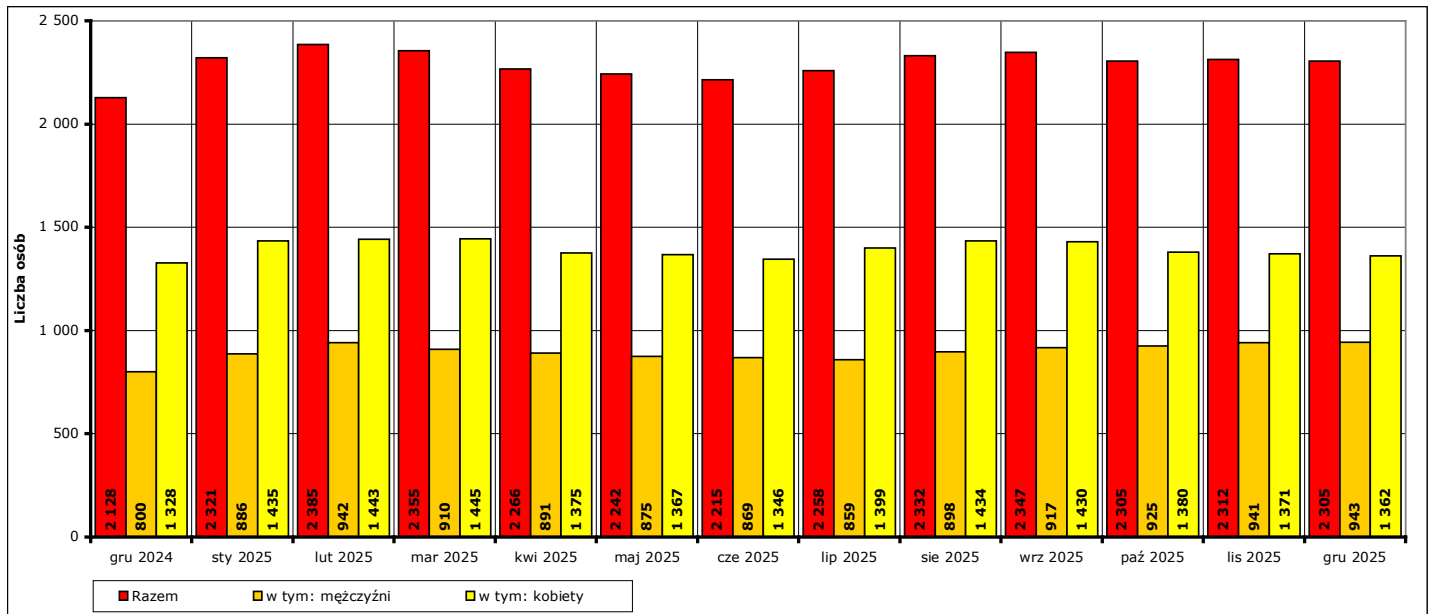


Informacja miesięczna o stanie bezrobocia w powiecie kwidzyńskim.

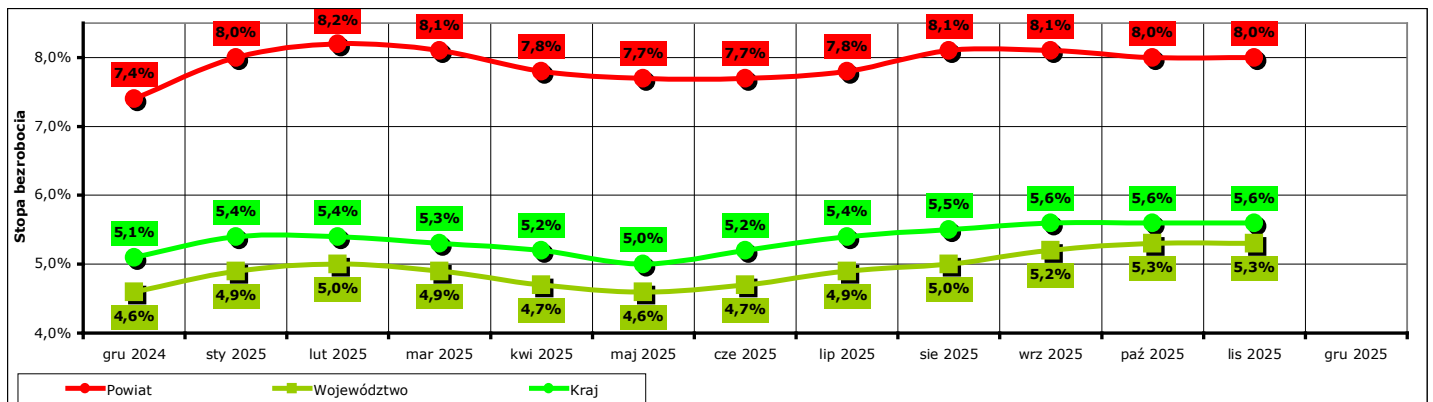
Grudzień 2025 r.

1. Liczba zarejestrowanych osób bezrobotnych w powiecie kwidzyńskim na koniec grudnia 2025 r.

Według stanu na koniec **grudnia 2025 r.** liczba bezrobotnych zarejestrowanych w Powiatowym Urzędzie Pracy w Kwidzynie wyniosła **2305 osób**, w tym **943 mężczyzn (40,9%** ogółu bezrobotnych) i **1362 kobiety (59,1%** ogółu bezrobotnych).



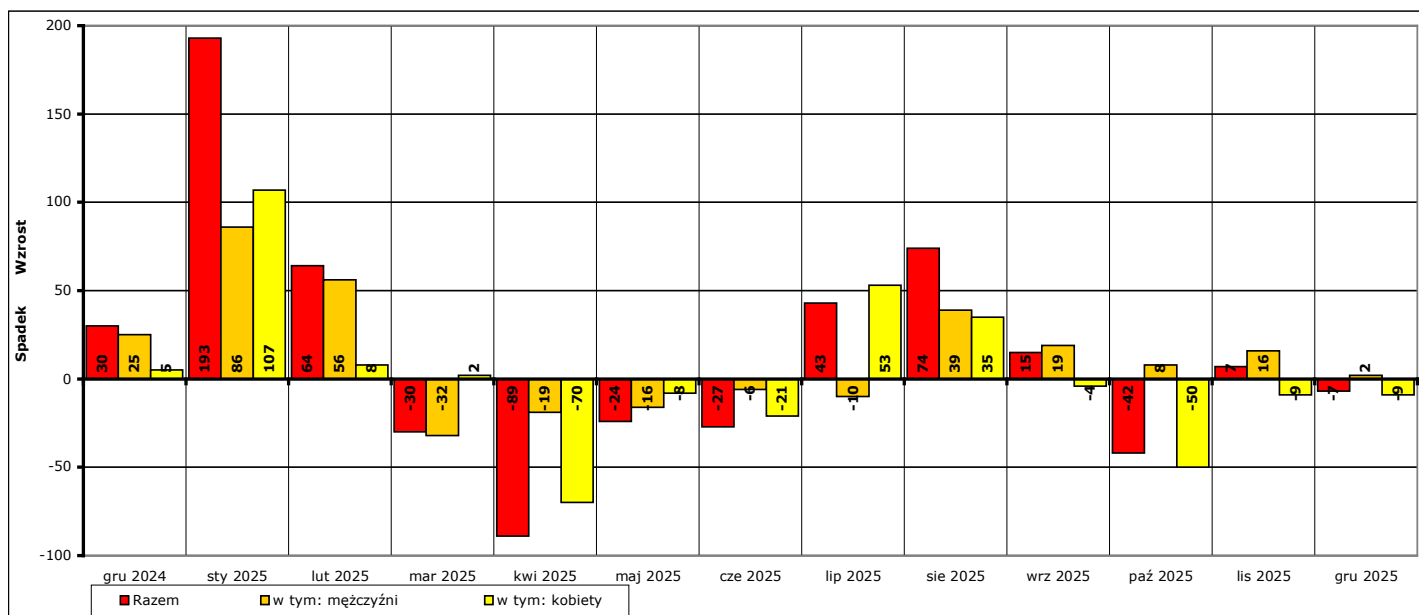
Wykres 1. Liczba zarejestrowanych osób bezrobotnych w powiecie kwidzyńskim w okresie grudzień 2024 r. - grudzień 2025 r. (stan na koniec danego miesiąca).



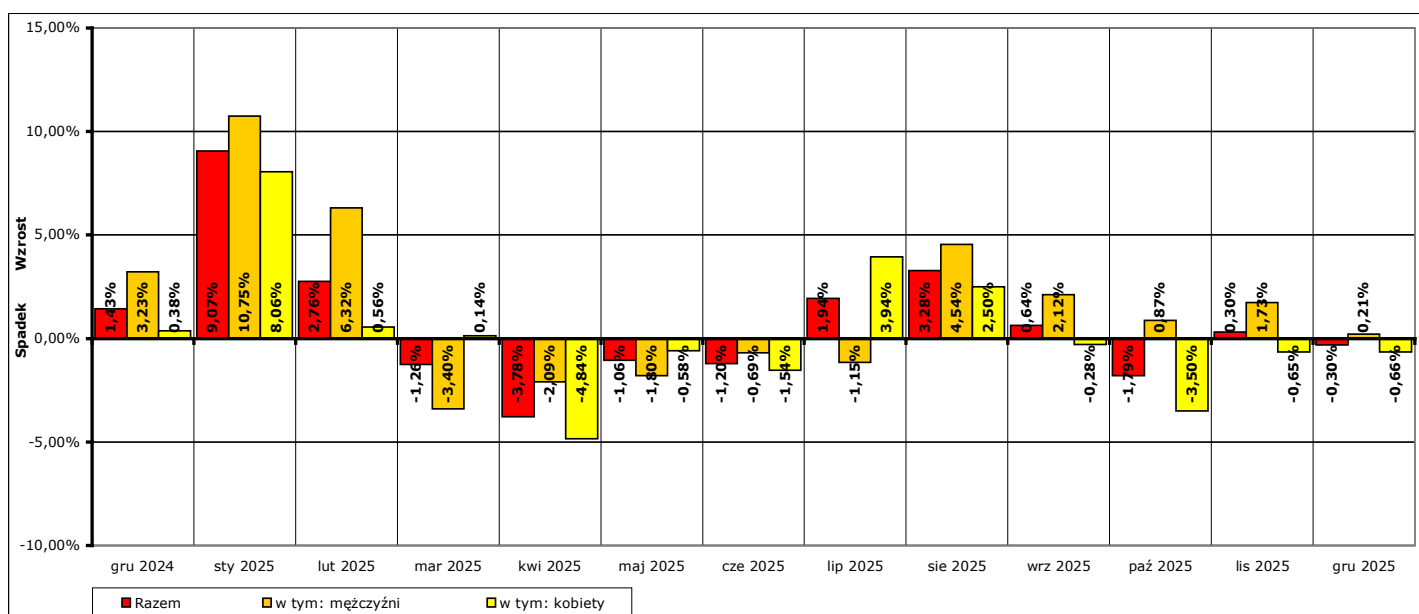
Wykres 2. Stopa bezrobocia w powiecie kwidzyńskim, województwie pomorskim i w kraju w okresie grudzień 2024 r. - listopad 2025 r. Uwaga: stopa bezrobocia za grudzień 2025 r. znana będzie pod koniec następnego miesiąca, po przetworzeniu informacji statystycznych przez GUS.

W porównaniu do stanu z końca **listopada 2025 r.** liczba bezrobotnych na koniec **grudnia 2025 r. spadła o 7 osób** (z **2312** do **2305**, to jest o **0,3%**), w tym liczba bezrobotnych mężczyzn **wzrosła o 2 osoby** (z **941** do **943**, to jest o **0,2%**), a liczba bezrobotnych kobiet **spadła o 9 osób** (z **1371** do **1362**, to jest o **0,7%**).

W porównaniu do stanu z końca **grudnia 2024 r.** liczba bezrobotnych na koniec **grudnia 2025 r. wzrosła o 177 osób** (z **2128** do **2305**, to jest o **8,3%**), w tym liczba bezrobotnych mężczyzn **wzrosła o 143 osoby** (z **800** do **943**, to jest o **17,9%**), a liczba bezrobotnych kobiet **wzrosła o 34 osoby** (z **1328** do **1362**, to jest o **2,6%**).



Wykres 3. Wzrost/spadek liczby zarejestrowanych osób bezrobotnych w powiecie kwidzyńskim w okresie grudzień 2024 r. - grudzień 2025 r. w porównaniu do poprzedniego miesiąca (według stanu na koniec danego miesiąca).



Wykres 4. Procentowy wzrost/spadek liczby zarejestrowanych osób bezrobotnych w powiecie kwidzyńskim w okresie grudzień 2024 r. - grudzień 2025 r. w porównaniu do poprzedniego miesiąca (według stanu na koniec danego miesiąca).

2. Zarejestrowane osoby bezrobotne na koniec grudnia 2025 r. posiadające i nie posiadające prawa do zasiłku.

Według stanu na koniec **grudnia 2025 r.** spośród **2305 osób** zarejestrowanych osób bezrobotnych:

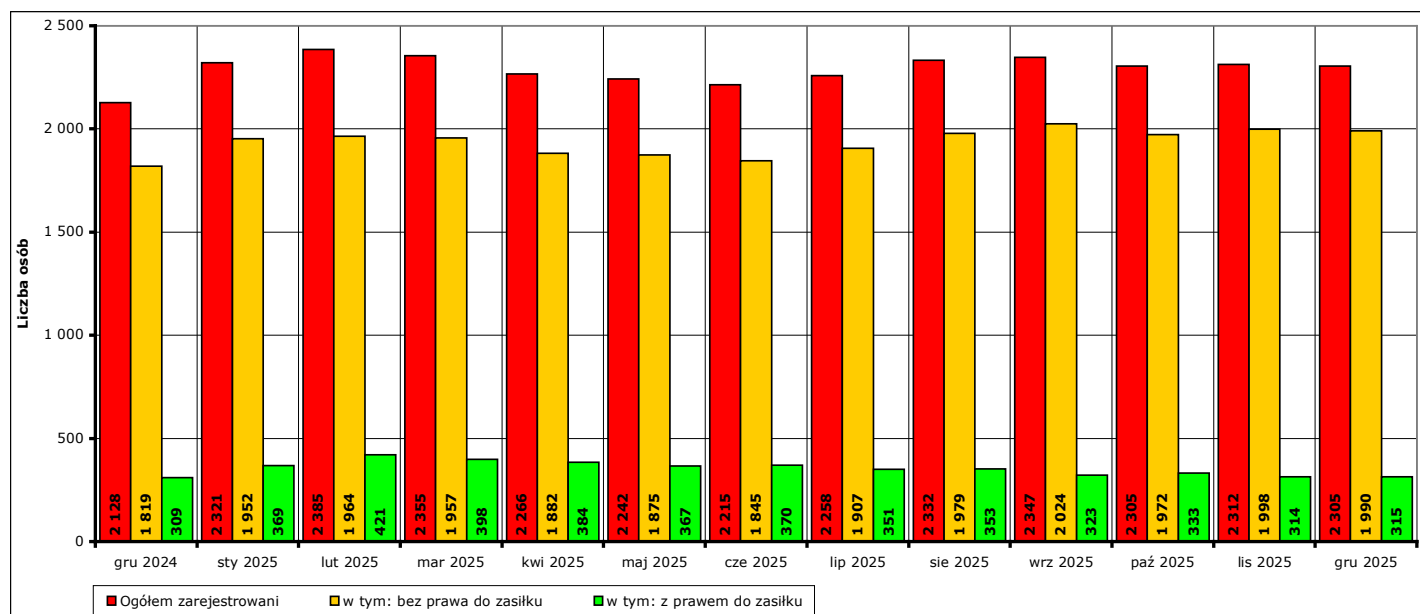
- prawo do zasiłku posiadało **315 osób**, w tym **119 mężczyzn (37,8%** ogółu bezrobotnych z prawem do zasiłku, **5,2%** ogółu zarejestrowanych) i **196 kobiet (62,2%** ogółu bezrobotnych z prawem do zasiłku, **8,5%** ogółu zarejestrowanych).
- prawa do zasiłku nie posiadało **1990 osób**, w tym **824 mężczyzn (41,4%** ogółu bezrobotnych bez prawa do zasiłku, **35,7%** ogółu zarejestrowanych) i **1166 kobiet (58,6%** ogółu bezrobotnych bez prawa do zasiłku, **50,6%** ogółu zarejestrowanych).

W **grudniu 2025 r.** w porównaniu do **listopada 2025 r.** liczba zarejestrowanych osób bezrobotnych:

- z prawem do zasiłku **wzrosła o 1 osobę** (z **314 do 315**, to jest o **0,3%**), w tym:
liczba mężczyzn **wzrosła o 3 osoby** (z **116 do 119**, o **2,6%**),
liczba kobiet **spadła o 2 osoby** (z **198 do 196**, o **1%**)
- bez prawa do zasiłku **spadła o 8 osób** (z **1998 do 1990**, to jest o **0,4%**), w tym:
liczba mężczyzn **spadła o 1 osobę** (z **825 do 824**, o **0,1%**),
liczba kobiet **spadła o 7 osób** (z **1173 do 1166**, o **0,6%**).

W **grudniu 2025 r.** w porównaniu do **grudnia 2024 r.** liczba zarejestrowanych osób bezrobotnych:

- z prawem do zasiłku **wzrosła o 6 osób** (z **309 do 315**, to jest o **1,9%**), w tym:
liczba mężczyzn **spadła o 11 osób** (z **130 do 119**, o **8,5%**),
liczba kobiet **wzrosła o 17 osób** (z **179 do 196**, o **9,5%**)
- bez prawa do zasiłku **wzrosła o 171 osób** (z **1819 do 1990**, to jest o **9,4%**), w tym:
liczba mężczyzn **wzrosła o 154 osoby** (z **670 do 824**, o **23%**),
liczba kobiet **wzrosła o 17 osób** (z **1149 do 1166**, o **1,5%**).

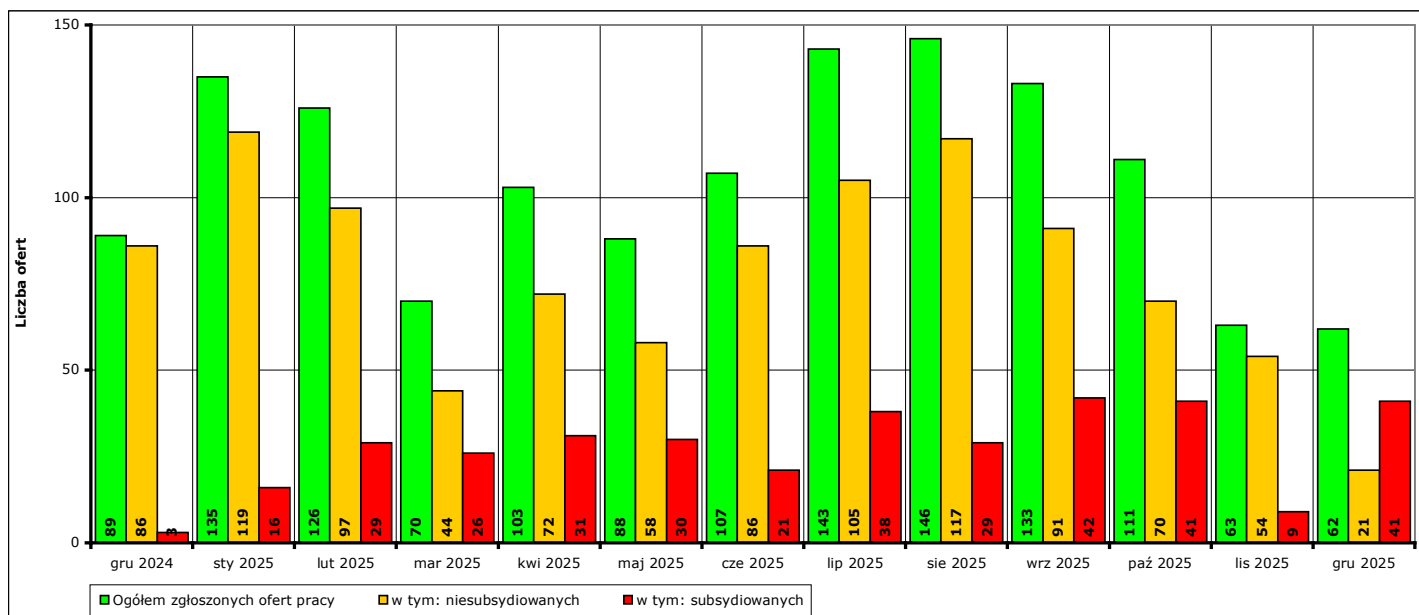


Wykres 5. Liczba zarejestrowanych osób bezrobotnych ogółem, z prawem do zasiłku i bez prawa do zasiłku w okresie grudzień 2024 r. - grudzień 2025 r.

3. Liczba ofert pracy w grudniu 2025 r.

W **grudniu 2025 r.** w Powiatowym Urzędzie Pracy w Kwidzynie zgłoszono **62 oferty** pracy (od początku 2025 r. - **1287 ofert**), w tym:

- **21 ofert** pracy niesubsydiowanej (od początku 2025 r. - **934 oferty**),
- **41 ofert** pracy subsydiowanej (od początku 2025 r. - **353 oferty**).



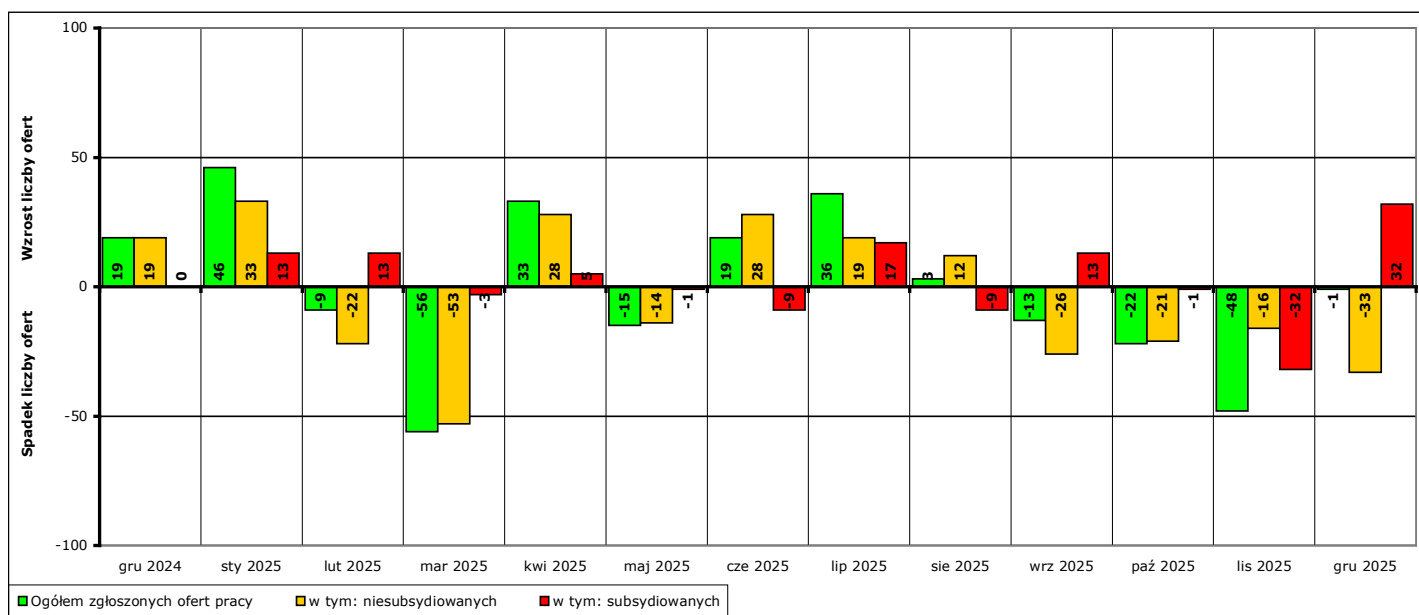
Wykres 6. Liczba ofert pracy zgłoszonych w PUP Kwidzyn w danym miesiącu w okresie grudzień 2024 r. - grudzień 2025 r.

W porównaniu do **listopada 2025 r.** liczba zgłoszonych ofert pracy **spadła o 1 ofertę** (z **63 do 62**, to jest o **1,6%**), w tym:

- **spadła o 33 oferty** pracy niesubsydiowanej (z **54 do 21**, to jest o **61,1%**),
- **wzrosła o 32 oferty** pracy subsydiowanej (z **9 do 41**, to jest o **355,6%**).

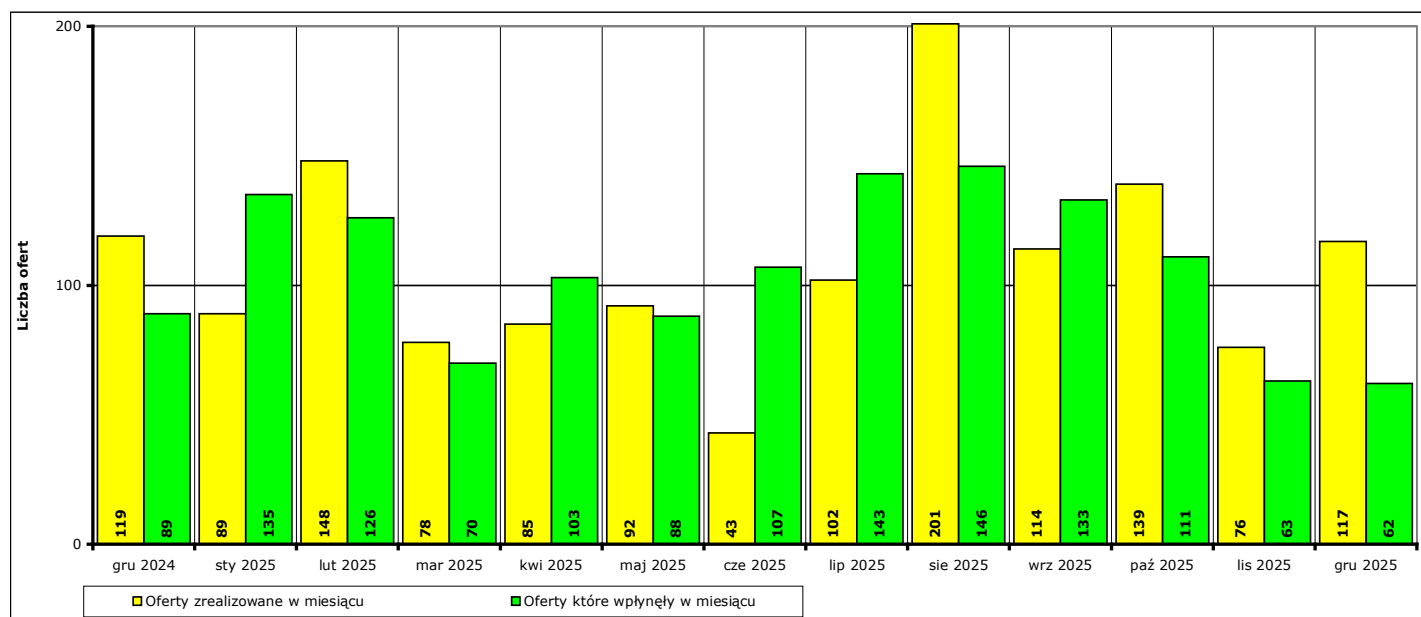
W porównaniu do **grudnia 2024 r.** liczba zgłoszonych ofert pracy **spadła o 27 ofert** (z **89 do 62**, to jest o **30,3%**), w tym:

- **spadła o 65 ofert** pracy niesubsydiowanej (z **86 do 21**, to jest o **75,6%**),
- **wzrosła o 38 ofert** pracy subsydiowanej (z **3 do 41**, to jest o **1266,7%**).



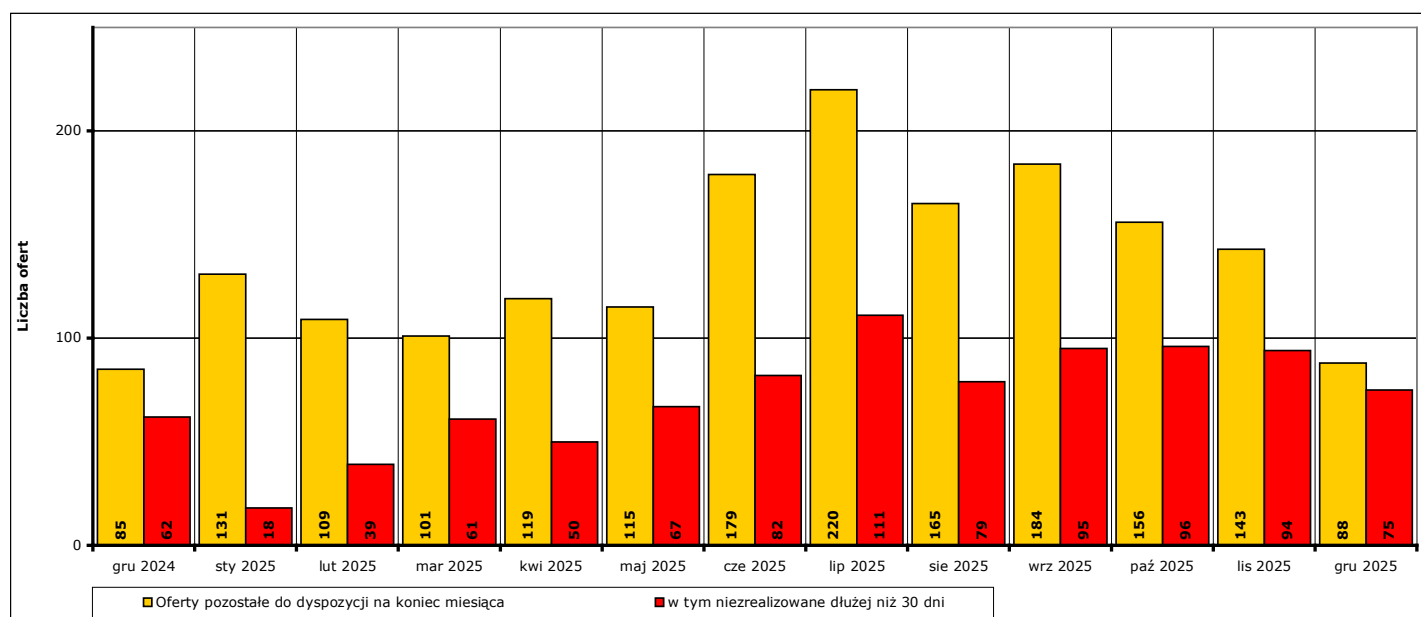
Wykres 7. Wzrost/spadek liczby zgłoszonych ofert pracy w okresie grudzień 2024 r. - grudzień 2025 r. w porównaniu do poprzedniego miesiąca.

W **grudniu 2025 r. 117 ofert** pracy zostało zrealizowanych, upłynął termin ich ważności lub zostało wycofanych przez pracodawców.



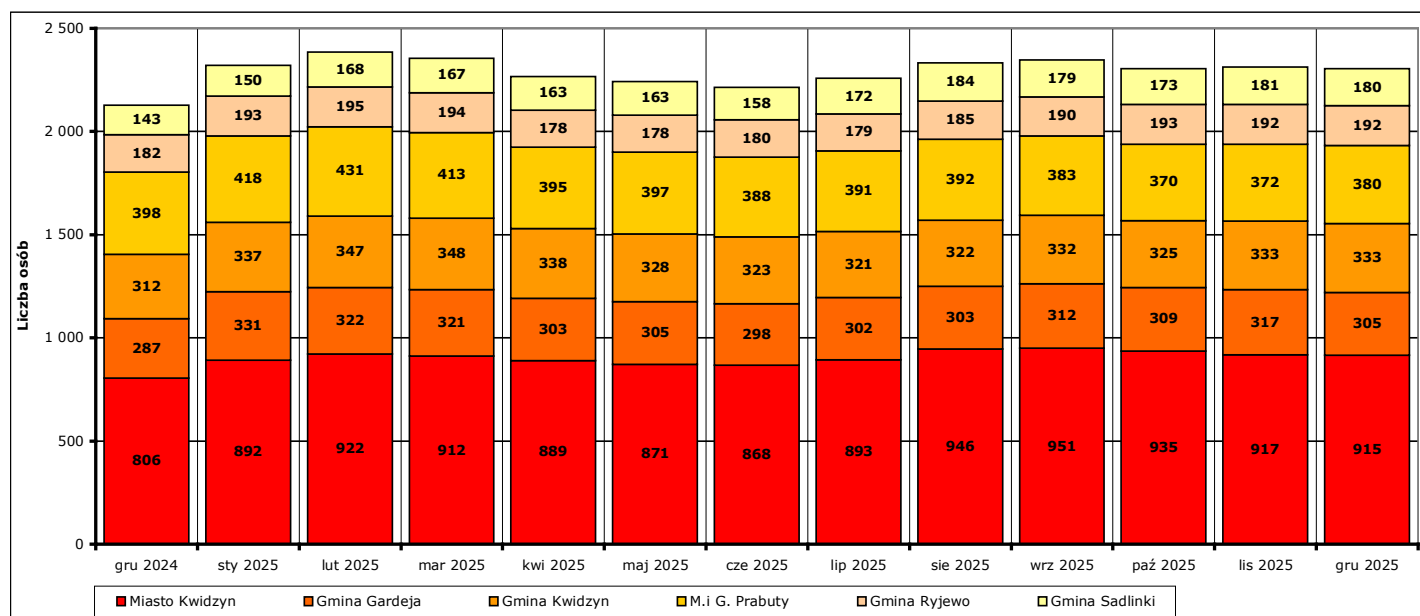
Wykres 8. Liczba ofert zrealizowanych w danym miesiącu oraz ofert, które wpłynęły w danym miesiącu, w okresie grudzień 2024 r. - grudzień 2025 r. w porównaniu do poprzedniego miesiąca.

Na koniec **grudnia 2025 r.** pozostało do dyspozycji Powiatowego Urzędu Pracy w Kwidzynie **88 ofert** pracy, w tym **75 ofert** pracy nie zrealizowanych w terminie dłuższym niż 30 dni.



Wykres 9. Liczba ofert niezrealizowanych w danym miesiącu, w tym niezrealizowanych dłużej niż 30, w okresie grudzień 2024 r. - grudzień 2025 r. (według stanu na koniec danego miesiąca).

4. Liczba zarejestrowanych osób bezrobotnych na koniec grudnia 2025 r. w poszczególnych jednostkach podziału terytorialnego powiatu kwidzyńskiego.



Wykres 10. Liczba osób bezrobotnych w poszczególnych jednostkach podziału terytorialnego powiatu kwidzyńskiego w okresie grudzień 2024 r. - grudzień 2025 r. (stan na koniec danego miesiąca).

Według stanu na koniec **grudnia 2025 r.** liczba osób bezrobotnych zarejestrowanych w Powiatowym Urzędzie Pracy w Kwidzynie w podziale na poszczególne jednostki podziału terytorialnego wyniosła:

(Uwaga: w części 4. Informacji pod pojęciem "ogół bezrobotnych" należy rozumieć liczbę zarejestrowanych osób bezrobotnych zamieszkałych na obszarze danej jednostki podziału terytorialnego.)

- miasto Kwidzyn

ogółem **915 osób**, w tym: **392 mężczyzn (42,8%)**, **523 kobiety (57,2%)**
z prawem do zasiłku **134 osoby**, w tym: **48 mężczyzn (35,8%)**, **86 kobiet (64,2%)**
bez prawa do zasiłku **781 osób**, w tym: **344 mężczyzn (44%)**, **437 kobiet (56%)**

- gmina Gardeja

ogółem **305 osób**, w tym: **115 mężczyzn (37,7%)**, **190 kobiet (62,3%)**
z prawem do zasiłku **43 osoby**, w tym: **14 mężczyzn (32,6%)**, **29 kobiet (67,4%)**
bez prawa do zasiłku **262 osoby**, w tym: **101 mężczyzn (38,5%)**, **161 kobiet (61,5%)**

- gmina Kwidzyn

ogółem **333 osoby**, w tym: **127 mężczyzn (38,1%)**, **206 kobiet (61,9%)**
z prawem do zasiłku **46 osób**, w tym: **16 mężczyzn (34,8%)**, **30 kobiet (65,2%)**
bez prawa do zasiłku **287 osób**, w tym: **111 mężczyzn (38,7%)**, **176 kobiet (61,3%)**

- miasto i gmina Prabuty

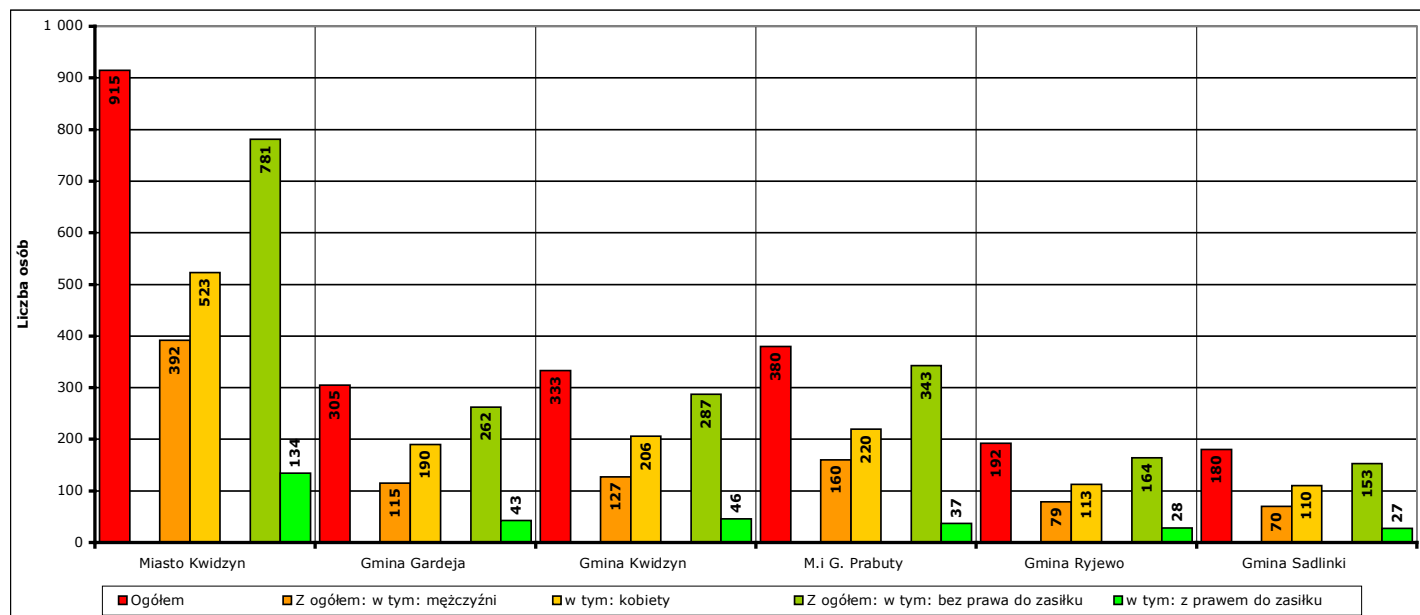
ogółem **380 osób**, w tym: **160 mężczyzn (42,1%)**, **220 kobiet (57,9%)**
z prawem do zasiłku **37 osób**, w tym: **16 mężczyzn (43,2%)**, **21 kobiet (56,8%)**
bez prawa do zasiłku **343 osoby**, w tym: **144 mężczyzn (42%)**, **199 kobiet (58%)**

- gmina Ryjewo

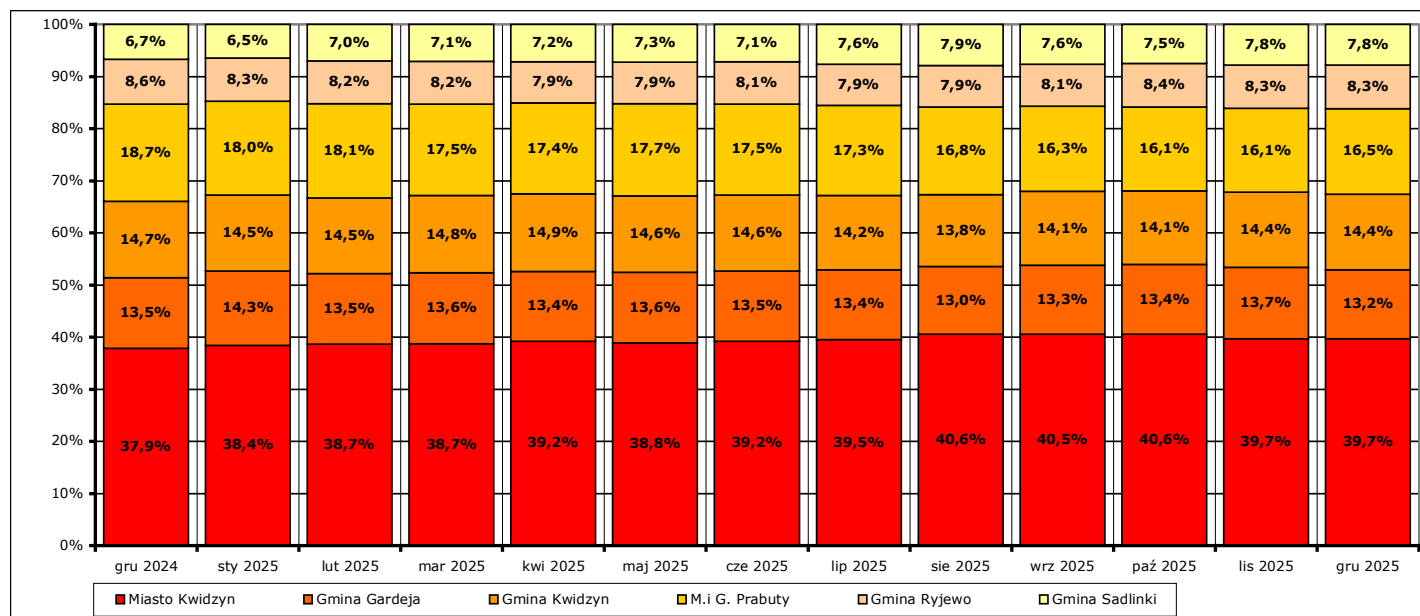
ogółem **192 osoby**, w tym: **79 mężczyzn (41,1%)**, **113 kobiet (58,9%)**
z prawem do zasiłku **28 osób**, w tym: **17 mężczyzn (60,7%)**, **11 kobiet (39,3%)**
bez prawa do zasiłku **164 osoby**, w tym: **62 mężczyzn (37,8%)**, **102 kobiety (62,2%)**

- gmina Sadlinki

ogółem **180 osób**, w tym: **70 mężczyzn (38,9%)**, **110 kobiet (61,1%)**
 z prawem do zasiłku **27 osób**, w tym: **8 mężczyzn (29,6%)**, **19 kobiet (70,4%)**
 bez prawa do zasiłku **153 osoby**, w tym: **62 mężczyzn (40,5%)**, **91 kobiet (59,5%)**



Wykres 11. Liczba i struktura zarejestrowanych osób bezrobotnych w poszczególnych jednostkach podziału terytorialnego powiatu na koniec grudnia 2025 r.



Wykres 12. Udział procentowy zarejestrowanych osób bezrobotnych w poszczególnych jednostkach podziału terytorialnego powiatu kwidzyńskiego w stosunku do ogółu zarejestrowanych w okresie grudzień 2024 r. - grudzień 2025 r. (stan na koniec danego miesiąca).

Odnotowane spadki lub wzrosty liczby zarejestrowanych bezrobotnych w poszczególnych jednostkach podziału terytorialnego powiatu kwidzyńskiego na koniec **grudnia 2025 r.** w porównaniu do końca **listopada 2025 r.:**

- miasto Kwidzyn

liczba bezrobotnych ogółem **spadła** o **2 osoby** (z **917** do **915**, o **0,2%**), w tym:
 liczba bezrobotnych mężczyzn **spadła** o **4 osoby** (z **396** do **392**, o **1%**)
 liczba bezrobotnych kobiet **wzrosła** o **2 osoby** (z **521** do **523**, o **0,4%**)

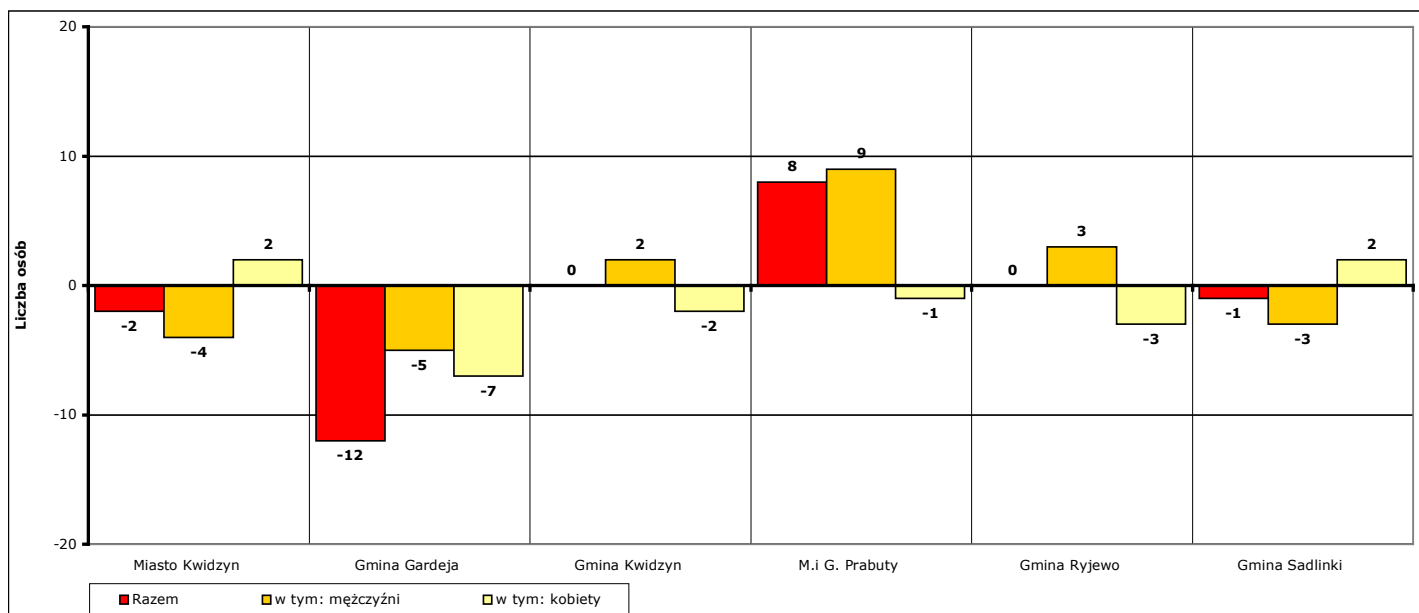
- gmina Gardeja
 - liczba bezrobotnych ogółem **spadła** o **12 osób** (z **317** do **305**, o **3,8%**), w tym:
 - liczba bezrobotnych mężczyzn **spadła** o **5 osób** (z **120** do **115**, o **4,2%**)
 - liczba bezrobotnych kobiet **spadła** o **7 osób** (z **197** do **190**, o **3,6%**)

- gmina Kwidzyn
 - liczba bezrobotnych ogółem **wzrosła** o **0 osób** (z **333** do **333**, o **0%**), w tym:
 - liczba bezrobotnych mężczyzn **wzrosła** o **2 osoby** (z **125** do **127**, o **1,6%**)
 - liczba bezrobotnych kobiet **spadła** o **2 osoby** (z **208** do **206**, o **1%**)

- miasto i gmina Prabuty
 - liczba bezrobotnych ogółem **wzrosła** o **8 osób** (z **372** do **380**, o **2,2%**), w tym:
 - liczba bezrobotnych mężczyzn **wzrosła** o **9 osób** (z **151** do **160**, o **6%**)
 - liczba bezrobotnych kobiet **spadła** o **1 osobę** (z **221** do **220**, o **0,5%**)

- gmina Ryjewo
 - liczba bezrobotnych ogółem **wzrosła** o **0 osób** (z **192** do **192**, o **0%**), w tym:
 - liczba bezrobotnych mężczyzn **wzrosła** o **3 osoby** (z **76** do **79**, o **3,9%**)
 - liczba bezrobotnych kobiet **spadła** o **3 osoby** (z **116** do **113**, o **2,6%**)

- gmina Sadlinki
 - liczba bezrobotnych ogółem **spadła** o **1 osobę** (z **181** do **180**, o **0,6%**), w tym:
 - liczba bezrobotnych mężczyzn **spadła** o **3 osoby** (z **73** do **70**, o **4,1%**)
 - liczba bezrobotnych kobiet **wzrosła** o **2 osoby** (z **108** do **110**, o **1,9%**)



Wykres 13. Spadek/wzrost liczby bezrobotnych w poszczególnych jednostkach podziału terytorialnego powiatu kwidzyńskiego na koniec grudnia 2025 r., w porównaniu do końca listopada 2025 r.

Odnotowane spadki lub wzrosty liczby zarejestrowanych bezrobotnych w poszczególnych jednostkach podziału terytorialnego powiatu kwidzyńskiego na koniec **grudnia 2025 r.** w porównaniu do końca **grudnia 2024 r.:**

- miasto Kwidzyn
 - liczba bezrobotnych ogółem **wzrosła** o **109 osób** (z **806** do **915**, o **13,5%**), w tym:
 - liczba bezrobotnych mężczyzn **wzrosła** o **64 osoby** (z **328** do **392**, o **19,5%**)
 - liczba bezrobotnych kobiet **wzrosła** o **45 osób** (z **478** do **523**, o **9,4%**)

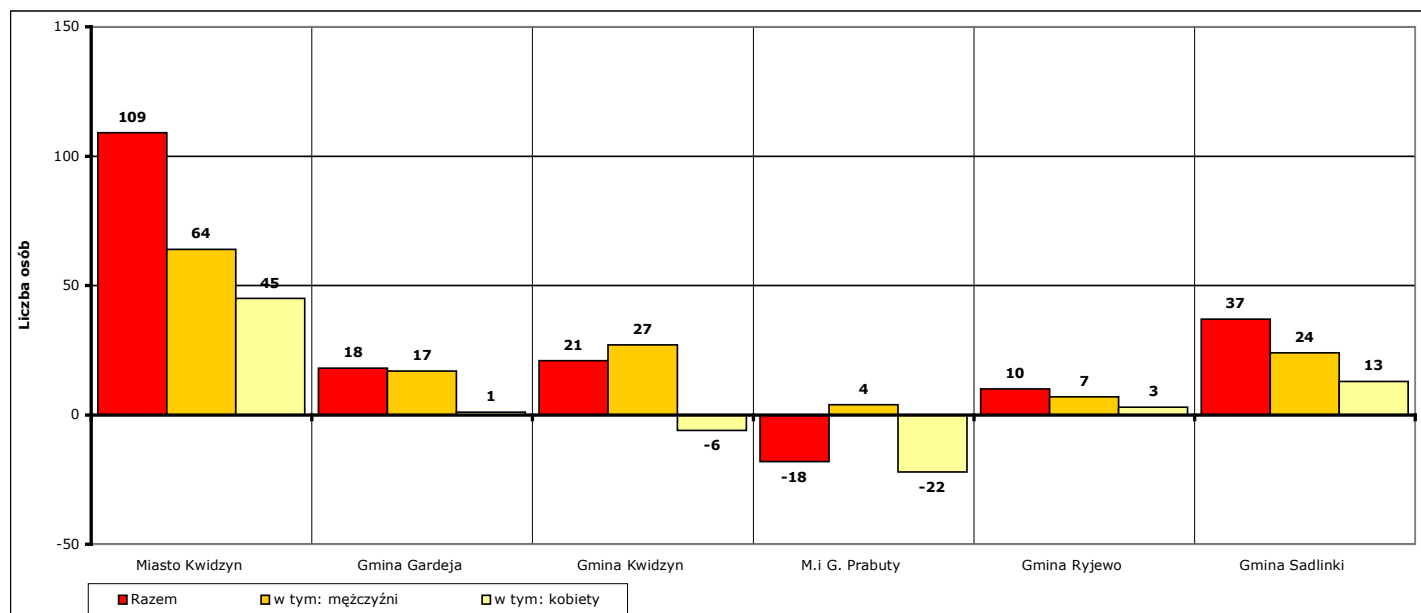
- gmina Gardeja
 - liczba bezrobotnych ogółem **wzrosła** o **18 osób** (z **287** do **305**, o **6,3%**), w tym:
 - liczba bezrobotnych mężczyzn **wzrosła** o **17 osób** (z **98** do **115**, o **17,3%**)
 - liczba bezrobotnych kobiet **wzrosła** o **1 osobę** (z **189** do **190**, o **0,5%**)

- gmina Kwidzyn
 - liczba bezrobotnych ogółem **wzrosła** o **21 osób** (z **312** do **333**, o **6,7%**), w tym:
 - liczba bezrobotnych mężczyzn **wzrosła** o **27 osób** (z **100** do **127**, o **27%**)
 - liczba bezrobotnych kobiet **spadła** o **6 osób** (z **212** do **206**, o **2,8%**)

- miasto i gmina Prabuty
 - liczba bezrobotnych ogółem **spadła** o **18 osób** (z **398** do **380**, o **4,5%**), w tym:
 - liczba bezrobotnych mężczyzn **wzrosła** o **4 osoby** (z **156** do **160**, o **2,6%**)
 - liczba bezrobotnych kobiet **spadła** o **22 osoby** (z **242** do **220**, o **9,1%**)

- gmina Ryjewo
 - liczba bezrobotnych ogółem **wzrosła** o **10 osób** (z **182** do **192**, o **5,5%**), w tym:
 - liczba bezrobotnych mężczyzn **wzrosła** o **7 osób** (z **72** do **79**, o **9,7%**)
 - liczba bezrobotnych kobiet **wzrosła** o **3 osoby** (z **110** do **113**, o **2,7%**)

- gmina Sadlinki
 - liczba bezrobotnych ogółem **wzrosła** o **37 osób** (z **143** do **180**, o **25,9%**), w tym:
 - liczba bezrobotnych mężczyzn **wzrosła** o **24 osoby** (z **46** do **70**, o **52,2%**)
 - liczba bezrobotnych kobiet **wzrosła** o **13 osób** (z **97** do **110**, o **13,4%**)

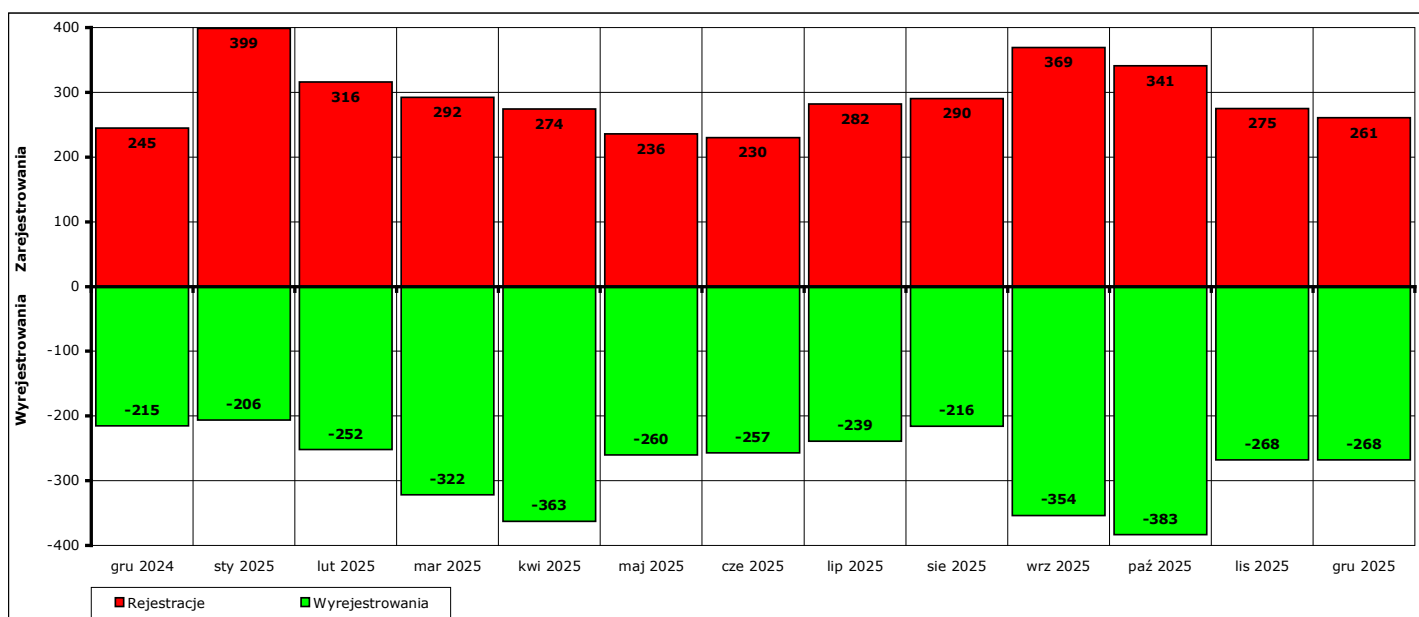


Wykres 14. Spadek/wzrost liczby bezrobotnych w poszczególnych jednostkach podziału terytorialnego powiatu na koniec grudnia 2025 r., w porównaniu do końca grudnia 2024 r.

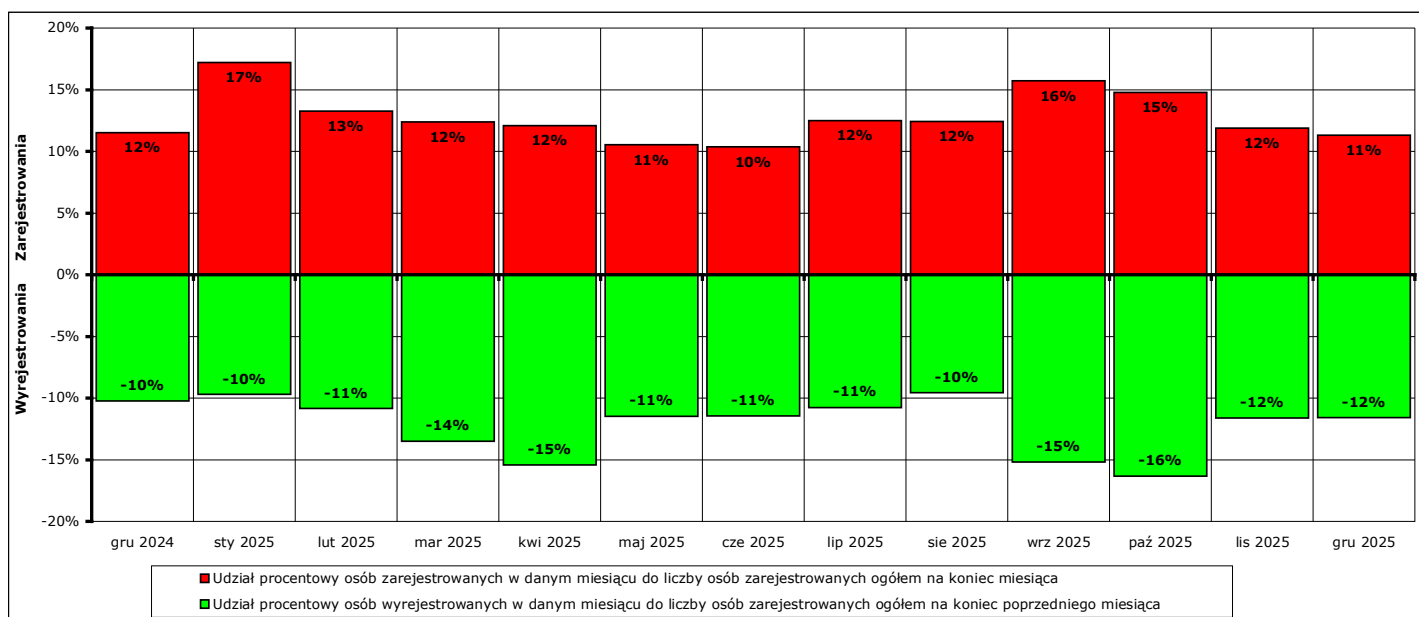
5. Osoby, które w grudniu 2025 r. w wyniku rejestracji nabyły status osoby bezrobotnej.

W **grudniu 2025 r.** zarejestrowano jako bezrobotne **261 osób** (od początku 2025 r. - **3565**), w tym:

- a) **237 osób** poprzednio pracujących (od początku 2025 r. - **3227**)
 - z tego **12 osób** zwolnionych z przyczyn dotyczących zakładu pracy (od początku 2025 r. - **334**)
 - 24 osoby** dotychczas niepracujące (od początku 2025 r. - **338**)
- b) **131 mężczyzn** (od początku 2025 r. - **1692**)
 - 130 kobiet** (od początku 2025 r. - **1873**)
- c) **64 osoby** z prawem do zasiłku (od początku 2025 r. - **1063**)
 - 197 osób** bez prawa do zasiłku (od początku 2025 r. - **2502**)
- d) **129 osób** z obszarów wiejskich (od początku 2025 r. - **1575**)
 - 132 osoby** z obszarów miejskich (od początku 2025 r. - **1990**)



Wykres 15. Bilans rejestracji osób bezrobotnych i wyłączeń z ewidencji osób bezrobotnych w okresie grudzień 2024 r. - grudzień 2025 r.



Wykres 16. Bilans rejestracji osób bezrobotnych i wyłączeń z ewidencji osób bezrobotnych w okresie grudzień 2024 r. - grudzień 2025 r.

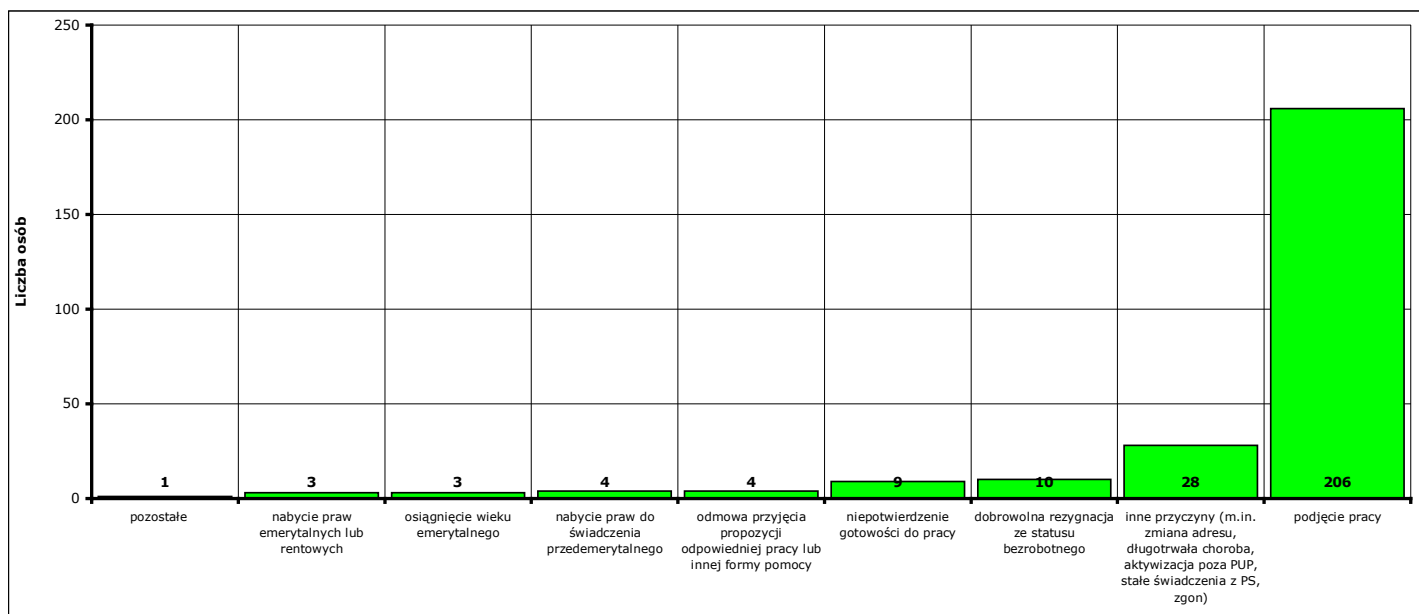
6. Osoby pozbawione statusu osoby bezrobotnej w grudniu 2025 r.

W **grudniu 2025 r.** w Powiatowym Urzędzie Pracy w Kwidzynie pozbawiono statusu osoby bezrobotnej i wyłączono z ewidencji **268 bezrobotnych** (od początku 2025 r. - **3388**).

Przyczyny pozbawienia statusu osoby bezrobotnej:

- podjęcia pracy - **206 osób** (od początku 2025 r. - **2182**)
z tego: pracy niesubsydiowanej - **153 osoby** (od początku 2025 r. - **1954**)
pracy subsydiowanej - **53 osoby** (od początku 2025 r. - **228**)
- rozpoczęcia szkolenia - **0 osób** (od początku 2025 r. - **87**)
- rozpoczęcia stażu - **1 osoba** (od początku 2025 r. - **256**)
- rozpoczęcia przygotowania zawodowego dorosłych - **0 osób** (od początku 2025 r. - **0**)
- rozpoczęcia pracy społecznie użytecznej - **0 osób** (od początku 2025 r. - **21**)
- skierowania do agencji zatrudnienia w ramach zlecenia działań aktywizacyjnych - **0 osób** (od początku 2025 r. - **0**)
- odmowy bez uzasadnionej przyczyny przyjęcia propozycji odpowiedniej pracy lub innej formy pomocy - **4 osoby** (od początku 2025 r. - **62**)
- niepotwierdzenia gotowości do pracy - **9 osób** (od początku 2025 r. - **220**)
- dobrowolnej rezygnacji ze statusu bezrobotnego - **10 osób** (od początku 2025 r. - **159**)
- podjęcia nauki - **0 osób** (od początku 2025 r. - **1**)
- osiągnięcia wieku emerytalnego - **3 osoby** (od początku 2025 r. - **49**)
- nabycia praw emerytalnych lub rentowych - **3 osoby** (od początku 2025 r. - **25**)
- nabycia praw do świadczenia przedemerytalnego - **4 osoby** (od początku 2025 r. - **21**)
- z innych przyczyn - **28 osób** (od początku 2025 r. - **305**)

Inne przyczyny pozbawienia statusu osoby bezrobotnej to przyczyny nie wymienione enumeratywnie w sprawozdaniu MPIPS-01 Dział 1.2. Są to między innymi: zmiana miejsca zamieszkania, długotrwała niezdolność do pracy, pozbawienie wolności, pobieranie niektórych rodzajów świadczeń społecznych i socjalnych, zgon oraz inne przypadki określone w ustawie z dnia 20 kwietnia 2004 r. o promocji zatrudnienia i instytucjach rynku pracy.



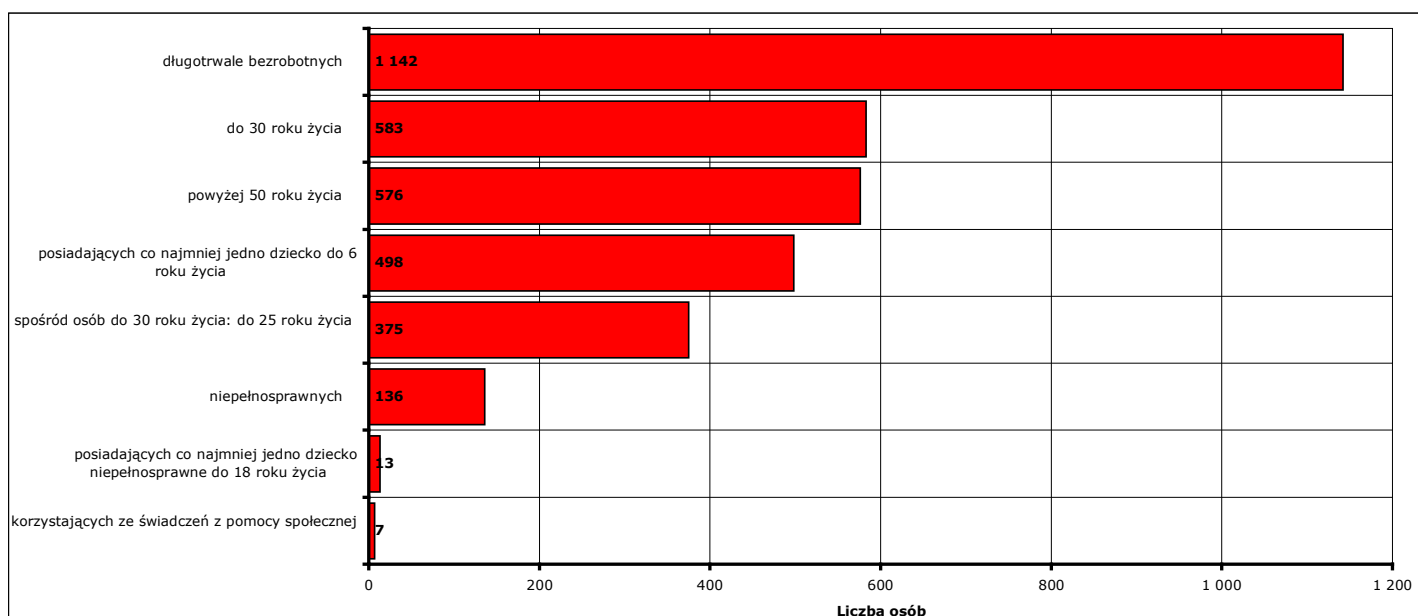
Wykres 17. Struktura i liczba wyłączeń z ewidencji bezrobotnych w grudniu 2025 r.

7. Osoby bezrobotne pozostające na koniec grudnia 2025 r. w szczególnej sytuacji na rynku pracy.

Uwaga: w związku ze zmianą ustawy zniknęło pojęcie „osób w szczególnej sytuacji na rynku pracy”. Natomiast w zestawieniach statystycznych pozostał podział osób na poszczególne kategorie, dotychczas składające się na „szczególną sytuację na rynku pracy”:

- **583 osoby** do 30 roku życia (**25,3%**)
w tym **375 osób** do 25 roku życia (**16,3%**)
- **1142 osoby** długotrwale bezrobotne (**49,5%**)
- **576 osób** powyżej 50 roku życia (**25%**)
- **7 osób** korzystających ze świadczeń z pomocy społecznej (**0,3%**)
- **498 osób** posiadających co najmniej jedno dziecko do 6 roku życia (**21,6%**)
- **13 osób** posiadających co najmniej jedno dziecko niepełnosprawne do 18 roku życia (**0,6%**)
- **136 osób** niepełnosprawnych (**5,9%**)

W nawiasie podano udział procentowy w ogólnej liczbie zarejestrowanych osób bezrobotnych.



Wykres 18. Liczba osób bezrobotnych posiadających status osoby pozostającej w szczególnej sytuacji na rynku pracy, stan na koniec grudnia 2025 r.

8. Zatrudnienie cudzoziemców.

Na podstawie zmian w przepisach ustawy o promocji zatrudnienia i instytucjach rynku pracy, obowiązujących od stycznia 2018 roku, powiatowe urzędy pracy rejestrują i rozpatrują wnioski składane do starosty o wydanie zezwolenia na pracę sezonową oraz oświadczenia o powierzeniu wykonywania pracy cudzoziemcowi.

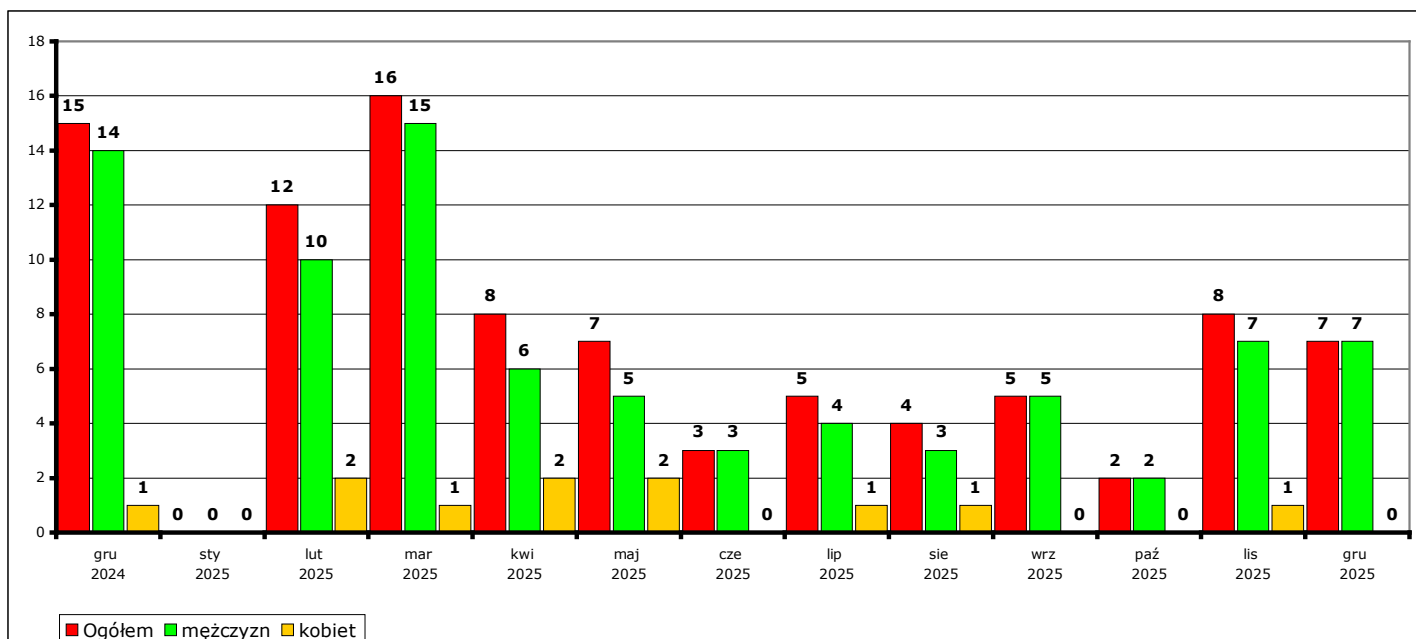
W 2025 r. nie wpłynął żaden wniosek o wydanie zezwolenia na pracę sezonową.

Informacje dotyczące oświadczeń o powierzeniu wykonywania pracy cudzoziemcowi znajdują się w poniższych tabelach i wykresach.

a) liczba złożonych oświadczeń

| | | gru 2024 | sty 2025 | lut 2025 | mar 2025 | kwi 2025 | maj 2025 | cze 2025 | lip 2025 | sie 2025 | wrz 2025 | paź 2025 | lis 2025 | gru 2025 | OGÓŁEM w 2025 r. | OGÓŁEM 12 mies. |
|-----------------|----------------|----------|----------|----------|----------|----------|----------|----------|----------|----------|----------|----------|----------|----------|------------------|-----------------|
| OGÓŁEM | Ogółem | 15 | 0 | 12 | 16 | 8 | 7 | 3 | 5 | 4 | 5 | 2 | 8 | 7 | 77 | 77 |
| | w tym mężczyzn | 14 | 0 | 10 | 15 | 6 | 5 | 3 | 4 | 3 | 5 | 2 | 7 | 7 | 67 | 67 |
| | w tym kobiet | 1 | 0 | 2 | 1 | 2 | 2 | 0 | 1 | 1 | 0 | 0 | 1 | 0 | 10 | 10 |
| Ukraina | Ogółem | 2 | 0 | 0 | 4 | 0 | 1 | 1 | 2 | 4 | 1 | 0 | 0 | 2 | 15 | 15 |
| | w tym mężczyzn | 2 | 0 | 0 | 3 | 0 | 1 | 1 | 2 | 3 | 1 | 0 | 0 | 2 | 13 | 13 |
| | w tym kobiet | 0 | 0 | 0 | 1 | 0 | 0 | 0 | 0 | 1 | 0 | 0 | 0 | 0 | 2 | 2 |
| Rosja | Ogółem | 0 | 0 | 0 | 0 | 0 | 0 | 0 | 0 | 0 | 0 | 0 | 0 | 0 | 0 | 0 |
| | w tym mężczyzn | 0 | 0 | 0 | 0 | 0 | 0 | 0 | 0 | 0 | 0 | 0 | 0 | 0 | 0 | 0 |
| | w tym kobiet | 0 | 0 | 0 | 0 | 0 | 0 | 0 | 0 | 0 | 0 | 0 | 0 | 0 | 0 | 0 |
| Mołdawia | Ogółem | 0 | 0 | 0 | 0 | 0 | 0 | 0 | 0 | 0 | 0 | 0 | 0 | 0 | 0 | 0 |
| | w tym mężczyzn | 0 | 0 | 0 | 0 | 0 | 0 | 0 | 0 | 0 | 0 | 0 | 0 | 0 | 0 | 0 |
| | w tym kobiet | 0 | 0 | 0 | 0 | 0 | 0 | 0 | 0 | 0 | 0 | 0 | 0 | 0 | 0 | 0 |
| Gruzja | Ogółem | 0 | 0 | 3 | 0 | 0 | 2 | 0 | 1 | 0 | 0 | 0 | 0 | 0 | 6 | 6 |
| | w tym mężczyzn | 0 | 0 | 1 | 0 | 0 | 0 | 0 | 1 | 0 | 0 | 0 | 0 | 0 | 2 | 2 |
| | w tym kobiet | 0 | 0 | 2 | 0 | 0 | 2 | 0 | 0 | 0 | 0 | 0 | 0 | 0 | 4 | 4 |
| Białoruś | Ogółem | 13 | 0 | 5 | 11 | 8 | 3 | 2 | 2 | 0 | 4 | 2 | 6 | 5 | 48 | 48 |
| | w tym mężczyzn | 12 | 0 | 5 | 11 | 6 | 3 | 2 | 1 | 0 | 4 | 2 | 5 | 5 | 44 | 44 |
| | w tym kobiet | 1 | 0 | 0 | 0 | 2 | 0 | 0 | 1 | 0 | 0 | 0 | 1 | 0 | 4 | 4 |
| Armenia | Ogółem | 0 | 0 | 4 | 1 | 0 | 1 | 0 | 0 | 0 | 0 | 0 | 2 | 0 | 8 | 8 |
| | w tym mężczyzn | 0 | 0 | 4 | 1 | 0 | 1 | 0 | 0 | 0 | 0 | 0 | 2 | 0 | 8 | 8 |
| | w tym kobiet | 0 | 0 | 0 | 0 | 0 | 0 | 0 | 0 | 0 | 0 | 0 | 0 | 0 | 0 | 0 |

Liczba złożonych oświadczeń o powierzeniu wykonywania pracy cudzoziemcowi w poszczególnych miesiącach w okresie grudzień 2024 r. - grudzień 2025 r. (w podziale na obywatelstwo i płeć).

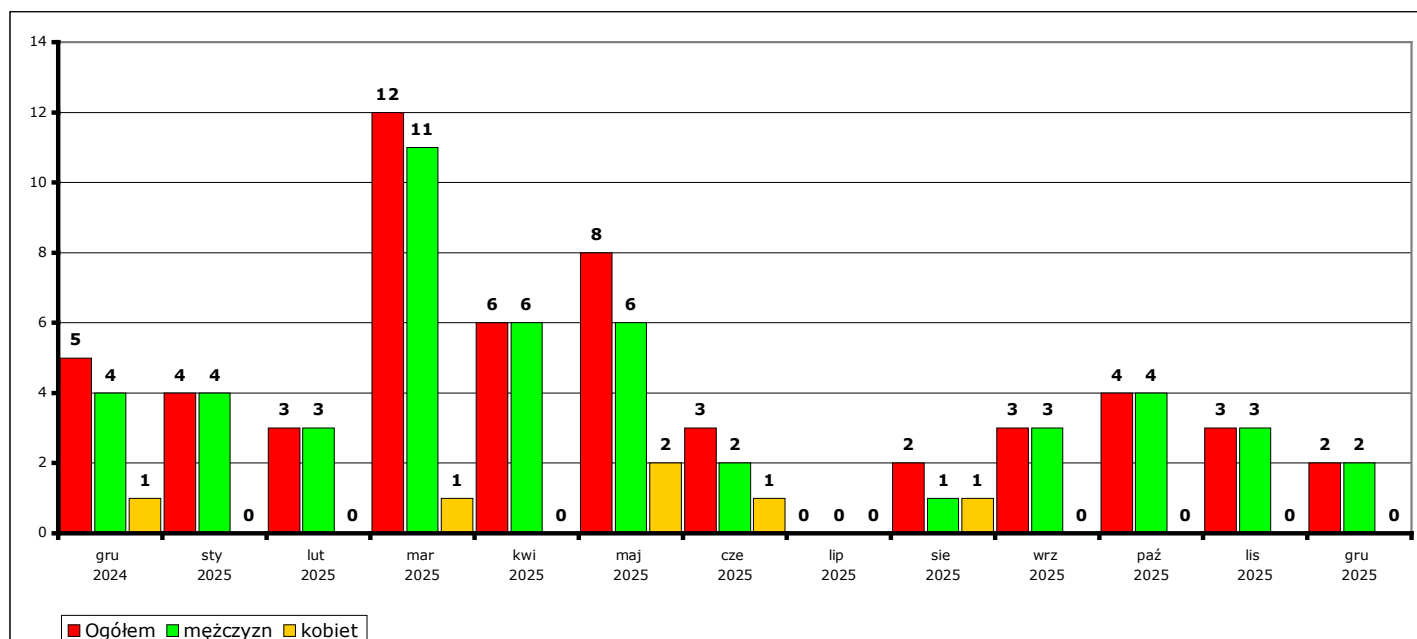


Wykres 20. Liczba złożonych oświadczeń o powierzeniu wykonywania pracy cudzoziemcowi w poszczególnych miesiącach w okresie grudzień 2024 r. - grudzień 2025 r.

b) osoby rozpoczynające pracę w miesiącu

| | | gru 2024 | sty 2025 | lut 2025 | mar 2025 | kwi 2025 | maj 2025 | cze 2025 | lip 2025 | sie 2025 | wrz 2025 | paź 2025 | lis 2025 | gru 2025 | OGÓŁEM w 2025 r. | OGÓŁEM 12 mies. |
|-----------------|---------------|-------------|-------------|-------------|-------------|-------------|-------------|-------------|-------------|-------------|-------------|-------------|-------------|-------------|---------------------|--------------------|
| OGÓŁEM | Ogółem | 5 | 4 | 3 | 12 | 6 | 8 | 3 | 0 | 2 | 3 | 4 | 3 | 2 | 50 | 50 |
| w tym | mężczyzn | 4 | 4 | 3 | 11 | 6 | 6 | 2 | 0 | 1 | 3 | 4 | 3 | 2 | 45 | 45 |
| | kobiet | 1 | 0 | 0 | 1 | 0 | 2 | 1 | 0 | 1 | 0 | 0 | 0 | 0 | 5 | 5 |
| Ukraina | Ogółem | 1 | 1 | 0 | 1 | 0 | 2 | 0 | 0 | 0 | 2 | 1 | 0 | 0 | 7 | 7 |
| w tym | mężczyzn | 1 | 1 | 0 | 1 | 0 | 2 | 0 | 0 | 0 | 2 | 1 | 0 | 0 | 7 | 7 |
| | kobiet | 0 | 0 | 0 | 0 | 0 | 0 | 0 | 0 | 0 | 0 | 0 | 0 | 0 | 0 | 0 |
| Rosja | Ogółem | 0 | 0 | 0 | 0 | 0 | 0 | 0 | 0 | 0 | 0 | 0 | 0 | 0 | 0 | 0 |
| w tym | mężczyzn | 0 | 0 | 0 | 0 | 0 | 0 | 0 | 0 | 0 | 0 | 0 | 0 | 0 | 0 | 0 |
| | kobiet | 0 | 0 | 0 | 0 | 0 | 0 | 0 | 0 | 0 | 0 | 0 | 0 | 0 | 0 | 0 |
| Mołdawia | Ogółem | 0 | 0 | 0 | 0 | 0 | 0 | 0 | 0 | 0 | 0 | 0 | 0 | 0 | 0 | 0 |
| w tym | mężczyzn | 0 | 0 | 0 | 0 | 0 | 0 | 0 | 0 | 0 | 0 | 0 | 0 | 0 | 0 | 0 |
| | kobiet | 0 | 0 | 0 | 0 | 0 | 0 | 0 | 0 | 0 | 0 | 0 | 0 | 0 | 0 | 0 |
| Gruzja | Ogółem | 1 | 0 | 1 | 1 | 0 | 1 | 0 | 0 | 0 | 0 | 0 | 0 | 0 | 3 | 3 |
| w tym | mężczyzn | 0 | 0 | 1 | 0 | 0 | 0 | 0 | 0 | 0 | 0 | 0 | 0 | 0 | 1 | 1 |
| | kobiet | 1 | 0 | 0 | 1 | 0 | 1 | 0 | 0 | 0 | 0 | 0 | 0 | 0 | 2 | 2 |
| Białoruś | Ogółem | 3 | 3 | 2 | 6 | 6 | 3 | 3 | 0 | 2 | 1 | 3 | 2 | 2 | 33 | 33 |
| w tym | mężczyzn | 3 | 3 | 2 | 6 | 6 | 2 | 2 | 0 | 1 | 1 | 3 | 2 | 2 | 30 | 30 |
| | kobiet | 0 | 0 | 0 | 0 | 0 | 1 | 1 | 0 | 1 | 0 | 0 | 0 | 0 | 3 | 3 |
| Armenia | Ogółem | 0 | 0 | 0 | 4 | 0 | 2 | 0 | 0 | 0 | 0 | 0 | 1 | 0 | 7 | 7 |
| w tym | mężczyzn | 0 | 0 | 0 | 4 | 0 | 2 | 0 | 0 | 0 | 0 | 0 | 1 | 0 | 7 | 7 |
| | kobiet | 0 | 0 | 0 | 0 | 0 | 0 | 0 | 0 | 0 | 0 | 0 | 0 | 0 | 0 | 0 |

Liczba osób rozpoczynających pracę na podstawie oświadczeń o powierzeniu wykonywania pracy cudzoziemcowi w poszczególnych miesiącach w okresie grudzień 2024 r. - grudzień 2025 r. (w podziale na obywatelstwo i płeć).

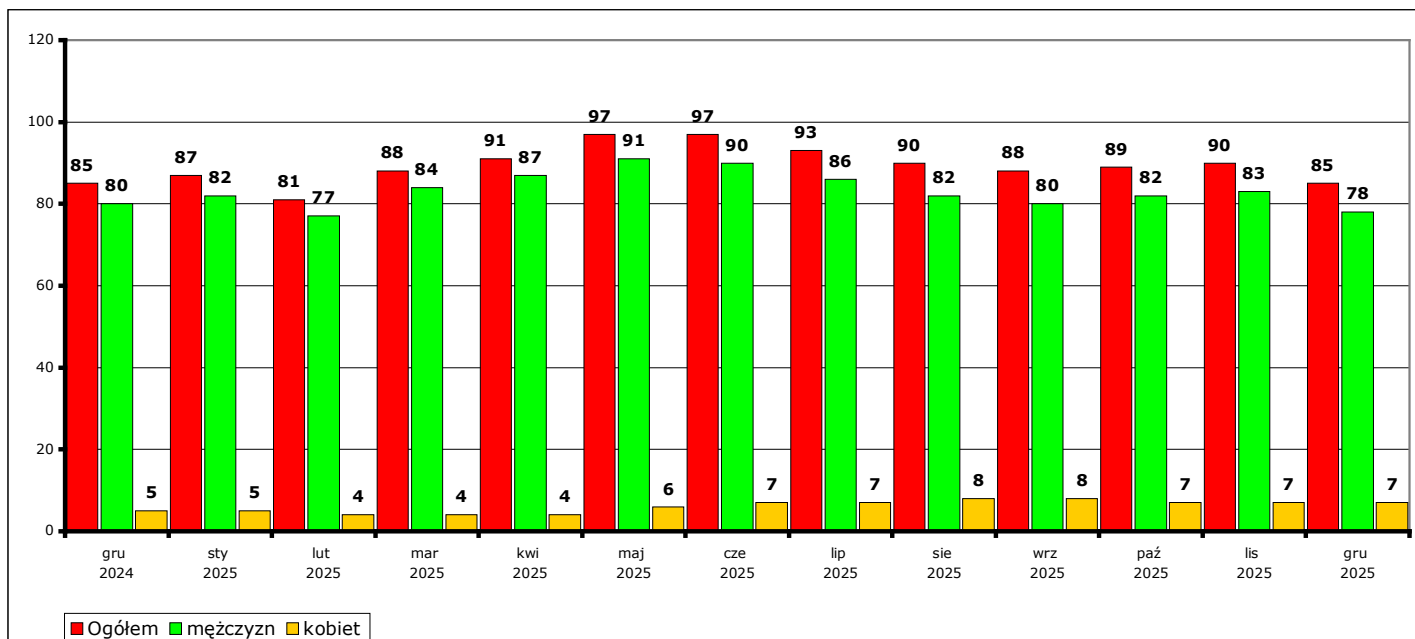


Wykres 21. Liczba osób rozpoczynających pracę na podstawie oświadczeń o powierzeniu wykonywania pracy cudzoziemcowi w poszczególnych miesiącach w okresie grudzień 2024 r. - grudzień 2025 r.

c) osoby pracujące w miesiącu

| | | gru 2024 | sty 2025 | lut 2025 | mar 2025 | kwi 2025 | maj 2025 | cze 2025 | lip 2025 | sie 2025 | wrz 2025 | paź 2025 | lis 2025 | gru 2025 | OGÓŁEM w 2025 r. | OGÓŁEM 12 mies. |
|----------|----------|-------------|-------------|-------------|-------------|-------------|-------------|-------------|-------------|-------------|-------------|-------------|-------------|-------------|---------------------|--------------------|
| OGÓŁEM | Ogółem | 85 | 87 | 81 | 88 | 91 | 97 | 97 | 93 | 90 | 88 | 89 | 90 | 85 | x | x |
| | mężczyzn | 80 | 82 | 77 | 84 | 87 | 91 | 90 | 86 | 82 | 80 | 82 | 83 | 78 | x | x |
| | kobiet | 5 | 5 | 4 | 4 | 4 | 6 | 7 | 7 | 8 | 8 | 7 | 7 | 7 | x | x |
| Ukraina | Ogółem | 36 | 36 | 31 | 31 | 30 | 32 | 31 | 28 | 25 | 24 | 24 | 23 | 21 | x | x |
| | mężczyzn | 35 | 35 | 31 | 31 | 30 | 32 | 31 | 28 | 25 | 24 | 24 | 23 | 21 | x | x |
| | kobiet | 1 | 1 | 0 | 0 | 0 | 0 | 0 | 0 | 0 | 0 | 0 | 0 | 0 | x | x |
| Rosja | Ogółem | 0 | 0 | 0 | 0 | 0 | 0 | 0 | 0 | 0 | 0 | 0 | 0 | 0 | x | x |
| | mężczyzn | 0 | 0 | 0 | 0 | 0 | 0 | 0 | 0 | 0 | 0 | 0 | 0 | 0 | x | x |
| | kobiet | 0 | 0 | 0 | 0 | 0 | 0 | 0 | 0 | 0 | 0 | 0 | 0 | 0 | x | x |
| Mołdawia | Ogółem | 0 | 0 | 0 | 0 | 0 | 0 | 0 | 0 | 0 | 0 | 0 | 0 | 0 | x | x |
| | mężczyzn | 0 | 0 | 0 | 0 | 0 | 0 | 0 | 0 | 0 | 0 | 0 | 0 | 0 | x | x |
| | kobiet | 0 | 0 | 0 | 0 | 0 | 0 | 0 | 0 | 0 | 0 | 0 | 0 | 0 | x | x |
| Gruzja | Ogółem | 3 | 3 | 4 | 3 | 3 | 4 | 4 | 4 | 3 | 3 | 3 | 3 | 3 | x | x |
| | mężczyzn | 2 | 2 | 3 | 2 | 2 | 2 | 2 | 2 | 1 | 1 | 1 | 1 | 1 | x | x |
| | kobiet | 1 | 1 | 1 | 1 | 1 | 2 | 2 | 2 | 2 | 2 | 2 | 2 | 2 | x | x |
| Białoruś | Ogółem | 41 | 44 | 42 | 47 | 51 | 52 | 53 | 52 | 53 | 52 | 53 | 54 | 51 | x | x |
| | mężczyzn | 39 | 42 | 40 | 45 | 49 | 49 | 49 | 48 | 48 | 47 | 49 | 50 | 47 | x | x |
| | kobiet | 2 | 2 | 2 | 2 | 2 | 3 | 4 | 4 | 5 | 5 | 4 | 4 | 4 | x | x |
| Armenia | Ogółem | 5 | 4 | 4 | 7 | 7 | 9 | 9 | 9 | 9 | 9 | 9 | 10 | 10 | x | x |
| | mężczyzn | 4 | 3 | 3 | 6 | 6 | 8 | 8 | 8 | 8 | 8 | 8 | 9 | 9 | x | x |
| | kobiet | 1 | 1 | 1 | 1 | 1 | 1 | 1 | 1 | 1 | 1 | 1 | 1 | 1 | x | x |

Liczba osób pracujących na podstawie oświadczeń o powierzeniu wykonywania pracy cudzoziemcowi w poszczególnych miesiącach w okresie grudzień 2024 r. - grudzień 2025 r. (w podziale na obywatelstwo i płeć).



Wykres 22. Liczba osób pracujących na podstawie oświadczeń o powierzeniu wykonywania pracy cudzoziemcowi w poszczególnych miesiącach w okresie grudzień 2024 r. - grudzień 2025 r.

UWAGA:

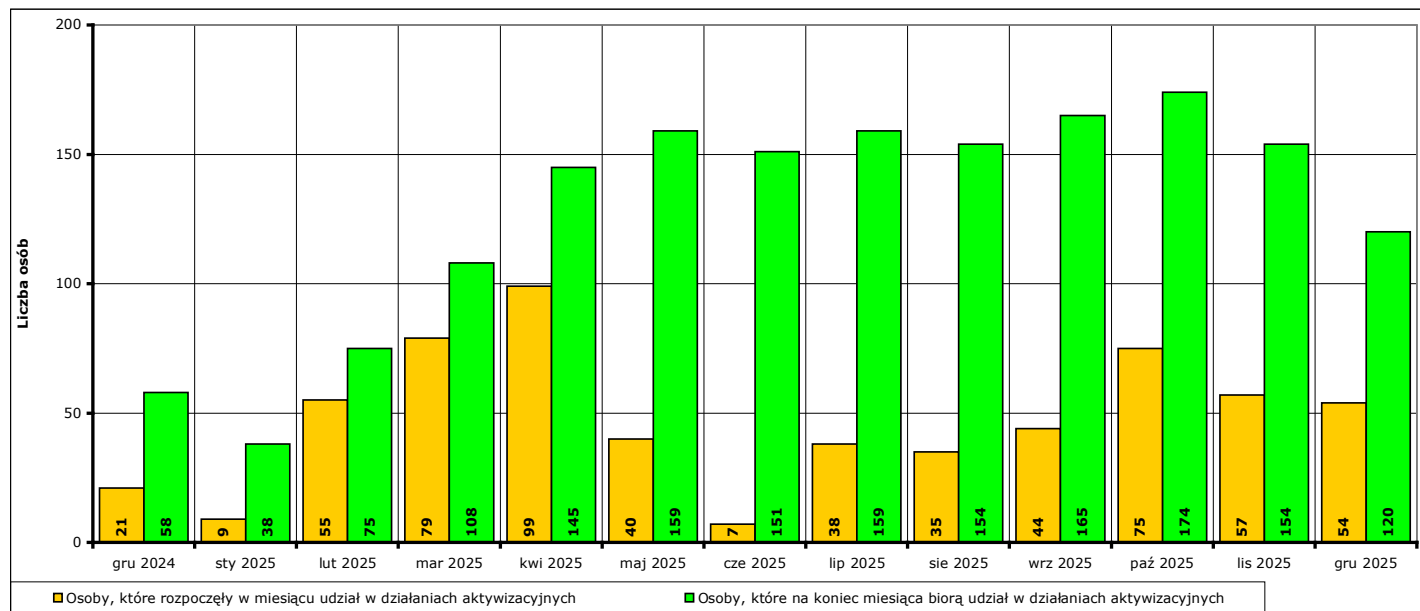
Powyższe tabele i wykresy **nie zawierają** informacji o liczbie cudzoziemców pracujących na podstawie zezwoleń wydawanych przez wojewodę, zatrudnionych przez agencje zatrudnienia nie działające na obszarze powiatu kwidzyńskiego oraz zatrudnionych na obszarze powiatu kwidzyńskiego na podstawie wniosków złożonych w innych powiatowych urzędach pracy. Z powodu braku umocowania prawnego i odpowiednich narzędzi dane o faktycznej liczbie cudzoziemców zatrudnionych w danym powiecie **nie są** zbierane przez żadną instytucję.

Informacje za poszczególne miesiące mogą się różnić od informacji publikowanych w ubiegłych miesiącach, ponieważ część wnioskodawców zatrudniających cudzoziemców na podstawie oświadczenia o powierzeniu wykonywania pracy z opóźnieniem informuje o datach faktycznego rozpoczęcia i zakończenia zatrudnienia.

9. Aktywne formy przeciwdziałania bezrobociu w grudniu 2025 r. Informacja skrócona.

W **grudniu 2025 r.** udział w działaniach aktywizacyjnych na rynku pracy, finansowanych z Funduszu Pracy, rozpoczęły **54 osoby** (od początku 2025 r. - **592**).

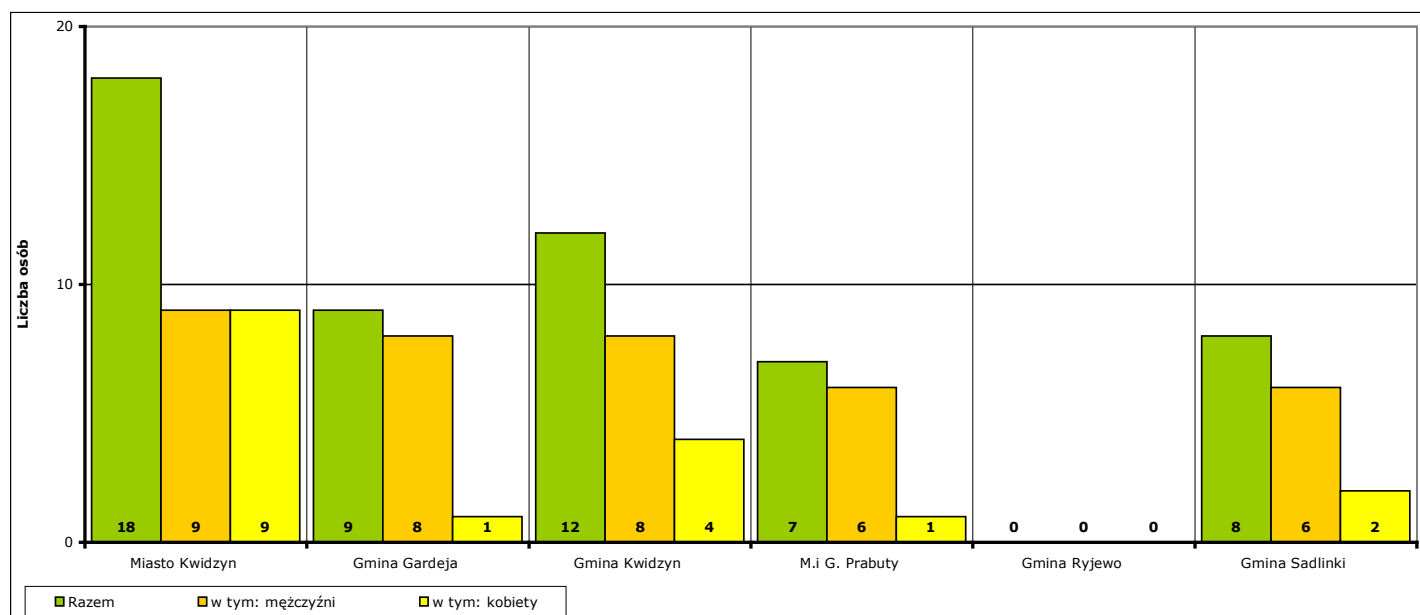
Według stanu na koniec **grudnia 2025 r.** w działaniach aktywizacyjnych na rynku pracy finansowanych z Funduszu Pracy uczestniczy łącznie **120 osób**, w tym **47 mężczyzn** i **73 kobiety**.



Wykres 23. Osoby bezrobotne objęte udziałem w działaniach aktywizacyjnych finansowanych z Funduszu Pracy w okresie grudzień 2024 r. - grudzień 2025 r.

Osoby, które rozpoczęły uczestnictwo w działaniach aktywizacyjnych w **grudniu 2025 r.** w podziale na jednostki terytorialne powiatu kwidzyńskiego:

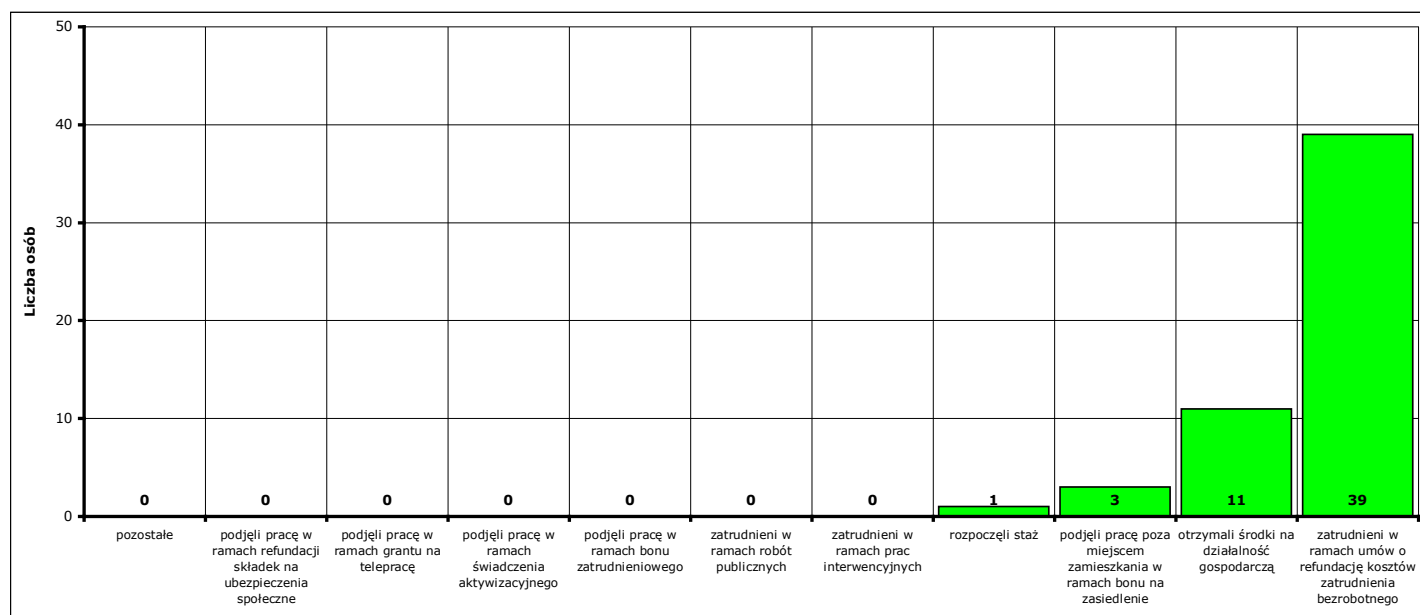
- | | | | |
|--------------------------|-------------------------|----------------------------|------------------|
| - Miasto Kwidzyn | ogółem 18 osób , | w tym: 9 mężczyzn , | 9 kobiet |
| - Gmina Gardeja | ogółem 9 osób , | w tym: 8 mężczyzn , | 1 kobieta |
| - Gmina Kwidzyn | ogółem 12 osób , | w tym: 8 mężczyzn , | 4 kobiety |
| - Miasto i gmina Prabuty | ogółem 7 osób , | w tym: 6 mężczyzn , | 1 kobieta |
| - Gmina Ryjewo | ogółem 0 osób , | w tym: 0 mężczyzn , | 0 kobiet |
| - Gmina Sadlinki | ogółem 8 osób , | w tym: 6 mężczyzn , | 2 kobiety |



Wykres 24. Liczba osób bezrobotnych, które rozpoczęły udział w działaniach aktywizacyjnych finansowanych z Funduszu Pracy w grudniu 2025 r. (w podziale na jednostki terytorialne powiatu kwidzyńskiego).

Osoby, które rozpoczęły uczestnictwo w działaniach aktywizacyjnych w **grudniu 2025 r.** w podziale na rodzaj działań:

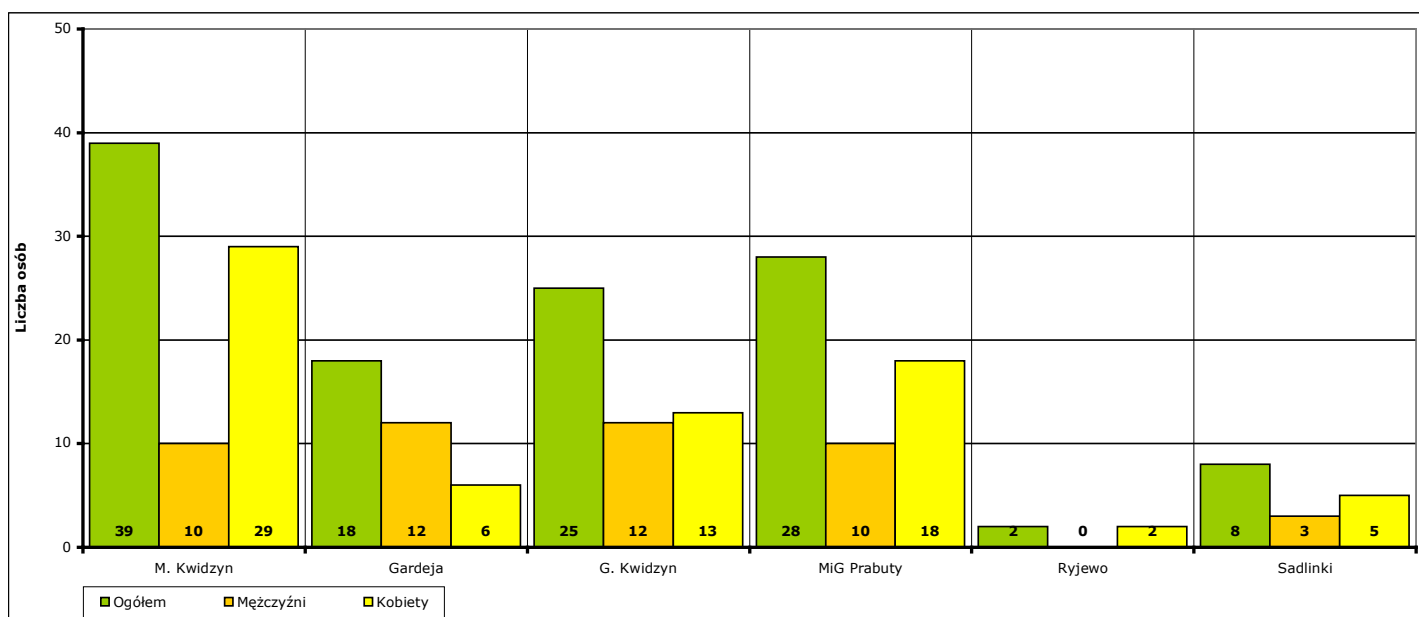
- zatrudnieni w ramach prac interwencyjnych - **0** (od początku 2025 r. - **29**)
- zatrudnieni w ramach robót publicznych - **0** (od początku 2025 r. - **4**)
- którzy otrzymali środki na działalność gospodarczą - **11** (od początku 2025 r. - **75**)
- zatrudnieni w ramach umów o refundację kosztów utworzenia lub wyposażenia stanowisk pracy - **39** (od początku 2025 r. - **89**)
- rozpoczęli działalność gospodarczą poza miejscem zamieszkania w ramach bonu na zasiedlenie - **0** (od początku 2025 r. - **0**)
- zatrudnieni poza miejscem zamieszkania w ramach bonu na zasiedlenie - **3** (od początku 2025 r. - **24**)
- zatrudnieni w ramach bonu zatrudnieniowego - **0** (od początku 2025 r. - **0**)
- zatrudnieni w ramach świadczenia aktywizacyjnego - **0** (od początku 2025 r. - **0**)
- zatrudnieni w ramach grantu na telepracę - **0** (od początku 2025 r. - **0**)
- zatrudnieni w ramach refundacji składek na ubezpieczenie społeczne - **0** (od początku 2025 r. - **0**)
- zatrudnieni w ramach dofinansowanie wynagrodzenia za zatrudnionego skierowanego bezrobotnego powyżej 50 roku życia - **0** (od początku 2025 r. - **0**)
- zatrudnieni w ramach innych subsydiowanych form zatrudnienia - **0** (od początku 2025 r. - **7**)
- rozpoczynający szkolenie - **0** (od początku 2025 r. - **87**)
 - w tym bez bonu szkoleniowego - **0** (od początku 2025 r. - **83**)
 - w tym w ramach bonu szkoleniowego - **0** (od początku 2025 r. - **4**)
- rozpoczynający staż - **1** (od początku 2025 r. - **256**)
 - w tym bez bonu stażowego - **1** (od początku 2025 r. - **256**)
 - w tym w ramach bonu stażowego - **0** (od początku 2025 r. - **0**)
- rozpoczynający przygotowanie zawodowe dorosłych - **0** (od początku 2025 r. - **0**)
- rozpoczynający prace społecznie użyteczne - **0** (od początku 2025 r. - **21**)
 - w tym poza PAI - **0** (od początku 2025 r. - **21**)
 - w tym w ramach PAI - **0** (od początku 2025 r. - **0**)
- skierowani do agencji zatrudnienia w ramach zlecania działań aktywizacyjnych - **0** (od początku 2025 r. - **0**)



Wykres 25. Liczba osób bezrobotnych, które rozpoczęły udział w działaniach aktywizacyjnych finansowanych z Funduszu Pracy w grudniu 2025 r. (w podziale na rodzaj działań).

Osoby, które na koniec **grudnia 2025 r.** uczestniczą w działaniach aktywizacyjnych w podziale na jednostki terytorialne powiatu kwidzyńskiego:

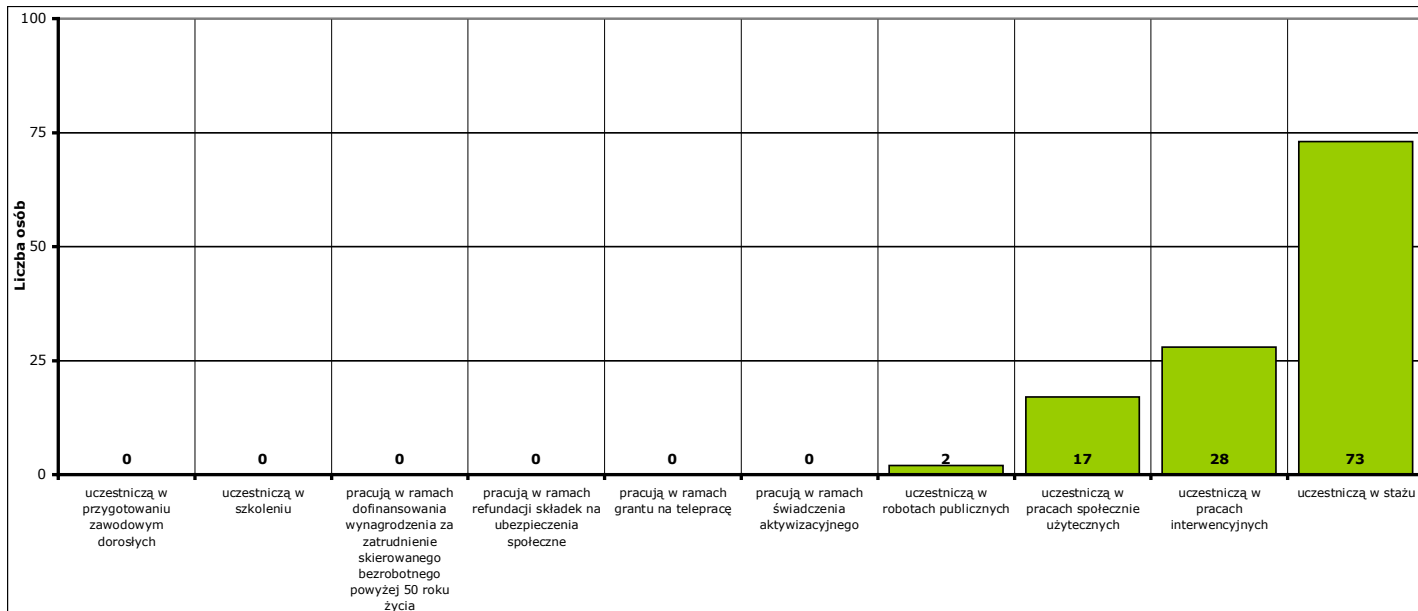
| | | | |
|--------------------------|------------------------|----------------------------|------------------|
| - Miasto Kwidzyn | ogółem 39 osób, | w tym: 10 mężczyzn, | 29 kobiet |
| - Gmina Gardeja | ogółem 18 osób, | w tym: 12 mężczyzn, | 6 kobiet |
| - Gmina Kwidzyn | ogółem 25 osób, | w tym: 12 mężczyzn, | 13 kobiet |
| - Miasto i gmina Prabuty | ogółem 28 osób, | w tym: 10 mężczyzn, | 18 kobiet |
| - Gmina Ryjewo | ogółem 2 osoby, | w tym: 0 mężczyzn, | 2 kobiety |
| - Gmina Sadlinki | ogółem 8 osób, | w tym: 3 mężczyzn, | 5 kobiet |



Wykres 26. Liczba osób bezrobotnych, które uczestniczą w działaniach aktywizacyjnych finansowanych z Funduszu Pracy na koniec grudnia 2025 r. (w podziale na jednostki terytorialne powiatu kwidzyńskiego).

Osoby, które na koniec **grudnia 2025 r.** uczestniczą w działaniach aktywizacyjnych w podziale na rodzaj działań:

- zatrudnieni w ramach prac interwencyjnych - **28,**
- zatrudnieni w ramach robót publicznych - **2,**
- odbywający szkolenie - **0,**
 - w tym bez bonu szkoleniowego - **0,**
 - w tym w ramach bonu szkoleniowego - **0,**
- odbywający staż - **73,**
 - w tym bez bonu stażowego - **73,**
 - w tym w ramach bonu stażowego - **0,**
- odbywający przygotowanie zawodowe dorosłych - **0,**
- odbywający prace społecznie użyteczne - **17.**
 - w tym poza PAI - **17,**
 - w tym w ramach PAI - **0,**
- zatrudnieni w ramach świadczenia aktywizacyjnego - **0,**
- zatrudnieni w ramach grantu na telepracę - **0,**
- zatrudnieni w ramach refundacji składek na ubezpieczenie społeczne - **0,**
- zatrudnieni w ramach dofinansowania wynagrodzenia za zatrudnienie skierowanego bezrobotnego powyżej 50 roku życia - **0,**
 - w tym do 60 roku życia - **0,**
 - w tym powyżej 60 roku życia - **0,**



Wykres 27. Liczba osób bezrobotnych, które uczestniczą w działaniach aktywizacyjnych finansowanych z Funduszu Pracy na koniec grudnia 2025 r. (w podziale na rodzaj działań).

9a. Aktywne formy przeciwdziałania bezrobociu w grudniu 2025 r. Informacje szczegółowe.

| Aktywne formy przeciwdziałania bezrobociu OGÓŁEM | w grudniu 2025 r. | | | od początku 2025 r. | | | na koniec grudnia 2025 r. | | |
|---|-------------------|-----------|---------|---------------------|-----------|---------|---------------------------|-----------|---------|
| | ogółem | mężczyźni | kobiety | ogółem | mężczyźni | kobiety | ogółem | mężczyźni | kobiety |
| POWIAT | 54 | 37 | 17 | 592 | 278 | 314 | 120 | 47 | 73 |
| Miasto Kwidzyn | 18 | 9 | 9 | 245 | 107 | 138 | 39 | 10 | 29 |
| Gmina Gardeja | 9 | 8 | 1 | 63 | 35 | 28 | 18 | 12 | 6 |
| Gmina Kwidzyn | 12 | 8 | 4 | 101 | 47 | 54 | 25 | 12 | 13 |
| Miasto i gmina Prabuty | 7 | 6 | 1 | 106 | 48 | 58 | 28 | 10 | 18 |
| Gmina Ryjewo | 0 | 0 | 0 | 29 | 13 | 16 | 2 | 0 | 2 |
| Gmina Sadlinki | 8 | 6 | 2 | 48 | 28 | 20 | 8 | 3 | 5 |

| Rozpoczęcie prac interwencyjnych | w grudniu 2025 r. | | | od początku 2025 r. | | | na koniec grudnia 2025 r. | | |
|----------------------------------|-------------------|-----------|---------|---------------------|-----------|---------|---------------------------|-----------|---------|
| | ogółem | mężczyźni | kobiety | ogółem | mężczyźni | kobiety | ogółem | mężczyźni | kobiety |
| POWIAT | 0 | 0 | 0 | 29 | 14 | 15 | 28 | 14 | 14 |
| Miasto Kwidzyn | 0 | 0 | 0 | 11 | 4 | 7 | 10 | 4 | 6 |
| Gmina Gardeja | 0 | 0 | 0 | 1 | 0 | 1 | 1 | 0 | 1 |
| Gmina Kwidzyn | 0 | 0 | 0 | 6 | 4 | 2 | 6 | 4 | 2 |
| Miasto i gmina Prabuty | 0 | 0 | 0 | 9 | 5 | 4 | 9 | 5 | 4 |
| Gmina Ryjewo | 0 | 0 | 0 | 1 | 0 | 1 | 1 | 0 | 1 |
| Gmina Sadlinki | 0 | 0 | 0 | 1 | 1 | 0 | 1 | 1 | 0 |

| Rozpoczęcie robót publicznych | w grudniu 2025 r. | | | od początku 2025 r. | | | na koniec grudnia 2025 r. | | |
|-------------------------------|-------------------|-----------|---------|---------------------|-----------|---------|---------------------------|-----------|---------|
| | ogółem | mężczyźni | kobiety | ogółem | mężczyźni | kobiety | ogółem | mężczyźni | kobiety |
| POWIAT | 0 | 0 | 0 | 4 | 4 | 0 | 2 | 2 | 0 |
| Miasto Kwidzyn | 0 | 0 | 0 | 0 | 0 | 0 | 0 | 0 | 0 |
| Gmina Gardeja | 0 | 0 | 0 | 0 | 0 | 0 | 0 | 0 | 0 |
| Gmina Kwidzyn | 0 | 0 | 0 | 0 | 0 | 0 | 0 | 0 | 0 |
| Miasto i gmina Prabuty | 0 | 0 | 0 | 0 | 0 | 0 | 0 | 0 | 0 |
| Gmina Ryjewo | 0 | 0 | 0 | 0 | 0 | 0 | 0 | 0 | 0 |
| Gmina Sadlinki | 0 | 0 | 0 | 4 | 4 | 0 | 2 | 2 | 0 |

| Otrzymanie środków z Funduszu Pracy na podjęcie działalności gospodarczej | w grudniu 2025 r. | | | od początku 2025 r. | | | na koniec grudnia 2025 r. | | |
|---|-------------------|-----------|---------|---------------------|-----------|---------|---------------------------|-----------|---------|
| | ogółem | mężczyźni | kobiety | ogółem | mężczyźni | kobiety | ogółem | mężczyźni | kobiety |
| POWIAT | 11 | 6 | 5 | 75 | 34 | 41 | X | X | X |
| Miasto Kwidzyn | 4 | 3 | 1 | 39 | 18 | 21 | X | X | X |
| Gmina Gardeja | 3 | 2 | 1 | 7 | 3 | 4 | X | X | X |
| Gmina Kwidzyn | 3 | 1 | 2 | 15 | 7 | 8 | X | X | X |
| Miasto i gmina Prabuty | 0 | 0 | 0 | 4 | 1 | 3 | X | X | X |
| Gmina Ryjewo | 0 | 0 | 0 | 5 | 4 | 1 | X | X | X |
| Gmina Sadlinki | 1 | 0 | 1 | 5 | 1 | 4 | X | X | X |

| Podjęcie pracy w ramach refundacji kosztów zatrudnienia bezrobotnego | w grudniu 2025 r. | | | od początku 2025 r. | | | na koniec grudnia 2025 r. | | |
|--|-------------------|-----------|---------|---------------------|-----------|---------|---------------------------|-----------|---------|
| | ogółem | mężczyźni | kobiety | ogółem | mężczyźni | kobiety | ogółem | mężczyźni | kobiety |
| POWIAT | 39 | 30 | 9 | 89 | 69 | 20 | X | X | X |
| Miasto Kwidzyn | 12 | 6 | 6 | 28 | 19 | 9 | X | X | X |
| Gmina Gardeja | 6 | 6 | 0 | 10 | 9 | 1 | X | X | X |
| Gmina Kwidzyn | 9 | 7 | 2 | 20 | 14 | 6 | X | X | X |
| Miasto i gmina Prabuty | 7 | 6 | 1 | 14 | 13 | 1 | X | X | X |
| Gmina Ryjewo | 0 | 0 | 0 | 5 | 3 | 2 | X | X | X |
| Gmina Sadlinki | 5 | 5 | 0 | 12 | 11 | 1 | X | X | X |

| Podjęcie działalności gospodarczej poza miejscem zamieszkania w ramach bonu na zasiedlenie | w grudniu 2025 r. | | | od początku 2025 r. | | | na koniec grudnia 2025 r. | | |
|--|-------------------|-----------|---------|---------------------|-----------|---------|---------------------------|-----------|---------|
| | ogółem | mężczyźni | kobiety | ogółem | mężczyźni | kobiety | ogółem | mężczyźni | kobiety |
| POWIAT | 0 | 0 | 0 | 0 | 0 | 0 | X | X | X |
| Miasto Kwidzyn | 0 | 0 | 0 | 0 | 0 | 0 | X | X | X |
| Gmina Gardeja | 0 | 0 | 0 | 0 | 0 | 0 | X | X | X |
| Gmina Kwidzyn | 0 | 0 | 0 | 0 | 0 | 0 | X | X | X |
| Miasto i gmina Prabuty | 0 | 0 | 0 | 0 | 0 | 0 | X | X | X |
| Gmina Ryjewo | 0 | 0 | 0 | 0 | 0 | 0 | X | X | X |
| Gmina Sadlinki | 0 | 0 | 0 | 0 | 0 | 0 | X | X | X |

| Podjęcie pracy poza miejscem zamieszkania w ramach bonu na zasiedlenie | w grudniu 2025 r. | | | od początku 2025 r. | | | na koniec grudnia 2025 r. | | |
|--|-------------------|-----------|---------|---------------------|-----------|---------|---------------------------|-----------|---------|
| | ogółem | mężczyźni | kobiety | ogółem | mężczyźni | kobiety | ogółem | mężczyźni | kobiety |
| POWIAT | 3 | 1 | 2 | 24 | 13 | 11 | X | X | X |
| Miasto Kwidzyn | 1 | 0 | 1 | 14 | 6 | 8 | X | X | X |
| Gmina Gardeja | 0 | 0 | 0 | 2 | 2 | 0 | X | X | X |
| Gmina Kwidzyn | 0 | 0 | 0 | 1 | 0 | 1 | X | X | X |
| Miasto i gmina Prabuty | 0 | 0 | 0 | 2 | 2 | 0 | X | X | X |
| Gmina Ryjewo | 0 | 0 | 0 | 1 | 0 | 1 | X | X | X |
| Gmina Sadlinki | 2 | 1 | 1 | 4 | 3 | 1 | X | X | X |

| Podjęcie pracy w ramach bonu zatrudnieniowego | w grudniu 2025 r. | | | od początku 2025 r. | | | na koniec grudnia 2025 r. | | |
|---|-------------------|-----------|---------|---------------------|-----------|---------|---------------------------|-----------|---------|
| | ogółem | mężczyźni | kobiety | ogółem | mężczyźni | kobiety | ogółem | mężczyźni | kobiety |
| POWIAT | 0 | 0 | 0 | 0 | 0 | 0 | X | X | X |
| Miasto Kwidzyn | 0 | 0 | 0 | 0 | 0 | 0 | X | X | X |
| Gmina Gardeja | 0 | 0 | 0 | 0 | 0 | 0 | X | X | X |
| Gmina Kwidzyn | 0 | 0 | 0 | 0 | 0 | 0 | X | X | X |
| Miasto i gmina Prabuty | 0 | 0 | 0 | 0 | 0 | 0 | X | X | X |
| Gmina Ryjewo | 0 | 0 | 0 | 0 | 0 | 0 | X | X | X |
| Gmina Sadlinki | 0 | 0 | 0 | 0 | 0 | 0 | X | X | X |

| Podjęcie pracy w ramach świadczenia aktywizacyjnego | w grudniu 2025 r. | | | od początku 2025 r. | | | na koniec grudnia 2025 r. | | |
|---|-------------------|-----------|---------|---------------------|-----------|---------|---------------------------|-----------|---------|
| | ogółem | mężczyźni | kobiety | ogółem | mężczyźni | kobiety | ogółem | mężczyźni | kobiety |
| POWIAT | 0 | 0 | 0 | 0 | 0 | 0 | 0 | 0 | 0 |
| Miasto Kwidzyn | 0 | 0 | 0 | 0 | 0 | 0 | 0 | 0 | 0 |
| Gmina Gardeja | 0 | 0 | 0 | 0 | 0 | 0 | 0 | 0 | 0 |
| Gmina Kwidzyn | 0 | 0 | 0 | 0 | 0 | 0 | 0 | 0 | 0 |
| Miasto i gmina Prabuty | 0 | 0 | 0 | 0 | 0 | 0 | 0 | 0 | 0 |
| Gmina Ryjewo | 0 | 0 | 0 | 0 | 0 | 0 | 0 | 0 | 0 |
| Gmina Sadlinki | 0 | 0 | 0 | 0 | 0 | 0 | 0 | 0 | 0 |

| Podjęcie pracy w ramach grantu na telepracę | w grudniu 2025 r. | | | od początku 2025 r. | | | na koniec grudnia 2025 r. | | |
|---|-------------------|-----------|---------|---------------------|-----------|---------|---------------------------|-----------|---------|
| | ogółem | mężczyźni | kobiety | ogółem | mężczyźni | kobiety | ogółem | mężczyźni | kobiety |
| POWIAT | 0 | 0 | 0 | 0 | 0 | 0 | 0 | 0 | 0 |
| Miasto Kwidzyn | 0 | 0 | 0 | 0 | 0 | 0 | 0 | 0 | 0 |
| Gmina Gardeja | 0 | 0 | 0 | 0 | 0 | 0 | 0 | 0 | 0 |
| Gmina Kwidzyn | 0 | 0 | 0 | 0 | 0 | 0 | 0 | 0 | 0 |
| Miasto i gmina Prabuty | 0 | 0 | 0 | 0 | 0 | 0 | 0 | 0 | 0 |
| Gmina Ryjewo | 0 | 0 | 0 | 0 | 0 | 0 | 0 | 0 | 0 |
| Gmina Sadlinki | 0 | 0 | 0 | 0 | 0 | 0 | 0 | 0 | 0 |

| Podjęcie pracy w ramach refundacji składek na ubezpieczenia społeczne | w grudniu 2025 r. | | | od początku 2025 r. | | | na koniec grudnia 2025 r. | | |
|---|-------------------|-----------|---------|---------------------|-----------|---------|---------------------------|-----------|---------|
| | ogółem | mężczyźni | kobiety | ogółem | mężczyźni | kobiety | ogółem | mężczyźni | kobiety |
| POWIAT | 0 | 0 | 0 | 0 | 0 | 0 | 0 | 0 | 0 |
| Miasto Kwidzyn | 0 | 0 | 0 | 0 | 0 | 0 | 0 | 0 | 0 |
| Gmina Gardeja | 0 | 0 | 0 | 0 | 0 | 0 | 0 | 0 | 0 |
| Gmina Kwidzyn | 0 | 0 | 0 | 0 | 0 | 0 | 0 | 0 | 0 |
| Miasto i gmina Prabuty | 0 | 0 | 0 | 0 | 0 | 0 | 0 | 0 | 0 |
| Gmina Ryjewo | 0 | 0 | 0 | 0 | 0 | 0 | 0 | 0 | 0 |
| Gmina Sadlinki | 0 | 0 | 0 | 0 | 0 | 0 | 0 | 0 | 0 |

| Inne formy aktywizacji związane z zatrudnieniem | w grudniu 2025 r. | | | od początku 2025 r. | | | na koniec grudnia 2025 r. | | |
|---|-------------------|-----------|---------|---------------------|-----------|---------|---------------------------|-----------|---------|
| | ogółem | mężczyźni | kobiety | ogółem | mężczyźni | kobiety | ogółem | mężczyźni | kobiety |
| POWIAT | 0 | 0 | 0 | 7 | 0 | 7 | X | X | X |
| Miasto Kwidzyn | 0 | 0 | 0 | 2 | 0 | 2 | X | X | X |
| Gmina Gardeja | 0 | 0 | 0 | 0 | 0 | 0 | X | X | X |
| Gmina Kwidzyn | 0 | 0 | 0 | 1 | 0 | 1 | X | X | X |
| Miasto i gmina Prabuty | 0 | 0 | 0 | 1 | 0 | 1 | X | X | X |
| Gmina Ryjewo | 0 | 0 | 0 | 3 | 0 | 3 | X | X | X |
| Gmina Sadlinki | 0 | 0 | 0 | 0 | 0 | 0 | X | X | X |

| Rozpoczęcie przygotowania zawodowego dorosłych | w grudniu 2025 r. | | | od początku 2025 r. | | | na koniec grudnia 2025 r. | | |
|--|-------------------|-----------|---------|---------------------|-----------|---------|---------------------------|-----------|---------|
| | ogółem | mężczyźni | kobiety | ogółem | mężczyźni | kobiety | ogółem | mężczyźni | kobiety |
| POWIAT | 0 | 0 | 0 | 0 | 0 | 0 | 0 | 0 | 0 |
| Miasto Kwidzyn | 0 | 0 | 0 | 0 | 0 | 0 | 0 | 0 | 0 |
| Gmina Gardeja | 0 | 0 | 0 | 0 | 0 | 0 | 0 | 0 | 0 |
| Gmina Kwidzyn | 0 | 0 | 0 | 0 | 0 | 0 | 0 | 0 | 0 |
| Miasto i gmina Prabuty | 0 | 0 | 0 | 0 | 0 | 0 | 0 | 0 | 0 |
| Gmina Ryjewo | 0 | 0 | 0 | 0 | 0 | 0 | 0 | 0 | 0 |
| Gmina Sadlinki | 0 | 0 | 0 | 0 | 0 | 0 | 0 | 0 | 0 |

| Skierowanie do agencji zatrudnienia w ramach zlecenia działań aktywizacyjnych | w grudniu 2025 r. | | | od początku 2025 r. | | | na koniec grudnia 2025 r. | | |
|---|-------------------|-----------|---------|---------------------|-----------|---------|---------------------------|-----------|---------|
| | ogółem | mężczyźni | kobiety | ogółem | mężczyźni | kobiety | ogółem | mężczyźni | kobiety |
| POWIAT | 0 | 0 | 0 | 0 | 0 | 0 | X | X | X |
| Miasto Kwidzyn | 0 | 0 | 0 | 0 | 0 | 0 | X | X | X |
| Gmina Gardeja | 0 | 0 | 0 | 0 | 0 | 0 | X | X | X |
| Gmina Kwidzyn | 0 | 0 | 0 | 0 | 0 | 0 | X | X | X |
| Miasto i gmina Prabuty | 0 | 0 | 0 | 0 | 0 | 0 | X | X | X |
| Gmina Ryjewo | 0 | 0 | 0 | 0 | 0 | 0 | X | X | X |
| Gmina Sadlinki | 0 | 0 | 0 | 0 | 0 | 0 | X | X | X |

| Podjęcie pracy w ramach dofinansowania wynagrodzenia za zatrudnienie skierowanego bezrobotnego powyżej 50 roku życia | w grudniu 2025 r. | | | od początku 2025 r. | | | na koniec grudnia 2025 r. | | |
|--|-------------------|-----------|---------|---------------------|-----------|---------|---------------------------|-----------|---------|
| | ogółem | mężczyźni | kobiety | ogółem | mężczyźni | kobiety | ogółem | mężczyźni | kobiety |
| POWIAT | 0 | 0 | 0 | 0 | 0 | 0 | 0 | 0 | 0 |
| w tym do 60 roku życia | X | X | X | X | X | X | 0 | 0 | 0 |
| w tym powyżej 60 roku życia | X | X | X | X | X | X | 0 | 0 | 0 |
| Miasto Kwidzyn | 0 | 0 | 0 | 0 | 0 | 0 | 0 | 0 | 0 |
| w tym do 60 roku życia | X | X | X | X | X | X | 0 | 0 | 0 |
| w tym powyżej 60 roku życia | X | X | X | X | X | X | 0 | 0 | 0 |
| Gmina Gardeja | 0 | 0 | 0 | 0 | 0 | 0 | 0 | 0 | 0 |
| w tym do 60 roku życia | X | X | X | X | X | X | 0 | 0 | 0 |
| w tym powyżej 60 roku życia | X | X | X | X | X | X | 0 | 0 | 0 |
| Gmina Kwidzyn | 0 | 0 | 0 | 0 | 0 | 0 | 0 | 0 | 0 |
| w tym do 60 roku życia | X | X | X | X | X | X | 0 | 0 | 0 |
| w tym powyżej 60 roku życia | X | X | X | X | X | X | 0 | 0 | 0 |
| Miasto i gmina Prabuty | 0 | 0 | 0 | 0 | 0 | 0 | 0 | 0 | 0 |
| w tym do 60 roku życia | X | X | X | X | X | X | 0 | 0 | 0 |
| w tym powyżej 60 roku życia | X | X | X | X | X | X | 0 | 0 | 0 |
| Gmina Ryjewo | 0 | 0 | 0 | 0 | 0 | 0 | 0 | 0 | 0 |
| w tym do 60 roku życia | X | X | X | X | X | X | 0 | 0 | 0 |
| w tym powyżej 60 roku życia | X | X | X | X | X | X | 0 | 0 | 0 |
| Gmina Sadlinki | 0 | 0 | 0 | 0 | 0 | 0 | 0 | 0 | 0 |
| w tym do 60 roku życia | X | X | X | X | X | X | 0 | 0 | 0 |
| w tym powyżej 60 roku życia | X | X | X | X | X | X | 0 | 0 | 0 |

| Rozpoczęcie szkolenia | w grudniu 2025 r. | | | od początku 2025 r. | | | na koniec grudnia 2025 r. | | |
|-----------------------------------|-------------------|-----------|---------|---------------------|-----------|---------|---------------------------|-----------|---------|
| | ogółem | mężczyźni | kobiety | ogółem | mężczyźni | kobiety | ogółem | mężczyźni | kobiety |
| POWIAT | 0 | 0 | 0 | 87 | 48 | 39 | 0 | 0 | 0 |
| w tym bez bonu szkoleniowego | 0 | 0 | 0 | 83 | 44 | 39 | 0 | 0 | 0 |
| w tym w ramach bonu szkoleniowego | 0 | 0 | 0 | 4 | 4 | 0 | 0 | 0 | 0 |
| Miasto Kwidzyn | 0 | 0 | 0 | 41 | 21 | 20 | 0 | 0 | 0 |
| w tym bez bonu szkoleniowego | 0 | 0 | 0 | 41 | 21 | 20 | 0 | 0 | 0 |
| w tym w ramach bonu szkoleniowego | 0 | 0 | 0 | 0 | 0 | 0 | 0 | 0 | 0 |
| Gmina Gardeja | 0 | 0 | 0 | 8 | 4 | 4 | 0 | 0 | 0 |
| w tym bez bonu szkoleniowego | 0 | 0 | 0 | 8 | 4 | 4 | 0 | 0 | 0 |
| w tym w ramach bonu szkoleniowego | 0 | 0 | 0 | 0 | 0 | 0 | 0 | 0 | 0 |
| Gmina Kwidzyn | 0 | 0 | 0 | 16 | 8 | 8 | 0 | 0 | 0 |
| w tym bez bonu szkoleniowego | 0 | 0 | 0 | 16 | 8 | 8 | 0 | 0 | 0 |
| w tym w ramach bonu szkoleniowego | 0 | 0 | 0 | 0 | 0 | 0 | 0 | 0 | 0 |
| Miasto i gmina Prabuty | 0 | 0 | 0 | 9 | 6 | 3 | 0 | 0 | 0 |
| w tym bez bonu szkoleniowego | 0 | 0 | 0 | 7 | 4 | 3 | 0 | 0 | 0 |
| w tym w ramach bonu szkoleniowego | 0 | 0 | 0 | 2 | 2 | 0 | 0 | 0 | 0 |
| Gmina Ryjewo | 0 | 0 | 0 | 5 | 4 | 1 | 0 | 0 | 0 |
| w tym bez bonu szkoleniowego | 0 | 0 | 0 | 5 | 4 | 1 | 0 | 0 | 0 |
| w tym w ramach bonu szkoleniowego | 0 | 0 | 0 | 0 | 0 | 0 | 0 | 0 | 0 |
| Gmina Sadlinki | 0 | 0 | 0 | 8 | 5 | 3 | 0 | 0 | 0 |
| w tym bez bonu szkoleniowego | 0 | 0 | 0 | 6 | 3 | 3 | 0 | 0 | 0 |
| w tym w ramach bonu szkoleniowego | 0 | 0 | 0 | 2 | 2 | 0 | 0 | 0 | 0 |

| Rozpoczęcie stażu | w grudniu 2025 r. | | | od początku 2025 r. | | | na koniec grudnia 2025 r. | | |
|-------------------------------|-------------------|-----------|---------|---------------------|-----------|---------|---------------------------|-----------|---------|
| | ogółem | mężczyźni | kobiety | ogółem | mężczyźni | kobiety | ogółem | mężczyźni | kobiety |
| POWIAT | 1 | 0 | 1 | 256 | 82 | 174 | 73 | 19 | 54 |
| w tym bez bonu stażowego | 1 | 0 | 1 | 256 | 82 | 174 | 73 | 19 | 54 |
| w tym w ramach bonu stażowego | 0 | 0 | 0 | 0 | 0 | 0 | 0 | 0 | 0 |
| Miasto Kwidzyn | 1 | 0 | 1 | 109 | 38 | 71 | 29 | 6 | 23 |
| w tym bez bonu stażowego | 1 | 0 | 1 | 109 | 38 | 71 | 29 | 6 | 23 |
| w tym w ramach bonu stażowego | 0 | 0 | 0 | 0 | 0 | 0 | 0 | 0 | 0 |
| Gmina Gardeja | 0 | 0 | 0 | 21 | 8 | 13 | 6 | 4 | 2 |
| w tym bez bonu stażowego | 0 | 0 | 0 | 21 | 8 | 13 | 6 | 4 | 2 |
| w tym w ramach bonu stażowego | 0 | 0 | 0 | 0 | 0 | 0 | 0 | 0 | 0 |
| Gmina Kwidzyn | 0 | 0 | 0 | 36 | 10 | 26 | 13 | 4 | 9 |
| w tym bez bonu stażowego | 0 | 0 | 0 | 36 | 10 | 26 | 13 | 4 | 9 |
| w tym w ramach bonu stażowego | 0 | 0 | 0 | 0 | 0 | 0 | 0 | 0 | 0 |
| Miasto i gmina Prabuty | 0 | 0 | 0 | 67 | 21 | 46 | 19 | 5 | 14 |
| w tym bez bonu stażowego | 0 | 0 | 0 | 67 | 21 | 46 | 19 | 5 | 14 |
| w tym w ramach bonu stażowego | 0 | 0 | 0 | 0 | 0 | 0 | 0 | 0 | 0 |
| Gmina Ryjewo | 0 | 0 | 0 | 9 | 2 | 7 | 1 | 0 | 1 |
| w tym bez bonu stażowego | 0 | 0 | 0 | 9 | 2 | 7 | 1 | 0 | 1 |
| w tym w ramach bonu stażowego | 0 | 0 | 0 | 0 | 0 | 0 | 0 | 0 | 0 |
| Gmina Sadlinki | 0 | 0 | 0 | 14 | 3 | 11 | 5 | 0 | 5 |
| w tym bez bonu stażowego | 0 | 0 | 0 | 14 | 3 | 11 | 5 | 0 | 5 |
| w tym w ramach bonu stażowego | 0 | 0 | 0 | 0 | 0 | 0 | 0 | 0 | 0 |

| Rozpoczęcia pracy społecznie użytecznej | w grudniu 2025 r. | | | od początku 2025 r. | | | na koniec grudnia 2025 r. | | |
|---|-------------------|-----------|---------|---------------------|-----------|---------|---------------------------|-----------|---------|
| | ogółem | mężczyźni | kobiety | ogółem | mężczyźni | kobiety | ogółem | mężczyźni | kobiety |
| POWIAT | 0 | 0 | 0 | 21 | 14 | 7 | 17 | 12 | 5 |
| w tym poza PAI | 0 | 0 | 0 | 21 | 14 | 7 | 17 | 12 | 5 |
| w tym w ramach PAI | 0 | 0 | 0 | 0 | 0 | 0 | 0 | 0 | 0 |
| Miasto Kwidzyn | 0 | 0 | 0 | 1 | 1 | 0 | 0 | 0 | 0 |
| w tym poza PAI | 0 | 0 | 0 | 1 | 1 | 0 | 0 | 0 | 0 |
| w tym w ramach PAI | 0 | 0 | 0 | 0 | 0 | 0 | 0 | 0 | 0 |
| Gmina Gardeja | 0 | 0 | 0 | 14 | 9 | 5 | 11 | 8 | 3 |
| w tym poza PAI | 0 | 0 | 0 | 14 | 9 | 5 | 11 | 8 | 3 |
| w tym w ramach PAI | 0 | 0 | 0 | 0 | 0 | 0 | 0 | 0 | 0 |
| Gmina Kwidzyn | 0 | 0 | 0 | 6 | 4 | 2 | 6 | 4 | 2 |
| w tym poza PAI | 0 | 0 | 0 | 6 | 4 | 2 | 6 | 4 | 2 |
| w tym w ramach PAI | 0 | 0 | 0 | 0 | 0 | 0 | 0 | 0 | 0 |
| Miasto i gmina Prabuty | 0 | 0 | 0 | 0 | 0 | 0 | 0 | 0 | 0 |
| w tym poza PAI | 0 | 0 | 0 | 0 | 0 | 0 | 0 | 0 | 0 |
| w tym w ramach PAI | 0 | 0 | 0 | 0 | 0 | 0 | 0 | 0 | 0 |
| Gmina Ryjewo | 0 | 0 | 0 | 0 | 0 | 0 | 0 | 0 | 0 |
| w tym poza PAI | 0 | 0 | 0 | 0 | 0 | 0 | 0 | 0 | 0 |
| w tym w ramach PAI | 0 | 0 | 0 | 0 | 0 | 0 | 0 | 0 | 0 |
| Gmina Sadlinki | 0 | 0 | 0 | 0 | 0 | 0 | 0 | 0 | 0 |
| w tym poza PAI | 0 | 0 | 0 | 0 | 0 | 0 | 0 | 0 | 0 |
| w tym w ramach PAI | 0 | 0 | 0 | 0 | 0 | 0 | 0 | 0 | 0 |

| POWIAT | w grudniu 2025 r. | | | od początku 2025 r. | | | na koniec grudnia 2025 r. | | |
|--|-------------------|-----------|-----------|---------------------|------------|------------|---------------------------|-----------|-----------|
| | ogółem | mężczyźni | kobiety | ogółem | mężczyźni | kobiety | ogółem | mężczyźni | kobiety |
| prace interwencyjne | 0 | 0 | 0 | 29 | 14 | 15 | 28 | 14 | 14 |
| roboty publiczne | 0 | 0 | 0 | 4 | 4 | 0 | 2 | 2 | 0 |
| otrzymanie środków z Funduszu Pracy na podjęcie działalności gospodarczej | 11 | 6 | 5 | 75 | 34 | 41 | X | X | X |
| podjęcie pracy w ramach refundacji kosztów zatrudnienia bezrobotnego | 39 | 30 | 9 | 89 | 69 | 20 | X | X | X |
| podjęcie działalności gospodarczej poza miejscem zamieszkania w ramach bonu na zasiedlenie | 0 | 0 | 0 | 0 | 0 | 0 | X | X | X |
| podjęcie pracy poza miejscem zamieszkania w ramach bonu na zasiedlenie | 3 | 1 | 2 | 24 | 13 | 11 | X | X | X |
| podjęcie pracy w ramach bonu zatrudnieniowego | 0 | 0 | 0 | 0 | 0 | 0 | X | X | X |
| podjęcie pracy w ramach świadczenia aktywizacyjnego | 0 | 0 | 0 | 0 | 0 | 0 | 0 | 0 | 0 |
| podjęcie pracy w ramach grantu na telepracę | 0 | 0 | 0 | 0 | 0 | 0 | 0 | 0 | 0 |
| podjęcie pracy w ramach refundacji składek na ubezpieczenia społeczne | 0 | 0 | 0 | 0 | 0 | 0 | 0 | 0 | 0 |
| podjęcie pracy w ramach dofinansowania wynagrodzenia za zatrudnienie skierowanego bezrobotnego powyżej 50 roku życia | 0 | 0 | 0 | 0 | 0 | 0 | 0 | 0 | 0 |
| w tym do 60 roku życia | X | X | X | X | X | X | 0 | 0 | 0 |
| w tym powyżej 60 roku życia | X | X | X | X | X | X | 0 | 0 | 0 |
| inne formy aktywizacji związane z zatrudnieniem | 0 | 0 | 0 | 7 | 0 | 7 | X | X | X |
| rozpoczęcie szkolenia | 0 | 0 | 0 | 87 | 48 | 39 | 0 | 0 | 0 |
| w tym bez bonu szkoleniowego | 0 | 0 | 0 | 83 | 44 | 39 | 0 | 0 | 0 |
| w tym w ramach bonu szkoleniowego | 0 | 0 | 0 | 4 | 4 | 0 | 0 | 0 | 0 |
| rozpoczęcie stażu | 1 | 0 | 1 | 256 | 82 | 174 | 73 | 19 | 54 |
| w tym bez bonu stażowego | 1 | 0 | 1 | 256 | 82 | 174 | 73 | 19 | 54 |
| w tym w ramach bonu stażowego | 0 | 0 | 0 | 0 | 0 | 0 | 0 | 0 | 0 |
| rozpoczęcie przygotowania zawodowego dorosłych | 0 | 0 | 0 | 0 | 0 | 0 | 0 | 0 | 0 |
| rozpoczęcia pracy społecznie użytecznej | 0 | 0 | 0 | 21 | 14 | 7 | 17 | 12 | 5 |
| w tym poza PAI | 0 | 0 | 0 | 21 | 14 | 7 | 17 | 12 | 5 |
| w tym w ramach PAI | 0 | 0 | 0 | 0 | 0 | 0 | 0 | 0 | 0 |
| skierowania do agencji zatrudnienia w ramach zlecenia działań aktywizacyjnych | 0 | 0 | 0 | 0 | 0 | 0 | X | X | X |
| RAZEM | 54 | 37 | 17 | 592 | 278 | 314 | 120 | 47 | 73 |

| Miasto Kwidzyn | w grudniu 2025 r. | | | od początku 2025 r. | | | na koniec grudnia 2025 r. | | |
|--|-------------------|-----------|----------|---------------------|------------|------------|---------------------------|-----------|-----------|
| | ogółem | mężczyźni | kobiety | ogółem | mężczyźni | kobiety | ogółem | mężczyźni | kobiety |
| prace interwencyjne | 0 | 0 | 0 | 11 | 4 | 7 | 10 | 4 | 6 |
| roboty publiczne | 0 | 0 | 0 | 0 | 0 | 0 | 0 | 0 | 0 |
| otrzymanie środków z Funduszu Pracy na podjęcie działalności gospodarczej | 4 | 3 | 1 | 39 | 18 | 21 | X | X | X |
| podjęcie pracy w ramach refundacji kosztów zatrudnienia bezrobotnego | 12 | 6 | 6 | 28 | 19 | 9 | X | X | X |
| podjęcie działalności gospodarczej poza miejscem zamieszkania w ramach bonu na zasiedlenie | 0 | 0 | 0 | 0 | 0 | 0 | X | X | X |
| podjęcie pracy poza miejscem zamieszkania w ramach bonu na zasiedlenie | 1 | 0 | 1 | 14 | 6 | 8 | X | X | X |
| podjęcie pracy w ramach bonu zatrudnieniowego | 0 | 0 | 0 | 0 | 0 | 0 | X | X | X |
| podjęcie pracy w ramach świadczenia aktywizacyjnego | 0 | 0 | 0 | 0 | 0 | 0 | 0 | 0 | 0 |
| podjęcie pracy w ramach grantu na telepracę | 0 | 0 | 0 | 0 | 0 | 0 | 0 | 0 | 0 |
| podjęcie pracy w ramach refundacji składek na ubezpieczenia społeczne | 0 | 0 | 0 | 0 | 0 | 0 | 0 | 0 | 0 |
| podjęcie pracy w ramach dofinansowania wynagrodzenia za zatrudnienie skierowanego bezrobotnego powyżej 50 roku życia | 0 | 0 | 0 | 0 | 0 | 0 | 0 | 0 | 0 |
| w tym do 60 roku życia | X | X | X | X | X | X | 0 | 0 | 0 |
| w tym powyżej 60 roku życia | X | X | X | X | X | X | 0 | 0 | 0 |
| inne formy aktywizacji związane z zatrudnieniem | 0 | 0 | 0 | 2 | 0 | 2 | X | X | X |
| rozpoczęcie szkolenia | 0 | 0 | 0 | 41 | 21 | 20 | 0 | 0 | 0 |
| w tym bez bonu szkoleniowego | 0 | 0 | 0 | 41 | 21 | 20 | 0 | 0 | 0 |
| w tym w ramach bonu szkoleniowego | 0 | 0 | 0 | 0 | 0 | 0 | 0 | 0 | 0 |
| rozpoczęcie stażu | 1 | 0 | 1 | 109 | 38 | 71 | 29 | 6 | 23 |
| w tym bez bonu stażowego | 1 | 0 | 1 | 109 | 38 | 71 | 29 | 6 | 23 |
| w tym w ramach bonu stażowego | 0 | 0 | 0 | 0 | 0 | 0 | 0 | 0 | 0 |
| rozpoczęcie przygotowania zawodowego dorosłych | 0 | 0 | 0 | 0 | 0 | 0 | 0 | 0 | 0 |
| rozpoczęcia pracy społecznie użytecznej | 0 | 0 | 0 | 1 | 1 | 0 | 0 | 0 | 0 |
| w tym poza PAI | 0 | 0 | 0 | 1 | 1 | 0 | 0 | 0 | 0 |
| w tym w ramach PAI | 0 | 0 | 0 | 0 | 0 | 0 | 0 | 0 | 0 |
| skierowania do agencji zatrudnienia w ramach zlecenia działań aktywizacyjnych | 0 | 0 | 0 | 0 | 0 | 0 | X | X | X |
| RAZEM | 18 | 9 | 9 | 245 | 107 | 138 | 39 | 10 | 29 |

| Gmina Gardeja | w grudniu 2025 r. | | | od początku 2025 r. | | | na koniec grudnia 2025 r. | | |
|--|-------------------|-----------|----------|---------------------|-----------|-----------|---------------------------|-----------|----------|
| | ogółem | mężczyźni | kobiety | ogółem | mężczyźni | kobiety | ogółem | mężczyźni | kobiety |
| prace interwencyjne | 0 | 0 | 0 | 1 | 0 | 1 | 1 | 0 | 1 |
| roboty publiczne | 0 | 0 | 0 | 0 | 0 | 0 | 0 | 0 | 0 |
| otrzymanie środków z Funduszu Pracy na podjęcie działalności gospodarczej | 3 | 2 | 1 | 7 | 3 | 4 | X | X | X |
| podjęcie pracy w ramach refundacji kosztów zatrudnienia bezrobotnego | 6 | 6 | 0 | 10 | 9 | 1 | X | X | X |
| podjęcie działalności gospodarczej poza miejscem zamieszkania w ramach bonu na zasiedlenie | 0 | 0 | 0 | 0 | 0 | 0 | X | X | X |
| podjęcie pracy poza miejscem zamieszkania w ramach bonu na zasiedlenie | 0 | 0 | 0 | 2 | 2 | 0 | X | X | X |
| podjęcie pracy w ramach bonu zatrudnieniowego | 0 | 0 | 0 | 0 | 0 | 0 | X | X | X |
| podjęcie pracy w ramach świadczenia aktywizacyjnego | 0 | 0 | 0 | 0 | 0 | 0 | 0 | 0 | 0 |
| podjęcie pracy w ramach grantu na telepracę | 0 | 0 | 0 | 0 | 0 | 0 | 0 | 0 | 0 |
| podjęcie pracy w ramach refundacji składek na ubezpieczenia społeczne | 0 | 0 | 0 | 0 | 0 | 0 | 0 | 0 | 0 |
| podjęcie pracy w ramach dofinansowania wynagrodzenia za zatrudnienie skierowanego bezrobotnego powyżej 50 roku życia | 0 | 0 | 0 | 0 | 0 | 0 | 0 | 0 | 0 |
| w tym do 60 roku życia | X | X | X | X | X | X | 0 | 0 | 0 |
| w tym powyżej 60 roku życia | X | X | X | X | X | X | 0 | 0 | 0 |
| inne formy aktywizacji związane z zatrudnieniem | 0 | 0 | 0 | 0 | 0 | 0 | X | X | X |
| rozpoczęcie szkolenia | 0 | 0 | 0 | 8 | 4 | 4 | 0 | 0 | 0 |
| w tym bez bonu szkoleniowego | 0 | 0 | 0 | 8 | 4 | 4 | 0 | 0 | 0 |
| w tym w ramach bonu szkoleniowego | 0 | 0 | 0 | 0 | 0 | 0 | 0 | 0 | 0 |
| rozpoczęcie stażu | 0 | 0 | 0 | 21 | 8 | 13 | 6 | 4 | 2 |
| w tym bez bonu stażowego | 0 | 0 | 0 | 21 | 8 | 13 | 6 | 4 | 2 |
| w tym w ramach bonu stażowego | 0 | 0 | 0 | 0 | 0 | 0 | 0 | 0 | 0 |
| rozpoczęcie przygotowania zawodowego dorosłych | 0 | 0 | 0 | 0 | 0 | 0 | 0 | 0 | 0 |
| rozpoczęcia pracy społecznie użytecznej | 0 | 0 | 0 | 14 | 9 | 5 | 11 | 8 | 3 |
| w tym poza PAI | 0 | 0 | 0 | 14 | 9 | 5 | 11 | 8 | 3 |
| w tym w ramach PAI | 0 | 0 | 0 | 0 | 0 | 0 | 0 | 0 | 0 |
| skierowania do agencji zatrudnienia w ramach zlecania działań aktywizacyjnych | 0 | 0 | 0 | 0 | 0 | 0 | X | X | X |
| RAZEM | 9 | 8 | 1 | 63 | 35 | 28 | 18 | 12 | 6 |

| Gmina Kwidzyn | w grudniu 2025 r. | | | od początku 2025 r. | | | na koniec grudnia 2025 r. | | |
|--|-------------------|-----------|----------|---------------------|-----------|-----------|---------------------------|-----------|-----------|
| | ogółem | mężczyźni | kobiety | ogółem | mężczyźni | kobiety | ogółem | mężczyźni | kobiety |
| prace interwencyjne | 0 | 0 | 0 | 6 | 4 | 2 | 6 | 4 | 2 |
| roboty publiczne | 0 | 0 | 0 | 0 | 0 | 0 | 0 | 0 | 0 |
| otrzymanie środków z Funduszu Pracy na podjęcie działalności gospodarczej | 3 | 1 | 2 | 15 | 7 | 8 | X | X | X |
| podjęcie pracy w ramach refundacji kosztów zatrudnienia bezrobotnego | 9 | 7 | 2 | 20 | 14 | 6 | X | X | X |
| podjęcie działalności gospodarczej poza miejscem zamieszkania w ramach bonu na zasiedlenie | 0 | 0 | 0 | 0 | 0 | 0 | X | X | X |
| podjęcie pracy poza miejscem zamieszkania w ramach bonu na zasiedlenie | 0 | 0 | 0 | 1 | 0 | 1 | X | X | X |
| podjęcie pracy w ramach bonu zatrudnieniowego | 0 | 0 | 0 | 0 | 0 | 0 | X | X | X |
| podjęcie pracy w ramach świadczenia aktywizacyjnego | 0 | 0 | 0 | 0 | 0 | 0 | 0 | 0 | 0 |
| podjęcie pracy w ramach grantu na telepracę | 0 | 0 | 0 | 0 | 0 | 0 | 0 | 0 | 0 |
| podjęcie pracy w ramach refundacji składek na ubezpieczenia społeczne | 0 | 0 | 0 | 0 | 0 | 0 | 0 | 0 | 0 |
| podjęcie pracy w ramach dofinansowania wynagrodzenia za zatrudnienie skierowanego bezrobotnego powyżej 50 roku życia | 0 | 0 | 0 | 0 | 0 | 0 | 0 | 0 | 0 |
| w tym do 60 roku życia | X | X | X | X | X | X | 0 | 0 | 0 |
| w tym powyżej 60 roku życia | X | X | X | X | X | X | 0 | 0 | 0 |
| inne formy aktywizacji związane z zatrudnieniem | 0 | 0 | 0 | 1 | 0 | 1 | X | X | X |
| rozpoczęcie szkolenia | 0 | 0 | 0 | 16 | 8 | 8 | 0 | 0 | 0 |
| w tym bez bonu szkoleniowego | 0 | 0 | 0 | 16 | 8 | 8 | 0 | 0 | 0 |
| w tym w ramach bonu szkoleniowego | 0 | 0 | 0 | 0 | 0 | 0 | 0 | 0 | 0 |
| rozpoczęcie stażu | 0 | 0 | 0 | 36 | 10 | 26 | 13 | 4 | 9 |
| w tym bez bonu stażowego | 0 | 0 | 0 | 36 | 10 | 26 | 13 | 4 | 9 |
| w tym w ramach bonu stażowego | 0 | 0 | 0 | 0 | 0 | 0 | 0 | 0 | 0 |
| rozpoczęcie przygotowania zawodowego dorosłych | 0 | 0 | 0 | 0 | 0 | 0 | 0 | 0 | 0 |
| rozpoczęcia pracy społecznie użytecznej | 0 | 0 | 0 | 6 | 4 | 2 | 6 | 4 | 2 |
| w tym poza PAI | 0 | 0 | 0 | 6 | 4 | 2 | 6 | 4 | 2 |
| w tym w ramach PAI | 0 | 0 | 0 | 0 | 0 | 0 | 0 | 0 | 0 |
| skierowania do agencji zatrudnienia w ramach zlecenia działań aktywizacyjnych | 0 | 0 | 0 | 0 | 0 | 0 | X | X | X |
| RAZEM | 12 | 8 | 4 | 101 | 47 | 54 | 25 | 12 | 13 |

| Miasto i gmina Prabuty | w grudniu 2025 r. | | | od początku 2025 r. | | | na koniec grudnia 2025 r. | | |
|--|-------------------|-----------|----------|---------------------|-----------|-----------|---------------------------|-----------|-----------|
| | ogółem | mężczyźni | kobiety | ogółem | mężczyźni | kobiety | ogółem | mężczyźni | kobiety |
| prace interwencyjne | 0 | 0 | 0 | 9 | 5 | 4 | 9 | 5 | 4 |
| roboty publiczne | 0 | 0 | 0 | 0 | 0 | 0 | 0 | 0 | 0 |
| otrzymanie środków z Funduszu Pracy na podjęcie działalności gospodarczej | 0 | 0 | 0 | 4 | 1 | 3 | X | X | X |
| podjęcie pracy w ramach refundacji kosztów zatrudnienia bezrobotnego | 7 | 6 | 1 | 14 | 13 | 1 | X | X | X |
| podjęcie działalności gospodarczej poza miejscem zamieszkania w ramach bonu na zasiedlenie | 0 | 0 | 0 | 0 | 0 | 0 | X | X | X |
| podjęcie pracy poza miejscem zamieszkania w ramach bonu na zasiedlenie | 0 | 0 | 0 | 2 | 2 | 0 | X | X | X |
| podjęcie pracy w ramach bonu zatrudnieniowego | 0 | 0 | 0 | 0 | 0 | 0 | X | X | X |
| podjęcie pracy w ramach świadczenia aktywizacyjnego | 0 | 0 | 0 | 0 | 0 | 0 | 0 | 0 | 0 |
| podjęcie pracy w ramach grantu na telepracę | 0 | 0 | 0 | 0 | 0 | 0 | 0 | 0 | 0 |
| podjęcie pracy w ramach refundacji składek na ubezpieczenia społeczne | 0 | 0 | 0 | 0 | 0 | 0 | 0 | 0 | 0 |
| podjęcie pracy w ramach dofinansowania wynagrodzenia za zatrudnienie skierowanego bezrobotnego powyżej 50 roku życia | 0 | 0 | 0 | 0 | 0 | 0 | 0 | 0 | 0 |
| w tym do 60 roku życia | X | X | X | X | X | X | 0 | 0 | 0 |
| w tym powyżej 60 roku życia | X | X | X | X | X | X | 0 | 0 | 0 |
| inne formy aktywizacji związane z zatrudnieniem | 0 | 0 | 0 | 1 | 0 | 1 | X | X | X |
| rozpoczęcie szkolenia | 0 | 0 | 0 | 9 | 6 | 3 | 0 | 0 | 0 |
| w tym bez bonu szkoleniowego | 0 | 0 | 0 | 7 | 4 | 3 | 0 | 0 | 0 |
| w tym w ramach bonu szkoleniowego | 0 | 0 | 0 | 2 | 2 | 0 | 0 | 0 | 0 |
| rozpoczęcie stażu | 0 | 0 | 0 | 67 | 21 | 46 | 19 | 5 | 14 |
| w tym bez bonu stażowego | 0 | 0 | 0 | 67 | 21 | 46 | 19 | 5 | 14 |
| w tym w ramach bonu stażowego | 0 | 0 | 0 | 0 | 0 | 0 | 0 | 0 | 0 |
| rozpoczęcie przygotowania zawodowego dorosłych | 0 | 0 | 0 | 0 | 0 | 0 | 0 | 0 | 0 |
| rozpoczęcia pracy społecznie użytecznej | 0 | 0 | 0 | 0 | 0 | 0 | 0 | 0 | 0 |
| w tym poza PAI | 0 | 0 | 0 | 0 | 0 | 0 | 0 | 0 | 0 |
| w tym w ramach PAI | 0 | 0 | 0 | 0 | 0 | 0 | 0 | 0 | 0 |
| skierowania do agencji zatrudnienia w ramach zlecania działań aktywizacyjnych | 0 | 0 | 0 | 0 | 0 | 0 | X | X | X |
| RAZEM | 7 | 6 | 1 | 106 | 48 | 58 | 28 | 10 | 18 |

| Gmina Ryjewo | w grudniu 2025 r. | | | od początku 2025 r. | | | na koniec grudnia 2025 r. | | |
|--|-------------------|-----------|----------|---------------------|-----------|-----------|---------------------------|-----------|----------|
| | ogółem | mężczyźni | kobiety | ogółem | mężczyźni | kobiety | ogółem | mężczyźni | kobiety |
| prace interwencyjne | 0 | 0 | 0 | 1 | 0 | 1 | 1 | 0 | 1 |
| roboty publiczne | 0 | 0 | 0 | 0 | 0 | 0 | 0 | 0 | 0 |
| otrzymanie środków z Funduszu Pracy na podjęcie działalności gospodarczej | 0 | 0 | 0 | 5 | 4 | 1 | X | X | X |
| podjęcie pracy w ramach refundacji kosztów zatrudnienia bezrobotnego | 0 | 0 | 0 | 5 | 3 | 2 | X | X | X |
| podjęcie działalności gospodarczej poza miejscem zamieszkania w ramach bonu na zasiedlenie | 0 | 0 | 0 | 0 | 0 | 0 | X | X | X |
| podjęcie pracy poza miejscem zamieszkania w ramach bonu na zasiedlenie | 0 | 0 | 0 | 1 | 0 | 1 | X | X | X |
| podjęcie pracy w ramach bonu zatrudnieniowego | 0 | 0 | 0 | 0 | 0 | 0 | X | X | X |
| podjęcie pracy w ramach świadczenia aktywizacyjnego | 0 | 0 | 0 | 0 | 0 | 0 | 0 | 0 | 0 |
| podjęcie pracy w ramach grantu na telepracę | 0 | 0 | 0 | 0 | 0 | 0 | 0 | 0 | 0 |
| podjęcie pracy w ramach refundacji składek na ubezpieczenia społeczne | 0 | 0 | 0 | 0 | 0 | 0 | 0 | 0 | 0 |
| podjęcie pracy w ramach dofinansowania wynagrodzenia za zatrudnienie skierowanego bezrobotnego powyżej 50 roku życia | 0 | 0 | 0 | 0 | 0 | 0 | 0 | 0 | 0 |
| w tym do 60 roku życia | X | X | X | X | X | X | 0 | 0 | 0 |
| w tym powyżej 60 roku życia | X | X | X | X | X | X | 0 | 0 | 0 |
| inne formy aktywizacji związane z zatrudnieniem | 0 | 0 | 0 | 3 | 0 | 3 | X | X | X |
| rozpoczęcie szkolenia | 0 | 0 | 0 | 5 | 4 | 1 | 0 | 0 | 0 |
| w tym bez bonu szkoleniowego | 0 | 0 | 0 | 5 | 4 | 1 | 0 | 0 | 0 |
| w tym w ramach bonu szkoleniowego | 0 | 0 | 0 | 0 | 0 | 0 | 0 | 0 | 0 |
| rozpoczęcie stażu | 0 | 0 | 0 | 9 | 2 | 7 | 1 | 0 | 1 |
| w tym bez bonu stażowego | 0 | 0 | 0 | 9 | 2 | 7 | 1 | 0 | 1 |
| w tym w ramach bonu stażowego | 0 | 0 | 0 | 0 | 0 | 0 | 0 | 0 | 0 |
| rozpoczęcie przygotowania zawodowego dorosłych | 0 | 0 | 0 | 0 | 0 | 0 | 0 | 0 | 0 |
| rozpoczęcia pracy społecznie użytecznej | 0 | 0 | 0 | 0 | 0 | 0 | 0 | 0 | 0 |
| w tym poza PAI | 0 | 0 | 0 | 0 | 0 | 0 | 0 | 0 | 0 |
| w tym w ramach PAI | 0 | 0 | 0 | 0 | 0 | 0 | 0 | 0 | 0 |
| skierowania do agencji zatrudnienia w ramach zlecenia działań aktywizacyjnych | 0 | 0 | 0 | 0 | 0 | 0 | X | X | X |
| RAZEM | 0 | 0 | 0 | 29 | 13 | 16 | 2 | 0 | 2 |

| Gmina Sadlinki | w grudniu 2025 r. | | | od początku 2025 r. | | | na koniec grudnia 2025 r. | | |
|--|-------------------|-----------|----------|---------------------|-----------|-----------|---------------------------|-----------|----------|
| | ogółem | mężczyźni | kobiety | ogółem | mężczyźni | kobiety | ogółem | mężczyźni | kobiety |
| prace interwencyjne | 0 | 0 | 0 | 1 | 1 | 0 | 1 | 1 | 0 |
| roboty publiczne | 0 | 0 | 0 | 4 | 4 | 0 | 2 | 2 | 0 |
| otrzymanie środków z Funduszu Pracy na podjęcie działalności gospodarczej | 1 | 0 | 1 | 5 | 1 | 4 | X | X | X |
| podjęcie pracy w ramach refundacji kosztów zatrudnienia bezrobotnego | 5 | 5 | 0 | 12 | 11 | 1 | X | X | X |
| podjęcie działalności gospodarczej poza miejscem zamieszkania w ramach bonu na zasiedlenie | 0 | 0 | 0 | 0 | 0 | 0 | X | X | X |
| podjęcie pracy poza miejscem zamieszkania w ramach bonu na zasiedlenie | 2 | 1 | 1 | 4 | 3 | 1 | X | X | X |
| podjęcie pracy w ramach bonu zatrudnieniowego | 0 | 0 | 0 | 0 | 0 | 0 | X | X | X |
| podjęcie pracy w ramach świadczenia aktywizacyjnego | 0 | 0 | 0 | 0 | 0 | 0 | 0 | 0 | 0 |
| podjęcie pracy w ramach grantu na telepracę | 0 | 0 | 0 | 0 | 0 | 0 | 0 | 0 | 0 |
| podjęcie pracy w ramach refundacji składek na ubezpieczenia społeczne | 0 | 0 | 0 | 0 | 0 | 0 | 0 | 0 | 0 |
| podjęcie pracy w ramach dofinansowania wynagrodzenia za zatrudnienie skierowanego bezrobotnego powyżej 50 roku życia | 0 | 0 | 0 | 0 | 0 | 0 | 0 | 0 | 0 |
| w tym do 60 roku życia | X | X | X | X | X | X | 0 | 0 | 0 |
| w tym powyżej 60 roku życia | X | X | X | X | X | X | 0 | 0 | 0 |
| inne formy aktywizacji związane z zatrudnieniem | 0 | 0 | 0 | 0 | 0 | 0 | X | X | X |
| rozpoczęcie szkolenia | 0 | 0 | 0 | 8 | 5 | 3 | 0 | 0 | 0 |
| w tym bez bonu szkoleniowego | 0 | 0 | 0 | 6 | 3 | 3 | 0 | 0 | 0 |
| w tym w ramach bonu szkoleniowego | 0 | 0 | 0 | 2 | 2 | 0 | 0 | 0 | 0 |
| rozpoczęcie stażu | 0 | 0 | 0 | 14 | 3 | 11 | 5 | 0 | 5 |
| w tym bez bonu stażowego | 0 | 0 | 0 | 14 | 3 | 11 | 5 | 0 | 5 |
| w tym w ramach bonu stażowego | 0 | 0 | 0 | 0 | 0 | 0 | 0 | 0 | 0 |
| rozpoczęcie przygotowania zawodowego dorosłych | 0 | 0 | 0 | 0 | 0 | 0 | 0 | 0 | 0 |
| rozpoczęcia pracy społecznie użytecznej | 0 | 0 | 0 | 0 | 0 | 0 | 0 | 0 | 0 |
| w tym poza PAI | 0 | 0 | 0 | 0 | 0 | 0 | 0 | 0 | 0 |
| w tym w ramach PAI | 0 | 0 | 0 | 0 | 0 | 0 | 0 | 0 | 0 |
| skierowania do agencji zatrudnienia w ramach zlecania działań aktywizacyjnych | 0 | 0 | 0 | 0 | 0 | 0 | X | X | X |
| RAZEM | 8 | 6 | 2 | 48 | 28 | 20 | 8 | 3 | 5 |