

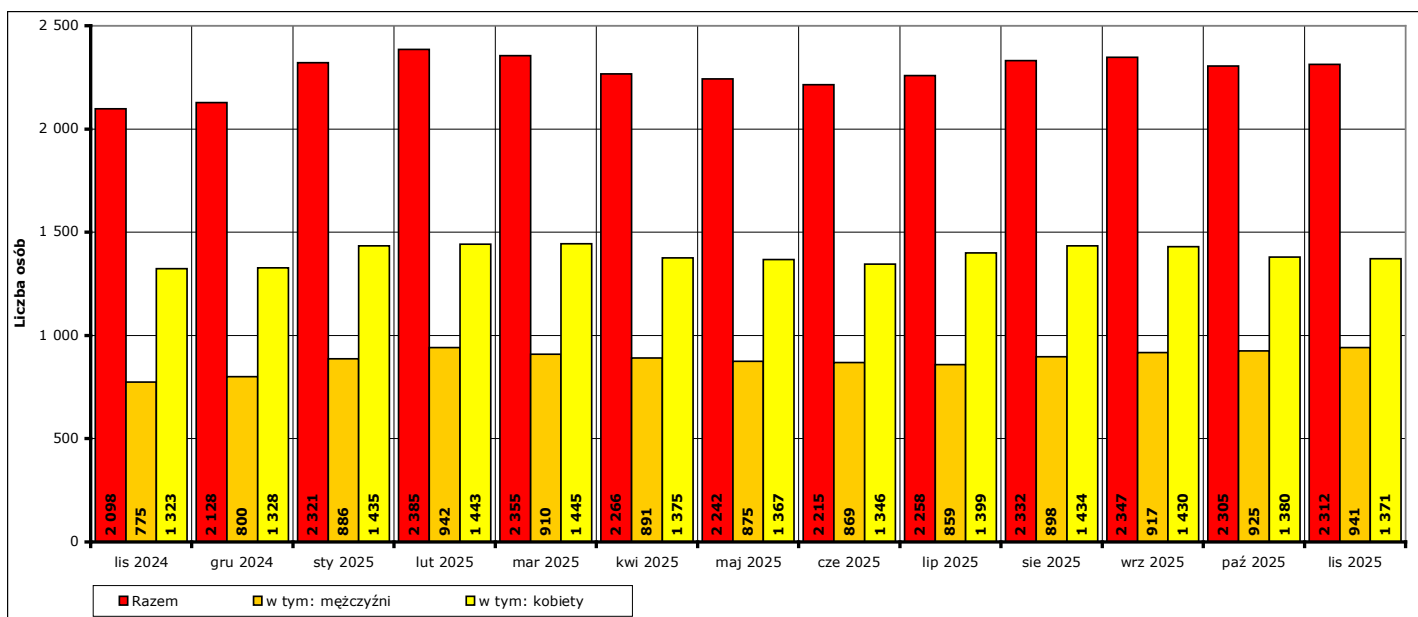


Informacja miesięczna o stanie bezrobocia w powiecie kwidzyńskim.

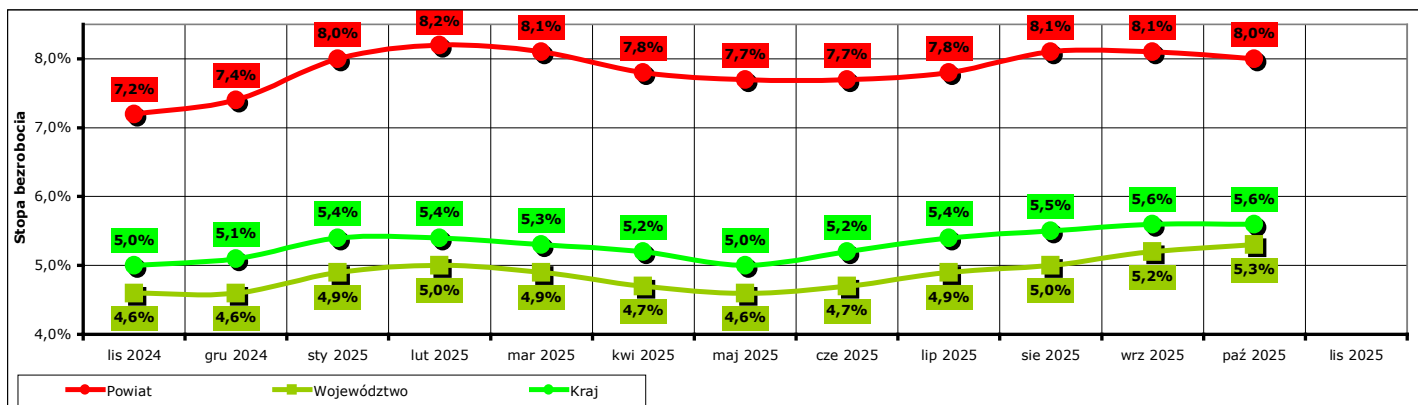
Listopad 2025 r.

1. Liczba zarejestrowanych osób bezrobotnych w powiecie kwidzyńskim na koniec listopada 2025 r.

Według stanu na koniec **listopada 2025 r.** liczba bezrobotnych zarejestrowanych w Powiatowym Urzędzie Pracy w Kwidzynie wyniosła **2312 osób**, w tym **941 mężczyzn (40,7%** ogółu bezrobotnych) i **1371 kobiet (59,3%** ogółu bezrobotnych).



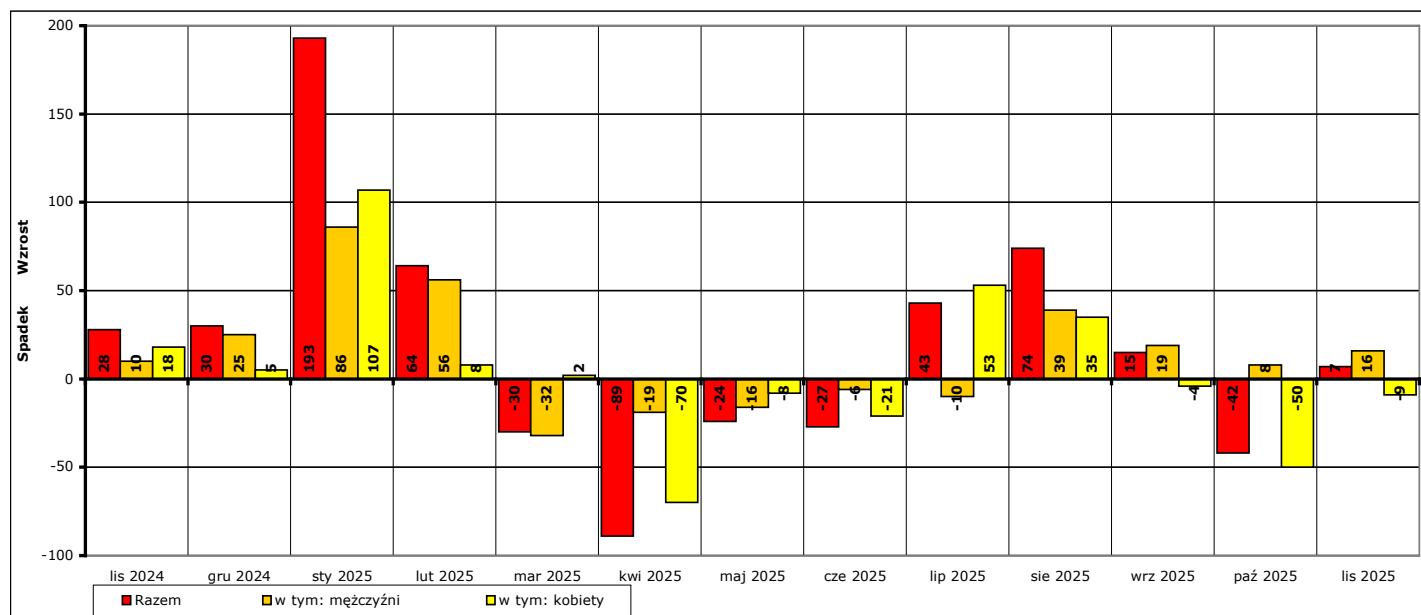
Wykres 1. Liczba zarejestrowanych osób bezrobotnych w powiecie kwidzyńskim w okresie listopad 2024 r. - listopad 2025 r. (stan na koniec danego miesiąca).



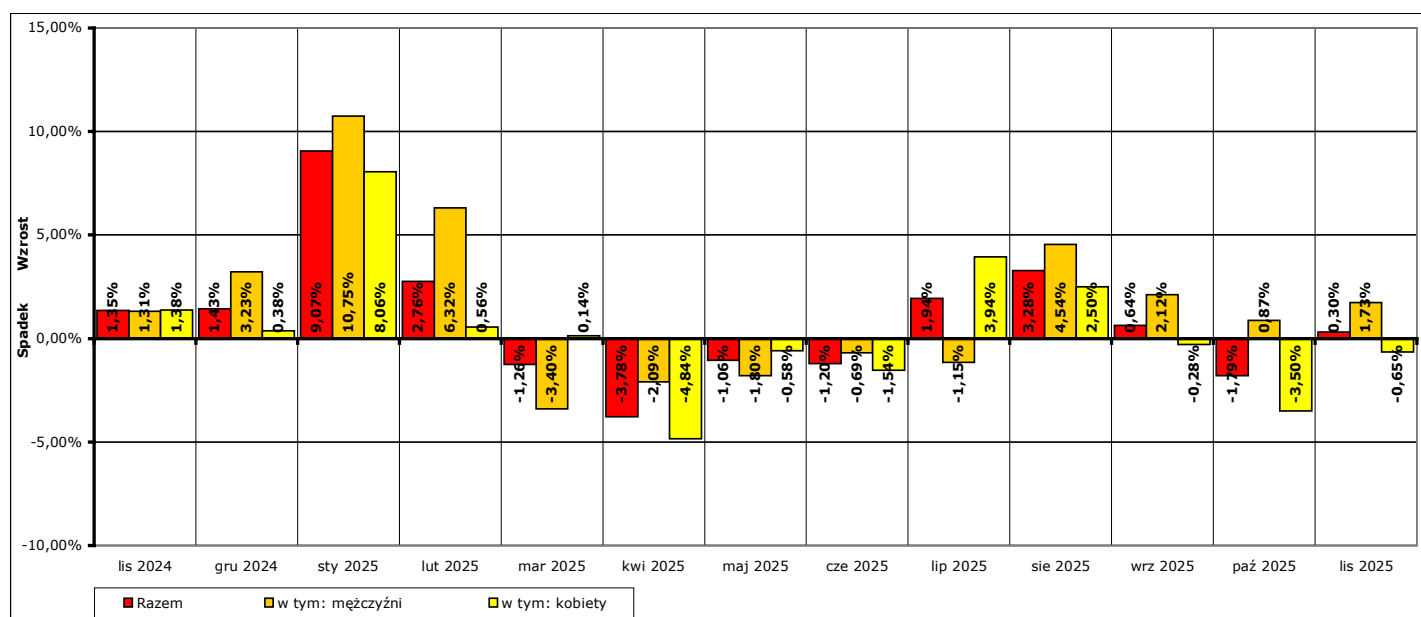
Wykres 2. Stopa bezrobocia w powiecie kwidzyńskim, województwie pomorskim i w kraju w okresie listopad 2024 r. - październik 2025 r. Uwaga: stopa bezrobocia za listopad 2025 r. znana będzie pod koniec następnego miesiąca, po przetworzeniu informacji statystycznych przez GUS.

W porównaniu do stanu z końca **października 2025 r.** liczba bezrobotnych na koniec **listopada 2025 r.** **wzrosła o 7 osób** (z **2305** do **2312**, to jest o **0,3%**), w tym liczba bezrobotnych mężczyzn **wzrosła o 16 osób** (z **925** do **941**, to jest o **1,7%**), a liczba bezrobotnych kobiet **spadła o 9 osób** (z **1380** do **1371**, to jest o **0,7%**).

W porównaniu do stanu z końca **listopada 2024 r.** liczba bezrobotnych na koniec **listopada 2025 r.** **wzrosła o 214 osób** (z **2098** do **2312**, to jest o **10,2%**), w tym liczba bezrobotnych mężczyzn **wzrosła o 166 osób** (z **775** do **941**, to jest o **21,4%**), a liczba bezrobotnych kobiet **wzrosła o 48 osób** (z **1323** do **1371**, to jest o **3,6%**).



Wykres 3. Wzrost/spadek liczby zarejestrowanych osób bezrobotnych w powiecie kwidzyńskim w okresie listopad 2024 r. - listopad 2025 r. w porównaniu do poprzedniego miesiąca (według stanu na koniec danego miesiąca).



Wykres 4. Procentowy wzrost/spadek liczby zarejestrowanych osób bezrobotnych w powiecie kwidzyńskim w okresie listopad 2024 r. - listopad 2025 r. w porównaniu do poprzedniego miesiąca (według stanu na koniec danego miesiąca).

2. Zarejestrowane osoby bezrobotne na koniec listopada 2025 r. posiadające i nie posiadające prawa do zasiłku.

Według stanu na koniec **listopada 2025 r.** spośród **2312 osób** zarejestrowanych osób bezrobotnych:

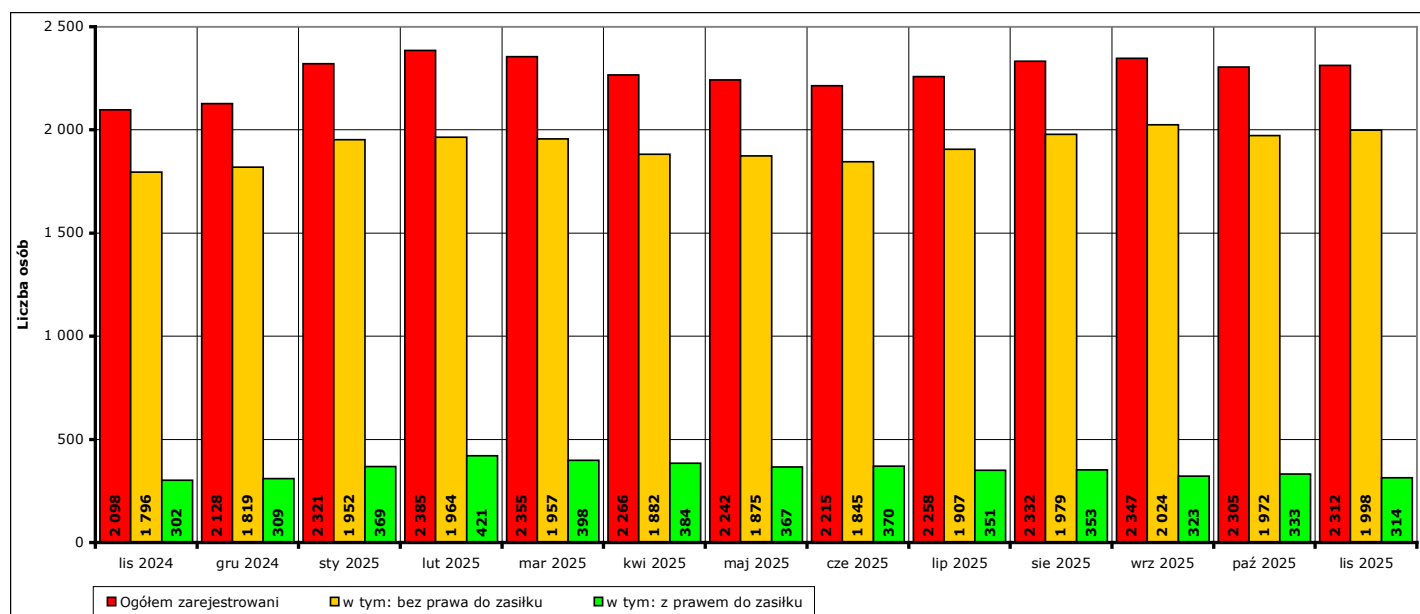
- prawo do zasiłku posiadało **314 osób**, w tym **116 mężczyzn (36,9%** ogółu bezrobotnych z prawem do zasiłku, **5%** ogółu zarejestrowanych) i **198 kobiet (63,1%** ogółu bezrobotnych z prawem do zasiłku, **8,6%** ogółu zarejestrowanych).
- prawa do zasiłku nie posiadało **1998 osób**, w tym **825 mężczyzn (41,3%** ogółu bezrobotnych bez prawa do zasiłku, **35,7%** ogółu zarejestrowanych) i **1173 kobiety (58,7%** ogółu bezrobotnych bez prawa do zasiłku, **50,7%** ogółu zarejestrowanych).

W **listopadzie 2025 r.** w porównaniu do **października 2025 r.** liczba zarejestrowanych osób bezrobotnych:

- z prawem do zasiłku **spadła o 19 osób** (z **333** do **314**, to jest o **5,7%**), w tym:
liczba mężczyzn **spadła o 12 osób** (z **128** do **116**, o **9,4%**),
liczba kobiet **spadła o 7 osób** (z **205** do **198**, o **3,4%**)
- bez prawa do zasiłku **wzrosła o 26 osób** (z **1972** do **1998**, to jest o **1,3%**), w tym:
liczba mężczyzn **wzrosła o 28 osób** (z **797** do **825**, o **3,5%**),
liczba kobiet **spadła o 2 osoby** (z **1175** do **1173**, o **0,2%**).

W **listopadzie 2025 r.** w porównaniu do **listopada 2024 r.** liczba zarejestrowanych osób bezrobotnych:

- z prawem do zasiłku **wzrosła o 12 osób** (z **302** do **314**, to jest o **4%**), w tym:
liczba mężczyzn **spadła o 5 osób** (z **121** do **116**, o **4,1%**),
liczba kobiet **wzrosła o 17 osób** (z **181** do **198**, o **9,4%**)
- bez prawa do zasiłku **wzrosła o 202 osoby** (z **1796** do **1998**, to jest o **11,2%**), w tym:
liczba mężczyzn **wzrosła o 171 osób** (z **654** do **825**, o **26,1%**),
liczba kobiet **wzrosła o 31 osób** (z **1142** do **1173**, o **2,7%**).

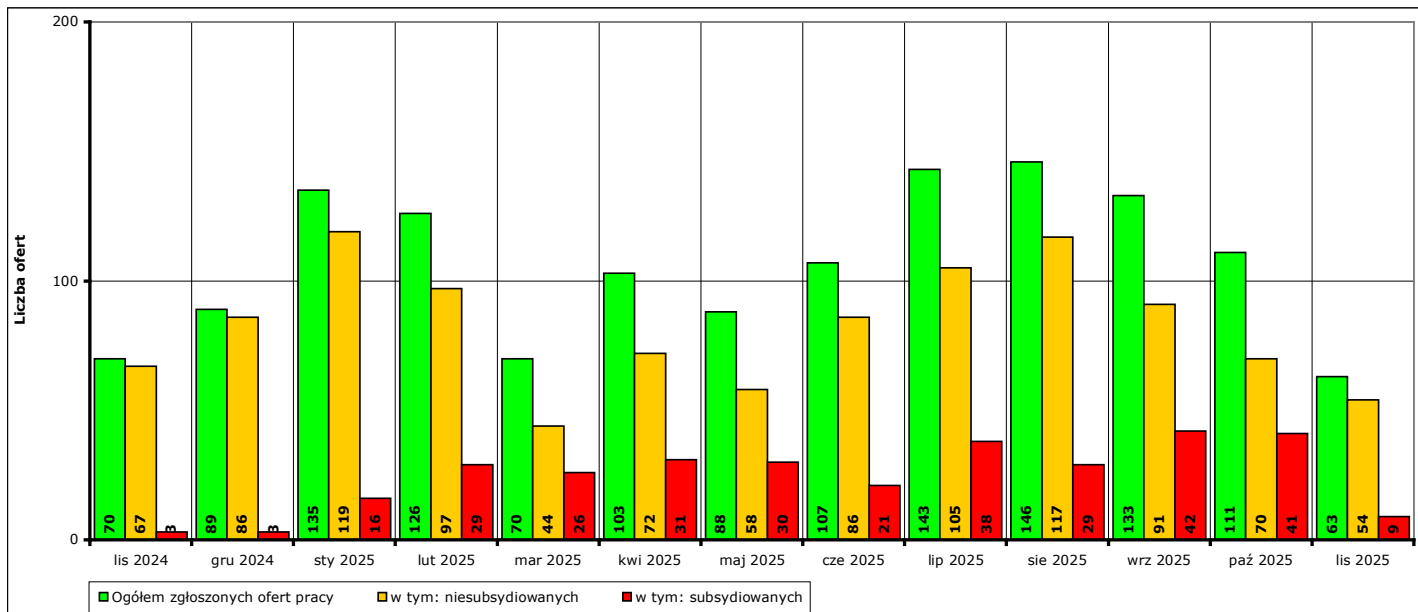


Wykres 5. Liczba zarejestrowanych osób bezrobotnych ogółem, z prawem do zasiłku i bez prawa do zasiłku w okresie listopad 2024 r. - listopad 2025 r.

3. Liczba ofert pracy w listopadzie 2025 r.

W **listopadzie 2025 r.** w Powiatowym Urzędzie Pracy w Kwidzynie zgłoszono **63 oferty** pracy (od początku 2025 r. - **1225 ofert**), w tym:

- **54 oferty** pracy niesubsydiowanej (od początku 2025 r. - **913 ofert**),
- **9 ofert** pracy subsydiowanej (od początku 2025 r. - **312 ofert**).



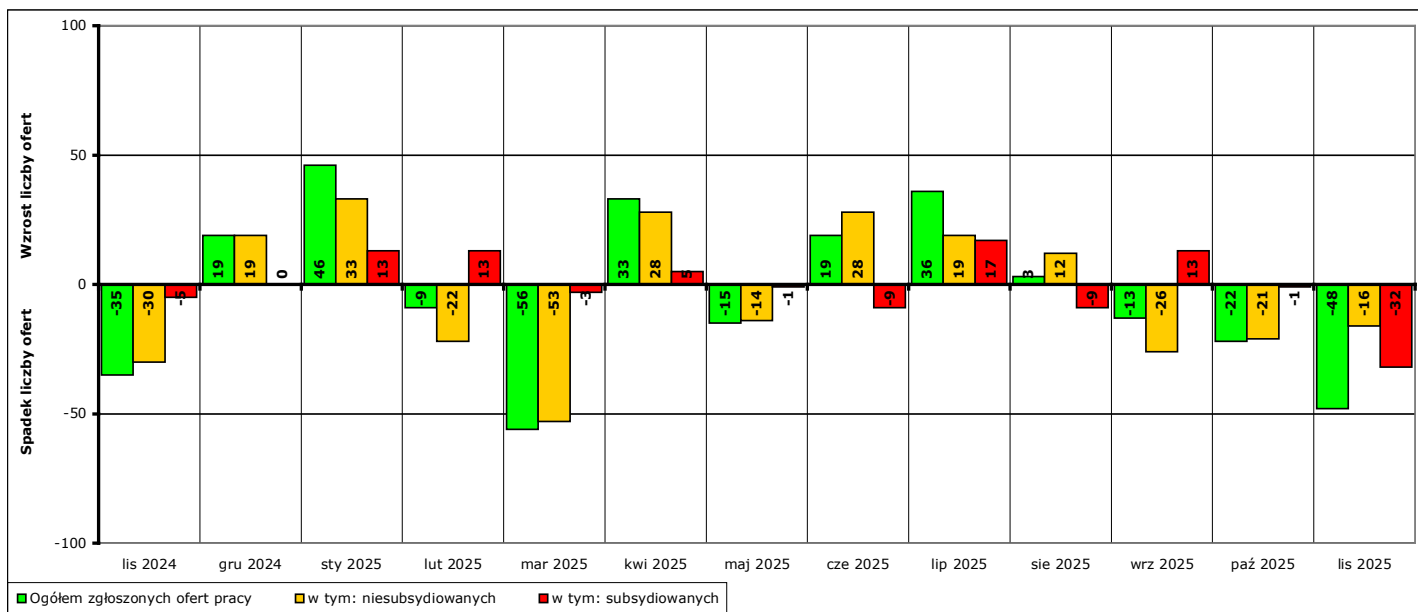
Wykres 6. Liczba ofert pracy zgłoszonych w PUP Kwidzyn w danym miesiącu w okresie listopad 2024 r. - listopad 2025 r.

W porównaniu do **października 2025 r.** liczba zgłoszonych ofert pracy **spadła o 48 ofert** (z **111 do 63**, to jest o **43,2%**), w tym:

- **spadła o 16 ofert** pracy niesubsydiowanej (z **70 do 54**, to jest o **22,9%**),
- **spadła o 32 oferty** pracy subsydiowanej (z **41 do 9**, to jest o **78%**).

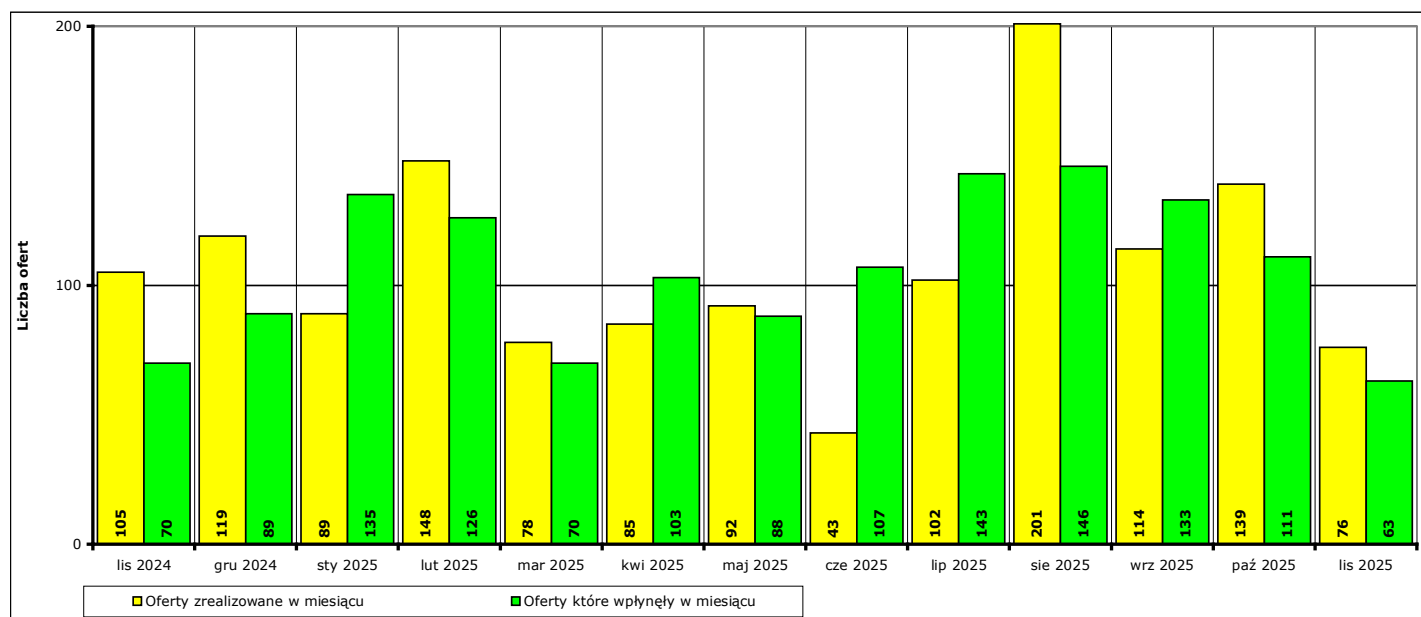
W porównaniu do **listopada 2024 r.** liczba zgłoszonych ofert pracy **spadła o 7 ofert** (z **70 do 63**, to jest o **10%**), w tym:

- **spadła o 13 ofert** pracy niesubsydiowanej (z **67 do 54**, to jest o **19,4%**),
- **wzrosła o 6 ofert** pracy subsydiowanej (z **3 do 9**, to jest o **200%**).



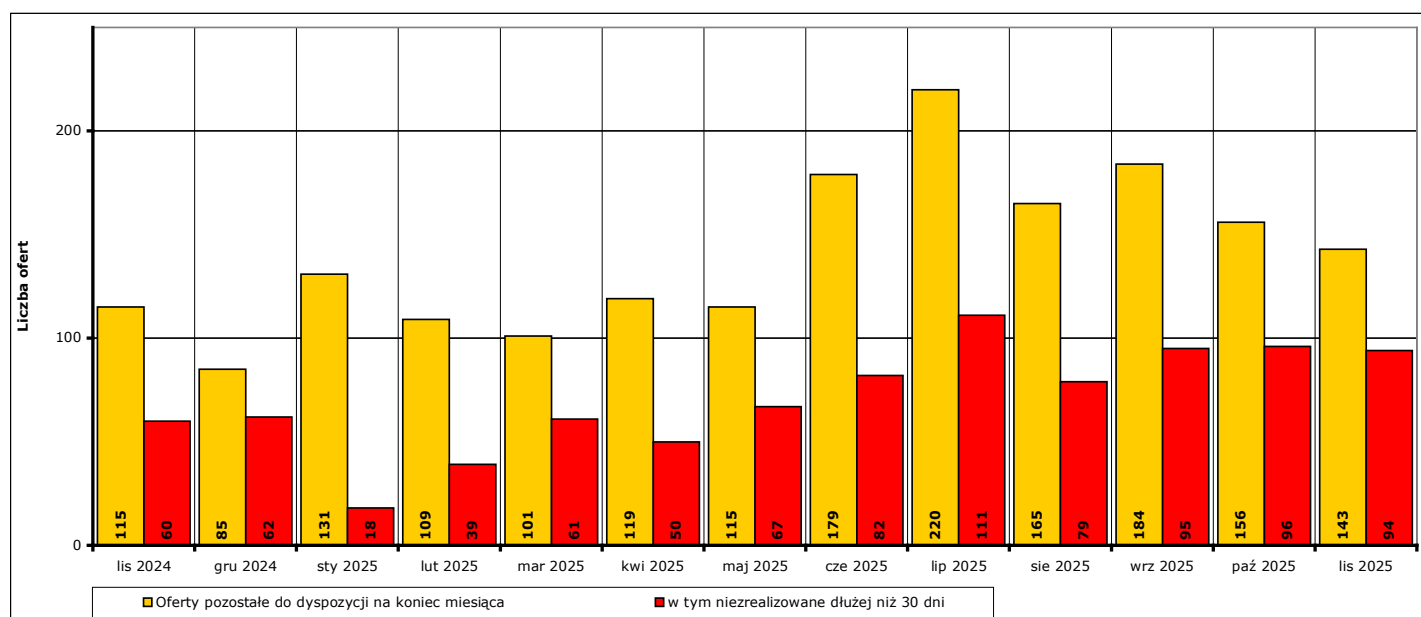
Wykres 7. Wzrost/spadek liczby zgłoszonych ofert pracy w okresie listopad 2024 r. - listopad 2025 r. w porównaniu do poprzedniego miesiąca.

W **listopadzie 2025 r. 76 ofert** pracy zostało zrealizowanych, upłynął termin ich ważności lub zostało wycofanych przez pracodawców.



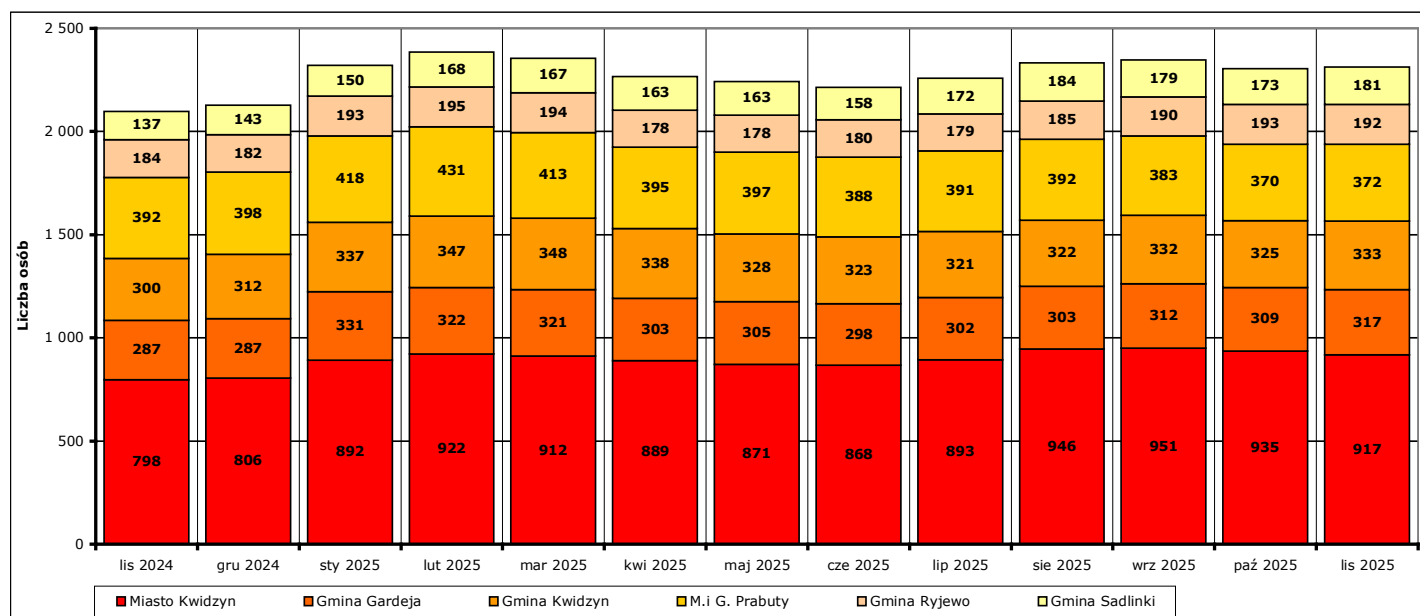
Wykres 8. Liczba ofert zrealizowanych w danym miesiącu oraz ofert, które wpłynęły w danym miesiącu, w okresie listopad 2024 r. - listopad 2025 r. w porównaniu do poprzedniego miesiąca.

Na koniec **listopada 2025 r.** pozostały do dyspozycji Powiatowego Urzędu Pracy w Kwidzynie **143 oferty** pracy, w tym **94 oferty** pracy nie zrealizowane w terminie dłuższym niż 30 dni.



Wykres 9. Liczba ofert niezrealizowanych w danym miesiącu, w tym niezrealizowanych dłużej niż 30, w okresie listopad 2024 r. - listopad 2025 r. (według stanu na koniec danego miesiąca).

4. Liczba zarejestrowanych osób bezrobotnych na koniec listopada 2025 r. w poszczególnych jednostkach podziału terytorialnego powiatu kwidzyńskiego.



Wykres 10. Liczba osób bezrobotnych w poszczególnych jednostkach podziału terytorialnego powiatu kwidzyńskiego w okresie listopad 2024 r. - listopad 2025 r. (stan na koniec danego miesiąca).

Według stanu na koniec **listopada 2025 r.** liczba osób bezrobotnych zarejestrowanych w Powiatowym Urzędzie Pracy w Kwidzynie w podziale na poszczególne jednostki podziału terytorialnego wyniosła:

(Uwaga: w części 4. Informacji pod pojęciem "ogół bezrobotnych" należy rozumieć liczbę zarejestrowanych osób bezrobotnych zamieszkałych na obszarze danej jednostki podziału terytorialnego.)

- miasto Kwidzyn

ogółem	917 osób,	w tym: 396 mężczyzn	(43,2%),	521 kobiet	(56,8%)
z prawem do zasiłku	151 osób,	w tym: 57 mężczyzn	(37,7%),	94 kobiety	(62,3%)
bez prawa do zasiłku	766 osób,	w tym: 339 mężczyzn	(44,3%),	427 kobiet	(55,7%)

- gmina Gardeja

ogółem	317 osób,	w tym: 120 mężczyzn	(37,9%),	197 kobiet	(62,1%)
z prawem do zasiłku	44 osoby,	w tym: 13 mężczyzn	(29,5%),	31 kobiet	(70,5%)
bez prawa do zasiłku	273 osoby,	w tym: 107 mężczyzn	(39,2%),	166 kobiet	(60,8%)

- gmina Kwidzyn

ogółem	333 osoby,	w tym: 125 mężczyzn	(37,5%),	208 kobiet	(62,5%)
z prawem do zasiłku	37 osób,	w tym: 12 mężczyzn	(32,4%),	25 kobiet	(67,6%)
bez prawa do zasiłku	296 osób,	w tym: 113 mężczyzn	(38,2%),	183 kobiety	(61,8%)

- miasto i gmina Prabuty

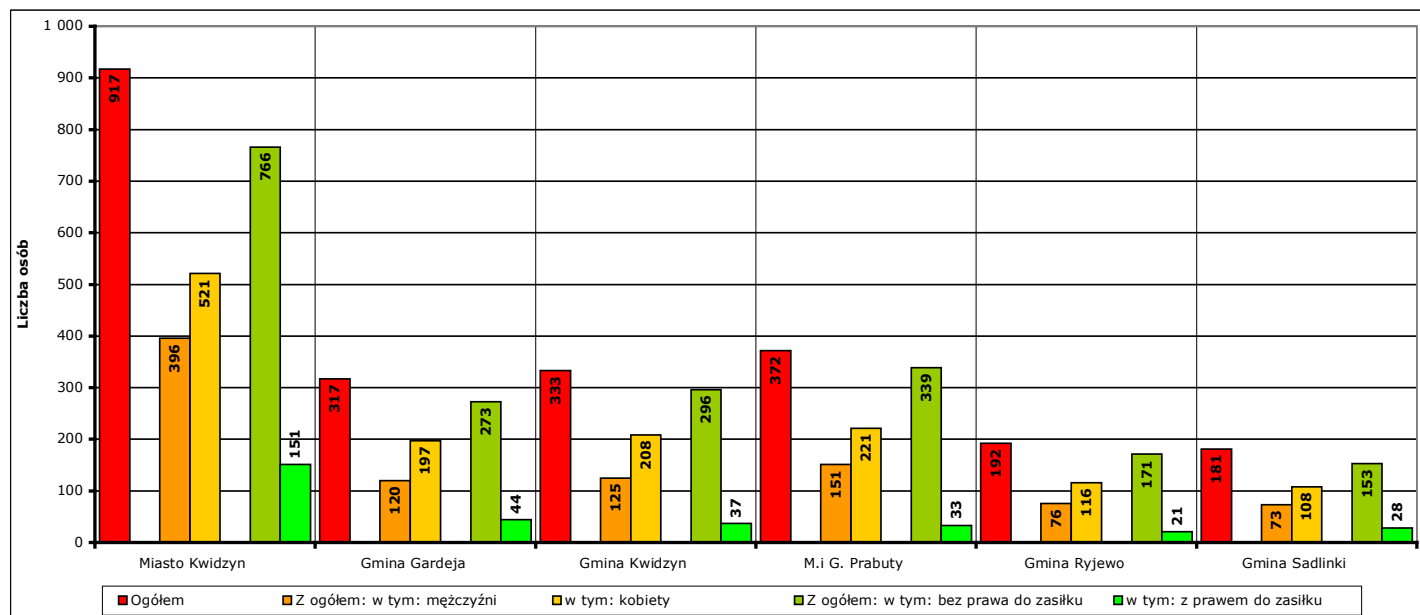
ogółem	372 osoby,	w tym: 151 mężczyzn	(40,6%),	221 kobiet	(59,4%)
z prawem do zasiłku	33 osoby,	w tym: 13 mężczyzn	(39,4%),	20 kobiet	(60,6%)
bez prawa do zasiłku	339 osób,	w tym: 138 mężczyzn	(40,7%),	201 kobiet	(59,3%)

- gmina Ryjewo

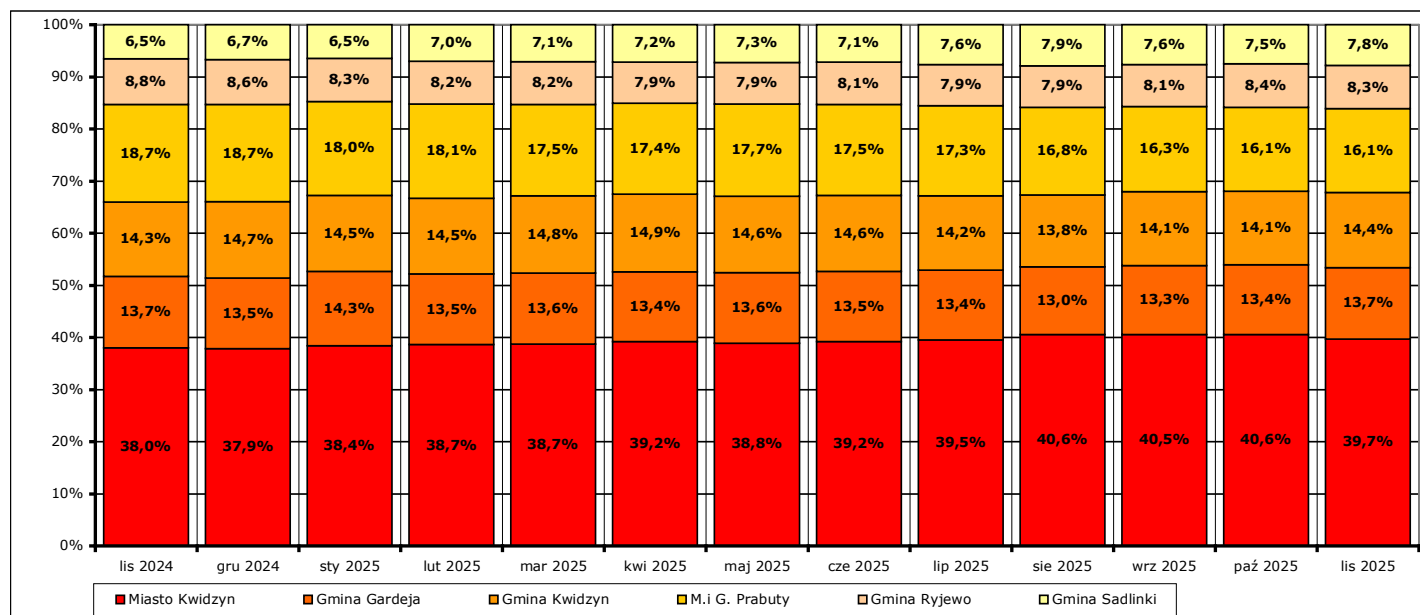
ogółem	192 osoby,	w tym: 76 mężczyzn	(39,6%),	116 kobiet	(60,4%)
z prawem do zasiłku	21 osób,	w tym: 13 mężczyzn	(61,9%),	8 kobiet	(38,1%)
bez prawa do zasiłku	171 osób,	w tym: 63 mężczyzn	(36,8%),	108 kobiet	(63,2%)

- gmina Sadlinki

ogółem **181 osób**, w tym: **73 mężczyzn (40,3%)**, **108 kobiet (59,7%)**
 z prawem do zasiłku **28 osób**, w tym: **8 mężczyzn (28,6%)**, **20 kobiet (71,4%)**
 bez prawa do zasiłku **153 osoby**, w tym: **65 mężczyzn (42,5%)**, **88 kobiet (57,5%)**



Wykres 11. Liczba i struktura zarejestrowanych osób bezrobotnych w poszczególnych jednostkach podziału terytorialnego powiatu na koniec listopada 2025 r.



Wykres 12. Udział procentowy zarejestrowanych osób bezrobotnych w poszczególnych jednostkach podziału terytorialnego powiatu kwidzyńskiego w stosunku do ogółu zarejestrowanych w okresie listopad 2024 r. - listopad 2025 r. (stan na koniec danego miesiąca).

Odnotowane spadki lub wzrosty liczby zarejestrowanych bezrobotnych w poszczególnych jednostkach podziału terytorialnego powiatu kwidzyńskiego na koniec **listopada 2025 r.** w porównaniu do końca **października 2025 r.:**

- miasto Kwidzyn

liczba bezrobotnych ogółem **spadła** o **18 osób** (z **935** do **917**, o **1,9%**), w tym:
 liczba bezrobotnych mężczyzn **wzrosła** o **0 osób** (z **396** do **396**, o **0%**)
 liczba bezrobotnych kobiet **spadła** o **18 osób** (z **539** do **521**, o **3,3%**)

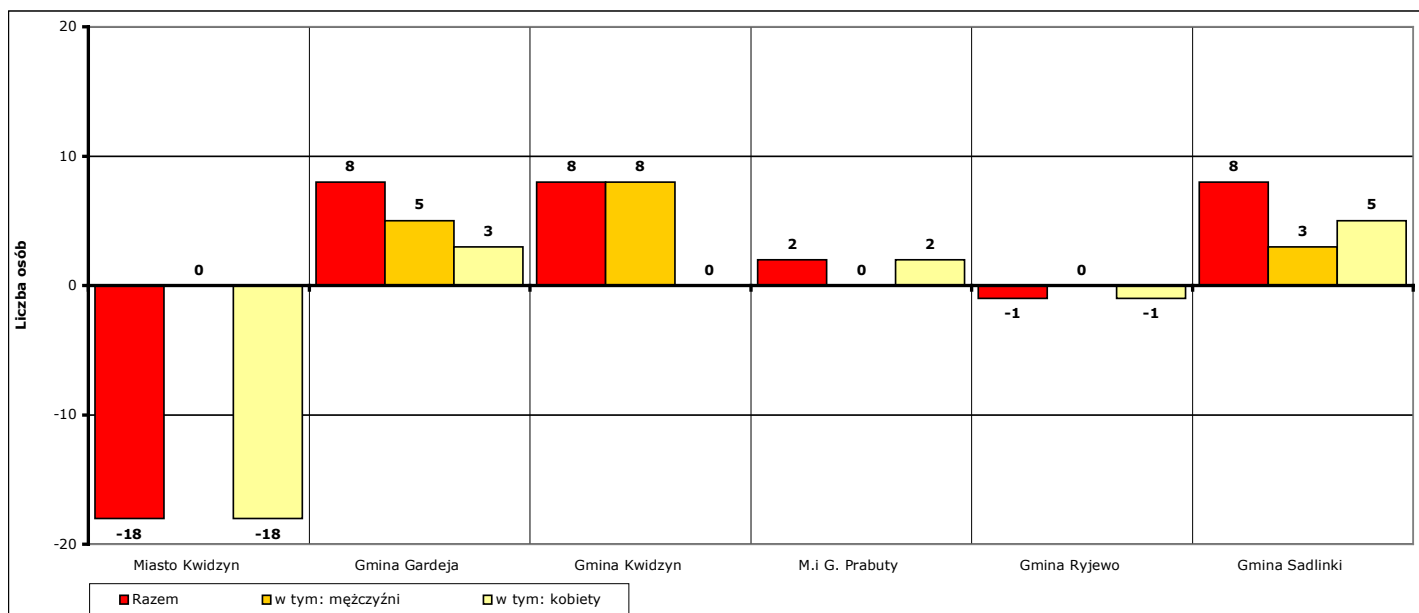
- gmina Gardeja
 - liczba bezrobotnych ogółem **wzrosła** o **8 osób** (z **309** do **317**, o **2,6%**), w tym:
 - liczba bezrobotnych mężczyzn **wzrosła** o **5 osób** (z **115** do **120**, o **4,3%**)
 - liczba bezrobotnych kobiet **wzrosła** o **3 osoby** (z **194** do **197**, o **1,5%**)

- gmina Kwidzyn
 - liczba bezrobotnych ogółem **wzrosła** o **8 osób** (z **325** do **333**, o **2,5%**), w tym:
 - liczba bezrobotnych mężczyzn **wzrosła** o **8 osób** (z **117** do **125**, o **6,8%**)
 - liczba bezrobotnych kobiet **wzrosła** o **0 osób** (z **208** do **208**, o **0%**)

- miasto i gmina Prabuty
 - liczba bezrobotnych ogółem **wzrosła** o **2 osoby** (z **370** do **372**, o **0,5%**), w tym:
 - liczba bezrobotnych mężczyzn **wzrosła** o **0 osób** (z **151** do **151**, o **0%**)
 - liczba bezrobotnych kobiet **wzrosła** o **2 osoby** (z **219** do **221**, o **0,9%**)

- gmina Ryjewo
 - liczba bezrobotnych ogółem **spadła** o **1 osobę** (z **193** do **192**, o **0,5%**), w tym:
 - liczba bezrobotnych mężczyzn **wzrosła** o **0 osób** (z **76** do **76**, o **0%**)
 - liczba bezrobotnych kobiet **spadła** o **1 osobę** (z **117** do **116**, o **0,9%**)

- gmina Sadlinki
 - liczba bezrobotnych ogółem **wzrosła** o **8 osób** (z **173** do **181**, o **4,6%**), w tym:
 - liczba bezrobotnych mężczyzn **wzrosła** o **3 osoby** (z **70** do **73**, o **4,3%**)
 - liczba bezrobotnych kobiet **wzrosła** o **5 osób** (z **103** do **108**, o **4,9%**)



Wykres 13. Spadek/wzrost liczby bezrobotnych w poszczególnych jednostkach podziału terytorialnego powiatu kwidzyńskiego na koniec listopada 2025 r., w porównaniu do końca października 2025 r.

Odnotowane spadki lub wzrosty liczby zarejestrowanych bezrobotnych w poszczególnych jednostkach podziału terytorialnego powiatu kwidzyńskiego na koniec **listopada 2025 r.** w porównaniu do końca **listopada 2024 r.:**

- miasto Kwidzyn
 - liczba bezrobotnych ogółem **wzrosła** o **119 osób** (z **798** do **917**, o **14,9%**), w tym:
 - liczba bezrobotnych mężczyzn **wzrosła** o **77 osób** (z **319** do **396**, o **24,1%**)
 - liczba bezrobotnych kobiet **wzrosła** o **42 osoby** (z **479** do **521**, o **8,8%**)

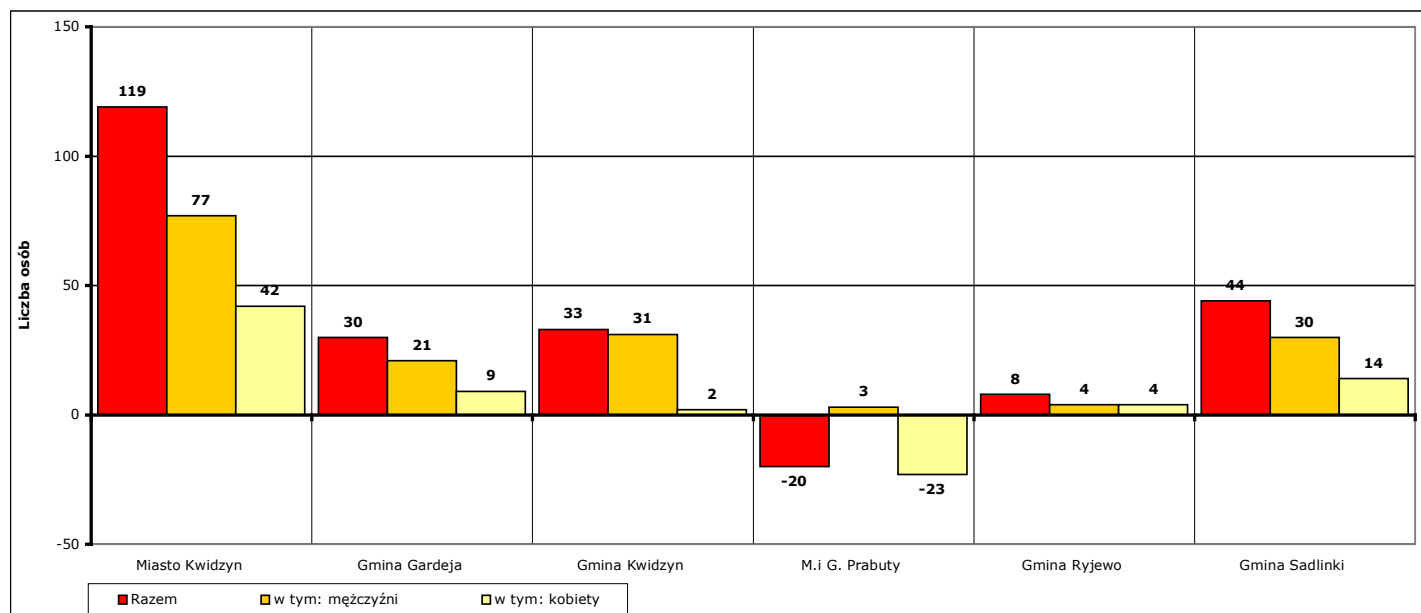
- gmina Gardeja
 - liczba bezrobotnych ogółem **wzrosła** o **30 osób** (z **287** do **317**, o **10,5%**), w tym:
 - liczba bezrobotnych mężczyzn **wzrosła** o **21 osób** (z **99** do **120**, o **21,2%**)
 - liczba bezrobotnych kobiet **wzrosła** o **9 osób** (z **188** do **197**, o **4,8%**)

- gmina Kwidzyn
 - liczba bezrobotnych ogółem **wzrosła** o **33 osoby** (z **300** do **333**, o **11%**), w tym:
 - liczba bezrobotnych mężczyzn **wzrosła** o **31 osób** (z **94** do **125**, o **33%**)
 - liczba bezrobotnych kobiet **wzrosła** o **2 osoby** (z **206** do **208**, o **1%**)

- miasto i gmina Prabuty
 - liczba bezrobotnych ogółem **spadła** o **20 osób** (z **392** do **372**, o **5,1%**), w tym:
 - liczba bezrobotnych mężczyzn **wzrosła** o **3 osoby** (z **148** do **151**, o **2%**)
 - liczba bezrobotnych kobiet **spadła** o **23 osoby** (z **244** do **221**, o **9,4%**)

- gmina Ryjewo
 - liczba bezrobotnych ogółem **wzrosła** o **8 osób** (z **184** do **192**, o **4,3%**), w tym:
 - liczba bezrobotnych mężczyzn **wzrosła** o **4 osoby** (z **72** do **76**, o **5,6%**)
 - liczba bezrobotnych kobiet **wzrosła** o **4 osoby** (z **112** do **116**, o **3,6%**)

- gmina Sadlinki
 - liczba bezrobotnych ogółem **wzrosła** o **44 osoby** (z **137** do **181**, o **32,1%**), w tym:
 - liczba bezrobotnych mężczyzn **wzrosła** o **30 osób** (z **43** do **73**, o **69,8%**)
 - liczba bezrobotnych kobiet **wzrosła** o **14 osób** (z **94** do **108**, o **14,9%**)

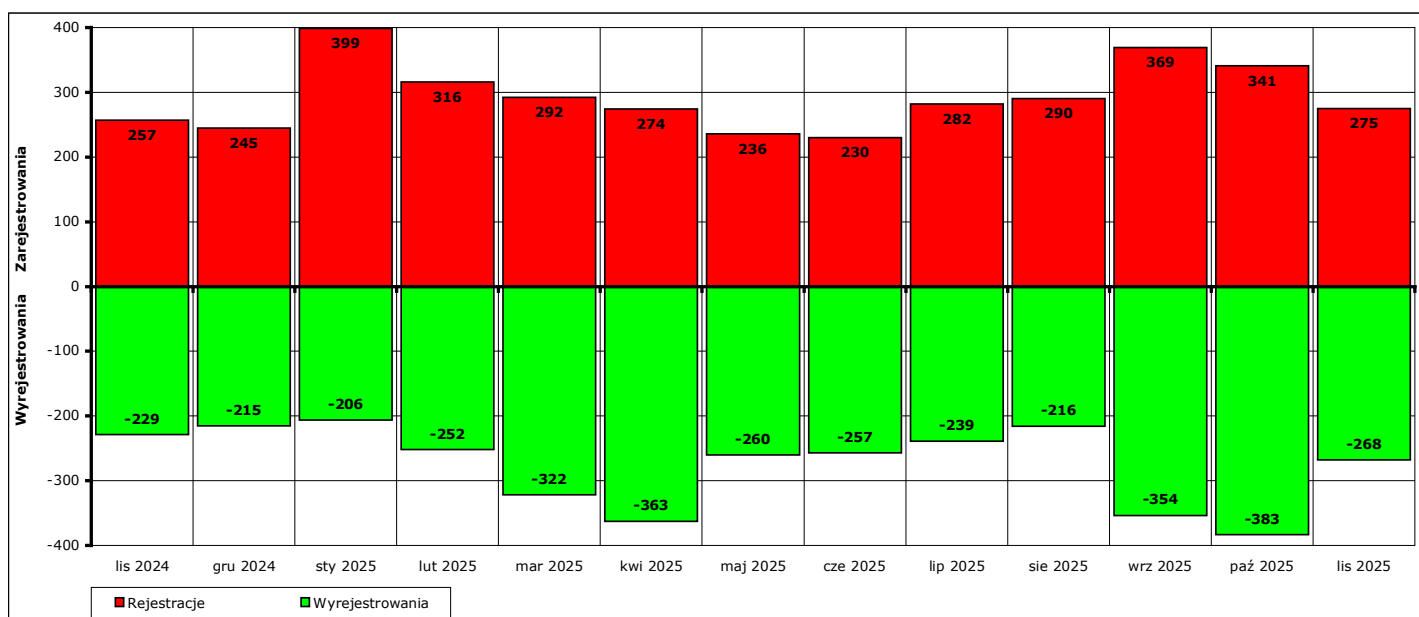


Wykres 14. Spadek/wzrost liczby bezrobotnych w poszczególnych jednostkach podziału terytorialnego powiatu na koniec listopada 2025 r., w porównaniu do końca listopada 2024 r.

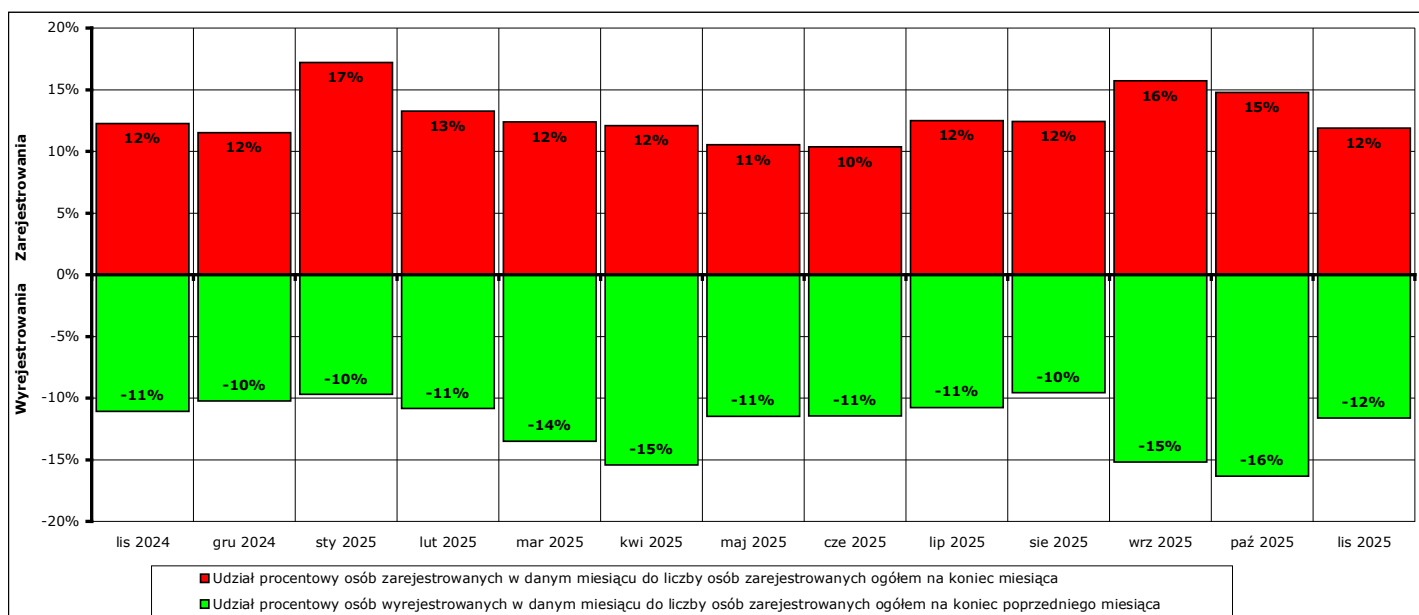
5. Osoby, które w listopadzie 2025 r. w wyniku rejestracji nabyły status osoby bezrobotnej.

W listopadzie 2025 r. zarejestrowano jako bezrobotne **275 osób** (od początku 2025 r. - **3304**), w tym:

- a) **248 osób** poprzednio pracujących (od początku 2025 r. - **2990**)
 - z tego **15 osób** zwolnionych z przyczyn dotyczących zakładu pracy (od początku 2025 r. - **322**)
 - 27 osób** dotychczas niepracujących (od początku 2025 r. - **314**)
- b) **137 mężczyzn** (od początku 2025 r. - **1561**)
 - 138 kobiet** (od początku 2025 r. - **1743**)
- c) **68 osób** z prawem do zasiłku (od początku 2025 r. - **999**)
 - 207 osób** bez prawa do zasiłku (od początku 2025 r. - **2305**)
- d) **125 osób** z obszarów wiejskich (od początku 2025 r. - **1446**)
 - 150 osób** z obszarów miejskich (od początku 2025 r. - **1858**)



Wykres 15. Bilans rejestracji osób bezrobotnych i wyłączeń z ewidencji osób bezrobotnych w okresie listopad 2024 r. - listopad 2025 r.



Wykres 16. Bilans rejestracji osób bezrobotnych i wyłączeń z ewidencji osób bezrobotnych w okresie listopad 2024 r. - listopad 2025 r.

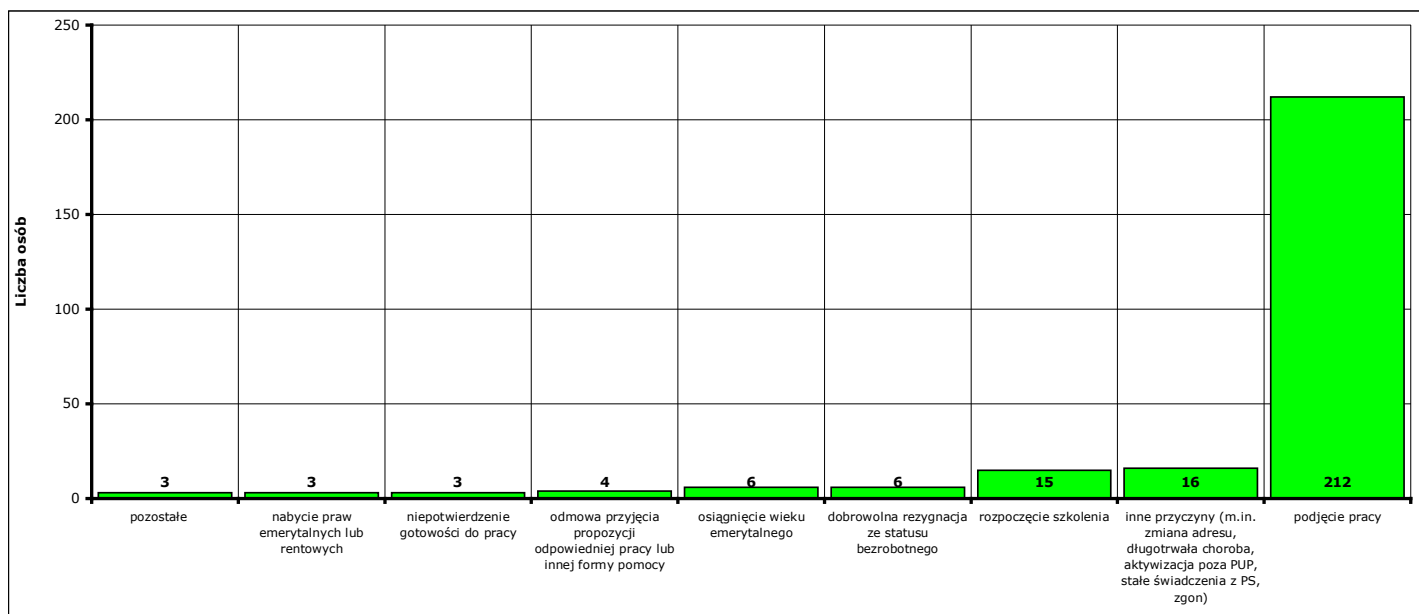
6. Osoby pozbawione statusu osoby bezrobotnej w listopadzie 2025 r.

W listopadzie 2025 r. w Powiatowym Urzędzie Pracy w Kwidzynie pozbawiono statusu osoby bezrobotnej i wyłączono z ewidencji **268 bezrobotnych** (od początku 2025 r. - **3120**).

Przyczyny pozbawienia statusu osoby bezrobotnej:

- podjęcia pracy - **212 osób** (od początku 2025 r. - **1976**)
z tego: pracy niesubsydiowanej - **172 osoby** (od początku 2025 r. - **1801**)
pracy subsydiowanej - **40 osób** (od początku 2025 r. - **175**)
- rozpoczęcia szkolenia - **15 osób** (od początku 2025 r. - **87**)
- rozpoczęcia stażu - **2 osoby** (od początku 2025 r. - **255**)
- rozpoczęcia przygotowania zawodowego dorosłych - **0 osób** (od początku 2025 r. - **0**)
- rozpoczęcia pracy społecznie użytecznej - **0 osób** (od początku 2025 r. - **21**)
- skierowania do agencji zatrudnienia w ramach zlecania działań aktywizacyjnych - **0 osób** (od początku 2025 r. - **0**)
- odmowy bez uzasadnionej przyczyny przyjęcia propozycji odpowiedniej pracy lub innej formy pomocy - **4 osoby** (od początku 2025 r. - **58**)
- niepotwierdzenia gotowości do pracy - **3 osoby** (od początku 2025 r. - **211**)
- dobrowolnej rezygnacji ze statusu bezrobotnego - **6 osób** (od początku 2025 r. - **149**)
- podjęcia nauki - **0 osób** (od początku 2025 r. - **1**)
- osiągnięcia wieku emerytalnego - **6 osób** (od początku 2025 r. - **46**)
- nabycia praw emerytalnych lub rentowych - **3 osoby** (od początku 2025 r. - **22**)
- nabycia praw do świadczenia przedemerytalnego - **1 osoba** (od początku 2025 r. - **17**)
- z innych przyczyn - **16 osób** (od początku 2025 r. - **277**)

Inne przyczyny pozbawienia statusu osoby bezrobotnej to przyczyny nie wymienione enumeratywnie w sprawozdaniu MPiPS-01 Dział 1.2. Są to między innymi: zmiana miejsca zamieszkania, długotrwała niezdolność do pracy, pozbawienie wolności, pobieranie niektórych rodzajów świadczeń społecznych i socjalnych, zgon oraz inne przypadki określone w ustawie z dnia 20 kwietnia 2004 r. o promocji zatrudnienia i instytucjach rynku pracy.



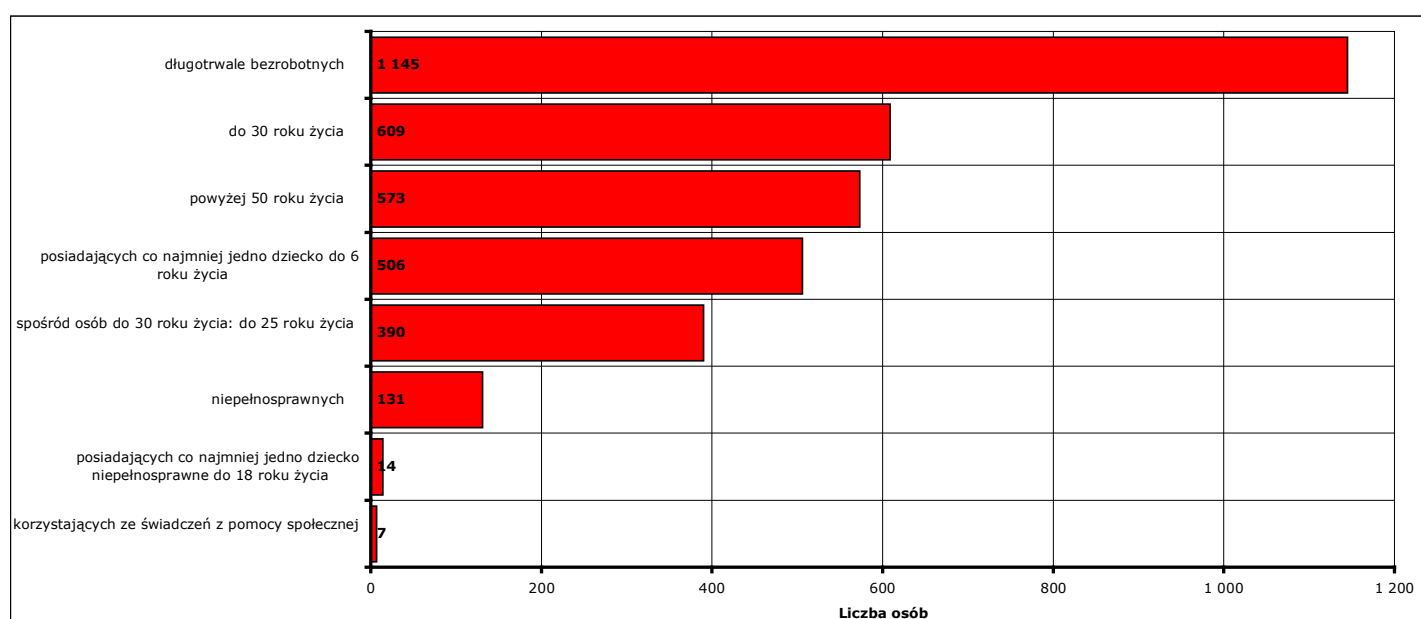
Wykres 17. Struktura i liczba wyłączeń z ewidencji bezrobotnych w listopadzie 2025 r.

7. Osoby bezrobotne pozostające na koniec listopada 2025 r. w szczególnej sytuacji na rynku pracy.

Uwaga: w związku ze zmianą ustawy zniknęło pojęcie „osób w szczególnej sytuacji na rynku pracy”. Natomiast w zestawieniach statystycznych pozostał podział osób na poszczególne kategorie, dotychczas składające się na „szczególną sytuację na rynku pracy”:

- **609 osób** do 30 roku życia (**26,3%**)
 - w tym **390 osób** do 25 roku życia (**16,9%**)
- **1145 osób** długotrwale bezrobotnych (**49,5%**)
- **573 osoby** powyżej 50 roku życia (**24,8%**)
- **7 osób** korzystających ze świadczeń z pomocy społecznej (**0,3%**)
- **506 osób** posiadających co najmniej jedno dziecko do 6 roku życia (**21,9%**)
- **14 osób** posiadających co najmniej jedno dziecko niepełnosprawne do 18 roku życia (**0,6%**)
- **131 osób** niepełnosprawnych (**5,7%**)

W nawiasie podano udział procentowy w ogólnej liczbie zarejestrowanych osób bezrobotnych.



Wykres 18. Liczba osób bezrobotnych posiadających status osoby pozostającej w szczególnej sytuacji na rynku pracy, stan na koniec listopada 2025 r.

8. Zatrudnienie cudzoziemców.

Na podstawie zmian w przepisach ustawy o promocji zatrudnienia i instytucjach rynku pracy, obowiązujących od stycznia 2018 roku, powiatowe urzędy pracy rejestrują i rozpatrują wnioski składane do starosty o wydanie zezwolenia na pracę sezonową oraz oświadczenia o powierzeniu wykonywania pracy cudzoziemcowi.

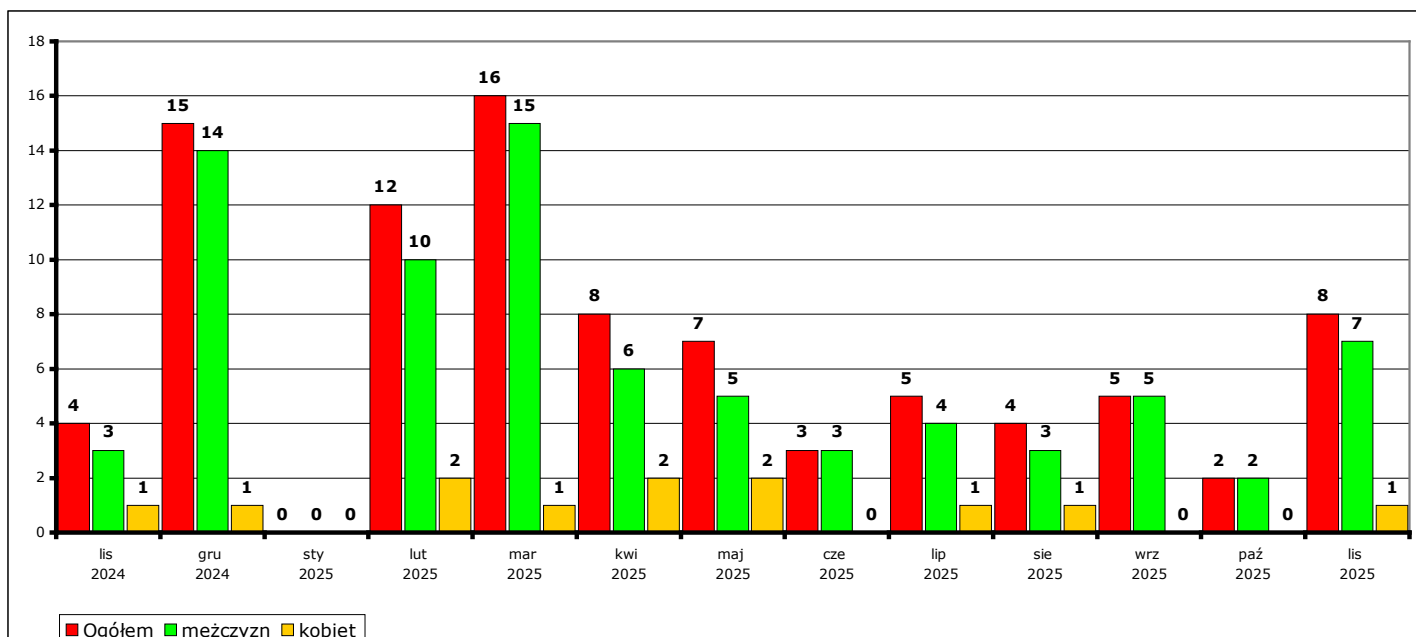
W 2025 r. nie wpłynął żaden wniosek o wydanie zezwolenia na pracę sezonową.

Informacje dotyczące oświadczeń o powierzeniu wykonywania pracy cudzoziemcowi znajdują się w poniższych tabelach i wykresach.

a) liczba złożonych oświadczeń

		lis 2024	gru 2024	sty 2025	lut 2025	mar 2025	kwi 2025	maj 2025	cze 2025	lip 2025	sie 2025	wrz 2025	paź 2025	lis 2025	OGÓŁEM w 2025 r.	OGÓŁEM 12 mies.
OGÓŁEM	Ogółem	4	15	0	12	16	8	7	3	5	4	5	2	8	70	85
	w tym mężczyzn	3	14	0	10	15	6	5	3	4	3	5	2	7	60	74
	w tym kobiet	1	1	0	2	1	2	2	0	1	1	0	0	1	10	11
Ukraina	Ogółem	1	2	0	0	4	0	1	1	2	4	1	0	0	13	15
	w tym mężczyzn	1	2	0	0	3	0	1	1	2	3	1	0	0	11	13
	w tym kobiet	0	0	0	0	1	0	0	0	0	1	0	0	0	2	2
Rosja	Ogółem	0	0	0	0	0	0	0	0	0	0	0	0	0	0	0
	w tym mężczyzn	0	0	0	0	0	0	0	0	0	0	0	0	0	0	0
	w tym kobiet	0	0	0	0	0	0	0	0	0	0	0	0	0	0	0
Mołdawia	Ogółem	0	0	0	0	0	0	0	0	0	0	0	0	0	0	0
	w tym mężczyzn	0	0	0	0	0	0	0	0	0	0	0	0	0	0	0
	w tym kobiet	0	0	0	0	0	0	0	0	0	0	0	0	0	0	0
Gruzja	Ogółem	3	0	0	3	0	0	2	0	1	0	0	0	0	6	6
	w tym mężczyzn	2	0	0	1	0	0	0	0	1	0	0	0	0	2	2
	w tym kobiet	1	0	0	2	0	0	2	0	0	0	0	0	0	4	4
Białoruś	Ogółem	0	13	0	5	11	8	3	2	2	0	4	2	6	43	56
	w tym mężczyzn	0	12	0	5	11	6	3	2	1	0	4	2	5	39	51
	w tym kobiet	0	1	0	0	0	2	0	0	1	0	0	0	1	4	5
Armenia	Ogółem	0	0	0	4	1	0	1	0	0	0	0	0	2	8	8
	w tym mężczyzn	0	0	0	4	1	0	1	0	0	0	0	0	2	8	8
	w tym kobiet	0	0	0	0	0	0	0	0	0	0	0	0	0	0	0

Liczba złożonych oświadczeń o powierzeniu wykonywania pracy cudzoziemcowi w poszczególnych miesiącach w okresie listopad 2024 r. - listopad 2025 r. (w podziale na obywatelstwo i płeć).

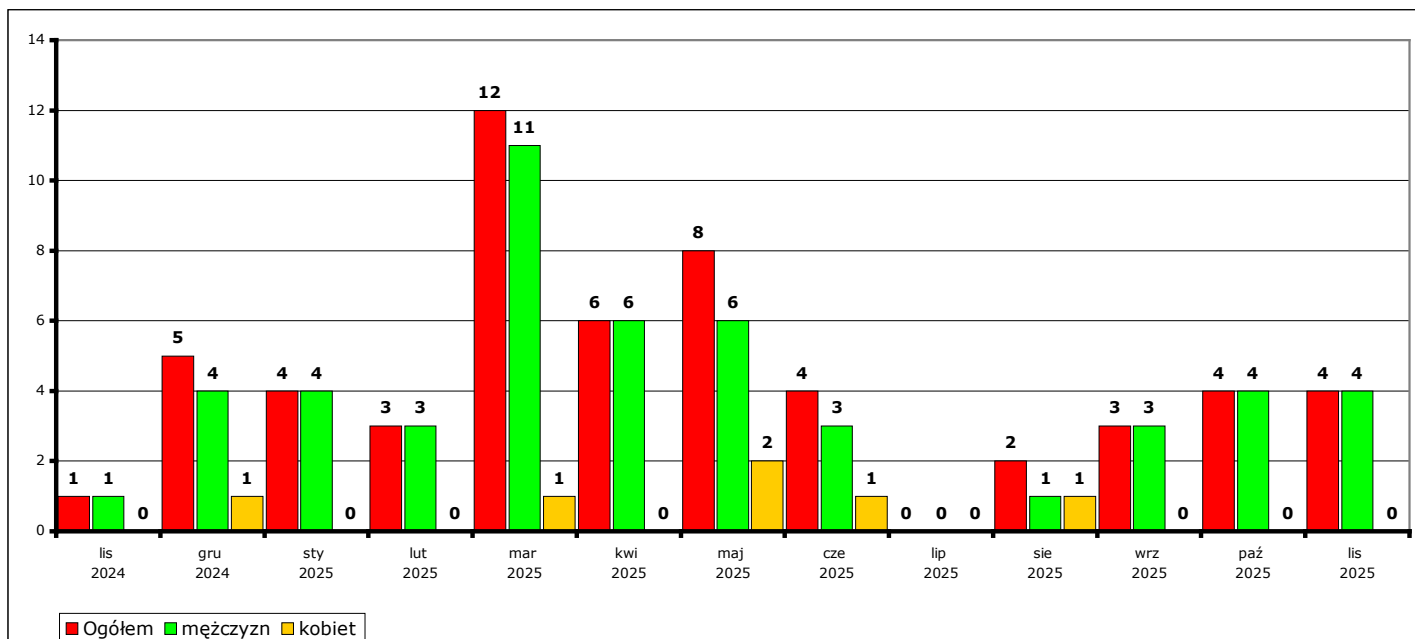


Wykres 20. Liczba złożonych oświadczeń o powierzeniu wykonywania pracy cudzoziemcowi w poszczególnych miesiącach w okresie listopad 2024 r. - listopad 2025 r.

b) osoby rozpoczynające pracę w miesiącu

		lis 2024	gru 2024	sty 2025	lut 2025	mar 2025	kwi 2025	maj 2025	cze 2025	lip 2025	sie 2025	wrz 2025	paź 2025	lis 2025	OGÓŁEM w 2025 r.	OGÓŁEM 12 mies.
OGÓŁEM	Ogółem	1	5	4	3	12	6	8	4	0	2	3	4	4	50	55
	w tym mężczyzn	1	4	4	3	11	6	6	3	0	1	3	4	4	45	49
	kobiet	0	1	0	0	1	0	2	1	0	1	0	0	0	5	6
Ukraina	Ogółem	0	1	1	0	1	0	2	0	0	0	2	1	0	7	8
	w tym mężczyzn	0	1	1	0	1	0	2	0	0	0	2	1	0	7	8
	kobiet	0	0	0	0	0	0	0	0	0	0	0	0	0	0	0
Rosja	Ogółem	0	0	0	0	0	0	0	0	0	0	0	0	0	0	0
	w tym mężczyzn	0	0	0	0	0	0	0	0	0	0	0	0	0	0	0
	kobiet	0	0	0	0	0	0	0	0	0	0	0	0	0	0	0
Mołdawia	Ogółem	0	0	0	0	0	0	0	0	0	0	0	0	0	0	0
	w tym mężczyzn	0	0	0	0	0	0	0	0	0	0	0	0	0	0	0
	kobiet	0	0	0	0	0	0	0	0	0	0	0	0	0	0	0
Gruzja	Ogółem	1	1	0	1	1	0	1	0	0	0	0	0	0	3	4
	w tym mężczyzn	1	0	0	1	0	0	0	0	0	0	0	0	0	1	1
	kobiet	0	1	0	0	1	0	1	0	0	0	0	0	0	2	3
Białoruś	Ogółem	0	3	3	2	6	6	3	4	0	2	1	3	3	33	36
	w tym mężczyzn	0	3	3	2	6	6	2	3	0	1	1	3	3	30	33
	kobiet	0	0	0	0	0	0	1	1	0	1	0	0	0	3	3
Armenia	Ogółem	0	0	0	0	4	0	2	0	0	0	0	0	1	7	7
	w tym mężczyzn	0	0	0	0	4	0	2	0	0	0	0	0	1	7	7
	kobiet	0	0	0	0	0	0	0	0	0	0	0	0	0	0	0

Liczba osób rozpoczynających pracę na podstawie oświadczeń o powierzeniu wykonywania pracy cudzoziemcowi w poszczególnych miesiącach w okresie listopad 2024 r. - listopad 2025 r. (w podziale na obywatelstwo i płeć).

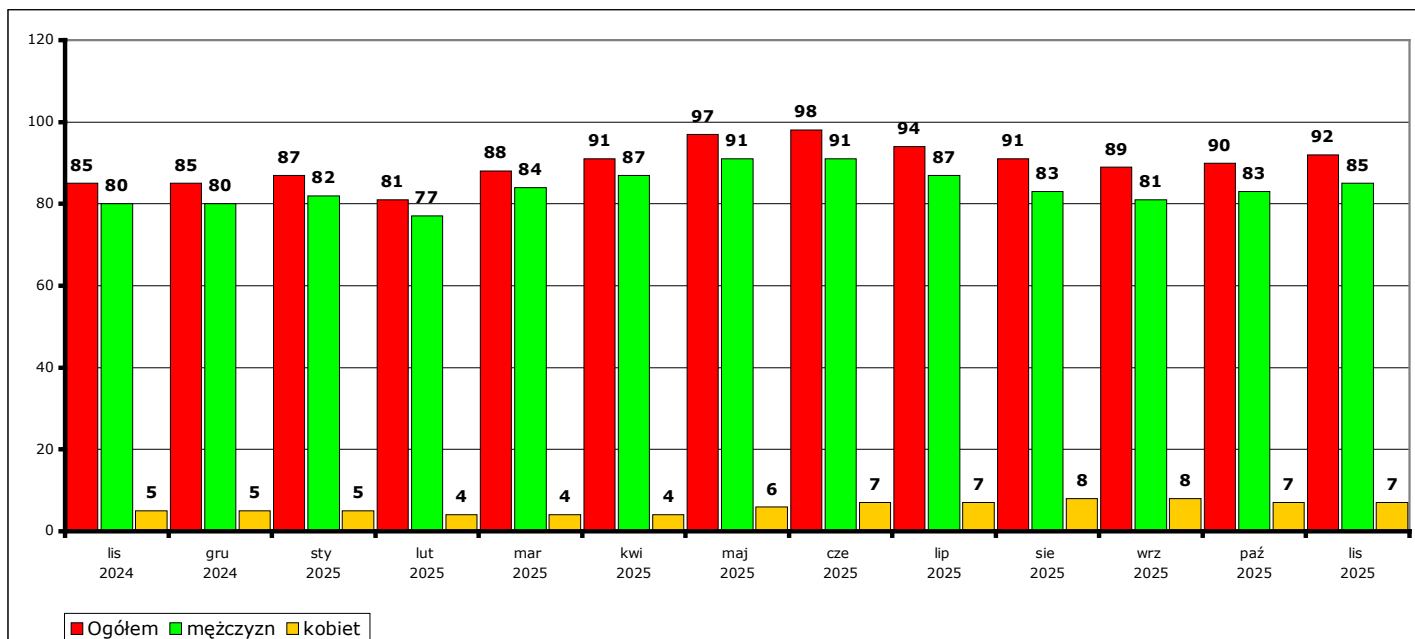


Wykres 21. Liczba osób rozpoczynających pracę na podstawie oświadczeń o powierzeniu wykonywania pracy cudzoziemcowi w poszczególnych miesiącach w okresie listopad 2024 r. - listopad 2025 r.

c) osoby pracujące w miesiącu

		lis 2024	gru 2024	sty 2025	lut 2025	mar 2025	kwi 2025	maj 2025	cze 2025	lip 2025	sie 2025	wrz 2025	paź 2025	lis 2025	OGÓŁEM w 2025 r.	OGÓŁEM 12 mies.
OGÓŁEM	Ogółem	85	85	87	81	88	91	97	98	94	91	89	90	92	x	x
	mężczyzn	80	80	82	77	84	87	91	91	87	83	81	83	85	x	x
	kobiet	5	5	5	4	4	4	6	7	7	8	8	7	7	x	x
Ukraina	Ogółem	37	36	36	31	31	30	32	31	28	25	24	24	23	x	x
	mężczyzn	36	35	35	31	31	30	32	31	28	25	24	24	23	x	x
	kobiet	1	1	1	0	0	0	0	0	0	0	0	0	0	x	x
Rosja	Ogółem	0	0	0	0	0	0	0	0	0	0	0	0	0	x	x
	mężczyzn	0	0	0	0	0	0	0	0	0	0	0	0	0	x	x
	kobiet	0	0	0	0	0	0	0	0	0	0	0	0	0	x	x
Mołdawia	Ogółem	0	0	0	0	0	0	0	0	0	0	0	0	0	x	x
	mężczyzn	0	0	0	0	0	0	0	0	0	0	0	0	0	x	x
	kobiet	0	0	0	0	0	0	0	0	0	0	0	0	0	x	x
Gruzja	Ogółem	2	3	3	4	3	3	4	4	4	3	3	3	3	x	x
	mężczyzn	2	2	2	3	2	2	2	2	2	1	1	1	1	x	x
	kobiet	0	1	1	1	1	1	2	2	2	2	2	2	2	x	x
Białoruś	Ogółem	41	41	44	42	47	51	52	54	53	54	53	54	56	x	x
	mężczyzn	38	39	42	40	45	49	49	50	49	49	48	50	52	x	x
	kobiet	3	2	2	2	2	2	3	4	4	5	5	4	4	x	x
Armenia	Ogółem	5	5	4	4	7	7	9	9	9	9	9	9	10	x	x
	mężczyzn	4	4	3	3	6	6	8	8	8	8	8	8	9	x	x
	kobiet	1	1	1	1	1	1	1	1	1	1	1	1	1	x	x

Liczba osób pracujących na podstawie oświadczeń o powierzeniu wykonywania pracy cudzoziemcowi w poszczególnych miesiącach w okresie listopad 2024 r. - listopad 2025 r. (w podziale na obywatelstwo i płeć).



Wykres 22. Liczba osób pracujących na podstawie oświadczeń o powierzeniu wykonywania pracy cudzoziemcowi w poszczególnych miesiącach w okresie listopad 2024 r. - listopad 2025 r.

UWAGA:

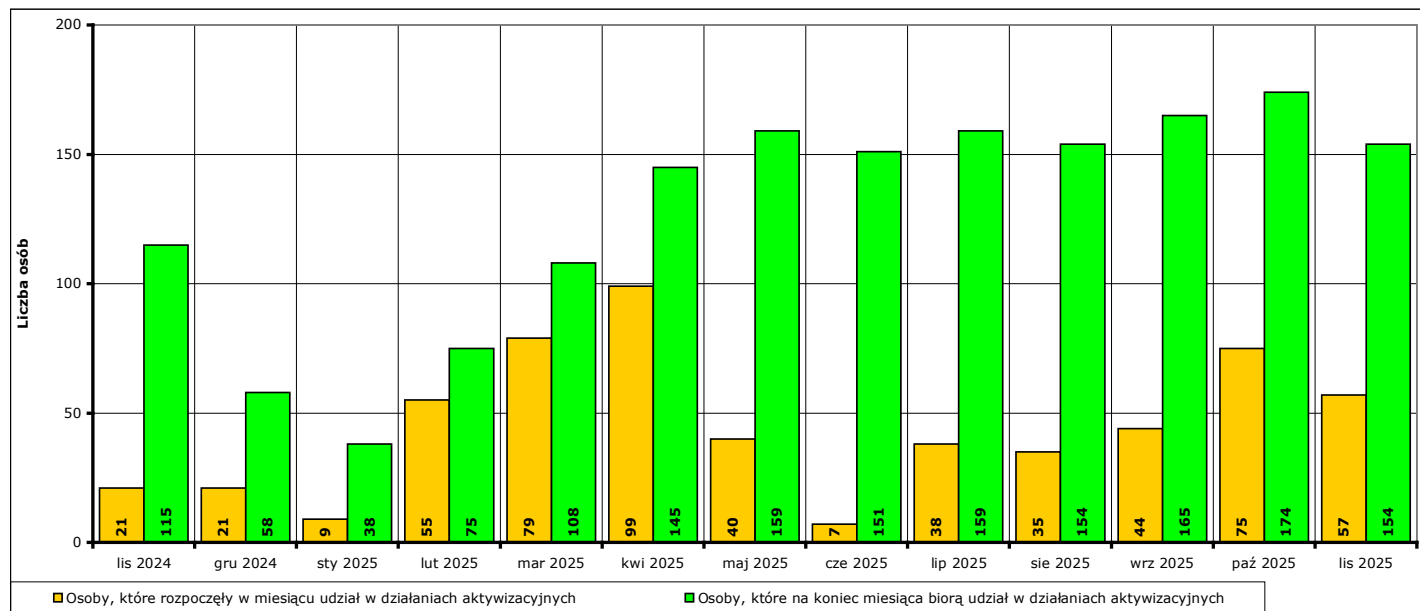
Powyższe tabele i wykresy **nie zawierają** informacji o liczbie cudzoziemców pracujących na podstawie zezwoleń wydawanych przez wojewodę, zatrudnionych przez agencje zatrudnienia nie działające na obszarze powiatu kwidzyńskiego oraz zatrudnionych na obszarze powiatu kwidzyńskiego na podstawie wniosków złożonych w innych powiatowych urzędach pracy. Z powodu braku umocowania prawnego i odpowiednich narzędzi dane o faktycznej liczbie cudzoziemców zatrudnionych w danym powiecie **nie są** zbierane przez żadną instytucję.

Informacje za poszczególne miesiące mogą się różnić od informacji publikowanych w ubiegłych miesiącach, ponieważ część wnioskodawców zatrudniających cudzoziemców na podstawie oświadczenia o powierzeniu wykonywania pracy z opóźnieniem informuje o datach faktycznego rozpoczęcia i zakończenia zatrudnienia.

9. Aktywne formy przeciwdziałania bezrobociu w listopadzie 2025 r. Informacja skrócona.

W **listopadzie 2025 r.** udział w działaniach aktywizacyjnych na rynku pracy, finansowanych z Funduszu Pracy, rozpoczęło **57 osób** (od początku 2025 r. - **538**).

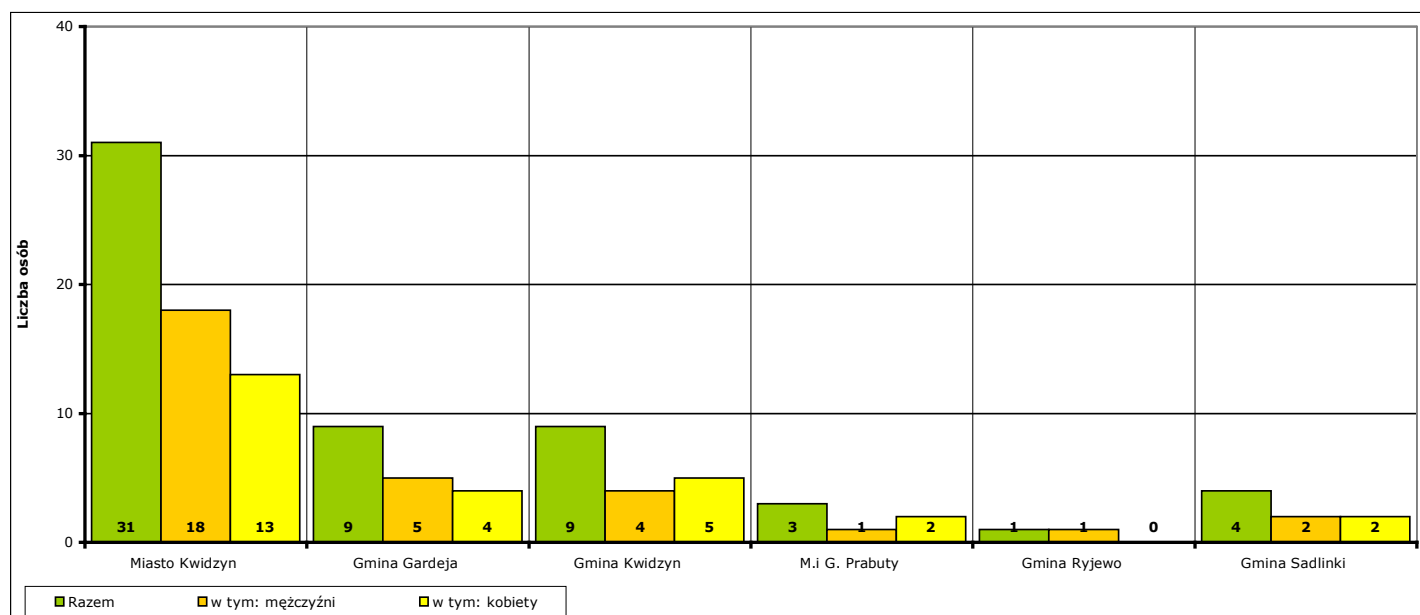
Według stanu na koniec **listopada 2025 r.** w działaniach aktywizacyjnych na rynku pracy finansowanych z Funduszu Pracy uczestniczą łącznie **154 osoby**, w tym **59 mężczyzn** i **95 kobiet**.



Wykres 23. Osoby bezrobotne objęte udziałem w działaniach aktywizacyjnych finansowanych z Funduszu Pracy w okresie listopad 2024 r. - listopad 2025 r.

Osoby, które rozpoczęły uczestnictwo w działaniach aktywizacyjnych w **listopadzie 2025 r.** w podziale na jednostki terytorialne powiatu kwidzyńskiego:

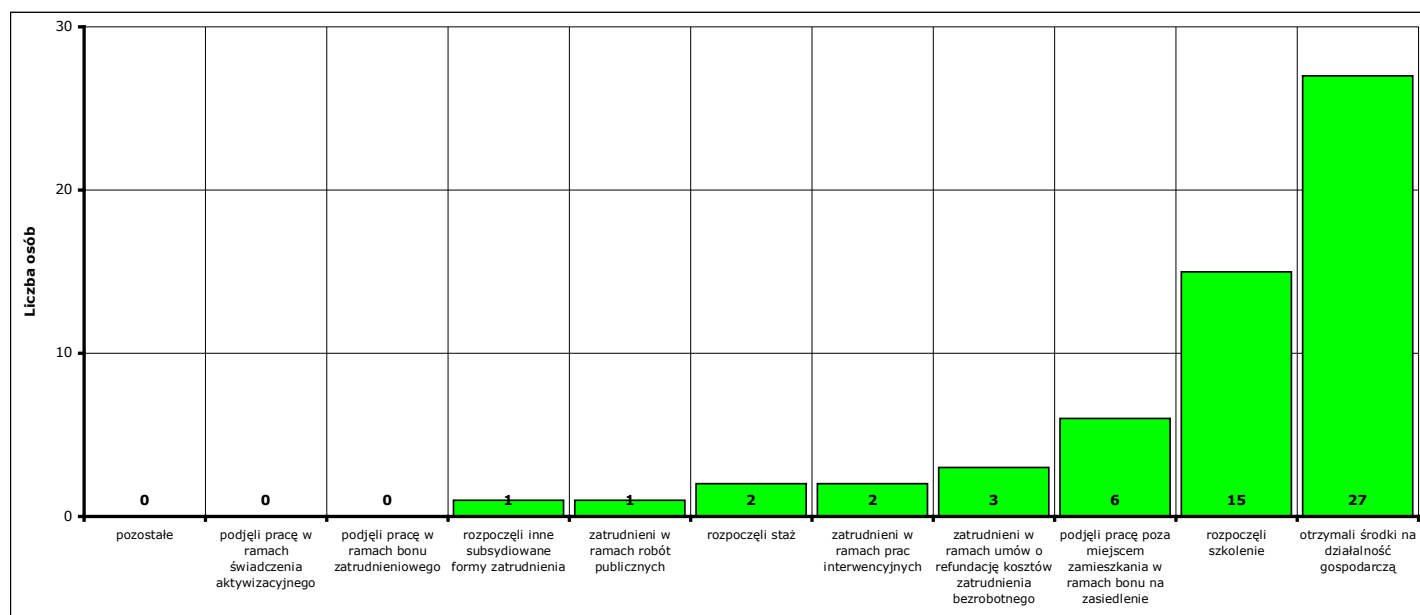
- | | | | |
|--------------------------|-------------------------|-----------------------------|------------------|
| - Miasto Kwidzyn | ogółem 31 osób , | w tym: 18 mężczyzn , | 13 kobiet |
| - Gmina Gardeja | ogółem 9 osób , | w tym: 5 mężczyzn , | 4 kobiety |
| - Gmina Kwidzyn | ogółem 9 osób , | w tym: 4 mężczyzn , | 5 kobiet |
| - Miasto i gmina Prabuty | ogółem 3 osoby , | w tym: 1 mężczyzna , | 2 kobiety |
| - Gmina Ryjewo | ogółem 1 osoba , | w tym: 1 mężczyzna , | 0 kobiet |
| - Gmina Sadlinki | ogółem 4 osoby , | w tym: 2 mężczyzn , | 2 kobiety |



Wykres 24. Liczba osób bezrobotnych, które rozpoczęły udział w działaniach aktywizacyjnych finansowanych z Funduszu Pracy w listopadzie 2025 r. (w podziale na jednostki terytorialne powiatu kwidzyńskiego).

Osoby, które rozpoczęły uczestnictwo w działaniach aktywizacyjnych w **listopadzie 2025 r.** w podziale na rodzaj działań:

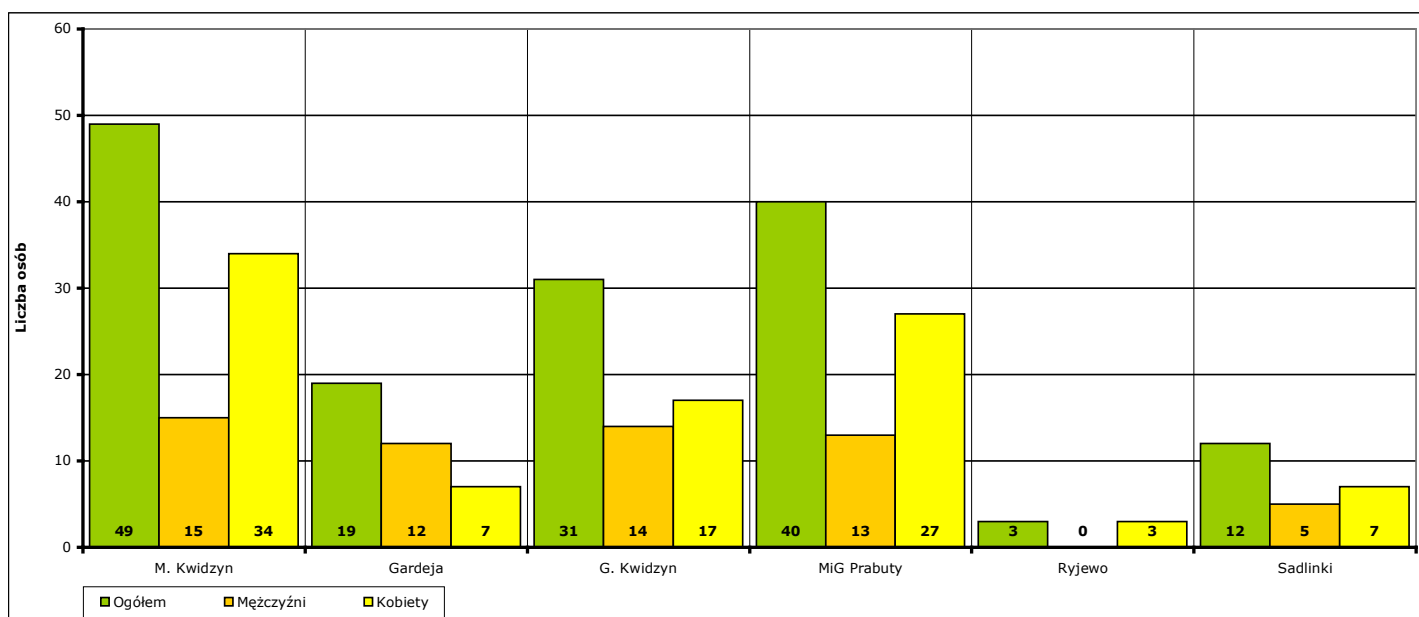
- zatrudnieni w ramach prac interwencyjnych - **2** (od początku 2025 r. - **29**)
- zatrudnieni w ramach robót publicznych - **1** (od początku 2025 r. - **4**)
- którzy otrzymali środki na działalność gospodarczą - **27** (od początku 2025 r. - **64**)
- zatrudnieni w ramach umów o refundację kosztów utworzenia lub wyposażenia stanowisk pracy - **3** (od początku 2025 r. - **50**)
- rozpoczęli działalność gospodarczą poza miejscem zamieszkania w ramach bonu na zasiedlenie - **0** (od początku 2025 r. - **0**)
- zatrudnieni poza miejscem zamieszkania w ramach bonu na zasiedlenie - **6** (od początku 2025 r. - **21**)
- zatrudnieni w ramach bonu zatrudnieniowego - **0** (od początku 2025 r. - **0**)
- zatrudnieni w ramach świadczenia aktywizacyjnego - **0** (od początku 2025 r. - **0**)
- zatrudnieni w ramach grantu na telepracę - **0** (od początku 2025 r. - **0**)
- zatrudnieni w ramach refundacji składek na ubezpieczenie społeczne - **0** (od początku 2025 r. - **0**)
- zatrudnieni w ramach dofinansowanie wynagrodzenia za zatrudnionego skierowanego bezrobotnego powyżej 50 roku życia - **0** (od początku 2025 r. - **0**)
- zatrudnieni w ramach innych subsydiowanych form zatrudnienia - **1** (od początku 2025 r. - **7**)
- rozpoczynający szkolenie - **15** (od początku 2025 r. - **87**)
 - w tym bez bonu szkoleniowego - **15** (od początku 2025 r. - **83**)
 - w tym w ramach bonu szkoleniowego - **0** (od początku 2025 r. - **4**)
- rozpoczynający staż - **2** (od początku 2025 r. - **255**)
 - w tym bez bonu stażowego - **2** (od początku 2025 r. - **255**)
 - w tym w ramach bonu stażowego - **0** (od początku 2025 r. - **0**)
- rozpoczynający przygotowanie zawodowe dorosłych - **0** (od początku 2025 r. - **0**)
- rozpoczynający prace społecznie użyteczne - **0** (od początku 2025 r. - **21**)
 - w tym poza PAI - **0** (od początku 2025 r. - **21**)
 - w tym w ramach PAI - **0** (od początku 2025 r. - **0**)
- skierowani do agencji zatrudnienia w ramach zlecania działań aktywizacyjnych - **0** (od początku 2025 r. - **0**)



Wykres 25. Liczba osób bezrobotnych, które rozpoczęły udział w działaniach aktywizacyjnych finansowanych z Funduszu Pracy w listopadzie 2025 r. (w podziale na rodzaj działań).

Osoby, które na koniec **listopada 2025 r.** uczestniczą w działaniach aktywizacyjnych w podziale na jednostki terytorialne powiatu kwidzyńskiego:

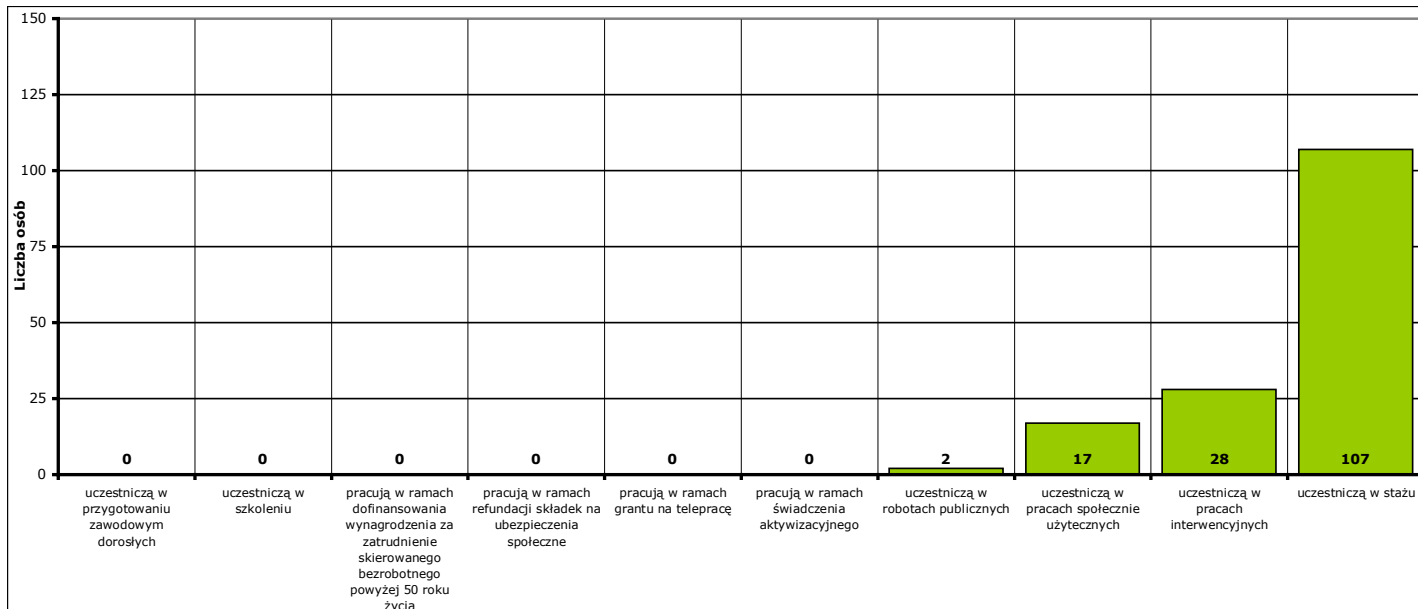
- Miasto Kwidzyn	ogółem 49 osób,	w tym: 15 mężczyzn,	34 kobiety
- Gmina Gardeja	ogółem 19 osób,	w tym: 12 mężczyzn,	7 kobiet
- Gmina Kwidzyn	ogółem 31 osób,	w tym: 14 mężczyzn,	17 kobiet
- Miasto i gmina Prabuty	ogółem 40 osób,	w tym: 13 mężczyzn,	27 kobiet
- Gmina Ryjewo	ogółem 3 osoby,	w tym: 0 mężczyzn,	3 kobiety
- Gmina Sadlinki	ogółem 12 osób,	w tym: 5 mężczyzn,	7 kobiet



Wykres 26. Liczba osób bezrobotnych, które uczestniczą w działaniach aktywizacyjnych finansowanych z Funduszu Pracy na koniec listopada 2025 r. (w podziale na jednostki terytorialne powiatu kwidzyńskiego).

Osoby, które na koniec **listopada 2025 r.** uczestniczą w działaniach aktywizacyjnych w podziale na rodzaj działań:

- zatrudnieni w ramach prac interwencyjnych - **28,**
- zatrudnieni w ramach robót publicznych - **2,**
- odbywający szkolenie - **0,**
 - w tym bez bonu szkoleniowego - **0,**
 - w tym w ramach bonu szkoleniowego - **0,**
- odbywający staż - **107,**
 - w tym bez bonu stażowego - **107,**
 - w tym w ramach bonu stażowego - **0,**
- odbywający przygotowanie zawodowe dorosłych - **0,**
- odbywający prace społecznie użyteczne - **17.**
 - w tym poza PAI - **17,**
 - w tym w ramach PAI - **0,**
- zatrudnieni w ramach świadczenia aktywizacyjnego - **0,**
- zatrudnieni w ramach grantu na telepracę - **0,**
- zatrudnieni w ramach refundacji składek na ubezpieczenie społeczne - **0,**
- zatrudnieni w ramach dofinansowania wynagrodzenia za zatrudnienie skierowanego bezrobotnego powyżej 50 roku życia - **0,**
 - w tym do 60 roku życia - **0,**
 - w tym powyżej 60 roku życia - **0,**



Wykres 27. Liczba osób bezrobotnych, które uczestniczą w działaniach aktywizacyjnych finansowanych z Funduszu Pracy na koniec listopada 2025 r. (w podziale na rodzaj działań).

9a. Aktywne formy przeciwdziałania bezrobociu w listopadzie 2025 r. Informacje szczegółowe.

Aktywne formy przeciwdziałania bezrobociu OGÓŁEM	w listopadzie 2025 r.			od początku 2025 r.			na koniec listopada 2025 r.		
	ogółem	mężczyźni	kobiety	ogółem	mężczyźni	kobiety	ogółem	mężczyźni	kobiety
POWIAT	57	31	26	538	241	297	154	59	95
Miasto Kwidzyn	31	18	13	227	98	129	49	15	34
Gmina Gardeja	9	5	4	54	27	27	19	12	7
Gmina Kwidzyn	9	4	5	89	39	50	31	14	17
Miasto i gmina Prabuty	3	1	2	99	42	57	40	13	27
Gmina Ryjewo	1	1	0	29	13	16	3	0	3
Gmina Sadlinki	4	2	2	40	22	18	12	5	7

Rozpoczęcie prac interwencyjnych	w listopadzie 2025 r.			od początku 2025 r.			na koniec listopada 2025 r.		
	ogółem	mężczyźni	kobiety	ogółem	mężczyźni	kobiety	ogółem	mężczyźni	kobiety
POWIAT	2	2	0	29	14	15	28	14	14
Miasto Kwidzyn	1	1	0	11	4	7	10	4	6
Gmina Gardeja	0	0	0	1	0	1	1	0	1
Gmina Kwidzyn	1	1	0	6	4	2	6	4	2
Miasto i gmina Prabuty	0	0	0	9	5	4	9	5	4
Gmina Ryjewo	0	0	0	1	0	1	1	0	1
Gmina Sadlinki	0	0	0	1	1	0	1	1	0

Rozpoczęcie robót publicznych	w listopadzie 2025 r.			od początku 2025 r.			na koniec listopada 2025 r.		
	ogółem	mężczyźni	kobiety	ogółem	mężczyźni	kobiety	ogółem	mężczyźni	kobiety
POWIAT	1	1	0	4	4	0	2	2	0
Miasto Kwidzyn	0	0	0	0	0	0	0	0	0
Gmina Gardeja	0	0	0	0	0	0	0	0	0
Gmina Kwidzyn	0	0	0	0	0	0	0	0	0
Miasto i gmina Prabuty	0	0	0	0	0	0	0	0	0
Gmina Ryjewo	0	0	0	0	0	0	0	0	0
Gmina Sadlinki	1	1	0	4	4	0	2	2	0

Otrzymanie środków z Funduszu Pracy na podjęcie działalności gospodarczej	w listopadzie 2025 r.			od początku 2025 r.			na koniec listopada 2025 r.		
	ogółem	mężczyźni	kobiety	ogółem	mężczyźni	kobiety	ogółem	mężczyźni	kobiety
POWIAT	27	14	13	64	28	36	X	X	X
Miasto Kwidzyn	15	8	7	35	15	20	X	X	X
Gmina Gardeja	3	1	2	4	1	3	X	X	X
Gmina Kwidzyn	5	3	2	12	6	6	X	X	X
Miasto i gmina Prabuty	2	1	1	4	1	3	X	X	X
Gmina Ryjewo	1	1	0	5	4	1	X	X	X
Gmina Sadlinki	1	0	1	4	1	3	X	X	X

Podjęcie pracy w ramach refundacji kosztów zatrudnienia bezrobotnego	w listopadzie 2025 r.			od początku 2025 r.			na koniec listopada 2025 r.		
	ogółem	mężczyźni	kobiety	ogółem	mężczyźni	kobiety	ogółem	mężczyźni	kobiety
POWIAT	3	2	1	50	39	11	X	X	X
Miasto Kwidzyn	1	1	0	16	13	3	X	X	X
Gmina Gardeja	0	0	0	4	3	1	X	X	X
Gmina Kwidzyn	1	0	1	11	7	4	X	X	X
Miasto i gmina Prabuty	0	0	0	7	7	0	X	X	X
Gmina Ryjewo	0	0	0	5	3	2	X	X	X
Gmina Sadlinki	1	1	0	7	6	1	X	X	X

Podjęcie działalności gospodarczej poza miejscem zamieszkania w ramach bonu na zasiedlenie	w listopadzie 2025 r.			od początku 2025 r.			na koniec listopada 2025 r.		
	ogółem	mężczyźni	kobiety	ogółem	mężczyźni	kobiety	ogółem	mężczyźni	kobiety
POWIAT	0	0	0	0	0	0	X	X	X
Miasto Kwidzyn	0	0	0	0	0	0	X	X	X
Gmina Gardeja	0	0	0	0	0	0	X	X	X
Gmina Kwidzyn	0	0	0	0	0	0	X	X	X
Miasto i gmina Prabuty	0	0	0	0	0	0	X	X	X
Gmina Ryjewo	0	0	0	0	0	0	X	X	X
Gmina Sadlinki	0	0	0	0	0	0	X	X	X

Podjęcie pracy poza miejscem zamieszkania w ramach bonu na zasiedlenie	w listopadzie 2025 r.			od początku 2025 r.			na koniec listopada 2025 r.		
	ogółem	mężczyźni	kobiety	ogółem	mężczyźni	kobiety	ogółem	mężczyźni	kobiety
POWIAT	6	4	2	21	12	9	X	X	X
Miasto Kwidzyn	5	3	2	13	6	7	X	X	X
Gmina Gardeja	1	1	0	2	2	0	X	X	X
Gmina Kwidzyn	0	0	0	1	0	1	X	X	X
Miasto i gmina Prabuty	0	0	0	2	2	0	X	X	X
Gmina Ryjewo	0	0	0	1	0	1	X	X	X
Gmina Sadlinki	0	0	0	2	2	0	X	X	X

Podjęcie pracy w ramach bonu zatrudnieniowego	w listopadzie 2025 r.			od początku 2025 r.			na koniec listopada 2025 r.		
	ogółem	mężczyźni	kobiety	ogółem	mężczyźni	kobiety	ogółem	mężczyźni	kobiety
POWIAT	0	0	0	0	0	0	X	X	X
Miasto Kwidzyn	0	0	0	0	0	0	X	X	X
Gmina Gardeja	0	0	0	0	0	0	X	X	X
Gmina Kwidzyn	0	0	0	0	0	0	X	X	X
Miasto i gmina Prabuty	0	0	0	0	0	0	X	X	X
Gmina Ryjewo	0	0	0	0	0	0	X	X	X
Gmina Sadlinki	0	0	0	0	0	0	X	X	X

Podjęcie pracy w ramach świadczenia aktywizacyjnego	w listopadzie 2025 r.			od początku 2025 r.			na koniec listopada 2025 r.		
	ogółem	mężczyźni	kobiety	ogółem	mężczyźni	kobiety	ogółem	mężczyźni	kobiety
POWIAT	0	0	0	0	0	0	0	0	0
Miasto Kwidzyn	0	0	0	0	0	0	0	0	0
Gmina Gardeja	0	0	0	0	0	0	0	0	0
Gmina Kwidzyn	0	0	0	0	0	0	0	0	0
Miasto i gmina Prabuty	0	0	0	0	0	0	0	0	0
Gmina Ryjewo	0	0	0	0	0	0	0	0	0
Gmina Sadlinki	0	0	0	0	0	0	0	0	0

Podjęcie pracy w ramach grantu na telepracę	w listopadzie 2025 r.			od początku 2025 r.			na koniec listopada 2025 r.		
	ogółem	mężczyźni	kobiety	ogółem	mężczyźni	kobiety	ogółem	mężczyźni	kobiety
POWIAT	0	0	0	0	0	0	0	0	0
Miasto Kwidzyn	0	0	0	0	0	0	0	0	0
Gmina Gardeja	0	0	0	0	0	0	0	0	0
Gmina Kwidzyn	0	0	0	0	0	0	0	0	0
Miasto i gmina Prabuty	0	0	0	0	0	0	0	0	0
Gmina Ryjewo	0	0	0	0	0	0	0	0	0
Gmina Sadlinki	0	0	0	0	0	0	0	0	0

Podjęcie pracy w ramach refundacji składek na ubezpieczenia społeczne	w listopadzie 2025 r.			od początku 2025 r.			na koniec listopada 2025 r.		
	ogółem	mężczyźni	kobiety	ogółem	mężczyźni	kobiety	ogółem	mężczyźni	kobiety
POWIAT	0	0	0	0	0	0	0	0	0
Miasto Kwidzyn	0	0	0	0	0	0	0	0	0
Gmina Gardeja	0	0	0	0	0	0	0	0	0
Gmina Kwidzyn	0	0	0	0	0	0	0	0	0
Miasto i gmina Prabuty	0	0	0	0	0	0	0	0	0
Gmina Ryjewo	0	0	0	0	0	0	0	0	0
Gmina Sadlinki	0	0	0	0	0	0	0	0	0

Inne formy aktywizacji związane z zatrudnieniem	w listopadzie 2025 r.			od początku 2025 r.			na koniec listopada 2025 r.		
	ogółem	mężczyźni	kobiety	ogółem	mężczyźni	kobiety	ogółem	mężczyźni	kobiety
POWIAT	1	0	1	7	0	7	X	X	X
Miasto Kwidzyn	1	0	1	2	0	2	X	X	X
Gmina Gardeja	0	0	0	0	0	0	X	X	X
Gmina Kwidzyn	0	0	0	1	0	1	X	X	X
Miasto i gmina Prabuty	0	0	0	1	0	1	X	X	X
Gmina Ryjewo	0	0	0	3	0	3	X	X	X
Gmina Sadlinki	0	0	0	0	0	0	X	X	X

Rozpoczęcie przygotowania zawodowego dorosłych	w listopadzie 2025 r.			od początku 2025 r.			na koniec listopada 2025 r.		
	ogółem	mężczyźni	kobiety	ogółem	mężczyźni	kobiety	ogółem	mężczyźni	kobiety
POWIAT	0	0	0	0	0	0	0	0	0
Miasto Kwidzyn	0	0	0	0	0	0	0	0	0
Gmina Gardeja	0	0	0	0	0	0	0	0	0
Gmina Kwidzyn	0	0	0	0	0	0	0	0	0
Miasto i gmina Prabuty	0	0	0	0	0	0	0	0	0
Gmina Ryjewo	0	0	0	0	0	0	0	0	0
Gmina Sadlinki	0	0	0	0	0	0	0	0	0

Skierowanie do agencji zatrudnienia w ramach zlecenia działań aktywizacyjnych	w listopadzie 2025 r.			od początku 2025 r.			na koniec listopada 2025 r.		
	ogółem	mężczyźni	kobiety	ogółem	mężczyźni	kobiety	ogółem	mężczyźni	kobiety
POWIAT	0	0	0	0	0	0	X	X	X
Miasto Kwidzyn	0	0	0	0	0	0	X	X	X
Gmina Gardeja	0	0	0	0	0	0	X	X	X
Gmina Kwidzyn	0	0	0	0	0	0	X	X	X
Miasto i gmina Prabuty	0	0	0	0	0	0	X	X	X
Gmina Ryjewo	0	0	0	0	0	0	X	X	X
Gmina Sadlinki	0	0	0	0	0	0	X	X	X

Podjęcie pracy w ramach dofinansowania wynagrodzenia za zatrudnienie skierowanego bezrobotnego powyżej 50 roku życia	w listopadzie 2025 r.			od początku 2025 r.			na koniec listopada 2025 r.		
	ogółem	mężczyźni	kobiety	ogółem	mężczyźni	kobiety	ogółem	mężczyźni	kobiety
POWIAT	0	0	0	0	0	0	0	0	0
w tym do 60 roku życia	X	X	X	X	X	X	0	0	0
w tym powyżej 60 roku życia	X	X	X	X	X	X	0	0	0
Miasto Kwidzyn	0	0	0	0	0	0	0	0	0
w tym do 60 roku życia	X	X	X	X	X	X	0	0	0
w tym powyżej 60 roku życia	X	X	X	X	X	X	0	0	0
Gmina Gardeja	0	0	0	0	0	0	0	0	0
w tym do 60 roku życia	X	X	X	X	X	X	0	0	0
w tym powyżej 60 roku życia	X	X	X	X	X	X	0	0	0
Gmina Kwidzyn	0	0	0	0	0	0	0	0	0
w tym do 60 roku życia	X	X	X	X	X	X	0	0	0
w tym powyżej 60 roku życia	X	X	X	X	X	X	0	0	0
Miasto i gmina Prabuty	0	0	0	0	0	0	0	0	0
w tym do 60 roku życia	X	X	X	X	X	X	0	0	0
w tym powyżej 60 roku życia	X	X	X	X	X	X	0	0	0
Gmina Ryjewo	0	0	0	0	0	0	0	0	0
w tym do 60 roku życia	X	X	X	X	X	X	0	0	0
w tym powyżej 60 roku życia	X	X	X	X	X	X	0	0	0
Gmina Sadlinki	0	0	0	0	0	0	0	0	0
w tym do 60 roku życia	X	X	X	X	X	X	0	0	0
w tym powyżej 60 roku życia	X	X	X	X	X	X	0	0	0

Rozpoczęcie szkolenia	w listopadzie 2025 r.			od początku 2025 r.			na koniec listopada 2025 r.		
	ogółem	mężczyźni	kobiety	ogółem	mężczyźni	kobiety	ogółem	mężczyźni	kobiety
POWIAT	15	8	7	87	48	39	0	0	0
w tym bez bonu szkoleniowego	15	8	7	83	44	39	0	0	0
w tym w ramach bonu szkoleniowego	0	0	0	4	4	0	0	0	0
Miasto Kwidzyn	7	5	2	41	21	20	0	0	0
w tym bez bonu szkoleniowego	7	5	2	41	21	20	0	0	0
w tym w ramach bonu szkoleniowego	0	0	0	0	0	0	0	0	0
Gmina Gardeja	5	3	2	8	4	4	0	0	0
w tym bez bonu szkoleniowego	5	3	2	8	4	4	0	0	0
w tym w ramach bonu szkoleniowego	0	0	0	0	0	0	0	0	0
Gmina Kwidzyn	2	0	2	16	8	8	0	0	0
w tym bez bonu szkoleniowego	2	0	2	16	8	8	0	0	0
w tym w ramach bonu szkoleniowego	0	0	0	0	0	0	0	0	0
Miasto i gmina Prabuty	0	0	0	9	6	3	0	0	0
w tym bez bonu szkoleniowego	0	0	0	7	4	3	0	0	0
w tym w ramach bonu szkoleniowego	0	0	0	2	2	0	0	0	0
Gmina Ryjewo	0	0	0	5	4	1	0	0	0
w tym bez bonu szkoleniowego	0	0	0	5	4	1	0	0	0
w tym w ramach bonu szkoleniowego	0	0	0	0	0	0	0	0	0
Gmina Sadlinki	1	0	1	8	5	3	0	0	0
w tym bez bonu szkoleniowego	1	0	1	6	3	3	0	0	0
w tym w ramach bonu szkoleniowego	0	0	0	2	2	0	0	0	0

Rozpoczęcie stażu	w listopadzie 2025 r.			od początku 2025 r.			na koniec listopada 2025 r.		
	ogółem	mężczyźni	kobiety	ogółem	mężczyźni	kobiety	ogółem	mężczyźni	kobiety
POWIAT	2	0	2	255	82	173	107	31	76
w tym bez bonu stażowego	2	0	2	255	82	173	107	31	76
w tym w ramach bonu stażowego	0	0	0	0	0	0	0	0	0
Miasto Kwidzyn	1	0	1	108	38	70	39	11	28
w tym bez bonu stażowego	1	0	1	108	38	70	39	11	28
w tym w ramach bonu stażowego	0	0	0	0	0	0	0	0	0
Gmina Gardeja	0	0	0	21	8	13	7	4	3
w tym bez bonu stażowego	0	0	0	21	8	13	7	4	3
w tym w ramach bonu stażowego	0	0	0	0	0	0	0	0	0
Gmina Kwidzyn	0	0	0	36	10	26	19	6	13
w tym bez bonu stażowego	0	0	0	36	10	26	19	6	13
w tym w ramach bonu stażowego	0	0	0	0	0	0	0	0	0
Miasto i gmina Prabuty	1	0	1	67	21	46	31	8	23
w tym bez bonu stażowego	1	0	1	67	21	46	31	8	23
w tym w ramach bonu stażowego	0	0	0	0	0	0	0	0	0
Gmina Ryjewo	0	0	0	9	2	7	2	0	2
w tym bez bonu stażowego	0	0	0	9	2	7	2	0	2
w tym w ramach bonu stażowego	0	0	0	0	0	0	0	0	0
Gmina Sadlinki	0	0	0	14	3	11	9	2	7
w tym bez bonu stażowego	0	0	0	14	3	11	9	2	7
w tym w ramach bonu stażowego	0	0	0	0	0	0	0	0	0

Rozpoczęcia pracy społecznie użytecznej	w listopadzie 2025 r.			od początku 2025 r.			na koniec listopada 2025 r.		
	ogółem	mężczyźni	kobiety	ogółem	mężczyźni	kobiety	ogółem	mężczyźni	kobiety
POWIAT	0	0	0	21	14	7	17	12	5
w tym poza PAI	0	0	0	21	14	7	17	12	5
w tym w ramach PAI	0	0	0	0	0	0	0	0	0
Miasto Kwidzyn	0	0	0	1	1	0	0	0	0
w tym poza PAI	0	0	0	1	1	0	0	0	0
w tym w ramach PAI	0	0	0	0	0	0	0	0	0
Gmina Gardeja	0	0	0	14	9	5	11	8	3
w tym poza PAI	0	0	0	14	9	5	11	8	3
w tym w ramach PAI	0	0	0	0	0	0	0	0	0
Gmina Kwidzyn	0	0	0	6	4	2	6	4	2
w tym poza PAI	0	0	0	6	4	2	6	4	2
w tym w ramach PAI	0	0	0	0	0	0	0	0	0
Miasto i gmina Prabuty	0	0	0	0	0	0	0	0	0
w tym poza PAI	0	0	0	0	0	0	0	0	0
w tym w ramach PAI	0	0	0	0	0	0	0	0	0
Gmina Ryjewo	0	0	0	0	0	0	0	0	0
w tym poza PAI	0	0	0	0	0	0	0	0	0
w tym w ramach PAI	0	0	0	0	0	0	0	0	0
Gmina Sadlinki	0	0	0	0	0	0	0	0	0
w tym poza PAI	0	0	0	0	0	0	0	0	0
w tym w ramach PAI	0	0	0	0	0	0	0	0	0

POWIAT	w listopadzie 2025 r.			od początku 2025 r.			na koniec listopada 2025 r.		
	ogółem	mężczyźni	kobiety	ogółem	mężczyźni	kobiety	ogółem	mężczyźni	kobiety
prace interwencyjne	2	2	0	29	14	15	28	14	14
roboty publiczne	1	1	0	4	4	0	2	2	0
otrzymanie środków z Funduszu Pracy na podjęcie działalności gospodarczej	27	14	13	64	28	36	X	X	X
podjęcie pracy w ramach refundacji kosztów zatrudnienia bezrobotnego	3	2	1	50	39	11	X	X	X
podjęcie działalności gospodarczej poza miejscem zamieszkania w ramach bonu na zasiedlenie	0	0	0	0	0	0	X	X	X
podjęcie pracy poza miejscem zamieszkania w ramach bonu na zasiedlenie	6	4	2	21	12	9	X	X	X
podjęcie pracy w ramach bonu zatrudnieniowego	0	0	0	0	0	0	X	X	X
podjęcie pracy w ramach świadczenia aktywizacyjnego	0	0	0	0	0	0	0	0	0
podjęcie pracy w ramach grantu na telepracę	0	0	0	0	0	0	0	0	0
podjęcie pracy w ramach refundacji składek na ubezpieczenia społeczne	0	0	0	0	0	0	0	0	0
podjęcie pracy w ramach dofinansowania wynagrodzenia za zatrudnienie skierowanego bezrobotnego powyżej 50 roku życia	0	0	0	0	0	0	0	0	0
w tym do 60 roku życia	X	X	X	X	X	X	0	0	0
w tym powyżej 60 roku życia	X	X	X	X	X	X	0	0	0
inne formy aktywizacji związane z zatrudnieniem	1	0	1	7	0	7	X	X	X
rozpoczęcie szkolenia	15	8	7	87	48	39	0	0	0
w tym bez bonu szkoleniowego	15	8	7	83	44	39	0	0	0
w tym w ramach bonu szkoleniowego	0	0	0	4	4	0	0	0	0
rozpoczęcie stażu	2	0	2	255	82	173	107	31	76
w tym bez bonu stażowego	2	0	2	255	82	173	107	31	76
w tym w ramach bonu stażowego	0	0	0	0	0	0	0	0	0
rozpoczęcie przygotowania zawodowego dorosłych	0	0	0	0	0	0	0	0	0
rozpoczęcia pracy społecznie użytecznej	0	0	0	21	14	7	17	12	5
w tym poza PAI	0	0	0	21	14	7	17	12	5
w tym w ramach PAI	0	0	0	0	0	0	0	0	0
skierowania do agencji zatrudnienia w ramach zlecenia działań aktywizacyjnych	0	0	0	0	0	0	X	X	X
RAZEM	57	31	26	538	241	297	154	59	95

Miasto Kwidzyn	w listopadzie 2025 r.			od początku 2025 r.			na koniec listopada 2025 r.		
	ogółem	mężczyźni	kobiety	ogółem	mężczyźni	kobiety	ogółem	mężczyźni	kobiety
prace interwencyjne	1	1	0	11	4	7	10	4	6
roboty publiczne	0	0	0	0	0	0	0	0	0
otrzymanie środków z Funduszu Pracy na podjęcie działalności gospodarczej	15	8	7	35	15	20	X	X	X
podjęcie pracy w ramach refundacji kosztów zatrudnienia bezrobotnego	1	1	0	16	13	3	X	X	X
podjęcie działalności gospodarczej poza miejscem zamieszkania w ramach bonu na zasiedlenie	0	0	0	0	0	0	X	X	X
podjęcie pracy poza miejscem zamieszkania w ramach bonu na zasiedlenie	5	3	2	13	6	7	X	X	X
podjęcie pracy w ramach bonu zatrudnieniowego	0	0	0	0	0	0	X	X	X
podjęcie pracy w ramach świadczenia aktywizacyjnego	0	0	0	0	0	0	0	0	0
podjęcie pracy w ramach grantu na telepracę	0	0	0	0	0	0	0	0	0
podjęcie pracy w ramach refundacji składek na ubezpieczenia społeczne	0	0	0	0	0	0	0	0	0
podjęcie pracy w ramach dofinansowania wynagrodzenia za zatrudnienie skierowanego bezrobotnego powyżej 50 roku życia	0	0	0	0	0	0	0	0	0
w tym do 60 roku życia	X	X	X	X	X	X	0	0	0
w tym powyżej 60 roku życia	X	X	X	X	X	X	0	0	0
inne formy aktywizacji związane z zatrudnieniem	1	0	1	2	0	2	X	X	X
rozpoczęcie szkolenia	7	5	2	41	21	20	0	0	0
w tym bez bonu szkoleniowego	7	5	2	41	21	20	0	0	0
w tym w ramach bonu szkoleniowego	0	0	0	0	0	0	0	0	0
rozpoczęcie stażu	1	0	1	108	38	70	39	11	28
w tym bez bonu stażowego	1	0	1	108	38	70	39	11	28
w tym w ramach bonu stażowego	0	0	0	0	0	0	0	0	0
rozpoczęcie przygotowania zawodowego dorosłych	0	0	0	0	0	0	0	0	0
rozpoczęcia pracy społecznie użytecznej	0	0	0	1	1	0	0	0	0
w tym poza PAI	0	0	0	1	1	0	0	0	0
w tym w ramach PAI	0	0	0	0	0	0	0	0	0
skierowania do agencji zatrudnienia w ramach zlecenia działań aktywizacyjnych	0	0	0	0	0	0	X	X	X
RAZEM	31	18	13	227	98	129	49	15	34

Gmina Gardeja	w listopadzie 2025 r.			od początku 2025 r.			na koniec listopada 2025 r.		
	ogółem	mężczyźni	kobiety	ogółem	mężczyźni	kobiety	ogółem	mężczyźni	kobiety
prace interwencyjne	0	0	0	1	0	1	1	0	1
roboty publiczne	0	0	0	0	0	0	0	0	0
otrzymanie środków z Funduszu Pracy na podjęcie działalności gospodarczej	3	1	2	4	1	3	X	X	X
podjęcie pracy w ramach refundacji kosztów zatrudnienia bezrobotnego	0	0	0	4	3	1	X	X	X
podjęcie działalności gospodarczej poza miejscem zamieszkania w ramach bonu na zasiedlenie	0	0	0	0	0	0	X	X	X
podjęcie pracy poza miejscem zamieszkania w ramach bonu na zasiedlenie	1	1	0	2	2	0	X	X	X
podjęcie pracy w ramach bonu zatrudnieniowego	0	0	0	0	0	0	X	X	X
podjęcie pracy w ramach świadczenia aktywizacyjnego	0	0	0	0	0	0	0	0	0
podjęcie pracy w ramach grantu na telepracę	0	0	0	0	0	0	0	0	0
podjęcie pracy w ramach refundacji składek na ubezpieczenia społeczne	0	0	0	0	0	0	0	0	0
podjęcie pracy w ramach dofinansowania wynagrodzenia za zatrudnienie skierowanego bezrobotnego powyżej 50 roku życia	0	0	0	0	0	0	0	0	0
w tym do 60 roku życia	X	X	X	X	X	X	0	0	0
w tym powyżej 60 roku życia	X	X	X	X	X	X	0	0	0
inne formy aktywizacji związane z zatrudnieniem	0	0	0	0	0	0	X	X	X
rozpoczęcie szkolenia	5	3	2	8	4	4	0	0	0
w tym bez bonu szkoleniowego	5	3	2	8	4	4	0	0	0
w tym w ramach bonu szkoleniowego	0	0	0	0	0	0	0	0	0
rozpoczęcie stażu	0	0	0	21	8	13	7	4	3
w tym bez bonu stażowego	0	0	0	21	8	13	7	4	3
w tym w ramach bonu stażowego	0	0	0	0	0	0	0	0	0
rozpoczęcie przygotowania zawodowego dorosłych	0	0	0	0	0	0	0	0	0
rozpoczęcia pracy społecznie użytecznej	0	0	0	14	9	5	11	8	3
w tym poza PAI	0	0	0	14	9	5	11	8	3
w tym w ramach PAI	0	0	0	0	0	0	0	0	0
skierowania do agencji zatrudnienia w ramach zlecenia działań aktywizacyjnych	0	0	0	0	0	0	X	X	X
RAZEM	9	5	4	54	27	27	19	12	7

Gmina Kwidzyn	w listopadzie 2025 r.			od początku 2025 r.			na koniec listopada 2025 r.		
	ogółem	mężczyźni	kobiety	ogółem	mężczyźni	kobiety	ogółem	mężczyźni	kobiety
prace interwencyjne	1	1	0	6	4	2	6	4	2
roboty publiczne	0	0	0	0	0	0	0	0	0
otrzymanie środków z Funduszu Pracy na podjęcie działalności gospodarczej	5	3	2	12	6	6	X	X	X
podjęcie pracy w ramach refundacji kosztów zatrudnienia bezrobotnego	1	0	1	11	7	4	X	X	X
podjęcie działalności gospodarczej poza miejscem zamieszkania w ramach bonu na zasiedlenie	0	0	0	0	0	0	X	X	X
podjęcie pracy poza miejscem zamieszkania w ramach bonu na zasiedlenie	0	0	0	1	0	1	X	X	X
podjęcie pracy w ramach bonu zatrudnieniowego	0	0	0	0	0	0	X	X	X
podjęcie pracy w ramach świadczenia aktywizacyjnego	0	0	0	0	0	0	0	0	0
podjęcie pracy w ramach grantu na telepracę	0	0	0	0	0	0	0	0	0
podjęcie pracy w ramach refundacji składek na ubezpieczenia społeczne	0	0	0	0	0	0	0	0	0
podjęcie pracy w ramach dofinansowania wynagrodzenia za zatrudnienie skierowanego bezrobotnego powyżej 50 roku życia	0	0	0	0	0	0	0	0	0
w tym do 60 roku życia	X	X	X	X	X	X	0	0	0
w tym powyżej 60 roku życia	X	X	X	X	X	X	0	0	0
inne formy aktywizacji związane z zatrudnieniem	0	0	0	1	0	1	X	X	X
rozpoczęcie szkolenia	2	0	2	16	8	8	0	0	0
w tym bez bonu szkoleniowego	2	0	2	16	8	8	0	0	0
w tym w ramach bonu szkoleniowego	0	0	0	0	0	0	0	0	0
rozpoczęcie stażu	0	0	0	36	10	26	19	6	13
w tym bez bonu stażowego	0	0	0	36	10	26	19	6	13
w tym w ramach bonu stażowego	0	0	0	0	0	0	0	0	0
rozpoczęcie przygotowania zawodowego dorosłych	0	0	0	0	0	0	0	0	0
rozpoczęcia pracy społecznie użytecznej	0	0	0	6	4	2	6	4	2
w tym poza PAI	0	0	0	6	4	2	6	4	2
w tym w ramach PAI	0	0	0	0	0	0	0	0	0
skierowania do agencji zatrudnienia w ramach zlecenia działań aktywizacyjnych	0	0	0	0	0	0	X	X	X
RAZEM	9	4	5	89	39	50	31	14	17

Miasto i gmina Prabuty	w listopadzie 2025 r.			od początku 2025 r.			na koniec listopada 2025 r.		
	ogółem	mężczyźni	kobiety	ogółem	mężczyźni	kobiety	ogółem	mężczyźni	kobiety
prace interwencyjne	0	0	0	9	5	4	9	5	4
roboty publiczne	0	0	0	0	0	0	0	0	0
otrzymanie środków z Funduszu Pracy na podjęcie działalności gospodarczej	2	1	1	4	1	3	X	X	X
podjęcie pracy w ramach refundacji kosztów zatrudnienia bezrobotnego	0	0	0	7	7	0	X	X	X
podjęcie działalności gospodarczej poza miejscem zamieszkania w ramach bonu na zasiedlenie	0	0	0	0	0	0	X	X	X
podjęcie pracy poza miejscem zamieszkania w ramach bonu na zasiedlenie	0	0	0	2	2	0	X	X	X
podjęcie pracy w ramach bonu zatrudnieniowego	0	0	0	0	0	0	X	X	X
podjęcie pracy w ramach świadczenia aktywizacyjnego	0	0	0	0	0	0	0	0	0
podjęcie pracy w ramach grantu na telepracę	0	0	0	0	0	0	0	0	0
podjęcie pracy w ramach refundacji składek na ubezpieczenia społeczne	0	0	0	0	0	0	0	0	0
podjęcie pracy w ramach dofinansowania wynagrodzenia za zatrudnienie skierowanego bezrobotnego powyżej 50 roku życia	0	0	0	0	0	0	0	0	0
w tym do 60 roku życia	X	X	X	X	X	X	0	0	0
w tym powyżej 60 roku życia	X	X	X	X	X	X	0	0	0
inne formy aktywizacji związane z zatrudnieniem	0	0	0	1	0	1	X	X	X
rozpoczęcie szkolenia	0	0	0	9	6	3	0	0	0
w tym bez bonu szkoleniowego	0	0	0	7	4	3	0	0	0
w tym w ramach bonu szkoleniowego	0	0	0	2	2	0	0	0	0
rozpoczęcie stażu	1	0	1	67	21	46	31	8	23
w tym bez bonu stażowego	1	0	1	67	21	46	31	8	23
w tym w ramach bonu stażowego	0	0	0	0	0	0	0	0	0
rozpoczęcie przygotowania zawodowego dorosłych	0	0	0	0	0	0	0	0	0
rozpoczęcia pracy społecznie użytecznej	0	0	0	0	0	0	0	0	0
w tym poza PAI	0	0	0	0	0	0	0	0	0
w tym w ramach PAI	0	0	0	0	0	0	0	0	0
skierowania do agencji zatrudnienia w ramach zlecania działań aktywizacyjnych	0	0	0	0	0	0	X	X	X
RAZEM	3	1	2	99	42	57	40	13	27

Gmina Ryjewo	w listopadzie 2025 r.			od początku 2025 r.			na koniec listopada 2025 r.		
	ogółem	mężczyźni	kobiety	ogółem	mężczyźni	kobiety	ogółem	mężczyźni	kobiety
prace interwencyjne	0	0	0	1	0	1	1	0	1
roboty publiczne	0	0	0	0	0	0	0	0	0
otrzymanie środków z Funduszu Pracy na podjęcie działalności gospodarczej	1	1	0	5	4	1	X	X	X
podjęcie pracy w ramach refundacji kosztów zatrudnienia bezrobotnego	0	0	0	5	3	2	X	X	X
podjęcie działalności gospodarczej poza miejscem zamieszkania w ramach bonu na zasiedlenie	0	0	0	0	0	0	X	X	X
podjęcie pracy poza miejscem zamieszkania w ramach bonu na zasiedlenie	0	0	0	1	0	1	X	X	X
podjęcie pracy w ramach bonu zatrudnieniowego	0	0	0	0	0	0	X	X	X
podjęcie pracy w ramach świadczenia aktywizacyjnego	0	0	0	0	0	0	0	0	0
podjęcie pracy w ramach grantu na telepracę	0	0	0	0	0	0	0	0	0
podjęcie pracy w ramach refundacji składek na ubezpieczenia społeczne	0	0	0	0	0	0	0	0	0
podjęcie pracy w ramach dofinansowania wynagrodzenia za zatrudnienie skierowanego bezrobotnego powyżej 50 roku życia	0	0	0	0	0	0	0	0	0
w tym do 60 roku życia	X	X	X	X	X	X	0	0	0
w tym powyżej 60 roku życia	X	X	X	X	X	X	0	0	0
inne formy aktywizacji związane z zatrudnieniem	0	0	0	3	0	3	X	X	X
rozpoczęcie szkolenia	0	0	0	5	4	1	0	0	0
w tym bez bonu szkoleniowego	0	0	0	5	4	1	0	0	0
w tym w ramach bonu szkoleniowego	0	0	0	0	0	0	0	0	0
rozpoczęcie stażu	0	0	0	9	2	7	2	0	2
w tym bez bonu stażowego	0	0	0	9	2	7	2	0	2
w tym w ramach bonu stażowego	0	0	0	0	0	0	0	0	0
rozpoczęcie przygotowania zawodowego dorosłych	0	0	0	0	0	0	0	0	0
rozpoczęcia pracy społecznie użytecznej	0	0	0	0	0	0	0	0	0
w tym poza PAI	0	0	0	0	0	0	0	0	0
w tym w ramach PAI	0	0	0	0	0	0	0	0	0
skierowania do agencji zatrudnienia w ramach zlecania działań aktywizacyjnych	0	0	0	0	0	0	X	X	X
RAZEM	1	1	0	29	13	16	3	0	3

Gmina Sadlinki	w listopadzie 2025 r.			od początku 2025 r.			na koniec listopada 2025 r.		
	ogółem	mężczyźni	kobiety	ogółem	mężczyźni	kobiety	ogółem	mężczyźni	kobiety
prace interwencyjne	0	0	0	1	1	0	1	1	0
roboty publiczne	1	1	0	4	4	0	2	2	0
otrzymanie środków z Funduszu Pracy na podjęcie działalności gospodarczej	1	0	1	4	1	3	X	X	X
podjęcie pracy w ramach refundacji kosztów zatrudnienia bezrobotnego	1	1	0	7	6	1	X	X	X
podjęcie działalności gospodarczej poza miejscem zamieszkania w ramach bonu na zasiedlenie	0	0	0	0	0	0	X	X	X
podjęcie pracy poza miejscem zamieszkania w ramach bonu na zasiedlenie	0	0	0	2	2	0	X	X	X
podjęcie pracy w ramach bonu zatrudnieniowego	0	0	0	0	0	0	X	X	X
podjęcie pracy w ramach świadczenia aktywizacyjnego	0	0	0	0	0	0	0	0	0
podjęcie pracy w ramach grantu na telepracę	0	0	0	0	0	0	0	0	0
podjęcie pracy w ramach refundacji składek na ubezpieczenia społeczne	0	0	0	0	0	0	0	0	0
podjęcie pracy w ramach dofinansowania wynagrodzenia za zatrudnienie skierowanego bezrobotnego powyżej 50 roku życia	0	0	0	0	0	0	0	0	0
w tym do 60 roku życia	X	X	X	X	X	X	0	0	0
w tym powyżej 60 roku życia	X	X	X	X	X	X	0	0	0
inne formy aktywizacji związane z zatrudnieniem	0	0	0	0	0	0	X	X	X
rozpoczęcie szkolenia	1	0	1	8	5	3	0	0	0
w tym bez bonu szkoleniowego	1	0	1	6	3	3	0	0	0
w tym w ramach bonu szkoleniowego	0	0	0	2	2	0	0	0	0
rozpoczęcie stażu	0	0	0	14	3	11	9	2	7
w tym bez bonu stażowego	0	0	0	14	3	11	9	2	7
w tym w ramach bonu stażowego	0	0	0	0	0	0	0	0	0
rozpoczęcie przygotowania zawodowego dorosłych	0	0	0	0	0	0	0	0	0
rozpoczęcia pracy społecznie użytecznej	0	0	0	0	0	0	0	0	0
w tym poza PAI	0	0	0	0	0	0	0	0	0
w tym w ramach PAI	0	0	0	0	0	0	0	0	0
skierowania do agencji zatrudnienia w ramach zlecania działań aktywizacyjnych	0	0	0	0	0	0	X	X	X
RAZEM	4	2	2	40	22	18	12	5	7