

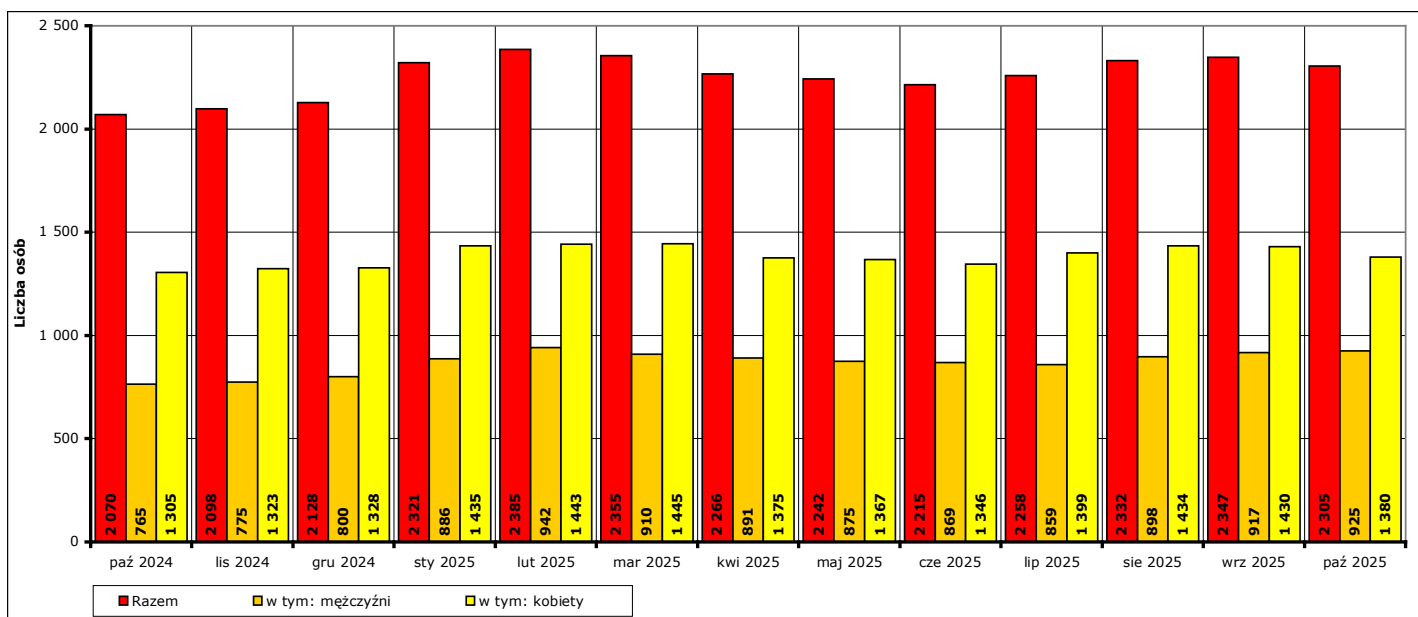


Informacja miesięczna o stanie bezrobocia w powiecie kwidzyńskim.

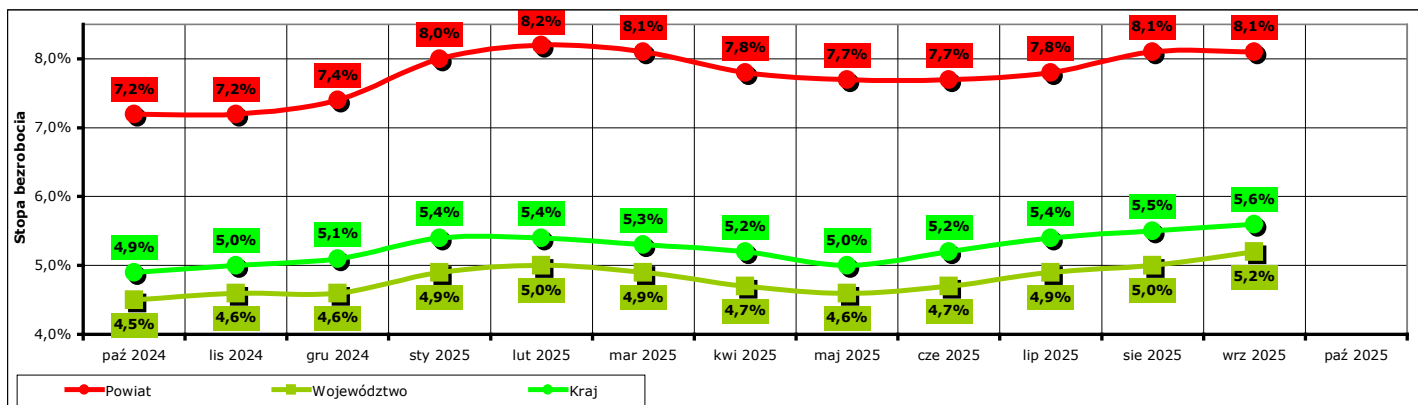
Październik 2025 r.

1. Liczba zarejestrowanych osób bezrobotnych w powiecie kwidzyńskim na koniec października 2025 r.

Według stanu na koniec **października 2025 r.** liczba bezrobotnych zarejestrowanych w Powiatowym Urzędzie Pracy w Kwidzynie wyniosła **2305 osób**, w tym **925 mężczyzn (40,1% ogółu bezrobotnych)** i **1380 kobiet (59,9% ogółu bezrobotnych)**.



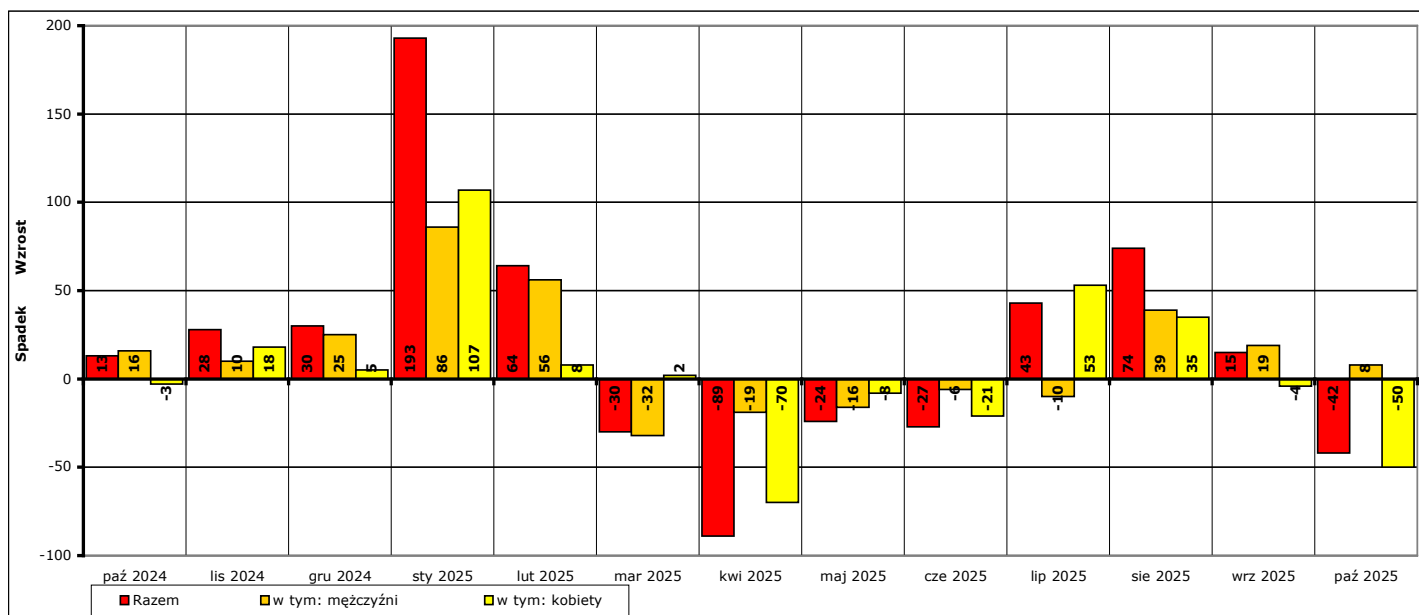
Wykres 1. Liczba zarejestrowanych osób bezrobotnych w powiecie kwidzyńskim w okresie październik 2024 r. - październik 2025 r. (stan na koniec danego miesiąca).



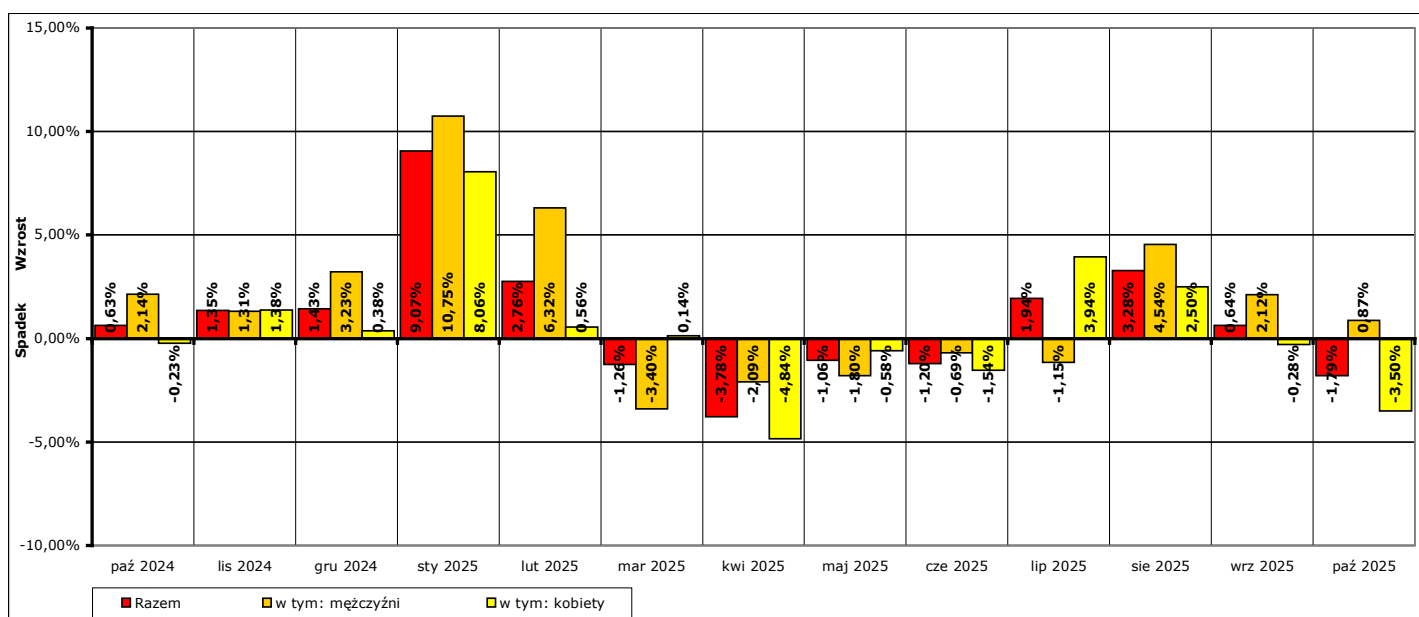
Wykres 2. Stopa bezrobocia w powiecie kwidzyńskim, województwie pomorskim i w kraju w okresie październik 2024 r. - wrzesień 2025 r. Uwaga: stopa bezrobocia za październik 2025 r. znana będzie pod koniec następnego miesiąca, po przetworzeniu informacji statystycznych przez GUS.

W porównaniu do stanu z końca **września 2025 r.** liczba bezrobotnych na koniec **października 2025 r. spadła o 42 osoby** (z 2347 do 2305, to jest o **1,8%**), w tym liczba bezrobotnych mężczyzn **wzrosła o 8 osób** (z 917 do 925, to jest o **0,9%**), a liczba bezrobotnych kobiet **spadła o 50 osób** (z 1430 do 1380, to jest o **3,5%**).

W porównaniu do stanu z końca **października 2024 r.** liczba bezrobotnych na koniec **października 2025 r. wzrosła o 235 osób** (z 2070 do 2305, to jest o **11,4%**), w tym liczba bezrobotnych mężczyzn **wzrosła o 160 osób** (z 765 do 925, to jest o **20,9%**), a liczba bezrobotnych kobiet **wzrosła o 75 osób** (z 1305 do 1380, to jest o **5,7%**).



Wykres 3. Wzrost/spadek liczby zarejestrowanych osób bezrobotnych w powiecie kwidzyńskim w okresie październik 2024 r. - październik 2025 r. w porównaniu do poprzedniego miesiąca (według stanu na koniec danego miesiąca).



Wykres 4. Procentowy wzrost/spadek liczby zarejestrowanych osób bezrobotnych w powiecie kwidzyńskim w okresie październik 2024 r. - październik 2025 r. w porównaniu do poprzedniego miesiąca (według stanu na koniec danego miesiąca).

2. Zarejestrowane osoby bezrobotne na koniec października 2025 r. posiadające i nie posiadające prawa do zasiłku.

Według stanu na koniec **października 2025 r.** spośród **2305 osób** zarejestrowanych osób bezrobotnych:

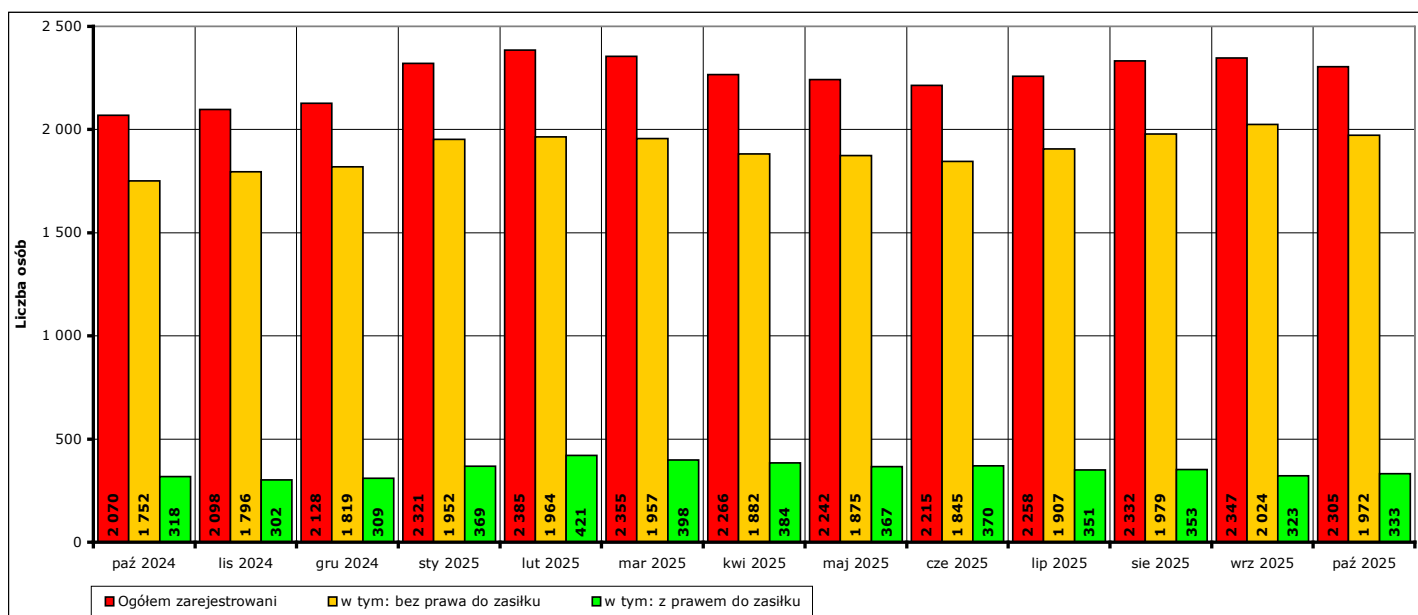
- prawo do zasiłku posiadały **333 osoby**, w tym **128 mężczyzn (38,4%** ogółu bezrobotnych z prawem do zasiłku, **5,6%** ogółu zarejestrowanych) i **205 kobiet (61,6%** ogółu bezrobotnych z prawem do zasiłku, **8,9%** ogółu zarejestrowanych).
- prawa do zasiłku nie posiadały **1972 osoby**, w tym **797 mężczyzn (40,4%** ogółu bezrobotnych bez prawa do zasiłku, **34,6%** ogółu zarejestrowanych) i **1175 kobiet (59,6%** ogółu bezrobotnych bez prawa do zasiłku, **51%** ogółu zarejestrowanych).

W **październiku 2025 r.** w porównaniu do **września 2025 r.** liczba zarejestrowanych osób bezrobotnych:

- z prawem do zasiłku **wzrosła o 10 osób** (z **323** do **333**, to jest o **3,1%**), w tym:
 - liczba mężczyzn **wzrosła o 10 osób** (z **118** do **128**, o **8,5%**),
 - liczba kobiet **wzrosła o 0 osób** (z **205** do **205**, o **0%**)
- bez prawa do zasiłku **spadła o 52 osoby** (z **2024** do **1972**, to jest o **2,6%**), w tym:
 - liczba mężczyzn **spadła o 2 osoby** (z **799** do **797**, o **0,3%**),
 - liczba kobiet **spadła o 50 osób** (z **1225** do **1175**, o **4,1%**).

W **październiku 2025 r.** w porównaniu do **października 2024 r.** liczba zarejestrowanych osób bezrobotnych:

- z prawem do zasiłku **wzrosła o 15 osób** (z **318** do **333**, to jest o **4,7%**), w tym:
 - liczba mężczyzn **spadła o 4 osoby** (z **132** do **128**, o **3%**),
 - liczba kobiet **wzrosła o 19 osób** (z **186** do **205**, o **10,2%**)
- bez prawa do zasiłku **wzrosła o 220 osób** (z **1752** do **1972**, to jest o **12,6%**), w tym:
 - liczba mężczyzn **wzrosła o 164 osoby** (z **633** do **797**, o **25,9%**),
 - liczba kobiet **wzrosła o 56 osób** (z **1119** do **1175**, o **5%**).

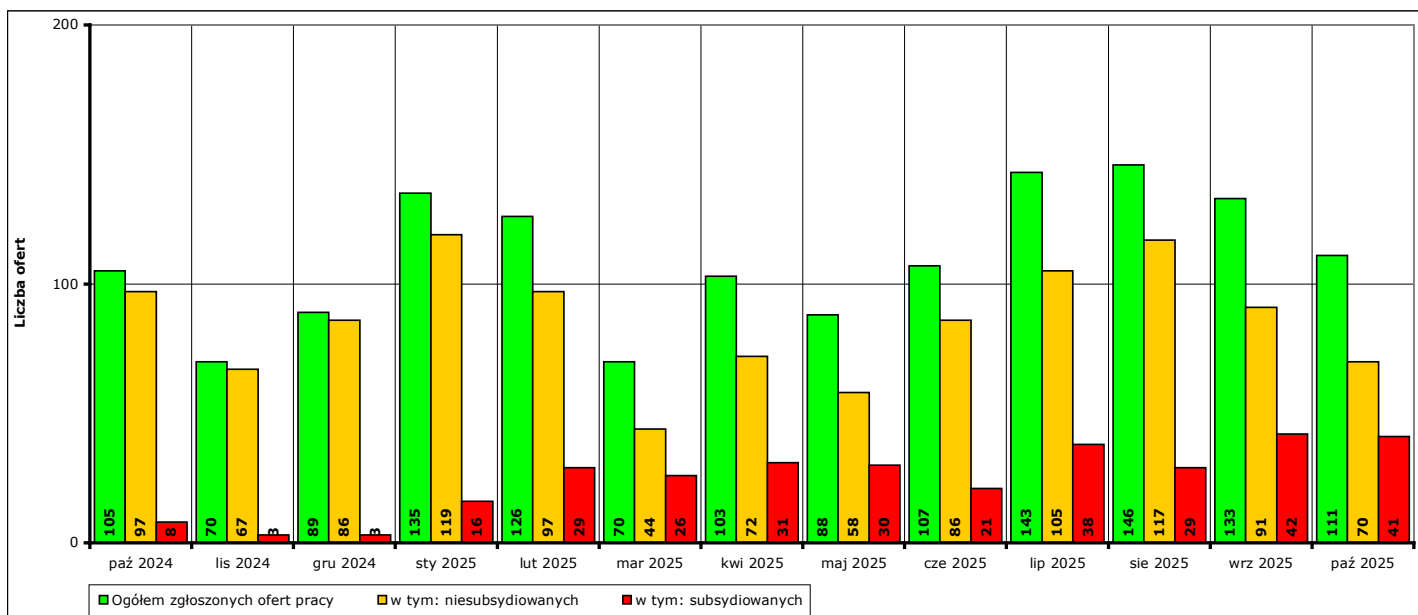


Wykres 5. Liczba zarejestrowanych osób bezrobotnych ogółem, z prawem do zasiłku i bez prawa do zasiłku w okresie październik 2024 r. - październik 2025 r.

3. Liczba ofert pracy w październiku 2025 r.

W **październiku 2025 r.** w Powiatowym Urzędzie Pracy w Kwidzynie zgłoszono **111 ofert** pracy (od początku 2025 r. - **1162 oferty**), w tym:

- **70 ofert** pracy niesubsydiowanej (od początku 2025 r. - **859 ofert**),
- **41 ofert** pracy subsydiowanej (od początku 2025 r. - **303 oferty**).



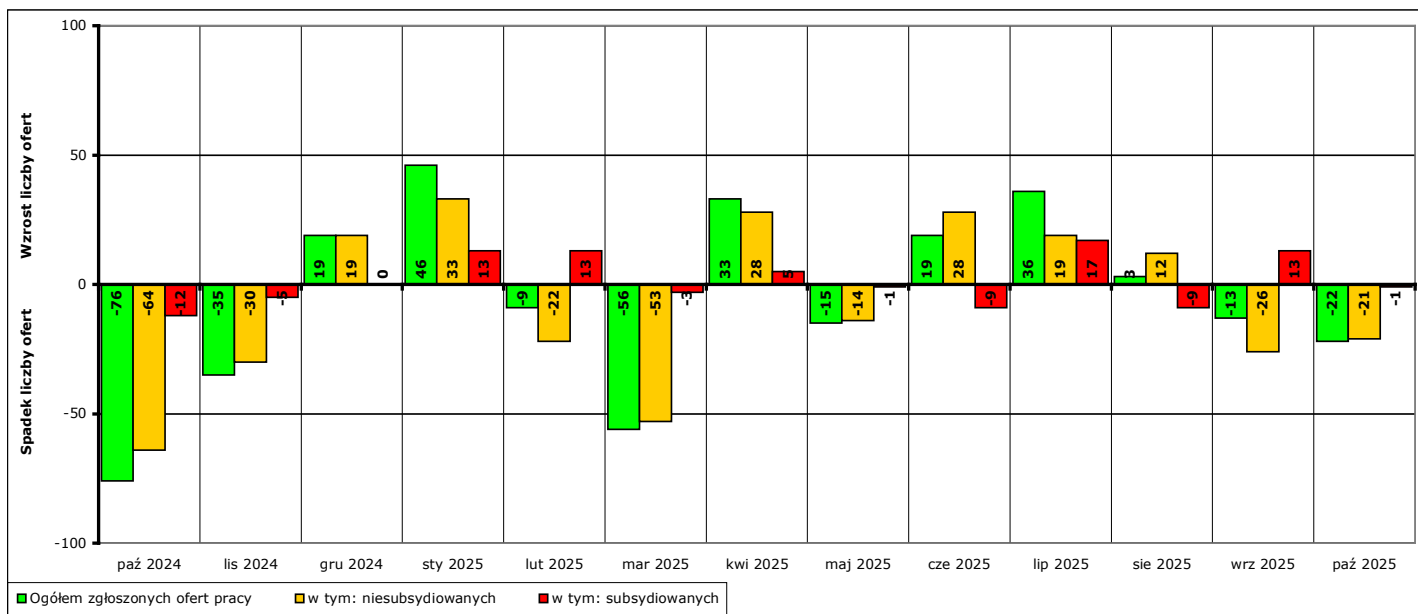
Wykres 6. Liczba ofert pracy zgłoszonych w PUP Kwidzyn w danym miesiącu w okresie październik 2024 r. - październik 2025 r.

W porównaniu do **września 2025 r.** liczba zgłoszonych ofert pracy **spadła** o **22 oferty** (z **133** do **111**, to jest o **16,5%**), w tym:

- **spadła** o **21 ofert** pracy niesubsydiowanej (z **91** do **70**, to jest o **23,1%**),
- **spadła** o **1 ofertę** pracy subsydiowanej (z **42** do **41**, to jest o **2,4%**).

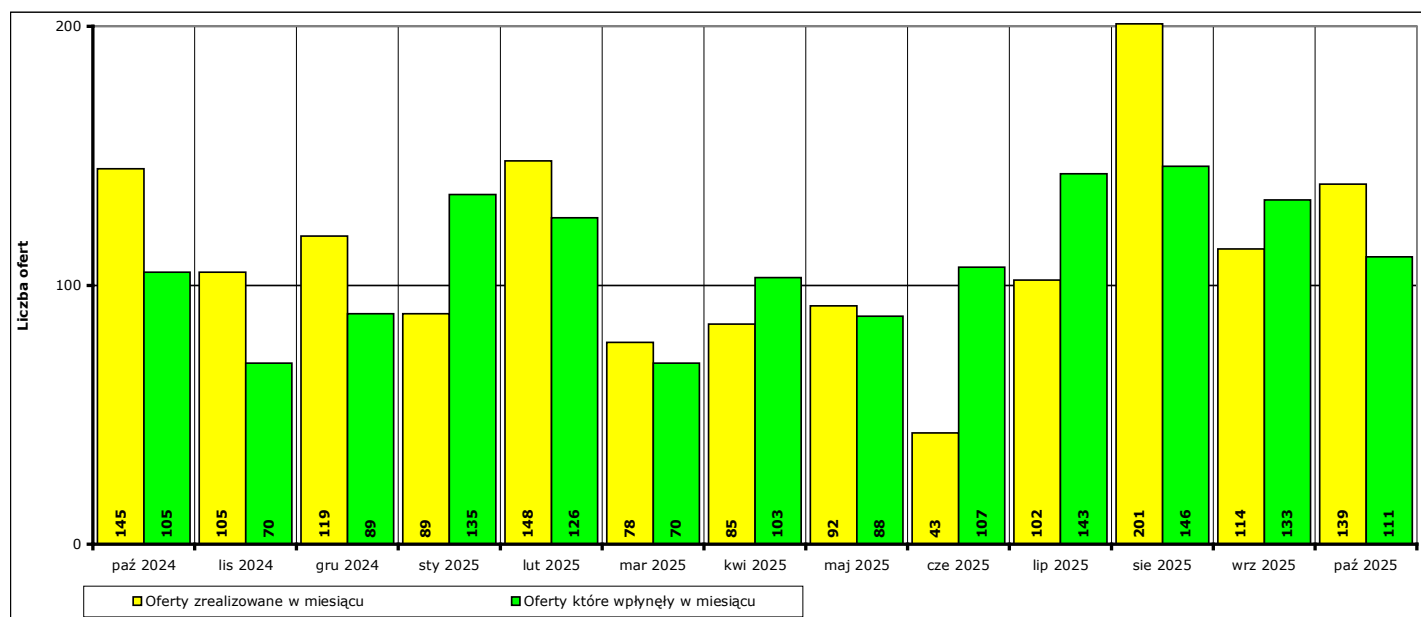
W porównaniu do **października 2024 r.** liczba zgłoszonych ofert pracy **wzrosła** o **6 ofert** (z **105** do **111**, to jest o **5,7%**), w tym:

- **spadła** o **27 ofert** pracy niesubsydiowanej (z **97** do **70**, to jest o **27,8%**),
- **wzrosła** o **33 oferty** pracy subsydiowanej (z **8** do **41**, to jest o **412,5%**).



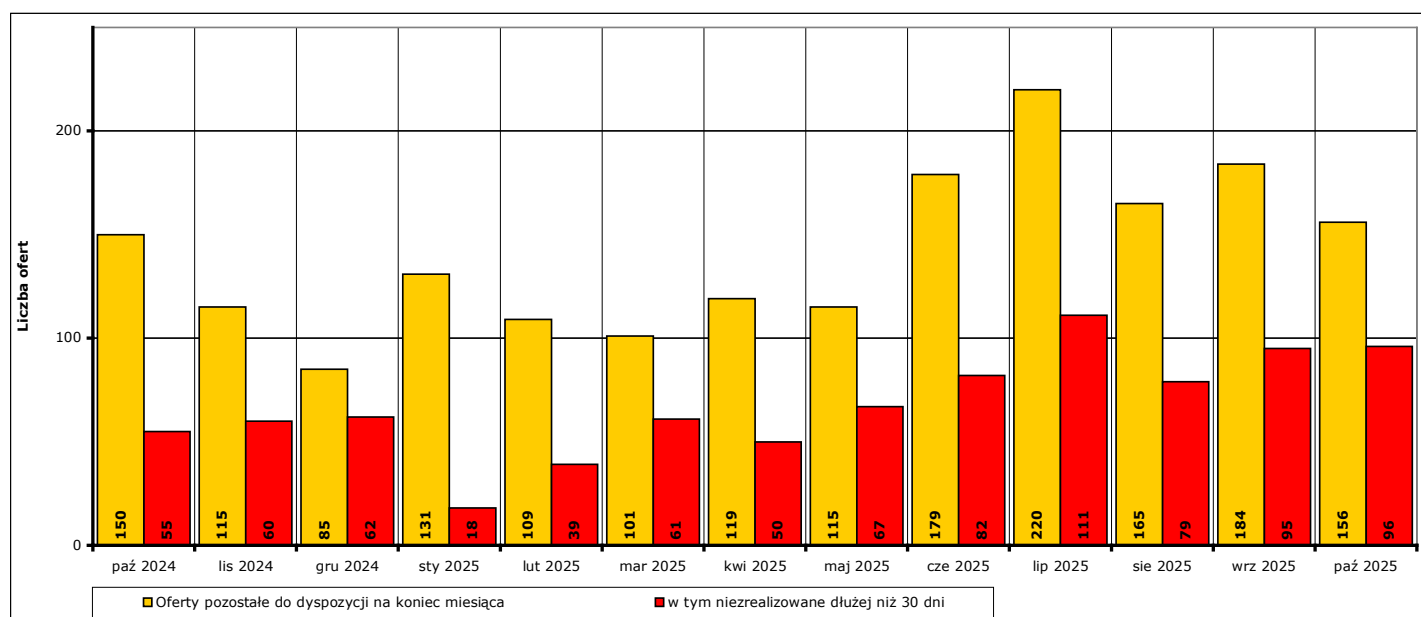
Wykres 7. Wzrost/spadek liczby zgłoszonych ofert pracy w okresie październik 2024 r. - październik 2025 r. w porównaniu do poprzedniego miesiąca.

W **październiku 2025 r. 139 ofert** pracy zostało zrealizowanych, upłynął termin ich ważności lub zostało wycofanych przez pracodawców.



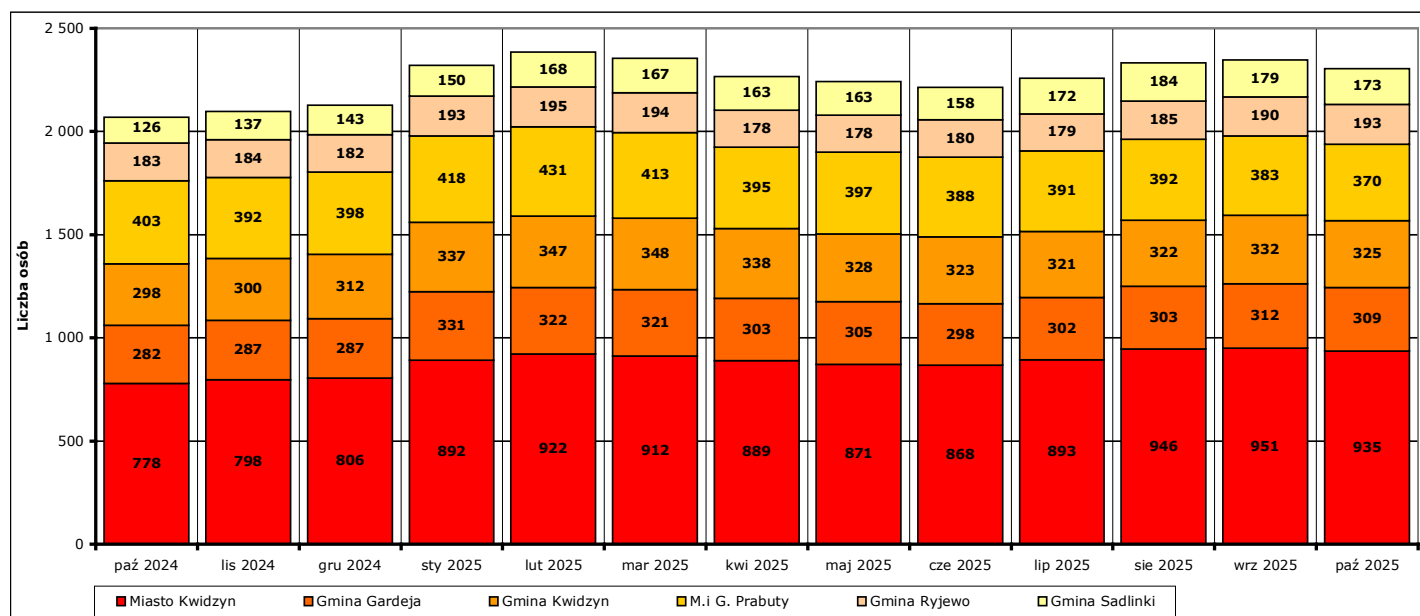
Wykres 8. Liczba ofert zrealizowanych w danym miesiącu oraz ofert, które wpłynęły w danym miesiącu, w okresie październik 2024 r. - październik 2025 r. w porównaniu do poprzedniego miesiąca.

Na koniec **października 2025 r.** pozostało do dyspozycji Powiatowego Urzędu Pracy w Kwidzynie **156 ofert** pracy, w tym **96 ofert** pracy nie zrealizowanych w terminie dłuższym niż 30 dni.



Wykres 9. Liczba ofert niezrealizowanych w danym miesiącu, w tym niezrealizowanych dłużej niż 30 dni, w okresie październik 2024 r. - październik 2025 r. (według stanu na koniec danego miesiąca).

4. Liczba zarejestrowanych osób bezrobotnych na koniec października 2025 r. w poszczególnych jednostkach podziału terytorialnego powiatu kwidzyńskiego.



Wykres 10. Liczba osób bezrobotnych w poszczególnych jednostkach podziału terytorialnego powiatu kwidzyńskiego w okresie październik 2024 r. - październik 2025 r. (stan na koniec danego miesiąca).

Według stanu na koniec **października 2025 r.** liczba osób bezrobotnych zarejestrowanych w Powiatowym Urzędzie Pracy w Kwidzynie w podziale na poszczególne jednostki podziału terytorialnego wyniosła:

(Uwaga: w części 4. Informacji pod pojęciem "ogół bezrobotnych" należy rozumieć liczbę zarejestrowanych osób bezrobotnych zamieszkałych na obszarze danej jednostki podziału terytorialnego.)

- miasto Kwidzyn

ogółem **935 osób**, w tym: **396 mężczyzn (42,4%)**, **539 kobiet (57,6%)**
z prawem do zasiłku **163 osoby**, w tym: **65 mężczyzn (39,9%)**, **98 kobiet (60,1%)**
bez prawa do zasiłku **772 osoby**, w tym: **331 mężczyzn (42,9%)**, **441 kobiet (57,1%)**

- gmina Gardeja

ogółem **309 osób**, w tym: **115 mężczyzn (37,2%)**, **194 kobiety (62,8%)**
z prawem do zasiłku **46 osoby**, w tym: **12 mężczyzn (26,1%)**, **34 kobiety (73,9%)**
bez prawa do zasiłku **263 osoby**, w tym: **103 mężczyzn (39,2%)**, **160 kobiet (60,8%)**

- gmina Kwidzyn

ogółem **325 osób**, w tym: **117 mężczyzn (36%)**, **208 kobiet (64%)**
z prawem do zasiłku **35 osób**, w tym: **12 mężczyzn (34,3%)**, **23 kobiety (65,7%)**
bez prawa do zasiłku **290 osoby**, w tym: **105 mężczyzn (36,2%)**, **185 kobiet (63,8%)**

- miasto i gmina Prabuty

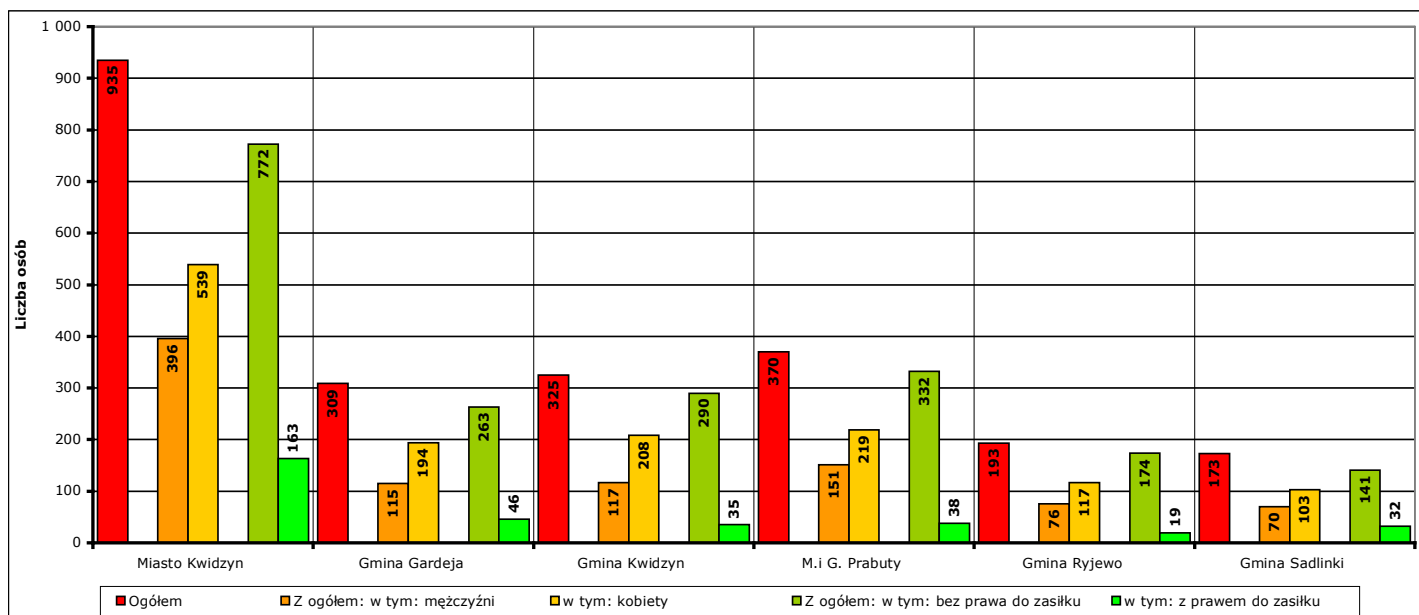
ogółem **370 osób**, w tym: **151 mężczyzn (40,8%)**, **219 kobiet (59,2%)**
z prawem do zasiłku **38 osoby**, w tym: **17 mężczyzn (44,7%)**, **21 kobiet (55,3%)**
bez prawa do zasiłku **332 osoby**, w tym: **134 mężczyzn (40,4%)**, **198 kobiet (59,6%)**

- gmina Ryjewo

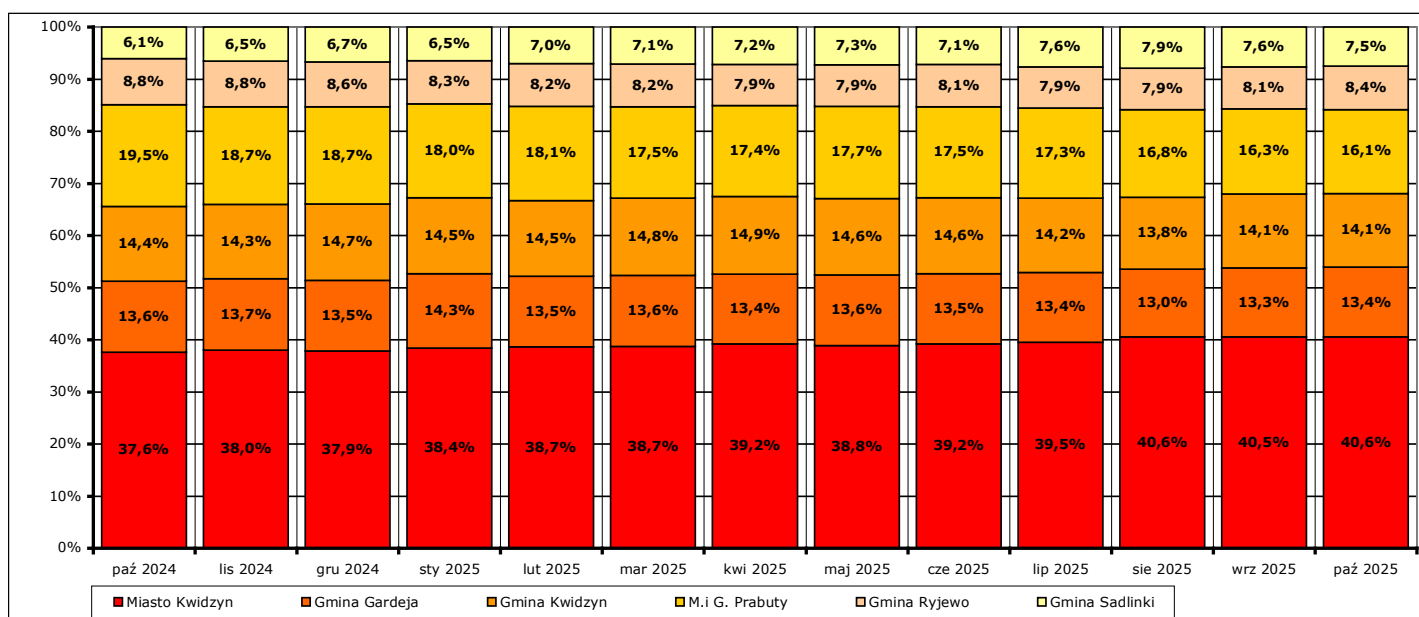
ogółem **193 osoby**, w tym: **76 mężczyzn (39,4%)**, **117 kobiet (60,6%)**
z prawem do zasiłku **19 osoby**, w tym: **12 mężczyzn (63,2%)**, **7 kobiet (36,8%)**
bez prawa do zasiłku **174 osoby**, w tym: **64 mężczyzn (36,8%)**, **110 kobiet (63,2%)**

- gmina Sadlinki

ogółem **173 osoby**, w tym: **70 mężczyzn (40,5%)**, **103 kobiety (59,5%)**
 z prawem do zasiłku **32 osoby**, w tym: **10 mężczyzn (31,3%)**, **22 kobiety (68,8%)**
 bez prawa do zasiłku **141 osób**, w tym: **60 mężczyzn (42,6%)**, **81 kobiet (57,4%)**



Wykres 11. Liczba i struktura zarejestrowanych osób bezrobotnych w poszczególnych jednostkach podziału terytorialnego powiatu na koniec października 2025 r.



Wykres 12. Udział procentowy zarejestrowanych osób bezrobotnych w poszczególnych jednostkach podziału terytorialnego powiatu kwidzyńskiego w stosunku do ogółu zarejestrowanych w okresie październik 2024 r. - październik 2025 r. (stan na koniec danego miesiąca).

Odnotowane spadki lub wzrosty liczby zarejestrowanych bezrobotnych w poszczególnych jednostkach podziału terytorialnego powiatu kwidzyńskiego na koniec **października 2025 r.** w porównaniu do końca **września 2025 r.:**

- miasto Kwidzyn

liczba bezrobotnych ogółem **spadła** o **16 osób** (z **951** do **935**, o **1,7%**), w tym:
 liczba bezrobotnych mężczyzn **wzrosła** o **2 osoby** (z **394** do **396**, o **0,5%**)
 liczba bezrobotnych kobiet **spadła** o **18 osób** (z **557** do **539**, o **3,2%**)

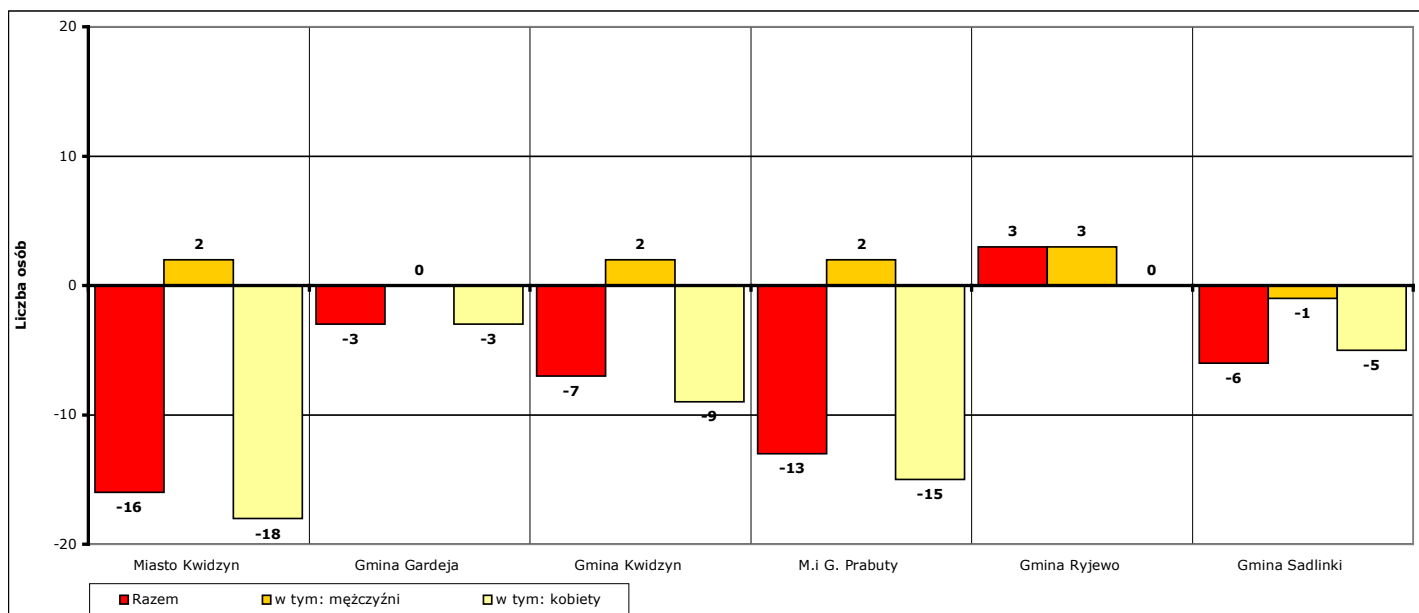
- gmina Gardeja
 - liczba bezrobotnych ogółem **spadła** o **3 osoby** (z **312** do **309**, o **1%**), w tym:
 - liczba bezrobotnych mężczyzn **wzrosła** o **0 osób** (z **115** do **115**, o **0%**)
 - liczba bezrobotnych kobiet **spadła** o **3 osoby** (z **197** do **194**, o **1,5%**)

- gmina Kwidzyn
 - liczba bezrobotnych ogółem **spadła** o **7 osób** (z **332** do **325**, o **2,1%**), w tym:
 - liczba bezrobotnych mężczyzn **wzrosła** o **2 osoby** (z **115** do **117**, o **1,7%**)
 - liczba bezrobotnych kobiet **spadła** o **9 osób** (z **217** do **208**, o **4,1%**)

- miasto i gmina Prabuty
 - liczba bezrobotnych ogółem **spadła** o **13 osób** (z **383** do **370**, o **3,4%**), w tym:
 - liczba bezrobotnych mężczyzn **wzrosła** o **2 osoby** (z **149** do **151**, o **1,3%**)
 - liczba bezrobotnych kobiet **spadła** o **15 osób** (z **234** do **219**, o **6,4%**)

- gmina Ryjewo
 - liczba bezrobotnych ogółem **wzrosła** o **3 osoby** (z **190** do **193**, o **1,6%**), w tym:
 - liczba bezrobotnych mężczyzn **wzrosła** o **3 osoby** (z **73** do **76**, o **4,1%**)
 - liczba bezrobotnych kobiet **wzrosła** o **0 osób** (z **117** do **117**, o **0%**)

- gmina Sadlinki
 - liczba bezrobotnych ogółem **spadła** o **6 osób** (z **179** do **173**, o **3,4%**), w tym:
 - liczba bezrobotnych mężczyzn **spadła** o **1 osobę** (z **71** do **70**, o **1,4%**)
 - liczba bezrobotnych kobiet **spadła** o **5 osób** (z **108** do **103**, o **4,6%**)



Wykres 13. Spadek/wzrost liczby bezrobotnych w poszczególnych jednostkach podziału terytorialnego powiatu kwidzyńskiego na koniec października 2025 r., w porównaniu do końca września 2025 r.

Odnotowane spadki lub wzrosty liczby zarejestrowanych bezrobotnych w poszczególnych jednostkach podziału terytorialnego powiatu kwidzyńskiego na koniec **października 2025 r.** w porównaniu do końca **października 2024 r.:**

- miasto Kwidzyn
 - liczba bezrobotnych ogółem **wzrosła** o **157 osób** (z **778** do **935**, o **20,2%**), w tym:
 - liczba bezrobotnych mężczyzn **wzrosła** o **75 osób** (z **321** do **396**, o **23,4%**)
 - liczba bezrobotnych kobiet **wzrosła** o **82 osoby** (z **457** do **539**, o **17,9%**)

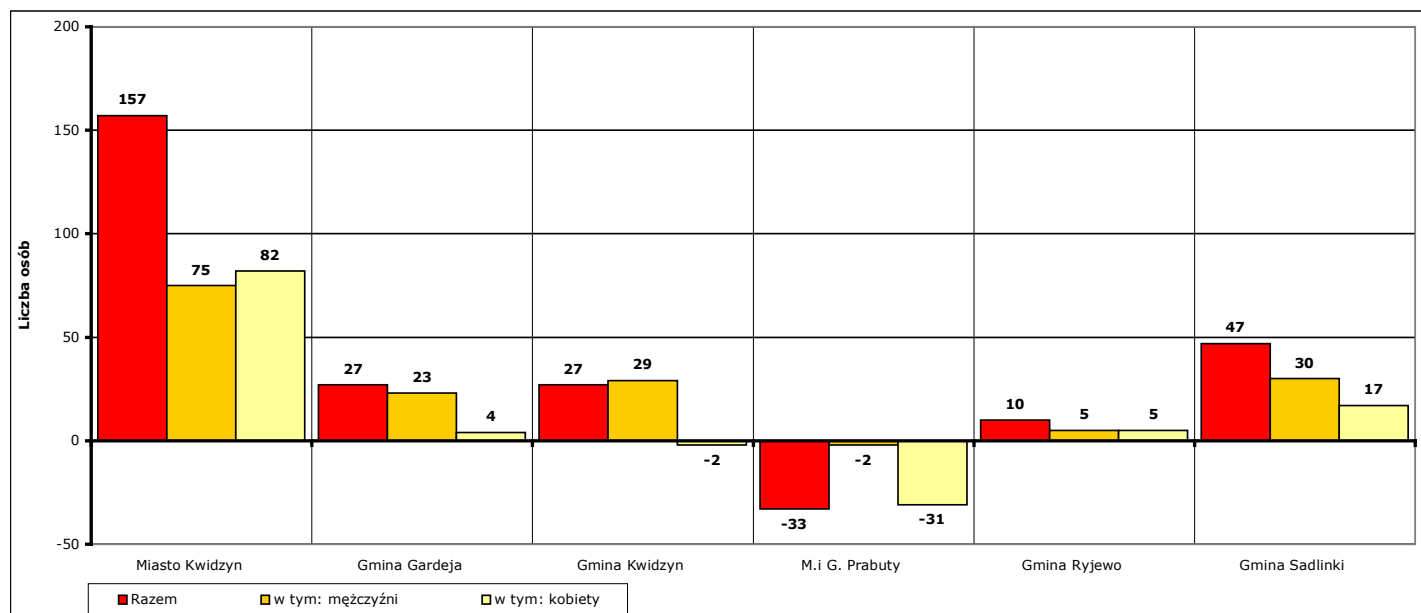
- gmina Gardeja
 - liczba bezrobotnych ogółem **wzrosła** o **27 osób** (z **282** do **309**, o **9,6%**), w tym:
 - liczba bezrobotnych mężczyzn **wzrosła** o **23 osoby** (z **92** do **115**, o **25%**)
 - liczba bezrobotnych kobiet **wzrosła** o **4 osoby** (z **190** do **194**, o **2,1%**)

- gmina Kwidzyn
 - liczba bezrobotnych ogółem **wzrosła** o **27 osób** (z **298** do **325**, o **9,1%**), w tym:
 - liczba bezrobotnych mężczyzn **wzrosła** o **29 osób** (z **88** do **117**, o **33%**)
 - liczba bezrobotnych kobiet **spadła** o **2 osoby** (z **210** do **208**, o **1%**)

- miasto i gmina Prabuty
 - liczba bezrobotnych ogółem **spadła** o **33 osoby** (z **403** do **370**, o **8,2%**), w tym:
 - liczba bezrobotnych mężczyzn **spadła** o **2 osoby** (z **153** do **151**, o **1,3%**)
 - liczba bezrobotnych kobiet **spadła** o **31 osób** (z **250** do **219**, o **12,4%**)

- gmina Ryjewo
 - liczba bezrobotnych ogółem **wzrosła** o **10 osób** (z **183** do **193**, o **5,5%**), w tym:
 - liczba bezrobotnych mężczyzn **wzrosła** o **5 osób** (z **71** do **76**, o **7%**)
 - liczba bezrobotnych kobiet **wzrosła** o **5 osób** (z **112** do **117**, o **4,5%**)

- gmina Sadlinki
 - liczba bezrobotnych ogółem **wzrosła** o **47 osób** (z **126** do **173**, o **37,3%**), w tym:
 - liczba bezrobotnych mężczyzn **wzrosła** o **30 osób** (z **40** do **70**, o **75%**)
 - liczba bezrobotnych kobiet **wzrosła** o **17 osób** (z **86** do **103**, o **19,8%**)

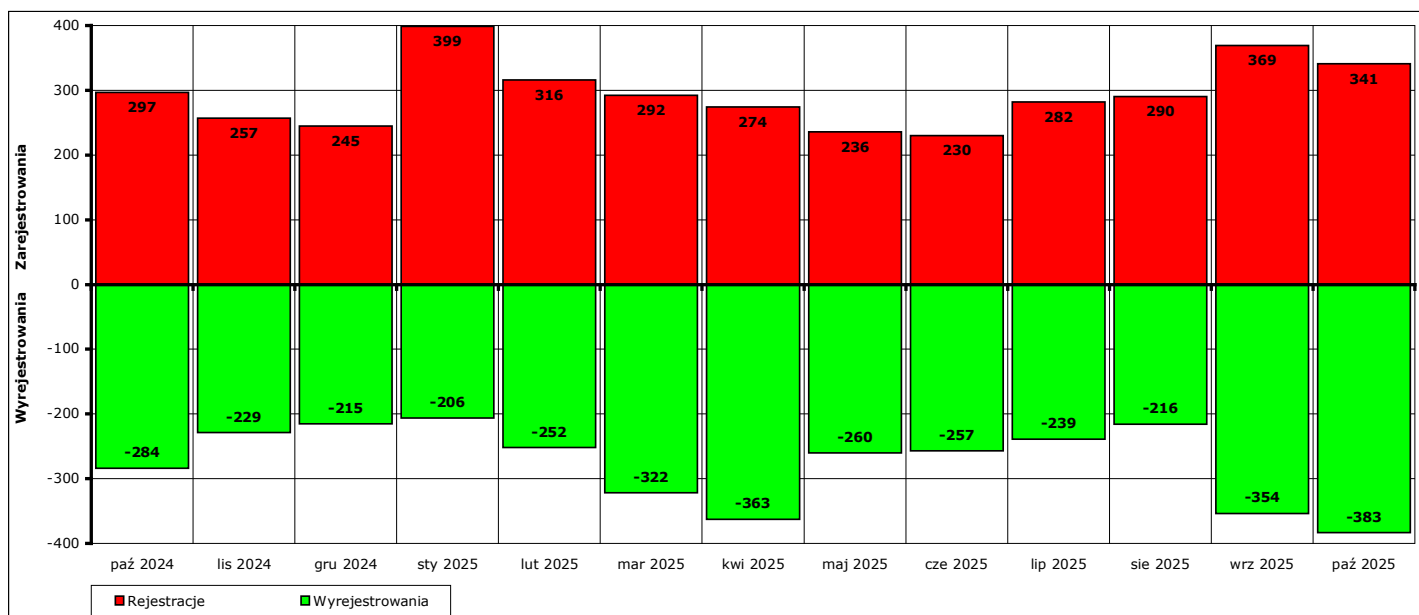


Wykres 14. Spadek/wzrost liczby bezrobotnych w poszczególnych jednostkach podziału terytorialnego powiatu na koniec października 2025 r., w porównaniu do końca października 2024 r.

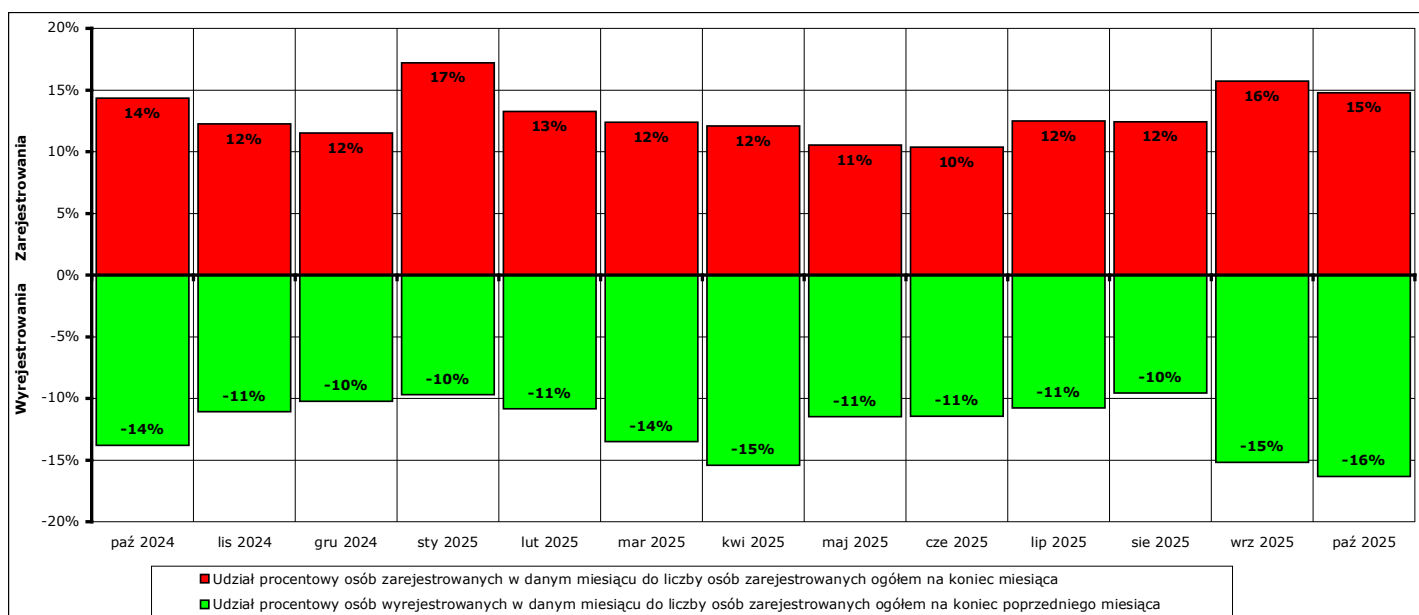
5. Osoby, które w październiku 2025 r. w wyniku rejestracji nabyły status osoby bezrobotnej.

W **październiku 2025 r.** zarejestrowano jako bezrobotne **341 osób** (od początku 2025 r. - **3029**), w tym:

- a) **301 osób** poprzednio pracujących (od początku 2025 r. - **2742**)
 - z tego **19 osób** zwolnionych z przyczyn dotyczących zakładu pracy (od początku 2025 r. - **307**)
 - 40 osób** dotychczas niepracujących (od początku 2025 r. - **287**)
- b) **166 mężczyzn** (od początku 2025 r. - **1424**)
 - 175 kobiet** (od początku 2025 r. - **1605**)
- c) **92 osoby** z prawem do zasiłku (od początku 2025 r. - **931**)
 - 249 osób** bez prawa do zasiłku (od początku 2025 r. - **2098**)
- d) **147 osób** z obszarów wiejskich (od początku 2025 r. - **1321**)
 - 194 osoby** z obszarów miejskich (od początku 2025 r. - **1708**)



Wykres 15. Bilans rejestracji osób bezrobotnych i wyłączeń z ewidencji osób bezrobotnych w okresie październik 2024 r. - październik 2025 r.



Wykres 16. Bilans rejestracji osób bezrobotnych i wyłączeń z ewidencji osób bezrobotnych w okresie październik 2024 r. - październik 2025 r.

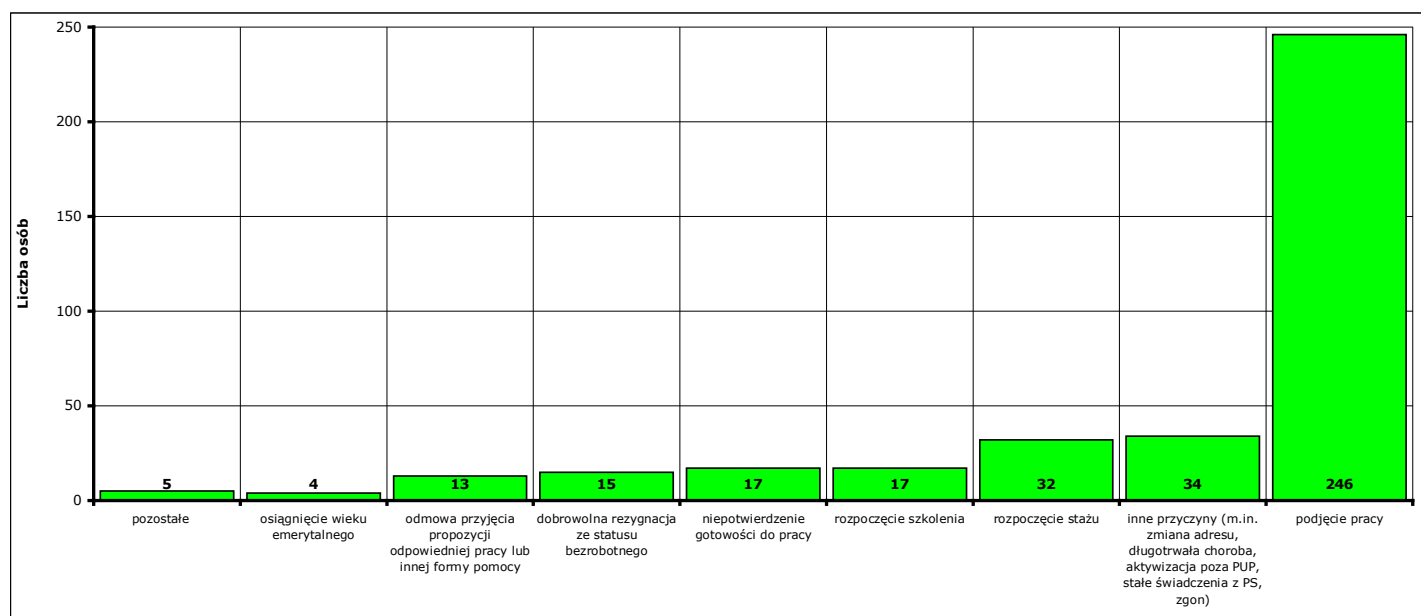
6. Osoby pozbawione statusu osoby bezrobotnej w październiku 2025 r.

W **październiku 2025 r.** w Powiatowym Urzędzie Pracy w Kwidzynie pozbawiono statusu osoby bezrobotnej i wyłączono z ewidencji **383 bezrobotnych** (od początku 2025 r. - **2852**).

Przyczyny pozbawienia statusu osoby bezrobotnej:

- podjęcia pracy - **246 osób** (od początku 2025 r. - **1764**)
z tego: pracy niesubsydiowanej - **221 osób** (od początku 2025 r. - **1629**)
pracy subsydiowanej - **25 osób** (od początku 2025 r. - **135**)
- rozpoczęcia szkolenia - **17 osób** (od początku 2025 r. - **72**)
- rozpoczęcia stażu - **32 osoby** (od początku 2025 r. - **253**)
- rozpoczęcia przygotowania zawodowego dorosłych - **0 osób** (od początku 2025 r. - **0**)
- rozpoczęcia pracy społecznie użytecznej - **1 osoba** (od początku 2025 r. - **21**)
- skierowania do agencji zatrudnienia w ramach zlecenia działań aktywizacyjnych - **0 osób** (od początku 2025 r. - **0**)
- odmowy bez uzasadnionej przyczyny przyjęcia propozycji odpowiedniej pracy lub innej formy pomocy - **13 osób** (od początku 2025 r. - **54**)
- niepotwierdzenia gotowości do pracy - **17 osób** (od początku 2025 r. - **208**)
- dobrowolnej rezygnacji ze statusu bezrobotnego - **15 osób** (od początku 2025 r. - **143**)
- podjęcia nauki - **1 osoba** (od początku 2025 r. - **1**)
- osiągnięcia wieku emerytalnego - **4 osoby** (od początku 2025 r. - **40**)
- nabycia praw emerytalnych lub rentowych - **2 osoby** (od początku 2025 r. - **19**)
- nabycia praw do świadczenia przedemerytalnego - **1 osoba** (od początku 2025 r. - **16**)
- z innych przyczyn - **34 osoby** (od początku 2025 r. - **261**)

Inne przyczyny pozbawienia statusu osoby bezrobotnej to przyczyny nie wymienione enumeratywnie w sprawozdaniu MPIPS-01 Dział 1.2. Są to między innymi: zmiana miejsca zamieszkania, długotrwała niezdolność do pracy, pozbawienie wolności, pobieranie niektórych rodzajów świadczeń społecznych i socjalnych, zgon oraz inne przypadki określone w ustawie z dnia 20 kwietnia 2004 r. o promocji zatrudnienia i instytucjach rynku pracy.



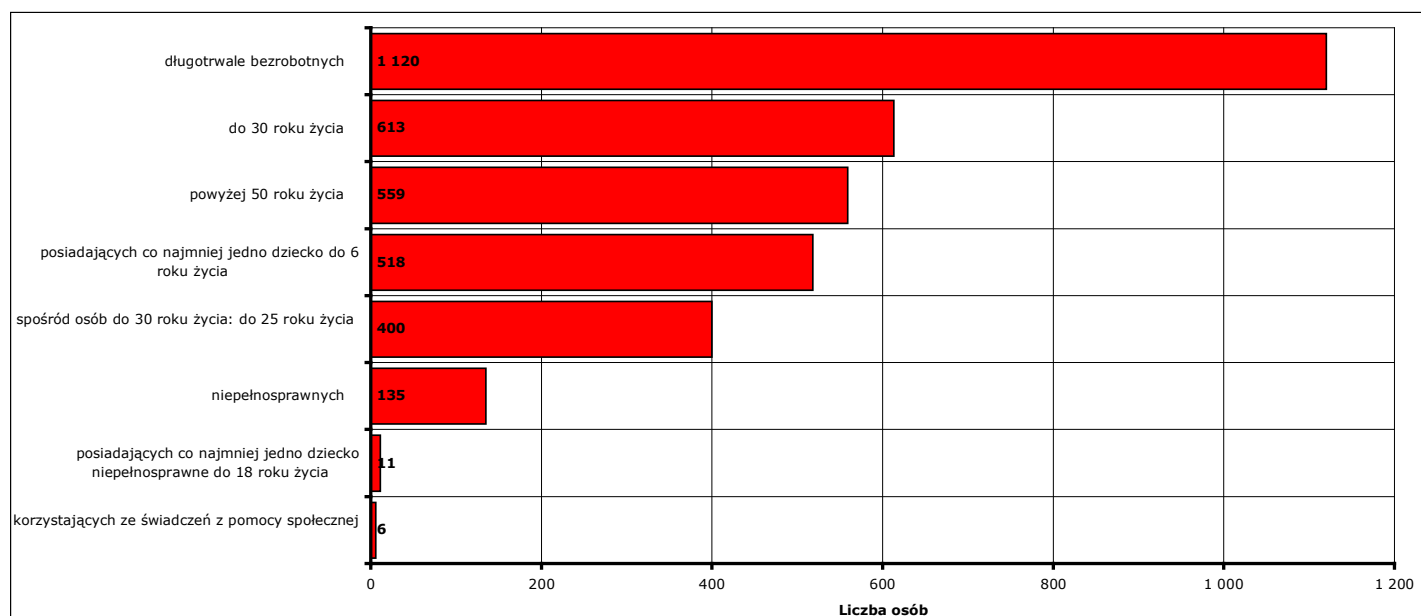
Wykres 17. Struktura i liczba wyłączeń z ewidencji bezrobotnych w październiku 2025 r.

7. Osoby bezrobotne pozostające na koniec października 2025 r. w szczególnej sytuacji na rynku pracy.

Uwaga: w związku ze zmianą ustawy zniknęło pojęcie „osób w szczególnej sytuacji na rynku pracy”. Natomiast w zestawieniach statystycznych pozostał podział osób na poszczególne kategorie, dotychczas składające się na „szczególną sytuację na rynku pracy”:

- **613 osób** do 30 roku życia (**26,6%**)
w tym **400 osób** do 25 roku życia (**17,4%**)
- **1120 osób** długotrwale bezrobotnych (**48,6%**)
- **559 osób** powyżej 50 roku życia (**24,3%**)
- **6 osób** korzystających ze świadczeń z pomocy społecznej (**0,3%**)
- **518 osób** posiadających co najmniej jedno dziecko do 6 roku życia (**22,5%**)
- **11 osób** posiadających co najmniej jedno dziecko niepełnosprawne do 18 roku życia (**0,5%**)
- **135 osób** niepełnosprawnych (**5,9%**)

W nawiasie podano udział procentowy w ogólnej liczbie zarejestrowanych osób bezrobotnych.



Wykres 18. Liczba osób bezrobotnych posiadających status osoby pozostającej w szczególnej sytuacji na rynku pracy, stan na koniec października 2025 r.

8. Zatrudnienie cudzoziemców.

Na podstawie zmian w przepisach ustawy o promocji zatrudnienia i instytucjach rynku pracy, obowiązujących od stycznia 2018 roku, powiatowe urzędy pracy rejestrują i rozpatrują wnioski składane do starosty o wydanie zezwolenia na pracę sezonową oraz oświadczenia o powierzeniu wykonywania pracy cudzoziemcovi.

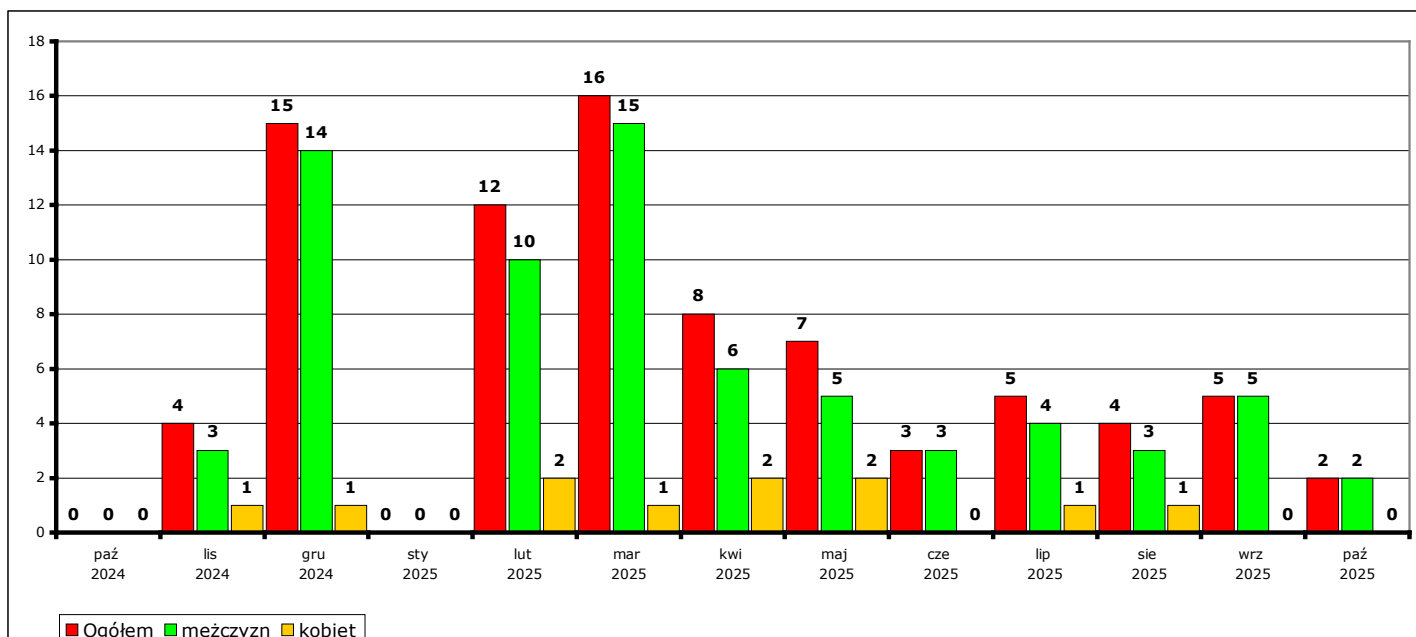
W 2025 r. nie wpłynął żaden wniosek o wydanie zezwolenia na pracę sezonową.

Informacje dotyczące oświadczeń o powierzeniu wykonywania pracy cudzoziemcovi znajdują się w poniższych tabelach i wykresach.

a) liczba złożonych oświadczeń

		paź 2024	lis 2024	gru 2024	sty 2025	lut 2025	mar 2025	kwi 2025	maj 2025	cze 2025	lip 2025	sie 2025	wrz 2025	paź 2025	OGÓŁEM w 2025 r.	OGÓŁEM 12 mies.
OGÓŁEM	Ogółem	0	4	15	0	12	16	8	7	3	5	4	5	2	62	81
	w tym mężczyzn	0	3	14	0	10	15	6	5	3	4	3	5	2	53	70
	w tym kobiet	0	1	1	0	2	1	2	2	0	1	1	0	0	9	11
Ukraina	Ogółem	0	1	2	0	0	4	0	1	1	2	4	1	0	13	16
	w tym mężczyzn	0	1	2	0	0	3	0	1	1	2	3	1	0	11	14
	w tym kobiet	0	0	0	0	0	1	0	0	0	0	1	0	0	2	2
Rosja	Ogółem	0	0	0	0	0	0	0	0	0	0	0	0	0	0	0
	w tym mężczyzn	0	0	0	0	0	0	0	0	0	0	0	0	0	0	0
	w tym kobiet	0	0	0	0	0	0	0	0	0	0	0	0	0	0	0
Mołdawia	Ogółem	0	0	0	0	0	0	0	0	0	0	0	0	0	0	0
	w tym mężczyzn	0	0	0	0	0	0	0	0	0	0	0	0	0	0	0
	w tym kobiet	0	0	0	0	0	0	0	0	0	0	0	0	0	0	0
Gruzja	Ogółem	0	3	0	0	3	0	0	2	0	1	0	0	0	6	9
	w tym mężczyzn	0	2	0	0	1	0	0	0	0	1	0	0	0	2	4
	w tym kobiet	0	1	0	0	2	0	0	2	0	0	0	0	0	4	5
Białoruś	Ogółem	0	0	13	0	5	11	8	3	2	2	0	4	2	37	50
	w tym mężczyzn	0	0	12	0	5	11	6	3	2	1	0	4	2	34	46
	w tym kobiet	0	0	1	0	0	0	2	0	0	1	0	0	0	3	4
Armenia	Ogółem	0	0	0	0	4	1	0	1	0	0	0	0	0	6	6
	w tym mężczyzn	0	0	0	0	4	1	0	1	0	0	0	0	0	6	6
	w tym kobiet	0	0	0	0	0	0	0	0	0	0	0	0	0	0	0

Liczba złożonych oświadczeń o powierzeniu wykonywania pracy cudzoziemcovi w poszczególnych miesiącach w okresie październik 2024 r. - październik 2025 r. (w podziale na obywatelstwo i płeć).

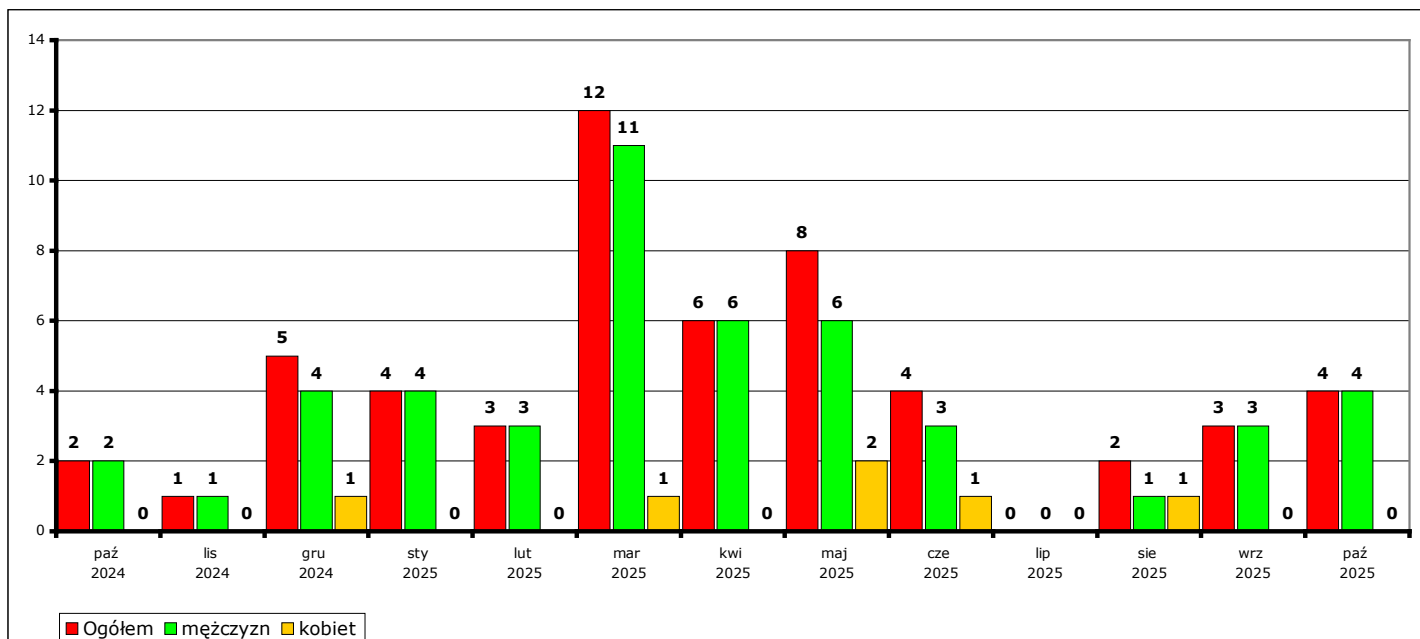


Wykres 20. Liczba złożonych oświadczeń o powierzeniu wykonywania pracy cudzoziemcovi w poszczególnych miesiącach w okresie październik 2024 r. - październik 2025 r.

b) osoby rozpoczynające pracę w miesiącu

		paź 2024	lis 2024	gru 2024	sty 2025	lut 2025	mar 2025	kwi 2025	maj 2025	cze 2025	lip 2025	sie 2025	wrz 2025	paź 2025	OGÓŁEM w 2025 r.	OGÓŁEM 12 mies.
OGÓŁEM	Ogółem	2	1	5	4	3	12	6	8	4	0	2	3	4	46	52
w tym	mężczyzn	2	1	4	4	3	11	6	6	3	0	1	3	4	41	46
	kobiet	0	0	1	0	0	1	0	2	1	0	1	0	0	5	6
Ukraina	Ogółem	1	0	1	1	0	1	0	2	0	0	0	2	1	7	8
w tym	mężczyzn	1	0	1	1	0	1	0	2	0	0	0	2	1	7	8
	kobiet	0	0	0	0	0	0	0	0	0	0	0	0	0	0	0
Rosja	Ogółem	0	0	0	0	0	0	0	0	0	0	0	0	0	0	0
w tym	mężczyzn	0	0	0	0	0	0	0	0	0	0	0	0	0	0	0
	kobiet	0	0	0	0	0	0	0	0	0	0	0	0	0	0	0
Mołdawia	Ogółem	0	0	0	0	0	0	0	0	0	0	0	0	0	0	0
w tym	mężczyzn	0	0	0	0	0	0	0	0	0	0	0	0	0	0	0
	kobiet	0	0	0	0	0	0	0	0	0	0	0	0	0	0	0
Gruzja	Ogółem	0	1	1	0	1	1	0	1	0	0	0	0	0	3	5
w tym	mężczyzn	0	1	0	0	1	0	0	0	0	0	0	0	0	1	2
	kobiet	0	0	1	0	0	1	0	1	0	0	0	0	0	2	3
Białoruś	Ogółem	1	0	3	3	2	6	6	3	4	0	2	1	3	30	33
w tym	mężczyzn	1	0	3	3	2	6	6	2	3	0	1	1	3	27	30
	kobiet	0	0	0	0	0	0	0	1	1	0	1	0	0	3	3
Armenia	Ogółem	0	0	0	0	0	4	0	2	0	0	0	0	0	6	6
w tym	mężczyzn	0	0	0	0	0	4	0	2	0	0	0	0	0	6	6
	kobiet	0	0	0	0	0	0	0	0	0	0	0	0	0	0	0

Liczba osób rozpoczynających pracę na podstawie oświadczeń o powierzeniu wykonywania pracy cudzoziemcowi w poszczególnych miesiącach w okresie październik 2024 r. - październik 2025 r. (w podziale na obywatelstwo i płeć).

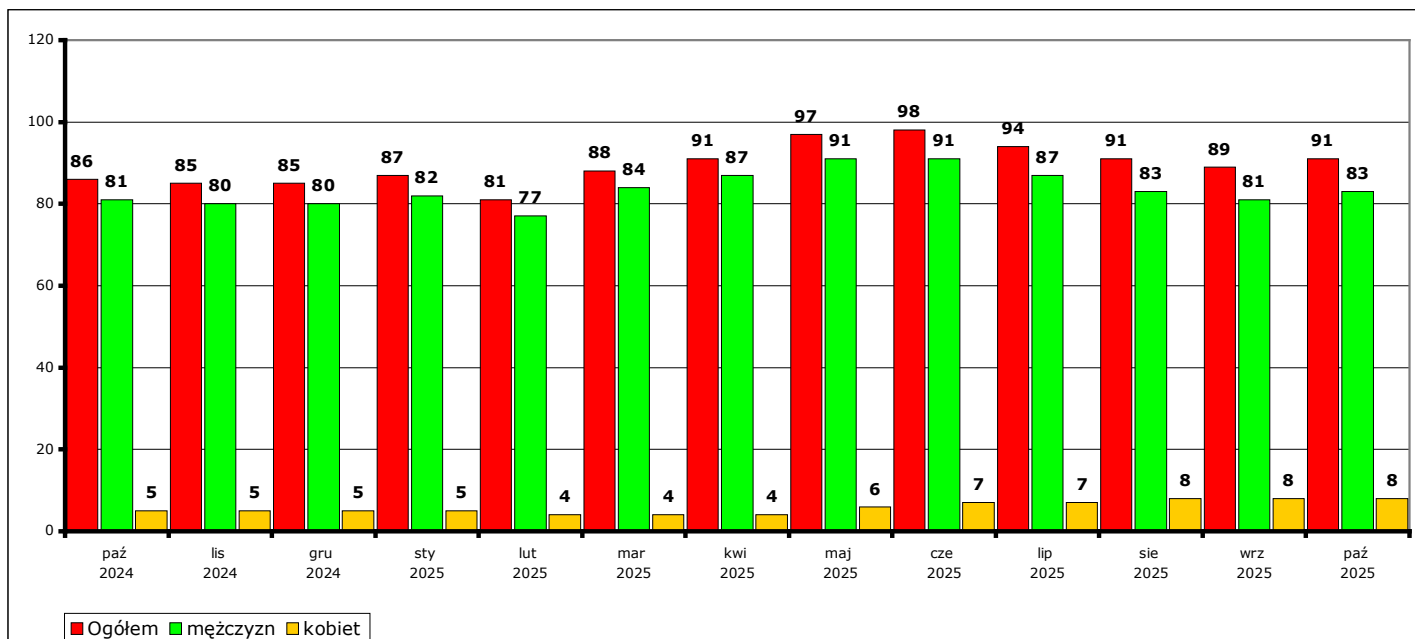


Wykres 21. Liczba osób rozpoczynających pracę na podstawie oświadczeń o powierzeniu wykonywania pracy cudzoziemcowi w poszczególnych miesiącach w okresie październik 2024 r. - październik 2025 r.

c) osoby pracujące w miesiącu

		paź 2024	lis 2024	gru 2024	sty 2025	lut 2025	mar 2025	kwi 2025	maj 2025	cze 2025	lip 2025	sie 2025	wrz 2025	paź 2025	OGÓŁEM w 2025 r.	OGÓŁEM 12 mies.
OGÓŁEM	Ogółem	86	85	85	87	81	88	91	97	98	94	91	89	91	x	x
	w tym mężczyzn	81	80	80	82	77	84	87	91	91	87	83	81	83	x	x
	kobiet	5	5	5	5	4	4	4	6	7	7	8	8	8	x	x
Ukraina	Ogółem	38	37	36	36	31	31	30	32	31	28	25	24	24	x	x
	w tym mężczyzn	37	36	35	35	31	31	30	32	31	28	25	24	24	x	x
	kobiet	1	1	1	1	0	0	0	0	0	0	0	0	0	x	x
Rosja	Ogółem	0	0	0	0	0	0	0	0	0	0	0	0	0	x	x
	w tym mężczyzn	0	0	0	0	0	0	0	0	0	0	0	0	0	x	x
	kobiet	0	0	0	0	0	0	0	0	0	0	0	0	0	x	x
Mołdawia	Ogółem	0	0	0	0	0	0	0	0	0	0	0	0	0	x	x
	w tym mężczyzn	0	0	0	0	0	0	0	0	0	0	0	0	0	x	x
	kobiet	0	0	0	0	0	0	0	0	0	0	0	0	0	x	x
Gruzja	Ogółem	1	2	3	3	4	3	3	4	4	4	3	3	3	x	x
	w tym mężczyzn	1	2	2	2	3	2	2	2	2	2	1	1	1	x	x
	kobiet	0	0	1	1	1	1	1	2	2	2	2	2	2	x	x
Białoruś	Ogółem	42	41	41	44	42	47	51	52	54	53	54	53	55	x	x
	w tym mężczyzn	39	38	39	42	40	45	49	49	50	49	49	48	50	x	x
	kobiet	3	3	2	2	2	2	2	3	4	4	5	5	5	x	x
Armenia	Ogółem	5	5	5	4	4	7	7	9	9	9	9	9	9	x	x
	w tym mężczyzn	4	4	4	3	3	6	6	8	8	8	8	8	8	x	x
	kobiet	1	1	1	1	1	1	1	1	1	1	1	1	1	x	x

Liczba osób pracujących na podstawie oświadczeń o powierzeniu wykonywania pracy cudzoziemcowi w poszczególnych miesiącach w okresie październik 2024 r. - październik 2025 r. (w podziale na obywatelstwo i płeć).



Wykres 22. Liczba osób pracujących na podstawie oświadczeń o powierzeniu wykonywania pracy cudzoziemcowi w poszczególnych miesiącach w okresie październik 2024 r. - październik 2025 r.

UWAGA:

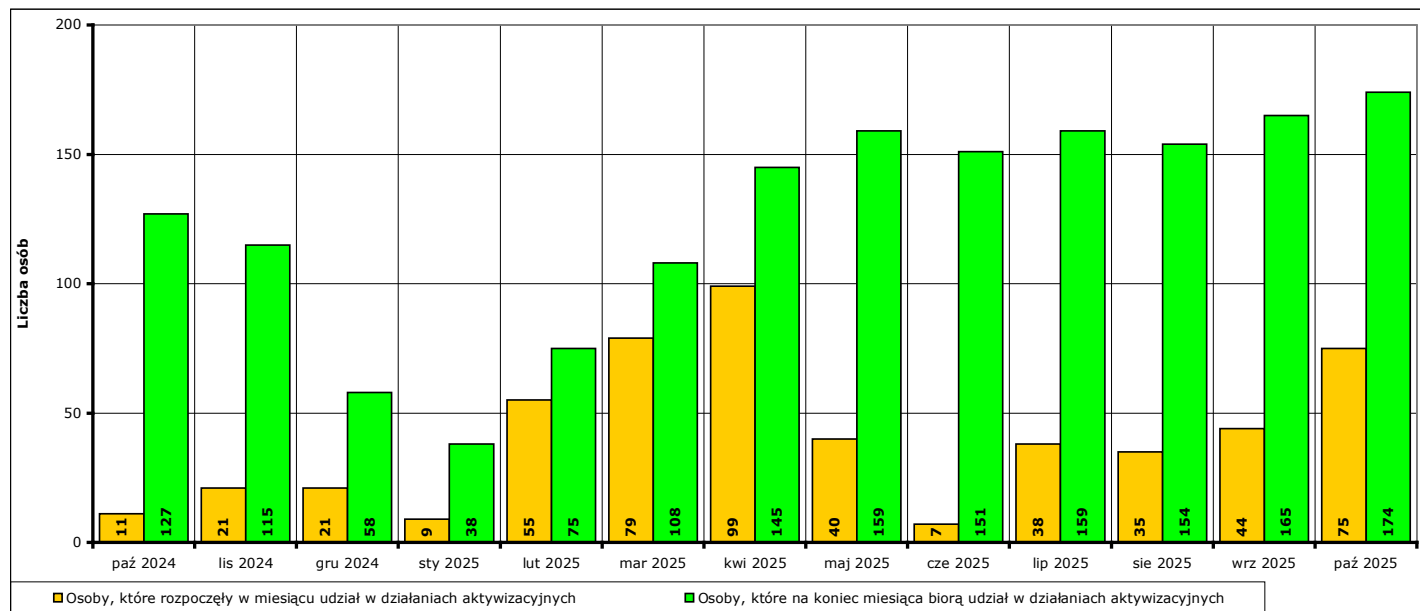
Powyższe tabele i wykresy **nie zawierają** informacji o liczbie cudzoziemców pracujących na podstawie zezwoleń wydawanych przez wojewodę, zatrudnionych przez agencje zatrudnienia nie działające na obszarze powiatu kwidzyńskiego oraz zatrudnionych na obszarze powiatu kwidzyńskiego na podstawie wniosków złożonych w innych powiatowych urzędach pracy. Z powodu braku umocowania prawnego i odpowiednich narzędzi dane o faktycznej liczbie cudzoziemców zatrudnionych w danym powiecie **nie są** zbierane przez żadną instytucję.

Informacje za poszczególne miesiące mogą się różnić od informacji publikowanych w ubiegłych miesiącach, ponieważ część wnioskodawców zatrudniających cudzoziemców na podstawie oświadczenia o powierzeniu wykonywania pracy z opóźnieniem informuje o datach faktycznego rozpoczęcia i zakończenia zatrudnienia.

9. Aktywne formy przeciwdziałania bezrobociu w październiku 2025 r. Informacja skrócona.

W **październiku 2025 r.** udział w działaniach aktywizacyjnych na rynku pracy, finansowanych z Funduszu Pracy, rozpoczęło **75 osób** (od początku 2025 r. - **481**).

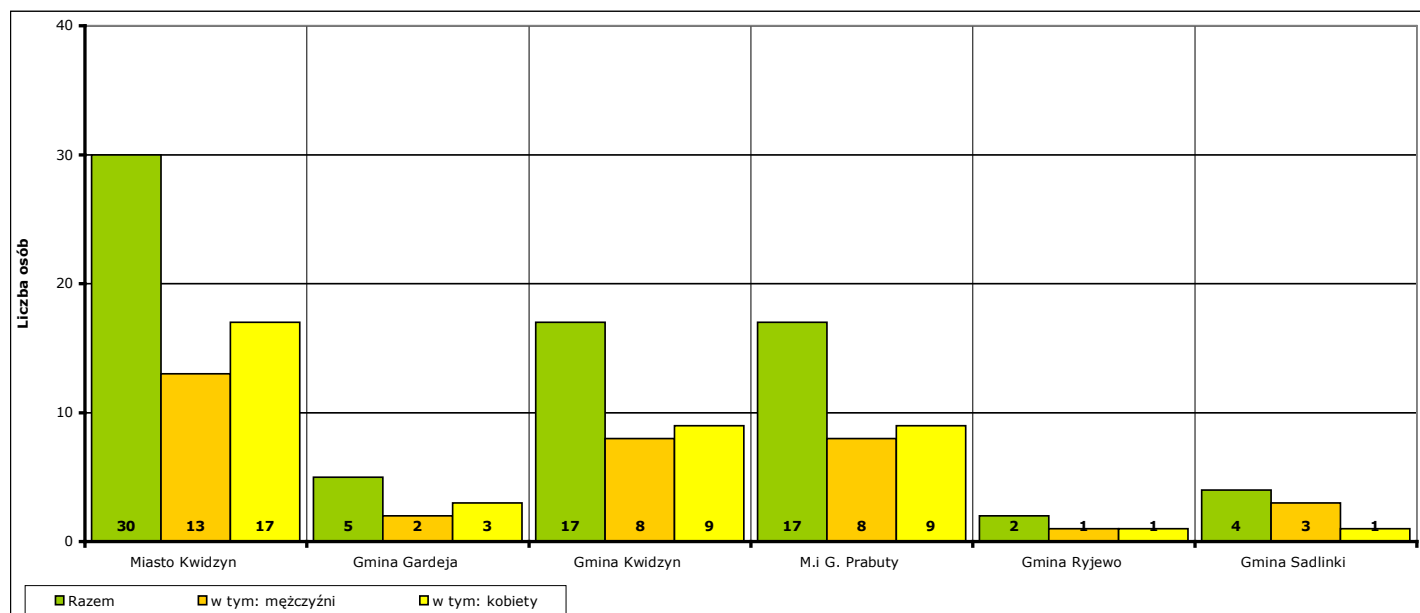
Według stanu na koniec **października 2025 r.** w działaniach aktywizacyjnych na rynku pracy finansowanych z Funduszu Pracy uczestniczą łącznie **174 osoby**, w tym **64 mężczyzn** i **110 kobiet**.



Wykres 23. Osoby bezrobotne objęte udziałem w działaniach aktywizacyjnych finansowanych z Funduszu Pracy w okresie październik 2024 r. - październik 2025 r.

Osoby, które rozpoczęły uczestnictwo w działaniach aktywizacyjnych w **październiku 2025 r.** w podziale na jednostki terytorialne powiatu kwidzyńskiego:

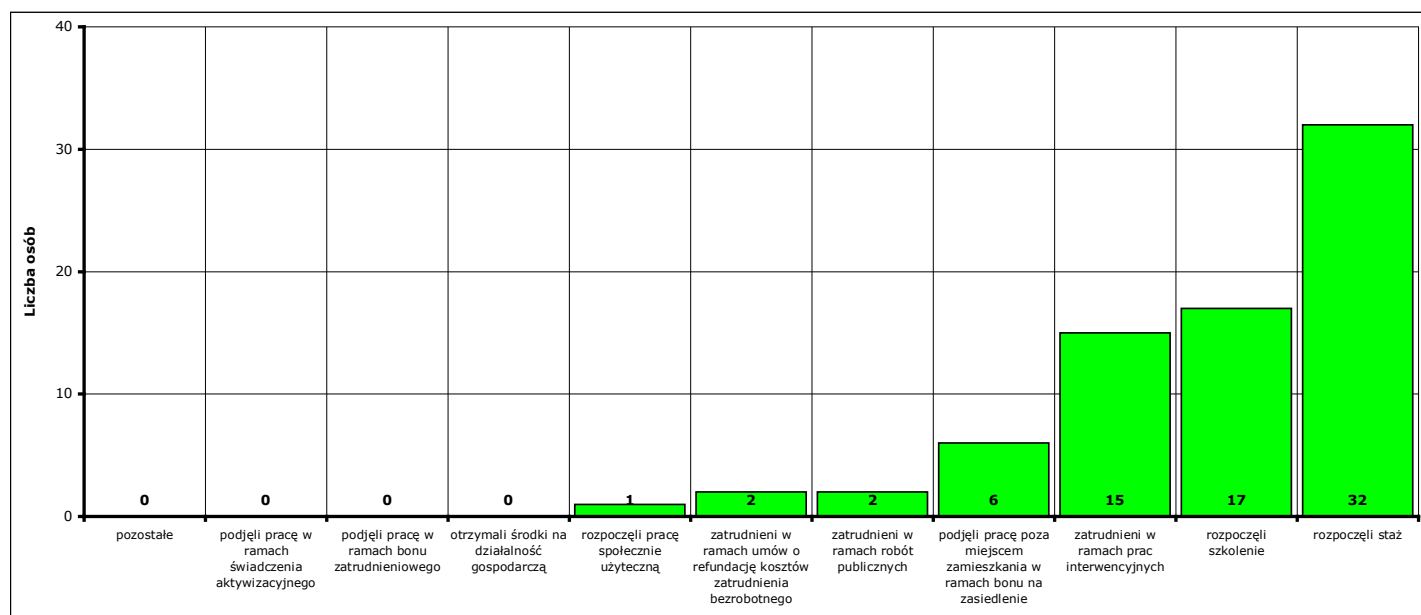
- Miasto Kwidzyn ogółem **30 osób**, w tym: **13 mężczyzn**, **17 kobiet**
- Gmina Gardeja ogółem **5 osób**, w tym: **2 mężczyzn**, **3 kobiety**
- Gmina Kwidzyn ogółem **17 osób**, w tym: **8 mężczyzn**, **9 kobiet**
- Miasto i gmina Prabuty ogółem **17 osób**, w tym: **8 mężczyzn**, **9 kobiet**
- Gmina Ryjewo ogółem **2 osoby**, w tym: **1 mężczyzna**, **1 kobieta**
- Gmina Sadlinki ogółem **4 osoby**, w tym: **3 mężczyzn**, **1 kobieta**



Wykres 24. Liczba osób bezrobotnych, które rozpoczęły udział w działaniach aktywizacyjnych finansowanych z Funduszu Pracy w październiku 2025 r. (w podziale na jednostki terytorialne powiatu kwidzyńskiego).

Osoby, które rozpoczęły uczestnictwo w działaniach aktywizacyjnych w **październiku 2025 r.** w podziale na rodzaj działań:

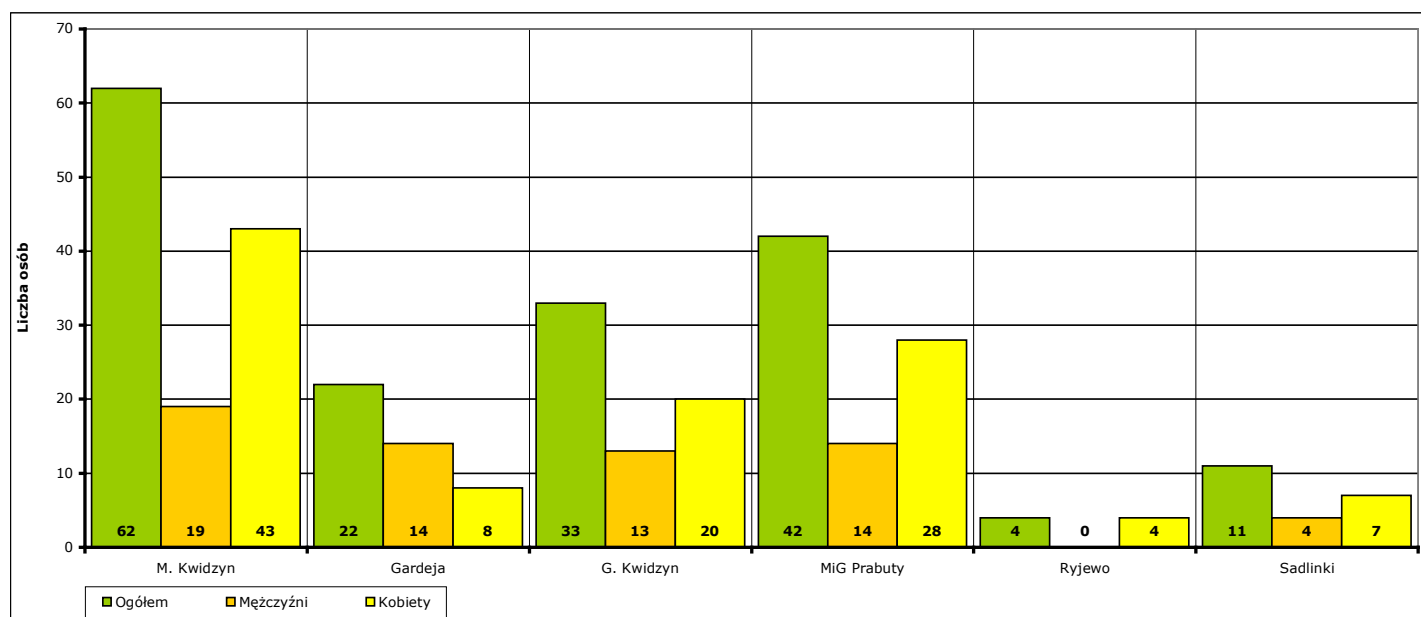
- zatrudnieni w ramach prac interwencyjnych - **15** (od początku 2025 r. - **27**)
- zatrudnieni w ramach robót publicznych - **2** (od początku 2025 r. - **3**)
- którzy otrzymali środki na działalność gospodarczą - **0** (od początku 2025 r. - **37**)
- zatrudnieni w ramach umów o refundację kosztów utworzenia lub wyposażenia stanowisk pracy - **2** (od początku 2025 r. - **47**)
- rozpoczęli działalność gospodarczą poza miejscem zamieszkania w ramach bonu na zasiedlenie - **0** (od początku 2025 r. - **0**)
- zatrudnieni poza miejscem zamieszkania w ramach bonu na zasiedlenie - **6** (od początku 2025 r. - **15**)
- zatrudnieni w ramach bonu zatrudnieniowego - **0** (od początku 2025 r. - **0**)
- zatrudnieni w ramach świadczenia aktywizacyjnego - **0** (od początku 2025 r. - **0**)
- zatrudnieni w ramach grantu na telepracę - **0** (od początku 2025 r. - **0**)
- zatrudnieni w ramach refundacji składek na ubezpieczenie społeczne - **0** (od początku 2025 r. - **0**)
- zatrudnieni w ramach dofinansowanie wynagrodzenia za zatrudnionego skierowanego bezrobotnego powyżej 50 roku życia - **0** (od początku 2025 r. - **0**)
- zatrudnieni w ramach innych subsydiowanych form zatrudnienia - **0** (od początku 2025 r. - **6**)
- rozpoczynający szkolenie - **17** (od początku 2025 r. - **72**)
 - w tym bez bonu szkoleniowego - **17** (od początku 2025 r. - **68**)
 - w tym w ramach bonu szkoleniowego - **0** (od początku 2025 r. - **4**)
- rozpoczynający staż - **32** (od początku 2025 r. - **253**)
 - w tym bez bonu stażowego - **32** (od początku 2025 r. - **253**)
 - w tym w ramach bonu stażowego - **0** (od początku 2025 r. - **0**)
- rozpoczynający przygotowanie zawodowe dorosłych - **0** (od początku 2025 r. - **0**)
- rozpoczynający prace społecznie użyteczne - **1** (od początku 2025 r. - **21**)
 - w tym poza PAI - **1** (od początku 2025 r. - **21**)
 - w tym w ramach PAI - **0** (od początku 2025 r. - **0**)
- skierowani do agencji zatrudnienia w ramach zlecania działań aktywizacyjnych - **0** (od początku 2025 r. - **0**)



Wykres 25. Liczba osób bezrobotnych, które rozpoczęły udział w działaniach aktywizacyjnych finansowanych z Funduszu Pracy w październiku 2025 r. (w podziale na rodzaj działań).

Osoby, które na koniec **października 2025 r.** uczestniczą w działaniach aktywizacyjnych w podziale na jednostki terytorialne powiatu kwidzyńskiego:

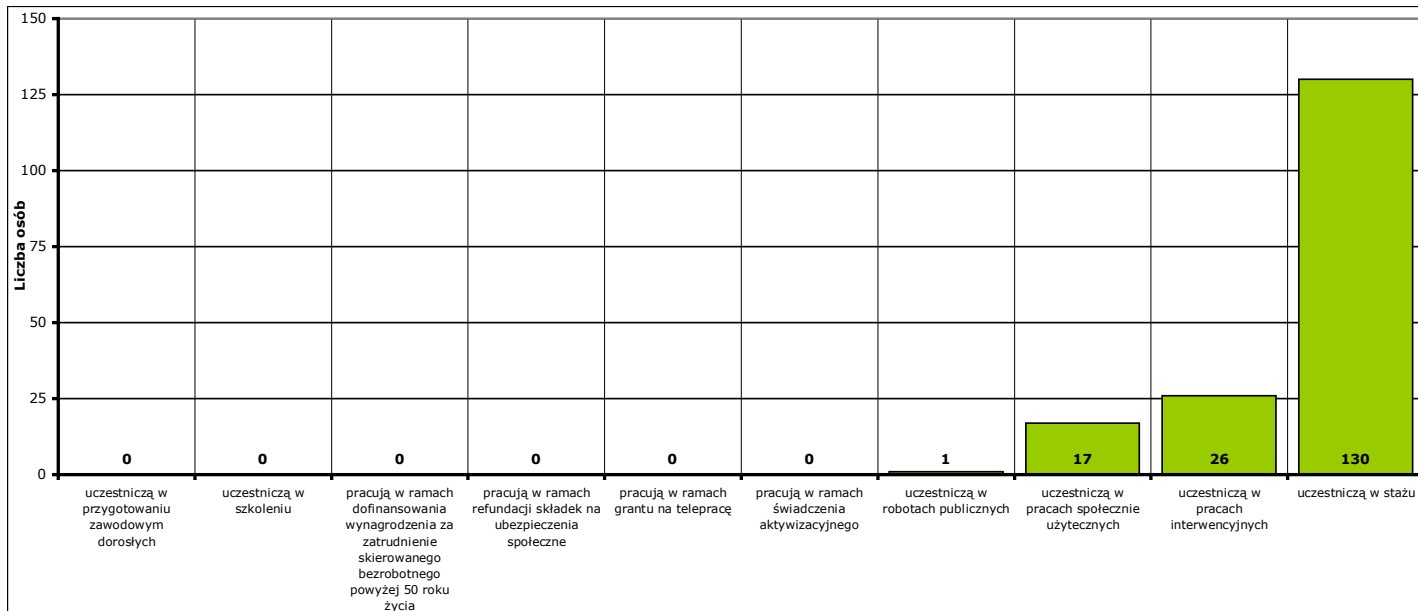
- Miasto Kwidzyn	ogółem 62 osoby,	w tym: 19 mężczyzn,	43 kobiety
- Gmina Gardeja	ogółem 22 osoby,	w tym: 14 mężczyzn,	8 kobiet
- Gmina Kwidzyn	ogółem 33 osoby,	w tym: 13 mężczyzn,	20 kobiet
- Miasto i gmina Prabuty	ogółem 42 osoby,	w tym: 14 mężczyzn,	28 kobiet
- Gmina Ryjewo	ogółem 4 osoby,	w tym: 0 mężczyzn,	4 kobiety
- Gmina Sadlinki	ogółem 11 osób,	w tym: 4 mężczyzn,	7 kobiet



Wykres 26. Liczba osób bezrobotnych, które uczestniczą w działaniach aktywizacyjnych finansowanych z Funduszu Pracy na koniec października 2025 r. (w podziale na jednostki terytorialne powiatu kwidzyńskiego).

Osoby, które na koniec **października 2025 r.** uczestniczą w działaniach aktywizacyjnych w podziale na rodzaj działań:

- zatrudnieni w ramach prac interwencyjnych - **26,**
- zatrudnieni w ramach robót publicznych - **1,**
- odbywający szkolenie - **0,**
 - w tym bez bonu szkoleniowego - **0,**
 - w tym w ramach bonu szkoleniowego - **0,**
- odbywający staż - **130,**
 - w tym bez bonu stażowego - **130,**
 - w tym w ramach bonu stażowego - **0,**
- odbywający przygotowanie zawodowe dorosłych - **0,**
- odbywający prace społecznie użyteczne - **17.**
 - w tym poza PAI - **17,**
 - w tym w ramach PAI - **0,**
- zatrudnieni w ramach świadczenia aktywizacyjnego - **0,**
- zatrudnieni w ramach grantu na telepracę - **0,**
- zatrudnieni w ramach refundacji składek na ubezpieczenie społeczne - **0,**
- zatrudnieni w ramach dofinansowania wynagrodzenia za zatrudnienie skierowanego bezrobotnego powyżej 50 roku życia - **0,**
 - w tym do 60 roku życia - **0,**
 - w tym powyżej 60 roku życia - **0,**



Wykres 27. Liczba osób bezrobotnych, które uczestniczą w działaniach aktywizacyjnych finansowanych z Funduszu Pracy na koniec października 2025 r. (w podziale na rodzaj działań).

9a. Aktywne formy przeciwdziałania bezrobociu w październiku 2025 r. Informacje szczegółowe.

Aktywne formy przeciwdziałania bezrobociu OGÓŁEM	w październiku 2025 r.			od początku 2025 r.			na koniec października 2025 r.		
	ogółem	mężczyźni	kobiety	ogółem	mężczyźni	kobiety	ogółem	mężczyźni	kobiety
POWIAT	75	35	40	481	210	271	174	64	110
Miasto Kwidzyn	30	13	17	196	80	116	62	19	43
Gmina Gardeja	5	2	3	45	22	23	22	14	8
Gmina Kwidzyn	17	8	9	80	35	45	33	13	20
Miasto i gmina Prabuty	17	8	9	96	41	55	42	14	28
Gmina Ryjewo	2	1	1	28	12	16	4	0	4
Gmina Sadlinki	4	3	1	36	20	16	11	4	7

Rozpoczęcie prac interwencyjnych	w październiku 2025 r.			od początku 2025 r.			na koniec października 2025 r.		
	ogółem	mężczyźni	kobiety	ogółem	mężczyźni	kobiety	ogółem	mężczyźni	kobiety
POWIAT	15	9	6	27	12	15	26	12	14
Miasto Kwidzyn	5	3	2	10	3	7	9	3	6
Gmina Gardeja	0	0	0	1	0	1	1	0	1
Gmina Kwidzyn	3	3	0	5	3	2	5	3	2
Miasto i gmina Prabuty	6	3	3	9	5	4	9	5	4
Gmina Ryjewo	1	0	1	1	0	1	1	0	1
Gmina Sadlinki	0	0	0	1	1	0	1	1	0

Rozpoczęcie robót publicznych	w październiku 2025 r.			od początku 2025 r.			na koniec października 2025 r.		
	ogółem	mężczyźni	kobiety	ogółem	mężczyźni	kobiety	ogółem	mężczyźni	kobiety
POWIAT	2	2	0	3	3	0	1	1	0
Miasto Kwidzyn	0	0	0	0	0	0	0	0	0
Gmina Gardeja	0	0	0	0	0	0	0	0	0
Gmina Kwidzyn	0	0	0	0	0	0	0	0	0
Miasto i gmina Prabuty	0	0	0	0	0	0	0	0	0
Gmina Ryjewo	0	0	0	0	0	0	0	0	0
Gmina Sadlinki	2	2	0	3	3	0	1	1	0

Otrzymanie środków z Funduszu Pracy na podjęcie działalności gospodarczej	w październiku 2025 r.			od początku 2025 r.			na koniec października 2025 r.		
	ogółem	mężczyźni	kobiety	ogółem	mężczyźni	kobiety	ogółem	mężczyźni	kobiety
POWIAT	0	0	0	37	14	23	X	X	X
Miasto Kwidzyn	0	0	0	20	7	13	X	X	X
Gmina Gardeja	0	0	0	1	0	1	X	X	X
Gmina Kwidzyn	0	0	0	7	3	4	X	X	X
Miasto i gmina Prabuty	0	0	0	2	0	2	X	X	X
Gmina Ryjewo	0	0	0	4	3	1	X	X	X
Gmina Sadlinki	0	0	0	3	1	2	X	X	X

Podjęcie pracy w ramach refundacji kosztów zatrudnienia bezrobotnego	w październiku 2025 r.			od początku 2025 r.			na koniec października 2025 r.		
	ogółem	mężczyźni	kobiety	ogółem	mężczyźni	kobiety	ogółem	mężczyźni	kobiety
POWIAT	2	1	1	47	37	10	X	X	X
Miasto Kwidzyn	0	0	0	15	12	3	X	X	X
Gmina Gardeja	0	0	0	4	3	1	X	X	X
Gmina Kwidzyn	2	1	1	10	7	3	X	X	X
Miasto i gmina Prabuty	0	0	0	7	7	0	X	X	X
Gmina Ryjewo	0	0	0	5	3	2	X	X	X
Gmina Sadlinki	0	0	0	6	5	1	X	X	X

Podjęcie działalności gospodarczej poza miejscem zamieszkania w ramach bonu na zasiedlenie	w październiku 2025 r.			od początku 2025 r.			na koniec października 2025 r.		
	ogółem	mężczyźni	kobiety	ogółem	mężczyźni	kobiety	ogółem	mężczyźni	kobiety
POWIAT	0	0	0	0	0	0	X	X	X
Miasto Kwidzyn	0	0	0	0	0	0	X	X	X
Gmina Gardeja	0	0	0	0	0	0	X	X	X
Gmina Kwidzyn	0	0	0	0	0	0	X	X	X
Miasto i gmina Prabuty	0	0	0	0	0	0	X	X	X
Gmina Ryjewo	0	0	0	0	0	0	X	X	X
Gmina Sadlinki	0	0	0	0	0	0	X	X	X

Podjęcie pracy poza miejscem zamieszkania w ramach bonu na zasiedlenie	w październiku 2025 r.			od początku 2025 r.			na koniec października 2025 r.		
	ogółem	mężczyźni	kobiety	ogółem	mężczyźni	kobiety	ogółem	mężczyźni	kobiety
POWIAT	6	4	2	15	8	7	X	X	X
Miasto Kwidzyn	3	2	1	8	3	5	X	X	X
Gmina Gardeja	0	0	0	1	1	0	X	X	X
Gmina Kwidzyn	1	0	1	1	0	1	X	X	X
Miasto i gmina Prabuty	1	1	0	2	2	0	X	X	X
Gmina Ryjewo	0	0	0	1	0	1	X	X	X
Gmina Sadlinki	1	1	0	2	2	0	X	X	X

Podjęcie pracy w ramach bonu zatrudnieniowego	w październiku 2025 r.			od początku 2025 r.			na koniec października 2025 r.		
	ogółem	mężczyźni	kobiety	ogółem	mężczyźni	kobiety	ogółem	mężczyźni	kobiety
POWIAT	0	0	0	0	0	0	X	X	X
Miasto Kwidzyn	0	0	0	0	0	0	X	X	X
Gmina Gardeja	0	0	0	0	0	0	X	X	X
Gmina Kwidzyn	0	0	0	0	0	0	X	X	X
Miasto i gmina Prabuty	0	0	0	0	0	0	X	X	X
Gmina Ryjewo	0	0	0	0	0	0	X	X	X
Gmina Sadlinki	0	0	0	0	0	0	X	X	X

Podjęcie pracy w ramach świadczenia aktywizacyjnego	w październiku 2025 r.			od początku 2025 r.			na koniec października 2025 r.		
	ogółem	mężczyźni	kobiety	ogółem	mężczyźni	kobiety	ogółem	mężczyźni	kobiety
POWIAT	0	0	0	0	0	0	0	0	0
Miasto Kwidzyn	0	0	0	0	0	0	0	0	0
Gmina Gardeja	0	0	0	0	0	0	0	0	0
Gmina Kwidzyn	0	0	0	0	0	0	0	0	0
Miasto i gmina Prabuty	0	0	0	0	0	0	0	0	0
Gmina Ryjewo	0	0	0	0	0	0	0	0	0
Gmina Sadlinki	0	0	0	0	0	0	0	0	0

Podjęcie pracy w ramach grantu na telepracę	w październiku 2025 r.			od początku 2025 r.			na koniec października 2025 r.		
	ogółem	mężczyźni	kobiety	ogółem	mężczyźni	kobiety	ogółem	mężczyźni	kobiety
POWIAT	0	0	0	0	0	0	0	0	0
Miasto Kwidzyn	0	0	0	0	0	0	0	0	0
Gmina Gardeja	0	0	0	0	0	0	0	0	0
Gmina Kwidzyn	0	0	0	0	0	0	0	0	0
Miasto i gmina Prabuty	0	0	0	0	0	0	0	0	0
Gmina Ryjewo	0	0	0	0	0	0	0	0	0
Gmina Sadlinki	0	0	0	0	0	0	0	0	0

Podjęcie pracy w ramach refundacji składek na ubezpieczenia społeczne	w październiku 2025 r.			od początku 2025 r.			na koniec października 2025 r.		
	ogółem	mężczyźni	kobiety	ogółem	mężczyźni	kobiety	ogółem	mężczyźni	kobiety
POWIAT	0	0	0	0	0	0	0	0	0
Miasto Kwidzyn	0	0	0	0	0	0	0	0	0
Gmina Gardeja	0	0	0	0	0	0	0	0	0
Gmina Kwidzyn	0	0	0	0	0	0	0	0	0
Miasto i gmina Prabuty	0	0	0	0	0	0	0	0	0
Gmina Ryjewo	0	0	0	0	0	0	0	0	0
Gmina Sadlinki	0	0	0	0	0	0	0	0	0

Inne formy aktywizacji związane z zatrudnieniem	w październiku 2025 r.			od początku 2025 r.			na koniec października 2025 r.		
	ogółem	mężczyźni	kobiety	ogółem	mężczyźni	kobiety	ogółem	mężczyźni	kobiety
POWIAT	0	0	0	6	0	6	X	X	X
Miasto Kwidzyn	0	0	0	1	0	1	X	X	X
Gmina Gardeja	0	0	0	0	0	0	X	X	X
Gmina Kwidzyn	0	0	0	1	0	1	X	X	X
Miasto i gmina Prabuty	0	0	0	1	0	1	X	X	X
Gmina Ryjewo	0	0	0	3	0	3	X	X	X
Gmina Sadlinki	0	0	0	0	0	0	X	X	X

Rozpoczęcie przygotowania zawodowego dorosłych	w październiku 2025 r.			od początku 2025 r.			na koniec października 2025 r.		
	ogółem	mężczyźni	kobiety	ogółem	mężczyźni	kobiety	ogółem	mężczyźni	kobiety
POWIAT	0	0	0	0	0	0	0	0	0
Miasto Kwidzyn	0	0	0	0	0	0	0	0	0
Gmina Gardeja	0	0	0	0	0	0	0	0	0
Gmina Kwidzyn	0	0	0	0	0	0	0	0	0
Miasto i gmina Prabuty	0	0	0	0	0	0	0	0	0
Gmina Ryjewo	0	0	0	0	0	0	0	0	0
Gmina Sadlinki	0	0	0	0	0	0	0	0	0

Skierowanie do agencji zatrudnienia w ramach zlecenia działań aktywizacyjnych	w październiku 2025 r.			od początku 2025 r.			na koniec października 2025 r.		
	ogółem	mężczyźni	kobiety	ogółem	mężczyźni	kobiety	ogółem	mężczyźni	kobiety
POWIAT	0	0	0	0	0	0	X	X	X
Miasto Kwidzyn	0	0	0	0	0	0	X	X	X
Gmina Gardeja	0	0	0	0	0	0	X	X	X
Gmina Kwidzyn	0	0	0	0	0	0	X	X	X
Miasto i gmina Prabuty	0	0	0	0	0	0	X	X	X
Gmina Ryjewo	0	0	0	0	0	0	X	X	X
Gmina Sadlinki	0	0	0	0	0	0	X	X	X

Podjęcie pracy w ramach dofinansowania wynagrodzenia za zatrudnienie skierowanego bezrobotnego powyżej 50 roku życia	w październiku 2025 r.			od początku 2025 r.			na koniec października 2025 r.		
	ogółem	mężczyźni	kobiety	ogółem	mężczyźni	kobiety	ogółem	mężczyźni	kobiety
POWIAT	0	0	0	0	0	0	0	0	0
w tym do 60 roku życia	X	X	X	X	X	X	0	0	0
w tym powyżej 60 roku życia	X	X	X	X	X	X	0	0	0
Miasto Kwidzyn	0	0	0	0	0	0	0	0	0
w tym do 60 roku życia	X	X	X	X	X	X	0	0	0
w tym powyżej 60 roku życia	X	X	X	X	X	X	0	0	0
Gmina Gardeja	0	0	0	0	0	0	0	0	0
w tym do 60 roku życia	X	X	X	X	X	X	0	0	0
w tym powyżej 60 roku życia	X	X	X	X	X	X	0	0	0
Gmina Kwidzyn	0	0	0	0	0	0	0	0	0
w tym do 60 roku życia	X	X	X	X	X	X	0	0	0
w tym powyżej 60 roku życia	X	X	X	X	X	X	0	0	0
Miasto i gmina Prabuty	0	0	0	0	0	0	0	0	0
w tym do 60 roku życia	X	X	X	X	X	X	0	0	0
w tym powyżej 60 roku życia	X	X	X	X	X	X	0	0	0
Gmina Ryjewo	0	0	0	0	0	0	0	0	0
w tym do 60 roku życia	X	X	X	X	X	X	0	0	0
w tym powyżej 60 roku życia	X	X	X	X	X	X	0	0	0
Gmina Sadlinki	0	0	0	0	0	0	0	0	0
w tym do 60 roku życia	X	X	X	X	X	X	0	0	0
w tym powyżej 60 roku życia	X	X	X	X	X	X	0	0	0

Rozpoczęcie szkolenia	w październiku 2025 r.			od początku 2025 r.			na koniec października 2025 r.		
	ogółem	mężczyźni	kobiety	ogółem	mężczyźni	kobiety	ogółem	mężczyźni	kobiety
POWIAT	17	9	8	72	40	32	0	0	0
w tym bez bonu szkoleniowego	17	9	8	68	36	32	0	0	0
w tym w ramach bonu szkoleniowego	0	0	0	4	4	0	0	0	0
Miasto Kwidzyn	9	4	5	34	16	18	0	0	0
w tym bez bonu szkoleniowego	9	4	5	34	16	18	0	0	0
w tym w ramach bonu szkoleniowego	0	0	0	0	0	0	0	0	0
Gmina Gardeja	1	0	1	3	1	2	0	0	0
w tym bez bonu szkoleniowego	1	0	1	3	1	2	0	0	0
w tym w ramach bonu szkoleniowego	0	0	0	0	0	0	0	0	0
Gmina Kwidzyn	4	3	1	14	8	6	0	0	0
w tym bez bonu szkoleniowego	4	3	1	14	8	6	0	0	0
w tym w ramach bonu szkoleniowego	0	0	0	0	0	0	0	0	0
Miasto i gmina Prabuty	2	1	1	9	6	3	0	0	0
w tym bez bonu szkoleniowego	2	1	1	7	4	3	0	0	0
w tym w ramach bonu szkoleniowego	0	0	0	2	2	0	0	0	0
Gmina Ryjewo	1	1	0	5	4	1	0	0	0
w tym bez bonu szkoleniowego	1	1	0	5	4	1	0	0	0
w tym w ramach bonu szkoleniowego	0	0	0	0	0	0	0	0	0
Gmina Sadlinki	0	0	0	7	5	2	0	0	0
w tym bez bonu szkoleniowego	0	0	0	5	3	2	0	0	0
w tym w ramach bonu szkoleniowego	0	0	0	2	2	0	0	0	0

Rozpoczęcie stażu	w październiku 2025 r.			od początku 2025 r.			na koniec października 2025 r.		
	ogółem	mężczyźni	kobiety	ogółem	mężczyźni	kobiety	ogółem	mężczyźni	kobiety
POWIAT	32	10	22	253	82	171	130	39	91
w tym bez bonu stażowego	32	10	22	253	82	171	130	39	91
w tym w ramach bonu stażowego	0	0	0	0	0	0	0	0	
Miasto Kwidzyn	13	4	9	107	38	69	53	16	37
w tym bez bonu stażowego	13	4	9	107	38	69	53	16	37
w tym w ramach bonu stażowego	0	0	0	0	0	0	0	0	0
Gmina Gardeja	3	2	1	21	8	13	10	6	4
w tym bez bonu stażowego	3	2	1	21	8	13	10	6	4
w tym w ramach bonu stażowego	0	0	0	0	0	0	0	0	0
Gmina Kwidzyn	7	1	6	36	10	26	22	6	16
w tym bez bonu stażowego	7	1	6	36	10	26	22	6	16
w tym w ramach bonu stażowego	0	0	0	0	0	0	0	0	0
Miasto i gmina Prabuty	8	3	5	66	21	45	33	9	24
w tym bez bonu stażowego	8	3	5	66	21	45	33	9	24
w tym w ramach bonu stażowego	0	0	0	0	0	0	0	0	0
Gmina Ryjewo	0	0	0	9	2	7	3	0	3
w tym bez bonu stażowego	0	0	0	9	2	7	3	0	3
w tym w ramach bonu stażowego	0	0	0	0	0	0	0	0	0
Gmina Sadlinki	1	0	1	14	3	11	9	2	7
w tym bez bonu stażowego	1	0	1	14	3	11	9	2	7
w tym w ramach bonu stażowego	0	0	0	0	0	0	0	0	0

Rozpoczęcia pracy społecznie użytecznej	w październiku 2025 r.			od początku 2025 r.			na koniec października 2025 r.		
	ogółem	mężczyźni	kobiety	ogółem	mężczyźni	kobiety	ogółem	mężczyźni	kobiety
POWIAT	1	0	1	21	14	7	17	12	5
w tym poza PAI	1	0	1	21	14	7	17	12	5
w tym w ramach PAI	0	0	0	0	0	0	0	0	0
Miasto Kwidzyn	0	0	0	1	1	0	0	0	0
w tym poza PAI	0	0	0	1	1	0	0	0	0
w tym w ramach PAI	0	0	0	0	0	0	0	0	0
Gmina Gardeja	1	0	1	14	9	5	11	8	3
w tym poza PAI	1	0	1	14	9	5	11	8	3
w tym w ramach PAI	0	0	0	0	0	0	0	0	0
Gmina Kwidzyn	0	0	0	6	4	2	6	4	2
w tym poza PAI	0	0	0	6	4	2	6	4	2
w tym w ramach PAI	0	0	0	0	0	0	0	0	0
Miasto i gmina Prabuty	0	0	0	0	0	0	0	0	0
w tym poza PAI	0	0	0	0	0	0	0	0	0
w tym w ramach PAI	0	0	0	0	0	0	0	0	0
Gmina Ryjewo	0	0	0	0	0	0	0	0	0
w tym poza PAI	0	0	0	0	0	0	0	0	0
w tym w ramach PAI	0	0	0	0	0	0	0	0	0
Gmina Sadlinki	0	0	0	0	0	0	0	0	0
w tym poza PAI	0	0	0	0	0	0	0	0	0
w tym w ramach PAI	0	0	0	0	0	0	0	0	0

POWIAT	w październiku 2025 r.			od początku 2025 r.			na koniec października 2025 r.		
	ogółem	mężczyźni	kobiety	ogółem	mężczyźni	kobiety	ogółem	mężczyźni	kobiety
prace interwencyjne	15	9	6	27	12	15	26	12	14
roboty publiczne	2	2	0	3	3	0	1	1	0
otrzymanie środków z Funduszu Pracy na podjęcie działalności gospodarczej	0	0	0	37	14	23	X	X	X
podjęcie pracy w ramach refundacji kosztów zatrudnienia bezrobotnego	2	1	1	47	37	10	X	X	X
podjęcie działalności gospodarczej poza miejscem zamieszkania w ramach bonu na zasiedlenie	0	0	0	0	0	0	X	X	X
podjęcie pracy poza miejscem zamieszkania w ramach bonu na zasiedlenie	6	4	2	15	8	7	X	X	X
podjęcie pracy w ramach bonu zatrudnieniowego	0	0	0	0	0	0	X	X	X
podjęcie pracy w ramach świadczenia aktywizacyjnego	0	0	0	0	0	0	0	0	0
podjęcie pracy w ramach grantu na telepracę	0	0	0	0	0	0	0	0	0
podjęcie pracy w ramach refundacji składek na ubezpieczenia społeczne	0	0	0	0	0	0	0	0	0
podjęcie pracy w ramach dofinansowania wynagrodzenia za zatrudnienie skierowanego bezrobotnego powyżej 50 roku życia	0	0	0	0	0	0	0	0	0
w tym do 60 roku życia	X	X	X	X	X	X	0	0	0
w tym powyżej 60 roku życia	X	X	X	X	X	X	0	0	0
inne formy aktywizacji związane z zatrudnieniem	0	0	0	6	0	6	X	X	X
rozpoczęcie szkolenia	17	9	8	72	40	32	0	0	0
w tym bez bonu szkoleniowego	17	9	8	68	36	32	0	0	0
w tym w ramach bonu szkoleniowego	0	0	0	4	4	0	0	0	0
rozpoczęcie stażu	32	10	22	253	82	171	130	39	91
w tym bez bonu stażowego	32	10	22	253	82	171	130	39	91
w tym w ramach bonu stażowego	0	0	0	0	0	0	0	0	0
rozpoczęcie przygotowania zawodowego dorosłych	0	0	0	0	0	0	0	0	0
rozpoczęcia pracy społecznie użytecznej	1	0	1	21	14	7	17	12	5
w tym poza PAI	1	0	1	21	14	7	17	12	5
w tym w ramach PAI	0	0	0	0	0	0	0	0	0
skierowania do agencji zatrudnienia w ramach zlecania działań aktywizacyjnych	0	0	0	0	0	0	X	X	X
RAZEM	75	35	40	481	210	271	174	64	110

Miasto Kwidzyn	w październiku 2025 r.			od początku 2025 r.			na koniec października 2025 r.		
	ogółem	mężczyźni	kobiety	ogółem	mężczyźni	kobiety	ogółem	mężczyźni	kobiety
prace interwencyjne	5	3	2	10	3	7	9	3	6
roboty publiczne	0	0	0	0	0	0	0	0	0
otrzymanie środków z Funduszu Pracy na podjęcie działalności gospodarczej	0	0	0	20	7	13	X	X	X
podjęcie pracy w ramach refundacji kosztów zatrudnienia bezrobotnego	0	0	0	15	12	3	X	X	X
podjęcie działalności gospodarczej poza miejscem zamieszkania w ramach bonu na zasiedlenie	0	0	0	0	0	0	X	X	X
podjęcie pracy poza miejscem zamieszkania w ramach bonu na zasiedlenie	3	2	1	8	3	5	X	X	X
podjęcie pracy w ramach bonu zatrudnieniowego	0	0	0	0	0	0	X	X	X
podjęcie pracy w ramach świadczenia aktywizacyjnego	0	0	0	0	0	0	0	0	0
podjęcie pracy w ramach grantu na telepracę	0	0	0	0	0	0	0	0	0
podjęcie pracy w ramach refundacji składek na ubezpieczenia społeczne	0	0	0	0	0	0	0	0	0
podjęcie pracy w ramach dofinansowania wynagrodzenia za zatrudnienie skierowanego bezrobotnego powyżej 50 roku życia	0	0	0	0	0	0	0	0	0
w tym do 60 roku życia	X	X	X	X	X	X	0	0	0
w tym powyżej 60 roku życia	X	X	X	X	X	X	0	0	0
inne formy aktywizacji związane z zatrudnieniem	0	0	0	1	0	1	X	X	X
rozpoczęcie szkolenia	9	4	5	34	16	18	0	0	0
w tym bez bonu szkoleniowego	9	4	5	34	16	18	0	0	0
w tym w ramach bonu szkoleniowego	0	0	0	0	0	0	0	0	0
rozpoczęcie stażu	13	4	9	107	38	69	53	16	37
w tym bez bonu stażowego	13	4	9	107	38	69	53	16	37
w tym w ramach bonu stażowego	0	0	0	0	0	0	0	0	0
rozpoczęcie przygotowania zawodowego dorosłych	0	0	0	0	0	0	0	0	0
rozpoczęcia pracy społecznie użytecznej	0	0	0	1	1	0	0	0	0
w tym poza PAI	0	0	0	1	1	0	0	0	0
w tym w ramach PAI	0	0	0	0	0	0	0	0	0
skierowania do agencji zatrudnienia w ramach zlecenia działań aktywizacyjnych	0	0	0	0	0	0	X	X	X
RAZEM	30	13	17	196	80	116	62	19	43

Gmina Gardeja	w październiku 2025 r.			od początku 2025 r.			na koniec października 2025 r.		
	ogółem	mężczyźni	kobiety	ogółem	mężczyźni	kobiety	ogółem	mężczyźni	kobiety
prace interwencyjne	0	0	0	1	0	1	1	0	1
roboty publiczne	0	0	0	0	0	0	0	0	0
otrzymanie środków z Funduszu Pracy na podjęcie działalności gospodarczej	0	0	0	1	0	1	X	X	X
podjęcie pracy w ramach refundacji kosztów zatrudnienia bezrobotnego	0	0	0	4	3	1	X	X	X
podjęcie działalności gospodarczej poza miejscem zamieszkania w ramach bonu na zasiedlenie	0	0	0	0	0	0	X	X	X
podjęcie pracy poza miejscem zamieszkania w ramach bonu na zasiedlenie	0	0	0	1	1	0	X	X	X
podjęcie pracy w ramach bonu zatrudnieniowego	0	0	0	0	0	0	X	X	X
podjęcie pracy w ramach świadczenia aktywizacyjnego	0	0	0	0	0	0	0	0	0
podjęcie pracy w ramach grantu na telepracę	0	0	0	0	0	0	0	0	0
podjęcie pracy w ramach refundacji składek na ubezpieczenia społeczne	0	0	0	0	0	0	0	0	0
podjęcie pracy w ramach dofinansowania wynagrodzenia za zatrudnienie skierowanego bezrobotnego powyżej 50 roku życia	0	0	0	0	0	0	0	0	0
w tym do 60 roku życia	X	X	X	X	X	X	0	0	0
w tym powyżej 60 roku życia	X	X	X	X	X	X	0	0	0
inne formy aktywizacji związane z zatrudnieniem	0	0	0	0	0	0	X	X	X
rozpoczęcie szkolenia	1	0	1	3	1	2	0	0	0
w tym bez bonu szkoleniowego	1	0	1	3	1	2	0	0	0
w tym w ramach bonu szkoleniowego	0	0	0	0	0	0	0	0	0
rozpoczęcie stażu	3	2	1	21	8	13	10	6	4
w tym bez bonu stażowego	3	2	1	21	8	13	10	6	4
w tym w ramach bonu stażowego	0	0	0	0	0	0	0	0	0
rozpoczęcie przygotowania zawodowego dorosłych	0	0	0	0	0	0	0	0	0
rozpoczęcia pracy społecznie użytecznej	1	0	1	14	9	5	11	8	3
w tym poza PAI	1	0	1	14	9	5	11	8	3
w tym w ramach PAI	0	0	0	0	0	0	0	0	0
skierowania do agencji zatrudnienia w ramach zlecania działań aktywizacyjnych	0	0	0	0	0	0	X	X	X
RAZEM	5	2	3	45	22	23	22	14	8

Gmina Kwidzyn	w październiku 2025 r.			od początku 2025 r.			na koniec października 2025 r.		
	ogółem	mężczyźni	kobiety	ogółem	mężczyźni	kobiety	ogółem	mężczyźni	kobiety
prace interwencyjne	3	3	0	5	3	2	5	3	2
roboty publiczne	0	0	0	0	0	0	0	0	0
otrzymanie środków z Funduszu Pracy na podjęcie działalności gospodarczej	0	0	0	7	3	4	X	X	X
podjęcie pracy w ramach refundacji kosztów zatrudnienia bezrobotnego	2	1	1	10	7	3	X	X	X
podjęcie działalności gospodarczej poza miejscem zamieszkania w ramach bonu na zasiedlenie	0	0	0	0	0	0	X	X	X
podjęcie pracy poza miejscem zamieszkania w ramach bonu na zasiedlenie	1	0	1	1	0	1	X	X	X
podjęcie pracy w ramach bonu zatrudnieniowego	0	0	0	0	0	0	X	X	X
podjęcie pracy w ramach świadczenia aktywizacyjnego	0	0	0	0	0	0	0	0	0
podjęcie pracy w ramach grantu na telepracę	0	0	0	0	0	0	0	0	0
podjęcie pracy w ramach refundacji składek na ubezpieczenia społeczne	0	0	0	0	0	0	0	0	0
podjęcie pracy w ramach dofinansowania wynagrodzenia za zatrudnienie skierowanego bezrobotnego powyżej 50 roku życia	0	0	0	0	0	0	0	0	0
w tym do 60 roku życia	X	X	X	X	X	X	0	0	0
w tym powyżej 60 roku życia	X	X	X	X	X	X	0	0	0
inne formy aktywizacji związane z zatrudnieniem	0	0	0	1	0	1	X	X	X
rozpoczęcie szkolenia	4	3	1	14	8	6	0	0	0
w tym bez bonu szkoleniowego	4	3	1	14	8	6	0	0	0
w tym w ramach bonu szkoleniowego	0	0	0	0	0	0	0	0	0
rozpoczęcie stażu	7	1	6	36	10	26	22	6	16
w tym bez bonu stażowego	7	1	6	36	10	26	22	6	16
w tym w ramach bonu stażowego	0	0	0	0	0	0	0	0	0
rozpoczęcie przygotowania zawodowego dorosłych	0	0	0	0	0	0	0	0	0
rozpoczęcia pracy społecznie użytecznej	0	0	0	6	4	2	6	4	2
w tym poza PAI	0	0	0	6	4	2	6	4	2
w tym w ramach PAI	0	0	0	0	0	0	0	0	0
skierowania do agencji zatrudnienia w ramach zlecania działań aktywizacyjnych	0	0	0	0	0	0	X	X	X
RAZEM	17	8	9	80	35	45	33	13	20

Miasto i gmina Prabuty	w październiku 2025 r.			od początku 2025 r.			na koniec października 2025 r.		
	ogółem	mężczyźni	kobiety	ogółem	mężczyźni	kobiety	ogółem	mężczyźni	kobiety
prace interwencyjne	6	3	3	9	5	4	9	5	4
roboty publiczne	0	0	0	0	0	0	0	0	0
otrzymanie środków z Funduszu Pracy na podjęcie działalności gospodarczej	0	0	0	2	0	2	X	X	X
podjęcie pracy w ramach refundacji kosztów zatrudnienia bezrobotnego	0	0	0	7	7	0	X	X	X
podjęcie działalności gospodarczej poza miejscem zamieszkania w ramach bonu na zasiedlenie	0	0	0	0	0	0	X	X	X
podjęcie pracy poza miejscem zamieszkania w ramach bonu na zasiedlenie	1	1	0	2	2	0	X	X	X
podjęcie pracy w ramach bonu zatrudnieniowego	0	0	0	0	0	0	X	X	X
podjęcie pracy w ramach świadczenia aktywizacyjnego	0	0	0	0	0	0	0	0	0
podjęcie pracy w ramach grantu na telepracę	0	0	0	0	0	0	0	0	0
podjęcie pracy w ramach refundacji składek na ubezpieczenia społeczne	0	0	0	0	0	0	0	0	0
podjęcie pracy w ramach dofinansowania wynagrodzenia za zatrudnienie skierowanego bezrobotnego powyżej 50 roku życia	0	0	0	0	0	0	0	0	0
w tym do 60 roku życia	X	X	X	X	X	X	0	0	0
w tym powyżej 60 roku życia	X	X	X	X	X	X	0	0	0
inne formy aktywizacji związane z zatrudnieniem	0	0	0	1	0	1	X	X	X
rozpoczęcie szkolenia	2	1	1	9	6	3	0	0	0
w tym bez bonu szkoleniowego	2	1	1	7	4	3	0	0	0
w tym w ramach bonu szkoleniowego	0	0	0	2	2	0	0	0	0
rozpoczęcie stażu	8	3	5	66	21	45	33	9	24
w tym bez bonu stażowego	8	3	5	66	21	45	33	9	24
w tym w ramach bonu stażowego	0	0	0	0	0	0	0	0	0
rozpoczęcie przygotowania zawodowego dorosłych	0	0	0	0	0	0	0	0	0
rozpoczęcia pracy społecznie użytecznej	0	0	0	0	0	0	0	0	0
w tym poza PAI	0	0	0	0	0	0	0	0	0
w tym w ramach PAI	0	0	0	0	0	0	0	0	0
skierowania do agencji zatrudnienia w ramach zlecenia działań aktywizacyjnych	0	0	0	0	0	0	X	X	X
RAZEM	17	8	9	96	41	55	42	14	28

Gmina Ryjewo	w październiku 2025 r.			od początku 2025 r.			na koniec października 2025 r.		
	ogółem	mężczyźni	kobiety	ogółem	mężczyźni	kobiety	ogółem	mężczyźni	kobiety
prace interwencyjne	1	0	1	1	0	1	1	0	1
roboty publiczne	0	0	0	0	0	0	0	0	0
otrzymanie środków z Funduszu Pracy na podjęcie działalności gospodarczej	0	0	0	4	3	1	X	X	X
podjęcie pracy w ramach refundacji kosztów zatrudnienia bezrobotnego	0	0	0	5	3	2	X	X	X
podjęcie działalności gospodarczej poza miejscem zamieszkania w ramach bonu na zasiedlenie	0	0	0	0	0	0	X	X	X
podjęcie pracy poza miejscem zamieszkania w ramach bonu na zasiedlenie	0	0	0	1	0	1	X	X	X
podjęcie pracy w ramach bonu zatrudnieniowego	0	0	0	0	0	0	X	X	X
podjęcie pracy w ramach świadczenia aktywizacyjnego	0	0	0	0	0	0	0	0	0
podjęcie pracy w ramach grantu na telepracę	0	0	0	0	0	0	0	0	0
podjęcie pracy w ramach refundacji składek na ubezpieczenia społeczne	0	0	0	0	0	0	0	0	0
podjęcie pracy w ramach dofinansowania wynagrodzenia za zatrudnienie skierowanego bezrobotnego powyżej 50 roku życia	0	0	0	0	0	0	0	0	0
w tym do 60 roku życia	X	X	X	X	X	X	0	0	0
w tym powyżej 60 roku życia	X	X	X	X	X	X	0	0	0
inne formy aktywizacji związane z zatrudnieniem	0	0	0	3	0	3	X	X	X
rozpoczęcie szkolenia	1	1	0	5	4	1	0	0	0
w tym bez bonu szkoleniowego	1	1	0	5	4	1	0	0	0
w tym w ramach bonu szkoleniowego	0	0	0	0	0	0	0	0	0
rozpoczęcie stażu	0	0	0	9	2	7	3	0	3
w tym bez bonu stażowego	0	0	0	9	2	7	3	0	3
w tym w ramach bonu stażowego	0	0	0	0	0	0	0	0	0
rozpoczęcie przygotowania zawodowego dorosłych	0	0	0	0	0	0	0	0	0
rozpoczęcia pracy społecznie użytecznej	0	0	0	0	0	0	0	0	0
w tym poza PAI	0	0	0	0	0	0	0	0	0
w tym w ramach PAI	0	0	0	0	0	0	0	0	0
skierowania do agencji zatrudnienia w ramach zlecania działań aktywizacyjnych	0	0	0	0	0	0	X	X	X
RAZEM	2	1	1	28	12	16	4	0	4

Gmina Sadlinki	w październiku 2025 r.			od początku 2025 r.			na koniec października 2025 r.		
	ogółem	mężczyźni	kobiety	ogółem	mężczyźni	kobiety	ogółem	mężczyźni	kobiety
prace interwencyjne	0	0	0	1	1	0	1	1	0
roboty publiczne	2	2	0	3	3	0	1	1	0
otrzymanie środków z Funduszu Pracy na podjęcie działalności gospodarczej	0	0	0	3	1	2	X	X	X
podjęcie pracy w ramach refundacji kosztów zatrudnienia bezrobotnego	0	0	0	6	5	1	X	X	X
podjęcie działalności gospodarczej poza miejscem zamieszkania w ramach bonu na zasiedlenie	0	0	0	0	0	0	X	X	X
podjęcie pracy poza miejscem zamieszkania w ramach bonu na zasiedlenie	1	1	0	2	2	0	X	X	X
podjęcie pracy w ramach bonu zatrudnieniowego	0	0	0	0	0	0	X	X	X
podjęcie pracy w ramach świadczenia aktywizacyjnego	0	0	0	0	0	0	0	0	0
podjęcie pracy w ramach grantu na telepracę	0	0	0	0	0	0	0	0	0
podjęcie pracy w ramach refundacji składek na ubezpieczenia społeczne	0	0	0	0	0	0	0	0	0
podjęcie pracy w ramach dofinansowania wynagrodzenia za zatrudnienie skierowanego bezrobotnego powyżej 50 roku życia	0	0	0	0	0	0	0	0	0
w tym do 60 roku życia	X	X	X	X	X	X	0	0	0
w tym powyżej 60 roku życia	X	X	X	X	X	X	0	0	0
inne formy aktywizacji związane z zatrudnieniem	0	0	0	0	0	0	X	X	X
rozpoczęcie szkolenia	0	0	0	7	5	2	0	0	0
w tym bez bonu szkoleniowego	0	0	0	5	3	2	0	0	0
w tym w ramach bonu szkoleniowego	0	0	0	2	2	0	0	0	0
rozpoczęcie stażu	1	0	1	14	3	11	9	2	7
w tym bez bonu stażowego	1	0	1	14	3	11	9	2	7
w tym w ramach bonu stażowego	0	0	0	0	0	0	0	0	0
rozpoczęcie przygotowania zawodowego dorosłych	0	0	0	0	0	0	0	0	0
rozpoczęcia pracy społecznie użytecznej	0	0	0	0	0	0	0	0	0
w tym poza PAI	0	0	0	0	0	0	0	0	0
w tym w ramach PAI	0	0	0	0	0	0	0	0	0
skierowania do agencji zatrudnienia w ramach zlecenia działań aktywizacyjnych	0	0	0	0	0	0	X	X	X
RAZEM	4	3	1	36	20	16	11	4	7