

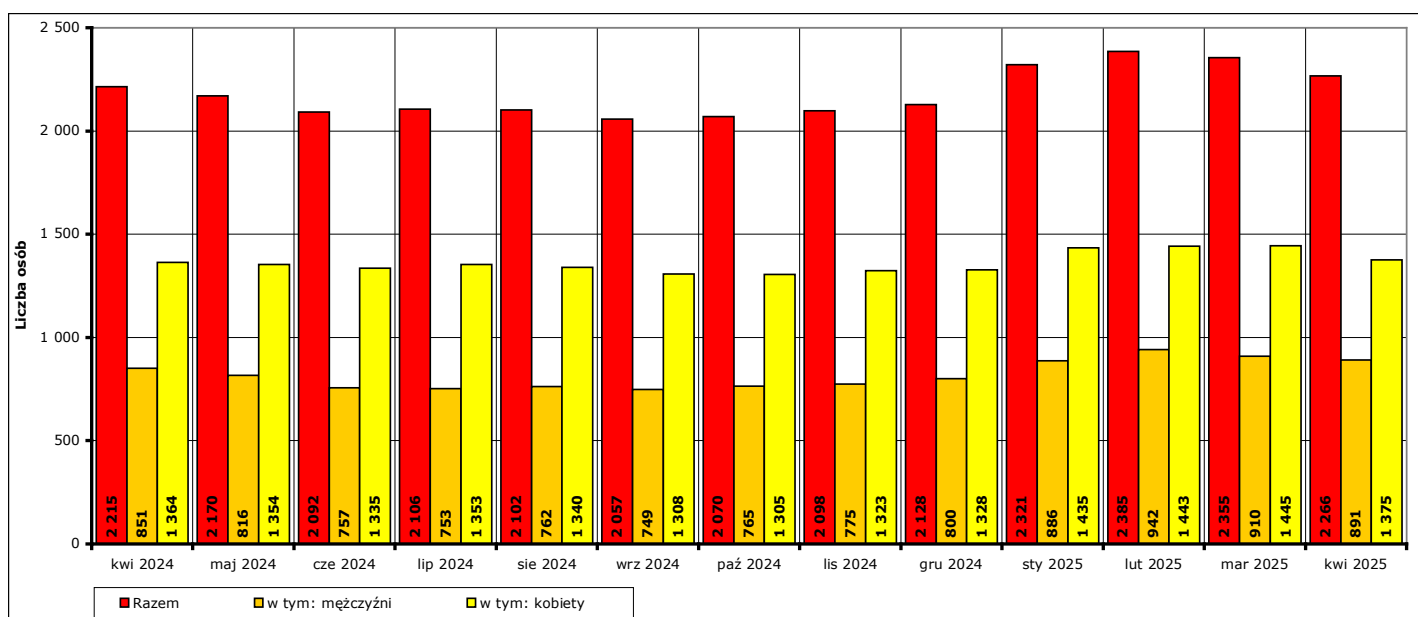


Informacja miesięczna o stanie bezrobocia w powiecie kwidzyńskim.

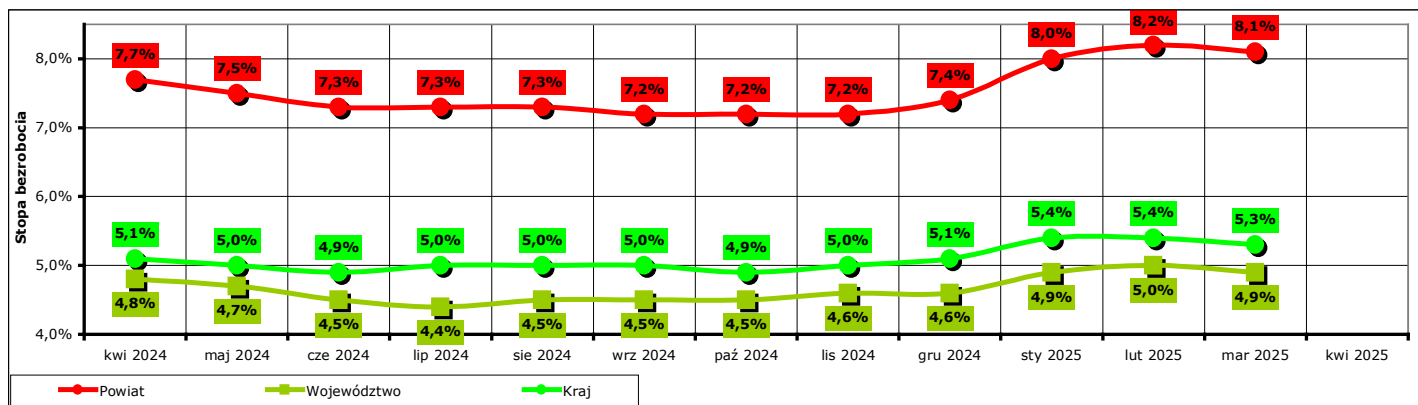
Kwiecień 2025 r.

1. Liczba zarejestrowanych osób bezrobotnych w powiecie kwidzyńskim na koniec kwietnia 2025 r.

Według stanu na koniec **kwietnia 2025 r.** liczba bezrobotnych zarejestrowanych w Powiatowym Urzędzie Pracy w Kwidzynie wyniosła **2266 osób**, w tym **891 mężczyzn (39,3% ogółu bezrobotnych)** i **1375 kobiet (60,7% ogółu bezrobotnych)**.



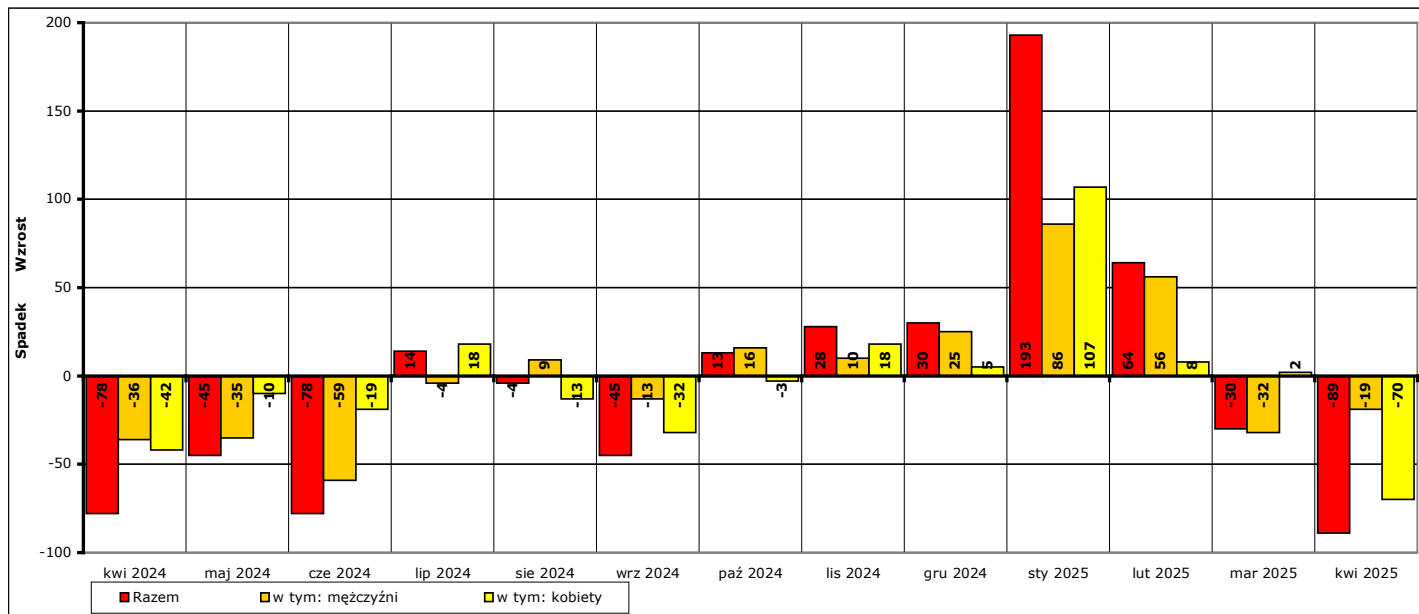
Wykres 1. Liczba zarejestrowanych osób bezrobotnych w powiecie kwidzyńskim w okresie kwiecień 2024 r. - kwiecień 2025 r. (stan na koniec danego miesiąca).



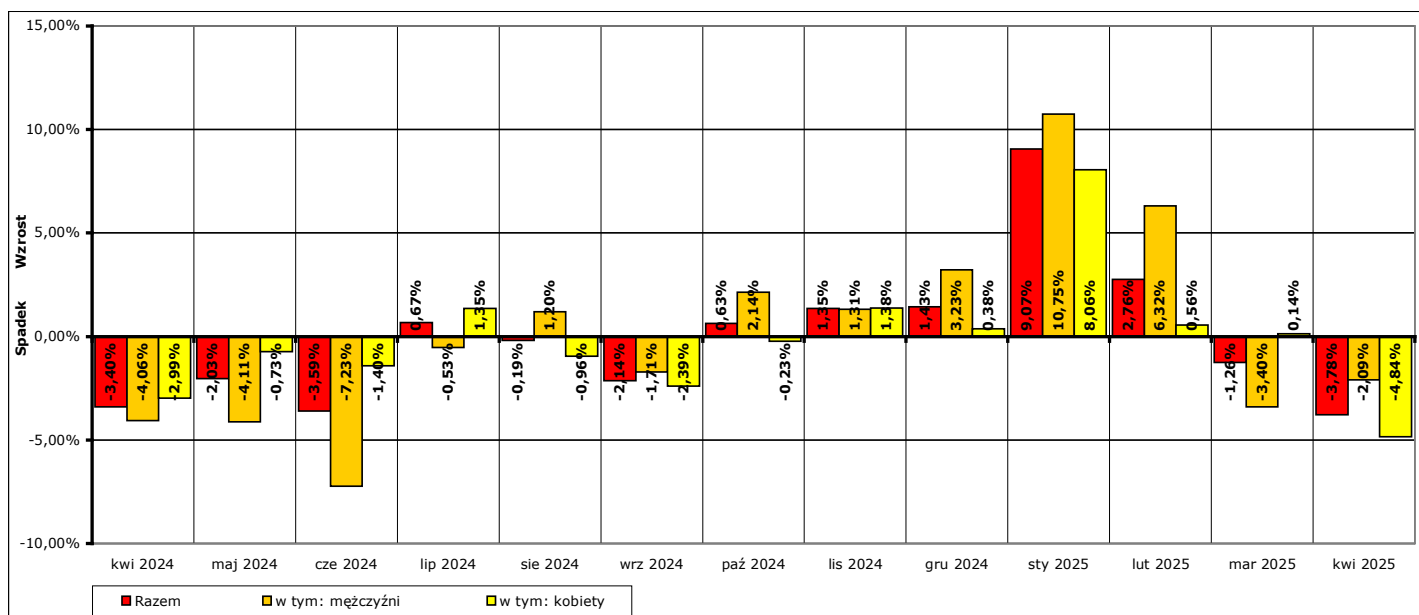
Wykres 2. Stopa bezrobocia w powiecie kwidzyńskim, województwie pomorskim i w kraju w okresie kwiecień 2024 r. - marzec 2025 r.
Uwaga: stopa bezrobocia za kwiecień 2025 r. znana będzie pod koniec następnego miesiąca, po przetworzeniu informacji statystycznych przez GUS.

W porównaniu do stanu z końca **marca 2025 r.** liczba bezrobotnych na koniec **kwietnia 2025 r. spadła o 89 osób** (z **2355** do **2266**, to jest o **3,8%**), w tym liczba bezrobotnych mężczyzn **spadła o 19 osób** (z **910** do **891**, to jest o **2,1%**), a liczba bezrobotnych kobiet **spadła o 70 osób** (z **1445** do **1375**, to jest o **4,8%**).

W porównaniu do stanu z końca **kwietnia 2024 r.** liczba bezrobotnych na koniec **kwietnia 2025 r. wzrosła o 51 osób** (z **2215** do **2266**, to jest o **2,3%**), w tym liczba bezrobotnych mężczyzn **wzrosła o 40 osób** (z **851** do **891**, to jest o **4,7%**), a liczba bezrobotnych kobiet **wzrosła o 11 osób** (z **1364** do **1375**, to jest o **0,8%**).



Wykres 3. Wzrost/spadek liczby zarejestrowanych osób bezrobotnych w powiecie kwidzyńskim w okresie kwiecień 2024 r. - kwiecień 2025 r. w porównaniu do poprzedniego miesiąca (według stanu na koniec danego miesiąca).



Wykres 4. Procentowy wzrost/spadek liczby zarejestrowanych osób bezrobotnych w powiecie kwidzyńskim w okresie kwiecień 2024 r. - kwiecień 2025 r. w porównaniu do poprzedniego miesiąca (według stanu na koniec danego miesiąca).

2. Zarejestrowane osoby bezrobotne na koniec kwietnia 2025 r. posiadające i nie posiadające prawa do zasiłku.

Według stanu na koniec **kwietnia 2025 r.** spośród **2266 osób** zarejestrowanych osób bezrobotnych:

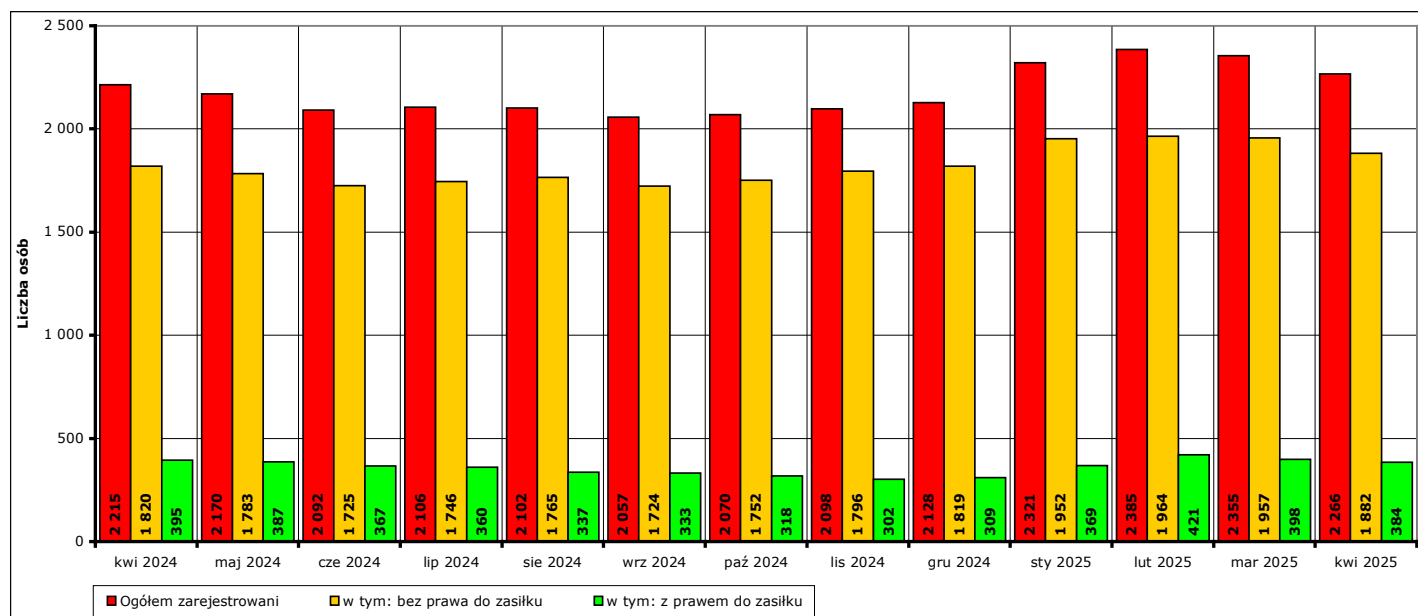
- prawo do zasiłku posiadały **384 osoby**, w tym **180 mężczyzn (46,9% ogółu bezrobotnych z prawem do zasiłku, 7,9% ogółu zarejestrowanych)** i **204 kobiety (53,1% ogółu bezrobotnych z prawem do zasiłku, 9% ogółu zarejestrowanych)**.
- prawa do zasiłku nie posiadały **1882 osoby**, w tym **711 mężczyzn (37,8% ogółu bezrobotnych bez prawa do zasiłku, 31,4% ogółu zarejestrowanych)** i **1171 kobiet (62,2% ogółu bezrobotnych bez prawa do zasiłku, 51,7% ogółu zarejestrowanych)**.

W **kwietniu 2025 r.** w porównaniu do **marca 2025 r.** liczba zarejestrowanych osób bezrobotnych:

- z prawem do zasiłku **spadła o 14 osób** (z **398** do **384**, to jest o **3,5%**), w tym:
liczba mężczyzn **wzrosła o 1 osobę** (z **179** do **180**, o **0,6%**),
liczba kobiet **spadła o 15 osób** (z **219** do **204**, o **6,8%**)
- bez prawa do zasiłku **spadła o 75 osób** (z **1957** do **1882**, to jest o **3,8%**), w tym:
liczba mężczyzn **spadła o 20 osób** (z **731** do **711**, o **2,7%**),
liczba kobiet **spadła o 55 osób** (z **1226** do **1171**, o **4,5%**).

W **kwietniu 2025 r.** w porównaniu do **kwietnia 2024 r.** liczba zarejestrowanych osób bezrobotnych:

- z prawem do zasiłku **spadła o 11 osób** (z **395** do **384**, to jest o **2,8%**), w tym:
liczba mężczyzn **spadła o 7 osób** (z **187** do **180**, o **3,7%**),
liczba kobiet **spadła o 4 osoby** (z **208** do **204**, o **1,9%**)
- bez prawa do zasiłku **wzrosła o 62 osoby** (z **1820** do **1882**, to jest o **3,4%**), w tym:
liczba mężczyzn **wzrosła o 47 osób** (z **664** do **711**, o **7,1%**),
liczba kobiet **wzrosła o 15 osób** (z **1156** do **1171**, o **1,3%**).

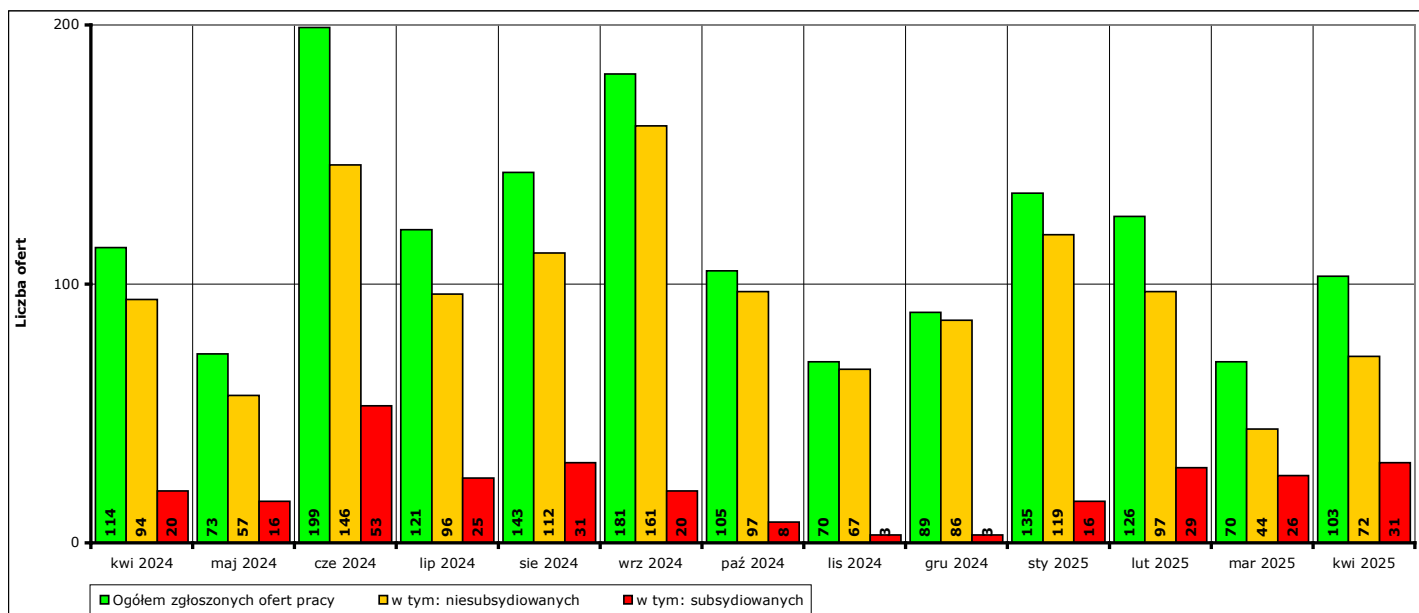


Wykres 5. Liczba zarejestrowanych osób bezrobotnych ogółem, z prawem do zasiłku i bez prawa do zasiłku w okresie kwiecień 2024 r. - kwiecień 2025 r.

3. Liczba ofert pracy w kwietniu 2025 r.

W **kwietniu 2025 r.** w Powiatowym Urzędzie Pracy w Kwidzynie zgłoszono **103 oferty** pracy (od początku 2025 r. - **434 oferty**), w tym:

- **72 oferty** pracy niesubsydiowanej (od początku 2025 r. - **332 oferty**),
- **31 ofert** pracy subsydiowanej (od początku 2025 r. - **102 oferty**).



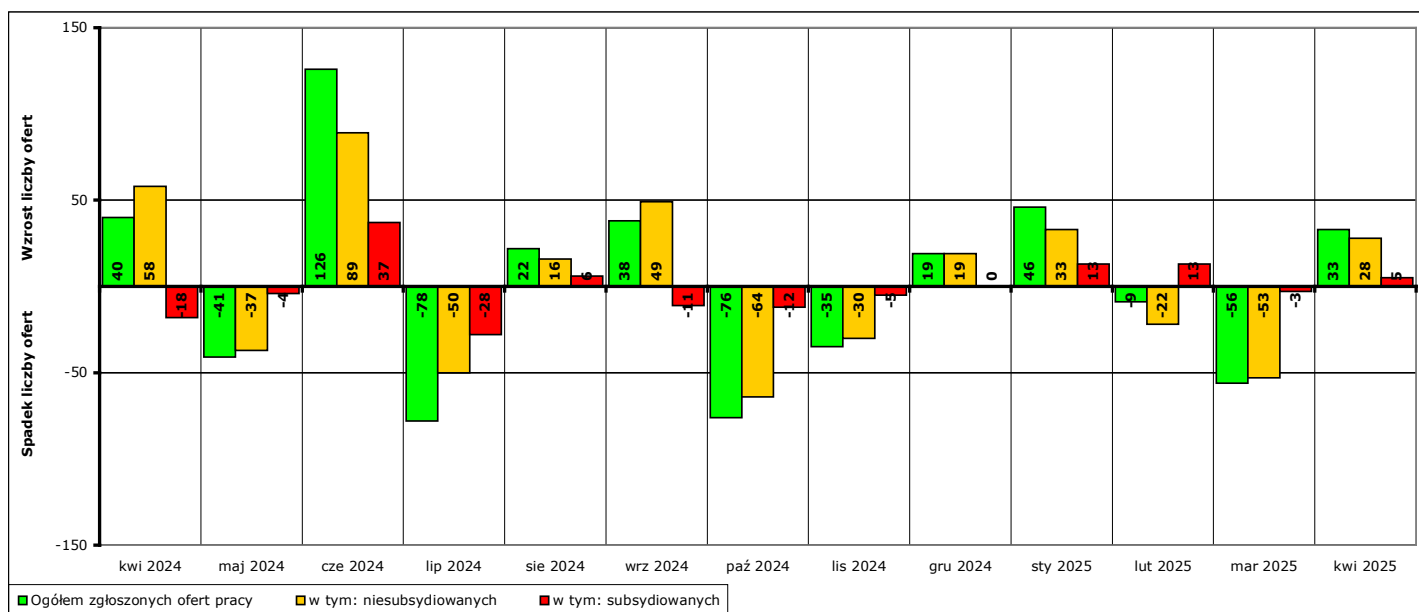
Wykres 6. Liczba ofert pracy zgłoszonych w PUP Kwidzyn w danym miesiącu w okresie kwiecień 2024 r. - kwiecień 2025 r.

W porównaniu do **marca 2025 r.** liczba zgłoszonych ofert pracy **wzrosła o 33 ofert** (z **70** do **103**, to jest o **47,1%**), w tym:

- **wzrosła o 28 ofert** pracy niesubsydiowanej (z **44** do **72**, to jest o **63,6%**),
- **wzrosła o 5 ofert** pracy subsydiowanej (z **26** do **31**, to jest o **19,2%**).

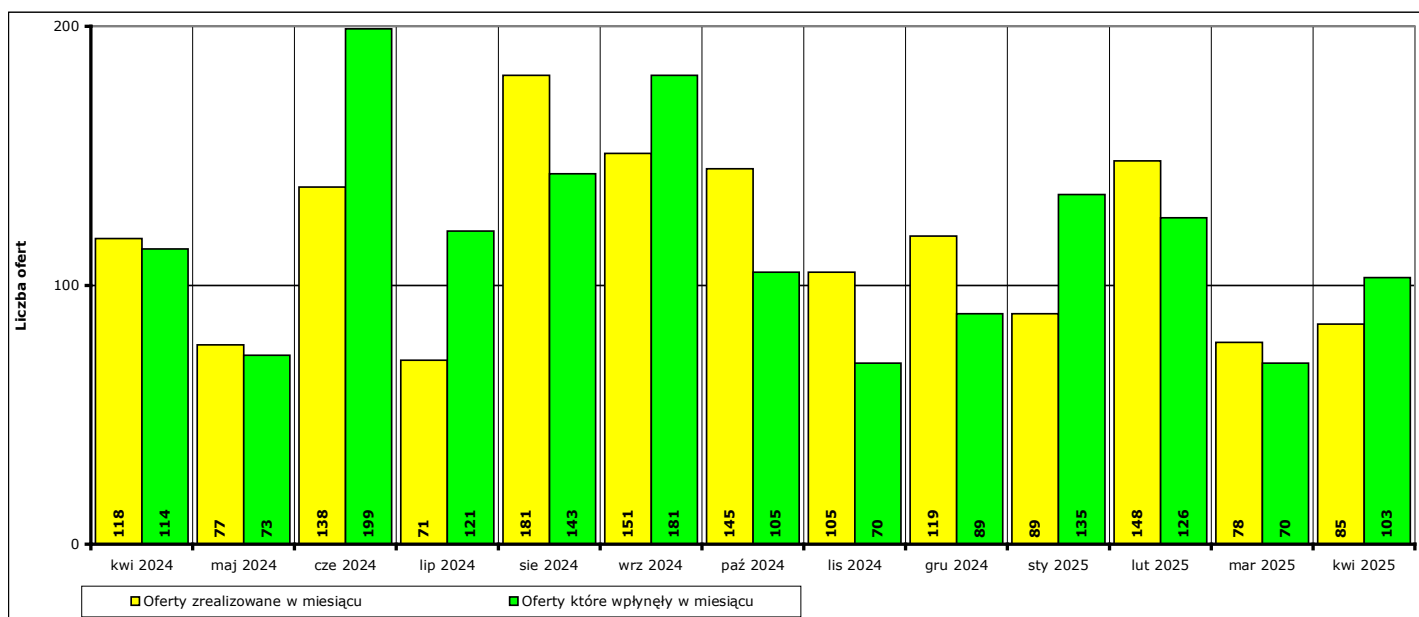
W porównaniu do **kwietnia 2024 r.** liczba zgłoszonych ofert pracy **spadła o 11 ofert** (z **114** do **103**, to jest o **9,6%**), w tym:

- **spadła o 22 oferty** pracy niesubsydiowanej (z **94** do **72**, to jest o **23,4%**),
- **wzrosła o 11 ofert** pracy subsydiowanej (z **20** do **31**, to jest o **55%**).



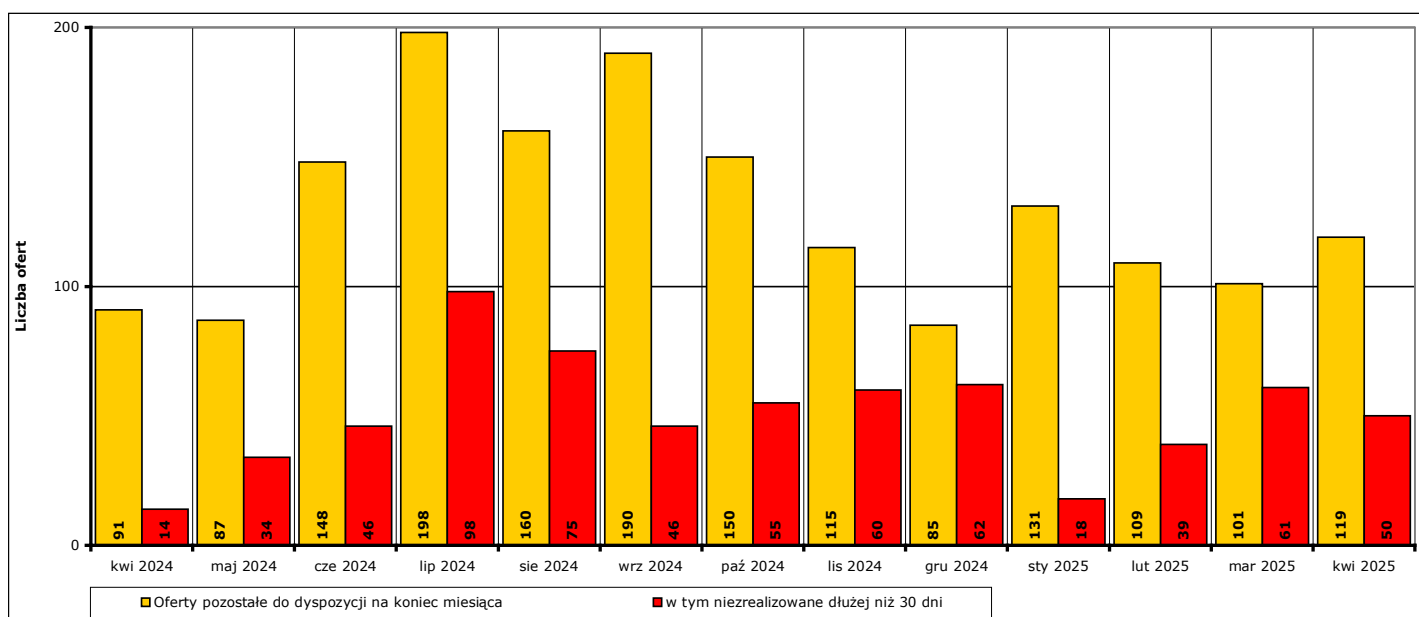
Wykres 7. Wzrost/spadek liczby zgłoszonych ofert pracy w okresie kwiecień 2024 r. - kwiecień 2025 r. w porównaniu do poprzedniego miesiąca.

W **kwietniu 2025 r. 85 ofert** pracy zostało zrealizowanych, upłynął termin ich ważności lub zostało wycofanych przez pracodawców.



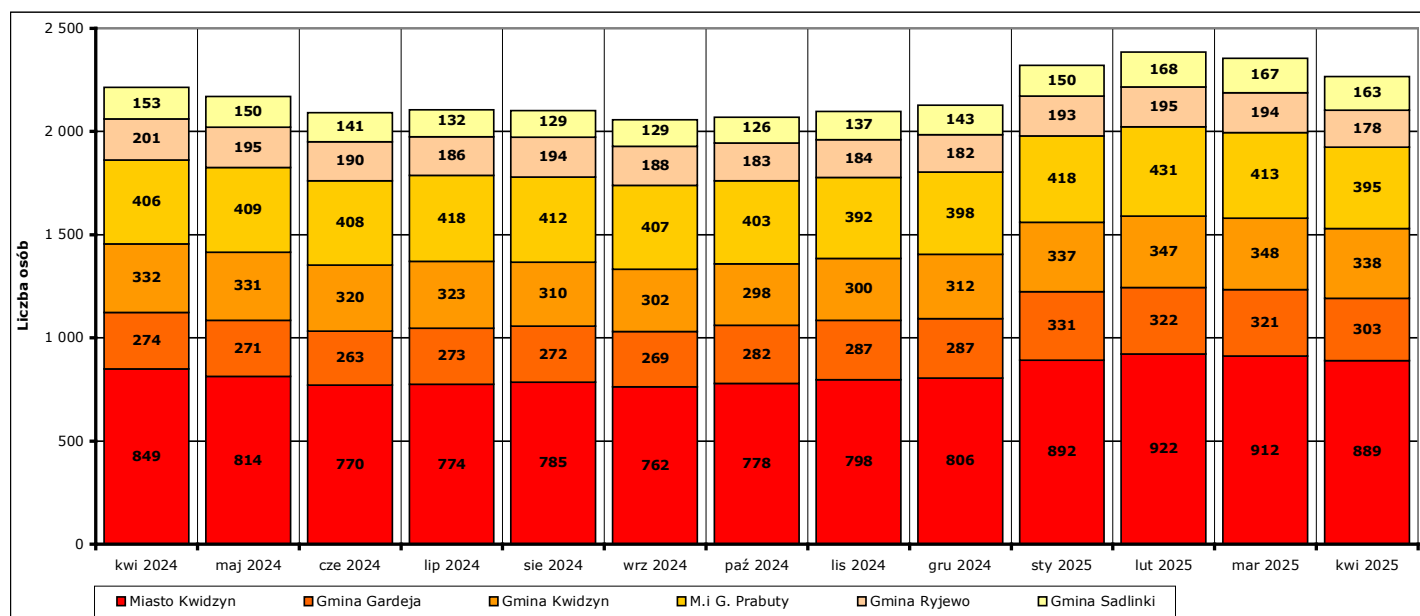
Wykres 8. Liczba ofert zrealizowanych w danym miesiącu oraz ofert, które wpłynęły w danym miesiącu, w okresie kwiecień 2024 r. - kwiecień 2025 r. w porównaniu do poprzedniego miesiąca.

Na koniec **kwietnia 2025 r.** pozostało do dyspozycji Powiatowego Urzędu Pracy w Kwidzynie **119 ofert** pracy, w tym **50 ofert** pracy nie zrealizowanych w terminie dłuższym niż 30 dni.



Wykres 9. Liczba ofert niezrealizowanych w danym miesiącu, w tym niezrealizowanych dłużej niż 30, w okresie kwiecień 2024 r. - kwiecień 2025 r. (według stanu na koniec danego miesiąca).

4. Liczba zarejestrowanych osób bezrobotnych na koniec kwietnia 2025 r. w poszczególnych jednostkach podziału terytorialnego powiatu kwidzyńskiego.



Wykres 10. Liczba osób bezrobotnych w poszczególnych jednostkach podziału terytorialnego powiatu kwidzyńskiego w okresie kwiecień 2024 r. - kwiecień 2025 r. (stan na koniec danego miesiąca).

Według stanu na koniec **kwietnia 2025 r.** liczba osób bezrobotnych zarejestrowanych w Powiatowym Urzędzie Pracy w Kwidzynie w podziale na poszczególne jednostki podziału terytorialnego wyniosła:

(Uwaga: w części 4. Informacji pod pojęciem "ogół bezrobotnych" należy rozumieć liczbę zarejestrowanych osób bezrobotnych zamieszkałych na obszarze danej jednostki podziału terytorialnego.)

- miasto Kwidzyn

ogółem	889 osób,	w tym: 375 mężczyzn	(42,2%),	514 kobiet	(57,8%)
z prawem do zasiłku	156 osób,	w tym: 67 mężczyzn	(42,9%),	89 kobiet	(57,1%)
bez prawa do zasiłku	733 osoby,	w tym: 308 mężczyzn	(42%),	425 kobiet	(58%)

- gmina Gardeja

ogółem	303 osoby,	w tym: 104 mężczyzn	(34,3%),	199 kobiet	(65,7%)
z prawem do zasiłku	61 osób,	w tym: 22 mężczyzn	(36,1%),	39 kobiet	(63,9%)
bez prawa do zasiłku	242 osoby,	w tym: 82 mężczyzn	(33,9%),	160 kobiet	(66,1%)

- gmina Kwidzyn

ogółem	338 osób,	w tym: 117 mężczyzn	(34,6%),	221 kobiet	(65,4%)
z prawem do zasiłku	59 osób,	w tym: 32 mężczyzn	(54,2%),	27 kobiet	(45,8%)
bez prawa do zasiłku	279 osób,	w tym: 85 mężczyzn	(30,5%),	194 kobiety	(69,5%)

- miasto i gmina Prabuty

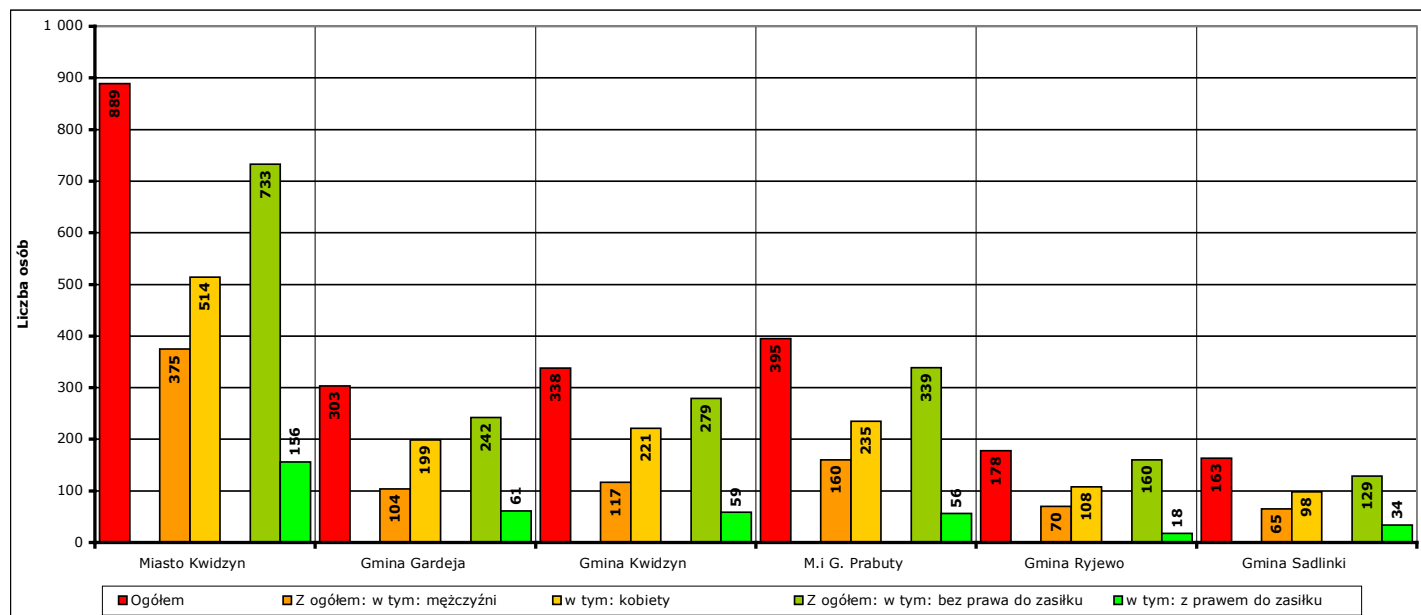
ogółem	395 osób,	w tym: 160 mężczyzn	(40,5%),	235 kobiet	(59,5%)
z prawem do zasiłku	56 osób,	w tym: 28 mężczyzn	(50%),	28 kobiet	(50%)
bez prawa do zasiłku	339 osób,	w tym: 132 mężczyzn	(38,9%),	207 kobiet	(61,1%)

- gmina Ryjewo

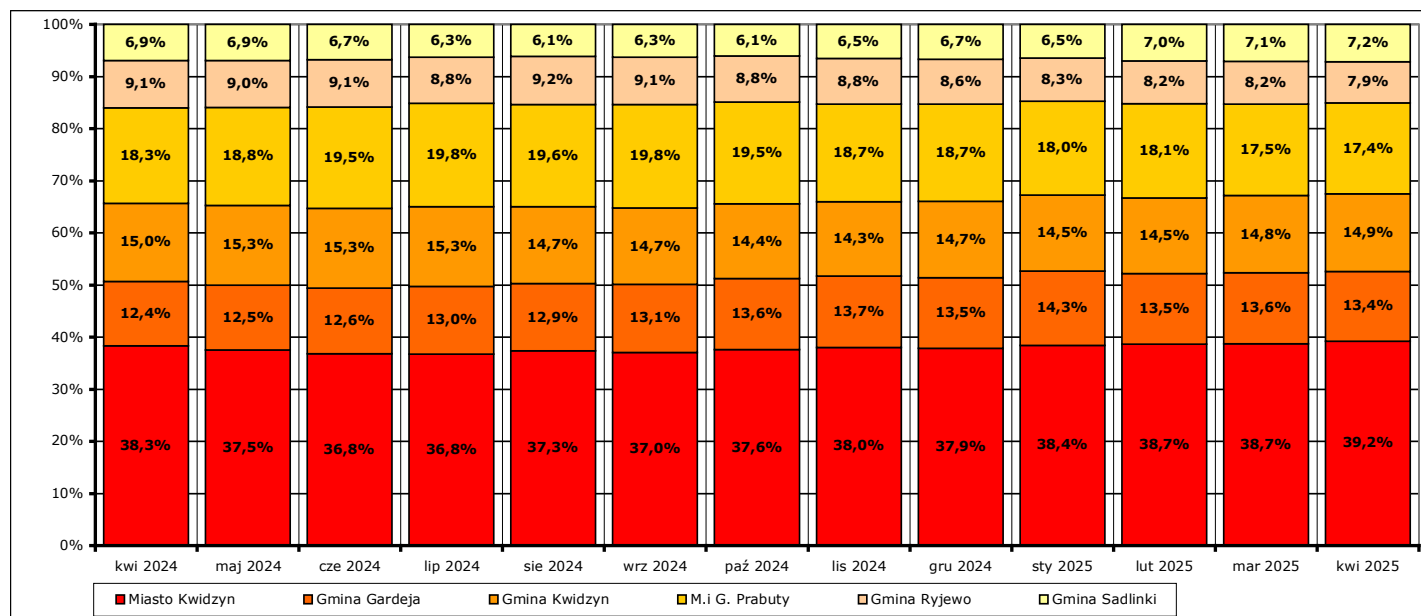
ogółem	178 osób,	w tym: 70 mężczyzn	(39,3%),	108 kobiet	(60,7%)
z prawem do zasiłku	18 osób,	w tym: 13 mężczyzn	(72,2%),	5 kobiet	(27,8%)
bez prawa do zasiłku	160 osób,	w tym: 57 mężczyzn	(35,6%),	103 kobiety	(64,4%)

- gmina Sadlinki

ogółem **163 osoby**, w tym: **65 mężczyzn** (39,9%), **98 kobiet** (60,1%)
 z prawem do zasiłku **34 osoby**, w tym: **18 mężczyzn** (52,9%), **16 kobiet** (47,1%)
 bez prawa do zasiłku **129 osób**, w tym: **47 mężczyzn** (36,4%), **82 kobiety** (63,6%)



Wykres 11. Liczba i struktura zarejestrowanych osób bezrobotnych w poszczególnych jednostkach podziału terytorialnego powiatu na koniec kwietnia 2025 r.



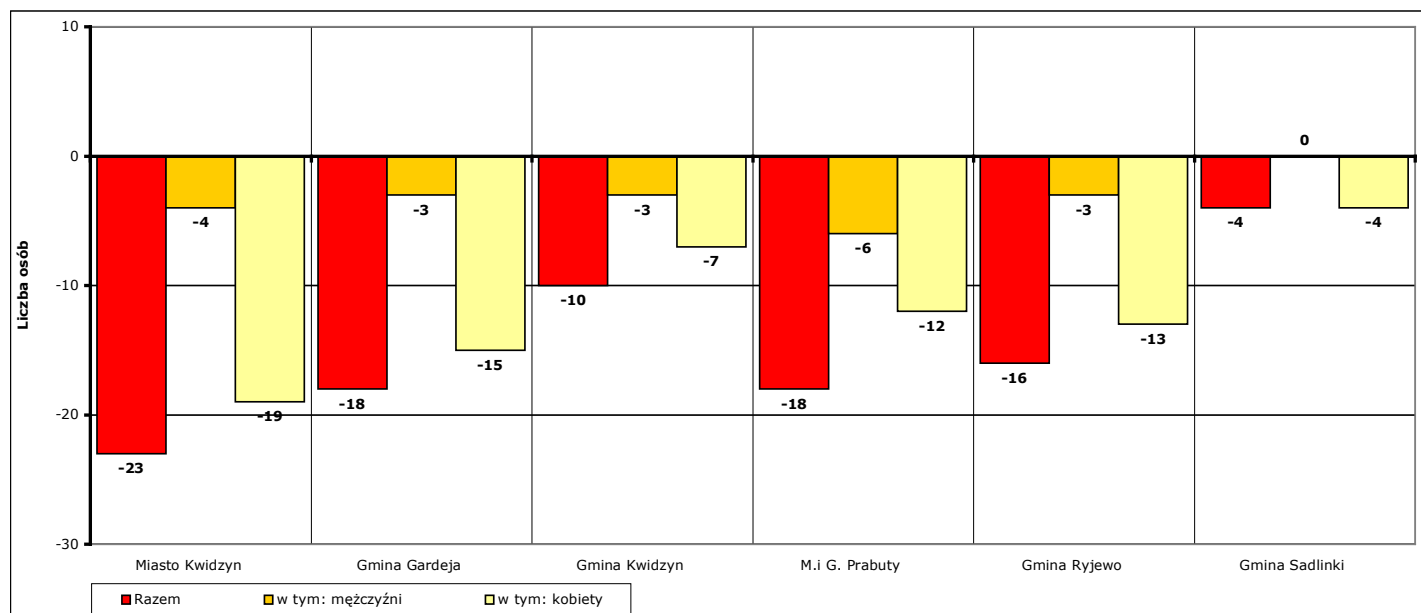
Wykres 12. Udział procentowy zarejestrowanych osób bezrobotnych w poszczególnych jednostkach podziału terytorialnego powiatu kwidzińskiego w stosunku do ogółu zarejestrowanych w okresie kwiecień 2024 r. - kwiecień 2025 r. (stan na koniec danego miesiąca).

Odnotowane spadki lub wzrosty liczby zarejestrowanych bezrobotnych w poszczególnych jednostkach podziału terytorialnego powiatu kwidzińskiego na koniec **kwietnia 2025 r.** w porównaniu do końca **marca 2025 r.:**

- miasto Kwidzyn

liczba bezrobotnych ogółem **spadła** o **23 osoby** (z **912** do **889**, o **2,5%**), w tym:
 liczba bezrobotnych mężczyzn **spadła** o **4 osoby** (z **379** do **375**, o **1,1%**)
 liczba bezrobotnych kobiet **spadła** o **19 osób** (z **533** do **514**, o **3,6%**)

- gmina Gardeja
 - liczba bezrobotnych ogółem **spadła** o **18 osób** (z **321** do **303**, o **5,6%**), w tym:
 - liczba bezrobotnych mężczyzn **spadła** o **3 osoby** (z **107** do **104**, o **2,8%**)
 - liczba bezrobotnych kobiet **spadła** o **15 osób** (z **214** do **199**, o **7%**)
- gmina Kwidzyn
 - liczba bezrobotnych ogółem **spadła** o **10 osób** (z **348** do **338**, o **2,9%**), w tym:
 - liczba bezrobotnych mężczyzn **spadła** o **3 osoby** (z **120** do **117**, o **2,5%**)
 - liczba bezrobotnych kobiet **spadła** o **7 osób** (z **228** do **221**, o **3,1%**)
- miasto i gmina Prabuty
 - liczba bezrobotnych ogółem **spadła** o **18 osób** (z **413** do **395**, o **4,4%**), w tym:
 - liczba bezrobotnych mężczyzn **spadła** o **6 osób** (z **166** do **160**, o **3,6%**)
 - liczba bezrobotnych kobiet **spadła** o **12 osób** (z **247** do **235**, o **4,9%**)
- gmina Ryjewo
 - liczba bezrobotnych ogółem **spadła** o **16 osób** (z **194** do **178**, o **8,2%**), w tym:
 - liczba bezrobotnych mężczyzn **spadła** o **3 osoby** (z **73** do **70**, o **4,1%**)
 - liczba bezrobotnych kobiet **spadła** o **13 osób** (z **121** do **108**, o **10,7%**)
- gmina Sadlinki
 - liczba bezrobotnych ogółem **spadła** o **4 osoby** (z **167** do **163**, o **2,4%**), w tym:
 - liczba bezrobotnych mężczyzn **wzrosła** o **0 osób** (z **65** do **65**, o **0%**)
 - liczba bezrobotnych kobiet **spadła** o **4 osoby** (z **102** do **98**, o **3,9%**)



Wykres 13. Spadek/wzrost liczby bezrobotnych w poszczególnych jednostkach podziału terytorialnego powiatu kwidzyńskiego na koniec kwietnia 2025 r., w porównaniu do końca marca 2025 r.

Odnutowane spadki lub wzrosty liczby zarejestrowanych bezrobotnych w poszczególnych jednostkach podziału terytorialnego powiatu kwidzyńskiego na koniec **kwietnia 2025 r.** w porównaniu do końca **kwietnia 2024 r.:**

- miasto Kwidzyn
 - liczba bezrobotnych ogółem **wzrosła** o **40 osób** (z **849** do **889**, o **4,7%**), w tym:
 - liczba bezrobotnych mężczyzn **wzrosła** o **27 osób** (z **348** do **375**, o **7,8%**)
 - liczba bezrobotnych kobiet **wzrosła** o **13 osób** (z **501** do **514**, o **2,6%**)

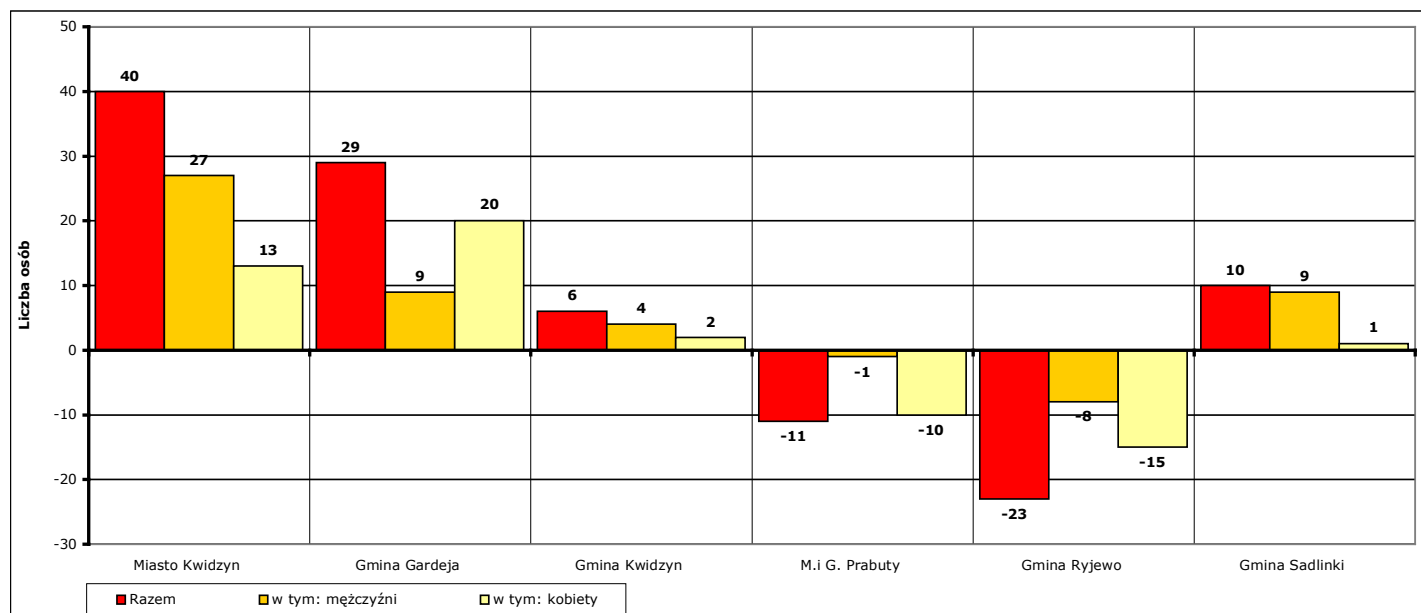
- gmina Gardeja
 - liczba bezrobotnych ogółem **wzrosła** o **29 osób** (z **274** do **303**, o **10,6%**), w tym:
 - liczba bezrobotnych mężczyzn **wzrosła** o **9 osób** (z **95** do **104**, o **9,5%**)
 - liczba bezrobotnych kobiet **wzrosła** o **20 osób** (z **179** do **199**, o **11,2%**)

- gmina Kwidzyn
 - liczba bezrobotnych ogółem **wzrosła** o **6 osób** (z **332** do **338**, o **1,8%**), w tym:
 - liczba bezrobotnych mężczyzn **wzrosła** o **4 osoby** (z **113** do **117**, o **3,5%**)
 - liczba bezrobotnych kobiet **wzrosła** o **2 osoby** (z **219** do **221**, o **0,9%**)

- miasto i gmina Prabuty
 - liczba bezrobotnych ogółem **spadła** o **11 osób** (z **406** do **395**, o **2,7%**), w tym:
 - liczba bezrobotnych mężczyzn **spadła** o **1 osobę** (z **161** do **160**, o **0,6%**)
 - liczba bezrobotnych kobiet **spadła** o **10 osób** (z **245** do **235**, o **4,1%**)

- gmina Ryjewo
 - liczba bezrobotnych ogółem **spadła** o **23 osoby** (z **201** do **178**, o **11,4%**), w tym:
 - liczba bezrobotnych mężczyzn **spadła** o **8 osób** (z **78** do **70**, o **10,3%**)
 - liczba bezrobotnych kobiet **spadła** o **15 osób** (z **123** do **108**, o **12,2%**)

- gmina Sadlinki
 - liczba bezrobotnych ogółem **wzrosła** o **10 osób** (z **153** do **163**, o **6,5%**), w tym:
 - liczba bezrobotnych mężczyzn **wzrosła** o **9 osób** (z **56** do **65**, o **16,1%**)
 - liczba bezrobotnych kobiet **wzrosła** o **1 osobę** (z **97** do **98**, o **1%**)

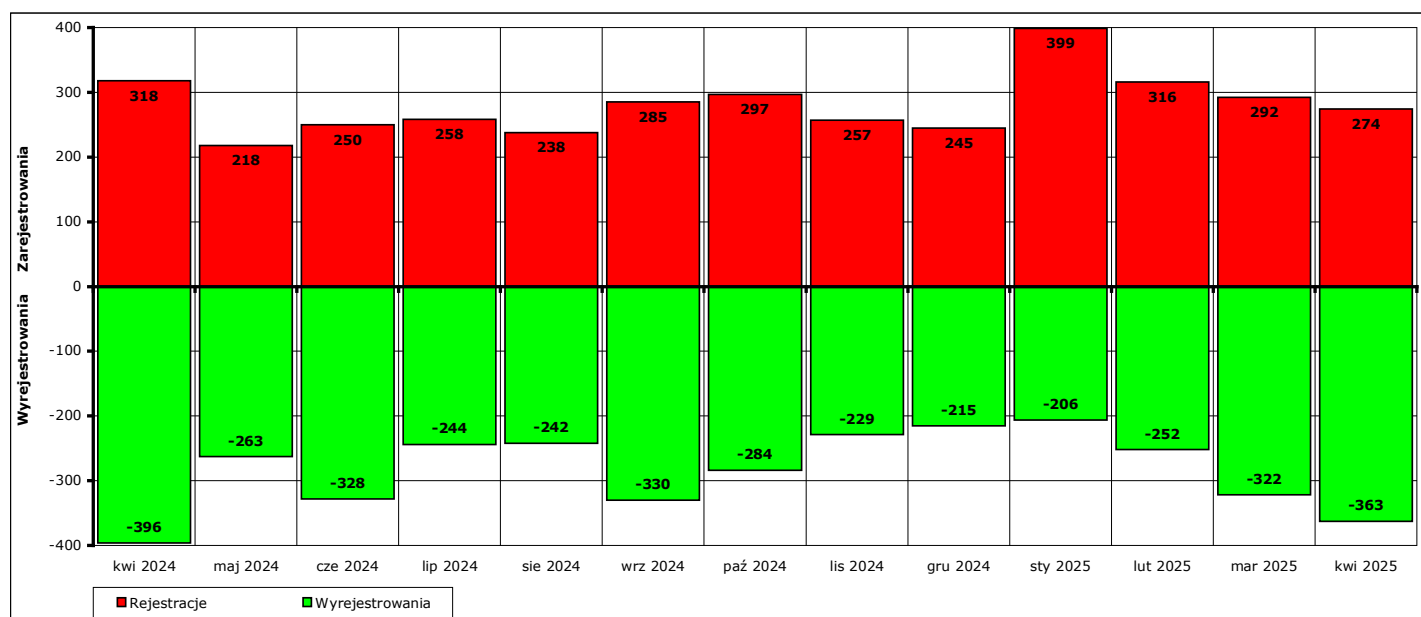


Wykres 14. Spadek/wzrost liczby bezrobotnych w poszczególnych jednostkach podziału terytorialnego powiatu na koniec kwietnia 2025 r., w porównaniu do końca kwietnia 2024 r.

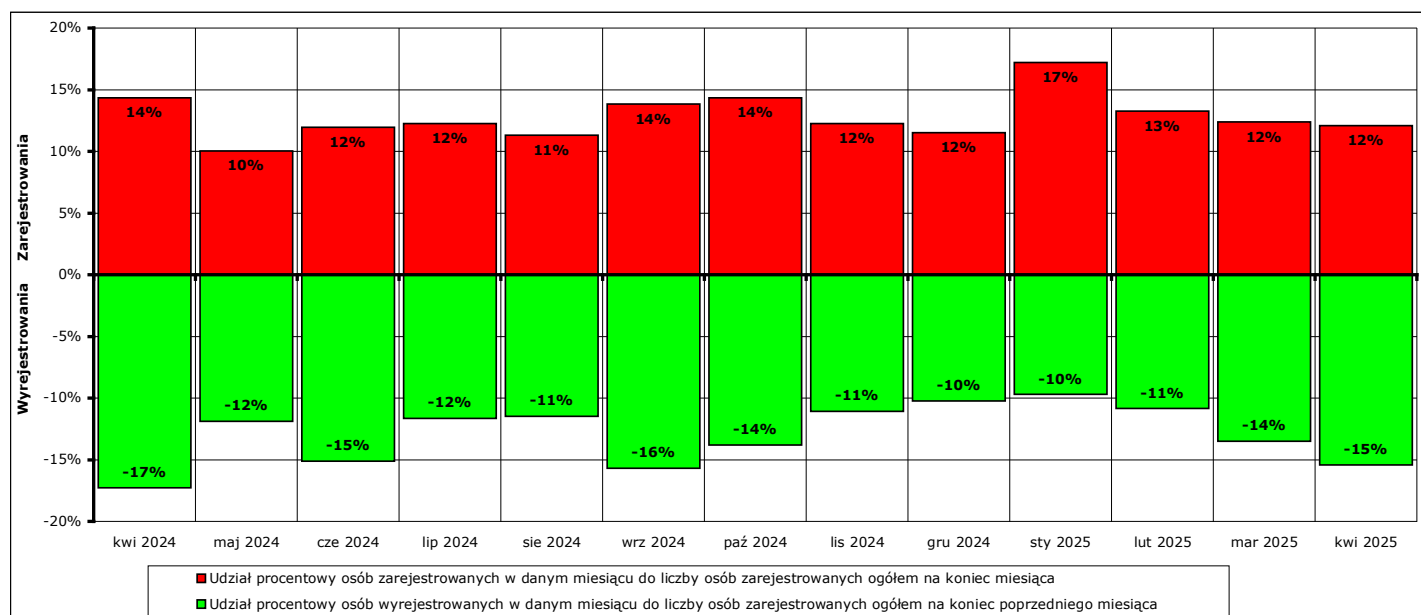
5. Osoby, które w kwietniu 2025 r. w wyniku rejestracji nabyły status osoby bezrobotnej.

W **kwietniu 2025 r.** zarejestrowano jako bezrobotne **274 osoby** (od początku 2025 r. - **1281**), w tym:

- a) **253 osoby** poprzednio pracujące (od początku 2025 r. - **1208**)
 - z tego **20 osób** zwolnionych z przyczyn dotyczących zakładu pracy (od początku 2025 r. - **195**)
 - 21 osób** dotychczas niepracujących (od początku 2025 r. - **73**)
- b) **146 mężczyzn** (od początku 2025 r. - **630**)
 - 128 kobiet** (od początku 2025 r. - **651**)
- c) **98 osób** z prawem do zasiłku (od początku 2025 r. - **459**)
 - 176 osób** bez prawa do zasiłku (od początku 2025 r. - **822**)
- d) **125 osób** z obszarów wiejskich (od początku 2025 r. - **577**)
 - 149 osób** z obszarów miejskich (od początku 2025 r. - **704**)



Wykres 15. Bilans rejestracji osób bezrobotnych i wyłączeń z ewidencji osób bezrobotnych w okresie kwiecień 2024 r. - kwiecień 2025 r.



Wykres 16. Bilans rejestracji osób bezrobotnych i wyłączeń z ewidencji osób bezrobotnych w okresie kwiecień 2024 r. - kwiecień 2025 r.

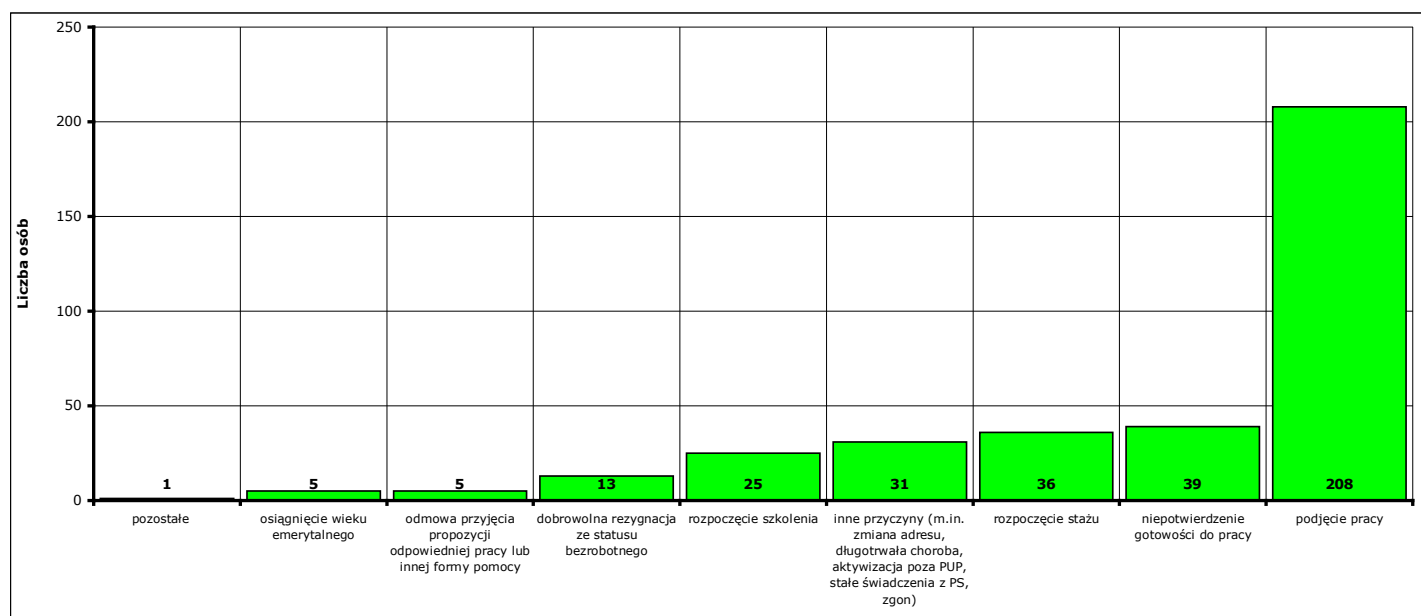
6. Osoby pozbawione statusu osoby bezrobotnej w kwietniu 2025 r.

W **kwietniu 2025 r.** w Powiatowym Urzędzie Pracy w Kwidzynie pozbawiono statusu osoby bezrobotnej i wyłączono z ewidencji **363 bezrobotnych** (od początku 2025 r. - **1143**).

Przyczyny pozbawienia statusu osoby bezrobotnej:

- podjęcia pracy - **208 osób** (od początku 2025 r. - **636**)
 - z tego: pracy niesubsydiowanej - **170 osób** (od początku 2025 r. - **569**)
 - pracy subsydiowanej - **38 osób** (od początku 2025 r. - **67**)
- rozpoczęcia szkolenia - **25 osób** (od początku 2025 r. - **46**)
- rozpoczęcia stażu - **36 osób** (od początku 2025 r. - **109**)
- rozpoczęcia przygotowania zawodowego dorosłych - **0 osób** (od początku 2025 r. - **0**)
- rozpoczęcia pracy społecznie użytecznej - **0 osób** (od początku 2025 r. - **20**)
- skierowania do agencji zatrudnienia w ramach zlecenia działań aktywizacyjnych - **0 osób** (od początku 2025 r. - **0**)
- odmowy bez uzasadnionej przyczyny przyjęcia propozycji odpowiedniej pracy lub innej formy pomocy - **5 osób** (od początku 2025 r. - **20**)
- niepotwierdzenia gotowości do pracy - **39 osób** (od początku 2025 r. - **134**)
- dobrowolnej rezygnacji ze statusu bezrobotnego - **13 osób** (od początku 2025 r. - **56**)
- podjęcia nauki - **0 osób** (od początku 2025 r. - **0**)
- osiągnięcia wieku emerytalnego - **5 osób** (od początku 2025 r. - **11**)
- nabycia praw emerytalnych lub rentowych - **1 osoba** (od początku 2025 r. - **8**)
- nabycia praw do świadczenia przedemerytalnego - **0 osób** (od początku 2025 r. - **1**)
- z innych przyczyn - **31 osób** (od początku 2025 r. - **102**)

Inne przyczyny pozbawienia statusu osoby bezrobotnej to przyczyny nie wymienione enumeratywnie w sprawozdaniu MPiPS-01 Dział 1.2. Są to między innymi: zmiana miejsca zamieszkania, długotrwała niezdolność do pracy, pozbawienie wolności, pobieranie niektórych rodzajów świadczeń społecznych i socjalnych, zgon oraz inne przypadki określone w ustawie z dnia 20 kwietnia 2004 r. o promocji zatrudnienia i instytucjach rynku pracy.



Wykres 17. Struktura i liczba wyłączeń z ewidencji bezrobotnych w kwietniu 2025 r.

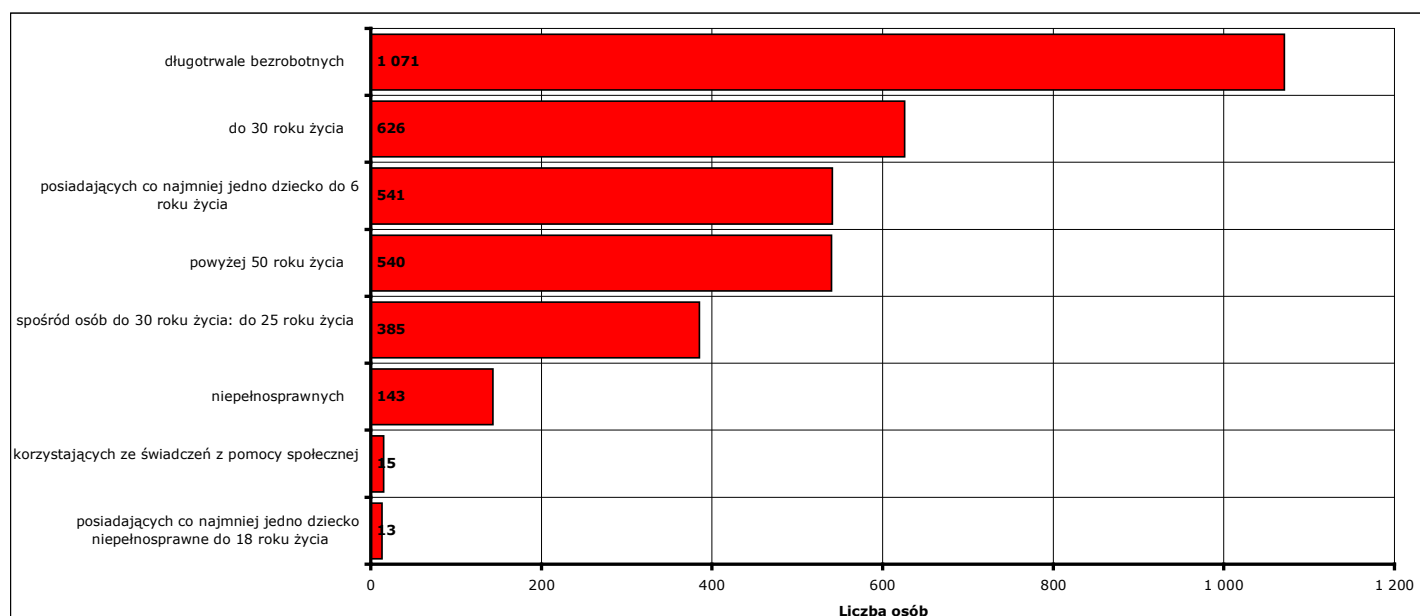
7. Osoby bezrobotne pozostające na koniec kwietnia 2025 r. w szczególnej sytuacji na rynku pracy.

Według stanu na koniec **kwietnia 2025 r.** status osoby pozostającej w szczególnej sytuacji na rynku pracy posiadało **1878 osób (82,9% z ogółu zarejestrowanych osób bezrobotnych)**, z tego:

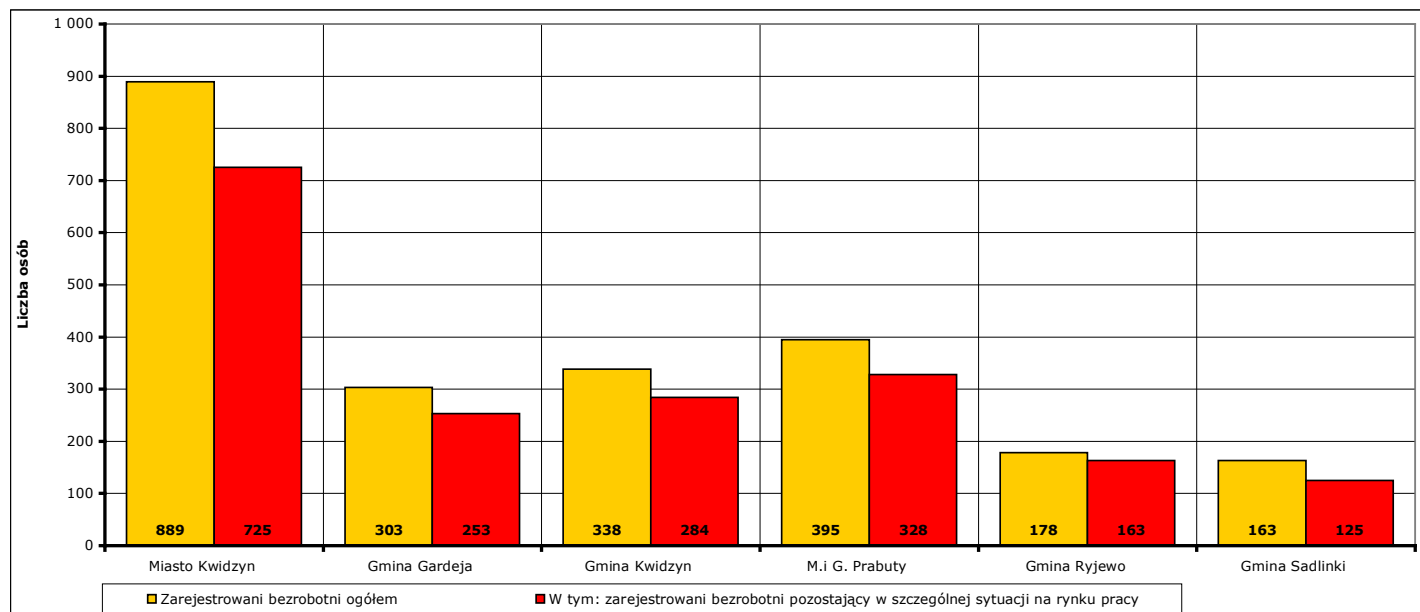
W nawiasie podano odpowiednio: udział procentowy w ogólnej liczbie bezrobotnych pozostających w szczególnej sytuacji na rynku pracy oraz udział procentowy w ogólnej liczbie zarejestrowanych osób bezrobotnych.

- **626 osób** do 30 roku życia (**33,3%; 27,6%**)
w tym **385 osób** do 25 roku życia (**20,5%; 17%**)
- **1071 osób** długotrwale bezrobotnych (**57%; 47,3%**)
- **540 osób** powyżej 50 roku życia (**28,8%; 23,8%**)
- **15 osób** korzystających ze świadczeń z pomocy społecznej (**0,8%; 0,7%**)
- **541 osób** posiadających co najmniej jedno dziecko do 6 roku życia (**28,8%; 23,9%**)
- **13 osób** posiadających co najmniej jedno dziecko niepełnosprawne do 18 roku życia (**0,7%; 0,6%**)
- **143 osoby** niepełnosprawne (**7,6%; 6,3%**)

Uwaga: liczba osób i ich udział procentowy nie sumują się do stanu na koniec miesiąca i do 100%, ponieważ część zarejestrowanych osób bezrobotnych posiada więcej niż jedną cechę kwalifikującą je do kategorii osób bezrobotnych posiadających status osoby pozostającej w szczególnej sytuacji na rynku pracy!



Wykres 18. Liczba osób bezrobotnych posiadających status osoby pozostającej w szczególnej sytuacji na rynku pracy, stan na koniec kwietnia 2025 r.



Wykres 19. Liczba osób bezrobotnych posiadających status osoby pozostającej w szczególnej sytuacji na rynku pracy w podziale na jednostki terytorialne powiatu kwidzyńskiego, stan na koniec kwietnia 2025 r.

8. Zatrudnienie cudzoziemców.

Na podstawie zmian w przepisach ustawy o promocji zatrudnienia i instytucjach rynku pracy, obowiązujących od stycznia 2018 roku, powiatowe urzędy pracy rejestrują i rozpatrują wnioski składane do starosty o wydanie zezwolenia na pracę sezonową oraz oświadczenia o powierzeniu wykonywania pracy cudzoziemcowi.

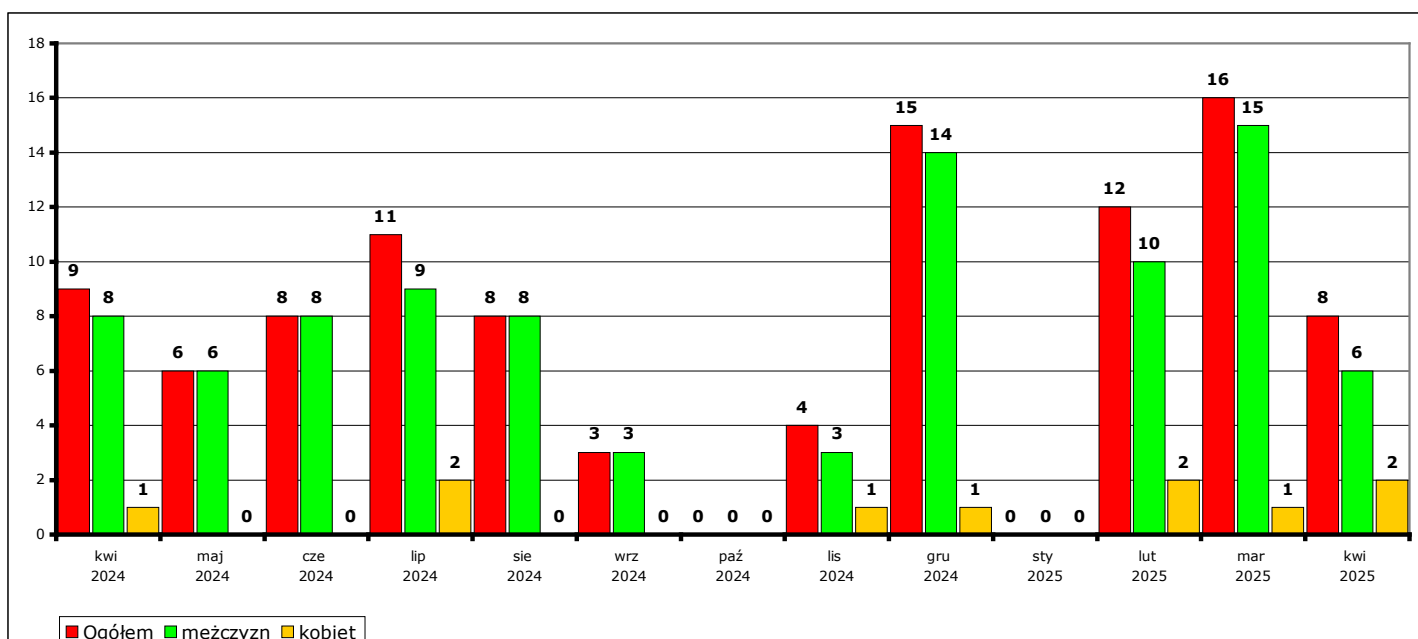
W 2025 r. nie wpłynął żaden wniosek o wydanie zezwolenia na pracę sezonową.

Informacje dotyczące oświadczeń o powierzeniu wykonywania pracy cudzoziemcowi znajdują się w poniższych tabelach i wykresach.

a) liczba złożonych oświadczeń

[illegible]

Liczba złożonych oświadczeń o powierzeniu wykonywania pracy cudzoziemcowi w poszczególnych miesiącach w okresie kwiecień 2024 r. - kwiecień 2025 r.
(w podziale na obywatelstwo i płeć).

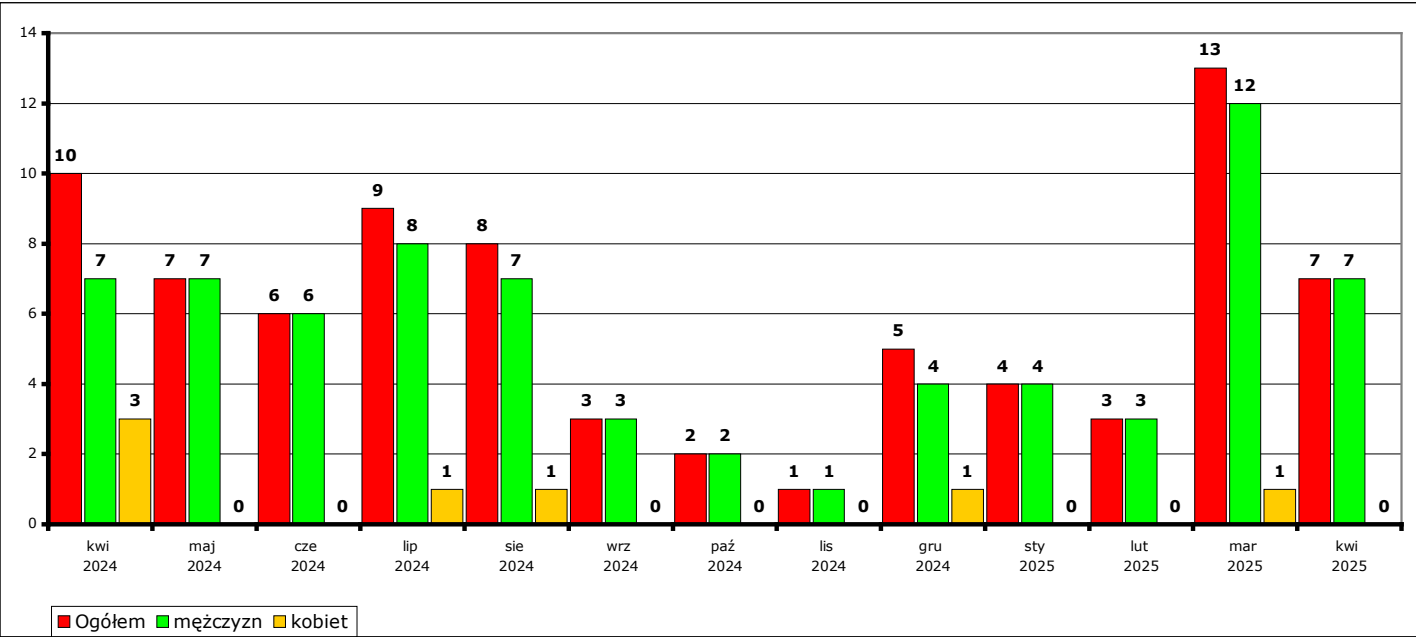


Wykres 20. Liczba złożonych oświadczeń o powierzeniu wykonywania pracy cudzoziemcowi w poszczególnych miesiącach w okresie kwiecień 2024 r. - kwiecień 2025 r.

b) osoby rozpoczynające pracę w miesiącu

		kwi 2024	maj 2024	cze 2024	lip 2024	sie 2024	wrz 2024	paź 2024	lis 2024	gru 2024	sty 2025	lut 2025	mar 2025	kwi 2025	OGÓŁEM w 2025 r.	OGÓŁEM 12 mies.
OGÓŁEM	Ogółem	10	7	6	9	8	3	2	1	5	4	3	13	7	27	68
	w tym mężczyzn	7	7	6	8	7	3	2	1	4	4	3	12	7	26	64
	kobiet	3	0	0	1	1	0	0	0	1	0	0	1	0	1	4
Ukraina	Ogółem	0	3	2	2	4	2	1	0	1	1	0	1	0	2	17
	w tym mężczyzn	0	3	2	2	4	2	1	0	1	1	0	1	0	2	17
	kobiet	0	0	0	0	0	0	0	0	0	0	0	0	0	0	0
Rosja	Ogółem	0	0	0	0	0	0	0	0	0	0	0	0	0	0	0
	w tym mężczyzn	0	0	0	0	0	0	0	0	0	0	0	0	0	0	0
	kobiet	0	0	0	0	0	0	0	0	0	0	0	0	0	0	0
Mołdawia	Ogółem	0	0	1	0	0	0	0	0	0	0	0	0	0	0	1
	w tym mężczyzn	0	0	1	0	0	0	0	0	0	0	0	0	0	0	1
	kobiet	0	0	0	0	0	0	0	0	0	0	0	0	0	0	0
Gruzja	Ogółem	1	1	0	0	0	0	0	1	1	0	1	1	0	2	5
	w tym mężczyzn	0	1	0	0	0	0	0	1	0	0	1	0	0	1	3
	kobiet	1	0	0	0	0	0	0	0	1	0	0	1	0	1	2
Białoruś	Ogółem	8	3	2	6	4	1	1	0	3	3	2	7	7	19	39
	w tym mężczyzn	7	3	2	5	3	1	1	0	3	3	2	7	7	19	37
	kobiet	1	0	0	1	1	0	0	0	0	0	0	0	0	0	2
Armenia	Ogółem	1	0	1	1	0	0	0	0	0	0	0	4	0	4	6
	w tym mężczyzn	0	0	1	1	0	0	0	0	0	0	0	4	0	4	6
	kobiet	1	0	0	0	0	0	0	0	0	0	0	0	0	0	0

Liczba osób rozpoczynających pracę na podstawie oświadczeń o powierzeniu wykonywania pracy cudzoziemcowi w poszczególnych miesiącach w okresie kwiecień 2024 r. - kwiecień 2025 r. (w podziale na obywatelstwo i płeć).

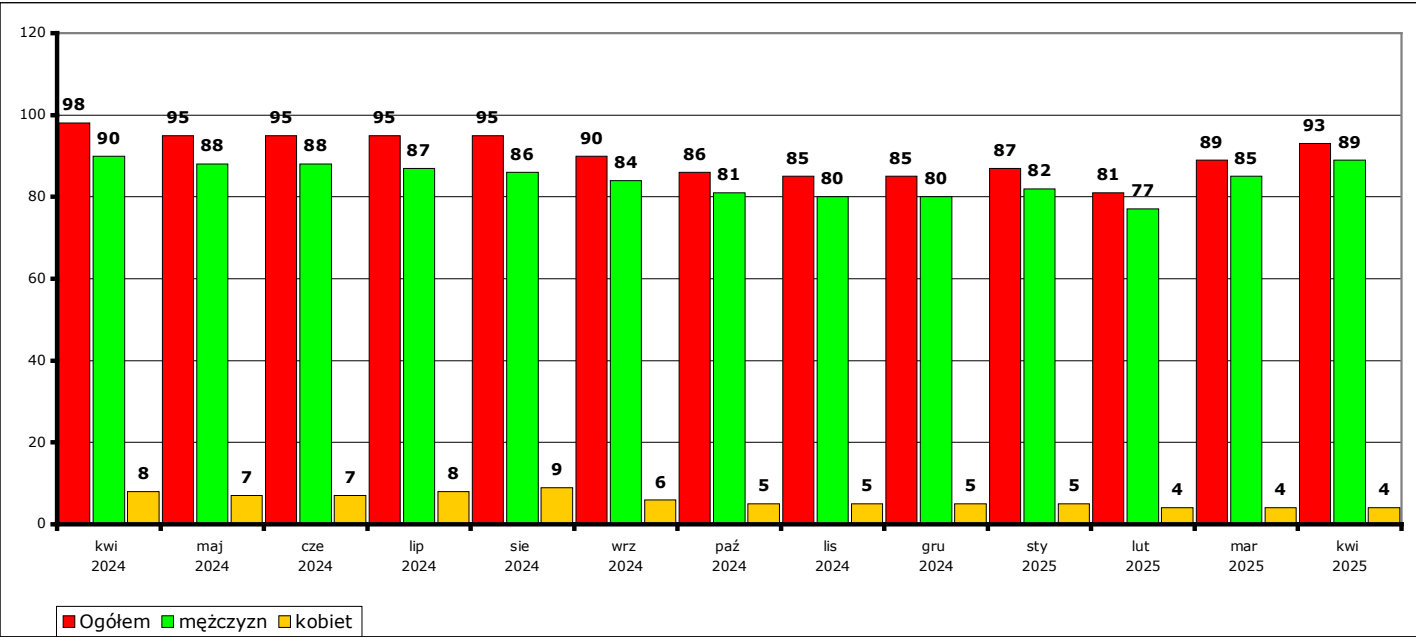


Wykres 21. Liczba osób rozpoczynających pracę na podstawie oświadczeń o powierzeniu wykonywania pracy cudzoziemcowi w poszczególnych miesiącach w okresie kwiecień 2024 r. - kwiecień 2025 r.

c) osoby pracujące w miesiącu

		kwi 2024	maj 2024	cze 2024	lip 2024	sie 2024	wrz 2024	paź 2024	lis 2024	gru 2024	sty 2025	lut 2025	mar 2025	kwi 2025	OGÓŁEM w 2025 r.	OGÓŁEM 12 mies.
OGÓŁEM	Ogółem	98	95	95	95	95	90	86	85	85	87	81	89	93	x	x
	mężczyzn	90	88	88	87	86	84	81	80	80	82	77	85	89	x	x
	kobiet	8	7	7	8	9	6	5	5	5	5	4	4	4	x	x
Ukraina	Ogółem	38	36	36	35	38	37	38	37	36	36	31	31	30	x	x
	mężczyzn	37	35	35	34	37	36	37	36	35	35	31	31	30	x	x
	kobiet	1	1	1	1	1	1	1	1	1	1	0	0	0	x	x
Rosja	Ogółem	2	1	1	1	0	0	0	0	0	0	0	0	0	x	x
	mężczyzn	1	1	1	1	0	0	0	0	0	0	0	0	0	x	x
	kobiet	1	0	0	0	0	0	0	0	0	0	0	0	0	x	x
Mołdawia	Ogółem	1	1	2	2	1	1	0	0	0	0	0	0	0	x	x
	mężczyzn	1	1	2	2	1	1	0	0	0	0	0	0	0	x	x
	kobiet	0	0	0	0	0	0	0	0	0	0	0	0	0	x	x
Gruzja	Ogółem	1	2	2	2	2	1	1	2	3	3	4	3	3	x	x
	mężczyzn	0	1	1	1	1	1	1	2	2	2	3	2	2	x	x
	kobiet	1	1	1	1	1	0	0	0	1	1	1	1	1	x	x
Białoruś	Ogółem	45	46	44	47	46	44	42	41	41	44	42	48	53	x	x
	mężczyzn	41	42	40	42	40	40	39	38	39	42	40	46	51	x	x
	kobiet	4	4	4	5	6	4	3	3	2	2	2	2	2	x	x
Armenia	Ogółem	11	9	10	8	8	7	5	5	5	4	4	7	7	x	x
	mężczyzn	10	8	9	7	7	6	4	4	4	3	3	6	6	x	x
	kobiet	1	1	1	1	1	1	1	1	1	1	1	1	1	x	x

Liczba osób pracujących na podstawie oświadczeń o powierzeniu wykonywania pracy cudzoziemcowi w poszczególnych miesiącach w okresie kwiecień 2024 r. - kwiecień 2025 r. (w podziale na obywatelstwo i płeć).



Wykres 22. Liczba osób pracujących na podstawie oświadczeń o powierzeniu wykonywania pracy cudzoziemcowi w poszczególnych miesiącach w okresie kwiecień 2024 r. - kwiecień 2025 r.

UWAGA:

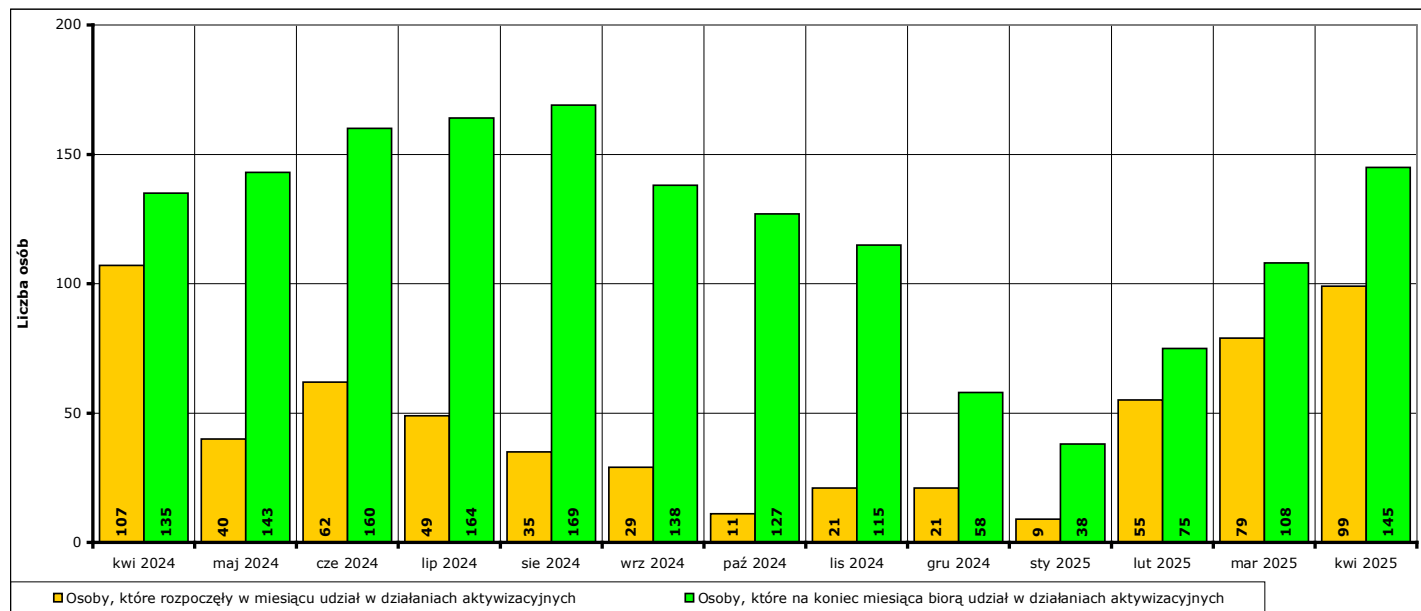
Powyższe tabele i wykresy **nie zawierają** informacji o liczbie cudzoziemców pracujących na podstawie zezwoleń wydawanych przez wojewodę, zatrudnionych przez agencje zatrudnienia nie działające na obszarze powiatu kwidzyńskiego oraz zatrudnionych na obszarze powiatu kwidzyńskiego na podstawie wniosków złożonych w innych powiatowych urzędach pracy. Z powodu braku umocowania prawnego i odpowiednich narzędzi dane o faktycznej liczbie cudzoziemców zatrudnionych w danym powiecie **nie są** zbierane przez żadną instytucję.

Informacje za poszczególne miesiące mogą się różnić od informacji publikowanych w ubiegłych miesiącach, ponieważ część wnioskodawców zatrudniających cudzoziemców na podstawie oświadczenia o powierzeniu wykonywania pracy z opóźnieniem informuje o datach faktycznego rozpoczęcia i zakończenia zatrudnienia.

9. Aktywne formy przeciwdziałania bezrobociu w kwietniu 2025 r. Informacja skrócona.

W **kwietniu 2025 r.** udział w działaniach aktywizacyjnych na rynku pracy, finansowanych z Funduszu Pracy, rozpoczęło **99 osób** (od początku 2025 r. - **242**).

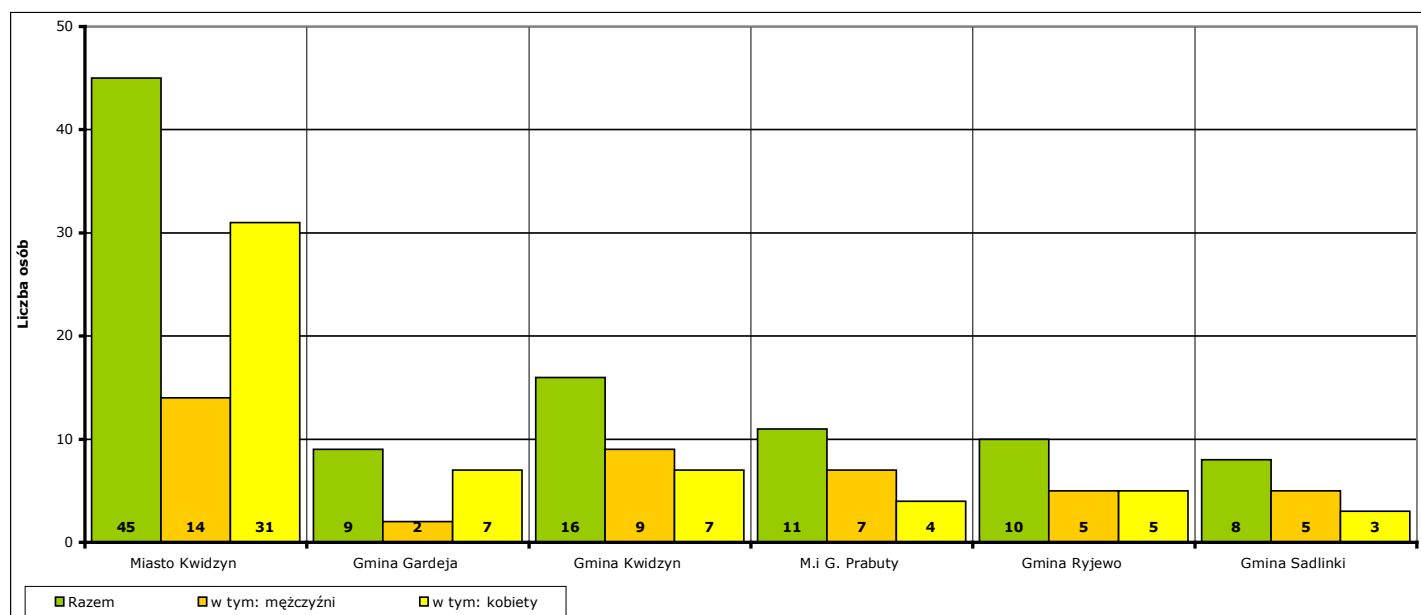
Według stanu na koniec **kwietnia 2025 r.** w działaniach aktywizacyjnych na rynku pracy finansowanych z Funduszu Pracy uczestniczy łącznie **145 osób**, w tym **60 mężczyzn** i **85 kobiet**.



Wykres 23. Osoby bezrobotne objęte udziałem w działaniach aktywizacyjnych finansowanych z Funduszu Pracy w okresie kwiecień 2024 r. - kwiecień 2025 r.

Osoby, które rozpoczęły uczestnictwo w działaniach aktywizacyjnych w **kwietniu 2025 r.** w podziale na jednostki terytorialne powiatu kwidzyńskiego:

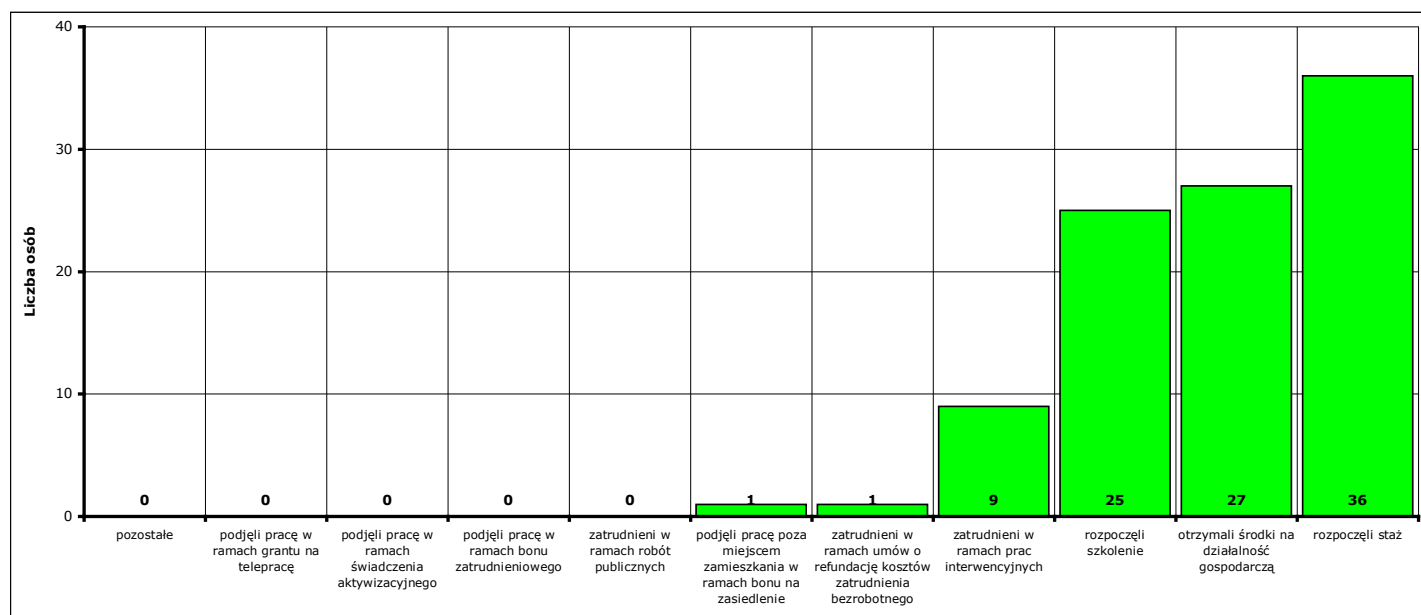
- Miasto Kwidzyn	ogółem 45 osób ,	w tym: 14 mężczyzn ,	31 kobiet
- Gmina Gardeja	ogółem 9 osób ,	w tym: 2 mężczyzn ,	7 kobiet
- Gmina Kwidzyn	ogółem 16 osób ,	w tym: 9 mężczyzn ,	7 kobiet
- Miasto i gmina Prabuty	ogółem 11 osób ,	w tym: 7 mężczyzn ,	4 kobiety
- Gmina Ryjewo	ogółem 10 osób ,	w tym: 5 mężczyzn ,	5 kobiet
- Gmina Sadlinki	ogółem 8 osób ,	w tym: 5 mężczyzn ,	3 kobiety



Wykres 24. Liczba osób bezrobotnych, które rozpoczęły udział w działaniach aktywizacyjnych finansowanych z Funduszu Pracy w kwietniu 2025 r. (w podziale na jednostki terytorialne powiatu kwidzyńskiego).

Osoby, które rozpoczęły uczestnictwo w działaniach aktywizacyjnych w **kwietniu 2025 r.** w podziale na rodzaj działań:

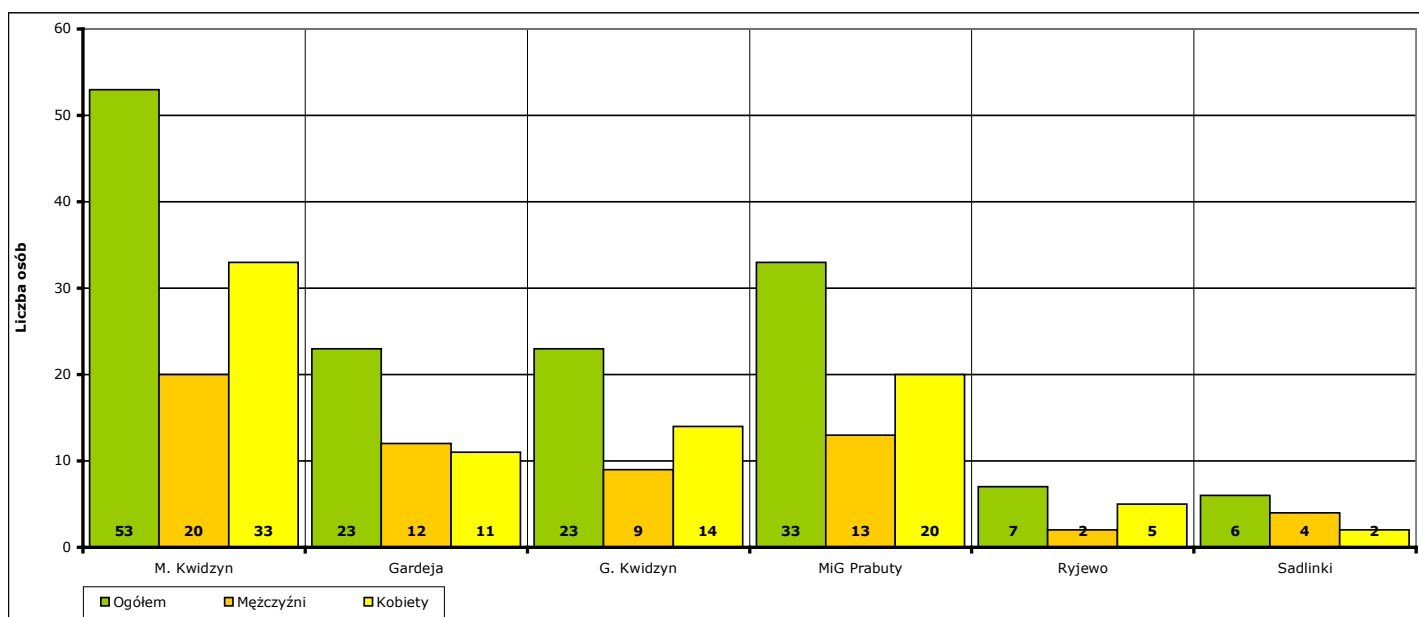
- zatrudnieni w ramach prac interwencyjnych - **9** (od początku 2025 r. - **12**)
- zatrudnieni w ramach robót publicznych - **0** (od początku 2025 r. - **0**)
- którzy otrzymali środki na działalność gospodarczą - **27** (od początku 2025 r. - **37**)
- zatrudnieni w ramach umów o refundację kosztów utworzenia lub wyposażenia stanowisk pracy - **1** (od początku 2025 r. - **9**)
- rozpoczęli działalność gospodarczą poza miejscem zamieszkania w ramach bonu na zasiedlenie - **0** (od początku 2025 r. - **0**)
- zatrudnieni poza miejscem zamieszkania w ramach bonu na zasiedlenie - **1** (od początku 2025 r. - **5**)
- zatrudnieni w ramach bonu zatrudnieniowego - **0** (od początku 2025 r. - **0**)
- zatrudnieni w ramach świadczenia aktywizacyjnego - **0** (od początku 2025 r. - **0**)
- zatrudnieni w ramach grantu na telepracę - **0** (od początku 2025 r. - **0**)
- zatrudnieni w ramach refundacji składek na ubezpieczenie społeczne - **0** (od początku 2025 r. - **0**)
- zatrudnieni w ramach dofinansowanie wynagrodzenia za zatrudnionego skierowanego bezrobotnego powyżej 50 roku życia - **0** (od początku 2025 r. - **0**)
- zatrudnieni w ramach innych subsydiowanych form zatrudnienia - **0** (od początku 2025 r. - **4**)
- rozpoczynający szkolenie - **25** (od początku 2025 r. - **46**)
 - w tym bez bonu szkoleniowego - **25** (od początku 2025 r. - **45**)
 - w tym w ramach bonu szkoleniowego - **0** (od początku 2025 r. - **1**)
- rozpoczynający staż - **36** (od początku 2025 r. - **109**)
 - w tym bez bonu stażowego - **36** (od początku 2025 r. - **109**)
 - w tym w ramach bonu stażowego - **0** (od początku 2025 r. - **0**)
- rozpoczynający przygotowanie zawodowe dorosłych - **0** (od początku 2025 r. - **0**)
- rozpoczynający prace społecznie użyteczne - **0** (od początku 2025 r. - **20**)
 - w tym poza PAI - **0** (od początku 2025 r. - **20**)
 - w tym w ramach PAI - **0** (od początku 2025 r. - **0**)
- skierowani do agencji zatrudnienia w ramach zlecania działań aktywizacyjnych - **0** (od początku 2025 r. - **0**)



Wykres 25. Liczba osób bezrobotnych, które rozpoczęły udział w działaniach aktywizacyjnych finansowanych z Funduszu Pracy w kwietniu 2025 r. (w podziale na rodzaj działań).

Osoby, które na koniec **kwietnia 2025 r.** uczestniczą w działaniach aktywizacyjnych w podziale na jednostki terytorialne powiatu kwidzyńskiego:

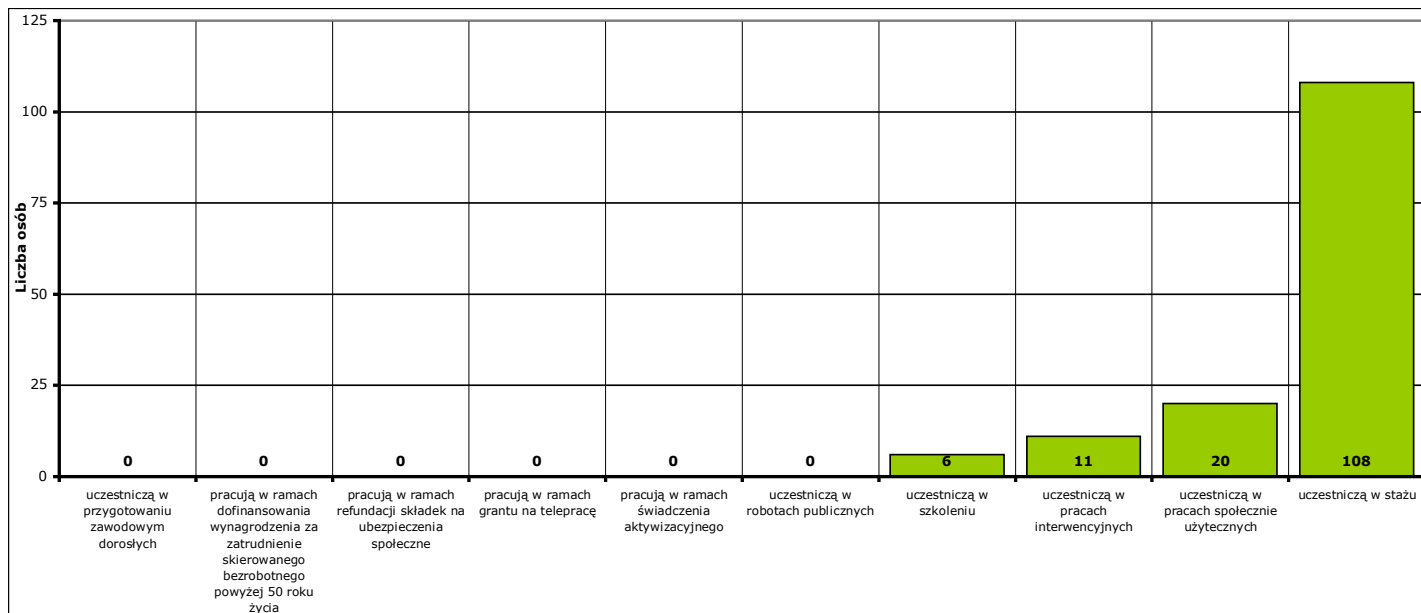
- Miasto Kwidzyn	ogółem 53 osoby ,	w tym: 20 mężczyzn ,	33 kobiety
- Gmina Gardeja	ogółem 23 osoby ,	w tym: 12 mężczyzn ,	11 kobiet
- Gmina Kwidzyn	ogółem 23 osoby ,	w tym: 9 mężczyzn ,	14 kobiet
- Miasto i gmina Prabuty	ogółem 33 osoby ,	w tym: 13 mężczyzn ,	20 kobiet
- Gmina Ryjewo	ogółem 7 osób ,	w tym: 2 mężczyzn ,	5 kobiet
- Gmina Sadlinki	ogółem 6 osób ,	w tym: 4 mężczyzn ,	2 kobiety



Wykres 26. Liczba osób bezrobotnych, które uczestniczą w działaniach aktywizacyjnych finansowanych z Funduszu Pracy na koniec kwietnia 2025 r. (w podziale na jednostki terytorialne powiatu kwidzyńskiego).

Osoby, które na koniec **kwietnia 2025 r.** uczestniczą w działaniach aktywizacyjnych w podziale na rodzaj działań:

- zatrudnieni w ramach prac interwencyjnych - **11**,
- zatrudnieni w ramach robót publicznych - **0**,
- odbywający szkolenie - **6**,
 - w tym bez bonu szkoleniowego - **6**,
 - w tym w ramach bonu szkoleniowego - **0**,
- odbywający staż - **108**,
 - w tym bez bonu stażowego - **108**,
 - w tym w ramach bonu stażowego - **0**,
- odbywający przygotowanie zawodowe dorosłych - **0**,
- odbywający prace społecznie użyteczne - **20**.
 - w tym poza PAI - **20**,
 - w tym w ramach PAI - **0**,
- zatrudnieni w ramach świadczenia aktywizacyjnego - **0**,
- zatrudnieni w ramach grantu na telepracę - **0**,
- zatrudnieni w ramach refundacji składek na ubezpieczenie społeczne - **0**,
- zatrudnieni w ramach dofinansowania wynagrodzenia za zatrudnienie skierowanego bezrobotnego powyżej 50 roku życia - **0**,
 - w tym do 60 roku życia - **0**,
 - w tym powyżej 60 roku życia - **0**,



Wykres 27. Liczba osób bezrobotnych, które uczestniczą w działaniach aktywizacyjnych finansowanych z Funduszu Pracy na koniec kwietnia 2025 r. (w podziale na rodzaj działań).

NOTATKI:

[illegible]

9a. Aktywne formy przeciwdziałania bezrobociu w kwietniu 2025 r. Informacje szczegółowe.

Aktywne formy przeciwdziałania bezrobociu OGÓŁEM	w kwietniu 2025 r.			od początku 2025 r.			na koniec kwietnia 2025 r.		
	ogółem	mężczyźni	kobiety	ogółem	mężczyźni	kobiety	ogółem	mężczyźni	kobiety
POWIAT	99	42	57	242	102	140	145	60	85
Miasto Kwidzyn	45	14	31	100	38	62	53	20	33
Gmina Gardeja	9	2	7	28	14	14	23	12	11
Gmina Kwidzyn	16	9	7	42	17	25	23	9	14
Miasto i gmina Prabuty	11	7	4	41	17	24	33	13	20
Gmina Ryjewo	10	5	5	16	8	8	7	2	5
Gmina Sadlinki	8	5	3	15	8	7	6	4	2

Rozpoczęcie prac interwencyjnych	w kwietniu 2025 r.			od początku 2025 r.			na koniec kwietnia 2025 r.		
	ogółem	mężczyźni	kobiety	ogółem	mężczyźni	kobiety	ogółem	mężczyźni	kobiety
POWIAT	9	3	6	12	3	9	11	3	8
Miasto Kwidzyn	4	0	4	5	0	5	3	0	3
Gmina Gardeja	0	0	0	1	0	1	1	0	1
Gmina Kwidzyn	1	0	1	2	0	2	2	0	2
Miasto i gmina Prabuty	3	2	1	3	2	1	4	2	2
Gmina Ryjewo	0	0	0	0	0	0	0	0	0
Gmina Sadlinki	1	1	0	1	1	0	1	1	0

Rozpoczęcie robót publicznych	w kwietniu 2025 r.			od początku 2025 r.			na koniec kwietnia 2025 r.		
	ogółem	mężczyźni	kobiety	ogółem	mężczyźni	kobiety	ogółem	mężczyźni	kobiety
POWIAT	0	0	0	0	0	0	0	0	0
Miasto Kwidzyn	0	0	0	0	0	0	0	0	0
Gmina Gardeja	0	0	0	0	0	0	0	0	0
Gmina Kwidzyn	0	0	0	0	0	0	0	0	0
Miasto i gmina Prabuty	0	0	0	0	0	0	0	0	0
Gmina Ryjewo	0	0	0	0	0	0	0	0	0
Gmina Sadlinki	0	0	0	0	0	0	0	0	0

Otrzymanie środków z Funduszu Pracy na podjęcie działalności gospodarczej	w kwietniu 2025 r.			od początku 2025 r.			na koniec kwietnia 2025 r.		
	ogółem	mężczyźni	kobiety	ogółem	mężczyźni	kobiety	ogółem	mężczyźni	kobiety
POWIAT	27	10	17	37	14	23	X	X	X
Miasto Kwidzyn	14	4	10	20	7	13	X	X	X
Gmina Gardeja	1	0	1	1	0	1	X	X	X
Gmina Kwidzyn	6	3	3	7	3	4	X	X	X
Miasto i gmina Prabuty	1	0	1	2	0	2	X	X	X
Gmina Ryjewo	3	2	1	4	3	1	X	X	X
Gmina Sadlinki	2	1	1	3	1	2	X	X	X

Podjęcie pracy w ramach refundacji kosztów zatrudnienia bezrobotnego	w kwietniu 2025 r.			od początku 2025 r.			na koniec kwietnia 2025 r.		
	ogółem	mężczyźni	kobiety	ogółem	mężczyźni	kobiety	ogółem	mężczyźni	kobiety
POWIAT	1	1	0	9	8	1	X	X	X
Miasto Kwidzyn	1	1	0	2	2	0	X	X	X
Gmina Gardeja	0	0	0	1	1	0	X	X	X
Gmina Kwidzyn	0	0	0	3	2	1	X	X	X
Miasto i gmina Prabuty	0	0	0	2	2	0	X	X	X
Gmina Ryjewo	0	0	0	0	0	0	X	X	X
Gmina Sadlinki	0	0	0	1	1	0	X	X	X

Podjęcie działalności gospodarczej poza miejscem zamieszkania w ramach bonu na zasiedlenie	w kwietniu 2025 r.			od początku 2025 r.			na koniec kwietnia 2025 r.		
	ogółem	mężczyźni	kobiety	ogółem	mężczyźni	kobiety	ogółem	mężczyźni	kobiety
POWIAT	0	0	0	0	0	0	X	X	X
Miasto Kwidzyn	0	0	0	0	0	0	X	X	X
Gmina Gardeja	0	0	0	0	0	0	X	X	X
Gmina Kwidzyn	0	0	0	0	0	0	X	X	X
Miasto i gmina Prabuty	0	0	0	0	0	0	X	X	X
Gmina Ryjewo	0	0	0	0	0	0	X	X	X
Gmina Sadlinki	0	0	0	0	0	0	X	X	X

Podjęcie pracy poza miejscem zamieszkania w ramach bonu na zasiedlenie	w kwietniu 2025 r.			od początku 2025 r.			na koniec kwietnia 2025 r.		
	ogółem	mężczyźni	kobiety	ogółem	mężczyźni	kobiety	ogółem	mężczyźni	kobiety
POWIAT	1	0	1	5	3	2	X	X	X
Miasto Kwidzyn	0	0	0	1	0	1	X	X	X
Gmina Gardeja	0	0	0	1	1	0	X	X	X
Gmina Kwidzyn	0	0	0	0	0	0	X	X	X
Miasto i gmina Prabuty	0	0	0	1	1	0	X	X	X
Gmina Ryjewo	1	0	1	1	0	1	X	X	X
Gmina Sadlinki	0	0	0	1	1	0	X	X	X

Podjęcie pracy w ramach bonu zatrudnieniowego	w kwietniu 2025 r.			od początku 2025 r.			na koniec kwietnia 2025 r.		
	ogółem	mężczyźni	kobiety	ogółem	mężczyźni	kobiety	ogółem	mężczyźni	kobiety
POWIAT	0	0	0	0	0	0	X	X	X
Miasto Kwidzyn	0	0	0	0	0	0	X	X	X
Gmina Gardeja	0	0	0	0	0	0	X	X	X
Gmina Kwidzyn	0	0	0	0	0	0	X	X	X
Miasto i gmina Prabuty	0	0	0	0	0	0	X	X	X
Gmina Ryjewo	0	0	0	0	0	0	X	X	X
Gmina Sadlinki	0	0	0	0	0	0	X	X	X

Podjęcie pracy w ramach świadczenia aktywizacyjnego	w kwietniu 2025 r.			od początku 2025 r.			na koniec kwietnia 2025 r.		
	ogółem	mężczyźni	kobiety	ogółem	mężczyźni	kobiety	ogółem	mężczyźni	kobiety
POWIAT	0	0	0	0	0	0	0	0	0
Miasto Kwidzyn	0	0	0	0	0	0	0	0	0
Gmina Gardeja	0	0	0	0	0	0	0	0	0
Gmina Kwidzyn	0	0	0	0	0	0	0	0	0
Miasto i gmina Prabuty	0	0	0	0	0	0	0	0	0
Gmina Ryjewo	0	0	0	0	0	0	0	0	0
Gmina Sadlinki	0	0	0	0	0	0	0	0	0

Podjęcie pracy w ramach grantu na telepracę	w kwietniu 2025 r.			od początku 2025 r.			na koniec kwietnia 2025 r.		
	ogółem	mężczyźni	kobiety	ogółem	mężczyźni	kobiety	ogółem	mężczyźni	kobiety
POWIAT	0	0	0	0	0	0	0	0	0
Miasto Kwidzyn	0	0	0	0	0	0	0	0	0
Gmina Gardeja	0	0	0	0	0	0	0	0	0
Gmina Kwidzyn	0	0	0	0	0	0	0	0	0
Miasto i gmina Prabuty	0	0	0	0	0	0	0	0	0
Gmina Ryjewo	0	0	0	0	0	0	0	0	0
Gmina Sadlinki	0	0	0	0	0	0	0	0	0

Podjęcie pracy w ramach refundacji składek na ubezpieczenia społeczne	w kwietniu 2025 r.			od początku 2025 r.			na koniec kwietnia 2025 r.		
	ogółem	mężczyźni	kobiety	ogółem	mężczyźni	kobiety	ogółem	mężczyźni	kobiety
POWIAT	0	0	0	0	0	0	0	0	0
Miasto Kwidzyn	0	0	0	0	0	0	0	0	0
Gmina Gardeja	0	0	0	0	0	0	0	0	0
Gmina Kwidzyn	0	0	0	0	0	0	0	0	0
Miasto i gmina Prabuty	0	0	0	0	0	0	0	0	0
Gmina Ryjewo	0	0	0	0	0	0	0	0	0
Gmina Sadlinki	0	0	0	0	0	0	0	0	0

Inne formy aktywizacji związane z zatrudnieniem	w kwietniu 2025 r.			od początku 2025 r.			na koniec kwietnia 2025 r.		
	ogółem	mężczyźni	kobiety	ogółem	mężczyźni	kobiety	ogółem	mężczyźni	kobiety
POWIAT	0	0	0	4	0	4	X	X	X
Miasto Kwidzyn	0	0	0	1	0	1	X	X	X
Gmina Gardeja	0	0	0	0	0	0	X	X	X
Gmina Kwidzyn	0	0	0	1	0	1	X	X	X
Miasto i gmina Prabuty	0	0	0	1	0	1	X	X	X
Gmina Ryjewo	0	0	0	1	0	1	X	X	X
Gmina Sadlinki	0	0	0	0	0	0	X	X	X

Rozpoczęcie przygotowania zawodowego dorosłych	w kwietniu 2025 r.			od początku 2025 r.			na koniec kwietnia 2025 r.		
	ogółem	mężczyźni	kobiety	ogółem	mężczyźni	kobiety	ogółem	mężczyźni	kobiety
POWIAT	0	0	0	0	0	0	0	0	0
Miasto Kwidzyn	0	0	0	0	0	0	0	0	0
Gmina Gardeja	0	0	0	0	0	0	0	0	0
Gmina Kwidzyn	0	0	0	0	0	0	0	0	0
Miasto i gmina Prabuty	0	0	0	0	0	0	0	0	0
Gmina Ryjewo	0	0	0	0	0	0	0	0	0
Gmina Sadlinki	0	0	0	0	0	0	0	0	0

Skierowanie do agencji zatrudnienia w ramach zlecenia działań aktywizacyjnych	w kwietniu 2025 r.			od początku 2025 r.			na koniec kwietnia 2025 r.		
	ogółem	mężczyźni	kobiety	ogółem	mężczyźni	kobiety	ogółem	mężczyźni	kobiety
POWIAT	0	0	0	0	0	0	X	X	X
Miasto Kwidzyn	0	0	0	0	0	0	X	X	X
Gmina Gardeja	0	0	0	0	0	0	X	X	X
Gmina Kwidzyn	0	0	0	0	0	0	X	X	X
Miasto i gmina Prabuty	0	0	0	0	0	0	X	X	X
Gmina Ryjewo	0	0	0	0	0	0	X	X	X
Gmina Sadlinki	0	0	0	0	0	0	X	X	X

Podjęcie pracy w ramach dofinansowania wynagrodzenia za zatrudnienie skierowanego bezrobotnego powyżej 50 roku życia	w kwietniu 2025 r.			od początku 2025 r.			na koniec kwietnia 2025 r.		
	ogółem	mężczyźni	kobiety	ogółem	mężczyźni	kobiety	ogółem	mężczyźni	kobiety
POWIAT	0	0	0	0	0	0	0	0	0
w tym do 60 roku życia	X	X	X	X	X	X	0	0	0
w tym powyżej 60 roku życia	X	X	X	X	X	X	0	0	0
Miasto Kwidzyn	0	0	0	0	0	0	0	0	0
w tym do 60 roku życia	X	X	X	X	X	X	0	0	0
w tym powyżej 60 roku życia	X	X	X	X	X	X	0	0	0
Gmina Gardeja	0	0	0	0	0	0	0	0	0
w tym do 60 roku życia	X	X	X	X	X	X	0	0	0
w tym powyżej 60 roku życia	X	X	X	X	X	X	0	0	0
Gmina Kwidzyn	0	0	0	0	0	0	0	0	0
w tym do 60 roku życia	X	X	X	X	X	X	0	0	0
w tym powyżej 60 roku życia	X	X	X	X	X	X	0	0	0
Miasto i gmina Prabuty	0	0	0	0	0	0	0	0	0
w tym do 60 roku życia	X	X	X	X	X	X	0	0	0
w tym powyżej 60 roku życia	X	X	X	X	X	X	0	0	0
Gmina Ryjewo	0	0	0	0	0	0	0	0	0
w tym do 60 roku życia	X	X	X	X	X	X	0	0	0
w tym powyżej 60 roku życia	X	X	X	X	X	X	0	0	0
Gmina Sadlinki	0	0	0	0	0	0	0	0	0
w tym do 60 roku życia	X	X	X	X	X	X	0	0	0
w tym powyżej 60 roku życia	X	X	X	X	X	X	0	0	0

Rozpoczęcie szkolenia	w kwietniu 2025 r.			od początku 2025 r.			na koniec kwietnia 2025 r.		
	ogółem	mężczyźni	kobiety	ogółem	mężczyźni	kobiety	ogółem	mężczyźni	kobiety
POWIAT	25	15	10	46	22	24	6	6	0
w tym bez bonu szkoleniowego	25	15	10	45	21	24	6	6	0
w tym w ramach bonu szkoleniowego	0	0	0	1	1	0	0	0	0
Miasto Kwidzyn	12	5	7	23	10	13	2	2	0
w tym bez bonu szkoleniowego	12	5	7	23	10	13	2	2	0
w tym w ramach bonu szkoleniowego	0	0	0	0	0	0	0	0	0
Gmina Gardeja	2	1	1	2	1	1	1	1	0
w tym bez bonu szkoleniowego	2	1	1	2	1	1	1	1	0
w tym w ramach bonu szkoleniowego	0	0	0	0	0	0	0	0	0
Gmina Kwidzyn	5	4	1	9	4	5	1	1	0
w tym bez bonu szkoleniowego	5	4	1	9	4	5	1	1	0
w tym w ramach bonu szkoleniowego	0	0	0	0	0	0	0	0	0
Miasto i gmina Prabuty	0	0	0	3	1	2	0	0	0
w tym bez bonu szkoleniowego	0	0	0	2	0	2	0	0	0
w tym w ramach bonu szkoleniowego	0	0	0	1	1	0	0	0	0
Gmina Ryjewo	3	2	1	4	3	1	0	0	0
w tym bez bonu szkoleniowego	3	2	1	4	3	1	0	0	0
w tym w ramach bonu szkoleniowego	0	0	0	0	0	0	0	0	0
Gmina Sadlinki	3	3	0	5	3	2	2	2	0
w tym bez bonu szkoleniowego	3	3	0	5	3	2	2	2	0
w tym w ramach bonu szkoleniowego	0	0	0	0	0	0	0	0	0

Rozpoczęcie stażu	w kwietniu 2025 r.			od początku 2025 r.			na koniec kwietnia 2025 r.		
	ogółem	mężczyźni	kobiety	ogółem	mężczyźni	kobiety	ogółem	mężczyźni	kobiety
POWIAT	36	13	23	109	38	71	108	37	71
w tym bez bonu stażowego	36	13	23	109	38	71	108	37	71
w tym w ramach bonu stażowego	0	0	0	0	0	0	0	0	0
Miasto Kwidzyn	14	4	10	47	18	29	47	17	30
w tym bez bonu stażowego	14	4	10	47	18	29	47	17	30
w tym w ramach bonu stażowego	0	0	0	0	0	0	0	0	0
Gmina Gardeja	6	1	5	9	2	7	8	2	6
w tym bez bonu stażowego	6	1	5	9	2	7	8	2	6
w tym w ramach bonu stażowego	0	0	0	0	0	0	0	0	0
Gmina Kwidzyn	4	2	2	14	4	10	14	4	10
w tym bez bonu stażowego	4	2	2	14	4	10	14	4	10
w tym w ramach bonu stażowego	0	0	0	0	0	0	0	0	0
Miasto i gmina Prabuty	7	5	2	29	11	18	29	11	18
w tym bez bonu stażowego	7	5	2	29	11	18	29	11	18
w tym w ramach bonu stażowego	0	0	0	0	0	0	0	0	0
Gmina Ryjewo	3	1	2	6	2	4	7	2	5
w tym bez bonu stażowego	3	1	2	6	2	4	7	2	5
w tym w ramach bonu stażowego	0	0	0	0	0	0	0	0	0
Gmina Sadlinki	2	0	2	4	1	3	3	1	2
w tym bez bonu stażowego	2	0	2	4	1	3	3	1	2
w tym w ramach bonu stażowego	0	0	0	0	0	0	0	0	0

Rozpoczęcia pracy społecznie użytecznej	w kwietniu 2025 r.			od początku 2025 r.			na koniec kwietnia 2025 r.		
	ogółem	mężczyźni	kobiety	ogółem	mężczyźni	kobiety	ogółem	mężczyźni	kobiety
POWIAT	0	0	0	20	14	6	20	14	6
w tym poza PAI	0	0	0	20	14	6	20	14	6
w tym w ramach PAI	0	0	0	0	0	0	0	0	0
Miasto Kwidzyn	0	0	0	1	1	0	1	1	0
w tym poza PAI	0	0	0	1	1	0	1	1	0
w tym w ramach PAI	0	0	0	0	0	0	0	0	0
Gmina Gardeja	0	0	0	13	9	4	13	9	4
w tym poza PAI	0	0	0	13	9	4	13	9	4
w tym w ramach PAI	0	0	0	0	0	0	0	0	0
Gmina Kwidzyn	0	0	0	6	4	2	6	4	2
w tym poza PAI	0	0	0	6	4	2	6	4	2
w tym w ramach PAI	0	0	0	0	0	0	0	0	0
Miasto i gmina Prabuty	0	0	0	0	0	0	0	0	0
w tym poza PAI	0	0	0	0	0	0	0	0	0
w tym w ramach PAI	0	0	0	0	0	0	0	0	0
Gmina Ryjewo	0	0	0	0	0	0	0	0	0
w tym poza PAI	0	0	0	0	0	0	0	0	0
w tym w ramach PAI	0	0	0	0	0	0	0	0	0
Gmina Sadlinki	0	0	0	0	0	0	0	0	0
w tym poza PAI	0	0	0	0	0	0	0	0	0
w tym w ramach PAI	0	0	0	0	0	0	0	0	0

POWIAT	w kwietniu 2025 r.			od początku 2025 r.			na koniec kwietnia 2025 r.		
	ogółem	mężczyźni	kobiety	ogółem	mężczyźni	kobiety	ogółem	mężczyźni	kobiety
prace interwencyjne	9	3	6	12	3	9	11	3	8
roboty publiczne	0	0	0	0	0	0	0	0	0
otrzymanie środków z Funduszu Pracy na podjęcie działalności gospodarczej	27	10	17	37	14	23	X	X	X
podjęcie pracy w ramach refundacji kosztów zatrudnienia bezrobotnego	1	1	0	9	8	1	X	X	X
podjęcie działalności gospodarczej poza miejscem zamieszkania w ramach bonu na zasiedlenie	0	0	0	0	0	0	X	X	X
podjęcie pracy poza miejscem zamieszkania w ramach bonu na zasiedlenie	1	0	1	5	3	2	X	X	X
podjęcie pracy w ramach bonu zatrudnieniowego	0	0	0	0	0	0	X	X	X
podjęcie pracy w ramach świadczenia aktywizacyjnego	0	0	0	0	0	0	0	0	0
podjęcie pracy w ramach grantu na telepracę	0	0	0	0	0	0	0	0	0
podjęcie pracy w ramach refundacji składek na ubezpieczenia społeczne	0	0	0	0	0	0	0	0	0
podjęcie pracy w ramach dofinansowania wynagrodzenia za zatrudnienie skierowanego bezrobotnego powyżej 50 roku życia	0	0	0	0	0	0	0	0	0
w tym do 60 roku życia	X	X	X	X	X	X	0	0	0
w tym powyżej 60 roku życia	X	X	X	X	X	X	0	0	0
inne formy aktywizacji związane z zatrudnieniem	0	0	0	4	0	4	X	X	X
rozpoczęcie szkolenia	25	15	10	46	22	24	6	6	0
w tym bez bonu szkoleniowego	25	15	10	45	21	24	6	6	0
w tym w ramach bonu szkoleniowego	0	0	0	1	1	0	0	0	0
rozpoczęcie stażu	36	13	23	109	38	71	108	37	71
w tym bez bonu stażowego	36	13	23	109	38	71	108	37	71
w tym w ramach bonu stażowego	0	0	0	0	0	0	0	0	0
rozpoczęcie przygotowania zawodowego dorosłych	0	0	0	0	0	0	0	0	0
rozpoczęcia pracy społecznie użytecznej	0	0	0	20	14	6	20	14	6
w tym poza PAI	0	0	0	20	14	6	20	14	6
w tym w ramach PAI	0	0	0	0	0	0	0	0	0
skierowania do agencji zatrudnienia w ramach zlecania działań aktywizacyjnych	0	0	0	0	0	0	X	X	X
RAZEM	99	42	57	242	102	140	145	60	85

Miasto Kwidzyn	w kwietniu 2025 r.			od początku 2025 r.			na koniec kwietnia 2025 r.		
	ogółem	mężczyźni	kobiety	ogółem	mężczyźni	kobiety	ogółem	mężczyźni	kobiety
prace interwencyjne	4	0	4	5	0	5	3	0	3
roboty publiczne	0	0	0	0	0	0	0	0	0
otrzymanie środków z Funduszu Pracy na podjęcie działalności gospodarczej	14	4	10	20	7	13	X	X	X
podjęcie pracy w ramach refundacji kosztów zatrudnienia bezrobotnego	1	1	0	2	2	0	X	X	X
podjęcie działalności gospodarczej poza miejscem zamieszkania w ramach bonu na zasiedlenie	0	0	0	0	0	0	X	X	X
podjęcie pracy poza miejscem zamieszkania w ramach bonu na zasiedlenie	0	0	0	1	0	1	X	X	X
podjęcie pracy w ramach bonu zatrudnieniowego	0	0	0	0	0	0	X	X	X
podjęcie pracy w ramach świadczenia aktywizacyjnego	0	0	0	0	0	0	0	0	0
podjęcie pracy w ramach grantu na telepracę	0	0	0	0	0	0	0	0	0
podjęcie pracy w ramach refundacji składek na ubezpieczenia społeczne	0	0	0	0	0	0	0	0	0
podjęcie pracy w ramach dofinansowania wynagrodzenia za zatrudnienie skierowanego bezrobotnego powyżej 50 roku życia	0	0	0	0	0	0	0	0	0
w tym do 60 roku życia	X	X	X	X	X	X	0	0	0
w tym powyżej 60 roku życia	X	X	X	X	X	X	0	0	0
inne formy aktywizacji związane z zatrudnieniem	0	0	0	1	0	1	X	X	X
rozpoczęcie szkolenia	12	5	7	23	10	13	2	2	0
w tym bez bonu szkoleniowego	12	5	7	23	10	13	2	2	0
w tym w ramach bonu szkoleniowego	0	0	0	0	0	0	0	0	0
rozpoczęcie stażu	14	4	10	47	18	29	47	17	30
w tym bez bonu stażowego	14	4	10	47	18	29	47	17	30
w tym w ramach bonu stażowego	0	0	0	0	0	0	0	0	0
rozpoczęcie przygotowania zawodowego dorosłych	0	0	0	0	0	0	0	0	0
rozpoczęcia pracy społecznie użytecznej	0	0	0	1	1	0	1	1	0
w tym poza PAI	0	0	0	1	1	0	1	1	0
w tym w ramach PAI	0	0	0	0	0	0	0	0	0
skierowania do agencji zatrudnienia w ramach zlecania działań aktywizacyjnych	0	0	0	0	0	0	X	X	X
RAZEM	45	14	31	100	38	62	53	20	33

Gmina Gardeja	w kwietniu 2025 r.			od początku 2025 r.			na koniec kwietnia 2025 r.		
	ogółem	mężczyźni	kobiety	ogółem	mężczyźni	kobiety	ogółem	mężczyźni	kobiety
prace interwencyjne	0	0	0	1	0	1	1	0	1
roboty publiczne	0	0	0	0	0	0	0	0	0
otrzymanie środków z Funduszu Pracy na podjęcie działalności gospodarczej	1	0	1	1	0	1	X	X	X
podjęcie pracy w ramach refundacji kosztów zatrudnienia bezrobotnego	0	0	0	1	1	0	X	X	X
podjęcie działalności gospodarczej poza miejscem zamieszkania w ramach bonu na zasiedlenie	0	0	0	0	0	0	X	X	X
podjęcie pracy poza miejscem zamieszkania w ramach bonu na zasiedlenie	0	0	0	1	1	0	X	X	X
podjęcie pracy w ramach bonu zatrudnieniowego	0	0	0	0	0	0	X	X	X
podjęcie pracy w ramach świadczenia aktywizacyjnego	0	0	0	0	0	0	0	0	0
podjęcie pracy w ramach grantu na telepracę	0	0	0	0	0	0	0	0	0
podjęcie pracy w ramach refundacji składek na ubezpieczenia społeczne	0	0	0	0	0	0	0	0	0
podjęcie pracy w ramach dofinansowania wynagrodzenia za zatrudnienie skierowanego bezrobotnego powyżej 50 roku życia	0	0	0	0	0	0	0	0	0
w tym do 60 roku życia	X	X	X	X	X	X	0	0	0
w tym powyżej 60 roku życia	X	X	X	X	X	X	0	0	0
inne formy aktywizacji związane z zatrudnieniem	0	0	0	0	0	0	X	X	X
rozpoczęcie szkolenia	2	1	1	2	1	1	1	1	0
w tym bez bonu szkoleniowego	2	1	1	2	1	1	1	1	0
w tym w ramach bonu szkoleniowego	0	0	0	0	0	0	0	0	0
rozpoczęcie stażu	6	1	5	9	2	7	8	2	6
w tym bez bonu stażowego	6	1	5	9	2	7	8	2	6
w tym w ramach bonu stażowego	0	0	0	0	0	0	0	0	0
rozpoczęcie przygotowania zawodowego dorosłych	0	0	0	0	0	0	0	0	0
rozpoczęcia pracy społecznie użytecznej	0	0	0	13	9	4	13	9	4
w tym poza PAI	0	0	0	13	9	4	13	9	4
w tym w ramach PAI	0	0	0	0	0	0	0	0	0
skierowania do agencji zatrudnienia w ramach zlecania działań aktywizacyjnych	0	0	0	0	0	0	X	X	X
RAZEM	9	2	7	28	14	14	23	12	11

Gmina Kwidzyn	w kwietniu 2025 r.			od początku 2025 r.			na koniec kwietnia 2025 r.		
	ogółem	mężczyźni	kobiety	ogółem	mężczyźni	kobiety	ogółem	mężczyźni	kobiety
prace interwencyjne	1	0	1	2	0	2	2	0	2
roboty publiczne	0	0	0	0	0	0	0	0	0
otrzymanie środków z Funduszu Pracy na podjęcie działalności gospodarczej	6	3	3	7	3	4	X	X	X
podjęcie pracy w ramach refundacji kosztów zatrudnienia bezrobotnego	0	0	0	3	2	1	X	X	X
podjęcie działalności gospodarczej poza miejscem zamieszkania w ramach bonu na zasiedlenie	0	0	0	0	0	0	X	X	X
podjęcie pracy poza miejscem zamieszkania w ramach bonu na zasiedlenie	0	0	0	0	0	0	X	X	X
podjęcie pracy w ramach bonu zatrudnieniowego	0	0	0	0	0	0	X	X	X
podjęcie pracy w ramach świadczenia aktywizacyjnego	0	0	0	0	0	0	0	0	0
podjęcie pracy w ramach grantu na telepracę	0	0	0	0	0	0	0	0	0
podjęcie pracy w ramach refundacji składek na ubezpieczenia społeczne	0	0	0	0	0	0	0	0	0
podjęcie pracy w ramach dofinansowania wynagrodzenia za zatrudnienie skierowanego bezrobotnego powyżej 50 roku życia	0	0	0	0	0	0	0	0	0
w tym do 60 roku życia	X	X	X	X	X	X	0	0	0
w tym powyżej 60 roku życia	X	X	X	X	X	X	0	0	0
inne formy aktywizacji związane z zatrudnieniem	0	0	0	1	0	1	X	X	X
rozpoczęcie szkolenia	5	4	1	9	4	5	1	1	0
w tym bez bonu szkoleniowego	5	4	1	9	4	5	1	1	0
w tym w ramach bonu szkoleniowego	0	0	0	0	0	0	0	0	0
rozpoczęcie stażu	4	2	2	14	4	10	14	4	10
w tym bez bonu stażowego	4	2	2	14	4	10	14	4	10
w tym w ramach bonu stażowego	0	0	0	0	0	0	0	0	0
rozpoczęcie przygotowania zawodowego dorosłych	0	0	0	0	0	0	0	0	0
rozpoczęcia pracy społecznie użytecznej	0	0	0	6	4	2	6	4	2
w tym poza PAI	0	0	0	6	4	2	6	4	2
w tym w ramach PAI	0	0	0	0	0	0	0	0	0
skierowania do agencji zatrudnienia w ramach zlecania działań aktywizacyjnych	0	0	0	0	0	0	X	X	X
RAZEM	16	9	7	42	17	25	23	9	14

Miasto i gmina Prabuty	w kwietniu 2025 r.			od początku 2025 r.			na koniec kwietnia 2025 r.		
	ogółem	mężczyźni	kobiety	ogółem	mężczyźni	kobiety	ogółem	mężczyźni	kobiety
prace interwencyjne	3	2	1	3	2	1	4	2	2
roboty publiczne	0	0	0	0	0	0	0	0	0
otrzymanie środków z Funduszu Pracy na podjęcie działalności gospodarczej	1	0	1	2	0	2	X	X	X
podjęcie pracy w ramach refundacji kosztów zatrudnienia bezrobotnego	0	0	0	2	2	0	X	X	X
podjęcie działalności gospodarczej poza miejscem zamieszkania w ramach bonu na zasiedlenie	0	0	0	0	0	0	X	X	X
podjęcie pracy poza miejscem zamieszkania w ramach bonu na zasiedlenie	0	0	0	1	1	0	X	X	X
podjęcie pracy w ramach bonu zatrudnieniowego	0	0	0	0	0	0	X	X	X
podjęcie pracy w ramach świadczenia aktywizacyjnego	0	0	0	0	0	0	0	0	0
podjęcie pracy w ramach grantu na telepracę	0	0	0	0	0	0	0	0	0
podjęcie pracy w ramach refundacji składek na ubezpieczenia społeczne	0	0	0	0	0	0	0	0	0
podjęcie pracy w ramach dofinansowania wynagrodzenia za zatrudnienie skierowanego bezrobotnego powyżej 50 roku życia	0	0	0	0	0	0	0	0	0
w tym do 60 roku życia	X	X	X	X	X	X	0	0	0
w tym powyżej 60 roku życia	X	X	X	X	X	X	0	0	0
inne formy aktywizacji związane z zatrudnieniem	0	0	0	1	0	1	X	X	X
rozpoczęcie szkolenia	0	0	0	3	1	2	0	0	0
w tym bez bonu szkoleniowego	0	0	0	2	0	2	0	0	0
w tym w ramach bonu szkoleniowego	0	0	0	1	1	0	0	0	0
rozpoczęcie stażu	7	5	2	29	11	18	29	11	18
w tym bez bonu stażowego	7	5	2	29	11	18	29	11	18
w tym w ramach bonu stażowego	0	0	0	0	0	0	0	0	0
rozpoczęcie przygotowania zawodowego dorosłych	0	0	0	0	0	0	0	0	0
rozpoczęcia pracy społecznie użytecznej	0	0	0	0	0	0	0	0	0
w tym poza PAI	0	0	0	0	0	0	0	0	0
w tym w ramach PAI	0	0	0	0	0	0	0	0	0
skierowania do agencji zatrudnienia w ramach zlecania działań aktywizacyjnych	0	0	0	0	0	0	X	X	X
RAZEM	11	7	4	41	17	24	33	13	20

Gmina Ryjewo	w kwietniu 2025 r.			od początku 2025 r.			na koniec kwietnia 2025 r.		
	ogółem	mężczyźni	kobiety	ogółem	mężczyźni	kobiety	ogółem	mężczyźni	kobiety
prace interwencyjne	0	0	0	0	0	0	0	0	0
roboty publiczne	0	0	0	0	0	0	0	0	0
otrzymanie środków z Funduszu Pracy na podjęcie działalności gospodarczej	3	2	1	4	3	1	X	X	X
podjęcie pracy w ramach refundacji kosztów zatrudnienia bezrobotnego	0	0	0	0	0	0	X	X	X
podjęcie działalności gospodarczej poza miejscem zamieszkania w ramach bonu na zasiedlenie	0	0	0	0	0	0	X	X	X
podjęcie pracy poza miejscem zamieszkania w ramach bonu na zasiedlenie	1	0	1	1	0	1	X	X	X
podjęcie pracy w ramach bonu zatrudnieniowego	0	0	0	0	0	0	X	X	X
podjęcie pracy w ramach świadczenia aktywizacyjnego	0	0	0	0	0	0	0	0	0
podjęcie pracy w ramach grantu na telepracę	0	0	0	0	0	0	0	0	0
podjęcie pracy w ramach refundacji składek na ubezpieczenia społeczne	0	0	0	0	0	0	0	0	0
podjęcie pracy w ramach dofinansowania wynagrodzenia za zatrudnienie skierowanego bezrobotnego powyżej 50 roku życia	0	0	0	0	0	0	0	0	0
w tym do 60 roku życia	X	X	X	X	X	X	0	0	0
w tym powyżej 60 roku życia	X	X	X	X	X	X	0	0	0
inne formy aktywizacji związane z zatrudnieniem	0	0	0	1	0	1	X	X	X
rozpoczęcie szkolenia	3	2	1	4	3	1	0	0	0
w tym bez bonu szkoleniowego	3	2	1	4	3	1	0	0	0
w tym w ramach bonu szkoleniowego	0	0	0	0	0	0	0	0	0
rozpoczęcie stażu	3	1	2	6	2	4	7	2	5
w tym bez bonu stażowego	3	1	2	6	2	4	7	2	5
w tym w ramach bonu stażowego	0	0	0	0	0	0	0	0	0
rozpoczęcie przygotowania zawodowego dorosłych	0	0	0	0	0	0	0	0	0
rozpoczęcia pracy społecznie użytecznej	0	0	0	0	0	0	0	0	0
w tym poza PAI	0	0	0	0	0	0	0	0	0
w tym w ramach PAI	0	0	0	0	0	0	0	0	0
skierowania do agencji zatrudnienia w ramach zlecania działań aktywizacyjnych	0	0	0	0	0	0	X	X	X
RAZEM	10	5	5	16	8	8	7	2	5

Gmina Sadlinki	w kwietniu 2025 r.			od początku 2025 r.			na koniec kwietnia 2025 r.		
	ogółem	mężczyźni	kobiety	ogółem	mężczyźni	kobiety	ogółem	mężczyźni	kobiety
prace interwencyjne	1	1	0	1	1	0	1	1	0
roboty publiczne	0	0	0	0	0	0	0	0	0
otrzymanie środków z Funduszu Pracy na podjęcie działalności gospodarczej	2	1	1	3	1	2	X	X	X
podjęcie pracy w ramach refundacji kosztów zatrudnienia bezrobotnego	0	0	0	1	1	0	X	X	X
podjęcie działalności gospodarczej poza miejscem zamieszkania w ramach bonu na zasiedlenie	0	0	0	0	0	0	X	X	X
podjęcie pracy poza miejscem zamieszkania w ramach bonu na zasiedlenie	0	0	0	1	1	0	X	X	X
podjęcie pracy w ramach bonu zatrudnieniowego	0	0	0	0	0	0	X	X	X
podjęcie pracy w ramach świadczenia aktywizacyjnego	0	0	0	0	0	0	0	0	0
podjęcie pracy w ramach grantu na telepracę	0	0	0	0	0	0	0	0	0
podjęcie pracy w ramach refundacji składek na ubezpieczenia społeczne	0	0	0	0	0	0	0	0	0
podjęcie pracy w ramach dofinansowania wynagrodzenia za zatrudnienie skierowanego bezrobotnego powyżej 50 roku życia	0	0	0	0	0	0	0	0	0
w tym do 60 roku życia	X	X	X	X	X	X	0	0	0
w tym powyżej 60 roku życia	X	X	X	X	X	X	0	0	0
inne formy aktywizacji związane z zatrudnieniem	0	0	0	0	0	0	X	X	X
rozpoczęcie szkolenia	3	3	0	5	3	2	2	2	0
w tym bez bonu szkoleniowego	3	3	0	5	3	2	2	2	0
w tym w ramach bonu szkoleniowego	0	0	0	0	0	0	0	0	0
rozpoczęcie stażu	2	0	2	4	1	3	3	1	2
w tym bez bonu stażowego	2	0	2	4	1	3	3	1	2
w tym w ramach bonu stażowego	0	0	0	0	0	0	0	0	0
rozpoczęcie przygotowania zawodowego dorosłych	0	0	0	0	0	0	0	0	0
rozpoczęcia pracy społecznie użytecznej	0	0	0	0	0	0	0	0	0
w tym poza PAI	0	0	0	0	0	0	0	0	0
w tym w ramach PAI	0	0	0	0	0	0	0	0	0
skierowania do agencji zatrudnienia w ramach zlecania działań aktywizacyjnych	0	0	0	0	0	0	X	X	X
RAZEM	8	5	3	15	8	7	6	4	2