

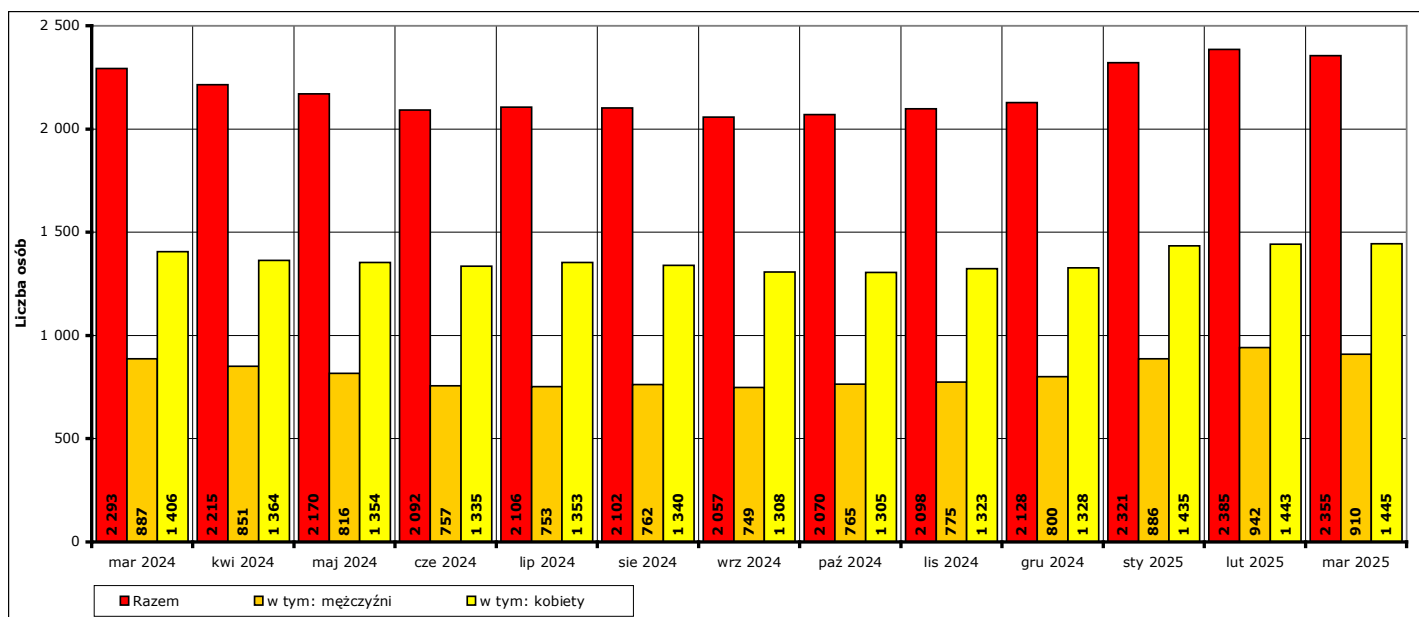


Informacja miesięczna o stanie bezrobocia w powiecie kwidzyńskim.

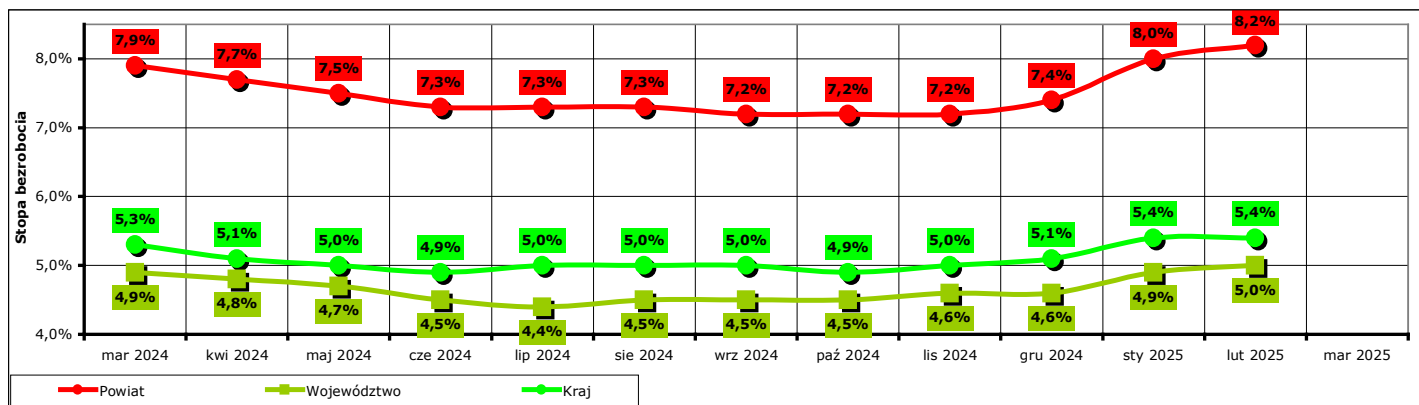
Marzec 2025 r.

1. Liczba zarejestrowanych osób bezrobotnych w powiecie kwidzyńskim na koniec marca 2025 r.

Według stanu na koniec **marca 2025 r.** liczba bezrobotnych zarejestrowanych w Powiatowym Urzędzie Pracy w Kwidzynie wyniosła **2355 osób**, w tym **910 mężczyzn (38,6%** ogółu bezrobotnych) i **1445 kobiet (61,4%** ogółu bezrobotnych).



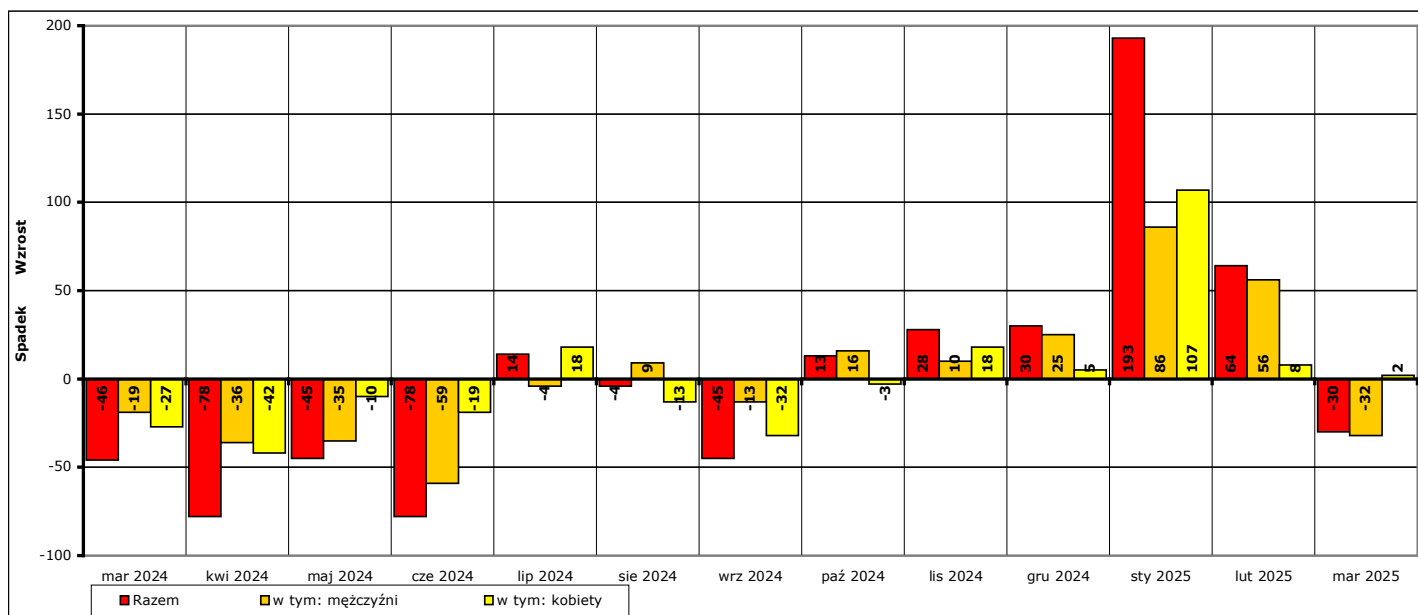
Wykres 1. Liczba zarejestrowanych osób bezrobotnych w powiecie kwidzyńskim w okresie marzec 2024 r. - marzec 2025 r. (stan na koniec danego miesiąca).



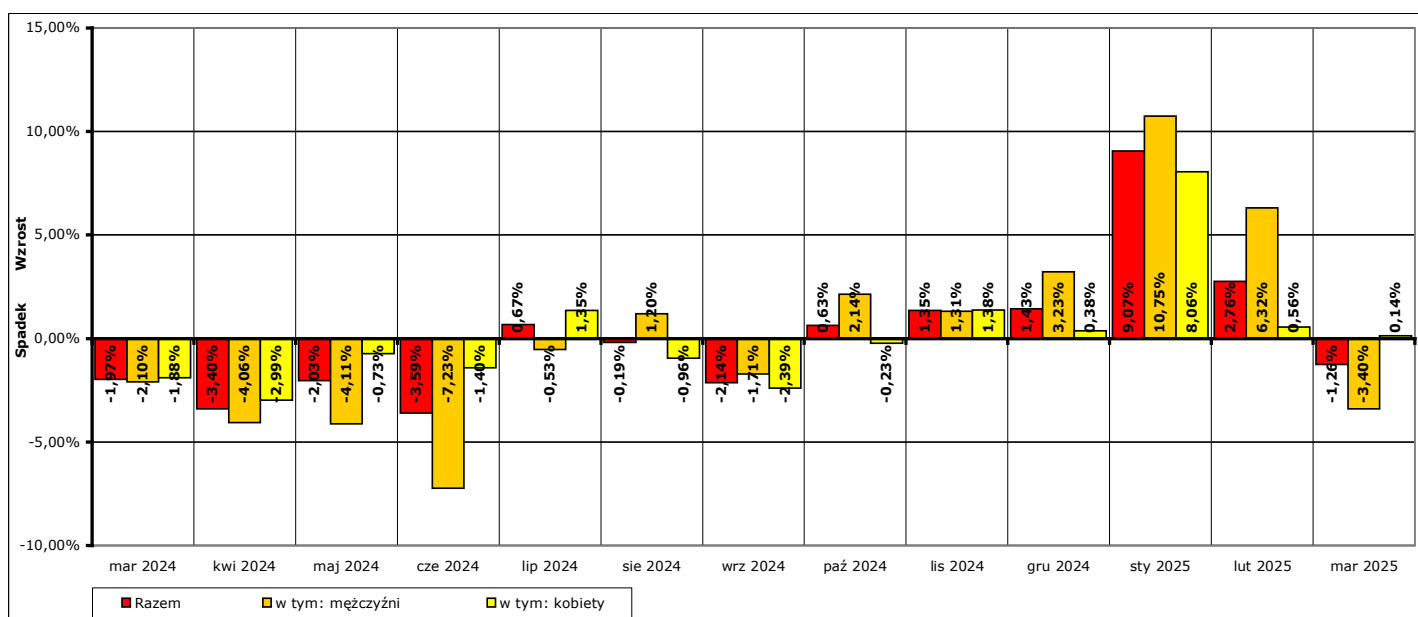
Wykres 2. Stopa bezrobocia w powiecie kwidzyńskim, województwie pomorskim i w kraju w okresie marzec 2024 r. - luty 2025 r.
Uwaga: stopa bezrobocia za marzec 2025 r. znana będzie pod koniec następnego miesiąca, po przetworzeniu informacji statystycznych przez GUS.

W porównaniu do stanu z końca **lutego 2025 r.** liczba bezrobotnych na koniec **marca 2025 r. spadła o 30 osób** (z **2385** do **2355**, to jest o **1,3%**), w tym liczba bezrobotnych mężczyzn **spadła o 32 osoby** (z **942** do **910**, to jest o **3,4%**), a liczba bezrobotnych kobiet **wzrosła o 2 osoby** (z **1443** do **1445**, to jest o **0,1%**).

W porównaniu do stanu z końca **marca 2024 r.** liczba bezrobotnych na koniec **marca 2025 r. wzrosła o 62 osoby** (z **2293** do **2355**, to jest o **2,7%**), w tym liczba bezrobotnych mężczyzn **wzrosła o 23 osoby** (z **887** do **910**, to jest o **2,6%**), a liczba bezrobotnych kobiet **wzrosła o 39 osób** (z **1406** do **1445**, to jest o **2,8%**).



Wykres 3. Wzrost/spadek liczby zarejestrowanych osób bezrobotnych w powiecie kwidzińskim w okresie marzec 2024 r. - marzec 2025 r. w porównaniu do poprzedniego miesiąca (według stanu na koniec danego miesiąca).



Wykres 4. Procentowy wzrost/spadek liczby zarejestrowanych osób bezrobotnych w powiecie kwidzińskim w okresie marzec 2024 r. - marzec 2025 r. w porównaniu do poprzedniego miesiąca (według stanu na koniec danego miesiąca).

2. Zarejestrowane osoby bezrobotne na koniec marca 2025 r. posiadające i nie posiadające prawa do zasiłku.

Według stanu na koniec **marca 2025 r.** spośród **2355 osób** zarejestrowanych osób bezrobotnych:

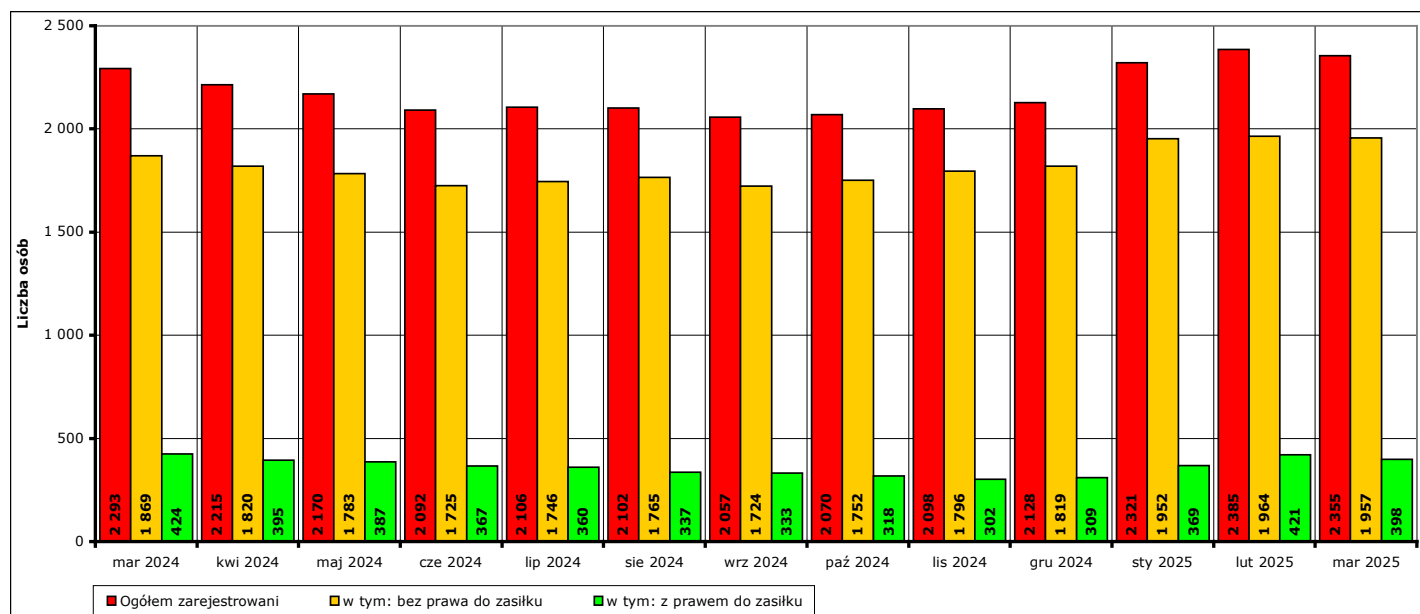
- prawo do zasiłku posiadało **398 osób**, w tym **179 mężczyzn (45% ogółu bezrobotnych z prawem do zasiłku, 7,6% ogółu zarejestrowanych)** i **219 kobiet (55% ogółu bezrobotnych z prawem do zasiłku, 9,3% ogółu zarejestrowanych)**.
- prawa do zasiłku nie posiadało **1957 osób**, w tym **731 mężczyzn (37,4% ogółu bezrobotnych bez prawa do zasiłku, 31% ogółu zarejestrowanych)** i **1226 kobiet (62,6% ogółu bezrobotnych bez prawa do zasiłku, 52,1% ogółu zarejestrowanych)**.

W **marcu 2025 r.** w porównaniu do **lutego 2025 r.** liczba zarejestrowanych osób bezrobotnych:

- z prawem do zasiłku **spadła o 23 osoby** (z **421** do **398**, to jest o **5,5%**), w tym:
 - liczba mężczyzn **spadła o 18 osób** (z **197** do **179**, o **9,1%**),
 - liczba kobiet **spadła o 5 osób** (z **224** do **219**, o **2,2%**)
- bez prawa do zasiłku **spadła o 7 osób** (z **1964** do **1957**, to jest o **0,4%**), w tym:
 - liczba mężczyzn **spadła o 14 osób** (z **745** do **731**, o **1,9%**),
 - liczba kobiet **wzrosła o 7 osób** (z **1219** do **1226**, o **0,6%**).

W **marcu 2025 r.** w porównaniu do **marca 2024 r.** liczba zarejestrowanych osób bezrobotnych:

- z prawem do zasiłku **spadła o 26 osób** (z **424** do **398**, to jest o **6,1%**), w tym:
 - liczba mężczyzn **spadła o 21 osób** (z **200** do **179**, o **10,5%**),
 - liczba kobiet **spadła o 5 osób** (z **224** do **219**, o **2,2%**)
- bez prawa do zasiłku **wzrosła o 88 osób** (z **1869** do **1957**, to jest o **4,7%**), w tym:
 - liczba mężczyzn **wzrosła o 44 osoby** (z **687** do **731**, o **6,4%**),
 - liczba kobiet **wzrosła o 44 osoby** (z **1182** do **1226**, o **3,7%**).

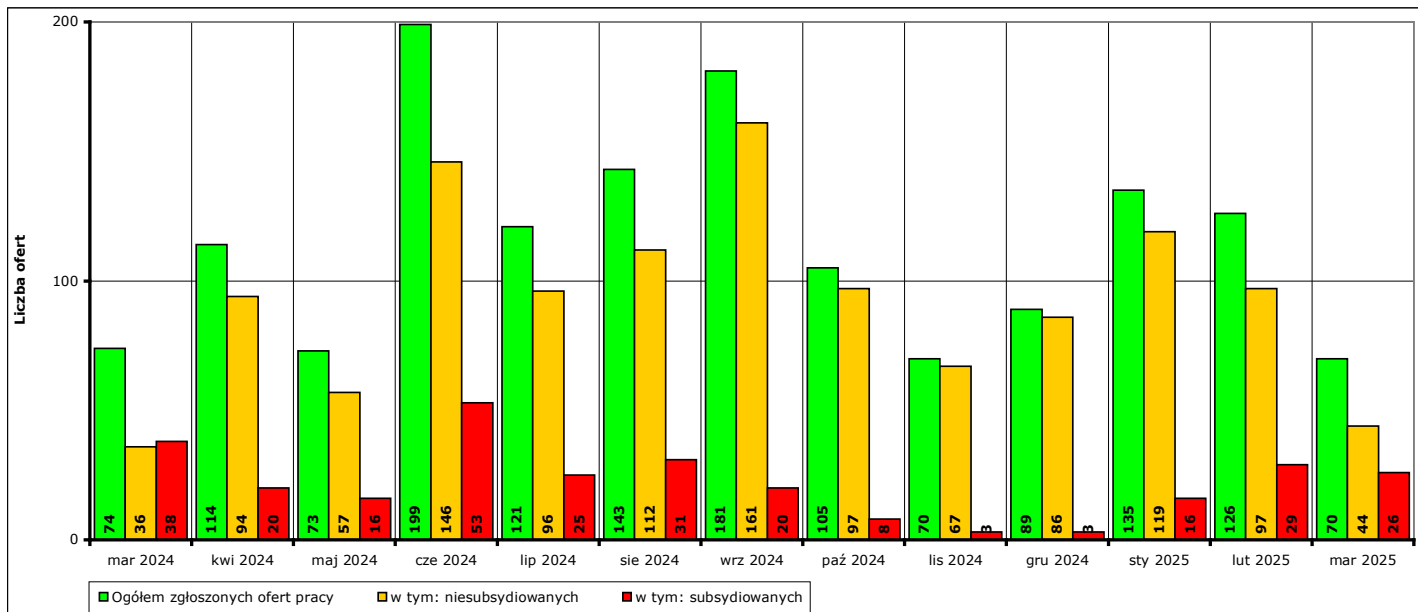


Wykres 5. Liczba zarejestrowanych osób bezrobotnych ogółem, z prawem do zasiłku i bez prawa do zasiłku w okresie marzec 2024 r. - marzec 2025 r.

3. Liczba ofert pracy w marcu 2025 r.

W **marcu 2025 r.** w Powiatowym Urzędzie Pracy w Kwidzynie zgłoszono **70 ofert** pracy (od początku 2025 r. - **331 ofert**), w tym:

- **44 oferty** pracy niesubsydiowanej (od początku 2025 r. - **260 ofert**),
- **26 ofert** pracy subsydiowanej (od początku 2025 r. - **71 ofert**).



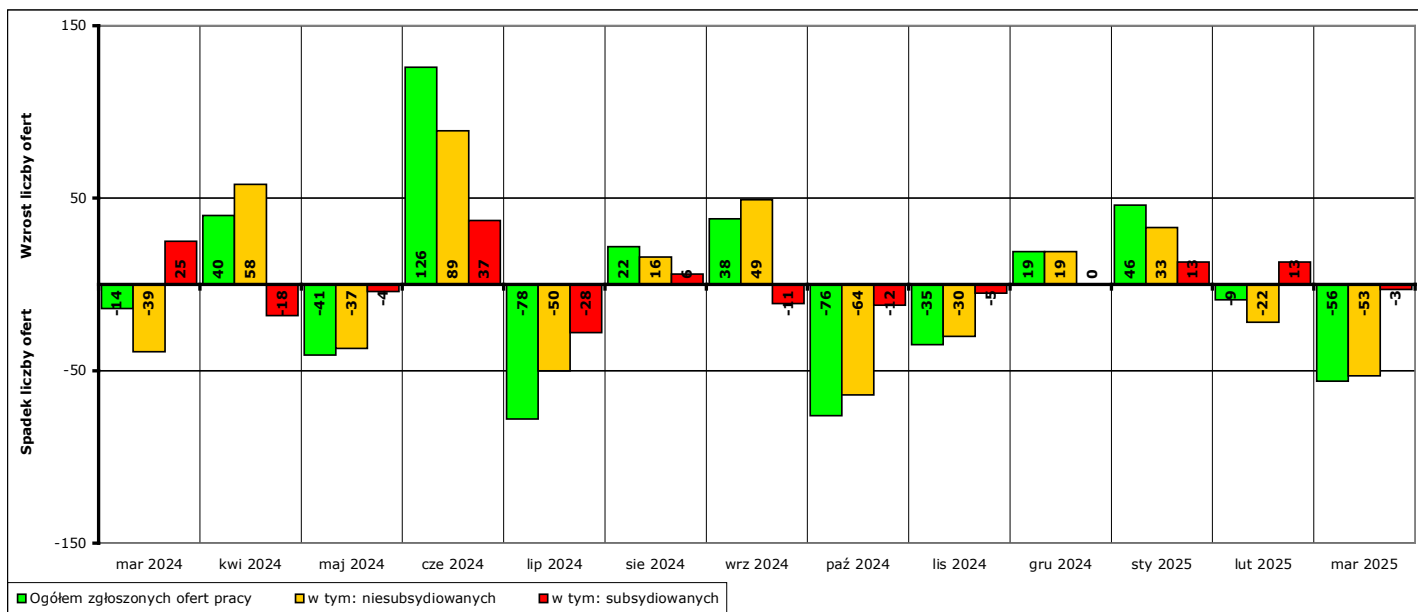
Wykres 6. Liczba ofert pracy zgłoszonych w PUP Kwidzyn w danym miesiącu w okresie marzec 2024 r. - marzec 2025 r.

W porównaniu do **lutego 2025 r.** liczba zgłoszonych ofert pracy **spadła o 56 ofert** (z **126 do 70**, to jest o **44,4%**), w tym:

- **spadła o 53 oferty** pracy niesubsydiowanej (z **97 do 44**, to jest o **54,6%**),
- **spadła o 3 oferty** pracy subsydiowanej (z **29 do 26**, to jest o **10,3%**).

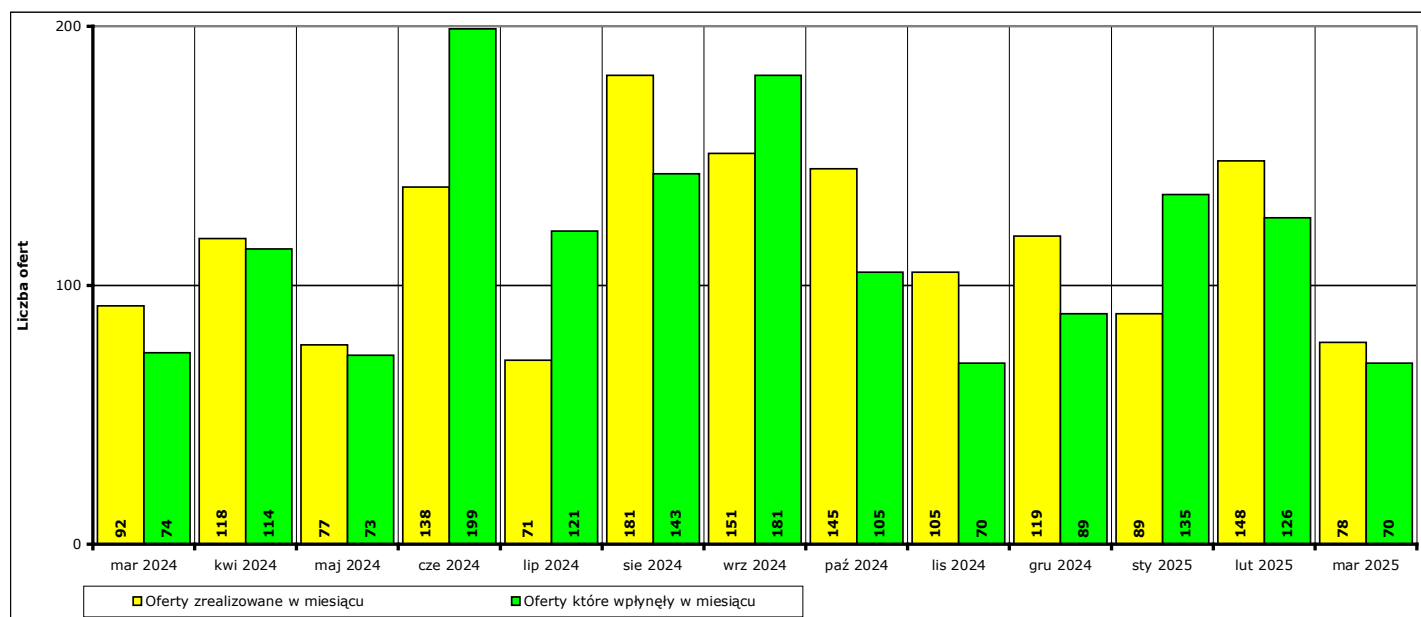
W porównaniu do **marca 2024 r.** liczba zgłoszonych ofert pracy **spadła o 4 oferty** (z **74 do 70**, to jest o **5,4%**), w tym:

- **wzrosła o 8 ofert** pracy niesubsydiowanej (z **36 do 44**, to jest o **22,2%**),
- **spadła o 12 ofert** pracy subsydiowanej (z **38 do 26**, to jest o **31,6%**).



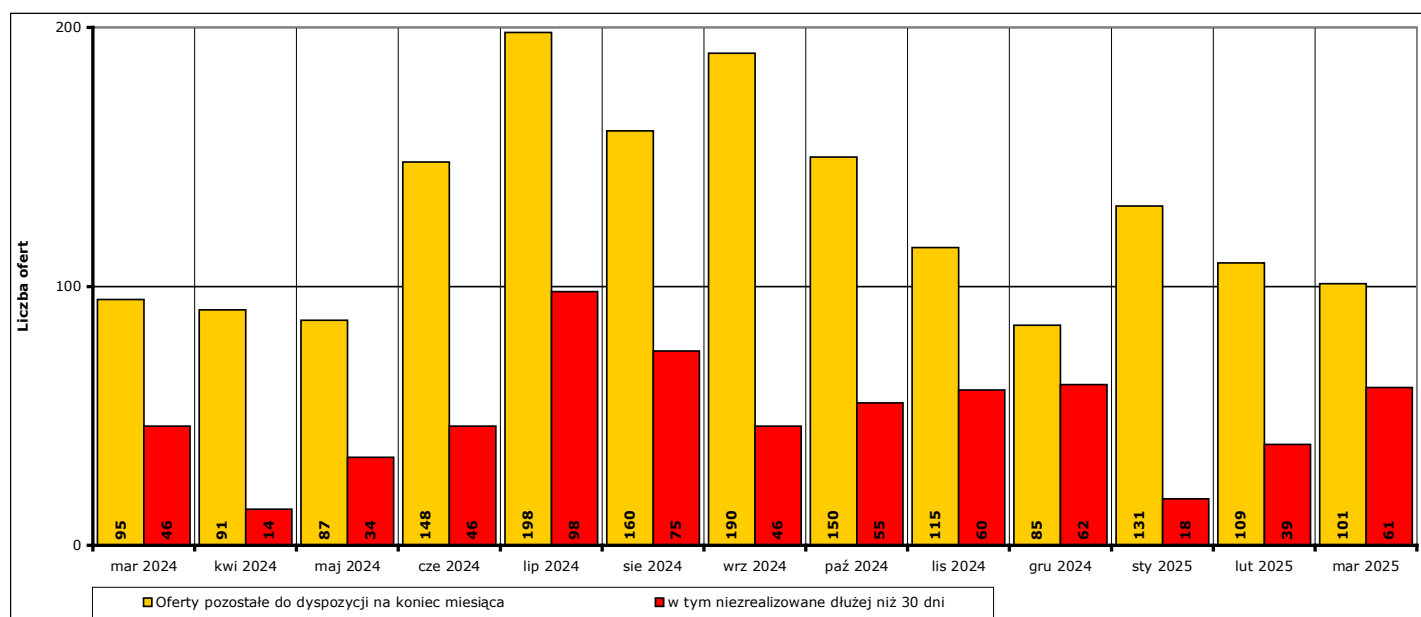
Wykres 7. Wzrost/spadek liczby zgłoszonych ofert pracy w okresie marzec 2024 r. - marzec 2025 r. w porównaniu do poprzedniego miesiąca.

W **marcu 2025 r. 78 ofert** pracy zostało zrealizowanych, upłynął termin ich ważności lub zostało wycofanych przez pracodawców.



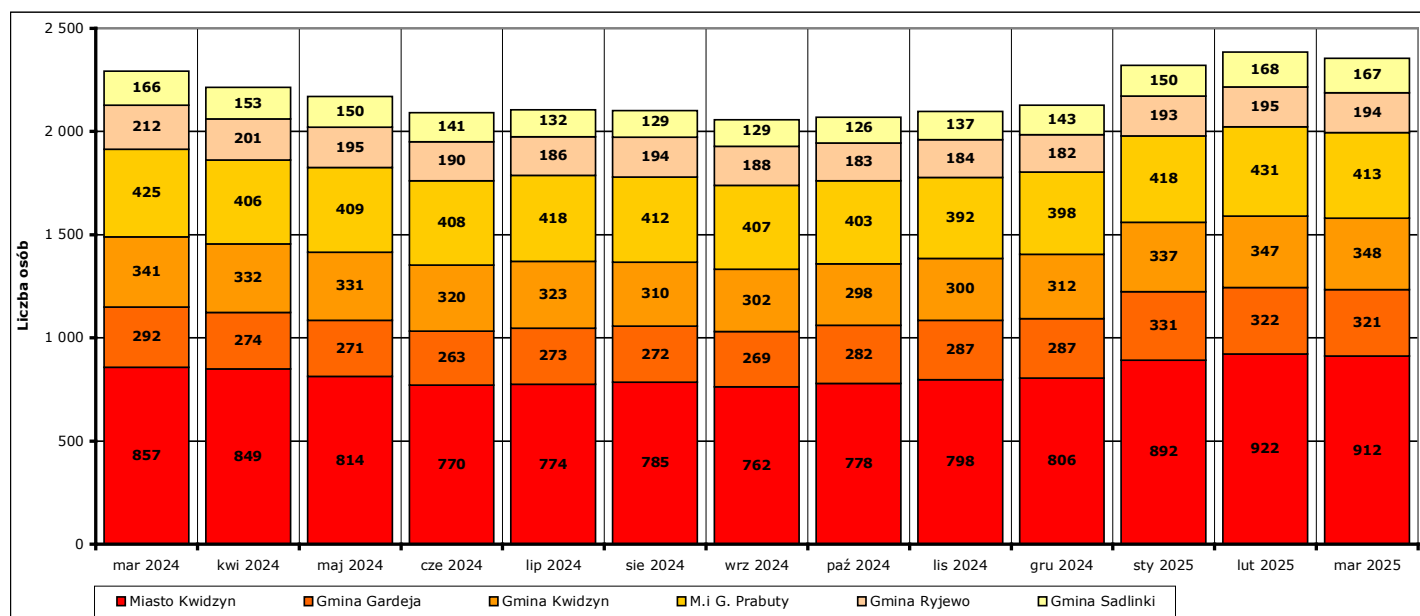
Wykres 8. Liczba ofert zrealizowanych w danym miesiącu oraz ofert, które wpłynęły w danym miesiącu, w okresie marzec 2024 r. - marzec 2025 r. w porównaniu do poprzedniego miesiąca.

Na koniec **marca 2025 r.** pozostało do dyspozycji Powiatowego Urzędu Pracy w Kwidzynie **101 ofert** pracy, w tym **61 ofert** pracy nie zrealizowanych w terminie dłuższym niż 30 dni.



Wykres 9. Liczba ofert niezrealizowanych w danym miesiącu, w tym niezrealizowanych dłużej niż 30, w okresie marzec 2024 r. - marzec 2025 r. (według stanu na koniec danego miesiąca).

4. Liczba zarejestrowanych osób bezrobotnych na koniec marca 2025 r. w poszczególnych jednostkach podziału terytorialnego powiatu kwidzyńskiego.



Wykres 10. Liczba osób bezrobotnych w poszczególnych jednostkach podziału terytorialnego powiatu kwidzyńskiego w okresie marzec 2024 r. - marzec 2025 r. (stan na koniec danego miesiąca).

Według stanu na koniec **marca 2025 r.** liczba osób bezrobotnych zarejestrowanych w Powiatowym Urzędzie Pracy w Kwidzynie w podziale na poszczególne jednostki podziału terytorialnego wyniosła:

(Uwaga: w części 4. Informacji pod pojęciem "ogół bezrobotnych" należy rozumieć liczbę zarejestrowanych osób bezrobotnych zamieszkałych na obszarze danej jednostki podziału terytorialnego.)

- miasto Kwidzyn

ogółem **912 osób**, w tym: **379 mężczyzn (41,6%)**, **533 kobiety (58,4%)**
z prawem do zasiłku **159 osób**, w tym: **68 mężczyzn (42,8%)**, **91 kobiet (57,2%)**
bez prawa do zasiłku **753 osoby**, w tym: **311 mężczyzn (41,3%)**, **442 kobiety (58,7%)**

- gmina Gardeja

ogółem **321 osób**, w tym: **107 mężczyzn (33,3%)**, **214 kobiet (66,7%)**
z prawem do zasiłku **70 osób**, w tym: **27 mężczyzn (38,6%)**, **43 kobiety (61,4%)**
bez prawa do zasiłku **251 osób**, w tym: **80 mężczyzn (31,9%)**, **171 kobiet (68,1%)**

- gmina Kwidzyn

ogółem **348 osób**, w tym: **120 mężczyzn (34,5%)**, **228 kobiet (65,5%)**
z prawem do zasiłku **61 osób**, w tym: **30 mężczyzn (49,2%)**, **31 kobiet (50,8%)**
bez prawa do zasiłku **287 osób**, w tym: **90 mężczyzn (31,4%)**, **197 kobiet (68,6%)**

- miasto i gmina Prabuty

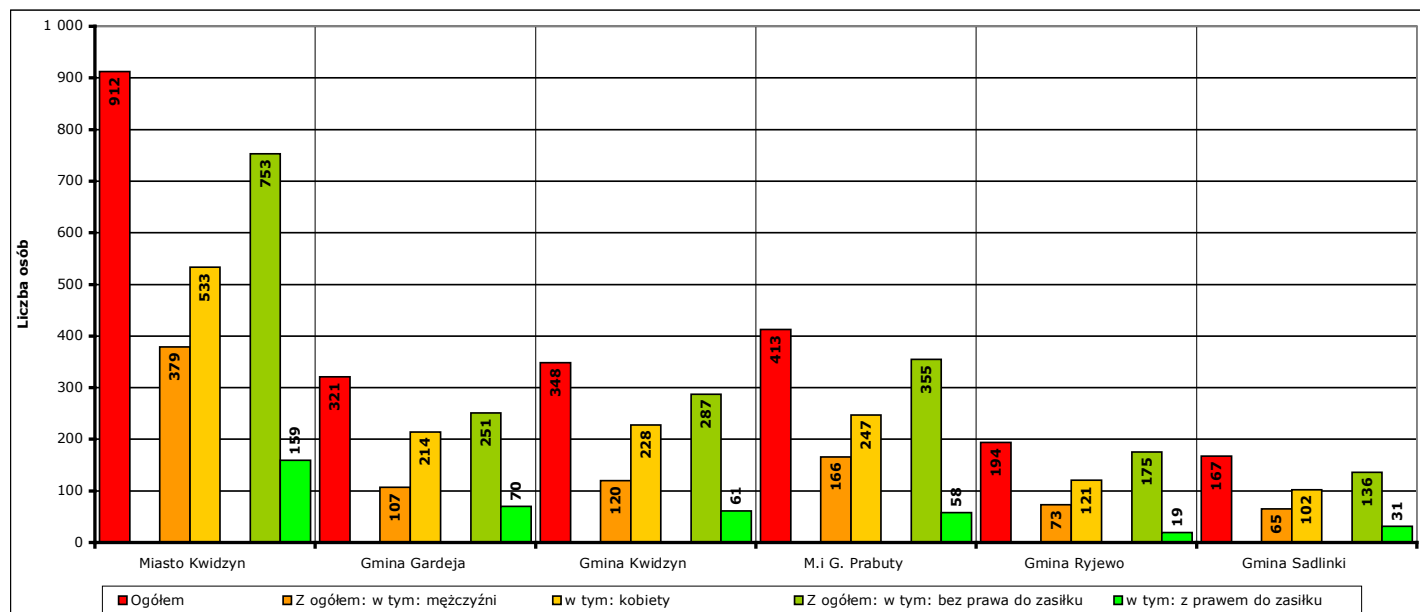
ogółem **413 osób**, w tym: **166 mężczyzn (40,2%)**, **247 kobiet (59,8%)**
z prawem do zasiłku **58 osób**, w tym: **27 mężczyzn (46,6%)**, **31 kobiet (53,4%)**
bez prawa do zasiłku **355 osób**, w tym: **139 mężczyzn (39,2%)**, **216 kobiet (60,8%)**

- gmina Ryjewo

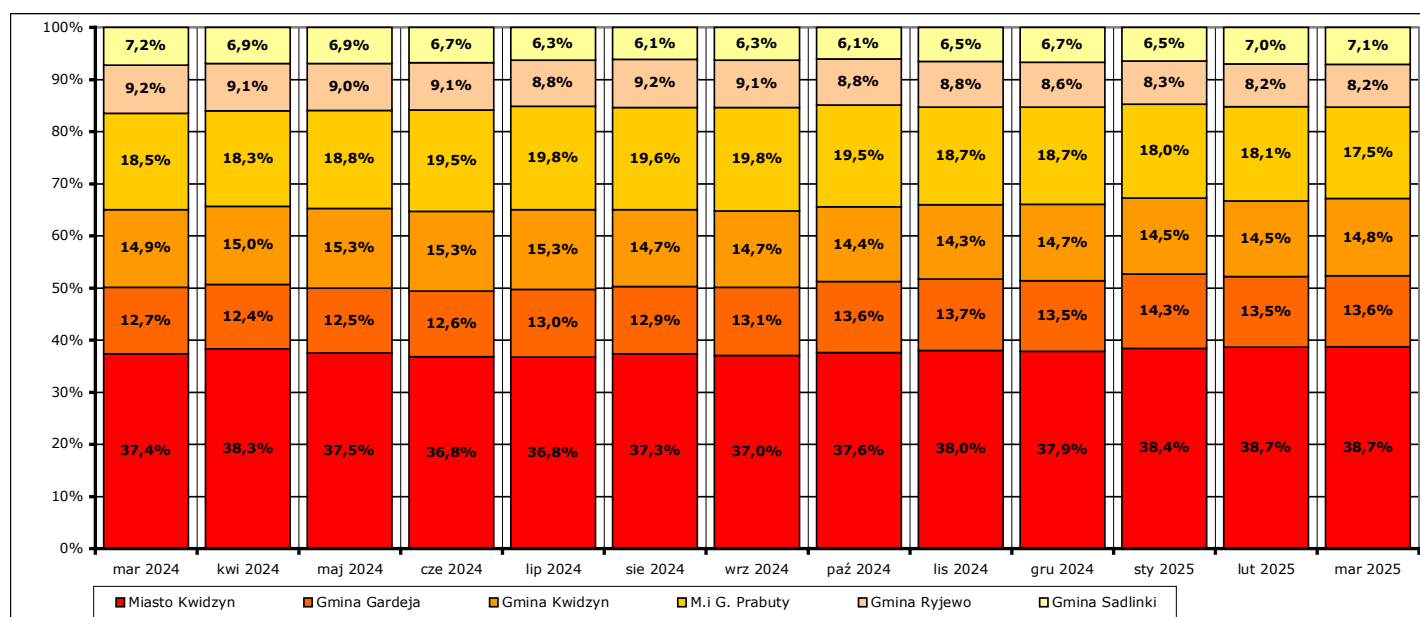
ogółem **194 osoby**, w tym: **73 mężczyzn (37,6%)**, **121 kobiet (62,4%)**
z prawem do zasiłku **19 osób**, w tym: **11 mężczyzn (57,9%)**, **8 kobiet (42,1%)**
bez prawa do zasiłku **175 osób**, w tym: **62 mężczyzn (35,4%)**, **113 kobiet (64,6%)**

- gmina Sadlinki

ogółem **167 osób**, w tym: **65 mężczyzn (38,9%)**, **102 kobiety (61,1%)**
 z prawem do zasiłku **31 osób**, w tym: **16 mężczyzn (51,6%)**, **15 kobiet (48,4%)**
 bez prawa do zasiłku **136 osób**, w tym: **49 mężczyzn (36%)**, **87 kobiet (64%)**



Wykres 11. Liczba i struktura zarejestrowanych osób bezrobotnych w poszczególnych jednostkach podziału terytorialnego powiatu na koniec marca 2025 r.



Wykres 12. Udział procentowy zarejestrowanych osób bezrobotnych w poszczególnych jednostkach podziału terytorialnego powiatu kwidzyńskiego w stosunku do ogółu zarejestrowanych w okresie marzec 2024 r. - marzec 2025 r. (stan na koniec danego miesiąca).

Odnotowane spadki lub wzrosty liczby zarejestrowanych bezrobotnych w poszczególnych jednostkach podziału terytorialnego powiatu kwidzyńskiego na koniec **marca 2025 r.** w porównaniu do końca **lutego 2025 r.:**

- miasto Kwidzyn

liczba bezrobotnych ogółem **spadła** o **10 osób** (z **922** do **912**, o **1,1%**), w tym:
 liczba bezrobotnych mężczyzn **spadła** o **8 osób** (z **387** do **379**, o **2,1%**)
 liczba bezrobotnych kobiet **spadła** o **2 osoby** (z **535** do **533**, o **0,4%**)

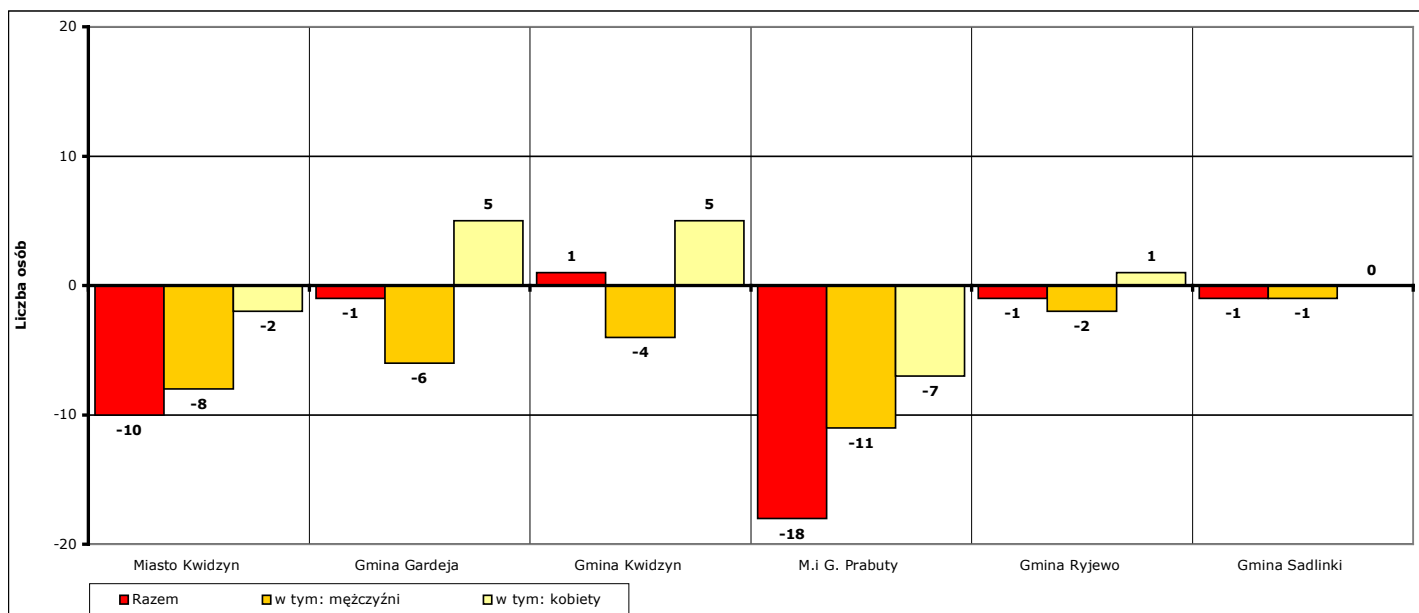
- gmina Gardeja
 - liczba bezrobotnych ogółem **spadła** o **1 osobę** (z **322** do **321**, o **0,3%**), w tym:
 - liczba bezrobotnych mężczyzn **spadła** o **6 osób** (z **113** do **107**, o **5,3%**)
 - liczba bezrobotnych kobiet **wzrosła** o **5 osób** (z **209** do **214**, o **2,4%**)

- gmina Kwidzyn
 - liczba bezrobotnych ogółem **wzrosła** o **1 osobę** (z **347** do **348**, o **0,3%**), w tym:
 - liczba bezrobotnych mężczyzn **spadła** o **4 osoby** (z **124** do **120**, o **3,2%**)
 - liczba bezrobotnych kobiet **wzrosła** o **5 osób** (z **223** do **228**, o **2,2%**)

- miasto i gmina Prabuty
 - liczba bezrobotnych ogółem **spadła** o **18 osób** (z **431** do **413**, o **4,2%**), w tym:
 - liczba bezrobotnych mężczyzn **spadła** o **11 osób** (z **177** do **166**, o **6,2%**)
 - liczba bezrobotnych kobiet **spadła** o **7 osób** (z **254** do **247**, o **2,8%**)

- gmina Ryjewo
 - liczba bezrobotnych ogółem **spadła** o **1 osobę** (z **195** do **194**, o **0,5%**), w tym:
 - liczba bezrobotnych mężczyzn **spadła** o **2 osoby** (z **75** do **73**, o **2,7%**)
 - liczba bezrobotnych kobiet **wzrosła** o **1 osobę** (z **120** do **121**, o **0,8%**)

- gmina Sadlinki
 - liczba bezrobotnych ogółem **spadła** o **1 osobę** (z **168** do **167**, o **0,6%**), w tym:
 - liczba bezrobotnych mężczyzn **spadła** o **1 osobę** (z **66** do **65**, o **1,5%**)
 - liczba bezrobotnych kobiet **wzrosła** o **0 osób** (z **102** do **102**, o **0%**)



Wykres 13. Spadek/wzrost liczby bezrobotnych w poszczególnych jednostkach podziału terytorialnego powiatu kwidzyńskiego na koniec marca 2025 r., w porównaniu do końca lutego 2025 r.

Odnotowane spadki lub wzrosty liczby zarejestrowanych bezrobotnych w poszczególnych jednostkach podziału terytorialnego powiatu kwidzyńskiego na koniec **marca 2025 r.** w porównaniu do końca **marca 2024 r.:**

- miasto Kwidzyn
 - liczba bezrobotnych ogółem **wzrosła** o **55 osób** (z **857** do **912**, o **6,4%**), w tym:
 - liczba bezrobotnych mężczyzn **wzrosła** o **27 osób** (z **352** do **379**, o **7,7%**)
 - liczba bezrobotnych kobiet **wzrosła** o **28 osób** (z **505** do **533**, o **5,5%**)

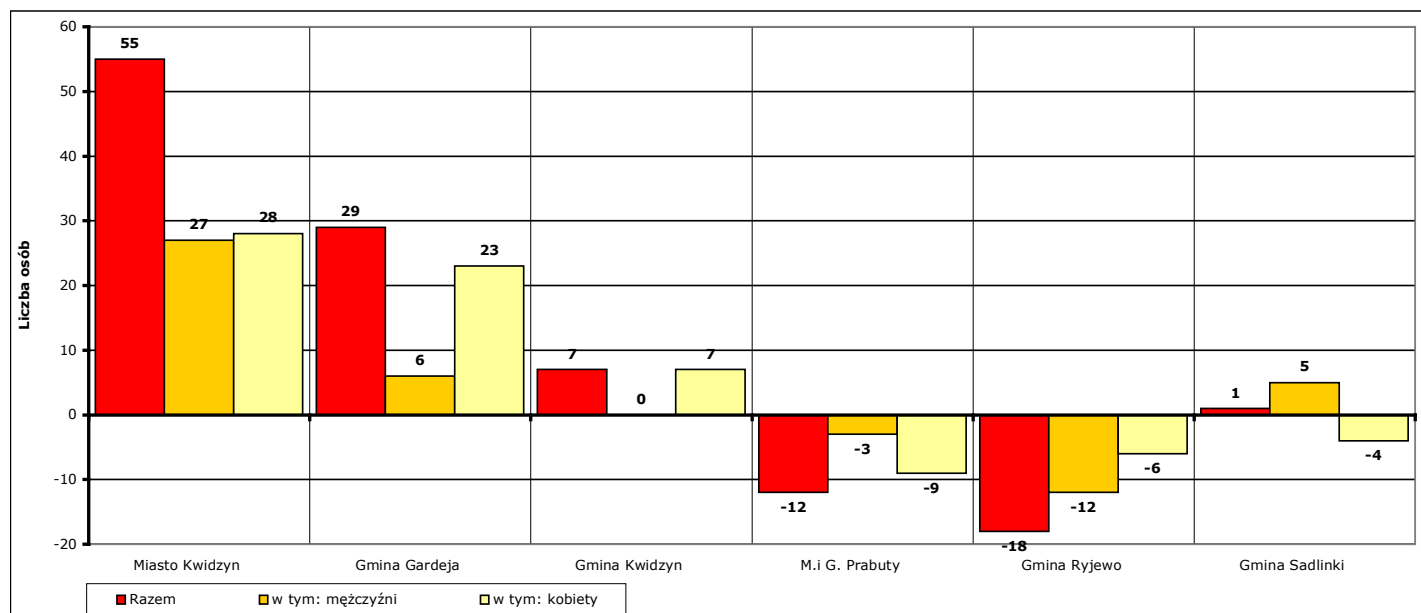
- gmina Gardeja
 - liczba bezrobotnych ogółem **wzrosła** o **29 osób** (z **292** do **321**, o **9,9%**), w tym:
 - liczba bezrobotnych mężczyzn **wzrosła** o **6 osób** (z **101** do **107**, o **5,9%**)
 - liczba bezrobotnych kobiet **wzrosła** o **23 osoby** (z **191** do **214**, o **12%**)

- gmina Kwidzyn
 - liczba bezrobotnych ogółem **wzrosła** o **7 osób** (z **341** do **348**, o **2,1%**), w tym:
 - liczba bezrobotnych mężczyzn **wzrosła** o **0 osób** (z **120** do **120**, o **0%**)
 - liczba bezrobotnych kobiet **wzrosła** o **7 osób** (z **221** do **228**, o **3,2%**)

- miasto i gmina Prabuty
 - liczba bezrobotnych ogółem **spadła** o **12 osób** (z **425** do **413**, o **2,8%**), w tym:
 - liczba bezrobotnych mężczyzn **spadła** o **3 osoby** (z **169** do **166**, o **1,8%**)
 - liczba bezrobotnych kobiet **spadła** o **9 osób** (z **256** do **247**, o **3,5%**)

- gmina Ryjewo
 - liczba bezrobotnych ogółem **spadła** o **18 osób** (z **212** do **194**, o **8,5%**), w tym:
 - liczba bezrobotnych mężczyzn **spadła** o **12 osób** (z **85** do **73**, o **14,1%**)
 - liczba bezrobotnych kobiet **spadła** o **6 osób** (z **127** do **121**, o **4,7%**)

- gmina Sadlinki
 - liczba bezrobotnych ogółem **wzrosła** o **1 osobę** (z **166** do **167**, o **0,6%**), w tym:
 - liczba bezrobotnych mężczyzn **wzrosła** o **5 osób** (z **60** do **65**, o **8,3%**)
 - liczba bezrobotnych kobiet **spadła** o **4 osoby** (z **106** do **102**, o **3,8%**)

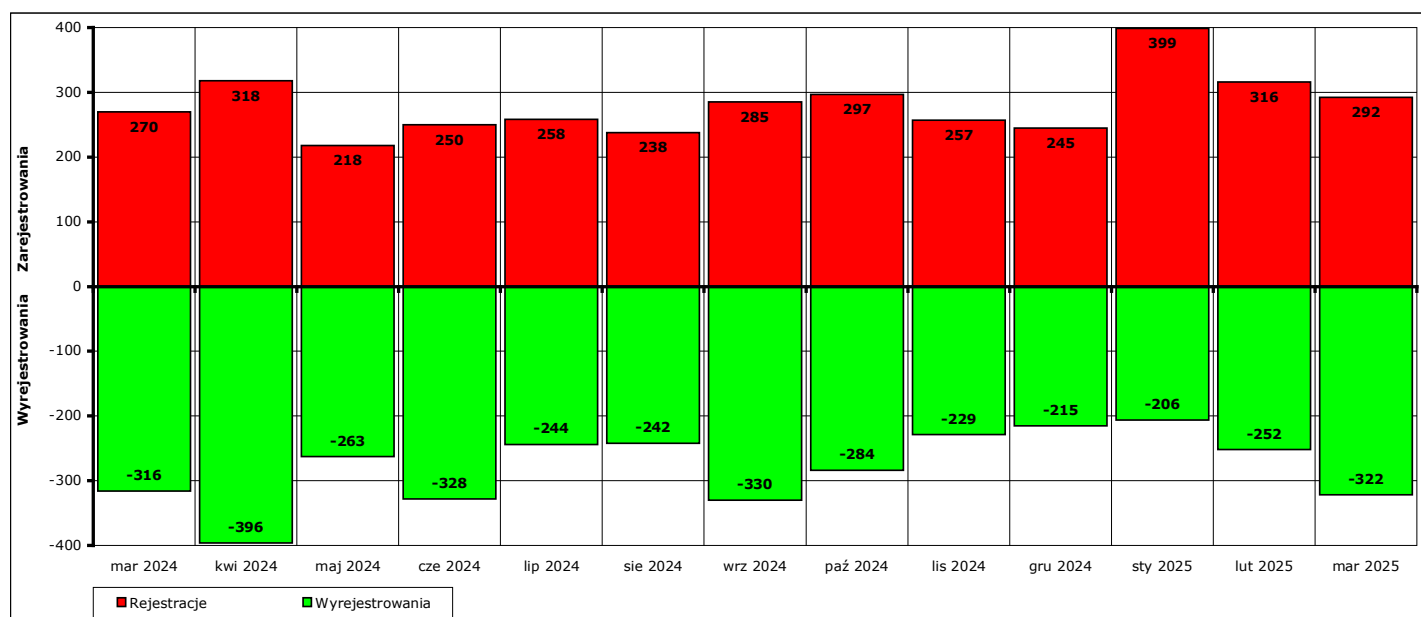


Wykres 14. Spadek/wzrost liczby bezrobotnych w poszczególnych jednostkach podziału terytorialnego powiatu na koniec marca 2025 r., w porównaniu do końca marca 2024 r.

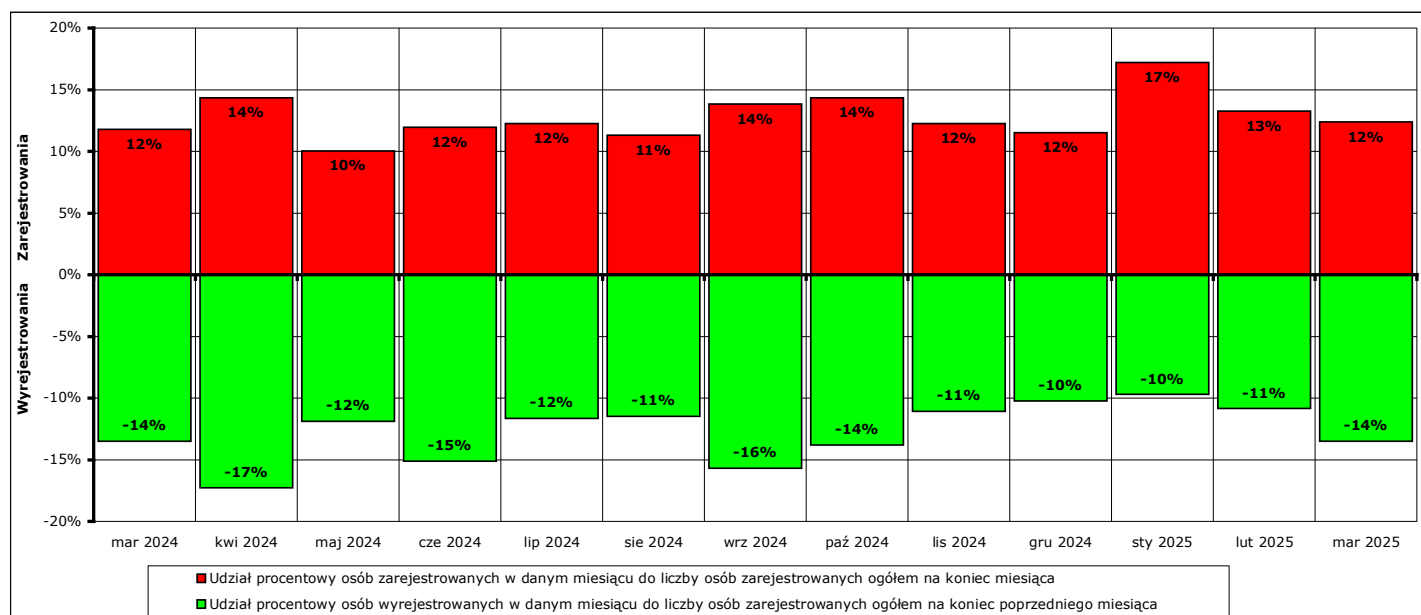
5. Osoby, które w marcu 2025 r. w wyniku rejestracji nabyły status osoby bezrobotnej.

W **marcu 2025 r.** zarejestrowano jako bezrobotne **292 osoby** (od początku 2025 r. - **1007**), w tym:

- a) **281 osób** poprzednio pracujących (od początku 2025 r. - **955**)
 - z tego **50 osób** zwolnionych z przyczyn dotyczących zakładu pracy (od początku 2025 r. - **175**)
 - 11 osób** dotychczas niepracujących (od początku 2025 r. - **52**)
- b) **131 mężczyzn** (od początku 2025 r. - **484**)
 - 161 kobiet** (od początku 2025 r. - **523**)
- c) **93 osoby** z prawem do zasiłku (od początku 2025 r. - **361**)
 - 199 osób** bez prawa do zasiłku (od początku 2025 r. - **646**)
- d) **139 osób** z obszarów wiejskich (od początku 2025 r. - **452**)
 - 153 osoby** z obszarów miejskich (od początku 2025 r. - **555**)



Wykres 15. Bilans rejestracji osób bezrobotnych i wyłączeń z ewidencji osób bezrobotnych w okresie marzec 2024 r. - marzec 2025 r.



Wykres 16. Bilans rejestracji osób bezrobotnych i wyłączeń z ewidencji osób bezrobotnych w okresie marzec 2024 r. - marzec 2025 r.

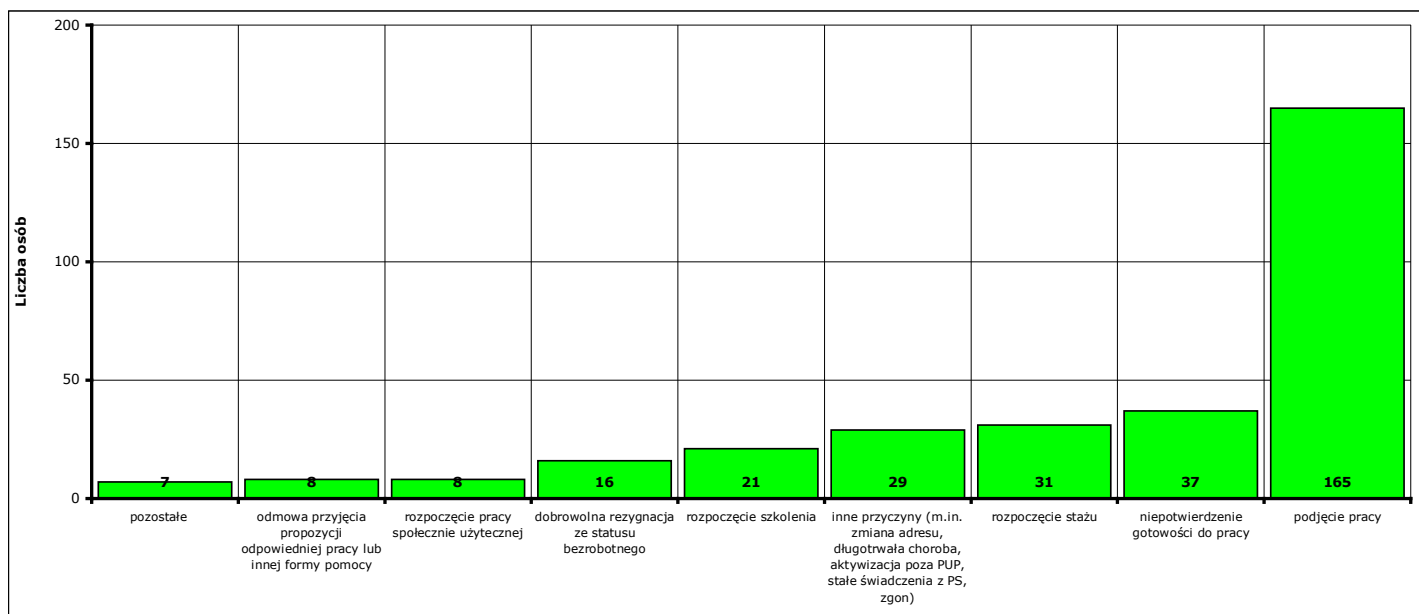
6. Osoby pozbawione statusu osoby bezrobotnej w marcu 2025 r.

W **marcu 2025 r.** w Powiatowym Urzędzie Pracy w Kwidzynie pozbawiono statusu osoby bezrobotnej i wyłączono z ewidencji **322 bezrobotnych** (od początku 2025 r. - **780**).

Przyczyny pozbawienia statusu osoby bezrobotnej:

- podjęcia pracy - **165 osób** (od początku 2025 r. - **428**)
z tego: pracy niesubsydiowanej - **146 osób** (od początku 2025 r. - **399**)
pracy subsydiowanej - **19 osób** (od początku 2025 r. - **29**)
- rozpoczęcia szkolenia - **21 osób** (od początku 2025 r. - **21**)
- rozpoczęcia stażu - **31 osób** (od początku 2025 r. - **73**)
- rozpoczęcia przygotowania zawodowego dorosłych - **0 osób** (od początku 2025 r. - **0**)
- rozpoczęcia pracy społecznie użytecznej - **8 osób** (od początku 2025 r. - **20**)
- skierowania do agencji zatrudnienia w ramach zlecenia działań aktywizacyjnych - **0 osób** (od początku 2025 r. - **0**)
- odmowy bez uzasadnionej przyczyny przyjęcia propozycji odpowiedniej pracy lub innej formy pomocy - **8 osób** (od początku 2025 r. - **15**)
- niepotwierdzenia gotowości do pracy - **37 osób** (od początku 2025 r. - **95**)
- dobrowolnej rezygnacji ze statusu bezrobotnego - **16 osób** (od początku 2025 r. - **43**)
- podjęcia nauki - **0 osób** (od początku 2025 r. - **0**)
- osiągnięcia wieku emerytalnego - **2 osoby** (od początku 2025 r. - **6**)
- nabycia praw emerytalnych lub rentowych - **4 osoby** (od początku 2025 r. - **7**)
- nabycia praw do świadczenia przedemerytalnego - **1 osoba** (od początku 2025 r. - **1**)
- z innych przyczyn - **29 osób** (od początku 2025 r. - **71**)

Inne przyczyny pozbawienia statusu osoby bezrobotnej to przyczyny nie wymienione enumeratywnie w sprawozdaniu MPIPS-01 Dział 1.2. Są to między innymi: zmiana miejsca zamieszkania, długotrwała niezdolność do pracy, pozbawienie wolności, pobieranie niektórych rodzajów świadczeń społecznych i socjalnych, zgon oraz inne przypadki określone w ustawie z dnia 20 kwietnia 2004 r. o promocji zatrudnienia i instytucjach rynku pracy.



Wykres 17. Struktura i liczba wyłączeń z ewidencji bezrobotnych w marcu 2025 r.

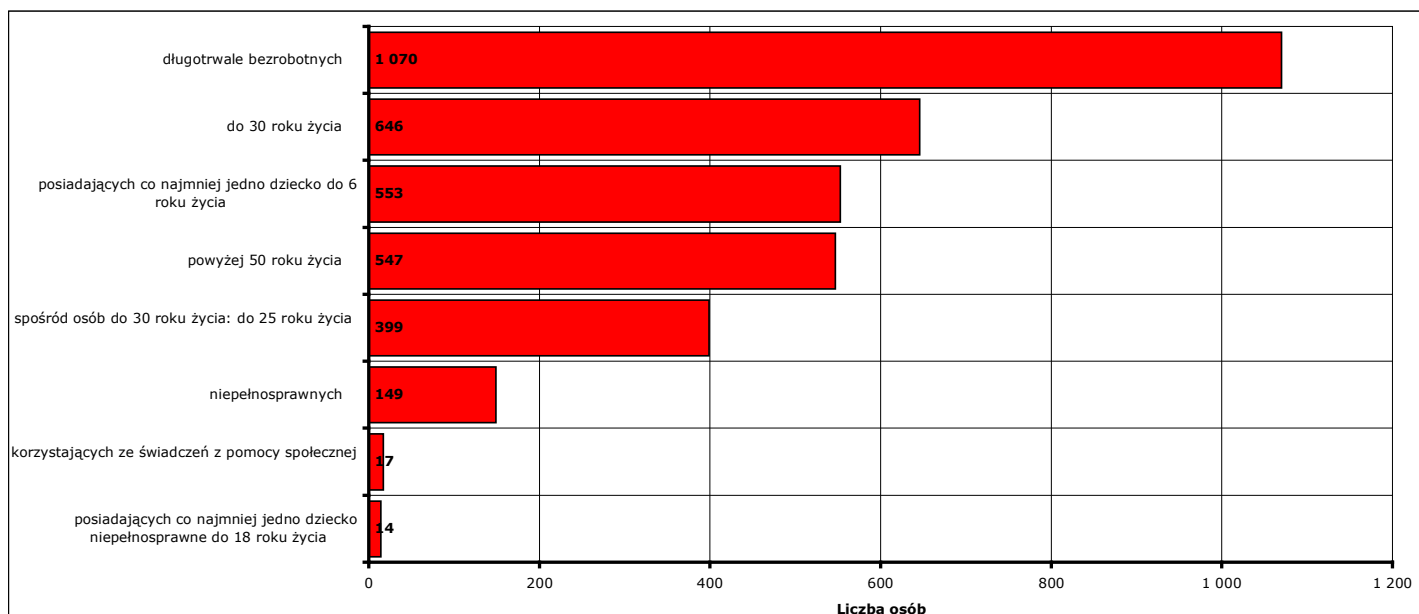
7. Osoby bezrobotne pozostające na koniec marca 2025 r. w szczególnej sytuacji na rynku pracy.

Według stanu na koniec **marca 2025 r.** status osoby pozostającej w szczególnej sytuacji na rynku pracy posiadało **1935 osób (82,2%** z ogółu zarejestrowanych osób bezrobotnych), z tego:

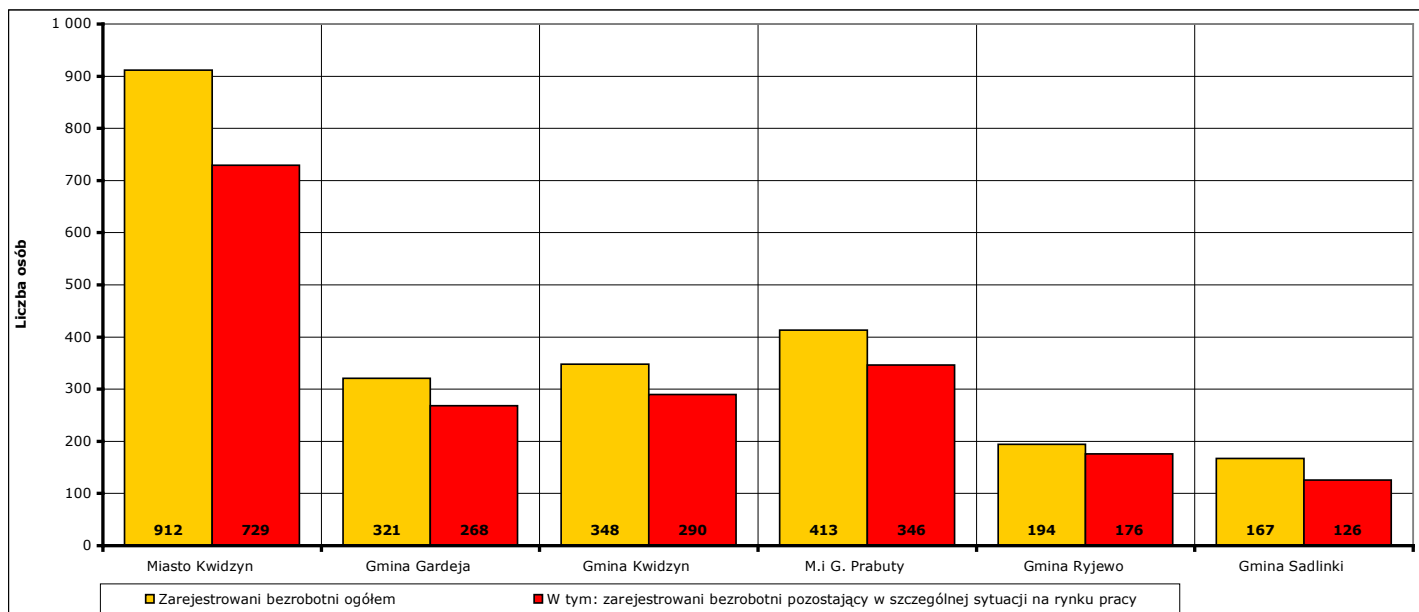
W nawiasie podano odpowiednio: udział procentowy w ogólnej liczbie bezrobotnych pozostających w szczególnej sytuacji na rynku pracy oraz udział procentowy w ogólnej liczbie zarejestrowanych osób bezrobotnych.

- **646 osób** do 30 roku życia (**33,4%; 27,4%**)
w tym **399 osób** do 25 roku życia (**20,6%; 16,9%**)
- **1070 osób** długotrwale bezrobotnych (**55,3%; 45,4%**)
- **547 osób** powyżej 50 roku życia (**28,3%; 23,2%**)
- **17 osób** korzystających ze świadczeń z pomocy społecznej (**0,9%; 0,7%**)
- **553 osoby** posiadające co najmniej jedno dziecko do 6 roku życia (**28,6%; 23,5%**)
- **14 osób** posiadających co najmniej jedno dziecko niepełnosprawne do 18 roku życia (**0,7%; 0,6%**)
- **149 osób** niepełnosprawnych (**7,7%; 6,3%**)

Uwaga: liczba osób i ich udział procentowy nie sumują się do stanu na koniec miesiąca i do 100%, ponieważ część zarejestrowanych osób bezrobotnych posiada więcej niż jedną cechę kwalifikującą je do kategorii osób bezrobotnych posiadających status osoby pozostającej w szczególnej sytuacji na rynku pracy!



Wykres 18. Liczba osób bezrobotnych posiadających status osoby pozostającej w szczególnej sytuacji na rynku pracy, stan na koniec marca 2025 r.



Wykres 19. Liczba osób bezrobotnych posiadających status osoby pozostającej w szczególnej sytuacji na rynku pracy w podziale na jednostki terytorialne powiatu kwidzyńskiego, stan na koniec marca 2025 r.

8. Zatrudnienie cudzoziemców.

Na podstawie zmian w przepisach ustawy o promocji zatrudnienia i instytucjach rynku pracy, obowiązujących od stycznia 2018 roku, powiatowe urzędy pracy rejestrują i rozpatrują wnioski składane do starosty o wydanie zezwolenia na pracę sezonową oraz oświadczenia o powierzeniu wykonywania pracy cudzoziemcowi.

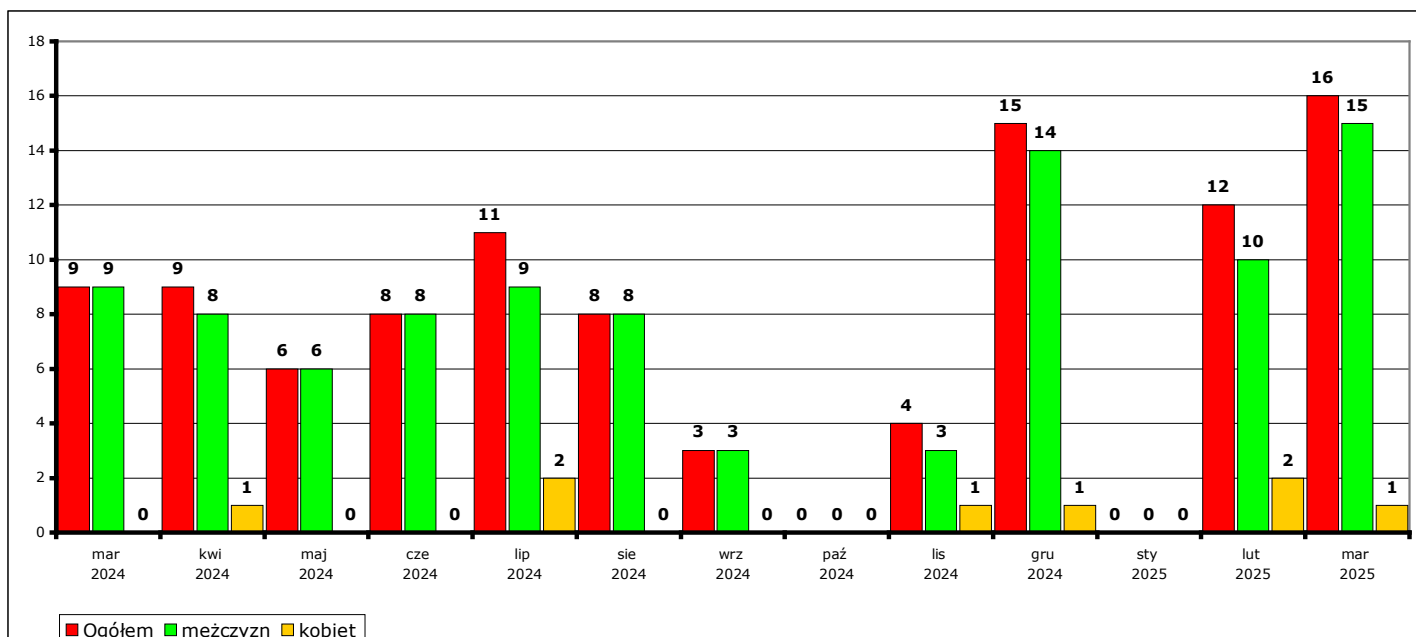
W 2025 r. nie wpłynął żaden wniosek o wydanie zezwolenia na pracę sezonową.

Informacje dotyczące oświadczeń o powierzeniu wykonywania pracy cudzoziemcowi znajdują się w poniższych tabelach i wykresach.

a) liczba złożonych oświadczeń

		mar 2024	kwi 2024	maj 2024	cze 2024	lip 2024	sie 2024	wrz 2024	paź 2024	lis 2024	gru 2024	sty 2025	lut 2025	mar 2025	OGÓŁEM w 2025 r.	OGÓŁEM 12 mies.
OGÓŁEM	Ogółem	9	9	6	8	11	8	3	0	4	15	0	12	16	28	92
	mężczyzn	9	8	6	8	9	8	3	0	3	14	0	10	15	25	84
	kobiet	0	1	0	0	2	0	0	0	1	1	0	2	1	3	8
Ukraina	Ogółem	0	3	2	3	2	7	1	0	1	2	0	0	4	4	25
	mężczyzn	0	3	2	3	2	7	1	0	1	2	0	0	3	3	24
	kobiet	0	0	0	0	0	0	0	0	0	0	0	0	1	1	1
Rosja	Ogółem	0	0	0	0	0	0	0	0	0	0	0	0	0	0	0
	mężczyzn	0	0	0	0	0	0	0	0	0	0	0	0	0	0	0
	kobiet	0	0	0	0	0	0	0	0	0	0	0	0	0	0	0
Mołdawia	Ogółem	0	0	0	1	0	0	1	0	0	0	0	0	0	0	2
	mężczyzn	0	0	0	1	0	0	1	0	0	0	0	0	0	0	2
	kobiet	0	0	0	0	0	0	0	0	0	0	0	0	0	0	0
Gruzja	Ogółem	0	0	1	0	0	0	0	0	3	0	0	3	0	3	7
	mężczyzn	0	0	1	0	0	0	0	0	2	0	0	1	0	1	4
	kobiet	0	0	0	0	0	0	0	0	1	0	0	2	0	2	3
Białoruś	Ogółem	9	5	3	3	9	1	1	0	0	13	0	5	11	16	51
	mężczyzn	9	4	3	3	7	1	1	0	0	12	0	5	11	16	47
	kobiet	0	1	0	0	2	0	0	0	0	1	0	0	0	0	4
Armenia	Ogółem	0	1	0	1	0	0	0	0	0	0	0	4	1	5	7
	mężczyzn	0	1	0	1	0	0	0	0	0	0	0	4	1	5	7
	kobiet	0	0	0	0	0	0	0	0	0	0	0	0	0	0	0

Liczba złożonych oświadczeń o powierzeniu wykonywania pracy cudzoziemcowi w poszczególnych miesiącach w okresie marzec 2024 r. - marzec 2025 r. (w podziale na obywatelstwo i płeć).

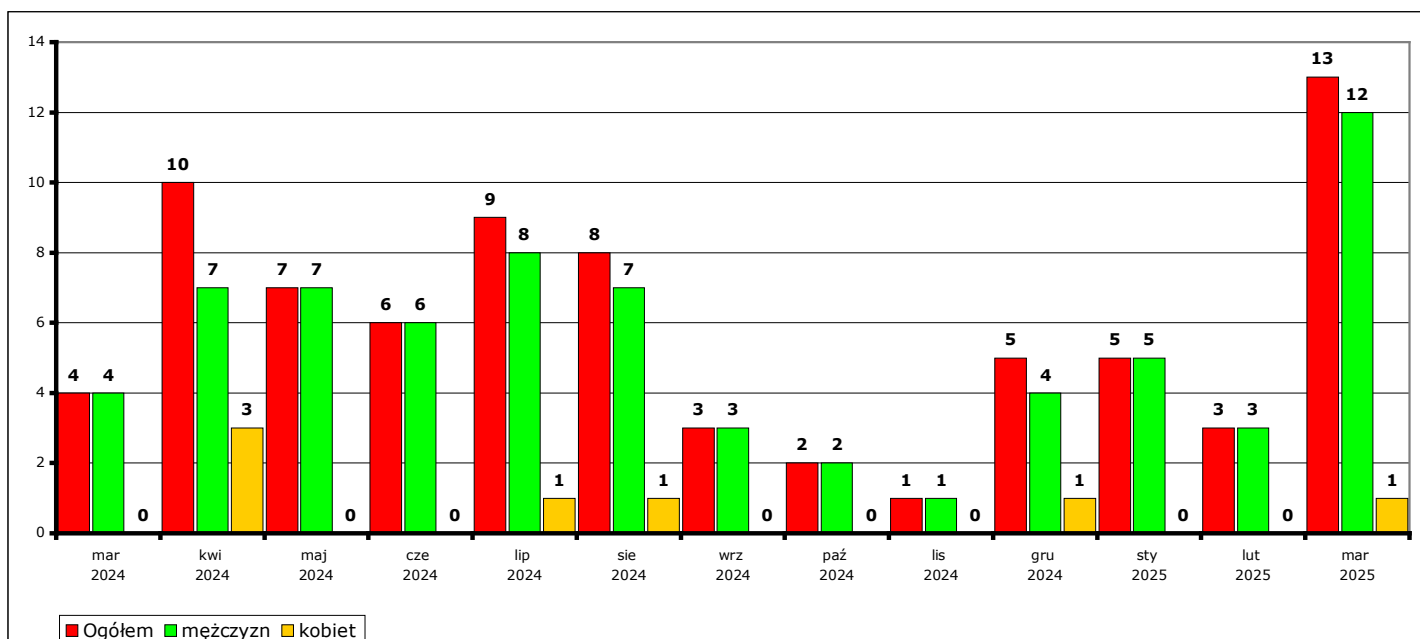


Wykres 20. Liczba złożonych oświadczeń o powierzeniu wykonywania pracy cudzoziemcowi w poszczególnych miesiącach w okresie marzec 2024 r. - marzec 2025 r.

b) osoby rozpoczynające pracę w miesiącu

		mar 2024	kwi 2024	maj 2024	cze 2024	lip 2024	sie 2024	wrz 2024	paź 2024	lis 2024	gru 2024	sty 2025	lut 2025	mar 2025	OGÓŁEM w 2025 r.	OGÓŁEM 12 mies.
OGÓŁEM	Ogółem	4	10	7	6	9	8	3	2	1	5	5	3	13	21	72
	w tym mężczyzn	4	7	7	6	8	7	3	2	1	4	5	3	12	20	65
	w tym kobiet	0	3	0	0	1	1	0	0	0	0	1	0	0	1	7
Ukraina	Ogółem	1	0	3	2	2	4	2	1	0	1	1	0	1	2	17
	w tym mężczyzn	1	0	3	2	2	4	2	1	0	1	1	0	1	2	17
	w tym kobiet	0	0	0	0	0	0	0	0	0	0	0	0	0	0	0
Rosja	Ogółem	0	0	0	0	0	0	0	0	0	0	0	0	0	0	0
	w tym mężczyzn	0	0	0	0	0	0	0	0	0	0	0	0	0	0	0
	w tym kobiet	0	0	0	0	0	0	0	0	0	0	0	0	0	0	0
Mołdawia	Ogółem	0	0	0	1	0	0	0	0	0	0	0	0	0	0	1
	w tym mężczyzn	0	0	0	1	0	0	0	0	0	0	0	0	0	0	1
	w tym kobiet	0	0	0	0	0	0	0	0	0	0	0	0	0	0	0
Gruzja	Ogółem	0	1	1	0	0	0	0	0	1	1	0	1	1	2	6
	w tym mężczyzn	0	0	1	0	0	0	0	0	1	0	0	1	0	1	3
	w tym kobiet	0	1	0	0	0	0	0	0	0	1	0	0	1	1	3
Białoruś	Ogółem	3	8	3	2	6	4	1	1	0	3	4	2	7	13	41
	w tym mężczyzn	3	7	3	2	5	3	1	1	0	3	4	2	7	13	38
	w tym kobiet	0	1	0	0	1	1	0	0	0	0	0	0	0	0	3
Armenia	Ogółem	0	1	0	1	1	0	0	0	0	0	0	0	4	4	7
	w tym mężczyzn	0	0	0	1	1	0	0	0	0	0	0	0	4	4	6
	w tym kobiet	0	1	0	0	0	0	0	0	0	0	0	0	0	0	1

Liczba osób rozpoczynających pracę na podstawie oświadczeń o powierzeniu wykonywania pracy cudzoziemcowi w poszczególnych miesiącach w okresie marzec 2024 r. - marzec 2025 r. (w podziale na obywatelstwo i płeć).

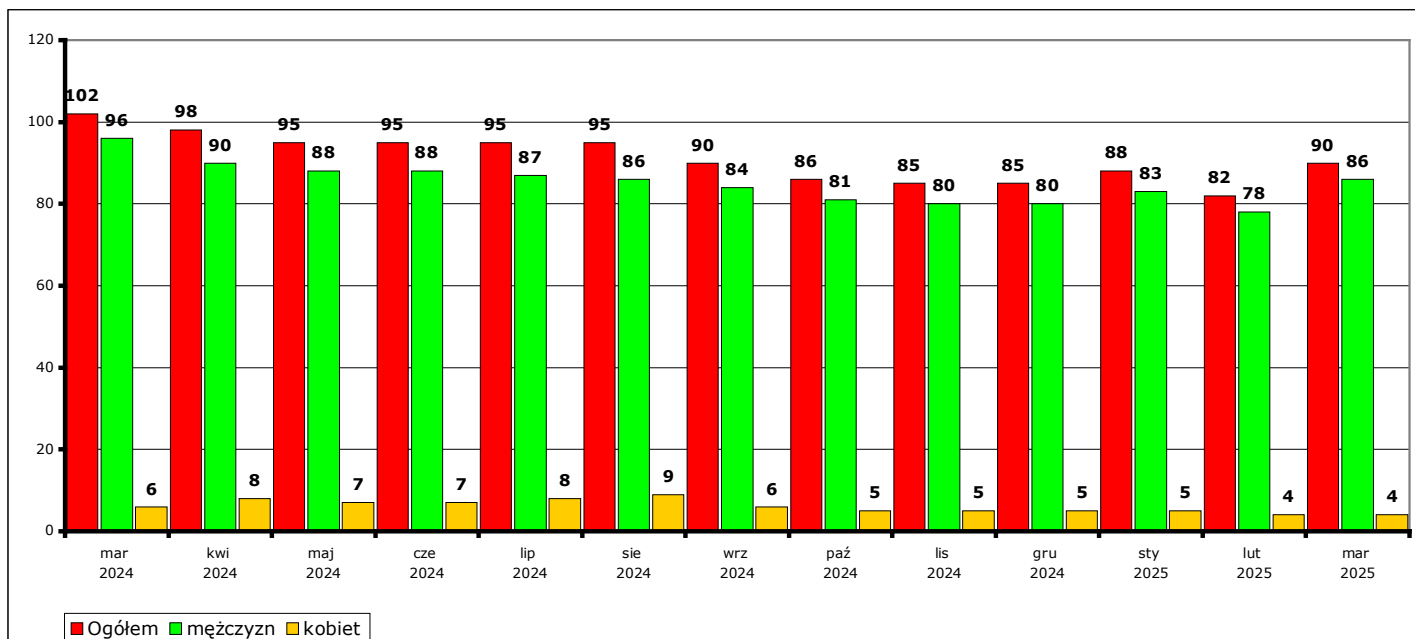


Wykres 21. Liczba osób rozpoczynających pracę na podstawie oświadczeń o powierzeniu wykonywania pracy cudzoziemcowi w poszczególnych miesiącach w okresie marzec 2024 r. - marzec 2025 r.

c) osoby pracujące w miesiącu

		mar 2024	kwi 2024	maj 2024	cze 2024	lip 2024	sie 2024	wrz 2024	paź 2024	lis 2024	gru 2024	sty 2025	lut 2025	mar 2025	OGÓŁEM w 2025 r.	OGÓŁEM 12 mies.
OGÓŁEM	Ogółem	102	98	95	95	95	95	90	86	85	85	88	82	90	x	x
	mężczyzn	96	90	88	88	87	86	84	81	80	80	83	78	86	x	x
	kobiet	6	8	7	7	8	9	6	5	5	5	5	4	4	x	x
Ukraina	Ogółem	49	38	36	36	35	38	37	38	37	36	36	31	31	x	x
	mężczyzn	48	37	35	35	34	37	36	37	36	35	35	31	31	x	x
	kobiet	1	1	1	1	1	1	1	1	1	1	1	0	0	x	x
Rosja	Ogółem	3	2	1	1	1	0	0	0	0	0	0	0	0	x	x
	mężczyzn	2	1	1	1	1	0	0	0	0	0	0	0	0	x	x
	kobiet	1	1	0	0	0	0	0	0	0	0	0	0	0	x	x
Mołdawia	Ogółem	1	1	1	2	2	1	1	0	0	0	0	0	0	x	x
	mężczyzn	1	1	1	2	2	1	1	0	0	0	0	0	0	x	x
	kobiet	0	0	0	0	0	0	0	0	0	0	0	0	0	x	x
Gruzja	Ogółem	1	1	2	2	2	2	1	1	2	3	3	4	3	x	x
	mężczyzn	0	0	1	1	1	1	1	1	2	2	2	3	2	x	x
	kobiet	1	1	1	1	1	1	0	0	0	1	1	1	1	x	x
Białoruś	Ogółem	38	45	46	44	47	46	44	42	41	41	45	43	49	x	x
	mężczyzn	35	41	42	40	42	40	40	39	38	39	43	41	47	x	x
	kobiet	3	4	4	4	5	6	4	3	3	2	2	2	2	x	x
Armenia	Ogółem	10	11	9	10	8	8	7	5	5	5	4	4	7	x	x
	mężczyzn	10	10	8	9	7	7	6	4	4	4	3	3	6	x	x
	kobiet	0	1	1	1	1	1	1	1	1	1	1	1	1	x	x

Liczba osób pracujących na podstawie oświadczeń o powierzeniu wykonywania pracy cudzoziemcowi w poszczególnych miesiącach w okresie marzec 2024 r. - marzec 2025 r. (w podziale na obywatelstwo i płeć).



Wykres 22. Liczba osób pracujących na podstawie oświadczeń o powierzeniu wykonywania pracy cudzoziemcowi w poszczególnych miesiącach w okresie marzec 2024 r. - marzec 2025 r.

UWAGA:

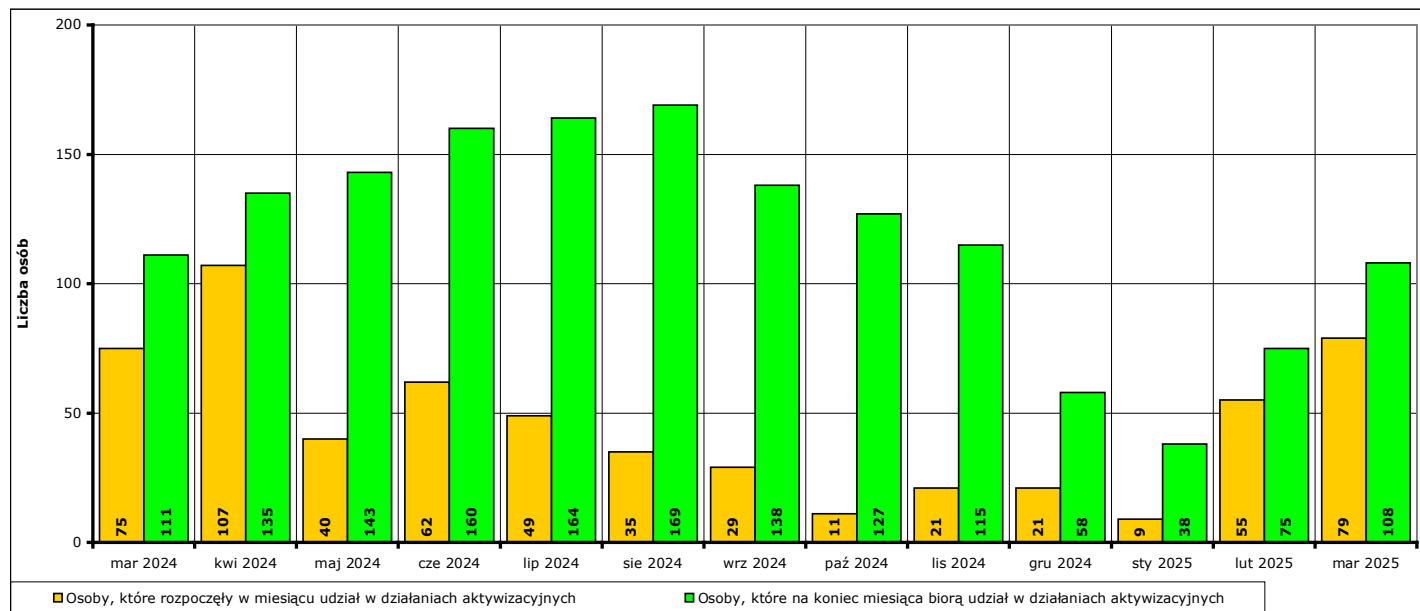
Powyższe tabele i wykresy **nie zawierają** informacji o liczbie cudzoziemców pracujących na podstawie zezwoleń wydawanych przez wojewodę, zatrudnionych przez agencje zatrudnienia nie działające na obszarze powiatu kwidzyńskiego oraz zatrudnionych na obszarze powiatu kwidzyńskiego na podstawie wniosków złożonych w innych powiatowych urzędach pracy. Z powodu braku umocowania prawnego i odpowiednich narzędzi dane o faktycznej liczbie cudzoziemców zatrudnionych w danym powiecie **nie są** zbierane przez żadną instytucję.

Informacje za poszczególne miesiące mogą się różnić od informacji publikowanych w ubiegłych miesiącach, ponieważ część wnioskodawców zatrudniających cudzoziemców na podstawie oświadczenia o powierzeniu wykonywania pracy z opóźnieniem informuje o datach faktycznego rozpoczęcia i zakończenia zatrudnienia.

9. Aktywne formy przeciwdziałania bezrobociu w marcu 2025 r. Informacja skrócona.

W **marcu 2025 r.** udział w działaniach aktywizacyjnych na rynku pracy, finansowanych z Funduszu Pracy, rozpoczęło **79 osób** (od początku 2025 r. - **143**).

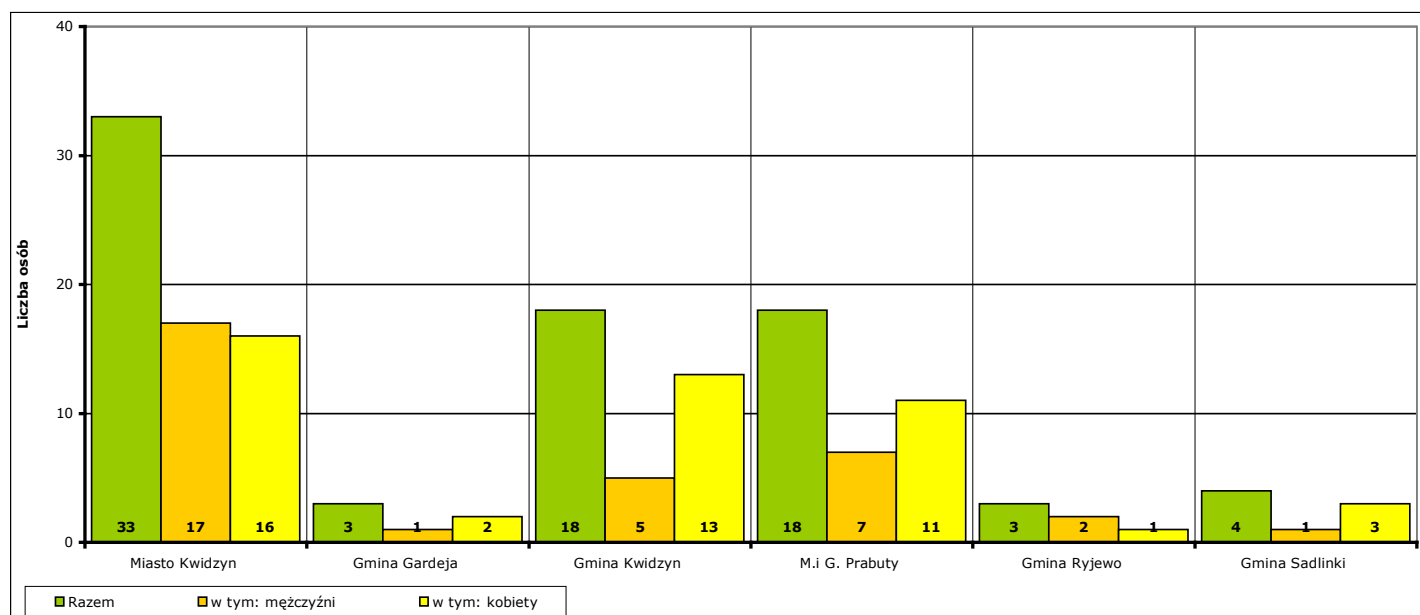
Według stanu na koniec **marca 2025 r.** w działaniach aktywizacyjnych na rynku pracy finansowanych z Funduszu Pracy uczestniczy łącznie **108 osób**, w tym **45 mężczyzn** i **63 kobiety**.



Wykres 23. Osoby bezrobotne objęte udziałem w działaniach aktywizacyjnych finansowanych z Funduszu Pracy w okresie marzec 2024 r. - marzec 2025 r.

Osoby, które rozpoczęły uczestnictwo w działaniach aktywizacyjnych w **marcu 2025 r.** w podziale na jednostki terytorialne powiatu kwidzyńskiego:

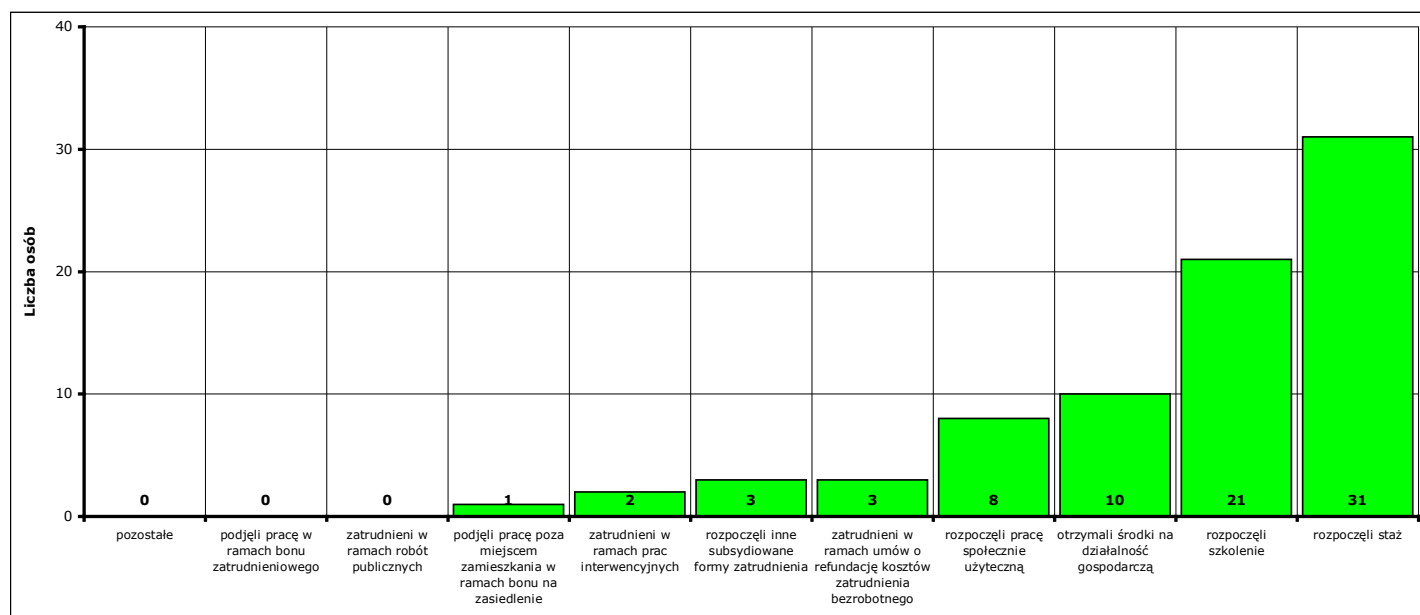
- Miasto Kwidzyn ogółem **33 osoby**, w tym: **17 mężczyzn**, **16 kobiet**
- Gmina Gardeja ogółem **3 osoby**, w tym: **1 mężczyzna**, **2 kobiety**
- Gmina Kwidzyn ogółem **18 osób**, w tym: **5 mężczyzn**, **13 kobiet**
- Miasto i gmina Prabuty ogółem **18 osób**, w tym: **7 mężczyzn**, **11 kobiet**
- Gmina Ryjewo ogółem **3 osoby**, w tym: **2 mężczyzn**, **1 kobieta**
- Gmina Sadlinki ogółem **4 osoby**, w tym: **1 mężczyzna**, **3 kobiety**



Wykres 24. Liczba osób bezrobotnych, które rozpoczęły udział w działaniach aktywizacyjnych finansowanych z Funduszu Pracy w marcu 2025 r. (w podziale na jednostki terytorialne powiatu kwidzyńskiego).

Osoby, które rozpoczęły uczestnictwo w działaniach aktywizacyjnych w **marcu 2025 r.** w podziale na rodzaj działań:

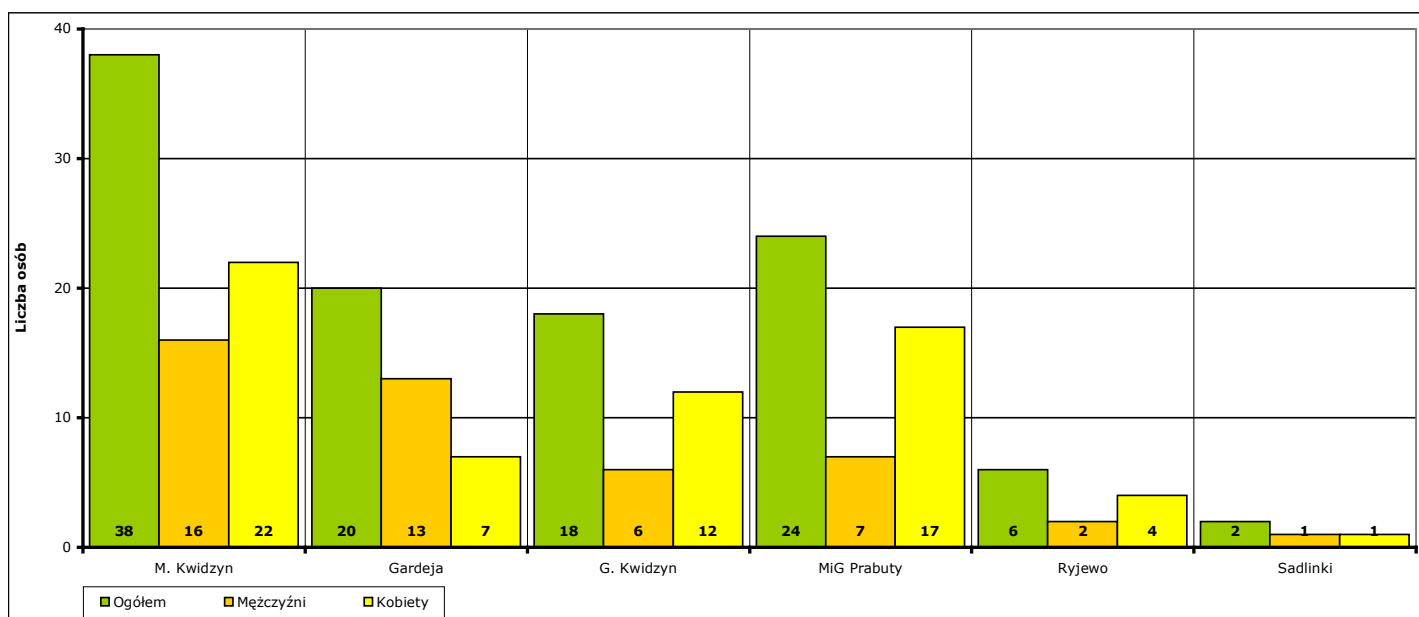
- zatrudnieni w ramach prac interwencyjnych - **2** (od początku 2025 r. - **3**)
- zatrudnieni w ramach robót publicznych - **0** (od początku 2025 r. - **0**)
- którzy otrzymali środki na działalność gospodarczą - **10** (od początku 2025 r. - **10**)
- zatrudnieni w ramach umów o refundację kosztów utworzenia lub wyposażenia stanowisk pracy - **3** (od początku 2025 r. - **8**)
- rozpoczęli działalność gospodarczą poza miejscem zamieszkania w ramach bonu na zasiedlenie - **0** (od początku 2025 r. - **0**)
- zatrudnieni poza miejscem zamieszkania w ramach bonu na zasiedlenie - **1** (od początku 2025 r. - **4**)
- zatrudnieni w ramach bonu zatrudnieniowego - **0** (od początku 2025 r. - **0**)
- zatrudnieni w ramach świadczenia aktywizacyjnego - **0** (od początku 2025 r. - **0**)
- zatrudnieni w ramach grantu na telepracę - **0** (od początku 2025 r. - **0**)
- zatrudnieni w ramach refundacji składek na ubezpieczenie społeczne - **0** (od początku 2025 r. - **0**)
- zatrudnieni w ramach dofinansowanie wynagrodzenia za zatrudnionego skierowanego bezrobotnego powyżej 50 roku życia - **0** (od początku 2025 r. - **0**)
- zatrudnieni w ramach innych subsydiowanych form zatrudnienia - **3** (od początku 2025 r. - **4**)
- rozpoczynający szkolenie - **21** (od początku 2025 r. - **21**)
 - w tym bez bonu szkoleniowego - **20** (od początku 2025 r. - **20**)
 - w tym w ramach bonu szkoleniowego - **1** (od początku 2025 r. - **1**)
- rozpoczynający staż - **31** (od początku 2025 r. - **73**)
 - w tym bez bonu stażowego - **31** (od początku 2025 r. - **73**)
 - w tym w ramach bonu stażowego - **0** (od początku 2025 r. - **0**)
- rozpoczynający przygotowanie zawodowe dorosłych - **0** (od początku 2025 r. - **0**)
- rozpoczynający prace społecznie użyteczne - **8** (od początku 2025 r. - **20**)
 - w tym poza PAI - **8** (od początku 2025 r. - **20**)
 - w tym w ramach PAI - **0** (od początku 2025 r. - **0**)
- skierowani do agencji zatrudnienia w ramach zlecania działań aktywizacyjnych - **0** (od początku 2025 r. - **0**)



Wykres 25. Liczba osób bezrobotnych, które rozpoczęły udział w działaniach aktywizacyjnych finansowanych z Funduszu Pracy w marcu 2025 r. (w podziale na rodzaj działań).

Osoby, które na koniec **marca 2025 r.** uczestniczą w działaniach aktywizacyjnych w podziale na jednostki terytorialne powiatu kwidzyńskiego:

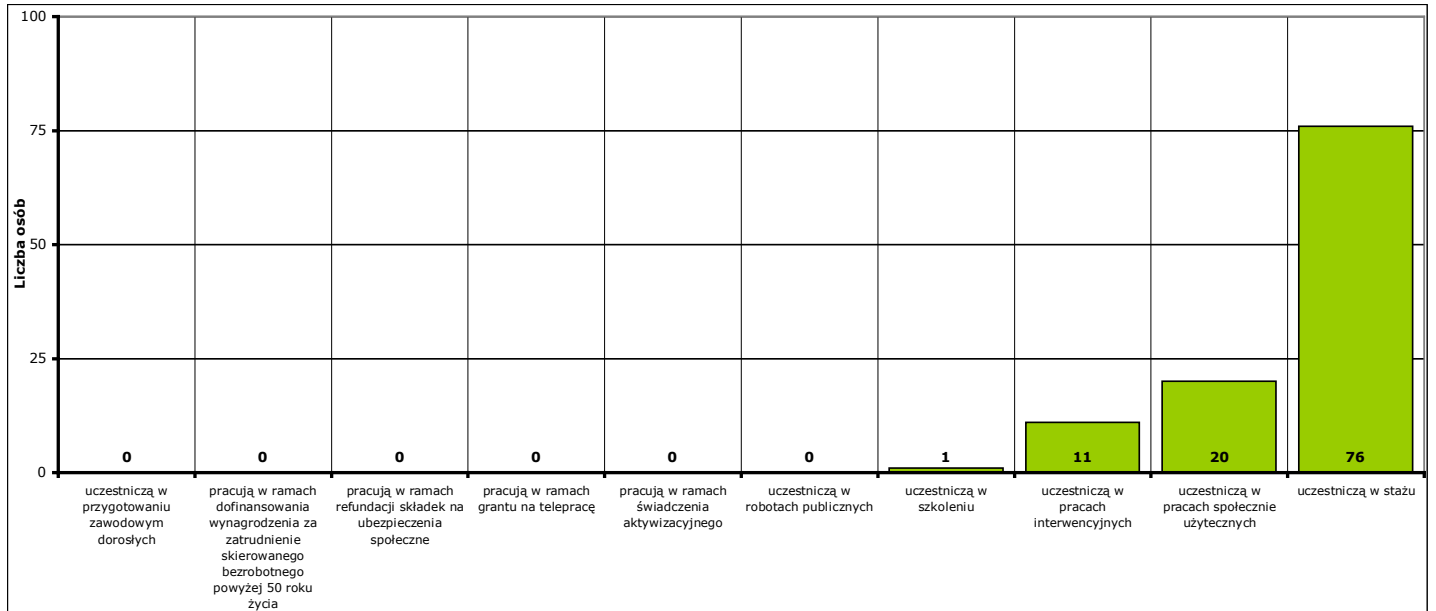
- Miasto Kwidzyn	ogółem 38 osób,	w tym: 16 mężczyzn,	22 kobiety
- Gmina Gardeja	ogółem 20 osób,	w tym: 13 mężczyzn,	7 kobiet
- Gmina Kwidzyn	ogółem 18 osób,	w tym: 6 mężczyzn,	12 kobiet
- Miasto i gmina Prabuty	ogółem 24 osoby,	w tym: 7 mężczyzn,	17 kobiet
- Gmina Ryjewo	ogółem 6 osób,	w tym: 2 mężczyzn,	4 kobiety
- Gmina Sadlinki	ogółem 2 osoby,	w tym: 1 mężczyzna,	1 kobieta



Wykres 26. Liczba osób bezrobotnych, które uczestniczą w działaniach aktywizacyjnych finansowanych z Funduszu Pracy na koniec marca 2025 r. (w podziale na jednostki terytorialne powiatu kwidzyńskiego).

Osoby, które na koniec **marca 2025 r.** uczestniczą w działaniach aktywizacyjnych w podziale na rodzaj działań:

- zatrudnieni w ramach prac interwencyjnych - **11,**
- zatrudnieni w ramach robót publicznych - **0,**
- odbywający szkolenie - **1,**
 - w tym bez bonu szkoleniowego - **0,**
 - w tym w ramach bonu szkoleniowego - **1,**
- odbywający staż - **76,**
 - w tym bez bonu stażowego - **76,**
 - w tym w ramach bonu stażowego - **0,**
- odbywający przygotowanie zawodowe dorosłych - **0,**
- odbywający prace społecznie użyteczne - **20.**
 - w tym poza PAI - **20,**
 - w tym w ramach PAI - **0,**
- zatrudnieni w ramach świadczenia aktywizacyjnego - **0,**
- zatrudnieni w ramach grantu na telepracę - **0,**
- zatrudnieni w ramach refundacji składek na ubezpieczenie społeczne - **0,**
- zatrudnieni w ramach dofinansowania wynagrodzenia za zatrudnienie skierowanego bezrobotnego powyżej 50 roku życia - **0,**
 - w tym do 60 roku życia - **0,**
 - w tym powyżej 60 roku życia - **0,**



Wykres 27. Liczba osób bezrobotnych, które uczestniczą w działaniach aktywizacyjnych finansowanych z Funduszu Pracy na koniec marca 2025 r. (w podziale na rodzaj działań).

9a. Aktywne formy przeciwdziałania bezrobociu w marcu 2025 r. Informacje szczegółowe.

Aktywne formy przeciwdziałania bezrobociu OGÓŁEM	w marcu 2025 r.			od początku 2025 r.			na koniec marca 2025 r.		
	ogółem	mężczyźni	kobiety	ogółem	mężczyźni	kobiety	ogółem	mężczyźni	kobiety
POWIAT	79	33	46	143	60	83	108	45	63
Miasto Kwidzyn	33	17	16	55	24	31	38	16	22
Gmina Gardeja	3	1	2	19	12	7	20	13	7
Gmina Kwidzyn	18	5	13	26	8	18	18	6	12
Miasto i gmina Prabuty	18	7	11	30	10	20	24	7	17
Gmina Ryjewo	3	2	1	6	3	3	6	2	4
Gmina Sadlinki	4	1	3	7	3	4	2	1	1

Rozpoczęcie prac interwencyjnych	w marcu 2025 r.			od początku 2025 r.			na koniec marca 2025 r.		
	ogółem	mężczyźni	kobiety	ogółem	mężczyźni	kobiety	ogółem	mężczyźni	kobiety
POWIAT	2	0	2	3	0	3	11	5	6
Miasto Kwidzyn	0	0	0	1	0	1	2	1	1
Gmina Gardeja	1	0	1	1	0	1	4	3	1
Gmina Kwidzyn	1	0	1	1	0	1	2	0	2
Miasto i gmina Prabuty	0	0	0	0	0	0	1	0	1
Gmina Ryjewo	0	0	0	0	0	0	2	1	1
Gmina Sadlinki	0	0	0	0	0	0	0	0	0

Rozpoczęcie robót publicznych	w marcu 2025 r.			od początku 2025 r.			na koniec marca 2025 r.		
	ogółem	mężczyźni	kobiety	ogółem	mężczyźni	kobiety	ogółem	mężczyźni	kobiety
POWIAT	0	0	0	0	0	0	0	0	0
Miasto Kwidzyn	0	0	0	0	0	0	0	0	0
Gmina Gardeja	0	0	0	0	0	0	0	0	0
Gmina Kwidzyn	0	0	0	0	0	0	0	0	0
Miasto i gmina Prabuty	0	0	0	0	0	0	0	0	0
Gmina Ryjewo	0	0	0	0	0	0	0	0	0
Gmina Sadlinki	0	0	0	0	0	0	0	0	0

Otrzymanie środków z Funduszu Pracy na podjęcie działalności gospodarczej	w marcu 2025 r.			od początku 2025 r.			na koniec marca 2025 r.		
	ogółem	mężczyźni	kobiety	ogółem	mężczyźni	kobiety	ogółem	mężczyźni	kobiety
POWIAT	10	4	6	10	4	6	X	X	X
Miasto Kwidzyn	6	3	3	6	3	3	X	X	X
Gmina Gardeja	0	0	0	0	0	0	X	X	X
Gmina Kwidzyn	1	0	1	1	0	1	X	X	X
Miasto i gmina Prabuty	1	0	1	1	0	1	X	X	X
Gmina Ryjewo	1	1	0	1	1	0	X	X	X
Gmina Sadlinki	1	0	1	1	0	1	X	X	X

Podjęcie pracy w ramach refundacji kosztów zatrudnienia bezrobotnego	w marcu 2025 r.			od początku 2025 r.			na koniec marca 2025 r.		
	ogółem	mężczyźni	kobiety	ogółem	mężczyźni	kobiety	ogółem	mężczyźni	kobiety
POWIAT	3	3	0	8	7	1	X	X	X
Miasto Kwidzyn	1	1	0	1	1	0	X	X	X
Gmina Gardeja	0	0	0	1	1	0	X	X	X
Gmina Kwidzyn	1	1	0	3	2	1	X	X	X
Miasto i gmina Prabuty	1	1	0	2	2	0	X	X	X
Gmina Ryjewo	0	0	0	0	0	0	X	X	X
Gmina Sadlinki	0	0	0	1	1	0	X	X	X

Podjęcie działalności gospodarczej poza miejscem zamieszkania w ramach bonu na zasiedlenie	w marcu 2025 r.			od początku 2025 r.			na koniec marca 2025 r.		
	ogółem	mężczyźni	kobiety	ogółem	mężczyźni	kobiety	ogółem	mężczyźni	kobiety
POWIAT	0	0	0	0	0	0	X	X	X
Miasto Kwidzyn	0	0	0	0	0	0	X	X	X
Gmina Gardeja	0	0	0	0	0	0	X	X	X
Gmina Kwidzyn	0	0	0	0	0	0	X	X	X
Miasto i gmina Prabuty	0	0	0	0	0	0	X	X	X
Gmina Ryjewo	0	0	0	0	0	0	X	X	X
Gmina Sadlinki	0	0	0	0	0	0	X	X	X

Podjęcie pracy poza miejscem zamieszkania w ramach bonu na zasiedlenie	w marcu 2025 r.			od początku 2025 r.			na koniec marca 2025 r.		
	ogółem	mężczyźni	kobiety	ogółem	mężczyźni	kobiety	ogółem	mężczyźni	kobiety
POWIAT	1	1	0	4	3	1	X	X	X
Miasto Kwidzyn	0	0	0	1	0	1	X	X	X
Gmina Gardeja	0	0	0	1	1	0	X	X	X
Gmina Kwidzyn	0	0	0	0	0	0	X	X	X
Miasto i gmina Prabuty	0	0	0	1	1	0	X	X	X
Gmina Ryjewo	0	0	0	0	0	0	X	X	X
Gmina Sadlinki	1	1	0	1	1	0	X	X	X

Podjęcie pracy w ramach bonu zatrudnieniowego	w marcu 2025 r.			od początku 2025 r.			na koniec marca 2025 r.		
	ogółem	mężczyźni	kobiety	ogółem	mężczyźni	kobiety	ogółem	mężczyźni	kobiety
POWIAT	0	0	0	0	0	0	X	X	X
Miasto Kwidzyn	0	0	0	0	0	0	X	X	X
Gmina Gardeja	0	0	0	0	0	0	X	X	X
Gmina Kwidzyn	0	0	0	0	0	0	X	X	X
Miasto i gmina Prabuty	0	0	0	0	0	0	X	X	X
Gmina Ryjewo	0	0	0	0	0	0	X	X	X
Gmina Sadlinki	0	0	0	0	0	0	X	X	X

Podjęcie pracy w ramach świadczenia aktywizacyjnego	w marcu 2025 r.			od początku 2025 r.			na koniec marca 2025 r.		
	ogółem	mężczyźni	kobiety	ogółem	mężczyźni	kobiety	ogółem	mężczyźni	kobiety
POWIAT	0	0	0	0	0	0	0	0	0
Miasto Kwidzyn	0	0	0	0	0	0	0	0	0
Gmina Gardeja	0	0	0	0	0	0	0	0	0
Gmina Kwidzyn	0	0	0	0	0	0	0	0	0
Miasto i gmina Prabuty	0	0	0	0	0	0	0	0	0
Gmina Ryjewo	0	0	0	0	0	0	0	0	0
Gmina Sadlinki	0	0	0	0	0	0	0	0	0

Podjęcie pracy w ramach grantu na telepracę	w marcu 2025 r.			od początku 2025 r.			na koniec marca 2025 r.		
	ogółem	mężczyźni	kobiety	ogółem	mężczyźni	kobiety	ogółem	mężczyźni	kobiety
POWIAT	0	0	0	0	0	0	0	0	0
Miasto Kwidzyn	0	0	0	0	0	0	0	0	0
Gmina Gardeja	0	0	0	0	0	0	0	0	0
Gmina Kwidzyn	0	0	0	0	0	0	0	0	0
Miasto i gmina Prabuty	0	0	0	0	0	0	0	0	0
Gmina Ryjewo	0	0	0	0	0	0	0	0	0
Gmina Sadlinki	0	0	0	0	0	0	0	0	0

Podjęcie pracy w ramach refundacji składek na ubezpieczenia społeczne	w marcu 2025 r.			od początku 2025 r.			na koniec marca 2025 r.		
	ogółem	mężczyźni	kobiety	ogółem	mężczyźni	kobiety	ogółem	mężczyźni	kobiety
POWIAT	0	0	0	0	0	0	0	0	0
Miasto Kwidzyn	0	0	0	0	0	0	0	0	0
Gmina Gardeja	0	0	0	0	0	0	0	0	0
Gmina Kwidzyn	0	0	0	0	0	0	0	0	0
Miasto i gmina Prabuty	0	0	0	0	0	0	0	0	0
Gmina Ryjewo	0	0	0	0	0	0	0	0	0
Gmina Sadlinki	0	0	0	0	0	0	0	0	0

Inne formy aktywizacji związane z zatrudnieniem	w marcu 2025 r.			od początku 2025 r.			na koniec marca 2025 r.		
	ogółem	mężczyźni	kobiety	ogółem	mężczyźni	kobiety	ogółem	mężczyźni	kobiety
POWIAT	3	0	3	4	0	4	X	X	X
Miasto Kwidzyn	1	0	1	1	0	1	X	X	X
Gmina Gardeja	0	0	0	0	0	0	X	X	X
Gmina Kwidzyn	1	0	1	1	0	1	X	X	X
Miasto i gmina Prabuty	1	0	1	1	0	1	X	X	X
Gmina Ryjewo	0	0	0	1	0	1	X	X	X
Gmina Sadlinki	0	0	0	0	0	0	X	X	X

Rozpoczęcie przygotowania zawodowego dorosłych	w marcu 2025 r.			od początku 2025 r.			na koniec marca 2025 r.		
	ogółem	mężczyźni	kobiety	ogółem	mężczyźni	kobiety	ogółem	mężczyźni	kobiety
POWIAT	0	0	0	0	0	0	0	0	0
Miasto Kwidzyn	0	0	0	0	0	0	0	0	0
Gmina Gardeja	0	0	0	0	0	0	0	0	0
Gmina Kwidzyn	0	0	0	0	0	0	0	0	0
Miasto i gmina Prabuty	0	0	0	0	0	0	0	0	0
Gmina Ryjewo	0	0	0	0	0	0	0	0	0
Gmina Sadlinki	0	0	0	0	0	0	0	0	0

Skierowanie do agencji zatrudnienia w ramach zlecenia działań aktywizacyjnych	w marcu 2025 r.			od początku 2025 r.			na koniec marca 2025 r.		
	ogółem	mężczyźni	kobiety	ogółem	mężczyźni	kobiety	ogółem	mężczyźni	kobiety
POWIAT	0	0	0	0	0	0	X	X	X
Miasto Kwidzyn	0	0	0	0	0	0	X	X	X
Gmina Gardeja	0	0	0	0	0	0	X	X	X
Gmina Kwidzyn	0	0	0	0	0	0	X	X	X
Miasto i gmina Prabuty	0	0	0	0	0	0	X	X	X
Gmina Ryjewo	0	0	0	0	0	0	X	X	X
Gmina Sadlinki	0	0	0	0	0	0	X	X	X

Podjęcie pracy w ramach dofinansowania wynagrodzenia za zatrudnienie skierowanego bezrobotnego powyżej 50 roku życia	w marcu 2025 r.			od początku 2025 r.			na koniec marca 2025 r.		
	ogółem	mężczyźni	kobiety	ogółem	mężczyźni	kobiety	ogółem	mężczyźni	kobiety
POWIAT	0	0	0	0	0	0	0	0	0
w tym do 60 roku życia	X	X	X	X	X	X	0	0	0
w tym powyżej 60 roku życia	X	X	X	X	X	X	0	0	0
Miasto Kwidzyn	0	0	0	0	0	0	0	0	0
w tym do 60 roku życia	X	X	X	X	X	X	0	0	0
w tym powyżej 60 roku życia	X	X	X	X	X	X	0	0	0
Gmina Gardeja	0	0	0	0	0	0	0	0	0
w tym do 60 roku życia	X	X	X	X	X	X	0	0	0
w tym powyżej 60 roku życia	X	X	X	X	X	X	0	0	0
Gmina Kwidzyn	0	0	0	0	0	0	0	0	0
w tym do 60 roku życia	X	X	X	X	X	X	0	0	0
w tym powyżej 60 roku życia	X	X	X	X	X	X	0	0	0
Miasto i gmina Prabuty	0	0	0	0	0	0	0	0	0
w tym do 60 roku życia	X	X	X	X	X	X	0	0	0
w tym powyżej 60 roku życia	X	X	X	X	X	X	0	0	0
Gmina Ryjewo	0	0	0	0	0	0	0	0	0
w tym do 60 roku życia	X	X	X	X	X	X	0	0	0
w tym powyżej 60 roku życia	X	X	X	X	X	X	0	0	0
Gmina Sadlinki	0	0	0	0	0	0	0	0	0
w tym do 60 roku życia	X	X	X	X	X	X	0	0	0
w tym powyżej 60 roku życia	X	X	X	X	X	X	0	0	0

Rozpoczęcie szkolenia	w marcu 2025 r.			od początku 2025 r.			na koniec marca 2025 r.		
	ogółem	mężczyźni	kobiety	ogółem	mężczyźni	kobiety	ogółem	mężczyźni	kobiety
POWIAT	21	7	14	21	7	14	1	1	0
w tym bez bonu szkoleniowego	20	6	14	20	6	14	0	0	0
w tym w ramach bonu szkoleniowego	1	1	0	1	1	0	1	1	0
Miasto Kwidzyn	11	5	6	11	5	6	0	0	0
w tym bez bonu szkoleniowego	11	5	6	11	5	6	0	0	0
w tym w ramach bonu szkoleniowego	0	0	0	0	0	0	0	0	0
Gmina Gardeja	0	0	0	0	0	0	0	0	0
w tym bez bonu szkoleniowego	0	0	0	0	0	0	0	0	0
w tym w ramach bonu szkoleniowego	0	0	0	0	0	0	0	0	0
Gmina Kwidzyn	4	0	4	4	0	4	0	0	0
w tym bez bonu szkoleniowego	4	0	4	4	0	4	0	0	0
w tym w ramach bonu szkoleniowego	0	0	0	0	0	0	0	0	0
Miasto i gmina Prabuty	3	1	2	3	1	2	1	1	0
w tym bez bonu szkoleniowego	2	0	2	2	0	2	0	0	0
w tym w ramach bonu szkoleniowego	1	1	0	1	1	0	1	1	0
Gmina Ryjewo	1	1	0	1	1	0	0	0	0
w tym bez bonu szkoleniowego	1	1	0	1	1	0	0	0	0
w tym w ramach bonu szkoleniowego	0	0	0	0	0	0	0	0	0
Gmina Sadlinki	2	0	2	2	0	2	0	0	0
w tym bez bonu szkoleniowego	2	0	2	2	0	2	0	0	0
w tym w ramach bonu szkoleniowego	0	0	0	0	0	0	0	0	0

Rozpoczęcie stażu	w marcu 2025 r.			od początku 2025 r.			na koniec marca 2025 r.		
	ogółem	mężczyźni	kobiety	ogółem	mężczyźni	kobiety	ogółem	mężczyźni	kobiety
POWIAT	31	12	19	73	25	48	76	25	51
w tym bez bonu stażowego	31	12	19	73	25	48	76	25	51
w tym w ramach bonu stażowego	0	0	0	0	0	0	0	0	0
Miasto Kwidzyn	13	7	6	33	14	19	35	14	21
w tym bez bonu stażowego	13	7	6	33	14	19	35	14	21
w tym w ramach bonu stażowego	0	0	0	0	0	0	0	0	0
Gmina Gardeja	1	0	1	3	1	2	3	1	2
w tym bez bonu stażowego	1	0	1	3	1	2	3	1	2
w tym w ramach bonu stażowego	0	0	0	0	0	0	0	0	0
Gmina Kwidzyn	4	0	4	10	2	8	10	2	8
w tym bez bonu stażowego	4	0	4	10	2	8	10	2	8
w tym w ramach bonu stażowego	0	0	0	0	0	0	0	0	0
Miasto i gmina Prabuty	12	5	7	22	6	16	22	6	16
w tym bez bonu stażowego	12	5	7	22	6	16	22	6	16
w tym w ramach bonu stażowego	0	0	0	0	0	0	0	0	0
Gmina Ryjewo	1	0	1	3	1	2	4	1	3
w tym bez bonu stażowego	1	0	1	3	1	2	4	1	3
w tym w ramach bonu stażowego	0	0	0	0	0	0	0	0	0
Gmina Sadlinki	0	0	0	2	1	1	2	1	1
w tym bez bonu stażowego	0	0	0	2	1	1	2	1	1
w tym w ramach bonu stażowego	0	0	0	0	0	0	0	0	0

Rozpoczęcia pracy społecznie użytecznej	w marcu 2025 r.			od początku 2025 r.			na koniec marca 2025 r.		
	ogółem	mężczyźni	kobiety	ogółem	mężczyźni	kobiety	ogółem	mężczyźni	kobiety
POWIAT	8	6	2	20	14	6	20	14	6
w tym poza PAI	8	6	2	20	14	6	20	14	6
w tym w ramach PAI	0	0	0	0	0	0	0	0	0
Miasto Kwidzyn	1	1	0	1	1	0	1	1	0
w tym poza PAI	1	1	0	1	1	0	1	1	0
w tym w ramach PAI	0	0	0	0	0	0	0	0	0
Gmina Gardeja	1	1	0	13	9	4	13	9	4
w tym poza PAI	1	1	0	13	9	4	13	9	4
w tym w ramach PAI	0	0	0	0	0	0	0	0	0
Gmina Kwidzyn	6	4	2	6	4	2	6	4	2
w tym poza PAI	6	4	2	6	4	2	6	4	2
w tym w ramach PAI	0	0	0	0	0	0	0	0	0
Miasto i gmina Prabuty	0	0	0	0	0	0	0	0	0
w tym poza PAI	0	0	0	0	0	0	0	0	0
w tym w ramach PAI	0	0	0	0	0	0	0	0	0
Gmina Ryjewo	0	0	0	0	0	0	0	0	0
w tym poza PAI	0	0	0	0	0	0	0	0	0
w tym w ramach PAI	0	0	0	0	0	0	0	0	0
Gmina Sadlinki	0	0	0	0	0	0	0	0	0
w tym poza PAI	0	0	0	0	0	0	0	0	0
w tym w ramach PAI	0	0	0	0	0	0	0	0	0

POWIAT	w marcu 2025 r.			od początku 2025 r.			na koniec marca 2025 r.		
	ogółem	mężczyźni	kobiety	ogółem	mężczyźni	kobiety	ogółem	mężczyźni	kobiety
prace interwencyjne	2	0	2	3	0	3	11	5	6
roboty publiczne	0	0	0	0	0	0	0	0	0
otrzymanie środków z Funduszu Pracy na podjęcie działalności gospodarczej	10	4	6	10	4	6	X	X	X
podjęcie pracy w ramach refundacji kosztów zatrudnienia bezrobotnego	3	3	0	8	7	1	X	X	X
podjęcie działalności gospodarczej poza miejscem zamieszkania w ramach bonu na zasiedlenie	0	0	0	0	0	0	X	X	X
podjęcie pracy poza miejscem zamieszkania w ramach bonu na zasiedlenie	1	1	0	4	3	1	X	X	X
podjęcie pracy w ramach bonu zatrudnieniowego	0	0	0	0	0	0	X	X	X
podjęcie pracy w ramach świadczenia aktywizacyjnego	0	0	0	0	0	0	0	0	0
podjęcie pracy w ramach grantu na telepracę	0	0	0	0	0	0	0	0	0
podjęcie pracy w ramach refundacji składek na ubezpieczenia społeczne	0	0	0	0	0	0	0	0	0
podjęcie pracy w ramach dofinansowania wynagrodzenia za zatrudnienie skierowanego bezrobotnego powyżej 50 roku życia	0	0	0	0	0	0	0	0	0
w tym do 60 roku życia	X	X	X	X	X	X	0	0	0
w tym powyżej 60 roku życia	X	X	X	X	X	X	0	0	0
inne formy aktywizacji związane z zatrudnieniem	3	0	3	4	0	4	X	X	X
rozpoczęcie szkolenia	21	7	14	21	7	14	1	1	0
w tym bez bonu szkoleniowego	20	6	14	20	6	14	0	0	0
w tym w ramach bonu szkoleniowego	1	1	0	1	1	0	1	1	0
rozpoczęcie stażu	31	12	19	73	25	48	76	25	51
w tym bez bonu stażowego	31	12	19	73	25	48	76	25	51
w tym w ramach bonu stażowego	0	0	0	0	0	0	0	0	0
rozpoczęcie przygotowania zawodowego dorosłych	0	0	0	0	0	0	0	0	0
rozpoczęcia pracy społecznie użytecznej	8	6	2	20	14	6	20	14	6
w tym poza PAI	8	6	2	20	14	6	20	14	6
w tym w ramach PAI	0	0	0	0	0	0	0	0	0
skierowania do agencji zatrudnienia w ramach zlecania działań aktywizacyjnych	0	0	0	0	0	0	X	X	X
RAZEM	79	33	46	143	60	83	108	45	63

Miasto Kwidzyn	w marcu 2025 r.			od początku 2025 r.			na koniec marca 2025 r.		
	ogółem	mężczyźni	kobiety	ogółem	mężczyźni	kobiety	ogółem	mężczyźni	kobiety
prace interwencyjne	0	0	0	1	0	1	2	1	1
roboty publiczne	0	0	0	0	0	0	0	0	0
otrzymanie środków z Funduszu Pracy na podjęcie działalności gospodarczej	6	3	3	6	3	3	X	X	X
podjęcie pracy w ramach refundacji kosztów zatrudnienia bezrobotnego	1	1	0	1	1	0	X	X	X
podjęcie działalności gospodarczej poza miejscem zamieszkania w ramach bonu na zasiedlenie	0	0	0	0	0	0	X	X	X
podjęcie pracy poza miejscem zamieszkania w ramach bonu na zasiedlenie	0	0	0	1	0	1	X	X	X
podjęcie pracy w ramach bonu zatrudnieniowego	0	0	0	0	0	0	X	X	X
podjęcie pracy w ramach świadczenia aktywizacyjnego	0	0	0	0	0	0	0	0	0
podjęcie pracy w ramach grantu na telepracę	0	0	0	0	0	0	0	0	0
podjęcie pracy w ramach refundacji składek na ubezpieczenia społeczne	0	0	0	0	0	0	0	0	0
podjęcie pracy w ramach dofinansowania wynagrodzenia za zatrudnienie skierowanego bezrobotnego powyżej 50 roku życia	0	0	0	0	0	0	0	0	0
w tym do 60 roku życia	X	X	X	X	X	X	0	0	0
w tym powyżej 60 roku życia	X	X	X	X	X	X	0	0	0
inne formy aktywizacji związane z zatrudnieniem	1	0	1	1	0	1	X	X	X
rozpoczęcie szkolenia	11	5	6	11	5	6	0	0	0
w tym bez bonu szkoleniowego	11	5	6	11	5	6	0	0	0
w tym w ramach bonu szkoleniowego	0	0	0	0	0	0	0	0	0
rozpoczęcie stażu	13	7	6	33	14	19	35	14	21
w tym bez bonu stażowego	13	7	6	33	14	19	35	14	21
w tym w ramach bonu stażowego	0	0	0	0	0	0	0	0	0
rozpoczęcie przygotowania zawodowego dorosłych	0	0	0	0	0	0	0	0	0
rozpoczęcia pracy społecznie użytecznej	1	1	0	1	1	0	1	1	0
w tym poza PAI	1	1	0	1	1	0	1	1	0
w tym w ramach PAI	0	0	0	0	0	0	0	0	0
skierowania do agencji zatrudnienia w ramach zlecania działań aktywizacyjnych	0	0	0	0	0	0	X	X	X
RAZEM	33	17	16	55	24	31	38	16	22

Gmina Gardeja	w marcu 2025 r.			od początku 2025 r.			na koniec marca 2025 r.		
	ogółem	mężczyźni	kobiety	ogółem	mężczyźni	kobiety	ogółem	mężczyźni	kobiety
prace interwencyjne	1	0	1	1	0	1	4	3	1
roboty publiczne	0	0	0	0	0	0	0	0	0
otrzymanie środków z Funduszu Pracy na podjęcie działalności gospodarczej	0	0	0	0	0	0	X	X	X
podjęcie pracy w ramach refundacji kosztów zatrudnienia bezrobotnego	0	0	0	1	1	0	X	X	X
podjęcie działalności gospodarczej poza miejscem zamieszkania w ramach bonu na zasiedlenie	0	0	0	0	0	0	X	X	X
podjęcie pracy poza miejscem zamieszkania w ramach bonu na zasiedlenie	0	0	0	1	1	0	X	X	X
podjęcie pracy w ramach bonu zatrudnieniowego	0	0	0	0	0	0	X	X	X
podjęcie pracy w ramach świadczenia aktywizacyjnego	0	0	0	0	0	0	0	0	0
podjęcie pracy w ramach grantu na telepracę	0	0	0	0	0	0	0	0	0
podjęcie pracy w ramach refundacji składek na ubezpieczenia społeczne	0	0	0	0	0	0	0	0	0
podjęcie pracy w ramach dofinansowania wynagrodzenia za zatrudnienie skierowanego bezrobotnego powyżej 50 roku życia	0	0	0	0	0	0	0	0	0
w tym do 60 roku życia	X	X	X	X	X	X	0	0	0
w tym powyżej 60 roku życia	X	X	X	X	X	X	0	0	0
inne formy aktywizacji związane z zatrudnieniem	0	0	0	0	0	0	X	X	X
rozpoczęcie szkolenia	0	0	0	0	0	0	0	0	0
w tym bez bonu szkoleniowego	0	0	0	0	0	0	0	0	0
w tym w ramach bonu szkoleniowego	0	0	0	0	0	0	0	0	0
rozpoczęcie stażu	1	0	1	3	1	2	3	1	2
w tym bez bonu stażowego	1	0	1	3	1	2	3	1	2
w tym w ramach bonu stażowego	0	0	0	0	0	0	0	0	0
rozpoczęcie przygotowania zawodowego dorosłych	0	0	0	0	0	0	0	0	0
rozpoczęcia pracy społecznie użytecznej	1	1	0	13	9	4	13	9	4
w tym poza PAI	1	1	0	13	9	4	13	9	4
w tym w ramach PAI	0	0	0	0	0	0	0	0	0
skierowania do agencji zatrudnienia w ramach zlecania działań aktywizacyjnych	0	0	0	0	0	0	X	X	X
RAZEM	3	1	2	19	12	7	20	13	7

Gmina Kwidzyn	w marcu 2025 r.			od początku 2025 r.			na koniec marca 2025 r.		
	ogółem	mężczyźni	kobiety	ogółem	mężczyźni	kobiety	ogółem	mężczyźni	kobiety
prace interwencyjne	1	0	1	1	0	1	2	0	2
roboty publiczne	0	0	0	0	0	0	0	0	0
otrzymanie środków z Funduszu Pracy na podjęcie działalności gospodarczej	1	0	1	1	0	1	X	X	X
podjęcie pracy w ramach refundacji kosztów zatrudnienia bezrobotnego	1	1	0	3	2	1	X	X	X
podjęcie działalności gospodarczej poza miejscem zamieszkania w ramach bonu na zasiedlenie	0	0	0	0	0	0	X	X	X
podjęcie pracy poza miejscem zamieszkania w ramach bonu na zasiedlenie	0	0	0	0	0	0	X	X	X
podjęcie pracy w ramach bonu zatrudnieniowego	0	0	0	0	0	0	X	X	X
podjęcie pracy w ramach świadczenia aktywizacyjnego	0	0	0	0	0	0	0	0	0
podjęcie pracy w ramach grantu na telepracę	0	0	0	0	0	0	0	0	0
podjęcie pracy w ramach refundacji składek na ubezpieczenia społeczne	0	0	0	0	0	0	0	0	0
podjęcie pracy w ramach dofinansowania wynagrodzenia za zatrudnienie skierowanego bezrobotnego powyżej 50 roku życia	0	0	0	0	0	0	0	0	0
w tym do 60 roku życia	X	X	X	X	X	X	0	0	0
w tym powyżej 60 roku życia	X	X	X	X	X	X	0	0	0
inne formy aktywizacji związane z zatrudnieniem	1	0	1	1	0	1	X	X	X
rozpoczęcie szkolenia	4	0	4	4	0	4	0	0	0
w tym bez bonu szkoleniowego	4	0	4	4	0	4	0	0	0
w tym w ramach bonu szkoleniowego	0	0	0	0	0	0	0	0	0
rozpoczęcie stażu	4	0	4	10	2	8	10	2	8
w tym bez bonu stażowego	4	0	4	10	2	8	10	2	8
w tym w ramach bonu stażowego	0	0	0	0	0	0	0	0	0
rozpoczęcie przygotowania zawodowego dorosłych	0	0	0	0	0	0	0	0	0
rozpoczęcia pracy społecznie użytecznej	6	4	2	6	4	2	6	4	2
w tym poza PAI	6	4	2	6	4	2	6	4	2
w tym w ramach PAI	0	0	0	0	0	0	0	0	0
skierowania do agencji zatrudnienia w ramach zlecania działań aktywizacyjnych	0	0	0	0	0	0	X	X	X
RAZEM	18	5	13	26	8	18	18	6	12

Miasto i gmina Prabuty	w marcu 2025 r.			od początku 2025 r.			na koniec marca 2025 r.		
	ogółem	mężczyźni	kobiety	ogółem	mężczyźni	kobiety	ogółem	mężczyźni	kobiety
prace interwencyjne	0	0	0	0	0	0	1	0	1
roboty publiczne	0	0	0	0	0	0	0	0	0
otrzymanie środków z Funduszu Pracy na podjęcie działalności gospodarczej	1	0	1	1	0	1	X	X	X
podjęcie pracy w ramach refundacji kosztów zatrudnienia bezrobotnego	1	1	0	2	2	0	X	X	X
podjęcie działalności gospodarczej poza miejscem zamieszkania w ramach bonu na zasiedlenie	0	0	0	0	0	0	X	X	X
podjęcie pracy poza miejscem zamieszkania w ramach bonu na zasiedlenie	0	0	0	1	1	0	X	X	X
podjęcie pracy w ramach bonu zatrudnieniowego	0	0	0	0	0	0	X	X	X
podjęcie pracy w ramach świadczenia aktywizacyjnego	0	0	0	0	0	0	0	0	0
podjęcie pracy w ramach grantu na telepracę	0	0	0	0	0	0	0	0	0
podjęcie pracy w ramach refundacji składek na ubezpieczenia społeczne	0	0	0	0	0	0	0	0	0
podjęcie pracy w ramach dofinansowania wynagrodzenia za zatrudnienie skierowanego bezrobotnego powyżej 50 roku życia	0	0	0	0	0	0	0	0	0
w tym do 60 roku życia	X	X	X	X	X	X	0	0	0
w tym powyżej 60 roku życia	X	X	X	X	X	X	0	0	0
inne formy aktywizacji związane z zatrudnieniem	1	0	1	1	0	1	X	X	X
rozpoczęcie szkolenia	3	1	2	3	1	2	1	1	0
w tym bez bonu szkoleniowego	2	0	2	2	0	2	0	0	0
w tym w ramach bonu szkoleniowego	1	1	0	1	1	0	1	1	0
rozpoczęcie stażu	12	5	7	22	6	16	22	6	16
w tym bez bonu stażowego	12	5	7	22	6	16	22	6	16
w tym w ramach bonu stażowego	0	0	0	0	0	0	0	0	0
rozpoczęcie przygotowania zawodowego dorosłych	0	0	0	0	0	0	0	0	0
rozpoczęcia pracy społecznie użytecznej	0	0	0	0	0	0	0	0	0
w tym poza PAI	0	0	0	0	0	0	0	0	0
w tym w ramach PAI	0	0	0	0	0	0	0	0	0
skierowania do agencji zatrudnienia w ramach zlecania działań aktywizacyjnych	0	0	0	0	0	0	X	X	X
RAZEM	18	7	11	30	10	20	24	7	17

Gmina Ryjewo	w marcu 2025 r.			od początku 2025 r.			na koniec marca 2025 r.		
	ogółem	mężczyźni	kobiety	ogółem	mężczyźni	kobiety	ogółem	mężczyźni	kobiety
prace interwencyjne	0	0	0	0	0	0	2	1	1
roboty publiczne	0	0	0	0	0	0	0	0	0
otrzymanie środków z Funduszu Pracy na podjęcie działalności gospodarczej	1	1	0	1	1	0	X	X	X
podjęcie pracy w ramach refundacji kosztów zatrudnienia bezrobotnego	0	0	0	0	0	0	X	X	X
podjęcie działalności gospodarczej poza miejscem zamieszkania w ramach bonu na zasiedlenie	0	0	0	0	0	0	X	X	X
podjęcie pracy poza miejscem zamieszkania w ramach bonu na zasiedlenie	0	0	0	0	0	0	X	X	X
podjęcie pracy w ramach bonu zatrudnieniowego	0	0	0	0	0	0	X	X	X
podjęcie pracy w ramach świadczenia aktywizacyjnego	0	0	0	0	0	0	0	0	0
podjęcie pracy w ramach grantu na telepracę	0	0	0	0	0	0	0	0	0
podjęcie pracy w ramach refundacji składek na ubezpieczenia społeczne	0	0	0	0	0	0	0	0	0
podjęcie pracy w ramach dofinansowania wynagrodzenia za zatrudnienie skierowanego bezrobotnego powyżej 50 roku życia	0	0	0	0	0	0	0	0	0
w tym do 60 roku życia	X	X	X	X	X	X	0	0	0
w tym powyżej 60 roku życia	X	X	X	X	X	X	0	0	0
inne formy aktywizacji związane z zatrudnieniem	0	0	0	1	0	1	X	X	X
rozpoczęcie szkolenia	1	1	0	1	1	0	0	0	0
w tym bez bonu szkoleniowego	1	1	0	1	1	0	0	0	0
w tym w ramach bonu szkoleniowego	0	0	0	0	0	0	0	0	0
rozpoczęcie stażu	1	0	1	3	1	2	4	1	3
w tym bez bonu stażowego	1	0	1	3	1	2	4	1	3
w tym w ramach bonu stażowego	0	0	0	0	0	0	0	0	0
rozpoczęcie przygotowania zawodowego dorosłych	0	0	0	0	0	0	0	0	0
rozpoczęcia pracy społecznie użytecznej	0	0	0	0	0	0	0	0	0
w tym poza PAI	0	0	0	0	0	0	0	0	0
w tym w ramach PAI	0	0	0	0	0	0	0	0	0
skierowania do agencji zatrudnienia w ramach zlecania działań aktywizacyjnych	0	0	0	0	0	0	X	X	X
RAZEM	3	2	1	6	3	3	6	2	4

Gmina Sadlinki	w marcu 2025 r.			od początku 2025 r.			na koniec marca 2025 r.		
	ogółem	mężczyźni	kobiety	ogółem	mężczyźni	kobiety	ogółem	mężczyźni	kobiety
prace interwencyjne	0	0	0	0	0	0	0	0	0
roboty publiczne	0	0	0	0	0	0	0	0	0
otrzymanie środków z Funduszu Pracy na podjęcie działalności gospodarczej	1	0	1	1	0	1	X	X	X
podjęcie pracy w ramach refundacji kosztów zatrudnienia bezrobotnego	0	0	0	1	1	0	X	X	X
podjęcie działalności gospodarczej poza miejscem zamieszkania w ramach bonu na zasiedlenie	0	0	0	0	0	0	X	X	X
podjęcie pracy poza miejscem zamieszkania w ramach bonu na zasiedlenie	1	1	0	1	1	0	X	X	X
podjęcie pracy w ramach bonu zatrudnieniowego	0	0	0	0	0	0	X	X	X
podjęcie pracy w ramach świadczenia aktywizacyjnego	0	0	0	0	0	0	0	0	0
podjęcie pracy w ramach grantu na telepracę	0	0	0	0	0	0	0	0	0
podjęcie pracy w ramach refundacji składek na ubezpieczenia społeczne	0	0	0	0	0	0	0	0	0
podjęcie pracy w ramach dofinansowania wynagrodzenia za zatrudnienie skierowanego bezrobotnego powyżej 50 roku życia	0	0	0	0	0	0	0	0	0
w tym do 60 roku życia	X	X	X	X	X	X	0	0	0
w tym powyżej 60 roku życia	X	X	X	X	X	X	0	0	0
inne formy aktywizacji związane z zatrudnieniem	0	0	0	0	0	0	X	X	X
rozpoczęcie szkolenia	2	0	2	2	0	2	0	0	0
w tym bez bonu szkoleniowego	2	0	2	2	0	2	0	0	0
w tym w ramach bonu szkoleniowego	0	0	0	0	0	0	0	0	0
rozpoczęcie stażu	0	0	0	2	1	1	2	1	1
w tym bez bonu stażowego	0	0	0	2	1	1	2	1	1
w tym w ramach bonu stażowego	0	0	0	0	0	0	0	0	0
rozpoczęcie przygotowania zawodowego dorosłych	0	0	0	0	0	0	0	0	0
rozpoczęcia pracy społecznie użytecznej	0	0	0	0	0	0	0	0	0
w tym poza PAI	0	0	0	0	0	0	0	0	0
w tym w ramach PAI	0	0	0	0	0	0	0	0	0
skierowania do agencji zatrudnienia w ramach zlecania działań aktywizacyjnych	0	0	0	0	0	0	X	X	X
RAZEM	4	1	3	7	3	4	2	1	1