

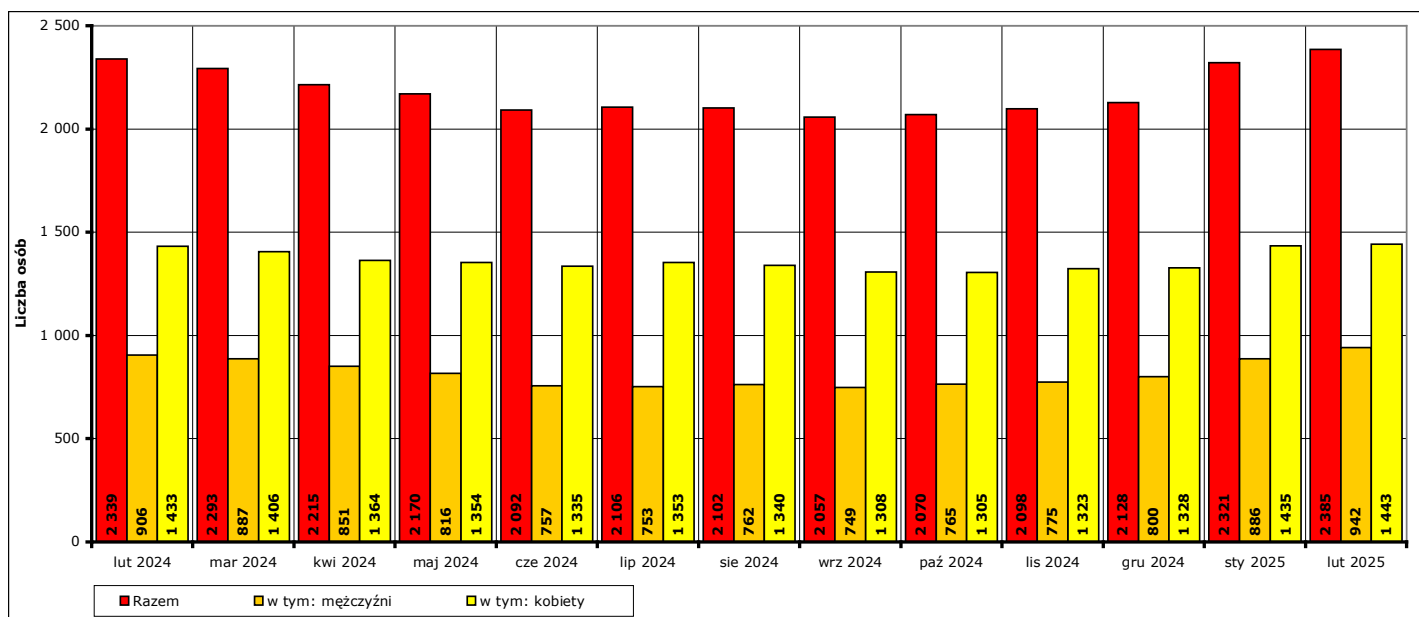


## Informacja miesięczna o stanie bezrobocia w powiecie kwidzyńskim.

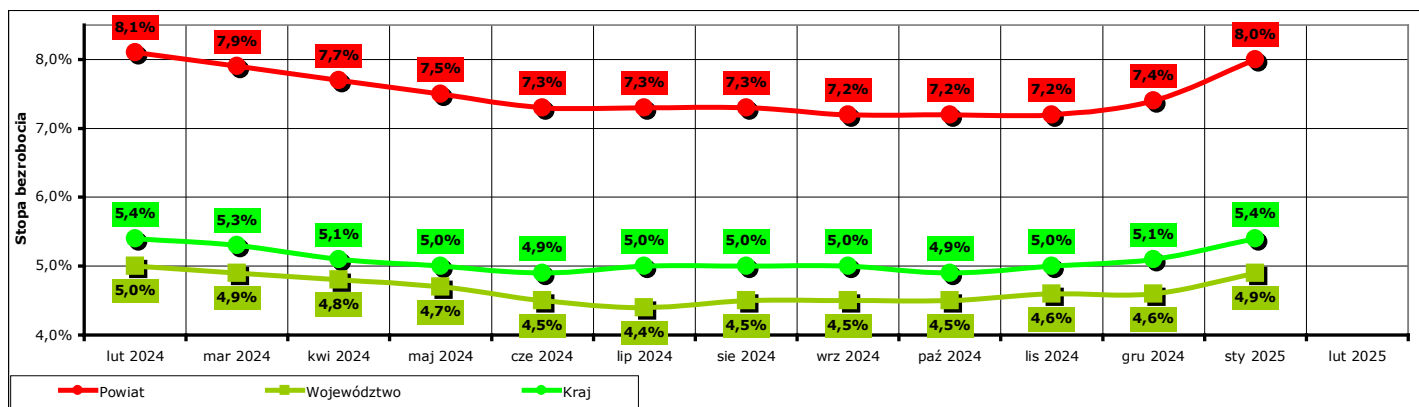
Luty 2025 r.

### 1. Liczba zarejestrowanych osób bezrobotnych w powiecie kwidzyńskim na koniec lutego 2025 r.

Według stanu na koniec **lutego 2025 r.** liczba bezrobotnych zarejestrowanych w Powiatowym Urzędzie Pracy w Kwidzynie wyniosła **2385 osób**, w tym **942 mężczyzn (39,5% ogółu bezrobotnych)** i **1443 kobiety (60,5% ogółu bezrobotnych)**.



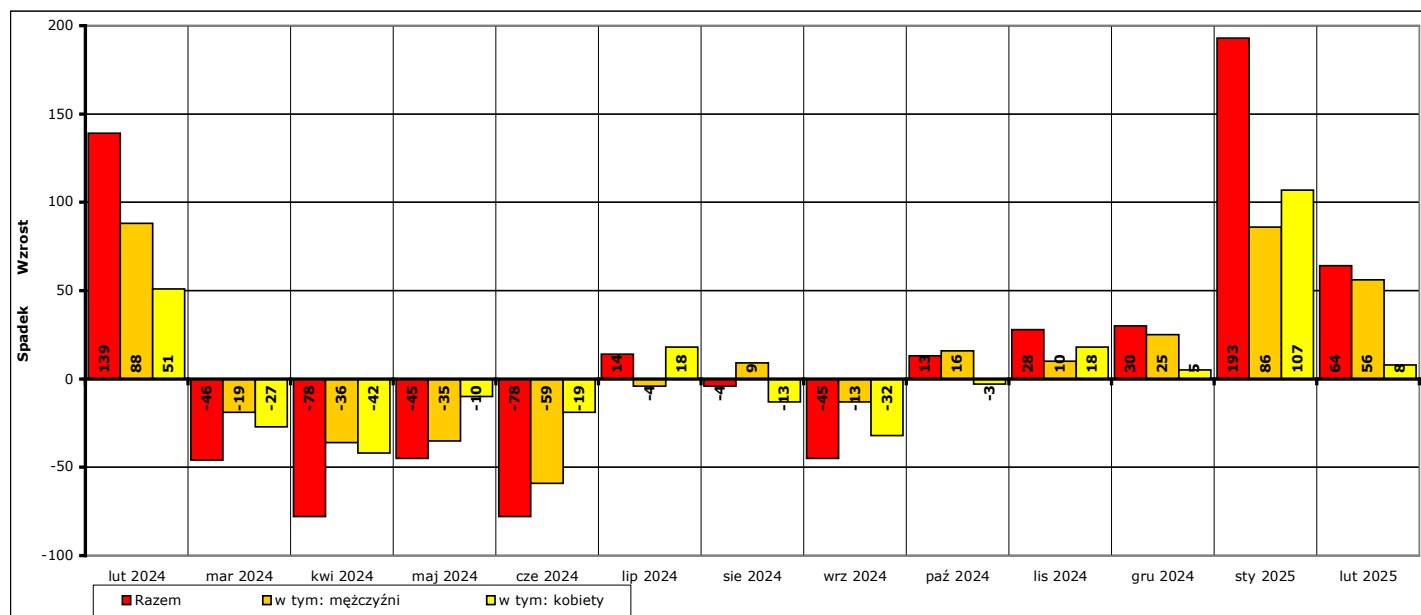
Wykres 1. Liczba zarejestrowanych osób bezrobotnych w powiecie kwidzyńskim w okresie luty 2024 r. - luty 2025 r. (stan na koniec danego miesiąca).



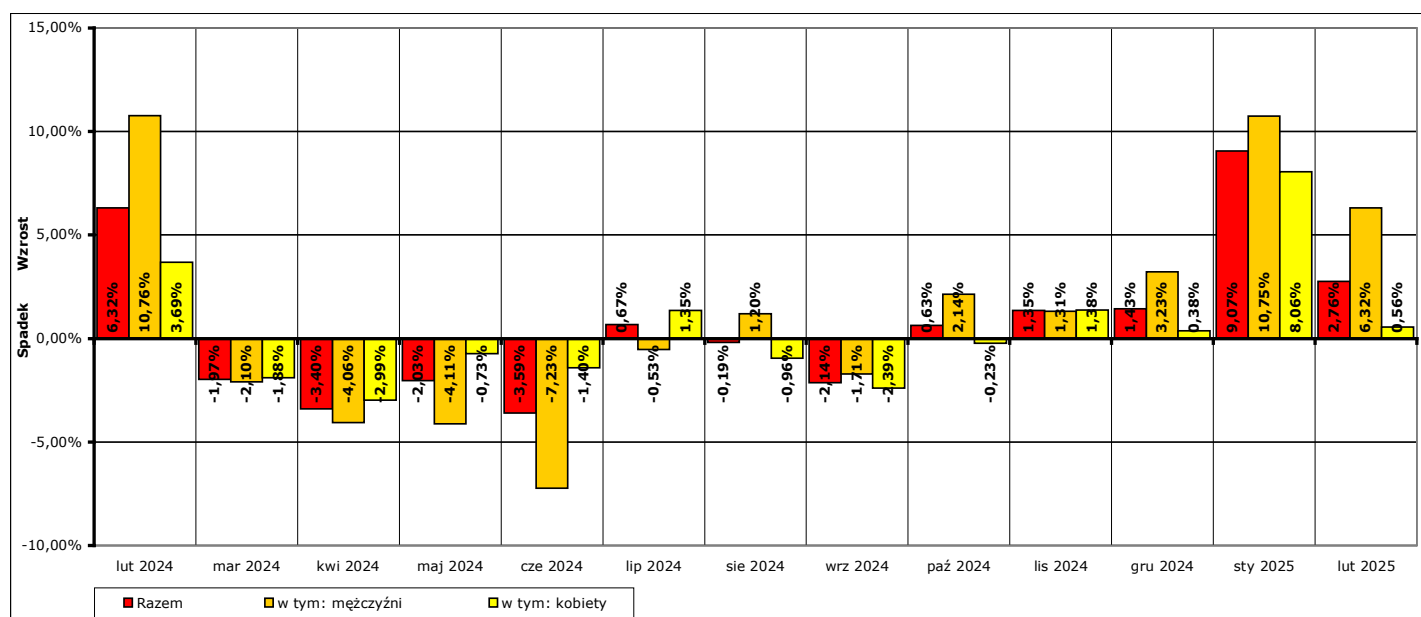
Wykres 2. Stopa bezrobocia w powiecie kwidzyńskim, województwie pomorskim i w kraju w okresie luty 2024 r. - styczeń 2025 r.  
Uwaga: stopa bezrobocia za luty 2025 r. znana będzie pod koniec następnego miesiąca, po przetworzeniu informacji statystycznych przez GUS.

W porównaniu do stanu z końca **stycznia 2025 r.** liczba bezrobotnych na koniec **lutego 2025 r.** **wzrosła o 64 osoby** (z 2321 do 2385, to jest o **2,8%**), w tym liczba bezrobotnych mężczyzn **wzrosła o 56 osób** (z 886 do 942, to jest o **6,3%**), a liczba bezrobotnych kobiet **wzrosła o 8 osób** (z 1435 do 1443, to jest o **0,6%**).

W porównaniu do stanu z końca **lutego 2024 r.** liczba bezrobotnych na koniec **lutego 2025 r.** **wzrosła o 46 osób** (z 2339 do 2385, to jest o **2%**), w tym liczba bezrobotnych mężczyzn **wzrosła o 36 osób** (z 906 do 942, to jest o **4%**), a liczba bezrobotnych kobiet **wzrosła o 10 osób** (z 1433 do 1443, to jest o **0,7%**).



Wykres 3. Wzrost/spadek liczby zarejestrowanych osób bezrobotnych w powiecie kwidzyńskim w okresie luty 2024 r. - luty 2025 r. w porównaniu do poprzedniego miesiąca (według stanu na koniec danego miesiąca).



Wykres 4. Procentowy wzrost/spadek liczby zarejestrowanych osób bezrobotnych w powiecie kwidzyńskim w okresie luty 2024 r. - luty 2025 r. w porównaniu do poprzedniego miesiąca (według stanu na koniec danego miesiąca).

## 2. Zarejestrowane osoby bezrobotne na koniec lutego 2025 r. posiadające i nie posiadające prawa do zasiłku.

Według stanu na koniec **lutego 2025 r.** spośród **2385 osób** zarejestrowanych osób bezrobotnych:

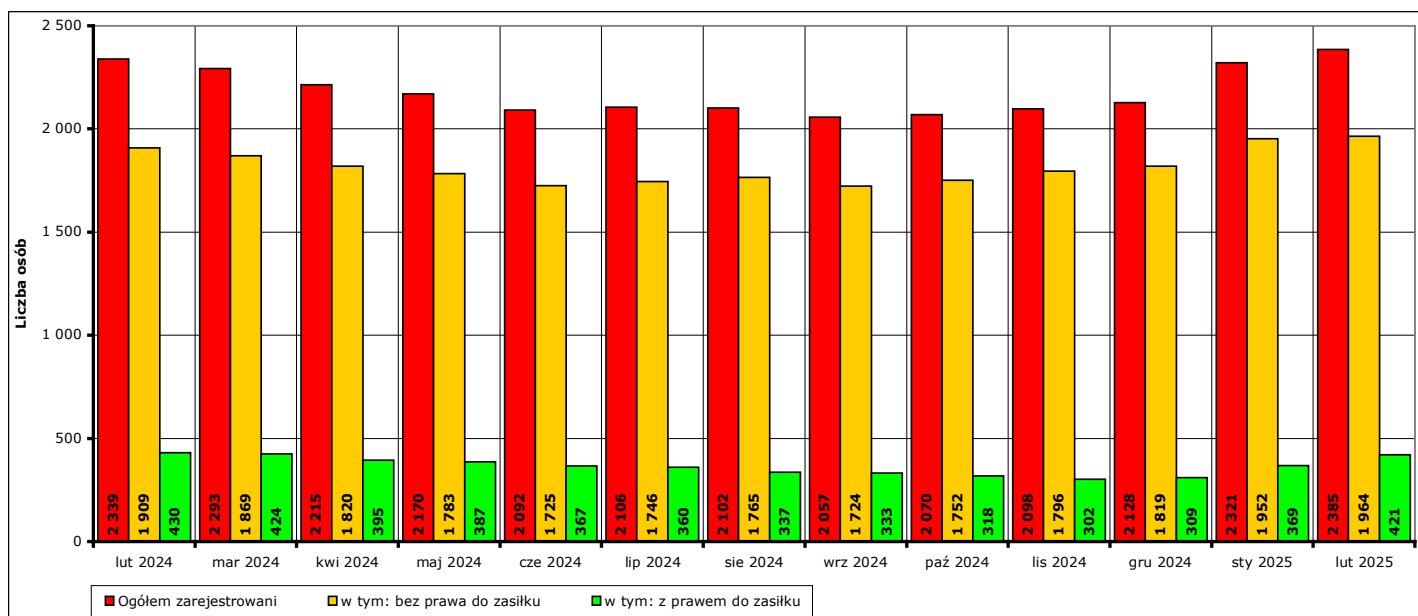
- prawo do zasiłku posiadało **421 osób**, w tym **197 mężczyzn (46,8%** ogółu bezrobotnych z prawem do zasiłku, **8,3%** ogółu zarejestrowanych) i **224 kobiety (53,2%** ogółu bezrobotnych z prawem do zasiłku, **9,4%** ogółu zarejestrowanych).
- prawa do zasiłku nie posiadały **1964 osoby**, w tym **745 mężczyzn (37,9%** ogółu bezrobotnych bez prawa do zasiłku, **31,2%** ogółu zarejestrowanych) i **1219 kobiet (62,1%** ogółu bezrobotnych bez prawa do zasiłku, **51,1%** ogółu zarejestrowanych).

W **lutym 2025 r.** w porównaniu do **stycznia 2025 r.** liczba zarejestrowanych osób bezrobotnych:

- z prawem do zasiłku **wzrosła o 52 osoby** (z **369** do **421**, to jest o **14,1%**), w tym:  
liczba mężczyzn **wzrosła o 42 osoby** (z **155** do **197**, o **27,1%**),  
liczba kobiet **wzrosła o 10 osób** (z **214** do **224**, o **4,7%**)
- bez prawa do zasiłku **wzrosła o 12 osób** (z **1952** do **1964**, to jest o **0,6%**), w tym:  
liczba mężczyzn **wzrosła o 14 osób** (z **731** do **745**, o **1,9%**),  
liczba kobiet **spadła o 2 osoby** (z **1221** do **1219**, o **0,2%**).

W **lutym 2025 r.** w porównaniu do **lutego 2024 r.** liczba zarejestrowanych osób bezrobotnych:

- z prawem do zasiłku **spadła o 9 osób** (z **430** do **421**, to jest o **2,1%**), w tym:  
liczba mężczyzn **spadła o 8 osób** (z **205** do **197**, o **3,9%**),  
liczba kobiet **spadła o 1 osobę** (z **225** do **224**, o **0,4%**)
- bez prawa do zasiłku **wzrosła o 55 osób** (z **1909** do **1964**, to jest o **2,9%**), w tym:  
liczba mężczyzn **wzrosła o 44 osoby** (z **701** do **745**, o **6,3%**),  
liczba kobiet **wzrosła o 11 osób** (z **1208** do **1219**, o **0,9%**).

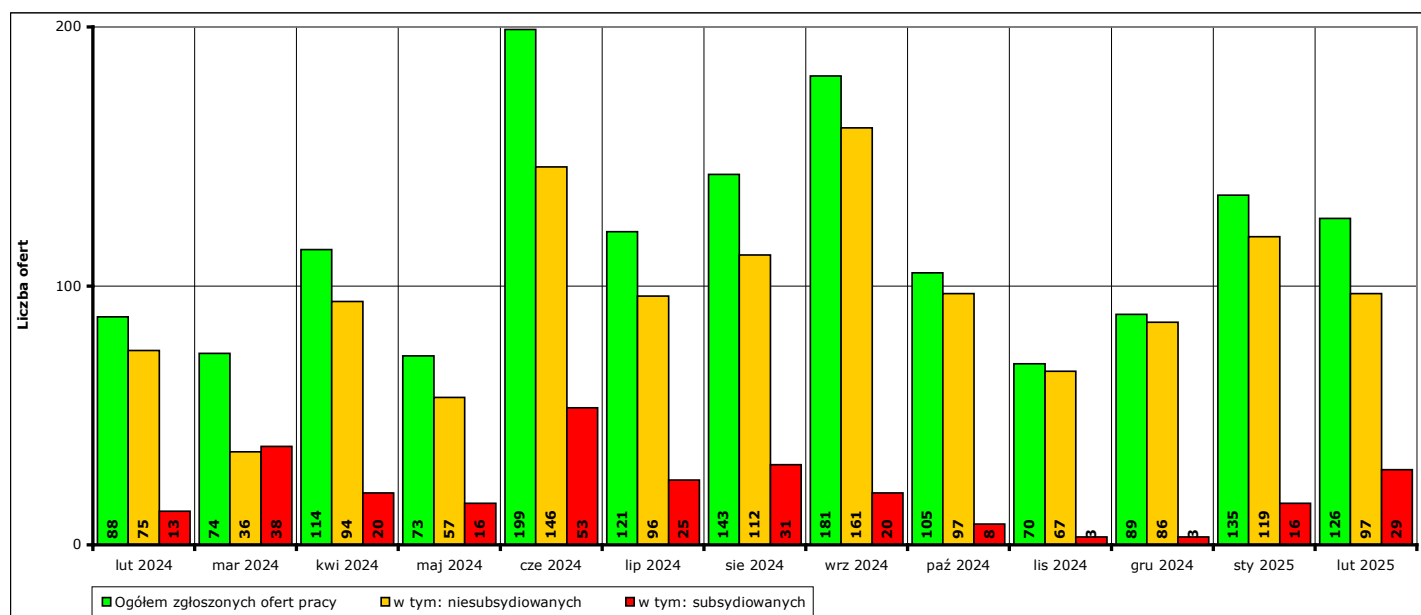


Wykres 5. Liczba zarejestrowanych osób bezrobotnych ogółem, z prawem do zasiłku i bez prawa do zasiłku w okresie lutego 2024 r. - lutego 2025 r.

### 3. Liczba ofert pracy w lutym 2025 r.

W **lutym 2025 r.** w Powiatowym Urzędzie Pracy w Kwidzynie zgłoszono **126 ofert** pracy (od początku 2025 r. - **261 ofert**), w tym:

- **97 ofert** pracy niesubsydiowanej (od początku 2025 r. - **216 ofert**),
- **29 ofert** pracy subsydiowanej (od początku 2025 r. - **45 ofert**).



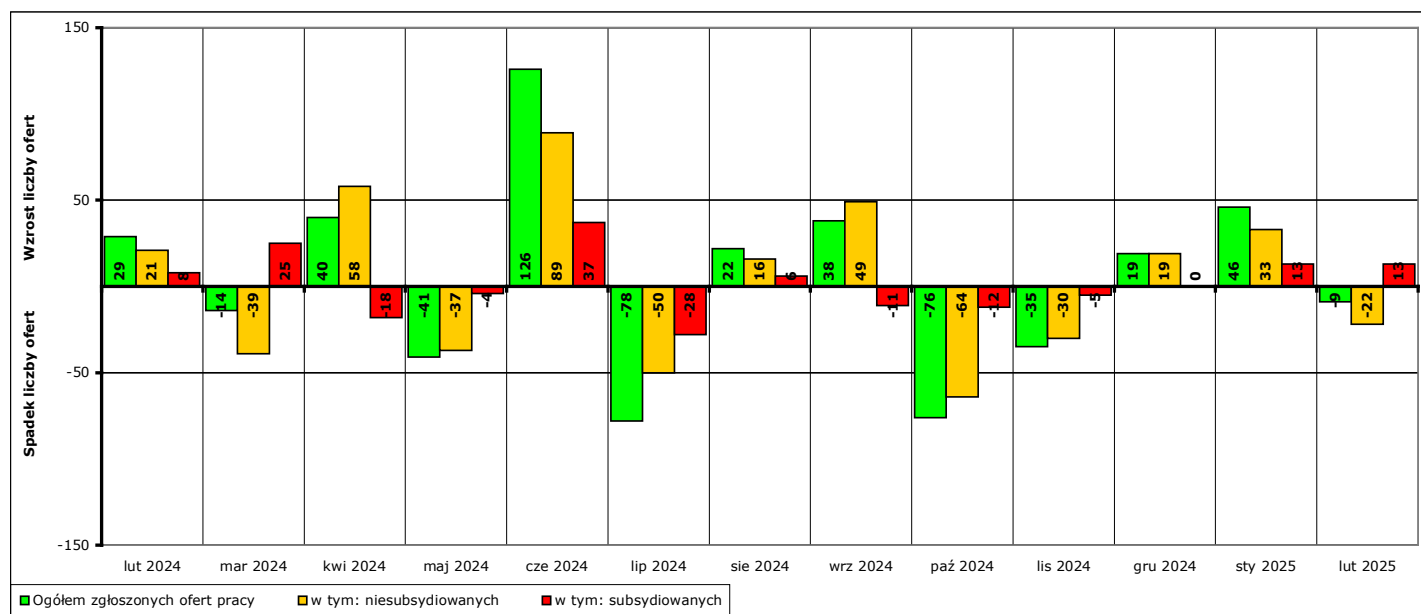
Wykres 6. Liczba ofert pracy zgłoszonych w PUP Kwidzyn w danym miesiącu w okresie luty 2024 r. - luty 2025 r.

W porównaniu do **stycznia 2025 r.** liczba zgłoszonych ofert pracy **spadła** o **9 ofert** (z **135** do **126**, to jest o **6,7%**), w tym:

- **spadła** o **22 oferty** pracy niesubsydiowanej (z **119** do **97**, to jest o **18,5%**),
- **wzrosła** o **13 ofert** pracy subsydiowanej (z **16** do **29**, to jest o **81,3%**).

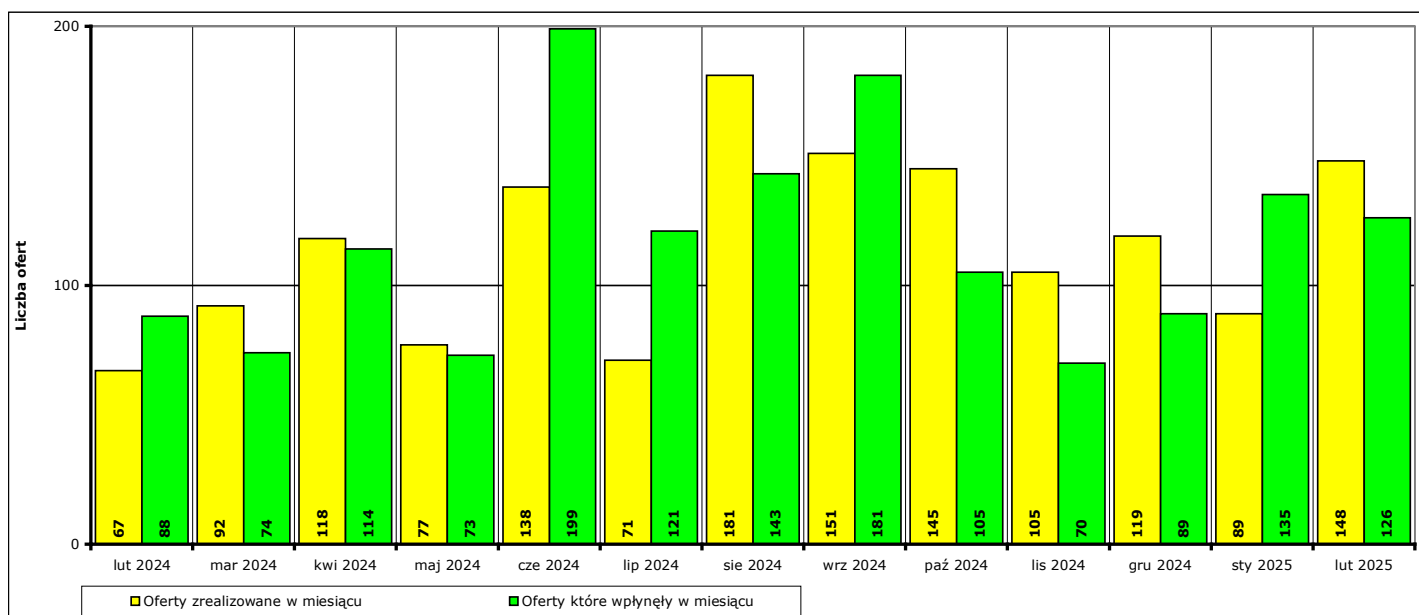
W porównaniu do **lutego 2024 r.** liczba zgłoszonych ofert pracy **wzrosła** o **38 ofert** (z **88** do **126**, to jest o **43,2%**), w tym:

- **wzrosła** o **22 oferty** pracy niesubsydiowanej (z **75** do **97**, to jest o **29,3%**),
- **wzrosła** o **16 ofert** pracy subsydiowanej (z **13** do **29**, to jest o **123,1%**).



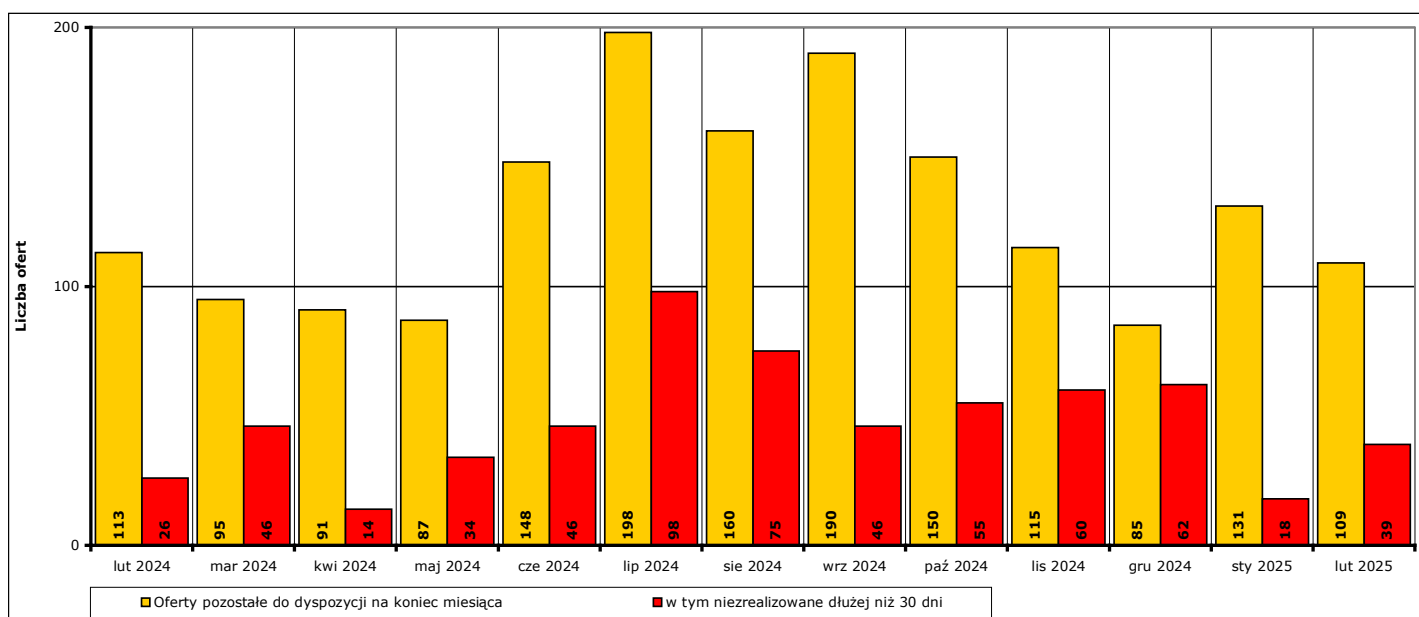
Wykres 7. Wzrost/spadek liczby zgłoszonych ofert pracy w okresie luty 2024 r. - luty 2025 r. w porównaniu do poprzedniego miesiąca.

W **lutym 2025 r. 148 ofert** pracy zostało zrealizowanych, upłynął termin ich ważności lub zostało wycofanych przez pracodawców.



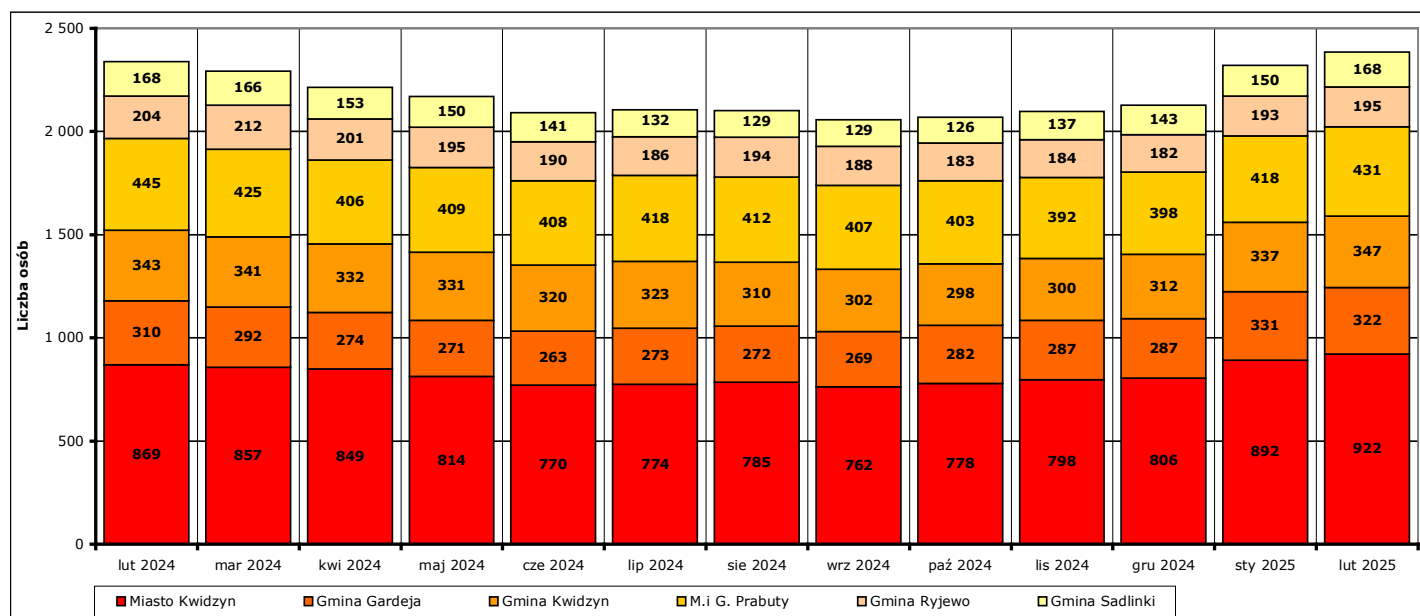
Wykres 8. Liczba ofert zrealizowanych w danym miesiącu oraz ofert, które wpłynęły w danym miesiącu, w okresie luty 2024 r. - luty 2025 r. w porównaniu do poprzedniego miesiąca.

Na koniec **lutego 2025 r.** pozostało do dyspozycji Powiatowego Urzędu Pracy w Kwidzynie **109 ofert** pracy, w tym **39 ofert** pracy nie zrealizowanych w terminie dłuższym niż 30 dni.



Wykres 9. Liczba ofert niezrealizowanych w danym miesiącu, w tym niezrealizowanych dłużej niż 30, w okresie luty 2024 r. - luty 2025 r. (według stanu na koniec danego miesiąca).

#### 4. Liczba zarejestrowanych osób bezrobotnych na koniec lutego 2025 r. w poszczególnych jednostkach podziału terytorialnego powiatu kwidzyńskiego.



Wykres 10. Liczba osób bezrobotnych w poszczególnych jednostkach podziału terytorialnego powiatu kwidzyńskiego w okresie luty 2024 r. - luty 2025 r. (stan na koniec danego miesiąca).

Według stanu na koniec **lutego 2025 r.** liczba osób bezrobotnych zarejestrowanych w Powiatowym Urzędzie Pracy w Kwidzynie w podziale na poszczególne jednostki podziału terytorialnego wyniosła:

(Uwaga: w części 4. Informacji pod pojęciem "ogół bezrobotnych" należy rozumieć liczbę zarejestrowanych osób bezrobotnych zamieszkałych na obszarze danej jednostki podziału terytorialnego.)

- miasto Kwidzyn

ogółem **922 osoby**, w tym: **387 mężczyzn (42%)**, **535 kobiet (58%)**  
 z prawem do zasiłku **177 osób**, w tym: **81 mężczyzn (45,8%)**, **96 kobiet (54,2%)**  
 bez prawa do zasiłku **745 osób**, w tym: **306 mężczyzn (41,1%)**, **439 kobiet (58,9%)**

- gmina Gardeja

ogółem **322 osoby**, w tym: **113 mężczyzn (35,1%)**, **209 kobiet (64,9%)**  
 z prawem do zasiłku **66 osób**, w tym: **30 mężczyzn (45,5%)**, **36 kobiet (54,5%)**  
 bez prawa do zasiłku **256 osób**, w tym: **83 mężczyzn (32,4%)**, **173 kobiety (67,6%)**

- gmina Kwidzyn

ogółem **347 osób**, w tym: **124 mężczyzn (35,7%)**, **223 kobiety (64,3%)**  
 z prawem do zasiłku **67 osób**, w tym: **32 mężczyzn (47,8%)**, **35 kobiet (52,2%)**  
 bez prawa do zasiłku **280 osób**, w tym: **92 mężczyzn (32,9%)**, **188 kobiet (67,1%)**

- miasto i gmina Prabuty

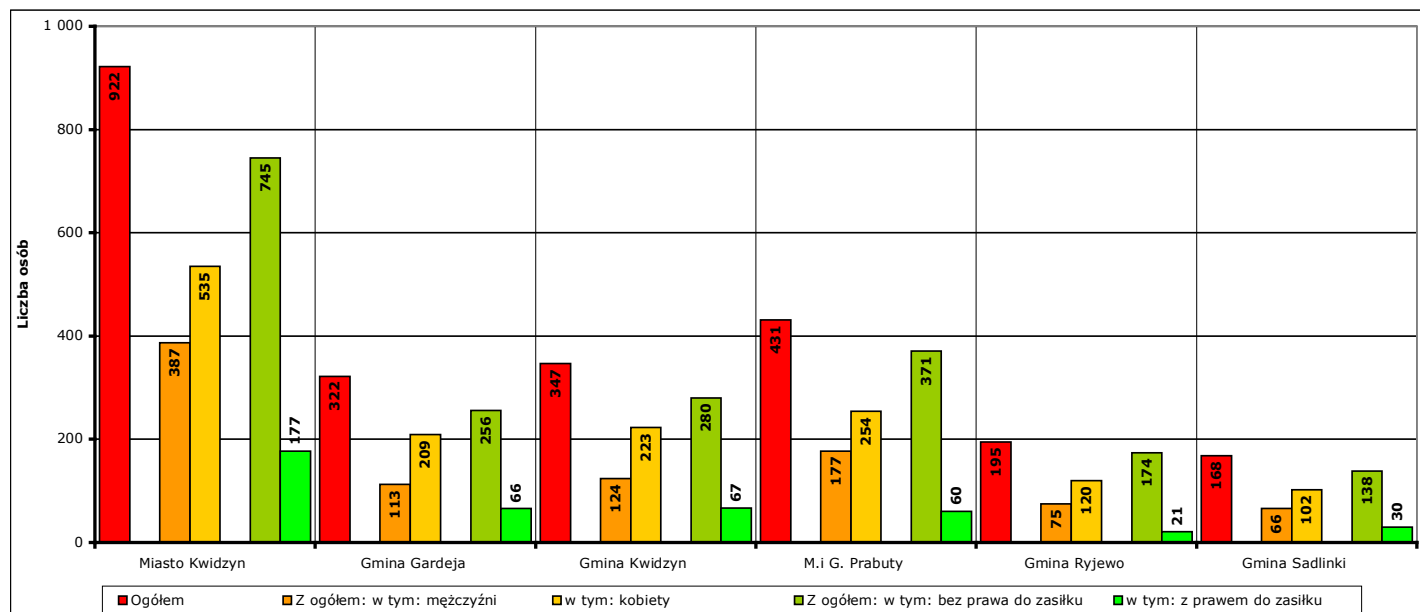
ogółem **431 osób**, w tym: **177 mężczyzn (41,1%)**, **254 kobiety (58,9%)**  
 z prawem do zasiłku **60 osób**, w tym: **25 mężczyzn (41,7%)**, **35 kobiet (58,3%)**  
 bez prawa do zasiłku **371 osób**, w tym: **152 mężczyzn (41%)**, **219 kobiet (59%)**

- gmina Ryjewo

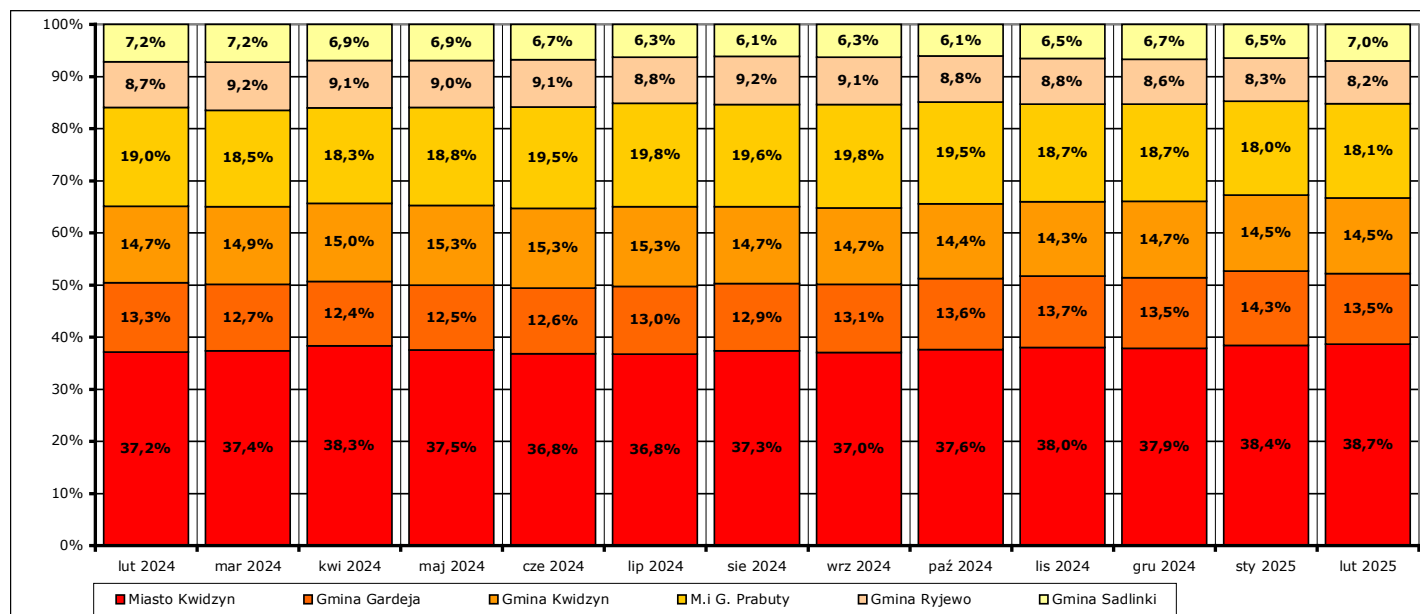
ogółem **195 osób**, w tym: **75 mężczyzn (38,5%)**, **120 kobiet (61,5%)**  
 z prawem do zasiłku **21 osób**, w tym: **13 mężczyzn (61,9%)**, **8 kobiet (38,1%)**  
 bez prawa do zasiłku **174 osoby**, w tym: **62 mężczyzn (35,6%)**, **112 kobiet (64,4%)**

- gmina Sadlinki

ogółem **168 osób**, w tym: **66 mężczyzn (39,3%)**, **102 kobiety (60,7%)**  
 z prawem do zasiłku **30 osób**, w tym: **16 mężczyzn (53,3%)**, **14 kobiet (46,7%)**  
 bez prawa do zasiłku **138 osób**, w tym: **50 mężczyzn (36,2%)**, **88 kobiet (63,8%)**



Wykres 11. Liczba i struktura zarejestrowanych osób bezrobotnych w poszczególnych jednostkach podziału terytorialnego powiatu na koniec lutego 2025 r.



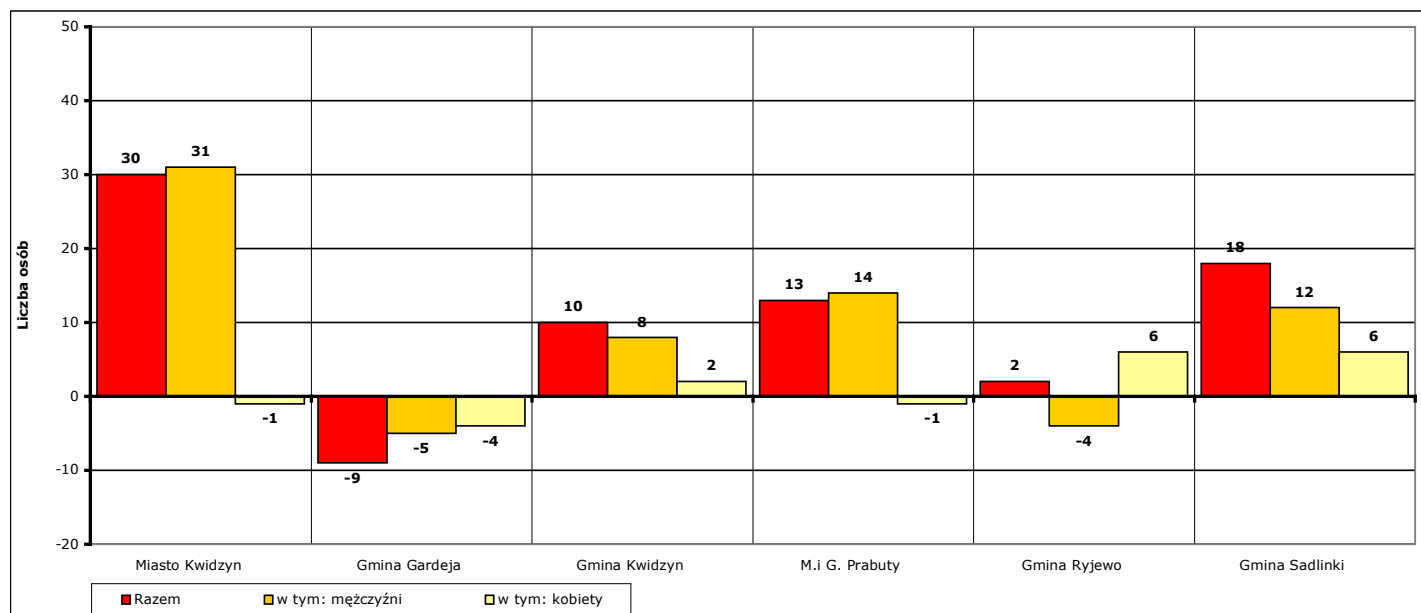
Wykres 12. Udział procentowy zarejestrowanych osób bezrobotnych w poszczególnych jednostkach podziału terytorialnego powiatu kwidzyńskiego w stosunku do ogółu zarejestrowanych w okresie luty 2024 r. - luty 2025 r. (stan na koniec danego miesiąca).

Odnotowane spadki lub wzrosty liczby zarejestrowanych bezrobotnych w poszczególnych jednostkach podziału terytorialnego powiatu kwidzyńskiego na koniec **lutego 2025 r.** w porównaniu do końca **stycznia 2025 r.:**

- miasto Kwidzyn

liczba bezrobotnych ogółem **wzrosła** o **30 osób** (z **892** do **922**, o **3,4%**), w tym:  
 liczba bezrobotnych mężczyzn **wzrosła** o **31 osób** (z **356** do **387**, o **8,7%**)  
 liczba bezrobotnych kobiet **spadła** o **1 osobę** (z **536** do **535**, o **0,2%**)

- gmina Gardeja
  - liczba bezrobotnych ogółem **spadła** o **9 osób** (z **331** do **322**, o **2,7%**), w tym:
  - liczba bezrobotnych mężczyzn **spadła** o **5 osób** (z **118** do **113**, o **4,2%**)
  - liczba bezrobotnych kobiet **spadła** o **4 osoby** (z **213** do **209**, o **1,9%**)
  
- gmina Kwidzyn
  - liczba bezrobotnych ogółem **wzrosła** o **10 osób** (z **337** do **347**, o **3%**), w tym:
  - liczba bezrobotnych mężczyzn **wzrosła** o **8 osób** (z **116** do **124**, o **6,9%**)
  - liczba bezrobotnych kobiet **wzrosła** o **2 osoby** (z **221** do **223**, o **0,9%**)
  
- miasto i gmina Prabuty
  - liczba bezrobotnych ogółem **wzrosła** o **13 osób** (z **418** do **431**, o **3,1%**), w tym:
  - liczba bezrobotnych mężczyzn **wzrosła** o **14 osób** (z **163** do **177**, o **8,6%**)
  - liczba bezrobotnych kobiet **spadła** o **1 osobę** (z **255** do **254**, o **0,4%**)
  
- gmina Ryjewo
  - liczba bezrobotnych ogółem **wzrosła** o **2 osoby** (z **193** do **195**, o **1%**), w tym:
  - liczba bezrobotnych mężczyzn **spadła** o **4 osoby** (z **79** do **75**, o **5,1%**)
  - liczba bezrobotnych kobiet **wzrosła** o **6 osób** (z **114** do **120**, o **5,3%**)
  
- gmina Sadlinki
  - liczba bezrobotnych ogółem **wzrosła** o **18 osób** (z **150** do **168**, o **12%**), w tym:
  - liczba bezrobotnych mężczyzn **wzrosła** o **12 osób** (z **54** do **66**, o **22,2%**)
  - liczba bezrobotnych kobiet **wzrosła** o **6 osób** (z **96** do **102**, o **6,3%**)



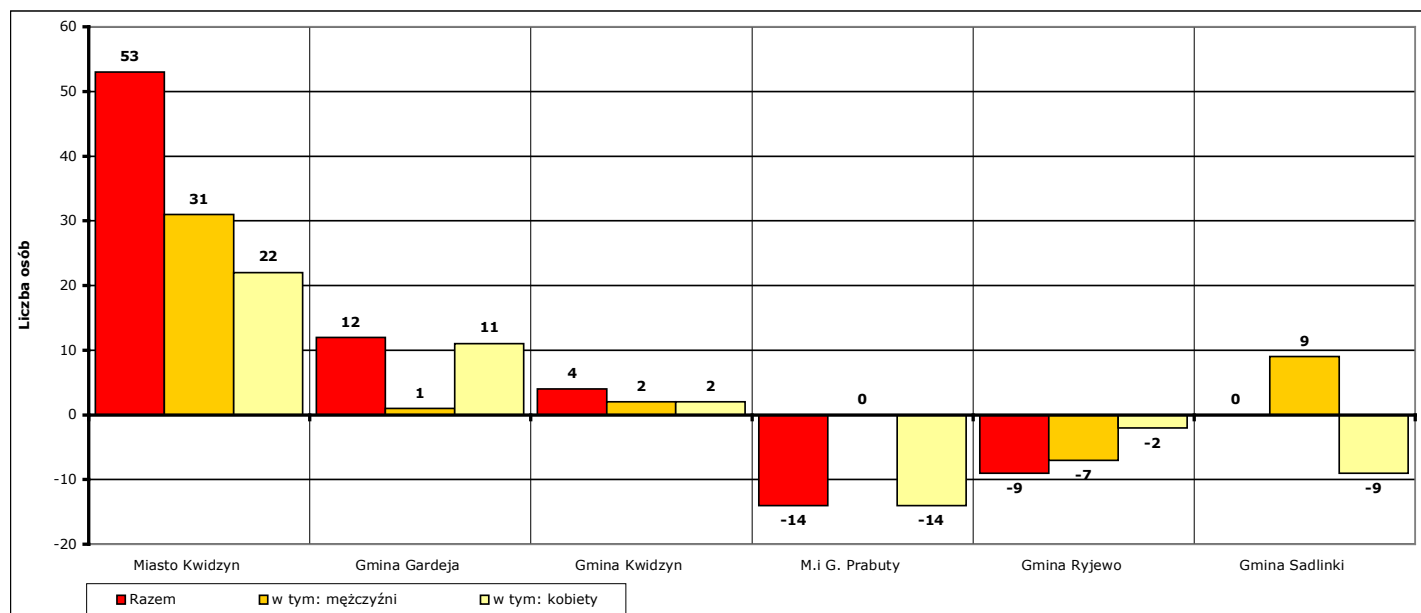
Wykres 13. Spadek/wzrost liczby bezrobotnych w poszczególnych jednostkach podziału terytorialnego powiatu kwidzyńskiego na koniec lutego 2025 r., w porównaniu do końca stycznia 2025 r.

Odnotowane spadki lub wzrosty liczby zarejestrowanych bezrobotnych w poszczególnych jednostkach podziału terytorialnego powiatu kwidzyńskiego na koniec **lutego 2025 r.** w porównaniu do końca **lutego 2024 r.:**

- miasto Kwidzyn
  - liczba bezrobotnych ogółem **wzrosła** o **53 osoby** (z **869** do **922**, o **6,1%**), w tym:
  - liczba bezrobotnych mężczyzn **wzrosła** o **31 osób** (z **356** do **387**, o **8,7%**)
  - liczba bezrobotnych kobiet **wzrosła** o **22 osoby** (z **513** do **535**, o **4,3%**)



- gmina Gardeja
  - liczba bezrobotnych ogółem **wzrosła** o **12 osób** (z **310** do **322**, o **3,9%**), w tym:
  - liczba bezrobotnych mężczyzn **wzrosła** o **1 osobę** (z **112** do **113**, o **0,9%**)
  - liczba bezrobotnych kobiet **wzrosła** o **11 osób** (z **198** do **209**, o **5,6%**)
  
- gmina Kwidzyn
  - liczba bezrobotnych ogółem **wzrosła** o **4 osoby** (z **343** do **347**, o **1,2%**), w tym:
  - liczba bezrobotnych mężczyzn **wzrosła** o **2 osoby** (z **122** do **124**, o **1,6%**)
  - liczba bezrobotnych kobiet **wzrosła** o **2 osoby** (z **221** do **223**, o **0,9%**)
  
- miasto i gmina Prabuty
  - liczba bezrobotnych ogółem **spadła** o **14 osób** (z **445** do **431**, o **3,1%**), w tym:
  - liczba bezrobotnych mężczyzn **wzrosła** o **0 osób** (z **177** do **177**, o **0%**)
  - liczba bezrobotnych kobiet **spadła** o **14 osób** (z **268** do **254**, o **5,2%**)
  
- gmina Ryjewo
  - liczba bezrobotnych ogółem **spadła** o **9 osób** (z **204** do **195**, o **4,4%**), w tym:
  - liczba bezrobotnych mężczyzn **spadła** o **7 osób** (z **82** do **75**, o **8,5%**)
  - liczba bezrobotnych kobiet **spadła** o **2 osoby** (z **122** do **120**, o **1,6%**)
  
- gmina Sadlinki
  - liczba bezrobotnych ogółem **wzrosła** o **0 osób** (z **168** do **168**, o **0%**), w tym:
  - liczba bezrobotnych mężczyzn **wzrosła** o **9 osób** (z **57** do **66**, o **15,8%**)
  - liczba bezrobotnych kobiet **spadła** o **9 osób** (z **111** do **102**, o **8,1%**)

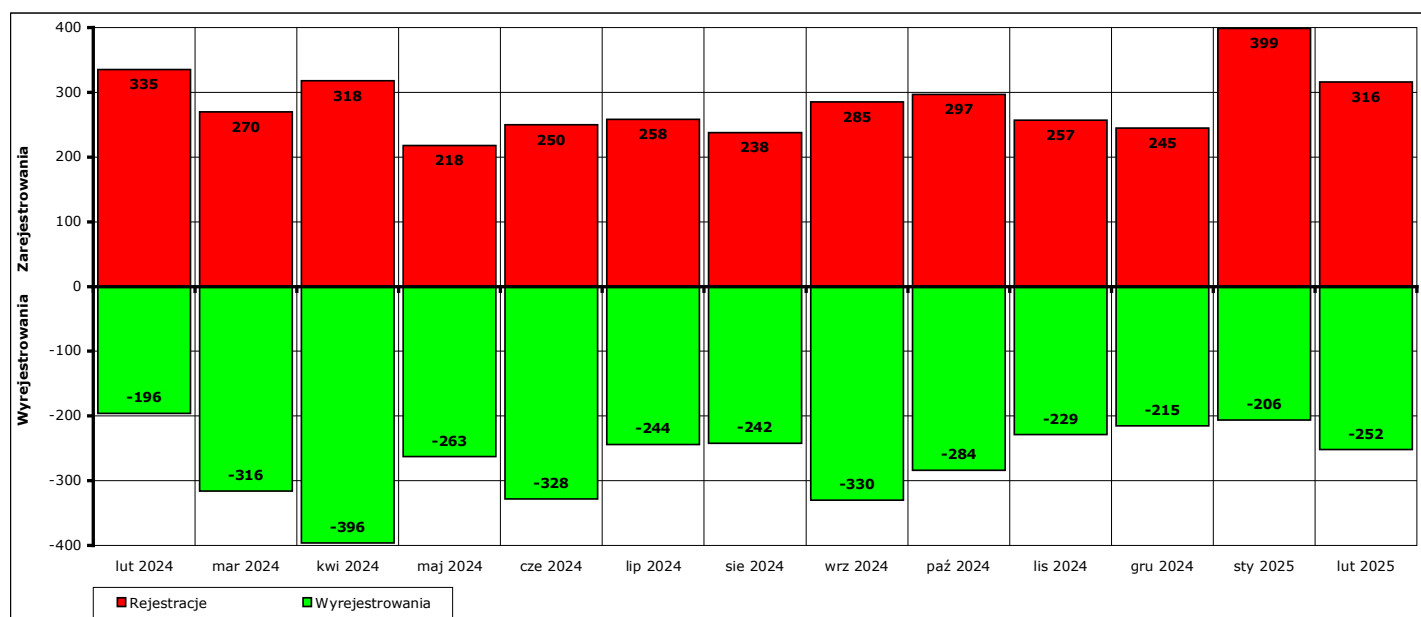


Wykres 14. Spadek/wzrost liczby bezrobotnych w poszczególnych jednostkach podziału terytorialnego powiatu na koniec lutego 2025 r., w porównaniu do końca lutego 2024 r.

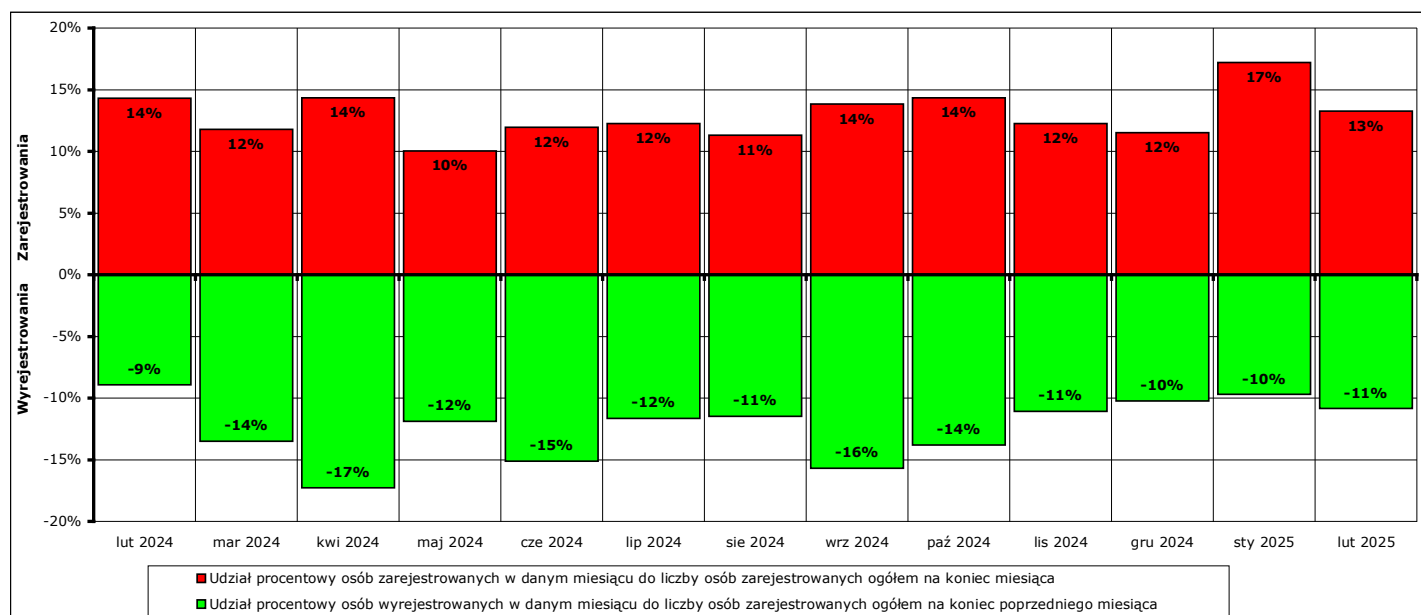
## 5. Osoby, które w lutym 2025 r. w wyniku rejestracji nabyły status osoby bezrobotnej.

W **lutym 2025 r.** zarejestrowano jako bezrobotne **316 osób** (od początku 2025 r. - **715**), w tym:

- a) **300 osób** poprzednio pracujących (od początku 2025 r. - **674**)
  - z tego **70 osób** zwolnionych z przyczyn dotyczących zakładu pracy (od początku 2025 r. - **125**)
  - 16 osób** dotychczas niepracujących (od początku 2025 r. - **41**)
- b) **178 mężczyzn** (od początku 2025 r. - **353**)
  - 138 kobiet** (od początku 2025 r. - **362**)
- c) **128 osób** z prawem do zasiłku (od początku 2025 r. - **268**)
  - 188 osób** bez prawa do zasiłku (od początku 2025 r. - **447**)
- d) **130 osób** z obszarów wiejskich (od początku 2025 r. - **313**)
  - 186 osób** z obszarów miejskich (od początku 2025 r. - **402**)



Wykres 15. Bilans rejestracji osób bezrobotnych i wyłączeń z ewidencji osób bezrobotnych w okresie luty 2024 r. - luty 2025 r.



Wykres 16. Bilans rejestracji osób bezrobotnych i wyłączeń z ewidencji osób bezrobotnych w okresie luty 2024 r. - luty 2025 r.

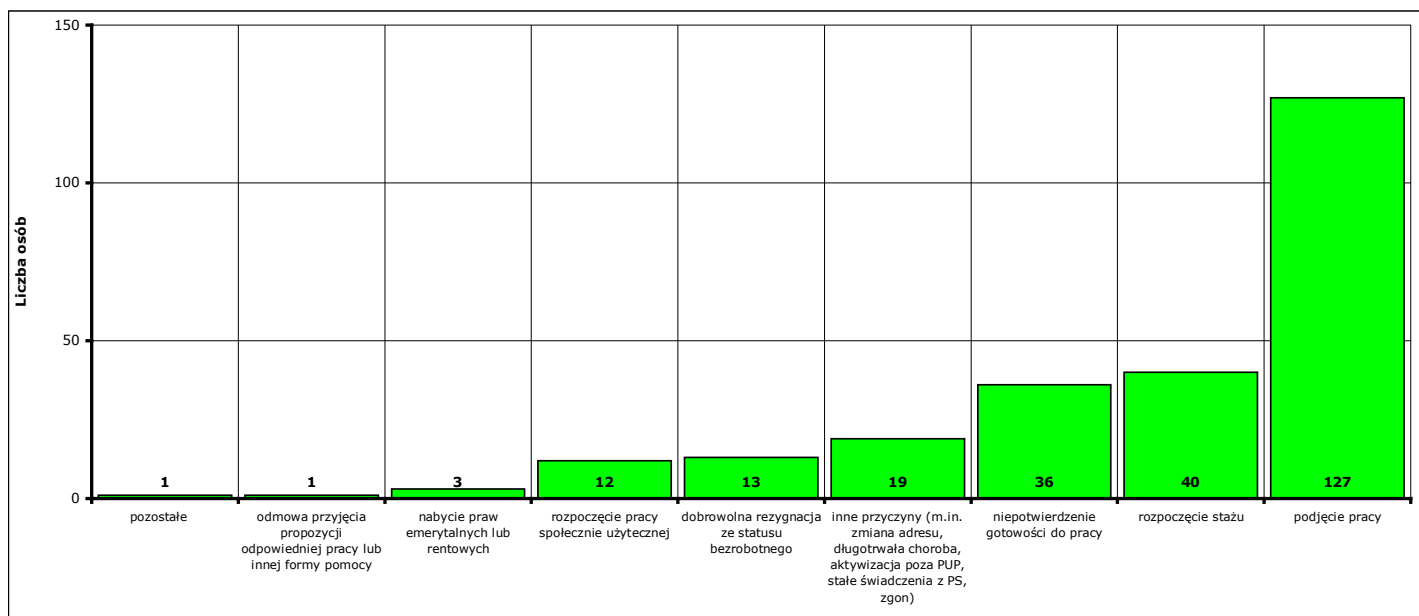
## 6. Osoby pozbawione statusu osoby bezrobotnej w lutym 2025 r.

W **lutym 2025 r.** w Powiatowym Urzędzie Pracy w Kwidzynie pozbawiono statusu osoby bezrobotnej i wyłączono z ewidencji **252 bezrobotnych** (od początku 2025 r. - **458**).

Przyczyny pozbawienia statusu osoby bezrobotnej:

- podjęcia pracy - **127 osób** (od początku 2025 r. - **263**)  
z tego: pracy niesubsydiowanej - **124 osoby** (od początku 2025 r. - **253**)  
pracy subsydiowanej - **3 osoby** (od początku 2025 r. - **10**)
- rozpoczęcia szkolenia - **0 osób** (od początku 2025 r. - **0**)
- rozpoczęcia stażu - **40 osób** (od początku 2025 r. - **42**)
- rozpoczęcia przygotowania zawodowego dorosłych - **0 osób** (od początku 2025 r. - **0**)
- rozpoczęcia pracy społecznie użytecznej - **12 osób** (od początku 2025 r. - **12**)
- skierowania do agencji zatrudnienia w ramach zlecenia działań aktywizacyjnych - **0 osób** (od początku 2025 r. - **0**)
- odmowy bez uzasadnionej przyczyny przyjęcia propozycji odpowiedniej pracy lub innej formy pomocy - **1 osoba** (od początku 2025 r. - **7**)
- niepotwierdzenia gotowości do pracy - **36 osób** (od początku 2025 r. - **58**)
- dobrowolnej rezygnacji ze statusu bezrobotnego - **13 osób** (od początku 2025 r. - **27**)
- podjęcia nauki - **0 osób** (od początku 2025 r. - **0**)
- osiągnięcia wieku emerytalnego - **1 osoba** (od początku 2025 r. - **4**)
- nabycia praw emerytalnych lub rentowych - **3 osoby** (od początku 2025 r. - **3**)
- nabycia praw do świadczenia przedemerytalnego - **0 osób** (od początku 2025 r. - **0**)
- z innych przyczyn - **19 osób** (od początku 2025 r. - **42**)

Inne przyczyny pozbawienia statusu osoby bezrobotnej to przyczyny nie wymienione enumeratywnie w sprawozdaniu MPIPS-01 Dział 1.2. Są to między innymi: zmiana miejsca zamieszkania, długotrwała niezdolność do pracy, pozbawienie wolności, pobieranie niektórych rodzajów świadczeń społecznych i socjalnych, zgon oraz inne przypadki określone w ustawie z dnia 20 kwietnia 2004 r. o promocji zatrudnienia i instytucjach rynku pracy.



Wykres 17. Struktura i liczba wyłączeń z ewidencji bezrobotnych w lutym 2025 r.

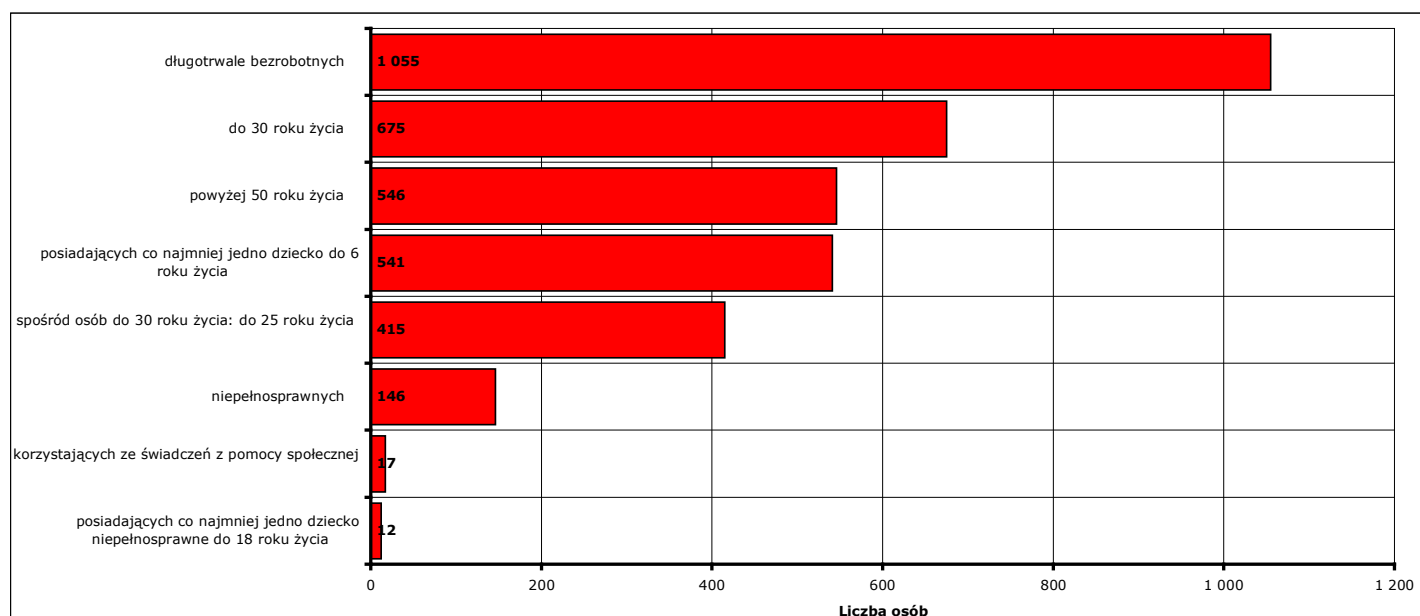
## 7. Osoby bezrobotne pozostające na koniec lutego 2025 r. w szczególnej sytuacji na rynku pracy.

Według stanu na koniec **lutego 2025 r.** status osoby pozostającej w szczególnej sytuacji na rynku pracy posiadało **1944 osoby (81,5%** z ogółu zarejestrowanych osób bezrobotnych), z tego:

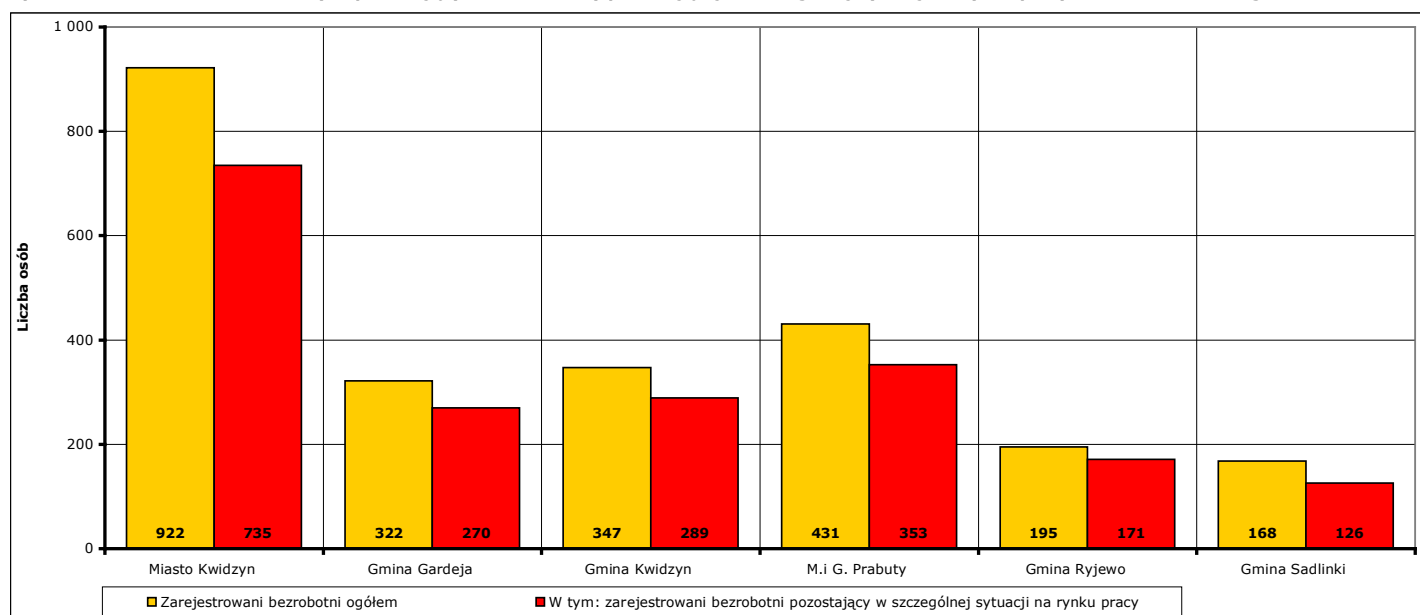
W nawiasie podano odpowiednio: udział procentowy w ogólnej liczbie bezrobotnych pozostających w szczególnej sytuacji na rynku pracy oraz udział procentowy w ogólnej liczbie zarejestrowanych osób bezrobotnych.

- **675 osób** do 30 roku życia (**34,7%; 28,3%**)  
w tym **415 osób** do 25 roku życia (**21,3%; 17,4%**)
- **1055 osób** długotrwale bezrobotnych (**54,3%; 44,2%**)
- **546 osób** powyżej 50 roku życia (**28,1%; 22,9%**)
- **17 osób** korzystających ze świadczeń z pomocy społecznej (**0,9%; 0,7%**)
- **541 osób** posiadających co najmniej jedno dziecko do 6 roku życia (**27,8%; 22,7%**)
- **12 osób** posiadających co najmniej jedno dziecko niepełnosprawne do 18 roku życia (**0,6%; 0,5%**)
- **146 osób** niepełnosprawnych (**7,5%; 6,1%**)

Uwaga: liczba osób i ich udział procentowy nie sumują się do stanu na koniec miesiąca i do 100%, ponieważ część zarejestrowanych osób bezrobotnych posiada więcej niż jedną cechę kwalifikującą je do kategorii osób bezrobotnych posiadających status osoby pozostającej w szczególnej sytuacji na rynku pracy!



Wykres 18. Liczba osób bezrobotnych posiadających status osoby pozostającej w szczególnej sytuacji na rynku pracy, stan na koniec lutego 2025 r.



Wykres 19. Liczba osób bezrobotnych posiadających status osoby pozostającej w szczególnej sytuacji na rynku pracy w podziale na jednostki terytorialne powiatu kwidzyńskiego, stan na koniec lutego 2025 r.

## 8. Zatrudnienie cudzoziemców.

Na podstawie zmian w przepisach ustawy o promocji zatrudnienia i instytucjach rynku pracy, obowiązujących od stycznia 2018 roku, powiatowe urzędy pracy rejestrują i rozpatrują wnioski składane do starosty o wydanie zezwolenia na pracę sezonową oraz oświadczenia o powierzeniu wykonywania pracy cudzoziemcowi.

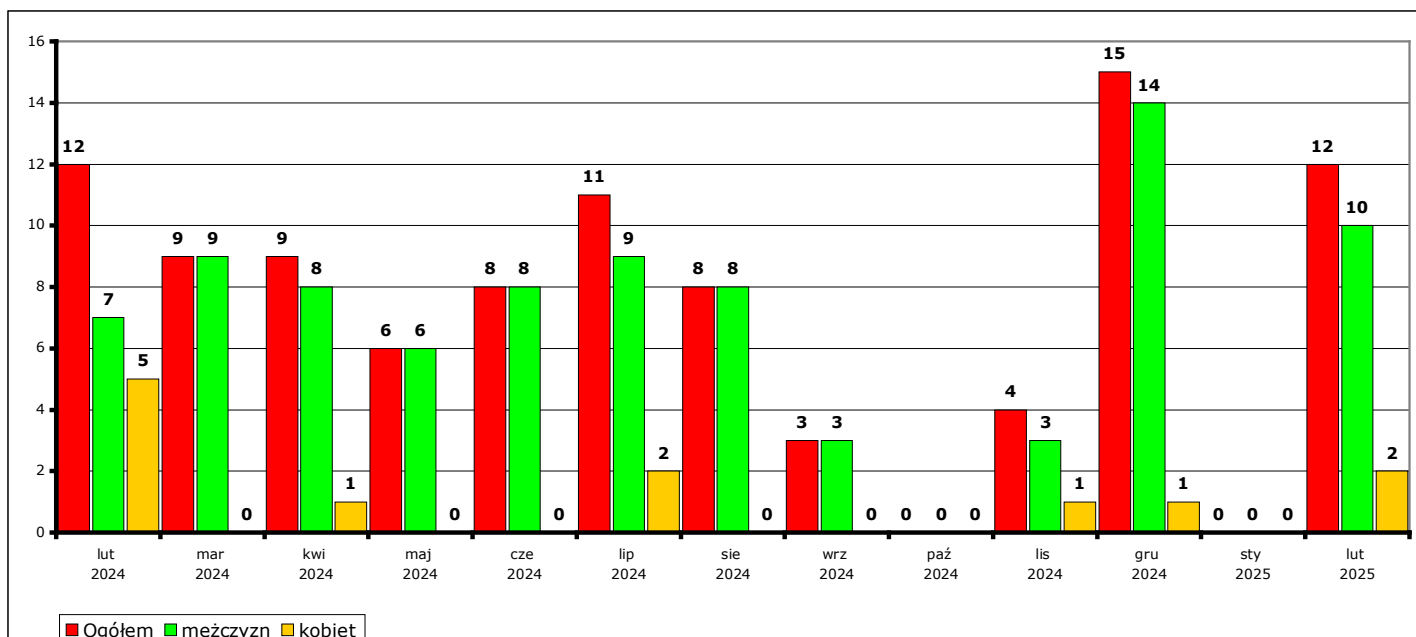
W 2025 r. nie wpłynął żaden wniosek o wydanie zezwolenia na pracę sezonową.

Informacje dotyczące oświadczeń o powierzeniu wykonywania pracy cudzoziemcowi znajdują się w poniższych tabelach i wykresach.

### a) liczba złożonych oświadczeń

		lut 2024	mar 2024	kwi 2024	maj 2024	cze 2024	lip 2024	sie 2024	wrz 2024	paź 2024	lis 2024	gru 2024	sty 2025	lut 2025	OGÓŁEM w 2025 r.	OGÓŁEM 12 mies.
<b>OGÓŁEM</b>	<b>Ogółem</b>	12	9	9	6	8	11	8	3	0	4	15	0	12	12	85
	mężczyzn	7	9	8	6	8	9	8	3	0	3	14	0	10	10	78
	kobiet	5	0	1	0	0	2	0	0	0	1	1	0	2	2	7
<b>Ukraina</b>	<b>Ogółem</b>	5	0	3	2	3	2	7	1	0	1	2	0	0	0	21
	mężczyzn	4	0	3	2	3	2	7	1	0	1	2	0	0	0	21
	kobiet	1	0	0	0	0	0	0	0	0	0	0	0	0	0	0
<b>Rosja</b>	<b>Ogółem</b>	0	0	0	0	0	0	0	0	0	0	0	0	0	0	0
	mężczyzn	0	0	0	0	0	0	0	0	0	0	0	0	0	0	0
	kobiet	0	0	0	0	0	0	0	0	0	0	0	0	0	0	0
<b>Mołdawia</b>	<b>Ogółem</b>	0	0	0	0	1	0	0	1	0	0	0	0	0	0	2
	mężczyzn	0	0	0	0	1	0	0	1	0	0	0	0	0	0	2
	kobiet	0	0	0	0	0	0	0	0	0	0	0	0	0	0	0
<b>Gruzja</b>	<b>Ogółem</b>	2	0	0	1	0	0	0	0	0	3	0	0	3	3	7
	mężczyzn	0	0	0	1	0	0	0	0	0	2	0	0	1	1	4
	kobiet	2	0	0	0	0	0	0	0	0	1	0	0	2	2	3
<b>Białoruś</b>	<b>Ogółem</b>	3	9	5	3	3	9	1	1	0	0	13	0	5	5	49
	mężczyzn	3	9	4	3	3	7	1	1	0	0	12	0	5	5	45
	kobiet	0	0	1	0	0	2	0	0	0	0	1	0	0	0	4
<b>Armenia</b>	<b>Ogółem</b>	2	0	1	0	1	0	0	0	0	0	0	0	4	4	6
	mężczyzn	0	0	1	0	1	0	0	0	0	0	0	0	4	4	6
	kobiet	2	0	0	0	0	0	0	0	0	0	0	0	0	0	0

Liczba złożonych oświadczeń o powierzeniu wykonywania pracy cudzoziemcowi w poszczególnych miesiącach w okresie luty 2024 r. - luty 2025 r. (w podziale na obywatelstwo i płeć).

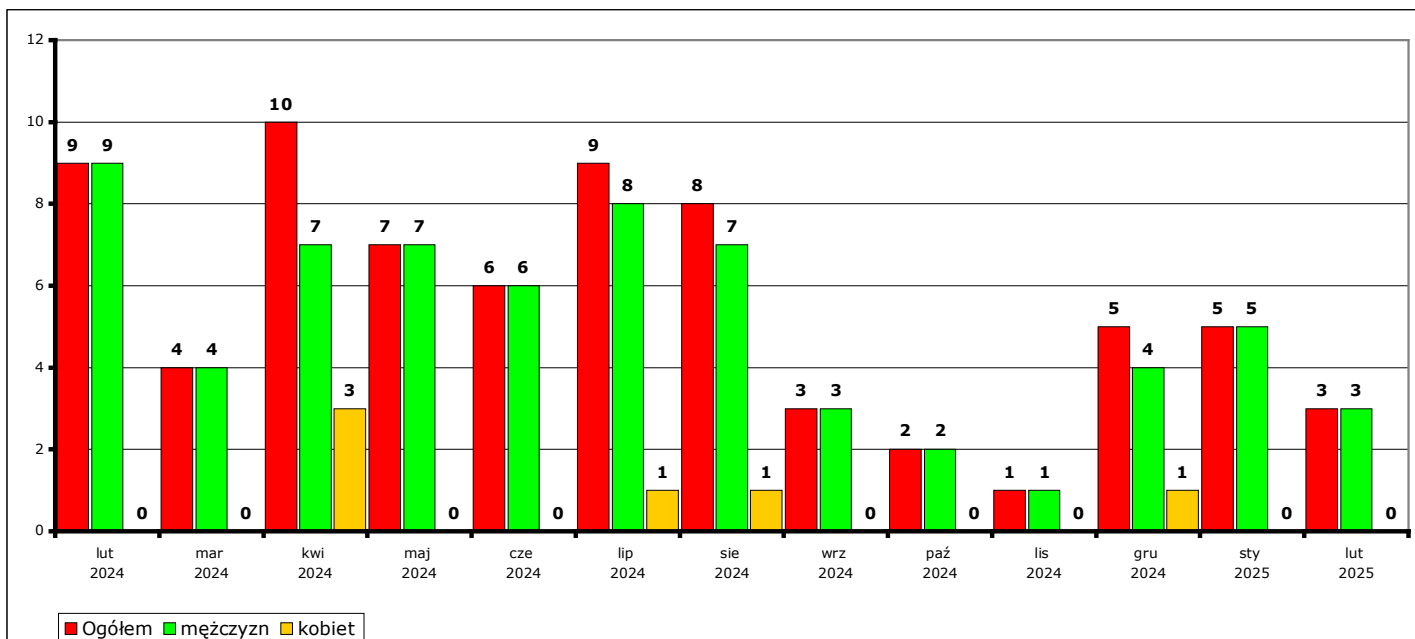


Wykres 20. Liczba złożonych oświadczeń o powierzeniu wykonywania pracy cudzoziemcowi w poszczególnych miesiącach w okresie luty 2024 r. - luty 2025 r.

**b) osoby rozpoczynające pracę w miesiącu**

		lut. 2024	mar 2024	kwi 2024	maj 2024	cze 2024	lip 2024	sie 2024	wrz 2024	paź 2024	lis 2024	gru 2024	sty 2025	lut 2025	OGÓŁEM w 2025 r.	OGÓŁEM 12 mies.
<b>OGÓŁEM</b>	<b>Ogółem</b>	9	4	10	7	6	9	8	3	2	1	5	5	3	8	63
	w tym															
	mężczyzn	9	4	7	7	6	8	7	3	2	1	4	5	3	8	57
	kobiet	0	0	3	0	0	1	1	0	0	0	1	0	0	0	6
<b>Ukraina</b>	<b>Ogółem</b>	3	1	0	3	2	2	4	2	1	0	1	1	0	1	17
	w tym															
	mężczyzn	3	1	0	3	2	2	4	2	1	0	1	1	0	1	17
	kobiet	0	0	0	0	0	0	0	0	0	0	0	0	0	0	0
<b>Rosja</b>	<b>Ogółem</b>	0	0	0	0	0	0	0	0	0	0	0	0	0	0	0
	w tym															
	mężczyzn	0	0	0	0	0	0	0	0	0	0	0	0	0	0	0
	kobiet	0	0	0	0	0	0	0	0	0	0	0	0	0	0	0
<b>Mołdawia</b>	<b>Ogółem</b>	0	0	0	0	1	0	0	0	0	0	0	0	0	0	1
	w tym															
	mężczyzn	0	0	0	0	1	0	0	0	0	0	0	0	0	0	1
	kobiet	0	0	0	0	0	0	0	0	0	0	0	0	0	0	0
<b>Gruzja</b>	<b>Ogółem</b>	0	0	1	1	0	0	0	0	0	1	1	0	1	1	5
	w tym															
	mężczyzn	0	0	0	1	0	0	0	0	0	1	0	0	1	1	3
	kobiet	0	0	1	0	0	0	0	0	0	0	1	0	0	0	2
<b>Białoruś</b>	<b>Ogółem</b>	6	3	8	3	2	6	4	1	1	0	3	4	2	6	37
	w tym															
	mężczyzn	6	3	7	3	2	5	3	1	1	0	3	4	2	6	34
	kobiet	0	0	1	0	0	1	1	0	0	0	0	0	0	0	3
<b>Armenia</b>	<b>Ogółem</b>	0	0	1	0	1	1	0	0	0	0	0	0	0	0	3
	w tym															
	mężczyzn	0	0	0	0	1	1	0	0	0	0	0	0	0	0	2
	kobiet	0	0	1	0	0	0	0	0	0	0	0	0	0	0	1

Liczba osób rozpoczynających pracę na podstawie oświadczeń o powierzeniu wykonywania pracy cudzoziemcowi w poszczególnych miesiącach w okresie luty 2024 r. - luty 2025 r. (w podziale na obywatelstwo i płeć).

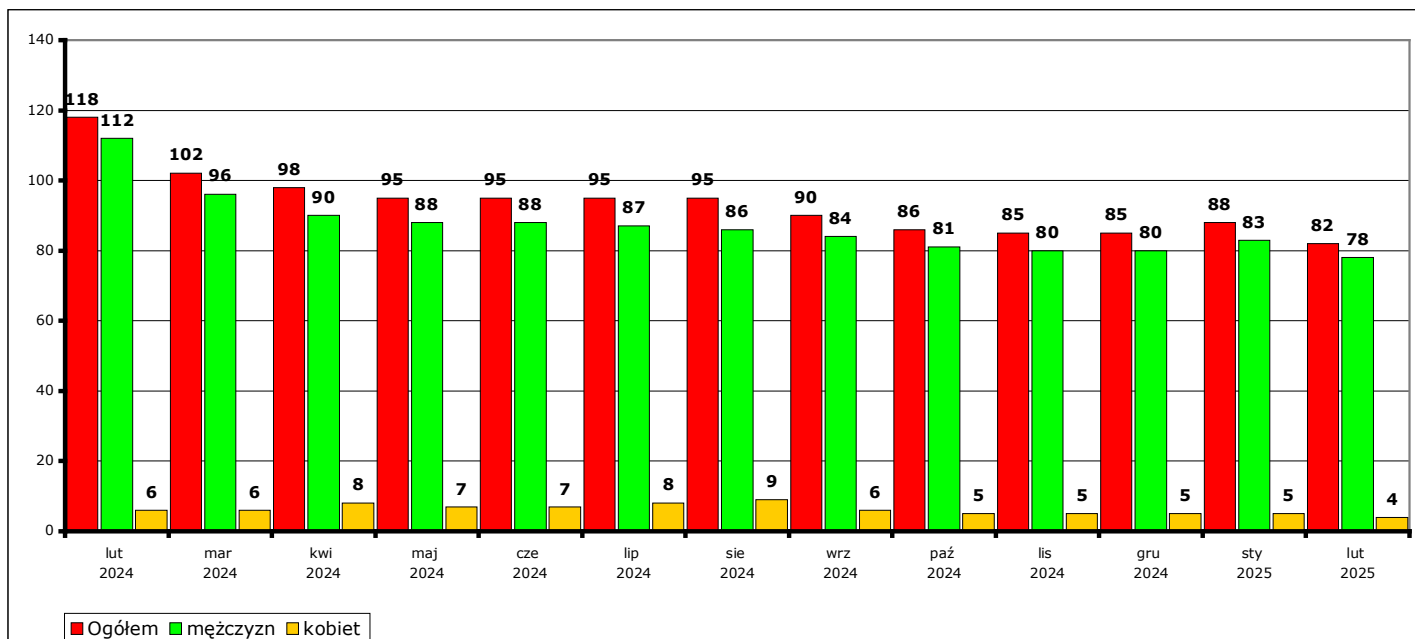


Wykres 21. Liczba osób rozpoczynających pracę na podstawie oświadczeń o powierzeniu wykonywania pracy cudzoziemcowi w poszczególnych miesiącach w okresie luty 2024 r. - luty 2025 r.

### c) osoby pracujące w miesiącu

		lut 2024	mar 2024	kwi 2024	maj 2024	cze 2024	lip 2024	sie 2024	wrz 2024	paź 2024	lis 2024	gru 2024	sty 2025	lut 2025	OGÓŁEM w 2025 r.	OGÓŁEM 12 mies.
<b>OGÓŁEM</b>	<b>Ogółem</b>	118	102	98	95	95	95	95	90	86	85	85	88	82	x	x
	mężczyzn	112	96	90	88	88	87	86	84	81	80	80	83	78	x	x
	kobiet	6	6	8	7	7	8	9	6	5	5	5	5	4	x	x
<b>Ukraina</b>	<b>Ogółem</b>	60	49	38	36	36	35	38	37	38	37	36	36	31	x	x
	mężczyzn	59	48	37	35	35	34	37	36	37	36	35	35	31	x	x
	kobiet	1	1	1	1	1	1	1	1	1	1	1	1	0	x	x
<b>Rosja</b>	<b>Ogółem</b>	3	3	2	1	1	1	0	0	0	0	0	0	0	x	x
	mężczyzn	2	2	1	1	1	1	0	0	0	0	0	0	0	x	x
	kobiet	1	1	1	0	0	0	0	0	0	0	0	0	0	x	x
<b>Mołdawia</b>	<b>Ogółem</b>	1	1	1	1	2	2	1	1	0	0	0	0	0	x	x
	mężczyzn	1	1	1	1	2	2	1	1	0	0	0	0	0	x	x
	kobiet	0	0	0	0	0	0	0	0	0	0	0	0	0	x	x
<b>Gruzja</b>	<b>Ogółem</b>	6	1	1	2	2	2	2	1	1	2	3	3	4	x	x
	mężczyzn	5	0	0	1	1	1	1	1	1	2	2	2	3	x	x
	kobiet	1	1	1	1	1	1	1	0	0	0	1	1	1	x	x
<b>Białoruś</b>	<b>Ogółem</b>	38	38	45	46	44	47	46	44	42	41	41	45	43	x	x
	mężczyzn	35	35	41	42	40	42	40	40	39	38	39	43	41	x	x
	kobiet	3	3	4	4	4	5	6	4	3	3	2	2	2	x	x
<b>Armenia</b>	<b>Ogółem</b>	10	10	11	9	10	8	8	7	5	5	5	4	4	x	x
	mężczyzn	10	10	10	8	9	7	7	6	4	4	4	3	3	x	x
	kobiet	0	0	1	1	1	1	1	1	1	1	1	1	1	x	x

Liczba osób pracujących na podstawie oświadczeń o powierzeniu wykonywania pracy cudzoziemcowi w poszczególnych miesiącach w okresie luty 2024 r. - luty 2025 r. (w podziale na obywatelstwo i płeć).



Wykres 22. Liczba osób pracujących na podstawie oświadczeń o powierzeniu wykonywania pracy cudzoziemcowi w poszczególnych miesiącach w okresie luty 2024 r. - luty 2025 r.

#### UWAGA:

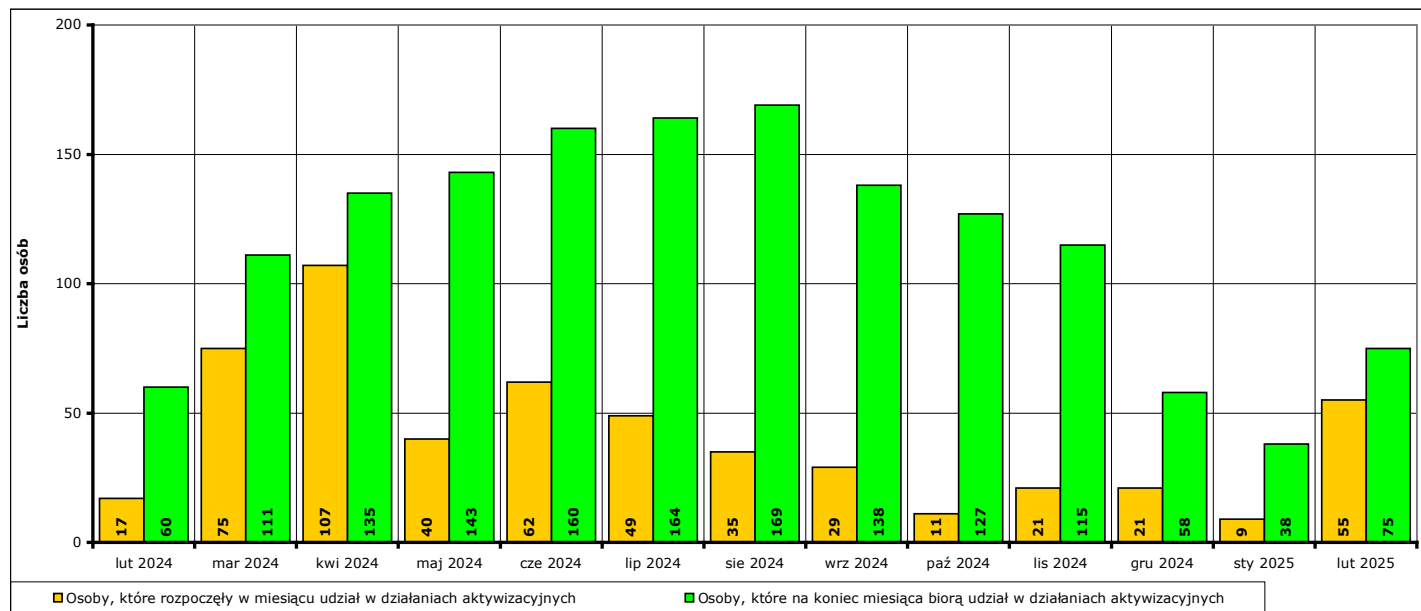
Powyższe tabele i wykresy **nie zawierają** informacji o liczbie cudzoziemców pracujących na podstawie zezwoleń wydawanych przez wojewodę, zatrudnionych przez agencje zatrudnienia nie działające na obszarze powiatu kwidzyńskiego oraz zatrudnionych na obszarze powiatu kwidzyńskiego na podstawie wniosków złożonych w innych powiatowych urzędach pracy. Z powodu braku umocowania prawnego i odpowiednich narzędzi dane o faktycznej liczbie cudzoziemców zatrudnionych w danym powiecie **nie są** zbierane przez żadną instytucję.

Informacje za poszczególne miesiące mogą się różnić od informacji publikowanych w ubiegłych miesiącach, ponieważ część wnioskodawców zatrudniających cudzoziemców na podstawie oświadczenia o powierzeniu wykonywania pracy z opóźnieniem informuje o datach faktycznego rozpoczęcia i zakończenia zatrudnienia.

## 9. Aktywne formy przeciwdziałania bezrobociu w lutym 2025 r. Informacja skrócona.

W **lutym 2025 r.** udział w działaniach aktywizacyjnych na rynku pracy, finansowanych z Funduszu Pracy, rozpoczęło **55 osób** (od początku 2025 r. - **64**).

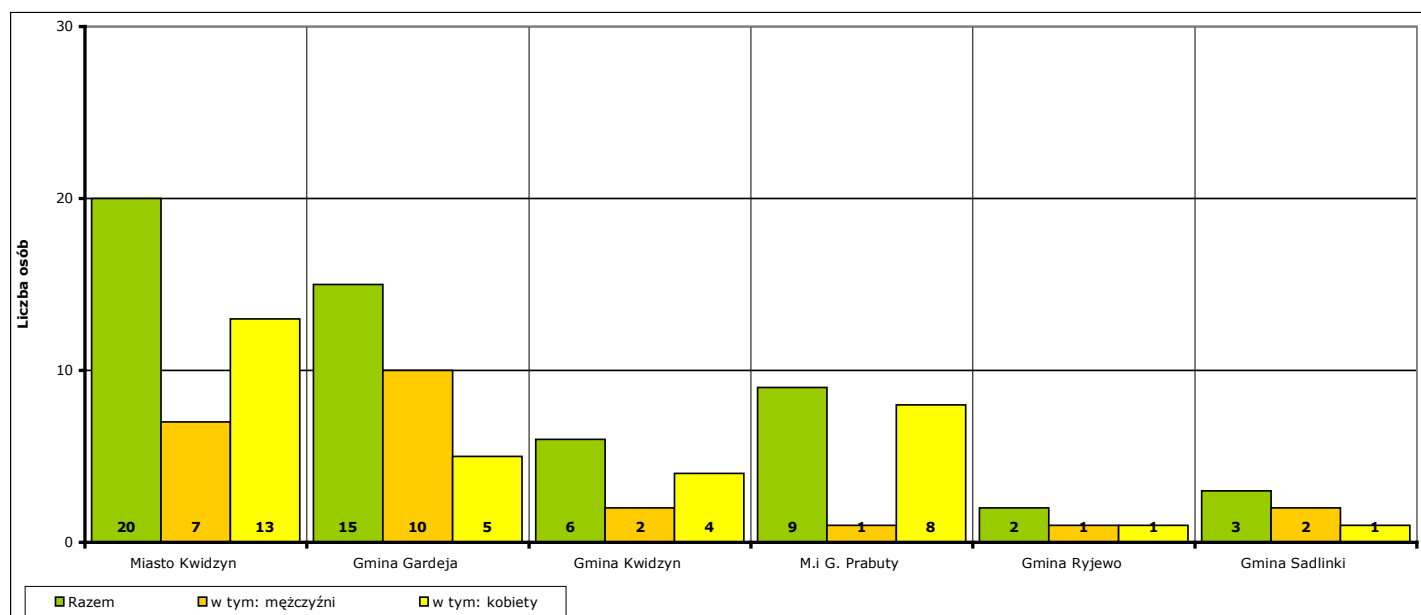
Według stanu na koniec **lutego 2025 r.** w działaniach aktywizacyjnych na rynku pracy finansowanych z Funduszu Pracy uczestniczy łącznie **75 osób**, w tym **31 mężczyźni** i **44 kobiety**.



Wykres 23. Osoby bezrobotne objęte udziałem w działaniach aktywizacyjnych finansowanych z Funduszu Pracy w okresie luty 2024 r. - luty 2025 r.

Osoby, które rozpoczęły uczestnictwo w działaniach aktywizacyjnych w **lutym 2025 r.** w podziale na jednostki terytorialne powiatu kwidzińskiego:

- |                          |                         |                              |                  |
|--------------------------|-------------------------|------------------------------|------------------|
| - Miasto Kwidzyn         | ogółem <b>20 osób</b> , | w tym: <b>7 mężczyźni</b> ,  | <b>13 kobiet</b> |
| - Gmina Gardeja          | ogółem <b>15 osób</b> , | w tym: <b>10 mężczyźni</b> , | <b>5 kobiet</b>  |
| - Gmina Kwidzyn          | ogółem <b>6 osób</b> ,  | w tym: <b>2 mężczyźni</b> ,  | <b>4 kobiety</b> |
| - Miasto i gmina Prabuty | ogółem <b>9 osób</b> ,  | w tym: <b>1 mężczyźni</b> ,  | <b>8 kobiet</b>  |
| - Gmina Ryjewo           | ogółem <b>2 osoby</b> , | w tym: <b>1 mężczyźni</b> ,  | <b>1 kobieta</b> |
| - Gmina Sadlinki         | ogółem <b>3 osoby</b> , | w tym: <b>2 mężczyźni</b> ,  | <b>1 kobieta</b> |

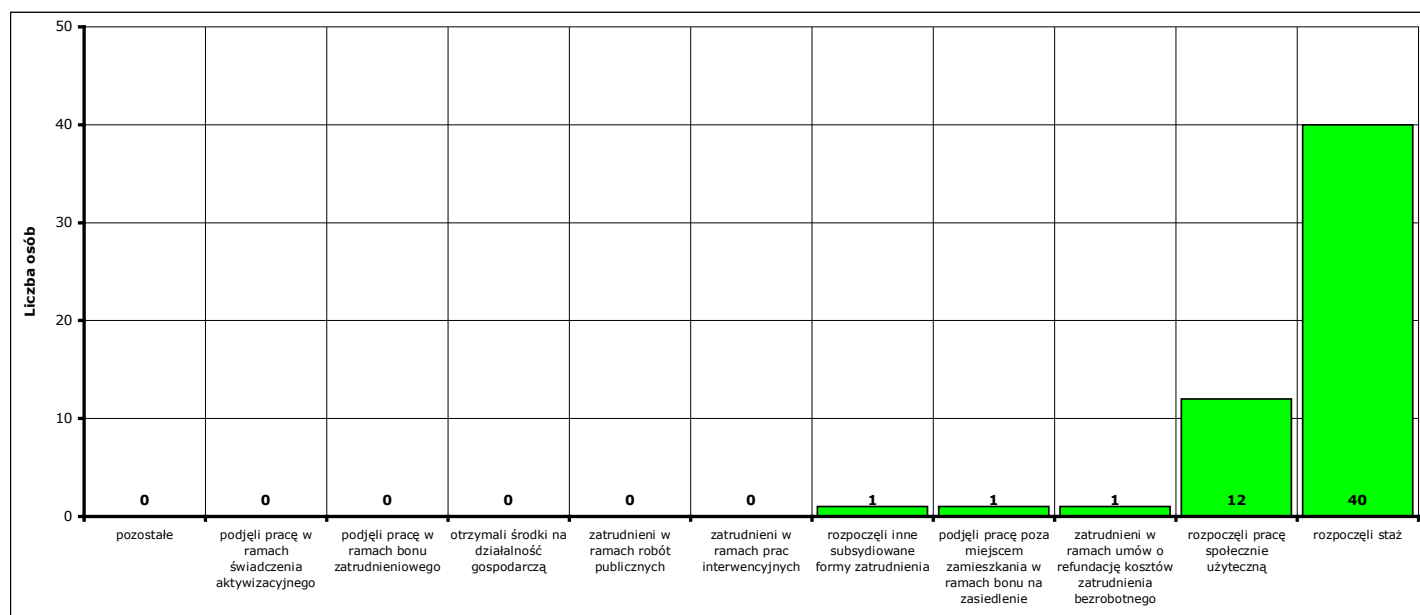


Wykres 24. Liczba osób bezrobotnych, które rozpoczęły udział w działaniach aktywizacyjnych finansowanych z Funduszu Pracy w lutym 2025 r. (w podziale na jednostki terytorialne powiatu kwidzińskiego).



Osoby, które rozpoczęły uczestnictwo w działaniach aktywizacyjnych w **lutym 2025 r.** w podziale na rodzaj działań:

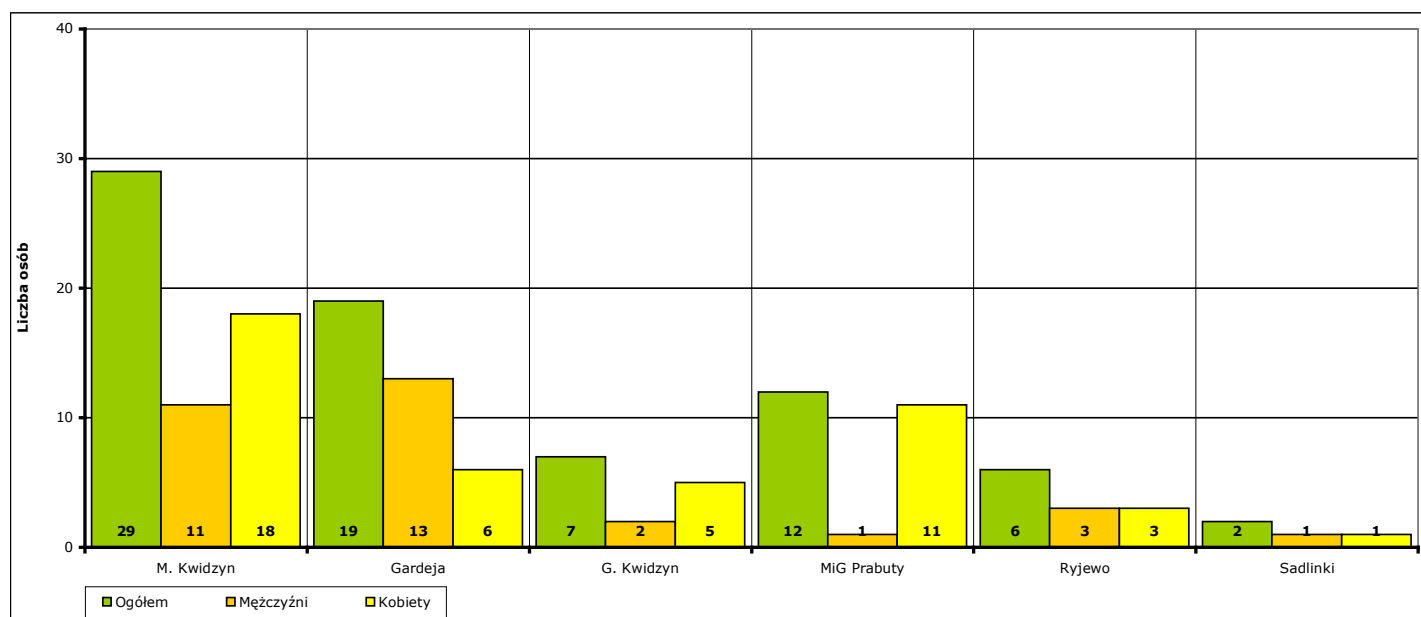
- zatrudnieni w ramach prac interwencyjnych - **0** (od początku 2025 r. - **1**)
- zatrudnieni w ramach robót publicznych - **0** (od początku 2025 r. - **0**)
- którzy otrzymali środki na działalność gospodarczą - **0** (od początku 2025 r. - **0**)
- zatrudnieni w ramach umów o refundację kosztów utworzenia lub wyposażenia stanowisk pracy - **1** (od początku 2025 r. - **5**)
- rozpoczęli działalność gospodarczą poza miejscem zamieszkania w ramach bonu na zasiedlenie - **0** (od początku 2025 r. - **0**)
- zatrudnieni poza miejscem zamieszkania w ramach bonu na zasiedlenie - **1** (od początku 2025 r. - **3**)
- zatrudnieni w ramach bonu zatrudnieniowego - **0** (od początku 2025 r. - **0**)
- zatrudnieni w ramach świadczenia aktywizacyjnego - **0** (od początku 2025 r. - **0**)
- zatrudnieni w ramach grantu na telepracę - **0** (od początku 2025 r. - **0**)
- zatrudnieni w ramach refundacji składek na ubezpieczenie społeczne - **0** (od początku 2025 r. - **0**)
- zatrudnieni w ramach dofinansowanie wynagrodzenia za zatrudnionego skierowanego bezrobotnego powyżej 50 roku życia - **0** (od początku 2025 r. - **0**)
- zatrudnieni w ramach innych subsydiowanych form zatrudnienia - **1** (od początku 2025 r. - **1**)
- rozpoczynający szkolenie - **0** (od początku 2025 r. - **0**)
  - w tym bez bonu szkoleniowego - **0** (od początku 2025 r. - **0**)
  - w tym w ramach bonu szkoleniowego - **0** (od początku 2025 r. - **0**)
- rozpoczynający staż - **40** (od początku 2025 r. - **42**)
  - w tym bez bonu stażowego - **40** (od początku 2025 r. - **42**)
  - w tym w ramach bonu stażowego - **0** (od początku 2025 r. - **0**)
- rozpoczynający przygotowanie zawodowe dorosłych - **0** (od początku 2025 r. - **0**)
- rozpoczynający prace społecznie użyteczne - **12** (od początku 2025 r. - **12**)
  - w tym poza PAI - **12** (od początku 2025 r. - **12**)
  - w tym w ramach PAI - **0** (od początku 2025 r. - **0**)
- skierowani do agencji zatrudnienia w ramach zlecania działań aktywizacyjnych - **0** (od początku 2025 r. - **0**)



Wykres 25. Liczba osób bezrobotnych, które rozpoczęły udział w działaniach aktywizacyjnych finansowanych z Funduszu Pracy w lutym 2025 r. (w podziale na rodzaj działań).

Osoby, które na koniec **lutego 2025 r.** uczestniczą w działaniach aktywizacyjnych w podziale na jednostki terytorialne powiatu kwidzyńskiego:

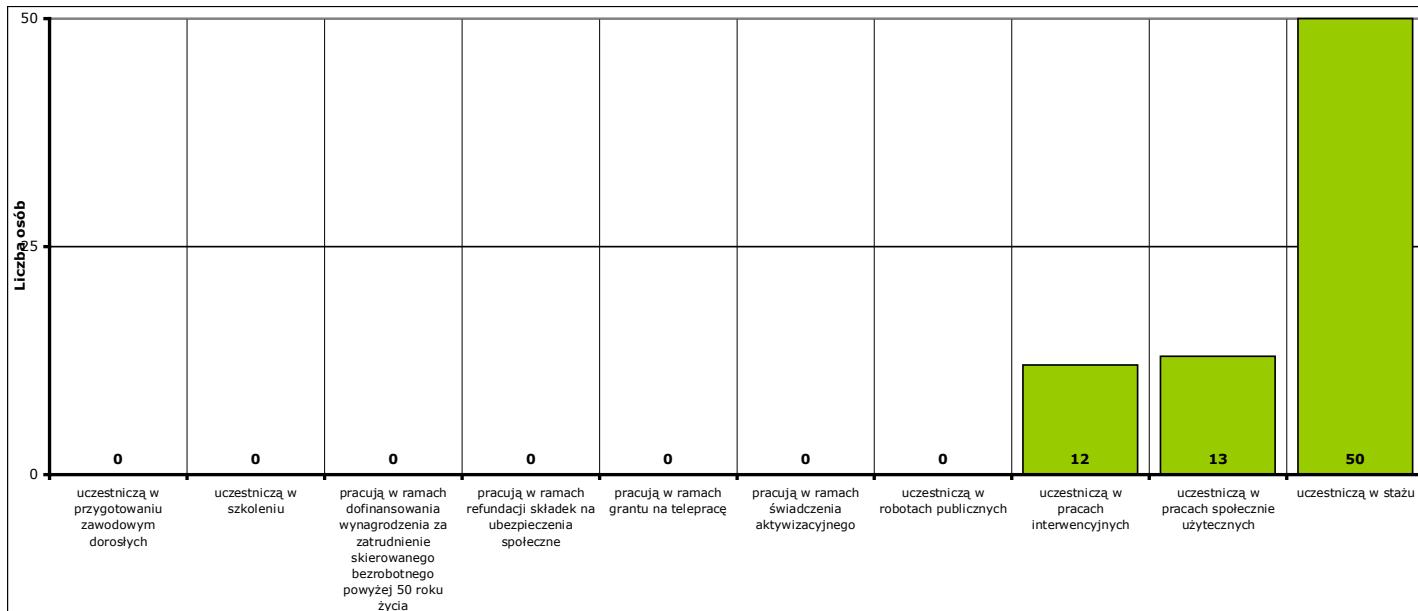
- Miasto Kwidzyn ogółem **29 osób**, w tym: **11 mężczyzn**, **18 kobiet**
- Gmina Gardeja ogółem **19 osób**, w tym: **13 mężczyzn**, **6 kobiet**
- Gmina Kwidzyn ogółem **7 osób**, w tym: **2 mężczyzn**, **5 kobiet**
- Miasto i gmina Prabuty ogółem **12 osób**, w tym: **1 mężczyzna**, **11 kobiet**
- Gmina Ryjewo ogółem **6 osób**, w tym: **3 mężczyzn**, **3 kobiety**
- Gmina Sadlinki ogółem **2 osoby**, w tym: **1 mężczyzna**, **1 kobieta**



Wykres 26. Liczba osób bezrobotnych, które uczestniczą w działaniach aktywizacyjnych finansowanych z Funduszu Pracy na koniec lutego 2025 r. (w podziale na jednostki terytorialne powiatu kwidzyńskiego).

Osoby, które na koniec **lutego 2025 r.** uczestniczą w działaniach aktywizacyjnych w podziale na rodzaj działań:

- zatrudnieni w ramach prac interwencyjnych - **12**,
- zatrudnieni w ramach robót publicznych - **0**,
- odbywający szkolenie - **0**,
  - w tym bez bonu szkoleniowego - **0**,
  - w tym w ramach bonu szkoleniowego - **0**,
- odbywający staż - **50**,
  - w tym bez bonu stażowego - **50**,
  - w tym w ramach bonu stażowego - **0**,
- odbywający przygotowanie zawodowe dorosłych - **0**,
- odbywający prace społecznie użyteczne - **13**.
  - w tym poza PAI - **13**,
  - w tym w ramach PAI - **0**,
- zatrudnieni w ramach świadczenia aktywizacyjnego - **0**,
- zatrudnieni w ramach grantu na telepracę - **0**,
- zatrudnieni w ramach refundacji składek na ubezpieczenie społeczne - **0**,
- zatrudnieni w ramach dofinansowania wynagrodzenia za zatrudnienie skierowanego bezrobotnego powyżej 50 roku życia - **0**,
  - w tym do 60 roku życia - **0**,
  - w tym powyżej 60 roku życia - **0**,



**Wykres 27. Liczba osób bezrobotnych, które uczestniczą w działaniach aktywizacyjnych finansowanych z Funduszu Pracy na koniec lutego 2025 r. (w podziale na rodzaj działań).**



**9a. Aktywne formy przeciwdziałania bezrobociu w lutym 2025 r. Informacje szczegółowe.**

Aktywne formy przeciwdziałania bezrobociu OGÓŁEM	w lutym 2025 r.			od początku 2025 r.			na koniec lutego 2025 r.		
	ogółem	mężczyźni	kobiety	ogółem	mężczyźni	kobiety	ogółem	mężczyźni	kobiety
POWIAT	55	23	32	64	27	37	75	31	44
Miasto Kwidzyn	20	7	13	22	7	15	29	11	18
Gmina Gardeja	15	10	5	16	11	5	19	13	6
Gmina Kwidzyn	6	2	4	8	3	5	7	2	5
Miasto i gmina Prabuty	9	1	8	12	3	9	12	1	11
Gmina Ryjewo	2	1	1	3	1	2	6	3	3
Gmina Sadlinki	3	2	1	3	2	1	2	1	1

Rozpoczęcie prac interwencyjnych	w lutym 2025 r.			od początku 2025 r.			na koniec lutego 2025 r.		
	ogółem	mężczyźni	kobiety	ogółem	mężczyźni	kobiety	ogółem	mężczyźni	kobiety
POWIAT	0	0	0	1	0	1	12	7	5
Miasto Kwidzyn	0	0	0	1	0	1	4	2	2
Gmina Gardeja	0	0	0	0	0	0	3	3	0
Gmina Kwidzyn	0	0	0	0	0	0	1	0	1
Miasto i gmina Prabuty	0	0	0	0	0	0	1	0	1
Gmina Ryjewo	0	0	0	0	0	0	3	2	1
Gmina Sadlinki	0	0	0	0	0	0	0	0	0

Rozpoczęcie robót publicznych	w lutym 2025 r.			od początku 2025 r.			na koniec lutego 2025 r.		
	ogółem	mężczyźni	kobiety	ogółem	mężczyźni	kobiety	ogółem	mężczyźni	kobiety
POWIAT	0	0	0	0	0	0	0	0	0
Miasto Kwidzyn	0	0	0	0	0	0	0	0	0
Gmina Gardeja	0	0	0	0	0	0	0	0	0
Gmina Kwidzyn	0	0	0	0	0	0	0	0	0
Miasto i gmina Prabuty	0	0	0	0	0	0	0	0	0
Gmina Ryjewo	0	0	0	0	0	0	0	0	0
Gmina Sadlinki	0	0	0	0	0	0	0	0	0

Otrzymanie środków z Funduszu Pracy na podjęcie działalności gospodarczej	w lutym 2025 r.			od początku 2025 r.			na koniec lutego 2025 r.		
	ogółem	mężczyźni	kobiety	ogółem	mężczyźni	kobiety	ogółem	mężczyźni	kobiety
POWIAT	0	0	0	0	0	0	X	X	X
Miasto Kwidzyn	0	0	0	0	0	0	X	X	X
Gmina Gardeja	0	0	0	0	0	0	X	X	X
Gmina Kwidzyn	0	0	0	0	0	0	X	X	X
Miasto i gmina Prabuty	0	0	0	0	0	0	X	X	X
Gmina Ryjewo	0	0	0	0	0	0	X	X	X
Gmina Sadlinki	0	0	0	0	0	0	X	X	X

Podjęcie pracy w ramach refundacji kosztów zatrudnienia bezrobotnego	w lutym 2025 r.			od początku 2025 r.			na koniec lutego 2025 r.		
	ogółem	mężczyźni	kobiety	ogółem	mężczyźni	kobiety	ogółem	mężczyźni	kobiety
POWIAT	1	1	0	5	4	1	X	X	X
Miasto Kwidzyn	0	0	0	0	0	0	X	X	X
Gmina Gardeja	0	0	0	1	1	0	X	X	X
Gmina Kwidzyn	0	0	0	2	1	1	X	X	X
Miasto i gmina Prabuty	0	0	0	1	1	0	X	X	X
Gmina Ryjewo	0	0	0	0	0	0	X	X	X
Gmina Sadlinki	1	1	0	1	1	0	X	X	X

Podjęcie działalności gospodarczej poza miejscem zamieszkania w ramach bonu na zasiedlenie	w lutym 2025 r.			od początku 2025 r.			na koniec lutego 2025 r.		
	ogółem	mężczyźni	kobiety	ogółem	mężczyźni	kobiety	ogółem	mężczyźni	kobiety
POWIAT	0	0	0	0	0	0	X	X	X
Miasto Kwidzyn	0	0	0	0	0	0	X	X	X
Gmina Gardeja	0	0	0	0	0	0	X	X	X
Gmina Kwidzyn	0	0	0	0	0	0	X	X	X
Miasto i gmina Prabuty	0	0	0	0	0	0	X	X	X
Gmina Ryjewo	0	0	0	0	0	0	X	X	X
Gmina Sadlinki	0	0	0	0	0	0	X	X	X

Podjęcie pracy poza miejscem zamieszkania w ramach bonu na zasiedlenie	w lutym 2025 r.			od początku 2025 r.			na koniec lutego 2025 r.		
	ogółem	mężczyźni	kobiety	ogółem	mężczyźni	kobiety	ogółem	mężczyźni	kobiety
POWIAT	1	1	0	3	2	1	X	X	X
Miasto Kwidzyn	0	0	0	1	0	1	X	X	X
Gmina Gardeja	1	1	0	1	1	0	X	X	X
Gmina Kwidzyn	0	0	0	0	0	0	X	X	X
Miasto i gmina Prabuty	0	0	0	1	1	0	X	X	X
Gmina Ryjewo	0	0	0	0	0	0	X	X	X
Gmina Sadlinki	0	0	0	0	0	0	X	X	X

Podjęcie pracy w ramach bonu zatrudnieniowego	w lutym 2025 r.			od początku 2025 r.			na koniec lutego 2025 r.		
	ogółem	mężczyźni	kobiety	ogółem	mężczyźni	kobiety	ogółem	mężczyźni	kobiety
POWIAT	0	0	0	0	0	0	X	X	X
Miasto Kwidzyn	0	0	0	0	0	0	X	X	X
Gmina Gardeja	0	0	0	0	0	0	X	X	X
Gmina Kwidzyn	0	0	0	0	0	0	X	X	X
Miasto i gmina Prabuty	0	0	0	0	0	0	X	X	X
Gmina Ryjewo	0	0	0	0	0	0	X	X	X
Gmina Sadlinki	0	0	0	0	0	0	X	X	X

Podjęcie pracy w ramach świadczenia aktywizacyjnego	w lutym 2025 r.			od początku 2025 r.			na koniec lutego 2025 r.		
	ogółem	mężczyźni	kobiety	ogółem	mężczyźni	kobiety	ogółem	mężczyźni	kobiety
POWIAT	0	0	0	0	0	0	0	0	0
Miasto Kwidzyn	0	0	0	0	0	0	0	0	0
Gmina Gardeja	0	0	0	0	0	0	0	0	0
Gmina Kwidzyn	0	0	0	0	0	0	0	0	0
Miasto i gmina Prabuty	0	0	0	0	0	0	0	0	0
Gmina Ryjewo	0	0	0	0	0	0	0	0	0
Gmina Sadlinki	0	0	0	0	0	0	0	0	0

Podjęcie pracy w ramach grantu na telepracę	w lutym 2025 r.			od początku 2025 r.			na koniec lutego 2025 r.		
	ogółem	mężczyźni	kobiety	ogółem	mężczyźni	kobiety	ogółem	mężczyźni	kobiety
POWIAT	0	0	0	0	0	0	0	0	0
Miasto Kwidzyn	0	0	0	0	0	0	0	0	0
Gmina Gardeja	0	0	0	0	0	0	0	0	0
Gmina Kwidzyn	0	0	0	0	0	0	0	0	0
Miasto i gmina Prabuty	0	0	0	0	0	0	0	0	0
Gmina Ryjewo	0	0	0	0	0	0	0	0	0
Gmina Sadlinki	0	0	0	0	0	0	0	0	0

Podjęcie pracy w ramach refundacji składek na ubezpieczenia społeczne	w lutym 2025 r.			od początku 2025 r.			na koniec lutego 2025 r.		
	ogółem	mężczyźni	kobiety	ogółem	mężczyźni	kobiety	ogółem	mężczyźni	kobiety
POWIAT	0	0	0	0	0	0	0	0	0
Miasto Kwidzyn	0	0	0	0	0	0	0	0	0
Gmina Gardeja	0	0	0	0	0	0	0	0	0
Gmina Kwidzyn	0	0	0	0	0	0	0	0	0
Miasto i gmina Prabuty	0	0	0	0	0	0	0	0	0
Gmina Ryjewo	0	0	0	0	0	0	0	0	0
Gmina Sadlinki	0	0	0	0	0	0	0	0	0

Inne formy aktywizacji związane z zatrudnieniem	w lutym 2025 r.			od początku 2025 r.			na koniec lutego 2025 r.		
	ogółem	mężczyźni	kobiety	ogółem	mężczyźni	kobiety	ogółem	mężczyźni	kobiety
POWIAT	1	0	1	1	0	1	X	X	X
Miasto Kwidzyn	0	0	0	0	0	0	X	X	X
Gmina Gardeja	0	0	0	0	0	0	X	X	X
Gmina Kwidzyn	0	0	0	0	0	0	X	X	X
Miasto i gmina Prabuty	0	0	0	0	0	0	X	X	X
Gmina Ryjewo	1	0	1	1	0	1	X	X	X
Gmina Sadlinki	0	0	0	0	0	0	X	X	X



Rozpoczęcie przygotowania zawodowego dorosłych	w lutym 2025 r.			od początku 2025 r.			na koniec lutego 2025 r.		
	ogółem	mężczyźni	kobiety	ogółem	mężczyźni	kobiety	ogółem	mężczyźni	kobiety
POWIAT	0	0	0	0	0	0	0	0	0
Miasto Kwidzyn	0	0	0	0	0	0	0	0	0
Gmina Gardeja	0	0	0	0	0	0	0	0	0
Gmina Kwidzyn	0	0	0	0	0	0	0	0	0
Miasto i gmina Prabuty	0	0	0	0	0	0	0	0	0
Gmina Ryjewo	0	0	0	0	0	0	0	0	0
Gmina Sadlinki	0	0	0	0	0	0	0	0	0

Skierowanie do agencji zatrudnienia w ramach zlecenia działań aktywizacyjnych	w lutym 2025 r.			od początku 2025 r.			na koniec lutego 2025 r.		
	ogółem	mężczyźni	kobiety	ogółem	mężczyźni	kobiety	ogółem	mężczyźni	kobiety
POWIAT	0	0	0	0	0	0	X	X	X
Miasto Kwidzyn	0	0	0	0	0	0	X	X	X
Gmina Gardeja	0	0	0	0	0	0	X	X	X
Gmina Kwidzyn	0	0	0	0	0	0	X	X	X
Miasto i gmina Prabuty	0	0	0	0	0	0	X	X	X
Gmina Ryjewo	0	0	0	0	0	0	X	X	X
Gmina Sadlinki	0	0	0	0	0	0	X	X	X

Podjęcie pracy w ramach dofinansowania wynagrodzenia za zatrudnienie skierowanego bezrobotnego powyżej 50 roku życia	w lutym 2025 r.			od początku 2025 r.			na koniec lutego 2025 r.		
	ogółem	mężczyźni	kobiety	ogółem	mężczyźni	kobiety	ogółem	mężczyźni	kobiety
POWIAT	0	0	0	0	0	0	0	0	0
w tym do 60 roku życia	X	X	X	X	X	X	0	0	0
w tym powyżej 60 roku życia	X	X	X	X	X	X	0	0	0
Miasto Kwidzyn	0	0	0	0	0	0	0	0	0
w tym do 60 roku życia	X	X	X	X	X	X	0	0	0
w tym powyżej 60 roku życia	X	X	X	X	X	X	0	0	0
Gmina Gardeja	0	0	0	0	0	0	0	0	0
w tym do 60 roku życia	X	X	X	X	X	X	0	0	0
w tym powyżej 60 roku życia	X	X	X	X	X	X	0	0	0
Gmina Kwidzyn	0	0	0	0	0	0	0	0	0
w tym do 60 roku życia	X	X	X	X	X	X	0	0	0
w tym powyżej 60 roku życia	X	X	X	X	X	X	0	0	0
Miasto i gmina Prabuty	0	0	0	0	0	0	0	0	0
w tym do 60 roku życia	X	X	X	X	X	X	0	0	0
w tym powyżej 60 roku życia	X	X	X	X	X	X	0	0	0
Gmina Ryjewo	0	0	0	0	0	0	0	0	0
w tym do 60 roku życia	X	X	X	X	X	X	0	0	0
w tym powyżej 60 roku życia	X	X	X	X	X	X	0	0	0
Gmina Sadlinki	0	0	0	0	0	0	0	0	0
w tym do 60 roku życia	X	X	X	X	X	X	0	0	0
w tym powyżej 60 roku życia	X	X	X	X	X	X	0	0	0

Rozpoczęcie szkolenia	w lutym 2025 r.			od początku 2025 r.			na koniec lutego 2025 r.		
	ogółem	mężczyźni	kobiety	ogółem	mężczyźni	kobiety	ogółem	mężczyźni	kobiety
POWIAT	0	0	0	0	0	0	0	0	0
w tym bez bonu szkoleniowego	0	0	0	0	0	0	0	0	0
w tym w ramach bonu szkoleniowego	0	0	0	0	0	0	0	0	0
Miasto Kwidzyn	0	0	0	0	0	0	0	0	0
w tym bez bonu szkoleniowego	0	0	0	0	0	0	0	0	0
w tym w ramach bonu szkoleniowego	0	0	0	0	0	0	0	0	0
Gmina Gardeja	0	0	0	0	0	0	0	0	0
w tym bez bonu szkoleniowego	0	0	0	0	0	0	0	0	0
w tym w ramach bonu szkoleniowego	0	0	0	0	0	0	0	0	0
Gmina Kwidzyn	0	0	0	0	0	0	0	0	0
w tym bez bonu szkoleniowego	0	0	0	0	0	0	0	0	0
w tym w ramach bonu szkoleniowego	0	0	0	0	0	0	0	0	0
Miasto i gmina Prabuty	0	0	0	0	0	0	0	0	0
w tym bez bonu szkoleniowego	0	0	0	0	0	0	0	0	0
w tym w ramach bonu szkoleniowego	0	0	0	0	0	0	0	0	0
Gmina Ryjewo	0	0	0	0	0	0	0	0	0
w tym bez bonu szkoleniowego	0	0	0	0	0	0	0	0	0
w tym w ramach bonu szkoleniowego	0	0	0	0	0	0	0	0	0
Gmina Sadlinki	0	0	0	0	0	0	0	0	0
w tym bez bonu szkoleniowego	0	0	0	0	0	0	0	0	0
w tym w ramach bonu szkoleniowego	0	0	0	0	0	0	0	0	0

Rozpoczęcie stażu	w lutym 2025 r.			od początku 2025 r.			na koniec lutego 2025 r.		
	ogółem	mężczyźni	kobiety	ogółem	mężczyźni	kobiety	ogółem	mężczyźni	kobiety
POWIAT	40	13	27	42	13	29	50	15	35
w tym bez bonu stażowego	40	13	27	42	13	29	50	15	35
w tym w ramach bonu stażowego	0	0	0	0	0	0	0	0	0
Miasto Kwidzyn	20	7	13	20	7	13	25	9	16
w tym bez bonu stażowego	20	7	13	20	7	13	25	9	16
w tym w ramach bonu stażowego	0	0	0	0	0	0	0	0	0
Gmina Gardeja	2	1	1	2	1	1	3	1	2
w tym bez bonu stażowego	2	1	1	2	1	1	3	1	2
w tym w ramach bonu stażowego	0	0	0	0	0	0	0	0	0
Gmina Kwidzyn	6	2	4	6	2	4	6	2	4
w tym bez bonu stażowego	6	2	4	6	2	4	6	2	4
w tym w ramach bonu stażowego	0	0	0	0	0	0	0	0	0
Miasto i gmina Prabuty	9	1	8	10	1	9	11	1	10
w tym bez bonu stażowego	9	1	8	10	1	9	11	1	10
w tym w ramach bonu stażowego	0	0	0	0	0	0	0	0	0
Gmina Ryjewo	1	1	0	2	1	1	3	1	2
w tym bez bonu stażowego	1	1	0	2	1	1	3	1	2
w tym w ramach bonu stażowego	0	0	0	0	0	0	0	0	0
Gmina Sadlinki	2	1	1	2	1	1	2	1	1
w tym bez bonu stażowego	2	1	1	2	1	1	2	1	1
w tym w ramach bonu stażowego	0	0	0	0	0	0	0	0	0

Rozpoczęcia pracy społecznie użytecznej	w lutym 2025 r.			od początku 2025 r.			na koniec lutego 2025 r.		
	ogółem	mężczyźni	kobiety	ogółem	mężczyźni	kobiety	ogółem	mężczyźni	kobiety
POWIAT	12	8	4	12	8	4	13	9	4
w tym poza PAI	12	8	4	12	8	4	13	9	4
w tym w ramach PAI	0	0	0	0	0	0	0	0	0
Miasto Kwidzyn	0	0	0	0	0	0	0	0	0
w tym poza PAI	0	0	0	0	0	0	0	0	0
w tym w ramach PAI	0	0	0	0	0	0	0	0	0
Gmina Gardeja	12	8	4	12	8	4	13	9	4
w tym poza PAI	12	8	4	12	8	4	13	9	4
w tym w ramach PAI	0	0	0	0	0	0	0	0	0
Gmina Kwidzyn	0	0	0	0	0	0	0	0	0
w tym poza PAI	0	0	0	0	0	0	0	0	0
w tym w ramach PAI	0	0	0	0	0	0	0	0	0
Miasto i gmina Prabuty	0	0	0	0	0	0	0	0	0
w tym poza PAI	0	0	0	0	0	0	0	0	0
w tym w ramach PAI	0	0	0	0	0	0	0	0	0
Gmina Ryjewo	0	0	0	0	0	0	0	0	0
w tym poza PAI	0	0	0	0	0	0	0	0	0
w tym w ramach PAI	0	0	0	0	0	0	0	0	0
Gmina Sadlinki	0	0	0	0	0	0	0	0	0
w tym poza PAI	0	0	0	0	0	0	0	0	0
w tym w ramach PAI	0	0	0	0	0	0	0	0	0

POWIAT	w lutym 2025 r.			od początku 2025 r.			na koniec lutego 2025 r.		
	ogółem	mężczyźni	kobiety	ogółem	mężczyźni	kobiety	ogółem	mężczyźni	kobiety
prace interwencyjne	0	0	0	1	0	1	12	7	5
roboty publiczne	0	0	0	0	0	0	0	0	0
otrzymanie środków z Funduszu Pracy na podjęcie działalności gospodarczej	0	0	0	0	0	0	X	X	X
podjęcie pracy w ramach refundacji kosztów zatrudnienia bezrobotnego	1	1	0	5	4	1	X	X	X
podjęcie działalności gospodarczej poza miejscem zamieszkania w ramach bonu na zasiedlenie	0	0	0	0	0	0	X	X	X
podjęcie pracy poza miejscem zamieszkania w ramach bonu na zasiedlenie	1	1	0	3	2	1	X	X	X
podjęcie pracy w ramach bonu zatrudnieniowego	0	0	0	0	0	0	X	X	X
podjęcie pracy w ramach świadczenia aktywizacyjnego	0	0	0	0	0	0	0	0	0
podjęcie pracy w ramach grantu na telepracę	0	0	0	0	0	0	0	0	0
podjęcie pracy w ramach refundacji składek na ubezpieczenia społeczne	0	0	0	0	0	0	0	0	0
podjęcie pracy w ramach dofinansowania wynagrodzenia za zatrudnienie skierowanego bezrobotnego powyżej 50 roku życia	0	0	0	0	0	0	0	0	0
w tym do 60 roku życia	X	X	X	X	X	X	0	0	0
w tym powyżej 60 roku życia	X	X	X	X	X	X	0	0	0
inne formy aktywizacji związane z zatrudnieniem	1	0	1	1	0	1	X	X	X
rozpoczęcie szkolenia	0	0	0	0	0	0	0	0	0
w tym bez bonu szkoleniowego	0	0	0	0	0	0	0	0	0
w tym w ramach bonu szkoleniowego	0	0	0	0	0	0	0	0	0
rozpoczęcie stażu	40	13	27	42	13	29	50	15	35
w tym bez bonu stażowego	40	13	27	42	13	29	50	15	35
w tym w ramach bonu stażowego	0	0	0	0	0	0	0	0	0
rozpoczęcie przygotowania zawodowego dorosłych	0	0	0	0	0	0	0	0	0
rozpoczęcia pracy społecznie użytecznej	12	8	4	12	8	4	13	9	4
w tym poza PAI	12	8	4	12	8	4	13	9	4
w tym w ramach PAI	0	0	0	0	0	0	0	0	0
skierowania do agencji zatrudnienia w ramach zlecenia działań aktywizacyjnych	0	0	0	0	0	0	X	X	X
<b>RAZEM</b>	<b>55</b>	<b>23</b>	<b>32</b>	<b>64</b>	<b>27</b>	<b>37</b>	<b>75</b>	<b>31</b>	<b>44</b>

Miasto Kwidzyn	w lutym 2025 r.			od początku 2025 r.			na koniec lutego 2025 r.		
	ogółem	mężczyźni	kobiety	ogółem	mężczyźni	kobiety	ogółem	mężczyźni	kobiety
prace interwencyjne	0	0	0	1	0	1	4	2	2
roboty publiczne	0	0	0	0	0	0	0	0	0
otrzymanie środków z Funduszu Pracy na podjęcie działalności gospodarczej	0	0	0	0	0	0	X	X	X
podjęcie pracy w ramach refundacji kosztów zatrudnienia bezrobotnego	0	0	0	0	0	0	X	X	X
podjęcie działalności gospodarczej poza miejscem zamieszkania w ramach bonu na zasiedlenie	0	0	0	0	0	0	X	X	X
podjęcie pracy poza miejscem zamieszkania w ramach bonu na zasiedlenie	0	0	0	1	0	1	X	X	X
podjęcie pracy w ramach bonu zatrudnieniowego	0	0	0	0	0	0	X	X	X
podjęcie pracy w ramach świadczenia aktywizacyjnego	0	0	0	0	0	0	0	0	0
podjęcie pracy w ramach grantu na telepracę	0	0	0	0	0	0	0	0	0
podjęcie pracy w ramach refundacji składek na ubezpieczenia społeczne	0	0	0	0	0	0	0	0	0
podjęcie pracy w ramach dofinansowania wynagrodzenia za zatrudnienie skierowanego bezrobotnego powyżej 50 roku życia	0	0	0	0	0	0	0	0	0
w tym do 60 roku życia	X	X	X	X	X	X	0	0	0
w tym powyżej 60 roku życia	X	X	X	X	X	X	0	0	0
inne formy aktywizacji związane z zatrudnieniem	0	0	0	0	0	0	X	X	X
rozpoczęcie szkolenia	0	0	0	0	0	0	0	0	0
w tym bez bonu szkoleniowego	0	0	0	0	0	0	0	0	0
w tym w ramach bonu szkoleniowego	0	0	0	0	0	0	0	0	0
rozpoczęcie stażu	20	7	13	20	7	13	25	9	16
w tym bez bonu stażowego	20	7	13	20	7	13	25	9	16
w tym w ramach bonu stażowego	0	0	0	0	0	0	0	0	0
rozpoczęcie przygotowania zawodowego dorosłych	0	0	0	0	0	0	0	0	0
rozpoczęcia pracy społecznie użytecznej	0	0	0	0	0	0	0	0	0
w tym poza PAI	0	0	0	0	0	0	0	0	0
w tym w ramach PAI	0	0	0	0	0	0	0	0	0
skierowania do agencji zatrudnienia w ramach zlecania działań aktywizacyjnych	0	0	0	0	0	0	X	X	X
<b>RAZEM</b>	<b>20</b>	<b>7</b>	<b>13</b>	<b>22</b>	<b>7</b>	<b>15</b>	<b>29</b>	<b>11</b>	<b>18</b>

Gmina Gardeja	w lutym 2025 r.			od początku 2025 r.			na koniec lutego 2025 r.		
	ogółem	mężczyźni	kobiety	ogółem	mężczyźni	kobiety	ogółem	mężczyźni	kobiety
prace interwencyjne	0	0	0	0	0	0	3	3	0
roboty publiczne	0	0	0	0	0	0	0	0	0
otrzymanie środków z Funduszu Pracy na podjęcie działalności gospodarczej	0	0	0	0	0	0	X	X	X
podjęcie pracy w ramach refundacji kosztów zatrudnienia bezrobotnego	0	0	0	1	1	0	X	X	X
podjęcie działalności gospodarczej poza miejscem zamieszkania w ramach bonu na zasiedlenie	0	0	0	0	0	0	X	X	X
podjęcie pracy poza miejscem zamieszkania w ramach bonu na zasiedlenie	1	1	0	1	1	0	X	X	X
podjęcie pracy w ramach bonu zatrudnieniowego	0	0	0	0	0	0	X	X	X
podjęcie pracy w ramach świadczenia aktywizacyjnego	0	0	0	0	0	0	0	0	0
podjęcie pracy w ramach grantu na telepracę	0	0	0	0	0	0	0	0	0
podjęcie pracy w ramach refundacji składek na ubezpieczenia społeczne	0	0	0	0	0	0	0	0	0
podjęcie pracy w ramach dofinansowania wynagrodzenia za zatrudnienie skierowanego bezrobotnego powyżej 50 roku życia	0	0	0	0	0	0	0	0	0
w tym do 60 roku życia	X	X	X	X	X	X	0	0	0
w tym powyżej 60 roku życia	X	X	X	X	X	X	0	0	0
inne formy aktywizacji związane z zatrudnieniem	0	0	0	0	0	0	X	X	X
rozpoczęcie szkolenia	0	0	0	0	0	0	0	0	0
w tym bez bonu szkoleniowego	0	0	0	0	0	0	0	0	0
w tym w ramach bonu szkoleniowego	0	0	0	0	0	0	0	0	0
rozpoczęcie stażu	2	1	1	2	1	1	3	1	2
w tym bez bonu stażowego	2	1	1	2	1	1	3	1	2
w tym w ramach bonu stażowego	0	0	0	0	0	0	0	0	0
rozpoczęcie przygotowania zawodowego dorosłych	0	0	0	0	0	0	0	0	0
rozpoczęcia pracy społecznie użytecznej	12	8	4	12	8	4	13	9	4
w tym poza PAI	12	8	4	12	8	4	13	9	4
w tym w ramach PAI	0	0	0	0	0	0	0	0	0
skierowania do agencji zatrudnienia w ramach zlecenia działań aktywizacyjnych	0	0	0	0	0	0	X	X	X
<b>RAZEM</b>	<b>15</b>	<b>10</b>	<b>5</b>	<b>16</b>	<b>11</b>	<b>5</b>	<b>19</b>	<b>13</b>	<b>6</b>



Gmina Kwidzyn	w lutym 2025 r.			od początku 2025 r.			na koniec lutego 2025 r.		
	ogółem	mężczyźni	kobiety	ogółem	mężczyźni	kobiety	ogółem	mężczyźni	kobiety
prace interwencyjne	0	0	0	0	0	0	1	0	1
roboty publiczne	0	0	0	0	0	0	0	0	0
otrzymanie środków z Funduszu Pracy na podjęcie działalności gospodarczej	0	0	0	0	0	0	X	X	X
podjęcie pracy w ramach refundacji kosztów zatrudnienia bezrobotnego	0	0	0	2	1	1	X	X	X
podjęcie działalności gospodarczej poza miejscem zamieszkania w ramach bonu na zasiedlenie	0	0	0	0	0	0	X	X	X
podjęcie pracy poza miejscem zamieszkania w ramach bonu na zasiedlenie	0	0	0	0	0	0	X	X	X
podjęcie pracy w ramach bonu zatrudnieniowego	0	0	0	0	0	0	X	X	X
podjęcie pracy w ramach świadczenia aktywizacyjnego	0	0	0	0	0	0	0	0	0
podjęcie pracy w ramach grantu na telepracę	0	0	0	0	0	0	0	0	0
podjęcie pracy w ramach refundacji składek na ubezpieczenia społeczne	0	0	0	0	0	0	0	0	0
podjęcie pracy w ramach dofinansowania wynagrodzenia za zatrudnienie skierowanego bezrobotnego powyżej 50 roku życia	0	0	0	0	0	0	0	0	0
w tym do 60 roku życia	X	X	X	X	X	X	0	0	0
w tym powyżej 60 roku życia	X	X	X	X	X	X	0	0	0
inne formy aktywizacji związane z zatrudnieniem	0	0	0	0	0	0	X	X	X
rozpoczęcie szkolenia	0	0	0	0	0	0	0	0	0
w tym bez bonu szkoleniowego	0	0	0	0	0	0	0	0	0
w tym w ramach bonu szkoleniowego	0	0	0	0	0	0	0	0	0
rozpoczęcie stażu	6	2	4	6	2	4	6	2	4
w tym bez bonu stażowego	6	2	4	6	2	4	6	2	4
w tym w ramach bonu stażowego	0	0	0	0	0	0	0	0	0
rozpoczęcie przygotowania zawodowego dorosłych	0	0	0	0	0	0	0	0	0
rozpoczęcia pracy społecznie użytecznej	0	0	0	0	0	0	0	0	0
w tym poza PAI	0	0	0	0	0	0	0	0	0
w tym w ramach PAI	0	0	0	0	0	0	0	0	0
skierowania do agencji zatrudnienia w ramach zlecenia działań aktywizacyjnych	0	0	0	0	0	0	X	X	X
<b>RAZEM</b>	<b>6</b>	<b>2</b>	<b>4</b>	<b>8</b>	<b>3</b>	<b>5</b>	<b>7</b>	<b>2</b>	<b>5</b>

Miasto i gmina Prabuty	w lutym 2025 r.			od początku 2025 r.			na koniec lutego 2025 r.		
	ogółem	mężczyźni	kobiety	ogółem	mężczyźni	kobiety	ogółem	mężczyźni	kobiety
prace interwencyjne	0	0	0	0	0	0	1	0	1
roboty publiczne	0	0	0	0	0	0	0	0	0
otrzymanie środków z Funduszu Pracy na podjęcie działalności gospodarczej	0	0	0	0	0	0	X	X	X
podjęcie pracy w ramach refundacji kosztów zatrudnienia bezrobotnego	0	0	0	1	1	0	X	X	X
podjęcie działalności gospodarczej poza miejscem zamieszkania w ramach bonu na zasiedlenie	0	0	0	0	0	0	X	X	X
podjęcie pracy poza miejscem zamieszkania w ramach bonu na zasiedlenie	0	0	0	1	1	0	X	X	X
podjęcie pracy w ramach bonu zatrudnieniowego	0	0	0	0	0	0	X	X	X
podjęcie pracy w ramach świadczenia aktywizacyjnego	0	0	0	0	0	0	0	0	0
podjęcie pracy w ramach grantu na telepracę	0	0	0	0	0	0	0	0	0
podjęcie pracy w ramach refundacji składek na ubezpieczenia społeczne	0	0	0	0	0	0	0	0	0
podjęcie pracy w ramach dofinansowania wynagrodzenia za zatrudnienie skierowanego bezrobotnego powyżej 50 roku życia	0	0	0	0	0	0	0	0	0
w tym do 60 roku życia	X	X	X	X	X	X	0	0	0
w tym powyżej 60 roku życia	X	X	X	X	X	X	0	0	0
inne formy aktywizacji związane z zatrudnieniem	0	0	0	0	0	0	X	X	X
rozpoczęcie szkolenia	0	0	0	0	0	0	0	0	0
w tym bez bonu szkoleniowego	0	0	0	0	0	0	0	0	0
w tym w ramach bonu szkoleniowego	0	0	0	0	0	0	0	0	0
rozpoczęcie stażu	9	1	8	10	1	9	11	1	10
w tym bez bonu stażowego	9	1	8	10	1	9	11	1	10
w tym w ramach bonu stażowego	0	0	0	0	0	0	0	0	0
rozpoczęcie przygotowania zawodowego dorosłych	0	0	0	0	0	0	0	0	0
rozpoczęcia pracy społecznie użytecznej	0	0	0	0	0	0	0	0	0
w tym poza PAI	0	0	0	0	0	0	0	0	0
w tym w ramach PAI	0	0	0	0	0	0	0	0	0
skierowania do agencji zatrudnienia w ramach zlecania działań aktywizacyjnych	0	0	0	0	0	0	X	X	X
<b>RAZEM</b>	<b>9</b>	<b>1</b>	<b>8</b>	<b>12</b>	<b>3</b>	<b>9</b>	<b>12</b>	<b>1</b>	<b>11</b>

Gmina Ryjewo	w lutym 2025 r.			od początku 2025 r.			na koniec lutego 2025 r.		
	ogółem	mężczyźni	kobiety	ogółem	mężczyźni	kobiety	ogółem	mężczyźni	kobiety
prace interwencyjne	0	0	0	0	0	0	3	2	1
roboty publiczne	0	0	0	0	0	0	0	0	0
otrzymanie środków z Funduszu Pracy na podjęcie działalności gospodarczej	0	0	0	0	0	0	X	X	X
podjęcie pracy w ramach refundacji kosztów zatrudnienia bezrobotnego	0	0	0	0	0	0	X	X	X
podjęcie działalności gospodarczej poza miejscem zamieszkania w ramach bonu na zasiedlenie	0	0	0	0	0	0	X	X	X
podjęcie pracy poza miejscem zamieszkania w ramach bonu na zasiedlenie	0	0	0	0	0	0	X	X	X
podjęcie pracy w ramach bonu zatrudnieniowego	0	0	0	0	0	0	X	X	X
podjęcie pracy w ramach świadczenia aktywizacyjnego	0	0	0	0	0	0	0	0	0
podjęcie pracy w ramach grantu na telepracę	0	0	0	0	0	0	0	0	0
podjęcie pracy w ramach refundacji składek na ubezpieczenia społeczne	0	0	0	0	0	0	0	0	0
podjęcie pracy w ramach dofinansowania wynagrodzenia za zatrudnienie skierowanego bezrobotnego powyżej 50 roku życia	0	0	0	0	0	0	0	0	0
w tym do 60 roku życia	X	X	X	X	X	X	0	0	0
w tym powyżej 60 roku życia	X	X	X	X	X	X	0	0	0
inne formy aktywizacji związane z zatrudnieniem	1	0	1	1	0	1	X	X	X
rozpoczęcie szkolenia	0	0	0	0	0	0	0	0	0
w tym bez bonu szkoleniowego	0	0	0	0	0	0	0	0	0
w tym w ramach bonu szkoleniowego	0	0	0	0	0	0	0	0	0
rozpoczęcie stażu	1	1	0	2	1	1	3	1	2
w tym bez bonu stażowego	1	1	0	2	1	1	3	1	2
w tym w ramach bonu stażowego	0	0	0	0	0	0	0	0	0
rozpoczęcie przygotowania zawodowego dorosłych	0	0	0	0	0	0	0	0	0
rozpoczęcia pracy społecznie użytecznej	0	0	0	0	0	0	0	0	0
w tym poza PAI	0	0	0	0	0	0	0	0	0
w tym w ramach PAI	0	0	0	0	0	0	0	0	0
skierowania do agencji zatrudnienia w ramach zlecania działań aktywizacyjnych	0	0	0	0	0	0	X	X	X
<b>RAZEM</b>	<b>2</b>	<b>1</b>	<b>1</b>	<b>3</b>	<b>1</b>	<b>2</b>	<b>6</b>	<b>3</b>	<b>3</b>

Gmina Sadlinki	w lutym 2025 r.			od początku 2025 r.			na koniec lutego 2025 r.		
	ogółem	mężczyźni	kobiety	ogółem	mężczyźni	kobiety	ogółem	mężczyźni	kobiety
prace interwencyjne	0	0	0	0	0	0	0	0	0
roboty publiczne	0	0	0	0	0	0	0	0	0
otrzymanie środków z Funduszu Pracy na podjęcie działalności gospodarczej	0	0	0	0	0	0	X	X	X
podjęcie pracy w ramach refundacji kosztów zatrudnienia bezrobotnego	1	1	0	1	1	0	X	X	X
podjęcie działalności gospodarczej poza miejscem zamieszkania w ramach bonu na zasiedlenie	0	0	0	0	0	0	X	X	X
podjęcie pracy poza miejscem zamieszkania w ramach bonu na zasiedlenie	0	0	0	0	0	0	X	X	X
podjęcie pracy w ramach bonu zatrudnieniowego	0	0	0	0	0	0	X	X	X
podjęcie pracy w ramach świadczenia aktywizacyjnego	0	0	0	0	0	0	0	0	0
podjęcie pracy w ramach grantu na telepracę	0	0	0	0	0	0	0	0	0
podjęcie pracy w ramach refundacji składek na ubezpieczenia społeczne	0	0	0	0	0	0	0	0	0
podjęcie pracy w ramach dofinansowania wynagrodzenia za zatrudnienie skierowanego bezrobotnego powyżej 50 roku życia	0	0	0	0	0	0	0	0	0
w tym do 60 roku życia	X	X	X	X	X	X	0	0	0
w tym powyżej 60 roku życia	X	X	X	X	X	X	0	0	0
inne formy aktywizacji związane z zatrudnieniem	0	0	0	0	0	0	X	X	X
rozpoczęcie szkolenia	0	0	0	0	0	0	0	0	0
w tym bez bonu szkoleniowego	0	0	0	0	0	0	0	0	0
w tym w ramach bonu szkoleniowego	0	0	0	0	0	0	0	0	0
rozpoczęcie stażu	2	1	1	2	1	1	2	1	1
w tym bez bonu stażowego	2	1	1	2	1	1	2	1	1
w tym w ramach bonu stażowego	0	0	0	0	0	0	0	0	0
rozpoczęcie przygotowania zawodowego dorosłych	0	0	0	0	0	0	0	0	0
rozpoczęcia pracy społecznie użytecznej	0	0	0	0	0	0	0	0	0
w tym poza PAI	0	0	0	0	0	0	0	0	0
w tym w ramach PAI	0	0	0	0	0	0	0	0	0
skierowania do agencji zatrudnienia w ramach zlecenia działań aktywizacyjnych	0	0	0	0	0	0	X	X	X
<b>RAZEM</b>	<b>3</b>	<b>2</b>	<b>1</b>	<b>3</b>	<b>2</b>	<b>1</b>	<b>2</b>	<b>1</b>	<b>1</b>