

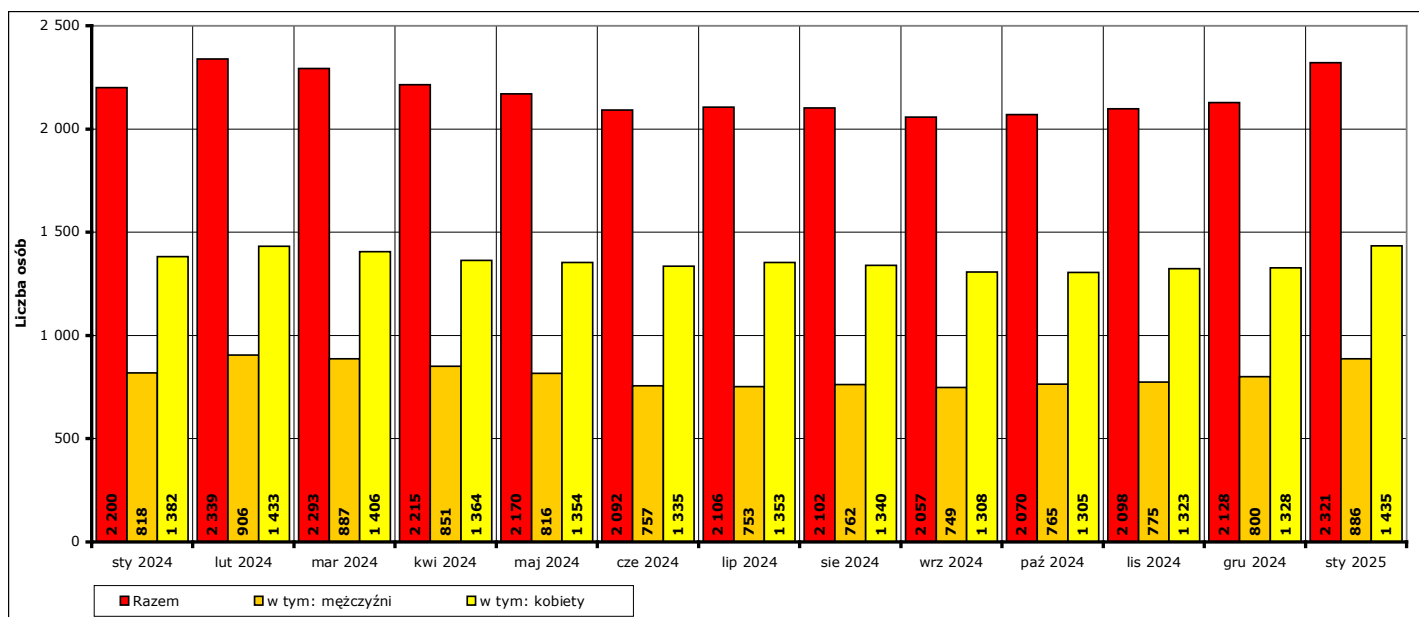


Informacja miesięczna o stanie bezrobocia w powiecie kwidzyńskim.

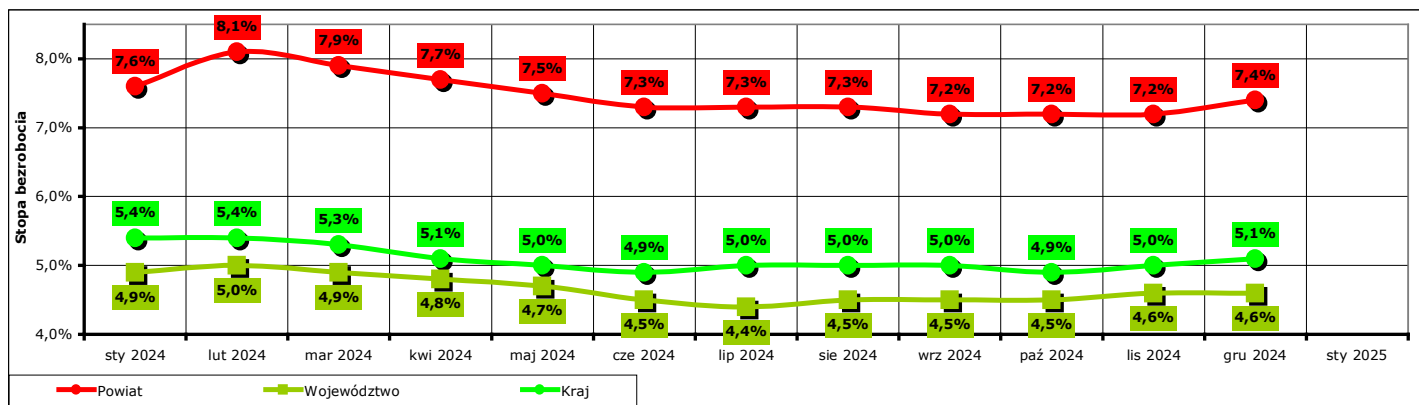
Styczeń 2025 r.

1. Liczba zarejestrowanych osób bezrobotnych w powiecie kwidzyńskim na koniec stycznia 2025 r.

Według stanu na koniec **stycznia 2025 r.** liczba bezrobotnych zarejestrowanych w Powiatowym Urzędzie Pracy w Kwidzynie wyniosła **2321 osób**, w tym **886 mężczyzn (38,2%** ogółu bezrobotnych) i **1435 kobiet (61,8%** ogółu bezrobotnych).



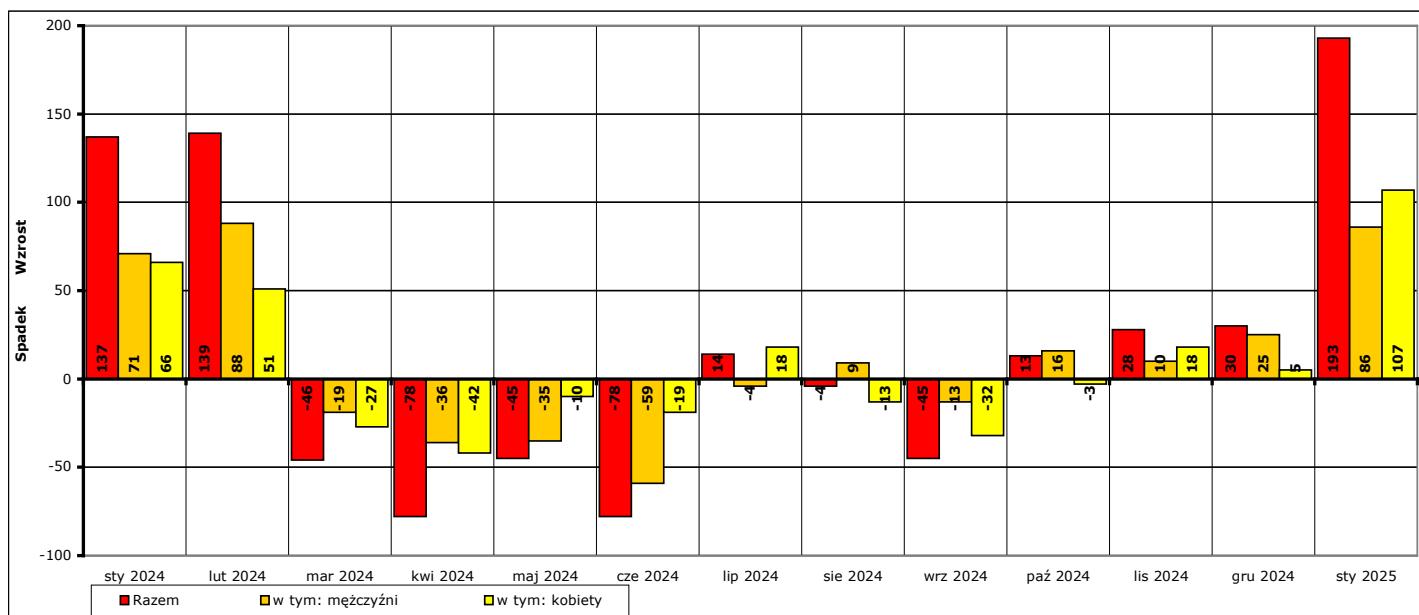
Wykres 1. Liczba zarejestrowanych osób bezrobotnych w powiecie kwidzyńskim w okresie styczeń 2024 r. - styczeń 2025 r. (stan na koniec danego miesiąca).



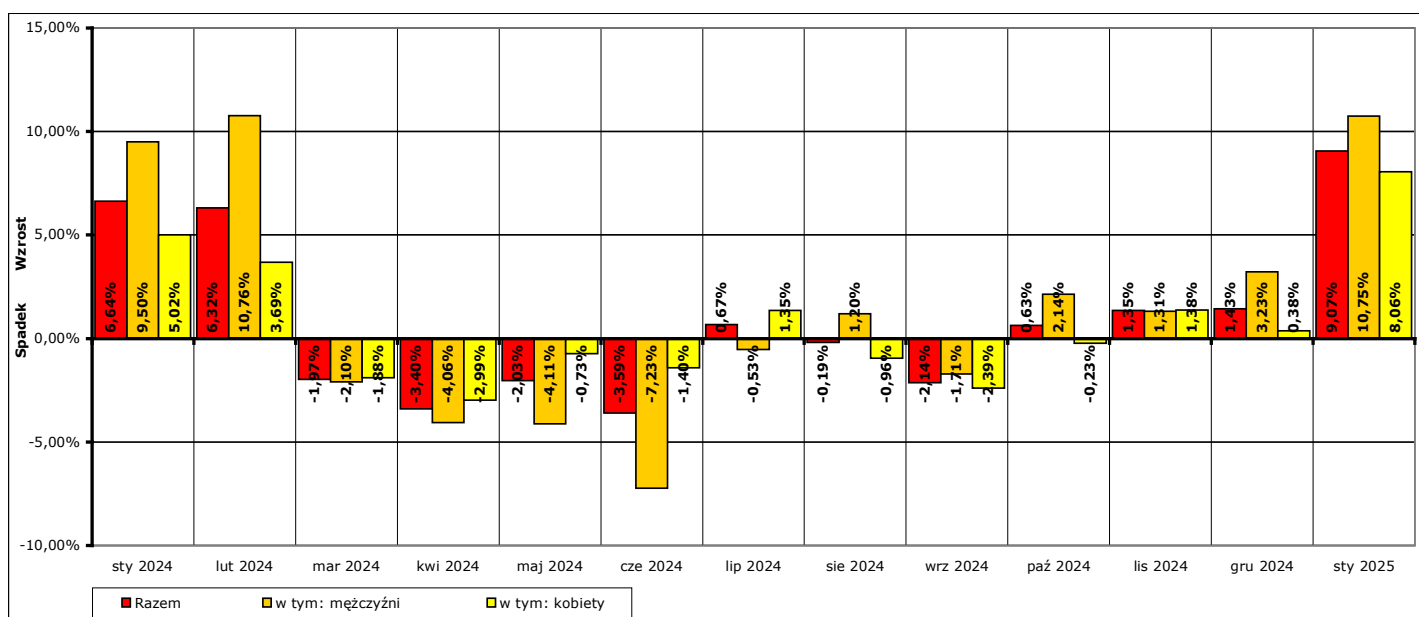
Wykres 2. Stopa bezrobocia w powiecie kwidzyńskim, województwie pomorskim i w kraju w okresie styczeń 2024 r. - grudzień 2024 r. Uwaga: stopa bezrobocia za styczeń 2025 r. znana będzie pod koniec następnego miesiąca, po przetworzeniu informacji statystycznych przez GUS.

W porównaniu do stanu z końca **grudnia 2024 r.** liczba bezrobotnych na koniec **stycznia 2025 r.** **wzrosła o 193 osoby** (z 2128 do 2321, to jest o **9,1%**), w tym liczba bezrobotnych mężczyzn **wzrosła o 86 osób** (z 800 do 886, to jest o **10,8%**), a liczba bezrobotnych kobiet **wzrosła o 107 osób** (z 1328 do 1435, to jest o **8,1%**).

W porównaniu do stanu z końca **stycznia 2024 r.** liczba bezrobotnych na koniec **stycznia 2025 r.** **wzrosła o 121 osób** (z 2200 do 2321, to jest o **5,5%**), w tym liczba bezrobotnych mężczyzn **wzrosła o 68 osób** (z 818 do 886, to jest o **8,3%**), a liczba bezrobotnych kobiet **wzrosła o 53 osoby** (z 1382 do 1435, to jest o **3,8%**).



Wykres 3. Wzrost/spadek liczby zarejestrowanych osób bezrobotnych w powiecie kwidzińskim w okresie styczeń 2024 r. - styczeń 2025 r. w porównaniu do poprzedniego miesiąca (według stanu na koniec danego miesiąca).



Wykres 4. Procentowy wzrost/spadek liczby zarejestrowanych osób bezrobotnych w powiecie kwidzińskim w okresie styczeń 2024 r. - styczeń 2025 r. w porównaniu do poprzedniego miesiąca (według stanu na koniec danego miesiąca).

2. Zarejestrowane osoby bezrobotne na koniec stycznia 2025 r. posiadające i nie posiadające prawa do zasiłku.

Według stanu na koniec **stycznia 2025 r.** spośród **2321 osób** zarejestrowanych osób bezrobotnych:

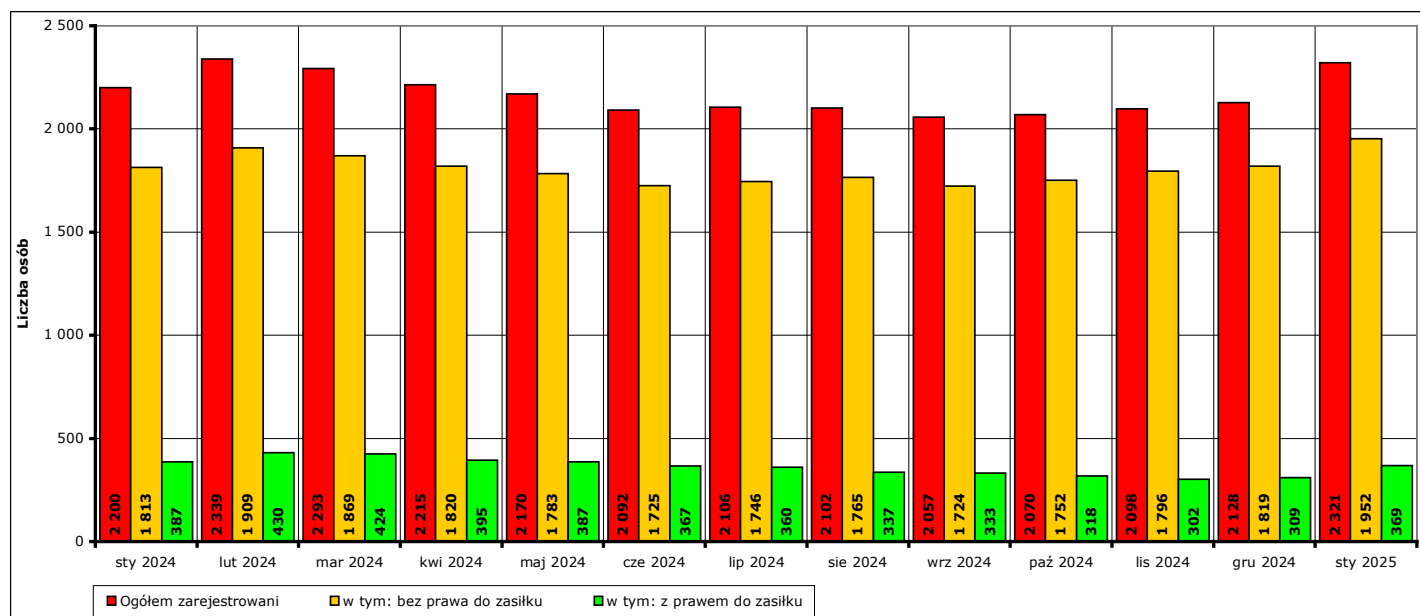
- prawo do zasiłku posiadało **369 osób**, w tym **155 mężczyzn (42% ogółu bezrobotnych z prawem do zasiłku, 6,7% ogółu zarejestrowanych)** i **214 kobiet (58% ogółu bezrobotnych z prawem do zasiłku, 9,2% ogółu zarejestrowanych)**.
- prawa do zasiłku nie posiadały **1952 osoby**, w tym **731 mężczyzn (37,4% ogółu bezrobotnych bez prawa do zasiłku, 31,5% ogółu zarejestrowanych)** i **1221 kobiet (62,6% ogółu bezrobotnych bez prawa do zasiłku, 52,6% ogółu zarejestrowanych)**.

W **styczniu 2025 r.** w porównaniu do **grudnia 2024 r.** liczba zarejestrowanych osób bezrobotnych:

- z prawem do zasiłku **wzrosła o 60 osób (z 309 do 369, to jest o 19,4%)**, w tym:
liczba mężczyzn **wzrosła o 25 osób (z 130 do 155, o 19,2%)**,
liczba kobiet **wzrosła o 35 osób (z 179 do 214, o 19,6%)**
- bez prawa do zasiłku **wzrosła o 133 osoby (z 1819 do 1952, to jest o 7,3%)**, w tym:
liczba mężczyzn **wzrosła o 61 osób (z 670 do 731, o 9,1%)**,
liczba kobiet **wzrosła o 72 osoby (z 1149 do 1221, o 6,3%)**.

W **styczniu 2025 r.** w porównaniu do **stycznia 2024 r.** liczba zarejestrowanych osób bezrobotnych:

- z prawem do zasiłku **spadła o 18 osób (z 387 do 369, to jest o 4,7%)**, w tym:
liczba mężczyzn **spadła o 8 osób (z 163 do 155, o 4,9%)**,
liczba kobiet **spadła o 10 osób (z 224 do 214, o 4,5%)**
- bez prawa do zasiłku **wzrosła o 139 osób (z 1813 do 1952, to jest o 7,7%)**, w tym:
liczba mężczyzn **wzrosła o 76 osób (z 655 do 731, o 11,6%)**,
liczba kobiet **wzrosła o 63 osoby (z 1158 do 1221, o 5,4%)**.

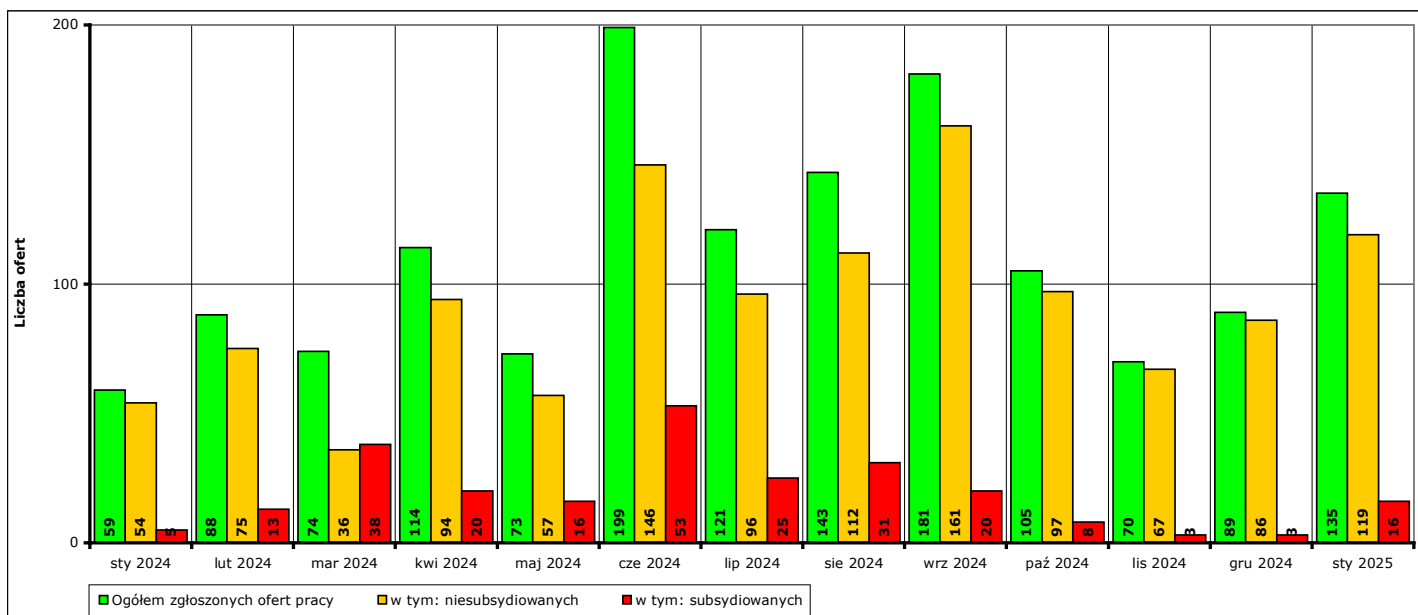


Wykres 5. Liczba zarejestrowanych osób bezrobotnych ogółem, z prawem do zasiłku i bez prawa do zasiłku w okresie styczeń 2024 r. - styczeń 2025 r.

3. Liczba ofert pracy w styczniu 2025 r.

W **styczniu 2025 r.** w Powiatowym Urzędzie Pracy w Kwidzynie zgłoszono **135 ofert** pracy (od początku 2025 r. - **135 ofert**), w tym:

- **119 ofert** pracy niesubsydiowanej (od początku 2025 r. - **119 ofert**),
- **16 ofert** pracy subsydiowanej (od początku 2025 r. - **16 ofert**).



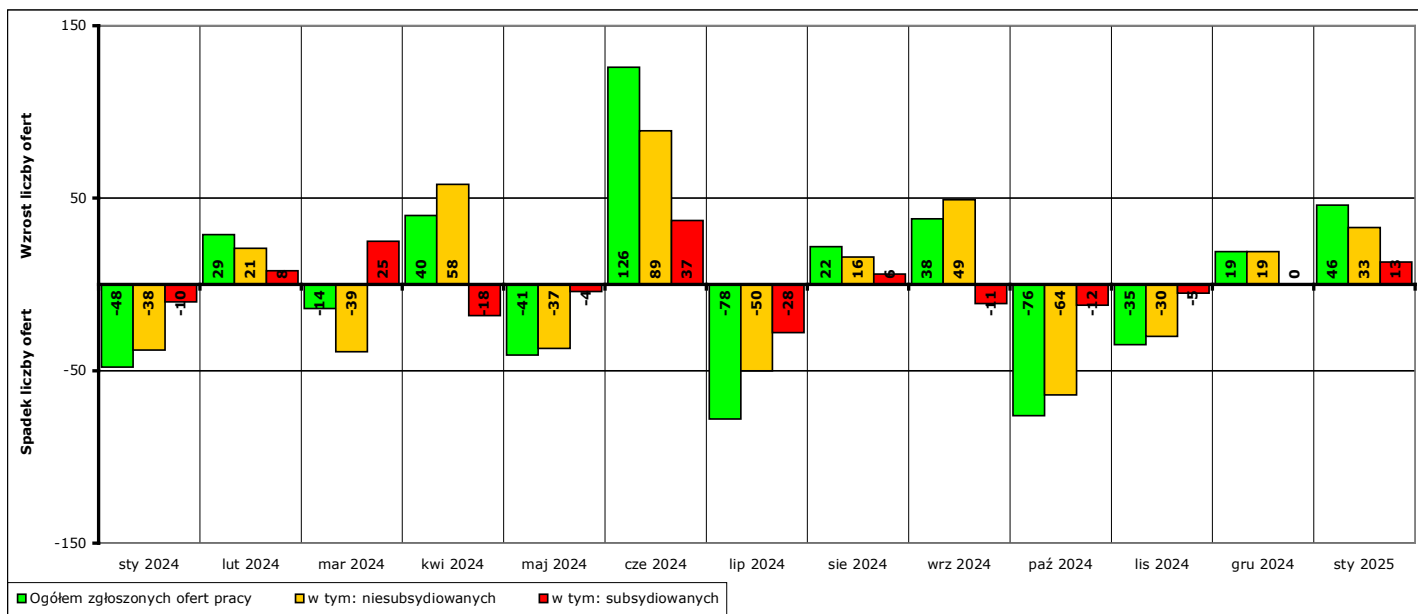
Wykres 6. Liczba ofert pracy zgłoszonych w PUP Kwidzyn w danym miesiącu w okresie styczeń 2024 r. - styczeń 2025 r.

W porównaniu do **grudnia 2024 r.** liczba zgłoszonych ofert pracy **wzrosła o 46 oferty** (z **89** do **135**, to jest o **51,7%**), w tym:

- **wzrosła o 33 oferty** pracy niesubsydiowanej (z **86** do **119**, to jest o **38,4%**),
- **wzrosła o 13 ofert** pracy subsydiowanej (z **3** do **16**, to jest o **433,3%**).

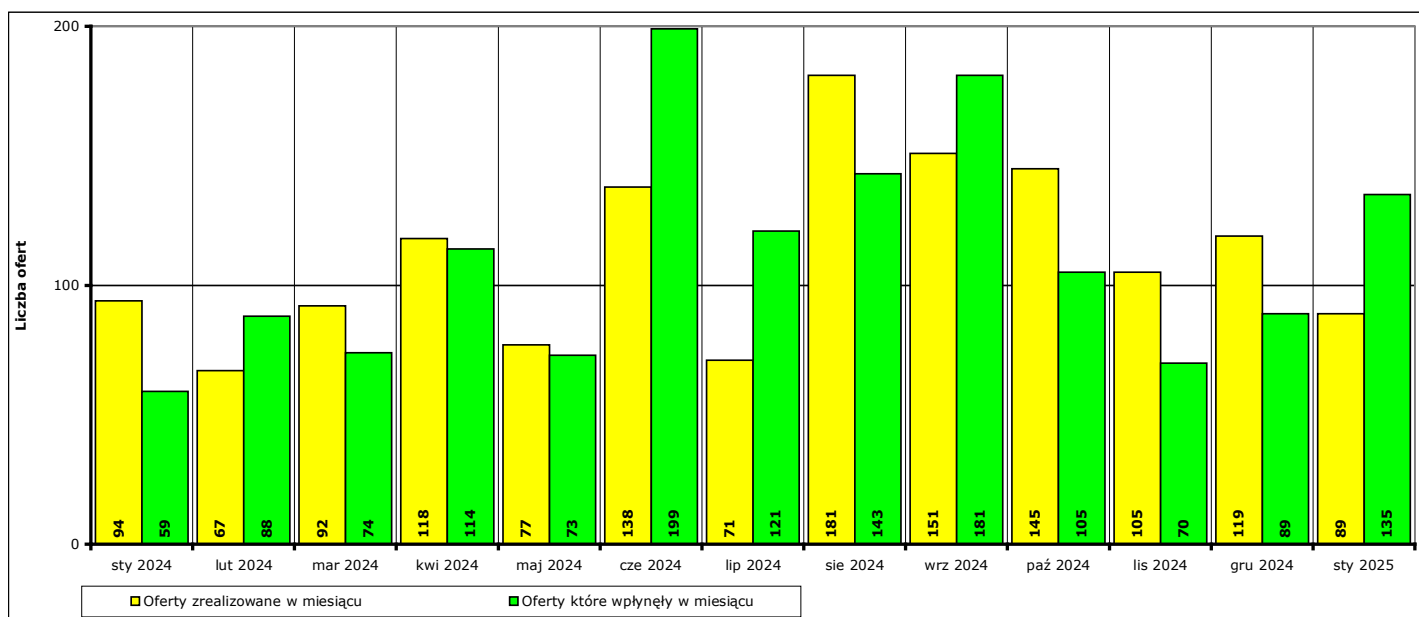
W porównaniu do **stycznia 2024 r.** liczba zgłoszonych ofert pracy **wzrosła o 76 ofert** (z **59** do **135**, to jest o **128,8%**), w tym:

- **wzrosła o 65 ofert** pracy niesubsydiowanej (z **54** do **119**, to jest o **120,4%**),
- **wzrosła o 11 ofert** pracy subsydiowanej (z **5** do **16**, to jest o **220%**).



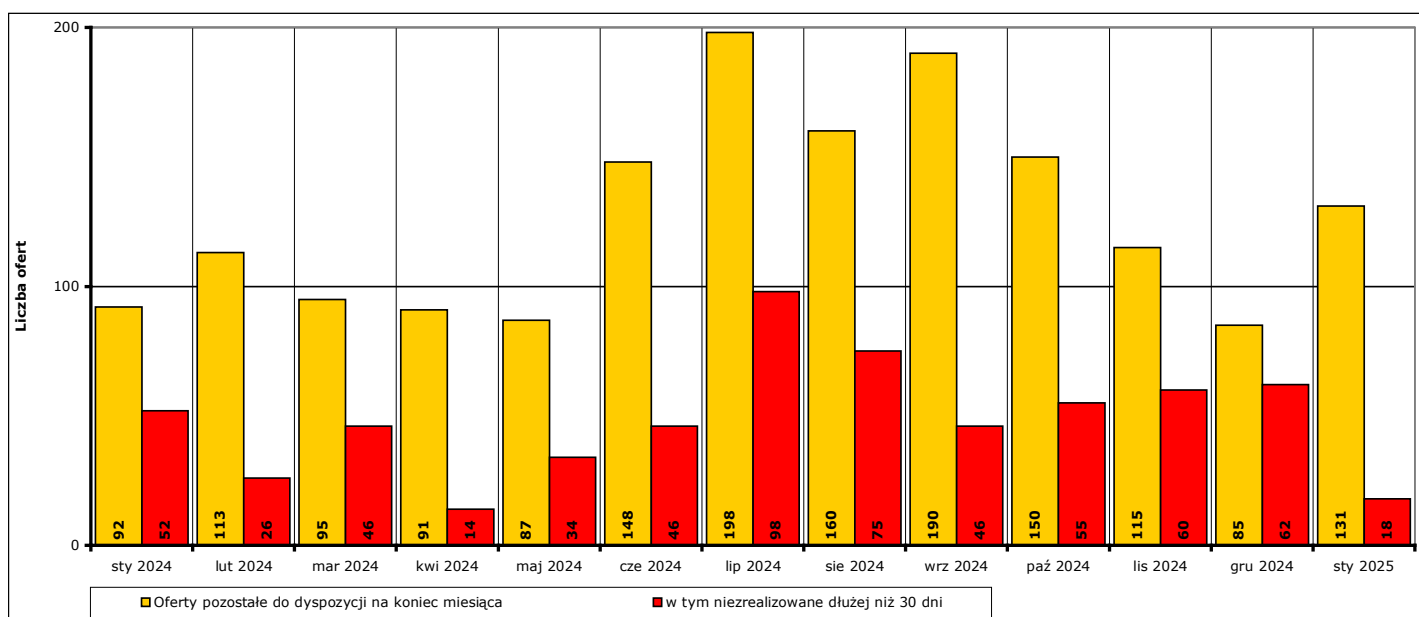
Wykres 7. Wzrost/spadek liczby zgłoszonych ofert pracy w okresie styczeń 2024 r. - styczeń 2025 r. w porównaniu do poprzedniego miesiąca.

W **styczniu 2025 r. 89 ofert** pracy zostało zrealizowanych, upłynął termin ich ważności lub zostało wycofanych przez pracodawców.



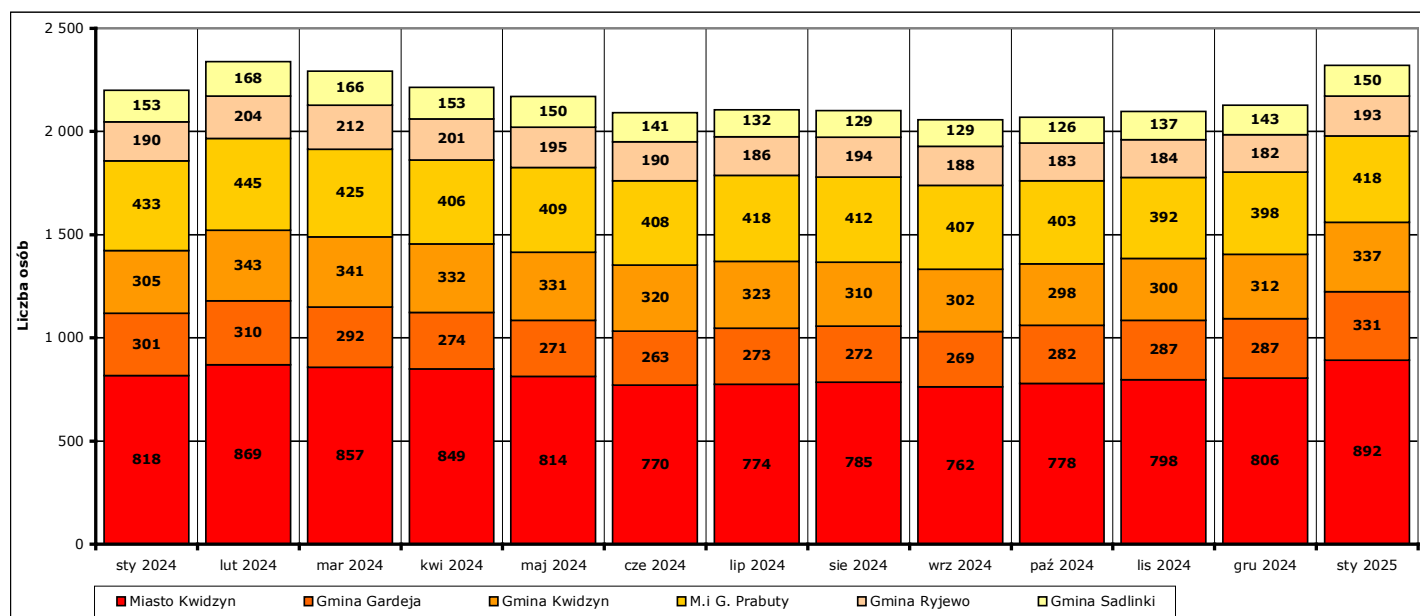
Wykres 8. Liczba ofert zrealizowanych w danym miesiącu oraz ofert, które wpłynęły w danym miesiącu, w okresie styczeń 2024 r. - styczeń 2025 r. w porównaniu do poprzedniego miesiąca.

Na koniec **stycznia 2025 r.** pozostało do dyspozycji Powiatowego Urzędu Pracy w Kwidzynie **131 ofert** pracy, w tym **18 ofert** pracy nie zrealizowanych w terminie dłuższym niż 30 dni.



Wykres 9. Liczba ofert niezrealizowanych w danym miesiącu, w tym niezrealizowanych dłużej niż 30, w okresie styczeń 2024 r. - styczeń 2025 r. (według stanu na koniec danego miesiąca).

4. Liczba zarejestrowanych osób bezrobotnych na koniec stycznia 2025 r. w poszczególnych jednostkach podziału terytorialnego powiatu kwidzyńskiego.



Wykres 10. Liczba osób bezrobotnych w poszczególnych jednostkach podziału terytorialnego powiatu kwidzyńskiego w okresie styczeń 2024 r. - styczeń 2025 r. (stan na koniec danego miesiąca).

Według stanu na koniec **stycznia 2025 r.** liczba osób bezrobotnych zarejestrowanych w Powiatowym Urzędzie Pracy w Kwidzynie w podziale na poszczególne jednostki podziału terytorialnego wyniosła:

(Uwaga: w części 4. Informacji pod pojęciem "ogół bezrobotnych" należy rozumieć liczbę zarejestrowanych osób bezrobotnych zamieszkałych na obszarze danej jednostki podziału terytorialnego.)

- miasto Kwidzyn

ogółem **892 osoby**, w tym: **356 mężczyzn (39,9%)**, **536 kobiet (60,1%)**
 z prawem do zasiłku **145 osób**, w tym: **59 mężczyzn (40,7%)**, **86 kobiet (59,3%)**
 bez prawa do zasiłku **747 osób**, w tym: **297 mężczyzn (39,8%)**, **450 kobiet (60,2%)**

- gmina Gardeja

ogółem **331 osób**, w tym: **118 mężczyzn (35,6%)**, **213 kobiet (64,4%)**
 z prawem do zasiłku **62 osoby**, w tym: **23 mężczyzn (37,1%)**, **39 kobiet (62,9%)**
 bez prawa do zasiłku **269 osób**, w tym: **95 mężczyzn (35,3%)**, **174 kobiety (64,7%)**

- gmina Kwidzyn

ogółem **337 osób**, w tym: **116 mężczyzn (34,4%)**, **221 kobiet (65,6%)**
 z prawem do zasiłku **58 osób**, w tym: **26 mężczyzn (44,8%)**, **32 kobiety (55,2%)**
 bez prawa do zasiłku **279 osób**, w tym: **90 mężczyzn (32,3%)**, **189 kobiet (67,7%)**

- miasto i gmina Prabuty

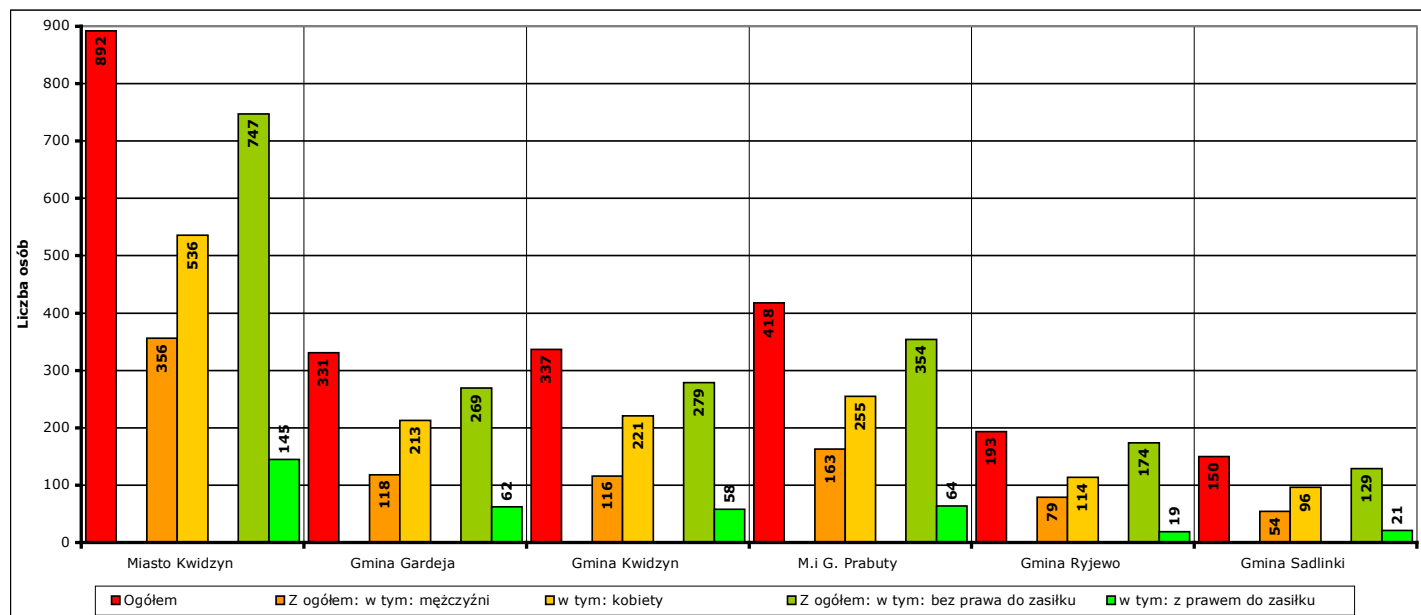
ogółem **418 osób**, w tym: **163 mężczyzn (39%)**, **255 kobiet (61%)**
 z prawem do zasiłku **64 osoby**, w tym: **26 mężczyzn (40,6%)**, **38 kobiet (59,4%)**
 bez prawa do zasiłku **354 osoby**, w tym: **137 mężczyzn (38,7%)**, **217 kobiet (61,3%)**

- gmina Ryjewo

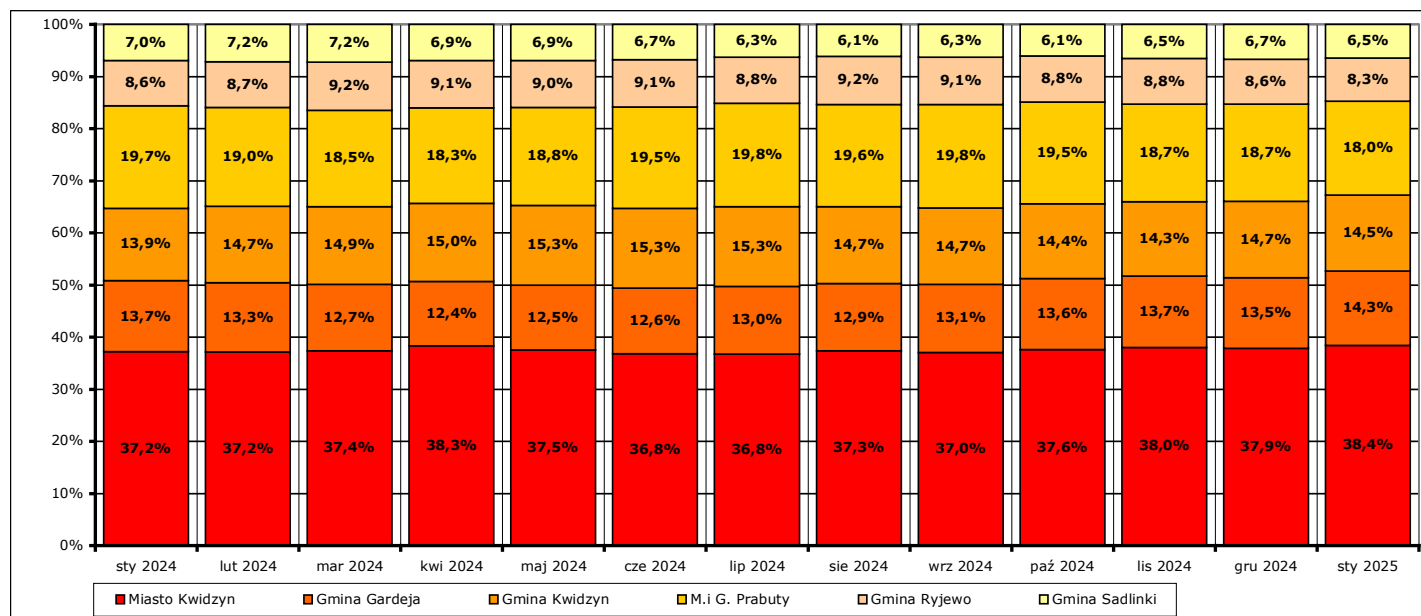
ogółem **193 osoby**, w tym: **79 mężczyzn (40,9%)**, **114 kobiet (59,1%)**
 z prawem do zasiłku **19 osób**, w tym: **12 mężczyzn (63,2%)**, **7 kobiet (36,8%)**
 bez prawa do zasiłku **174 osoby**, w tym: **67 mężczyzn (38,5%)**, **107 kobiet (61,5%)**

- gmina Sadlinki

ogółem **150 osób**, w tym: **54 mężczyzn (36%)**, **96 kobiet (64%)**
 z prawem do zasiłku **21 osób**, w tym: **9 mężczyzn (42,9%)**, **12 kobiet (57,1%)**
 bez prawa do zasiłku **129 osób**, w tym: **45 mężczyzn (34,9%)**, **84 kobiety (65,1%)**



Wykres 11. Liczba i struktura zarejestrowanych osób bezrobotnych w poszczególnych jednostkach podziału terytorialnego powiatu na koniec stycznia 2025 r.



Wykres 12. Udział procentowy zarejestrowanych osób bezrobotnych w poszczególnych jednostkach podziału terytorialnego powiatu kwidzyńskiego w stosunku do ogółu zarejestrowanych w okresie styczeń 2024 r. - styczeń 2025 r. (stan na koniec danego miesiąca).

Odnotowane spadki lub wzrosty liczby zarejestrowanych bezrobotnych w poszczególnych jednostkach podziału terytorialnego powiatu kwidzyńskiego na koniec **stycznia 2025 r.** w porównaniu do końca **grudnia 2024 r.:**

- miasto Kwidzyn

liczba bezrobotnych ogółem **wzrosła o 86 osób** (z **806** do **892**, o **10,7%**), w tym:
 liczba bezrobotnych mężczyzn **wzrosła o 28 osób** (z **328** do **356**, o **8,5%**)
 liczba bezrobotnych kobiet **wzrosła o 58 osób** (z **478** do **536**, o **12,1%**)

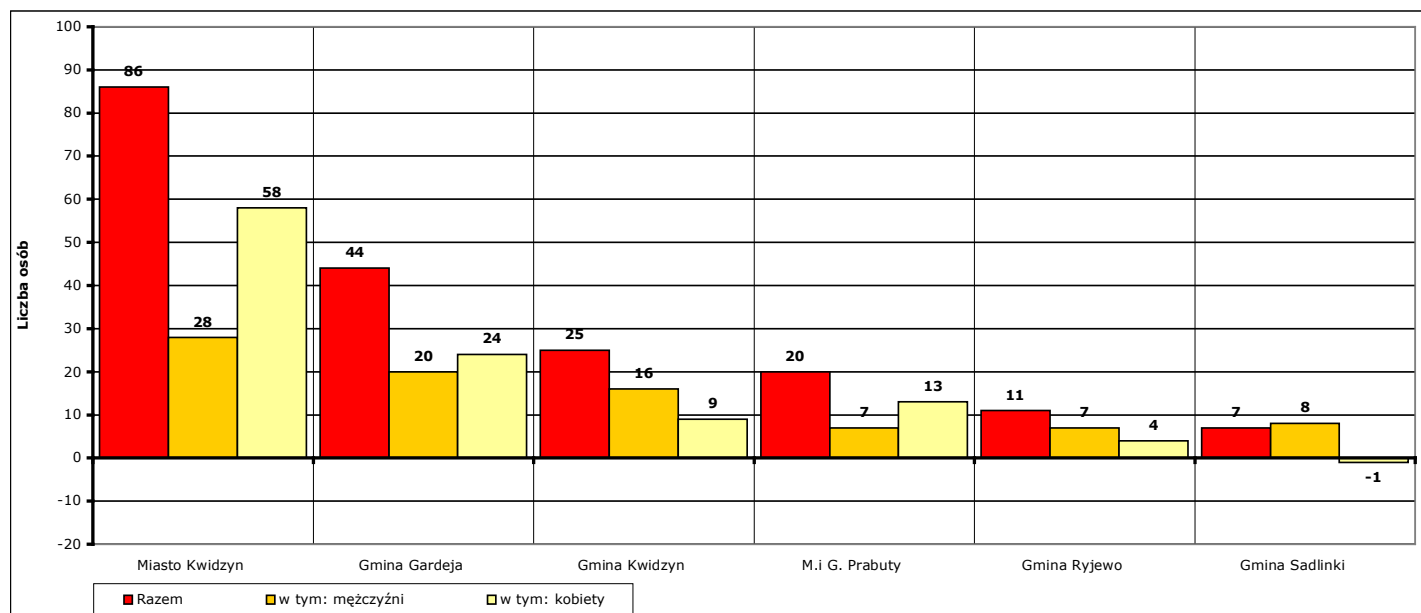
- gmina Gardeja
 - liczba bezrobotnych ogółem **wzrosła** o **44 osoby** (z **287** do **331**, o **15,3%**), w tym:
 - liczba bezrobotnych mężczyzn **wzrosła** o **20 osób** (z **98** do **118**, o **20,4%**)
 - liczba bezrobotnych kobiet **wzrosła** o **24 osoby** (z **189** do **213**, o **12,7%**)

- gmina Kwidzyn
 - liczba bezrobotnych ogółem **wzrosła** o **25 osób** (z **312** do **337**, o **8%**), w tym:
 - liczba bezrobotnych mężczyzn **wzrosła** o **16 osób** (z **100** do **116**, o **16%**)
 - liczba bezrobotnych kobiet **wzrosła** o **9 osób** (z **212** do **221**, o **4,2%**)

- miasto i gmina Prabuty
 - liczba bezrobotnych ogółem **wzrosła** o **20 osób** (z **398** do **418**, o **5%**), w tym:
 - liczba bezrobotnych mężczyzn **wzrosła** o **7 osób** (z **156** do **163**, o **4,5%**)
 - liczba bezrobotnych kobiet **wzrosła** o **13 osób** (z **242** do **255**, o **5,4%**)

- gmina Ryjewo
 - liczba bezrobotnych ogółem **wzrosła** o **11 osób** (z **182** do **193**, o **6%**), w tym:
 - liczba bezrobotnych mężczyzn **wzrosła** o **7 osób** (z **72** do **79**, o **9,7%**)
 - liczba bezrobotnych kobiet **wzrosła** o **4 osoby** (z **110** do **114**, o **3,6%**)

- gmina Sadlinki
 - liczba bezrobotnych ogółem **wzrosła** o **7 osób** (z **143** do **150**, o **4,9%**), w tym:
 - liczba bezrobotnych mężczyzn **wzrosła** o **8 osób** (z **46** do **54**, o **17,4%**)
 - liczba bezrobotnych kobiet **spadła** o **1 osobę** (z **97** do **96**, o **1%**)



Wykres 13. Spadek/wzrost liczby bezrobotnych w poszczególnych jednostkach podziału terytorialnego powiatu kwidzyńskiego na koniec stycznia 2025 r., w porównaniu do końca grudnia 2024 r.

Odnotowane spadki lub wzrosty liczby zarejestrowanych bezrobotnych w poszczególnych jednostkach podziału terytorialnego powiatu kwidzyńskiego na koniec **stycznia 2025 r.** w porównaniu do końca **stycznia 2024 r.:**

- miasto Kwidzyn
 - liczba bezrobotnych ogółem **wzrosła** o **74 osoby** (z **818** do **892**, o **9%**), w tym:
 - liczba bezrobotnych mężczyzn **wzrosła** o **35 osób** (z **321** do **356**, o **10,9%**)
 - liczba bezrobotnych kobiet **wzrosła** o **39 osób** (z **497** do **536**, o **7,8%**)

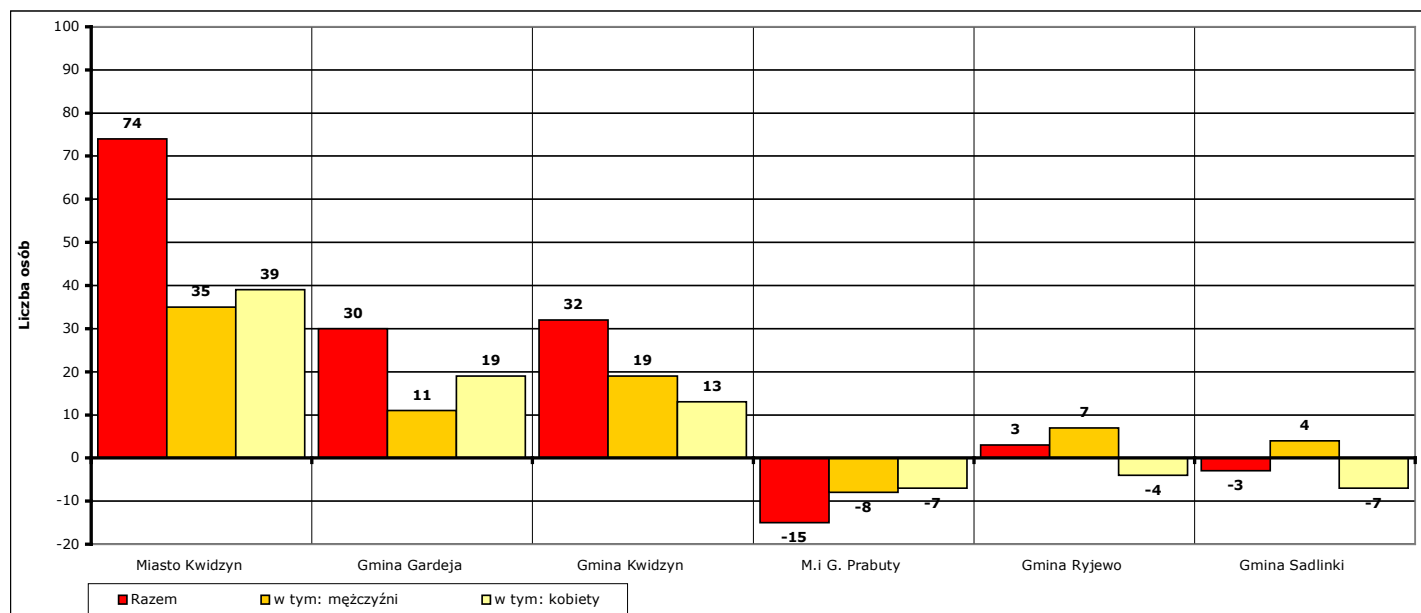
- gmina Gardeja
 - liczba bezrobotnych ogółem **wzrosła** o **30 osób** (z **301** do **331**, o **10%**), w tym:
 - liczba bezrobotnych mężczyzn **wzrosła** o **11 osób** (z **107** do **118**, o **10,3%**)
 - liczba bezrobotnych kobiet **wzrosła** o **19 osób** (z **194** do **213**, o **9,8%**)

- gmina Kwidzyn
 - liczba bezrobotnych ogółem **wzrosła** o **32 osoby** (z **305** do **337**, o **10,5%**), w tym:
 - liczba bezrobotnych mężczyzn **wzrosła** o **19 osób** (z **97** do **116**, o **19,6%**)
 - liczba bezrobotnych kobiet **wzrosła** o **13 osób** (z **208** do **221**, o **6,3%**)

- miasto i gmina Prabuty
 - liczba bezrobotnych ogółem **spadła** o **15 osób** (z **433** do **418**, o **3,5%**), w tym:
 - liczba bezrobotnych mężczyzn **spadła** o **8 osób** (z **171** do **163**, o **4,7%**)
 - liczba bezrobotnych kobiet **spadła** o **7 osób** (z **262** do **255**, o **2,7%**)

- gmina Ryjewo
 - liczba bezrobotnych ogółem **wzrosła** o **3 osoby** (z **190** do **193**, o **1,6%**), w tym:
 - liczba bezrobotnych mężczyzn **wzrosła** o **7 osób** (z **72** do **79**, o **9,7%**)
 - liczba bezrobotnych kobiet **spadła** o **4 osoby** (z **118** do **114**, o **3,4%**)

- gmina Sadlinki
 - liczba bezrobotnych ogółem **spadła** o **3 osoby** (z **153** do **150**, o **2%**), w tym:
 - liczba bezrobotnych mężczyzn **wzrosła** o **4 osoby** (z **50** do **54**, o **8%**)
 - liczba bezrobotnych kobiet **spadła** o **7 osób** (z **103** do **96**, o **6,8%**)

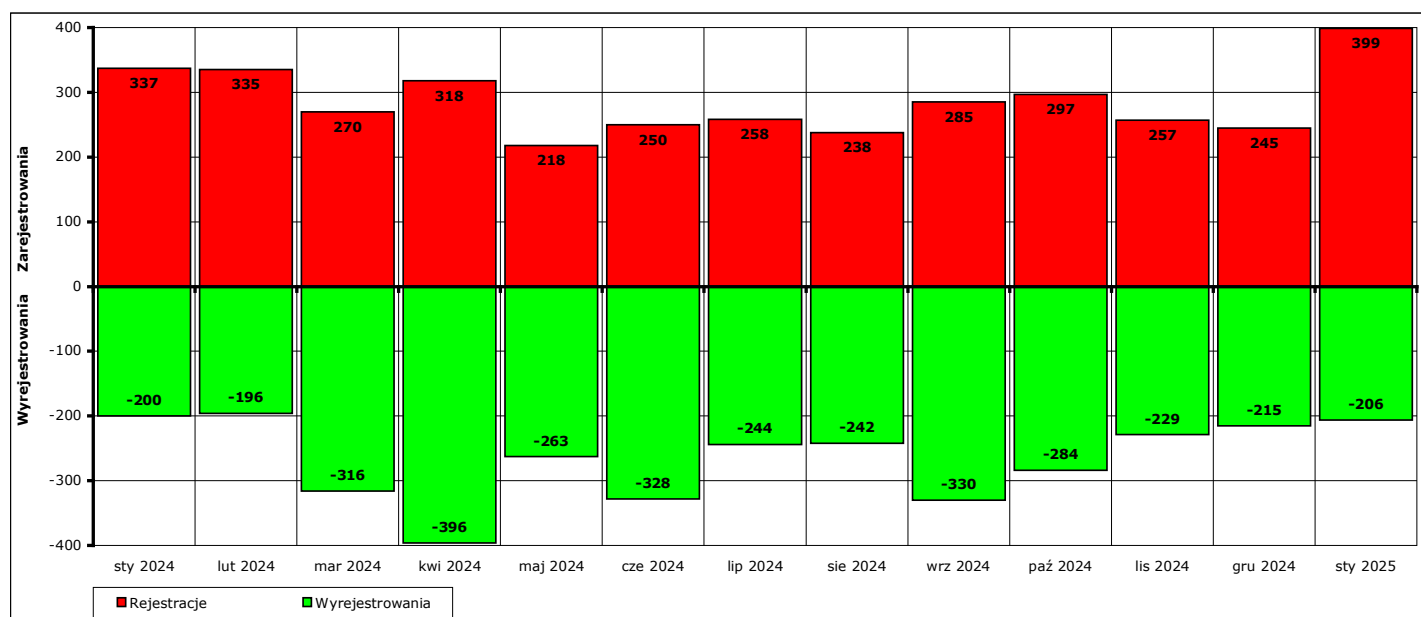


Wykres 14. Spadek/wzrost liczby bezrobotnych w poszczególnych jednostkach podziału terytorialnego powiatu na koniec stycznia 2025 r., w porównaniu do końca stycznia 2024 r.

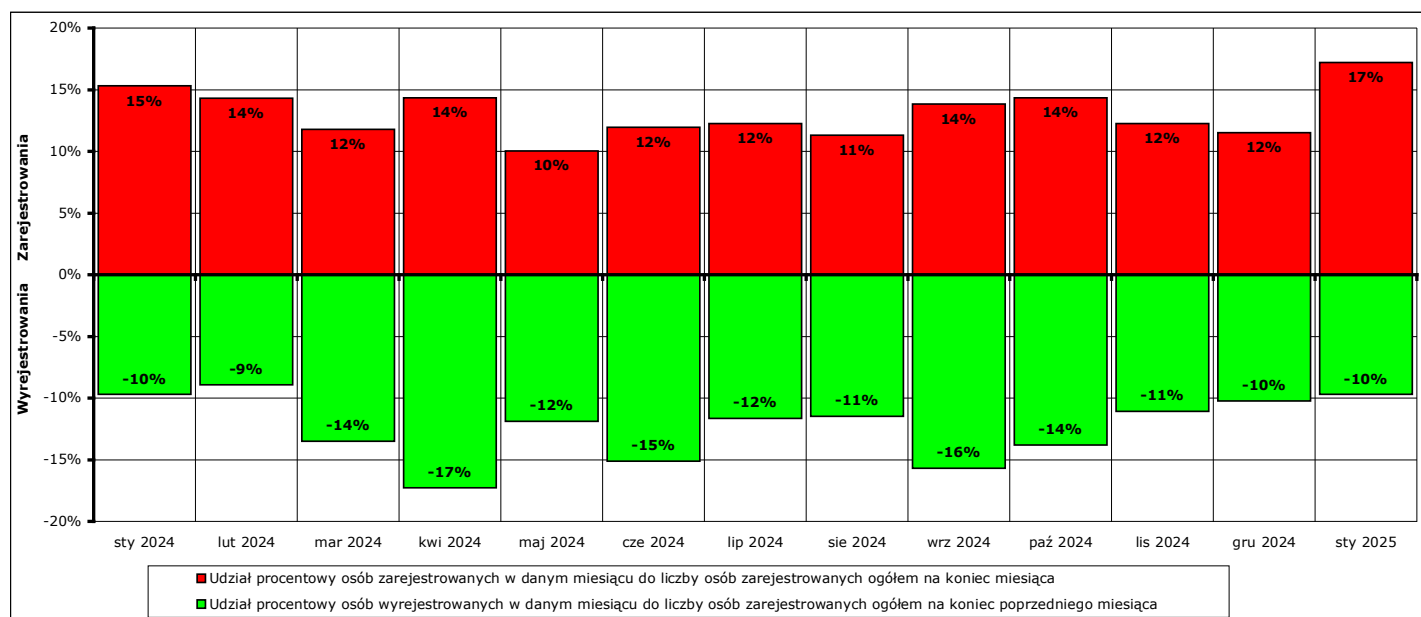
5. Osoby, które w styczniu 2025 r. w wyniku rejestracji nabyły status osoby bezrobotnej.

W **styczniu 2025 r.** zarejestrowano jako bezrobotne **399 osób** (od początku 2025 r. - **399**), w tym:

- a) **374 osoby** poprzednio pracujące (od początku 2025 r. - **374**)
 - z tego **55 osób** zwolnionych z przyczyn dotyczących zakładu pracy (od początku 2025 r. - **55**)
 - 25 osób** dotychczas niepracujących (od początku 2025 r. - **25**)
- b) **175 mężczyzn** (od początku 2025 r. - **175**)
 - 224 kobiety** (od początku 2025 r. - **224**)
- c) **140 osób** z prawem do zasiłku (od początku 2025 r. - **140**)
 - 259 osób** bez prawa do zasiłku (od początku 2025 r. - **259**)
- d) **183 osoby** z obszarów wiejskich (od początku 2025 r. - **183**)
 - 216 osób** z obszarów miejskich (od początku 2025 r. - **216**)



Wykres 15. Bilans rejestracji osób bezrobotnych i wyłączeń z ewidencji osób bezrobotnych w okresie styczeń 2024 r. - styczeń 2025 r.



Wykres 16. Bilans rejestracji osób bezrobotnych i wyłączeń z ewidencji osób bezrobotnych w okresie styczeń 2024 r. - styczeń 2025 r.

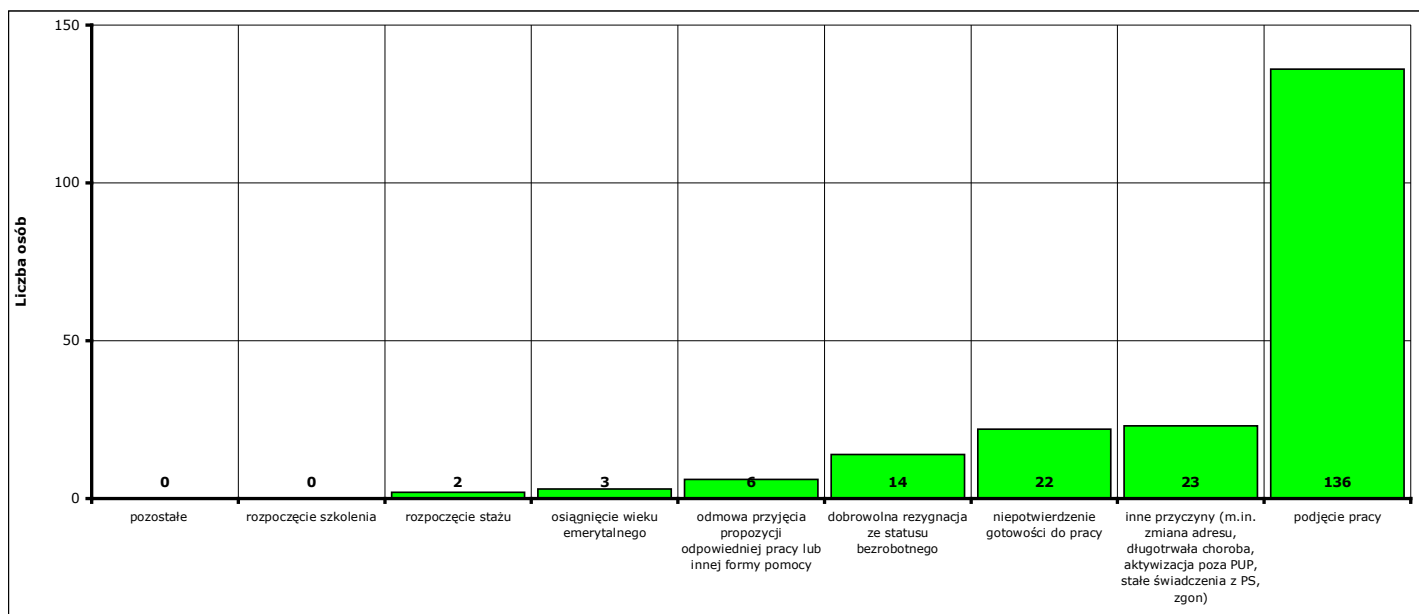
6. Osoby pozbawione statusu osoby bezrobotnej w styczniu 2025 r.

W **styczniu 2025 r.** w Powiatowym Urzędzie Pracy w Kwidzynie pozbawiono statusu osoby bezrobotnej i wyłączono z ewidencji **206 bezrobotnych** (od początku 2025 r. - **206**).

Przyczyny pozbawienia statusu osoby bezrobotnej:

- podjęcia pracy - **136 osób** (od początku 2025 r. - **136**)
z tego: pracy niesubsydiowanej - **129 osób** (od początku 2025 r. - **129**)
pracy subsydiowanej - **7 osób** (od początku 2025 r. - **7**)
- rozpoczęcia szkolenia - **0 osób** (od początku 2025 r. - **0**)
- rozpoczęcia stażu - **2 osoby** (od początku 2025 r. - **2**)
- rozpoczęcia przygotowania zawodowego dorosłych - **0 osób** (od początku 2025 r. - **0**)
- rozpoczęcia pracy społecznie użytecznej - **0 osób** (od początku 2025 r. - **0**)
- skierowania do agencji zatrudnienia w ramach zlecenia działań aktywizacyjnych - **0 osób** (od początku 2025 r. - **0**)
- odmowy bez uzasadnionej przyczyny przyjęcia propozycji odpowiedniej pracy lub innej formy pomocy - **6 osób** (od początku 2025 r. - **6**)
- niepotwierdzenia gotowości do pracy - **22 osoby** (od początku 2025 r. - **22**)
- dobrowolnej rezygnacji ze statusu bezrobotnego - **14 osób** (od początku 2025 r. - **14**)
- podjęcia nauki - **0 osób** (od początku 2025 r. - **0**)
- osiągnięcia wieku emerytalnego - **3 osoby** (od początku 2025 r. - **3**)
- nabycia praw emerytalnych lub rentowych - **0 osób** (od początku 2025 r. - **0**)
- nabycia praw do świadczenia przedemerytalnego - **0 osób** (od początku 2025 r. - **0**)
- z innych przyczyn - **23 osoby** (od początku 2025 r. - **23**)

Inne przyczyny pozbawienia statusu osoby bezrobotnej to przyczyny nie wymienione enumeratywnie w sprawozdaniu MPIPS-01 Dział 1.2. Są to między innymi: zmiana miejsca zamieszkania, długotrwała niezdolność do pracy, pozbawienie wolności, pobieranie niektórych rodzajów świadczeń społecznych i socjalnych, zgon oraz inne przypadki określone w ustawie z dnia 20 kwietnia 2004 r. o promocji zatrudnienia i instytucjach rynku pracy.



Wykres 17. Struktura i liczba wyłączeń z ewidencji bezrobotnych w styczniu 2025 r.

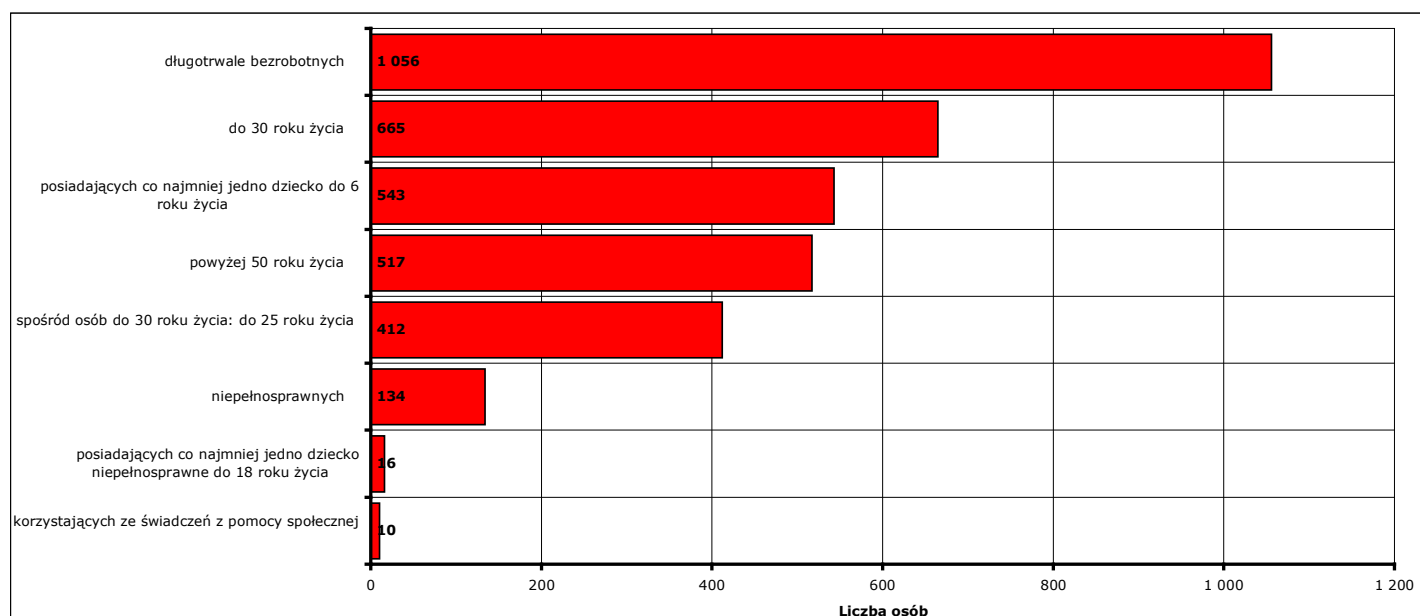
7. Osoby bezrobotne pozostające na koniec stycznia 2025 r. w szczególnej sytuacji na rynku pracy.

Według stanu na koniec **stycznia 2025 r.** status osoby pozostającej w szczególnej sytuacji na rynku pracy posiadało **1891 osób (81,5%** z ogółu zarejestrowanych osób bezrobotnych), z tego:

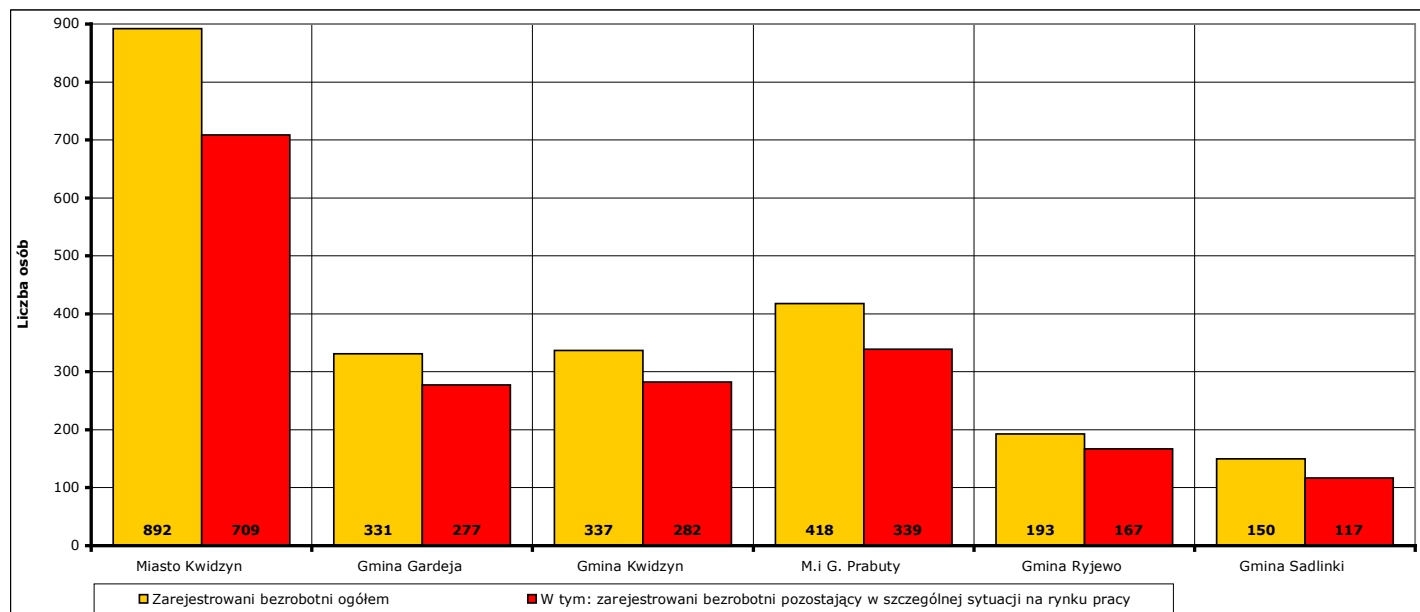
W nawiasie podano odpowiednio: udział procentowy w ogólnej liczbie bezrobotnych pozostających w szczególnej sytuacji na rynku pracy oraz udział procentowy w ogólnej liczbie zarejestrowanych osób bezrobotnych.

- **665 osób** do 30 roku życia (**35,2%; 28,7%**)
w tym **412 osób** do 25 roku życia (**21,8%; 17,8%**)
- **1056 osób** długotrwale bezrobotnych (**55,8%; 45,5%**)
- **517 osób** powyżej 50 roku życia (**27,3%; 22,3%**)
- **10 osób** korzystających ze świadczeń z pomocy społecznej (**0,5%; 0,4%**)
- **543 osoby** posiadające co najmniej jedno dziecko do 6 roku życia (**28,7%; 23,4%**)
- **16 osób** posiadających co najmniej jedno dziecko niepełnosprawne do 18 roku życia (**0,8%; 0,7%**)
- **134 osoby** niepełnosprawne (**7,1%; 5,8%**)

Uwaga: liczba osób i ich udział procentowy nie sumują się do stanu na koniec miesiąca i do 100%, ponieważ część zarejestrowanych osób bezrobotnych posiada więcej niż jedną cechę kwalifikującą je do kategorii osób bezrobotnych posiadających status osoby pozostającej w szczególnej sytuacji na rynku pracy!



Wykres 18. Liczba osób bezrobotnych posiadających status osoby pozostającej w szczególnej sytuacji na rynku pracy, stan na koniec stycznia 2025 r.



Wykres 19. Liczba osób bezrobotnych posiadających status osoby pozostającej w szczególnej sytuacji na rynku pracy w podziale na jednostki terytorialne powiatu kwidzyńskiego, stan na koniec stycznia 2025 r.

8. Zatrudnienie cudzoziemców.

Na podstawie zmian w przepisach ustawy o promocji zatrudnienia i instytucjach rynku pracy, obowiązujących od stycznia 2018 roku, powiatowe urzędy pracy rejestrują i rozpatrują wnioski składane do starosty o wydanie zezwolenia na pracę sezonową oraz oświadczenia o powierzeniu wykonywania pracy cudzoziemcowi.

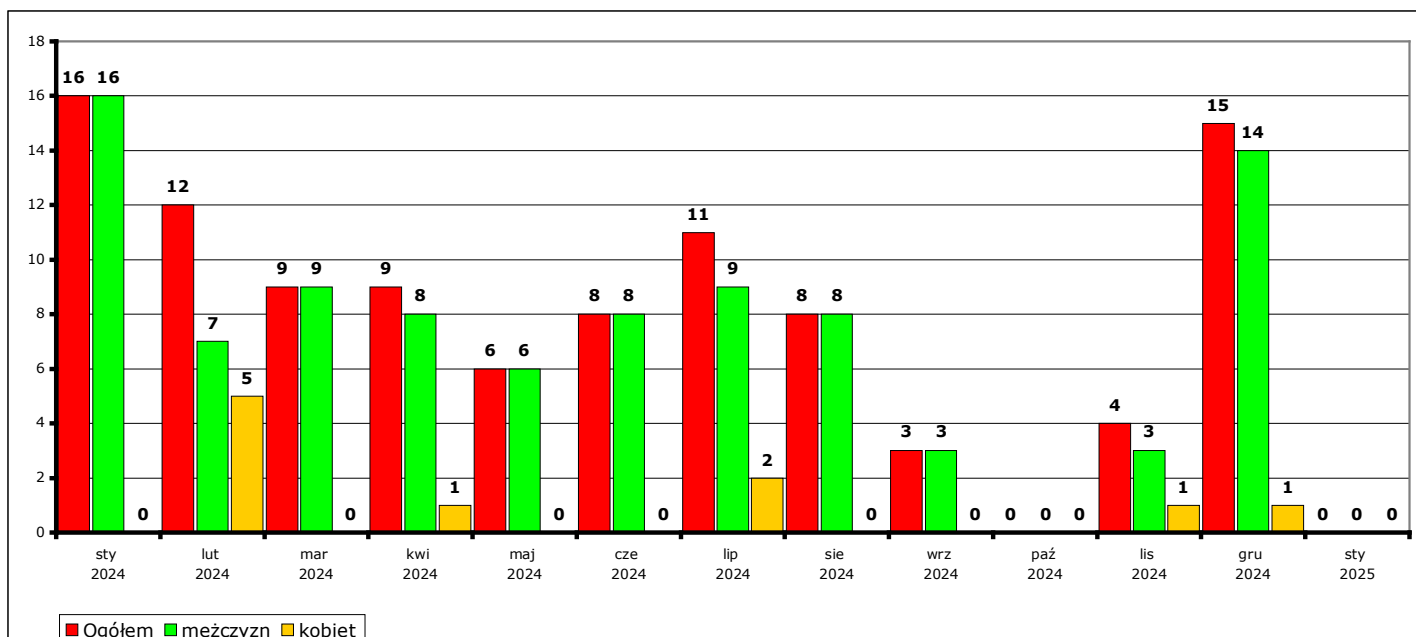
W 2025 r. nie wpłynął żaden wniosek o wydanie zezwolenia na pracę sezonową.

Informacje dotyczące oświadczeń o powierzeniu wykonywania pracy cudzoziemcowi znajdują się w poniższych tabelach i wykresach.

a) liczba złożonych oświadczeń

		sty 2024	lut 2024	mar 2024	kwi 2024	maj 2024	cze 2024	lip 2024	sie 2024	wrz 2024	paź 2024	lis 2024	gru 2024	sty 2025	OGÓŁEM w 2025 r.	OGÓŁEM 12 mies.
OGÓŁEM	Ogółem	16	12	9	9	6	8	11	8	3	0	4	15	0	0	85
	mężczyzn	16	7	9	8	6	8	9	8	3	0	3	14	0	0	75
	kobiet	0	5	0	1	0	0	2	0	0	0	1	1	0	0	10
Ukraina	Ogółem	7	5	0	3	2	3	2	7	1	0	1	2	0	0	26
	mężczyzn	7	4	0	3	2	3	2	7	1	0	1	2	0	0	25
	kobiet	0	1	0	0	0	0	0	0	0	0	0	0	0	0	1
Rosja	Ogółem	0	0	0	0	0	0	0	0	0	0	0	0	0	0	0
	mężczyzn	0	0	0	0	0	0	0	0	0	0	0	0	0	0	0
	kobiet	0	0	0	0	0	0	0	0	0	0	0	0	0	0	0
Mołdawia	Ogółem	0	0	0	0	0	1	0	0	1	0	0	0	0	0	2
	mężczyzn	0	0	0	0	0	1	0	0	1	0	0	0	0	0	2
	kobiet	0	0	0	0	0	0	0	0	0	0	0	0	0	0	0
Gruzja	Ogółem	0	2	0	0	1	0	0	0	0	0	3	0	0	0	6
	mężczyzn	0	0	0	0	1	0	0	0	0	0	2	0	0	0	3
	kobiet	0	2	0	0	0	0	0	0	0	0	1	0	0	0	3
Białoruś	Ogółem	9	3	9	5	3	3	9	1	1	0	0	13	0	0	47
	mężczyzn	9	3	9	4	3	3	7	1	1	0	0	12	0	0	43
	kobiet	0	0	0	1	0	0	2	0	0	0	0	1	0	0	4
Armenia	Ogółem	0	2	0	1	0	1	0	0	0	0	0	0	0	0	4
	mężczyzn	0	0	0	1	0	1	0	0	0	0	0	0	0	0	2
	kobiet	0	2	0	0	0	0	0	0	0	0	0	0	0	0	2

Liczba złożonych oświadczeń o powierzeniu wykonywania pracy cudzoziemcowi w poszczególnych miesiącach w okresie styczeń 2024 r. - styczeń 2025 r. (w podziale na obywatelstwo i płeć).

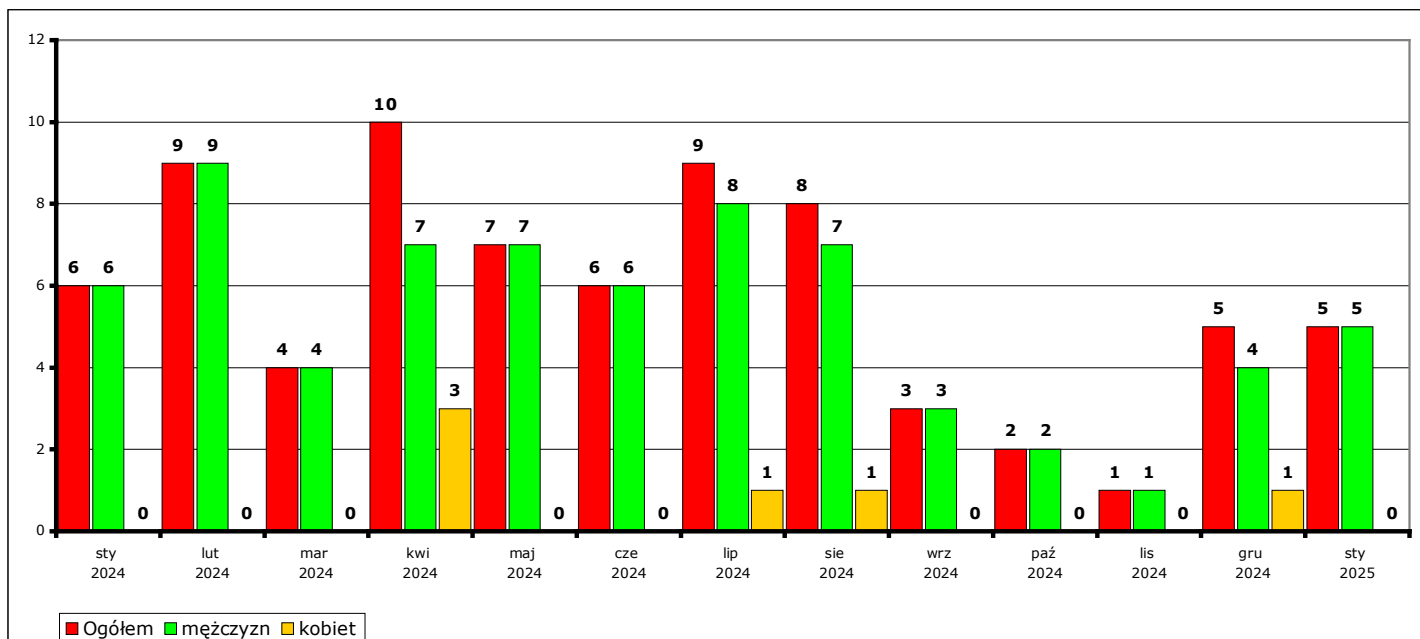


Wykres 20. Liczba złożonych oświadczeń o powierzeniu wykonywania pracy cudzoziemcowi w poszczególnych miesiącach w okresie styczeń 2024 r. - styczeń 2025 r.

b) osoby rozpoczynające pracę w miesiącu

		sty 2024	lut 2024	mar 2024	kwi 2024	maj 2024	cze 2024	lip 2024	sie 2024	wrz 2024	paź 2024	lis 2024	gru 2024	sty 2025	OGÓŁEM w 2025 r.	OGÓŁEM 12 mies.
OGÓŁEM	Ogółem	6	9	4	10	7	6	9	8	3	2	1	5	5	5	69
	w tym mężczyzn	6	9	4	7	7	6	8	7	3	2	1	4	5	5	63
	kobiet	0	0	0	3	0	0	1	1	0	0	0	1	0	0	6
Ukraina	Ogółem	2	3	1	0	3	2	2	4	2	1	0	1	1	1	20
	w tym mężczyzn	2	3	1	0	3	2	2	4	2	1	0	1	1	1	20
	kobiet	0	0	0	0	0	0	0	0	0	0	0	0	0	0	0
Rosja	Ogółem	0	0	0	0	0	0	0	0	0	0	0	0	0	0	0
	w tym mężczyzn	0	0	0	0	0	0	0	0	0	0	0	0	0	0	0
	kobiet	0	0	0	0	0	0	0	0	0	0	0	0	0	0	0
Mołdawia	Ogółem	0	0	0	0	0	1	0	0	0	0	0	0	0	0	1
	w tym mężczyzn	0	0	0	0	0	1	0	0	0	0	0	0	0	0	1
	kobiet	0	0	0	0	0	0	0	0	0	0	0	0	0	0	0
Gruzja	Ogółem	0	0	0	1	1	0	0	0	0	0	1	1	0	0	4
	w tym mężczyzn	0	0	0	0	1	0	0	0	0	0	1	0	0	0	2
	kobiet	0	0	0	1	0	0	0	0	0	0	0	1	0	0	2
Białoruś	Ogółem	4	6	3	8	3	2	6	4	1	1	0	3	4	4	41
	w tym mężczyzn	4	6	3	7	3	2	5	3	1	1	0	3	4	4	38
	kobiet	0	0	0	1	0	0	1	1	0	0	0	0	0	0	3
Armenia	Ogółem	0	0	0	1	0	1	1	0	0	0	0	0	0	0	3
	w tym mężczyzn	0	0	0	0	0	1	1	0	0	0	0	0	0	0	2
	kobiet	0	0	0	1	0	0	0	0	0	0	0	0	0	0	1

Liczba osób rozpoczynających pracę na podstawie oświadczeń o powierzeniu wykonywania pracy cudzoziemcowi w poszczególnych miesiącach w okresie styczeń 2024 r. - styczeń 2025 r. (w podziale na obywatelstwo i płeć).

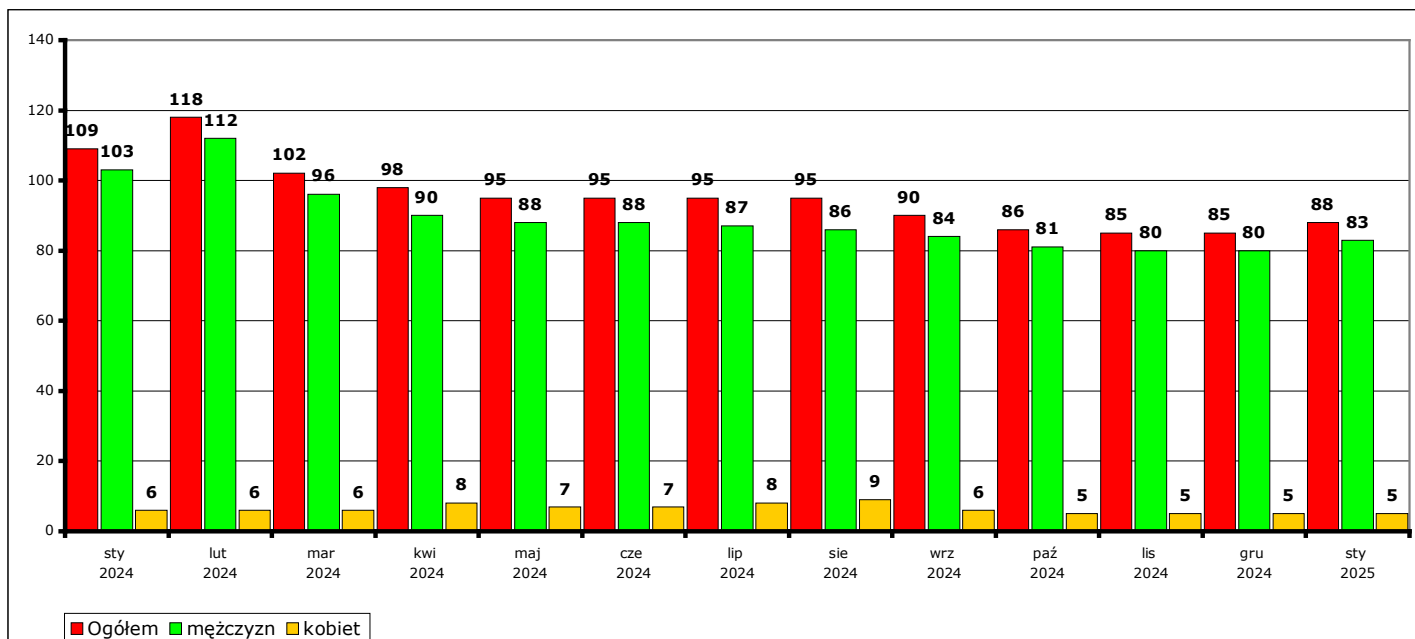


Wykres 21. Liczba osób rozpoczynających pracę na podstawie oświadczeń o powierzeniu wykonywania pracy cudzoziemcowi w poszczególnych miesiącach w okresie styczeń 2024 r. - styczeń 2025 r.

c) osoby pracujące w miesiącu

		sty 2024	lut 2024	mar 2024	kwi 2024	maj 2024	cze 2024	lip 2024	sie 2024	wrz 2024	paź 2024	lis 2024	gru 2024	sty 2025	OGÓŁEM w 2025 r.	OGÓŁEM 12 mies.
OGÓŁEM	Ogółem	109	118	102	98	95	95	95	95	90	86	85	85	88	x	x
	mężczyzn	103	112	96	90	88	88	87	86	84	81	80	80	83	x	x
	kobiet	6	6	6	8	7	7	8	9	6	5	5	5	5	x	x
Ukraina	Ogółem	57	60	49	38	36	36	35	38	37	38	37	36	36	x	x
	mężczyzn	56	59	48	37	35	35	34	37	36	37	36	35	35	x	x
	kobiet	1	1	1	1	1	1	1	1	1	1	1	1	1	x	x
Rosja	Ogółem	3	3	3	2	1	1	1	0	0	0	0	0	0	x	x
	mężczyzn	2	2	2	1	1	1	1	0	0	0	0	0	0	x	x
	kobiet	1	1	1	1	0	0	0	0	0	0	0	0	0	x	x
Mołdawia	Ogółem	1	1	1	1	1	2	2	1	1	0	0	0	0	x	x
	mężczyzn	1	1	1	1	1	2	2	1	1	0	0	0	0	x	x
	kobiet	0	0	0	0	0	0	0	0	0	0	0	0	0	x	x
Gruzja	Ogółem	6	6	1	1	2	2	2	2	1	1	2	3	3	x	x
	mężczyzn	5	5	0	0	1	1	1	1	1	1	2	2	2	x	x
	kobiet	1	1	1	1	1	1	1	1	0	0	0	1	1	x	x
Białoruś	Ogółem	32	38	38	45	46	44	47	46	44	42	41	41	45	x	x
	mężczyzn	29	35	35	41	42	40	42	40	40	39	38	39	43	x	x
	kobiet	3	3	3	4	4	4	5	6	4	3	3	2	2	x	x
Armenia	Ogółem	10	10	10	11	9	10	8	8	7	5	5	5	4	x	x
	mężczyzn	10	10	10	10	8	9	7	7	6	4	4	4	3	x	x
	kobiet	0	0	0	1	1	1	1	1	1	1	1	1	1	x	x

Liczba osób pracujących na podstawie oświadczeń o powierzeniu wykonywania pracy cudzoziemcowi w poszczególnych miesiącach w okresie styczeń 2024 r. - styczeń 2025 r. (w podziale na obywatelstwo i płeć).



Wykres 22. Liczba osób pracujących na podstawie oświadczeń o powierzeniu wykonywania pracy cudzoziemcowi w poszczególnych miesiącach w okresie styczeń 2024 r. - styczeń 2025 r.

UWAGA:

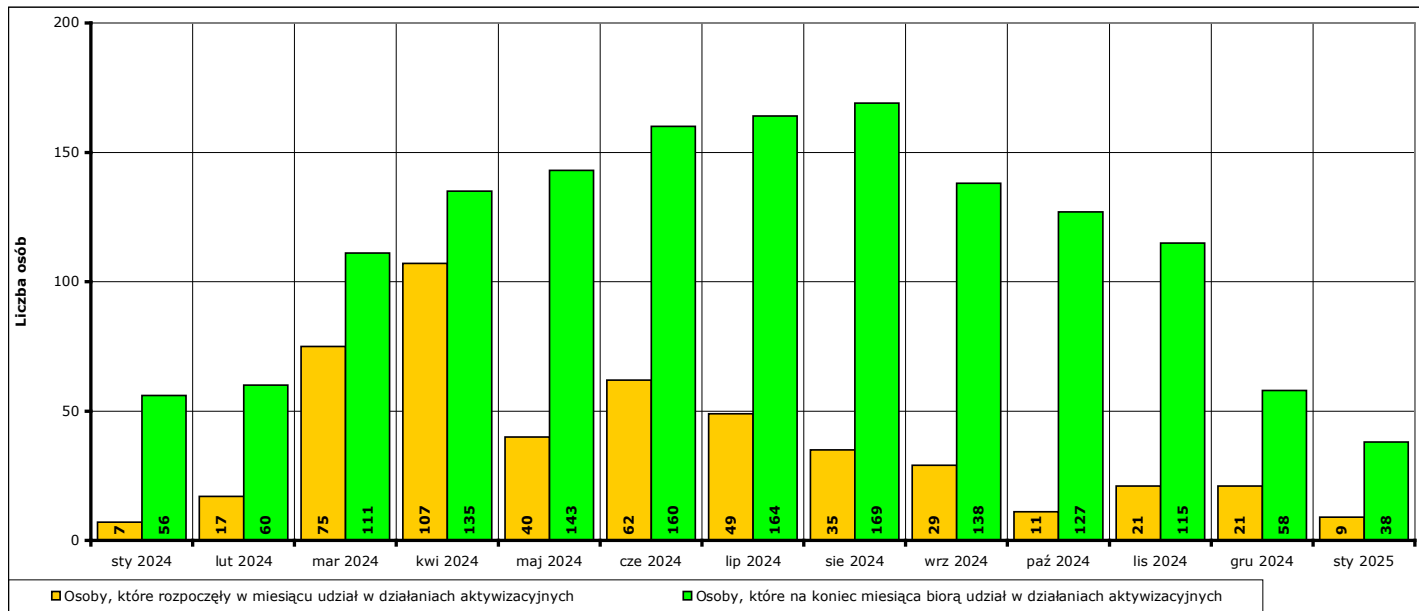
Powyższe tabele i wykresy **nie zawierają** informacji o liczbie cudzoziemców pracujących na podstawie zezwoleń wydawanych przez wojewodę, zatrudnionych przez agencje zatrudnienia nie działające na obszarze powiatu kwidzyńskiego oraz zatrudnionych na obszarze powiatu kwidzyńskiego na podstawie wniosków złożonych w innych powiatowych urzędach pracy. Z powodu braku umocowania prawnego i odpowiednich narzędzi dane o faktycznej liczbie cudzoziemców zatrudnionych w danym powiecie **nie są** zbierane przez żadną instytucję.

Informacje za poszczególne miesiące mogą się różnić od informacji publikowanych w ubiegłych miesiącach, ponieważ część wnioskodawców zatrudniających cudzoziemców na podstawie oświadczenia o powierzeniu wykonywania pracy z opóźnieniem informuje o datach faktycznego rozpoczęcia i zakończenia zatrudnienia.

9. Aktywne formy przeciwdziałania bezrobociu w styczniu 2025 r. Informacja skrócona.

W **styczniu 2025 r.** udział w działaniach aktywizacyjnych na rynku pracy, finansowanych z Funduszu Pracy, rozpoczęło **9 osób** (od początku 2025 r. - **9**).

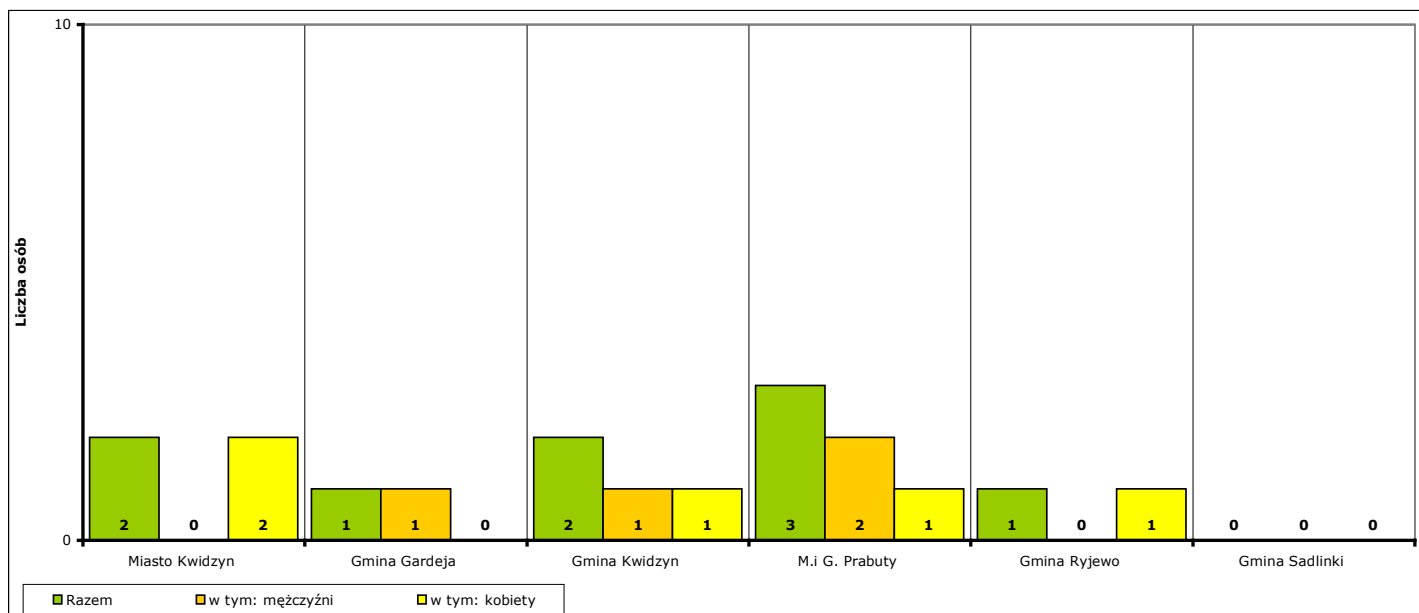
Według stanu na koniec **stycznia 2025 r.** w działaniach aktywizacyjnych na rynku pracy finansowanych z Funduszu Pracy uczestniczy łącznie **38 osób**, w tym **13 mężczyzn** i **25 kobiet**.



Wykres 23. Osoby bezrobotne objęte udziałem w działaniach aktywizacyjnych finansowanych z Funduszu Pracy w okresie styczeń 2024 r. - styczeń 2025 r.

Osoby, które rozpoczęły uczestnictwo w działaniach aktywizacyjnych w **styczniu 2025 r.** w podziale na jednostki terytorialne powiatu kwidzyńskiego:

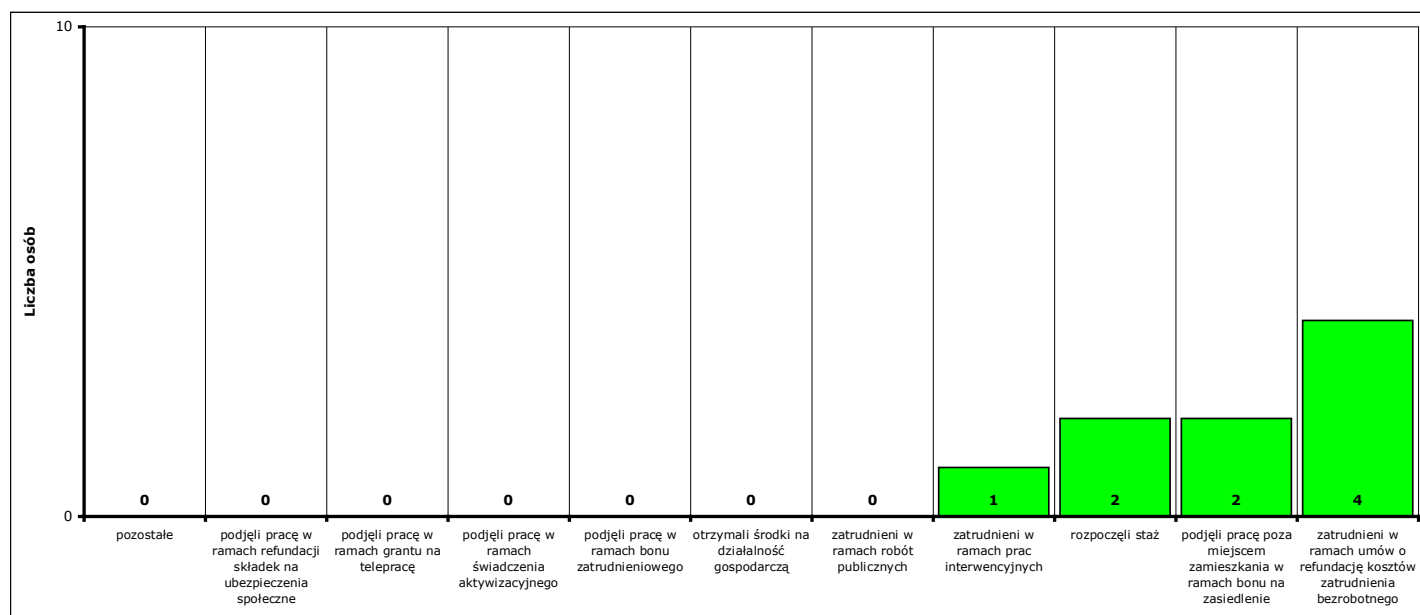
- | | | | |
|--------------------------|-------------------------|-----------------------------|------------------|
| - Miasto Kwidzyn | ogółem 2 osoby , | w tym: 0 mężczyzn , | 2 kobiety |
| - Gmina Gardeja | ogółem 1 osoba , | w tym: 1 mężczyzna , | 0 kobiet |
| - Gmina Kwidzyn | ogółem 2 osoby , | w tym: 1 mężczyzna , | 1 kobieta |
| - Miasto i gmina Prabuty | ogółem 3 osoby , | w tym: 2 mężczyzn , | 1 kobieta |
| - Gmina Ryjewo | ogółem 1 osoba , | w tym: 0 mężczyzn , | 1 kobieta |
| - Gmina Sadlinki | ogółem 0 osób , | w tym: 0 mężczyzn , | 0 kobiet |



Wykres 24. Liczba osób bezrobotnych, które rozpoczęły udział w działaniach aktywizacyjnych finansowanych z Funduszu Pracy w styczniu 2025 r. (w podziale na jednostki terytorialne powiatu kwidzyńskiego).

Osoby, które rozpoczęły uczestnictwo w działaniach aktywizacyjnych w **styczniu 2025 r.** w podziale na rodzaj działań:

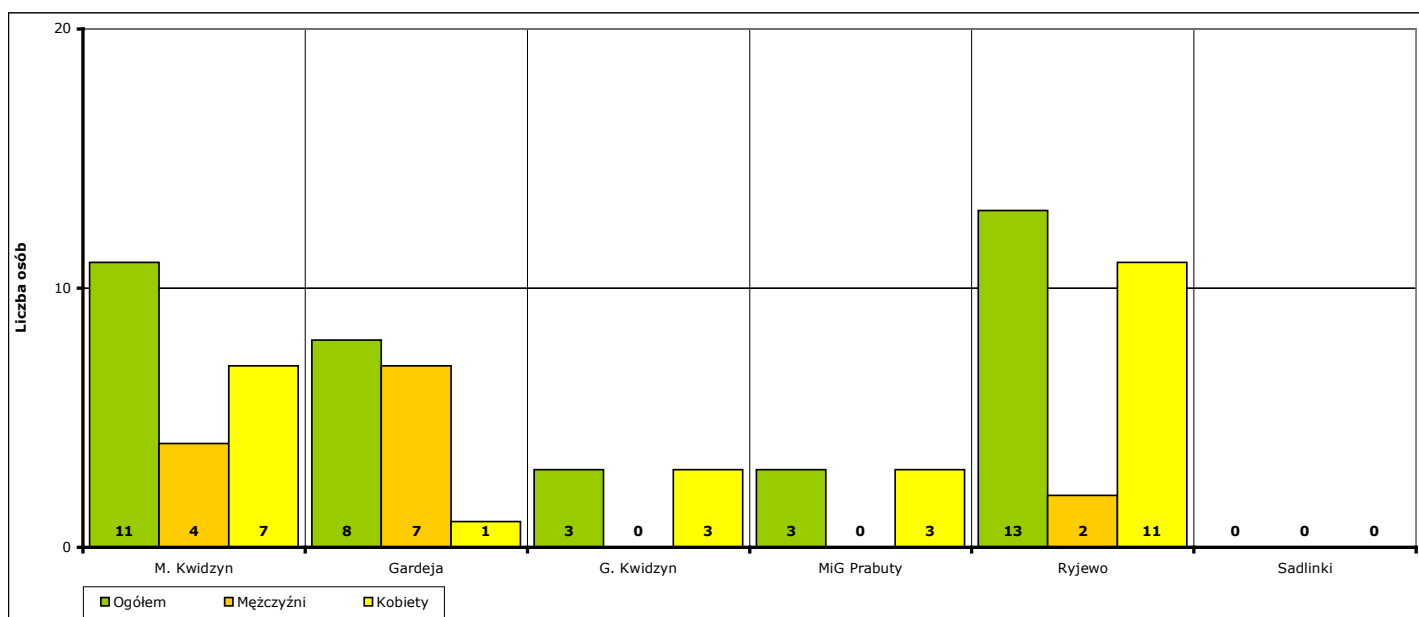
- zatrudnieni w ramach prac interwencyjnych - **1** (od początku 2025 r. - **1**)
- zatrudnieni w ramach robót publicznych - **0** (od początku 2025 r. - **0**)
- którzy otrzymali środki na działalność gospodarczą - **0** (od początku 2025 r. - **0**)
- zatrudnieni w ramach umów o refundację kosztów utworzenia lub wyposażenia stanowisk pracy - **4** (od początku 2025 r. - **4**)
- rozpoczęli działalność gospodarczą poza miejscem zamieszkania w ramach bonu na zasiedlenie - **0** (od początku 2025 r. - **0**)
- zatrudnieni poza miejscem zamieszkania w ramach bonu na zasiedlenie - **2** (od początku 2025 r. - **2**)
- zatrudnieni w ramach bonu zatrudnieniowego - **0** (od początku 2025 r. - **0**)
- zatrudnieni w ramach świadczenia aktywizacyjnego - **0** (od początku 2025 r. - **0**)
- zatrudnieni w ramach grantu na telepracę - **0** (od początku 2025 r. - **0**)
- zatrudnieni w ramach refundacji składek na ubezpieczenie społeczne - **0** (od początku 2025 r. - **0**)
- zatrudnieni w ramach dofinansowanie wynagrodzenia za zatrudnionego skierowanego bezrobotnego powyżej 50 roku życia - **0** (od początku 2025 r. - **0**)
- zatrudnieni w ramach innych subsydiowanych form zatrudnienia - **0** (od początku 2025 r. - **0**)
- rozpoczynający szkolenie - **0** (od początku 2025 r. - **0**)
 - w tym bez bonu szkoleniowego - **0** (od początku 2025 r. - **0**)
 - w tym w ramach bonu szkoleniowego - **0** (od początku 2025 r. - **0**)
- rozpoczynający staż - **2** (od początku 2025 r. - **2**)
 - w tym bez bonu stażowego - **2** (od początku 2025 r. - **2**)
 - w tym w ramach bonu stażowego - **0** (od początku 2025 r. - **0**)
- rozpoczynający przygotowanie zawodowe dorosłych - **0** (od początku 2025 r. - **0**)
- rozpoczynający prace społecznie użyteczne - **0** (od początku 2025 r. - **0**)
 - w tym poza PAI - **0** (od początku 2025 r. - **0**)
 - w tym w ramach PAI - **0** (od początku 2025 r. - **0**)
- skierowani do agencji zatrudnienia w ramach zlecenia działań aktywizacyjnych - **0** (od początku 2025 r. - **0**)



Wykres 25. Liczba osób bezrobotnych, które rozpoczęły udział w działaniach aktywizacyjnych finansowanych z Funduszu Pracy w styczniu 2025 r. (w podziale na rodzaj działań).

Osoby, które na koniec **stycznia 2025 r.** uczestniczą w działaniach aktywizacyjnych w podziale na jednostki terytorialne powiatu kwidzyńskiego:

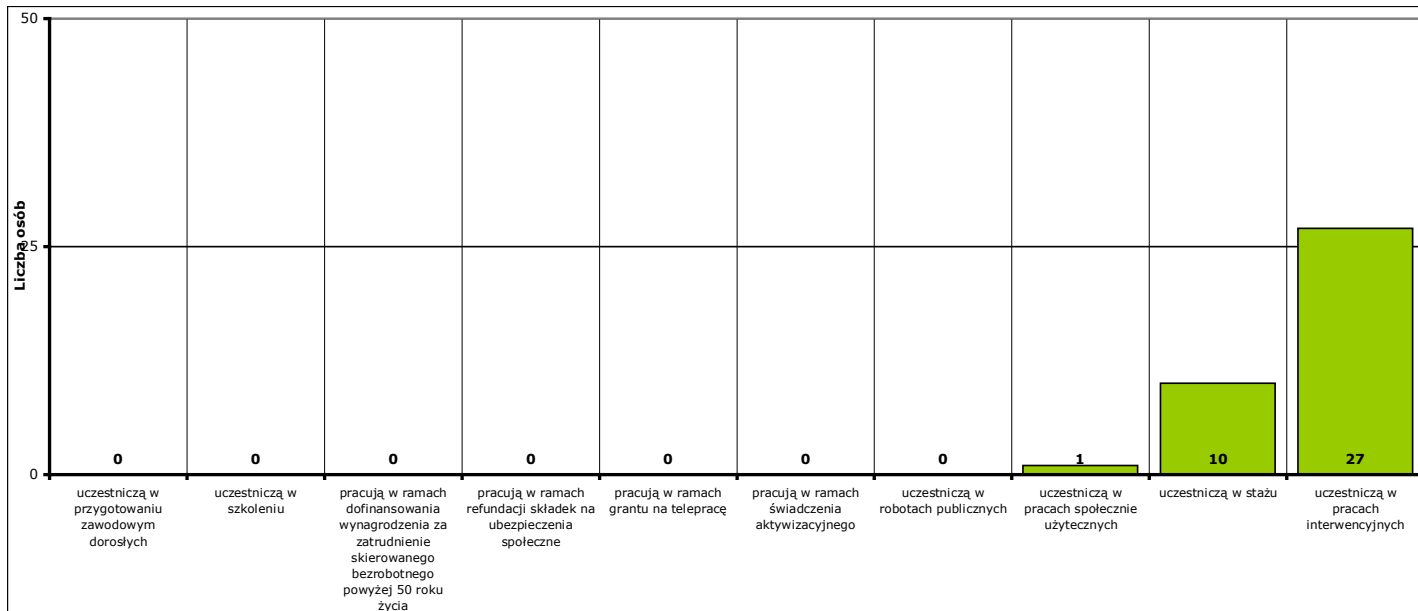
- Miasto Kwidzyn	ogółem 11 osób,	w tym: 4 mężczyzn,	7 kobiet
- Gmina Gardeja	ogółem 8 osób,	w tym: 7 mężczyzn,	1 kobieta
- Gmina Kwidzyn	ogółem 3 osoby,	w tym: 0 mężczyzn,	3 kobiety
- Miasto i gmina Prabuty	ogółem 3 osoby,	w tym: 0 mężczyzn,	3 kobiety
- Gmina Ryjewo	ogółem 13 osób,	w tym: 2 mężczyzn,	11 kobiet
- Gmina Sadlinki	ogółem 0 osób,	w tym: 0 mężczyzn,	0 kobiet



Wykres 26. Liczba osób bezrobotnych, które uczestniczą w działaniach aktywizacyjnych finansowanych z Funduszu Pracy na koniec stycznia 2025 r. (w podziale na jednostki terytorialne powiatu kwidzyńskiego).

Osoby, które na koniec **stycznia 2025 r.** uczestniczą w działaniach aktywizacyjnych w podziale na rodzaj działań:

- zatrudnieni w ramach prac interwencyjnych - **27,**
- zatrudnieni w ramach robót publicznych - **0,**
- odbywający szkolenie - **0,**
 - w tym bez bonu szkoleniowego - **0,**
 - w tym w ramach bonu szkoleniowego - **0,**
- odbywający staż - **10,**
 - w tym bez bonu stażowego - **10,**
 - w tym w ramach bonu stażowego - **0,**
- odbywający przygotowanie zawodowe dorosłych - **0,**
- odbywający prace społecznie użyteczne - **1.**
 - w tym poza PAI - **1,**
 - w tym w ramach PAI - **0,**
- zatrudnieni w ramach świadczenia aktywizacyjnego - **0,**
- zatrudnieni w ramach grantu na telepracę - **0,**
- zatrudnieni w ramach refundacji składek na ubezpieczenie społeczne - **0,**
- zatrudnieni w ramach dofinansowania wynagrodzenia za zatrudnienie skierowanego bezrobotnego powyżej 50 roku życia - **0,**
 - w tym do 60 roku życia - **0,**
 - w tym powyżej 60 roku życia - **0,**



Wykres 27. Liczba osób bezrobotnych, które uczestniczą w działaniach aktywizacyjnych finansowanych z Funduszu Pracy na koniec stycznia 2025 r. (w podziale na rodzaj działań).

NOTATKI:

.....

.....

.....

.....

.....

.....

.....

.....

.....

.....

.....

.....

.....

.....

.....

.....

.....

.....

.....

.....

.....

.....

.....

.....

9a. Aktywne formy przeciwdziałania bezrobociu w styczniu 2025 r. Informacje szczegółowe.

Aktywne formy przeciwdziałania bezrobociu OGÓŁEM	w styczniu 2025 r.			od początku 2025 r.			na koniec stycznia 2025 r.		
	ogółem	mężczyźni	kobiety	ogółem	mężczyźni	kobiety	ogółem	mężczyźni	kobiety
POWIAT	9	4	5	9	4	5	38	13	25
Miasto Kwidzyn	2	0	2	2	0	2	11	4	7
Gmina Gardeja	1	1	0	1	1	0	8	7	1
Gmina Kwidzyn	2	1	1	2	1	1	3	0	3
Miasto i gmina Prabuty	3	2	1	3	2	1	3	0	3
Gmina Ryjewo	1	0	1	1	0	1	13	2	11
Gmina Sadlinki	0	0	0	0	0	0	0	0	0

Rozpoczęcie prac interwencyjnych	w styczniu 2025 r.			od początku 2025 r.			na koniec stycznia 2025 r.		
	ogółem	mężczyźni	kobiety	ogółem	mężczyźni	kobiety	ogółem	mężczyźni	kobiety
POWIAT	1	0	1	1	0	1	27	10	17
Miasto Kwidzyn	1	0	1	1	0	1	6	2	4
Gmina Gardeja	0	0	0	0	0	0	6	6	0
Gmina Kwidzyn	0	0	0	0	0	0	3	0	3
Miasto i gmina Prabuty	0	0	0	0	0	0	1	0	1
Gmina Ryjewo	0	0	0	0	0	0	11	2	9
Gmina Sadlinki	0	0	0	0	0	0	0	0	0

Rozpoczęcie robót publicznych	w styczniu 2025 r.			od początku 2025 r.			na koniec stycznia 2025 r.		
	ogółem	mężczyźni	kobiety	ogółem	mężczyźni	kobiety	ogółem	mężczyźni	kobiety
POWIAT	0	0	0	0	0	0	0	0	0
Miasto Kwidzyn	0	0	0	0	0	0	0	0	0
Gmina Gardeja	0	0	0	0	0	0	0	0	0
Gmina Kwidzyn	0	0	0	0	0	0	0	0	0
Miasto i gmina Prabuty	0	0	0	0	0	0	0	0	0
Gmina Ryjewo	0	0	0	0	0	0	0	0	0
Gmina Sadlinki	0	0	0	0	0	0	0	0	0

Otrzymanie środków z Funduszu Pracy na podjęcie działalności gospodarczej	w styczniu 2025 r.			od początku 2025 r.			na koniec stycznia 2025 r.		
	ogółem	mężczyźni	kobiety	ogółem	mężczyźni	kobiety	ogółem	mężczyźni	kobiety
POWIAT	0	0	0	0	0	0	X	X	X
Miasto Kwidzyn	0	0	0	0	0	0	X	X	X
Gmina Gardeja	0	0	0	0	0	0	X	X	X
Gmina Kwidzyn	0	0	0	0	0	0	X	X	X
Miasto i gmina Prabuty	0	0	0	0	0	0	X	X	X
Gmina Ryjewo	0	0	0	0	0	0	X	X	X
Gmina Sadlinki	0	0	0	0	0	0	X	X	X

Podjęcie pracy w ramach refundacji kosztów zatrudnienia bezrobotnego	w styczniu 2025 r.			od początku 2025 r.			na koniec stycznia 2025 r.		
	ogółem	mężczyźni	kobiety	ogółem	mężczyźni	kobiety	ogółem	mężczyźni	kobiety
POWIAT	4	3	1	4	3	1	X	X	X
Miasto Kwidzyn	0	0	0	0	0	0	X	X	X
Gmina Gardeja	1	1	0	1	1	0	X	X	X
Gmina Kwidzyn	2	1	1	2	1	1	X	X	X
Miasto i gmina Prabuty	1	1	0	1	1	0	X	X	X
Gmina Ryjewo	0	0	0	0	0	0	X	X	X
Gmina Sadlinki	0	0	0	0	0	0	X	X	X

Podjęcie działalności gospodarczej poza miejscem zamieszkania w ramach bonu na zasiedlenie	w styczniu 2025 r.			od początku 2025 r.			na koniec stycznia 2025 r.		
	ogółem	mężczyźni	kobiety	ogółem	mężczyźni	kobiety	ogółem	mężczyźni	kobiety
POWIAT	0	0	0	0	0	0	X	X	X
Miasto Kwidzyn	0	0	0	0	0	0	X	X	X
Gmina Gardeja	0	0	0	0	0	0	X	X	X
Gmina Kwidzyn	0	0	0	0	0	0	X	X	X
Miasto i gmina Prabuty	0	0	0	0	0	0	X	X	X
Gmina Ryjewo	0	0	0	0	0	0	X	X	X
Gmina Sadlinki	0	0	0	0	0	0	X	X	X

Podjęcie pracy poza miejscem zamieszkania w ramach bonu na zasiedlenie	w styczniu 2025 r.			od początku 2025 r.			na koniec stycznia 2025 r.		
	ogółem	mężczyźni	kobiety	ogółem	mężczyźni	kobiety	ogółem	mężczyźni	kobiety
POWIAT	2	1	1	2	1	1	X	X	X
Miasto Kwidzyn	1	0	1	1	0	1	X	X	X
Gmina Gardeja	0	0	0	0	0	0	X	X	X
Gmina Kwidzyn	0	0	0	0	0	0	X	X	X
Miasto i gmina Prabuty	1	1	0	1	1	0	X	X	X
Gmina Ryjewo	0	0	0	0	0	0	X	X	X
Gmina Sadlinki	0	0	0	0	0	0	X	X	X

Podjęcie pracy w ramach bonu zatrudnieniowego	w styczniu 2025 r.			od początku 2025 r.			na koniec stycznia 2025 r.		
	ogółem	mężczyźni	kobiety	ogółem	mężczyźni	kobiety	ogółem	mężczyźni	kobiety
POWIAT	0	0	0	0	0	0	X	X	X
Miasto Kwidzyn	0	0	0	0	0	0	X	X	X
Gmina Gardeja	0	0	0	0	0	0	X	X	X
Gmina Kwidzyn	0	0	0	0	0	0	X	X	X
Miasto i gmina Prabuty	0	0	0	0	0	0	X	X	X
Gmina Ryjewo	0	0	0	0	0	0	X	X	X
Gmina Sadlinki	0	0	0	0	0	0	X	X	X

Podjęcie pracy w ramach świadczenia aktywizacyjnego	w styczniu 2025 r.			od początku 2025 r.			na koniec stycznia 2025 r.		
	ogółem	mężczyźni	kobiety	ogółem	mężczyźni	kobiety	ogółem	mężczyźni	kobiety
POWIAT	0	0	0	0	0	0	0	0	0
Miasto Kwidzyn	0	0	0	0	0	0	0	0	0
Gmina Gardeja	0	0	0	0	0	0	0	0	0
Gmina Kwidzyn	0	0	0	0	0	0	0	0	0
Miasto i gmina Prabuty	0	0	0	0	0	0	0	0	0
Gmina Ryjewo	0	0	0	0	0	0	0	0	0
Gmina Sadlinki	0	0	0	0	0	0	0	0	0

Podjęcie pracy w ramach grantu na telepracę	w styczniu 2025 r.			od początku 2025 r.			na koniec stycznia 2025 r.		
	ogółem	mężczyźni	kobiety	ogółem	mężczyźni	kobiety	ogółem	mężczyźni	kobiety
POWIAT	0	0	0	0	0	0	0	0	0
Miasto Kwidzyn	0	0	0	0	0	0	0	0	0
Gmina Gardeja	0	0	0	0	0	0	0	0	0
Gmina Kwidzyn	0	0	0	0	0	0	0	0	0
Miasto i gmina Prabuty	0	0	0	0	0	0	0	0	0
Gmina Ryjewo	0	0	0	0	0	0	0	0	0
Gmina Sadlinki	0	0	0	0	0	0	0	0	0

Podjęcie pracy w ramach refundacji składek na ubezpieczenia społeczne	w styczniu 2025 r.			od początku 2025 r.			na koniec stycznia 2025 r.		
	ogółem	mężczyźni	kobiety	ogółem	mężczyźni	kobiety	ogółem	mężczyźni	kobiety
POWIAT	0	0	0	0	0	0	0	0	0
Miasto Kwidzyn	0	0	0	0	0	0	0	0	0
Gmina Gardeja	0	0	0	0	0	0	0	0	0
Gmina Kwidzyn	0	0	0	0	0	0	0	0	0
Miasto i gmina Prabuty	0	0	0	0	0	0	0	0	0
Gmina Ryjewo	0	0	0	0	0	0	0	0	0
Gmina Sadlinki	0	0	0	0	0	0	0	0	0

Inne formy aktywizacji związane z zatrudnieniem	w styczniu 2025 r.			od początku 2025 r.			na koniec stycznia 2025 r.		
	ogółem	mężczyźni	kobiety	ogółem	mężczyźni	kobiety	ogółem	mężczyźni	kobiety
POWIAT	0	0	0	0	0	0	X	X	X
Miasto Kwidzyn	0	0	0	0	0	0	X	X	X
Gmina Gardeja	0	0	0	0	0	0	X	X	X
Gmina Kwidzyn	0	0	0	0	0	0	X	X	X
Miasto i gmina Prabuty	0	0	0	0	0	0	X	X	X
Gmina Ryjewo	0	0	0	0	0	0	X	X	X
Gmina Sadlinki	0	0	0	0	0	0	X	X	X

Rozpoczęcie przygotowania zawodowego dorosłych	w styczniu 2025 r.			od początku 2025 r.			na koniec stycznia 2025 r.		
	ogółem	mężczyźni	kobiety	ogółem	mężczyźni	kobiety	ogółem	mężczyźni	kobiety
POWIAT	0	0	0	0	0	0	0	0	0
Miasto Kwidzyn	0	0	0	0	0	0	0	0	0
Gmina Gardeja	0	0	0	0	0	0	0	0	0
Gmina Kwidzyn	0	0	0	0	0	0	0	0	0
Miasto i gmina Prabuty	0	0	0	0	0	0	0	0	0
Gmina Ryjewo	0	0	0	0	0	0	0	0	0
Gmina Sadlinki	0	0	0	0	0	0	0	0	0

Skierowanie do agencji zatrudnienia w ramach zlecenia działań aktywizacyjnych	w styczniu 2025 r.			od początku 2025 r.			na koniec stycznia 2025 r.		
	ogółem	mężczyźni	kobiety	ogółem	mężczyźni	kobiety	ogółem	mężczyźni	kobiety
POWIAT	0	0	0	0	0	0	X	X	X
Miasto Kwidzyn	0	0	0	0	0	0	X	X	X
Gmina Gardeja	0	0	0	0	0	0	X	X	X
Gmina Kwidzyn	0	0	0	0	0	0	X	X	X
Miasto i gmina Prabuty	0	0	0	0	0	0	X	X	X
Gmina Ryjewo	0	0	0	0	0	0	X	X	X
Gmina Sadlinki	0	0	0	0	0	0	X	X	X

Podjęcie pracy w ramach dofinansowania wynagrodzenia za zatrudnienie skierowanego bezrobotnego powyżej 50 roku życia	w styczniu 2025 r.			od początku 2025 r.			na koniec stycznia 2025 r.		
	ogółem	mężczyźni	kobiety	ogółem	mężczyźni	kobiety	ogółem	mężczyźni	kobiety
POWIAT	0	0	0	0	0	0	0	0	0
<i>w tym do 60 roku życia</i>	X	X	X	X	X	X	0	0	0
<i>w tym powyżej 60 roku życia</i>	X	X	X	X	X	X	0	0	0
Miasto Kwidzyn	0	0	0	0	0	0	0	0	0
<i>w tym do 60 roku życia</i>	X	X	X	X	X	X	0	0	0
<i>w tym powyżej 60 roku życia</i>	X	X	X	X	X	X	0	0	0
Gmina Gardeja	0	0	0	0	0	0	0	0	0
<i>w tym do 60 roku życia</i>	X	X	X	X	X	X	0	0	0
<i>w tym powyżej 60 roku życia</i>	X	X	X	X	X	X	0	0	0
Gmina Kwidzyn	0	0	0	0	0	0	0	0	0
<i>w tym do 60 roku życia</i>	X	X	X	X	X	X	0	0	0
<i>w tym powyżej 60 roku życia</i>	X	X	X	X	X	X	0	0	0
Miasto i gmina Prabuty	0	0	0	0	0	0	0	0	0
<i>w tym do 60 roku życia</i>	X	X	X	X	X	X	0	0	0
<i>w tym powyżej 60 roku życia</i>	X	X	X	X	X	X	0	0	0
Gmina Ryjewo	0	0	0	0	0	0	0	0	0
<i>w tym do 60 roku życia</i>	X	X	X	X	X	X	0	0	0
<i>w tym powyżej 60 roku życia</i>	X	X	X	X	X	X	0	0	0
Gmina Sadlinki	0	0	0	0	0	0	0	0	0
<i>w tym do 60 roku życia</i>	X	X	X	X	X	X	0	0	0
<i>w tym powyżej 60 roku życia</i>	X	X	X	X	X	X	0	0	0

Rozpoczęcie szkolenia	w styczniu 2025 r.			od początku 2025 r.			na koniec stycznia 2025 r.		
	ogółem	mężczyźni	kobiety	ogółem	mężczyźni	kobiety	ogółem	mężczyźni	kobiety
POWIAT	0	0	0	0	0	0	0	0	0
<i>w tym bez bonu szkoleniowego</i>	<i>0</i>	<i>0</i>	<i>0</i>	<i>0</i>	<i>0</i>	<i>0</i>	<i>0</i>	<i>0</i>	<i>0</i>
<i>w tym w ramach bonu szkoleniowego</i>	<i>0</i>	<i>0</i>	<i>0</i>	<i>0</i>	<i>0</i>	<i>0</i>	<i>0</i>	<i>0</i>	<i>0</i>
Miasto Kwidzyn	0	0	0	0	0	0	0	0	0
<i>w tym bez bonu szkoleniowego</i>	<i>0</i>	<i>0</i>	<i>0</i>	<i>0</i>	<i>0</i>	<i>0</i>	<i>0</i>	<i>0</i>	<i>0</i>
<i>w tym w ramach bonu szkoleniowego</i>	<i>0</i>	<i>0</i>	<i>0</i>	<i>0</i>	<i>0</i>	<i>0</i>	<i>0</i>	<i>0</i>	<i>0</i>
Gmina Gardeja	0	0	0	0	0	0	0	0	0
<i>w tym bez bonu szkoleniowego</i>	<i>0</i>	<i>0</i>	<i>0</i>	<i>0</i>	<i>0</i>	<i>0</i>	<i>0</i>	<i>0</i>	<i>0</i>
<i>w tym w ramach bonu szkoleniowego</i>	<i>0</i>	<i>0</i>	<i>0</i>	<i>0</i>	<i>0</i>	<i>0</i>	<i>0</i>	<i>0</i>	<i>0</i>
Gmina Kwidzyn	0	0	0	0	0	0	0	0	0
<i>w tym bez bonu szkoleniowego</i>	<i>0</i>	<i>0</i>	<i>0</i>	<i>0</i>	<i>0</i>	<i>0</i>	<i>0</i>	<i>0</i>	<i>0</i>
<i>w tym w ramach bonu szkoleniowego</i>	<i>0</i>	<i>0</i>	<i>0</i>	<i>0</i>	<i>0</i>	<i>0</i>	<i>0</i>	<i>0</i>	<i>0</i>
Miasto i gmina Prabuty	0	0	0	0	0	0	0	0	0
<i>w tym bez bonu szkoleniowego</i>	<i>0</i>	<i>0</i>	<i>0</i>	<i>0</i>	<i>0</i>	<i>0</i>	<i>0</i>	<i>0</i>	<i>0</i>
<i>w tym w ramach bonu szkoleniowego</i>	<i>0</i>	<i>0</i>	<i>0</i>	<i>0</i>	<i>0</i>	<i>0</i>	<i>0</i>	<i>0</i>	<i>0</i>
Gmina Ryjewo	0	0	0	0	0	0	0	0	0
<i>w tym bez bonu szkoleniowego</i>	<i>0</i>	<i>0</i>	<i>0</i>	<i>0</i>	<i>0</i>	<i>0</i>	<i>0</i>	<i>0</i>	<i>0</i>
<i>w tym w ramach bonu szkoleniowego</i>	<i>0</i>	<i>0</i>	<i>0</i>	<i>0</i>	<i>0</i>	<i>0</i>	<i>0</i>	<i>0</i>	<i>0</i>
Gmina Sadlinki	0	0	0	0	0	0	0	0	0
<i>w tym bez bonu szkoleniowego</i>	<i>0</i>	<i>0</i>	<i>0</i>	<i>0</i>	<i>0</i>	<i>0</i>	<i>0</i>	<i>0</i>	<i>0</i>
<i>w tym w ramach bonu szkoleniowego</i>	<i>0</i>	<i>0</i>	<i>0</i>	<i>0</i>	<i>0</i>	<i>0</i>	<i>0</i>	<i>0</i>	<i>0</i>

Rozpoczęcie stażu	w styczniu 2025 r.			od początku 2025 r.			na koniec stycznia 2025 r.		
	ogółem	mężczyźni	kobiety	ogółem	mężczyźni	kobiety	ogółem	mężczyźni	kobiety
POWIAT	2	0	2	2	0	2	10	2	8
<i>w tym bez bonu stażowego</i>	2	0	2	2	0	2	10	2	8
<i>w tym w ramach bonu stażowego</i>	0	0	0	0	0	0	0	0	0
Miasto Kwidzyn	0	0	0	0	0	0	5	2	3
<i>w tym bez bonu stażowego</i>	0	0	0	0	0	0	5	2	3
<i>w tym w ramach bonu stażowego</i>	0	0	0	0	0	0	0	0	0
Gmina Gardeja	0	0	0	0	0	0	1	0	1
<i>w tym bez bonu stażowego</i>	0	0	0	0	0	0	1	0	1
<i>w tym w ramach bonu stażowego</i>	0	0	0	0	0	0	0	0	0
Gmina Kwidzyn	0	0	0	0	0	0	0	0	0
<i>w tym bez bonu stażowego</i>	0	0	0	0	0	0	0	0	0
<i>w tym w ramach bonu stażowego</i>	0	0	0	0	0	0	0	0	0
Miasto i gmina Prabuty	1	0	1	1	0	1	2	0	2
<i>w tym bez bonu stażowego</i>	1	0	1	1	0	1	2	0	2
<i>w tym w ramach bonu stażowego</i>	0	0	0	0	0	0	0	0	0
Gmina Ryjewo	1	0	1	1	0	1	2	0	2
<i>w tym bez bonu stażowego</i>	1	0	1	1	0	1	2	0	2
<i>w tym w ramach bonu stażowego</i>	0	0	0	0	0	0	0	0	0
Gmina Sadlinki	0	0	0	0	0	0	0	0	0
<i>w tym bez bonu stażowego</i>	0	0	0	0	0	0	0	0	0
<i>w tym w ramach bonu stażowego</i>	0	0	0	0	0	0	0	0	0

Rozpoczęcia pracy społecznie użytecznej	w styczniu 2025 r.			od początku 2025 r.			na koniec stycznia 2025 r.		
	ogółem	mężczyźni	kobiety	ogółem	mężczyźni	kobiety	ogółem	mężczyźni	kobiety
POWIAT	0	0	0	0	0	0	1	1	0
<i>w tym poza PAI</i>	0	0	0	0	0	0	1	1	0
<i>w tym w ramach PAI</i>	0	0	0	0	0	0	0	0	0
Miasto Kwidzyn	0	0	0	0	0	0	0	0	0
<i>w tym poza PAI</i>	0	0	0	0	0	0	0	0	0
<i>w tym w ramach PAI</i>	0	0	0	0	0	0	0	0	0
Gmina Gardeja	0	0	0	0	0	0	1	1	0
<i>w tym poza PAI</i>	0	0	0	0	0	0	1	1	0
<i>w tym w ramach PAI</i>	0	0	0	0	0	0	0	0	0
Gmina Kwidzyn	0	0	0	0	0	0	0	0	0
<i>w tym poza PAI</i>	0	0	0	0	0	0	0	0	0
<i>w tym w ramach PAI</i>	0	0	0	0	0	0	0	0	0
Miasto i gmina Prabuty	0	0	0	0	0	0	0	0	0
<i>w tym poza PAI</i>	0	0	0	0	0	0	0	0	0
<i>w tym w ramach PAI</i>	0	0	0	0	0	0	0	0	0
Gmina Ryjewo	0	0	0	0	0	0	0	0	0
<i>w tym poza PAI</i>	0	0	0	0	0	0	0	0	0
<i>w tym w ramach PAI</i>	0	0	0	0	0	0	0	0	0
Gmina Sadlinki	0	0	0	0	0	0	0	0	0
<i>w tym poza PAI</i>	0	0	0	0	0	0	0	0	0
<i>w tym w ramach PAI</i>	0	0	0	0	0	0	0	0	0

POWIAT	w styczniu 2025 r.			od początku 2025 r.			na koniec stycznia 2025 r.		
	ogółem	mężczyźni	kobiety	ogółem	mężczyźni	kobiety	ogółem	mężczyźni	kobiety
prace interwencyjne	1	0	1	1	0	1	27	10	17
roboty publiczne	0	0	0	0	0	0	0	0	0
otrzymanie środków z Funduszu Pracy na podjęcie działalności gospodarczej	0	0	0	0	0	0	X	X	X
podjęcie pracy w ramach refundacji kosztów zatrudnienia bezrobotnego	4	3	1	4	3	1	X	X	X
podjęcie działalności gospodarczej poza miejscem zamieszkania w ramach bonu na zasiedlenie	0	0	0	0	0	0	X	X	X
podjęcie pracy poza miejscem zamieszkania w ramach bonu na zasiedlenie	2	1	1	2	1	1	X	X	X
podjęcie pracy w ramach bonu zatrudnieniowego	0	0	0	0	0	0	X	X	X
podjęcie pracy w ramach świadczenia aktywizacyjnego	0	0	0	0	0	0	0	0	0
podjęcie pracy w ramach grantu na telepracę	0	0	0	0	0	0	0	0	0
podjęcie pracy w ramach refundacji składek na ubezpieczenia społeczne	0	0	0	0	0	0	0	0	0
podjęcie pracy w ramach dofinansowania wynagrodzenia za zatrudnienie skierowanego bezrobotnego powyżej 50 roku życia	0	0	0	0	0	0	0	0	0
<i>w tym do 60 roku życia</i>	X	X	X	X	X	X	0	0	0
<i>w tym powyżej 60 roku życia</i>	X	X	X	X	X	X	0	0	0
inne formy aktywizacji związane z zatrudnieniem	0	0	0	0	0	0	X	X	X
rozpoczęcie szkolenia	0	0	0	0	0	0	0	0	0
<i>w tym bez bonu szkoleniowego</i>	0	0	0	0	0	0	0	0	0
<i>w tym w ramach bonu szkoleniowego</i>	0	0	0	0	0	0	0	0	0
rozpoczęcie stażu	2	0	2	2	0	2	10	2	8
<i>w tym bez bonu stażowego</i>	2	0	2	2	0	2	10	2	8
<i>w tym w ramach bonu stażowego</i>	0	0	0	0	0	0	0	0	0
rozpoczęcie przygotowania zawodowego dorosłych	0	0	0	0	0	0	0	0	0
rozpoczęcia pracy społecznie użytecznej	0	0	0	0	0	0	1	1	0
<i>w tym poza PAI</i>	0	0	0	0	0	0	1	1	0
<i>w tym w ramach PAI</i>	0	0	0	0	0	0	0	0	0
skierowania do agencji zatrudnienia w ramach zlecania działań aktywizacyjnych	0	0	0	0	0	0	X	X	X
RAZEM	9	4	5	9	4	5	38	13	25

Miasto Kwidzyn	w styczniu 2025 r.			od początku 2025 r.			na koniec stycznia 2025 r.		
	ogółem	mężczyźni	kobiety	ogółem	mężczyźni	kobiety	ogółem	mężczyźni	kobiety
prace interwencyjne	1	0	1	1	0	1	6	2	4
roboty publiczne	0	0	0	0	0	0	0	0	0
otrzymanie środków z Funduszu Pracy na podjęcie działalności gospodarczej	0	0	0	0	0	0	X	X	X
podjęcie pracy w ramach refundacji kosztów zatrudnienia bezrobotnego	0	0	0	0	0	0	X	X	X
podjęcie działalności gospodarczej poza miejscem zamieszkania w ramach bonu na zasiedlenie	0	0	0	0	0	0	X	X	X
podjęcie pracy poza miejscem zamieszkania w ramach bonu na zasiedlenie	1	0	1	1	0	1	X	X	X
podjęcie pracy w ramach bonu zatrudnieniowego	0	0	0	0	0	0	X	X	X
podjęcie pracy w ramach świadczenia aktywizacyjnego	0	0	0	0	0	0	0	0	0
podjęcie pracy w ramach grantu na telepracę	0	0	0	0	0	0	0	0	0
podjęcie pracy w ramach refundacji składek na ubezpieczenia społeczne	0	0	0	0	0	0	0	0	0
podjęcie pracy w ramach dofinansowania wynagrodzenia za zatrudnienie skierowanego bezrobotnego powyżej 50 roku życia	0	0	0	0	0	0	0	0	0
<i>w tym do 60 roku życia</i>	X	X	X	X	X	X	0	0	0
<i>w tym powyżej 60 roku życia</i>	X	X	X	X	X	X	0	0	0
inne formy aktywizacji związane z zatrudnieniem	0	0	0	0	0	0	X	X	X
rozpoczęcie szkolenia	0	0	0	0	0	0	0	0	0
<i>w tym bez bonu szkoleniowego</i>	0	0	0	0	0	0	0	0	0
<i>w tym w ramach bonu szkoleniowego</i>	0	0	0	0	0	0	0	0	0
rozpoczęcie stażu	0	0	0	0	0	0	5	2	3
<i>w tym bez bonu stażowego</i>	0	0	0	0	0	0	5	2	3
<i>w tym w ramach bonu stażowego</i>	0	0	0	0	0	0	0	0	0
rozpoczęcie przygotowania zawodowego dorosłych	0	0	0	0	0	0	0	0	0
rozpoczęcia pracy społecznie użytecznej	0	0	0	0	0	0	0	0	0
<i>w tym poza PAI</i>	0	0	0	0	0	0	0	0	0
<i>w tym w ramach PAI</i>	0	0	0	0	0	0	0	0	0
skierowania do agencji zatrudnienia w ramach zlecenia działań aktywizacyjnych	0	0	0	0	0	0	X	X	X
RAZEM	2	0	2	2	0	2	11	4	7

Gmina Gardeja	w styczniu 2025 r.			od początku 2025 r.			na koniec stycznia 2025 r.		
	ogółem	mężczyźni	kobiety	ogółem	mężczyźni	kobiety	ogółem	mężczyźni	kobiety
prace interwencyjne	0	0	0	0	0	0	6	6	0
roboty publiczne	0	0	0	0	0	0	0	0	0
otrzymanie środków z Funduszu Pracy na podjęcie działalności gospodarczej	0	0	0	0	0	0	X	X	X
podjęcie pracy w ramach refundacji kosztów zatrudnienia bezrobotnego	1	1	0	1	1	0	X	X	X
podjęcie działalności gospodarczej poza miejscem zamieszkania w ramach bonu na zasiedlenie	0	0	0	0	0	0	X	X	X
podjęcie pracy poza miejscem zamieszkania w ramach bonu na zasiedlenie	0	0	0	0	0	0	X	X	X
podjęcie pracy w ramach bonu zatrudnieniowego	0	0	0	0	0	0	X	X	X
podjęcie pracy w ramach świadczenia aktywizacyjnego	0	0	0	0	0	0	0	0	0
podjęcie pracy w ramach grantu na telepracę	0	0	0	0	0	0	0	0	0
podjęcie pracy w ramach refundacji składek na ubezpieczenia społeczne	0	0	0	0	0	0	0	0	0
podjęcie pracy w ramach dofinansowania wynagrodzenia za zatrudnienie skierowanego bezrobotnego powyżej 50 roku życia	0	0	0	0	0	0	0	0	0
<i>w tym do 60 roku życia</i>	X	X	X	X	X	X	0	0	0
<i>w tym powyżej 60 roku życia</i>	X	X	X	X	X	X	0	0	0
inne formy aktywizacji związane z zatrudnieniem	0	0	0	0	0	0	X	X	X
rozpoczęcie szkolenia	0	0	0	0	0	0	0	0	0
<i>w tym bez bonu szkoleniowego</i>	0	0	0	0	0	0	0	0	0
<i>w tym w ramach bonu szkoleniowego</i>	0	0	0	0	0	0	0	0	0
rozpoczęcie stażu	0	0	0	0	0	0	1	0	1
<i>w tym bez bonu stażowego</i>	0	0	0	0	0	0	1	0	1
<i>w tym w ramach bonu stażowego</i>	0	0	0	0	0	0	0	0	0
rozpoczęcie przygotowania zawodowego dorosłych	0	0	0	0	0	0	0	0	0
rozpoczęcia pracy społecznie użytecznej	0	0	0	0	0	0	1	1	0
<i>w tym poza PAI</i>	0	0	0	0	0	0	1	1	0
<i>w tym w ramach PAI</i>	0	0	0	0	0	0	0	0	0
skierowania do agencji zatrudnienia w ramach zlecania działań aktywizacyjnych	0	0	0	0	0	0	X	X	X
RAZEM	1	1	0	1	1	0	8	7	1

Gmina Kwidzyn	w styczniu 2025 r.			od początku 2025 r.			na koniec stycznia 2025 r.		
	ogółem	mężczyźni	kobiety	ogółem	mężczyźni	kobiety	ogółem	mężczyźni	kobiety
prace interwencyjne	0	0	0	0	0	0	3	0	3
roboty publiczne	0	0	0	0	0	0	0	0	0
otrzymanie środków z Funduszu Pracy na podjęcie działalności gospodarczej	0	0	0	0	0	0	X	X	X
podjęcie pracy w ramach refundacji kosztów zatrudnienia bezrobotnego	2	1	1	2	1	1	X	X	X
podjęcie działalności gospodarczej poza miejscem zamieszkania w ramach bonu na zasiedlenie	0	0	0	0	0	0	X	X	X
podjęcie pracy poza miejscem zamieszkania w ramach bonu na zasiedlenie	0	0	0	0	0	0	X	X	X
podjęcie pracy w ramach bonu zatrudnieniowego	0	0	0	0	0	0	X	X	X
podjęcie pracy w ramach świadczenia aktywizacyjnego	0	0	0	0	0	0	0	0	0
podjęcie pracy w ramach grantu na telepracę	0	0	0	0	0	0	0	0	0
podjęcie pracy w ramach refundacji składek na ubezpieczenia społeczne	0	0	0	0	0	0	0	0	0
podjęcie pracy w ramach dofinansowania wynagrodzenia za zatrudnienie skierowanego bezrobotnego powyżej 50 roku życia	0	0	0	0	0	0	0	0	0
<i>w tym do 60 roku życia</i>	X	X	X	X	X	X	0	0	0
<i>w tym powyżej 60 roku życia</i>	X	X	X	X	X	X	0	0	0
inne formy aktywizacji związane z zatrudnieniem	0	0	0	0	0	0	X	X	X
rozpoczęcie szkolenia	0	0	0	0	0	0	0	0	0
<i>w tym bez bonu szkoleniowego</i>	0	0	0	0	0	0	0	0	0
<i>w tym w ramach bonu szkoleniowego</i>	0	0	0	0	0	0	0	0	0
rozpoczęcie stażu	0	0	0	0	0	0	0	0	0
<i>w tym bez bonu stażowego</i>	0	0	0	0	0	0	0	0	0
<i>w tym w ramach bonu stażowego</i>	0	0	0	0	0	0	0	0	0
rozpoczęcie przygotowania zawodowego dorosłych	0	0	0	0	0	0	0	0	0
rozpoczęcia pracy społecznie użytecznej	0	0	0	0	0	0	0	0	0
<i>w tym poza PAI</i>	0	0	0	0	0	0	0	0	0
<i>w tym w ramach PAI</i>	0	0	0	0	0	0	0	0	0
skierowania do agencji zatrudnienia w ramach zlecenia działań aktywizacyjnych	0	0	0	0	0	0	X	X	X
RAZEM	2	1	1	2	1	1	3	0	3

Miasto i gmina Prabuty	w styczniu 2025 r.			od początku 2025 r.			na koniec stycznia 2025 r.		
	ogółem	mężczyźni	kobiety	ogółem	mężczyźni	kobiety	ogółem	mężczyźni	kobiety
prace interwencyjne	0	0	0	0	0	0	1	0	1
roboty publiczne	0	0	0	0	0	0	0	0	0
otrzymanie środków z Funduszu Pracy na podjęcie działalności gospodarczej	0	0	0	0	0	0	X	X	X
podjęcie pracy w ramach refundacji kosztów zatrudnienia bezrobotnego	1	1	0	1	1	0	X	X	X
podjęcie działalności gospodarczej poza miejscem zamieszkania w ramach bonu na zasiedlenie	0	0	0	0	0	0	X	X	X
podjęcie pracy poza miejscem zamieszkania w ramach bonu na zasiedlenie	1	1	0	1	1	0	X	X	X
podjęcie pracy w ramach bonu zatrudnieniowego	0	0	0	0	0	0	X	X	X
podjęcie pracy w ramach świadczenia aktywizacyjnego	0	0	0	0	0	0	0	0	0
podjęcie pracy w ramach grantu na telepracę	0	0	0	0	0	0	0	0	0
podjęcie pracy w ramach refundacji składek na ubezpieczenia społeczne	0	0	0	0	0	0	0	0	0
podjęcie pracy w ramach dofinansowania wynagrodzenia za zatrudnienie skierowanego bezrobotnego powyżej 50 roku życia	0	0	0	0	0	0	0	0	0
<i>w tym do 60 roku życia</i>	X	X	X	X	X	X	0	0	0
<i>w tym powyżej 60 roku życia</i>	X	X	X	X	X	X	0	0	0
inne formy aktywizacji związane z zatrudnieniem	0	0	0	0	0	0	X	X	X
rozpoczęcie szkolenia	0	0	0	0	0	0	0	0	0
<i>w tym bez bonu szkoleniowego</i>	0	0	0	0	0	0	0	0	0
<i>w tym w ramach bonu szkoleniowego</i>	0	0	0	0	0	0	0	0	0
rozpoczęcie stażu	1	0	1	1	0	1	2	0	2
<i>w tym bez bonu stażowego</i>	1	0	1	1	0	1	2	0	2
<i>w tym w ramach bonu stażowego</i>	0	0	0	0	0	0	0	0	0
rozpoczęcie przygotowania zawodowego dorosłych	0	0	0	0	0	0	0	0	0
rozpoczęcia pracy społecznie użytecznej	0	0	0	0	0	0	0	0	0
<i>w tym poza PAI</i>	0	0	0	0	0	0	0	0	0
<i>w tym w ramach PAI</i>	0	0	0	0	0	0	0	0	0
skierowania do agencji zatrudnienia w ramach zlecenia działań aktywizacyjnych	0	0	0	0	0	0	X	X	X
RAZEM	3	2	1	3	2	1	3	0	3

Gmina Ryjewo	w styczniu 2025 r.			od początku 2025 r.			na koniec stycznia 2025 r.		
	ogółem	mężczyźni	kobiety	ogółem	mężczyźni	kobiety	ogółem	mężczyźni	kobiety
prace interwencyjne	0	0	0	0	0	0	11	2	9
roboty publiczne	0	0	0	0	0	0	0	0	0
otrzymanie środków z Funduszu Pracy na podjęcie działalności gospodarczej	0	0	0	0	0	0	X	X	X
podjęcie pracy w ramach refundacji kosztów zatrudnienia bezrobotnego	0	0	0	0	0	0	X	X	X
podjęcie działalności gospodarczej poza miejscem zamieszkania w ramach bonu na zasiedlenie	0	0	0	0	0	0	X	X	X
podjęcie pracy poza miejscem zamieszkania w ramach bonu na zasiedlenie	0	0	0	0	0	0	X	X	X
podjęcie pracy w ramach bonu zatrudnieniowego	0	0	0	0	0	0	X	X	X
podjęcie pracy w ramach świadczenia aktywizacyjnego	0	0	0	0	0	0	0	0	0
podjęcie pracy w ramach grantu na telepracę	0	0	0	0	0	0	0	0	0
podjęcie pracy w ramach refundacji składek na ubezpieczenia społeczne	0	0	0	0	0	0	0	0	0
podjęcie pracy w ramach dofinansowania wynagrodzenia za zatrudnienie skierowanego bezrobotnego powyżej 50 roku życia	0	0	0	0	0	0	0	0	0
<i>w tym do 60 roku życia</i>	X	X	X	X	X	X	0	0	0
<i>w tym powyżej 60 roku życia</i>	X	X	X	X	X	X	0	0	0
inne formy aktywizacji związane z zatrudnieniem	0	0	0	0	0	0	X	X	X
rozpoczęcie szkolenia	0	0	0	0	0	0	0	0	0
<i>w tym bez bonu szkoleniowego</i>	0	0	0	0	0	0	0	0	0
<i>w tym w ramach bonu szkoleniowego</i>	0	0	0	0	0	0	0	0	0
rozpoczęcie stażu	1	0	1	1	0	1	2	0	2
<i>w tym bez bonu stażowego</i>	1	0	1	1	0	1	2	0	2
<i>w tym w ramach bonu stażowego</i>	0	0	0	0	0	0	0	0	0
rozpoczęcie przygotowania zawodowego dorosłych	0	0	0	0	0	0	0	0	0
rozpoczęcia pracy społecznie użytecznej	0	0	0	0	0	0	0	0	0
<i>w tym poza PAI</i>	0	0	0	0	0	0	0	0	0
<i>w tym w ramach PAI</i>	0	0	0	0	0	0	0	0	0
skierowania do agencji zatrudnienia w ramach zlecania działań aktywizacyjnych	0	0	0	0	0	0	X	X	X
RAZEM	1	0	1	1	0	1	13	2	11

Gmina Sadlinki	w styczniu 2025 r.			od początku 2025 r.			na koniec stycznia 2025 r.		
	ogółem	mężczyźni	kobiety	ogółem	mężczyźni	kobiety	ogółem	mężczyźni	kobiety
prace interwencyjne	0	0	0	0	0	0	0	0	0
roboty publiczne	0	0	0	0	0	0	0	0	0
otrzymanie środków z Funduszu Pracy na podjęcie działalności gospodarczej	0	0	0	0	0	0	X	X	X
podjęcie pracy w ramach refundacji kosztów zatrudnienia bezrobotnego	0	0	0	0	0	0	X	X	X
podjęcie działalności gospodarczej poza miejscem zamieszkania w ramach bonu na zasiedlenie	0	0	0	0	0	0	X	X	X
podjęcie pracy poza miejscem zamieszkania w ramach bonu na zasiedlenie	0	0	0	0	0	0	X	X	X
podjęcie pracy w ramach bonu zatrudnieniowego	0	0	0	0	0	0	X	X	X
podjęcie pracy w ramach świadczenia aktywizacyjnego	0	0	0	0	0	0	0	0	0
podjęcie pracy w ramach grantu na telepracę	0	0	0	0	0	0	0	0	0
podjęcie pracy w ramach refundacji składek na ubezpieczenia społeczne	0	0	0	0	0	0	0	0	0
podjęcie pracy w ramach dofinansowania wynagrodzenia za zatrudnienie skierowanego bezrobotnego powyżej 50 roku życia	0	0	0	0	0	0	0	0	0
<i>w tym do 60 roku życia</i>	X	X	X	X	X	X	0	0	0
<i>w tym powyżej 60 roku życia</i>	X	X	X	X	X	X	0	0	0
inne formy aktywizacji związane z zatrudnieniem	0	0	0	0	0	0	X	X	X
rozpoczęcie szkolenia	0	0	0	0	0	0	0	0	0
<i>w tym bez bonu szkoleniowego</i>	0	0	0	0	0	0	0	0	0
<i>w tym w ramach bonu szkoleniowego</i>	0	0	0	0	0	0	0	0	0
rozpoczęcie stażu	0	0	0	0	0	0	0	0	0
<i>w tym bez bonu stażowego</i>	0	0	0	0	0	0	0	0	0
<i>w tym w ramach bonu stażowego</i>	0	0	0	0	0	0	0	0	0
rozpoczęcie przygotowania zawodowego dorosłych	0	0	0	0	0	0	0	0	0
rozpoczęcia pracy społecznie użytecznej	0	0	0	0	0	0	0	0	0
<i>w tym poza PAI</i>	0	0	0	0	0	0	0	0	0
<i>w tym w ramach PAI</i>	0	0	0	0	0	0	0	0	0
skierowania do agencji zatrudnienia w ramach zlecania działań aktywizacyjnych	0	0	0	0	0	0	X	X	X
RAZEM	0	0	0	0	0	0	0	0	0