

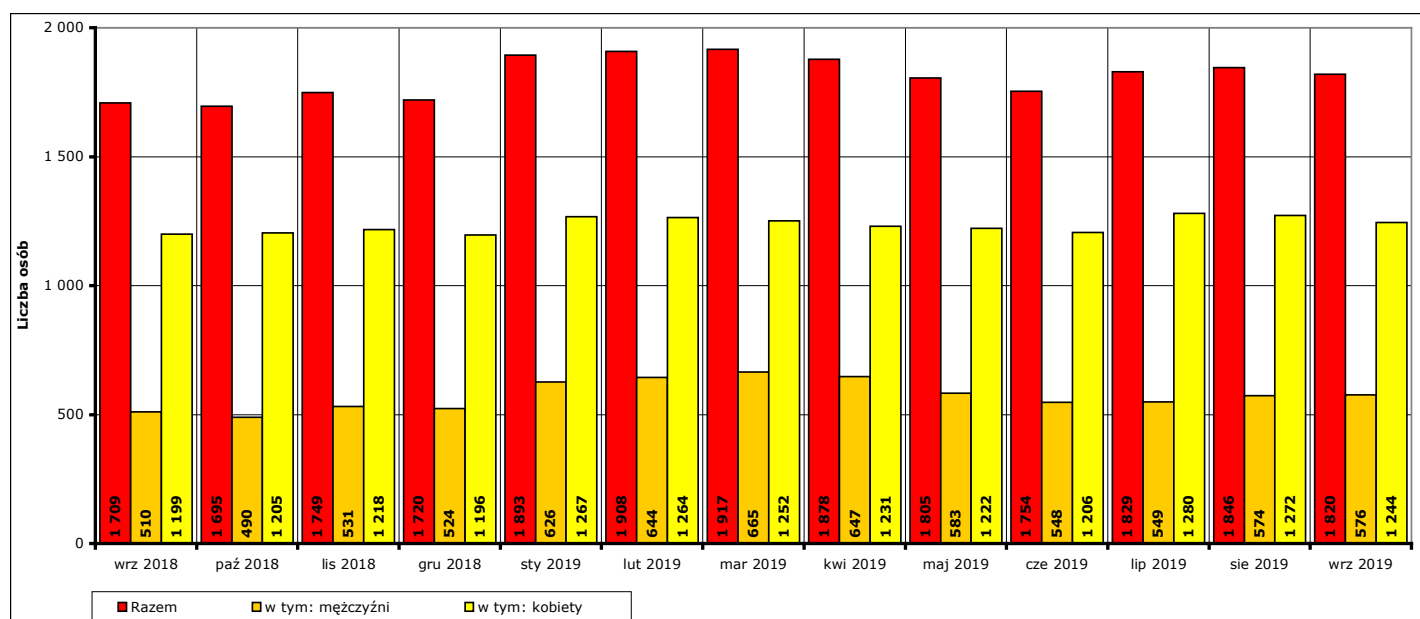


## Informacja miesięczna o stanie bezrobocia w powiecie kwidzyńskim.

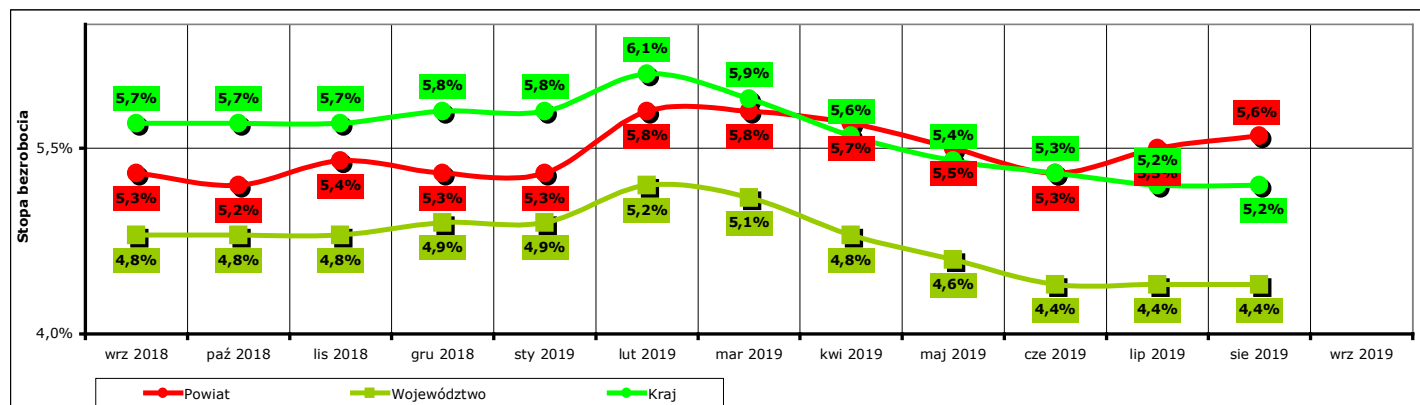
**Wrzesień 2019 r.**

### 1. Liczba zarejestrowanych osób bezrobotnych w powiecie kwidzyńskim na koniec września 2019 r.

Według stanu na koniec **września 2019 r.** liczba bezrobotnych zarejestrowanych w Powiatowym Urzędzie Pracy w Kwidzynie wyniosła **1820 osób**, w tym **576 mężczyzn (31,6%** ogółu bezrobotnych) i **1244 kobiety (68,4%** ogółu bezrobotnych).



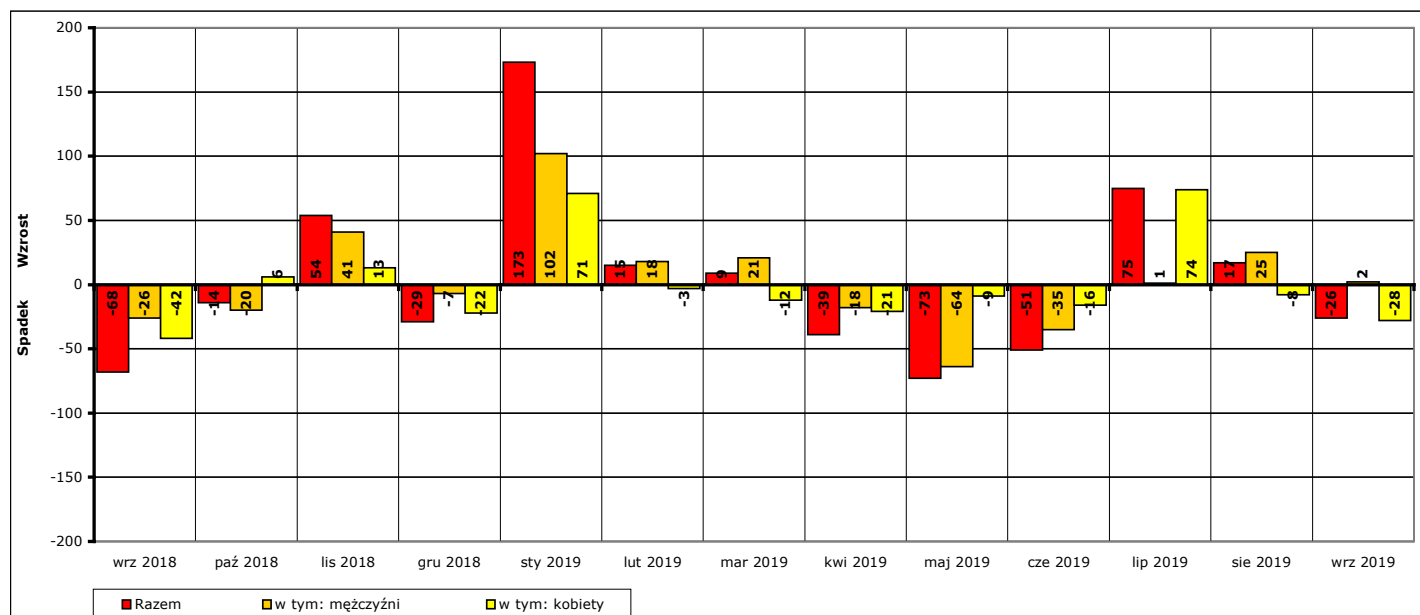
Wykres 1. Liczba zarejestrowanych osób bezrobotnych w powiecie kwidzyńskim w okresie wrzesień 2018 r. - wrzesień 2019 r. (stan na koniec danego miesiąca).



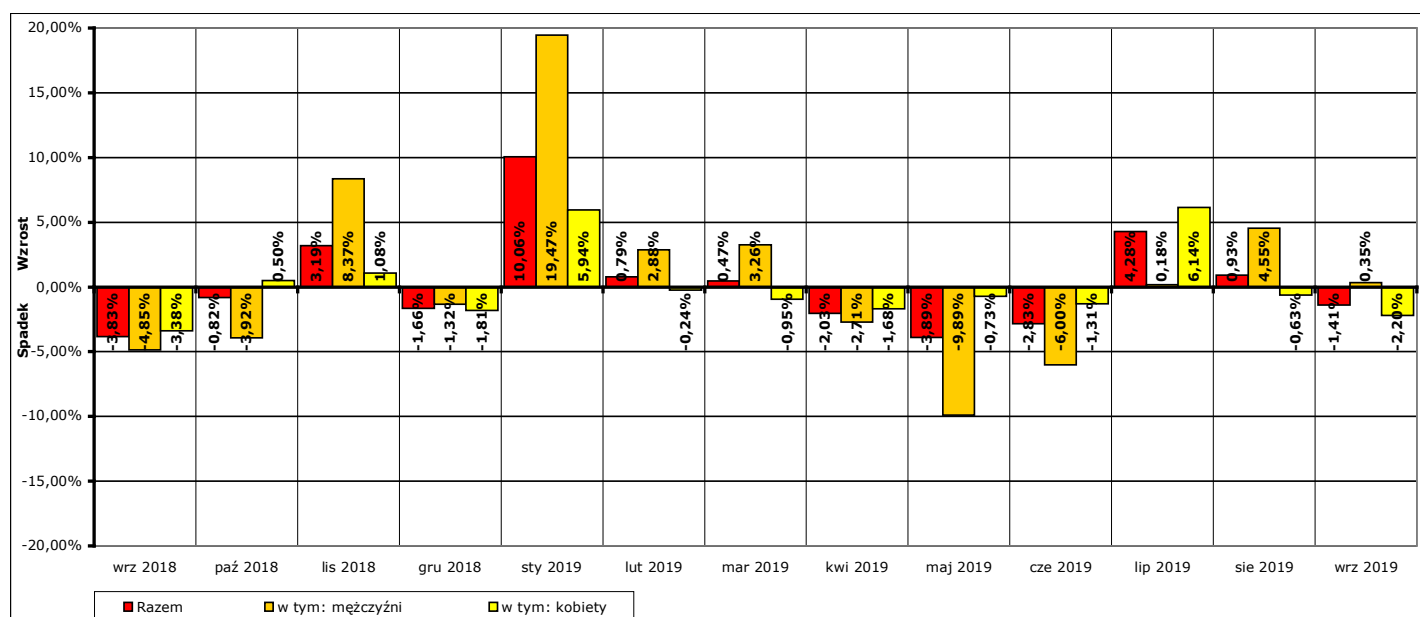
Wykres 2. Stopa bezrobocia w powiecie kwidzyńskim, województwie pomorskim i w kraju w okresie wrzesień 2018 r. - sierpień 2019 r. Uwaga: stopa bezrobocia za wrzesień 2019 r. znana będzie pod koniec następnego miesiąca, po przetworzeniu informacji statystycznych przez GUS.

W porównaniu do stanu z końca **sierpnia 2019 r.** liczba bezrobotnych na koniec **września 2019 r.** **spadła o 26 osób** (z 1846 do 1820, to jest o **1,4%**), w tym liczba bezrobotnych mężczyzn **wzrosła o 2 osoby** (z 574 do 576, to jest o **0,3%**), a liczba bezrobotnych kobiet **spadła o 28 osób** (z 1272 do 1244, to jest o **2,2%**).

W porównaniu do stanu z końca **września 2018 r.** liczba bezrobotnych na koniec **września 2019 r.** **wzrosła o 111 osób** (z 1709 do 1820, to jest o **6,5%**), w tym liczba bezrobotnych mężczyzn **wzrosła o 66 osób** (z 510 do 576, to jest o **12,9%**), a liczba bezrobotnych kobiet **wzrosła o 45 osób** (z 1199 do 1244, to jest o **3,8%**).



Wykres 3. Wzrost/spadek liczby zarejestrowanych osób bezrobotnych w powiecie kwidzyńskim w okresie wrzesień 2018 r. - wrzesień 2019 r. w porównaniu do poprzedniego miesiąca (według stanu na koniec danego miesiąca).



Wykres 4. Procentowy wzrost/spadek liczby zarejestrowanych osób bezrobotnych w powiecie kwidzyńskim w okresie wrzesień 2018 r. - wrzesień 2019 r. w porównaniu do poprzedniego miesiąca (według stanu na koniec danego miesiąca).

## 2. Zarejestrowane osoby bezrobotne na koniec września 2019 r. posiadające i nie posiadające prawa do zasiłku.

Według stanu na koniec **września 2019 r.** spośród **1820 osób** zarejestrowanych osób bezrobotnych:

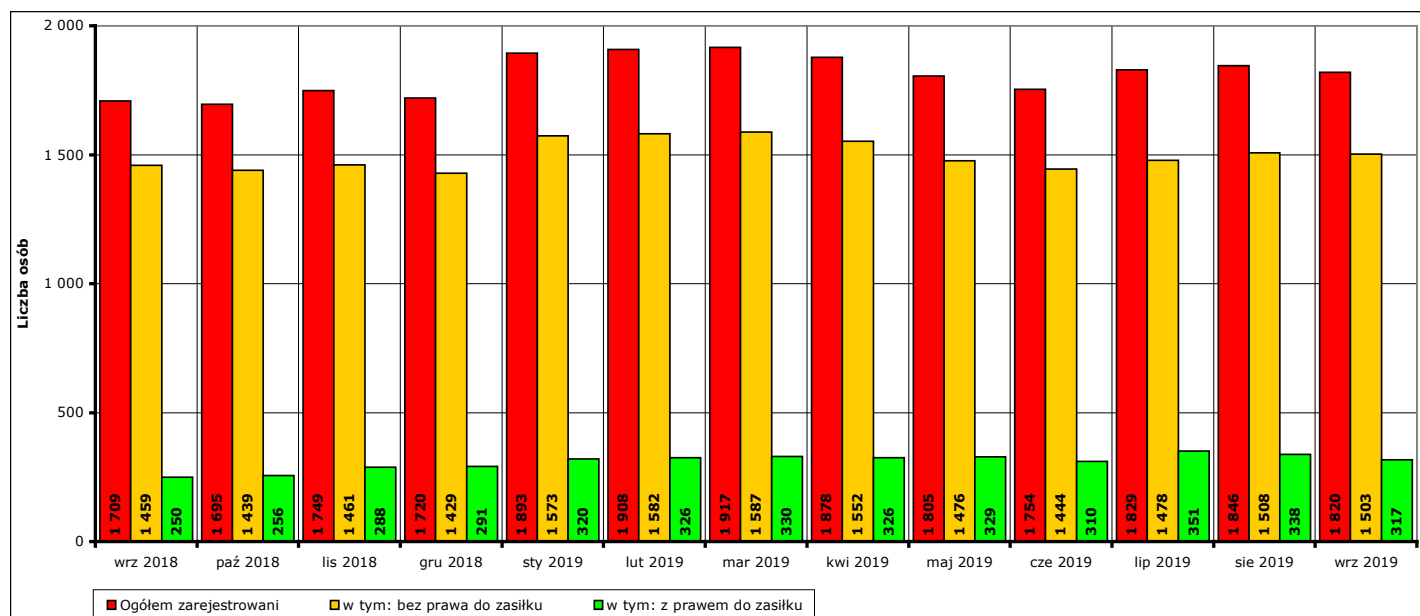
- prawo do zasiłku posiadało **317 osób**, w tym **93 mężczyzn (29,3%** ogółu bezrobotnych z prawem do zasiłku, **5,1%** ogółu zarejestrowanych) i **224 kobiety (70,7%** ogółu bezrobotnych z prawem do zasiłku, **12,3%** ogółu zarejestrowanych).
- prawa do zasiłku nie posiadały **1503 osoby**, w tym **483 mężczyzn (32,1%** ogółu bezrobotnych bez prawa do zasiłku, **26,5%** ogółu zarejestrowanych) i **1020 kobiet (67,9%** ogółu bezrobotnych bez prawa do zasiłku, **56%** ogółu zarejestrowanych).

W **wrześniu 2019 r.** w porównaniu do **sierpnia 2019 r.** liczba zarejestrowanych osób bezrobotnych:

- z prawem do zasiłku **spadła o 21 osób** (z **338 do 317**, to jest o **6,2%**), w tym:
  - liczba mężczyzn **spadła o 19 osób** (z **112 do 93**, o **17%**),
  - liczba kobiet **spadła o 2 osoby** (z **226 do 224**, o **0,9%**)
- bez prawa do zasiłku **spadła o 5 osób** (z **1508 do 1503**, to jest o **0,3%**), w tym:
  - liczba mężczyzn **wzrosła o 21 osób** (z **462 do 483**, o **4,5%**),
  - liczba kobiet **spadła o 26 osób** (z **1046 do 1020**, o **2,5%**).

W **wrześniu 2019 r.** w porównaniu do **września 2018 r.** liczba zarejestrowanych osób bezrobotnych:

- z prawem do zasiłku **wzrosła o 67 osób** (z **250 do 317**, to jest o **26,8%**), w tym:
  - liczba mężczyzn **wzrosła o 9 osób** (z **84 do 93**, o **10,7%**),
  - liczba kobiet **wzrosła o 58 osób** (z **166 do 224**, o **34,9%**)
- bez prawa do zasiłku **wzrosła o 44 osoby** (z **1459 do 1503**, to jest o **3%**), w tym:
  - liczba mężczyzn **wzrosła o 57 osób** (z **426 do 483**, o **13,4%**),
  - liczba kobiet **spadła o 13 osób** (z **1033 do 1020**, o **1,3%**).

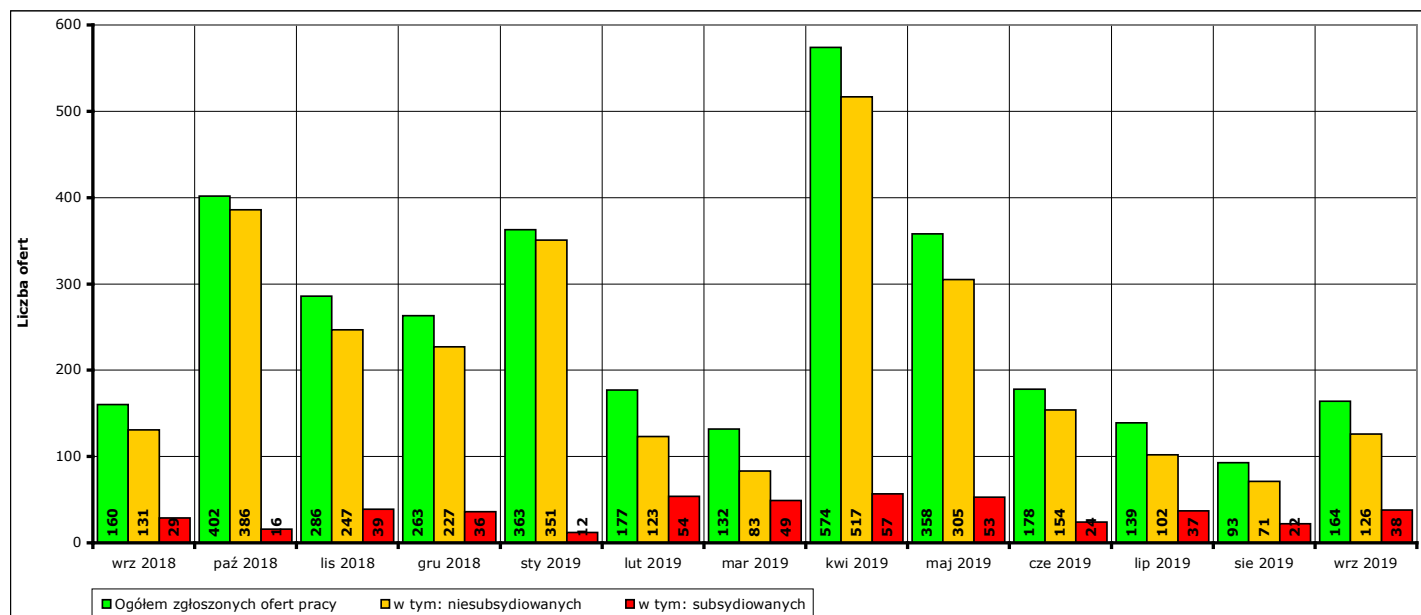


Wykres 5. Liczba zarejestrowanych osób bezrobotnych ogółem, z prawem do zasiłku i bez prawa do zasiłku w okresie wrzesień 2018 r. - wrzesień 2019 r.

### 3. Liczba ofert pracy w wrześniu 2019 r.

W **wrześniu 2019 r.** w Powiatowym Urzędzie Pracy w Kwidzynie zgłoszono **164 oferty** pracy (od początku 2019 r. - **2178 ofert**), w tym:

- **126 ofert** pracy niesubsydiowanej (od początku 2019 r. - **1832 oferty**),
- **38 ofert** pracy subsydiowanej (od początku 2019 r. - **346 ofert**).



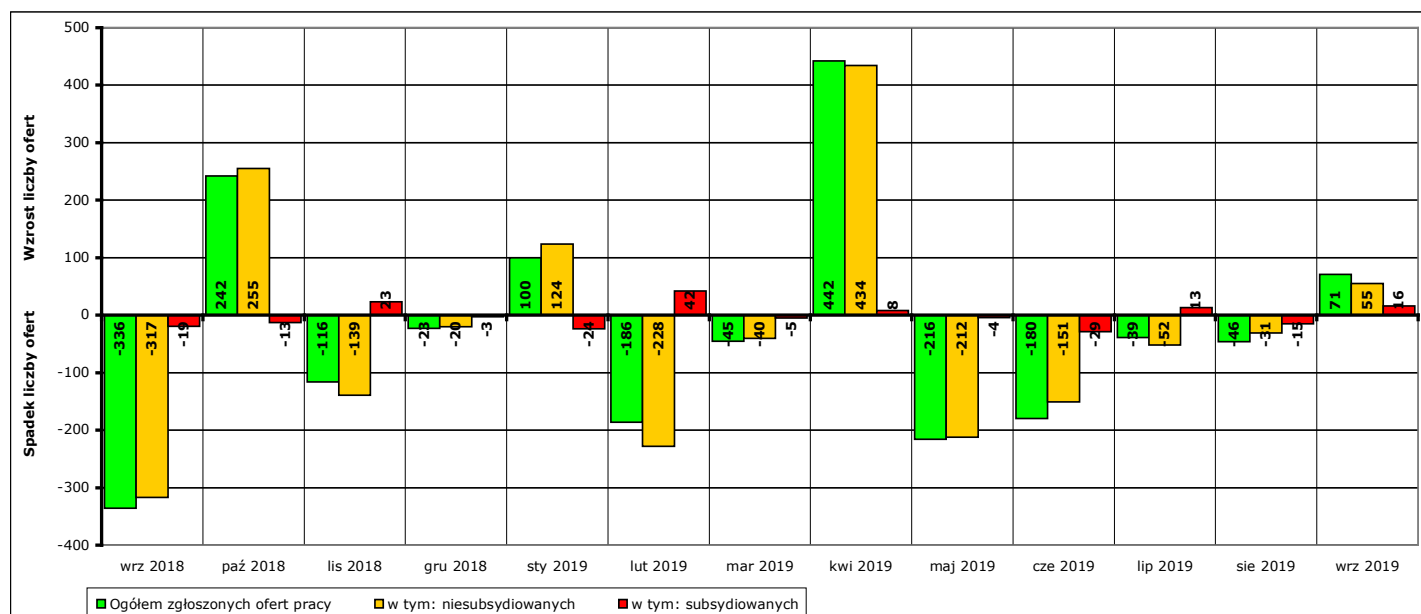
Wykres 6. Liczba ofert pracy zgłoszonych w PUP Kwidzyn w danym miesiącu w okresie wrzesień 2018 r. - wrzesień 2019 r.

W porównaniu do **sierpnia 2019 r.** liczba zgłoszonych ofert pracy **wzrosła o 71 ofert** (z **93 do 164**, to jest o **76,3%**), w tym:

- **wzrosła o 55 ofert** pracy niesubsydiowanej (z **71 do 126**, to jest o **77,5%**),
- **wzrosła o 16 ofert** pracy subsydiowanej (z **22 do 38**, to jest o **72,7%**).

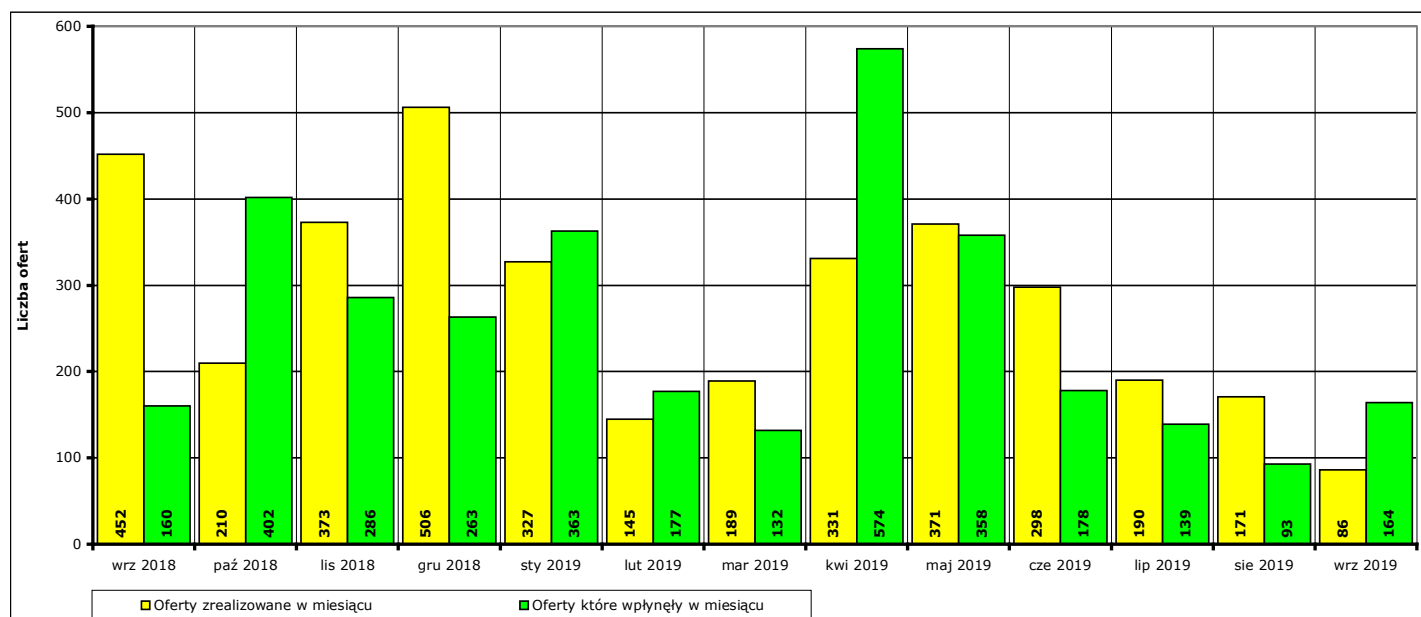
W porównaniu do **września 2018 r.** liczba zgłoszonych ofert pracy **wzrosła o 4 oferty** (z **160 do 164**, to jest o **2,5%**), w tym:

- **spadła o 5 ofert** pracy niesubsydiowanej (z **131 do 126**, to jest o **3,8%**),
- **wzrosła o 9 ofert** pracy subsydiowanej (z **29 do 38**, to jest o **31%**).



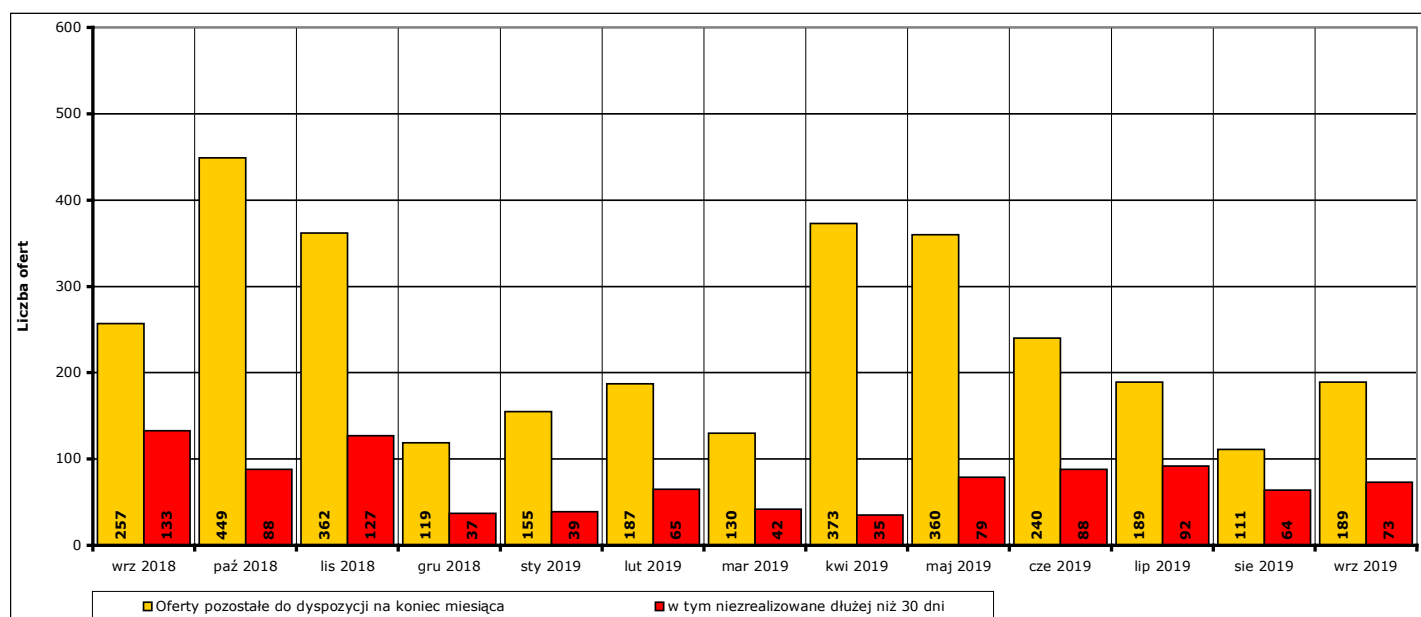
Wykres 7. Wzrost/spadek liczby zgłoszonych ofert pracy w okresie wrzesień 2018 r. - wrzesień 2019 r. w porównaniu do poprzedniego miesiąca.

W **wrześniu 2019 r. 86 ofert** pracy zostało zrealizowanych, upłynął termin ich ważności lub zostało wycofanych przez pracodawców.



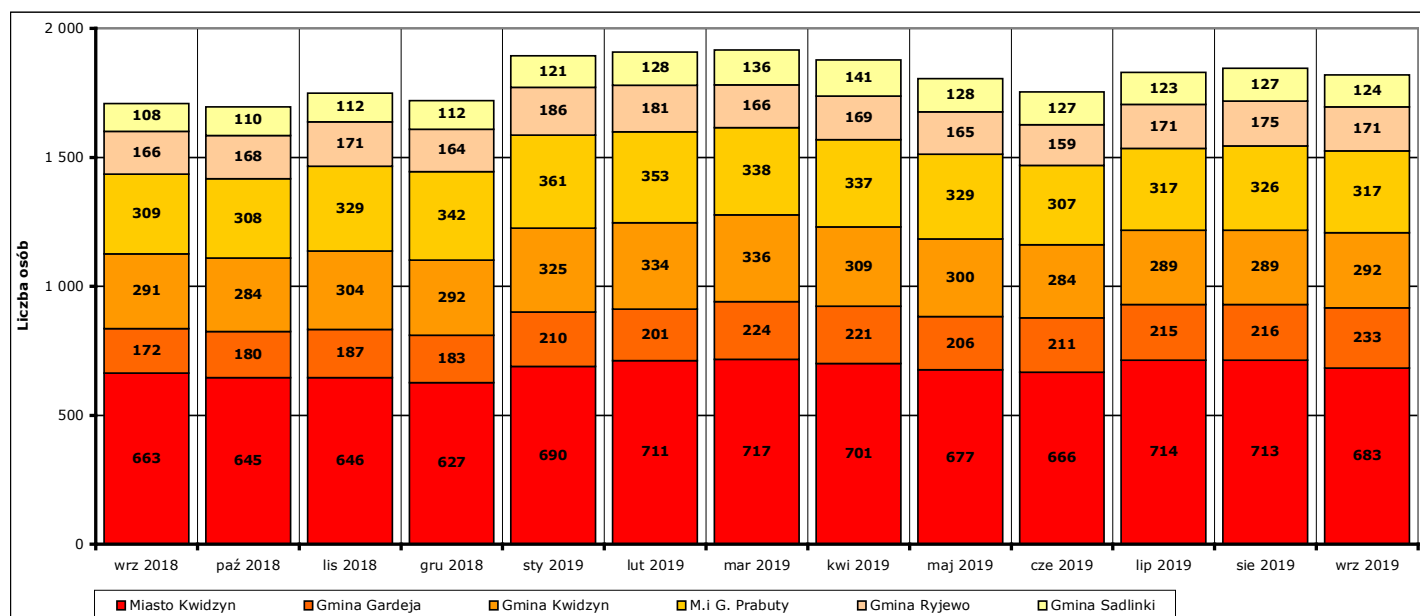
Wykres 8. Liczba ofert zrealizowanych w danym miesiącu oraz ofert, które wpłynęły w danym miesiącu, w okresie wrzesień 2018 r. - wrzesień 2019 r. w porównaniu do poprzedniego miesiąca.

Na koniec **września 2019 r.** pozostało do dyspozycji Powiatowego Urzędu Pracy w Kwidzynie **189 ofert** pracy, w tym **73 oferty** pracy nie zrealizowane w terminie dłuższym niż 30 dni.



Wykres 9. Liczba ofert niezrealizowanych w danym miesiącu, w tym niezrealizowanych dłużej niż 30, w okresie wrzesień 2018 r. - wrzesień 2019 r. (według stanu na koniec danego miesiąca).

#### 4. Liczba zarejestrowanych osób bezrobotnych na koniec września 2019 r. w poszczególnych jednostkach podziału terytorialnego powiatu kwidzyńskiego.



Wykres 10. Liczba osób bezrobotnych w poszczególnych jednostkach podziału terytorialnego powiatu kwidzyńskiego w okresie wrzesień 2018 r. - wrzesień 2019 r. (stan na koniec danego miesiąca).

Według stanu na koniec **września 2019 r.** liczba osób bezrobotnych zarejestrowanych w Powiatowym Urzędzie Pracy w Kwidzynie w podziale na poszczególne jednostki podziału terytorialnego wyniosła:

(Uwaga: w części 4. Informacji pod pojęciem "ogół bezrobotnych" należy rozumieć liczbę zarejestrowanych osób bezrobotnych zamieszkałych na obszarze danej jednostki podziału terytorialnego.)

- miasto Kwidzyn

ogółem **683 osoby**, w tym: **240 mężczyzn (35,1%)**, **443 kobiety (64,9%)**  
 z prawem do zasiłku **134 osoby**, w tym: **42 mężczyzn (31,3%)**, **92 kobiety (68,7%)**  
 bez prawa do zasiłku **549 osób**, w tym: **198 mężczyzn (36,1%)**, **351 kobiet (63,9%)**

- gmina Gardeja

ogółem **233 osoby**, w tym: **67 mężczyzn (28,8%)**, **166 kobiet (71,2%)**  
 z prawem do zasiłku **35 osób**, w tym: **4 mężczyzn (11,4%)**, **31 kobiet (88,6%)**  
 bez prawa do zasiłku **198 osób**, w tym: **63 mężczyzn (31,8%)**, **135 kobiet (68,2%)**

- gmina Kwidzyn

ogółem **292 osoby**, w tym: **89 mężczyzn (30,5%)**, **203 kobiety (69,5%)**  
 z prawem do zasiłku **48 osób**, w tym: **15 mężczyzn (31,3%)**, **33 kobiety (68,8%)**  
 bez prawa do zasiłku **244 osoby**, w tym: **74 mężczyzn (30,3%)**, **170 kobiet (69,7%)**

- miasto i gmina Prabuty

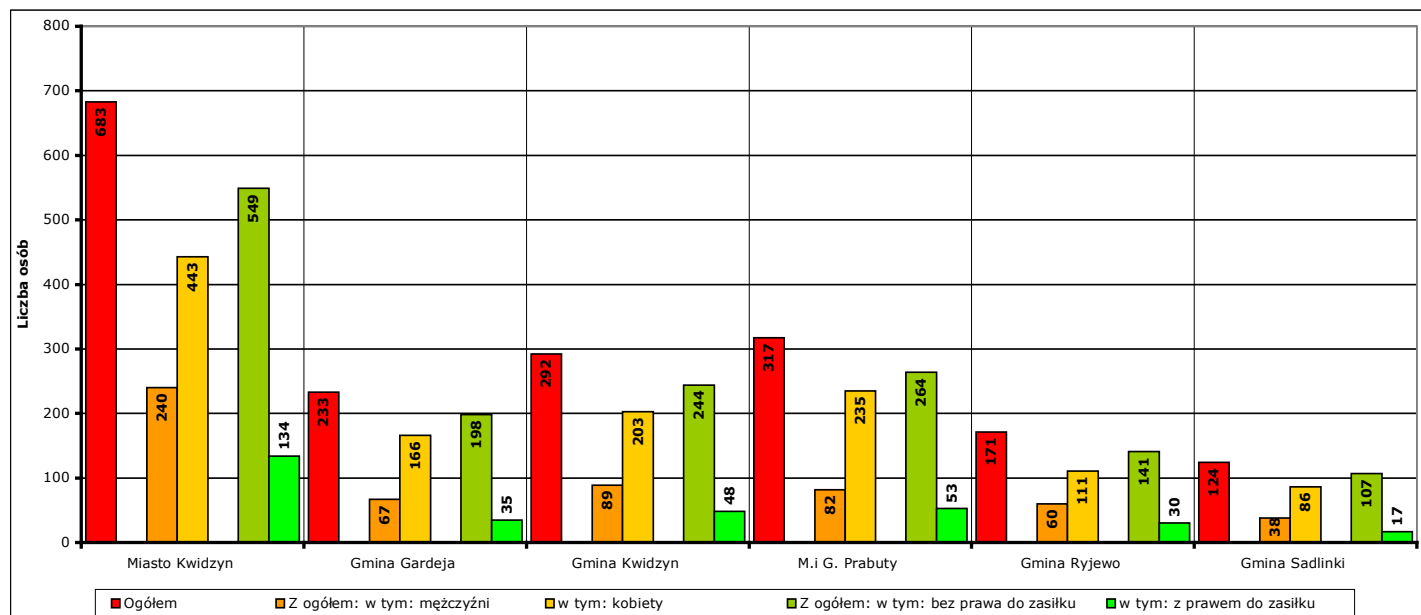
ogółem **317 osób**, w tym: **82 mężczyzn (25,9%)**, **235 kobiet (74,1%)**  
 z prawem do zasiłku **53 osoby**, w tym: **16 mężczyzn (30,2%)**, **37 kobiet (69,8%)**  
 bez prawa do zasiłku **264 osoby**, w tym: **66 mężczyzn (25%)**, **198 kobiet (75%)**

- gmina Ryjewo

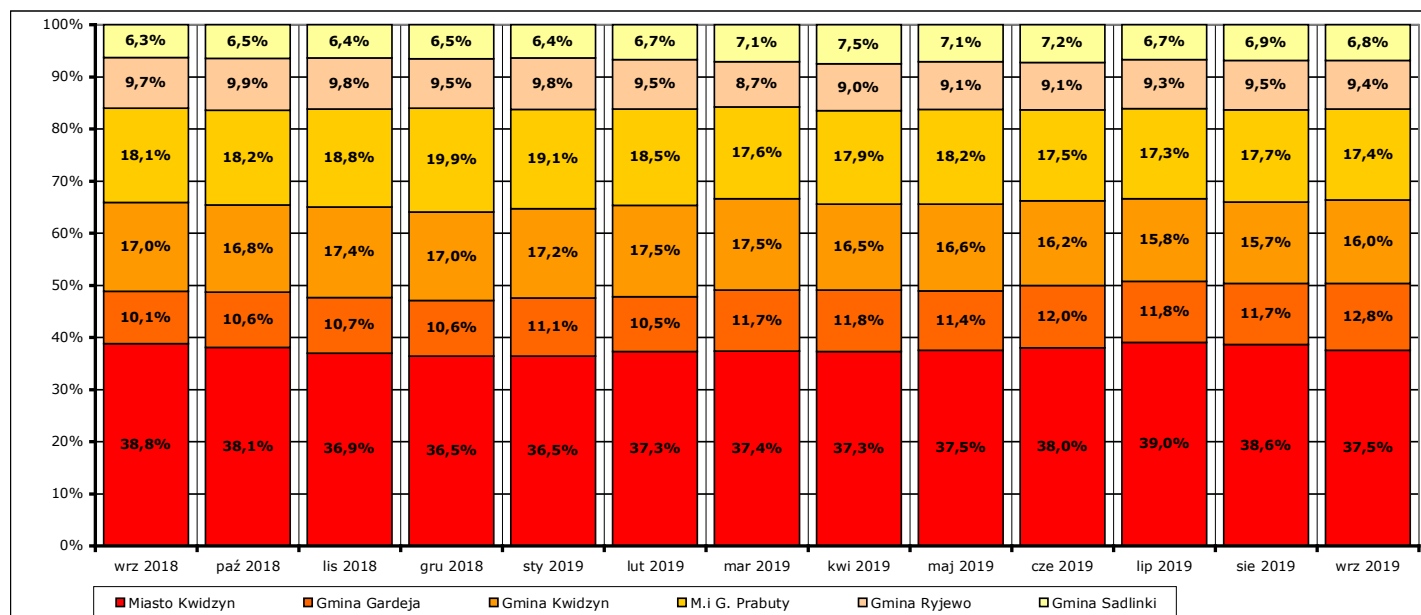
ogółem **171 osób**, w tym: **60 mężczyzn (35,1%)**, **111 kobiet (64,9%)**  
 z prawem do zasiłku **30 osób**, w tym: **13 mężczyzn (43,3%)**, **17 kobiet (56,7%)**  
 bez prawa do zasiłku **141 osób**, w tym: **47 mężczyzn (33,3%)**, **94 kobiety (66,7%)**

- gmina Sadlinki

ogółem **124 osoby**, w tym: **38 mężczyzn (30,6%)**, **86 kobiet (69,4%)**  
 z prawem do zasiłku **17 osób**, w tym: **3 mężczyzn (17,6%)**, **14 kobiet (82,4%)**  
 bez prawa do zasiłku **107 osób**, w tym: **35 mężczyzn (32,7%)**, **72 kobiety (67,3%)**



Wykres 11. Liczba i struktura zarejestrowanych osób bezrobotnych w poszczególnych jednostkach podziału terytorialnego powiatu na koniec września 2019 r.



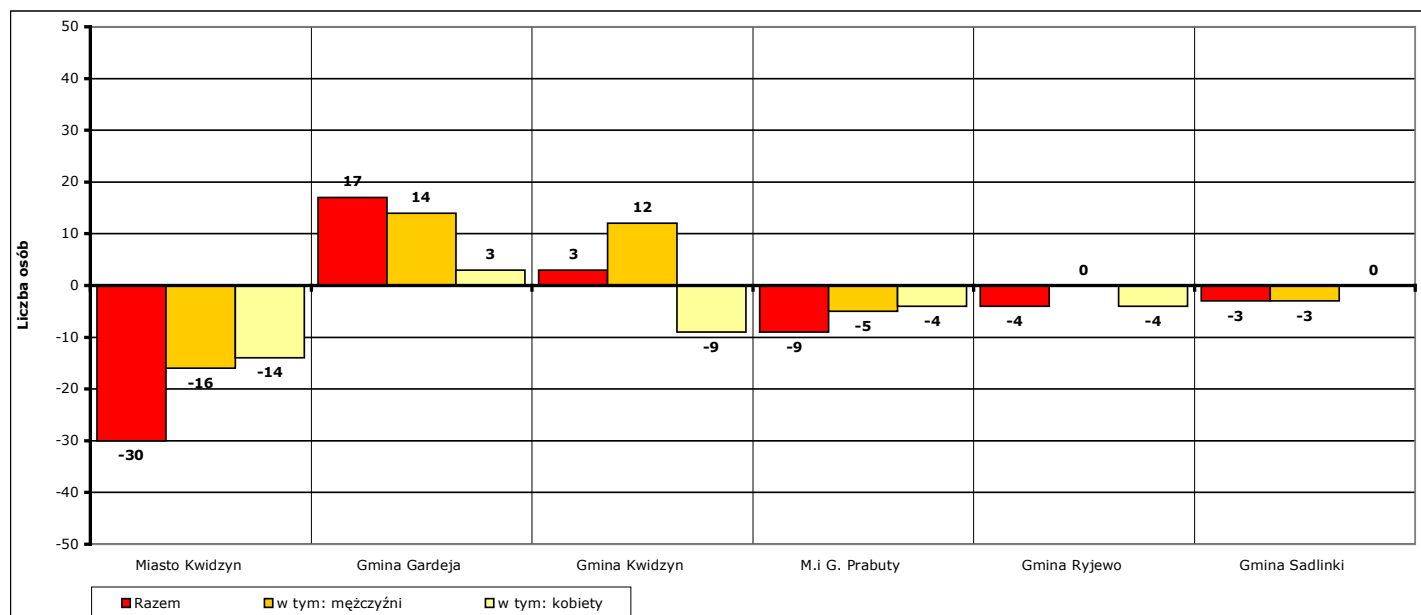
Wykres 12. Udział procentowy zarejestrowanych osób bezrobotnych w poszczególnych jednostkach podziału terytorialnego powiatu kwidzyńskiego w stosunku do ogółu zarejestrowanych w okresie wrzesień 2018 r. - wrzesień 2019 r. (stan na koniec danego miesiąca).

Odnotowane spadki lub wzrosty liczby zarejestrowanych bezrobotnych w poszczególnych jednostkach podziału terytorialnego powiatu kwidzyńskiego na koniec **września 2019 r.** w porównaniu do końca **sierpnia 2019 r.:**

- miasto Kwidzyn

liczba bezrobotnych ogółem **spadła** o **30 osób** (z **713** do **683**, o **4,2%**), w tym:  
 liczba bezrobotnych mężczyzn **spadła** o **16 osób** (z **256** do **240**, o **6,3%**)  
 liczba bezrobotnych kobiet **spadła** o **14 osób** (z **457** do **443**, o **3,1%**)

- gmina Gardeja
  - liczba bezrobotnych ogółem **wzrosła** o **17 osób** (z **216** do **233**, o **7,9%**), w tym:
  - liczba bezrobotnych mężczyzn **wzrosła** o **14 osób** (z **53** do **67**, o **26,4%**)
  - liczba bezrobotnych kobiet **wzrosła** o **3 osoby** (z **163** do **166**, o **1,8%**)
  
- gmina Kwidzyn
  - liczba bezrobotnych ogółem **wzrosła** o **3 osoby** (z **289** do **292**, o **1%**), w tym:
  - liczba bezrobotnych mężczyzn **wzrosła** o **12 osób** (z **77** do **89**, o **15,6%**)
  - liczba bezrobotnych kobiet **spadła** o **9 osób** (z **212** do **203**, o **4,2%**)
  
- miasto i gmina Prabuty
  - liczba bezrobotnych ogółem **spadła** o **9 osób** (z **326** do **317**, o **2,8%**), w tym:
  - liczba bezrobotnych mężczyzn **spadła** o **5 osób** (z **87** do **82**, o **5,7%**)
  - liczba bezrobotnych kobiet **spadła** o **4 osoby** (z **239** do **235**, o **1,7%**)
  
- gmina Ryjewo
  - liczba bezrobotnych ogółem **spadła** o **4 osoby** (z **175** do **171**, o **2,3%**), w tym:
  - liczba bezrobotnych mężczyzn **wzrosła** o **0 osób** (z **60** do **60**, o **0%**)
  - liczba bezrobotnych kobiet **spadła** o **4 osoby** (z **115** do **111**, o **3,5%**)
  
- gmina Sadlinki
  - liczba bezrobotnych ogółem **spadła** o **3 osoby** (z **127** do **124**, o **2,4%**), w tym:
  - liczba bezrobotnych mężczyzn **spadła** o **3 osoby** (z **41** do **38**, o **7,3%**)
  - liczba bezrobotnych kobiet **wzrosła** o **0 osób** (z **86** do **86**, o **0%**)



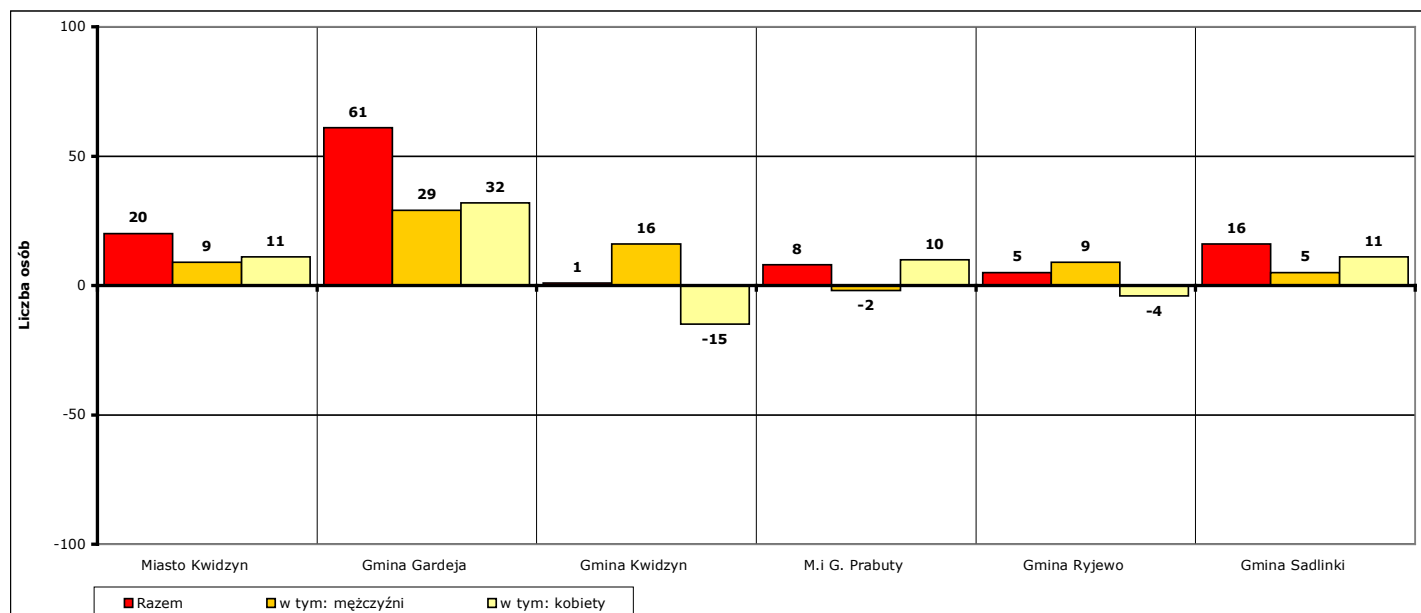
Wykres 13. Spadek/wzrost liczby bezrobotnych w poszczególnych jednostkach podziału terytorialnego powiatu kwidzyńskiego na koniec września 2019 r., w porównaniu do końca sierpnia 2019 r.

Odnotowane spadki lub wzrosty liczby zarejestrowanych bezrobotnych w poszczególnych jednostkach podziału terytorialnego powiatu kwidzyńskiego na koniec **września 2019 r.** w porównaniu do końca **września 2018 r.:**

- miasto Kwidzyn
  - liczba bezrobotnych ogółem **wzrosła** o **20 osób** (z **663** do **683**, o **3%**), w tym:
  - liczba bezrobotnych mężczyzn **wzrosła** o **9 osób** (z **231** do **240**, o **3,9%**)
  - liczba bezrobotnych kobiet **wzrosła** o **11 osób** (z **432** do **443**, o **2,5%**)



- gmina Gardeja
  - liczba bezrobotnych ogółem **wzrosła** o **61 osób** (z **172** do **233**, o **35,5%**), w tym:
  - liczba bezrobotnych mężczyzn **wzrosła** o **29 osób** (z **38** do **67**, o **76,3%**)
  - liczba bezrobotnych kobiet **wzrosła** o **32 osoby** (z **134** do **166**, o **23,9%**)
  
- gmina Kwidzyn
  - liczba bezrobotnych ogółem **wzrosła** o **1 osobę** (z **291** do **292**, o **0,3%**), w tym:
  - liczba bezrobotnych mężczyzn **wzrosła** o **16 osób** (z **73** do **89**, o **21,9%**)
  - liczba bezrobotnych kobiet **spadła** o **15 osób** (z **218** do **203**, o **6,9%**)
  
- miasto i gmina Prabuty
  - liczba bezrobotnych ogółem **wzrosła** o **8 osób** (z **309** do **317**, o **2,6%**), w tym:
  - liczba bezrobotnych mężczyzn **spadła** o **2 osoby** (z **84** do **82**, o **2,4%**)
  - liczba bezrobotnych kobiet **wzrosła** o **10 osób** (z **225** do **235**, o **4,4%**)
  
- gmina Ryjewo
  - liczba bezrobotnych ogółem **wzrosła** o **5 osób** (z **166** do **171**, o **3%**), w tym:
  - liczba bezrobotnych mężczyzn **wzrosła** o **9 osób** (z **51** do **60**, o **17,6%**)
  - liczba bezrobotnych kobiet **spadła** o **4 osoby** (z **115** do **111**, o **3,5%**)
  
- gmina Sadlinki
  - liczba bezrobotnych ogółem **wzrosła** o **16 osób** (z **108** do **124**, o **14,8%**), w tym:
  - liczba bezrobotnych mężczyzn **wzrosła** o **5 osób** (z **33** do **38**, o **15,2%**)
  - liczba bezrobotnych kobiet **wzrosła** o **11 osób** (z **75** do **86**, o **14,7%**)

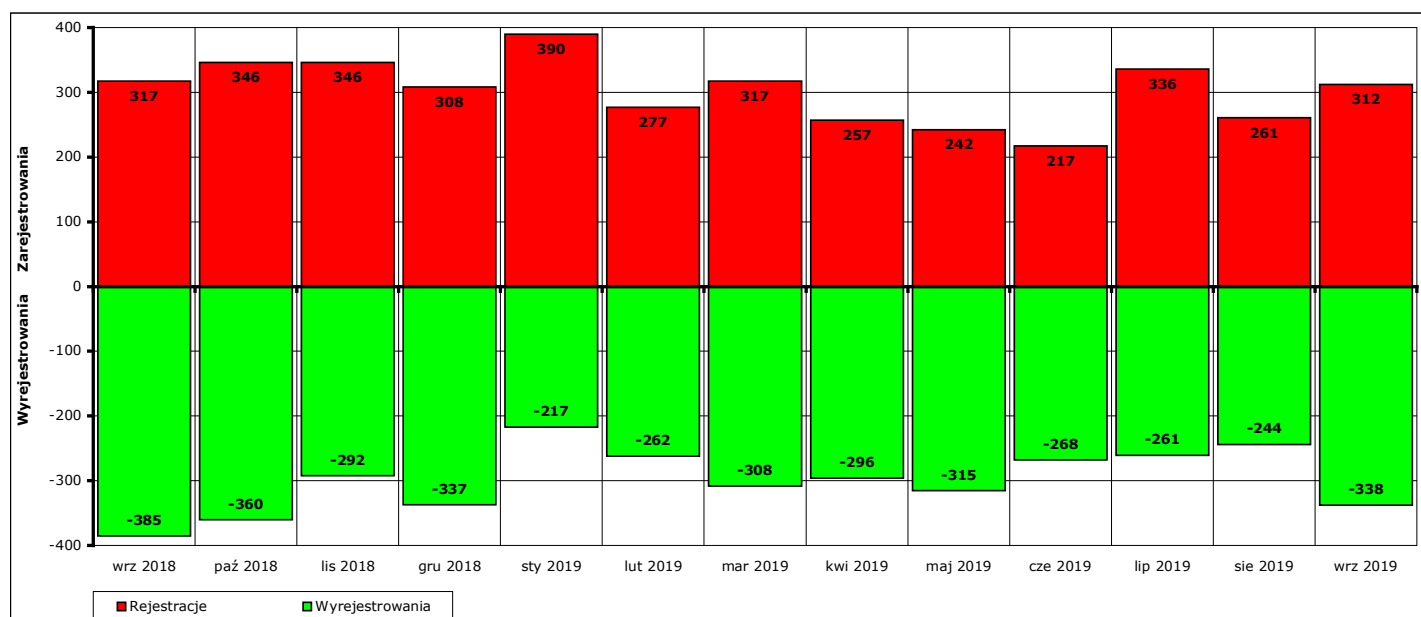


Wykres 14. Spadek/wzrost liczby bezrobotnych w poszczególnych jednostkach podziału terytorialnego powiatu na koniec września 2019 r., w porównaniu do końca września 2018 r.

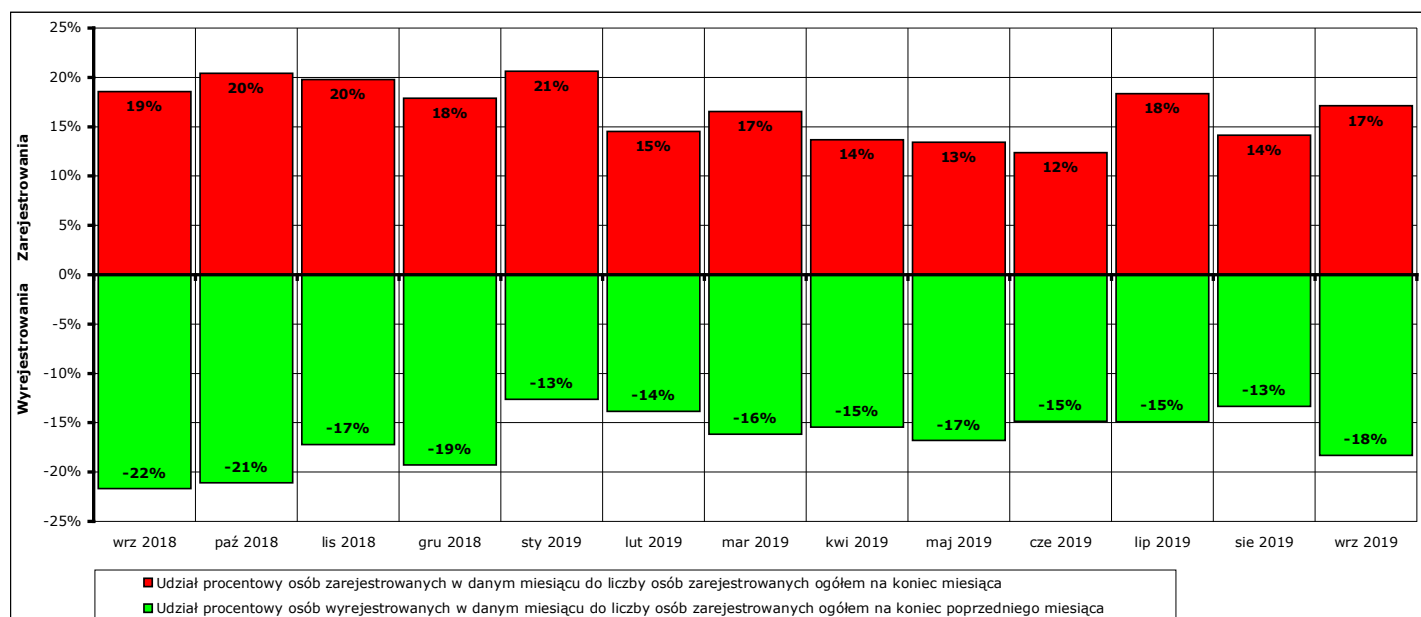
## 5. Osoby, które w wrześniu 2019 r. w wyniku rejestracji nabyły status osoby bezrobotnej.

W **wrześniu 2019 r.** zarejestrowano jako bezrobotne **312 osób** (od początku 2019 r. - **2609**), w tym:

- a) **283 osoby** poprzednio pracujące (od początku 2019 r. - **2440**)
  - z tego **10 osób** zwolnionych z przyczyn dotyczących zakładu pracy (od początku 2019 r. - **162**)
  - 29 osób** dotychczas niepracujących (od początku 2019 r. - **169**)
- b) **147 mężczyzn** (od początku 2019 r. - **1202**)
  - 165 kobiet** (od początku 2019 r. - **1407**)
- c) **63 osoby** z prawem do zasiłku (od początku 2019 r. - **638**)
  - 249 osób** bez prawa do zasiłku (od początku 2019 r. - **1971**)
- d) **165 osób** z obszarów wiejskich (od początku 2019 r. - **1284**)
  - 147 osób** z obszarów miejskich (od początku 2019 r. - **1325**)



Wykres 15. Bilans rejestracji osób bezrobotnych i wyłączeń z ewidencji osób bezrobotnych w okresie wrzesień 2018 r. - wrzesień 2019 r.



Wykres 16. Bilans rejestracji osób bezrobotnych i wyłączeń z ewidencji osób bezrobotnych w okresie wrzesień 2018 r. - wrzesień 2019 r.

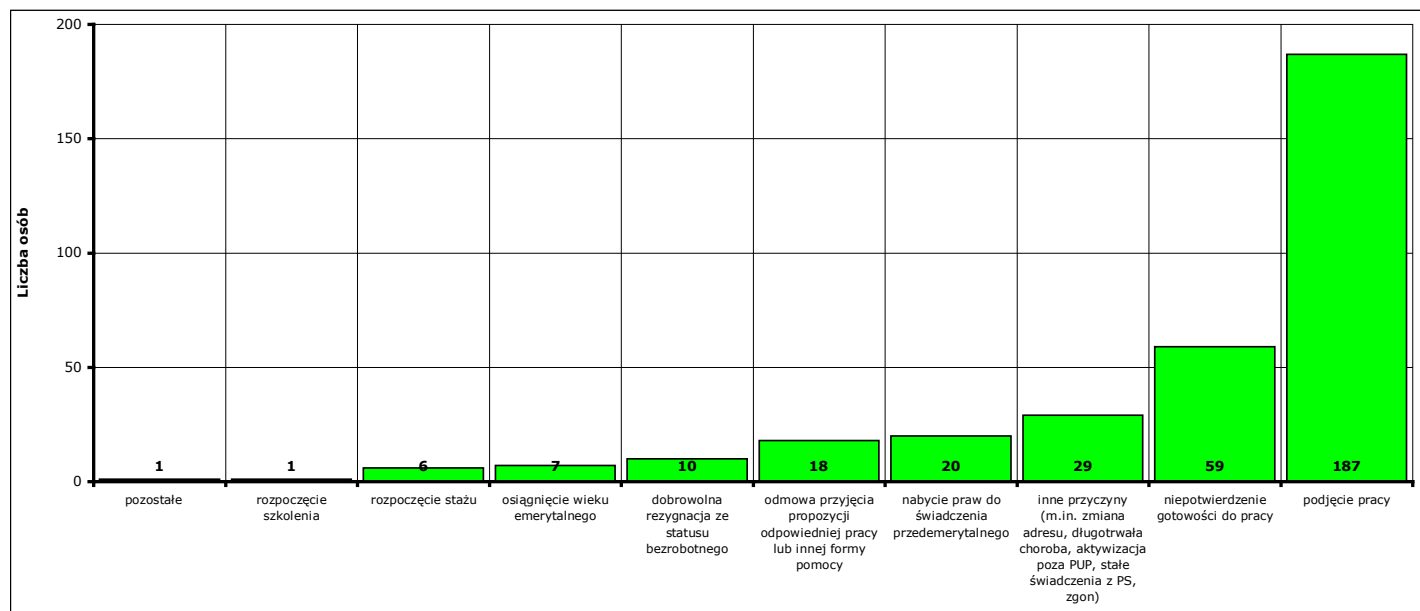
## 6. Osoby pozbawione statusu osoby bezrobotnej w wrześniu 2019 r.

W **wrześniu 2019 r.** w Powiatowym Urzędzie Pracy w Kwidzynie pozbawiono statusu osoby bezrobotnej i wyłączono z ewidencji **338 bezrobotnych** (od początku 2019 r. - **2509**).

Przyczyny pozbawienia statusu osoby bezrobotnej:

- podjęcia pracy - **187 osób** (od początku 2019 r. - **1225**)  
z tego: pracy niesubsydiowanej - **178 osób** (od początku 2019 r. - **1039**)  
pracy subsydiowanej - **9 osób** (od początku 2019 r. - **186**)
- rozpoczęcia szkolenia - **1 osoba** (od początku 2019 r. - **9**)
- rozpoczęcia stażu - **6 osób** (od początku 2019 r. - **168**)
- rozpoczęcia przygotowania zawodowego dorosłych - **0 osób** (od początku 2019 r. - **0**)
- rozpoczęcia pracy społecznie użytecznej - **0 osób** (od początku 2019 r. - **25**)
- skierowania do agencji zatrudnienia w ramach zlecenia działań aktywizacyjnych - **0 osób** (od początku 2019 r. - **0**)
- odmowy bez uzasadnionej przyczyny przyjęcia propozycji odpowiedniej pracy lub innej formy pomocy - **18 osób** (od początku 2019 r. - **105**)
- odmowy ustalenia profilu pomocy - **0 osób** (od początku 2019 r. - **0**)
- niepotwierdzenia gotowości do pracy - **59 osób** (od początku 2019 r. - **556**)
- dobrowolnej rezygnacji ze statusu bezrobotnego - **10 osób** (od początku 2019 r. - **67**)
- podjęcia nauki - **0 osób** (od początku 2019 r. - **0**)
- osiągnięcia wieku emerytalnego - **7 osób** (od początku 2019 r. - **48**)
- nabycia praw emerytalnych lub rentowych - **1 osoba** (od początku 2019 r. - **14**)
- nabycia praw do świadczenia przedemerytalnego - **20 osób** (od początku 2019 r. - **30**)
- z innych przyczyn - **29 osób** (od początku 2019 r. - **262**)

Inne przyczyny pozbawienia statusu osoby bezrobotnej to przyczyny nie wymienione enumeratywnie w sprawozdaniu MPiPS-01 Dział 1.2. Są to między innymi: zmiana miejsca zamieszkania, długotrwała niezdolność do pracy, pozbawienie wolności, pobieranie niektórych rodzajów świadczeń społecznych i socjalnych, zgon oraz inne przypadki określone w ustawie z dnia 20 kwietnia 2004 r. o promocji zatrudnienia i instytucjach rynku pracy.



Wykres 17. Struktura i liczba wyłączeń z ewidencji bezrobotnych w wrześniu 2019 r.

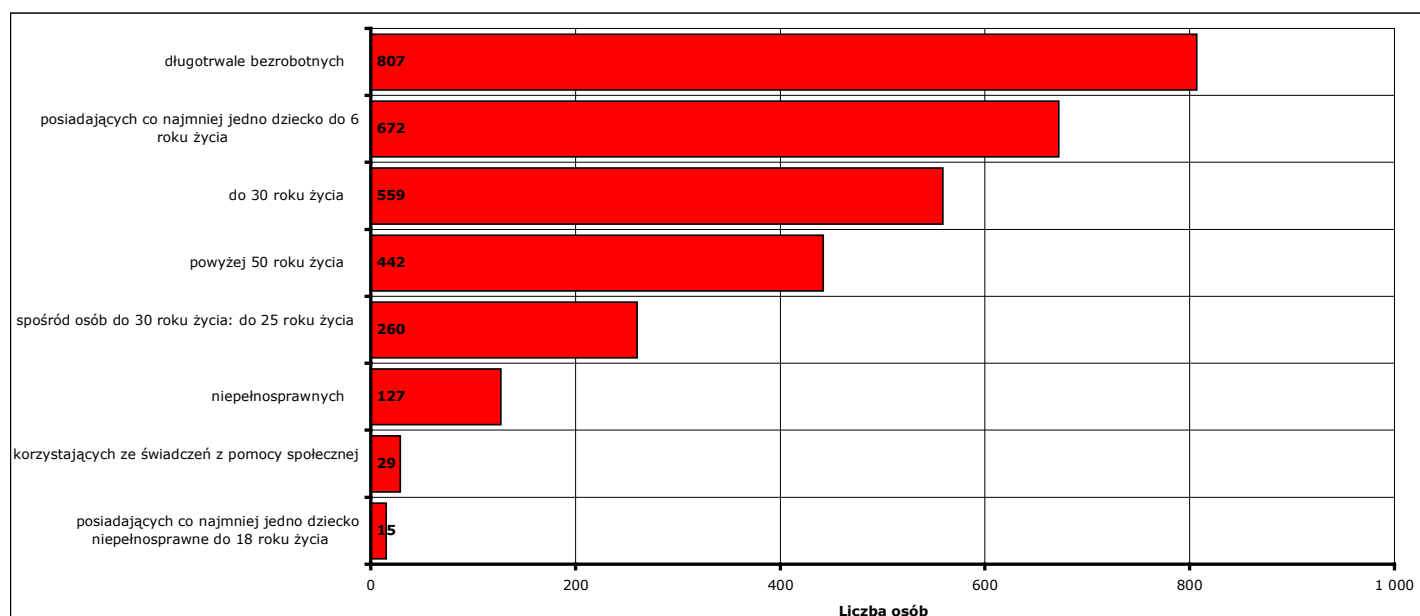
## 7. Osoby bezrobotne pozostające na koniec września 2019 r. w szczególnej sytuacji na rynku pracy.

Według stanu na koniec **września 2019 r.** status osoby pozostającej w szczególnej sytuacji na rynku pracy posiadało **1541 osób (84,7%** z ogółu zarejestrowanych osób bezrobotnych), z tego:

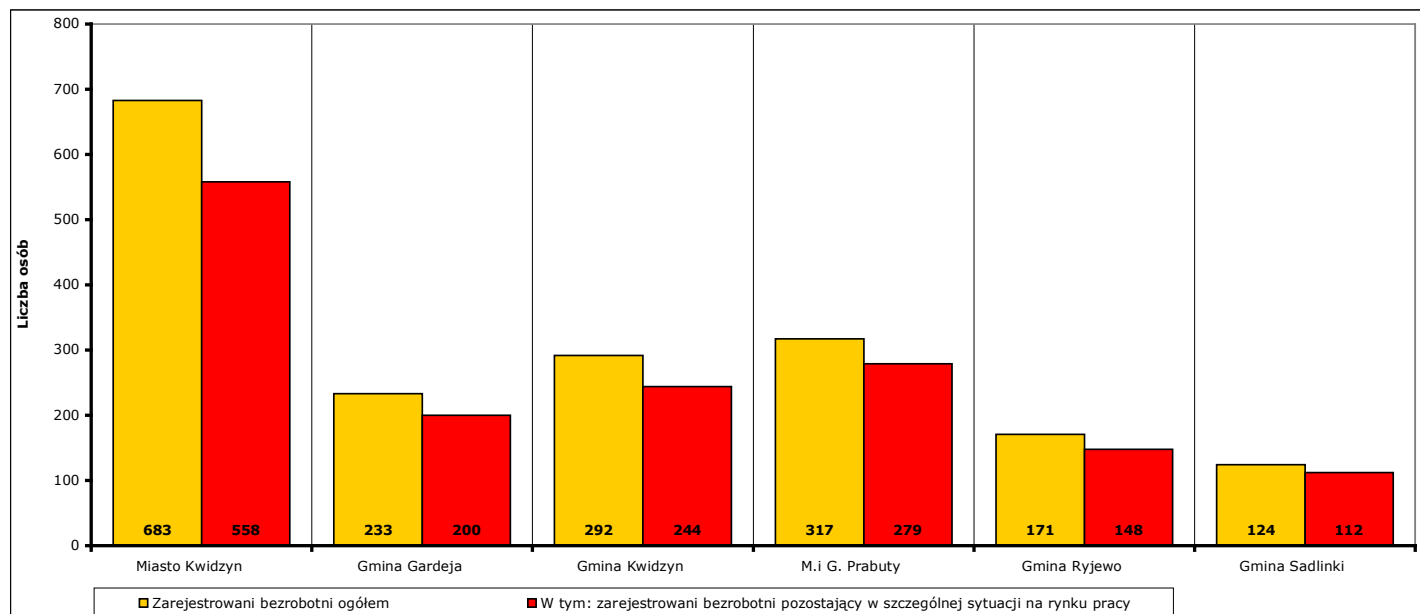
W nawiasie podano odpowiednio: udział procentowy w ogólnej liczbie bezrobotnych pozostających w szczególnej sytuacji na rynku pracy oraz udział procentowy w ogólnej liczbie zarejestrowanych osób bezrobotnych.

- **559 osób** do 30 roku życia (**36,3%**; **30,7%**)  
w tym **260 osób** do 25 roku życia (**16,9%**; **14,3%**)
- **807 osób** długotrwale bezrobotnych (**52,4%**; **44,3%**)
- **442 osoby** powyżej 50 roku życia (**28,7%**; **24,3%**)
- **29 osób** korzystających ze świadczeń z pomocy społecznej (**1,9%**; **1,6%**)
- **672 osoby** posiadające co najmniej jedno dziecko do 6 roku życia (**43,6%**; **36,9%**)
- **15 osób** posiadających co najmniej jedno dziecko niepełnosprawne do 18 roku życia (**1%**; **0,8%**)
- **127 osób** niepełnosprawnych (**8,2%**; **7%**)

Uwaga: liczba osób i ich udział procentowy nie sumują się do stanu na koniec miesiąca i do 100%, ponieważ część zarejestrowanych osób bezrobotnych posiada więcej niż jedną cechę kwalifikującą je do kategorii osób bezrobotnych posiadających status osoby pozostającej w szczególnej sytuacji na rynku pracy!



Wykres 18. Liczba osób bezrobotnych posiadających status osoby pozostającej w szczególnej sytuacji na rynku pracy, stan na koniec września 2019 r.



Wykres 19. Liczba osób bezrobotnych posiadających status osoby pozostającej w szczególnej sytuacji na rynku pracy w podziale na jednostki terytorialne powiatu kwidzyńskiego, stan na koniec września 2019 r.

## 8. Zatrudnienie cudzoziemców.

Na podstawie zmian w przepisach ustawy o promocji zatrudnienia i instytucjach rynku pracy, obowiązujących od stycznia 2018 roku, powiatowe urzędy pracy rejestrują i rozpatrują wnioski składane do starosty o wydanie zezwolenia na pracę sezonową oraz oświadczenia o powierzeniu wykonywania pracy cudzoziemcowi.

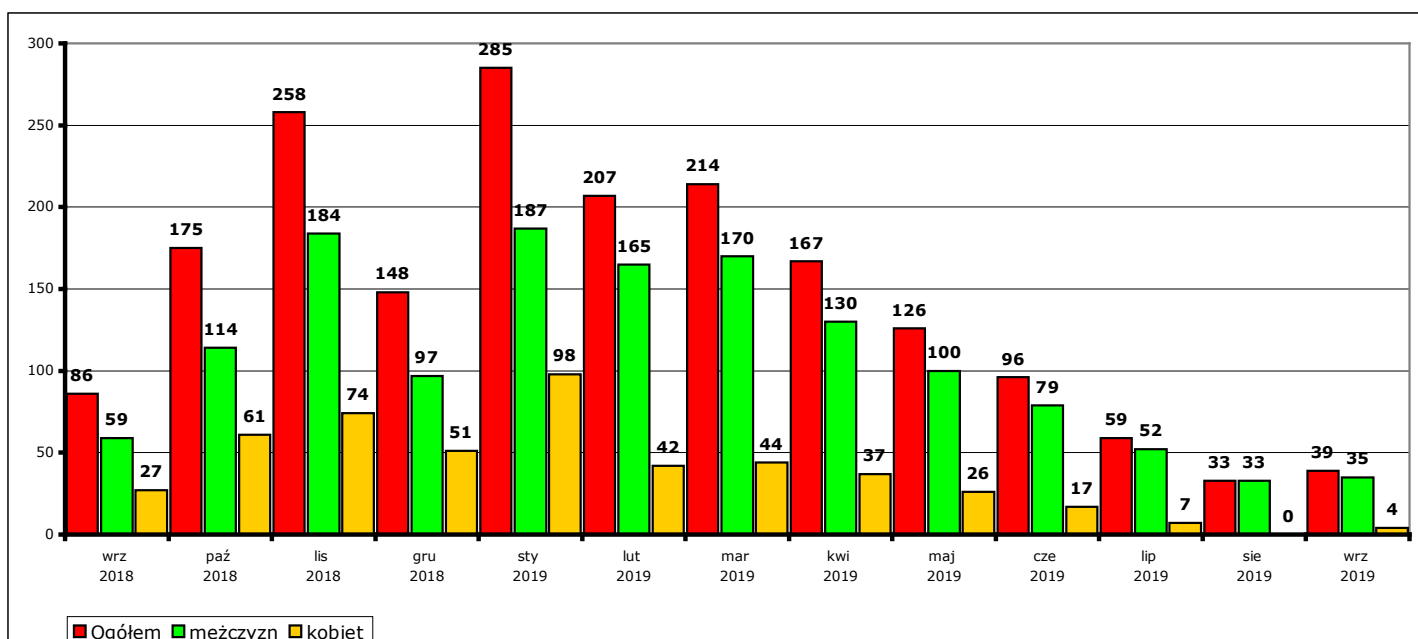
W 2019 r. nie wpłynął żaden wniosek o wydanie zezwolenia na pracę sezonową.

Informacje dotyczące oświadczeń o powierzeniu wykonywania pracy cudzoziemcowi znajdują się w poniższych tabelach i wykresach.

### a) liczba złożonych oświadczeń

		wrz 2018	paź 2018	lis 2018	gru 2018	sty 2019	lut 2019	mar 2019	kwi 2019	maj 2019	cze 2019	lip 2019	sie 2019	wrz 2019	OGÓŁEM w 2019 r.	OGÓŁEM 12 mies.
<b>OGÓŁEM</b>	<b>Ogółem</b>	86	175	258	148	285	207	214	167	126	96	59	33	39	1226	1807
	mężczyzn	59	114	184	97	187	165	170	130	100	79	52	33	35	951	1346
	kobiet	27	61	74	51	98	42	44	37	26	17	7	0	4	275	461
<b>Ukraina</b>	<b>Ogółem</b>	82	161	230	137	265	173	196	160	119	91	52	32	38	1126	1654
	mężczyzn	55	101	163	90	173	136	153	124	95	74	45	32	34	866	1220
	kobiet	27	60	67	47	92	37	43	36	24	17	7	0	4	260	434
<b>Rosja</b>	<b>Ogółem</b>	0	0	1	0	1	2	0	0	0	0	0	0	0	3	4
	mężczyzn	0	0	0	0	1	2	0	0	0	0	0	0	0	3	3
	kobiet	0	0	1	0	0	0	0	0	0	0	0	0	0	0	1
<b>Mołdawia</b>	<b>Ogółem</b>	0	2	4	1	14	15	4	3	1	1	0	0	0	38	45
	mężczyzn	0	1	3	1	8	14	4	2	1	1	0	0	0	30	35
	kobiet	0	1	1	0	6	1	0	1	0	0	0	0	0	8	10
<b>Gruzja</b>	<b>Ogółem</b>	0	3	5	0	0	2	10	0	2	0	2	1	1	18	26
	mężczyzn	0	3	5	0	0	2	10	0	2	0	2	1	1	18	26
	kobiet	0	0	0	0	0	0	0	0	0	0	0	0	0	0	0
<b>Białoruś</b>	<b>Ogółem</b>	4	9	18	10	5	15	4	3	4	4	5	0	0	40	77
	mężczyzn	4	9	13	6	5	11	3	3	2	4	5	0	0	33	61
	kobiet	0	0	5	4	0	4	1	0	2	0	0	0	0	7	16
<b>Armenia</b>	<b>Ogółem</b>	0	0	0	0	0	0	0	1	0	0	0	0	0	1	1
	mężczyzn	0	0	0	0	0	0	0	1	0	0	0	0	0	1	1
	kobiet	0	0	0	0	0	0	0	0	0	0	0	0	0	0	0

Liczba złożonych oświadczeń o powierzeniu wykonywania pracy cudzoziemcowi w poszczególnych miesiącach w okresie wrzesień 2018 r. - wrzesień 2019 r. (w podziale na obywatelstwo i płeć).

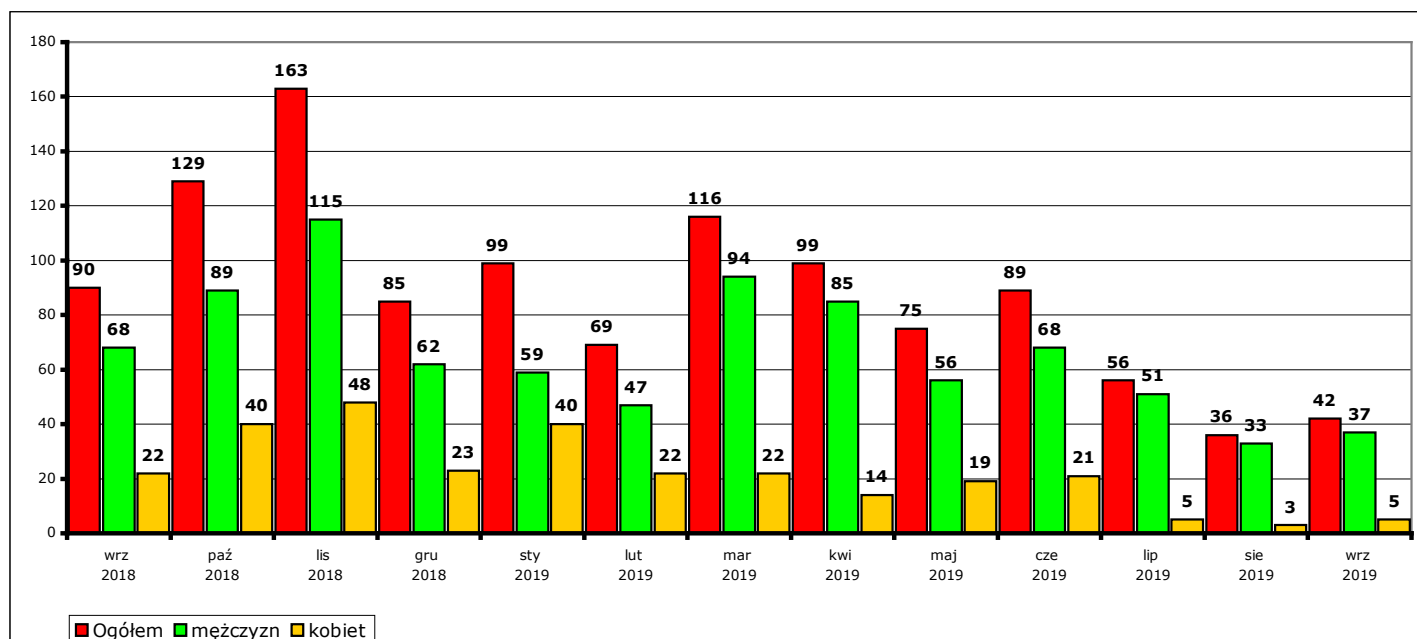


Wykres 20. Liczba złożonych oświadczeń o powierzeniu wykonywania pracy cudzoziemcowi w poszczególnych miesiącach w okresie wrzesień 2018 r. - wrzesień 2019 r.

## b) osoby rozpoczynające pracę w miesiącu

		wrz 2018	paź 2018	lis 2018	gru 2018	sty 2019	lut 2019	mar 2019	kwi 2019	maj 2019	cze 2019	lip 2019	sie 2019	wrz 2019	OGÓŁEM w 2019 r.	OGÓŁEM 12 mies.
<b>OGÓŁEM</b>	<b>Ogółem</b>	90	129	163	85	99	69	116	99	75	89	56	36	42	681	1058
	w tym mężczyzn	68	89	115	62	59	47	94	85	56	68	51	33	37	530	796
	kobiet	22	40	48	23	40	22	22	14	19	21	5	3	5	151	262
<b>Ukraina</b>	<b>Ogółem</b>	74	120	149	84	90	64	113	95	70	86	54	29	42	643	996
	w tym mężczyzn	52	80	105	61	54	43	92	81	52	65	49	26	37	499	745
	kobiet	22	40	44	23	36	21	21	14	18	21	5	3	5	144	251
<b>Rosja</b>	<b>Ogółem</b>	0	0	1	0	0	0	0	0	0	0	0	0	0	0	1
	w tym mężczyzn	0	0	0	0	0	0	0	0	0	0	0	0	0	0	0
	kobiet	0	0	1	0	0	0	0	0	0	0	0	0	0	0	1
<b>Mołdawia</b>	<b>Ogółem</b>	0	0	2	0	4	3	1	0	2	1	0	0	0	11	13
	w tym mężczyzn	0	0	1	0	3	2	1	0	2	1	0	0	0	9	10
	kobiet	0	0	1	0	1	1	0	0	0	0	0	0	0	2	3
<b>Gruzja</b>	<b>Ogółem</b>	0	3	2	0	0	0	0	3	0	1	2	1	0	7	12
	w tym mężczyzn	0	3	2	0	0	0	0	3	0	1	2	1	0	7	12
	kobiet	0	0	0	0	0	0	0	0	0	0	0	0	0	0	0
<b>Białoruś</b>	<b>Ogółem</b>	16	6	9	1	5	2	2	1	3	1	0	6	0	20	36
	w tym mężczyzn	16	6	7	1	2	2	1	1	2	1	0	6	0	15	29
	kobiet	0	0	2	0	3	0	1	0	1	0	0	0	0	5	7
<b>Armenia</b>	<b>Ogółem</b>	0	0	0	0	0	0	0	0	0	0	0	0	0	0	0
	w tym mężczyzn	0	0	0	0	0	0	0	0	0	0	0	0	0	0	0
	kobiet	0	0	0	0	0	0	0	0	0	0	0	0	0	0	0

Liczba osób rozpoczynających pracę na podstawie oświadczeń o powierzeniu wykonywania pracy cudzoziemcowi w poszczególnych miesiącach w okresie wrzesień 2018 r. - wrzesień 2019 r. (w podziale na obywatelstwo i płeć).

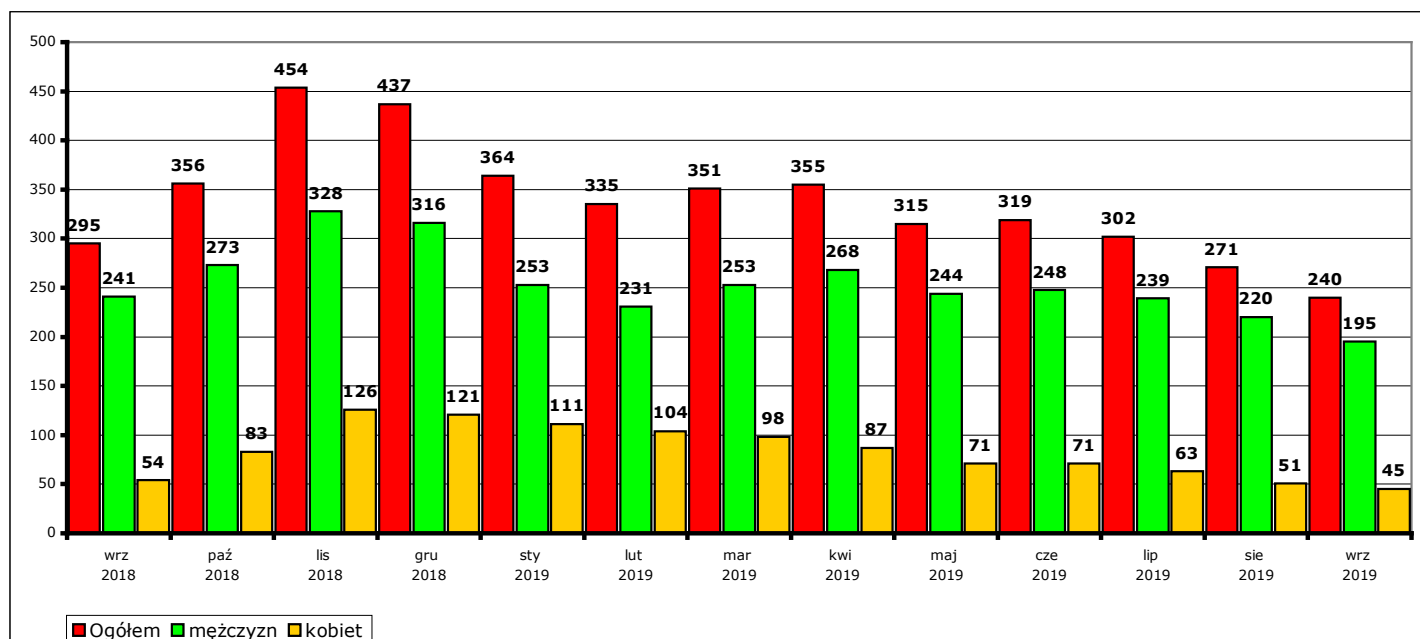


Wykres 21. Liczba osób rozpoczynających pracę na podstawie oświadczeń o powierzeniu wykonywania pracy cudzoziemcowi w poszczególnych miesiącach w okresie wrzesień 2018 r. - wrzesień 2019 r.

### c) osoby pracujące w miesiącu

		wrz 2018	paź 2018	lis 2018	gru 2018	sty 2019	lut 2019	mar 2019	kwi 2019	maj 2019	cze 2019	lip 2019	sie 2019	wrz 2019	OGÓŁEM w 2019 r.	OGÓŁEM 12 mies.
OGÓŁEM	Ogółem	295	356	454	437	364	335	351	355	315	319	302	271	240	x	x
	mężczyzn	241	273	328	316	253	231	253	268	244	248	239	220	195	x	x
	kobiet	54	83	126	121	111	104	98	87	71	71	63	51	45	x	x
Ukraina	Ogółem	254	308	399	394	324	295	324	333	299	304	287	251	225	x	x
	mężczyzn	201	226	278	278	219	198	231	249	229	234	225	201	181	x	x
	kobiet	53	82	121	116	105	97	93	84	70	70	62	50	44	x	x
Rosja	Ogółem	1	1	1	1	1	1	1	0	0	0	0	0	0	x	x
	mężczyzn	1	1	0	0	0	0	0	0	0	0	0	0	0	x	x
	kobiet	0	0	1	1	1	1	1	0	0	0	0	0	0	x	x
Mołdawia	Ogółem	0	0	2	2	5	8	8	6	3	4	4	3	1	x	x
	mężczyzn	0	0	1	1	3	5	6	4	3	4	4	3	1	x	x
	kobiet	0	0	1	1	2	3	2	2	0	0	0	0	0	x	x
Gruzja	Ogółem	1	4	5	2	0	0	0	3	2	3	5	6	4	x	x
	mężczyzn	1	4	5	2	0	0	0	3	2	3	5	6	4	x	x
	kobiet	0	0	0	0	0	0	0	0	0	0	0	0	0	x	x
Białoruś	Ogółem	39	43	47	38	34	31	18	13	11	8	6	11	10	x	x
	mężczyzn	38	42	44	35	31	28	16	12	10	7	5	10	9	x	x
	kobiet	1	1	3	3	3	3	2	1	1	1	1	1	1	x	x
Armenia	Ogółem	0	0	0	0	0	0	0	0	0	0	0	0	0	x	x
	mężczyzn	0	0	0	0	0	0	0	0	0	0	0	0	0	x	x
	kobiet	0	0	0	0	0	0	0	0	0	0	0	0	0	x	x

Liczba osób pracujących na podstawie oświadczeń o powierzeniu wykonywania pracy cudzoziemcowi w poszczególnych miesiącach w okresie wrzesień 2018 r. - wrzesień 2019 r. (w podziale na obywatelstwo i płeć).



Wykres 22. Liczba osób pracujących na podstawie oświadczeń o powierzeniu wykonywania pracy cudzoziemcowi w poszczególnych miesiącach w okresie wrzesień 2018 r. - wrzesień 2019 r.

#### UWAGA:

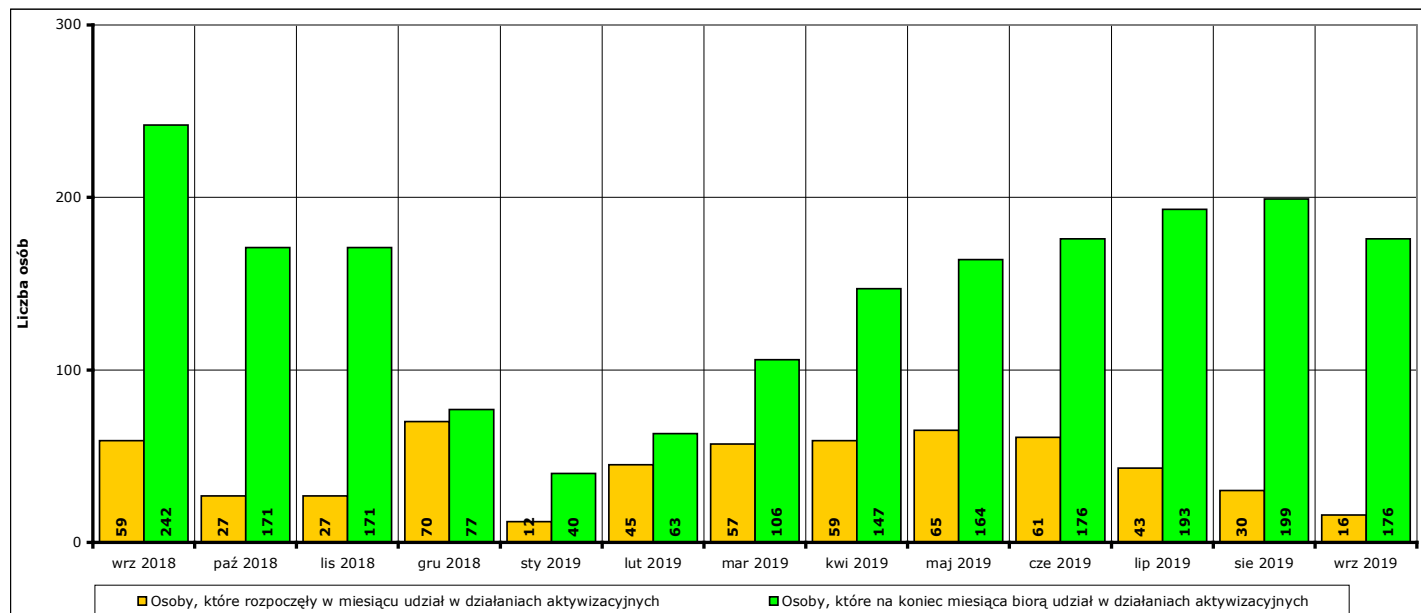
Powyższe tabele i wykresy **nie zawierają** informacji o liczbie cudzoziemców pracujących na podstawie zezwoleń wydawanych przez wojewodę, zatrudnionych przez agencje zatrudnienia nie działające na obszarze powiatu kwidzyńskiego oraz zatrudnionych na obszarze powiatu kwidzyńskiego na podstawie wniosków złożonych w innych powiatowych urzędach pracy. Z powodu braku umocowania prawnego i odpowiednich narzędzi dane o faktycznej liczbie cudzoziemców zatrudnionych w danym powiecie **nie są** zbierane przez żadną instytucję.

Informacje za poszczególne miesiące mogą się różnić od informacji publikowanych w ubiegłych miesiącach, ponieważ część wnioskodawców zatrudniających cudzoziemców na podstawie oświadczenia o powierzeniu wykonywania pracy z opóźnieniem informuje o datach faktycznego rozpoczęcia i zakończenia zatrudnienia.

## 9. Aktywne formy przeciwdziałania bezrobociu w wrześniu 2019 r. Informacja skrócona.

W **wrześniu 2019 r.** udział w działaniach aktywizacyjnych na rynku pracy, finansowanych z Funduszu Pracy, rozpoczęło **16 osób** (od początku 2019 r. - **388**).

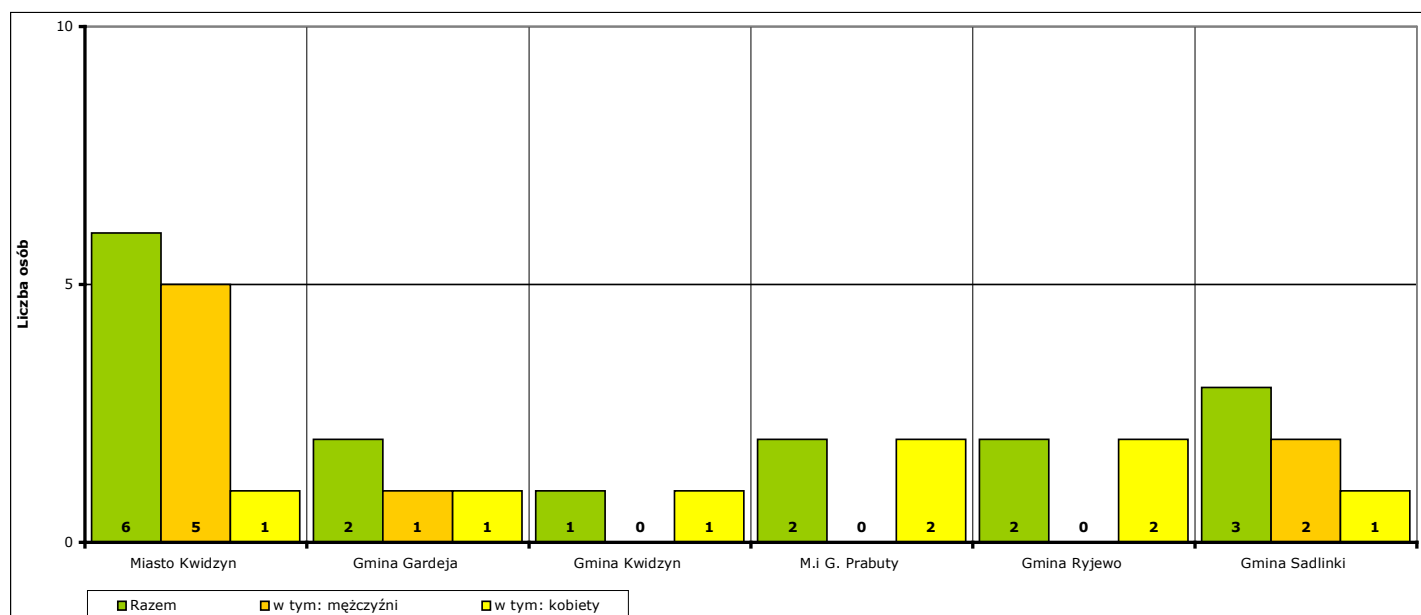
Według stanu na koniec **września 2019 r.** w działaniach aktywizacyjnych na rynku pracy finansowanych z Funduszu Pracy uczestniczy łącznie **176 osób**, w tym **60 mężczyzn** i **116 kobiet**.



Wykres 23. Osoby bezrobotne objęte udziałem w działaniach aktywizacyjnych finansowanych z Funduszu Pracy w okresie wrzesień 2018 r. - wrzesień 2019 r.

Osoby, które rozpoczęły uczestnictwo w działaniach aktywizacyjnych w **wrześniu 2019 r.** w podziale na jednostki terytorialne powiatu kwidzyńskiego:

- |                          |                         |                             |                  |
|--------------------------|-------------------------|-----------------------------|------------------|
| - Miasto Kwidzyn         | ogółem <b>6 osób</b> ,  | w tym: <b>5 mężczyzn</b> ,  | <b>1 kobieta</b> |
| - Gmina Gardeja          | ogółem <b>2 osoby</b> , | w tym: <b>1 mężczyzna</b> , | <b>1 kobieta</b> |
| - Gmina Kwidzyn          | ogółem <b>1 osoba</b> , | w tym: <b>0 mężczyzn</b> ,  | <b>1 kobieta</b> |
| - Miasto i gmina Prabuty | ogółem <b>2 osoby</b> , | w tym: <b>0 mężczyzn</b> ,  | <b>2 kobiety</b> |
| - Gmina Ryjewo           | ogółem <b>2 osoby</b> , | w tym: <b>0 mężczyzn</b> ,  | <b>2 kobiety</b> |
| - Gmina Sadlinki         | ogółem <b>3 osoby</b> , | w tym: <b>2 mężczyzn</b> ,  | <b>1 kobieta</b> |

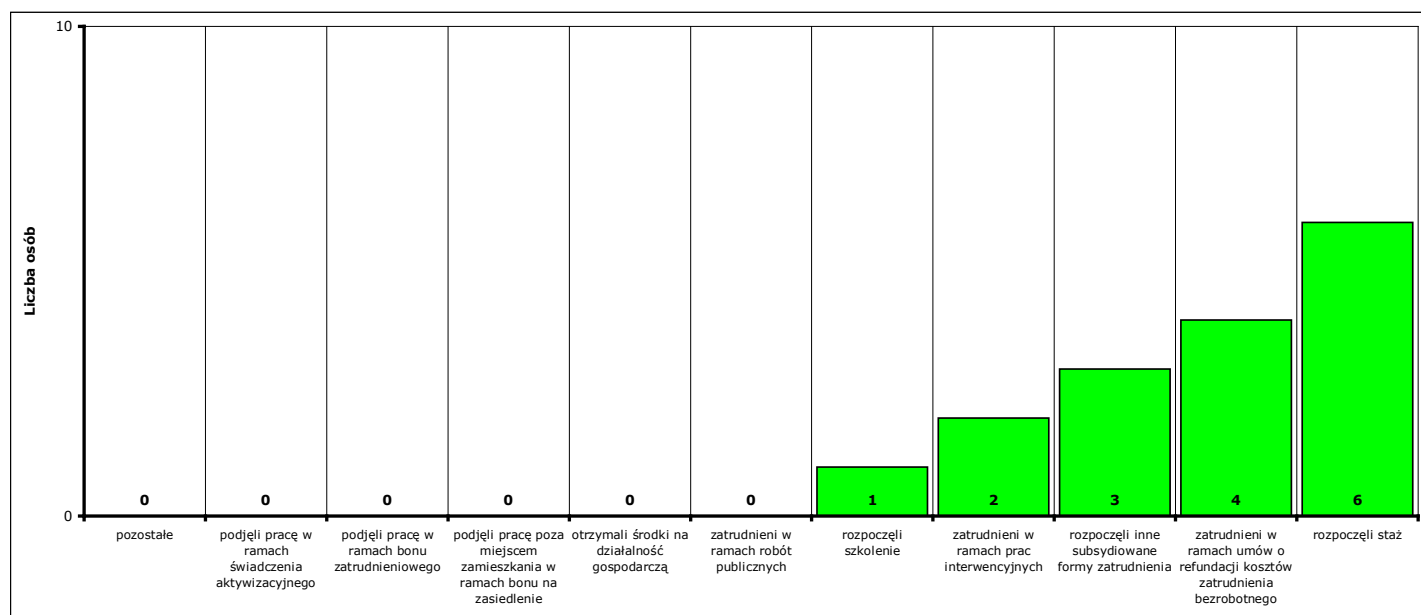


Wykres 24. Liczba osób bezrobotnych, które rozpoczęły udział w działaniach aktywizacyjnych finansowanych z Funduszu Pracy w wrześniu 2019 r. (w podziale na jednostki terytorialne powiatu kwidzyńskiego).



Osoby, które rozpoczęły uczestnictwo w działaniach aktywizacyjnych w **wrześniu 2019 r.** w podziale na rodzaj działań:

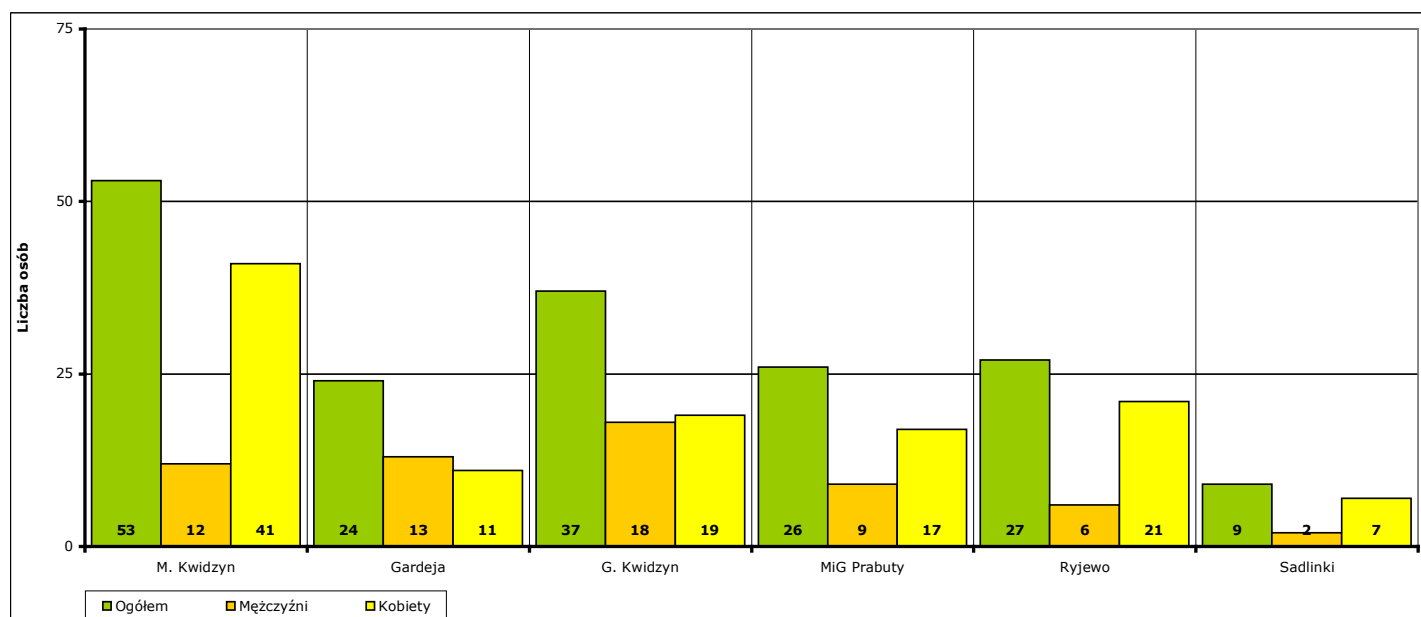
- zatrudnieni w ramach prac interwencyjnych - **2** (od początku 2019 r. - **31**)
- zatrudnieni w ramach robót publicznych - **0** (od początku 2019 r. - **7**)
- którzy otrzymali środki na działalność gospodarczą - **0** (od początku 2019 r. - **29**)
  - w tym bez bonu zasiedleniowego - **0** (od początku 2019 r. - **29**)
  - w tym w ramach bonu zasiedleniowego - **0** (od początku 2019 r. - **0**)
- zatrudnieni w ramach umów o refundację kosztów utworzenia lub wyposażenia stanowisk pracy - **4** (od początku 2019 r. - **103**)
- zatrudnieni poza miejscem zamieszkania w ramach bonu na zasiedlenie - **0** (od początku 2019 r. - **0**)
- zatrudnieni w ramach bonu zatrudnieniowego - **0** (od początku 2019 r. - **0**)
- zatrudnieni w ramach świadczenia aktywizacyjnego - **0** (od początku 2019 r. - **0**)
- zatrudnieni w ramach grantu na telepracę - **0** (od początku 2019 r. - **0**)
- zatrudnieni w ramach refundacji składek na ubezpieczenie społeczne - **0** (od początku 2019 r. - **0**)
- zatrudnieni w ramach dofinansowanie wynagrodzenia za zatrudnionego skierowanego bezrobotnego powyżej 50 roku życia - **0** (od początku 2019 r. - **0**)
- zatrudnieni w ramach innych subsydiowanych form zatrudnienia - **3** (od początku 2019 r. - **16**)
- rozpoczynający szkolenie - **1** (od początku 2019 r. - **9**)
  - w tym bez bonu szkoleniowego - **0** (od początku 2019 r. - **3**)
  - w tym w ramach bonu szkoleniowego - **1** (od początku 2019 r. - **6**)
- rozpoczynający staż - **6** (od początku 2019 r. - **168**)
  - w tym bez bonu stażowego - **6** (od początku 2019 r. - **168**)
  - w tym w ramach bonu stażowego - **0** (od początku 2019 r. - **0**)
- rozpoczynający przygotowanie zawodowe dorosłych - **0** (od początku 2019 r. - **0**)
- rozpoczynający prace społecznie użyteczne - **0** (od początku 2019 r. - **25**)
  - w tym poza PAI - **0** (od początku 2019 r. - **25**)
  - w tym w ramach PAI - **0** (od początku 2019 r. - **0**)
- skierowani do agencji zatrudnienia w ramach zlecania działań aktywizacyjnych - **0** (od początku 2019 r. - **0**)



Wykres 25. Liczba osób bezrobotnych, które rozpoczęły udział w działaniach aktywizacyjnych finansowanych z Funduszu Pracy w wrześniu 2019 r. (w podziale na rodzaj działań).

Osoby, które na koniec **września 2019 r.** uczestniczą w działaniach aktywizacyjnych w podziale na jednostki terytorialne powiatu kwidzyńskiego:

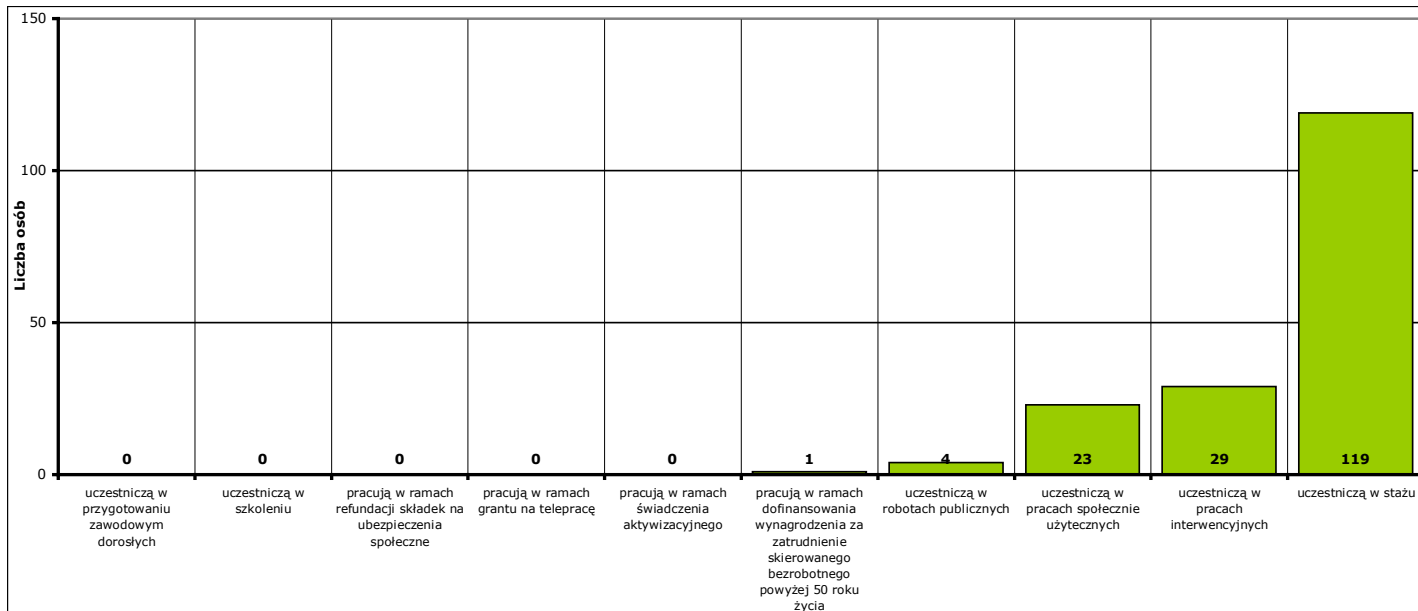
- Miasto Kwidzyn	ogółem <b>53 osoby</b> ,	w tym: <b>12 mężczyzn</b> ,	<b>41 kobiet</b>
- Gmina Gardeja	ogółem <b>24 osoby</b> ,	w tym: <b>13 mężczyzn</b> ,	<b>11 kobiet</b>
- Gmina Kwidzyn	ogółem <b>37 osób</b> ,	w tym: <b>18 mężczyzn</b> ,	<b>19 kobiet</b>
- Miasto i gmina Prabuty	ogółem <b>26 osób</b> ,	w tym: <b>9 mężczyzn</b> ,	<b>17 kobiet</b>
- Gmina Ryjewo	ogółem <b>27 osób</b> ,	w tym: <b>6 mężczyzn</b> ,	<b>21 kobiet</b>
- Gmina Sadlinki	ogółem <b>9 osób</b> ,	w tym: <b>2 mężczyzn</b> ,	<b>7 kobiet</b>



Wykres 26. Liczba osób bezrobotnych, które uczestniczą w działaniach aktywizacyjnych finansowanych z Funduszu Pracy na koniec września 2019 r. (w podziale na jednostki terytorialne powiatu kwidzyńskiego).

Osoby, które na koniec **września 2019 r.** uczestniczą w działaniach aktywizacyjnych w podziale na rodzaj działań:

- zatrudnieni w ramach prac interwencyjnych - **29**,
- zatrudnieni w ramach robót publicznych - **4**,
- odbywający szkolenie - **0**,
  - w tym bez bonu szkoleniowego - **0**,
  - w tym w ramach bonu szkoleniowego - **0**,
- odbywający staż - **119**,
  - w tym bez bonu stażowego - **119**,
  - w tym w ramach bonu stażowego - **0**,
- odbywający przygotowanie zawodowe dorosłych - **0**,
- odbywający prace społecznie użyteczne - **23**.
  - w tym poza PAI - **23**,
  - w tym w ramach PAI - **0**,
- zatrudnieni w ramach świadczenia aktywizacyjnego - **0**,
- zatrudnieni w ramach grantu na telepracę - **0**,
- zatrudnieni w ramach refundacji składek na ubezpieczenie społeczne - **0**,
- zatrudnieni w ramach dofinansowania wynagrodzenia za zatrudnienie skierowanego bezrobotnego powyżej 50 roku życia - **1**,
  - w tym do 60 roku życia - **0**,
  - w tym powyżej 60 roku życia - **1**,



Wykres 27. Liczba osób bezrobotnych, które uczestniczą w działaniach aktywizacyjnych finansowanych z Funduszu Pracy na koniec września 2019 r. (w podziale na rodzaj działań).



**9a. Aktywne formy przeciwdziałania bezrobociu w wrześniu 2019 r. Informacje szczegółowe.**

Aktywne formy przeciwdziałania bezrobociu OGÓŁEM	w wrześniu 2019 r.			od początku 2019 r.			na koniec września 2019 r.		
	ogółem	mężczyźni	kobiety	ogółem	mężczyźni	kobiety	ogółem	mężczyźni	kobiety
POWIAT	16	8	8	388	177	211	176	60	116
Miasto Kwidzyn	6	5	1	133	53	80	53	12	41
Gmina Gardeja	2	1	1	45	27	18	24	13	11
Gmina Kwidzyn	1	0	1	82	45	37	37	18	19
Miasto i gmina Prabuty	2	0	2	57	27	30	26	9	17
Gmina Ryjewo	2	0	2	35	11	24	27	6	21
Gmina Sadlinki	3	2	1	36	14	22	9	2	7

Rozpoczęcie prac interwencyjnych	w wrześniu 2019 r.			od początku 2019 r.			na koniec września 2019 r.		
	ogółem	mężczyźni	kobiety	ogółem	mężczyźni	kobiety	ogółem	mężczyźni	kobiety
POWIAT	2	0	2	31	5	26	29	5	24
Miasto Kwidzyn	0	0	0	6	0	6	5	0	5
Gmina Gardeja	0	0	0	6	4	2	6	4	2
Gmina Kwidzyn	1	0	1	4	0	4	4	0	4
Miasto i gmina Prabuty	0	0	0	3	0	3	2	0	2
Gmina Ryjewo	1	0	1	11	1	10	11	1	10
Gmina Sadlinki	0	0	0	1	0	1	1	0	1

Rozpoczęcie robót publicznych	w wrześniu 2019 r.			od początku 2019 r.			na koniec września 2019 r.		
	ogółem	mężczyźni	kobiety	ogółem	mężczyźni	kobiety	ogółem	mężczyźni	kobiety
POWIAT	0	0	0	7	7	0	4	4	0
Miasto Kwidzyn	0	0	0	1	1	0	0	0	0
Gmina Gardeja	0	0	0	0	0	0	0	0	0
Gmina Kwidzyn	0	0	0	2	2	0	2	2	0
Miasto i gmina Prabuty	0	0	0	0	0	0	0	0	0
Gmina Ryjewo	0	0	0	2	2	0	2	2	0
Gmina Sadlinki	0	0	0	2	2	0	0	0	0

Podjęcie pracy w ramach refundacji kosztów zatrudnienia bezrobotnego	w wrześniu 2019 r.			od początku 2019 r.			na koniec września 2019 r.		
	ogółem	mężczyźni	kobiety	ogółem	mężczyźni	kobiety	ogółem	mężczyźni	kobiety
POWIAT	4	3	1	103	66	37	X	X	X
Miasto Kwidzyn	2	2	0	35	20	15	X	X	X
Gmina Gardeja	0	0	0	12	10	2	X	X	X
Gmina Kwidzyn	0	0	0	28	20	8	X	X	X
Miasto i gmina Prabuty	0	0	0	16	11	5	X	X	X
Gmina Ryjewo	0	0	0	2	2	0	X	X	X
Gmina Sadlinki	2	1	1	10	3	7	X	X	X

Podjęcie pracy poza miejscem zamieszkania w ramach bonu na zasiedlenie	w wrześniu 2019 r.			od początku 2019 r.			na koniec września 2019 r.		
	ogółem	mężczyźni	kobiety	ogółem	mężczyźni	kobiety	ogółem	mężczyźni	kobiety
POWIAT	0	0	0	0	0	0	X	X	X
Miasto Kwidzyn	0	0	0	0	0	0	X	X	X
Gmina Gardeja	0	0	0	0	0	0	X	X	X
Gmina Kwidzyn	0	0	0	0	0	0	X	X	X
Miasto i gmina Prabuty	0	0	0	0	0	0	X	X	X
Gmina Ryjewo	0	0	0	0	0	0	X	X	X
Gmina Sadlinki	0	0	0	0	0	0	X	X	X

Podjęcie pracy w ramach bonu zatrudnieniowego	w wrześniu 2019 r.			od początku 2019 r.			na koniec września 2019 r.		
	ogółem	mężczyźni	kobiety	ogółem	mężczyźni	kobiety	ogółem	mężczyźni	kobiety
POWIAT	0	0	0	0	0	0	X	X	X
Miasto Kwidzyn	0	0	0	0	0	0	X	X	X
Gmina Gardeja	0	0	0	0	0	0	X	X	X
Gmina Kwidzyn	0	0	0	0	0	0	X	X	X
Miasto i gmina Prabuty	0	0	0	0	0	0	X	X	X
Gmina Ryjewo	0	0	0	0	0	0	X	X	X
Gmina Sadlinki	0	0	0	0	0	0	X	X	X

Podjęcie pracy w ramach świadczenia aktywizacyjnego	w wrześniu 2019 r.			od początku 2019 r.			na koniec września 2019 r.		
	ogółem	mężczyźni	kobiety	ogółem	mężczyźni	kobiety	ogółem	mężczyźni	kobiety
POWIAT	0	0	0	0	0	0	0	0	0
Miasto Kwidzyn	0	0	0	0	0	0	0	0	0
Gmina Gardeja	0	0	0	0	0	0	0	0	0
Gmina Kwidzyn	0	0	0	0	0	0	0	0	0
Miasto i gmina Prabuty	0	0	0	0	0	0	0	0	0
Gmina Ryjewo	0	0	0	0	0	0	0	0	0
Gmina Sadlinki	0	0	0	0	0	0	0	0	0

Podjęcie pracy w ramach grantu na telepracę	w wrześniu 2019 r.			od początku 2019 r.			na koniec września 2019 r.		
	ogółem	mężczyźni	kobiety	ogółem	mężczyźni	kobiety	ogółem	mężczyźni	kobiety
POWIAT	0	0	0	0	0	0	0	0	0
Miasto Kwidzyn	0	0	0	0	0	0	0	0	0
Gmina Gardeja	0	0	0	0	0	0	0	0	0
Gmina Kwidzyn	0	0	0	0	0	0	0	0	0
Miasto i gmina Prabuty	0	0	0	0	0	0	0	0	0
Gmina Ryjewo	0	0	0	0	0	0	0	0	0
Gmina Sadlinki	0	0	0	0	0	0	0	0	0

Podjęcie pracy w ramach refundacji składek na ubezpieczenia społeczne	w wrześniu 2019 r.			od początku 2019 r.			na koniec września 2019 r.		
	ogółem	mężczyźni	kobiety	ogółem	mężczyźni	kobiety	ogółem	mężczyźni	kobiety
POWIAT	0	0	0	0	0	0	0	0	0
Miasto Kwidzyn	0	0	0	0	0	0	0	0	0
Gmina Gardeja	0	0	0	0	0	0	0	0	0
Gmina Kwidzyn	0	0	0	0	0	0	0	0	0
Miasto i gmina Prabuty	0	0	0	0	0	0	0	0	0
Gmina Ryjewo	0	0	0	0	0	0	0	0	0
Gmina Sadlinki	0	0	0	0	0	0	0	0	0

Inne formy aktywizacji związane z zatrudnieniem	w wrześniu 2019 r.			od początku 2019 r.			na koniec września 2019 r.		
	ogółem	mężczyźni	kobiety	ogółem	mężczyźni	kobiety	ogółem	mężczyźni	kobiety
POWIAT	3	3	0	16	9	7	X	X	X
Miasto Kwidzyn	3	3	0	11	6	5	X	X	X
Gmina Gardeja	0	0	0	1	1	0	X	X	X
Gmina Kwidzyn	0	0	0	4	2	2	X	X	X
Miasto i gmina Prabuty	0	0	0	0	0	0	X	X	X
Gmina Ryjewo	0	0	0	0	0	0	X	X	X
Gmina Sadlinki	0	0	0	0	0	0	X	X	X

Rozpoczęcie przygotowania zawodowego dorosłych	w wrześniu 2019 r.			od początku 2019 r.			na koniec września 2019 r.		
	ogółem	mężczyźni	kobiety	ogółem	mężczyźni	kobiety	ogółem	mężczyźni	kobiety
POWIAT	0	0	0	0	0	0	0	0	0
Miasto Kwidzyn	0	0	0	0	0	0	0	0	0
Gmina Gardeja	0	0	0	0	0	0	0	0	0
Gmina Kwidzyn	0	0	0	0	0	0	0	0	0
Miasto i gmina Prabuty	0	0	0	0	0	0	0	0	0
Gmina Ryjewo	0	0	0	0	0	0	0	0	0
Gmina Sadlinki	0	0	0	0	0	0	0	0	0

Skierowanie do agencji zatrudnienia w ramach zlecenia działań aktywizacyjnych	w wrześniu 2019 r.			od początku 2019 r.			na koniec września 2019 r.		
	ogółem	mężczyźni	kobiety	ogółem	mężczyźni	kobiety	ogółem	mężczyźni	kobiety
POWIAT	0	0	0	0	0	0	X	X	X
Miasto Kwidzyn	0	0	0	0	0	0	X	X	X
Gmina Gardeja	0	0	0	0	0	0	X	X	X
Gmina Kwidzyn	0	0	0	0	0	0	X	X	X
Miasto i gmina Prabuty	0	0	0	0	0	0	X	X	X
Gmina Ryjewo	0	0	0	0	0	0	X	X	X
Gmina Sadlinki	0	0	0	0	0	0	X	X	X



Otrzymanie środków z Funduszu Pracy na podjęcie działalności gospodarczej	w wrześniu 2019 r.			od początku 2019 r.			na koniec września 2019 r.		
	ogółem	mężczyźni	kobiety	ogółem	mężczyźni	kobiety	ogółem	mężczyźni	kobiety
POWIAT	0	0	0	29	19	10	X	X	X
w tym bez bonu na zasiedlenie	0	0	0	29	19	10	X	X	X
w tym w ramach bonu na zasiedlenie	0	0	0	0	0	0	X	X	X
Miasto Kwidzyn	0	0	0	12	7	5	X	X	X
w tym bez bonu na zasiedlenie	0	0	0	12	7	5	X	X	X
w tym w ramach bonu na zasiedlenie	0	0	0	0	0	0	X	X	X
Gmina Gardeja	0	0	0	0	0	0	X	X	X
w tym bez bonu na zasiedlenie	0	0	0	0	0	0	X	X	X
w tym w ramach bonu na zasiedlenie	0	0	0	0	0	0	X	X	X
Gmina Kwidzyn	0	0	0	2	1	1	X	X	X
w tym bez bonu na zasiedlenie	0	0	0	2	1	1	X	X	X
w tym w ramach bonu na zasiedlenie	0	0	0	0	0	0	X	X	X
Miasto i gmina Prabuty	0	0	0	5	4	1	X	X	X
w tym bez bonu na zasiedlenie	0	0	0	5	4	1	X	X	X
w tym w ramach bonu na zasiedlenie	0	0	0	0	0	0	X	X	X
Gmina Ryjewo	0	0	0	3	1	2	X	X	X
w tym bez bonu na zasiedlenie	0	0	0	3	1	2	X	X	X
w tym w ramach bonu na zasiedlenie	0	0	0	0	0	0	X	X	X
Gmina Sadlinki	0	0	0	7	6	1	X	X	X
w tym bez bonu na zasiedlenie	0	0	0	7	6	1	X	X	X
w tym w ramach bonu na zasiedlenie	0	0	0	0	0	0	X	X	X

Podjęcie pracy w ramach dofinansowania wynagrodzenia za zatrudnienie skierowanego bezrobotnego powyżej 50 roku życia	w wrześniu 2019 r.			od początku 2019 r.			na koniec września 2019 r.		
	ogółem	mężczyźni	kobiety	ogółem	mężczyźni	kobiety	ogółem	mężczyźni	kobiety
POWIAT	0	0	0	0	0	0	1	1	0
w tym do 60 roku życia	X	X	X	X	X	X	0	0	0
w tym powyżej 60 roku życia	X	X	X	X	X	X	1	1	0
Miasto Kwidzyn	0	0	0	0	0	0	1	1	0
w tym do 60 roku życia	X	X	X	X	X	X	0	0	0
w tym powyżej 60 roku życia	X	X	X	X	X	X	1	1	0
Gmina Gardeja	0	0	0	0	0	0	0	0	0
w tym do 60 roku życia	X	X	X	X	X	X	0	0	0
w tym powyżej 60 roku życia	X	X	X	X	X	X	0	0	0
Gmina Kwidzyn	0	0	0	0	0	0	0	0	0
w tym do 60 roku życia	X	X	X	X	X	X	0	0	0
w tym powyżej 60 roku życia	X	X	X	X	X	X	0	0	0
Miasto i gmina Prabuty	0	0	0	0	0	0	0	0	0
w tym do 60 roku życia	X	X	X	X	X	X	0	0	0
w tym powyżej 60 roku życia	X	X	X	X	X	X	0	0	0
Gmina Ryjewo	0	0	0	0	0	0	0	0	0
w tym do 60 roku życia	X	X	X	X	X	X	0	0	0
w tym powyżej 60 roku życia	X	X	X	X	X	X	0	0	0
Gmina Sadlinki	0	0	0	0	0	0	0	0	0
w tym do 60 roku życia	X	X	X	X	X	X	0	0	0
w tym powyżej 60 roku życia	X	X	X	X	X	X	0	0	0

Rozpoczęcie szkolenia	w wrześniu 2019 r.			od początku 2019 r.			na koniec września 2019 r.		
	ogółem	mężczyźni	kobiety	ogółem	mężczyźni	kobiety	ogółem	mężczyźni	kobiety
POWIAT	1	1	0	9	6	3	0	0	0
w tym bez bonu szkoleniowego	0	0	0	3	1	2	0	0	0
w tym w ramach bonu szkoleniowego	1	1	0	6	5	1	0	0	0
Miasto Kwidzyn	0	0	0	2	2	0	0	0	0
w tym bez bonu szkoleniowego	0	0	0	1	1	0	0	0	0
w tym w ramach bonu szkoleniowego	0	0	0	1	1	0	0	0	0
Gmina Gardeja	1	1	0	2	2	0	0	0	0
w tym bez bonu szkoleniowego	0	0	0	0	0	0	0	0	0
w tym w ramach bonu szkoleniowego	1	1	0	2	2	0	0	0	0
Gmina Kwidzyn	0	0	0	2	1	1	0	0	0
w tym bez bonu szkoleniowego	0	0	0	1	0	1	0	0	0
w tym w ramach bonu szkoleniowego	0	0	0	1	1	0	0	0	0
Miasto i gmina Prabuty	0	0	0	1	0	1	0	0	0
w tym bez bonu szkoleniowego	0	0	0	0	0	0	0	0	0
w tym w ramach bonu szkoleniowego	0	0	0	1	0	1	0	0	0
Gmina Ryjewo	0	0	0	1	1	0	0	0	0
w tym bez bonu szkoleniowego	0	0	0	0	0	0	0	0	0
w tym w ramach bonu szkoleniowego	0	0	0	1	1	0	0	0	0
Gmina Sadlinki	0	0	0	1	0	1	0	0	0
w tym bez bonu szkoleniowego	0	0	0	1	0	1	0	0	0
w tym w ramach bonu szkoleniowego	0	0	0	0	0	0	0	0	0

Rozpoczęcie stażu	w wrześniu 2019 r.			od początku 2019 r.			na koniec września 2019 r.		
	ogółem	mężczyźni	kobiety	ogółem	mężczyźni	kobiety	ogółem	mężczyźni	kobiety
POWIAT	6	1	5	168	46	122	119	33	86
w tym bez bonu stażowego	6	1	5	168	46	122	119	33	86
w tym w ramach bonu stażowego	0	0	0	0	0	0	0	0	0
Miasto Kwidzyn	1	0	1	66	17	49	47	11	36
w tym bez bonu stażowego	1	0	1	66	17	49	47	11	36
w tym w ramach bonu stażowego	0	0	0	0	0	0	0	0	0
Gmina Gardeja	1	0	1	13	1	12	8	1	7
w tym bez bonu stażowego	1	0	1	13	1	12	8	1	7
w tym w ramach bonu stażowego	0	0	0	0	0	0	0	0	0
Gmina Kwidzyn	0	0	0	31	10	21	23	8	15
w tym bez bonu stażowego	0	0	0	31	10	21	23	8	15
w tym w ramach bonu stażowego	0	0	0	0	0	0	0	0	0
Miasto i gmina Prabuty	2	0	2	32	12	20	24	9	15
w tym bez bonu stażowego	2	0	2	32	12	20	24	9	15
w tym w ramach bonu stażowego	0	0	0	0	0	0	0	0	0
Gmina Ryjewo	1	0	1	11	3	8	9	2	7
w tym bez bonu stażowego	1	0	1	11	3	8	9	2	7
w tym w ramach bonu stażowego	0	0	0	0	0	0	0	0	0
Gmina Sadlinki	1	1	0	15	3	12	8	2	6
w tym bez bonu stażowego	1	1	0	15	3	12	8	2	6
w tym w ramach bonu stażowego	0	0	0	0	0	0	0	0	0

Rozpoczęcia pracy społecznie użytecznej	w wrześniu 2019 r.			od początku 2019 r.			na koniec września 2019 r.		
	ogółem	mężczyźni	kobiety	ogółem	mężczyźni	kobiety	ogółem	mężczyźni	kobiety
POWIAT	0	0	0	25	19	6	23	17	6
w tym poza PAI	0	0	0	25	19	6	23	17	6
w tym w ramach PAI	0	0	0	0	0	0	0	0	0
Miasto Kwidzyn	0	0	0	0	0	0	0	0	0
w tym poza PAI	0	0	0	0	0	0	0	0	0
w tym w ramach PAI	0	0	0	0	0	0	0	0	0
Gmina Gardeja	0	0	0	11	9	2	10	8	2
w tym poza PAI	0	0	0	11	9	2	10	8	2
w tym w ramach PAI	0	0	0	0	0	0	0	0	0
Gmina Kwidzyn	0	0	0	9	9	0	8	8	0
w tym poza PAI	0	0	0	9	9	0	8	8	0
w tym w ramach PAI	0	0	0	0	0	0	0	0	0
Miasto i gmina Prabuty	0	0	0	0	0	0	0	0	0
w tym poza PAI	0	0	0	0	0	0	0	0	0
w tym w ramach PAI	0	0	0	0	0	0	0	0	0
Gmina Ryjewo	0	0	0	5	1	4	5	1	4
w tym poza PAI	0	0	0	5	1	4	5	1	4
w tym w ramach PAI	0	0	0	0	0	0	0	0	0
Gmina Sadlinki	0	0	0	0	0	0	0	0	0
w tym poza PAI	0	0	0	0	0	0	0	0	0
w tym w ramach PAI	0	0	0	0	0	0	0	0	0

POWIAT	w wrześniu 2019 r.			od początku 2019 r.			na koniec września 2019 r.		
	ogółem	mężczyźni	kobiety	ogółem	mężczyźni	kobiety	ogółem	mężczyźni	kobiety
prace interwencyjne	2	0	2	31	5	26	29	5	24
roboty publiczne	0	0	0	7	7	0	4	4	0
otrzymanie środków z Funduszu Pracy na podjęcie działalności gospodarczej	0	0	0	29	19	10	X	X	X
w tym bez bonu na zasiedlenie	0	0	0	29	19	10	X	X	X
w tym w ramach bonu na zasiedlenie	0	0	0	0	0	0	X	X	X
podjęcie pracy w ramach refundacji kosztów zatrudnienia bezrobotnego	4	3	1	103	66	37	X	X	X
podjęcie pracy poza miejscem zamieszkania w ramach bonu na zasiedlenie	0	0	0	0	0	0	X	X	X
podjęcie pracy w ramach bonu zatrudnieniowego	0	0	0	0	0	0	X	X	X
podjęcie pracy w ramach świadczenia aktywizacyjnego	0	0	0	0	0	0	0	0	0
podjęcie pracy w ramach grantu na telepracę	0	0	0	0	0	0	0	0	0
podjęcie pracy w ramach refundacji składek na ubezpieczenia społeczne	0	0	0	0	0	0	0	0	0
podjęcie pracy w ramach dofinansowania wynagrodzenia za zatrudnienie skierowanego bezrobotnego powyżej 50 roku życia	0	0	0	0	0	0	1	1	0
w tym do 60 roku życia	X	X	X	X	X	X	0	0	0
w tym powyżej 60 roku życia	X	X	X	X	X	X	1	1	0
inne formy aktywizacji związane z zatrudnieniem	3	3	0	16	9	7	X	X	X
rozpoczęcie szkolenia	1	1	0	9	6	3	0	0	0
w tym bez bonu szkoleniowego	0	0	0	3	1	2	0	0	0
w tym w ramach bonu szkoleniowego	1	1	0	6	5	1	0	0	0
rozpoczęcie stażu	6	1	5	168	46	122	119	33	86
w tym bez bonu stażowego	6	1	5	168	46	122	119	33	86
w tym w ramach bonu stażowego	0	0	0	0	0	0	0	0	0
rozpoczęcie przygotowania zawodowego dorosłych	0	0	0	0	0	0	0	0	0
rozpoczęcia pracy społecznie użytecznej	0	0	0	25	19	6	23	17	6
w tym poza PAI	0	0	0	25	19	6	23	17	6
w tym w ramach PAI	0	0	0	0	0	0	0	0	0
skierowania do agencji zatrudnienia w ramach zlecenia działań aktywizacyjnych	0	0	0	0	0	0	X	X	X

Miasto Kwidzyn	w wrześniu 2019 r.			od początku 2019 r.			na koniec września 2019 r.		
	ogółem	mężczyźni	kobiety	ogółem	mężczyźni	kobiety	ogółem	mężczyźni	kobiety
prace interwencyjne	0	0	0	6	0	6	5	0	5
roboty publiczne	0	0	0	1	1	0	0	0	0
otrzymanie środków z Funduszu Pracy na podjęcie działalności gospodarczej	0	0	0	12	7	5	X	X	X
w tym bez bonu na zasiedlenie	0	0	0	12	7	5	X	X	X
w tym w ramach bonu na zasiedlenie	0	0	0	0	0	0	X	X	X
podjęcie pracy w ramach refundacji kosztów zatrudnienia bezrobotnego	2	2	0	35	20	15	X	X	X
podjęcie pracy poza miejscem zamieszkania w ramach bonu na zasiedlenie	0	0	0	0	0	0	X	X	X
podjęcie pracy w ramach bonu zatrudnieniowego	0	0	0	0	0	0	X	X	X
podjęcie pracy w ramach świadczenia aktywizacyjnego	0	0	0	0	0	0	0	0	0
podjęcie pracy w ramach grantu na telepracę	0	0	0	0	0	0	0	0	0
podjęcie pracy w ramach refundacji składek na ubezpieczenia społeczne	0	0	0	0	0	0	0	0	0
podjęcie pracy w ramach dofinansowania wynagrodzenia za zatrudnienie skierowanego bezrobotnego powyżej 50 roku życia	0	0	0	0	0	0	1	1	0
w tym do 60 roku życia	X	X	X	X	X	X	0	0	0
w tym powyżej 60 roku życia	X	X	X	X	X	X	1	1	0
inne formy aktywizacji związane z zatrudnieniem	3	3	0	11	6	5	X	X	X
rozpoczęcie szkolenia	0	0	0	2	2	0	0	0	0
w tym bez bonu szkoleniowego	0	0	0	1	1	0	0	0	0
w tym w ramach bonu szkoleniowego	0	0	0	1	1	0	0	0	0
rozpoczęcie stażu	1	0	1	66	17	49	47	11	36
w tym bez bonu stażowego	1	0	1	66	17	49	47	11	36
w tym w ramach bonu stażowego	0	0	0	0	0	0	0	0	0
rozpoczęcie przygotowania zawodowego dorosłych	0	0	0	0	0	0	0	0	0
rozpoczęcia pracy społecznie użytecznej	0	0	0	0	0	0	0	0	0
w tym poza PAI	0	0	0	0	0	0	0	0	0
w tym w ramach PAI	0	0	0	0	0	0	0	0	0
skierowania do agencji zatrudnienia w ramach zlecenia działań aktywizacyjnych	0	0	0	0	0	0	X	X	X

Gmina Gardeja	w wrześniu 2019 r.			od początku 2019 r.			na koniec września 2019 r.		
	ogółem	mężczyźni	kobiety	ogółem	mężczyźni	kobiety	ogółem	mężczyźni	kobiety
prace interwencyjne	0	0	0	6	4	2	6	4	2
roboty publiczne	0	0	0	0	0	0	0	0	0
otrzymanie środków z Funduszu Pracy na podjęcie działalności gospodarczej	0	0	0	0	0	0	X	X	X
w tym bez bonu na zasiedlenie	0	0	0	0	0	0	X	X	X
w tym w ramach bonu na zasiedlenie	0	0	0	0	0	0	X	X	X
podjęcie pracy w ramach refundacji kosztów zatrudnienia bezrobotnego	0	0	0	12	10	2	X	X	X
podjęcie pracy poza miejscem zamieszkania w ramach bonu na zasiedlenie	0	0	0	0	0	0	X	X	X
podjęcie pracy w ramach bonu zatrudnieniowego	0	0	0	0	0	0	X	X	X
podjęcie pracy w ramach świadczenia aktywizacyjnego	0	0	0	0	0	0	0	0	0
podjęcie pracy w ramach grantu na telepracę	0	0	0	0	0	0	0	0	0
podjęcie pracy w ramach refundacji składek na ubezpieczenia społeczne	0	0	0	0	0	0	0	0	0
podjęcie pracy w ramach dofinansowania wynagrodzenia za zatrudnienie skierowanego bezrobotnego powyżej 50 roku życia	0	0	0	0	0	0	0	0	0
w tym do 60 roku życia	X	X	X	X	X	X	0	0	0
w tym powyżej 60 roku życia	X	X	X	X	X	X	0	0	0
inne formy aktywizacji związane z zatrudnieniem	0	0	0	1	1	0	X	X	X
rozpoczęcie szkolenia	1	1	0	2	2	0	0	0	0
w tym bez bonu szkoleniowego	0	0	0	0	0	0	0	0	0
w tym w ramach bonu szkoleniowego	1	1	0	2	2	0	0	0	0
rozpoczęcie stażu	1	0	1	13	1	12	8	1	7
w tym bez bonu stażowego	1	0	1	13	1	12	8	1	7
w tym w ramach bonu stażowego	0	0	0	0	0	0	0	0	0
rozpoczęcie przygotowania zawodowego dorosłych	0	0	0	0	0	0	0	0	0
rozpoczęcia pracy społecznie użytecznej	0	0	0	11	9	2	10	8	2
w tym poza PAI	0	0	0	11	9	2	10	8	2
w tym w ramach PAI	0	0	0	0	0	0	0	0	0
skierowania do agencji zatrudnienia w ramach zlecenia działań aktywizacyjnych	0	0	0	0	0	0	X	X	X



Gmina Kwidzyn	w wrześniu 2019 r.			od początku 2019 r.			na koniec września 2019 r.		
	ogółem	mężczyźni	kobiety	ogółem	mężczyźni	kobiety	ogółem	mężczyźni	kobiety
prace interwencyjne	1	0	1	4	0	4	4	0	4
roboty publiczne	0	0	0	2	2	0	2	2	0
otrzymanie środków z Funduszu Pracy na podjęcie działalności gospodarczej	0	0	0	2	1	1	X	X	X
w tym bez bonu na zasiedlenie	0	0	0	2	1	1	X	X	X
w tym w ramach bonu na zasiedlenie	0	0	0	0	0	0	X	X	X
podjęcie pracy w ramach refundacji kosztów zatrudnienia bezrobotnego	0	0	0	28	20	8	X	X	X
podjęcie pracy poza miejscem zamieszkania w ramach bonu na zasiedlenie	0	0	0	0	0	0	X	X	X
podjęcie pracy w ramach bonu zatrudnieniowego	0	0	0	0	0	0	X	X	X
podjęcie pracy w ramach świadczenia aktywizacyjnego	0	0	0	0	0	0	0	0	0
podjęcie pracy w ramach grantu na telepracę	0	0	0	0	0	0	0	0	0
podjęcie pracy w ramach refundacji składek na ubezpieczenia społeczne	0	0	0	0	0	0	0	0	0
podjęcie pracy w ramach dofinansowania wynagrodzenia za zatrudnienie skierowanego bezrobotnego powyżej 50 roku życia	0	0	0	0	0	0	0	0	0
w tym do 60 roku życia	X	X	X	X	X	X	0	0	0
w tym powyżej 60 roku życia	X	X	X	X	X	X	0	0	0
inne formy aktywizacji związane z zatrudnieniem	0	0	0	4	2	2	X	X	X
rozpoczęcie szkolenia	0	0	0	2	1	1	0	0	0
w tym bez bonu szkoleniowego	0	0	0	1	0	1	0	0	0
w tym w ramach bonu szkoleniowego	0	0	0	1	1	0	0	0	0
rozpoczęcie stażu	0	0	0	31	10	21	23	8	15
w tym bez bonu stażowego	0	0	0	31	10	21	23	8	15
w tym w ramach bonu stażowego	0	0	0	0	0	0	0	0	0
rozpoczęcie przygotowania zawodowego dorosłych	0	0	0	0	0	0	0	0	0
rozpoczęcia pracy społecznie użytecznej	0	0	0	9	9	0	8	8	0
w tym poza PAI	0	0	0	9	9	0	8	8	0
w tym w ramach PAI	0	0	0	0	0	0	0	0	0
skierowania do agencji zatrudnienia w ramach zlecenia działań aktywizacyjnych	0	0	0	0	0	0	X	X	X

Miasto i gmina Prabuty	w wrześniu 2019 r.			od początku 2019 r.			na koniec września 2019 r.		
	ogółem	mężczyźni	kobiety	ogółem	mężczyźni	kobiety	ogółem	mężczyźni	kobiety
prace interwencyjne	0	0	0	3	0	3	2	0	2
roboty publiczne	0	0	0	0	0	0	0	0	0
otrzymanie środków z Funduszu Pracy na podjęcie działalności gospodarczej	0	0	0	5	4	1	X	X	X
w tym bez bonu na zasiedlenie	0	0	0	5	4	1	X	X	X
w tym w ramach bonu na zasiedlenie	0	0	0	0	0	0	X	X	X
podjęcie pracy w ramach refundacji kosztów zatrudnienia bezrobotnego	0	0	0	16	11	5	X	X	X
podjęcie pracy poza miejscem zamieszkania w ramach bonu na zasiedlenie	0	0	0	0	0	0	X	X	X
podjęcie pracy w ramach bonu zatrudnieniowego	0	0	0	0	0	0	X	X	X
podjęcie pracy w ramach świadczenia aktywizacyjnego	0	0	0	0	0	0	0	0	0
podjęcie pracy w ramach grantu na telepracę	0	0	0	0	0	0	0	0	0
podjęcie pracy w ramach refundacji składek na ubezpieczenia społeczne	0	0	0	0	0	0	0	0	0
podjęcie pracy w ramach dofinansowania wynagrodzenia za zatrudnienie skierowanego bezrobotnego powyżej 50 roku życia	0	0	0	0	0	0	0	0	0
w tym do 60 roku życia	X	X	X	X	X	X	0	0	0
w tym powyżej 60 roku życia	X	X	X	X	X	X	0	0	0
inne formy aktywizacji związane z zatrudnieniem	0	0	0	0	0	0	X	X	X
rozpoczęcie szkolenia	0	0	0	1	0	1	0	0	0
w tym bez bonu szkoleniowego	0	0	0	0	0	0	0	0	0
w tym w ramach bonu szkoleniowego	0	0	0	1	0	1	0	0	0
rozpoczęcie stażu	2	0	2	32	12	20	24	9	15
w tym bez bonu stażowego	2	0	2	32	12	20	24	9	15
w tym w ramach bonu stażowego	0	0	0	0	0	0	0	0	0
rozpoczęcie przygotowania zawodowego dorosłych	0	0	0	0	0	0	0	0	0
rozpoczęcia pracy społecznie użytecznej	0	0	0	0	0	0	0	0	0
w tym poza PAI	0	0	0	0	0	0	0	0	0
w tym w ramach PAI	0	0	0	0	0	0	0	0	0
skierowania do agencji zatrudnienia w ramach zlecenia działań aktywizacyjnych	0	0	0	0	0	0	X	X	X

Gmina Ryjewo	w wrześniu 2019 r.			od początku 2019 r.			na koniec września 2019 r.		
	ogółem	mężczyźni	kobiety	ogółem	mężczyźni	kobiety	ogółem	mężczyźni	kobiety
prace interwencyjne	1	0	1	11	1	10	11	1	10
roboty publiczne	0	0	0	2	2	0	2	2	0
otrzymanie środków z Funduszu Pracy na podjęcie działalności gospodarczej	0	0	0	3	1	2	X	X	X
w tym bez bonu na zasiedlenie	0	0	0	3	1	2	X	X	X
w tym w ramach bonu na zasiedlenie	0	0	0	0	0	0	X	X	X
podjęcie pracy w ramach refundacji kosztów zatrudnienia bezrobotnego	0	0	0	2	2	0	X	X	X
podjęcie pracy poza miejscem zamieszkania w ramach bonu na zasiedlenie	0	0	0	0	0	0	X	X	X
podjęcie pracy w ramach bonu zatrudnieniowego	0	0	0	0	0	0	X	X	X
podjęcie pracy w ramach świadczenia aktywizacyjnego	0	0	0	0	0	0	0	0	0
podjęcie pracy w ramach grantu na telepracę	0	0	0	0	0	0	0	0	0
podjęcie pracy w ramach refundacji składek na ubezpieczenia społeczne	0	0	0	0	0	0	0	0	0
podjęcie pracy w ramach dofinansowania wynagrodzenia za zatrudnienie skierowanego bezrobotnego powyżej 50 roku życia	0	0	0	0	0	0	0	0	0
w tym do 60 roku życia	X	X	X	X	X	X	0	0	0
w tym powyżej 60 roku życia	X	X	X	X	X	X	0	0	0
inne formy aktywizacji związane z zatrudnieniem	0	0	0	0	0	0	X	X	X
rozpoczęcie szkolenia	0	0	0	1	1	0	0	0	0
w tym bez bonu szkoleniowego	0	0	0	0	0	0	0	0	0
w tym w ramach bonu szkoleniowego	0	0	0	1	1	0	0	0	0
rozpoczęcie stażu	1	0	1	11	3	8	9	2	7
w tym bez bonu stażowego	1	0	1	11	3	8	9	2	7
w tym w ramach bonu stażowego	0	0	0	0	0	0	0	0	0
rozpoczęcie przygotowania zawodowego dorosłych	0	0	0	0	0	0	0	0	0
rozpoczęcia pracy społecznie użytecznej	0	0	0	5	1	4	5	1	4
w tym poza PAI	0	0	0	5	1	4	5	1	4
w tym w ramach PAI	0	0	0	0	0	0	0	0	0
skierowania do agencji zatrudnienia w ramach zlecania działań aktywizacyjnych	0	0	0	0	0	0	X	X	X

Gmina Sadlinki	w wrześniu 2019 r.			od początku 2019 r.			na koniec września 2019 r.		
	ogółem	mężczyźni	kobiety	ogółem	mężczyźni	kobiety	ogółem	mężczyźni	kobiety
prace interwencyjne	0	0	0	1	0	1	1	0	1
roboty publiczne	0	0	0	2	2	0	0	0	0
otrzymanie środków z Funduszu Pracy na podjęcie działalności gospodarczej	0	0	0	7	6	1	X	X	X
w tym bez bonu na zasiedlenie	0	0	0	7	6	1	X	X	X
w tym w ramach bonu na zasiedlenie	0	0	0	0	0	0	X	X	X
podjęcie pracy w ramach refundacji kosztów zatrudnienia bezrobotnego	2	1	1	10	3	7	X	X	X
podjęcie pracy poza miejscem zamieszkania w ramach bonu na zasiedlenie	0	0	0	0	0	0	X	X	X
podjęcie pracy w ramach bonu zatrudnieniowego	0	0	0	0	0	0	X	X	X
podjęcie pracy w ramach świadczenia aktywizacyjnego	0	0	0	0	0	0	0	0	0
podjęcie pracy w ramach grantu na telepracę	0	0	0	0	0	0	0	0	0
podjęcie pracy w ramach refundacji składek na ubezpieczenia społeczne	0	0	0	0	0	0	0	0	0
podjęcie pracy w ramach dofinansowania wynagrodzenia za zatrudnienie skierowanego bezrobotnego powyżej 50 roku życia	0	0	0	0	0	0	0	0	0
w tym do 60 roku życia	X	X	X	X	X	X	0	0	0
w tym powyżej 60 roku życia	X	X	X	X	X	X	0	0	0
inne formy aktywizacji związane z zatrudnieniem	0	0	0	0	0	0	X	X	X
rozpoczęcie szkolenia	0	0	0	1	0	1	0	0	0
w tym bez bonu szkoleniowego	0	0	0	1	0	1	0	0	0
w tym w ramach bonu szkoleniowego	0	0	0	0	0	0	0	0	0
rozpoczęcie stażu	1	1	0	15	3	12	8	2	6
w tym bez bonu stażowego	1	1	0	15	3	12	8	2	6
w tym w ramach bonu stażowego	0	0	0	0	0	0	0	0	0
rozpoczęcie przygotowania zawodowego dorosłych	0	0	0	0	0	0	0	0	0
rozpoczęcia pracy społecznie użytecznej	0	0	0	0	0	0	0	0	0
w tym poza PAI	0	0	0	0	0	0	0	0	0
w tym w ramach PAI	0	0	0	0	0	0	0	0	0
skierowania do agencji zatrudnienia w ramach zlecenia działań aktywizacyjnych	0	0	0	0	0	0	X	X	X