



**POWIATOWY URZĄD PRACY W KWIDZYNIE**  
82 - 500 Kwidzyn, ul. Grudziądzka 30, tel. 55 2672700 fax 55 2672701  
sekretariat@pupkwidzyn.pl www.kwidzyn.praca.gov.pl

---

## **Raport**

### **Monitoring zawodów deficytowych i nadwyżkowych w powiecie kwidzyńskim w 2019 roku**

Kwidzyn, czerwiec 2020 r.

## Spis treści

|  |    |
|--|----|
| Wstęp .....  | 3  |
| 1. Analiza ogólnej sytuacji na rynku pracy .....   | 4  |
| A. Osoby bezrobotne .....  | 4  |
| B. Oferty pracy .....  | 8  |
| C. Liczba osób i ofert pracy w poszczególnych grupach zawodowych w roku 2019. Wskaźniki długotrwałego bezrobocia i płynności bezrobotnych. Struktura ofert pracy. .... | 10 |
| 2. Ranking zawodów deficytowych i nadwyżkowych .....   | 14 |
| 3. Analiza umiejętności i uprawnień .....  | 17 |
| 4. Analiza rynku edukacyjnego .....  | 18 |
| Najważniejsze wnioski: .....   | 20 |
| INFORMACJA SYGNALNA ZA 2019 R. ....  | 21 |
| Załącznik 1. Rynek pracy .....   | 23 |
| Załącznik 2. Rynek edukacyjny .....  | 30 |

## Wstęp

Obowiązek prowadzenia monitoringu zawodów deficytowych i nadwyżkowych (dalej: monitoring lub MZDiN) nakłada na powiatowe urzędy pracy art. 9 ust. 1 pkt 9 ustawy z dnia 20 kwietnia 2004 r. o promocji zatrudnienia i instytucjach rynku pracy (tekst jednolity Dz.U. z 2019 r. poz. 1482 ze zmianami) (*Do zadań samorządu powiatu w zakresie polityki rynku pracy należy: (...) opracowywanie badań, analiz i sprawozdań, w tym prowadzenie monitoringu zawodów deficytowych i nadwyżkowych, oraz dokonywanie ocen dotyczących rynku pracy na potrzeby powiatowej rady rynku pracy oraz organów zatrudnienia*);).

Monitoring zawodów deficytowych i nadwyżkowych jest rozwijany i doskonalony w celu:

- określenia kierunków zmian zachodzących w strukturze zawodów na lokalnym i regionalnym rynku pracy,
- określenia odpowiednich kierunków szkolenia bezrobotnych, a w rezultacie zwiększenie efektywności organizowanych szkoleń,
- bieżącej korekty poziomu, struktury i treści kształcenia zawodowego przez władze oświatowe i dyrekcje szkół,
- usprawnienia pośrednictwa pracy poprzez uzyskanie informacji o planowanych ofertach pracy na rok przyszły oraz przewidywanej liczbie absolwentów według zawodów,
- ułatwienia realizacji programów aktywizacji osób bezrobotnych.

Raport z monitoringu (dalej: raport) powstał w oparciu o zalecenia metodyczne (dalej: metodologia) przygotowane w 2014 r. w ramach projektu „Opracowanie nowych zaleceń metodycznych prowadzenia monitoringu zawodów deficytowych i nadwyżkowych na lokalnym rynku pracy”, opracowane we współpracy przez Departament Rynku Pracy w ówczesnym Ministerstwie Pracy i Polityki Społecznej, (byłe) Centrum Rozwoju Zasobów Ludzkich oraz Instytut Nauk Społeczno-Ekonomicznych Sp. z o.o.

Ogólne i szczegółowe informacje o wyliczanych miernikach, w tym wzory i wyjaśnienie stosowanych zmiennych, oraz o sposobach ich interpretacji znajdują się w dokumencie pt. „Ostateczna wersja metodologii prowadzenia monitoringu zawodów deficytowych i nadwyżkowych na lokalnym rynku pracy”, dostępnym pod adresem internetowym: <http://instytut.inse.pl/monitoring/Metodologia.pdf>

Z uwagi na obszerność tych materiałów oraz ich publiczną dostępność nie ma większego sensu cytować ich również w bieżącym opracowaniu.

Przy opracowaniu raportu wykorzystane zostały dane lokalne, w tym z zakresu statystyki publicznej, pozyskane z systemu Syriusz<sup>STD</sup> wykorzystywanego w PUP Kwidzyn, dane z Systemu Informacji Oświatowej MEN oraz wyniki badania ofert pracy w internecie przeprowadzone przez WUP Gdańsk dla województwa pomorskiego. Powyższe informacje zostały na szczeblu centralnym pozyskane, wstępnie przetworzone i w postaci przetworzonej udostępnione powiatowym urządzeniom pracy przez Ministerstwo Rodziny, Pracy i Polityki Społecznej. Dodatkowo wykorzystane zostały dane statystyczne opracowywane lokalnie przez Powiatowy Urząd Pracy w Kwidzynie w związku z obowiązkiem realizowania zadań w zakresie statystyki publicznej.

Po raz drugi od 2015 r., mimo oficjalnego braku zmiany w obowiązującej metodyce, nie zostało przeprowadzone badanie kwestionariuszowe przedsiębiorstw. Co prawda trwają (podobno) prace przy nowej metodyce, niestety pierwszym, i jak na razie jedynym ich efektem jest zaniechanie badań nad stanem i polityką zatrudnienia poszczególnych firm na lokalnym rynku pracy. Tym samym w raporcie zabrakło najbardziej wartościowej w naszym mniemaniu informacji...

Podkreślić należy, że centralne pozyskiwanie i wstępne przetwarzanie danych według aktualnych zaleceń metodycznych skutkuje między innymi tym, że otrzymane informacje mogą być niespójne z danymi statystycznymi opracowywane lokalnie. Nie jest to błąd! W danych opracowanych centralnie uwzględnione są zdarzenia odnoszące się do lokalnego rynku pracy w powiecie kwidzyńskim odnotowane na obszarze całego kraju, o których Powiatowy Urząd Pracy w Kwidzynie nie ma i nie musi mieć żadnych informacji. Typowy przykład takich różnic to liczba ofert pracy – w statystykach lokalnych liczone są tylko te oferty, które zostały zgłoszone bezpośrednio do PUP Kwidzyn, w opracowaniach centralnych są dodatkowo uwzględnione te oferty, które zostały zgłoszone w innych urządzeniach pracy, ale w których miejsce wykonywania pracy znajduje się na obszarze powiatu kwidzyńskiego. W danych centralnych nie zostały ponadto uwzględnione oferty pracy subsydiowanej<sup>1</sup> (np. prac interwencyjnych, robót publicznych, refundacji kosztów tworzenia lub doposażenia miejsc pracy, itp.) i oferty aktywizacji zawodowej (staże). Innym przykładem rozbieżności może być liczba osób, których kwalifikacje zawodowe podlegały analizie - w opracowaniach centralnych uwzględnione są osoby, które formalnie zarejestrowane są w innych urządzeniach pracy, ale jako miejsce zamieszkania podały obszar powiatu kwidzyńskiego. Kolejną przyczyną niezgodności może być także pozbowienie osoby w wyniku postępowania administracyjnego statusu osoby bezrobotnej z datą wsteczną, ale już po przetworzeniu danych na poziomie centralnym. Takich przypadków nie ma co prawda dużo, ale mogą one powodować zauważalne rozbieżności.

<sup>1</sup> Czyli związanej z refundowaniem w całości lub w części, na podstawie zawieranych z uwzględnieniem przepisów ustawy umów, kosztów zatrudnienia ze środków publicznych (Fundusz Pracy, Państwowy Fundusz Rehabilitacji Osób Niepełnosprawnych, środki z Unii Europejskiej przyznawane za pośrednictwem instytucji publicznych).

# 1. Analiza ogólnej sytuacji na rynku pracy

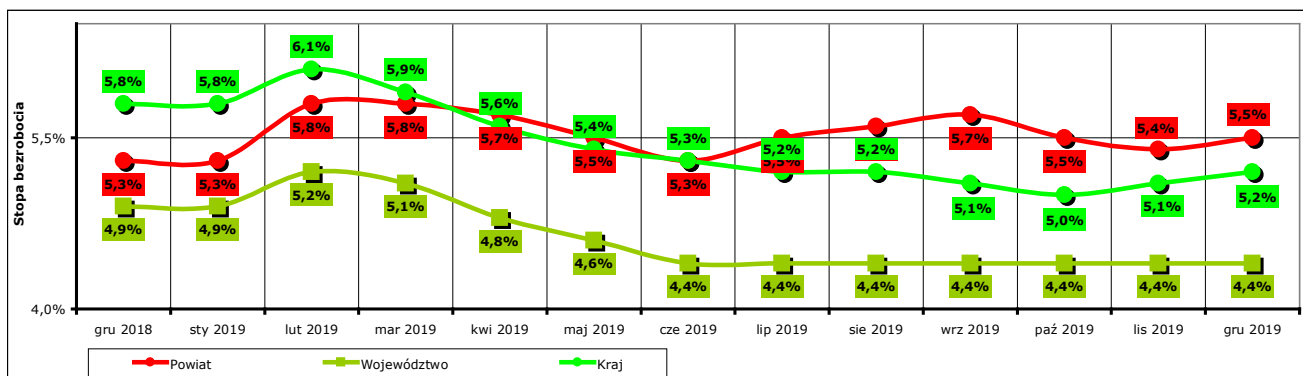
## A. Osoby bezrobotne

Powiatowy Urząd Pracy w Kwidzynie obsługuje osoby bezrobotne i poszukujące pracy z obszaru sześciu jednostek administracyjnych podziału terytorialnego kraju wchodzących w skład powiatu kwidzyńskiego, to jest: miasta Kwidzyn, miasta i gminy Prabuty oraz gmin Gardeja, Kwidzyn, Ryjewo i Sadlinki.

Stopa bezrobocia w powiecie kwidzyńskim na koniec grudnia 2019 r. według danych opublikowanych przez Główny Urząd Statystyczny wyniosła 5,5%, dla województwa pomorskiego 4,4%, a dla kraju 5,2%.

Dla porównania stopa bezrobocia na koniec grudnia 2018 r. wynosiła dla powiatu kwidzyńskiego 5,3%, dla województwa pomorskiego 4,9%, a dla kraju 5,8%.

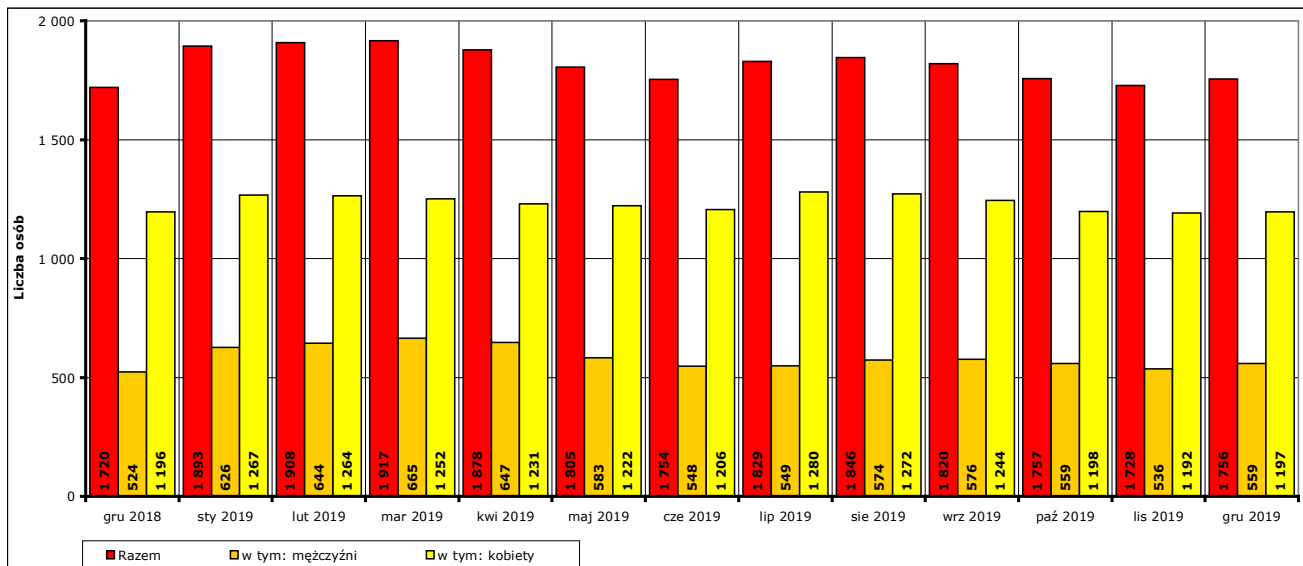
W porównaniu do końca grudnia 2018 r. stopa bezrobocia w powiecie kwidzyńskim na koniec grudnia 2019 r. wzrosła o 0,2%, w województwie pomorskim spadła o 0,5%, a w kraju spadła o 0,6%.



Wykres 1. Stopa bezrobocia w powiecie kwidzyńskim, województwie pomorskim i w kraju w okresie grudzień 2018 r. - grudzień 2019 r.

Na koniec grudnia 2019 r. w Powiatowym Urzędzie Pracy w Kwidzynie zarejestrowanych jako bezrobotne było 1756 osób, w tym 559 mężczyzn (31,8% ogółu bezrobotnych) i 1197 kobiet (68,2% ogółu bezrobotnych).

W porównaniu do stanu z końca grudnia 2018 r. liczba bezrobotnych na koniec grudnia 2019 r. wzrosła o 36 osób (z 1720 do 1756, to jest o 2,1%), w tym liczba bezrobotnych mężczyzn wzrosła o 35 osób (z 524 do 559, to jest o 6,7%), a liczba bezrobotnych kobiet wzrosła o 1 osobę (z 1196 do 1197, to jest o 0,1%).

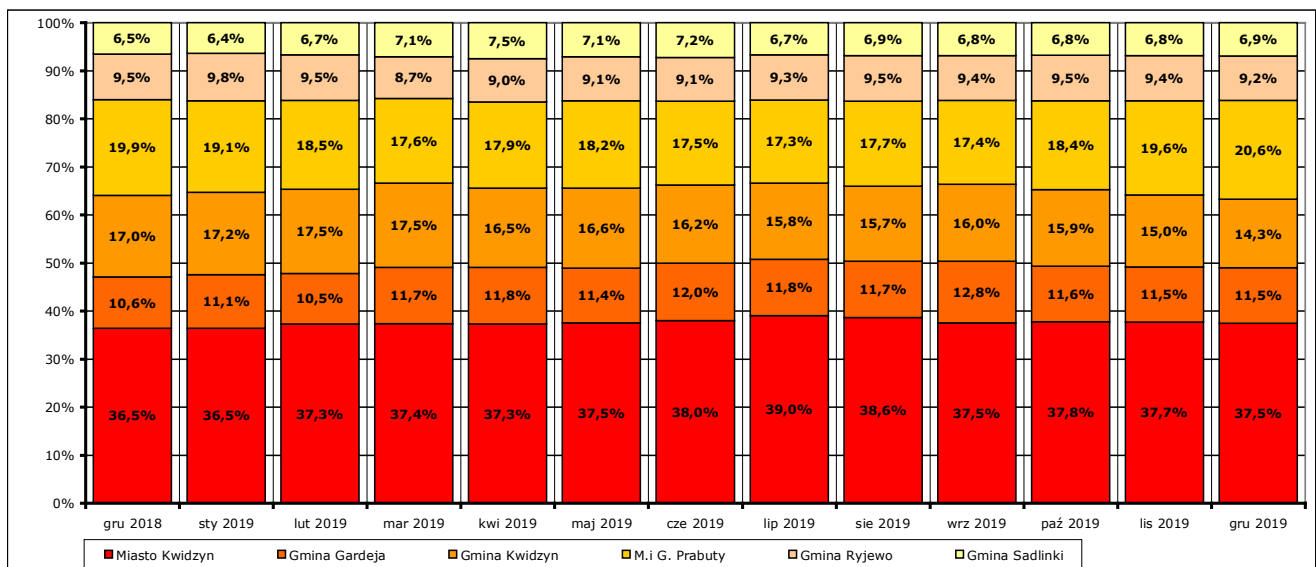


Wykres 2. Liczba zarejestrowanych bezrobotnych w powiecie kwidzyńskim, ogółem i w podziale na mężczyzn i kobiety, w okresie grudzień 2018 r. - grudzień 2019 r. (stan na koniec danego miesiąca).

W porównaniu ze stanem na koniec grudnia 2018 r. w większości gmin powiatu kwidzyńskiego odnotowany został nieznaczny wzrost liczby zarejestrowanych osób bezrobotnych. Tylko w gminach Kwidzyn i Ryjewo odnotowano spadek tej liczby, przy czym warto zauważyć, że wcześniej obie te gminy odnotowały najmniejszy, nie przekraczający 10%, spadek w porównaniu lat 2017 i 2018.

Największy spadek w liczbach bezwzględnych miał miejsce w gminie Kwidzyn (o 41 osób), a wzrost w mieście Kwidzyn (o 31 osób), natomiast w stosunku procentowym największy spadek miał miejsce w gminie Kwidzyn (o 14,0%), a wzrost w gminie Gardeja (o 10,4%). W poszczególnych jednostkach administracyjnych sytuacja przedstawiała się – rosnąco według stosunku procentowego – następująco:

- w gminie Kwidzyn - spadek o 41 osób, -14,0%
- w gminie Ryjewo - spadek o 2 osoby, -1,2%
- w mieście Kwidzyn - wzrost o 31 osób, +4,9%
- w mieście i gminie Prabuty - wzrost o 19 osób, +5,6%
- w gminie Sadlinki - wzrost o 10 osób, +8,9%
- w gminie Gardeja - wzrost o 19 osób, +10,4%



Wykres 3. Procentowy udział liczby osób bezrobotnych w poszczególnych jednostkach podziału terytorialnego powiatu kwidzyńskiego w okresie grudzień 2018 r. - grudzień 2019 r. w ogólnej liczbie osób zarejestrowanych (stan na koniec danego miesiąca).

W 2019 r. zarejestrowano<sup>2</sup> jako osoby bezrobotne 3483 osoby (w 2018 r.: 3700, w 2017 r.: 4166, 2016 r.: 5218, w 2015 r.: 5662), w tym:

- 3269 osób poprzednio pracujących, z tego 202 osoby zwolnione z przyczyn dotyczących zakładu pracy  
214 osób dotychczas niepracujących
- 1623 mężczyzn  
1860 kobiet
- 803 osoby z prawem do zasiłku  
2680 osób bez prawa do zasiłku
- 1677 osób z obszarów wiejskich  
1806 osób z obszarów miejskich
- 599 osób po raz pierwszy  
2884 osoby po raz kolejny

Na koniec 2019 r. pozostawało w ewidencji 1756 osób, w tym 1573 osoby z określonym przynajmniej jednym zawodem i 183 osoby bez zawodu. Na koniec 2018 r. liczby te wynosiły odpowiednio 1720, 1552 i 168 osób, na koniec 2017 r. 2029, 1816 i 213 osób, na koniec 2016 r. 2710, 2449 i 261 osób, a na koniec 2015 r. 2891, 2615 i 276 osób.

W 2019 r. w Powiatowym Urzędzie Pracy w Kwidzynie pozbawiono statusu osoby bezrobotnej i wyłączono z ewidencji 3447 bezrobotnych. Przyczyny pozbawienia statusu osoby bezrobotnej lub wyłączenia z ewidencji osób bezrobotnych to:

- podjęcie pracy - 1747 osób (50,7%),  
z tego: pracy niesubsydiowanej - 1479 osób (42,9%),  
pracy subsydiowanej - 268 osób (7,8%),
- rozpoczęcie szkolenia - 9 osób (0,3%),
- rozpoczęcie stażu - 187 osób (5,4%),
- rozpoczęcie pracy społecznie użytecznej - 25 osób (0,7%),
- odmowa bez uzasadnionej przyczyny przyjęcia propozycji odpowiedniej pracy lub innej formy pomocy - 145 osób (4,2%),
- niepotwierdzenie gotowości do pracy - 796 osób (23,1%),
- dobrowolna rezygnacja ze statusu bezrobotnego - 88 osób (2,6%),
- podjęcie nauki - 5 osób (0,1%),
- osiągnięcie wieku emerytalnego - 59 osób (1,7%),
- nabycie praw emerytalnych lub rentowych - 16 osób (0,5%),
- nabycie praw do świadczenia przedemerytalnego - 24 osoby (0,7%),
- inne przyczyny (nie wyszczególnione literalnie w sprawozdaniach statystyki publicznej, są to między innymi: długotrwała choroba, zgon, pozbawienie wolności, zmiana miejsca pobytu, zasiłek stały z pomocy społecznej, udział w szkoleniach lub stażach organizowanych przez inne organizacje) - 323 osoby (9,4%).

Zwraca uwagę duża, acz z już wyraźnie zarysowującą się tendencją spadkową w porównaniu z latami ubiegłymi, liczba wyrejestrowań związanych z podjęciem pracy, które stanowiły 50,7% wszystkich wyrejestrowań, w tym 42,9% dotyczyło podjęcia pracy niesubsydiowanej. (w 2018 r. odpowiednio: 49,7% i 39,6%, w 2017 r.: 52% i 41,9%, w 2016 r.: 54,6% i 45,2%, w 2015 r.: 54,1% i 46,6%, w 2014 r.: 55,8% i 47,8%)

W 2019 r. utrzymał się wysoki wskaźnik wyrejestrowań związanych z niepotwierdzeniem gotowości do podjęcia pracy<sup>3</sup> - było ich 23,1% (w 2018 r.: 22,0%, w 2017 r.: 23,6%, w 2016 r.: 23,4%, w 2015 r.: 23,8%, w 2014 r.: 25,3%). Taka wartość wskazuje, że niezależnie od poziomu rejestrowanego bezrobocia znaczna część osób rejestruje się tylko

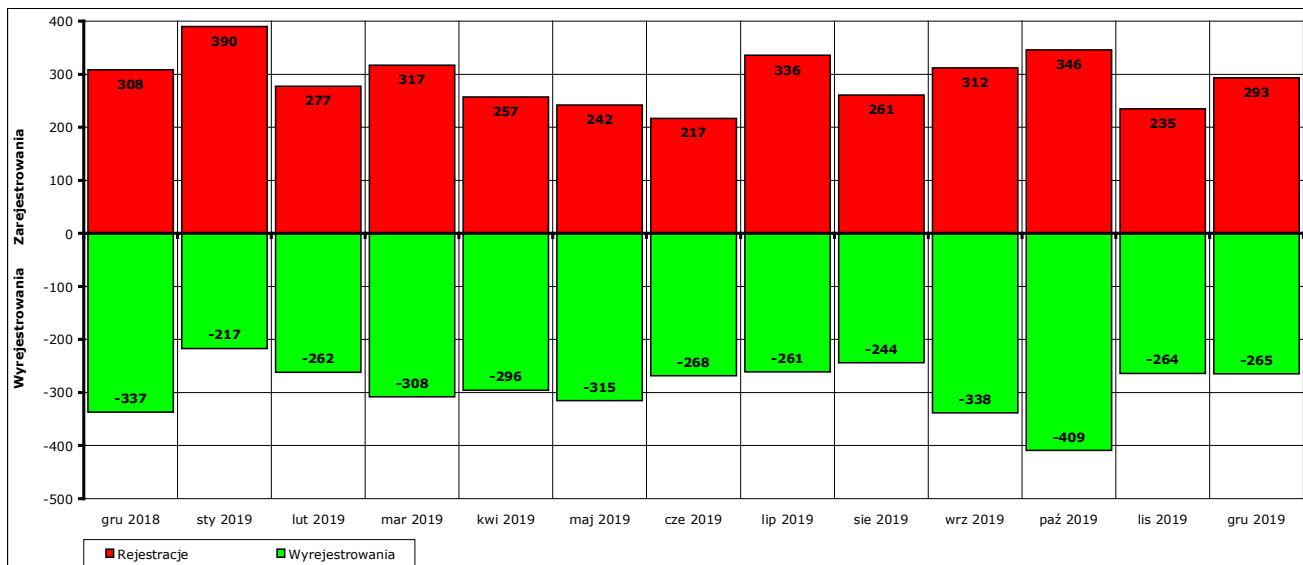
<sup>2</sup> Pod pojęciem „zarejestrowanie osoby” i „pozbawienia statusu osoby bezrobotnej” należy rozumieć postępowania administracyjne związane z przyznaniem i pozbawieniem statusu osoby bezrobotnej. Osób fizycznych zarejestrowanych i wyrejestrowanych było oczywiście mniej, ponieważ część osób rejestrowała się i zostawała wyrejestrowana kilkakrotnie w ciągu roku.

<sup>3</sup> Trzeba przy tym podkreślić, że od czasu zmian w ustawie wprowadzonych nowelizacją z maja 2013 r. obowiązkowe wizyty wyznaczane są tylko w naprawde koniecznych przypadkach, określonych wyraźnie w przepisach lub wynikających z realnych potrzeb pośrednictwa pracy.

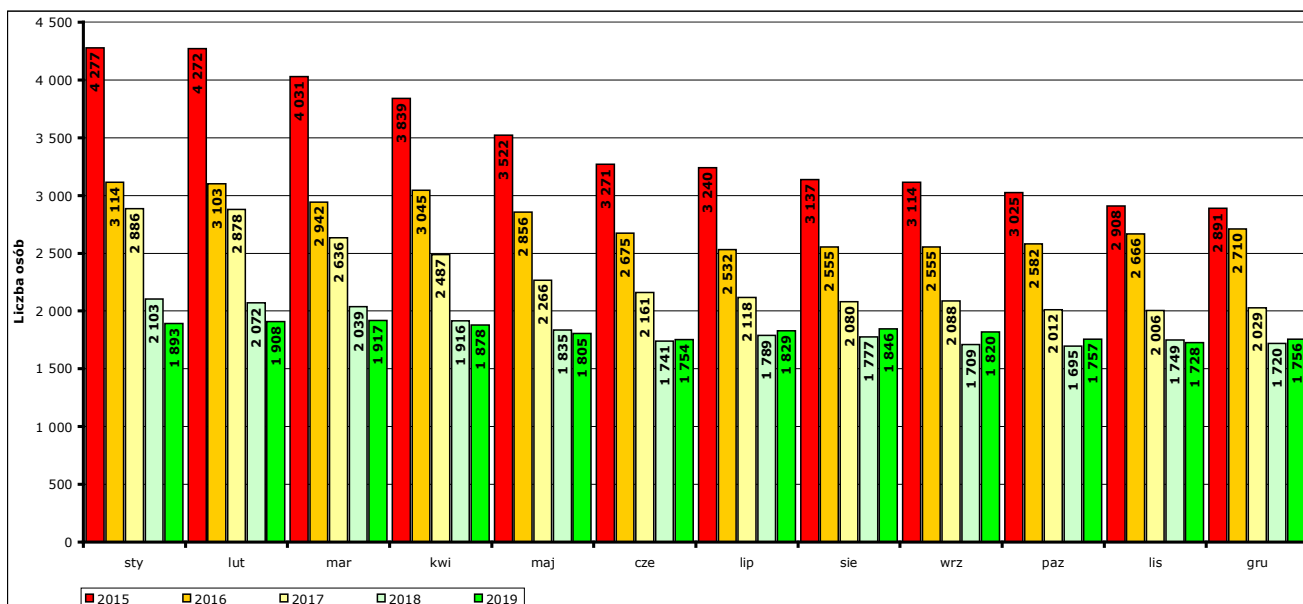
w celu uzyskania doraźnego, krótkotrwałego wsparcia ze strony urzędu, w tym bardzo często wyłącznie w celu uzyskania dokumentu uprawniającego do świadczeń otrzymywanych od innych organów lub instytucji.

Ponadto znaczna część tych osób znalazła zatrudnienie we własnym zakresie, lekceważąc przy tym przyjęty na siebie podczas rejestracji obowiązek poinformowania urzędu o wszelkich zmianach swojej sytuacji, w tym związanych z podjęciem zatrudnienia. Spośród 50 losowo wybranych do badania przypadków wyrejestrowań z powodu niepotwierdzenia gotowości do podjęcia pracy aż 22 dotyczy sytuacji, kiedy dzień, od którego orzeczono utratę statusu osoby bezrobotnej, przypadał na okres podlegania przez daną osobę ubezpieczeniu społecznym z różnych tytułów dotyczących zatrudnienia.

Od początku 2014 r. urzędy pracy dysponują narzędziem pozwalającym na sprawdzenie w czasie rzeczywistym w informacjach przetwarzanych przez Zakład Ubezpieczeń Społecznych, czy dana osoba została zgłoszona do ubezpieczenia społecznego i – ewentualnie – zdrowotnego przez innego płatnika składek z tytułu zatrudnienia. Jednak tak uzyskane informacje nie są do końca miarodajne, ponieważ płatnik zatrudniający nowego pracownika ma zgodnie z przepisami 7 dni na przekazanie takiej informacji do ZUS. Ponadto często z powodu nadal istniejących błędów na koncie osoby ubezpieczonej w ZUS informacje takie nie są widoczne mimo ich formalnie prawidłowego i terminowego przekazania przez płatnika. Tymczasem urząd pracy jest zobowiązany do wydania decyzji w określonym przepisami terminie i musi opierać się wyłącznie na informacjach posiadanych w dniu jej wydania.



Wykres 4. Bilans rejestracji osób bezrobotnych i wyłączeń z ewidencji osób w okresie grudnia 2018 r. - grudnia 2019 r.



Wykres 5. Porównanie liczby zarejestrowanych osób bezrobotnych w analogicznych miesiącach lat 2015-2019 (stan na koniec danego miesiąca).

Ogólna sytuacja na rynku pracy w 2019 r. pod względem liczby osób zarejestrowanych ustabilizowała się, pozostając na podobnym poziomie jak w 2018 r.

Przewidując trend na 2020 r. można było przypuszczać, że jeśli nie doszłoby do jakiegoś załamania lub recesji w polskiej gospodarce, to wysoce prawdopodobna była dalsza stabilizacja poziomu liczby osób zarejestrowanych jako bezrobotne. Niestety jak już wiemy, wybuch pandemii wirusa COVID-19 na pewno odbije się sposób negatywny na gospodarce, a obecnie jest zbyt wcześnie, by wnioskować o jego skali.

W 2019 r. zwraca szczególną uwagę utrzymujący się wysoki wskaźnik udziału kobiet w ogólnej liczbie osób zarejestrowanych jako bezrobotne. Na koniec grudnia było ich 68,2%, a średnio w całym roku 67,7%. Dla porównania na

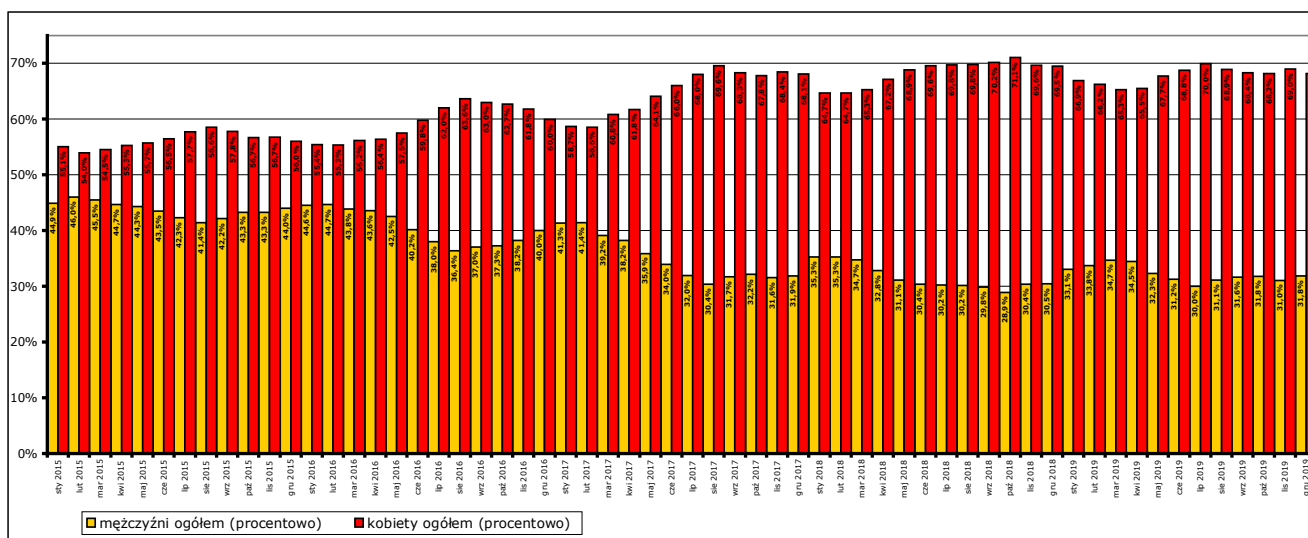
koniec 2018 r. było to odpowiednio 69,5% i średnio w roku 68,3%, na koniec 2017 r.: 68,1% i 65%; na koniec 2016 r.: 60% i 59,5%, a na koniec 2015 r.: 56% i 56,2%.

Co prawda wskaźniki te nieco spadły w porównaniu z 2018 rokiem, ale wciąż obrazują wyraźną dysproporcję. Przy czym w 2019 r. zarejestrowało się wyraźnie mniej mężczyzn niż kobiet (1623 mężczyzn i 1860 kobiet; w 2018 r.: 1792 mężczyzn i 1908 kobiet; w 2017 r.: 2063 mężczyzn i 2103 kobiety).

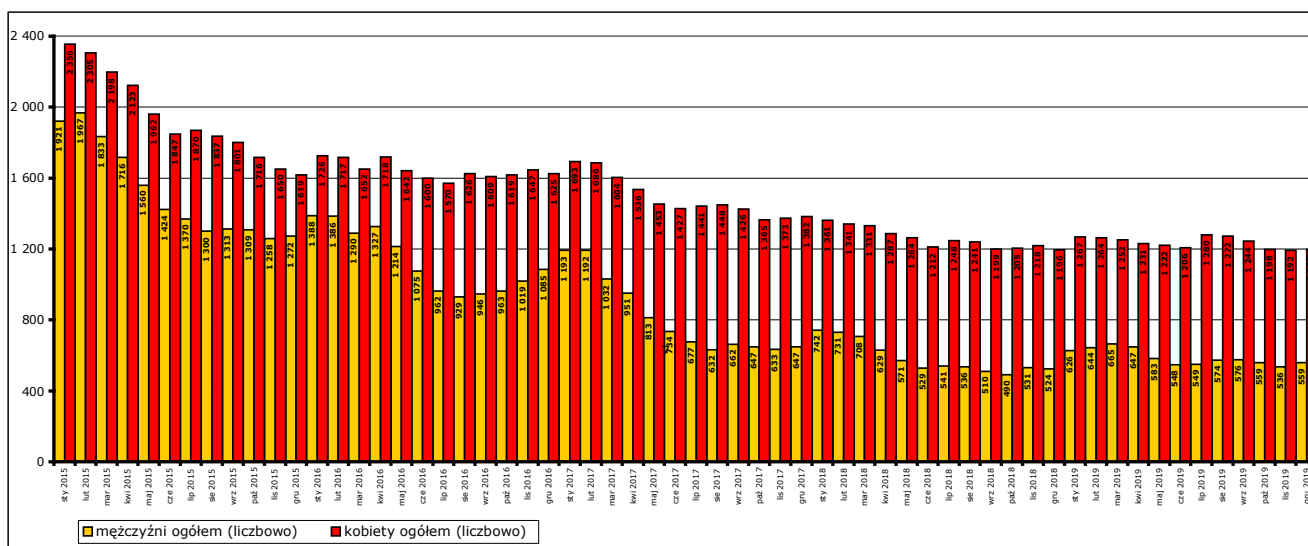
Trudne jest do ustalenia, czy na alarmujący wzrost tej wartości wpływ ma program „Rodzina 500+” oraz inne rozwiązania systemowe o charakterze socjalnym lub ostonowym, z którego wypłacane świadczenia mogą w części przypadkowo stanowić co najmniej równoważnik, a może nawet konkurencję, dla dochodów dotychczas osiągniętych z tytułu zatrudnienia. Niestety w obecnym stanie prawnym, urząd może zbierać od rejestrowanych osób tylko ściśle określony przepisami zakres informacji i nie jest w stanie określić ani ewentualnej skali tego zjawiska, ani nawet jego rzeczywistego występowania<sup>4</sup>.

Inną możliwą przyczyną jest powstawanie na obszarze powiatu i w jego okolicach miejsc pracy charakteryzujących się w większości specyficzną preferującą możliwością jej wykonywania przez mężczyzn. Niestety i w tym zakresie trudno jest o wiarygodne dane, ponieważ w otrzymywanych ofertach pracy – ze uwagi na obowiązujący w przepisach zakaz dyskryminacji ze względu na między innymi płeć – nie jest odnotowywane przeznaczenie stanowiska wyłącznie dla kobiet lub wyłącznie dla mężczyzn.

Jedynym pocieszeniem pozostaje fakt, że mimo wysokiego udziału procentowego w ogólnej liczbie zarejestrowanych, to wyrażona w wartościach bezwzględnych liczba zarejestrowanych kobiet i tak pozostaje na najniższym odnotowanym poziomie.



Wykres 6. Udział procentowy bezrobotnych kobiet i mężczyzn w liczbie zarejestrowanych osób bezrobotnych w poszczególnych miesiącach lat 2015 - 2019 (stan na koniec danego miesiąca).



Wykres 7. Liczba bezrobotnych kobiet i mężczyzn w poszczególnych miesiącach lat 2015 - 2019 (stan na koniec danego miesiąca).

<sup>4</sup> Nawet jeśli w odnotowanych szczegółowych danych o sytuacji rodzinnej osoby zarejestrowanej znajdują się informacje wskazujące na możliwość pobierania świadczenia w ramach programu „Rodzina 500+”, to nie można wyłącznie na ich podstawie domniemywać, że osoba z niego korzysta. Analogicznie brak tego rodzaju informacji nie pozwala przesądzać o fakcie niekorzystania z niego.

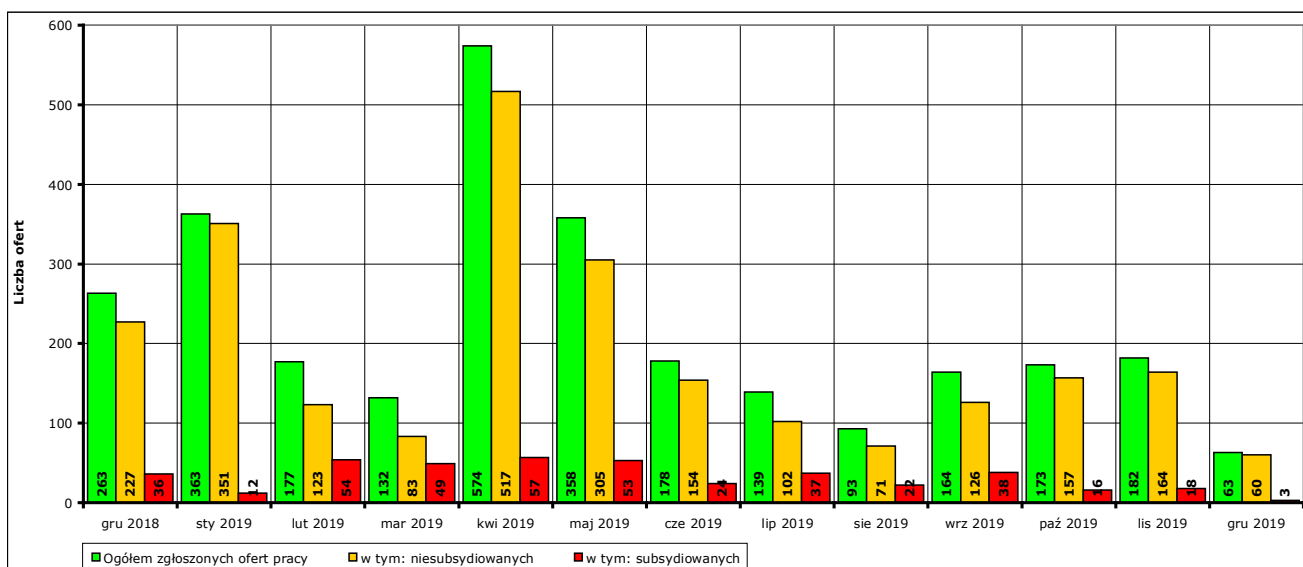
## B. Oferty pracy

W 2019 r. pracodawcy zgłosili w Powiatowym Urzędzie Pracy ogółem 2596 wolnych miejsc pracy i miejsc aktywizacji zawodowej (w 2018 r.: 3898, w 2017 r.: 3387, w 2016 r.: 2791, w 2015 r.: 3021, w 2014 r.: 1807), w tym 2313 miejsca pracy niesubsydiowane, 201 miejsc pracy subsydiowanych i 182 miejsca aktywizacji zawodowej.

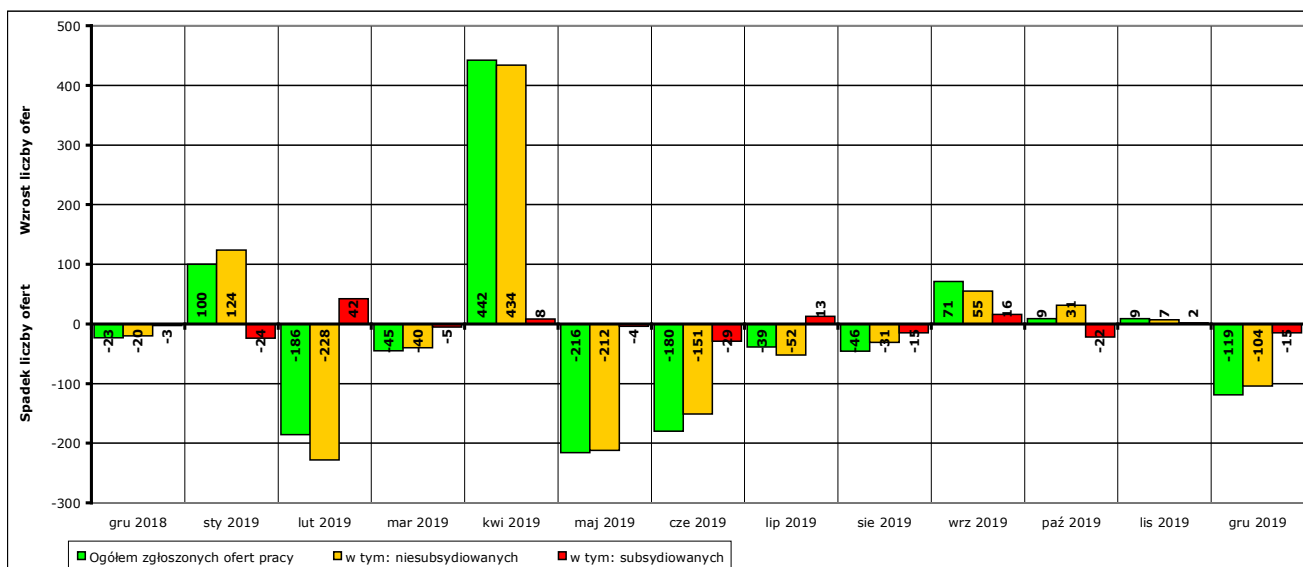
Wydano 2225 skierowań do pracy, w wyniku których 401 osób podjęło zatrudnienie. Podobnie jak w latach ubiegłych ten pozornie niekorzystny odsetek podjęć pracy należy łączyć ze sposobem realizacji ofert. Zdecydowana większość zgłaszanych ofert pracy realizowana jest bowiem jako oferta otwarta, to znaczy z upublicznionym dostępem do pełnych danych kontaktowych pracodawcy. Powoduje to, że wiele osób bezrobotnych (i prawdopodobnie nie tylko bezrobotnych!) dowiaduje się co prawda o ofercie pracy za pośrednictwem urzędu (internet, doradcy klienta, tablica ogłoszeń), ale dociera do pracodawców samodzielnie, bez wydanego przez urząd pracy skierowania, „wypredzając” przy tym osobę ze skierowaniem wydanym na to samo miejsce pracy. W rzeczywistości wszystkie podjęcia pracy przez osoby zarejestrowane w urzędzie na stanowisku zgłoszonym jako oferta pracy i rozpowszechnianym przez urząd należałoby traktować w praktyce jako podjęcie pracy za pośrednictwem urzędu. Natomiast w ujęciu statystycznym za takie podjęcie pracy uznawane są jedynie podjęcia pracy za wydanym i rozliczonym skierowaniem.

Znaczący problem przy realizacji ofert pracy stanowi fakt, że duża grupa osób bezrobotnych wyraźnie nie jest zainteresowana podjęciem zatrudnienia. I tak z ogółu wydanych skierowań do pracy 465 kandydatów zrezygnowało z przedstawianej w skierowaniu propozycji pracy, odmówiło przyjęcia propozycji bez uzasadnionej przyczyny, nie stawiało się w wyznaczonym terminie lub nie rozliczyło się ze skierowania. Osoby rezygnujące z propozycji lub odmawiające jej przyjęcia wskazywały głównie na ograniczenia zdrowotne (jednakże nieoparte żadną przedłożoną dokumentacją medyczną), podejmowały pracę u innego pracodawcy lub wybierały oferty pracy z korzystniejszymi warunkami pracy.

W 1331 przypadkach pracodawca nie zdecydował się na zatrudnienie skierowanego kandydata (w części z tych przypadków dlatego, że już zatrudnił innego kandydata na podstawie skierowania), a w 15 przypadkach pracodawca anulował rekrutację już po wydaniu skierowania.



Wykres 8. Liczba ofert pracy zgłoszonych w PUP Kwidzyn w danym miesiącu w okresie grudzień 2018 r. - grudzień 2019 r.

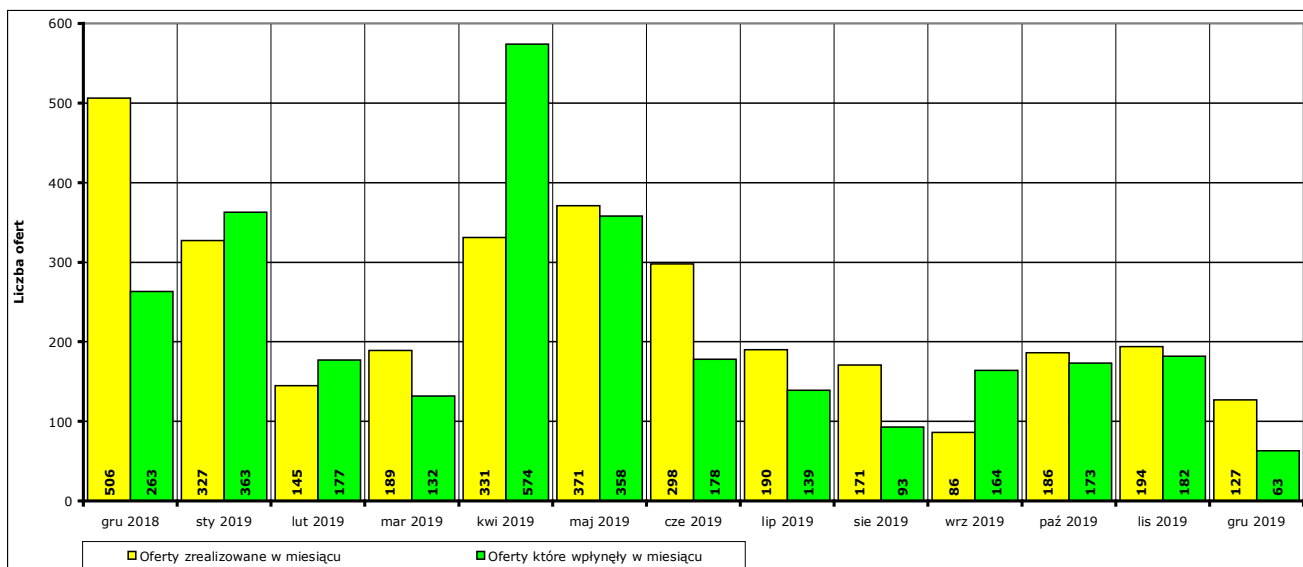


Wykres 9. Wzrost/spadek liczby zgłoszonych ofert pracy w okresie grudzień 2018 r. - grudzień 2019 r. w porównaniu do poprzedniego miesiąca.

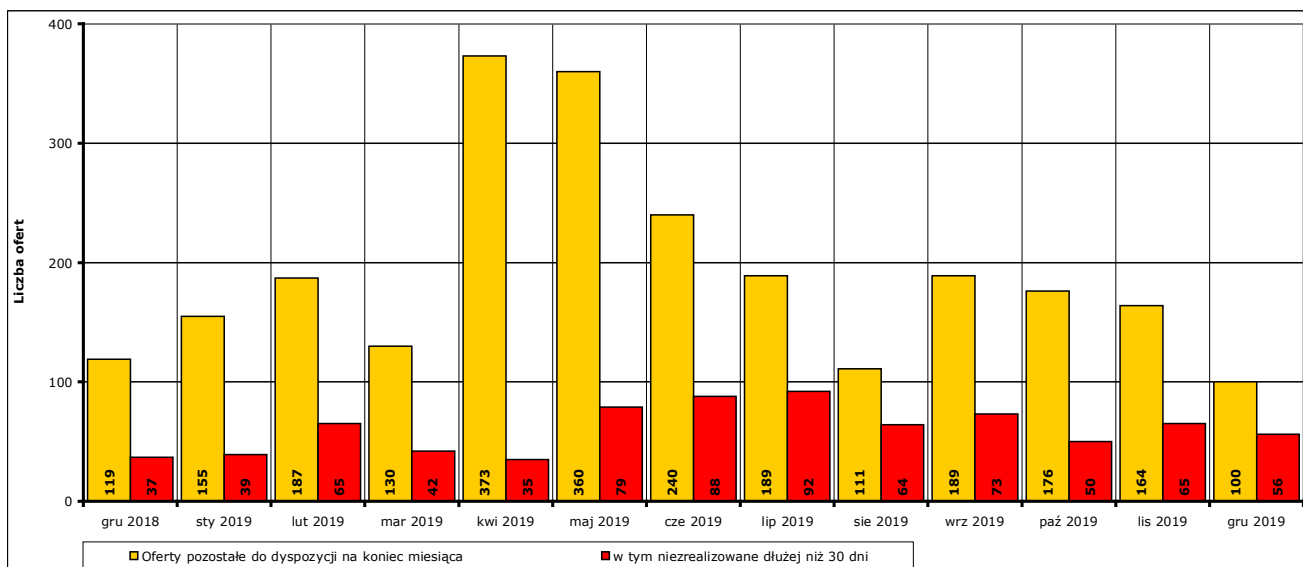


Dwa powyższe wykresy obrazują brak wyraźnych tendencji na lokalnym rynku pracy w zakresie zgłaszania wolnych miejsc pracy: podobnie jak w poprzednich latach<sup>5</sup> nie można stwierdzić występowania żadnej reguły, która pozwoliłaby łączyć liczbę zgłoszonych ofert pracy z na przykład sezonowością zatrudnienia albo dostępnością środków pozwalających na zatrudnienie subsydiowane. Wysoka mechanizacja rolnictwa i przetwórstwa oraz łagodne zimy w dalszym ciągu powodują zanik wyraźnych sezonowych zjawisk na rynku pracy. Niestety urząd pracy nie dysponuje żadnymi narzędziami, które pozwoliłyby na podjęcie próby zdiagnozowania tej sytuacji. Prowadzone są co prawda wywiady telefoniczne i bezpośrednie rozmowy z pracodawcami z obszaru powiatu kwidzińskiego, jednak pozyskane w ten sposób informacje są na tyle wrywkowe i niespójne, że nie pozwalają sformułować wniosków opartych na logicznych przesłankach.

Dodatkowo w 2019 r. urząd otrzymał i upowszechnił 313 informacji o wolnych miejscach zatrudnienia o ofert z innych urzędów pracy na łącznie 604 miejsca pracy.<sup>6</sup> Oferty pracy z innych urzędów pracy oraz informacje o wolnych miejscach pracy podane zostały do wiadomości publicznej w siedzibie urzędu oraz na stronie internetowej. Identyfikacja danych firmy i zgłoszonego miejsca pracy pozwalały wszystkim zainteresowanym na bezpośredni kontakt z pracodawcą.



Wykres 10. Liczba ofert zrealizowanych w danym miesiącu oraz ofert, które wpłynęły w danym miesiącu, w okresie grudzień 2018 r. - grudzień 2019 r.



Wykres 11. Liczba ofert niezrealizowanych, w tym niezrealizowanych dłużej niż 30 dni, w okresie grudzień 2018 r. - grudzień 2019 r. (według stanu na koniec danego miesiąca).

W ciągu 2019 roku zostały zrealizowane, upłynął termin ich ważności lub zostały wycofane przez pracodawców oferty na 2615 stanowisk.

Stosunkowo wysoka liczba ofert pozostających do dyspozycji na koniec miesiąca w niektórych miesiącach najczęściej wynika z faktu, że część ofert dotyczy miejsc pracy subsydiowanych, na organizację których wnioski zawierające ofertę wpływają w danym miesiącu, a proces rekrutacji osób trwa praktycznie aż do podpisania umowy, co bardzo często następuje już w kolejnym miesiącu lub nawet po kilku miesiącach. Reszta ofert pozostających na koniec miesiąca dotyczy tych ofert, które wpłynęły około 10 dni przed końcem miesiąca – proces realizacji tych ofert, w tym głównie potwierdzenie zatrudnienia przez pracodawcę skierowanej osoby, również przeciąga się z reguły do następnego miesiąca.

<sup>5</sup> Dane dotyczące ofert pracy dla lat wcześniejszych nie zostały ujęte na wykresach, aby ich nie zaciemniać z powodu nadmiaru prezentowanych informacji. Można znaleźć je np. w informacjach miesięcznych za grudzień danego roku lub w sprawozdaniach z działalności PUP Kwidzyn w danym roku, dostępnych na stronie internetowej urzędu.

<sup>6</sup> Oferty otrzymywane wyłącznie do upowszechnienia z innych powiatowych urzędów pracy oraz informacje o wolnych miejscach zatrudnienia nie są wykazywane w statystyce publicznej i nie są ujęte na wykresach.

W 2019 roku poprawie uległa sytuacja dotycząca ofert niezrealizowanych w okresie dłuższym niż 30 dni - ich suma z końca poszczególnych miesięcy wyniosła 748. Dla roku 2018 było to 1119, w 2017 r. 732, w 2016 r. 941, a w roku 2015 aż 1387.<sup>7</sup>

Na okres realizacji ofert wpływają niekonkurencyjne warunki płacy, uciążliwość pracy, konieczność długotrwałego dojazdu do miejsca pracy, zmienowość, wysokie wymagania dotyczące kwalifikacji i umiejętności. Często oba te czynniki, czyli mała atrakcyjność i wysokie wymagania, idą ze sobą w parze i powodują, że ostatecznie oferta nie jest zrealizowana przez urząd z powodu upływu terminu jej ważności określonego przez pracodawcę. Wpływ ma też sygnalizowany wcześniej fakt zgłaszania ofert z wielomiesięcznym okresem rekrutacji.

Na spadek tej liczby miała niewątpliwie wpływ likwidacja konieczności tworzenia profilu pomocy osobom zarejestrowanym i w związku z tym brak ograniczeń co do możliwości stosowania wobec nich narzędzi aktywizacji, w tym skierowania do pracy.

### C. Liczba osób i ofert pracy w poszczególnych grupach zawodowych w roku 2019. Wskaźniki długotrwałego bezrobocia i płynności bezrobotnych. Struktura ofert pracy.

Tabela 1. Porównanie liczby osób zarejestrowanych i liczby ofert pracy w wielkich grupach zawodów w latach 2018 i 2019.

|   | Liczba osób zarejestrowanych |      |         |           |                |      |         |           | Liczba ofert pracy zgłoszonych w roku |      |         |           |
|---|------------------------------|------|---------|-----------|----------------|------|---------|-----------|---------------------------------------|------|---------|-----------|
|   | w roku                       |      |         |           | na koniec roku |      |         |           | 2018                                  | 2019 | Różnica | % (19/18) |
|   | 2018                         | 2019 | Różnica | % (19/18) | 2018           | 2019 | Różnica | % (19/18) |                                       |      |         |           |
| Ogółem                                    | 3700                         | 3332 | -368    | 90,05%    | 1720           | 1759 | 39      | 102,27%   | 3898                                  | 3447 | -451    | 88,43%    |
| Bez zawodu                                | 332                          | 153  | -179    | 46,08%    | 168            | 183  | 15      | 108,93%   | -                                     | -    | -       | -         |
| 0 Siły zbrojne                            | 0                            | 1    | 1       | 0%        | 1              | 1    | 0       | 100,00%   | 0                                     | 0    | 0       | 0%        |
| 1 Kierownicy                              | 29                           | 20   | -9      | 68,97%    | 7              | 14   | 7       | 200,00%   | 27                                    | 184  | 157     | 681,48%   |
| 2 Specjaliści                             | 332                          | 326  | -6      | 98,19%    | 112            | 119  | 7       | 106,25%   | 217                                   | 392  | 175     | 180,65%   |
| 3 Technicy i inny średni personel         | 476                          | 426  | -50     | 89,50%    | 200            | 208  | 8       | 104,00%   | 276                                   | 331  | 55      | 119,93%   |
| 4 Pracownicy biurowi                      | 125                          | 140  | 15      | 112,00%   | 38             | 45   | 7       | 118,42%   | 276                                   | 250  | -26     | 90,58%    |
| 5 Pracownicy usług i sprzedawcy           | 653                          | 659  | 6       | 100,92%   | 401            | 404  | 3       | 100,75%   | 383                                   | 366  | -17     | 95,56%    |
| 6 Rolnicy, ogrodnicy, leśnicy i rybacy    | 52                           | 50   | -2      | 96,15%    | 29             | 18   | -11     | 62,07%    | 33                                    | 33   | 0       | 100,00%   |
| 7 Robotnicy przemysłowi i rzemieślnicy    | 787                          | 717  | -70     | 91,11%    | 341            | 322  | -19     | 94,43%    | 632                                   | 572  | -60     | 90,51%    |
| 8 Operatorzy i monterzy maszyn i urządzeń | 544                          | 511  | -33     | 93,93%    | 283            | 278  | -5      | 98,23%    | 704                                   | 244  | -460    | 34,66%    |
| 9 Pracownicy wykonujący prace proste      | 370                          | 329  | -41     | 88,92%    | 140            | 167  | 27      | 119,29%   | 1350                                  | 1075 | -275    | 79,63%    |

W 2019 roku nastąpił spadek ogólnej liczby zarejestrowanych osób bezrobotnych jak również spadek ogólnej liczby zgłoszonych ofert pracy.

Spośród osób pozostających w ewidencji powiatowego urzędu pracy na koniec grudnia 2019 r. największa liczba bezrobotnych reprezentowała zawody z wielkiej grupy zawodów *robotnicy przemysłowi i rzemieślnicy* (717 osób). Kolejno *pracownicy usług i sprzedawcy* (659 osób) oraz *operatorzy i monterzy maszyn i urządzeń* (511 osób). Natomiast najmniej liczną grupę reprezentowały *siły zbrojne* (1 osoba). Podobnie kształtowała się sytuacja w 2018 roku.

W 2018 r. do powiatu kwidzińskiego wpłynęło 3898 ofert pracy. W 2019 r. wpłynęło natomiast 3447 ofert pracy, a więc o 451 oferty pracy mniej niż w roku ubiegłym. Z pewnością powiązane z tą sytuacją mogą być oświadczenia pracodawców o zamiarze powierzenia wykonywania pracy cudzoziemcom. Wśród zgłaszanych ofert w 2019 roku dominowały oferty w 3 wielkich grupach zawodów: *Pracownicy wykonujący prace proste, robotnicy przemysłowi i rzemieślnicy oraz Specjaliści*. Największy wzrost nastąpił w grupie *Specjaliści* (różnica 175 ofert). Natomiast w grupie odnotowano znaczny spadek liczby ofert pracy przy jednoczesnym spadku liczby osób zarejestrowanych.

Tabela 2. 20 grup zawodów, w których liczba bezrobotnych na koniec 2019 r. była największa<sup>8</sup>

| Kod  | Elementarne grupy zawodów   | Bezrobotni ogółem |                  |                       | Napływ ofert pracy w okresie |          |
|------|---|-------------------|------------------|-----------------------|------------------------------|----------|
|      |   | napływ w okresie  | odpływ w okresie | stan na koniec okresu | CBOP (PUP + OHP + EURES)     | Internet |
| 5223 | Sprzedawcy sklepowi (ekspedienci)   | 288               | 295              | 186                   | 73                           | 48       |
| 8213 | Monterzy sprzętu elektronicznego  | 302               | 303              | 171                   | 6                            | 0        |
| 5120 | Kucharze  | 113               | 108              | 69                    | 30                           | 0        |
| 5153 | Gospodarze budynków   | 95                | 100              | 61                    | 64                           | 0        |
| 7512 | Piekarze, cukiernicy i pokrewni   | 92                | 95               | 42                    | 8                            | 0        |
| 3314 | Średni personel do spraw statystyki i dziedzin pokrewnych                     | 78                | 84               | 39                    | 4                            | 0        |
| 8142 | Operatorzy maszyn do produkcji wyrobów z tworzyw sztucznych                   | 65                | 58               | 39                    | 26                           | 0        |
| 9329 | Robotnicy wykonujący prace proste w przemyśle gdzie indziej niesklasyfikowani | 83                | 84               | 37                    | 267                          | 1        |
| 7112 | Murarze i pokrewni  | 81                | 93               | 32                    | 40                           | 0        |
| 7531 | Krawcy, kuśnierze, kapelusznicy i pokrewni                                    | 40                | 40               | 29                    | 0                            | 0        |
| 9112 | Pomoce i sprzątaczkę biurowe, hotelowe i pokrewnie                            | 42                | 42               | 29                    | 34                           | 0        |
| 5230 | Kasjerzy i sprzedawcy biletów   | 47                | 47               | 26                    | 18                           | 17       |
| 7514 | Robotnicy przetwórstwa surowców roślinnych                                    | 32                | 29               | 25                    | 0                            | 0        |

<sup>7</sup> Przy czym trzeba koniecznie zastrzec, że liczby te nie oddają w pełni ani skali, ani natury zjawiska, ponieważ w zsumowanej liczbie ofert wykazywanych jako niezrealizowane w okresie dłuższym niż 30 dni znaczna część jest uwzględniana wielokrotnie (jeśli ich realizacja trwa ponad 60 dni – dwukrotnie, jeśli ponad 90 dni – trzykrotnie, itd.).

<sup>8</sup> Liczba grup zawodów wykazana w poszczególnych tabelach 2-6 wynika bezpośrednio z zaleceń metodyki; uwzględniana jest większa liczba grup zawodów, jeśli końcowe wartości są takie same.

|      |  |    |    |           |     |   |
|------|--|----|----|-----------|-----|---|
| 5141 | Fryzjerzy  | 31 | 28 | <b>23</b> | 5   | 0 |
| 9313 | Robotnicy wykonujący prace proste w budownictwie ogólnym | 60 | 56 | <b>23</b> | 107 | 0 |
| 7233 | Mechanicy maszyn i urządzeń rolniczych i przemysłowych   | 44 | 43 | <b>21</b> | 6   | 0 |
| 3142 | Technicy rolnictwa i pokrewni                            | 22 | 21 | <b>18</b> | 0   | 0 |
| 7231 | Mechanicy pojazdów samochodowych                         | 69 | 70 | <b>18</b> | 12  | 0 |
| 9333 | Robotnicy pracujący przy przeładunku towarów             | 34 | 30 | <b>17</b> | 42  | 0 |
| 7522 | Stolarze meblowi i pokrewni                              | 62 | 64 | <b>16</b> | 23  | 0 |

W grupach zawodów, w których liczba osób bezrobotnych na koniec 2019 roku była największa, znalazły się głównie zawody związane ze świadczeniem usług różnego rodzaju oraz pracami produkcyjnymi. Jako nowa pojawiła się jedna grupa zawodów: *Robotnicy pracujący przy przeładunku towarów*. Z zestawienia wypadły natomiast reprezentowane w 2018 roku *Technicy mechanicy, Rolnicy produkcji roślinnej i zwierzęcej oraz Operatorzy maszyn i urządzeń do produkcji wyrobów spożywczych i pokrewni*.

Tabela 3. 20 grup zawodów, w których napływ bezrobotnych w 2019 r. był największy

| Kod  | Elementarne grupy zawodów   | Bezrobotni ogółem |                  |                       | Napływ ofert pracy w okresie |          |
|------|---|-------------------|------------------|-----------------------|------------------------------|----------|
|      |   | napływ w okresie  | odpływ w okresie | stan na koniec okresu | CBOP (PUP + OHP + EURES)     | Internet |
| 8213 | Monterzy sprzętu elektronicznego  | <b>302</b>        | 303              | 171                   | 6                            | 0        |
| 5223 | Sprzedawcy sklepowi (ekspedienci)   | <b>288</b>        | 295              | 186                   | 73                           | 48       |
| 5120 | Kucharze  | <b>113</b>        | 108              | 69                    | 30                           | 0        |
| 5153 | Gospodarze budynków   | <b>95</b>         | 100              | 61                    | 64                           | 0        |
| 7512 | Piekarze, cukiernicy i pokrewni   | <b>92</b>         | 95               | 42                    | 8                            | 0        |
| 9329 | Robotnicy wykonujący prace proste w przemyśle gdzie indziej niesklasyfikowani | <b>83</b>         | 84               | 37                    | 267                          | 1        |
| 7112 | Murarze i pokrewni  | <b>81</b>         | 93               | 32                    | 40                           | 0        |
| 3314 | Średni personel do spraw statystyki i dziedzin pokrewnych                     | <b>78</b>         | 84               | 39                    | 4                            | 0        |
| 7231 | Mechanicy pojazdów samochodowych  | <b>69</b>         | 70               | 18                    | 12                           | 0        |
| 8142 | Operatorzy maszyn do produkcji wyrobów z tworzyw sztucznych                   | <b>65</b>         | 58               | 39                    | 26                           | 0        |
| 7522 | Stolarze meblowi i pokrewni   | <b>62</b>         | 64               | 16                    | 23                           | 0        |
| 9313 | Robotnicy wykonujący prace proste w budownictwie ogólnym                      | <b>60</b>         | 56               | 23                    | 107                          | 0        |
| 2359 | Specjaliści nauczania i wychowania gdzie indziej niesklasyfikowani            | <b>49</b>         | 50               | 9                     | 18                           | 0        |
| 5230 | Kasjerzy i sprzedawcy biletów   | <b>47</b>         | 47               | 26                    | 18                           | 17       |
| 7233 | Mechanicy maszyn i urządzeń rolniczych i przemysłowych                        | <b>44</b>         | 43               | 21                    | 6                            | 0        |
| 3115 | Technicy mechanicy  | <b>43</b>         | 47               | 15                    | 2                            | 17       |
| 4321 | Magazynierzy i pokrewni   | <b>43</b>         | 43               | 10                    | 72                           | 0        |
| 9112 | Pomoce i sprzątaczkę biurowe, hotelowe i pokrewnie                            | <b>42</b>         | 42               | 29                    | 34                           | 0        |
| 7531 | Krawcy, kuźnierze, kapelusznicy i pokrewni                                    | <b>40</b>         | 40               | 29                    | 0                            | 0        |
| 9333 | Robotnicy pracujący przy przeładunku towarów                                  | <b>34</b>         | 30               | 17                    | 42                           | 0        |

W grupach zawodów, w których napływ bezrobotnych w 2019 roku był największy, utrzymały się w większości zawody, które były odnotowane także w 2018 roku. Jako nowe pojawiły się dwie grupy zawodów: *Kasjerzy i sprzedawcy biletów i Krawcy, kuźnierze, kapelusznicy i pokrewni*. Z zestawienia wypadły natomiast grupy zawodów reprezentowane w 2018 roku: *Operatorzy maszyn i urządzeń do produkcji wyrobów spożywczych i pokrewni oraz Specjaliści do spraw administracji i rozwoju*.

Tabela 4. 15 grup zawodów, w których wskaźnik długotrwałego bezrobocia w 2019 r. był najwyższy

| Kod  | Elementarne grupy zawodów  | Bezrobotni ogółem |                  |                       | Napływ ofert pracy w okresie |          | Wskaźnik długotrwałego bezrobocia |
|------|--|-------------------|------------------|-----------------------|------------------------------|----------|-----------------------------------|
|      |  | napływ w okresie  | odpływ w okresie | stan na koniec okresu | CBOP (PUP + OHP + EURES)     | Internet |                                   |
| 0310 | Żołnierze szeregowi  | 0                 | 0                | 1                     | 0                            | 0        | <b>100,0000</b>                   |
| 2231 | Położne bez specjalizacji lub w trakcie specjalizacji                                | 0                 | 0                | 1                     | 0                            | 0        | <b>100,0000</b>                   |
| 2282 | Farmaceuci specjaliści   | 0                 | 0                | 1                     | 0                            | 0        | <b>100,0000</b>                   |
| 2413 | Analitycy finansowi  | 4                 | 5                | 2                     | 0                            | 0        | <b>100,0000</b>                   |
| 2440 | Specjaliści do spraw rynku nieruchomości   | 0                 | 0                | 1                     | 0                            | 0        | <b>100,0000</b>                   |
| 2519 | Analitycy systemów komputerowych i programiści gdzie indziej niesklasyfikowani       | 0                 | 0                | 1                     | 0                            | 15       | <b>100,0000</b>                   |
| 2642 | Dziennikarze   | 3                 | 5                | 1                     | 0                            | 0        | <b>100,0000</b>                   |
| 3111 | Technicy nauk chemicznych, fizycznych i pokrewni                                     | 3                 | 5                | 1                     | 4                            | 0        | <b>100,0000</b>                   |
| 4211 | Kasjerzy bankowi i pokrewni  | 2                 | 4                | 1                     | 0                            | 0        | <b>100,0000</b>                   |
| 4412 | Listonosze i pokrewni  | 3                 | 3                | 1                     | 1                            | 0        | <b>100,0000</b>                   |
| 5151 | Pracownicy obsługi technicznej biur, hoteli i innych obiektów                        | 0                 | 0                | 1                     | 0                            | 0        | <b>100,0000</b>                   |
| 5152 | Pracownicy usług domowych  | 0                 | 0                | 1                     | 0                            | 0        | <b>100,0000</b>                   |
| 5245 | Sprzedawcy w stacji paliw  | 3                 | 2                | 1                     | 1                            | 0        | <b>100,0000</b>                   |
| 5246 | Wydawcy posiłków   | 3                 | 3                | 1                     | 1                            | 0        | <b>100,0000</b>                   |
| 5322 | Pracownicy domowej opieki osobistej  | 5                 | 6                | 1                     | 0                            | 0        | <b>100,0000</b>                   |
| 6111 | Rolnicy upraw polowych   | 3                 | 6                | 1                     | 0                            | 0        | <b>100,0000</b>                   |
| 7121 | Dekarze  | 2                 | 4                | 1                     | 8                            | 0        | <b>100,0000</b>                   |
| 7122 | Posadzkarze, parkieciarze i glazurnicy   | 2                 | 2                | 1                     | 3                            | 0        | <b>100,0000</b>                   |
| 7129 | Robotnicy budowlani robót wykończeniowych i pokrewni gdzie indziej niesklasyfikowani | 16                | 18               | 2                     | 24                           | 0        | <b>100,0000</b>                   |
| 7411 | Elektrycy budowlani i pokrewni   | 2                 | 5                | 1                     | 44                           | 0        | <b>100,0000</b>                   |
| 7536 | Obuwnicy i pokrewni  | 1                 | 0                | 1                     | 0                            | 0        | <b>100,0000</b>                   |
| 8121 | Operatorzy maszyn i urządzeń do produkcji i przetwórstwa metali                      | 2                 | 2                | 1                     | 0                            | 0        | <b>100,0000</b>                   |
| 8131 | Operatorzy maszyn i urządzeń do produkcji wyrobów chemicznych                        | 3                 | 7                | 4                     | 0                            | 0        | <b>100,0000</b>                   |
| 9111 | Pomoce domowe i sprzątaczkę  | 2                 | 2                | 3                     | 0                            | 0        | <b>100,0000</b>                   |
| 9214 | Robotnicy wykonujący prace proste w ogrodnictwie i sadownictwie                      | 10                | 13               | 1                     | 23                           | 0        | <b>100,0000</b>                   |
| 9622 | Pracownicy wykonujący dorywcze prace proste  | 0                 | 0                | 1                     | 5                            | 0        | <b>100,0000</b>                   |

Tabela 5. 15 grup zawodów, w których wskaźnik płynności bezrobotnych w 2019 r. był największy

| Kod  | Elementarne grupy zawodów                                     | Bezrobotni ogółem |                  |                       | Napływ ofert pracy w okresie |          | Wskaźnik płynności bezrobotnych |
|------|---|-------------------|------------------|-----------------------|------------------------------|----------|---------------------------------|
|      |   | napływ w okresie  | odpływ w okresie | stan na koniec okresu | CBOP (PUP + OHP + EURES)     | Internet |                                 |
| 3256 | Ratownicy medyczni  | 1                 | 4                | 0                     | 0                            | 0        | 4,000                           |
| 7411 | Elektrycy budowlani i pokrewni                                | 2                 | 5                | 1                     | 44                           | 0        | 2,5000                          |
| 8131 | Operatorzy maszyn i urządzeń do produkcji wyrobów chemicznych | 3                 | 7                | 4                     | 0                            | 0        | 2,3333                          |
| 4211 | Kasjerzy bankowi i pokrewni                                   | 2                 | 4                | 1                     | 0                            | 0        | 2,0000                          |
| 6111 | Rolnicy upraw polowych  | 3                 | 6                | 1                     | 0                            | 0        | 2,0000                          |
| 7121 | Dekarze   | 2                 | 4                | 1                     | 8                            | 0        | 2,0000                          |
| 7317 | Rękodzielnicy wyrobów z drewna i pokrewnych materiałów        | 6                 | 12               | 3                     | 0                            | 0        | 2,0000                          |
| 8212 | Monterzy sprzętu elektrycznego                                | 5                 | 10               | 5                     | 0                            | 0        | 2,0000                          |
| 5312 | Asystenci nauczycieli   | 1                 | 2                | 1                     | 7                            | 0        | 2,0000                          |
| 2622 | Bibliotekoznawcy i specjaliści zarządzania informacją         | 1                 | 2                | 0                     | 0                            | 0        | 2,0000                          |
| 8172 | Operatorzy maszyn i urządzeń do obróbki drewna                | 4                 | 7                | 1                     | 3                            | 0        | 1,7500                          |
| 2642 | Dziennikarze  | 3                 | 5                | 1                     | 0                            | 0        | 1,6667                          |
| 3111 | Technicy nauk chemicznych, fizycznych i pokrewni              | 3                 | 5                | 1                     | 4                            | 0        | 1,6667                          |
| 6210 | Robotnicy leśni i pokrewni                                    | 6                 | 10               | 3                     | 0                            | 0        | 1,6667                          |
| 2133 | Specjaliści do spraw ochrony środowiska                       | 3                 | 5                | 0                     | 0                            | 0        | 1,6667                          |
| 8332 | Kierowcy samochodów ciężarowych                               | 3                 | 5                | 0                     | 32                           | 0        | 1,6667                          |

Tabela 6. 15 grup zawodów, w których wskaźnik płynności bezrobotnych w 2019 r. był najmniejszy

| Kod  | Elementarne grupy zawodów   | Bezrobotni ogółem |                  |                       | Napływ ofert pracy w okresie |          | Wskaźnik płynności bezrobotnych |
|------|---|-------------------|------------------|-----------------------|------------------------------|----------|---------------------------------|
|      |   | napływ w okresie  | odpływ w okresie | stan na koniec okresu | CBOP (PUP + OHP + EURES)     | Internet |                                 |
| 7536 | Obuwnicy i pokrewni   | 1                 | 0                | 1                     | 0                            | 0        | 0,0000                          |
| 5221 | Właściciele sklepów   | 1                 | 0                | 2                     | 0                            | 0        | 0,0000                          |
| 7311 | Mechanicy precyzyjni  | 1                 | 0                | 2                     | 0                            | 0        | 0,0000                          |
| 9121 | Praczkarki ręczne i prasowacze  | 2                 | 0                | 3                     | 3                            | 0        | 0,0000                          |
| 1223 | Kierownicy do spraw badań i rozwoju                                       | 1                 | 0                | 1                     | 0                            | 0        | 0,0000                          |
| 2145 | Inżynierowie chemicy i pokrewni   | 1                 | 0                | 1                     | 0                            | 1        | 0,0000                          |
| 2146 | Inżynierowie górnictwa i metalurgii                                       | 1                 | 0                | 1                     | 0                            | 0        | 0,0000                          |
| 3131 | Operatorzy urządzeń energetycznych  | 1                 | 0                | 1                     | 0                            | 0        | 0,0000                          |
| 3254 | Technicy fizjoterapii i masażyści   | 1                 | 0                | 1                     | 1                            | 0        | 0,0000                          |
| 3352 | Urzednicy do spraw podatków   | 1                 | 0                | 1                     | 0                            | 0        | 0,0000                          |
| 4322 | Planiści produkcyjni  | 1                 | 0                | 1                     | 1                            | 0        | 0,0000                          |
| 4415 | Pracownicy działów kadr   | 2                 | 0                | 2                     | 1                            | 0        | 0,0000                          |
| 5113 | Przewodnicy turystyczni i piloci wycieczek                                | 1                 | 0                | 1                     | 0                            | 0        | 0,0000                          |
| 6121 | Hodowcy zwierząt gospodarskich i domowych                                 | 1                 | 0                | 1                     | 2                            | 0        | 0,0000                          |
| 7323 | Introligatorzy i pokrewni   | 1                 | 0                | 1                     | 2                            | 0        | 0,0000                          |
| 8122 | Operatorzy urządzeń do obróbki powierzchniowej metali i nakładania powłok | 1                 | 0                | 1                     | 0                            | 0        | 0,0000                          |
| 8312 | Dyżurni ruchu, manewrowi i pokrewni                                       | 1                 | 0                | 1                     | 2                            | 17       | 0,0000                          |
| 9612 | Sortowacze odpadów  | 1                 | 0                | 1                     | 0                            | 0        | 0,0000                          |
| 2522 | Administratorzy systemów komputerowych                                    | 1                 | 0                | 0                     | 0                            | 0        | 0,0000                          |
| 3421 | Sportowcy i dżokeje   | 1                 | 0                | 0                     | 0                            | 0        | 0,0000                          |

Analizując wartość informacyjną przedstawioną w tabelach 4-6 stwierdza się, iż najwyższą wartość wskaźnika długotrwałego bezrobocia (100,00) osiągnęło 26 grup zawodów. W grupie zawodów o najwyższym wskaźniku płynności znajdowało się 16 zawodów, w tym między innymi *ratownicy medyczni* oraz *elektrycy budowlani i pokrewni*. Najniższy wskaźnik płynności bezrobotnych w 2019 roku przedstawia tabela 6, wskaźnik ten pokazuje 20 grup zawodów, gdzie napływ osób bezrobotnych przewyższa ich odpływ.

Tabela 7. Wskaźnik niedopasowania struktury ofert pracy w 2019 roku

| Nazwa wielkiej grupy zawodów                                    | CBOP (PUP+OHP+EURES) | Internet | Razem |
|---|----------------------|----------|-------|
| <b>w liczbach bezwzględnych</b>                                 |                      |          |       |
| <b>Ogółem</b>   | 2660                 | 787      | 3447  |
| PRZEDSTAWICIELE WŁADZ PUBLICZNYCH, WYŻSI URZĘDNIKI I KIEROWNICY | 48                   | 136      | 184   |
| SPECJALIŚCI   | 170                  | 222      | 392   |
| TECHNICY I INNY ŚREDNI PERSONEL                                 | 124                  | 207      | 331   |
| PRACOWNICY BIUROWI  | 249                  | 1        | 250   |
| PRACOWNICY USŁUG I SPRZEDAWCY                                   | 266                  | 100      | 366   |
| ROLNICY, OGRODNIKI, LEŚNICY I RYBACY                            | 33                   | 0        | 33    |
| ROBOTNICY PRZEMYSŁOWI I RZEMIEŚLNICY                            | 486                  | 86       | 572   |
| OPERATORZY I MONTERZY MASZYN I URZĄDZEŃ                         | 227                  | 17       | 244   |
| PRACOWNICY WYKONUJĄCY PRACĘ PROSTE                              | 1057                 | 18       | 1075  |
| SIŁY ZBROJNE  | 0                    | 0        | 0     |
| <b>wskaźnik struktury według źródeł</b>                         |                      |          |       |
| PRZEDSTAWICIELE WŁADZ PUBLICZNYCH, WYŻSI URZĘDNIKI I KIEROWNICY | 26,09%               | 73,91%   | 100%  |
| SPECJALIŚCI   | 43,37%               | 56,63%   | 100%  |
| TECHNICY I INNY ŚREDNI PERSONEL                                 | 37,46%               | 62,54%   | 100%  |
| PRACOWNICY BIUROWI  | 99,60%               | 0,40%    | 100%  |
| PRACOWNICY USŁUG I SPRZEDAWCY                                   | 72,68%               | 27,32%   | 100%  |
| ROLNICY, OGRODNIKI, LEŚNICY I RYBACY                            | 100,00%              | 0,00%    | 100%  |
| ROBOTNICY PRZEMYSŁOWI I RZEMIEŚLNICY                            | 84,97%               | 15,03%   | 100%  |
| OPERATORZY I MONTERZY MASZYN I URZĄDZEŃ                         | 93,03%               | 6,97%    | 100%  |
| PRACOWNICY WYKONUJĄCY PRACĘ PROSTE                              | 98,33%               | 1,67%    | 100%  |
| SIŁY ZBROJNE  | -                    | -        | -     |

| wskaźnik struktury wg grup w poszczególnych źródłach            |        |        | Wskaźnik zróżnicowania (PUP vs. Internet) |
|---|--------|--------|---|
| PRZEDSTAWICIELE WŁADZ PUBLICZNYCH, WYŻSI URZĘDNICY I KIEROWNICY | 1,80%  | 17,28% | 0,10                                      |
| SPECJALIŚCI   | 6,39%  | 28,21% | 0,23                                      |
| TECHNICY I INNY ŚREDNI PERSONEL                                 | 4,66%  | 26,30% | 0,18                                      |
| PRACOWNICY BIUROWI  | 9,36%  | 0,13%  | 73,67                                     |
| PRACOWNICY USŁUG I SPRZEDAWCY                                   | 10,00% | 12,71% | 0,79                                      |
| ROLNICY, OGRODNICY, LEŚNICY I RYBACY                            | 1,24%  | 0,00%  | -   |
| ROBOTNICY PRZEMYSŁOWI I RZEMIEŚLNICY                            | 18,27% | 10,93% | 1,67                                      |
| OPERATORZY I MONTERZY MASZYN I URZĄDZEŃ                         | 8,53%  | 2,16%  | 3,95                                      |
| PRACOWNICY WYKONUJĄCY PRACE PROSTE                              | 39,74% | 2,29%  | 17,37                                     |
| SIŁY ZBROJNE  | 0,00%  | 0,00%  | -   |

Wskaźnik zróżnicowania o wartości >1 ofert pracy określa grupę zawodów, w których pracodawcy częściej poszukiwali pracowników za pośrednictwem PUP, niż z wykorzystaniem Internetu. Analiza zróżnicowania struktury ofert pracy w roku 2019 wykazała, iż największą wartość niedopasowania (73,67) miała grupa zawodów: *pracownicy biurowi* oraz *pracownicy wykonujący prace proste*, gdzie nie wymagano formalnych czy praktycznych kwalifikacji. Najwięcej ofert pracy w Centralnej Bazie Ofert Pracy w 2019 roku wpłynęło w zawodach: *pracownicy wykonujący prace proste* oraz *robotnicy przemysłowi i rzemieślnicy*.

Wartość wskaźnika <1 ofert pracy określa grupę zawodów, w których pracodawcy częściej poszukują pracowników z wykorzystaniem Internetu. Największa ilość ofert pracy zgłoszonych przez Internet była w grupie zawodów: *specjaliści* oraz *technicy i inny średni personel*. Wskaźnik niedopasowania struktury ofert pracy w ramach tych grup zawodów osiągnął wartości poniżej jedności. Oznacza to, iż pracodawcy poszukujący pracowników z wykształceniem wyższym, odpowiednim poziomem wiedzy zawodowej, umiejętnościami i doświadczeniem poszukują pracowników na otwartym rynku pracy. W zawodach związanych z siłami zbrojnymi nie odnotowano żadnych ofert pracy.

Najbliżej wartości 1 znalazła się grupa zawodów *pracownicy usług i sprzedawcy* – 0,79, wskazuje to, że pracodawcy równie często korzystają z pośrednictwa PUP jak i z Internetu.

## 2. Ranking zawodów deficytowych i nadwyżkowych

Wartości determinujące zaliczenie danego zawodu do grupy zawodów deficytowych, zrównoważonych i nadwyżkowych zostały wyliczone na szczeblu centralnym według zaleceń metodologii i przekazane powiatowym urzędem pracy jako podstawa sporządzenia raportu i przeprowadzenia możliwych analiz. Wartość wskaźnika mniejsza od 1 oznacza, że przeciętnie każdy bezrobotny z danej elementarnej grupy zawodów ma szansę znaleźć pracę, bowiem liczba dostępnych ofert pracy przewyższa liczbę bezrobotnych.

**Zawody deficytowe** to takie zawody, na które istnieje na rynku pracy wyższe zapotrzebowanie niż liczba osób bezrobotnych posiadających dany zawód. Dodatkowo w metodologii zdefiniowano je jako te zawody, dla których średniomiesięczna liczba ofert pracy jest wyższa niż średniomiesięczna liczba bezrobotnych, odsetek długotrwale bezrobotnych jest nieznaczny, a odpływ bezrobotnych przewyższa ich napływ w danym okresie sprawozdawczym.

Tabela 8. Ranking elementarnych grup zawodów deficytowych w 2019 roku

| MAKSYMALNY DEFICYT* |  |                                       |   |                                  |                                   |  |   |  |
|---------------------|--|---------------------------------------|---|----------------------------------|-----------------------------------|--|---|--|
| Kod                 | Elementarna grupa zawodów  | Liczba dostępnych ofert pracy         | Odsetek ofert subsydiowanych w CBOP (PUP + OHP + EURES) (%) |                                  |                                   | Odsetek miejsc aktywizacji zawodowej (%) |   |  |
| 7119                | Robotnicy robót stanu surowego i pokrewni gdzie indziej niesklasyfikowani                          | 8                                     | 5,56  |                                  |                                   | 0,00                                     |   |  |
| 2152                | Inżynierowie elektronicy   | 4                                     | 0,00  |                                  |                                   | 0,00                                     |   |  |
| 2151                | Inżynierowie elektrycy   | 2                                     |   |                                  |                                   | 0,00                                     |   |  |
| 1219                | Kierownicy do spraw obsługi biznesu i zarządzania gdzie indziej niesklasyfikowani                  | 2                                     | 0,00  |                                  |                                   | 0,00                                     |   |  |
| 1323                | Kierownicy do spraw budownictwa  | 2                                     | 0,00  |                                  |                                   | 0,00                                     |   |  |
| 1211                | Kierownicy do spraw finansowych  | 2                                     | 0,00  |                                  |                                   | 0,00                                     |   |  |
| 1212                | Kierownicy do spraw zarządzania zasobami ludzkimi  | 1                                     |   |                                  |                                   | 0,00                                     |   |  |
| 3139                | Kontrolerzy (sterowniczy) procesów przemysłowych gdzie indziej niesklasyfikowani                   | 1                                     | 0,00  |                                  |                                   | 0,00                                     |   |  |
| 8343                | Maszyniści i operatorzy maszyn i urządzeń dźwigowo-transportowych i pokrewni                       | 1                                     | 0,00  |                                  |                                   | 0,00                                     |   |  |
| 3311                | Dealerzy i maklerzy aktywów finansowych  | 1                                     |   |                                  |                                   | 0,00                                     |   |  |
| 3312                | Pracownicy do spraw kredytów, pożyczek i pokrewni  | 1                                     |   |                                  |                                   | 0,00                                     |   |  |
| 3439                | Średni personel w zakresie działalności artystycznej i kulturalnej gdzie indziej niesklasyfikowany | 1                                     | 0,00  |                                  |                                   | 0,00                                     |   |  |
| 2356                | Instruktorzy technologii informatycznych   | 1                                     |   |                                  |                                   | 0,00                                     |   |  |
| 2512                | Specjaliści do spraw rozwoju systemów informatycznych  | 1                                     |   |                                  |                                   | 0,00                                     |   |  |
| 3132                | Operatorzy urządzeń do spalania odpadów, uzdatniania wody i pokrewni                               | 1                                     |   |                                  |                                   | 0,00                                     |   |  |
| 3356                | Funkcjonariusze służby więziennej  | 1                                     | 0,00  |                                  |                                   | 0,00                                     |   |  |
| 4312                | Pracownicy do spraw statystyki, finansów i ubezpieczeń   | 1                                     |   |                                  |                                   | 0,00                                     |   |  |
| 4419                | Pracownicy obsługi biura gdzie indziej niesklasyfikowani   | 1                                     | 100,00  |                                  |                                   | 85,71                                    |   |  |
| 5419                | Pracownicy usług ochrony gdzie indziej niesklasyfikowani   | 1                                     | 0,00  |                                  |                                   | 0,00                                     |   |  |
| 1221                | Kierownicy do spraw marketingu i sprzedaży   | 0                                     | 0,00  |                                  |                                   | 0,00                                     |   |  |
| 2163                | Projektanci wzornictwa przemysłowego i odzieży   | 0                                     | 20,00   |                                  |                                   | 0,00                                     |   |  |
| 3141                | Technicy nauk biologicznych (z wyłączeniem nauk medycznych)  | 0                                     | 0,00  |                                  |                                   | 0,00                                     |   |  |
| 5163                | Pracownicy zakładów pogrzebowych   | 0                                     | 50,00   |                                  |                                   | 50,00                                    |   |  |
| 5244                | Sprzedawcy (konsultanci) w centrach sprzedaży telefonicznej / internetowej                         | 0                                     | 0,00  |                                  |                                   | 0,00                                     |   |  |
| 7413                | Monterzy linii elektrycznych   | 0                                     | 0,00  |                                  |                                   | 0,00                                     |   |  |
| 7549                | Robotnicy przemysłowi i rzemieślnicy gdzie indziej niesklasyfikowani                               | 0                                     | 0,00  |                                  |                                   | 0,00                                     |   |  |
| 3333                | Pośrednicy pracy i zatrudnienia  | 0                                     | 0,00  |                                  |                                   | 0,00                                     |   |  |
| 7116                | Robotnicy budowy dróg  | 0                                     | 0,00  |                                  |                                   | 0,00                                     |   |  |
| 2294                | Audiofonolodzy i logopedzi   | 0                                     | 0,00  |                                  |                                   | 0,00                                     |   |  |
| 3411                | Średni personel z dziedziny prawa i pokrewny   | 0                                     | 0,00  |                                  |                                   | 0,00                                     |   |  |
| 7224                | Szlifierze narzędzi i polerowacze metali   | 0                                     | 0,00  |                                  |                                   | 0,00                                     |   |  |
| 7322                | Drukarze   | 0                                     | 100,00  |                                  |                                   | 0,00                                     |   |  |
| 4214                | Windykatorzy i pokrewni  | 0                                     | 0,00  |                                  |                                   | 0,00                                     |   |  |
| DEFICYT             |  |                                       |   |                                  |                                   |  |   |  |
| Kod                 | Elementarna grupa zawodów  | Średniomiesięczna liczba bezrobotnych | Średniomiesięczna liczba dostępnych ofert pracy             | Wskaźnik dostępności ofert pracy | Wskaźnik długotrwałego bezrobocia | Wskaźnik płynności bezrobotnych          | Odsetek ofert subsydiowanych w CBOP (PUP + OHP + EURES) (%) | Odsetek miejsc aktywizacji zawodowej (%) |
| 1321                | Kierownicy do spraw produkcji przemysłowej   | 0,33                                  | 6,00  | 0,06                             |                                   | 1,00                                     | 0,00  | 0,00                                     |
| 7523                | Ustawiacze i operatorzy maszyn do obróbki i produkcji wyrobów z drewna                             | 0,42                                  | 7,50  | 0,06                             | 0,00                              | 1,00                                     | 5,13  | 0,00                                     |
| 9611                | Ładowacze nieczystości   | 0,08                                  | 1,42  | 0,06                             |                                   |  | 0,00  | 0,00                                     |
| 8219                | Monterzy gdzie indziej niesklasyfikowani   | 0,17                                  | 2,58  | 0,06                             |                                   | 1,00                                     | 12,90   | 6,45                                     |
| 2611                | Adwokaci, radcy prawni i prokuratorzy  | 0,08                                  | 1,25  | 0,07                             |                                   | 1,00                                     |   | 0,00                                     |

|      |   |      |      |      |      |      |        |        |
|------|---|------|------|------|------|------|--------|--------|
| 5312 | Asystenci nauczycieli   | 0,17 | 1,58 | 0,11 | 0,00 | 2,00 | 85,71  | 28,57  |
| 8332 | Kierowcy samochodów ciężarowych                                       | 1,17 | 8,67 | 0,13 |      | 1,67 | 0,00   | 0,00   |
| 3323 | Zaopatrzeniowcy   | 0,33 | 2,33 | 0,14 |      | 1,00 | 100,00 | 100,00 |
| 2320 | Nauczyciele kształcenia zawodowego                                    | 0,17 | 0,92 | 0,18 |      | 1,00 | 0,00   | 0,00   |
| 3433 | Pracownicy bibliotek, galerii, muzeów, informacji naukowej i pokrewni | 0,08 | 0,25 | 0,33 |      | 1,00 | 33,33  | 33,33  |
| 2514 | Programiści aplikacji   | 0,50 | 1,17 | 0,43 |      | 1,00 |        | 0,00   |
| 2342 | Specjaliści do spraw wychowania małego dziecka                        | 1,17 | 2,42 | 0,48 |      | 1,33 | 29,41  | 0,00   |
| 2153 | Inżynierowie telekomunikacji  | 0,58 | 1,00 | 0,58 | 0,00 | 1,50 |        | 0,00   |
| 7111 | Monterzy konstrukcji budowlanych i konserwatorzy budynków             | 1,58 | 2,67 | 0,59 | 0,00 | 1,00 | 33,33  | 0,00   |
| 6113 | Ogrodnicy   | 2,17 | 3,58 | 0,60 | 0,00 | 1,00 | 54,84  | 41,94  |

\* W przypadku maksymalnego deficytu liczba bezrobotnych równa jest zero. W rezultacie wskaźnik dostępności ofert pracy równa się zero, a pozostałe mierniki nie osiągają wartości.

Do grupy zawodów maksymalnie deficytowych, dla których nie zgłoszono żadnej oferty pracy w 2019 roku, zaliczono 33 elementarnych grup zawodów.

Ranking zawodów deficytowych wraz ze wskaźnikiem dostępności ofert pracy obrazuje powyższa tabela 8.

Najniższym wskaźnikiem dostępności ofert pracy charakteryzowały się grupy: *kierownicy do spraw produkcji przemysłowej, ustawiacze i operatorzy maszyn do obróbki i produkcji wyrobów z drewna, ładowacze nieczystości*. W porównaniu do poprzedniego roku sprawozdawczego odnotowano znaczny spadek zawodów deficytowych.

**Zawody zrównoważone** to takie zawody, na które na lokalnym rynku pracy występuje zapotrzebowanie zbliżone do liczby osób bezrobotnych posiadających dany zawód. W metodologii zdefiniowano je dodatkowo jako zawody, dla których liczba ofert pracy jest zbliżona do liczby zarejestrowanych bezrobotnych, odsetek bezrobotnych długotrwale jest nieznaczny, a odpływ bezrobotnych przewyższa ich napływ w danym okresie sprawozdawczym.

Tabela 9. Ranking elementarnych grup zawodów zrównoważonych w 2019 roku

| RÓWNOWAGA |   |                                       |   |                                  |   |  |
|-----------|---|---------------------------------------|---|----------------------------------|---|--|
| Kod       | Elementarna grupa zawodów   | Średniomiesięczna liczba bezrobotnych | Średniomiesięczna liczba dostępnych ofert pracy | Wskaźnik dostępności ofert pracy | Odsetek ofert subsydiowanych w CBOP (PUP + OHP + EURES) (%) | Odsetek miejsc aktywizacji zawodowej (%) |
| 2251      | Lekarze weterynarii bez specjalizacji lub w trakcie specjalizacji | 0,08                                  | 0,08  | 1,00                             | 100,00  | 100,00                                   |
| 2424      | Specjaliści do spraw szkoleń zawodowych i rozwoju kadr            | 0,08                                  | 0,08  | 1,00                             | 100,00  | 0,00                                     |
| 2634      | Psycholodzy i pokrewni  | 0,17                                  | 0,17  | 1,00                             | 0,00  | 0,00                                     |
| 4132      | Operatorzy wprowadzania danych                                    | 0,50                                  | 0,50  | 1,00                             | 100,00  | 100,00                                   |

W 2019 roku wykazanych zostało 4 grupy zawodów zrównoważonych, na które liczba zgłoszonych ofert pracy jest zbliżona do liczby zarejestrowanych osób bezrobotnych, a wskaźnik dostępności ofert pracy to 1,0. Odnotowano spadek grup zawodów zrównoważonych o połowę w stosunku do roku 2018.

**Zawody nadwyżkowe** to takie zawody, na które istnieje na rynku pracy niższe zapotrzebowanie niż liczba osób bezrobotnych posiadających dany zawód. W metodologii zdefiniowano je dodatkowo jako zawody, dla których liczba ofert pracy jest niższa niż liczba bezrobotnych, długotrwale bezrobocie jest relatywnie wysokie, a napływ bezrobotnych przewyższa ich odpływ w danym okresie sprawozdawczym.

Tabela 10. Ranking elementarnych grup zawodów nadwyżkowych w 2019 roku

| MAKSYMALNA NADWYŻKA* |   |                                       |   |                                  |                                   |                                 |   |  |
|----------------------|---|---------------------------------------|---|----------------------------------|-----------------------------------|---------------------------------|---|--|
| Kod                  | Elementarna grupa zawodów   | Liczba bezrobotnych                   |   |                                  |                                   |                                 |   |  |
| 7514                 | Robotnicy przetwórstwa surowców roślinnych                        | 29                                    |   |                                  |                                   |                                 |   |  |
| 3142                 | Technicy rolnictwa i pokrewni                                     | 17                                    |   |                                  |                                   |                                 |   |  |
| 2633                 | Filozofowie, historycy i politolodzy                              | 5                                     |   |                                  |                                   |                                 |   |  |
| 9211                 | Robotnicy wykonujący proste prace polowe                          | 3                                     |   |                                  |                                   |                                 |   |  |
| 8152                 | Operatorzy maszyn tkackich i dziewiarskich                        | 2                                     |   |                                  |                                   |                                 |   |  |
| 8181                 | Operatorzy urządzeń do produkcji wyrobów szklanych i ceramicznych | 1                                     |   |                                  |                                   |                                 |   |  |
| 5221                 | Właściciele sklepów   | 1                                     |   |                                  |                                   |                                 |   |  |
| 7311                 | Mechanicy precyzyjni  | 1                                     |   |                                  |                                   |                                 |   |  |
| 7536                 | Obuwnicy i pokrewni   | 1                                     |   |                                  |                                   |                                 |   |  |
| NADWYŻKA             |   |                                       |   |                                  |                                   |                                 |   |  |
| Kod                  | Elementarna grupa zawodów   | Średniomiesięczna liczba bezrobotnych | Średniomiesięczna liczba dostępnych ofert pracy | Wskaźnik dostępności ofert pracy | Wskaźnik długotrwałego bezrobocia | Wskaźnik płynności bezrobotnych | Odsetek ofert subsydiowanych w CBOP (PUP + OHP + EURES) (%) | Odsetek miejsc aktywizacji zawodowej (%) |
| 5141                 | Fryzjerzy   | 21,75                                 | 0,42  | 52,20                            | 47,83                             | 0,90                            | 60,00   | 20,00                                    |
| 3431                 | Fotografowie  | 3,92                                  | 0,08  | 47,00                            | 75,00                             | 0,75                            | 100,00  | 0,00                                     |
| 7511                 | Masarze, robotnicy w przetwórstwie ryb i pokrewni                 | 9,58                                  | 0,25  | 38,33                            | 63,64                             | 0,71                            | 0,00  | 0,00                                     |

|      |  |       |      |       |       |      |        |        |
|------|--|-------|------|-------|-------|------|--------|--------|
| 2431 | Specjaliści do spraw reklamy i marketingu                              | 7,92  | 0,33 | 23,75 | 57,14 | 0,92 | 0,00   | 0,00   |
| 1439 | Kierownicy do spraw innych typów usług gdzie indziej niesklasyfikowani | 7,33  | 0,33 | 22,00 | 40,00 | 0,58 | 0,00   | 0,00   |
| 5120 | Kucharze   | 72,00 | 3,50 | 20,57 | 44,93 | 0,96 | 20,00  | 6,67   |
| 7233 | Mechanicy maszyn i urządzeń rolniczych i przemysłowych                 | 25,92 | 1,50 | 17,28 | 47,62 | 0,98 | 50,00  | 16,67  |
| 8142 | Operatorzy maszyn do produkcji wyrobów z tworzyw sztucznych            | 32,42 | 2,17 | 14,96 | 41,03 | 0,89 | 3,85   | 0,00   |
| 2422 | Specjaliści do spraw administracji i rozwoju                           | 10,50 | 1,17 | 9,00  | 40,00 | 0,96 | 100,00 | 100,00 |
| 3112 | Technicy budownictwa   | 9,17  | 1,33 | 6,88  | 41,67 | 0,79 | 25,00  | 25,00  |
| 7422 | Monterzy i serwisanci instalacji i urządzeń teleinformatycznych        | 2,42  | 0,58 | 4,14  | 66,67 | 0,67 | 57,14  | 14,29  |
| 9333 | Robotnicy pracujący przy przeładunku towarów                           | 17,17 | 4,50 | 3,81  | 41,18 | 0,88 | 2,38   | 2,38   |
| 7126 | Hydraulicy i monterzy rurociągów                                       | 12,50 | 4,75 | 2,63  | 53,85 | 0,92 | 20,69  | 3,45   |
| 4311 | Pracownicy do spraw rachunkowości i księgowości                        | 3,17  | 1,33 | 2,38  | 66,67 | 0,80 | 25,00  | 25,00  |
| 3313 | Księgowi   | 2,08  | 0,92 | 2,27  | 50,00 | 0,50 | 9,09   | 0,00   |
| 7412 | Elektromechanicy i elektrycy   | 15,42 | 9,00 | 1,71  | 46,67 | 0,89 | 33,33  | 33,33  |

\* W przypadku maksymalnej nadwyżki liczba ofert pracy równa jest zero. W rezultacie wskaźnik dostępności ofert pracy nie przyjmuje wartości.

W 2019 roku odnotowano 9 elementarnych grup zawodów maksymalnie nadwyżkowych, co daje wzrost o 2 grupy w stosunku do roku 2018.

W powiecie kwidzińskim w 2019 roku zawody nadwyżkowe były w 16 grupach elementarnych zawodów, m.in.: fryzjerzy, fotografowie, masarze, robotnicy w przetwórstwie ryb i pokrewni. Stosunkowo najlepiej wyglądała sytuacja wśród księgowych oraz elektromechaników i elektryków. Szczegółowe informacje przedstawione zostały w tabeli nr 10. Im wyższa wartość wskaźnika, tym mniejsza szansa na znalezienie zatrudnienia w danej elementarnej grupie zawodów.



### 3. Analiza umiejętności i uprawnień

Zestawienie strony popytowej i podażowej rynku pracy na umiejętności i uprawnienia w podziale na wielkie grupy zawodów, daje możliwość wyciągnięcia wniosków, czy cechy posiadane przez bezrobotnych w danych grupach zawodów są poszukiwane przez pracodawców w ofertach pracy.

Tabela 11. Umiejętności i uprawnienia według wielkich grup zawodów w 2019 roku

| Wielka grupa zawodów          | STRONA PODAŻOWA RYNKU PRACY               |                           | STRONA POPYTOWA RYNKU PRACY                 |                           |
|-------------------------------|---|---------------------------|---|---------------------------|
|                               | Umiejętności posiadane przez bezrobotnych | Odsetek bezrobotnych (%)* | Umiejętności wymagane w ofertach pracy      | Odsetek ofert pracy (%)** |
| PRACOWNICY BIUROWI            |   |                           | Wywieranie wpływu                           | 0,53                      |
| PRACOWNICY USŁUG I SPRZEDAWCY |   |                           | Obsługa komputera i wykorzystanie internetu | 0,54                      |
|                               |   |                           | Wykonywanie obliczeń                        | 0,54                      |
|                               |   |                           | Wywieranie wpływu                           | 0,54                      |

\* Odsetek bezrobotnych wyliczany jest jako iloraz stanu bezrobotnych z danym uprawnieniem w ramach wielkiej grupy zawodów do całkowitego stanu bezrobotnych w ramach wielkiej grupy zawodów.

\*\* Odsetek ofert pracy liczony jest jako iloraz napływu ofert pracy, w których dana umiejętność lub uprawnienie jest wymagań do całkowitego napływu ofert pracy w ramach danej wielkiej grupy zawodów (PUP+Internet).

W 2019 roku wśród populacji zarejestrowanych w PUP Kwidzyn osób ponownie nie zostały odnalezione żadne cechy, które łączyłyby się z oczekiwaniami popytowej strony rynku pracy. Największe niedopasowanie struktury kwalifikacyjno-zawodowej wystąpiło w grupie *pracowników biurowych*, którym brakowało umiejętności wywierania wpływu oraz *pracowników usług i sprzedawców*, gdzie brakowało umiejętności obsługi komputera i wykorzystania internetu, wykonywania obliczeń, a także wywierania wpływu.

Dokonując analizy uprawnień i umiejętności na rynku pracy należy scharakteryzować osoby bezrobotne bez zawodu według posiadanego wykształcenia lub posiadanych umiejętności – typu ukończonej szkoły. W całej grupie osób bezrobotnych zarejestrowanych w roku 2019 roku było ich 10,35%.

Tabela 12. Bezrobotni bez zawodu w 2019 roku

| Wyszczególnienie                 | Bezrobotni ogółem | w tym bezrobotni bez zawodu | Odsetek bezrobotnych bez zawodu (%)* |
|----------------------------------|-------------------|-----------------------------|--------------------------------------|
| <b>Ogółem</b>                    | 1 758             | 182                         | 10,35%                               |
| <b>wg poziomu wykształcenia:</b> |                   |                             |                                      |
| gimnazjalne i poniżej            | 577               | 126                         | 21,84%                               |
| zasadnicze zawodowe              | 475               | 16                          | 3,37%                                |
| średnie ogólnokształcące         | 224               | 28                          | 12,50%                               |
| policealne i średnie zawodowe    | 346               | 12                          | 3,47%                                |
| wyższe                           | 136               | 0                           | 0,00%                                |
| <b>wg typu ukończonej szkoły</b> |                   |                             |                                      |
| zasadnicza szkoła zawodowa       | 315               | 22                          | 6,98%                                |
| szkoła przysposabiająca do pracy | 2                 | 1                           | 50,00%                               |
| technikum                        | 120               | 8                           | 6,67%                                |
| liceum ogólnokształcące          | 107               | 18                          | 16,82%                               |
| liceum profilowane               | 3                 | 0                           | 0,00%                                |
| technikum uzupełniające          |                   |                             |                                      |
| liceum uzupełniające             | 67                | 7                           | 10,45%                               |
| szkoła policealna                | 40                | 1                           | 2,50%                                |
| wyższa                           | 113               | 1                           | 0,88%                                |
| brak danych źródłowych           | 991               | 124                         | 12,51%                               |

\* Odsetek bezrobotnych wyliczany jest jako stosunek bezrobotnych bez zawodu wg stanu w końcu okresu sprawozdawczego do ogółu bezrobotnych w ramach danej analizowanej kategorii.

W 2019 roku największą grupę osób nie posiadających zawodu stanowiły osoby z wykształceniem gimnazjalnym i poniżej oraz średnim ogólnokształcącym. Wynika to z faktu, iż ukończenie tego typu szkół nie zapewnia nabycia kwalifikacji zawodowych potwierdzonych dokumentem. Natomiast grupę, gdzie odsetek bezrobotnych bez zawodu był zerowy stanowiły osoby z wykształceniem wyższym.

Pod względem typu ukończenia szkoły najlicniejszą grupę tj. 12,50 % stanowiły osoby, które ukończyły liceum ogólnokształcące. W grupie osób kończących szkoły zapewniające zdobycie kwalifikacji zawodowych (w szczególności odnosi się to do zasadniczych szkół zawodowych i techników) jako osoby bez zawodu znajdują się te osoby, które nie zdały lub nie przystąpiły do egzaminu końcowego potwierdzającego nabycie kwalifikacji zawodowych.

#### 4. Analiza rynku edukacyjnego

Kolejny etap monitoringu stanowi analiza rynku edukacyjnego. Obejmuje ona analizę absolwentów szkół ponadgimnazjalnych na regionalnym rynku pracy. Analiza sytuacji absolwentów szkół ponadgimnazjalnych może pozwolić określić w jakim zakresie zdobyte podczas nauki kompetencje i wiedza uchronią absolwentów przed bezrobociem.

Tabela 13. Liczba absolwentów oraz bezrobotnych absolwentów według ostatnio ukończonej szkoły w 2019 roku

| Typ szkoły  | Kod szkoły | Liczba absolwentów w roku szkolnym poprzedzającym rok sprawozdawczy |                             | Liczba bezrobotnych absolwentów          |  | Wskaźnik frakcji bezrobotnych absolwentów wśród absolwentów (%) |  |
|---|------------|---|-----------------------------|--|--|---|--|
|   |            | ogółem  | posiadający tytuł zawodowy* | stan na koniec grudnia roku poprzedniego | stan na koniec maja roku sprawozdawczego | stan na koniec grudnia roku poprzedniego                        | stan na koniec maja roku sprawozdawczego |
| BRANŻOWA SZKOŁA I STOPNIA NR 1 W KWIDZYNIE  | 57873      | 0   | 0                           | 0  | 0  | 0,00%   | 0,00%                                    |
| BRANŻOWA SZKOŁA I STOPNIA NR 2 W KWIDZYNIE  | 74661      | 66  | 45                          | 0  | 3  | 0,00%   | 4,55%                                    |
| BRANŻOWA SZKOŁA I STOPNIA NR 4 W KWIDZYNIE  | 70538      | 67  | 21                          | 2  | 2  | 2,99%   | 2,99%                                    |
| BRANŻOWA SZKOŁA I STOPNIA W PRABUTACH   | 71904      | 31  | 17                          | 1  | 1  | 3,23%   | 3,23%                                    |
| BRANŻOWA SZKOŁA SPECJALNA I STOPNIA NR 6 W MŁODZIEŻOWYM OŚRODKU WYCHOWAWCZYM IM. JANUSZA KORCZAKA W KWIDZYNIE DLA UCZNIÓW NIEDOSTOSOWANYCH SPOŁECZNIE ORAZ DLA UCZNIÓW NIEDOSTOSOWANYCH SPOŁECZNIE Z UPOŚLEDZENIEM UMYSŁOWYM W STOPNIU LEKKIM | 11630      | 0   | 0                           | 0  | 0  | 0,00%   | 0,00%                                    |
| DWULETNIĘ UZUPEŁNIAJĄCE LICEUM OGÓLNOKSZTAŁCĄCE DLA DOROSŁYCH "ŻAK"   | 31642      | 0   | 0                           | 2  | 2  | 0,00%   | 0,00%                                    |
| GDAŃSKA SZKOŁA POLICEALNA   | 35048      | 0   | 0                           | 1  | 0  | 0,00%   | 0,00%                                    |
| I LICEUM OGÓLNOKSZTAŁCĄCE IM. DR. WŁ. GĘBIKA D. POLSKIE GIMNAZJUM W KWIDZYNIE   | 71878      | 93  | 0                           | 1  | 3  | 1,08%   | 3,23%                                    |
| II LICEUM OGÓLNOKSZTAŁCĄCE DLA DOROSŁYCH W KWIDZYNIE  | 123627     | 0   | 0                           | 0  | 0  | 0,00%   | 0,00%                                    |
| II LICEUM OGÓLNOKSZTAŁCĄCE IM. STANISŁAWA WYSPIAŃSKIEGO W KWIDZYNIE   | 57720      | 84  | 0                           | 2  | 1  | 2,38%   | 1,19%                                    |
| IV LICEUM OGÓLNOKSZTAŁCĄCE  | 28129      | 0   | 0                           | 0  | 1  | 0,00%   | 0,00%                                    |
| LICEUM OGÓLNOKSZTAŁCĄCE DLA DOROSŁYCH "ŻAK" W KWIDZYNIE   | 131487     | 87  | 0                           | 0  | 0  | 0,00%   | 0,00%                                    |
| LICEUM OGÓLNOKSZTAŁCĄCE DLA DOROSŁYCH W KWIDZYNIE   | 75000      | 10  | 0                           | 1  | 1  | 10,00%  | 10,00%                                   |
| LICEUM OGÓLNOKSZTAŁCĄCE DLA DOROSŁYCH W PRABUTACH   | 71840      | 11  | 0                           | 0  | 0  | 0,00%   | 0,00%                                    |
| NIEPUBLICZNA POLICEALNA SZKOŁA ZAWODOWA "ŻAK"   | 31625      | 22  | 0                           | 0  | 0  | 0,00%   | 0,00%                                    |
| POLICEALNA SZKOŁA AKTYWIZACJI ZAWODOWEJ "ŻAK" W KWIDZYNIE   | 131490     | 58  | 18                          | 0  | 0  | 0,00%   | 0,00%                                    |
| POLICEALNA SZKOŁA OPIEKI MEDYCZNEJ DLA DOROSŁYCH "ŻAK" W KWIDZYNIE  | 265645     | 0   | 0                           | 0  | 0  | 0,00%   | 0,00%                                    |
| POLICEALNA SZKOŁA TEB EDUKACJA  | 53507      | 0   | 0                           | 1  | 1  | 0,00%   | 0,00%                                    |
| POLICEALNA SZKOŁA ZAWODOWA "ŻAK"  | 31634      | 0   | 0                           | 5  | 3  | 0,00%   | 0,00%                                    |
| SPECJALNA BRANŻOWA SZKOŁA I STOPNIA NR 7 W KWIDZYNIE  | 72152      | 18  | 5                           | 0  | 0  | 0,00%   | 0,00%                                    |
| SPORTOWE LICEUM OGÓLNOKSZTAŁCĄCE W KWIDZYNIE  | 58113      | 60  | 0                           | 0  | 1  | 0,00%   | 1,67%                                    |
| SPOŁECZNE LICEUM OGÓLNOKSZTAŁCĄCE IM. POLSKICH NOBLISTÓW W KWIDZYNIE  | 47245      | 32  | 0                           | 0  | 0  | 0,00%   | 0,00%                                    |
| SZKOŁA POLICEALNA DLA DOROSŁYCH NR 4  | 80319      | 0   | 0                           | 0  | 0  | 0,00%   | 0,00%                                    |
| SZKOŁA POLICEALNA DLA DOROSŁYCH NR 1 W KWIDZYNIE  | 59046      | 0   | 0                           | 0  | 0  | 0,00%   | 0,00%                                    |
| SZKOŁA POLICEALNA DLA DOROSŁYCH NR 2 W KWIDZYNIE  | 72151      | 0   | 0                           | 0  | 0  | 0,00%   | 0,00%                                    |
| SZKOŁA POLICEALNA NR 1 DLA DOROSŁYCH  | 71176      | 0   | 0                           | 1  | 0  | 0,00%   | 0,00%                                    |
| SZKOŁA POLICEALNA NR 1 W KWIDZYNIE  | 58118      | 0   | 0                           | 0  | 0  | 0,00%   | 0,00%                                    |
| SZKOŁA POLICEALNA NR 2 W KWIDZYNIE  | 72150      | 0   | 0                           | 0  | 0  | 0,00%   | 0,00%                                    |

|   |        |     |    |   |   |       |       |
|---|--------|-----|----|---|---|-------|-------|
| SZKOŁA POLICEALNA NR 3 W KWIDZYNIE  | 73776  | 0   | 0  | 0 | 0 | 0,00% | 0,00% |
| SZKOŁA SPECJALNA PRZYSPOSABIAJĄCA DO PRACY  | 66468  | 8   | 0  | 0 | 0 | 0,00% | 0,00% |
| TECHNIKUM DLA DOROSŁYCH W ZESPOLE SZKÓŁ ZAWODOWYCH W BARLEWICZKACH W CENTRUM KSZTAŁCENIA USTAWICZNEGO | 106255 | 0   | 0  | 0 | 1 | 0,00% | 0,00% |
| TECHNIKUM LEŚNE W TUCHOLI IM. ADAMA LORETA  | 38952  | 0   | 0  | 1 | 0 | 0,00% | 0,00% |
| TECHNIKUM NR 1 W KWIDZYNIE  | 58122  | 100 | 96 | 5 | 2 | 5,00% | 2,00% |
| TECHNIKUM NR 2 W KWIDZYNIE  | 72149  | 58  | 51 | 3 | 0 | 5,17% | 0,00% |
| TECHNIKUM NR 3 W KWIDZYNIE  | 74996  | 48  | 31 | 2 | 1 | 4,17% | 2,08% |
| TECHNIKUM W PRABUTACH   | 71877  | 0   | 0  | 0 | 0 | 0,00% | 0,00% |
| TRZYLETNIE LICEUM OGÓLNOKSZAŁCĄCE DLA DOROSŁYCH ATS   | 53518  | 0   | 0  | 0 | 1 | 0,00% | 0,00% |
| ZESPÓŁ SZKÓŁ IM. JANA KASPROWICZA W SZTUMIE - TECHNIKUM NR 1  | 77994  | 0   | 0  | 0 | 1 | 0,00% | 0,00% |

\* Liczba absolwentów, którzy zdali egzamin potwierdzający kwalifikacje zawodowe.

Powyższa tabela wskazuje, że najliczniejszą grupę bezrobotnych absolwentów według stanu na koniec 2019 roku stanowili absolwenci *Policealnej Szkoły Zawodowej "Żak", Branżowej Szkoły I Stopnia Nr 2 w Kwidzynie* oraz *I Liceum Ogólnokształcącego im. dr. Wł. Gębika d. Polskie Gimnazjum w Kwidzynie*.

Najwyższy wskaźnik frakcji bezrobotnych absolwentów znalazł się wśród absolwentów *Liceum Ogólnokształcącego dla Dorosłych w Kwidzynie* – 10%.

Tabela 14. Liczba absolwentów oraz bezrobotnych absolwentów według typu szkoły w 2019 roku

| Typ szkoły                       | Liczba absolwentów w roku szkolnym poprzedzającym rok sprawozdawczy |                             | Liczba bezrobotnych absolwentów          |  | Wskaźnik frakcji bezrobotnych absolwentów wśród absolwentów (%) |  |
|----------------------------------|---|-----------------------------|--|--|---|--|
|                                  | ogółem  | posiadający tytuł zawodowy* | stan na koniec grudnia roku poprzedniego | stan na koniec maja roku sprawozdawczego | stan na koniec grudnia roku poprzedniego                        | stan na koniec maja roku sprawozdawczego |
| zasadnicza szkoła zawodowa       | 182   | 88                          | 3  | 6  | 1,65%   | 3,30%                                    |
| szkoła przysposabiająca do pracy | 8   | 0                           | 0  | 0  |   |  |
| technikum                        | 206   | 178                         | 11                                       | 5  | 5,34%   | 2,43%                                    |
| liceum ogólnokształcące          | 377   | 0                           | 4  | 8  | 1,06%   | 2,12%                                    |
| liceum profilowane               |   |                             | 0  | 0  |   |  |
| liceum uzupełniające             | 0   | 0                           | 2  | 2  |   |  |
| szkoła policealna                | 80  | 18                          | 8  | 4  | 10,00%  | 5,00%                                    |

\* Liczba absolwentów, którzy zdali egzamin potwierdzający kwalifikacje zawodowe.

Uwzględniając wskaźniki frakcji oraz wartości liczbowe dotyczące absolwentów poszczególnych typów szkół można uznać, że największą liczbę absolwentów roku szkolnego 2018/2019 stanowili uczniowie liceów ogólnokształcących. Wskaźnik frakcji absolwentów dla tej grupy z końcem roku sprawozdawczego wyniósł 2,12 %, i był to najniższy wskaźnik. Natomiast najwyższy wskaźnik frakcji bezrobotnych absolwentów był w grupie osób, które są absolwentami szkół policealnych – 5,00 %.

## Najważniejsze wnioski:

1. W roku 2019 sytuację na lokalnym rynku pracy można określić jako stabilną, pomimo nieznacznego wzrostu stopy bezrobocia na koniec 2019 roku (wzrost o 2,27%). Natomiast w ciągu roku 2019 odnotowano spadek osób zarejestrowanych, w stosunku do roku 2018, o 9,95%. Liczba bezrobotnych zarejestrowanych w końcu grudnia 2019 roku wyniosła 1759 osób, w tym zawód posiadało 89,58%. Analiza struktury bezrobotnych wykazała, że najliczniejszą grupę według stanu na koniec roku 2019 stanowili pracownicy wszelakich usług i sprzedawcy, robotnicy przemysłowi i rzemieślnicy, a także operatorzy i monterzy maszyn i urządzeń. W związku z pandemią wirusa COVID-19 można spodziewać się w 2020 roku wzrostu liczby osób zarejestrowanych w powiatowym urzędzie pracy przy jednoczesnym spadku ofert i miejsc pracy.
2. W 2019 roku w powiecie kwidzyńskim zanotowano spadek liczby nowych miejsc pracy w porównaniu do roku 2018. Analiza ofert pracy zarejestrowanych w urzędzie pracy wykazała, że w 2019 roku największa liczba ofert pracy skierowana była do pracowników wykonujących prace proste oraz do robotników przemysłowych i rzemieślników, a także do pracowników usług i sprzedawców. Natomiast portale internetowe specjalizujące się w pośrednictwie pracy dysponowały ofertami pracy dla specjalistów, techników i innego średniego personelu oraz dla pracowników usług i sprzedawców. Można wnioskować, że do urzędu pracy trafiały najczęściej oferty pracy na stanowiska w zawodach nie wymagających szczególnych kwalifikacji, wykształcenia i wiedzy, w których pracodawcom nie opłaca się inwestować w proces rekrutacji, ponieważ na rynku pracy znajduje się stosunkowo duża liczba potencjalnych kandydatów.
3. Przeprowadzona analiza rankingu zawodów deficytowych i nadwyżkowych w 2019 roku pozwala na sformułowanie wniosku, iż przedstawicielami grup zawodów znajdujących się w niekorzystnej sytuacji na lokalnym rynku pracy są m.in.:
  - robotnicy przetwórstwa surowców roślinnych,
  - technicy rolnictwa i pokrewni,
  - filozofowie, historycy i politolodzy,
  - robotnicy wykonujący proste prace polowe,
  - operatorzy maszyn tkackich i dziewiarskich,
  - operatorzy urządzeń do produkcji wyrobów szklanych i ceramicznych,
  - właściciele sklepów.

Natomiast w najdogodniejszej sytuacji na rynku pracy w powiecie kwidzyńskim w 2019 roku znalazły się osoby reprezentujące grupy zawodów należące do zawodów deficytowych, m.in.:

- kierowcy samochodów ciężarowych,
- ustawiacze i operatorzy maszyn do obróbki i produkcji wyrobów z drewna,
- kierownicy do spraw produkcji przemysłowej,
- ogrodnicy.

Większość osób bezrobotnych z ww. grup zawodów ma szansę na znalezienie pracy, zaś ich brak na rynku świadczy częściowo o niedopasowaniu szkolnictwa, a częściowo o długotrwałym procesie zdobywania kwalifikacji i kompetencji. W grupie znajdują się w większości zawody wymagające odpowiedniej wiedzy, kwalifikacji i praktyki.

Do zawodów maksymalnie deficytowych, tzn. takich które wyróżniają się brakiem osób bezrobotnych, zaliczono 33 elementarne grupy zawodów, m.in.:

- robotnicy robót stanu surowego i pokrewni gdzie indziej niesklasyfikowani,
- inżynierowie elektronicy,
- inżynierowie elektrycy,
- kierownicy do spraw obsługi biznesu i zarządzania gdzie indziej niesklasyfikowani,
- kierownicy do spraw budownictwa,
- kierownicy do spraw finansowych,
- kierownicy do spraw zarządzania zasobami ludzkimi,
- kontrolerzy (sterowniczy) procesów przemysłowych gdzie indziej niesklasyfikowani.

4. Analizując sytuację absolwentów szkół ponadgimnazjalnych, można zauważyć, że największą liczbę absolwentów roku szkolnego 2018/2019 stanowili uczniowie liceów ogólnokształcących.

**ZAWODY DEFICYTOWE I NADWYŻKOWE  
w Powiatowym Urzędzie Pracy w Kwidzynie w 2019 roku**

**INFORMACJA SYGNALNA  
ZA 2019 R.**

|                  |   |
|------------------|---|
| <b>DEFICYT</b>   | <p><b>Zawody maksymalnie deficytowe:</b><br/> Robotnicy robót stanu surowego i pokrewni gdzie indziej niesklasyfikowani<br/> Inżynierowie elektronicy<br/> Inżynierowie elektrycy<br/> Kierownicy do spraw obsługi biznesu i zarządzania gdzie indziej niesklasyfikowani<br/> Kierownicy do spraw budownictwa<br/> Kierownicy do spraw finansowych<br/> Kierownicy do spraw zarządzania zasobami ludzkimi<br/> Kontrolerzy (sterowniczy) procesów przemysłowych gdzie indziej niesklasyfikowani<br/> Maszyniści i operatorzy maszyn i urządzeń dźwigowo-transportowych i pokrewni<br/> Dealerzy i maklerzy aktywów finansowych<br/> Pracownicy do spraw kredytów, pożyczek i pokrewni<br/> Średni personel w zakresie działalności artystycznej i kulturalnej gdzie indziej niesklasyfikowany<br/> Funkcjonariusze służby więziennej<br/> Instruktorzy technologii informatycznych<br/> Operatorzy urządzeń do spalania odpadów, uzdatniania wody i pokrewni<br/> Pracownicy do spraw statystyki, finansów i ubezpieczeń<br/> Specjaliści do spraw rozwoju systemów informatycznych<br/> Pracownicy obsługi biura gdzie indziej niesklasyfikowani<br/> Pracownicy usług ochrony gdzie indziej niesklasyfikowani<br/> Kierownicy do spraw marketingu i sprzedaży<br/> Projektanci wzornictwa przemysłowego i odzieży<br/> Technicy nauk biologicznych (z wyłączeniem nauk medycznych)<br/> Monterzy linii elektrycznych<br/> Pracownicy zakładów pogrzebowych<br/> Robotnicy przemysłowi i rzemieślnicy gdzie indziej niesklasyfikowani<br/> Sprzedawcy (konsultanci) w centrach sprzedaży telefonicznej / internetowej<br/> Pośrednicy pracy i zatrudnienia<br/> Robotnicy budowy dróg<br/> Audiofonolodzy i logopedzi<br/> Drukarze<br/> Szlifierze narzędzi i polerowacze metali<br/> Średni personel z dziedziny prawa i pokrewny<br/> Windykatorzy i pokrewni</p> |
|                  | <p><b>Zawody deficytowe:</b><br/> Kierownicy do spraw produkcji przemysłowej<br/> Ustawiacze i operatorzy maszyn do obróbki i produkcji wyrobów z drewna<br/> Ładowacze nieczystości<br/> Monterzy gdzie indziej niesklasyfikowani<br/> Adwokaci, radcy prawni i prokuratorzy<br/> Asystenci nauczycieli<br/> Kierowcy samochodów ciężarowych<br/> Zaopatrzeniowcy<br/> Nauczyciele kształcenia zawodowego<br/> Pracownicy bibliotek, galerii, muzeów, informacji naukowej i pokrewni<br/> Programiści aplikacji<br/> Specjaliści do spraw wychowania małego dziecka<br/> Inżynierowie telekomunikacji<br/> Monterzy konstrukcji budowlanych i konserwatorzy budynków<br/> Ogrodnicy</p>  |
| <b>RÓWNOWAGA</b> | <p><b>Zawody zrównoważone:</b><br/> Lekarze weterynarii bez specjalizacji lub w trakcie specjalizacji<br/> Operatorzy wprowadzania danych<br/> Psycholodzy i pokrewni<br/> Specjaliści do spraw szkoleń zawodowych i rozwoju kadr</p>   |

**NADWYŻKA****Zawody nadwyżkowe:**

Fryzjerzy  
Fotografowie  
Masarze, robotnicy w przetwórstwie ryb i pokrewni  
Specjaliści do spraw reklamy i marketingu  
Kierownicy do spraw innych typów usług gdzie indziej niesklasyfikowani  
Kucharze  
Mechanicy maszyn i urządzeń rolniczych i przemysłowych  
Operatorzy maszyn do produkcji wyrobów z tworzyw sztucznych  
Specjaliści do spraw administracji i rozwoju  
Technicy budownictwa  
Monterzy i serwisanci instalacji i urządzeń teleinformatycznych  
Robotnicy pracujący przy przeładunku towarów  
Hydraulicy i monterzy rurociągów  
Pracownicy do spraw rachunkowości i księgowości  
Księgowi  
Elektromechanicy i elektromonterzy

**Zawody maksymalnie nadwyżkowe:**

Robotnicy przetwórstwa surowców roślinnych  
Technicy rolnictwa i pokrewni  
Filozofowie, historycy i politolodzy  
Robotnicy wykonujący proste prace polowe  
Operatorzy maszyn tkackich i dziewiarskich  
Operatorzy urządzeń do produkcji wyrobów szklanych i ceramicznych  
Właściciele sklepów  
Mechanicy precyzyjni  
Obuwnicy i pokrewni















Tabela 16. Bezrobotni, oferty pracy oraz mierniki stosowane w monitoringu w 2019 roku według wielkich grup zawodów

| Kod grupy zawodów | Wielkie grupy zawodów   | Bezrobotni ogółem |                  |                       | Bezrobotni absolwenci |                                   | Bezrobotni długotrwałe - stan na koniec okresu | Napiływ ofert pracy w okresie |          | Odsetek ofert subsydiowanych w CBOP (PUP+OHP+EURES) (%) | Odsetek miejsc aktywizacji zawodowej (%) | Średniomiesięczna liczba bezrobotnych | Średniomiesięczna liczba ofert pracy | Mierniki                         |                                    |                                 | Deficyt/ równowaga/ nadwyżka* |                 | Wartość wskaźnika struktury sumy bezrobotnych i ofert pracy |      |
|-------------------|---|-------------------|------------------|-----------------------|-----------------------|-----------------------------------|--|-------------------------------|----------|---|--|---------------------------------------|--------------------------------------|----------------------------------|------------------------------------|---------------------------------|-------------------------------|-----------------|---|------|
|                   |   | napiływ w okresie | odpływ w okresie | stan na koniec okresu | stan na koniec okresu | udział w % do ogółem bezrobotnych |  | CBOP (PUP+OHP+EURES)          | Internet |   |  |                                       |                                      | wskaźnik dostępności ofert pracy | wskaźnik długo-trwałego bezrobocia | wskaźnik płynności bezrobotnych | rok                           | poprzedni rok** |   |      |
| 0                 | SIŁY ZBROJNE  | 1                 | 1                | 1                     | 0                     | 0,00                              | 1  | 0                             | 0        | 0,00  | 0,00                                     | 1,33                                  | 0,00                                 |                                  |                                    | 100,00                          | 1,00                          | -               | -   | 0,00 |
| 1                 | PRZEDSTAWICIELE WŁADZ PUBLICZNYCH, WYŻSI URZĘDNICY I KIEROWNICY | 20                | 13               | 14                    | 0                     | 0,00                              | 5  | 48                            | 136      | 0,00  | 0,00                                     | 10,42                                 | 17,33                                | 0,60                             |                                    | 35,71                           | 0,65                          | -               | deficyt   | 0,01 |
| 2                 | SPECJALIŚCI   | 326               | 319              | 119                   | 9                     | 7,56                              | 41   | 170                           | 222      | 14,71   | 4,12                                     | 125,83                                | 57,67                                | 2,18                             |                                    | 34,45                           | 0,98                          | -               | -   | 0,09 |
| 3                 | TECHNICY I INNY ŚREDNI PERSONEL                                 | 426               | 423              | 208                   | 12                    | 5,77                              | 75   | 124                           | 207      | 27,42   | 19,35                                    | 203,75                                | 40,58                                | 5,02                             |                                    | 36,06                           | 0,99                          | -               | -   | 0,12 |
| 4                 | PRACOWNICY BIUROWI  | 140               | 132              | 45                    | 1                     | 2,22                              | 13   | 249                           | 1        | 45,38   | 36,55                                    | 51,08                                 | 32,83                                | 1,56                             |                                    | 28,89                           | 0,94                          | -               | -   | 0,04 |
| 5                 | PRACOWNICY USŁUG I SPRZEDAWCY                                   | 659               | 661              | 404                   | 9                     | 2,23                              | 191  | 266                           | 100      | 41,73   | 24,06                                    | 405,00                                | 46,50                                | 8,71                             |                                    | 47,28                           | 1,00                          | -               | -   | 0,22 |
| 6                 | ROLNICY, OGRODNICY, LEŚNICY I RYBACY                            | 50                | 61               | 18                    | 0                     | 0,00                              | 11   | 33                            | 0        | 54,55   | 42,42                                    | 26,00                                 | 3,75                                 | 6,93                             |                                    | 61,11                           | 1,22                          | -               | -   | 0,01 |
| 7                 | ROBOTNICY PRZEMYSŁOWI I RZEMIEŚLNICY                            | 717               | 740              | 322                   | 5                     | 1,55                              | 144  | 486                           | 86       | 14,81   | 3,09                                     | 367,50                                | 93,67                                | 3,92                             |                                    | 44,72                           | 1,03                          | -               | -   | 0,22 |
| 8                 | OPERATORZY I MONTERZY MASZYN I URZĄDZEŃ                         | 511               | 516              | 278                   | 1                     | 0,36                              | 118  | 227                           | 17       | 7,05  | 2,64                                     | 288,58                                | 58,33                                | 4,95                             |                                    | 42,45                           | 1,01                          | -               | -   | 0,17 |
| 9                 | PRACOWNICY WYKONUJĄCY PRACĘ PROSTĄ                              | 329               | 307              | 167                   | 0                     | 0,00                              | 70   | 1057                          | 18       | 5,20  | 1,14                                     | 165,42                                | 98,58                                | 1,68                             |                                    | 41,92                           | 0,93                          | -               | -   | 0,13 |
| Razem             |   | 3179              | 3173             | 1576                  | 37                    | 2,35                              | 669  | 2660                          | 787      | 16,69   | 8,76                                     | X                                     | X                                    | X                                | X                                  | X                               | X                             | X               | X   | X    |

\* Należy wpisać jedno z następujących: max deficyt, deficyt, równowaga, nadwyżka, max nadwyżka - w pozostałych przypadkach „ - ”.

\*\* Nie dotyczy pierwszego roku prowadzenia monitoringu według nowych zaleceń metodycznych.

## Załącznik 2. Rynek edukacyjny

Tabela 17. Liczba absolwentów oraz bezrobotnych absolwentów według elementarnej grupy zawodów w 2019 roku

| Nazwa elementarnej grupy zawodów   | Liczba absolwentów w roku szkolnym kończącym się w roku sprawozdawczym |                             | Liczba bezrobotnych absolwentów** |                                  | Liczba bezrobotnych              |                                  | Wskaźnik frakcji bezrobotnych absolwentów wśród absolwentów |                                  | Wskaźnik frakcji bezrobotnych absolwentów wśród bezrobotnych |  |
|--|--|-----------------------------|-----------------------------------|----------------------------------|----------------------------------|----------------------------------|---|----------------------------------|--|--|
|  | ogółem   | posiadający tytuł zawodowy* | koniec grudnia roku poprzedniego  | koniec maja roku sprawozdawczego | koniec grudnia roku poprzedniego | koniec maja roku sprawozdawczego | koniec grudnia roku poprzedniego                            | koniec maja roku sprawozdawczego | stan na koniec grudnia roku poprzedniego                     | stan na koniec maja roku sprawozdawczego |
| Aktorzy  |  |                             | 0                                 | 0                                | 1                                | 1                                |   |                                  | 0,00%  | 0,00%                                    |
| Asystenci dentyści   |  |                             | 0                                 | 0                                | 2                                | 1                                |   |                                  | 0,00%  | 0,00%                                    |
| Dietetycy i żywioniowcy  |  |                             | 0                                 | 0                                | 6                                | 4                                |   |                                  | 0,00%  | 0,00%                                    |
| Elektromechanicy i elektrycy   |  |                             | 0                                 | 0                                | 2                                | 1                                |   |                                  | 0,00%  | 0,00%                                    |
| Elektrycy budowlani i pokrewni   |  |                             |                                   | 0                                |                                  | 1                                |   |                                  |  | 0,00%                                    |
| Fotografowie   |  |                             | 0                                 | 0                                | 2                                | 2                                |   |                                  | 0,00%  | 0,00%                                    |
| Fryzjerzy  |  |                             | 0                                 | 0                                | 2                                | 2                                |   |                                  | 0,00%  | 0,00%                                    |
| Kelnerzy   |  |                             | 0                                 | 0                                | 1                                |                                  |   |                                  | 0,00%  |  |
| Konsultanci i inni pracownicy biur podróży                               | 9  | 9                           | 1                                 | 0                                | 2                                | 4                                | 11,11%  | 0,00%                            | 50,00%   | 0,00%                                    |
| Kosmetyczki i pokrewni   | 3  | 3                           | 1                                 | 1                                | 2                                | 2                                | 33,33%  | 33,33%                           | 50,00%   | 50,00%                                   |
| Krawcy, kuśnierze, kapelusznicy i pokrewni                               |  |                             | 0                                 | 0                                | 1                                |                                  |   |                                  | 0,00%  |  |
| Kucharze   |  |                             | 0                                 | 0                                | 6                                | 8                                |   |                                  | 0,00%  | 0,00%                                    |
| Mechanicy maszyn i urządzeń rolniczych i przemysłowych                   |  |                             | 0                                 | 0                                | 1                                | 3                                |   |                                  | 0,00%  | 0,00%                                    |
| Mechanicy pojazdów samochodowych   |  |                             | 0                                 | 0                                | 2                                | 2                                |   |                                  | 0,00%  | 0,00%                                    |
| Monterzy i serwisanci urządzeń elektronicznych                           |  |                             |                                   | 0                                |                                  | 1                                |   |                                  |  | 0,00%                                    |
| Monterzy sprzętu elektronicznego   |  |                             | 0                                 | 0                                | 1                                | 1                                |   |                                  | 0,00%  | 0,00%                                    |
| Murarze i pokrewni   |  |                             | 0                                 | 0                                | 1                                |                                  |   |                                  | 0,00%  |  |
| Operatorzy maszyn i urządzeń do produkcji wyrobów spożywczych i pokrewni |  |                             | 0                                 | 0                                | 4                                | 3                                |   |                                  | 0,00%  | 0,00%                                    |
| Operatorzy urządzeń do wyrobu masy papierniczej i produkcji papieru      |  |                             | 0                                 |                                  | 1                                |                                  |   |                                  | 0,00%  |  |
| Operatorzy urządzeń teleinformatycznych                                  | 7  | 7                           |                                   |                                  |                                  |                                  |   |                                  |  |  |
| Piekarze, cukiernicy i pokrewni  |  |                             | 0                                 | 2                                | 4                                | 8                                |   |                                  | 0,00%  | 25,00%                                   |
| Plastycy, dekoratorzy wnętrz i pokrewni                                  | 5  | 5                           | 0                                 | 0                                | 1                                |                                  | 0,00%   |                                  | 0,00%  |  |
| Pomocniczy personel medyczny   |  |                             | 0                                 | 0                                | 2                                | 2                                |   |                                  | 0,00%  | 0,00%                                    |
| Pośrednicy usług biznesowych gdzie indziej niesklasyfikowani             | 11   | 11                          | 0                                 | 0                                | 2                                | 2                                | 0,00%   | 0,00%                            | 0,00%  | 0,00%                                    |
| Pracownicy administracji i sekretarze biura zarządu                      | 2  | 2                           | 1                                 | 1                                | 10                               | 10                               | 50,00%  | 50,00%                           | 10,00%   | 10,00%                                   |
| Pracownicy do spraw rachunkowości i księgowości                          | 1  | 1                           |                                   | 0                                |                                  | 1                                |   | 0,00%                            |  | 0,00%                                    |
| Pracownicy ochrony osób i mienia   |  |                             |                                   | 1                                |                                  | 2                                |   |                                  |  | 50,00%                                   |
| Pracownicy usług domowych  |  |                             | 0                                 | 0                                | 1                                | 2                                |   |                                  | 0,00%  | 0,00%                                    |
| Pracownicy wsparcia rodziny, pomocy społecznej i pracy socjalnej         |  |                             | 0                                 | 0                                | 1                                | 1                                |   |                                  | 0,00%  | 0,00%                                    |
| Recepcjoniści hotelowi   | 7  | 7                           | 0                                 | 0                                | 7                                | 7                                | 0,00%   | 0,00%                            | 0,00%  | 0,00%                                    |
| Rolnicy produkcji roślinnej i zwierzęcej                                 |  |                             | 0                                 | 0                                | 3                                | 2                                |   |                                  | 0,00%  | 0,00%                                    |
| Rolnicy upraw polowych   |  |                             |                                   | 0                                |                                  | 1                                |   |                                  |  | 0,00%                                    |
| Rekrodzielnicy wyrobów z drewna i pokrewnych materiałów                  |  |                             | 0                                 | 0                                | 1                                | 1                                |   |                                  | 0,00%  | 0,00%                                    |
| Specjaliści do spraw zarządzania i organizacji                           |  |                             | 0                                 |                                  | 1                                |                                  |   |                                  | 0,00%  |  |
| Spedytorzy i pokrewni  | 37   | 37                          | 2                                 | 1                                | 4                                | 5                                | 5,41%   | 2,70%                            | 50,00%   | 20,00%                                   |
| Sprzedawcy sklepowi (ekspedienty)  |  |                             | 1                                 | 0                                | 23                               | 17                               |   |                                  | 4,35%  | 0,00%                                    |
| Stolarze meblowi i pokrewni  |  |                             | 0                                 | 0                                | 1                                | 1                                |   |                                  | 0,00%  | 0,00%                                    |
| Szefowie kuchni i organizatorzy usług gastronomicznych                   | 7  | 7                           | 1                                 | 0                                | 9                                | 9                                | 14,29%  | 0,00%                            | 11,11%   | 0,00%                                    |
| Technicy budownictwa   | 3  | 3                           | 0                                 | 0                                | 2                                | 2                                | 0,00%   | 0,00%                            | 0,00%  | 0,00%                                    |
| Technicy elektroniki i pokrewni  | 9  | 9                           | 0                                 | 0                                | 1                                | 4                                | 0,00%   | 0,00%                            | 0,00%  | 0,00%                                    |
| Technicy elektrycy   |  |                             | 0                                 | 0                                | 1                                | 1                                |   |                                  | 0,00%  | 0,00%                                    |
| Technicy leśnictwa   |  |                             | 1                                 |                                  | 2                                |                                  |   |                                  | 50,00%   |  |
| Technicy mechanicy   |  |                             | 0                                 | 0                                | 6                                | 7                                |   |                                  | 0,00%  | 0,00%                                    |
| Technicy nauk fizycznych i technicznych gdzie indziej niesklasyfikowani  | 12   | 12                          | 1                                 | 0                                | 2                                | 1                                | 8,33%   | 0,00%                            | 50,00%   | 0,00%                                    |
| Technicy rolnictwa i pokrewni  |  |                             | 0                                 | 1                                | 4                                | 6                                |   |                                  | 0,00%  | 16,67%                                   |
| Technicy technologii chemicznej i pokrewni                               | 28   | 28                          | 0                                 | 0                                | 1                                | 3                                | 0,00%   | 0,00%                            | 0,00%  | 0,00%                                    |
| Technicy technologii żywności  |  |                             | 0                                 | 0                                | 3                                | 5                                |   |                                  | 0,00%  | 0,00%                                    |
| Technicy wsparcia informatycznego i technicznego                         | 20   | 20                          | 1                                 | 0                                | 3                                | 7                                | 5,00%   | 0,00%                            | 33,33%   | 0,00%                                    |
| Ślusarze i pokrewni  |  |                             | 0                                 | 0                                | 1                                | 1                                |   |                                  | 0,00%  | 0,00%                                    |
| Średni personel do spraw statystyki i dziedzin pokrewnych                | 28   | 28                          | 5                                 | 0                                | 14                               | 9                                | 17,86%  | 0,00%                            | 35,71%   | 0,00%                                    |
| Średni personel do spraw zdrowia gdzie indziej niesklasyfikowany         |  |                             |                                   | 0                                |                                  | 1                                |   |                                  |  | 0,00%                                    |
| Średni personel ochrony środowiska, medycyny pracy i bhp                 | 7  | 7                           | 0                                 |                                  | 2                                |                                  | 0,00%   |                                  | 0,00%  |  |

\* Liczba absolwentów, którzy zdali egzamin potwierdzający kwalifikacje zawodowe.

\*\* Wg zawodu wyczonego.