



POWIATOWY URZĄD PRACY W KWIDZYNIE
82 - 500 Kwidzyn, ul. Grudziądzka 30, tel. 55 2672700 fax 55 2672701
sekretariat@pupkwidzyn.pl www.kwidzyn.praca.gov.pl

Raport

Monitoring zawodów deficytowych i nadwyżkowych w powiecie kwidzyńskim w 2018 roku

Kwidzyn, czerwiec 2019 r.

Spis treści

Wstęp	3
1. Analiza ogólnej sytuacji na rynku pracy	4
A. Osoby bezrobotne.....	4
B. Oferty pracy.....	8
C. Liczba osób i ofert pracy w poszczególnych grupach zawodowych w roku 2018. Wskaźniki długotrwałego bezrobocia i płynności bezrobotnych. Struktura ofert pracy	10
2. Ranking zawodów deficytowych i nadwyżkowych	14
3. Analiza umiejętności i uprawnień	17
4. Analiza rynku edukacyjnego.....	18
4.1. Analiza uczniów ostatnich klas szkół ponadgimnazjalnych	18
4.2. Analiza absolwentów szkół ponadgimnazjalnych.....	19
Najważniejsze wnioski	20
INFORMACJA SYGNALNA ZA 2018 R.....	21
Załącznik 1. Rynek pracy.....	23
Załącznik 2. Rynek edukacyjny.....	30

Wstęp

Obowiązek prowadzenia monitoringu zawodów deficytowych i nadwyżkowych (dalej: monitoring lub MZDiN) nakłada na powiatowe urzędy pracy art. 9 ust. 1 pkt 9 ustawy z dnia 20 kwietnia 2004 r. o promocji zatrudnienia i instytucjach rynku pracy (tekst jednolity Dz.U. z 2018 r. poz. 1265 ze zmianami) (*Do zadań samorządu powiatu w zakresie polityki rynku pracy należy: (...) opracowywanie badań, analiz i sprawozdań, w tym prowadzenie monitoringu zawodów deficytowych i nadwyżkowych, oraz dokonywanie ocen dotyczących rynku pracy na potrzeby powiatowej rady rynku pracy oraz organów zatrudnienia*);).

Monitoring zawodów deficytowych i nadwyżkowych jest rozwijany i doskonalony w celu:

- określenia kierunków zmian zachodzących w strukturze zawodów na lokalnym i regionalnym rynku pracy,
- określenia odpowiednich kierunków szkolenia bezrobotnych, a w rezultacie zwiększenie efektywności organizowanych szkoleń,
- bieżącej korekty poziomu, struktury i treści kształcenia zawodowego przez władze oświatowe i dyrekcje szkół,
- usprawnienia pośrednictwa pracy poprzez uzyskanie informacji o planowanych ofertach pracy na rok przyszły oraz przewidywanej liczbie absolwentów według zawodów,
- ułatwienia realizacji programów aktywizacji osób bezrobotnych.

Raport z monitoringu (dalej: raport) powstał w oparciu o zalecenia metodyczne (dalej: metodologia) przygotowane w 2014 r. w ramach projektu „Opracowanie nowych zaleceń metodycznych prowadzenia monitoringu zawodów deficytowych i nadwyżkowych na lokalnym rynku pracy”, opracowane we współpracy przez Departament Rynku Pracy w ówczesnym Ministerstwie Pracy i Polityki Społecznej, (byłe) Centrum Rozwoju Zasobów Ludzkich oraz Instytut Nauk Społeczno-Ekonomicznych Sp. z o.o.

Ogólne i szczegółowe informacje o wyliczanych miernikach, w tym wzory i wyjaśnienie stosowanych zmiennych, oraz o sposobach ich interpretacji znajdują się w dokumencie pt. „Ostateczna wersja metodologii prowadzenia monitoringu zawodów deficytowych i nadwyżkowych na lokalnym rynku pracy”, dostępnym pod adresem internetowym: <http://instytut.inse.pl/monitoring/Metodologia.pdf>

Z uwagi na obszerność tych materiałów oraz ich publiczną dostępność nie ma większego sensu cytować ich również w bieżącym opracowaniu.

Przy opracowaniu raportu wykorzystane zostały dane lokalne, w tym z zakresu statystyki publicznej, pozyskane z systemu Syriusz^{STD} wykorzystywanego w PUP Kwidzyn, dane z Systemu Informacji Oświatowej MEN oraz wyniki badania ofert pracy w internecie przeprowadzone przez WUP Gdańsk dla województwa pomorskiego. Powyższe informacje zostały na szczeblu centralnym pozyskane, wstępnie przetworzone i w postaci przetworzonej udostępnione powiatowym urządzeniom pracy przez Ministerstwo Rodziny, Pracy i Polityki Społecznej. Dodatkowo wykorzystane zostały dane statystyczne opracowywane lokalnie przez Powiatowy Urząd Pracy w Kwidzynie w związku z obowiązkiem realizowania zadań w zakresie statystyki publicznej.

Po raz pierwszy od 2015 r., mimo oficjalnego braku zmiany w obowiązującej metodyce, nie zostało przeprowadzone badanie kwestionariuszowe przedsiębiorstw. Co prawda trwają (podobno) prace przy nowej metodyce, niestety pierwszym, i jak na razie jedynym ich efektem jest zaniechanie badań nad stanem i polityką zatrudnienia poszczególnych firm na lokalnym rynku pracy. Tym samym w raporcie zabrakło najbardziej wartościowej w naszym mniemaniu informacji...

Podkreślić należy, że centralne pozyskiwanie i wstępne przetwarzanie danych według aktualnych zaleceń metodycznych skutkuje między innymi tym, że otrzymane informacje mogą być niespójne z danymi statystycznymi opracowywane lokalnie. Nie jest to błąd! W danych opracowanych centralnie uwzględnione są zdarzenia odnoszące się do lokalnego rynku pracy w powiecie kwidzyńskim odnotowane na obszarze całego kraju, o których Powiatowy Urząd Pracy w Kwidzynie nie ma i nie musi mieć żadnych informacji. Typowy przykład takich różnic to liczba ofert pracy – w statystykach lokalnych liczone są tylko te oferty, które zostały zgłoszone bezpośrednio do PUP Kwidzyn, w opracowaniach centralnych są dodatkowo uwzględnione te oferty, które zostały zgłoszone w innych urządzeniach pracy, ale w których miejsce wykonywania pracy znajduje się na obszarze powiatu kwidzyńskiego. W danych centralnych nie zostały ponadto uwzględnione oferty pracy subsydiowanej¹ (np. prac interwencyjnych, robót publicznych, refundacji kosztów tworzenia lub doposażenia miejsc pracy, itp.) i oferty aktywizacji zawodowej (staże). Innym przykładem rozbieżności może być liczba osób, których kwalifikacje zawodowe podlegały analizie - w opracowaniach centralnych uwzględnione są osoby, które formalnie zarejestrowane są w innych urządzeniach pracy, ale jako miejsce zamieszkania podały obszar powiatu kwidzyńskiego. Kolejną przyczyną niezgodności może być także pozbowienie osoby w wyniku postępowania administracyjnego statusu osoby bezrobotnej z datą wsteczną, ale już po przetworzeniu danych na poziomie centralnym. Takich przypadków nie ma co prawda dużo, ale mogą one powodować zauważalne rozbieżności.

¹ Czyli związanej z refundowaniem w całości lub w części, na podstawie zawieranych z uwzględnieniem przepisów ustawy umów, kosztów zatrudnienia ze środków publicznych (Fundusz Pracy, Państwowy Fundusz Rehabilitacji Osób Niepełnosprawnych, środki z Unii Europejskiej przyznawane za pośrednictwem instytucji publicznych).

1. Analiza ogólnej sytuacji na rynku pracy

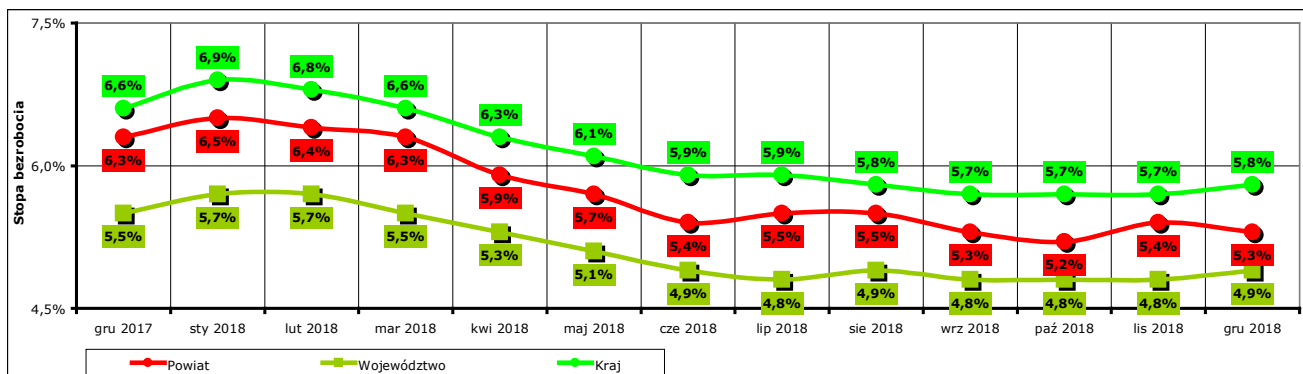
A. Osoby bezrobotne

Powiatowy Urząd Pracy w Kwidzynie obsługuje osoby bezrobotne i poszukujące pracy z obszaru sześciu jednostek administracyjnych podziału terytorialnego kraju wchodzących w skład powiatu kwidzyńskiego, to jest: miasta Kwidzyn, miasta i gminy Prabuty oraz gmin Gardeja, Kwidzyn, Ryjewo i Sadlinki.

Stopa bezrobocia w powiecie kwidzyńskim na koniec grudnia 2018 r. według danych opublikowanych przez Główny Urząd Statystyczny wyniosła 5,3%, dla województwa pomorskiego 4,9%, a dla kraju 5,8%.

Dla porównania stopa bezrobocia na koniec grudnia 2017 r. wynosiła dla powiatu kwidzyńskiego 6,3%, dla województwa pomorskiego 5,5%, a dla kraju 6,6%.

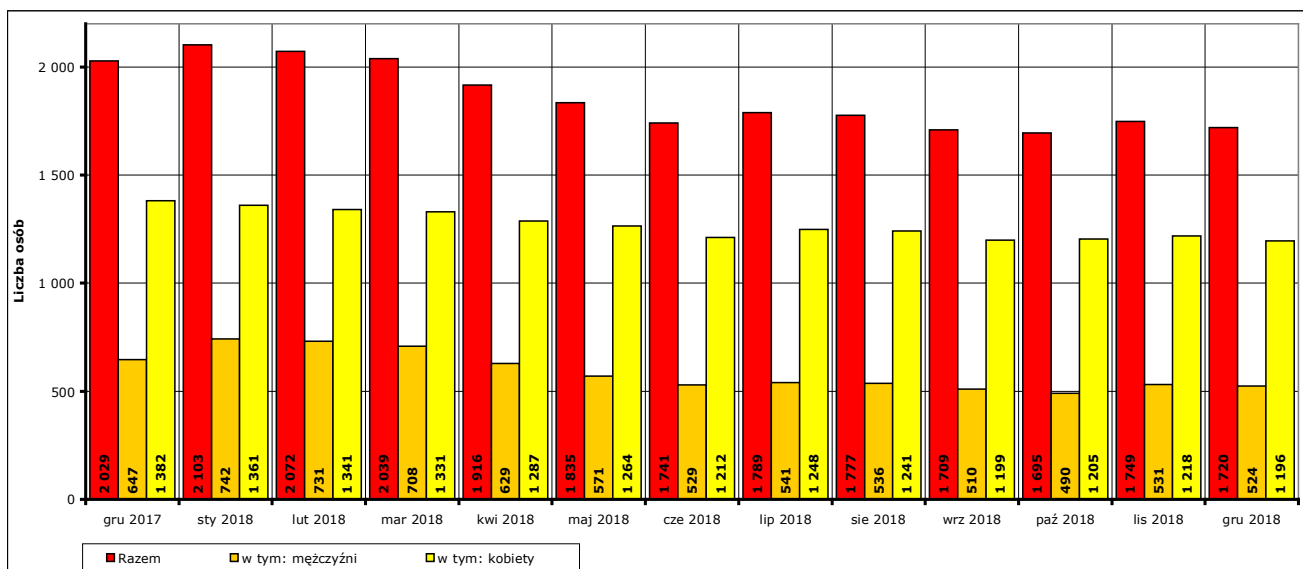
W porównaniu do końca grudnia 2017 r. stopa bezrobocia w powiecie kwidzyńskim na koniec grudnia 2018 r. spadła o 1,0%, w województwie pomorskim spadła o 0,7%, a w kraju spadła o 0,8%.



Wykres 1. Stopa bezrobocia w powiecie kwidzyńskim, województwie pomorskim i w kraju w okresie grudzień 2017 r. - grudzień 2018 r.

Na koniec grudnia 2018 r. w Powiatowym Urzędzie Pracy w Kwidzynie zarejestrowanych jako bezrobotne było 1720 osób, w tym 524 mężczyzn (30,5% ogółu bezrobotnych) i 1196 kobiet (69,5% ogółu bezrobotnych).

W porównaniu do stanu z końca grudnia 2017 r. liczba bezrobotnych na koniec grudnia 2018 r. spadła o 309 osób (z 2029 do 1720, to jest o 15,2%), w tym liczba bezrobotnych mężczyzn spadła o 123 osoby (z 647 do 524, to jest o 22,5%), a liczba bezrobotnych kobiet spadła o 186 osób (z 1382 do 1196, to jest o 13,5%).

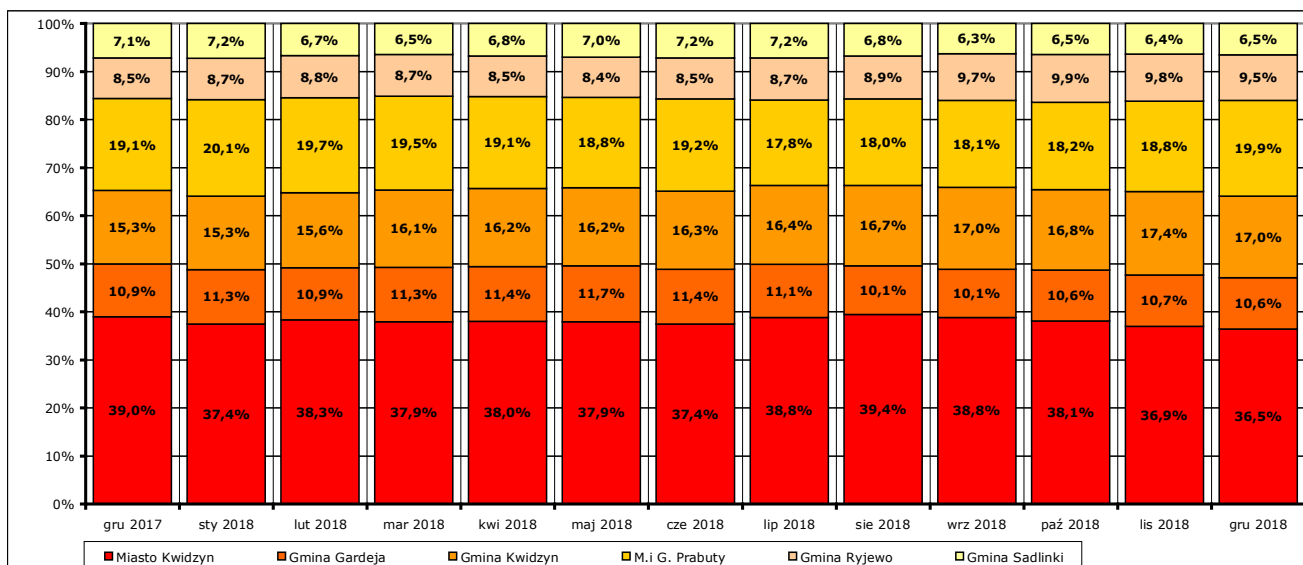


Wykres 2. Liczba zarejestrowanych bezrobotnych w powiecie kwidzyńskim, ogółem i w podziale na mężczyzn i kobiety, w okresie grudzień 2017 r. - grudzień 2018 r. (stan na koniec danego miesiąca).

W porównaniu ze stanem na koniec grudnia 2017 r. odnotowany został spadek liczby zarejestrowanych osób bezrobotnych we wszystkich gminach powiatu kwidzyńskiego, chociaż nie aż tak znaczący, jak w 2016 r.

Największy spadek w liczbach bezwzględnych miał miejsce w mieście Kwidzyn (o 164 osoby), a w stosunku procentowym w gminie Sadlinki (o 22,8%). W poszczególnych jednostkach administracyjnych spadek przedstawiał się – malejąco według stosunku procentowego – następująco:

- w gminie Sadlinki - 33 osoby, 22,8%
- w mieście Kwidzyn - 164 osoby, 20,7%
- w gminie Gardeja - 39 osób, 17,6%
- w mieście i gminie Prabuty - 46 osób, 11,9%
- w gminie Kwidzyn - 19 osób, 6,1%
- w gminie Ryjewo - 8 osób, 4,7%



Wykres 3. Procentowy udział liczby osób bezrobotnych w poszczególnych jednostkach podziału terytorialnego powiatu kwidzyńskiego w okresie grudzień 2017 r. - grudzień 2018 r. w ogólnej liczbie osób zarejestrowanych (stan na koniec danego miesiąca).

W 2018 r. zarejestrowano² jako osoby bezrobotne 3700 osób (w 2017 r.: 4166, 2016 r.: 5218, w 2015 r.: 5662), w

tym:

- a) 3479 osób poprzednio pracujące
z tego 208 osób zwolnionych z przyczyn dotyczących zakładu pracy
221 osób dotychczas niepracujące
- b) 1792 mężczyzn
1908 kobiet
- c) 800 osób z prawem do zasiłku
2900 osób bez prawa do zasiłku
- d) 1761 osób z obszarów wiejskich
1939 osób z obszarów miejskich
- e) 491 osób po raz pierwszy
3209 osoby po raz kolejny

Na koniec 2018 r. pozostawało w ewidencji 1720 osób, w tym 1552 osoby z określonym przynajmniej jednym zawodem i 168 osób bez zawodu. Na koniec 2017 r. liczby te wynosiły odpowiednio 2029, 1816 i 213 osób, na koniec 2016 r. 2710, 2449 i 261 osób, a na koniec 2015 r. 2891, 2615 i 276 osób.

W 2018 r. w Powiatowym Urzędzie Pracy w Kwidzynie pozbawiono statusu osoby bezrobotnej i wyłączono z ewidencji 4009 bezrobotnych. Przyczyny pozbawienia statusu osoby bezrobotnej lub wyłączenia z ewidencji osób bezrobotnych to:

- podjęcie pracy - 1992 osoby (49,7%),
z tego: pracy niesubsydiowanej - 1584 osoby (39,6%),
pracy subsydiowanej - 408 osób (10,2%),
- rozpoczęcie szkolenia - 13 osób (0,3%),
- rozpoczęcie stażu - 304 osoby (7,6%),
- rozpoczęcie pracy społecznie użytecznej - 28 osób (0,7%),
- odmowa bez uzasadnionej przyczyny przyjęcia propozycji odpowiedniej pracy lub innej formy pomocy - 123 osoby (3,1%),
- niepotwierdzenie gotowości do pracy - 881 osób (22,0%),
- dobrowolna rezygnacja ze statusu bezrobotnego - 98 osób (2,4%),
- podjęcie nauki - 1 osoba (0,1%),
- osiągnięcie wieku emerytalnego - 57 osób (1,4%),
- nabycie praw emerytalnych lub rentowych - 20 osób (0,5%),
- nabycie praw do świadczenia przedemerytalnego - 24 osoby (0,6%),
- inne przyczyny (nie wyszczególnione literalnie w sprawozdaniach statystyki publicznej, są to między innymi: długotrwała choroba, zgon, pozbawienie wolności, zmiana miejsca pobytu, zasiłek stały z pomocy społecznej, udział w szkoleniach lub stażach organizowanych przez inne organizacje) - 468 osób (11,7%).

Zwraca uwagę duża, acz z już wyraźnie zarysowującą się tendencją spadkową w porównaniu z latami ubiegłymi, liczba wyrejestrowań związanych z podjęciem pracy, które stanowiły 49,7% wszystkich wyrejestrowań, w tym 39,6% dotyczyło podjęcia pracy niesubsydiowanej. (w 2017 r. odpowiednio: 52% i 41,9%, w 2016 r.: 54,6% i 45,2%, w 2015 r.: 54,1% i 46,6%, w 2014 r.: 55,8% i 47,8%)

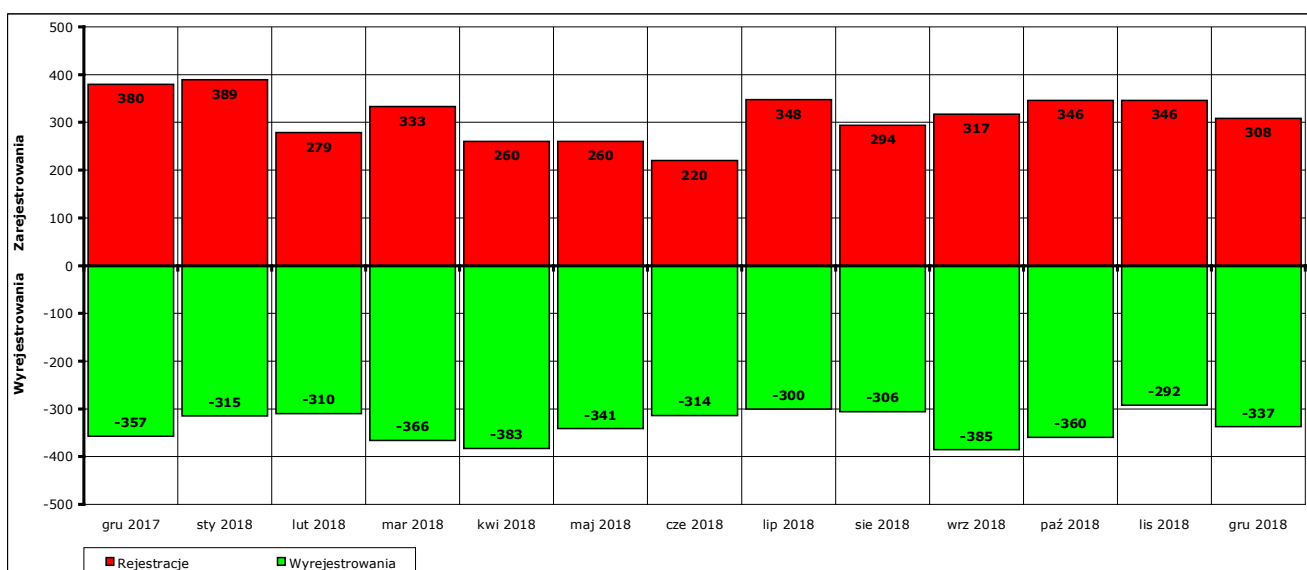
W 2018 r. utrzymał się wysoki wskaźnik wyrejestrowań związanych z niepotwierdzeniem gotowości do podjęcia pracy³ - było ich 22,0% (w 2017 r.: 23,6%, w 2016 r.: 23,4%, w 2015 r.: 23,8%, w 2014 r.: 25,3%). Taka wartość wskazuje, że niezależnie od poziomu rejestrowanego bezrobocia znaczna część osób rejestruje się tylko w celu uzyskania

² Pod pojęciem „zarejestrowanie osoby” i „pozbawienia statusu osoby bezrobotnej” należy rozumieć postępowania administracyjne związane z przyznaniem i pozbawieniem statusu osoby bezrobotnej. Osób fizycznych zarejestrowanych i wyrejestrowanych było oczywiście mniej, ponieważ część osób rejestrowała się i zostawała wyrejestrowana kilkakrotnie w ciągu roku.

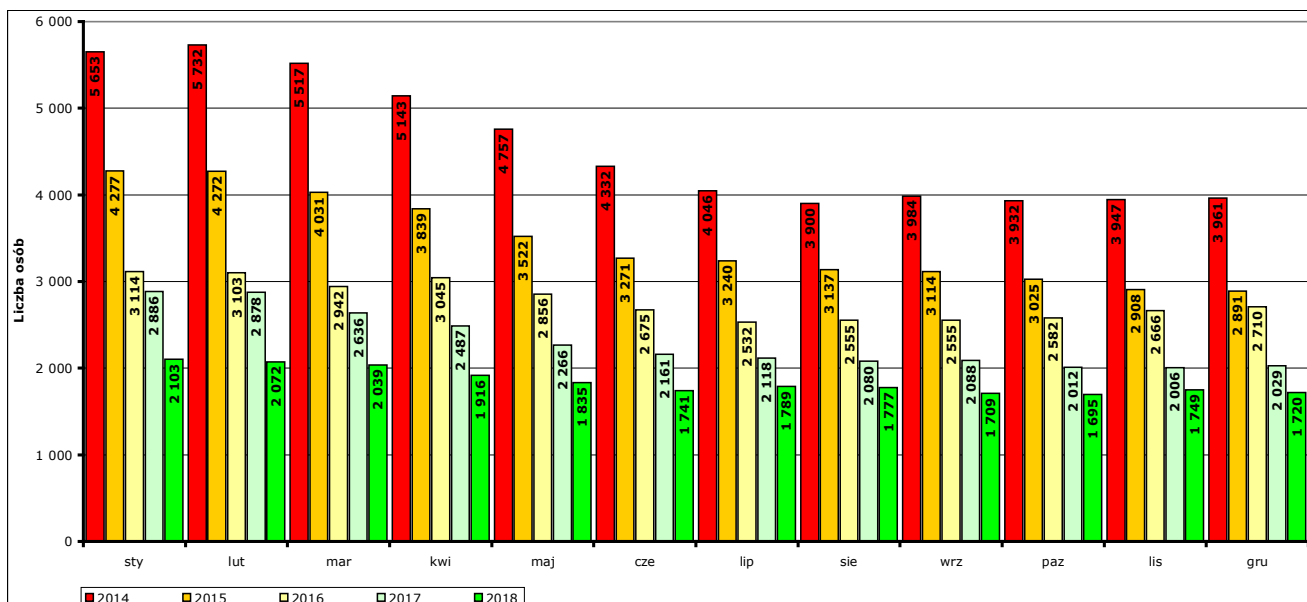
³ Trzeba przy tym podkreślić, że od czasu zmian w ustawie wprowadzonych nowelizacją z maja 2013 r. obowiązkowe wizyty wyznaczane są tylko w naprawde koniecznych przypadkach, określonych wyraźnie w przepisach lub wynikających z realnych potrzeb pośrednictwa pracy.

doraźnego, krótkotrwałego wsparcia ze strony urzędu, w tym bardzo często wyłącznie w celu uzyskania dokumentu uprawniającego do świadczeń otrzymywanych od innych organów lub instytucji.

Istnieje też prawdopodobieństwo, że przynajmniej część osób znalazła zatrudnienie we własnym zakresie, lekceważąc przy tym przyjęty na siebie podczas rejestracji obowiązek poinformowania urzędu o wszelkich zmianach swojej sytuacji, w tym związanych z podjęciem zatrudnienia. Z przyczyn oczywistych (osoby takie w przeważającej większości po prostu nie zgłaszają się na wyznaczony termin lub na wezwanie) nie można w pełni zdiagnozować tego zjawiska. Mimo że od początku 2014 r. urzędy pracy dysponują narzędziem pozwalającym na sprawdzenie w trybie on-line w informacjach przetwarzanych przez Zakład Ubezpieczeń Społecznych, czy dana osoba została zgłoszona do ubezpieczenia społecznego i zdrowotnego przez innego płatnika składek z tytułu zatrudnienia, i z powodzeniem z niego korzystają przed wydaniem decyzji orzekającej o między innymi przyczynie utraty statusu osoby bezrobotnej⁴, to nawet tak uzyskane informacje nie są jednak do końca miarodajne, ponieważ płatnik zatrudniający nowego pracownika ma w myśl przepisów 7 dni na przekazanie takiej informacji do ZUS poprzez formularz zgłoszenia do ubezpieczenia społecznego i zdrowotnego. (Z praktyki wiadomo, że niestety często dzieje się to z jeszcze większym opóźnieniem; na dodatek często z powodu nadal istniejących błędów w kartotece osoby ubezpieczonej przechowywanej przez ZUS informacje takie nie są widoczne mimo ich formalnie prawidłowego i terminowego przekazania przez płatnika). Tymczasem urząd pracy jest zobowiązany do wydania decyzji w określonym przepisami terminie, i musi opierać się wyłącznie na posiadanych w tym momencie informacjach.



Wykres 4. Bilans rejestracji osób bezrobotnych i wyłączeń z ewidencji osób w okresie grudnia 2017 r. - grudnia 2018 r.



Wykres 5. Porównanie liczby zarejestrowanych osób bezrobotnych w analogicznych miesiącach lat 2014-2018 (stan na koniec danego miesiąca).

Ogólna sytuacja na rynku pracy w 2018 r. pod względem liczby osób zarejestrowanych uległa zauważalnej poprawie w porównaniu do 2017 r. W październiku 2018 r. liczba osób zarejestrowanych jako bezrobotne osiągnęła kolejną najniższą wartość w historii – status bezrobotnego na koniec tego miesiąca posiadało zaledwie 1695 osób, przy czym od początku II kwartału wartość ta nie przekroczyła 2000 osób, a tylko w I kwartale przekroczyła liczbę zarejestrowanych osób na koniec 2017 r.

⁴ Oczywiście nie tylko w tym celu – jego głównym zastosowaniem jest stwierdzanie lub potwierdzanie uprawnień do uzyskania statusu osoby bezrobotnej w trakcie rejestracji i ewentualnych związanych z tym świadczeń w postaci zasiłku dla bezrobotnych.

Można na tej podstawie sądzić, że lokalny rynek pracy, istniejący na obszarze powiatu i w jego bezpośrednich okolicach jest stabilny, z poprawką na stosunkowo niewielkie wahania powodowane sezonowością zatrudnienia.

Trudno natomiast przewidywać trend na 2019 r. Można tylko przypuszczać, że jeśli nie dojdzie do jakiegoś załamania lub recesji w polskiej gospodarce, to wysoce prawdopodobny jest dalszy, być może jednak już nie tak wyraźny, spadek liczby osób zarejestrowanych jako bezrobotne.

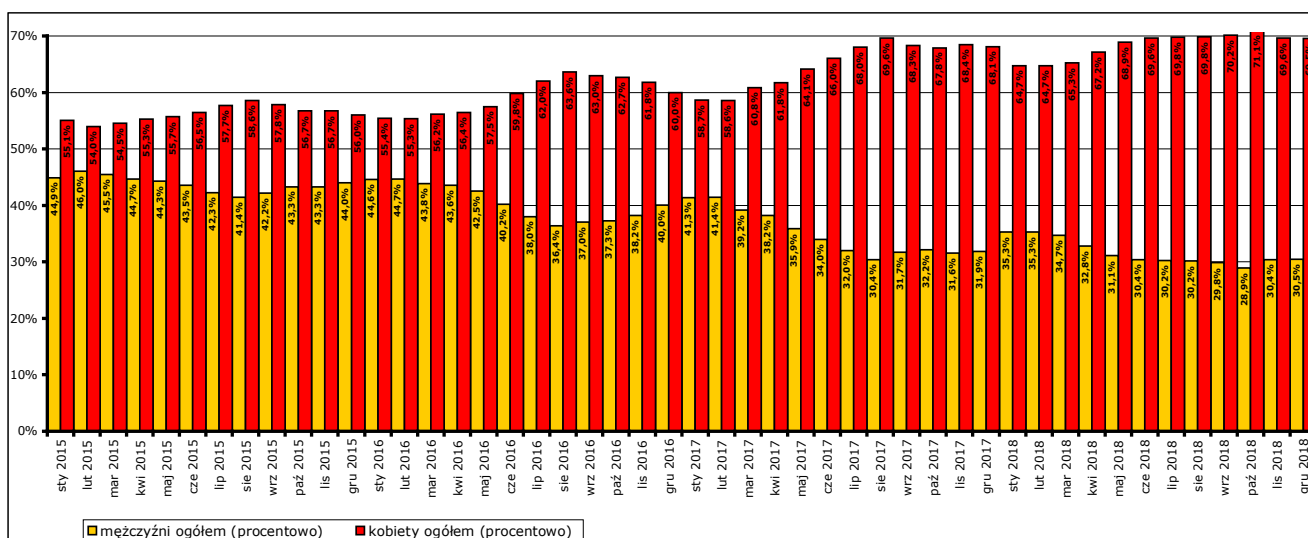
W 2018 r. zwraca szczególną uwagę utrzymujący się wysoki wskaźnik udziału kobiet w ogólnej liczbie osób zarejestrowanych jako bezrobotne. Na koniec grudnia było ich aż 69,5%, a średnio w całym roku 68,3%. Dla porównania na koniec 2017 r. było to odpowiednio 68,1% i średnio w roku 65%, na koniec 2016 r.: 60% i 59,5%, a na koniec 2015 r.: 56% i 56,2%.

Przy praktycznie zachowanej równowadze wśród płci osób rejestrujących się jako bezrobotne (1792 mężczyźni i 1908 kobiet; w 2017 r.: 2063 mężczyźni i 2103 kobiety) świadczy to o znacznie szybszym odpływie mężczyzn z ewidencji.

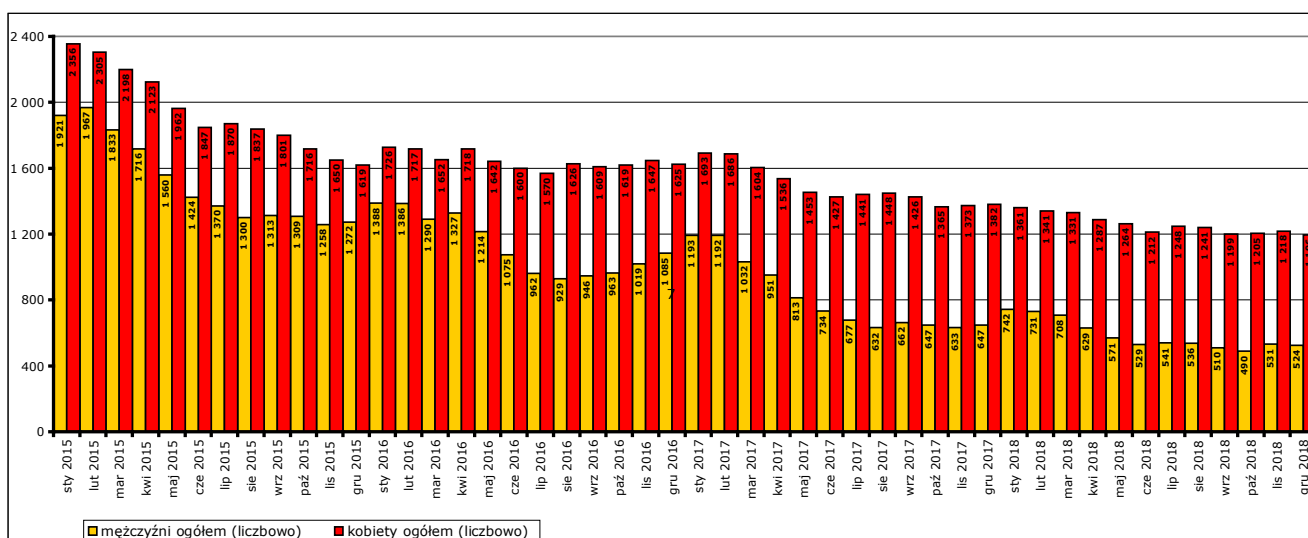
Być może na alarmujący wzrost tej wartości wpływ ma program „Rodzina 500+” (oraz inne rozwiązania systemowe o charakterze socjalnym lub osłonowym), z którego wypłacane świadczenia mogą w części przypadków stanowić co najmniej równoważnik, a może nawet konkurencję, dla dochodów dotychczas osiągniętych z tytułu zatrudnienia. Niestety w obecnym stanie prawnym, mogąc zbierać od rejestrowanych osób tylko ściśle określony przepisami zakres informacji, urząd pracy nie jest w stanie określić ani ewentualnej skali tego zjawiska, ani nawet jego rzeczywistego występowania⁵.

Inną możliwą przyczyną jest powstawanie na obszarze powiatu i w jego okolicach miejsc pracy charakteryzujących się w większości specyfiką pracy preferującą możliwość jej wykonywania przez mężczyzn. Niestety i w tym zakresie trudno jest o wiarygodne dane, ponieważ w otrzymywanych ofertach pracy – ze uwagi na obowiązujący w przepisach zakaz dyskryminacji ze względu na między innymi płeć – nie jest odnotowywane przeznaczenie stanowiska wyłącznie dla kobiet lub wyłącznie dla mężczyzn.

Jedynym pocieszeniem pozostaje fakt, że mimo wysokiego udziału procentowego w ogólnej liczbie zarejestrowanych, to wyrażona w wartościach bezwzględnych liczba zarejestrowanych kobiet i tak pozostaje na najniższym odnotowanym poziomie.



Wykres 6. Udział procentowy bezrobotnych kobiet i mężczyzn w liczbie zarejestrowanych osób bezrobotnych w poszczególnych miesiącach lat 2015 - 2018 (stan na koniec danego miesiąca).



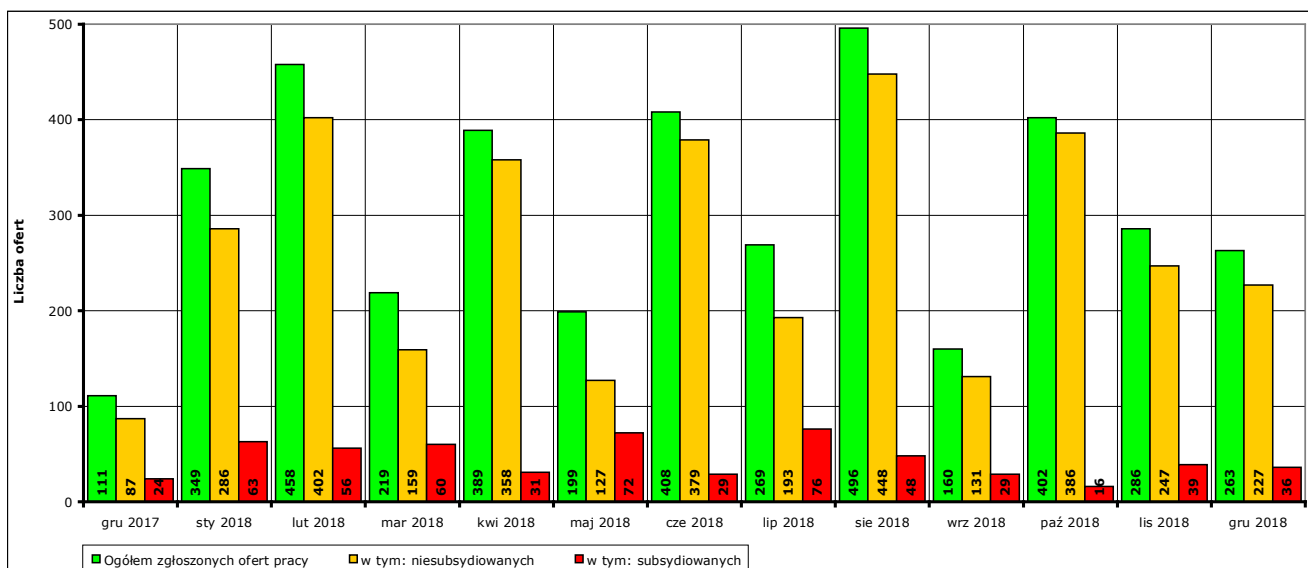
Wykres 7. Liczba bezrobotnych kobiet i mężczyzn w poszczególnych miesiącach lat 2015 - 2018 (stan na koniec danego miesiąca).

⁵ Nawet jeśli w odnotowanych szczegółowych danych o sytuacji rodzinnej osoby zarejestrowanej znajdują się informacje wskazujące na możliwość pobierania świadczenia w ramach programu „Rodzina 500+”, to nie można wyłącznie na ich podstawie domniemywać, że osoba z niego korzysta. Analogicznie brak tego rodzaju informacji nie pozwala przesądzać o fakcie niekorzystania z niego.

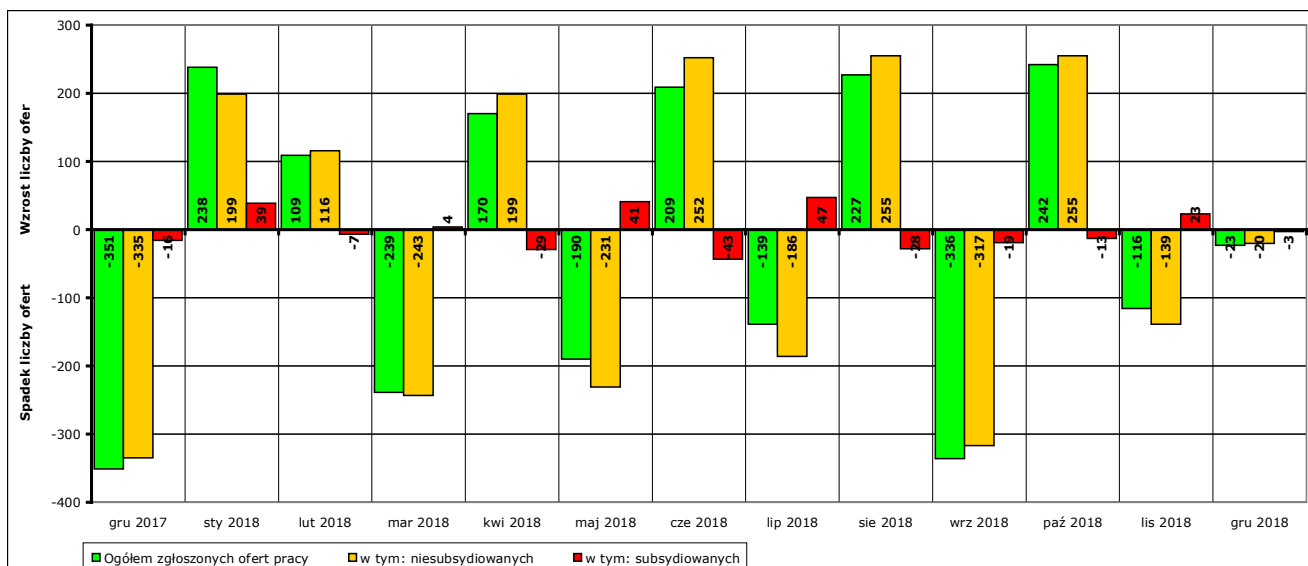
B. Oferty pracy

W 2018 r. pracodawcy zgłosili w Powiatowym Urzędzie Pracy ogółem 3898 wolnych miejsc pracy i miejsc aktywizacji zawodowej (w 2017 r.: 3387, w 2016 r.: 2791, w 2015 r.: 3021, w 2014 r.: 1807), w tym 3343 miejsca pracy niesubsydiowane, 305 miejsc pracy subsydiowanych i 250 miejsc aktywizacji zawodowej.

Wydano 1969 skierowań do pracy, w wyniku których 430 osób podjęło zatrudnienie. Podobnie jak w latach ubiegłych ten pozornie niekorzystny odsetek podjęć pracy należy łączyć ze sposobem realizacji ofert. Zdecydowana większość zgłaszanych ofert pracy realizowana jest bowiem jako oferta otwarta, to znaczy z upublicznionym dostępem do pełnych danych kontaktowych pracodawcy. Powoduje to, że wiele osób bezrobotnych (i prawdopodobnie nie tylko bezrobotnych!) dowiaduje się co prawda o ofercie pracy za pośrednictwem urzędu (internet, doradcy klienta, tablica ogłoszeń), ale dociera do pracodawców samodzielnie, bez wydanego przez urząd pracy skierowania, „wyrzedzając” przy tym osobę ze skierowaniem wydanym na to samo miejsce pracy. W rzeczywistości wszystkie podjęcia pracy przez osoby zarejestrowane w urzędzie na stanowisku zgłoszonym jako oferta pracy i rozpowszechnianym przez urząd należałoby traktować w praktyce jako podjęcie pracy za pośrednictwem urzędu. Natomiast w ujęciu statystycznym za takie podjęcie pracy uznawane są jedynie podjęcia pracy za wydanym i rozliczonym skierowaniem.



Wykres 8. Liczba ofert pracy zgłoszonych w PUP Kwidzyn w danym miesiącu w okresie grudzień 2017 r. - grudzień 2018 r.



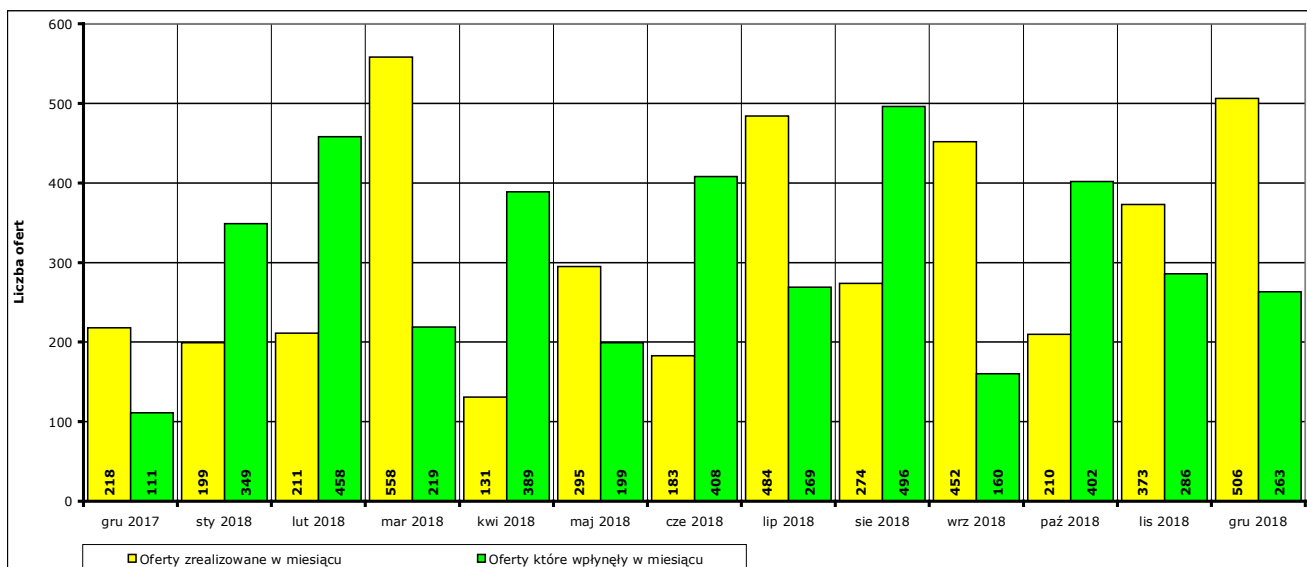
Wykres 9. Wzrost/spadek liczby zgłoszonych ofert pracy w okresie grudzień 2017 r. - grudzień 2018 r. w porównaniu do poprzedniego miesiąca.

Dwa powyższe wykresy obrazują brak wyraźnych tendencji na lokalnym rynku pracy w zakresie zgłaszania wolnych miejsc pracy: podobnie jak w 2017 roku⁶ nie można stwierdzić występowania żadnej reguły, która pozwoliłaby łączyć liczbę zgłoszonych ofert pracy z na przykład sezonowością zatrudnienia albo dostępnością środków pozwalających na zatrudnienie subsydiowane. Wysoka mechanizacja rolnictwa i przetwórstwa oraz łagodne zimy w dalszym ciągu powodują zanik wyraźnej sezonowych zjawisk na rynku pracy. Niestety urząd pracy nie dysponuje żadnymi narzędziami, które pozwoliłyby na podjęcie próby zdiagnozowania tej sytuacji. Prowadzone są co prawda wywiady telefoniczne i bezpośrednie rozmowy z pracodawcami z obszaru powiatu kwidzyńskiego, jednak pozyskane w ten sposób informacje są na tyle wrywkowe i niespójne, że nie pozwalają sformułować wniosków opartych na logicznych przesłankach.

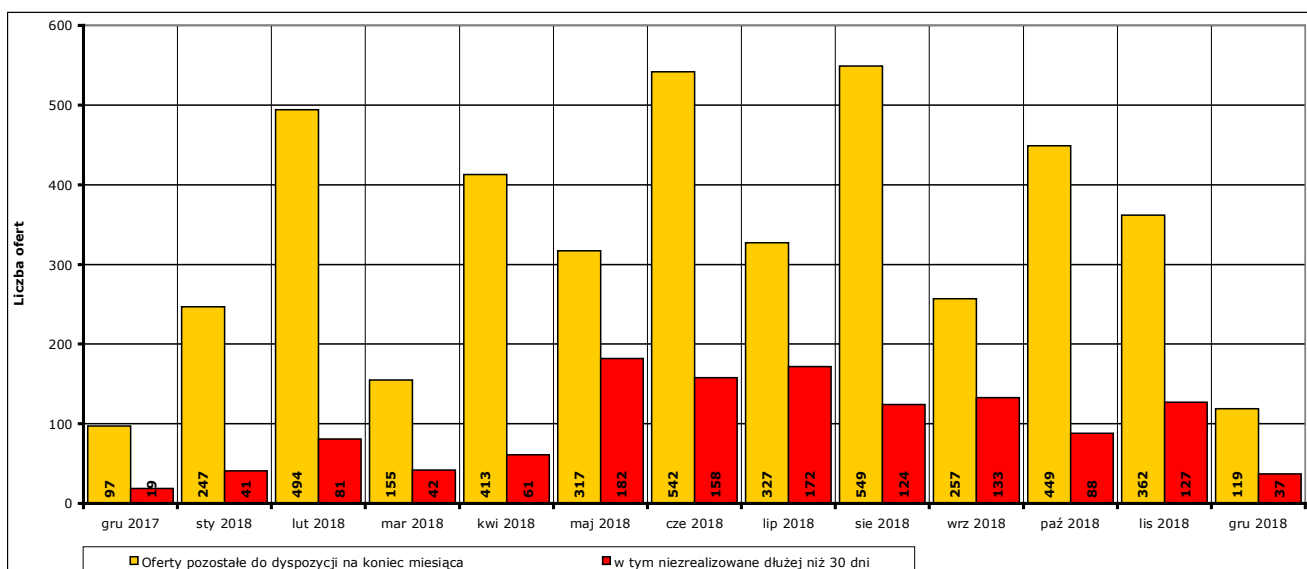
⁶ Dane dotyczące ofert pracy dla 2017 roku nie zostały ujęte na wykresach, aby ich nie zaciemniać z powodu nadmiaru prezentowanych informacji. Można znaleźć je np. w informacji miesięcznej za grudzień 2017 r. lub w sprawozdaniu z działalności PUP Kwidzyn w 2017 r., dostępnych na stronie internetowej urzędu.

Dodatkowo w 2018 r. urząd otrzymał i upowszechnił 452 informacje o wolnych miejscach zatrudnienia na łącznie 1451 miejsc pracy, w tym 41 ofert pracy z innych powiatowych urzędów pracy.⁷

Oferty pracy z innych urzędów pracy oraz informacje o wolnych miejscach pracy podane zostały do wiadomości publicznej w siedzibie urzędu oraz na stronie internetowej. Identyfikacja danych firmy i zgłoszonego miejsca pracy pozwalały wszystkim zainteresowanym na bezpośredni kontakt z pracodawcą.



Wykres 10. Liczba ofert zrealizowanych w danym miesiącu oraz ofert, które wpłynęły w danym miesiącu, w okresie grudzień 2017 r. - grudzień 2018 r.



Wykres 11. Liczba ofert niezrealizowanych, w tym niezrealizowanych dłużej niż 30 dni, w okresie grudzień 2017 r. - grudzień 2018 r. (według stanu na koniec danego miesiąca).

W 2018 r. 3876 ofert pracy zostało zrealizowanych, upłynął termin ich ważności lub zostało wycofanych przez pracodawców.

Stosunkowo wysoka liczba ofert pozostających do dyspozycji na koniec miesiąca w niektórych miesiącach najczęściej wynika z faktu, że część ofert dotyczy miejsc pracy subsydiowanych, na organizację których wnioski zawierające ofertę wpływają w danym miesiącu, a proces rekrutacji osób trwa praktycznie aż do podpisania umowy, co bardzo często następuje już w kolejnym miesiącu lub nawet po kilku miesiącach. Reszta ofert pozostałych na koniec miesiąca dotyczy tych ofert, które wpłynęły około 10 dni przed końcem miesiąca – proces realizacji tych ofert, w tym głównie potwierdzenie zatrudnienia przez pracodawcę skierowanej osoby, również przeciąga się z reguły do następnego miesiąca.

Pogorszeniu uległa sytuacja dotycząca ofert niezrealizowanych w okresie dłuższym, niż 30 dni. W 2018 roku ich suma z końca poszczególnych miesięcy wyniosła 1246. Dla roku 2017 było to 732, w 2016 - 941, w 2015 - aż 1387, a w 2014 r. - 537 ofert.⁸

W dużej części oferty niezrealizowane dłużej niż 30 dni to oferty mało atrakcyjne dla zarejestrowanych osób bezrobotnych: niekonkurencyjne warunki płacy, uciążliwość pracy, konieczność długotrwałego dojazdu do miejsca pracy, zmianowość; lub zawierające wysokie wymagania dotyczące kwalifikacji i umiejętności. Często oba te czynniki – czyli mała

⁷ Oferty otrzymywane wyłącznie do upowszechnienia z innych powiatowych urzędów pracy oraz informacje o wolnych miejscach zatrudnienia nie są wykazywane w statystyce publicznej i nie są ujęte na wykresach.

⁸ Przy czym trzeba koniecznie zastrzec, że liczby te nie oddają w pełni ani skali, ani natury zjawiska, ponieważ w zsumowanej liczbie ofert wykazywanych jako niezrealizowane w okresie dłuższym niż 30 dni znaczna część jest uwzględniana wielokrotnie (jeśli ich realizacja trwa ponad 60 dni – dwukrotnie, jeśli ponad 90 dni – trzykrotnie, itd.).

atrakcyjność i wysokie wymagania – idą ze sobą w parze i powodują, że ostatecznie oferta nie jest zrealizowana przez urząd z powodu upływu określonego przez pracodawcę terminu jej ważności.

Konieczność utworzenia profilu pomocy osobom zarejestrowanym i ograniczenia dotyczące możliwych do zastosowania wobec nich narzędzi służących aktywizacji również powoduje, że grupa osób zarejestrowanych zostaje niejako wykluczona z możliwości skorzystania ze wsparcia urzędu nawet w tak podstawowym zakresie, jak pośrednictwo pracy.

C. Liczba osób i ofert pracy w poszczególnych grupach zawodowych w roku 2018. Wskaźniki długotrwałego bezrobocia i płynności bezrobotnych. Struktura ofert pracy.

Tabela 1. Porównanie liczby osób zarejestrowanych i liczby ofert pracy w wielkich grupach zawodów w latach 2017 i 2018.

	Liczba osób zarejestrowanych								Liczba ofert pracy zgłoszonych w roku			
	w roku				na koniec roku				2017	2018	Różnica	% (18/17)
	2017	2018	Różnica	% (18/17)	2017	2018	Różnica	% (18/17)				
Ogółem	4166	3700	-466	88,81%	2029	1720	-309	84,77%	3312	3898	586	117,69%
Bez zawodu	389	332	-57	85,35%	213	168	-45	78,87%	-	-	-	-
0 Siły zbrojne	1	0	-1	0,00%	1	1	0	100,00%	0	0	0	0,00%
1 Kierownicy	17	29	12	170,59%	7	7	0	100,00%	32	27	-5	84,38%
2 Specjaliści	419	332	-87	79,24%	158	112	-46	70,89%	301	217	-84	72,09%
3 Technicy i inny średni personel	508	476	-32	93,70%	226	200	-26	88,50%	180	276	96	153,33%
4 Pracownicy biurowi	141	125	-16	88,65%	57	38	-19	66,67%	319	276	-43	86,52%
5 Pracownicy usług i sprzedawcy	764	653	-111	85,47%	470	401	-69	85,32%	539	383	-156	71,06%
6 Rolnicy, ogrodnicy, leśnicy i rybacy	55	52	-3	94,55%	35	29	-6	82,86%	42	33	-9	78,57%
7 Robotnicy przemysłowi i rzemieślnicy	971	787	-184	81,05%	408	341	-67	83,58%	590	632	42	107,12%
8 Operatorzy i monterzy maszyn i urządzeń	545	544	-1	99,82%	280	283	3	101,07%	1026	704	-322	68,62%
9 Pracownicy wykonujący prace proste	356	370	14	103,93%	174	140	-34	80,46%	283	1350	1067	477,03%

W 2018 roku nastąpił dalszy spadek ogólnej liczby zarejestrowanych osób bezrobotnych przy jednoczesnym wzroście ogólnej liczby zarejestrowanych ofert pracy.

Analizując pozyskane oferty pracy w roku 2018 wg wielkich grup zawodów najwięcej ofert pracy zarejestrowano w grupie „pracowników wykonujących prace proste” w stosunku do 2017 roku wzrost o 477,03%. W tej grupie, na koniec roku 2018 odnotowano spadek liczby osób zarejestrowanych w stosunku do roku 2017 o 19,54%

W grupie 3, 7 odnotowano roku 2018 wzrost ofert pracy do 2017 roku przy jednoczesnym spadku liczby osób zarejestrowanych.

Analizując strukturę zawodową bezrobocia na poziomie wielkich grup zawodów najwięcej osób bezrobotnych rejestrowanych było w grupach zawodowych: „robotnicy przemysłowi i rzemieślnicy”, „pracownicy usług i sprzedawcy” oraz „operatorzy i monterzy maszyn i urządzeń”. Natomiast najmniej liczną grupą były „siły zbrojne”, podobnie kształtowała się sytuacja w 2017 roku.

Tabela 2. 20 grup zawodów, w których liczba bezrobotnych na koniec 2018 r. była największa⁹

Kod	Elementarne grupy zawodów	Bezrobotni ogółem			Napiływ ofert pracy w okresie	
		napiływ w okresie	odpływ w okresie	stan na koniec okresu	CBOP (PUP + OHP + EURES)	Internet
5223	Sprzedawcy sklepowi (ekspedienty)	290	316	192	131	43
8213	Monterzy sprzętu elektronicznego	296	293	169	290	12
5153	Gospodarze budynków	106	111	67	69	0
5120	Kucharze	104	115	60	28	0
7512	Piekarze, cukiernicy i pokrewni	86	87	45	17	0
7112	Murarze i pokrewni	120	113	43	58	0
3314	Średni personel do spraw statystyki i dziedzin pokrewnych	85	89	42	4	0
9329	Robotnicy wykonujący prace proste w przemyśle gdzie indziej niesklasyfikowani	95	104	39	122	0
8142	Operatorzy maszyn do produkcji wyrobów z tworzyw sztucznych	67	73	32	22	0
7531	Krawcy, kuśnierze, kapelusznicy i pokrewni	37	35	28	0	0
9112	Pomoce i sprzętaczki biurowe, hotelowe i pokrewnie	55	63	27	50	0
5230	Kasjerzy i sprzedawcy biletów	27	28	26	39	14
7514	Robotnicy przetwórstwa surowców roślinnych	29	37	22	0	0
5141	Fryzjerzy	38	44	20	5	0
7231	Mechanicy pojazdów samochodowych	69	68	20	23	0
7233	Mechanicy maszyn i urządzeń rolniczych i przemysłowych	45	46	20	10	0
3115	Technicy mechanicy	49	49	19	1	1
7522	Stolarze meblowi i pokrewni	63	73	18	24	0
9313	Robotnicy wykonujący prace proste w budownictwie ogólnym	65	71	18	135	0
3142	Technicy rolnictwa i pokrewni	24	20	17	1	1
6130	Rolnicy produkcji roślinnej i zwierzęcej	33	35	17	0	0
8160	Operatorzy maszyn i urządzeń do produkcji wyrobów spożywczych i pokrewni	40	38	17	5	0

⁹ Liczba grup zawodów wykazana w poszczególnych tabelach 2-6 wynika bezpośrednio z zaleceń metodyki; uwzględniana jest większa liczba grup zawodów, jeśli końcowe wartości są takie same.

W grupach zawodów, w których liczba osób bezrobotnych na koniec 2018 roku była największa, znalazły się głównie zawody związane ze świadczeniem usług różnego rodzaju oraz pracami produkcyjnymi.

Tabela 3. 20 grup zawodów, w których napływ bezrobotnych w 2018 r. był największy

Kod	Elementarne grupy zawodów	Bezrobotni ogółem			Napływ ofert pracy w okresie	
		napływ w okresie	odpływ w okresie	stan na koniec okresu	CBOP (PUP + OHP + EURES)	Internet
8213	Monterzy sprzętu elektronicznego	296	293	169	290	12
5223	Sprzedawcy sklepowi (ekspedienci)	290	316	192	131	43
7112	Murarze i pokrewni	120	113	43	58	0
5153	Gospodarze budynków	106	111	67	69	0
5120	Kucharze	104	115	60	28	0
9329	Robotnicy wykonujący prace proste w przemyśle gdzie indziej niesklasyfikowani	95	104	39	122	0
7512	Piekarze, cukiernicy i pokrewni	86	87	45	17	0
3314	Sredni personel do spraw statystyki i dziedzin pokrewnych	85	89	42	4	0
7231	Mechanicy pojazdów samochodowych	69	68	20	23	0
8142	Operatorzy maszyn do produkcji wyrobów z tworzyw sztucznych	67	73	32	22	0
9313	Robotnicy wykonujący prace proste w budownictwie ogólnym	65	71	18	135	0
7522	Stolarze meblowi i pokrewni	63	73	18	24	0
9112	Pomoce i sprzątaczkę biurowe, hotelowe i pokrewne	55	63	27	50	0
3115	Technicy mechanicy	49	49	19	1	1
2359	Specjaliści nauczania i wychowania gdzie indziej niesklasyfikowani	48	55	10	40	1
7233	Mechanicy maszyn i urządzeń rolniczych i przemysłowych	45	46	20	10	0
4321	Magazynierzy i pokrewni	44	46	10	83	12
2422	Specjaliści do spraw administracji i rozwoju	40	45	9	4	12
8160	Operatorzy maszyn i urządzeń do produkcji wyrobów spożywczych i pokrewni	40	38	17	5	0
9333	Robotnicy pracujący przy przeładunku towarów	39	40	13	6	13

Także w grupach zawodów, w których napływ osób bezrobotnych w 2018 roku był największy, dominują zawody związane ze świadczeniem usług różnego rodzaju oraz pracami produkcyjnymi.

Tabela 4. 15 grup zawodów, w których wskaźnik długotrwałego bezrobocia w 2018 r. był najwyższy

Kod	Elementarne grupy zawodów	Bezrobotni ogółem			Napływ ofert pracy w okresie		Wskaźnik długotrwałego bezrobocia
		napływ w okresie	odpływ w okresie	stan na koniec okresu	CBOP (PUP + OHP + EURES)	Internet	
0310	Żołnierze szeregowi	0	0	1	0	0	100,00
2231	Położne bez specjalizacji lub w trakcie specjalizacji	1	1	1	0	0	100,00
2282	Farmaceuci specjaliści	0	0	1	0	0	100,00
2352	Nauczyciele szkół specjalnych	1	2	1	6	0	100,00
2412	Doradcy finansowi i inwestycyjni	4	6	1	0	26	100,00
2433	Specjaliści do spraw sprzedaży (z wyłączeniem technologii informacyjno-komunikacyjnych)	3	4	1	5	34	100,00
2655	Aktorzy	2	2	1	0	0	100,00
3111	Technicy nauk chemicznych, fizycznych i pokrewni	1	4	3	4	0	100,00
3313	Księgowi	5	4	1	23	42	100,00
3412	Pracownicy wsparcia rodziny, pomocy społecznej i pracy socjalnej	5	7	5	8	0	100,00
3432	Plastycy, dekoratorzy wnętrz i pokrewni	8	10	2	1	0	100,00
4226	Recepcjoniści (z wyłączeniem hotelowych)	4	4	1	12	0	100,00
4412	Listonosze i pokrewni	2	2	1	9	8	100,00
5151	Pracownicy obsługi technicznej biur, hoteli i innych obiektów	0	1	1	0	0	100,00
5221	Właściciele sklepów	1	2	1	0	0	100,00
5246	Wydawcy posiłków	2	2	1	5	0	100,00
5312	Asystenci nauczycieli	1	1	1	7	0	100,00
6113	Ogrodnicy	4	6	1	24	0	100,00
7122	Posadzkarze, parkieciarze i glazurnicy	5	7	1	6	0	100,00
7133	Robotnicy czyszczący konstrukcje budowlane i pokrewni	0	0	1	5	0	100,00
7214	Robotnicy przygotowujący i wznoszący konstrukcje metalowe	4	7	2	21	0	100,00
7311	Mechanicy precyzyjni	1	2	1	1	0	100,00
7422	Monterzy i serwisanci instalacji i urządzeń teleinformatycznych	1	1	2	6	0	100,00
7534	Tapicerzy i pokrewni	3	6	1	0	0	100,00
8152	Operatorzy maszyn tkackich i dziewiarskich	1	0	1	0	0	100,00
8181	Operatorzy urządzeń do produkcji wyrobów szklanych i ceramicznych	0	0	1	0	0	100,00
9121	Praczkę ręczne i prasowacze	1	2	1	3	0	100,00
9213	Robotnicy wykonujący prace proste przy uprawie roślin i hodowli zwierząt	5	5	1	7	0	100,00
9622	Pracownicy wykonujący dorywcze prace proste	1	0	1	0	0	100,00

Tabela 5. 15 grup zawodów, w których wskaźnik płynności bezrobotnych w 2018 r. był największy

Kod	Elementarne grupy zawodów	Bezrobotni ogółem			Napływ ofert pracy w okresie		Wskaźnik płynności bezrobotnych
		napływ w okresie	odpływ w okresie	stan na koniec okresu	CBOP (PUP + OHP + EURES)	Internet	
3111	Technicy nauk chemicznych, fizycznych i pokrewni	1	4	3	4	0	4,00
1221	Kierownicy do spraw marketingu i sprzedaży	1	3	0	0	18	3,00
2221	Pielęgniarki bez specjalizacji lub w trakcie specjalizacji	2	5	2	2	0	2,50
2114	Specjaliści nauk o Ziemi	2	4	0	1	0	2,00

2144	Inżynierowie mechanicy	1	2	0	7	13	2,00
2145	Inżynierowie chemicy i pokrewni	1	2	0	0	0	2,00
2161	Architekci	1	2	0	0	0	2,00
2293	Dietetycy i specjaliści do spraw żywienia	1	2	0	1	0	2,00
2352	Nauczyciele szkół specjalnych	1	2	1	6	0	2,00
4223	Operatorzy centrali telefonicznych	1	2	0	0	0	2,00
4415	Pracownicy działów kadr	1	2	0	3	0	2,00
5221	Właściciele sklepów	1	2	1	0	0	2,00
7311	Mechanicy precyzyjni	1	2	1	1	0	2,00
7534	Tapicerzy i pokrewni	3	6	1	0	0	2,00
8113	Operatorzy urządzeń wiertniczych i wydobywczych ropy, gazu i innych surowców	1	2	0	0	0	2,00
8157	Operatorzy maszyn do prania	1	2	0	0	0	2,00
9121	Praczkę ręczne i prasowacze	1	2	1	3	0	2,00

Tabela 6. 15 grup zawodów, w których wskaźnik płynności bezrobotnych w 2018 r. był najmniejszy

Kod	Elementarne grupy zawodów	Bezrobotni ogółem			Napływ ofert pracy w okresie		Wskaźnik płynności bezrobotnych
		napływ w okresie	odpływ w okresie	stan na koniec okresu	CBOP (PUP + OHP + EURES)	Internet	
2211	Lekarze bez specjalizacji, w trakcie specjalizacji lub ze specjalizacją I stopnia	1	0	1	2	0	0,00
2622	Bibliotekoznawcy i specjaliści zarządzania informacją	1	0	1	0	0	0,00
3256	Ratownicy medyczni	1	0	3	0	0	0,00
8152	Operatorzy maszyn tkackich i dziewiarskich	1	0	1	0	0	0,00
9622	Pracownicy wykonujący dorywcze prace proste	1	0	1	0	0	0,00
2113	Chemicy	2	1	0	0	0	0,50
2153	Inżynierowie telekomunikacji	4	2	2	0	12	0,50
2299	Specjaliści ochrony zdrowia gdzie indziej niesklasyfikowani	2	1	2	1	0	0,50
2635	Specjaliści do spraw społecznych	4	2	1	5	0	0,50
3113	Technicy elektrycy	4	2	2	0	14	0,50
3220	Dietetycy i żywieniowcy	12	6	10	0	0	0,50
3251	Asystenci dentystyczni	2	1	1	1	0	0,50
3321	Agenci ubezpieczeniowi	2	1	1	0	0	0,50
4120	Sekretarki (ogólne)	2	1	1	16	0	0,50
4211	Kasjerzy bankowi i pokrewni	2	1	3	2	4	0,50
5169	Pracownicy usług osobistych gdzie indziej niesklasyfikowani	2	1	1	0	0	0,50
7127	Monterzy i konserwatorzy instalacji klimatyzacyjnych i chłodniczych	2	1	1	1	0	0,50
8111	Górnicy podziemnej i odkrywkowej eksploatacji złóż i pokrewni	2	1	2	0	0	0,50
8121	Operatorzy maszyn i urządzeń do produkcji i przetwórstwa metali	2	1	1	0	0	0,50

Analizując wartość informacyjną przedstawioną w tabelach 4-6 stwierdza się, iż najwyższą wartość wskaźnika długotrwałego bezrobocia (100,00) osiągnęło 29 grup zawodów. W grupie zawodów o najwyższym wskaźniku płynności znajdowało się 25 zawodów, w tym między innymi technicy nauk chemicznych, fizycznych i pokrewni oraz kierownicy do spraw marketingu i sprzedaży. Najniższy wskaźnik płynności bezrobotnych w 2018 roku przedstawia tabela 6, wskaźnik ten pokazuje 19 grup zawodów, gdzie napływ osób bezrobotnych przewyższa ich odpływ.

Tabela 7. Wskaźnik niedopasowania struktury ofert pracy w 2018 roku

Nazwa wielkiej grupy zawodów	CBOP (PUP+OHP+EURES)	Internet	Razem
w liczbach bezwzględnych			
Ogółem	4014	851	4865
PRZEDSTAWICIELE WŁADZ PUBLICZNYCH, WYŻSI URZĘDNIICY I KIEROWNICY	27	60	87
SPECJALIŚCI	217	324	541
TECHNICY I INNY ŚREDNI PERSONEL	279	144	423
PRACOWNICY BIUROWI	280	74	354
PRACOWNICY USŁUG I SPRZEDAWCY	389	162	551
ROLNICY, OGRODNICY, LEŚNICY I RYBACY	34	0	34
ROBOTNICY PRZEMYSŁOWI I RZEMIEŚLNICY	637	13	650
OPERATORZY I MONTERZY MASZYN I URZĄDZEN	701	61	762
PRACOWNICY WYKONUJĄCY PRACE PROSTE	1450	13	1463
SIŁY ZBROJNE	0	0	0
wskaźnik struktury według źródeł			
PRZEDSTAWICIELE WŁADZ PUBLICZNYCH, WYŻSI URZĘDNIICY I KIEROWNICY	31,03%	68,97%	100%
SPECJALIŚCI	40,11%	59,89%	100%
TECHNICY I INNY ŚREDNI PERSONEL	65,96%	34,04%	100%
PRACOWNICY BIUROWI	79,10%	20,90%	100%
PRACOWNICY USŁUG I SPRZEDAWCY	70,60%	29,40%	100%
ROLNICY, OGRODNICY, LEŚNICY I RYBACY	100,00%	0,00%	100%
ROBOTNICY PRZEMYSŁOWI I RZEMIEŚLNICY	98,00%	2,00%	100%
OPERATORZY I MONTERZY MASZYN I URZĄDZEN	91,99%	8,01%	100%
PRACOWNICY WYKONUJĄCY PRACE PROSTE	99,11%	0,89%	100%
SIŁY ZBROJNE			
wskaźnik struktury wg grup w poszczególnych źródłach			
			Wskaźnik zróżnicowania (PUP vs. Internet)
PRZEDSTAWICIELE WŁADZ PUBLICZNYCH, WYŻSI URZĘDNIICY I KIEROWNICY	0,67%	7,05%	0,10
SPECJALIŚCI	5,41%	38,07%	0,14
TECHNICY I INNY ŚREDNI PERSONEL	6,95%	16,92%	0,41
PRACOWNICY BIUROWI	6,98%	8,70%	0,80
PRACOWNICY USŁUG I SPRZEDAWCY	9,69%	19,04%	0,51
ROLNICY, OGRODNICY, LEŚNICY I RYBACY	0,85%	0,00%	
ROBOTNICY PRZEMYSŁOWI I RZEMIEŚLNICY	15,87%	1,53%	10,39
OPERATORZY I MONTERZY MASZYN I URZĄDZEN	17,46%	7,17%	2,44
PRACOWNICY WYKONUJĄCY PRACE PROSTE	36,12%	1,53%	23,65
SIŁY ZBROJNE	0,00%	0,00%	

Wskaźnik zróżnicowania o wartości >1 ofert pracy, określa grupę zawodów, w których pracodawcy częściej poszukiwali pracowników za pośrednictwem PUP, niż z wykorzystaniem Internetu. Analiza zróżnicowania struktury ofert pracy w roku 2018 wykazała, iż największą wartość niedopasowania (23,65) miała grupa zawodów: pracownicy wykonujący prace proste, gdzie nie wymagano formalnych czy praktycznych kwalifikacji. Najwięcej ofert pracy w Centralnej Bazie Ofert Pracy w 2018 roku wpłynęło w zawodach: pracownicy wykonujący prace proste, operatorzy i monterzy maszyn i urządzeń oraz robotnicy przemysłowi i rzemieślnicy.

Najbliżej wartości 1 znalazła się grupa zawodów pracownicy biurowi – 0,80, wskazuje to, że pracodawcy równie często korzystają z pośrednictwa PUP jak i z Internetu.

Wartość wskaźnika <1 ofert pracy określa grupę zawodów, w których pracodawcy częściej poszukują pracowników z wykorzystaniem Internetu. Największa ilość ofert pracy zgłoszonych przez Internet była w grupie zawodów: przedstawiciele władz publicznych, wyżsi urzędnicy i kierownicy oraz w grupie zawodów specjalności. Wskaźnik niedopasowania struktury ofert pracy w ramach tych grup zawodów osiągnął wartości poniżej jedności. Oznacza to, iż pracodawcy poszukujący pracowników z wykształceniem wyższym, odpowiednim poziomem wiedzy zawodowej, umiejętnościami i doświadczeniem poszukują pracowników na otwartym rynku pracy. W zawodach związanych z siłami zbrojnymi nie odnotowano żadnych ofert pracy.

2. Ranking zawodów deficytowych i nadwyżkowych

Wartości determinujące zaliczenie danego zawodu do grupy zawodów deficytowych, zrównoważonych i nadwyżkowych zostały wyliczone na szczeblu centralnym według zaleceń metodologii i przekazane powiatowym urzędem pracy jako podstawa sporządzenia raportu i przeprowadzenia możliwych analiz. Wartość wskaźnika mniejsza od 1 oznacza, że przeciętnie każdy bezrobotny z danej elementarnej grupy zawodów ma szansę znaleźć pracę, bowiem liczba dostępnych ofert pracy przewyższa liczbę bezrobotnych.

Zawody deficytowe to takie zawody, na które istnieje na rynku pracy wyższe zapotrzebowanie niż liczba osób bezrobotnych posiadających dany zawód. Dodatkowo w metodologii zdefiniowano je jako te zawody, dla których średniomiesięczna liczba ofert pracy jest wyższa niż średniomiesięczna liczba bezrobotnych, odsetek długotrwale bezrobotnych jest nieznaczny, a odpływ bezrobotnych przewyższa ich napływ w danym okresie sprawozdawczym.

Tabela 8. Ranking elementarnych grup zawodów deficytowych w 2018 roku

MAKSYMALNY DEFICYT*								
Kod	Elementarna grupa zawodów	Liczba dostępnych ofert pracy	Odsetek ofert subsydiowanych w CBOP (PUP + OHP + EURES) (%)	Odsetek miejsc aktywizacji zawodowej (%)				
3139	Kontrolerzy (sterowniczy) procesów przemysłowych gdzie indziej niesklasyfikowani	9	0	0				
2353	Lektorzy języków obcych	3	0	0				
1219	Kierownicy do spraw obsługi biznesu i zarządzania gdzie indziej niesklasyfikowani	3	0	0				
7119	Robotnicy robót stanu surowego i pokrewni gdzie indziej niesklasyfikowani	3	0	0				
1324	Kierownicy do spraw logistyki i dziedzin pokrewnych	2		0				
4313	Pracownicy obsługi placowej	2		0				
8219	Monterzy gdzie indziej niesklasyfikowani	2	18	0				
8331	Kierowcy autobusów i motorniczowie tramwajów	2	0	0				
1330	Kierownicy do spraw technologii informatycznych i telekomunikacyjnych	1	0	0				
1321	Kierownicy do spraw produkcji przemysłowej	1	0	0				
2521	Projektanci i administratorzy baz danych	1	100	100				
1120	Dyrektorzy generalni i zarządzający	1		0				
2356	Instruktorzy technologii informatycznych	1		0				
2512	Specjaliści do spraw rozwoju systemów informatycznych	1		0				
3334	Agenci i administratorzy nieruchomości	1		0				
3356	Funkcjonariusze służby więziennej	1	0	0				
3439	Średni personel w zakresie działalności artystycznej i kulturalnej gdzie indziej niesklasyfikowany	1		0				
7323	Introligatorzy i pokrewni	1		0				
3411	Średni personel z dziedziny prawa i pokrewny	1	25	25				
4419	Pracownicy obsługi biura gdzie indziej niesklasyfikowani	1	50	38				
3141	Technicy nauk biologicznych (z wyłączeniem nauk medycznych)	1	0	0				
9611	Ładowacze nieczystości	1	29	29				
3344	Sekretarze medyczni i pokrewni	0	100	100				
5419	Pracownicy usług ochrony gdzie indziej niesklasyfikowani	0	0	0				
3132	Operatorzy urządzeń do spalania odpadów, uzdatniania wody i pokrewni	0	0	0				
1211	Kierownicy do spraw finansowych	0	0	0				
1412	Kierownicy w gastronomii	0	0	0				
3312	Pracownicy do spraw kredytów, pożyczek i pokrewni	0		0				
3342	Sekretarze prawni	0	100	100				
4225	Pracownicy biur informacji	0	100	100				
7125	Szklarze	0	100	0				
7224	Szlifierze narzędzi i polerowacze metali	0	0	0				
7413	Monterzy linii elektrycznych	0	0	0				
7544	Robotnicy zwalczania szkodników i chwastów	0	100	100				
1323	Kierownicy do spraw budownictwa	0	0	0				
8343	Maszyniści i operatorzy maszyn i urządzeń dźwigowo-transportowych i pokrewni	0	0	0				
DEFICYT								
Kod	Elementarna grupa zawodów	Średniomiesięczna liczba bezrobotnych	Średniomiesięczna liczba dostępnych ofert pracy	Wskaźnik dostępności ofert pracy	Wskaźnik długotrwałego bezrobocia	Wskaźnik płynności bezrobotnych	Odsetek ofert subsydiowanych w CBOP (PUP + OHP + EURES) (%)	Odsetek miejsc aktywizacji zawodowej (%)
3323	Zaopatrzeniowcy	0,08	4,25	0,02			100,00	100,00
2320	Nauczyciele kształcenia zawodowego	0,08	3,25	0,03		1,00	0,00	0,00
5244	Sprzedawcy (konsultanci) w centrach	0,17	3,58	0,05		1,00	6,45	3,23

	sprzedaży telefonicznej / internetowej							
2142	Inżynierowie budownictwa	0,25	3,42	0,07		1,00	25,00	25,00
2440	Specjaliści do spraw rynku nieruchomości	0,17	2,08	0,08	0,00	1,00	100,00	100,00
7521	Robotnicy przygotowujący drewno i pokrewni	1,92	16,58	0,12	0,00	1,00	2,53	0,00
2151	Inżynierowie elektrycy	0,50	4,00	0,13		1,33		0,00
8342	Operatorzy sprzętu do robót ziemnych i urządzeń pokrewnych	0,33	2,58	0,13			26,32	5,26
7523	Ustawiacze i operatorzy maszyn do obróbki i produkcji wyrobów z drewna	0,50	3,75	0,13	0,00	1,50	33,33	0,00
2152	Inżynierowie elektronicy	0,92	5,17	0,18			0,00	0,00
8344	Kierowcy operatorzy wózków jezdniowych	1,58	7,67	0,21	50,00	1,33	1,25	0,00
2141	Inżynierowie do spraw przemysłu i produkcji	2,67	12,83	0,21	0,00	1,25	0,00	0,00
9122	Czyszciciele pojazdów	0,17	0,75	0,22		1,00	0,00	0,00
2514	Programiści aplikacji	0,25	1,08	0,23				0,00
8332	Kierowcy samochodów ciężarowych	2,25	8,00	0,28	50,00	1,10	0,00	0,00
4322	Planiści produkcyjni	0,33	1,08	0,31		1,67	100,00	0,00
5243	Agenci sprzedaży bezpośredniej	0,33	1,08	0,31				0,00
1420	Kierownicy w handlu detalicznym i hurtowym	1,33	3,50	0,38	0,00	1,00	0,00	0,00
2144	Inżynierowie mechanicy	1,08	2,67	0,41		2,00	0,00	0,00
7111	Monterzy konstrukcji budowlanych i konserwatorzy budynków	0,50	1,00	0,50	0,00	1,00	16,67	16,67
7411	Elektrycy budowlani i pokrewni	4,00	7,83	0,51	50,00	1,00	9,68	1,08
4312	Pracownicy do spraw statystyki, finansów i ubezpieczeń	0,58	1,08	0,54		1,00	0,00	0,00
9613	Zamiatacze i pokrewni	1,00	1,58	0,63	0,00	1,00	21,05	21,05
4415	Pracownicy działów kadr	0,17	0,25	0,67		2,00	0,00	0,00
8312	Dyżurni ruchu, manewrowi i pokrewni	0,75	1,00	0,75		1,50		0,00
3114	Technicy elektronicy i pokrewni	2,33	3,08	0,76	50,00	1,14	0,00	0,00

* W przypadku maksymalnego deficytu liczba bezrobotnych równa jest zero. W rezultacie wskaźnik dostępności ofert pracy równa się zero, a pozostałe mierniki nie osiągają wartości.

Do grupy zawodów maksymalnie deficytowych, dla których nie zgłoszono żadnej oferty pracy w 2018 roku, zaliczono 36 elementarnych grup zawodów.

Ranking zawodów deficytowych wraz ze wskaźnikiem dostępności ofert pracy obrazuje powyższa tabela 8.

Najniższym wskaźnikiem dostępności ofert pracy charakteryzowały się grupy: zaopatrzeniowcy, nauczyciele kształcenia zawodowego oraz sprzedawcy (konsultanci) w centrach sprzedaży telefonicznej/internetowej. W porównaniu do poprzedniego roku sprawozdawczego to o 3 zawody deficytowe więcej.

Zawody zrównoważone to takie zawody, na które na lokalnym rynku pracy występuje zapotrzebowanie zbliżone do liczby osób bezrobotnych posiadających dany zawód. W metodologii zdefiniowano je dodatkowo jako zawody, dla których liczba ofert pracy jest zbliżona do liczby zarejestrowanych bezrobotnych, odsetek bezrobotnych długotrwale jest nieznaczny, a odpływ bezrobotnych przewyższa ich napływ w danym okresie sprawozdawczym.

Tabela 9. Ranking elementarnych grup zawodów zrównoważonych w 2018 roku

RÓWNOWAGA						
Kod	Elementarna grupa zawodów	Średniomiesięczna liczba bezrobotnych	Średniomiesięczna liczba dostępnych ofert pracy	Wskaźnik dostępności ofert pracy	Odsetek ofert subsydiowanych w CBOP (PUP + OHP + EURES) (%)	Odsetek miejsc aktywizacji zawodowej (%)
1221	Kierownicy do spraw marketingu i sprzedaży	1,42	1,50	0,94		0,00
2163	Projektanci wzornictwa przemysłowego i odzieży	0,25	0,25	1,00	0,00	0,00
2423	Specjaliści do spraw zarządzania zasobami ludzkimi	1,00	1,00	1,00	25,00	25,00
3254	Technicy fizjoterapii i masażyści	0,25	0,25	1,00	33,33	33,33
3433	Pracownicy bibliotek, galerii, muzeów, informacji naukowej i pokrewni	0,17	0,17	1,00	0,00	0,00
9621	Gońcy, багаżowi i pokrewni	0,08	0,08	1,00	0,00	0,00
4222	Pracownicy centrów obsługi telefonicznej (pracownicy call center)	0,17	0,17	1,00	100,00	100,00
4321	Magazynierzy i pokrewni	12,17	11,92	1,02	19,28	9,64

W 2018 roku wykazanych zostało 8 grup zawodów zrównoważonych, na które liczba zgłoszonych ofert pracy jest zbliżona do liczby zarejestrowanych osób bezrobotnych, a wskaźnik dostępności ofert pracy występuje w przedziale od 0,94 do 1,02. W 2017 roku jako zawody zrównoważone zostało wskazanych pięć grup zawodów, natomiast w latach 2016 i 2015 wskazany został tylko jeden zawód. Ranking elementarnych grup zawodów z tabeli 9 wskazuje na zrównoważeniu potrzeb lokalnego rynku pracy w określonych obszarach przez pozostające na tym rynku aktualnie niezatrudnione osoby i dalej pozostaje wąska.

Zawody nadwyżkowe to takie zawody, na które istnieje na rynku pracy niższe zapotrzebowanie niż liczba osób bezrobotnych posiadających dany zawód. W metodologii zdefiniowano je dodatkowo jako zawody, dla których liczba ofert pracy jest niższa niż liczba bezrobotnych, długotrwale bezrobocie jest relatywnie wysokie, a napływ bezrobotnych przewyższa ich odpływ w danym okresie sprawozdawczym.

Tabela 10. Ranking elementarnych grup zawodów nadwyżkowych w 2018 roku

MAKSYMALNA NADWYŻKA*								
Kod	Elementarna grupa zawodów	Liczba bezrobotnych						
7531	Krawcy, kuśnierze, kapelusznicy i pokrewni	26						
8131	Operatorzy maszyn i urządzeń do produkcji wyrobów chemicznych	8						
7317	Rękodzielnicy wyrobów z drewna i pokrewnych materiałów	7						
6111	Rolnicy upraw polowych	4						
2643	Filolodzy i tłumacze	3						
3256	Ratownicy medyczni	2						
9622	Pracownicy wykonujący dorywcze prace proste	1						
NADWYŻKA								
Kod	Elementarna grupa zawodów	Średniemięsiężna liczba bezrobotnych	Średniemięsiężna liczba dostępnych ofert pracy	Wskaźnik dostępności ofert pracy	Wskaźnik długotrwałego bezrobocia	Wskaźnik płynności bezrobotnych	Odsetek ofert subsydiowanych w CBOP (PUP + OHP + EURES) (%)	Odsetek miejsc aktywizacji zawodowej (%)
3142	Technicy rolnictwa i pokrewni	15,33	0,17	92,00	52,94	0,83	0,00	0,00
8211	Monterzy maszyn i urządzeń mechanicznych	2,58	0,08	31,00	66,67	0,60		0,00
7131	Malarze budowlani i pokrewni	13,92	1,08	12,85	57,14	0,97	30,77	23,08
7412	Elektromechanicy i elektrycy	16,42	2,25	7,30	61,54	0,87	20,00	13,33
8213	Monterzy sprzętu elektronicznego	169,50	25,17	6,74	53,25	0,99	0,00	0,00
4211	Kasjerzy bankowi i pokrewni	2,50	0,50	5,00	66,67	0,50	0,00	0,00

* W przypadku maksymalnej nadwyżki liczba ofert pracy równa jest zero. W rezultacie wskaźnik dostępności ofert pracy nie przyjmuje wartości.

W przeciwieństwie do 2017 roku, kiedy to nie zostały odnotowane żadne zawody maksymalnie nadwyżkowe, w 2018 roku wystąpiły w 7 elementarnych grupach zawodów.

W powiecie kwidzińskim w 2018 roku zawody nadwyżkowe były w następujących grupach elementarnych zawodów: technicy rolnictwa i pokrewni, monterzy maszyn i urządzeń mechanicznych, malarze budowlani i pokrewni, elektromechanicy i elektrycy, monterzy sprzętu elektronicznego, kasjerzy bankowi i pokrewni. Szczegółowe informacje przedstawione zostały w tabeli nr 10. Im wyższa wartość wskaźnika, tym mniejsza szansa na znalezienie zatrudnienia w danej elementarnej grupie zawodów.

3. Analiza umiejętności i uprawnień

Zestawienie strony popytowej i podaźowej rynku pracy na umiejętności i uprawnienia w podziale na wielkie grupy zawodów, daje możliwość wyciągnięcia wniosków, czy cechy posiadane przez bezrobotnych w danych grupach zawodów są poszukiwane przez pracodawców w ofertach pracy.

Tabela 11. Umiejętności i uprawnienia według wielkich grup zawodów w 2018 roku

Wielka grupa zawodów	STRONA PODAŻOWA RYNKU PRACY		STRONA POPYTOWA RYNKU PRACY	
	Umiejętności posiadane przez bezrobotnych	Odsetek bezrobotnych (%)*	Umiejętności wymagane w ofertach pracy	Odsetek ofert pracy (%)**
SPECJALIŚCI			Sprawność psychofizyczna i psychomotoryczna	3,70

* Odsetek bezrobotnych wyliczany jest jako iloraz stanu bezrobotnych z danym uprawnieniem w ramach wielkiej grupy zawodów do całkowitego stanu bezrobotnych w ramach wielkiej grupy zawodów.

** Odsetek ofert pracy liczony jest jako iloraz napływu ofert pracy, w których dana umiejętność lub uprawnienie jest wymagań do całkowitego napływu ofert pracy w ramach danej wielkiej grupy zawodów (PUP+Internet).

W 2018 roku wśród populacji zarejestrowanych w PUP Kwidzyn osób w danej grupie zawodów, nie zostały odnalezione żadne cechy, które łączyłyby się z oczekiwaniami popytowej strony rynku pracy? Największe niedopasowanie struktury kwalifikacyjno-zawodowej wystąpiło w grupie specjalistów. Bezrobotnym w tej grupie brakowało sprawności psychofizycznej i psychomotorycznej.

Dokonując analizy uprawnień i umiejętności na rynku pracy należy scharakteryzować osoby bezrobotne bez zawodu według posiadanego wykształcenia lub posiadanych umiejętności – typu ukończonej szkoły. W całej grupie osób bezrobotnych zarejestrowanych w roku 2018 roku było ich 9,76%.

Tabela 12. Bezrobotni bez zawodu w 2018 roku

Wyszczególnienie	Bezrobotni ogółem	w tym bezrobotni bez zawodu	Odsetek bezrobotnych bez zawodu (%)*
Ogółem	1 721	168	9,76%
wg poziomu wykształcenia:			
gimnazjalne i poniżej	552	119	21,56%
zasadnicze zawodowe	492	14	2,85%
średnie ogólnokształcące	216	23	10,65%
policealne i średnie zawodowe	334	12	3,59%
wyższe	127	0	0,00%
wg typu ukończonej szkoły			
zasadnicza szkoła zawodowa	323	22	6,81%
szkoła przysposabiająca do pracy			
technikum	100	9	9,00%
liceum ogólnokształcące	101	13	12,87%
liceum profilowane	4	0	0,00%
technikum uzupełniające	1	0	0,00%
liceum uzupełniające	64	7	10,94%
szkoła policealna	33	2	6,06%
wyższa	102	0	0,00%
brak danych źródłowych	993	115	11,58%

* Odsetek bezrobotnych wyliczany jest jako stosunek bezrobotnych bez zawodu wg stanu w końcu okresu sprawozdawczego do ogółu bezrobotnych w ramach danej analizowanej kategorii.

W 2018 roku największą grupę osób nie posiadających zawodu stanowiły osoby z wykształceniem gimnazjalnym i poniżej oraz średnim ogólnokształcącym. Wynika to z faktu, iż ukończenie tego typu szkół nie zapewnia nabycia kwalifikacji zawodowych potwierdzonych dokumentem. Natomiast grupę, gdzie odsetek bezrobotnych bez zawodu był zerowy stanowiły osoby z wykształceniem wyższym.

Pod względem typu ukończenia szkoły najlicniejszą grupę tj. 12,87 % stanowiły osoby, które ukończyły liceum ogólnokształcące. W grupie osób kończących szkoły zapewniające zdobycie kwalifikacji zawodowych (w szczególności odnosi się to do zasadniczych szkół zawodowych i techników) jako osoby bez zawodu znajdują się te osoby, które nie zdały lub nie przystąpiły do egzaminu końcowego potwierdzającego nabycie kwalifikacji zawodowych.

4. Analiza rynku edukacyjnego

Kolejny etap monitoringu stanowi analiza rynku edukacyjnego. Obejmuje ona analizę uczniów ostatnich klas szkół ponadgimnazjalnych oraz analizę absolwentów szkół ponadgimnazjalnych na regionalnym rynku pracy według elementarnych grup zawodów deficytowych, nadwyżkowych oraz zrównoważonych.

4.1. Analiza uczniów ostatnich klas szkół ponadgimnazjalnych

Analiza uczniów ostatnich klas szkół gimnazjalnych stanowi informację na temat deficytu oraz nadwyżki na lokalnym rynku pracy, a w szczególności może przyczynić się do określenia potencjalnego zasobu siły roboczej wchodzącej na rynek pracy.

Tabela 13. Uczniowie ostatnich klas szkół ponadgimnazjalnych kształcący się w szkołach znajdujących się na obszarze powiatu kwidzińskiego według elementarnych grup zawodów deficytowych, nadwyżkowych oraz zrównoważonych w 2018 roku

Zawody deficytowe		
Kod	Nazwa	Liczba uczniów ostatnich klas szkół ponadgimnazjalnych
1120	Dyrektorzy generalni i zarządzający	0
1211	Kierownicy do spraw finansowych	0
1219	Kierownicy do spraw obsługi biznesu i zarządzania gdzie indziej niesklasyfikowani	0
1321	Kierownicy do spraw produkcji przemysłowej	0
1323	Kierownicy do spraw budownictwa	0
1324	Kierownicy do spraw logistyki i dziedzin pokrewnych	0
1330	Kierownicy do spraw technologii informatycznych i telekomunikacyjnych	0
1412	Kierownicy w gastronomii	0
1420	Kierownicy w handlu detalicznym i hurtowym	0
2141	Inżynierowie do spraw przemysłu i produkcji	0
2142	Inżynierowie budownictwa	0
2144	Inżynierowie mechanicy	0
2151	Inżynierowie elektrycy	0
2152	Inżynierowie elektronicy	0
2320	Nauczyciele kształcenia zawodowego	0
2353	Lektorzy języków obcych	0
2356	Instruktorzy technologii informatycznych	0
2440	Specjaliści do spraw rynku nieruchomości	0
2512	Specjaliści do spraw rozwoju systemów informatycznych	0
2514	Programiści aplikacji	0
2521	Projektanci i administratorzy baz danych	0
3114	Technicy elektronicy i pokrewni	0
3132	Operatorzy urządzeń do spalania odpadów, uzdatniania wody i pokrewni	0
3139	Kontrolerzy (sterowniczy) procesów przemysłowych gdzie indziej niesklasyfikowani	0
3141	Technicy nauk biologicznych (z wyłączeniem nauk medycznych)	0
3312	Pracownicy do spraw kredytów, pożyczek i pokrewni	0
3323	Zaopatrzeniowcy	0
3334	Agenci i administratorzy nieruchomości	0
3342	Sekretarze prawni	0
3344	Sekretarze medyczni i pokrewni	0
3356	Funkcjonariusze służby więziennej	0
3411	Średni personel z dziedziny prawa i pokrewni	0
3439	Średni personel w zakresie działalności artystycznej i kulturalnej gdzie indziej niesklasyfikowany	0
4225	Pracownicy biur informacji	0
4312	Pracownicy do spraw statystyki, finansów i ubezpieczeń	0
4313	Pracownicy obsługi placowej	0
4322	Planiści produkcyjni	0
4415	Pracownicy działów kadr	0
4419	Pracownicy obsługi biura gdzie indziej niesklasyfikowani	0
5243	Agenci sprzedaży bezpośredniej	0
5244	Sprzedawcy (konsultanci) w centrach sprzedaży telefonicznej / internetowej	0
5419	Pracownicy usług ochrony gdzie indziej niesklasyfikowani	0
7111	Monterzy konstrukcji budowlanych i konserwatorzy budynków	0
7119	Robotnicy robót stanu surowego i pokrewni gdzie indziej niesklasyfikowani	0
7125	Szklarze	0
7224	Szlifierze narzędzi i polerowacze metali	0
7323	Introligatorzy i pokrewni	0
7411	Elektrycy budowlani i pokrewni	0
7413	Monterzy linii elektrycznych	0
7521	Robotnicy przygotowujący drewno i pokrewni	0
7523	Ustawiacze i operatorzy maszyn do obróbki i produkcji wyrobów z drewna	0
7544	Robotnicy zwalczania szkodników i chwastów	0
8219	Monterzy gdzie indziej niesklasyfikowani	0
8312	Dyżurni ruchu, manewrowi i pokrewni	0
8331	Kierowcy autobusów i motorniczowie tramwajów	0
8332	Kierowcy samochodów ciężarowych	0
8342	Operatorzy sprzętu do robót ziemnych i urządzeń pokrewnych	0
8343	Maszyniści i operatorzy maszyn i urządzeń dźwigowo-transportowych i pokrewni	0
8344	Kierowcy operatorzy wózków jezdniowych	0
9122	Czyściele pojazdów	0
9611	Ładowacze nieczystości	0
9613	Zamiatacze i pokrewni	0
Zawody nadwyżkowe		
Kod	Nazwa	Liczba uczniów ostatnich klas szkół ponadgimnazjalnych
2643	Filolodzy i tłumacze	0
3142	Technicy rolnictwa i pokrewni	0
3256	Ratownicy medyczni	0
4211	Kasjerzy bankowi i pokrewni	0
6111	Rolnicy upraw polowych	0
7131	Malarze budowlani i pokrewni	0
7317	Rękodzielnicy wyrobów z drewna i pokrewnych materiałów	0
7412	Elektromechanicy i elektromonterzy	0

7531	Krawcy, kuźnierze, kapelusznicy i pokrewni	0
8131	Operatorzy maszyn i urządzeń do produkcji wyrobów chemicznych	0
8211	Monterzy maszyn i urządzeń mechanicznych	0
8213	Monterzy sprzętu elektronicznego	0
9622	Pracownicy wykonujący dorywcze prace proste	0
Zawody zrównoważone		
Elementarna grupa zawodów		
Kod	Nazwa	Liczba uczniów ostatnich klas szkół ponadgimnazjalnych
1221	Kierownicy do spraw marketingu i sprzedaży	0
2163	Projektanci wzornictwa przemysłowego i odzieży	0
2423	Specjaliści do spraw zarządzania zasobami ludzkimi	0
3254	Technicy fizjoterapii i masażyści	0
3433	Pracownicy bibliotek, galerii, muzeów, informacji naukowej i pokrewni	0
4222	Pracownicy centrów obsługi telefonicznej (pracownicy call center)	0
4321	Magazynierzy i pokrewni	0
9621	Gońcy, bagażowi i pokrewni	0

Powyższa tabela wskazuje, że żadna ze szkół znajdujących się na terenie powiatu kwidzyńskiego nie kształciła w 2018 roku osób w zawodach znajdujących się w grupie zawodów deficytowych, nadwyżkowych i zrównoważonych.

4.2. Analiza absolwentów szkół ponadgimnazjalnych

Analiza sytuacji absolwentów szkół ponadgimnazjalnych może pozwolić określić w jakim zakresie zdobyte podczas nauki kompetencje i wiedza uchronią absolwentów przed bezrobociem.

Tabela 14. Liczba absolwentów oraz bezrobotnych absolwentów według typu szkoły w 2018 roku

Typ szkoły	Liczba absolwentów w roku szkolnym poprzedzającym rok sprawozdawczy		Liczba bezrobotnych absolwentów		Wskaźnik frakcji bezrobotnych absolwentów wśród absolwentów (%)		Liczba absolwentów w roku szkolnym kończącym się w roku sprawozdawczym		Liczba bezrobotnych absolwentów (stan na koniec grudnia roku sprawozdawczego)	Wskaźnik frakcji bezrobotnych absolwentów wśród absolwentów (%) (stan na koniec grudnia roku sprawozdawczego)
	ogółem	posiadający tytuł zawodowy*	stan na koniec grudnia roku poprzedniego	stan na koniec maja roku sprawozdawczego	stan na koniec grudnia roku poprzedniego	stan na koniec maja roku sprawozdawczego	ogółem	posiadający tytuł zawodowy*		
zasadnicza szkoła zawodowa	169	95	10	10	5,92%	5,92%	182	88	3	1,65%
szkoła przysposabiająca do pracy	12	0	0	0	0,00%	0,00%	8		0	
technikum	226	185	15	6	6,64%	2,65%	206	178	11	5,34%
liceum ogólnokształcące	435	0	6	3	1,38%	0,69%	377		4	1,06%
liceum profilowane	0	0	3	0					0	
liceum uzupełniające	0	0	9	2					2	
szkoła policealna	111	6	2	5	1,80%	4,50%	80	18	8	10,00%

* Liczba absolwentów, którzy zdali egzamin potwierdzający kwalifikacje zawodowe.

Uwzględniając wskaźniki frakcji oraz wartości liczbowe dotyczące absolwentów poszczególnych typów szkół można uznać, że największą liczbę absolwentów roku szkolnego 2017/2018 stanowili uczniowie liceów ogólnokształcących. Wskaźnik frakcji absolwentów dla tej grupy z końcem roku sprawozdawczego wyniósł 1,06 %, i był to najniższy wskaźnik. Natomiast najwyższy wskaźnik frakcji bezrobotnych absolwentów był w grupie osób, które są absolwentami szkół policealnych – 10,00 %.

Najważniejsze wnioski:

1. W roku 2018 roku nastąpiła zauważalna poprawa sytuacji na lokalnym rynku pracy. Rynek pracy powiatu kwidzyńskiego ustabilizował się. W porównaniu do końca grudnia 2017 roku stopa bezrobocia w powiecie kwidzyńskim na koniec grudnia 2018 roku spadła o 1,0%. Redukcja liczby bezrobotnych miała miejsce we wszystkich gminach powiatu kwidzyńskiego. Liczba bezrobotnych zarejestrowanych w końcu grudnia 2018 roku wyniosła 1720 osób, w tym zawód posiadało 90,23%. Analiza struktury bezrobotnych wykazała, że najliczniejszą grupę według stanu na koniec roku 2018 stanowili pracownicy wszelakich usług i sprzedawcy, robotnicy przemysłowi i rzemieślnicy oraz operatorzy maszyn i urządzeń.
Można ostrożnie prognozować, że w 2019 roku nastąpi dalsza stabilizacja liczby osób zarejestrowanych na poziomie 1900 - 1700 osób na koniec poszczególnych miesięcy lub niewielki spadek tej liczby. W 2018 roku zostało osiągnięte minimum tej liczby, przy czym w październiku tego roku została odnotowana najniższa liczba osób zarejestrowanych. Było ich zaledwie 1695, co jest rekordowo niską wartością od początku istnienia struktur służb zatrudnienia w powiecie kwidzyńskim. Na początku 2019 roku liczba osób zarejestrowanych zauważalnie wzrosła, ale już od marca i w II kwartale można zaobserwować tendencję spadkową.
2. W 2018 roku w powiecie kwidzyńskim utworzono 4865 nowych miejsc pracy (2017 rok – 4421), co oznacza, że utworzono zdecydowanie więcej nowych miejsc pracy. Analiza ofert pracy zarejestrowanych w urzędzie pracy wykazała, że w 2018 roku największa liczba ofert pracy skierowana była do pracowników wykonujących prace proste oraz do operatorów maszyn i urządzeń oraz robotnicy przemysłowi i rzemieślnicy. Natomiast portale internetowe specjalizują się w pośrednictwie pracy dysponowały ofertami pracy dla przedstawicieli władz publicznych, wyższych urzędników i kierowników, a także dla różnego rodzaju specjalistów. Można wnioskować, że do urzędu pracy trafiły najczęściej oferty pracy na stanowiska i w zawodach nie wymagających szczególnych kwalifikacji, wykształcenia i wiedzy, w których pracodawcom nie opłaca się inwestować w proces rekrutacji, ponieważ na rynku pracy znajduje się stosunkowo duża liczba potencjalnych kandydatów.
3. Przeprowadzona analiza rankingu zawodów deficytowych i nadwyżkowych w 2018 roku pozwala na sformułowanie wniosku, iż przedstawicielami grup zawodów znajdujących się w niekorzystnej sytuacji na lokalnym rynku pracy są m.in.:
 - krawcy, kuśnierze, kapelusznicy i pokrewni,
 - operatorzy maszyn i urządzeń do produkcji wyrobów chemicznych,
 - rękodzielnicy wyrobów z drewna i pokrewnych materiałów,
 - rolnicy upraw polowych,
 - filolodzy i tłumacze,
 - ratownicy medyczni.Natomiast w najdogodniejszej sytuacji na rynku pracy w powiecie kwidzyńskim w 2018 roku znalazły się osoby reprezentujące grupy zawodów należące do zawodów deficytowych, m.in.:
 - kierowcy samochodów ciężarowych,
 - elektrycy budowlani i pokrewni,
 - kierowcy operatorzy wózków jezdniowych,
 - technicy elektronicy i pokrewni.Większość osób bezrobotnych z ww. grup zawodów ma szansę na znalezienie pracy, zaś ich brak na rynku świadczy częściowo o niedopasowaniu szkolnictwa, a częściowo o długotrwałym procesie zdobywania kwalifikacji i kompetencji. W grupie znajdują się w większości zawody wymagające odpowiedniej wiedzy, kwalifikacji i praktyki.
Do zawodów maksymalnie deficytowych, tzn. takich które wyróżniają się brakiem osób bezrobotnych, zaliczono 36 elementarnych grup zawodów, m.in.:
 - kontrolerzy (sterowniczy) procesów przemysłowych gdzie indziej niesklasyfikowani,
 - lektorzy języków obcych,
 - kierownicy do spraw obsługi biznesu i zarządzania gdzie indziej niesklasyfikowani,
 - robotnicy robót stanu surowego i pokrewni gdzie indziej niesklasyfikowani,
 - pracownicy obsługi płacowej,
 - monterzy gdzie indziej niesklasyfikowani,
 - kierowcy autobusów i motorniczowie tramwajów.
4. W 2018 roku w powiecie kwidzyńskim żadna ze szkół znajdujących się na terenie powiatu kwidzyńskiego nie kształciła osób w zawodach znajdujących się w grupie zawodów deficytowych, nadwyżkowych i zrównoważonych. Analizując sytuację absolwentów szkół ponadgimnazjalnych, można zauważyć że największą liczbę absolwentów roku szkolnego 2017/2018 stanowili uczniowie liceów ogólnokształcących.

**ZAWODY DEFICYTOWE I NADWYŻKOWE
w Powiatowym Urzędzie Pracy w Kwidzynie w 2017 roku**

**INFORMACJA SYGNALNA
ZA 2018 R.**

DEFICYT	<p>Zawody maksymalnie deficytowe: Agenci i administratorzy nieruchomości Dyrektorzy generalni i zarządzający Funkcjonariusze służby więziennej Instruktorzy technologii informatycznych Intrologatorzy i pokrewni Kierowcy autobusów i motorniczowie tramwajów Kierownicy do spraw budownictwa Kierownicy do spraw finansowych Kierownicy do spraw logistyki i dziedzin pokrewnych Kierownicy do spraw obsługi biznesu i zarządzania gdzie indziej niesklasyfikowani Kierownicy do spraw produkcji przemysłowej Kierownicy do spraw technologii informatycznych i telekomunikacyjnych Kierownicy w gastronomii Kontrolerzy (sterowniczy) procesów przemysłowych gdzie indziej niesklasyfikowani Lektorzy języków obcych Ładowacze nieczystości Maszyniści i operatorzy maszyn i urządzeń dźwigowo-transportowych i pokrewni Monterzy gdzie indziej niesklasyfikowani Monterzy linii elektrycznych Operatorzy urządzeń do spalania odpadów, uzdatniania wody i pokrewni Pracownicy biur informacji Pracownicy do spraw kredytów, pożyczek i pokrewni Pracownicy obsługi biura gdzie indziej niesklasyfikowani Pracownicy obsługi placowej Pracownicy usług ochrony gdzie indziej niesklasyfikowani Projektanci i administratorzy baz danych Robotnicy robót stanu surowego i pokrewni gdzie indziej niesklasyfikowani Robotnicy zwalczania szkodników i chwastów Sekretarze medyczni i pokrewni Sekretarze prawni Specjaliści do spraw rozwoju systemów informatycznych Szklarze Szlifierze narzędzi i polerowacze metali Średni personel w zakresie działalności artystycznej i kulturalnej gdzie indziej niesklasyfikowany Średni personel z dziedziny prawa i pokrewny Technicy nauk biologicznych (z wyłączeniem nauk medycznych)</p>
	<p>Zawody deficytowe: Agenci sprzedaży bezpośredniej Czyszciciele pojazdów Dyżurni ruchu, manewrowi i pokrewni Elektrycy budowlani i pokrewni Inżynierowie budownictwa Inżynierowie do spraw przemysłu i produkcji Inżynierowie elektronicy Inżynierowie elektrycy Inżynierowie mechanicy Kierowcy operatorzy wózków jezdniowych Kierowcy samochodów ciężarowych Kierownicy w handlu detalicznym i hurtowym Monterzy konstrukcji budowlanych i konserwatorzy budynków Nauczyciele kształcenia zawodowego Operatorzy sprzętu do robót ziemnych i urządzeń pokrewnych Planiści produkcyjni Pracownicy do spraw statystyki, finansów i ubezpieczeń Pracownicy działów kadr Programiści aplikacji Robotnicy przygotowujący drewno i pokrewni Specjaliści do spraw rynku nieruchomości Sprzedawcy (konsultanci) w centrach sprzedaży telefonicznej / internetowej Technicy elektronicy i pokrewni Ustawiacze i operatorzy maszyn do obróbki i produkcji wyrobów z drewna Zamiatacze i pokrewni Zaopatrzeniowcy</p>

RÓWNOWAGA	<p>Zawody zrównoważone: Gońcy, bagażowi i pokrewni Kierownicy do spraw marketingu i sprzedaży Magazynierzy i pokrewni Pracownicy bibliotek, galerii, muzeów, informacji naukowej i pokrewni Pracownicy centrów obsługi telefonicznej (pracownicy call center) Projektanci wzornictwa przemysłowego i odzieży Specjaliści do spraw zarządzania zasobami ludzkimi Technicy fizjoterapii i masażyści</p>
NADWYŻKA	<p>Zawody nadwyżkowe: Elektromechanicy i elektromonterzy Kasjerzy bankowi i pokrewni Malarze budowlani i pokrewni Monterzy maszyn i urządzeń mechanicznych Monterzy sprzętu elektronicznego Technicy rolnictwa i pokrewni</p>
	<p>Zawody maksymalnie nadwyżkowe: Filolodzy i tłumacze Krawcy, kuśnierze, kapelusznicy i pokrewni Operatorzy maszyn i urządzeń do produkcji wyrobów chemicznych Pracownicy wykonujący dorywcze prace proste Ratownicy medyczni Rękodzielnicy wyrobów z drewna i pokrewnych materiałów Rolnicy upraw polowych</p>

Kod grupy zawodów	Elementarne grupy zawodów	Bezrobotni ogółem			Bezrobotni absolwenci		Bezrobotni długotrwale - stan na koniec okresu	Napiływ ofert pracy w okresie		Odsetek ofert subsydiowanych w CBOP (PUP+OHP+EUERS) (%)	Odsetek miejsc aktywizacji zawodowej (%)	Średniomiesięczna liczba bezrobotnych	Średniomiesięczna liczba ofert pracy	Mierniki			Deficyt/ równowaga/nadwyżka*		Wartość wskaźnika struktury sumy bezrobotnych i ofert pracy
		napiły w okresie	odpływ w okresie	stan na koniec okresu	stan na koniec okresu	udział w % do ogółem bezrobotnych		CBOP (PUP+OHP+EUERS)	Internet					wskaźnik dostępności ofert pracy	wskaźnik długotrwałego bezrobocia	wskaźnik płynności bezrobotnych	rok	poprzedni rok**	
3311	Dealerzy i maklerzy aktywów finansowych	0	0	0	0		0	1	0	100,00	0,00	0,00	0,08	0,00			max deficyt	max deficyt	0,00
3312	Pracownicy do spraw kredytów, pożyczek i pokrewni	0	0	0	0		0	0	2		0,00	0,17	0,00				max deficyt	max deficyt	0,00
3313	Księgowi	5	4	1	0	0,00	1	23	42	26,09	17,39	1,33	6,42	0,21	100,00	0,80	-	-	0,00
3314	Średni personel do spraw statystyki i dziedzin pokrewnych	85	89	42	5	11,90	17	4	0	75,00	25,00	38,67	0,33	116,00	40,48	1,05	-	-	0,02
3315	Rzeczoznawcy (z wyłączeniem majątkowych)	0	0	0	0		0	0	0		0,00	0,00	0,00				-	-	0,00
3321	Agenci ubezpieczeniowi	2	1	1	0	0,00	0	0	0		0,00	0,67	0,00		0,00	0,50	-	równowaga	0,00
3322	Przedstawiciele handlowi	5	3	2	0	0,00	0	8	25	25,00	0,00	1,25	7,75	0,16	0,00	0,60	-	deficyt	0,00
3323	Zaopatrzeniowcy	0	0	0	0		0	3	12	100,00	100,00	0,08	4,25	0,02			deficyt	deficyt	0,00
3331	Spedytorzy i pokrewni	27	25	6	2	33,33	1	19	0	21,05	10,53	6,25	2,58	2,42	16,67	0,93	-	-	0,00
3334	Agenci i administratorzy nieruchomości	0	0	0	0		0	0	0		0,00	0,00	1,00	0,00			max deficyt	max deficyt	0,00
3339	Pośrednicy usług biznesowych gdzie indziej niesklasyfikowani	20	20	3	0	0,00	0	0	0		0,00	1,92	0,00		0,00	1,00	-	-	0,00
3342	Sekretarze prawni	0	0	0	0		0	2	0	100,00	100,00	0,00	0,17	0,00			max deficyt	max deficyt	0,00
3343	Pracownicy administracyjni i sekretarze biura zarządu	15	18	9	1	11,11	7	13	0	100,00	100,00	9,17	1,08	8,46	77,78	1,20	-	nadwyżka	0,00
3344	Sekretarze medyczni i pokrewni	0	0	0	0		0	4	0	100,00	100,00	0,00	0,33	0,00			max deficyt	deficyt	0,00
3352	Urzednicy do spraw podatków	1	1	0	0		0	1	0	100,00	100,00	0,42	0,08	5,00		1,00	-	-	0,00
3354	Urzednicy organów udzielających licencji	0	0	0	0		0	1	0	100,00	100,00	0,00	0,08	0,00			max deficyt	max deficyt	0,00
3355	Policjanci	2	2	0	0		0	0	0		0,00	0,25	0,00			1,00	-	-	0,00
3356	Funkcjonariusze służby więziennej	1	1	0	0		0	12	0	0,00	0,00	0,00	1,00	0,00			max deficyt	max deficyt	0,00
3411	Średni personel z dziedziny prawa i pokrewny	2	2	0	0		0	8	0	25,00	25,00	0,00	0,67	0,00			max deficyt	max deficyt	0,00
3412	Pracownicy wsparcia rodziny, pomocy społecznej i pracy socjalnej	5	7	5	0	0,00	5	8	0	37,50	37,50	5,58	0,67	8,37	100,00	1,40	-	-	0,00
3422	Trenerzy, instruktorzy i działacze sportowi	1	1	0	0		0	0	0		0,00	0,08	0,00			1,00	-	-	0,00
3423	Instruktorzy fitness i rekreacji ruchowej	3	2	2	0	0,00	0	3	0	100,00	100,00	2,00	0,25	8,00	0,00	0,67	-	-	0,00
3431	Fotografowie	7	4	3	0	0,00	0	1	0	100,00	0,00	2,58	1,08	2,38	0,00	0,57	-	-	0,00
3432	Plastycy, dekoratorzy wnetrz i pokrewni	8	10	2	0	0,00	2	1	0	0,00	0,00	2,83	0,08	34,00	100,00	1,25	-	-	0,00
3433	Pracownicy bibliotek, galerii, muzeów, informacji naukowej i pokrewni	1	1	0	0		0	2	0	0,00	0,00	0,17	0,17	1,00		1,00	równowaga	max deficyt	0,00
3434	Szefowie kuchni i organizatorzy usług gastronomicznych	24	24	11	1	9,09	5	0	0		0,00	12,58	0,00		45,45	1,00	-	-	0,01
3439	Średni personel w zakresie działalności artystycznej i kulturalnej gdzie indziej niesklasyfikowany	0	0	0	0		0	0	12		0,00	0,00	1,00	0,00			max deficyt	max deficyt	0,00
3512	Technicy wsparcia informatycznego i technicznego	27	33	5	1	20,00	3	4	0	100,00	50,00	6,58	0,33	19,75	60,00	1,22	-	-	0,00
3514	Technicy sieci internetowych	1	1	0	0		0	0	0		0,00	0,08	0,00			1,00	-	-	0,00
4110	Pracownicy obsługi biurowej	24	27	6	0	0,00	4	124	25	78,23	62,10	10,17	13,42	0,76	66,67	1,13	-	-	0,01
4120	Sekretarki (ogólne)	2	1	1	0	0,00	0	16	0	68,75	56,25	1,25	1,33	0,94	0,00	0,50	-	deficyt	0,00
4131	Maszynistki i operatorzy edytorów tekstu	0	0	0	0		0	1	0	100,00	0,00	0,00	0,08	0,00			max deficyt	równowaga	0,00
4132	Operatorzy wprowadzania danych	0	0	0	0		0	1	0	100,00	100,00	0,00	0,08	0,00			max deficyt	równowaga	0,00
4211	Kasjerzy bankowi i pokrewni	2	1	3	0	0,00	2	2	4	0,00	0,00	2,50	0,50	5,00	66,67	0,50	nadwyżka	-	0,00
4212	Bukmacherzy, krupierzy i pokrewni	0	1	0	0		0	0	0		0,00	0,83	0,00				-	-	0,00
4213	Pracownicy lombardów i instytucji pożyczkowych	3	2	0	0		0	0	0		0,00	0,33	0,00			0,67	-	-	0,00
4214	Windykatorzy i pokrewni	0	0	0	0		0	1	0	0,00	0,00	0,00	0,08	0,00			max deficyt	max deficyt	0,00
4221	Konsultanci i inni pracownicy biur podróży	13	10	5	1	20,00	0	1	0	100,00	100,00	3,33	0,08	40,00	0,00	0,77	-	-	0,00
4222	Pracownicy centrów obsługi telefonicznej (pracownicy call center)	1	1	0	0		0	1	1	100,00	100,00	0,17	0,17	1,00		1,00	równowaga	deficyt	0,00
4223	Operatorzy centrali telefonicznych	1	2	0	0		0	0	0		0,00	0,58	0,00			2,00	-	-	0,00
4224	Recepcjoniści hotelowi	15	21	9	0	0,00	4	4	0	50,00	50,00	10,67	0,33	32,00	44,44	1,40	-	-	0,00
4225	Pracownicy biur informacji	0	0	0	0		0	2	0	100,00	100,00	0,00	0,17	0,00			max deficyt	-	0,00
4226	Recepcjoniści (z wyłączeniem hotelowych)	4	4	1	0	0,00	1	12	0	100,00	83,33	0,33	1,00	0,33	100,00	1,00	-	-	0,00
4311	Pracownicy do spraw rachunkowości i księgowości	5	6	2	0	0,00	1	7	0	42,86	28,57	2,42	1,58	1,53	50,00	1,20	-	-	0,00
4312	Pracownicy do spraw statystyki, finansów i ubezpieczeń	2	2	0	0		0	1	12	0,00	0,00	0,58	1,08	0,54		1,00	deficyt	-	0,00
4313	Pracownicy obsługi placowej	0	0	0	0		0	0	0		0,00	0,00	2,00	0,00			max deficyt	max deficyt	0,00
4321	Magazynierzy i pokrewni	44	46	10	0	0,00	1	83	12	19,28	9,64	12,17	11,92	1,02	10,00	1,05	równowaga	-	0,01
4322	Planiści produkcyjni	3	5	0	0		0	1	12	100,00	0,00	0,33	1,08	0,31		1,67	deficyt	-	0,00
4323	Pracownicy do spraw transportu	3	4	0	0		0	2	0	50,00	50,00	1,17	0,17	7,00		1,33	-	-	0,00
4412	Listonosze i pokrewni	2	2	1	0	0,00	1	9	8	0,00	0,00	1,08	7,42	0,15	100,00	1,00	-	-	0,00
4414	Technicy archiwistów i pokrewni	0	0	0	0		0	1	0	100,00	100,00	0,00	0,08	0,00			max deficyt	max deficyt	0,00
4415	Pracownicy działów kadr	1	2	0	0		0	3	0	0,00	0,00	0,17	0,25	0,67		2,00	deficyt	-	0,00
4419	Pracownicy obsługi biura gdzie indziej niesklasyfikowani	0	0	0	0		0	8	0	50,00	37,50	0,00	0,67	0,00			max deficyt	max deficyt	0,00
5120	Kucharze	104	115	60	0	0,00	37	28	0	10,71	7,14	69,42	4,33	16,02	61,67	1,11	-	-	0,03
5131	Kelnerzy	15	15	11	0	0,00	9	3	1	33,33	33,33	11,92	0,33	35,75	81,82	1,00	-	-	0,01
5132	Barmani	6	7	3	0	0,00	1	3	0	100,00	0,00	3,50	2,25	1,56	33,33	1,17	-	-	0,00
5141	Fryzjerzy	38	44	20	0	0,00	14	5	0	20,00	0,00	24,42	0,42	58,60	70,00	1,16	-	-	0,01
5142	Kosmetyczki i pokrewni	9	7	4	1	25,00	2	9	0	100,00	66,67	3,17	0,75	4,22	50,00	0,78	-	-	0,00

Kod grupy zawodów	Elementarne grupy zawodów	Bezrobotni ogółem			Bezrobotni absolwenci		Bezrobotni długotrwale - stan na koniec okresu	Napływ ofert pracy w okresie		Odsetek ofert subsydiowanych w CBOP (PUP+OHP +EURES) (%)	Odsetek miejsc aktywizacji zawodowej (%)	Średniomiesięczna liczba bezrobotnych	Średniomiesięczna liczba ofert pracy	Mierniki			Deficyt/ równowaga/ nadwyżka*		Wartość wskaźnika struktury sumy bezrobotnych i ofert pracy
		napiływ w okresie	odpływ w okresie	stan na koniec okresu	stan na koniec okresu	udział w % do ogółem bezrobotnych		CBOP (PUP+OHP +EURES)	Internet					wskaźnik dostępności ofert pracy	wskaźnik długo-trwałego bezrobocia	wskaźnik płynności bezrobotnych	rok	poprzedni rok**	
5151	Pracownicy obsługi technicznej biur, hoteli i innych obiektów	0	1	1	0	0,00	1	0	0		0,00	1,42	0,00	100,00			-	-	0,00
5152	Pracownicy usług domowych	4	3	1	0	0,00	0	0	1		0,00	0,42	0,08	5,00	0,00	0,75	-	-	0,00
5153	Gospodarze budynków	106	111	67	0	0,00	41	69	0	84,06	47,83	71,92	5,75	12,51	61,19	1,05	-	-	0,04
5163	Pracownicy zakładów pogrzebowych	0	0	0	0		0	1	0	100,00	100,00	0,00	0,08	0,00			max deficyt	max deficyt	0,00
5165	Instruktorzy nauki jazdy	0	0	0	0		0	1	0	0,00	0,00	0,00	0,08	0,00			max deficyt	-	0,00
5169	Pracownicy usług osobistych gdzie indziej niesklasyfikowani	2	1	1	0	0,00	0	0	0		0,00	0,25	0,00	0,00	0,50		-	-	0,00
5221	Właściele sklepów	1	2	1	0	0,00	1	0	0		0,00	1,25	0,00	100,00	2,00		-	-	0,00
5223	Sprzedawcy sklepowi (ekspedienty)	290	316	192	4	2,08	114	131	43	24,43	8,40	204,33	24,50	8,34	59,38	1,09	-	-	0,10
5230	Kasjerzy i sprzedawcy biletów	27	28	26	0	0,00	15	39	14	10,26	10,26	21,42	24,42	0,88	57,69	1,04	-	-	nadwyżka 0,02
5243	Ageneci sprzedaży bezpośredniej	0	1	0	0		0	0	1		0,00	0,33	1,08	0,31			deficyt	-	0,00
5244	Sprzedawcy (konsultanci) w centrach sprzedaży telefonicznej / internetowej	1	1	0	0		0	31	0	6,45	3,23	0,17	3,58	0,05	1,00		deficyt	max deficyt	0,00
5245	Sprzedawcy w stacji paliw	3	4	0	0		0	2	0	0,00	0,00	0,92	0,17	5,50		1,33	-	-	0,00
5246	Wydawcy posiłków	2	2	1	0	0,00	1	5	0	0,00	0,00	0,83	0,42	2,00	100,00	1,00	-	-	0,00
5249	Pracownicy sprzedaży i pokrewni gdzie indziej niesklasyfikowani	12	11	3	0	0,00	1	28	103	71,43	53,57	3,42	14,92	0,23	33,33	0,92	-	-	0,01
5311	Opiekunowie dziecięcy	4	4	1	0	0,00	0	1	0	100,00	100,00	0,67	0,08	8,00	0,00	1,00	-	-	0,00
5312	Asystenci nauczycieli	1	1	1	0	0,00	1	7	0	85,71	85,71	1,08	0,58	1,86	100,00	1,00	-	-	0,00
5321	Pomocnicy personel medyczny	4	3	1	0	0,00	0	0	0		0,00	0,92	0,00	0,00	0,75		-	-	0,00
5322	Pracownicy domowej opieki osobistej	6	8	2	0	0,00	1	0	0		0,00	3,58	0,00	50,00	1,33		-	-	0,00
5329	Pracownicy opieki osobistej w ochronie zdrowia i pokrewni gdzie indziej niesklasyfikowani	0	0	0	0		0	1	0	0,00	0,00	0,00	0,08	0,00			max deficyt	-	0,00
5413	Pracownicy ochrony osób i mienia	13	12	5	0	0,00	2	21	0	0,00	0,00	4,58	1,75	2,62	40,00	0,92	-	-	0,00
5419	Pracownicy usług ochrony gdzie indziej niesklasyfikowani	0	0	0	0		0	4	0	0,00	0,00	0,00	0,33	0,00			max deficyt	-	0,00
6111	Rolnicy upraw polowych	5	4	4	0	0,00	3	0	0		0,00	4,17	0,00		75,00	0,80	max nadwyżka	-	0,00
6113	Ogrodnicy	4	6	1	0	0,00	1	24	0	91,67	41,67	2,33	2,00	1,17	100,00	1,50	-	-	0,00
6114	Rolnicy upraw mieszanych	0	1	0	0		0	0	0		0,00	0,08	0,00				-	-	0,00
6130	Rolnicy produkcji roślinnej i zwierzęcej	33	35	17	0	0,00	11	0	0		0,00	16,75	0,00		64,71	1,06	-	-	0,01
6210	Robotnicy leśni i pokrewni	10	7	7	0	0,00	3	10	0	0,00	0,00	5,75	0,83	6,90	42,86	0,70	-	-	0,00
6222	Rybacki śródlądowi	0	1	0	0		0	0	0		0,00	0,33	0,00				-	-	0,00
7111	Monterzy konstrukcji budowlanych i konserwatorzy budynków	2	2	1	0	0,00	0	12	0	16,67	16,67	0,50	1,00	0,50	0,00	1,00	deficyt	-	0,00
7112	Murarze i pokrewni	120	113	43	0	0,00	14	58	0	50,00	27,59	37,25	7,83	4,76	32,56	0,94	-	-	0,02
7113	Robotnicy obróbki kamienia	0	1	0	0		0	0	0		0,00	0,17	0,00				-	-	0,00
7114	Betoniarze, betoniarze zbrojarze i pokrewni	23	21	14	0	0,00	4	3	0	33,33	33,33	10,67	0,25	42,67	28,57	0,91	-	-	0,00
7115	Cieśle i stolarze budowlani	21	23	11	0	0,00	6	11	0	45,45	0,00	10,25	0,92	11,18	54,55	1,10	-	-	0,01
7116	Robotnicy budowy dróg	2	2	0	0		0	0	0		0,00	0,33	0,00				-	-	0,00
7119	Robotnicy robót stanu surowego i pokrewni gdzie indziej niesklasyfikowani	0	0	0	0		0	32	0	0,00	0,00	0,00	2,67	0,00			max deficyt	deficyt	0,00
7121	Dekarze	4	5	3	0	0,00	2	7	0	28,57	14,29	3,92	0,58	6,71	66,67	1,25	-	-	0,00
7122	Posadzkarze, parkieciarze i glazurnicy	5	7	1	0	0,00	1	6	0	0,00	0,00	0,67	0,50	1,33	100,00	1,40	-	-	0,00
7123	Tynkarze i pokrewni	2	2	0	0		0	1	0	100,00	0,00	0,50	0,08	6,00		1,00	-	-	0,00
7124	Monterzy izolacji	1	1	0	0		0	0	1		0,00	0,25	0,08	3,00		1,00	-	-	0,00
7125	Szklarze	0	0	0	0		0	2	0	100,00	0,00	0,00	0,17	0,00			max deficyt	-	0,00
7126	Hydrauliccy i monterzy rurociągów	16	21	11	0	0,00	9	19	0	36,84	5,26	12,25	1,58	7,74	81,82	1,31	-	-	0,01
7127	Monterzy i konserwatorzy instalacji klimatyzacyjnych i chłodniczych	2	1	1	0	0,00	0	1	0	100,00	0,00	0,17	0,08	2,00	0,00	0,50	-	-	deficyt 0,00
7129	Robotnicy budowlani robót wykończeniowych i pokrewni gdzie indziej niesklasyfikowani	16	16	5	1	20,00	1	24	0	20,83	4,17	4,92	2,00	2,46	20,00	1,00	-	-	równowaga 0,00
7131	Malarze budowlani i pokrewni	37	36	14	0	0,00	8	13	0	30,77	23,08	13,92	1,08	12,85	57,14	0,97	max nadwyżka	-	0,01
7132	Lakiernicy	11	11	1	0	0,00	0	5	0	20,00	20,00	1,33	0,42	3,20	0,00	1,00	-	-	0,00
7133	Robotnicy czyszczący konstrukcje budowlane i pokrewni	0	0	1	0	0,00	1	5	0	0,00	0,00	1,00	0,42	2,40	100,00		-	-	0,00
7212	Spawacze i pokrewni	4	7	3	0	0,00	2	23	0	4,35	0,00	3,42	1,92	1,78	66,67	1,75	-	-	0,00
7213	Blacharze	19	21	2	0	0,00	1	3	0	100,00	0,00	4,83	0,25	19,33	50,00	1,11	-	-	0,00
7214	Robotnicy przygotowujący i wznoszący konstrukcje metalowe	4	7	2	0	0,00	2	21	0	0,00	0,00	4,17	1,75	2,38	100,00	1,75	-	-	0,00
7215	Takielarze i monterzy konstrukcji linowych	0	1	0	0		0	0	0		0,00	0,17	0,00				-	-	0,00
7221	Kowale i operatorzy pras kuźniczych	0	1	0	0		0	0	0		0,00	0,58	0,00				-	-	0,00
7222	Ślusarze i pokrewni	24	25	15	0	0,00	10	6	0	66,67	16,67	13,67	0,50	27,33	66,67	1,04	-	-	0,01
7223	Ustawiacze i operatorzy obrabiarek do metali i pokrewni	25	25	13	0	0,00	6	27	0	7,41	0,00	12,33	10,25	1,20	46,15	1,00	-	-	0,01
7224	Szlifowalnice narzędzi i polerowacze metali	0	0	0	0		0	2	0	0,00	0,00	0,00	0,17	0,00			max deficyt	max deficyt	0,00
7231	Mechanicy pojazdów samochodowych	69	68	20	0	0,00	6	23	0	26,09	8,70	21,17	4,92	4,31	30,00	0,99	-	-	0,01
7233	Mechanicy maszyn i urządzeń rolniczych i	45	46	20	0	0,00	8	10	0	20,00	0,00	26,75	1,83	14,59	40,00	1,02	-	-	0,01

Kod grupy zawodów	Elementarne grupy zawodów	Bezrobotni ogółem			Bezrobotni absolwenci		Bezrobotni długotrwale - stan na koniec okresu	Napływ ofert pracy w okresie		Odsetek ofert subsydiowanych w CBOP (PUP+OHP+EURES) (%)	Odsetek miejsc aktywizacji zawodowej (%)	Średniomiesięczna liczba bezrobotnych	Średniomiesięczna liczba ofert pracy	Mierniki			Deficyt/ równowaga/nadwyżka*		Wartość wskaźnika sumy bezrobotnych i ofert pracy
		napływ w okresie	odpływ w okresie	stan na koniec okresu	stan na koniec okresu	udział w % do ogółem bezrobotnych		CBOP (PUP+OHP+EURES)	Internet					wskaźnik dostępności ofert pracy	wskaźnik długotrwałego bezrobocia	wskaźnik płynności bezrobotnych	rok	poprzedni rok**	
	przemysłowych																		
7311	Mechanicy precyzyjni	1	2	1	0	0,00	1	1	0	100,00	0,00	1,25	0,08	15,00	100,00	2,00	-	-	0,00
7313	Jubilerzy, złotnicy i pokrewni	1	1	0	0	0,00	0	0	0	0,00	0,00	0,58	0,00			1,00	-	-	0,00
7315	Formowacze wyrobów szklanych, krajacze i szlifierze szkła	2	2	0	0	0,00	0	0	0	0,00	0,00	0,17	0,00			1,00	-	-	0,00
7317	Rękodzielnicy wyrobów z drewna i pokrewnych materiałów	10	8	9	0	0,00	5	0	0	0,00	0,00	7,25	0,00		55,56	0,80	max nadwyżka	-	0,00
7318	Rękodzielnicy wyrobów z tkanin, skóry i pokrewnych materiałów	8	10	1	0	0,00	0	0	0	0,00	0,00	3,67	0,00		0,00	1,25	-	-	0,00
7319	Rzemieślnicy gdzie indziej niesklasyfikowani	0	0	1	0	0,00	0	0	0	0,00	0,00	0,08	0,00		0,00		-	-	0,00
7322	Drukarze	0	0	0	0	0,00	0	1	0	100,00	0,00	0,00	0,08	0,00			max deficyt	max deficyt	0,00
7323	Introligatorzy i pokrewni	0	0	0	0	0,00	0	0	0	0,00	0,00	0,00	1,00	0,00			max deficyt	-	0,00
7411	Elektrycy budowlani i pokrewni	6	6	4	0	0,00	2	93	1	9,68	1,08	4,00	7,83	0,51	50,00	1,00	deficyt	nadwyżka	0,01
7412	Elektromechanicy i elektrycy	30	26	13	0	0,00	8	15	12	20,00	13,33	16,42	2,25	7,30	61,54	0,87	nadwyżka	-	0,01
7413	Montrzy linii elektrycznych	0	0	0	0	0,00	0	2	0	0,00	0,00	0,00	0,17	0,00			max deficyt	max deficyt	0,00
7421	Montrzy i serwisanci urządzeń elektronicznych	16	15	2	1	50,00	1	15	0	6,67	0,00	3,25	1,25	2,60	50,00	0,94	-	-	0,00
7422	Montrzy i serwisanci instalacji i urządzeń teleinformatycznych	1	1	2	0	0,00	2	6	0	50,00	0,00	2,08	1,50	1,39	100,00	1,00	-	-	0,00
7511	Masarze, robotnicy w przetwórstwie ryb i pokrewni	23	27	6	0	0,00	5	22	0	0,00	0,00	10,67	1,83	5,82	83,33	1,17	-	-	0,01
7512	Piekarze, cukiernicy i pokrewni	86	87	45	0	0,00	26	17	0	29,41	17,65	45,83	2,42	18,97	57,78	1,01	-	-	0,02
7514	Robotnicy przetwórstwa surowców roślinnych	29	37	22	0	0,00	15	0	0	0,00	0,00	26,33	0,00		68,18	1,28	-	-	0,01
7521	Robotnicy przygotowujący drewno i pokrewni	6	6	2	0	0,00	0	79	0	2,53	0,00	1,92	16,58	0,12	0,00	1,00	deficyt	deficyt	0,01
7522	Stolarze meblowi i pokrewni	63	73	18	0	0,00	8	24	0	50,00	12,50	23,25	2,00	11,63	44,44	1,16	-	-	0,01
7523	Ustawiacze i operatorzy maszyn do obróbki i produkcji wyrobów z drewna	2	3	1	0	0,00	0	45	0	33,33	0,00	0,50	3,75	0,13	0,00	1,50	deficyt	deficyt	0,00
7531	Krawcy, kuźnierze, kapelusznicy i pokrewni	37	35	28	0	0,00	19	0	0	0,00	0,00	26,42	0,00		67,86	0,95	max nadwyżka	-	0,01
7532	Konstruktorzy i krojcze odzieży	2	2	0	0	0,00	0	0	0	0,00	0,00	0,17	0,00			1,00	-	max deficyt	0,00
7533	Szwalcy, hafciarki i pokrewni	6	6	4	0	0,00	3	1	0	100,00	100,00	3,83	0,08	46,00	75,00	1,00	-	-	0,00
7534	Tapecerzy i pokrewni	3	6	1	0	0,00	1	0	0	0,00	0,00	2,42	0,00		100,00	2,00	-	-	0,00
7536	Obuwnicy i pokrewni	0	1	0	0	0,00	0	0	0	0,00	0,00	0,00	0,00				-	-	0,00
7537	Kaletnicy, rymarze i pokrewni	2	2	1	0	0,00	0	0	0	0,00	0,00	0,08	0,00		0,00	1,00	-	-	0,00
7544	Robotnicy zwalczania szkodników i chwastów	0	0	0	0	0,00	0	2	0	100,00	100,00	0,00	0,17	0,00			max deficyt	-	0,00
8111	Górnicy podziemnej i odkrywkowej eksploatacji złóż i pokrewni	2	1	2	0	0,00	1	0	0	0,00	0,00	1,33	0,00	0,00	50,00	0,50	-	-	0,00
8113	Operatorzy urządzeń wiertniczych i wydobywczych ropy, gazu i innych surowców	1	2	0	0	0,00	0	0	0	0,00	0,00	0,00	0,00			2,00	-	-	0,00
8114	Operatorzy maszyn i urządzeń do produkcji wyrobów cementowych, kamiennych i pokrewni	0	0	0	0	0,00	0	0	0	0,00	0,00	0,00	0,00				-	max deficyt	0,00
8121	Operatorzy maszyn i urządzeń do produkcji i przetwórstwa metali	2	1	1	0	0,00	0	0	0	0,00	0,00	0,25	0,00		0,00	0,50	-	-	0,00
8131	Operatorzy maszyn i urządzeń do produkcji wyrobów chemicznych	8	6	9	0	0,00	5	0	0	0,00	0,00	7,58	0,00		55,56	0,75	max nadwyżka	-	0,00
8141	Operatorzy maszyn do produkcji wyrobów gumowych	3	4	1	0	0,00	0	1	0	100,00	0,00	0,58	0,08	7,00	0,00	1,33	-	-	0,00
8142	Operatorzy maszyn do produkcji wyrobów z tworzyw sztucznych	67	73	32	0	0,00	16	22	0	9,09	0,00	34,58	1,83	18,86	50,00	1,09	-	-	0,02
8143	Operatorzy maszyn do produkcji wyrobów papierniczych	5	4	1	0	0,00	0	9	12	0,00	0,00	0,83	1,75	0,48	0,00	0,80	-	-	0,00
8152	Operatorzy maszyn tkackich i dziewiarskich	1	0	1	0	0,00	1	0	0	0,00	0,00	0,08	0,00		100,00	0,00	max nadwyżka	-	0,00
8153	Operatorzy maszyn do szycia	0	0	0	0	0,00	0	1	0	0,00	0,00	0,00	0,08	0,00			max deficyt	-	0,00
8155	Operatorzy maszyn do wyprawiania futer i skór	0	1	0	0	0,00	0	0	0	0,00	0,00	0,25	0,00				-	-	0,00
8157	Operatorzy maszyn do prania	1	2	0	0	0,00	0	0	0	0,00	0,00	0,92	0,00			2,00	-	-	0,00
8160	Operatorzy maszyn i urządzeń do produkcji wyrobów spożywczych i pokrewni	40	38	17	0	0,00	5	5	0	0,00	0,00	16,33	0,42	39,20	29,41	0,95	-	-	0,01
8171	Operatorzy urządzeń do wyrobu masy papierniczej i produkcji papieru	4	5	5	0	0,00	4	1	0	100,00	0,00	4,00	0,08	48,00	80,00	1,25	-	-	0,00
8172	Operatorzy maszyn i urządzeń do obróbki drewna	13	13	4	0	0,00	2	24	0	0,00	0,00	5,58	2,00	2,79	50,00	1,00	-	-	0,00
8181	Operatorzy urządzeń do produkcji wyrobów szklanych i ceramicznych	0	0	1	0	0,00	1	0	0	0,00	0,00	1,00	0,00		100,00		-	-	0,00
8182	Maszyniści kotłów parowych i pokrewni	8	9	2	0	0,00	0	10	0	0,00	0,00	2,08	0,83	2,50	0,00	1,13	-	-	0,00
8189	Operatorzy innych maszyn i urządzeń przetwórczych gdzie indziej niesklasyfikowani	2	2	1	0	0,00	0	2	0	100,00	0,00	0,42	0,17	2,50	0,00	1,00	-	-	0,00
8211	Montrzy maszyn i urządzeń mechanicznych	5	3	3	0	0,00	2	0	1	0,00	0,00	2,58	0,08	31,00	66,67	0,60	nadwyżka	-	0,00
8212	Montrzy sprzętu elektrycznego	10	6	10	0	0,00	6	125	0	0,00	0,00	7,25	10,42	0,70	60,00	0,60	-	-	0,01
8213	Montrzy sprzętu elektronicznego	296	293	169	2	1,18	90	290	12	0,00	0,00	169,50	25,17	6,74	53,25	0,99	nadwyżka	-	0,09
8219	Montrzy gdzie indziej niesklasyfikowani	0	0	0	0	0,00	0	22	0	18,18	0,00	0,00	1,83	0,00			max deficyt	max deficyt	0,00
8312	Dyżurni ruchu, manewrowi i pokrewni	2	3	0	0	0,00	0	0	12	0,00	0,00	0,75	1,00	0,75		1,50	deficyt	-	0,00
8322	Kierowcy samochodów osobowych i dostawczych	23	15	10	0	0,00	1	24	0	8,33	0,00	6,25	4,00	1,56	10,00	0,65	-	-	0,00
8331	Kierowcy autobusów i motorniczowie tramwajów	0	0	0	0	0,00	0	21	0	0,00	0,00	0,00	1,75	0,00			max deficyt	max deficyt	0,00

Kod grupy zawodów	Elementarne grupy zawodów	Bezrobotni ogółem			Bezrobotni absolwenci		Bezrobotni długotrwale - stan na koniec okresu	Napływ ofert pracy w okresie		Odsetek ofert subsydiowanych w CBOP (PUP+OHP+EURES) (%)	Odsetek miejsc aktywizacji zawodowej (%)	Średniomiesięczna liczba bezrobotnych	Średniomiesięczna liczba ofert pracy	Mierniki			Deficyt / równowaga / nadwyżka*		Wartość wskaźnika struktury sumy bezrobotnych i ofert pracy
		napływ w okresie	odpływ w okresie	stan na koniec okresu	stan na koniec okresu	udział w % do ogółem bezrobotnych		CBOP (PUP+OHP+EURES)	Internet					wskaźnik dostępności ofert pracy	wskaźnik długotrwałego bezrobocia	wskaźnik płynności bezrobotnych	rok	poprzedni rok**	
8332	Kierowcy samochodów ciężarowych	10	11	2	0	0,00	1	36	12	0,00	0,00	2,25	8,00	0,28	50,00	1,10	deficyt	deficyt	0,00
8341	Operatorzy wolnobieżnych maszyn rolniczych i leśnych	33	29	10	0	0,00	3	8	0	12,50	0,00	8,58	0,67	12,87	30,00	0,88	-	-	0,00
8342	Operatorzy sprzętu do robót ziemnych i urządzeń pokrewnych	0	2	0	0		0	19	0	26,32	5,26	0,33	2,58	0,13			deficyt	deficyt	0,00
8343	Maszyniści i operatorzy maszyn i urządzeń dźwigowo-transportowych i pokrewni	0	0	0	0		0	1	1	0,00	0,00	0,00	0,17	0,00			max deficyt	max deficyt	0,00
8344	Kierowcy operatorzy wózków jezdniowych	3	4	2	0	0,00	1	80	12	1,25	0,00	1,58	7,67	0,21	50,00	1,33	deficyt	-	0,00
8350	Marynarze i pokrewni (z wyłączeniem sił zbrojnych)	0	0	0	0		0	0	0		0,00	0,00	0,00				-	max deficyt	0,00
9111	Pomoce domowe i sprzątaczk	4	5	3	0	0,00	2	0	0		0,00	2,83	0,00		66,67	1,25	-	-	0,00
9112	Pomoce i sprzątaczk biurowe, hotelowe i pokrewn	55	63	27	0	0,00	22	50	0	50,00	2,00	33,42	5,17	6,47	81,48	1,15	-	-	0,02
9121	Praczk ręczne i prasowacze	1	2	1	0	0,00	1	3	0	100,00	100,00	1,25	0,25	5,00	100,00	2,00	-	-	0,00
9122	Czyszciciele pojazdów	1	1	0	0		0	9	0	0,00	0,00	0,17	0,75	0,22			deficyt	deficyt	0,00
9129	Pozostali pracownicy zajmujący się sprzątan	1	1	0	0		0	0	0		0,00	0,42	0,00			1,00	-	deficyt	0,00
9211	Robotnicy wykonujący proste prace polowe	7	7	2	0	0,00	0	0	0		0,00	2,67	0,00		0,00	1,00	-	-	0,00
9212	Robotnicy wykonujący prace proste w hodowli zwierząt	4	4	3	0	0,00	2	0	0		0,00	3,50	0,00		66,67	1,00	-	-	0,00
9213	Robotnicy wykonujący prace proste przy uprawie roślin i hodowli zwierząt	5	5	1	0	0,00	1	7	0	100,00	100,00	1,83	0,58	3,14	100,00	1,00	-	-	0,00
9214	Robotnicy wykonujący prace proste w ogrodnictwie i sadownictwie	21	20	4	0	0,00	2	33	0	3,03	0,00	5,25	2,75	1,91	50,00	0,95	-	-	0,00
9312	Robotnicy wykonujący prace proste w budownictwie drogowym, wodnym i pokrewni	22	21	7	0	0,00	3	0	0		0,00	6,92	0,00		42,86	0,95	-	-	0,00
9313	Robotnicy wykonujący prace proste w budownictwie ogólnym	65	71	18	0	0,00	7	135	0	25,93	0,74	20,25	16,25	1,25	38,89	1,09	-	-	0,02
9321	Ręczni pakowacze i znakowacze	8	9	6	0	0,00	3	1	0	100,00	0,00	6,75	0,08	81,00	50,00	1,13	-	-	0,00
9329	Robotnicy wykonujący prace proste w przemyśle gdzie indziej niesklasyfikowani	95	104	39	0	0,00	22	122	0	0,82	0,82	40,67	11,17	3,64	56,41	1,09	-	-	0,02
9333	Robotnicy pracujący przy przeladunku towarów	39	40	13	0	0,00	7	6	13	0,00	0,00	14,67	3,58	4,09	53,85	1,03	-	-	0,01
9334	Układacze towarów na półkach	7	5	2	0	0,00	0	2	0	0,00	0,00	2,00	0,17	12,00	0,00	0,71	-	równowaga	0,00
9412	Pomoce kuchenne	13	13	4	0	0,00	1	26	0	38,46	15,38	4,75	2,17	2,19	25,00	1,00	-	-	0,00
9611	Ładowacze nieczystości	0	0	0	0		0	7	0	28,57	28,57	0,00	0,58	0,00			max deficyt	deficyt	0,00
9612	Sortowacze odpadów	1	1	0	0		0	0	0		0,00	0,08	0,00			1,00	-	-	0,00
9613	Zamiatacze i pokrewni	7	7	1	0	0,00	0	19	0	21,05	21,05	1,00	1,58	0,63	0,00	1,00	deficyt	-	0,00
9621	Gońcy, багаżowi i pokrewni	1	1	0	0		0	1	0	0,00	0,00	0,08	0,08	1,00		1,00	równowaga	-	0,00
9622	Pracownicy wykonujący dorywcze prace proste	1	0	1	0	0,00	1	0	0		0,00	0,83	0,00		100,00	0,00	max nadwyżka	-	0,00
9629	Pracownicy wykonujący prace proste gdzie indziej niesklasyfikowani	12	10	8	0	0,00	4	1029	0	1,17	0,49	8,75	85,75	0,10	50,00	0,83	-	-	0,04
Razem		3353	3495	1553	29	1,87	801	4014	863	16,64	8,69	X	X	X	X	X	X	X	X

* Należy wpisać jedno z następujących: max deficyt, deficyt, równowaga, nadwyżka, max nadwyżka - w pozostałych przypadkach „ - ”.

** Nie dotyczy pierwszego roku prowadzenia monitoringu według nowych zaleceń metodycznych.

Tabela 16. Bezrobotni, oferty pracy oraz mierniki stosowane w monitoringu w 2018 roku według wielkich grup zawodów

Kod grupy zawodów	Wielkie grupy zawodów	Bezrobotni ogółem			Bezrobotni absolwenci		Bezrobotni długotrwałe - stan na koniec okresu	Napływ ofert pracy w okresie		Odsetek ofert subsydiowanych w CBOP (PUP+OHP+EURES) (%)	Odsetek miejsc aktywizacji zawodowej (%)	Średniomiesięczna liczba bezrobotnych	Średniomiesięczna liczba ofert pracy	Mierniki			Deficyt/ równowaga/ nadwyżka*		Wartość wskaźnika sumy bezrobotnych i ofert pracy	
		napływ w okresie	odpływ w okresie	stan na koniec okresu	stan na koniec okresu	udział w % do ogółem bezrobotnych		CBOP (PUP+OHP+EURES)	Internet					wskaźnik dostępności ofert pracy	wskaźnik długo-trwałego bezrobocia	wskaźnik płynności bezrobotnych	rok	poprzedni rok**		
0	SIŁY ZBROJNE	0	0	1	0	0,00	1	0	0	0,00	0,00	1,00	0,00		100,00			-	-	0,00
1	PRZEDSTAWICIELE WŁADZ PUBLICZNYCH, WYŻSI URZĘDNICY I KIEROWNICY	28	29	7	0	0,00	1	27	60	0,00	0,00	9,42	15,25	0,62	14,29	1,04		deficyt	-	0,01
2	SPECJALIŚCI	332	357	112	7	6,25	44	217	324	16,13	9,68	125,58	72,08	1,74	39,29	1,08		-	-	0,09
3	TECHNICY I INNY ŚREDNI PERSONEL	473	485	200	12	6,00	88	279	144	22,58	17,56	212,00	51,25	4,14	44,00	1,03		-	-	0,12
4	PRACOWNICY BIUROWI	125	137	38	1	2,63	14	280	74	55,00	42,14	48,08	43,50	1,11	36,84	1,10		-	-	0,04
5	PRACOWNICY USŁUG I SPRZEDAWCY	648	697	401	5	1,25	241	389	162	36,25	20,82	429,92	86,92	4,95	60,10	1,08		-	-	0,23
6	ROLNICY, OGRODNICY, LEŚNICY I RYBACY	52	54	29	0	0,00	18	34	0	64,71	29,41	29,42	2,83	10,38	62,07	1,04		-	-	0,01
7	ROBOTNICY PRZEMYSŁOWI I RZEMIEŚLNICY	786	819	342	2	0,58	177	637	13	20,88	6,44	365,33	83,17	4,39	51,75	1,04		-	-	0,20
8	OPERATORZY I MONTERZY MASZYN I URZĄDZEŃ	539	527	283	2	0,71	139	701	61	2,71	0,14	274,92	71,50	3,84	49,12	0,98		-	-	0,16
9	PRACOWNICY WYKONUJĄCY PRACĘ PROSTĄ	370	390	140	0	0,00	78	1450	13	6,97	1,93	158,08	130,92	1,21	55,71	1,05		-	-	0,13
Razem		3353	3495	1553	29	1,87	801	4014	851	16,64	8,69	X	X	X	X	X		X	X	X

* Należy wpisać jedno z następujących: max deficyt, deficyt, równowaga, nadwyżka, max nadwyżka - w pozostałych przypadkach „ - ”.

** Nie dotyczy pierwszego roku prowadzenia monitoringu według nowych zaleceń metodycznych.

Załącznik 2. Rynek edukacyjny

Tabela 17. Liczba absolwentów oraz bezrobotnych absolwentów według elementarnej grupy zawodów w 2018 roku

Nazwa elementarnej grupy zawodów	Liczba absolwentów w roku szkolnym kończącym się w roku sprawozdawczym		Liczba bezrobotnych absolwentów**		Liczba bezrobotnych		Wskaźnik frakcji bezrobotnych absolwentów wśród absolwentów		Wskaźnik frakcji bezrobotnych absolwentów wśród bezrobotnych	
	ogółem	posiadający tytuł zawodowy*	koniec grudnia roku poprzedniego	koniec maja roku sprawozdawczego	koniec grudnia roku poprzedniego	koniec maja roku sprawozdawczego	koniec grudnia roku poprzedniego	koniec maja roku sprawozdawczego	stan na koniec grudnia roku poprzedniego	stan na koniec maja roku sprawozdawczego
Aktorzy			0	0	1				0,00%	
Asystenci dentyści			0	0	1	1			0,00%	0,00%
Dietetycy i żywieniowcy			0	0	3	4			0,00%	0,00%
Fotografowie				0	1	1				0,00%
Fryzjerzy			1	0	1	2			100,00%	0,00%
Konsultanci i inni pracownicy biur podróży				0		1				0,00%
Kosmetyczki i pokrewni	3	3	1	1	1	1	33,33%		100,00%	
Krawcy, kuźnierze, kapelusznicy i pokrewni			0	0	1	1				0,00%
Kucharze			0	0	11	9			0,00%	0,00%
Mechanicy maszyn i urządzeń rolniczych i przemysłowych				0		1				0,00%
Mechanicy pojazdów samochodowych			0	0	1	2			0,00%	0,00%
Monterzy i serwisanci urządzeń elektronicznych				0		1				0,00%
Monterzy sprzętu elektronicznego			0	0	1	1			0,00%	0,00%
Operatorzy maszyn i urządzeń do produkcji wyrobów spożywczych i pokrewni			0	0	2	2			0,00%	0,00%
Operatorzy urządzeń teleinformatycznych	1	1								
Piekarze, cukiernicy i pokrewni			0	0	3	2			0,00%	0,00%
Plastyki, dekoratorzy wnętrz i pokrewni			2	0	2	1			100,00%	0,00%
Pomocniczy personel medyczny			0	1	2	2			0,00%	50,00%
Pośrednicy usług biznesowych gdzie indziej niesklasyfikowani	23	23	3	3	3	3	13,04%		100,00%	
Pracownicy administracyjni i sekretarze biura zarządu			0	0	10	7			0,00%	0,00%
Pracownicy obsługi biurowej			0		1					0,00%
Pracownicy usług domowych			0		1					0,00%
Pracownicy wsparcia rodziny, pomocy społecznej i pracy socjalnej			0	0	1	1			0,00%	0,00%
Recepcjoniści hotelowi	18	18	2	0	12	8	11,11%	0,00%	16,67%	0,00%
Robotnicy przetwórstwa surowców roślinnych				0		1				0,00%
Rękodzielnicy wyrobów z drewna i pokrewnych materiałów			0	0	2	1			0,00%	0,00%
Spawacze i pokrewni				0		1				0,00%
Specjaliści do spraw zarządzania i organizacji			0	0	1	1			0,00%	0,00%
Spedytorzy i pokrewni	41	41	0	1	5	5	0,00%	2,44%	0,00%	20,00%
Sprzedawcy sklepowi (ekspedienci)			0	1	17	19			0,00%	5,26%
Stolarze meblowi i pokrewni			1		2				50,00%	
Szefowie kuchni i organizatorzy usług gastronomicznych	15	15	1	1	11	11	6,67%	6,67%	9,09%	9,09%
Technicy budownictwa			0	0	3	3			0,00%	0,00%
Technicy elektroniki i pokrewni	11	11	1	0	1	1	9,09%	0,00%	100,00%	0,00%
Technicy leśnictwa			0	0	2	1			0,00%	0,00%
Technicy mechanicy	3	3	1	0	5	4	33,33%	0,00%	20,00%	0,00%
Technicy nauk fizycznych i technicznych gdzie indziej niesklasyfikowani	5	5	0	1	3	2	0,00%	20,00%	0,00%	50,00%
Technicy rolnictwa i pokrewni			0	0	7	5			0,00%	0,00%
Technicy technologii chemicznej i pokrewni	12	12	0	1	4	6	0,00%	8,33%	0,00%	16,67%
Technicy technologii żywności			0	0	4	6			0,00%	0,00%
Technicy wsparcia informatycznego i technicznego	32	32	2	1	9	4	6,25%	3,13%	22,22%	25,00%
Ślusarze i pokrewni				0		1				0,00%
Średni personel do spraw statystyki i dziedzin pokrewnych	24	24	4	3	8	10	16,67%	12,50%	50,00%	30,00%
Średni personel ochrony środowiska, medycyny pracy i bhp	3	3	0	0	1	1	0,00%	0,00%	0,00%	0,00%

* Liczba absolwentów, którzy zdali egzamin potwierdzający kwalifikacje zawodowe.

** Wg zawodu wyuczono.