



POWIATOWY URZĄD PRACY W KWIDZYNIE
82 - 500 Kwidzyn, ul. Grudziądzka 30, tel. 55 2672700 fax 55 2672701
sekretariat@pupkwidzyn.pl www.kwidzyn.praca.gov.pl

Raport

Monitoring zawodów deficytowych i nadwyżkowych w powiecie kwidzyńskim w 2017 roku

Kwidzyn, kwiecień 2018 r.

Spis treści

Wstęp	3
1. Analiza ogólnej sytuacji na rynku pracy	4
A. Osoby bezrobotne	4
B. Oferty pracy	8
C. Liczba osób i ofert pracy w poszczególnych grupach zawodowych w roku 2017. Wskaźniki długotrwałego bezrobocia i płynności bezrobotnych.	10
2. Ranking zawodów deficytowych i nadwyżkowych	14
3. Analiza umiejętności i uprawnień	16
4. Analiza rynku edukacyjnego	18
4.1. Analiza uczniów ostatnich klas szkół ponadgimnazjalnych	18
4.2. Analiza absolwentów szkół ponadgimnazjalnych	19
5. Badanie kwestionariuszowe przedsiębiorstw	20
6. Prognoza lokalnego rynku pracy	32
Podsumowanie	35
INFORMACJA SYGNALNA ZA 2017 R.	37
Załącznik 1. Rynek pracy	38
Załącznik 2. Rynek edukacyjny	46

Wstęp

Obowiązek prowadzenia monitoringu zawodów deficytowych i nadwyżkowych (dalej: monitoring lub MZDiN) nakłada na powiatowe urzędy pracy art. 9 ust. 1 pkt 9 ustawy z dnia 20 kwietnia 2004 r. o promocji zatrudnienia i instytucjach rynku pracy (tekst jednolity Dz.U. z 2016 r. poz. 645 ze zmianami) (*Do zadań samorządu powiatu w zakresie polityki rynku pracy należy: (...) opracowywanie badań, analiz i sprawozdań, w tym prowadzenie monitoringu zawodów deficytowych i nadwyżkowych, oraz dokonywanie ocen dotyczących rynku pracy na potrzeby powiatowej rady rynku pracy oraz organów zatrudnienia;*).

Monitoring zawodów deficytowych i nadwyżkowych jest rozwijany i doskonalony w celu:

- określenia kierunków zmian zachodzących w strukturze zawodów na lokalnym i regionalnym rynku pracy,
- określenia odpowiednich kierunków szkolenia bezrobotnych, a w rezultacie zwiększenie efektywności organizowanych szkoleń,
- bieżącej korekty poziomu, struktury i treści kształcenia zawodowego przez władze oświatowe i dyrekcje szkół,
- usprawnienia pośrednictwa pracy poprzez uzyskanie informacji o planowanych ofertach pracy na rok przyszły oraz przewidywanej liczbie absolwentów według zawodów,
- ułatwienia realizacji programów aktywizacji osób bezrobotnych.

Raport z monitoringu (dalej: raport) powstał w oparciu o nowe zalecenia metodyczne (dalej: metodologia) przygotowane w 2014 r. w ramach projektu „Opracowanie nowych zaleceń metodycznych prowadzenia monitoringu zawodów deficytowych i nadwyżkowych na lokalnym rynku pracy”, opracowane we współpracy przez Departamentu Rynku Pracy w Ministerstwie Pracy i Polityki Społecznej, Centrum Rozwoju Zasobów Ludzkich oraz Instytut Nauk Społeczno-Ekonomicznych Sp. z o.o.

Ogólne i szczegółowe informacje o wyliczanych miernikach, w tym wzory i wyjaśnienie stosowanych zmiennych, oraz o sposobach ich interpretacji znajdują się w dokumencie pt. „Ostateczna wersja metodologii prowadzenia monitoringu zawodów deficytowych i nadwyżkowych na lokalnym rynku pracy”, dostępnym pod adresem internetowym: <http://instytut.inse.pl/monitoring/Metodologia.pdf>

Z uwagi na obszerność tych materiałów oraz ich publiczną dostępność nie ma większego sensu cytować ich również w bieżącym opracowaniu.

Przy opracowaniu raportu wykorzystane zostały dane lokalne pozyskane z systemu Syriusz^{STD} wykorzystywanego w PUP Kwidzyn, dane z Systemu Informacji Oświatowej MEN, wyniki badania ofert pracy w internecie przeprowadzone przez WUP Gdańsk dla województwa pomorskiego oraz wyniki badania kwestionariuszowego przedsiębiorstw. Powyższe informacje zostały na szczeblu centralnym pozyskane, wstępnie przetworzone i w postaci przetworzonej udostępnione powiatowym urzędowi pracy przez Ministerstwo Rodziny, Pracy i Polityki Społecznej. Dodatkowo wykorzystane zostały dane statystyczne opracowywane lokalnie przez Powiatowy Urząd Pracy w Kwidzynie w związku z obowiązkiem realizowania zadań w zakresie statystyki publicznej.

Podkreślić należy, że centralne pozyskiwanie i wstępne przetwarzanie danych według nowych zaleceń metodycznych skutkuje między innymi tym, że otrzymane informacje mogą być niespójne z danymi statystycznymi opracowywane lokalnie. Nie jest to błąd! W danych opracowanych centralnie uwzględnione są zdarzenia odnoszące się do lokalnego rynku pracy w powiecie kwidzyńskim odnotowane na obszarze całego kraju, o których Powiatowy Urząd Pracy w Kwidzynie nie ma i nie musi mieć żadnych informacji. Typowy przykład takich różnic to liczba ofert pracy – w statystykach lokalnych liczone są tylko te oferty, które zostały zgłoszone bezpośrednio do PUP Kwidzyn, w opracowaniach centralnych są dodatkowo uwzględnione te oferty, które zostały zgłoszone w innych urzędach pracy, ale w których miejsce wykonywania pracy znajduje się na obszarze powiatu kwidzyńskiego. W danych centralnych nie zostały ponadto uwzględnione oferty pracy subsydiowanej¹ (np. prac interwencyjnych, robót publicznych, refundacji kosztów tworzenia lub doposażenia miejsc pracy, itp.) i oferty aktywizacji zawodowej (staże). Innym przykładem rozbieżności może być liczba osób, których kwalifikacje zawodowe podlegały analizie - w opracowaniach centralnych uwzględnione są osoby, które formalnie zarejestrowane są w innych urzędach pracy, ale jako miejsce zamieszkania podały obszar powiatu kwidzyńskiego. Takich przypadków nie ma co prawda dużo, ale mogą one powodować zauważalne rozbieżności.

¹ Czyli związanej z refundowaniem w całości lub w części, na podstawie zawieranych z uwzględnieniem przepisów ustawy umów, kosztów zatrudnienia ze środków publicznych (Fundusz Pracy, Państwowy Fundusz Rehabilitacji Osób Niepełnosprawnych, środki z Unii Europejskiej przyznawane za pośrednictwem instytucji publicznych).

1. Analiza ogólnej sytuacji na rynku pracy

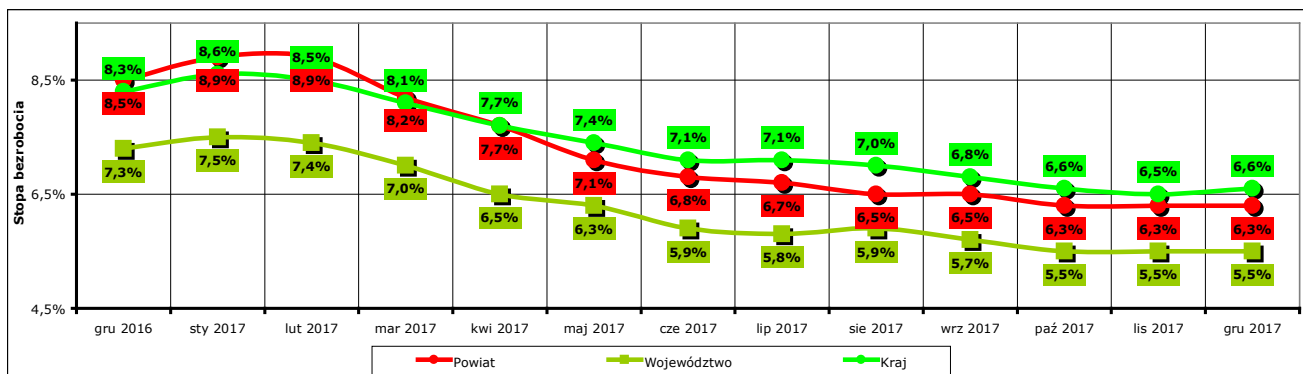
A. Osoby bezrobotne

Powiatowy Urząd Pracy w Kwidzynie obsługuje osoby bezrobotne i poszukujące pracy z obszaru sześciu jednostek administracyjnych podziału terytorialnego kraju wchodzących w skład powiatu kwidzyńskiego, to jest: miasta Kwidzyn, miasta i gminy Prabuty oraz gmin Gardeja, Kwidzyn, Ryjewo i Sadlinki.

Stopa bezrobocia w powiecie kwidzyńskim na koniec grudnia 2017 r. według danych opublikowanych przez Główny Urząd Statystyczny wyniosła 6,3%, dla województwa pomorskiego 5,5%, a dla kraju 6,6%.

Dla porównania stopa bezrobocia na koniec grudnia 2016 r. wynosiła dla powiatu kwidzyńskiego 8,5%, dla województwa pomorskiego 7,3%, a dla kraju 8,3%.

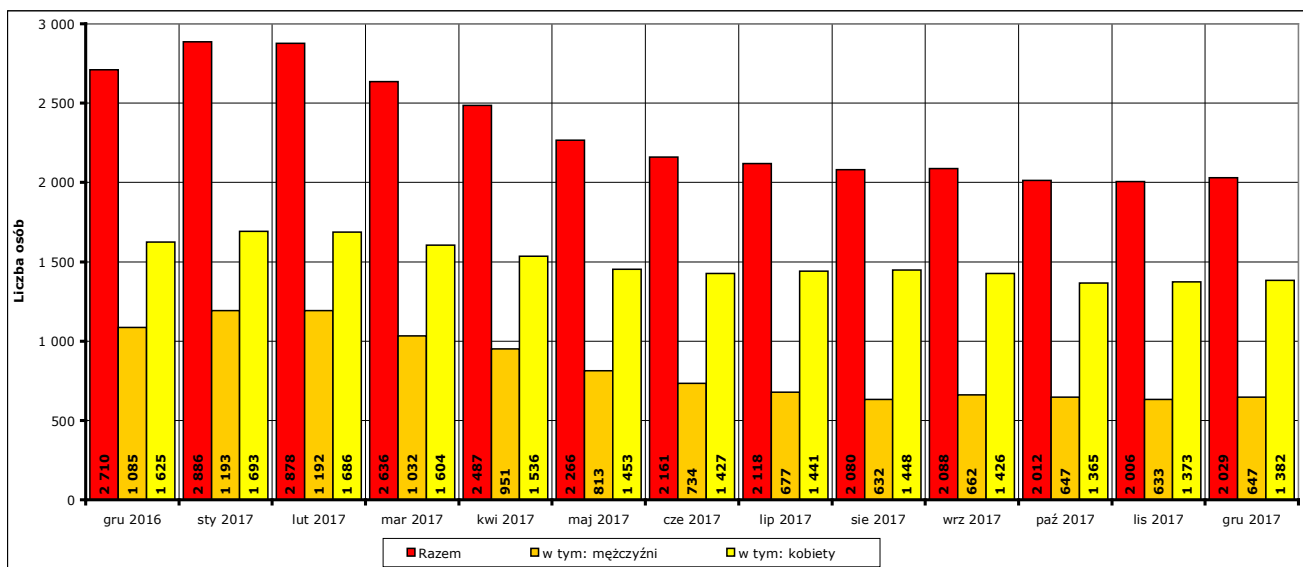
W porównaniu do końca grudnia 2016 r. stopa bezrobocia w powiecie kwidzyńskim na koniec grudnia 2017 r. spadła o 2,2%, w województwie pomorskim spadła o 1,8%, a w kraju spadła o 1,7%.



Wykres 1. Stopa bezrobocia w powiecie kwidzyńskim, województwie pomorskim i w kraju w okresie grudzień 2016 r. - grudzień 2017 r.

Na koniec grudnia 2017 r. w Powiatowym Urzędzie Pracy w Kwidzynie zarejestrowanych jako bezrobotne było 2029 osób, w tym 647 mężczyzn (31,9% ogółu bezrobotnych) i 1382 kobiety (68,1% ogółu bezrobotnych).

W porównaniu do stanu z końca grudnia 2016 r. liczba bezrobotnych na koniec grudnia 2017 r. spadła o 681 osób (z 2710 do 2029, to jest o 25,1%), w tym liczba bezrobotnych mężczyzn spadła o 438 osób (z 1085 do 647, to jest o 40,4%), a liczba bezrobotnych kobiet spadła o 243 osoby (z 1625 do 1382, to jest o 15%).

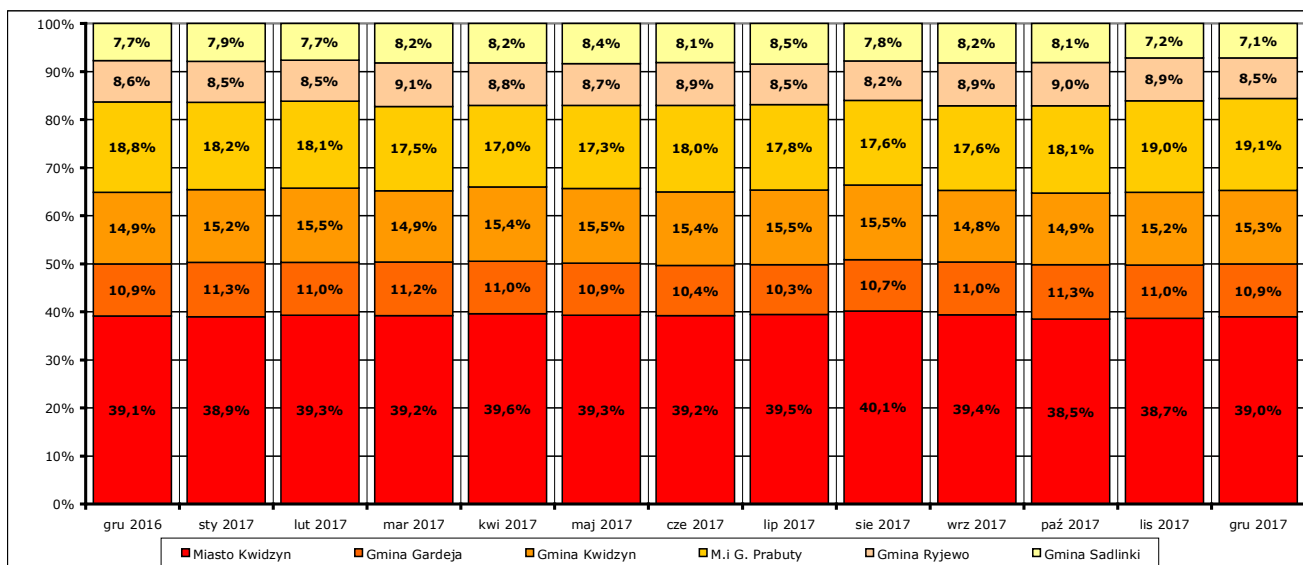


Wykres 2. Liczba zarejestrowanych bezrobotnych w powiecie kwidzyńskim, ogółem i w podziale na mężczyzn i kobiety, w okresie grudzień 2016 r. - grudzień 2017 r. (stan na koniec danego miesiąca).

W porównaniu ze stanem na koniec grudnia 2016 r. odnotowany został znaczący spadek liczby zarejestrowanych osób bezrobotnych we wszystkich gminach powiatu kwidzyńskiego.

Największy spadek w liczbach bezwzględnych miał miejsce w mieście Kwidzyn (o 269 osób), a w stosunku procentowym w gminie Sadlinki (o 30,6%). W poszczególnych jednostkach administracyjnych spadek przedstawiał się – malejąco według stosunku procentowego – następująco:

- w gminie Sadlinki - 64 osoby, 30,6%
- w gminie Ryjewo - 62 osoby, 26,5%
- w mieście Kwidzyn - 269 osób, 25,4%
- w gminie Gardeja - 73 osoby, 24,7%
- w mieście i gminie Prabuty - 121 osób, 23,8%
- w gminie Kwidzyn - 92 osoby, 22,8%



Wykres 3. Procentowy udział liczby osób bezrobotnych w poszczególnych jednostkach podziału terytorialnego powiatu kwidzyńskiego w okresie grudzień 2016 r. - grudzień 2017 r. w ogólnej liczbie osób zarejestrowanych (stan na koniec danego miesiąca).

- W 2017 r. zarejestrowano² jako osoby bezrobotne 4166 osób (w 2016 r.: 5218, w 2015 r.: 5662), w tym:
- 3864 osoby poprzednio pracujące
z tego 226 osób zwolnionych z przyczyn dotyczących zakładu pracy
302 osoby dotychczas niepracujące
 - 2063 mężczyzn
2103 kobiety
 - 909 osób z prawem do zasiłku
3257 osób bez prawa do zasiłku
 - 1919 osób z obszarów wiejskich
2247 osób z obszarów miejskich
 - 593 osoby po raz pierwszy
3573 osoby po raz kolejny

Na koniec 2017 r. pozostawało w ewidencji 2029 osób, w tym 1816 osób z określonym przynajmniej jednym zawodem i 213 osób bez zawodu. Na koniec 2016 r. liczby te wynosiły odpowiednio 2710, 2449 i 261 osób, a na koniec 2015 r. 2891, 2615 i 276 osób.

W 2017 r. w Powiatowym Urzędzie Pracy w Kwidzynie pozbawiono statusu osoby bezrobotnej i wyłączone z ewidencji 4847 bezrobotnych. Przyczyny pozbawienia statusu osoby bezrobotnej i wyłączenia z ewidencji osób bezrobotnych to:

- podjęcie pracy - 2519 osób (52,0%),
z tego: pracy niesubsydiowanej - 2030 osób (41,9%),
pracy subsydiowanej - 489 osób (10,1%),
- rozpoczęcie szkolenia - 37 osób (0,8%),
- rozpoczęcie stażu - 317 osób (6,5%),
- rozpoczęcie pracy społecznie użytecznej - 34 osoby (0,7%),
- odmowa bez uzasadnionej przyczyny przyjęcia propozycji odpowiedniej pracy lub innej formy pomocy - 190 osób (3,9%),
- niepotwierdzenie gotowości do pracy - 1145 osób (23,6%),
- dobrowolna rezygnacja ze statusu bezrobotnego - 121 osób (2,5%),
- podjęcie nauki - 7 osób (0,1%),
- osiągnięcie wieku emerytalnego - 98 osób (2,0%),
- nabycie praw emerytalnych lub rentowych - 29 osób (0,6%),
- nabycie praw do świadczenia przedemerytalnego - 31 osób (0,6%),
- inne przyczyny (nie wyszczególnione literalnie w sprawozdaniach statystyki publicznej, są to między innymi: długotrwała choroba, zgon, pozbawienie wolności, zmiana miejsca pobytu, zasiłek stały z pomocy społecznej, udział w szkoleniach lub stażach organizowanych przez inne organizacje) - 319 osób (6,6%).

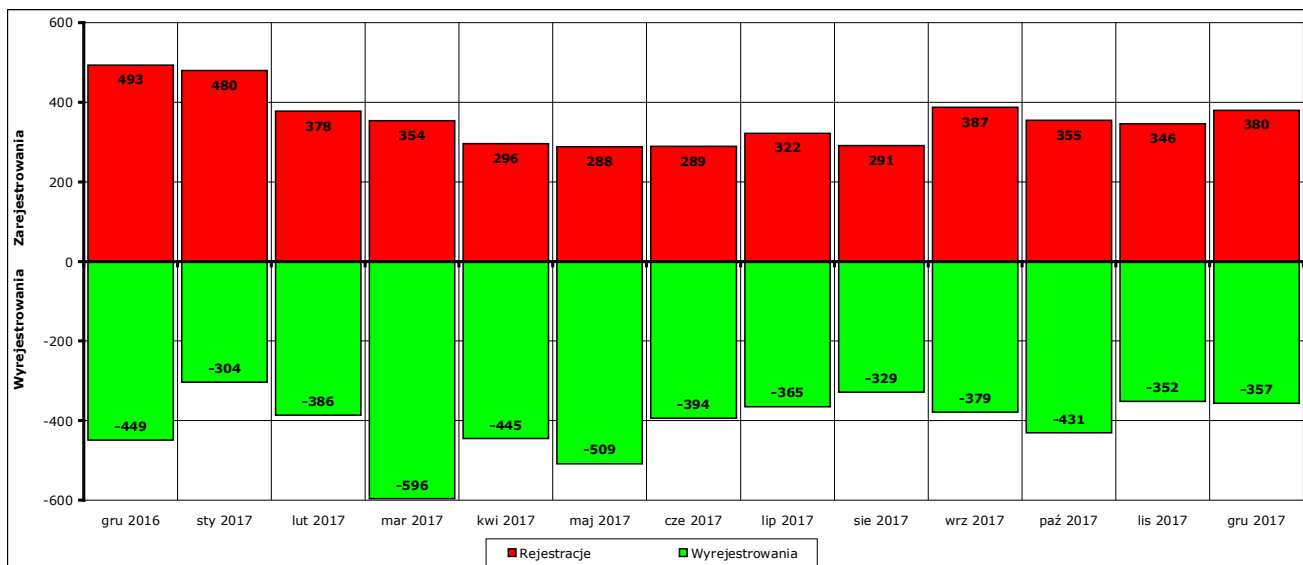
Zwraca uwagę duża, acz z niewielką tendencją spadkową w porównaniu z latami ubiegłymi, liczba wyrejestrowań związanych z podjęciem pracy, które stanowiły 52% wszystkich wyrejestrowań, w tym 41,9% dotyczyło podjęcia pracy niesubsydiowanej. (w 2016 r. odpowiednio: 54,6% i 45,2%, w 2015 r.: 54,1% i 46,6%, w 2014 r.: 55,8% i 47,8%)

W 2017 r. utrzymał się wysoki wskaźnik wyrejestrowań związanych z niepotwierdzeniem gotowości do podjęcia pracy³ - było ich 23,6% (w 2016 r.: 23,4%, w 2015 r.: 23,8%, w 2014 r.: 25,3%). Taka wartość wskazuje, że niezależnie od poziomu rejestrowanego bezrobocia znaczna część osób rejestruje się tylko w celu uzyskania doraźnego, krótkotrwałego wsparcia ze strony urzędu, w tym bardzo często wyłącznie w celu uzyskania dokumentu uprawniającego do świadczeń otrzymywanych od innych organów lub instytucji.

² Pod pojęciem „zarejestrowanie osoby” i „pozbawienia statusu osoby bezrobotnej” należy rozumieć postępowania administracyjne związane z przyznaniem i pozbawieniem statusu osoby bezrobotnej. Osób fizycznych zarejestrowanych i wyrejestrowanych było oczywiście mniej, ponieważ część osób rejestrowała się i zostawała wyrejestrowana kilkakrotnie w ciągu roku.

³ Trzeba przy tym podkreślić, że od czasu zmian w ustawie wprowadzonych nowelizacją z maja 2013 r. obowiązkowe wizyty wyznaczane są tylko w naprawde koniecznych przypadkach, określonych wyraźnie w przepisach lub wynikających z realnych potrzeb pośrednictwa pracy.

Istnieje też prawdopodobieństwo, że przynajmniej część osób znalazła zatrudnienie we własnym zakresie, lekceważąc przy tym przyjęty na siebie podczas rejestracji obowiązek poinformowania urzędu o wszelkich zmianach swojej sytuacji, w tym związanych z podjęciem zatrudnienia. Z przyczyn oczywistych (osoby takie w przeważającej większości po prostu nie zgłaszają się na wyznaczony termin lub na wezwanie) nie można w pełni zdiagnozować tego zjawiska. Mimo że od początku 2014 r. urzędy pracy dysponują narzędziem pozwalającym na sprawdzenie w trybie on-line w informacjach przetwarzanych przez Zakład Ubezpieczeń Społecznych, czy dana osoba została zgłoszona do ubezpieczenia społecznego i zdrowotnego przez innego płatnika składek z tytułu zatrudnienia, i z powodzeniem z niego korzystają przed wydaniem decyzji orzekającej o między innymi przyczynie utraty statusu osoby bezrobotnej⁴, to jednak nawet tak uzyskane informacje nie są do końca miarodajne, ponieważ płatnik zatrudniający nowego pracownika ma w myśl przepisów 7 dni na przekazanie takiej informacji do ZUS poprzez formularz zgłoszenia do ubezpieczenia społecznego i zdrowotnego. (Z praktyki wiadomo, że niestety często dzieje się to z jeszcze większym opóźnieniem; na dodatek często z powodu nadal istniejących błędów w kartotece osoby ubezpieczonej przechowywanej przez ZUS informacje takie nie są widoczne mimo ich formalnie prawidłowego i terminowego przekazania przez płatnika). Tymczasem urząd pracy jest zobowiązany do wydania decyzji w określonym przepisami terminie, i musi opierać się wyłącznie na posiadanych w tym momencie informacjach.



Wykres 4. Bilans rejestracji osób bezrobotnych i wyłączeń z ewidencji osób w okresie grudzień 2016 r. - grudzień 2017 r.

Ogólna sytuacja na rynku pracy w 2017 r. pod względem liczby osób zarejestrowanych ponownie uległa wyraźnej poprawie w porównaniu do 2016 r. W listopadzie 2017 r. liczba osób zarejestrowanych jako bezrobotne osiągnęła najniższą wartość w historii – status bezrobotnego na koniec tego miesiąca posiadało zaledwie 2006 osób, przy czym od lipca wartość ta nie przekroczyła 2100 osób, a tylko w styczniu i lutym przekroczyła liczbę zarejestrowanych osób na koniec 2016 r.

Można na tej podstawie sądzić, że lokalny rynek pracy, istniejący na obszarze powiatu i w jego bezpośrednich okolicach, ponownie się ustabilizował (z poprawką na stosunkowo niewielkie wahania powodowane sezonowością zatrudnienia). Trudno natomiast przewidywać trend na 2018 r., mając szczególnie na względzie wskaźniki z 2016 r., gdy również wydawało się, że sytuacja na rynku pracy mierzona liczbą osób zarejestrowanych jest najlepsza w całej dotychczasowej historii, i że w tej kwestii w 2017 r. trudno spodziewać się jakiegось dalszej poprawy.

W 2017 r. zwraca szczególną uwagę stale postępujący wzrost udziału kobiet w ogólnej liczbie osób zarejestrowanych jako bezrobotne. Na koniec grudnia było ich aż 68,1%, a średnio w całym roku 65%. Dla porównania na koniec 2016 r. było to 60% i średnio w roku 59,5%, a na koniec 2015 r. 56% i średnio w roku 56,2%.

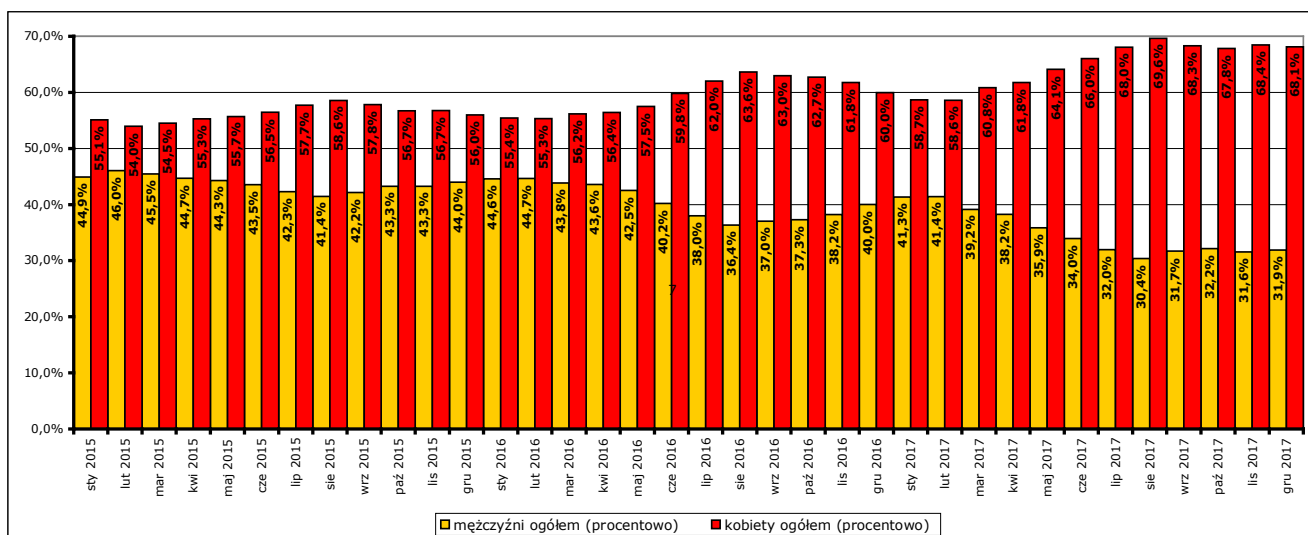
Przy praktycznie zachowanej równowadze wśród płci osób rejestrujących się jako bezrobotne (2063 mężczyzn i 2103 kobiety) świadczy to o znacznie szybszym odpływie mężczyzn z ewidencji.

Być może na alarmujący wzrost tej wartości wpływ ma program „Rodzina 500+”, z którego wypłacane świadczenia mogą w części przypadków stanowić co najmniej równoważnik, a może nawet konkurencję, dla dochodów dotychczas osiąganych z tytułu zatrudnienia. Niestety w obecnym stanie prawnym, mogąc zbierać od rejestrowanych osób tylko ściśle określony przepisami zakres informacji, urząd pracy nie jest w stanie określić ani ewentualnej skali tego zjawiska, ani nawet jego rzeczywistego występowania.

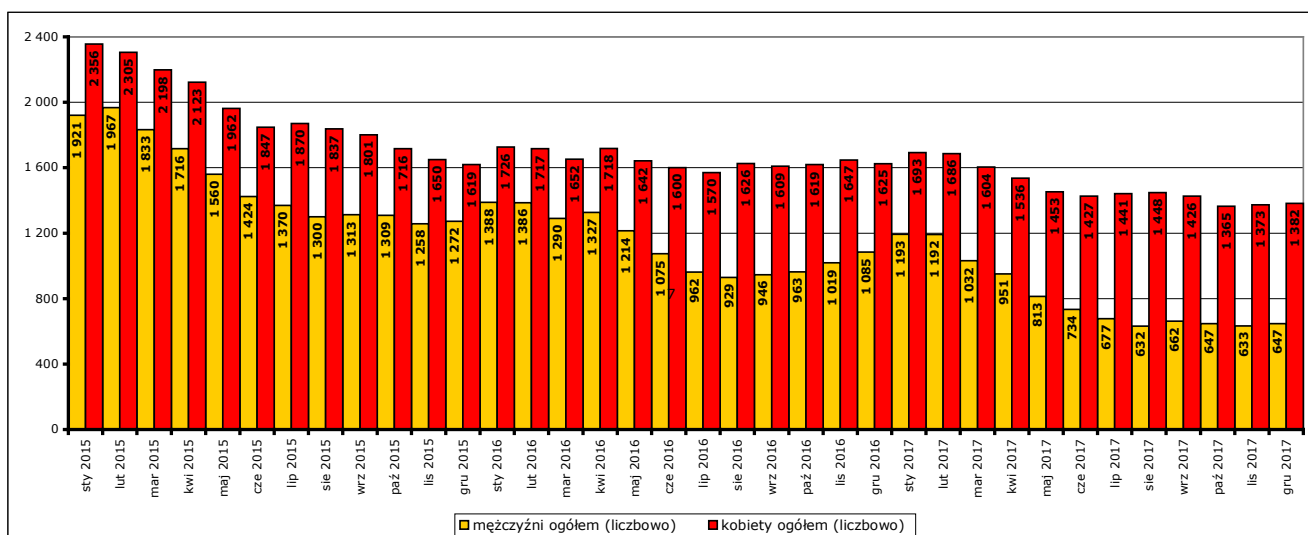
Inną możliwą przyczyną jest powstawanie na obszarze powiatu i w jego okolicach miejsc pracy charakteryzujących się w większości specyfiką pracy preferującą możliwość jej wykonywania przez mężczyzn. Niestety i w tym zakresie trudno jest o wiarygodne dane, ponieważ w otrzymywanych ofertach pracy – ze uwagi na obowiązujący w przepisach zakaz dyskryminacji ze względu na między innymi płeć – nie jest odnotowywane przeznaczenie stanowiska wyłącznie dla kobiet lub wyłącznie dla mężczyzn.

Jedynym pocieszeniem pozostaje fakt, że mimo wysokiego udziału procentowego w ogólnej liczbie zarejestrowanych, to wyrażona w wartościach bezwzględnych liczba zarejestrowanych kobiet i tak pozostaje na najniższym odnotowanym poziomie.

⁴ Oczywiście nie tylko w tym celu – jego głównym zastosowaniem jest stwierdzanie lub potwierdzanie uprawnień do uzyskania statusu osoby bezrobotnej w trakcie rejestracji i ewentualnych związanych z tym świadczeń w postaci zasiłku dla bezrobotnych.



Wykres 5. Udział procentowy bezrobotnych kobiet i mężczyzn w liczbie zarejestrowanych osób bezrobotnych w poszczególnych miesiącach lat 2015 - 2017 (stan na koniec danego miesiąca).

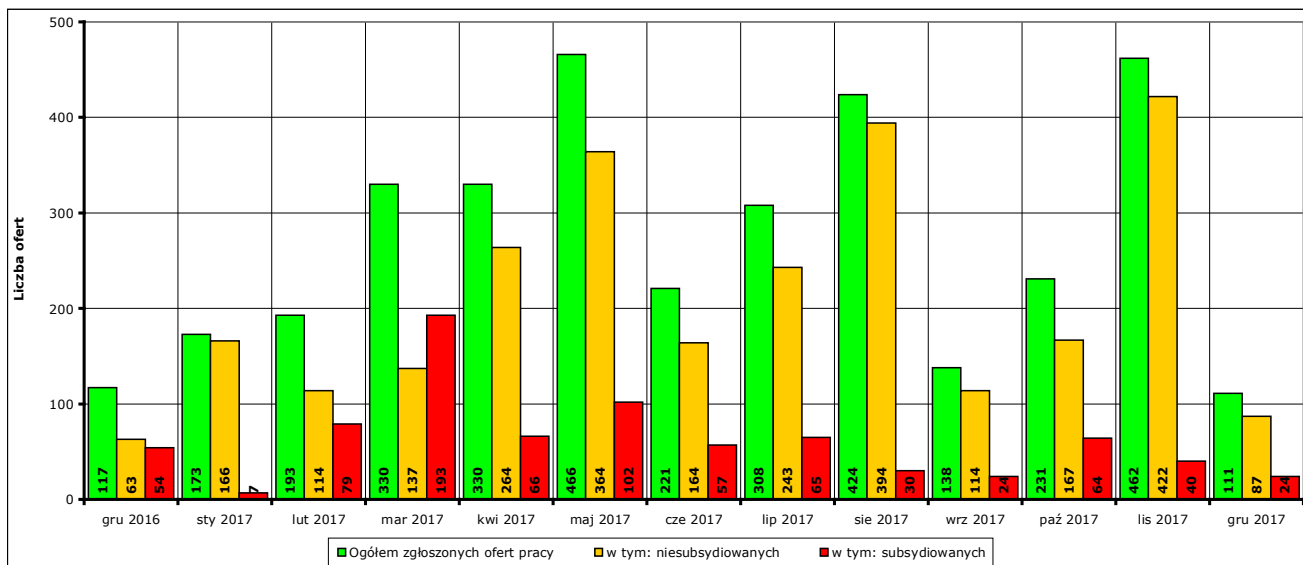


Wykres 6. Liczba bezrobotnych kobiet i mężczyzn w poszczególnych miesiącach lat 2015 - 2017 (stan na koniec danego miesiąca).

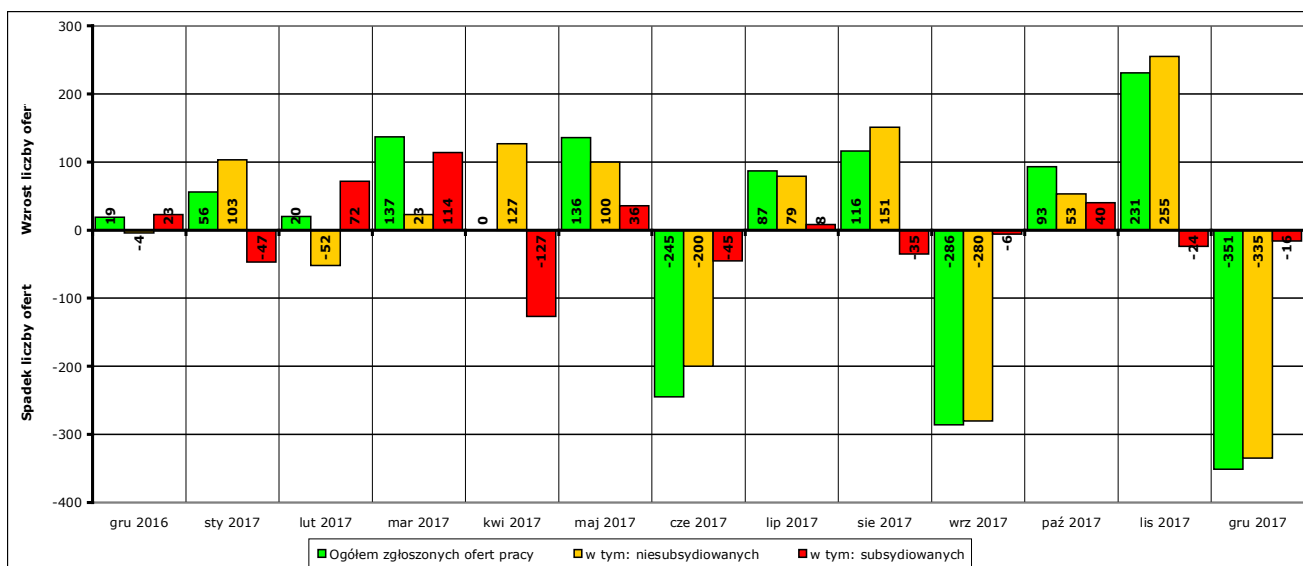
B. Oferty pracy

W 2017 r. pracodawcy zgłosili w Powiatowym Urzędzie Pracy ogółem 3387 wolnych miejsc pracy i miejsc aktywizacji zawodowej (w 2016 r.: 2791, w 2015 r.: 3021, w 2014 r.: 1807, w 2013 r.: 1714), w tym 2636 miejsc pracy niesubsydiowanych, 329 miejsc pracy subsydiowanych i 422 miejsca aktywizacji zawodowej.

Wydano 2466 skierowań do pracy, w wyniku których 548 osób podjęło zatrudnienie. Podobnie jak w latach ubiegłych ten pozornie niekorzystny odsetek podjęć pracy należy łączyć ze sposobem realizacji ofert. Zdecydowana większość zgłaszanych ofert pracy realizowana jest bowiem jako oferta otwarta, to znaczy z upublicznionym dostępem do pełnych danych kontaktowych pracodawcy. Powoduje to, że wiele osób bezrobotnych (i prawdopodobnie nie tylko bezrobotnych!) dowiaduje się co prawda o ofercie pracy za pośrednictwem urzędu (internet, doradcy klienta, tablica ogłoszeń), ale dociera do pracodawców samodzielnie, bez wydanego przez urząd pracy skierowania, nierzadko przy tym „wyrzedzając” osobę ze skierowaniem wydanym na to samo miejsce pracy. W rzeczywistości wszystkie podjęcia pracy przez osoby zarejestrowane w urzędzie na stanowisku zgłoszonym jako oferta pracy i rozpowszechnianym przez urząd należałoby traktować w praktyce jako podjęcie pracy za pośrednictwem urzędu. Natomiast w ujęciu statystycznym za takie podjęcie pracy uznawane są jedynie podjęcia pracy za wydanym i rozliczonym skierowaniem.



Wykres 7. Liczba ofert pracy zgłoszonych w PUP Kwidzyn w danym miesiącu w okresie grudzień 2016 r. - grudzień 2017 r.



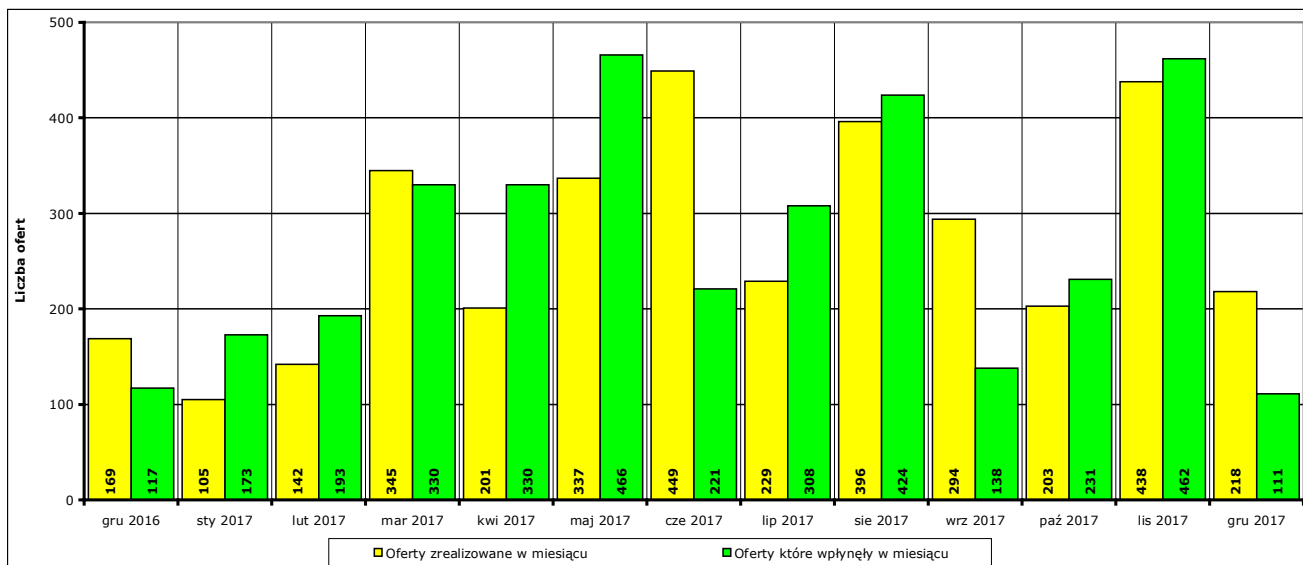
Wykres 8. Wzrost/spadek liczby zgłoszonych ofert pracy w okresie grudzień 2016 r. - grudzień 2017 r. w porównaniu do poprzedniego miesiąca.

Dwa powyższe wykresy obrazują brak wyraźnych tendencji na lokalnym rynku pracy w zakresie zgłaszania wolnych miejsc pracy: podobnie jak w 2016 roku⁵ nie można stwierdzić występowania żadnej reguły, która pozwoliłaby łączyć liczbę zgłoszonych ofert pracy z na przykład sezonowością zatrudnienia albo dostępnością środków pozwalających na zatrudnienie subsydiowane. Wysoka mechanizacja rolnictwa i przetwórstwa oraz łagodne zimy w dalszym ciągu powodują zanik wyraźnej sezonowości zjawisk na rynku pracy. Niestety urząd pracy nie dysponuje żadnymi narzędziami, które pozwoliłyby na podjęcie próby zdiagnozowania tej sytuacji. Prowadzone są co prawda wywiady telefoniczne i bezpośrednie rozmowy z pracodawcami z obszaru powiatu kwidzyńskiego, jednak pozyskane w ten sposób informacje są na tyle wrywkowe i niespójne, że nie pozwalają sformułować wniosków opartych na logicznych przesłankach.

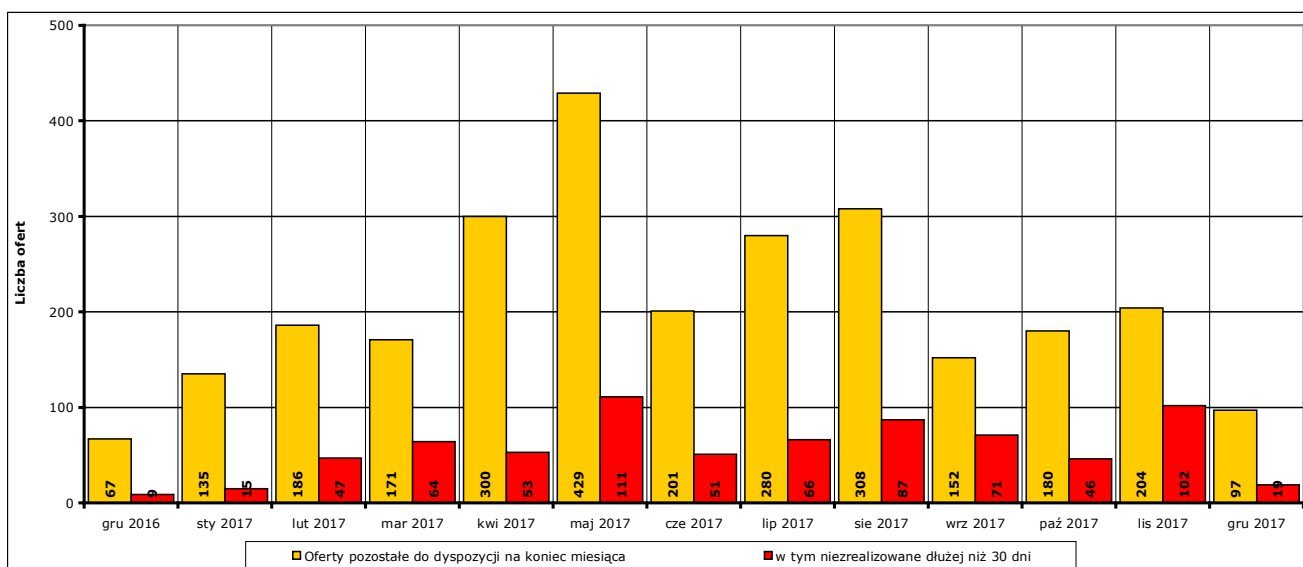
⁵ Dane dotyczące ofert pracy dla roku 2016 nie zostały ujęte na wykresach, aby ich nie zaciemniać z powodu nadmiaru prezentowanych informacji.

Dodatkowo w 2017 r. urząd otrzymał i upowszechnił 452 oferty pracy na łącznie 1471 miejsc pracy z innych powiatowych urzędów pracy⁶.

Oferty pracy z innych urzędów pracy oraz informacje o wolnych miejscach pracy podane zostały do wiadomości publicznej w siedzibie urzędu oraz na stronie internetowej. Identyfikacja danych firmy i zgłoszonego miejsca pracy pozwalały wszystkim zainteresowanym na bezpośredni kontakt z pracodawcą.



Wykres 9. Liczba ofert zrealizowanych w danym miesiącu oraz ofert, które wpłynęły w danym miesiącu, w okresie grudzień 2016 r. - grudzień 2017 r.



Wykres 10. Liczba ofert niezrealizowanych, w tym niezrealizowanych dłużej niż 30 dni, w okresie grudzień 2016 r. - grudzień 2017 r. (według stanu na koniec danego miesiąca).

W 2017 r. 3357 ofert pracy zostało zrealizowanych, upłynął termin ich ważności lub zostało wycofanych przez pracodawców.

Stosunkowo wysoka liczba ofert pozostających do dyspozycji na koniec miesiąca w niektórych miesiącach najczęściej wynika z faktu, że część ofert dotyczy miejsc pracy subsydiowanych, na organizację których wnioski zawierające ofertę wpływają w danym miesiącu, a proces rekrutacji osób trwa praktycznie aż do podpisania umowy, co bardzo często następuje już w kolejnym miesiącu lub nawet po kilku miesiącach. Reszta ofert pozostałych na koniec miesiąca dotyczy tych ofert, które wpłynęły około 10 dni przed końcem miesiąca – proces realizacji tych ofert, w tym głównie potwierdzenie zatrudnienia przez pracodawcę skierowanej osoby, również przeciąga się z reguły do następnego miesiąca.

Poprawie uległa sytuacja dotycząca ofert niezrealizowanych w okresie dłuższym, niż 30 dni. W 2017 roku ich suma z końca poszczególnych miesięcy wyniosła 732. Dla roku 2016 było to 941, w 2015 było to aż 1387, a w 2014 r. 537 ofert.⁷

W dużej części oferty niezrealizowane dłużej niż 30 dni to oferty mało atrakcyjne dla zarejestrowanych osób bezrobotnych: niekonkurencyjne warunki płacy, uciążliwość pracy, konieczność długotrwałego dojazdu do miejsca pracy, zmienowość; lub zawierające wysokie wymagania dotyczące kwalifikacji i umiejętności. Często oba te czynniki – czyli mała atrakcyjność i wysokie wymagania – idą ze sobą w parze i powodują, że ostatecznie oferta nie jest zrealizowana przez urząd z powodu upływu określonego przez pracodawcę terminu jej ważności.

⁶ Oferty otrzymywane wyłącznie do upowszechnienia z innych powiatowych urzędów pracy nie są wykazywane w statystyce publicznej i nie są ujęte na wykresach.

⁷ Przy czym trzeba koniecznie zastrzec, że liczby te nie oddają w pełni ani skali, ani natury zjawiska, ponieważ w zsumowanej liczbie ofert wykazywanych jako niezrealizowane w okresie dłuższym niż 30 dni znaczna część jest uwzględniana wielokrotnie (jeśli ich realizacja trwa ponad 60 dni – dwukrotnie, jeśli ponad 90 dni – trzykrotnie, itd.).

Konieczność utworzenia profilu pomocy osobom zarejestrowanym i ograniczenia dotyczące możliwości do zastosowania wobec nich narzędzi służących aktywizacji również powoduje, że grupa osób zarejestrowanych zostaje niejako wykluczona z możliwości skorzystania ze wsparcia urzędu nawet w tak podstawowym zakresie, jak pośrednictwo pracy.

C. Liczba osób i ofert pracy w poszczególnych grupach zawodowych w roku 2017. Wskaźniki długotrwałego bezrobocia i płynności bezrobotnych.

Tabela 1. Porównanie liczby osób zarejestrowanych i liczby ofert pracy w wielkich grupach zawodów w latach 2016 i 2017.

	Liczba osób zarejestrowanych								Liczba ofert pracy zgłoszonych w roku			
	w roku				na koniec roku				2016	2017	Różnica	%
	2016	2017	Różnica	% (17/16)	2016	2017	Różnica	% (17/16)				
Ogółem	5218	4166	-1052	79,84%	2710	2029	-681	74,87%	2791	3312	521	118,67%
Bez zawodu	587	389	-198	66,27%	261	213	-48	81,61%	-	-	-	-
0 Siły zbrojne	4	1	-3	25,00%	2	1	-1	50,00%	0	0	0	-
1 Kierownicy	19	17	-2	89,47%	6	7	1	116,67%	21	32	11	152,38%
2 Specjaliści	456	419	-37	91,89%	174	158	-16	90,80%	144	301	157	209,03%
3 Technicy i inny średni personel	599	508	-91	84,81%	287	226	-61	78,75%	168	180	12	107,14%
4 Pracownicy biurowi	176	141	-35	80,11%	75	57	-18	76,00%	218	319	101	146,33%
5 Pracownicy usług i sprzedawcy	857	764	-93	89,15%	533	470	-63	88,18%	440	539	99	122,50%
6 Rolnicy, ogrodnicy, leśnicy i rybacy	82	55	-27	67,07%	54	35	-19	64,81%	48	42	-6	87,50%
7 Robotnicy przemysłowi i rzemieślnicy	1256	971	-285	77,31%	636	408	-228	64,15%	416	590	174	141,83%
8 Operatorzy i monterzy maszyn i urządzeń	714	545	-169	76,33%	397	280	-117	70,53%	840	1026	186	122,14%
9 Pracownicy wykonujący prace proste	468	356	-112	76,07%	285	174	-111	61,05%	496	283	-213	57,06%

Znaczny spadek ogólnej liczby osób bezrobotnych zarejestrowanych na koniec 2017 roku spowodował, że praktycznie w żadnej z wielkich grup zawodów nie został odnotowany wzrost liczby osób rejestrujących się w ciągu roku i pozostających zarejestrowanymi na koniec roku.

Wzrosła także ogólna liczba ofert pracy zgłoszonych w 2017 r., co w połączeniu z wzmiankowanym wyżej spadkiem liczby osób zarejestrowanych spowodowało, że w większości wielkich grup zawodów zauważalnie wzrósł ich odsetek dla najliczniej reprezentowanych wielkich grup zawodów, przy czym w przypadku grupy Technicy i inny średni personel liczba ofert zgłoszonych w ciągu roku była niższa, niż liczba osób posiadających te zawody zarejestrowanych na koniec roku.

Zawody związane z siłami zbrojnymi należy potraktować jako „egzotyczne” – na lokalnym rynku pracy nie ma jednostek wojskowych, a osoby je posiadające to albo osoby napływowe, albo osoby miejscowe pełniące wcześniej służbę poza powiatem, na dodatek są to osoby pojedyncze, a do urzędu nie wpływały oferty pracy związane ze służbą wojskową lub pracy w jednostkach wojskowych.

Tabela 2. 20 grup zawodów, w których liczba bezrobotnych na koniec 2017 r. była największa⁸

Kod	Elementarne grupy zawodów	Bezrobotni ogółem			Napływ ofert pracy w okresie	
		napływ w okresie	odpływ w okresie	stan na koniec okresu	CBOP (PUP+OHP+ EURES)	Internet
5223	Sprzedawcy sklepowi (ekspedienci)	326	354	226	208	98
8213	Monterzy sprzętu elektronicznego	288	335	173	695	0
5120	Kucharze	124	130	79	26	26
5153	Gosposiarze budynków	133	165	75	103	0
7512	Piekarze, cukiernicy i pokrewni	96	121	50	11	0
3314	Średni personel do spraw statystyki i dziedzin pokrewnych	103	120	47	5	0
9329	Robotnicy wykonujący prace proste w przemyśle gdzie indziej niesklasyfikowani	97	116	47	24	12
7112	Murarze i pokrewni	130	153	39	75	12
9112	Pomoce i sprzątaczk biurowe, hotelowe i pokrewne	49	56	38	65	0
8142	Operatorzy maszyn do produkcji wyrobów z tworzyw sztucznych	75	78	36	24	0
7522	Stolarze meblowi i pokrewni	71	86	31	12	0
7514	Robotnicy przetwórstwa surowców roślinnych	54	61	31	0	0
9313	Robotnicy wykonujący prace proste w budownictwie ogólnym	79	104	27	79	0
5141	Fryzjerzy	53	55	27	17	0
7531	Krawcy, kuśnierze, kapelusznicy i pokrewni	23	43	27	1	0
7233	Mechanicy maszyn i urządzeń rolniczych i przemysłowych	52	68	26	19	12
2359	Specjaliści nauczania i wychowania gdzie indziej niesklasyfikowani	68	65	25	12	0
5230	Kasjerzy i sprzedawcy biletów	32	30	25	32	16
7231	Mechanicy pojazdów samochodowych	105	129	24	26	1
6130	Rolnicy produkcji roślinnej i zwierzęcej	35	46	22	0	0

W grupach zawodów, w których liczba bezrobotnych na koniec 2017 roku była największa, znalazły się głównie zawody związane ze świadczeniem usług różnego rodzaju oraz pracami produkcyjnymi.

⁸ Liczba zawodów wykazana w poszczególnych tabelach 2-6 wynika bezpośrednio z zaleceń metodyki.

Tabela 3. 20 grup zawodów, w których napływ bezrobotnych w 2017 r. był największy

Kod	Elementarne grupy zawodów	Bezrobotni ogółem			Napływ ofert pracy w okresie	
		napływ w okresie	odpływ w okresie	stan na koniec okresu	CBOP (PUP+OHP+EURES)	Internet
5223	Sprzedawcy sklepowi (ekspedienci)	326	354	226	208	98
8213	Monterzy sprzętu elektronicznego	288	335	173	695	0
5153	Gospodarze budynków	133	165	75	103	0
7112	Murarze i pokrewni	130	153	39	75	12
5120	Kucharze	124	130	79	26	26
7231	Mechanicy pojazdów samochodowych	105	129	24	26	1
3314	Średni personel do spraw statystyki i dziedzin pokrewnych	103	120	47	5	0
9329	Robotnicy wykonujący prace proste w przemyśle gdzie indziej niesklasyfikowani	97	116	47	24	12
7512	Piekarze, cukiernicy i pokrewni	96	121	50	11	0
9313	Robotnicy wykonujący prace proste w budownictwie ogólnym	79	104	27	79	0
8142	Operatorzy maszyn do produkcji wyrobów z tworzyw sztucznych	75	78	36	24	0
7522	Stolarze meblowi i pokrewni	71	86	31	12	0
2359	Specjaliści nauczania i wychowania gdzie indziej niesklasyfikowani	68	65	25	12	0
3115	Technicy mechanicy	57	67	18	12	1
7514	Robotnicy przetwórstwa surowców roślinnych	54	61	31	0	0
5141	Fryzjerzy	53	55	27	17	0
7233	Mechanicy maszyn i urządzeń rolniczych i przemysłowych	52	68	26	19	12
9112	Pomoce i sprzątaczkę biurowe, hotelowe i pokrewnie	49	56	38	65	0
2421	Specjaliści do spraw zarządzania i organizacji	47	49	18	34	2
8160	Operatorzy maszyn i urządzeń do produkcji wyrobów spożywczych i pokrewni	43	59	17	4	0

Także w grupach zawodów, w których napływ bezrobotnych w 2017 roku był największy, dominują zawody związane ze świadczeniem usług różnego rodzaju oraz pracami produkcyjnymi.

Tabela 4. 15 grup zawodów, w których wskaźnik długotrwałego bezrobocia w 2017 r. był najwyższy

Kod	Elementarne grupy zawodów	Bezrobotni ogółem			Napływ ofert pracy w okresie		wskaźnik długotrwałego bezrobocia
		napływ w okresie	odpływ w okresie	stan na koniec okresu	CBOP (PUP+OHP+EURES)	Internet	
2643	Filolodzy i tłumacze	10	14	2	0	14	100,0000
5413	Pracownicy ochrony osób i mienia	9	13	4	83	0	100,0000
9613	Zamiatacze i pokrewni	7	8	1	2	0	100,0000
3313	Księgowi	6	6	1	22	26	100,0000
9211	Robotnicy wykonujący proste prace polowe	6	9	1	0	0	100,0000
8211	Monterzy maszyn i urządzeń mechanicznych	5	11	2	0	0	100,0000
2292	Fizjoterapeuci	4	6	1	3	0	100,0000
5246	Wydawcy posiłków	3	4	1	4	0	100,0000
7422	Monterzy i serwisanci instalacji i urządzeń teleinformatycznych	2	3	2	8	0	100,0000
2161	Architekci	2	2	1	1	0	100,0000
2342	Specjaliści do spraw wychowania małego dziecka	2	2	1	11	1	100,0000
4323	Pracownicy do spraw transportu	2	4	1	1	0	100,0000
4412	Listonosze i pokrewni	2	4	1	13	12	100,0000
7537	Kaletnicy, rymarze i pokrewni	2	2	1	0	0	100,0000
9121	Praczkę ręczne i prasowacze	1	1	2	4	0	100,0000

Tabela 5. 15 grup zawodów, w których wskaźnik płynności bezrobotnych w 2017 r. był największy

Kod	Elementarne grupy zawodów	Bezrobotni ogółem			Napływ ofert pracy w okresie		wskaźnik płynności bezrobotnych
		napływ w okresie	odpływ w okresie	stan na koniec okresu	CBOP (PUP+OHP+EURES)	Internet	
2519	Analitycy systemów komputerowych i programiści gdzie indziej niesklasyfikowani	1	4	0	0	1	4,0000
5245	Sprzedawcy w stacji paliw	1	3	1	0	0	3,0000
3132	Operatorzy urządzeń do spalania odpadów, uzdatniania wody i pokrewni	1	3	0	0	0	3,0000
3321	Agenci ubezpieczeniowi	1	3	0	1	4	3,0000
5329	Pracownicy opieki osobistej w ochronie zdrowia i pokrewni gdzie indziej niesklasyfikowani	1	3	0	1	0	3,0000
7125	Szklarze	1	3	0	3	1	3,0000
7316	Sztyldziarze, grawerzy i zdobnicy ceramiki, szkła i pokrewni	1	3	0	5	0	3,0000
8211	Monterzy maszyn i urządzeń mechanicznych	5	11	2	0	0	2,2000
4323	Pracownicy do spraw transportu	2	4	1	1	0	2,0000
4412	Listonosze i pokrewni	2	4	1	13	12	2,0000
6222	Rybacy śródlądowi	1	2	1	1	0	2,0000
9111	Pomoce domowe i sprzątaczkę	2	4	4	1	0	2,0000
6113	Ogrodnicy	3	6	3	31	0	2,0000
2291	Specjaliści do spraw higieny, bezpieczeństwa pracy i ochrony środowiska	1	2	1	0	0	2,0000
2293	Dietetycy i specjaliści do spraw żywienia	1	2	1	0	0	2,0000

Tabela 6. 15 grup zawodów, w których wskaźnik płynności bezrobotnych w 2017 r. był najmniejszy

Kod	Elementarne grupy zawodów	Bezrobotni ogółem			Napływ ofert pracy w okresie		wskaźnik płynności bezrobotnych
		napływ w okresie	odpływ w okresie	stan na koniec okresu	CBOP (PUP+OHP+EURES)	Internet	
5221	Właściciele sklepów	1	0	2	0	0	0,000
2424	Specjaliści do spraw szkoleń zawodowych i rozwoju kadr	1	0	2	2	0	0,000
2282	Farmaceuci specjaliści	1	0	1	0	0	0,000
2299	Specjaliści ochrony zdrowia gdzie indziej niesklasyfikowani	1	0	1	0	0	0,000
2440	Specjaliści do spraw rynku nieruchomości	1	0	1	1	26	0,000
2655	Aktorzy	1	0	1	0	0	0,000
3139	Kontrolerzy (sterowniczy) procesów przemysłowych gdzie indziej niesklasyfikowani	1	0	1	1	0	0,000
3211	Operatorzy aparatury medycznej	1	0	1	0	0	0,000
4212	Bukmacherzy, krupierzy i pokrewni	1	0	1	0	0	0,000
5243	Agenci sprzedaży bezpośredniej	1	0	1	1	14	0,000
6114	Rolnicy upraw mieszanych	1	0	1	0	0	0,000
8113	Operatorzy urządzeń wiertniczych i wydobywczych ropy, gazu i innych surowców	1	0	1	0	0	0,000
8155	Operatorzy maszyn do wyprawiania futer i skór	1	0	1	0	0	0,000
1111	Przedstawiciele władz publicznych	1	0	0	0	0	0,000
3315	Rzeczoznawcy (z wyłączeniem majątkowych)	1	0	0	0	2	0,000

Należy podkreślić, że wartość informacyjna tabel 4-6 jest co najmniej dyskusyjna. W zestawionych w nich grupach zawodów znalazły się zawody, które miały znikomą liczbę reprezentantów (w kolumnach dotyczących napływu, odpływu i stanu maksymalna wartość wynosi 14 i... dotyczy odpływu, a najczęściej były to pojedyncze osoby). Na dodatek nierzadko dla zawodów tych dostępnych było od kilku do kilkudziesięciu ofert pracy. W takiej sytuacji nie można w żaden sposób wyprowadzić logicznych wniosków.

Tabela 7. Wskaźnik niedopasowania struktury ofert pracy w 2017 roku

Nazwa wielkiej grupy zawodów	CBOP (PUP+OHP+EURES)	Internet	Razem
w liczbach bezwzględnych			
Ogółem	3363	1058	4421
PRZEDSTAWICIELE WŁADZ PUBLICZNYCH, WYŻSI URZĘDNIKI I KIEROWNICY	32	118	150
SPECJALIŚCI	303	388	691
TECHNICY I INNY ŚREDNI PERSONEL	182	207	389
PRACOWNICY BIUROWI	320	63	383
PRACOWNICY USŁUG I SPRZEDAWCY	546	198	744
ROLNICY, OGRODNIKI, LEŚNICY I RYBACY	42	0	42
ROBOTNICZY PRZEMYSŁOWI I RZEMIEŚLNICY	594	34	628
OPERATORZY I MONTERZY MASZYN I URZĄDZEŃ	1055	35	1090
PRACOWNICY WYKONUJĄCY PRACE PROSTE	289	15	304
SIŁY ZBROJNE	0	0	0
wskaźnik struktury według źródeł			
PRZEDSTAWICIELE WŁADZ PUBLICZNYCH, WYŻSI URZĘDNIKI I KIEROWNICY	21,33%	78,67%	100%
SPECJALIŚCI	43,85%	56,15%	100%
TECHNICY I INNY ŚREDNI PERSONEL	46,79%	53,21%	100%
PRACOWNICY BIUROWI	83,55%	16,45%	100%
PRACOWNICY USŁUG I SPRZEDAWCY	73,39%	26,61%	100%
ROLNICY, OGRODNIKI, LEŚNICY I RYBACY	100,00%	0,00%	100%
ROBOTNICZY PRZEMYSŁOWI I RZEMIEŚLNICY	94,59%	5,41%	100%
OPERATORZY I MONTERZY MASZYN I URZĄDZEŃ	96,79%	3,21%	100%
PRACOWNICY WYKONUJĄCY PRACE PROSTE	95,07%	4,93%	100%
SIŁY ZBROJNE			
wskaźnik struktury wg grup w poszczególnych źródłach			Wskaźnik różnicowania (PUP vs. Internet)
PRZEDSTAWICIELE WŁADZ PUBLICZNYCH, WYŻSI URZĘDNIKI I KIEROWNICY	0,95%	11,15%	0,09
SPECJALIŚCI	9,01%	36,67%	0,25
TECHNICY I INNY ŚREDNI PERSONEL	5,41%	19,57%	0,28
PRACOWNICY BIUROWI	9,52%	5,95%	1,60
PRACOWNICY USŁUG I SPRZEDAWCY	16,24%	18,71%	0,87
ROLNICY, OGRODNIKI, LEŚNICY I RYBACY	1,25%	0,00%	
ROBOTNICZY PRZEMYSŁOWI I RZEMIEŚLNICY	17,66%	3,21%	5,50
OPERATORZY I MONTERZY MASZYN I URZĄDZEŃ	31,37%	3,31%	9,48
PRACOWNICY WYKONUJĄCY PRACE PROSTE	8,59%	1,42%	6,06
SIŁY ZBROJNE	0,00%	0,00%	

Wskaźnik różnicowania o wartości >1 określa grupę zawodów, w której oferty pracy są nadreprezentowane w PUP, czyli w których pracodawcy częściej poszukują pracowników za pośrednictwem PUP, niż z wykorzystaniem Internetu. Wartość wskaźnika <1 określa grupę zawodów, w której oferty pracy są niedoprezentowane przez PUP, czyli w których pracodawcy częściej poszukują pracowników z wykorzystaniem Internetu.

Nietrudno zauważyć, że do PUP najczęściej trafiają oferty pracy w zawodach nie wymagających zbyt dużych formalnych lub nawet praktycznych kwalifikacji. Swoisty ewenement - lub prawidłowość, gdyż identycznie było w 2015 i 2016 roku - stanowi grupa zawodów obejmująca pracowników wykonujących prace proste, dla której oferty pracy w ogóle do Internetu nie trafiły (a przynajmniej nie trafiły w badanym na poziomie Wojewódzkiego Urzędu Pracy okresie).

Zrównoważona sytuacja miała miejsce w przypadku zawodów obejmujących pracowników biurowych i pracowników usług i sprzedawców, natomiast w przypadku grup zawodów kierowników, specjalistów i techników (czyli posiadających stosunkowo wysokie kwalifikacje) była to część znikoma - co wyraźnie wskazuje na tendencję poszukiwania takich osób na otwartym rynku pracy, z pominięciem instytucjonalizowanych form pośrednictwa pracy. W zawodach związanych z siłami zbrojnymi nie odnotowano żadnych ofert pracy.

Oczywiście trzeba wziąć pod uwagę fakt, że powyższe wskaźniki w części lub nawet w całości mogą nie oddawać rzeczywistej sytuacji, ponieważ zgodnie z metodologią okres w którym przy wykorzystaniu zasobów wojewódzkich

urzędów pracy badano oferty pracy dostępne w Internecie został zawężony zaledwie do dwóch miesięcy i do dwóch dni w tygodniu w tych miesiącach (kwiecień i październik, poniedziałki i środy – co dało łącznie najprawdopodobniej zaledwie kilkanaście dni próbkowania danych!), a na dodatek przyjęta została wzbudzająca bardzo duże kontrowersje metoda proporcjonalnego estymowania wystąpień ofert w Internecie tak dla ich ogólnej liczby w pozostałych miesiącach, jak i liczby przypadającej na poszczególne powiaty, a w powiatach na poszczególne grupy zawodów.

Obiektywnie patrząc tak zawężona i spreparowana próba badawcza absolutnie nie jest wiarygodna i miarodajna.

2. Ranking zawodów deficytowych i nadwyżkowych

Wartości determinujące zaliczenie danego zawodu do grupy zawodów deficytowych, zrównoważonych i nadwyżkowych zostały wyliczone na szczeblu centralnym według zaleceń metodologii i przekazane powiatowym urzędem pracy jako podstawa sporządzenia raportu i przeprowadzenia możliwych analiz. Trzeba to w tym miejscu podkreślić, ponieważ przynajmniej niektóre z przedstawionych poniżej informacji intuicyjnie wydają się nieodpowiadające rzeczywistej sytuacji na lokalnym rynku pracy i postrzeganiem go z pozycji praktyki.

Zawody deficytowe to takie zawody, na które istnieje na rynku pracy wyższe zapotrzebowanie niż liczba osób bezrobotnych posiadających dany zawód. Dodatkowo w metodologii zdefiniowano je jako te zawody, dla których średniomiesięczna liczba ofert pracy jest wyższa niż średniomiesięczna liczba bezrobotnych, odsetek długotrwale bezrobotnych jest nieznaczny, a odpływ bezrobotnych przewyższa ich napływ w danym okresie sprawozdawczym.

Tabela 8. Ranking elementarnych grup zawodów deficytowych w 2017 roku

MAKSYMALNY DEFICYT*								
Kod	Elementarna grupa zawodów	Liczba dostępnych ofert pracy	Odsetek ofert subsydiowanych (%)	Odsetek wolnych miejsc pracy (%)				
1211	Kierownicy do spraw finansowych	0	0,00	0,00				
3213	Technicy farmaceutyczni	0	0,00	0,00				
3356	Funkcjonariusze służby więziennej	0	0,00	0,00				
3411	Średni personel z dziedziny prawa i pokrewny	0	100,00	100,00				
4411	Pomocnicy biblioteczni	0	100,00	100,00				
4419	Pracownicy obsługi biura gdzie indziej niesklasyfikowani	0	75,00	75,00				
8219	Monterzy gdzie indziej niesklasyfikowani	0	75,00	0,00				
2353	Lektorzy języków obcych	1	0,00	0,00				
2521	Projektanci i administratorzy baz danych	1		0,00				
2523	Specjaliści do spraw sieci komputerowych	1		0,00				
3135	Kontrolerzy (sterowniczy) procesów metalurgicznych	1		0,00				
3334	Agenci i administratorzy nieruchomości	1		0,00				
3359	Urzednicy państwowi do spraw nadzoru gdzie indziej niesklasyfikowani	1		0,00				
7413	Monterzy linii elektrycznych	1	0,00	0,00				
1324	Kierownicy do spraw logistyki i dziedzin pokrewnych	2	0,00	0,00				
5244	Sprzedawcy (konsultanci) w centrach sprzedaży telefonicznej / internetowej	2	55,56	11,11				
1330	Kierownicy do spraw technologii informatycznych i telekomunikacyjnych	3		0,00				
8331	Kierowcy autobusów i motorniczowie tramwajów	3	0,00	0,00				
1219	Kierownicy do spraw obsługi biznesu i zarządzania gdzie indziej niesklasyfikowani	7	0,00	0,00				
DEFICYT								
Kod	Elementarna grupa zawodów	Średniomiesięczna liczba bezrobotnych	Średniomiesięczna liczba dostępnych ofert pracy	Wskaźnik dostępności ofert pracy	Wskaźnik długotrwałego bezrobocia	Wskaźnik płynności bezrobotnych	Odsetek ofert subsydiowanych (%)	Odsetek wolnych miejsc pracy (%)
7119	Robotnicy robót stanu surowego i pokrewni gdzie indziej niesklasyfikowani	0,17	2,17	0,08		2,00	0,00	0,00
3323	Zaopatrzeniowcy	0,67	5,83	0,11	0,00	1,00	66,67	66,67
3322	Przedstawiciele handlowi	1,42	11,67	0,12		1,14	25,00	0,00
7127	Monterzy i konserwatorzy instalacji klimatyzacyjnych i chłodniczych	0,25	2,08	0,12		2,00	100,00	100,00
4120	Sekretarki (ogólne)	0,17	1,08	0,15		1,00	92,31	76,92
2153	Inżynierowie telekomunikacji	0,17	0,83	0,20		1,00	0,00	0,00
9129	Pozostali pracownicy zajmujący się sprzątaniami	0,08	0,42	0,20		1,00	0,00	0,00
2142	Inżynierowie budownictwa	1,17	4,67	0,25		1,33	25,00	25,00
2512	Specjaliści do spraw rozwoju systemów informatycznych	0,25	1,00	0,25				0,00
2433	Specjaliści do spraw sprzedaży (z wyłączeniem technologii informacyjno-komunikacyjnych)	2,42	9,42	0,26	50,00	1,14	14,29	0,00
9611	Ładowacze nieczystości	0,17	0,58	0,29			28,57	28,57
9122	Czyszciciele pojazdów	0,17	0,50	0,33		1,00	0,00	0,00
7521	Robotnicy przygotowujący drewno i pokrewni	2,58	7,25	0,36	0,00	1,00	10,26	10,26
1323	Kierownicy do spraw budownictwa	0,17	0,42	0,40		1,00	0,00	0,00
2144	Inżynierowie mechanicy	0,50	1,25	0,40	0,00	1,00	0,00	0,00
8332	Kierowcy samochodów ciężarowych	6,58	16,33	0,40	33,33	1,17	0,00	0,00
1120	Dyrektorzy generalni i zarządzający	0,58	1,25	0,47		1,00	50,00	0,00
4222	Pracownicy centrów obsługi telefonicznej (pracownicy call center)	0,08	0,17	0,50		1,00	100,00	100,00
7523	Ustawiacze i operatorzy maszyn do obróbki i produkcji wyrobów z drewna	1,58	3,08	0,51	50,00	1,00	21,62	2,70
3344	Sekretarze medyczni i pokrewni	0,17	0,25	0,67		1,00	66,67	33,33

1420	Kierownicy w handlu detalicznym i hurtowym	1,83	2,50	0,73	0,00	1,00	50,00	0,00
2423	Specjaliści do spraw zarządzania zasobami ludzkimi	2,42	3,17	0,76	50,00	1,50	28,57	28,57
8342	Operatorzy sprzętu do robót ziemnych i urządzeń pokrewnych	2,25	2,92	0,77	50,00	1,67	10,00	0,00
2411	Specjaliści do spraw księgowości i rachunkowości	1,42	1,75	0,81	0,00	1,14	57,14	28,57
2412	Doradcy finansowi i inwestycyjni	2,75	3,17	0,87	33,33	1,00	0,00	0,00

* W przypadku maksymalnego deficytu liczba bezrobotnych równa jest zero. W rezultacie wskaźnik dostępności ofert pracy równa się zero, a pozostałe mierniki nie osiągają wartości.

Analiza zawodów wskazanych jako maksymalnie deficytowe jest praktycznie niemożliwa, ponieważ nawet jeśli pojawiały się wymagające ich posiadania oferty pracy, to były to zaledwie pojedyncze stanowiska. Wyjątkiem jest tu grupa zawodów dotyczących pracy na stanowiskach kierowniczych – istniało stosunkowo spore zapotrzebowanie na pracowników w tych zawodach, jednak przy dostępnych w urzędzie zasobach trudno jest znaleźć kandydatów na takie stanowiska, ponieważ osoby o wymaganych kwalifikacjach z reguły bardzo dobrze radzą sobie samodzielnie na rynku pracy.

W grupie zawodów deficytowych występowały zarówno oferty pracy, jak i osoby zarejestrowane, przy czym warto zwrócić uwagę na niejednorodność ich liczby i wzajemnego stosunku: w niektórych zawodach na pojedyncze osoby przypadało kilka ofert pracy, w innych na kilka osób przypadało kilkanaście ofert, a w pozostałych na pojedyncze osoby przypadły pojedyncze oferty. Nie było natomiast przypadków, gdy na kilkadziesiąt osób przypadało kilkadziesiąt ofert.

Ogólnie wartości te potwierdzają prawidłowe rozpoznanie pracodawców poszukujących pracowników przy wykorzystaniu Internetu (patrz: tabela 7), ponieważ nawet jeśli składają oni oferty dotyczące tych zawodów w urzędzie, to brakuje zarejestrowanych jako bezrobotne osób mogących spełnić podstawowe wymagania co do posiadanego zawodu – szczególnie jest to widoczne w grupie kierowników, a w nieco mniejszym stopniu także specjalistów.

Zawody zrównoważone to takie zawody, na które na lokalnym rynku pracy występuje zapotrzebowanie zbliżone do liczby osób bezrobotnych posiadających dany zawód. W metodologii zdefiniowano je dodatkowo jako zawody, dla których liczba ofert pracy jest zbliżona do liczby zarejestrowanych bezrobotnych, odsetek bezrobotnych długotrwale jest nieznaczny, a odpływ bezrobotnych przewyższa ich napływ w danym okresie sprawozdawczym.

Tabela 9. Ranking elementarnych grup zawodów zrównoważonych w 2017 roku

RÓWNOWAGA						
Kod	Elementarna grupa zawodów	Średniomiesięczna liczba bezrobotnych	Średniomiesięczna liczba dostępnych ofert pracy	Wskaźnik dostępności ofert pracy	Odsetek ofert subsydiowanych (%)	Odsetek wolnych miejsc pracy (%)
1321	Kierownicy do spraw produkcji przemysłowej	0,25	0,25	1,00		0,00
3321	Agenci ubezpieczeniowi	0,42	0,42	1,00	100,00	0,00
4132	Operatorzy wprowadzania danych	0,17	0,17	1,00	100,00	100,00
9334	Układacze towarów na półkach	0,42	0,42	1,00	0,00	0,00
7129	Robotnicy budowlani robót wykończeniowych i pokrewni gdzie indziej niesklasyfikowani	4,42	4,33	1,02	13,73	5,88

W 2017 roku jako zrównoważone zostało wskazanych pięć zawodów, co w porównaniu z latami 2016 i 2015, gdy wykazany był tylko jeden taki zawód, świadczyć może o zrównoważeniu potrzeb lokalnego rynku pracy w określonych obszarach przez pozostające na tym rynku aktualnie niezatrudnione osoby. Trzeba przy tym koniecznie jednak dodać, że grupa zawodów zrównoważonych pozostaje i tak bardzo wąska.

Zawody nadwyżkowe to takie zawody, na które istnieje na rynku pracy niższe zapotrzebowanie niż liczba osób bezrobotnych posiadających dany zawód. W metodologii zdefiniowano je dodatkowo jako zawody, dla których liczba ofert pracy jest niższa niż liczba bezrobotnych, długotrwale bezrobocie jest relatywnie wysokie, a napływ bezrobotnych przewyższa ich odpływ w danym okresie sprawozdawczym.

Tabela 10. Ranking elementarnych grup zawodów nadwyżkowych w 2017 roku

MAKSYMALNA NADWYŻKA* - BRAK ZAWODÓW MAKSYMALNIE NADWYŻKOWYCH								
Kod	Elementarna grupa zawodów	Liczba bezrobotnych						
BRAK	BRAK	BRAK						
NADWYŻKA								
Kod	Elementarna grupa zawodów	Średniomiesięczna liczba bezrobotnych	Średniomiesięczna liczba dostępnych ofert pracy	Wskaźnik dostępności ofert pracy	Wskaźnik długotrwałego bezrobocia	Wskaźnik płynności bezrobotnych	Odsetek ofert subsydiowanych (%)	Odsetek wolnych miejsc pracy (%)
3343	Pracownicy administracyjni i sekretarze biura zarządu	10,25	1,83	5,59	61,54	0,76	80,00	80,00
5230	Kasjerzy i sprzedawcy biletów	23,58	5,00	4,72	56,00	0,94	18,75	18,75
7411	Elektrycy budowlani i pokrewni	5,17	4,58	1,13	60,00	0,83	11,90	2,38

* W przypadku maksymalnej nadwyżki liczba ofert pracy równa jest zero. W rezultacie wskaźnik dostępności ofert pracy nie przyjmuje wartości.

W 2017 roku nie zostały odnotowane żadne zawody maksymalnie nadwyżkowe.

W grupie zawodów nadwyżkowych nie doszło, w porównaniu do 2016 roku, do sytuacji, w której występowały ekstremalnie wysokie wskaźniki dostępności ofert pracy (na poziomie 22,40 dla średniego personelu do spraw zdrowia i 13,00 dla pracowników wykonujących prace proste) dla żadnego z tych zawodów, a najwyższy w 2017 r. wskaźnik dostępności jest i tak niższy od trzeciego od końca zawodu z 2016 roku (wówczas było to 7,07 dla kasjerów i sprzedawców biletów).

3. Analiza umiejętności i uprawnień

Najbardziej niedopracowanymi elementami metodologii są wszystkie te jej aspekty, w których proponowana do przeprowadzenia analiza ma odniesienie do uprawnień i umiejętności, które posiadają osoby zarejestrowane i których wymagają w swoich ofertach pracodawcy. Skutkuje to praktyczną nieprzydatnością przygotowanych na szczeblu centralnym informacji, a to z kolei nie pozwala na wysnucie jakichkolwiek sensownych wniosków odnoszących się do lokalnego rynku pracy. Trzeba w tym miejscu koniecznie dodać, że także ta niedoskonałość była wyraźnie sygnalizowana w raportach począwszy od 2015 r.

Podstawową przyczyną takiego stanu rzeczy jest fakt, że zarówno uprawnienia jak i umiejętności nie są ściśle skatalogowane na poziomie centralnym. Nie wiadomo więc, według jakiego klucza zostały dobrane i określone nazwy cech, które – z uwagi na specyfikę wykorzystywanego w skali całego kraju systemu informatycznego – muszą sobie literalnie dokładnie odpowiadać, aby mogły być brane pod uwagę przy znajdowaniu i zliczaniu wystąpień oraz ich grupowaniu. Kwestią sporną w niektórych przypadkach pozostaje także to, które z cech uznać za uprawnienia, a które za umiejętności – koronny przykład to posiadanie prawa jazdy kategorii B. Co do zasady dokument ten jest uprawnieniem, którego posiadanie bezwzględnie warunkuje możliwość wykonywania niektórych zawodów, ale z powodu powszechności jego występowania Departament Rynku Pracy MRPIPS wręcz zaleca klasyfikowanie jego posiadania do „zaledwie” umiejętności, ponieważ w przeciwnym przypadku osoba po posiadającej nie spełniałaby jednego z warunków determinujących posiadanie szczególnego statusu na rynku pracy⁹. Przykładowo spośród około 2960 osób pozostających w ewidencji w trakcie 2015 r. i mających szczególny status na rynku pracy z powodu między innymi braku kwalifikacji zawodowych aż 560 posiadało prawo jazdy tej kategorii. W 2016 i w 2017 r. proporcje były bardzo podobne.

Tabela 11. Umiejętności i uprawnienia według wielkich grup zawodów w 2017 roku

Wielka grupa zawodów	STRONA PODAŻOWA RYNKU PRACY		STRONA POPYTOWA RYNKU PRACY	
	Umiejętności posiadane przez bezrobotnych	Odsetek bezrobotnych (%)*	Umiejętności wymagane w ofertach pracy	Odsetek ofert pracy (%)**
PRZEDSTAWICIELE WŁADZ PUBLICZNYCH, WYŻSI URZĘDNIKI I KIEROWNICY			Komunikacja ustna/ komunikatywność	25,42
			Planowanie i organizacja pracy własnej	17,80
			Zarządzanie ludźmi/ przywództwo	17,80
			Przedsiębiorczość, inicjatywność, kreatywność	13,56
			Obsługa komputera i wykorzystanie internetu	10,17
SPECJALIŚCI			Przedsiębiorczość, inicjatywność, kreatywność	26,55
			Znajomość języków obcych	24,23
			Komunikacja ustna/ komunikatywność	15,87
			Planowanie i organizacja pracy własnej	15,72
			Obsługa komputera i wykorzystanie internetu	14,43
TECHNICY I INNY ŚREDNI PERSONEL			Komunikacja ustna/ komunikatywność	15,17
			Obsługa komputera i wykorzystanie internetu	9,18
			Znajomość języków obcych	8,21
			Wykonywanie obliczeń	6,76
			Planowanie i organizacja pracy własnej	6,17
PRACOWNICY BIUROWI			Obsługa komputera i wykorzystanie internetu	25,40
			Współpraca w zespole	22,22
			Komunikacja ustna/ komunikatywność	10,96
			Planowanie i organizacja pracy własnej	1,59
			Przedsiębiorczość, inicjatywność, kreatywność	1,59
PRACOWNICY USŁUG I SPRZEDAWCY			Komunikacja ustna/ komunikatywność	18,69
			Obsługa komputera i wykorzystanie internetu	7,58
			Sprawność psychofizyczna i psychomotoryczna	7,58
			Współpraca w zespole	7,07
			Wywieranie wpływu	4,04
ROBOTNICY PRZEMYSŁOWI I RZEMIEŚLNICY			Obsługa, montaż i naprawa urządzeń technicznych	2,94
			Sprawność psychofizyczna i psychomotoryczna	2,94
			Współpraca w zespole	2,94
			Znajomość języków obcych	2,94

* Odsetek bezrobotnych wyliczany jest jako iloraz stanu bezrobotnych z danym uprawnieniem w ramach wielkiej grupy zawodów do całkowitego stanu bezrobotnych w ramach wielkiej grupy zawodów.

** Odsetek ofert pracy liczony jest jako iloraz napływu ofert pracy, w których dana umiejętność lub uprawnienie jest wymagań do całkowitego napływu ofert pracy w ramach danej wielkiej grupy zawodów (PUP+Internet).

Z powodu wskazanego wyżej problemu z katalogiem uprawnień i umiejętności w bieżącej edycji badania wśród populacji zarejestrowanych w PUP Kwidzyn osób nie zostały odnalezione żadne(!) cechy, które łączyłyby się z oczekiwaniami popytowej strony rynku pracy.

Jest to oczywiście nonsens, ponieważ wśród tej grupy osób znajduje się całkiem spora liczba osób znających języki obce, obsługujących komputer czy potrafiących czytać i pisać w języku polskim. Tyle, że te cechy opisane są w zupełnie inny sposób – na przykład dla języków obcych szczegółowo odnotowywany jest konkretny język i poziom jego znajomości w mowie i w piśmie, dla obsługi komputerów – tylko umiejętność obsługi konkretnego, specjalizowanego oprogramowania lub sprzętu, dla znajomości języka polskiego sam fakt zarejestrowania się osoby świadczy o tym, że taką umiejętność posiada w stopniu przynajmniej wystarczającym.

Powyższa tabela została umieszczona w raporcie z pełną premedytacją, aby unaocznić bezsens takiego sposobu wiązania ze sobą potencjału ze strony osób zarejestrowanych i oczekiwań ze strony rynku pracy.

Na dodatek najprawdopodobniej w metodyce nie został uwzględniony, sygnalizowany w ubiegłorocznym raporcie, błąd logiczny polegający na tym, że niektóre cechy będące uprawnieniami zostały zakwalifikowane do umiejętności i odwrotnie – przykład z ubiegłego roku: szeroko pojęte zdolności w zakresie komunikacji interpersonalnej według twórców metodyki to uprawnienia, podczas gdy są to ewidentnie umiejętności, a więc cechy o zupełnie różnym ciężarze gatunkowym.

⁹ Co z kolei warunkuje możliwości objęcia osoby wsparciem w ramach niektórych działań związanych z pośrednictwem pracy lub usługami rynku pracy.

Tabela 12. Bezrobotni bez zawodu w 2017 roku

Wyszczególnienie	Bezrobotni ogółem	w tym bezrobotni bez zawodu	Odsetek bezrobotnych bez zawodu (%)*
Ogółem	2 032	214	10,53%
wg poziomu wykształcenia:			
Gimnazjalne i poniżej	663	149	22,47%
Zasadnicze zawodowe	570	19	3,33%
Średnie ogólnokształcące	249	33	13,25%
Policealne i średnie zawodowe	381	12	3,15%
Wyższe	169	1	0,59%
wg typu ukończonej szkoły			
zasadnicza szkoła zawodowa	385	25	6,49%
szkoła przysposabiająca do pracy	1	1	100,00%
technikum	95	10	10,53%
liceum ogólnokształcące	120	19	15,83%
liceum profilowane	2	0	0,00%
technikum uzupełniające	1	0	0,00%
liceum uzupełniające	57	11	19,30%
szkoła policealna	32	1	3,13%
wyższa	131	1	0,76%
brak danych źródłowych	1 208	146	12,09%

* Odsetek bezrobotnych wyliczany jest jako stosunek bezrobotnych bez zawodu wg stanu w końcu okresu sprawozdawczego do ogółu bezrobotnych w ramach danej analizowanej kategorii.

Zgodnie z oczekiwaniami spośród osób zakwalifikowanych do grupy osób nie posiadających zawodu zakwalifikowane zostały w największym stopniu osoby o wykształceniu podstawowym i średnim ogólnokształcącym. Te poziomy wykształcenia nie zapewniają zdobycia w toku nauki jakichkolwiek potwierdzonych dokumentem kwalifikacji zawodowych. Jednocześnie wskazuje to, że nawet jeśli osoby te kiedykolwiek pracowały, to łączny okres zatrudnienia na takim samym stanowisku (w tym samym zawodzie) nie przekraczał 6 miesięcy, ponieważ taki cenzus wyznaczają obowiązujące przepisy (art. 2 ust. 1 pkt 9a ustawy: „Ileć w ustawie jest mowa o: (...) doświadczeniu zawodowym – oznacza to doświadczenie uzyskane w trakcie zatrudnienia, wykonywania innej pracy zarobkowej lub prowadzenia działalności gospodarczej przez okres co najmniej 6 miesięcy;”).

Natomiast w grupie osób kończących szkoły zapewniające zdobycie kwalifikacji zawodowych (w szczególności odnosi się to do zasadniczych szkół zawodowych i techników) jako osoby bez zawodu znajdują się te osoby, które nie zdały lub nie przystąpiły do egzaminu końcowego potwierdzającego nabycie kwalifikacji zawodowych oraz – podobnie jak wyżej – po ukończeniu szkoły nie przepracowały na takim samym stanowisku (w tym samym zawodzie) co najmniej 6 miesięcy.

Zastanawiająca jest bardzo wysoka liczba osób zakwalifikowanych do pozycji „brak danych źródłowych”, ponieważ z analizy danych będących w posiadaniu urzędu wynika, że od 2009 r. praktycznie każda występująca w systemie informatycznym osoba posiadająca kwalifikację typu „wykształcenie” ma także uzupełnione dane dotyczące typu ukończonej szkoły. W obecnej chwili można z dużym prawdopodobieństwem stwierdzić, że jest to błąd popełniony w trakcie przygotowywania danych na poziomie centralnym – kwestia ta będzie szczegółowo wyjaśniana z podmiotem opracowującym te dane.¹⁰

Wbrew zaleceniom metodycznym w przekazanych informacjach nie znalazły się dane dotyczące umiejętności i uprawnień osób bezrobotnych, w tym szczególnie osób bezrobotnych bez zawodu. Przyczyny mogą być dwie: albo osoby te rzeczywiście nie posiadają żadnych tego rodzaju cech, albo – z powodów podanych wcześniej – cechy te nie zostały dopasowane do katalogu, którym posługiwali się twórcy metodyki. Niestety z powodu braku szczegółowych wyjaśnień nie można stwierdzić, która z tych przyczyn jest prawdziwa.

¹⁰ Bardzo wysokie wartości tej pozycji występowały także dla lat 2015 i 2016, niestety wówczas na tę anomalię nie zwrócono uwagi.

4. Analiza rynku edukacyjnego

4.1. Analiza uczniów ostatnich klas szkół ponadgimnazjalnych

Tabela 13. Uczniowie ostatnich klas szkół ponadgimnazjalnych kształcący się w szkołach znajdujących się na obszarze powiatu kwidzyńskiego według elementarnych grup zawodów deficytowych, nadwyżkowych oraz zrównoważonych w 2017 roku

Zawody deficytowe		
Elementarna grupa zawodów		Liczba uczniów ostatnich klas szkół ponadgimnazjalnych
Kod	Nazwa	
1120	Dyrektorzy generalni i zarządzający	0
1211	Kierownicy do spraw finansowych	0
1219	Kierownicy do spraw obsługi biznesu i zarządzania gdzie indziej niesklasyfikowani	0
1323	Kierownicy do spraw budownictwa	0
1324	Kierownicy do spraw logistyki i dziedzin pokrewnych	0
1330	Kierownicy do spraw technologii informatycznych i telekomunikacyjnych	0
1420	Kierownicy w handlu detalicznym i hurtowym	0
2142	Inżynierowie budownictwa	0
2144	Inżynierowie mechanicy	0
2153	Inżynierowie telekomunikacji	0
2353	Lektorzy języków obcych	0
2411	Specjaliści do spraw księgowości i rachunkowości	0
2412	Doradcy finansowi i inwestycyjni	0
2423	Specjaliści do spraw zarządzania zasobami ludzkimi	0
2433	Specjaliści do spraw sprzedaży (z wyłączeniem technologii informacyjno-komunikacyjnych)	0
2512	Specjaliści do spraw rozwoju systemów informatycznych	0
2521	Projektanci i administratorzy baz danych	0
2523	Specjaliści do spraw sieci komputerowych	0
3135	Kontrolerzy (sterowniczy) procesów metalurgicznych	0
3213	Technicy farmaceutyczni	0
3322	Przedstawiciele handlowi	0
3323	Zaopatrzeniowcy	0
3334	Agenci i administratorzy nieruchomości	0
3344	Sekretarze medyczni i pokrewni	0
3356	Funkcjonariusze służby więziennej	0
3359	Urzędnicy państwowi do spraw nadzoru gdzie indziej niesklasyfikowani	0
3411	Średni personel z dziedziny prawa i pokrewny	0
4120	Sekretarki (ogólne)	0
4222	Pracownicy centrów obsługi telefonicznej (pracownicy call center)	0
4411	Pomocnicy biblioteczni	0
4419	Pracownicy obsługi biura gdzie indziej niesklasyfikowani	0
5244	Sprzedawcy (konsultanci) w centrach sprzedaży telefonicznej / internetowej	0
7119	Robotnicy robót stanu surowego i pokrewni gdzie indziej niesklasyfikowani	0
7127	Monterzy i konserwatorzy instalacji klimatyzacyjnych i chłodniczych	0
7413	Monterzy linii elektrycznych	0
7521	Robotnicy przygotowujący drewno i pokrewni	0
7523	Ustawiacze i operatorzy maszyn do obróbki i produkcji wyrobów z drewna	0
8219	Monterzy gdzie indziej niesklasyfikowani	0
8331	Kierowcy autobusów i motorniczowie tramwajów	0
8332	Kierowcy samochodów ciężarowych	0
8342	Operatorzy sprzętu do robót ziemnych i urządzeń pokrewnych	0
9122	Czyściciele pojazdów	0
9129	Pozostali pracownicy zajmujący się sprzątaniami	0
9611	Ładowacze nieczystości	0
Zawody nadwyżkowe		
Elementarna grupa zawodów		Liczba uczniów ostatnich klas szkół ponadgimnazjalnych
Kod	Nazwa	
3343	Pracownicy administracyjni i sekretarze biura zarządu	15
5230	Kasjerzy i sprzedawcy biletów	0
7411	Elektrycy budowlani i pokrewni	0
Zawody zrównoważone		
Elementarna grupa zawodów		Liczba uczniów ostatnich klas szkół ponadgimnazjalnych
Kod	Nazwa	
1321	Kierownicy do spraw produkcji przemysłowej	0
3321	Agenci ubezpieczeniowi	0
4132	Operatorzy wprowadzania danych	0
7129	Robotnicy budowlani robót wykończeniowych i pokrewni gdzie indziej niesklasyfikowani	0
9334	Układacze towarów na półkach	0

Powyższa tabela wskazuje, że tylko w grupie zawodów związanych z pracami administracyjno-biuroowymi po zakończeniu nauki na rynek pracy trafią osoby posiadające zawód z kategorii nadwyżkowych, czyli posiadający stosunkowo niewielkie szanse znalezienia pracy.

Z drugiej strony żadna ze szkół nie kształci obecnie osób w zawodach znajdujących się w grupie zawodów deficytowych, co w przypadku pojawiania się ofert pracy w tych specjalnościach spowodować może dalsze pogłębienie deficytu. Jednakże należy oczywiście wziąć pod uwagę fakt, że w przypadku co najmniej kilku zawodów trudno jest oczekiwać, aby istniały – zarówno lokalnie, jak i w skali województwa lub nawet kraju – szkoły kształcące w zawodach będących raczej uznawanymi jako takie ze względów praktycznych niż z uwagi na stricte formalne wymagania co do wykształcenia i niezbędnych kwalifikacji. Najbardziej jaskrawe i oczywiste przykłady to dyrektorzy i kierownicy wszelkiego szczebla i rodzaju, przedstawiciele handlowi lub pracownicy wykonujący prace proste.

Trzeba koniecznie wskazać, że także ta tabela jest przykładem nonsensu wynikającego ze ścisłego trzymania się metodyki, gdyż zamiast ujmować tylko te grupy zawodów deficytowych, nadwyżkowych i zrównoważonych, w których rzeczywiście istnieją ściśle zdefiniowane kierunki kształcenia pozwalające wykonywać przynajmniej jeden z zawodów grupy elementarnej, to wylistowane są wszystkie te zawody, powodując rozproszenie i zaciemnienie potencjalnie wartościowych informacji.

4.2. Analiza absolwentów szkół ponadgimnazjalnych

Tabela 14. Liczba absolwentów oraz bezrobotnych absolwentów według typu szkoły w 2017 roku

Typ szkoły	Liczba absolwentów w roku szkolnym poprzedzającym rok sprawozdawczy		Liczba bezrobotnych absolwentów		Wskaźnik frakcji bezrobotnych absolwentów wśród absolwentów (%)		Liczba absolwentów w roku szkolnym kończącym się w roku sprawozdawczym		Liczba bezrobotnych absolwentów (stan na koniec grudnia roku sprawozdawczego)	Wskaźnik frakcji bezrobotnych absolwentów (%) (stan na koniec grudnia roku sprawozdawczego)
	ogółem	posiadający tytuł zawodowy*	stan na koniec grudnia roku poprzedniego	stan na koniec maja roku sprawozdawczego	stan na koniec grudnia roku poprzedniego	stan na koniec maja roku sprawozdawczego	ogółem	posiadający tytuł zawodowy*		
zasadnicza szkoła zawodowa	174	104	14	9	8,05%	5,17%	0	0	10	0,00%
szkoła przysposabiająca do pracy	7	0	0	0	0,00%	0,00%	12	0	0	0,00%
technikum	177	108	19	11	10,73%	6,21%	226	185	15	6,64%
liceum ogólnokształcące	357	0	9	6	2,52%	1,68%	435	0	6	1,38%
liceum profilowane	0	0	0	0	0,00%	0,00%	0	0	0	0,00%
liceum uzupełniające	0	0	6	3	0,00%	0,00%	0	0	9	0,00%
szkoła policealna	65	9	5	2	7,69%	3,08%	111	6	2	1,80%

* Liczba absolwentów, którzy zdali egzamin potwierdzający kwalifikacje zawodowe.

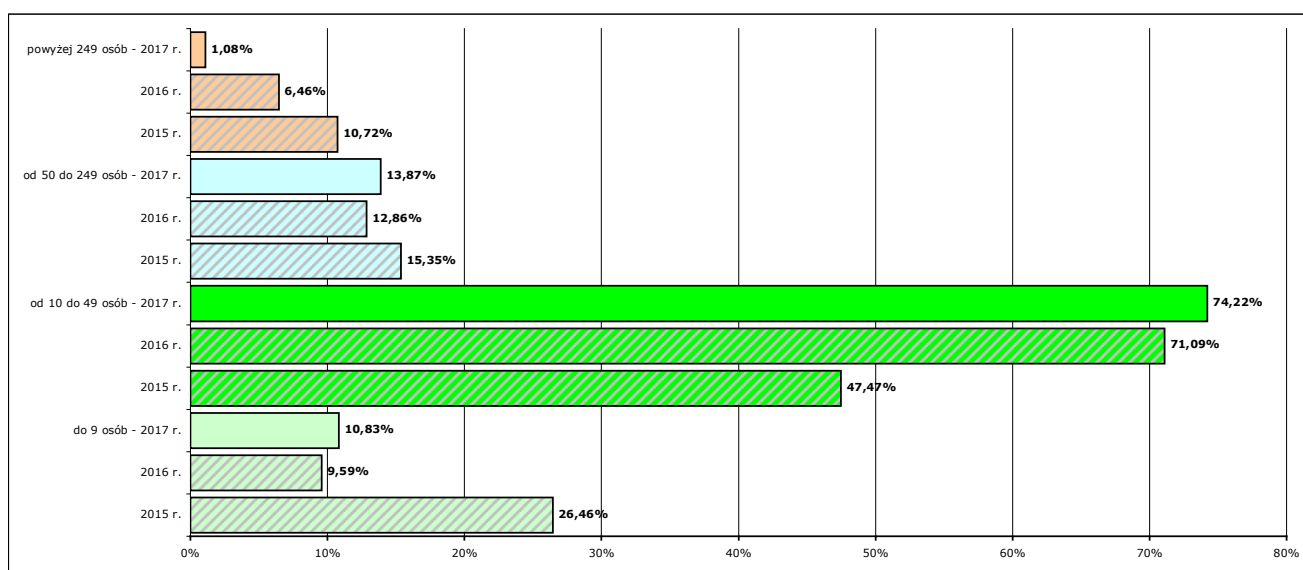
Uwzględniając wskaźniki frakcji oraz wartości liczbowe dotyczące absolwentów poszczególnych typów szkół można uznać, że nie występują bardzo wyraźne dysproporcje pomiędzy uzyskanym typem lub rodzajem wykształcenia, a prawdopodobieństwem wystąpienia problemów ze znalezieniem zatrudnienia.

5. Badanie kwestionariuszowe przedsiębiorstw

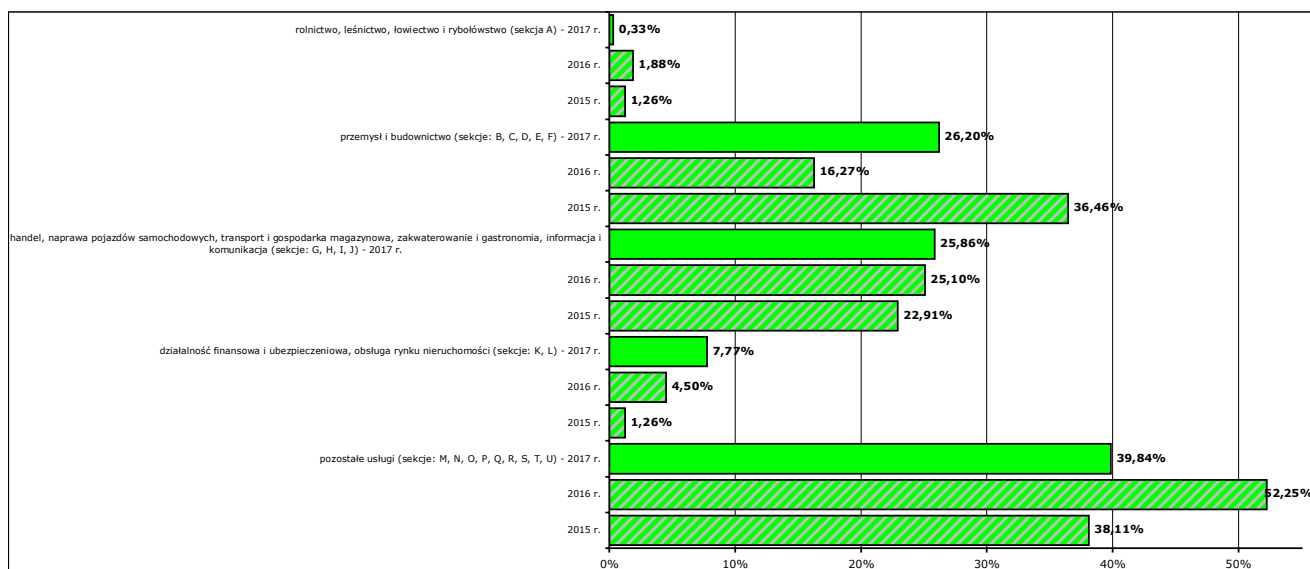
We wrześniu i październiku 2017 roku na zlecenie ówczesnego Ministerstwa Pracy i Polityki Społecznej w całym kraju (za pośrednictwem wszystkich urzędów pracy, w tym Powiatowego Urzędu Pracy w Kwidzynie), zgodnie z nowymi zaleceniami metodycznymi, przeprowadzono po raz trzeci kwestionariuszowe badanie przedsiębiorstw zatrudniających przynajmniej jednego pracownika, których siedziba znajduje się na terenie badanego powiatu, a które obejmowało między innymi szacowanie potrzeb kadrowych oraz chęci tworzenia lub wykorzystywania miejsc pracy.

Podstawowym celem przeprowadzenia badania kwestionariuszowego jest pozyskiwanie informacji pozwalających na obliczenie wskaźnika zatrudnienia netto w 2017 r. (o charakterze diagnostycznym) oraz prognozowanego wskaźnika zatrudnienia netto w kolejnym, 2018 roku. Wskaźniki te dają ogólny obraz kondycji przedsiębiorstw w zakresie zatrudniania pracowników w bieżącym i w przyszłym roku¹¹.

Na skutek postulatów urzędów pracy (chyba jedynych, które zostały uwzględnione po poprzedniej edycji raportów) w 2017 roku, podobnie jak roku poprzednim, zastosowano już zgodnie z zaleceniami metodycznymi jako operat losowania Bazę Jednostek Statystycznych (BJS)¹², co przełożyło się na znacznie sprawniejszą realizację badania¹³. Dla PUP Kwidzyn wylosowano próbę 81 przedsiębiorstw, w tym 1 duże, 8 średnich, 39 małych i 33 mikro.



Wykres 11. Struktura badanych podmiotów gospodarki narodowej pod względem liczby zatrudnionych pracowników

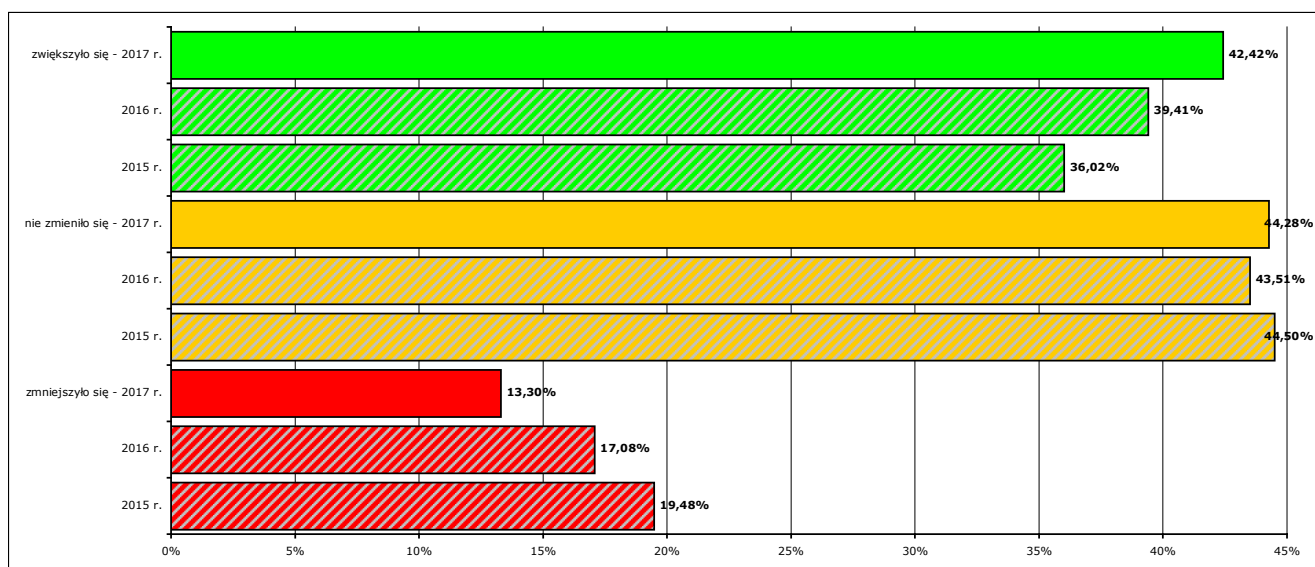


Wykres 12. Struktura badanych podmiotów gospodarki narodowej według rodzaju działalności

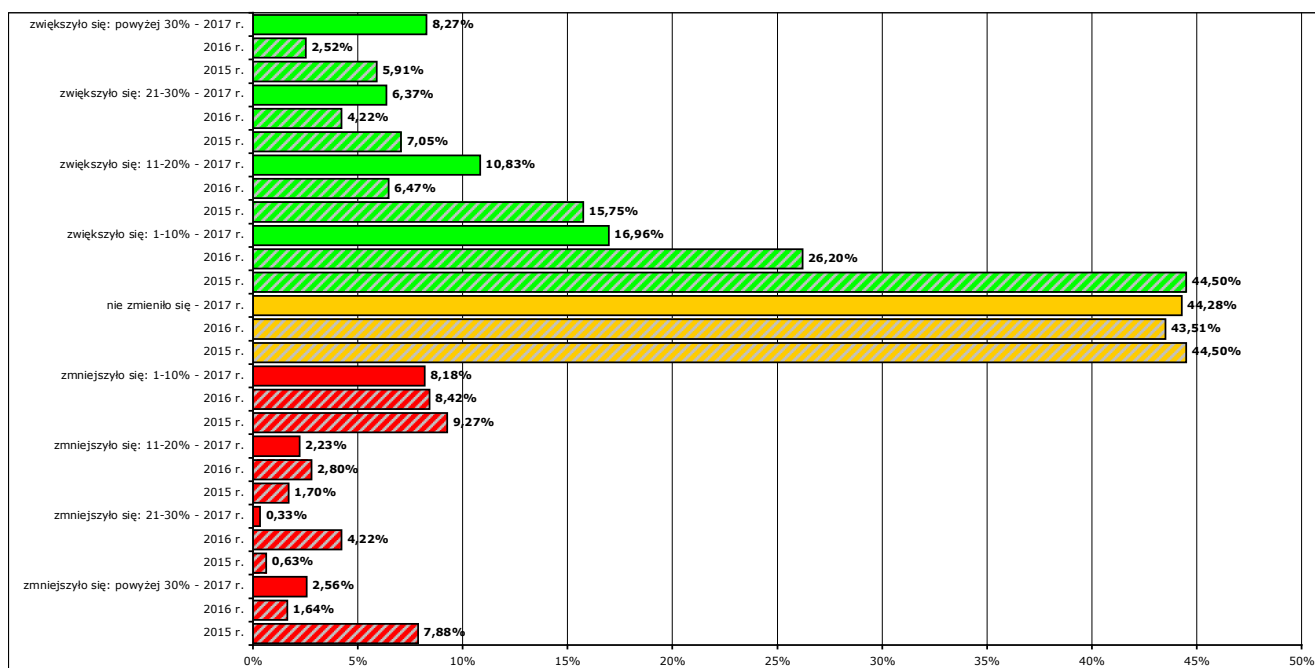
¹¹ Szerzej patrz: <http://instytut.inse.pl/monitoring/Metodologia.pdf>, str. 30 i kolejne.

¹² BJS to baza danych, której podstawą jest rejestr REGON, jednak w odróżnieniu od niego jest ona bieżąco aktualizowana w oparciu o wyniki badań statystycznych oraz o informacje pochodzące ze źródeł administracyjnych.

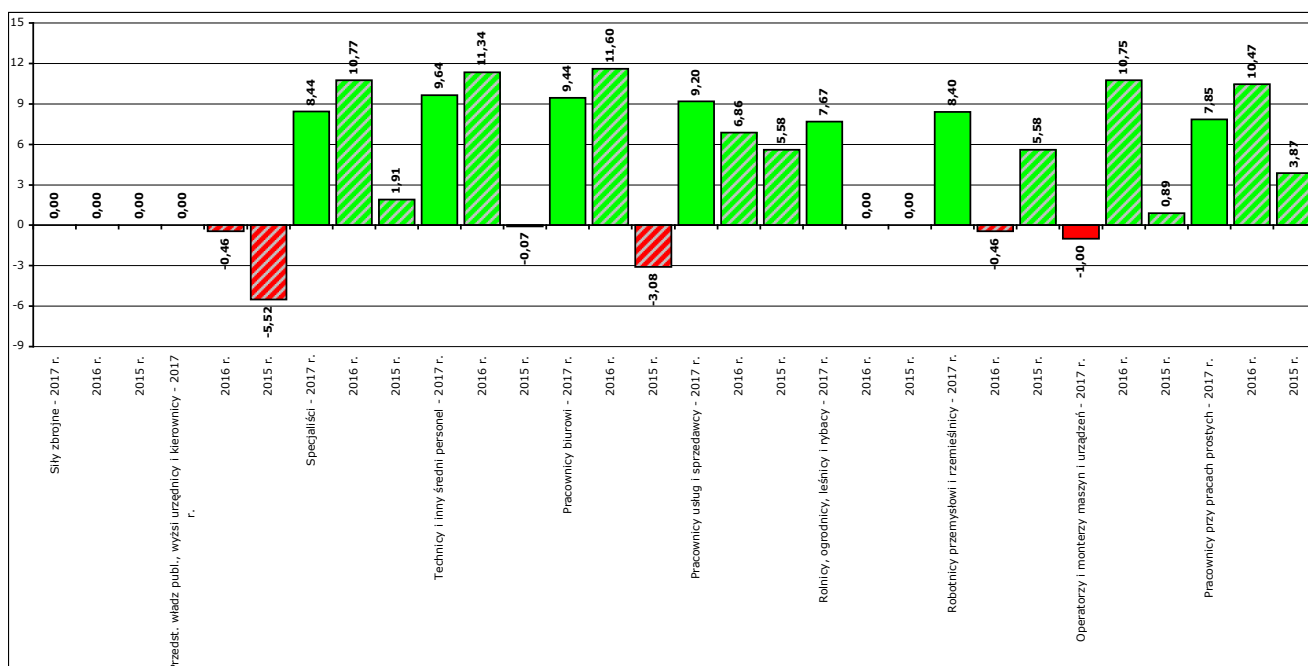
¹³ W 2015 r. operatem losowania był rejestr REGON, co powodowało znaczące komplikacje, ponieważ znaczna część firm tam odnotowana już nie prowadzi działalności lub zmieniły się ich dane kontaktowe, a weryfikacja tych podstawowych informacji zajmowała nieproporcjonalnie dużo czasu.



Wykres 13. Struktura zmian w zatrudnieniu w badanych podmiotach gospodarki narodowej w 2017, 2016 i 2015 roku



Wykres 14. Odsetek przedsiębiorstw deklarujących zmiany w zatrudnieniu w 2017, 2016 i 2015 roku



Wykres 15. Wskaźnik zatrudnienia netto według wielkich grup zawodów w 2017, 2016 i 2015 roku

Wyliczony na szczeblu centralnym wskaźnik zatrudnienia netto ogółem¹⁴ w 2017 roku, którego pośrednią ilustracją są trzy powyższe wykresy, wyniósł 29,12 (w 2016 r.: 22,33, w 2015 r.: 16,55).

¹⁴ Znaczenie, wykorzystywane zmienne i sposób wyliczenia wskaźnika zatrudnienia netto ogółem – patrz w dokumencie: <http://instytut.inse.pl/monitoring/Methodologia.pdf>, str. 38 i kolejne.

Tabela 15. Zawody, w których badane przedsiębiorstwa najczęściej zatrudniały pracowników w 2017 r. w zestawieniu z liczbą osób zarejestrowanych w ciągu roku

Zawód	Umiejętności i cechy	Wskaźnik struktury odpowiedzi (tylko niezerowe wartości)	Liczba osób bezrobotnych zarejestrowanych w ciągu 2016 r. (bez względu na umiejętności i cechy)		
Asystent zarządu	czytanie ze zrozumieniem i pisanie tekstów w języku polskim	6,25%	0		
	dotatkowe uprawnienia	6,25%			
	doświadczenie zawodowe	6,25%			
	kommunikacja ustna / komunikatywność	6,25%			
	obsługa komputera i wykorzystanie Internetu	6,25%			
	obsługa, montaż i naprawa urządzeń technicznych	6,25%			
	planowanie i organizacja pracy własnej	6,25%			
	przedsiębiorczość, inicjatywność, kreatywność	6,25%			
	sprawność psychofizyczna i psychomotoryczna	6,25%			
	współpraca w zespole	6,25%			
	wykonywanie obliczeń	6,25%			
	wyszukiwanie informacji, analiza i wyciąganie wniosków	6,25%			
	wyuczony zawód	6,25%			
wywieranie wpływu	6,25%				
zarządzanie ludźmi / przywództwo	6,25%				
znajomość języków obcych	6,25%				
Asystentka stomatologiczna*	czytanie ze zrozumieniem i pisanie tekstów w języku polskim	6,25%	1		
	dotatkowe uprawnienia	6,25%			
	doświadczenie zawodowe	6,25%			
	kommunikacja ustna / komunikatywność	6,25%			
	obsługa komputera i wykorzystanie Internetu	6,25%			
	obsługa, montaż i naprawa urządzeń technicznych	6,25%			
	planowanie i organizacja pracy własnej	6,25%			
	przedsiębiorczość, inicjatywność, kreatywność	6,25%			
	sprawność psychofizyczna i psychomotoryczna	6,25%			
	współpraca w zespole	6,25%			
	wykonywanie obliczeń	6,25%			
	wyszukiwanie informacji, analiza i wyciąganie wniosków	6,25%			
	wyuczony zawód	6,25%			
wywieranie wpływu	6,25%				
zarządzanie ludźmi / przywództwo	6,25%				
znajomość języków obcych	6,25%				
Brukarz	dotatkowe uprawnienia	6,25%	8		
	doświadczenie zawodowe	6,25%			
	kommunikacja ustna / komunikatywność	6,25%			
	obsługa, montaż i naprawa urządzeń technicznych	6,25%			
	planowanie i organizacja pracy własnej	6,25%			
	sprawność psychofizyczna i psychomotoryczna	6,25%			
	współpraca w zespole	6,25%			
	wykonywanie obliczeń	6,25%			
	dotatkowe uprawnienia	6,25%		0	
	doświadczenie zawodowe	6,25%			
	kommunikacja ustna / komunikatywność	6,25%			
	obsługa, montaż i naprawa urządzeń technicznych	6,25%			
	planowanie i organizacja pracy własnej	6,25%			
sprawność psychofizyczna i psychomotoryczna	6,25%				
współpraca w zespole	6,25%				
dotatkowe uprawnienia	6,25%	6			
doświadczenie zawodowe	6,25%				
obsługa, montaż i naprawa urządzeń technicznych	6,25%				
planowanie i organizacja pracy własnej	6,25%				
wyuczony zawód	6,25%				
Intendent	czytanie ze zrozumieniem i pisanie tekstów w języku polskim		6,25%		0
	dotatkowe uprawnienia		6,25%		
	doświadczenie zawodowe		6,25%		
	kommunikacja ustna / komunikatywność		6,25%		
	planowanie i organizacja pracy własnej		6,25%		
	przedsiębiorczość, inicjatywność, kreatywność		6,25%		
	sprawność psychofizyczna i psychomotoryczna		6,25%		
	współpraca w zespole		6,25%		
	wykonywanie obliczeń	6,25%			
	wyszukiwanie informacji, analiza i wyciąganie wniosków	6,25%			
	wyuczony zawód	6,25%			
	Kelner*	dotatkowe uprawnienia	6,25%	22	
		doświadczenie zawodowe	6,25%		
kommunikacja ustna / komunikatywność		6,25%			
planowanie i organizacja pracy własnej		6,25%			
przedsiębiorczość, inicjatywność, kreatywność		6,25%			
sprawność psychofizyczna i psychomotoryczna		6,25%			
współpraca w zespole		6,25%			
wyszukiwanie informacji, analiza i wyciąganie wniosków		0,00%			
wyuczony zawód		6,25%			
znajomość języków obcych		6,25%			
Kierowca samochodu ciężarowego		czytanie ze zrozumieniem i pisanie tekstów w języku polskim	6,25%		17
		dotatkowe uprawnienia	6,25%		
		doświadczenie zawodowe	6,25%		
	kommunikacja ustna / komunikatywność	6,25%			
	obsługa, montaż i naprawa urządzeń technicznych	6,25%			
	planowanie i organizacja pracy własnej	6,25%			
	przedsiębiorczość, inicjatywność, kreatywność	6,25%			
	sprawność psychofizyczna i psychomotoryczna	6,25%			
	współpraca w zespole	0,92%			
	wykonywanie obliczeń	6,25%			
	wyuczony zawód	0,92%			
	znajomość języków obcych	6,25%			
	Księgowy	czytanie ze zrozumieniem i pisanie tekstów w języku polskim	6,25%	6	
dotatkowe uprawnienia		6,25%			
doświadczenie zawodowe		6,25%			
kommunikacja ustna / komunikatywność		6,25%			
obsługa komputera i wykorzystanie Internetu		6,25%			
obsługa, montaż i naprawa urządzeń technicznych		6,25%			
planowanie i organizacja pracy własnej		6,25%			
przedsiębiorczość, inicjatywność, kreatywność		6,25%			
sprawność psychofizyczna i psychomotoryczna		6,25%			
współpraca w zespole		6,25%			
wykonywanie obliczeń		6,25%			
wyszukiwanie informacji, analiza i wyciąganie wniosków		6,25%			
wyuczony zawód		6,25%			
wywieranie wpływu	6,25%				
zarządzanie ludźmi / przywództwo	6,25%				
znajomość języków obcych	6,25%				
Magazynier	dotatkowe uprawnienia	6,25%	43		
	doświadczenie zawodowe	6,25%			
	kommunikacja ustna / komunikatywność	6,25%			
	obsługa komputera i wykorzystanie Internetu	6,25%			
	planowanie i organizacja pracy własnej	6,25%			
	przedsiębiorczość, inicjatywność, kreatywność	6,25%			
	sprawność psychofizyczna i psychomotoryczna	6,25%			
	współpraca w zespole	6,25%			
	wykonywanie obliczeń	6,25%			
	wyszukiwanie informacji, analiza i wyciąganie wniosków	6,25%			
	wyuczony zawód	6,25%			
	znajomość języków obcych	6,25%			

Zawód	Umiejętności i cechy	Wskaźnik struktury odpowiedzi (tylko niezerowe wartości)	Liczba osób bezrobotnych zarejestrowanych w ciągu 2016 r. (bez względu na umiejętności i cechy)
Mechanik pojazdów samochodowych*	dodatkowe uprawnienia	6,25%	98
	doświadczenie zawodowe	6,25%	
	komunikacja ustna / komunikatywność	6,25%	
	obsługa, montaż i naprawa urządzeń technicznych	6,25%	
	planowanie i organizacja pracy własnej	6,25%	
	współpraca w zespole	6,25%	
	wyuczony zawód	6,25%	
Monter elektronicznego wyposażenia maszyn i urządzeń	dodatkowe uprawnienia	6,25%	1
	doświadczenie zawodowe	6,25%	
	komunikacja ustna / komunikatywność	6,25%	
	obsługa, montaż i naprawa urządzeń technicznych	6,25%	
	planowanie i organizacja pracy własnej	6,25%	
	współpraca w zespole	6,25%	
	wyszukiwanie informacji, analiza i wyciąganie wniosków	6,25%	
Monter konstrukcji budowlanych*	dodatkowe uprawnienia	6,25%	6
	doświadczenie zawodowe	6,25%	
	komunikacja ustna / komunikatywność	6,25%	
	obsługa komputera i wykorzystanie Internetu	6,25%	
	obsługa, montaż i naprawa urządzeń technicznych	6,25%	
	planowanie i organizacja pracy własnej	6,25%	
	przedsiębiorczość, inicjatywność, kreatywność	6,25%	
	sprawność psychofizyczna i psychomotoryczna	6,25%	
	współpraca w zespole	6,25%	
	wykonywanie obliczeń	6,25%	
	wyuczony zawód	6,25%	
	wywieranie wpływu	6,25%	
	zarządzanie ludźmi / przywództwo	6,25%	
Monter konstrukcji stalowych	czytanie ze zrozumieniem i pisanie tekstów w języku polskim	6,25%	4
	dodatkowe uprawnienia	6,25%	
	doświadczenie zawodowe	6,25%	
	obsługa, montaż i naprawa urządzeń technicznych	6,25%	
	planowanie i organizacja pracy własnej	6,25%	
	sprawność psychofizyczna i psychomotoryczna	6,25%	
	współpraca w zespole	6,25%	
	wykonywanie obliczeń	6,25%	
	wyszukiwanie informacji, analiza i wyciąganie wniosków	6,25%	
	wyuczony zawód	6,25%	
Murarz	dodatkowe uprawnienia	6,25%	116
	doświadczenie zawodowe	6,25%	
	komunikacja ustna / komunikatywność	6,25%	
	obsługa komputera i wykorzystanie Internetu	0,00%	
	obsługa, montaż i naprawa urządzeń technicznych	6,25%	
	planowanie i organizacja pracy własnej	6,25%	
	sprawność psychofizyczna i psychomotoryczna	6,25%	
	współpraca w zespole	6,25%	
	wykonywanie obliczeń	6,25%	
	wyuczony zawód	6,25%	
Nauczyciel muzyki w placówkach pozaszkolnych	czytanie ze zrozumieniem i pisanie tekstów w języku polskim	6,25%	0
	dodatkowe uprawnienia	6,25%	
	doświadczenie zawodowe	6,25%	
	komunikacja ustna / komunikatywność	6,25%	
	obsługa komputera i wykorzystanie Internetu	6,25%	
	planowanie i organizacja pracy własnej	6,25%	
	przedsiębiorczość, inicjatywność, kreatywność	6,25%	
	sprawność psychofizyczna i psychomotoryczna	6,25%	
	współpraca w zespole	6,25%	
	wyszukiwanie informacji, analiza i wyciąganie wniosków	6,25%	
	wyuczony zawód	6,25%	
	wywieranie wpływu	6,25%	
	zarządzanie ludźmi / przywództwo	6,25%	
Nauczyciel przedszkola	czytanie ze zrozumieniem i pisanie tekstów w języku polskim	6,25%	2
	dodatkowe uprawnienia	6,25%	
	doświadczenie zawodowe	6,25%	
	komunikacja ustna / komunikatywność	6,25%	
	obsługa komputera i wykorzystanie Internetu	6,25%	
	planowanie i organizacja pracy własnej	6,25%	
	przedsiębiorczość, inicjatywność, kreatywność	6,25%	
	sprawność psychofizyczna i psychomotoryczna	6,25%	
	współpraca w zespole	6,25%	
	wykonywanie obliczeń	6,25%	
	wyszukiwanie informacji, analiza i wyciąganie wniosków	6,25%	
	wyuczony zawód	6,25%	
	wywieranie wpływu	3,13%	
zarządzanie ludźmi / przywództwo	6,25%		
Operator urządzeń do przerobu ziarna zbóż	znajomość języków obcych	3,13%	0
	czytanie ze zrozumieniem i pisanie tekstów w języku polskim	6,25%	
	dodatkowe uprawnienia	6,25%	
	doświadczenie zawodowe	6,25%	
	komunikacja ustna / komunikatywność	6,25%	
	obsługa komputera i wykorzystanie Internetu	6,25%	
	obsługa, montaż i naprawa urządzeń technicznych	6,25%	
	planowanie i organizacja pracy własnej	6,25%	
	przedsiębiorczość, inicjatywność, kreatywność	6,25%	
	współpraca w zespole	6,25%	
wykonywanie obliczeń	6,25%		
Opiekunka domowa	wyszukiwanie informacji, analiza i wyciąganie wniosków	6,25%	5
	wyuczony zawód	6,25%	
	wywieranie wpływu	6,25%	
	zarządzanie ludźmi / przywództwo	6,25%	
	znajomość języków obcych	6,25%	
	czytanie ze zrozumieniem i pisanie tekstów w języku polskim	6,25%	
	dodatkowe uprawnienia	6,25%	
	doświadczenie zawodowe	6,25%	
	komunikacja ustna / komunikatywność	6,25%	
	obsługa komputera i wykorzystanie Internetu	6,25%	
	planowanie i organizacja pracy własnej	6,25%	
	przedsiębiorczość, inicjatywność, kreatywność	6,25%	
	sprawność psychofizyczna i psychomotoryczna	6,25%	
wykonywanie obliczeń	6,25%		
Pomoc kuchenna	wyszukiwanie informacji, analiza i wyciąganie wniosków	6,25%	19
	wyuczony zawód	6,25%	
	wywieranie wpływu	3,13%	
	zarządzanie ludźmi / przywództwo	6,25%	
	znajomość języków obcych	6,25%	
	czytanie ze zrozumieniem i pisanie tekstów w języku polskim	3,13%	
	dodatkowe uprawnienia	3,13%	
	doświadczenie zawodowe	6,25%	
	komunikacja ustna / komunikatywność	6,25%	
	obsługa komputera i wykorzystanie Internetu	3,13%	
	planowanie i organizacja pracy własnej	6,25%	
	przedsiębiorczość, inicjatywność, kreatywność	6,25%	
	sprawność psychofizyczna i psychomotoryczna	3,13%	
współpraca w zespole	6,25%		
wykonywanie obliczeń	3,13%		

Zawód	Umiejętności i cechy	Wskaźnik struktury odpowiedzi (tylko niezerowe wartości)	Liczba osób bezrobotnych zarejestrowanych w ciągu 2016 r. (bez względu na umiejętności i cechy)
Pomocniczy robotnik budowlany	dotatkowe uprawnienia	6,25%	79
	doświadczenie zawodowe	6,25%	
	komunikacja ustna / komunikatywność	6,25%	
	obsługa komputera i wykorzystanie Internetu	0,00%	
	obsługa, montaż i naprawa urządzeń technicznych	6,25%	
	planowanie i organizacja pracy własnej	6,25%	
	przedsiębiorczość, inicjatywność, kreatywność	6,25%	
	sprawność psychofizyczna i psychomotoryczna	6,25%	
	współpraca w zespole	6,25%	
	wykonywanie obliczeń	6,25%	
	wyuczony zawód	6,25%	
	czytanie ze zrozumieniem i pisanie tekstów w języku polskim	6,25%	
	dotatkowe uprawnienia	6,25%	
doświadczenie zawodowe	6,25%		
komunikacja ustna / komunikatywność	6,25%		
obsługa komputera i wykorzystanie Internetu	6,25%		
obsługa, montaż i naprawa urządzeń technicznych	6,25%		
planowanie i organizacja pracy własnej	6,25%		
przedsiębiorczość, inicjatywność, kreatywność	6,25%		
sprawność psychofizyczna i psychomotoryczna	6,25%		
współpraca w zespole	6,25%		
wykonywanie obliczeń	6,25%		
wyszukiwanie informacji, analiza i wyciąganie wniosków	6,25%		
wyuczony zawód	6,25%		
wywieranie wpływu	6,25%		
zarządzanie ludźmi / przywództwo	6,25%		
znajomość języków obcych	6,25%		
dotatkowe uprawnienia	5,33%		
doświadczenie zawodowe	6,25%		
komunikacja ustna / komunikatywność	6,25%		
obsługa, montaż i naprawa urządzeń technicznych	6,25%		
planowanie i organizacja pracy własnej	6,25%		
przedsiębiorczość, inicjatywność, kreatywność	6,25%		
sprawność psychofizyczna i psychomotoryczna	6,25%		
współpraca w zespole	6,25%		
wykonywanie obliczeń	5,33%		
wyszukiwanie informacji, analiza i wyciąganie wniosków	0,92%		
wyuczony zawód	6,25%		
zarządzanie ludźmi / przywództwo	0,92%		
dotatkowe uprawnienia	6,25%		
doświadczenie zawodowe	6,25%		
komunikacja ustna / komunikatywność	6,25%		
obsługa, montaż i naprawa urządzeń technicznych	6,25%		
planowanie i organizacja pracy własnej	6,25%		
sprawność psychofizyczna i psychomotoryczna	6,25%		
współpraca w zespole	6,25%		
wykonywanie obliczeń	6,25%		
czytanie ze zrozumieniem i pisanie tekstów w języku polskim	6,25%		
dotatkowe uprawnienia	6,25%		
doświadczenie zawodowe	6,25%		
komunikacja ustna / komunikatywność	6,25%		
obsługa komputera i wykorzystanie Internetu	6,25%		
obsługa, montaż i naprawa urządzeń technicznych	6,25%		
planowanie i organizacja pracy własnej	6,25%		
przedsiębiorczość, inicjatywność, kreatywność	6,25%		
sprawność psychofizyczna i psychomotoryczna	6,25%		
współpraca w zespole	6,25%		
wykonywanie obliczeń	6,25%		
wyszukiwanie informacji, analiza i wyciąganie wniosków	6,25%		
wyuczony zawód	6,25%		
wywieranie wpływu	6,25%		
zarządzanie ludźmi / przywództwo	6,25%		
znajomość języków obcych	6,25%		
dotatkowe uprawnienia	6,25%		
doświadczenie zawodowe	6,25%		
komunikacja ustna / komunikatywność	6,25%		
obsługa komputera i wykorzystanie Internetu	6,25%		
obsługa, montaż i naprawa urządzeń technicznych	6,25%		
planowanie i organizacja pracy własnej	6,25%		
przedsiębiorczość, inicjatywność, kreatywność	6,25%		
sprawność psychofizyczna i psychomotoryczna	6,25%		
współpraca w zespole	6,25%		
wykonywanie obliczeń	6,25%		
wyszukiwanie informacji, analiza i wyciąganie wniosków	6,25%		
wyuczony zawód	6,25%		
wywieranie wpływu	6,25%		
zarządzanie ludźmi / przywództwo	6,25%		
znajomość języków obcych	6,25%		
czytanie ze zrozumieniem i pisanie tekstów w języku polskim	6,25%		
dotatkowe uprawnienia	6,25%		
doświadczenie zawodowe	6,25%		
komunikacja ustna / komunikatywność	6,25%		
obsługa komputera i wykorzystanie Internetu	6,25%		
obsługa, montaż i naprawa urządzeń technicznych	6,25%		
planowanie i organizacja pracy własnej	6,25%		
przedsiębiorczość, inicjatywność, kreatywność	6,25%		
sprawność psychofizyczna i psychomotoryczna	6,25%		
współpraca w zespole	6,25%		
wykonywanie obliczeń	6,25%		
wyszukiwanie informacji, analiza i wyciąganie wniosków	6,25%		
wyuczony zawód	6,25%		
wywieranie wpływu	6,25%		
zarządzanie ludźmi / przywództwo	6,25%		
znajomość języków obcych	6,25%		
czytanie ze zrozumieniem i pisanie tekstów w języku polskim	6,25%		
dotatkowe uprawnienia	6,25%		
doświadczenie zawodowe	6,25%		
komunikacja ustna / komunikatywność	6,25%		
obsługa komputera i wykorzystanie Internetu	6,25%		
obsługa, montaż i naprawa urządzeń technicznych	6,25%		
planowanie i organizacja pracy własnej	6,25%		
przedsiębiorczość, inicjatywność, kreatywność	6,25%		
sprawność psychofizyczna i psychomotoryczna	6,25%		
współpraca w zespole	6,25%		
wykonywanie obliczeń	6,25%		
wyszukiwanie informacji, analiza i wyciąganie wniosków	6,25%		
wyuczony zawód	0,00%		
wywieranie wpływu	0,00%		

Zawód	Umiejętności i cechy	Wskaźnik struktury odpowiedzi (tylko niezerowe wartości)	Liczba osób bezrobotnych zarejestrowanych w ciągu 2016 r. (bez względu na umiejętności i cechy)
Specjalista bankowości	czytanie ze zrozumieniem i pisanie tekstów w języku polskim	6,25%	2
	dotatkowe uprawnienia	6,25%	
	doświadczenie zawodowe	6,25%	
	komunikacja ustna / komunikatywność	6,25%	
	obsługa komputera i wykorzystanie Internetu	6,25%	
	obsługa, montaż i naprawa urządzeń technicznych	6,25%	
	planowanie i organizacja pracy własnej	6,25%	
	przedsiębiorczość, inicjatywność, kreatywność	6,25%	
	sprawność psychofizyczna i psychomotoryczna	6,25%	
	współpraca w zespole	6,25%	
	wykonywanie obliczeń	6,25%	
	wyszukiwanie informacji, analiza i wytykanie wniosków	6,25%	
	wyuczony zawód	6,25%	
	wywieranie wpływu	6,25%	
	zarządzanie ludźmi / przywództwo	6,25%	
	znajomość języków obcych	6,25%	
Specjalista do spraw sprzedaży	czytanie ze zrozumieniem i pisanie tekstów w języku polskim	6,25%	5
	dotatkowe uprawnienia	6,25%	
	doświadczenie zawodowe	6,25%	
	komunikacja ustna / komunikatywność	6,25%	
	obsługa komputera i wykorzystanie Internetu	6,25%	
	obsługa, montaż i naprawa urządzeń technicznych	6,25%	
	planowanie i organizacja pracy własnej	6,25%	
	przedsiębiorczość, inicjatywność, kreatywność	6,25%	
	sprawność psychofizyczna i psychomotoryczna	6,25%	
	współpraca w zespole	6,25%	
	wykonywanie obliczeń	6,25%	
	wyszukiwanie informacji, analiza i wytykanie wniosków	6,25%	
	wyuczony zawód	6,25%	
	wywieranie wpływu	6,25%	
	zarządzanie ludźmi / przywództwo	6,25%	
	znajomość języków obcych	6,25%	
Technik prac biurowych*	czytanie ze zrozumieniem i pisanie tekstów w języku polskim	6,25%	26
	dotatkowe uprawnienia	3,37%	
	doświadczenie zawodowe	6,25%	
	komunikacja ustna / komunikatywność	6,25%	
	obsługa komputera i wykorzystanie Internetu	6,25%	
	obsługa, montaż i naprawa urządzeń technicznych	5,7%	
	planowanie i organizacja pracy własnej	6,25%	
	przedsiębiorczość, inicjatywność, kreatywność	6,25%	
	sprawność psychofizyczna i psychomotoryczna	6,25%	
	współpraca w zespole	6,25%	
	wykonywanie obliczeń	6,25%	
	wyszukiwanie informacji, analiza i wytykanie wniosków	6,25%	
	wyuczony zawód	6,25%	
	wywieranie wpływu	3,37%	
	zarządzanie ludźmi / przywództwo	2,88%	
	znajomość języków obcych	5,7%	
Ślusarz*	czytanie ze zrozumieniem i pisanie tekstów w języku polskim	6,25%	27
	dotatkowe uprawnienia	6,25%	
	doświadczenie zawodowe	6,25%	
	komunikacja ustna / komunikatywność	6,25%	
	obsługa komputera i wykorzystanie Internetu	6,25%	
	obsługa, montaż i naprawa urządzeń technicznych	6,25%	
	planowanie i organizacja pracy własnej	6,25%	
	przedsiębiorczość, inicjatywność, kreatywność	6,25%	
	sprawność psychofizyczna i psychomotoryczna	6,25%	
	współpraca w zespole	6,25%	
	wykonywanie obliczeń	6,25%	
	wyszukiwanie informacji, analiza i wytykanie wniosków	6,25%	
	wyuczony zawód	6,25%	
	wywieranie wpływu	6,25%	
	zarządzanie ludźmi / przywództwo	6,25%	
	Ogółem (bez względu na zawód)	czytanie ze zrozumieniem i pisanie tekstów w języku polskim	
dotatkowe uprawnienia		6,05%	
doświadczenie zawodowe		6,25%	
komunikacja ustna / komunikatywność		5,89%	
obsługa komputera i wykorzystanie Internetu		5,29%	
obsługa, montaż i naprawa urządzeń technicznych		3,84%	
planowanie i organizacja pracy własnej		6,25%	
przedsiębiorczość, inicjatywność, kreatywność		5,47%	
sprawność psychofizyczna i psychomotoryczna		6,25%	
współpraca w zespole		5,89%	
wykonywanie obliczeń		5,86%	
wyszukiwanie informacji, analiza i wytykanie wniosków		4,90%	
wyuczony zawód		5,53%	
wywieranie wpływu		3,70%	
zarządzanie ludźmi / przywództwo		3,54%	
znajomość języków obcych		4,91%	

Uwaga: w wynikach badania ankietowego brak jest danych o liczbie zatrudnionych w ciągu roku osób w poszczególnych zawodach.

Wśród zawodów, w których badane ankietowo przedsiębiorstwa zatrudniały pracowników w 2017 r. znalazły się zarówno te zawody, które posiadały osoby zarejestrowane jako bezrobotne, jak i zawody, które nie były w tej grupie reprezentowane.

Trzeba podkreślić, że powyższe informacje nie mogą stanowić punktu odniesienia dla przeprowadzania głębszych analiz, ponieważ suche cyfry będące efektem zestawień statystycznych realizowanych w cyklu zaledwie półrocznym nie uwzględniają przypadków, gdy osoba posiadająca dany zawód rejestruje się w ciągu roku kilkakrotnie, na dodatek nierzadko zmieniając przy tym deklarowany posiadany zawód (tzw. „zawód do statystyki”)

Ogromną i nie zlikwidowaną mimo powszechnej krytyki w poprzedniej edycji raportów słabością tak przedstawianych informacji jest także fakt wiązania kwalifikacji osoby w układzie „1 osoba – 1 zawód”, podczas gdy w rzeczywistości zdecydowana większość zarejestrowanych osób bezrobotnych posiada kwalifikacje, umiejętności, a w najgorszym przypadku praktykę, pozwalające na wykonywanie co najmniej kilku, a nierzadko nawet kilkunastu zawodów, zwłaszcza jeśli są to zawody nie wymagające ściśle specjalistycznej wiedzy lub skomplikowanych umiejętności.

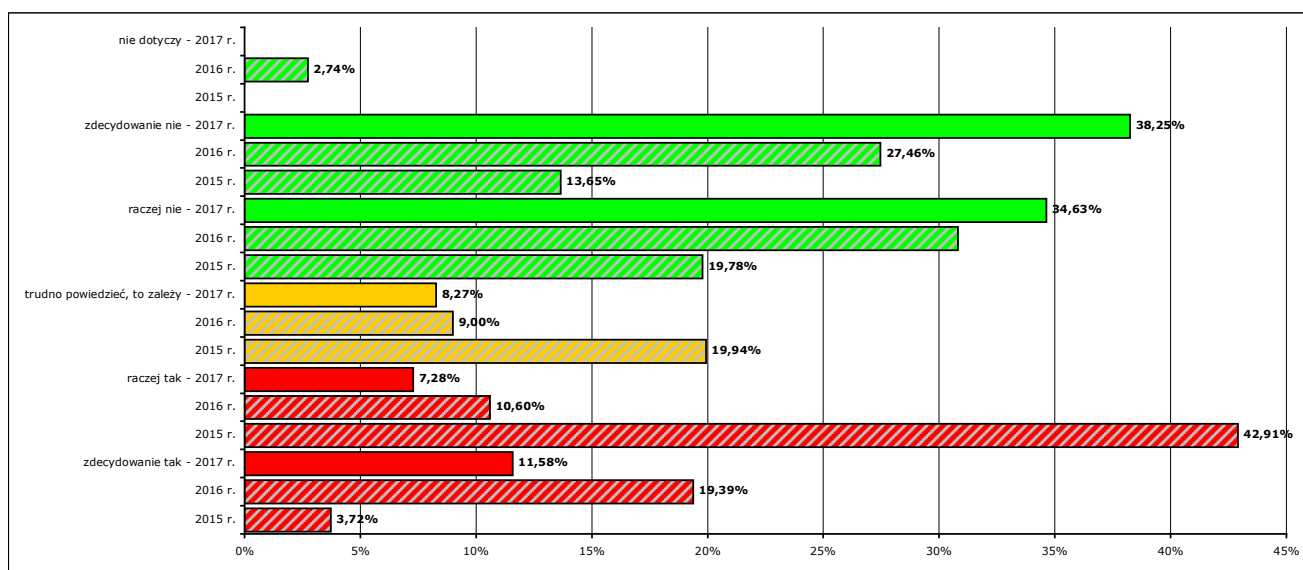
Tabela 16. Ocena przygotowania kandydatów do pracy w zawodach, w których pracodawcy zwiększyli zatrudnienie w 2017 r.

Zawód	Wskaźnik struktury odpowiedzi		
	bardzo dobrze, raczej dobrze	bardzo źle, raczej źle	Dobrze vs. źle
Asystent zarządu	100,00%	0,00%	100,00%
Asystentka stomatologiczna*	100,00%	0,00%	100,00%
Brukarz	100,00%	0,00%	100,00%

Chirurg pielęgniarz drzew	100,00%	0,00%	100,00%
Elektryk*	100,00%	0,00%	100,00%
Intendent	100,00%	0,00%	100,00%
Kelner*	100,00%	0,00%	100,00%
Kierowca samochodu ciężarowego	100,00%	0,00%	100,00%
Księgowy	100,00%	0,00%	100,00%
Magazynier	100,00%	0,00%	100,00%
Mechanik pojazdów samochodowych*	100,00%	0,00%	100,00%
Monter elektronicznego wyposażenia maszyn i urządzeń	100,00%	0,00%	100,00%
Monter konstrukcji budowlanych*	100,00%	0,00%	100,00%
Monter konstrukcji stalowych	100,00%	0,00%	100,00%
Murarz	100,00%	0,00%	100,00%
Nauczyciel muzyki w placówkach pozaszkolnych	100,00%	0,00%	100,00%
Nauczyciel przedszkola	100,00%	0,00%	100,00%
Operator urządzeń do przerobu ziarna zbóż	100,00%	0,00%	100,00%
Opiekunka domowa	100,00%	0,00%	100,00%
Pomoc kuchenna	100,00%	0,00%	100,00%
Pomocniczy robotnik budowlany	0,00%	100,00%	-100,00%
Pozostali nauczyciele gimnazjów i szkół ponadgimnazjalnych (z wyjątkiem nauczycieli kształcenia zawodowego)	100,00%	0,00%	100,00%
Pozostali robotnicy budowlani robót stanu surowego i pokrewni gdzie indziej niesklasyfikowani	0,00%	85,29%	-85,29%
Pozostali robotnicy budowlani robót wykończeniowych i pokrewni gdzie indziej niesklasyfikowani	100,00%	0,00%	100,00%
Psycholog	100,00%	0,00%	100,00%
Radca prawny	100,00%	0,00%	100,00%
Recepcjonista	100,00%	0,00%	100,00%
Robotnik gospodarczy	100,00%	0,00%	100,00%
Spawacz	100,00%	0,00%	100,00%
Specjalista bankowości	100,00%	0,00%	100,00%
Specjalista do spraw sprzedaży	100,00%	0,00%	100,00%
Technik prac biurowych*	100,00%	0,00%	100,00%
Ślusarz*	100,00%	0,00%	100,00%

Pozytywnie zostało ocenione przez pracodawców przygotowanie do pracy przedstawicieli 31 zawodów, przedstawiciele 2 zawodów zostali ocenieni negatywnie, a w żadnym przypadku nie określono tego niejednoznacznie.

Zauważyć przy tym można, że ocena nie zależy od tego, czy są to zawody wymagające kwalifikacji potwierdzonych formalnymi dokumentami, nie wymagające żadnych kwalifikacji, czy takie, w których kwalifikacje można uzyskać w drodze praktyki zawodowej - nie ma po prostu żadnej reguły, która pozwoliłaby ściśle te elementy ze sobą powiązać.



Wykres 16. Rozkład odpowiedzi na pytanie „Czy Państwa firma ma problemy z pozyskiwaniem nowych pracowników?”

Warto zwrócić uwagę na ponowny znaczący spadek wskaźnika deklarowanych przez pracodawców problemów z pozyskiwaniem pracowników. W 2017 r. łącznie wyniósł on niecałe 19%, podczas gdy w 2016 r. było to niecałe 30%, a w 2015 r. aż 46,5%. Dodatkowo pozytywne zmiany pogłębia fakt, że spadek ten został z nadmiarem skomsumowany przez wzrost wskaźnika pracodawców deklarujących brak problemów z pozyskiwaniem pracowników.

Metodologia nie dostarcza narzędzi pozwalających stwierdzić, czy przyczyną występujących mimo wszystko problemów jest rzeczywisty brak kandydatów posiadających wymagane przez pracodawców kwalifikacje, czy są to nieatrakcyjne warunki zatrudnienia. A z praktyki wynika, że bardzo często obie te przyczyny występują ze sobą w parze.

Inną możliwą przyczyną spadku może być fakt „trafienia” do operatu losowania przedsiębiorstw, które zatrudniają osoby o kwalifikacjach, które akurat na lokalnym rynku pracy występują w wystarczającej liczbie.

Tabela 17. Zawody, w jakich przedsiębiorstwom trudno jest znaleźć odpowiednich kandydatów do pracy

Trudności z pozyskaniem pracowników		Odsetek wskazań odpowiedzi „tak”	Liczba bezrobotnych posiadających umiejętności i uprawnienia - stan na koniec okresu sprawozdawczego	Rzeczywista liczba osób na koniec okresu sprawozdawczego bez uwzględniania umiejętności i uprawnień
Elementarna grupa zawodów	Brakujące umiejętności i uprawnienia			
Analitycy finansowi	czytanie ze zrozumieniem i pisanie tekstów w języku polskim	0,00%	0	2
	komunikacja ustna / komunikatywność	0,00%	0	
	obsługa komputera i wykorzystanie Internetu	0,00%	0	
	obsługa, montaż i naprawa urządzeń technicznych	0,00%	0	
	planowanie i organizacja pracy własnej	0,00%	0	
	przedsiębiorczość, inicjatywność, kreatywność	0,00%	0	
	sprawność psychofizyczna i psychomotoryczna	0,00%	0	
	współpraca w zespole	0,00%	0	
	wykonywanie obliczeń	0,00%	0	
	wyszukiwanie informacji, analiza i wyciąganie wniosków	0,00%	0	
	wywieranie wpływu	0,00%	0	
	zarządzanie ludźmi / przywództwo	0,00%	0	
	znajomość języków obcych	0,00%	0	
	znajomość języków obcych	0,00%	0	
Hydraulicy i monterzy rurociągów	obsługa, montaż i naprawa urządzeń technicznych	7,69%	0	14
	planowanie i organizacja pracy własnej	7,69%	0	
	przedsiębiorczość, inicjatywność, kreatywność	7,69%	0	
	sprawność psychofizyczna i psychomotoryczna	7,69%	0	
	czytanie ze zrozumieniem i pisanie tekstów w języku polskim	0,00%	0	
	komunikacja ustna / komunikatywność	0,00%	0	
	obsługa komputera i wykorzystanie Internetu	0,00%	0	
	współpraca w zespole	0,00%	0	
	wykonywanie obliczeń	0,00%	0	
	wyszukiwanie informacji, analiza i wyciąganie wniosków	0,00%	0	
	wywieranie wpływu	0,00%	0	
	zarządzanie ludźmi / przywództwo	0,00%	0	
	znajomość języków obcych	0,00%	0	
	znajomość języków obcych	0,00%	0	
Kierowcy samochodów ciężarowych	planowanie i organizacja pracy własnej	7,69%	0	3
	znajomość języków obcych	7,69%	0	
	obsługa, montaż i naprawa urządzeń technicznych	4,15%	0	
	przedsiębiorczość, inicjatywność, kreatywność	3,54%	0	
	wyszukiwanie informacji, analiza i wyciąganie wniosków	3,54%	0	
	czytanie ze zrozumieniem i pisanie tekstów w języku polskim	0,00%	0	
	komunikacja ustna / komunikatywność	0,00%	0	
	obsługa komputera i wykorzystanie Internetu	0,00%	0	
	sprawność psychofizyczna i psychomotoryczna	0,00%	0	
	współpraca w zespole	0,00%	0	
	wykonywanie obliczeń	0,00%	0	
	wywieranie wpływu	0,00%	0	
	zarządzanie ludźmi / przywództwo	0,00%	0	
	znajomość języków obcych	0,00%	0	
Kierowcy samochodów osobowych i dostawczych	planowanie i organizacja pracy własnej	7,69%	0	3
	przedsiębiorczość, inicjatywność, kreatywność	7,69%	0	
	wyszukiwanie informacji, analiza i wyciąganie wniosków	7,69%	0	
	znajomość języków obcych	7,69%	0	
	czytanie ze zrozumieniem i pisanie tekstów w języku polskim	0,00%	0	
	komunikacja ustna / komunikatywność	0,00%	0	
	obsługa komputera i wykorzystanie Internetu	0,00%	0	
	obsługa, montaż i naprawa urządzeń technicznych	0,00%	0	
	sprawność psychofizyczna i psychomotoryczna	0,00%	0	
	współpraca w zespole	0,00%	0	
	wykonywanie obliczeń	0,00%	0	
	wywieranie wpływu	0,00%	0	
	zarządzanie ludźmi / przywództwo	0,00%	0	
	znajomość języków obcych	0,00%	0	
Murarze i pokrewni	obsługa, montaż i naprawa urządzeń technicznych	7,69%	0	39
	planowanie i organizacja pracy własnej	7,69%	0	
	przedsiębiorczość, inicjatywność, kreatywność	7,69%	0	
	sprawność psychofizyczna i psychomotoryczna	7,69%	0	
	czytanie ze zrozumieniem i pisanie tekstów w języku polskim	0,00%	0	
	komunikacja ustna / komunikatywność	0,00%	0	
	obsługa komputera i wykorzystanie Internetu	0,00%	0	
	obsługa, montaż i naprawa urządzeń technicznych	0,00%	0	
	współpraca w zespole	0,00%	0	
	wykonywanie obliczeń	0,00%	0	
	wyszukiwanie informacji, analiza i wyciąganie wniosków	0,00%	0	
	wywieranie wpływu	0,00%	0	
	zarządzanie ludźmi / przywództwo	0,00%	0	
	znajomość języków obcych	0,00%	0	
Nauczyciele szkół podstawowych	planowanie i organizacja pracy własnej	7,69%	0	1
	przedsiębiorczość, inicjatywność, kreatywność	7,69%	0	
	wywieranie wpływu	7,69%	0	
	znajomość języków obcych	2,56%	0	
	czytanie ze zrozumieniem i pisanie tekstów w języku polskim	0,00%	0	
	komunikacja ustna / komunikatywność	0,00%	0	
	obsługa komputera i wykorzystanie Internetu	0,00%	0	
	obsługa, montaż i naprawa urządzeń technicznych	0,00%	0	
	sprawność psychofizyczna i psychomotoryczna	0,00%	0	
	współpraca w zespole	0,00%	0	
	wykonywanie obliczeń	0,00%	0	
	wyszukiwanie informacji, analiza i wyciąganie wniosków	0,00%	0	
	zarządzanie ludźmi / przywództwo	0,00%	0	
	znajomość języków obcych	0,00%	0	
Ogrodnicy	planowanie i organizacja pracy własnej	7,69%	0	3
	sprawność psychofizyczna i psychomotoryczna	7,69%	0	
	czytanie ze zrozumieniem i pisanie tekstów w języku polskim	0,00%	0	
	komunikacja ustna / komunikatywność	0,00%	0	
	obsługa komputera i wykorzystanie Internetu	0,00%	0	
	obsługa, montaż i naprawa urządzeń technicznych	0,00%	0	
	przedsiębiorczość, inicjatywność, kreatywność	0,00%	0	
	współpraca w zespole	0,00%	0	
	wykonywanie obliczeń	0,00%	0	
	wyszukiwanie informacji, analiza i wyciąganie wniosków	0,00%	0	
	wywieranie wpływu	0,00%	0	
	zarządzanie ludźmi / przywództwo	0,00%	0	
	znajomość języków obcych	0,00%	0	
	znajomość języków obcych	0,00%	0	
Operatorzy aparatury medycznej	obsługa, montaż i naprawa urządzeń technicznych	7,69%	0	1
	planowanie i organizacja pracy własnej	7,69%	0	
	czytanie ze zrozumieniem i pisanie tekstów w języku polskim	0,00%	0	
	komunikacja ustna / komunikatywność	0,00%	0	
	obsługa komputera i wykorzystanie Internetu	0,00%	0	
	przedsiębiorczość, inicjatywność, kreatywność	0,00%	0	
	sprawność psychofizyczna i psychomotoryczna	0,00%	0	
	współpraca w zespole	0,00%	0	
	wykonywanie obliczeń	0,00%	0	
	wyszukiwanie informacji, analiza i wyciąganie wniosków	0,00%	0	
	wywieranie wpływu	0,00%	0	
	zarządzanie ludźmi / przywództwo	0,00%	0	
	znajomość języków obcych	0,00%	0	
	znajomość języków obcych	0,00%	0	

Trudności z pozyskaniem pracowników			Liczba bezrobotnych posiadających umiejętności i uprawnienia - stan na koniec okresu sprawozdawczego	Rzeczywista liczba osób na koniec okresu sprawozdawczego bez uwzględnienia umiejętności i uprawnień
Elementarna grupa zawodów	Brakujące umiejętności i uprawnienia	Odsetek wskazań odpowiedzi „tak”		
Operatorzy maszyn i urządzeń do obróbki drewna	obsługa, montaż i naprawa urządzeń technicznych	7,69%	0	4
	planowanie i organizacja pracy własnej	7,69%	0	
	czytanie ze zrozumieniem i pisanie tekstów w języku polskim	0,00%	0	
	komunikacja ustna / komunikatywność	0,00%	0	
	obsługa komputera i wykorzystanie Internetu	0,00%	0	
	przedsiębiorczość, inicjatywność, kreatywność	0,00%	0	
	sprawność psychofizyczna i psychomotoryczna	0,00%	0	
	współpraca w zespole	0,00%	0	
	wykonywanie obliczeń	0,00%	0	
	wyszukiwanie informacji, analiza i wyciąganie wniosków	0,00%	0	
	wywieranie wpływu	0,00%	0	
	zarządzanie ludźmi / przywództwo	0,00%	0	
	znajomość języków obcych	0,00%	0	
Operatorzy sprzętu do robót ziemnych i urządzeń pokrewnych	obsługa, montaż i naprawa urządzeń technicznych	7,69%	0	2
	planowanie i organizacja pracy własnej	7,69%	0	
	czytanie ze zrozumieniem i pisanie tekstów w języku polskim	0,00%	0	
	komunikacja ustna / komunikatywność	0,00%	0	
	obsługa komputera i wykorzystanie Internetu	0,00%	0	
	przedsiębiorczość, inicjatywność, kreatywność	0,00%	0	
	sprawność psychofizyczna i psychomotoryczna	0,00%	0	
	współpraca w zespole	0,00%	0	
	wykonywanie obliczeń	0,00%	0	
	wyszukiwanie informacji, analiza i wyciąganie wniosków	0,00%	0	
	wywieranie wpływu	0,00%	0	
	zarządzanie ludźmi / przywództwo	0,00%	0	
	znajomość języków obcych	0,00%	0	
Operatorzy wolnobieżnych maszyn rolniczych i leśnych	obsługa, montaż i naprawa urządzeń technicznych	7,69%	0	9
	planowanie i organizacja pracy własnej	7,69%	0	
	sprawność psychofizyczna i psychomotoryczna	7,69%	0	
	czytanie ze zrozumieniem i pisanie tekstów w języku polskim	0,00%	0	
	komunikacja ustna / komunikatywność	0,00%	0	
	obsługa komputera i wykorzystanie Internetu	0,00%	0	
	przedsiębiorczość, inicjatywność, kreatywność	0,00%	0	
	sprawność psychofizyczna i psychomotoryczna	0,00%	0	
	współpraca w zespole	0,00%	0	
	wykonywanie obliczeń	0,00%	0	
	wyszukiwanie informacji, analiza i wyciąganie wniosków	0,00%	0	
	wywieranie wpływu	0,00%	0	
	zarządzanie ludźmi / przywództwo	0,00%	0	
znajomość języków obcych	0,00%	0		
Piekarze, cukiernicy i pokrewni	komunikacja ustna / komunikatywność	7,69%	0	50
	planowanie i organizacja pracy własnej	7,69%	0	
	przedsiębiorczość, inicjatywność, kreatywność	7,69%	0	
	czytanie ze zrozumieniem i pisanie tekstów w języku polskim	0,00%	0	
	obsługa komputera i wykorzystanie Internetu	0,00%	0	
	obsługa, montaż i naprawa urządzeń technicznych	0,00%	0	
	sprawność psychofizyczna i psychomotoryczna	0,00%	0	
	współpraca w zespole	0,00%	0	
	wykonywanie obliczeń	0,00%	0	
	wyszukiwanie informacji, analiza i wyciąganie wniosków	0,00%	0	
	wywieranie wpływu	0,00%	0	
	zarządzanie ludźmi / przywództwo	0,00%	0	
	znajomość języków obcych	0,00%	0	
Pielęgniarki bez specjalizacji lub w trakcie specjalizacji	komunikacja ustna / komunikatywność	7,69%	0	5
	planowanie i organizacja pracy własnej	7,69%	0	
	współpraca w zespole	7,69%	0	
	wyszukiwanie informacji, analiza i wyciąganie wniosków	7,69%	0	
	wywieranie wpływu	7,69%	0	
	czytanie ze zrozumieniem i pisanie tekstów w języku polskim	0,00%	0	
	obsługa komputera i wykorzystanie Internetu	0,00%	0	
	obsługa, montaż i naprawa urządzeń technicznych	0,00%	0	
	przedsiębiorczość, inicjatywność, kreatywność	0,00%	0	
	sprawność psychofizyczna i psychomotoryczna	0,00%	0	
	wykonywanie obliczeń	0,00%	0	
	zarządzanie ludźmi / przywództwo	0,00%	0	
	znajomość języków obcych	0,00%	0	
Pracownicy obsługi biurowej	wywieranie wpływu	7,69%	0	11
	zarządzanie ludźmi / przywództwo	7,69%	0	
	znajomość języków obcych	7,69%	0	
	czytanie ze zrozumieniem i pisanie tekstów w języku polskim	0,00%	0	
	komunikacja ustna / komunikatywność	0,00%	0	
	obsługa komputera i wykorzystanie Internetu	0,00%	0	
	obsługa, montaż i naprawa urządzeń technicznych	0,00%	0	
	planowanie i organizacja pracy własnej	0,00%	0	
	przedsiębiorczość, inicjatywność, kreatywność	0,00%	0	
	sprawność psychofizyczna i psychomotoryczna	0,00%	0	
	współpraca w zespole	0,00%	0	
	wykonywanie obliczeń	0,00%	0	
	wyszukiwanie informacji, analiza i wyciąganie wniosków	0,00%	0	
Pracownicy sprzedaży i pokrewni gdzie indziej niesklasyfikowani	znajomość języków obcych	7,69%	0	2
	czytanie ze zrozumieniem i pisanie tekstów w języku polskim	0,00%	0	
	komunikacja ustna / komunikatywność	0,00%	0	
	obsługa komputera i wykorzystanie Internetu	0,00%	0	
	obsługa, montaż i naprawa urządzeń technicznych	0,00%	0	
	planowanie i organizacja pracy własnej	0,00%	0	
	przedsiębiorczość, inicjatywność, kreatywność	0,00%	0	
	sprawność psychofizyczna i psychomotoryczna	0,00%	0	
	współpraca w zespole	0,00%	0	
	wykonywanie obliczeń	0,00%	0	
	wyszukiwanie informacji, analiza i wyciąganie wniosków	0,00%	0	
	wywieranie wpływu	0,00%	0	
	zarządzanie ludźmi / przywództwo	0,00%	0	
Robotnicy pracujący przy przeladunku towarów	obsługa, montaż i naprawa urządzeń technicznych	7,69%	0	16
	planowanie i organizacja pracy własnej	7,69%	0	
	przedsiębiorczość, inicjatywność, kreatywność	7,69%	0	
	czytanie ze zrozumieniem i pisanie tekstów w języku polskim	0,00%	0	
	komunikacja ustna / komunikatywność	0,00%	0	
	obsługa komputera i wykorzystanie Internetu	0,00%	0	
	sprawność psychofizyczna i psychomotoryczna	0,00%	0	
	współpraca w zespole	0,00%	0	
	wykonywanie obliczeń	0,00%	0	
	wyszukiwanie informacji, analiza i wyciąganie wniosków	0,00%	0	
	wywieranie wpływu	0,00%	0	
	zarządzanie ludźmi / przywództwo	0,00%	0	
	znajomość języków obcych	0,00%	0	

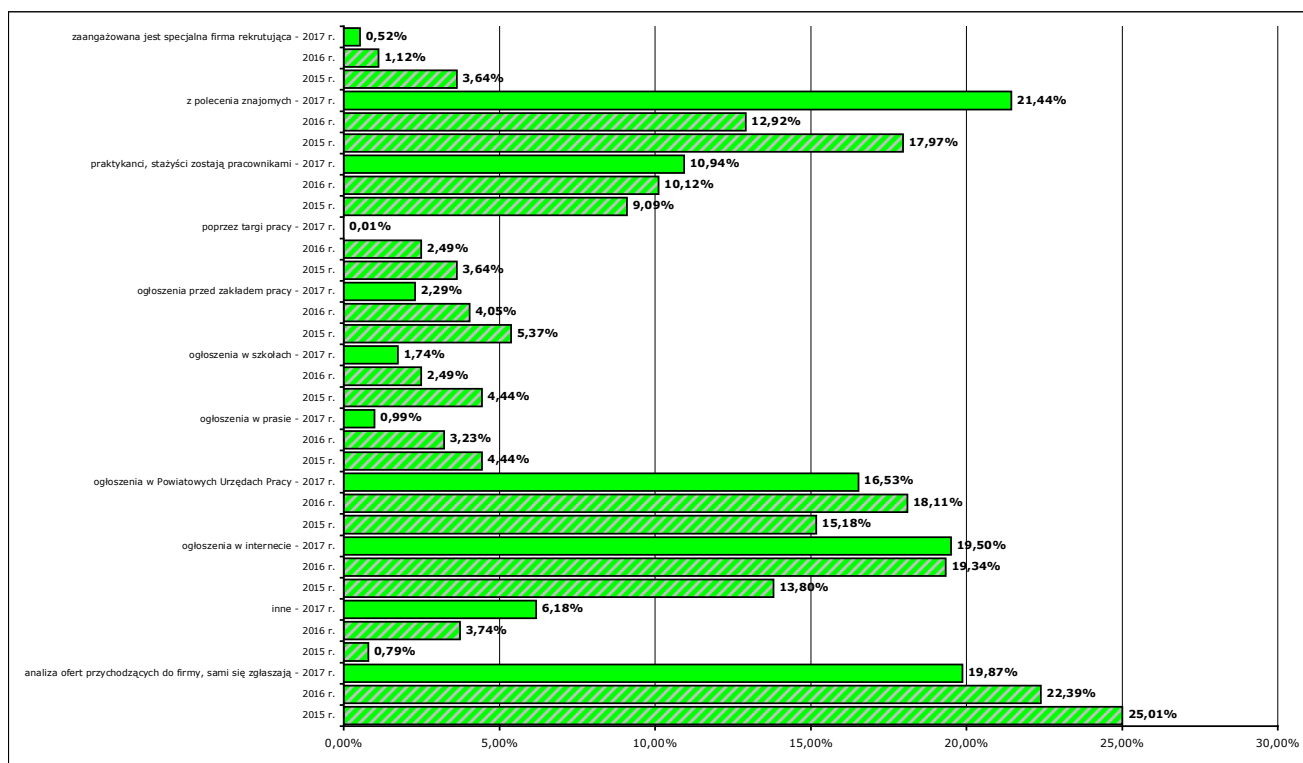
Trudności z pozyskaniem pracowników			Liczba bezrobotnych posiadających umiejętności i uprawnienia - stan na koniec okresu sprawozdawczego	Rzeczywista liczba osób na koniec okresu sprawozdawczego bez uwzględniania umiejętności i uprawnień
Elementarna grupa zawodów	Brakujące umiejętności i uprawnienia	Odsetek wskazań odpowiedzi „tak”		
Robotnicy przygotowujący i wznoszący konstrukcje metalowe	obsługa, montaż i naprawa urządzeń technicznych	7,69%	0	6
	planowanie i organizacja pracy własnej	7,69%	0	
	czytanie ze zrozumieniem i pisanie tekstów w języku polskim	0,00%	0	
	komunikacja ustna / komunikatywność	0,00%	0	
	obsługa komputera i wykorzystanie Internetu	0,00%	0	
	przedsiębiorczość, inicjatywność, kreatywność	0,00%	0	
	sprawność psychofizyczna i psychomotoryczna	0,00%	0	
	współpraca w zespole	0,00%	0	
	wykonywanie obliczeń	0,00%	0	
	wyszukiwanie informacji, analiza i wyciąganie wniosków	0,00%	0	
	wywieranie wpływu	0,00%	0	
	zarządzanie ludźmi / przywództwo	0,00%	0	
	znajomość języków obcych	0,00%	0	
	komunikacja ustna / komunikatywność	7,69%	0	
Robotnicy wykonujący prace proste w przemyśle gdzie indziej niesklasyfikowani	obsługa, montaż i naprawa urządzeń technicznych	7,69%	0	47
	planowanie i organizacja pracy własnej	7,69%	0	
	sprawność psychofizyczna i psychomotoryczna	7,69%	0	
	współpraca w zespole	7,69%	0	
	czytanie ze zrozumieniem i pisanie tekstów w języku polskim	0,00%	0	
	obsługa komputera i wykorzystanie Internetu	0,00%	0	
	przedsiębiorczość, inicjatywność, kreatywność	0,00%	0	
	wykonywanie obliczeń	0,00%	0	
	wyszukiwanie informacji, analiza i wyciąganie wniosków	0,00%	0	
	wywieranie wpływu	0,00%	0	
	zarządzanie ludźmi / przywództwo	0,00%	0	
	znajomość języków obcych	0,00%	0	
	obsługa, montaż i naprawa urządzeń technicznych	7,69%	0	
	Spawacze i pokrewni	planowanie i organizacja pracy własnej	7,69%	
czytanie ze zrozumieniem i pisanie tekstów w języku polskim		0,00%	0	
komunikacja ustna / komunikatywność		0,00%	0	
obsługa komputera i wykorzystanie Internetu		0,00%	0	
przedsiębiorczość, inicjatywność, kreatywność		0,00%	0	
sprawność psychofizyczna i psychomotoryczna		0,00%	0	
współpraca w zespole		0,00%	0	
wykonywanie obliczeń		0,00%	0	
wyszukiwanie informacji, analiza i wyciąganie wniosków		0,00%	0	
wywieranie wpływu		0,00%	0	
zarządzanie ludźmi / przywództwo		0,00%	0	
znajomość języków obcych		0,00%	0	
planowanie i organizacja pracy własnej		7,69%	0	
Technicy farmaceutyczni		czytanie ze zrozumieniem i pisanie tekstów w języku polskim	0,00%	0
	komunikacja ustna / komunikatywność	0,00%	0	
	obsługa komputera i wykorzystanie Internetu	0,00%	0	
	obsługa, montaż i naprawa urządzeń technicznych	0,00%	0	
	przedsiębiorczość, inicjatywność, kreatywność	0,00%	0	
	sprawność psychofizyczna i psychomotoryczna	0,00%	0	
	współpraca w zespole	0,00%	0	
	wykonywanie obliczeń	0,00%	0	
	wyszukiwanie informacji, analiza i wyciąganie wniosków	0,00%	0	
	wywieranie wpływu	0,00%	0	
	zarządzanie ludźmi / przywództwo	0,00%	0	
	znajomość języków obcych	0,00%	0	
	obsługa, montaż i naprawa urządzeń technicznych	7,69%	0	
	Tynkarze i pokrewni	planowanie i organizacja pracy własnej	7,69%	0
przedsiębiorczość, inicjatywność, kreatywność		7,69%	0	
sprawność psychofizyczna i psychomotoryczna		7,69%	0	
czytanie ze zrozumieniem i pisanie tekstów w języku polskim		0,00%	0	
komunikacja ustna / komunikatywność		0,00%	0	
obsługa komputera i wykorzystanie Internetu		0,00%	0	
współpraca w zespole		0,00%	0	
wykonywanie obliczeń		0,00%	0	
wyszukiwanie informacji, analiza i wyciąganie wniosków		0,00%	0	
wywieranie wpływu		0,00%	0	
zarządzanie ludźmi / przywództwo		0,00%	0	
znajomość języków obcych		0,00%	0	
planowanie i organizacja pracy własnej		5,43%	0	
Ogółem (bez względu na zawód)		znajomość języków obcych	5,43%	0
	obsługa, montaż i naprawa urządzeń technicznych	5,30%	0	
	przedsiębiorczość, inicjatywność, kreatywność	4,39%	0	
	sprawność psychofizyczna i psychomotoryczna	2,77%	0	
	współpraca w zespole	2,70%	0	
	zarządzanie ludźmi / przywództwo	2,26%	0	
	komunikacja ustna / komunikatywność	2,06%	0	
	wykonywanie obliczeń	1,99%	0	
	czytanie ze zrozumieniem i pisanie tekstów w języku polskim	1,22%	0	
	obsługa komputera i wykorzystanie Internetu	1,22%	0	
	wyszukiwanie informacji, analiza i wyciąganie wniosków	0,78%	0	
	wywieranie wpływu	0,78%	0	

Sygnalizowana już wcześniej niedoskonałość metodologii w zakresie określania uprawnień i umiejętności w powiązaniu z zawodem skutkuje tym, że w populacji osób zarejestrowanych na koniec roku nie została wykazana żadna(!) osoba w żadnym z zawodów, posiadająca dodatkowe cechy określone i powiązane z zawodem według metodologii.

Tymczasem w elementarnych grupach zawodowych występuje w większości od kilku do nawet kilkudziesięciu osób posiadających dany zawód, tyle że bez dodatkowo przypisanych zdefiniowanych w metodologii uprawnień i umiejętności.

Tym samym mijają się z celem jakiegokolwiek próby analizowania tak przedstawionej informacji, ponieważ będą one prowadziły do nonsensownych wniosków. Trzeba też podkreślić, że nawet pracodawcy wykazują śladowe zainteresowanie dookreślaniami tak powiązanych zawodów, uprawnień i umiejętności – żadna(!) z tych cech nie przekroczyła wartości 7,69%.

Warto tylko zauważyć, że w zaledwie dwóch grupach zawodowych określonych przez pracodawców jako pożądane rzeczywiście nie występują żadne osoby zakwalifikowane do nich – są to grupy „Technicy farmaceutyczni” oraz „Tynkarze i pokrewni”.



Wykres 17. Struktura badanych podmiotów gospodarki narodowej pod względem sposobu poszukiwania nowych pracowników

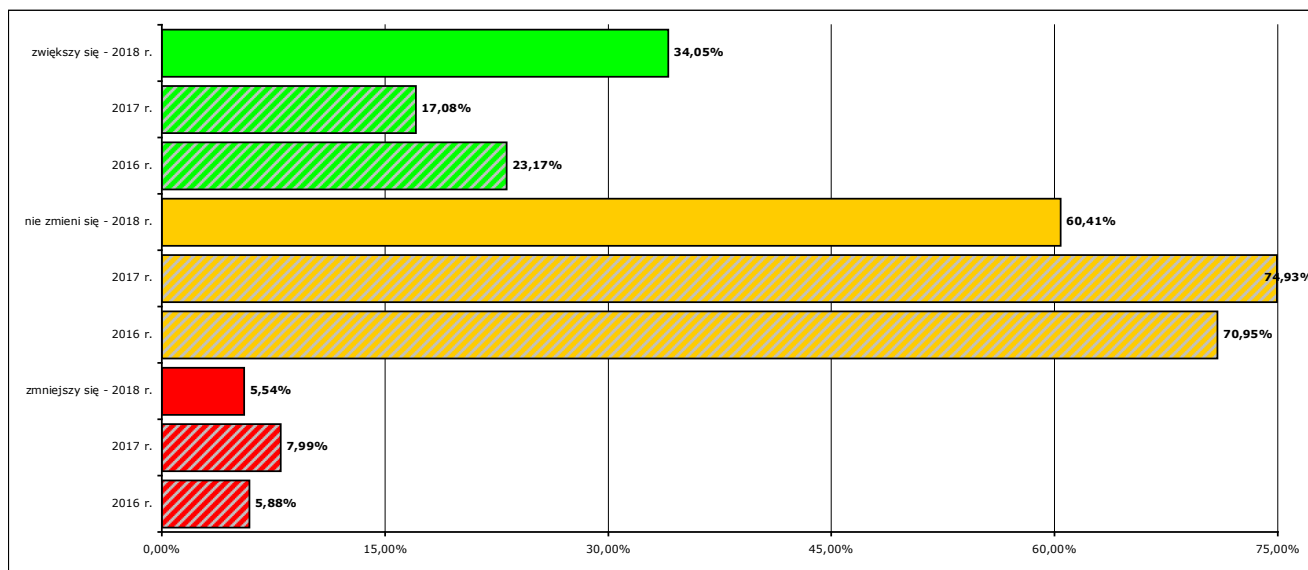
Nieuchronnie trzeba pogodzić się z sytuacją, że między innymi dzięki rozwojowi nowoczesnych technologii i technik komunikacji pracodawcy szukając pracowników już w bardzo niewielkim stopniu korzystają z usług urzędów pracy.

W części wynikać może to z faktu, że - przynajmniej w zawodach wymagających wysokich kompetencji w postaci formalnego wykształcenia i praktyki - w urzędach trudno jest znaleźć atrakcyjnych pod względem kwalifikacji kandydatów do pracy, a w części powodowane jest aktywnym samodzielnym poszukiwaniem pracy przez zainteresowane osoby. Dotyczy to szczególnie pracodawców cieszących się dużą renomą na lokalnym rynku pracy, zapewniających atrakcyjne warunki zatrudnienia, ale także pracodawców zatrudniających dużą liczbę osób w stosunkowo prostych do wykonywania zawodach. Ci ostatni korzystają z dużego nasycenia lokalnego rynku pracy osobami o wystarczających kwalifikacjach, które wystąpiło po kilkunastoletniej działalności w jednej lokalizacji.

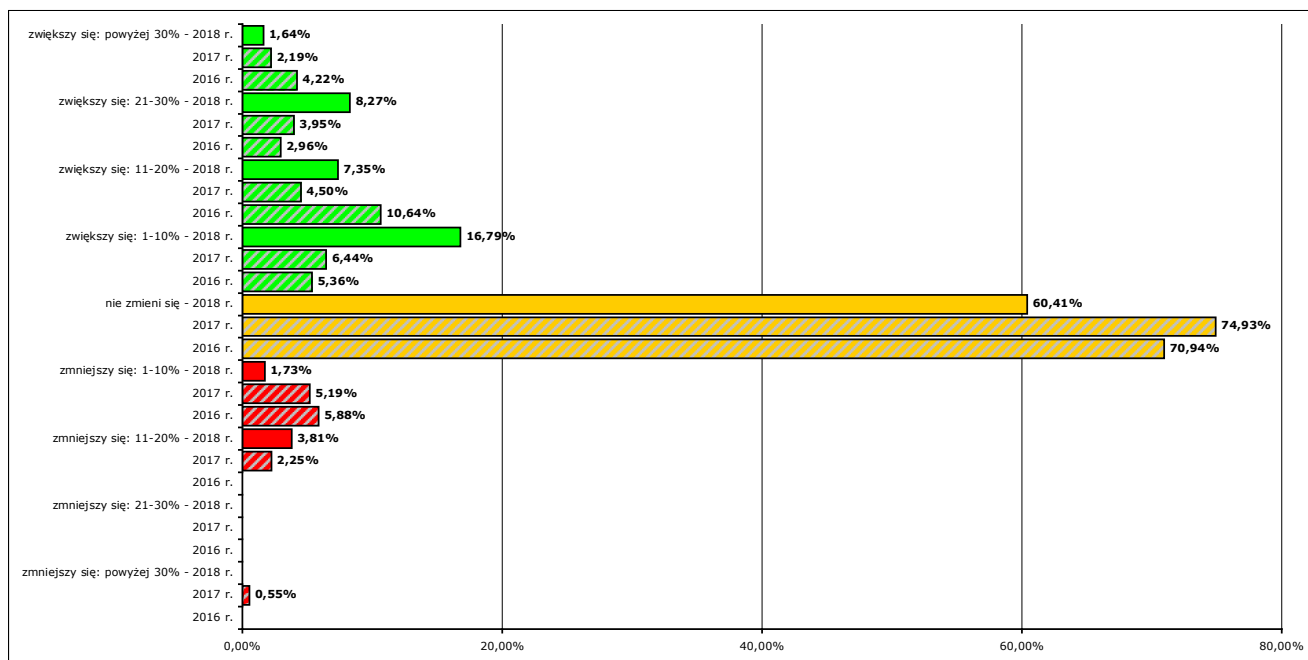
Tabela 18. Zawody, w jakich przedsiębiorcy najczęściej zgłaszali oferty pracy do urzędu pracy w 2017 r.

Zawód	Wskaźnik struktury
Kierowca samochodu ciężarowego	9,34%
Kierowca operator wózków jezdniowych (widłowych)	4,61%
Pomocniczy robotnik budowlany	3,45%
Asystent zarządu	2,94%
Elektryk budowlany	2,94%
Kelner*	2,94%
Kierowca samochodu osobowego	2,94%
Kucharz*	2,94%
Mechanik samochodów ciężarowych	2,94%
Monter konstrukcji stalowych	2,94%
Murarz	2,94%
Nauczyciel plastyki w szkole podstawowej	2,94%
Nauczyciel przedszkola	2,94%
Nauczyciel przyrody w szkole podstawowej	2,94%
Nauczyciel techniki w szkole podstawowej	2,94%
Operator koparko-ładowarki	2,94%
Pilarz	2,94%
Pomoc kuchenna	2,94%
Pomocniczy robotnik konserwacji terenów zieleni	2,94%
Pozostali nauczyciele szkół podstawowych	2,94%
Spawacz	2,94%
Specjalista bankowości	2,94%
Tynkarz	2,94%
Ślusarz*	2,94%
Opiekun medyczny*	2,68%
Sekretarz sądowy	2,68%
Technik elektroradiolog*	2,68%
Technik farmaceutyczny*	2,68%
Laborant chemiczny	1,67%
Mechanik urządzeń chłodniczych	1,67%
Pomocniczy robotnik w przemyśle przetwórczym	1,67%
Księgowy	1,01%
Magazynier	0,51%
Mechanik pojazdów samochodowych*	0,51%
Monter elektronicznego wyposażenia maszyn i urządzeń	0,51%
Operator urządzeń do przerobu ziarna zbóż	0,51%
Piekarz*	0,51%
Pozostali robotnicy budowlani robót stanu surowego i pokrewni gdzie indziej niesklasyfikowani	0,51%
Robotnik magazynowy	0,51%
Sprzedawca*	0,51%

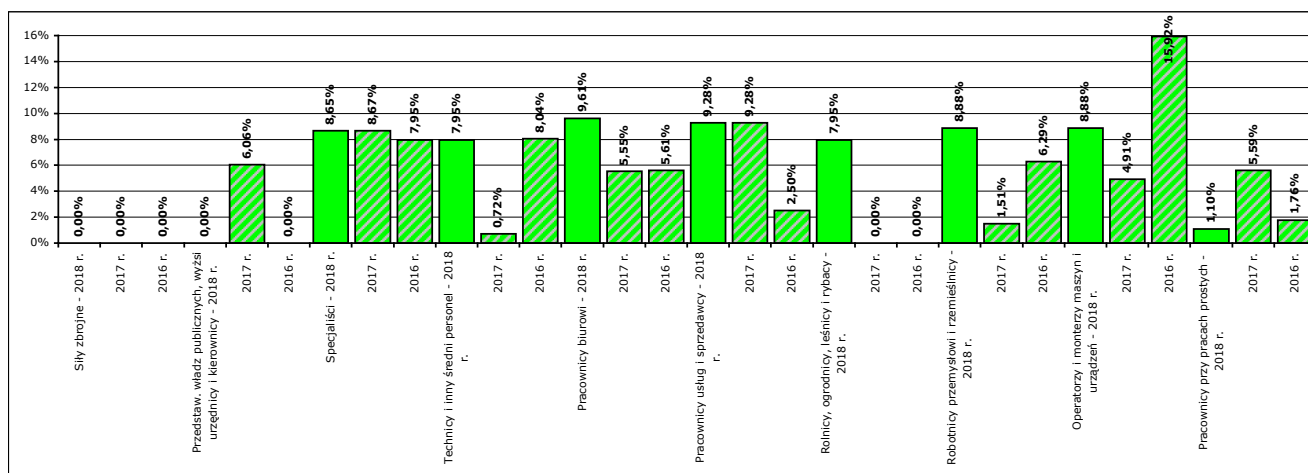
6. Prognoza lokalnego rynku pracy



Wykres 18. Struktura prognozowanych zmian zatrudnienia w badanych przedsiębiorstwach na 2018 rok w porównaniu z prognozą na 2017 i 2016 rok



Wykres 19. Odsetek przedsiębiorstw przewidujących zmiany w zatrudnieniu na 2018 rok w porównaniu z prognozą na 2017 i 2016 rok



Wykres 20. Progniza zatrudnienia netto dla wielkich grup zawodów na 2018 rok w porównaniu z prognozą na 2017 i 2016 rok

Wyliczony na szczeblu centralnym prognozowany wskaźnik zatrudnienia netto ogółem¹⁵ na 2018 rok, którego pośrednią ilustracją są trzy powyższe wykresy, wynosi 28,51% (na 2017 r. prognozowano 9,10%, a na 2016 r. 17,29%).

Tabela 19. Zawody, w jakich przedsiębiorstwa zamierzają zatrudnić pracowników w 2017 roku

Zawód	Wskaźnik struktury	Liczba osób na koniec okresu sprawozdawczego
Asystent do spraw księgowości	4,19%	0
Elektryk*	4,19%	2
Kasjer handlowy	4,19%	23
Kierowca samochodu ciężarowego	4,19%	3
Konserwator budynków i stanu technicznego pomieszczeń	4,19%	0
Malarz budowlany	4,19%	14
Mechanik samochodów ciężarowych	4,19%	0
Monter konstrukcji stalowych	4,19%	4
Murarz-tynkarz*	4,19%	2
Nauczyciel języka obcego w szkole podstawowej	4,19%	0
Nauczyciel przyrody w szkole podstawowej	4,19%	0
Nauczyciel techniki w szkole podstawowej	4,19%	0
Nauczyciel upośledzonych umysłowo (oligofrenopedagog)	4,19%	1
Opiekunka domowa	4,19%	5
Pilars	4,19%	2
Pomoc kuchenna	4,19%	4
Pozostali nauczyciele szkół podstawowych	4,19%	0
Pozostali pracownicy obsługi biura gdzie indziej niesklasyfikowani	4,19%	0
Pozostali pracownicy obsługi biurowej	4,19%	0
Pomocnik biblioteczny	3,81%	0
Specjalista bankowości	3,81%	1
Technik prac biurowych*	2,45%	11
Cukiernik*	0,72%	30
Kierowca samochodu dostawczego	0,72%	0
Magazynier	0,72%	16
Mechanik pojazdów samochodowych*	0,72%	23
Piekarz*	0,72%	20
Pomocniczy robotnik budowlany	0,72%	27
Pozostali robotnicy budowlani robót stanu surowego i pokrewni gdzie indziej niesklasyfikowani	0,72%	0
Robotnik magazynowy	0,72%	7
Sprzątaczką biurową	0,72%	24
Sprzedawca w branży przemysłowej	0,72%	0
Sprzedawca*	0,72%	223

Dla piętnastu zawodów, w których zatrudnienie pracowników w 2018 roku zadeklarowały badane ankietaowo przedsiębiorstwa na koniec 2017 roku brak było wśród zarejestrowanych bezrobotnych osób posiadający taki zawód lub występowały dla niego pojedyncze osoby. Jednak co najmniej w przypadku jednego zawodu („Pozostali robotnicy budowlani robót stanu surowego i pokrewni gdzie indziej niesklasyfikowani”) można mówić o zwyczajnym niedopasowaniu wymaganych kwalifikacji do opisu zarejestrowanych osób – trudno bowiem przypuszczać, że tego zawodu nie byłaby w stanie wykonywać przeciętna osoba bezrobotna.

Dla pozostałych osiemnastu zawodów byli potencjalni kandydaci, w tym dla sześciu z nich w liczbie, jaka najprawdopodobniej będzie w stanie zaspokoić każde zapotrzebowanie mogące powstać na lokalnym rynku pracy.

Powyższe stwierdzenie jest oczywiście prawdziwe tylko przy założeniu, że w trafiających do urzędu ofertach wolnych miejsc pracy nie będą uwzględniane uprawnienia i umiejętności sformułowane w sposób rygorystyczny, a jednocześnie nieodpowiedni do zestawu cech stosowanych do opisu kwalifikacji w urzędzie – w takim przypadku (tak jak dla zawodów wyszczególnionych w tabeli 17) może okazać się, że brak jest na rynku pracy osób dysponujących formalnie tymi cechami w powiązaniu z posiadanym zawodem.

¹⁵ Znaczenie, wykorzystywane zmienne i sposób wyliczania prognozowanego wskaźnika zatrudnienia netto na kolejny rok – patrz w dokumencie: <http://instytut.inse.pl/monitoring/Metodologia.pdf>, str. 41 i kolejne.

Mankamentem tej części badania niezmiennie jest brak konkretnych deklaracji co do planowanej do zatrudnienia liczby osób posiadających dane kwalifikacje. Dysponując taką informacją można byłoby z wyprzedzeniem typować kandydatów do zatrudnienia lub poprzez działania aktywizacyjne (staże, szkolenia) przygotować odpowiedni zasób ludzi – przynajmniej w tych zawodach i specjalnościach, w których nie jest niezbędne posiadanie kwalifikacji uzyskanych i potwierdzonych formalnie w wyniku długotrwałej nauki.

Podsumowanie

Opracowany według zaleceń metodologii raport ponownie nie daje w naszej opinii realnego odzwierciedlenia sytuacji na lokalnym rynku pracy w zakresie zawodów deficytowych i nadwyżkowych.

Metodologia w dalszym ciągu (mimo że stanowi wyraźny krok naprzód w porównaniu do stosowanych przed 2015 rokiem metod badania, ponieważ usiłuje przynajmniej usystematyzować aparat badawczy i wziąć pod uwagę także oferty pracy dostępne z innych źródeł niż urzędy pracy) obarczona jest wieloma wadami i ułomnościami, które mimo wskazania w dwóch poprzednich edycjach raportu nie zostały skorygowane. Podstawowe z nich, sygnalizowane niekiedy w poprzednich częściach opracowania, to:

- proporcjonalne wyliczanie wielu kluczowych wartości, przyjmowanych do obliczeń na kolejnych etapach, w oparciu o niewielką, a przez to niereprezentatywną i niemierną próbę badawczą;
- zbyt rzadkie próbkowanie, dotyczące badań pod kątem zawodów zarówno ofert pracy dostępnych w sieci Internet, jak i liczby osób zarejestrowanych i ofert pracy wykazywanych w zestawieniu statystycznym w Załączniku 3 do Sprawozdania MPiPS-01 – oba te zdarzenia zachodzą w cyklu zaledwie półrocznym, siłą rzeczy nie oddają więc w sposób płynny mających w założeniu podlegać analizie zjawisk¹⁶;
- opieranie się w analizie osób zarejestrowanych wyłącznie na jednym (i tylko jednym!) zawodzie (tzw. „zawód do statystyk”¹⁷), podczas gdy w rzeczywistości zdecydowana większość zarejestrowanych osób bezrobotnych posiada kwalifikacje, umiejętności, a w najgorszym przypadku praktykę, pozwalające na wykonywanie co najmniej kilku, a nierzadko nawet kilkunastu zawodów, zwłaszcza jeśli są to zawody nie wymagające ściśle specjalistycznej wiedzy¹⁸;
- nieskatalogowany i nieuporządkowany w skali ogólnokrajowej zestaw cech określających uprawnienia i umiejętności. Należy przy tym wyraźnie podkreślić, że nawet jeśli taki katalog powstanie i będzie odpowiednio szeroki, to próby powiązania tych cech z zawodami i badaniami tak osiągniętych wyników spowodują jeszcze większą atomizację otrzymywanych wartości, ponieważ możliwa liczba (kombinacja) wystąpień takich powiązań będzie iloczynem liczby zawodów, liczby uprawnień i liczby umiejętności, a z powodów czysto organizacyjnych po prostu nie uda się w odpowiedniej skali zwiększyć badanej próby. Z drugiej strony zbytne ograniczenie takiego katalogu uniemożliwi rzetelny opis kwalifikacji osoby, a przez to utrudni pośrednictwo pracy, lub – jeśli zostałby dodany jako dodatkowy, „porządkujący” zestaw cech mający znaczenie wyłącznie statystyczne – przysporzy dodatkowego zajęcia doradcom klienta zajmującym się sporządzaniem szeroko pojętego profilu kwalifikacji i predyspozycji osób;
- nie zlikwidowana podatność na wszelkiego rodzaju anomalie mogące wystąpić na lokalnym rynku pracy – przykładowo likwidacja jednego w miarę dużego przedsiębiorstwa może spowodować kompletne zmiany w układzie zawodów deficytowych i nadwyżkowych, a znikoma częstotliwość badań nie pozwoli stwierdzić, czy zjawisko to miało charakter gwałtowny, czy było efektem zmian narastających stopniowo. W takiej sytuacji nie da się przeprowadzić rzetelnych analiz, ponieważ źródłowe dane będą do siebie całkowicie nieporównywalne.
- wskaźnik zatrudnienia netto w danym i prognozowany wskaźnik zatrudnienia netto w kolejnym roku są wyrażone w różnych jednostkach, wobec czego są ze sobą nieporównywalne. Z tego powodu nie jest, przy skąpych na razie zestawie danych, możliwe chociażby oszacowanie rzeczywistej realizacji prognoz ubiegłorocznych.

Co prawda pod koniec 2017 r. Departament Rynku Pracy zaprosił wojewódzkie i powiatowe urzędy pracy do przekazywania opinii, analiz i propozycji dotyczących zmian w metodologii, ale z przyczyn logistycznych do bezpośredniego udziału w pracach zaproszeni zostali jedynie przedstawiciele wojewódzkich urzędów pracy, którzy wcześniej zebrali opinie z powiatowych urzędów pracy. Niestety wypracowane w tym gronie i przekazane do konsultacji propozycje ciągle nie uwzględniają wielu z powyższych postulatów...

Wydaje się, że tak jak w poprzednich dwóch edycjach raportu najbardziej wartościowym elementem metodologii jest część związana z badaniem ankietowym przedsiębiorstw funkcjonujących na lokalnym rynku pracy, ponieważ uzyskane efekty badania dają w miarę realny obraz rzeczywistych działań badanych podmiotów w dziedzinie zatrudniania pracowników w przyjętym okresie sprawozdawczym oraz pozwalają prognozować sytuację na następny okres, bez potrzeby do uciekania się do sztucznego wyliczania wartości metodą proporcjonalną.

Oczywiście i tutaj należałoby zastanowić się nad możliwościami racjonalizacji badania – co prawda na skutek oddolnych sugestii typowanie i wskazanie do badań przez szczebel centralny przedsiębiorstw objęło przedsiębiorstwa rzeczywiście aktualnie (w zdecydowanej większości – nie licząc przypadków zakończenia działalności w okresie pomiędzy typowaniem a badaniem) działające, ale nie uwzględniono innych postulatów, wśród których były między innymi: zwiększenie próby badawczej i umożliwienie ochotniczego uczestnictwa w badaniu, być może dzięki niewielkim i symbolicznym profitom. Aktualny pozostaje także postulat obligatoryjnego ujmowania w próbie badawczej tych przedsiębiorstw, które ze względu na skalę zatrudnienia i znaczenie gospodarcze są uznawane za kluczowe na lokalnym rynku pracy oraz sprawdzenia możliwości wykorzystania sprawozdania GUS Z-05 (Badanie popytu na pracę), realizowanego w cyklu kwartalnym przez wytypowaną przez GUS część przedsiębiorstw.

¹⁶ W poszczególnych miesiącach 2017 r. wskaźnik zmian w populacji zarejestrowanych osób bezrobotnych (udział procentowy osób zarejestrowanych w danym miesiącu do liczby osób zarejestrowanych ogółem na koniec miesiąca + udział procentowy osób wyrejestrowanych w danym miesiącu do liczby osób zarejestrowanych ogółem na koniec poprzedniego miesiąca) wynosił w poszczególnych miesiącach od 26% aż do 39%!

¹⁷ O tym, do jakich kuriozalnych efektów może to prowadzić świadczy zidentyfikowany w 2016 r. przypadek osoby z zawodem „oficer sił zbrojnych”, który to zawód był wykazywany na wszelkich zestawieniach związanych z posiadaniem kwalifikacji (w tym... jako zawód nadwyżkowy w 2015 r.!). Po bliższym sprawdzeniu okazało się, że wynikało to z niedopatrzania w urzędzie: jedna(!) osoba zarejestrowana posiadała wprawdzie taki zawód, ale ostatnio wykonywała go kilkanaście lat temu – został on oznaczony jako „zawód do statystyk” podczas pierwszej rejestracji i z powodu nieuwagi nigdy nie został zmieniony podczas kolejnych rejestracji, mimo że osoba ta w międzyczasie nabyła znacznie wyższe kwalifikacje i z powodzeniem wykonywała zupełnie inne, wymagające określonej specjalizacji, prace.

¹⁸ Przykładowo dla 5833 unikalnych osób pozostających w trakcie 2017 r. zarejestrowanymi osobami bezrobotnymi (czyli będących w rejestrze w dniu 01.01.2017 i zarejestrowanych w trakcie całego 2017 r.) odnotowano 20913 kwalifikacji typu zawód w 1072 różnych zawodach. Dla roku 2015 wartości te wynosiły odpowiednio: ponad 6600 osób, ponad 23640 kwalifikacji typu zawód i ponad 1100 różnych zawodów. Dla 2016 r. co prawda nie przeprowadzono analizy pod tym kątem, ale w sposób uprawniony można przypuszczać, że wartości te kształtowały się na co najmniej proporcjonalnym poziomie.

Najważniejsze wnioski:

1. Trudno jest prognozować, czy w 2018 roku nastąpi dalszy znaczący spadek liczby osób zarejestrowanych. Wydawało się, że minimum zostało osiągnięte już w 2016 roku, tymczasem w 2017 r. różnica wyniosła niemal aż 700 osób. W I kwartale 2018 roku można co prawda zaobserwować niewielką tendencję spadkową, ale na tej podstawie trudno jest wyrokować o kolejnych miesiącach.
2. Nie ma żadnego sposobu, aby prognozować liczbę ofert pracy, która może trafić do urzędu – na podstawie danych z lat ubiegłych można stwierdzić, że liczba ta nie zależy ani od sezonowości (zwłaszcza w takich dziedzinach kojarzonych z sezonowością jak rolnictwo, przetwórstwo i budownictwo), ani od dostępności środków Funduszu Pracy. Wydaje się, że jedynym decydującym czynnikiem jest lokalna gospodarka, która w dużym stopniu podlega wahaniom niezależnie od ogólnych trendów ekonomicznych i gospodarczych.
3. Do urzędu pracy trafiają najczęściej oferty pracy na stanowiskach i w zawodach nie wymagających szczególnych kwalifikacji i wiedzy, a więc tych, w których pracodawcom nie opłaca się inwestować w proces rekrutacji, ponieważ na rynku pracy znajduje się stosunkowo duża liczba potencjalnych kandydatów – ten trend utrzymuje się już od paru lat i jest poparty obserwacjami z praktyki działania urzędu. Nie należy się spodziewać, że ta sytuacja się zmieni, ponieważ pracodawcy przy pozyskiwaniu pracowników wykorzystują w szerokim zakresie inne media i środki komunikacji.
4. W grupie zawodów deficytowych znajdują się w większości zawody wymagające odpowiedniej wiedzy, kwalifikacji i praktyki – potwierdza to tezę, że wśród osób bezrobotnych trudno znaleźć osoby będące atrakcyjnymi i konkurencyjnymi na rynku pracy ze względu na kwalifikacje zawodowe. Osoby takie generalnie bez większych problemów znajdują i utrzymują zatrudnienie, zaś ich brak na rynku świadczy częściowo o niedopasowaniu szkolnictwa, a częściowo o długotrwałym procesie zdobywania kwalifikacji i kompetencji.
5. Znacząco zmalała grupa zawodów nadwyżkowych – zostały w niej wykazane zaledwie trzy zawody, na dodatek nie żaden z zawodów nie został wykazany jako maksymalnie nadwyżkowy. Zawody wykazane jako nadwyżkowe posiadały łącznie 43 osoby, czyli zaledwie 2,12% spośród osób zarejestrowanych na koniec roku.
6. Poza zawodami związanymi z pracami administracyjno-biuroowymi nie są obecnie kształcone osoby mogące znaleźć się w grupie posiadaczy zawodów nadwyżkowych. Z drugiej jednak strony nie są także kształcone osoby w tych zawodach, które występują w grupie zawodów deficytowych – związane jest to jednak głównie z faktem, że w grupie tej wykazane zostały głównie zawody uznawane jako takie ze względów praktycznych niż z uwagi na formalne wymagania co do wykształcenia i potwierdzonych dokumentami kwalifikacji.
7. Zbyt małe próby badawcze nie pozwalają na wyciąganie jakichkolwiek wniosków dotyczących powiązań zawodów posiadanych przez osoby z dodatkowymi uprawnieniami i szczególnie z umiejętnościami – a więc z tymi cechami, które nie są sformalizowane, a zależą od doświadczenia zawodowego, życiowego, a nawet od charakteru danej osoby.
8. Badanie ankietowe przedsiębiorstw wykazało wzrost wskaźnika zatrudnienia netto ogółem w 2017 r. (29,12; w 2016 r.: 22,33, w 2015 r.: 16,55) i dodatni prognozowany wskaźnik zatrudnienia netto na 2018 r. (28,51%; na 2017 r. 9,10%, a na 2016 r. 17,29%). Wartości te wskazują, że przedsiębiorstwa na lokalnym rynku pracy zwiększają zatrudnienie i chcą tę tendencję utrzymać. Jednocześnie dokonane w 2017 r., jak i planowane na 2018 r. działania związane z zatrudnianiem pracowników nie wskazują, aby istotnie mogły wpłynąć na stan zawodów deficytowych i nadwyżkowych.
9. Wśród zawodów, w których badane ankietowo przedsiębiorstwa zamierzają zatrudnić pracowników, sytuacja na lokalnym rynku pracy jest, z nielicznymi wyjątkami, dobra – albo istnieją duże nadwyżki osób posiadających lub mogących wykonywać dany zawód, albo wskazane zawody cechują się małymi wymaganiami co do kwalifikacji określonych w sposób formalny.

**ZAWODY DEFICYTOWE I NADWYŻKOWE
w Powiatowym Urzędzie Pracy w Kwidzynie w 2017 roku**

**INFORMACJA SYGNALNA
ZA 2017 R.**

DEFICYT	<p>Zawody maksymalnie deficytowe: Kierownicy do spraw obsługi biznesu i zarządzania gdzie indziej niesklasyfikowani Kierowcy autobusów i motorniczowie tramwajów Kierownicy do spraw technologii informatycznych i telekomunikacyjnych Kierownicy do spraw logistyki i dziedzin pokrewnych Sprzedawcy (konsultanci) w centrach sprzedaży telefonicznej / internetowej Monterzy linii elektrycznych Lektorzy języków obcych Agenci i administratorzy nieruchomości Specjaliści do spraw sieci komputerowych Urzędnicy państwowi do spraw nadzoru gdzie indziej niesklasyfikowani Projektanci i administratorzy baz danych Kontrolerzy (sterowniczy) procesów metalurgicznych Pracownicy obsługi biura gdzie indziej niesklasyfikowani Monterzy gdzie indziej niesklasyfikowani Technicy farmaceutyczni Funkcjonariusze służby więziennej Kierownicy do spraw finansowych Pomocnicy biblioteczni Średni personel z dziedziny prawa i pokrewny</p>
	<p>Zawody deficytowe: Robotnicy robót stanu surowego i pokrewni gdzie indziej niesklasyfikowani Zaopatrzeniowcy Monterzy i konserwatorzy instalacji klimatyzacyjnych i chłodniczych Przedstawiciele handlowi Sekretarki (ogólne) Pozostali pracownicy zajmujący się sprzątniem Inżynierowie telekomunikacji Inżynierowie budownictwa Specjaliści do spraw rozwoju systemów informatycznych Specjaliści do spraw sprzedaży (z wyłączeniem technologii informacyjno-komunikacyjnych) Ładowacze nieczystości Czyszciciele pojazdów Robotnicy przygotowujący drewno i pokrewni Inżynierowie mechanicy Kierownicy do spraw budownictwa Kierowcy samochodów ciężarowych Dyrektorzy generalni i zarządzający Pracownicy centrów obsługi telefonicznej (pracownicy call center) Ustawiacze i operatorzy maszyn do obróbki i produkcji wyrobów z drewna Sekretarze medyczni i pokrewni Kierownicy w handlu detalicznym i hurtowym Specjaliści do spraw zarządzania zasobami ludzkimi Operatorzy sprzętu do robót ziemnych i urządzeń pokrewnych Specjaliści do spraw księgowości i rachunkowości Doradcy finansowi i inwestycyjni</p>
RÓWNOWAGA	<p>Zawody zrównoważone: Kierownicy do spraw produkcji przemysłowej Operatorzy wprowadzania danych Układacze towarów na półkach Agenci ubezpieczeniowi Robotnicy budowlani robót wykończeniowych i pokrewni gdzie indziej niesklasyfikowani</p>
NADWYŻKA	<p>Zawody nadwyżkowe: Pracownicy administracyjni i sekretarze biura zarządu Kasjerzy i sprzedawcy biletów Elektrycy budowlani i pokrewni</p>
	<p>Zawody maksymalnie nadwyżkowe: Brak</p>

Kod grupy zawodów	Elementarne grupy zawodów	Bezrobotni ogółem		Bezrobotni absolwenci		Bezrobotni długotrwale		Napływ ofert pracy w okresie		Odsetek ofert subsydiowanych w CBOP (PUP+OHP+EURES) (%)	Odsetek miejsc aktywizacji zawodowej (%)	Średniomiesięczna liczba bezrobotnych	Średniomiesięczna liczba ofert pracy	Mierniki			Deficyt/ równowaga/ nadwyżka*		Wartość wskaźnika struktury sumy bezrobotnych i ofert pracy
		napływ w okresie	odpływ w okresie	stan na koniec okresu	stan na koniec okresu	udział w % do ogółem bezrobotnych	stan na koniec okresu	CBOP (PUP+OHP+EURES)	Internet					wskaźnik dostępności ofert pracy	wskaźnik długo-trwałego bezrobocia	wskaźnik płynności bezrobotnych	rok	poprzedni rok**	
9312	Robotnicy wykonujący prace proste w budownictwie drogowym, wodnym i pokrewni	17	26	8	0	0,00	4	13	0	0,00	0,00	10,67	1,08	9,85	50,00	1,53	-	-	0,00
9313	Robotnicy wykonujący prace proste w budownictwie ogólnym	79	104	27	0	0,00	13	79	0	31,65	0,00	37,00	8,58	4,31	48,15	1,32	-	-	0,02
9321	Ręczni pakowacze i znakowacze	8	11	8	0	0,00	7	1	0	0,00	0,00	7,92	0,08	95,00	87,50	1,38	-	-	0,00
9329	Robotnicy wykonujący prace proste w przemyśle gdzie indziej niesklasyfikowani	97	116	47	0	0,00	30	24	12	29,17	4,17	58,42	3,00	19,47	63,83	1,20	-	-	0,02
9333	Robotnicy pracujący przy przeładunku towarów	21	28	16	0	0,00	10	8	0	12,50	0,00	15,08	0,67	22,62	62,50	1,33	-	-	0,01
9334	Układacze towarów na półkach	2	3	0	0		0	3	2	0,00	0,00	0,42	0,42	1,00		1,50	równowaga	-	0,00
9412	Pomoce kuchenne	19	26	4	0	0,00	2	17	0	52,94	17,65	9,92	1,42	7,00	50,00	1,37	-	-	0,00
9611	Ładowacze nieczystości	0	1	0	0		0	7	0	28,57	28,57	0,17	0,58	0,29			deficyt	-	0,00
9612	Sortowacze odpadów	1	1	0	0		0	0	0		0,00	0,08	0,00			1,00	-	-	0,00
9613	Zamiatacze i pokrewni	7	8	1	0	0,00	1	2	0	100,00	100,00	1,83	0,17	11,00	100,00	1,14	-	-	0,00
9621	Gońcy, багаżowi i pokrewni	1	2	0	0		0	1	0	0,00	0,00	0,17	0,08	2,00		2,00	-	-	0,00
9622	Pracownicy wykonujący dorywcze prace proste	0	1	0	0		0	5	0	0,00	0,00	0,67	0,42	1,60			-	-	0,00
9629	Pracownicy wykonujący prace proste gdzie indziej niesklasyfikowani	10	15	7	0	0,00	6	17	0	58,82	52,94	10,42	1,42	7,35	85,71	1,50	-	nadwyżka	0,00
Razem		3756	4419	1818	48	2,64	944	3363	1063	22,69	11,18	X	X	X	X	X	X	X	X

* Należy wpisać jedno z następujących: max deficyt, deficyt, równowaga, nadwyżka, max nadwyżka - w pozostałych przypadkach „ - ”.

** Nie dotyczy pierwszego roku prowadzenia monitoringu według nowych zaleceń metodycznych.

Tabela 21. Bezrobotni, oferty pracy oraz mierniki stosowane w monitoringu w 2017 roku według wielkich grup zawodów

Kod grupy zawodów	Wielkie grupy zawodów	Bezrobotni ogółem			Bezrobotni absolwenci		Bezrobotni długotrwałe - stan na koniec okresu	Napiływ ofert pracy w okresie		Odsetek ofert subsydiowanych w CBOP (PUP+OHP+EURES) (%)	Odsetek miejsc aktywizacji zawodowej (%)	Średniomiesięczna liczba bezrobotnych	Średniomiesięczna liczba ofert pracy	Mierniki			Deficyt/ równowaga/ nadwyżka*		Wartość wskaźnika sumy bezrobotnych i ofert pracy
		napiływ w okresie	odpływ w okresie	stan na koniec okresu	stan na koniec okresu	udział w % do ogółem bezrobotnych		CBOP (PUP+OHP+EURES)	Internet					wskaźnik dostępności ofert pracy	wskaźnik długo-trwałego bezrobocia	wskaźnik płynności bezrobotnych	rok	poprzedni rok**	
0	SIŁY ZBROJNE	1	1	1	0	0,00	1	0	0	6,25	0,00	1,17	0,00		100,00	1,00	-	-	0,00
1	PRZEDSTAWICIELE WŁADZ PUBLICZNYCH, WYŻSI URZĘDNICY I KIEROWNICY	19	16	7	0	0,00	3	32	118		0,00	8,00	18,50	0,43	42,86	0,84	-	-	0,01
2	SPECJALIŚCI	421	440	158	14	8,86	55	303	388	14,19	8,25	164,50	78,58	2,09	34,81	1,05	-	-	0,09
3	TECHNICY I INNY ŚREDNI PERSONEL	503	572	226	15	6,64	98	182	207	36,81	24,18	240,67	46,42	5,18	43,36	1,14	-	-	0,11
4	PRACOWNICY BIUROWI	136	157	57	3	5,26	23	320	63	54,06	39,06	64,67	33,92	1,91	40,35	1,15	-	-	0,04
5	PRACOWNICY USŁUG I SPRZEDAWCY	755	831	470	9	1,91	269	546	198	39,74	18,32	507,42	90,00	5,64	57,23	1,10	-	-	0,23
6	ROLNICY, OGRODNICY, LEŚNICY I RYBACY	54	74	35	0	0,00	21	42	0	54,76	38,10	45,08	3,50	12,88	60,00	1,37	-	nadwyżka	0,02
7	ROBOTNICY PRZEMYSŁOWI I RZEMIEŚLNICY	961	1199	410	4	0,98	214	594	34	21,55	6,40	497,25	80,33	6,19	52,20	1,25	-	-	0,22
8	OPERATORZY I MONTERZY MASZYN I URZĄDZEŃ	545	661	280	3	1,07	147	1055	35	1,42	0,38	325,17	110,83	2,93	52,50	1,21	-	-	0,17
9	PRACOWNICY WYKONUJĄCY PRACĘ PROSTĄ	361	468	174	0	0,00	113	289	15	32,87	8,30	223,17	28,33	7,88	64,94	1,30	-	-	0,10
Razem		3756	4419	1818	48	2,64	944	3363	1058	22,69	11,18	X	X	X	X	X	X	X	X

* Należy wpisać jedno z następujących: max deficyt, deficyt, równowaga, nadwyżka, max nadwyżka - w pozostałych przypadkach „ - ”.

** Nie dotyczy pierwszego roku prowadzenia monitoringu według nowych zaleceń metodycznych.

Załącznik 2. Rynek edukacyjny

Tabela 22. Liczba absolwentów oraz bezrobotnych absolwentów według elementarnej grupy zawodów w 2017 roku

Nazwa elementarnej grupy zawodów	Liczba absolwentów w roku szkolnym kończącym się w roku sprawozdawczym		Liczba bezrobotnych absolwentów**		Liczba bezrobotnych		Wskaźnik frakcji bezrobotnych absolwentów wśród absolwentów		Wskaźnik frakcji bezrobotnych absolwentów wśród bezrobotnych	
	ogółem	posiadający tytuł zawodowy*	koniec grudnia roku poprzedniego	koniec maja roku sprawozdawczego	koniec grudnia roku poprzedniego	koniec maja roku sprawozdawczego	koniec grudnia roku poprzedniego	koniec maja roku sprawozdawczego	stan na koniec grudnia roku poprzedniego	stan na koniec maja roku sprawozdawczego
Asystenci dentyści			1	0	2	1			50,00%	0,00%
Błacharze			0	0	8	2			0,00%	0,00%
Cieśle i stolarze budowlani				0		1				0,00%
Dekarze			0	0	1	1			0,00%	0,00%
Dietetycy i żywieniowcy			0	0	2	2			0,00%	0,00%
Elektromechanicy i elektrycy			0	0	9	7			0,00%	0,00%
Elektrycy budowlani i pokrewni			0	0	1	1			0,00%	0,00%
Fotografowie			0		2				0,00%	
Fryzjerzy			0	0	16	12			0,00%	0,00%
Hydraulicy i monterzy rurociągów			0	0	2	1			0,00%	0,00%
Jubilerzy, złotnicy i pokrewni				0		1				0,00%
Kasjerzy bankowi i pokrewni			0	0	1	1			0,00%	0,00%
Kelnerzy			0	0	3	3			0,00%	0,00%
Kierowcy samochodów osobowych i dostawczych			0	0	1	1			0,00%	0,00%
Konsultanci i inni pracownicy biur podróży			0		2				0,00%	
Kosmetyczki i pokrewni			1	0	3	2			33,33%	0,00%
Krawcy, kuśnierze, kapelusznicy i pokrewni			0	0	21	20			0,00%	0,00%
Kucharze	28	28	1	2	46	55	3,57%	7,14%	2,17%	3,64%
Lakiernicy			0		2				0,00%	
Malarze budowlani i pokrewni			0	0	5	5			0,00%	0,00%
Masarze, robotnicy w przetwórstwie ryb i pokrewni			0		3				0,00%	
Maszyniści kotłów parowych i pokrewni			0	0	1	1			0,00%	0,00%
Mechanicy maszyn i urządzeń rolniczych i przemysłowych	10	10	0	0	18	15	0,00%	0,00%	0,00%	0,00%
Mechanicy pojazdów samochodowych	8	8	2	1	42	35	25,00%	12,50%	4,76%	2,86%
Mechanicy precyzyjni			0	0	1	2			0,00%	0,00%
Monterzy i serwisanci instalacji i urządzeń teleinformatycznych			0	0	1	1			0,00%	0,00%
Monterzy i serwisanci urządzeń elektronicznych	4	4	0	0	1	1	0,00%	0,00%	0,00%	0,00%
Monterzy maszyn i urządzeń mechanicznych			0	0	5	1			0,00%	0,00%
Monterzy sprzętu elektronicznego			0	0	1	1			0,00%	0,00%
Murarze i pokrewni			0	0	10	4			0,00%	0,00%
Muzycy i pokrewni				0		1				0,00%
Obuwnicy i pokrewni			0		1				0,00%	
Operatorzy maszyn i urządzeń do produkcji wyrobów spożywczych i pokrewni			0	0	24	16			0,00%	0,00%
Operatorzy sprzętu do robót ziemnych i urządzeń pokrewnych			0		1				0,00%	
Operatorzy urządzeń do wyrobu masy papierniczej i produkcji papieru			0	0	2	2			0,00%	0,00%
Operatorzy urządzeń teleinformatycznych	1	1	0		1		0,00%		0,00%	
Operatorzy wolnobieżnych maszyn rolniczych i leśnych			0	0	4	4			0,00%	0,00%
Piekarze, cukiernicy i pokrewni	22	22	3	2	50	39	13,64%	9,09%	6,00%	5,13%
Pomoce i sprzątaczkę biurowe, hotelowe i pokrewne			0	0	4	3			0,00%	0,00%
Pomocniczy personel medyczny			0		2				0,00%	
Pośrednicy usług biznesowych gdzie indziej niesklasyfikowani				5		5				100,00%
Pracownicy administracyjni i sekretarze biura zarządu	7	7	0	0	5	8	0,00%	0,00%	0,00%	0,00%
Pracownicy do spraw rachunkowości i księgowości	1	1	0		1		0,00%		0,00%	

Nazwa elementarnej grupy zawodów	Liczba absolwentów w roku szkolnym kończącym się w roku sprawozdawczym		Liczba bezrobotnych absolwentów**		Liczba bezrobotnych		Wskaźnik frakcji bezrobotnych absolwentów wśród absolwentów		Wskaźnik frakcji bezrobotnych absolwentów wśród bezrobotnych	
	ogółem	posiadający tytuł zawodowy*	koniec grudnia roku poprzedniego	koniec maja roku sprawozdawczego	koniec grudnia roku poprzedniego	koniec maja roku sprawozdawczego	koniec grudnia roku poprzedniego	koniec maja roku sprawozdawczego	stan na koniec grudnia roku poprzedniego	stan na koniec maja roku sprawozdawczego
Pracownicy obsługi biurowej			0		1				0,00%	
Pracownicy usług domowych	2	2	0	0	1	1	0,00%	0,00%	0,00%	0,00%
Pracownicy wsparcia rodziny, pomocy społecznej i pracy socjalnej	1	1	0	0	1	1	0,00%	0,00%	0,00%	0,00%
Recepcjoniści hotelowi	14	14	5	0	17	12	35,71%	0,00%	29,41%	0,00%
Robotnicy budowlani robót wykończeniowych i pokrewni gdzie indziej niesklasyfikowani	12	12	1	0	4	3	8,33%	0,00%	25,00%	0,00%
Robotnicy przetwórstwa surowców roślinnych			1	0	8	5			12,50%	0,00%
Rolnicy produkcji roślinnej i zwierzęcej			0	0	9	8			0,00%	0,00%
Rękodzielnicy wyrobów z drewna i pokrewnych materiałów			0	0	10	7			0,00%	0,00%
Rękodzielnicy wyrobów z tkanin, skóry i pokrewnych materiałów			0	0	5	4			0,00%	0,00%
Spawacze i pokrewni				0		1				0,00%
Specjaliści do spraw zarządzania i organizacji			0	0	1	1			0,00%	0,00%
Spedytorzy i pokrewni	21	21	2	0	6	3	9,52%	0,00%	33,33%	0,00%
Sprzedawcy sklepowi (ekspedienty)	15	15	3	1	61	60	20,00%	6,67%	4,92%	1,67%
Stolarze meblowi i pokrewni			1	0	26	16			3,85%	0,00%
Szefowie kuchni i organizatorzy usług gastronomicznych	3	3	2	0	8	9	66,67%	0,00%	25,00%	0,00%
Szwaczki, hafciarki i pokrewni			0	0	2	3			0,00%	0,00%
Tapiczerzy i pokrewni			0	0	2	1			0,00%	0,00%
Technicy budownictwa	3	3	1	0	4	3	33,33%	0,00%	25,00%	0,00%
Technicy elektronicy i pokrewni	6	6								
Technicy elektrycy			0	0	1	1			0,00%	0,00%
Technicy fizjoterapii i masażyści			0		2				0,00%	
Technicy leśnictwa			0	0	2	1			0,00%	0,00%
Technicy mechanicy	3	3	0	1	9	11	0,00%	33,33%	0,00%	9,09%
Technicy medyczni i dentyści				1		2				50,00%
Technicy nauk fizycznych i technicznych gdzie indziej niesklasyfikowani	5	5	0	0	3	1	0,00%	0,00%	0,00%	0,00%
Technicy rolnictwa i pokrewni			0	0	5	7			0,00%	0,00%
Technicy technologii chemicznej i pokrewni	10	10	3	0	5	2	30,00%	0,00%	60,00%	0,00%
Technicy technologii żywności			0	0	5	4			0,00%	0,00%
Technicy wsparcia informatycznego i technicznego	15	15	1	1	13	5	6,67%	6,67%	7,69%	20,00%
Ustawiacze i operatorzy obrabiarek do metali i pokrewni	5	5	0	0	15	13	0,00%	0,00%	0,00%	0,00%
Ślusarze i pokrewni			0	0	11	13			0,00%	0,00%
Średni personel do spraw statystyki i dziedzin pokrewnych	25	25	2	2	14	11	8,00%	8,00%	14,29%	18,18%
Średni personel ochrony środowiska, medycyny pracy i bhp			0	0	3	1			0,00%	0,00%

* Liczba absolwentów, którzy zdali egzamin potwierdzający kwalifikacje zawodowe.

** Wg zawodu wyuczonego.