



POWIATOWY URZĄD PRACY W KWIDZYNIE
82 - 500 Kwidzyn, ul. Grudziądzka 30, tel. 55 2672700 fax 55 2672701
sekretariat@pupkwidzyn.pl www.bip.pupkwidzyn.pl

Raport

Monitoring zawodów deficytowych i nadwyżkowych w powiecie kwidzyńskim w 2016 roku

Kwidzyn, kwiecień 2017 r.

Spis treści

Wstęp	3
1. Analiza ogólnej sytuacji na rynku pracy	4
2. Ranking zawodów deficytowych i nadwyżkowych	13
3. Analiza umiejętności i uprawnień	15
4. Analiza rynku edukacyjnego.....	17
4.1. Analiza uczniów ostatnich klas szkół ponadgimnazjalnych	17
4.2. Analiza absolwentów szkół ponadgimnazjalnych.....	18
5. Badanie kwestionariuszowe przedsiębiorstw	19
6. Prognoza lokalnego rynku pracy	27
Podsumowanie	29
INFORMACJA SYGNALNA 2015 R.	31
Załącznik 1. Rynek pracy.....	32
Załącznik 2. Rynek edukacyjny.....	39

Wstęp

Obowiązek prowadzenia monitoringu zawodów deficytowych i nadwyżkowych (dalej: monitoring lub MZDiN) nakłada na powiatowe urzędy pracy art. 9 ust. 1 pkt 9 ustawy z dnia 20 kwietnia 2004 r. o promocji zatrudnienia i instytucjach rynku pracy (tekst jednolity Dz.U. z 2016 r. poz. 645 ze zmianami) (*Do zadań samorządu powiatu w zakresie polityki rynku pracy należy: (...) opracowywanie badań, analiz i sprawozdań, w tym prowadzenie monitoringu zawodów deficytowych i nadwyżkowych, oraz dokonywanie ocen dotyczących rynku pracy na potrzeby powiatowej rady rynku pracy oraz organów zatrudnienia;*).

Monitoring zawodów deficytowych i nadwyżkowych jest rozwijany i doskonalony w celu:

- określenia kierunków zmian zachodzących w strukturze zawodów na lokalnym i regionalnym rynku pracy,
- określenia odpowiednich kierunków szkolenia bezrobotnych, a w rezultacie zwiększenie efektywności organizowanych szkoleń,
- bieżącej korekty poziomu, struktury i treści kształcenia zawodowego przez władze oświatowe i dyrekcje szkół,
- usprawnienia pośrednictwa pracy poprzez uzyskanie informacji o planowanych ofertach pracy na rok przyszły oraz przewidywanej liczbie absolwentów według zawodów,
- ułatwienia realizacji programów aktywizacji osób bezrobotnych.

Raport z monitoringu (dalej: raport) powstał w oparciu o nowe zalecenia metodyczne (dalej: metodologia) przygotowane w 2014 r. w ramach projektu „Opracowanie nowych zaleceń metodycznych prowadzenia monitoringu zawodów deficytowych i nadwyżkowych na lokalnym rynku pracy”, opracowane we współpracy przez Departamentu Rynku Pracy w Ministerstwie Pracy i Polityki Społecznej, Centrum Rozwoju Zasobów Ludzkich oraz Instytut Nauk Społeczno-Ekonomicznych Sp. z o.o.

Ogólne i szczegółowe informacje o wyliczanych miernikach, w tym wzory i wyjaśnienie stosowanych zmiennych, oraz o sposobach ich interpretacji znajdują się w dokumencie pt. „Ostateczna wersja metodologii prowadzenia monitoringu zawodów deficytowych i nadwyżkowych na lokalnym rynku pracy”, dostępnym pod adresem internetowym: <http://instytut.inse.pl/monitoring/Metodologia.pdf>

Z uwagi na obszerność tych materiałów oraz ich publiczną dostępność nie ma większego sensu cytować ich również w bieżącym opracowaniu.

Przy opracowaniu raportu wykorzystane zostały dane lokalne pozyskane z systemu Syriusz^{STD} wykorzystywanego w PUP Kwidzyn, dane z Systemu Informacji Oświatowej MEN, wyniki badania ofert pracy w internecie przeprowadzone przez WUP Gdańsk dla województwa pomorskiego oraz wyniki badania kwestionariuszowego przedsiębiorstw. Powyższe informacje zostały na szczeblu centralnym pozyskane, wstępnie przetworzone i w postaci przetworzonej udostępnione powiatowym urzędowi pracy przez Ministerstwo Rodziny, Pracy i Polityki Społecznej. Dodatkowo wykorzystane zostały dane statystyczne opracowywane lokalnie przez Powiatowy Urząd Pracy w Kwidzynie w związku z obowiązkiem realizowania zadań w zakresie statystyki publicznej.

Podkreślić należy, że centralne pozyskiwanie i wstępne przetwarzanie danych według nowych zaleceń metodycznych skutkuje między innymi tym, że otrzymane informacje są niespójne z danymi statystycznymi opracowywane lokalnie. Nie jest to błąd! W danych opracowanych centralnie uwzględnione są zdarzenia odnoszące się do lokalnego rynku pracy w powiecie kwidzyńskim odnotowane na obszarze całego kraju, o których Powiatowy Urząd Pracy w Kwidzynie nie ma i nie musi mieć żadnych informacji. Typowy przykład takich różnic to liczba ofert pracy – w statystykach lokalnych liczone są tylko te oferty, które zostały zgłoszone bezpośrednio do PUP Kwidzyn, w opracowaniach centralnych są dodatkowo uwzględnione te oferty, które zostały zgłoszone w innych urzędach pracy, ale w których miejsce wykonywania pracy znajduje się na obszarze powiatu kwidzyńskiego. W danych centralnych nie zostały ponadto uwzględnione oferty pracy subsydiowanej¹ (np. prac interwencyjnych, robót publicznych, refundacji kosztów tworzenia lub doposażenia miejsc pracy, itp.) i oferty aktywizacji zawodowej (staże). Innym przykładem rozbieżności może być liczba osób, których kwalifikacje zawodowe podlegały analizie - w opracowaniach centralnych uwzględnione są osoby, które formalnie zarejestrowane są w innych urzędach pracy, ale jako miejsce zamieszkania podały obszar powiatu kwidzyńskiego. Takich przypadków nie ma co prawda dużo, ale mogą one powodować zauważalne rozbieżności.

¹ Czyli związanej z refundowaniem w całości lub w części, na podstawie zawieranych z uwzględnieniem przepisów ustawy umów, kosztów zatrudnienia ze środków publicznych (Fundusz Pracy, Państwowy Fundusz Rehabilitacji Osób Niepełnosprawnych, środki z Unii Europejskiej przyznawane za pośrednictwem instytucji publicznych).

1. Analiza ogólnej sytuacji na rynku pracy

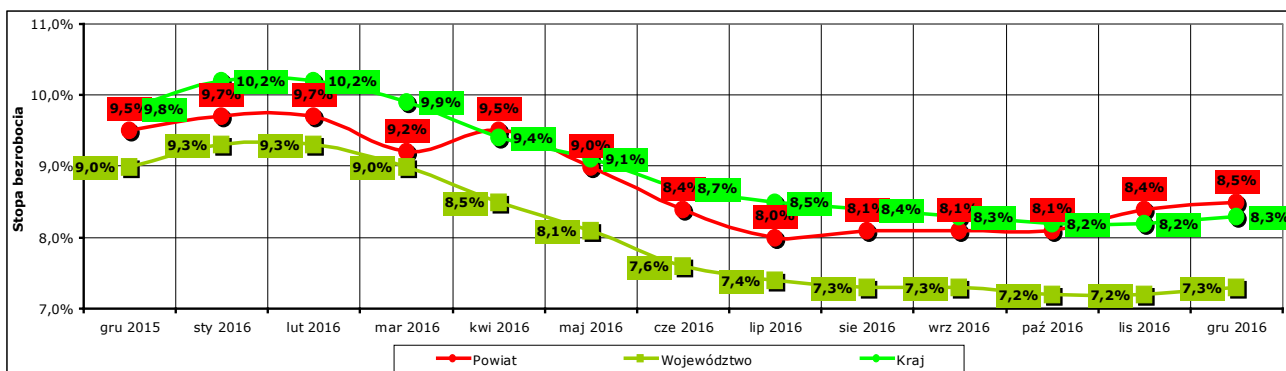
A. Osoby bezrobotne

Powiatowy Urząd Pracy w Kwidzynie obsługuje osoby bezrobotne i poszukujące pracy z obszaru sześciu jednostek administracyjnych podziału terytorialnego kraju wchodzących w skład powiatu kwidzyńskiego, to jest: miasta Kwidzyn, miasta i gminy Prabuty oraz gmin Gardeja, Kwidzyn, Ryjewo i Sadlinki.

Stopa bezrobocia w powiecie kwidzyńskim na koniec grudnia 2016 r. według danych opublikowanych przez Główny Urząd Statystyczny wyniosła 8,5%, dla województwa pomorskiego 7,3%, a dla kraju 8,3%.

Dla porównania stopa bezrobocia na koniec grudnia 2015 r. wynosiła dla powiatu kwidzyńskiego 9,5%, dla województwa pomorskiego 9,0%, a dla kraju 9,8%.

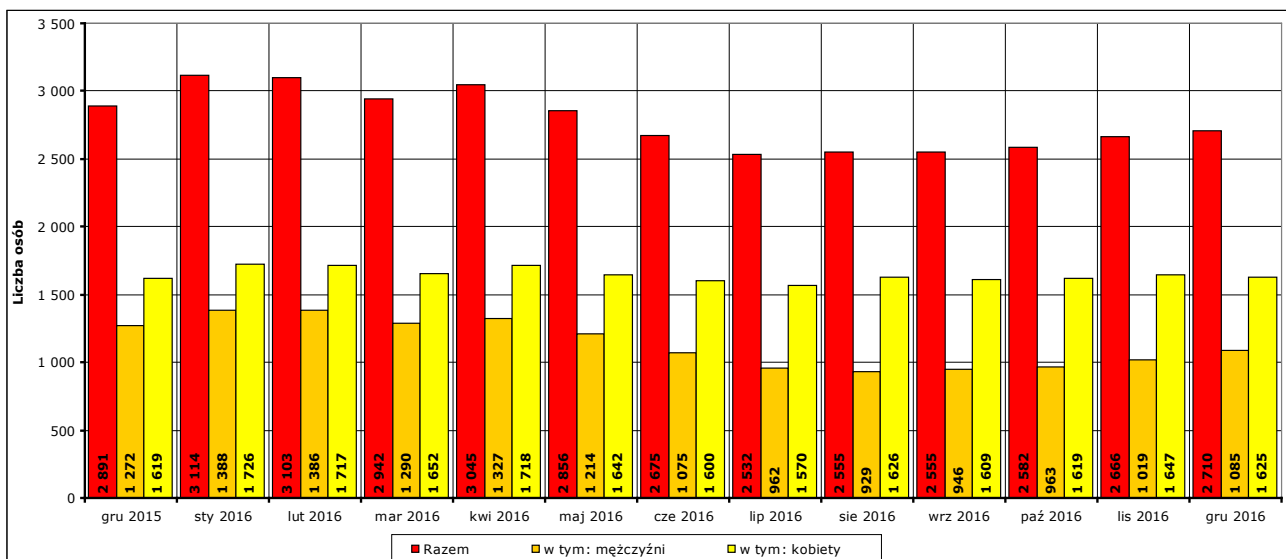
W porównaniu do końca grudnia 2015 r. stopa bezrobocia w powiecie kwidzyńskim na koniec grudnia 2016 r. spadła o 1,0%, w województwie pomorskim spadła o 1,7%, a w kraju spadła o 1,5%.



Wykres 1. Stopa bezrobocia w powiecie kwidzyńskim, województwie pomorskim i w kraju w okresie grudzień 2015 r. - grudzień 2016 r.

Na koniec grudnia 2016 r. w Powiatowym Urzędzie Pracy w Kwidzynie zarejestrowanych jako bezrobotne było 2710 osób, w tym 1085 mężczyzn (40% ogółu bezrobotnych) i 1625 kobiet (60% ogółu bezrobotnych).

W porównaniu do stanu z końca grudnia 2015 r. liczba bezrobotnych na koniec grudnia 2016 r. spadła o 181 osób (z 2891 do 2710, to jest o 6,3%), w tym liczba bezrobotnych mężczyzn spadła o 187 osób (z 1272 do 1085, to jest o 14,7%), a liczba bezrobotnych kobiet wzrosła o 6 osób (z 1619 do 1625, to jest o 0,4%).

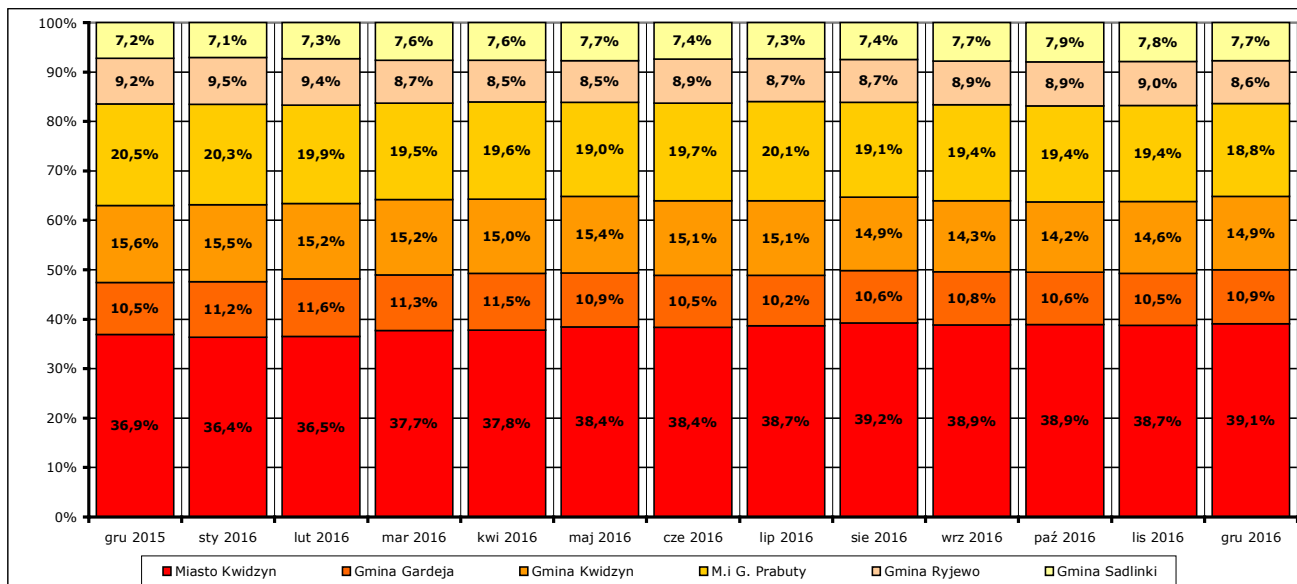


Wykres 2. Liczba zarejestrowanych bezrobotnych w powiecie kwidzyńskim, ogółem i w podziale na mężczyzn i kobiety, w okresie grudzień 2015 r. - grudzień 2016 r. (stan na koniec danego miesiąca).

W porównaniu ze stanem na koniec grudnia 2015 r. odnotowany został spadek liczby zarejestrowanych osób bezrobotnych w niemal wszystkich gminach powiatu kwidzyńskiego, poza gminą Sadlinki, w której liczba ta utrzymała się na identycznym(!) poziomie.

Największy spadek w liczbach bezwzględnych i w stosunku procentowym miał miejsce w mieście i gminie Prabuty (o 85 osób i o 14,3%). W poszczególnych jednostkach administracyjnych spadek przedstawiał się – malejąco według stosunku procentowego – następująco:

- w mieście i gminie Prabuty - 85 osób, 14,3%
- w gminie Ryjewo - 32 osoby, 12,0%
- w gminie Kwidzyn - 48 osób, 10,6%
- w gminie Gardeja - 9 osób, 3,0%
- w mieście Kwidzyn - 7 osób, 0,7%
- w gminie Sadlinki - 0 osób, 0,0%



Wykres 3. Procentowy udział liczby osób bezrobotnych w poszczególnych jednostkach podziału terytorialnego powiatu kwidzyńskiego w okresie grudzień 2015 r. - grudzień 2016 r. w ogólnej liczbie osób zarejestrowanych (stan na koniec danego miesiąca).

W 2016 r. w Powiatowym Urzędzie Pracy w Kwidzynie zarejestrowano² jako osoby bezrobotne 5218 osób (w 2015 r.: 5662), w tym:

- a) 4686 osób poprzednio pracujących
z tego 284 osoby zwolnione z przyczyn dotyczących zakładu pracy
532 osoby dotychczas niepracujące
- b) 2688 mężczyzn
2530 kobiet
- c) 1171 osób z prawem do zasiłku
4047 osób bez prawa do zasiłku
- d) 2481 osób z obszarów wiejskich
2737 osób z obszarów miejskich

Na koniec 2016 r. pozostawało w ewidencji 2710 osób, w tym 2449 osób z określonym przynajmniej jednym zawodem i 261 osób bez zawodu. Na koniec 2015 r. liczby te wynosiły odpowiednio 2891, 2615 i 276 osób.

W 2016 r. w Powiatowym Urzędzie Pracy w Kwidzynie pozbawiono statusu osoby bezrobotnej i wyłączono z ewidencji 5399 bezrobotnych. Przyczyny pozbawienia statusu osoby bezrobotnej lub wyłączenia z ewidencji osób bezrobotnych to:

- podjęcie pracy - 2947 osób,
z tego: pracy niesubsydiowanej - 2441 osób,
pracy subsydiowanej - 506 osób,
- rozpoczęcie szkolenia - 75 osób,
- rozpoczęcie stażu - 399 osób,
- rozpoczęcie pracy społecznie użytecznej - 49 osób,
- odmowa bez uzasadnionej przyczyny przyjęcia propozycji odpowiedniej pracy lub innej formy pomocy - 195 osób,
- niepotwierdzenie gotowości do pracy - 1262 osoby,
- dobrowolna rezygnacja ze statusu bezrobotnego - 100 osób,
- podjęcie nauki - 3 osoby,
- osiągnięcie wieku emerytalnego - 38 osób,
- nabycie praw emerytalnych lub rentowych - 28 osób,
- nabycie praw do świadczenia przedemerytalnego - 63 osoby,
- inne przyczyny (nie wyszczególnione literalnie w sprawozdaniach statystyki publicznej, między innymi: długotrwała choroba, zgon, pozbawienie wolności, zmiana miejsca pobytu, zasiłek stały z pomocy społecznej, udział w szkoleniach lub stażach organizowanych przez inne organizacje) - 240 osób.

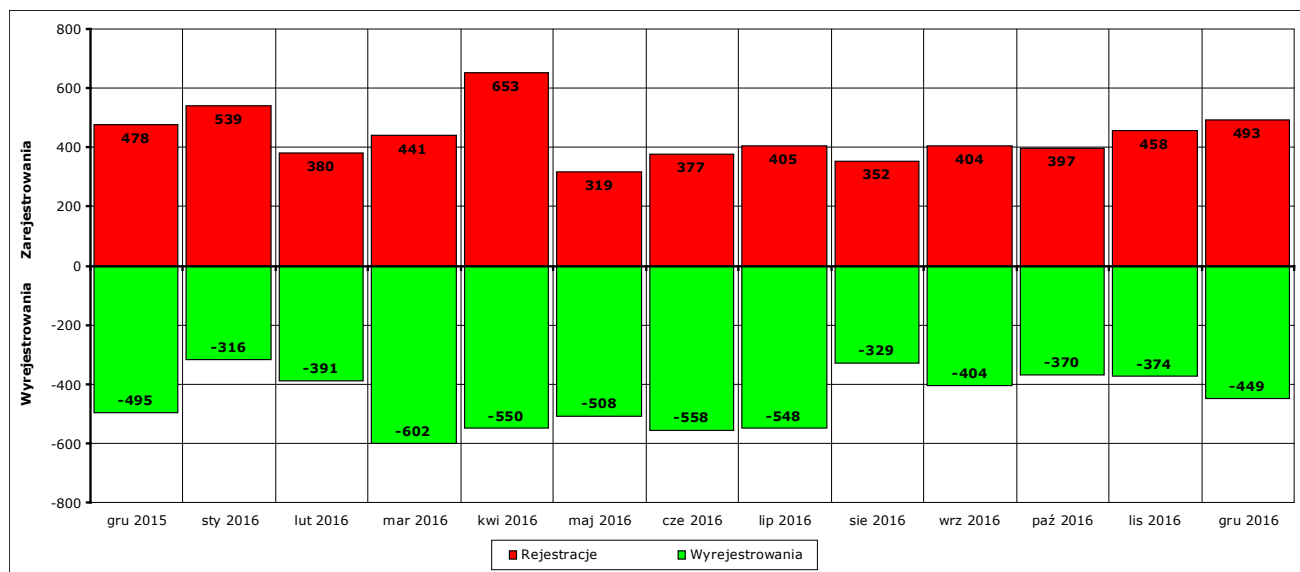
Zwraca uwagę - podobnie jak w 2015 r. - duża liczba wyrejestrowań związanych z podjęciem pracy, które stanowiły 54,1% wszystkich wyrejestrowań, w tym 46,6% dotyczyło podjęcia pracy niesubsydiowanej. W 2016 r. powtórzyła się sytuacja z maja i czerwca 2014 r., w których to miesiącach tylko z powodu podjęcia pracy wyrejestrowano więcej osób, niż w ogóle zarejestrowano jako bezrobotne. Jednakże można zaobserwować pewną prawidłowość, ponieważ w maju z powodu podjęcia pracy wyrejestrowano tylko o 19 osób mniej, niż zarejestrowano (było to 368 wyrejestrowań oraz 387 rejestracji).

W 2016 r. utrzymał się wysoki wskaźnik wyrejestrowań związanych z niepotwierdzeniem gotowości do podjęcia pracy, czyli w praktyce z powodu niestawienia się na wyznaczony obowiązkowy termin wizyty w urzędzie³ - było ich 23,4% (w 2015 r.: 23,8%). Taka wartość sugeruje, że w dalszym ciągu znaczna część osób rejestruje się tylko w celu uzyskania doraźnego, krótkotrwałego wsparcia ze strony urzędu, na przykład w celu uzyskania dokumentu uprawniającego do świadczeń otrzymywanych od innych organów lub instytucji.

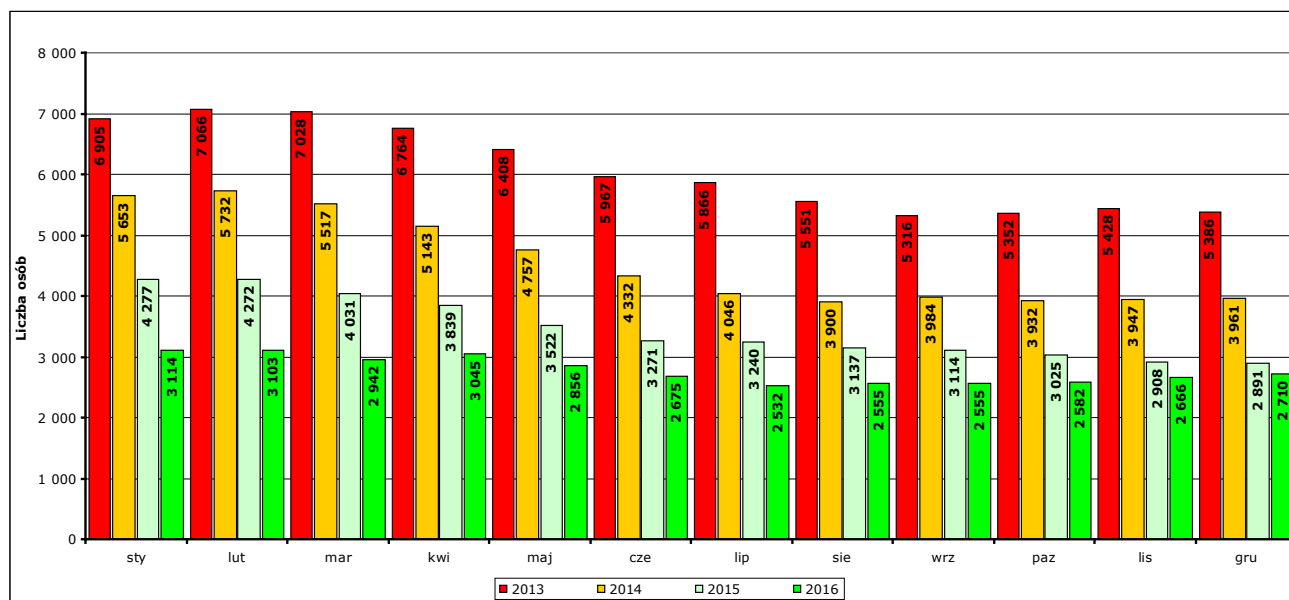
² Pod pojęciem „zarejestrowanie osoby” i „wyrejestrowanie osoby” należy rozumieć postępowania administracyjne związane z przyznaniem i pozbawieniem statusu osoby bezrobotnej. Osób fizycznych zarejestrowanych i wyrejestrowanych było oczywiście mniej, ponieważ część osób rejestrowała się i zostawała wyrejestrowana kilkakrotnie w ciągu roku.

³ Trzeba przy tym podkreślić, że od czasu zmian w ustawie wprowadzonych nowelizacją z maja 2013 r. obowiązkowe wizyty wyznaczane są tylko w naprawde koniecznych przypadkach, określonych wyraźnie w przepisach lub wynikających z realnych potrzeb pośrednictwa pracy.

Istnieje też prawdopodobieństwo, że przynajmniej część osób znalazła zatrudnienie we własnym zakresie, lekceważąc przy tym przyjęty na siebie podczas rejestracji obowiązek poinformowania urzędu o wszelkich zmianach swojej sytuacji, w tym związanych z podjęciem zatrudnienia. Z przyczyn oczywistych (osoby takie w przeważającej większości po prostu nie zgłaszają się na wyznaczony termin lub na wezwanie) nie można w pełni zdiagnozować tego zjawiska. Mimo że od początku 2014 r. urzędy pracy dysponują narzędziem pozwalającym na sprawdzenie w trybie on-line w informacjach przetwarzanych przez Zakład Ubezpieczeń Społecznych, czy dana osoba została zgłoszona do ubezpieczenia społecznego i zdrowotnego przez innego płatnika składek z tytułu zatrudnienia, i z powodzeniem z niego korzystają przed wydaniem decyzji orzekającej o między innymi przyczynie utraty statusu osoby bezrobotnej, to jednak nawet tak uzyskane informacje nie są do końca miarodajne, ponieważ płatnik zatrudniający nowego pracownika ma w myśl przepisów 7 dni na przekazanie takiej informacji do ZUS poprzez formularz zgłoszenia do ubezpieczenia społecznego i zdrowotnego. (Z praktyki wiadomo, że niestety często dzieje się to z jeszcze większym opóźnieniem; na dodatek często z powodu nadal istniejących błędów w kartotece osoby ubezpieczonej przechowywanej przez ZUS informacje takie nie są widoczne mimo ich formalnie prawidłowego i terminowego przekazania przez płatnika). Tymczasem urząd pracy jest zobowiązany do wydania decyzji w określonym terminie, i musi opierać się wyłącznie na posiadanym w tym momencie informacjach.



Wykres 4. Bilans rejestracji osób bezrobotnych i wyłączeń z ewidencji osób w okresie grudnia 2015 r. - grudnia 2016 r.



Wykres 5. Porównanie liczby zarejestrowanych osób bezrobotnych w analogicznych miesiącach 2013, 2014, 2015 i 2016 roku (stan na koniec danego miesiąca).

Ogólna sytuacja na rynku pracy w 2016 r. pod względem liczby osób zarejestrowanych ponownie uległa poprawie, chociaż mniej wyraźnej niż w latach poprzednich. Mimo że nie dało się zaobserwować wyraźnego trendu spadkowego, to jednak w lipcu 2016 r. liczba osób zarejestrowanych jako bezrobotne osiągnęła najniższą wartość w historii – status bezrobotnego na koniec tego miesiąca posiadała 2532 osoby. Z drugiej strony od sierpnia 2016 r. do końca tego roku notowany był niewielki, powolny, ale stały wzrost liczby osób zarejestrowanych.

Prawdopodobnie rynek pracy ustabilizował się na obecnym poziomie (ze stosunkowo niewielkimi wahaniami powodowanymi sezonowością zatrudnienia) i trudno będzie o dalsze spadki bez powstania dużego podmiotu gospodarczego lub wyraźnego wzrostu zatrudnienia w podmiotach już istniejących na obszarze powiatu i w jego bezpośrednich okolicach.

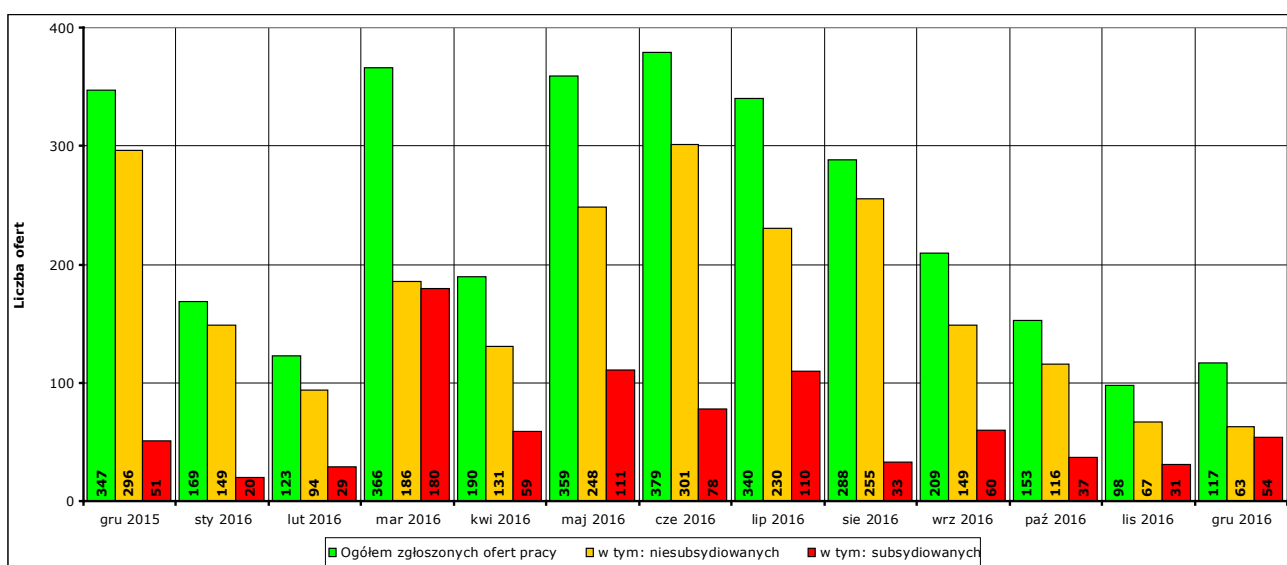
Być może na wzrost liczby osób zarejestrowanych jakiś wpływ ma program „Rodzina 500+”, z którego wypłacane świadczenia mogą w części przypadków stanowić co najmniej równoważnik, a być może nawet konkurencję, dla dochodów

dotychczas osiągniętych z tytułu zatrudnienia⁴. Niestety w obecnym stanie prawnym, mogąc zbierać od rejestrowanych osób tylko ściśle określony przepisami zakres informacji, urząd pracy nie jest w stanie określić ani ewentualnej skali tego zjawiska, ani nawet jego rzeczywistego występowania.

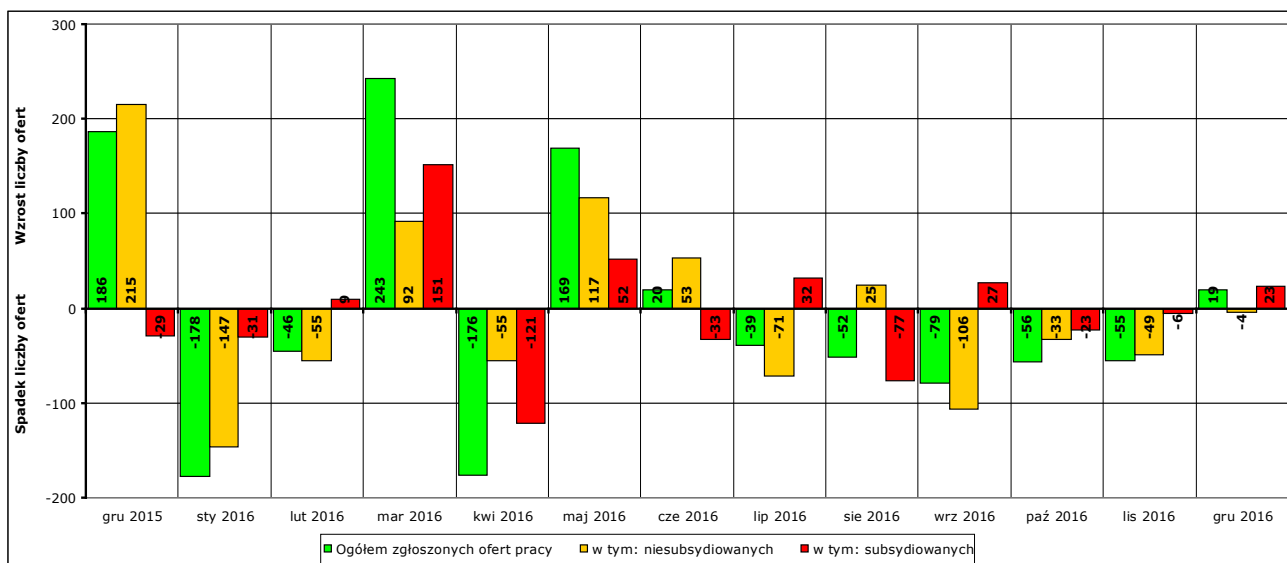
B. Oferty pracy

W 2016 r. pracodawcy zgłosili w Powiatowym Urzędzie Pracy ogółem 2791 wolnych miejsc pracy i miejsc aktywizacji zawodowej (w 2015 r.: 3021, w 2014 r.: 1807, w 2013 r.: 1714), w tym 1989 miejsc pracy niesubsydiowanych, 400 miejsc pracy subsydiowanych i 402 miejsca aktywizacji zawodowej.

Wydano 3505 skierowania do pracy, w wyniku których 574 osoby podjęły zatrudnienie. Podobnie jak w latach ubiegłych ten pozornie niekorzystny odsetek podjęć pracy należy łączyć ze sposobem realizacji ofert. Zdecydowana większość zgłaszanych ofert pracy realizowana jest bowiem jako oferta otwarta, to znaczy z upublicznionym dostępem do pełnych danych kontaktowych pracodawcy. Powoduje to, że wiele osób bezrobotnych (i prawdopodobnie nie tylko bezrobotnych!) dowiaduje się co prawda o ofercie pracy za pośrednictwem urzędu (internet, doradcy klienta, tablica ogłoszeń), ale dociera do pracodawców samodzielnie, bez wydanego przez urząd pracy skierowania. W rzeczywistości wszystkie podjęcia pracy przez osoby zarejestrowane w urzędzie na stanowisku zgłoszonym jako oferta pracy i rozpowszechnianym przez urząd należałoby traktować w praktyce jako podjęcie pracy za pośrednictwem urzędu. Natomiast w ujęciu statystycznym za takie podjęcie pracy uznawane są jedynie podjęcia pracy za wydanym i rozliczonym skierowaniem.



Wykres 6. Liczba ofert pracy zgłoszonych w PUP Kwidzyn w danym miesiącu w okresie grudzień 2015 r. - grudzień 2016 r.



Wykres 7. Wzrost/spadek liczby zgłoszonych ofert pracy w okresie grudzień 2015 r. - grudzień 2016 r. w porównaniu do poprzedniego miesiąca.

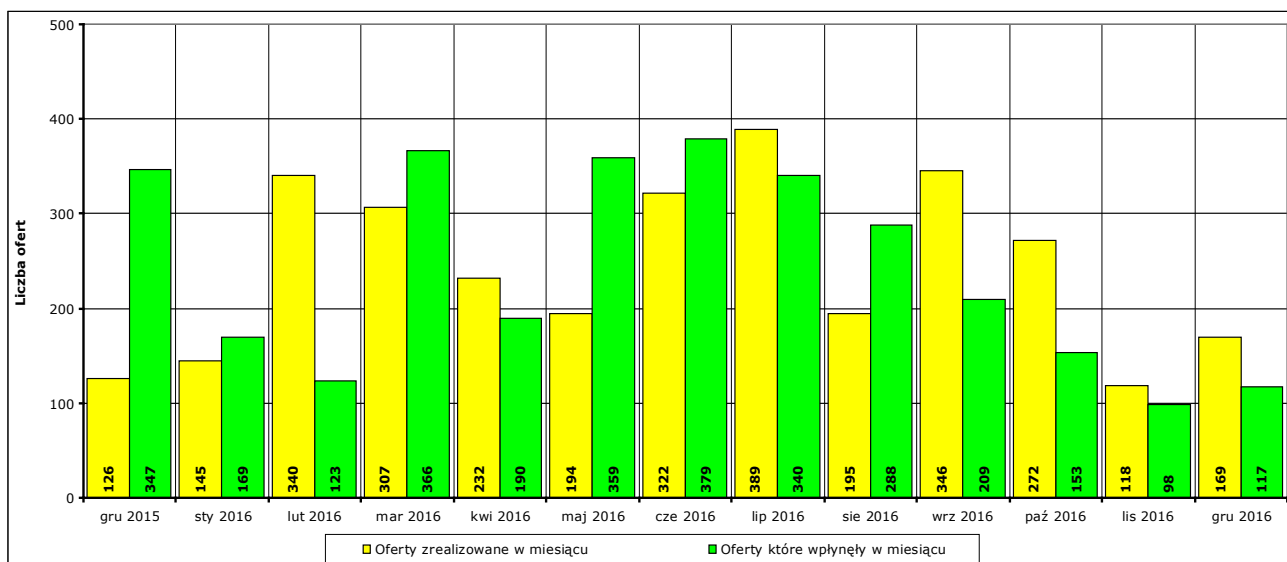
Dwa powyższe wykresy obrazują brak wyraźnych tendencji na lokalnym rynku pracy w zakresie zgłaszania wolnych miejsc pracy: podobnie jak w 2015 roku⁵ nie można stwierdzić występowania żadnej reguły, która pozwoliłaby łączyć liczbę zgłoszonych ofert pracy z na przykład sezonowością zatrudnienia albo dostępnością środków pozwalających na

⁴ Świadczyć może o tym wzrost udziału kobiet – którym tradycyjnie w świadomości społecznej przypisuje się główną rolę w codziennym zajmowaniu się domem i dziećmi – w ogólnej liczbie osób zarejestrowanych. Na koniec 2015 r. było to 56%, podczas gdy na koniec 2016 r. już 60%, a średnio w całym 2016 r. 59,5%.

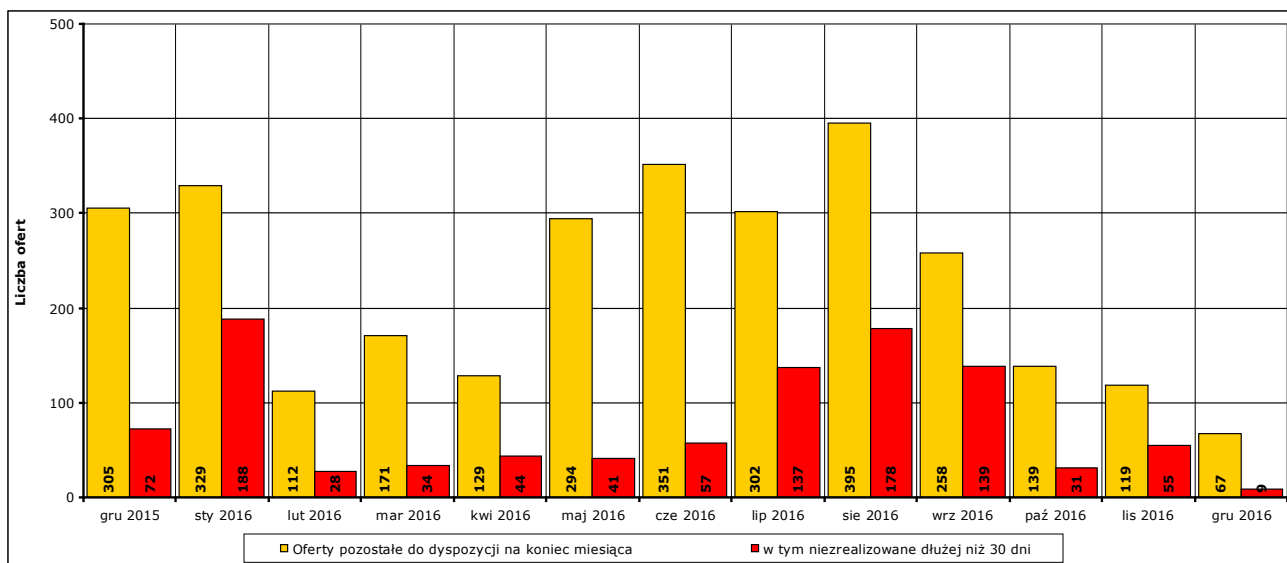
⁵ Dane dotyczące ofert pracy dla roku 2015 nie zostały ujęte na wykresach, aby ich nie zaciemniać z powodu nadmiaru prezentowanych informacji.

zatrudnienie subsydiowane. Wysoka mechanizacja rolnictwa i przetwórstwa oraz łagodne zimy w dalszym ciągu powodują zanik wyraźnie sezonowych zjawisk na rynku pracy. Niestety urząd pracy nie dysponuje żadnymi narzędziami, które pozwoliłyby na podjęcie próby zdiagnozowania tej sytuacji. Prowadzone są co prawda wywiady telefoniczne i bezpośrednie rozmowy z pracodawcami z obszaru powiatu kwidzyńskiego, jednak pozyskane w ten sposób informacje są na tyle wyrywkowe i niespójne, że nie pozwalają sformułować wniosków opartych na logicznych przesłankach.

Dodatkowo⁶ w 2016 r. urząd otrzymał i upowszechnił 489 ofert pracy na łącznie 2250 miejsc pracy z innych powiatowych urzędów pracy. Ponadto upowszechnił 76 informacji⁷ o wolnych miejscach pracy na łącznie 227 miejsc pracy. Oferty pracy z innych urzędów pracy oraz informacje o wolnych miejscach pracy podane zostały do wiadomości publicznej w siedzibie urzędu oraz na stronie internetowej. Identyfikacja danych firmy i zgłoszonego miejsca pracy pozwalały wszystkim zainteresowanym na bezpośredni kontakt z pracodawcą.



Wykres 8. Liczba ofert zrealizowanych w danym miesiącu oraz ofert, które wpłynęły w danym miesiącu, w okresie grudzień 2015 r. - grudzień 2016 r.



Wykres 9. Liczba ofert niezrealizowanych, w tym niezrealizowanych dłużej niż 30 dni, w okresie grudzień 2015 r. - grudzień 2016 r. (według stanu na koniec danego miesiąca).

W 2016 r. 3029 ofert pracy zostało zrealizowanych, upłynął termin ich ważności lub zostało wycofanych przez pracodawców.

Stosunkowo wysoka liczba ofert pozostających do dyspozycji na koniec miesiąca w niektórych miesiącach najczęściej wynika z faktu, że część ofert dotyczy miejsc pracy subsydiowanych, na organizację których wnioski zawierające ofertę wpływają w danym miesiącu, a proces rekrutacji osób trwa praktycznie aż do podpisania umowy, co bardzo często następuje już w kolejnym miesiącu lub nawet po kilku miesiącach. Reszta ofert pozostałych na koniec miesiąca dotyczy tych ofert, które wpłynęły około 10 dni przed końcem miesiąca – proces realizacji tych ofert, w tym głównie potwierdzenie zatrudnienia przez pracodawcę skierowanej osoby, również przeciąga się z reguły do następnego miesiąca.

⁶ Oferty otrzymywane wyłącznie do upowszechnienia z innych powiatowych urzędów pracy oraz z innych organizacji nie są wykazywane w statystyce publicznej i nie są ujęte na wykresach.

⁷ Do tej kategorii zaliczane są informacje przekazywane przez pracodawców, które nie spełniają formalnych wymogów pozwalających zakwalifikować je jako oferta pracy. Są to głównie informacje otrzymywane wyłącznie drogą elektroniczną i ograniczające się do podania podstawowych danych o charakterze pracy i sposobach kontaktu z oferentem. Te informacje również nie są wykazywane w statystyce publicznej i nie są ujęte na wykresach.

Poprawie uległa sytuacja dotycząca ofert niezrealizowanych w okresie dłuższym, niż 30 dni. W 2016 roku ich suma z końca poszczególnych miesięcy wyniosła 941. Dla roku 2015 było to aż 1387, a w 2014 r. 537 ofert.⁸

W dużej części oferty niezrealizowane dłużej niż 30 dni to oferty mało atrakcyjne dla zarejestrowanych osób bezrobotnych: niekonkurencyjne warunki płacy, uciążliwość pracy, konieczność długotrwałego dojazdu do miejsca pracy, zmienność; lub zawierające wysokie wymagania dotyczące kwalifikacji i umiejętności. Często oba te czynniki – czyli mała atrakcyjność i wysokie wymagania – idą ze sobą w parze i powodują, że ostatecznie oferta nie jest zrealizowana przez urząd z powodu upływu określonego przez pracodawcę terminu jej ważności.

Także wspomniana już wcześniej konieczność utworzenia profilu pomocy osobom zarejestrowanym i ograniczenia dotyczące możliwych do zastosowania wobec nich narzędzi służących aktywizacji powoduje, że grupa osób zarejestrowanych zostaje niejako wykluczona z możliwości skorzystania ze wsparcia urzędu nawet w tak podstawowym zakresie, jak pośrednictwo pracy.

C. Liczba osób i ofert pracy w poszczególnych grupach zawodowych w roku 2016 w porównaniu do roku 2015. Wskaźniki długotrwałego bezrobocia i płynności bezrobotnych.

Tabela 1. Porównanie liczby osób zarejestrowanych i liczby ofert pracy w wielkich grupach zawodów w latach 2015 i 2016.

	Liczba osób zarejestrowanych								Liczba ofert pracy zgłoszonych w roku			
	w roku				na koniec roku				2015	2016	Różnica	% (2015/2016)
	2015	2016	Różnica	% (2015/2016)	2015	2016	Różnica	% (2015/2016)				
Ogółem	5662	5218	-444	92%	2891	2710	-181	94%	3021	2791	-230	92%
Bez zawodu	575	587	12	102%	276	261	-15	95%	0	0	0	-
0 Siły zbrojne	6	4	-2	67%	2	2	0	100%	0	0	0	-
1 Kierownicy	17	19	2	112%	4	6	2	150%	16	21	5	131%
2 Specjaliści	496	456	-40	92%	182	174	-8	96%	135	144	9	107%
3 Technicy i inny średni personel	602	599	-3	100%	305	287	-18	94%	201	168	-33	84%
4 Pracownicy biurowi	212	176	-36	83%	80	75	-5	94%	246	218	-28	89%
5 Pracownicy usług i sprzedawcy	942	857	-85	91%	566	533	-33	94%	377	440	63	117%
6 Rolnicy, ogrodnicy, leśnicy i rybacy	75	82	7	109%	46	54	8	117%	27	48	21	178%
7 Robotnicy przemysłowi i rzemieślnicy	1421	1256	-165	88%	702	636	-66	91%	410	416	6	101%
8 Operatorzy i monterzy maszyn i urządzeń	765	714	-51	93%	416	397	-19	95%	1018	840	-178	83%
9 Pracownicy wykonujący prace proste	551	468	-83	85%	312	285	-27	91%	591	496	-95	84%

Znaczny spadek ogólnej liczby osób bezrobotnych zarejestrowanych na koniec 2016 roku spowodował, że tylko w nielicznych wielkich grupach zawodów („Kierownicy”, „Rolnicy, ogrodnicy, leśnicy i rybacy”) odnotowany został znikomy wzrost liczby osób rejestrujących się w ciągu 2016 roku.

Ogólna liczba ofert pracy zgłoszonych w 2016 r. spadła o 8%, co spowodowało, że spadł także ich odsetek dla najliczniej reprezentowanych wielkich grup zawodów, przy czym w przypadku grup pracowników biurowych, operatorów i monterów oraz pracowników wykonujących prace proste liczba ofert zgłoszonych w ciągu roku była wyższa, niż liczba osób posiadających te zawody zarejestrowanych w ciągu roku.

Zawody związane z siłami zbrojnymi należy potraktować jako „egzotyczne” – na lokalnym rynku pracy nie ma jednostek wojskowych, a osoby je posiadające to albo osoby napływowe, albo osoby miejscowe pełniące wcześniej służbę poza powiatem, na dodatek są to osoby pojedyncze, a do urzędu nie wpływały oferty pracy związane ze służbą wojskową lub pracy w jednostkach wojskowych.

Tabela 2. 20 (21)⁹ grup zawodów, w których liczba bezrobotnych na koniec 2016 r. była największa¹⁰

Kod	Elementarne grupy zawodów	Bezrobotni ogółem				Napływ ofert pracy w okresie	
		napływ w okresie	odpływ w okresie	stan na koniec okresu		PUP	Internet
				2016	2015		
5223	Sprzedawcy sklepowi (ekspedienci)	348	354	248	257	206	74
8213	Monterzy sprzętu elektronicznego	389	368	220	198	292	0
5153	Gospodarze budynków	180	196	102	118	145	0
5120	Kucharze	130	117	84	69	21	0
7512	Piekarze, cukiernicy i pokrewni	144	126	75	59	13	0
9329	Robotnicy wykonujący prace proste w przemyśle gdzie indziej niesklasyfikowani	113	125	69	79	103	0
3314	Średni personel do spraw statystyki i dziedzin pokrewnych	114	119	63	69	5	0
7112	Murarze i pokrewni	137	155	62	78	46	0
9313	Robotnicy wykonujący prace proste w budownictwie ogólnym	90	102	51	62	91	0
7231	Mechanicy pojazdów samochodowych	126	131	50	56	31	0
7531	Krawcy, kuśnierze, kapelusznicy i pokrewni	37	39	46	48	5	0
7522	Stolarze meblowi i pokrewni	105	110	45	50	10	0
9112	Pomoce i sprzątaczkę biurowe, hotelowe i pokrewnie	61	65	45	50	58	0

⁸ Przy czym trzeba koniecznie zastrzec, że liczby te nie oddają w pełni ani skali, ani natury zjawiska, ponieważ w zsumowanej liczbie ofert wykazywanych jako niezrealizowane w okresie dłuższym niż 30 dni znaczna część jest uwzględniana wielokrotnie (jeśli ich realizacja trwa ponad 60 dni – dwukrotnie, jeśli ponad 90 dni – trzykrotnie, itd.).

⁹ Dwie ostatnie pozycje mają te same wartości. Liczba zawodów wykazana w poszczególnych tabelach 2-6 wynika bezpośrednio z zaleceń metodyki.

¹⁰ Znak „-” w tabelach 2-6 oznacza wyłącznie, że dana grupa zawodów nie znalazła się w danym zestawieniu w poprzednim roku na pozycjach 1-20 dla tabeli 2 i 3 lub 1-15 dla tabel 4-6.

7233	Mechanicy maszyn i urządzeń rolniczych i przemysłowych	79	79	41	42	9	0
8142	Operatorzy maszyn do produkcji wyrobów z tworzyw sztucznych	93	98	39	44	58	0
7514	Robotnicy przetwórstwa surowców roślinnych	56	63	37	45	0	0
6130	Rolnicy produkcji roślinnej i zwierzęcej	55	50	33	-	0	0
8341	Operatorzy wolnobieżnych maszyn rolniczych i leśnych	46	50	32	36	14	0
8160	Operatorzy maszyn i urządzeń do produkcji wyrobów spożywczych i pokrewni	60	65	32	37	46	14
5141	Fryzjerzy	44	49	28	-	11	0
3144	Technicy technologii żywności	46	46	28	-	0	0

W grupach zawodów, w których liczba bezrobotnych na koniec 2016 roku była największa, utrzymały się w większości zawody, które były odnotowane także w 2015 roku. Jako nowe pojawiły się trzy grupy zawodów: „Rolnicy produkcji roślinnej i zwierzęcej”, „Fryzjerzy” i „Technicy technologii żywności”. Z zestawienia wypadły natomiast grupy zawodów reprezentowane w 2015 roku „Technicy mechanicy” oraz „Malarze budowlani i pokrewni”.

Tabela 3. 20 grup zawodów, w których napływ bezrobotnych w 2016 r. był największy

Kod	Elementarne grupy zawodów	Bezrobotni ogółem			Napływ ofert pracy w okresie		
		napływ w okresie		odpływ w okresie	stan na koniec okresu	PUP	Internet
		2016	2015				
8213	Monterzy sprzętu elektrycznego	389	340	368	220	292	0
5223	Sprzedawcy sklepowi (ekspedienty)	348	345	354	248	206	74
5153	Gospodarze budynków	180	150	196	102	145	0
7512	Piekarze, cukiernicy i pokrewni	144	121	126	75	13	0
7112	Murarze i pokrewni	137	161	155	62	46	0
5120	Kucharze	130	122	117	84	21	0
7233	Mechanicy pojazdów samochodowych	126	128	131	50	31	0
3314	Średni personel do spraw statystyki i dziedzin pokrewnych	114	100	119	63	5	0
9329	Robotnicy wykonujący prace proste w przemyśle gdzie indziej niesklasyfikowani	113	122	125	69	103	0
7522	Stolarze meblowi i pokrewni	105	98	110	45	10	0
8142	Operatorzy maszyn do produkcji wyrobów z tworzyw sztucznych	93	84	98	39	58	0
9313	Robotnicy wykonujący prace proste w budownictwie ogólnym	90	109	102	51	91	0
7233	Mechanicy maszyn i urządzeń rolniczych i przemysłowych	79	71	79	41	9	0
3115	Technicy mechanicy	69	66	84	27	2	29
9112	Pomoce i sprzątaczkę biurowe, hotelowe i pokrewnie	61	57	65	45	58	0
8160	Operatorzy maszyn i urządzeń do produkcji wyrobów spożywczych i pokrewni	60	62	65	32	46	14
3512	Technicy wsparcia informatycznego i technicznego	60	-	55	14	1	1
7514	Robotnicy przetwórstwa surowców roślinnych	56	58	63	37	0	0
6130	Rolnicy produkcji roślinnej i zwierzęcej	55	-	50	33	0	0
7222	Ślusarze i pokrewni	55	-	61	27	5	0

Także w grupach zawodów, w których napływ bezrobotnych w 2016 roku był największy, utrzymały się w większości zawody, które były odnotowane w 2015 roku. Jako nowe pojawiły się również trzy grupy zawodów „Technicy wsparcia informatycznego i technicznego”, „Rolnicy produkcji roślinnej i zwierzęcej” i „Ślusarze i pokrewni”. Z zestawienia wypadły natomiast grupy zawodów reprezentowane w 2015 roku „Magazynierzy i pokrewni”, „Specjaliści nauczania i wychowania gdzie indziej niesklasyfikowani” oraz „Elektromechanicy i elektromonterzy”.

Tabela 4. 15 grup zawodów, w których wskaźnik długotrwałego bezrobocia w 2016 r. był najwyższy

Kod	Elementarne grupy zawodów	Bezrobotni ogółem			Napływ ofert pracy w okresie		wskaźnik długotrwałego bezrobocia	
		napływ w okresie	odpływ w okresie	stan na koniec okresu	PUP	Internet	2016	2015
2221	Pielęgniarki bez specjalizacji lub w trakcie specjalizacji	3	8	4	2	0	100,00	-
5151	Pracownicy obsługi technicznej biur, hoteli i innych obiektów	0	0	2	1	0	100,00	-
2619	Specjaliści z dziedziny prawa gdzie indziej niesklasyfikowani	7	9	2	2	0	100,00	-
3254	Technicy fizjoterapii i masażyści	1	6	2	3	0	100,00	-
7316	Szyldziarze, grawerzy i zdobniccy ceramik, szkła i pokrewni	1	2	1	2	0	100,00	-
9622	Pracownicy wykonujący dorywcze prace proste	1	1	1	1	0	100,00	-
3412	Pracownicy wsparcia rodziny, pomocy społecznej i pracy socjalnej	4	5	4	8	0	100,00	-
2634	Psycholodzy i pokrewni	6	7	1	2	0	100,00	-
7133	Robotnicy czyszczący konstrukcje budowlane i pokrewni	0	0	1	2	0	100,00	-
2342	Specjaliści do spraw wychowania małego dziecka	9	10	1	5	0	100,00	-
9611	Ładowacze nieczystości	1	1	1	3	0	100,00	100,00
3323	Zaopatrzeniowcy	0	1	1	4	14	100,00	-
2152	Inżynierowie elektronicy	0	1	1	9	1	100,00	-
9334	Układacze towarów na półkach	4	4	1	15	0	100,00	100,00
7111	Monterzy konstrukcji budowlanych i konserwatorzy budynków	5	6	1	12	0	100,00	-

Tabela 5. 15 grup zawodów, w których wskaźnik płynności bezrobotnych w 2016 r. był największy

Kod	Elementarne grupy zawodów	Bezrobotni ogółem			Napływ ofert pracy w okresie		wskaźnik płynności bezrobotnych	
		napływ w okresie	odpływ w okresie	stan na koniec okresu	PUP	Internet	2016	2015
3254	Technicy fizjoterapii i masażyści	1	6	2	3	0	6,000000	-
5152	Pracownicy usług domowych	1	3	1	0	0	3,000000	-
2221	Pielęgniarki bez specjalizacji lub w trakcie specjalizacji	3	8	4	2	0	2,666667	-
8143	Operatorzy maszyn do produkcji wyrobów papierniczych	2	5	2	26	0	2,500000	-
7221	Kowale i operatorzy pras kuźniczych	2	5	0	0	0	2,500000	-
3113	Technicy elektrycy	3	7	2	2	0	2,333333	-

7316	Sztylciarze, grawerzy i zdobnicy ceramiki, szkła i pokrewni	1	2	1	2	0	2,000000	-
8131	Operatorzy maszyn i urządzeń do produkcji wyrobów chemicznych	7	14	6	2	0	2,000000	-
2145	Inżynierowie chemicy i pokrewni	2	4	2	0	0	2,000000	-
5221	Właściciele sklepów	1	2	1	0	0	2,000000	-
9122	Czyściciele pojazdów	1	2	0	3	0	2,000000	-
5243	Agenci sprzedaży bezpośredniej	1	2	0	3	0	2,000000	-
3230	Praktykujący niekonwencjonalne lub komplementarne metody terapii	1	2	0	0	0	2,000000	-
5164	Opiekunowie zwierząt domowych i pracownicy zajmujący się zwierzętami	1	2	0	0	0	2,000000	-
3359	Urzędnicy państwowi do spraw nadzoru gdzie indziej niesklasyfikowani	1	2	0	0	0	2,000000	-

Tabela 6. 15 grup zawodów, w których wskaźnik płynności bezrobotnych w 2016 r. był najmniejszy

Kod	Elementarne grupy zawodów	Bezrobotni ogółem			Napływ ofert pracy w okresie		wskaźnik płynności bezrobotnych	
		napływ w okresie	odpływ w okresie	stan na koniec okresu	PUP	Internet	2016	2015
3132	Operatorzy urządzeń do spalania odpadów, uzdatniania wody i pokrewni	1	0	2	1	0	0,000000	-
5246	Wydawcy posiłków	1	0	2	3	0	0,000000	-
2514	Programiści aplikacji	1	0	1	0	2	0,000000	-
1420	Kierownicy w handlu detalicznym i hurtowym	2	0	2	4	1	0,000000	-
2161	Architekci	1	0	1	2	0	0,000000	-
3312	Pracownicy do spraw kredytów, pożyczek i pokrewni	2	0	2	2	0	0,000000	-
2512	Specjaliści do spraw rozwoju systemów informatycznych	1	0	1	0	15	0,000000	-
6121	Hodowcy zwierząt gospodarskich i domowych	1	0	1	0	0	0,000000	-
6222	Rybacki śródlądowi	1	0	1	0	0	0,000000	-
3240	Technicy weterynarii	1	0	1	0	0	0,000000	-
3511	Operatorzy urządzeń teleinformatycznych	1	0	1	0	0	0,000000	-
9311	Robotnicy wykonujący prace proste w kopalniach i kamieniołomach	1	0	1	0	0	0,000000	-
7215	Takielarze i monterzy konstrukcji linowych	1	0	1	0	0	0,000000	-
2212	Lekarze specjaliści (ze specjalizacją II stopnia lub tytułem specjalisty)	1	0	0	0	0	0,000000	-
7311	Mechanicy precyzyjni	3	1	3	3	0	0,333333	-

Odmienne niż w zestawieniach stanu i napływu osób bezrobotnych w 2016 roku, w których praktycznie nie zaszły poważniejsze zmiany, w tabelach obrazujących wskaźnik długotrwałego bezrobocia i wskaźnik płynności bezrobotnych zmiany dotyczą praktycznie wszystkich wykazanych w niej grup zawodów. Jedynie dla wskaźnika długotrwałego bezrobocia znalazły się ponownie grupy zawodów „Ładowacze nieczystości” i „Układacze towarów na półkach”.

Warto w tym miejscu jednak podkreślić, że wartość informacyjna tabel 4-6 jest co najmniej dyskusyjna. W zestawionych w nich grupach zawodów znalazły się zawody, które miały znikomą liczbę reprezentantów (9 osób lub mniej w kolumnach dotyczących napływu i stanu, czyli zaledwie... 0,36% średniomiesięcznej liczby osób!), więc nie można w takiej sytuacji w żaden sposób wyprowadzić logicznych wniosków.

Tabela 7. Wskaźnik niedopasowania struktury ofert pracy w 2016 roku

Nazwa wielkiej grupy zawodów	PUP	Internet	Razem
w liczbach bezwzględnych			
Ogółem	2975	644	3619
PRZEDSTAWICIELE WŁADZ PUBLICZNYCH, WYŻSI URZĘDNICY I KIEROWNICY	22	87	109
SPECJALIŚCI	155	181	336
TECHNICY I INNY ŚREDNI PERSONEL	183	127	310
PRACOWNICY BIUROWI	253	2	255
PRACOWNICY USŁUG I SPRZEDAWCY	508	130	638
ROLNICY, OGRODNICY, LEŚNICY I RYBACY	48	0	48
ROBOTNICY PRZEMYSŁOWI I RZEMIEŚLNICY	439	60	499
OPERATORZY I MONTERZY MASZYN I URZĄDZEŃ	840	57	897
PRACOWNICY WYKONUJĄCY PRACE PROSTE	527	0	527
SIŁY ZBROJNE	0	0	0
wskaźnik struktury według źródeł			
Ogółem	82,21%	17,79%	-
PRZEDSTAWICIELE WŁADZ PUBLICZNYCH, WYŻSI URZĘDNICY I KIEROWNICY	20,18%	79,82%	100%
SPECJALIŚCI	46,13%	53,87%	100%
TECHNICY I INNY ŚREDNI PERSONEL	59,03%	40,97%	100%
PRACOWNICY BIUROWI	99,22%	0,78%	100%
PRACOWNICY USŁUG I SPRZEDAWCY	79,62%	20,38%	100%
ROLNICY, OGRODNICY, LEŚNICY I RYBACY	100%	0%	100%
ROBOTNICY PRZEMYSŁOWI I RZEMIEŚLNICY	87,98%	12,02%	100%
OPERATORZY I MONTERZY MASZYN I URZĄDZEŃ	93,65%	6,35%	100%
PRACOWNICY WYKONUJĄCY PRACE PROSTE	100%	0%	100%
SIŁY ZBROJNE			
wskaźnik struktury wg grup w poszczególnych źródłach			Wskaźnik różnicowania (PUP vs. Internet)
Ogółem	100,00%	100,00%	-
PRZEDSTAWICIELE WŁADZ PUBLICZNYCH, WYŻSI URZĘDNICY I KIEROWNICY	0,74%	13,51%	0,05
SPECJALIŚCI	5,21%	28,11%	0,19
TECHNICY I INNY ŚREDNI PERSONEL	6,15%	19,72%	0,31
PRACOWNICY BIUROWI	8,5%	0,31%	27,38
PRACOWNICY USŁUG I SPRZEDAWCY	17,08%	20,19%	0,85
ROLNICY, OGRODNICY, LEŚNICY I RYBACY	1,61%	0%	
ROBOTNICY PRZEMYSŁOWI I RZEMIEŚLNICY	14,76%	9,32%	1,58
OPERATORZY I MONTERZY MASZYN I URZĄDZEŃ	28,24%	8,85%	3,19
PRACOWNICY WYKONUJĄCY PRACE PROSTE	17,71%	0%	
SIŁY ZBROJNE	0%	0%	

Wskaźnik zróżnicowania o wartości >1 określa grupę zawodów, w której oferty pracy są nadreprezentowane w PUP, czyli w których pracodawcy częściej poszukują pracowników za pośrednictwem PUP, niż z wykorzystaniem Internetu. Wartość wskaźnika <1 określa grupę zawodów, w której oferty pracy są niedoprezentowane przez PUP, czyli w których pracodawcy częściej poszukują pracowników z wykorzystaniem Internetu.

Nietrudno zauważyć, że do PUP najczęściej trafiają oferty pracy w zawodach nie wymagających zbyt wielu formalnych lub nawet praktycznych kwalifikacji – swoisty ewenement, lub prawidłowość, gdyż identycznie było w 2015 roku - stanowi grupa zawodów obejmująca pracowników wykonujących prace proste, dla której oferty pracy w ogóle do Internetu nie trafiły (a przynajmniej nie trafiły w badanym na poziomie Wojewódzkiego Urzędu Pracy okresie).

Zrównoważona sytuacja miała miejsce w przypadku zawodów obejmujących specjalistów oraz techników i innego średniego personelu, natomiast w przypadku grup zawodów kierowników (czyli posiadających stosunkowo wysokie kwalifikacje) była to część znikoma – co wyraźnie wskazuje na tendencję poszukiwania takich osób na otwartym rynku pracy, z pominięciem zinstytucjonalizowanych form pośrednictwa pracy. W zawodach związanych z siłami zbrojnymi nie odnotowano żadnych ofert pracy.

Oczywiście trzeba wziąć pod uwagę fakt, że powyższe wskaźniki w części lub nawet w całości mogą nie oddawać rzeczywistej sytuacji, ponieważ zgodnie z metodologią okres w którym przy wykorzystaniu zasobów wojewódzkich urzędów pracy badano oferty pracy dostępne w Internecie został zawężony zaledwie do dwóch miesięcy i do dwóch dni w tygodniu w tych miesiącach (kwiecień i październik, poniedziałki i środy – co dało łącznie najprawdopodobniej zaledwie 17 dni próbkowania danych!), a na dodatek przyjęta została wzbudzająca bardzo duże kontrowersje metoda proporcjonalnego estymowania wystąpień ofert w Internecie tak dla ich ogólnej liczby w pozostałych miesiącach, jak i liczby przypadającej na poszczególne powiaty, a w powiatach na poszczególne grupy zawodów.

Obiektywnie patrząc tak zawężona i spreparowana próba badawcza absolutnie nie jest wiarygodna i miarodajna.

2. Ranking zawodów deficytowych i nadwyżkowych

Wartości determinujące zaliczenie danego zawodu do grupy zawodów deficytowych, zrównoważonych i nadwyżkowych zostały wyliczone na szczeblu centralnym według zaleceń metodologii i przekazane powiatowym urzędowi pracy jako podstawa sporządzenia raportu i przeprowadzenia możliwych analiz. Trzeba to w tym miejscu podkreślić, ponieważ przynajmniej niektóre z przedstawionych poniżej informacji intuicyjnie wydają się nieodpowiadające rzeczywistej sytuacji na lokalnym rynku pracy i postrzeganiem go z pozycji praktyki.

Zawody deficytowe to takie zawody, na które istnieje na rynku pracy wyższe zapotrzebowanie niż liczba osób bezrobotnych posiadających dany zawód. Dodatkowo w metodologii zdefiniowano je jako te zawody, dla których średniomiesięczna liczba ofert pracy jest wyższa niż średniomiesięczna liczba bezrobotnych, odsetek długotrwale bezrobotnych jest nieznaczny, a odpływ bezrobotnych przewyższa ich napływ w danym okresie sprawozdawczym.

Tabela 8. Ranking elementarnych grup zawodów deficytowych w 2016 roku

MAKSYMALNY DEFICYT*								
Kod	Elementarna grupa zawodów	Liczba dostępnych ofert pracy	Odsetek ofert subsydiowanych (%)	Odsetek wolnych miejsc pracy (%)				
1324	Kierownicy do spraw logistyki i dziedzin pokrewnych	2	0,00	0,00				
1330	Kierownicy do spraw technologii informatycznych i telekomunikacyjnych	1	0,00	0,00				
3135	Kontrolerzy (sterowniczy) procesów metalurgicznych	1		0,00				
8343	Maszyniści i operatorzy maszyn i urządzeń dźwigowo-transportowych i pokrewni	1	100,00	100,00				
9129	Pozostali pracownicy zajmujący się sprzętaniem	1	0,00	0,00				
8331	Kierowcy autobusów i motorniczowie tramwajów	1	0,00	0,00				
1211	Kierownicy do spraw finansowych	1	0,00	0,00				
3352	Urzędnicy do spraw podatków	1	100,00	100,00				
1323	Kierownicy do spraw budownictwa	0	0,00	0,00				
3356	Funkcjonariusze służby więziennej	0	0,00	0,00				
5244	Sprzedawcy (konsultanci) w centrach sprzedaży telefonicznej / internetowej	0	20,00	0,00				
3141	Technicy nauk biologicznych (z wyłączeniem nauk medycznych)	0	0,00	0,00				
3411	Średni personel z dziedziny prawa i pokrewny	0	75,00	75,00				
3439	Średni personel w zakresie działalności artystycznej i kulturalnej gdzie indziej niesklasyfikowany	0	75,00	50,00				
2353	Lektorzy języków obcych	0	0,00	0,00				
2522	Administratorzy systemów komputerowych	0		0,00				
3342	Sekretarze prawni	0	100,00	66,67				
4419	Pracownicy obsługi biura gdzie indziej niesklasyfikowani	0	100,00	100,00				
5163	Pracownicy zakładów pogrzebowych	0	33,33	33,33				
7224	Szlifierze narzędzi i polerowacze metali	0	33,33	0,00				
DEFICYT								
Kod	Elementarna grupa zawodów	Średniomiesięczna liczba bezrobotnych	Średniomiesięczna liczba dostępnych ofert pracy	Wskaźnik dostępności ofert pracy	Wskaźnik długotrwałego bezrobocia	Wskaźnik płynności bezrobotnych	Odsetek ofert subsydiowanych (%)	Odsetek wolnych miejsc pracy (%)
1219	Kierownicy do spraw obsługi biznesu i zarządzania gdzie indziej niesklasyfikowani	0,58	4,83	0,12		1,50	50,00	0,00
2141	Inżynierowie do spraw przemysłu i produkcji	0,67	4,25	0,16	0,00	1,25	0,00	0,00
3322	Przedstawiciele handlowi	1,75	6,50	0,27	0,00	1,40	14,29	0,00
5249	Pracownicy sprzedaży i pokrewni gdzie indziej niesklasyfikowani	2,33	7,42	0,31		1,38	51,06	34,04
8332	Kierowcy samochodów ciężarowych	7,58	23,83	0,32	42,86	1,33	1,72	0,00
8143	Operatorzy maszyn do produkcji wyrobów papierniczych	3,25	7,17	0,45	0,00	2,50	34,62	0,00
2211	Lekarze bez specjalizacji, w trakcie specjalizacji lub ze specjalizacją I stopnia	0,08	0,17	0,50			0,00	0,00
2149	Inżynierowie gdzie indziej niesklasyfikowani	0,67	1,33	0,50	0,00	1,20	0,00	0,00
3313	Księgowi	1,08	2,17	0,50	0,00	1,00	23,08	7,69
8344	Kierowcy operatorzy wózków jezdniowych	3,00	4,92	0,61	50,00	1,40	1,69	0,00
1120	Dyrektorzy generalni i zarządzający	1,00	1,17	0,86		1,50	0,00	0,00
3432	Plastycy, dekoratorzy wnętrz i pokrewni	0,50	0,58	0,86		1,17	42,86	42,86

* W przypadku maksymalnego deficytu liczba bezrobotnych równa jest zero. W rezultacie wskaźnik dostępności ofert pracy równa się zero, a pozostałe mierniki nie osiągają wartości.

Analiza zawodów wskazanych jako maksymalnie deficytowe jest praktycznie niemożliwa, ponieważ nawet jeśli pojawiały się wymagające ich posiadania oferty pracy, to były to zaledwie pojedyncze stanowiska.

W grupie zawodów deficytowych występowały zarówno oferty pracy, jak i osoby zarejestrowane, przy czym warto zwrócić uwagę na niejednorodność ich liczby i wzajemnego stosunku: wśród kierowników, inżynierów przemysłowych i przedstawicieli handlowych na pojedyncze osoby przypadało kilka ofert pracy, a wśród kierowców samochodów ciężarowych na kilkanaście osób przypadało kilkadziesiąt ofert. Na skrajnym biegunie znaleźli się dyrektorzy, pozostali inżynierowie, lekarze, księgowi i plastycy, gdzie na pojedyncze osoby przypadły pojedyncze oferty. Nie było natomiast przypadków, gdy na kilkadziesiąt osób przypadało kilkadziesiąt ofert.

Ogólnie wartości te potwierdzają prawidłowe rozeznanie pracodawców poszukujących pracowników przy wykorzystaniu Internetu (patrz: tabela 7), ponieważ nawet jeśli składają oni oferty dotyczące tych zawodów w urzędzie, to brakuje zarejestrowanych jako bezrobotne osób mogących spełnić podstawowe wymagania co do posiadanego zawodu – szczególnie jest to widoczne w grupie kierowników, a w nieco mniejszym stopniu także specjalistów.

Zawody zrównoważone to takie zawody, na które na lokalnym rynku pracy występuje zapotrzebowanie zbliżone do liczby osób bezrobotnych posiadających dany zawód. W metodologii zdefiniowano je dodatkowo jako zawody, dla których liczba ofert pracy jest zbliżona do liczby zarejestrowanych bezrobotnych, odsetek bezrobotnych długotrwale jest nieznaczny, a odpływ bezrobotnych przewyższa ich napływ w danym okresie sprawozdawczym.

Tabela 9. Ranking elementarnych grup zawodów zrównoważonych w 2016 roku

RÓWNOWAGA						
Kod	Elementarna grupa zawodów	Średniomiesięczna liczba bezrobotnych	Średniomiesięczna liczba dostępnych ofert pracy	Wskaźnik dostępności ofert pracy	Odsetek ofert subsydiowanych (%)	Odsetek wolnych miejsc pracy (%)
7523	Ustawiacze i operatorzy maszyn do obróbki i produkcji wyrobów z drewna	1,67	1,83	0,91	81,82	4,55

Tylko jeden zawód został wskazany jako zrównoważony zgodnie z założeniami przyjętymi w metodologii, co podobnie jak w przypadku zawodów maksymalnie deficytowych także uniemożliwia przeprowadzenie jakiegokolwiek analizy. Warto jedynie zauważyć, że w 2015 r. również występował jeden zawód zrównoważony, a był nim zawód „robotnicy przygotowujący drewno i pokrewni” o kodzie 7521, czyli również zawód związany z szeroko pojętym przetwarzaniem drewna. Wskazuje to na wysokie prawdopodobieństwo ustabilizowanej sytuacji w tej dziedzinie.

Zawody nadwyżkowe to takie zawody, na które istnieje na rynku pracy niższe zapotrzebowanie niż liczba osób bezrobotnych posiadających dany zawód. W metodologii zdefiniowano je dodatkowo jako zawody, dla których liczba ofert pracy jest niższa niż liczba bezrobotnych, długotrwale bezrobocie jest relatywnie wysokie, a napływ bezrobotnych przewyższa ich odpływ w danym okresie sprawozdawczym.

Tabela 10. Ranking elementarnych grup zawodów nadwyżkowych w 2016 roku

MAKSYMALNA NADWYŻKA*								
Kod	Elementarna grupa zawodów	Liczba bezrobotnych						
7317	Rękodzielnicy wyrobów z drewna i pokrewnych materiałów	11						
7318	Rękodzielnicy wyrobów z tkanin, skóry i pokrewnych materiałów	10						
9212	Robotnicy wykonujący prace proste w hodowli zwierząt	8						
9111	Pomoce domowe i sprzątaczk	6						
7323	Introligatorzy i pokrewni	1						
NADWYŻKA								
Kod	Elementarna grupa zawodów	Średniomiesięczna liczba bezrobotnych	Średniomiesięczna liczba dostępnych ofert pracy	Wskaźnik dostępności ofert pracy	Wskaźnik długotrwałego bezrobocia	Wskaźnik płynności bezrobotnych	Odsetek ofert subsydiowanych (%)	Odsetek wolnych miejsc pracy (%)
3259	Średni personel do spraw zdrowia gdzie indziej niesklasyfikowany	9,33	0,42	22,40	77,78	0,78	20,00	0,00
9629	Pracownicy wykonujący prace proste gdzie indziej niesklasyfikowani	11,92	0,92	13,00	58,33	0,94	45,45	36,36
9213	Robotnicy wykonujący prace proste przy uprawie roślin i hodowli zwierząt	6,08	0,75	8,11	57,14	0,82	100,00	100,00
5230	Kasjerzy i sprzedawcy biletów	24,17	3,42	7,07	58,33	0,91	44,44	44,44
4311	Pracownicy do spraw rachunkowości i księgowości	4,00	1,42	2,82	80,00	0,80	41,18	35,29
8213	Monterzy sprzętu elektronicznego	206,92	174,33	1,19	51,36	0,95	1,71	0,34

* W przypadku maksymalnej nadwyżki liczba ofert pracy równa jest zero. W rezultacie wskaźnik dostępności ofert pracy nie przyjmuje wartości.

Warto zauważyć, że reprezentanci zawodów wskazanych jako maksymalnie nadwyżkowe to grupa od pojedynczej do kilkunastu osób, co podobnie jak w przypadku zawodów deficytowych także wyklucza możliwość przeprowadzenia analizy.

Uwagę zwracają ekstremalnie wysokie wskaźniki dostępności ofert pracy dla zawodów nadwyżkowych w grupie średniego personelu do spraw zdrowia i pracowników wykonujących prace proste - tak wysokie wskaźniki oznaczają, że w trakcie roku wpływały dosłownie pojedyncze oferty, do których potencjalnie kandydowała dość duża populacja osób. Stosunkowo najlepiej wyglądała sytuacja wśród pracowników do spraw rachunkowości i monterów sprzętu elektronicznego.

3. Analiza umiejętności i uprawnień

Najbardziej niedopracowanymi elementami metodologii są wszystkie te jej aspekty, w których proponowana do przeprowadzenia analiza ma odniesienie do uprawnień i umiejętności, które posiadają osoby zarejestrowane i których wymagają w swoich ofertach pracodawcy. Skutkuje to praktyczną nieprzydatnością przygotowanych na szczeblu centralnym informacji, a to z kolei nie pozwala na wysnuenie jakichkolwiek sensownych wniosków odnoszących się do lokalnego rynku pracy. Trzeba w tym miejscu koniecznie dodać, że także ta niedoskonałość była wyraźnie sygnalizowana w raporcie za 2015 r.

Podstawową przyczyną takiego stanu rzeczy jest fakt, że zarówno uprawnienia jak i umiejętności nie są ściśle skatalogowane na poziomie centralnym. Nie wiadomo więc, według jakiego klucza zostały dobrane i określone nazwy cech, które – z uwagi na specyfikę wykorzystywanego w skali całego kraju systemu informatycznego – muszą sobie literalnie dokładnie odpowiadać, aby mogły być brane pod uwagę przy znajdowaniu i zliczaniu wystąpień oraz ich grupowaniu. Kwestią sporną w niektórych przypadkach pozostaje także to, które z cech uznać za uprawnienia, a które za umiejętności – koronny przykład to posiadanie prawa jazdy kategorii B. Co do zasady dokument ten jest uprawnieniem, którego posiadanie bezwzględnie warunkuje możliwość wykonywania niektórych zawodów, ale z powodu powszechności jego występowania Departament Rynku Pracy MRPiPS wręcz zaleca klasyfikowanie jego posiadania do „zaledwie” umiejętności, ponieważ w przeciwnym przypadku osoba go posiadająca nie spełniałaby jednego z warunków determinujących posiadanie szczególnego statusu na rynku pracy¹¹. Przykładowo spośród około 2960 osób pozostających w ewidencji w trakcie 2015 r. i mających szczególny status na rynku pracy z powodu między innymi braku kwalifikacji zawodowych aż 560 posiadało prawo jazdy tej kategorii. W 2016 r. proporcje były bardzo podobne.

Tabela 11. Umiejętności i uprawnienia według wielkich grup zawodów w 2016 roku

Wielka grupa zawodów	STRONA PODAŻOWA RYNKU PRACY		STRONA POPYTOWA RYNKU PRACY	
	Uprawnienia posiadane przez bezrobotnych	Odsetek bezrobotnych (%)*	Umiejętności i uprawnienia wymagane w ofertach pracy	Odsetek ofert pracy (%)**
PRZEDSTAWICIELE WŁADZ PUBLICZNYCH, WYŻSI URZĘDNIKI I KIEROWNICY			Sprawność psychofizyczna i psychomotoryczna	35,63
			Znajomość języków obcych	26,44
			Komunikacja ustna/ komunikatywność	25,24
			Zarządzanie ludźmi/ przywództwo	24,14
			Planowanie i organizacja pracy własnej	19,54
SPECJALIŚCI			Znajomość języków obcych	18,23
			Komunikacja ustna/ komunikatywność	16,83
			Przedsiębiorczość, inicjatywność, kreatywność	9,39
			Obsługa komputera i wykorzystanie internetu	8,84
			Wywieranie wpływu	8,29
TECHNICY I INNY ŚREDNI PERSONEL			Planowanie i organizacja pracy własnej	29,13
			Obsługa, montaż i naprawa urządzeń technicznych	25,98
			Znajomość języków obcych	25,20
			Czytanie ze zrozumieniem i pisanie tekstów w języku polskim	20,47
			Obsługa komputera i wykorzystanie internetu	20,47
PRACOWNICY BIUROWI			Obsługa komputera i wykorzystanie internetu	50,00
			Planowanie i organizacja pracy własnej	50,00
			Znajomość języków obcych	50,00
			Komunikacja ustna/ komunikatywność	1,30
			Współpraca w zespole	0,86
PRACOWNICY USŁUG I SPRZEDAWCY			Czytanie ze zrozumieniem i pisanie tekstów w języku polskim	12,31
			Przedsiębiorczość, inicjatywność, kreatywność	11,54
			Obsługa komputera i wykorzystanie internetu	10,77
			Wykonywanie obliczeń	10,77
			Znajomość języków obcych	10,77
ROBOTNICY PRZEMYSŁOWI I RZEMIEŚLNICY			Obsługa, montaż i naprawa urządzeń technicznych	30,00
			Przedsiębiorczość, inicjatywność, kreatywność	23,33
			Znajomość języków obcych	23,33
			Współpraca w zespole	23,33
			Sprawność psychofizyczna i psychomotoryczna	16,67
OPERATORZY I MONTERZY MASZYN I URZĄDZEŃ			Obsługa, montaż i naprawa urządzeń technicznych	38,60
			Obsługa komputera i wykorzystanie internetu	24,56
			Sprawność psychofizyczna i psychomotoryczna	6,25
			Komunikacja ustna/ komunikatywność	0,55
			Komunikacja ustna/ komunikatywność	1,10
PRACOWNICY WYKONUJĄCY PRACE PROSTE			Sprawność psychofizyczna i psychomotoryczna	0,55

* Odsetek bezrobotnych wyliczony jest jako iloraz stanu bezrobotnych z danym uprawnieniem w ramach wielkiej grupy zawodów do całkowitego stanu bezrobotnych w ramach wielkiej grupy zawodów.

** Odsetek ofert pracy liczony jest jako iloraz napływu ofert pracy, w których dana umiejętność lub uprawnienie jest wymagań do całkowitego napływu ofert pracy w ramach danej wielkiej grupy zawodów (PUP+Internet).

Z powodu wskazanego wyżej problemu z katalogiem uprawnień i umiejętności w bieżącej edycji badania wśród populacji zarejestrowanych w PUP Kwidzyn osób nie zostały odnalezione żadne(!) cechy, które łączyłyby się z oczekiwaniami popytowej strony rynku pracy.

Jest to oczywiście nonsens, ponieważ wśród tej grupy osób znajduje się całkiem spora liczba osób znających języki obce, obsługujących komputer czy potrafiących czytać i pisać w języku polskim. Tyle, że te cechy opisane są w zupełnie inny sposób – dla języków obcych szczegółowo odnotowywany jest konkretny język i poziom jego znajomości, dla obsługi komputerów – tylko umiejętność obsługi konkretnego, specjalizowanego oprogramowania lub sprzętu, dla znajomości języka polskiego sam fakt zarejestrowania się osoby świadczy o tym, że taką umiejętność posiada w stopniu przynajmniej wystarczającym.

Powyższa tabela została umieszczona w raporcie z pełną premedytacją, aby unaocznić bezsens takiego sposobu wiązania ze sobą potencjału ze strony osób zarejestrowanych i oczekiwań ze strony rynku pracy.

Na dodatek najprawdopodobniej w metodyce nie został uwzględniony, sygnalizowany w ubiegłorocznym raporcie, błąd logiczny polegający na tym, że niektóre cechy będące uprawnieniami zostały zakwalifikowane do umiejętności i odwrotnie – przykład z ubiegłego roku: szeroko pojęte zdolności w zakresie komunikacji interpersonalnej według twórców

¹¹ Co z kolei warunkuje możliwości objęcia osoby wsparciem w ramach niektórych działań związanych z pośrednictwem pracy lub usługami rynku pracy.

metodyki to uprawnienia, podczas gdy są to ewidentnie umiejętności, a więc cechy o zupełnie różnym ciężarze gatunkowym.

Tabela 12. Bezrobotni bez zawodu w 2016 roku

Wyszczególnienie	Bezrobotni ogółem	w tym bezrobotni bez zawodu	Odsetek bezrobotnych bez zawodu (%)*
Ogółem	2712	261	9,62%
wg poziomu wykształcenia:			
Gimnazjalne i poniżej	931	181	19,44%
Zasadnicze zawodowe	790	19	2,41%
Średnie ogólnokształcące	295	41	13,90%
Policealne i średnie zawodowe	495	19	3,84%
Wyższe	201	1	0,00%
wg typu ukończonej szkoły			
zasadnicza szkoła zawodowa	500	28	5,60%
szkoła przysposabiająca do pracy	2	2	100,00%
technikum	131	15	11,45%
liceum ogólnokształcące	161	26	16,15%
liceum profilowane	1	0	0,00%
technikum uzupełniające			
liceum uzupełniające	54	8	14,81%
szkoła policealna	38	1	2,63%
wyższa	150	1	0,67%
brak danych źródłowych	1 675	180	10,75%

* Odsetek bezrobotnych wyliczany jest jako stosunek bezrobotnych bez zawodu wg stanu w końcu okresu sprawozdawczego do ogółu bezrobotnych w ramach danej analizowanej kategorii.

Zgodnie z oczekiwaniami spośród osób zakwalifikowanych do grupy osób nie posiadających zawodu zakwalifikowane zostały w największym stopniu osoby o wykształceniu podstawowym i średnim ogólnokształcącym. Te poziomy wykształcenia nie zapewniają zdobycia w toku nauki jakichkolwiek kwalifikacji zawodowych. Jednocześnie wskazuje to, że nawet jeśli osoby te kiedykolwiek pracowały, to łączny okres zatrudnienia na tym samym stanowisku nie przekraczał 6 miesięcy, ponieważ taki cenzus wyznaczają obowiązujące przepisy (art. 2 ust. 1 pkt 9a ustawy: „*Ilekroć w ustawie jest mowa o: (...) doświadczeniu zawodowym – oznacza to doświadczenie uzyskane w trakcie zatrudnienia, wykonywania innej pracy zarobkowej lub prowadzenia działalności gospodarczej przez okres co najmniej 6 miesięcy;*”).

Natomiast jako osoby bez zawodu w grupie osób kończących szkoły zapewniające zdobycie kwalifikacji zawodowych (w szczególności odnosi się to do zasadniczych szkół zawodowych i techników) znajdują się osoby, które nie zdały lub nie przystąpiły do egzaminu końcowego potwierdzającego nabycie kwalifikacji zawodowych oraz – podobnie jak wyżej – po ukończeniu szkoły nie przepracowały na tym samym stanowisku co najmniej 6 miesięcy.

Wbrew zaleceniom metodycznym w przekazanych informacjach nie znalazły się dane dotyczące umiejętności i uprawnień osób bezrobotnych, w tym szczególnie osób bezrobotnych bez zawodu. Przyczyny mogą być dwie: albo osoby te rzeczywiście nie posiadają żadnych tego rodzaju cech, albo – z powodów podanych wcześniej – cechy te nie zostały dopasowane do katalogu, którym posługiwali się twórcy metodyki. Niestety z powodu braku szczegółowych wyjaśnień nie można stwierdzić, która z tych przyczyn jest prawdziwa.

4. Analiza rynku edukacyjnego

4.1. Analiza uczniów ostatnich klas szkół ponadgimnazjalnych

Tabela 13. Uczniowie ostatnich klas szkół ponadgimnazjalnych kształcący się w szkołach znajdujących się na obszarze powiatu kwidzyńskiego według elementarnych grup zawodów deficytowych, nadwyżkowych oraz zrównoważonych w 2016 roku

Zawody deficytowe		
Elementarna grupa zawodów		Liczba uczniów ostatnich klas szkół ponadgimnazjalnych
Kod	Nazwa	
1120	Dyrektorzy generalni i zarządzający	0
1211	Kierownicy do spraw finansowych	0
1219	Kierownicy do spraw obsługi biznesu i zarządzania gdzie indziej niesklasyfikowani	0
1323	Kierownicy do spraw budownictwa	0
1324	Kierownicy do spraw logistyki i dziedzin pokrewnych	0
1330	Kierownicy do spraw technologii informatycznych i telekomunikacyjnych	0
2141	Inżynierowie do spraw przemysłu i produkcji	0
2149	Inżynierowie gdzie indziej niesklasyfikowani	0
2211	Lekarze bez specjalizacji, w trakcie specjalizacji lub ze specjalizacją I stopnia	0
2353	Lektorzy języków obcych	0
2522	Administratorzy systemów komputerowych	0
3135	Kontrolerzy (sterowniczy) procesów metalurgicznych	0
3141	Technicy nauk biologicznych (z wyłączeniem nauk medycznych)	0
3313	Księgowi	0
3322	Przedstawiciele handlowi	0
3342	Sekretarze prawni	0
3352	Urzędnicy do spraw podatków	0
3356	Funkcjonariusze służby więziennej	0
3411	Średni personel z dziedziny prawa i pokrewny	0
3432	Plastyki, dekoratorzy wnętrz i pokrewni	0
3439	Średni personel w zakresie działalności artystycznej i kulturalnej gdzie indziej niesklasyfikowany	0
4419	Pracownicy obsługi biura gdzie indziej niesklasyfikowani	0
5163	Pracownicy zakładów pogrzebowych	0
5244	Sprzedawcy (konsultanci) w centrach sprzedaży telefonicznej / internetowej	0
5249	Pracownicy sprzedaży i pokrewni gdzie indziej niesklasyfikowani	0
7224	Szlifierze narzędzi i polerowacze metali	0
8143	Operatorzy maszyn do produkcji wyrobów papierniczych	0
8331	Kierowcy autobusów i motorniczowie tramwajów	0
8332	Kierowcy samochodów ciężarowych	0
8343	Maszyniści i operatorzy maszyn i urządzeń dźwigowo-transportowych i pokrewni	0
8344	Kierowcy operatorzy wózków jezdniowych	0
9129	Pozostali pracownicy zajmujący się sprzątaniami	0
Zawody nadwyżkowe		
Elementarna grupa zawodów		Liczba uczniów ostatnich klas szkół ponadgimnazjalnych
Kod	Nazwa	
3259	Średni personel do spraw zdrowia gdzie indziej niesklasyfikowany	0
4311	Pracownicy do spraw rachunkowości i księgowości	11
5230	Kasjerzy i sprzedawcy biletów	0
7317	Rękodzielnicy wyrobów z drewna i pokrewnych materiałów	0
7318	Rękodzielnicy wyrobów z tkanin, skóry i pokrewnych materiałów	0
7323	Introligatorzy i pokrewni	0
8213	Monterzy sprzętu elektronicznego	0
9111	Pomoce domowe i sprzątaczk	0
9212	Robotnicy wykonujący prace proste w hodowli zwierząt	0
9213	Robotnicy wykonujący prace proste przy uprawie roślin i hodowli zwierząt	0
9629	Pracownicy wykonujący prace proste gdzie indziej niesklasyfikowani	0
Zawody zrównoważone		
Elementarna grupa zawodów		Liczba uczniów ostatnich klas szkół ponadgimnazjalnych
Kod	Nazwa	
7523	Ustawiacze i operatorzy maszyn do obróbki i produkcji wyrobów z drewna	0

Powyższa tabela wskazuje, że tylko w grupie zawodów związanych z rachunkowością i księgowością po zakończeniu nauki na rynek pracy trafią osoby posiadające zawód z kategorii nadwyżkowych, czyli posiadający stosunkowo niewielkie szanse znalezienia pracy.

Z drugiej strony żadna ze szkół nie kształci obecnie osób w zawodach znajdujących się w grupie zawodów deficytowych, co w przypadku pojawiania się ofert pracy w tych specjalnościach spowodować może dalsze pogłębienie deficytu. Jednakże należy oczywiście wziąć pod uwagę fakt, że w przypadku co najmniej kilku zawodów trudno jest oczekiwać, aby istniały – zarówno lokalnie, jak i w skali województwa lub nawet kraju – szkoły kształcące w zawodach będących raczej uznawanymi jako takie ze względów praktycznych niż z uwagi na stricte formalne wymagania co do wykształcenia i niezbędnych kwalifikacji. Najbardziej jaskrawe i oczywiste przykłady to dyrektorzy i kierownicy wszelkiego szczebla i rodzaju, kierowcy i sprzątacze.

Trzeba koniecznie wskazać, że także ta tabela jest przykładem nonsensu wynikającego ze ścisłego trzymania się metodyki, gdyż zamiast ujmować tylko te grupy zawodów deficytowych, nadwyżkowych i zrównoważonych, w których rzeczywiście istnieją ściśle zdefiniowane kierunki kształcenia pozwalające wykonywać przynajmniej jeden z zawodów grupy elementarnej, to wylistowane są wszystkie te zawody, powodując rozproszenie i zaciemnienie potencjalnie wartościowych informacji.

4.2. Analiza absolwentów szkół ponadgimnazjalnych

Tabela 14. Liczba absolwentów oraz bezrobotnych absolwentów według typu szkoły w 2016 roku

Typ szkoły	Liczba absolwentów w roku szkolnym poprzedzającym rok sprawozdawczy		Liczba bezrobotnych absolwentów		Wskaźnik frakcji bezrobotnych absolwentów wśród absolwentów (%)		Liczba absolwentów w roku szkolnym kończącym się w roku sprawozdawczym		Liczba bezrobotnych absolwentów (stan na koniec grudnia roku sprawozdawczego)	Wskaźnik frakcji bezrobotnych absolwentów wśród absolwentów (%) (stan na koniec grudnia roku sprawozdawczego)
	ogółem	posiadający tytuł zawodowy*	stan na koniec grudnia roku poprzedniego	stan na koniec maja roku sprawozdawczego	stan na koniec grudnia roku poprzedniego	stan na koniec maja roku sprawozdawczego	ogółem	posiadający tytuł zawodowy*		
zasadnicza szkoła zawodowa	194	86	17	19	19,77%	22,09%	174	104	14	13,46%
szkoła przysposabiająca do pracy	6	0	0	0			7		0	
technikum	193	146	17	13	11,64%	8,90%	177	108	19	17,59%
liceum ogólnokształcące	287	0	17	5	5,92%	1,74%	357		9	2,52%
liceum profilowane			0	0					0	
liceum uzupełniające	0	0	14	7					6	
szkoła policealna	0	0	6	3			65	9	5	55,56%

* Liczba absolwentów, którzy zdali egzamin potwierdzający kwalifikacje zawodowe.

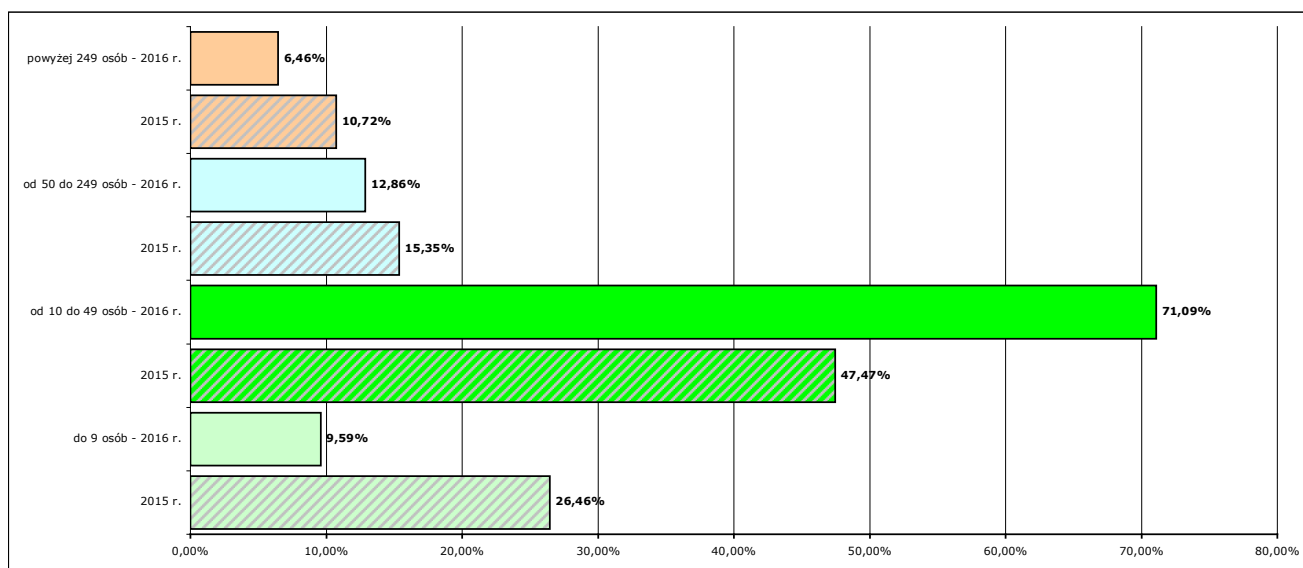
Uwzględniając wskaźniki frakcji oraz wartości liczbowe dotyczące absolwentów poszczególnych typów szkół można uznać, że nie występują bardzo wyraźne dysproporcje pomiędzy uzyskanym typem lub rodzajem wykształcenia, a prawdopodobieństwem wystąpienia problemów ze znalezieniem zatrudnienia.

5. Badanie kwestionariuszowe przedsiębiorstw

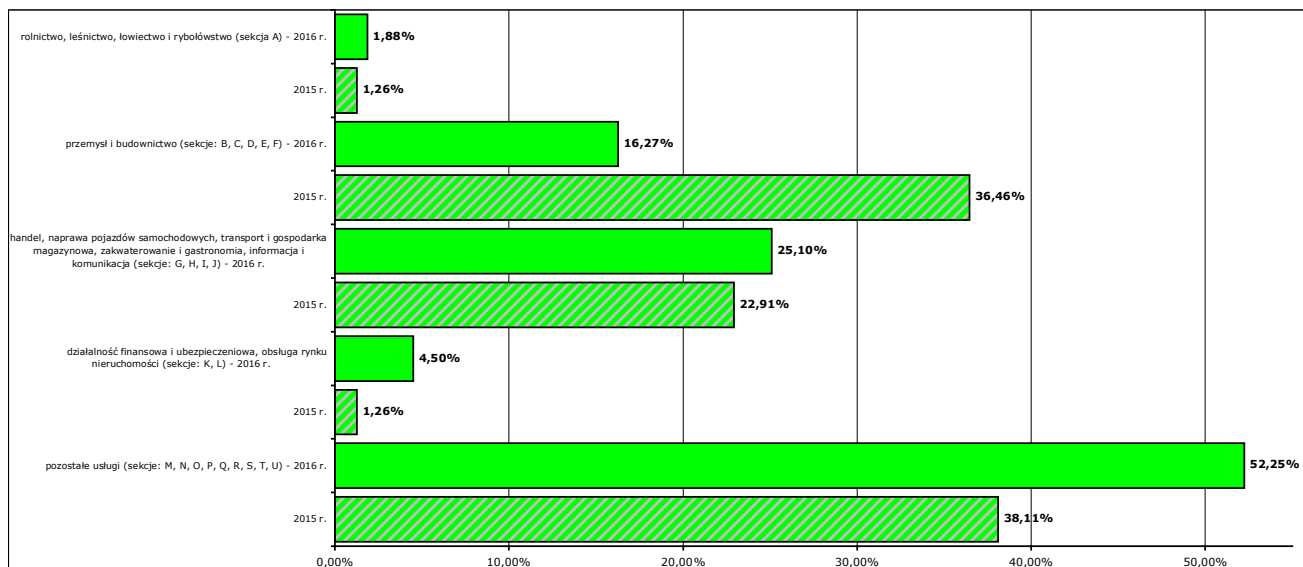
We wrześniu i październiku 2016 roku na zlecenie ówczesnego Ministerstwa Pracy i Polityki Społecznej w całym kraju (za pośrednictwem wszystkich urzędów pracy, w tym Powiatowego Urzędu Pracy w Kwidzynie), zgodnie z nowymi zaleceniami metodycznymi, przeprowadzono po raz drugi kwestionariuszowe badanie przedsiębiorstw zatrudniających przynajmniej jednego pracownika, których siedziba znajduje się na terenie badanego powiatu, a które obejmowało między innymi szacowanie potrzeb kadrowych oraz chęci tworzenia lub wykorzystywania miejsc pracy.

Podstawowym celem przeprowadzenia badania kwestionariuszowego jest pozyskiwanie informacji pozwalających na obliczenie wskaźnika zatrudnienia netto w 2016 r. (o charakterze diagnostycznym) oraz prognozowanego wskaźnika zatrudnienia netto w kolejnym, 2017 roku. Wskaźniki te dają ogólny obraz kondycji przedsiębiorstw w zakresie zatrudniania pracowników w bieżącym i w przyszłym roku¹².

Na skutek postulatów urzędów pracy (chyba jedynych, które zostały uwzględnione po poprzedniej edycji raportów) w 2016 roku zastosowano już zgodnie z zaleceniami metodycznymi jako operat losowania Bazę Jednostek Statystycznych (BJS)¹³, co przełożyło się na znacznie sprawniejszą realizację badania¹⁴. Dla PUP Kwidzyn wylosowano próbę 81 przedsiębiorstw, w tym 2 dużych, 8 średnich, 36 małych i 35 mikro.



Wykres 10. Struktura badanych podmiotów gospodarki narodowej pod względem liczby zatrudnionych pracowników

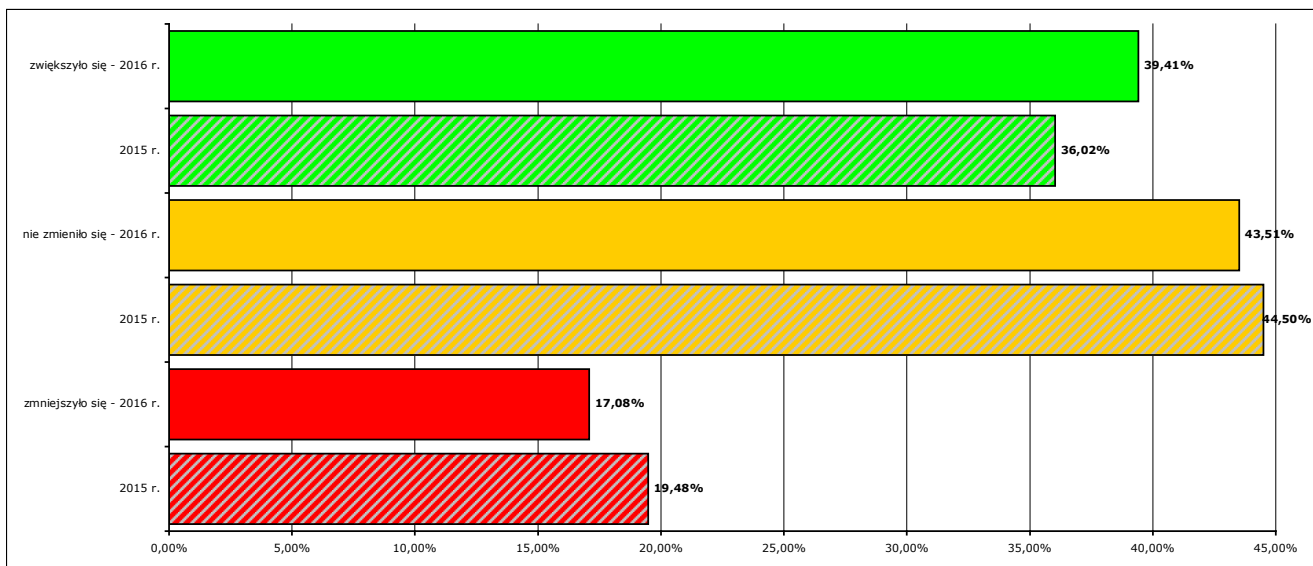


Wykres 11. Struktura badanych podmiotów gospodarki narodowej według rodzaju działalności

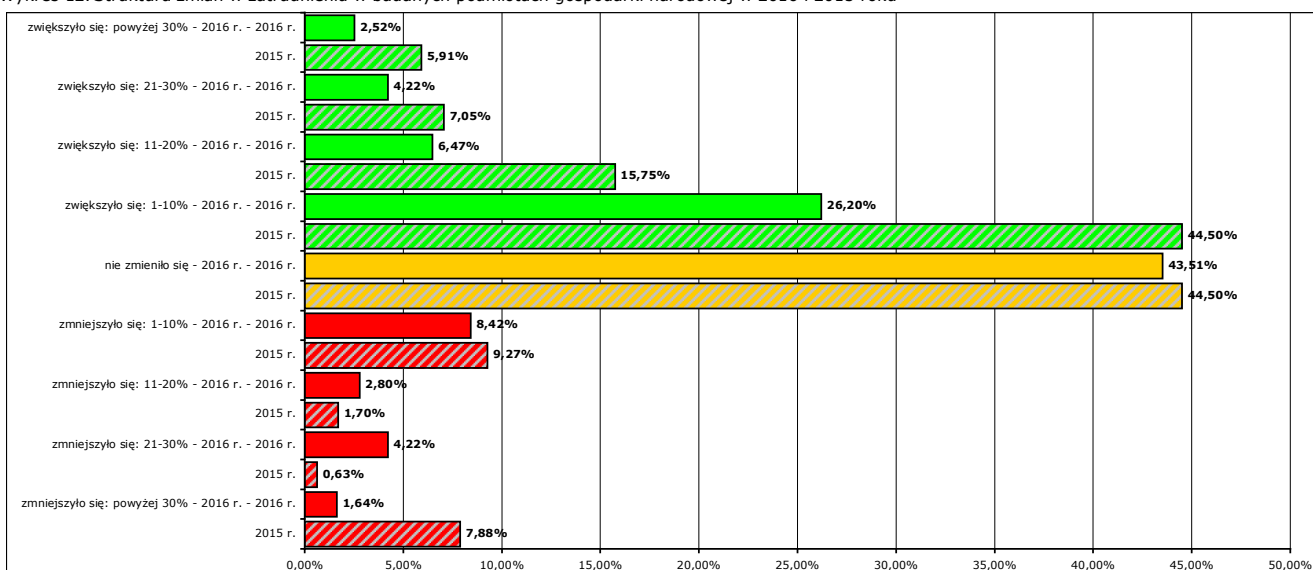
¹² Szerzej patrz: <http://instytut.inse.pl/monitoring/Metodologia.pdf>, str. 30 i kolejne.

¹³ BJS to baza danych, której podstawą jest rejestr REGON, jednak w odróżnieniu od niego jest ona bieżąco aktualizowana w oparciu o wyniki badań statystycznych oraz o informacje pochodzące ze źródeł administracyjnych.

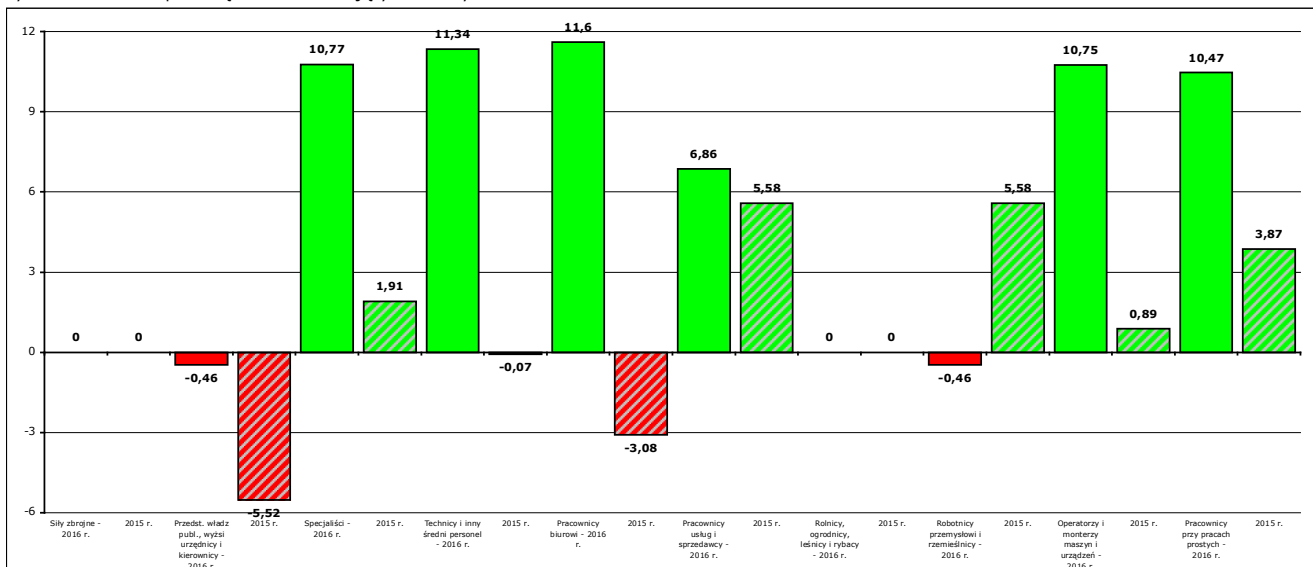
¹⁴ W 2015 r. operatorem losowania był rejestr REGON, co powodowało znaczące komplikacje, ponieważ znaczna część firm tam odnotowana już nie prowadzi działalności lub zmieniły się ich dane kontaktowe, a weryfikacja tych podstawowych informacji zajmowała nieproporcjonalnie dużo czasu.



Wykres 12. Struktura zmian w zatrudnieniu w badanych podmiotach gospodarki narodowej w 2016 i 2015 roku



Wykres 13. Odsetek przedsiębiorstw deklarujących zmiany w zatrudnieniu w 2016 i 2015 roku



Wykres 14. Wskaźnik zatrudnienia netto według wielkich grup zawodów w 2016 i 2015 roku

Wyliczony na szczeblu centralnym wskaźnik zatrudnienia netto ogółem w 2016 roku, którego pośrednią ilustracją są trzy powyższe wykresy, wyniósł 22,33¹⁵ (w 2015 r.: 16,55).

¹⁵ Znaczenie, wykorzystywane zmienne i sposób wyliczenia wskaźnika zatrudnienia netto ogółem – patrz w dokumencie: <http://instytut.inse.pl/monitoring/Metodologia.pdf>, str. 38 i kolejne.

Tabela 15. Zawody, w których badane przedsiębiorstwa najczęściej zatrudniały pracowników w 2016 r. w zestawieniu z liczbą osób zarejestrowanych i liczbą zgłoszonych miejsc pracy

Nazwa zawodu	Kod zawodu	Wielka grupa zawodów	Nazwa wielkiej grupy zawodów	Liczba osób zarejestrowanych w ciągu 2016 r. (1)	Liczba osób zarejestrowanych na koniec 2016 r.	Liczba miejsc pracy zgłoszonych w ciągu 2016 r. (2)	Różnica [(1) - (2)]
Inżynier utrzymania ruchu	214103	2	Specjaliści	1	1	0	1
Nauczyciel biologii	233001			1	0	1	0
Nauczyciel chemii	233002			0	0	1	-1
Nauczyciel języka obcego	233008			1	0	4	-3
Nauczyciel matematyki	233015			1	0	2	-1
Pozostali nauczyciele gimnazjów i szkół ponadgimnazjalnych (z wyjątkiem nauczycieli kształcenia zawodowego)	233090			0	0	0	0
Nauczyciel przedszkola	234201			9	1	5	4
Nauczyciel upośledzonych umysłowo (oligofrenopedagog)	235205			1	0	3	-2
Wychowawca w placówkach oświatowych, wsparcia dziennego, wychowawczych i opiekuńczych oraz instytucjach pieczy zastępczej	235914			1	1	8	-7
Pozostali specjaliści do spraw księgowości i rachunkowości	241190			0	0	0	0
Koordynator projektów unijnych	242102			0	0	0	0
Razem specjaliści				15	3	24	-9
Księgowy	331301	3	Technicy i inny średni personel	1	1	13	-12
Przedstawiciel handlowy	332203			5	1	16	-11
Technik administracji*	334306			12	9	14	-2
Sekretarz sądowy	341103			0	0	3	-3
Bibliotekarz*	343301			0	0	2	-2
Razem technicy i inny średni personel				18	11	48	-30
Technik prac biurowych*	411004	4	Pracownicy biurowi	30	14	28	2
Pozostali pracownicy obsługi biurowej	411090			4	0	61	-57
Recepcjonista hotelowy	422401			2	0	3	-1
Magazynier	432103			52	14	51	1
Pozostali pracownicy obsługi biura gdzie indziej niesklasyfikowani	441990			0	0	3	-3
Razem pracownicy biurowi				88	28	146	-58
Kucharz*	512001	5	Pracownicy usług i sprzedawcy	134	83	19	115
Sprzedawca*	522301			329	235	135	194
Pozostali asystenci nauczycieli	531290			2	1	0	2
Razem pracownicy usług i sprzedawcy				465	319	154	311
Pozostali robotnicy budowlani robót stanu surowego i pokrewni gdzie indziej niesklasyfikowani	711990	7	Robotnicy przemysłowi i rzemieślnicy	0	0	5	-5
Pozostali robotnicy budowlani robót wykończeniowych i pokrewni gdzie indziej niesklasyfikowani	712990			0	0	17	-17
Razem robotnicy przemysłowi i rzemieślnicy				0	0	22	-22
Operator maszyn do produkcji opakowań z papieru i tektury	814302	8	Operatorzy i monterzy maszyn i urządzeń	0	0	18	-18
Pozostali operatorzy urządzeń do wyrobu masy papierniczej i produkcji papieru	817190			0	0	0	0
Razem operatorzy i monterzy maszyn i urządzeń				0	0	18	-18
Pokojowa	911203	9	Pracownicy wykonujący prace proste	5	3	25	-20
Sprzątaczką biurową	911207			48	27	11	37
Pozostałe pomoce i sprzątaczkę biurowe, hotelowe i podobne	911290			2	1	3	-1
Pozostali pracownicy zajmujący się sprzątnięciem gdzie indziej niesklasyfikowani	912990			0	0	11	-11
Pomocniczy robotnik budowlany	931301			90	51	91	-1
Pomoc kuchenna	941201			22	11	21	1
Pozostali pracownicy wykonujący prace proste gdzie indziej niesklasyfikowani	962990			0	0	1	-1
Razem pracownicy wykonujący prace proste				167	93	163	4

Uwaga 1: w wynikach badania ankietowego brak jest danych o liczbie zatrudnionych w ciągu roku osób w poszczególnych zawodach.

Uwaga 2: z przyczyn wskazanych we wstępie w powyższej tabeli pominięto wykazane w danych źródłowych umiejętności osób wskazywane przez pracodawców jako pożądane w swoim przedsiębiorstwie w danym zawodzie – częstotliwość występowania poszczególnych umiejętności w takim ujęciu w żadnym przypadku nie przekroczyła 8%, a liczba zarejestrowanych osób posiadających równocześnie wskazany zawód i umiejętność wynosiła zawsze 0.

Wśród zawodów, w których badane ankietowo przedsiębiorstwa zatrudniały pracowników w 2016 r. znalazły się zarówno te zawody, które posiadały osoby zarejestrowane jako bezrobotne, jak i zawody, które nie były w tej grupie reprezentowane.

W przypadku 7 zawodów posiadanych przez osoby zarejestrowane do urzędu nie została zgłoszona ani jedna oferta pracy, w przypadku 9 zawodów zgłoszono oferty pracy, podczas gdy w ciągu roku nie wystąpiła ani jedna osoba posiadająca któryś z nich, a w przypadku 4 zawodów nie zgłoszono żadnej oferty, ale także wśród osób zarejestrowanych nie było nikogo posiadającego taki zawód.

W przypadku 9 zawodów dało się zauważyć dysproporcję pomiędzy liczbą zgłoszonych wolnych miejsc pracy a liczbą osób zarejestrowanych w trakcie roku, przy czym w przypadku kucharzy, sprzedawców i sprzątaczy biurowych była to dysproporcja bardzo wyraźna. W przypadku 21 zawodów istniała nadwyżka zgłoszonych wolnych miejsc pracy nad liczbą osób zarejestrowanych – największa była dla pracowników obsługi biurowej, pokojowych, operatorów maszyn do produkcji opakowań z papieru i tektury i robotników budowlanych robót wykończeniowych.

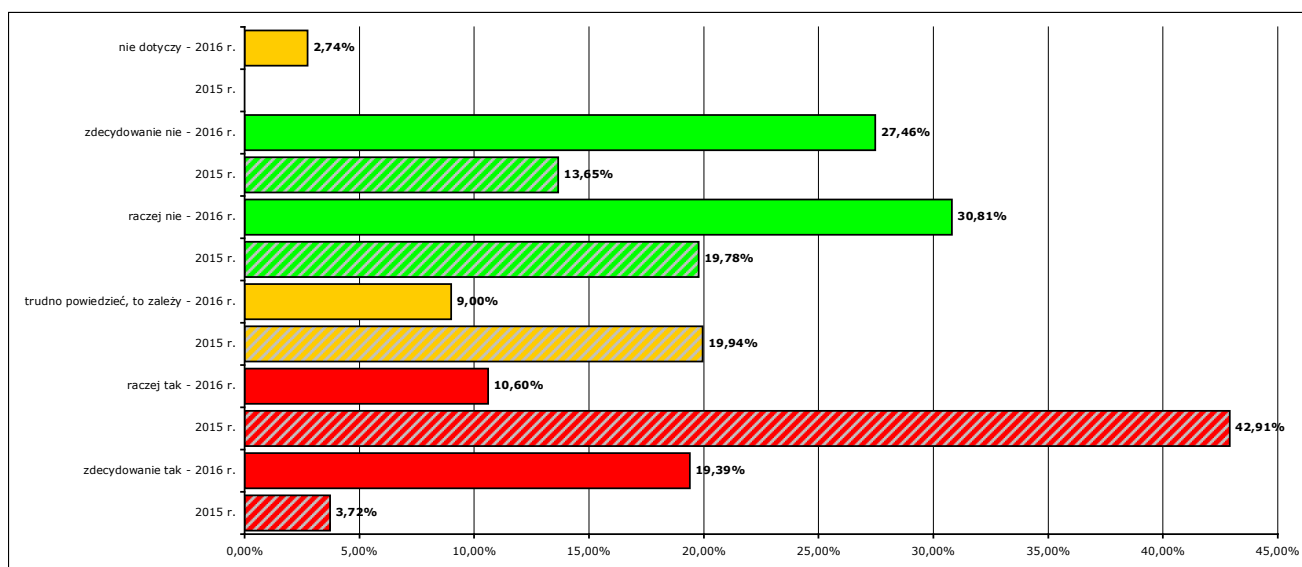
Trzeba jednak podkreślić, że powyższe informacje nie mogą stanowić punktu odniesienia dla przeprowadzania głębszych analiz, ponieważ suche cyfry będące efektem zestawień statystycznych realizowanych w cyklu zaledwie półrocznym nie uwzględniają ani przypadku, gdy osoba posiadająca dany zawód rejestruje się w ciągu roku kilkakrotnie (co występowało w 2016 roku stosunkowo często szczególnie w przypadku sprzedawców, kucharzy, robotników budowlanych, magazynierów, sprzątaczy biurowych i techników prac biurowych), na dodatek nierzadko zmieniając przy tym deklarowany posiadany zawód (tzw. „zawód do statystyk”), ani przypadków, gdy ten sam pracodawca cyklicznie zgłasza (lub ogłasza) wolne miejsca pracy, zatrudniając osoby przez krótki okres na podstawie umowy o pracę na czas określony. Ogromną i nie zlikwidowaną mimo powszechnej krytyki w poprzedniej edycji raportów słabością tak przedstawianych informacji jest także fakt wiązania kwalifikacji osoby w układzie „1 osoba – 1 zawód”, podczas gdy w rzeczywistości zdecydowana większość zarejestrowanych osób bezrobotnych posiada kwalifikacje, umiejętności, a w najgorszym przypadku praktykę, pozwalające na wykonywanie co najmniej kilku, a nierzadko nawet kilkunastu zawodów, zwłaszcza jeśli są to zawody nie wymagające ściśle specjalistycznej wiedzy lub skomplikowanych umiejętności.

Tabela 16. Ocena przygotowania kandydatów do pracy w zawodach, w których pracodawcy zwiększyli zatrudnienie w 2016 r.

Zawód	Wskaźnik struktury odpowiedzi	
	bardzo dobrze, raczej dobrze	bardzo źle, raczej źle
Bibliotekarz*	100,00%	0,00%
Magazynier	100,00%	0,00%
Nauczyciel biologii	100,00%	0,00%
Nauczyciel chemii	100,00%	0,00%
Nauczyciel języka obcego	100,00%	0,00%
Nauczyciel matematyki	100,00%	0,00%
Nauczyciel upośledzonych umysłowo (oligofrenopedagog)	100,00%	0,00%
Pokojowa	100,00%	0,00%
Pozostali asystenci nauczycieli	100,00%	0,00%
Pozostali nauczyciele gimnazjów i szkół ponadgimnazjalnych (z wyjątkiem nauczycieli kształcenia zawodowego)	100,00%	0,00%
Pozostali operatorzy urządzeń do wyrobu masy papierniczej i produkcji papieru	100,00%	0,00%
Pozostali pracownicy obsługi biurowej	100,00%	0,00%
Pozostali pracownicy wykonujący prace proste gdzie indziej niesklasyfikowani	100,00%	0,00%
Pozostali specjaliści do spraw księgowości i rachunkowości	100,00%	0,00%
Pozostałe pomoce i sprzątaczk biurowe, hotelowe i podobne	100,00%	0,00%
Przedstawiciel handlowy	100,00%	0,00%
Technik administracji*	100,00%	0,00%
Wychowawca w placówkach oświatowych, wsparcia dziennego, wychowawczych i opiekuńczych oraz instytucjach pieczy zastępczej	100,00%	0,00%
Sprzedawca*	95,58%	0,00%
Technik prac biurowych*	95,51%	0,00%
Kucharz*	87,82%	12,18%
Recepcjonista hotelowy	50,00%	0,00%
Sprzątaczk biurowa	50,00%	0,00%
Księgowy	12,18%	0,00%
Inżynier utrzymania ruchu	0,00%	0,00%
Koordynator projektów unijnych	0,00%	0,00%
Nauczyciel przedszkola	0,00%	0,00%
Pomocniczy robotnik budowlany	0,00%	0,00%
Pozostali pracownicy obsługi biura gdzie indziej niesklasyfikowani	0,00%	0,00%
Pozostali robotnicy budowlani robót stanu surowego i pokrewni gdzie indziej niesklasyfikowani	0,00%	0,00%
Pozostali robotnicy budowlani robót wykończeniowych i pokrewni gdzie indziej niesklasyfikowani	0,00%	0,00%
Sekretarz sądowy	0,00%	0,00%
Operator maszyn do produkcji opakowań z papieru i tektury	0,00%	100,00%
Pomoc kuchenna	0,00%	100,00%
Pozostali pracownicy zajmujący się sprzątaniami gdzie indziej niesklasyfikowani	0,00%	100,00%

Pozytywnie zostało ocenione przez pracodawców przygotowanie do pracy przedstawicieli 21 zawodów, przedstawiciele 3 zawodów zostali ocenieni negatywnie, a w przypadku 11 zawodów nie określono tego jednoznacznie.

Zauważyć przy tym można, że ocena nie zależy od tego, czy są to zawody wymagające kwalifikacji potwierdzonych formalnymi dokumentami, nie wymagające żadnych kwalifikacji, czy takie, w których kwalifikacje można uzyskać w drodze praktyki zawodowej - nie ma po prostu żadnej reguły, która pozwoliłaby ściśle te elementy ze sobą powiązać.



Wykres 15. Rozkład odpowiedzi na pytanie „Czy Państwa firma ma problemy z pozyskiwaniem nowych pracowników?”

Warto zwrócić uwagę na znaczący spadek wskaźnika deklarowanych przez pracodawców problemów z pozyskiwaniem pracowników. W 2016 r. łącznie wyniósł on niecałe 30%, podczas gdy w 2015 r. było to aż 46,5%. Dodatkowo pozytywne zmiany pogłębia fakt, że spadek ten został z naddatkiem skonsumowany przez wzrost wskaźnika pracodawców deklarujących brak problemów z pozyskiwaniem pracowników.

Metodologia nie dostarcza narzędzi pozwalających stwierdzić, czy przyczyną występujących mimo wszystko problemów jest rzeczywisty brak kandydatów posiadających wymagane przez pracodawców kwalifikacje, czy są to nieatrakcyjne warunki zatrudnienia. A z praktyki wynika, że bardzo często obie te przyczyny występują ze sobą w parze.

Inną możliwą przyczyną spadku może być fakt „trafienia” do operatu losowania przedsiębiorstw, które zatrudniają osoby o kwalifikacjach, które akurat na lokalnym rynku pracy występują w wystarczającej liczbie.

Tabela 17. Zawody, w jakich przedsiębiorstwom trudno jest znaleźć odpowiednich kandydatów do pracy

Elementarna grupa zawodów	Trudności z pozyskaniem pracowników		Liczba bezrobotnych - stan na koniec okresu sprawozdawczego posiadających umiejętności i uprawnienia	Rzeczywista liczba osób na koniec okresu sprawozdawczego bez uwzględnienia umiejętności i uprawnień
	Brakujące umiejętności i uprawnienia (tylko wartości niezerowe wskaźnika odpowiedzi „tak”)	Odsetek wskazań odpowiedzi „tak”		
Dekarze	obsługa, montaż i naprawa urządzeń technicznych	7,69%	0	9
	planowanie i organizacja pracy własnej	7,69%	0	
Elektrycy budowlani i pokrewni	obsługa, montaż i naprawa urządzeń technicznych	7,69%	0	3
	planowanie i organizacja pracy własnej	7,69%	0	
	sprawność psychofizyczna i psychomotoryczna	7,69%	0	
	współpraca w zespole	7,69%	0	
	wykonywanie obliczeń	7,69%	0	
Hydraulicy i monterzy rurociągów	obsługa, montaż i naprawa urządzeń technicznych	7,69%	0	19
	planowanie i organizacja pracy własnej	7,69%	0	
	sprawność psychofizyczna i psychomotoryczna	3,85%	0	
	współpraca w zespole	3,85%	0	
Instruktorzy fitness i rekreacji ruchowej	planowanie i organizacja pracy własnej	7,69%	0	2
	przedsiębiorczość, inicjatywność, kreatywność	7,69%	0	
	sprawność psychofizyczna i psychomotoryczna	7,69%	0	
Inżynierowie do spraw przemysłu i produkcji	planowanie i organizacja pracy własnej	7,69%	0	1
	przedsiębiorczość, inicjatywność, kreatywność	7,69%	0	
	wyszukiwanie informacji, analiza i wyciąganie wniosków	7,69%	0	
	zarządzanie ludźmi / przywództwo	7,69%	0	
	znajomość języków obcych	7,69%	0	
Kasjerzy i sprzedawcy biletów	komunikacja ustna / komunikatywność	7,69%	0	24
	planowanie i organizacja pracy własnej	7,69%	0	
	przedsiębiorczość, inicjatywność, kreatywność	7,69%	0	
	sprawność psychofizyczna i psychomotoryczna	7,69%	0	
	współpraca w zespole	7,69%	0	
	wykonywanie obliczeń	7,69%	0	
Kelnerzy	planowanie i organizacja pracy własnej	7,69%	0	13
	znajomość języków obcych	7,69%	0	
Kierowcy operatorzy wózków jezdniowych	obsługa, montaż i naprawa urządzeń technicznych	7,69%	0	2
	planowanie i organizacja pracy własnej	7,69%	0	
	wyszukiwanie informacji, analiza i wyciąganie wniosków	7,69%	0	
Kierowcy samochodów ciężarowych	obsługa, montaż i naprawa urządzeń technicznych	4,31%	0	7
	planowanie i organizacja pracy własnej	4,31%	0	
	sprawność psychofizyczna i psychomotoryczna	3,85%	0	
	znajomość języków obcych	3,85%	0	
Kucharze	planowanie i organizacja pracy własnej	7,69%	0	84
	przedsiębiorczość, inicjatywność, kreatywność	7,69%	0	
Mechanicy pojazdów samochodowych	obsługa, montaż i naprawa urządzeń technicznych	7,69%	0	50
	planowanie i organizacja pracy własnej	7,69%	0	
	wyszukiwanie informacji, analiza i wyciąganie wniosków	7,69%	0	

Nauczyciele szkół specjalnych	czytanie ze zrozumieniem i pisanie tekstów w języku polskim	7,69%	0	1
	komunikacja ustna / komunikatywność	7,69%	0	
	obsługa komputera i wykorzystanie Internetu	7,69%	0	
	obsługa, montaż i naprawa urządzeń technicznych	7,69%	0	
	planowanie i organizacja pracy własnej	7,69%	0	
	przedsiębiorczość, inicjatywność, kreatywność	7,69%	0	
	sprawność psychofizyczna i psychomotoryczna	7,69%	0	
	współpraca w zespole	7,69%	0	
	wykonywanie obliczeń	7,69%	0	
	wyszukiwanie informacji, analiza i wyciąganie wniosków	7,69%	0	
	wywieranie wpływu	7,69%	0	
	zarządzanie ludźmi / przywództwo	7,69%	0	
znajomość języków obcych	7,69%	0		
Operatorzy maszyn do produkcji wyrobów papierniczych	obsługa, montaż i naprawa urządzeń technicznych	7,69%	0	2
	planowanie i organizacja pracy własnej	7,69%	0	
	współpraca w zespole	7,69%	0	
Operatorzy maszyn i urządzeń do produkcji wyrobów cementowych, kamiennych i pokrewni	planowanie i organizacja pracy własnej	7,69%	0	0
Operatorzy sprzętu do robót ziemnych i urządzeń pokrewnych	obsługa, montaż i naprawa urządzeń technicznych	7,69%	0	4
	sprawność psychofizyczna i psychomotoryczna	7,69%	0	
Pomoce kuchenne	planowanie i organizacja pracy własnej	7,69%	0	11
	przedsiębiorczość, inicjatywność, kreatywność	7,69%	0	
Pozostali pracownicy zajmujący się sprzątniem	planowanie i organizacja pracy własnej	7,69%	0	0
	sprawność psychofizyczna i psychomotoryczna	7,69%	0	
Pracownicy bibliotek, galerii, muzeów, informacji naukowej i pokrewni	czytanie ze zrozumieniem i pisanie tekstów w języku polskim	7,69%	0	0
	komunikacja ustna / komunikatywność	7,69%	0	
	obsługa komputera i wykorzystanie Internetu	7,69%	0	
	obsługa, montaż i naprawa urządzeń technicznych	7,69%	0	
	planowanie i organizacja pracy własnej	7,69%	0	
	przedsiębiorczość, inicjatywność, kreatywność	7,69%	0	
	sprawność psychofizyczna i psychomotoryczna	7,69%	0	
	współpraca w zespole	7,69%	0	
	wykonywanie obliczeń	7,69%	0	
	wyszukiwanie informacji, analiza i wyciąganie wniosków	7,69%	0	
	wywieranie wpływu	7,69%	0	
	zarządzanie ludźmi / przywództwo	7,69%	0	
znajomość języków obcych	7,69%	0		
Pracownicy wsparcia rodziny, pomocy społecznej i pracy socjalnej	czytanie ze zrozumieniem i pisanie tekstów w języku polskim	7,69%	0	4
	komunikacja ustna / komunikatywność	7,69%	0	
	obsługa, montaż i naprawa urządzeń technicznych	7,69%	0	
	planowanie i organizacja pracy własnej	7,69%	0	
	współpraca w zespole	7,69%	0	
	wyszukiwanie informacji, analiza i wyciąganie wniosków	7,69%	0	
	wywieranie wpływu	7,69%	0	
zarządzanie ludźmi / przywództwo	7,69%	0		
Pracownicy wykonujący prace proste gdzie indziej niesklasyfikowani	planowanie i organizacja pracy własnej	7,69%	0	12
Recepcjoniści hotelowi	planowanie i organizacja pracy własnej	7,69%	0	21
	znajomość języków obcych	7,69%	0	
Robotnicy wykonujący prace proste w przemyśle gdzie indziej niesklasyfikowani	obsługa, montaż i naprawa urządzeń technicznych	7,69%	0	69
	planowanie i organizacja pracy własnej	7,69%	0	
	wyszukiwanie informacji, analiza i wyciąganie wniosków	7,69%	0	
Spawacze i pokrewni	obsługa, montaż i naprawa urządzeń technicznych	7,69%	0	5
	planowanie i organizacja pracy własnej	7,69%	0	
Specjaliści do spraw reklamy i marketingu	planowanie i organizacja pracy własnej	7,69%	0	11
	przedsiębiorczość, inicjatywność, kreatywność	7,69%	0	
	wyszukiwanie informacji, analiza i wyciąganie wniosków	7,69%	0	
	zarządzanie ludźmi / przywództwo	7,69%	0	
	znajomość języków obcych	7,69%	0	
Specjaliści do spraw wychowania małego dziecka	czytanie ze zrozumieniem i pisanie tekstów w języku polskim	7,69%	0	1
	komunikacja ustna / komunikatywność	7,69%	0	
	planowanie i organizacja pracy własnej	7,69%	0	
	przedsiębiorczość, inicjatywność, kreatywność	7,69%	0	
	współpraca w zespole	7,69%	0	
	wyszukiwanie informacji, analiza i wyciąganie wniosków	7,69%	0	
znajomość języków obcych	7,69%	0		
Sprzedawcy sklepowi (ekspedienci)	planowanie i organizacja pracy własnej	5,97%	0	248
	komunikacja ustna / komunikatywność	3,85%	0	
	przedsiębiorczość, inicjatywność, kreatywność	3,85%	0	
	współpraca w zespole	3,85%	0	
	wykonywanie obliczeń	3,85%	0	
	obsługa, montaż i naprawa urządzeń technicznych	2,12%	0	
	wywieranie wpływu	2,12%	0	
	znajomość języków obcych	2,12%	0	
	obsługa komputera i wykorzystanie Internetu	1,73%	0	
sprawność psychofizyczna i psychomotoryczna	1,73%	0		
Sprzedawcy w stacji paliw	planowanie i organizacja pracy własnej	7,69%	0	3
	sprawność psychofizyczna i psychomotoryczna	7,69%	0	
	wykonywanie obliczeń	7,69%	0	
Technicy mechanicy	obsługa, montaż i naprawa urządzeń technicznych	7,69%	0	27
	planowanie i organizacja pracy własnej	7,69%	0	
	wyszukiwanie informacji, analiza i wyciąganie wniosków	7,69%	0	
Średni personel do spraw zdrowia gdzie indziej niesklasyfikowany	czytanie ze zrozumieniem i pisanie tekstów w języku polskim	7,69%	0	9
	komunikacja ustna / komunikatywność	7,69%	0	
	obsługa, montaż i naprawa urządzeń technicznych	7,69%	0	
	planowanie i organizacja pracy własnej	7,69%	0	
	współpraca w zespole	7,69%	0	
	wyszukiwanie informacji, analiza i wyciąganie wniosków	7,69%	0	
	wywieranie wpływu	7,69%	0	
zarządzanie ludźmi / przywództwo	7,69%	0		

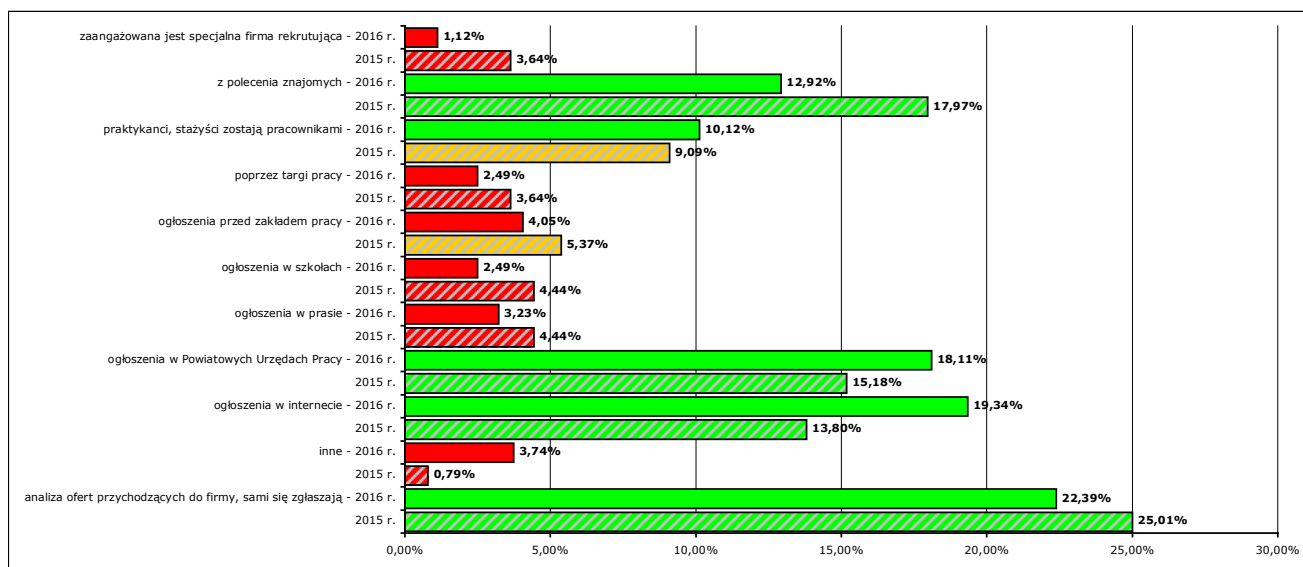
Ogółem (bez względu na zawód)	planowanie i organizacja pracy własnej	7,28%	0
	obsługa, montaż i naprawa urządzeń technicznych	4,31%	0
	wyszukiwanie informacji, analiza i wyciąganie wniosków	3,41%	0
	znajomość języków obcych	2,56%	0
	współpraca w zespole	2,56%	0
	przedsiębiorczość, inicjatywność, kreatywność	2,53%	0
	komunikacja ustna / komunikatywność	1,98%	0
	sprawność psychofizyczna i psychomotoryczna	1,78%	0
	zarządzanie ludźmi / przywództwo	1,38%	0
	wykonywanie obliczeń	1,13%	0
	czytanie ze zrozumieniem i pisanie tekstów w języku polskim	1,06%	0
	wywieranie wpływu	1,06%	0
	obsługa komputera i wykorzystanie Internetu	0,55%	0

Sygnalizowana już wcześniej niedoskonałość metodologii w zakresie określania uprawnień i umiejętności w powiązaniu z zawodem skutkuje tym, że w populacji osób zarejestrowanych na koniec roku nie została wykazana żadna(!) osoba w żadnym z zawodów, posiadająca dodatkowe cechy określone i powiązane z zawodem według metodologii.

Tymczasem w elementarnych grupach zawodowych występuje w większości od kilku do nawet kilkuset osób posiadających dany zawód, tyle że bez dodatkowo przypisanych zdefiniowanych w metodologii uprawnień i umiejętności.

Tym samym mijają się z celem jakiegokolwiek próby analizowania tak przedstawionej informacji, ponieważ będą one prowadziły do nonsensownych wniosków.

Warto tylko zauważyć, że w zaledwie trzech grupach zawodowych określonych przez pracodawców jako pożądane rzeczywiście nie występują żadne osoby zakwalifikowane do nich, przy czym o ile dla grup „Operatorzy maszyn i urządzeń do produkcji wyrobów cementowych, kamiennych i pokrewni” oraz „Pracownicy bibliotek, galerii, muzeów, informacji naukowej i pokrewni” można założyć, że polega to na prawdzie, to dla grupy „Pozostali pracownicy zajmujący się sprzątnięciem” zerowy wynik spowodowany jest najprawdopodobniej jakimś „egzotycznym” określeniemżądanego zawodu – wśród zawodów elementarnych wchodzących w skład tej grupy występują między innymi „Czyszciciel basenów pływakich”, „Czyszciciel dywanów” czy „Zmywacz graffiti”, a więc zawody, do wykonywania których trudno jest posądzić o brak kwalifikacji zdecydowaną większość zarejestrowanych osób.



Wykres 16. Struktura badanych podmiotów gospodarki narodowej pod względem sposobu poszukiwania nowych pracowników

Trzeba pogodzić się z sytuacją, że między innymi dzięki rozwojowi nowoczesnych technologii i technik komunikacji pracodawcy szukając pracowników w bardzo niewielkim stopniu korzystają z usług urzędów pracy (choć wskaźnik dla takiego sposobu poszukiwania kandydatów do zatrudnienia wzrósł o niecałe 3%).

W części wynikać może to z faktu, że - przynajmniej w zawodach wymagających wysokich kompetencji w postaci formalnego wykształcenia i praktyki - w urzędach trudno jest znaleźć atrakcyjnych pod względem kwalifikacji kandydatów do pracy, a w części powodowane jest aktywnym samodzielnym poszukiwaniem pracy przez zainteresowane osoby. Dotyczy to szczególnie pracodawców cieszących się dużą renomą na lokalnym rynku pracy, zapewniających atrakcyjne warunki zatrudnienia, ale także pracodawców zatrudniających dużą liczbę osób w stosunkowo prostych do wykonywania zawodach. Ci ostatni korzystają z dużego nasycenia lokalnego rynku pracy osobami o wystarczających kwalifikacjach, które wystąpiło po kilkunastoletniej działalności w jednej lokalizacji.

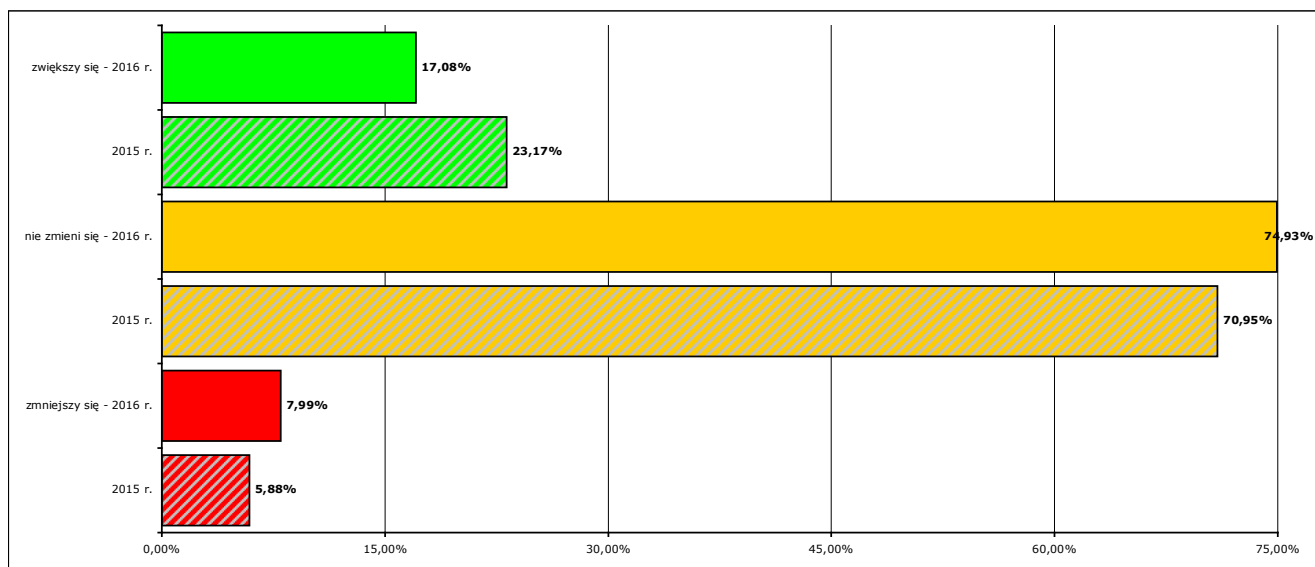
Tabela 18. Zawody, w jakich przedsiębiorcy najczęściej zgłaszali oferty pracy do urzędu pracy w 2016 r.

Zawód	Wskaźnik struktury
Sprzedawca*	7,62%
Kierowca samochodu ciężarowego	3,42%
Kucharz*	3,42%
Sprzątaczkabiurowa	3,20%
Magazynier	2,90%
Inżynier mechanik - maszyny i urządzenia przemysłowe	2,61%
Menedżer produktu (product manager)	2,61%
Opiekun klienta	2,61%
Specjalista do spraw logistyki	2,61%
Pracownik socjalny	1,82%

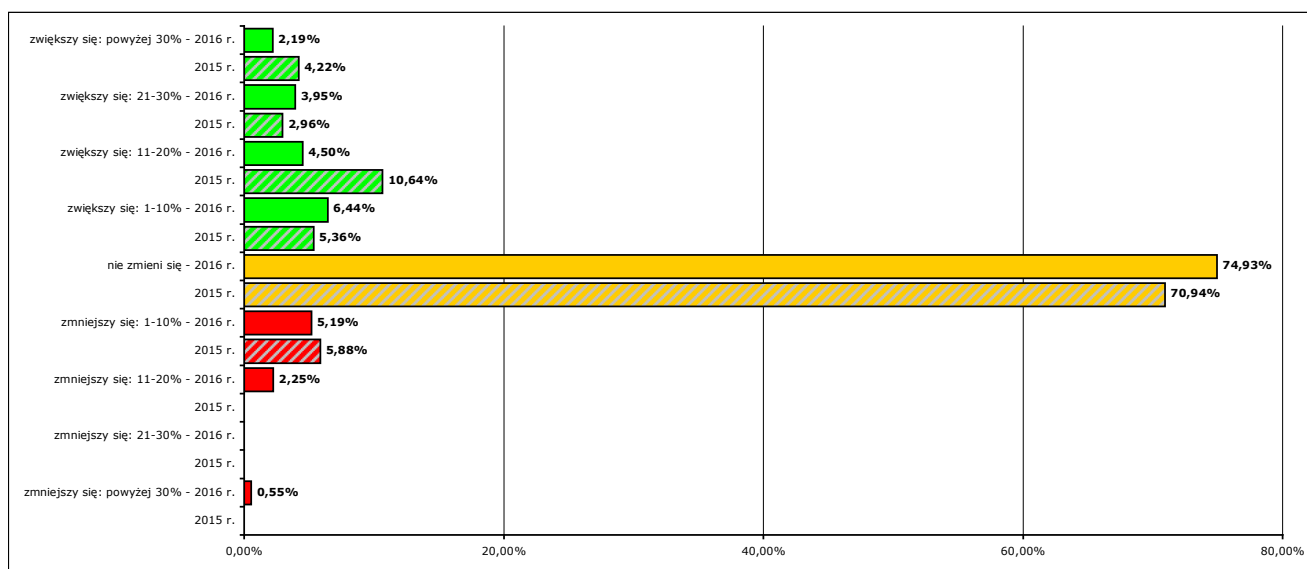
Asystent rodziny	1,60%
Dekarz*	1,60%
Diagnosta uprawniony do wykonywania badań technicznych pojazdów	1,60%
Dozorca	1,60%
Elektryk*	1,60%
Inspektor nadzoru bankowego	1,60%
Inżynier budownictwa - budownictwo ogólne	1,60%
Kasjer bankowy	1,60%
Kierownik budowy	1,60%
Mechanik pojazdów samochodowych*	1,60%
Mechanik samochodów ciężarowych	1,60%
Monter instalacji i urządzeń sanitarnych	1,60%
Nauczyciel języka obcego w szkole podstawowej	1,60%
Nauczyciel muzyki	1,60%
Nauczyciel nauczania początkowego	1,60%
Nauczyciel plastyki	1,60%
Nauczyciel przedszkola	1,60%
Nauczyciel przyrody w szkole podstawowej	1,60%
Nauczyciel techniki w szkole podstawowej	1,60%
Operator maszyn do produkcji opakowań z papieru i tektury	1,60%
Pomoc kuchenna	1,60%
Pomocniczy robotnik w przemyśle przetwórczym	1,60%
Pozostali operatorzy maszyn i urządzeń do obróbki drewna	1,60%
Pozostali pracownicy zajmujący się sprzętaniem gdzie indziej niesklasyfikowani	1,60%
Przedstawiciel handlowy	1,60%
Recepcjonista hotelowy	1,60%
Spawacz	1,60%
Spedytor	1,60%
Technik budownictwa*	1,60%
Technik handlowiec*	1,60%
Wydawca posiłków / bufetowy	1,60%
Elektromonter (elektryk) zakładowy	1,30%
Kasjer handlowy	1,30%
Kierowca samochodu dostawczego	1,30%
Księgowy	1,30%
Nauczyciel informatyki / technologii informacyjnej	1,30%
Nauczyciel języka obcego	1,30%
Nauczyciel przedmiotów zawodowych ekonomicznych	1,30%
Opiekun w domu pomocy społecznej*	1,30%
Pokojowa	1,30%
Pozostali pracownicy wykonujący prace proste gdzie indziej niesklasyfikowani	1,30%
Robotnik gospodarczy	1,30%
Sekretarz sądowy	1,30%
Technik prac biurowych*	1,30%
Bibliotekarz*	0,22%
Monter-elektronik - aparatura pomiarowa	0,22%
Sprzedawca w branży spożywczej	0,22%

Dla żadnego z zawodów do urzędu nie trafiło więcej niż 8% ofert pracy na stanowiskach, w których pracodawcy poszukiwali pracowników.

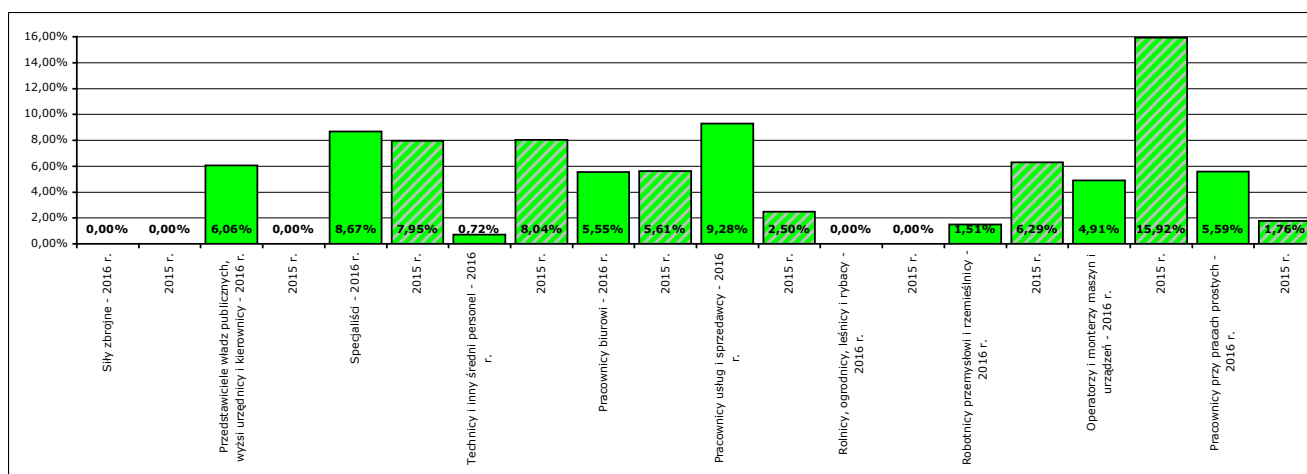
6. Prognoza lokalnego rynku pracy



Wykres 17. Struktura prognozowanych zmian zatrudnienia w badanych podmiotach gospodarki narodowej na 2017 rok w porównaniu z prognozą na 2016 rok



Wykres 18. Odsetek przedsiębiorstw przewidujących zmiany w zatrudnieniu na 2017 rok w porównaniu z prognozą na 2016 rok



Wykres 19. Prognoza zatrudnienia netto dla wielkich grup zawodów na 2017 rok w porównaniu z prognozą na 2016 rok

Wyliczony na szczeblu centralnym prognozowany wskaźnik zatrudnienia netto ogółem na 2017 rok, którego pośrednią ilustracją są trzy powyższe wykresy, wynosi 9,10%¹⁶ (na 2016 r. prognozowano 17,29).

¹⁶ Znaczenie, wykorzystywane zmienne i sposób wyliczania prognozowanego wskaźnika zatrudnienia netto na kolejny rok – patrz w dokumencie: <http://instytut.inse.pl/monitoring/Metodologia.pdf>, str. 41 i kolejne.

Tabela 19. Zawody, w jakich przedsiębiorstwa zamierzają zatrudnić pracowników w 2017 roku

Zawód	Wskaźnik struktury	Liczba osób na koniec okresu sprawozdawczego
Inżynier utrzymania ruchu	8,48%	1
Operator urządzeń warzelni	8,48%	0
Dekarz*	5,19%	9
Hydraulik	5,19%	6
Koordynator projektów unijnych	5,19%	0
Murarz	5,19%	57
Nauczyciel biologii	5,19%	0
Pomocniczy robotnik budowlany	5,19%	51
Pozostali dyrektorzy generalni i zarządzający	5,19%	0
Pozostali nauczyciele gimnazjów i szkół ponadgimnazjalnych (z wyjątkiem nauczycieli kształcenia zawodowego)	5,19%	0
Pozostałe pomoce i sprzątaczkę biurowe, hotelowe i podobne	5,19%	1
Kasjer handlowy	4,22%	23
Opiekun w domu pomocy społecznej*	4,22%	0
Pokojowa	4,22%	3
Terapeuta zajęciowy*	4,22%	1
Sprzedawca*	3,62%	235
Elektryk*	0,72%	1
Instruktor fitness	0,72%	0
Kierowca samochodu ciężarowego	0,72%	6
Krawiec*	0,72%	46
Kucharz*	0,72%	83
Nauczyciel przedszkola	0,72%	1
Pozostali pracownicy wykonujący prace proste gdzie indziej niesklasyfikowani	0,72%	0
Pozostali recepcjoniści (z wyłączeniem hotelowych)	0,72%	0
Robotnik gospodarczy	0,72%	102
Szlifierz kamienia	0,72%	0
Technik handlowiec*	0,72%	12
Technik prac biurowych*	0,72%	14

Dla piętnastu zawodów, w których zatrudnienie pracowników w 2017 roku zadeklarowały badane ankietaowo przedsiębiorstwa na koniec 2016 roku brak było wśród zarejestrowanych bezrobotnych osób posiadający taki zawód lub występowały dla niego pojedyncze osoby. Jednak co najmniej w przypadkach dwóch zawodów („Pozostali pracownicy wykonujący prace proste gdzie indziej niesklasyfikowani” oraz „Pozostałe pomoce i sprzątaczkę biurowe, hotelowe i podobne”) można mówić o zwyczajnym niedopasowaniu wymaganych kwalifikacji do opisu zarejestrowanych osób – trudno bowiem przypuszczać, że tych dwóch zawodów nie byłaby w stanie wykonywać przeciętna osoba bezrobotna.

Dla dwunastu zawodów byli potencjalni kandydaci, w tym dla sześciu z nich w liczbie, jaka najprawdopodobniej będzie w stanie zaspokoić każde zapotrzebowanie mogące powstać na lokalnym rynku pracy.

Powyższe stwierdzenie jest oczywiście prawdziwe tylko przy założeniu, że w trafiających do urzędu ofertach wolnych miejsc pracy nie będą uwzględniane uprawnienia i umiejętności sformułowane w sposób rygorystyczny, a jednocześnie nieodpowiedni do zestawu cech stosowanych do opisu kwalifikacji w urzędzie – w takim przypadku (tak jak dla zawodów wyszczególnionych w tabeli 17) może okazać się, że brak jest na rynku pracy osób dysponujących formalnie tymi cechami w powiązaniu z posiadanym zawodem.

Mankamentem tej części badania jest brak konkretnych deklaracji co do planowanej do zatrudnienia liczby osób posiadających dane kwalifikacje. Dysponując taką informacją można byłoby z wyprzedzeniem typować kandydatów do zatrudnienia lub poprzez działania aktywizacyjne (staże, szkolenia) przygotować odpowiedni zasób ludzi – przynajmniej w tych zawodach i specjalnościach, w których nie jest niezbędne posiadanie kwalifikacji uzyskanych i potwierdzonych formalnie w wyniku długotrwałej nauki.

Podsumowanie

Opracowany według zaleceń metodologii raport ponownie nie daje w naszej opinii realnego odzwierciedlenia sytuacji na lokalnym rynku pracy w zakresie zawodów deficytowych i nadwyżkowych.

Metodologia w dalszym ciągu (mimo że stanowi wyraźny krok naprzód w porównaniu do stosowanych przed 2015 rokiem metod badania, ponieważ usiłuje przynajmniej usystematyzować aparat badawczy i wziąć pod uwagę także oferty pracy dostępne z innych źródeł niż urzędy pracy) obarczona jest wieloma wadami i ułomnościami, które mimo wskazania w poprzedniej edycji raportu nie zostały w większości skorygowane. Podstawowe z nich, sygnalizowane niekiedy w poprzednich częściach opracowania, to:

- proporcjonalne wyliczenie wielu kluczowych wartości, przyjmowanych do obliczeń na kolejnych etapach, w oparciu o niewielką, a przez to niereprezentatywną i niemierną próbę badawczą;
- zbyt rzadkie próbkowanie, dotyczące badań pod kątem zawodów zarówno ofert pracy dostępnych w sieci Internet, jak i liczby osób zarejestrowanych i ofert pracy wykazywanych w zestawieniu statystycznym w Załączniku 3 do Sprawozdania MPiPS-01 – oba te zdarzenia zachodzą w cyklu zaledwie półrocznym, siłą rzeczy nie oddają więc w sposób płynny mających w założeniu podlegać analizie zjawisk¹⁷;
- opieranie się w analizie osób zarejestrowanych wyłącznie na jednym (i tylko jednym!) zawodzie (tzw. „zawód do statystyk”¹⁸), podczas gdy w rzeczywistości zdecydowana większość zarejestrowanych osób bezrobotnych posiada kwalifikacje, umiejętności, a w najgorszym przypadku praktykę, pozwalające na wykonywanie co najmniej kilku, a nierzadko nawet kilkunastu zawodów, zwłaszcza jeśli są to zawody nie wymagające ściśle specjalistycznej wiedzy¹⁹;
- nieskatalogowany i nieuporządkowany w skali ogólnokrajowej zestaw cech określających uprawnienia i umiejętności. Należy przy tym wyraźnie podkreślić, że nawet jeśli taki katalog powstanie i będzie odpowiednio szeroki, to próby powiązania tych cech z zawodami i badania tak osiągniętych wyników spowodują jeszcze większą atomizację otrzymywanych wartości, ponieważ możliwa liczba (kombinacja) wystąpień takich powiązań będzie iloczynem liczby zawodów, liczby uprawnień i liczby umiejętności, a z powodów czysto organizacyjnych po prostu nie uda się w odpowiedniej skali zwiększyć badanej próby. Z drugiej strony zbytne ograniczenie takiego katalogu uniemożliwi rzetelny opis kwalifikacji osoby, a przez to utrudni pośrednictwo pracy, lub – jeśli zostałby dodany jako dodatkowy, „porządkujący” zestaw cech mający znaczenie wyłącznie statystyczne – przysporzy dodatkowego zajęcia doradcom klienta zajmującym się sporządzaniem szeroko pojętego profilu kwalifikacji i predyspozycji osób;
- nie zlikwidowana podatność na wszelkiego rodzaju anomalie mogące wystąpić na lokalnym rynku pracy – przykładowo likwidacja jednego w miarę dużego przedsiębiorstwa może spowodować kompletne zmiany w układzie zawodów deficytowych i nadwyżkowych, a znikoma częstotliwość badań nie pozwoli stwierdzić, czy zjawisko to miało charakter gwałtowny, czy było efektem zmian narastających stopniowo. W takiej sytuacji nie da się przeprowadzić rzetelnych analiz, ponieważ źródłowe dane będą do siebie całkowicie nieporównywalne.
- wskaźnik zatrudnienia netto w danym i prognozowany wskaźnik zatrudnienia netto w kolejnym roku są wyrażone w różnych jednostkach, wobec czego są ze sobą nieporównywalne. Z tego powodu nie jest, przy skąpych na razie zestawie danych, możliwe chociażby oszacowanie rzeczywistej realizacji prognoz ubiegłorocznych.

Wydaje się, że ponownie najbardziej wartościowym elementem metodologii jest część związana z badaniem ankietowym przedsiębiorstw funkcjonujących na lokalnym rynku pracy, ponieważ uzyskane efekty badania dają w miarę realny obraz rzeczywistych działań badanych podmiotów w dziedzinie zatrudniania pracowników w przyjętym okresie sprawozdawczym oraz pozwalają prognozować sytuację na następny okres, bez potrzeby do uciekania się do sztucznego wyliczenia wartości metodą proporcjonalną.

Oczywiście i tutaj należałoby zastanowić się nad możliwościami racjonalizacji badania – co prawda na skutek oddolnych sugestii typowanie i wskazanie do badań przez szczebel centralny przedsiębiorstw objęło przedsiębiorstwa rzeczywiście aktualnie (w zdecydowanej większości – nie licząc przypadków zakończenia działalności w okresie pomiędzy typowaniem a badaniem) działające, ale nie uwzględniono innych postulatów, wśród których były między innymi: zwiększenie próby badawczej i umożliwienie ochotniczego uczestnictwa w badaniu, być może dzięki niewielkim i symbolicznym profitom. Aktualny pozostaje także postulat obligatoryjnego ujmowania w próbie badawczej tych przedsiębiorstw, które ze względu na skalę zatrudnienia i znaczenie gospodarcze są uznawane za kluczowe na lokalnym rynku pracy oraz sprawdzenia możliwości wykorzystania sprawozdania GUS Z-05 (Badanie popytu na pracę), realizowanego w cyklu kwartalnym przez wytypowaną przez GUS część przedsiębiorstw.

Najważniejsze wnioski:

1. W 2017 r. nie należy spodziewać się dalszego gwałtownego zmniejszenia liczby zarejestrowanych osób bezrobotnych, możliwy jest jednakże powolny jej spadek. Tendencja taka wynikająca z porównania lat 2016, 2015 i 2014 (oraz wcześniejszych - nie wykazanych w raporcie) została potwierdzona w I kwartale 2017 r.
2. Nie ma żadnego sposobu, aby prognozować liczbę ofert pracy, która może trafić do urzędu – na podstawie danych z lat ubiegłych można stwierdzić, że liczba ta nie zależy ani od sezonowości (zwłaszcza w takich dziedzinach kojarzonych z sezonowością jak rolnictwo, przetwórstwo i budownictwo), ani od dostępności środków Funduszu

¹⁷ W poszczególnych miesiącach 2016 r. wskaźnik zmian w populacji zarejestrowanych osób bezrobotnych (udział procentowy osób zarejestrowanych w danym miesiącu do liczby osób zarejestrowanych ogółem na koniec miesiąca + udział procentowy osób wyrejestrowanych w danym miesiącu do liczby osób zarejestrowanych ogółem na koniec poprzedniego miesiąca) wynosił w poszczególnych miesiącach od 25% aż do 40%!

¹⁸ O tym, do jakich kuriozalnych efektów może to prowadzić świadczy przypadek osoby z zawodem „oficer sił zbrojnych”, który to zawód był wykazywany na wszelkich zestawieniach związanych z posiadaniem kwalifikacji (w tym... jako zawód nadwyżkowy w 2015 r.!). Po bliższym sprawdzeniu okazało się, że wynikało to z niedopatrzenia w urzędzie: jedna(!) osoba zarejestrowana posiadała wprawdzie taki zawód, ale ostatnio wykonywała go kilkanaście lat temu – został on oznaczony jako „zawód do statystyk” podczas pierwszej rejestracji i z powodu nieuwagi nigdy nie został zmieniony podczas kolejnych rejestracji, mimo że osoba ta w międzyczasie nabyła znacznie wyższe kwalifikacje i z powodzeniem wykonywała zupełnie inne, wymagające określonej specjalizacji, prace.

¹⁹ Przykładowo dla ponad 6600 osób pozostających w trakcie 2015 r. zarejestrowanymi osobami bezrobotnymi odnotowano ponad 23640 kwalifikacji typu zawód w ponad 1100 różnych zawodach. W 2016 r. nie przeprowadzono co prawda analizy pod tym kątem, ale z praktyki wynika, że wartości te kształtują się na proporcjonalnym poziomie.

Pracy. Wydaje się, że jedynym decydującym czynnikiem jest lokalna gospodarka, która w dużym stopniu podlega wahaniom niezależnie od ogólnych trendów ekonomicznych i gospodarczych.

3. Do urzędu pracy trafiają najczęściej oferty pracy na stanowiskach i w zawodach nie wymagających szczególnych kwalifikacji i wiedzy, a więc tych, w których pracodawcom nie opłaca się inwestować w proces rekrutacji, ponieważ na rynku pracy znajduje się stosunkowo duża liczba potencjalnych kandydatów – ten trend utrzymuje się już od paru lat i jest poparty obserwacjami z praktyki działania urzędu. Nie należy się spodziewać, że ta sytuacja się zmieni, ponieważ pracodawcy przy pozyskiwaniu pracowników wykorzystują w szerokim zakresie inne media i środki komunikacji.
4. W grupie zawodów deficytowych znajdują się w większości zawody wymagające odpowiedniej wiedzy, kwalifikacji i praktyki – potwierdza to tezę, że wśród osób bezrobotnych trudno znaleźć osoby będące atrakcyjnymi i konkurencyjnymi na rynku pracy ze względu na kwalifikacje zawodowe. Osoby takie generalnie bez większych problemów znajdują i utrzymują zatrudnienie, zaś ich brak na rynku świadczy częściowo o niedopasowaniu szkolnictwa, a częściowo o długotrwałym procesie zdobywania kwalifikacji i kompetencji.
5. W grupie zawodów nadwyżkowych przeważają zawody, do wykonywania których generalnie zbędne jest specjalistyczne wykształcenie i wysokie kwalifikacje. Zawody z tej grupy mogą wykonywać osoby po krótkim przeszkoleniu, a ze względu na zwykle niekonkurencyjne warunki pracy istnieje duża rotacja. Pozostałe zawody nadwyżkowe to te, dla których całkowicie zmieniła się lokalna koniunktura gospodarcza oraz oczywiście zawody „egzotyczne” na lokalnym rynku pracy.
6. Poza zawodami związanymi ze sprawami rachunkowości i księgowości nie są obecnie kształcone osoby mogące znaleźć się w grupie posiadaczy zawodów nadwyżkowych. Z drugiej jednak strony nie są także kształcone osoby w tych zawodach, które występują w grupie zawodów deficytowych – związane jest to jednak głównie z faktem, że w grupie tej wykazane zostały głównie zawody uznawane jako takie ze względów praktycznych niż z uwagi na formalne wymagania co do wykształcenia i potwierdzonych dokumentami kwalifikacji.
7. Zbyt małe próby badawcze nie pozwalają na wyciąganie jakichkolwiek wniosków dotyczących powiązań zawodów posiadanych przez osoby z dodatkowymi uprawnieniami i szczególnie z umiejętnościami – a więc z tymi cechami, które nie są sformalizowane, a zależą od doświadczenia zawodowego, życiowego, a nawet od charakteru danej osoby.
8. Badanie ankietowe przedsiębiorstw wykazało wzrost wskaźnika zatrudnienia netto w 2016 r. (22,33; w 2015 r.: 16,55) i dodatni prognozowany wskaźnik zatrudnienia netto na 2017 r. (9,10%; na 2016 r. prognozowano 17,29). Wartości te wskazują, że przedsiębiorstwa na lokalnym rynku pracy zwiększają zatrudnienie i chcą tę tendencję utrzymać, chociaż już w mniejszym stopniu niż w poprzednim roku. Jednocześnie dokonane w 2016 r., jak i planowane na 2017 r. działania związane z zatrudnianiem pracowników nie wskazują, aby istotnie mogły wpłynąć na stan zawodów deficytowych i nadwyżkowych.
9. Wśród zawodów, w których badane ankietowo przedsiębiorstwa zamierzają zatrudnić pracowników, sytuacja na lokalnym rynku pracy jest dobra – albo istnieją duże nadwyżki osób posiadających lub mogących wykonywać dany zawód, albo wskazane zawody cechują się małymi wymaganiami co do kwalifikacji określonych w sposób formalny.

**ZAWODY DEFICYTOWE I NADWYŻKOWE
w Powiatowym Urzędzie Pracy w Kwidzynie w 2016 roku**

**INFORMACJA SYGNALNA
ZA 2016 R.**

DEFICYT	<p>Zawody maksymalnie deficytowe:</p> <ul style="list-style-type: none"> Kierownicy do spraw logistyki i dziedzin pokrewnych Kierownicy do spraw technologii informatycznych i telekomunikacyjnych Kontrolerzy (sterowniczy) procesów metalurgicznych Maszyniści i operatorzy maszyn i urządzeń dźwigowo-transportowych i pokrewni Pozostali pracownicy zajmujący się sprzętaniem Kierowcy autobusów i motorniczowie tramwajów Kierownicy do spraw finansowych Urzędnicy do spraw podatków Funkcjonariusze służby więziennej Kierownicy do spraw budownictwa Sprzedawcy (konsultanci) w centrach sprzedaży telefonicznej / internetowej Technicy nauk biologicznych (z wyłączeniem nauk medycznych) Średni personel w zakresie działalności artystycznej i kulturalnej gdzie indziej niesklasyfikowany Średni personel z dziedziny prawa i pokrewny Administratorzy systemów komputerowych Lektorzy języków obcych Pracownicy obsługi biura gdzie indziej niesklasyfikowani Pracownicy zakładów pogrzebowych Sekretarze prawni Szlifierze narzędzi i polerowacze metali
	<p>Zawody deficytowe:</p> <ul style="list-style-type: none"> Kierownicy do spraw obsługi biznesu i zarządzania gdzie indziej niesklasyfikowani Inżynierowie do spraw przemysłu i produkcji Przedstawiciele handlowi Pracownicy sprzedaży i pokrewni gdzie indziej niesklasyfikowani Kierowcy samochodów ciężarowych Operatorzy maszyn do produkcji wyrobów papierniczych Lekarze bez specjalizacji, w trakcie specjalizacji lub ze specjalizacją I stopnia Inżynierowie gdzie indziej niesklasyfikowani Księgowi Kierowcy operatorzy wózków jezdniowych Dyrektorzy generalni i zarządzający Plastycy, dekoratorzy wnętrz i pokrewni
RÓWNOWAGA	<p>Zawody zrównoważone:</p> <ul style="list-style-type: none"> Ustawiacze i operatorzy maszyn do obróbki i produkcji wyrobów z drewna
NADWYŻKA	<p>Zawody nadwyżkowe:</p> <ul style="list-style-type: none"> Średni personel do spraw zdrowia gdzie indziej niesklasyfikowany Pracownicy wykonujący prace proste gdzie indziej niesklasyfikowani Robotnicy wykonujący prace proste przy uprawie roślin i hodowli zwierząt Kasjerzy i sprzedawcy biletów Pracownicy do spraw rachunkowości i księgowości Monterzy sprzętu elektronicznego
	<p>Zawody maksymalnie nadwyżkowe:</p> <ul style="list-style-type: none"> Rękodzielnicy wyrobów z drewna i pokrewnych materiałów Rękodzielnicy wyrobów z tkanin, skóry i pokrewnych materiałów Robotnicy wykonujący prace proste w hodowli zwierząt Pomoce domowe i sprzątaczk Introligatorzy i pokrewni

Załącznik 1. Rynek pracy

Tabela 20. Bezrobotni, oferty pracy oraz mierniki stosowane w monitoringu w 2016 roku według elementarnych grup zawodów

Kod grupy zawodów	Elementarne grupy zawodów	Bezrobotni ogółem		Bezrobotni absolwenci		Bezrobotni długotrwale		Napływ ofert pracy w okresie		Odsetek ofert subsydiowanych w CBOP (PUP+OHP +EURES) (%)	Odsetek miejsc aktywizacji zawodowej (%)	Średniomiesięczna liczba bezrobotnych	Średniomiesięczna liczba ofert pracy	Mierniki			Deficyt/ równowaga/ nadwyżka*		Wartość wskaźnika struktury sumy bezrobotnych i ofert pracy
		napływ w okresie	odpływ w okresie	stan na koniec okresu	stan na koniec okresu	udział w % do ogółem bezrobotnych	stan na koniec okresu	CBOP (PUP+OHP +EURES)	Internet					wskaźnik dostępności ofert pracy	wskaźnik długo-trwałego bezrobocia	wskaźnik płynności bezrobotnych	rok	poprzedni rok**	
0110	Oficerowie sił zbrojnych	1	1	1	0	0,00	1	0	0	0,00	0,00	0,50	0,00		100,00	1,00	-	max nadwyżka	0,00
0310	Żołnierze szeregowi	3	3	1	0	0,00	0	0	0	0,00	0,00	1,33	0,00		0,00	1,00	-	-	0,00
1120	Dyrektorzy generalni i zarządzający	2	3	0	0			1	1	0,00	0,00	1,00	1,17	0,86		1,50	-	deficyt	0,00
1211	Kierownicy do spraw finansowych	0	0	0	0			4	2	0,00	0,00	0,00	0,50	0,00			-	max deficyt	max deficyt
1213	Kierownicy do spraw strategii i planowania	0	1	0	0			0	0	0,00	0,00	0,25	0,00				-	-	0,00
1219	Kierownicy do spraw obsługi biznesu i zarządzania gdzie indziej niesklasyfikowani	2	3	0	0			2	32	50,00	0,00	0,58	4,83	0,12		1,50	-	deficyt	0,00
1221	Kierownicy do spraw marketingu i sprzedaży	1	1	1	0	0,00	0	0	4		0,00	1,17	0,33	3,50	0,00	1,00	-	-	0,00
1311	Kierownicy produkcji w rolnictwie i leśnictwie																-	-	
1321	Kierownicy do spraw produkcji przemysłowej	2	1	1	0	0,00	1	2	17	0,00	0,00	1,33	1,58	0,84	100,00	0,50	-	deficyt	0,00
1323	Kierownicy do spraw budownictwa	0	0	0	0			5	0	0,00	0,00	0,00	0,42	0,00			-	max deficyt	deficyt
1324	Kierownicy do spraw logistyki i dziedzin pokrewnych	0	0	0	0			2	17	0,00	0,00	0,00	1,58	0,00			-	max deficyt	deficyt
1330	Kierownicy do spraw technologii informatycznych i telekomunikacyjnych	0	0	0	0			1	15	0,00	0,00	0,00	1,33	0,00			-	max deficyt	max deficyt
1346	Kierownicy w instytucjach finansowych i ubezpieczeniowych	0	0	0	0			0	1		0,00	0,00	0,08	0,00			-	max deficyt	max deficyt
1420	Kierownicy w handlu detalicznym i hurtowym	2	0	2	0	0,00	0	4	1	0,00	0,00	0,67	0,42	1,60	0,00	0,00	-	deficyt	0,00
1439	Kierownicy do spraw innych typów usług gdzie indziej niesklasyfikowani	10	8	2	0	0,00	0	1	0	0,00	0,00	1,75	0,08	21,00	0,00	0,80	-	-	0,00
2111	Fizycy i astronomowie	2	2	0	0			0	0		0,00	0,25	0,00			1,00	-	-	0,00
2113	Chemicy	8	5	3	1	33,33	0	0	0	0,00	0,00	2,00	0,00		0,00	0,63	-	-	0,00
2114	Specjaliści nauk o Ziemi	3	3	0	0			0	0		0,00	0,08	0,00			1,00	-	-	0,00
2120	Matematycy, aktuariusze i statystycy	2	2	0	0			0	0		0,00	0,17	0,00			1,00	-	-	0,00
2131	Biologzy i pokrewni	4	3	2	0	0,00	1	0	0		0,00	1,67	0,00		50,00	0,75	-	-	0,00
2132	Specjaliści w zakresie rolnictwa, leśnictwa i pokrewni	15	15	3	1	33,33	0	1	0	0,00	0,00	2,75	0,08	33,00	0,00	1,00	-	-	0,00
2133	Specjaliści do spraw ochrony środowiska	8	7	2	0	0,00	0	0	0		0,00	1,92	0,00		0,00	0,88	-	-	0,00
2141	Inżynierowie do spraw przemysłu i produkcji	4	5	1	0	0,00	0	8	43	0,00	0,00	0,67	4,25	0,16	0,00	1,25	-	deficyt	deficyt
2142	Inżynierowie budownictwa	8	8	2	0	0,00	0	7	0	28,57	14,29	2,00	0,58	3,43	0,00	1,00	-	-	0,00
2143	Inżynierowie inżynierii środowiska	11	12	0	0			1	0	100,00	0,00	2,25	0,08	27,00		1,09	-	-	0,00
2144	Inżynierowie mechanicy	4	5	1	1	100,00	0	2	0	0,00	0,00	1,42	0,17	8,50	0,00	1,25	-	deficyt	0,00
2145	Inżynierowie chemicy i pokrewni	2	4	2	0	0,00	1	0	0		0,00	2,92	0,00		50,00	2,00	-	-	0,00
2149	Inżynierowie gdzie indziej niesklasyfikowani	5	6	1	0	0,00	0	1	15	0,00	0,00	0,67	1,33	0,50	0,00	1,20	-	deficyt	0,00
2151	Inżynierowie elektrycy	2	2	0	0			1	0	0,00	0,00	0,17	0,08	2,00		1,00	-	-	0,00
2152	Inżynierowie elektronicy	0	1	1	0	0,00	1	9	1	0,00	0,00	1,00	0,83	1,20	100,00		-	-	0,00
2153	Inżynierowie telekomunikacji	1	1	0	0			0	0		0,00	0,00	0,00			1,00	-	-	0,00
2161	Architekci	1	0	1	0	0,00	0	2	0	0,00	0,00	0,25	0,17	1,50	0,00	0,00	-	-	0,00
2163	Projektanci wzornictwa przemysłowego i odzieży	0	0	0	0			2	0	100,00	0,00	0,00	0,17	0,00			-	max deficyt	0,00
2165	Kartografowie i geodeci	7	6	2	0	0,00	0	0	0		0,00	1,08	0,00		0,00	0,86	-	-	0,00
2166	Projektanci grafiki i multimedii	6	4	2	0	0,00	0	0	0		0,00	1,92	0,00		0,00	0,67	-	-	0,00
2211	Lekarze bez specjalizacji, w trakcie specjalizacji lub ze specjalizacją I stopnia	0	2	0	0			2	0	0,00	0,00	0,08	0,17	0,50			-	deficyt	0,00
2212	Lekarze specjaliści (ze specjalizacją II stopnia lub tytułem specjalisty)	1	0	0	0			0	0		0,00	0,00	0,00			0,00	-	-	0,00
2221	Pielęgniarki bez specjalizacji lub w trakcie specjalizacji	3	8	4	0	0,00	4	2	0	50,00	50,00	5,67	0,17	34,00	100,00	2,67	-	nadwyżka	0,00
2231	Położne bez specjalizacji lub w trakcie specjalizacji	0	0	1	0	0,00	1	0	0		0,00	1,00	0,00		100,00		-	-	0,00
2240	Specjaliści do spraw ratownictwa medycznego																-	-	
2251	Lekarze weterynarii bez specjalizacji lub w trakcie specjalizacji	3	4	0	0			1	0	100,00	100,00	0,25	0,08	3,00		1,33	-	-	0,00
2261	Lekarze dentyści bez specjalizacji, w trakcie specjalizacji lub ze specjalizacją I stopnia	3	2	1	0	0,00	0	0	0		0,00	0,33	0,00		0,00	0,67	-	-	0,00
2271	Diagności laboratoryjni bez specjalizacji lub w trakcie specjalizacji	0	0	0	0			2	0	0,00	0,00	0,00	0,17	0,00			-	max deficyt	0,00
2281	Farmaceuci bez specjalizacji lub w trakcie specjalizacji	1	1	0	0			0	0		0,00	0,17	0,00			1,00	-	max deficyt	0,00
2282	Farmaceuci specjaliści	0	1	0	0			0	0		0,00	0,17	0,00				-	-	0,00
2291	Specjaliści do spraw higieny, bezpieczeństwa pracy i ochrony środowiska	5	4	2	1	50,00	0	0	0		0,00	1,25	0,00		0,00	0,80	-	-	0,00
2292	Fizjoterapeuci	8	9	3	0	0,00	1	3	0	66,67	0,00	2,75	0,25	11,00	33,33	1,13	-	-	0,00
2293	Dietetycy i specjaliści do spraw żywienia	5	4	2	1	50,00	1	0	0		0,00	1,33	0,00		50,00	0,80	-	-	0,00

2294	Audiofonolodzy i logopedzi	1	1	0	0	0	0	0	0,00	0,25	0,00	1,00	-	-	0,00				
2299	Specjaliści ochrony zdrowia gdzie indziej niesklasyfikowani	1	1	0	0	0	1	0	100,00	0,00	0,25	0,08	3,00	1,00	równowaga	0,00			
2320	Nauczyciele kształcenia zawodowego	2	2	2	0	0,00	1	0	0,00	1,33	0,00	50,00	1,00	-	-	0,00			
2330	Nauczyciele gimnazjów i szkół ponadgimnazjalnych (z wyjątkiem nauczycieli kształcenia zawodowego)	11	14	2	0	0,00	0	20	0,00	4,75	1,67	2,85	0,00	1,27	-	-	0,00		
2341	Nauczyciele szkół podstawowych	2	3	0	0	0,00	0	4	0,00	0,75	0,33	2,25	1,50	-	-	0,00			
2342	Specjaliści do spraw wychowania małego dziecka	9	10	1	0	0,00	1	5	40,00	0,00	1,92	0,42	4,60	100,00	1,11	-	-	0,00	
2352	Nauczyciele szkół specjalnych	2	2	1	0	0,00	0	4	25,00	25,00	0,75	0,33	2,25	0,00	1,00	-	-	0,00	
2353	Lektorzy języków obcych	0	0	0	0	0,00	0	3	0,00	0,00	0,00	0,25	0,00	-	max deficyt	max deficyt	0,00		
2359	Specjaliści nauczania i wychowania gdzie indziej niesklasyfikowani	54	60	23	0	0,00	10	9	77,78	55,56	24,08	0,75	32,11	43,48	1,11	-	-	0,01	
2411	Specjaliści do spraw księgowości i rachunkowości	7	3	4	0	0,00	0	1	100,00	0,00	1,08	0,08	13,00	0,00	0,43	-	-	0,00	
2412	Doradcy finansowi i inwestycyjni	5	3	3	0	0,00	0	12	8,33	0,00	1,08	2,17	0,50	0,00	0,60	-	-	0,00	
2413	Analitycy finansowi	6	8	4	0	0,00	2	2	0,00	0,00	4,17	0,17	25,00	50,00	1,33	-	-	0,00	
2421	Specjaliści do spraw zarządzania i organizacji	53	47	20	3	15,00	7	11	16	27,27	0,00	17,33	2,25	7,70	35,00	0,89	-	-	0,01
2422	Specjaliści do spraw administracji i rozwoju	53	53	19	1	5,26	9	5	1	40,00	40,00	18,75	0,50	37,50	47,37	1,00	-	-	0,01
2423	Specjaliści do spraw zarządzania zasobami ludzkimi	9	6	5	1	20,00	1	7	0	28,57	28,57	1,58	0,58	2,71	20,00	0,67	-	-	0,00
2424	Specjaliści do spraw szkoleń zawodowych i rozwoju kadr	2	3	0	0	0,00	0	4	1	100,00	25,00	0,50	0,42	1,20	1,50	-	-	0,00	
2431	Specjaliści do spraw reklamy i marketingu	15	15	11	0	0,00	6	3	1	66,67	33,33	10,33	0,33	31,00	54,55	1,00	-	-	0,00
2433	Specjaliści do spraw sprzedaży (z wyłączeniem technologii informacyjno-komunikacyjnych)	4	5	2	0	0,00	2	15	52	20,00	13,33	2,50	7,58	0,33	100,00	1,25	-	deficyt	0,00
2440	Specjaliści do spraw rynku nieruchomości	3	3	0	0	0,00	0	0	0	0,00	0,50	0,00	-	-	1,00	-	max deficyt	0,00	
2511	Analitycy systemów komputerowych																	max deficyt	
2512	Specjaliści do spraw rozwoju systemów informatycznych	1	0	1	0	0,00	0	0	15	0,00	0,08	1,25	0,07	0,00	0,00	-	max deficyt	0,00	
2513	Projektanci aplikacji sieciowych i multimediów																	max deficyt	
2514	Programiści aplikacji	1	0	1	0	0,00	0	0	2	0,00	0,58	0,17	3,50	0,00	0,00	-	deficyt	0,00	
2519	Analitycy systemów komputerowych i programiści gdzie indziej niesklasyfikowani	4	4	3	1	33,33	1	0	2	0,00	1,83	0,17	11,00	33,33	1,00	-	-	0,00	
2521	Projektanci i administratorzy baz danych	0	0	0	0	0,00	0	0	1	0,00	0,00	0,08	0,00	-	-	max deficyt	max deficyt	0,00	
2522	Administratorzy systemów komputerowych	0	0	0	0	0,00	0	0	3	0,00	0,00	0,25	0,00	-	-	max deficyt	-	0,00	
2523	Specjaliści do spraw sieci komputerowych	1	1	0	0	0,00	0	0	1	0,00	0,17	0,08	2,00	1,00	-	-	-	0,00	
2529	Specjaliści do spraw baz danych i sieci komputerowych gdzie indziej niesklasyfikowani																	-	
2611	Adwokaci, radcy prawni i prokuratorzy																	max deficyt	
2619	Specjaliści z dziedziny prawa gdzie indziej niesklasyfikowani	7	9	2	0	0,00	2	2	0	100,00	100,00	2,75	0,17	16,50	100,00	1,29	-	-	0,00
2622	Bibliotekoznawcy i specjaliści zarządzania informacją	1	1	0	0	0,00	0	0	0	0,00	0,08	0,00	-	-	1,00	-	-	0,00	
2631	Ekonomiści	41	40	17	0	0,00	7	0	0	0,00	16,33	0,00	41,18	0,98	-	-	-	0,01	
2632	Archeolodzy, socjolodzy i specjaliści dziedzin pokrewnych	6	7	3	0	0,00	2	0	0	0,00	3,67	0,00	66,67	1,17	-	-	-	0,00	
2633	Filozofowie, historycy i politolodzy	12	17	5	0	0,00	3	0	0	0,00	7,00	0,00	60,00	1,42	-	-	-	0,00	
2634	Psycholodzy i pokrewni	6	7	1	0	0,00	1	2	0	50,00	50,00	1,08	0,17	6,50	100,00	1,17	-	-	0,00
2635	Specjaliści do spraw społecznych	7	7	1	0	0,00	0	1	0	100,00	0,00	0,92	0,08	11,00	0,00	1,00	-	-	0,00
2641	Literaci i inni autorzy tekstów																	max deficyt	
2642	Dziennikarze	3	2	1	0	0,00	0	0	0	0,00	1,50	0,00	0,00	0,67	-	-	-	0,00	
2643	Filolodzy i tłumacze	10	9	6	2	33,33	3	0	14	0,00	5,83	1,17	5,00	50,00	0,90	-	-	0,00	
2651	Artyści plastycy	0	0	1	0	0,00	1	0	0	0,00	1,00	0,00	100,00	-	-	-	-	0,00	
2655	Aktorzy	1	1	0	0	0,00	0	0	0	0,00	0,33	0,00	-	-	1,00	-	-	0,00	
2656	Prezenterzy radiowi, telewizyjni i pokrewni	0	1	0	0	0,00	0	0	0	0,00	0,33	0,00	-	-	-	-	-	0,00	
3111	Technicy nauk chemicznych, fizycznych i pokrewni	5	6	6	0	0,00	4	7	0	100,00	42,86	7,75	0,58	13,29	66,67	1,20	-	nadwyżka	0,00
3112	Technicy budownictwa	37	31	17	1	5,88	6	2	1	0,00	0,00	11,67	0,25	46,67	35,29	0,84	-	-	0,00
3113	Technicy elektrycy	3	7	2	0	0,00	1	2	0	0,00	0,00	2,83	0,17	17,00	50,00	2,33	-	-	0,00
3114	Technicy elektronicy i pokrewni	11	15	2	0	0,00	1	4	0	50,00	0,00	4,08	0,33	12,25	50,00	1,36	-	-	0,00
3115	Technicy mechanicy	69	84	27	0	0,00	8	2	29	100,00	0,00	31,92	2,58	12,35	29,63	1,22	-	-	0,01
3116	Technicy technologii chemicznej i pokrewni	20	20	15	3	20,00	7	1	1	0,00	0,00	13,83	1,17	11,86	46,67	1,00	-	-	0,00
3117	Technicy górnictwa, metalurgii i pokrewni																	-	
3118	Kreślarze																	max deficyt	
3119	Technicy nauk fizycznych i technicznych gdzie indziej niesklasyfikowani	35	35	17	0	0,00	7	16	0	0,00	0,00	15,00	6,33	2,37	41,18	1,00	-	-	0,01
3122	Mistrzowie produkcji w przemyśle przetwórczym	0	0	0	0	0,00	0	2	0	0,00	0,00	0,00	0,17	0,00	-	-	max deficyt	max deficyt	0,00
3132	Operatorzy urządzeń do spalania odpadów, uzdatniania wody i pokrewni	1	0	2	0	0,00	1	1	0	100,00	100,00	1,08	0,08	13,00	50,00	0,00	-	-	0,00
3135	Kontrolerzy (sterowniczy) procesów metalurgicznych	0	0	0	0	0,00	0	0	14	0,00	0,00	1,17	0,00	-	-	max deficyt	-	0,00	
3141	Technicy nauk biologicznych (z wyłączeniem nauk medycznych)	0	0	0	0	0,00	0	4	0	0,00	0,00	0,33	0,00	-	-	max deficyt	max deficyt	0,00	
3142	Technicy rolnictwa i pokrewni	22	24	19	0	0,00	11	2	0	0,00	0,00	18,00	0,17	108,00	57,89	1,09	-	-	0,01
3143	Technicy leśnictwa	8	6	5	0	0,00	2	0	0	0,00	3,25	0,00	40,00	0,75	-	-	-	0,00	
3144	Technicy technologii żywności	46	46	28	0	0,00	15	0	0	0,00	30,00	0,00	53,57	1,00	-	-	-	0,01	
3151	Pracownicy służb technicznych żegluga	1	1	0	0	0,00	0	0	0	0,00	0,17	0,00	-	-	1,00	-	-	0,00	
3152	Oficerowie pokładowi, piloci żegluga i pokrewni	0	1	0	0	0,00	0	0	0	0,00	0,00	0,00	-	-	-	-	-	0,00	
3211	Operatorzy aparatury medycznej	0	0	0	0	0,00	0	2	0	0,00	0,00	0,00	0,17	0,00	-	-	max deficyt	-	0,00

3213	Technicy farmaceutyczni	2	2	0	0	0	2	0	50,00	0,00	0,67	0,17	4,00	1,00	-	-	0,00	
3214	Technicy medyczni i dentystyczni	1	2	0	0	0	0	0	0,00	0,00	0,58	0,00		2,00	-	-	0,00	
3220	Dietetycy i żywieniowcy	13	13	7	0	0,00	3	0	0,00	0,00	7,17	0,00	42,86	1,00	-	-	0,00	
3230	Praktykujący niekonwencjonalne lub komplementarne metody terapii	1	2	0	0	0	0	0	0,00	0,00	0,17	0,00		2,00	-	-	0,00	
3240	Technicy weterynarii	1	0	1	0	0,00	0	0	0,00	0,00	0,17	0,00	0,00	0,00	-	-	0,00	
3251	Asystenci dentystyczni	3	2	1	1	100,00	0	0	0,00	0,00	0,42	0,00	0,00	0,67	-	-	0,00	
3253	Opłacy okularowi	0	0	0	0	0	1	0	100,00	0,00	0,00	0,08	0,00		max deficyt	-	0,00	
3254	Technicy fizjoterapii i masażyści	1	6	2	0	0,00	2	3	33,33	0,00	3,00	0,25	12,00	100,00	6,00	-	0,00	
3255	Średni personel ochrony środowiska, medycyny pracy i bhp	14	12	6	0	0,00	2	2	50,00	50,00	7,25	0,17	43,50	33,33	0,86	-	0,00	
3256	Ratownicy medyczni	2	1	1	0	0,00	0	0	0,00	0,00	0,25	0,00		0,50	-	-	0,00	
3259	Średni personel do spraw zdrowia gdzie indziej niesklasyfikowany	9	7	9	0	0,00	7	5	20,00	0,00	9,33	0,42	22,40	77,78	0,78	nadwyżka	0,00	
3312	Pracownicy do spraw kredytów, pożyczek i pokrewni	2	0	2	0	0,00	0	2	0,00	0,00	0,17	0,17	1,00	0,00	0,00	-	0,00	
3313	Księgowi	1	1	1	0	0,00	0	13	23,08	7,69	1,08	2,17	0,50	0,00	1,00	deficyt	równowaga	0,00
3314	Średni personel do spraw statystyki i dziedzin pokrewnych	114	119	63	2	3,17	35	5	80,00	20,00	62,50	0,42	150,00	55,56	1,04	-	0,02	
3321	Agenci ubezpieczeniowi	2	1	2	1	50,00	1	1	5	100,00	0,00	1,58	0,50	3,17	50,00	0,50	-	0,00
3322	Przedstawiciele handlowi	5	7	1	0	0,00	0	21	14,29	0,00	1,75	6,50	0,27	0,00	1,40	deficyt	deficyt	0,00
3323	Zaopatrzeniowcy	0	1	1	0	0,00	1	4	50,00	25,00	1,83	1,50	1,22	100,00		-	0,00	
3331	Spedytorzy i pokrewni	33	36	7	2	28,57	2	15	46,67	26,67	7,58	1,25	6,07	28,57	1,09	-	0,00	
3332	Organizatorzy konferencji i imprez															max deficyt	-	
3334	Agenci i administratorzy nieruchomości															max deficyt	-	
3339	Pośrednicy usług biznesowych gdzie indziej niesklasyfikowani	2	2	0	0	0	0	1	0,00	0,33	0,08	4,00	1,00		max deficyt	-	0,00	
3341	Kierownicy biura	0	0	0	0	0	1	0	0,00	0,00	0,00	0,08	0,00		max deficyt	max deficyt	0,00	
3342	Sekretarze prawni	0	0	0	0	0	3	0	100,00	66,67	0,00	0,25	0,00		max deficyt	max deficyt	0,00	
3343	Pracownicy administracyjni i sekretarze biura zarządu	14	15	9	0	0,00	6	19	94,74	94,74	9,83	2,75	3,58	66,67	1,07	-	0,00	
3344	Sekretarze medyczni i pokrewni	0	0	0	0	0	0	1	100,00	100,00	0,00	0,08	0,00		max deficyt	-	0,00	
3352	Urzednicy do spraw podatków	0	0	0	0	0	6	0	100,00	100,00	0,00	0,50	0,00		max deficyt	max deficyt	0,00	
3353	Urzednicy do spraw świadczeń społecznych	0	0	0	0	0	0	1	100,00	100,00	0,00	0,08	0,00		max deficyt	-	0,00	
3356	Funkcjonariusze służby więziennej	0	0	0	0	0	0	5	0,00	0,00	0,00	0,42	0,00		max deficyt	-	0,00	
3359	Urzednicy państwowi do spraw nadzoru gdzie indziej niesklasyfikowani	1	2	0	0	0	0	0	0,00	0,33	0,00			2,00	-	-	0,00	
3411	Średni personel z dziedziny prawa i pokrewny	0	0	0	0	0	4	0	75,00	75,00	0,00	0,33	0,00		max deficyt	-	0,00	
3412	Pracownicy wsparcia rodziny, pomocy społecznej i pracy socjalnej	4	5	4	0	0,00	4	8	75,00	62,50	4,50	0,67	6,75	100,00	1,25	-	0,00	
3421	Sportowcy i dżokeje	1	1	0	0	0	0	0	0,00	0,00	0,00	0,00		1,00	-	-	0,00	
3422	Trenerzy, instruktorzy i działacze sportowi	3	3	0	0	0	0	0	0,00	0,00	0,17	0,00		1,00	-	-	0,00	
3423	Instruktorzy fitness i rekreacji ruchowej	5	4	2	1	50,00	1	0	0,00	0,00	1,75	0,00	50,00	0,80	-	-	0,00	
3431	Fotografowie	9	7	4	0	0,00	1	1	100,00	0,00	2,50	0,08	30,00	25,00	0,78	-	0,00	
3432	Plastycy, dekoratorzy wnetrz i pokrewni	6	7	0	0	0	0	7	42,86	42,86	0,50	0,58	0,86	1,17	deficyt	-	0,00	
3433	Pracownicy bibliotek, galerii, muzeów, informacji naukowej i pokrewni	0	0	0	0	0	0	2	50,00	50,00	0,00	0,17	0,00		max deficyt	-	0,00	
3434	Szefowie kuchni i organizatorzy usług gastronomicznych	25	20	9	2	22,22	2	0	0,00	8,08	0,00		22,22	0,80	-	-	0,00	
3436	Muzycy i pokrewni	1	1	0	0	0	0	0	0,00	0,00	0,67	0,00		1,00	-	-	0,00	
3439	Średni personel w zakresie działalności artystycznej i kulturalnej gdzie indziej niesklasyfikowany	0	1	0	0	0	0	4	75,00	50,00	0,00	0,33	0,00		max deficyt	-	0,00	
3511	Operatorzy urządzeń teleinformatycznych	1	0	1	0	0,00	0	0	0,00	0,25	0,00		0,00	0,00	-	-	0,00	
3512	Technicy wsparcia informatycznego i technicznego	60	55	14	1	7,14	5	1	100,00	100,00	12,42	0,17	74,50	35,71	0,92	-	0,00	
3513	Operatorzy sieci i systemów komputerowych	0	1	1	0	0,00	1	0	0,00	0,00	1,58	0,00	100,00		-	-	0,00	
3514	Technicy sieci internetowych	0	0	0	0	0	0	1	0,00	0,00	0,00	0,08	0,00		max deficyt	max deficyt	0,00	
3522	Operatorzy urządzeń telekomunikacyjnych	1	1	0	0	0	0	0	0,00	0,00	0,42	0,00		1,00	-	-	0,00	
4110	Pracownicy obsługi biurowej	33	35	14	0	0,00	7	124	91,94	68,55	18,08	10,33	1,75	50,00	1,06	-	0,01	
4120	Sekretarki (ogólne)	7	9	0	0	0	0	14	85,71	78,57	1,67	1,17	1,43	1,29	-	-	0,00	
4131	Maszyniści i operatorzy edytorów tekstu	0	0	1	0	0,00	1	0	0,00	0,00	1,00	0,00	100,00		-	-	0,00	
4132	Operatorzy wprowadzania danych															-	-	
4211	Kasjerzy bankowi i pokrewni	6	4	5	0	0,00	1	2	0,00	0,00	2,25	0,17	13,50	20,00	0,67	-	0,00	
4212	Bukmacherzy, krupierzy i pokrewni	0	1	0	0	0	0	0	0,00	0,00	0,17	0,00			-	-	0,00	
4213	Pracownicy lombardów i instytucji pożyczkowych	0	0	1	0	0,00	1	0	0,00	0,00	1,00	0,00	100,00		-	-	0,00	
4214	Windykatorzy i pokrewni														-	-		
4221	Konsultanci i inni pracownicy biur podróży	12	12	2	0	0,00	0	4	75,00	75,00	1,17	0,33	3,50	0,00	1,00	-	0,00	
4222	Pracownicy centrów obsługi telefonicznej (pracownicy call center)														-	-		
4223	Operatorzy centrali telefonicznych	2	3	0	0	0	0	0	0,00	1,00	0,00			1,50	-	-	0,00	
4224	Recepcjoniści hotelowi	40	34	21	5	23,81	6	3	0,00	0,00	16,42	0,25	65,67	28,57	0,85	-	0,01	
4225	Pracownicy biur informacji	0	0	0	0	0	0	1	100,00	100,00	0,00	0,08	0,00		max deficyt	max deficyt	0,00	
4226	Recepcjoniści (z wyłączeniem hotelowych)	3	2	2	0	0,00	0	14	92,86	71,43	0,67	1,17	0,57	0,00	0,67	-	0,00	
4311	Pracownicy do spraw rachunkowości i księgowości	5	4	5	0	0,00	4	17	41,18	35,29	4,00	1,42	2,82	80,00	0,80	nadwyżka	0,00	
4312	Pracownicy do spraw statystyki, finansów i ubezpieczeń	1	1	0	0	0	0	2	100,00	100,00	0,00	0,17	0,00		1,00	max deficyt	-	0,00
4313	Pracownicy obsługi placowej	0	1	0	0	0	0	0	0,00	0,08	0,00				-	-	0,00	

7133	Robotnicy czyszczący konstrukcje budowlane i pokrewni	0	0	1	0	0,00	1	2	0	0,00	0,00	1,00	0,17	6,00	100,00	-	-	0,00			
7212	Spawacze i pokrewni	11	14	5	0	0,00	4	27	0	11,11	0,00	7,00	2,25	3,11	80,00	1,27	-	0,00			
7213	Blacharze	29	30	13	0	0,00	3	3	0	100,00	0,00	12,17	0,25	48,67	23,08	1,03	-	0,00			
7214	Robotnicy przygotowujący i wznoszący konstrukcje metalowe	6	7	4	0	0,00	2	14	0	42,86	14,29	4,00	2,17	1,85	50,00	1,17	-	0,00			
7215	Takielarze i monterzy konstrukcji linowych	1	0	1	0	0,00	0	0	0	0,00	0,58	0,00	0,00	0,00	0,00	-	-	0,00			
7221	Kowale i operatorzy pras kuźniczych	2	5	0	0	0,00	0	0	0	0,00	0,50	0,00	0,00	2,50	-	-	-	0,00			
7222	Ślusarze i pokrewni	55	61	27	0	0,00	15	5	0	0,00	0,00	32,67	0,42	78,40	55,56	1,11	-	0,01			
7223	Ustawiacze i operatorzy obrabiarek do metali i pokrewni	34	39	24	0	0,00	12	29	0	13,79	6,90	26,42	3,42	7,73	50,00	1,15	-	0,01			
7224	Szlifierze narzędzi i polerowacze metali	0	0	0	0	0,00	0	3	0	33,33	0,00	0,00	0,25	0,00	-	-	max deficyt	max deficyt	0,00		
7231	Mechanicy pojazdów samochodowych	126	131	50	5	10,00	18	31	0	64,52	16,13	49,75	2,58	19,26	36,00	1,04	-	-	0,02		
7233	Mechanicy maszyn i urządzeń rolniczych i przemysłowych	79	79	41	0	0,00	28	9	0	22,22	0,00	43,75	0,75	58,33	68,29	1,00	-	-	0,01		
7311	Mechanicy precyzyjni	3	1	3	0	0,00	1	3	0	33,33	33,33	1,17	0,25	4,67	33,33	0,33	-	-	0,00		
7313	Jubilerzy, złotnicy i pokrewni	1	1	0	0	0,00	0	0	0	0,00	0,50	0,00	0,00	1,00	-	-	-	-	0,00		
7315	Formowacze wyrobów szklanych, krajacze i szlifierze szkła	1	1	1	0	0,00	1	0	0	0,00	0,50	0,00	0,00	100,00	1,00	-	-	-	0,00		
7316	Sztyldziarze, grawerzy i zdobnicy ceramiki, szkła i pokrewni	1	2	1	0	0,00	1	2	0	0,00	0,00	1,25	0,17	7,50	100,00	2,00	-	-	0,00		
7317	Rękodzielnicy wyrobów z drewna i pokrewnych materiałów	19	18	11	0	0,00	8	0	0	0,00	0,00	10,50	0,00	-	72,73	0,95	-	max nadwyżka	-	0,00	
7318	Rękodzielnicy wyrobów z tkanin, skóry i pokrewnych materiałów	11	10	9	0	0,00	6	0	0	0,00	0,00	9,67	0,00	-	66,67	0,91	-	max nadwyżka	-	0,00	
7321	Pracownicy przy pracach przygotowawczych do druku																-	-	-	-	
7322	Drukarze	0	0	0	0	0,00	0	1	0	0,00	0,00	0,00	0,08	0,00	-	-	max deficyt	-	0,00		
7323	Introligatorzy i pokrewni	5	4	1	0	0,00	1	0	0	0,00	0,00	0,83	0,00	100,00	0,80	-	max nadwyżka	-	0,00		
7411	Elektrycy budowlani i pokrewni	12	14	3	0	0,00	2	35	16	5,71	0,00	3,17	6,25	0,51	66,67	1,17	-	-	0,00		
7412	Elektromechanicy i elektromonterzy	41	48	22	0	0,00	11	14	29	28,57	21,43	24,25	4,58	5,29	50,00	1,17	-	-	0,01		
7413	Monterzy linii elektrycznych																-	-	-	-	
7421	Monterzy i serwisanci urządzeń elektronicznych	12	11	2	0	0,00	0	0	0	0,00	0,00	1,25	0,00	0,00	0,00	0,92	-	-	0,00		
7422	Monterzy i serwisanci instalacji i urządzeń teleinformatycznych	4	6	3	0	0,00	2	5	0	60,00	0,00	3,33	0,42	8,00	66,67	1,50	-	-	0,00		
7511	Masarze, robotnicy w przetwórstwie ryb i pokrewni	24	27	15	0	0,00	9	13	0	0,00	0,00	17,25	1,08	15,92	60,00	1,13	-	-	0,01		
7512	Piekarze, cukiernicy i pokrewni	144	126	75	3	4,00	33	13	0	23,08	7,69	63,00	1,08	58,15	44,00	0,88	-	-	0,02		
7514	Robotnicy przetwórstwa surowców roślinnych	56	63	37	0	0,00	26	0	0	0,00	0,00	39,00	0,00	0,00	70,27	1,13	-	-	0,01		
7521	Robotnicy przygotowujący drewno i pokrewni	2	3	1	0	0,00	1	40	0	22,50	7,50	1,17	4,33	0,27	100,00	1,50	-	równowaga	-	0,00	
7522	Stolarze meblowi i pokrewni	105	110	45	1	2,22	22	10	0	90,00	20,00	45,08	4,83	9,33	48,89	1,05	-	-	0,02		
7523	Ustawiacze i operatorzy maszyn do obróbki i produkcji wyrobów z drewna	3	3	2	0	0,00	1	22	0	81,82	4,55	1,67	1,83	0,91	50,00	1,00	-	równowaga	-	0,00	
7531	Krawcy, kuźnierze, kapelusznicy i pokrewni	37	39	46	0	0,00	36	5	0	0,00	0,00	45,75	0,42	109,80	78,26	1,05	-	-	0,01		
7532	Konstruktorzy i krojczowie odzieży	1	1	0	0	0,00	0	0	0	0,00	0,00	0,00	0,00	0,00	1,00	-	-	-	0,00		
7533	Szwaczki, hafciarki i pokrewni	9	12	5	0	0,00	4	0	0	0,00	0,00	8,17	0,00	0,00	80,00	1,33	-	-	0,00		
7534	Tapicerzy i pokrewni	4	5	2	0	0,00	2	0	0	0,00	0,00	2,42	0,00	0,00	100,00	1,25	-	-	0,00		
7536	Obuwnicy i pokrewni	2	2	2	0	0,00	0	0	0	0,00	0,00	0,67	0,00	0,00	0,00	1,00	-	-	0,00		
7537	Kaletnicy, rymarze i pokrewni	3	3	1	0	0,00	1	0	3	0,00	0,00	1,42	0,00	0,00	100,00	1,00	-	-	0,00		
8111	Górnicy podziemnej i odkrywkowej eksploatacji złóż pokrewni	3	4	1	0	0,00	1	0	0	0,00	1,92	0,00	0,00	100,00	1,33	-	-	-	0,00		
8113	Operatorzy urządzeń wiertniczych i wydobywczych ropy, gazu i innych surowców	2	2	0	0	0,00	0	0	0	0,00	0,00	0,25	0,00	0,00	1,00	-	-	-	0,00		
8114	Operatorzy maszyn i urządzeń do produkcji wyrobów cementowych, kamiennych i pokrewni	4	4	0	0	0,00	0	0	0	0,00	0,00	0,67	0,00	0,00	1,00	-	-	-	0,00		
8121	Operatorzy maszyn i urządzeń do produkcji i przetwórstwa metali	1	1	0	0	0,00	0	0	0	0,00	0,00	0,50	0,00	0,00	1,00	-	-	-	0,00		
8122	Operatorzy urządzeń do obróbki powierzchniowej metali i nakładania powłok																-	-	-	-	
8131	Operatorzy maszyn i urządzeń do produkcji wyrobów chemicznych	7	14	6	0	0,00	5	2	0	100,00	0,00	8,75	0,17	52,50	83,33	2,00	-	-	0,00		
8141	Operatorzy maszyn do produkcji wyrobów gumowych	2	2	0	0	0,00	0	2	0	100,00	50,00	0,33	0,17	2,00	1,00	-	-	-	0,00		
8142	Operatorzy maszyn do produkcji wyrobów z tworzyw sztucznych	93	98	39	3	7,69	18	58	0	1,72	0,00	41,17	19,83	2,08	46,15	1,05	-	-	0,02		
8143	Operatorzy maszyn do produkcji wyrobów papierniczych	2	5	2	0	0,00	0	26	0	34,62	0,00	3,25	7,17	0,45	0,00	2,50	-	deficyt	nadwyżka	0,00	
8151	Operatorzy maszyn przedziałniczych i pokrewni																-	-	-	-	
8152	Operatorzy maszyn tkackich i dziewiarskich	0	0	0	0	0,00	0	1	0	100,00	100,00	0,00	0,08	0,00	-	-	max deficyt	-	0,00		
8153	Operatorzy maszyn do szycia																-	-	max deficyt	-	0,00
8156	Operatorzy maszyn do produkcji obuwia i pokrewni	0	1	0	0	0,00	0	0	0	0,00	0,33	0,00	0,00	0,00	-	-	-	-	0,00		
8157	Operatorzy maszyn do prania	0	1	1	0	0,00	1	0	0	0,00	1,08	0,00	0,00	0,00	100,00	-	-	-	-	0,00	
8160	Operatorzy maszyn i urządzeń do produkcji wyrobów spożywczych i pokrewni	60	65	32	0	0,00	16	46	14	4,35	2,17	36,08	8,00	4,51	50,00	1,08	-	-	0,01		
8171	Operatorzy urządzeń do wyrobu masy papierniczej i produkcji papieru	15	20	6	0	0,00	4	0	0	0,00	0,00	7,50	0,00	0,00	66,67	1,33	-	-	0,00		
8172	Operatorzy maszyn i urządzeń do obróbki drewna	14	18	8	0	0,00	6	7	0	42,86	0,00	8,42	1,58	5,32	75,00	1,29	-	-	0,00		

8181	Operatorzy urzędów do produkcji wyrobów szklanych i ceramicznych	0	0	1	0	0,00	1	0	0	0,00	1,00	0,00	100,00					-	-	0,00			
8182	Maszyniści kotłów parowych i pokrewni	10	10	5	0	0,00	1	5	0	0,00	0,00	4,17	0,42	10,00	20,00	1,00			-	-	0,00		
8183	Operatorzy urzędów pakujących, znakujących i urzędów do napełniania butelek	0	2	0	0		0	0	0		0,00	1,08	0,00						-	-	0,00		
8189	Operatorzy innych maszyn i urządzeń przetwórczych gdzie indziej niesklasyfikowani	2	2	1	0	0,00	1	0	0	0,00	1,25	0,00		100,00	1,00				-	-	0,00		
8211	Monterzy maszyn i urządzeń mechanicznych	8	5	8	0	0,00	4	0	0	0,00	6,42	0,00		50,00	0,63				-	-	0,00		
8212	Monterzy sprzętu elektrycznego	4	3	8	0	0,00	7	113	0	0,00	7,08	9,42	0,75	87,50	0,75				-	-	0,01		
8213	Monterzy sprzętu elektronicznego	389	368	220	2	0,91	113	292	0	1,71	0,34	206,92	174,33	1,19	51,36	0,95				nadwyżka	-	0,12	
8219	Monterzy gdzie indziej niesklasyfikowani	1	1	0	0		0	1	0	100,00	0,00	0,08	0,08	1,00	0,00	1,00				równowaga	max deficyt	0,00	
8312	Dyżurni ruchu, manewrowi i pokrewni	5	8	2	0	0,00	0	0	0	0,00	2,50	0,00		0,00	1,60				-	-	0,00		
8322	Kierowcy samochodów osobowych i dostawczych	20	18	11	0	0,00	6	83	29	3,61	0,00	10,75	29,33	0,37	54,55	0,90				-	-	0,01	
8331	Kierowcy autobusów i motorniczowie tramwajów	0	0	0	0		0	8	0	0,00	0,00	0,67	0,00							max deficyt	-	0,00	
8332	Kierowcy samochodów ciężarowych	15	20	7	0	0,00	3	116	14	1,72	0,00	7,58	23,83	0,32	42,86	1,33					deficyt	-	0,01
8341	Operatorzy wolnobieżnych maszyn rolniczych i leśnych	46	50	32	0	0,00	14	14	0	28,57	0,00	29,33	2,17	13,54	43,75	1,09				-	-	0,01	
8342	Operatorzy sprzętu do robót ziemnych i urządzeń pokrewnych	4	4	4	0	0,00	2	6	0	0,00	0,00	3,17	0,50	6,33	50,00	1,00				-	-	0,00	
8343	Maszyniści i operatorzy maszyn i urządzeń dźwigowo-transportowych i pokrewni	0	0	0	0		0	1	0	100,00	100,00	0,00	1,08	0,00						max deficyt	max deficyt	0,00	
8344	Kierowcy operatorzy wózków jezdniowych	5	7	2	0	0,00	1	59	0	1,69	0,00	3,00	4,92	0,61	50,00	1,40					deficyt	-	0,00
8350	Marynarze i pokrewni (z wyłączeniem sił zbrojnych)																						
9111	Pomoce domowe i sprzątaczk	4	2	6	0	0,00	5	0	0	0,00	5,67	0,00		83,33	0,50					max nadwyżka	-	0,00	
9112	Pomoce i sprzątaczk biurowe, hotelowe i pokrewnie	61	65	45	0	0,00	25	58	0	75,86	27,59	48,75	7,83	6,22	55,56	1,07					-	-	0,02
9121	Praczk ręczne i prasowacze	6	4	2	0	0,00	0	3	0	100,00	100,00	1,67	0,25	6,67	0,00	0,67					-	-	0,00
9122	Czyszciciele pojazdów	1	2	0	0		0	3	0	33,33	0,00	0,75	0,25	3,00	2,00					-	-	0,00	
9123	Zmywacze okien																						
9129	Pozostali pracownicy zajmujący się sprzątniem	0	0	0	0		0	11	0	0,00	0,00	0,92	0,00							max deficyt	-	0,00	
9211	Robotnicy wykonujący proste prace polowe	6	6	5	0	0,00	2	0	0	0,00	4,17	0,00		40,00	1,00					-	-	0,00	
9212	Robotnicy wykonujący prace proste w hodowli zwierząt	13	12	9	0	0,00	5	0	0	0,00	7,92	0,00		55,56	0,92					max nadwyżka	-	0,00	
9213	Robotnicy wykonujący prace proste przy uprawie roślin i hodowli zwierząt	11	9	7	0	0,00	4	9	0	100,00	100,00	6,08	0,75	8,11	57,14	0,82					nadwyżka	-	0,00
9214	Robotnicy wykonujący prace proste w ogrodnictwie i sadownictwie	33	39	9	0	0,00	4	19	0	26,32	0,00	8,33	1,58	5,26	44,44	1,18					-	-	0,00
9215	Robotnicy wykonujący prace proste w leśnictwie	0	0	0	0		0	1	0	100,00	100,00	0,00	0,08	0,00							max deficyt	-	0,00
9311	Robotnicy wykonujący prace proste w kopalniach i kamieniołomach	1	0	1	0	0,00	0	0	0	0,00	0,42	0,00		0,00	0,00					-	-	0,00	
9312	Robotnicy wykonujący prace proste w budownictwie drogowym, wodnym i pokrewni	24	32	18	0	0,00	13	7	0	0,00	0,00	21,17	0,58	36,29	72,22	1,33					-	nadwyżka	0,01
9313	Robotnicy wykonujący prace proste w budownictwie ogólnym	90	102	51	0	0,00	23	91	0	26,37	4,40	47,58	7,58	6,27	45,10	1,13					-	-	0,02
9321	Ręczni pakowacze i znakowacze	14	12	11	0	0,00	5	108	0	0,00	0,00	8,75	39,00	0,22	45,45	0,86					-	-	0,02
9329	Robotnicy wykonujący prace proste w przemyśle gdzie indziej niesklasyfikowani	113	125	69	0	0,00	42	103	0	12,62	7,77	74,58	39,58	1,88	60,87	1,11					-	-	0,04
9333	Robotnicy pracujący przy przeładunku towarów	36	32	23	0	0,00	9	45	0	8,89	0,00	20,00	3,75	5,33	39,13	0,89					-	-	0,01
9334	Układacze towarów na półkach	4	4	1	0	0,00	1	15	0	0,00	0,00	1,25	1,25	1,00	100,00	1,00					-	-	0,00
9412	Pomoce kuchenne	22	25	11	0	0,00	5	23	0	78,26	39,13	12,42	1,92	6,48	45,45	1,14					-	-	0,00
9611	Ładowacze nieczystości	1	1	1	0	0,00	1	3	0	100,00	33,33	0,83	0,25	3,33	100,00	1,00					-	-	0,00
9613	Zamiacacze i pokrewni	5	6	2	0	0,00	1	16	0	31,25	25,00	3,00	1,33	2,25	50,00	1,20					-	-	0,00
9621	Gońcy, bagażow i pokrewni	3	2	1	0	0,00	0	0	0	0,00	0,17	0,00		0,00	0,67						-	-	0,00
9622	Pracownicy wykonujący dorywcze prace proste	1	1	1	0	0,00	1	1	0	100,00	100,00	0,58	0,08	7,00	100,00	1,00					-	-	0,00
9629	Pracownicy wykonujący prace proste gdzie indziej niesklasyfikowani	17	16	12	0	0,00	7	11	0	45,45	36,36	11,92	0,92	13,00	58,33	0,94					nadwyżka	-	0,00
Razem		4608	4779	2451	57	2,33	1266	2975	646	29,92	15,76	X	X	X	X	X	X	X	X	X	X	X	X

* Należy wpisać jedno z następujących: max deficyt, deficyt, równowaga, nadwyżka, max nadwyżka - w pozostałych przypadkach „ - ”.

** Nie dotyczy pierwszego roku prowadzenia monitoringu według nowych zaleceń metodycznych.

Tabela 21. Bezrobotni, oferty pracy oraz mierniki stosowane w monitoringu w 2016 roku według wielkich grup zawodów

Kod grupy zawodów	Wielkie grupy zawodów	Bezrobotni ogółem		Bezrobotni absolwenci		Bezrobotni długotrwanie		Napływ ofert pracy w okresie		Odsetek ofert subsydiowanych w CBOP (PUP+OHP+EURES) (%)	Odsetek miejsc aktywizacji zawodowej (%)	Średniomiesięczna liczba bezrobotnych	Średniomiesięczna liczba ofert pracy	Mierniki			Deficyt/ równowaga/ nadwyżka*		Wartość wskaźnika sumy bezrobotnych i ofert pracy
		napiływ w okresie	odpływ w okresie	stan na koniec okresu	stan na koniec okresu	udział w % do ogółem bezrobotnych	stan na koniec okresu	CBOP (PUP+OHP+EURES)	Internet					wskaźnik dostępności ofert pracy	wskaźnik długo-trwałego bezrobocia	wskaźnik płynności bezrobotnych	rok	poprzedni rok**	
0	SILY ZBROJNE	4	4	2	0	0,00	1	0	0		0,00	1,83	0,00		50,00	1,00	-	-	0,00
1	PRZEDSTAWICIELE WŁADZ PUBLICZNYCH, WYŻSI URZĘDNICY I KIEROWNICY	19	17	6	0	0,00	1	22	87	4,55	0,00	6,75	12,08	0,56	16,67	0,89	-	deficyt	0,01
2	SPECJALIŚCI	462	471	175	13	7,43	69	155	181	27,10	12,90	171,58	30,00	5,72	39,43	1,02	-	-	0,06
3	TECHNICY I INNY ŚREDNI PERSONEL	595	613	288	14	4,86	136	183	127	45,90	30,05	288,42	33,83	8,52	47,22	1,03	-	-	0,10
4	PRACOWNICY BIUROWI	173	180	75	5	6,67	29	253	2	72,33	53,36	77,33	33,25	2,33	38,67	1,04	-	-	0,04
5	PRACOWNICY USŁUG I SPRZEDAWCY	850	881	533	10	1,88	310	508	130	51,77	28,74	570,17	60,17	9,48	58,16	1,04	-	-	0,20
6	ROLNICY, OGRODNICY, LEŚNICY I RYBACY	81	73	54	0	0,00	28	48	0	56,25	31,25	48,08	4,00	12,02	51,85	0,90	nadwyżka	-	0,02
7	ROBOTNICY PRZEMYSŁOWI I RZEMIEŚNICY	1246	1310	637	10	1,57	335	439	60	26,65	7,52	658,75	53,58	12,29	52,59	1,05	-	-	0,23
8	OPERATORZY I MONTERZY MASZYN I URZĄDZEŃ	712	733	396	5	1,26	204	840	57	4,40	0,60	394,58	283,75	1,39	51,52	1,03	-	-	0,22
9	PRACOWNICY WYKONUJĄCY PRACE PROSTE	466	497	285	0	0,00	153	527	0	25,81	11,39	286,00	107,92	2,65	53,68	1,07	-	-	0,13
Razem		4608	4779	2451	57	2,33	1266	2975	644	29,92	15,76			X	X	X	X	X	X

* Należy wpisać jedno z następujących: max deficyt, deficyt, równowaga, nadwyżka, max nadwyżka - w pozostałych przypadkach „ - ”.

** Nie dotyczy pierwszego roku prowadzenia monitoringu według nowych zaleceń metodycznych.

Załącznik 2. Rynek edukacyjny

Tabela 22. Liczba absolwentów oraz bezrobotnych absolwentów według elementarnej grupy zawodów w 2016 roku

Nazwa elementarnej grupy zawodów	Liczba absolwentów w roku szkolnym kończącym się w roku sprawozdawczym		Liczba bezrobotnych absolwentów** (koniec grudnia roku sprawozdawczego)	Liczba bezrobotnych (koniec grudnia roku sprawozdawczego)	Wskaźnik frakcji bezrobotnych absolwentów wśród absolwentów (koniec grudnia roku sprawozdawczego)	Wskaźnik frakcji bezrobotnych absolwentów wśród bezrobotnych (koniec grudnia roku sprawozdawczego)
	ogółem	posiadający tytuł zawodowy*				
Asystenci dentystyczni			1	2		50,00%
Blacharze			0	8		0,00%
Dekarze			0	1		0,00%
Dietetycy i żywieniowcy			0	2		0,00%
Elektromechanicy i elektrycy			0	9		0,00%
Elektrycy budowlani i pokrewni			0	1		0,00%
Fotografowie			0	2		0,00%
Fryzjerzy			0	16		0,00%
Hydraulicy i monterzy rurociągów			0	2		0,00%
Kasjerzy bankowi i pokrewni			0	1		0,00%
Kelnerzy			0	3		0,00%
Kierowcy samochodów osobowych i dostawczych			0	1		0,00%
Konsultanci i inni pracownicy biur podróży			0	2		0,00%
Kosmetyczki i pokrewni			1	3		33,33%
Krawcy, kuśnierze, kapelusznicy i pokrewni			0	21		0,00%
Kucharze	28	28	1	46	3,57%	2,17%
Lakiernicy			0	2		0,00%
Malarze budowlani i pokrewni			0	5		0,00%
Masarze, robotnicy w przetwórstwie ryb i pokrewni			0	3		0,00%
Maszyniści kotłów parowych i pokrewni			0	1		0,00%
Mechanicy maszyn i urządzeń rolniczych i przemysłowych	10	10	0	18	0,00%	0,00%
Mechanicy pojazdów samochodowych	8	8	2	42	25,00%	4,76%
Mechanicy precyzyjni			0	1		0,00%
Monterzy i serwisanci instalacji i urządzeń teleinformatycznych			0	1		0,00%
Monterzy i serwisanci urządzeń elektronicznych	4	4	0	1	0,00%	0,00%
Monterzy maszyn i urządzeń mechanicznych			0	5		0,00%
Monterzy sprzętu elektronicznego			0	1		0,00%
Murarze i pokrewni			0	10		0,00%
Obuwnicy i pokrewni			0	1		0,00%
Operatorzy maszyn i urządzeń do produkcji wyrobów spożywczych i pokrewni			0	24		0,00%
Operatorzy sprzętu do robót ziemnych i urządzeń pokrewnych			0	1		0,00%
Operatorzy urządzeń do wyrobu masy papierniczej i produkcji papieru			0	2		0,00%
Operatorzy urządzeń teleinformatycznych	1	1	0	1	0,00%	0,00%
Operatorzy wolnobieżnych maszyn rolniczych i leśnych			0	4		0,00%
Piekarze, cukiernicy i pokrewni	22	22	3	50	13,64%	6,00%
Pomoce i sprzątaczk biurowe, hotelowe i pokrewne			0	4		0,00%
Pomocniczy personel medyczny			0	2		0,00%
Pracownicy administracyjni i sekretarze biura zarządu	7	7	0	5	0,00%	0,00%
Pracownicy do spraw rachunkowości i księgowości	1	1	0	1	0,00%	0,00%
Pracownicy obsługi biurowej			0	1		0,00%
Pracownicy usług domowych	2	2	0	1	0,00%	0,00%
Pracownicy wsparcia rodziny, pomocy społecznej i pracy socjalnej	1	1	0	1	0,00%	0,00%
Recepcjoniści hotelowi	14	14	5	17	35,71%	29,41%
Robotnicy budowlani robót wykończeniowych i pokrewni gdzie indziej niesklasyfikowani	12	12	1	4	8,33%	25,00%
Robotnicy przetwórstwa surowców roślinnych			1	8		12,50%
Rolnicy produkcji roślinnej i zwierzęcej			0	9		0,00%
Rękodzielnicy wyrobów z drewna i pokrewnych materiałów			0	10		0,00%
Rękodzielnicy wyrobów z tkanin, skóry i pokrewnych materiałów			0	5		0,00%
Specjaliści do spraw zarządzania i organizacji			0	1		0,00%

Spedytorzy i pokrewni	21	21	2	6	9,52%	33,33%
Sprzedawcy sklepowi (ekspedienci)	15	15	3	61	20,00%	4,92%
Stolarze meblowi i pokrewni			1	26		3,85%
Szefowie kuchni i organizatorzy usług gastronomicznych	3	3	2	8	66,67%	25,00%
Szwaczki, hafciarki i pokrewni			0	2		0,00%
Tapicerzy i pokrewni			0	2		0,00%
Technicy budownictwa	3	3	1	4	33,33%	25,00%
Technicy elektronicy i pokrewni	6	6	0	0		
Technicy elektrycy			0	1		0,00%
Technicy fizjoterapii i masażyści			0	2		0,00%
Technicy leśnictwa			0	2		0,00%
Technicy mechanicy	3	3	0	9	0,00%	0,00%
Technicy nauk fizycznych i technicznych gdzie indziej niesklasyfikowani	5	5	0	3	0,00%	0,00%
Technicy rolnictwa i pokrewni			0	5		0,00%
Technicy technologii chemicznej i pokrewni	10	10	3	5	30,00%	60,00%
Technicy technologii żywności			0	5		0,00%
Technicy wsparcia informatycznego i technicznego	15	15	1	13	6,67%	7,69%
Ustawiacze i operatorzy obrabiarek do metali i pokrewni	5	5	0	15	0,00%	0,00%
Ślusarze i pokrewni			0	11		0,00%
Średni personel do spraw statystyki i dziedzin pokrewnych	25	25	2	14	8,00%	14,29%
Średni personel ochrony środowiska, medycyny pracy i bhp			0	3		0,00%