



**POWIATOWY URZĄD PRACY W KWIDZYNIE**  
82 - 500 Kwidzyn, ul. Grudziądzka 30, tel. 55 2672700 fax 55 2672701  
sekretariat@pupkwidzyn.pl www.bip.pupkwidzyn.pl

## **Raport**

### **Monitoring zawodów deficytowych i nadwyżkowych w powiecie kwidzyńskim w 2015 roku**

**Kwidzyn, kwiecień 2016 r.**

## Spis treści

Wstęp .....	3
1. Analiza ogólnej sytuacji na rynku pracy .....	4
2. Ranking zawodów deficytowych i nadwyżkowych .....	13
3. Analiza umiejętności i uprawnień .....	15
4. Analiza rynku edukacyjnego .....	16
4.1. Analiza uczniów ostatnich klas szkół ponadgimnazjalnych .....	16
4.2. Analiza absolwentów szkół ponadgimnazjalnych .....	16
5. Badanie kwestionariuszowe przedsiębiorstw .....	17
6. Prognoza lokalnego rynku pracy .....	23
Podsumowanie .....	26
INFORMACJA SYGNALNA 2015 R. ....	28
Załącznik 1. Rynek pracy .....	29
Załącznik 2. Rynek edukacyjny .....	35

## Wstęp

Obowiązek prowadzenia monitoringu zawodów deficytowych i nadwyżkowych (dalej: monitoring lub MZDiN) nakłada na Powiatowy Urząd Pracy w Kwidzynie art. 9 ust. 1 pkt 9 ustawy ustawa z dnia 20 kwietnia 2004 r. o promocji zatrudnienia i instytucjach rynku pracy (tekst jednolity Dz.U. z 2015 r. poz. 149 ze zmianami) (*Do zadań samorządu powiatu w zakresie polityki rynku pracy należy: (...) opracowywanie badań, analiz i sprawozdań, w tym prowadzenie monitoringu zawodów deficytowych i nadwyżkowych, oraz dokonywanie ocen dotyczących rynku pracy na potrzeby powiatowej rady rynku pracy oraz organów zatrudnienia;*).

Monitoring zawodów deficytowych i nadwyżkowych jest rozwijany i doskonalony w celu:

- określenia kierunków zmian zachodzących w strukturze zawodów na lokalnym i regionalnym rynku pracy,
- określenia odpowiednich kierunków szkolenia bezrobotnych, a w rezultacie zwiększenie efektywności organizowanych szkoleń,
- bieżącej korekty poziomu, struktury i treści kształcenia zawodowego przez władze oświatowe i dyrekcje szkół,
- usprawnienia pośrednictwa pracy poprzez uzyskanie informacji o planowanych ofertach pracy na rok przyszły oraz przewidywanej liczbie absolwentów według zawodów,
- ułatwienia realizacji programów aktywizacji osób bezrobotnych.

Raport z monitoringu (dalej: raport) powstał w oparciu o nowe zalecenia metodyczne (dalej: metodologia) przygotowane w ramach projektu „Opracowanie nowych zaleceń metodycznych prowadzenia monitoringu zawodów deficytowych i nadwyżkowych na lokalnym rynku pracy”, opracowane we współpracy przez Departamentu Rynku Pracy w Ministerstwie Pracy i Polityki Społecznej, Centrum Rozwoju Zasobów Ludzkich oraz Instytut Nauk Społeczno-Ekonomicznych Sp. z o.o.

Ogólne i szczegółowe informacje o wyliczanych miernikach, w tym wzory i wyjaśnienie stosowanych zmiennych, oraz o sposobach ich interpretacji znajdują się w dokumencie pt. „Ostateczna wersja metodologii prowadzenia monitoringu zawodów deficytowych i nadwyżkowych na lokalnym rynku pracy”, dostępnym pod adresem internetowym: <http://instytut.inse.pl/monitoring/Metodologia.pdf>

Z uwagi na obszerność tych materiałów oraz ich publiczną dostępność nie ma większego sensu cytować ich również w bieżącym opracowaniu.

Przy opracowaniu raportu wykorzystane zostały dane lokalne pozyskane z systemu Syriusz<sup>STD</sup> wykorzystywanego w PUP Kwidzyn, dane z Systemu Informacji Oświatowej MEN, wyniki badania ofert pracy w internecie przeprowadzone przez WUP Gdańsk dla województwa pomorskiego oraz wyniki badania kwestionariuszowego przedsiębiorstw. Powyższe informacje zostały na szczeblu centralnym pozyskane, wstępnie przetworzone i w postaci przetworzonej udostępnione powiatowym urządowi pracy przez Ministerstwo Rodziny, Pracy i Polityki Społecznej. Dodatkowo wykorzystane zostały dane statystyczne opracowywane lokalnie przez Powiatowy Urząd Pracy w Kwidzynie w związku z obowiązkiem realizowania zadań w zakresie statystyki publicznej.

Podkreślić należy, że centralne pozyskiwanie i wstępne przetwarzanie danych według nowych zaleceń metodycznych skutkuje między innymi tym, że otrzymane informacje są niespójne z danymi statystycznymi opracowywane lokalnie. Nie jest to błąd! W danych opracowanych centralnie uwzględnione są zdarzenia odnoszące się do lokalnego rynku pracy w powiecie kwidzyńskim odnotowane na obszarze całego kraju, o których Powiatowy Urząd Pracy w Kwidzynie nie ma i nie musi mieć żadnych informacji. Typowy przykład takich różnic to liczba ofert pracy – w statystykach lokalnych liczone są tylko te oferty, które zostały zgłoszone bezpośrednio do PUP Kwidzyn, w opracowaniach centralnych są dodatkowo uwzględnione te oferty, które zostały zgłoszone w innych urządach pracy, ale w których miejsce wykonywania pracy znajduje się na obszarze powiatu kwidzyńskiego. W danych centralnych nie zostały ponadto uwzględnione oferty pracy subsydiowanej<sup>1</sup> (np. prac interwencyjnych, robót publicznych, refundacji kosztów tworzenia lub doposażenia miejsc pracy, itp.) i oferty aktywizacji zawodowej (staże). Innym przykładem rozbieżności może być liczba osób, których kwalifikacje zawodowe podlegały analizie - w opracowaniach centralnych uwzględnione są osoby, które formalnie zarejestrowane są w innych urządach pracy, ale jako miejsce zamieszkania podały obszar powiatu kwidzyńskiego. Takich przypadków nie ma co prawda dużo, ale mogą one powodować zauważalne rozbieżności.

<sup>1</sup> Czyli związanej z refundowaniem w całości lub w części, na podstawie zawieranych z uwzględnieniem przepisów ustawy umów, kosztów zatrudnienia ze środków publicznych (Fundusz Pracy, Państwowy Fundusz Rehabilitacji Osób Niepełnosprawnych, środki z Unii Europejskiej przyznawane za pośrednictwem instytucji publicznych).

## 1. Analiza ogólnej sytuacji na rynku pracy

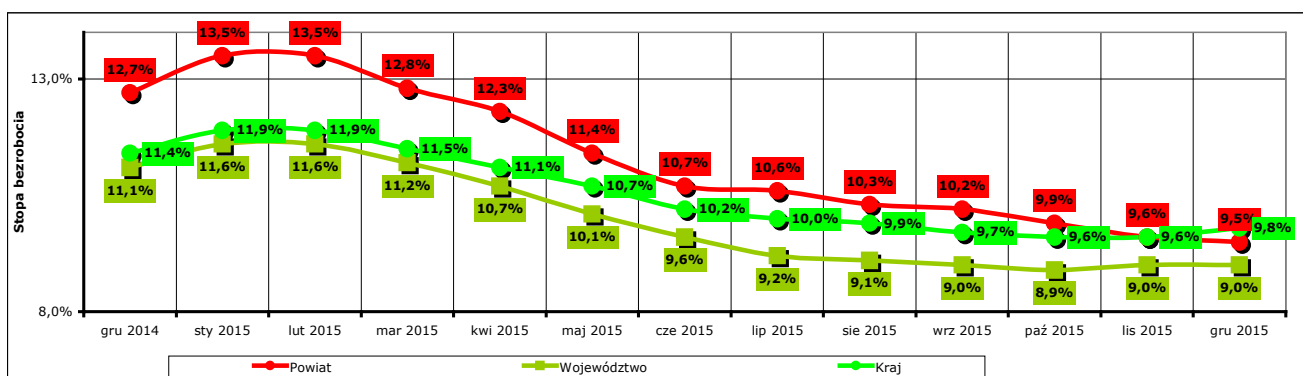
### A. Osoby bezrobotne

Powiatowy Urząd Pracy w Kwidzynie obsługuje osoby bezrobotne i poszukujące pracy z obszaru sześciu jednostek administracyjnych podziału terytorialnego kraju wchodzących w skład powiatu kwidzyńskiego, to jest: miasta Kwidzyn, miasta i gminy Prabuty oraz gmin Gardeja, Kwidzyn, Ryjewo i Sadlinki.

Stopa bezrobocia w powiecie kwidzyńskim na koniec grudnia 2015 r. według danych opublikowanych przez Główny Urząd Statystyczny wyniosła 9,5%, dla województwa pomorskiego 9,0%, a dla kraju 9,8%.

Dla porównania stopa bezrobocia na koniec grudnia 2014 r. wynosiła dla powiatu kwidzyńskiego 12,7%, dla województwa pomorskiego 11,3%, a dla kraju 11,5%.

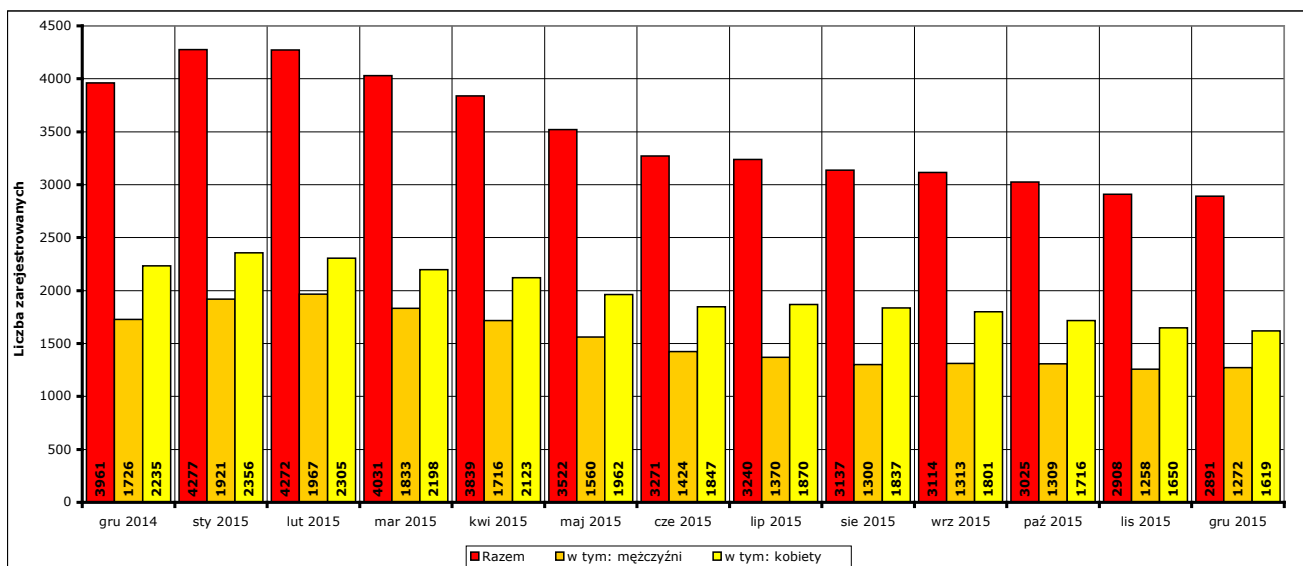
W porównaniu do końca grudnia 2014 r. stopa bezrobocia w powiecie kwidzyńskim na koniec grudnia 2015 r. spadła o 3,2%, w województwie pomorskim spadła o 2,3%, a w kraju spadła o 1,7%. Podkreślić należy niemal dwukrotnie większy spadek stopy bezrobocia w powiecie niż w kraju, przy czym po raz pierwszy w historii wartości te zrównały się na poziomie 9,6% w listopadzie 2015 r.



Wykres 1. Stopa bezrobocia w powiecie kwidzyńskim, województwie pomorskim i w kraju w okresie grudzień 2014 r. - grudzień 2015 r.

Na koniec grudnia 2015 r. w Powiatowym Urzędzie Pracy w Kwidzynie zarejestrowanych jako bezrobotne było 2891 osób, w tym 1272 mężczyzn (44% ogółu bezrobotnych) i 1619 kobiet (56% ogółu bezrobotnych).

W porównaniu do stanu z końca grudnia 2014 r. liczba bezrobotnych na koniec grudnia 2015 r. spadła o 1070 osób (z 3961 do 2891, o 27%), w tym liczba bezrobotnych mężczyzn spadła o 454 osoby (z 1726 do 1272, o 26,3%), a liczba bezrobotnych kobiet spadła o 616 osób (z 2235 do 1619, o 27,6%).

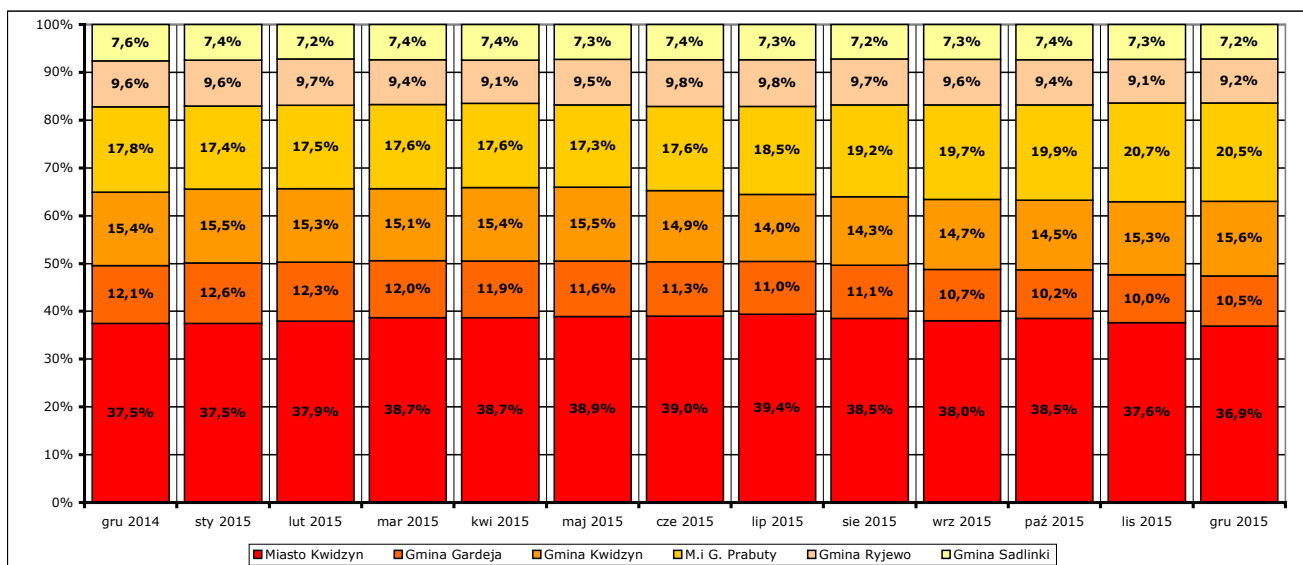


Wykres 2. Liczba zarejestrowanych bezrobotnych w powiecie kwidzyńskim, ogółem i w podziale na mężczyzn i kobiety, w okresie grudzień 2014 r. - grudzień 2015 r. (stan na koniec danego miesiąca).

W porównaniu ze stanem na koniec grudnia 2014 r. odnotowany został spadek liczby zarejestrowanych osób bezrobotnych we wszystkich gminach powiatu kwidzyńskiego.

Największy spadek w liczbach bezwzględnych miał miejsce w mieście Kwidzyn (o 418 osób), a w stosunku procentowym w gminie Gardeja (36,4%). W poszczególnych jednostkach administracyjnych spadek przedstawiał się – malejąco według stosunku procentowego – następująco:

- w gminie Gardeja - spadek o 174 osoby, 36,4%
- w gminie Sadlinki - spadek o 92 osoby, 30,6%
- w gminie Ryjewo - spadek o 114 osób, 30,0%
- w mieście Kwidzyn - spadek o 418 osób, 28,1%
- w gminie Kwidzyn - spadek o 159 osób, 26,1%
- w mieście i gminie Prabuty - spadek o 113 osób, 16,0%



Wykres 3. Procentowy udział liczby osób bezrobotnych w poszczególnych jednostkach podziału terytorialnego powiatu kwidzińskiego w okresie grudzień 2014 r. - grudzień 2015 r. w ogólnej liczbie osób zarejestrowanych (stan na koniec danego miesiąca).

W 2015 r. w Powiatowym Urzędzie Pracy w Kwidzynie zarejestrowano<sup>2</sup> jako osoby bezrobotne 5662 osoby (w 2014 r.: 6341), w tym:

- 4973 osoby poprzednio pracujące (w 2014 r.: 5360), z tego 385 osób zwolnionych z przyczyn dotyczących zakładu pracy (w 2014 r.: 419); 689 osób dotychczas niepracujących (w 2014 r.: 981);
- 3036 mężczyzn (w 2014 r.: 3335), 2626 kobiet (w 2014 r.: 3006);
- 1256 osób z prawem do zasiłku (w 2014 r.: 1251), 4406 osób bez prawa do zasiłku (w 2014 r.: 5090);
- 2731 osób z obszarów wiejskich (w 2014 r.: 3023), 2931 osób z obszarów miejskich (w 2014 r.: 3318);
- 5087 osób z określonym zawodem (w 2014 r.: 5673), 575 osób bez zawodu (w 2014 r.: 668).

Na koniec 2015 r. pozostawało w ewidencji 2891 osób, w tym 2615 osób z określonym zawodem i 276 osób bez zawodu. Na koniec 2014 r. liczby te wynosiły odpowiednio 3961, 3575 i 386 osób.

W 2015 r. pozbawiono statusu osoby bezrobotnej i wyłączono z ewidencji 6732 bezrobotnych (w 2014 r.: 7766). Przyczyny pozbawienia statusu osoby bezrobotnej lub wyłączenia z ewidencji osób bezrobotnych to:

- podjęcie pracy - 3644 osoby (w 2014 r.: 4254), z tego: pracy niesubsydiowanej - 3140 osób (w 2014 r.: 3709), pracy subsydiowanej - 504 osoby (w 2014 r.: 545),
- rozpoczęcie szkolenia - 78 osób (w 2014 r.: 62),
- rozpoczęcie stażu - 495 osób (w 2014 r.: 422),
- rozpoczęcie pracy społecznie użytecznej - 42 osoby (w 2014 r.: 44),
- odmowa bez uzasadnionej przyczyny przyjęcia propozycji odpowiedniej pracy lub innej formy pomocy - 213 osób (w 2014 r.: 123),
- niepotwierdzenie gotowości do pracy - 1602 osoby (w 2014 r.: 1884),
- dobrowolna rezygnacja ze statusu bezrobotnego - 113 osób (w 2014 r.: 337),
- podjęcie nauki - 6 osób (w 2014 r.: 9),
- osiągnięcia wieku emerytalnego - 42 osoby (w 2014 r.: 38),
- nabycie praw emerytalnych lub rentowych - 56 osób (w 2014 r.: 124),
- nabycie praw do świadczenia przedemerytalnego - 58 osób (w 2014 r.: 77),
- inne przyczyny (między innymi: długotrwała choroba, zgon, pozbawienie wolności, zmiana miejsca pobytu, zasiłek stały z pomocy społecznej, udział w szkoleniach lub stażach organizowanych przez inne organizacje) - 383 osoby (w 2014 r.: 392).

Zwraca uwagę - podobnie jak w 2014 r. - duża liczba wyrejestrowań związanych z podjęciem pracy, które stanowiły 54,1% wszystkich wyrejestrowań, w tym 46,6% dotyczyło podjęcia pracy niesubsydiowanej. W 2015 r. nie powtórzyła się sytuacja z maja i czerwca 2014 r., w których to miesiącach tylko z powodu podjęcia pracy wyrejestrowano więcej osób, niż w ogóle zarejestrowano jako bezrobotne. Jednakże można zaobserwować pewną prawidłowość, ponieważ w maju z powodu podjęcia pracy wyrejestrowano tylko o 19 osób mniej, niż zarejestrowano (było to 368 wyrejestrowań oraz 387 rejestracji).

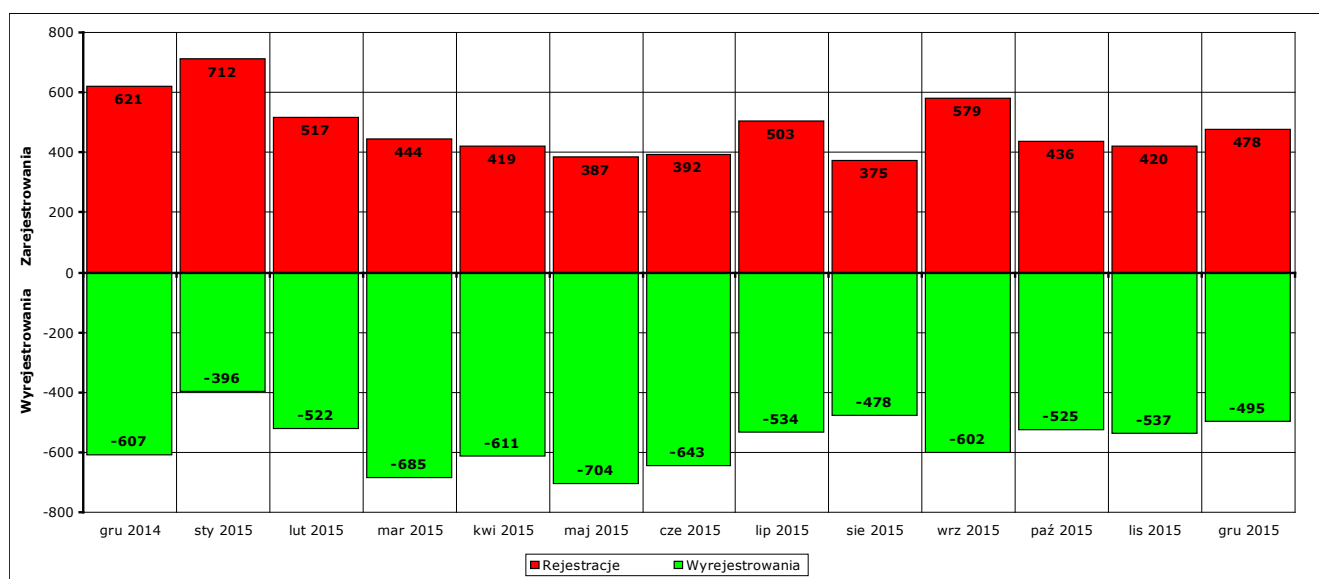
W 2015 r. utrzymał się wysoki wskaźnik wyrejestrowań związanych z niepotwierdzeniem gotowości do podjęcia pracy, czyli w praktyce z powodu niestawienia się na wyznaczony obowiązkowy termin wizyty w urzędzie<sup>3</sup> - było ich 23,8% (w 2014 r.: 25,3%). Taka wartość sugeruje, że w dalszym ciągu znaczna część osób rejestruje się tylko w celu

<sup>2</sup> Pod pojęciem „zarejestrowanie osoby” i „wyrejestrowanie osoby” należy rozumieć postępowania administracyjne związane z przyznaniem i pozbawieniem statusu osoby bezrobotnej. Osób fizycznych zarejestrowanych i wyrejestrowanych było oczywiście mniej, ponieważ część osób rejestrowała się i zostawała wyrejestrowana kilkukrotnie w ciągu roku.

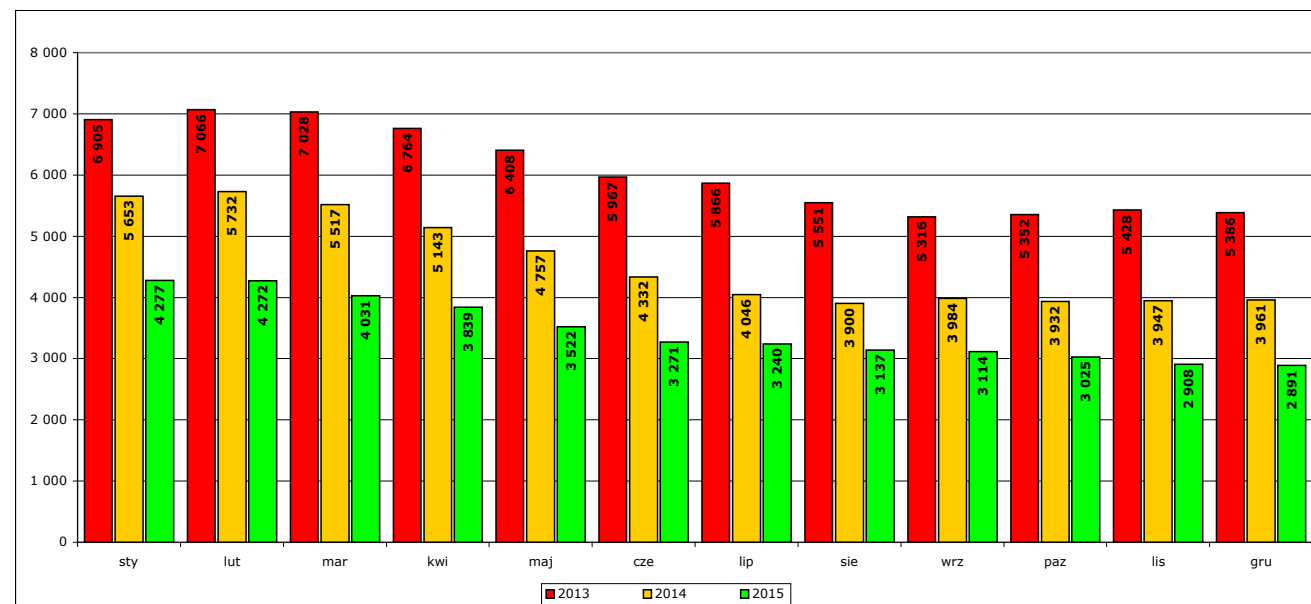
<sup>3</sup> Trzeba przy tym podkreślić, że od czasu zmian w ustawie wprowadzonych nowelizacją z maja 2013 r. obowiązkowe wizyty wyznaczane są tylko w naprawdę koniecznych przypadkach, określonych wyraźnie w przepisach lub wynikających z realnych potrzeb pośrednictwa pracy.

uzyskania doraźnego, krótkotrwałego wsparcia ze strony urzędu, na przykład w celu uzyskania dokumentu uprawniającego do świadczeń otrzymywanych od innych organów lub instytucji.

Istnieje też prawdopodobieństwo, że przynajmniej część osób znalazła zatrudnienie we własnym zakresie, lekceważąc przy tym przyjęty na siebie podczas rejestracji obowiązek poinformowania urzędu o wszelkich zmianach swojej sytuacji, w tym związanych z podjęciem zatrudnienia. Z przyczyn oczywistych (osoby takie w przeważającej większości po prostu nie zgłaszają się na wyznaczony termin lub na wezwanie) nie można w pełni zdiagnozować tego zjawiska. Od początku 2015 r. urzędy pracy dysponują co prawda narzędziem pozwalającym na sprawdzenie w trybie on-line w informacjach przetwarzanych przez Zakład Ubezpieczeń Społecznych, czy dana osoba została zgłoszona do ubezpieczenia społecznego i zdrowotnego przez innego płatnika składek z tytułu zatrudnienia, i z powodzeniem z niego korzystają przed wydaniem decyzji orzekającej o między innymi przyczynie utraty statusu osoby bezrobotnej, jednak nawet tak uzyskane informacje nie są do końca miarodajne, ponieważ płatnik zatrudniający nowego pracownika ma w myśl przepisów 7 dni na przekazanie takiej informacji do ZUS poprzez formularz zgłoszenia do ubezpieczenia społecznego i zdrowotnego. (Z praktyki wiadomo, że niestety często dzieje się to z jeszcze większym opóźnieniem; na dodatek często z powodu błędów istniejących w kartotece osoby ubezpieczonej przechowywanej przez ZUS informacje takie nie są widoczne mimo formalnie prawidłowego i terminowego przekazania ich przez płatnika, ponieważ nie zostały prawidłowo przetworzone). Tymczasem urząd pracy jest zobowiązany do wydania decyzji w określonym terminie, i musi opierać się wyłącznie na posiadanych w tym momencie informacjach.



Wykres 4. Bilans rejestracji osób bezrobotnych i wyłączeń z ewidencji osób w okresie grudnia 2014 r. - grudnia 2015 r.



Wykres 5. Porównanie liczby zarejestrowanych osób bezrobotnych w analogicznych miesiącach 2013, 2014 i 2015 roku (stan na koniec danego miesiąca).

Ogólna sytuacja na rynku pracy w 2015 r. pod względem liczby osób zarejestrowanych ponownie uległa zauważalnej poprawie. Podobnie jak w roku ubiegłym, po chwilowym wzroście liczby zarejestrowanych w styczniu i w lutym, w okresie od marca do czerwca nastąpił jej dynamiczny spadek (już na koniec kwietnia 2015 r. liczba zarejestrowanych osób bezrobotnych była niższa, niż liczba zarejestrowanych na koniec grudnia 2014 r., a nawet niż na koniec sierpnia 2014 r., w którym to miesiącu odnotowana została najniższa liczba zarejestrowanych osób bezrobotnych w całym 2014 r.; było to odpowiednio 3839, 3961 i 3900 osób), po czym w drugiej połowie roku liczba osób zarejestrowanych ustabilizowała się na mniej więcej jednakowym poziomie, z niewielką co prawda, ale trwałą tendencją malejącą.

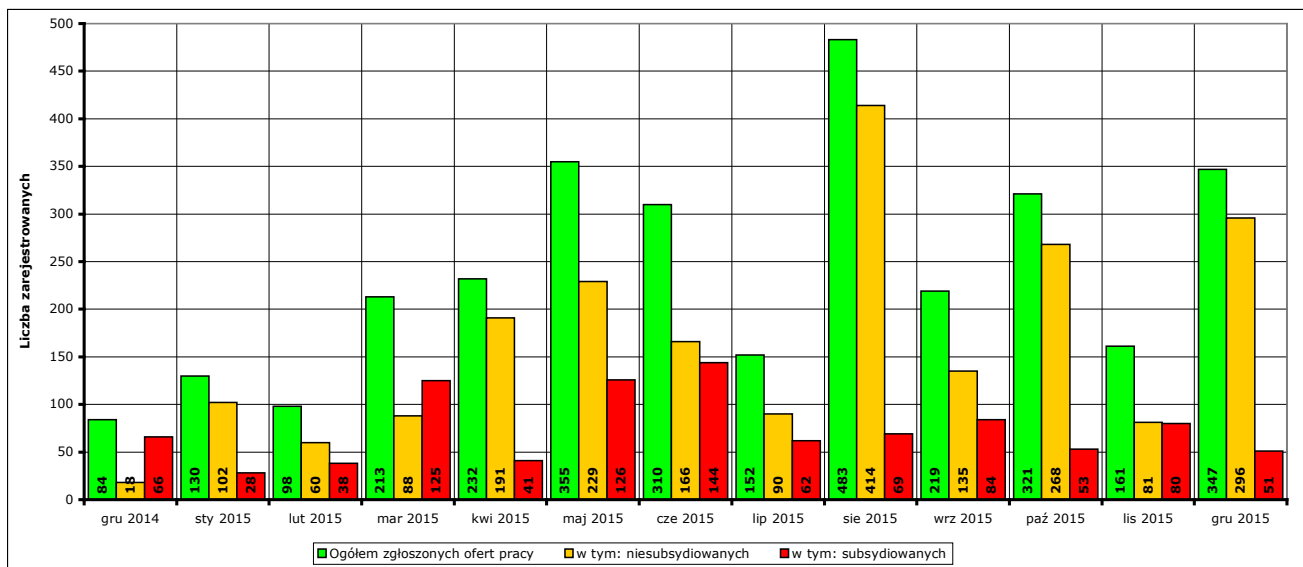
Jeśli trend taki utrzyma się także w 2016 roku, to będzie można ostrożnie mówić o trwałej stabilizacji lokalnego rynku pracy, na który wpływ w coraz większym stopniu mieć będzie, jak się wydaje, sezonowość i frykcyjność zjawiska bezrobocia.

W dalszym ciągu nie jest całkowicie jasne w jak wielkim stopniu wpływ na takie kształtowanie się poziomu bezrobocia miała migracja zarobkowa (zagranicę, ale też wewnątrzna), a w jakim rzeczywista poprawa sytuacji gospodarczej i związane z nią tworzenie nowych miejsc pracy. Trzeba bowiem pamiętać, że nawet jeśli migracja dotyczyła osób już pracujących (o których urząd nie ma praktycznie żadnych wiadomości), to na opuszczone przez nie miejsca pracy trafiły osoby dotychczas bezrobotne. Także spośród osób bezrobotnych jakaś część zdecydowała się na pewno na migrację (patrz: wysoka liczba wyrejestrowań z powodu niepotwierdzenia gotowości do pracy!), powodując tym samym zmniejszenie konkurencyjności wśród osób aktywnych zawodowo.

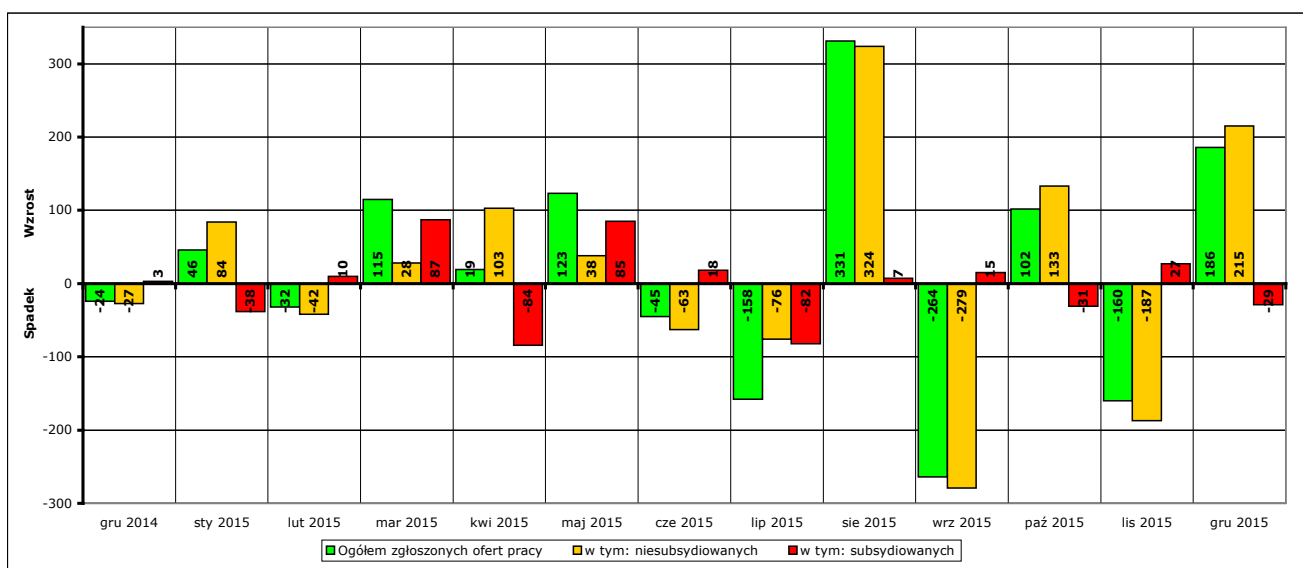
## B. Oferty pracy

W 2015 r. pracodawcy zgłosili w Powiatowym Urzędzie Pracy ogółem 3021 wolnych miejsc pracy i miejsc aktywizacji zawodowej (w 2014 r.: 1807, w 2013 r.: 1714), w tym 2120 miejsc pracy niesubsydiowanych, 360 miejsc pracy subsydiowanych i 541 miejsc aktywizacji zawodowej.

Wydano 4553 skierowania do pracy, w wyniku których 674 osoby podjęły zatrudnienie. Podobnie jak w latach ubiegłych ten pozornie niekorzystny odsetek podjęć pracy należy łączyć ze sposobem realizacji ofert. Zdecydowana większość zgłaszanych ofert pracy realizowana jest bowiem jako oferta otwarta, to znaczy z upublicznionym dostępem do pełnych danych kontaktowych pracodawcy. Powoduje to, że wiele osób bezrobotnych (i prawdopodobnie nie tylko bezrobotnych!) dowiaduje się co prawda o ofercie pracy za pośrednictwem urzędu (internet, doradcy klienta, tablica ogłoszeń), ale dociera do pracodawców samodzielnie, bez wydanego przez urząd pracy skierowania. W rzeczywistości wszystkie podjęcia pracy przez osoby zarejestrowane w urzędzie na stanowisku zgłoszonym jako oferta pracy i rozpowszechnianym przez urząd należałoby traktować jako podjęcie pracy za pośrednictwem urzędu. Natomiast w ujęciu statystycznym za takie podjęcie pracy uznawane są jedynie podjęcia pracy za wydanym i rozliczonym skierowaniem.



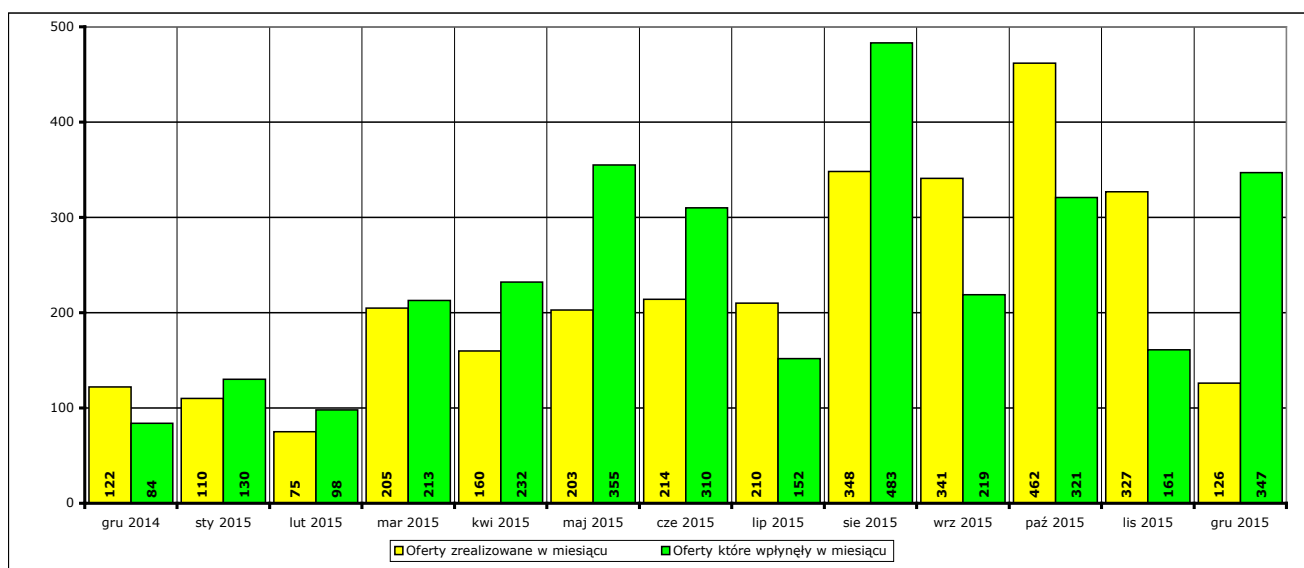
Wykres 6. Liczba ofert pracy zgłoszonych w PUP Kwidzyn w danym miesiącu w okresie grudzień 2014 r. - grudzień 2015 r.



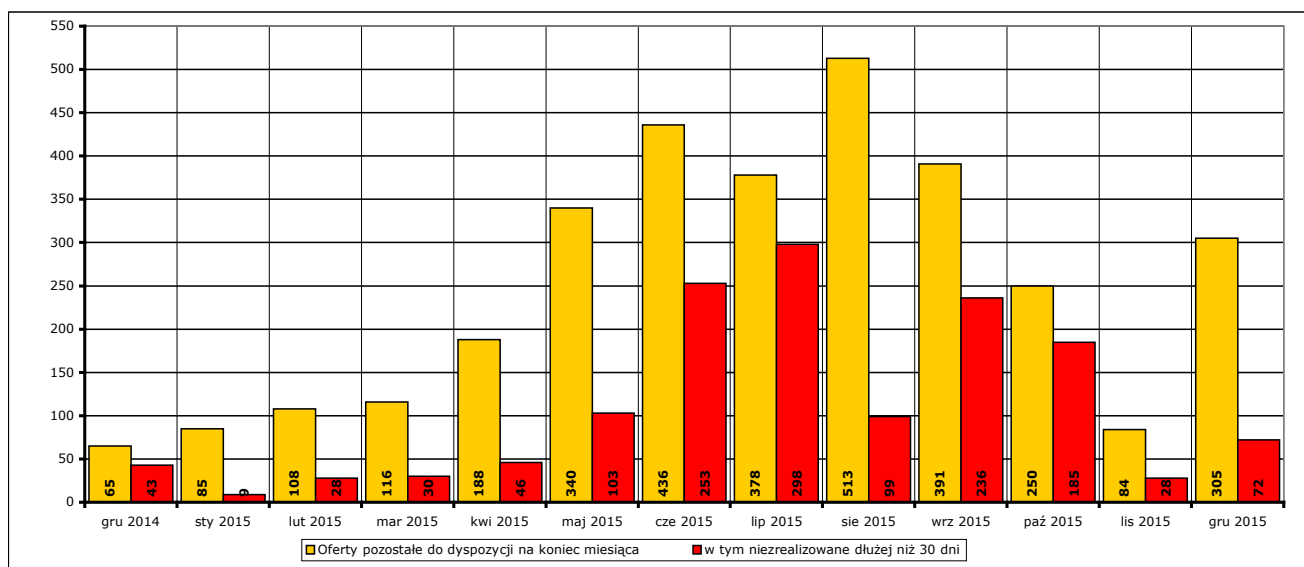
Wykres 7. Wzrost/spadek liczby zgłoszonych ofert pracy w okresie grudzień 2014 r. - grudzień 2015 r. w porównaniu do poprzedniego miesiąca.

Dwa powyższe wykresy obrazują brak wyraźnych tendencji na lokalnym rynku pracy w zakresie zgłaszania wolnych miejsc pracy: podobnie jak w 2014 roku<sup>4</sup> nie można stwierdzić występowania żadnej reguły, która pozwoliłaby łączyć liczbę zgłoszonych ofert pracy z na przykład sezonowością zatrudnienia albo dostępnością środków pozwalających na zatrudnienie subsydiowane. Wysoka mechanizacja rolnictwa i przetwórstwa oraz łagodne zimy w dalszym ciągu powodują zanik wyraźnie sezonowych zjawisk na rynku pracy. Niestety urząd pracy nie dysponuje żadnymi narzędziami, które pozwoliłyby na podjęcie próby zdiagnozowania tej sytuacji. Prowadzone są co prawda wywiady telefoniczne i bezpośrednie rozmowy z pracodawcami z obszaru powiatu kwidzińskiego, jednak pozyskane w ten sposób informacje są na tyle wyrywkowe i niespójne, że nie pozwalają sformułować wniosków opartych na logicznych przesłankach.

Dodatkowo<sup>5</sup> w 2015 r. urząd otrzymał i upowszechnił 464 oferty pracy na łącznie 3145 miejsc pracy z innych powiatowych urzędów pracy. Ponadto upowszechnił 171 informacji<sup>6</sup> o wolnych miejscach pracy na łącznie 1140 miejsc pracy. Oferty pracy z innych urzędów pracy oraz informacje o wolnych miejscach pracy podane zostały do wiadomości publicznej w siedzibie urzędu oraz na stronie internetowej. Identyfikacja danych firmy i zgłoszonego miejsca pracy pozwalały wszystkim zainteresowanym na bezpośredni kontakt z pracodawcą.



Wykres 8. Liczba ofert zrealizowanych w danym miesiącu oraz ofert, które wpłynęły w danym miesiącu, w okresie grudzień 2014 r. - grudzień 2015 r.



Wykres 9. Liczba ofert niezrealizowanych, w tym niezrealizowanych dłużej niż 30 dni, w okresie grudzień 2014 r. - grudzień 2015 r. (według stanu na koniec danego miesiąca).

W 2015 r. 2781 ofert pracy zostało zrealizowanych, upłynął termin ich ważności lub zostało wycofanych przez pracodawców.

Stosunkowo wysoka liczba ofert pozostających do dyspozycji na koniec miesiąca w niektórych miesiącach najczęściej wynika z faktu, że część ofert dotyczy miejsc pracy subsydiowanych, na organizację których wnioski zawierające ofertę wpływają w danym miesiącu, a proces rekrutacji osób trwa praktycznie aż do podpisania umowy, co bardzo często następuje już w kolejnym miesiącu lub nawet po kilku miesiącach. Reszta ofert pozostałych na koniec miesiąca dotyczy tych ofert, które wpłynęły około 10 dni przed końcem miesiąca – proces realizacji tych ofert, w tym

<sup>4</sup> Dane dotyczące ofert pracy dla roku 2014 nie zostały ujęte na wykresach, aby ich nie zaciemniać z powodu nadmiaru prezentowanych informacji.

<sup>5</sup> Oferty otrzymywane wyłącznie do upowszechnienia z innych powiatowych urzędów pracy oraz z innych organizacji nie są wykazywane w statystyce publicznej i nie są ujęte na wykresach.

<sup>6</sup> Do tej kategorii zaliczane są informacje przekazywane przez pracodawców, które nie spełniają formalnych wymogów pozwalających zakwalifikować je jako ofertę pracy. Są to głównie informacje otrzymywane wyłącznie drogą elektroniczną i ograniczające się do podania podstawowych danych o charakterze pracy i sposobach kontaktu z oferentem. Te informacje również nie są wykazywane w statystyce publicznej i nie są ujęte na wykresach.



głównie potwierdzenie zatrudnienia przez pracodawcę skierowanej osoby, również przeciąga się z reguły do następnego miesiąca.

W 2015 roku liczba ofert niezrealizowanych w okresie dłuższym niż 30 dni wyniosła aż 1387, w porównaniu do 537 w 2014 r.<sup>7</sup>

W dużej części oferty niezrealizowane dłużej niż 30 dni to oferty mało atrakcyjne dla zarejestrowanych osób bezrobotnych: niekonkurencyjne warunki płacy, uciążliwość pracy, konieczność długotrwałego dojazdu do miejsca pracy, zmienność; lub zawierające wysokie wymagania dotyczące kwalifikacji i umiejętności. Często oba te czynniki – czyli mała atrakcyjność i wysokie wymagania – idą ze sobą w parze i powodują, że ostatecznie oferta nie jest zrealizowana przez urząd z powodu upływu określonego przez pracodawcę terminu jej ważności. Także konieczność utworzenia profilu pomocy osobom zarejestrowanym i narzucone przepisami prawa ograniczenia dotyczące możliwości do zastosowania wobec nich narzędzi służących aktywizacji (w tym tak podstawowych jak pośrednictwo pracy dla osób zakwalifikowanych do III profilu!) powodowała w 2015 r., że rosnąca grupa osób zarejestrowanych pozostawała niejako wykluczona z możliwości skorzystania ze wsparcia urzędu nawet w tak podstawowym zakresie, jak pośrednictwo pracy.

### C. Liczba osób i ofert pracy w poszczególnych grupach zawodowych w roku 2015 w porównaniu do roku 2014. Wskaźniki długotrwałego bezrobocia i płynności bezrobotnych.

Tabela 1. Porównanie liczby osób zarejestrowanych i liczby ofert pracy w wielkich grupach zawodów w latach 2014 i 2015.

	Liczba osób zarejestrowanych								Liczba ofert pracy zgłoszonych w roku			
	w roku				na koniec roku				2014	2015	Różnica	%
	2014	2015	Różnica	%	2014	2015	Różnica	%				
Ogółem	6341	5662	-679	89%	3961	2891	-1070	73%	1807	3021	1214	167%
Bez zawodu	668	575	-93	86%	386	276	-110	72%	0	0	0	-
0 Siły zbrojne	2	6	4	300%	1	2	1	200%	0	0	0	-
1 Kierownicy	8	17	9	213%	4	4	0	100%	20	16	-4	80%
2 Specjaliści	503	496	-7	99%	215	182	-33	85%	108	135	27	125%
3 Technicy i inny średni personel	800	602	-198	75%	455	305	-150	67%	225	201	-24	89%
4 Pracownicy biurowi	187	212	25	113%	100	80	-20	80%	197	246	49	125%
5 Pracownicy usług i sprzedawcy	1028	942	-86	92%	707	566	-141	80%	262	377	115	144%
6 Rolnicy, ogrodnicy, leśnicy i rybacy	85	75	-10	88%	68	46	-22	68%	28	27	-1	96%
7 Robotnicy przemysłowi i rzemieślnicy	1590	1421	-169	89%	1021	702	-319	69%	457	410	-47	90%
8 Operatorzy i monterzy maszyn i urządzeń	873	765	-108	88%	578	416	-162	72%	270	1018	748	377%
9 Pracownicy wykonujący prace proste	597	551	-46	92%	426	312	-114	73%	240	591	351	246%

Znaczny spadek ogólnej liczby osób bezrobotnych zarejestrowanych na koniec 2015 roku spowodował, że tylko w nielicznych wielkich grupach zawodów (kierownicy, pracownicy biurowi) odnotowany został wzrost liczby osób rejestrujących się w ciągu 2015 roku, przy czym i tak został on zniwelowany zmniejszoną liczbą osób zarejestrowanych jako bezrobotne na koniec tego roku.

Liczba ofert pracy zgłoszonych w 2015 r. dla najliczniej reprezentowanych wielkich grup zawodów utrzymywała się co najmniej w wielkościach zbliżonych do liczby ofert z poprzedniego roku, a w przypadku grup operatorów i monterów oraz pracowników wykonujących prace proste była wielokrotnie wyższa.

Zawody związane z siłami zbrojnymi należy potraktować jako „egzotyczne” – na lokalnym rynku pracy nie ma jednostek wojskowych, a osoby je posiadające to albo osoby napływowe, albo osoby miejscowe pełniące wcześniej służbę poza powiatem, na dodatek są to osoby pojedyncze, a do urzędu nie wpływały oferty pracy związane ze służbą wojskową lub pracy w jednostkach wojskowych.

Tabela 2. 20 grup zawodów, w których liczba bezrobotnych na koniec 2015 r. była największa

Kod	Elementarne grupy zawodów	Bezrobotni ogółem			Napiływ ofert pracy w okresie	
		napiływ w okresie	odpływ w okresie	stan na koniec okresu	PUP	Internet
5223	Sprzedawcy sklepowi (ekspedienci)	345	411	257	101	30
8213	Monterzy sprzętu elektronicznego	340	408	198	496	0
5153	Gospodarze budynków	150	178	118	131	0
9329	Robotnicy wykonujący prace proste w przemyśle gdzie indziej niesklasyfikowani	122	154	79	126	0
7112	Murarze i pokrewni	161	177	78	71	0
3314	Średni personel do spraw statystyki i dziedzin pokrewnych	100	121	69	0	0
5120	Kucharze	122	155	69	27	0
9313	Robotnicy wykonujący prace proste w budownictwie ogólnym	109	135	62	74	0
7512	Piekarze, cukiernicy i pokrewni	121	149	59	5	0
7231	Mechanicy pojazdów samochodowych	128	136	56	34	0
7522	Stolarze meblowi i pokrewni	98	135	50	18	0
9112	Pomoce i sprzątaczkę biurowe, hotelowe i pokrewnie	57	71	50	44	0
7531	Krawcy, kuśnierze, kapelusznicy i pokrewni	41	50	48	0	0

<sup>7</sup> Przy czym trzeba koniecznie zastrzec, że liczby te nie oddają w pełni ani skali, ani natury zjawiska, ponieważ w zsumowanej liczbie ofert wykazywanych jako niezrealizowane w okresie dłuższym niż 30 dni znaczna część jest uwzględniana wielokrotnie (jeśli ich realizacja trwa ponad 60 dni – dwukrotnie, jeśli ponad 90 dni – trzykrotnie, itd.).

7514	Robotnicy przetwórstwa surowców roślinnych	58	90	45	0	0
8142	Operatorzy maszyn do produkcji wyrobów z tworzyw sztucznych	84	132	44	26	0
7233	Mechanicy maszyn i urządzeń rolniczych i przemysłowych	71	98	42	6	15
3115	Technicy mechanicy	66	78	41	2	0
7131	Malarze budowlani i pokrewni	50	61	38	5	0
8160	Operatorzy maszyn i urządzeń do produkcji wyrobów spożywczych i pokrewni	62	70	37	8	0
8341	Operatorzy wolnobieżnych maszyn rolniczych i leśnych	41	49	36	30	0

Tabela 3. 20 grup zawodów, w których napływ bezrobotnych w 2015 r. był największy

Kod	Elementarne grupy zawodów	Bezrobotni ogółem			Napływ ofert pracy w okresie	
		napływ w okresie	odpływ w okresie	stan na koniec okresu	PUP	Internet
5223	Sprzedawcy sklepowi (ekspedienty)	345	411	257	101	30
8213	Monterzy sprzętu elektronicznego	340	408	198	496	0
7112	Murarze i pokrewni	161	177	78	71	0
5153	Gospodarze budynków	150	178	118	131	0
7231	Mechanicy pojazdów samochodowych	128	136	56	34	0
5120	Kucharze	122	155	69	27	0
9329	Robotnicy wykonujący prace proste w przemyśle gdzie indziej niesklasyfikowani	122	154	79	126	0
7512	Piekarze, cukiernicy i pokrewni	121	149	59	5	0
9313	Robotnicy wykonujący prace proste w budownictwie ogólnym	109	135	62	74	0
3314	Średni personel do spraw statystyki i dziedzin pokrewnych	100	121	69	0	0
7522	Stolarze meblowi i pokrewni	98	135	50	18	0
8142	Operatorzy maszyn do produkcji wyrobów z tworzyw sztucznych	84	132	44	26	0
7233	Mechanicy maszyn i urządzeń rolniczych i przemysłowych	71	98	42	6	15
3115	Technicy mechanicy	66	78	41	2	0
4321	Magazynierzy i pokrewni	63	69	22	47	1
8160	Operatorzy maszyn i urządzeń do produkcji wyrobów spożywczych i pokrewni	62	70	37	8	0
7514	Robotnicy przetwórstwa surowców roślinnych	58	90	45	0	0
9112	Pomoce i sprzątaczkę biurowe, hotelowe i pokrewnie	57	71	50	44	0
2359	Specjaliści nauczania i wychowania gdzie indziej niesklasyfikowani	56	60	27	8	0
7412	Elektromechanicy i elektromonterzy	56	58	28	7	1

Tabela 4. 15 grup zawodów, w których wskaźnik długotrwałego bezrobocia w 2015 r. był najwyższy

Kod	Elementarne grupy zawodów	Bezrobotni ogółem			Napływ ofert pracy w okresie		wskaźnik długo-trwałego bezrobocia
		napływ w okresie	odpływ w okresie	stan na koniec okresu	PUP	Internet	
9334	Układacze towarów na półkach	7	7	1	0	0	100,0000
2131	Biolodzy i pokrewni	4	5	1	0	0	100,0000
9111	Pomoce domowe i sprzątaczkę	3	4	4	0	0	100,0000
2165	Kartografowie i geodeci	3	4	1	0	0	100,0000
9122	Czyściciele pojazdów	3	3	1	11	0	100,0000
3513	Operatorzy sieci i systemów komputerowych	2	3	2	0	0	100,0000
7113	Robotnicy obróbki kamienia	2	3	1	0	0	100,0000
2320	Nauczyciele kształcenia zawodowego	2	2	2	2	0	100,0000
7523	Ustawiacze i operatorzy maszyn do obróbki i produkcji wyrobów z drewna	2	2	2	27	0	100,0000
7311	Mechanicy precyzyjni	1	3	1	2	0	100,0000
9611	Ładowacze nieczystości	1	3	1	0	0	100,0000
1221	Kierownicy do spraw marketingu i sprzedaży	1	2	1	2	3	100,0000
2133	Specjaliści do spraw ochrony środowiska	1	2	1	0	0	100,0000
3321	Agenci ubezpieczeniowi	1	2	1	0	1	100,0000
3214	Technicy medyczni i dentyści	1	1	1	1	0	100,0000

Tabela 5. 15 grup zawodów, w których wskaźnik płynności bezrobotnych w 2015 r. był największy

Kod	Elementarne grupy zawodów	Bezrobotni ogółem			Napływ ofert pracy w okresie		wskaźnik płynności bezrobotnych
		napływ w okresie	odpływ w okresie	stan na koniec okresu	PUP	Internet	
2411	Specjaliści do spraw księgowości i rachunkowości	1	6	0	1	15	6,0000
7311	Mechanicy precyzyjni	1	3	1	2	0	3,0000
9611	Ładowacze nieczystości	1	3	1	0	0	3,0000
2114	Specjaliści nauk o Ziemi	1	3	0	0	0	3,0000
3432	Plastycy, dekoratorzy wnętrz i pokrewni	1	3	0	0	0	3,0000
8141	Operatorzy maszyn do produkcji wyrobów gumowych	1	3	0	1	0	3,0000
6111	Rolnicy upraw polowych	5	10	6	0	1	2,0000
9213	Robotnicy wykonujący prace proste przy uprawie roślin i hodowli zwierząt	4	8	4	0	0	2,0000
7111	Monterzy konstrukcji budowlanych i konserwatorzy budynków	3	6	2	4	0	2,0000
5311	Opiekunowie dziecięcy	2	4	1	0	0	2,0000
8121	Operatorzy maszyn i urządzeń do produkcji i przetwórstwa metali	2	4	0	0	0	2,0000
1221	Kierownicy do spraw marketingu i sprzedaży	1	2	1	2	3	2,0000
2133	Specjaliści do spraw ochrony środowiska	1	2	1	0	0	2,0000
3321	Agenci ubezpieczeniowi	1	2	1	0	1	2,0000
2352	Nauczyciele szkół specjalnych	1	2	1	1	0	2,0000

Tabela 6. 15 grup zawodów, w których wskaźnik płynności bezrobotnych w 2015 r. był najmniejszy

Kod	Elementarne grupy zawodów	Bezrobotni ogółem			Napiływ ofert pracy w okresie		wskaźnik płynności bezrobotnych
		napiływ w okresie	odpływ w okresie	stan na koniec okresu	PUP	Internet	
7316	Sztylciarze, grawerzy i zdobnicy ceramiki, szkła i pokrewni	2	0	2	0	0	0,0000
8157	Operatorzy maszyn do prania	2	0	2	0	0	0,0000
5152	Pracownicy usług domowych	2	0	2	0	0	0,0000
0110	Oficerowie sił zbrojnych	1	0	1	0	0	0,0000
5151	Pracownicy obsługi technicznej biur, hoteli i innych obiektów	1	0	2	0	0	0,0000
2251	Lekarze weterynarii bez specjalizacji lub w trakcie specjalizacji	1	0	1	0	0	0,0000
3359	Urzędnicy państwowi do spraw nadzoru gdzie indziej niesklasyfikowani	1	0	1	0	0	0,0000
4212	Bukmacherzy, krupierzy i pokrewni	1	0	1	0	0	0,0000
4313	Pracownicy obsługi płacowej	1	0	1	0	2	0,0000
5112	Konduktorzy i pokrewni	1	0	1	0	0	0,0000
5164	Opiekunowie zwierząt domowych i pracownicy zajmujący się zwierzętami	1	0	1	0	0	0,0000
5221	Właściciele sklepów	1	0	1	0	0	0,0000
6129	Hodowcy zwierząt gdzie indziej niesklasyfikowani	1	0	1	0	0	0,0000
8156	Operatorzy maszyn do produkcji obuwia i pokrewni	1	0	1	0	0	0,0000
2521	Projektanci i administratorzy baz danych	1	0	0	0	16	0,0000

Wartości i wskaźniki przedstawione w tabelach<sup>8</sup> od 2 do 6 mają w bieżącym roku charakter wyłącznie informacyjny. Porównanie ich z czymkolwiek jest obecnie niemożliwe, ponieważ brakuje danych z poprzednich okresów obliczonych według takich samych zasad. Obliczenie brakujących danych we własnym zakresie nie jest możliwe, ponieważ nie jest znany algorytm wyliczania części z nich, a na pewno nie są to informacje pozyskane wyłącznie z zestawień statystycznych. Przykładowo jako napiływ w 2015 r. osób posiadających zawód w danych źródłowych wykazano 4355 osób, podczas gdy w zestawieniach statystycznych sporządzonych w urzędzie liczba ta wynosi 5087.

Tabela 7. Wskaźnik niedopasowania struktury ofert pracy w 2015 roku

Nazwa wielkiej grupy zawodów	PUP	Internet	Razem
<b>w liczbach bezwzględnych</b>			
<b>Ogółem</b>	<b>2680</b>	<b>427</b>	<b>3107</b>
KIEROWNICY	17	45	62
OPERATORZY I MONTERZY MASZYN I URZĄDZEŃ	1022	15	1037
PRACOWNICY BIUROWI	92	19	111
PRACOWNICY USŁUG I SPRZEDAWCY	289	49	338
PRACOWNICY WYKONUJĄCY PRACE PROSTE	609	-	609
ROBOTNICY PRZEMYSŁOWI I RZEMIEŚLNICY	412	32	444
ROLNICY, OGRODNICY, LEŚNICY I RYBACY	2	1	3
SPECJALIŚCI	118	225	343
TECHNICY I INNY ŚREDNI PERSONEL	119	41	160
<b>wskaźnik struktury według źródeł</b>			
<b>Ogółem</b>	-	-	-
KIEROWNICY	5,68%	94,32%	100%
OPERATORZY I MONTERZY MASZYN I URZĄDZEŃ	91,57%	8,43%	100%
PRACOWNICY BIUROWI	43,55%	56,45%	100%
PRACOWNICY USŁUG I SPRZEDAWCY	48,45%	51,55%	100%
PRACOWNICY WYKONUJĄCY PRACE PROSTE	100,00%	-	100%
ROBOTNICY PRZEMYSŁOWI I RZEMIEŚLNICY	67,23%	32,77%	100%
ROLNICY, OGRODNICY, LEŚNICY I RYBACY	24,17%	75,83%	100%
SPECJALIŚCI	7,71%	92,29%	100%
TECHNICY I INNY ŚREDNI PERSONEL	31,62%	68,38%	100%
<b>wskaźnik struktury wg grup w poszczególnych źródłach</b>			<b>Wskaźnik zróżnicowania (PUP vs. Internet)</b>
<b>Ogółem</b>	<b>100,00%</b>	<b>100,00%</b>	-
PRACOWNICY WYKONUJĄCY PRACE PROSTE	22,72%	-	-
OPERATORZY I MONTERZY MASZYN I URZĄDZEŃ	38,13%	3,51%	10,86
ROBOTNICY PRZEMYSŁOWI I RZEMIEŚLNICY	15,37%	7,49%	2,05
PRACOWNICY USŁUG I SPRZEDAWCY	10,78%	11,48%	0,94
PRACOWNICY BIUROWI	3,43%	4,45%	0,77
TECHNICY I INNY ŚREDNI PERSONEL	4,44%	9,60%	0,46
ROLNICY, OGRODNICY, LEŚNICY I RYBACY	0,07%	0,23%	0,32
SPECJALIŚCI	4,40%	52,69%	0,08
KIEROWNICY	0,63%	10,54%	0,06

Wskaźnik zróżnicowania o wartości >1 określa grupę zawodów, w której oferty pracy są nadreprezentowane w PUP, czyli w których pracodawcy częściej poszukują pracowników za pośrednictwem PUP, niż z wykorzystaniem Internetu. Wartość wskaźnika <1 określa grupę zawodów, w której oferty pracy są niedoprezentowane przez PUP, czyli w których pracodawcy częściej poszukują pracowników z wykorzystaniem Internetu.

Nietrudno zauważyć, że do PUP najczęściej trafiają oferty pracy w zawodach nie wymagających zbyt wielu formalnych lub nawet praktycznych kwalifikacji – swoisty ewenement stanowi grupa zawodów obejmująca pracowników wykonujących prace proste, dla której oferty pracy w ogóle do Internetu nie trafiły (a przynajmniej nie trafiły w badanym na poziomie Wojewódzkiego Urzędu Pracy okresie).

Zrównoważona sytuacja miała miejsce w przypadku zawodów obejmujących pracowników usług i sprzedawców, natomiast w pozostałych grupach zawodów do PUP trafiła tylko część ofert, przy czym w przypadku grup zawodów obejmujących specjalistów i kierowników (czyli posiadających stosunkowo wysokie kwalifikacje) była to część znikoma – co wyraźnie wskazuje na tendencję poszukiwania takich osób na otwartym rynku pracy, z pominięciem instytucjonalizowanych form pośrednictwa pracy.

Oczywiście trzeba wziąć pod uwagę fakt, że powyższe wskaźniki w części lub nawet w całości mogą nie oddawać rzeczywistej sytuacji, ponieważ zgodnie z metodologią okres w którym przy wykorzystaniu zasobów wojewódzkich

<sup>8</sup> Liczba zawodów wykazana w poszczególnych tabelach wynika bezpośrednio z zaleceń metodyki.

urzędów pracy badano oferty pracy dostępne w Internecie został zawężony zaledwie do dwóch miesięcy i do dwóch dni w tygodniu w tych miesiącach (kwiecień i październik, poniedziałki i środy – co dało łącznie zaledwie 17 dni próbkowania danych!), a na dodatek przyjęta została wzbudzająca kontrowersje metoda proporcjonalnego estymowania wystąpień ofert w Internecie tak dla ich ogólnej liczby w pozostałych miesiącach, jak i liczby przypadającej na poszczególne powiaty, a w powiatach na poszczególne grupy zawodów.

Obiektywnie patrząc tak zawężona i spreparowana próba badawcza nie jest wiarygodna i miarodajna.

## 2. Ranking zawodów deficytowych i nadwyżkowych

Wartości determinujące zaliczenie danego zawodu do grupy zawodów deficytowych, zrównoważonych i nadwyżkowych zostały wyliczone na szczeblu centralnym według zaleceń metodologii i przekazane powiatowym urzędowi pracy jako podstawa sporządzenia raportu i przeprowadzenia możliwych analiz. Trzeba to w tym miejscu podkreślić, ponieważ przynajmniej niektóre z przedstawionych poniżej informacji intuicyjnie wydają się nieodpowiadające rzeczywistej sytuacji na lokalnym rynku pracy i postrzeganiem go z pozycji praktyki.

Zawody deficytowe to takie zawody, na które istnieje na rynku pracy wyższe zapotrzebowanie niż liczba osób bezrobotnych posiadających dany zawód. Dodatkowo w metodologii zdefiniowano je jako te zawody, dla których średniomiesięczna liczba ofert pracy jest wyższa niż średniomiesięczna liczba bezrobotnych, odsetek długotrwale bezrobotnych jest nieznaczny, a odpływ bezrobotnych przewyższa ich napływ w danym okresie sprawozdawczym.

Tabela 8. Ranking elementarnych grup zawodów deficytowych w 2015 roku

MAKSYMALNY DEFICYT*								
Kod	Elementarna grupa zawodów	Liczba dostępnych ofert pracy	Odsetek ofert subsydiowanych (%)			Odsetek wolnych miejsc pracy (%)		
8343	Maszyniści i operatorzy maszyn i urządzeń dźwigowo-transportowych i pokrewni	2	0,00			100,00		
8153	Operatorzy maszyn do szycia	1	0,00			0,00		
2353	Lektorzy języków obcych	0	0,00			0,00		
2512	Specjaliści do spraw rozwoju systemów informatycznych	0	0,00			0,00		
8219	Monterzy gdzie indziej niesklasyfikowani	0	0,00			0,00		
DEFICYT								
Kod	Elementarna grupa zawodów	Średniomiesięczna liczba bezrobotnych	Średniomiesięczna liczba dostępnych ofert pracy	Wskaźnik dostępności ofert pracy	Wskaźnik długotrwałego bezrobocia	Wskaźnik płynności bezrobotnych	Odsetek ofert subsydiowanych (%)	Odsetek wolnych miejsc pracy (%)
2514	Programiści aplikacji	0,08	1,17	0,07	-	1,00	0,00	0,00
1420	Kierownicy w handlu detalicznym i hurtowym	0,17	1,83	0,09	-	1,00	0,00	0,00
1321	Kierownicy do spraw produkcji przemysłowej	0,42	1,58	0,26	-	1,00	0,00	0,00
2152	Inżynierowie elektronicy	1,75	4,17	0,42	50,00	1,00	0,00	0,00
1324	Kierownicy do spraw logistyki i dziedzin pokrewnych	0,58	1,08	0,54	-	1,00	0,00	0,00
3322	Przedstawiciele handlowi	3,25	5,67	0,57	33,33	1,00	0,00	0,00
3356	Funkcjonariusze służby więziennej	0,25	0,42	0,60	-	-	0,00	0,00
2141	Inżynierowie do spraw przemysłu i produkcji	2,75	4,25	0,65	50,00	1,50	0,00	0,00
2144	Inżynierowie mechanicy	2,00	2,50	0,80	0,00	1,50	0,00	0,00

\* W przypadku maksymalnego deficytu liczba bezrobotnych równa jest zero. W rezultacie wskaźnik dostępności ofert pracy równa się zero, a pozostałe mierniki nie osiągają wartości.

Analiza zawodów wskazanych jako maksymalnie deficytowe jest praktycznie niemożliwa, ponieważ nawet jeśli pojawiały się wymagające ich posiadania oferty pracy, to były to zaledwie pojedyncze stanowiska.

W grupie zawodów deficytowych występowały zarówno oferty pracy, jak i osoby zarejestrowane, przy czym warto zwrócić uwagę na niejednorodność ich liczby i wzajemnego stosunku: wśród programistów i kierowników na pojedyncze osoby przypadało kilkanaście ofert pracy, a wśród inżynierów na kilkanaście osób przypadało kilkadziesiąt ofert. Na skrajnych biegunach znaleźli się funkcjonariusze służby więziennej, gdzie na pojedyncze osoby przypadły pojedyncze oferty, oraz przedstawiciele handlowi – kilkadziesiąt osób i kilkadziesiąt ofert.

Ogólnie wartości te potwierdzają prawidłowe rozeznanie pracodawców poszukujących pracowników przy wykorzystaniu Internetu (patrz: tabela 7), ponieważ nawet jeśli składają oni oferty dotyczące tych zawodów w urzędzie, to brakuje zarejestrowanych jako bezrobotne osób mogących spełnić podstawowe wymagania co do posiadanego zawodu – szczególnie jest to widoczne w grupie kierowników, a w nieco mniejszym stopniu także specjalistów.

Zawody zrównoważone to takie zawody, na które na lokalnym rynku pracy występuje zapotrzebowanie zbliżone do liczby osób bezrobotnych posiadających dany zawód. W metodologii zdefiniowano je dodatkowo jako zawody, dla których liczba ofert pracy jest zbliżona do liczby zarejestrowanych bezrobotnych, odsetek bezrobotnych długotrwale jest nieznaczny, a odpływ bezrobotnych przewyższa ich napływ w danym okresie sprawozdawczym.

Tabela 9. Ranking elementarnych grup zawodów zrównoważonych w 2015 roku

RÓWNOWAGA						
Kod	Elementarna grupa zawodów	Średniomiesięczna liczba bezrobotnych	Średniomiesięczna liczba dostępnych ofert pracy	Wskaźnik dostępności ofert pracy	Odsetek ofert subsydiowanych (%)	Odsetek wolnych miejsc pracy (%)
7521	Robotnicy przygotowujący drewno i pokrewni	3,83	3,83	1,00	10,00	100,00

Tylko jeden zawód został wskazany jako zrównoważony zgodnie z założeniami przyjętymi w metodologii, co podobnie jak w przypadku zawodów maksymalnie deficytowych także uniemożliwia przeprowadzenie jakiegokolwiek analizy.

Zawody nadwyżkowe to takie zawody, na które istnieje na rynku pracy niższe zapotrzebowanie niż liczba osób bezrobotnych posiadających dany zawód. W metodologii zdefiniowano je dodatkowo jako zawody, dla których liczba ofert pracy jest niższa niż liczba bezrobotnych, długotrwałe bezrobocie jest relatywnie wysokie, a napływ bezrobotnych przewyższa ich odpływ w danym okresie sprawozdawczym.

Tabela 10. Ranking elementarnych grup zawodów nadwyżkowych w 2015 roku

MAKSYMALNA NADWYŻKA*								
Kod	Elementarna grupa zawodów	Liczba bezrobotnych						
9211	Robotnicy wykonujący proste prace polowe	6						
6113	Ogrodnicy	3						
0110	Oficerowie sił zbrojnych	1						
NADWYŻKA								
Kod	Elementarna grupa zawodów	Średniemięsiężna liczba bezrobotnych	Średniemięsiężna liczba dostępnych ofert pracy	Wskaźnik dostępności ofert pracy	Wskaźnik długotrwałego bezrobocia	Wskaźnik płynności bezrobotnych	Odsetek ofert subsydiowanych (%)	Odsetek wolnych miejsc pracy (%)
9312	Robotnicy wykonujący prace proste w budownictwie drogowym, wodnym i pokrewni	23,67	0,17	142,00	53,85	0,83	0,00	0,00
3111	Technicy nauk chemicznych, fizycznych i pokrewni	7,17	0,08	86,00	71,43	0,86	0,00	0,00
2221	Pielegniarki bez specjalizacji lub w trakcie specjalizacji	7,58	0,25	30,33	55,56	0,71	0,00	0,00
5141	Fryzjerzy	33,17	1,50	22,11	54,29	0,79	0,00	0,00
7122	Posadzkarze, parkieciarze i glazurnicy	4,92	0,25	19,67	60,00	0,89	0,00	0,00
5131	Kelnerzy	17,67	1,17	15,14	58,82	0,95	0,00	0,00
4110	Pracownicy obsługi biurowej	16,08	5,25	3,06	56,25	0,96	0,00	16,67
8143	Operatorzy maszyn do produkcji wyrobów papierniczych	4,00	1,50	2,67	60,00	0,33	0,00	83,33

\* W przypadku maksymalnej nadwyżki liczba ofert pracy równa jest zero. W rezultacie wskaźnik dostępności ofert pracy nie przyjmuje wartości.

Warto zauważyć, że reprezentanci zawodów wskazanych jako maksymalnie nadwyżkowe to pojedyncze osoby, co podobnie jak w przypadku zawodów deficytowych także wyklucza możliwość przeprowadzenia analizy.

Uwagę zwracają ekstremalnie wysokie wskaźniki dostępności ofert pracy dla zawodów nadwyżkowych w grupie robotników wykonujących prace proste i techników nauk fizycznych i chemicznych - tak wysokie wskaźniki oznaczają, że w trakcie roku wpływały dosłownie pojedyncze oferty, do których potencjalnie kandydowała dość duża populacja osób. Stosunkowo najlepiej wyglądała sytuacja wśród pracowników obsługi biurowej i operatorów maszyn papierniczych.

### 3. Analiza umiejętności i uprawnień

Najbardziej niedopracowanymi elementami metodologii są wszystkie te jej aspekty, w których proponowana do przeprowadzenia analiza ma odniesienie do uprawnień i umiejętności, które posiadają osoby zarejestrowane i których wymagają w swoich ofertach pracodawcy. Skutkuje to praktyczną nieprzydatnością przygotowanych na szczeblu centralnym informacji, a to z kolei nie pozwala na wysnucie jakichkolwiek sensownych wniosków odnoszących się do lokalnego rynku pracy.

Podstawową przyczyną takiego stanu rzeczy jest fakt, że zarówno uprawnienia jak i umiejętności nie są ściśle skatalogowane na poziomie centralnym. Nie wiadomo więc, według jakiego klucza zostały dobrane i określone nazwy cech, które – z uwagi na specyfikę wykorzystywanego systemu informatycznego – muszą sobie literalnie dokładnie odpowiadać, aby mogły być brane pod uwagę przy znajdowaniu i zliczaniu wystąpień oraz ich grupowaniu. Kwestią sporną w niektórych przypadkach pozostaje także to, które z cech uznać za uprawnienia, a które za umiejętności – koronny przykład to posiadanie prawa jazdy kategorii B. Co do zasady dokument ten jest uprawnieniem, którego posiadanie bezwzględnie warunkuje możliwość wykonywania niektórych zawodów, ale z powodu powszechności jego występowania Departament Rynku Pracy MRPiPS wręcz zaleca klasyfikowanie jego posiadania do „zaledwie” umiejętności, ponieważ w przeciwnym przypadku osoba go posiadająca nie spełniałaby jednego z warunków determinujących posiadanie szczególnego statusu na rynku pracy<sup>9</sup>. Przykładowo spośród około 2960 osób pozostających w ewidencji w trakcie 2015 r. i mających szczególny status na rynku pracy z powodu między innymi braku kwalifikacji zawodowych aż 560 posiadało prawo jazdy tej kategorii.

Tabela 11. Umiejętności i uprawnienia według wielkich grup zawodów w 2015 roku

Wielka grupa zawodów	STRONA PODAŻOWA RYNKU PRACY		STRONA POPYTOWA RYNKU PRACY	
	Uprawnienia posiadane przez bezrobotnych	Odsetek bezrobotnych (%)*	Umiejętności i uprawnienia wymagane w ofertach pracy	Odsetek ofert pracy (%)**
SPECJALIŚCI	Zarządzanie ludźmi/przywódstwo	0,5435	Brak danych	Brak danych
PRACOWNICY USŁUG I SPRZEDAWCY	Komunikacja ustna/komunikatywność	0,1761	Brak danych	Brak danych

\* Odsetek bezrobotnych wyliczany jest jako iloraz stanu bezrobotnych z danym uprawnieniem w ramach wielkiej grupy zawodów do całkowitego stanu bezrobotnych w ramach wielkiej grupy zawodów.

\*\* Odsetek ofert pracy liczony jest jako iloraz napływu ofert pracy, w których dana umiejętność lub uprawnienie jest wymagań do całkowitego napływu ofert pracy w ramach danej wielkiej grupy zawodów (PUP+Internet).

Z powodu wskazanego wyżej problemu z katalogiem uprawnień i umiejętności nie jest możliwa jakakolwiek analiza powyższej tabeli. Sam fakt, że mimo wszystko cokolwiek zostało jednak dopasowane i wykazane, należy z perspektywy praktyki uznać za czysty przypadek. O tym, że nie do końca została przemyślana cała konstrukcja tabeli i jej wartość informacyjna świadczy także fakt, że szeroko pojęte zdolności w zakresie komunikacji interpersonalnej (w obu wskazanych w tabeli wielkich grupach zawodowych!) zostały zakwalifikowane jako uprawnienia, podczas gdy są to ewidentnie umiejętności – a więc cechy o zupełnie różnym ciężarze gatunkowym.

Tabela 12. Bezrobotni bez zawodu w 2015 roku

Wyszczególnienie	Bezrobotni ogółem	w tym bezrobotni bez zawodu	Odsetek bezrobotnych bez zawodu (%)*
<b>Ogółem</b>	2890	275	9,52%
<b>wg poziomu wykształcenia:</b>			
Gimnazjalne i poniżej	985	181	18,38%
Zasadnicze zawodowe	873	19	2,18%
Średnie ogólnokształcące	304	45	14,80%
Policealne i średnie zawodowe	518	26	5,02%
Wyższe	210	4	1,90%
<b>Umiejętności i uprawnienia**</b>			
Brak danych	Brak danych	Brak danych	Brak danych

\* Odsetek bezrobotnych wyliczany jest jako stosunek bezrobotnych bez zawodu wg stanu w końcu okresu sprawozdawczego do ogółu bezrobotnych w ramach danej analizowanej kategorii.

\*\* W otrzymanych przetworzonych informacjach nie zostały wykazane umiejętności i uprawnienia posiadane przez osoby bezrobotne ogółem i osoby bezrobotne bez zawodu.

Zgodnie z oczekiwaniami spośród osób zakwalifikowanych do grupy osób nie posiadających zawodu zakwalifikowane zostały w największym stopniu osoby o wykształceniu podstawowym i średnim ogólnokształcącym. Te poziomy wykształcenia nie zapewniają zdobycia w toku nauki jakichkolwiek kwalifikacji zawodowych. Jednocześnie wskazuje to, że nawet jeśli osoby te kiedykolwiek pracowały, to łączny okres zatrudnienia na tym samym stanowisku nie przekraczał 6 miesięcy, ponieważ taki cenzus wyznaczają obowiązujące przepisy (art. 2 ust. 1 pkt 9a ustawy: „*Ilekróć w ustawie jest mowa o: (...) doświadczeniu zawodowym – oznacza to doświadczenie uzyskane w trakcie zatrudnienia, wykonywania innej pracy zarobkowej lub prowadzenia działalności gospodarczej przez okres co najmniej 6 miesięcy;*”).

Natomiast jako osoby bez zawodu w grupie osób kończących szkoły zapewniające zdobycie kwalifikacji zawodowych (w szczególności odnosi się to do zasadniczych szkół zawodowych i techników) znajdują się osoby, które nie zdały lub nie przystąpiły do egzaminu końcowego potwierdzającego nabycie kwalifikacji zawodowych oraz – podobnie jak wyżej – po ukończeniu szkoły nie przepracowały na tym samym stanowisku co najmniej 6 miesięcy.

Wbrew zaleceniom metodycznym w przekazanych informacjach nie znalazły się dane dotyczące umiejętności i uprawnień osób bezrobotnych, w tym szczególnie osób bezrobotnych bez zawodu. Przyczyny mogą być dwie: albo osoby te rzeczywiście nie posiadają żadnych tego rodzaju cech, albo – z powodów podanych wcześniej – cechy te nie zostały dopasowane do katalogu, którym posługiwali się twórcy metodyki. Niestety nie można stwierdzić, która z tych przyczyn jest prawdziwa.

<sup>9</sup> Co z kolei determinuje możliwości objęcia osoby wsparciem w ramach niektórych działań związanych z pośrednictwem pracy lub usługami rynku pracy.

## 4. Analiza rynku edukacyjnego

### 4.1. Analiza uczniów ostatnich klas szkół ponadgimnazjalnych

Tabela 13. Uczniowie ostatnich klas szkół ponadgimnazjalnych kształcący się w szkołach znajdujących się na obszarze powiatu kwidzyńskiego według elementarnych grup zawodów deficytowych, nadwyżkowych oraz zrównoważonych w 2015 roku

Zawody deficytowe		
Elementarna grupa zawodów		Liczba uczniów ostatnich klas szkół ponadgimnazjalnych
Kod	Nazwa	
1321	Kierownicy do spraw produkcji przemysłowej	0
1324	Kierownicy do spraw logistyki i dziedzin pokrewnych	0
1420	Kierownicy w handlu detalicznym i hurtowym	0
2141	Inżynierowie do spraw przemysłu i produkcji	0
2144	Inżynierowie mechanicy	0
2152	Inżynierowie elektronicy	0
2353	Lektorzy języków obcych	0
2512	Specjaliści do spraw rozwoju systemów informatycznych	0
2514	Programiści aplikacji	0
3322	Przedstawiciele handlowi	0
3356	Funkcjonariusze służby więziennej	0
8153	Operatorzy maszyn do szycia	0
8219	Monterzy gdzie indziej niesklasyfikowani	0
8343	Maszyniści i operatorzy maszyn i urządzeń dźwiękowo-transportowych i pokrewni	0
Zawody nadwyżkowe		
Elementarna grupa zawodów		Liczba uczniów ostatnich klas szkół ponadgimnazjalnych
Kod	Nazwa	
0110	Oficerowie sił zbrojnych	0
2221	Pielęgniarki bez specjalizacji lub w trakcie specjalizacji	0
3111	Technicy nauk chemicznych, fizycznych i pokrewni	0
4110	Pracownicy obsługi biurowej	0
5131	Kelnerzy	0
5141	<b>Fryzjerzy</b>	<b>10</b>
6113	Ogrodnicy	0
7122	Posadzkarze, parkieciarze i glazurnicy	0
8143	Operatorzy maszyn do produkcji wyrobów papierniczych	0
9211	Robotnicy wykonujący proste prace polowe	0
9312	Robotnicy wykonujący prace proste w budownictwie drogowym, wodnym i pokrewni	0
Zawody zrównoważone		
Elementarna grupa zawodów		Liczba uczniów ostatnich klas szkół ponadgimnazjalnych
Kod	Nazwa	
7521	Robotnicy przygotowujący drewno i pokrewni	0

Powyższa tabela wskazuje, że tylko w grupie zawodów związanych z fryzjerstwem po zakończeniu nauki na rynek pracy trafią osoby posiadające zawód z kategorii nadwyżkowych, czyli posiadający stosunkowo niewielkie szanse znalezienia pracy.

Z drugiej strony żadna ze szkół nie kształci obecnie osób w zawodach znajdujących się w grupie zawodów deficytowych, co w przypadku pojawiania się ofert pracy w tych specjalnościach spowodować może dalsze pogłębienie deficytu. Jednakże należy oczywiście wziąć pod uwagę fakt, że w przypadku co najmniej kilku zawodów trudno jest oczekiwać, aby istniały – zarówno lokalnie, jak i w skali województwa lub nawet kraju – szkoły kształcące w zawodach będących raczej uznawanymi jako takie ze względów praktycznych niż z uwagi na stricte formalne wymagania co do wykształcenia i niezbędnych kwalifikacji. Najbardziej oczywiste przykłady to kierownicy wszelkiego rodzaju i przedstawiciele handlowi.

### 4.2. Analiza absolwentów szkół ponadgimnazjalnych

Tabela 14. Liczba absolwentów oraz bezrobotnych absolwentów według typu szkoły w 2015 roku

Typ szkoły	Liczba absolwentów w roku szkolnym poprzedzającym rok sprawozdawczy		Liczba bezrobotnych absolwentów		Wskaźnik frakcji bezrobotnych absolwentów wśród absolwentów (%)		Liczba absolwentów w roku szkolnym kończącym się w roku sprawozdawczym		Liczba bezrobotnych absolwentów (stan na koniec grudnia roku sprawozdawczego)	Wskaźnik frakcji bezrobotnych absolwentów (%) (stan na koniec grudnia roku sprawozdawczego)
	ogółem	posiadający tytuł zawodowy*	stan na koniec grudnia roku poprzedniego	stan na koniec maja roku sprawozdawczego	stan na koniec grudnia roku poprzedniego	stan na koniec maja roku sprawozdawczego	ogółem	posiadający tytuł zawodowy*		
zasadnicza szkoła zawodowa	228	88	0	25		10,96%	80	80	17	21,25%
szkoła przysposabiająca do pracy	20		0	0			6		0	
technikum	332	280	0	17		5,12%	132	132	17	12,88%
liceum ogólnokształcące	512		0	6		1,17%	267		16	5,99%
liceum profilowane			0	0					0	
liceum uzupełniające			0	11					14	
szkoła policealna			0	13					5	

\* Liczba absolwentów, którzy zdali egzamin potwierdzający kwalifikacje zawodowe.

Uwzględniając wskaźniki frakcji oraz wartości liczbowe dotyczące absolwentów poszczególnych typów szkół można uznać, że nie występują bardzo wyraźne dysproporcje pomiędzy uzyskanym typem lub rodzajem wykształcenia, a prawdopodobieństwem wystąpienia problemów ze znalezieniem zatrudnienia.

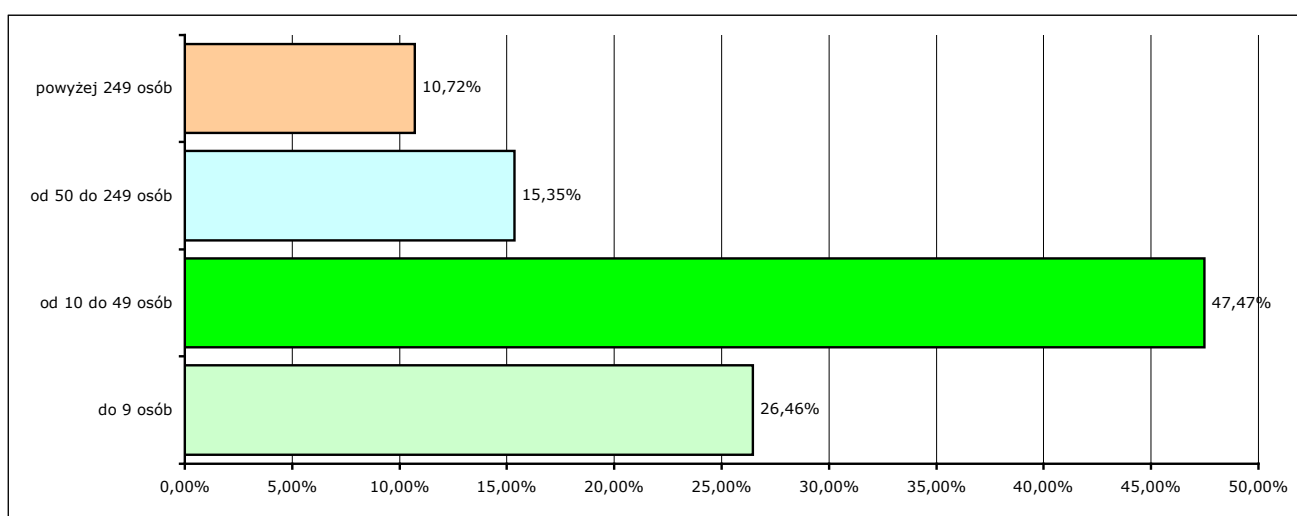


## 5. Badanie kwestionariuszowe przedsiębiorstw

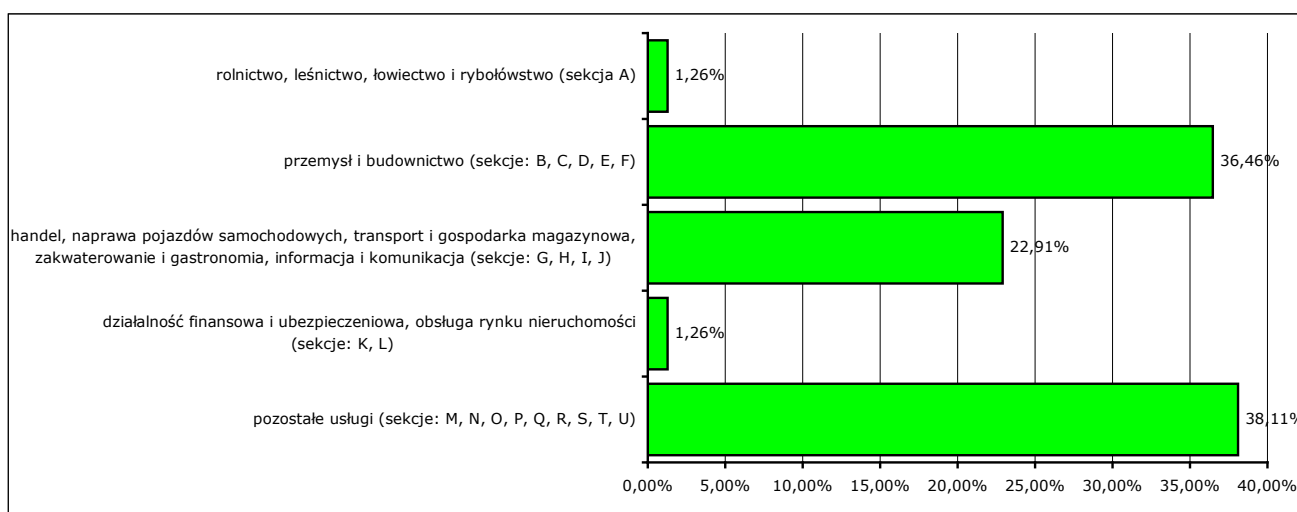
We wrześniu i październiku 2015 roku na zlecenie ówczesnego Ministerstwa Pracy i Polityki Społecznej w całym kraju (za pośrednictwem wszystkich urzędów pracy, w tym Powiatowego Urzędu Pracy w Kwidzynie), zgodnie z nowymi zaleceniami metodycznymi, przeprowadzono kwestionariuszowe badanie przedsiębiorstw zatrudniających przynajmniej jednego pracownika, których siedziba znajduje się na terenie badanego powiatu, a które obejmowało między innymi szacowanie potrzeb kadrowych oraz chęci tworzenia lub wykorzystywania miejsc pracy.

Niestety wbrew zaleceniom metodycznym z nieznanych bliżej przyczyn nie zastosowano jako operatu losowania Bazy Jednostek Statystycznych (BJS)<sup>10</sup>, a dobór próby do badania odbył się przy wykorzystaniu „zwykłej”, nieaktualizowanej na bieżąco, bazy REGON. Bezpośredni negatywny skutek takiego rozwiązania był taki, że dla przebadania określonej dla PUP Kwidzyn próby 84 przedsiębiorstw (2 duże, 7 średnich, 24 małych i 51 mikro) trzeba było próbować dotrzeć przy wykorzystaniu list rezerwowych aż do 205 przedsiębiorstw, przy czym i tak nie przebadano 1 średniego przedsiębiorstwa, ponieważ wyczerpały się obie listy rezerwowe. Wiązało się to z dużą stratą czasu poświęconego na ustalanie zarówno samego faktu, czy dane przedsiębiorstwo jeszcze w ogóle istnieje, jak i jego aktualnych danych kontaktowych.

Podstawowym celem przeprowadzenia badania kwestionariuszowego jest pozyskiwanie informacji pozwalających na obliczenie wskaźnika zatrudnienia netto w 2015 r. (o charakterze diagnostycznym) oraz prognozowanego wskaźnika zatrudnienia netto w kolejnym, 2016 roku. Wskaźniki te dają ogólny obraz kondycji przedsiębiorstw w zakresie zatrudniania pracowników w bieżącym i w przyszłym roku<sup>11</sup>.



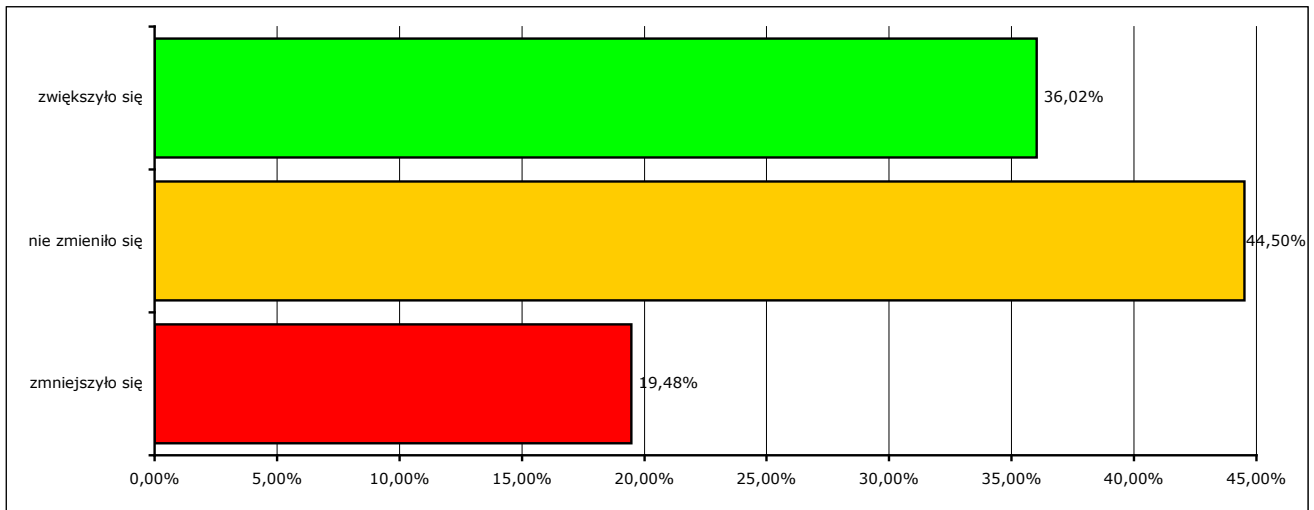
Wykres 10. Struktura badanych podmiotów gospodarki narodowej pod względem liczby zatrudnionych pracowników



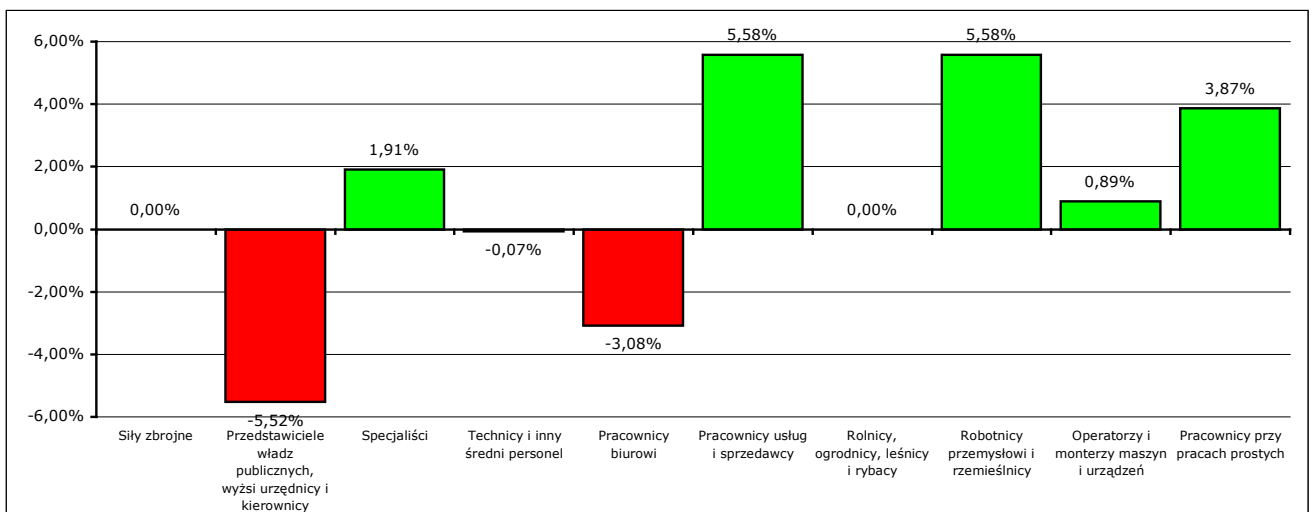
Wykres 11. Struktura badanych podmiotów gospodarki narodowej według rodzaju działalności

<sup>10</sup> BJS to baza danych, której podstawą jest rejestr REGON, jednak w odróżnieniu od niego jest ona bieżąco aktualizowana w oparciu o wyniki badań statystycznych oraz o informacje pochodzące ze źródeł administracyjnych.

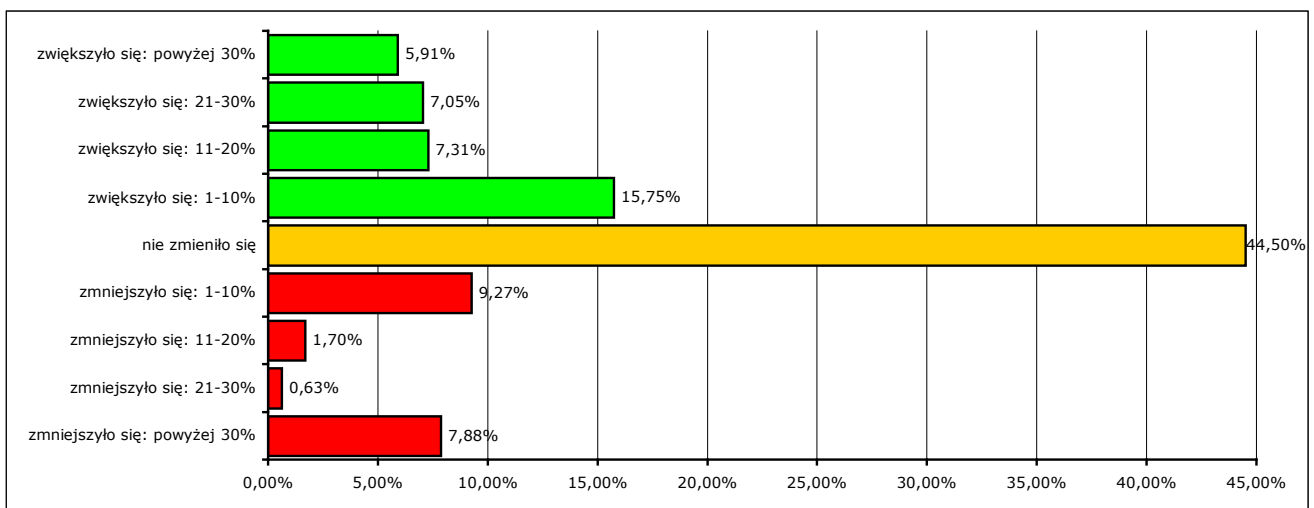
<sup>11</sup> Szerzej patrz: <http://instytut.inse.pl/monitoring/Metodologia.pdf>, str. 30 i kolejne.



Wykres 12. Struktura zmian w zatrudnieniu w badanych podmiotach gospodarki narodowej w 2015 roku



Wykres 13. Wskaźnik zatrudnienia netto według wielkich grup zawodów w 2015 roku



Wykres 14. Odsetek przedsiębiorstw deklarujących zmiany w zatrudnieniu w 2015 roku

**Wyliczony na szczeblu centralnym wskaźnik zatrudnienia netto ogółem w 2015 roku, którego pośrednią ilustracją są trzy powyższe wykresy, wyniósł 16,55<sup>12</sup>.**

<sup>12</sup> Znaczenie, wykorzystywane zmienne i sposób wyliczania wskaźnika zatrudnienia netto ogółem – patrz w dokumencie: <http://instytut.inse.pl/monitoring/Methodologia.pdf>, str. 38 i kolejne.

Tabela 15. Zawody, w których badane przedsiębiorstwa najczęściej zatrudniały pracowników w 2015 r. w zestawieniu z liczbą osób zarejestrowanych i liczbą zgłoszonych miejsc pracy

Nazwa zawodu	Kod zawodu	Wielka grupa zawodów	Nazwa wielkiej grupy zawodów	Liczba osób zarejestrowanych w ciągu 2015 r. (1)	Liczba osób zarejestrowanych na koniec 2015 r.	Liczba miejsc pracy zgłoszonych w ciągu 2015 r. (2)	Różnica [(1) - (2)]
Inżynier organizacji i planowania produkcji	214102	2	Specjaliści	0	0	7	-7
Pozostali inżynierowie do spraw przemysłu i produkcji	214190			2	1	4	-2
Farmaceuta - specjalista farmacji aptecznej	228203			1	1	0	1
Nauczyciel języka obcego	233008			3	0	6	-3
Nauczyciel nauczania początkowego	234113			5	1	1	4
Nauczyciel przedszkola	234201			10	2	8	2
Wychowawca w placówkach oświatowych, wsparcia dziennego, wychowawczych i opiekuńczych oraz instytucjach pieczy zastępczej	235914			0	0	12	-12
Koordynator projektów unijnych	242102			0	0	0	0
Specjalista do spraw kadr	242307			2	0	3	-1
<b>Razem specjaliści</b>				<b>23</b>	<b>5</b>	<b>41</b>	<b>-18</b>
Technik elektronik*	311408	3	Technicy i inny średni personel	8	6	5	3
Kontroler jakości wyrobów przemysłowych	311937			2	5	25	-23
Terapeuta zajęciowy*	325907			2	1	2	0
Kierownik biura	334101			0	0	1	-1
<b>Razem technicy i inny średni personel</b>				<b>12</b>	<b>12</b>	<b>33</b>	<b>-21</b>
Technik prac biurowych*	411004	4	Pracownicy biurowi	34	15	60	-26
Magazynier	432103			68	21	61	7
<b>Razem pracownicy biurowi</b>				<b>102</b>	<b>36</b>	<b>121</b>	<b>-19</b>
Sprzedawca*	522301	5	Pracownicy usług i sprzedawcy	398	244	125	273
Sprzedawca w branży mięsnej	522302			0	0	3	-3
Kasjer handlowy	523002			40	20	14	26
Opiekunka domowa	532201			5	7	0	5
<b>Razem pracownicy usług i sprzedawcy</b>				<b>443</b>	<b>271</b>	<b>142</b>	<b>301</b>
Monter / konserwator instalacji wentylacyjnych i klimatyzacyjnych	712703	7	Robotnicy przemysłowi i rzemieślnicy	3	1	9	-6
Malarz budowlany	713102			52	33	5	47
Piaskarz	713208			0	0	4	-4
Spawacz	721204			18	9	9	9
Monter konstrukcji stalowych	721404			9	4	20	-11
Mechanik pojazdów samochodowych*	723103			140	52	23	117
Elektryk*	741103			5	1	29	-24
Elektromechanik*	741201			28	7	0	28
<b>Razem robotnicy przemysłowi i rzemieślnicy</b>				<b>255</b>	<b>107</b>	<b>99</b>	<b>156</b>
Pilarz	817210	8	Operatorzy i monterzy maszyn i urządzeń	8	4	17	-9
Monter podzespołów i zespołów elektronicznych	821304			398	198	438	-40
Kierowca samochodu ciężarowego	833203			18	10	70	-52
<b>Razem operatorzy i monterzy maszyn i urządzeń</b>				<b>424</b>	<b>212</b>	<b>525</b>	<b>-101</b>
Ładowacz nieczystości stałych	961102	9	Pracownicy wykonujący prace proste	1	1	12	-11
<b>Razem pracownicy wykonujący prace proste</b>				<b>1</b>	<b>1</b>	<b>12</b>	<b>-11</b>

Uwaga 1: w wynikach badania ankietowego brak jest danych o liczbie zatrudnionych w ciągu roku osób w poszczególnych zawodach.

Uwaga 2: z przyczyn wskazanych we wstępie w powyższej tabeli pominięto wykazane w danych źródłowych umiejętności osób wskazywane przez pracodawców jako pożądane w swoim przedsiębiorstwie w danym zawodzie – częstotliwość występowania poszczególnych umiejętności w takim ujęciu w żadnym przypadku nie przekroczyła 7%, a liczba zarejestrowanych osób posiadających równocześnie wskazany zawód i umiejętność wynosiła zawsze 0.

Wśród zawodów, w których badane ankietowo przedsiębiorstwa zatrudniały pracowników w 2015 r. znalazły się zarówno te zawody, które posiadały osoby zarejestrowane jako bezrobotne, jak i zawody, które nie były w tej grupie reprezentowane.

W przypadku 4 zawodów posiadanych przez osoby zarejestrowane do urzędu nie została zgłoszona ani jedna oferta pracy, a w przypadku 6 zawodów zgłoszono oferty pracy, podczas gdy w ciągu roku nie wystąpiła ani jedna osoba posiadająca któryś z nich, przy czym w przypadku zawodu koordynator projektów unijnych nie zgłoszono żadnej oferty, ale także wśród osób zarejestrowanych nie było nikogo posiadającego taki zawód.

W przypadku 12 zawodów dało się zauważyć dysproporcję pomiędzy liczbą zgłoszonych wolnych miejsc pracy a liczbą osób zarejestrowanych w trakcie roku, przy czym w przypadku sprzedawców i mechaników pojazdów samochodowych była to dysproporcja bardzo wyraźna. W przypadku 19 zawodów istniała nadwyżka zgłoszonych wolnych miejsc pracy nad liczbą osób zarejestrowanych – największa była dla kierowców samochodów ciężarowych, monterów podzespołów i zespołów elektronicznych oraz techników prac biurowych.

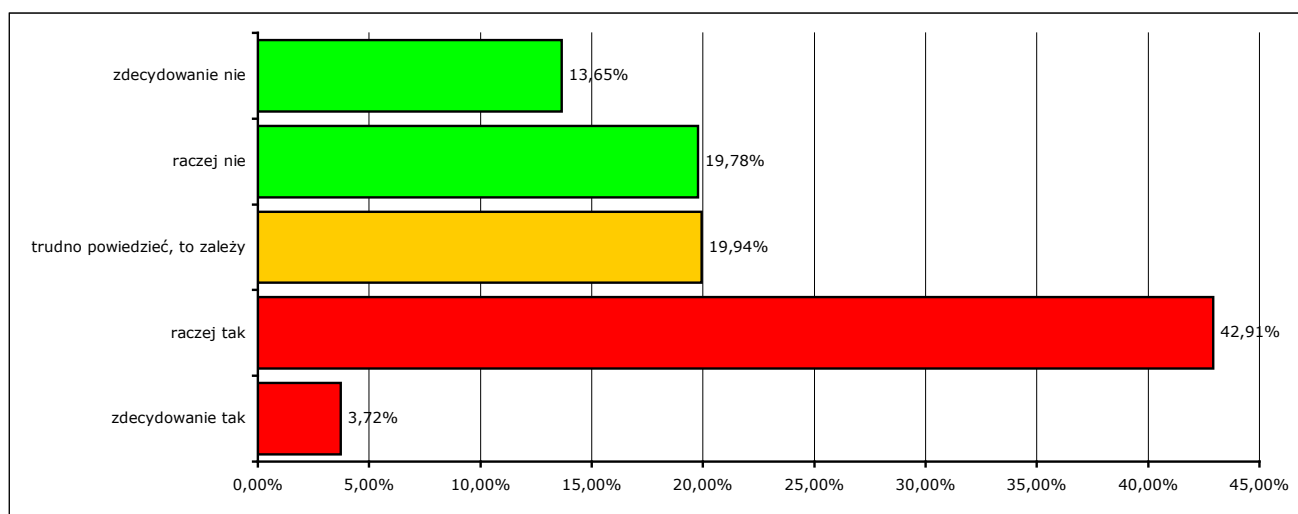
Trzeba jednak podkreślić, że powyższe informacje nie mogą stanowić punktu odniesienia dla przeprowadzania głębszych analiz, ponieważ suche cyfry będące efektem zestawień statystycznych realizowanych w cyklu zaledwie półrocznym nie uwzględniają ani przypadku, gdy osoba posiadająca dany zawód rejestruje się w ciągu roku kilkukrotnie (co występuje stosunkowo często szczególnie w przypadku monterów i sprzedawców), na dodatek nierzadko zmieniając przy tym deklarowany posiadany zawód (tzw. „zawód do statystyk”), ani przypadków, gdy ten sam pracodawca cyklicznie zgłasza (lub ogłasza) wolne miejsca pracy, zatrudniając osoby przez krótki okres na podstawie umowy o pracę na czas określony. Słabością tak przedstawianych informacji jest także fakt wiązania kwalifikacji osoby w układzie „1 osoba – 1 zawód”, podczas gdy w rzeczywistości zdecydowana większość zarejestrowanych osób bezrobotnych posiada kwalifikacje, umiejętności, a w najgorszym przypadku praktykę, pozwalające na wykonywanie co najmniej kilku, a nierzadko nawet kilkunastu zawodów, zwłaszcza jeśli są to zawody nie wymagające ściśle specjalistycznej wiedzy lub skomplikowanych umiejętności.

Tabela 16. Ocena przygotowania kandydatów do pracy w zawodach, w których pracodawcy zwiększyli zatrudnienie w 2015 r.

Zawód	Wskaźnik struktury odpowiedzi	
	bardzo dobrze, raczej dobrze	bardzo źle, raczej źle
Elektromechanik*	100,00%	0,00%
Elektryk*	100,00%	0,00%
Farmaceuta - specjalista farmacji aptecznej	100,00%	0,00%
Kierowca samochodu ciężarowego	100,00%	0,00%
Kierownik biura	100,00%	0,00%
Kontroler jakości wyrobów przemysłowych	100,00%	0,00%
Koordynator projektów unijnych	100,00%	0,00%
Ładowniczy nieczystości stałych	100,00%	0,00%
Magazynier	100,00%	0,00%
Nauczyciel języka obcego	100,00%	0,00%
Nauczyciel nauczania początkowego	100,00%	0,00%
Nauczyciel przedszkola	100,00%	0,00%
Spawacz	100,00%	0,00%
Sprzedawca*	100,00%	0,00%
Technik prac biurowych*	100,00%	0,00%
Terapeuta zajęciowy*	100,00%	0,00%
Wychowawca w placówkach oświatowych, wsparcia dziennego, wychowawczych i opiekuńczych oraz instytucjach pieczy zastępczej	100,00%	0,00%
Inżynier organizacji i planowania produkcji	0,00%	0,00%
Kasjer handlowy	0,00%	0,00%
Malarz budowlany	0,00%	0,00%
Monter podzespołów i zespołów elektronicznych	0,00%	0,00%
Piaskarz	0,00%	0,00%
Pilarz	0,00%	0,00%
Pozostali inżynierowie do spraw przemysłu i produkcji	0,00%	0,00%
Specjalista do spraw kadr	0,00%	0,00%
Sprzedawca w branży mięsnej	0,00%	0,00%
Technik elektronik*	0,00%	0,00%
Mechanik pojazdów samochodowych*	0,00%	66,67%
Monter / konserwator instalacji wentylacyjnych i klimatyzacyjnych	0,00%	100,00%
Monter konstrukcji stalowych	0,00%	100,00%
Opiekunka domowa	0,00%	100,00%

Pozytywnie zostało ocenione przez pracodawców przygotowanie do pracy przedstawicieli 17 zawodów, przedstawiciele 4 zawodów zostali ocenieni negatywnie, a w przypadku 10 zawodów nie określono tego jednoznacznie.

Zauważyć przy tym można, że ocena nie zależy od tego, czy są to zawody wymagające kwalifikacji potwierdzonych formalnymi dokumentami, nie wymagające żadnych kwalifikacji, czy takie, w których kwalifikacje można uzyskać w drodze praktyki zawodowej - nie ma po prostu żadnej reguły, która pozwoliłaby ściśle te elementy ze sobą powiązać.



Wykres 15. Rozkład odpowiedzi na pytanie „Czy Państwa firma ma problemy z pozyskiwaniem nowych pracowników?”

Warto zwrócić uwagę na niezwykle wysoki (łącznie ponad 46,5%) wskaźnik deklarowanych przez pracodawców problemów z pozyskiwaniem pracowników.

Niestety metodologia nie dostarcza narzędzi pozwalających stwierdzić, czy przyczyną jest rzeczywisty brak kandydatów posiadających wymagane przez pracodawców kwalifikacje, czy są to nieatrakcyjne warunki zatrudnienia. A z praktyki wynika, że bardzo często obie te przyczyny występują ze sobą w parze.

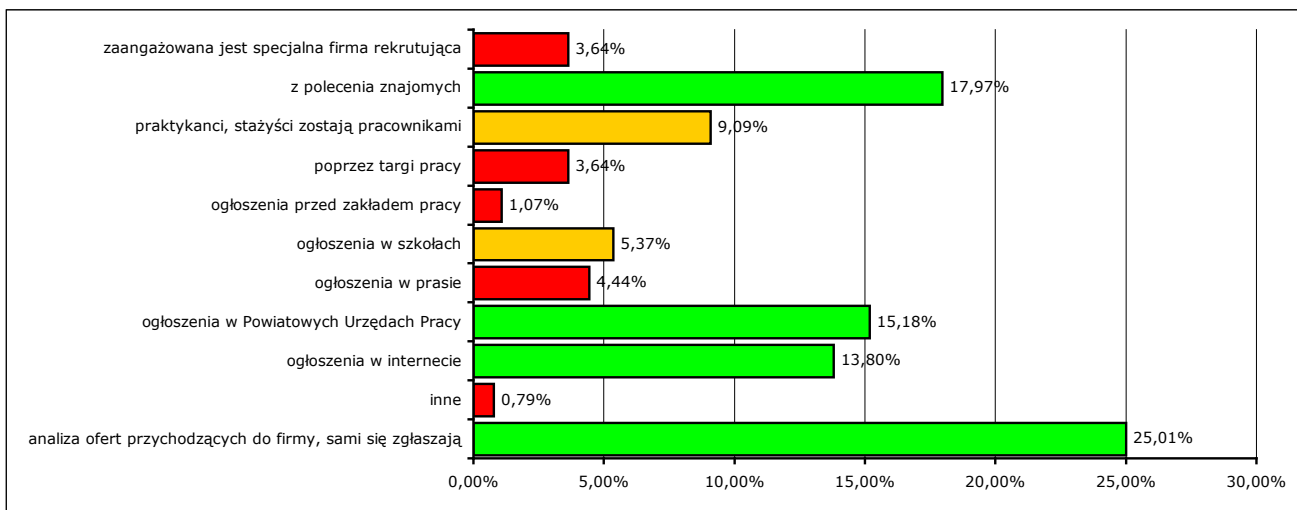
Tabela 17. Zawody, w jakich przedsiębiorstwom trudno jest znaleźć odpowiednich kandydatów do pracy

Trudności z pozyskaniem pracowników			Liczba bezrobotnych - stan na koniec okresu sprawozdawczego posiadających umiejętności i uprawnienia	Rzeczywista liczba osób na koniec okresu sprawozdawczego bez uwzględnienia umiejętności i uprawnień
Elementarna grupa zawodów	Brakujące umiejętności i uprawnienia (tylko wartości niezerowe wskaźnika odpowiedzi „tak”)	Odsetek wskazań odpowiedzi „tak”		
Blacharze	obsługa, montaż i naprawa urządzeń technicznych	7,69%	0	12
	planowanie i organizacja pracy własnej	7,69%	0	
	wyszukiwanie informacji, analiza i wyciąganie wniosków	7,69%	0	
Elektromechanicy i elektrycy	obsługa, montaż i naprawa urządzeń technicznych	7,69%	0	28
	planowanie i organizacja pracy własnej	7,69%	0	
	współpraca w zespole	7,69%	0	
Inżynierowie do spraw przemysłu i produkcji	wyszukiwanie informacji, analiza i wyciąganie wniosków	7,69%	0	2
	obsługa, montaż i naprawa urządzeń technicznych	7,69%	0	
	współpraca w zespole	7,69%	0	
	wykonywanie obliczeń	7,69%	0	
Kucharze	wyszukiwanie informacji, analiza i wyciąganie wniosków	7,69%	0	69
	zarządzanie ludźmi / przywództwo	3,85%	0	
Lakiernicy	znajomość języków obcych	7,69%	0	6
Mechanicy pojazdów samochodowych	planowanie i organizacja pracy własnej	7,69%	0	56
	obsługa, montaż i naprawa urządzeń technicznych	7,69%	0	
	wyszukiwanie informacji, analiza i wyciąganie wniosków	2,56%	0	
Monterzy i konserwatorzy instalacji klimatyzacyjnych i chłodniczych	obsługa, montaż i naprawa urządzeń technicznych	7,69%	0	2
	planowanie i organizacja pracy własnej	7,69%	0	
Ogółem (bez względu na zawód)	obsługa, montaż i naprawa urządzeń technicznych	5,92%	0	-
	planowanie i organizacja pracy własnej	4,07%	0	
	wyszukiwanie informacji, analiza i wyciąganie wniosków	2,97%	0	
	współpraca w zespole	2,77%	0	
	wykonywanie obliczeń	2,52%	0	
	znajomość języków obcych	1,22%	0	
	przedsiębiorczość, inicjatywność, kreatywność	0,76%	0	
	czytanie ze zrozumieniem i pisanie tekstów w języku polskim	0,56%	0	
	komunikacja ustna / komunikatywność	0,56%	0	
	sprawność psychofizyczna i psychomotoryczna	0,56%	0	
	wywieranie wpływu	0,21%	0	
obsługa komputera i wykorzystanie Internetu	0,00%	0		
zarządzanie ludźmi / przywództwo	0,00%	0		
Operatorzy maszyn do produkcji wyrobów z tworzyw sztucznych	obsługa, montaż i naprawa urządzeń technicznych	7,69%	0	44
	planowanie i organizacja pracy własnej	7,69%	0	
Operatorzy maszyn do szycia	obsługa, montaż i naprawa urządzeń technicznych	7,69%	0	0
	planowanie i organizacja pracy własnej	7,69%	0	
Operatorzy sprzętu do robót ziemnych i urządzeń pokrewnych	obsługa, montaż i naprawa urządzeń technicznych	7,69%	0	4
	planowanie i organizacja pracy własnej	7,69%	0	
Pracownicy domowej opieki osobistej	obsługa, montaż i naprawa urządzeń technicznych	7,69%	0	10
	planowanie i organizacja pracy własnej	7,69%	0	
Robotnicy przygotowujący drewno i pokrewni	komunikacja ustna / komunikatywność	7,69%	0	2
	obsługa, montaż i naprawa urządzeń technicznych	7,69%	0	
	planowanie i organizacja pracy własnej	7,69%	0	
	sprawność psychofizyczna i psychomotoryczna	7,69%	0	
Robotnicy przygotowujący i wznoszący konstrukcje metalowe	współpraca w zespole	7,69%	0	6
	obsługa, montaż i naprawa urządzeń technicznych	7,69%	0	
	planowanie i organizacja pracy własnej	7,69%	0	
Spawacze i pokrewni	czytanie ze zrozumieniem i pisanie tekstów w języku polskim	0,00%	0	9
	obsługa, montaż i naprawa urządzeń technicznych	7,69%	0	
Specjaliści do spraw zarządzania i organizacji	planowanie i organizacja pracy własnej	7,69%	0	16
	przedsiębiorczość, inicjatywność, kreatywność	7,69%	0	
	wykonywanie obliczeń	7,69%	0	
	wywieranie wpływu	7,69%	0	
Technicy elektrycy i pokrewni	znajomość języków obcych	7,69%	0	6
	obsługa, montaż i naprawa urządzeń technicznych	7,69%	0	
	współpraca w zespole	7,69%	0	
	wykonywanie obliczeń	7,69%	0	
Technicy nauk fizycznych i technicznych gdzie indziej niesklasyfikowani	wyszukiwanie informacji, analiza i wyciąganie wniosków	7,69%	0	16
	obsługa, montaż i naprawa urządzeń technicznych	7,69%	0	
	planowanie i organizacja pracy własnej	7,69%	0	
	współpraca w zespole	7,69%	0	

Sygnalizowana już wcześniej niedoskonałość metodologii w zakresie określania uprawnień i umiejętności w powiązaniu z zawodem skutkuje tym, że w populacji osób zarejestrowanych na koniec roku nie została wykazana żadna osoba w żadnym z zawodów, posiadająca dodatkowe cechy określone i powiązane z zawodem według metodologii.

Tymczasem w elementarnych grupach zawodowych występuje od kilku do kilkudziesięciu osób posiadających dany zawód, tyle że bez dodatkowo przypisanych zdefiniowanych w metodologii uprawnień i umiejętności.

Tym samym mijają się z celem jakiegokolwiek próby analizowania tak przedstawionej informacji.



Wykres 16. Struktura badanych podmiotów gospodarki narodowej pod względem sposobu poszukiwania nowych pracowników

Trzeba pogodzić się z sytuacją, że między innymi dzięki rozwojowi nowoczesnych technologii i technik komunikacji pracodawcy szukając pracowników w bardzo niewielkim stopniu korzystają z usług urzędów pracy.

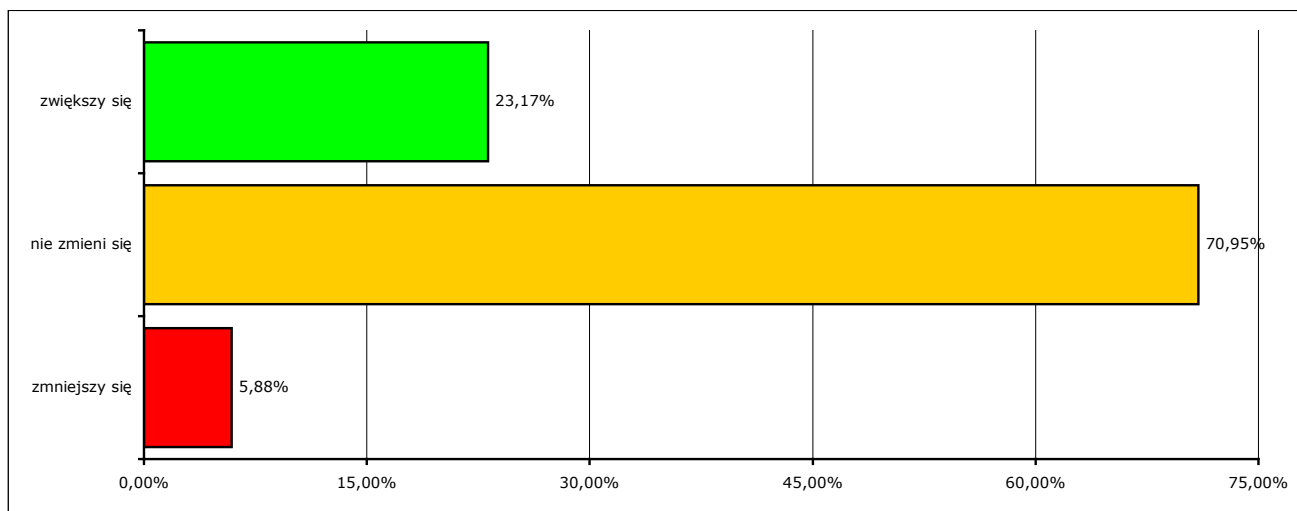
W części wynikać może to z faktu, że - przynajmniej w zawodach wymagających wysokich kompetencji w postaci formalnego wykształcenia i praktyki - w urzędach trudno jest znaleźć atrakcyjnych pod względem kwalifikacji kandydatów do pracy, a w części powodowane jest aktywnym samodzielnym poszukiwaniem pracy przez zainteresowane osoby. Dotyczy to szczególnie pracodawców cieszących się dużą renomą na lokalnym rynku pracy, zapewniających atrakcyjne warunki zatrudnienia, ale także pracodawców zatrudniających dużą liczbę osób w stosunkowo prostych do wykonywania zawodach. Ci ostatni korzystają z dużego nasycenia lokalnego rynku pracy osobami o wystarczających kwalifikacjach, które wystąpiło po kilkunastoletniej działalności w jednej lokalizacji.

Tabela 18. Zawody, w jakich przedsiębiorcy najczęściej zgłaszają oferty pracy do urzędu pracy

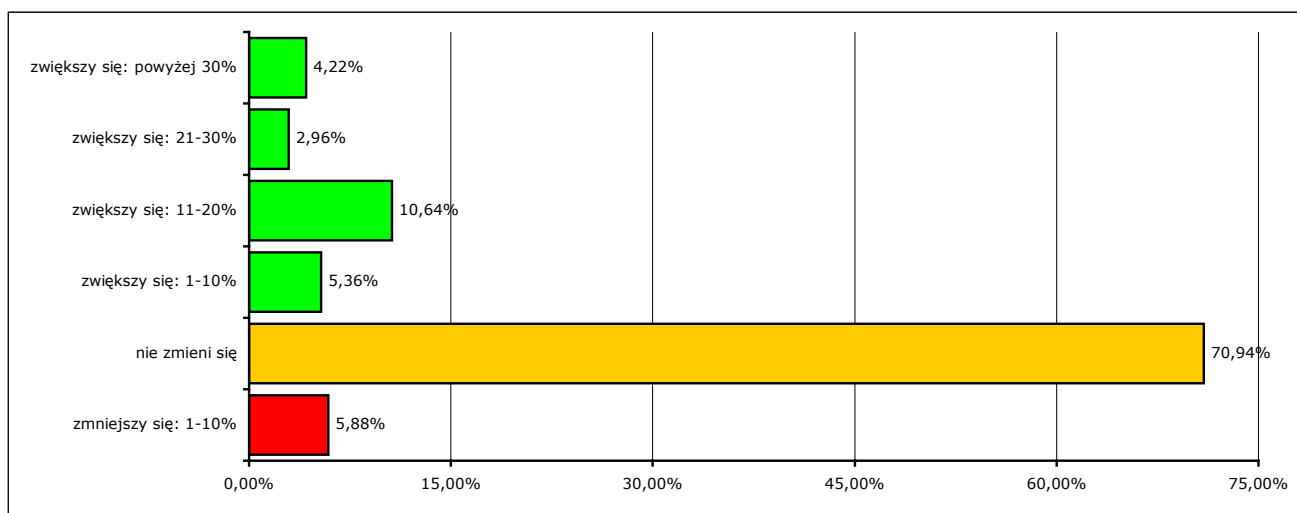
Zawód	Wskaźnik struktury
Inżynier organizacji i planowania produkcji	5,51%
Monter podzespołów i zespołów elektronicznych	5,51%
Pozostali inżynierowie do spraw przemysłu i produkcji	5,51%
Technik elektronik*	5,51%
Kierowca samochodu ciężarowego	2,46%
Magazynier	1,97%
Asystent nauczyciela przedszkola	1,74%
Betoniarz	1,74%
Brukarz	1,74%
Kelner*	1,74%
Kierownik budowy	1,74%
Kucharz*	1,74%
Malarz budowlany	1,74%
Mechanik-monter maszyn i urządzeń*	1,74%
Monter konstrukcji stalowych	1,74%
Nauczyciel bibliotekarz	1,74%
Nauczyciel języka obcego	1,74%
Nauczyciel języka obcego w szkole podstawowej	1,74%
Nauczyciel matematyki w szkole podstawowej	1,74%
Nauczyciel przyrody w szkole podstawowej	1,74%
Nauczyciel upośledzonych umysłowo (oligofrenopedagog)	1,74%
Operator maszyn i urządzeń do przetwórstwa tworzyw sztucznych*	1,74%
Piaskarz	1,74%
Pozostali robotnicy przygotowujący drewno i pokrewni	1,74%
Sekretarka	1,74%
Sprzedawca w branży mięsnej	1,74%
Wychowawca w placówkach oświatowych, wsparcia dziennego, wychowawczych i opiekuńczych oraz instytucjach pieczy zastępczej	1,74%

Dla żadnego z zawodów do urzędu nie trafiło więcej niż 6% ofert pracy na stanowiskach, w których pracodawcy poszukiwali pracowników.

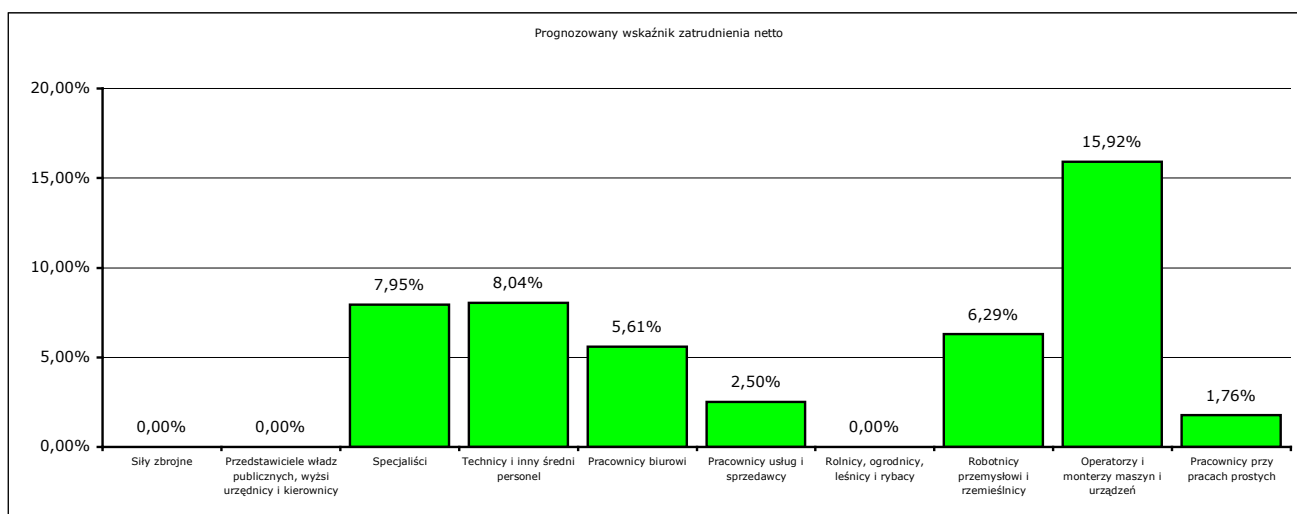
## 6. Prognoza lokalnego rynku pracy



Wykres 17. Struktura prognozowanych zmian zatrudnienia w badanych podmiotach gospodarki narodowej na 2016 rok



Wykres 18. Odsetek przedsiębiorstw przewidujących zmiany w zatrudnieniu na 2016 rok



Wykres 19. Prognoza zatrudnienia netto dla wielkich grup zawodów na 2016 rok

**Wyliczony na szczeblu centralnym prognozowany wskaźnik zatrudnienia netto ogółem na 2016 rok, którego pośrednią ilustracją są trzy powyższe wykresy, wynosi 17,29%<sup>13</sup>.**

<sup>13</sup> Znaczenie, wykorzystywane zmienne i sposób wyliczania prognozowanego wskaźnika zatrudnienia netto na kolejny rok – patrz w dokumencie: <http://instytut.inse.pl/monitoring/Metodologia.pdf>, str. 41 i kolejne.

Tabela 19. Zawody, w jakich przedsiębiorstwa zamierzają zatrudnić pracowników w 2016 roku

Zawód	Umiejętności i cechy (tylko wartości niezerowe wskaźnika struktury odpowiedzi)	Wskaźnik struktury odpowiedzi	Liczba osób na koniec okresu sprawozdawczego bez uwzględniania umiejętności i uprawnień
Inżynier mechanik - mechanika precyzyjna	czytanie ze zrozumieniem i pisanie tekstów w języku polskim	6,25%	0
	dodatkowe uprawnienia	6,25%	
	doświadczenie zawodowe	6,25%	
	komunikacja ustna / komunikatywność	6,25%	
	obsługa komputera i wykorzystanie Internetu	6,25%	
	obsługa, montaż i naprawa urządzeń technicznych	6,25%	
	planowanie i organizacja pracy własnej	6,25%	
	przedsiębiorczość, inicjatywność, kreatywność	6,25%	
	sprawność psychofizyczna i psychomotoryczna	6,25%	
	współpraca w zespole	6,25%	
	wykonywanie obliczeń	6,25%	
	wyszukiwanie informacji, analiza i wyciąganie wniosków	6,25%	
	wyuczony zawód	6,25%	
znajomość języków obcych	6,25%		
Kasjer handlowy	czytanie ze zrozumieniem i pisanie tekstów w języku polskim	6,25%	40
	komunikacja ustna / komunikatywność	6,25%	
	obsługa komputera i wykorzystanie Internetu	6,25%	
	planowanie i organizacja pracy własnej	6,25%	
	przedsiębiorczość, inicjatywność, kreatywność	6,25%	
	współpraca w zespole	6,25%	
	wykonywanie obliczeń	6,25%	
	wyszukiwanie informacji, analiza i wyciąganie wniosków	6,25%	
Kierownik biura	czytanie ze zrozumieniem i pisanie tekstów w języku polskim	6,25%	0
	doświadczenie zawodowe	6,25%	
	komunikacja ustna / komunikatywność	6,25%	
	obsługa komputera i wykorzystanie Internetu	6,25%	
	planowanie i organizacja pracy własnej	6,25%	
	przedsiębiorczość, inicjatywność, kreatywność	6,25%	
	współpraca w zespole	6,25%	
	wyszukiwanie informacji, analiza i wyciąganie wniosków	6,25%	
wyuczony zawód	6,25%		
Mechanik pojazdów samochodowych*	dodatkowe uprawnienia	6,25%	140
	doświadczenie zawodowe	6,25%	
	obsługa komputera i wykorzystanie Internetu	6,25%	
	obsługa, montaż i naprawa urządzeń technicznych	6,25%	
	planowanie i organizacja pracy własnej	6,25%	
	sprawność psychofizyczna i psychomotoryczna	6,25%	
	współpraca w zespole	6,25%	
	wykonywanie obliczeń	6,25%	
wyuczony zawód	6,25%		
Monter podzespołów i zespołów elektronicznych	dodatkowe uprawnienia	6,25%	398
	komunikacja ustna / komunikatywność	6,25%	
	obsługa, montaż i naprawa urządzeń technicznych	6,25%	
	planowanie i organizacja pracy własnej	6,25%	
	sprawność psychofizyczna i psychomotoryczna	6,25%	
	współpraca w zespole	6,25%	
	wykonywanie obliczeń	6,25%	
	wyszukiwanie informacji, analiza i wyciąganie wniosków	6,25%	
Ogrodnik*	dodatkowe uprawnienia	6,25%	2
	doświadczenie zawodowe	6,25%	
	obsługa, montaż i naprawa urządzeń technicznych	6,25%	
	planowanie i organizacja pracy własnej	6,25%	
	sprawność psychofizyczna i psychomotoryczna	6,25%	
	współpraca w zespole	6,25%	
Operator sprzętu ciężkiego	dodatkowe uprawnienia	6,25%	4
	doświadczenie zawodowe	6,25%	
	komunikacja ustna / komunikatywność	6,25%	
	obsługa, montaż i naprawa urządzeń technicznych	6,25%	
	planowanie i organizacja pracy własnej	6,25%	
	sprawność psychofizyczna i psychomotoryczna	6,25%	
	współpraca w zespole	6,25%	
	wykonywanie obliczeń	6,25%	
wyszukiwanie informacji, analiza i wyciąganie wniosków	6,25%		
wyuczony zawód	6,25%		
Operator urządzeń rozdrabniających	dodatkowe uprawnienia	6,25%	0
	doświadczenie zawodowe	6,25%	
	obsługa, montaż i naprawa urządzeń technicznych	6,25%	
	planowanie i organizacja pracy własnej	6,25%	
	sprawność psychofizyczna i psychomotoryczna	6,25%	
	współpraca w zespole	6,25%	
Pozostali robotnicy przygotowujący drewno i pokrewni	dodatkowe uprawnienia	6,25%	5
	doświadczenie zawodowe	6,25%	
	komunikacja ustna / komunikatywność	6,25%	
	obsługa, montaż i naprawa urządzeń technicznych	6,25%	
	planowanie i organizacja pracy własnej	6,25%	
	sprawność psychofizyczna i psychomotoryczna	6,25%	
	współpraca w zespole	6,25%	
	wyuczony zawód	6,25%	



Pozostali urzędnicy do spraw świadczeń społecznych	czytanie ze zrozumieniem i pisanie tekstów w języku polskim	6,25%	0
	doświadczenie zawodowe	6,25%	
	komunikacja ustna / komunikatywność	6,25%	
	obsługa komputera i wykorzystanie Internetu	6,25%	
	planowanie i organizacja pracy własnej	6,25%	
	przedsiębiorczość, inicjatywność, kreatywność	6,25%	
	sprawność psychofizyczna i psychomotoryczna	6,25%	
	współpraca w zespole	6,25%	
	wykonywanie obliczeń	6,25%	
	wyszukiwanie informacji, analiza i wyciąganie wniosków	6,25%	
	wyuczony zawód	6,25%	
	wywieranie wpływu	6,25%	
	zarządzanie ludźmi / przywództwo	6,25%	
	znajomość języków obcych	6,25%	
Ogółem (bez względu na zawód)	czytanie ze zrozumieniem i pisanie tekstów w języku polskim	4,23%	-
	dodatkowe uprawnienia	6,16%	
	doświadczenie zawodowe	5,97%	
	komunikacja ustna / komunikatywność	4,98%	
	obsługa komputera i wykorzystanie Internetu	4,49%	
	obsługa, montaż i naprawa urządzeń technicznych	4,91%	
	planowanie i organizacja pracy własnej	6,25%	
	przedsiębiorczość, inicjatywność, kreatywność	3,68%	
	sprawność psychofizyczna i psychomotoryczna	5,84%	
	współpraca w zespole	6,16%	
	wykonywanie obliczeń	5,23%	
	wyszukiwanie informacji, analiza i wyciąganie wniosków	4,60%	
	wyuczony zawód	5,74%	
	wywieranie wpływu	1,40%	
	zarządzanie ludźmi / przywództwo	0,85%	
	znajomość języków obcych	3,68%	

Dla czterech zawodów, w których zatrudnienie pracowników w 2016 roku zadeklarowały badane ankietaowo przedsiębiorstwa na koniec 2015 roku brak było wśród zarejestrowanych bezrobotnych osób posiadający taki zawodem. Dla sześciu zawodów byli potencjalni kandydaci, w tym dla trzech z nich w liczbie, jaka najprawdopodobniej będzie w stanie zaspokoić każde zapotrzebowanie mogące powstać na lokalnym rynku pracy.

Powyższe stwierdzenie jest oczywiście prawdziwe tylko przy założeniu, że w trafiających do urzędu ofertach wolnych miejsc pracy nie będą uwzględniane uprawnienia i umiejętności sformułowane w sposób rygorystyczny, a jednocześnie nieodpowiedni do zestawu cech stosowanych do opisu kwalifikacji w urzędzie – w takim przypadku (tak jak dla zawodów wyszczególnionych w tabeli 17) może okazać się, że brak jest na rynku pracy osób dysponujących tymi cechami w powiązaniu z posiadanym zawodem.

Małym mankamentem tej części badania jest brak konkretnych deklaracji co do planowanej do zatrudnienia liczby osób. Dysponując taką informacją można byłoby z wyprzedzeniem typować kandydatów lub poprzez działania aktywizacyjne (staże, szkolenia) przygotować odpowiedni zasób ludzi – przynajmniej w tych zawodach i specjalnościach, w których nie jest niezbędne posiadanie kwalifikacji uzyskanych i potwierdzonych formalnie w wyniku długotrwałej nauki.

## Podsumowanie

Opracowany według zaleceń metodologii raport nie daje w naszej opinii realnego odzwierciedlenia sytuacji na lokalnym rynku pracy w zakresie zawodów deficytowych i nadwyżkowych.

Metodologia, mimo że stanowi wyraźny krok naprzód w porównaniu do poprzednio stosowanych metod badania, ponieważ usiłuje przynajmniej usystematyzować aparat badawczy i wziąć pod uwagę także oferty pracy dostępne z innych źródeł niż urzędy pracy, to i tak obarczona jest wieloma ułomnościami. Podstawowe z nich, sygnalizowane niekiedy w poprzednich częściach opracowania, to:

- proporcjonalne wyliczanie wielu kluczowych wartości, przyjmowanych do obliczeń na kolejnych etapach, w oparciu o niewielką, a przez to niereprezentatywną i niemierną próbę badawczą;
- zbyt rzadkie próbkowanie, dotyczące badań pod kątem zawodów zarówno ofert pracy dostępnych w sieci Internet, jak i liczby osób zarejestrowanych i ofert pracy wykazywanych w zestawieniu statystycznym w Załączniku 3 do Sprawozdania MPiPS-01 – oba te zdarzenia zachodzą w cyklu zaledwie półrocznym, siłą rzeczy nie oddają więc w sposób płynny mających w założeniu podlegać analizie zjawisk<sup>14</sup>;
- opieranie się w analizie osób zarejestrowanych wyłącznie na jednym (i tylko jednym!) zawodzie (tzw. „zawód do statystyk”), podczas gdy w rzeczywistości zdecydowana większość zarejestrowanych osób bezrobotnych posiada kwalifikację, umiejętności, a w najgorszym przypadku praktykę, pozwalające na wykonywanie co najmniej kilku, a nierzadko nawet kilkunastu zawodów, zwłaszcza jeśli są to zawody nie wymagające ściśle specjalistycznej wiedzy<sup>15</sup>;
- nieskatalogowany i nieuporządkowany w skali ogólnokrajowej zestaw cech określających uprawnienia i umiejętności. Należy przy tym wyraźnie podkreślić, że nawet jeśli taki katalog powstanie i będzie odpowiednio szeroki, to próby powiązania tych cech z zawodami i badania tak osiągniętych wyników spowodują jeszcze większą atomizację otrzymywanych wartości, ponieważ możliwa liczba (kombinacja) wystąpień takich powiązań będzie iloczynem liczby zawodów, liczby uprawnień i liczby umiejętności, a z powodów czysto organizacyjnych po prostu nie uda się w odpowiedniej skali zwiększyć badanej próby. Z drugiej strony zbytne ograniczenie takiego katalogu uniemożliwi rzetelny opis kwalifikacji osoby, a przez to utrudni pośrednictwo pracy, lub – jeśli zostałby dodany jako dodatkowy, „porządkujący” zestaw cech mający znaczenie wyłącznie statystyczne – przysporzy dodatkowego zajęcia doradcom klienta zajmującym się sporządzaniem szeroko pojętego profilu kwalifikacji i predyspozycji osób;
- nie zlikwidowana podatność na wszelkiego rodzaju anomalie mogące wystąpić na lokalnym rynku pracy – przykładowo likwidacja jednego w miarę dużego przedsiębiorstwa może spowodować kompletne zmiany w układzie zawodów deficytowych i nadwyżkowych, a znikoma częstotliwość badań nie pozwoli stwierdzić, czy zjawisko to miało charakter gwałtowny, czy było efektem zmian narastających stopniowo. W takiej sytuacji nie da się przeprowadzić rzetelnych analiz, ponieważ źródłowe dane będą do siebie całkowicie nieporównywalne.

Wydaje się, że najbardziej wartościowym elementem metodologii jest część związana z badaniem ankietowym przedsiębiorstw funkcjonujących na lokalnym rynku pracy, ponieważ uzyskane efekty badania dają w miarę realny obraz rzeczywistych działań badanych podmiotów w dziedzinie zatrudniania pracowników w przyjętym okresie sprawozdawczym oraz pozwalają prognozować sytuację na następny okres, bez potrzeby do uciekania się do sztucznego wyliczania wartości metodą proporcjonalną.

Oczywiście i tutaj należałoby zastanowić się nad możliwościami racjonalizacji badania – począwszy od typowania i wskazania do badań przez szczebel centralny przedsiębiorstw rzeczywiście aktualnie działających, przez zwiększenie próby badawczej, kończąc na systemie umożliwiający ochnicze uczestnictwo w badaniu, być może dzięki niewielkim i symbolicznym profitom. Wskazane byłoby obligatoryjne ujmowanie w próbie badawczej tych przedsiębiorstw, które ze względu na skalę zatrudnienia i znaczenie gospodarcze są uznawane za kluczowe na lokalnym rynku pracy. Być może dałoby się także wykorzystać sprawozdania GUS Z-05 (Badanie popytu na pracę), realizowane w cyklu kwartalnym przez część przedsiębiorstw.

### Najważniejsze wnioski:

1. W 2016 r. należy spodziewać się dalszego zmniejszenia liczby zarejestrowanych osób bezrobotnych – tendencja malejąca wynikająca z porównania lat 2015 i 2014 (oraz wcześniejszych - nie wykazanych w raporcie) została już potwierdzona w I kwartale 2016 r.
2. Nie ma żadnego sposobu, aby prognozować liczbę ofert pracy, która może trafić do urzędu – na podstawie danych z lat ubiegłych można stwierdzić, że liczba ta nie zależy ani od sezonowości (zwłaszcza w takich dziedzinach kojarzonych z sezonowością jak rolnictwo, przetwórstwo i budownictwo), ani od dostępności środków Funduszu Pracy. Wydaje się, że jedynym decydującym czynnikiem jest lokalna gospodarka, która w dużym stopniu podlega wahaniom niezależnie od ogólnych trendów ekonomicznych i gospodarczych.
3. Do urzędu pracy trafiają najczęściej oferty pracy na stanowiskach i w zawodach nie wymagających szczególnych kwalifikacji i wiedzy, a więc tych, w których pracodawcom nie opłaca się inwestować w proces rekrutacji, ponieważ na rynku pracy znajduje się stosunkowo duża liczba potencjalnych kandydatów – ten trend utrzymuje się już od paru lat i jest poparty obserwacjami z praktyki działania urzędu. Nie należy się spodziewać, że ta sytuacja się zmieni, ponieważ pracodawcy przy pozyskiwaniu pracowników wykorzystują w szerokim zakresie inne media i środki komunikacji.
4. W grupie zawodów deficytowych znajdują się w większości zawody wymagające odpowiedniej wiedzy, kwalifikacji i praktyki – potwierdza to tezę, że wśród osób bezrobotnych trudno znaleźć osoby będące atrakcyjnymi

<sup>14</sup> W poszczególnych miesiącach 2015 r. wskaźnik zmian w populacji zarejestrowanych osób bezrobotnych (udział procentowy osób zarejestrowanych w danym miesiącu do liczby osób zarejestrowanych ogółem na koniec miesiąca + udział procentowy osób wyrejestrowanych w danym miesiącu do liczby osób zarejestrowanych ogółem na koniec poprzedniego miesiąca) wynosił w poszczególnych miesiącach od 24% aż do 38%!

<sup>15</sup> Przykładowo dla ponad 6600 osób pozostających w trakcie 2015 r. zarejestrowanymi osobami bezrobotnymi odnotowano ponad 23640 kwalifikacji typu zawód w ponad 1100 różnych zawodach.

i konkurencyjnymi na rynku pracy ze względu na kwalifikacje zawodowe. Osoby takie generalnie bez większych problemów znajdują i utrzymują zatrudnienie, zaś ich brak na rynku świadczy częściowo o niedopasowaniu szkolnictwa, a częściowo o długotrwałym procesie zdobywania kwalifikacji i kompetencji.

5. W grupie zawodów nadwyżkowych przeważają zawody, do wykonywania których generalnie zbędne jest specjalistyczne wykształcenie i wysokie kwalifikacje. Zawody z tej grupy mogą wykonywać osoby po krótkim przeszkoleniu, a ze względu na zwykle niekonkurencyjne warunki pracy istnieje duża rotacja. Pozostałe zawody nadwyżkowe to te, dla których całkowicie zmieniła się lokalna koniunktura gospodarcza oraz oczywiście zawody „egzotyczne” na lokalnym rynku pracy.
6. Poza zawodami związanymi z fryzjerstwem nie są obecnie kształcone osoby mogące znaleźć się w grupie posiadaczy zawodów nadwyżkowych. Z drugiej jednak strony nie są także kształcone osoby w tych zawodach, które występują w grupie zawodów deficytowych – związane jest to jednak głównie z faktem, że w grupie tej wykazane zostały głównie zawody uznawane jako takie ze względów praktycznych niż z uwagi na formalne wymagania co do wykształcenia i potwierdzonych dokumentami kwalifikacji.
7. Zbyt małe próby badawcze nie pozwalają na wyciąganie jakichkolwiek wniosków dotyczących powiązań zawodów posiadanych przez osoby z dodatkowymi uprawnieniami i szczególnie z umiejętnościami – a więc z tymi cechami, które nie są sformalizowane, a zależą od doświadczenia zawodowego, życiowego, a nawet od charakteru danej osoby.
8. Badanie ankietowe przedsiębiorstw wykazało wzrost wskaźnika zatrudnienia netto w 2015 r. i dodatni prognozowany wskaźnik zatrudnienia netto na 2016 r. Wartości te wskazują, że przedsiębiorstwa na lokalnym rynku pracy zwiększają zatrudnienie i chcą tę tendencję utrzymać. Jednocześnie tak dokonane w 2015 r., jak i planowane na 2016 r. działania związane z zatrudnianiem pracowników nie wskazują, aby istotnie mogły wpłynąć na stan zawodów deficytowych i nadwyżkowych.
9. Wśród zawodów, w których badane ankietowo przedsiębiorstwa zamierzają zatrudnić pracowników, sytuacja na lokalnym rynku pracy jest dobra – albo istnieją duże nadwyżki osób posiadających lub mogących wykonywać dany zawód, albo wskazane zawody cechują się małymi wymaganiami co do kwalifikacji określonych w sposób formalny.
10. Nie jest możliwa analiza porównawcza, ponieważ bieżący raport z monitoringu zawodów deficytowych i nadwyżkowych jest pierwszym sporządzonym według zaleceń nowej metodologii, cechującej się zupełnie nowym, szerszym, podejściem do tego zagadnienia. Aby dokonać ewentualnych porównań trzeba poczekać do następnej edycji badań.

**ZAWODY DEFICYTOWE I NADWYŻKOWE  
w Powiatowym Urzędzie Pracy w Kwidzynie w 2015 roku**

**INFORMACJA SYGNALNA  
ZA 2015 R.**

<b>DEFICYT</b>	<p><b>Zawody maksymalnie deficytowe:</b> Maszyniści i operatorzy maszyn i urządzeń dźwigowo-transportowych i pokrewni Operatorzy maszyn do szycia Lektorzy języków obcych Monterzy gdzie indziej niesklasyfikowani Specjaliści do spraw rozwoju systemów informatycznych</p>
	<p><b>Zawody deficytowe:</b> Programiści aplikacji Kierownicy w handlu detalicznym i hurtowym Kierownicy do spraw produkcji przemysłowej Inżynierowie elektronicy Kierownicy do spraw logistyki i dziedzin pokrewnych Przedstawiciele handlowi Funkcjonariusze służby więziennej Inżynierowie do spraw przemysłu i produkcji Inżynierowie mechanicz</p>
<b>RÓWNOWAGA</b>	<p><b>Zawody zrównoważone:</b> Robotnicy przygotowujący drewno i pokrewni</p>
<b>NADWYŻKA</b>	<p><b>Zawody nadwyżkowe:</b> Robotnicy wykonujący prace proste w budownictwie drogowym, wodnym i pokrewni Technicy nauk chemicznych, fizycznych i pokrewni Pielęgniarki bez specjalizacji lub w trakcie specjalizacji Fryzjerzy Posadzkarze, parkieciarze i glazurnicy Kelnerzy Pracownicy obsługi biurowej Operatorzy maszyn do produkcji wyrobów papierniczych</p>
	<p><b>Zawody maksymalnie nadwyżkowe:</b> Robotnicy wykonujący proste prace polowe Ogrodnicy Oficerowie sił zbrojnych</p>











7413	Monterzy linii elektrycznych	1	1	0	0		0	0	0,00	0	0		1,00	-	-		
7421	Monterzy i serwisanci urządzeń elektronicznych	17	29	0	0		0	0	0,00	7	0		1,71	-	-		
7422	Monterzy i serwisanci instalacji i urządzeń teleinformatycznych	5	6	5	0	0	11	0	0,00	0,35	5	1	5,64	60,00	1,20	-	-
7511	Masarze, robotnicy w przetwórstwie ryb i pokrewni	35	36	17	1	6	2	0	0,00	0,06	21	0	123,00	58,82	1,03	-	-
7512	Piekarze, cukiernicy i pokrewni	121	149	59	0	0	5	0	0,00	0,16	79	0	188,60	55,93	1,23	-	-
7514	Robotnicy przetwórstwa surowców roślinnych	58	90	45	0	0	0	0	0,00	0,00	59	0		73,33	1,55	-	-
7521	Robotnicy przygotowujący drewno i pokrewni	6	7	2	0	0	10	0	10,00	0,32	4	4	1,00	50,00	1,17	równowaga	-
7522	Stolarze meblowi i pokrewni	98	135	50	0	0	18	0	11,11	0,58	68	3	27,17	44,00	1,38	-	-
7523	Ustawiacze i operatorzy maszyn do obróbki i produkcji wyrobów z drewna	2	2	2	0	0	27	0	0,00	0,87	2	2	0,89	100,00	1,00	-	-
7531	Krawcy, kuśnierze, kapelusznicy i pokrewni	41	50	48	1	2	0	0	0,00	0,00	53	0		72,92	1,22	-	-
7532	Konstruktorzy i krojczowie odzieży	0	1	0	0	0	0	0	0,00	0,00	0	0				-	-
7533	Szwaczki, hafciarki i pokrewni	10	14	8	0	0	0	0	0,00	0,00	9	0		62,50	1,40	-	-
7534	Tapicerzy i pokrewni	4	7	3	0	0	0	0	0,00	0,00	2	0		33,33	1,75	-	-
7536	Obuwnicy i pokrewni	2	1	2	0	0	0	0	0,00	0,00	2	0		50,00	0,50	-	-
7537	Kaletnicy, rymarze i pokrewni	0	0	1	0	0	0	0	0,00	0,00	1	0		100,00		-	-
8111	Górnicy podziemnej i odkrywkowej eksploatacji złóż i pokrewni	4	4	2	0	0	0	0	0,00	0,00	4	0		0,00	1,00	-	-
8113	Operatorzy urządzeń wiertniczych i wydobywczych ropy, gazu i innych surowców	2	2	0	0	0	0	0	0,00	0,00	0	0			1,00	-	-
8114	Operatorzy maszyn i urządzeń do produkcji wyrobów cementowych, kamiennych i pokrewni	4	5	0	0	0	0	0	0,00	0,00	2	0			1,25	-	-
8121	Operatorzy maszyn i urządzeń do produkcji i przetwórstwa metalu	2	4	0	0	0	0	0	0,00	0,00	1	0			2,00	-	-
8122	Operatorzy urządzeń do obróbki powierzchniowej metali i nakładania powłok	1	1	0	0	0	0	0	0,00	0,00	0	0			1,00	-	-
8131	Operatorzy maszyn i urządzeń do produkcji wyrobów chemicznych	12	13	13	0	0	2	0	0,00	0,06	13	0	78,50	69,23	1,08	-	-
8141	Operatorzy maszyn do produkcji wyrobów gumowych	1	3	0	0	0	1	0	0,00	0,03	1	0	12,00		3,00	-	-
8142	Operatorzy maszyn do produkcji wyrobów z tworzyw sztucznych	84	132	44	0	0	26	0	0,00	0,84	71	3	22,42	68,18	1,57	-	-
8143	Operatorzy maszyn do produkcji wyrobów papierniczych	3	1	5	0	0	18	0	0,00	0,58	4	2	2,67	60,00	0,33	nadwyżka	-
8151	Operatorzy maszyn przedziałniczych i pokrewni	0	1	0	0	0	2	0	0,00	0,06	1	0	4,00			-	-
8153	Operatorzy maszyn do szycia	0	0	0	0	0	10	0	0,00	0,32	0	1	0,00			max deficyt	-
8156	Operatorzy maszyn do produkcji obuwia i pokrewni	1	0	1	0	0	0	0	0,00	0,00	0	0		0,00	0,00	-	-
8157	Operatorzy maszyn do prania	2	0	2	0	0	0	0	0,00	0,00	1	0		50,00	0,00	-	-
8160	Operatorzy maszyn i urządzeń do produkcji wyrobów spożywczych i pokrewni	62	70	37	1	3	8	0	0,00	0,26	43	1	64,00	54,05	1,13	-	-
8171	Operatorzy urządzeń do wyrobu masy papierniczej i produkcji papieru	12	20	10	0	0	0	0	0,00	0,00	14	0		70,00	1,67	-	-
8172	Operatorzy maszyn i urządzeń do obróbki drewna	18	11	12	0	0	16	0	6,25	0,52	11	1	8,00	33,33	0,61	-	-
8181	Operatorzy urządzeń do produkcji wyrobów szklanych i ceramicznych	0	0	1	0	0	0	0	0,00	0,00	1	0		100,00		-	-
8182	Maszyniści kotłów parowych i pokrewni	8	11	5	0	0	3	0	0,00	0,10	6	0	23,33	40,00	1,38	-	-
8183	Operatorzy urządzeń pakujących, znakujących i urządzeń do napełniania butelek	2	1	2	0	0	0	0	0,00	0,00	1	0		0,00	0,50	-	-
8189	Operatorzy innych maszyn i urządzeń przetwórczych gdzie indziej niesklasyfikowani	3	2	1	0	0	1	0	0,00	0,03	1	0	10,00	0,00	0,67	-	-
8211	Monterzy maszyn i urządzeń mechanicznych	4	4	5	0	0	0	1	0,00	0,03	5	0	62,00	80,00	1,00	-	-
8212	Monterzy sprzętu elektrycznego	6	7	7	0	0	229	0	0,00	7,37	8	19	0,41	85,71	1,17	-	-
8213	Monterzy sprzętu elektronicznego	341	408	199	2	1	496	0	0,00	15,97	233	41	5,65	56,28	1,20	-	-
8219	Monterzy gdzie indziej niesklasyfikowani	0	0	0	0	0	3	0	0,00	0,10	0	0	0,00			max deficyt	-
8312	Dyżurni ruchu, manewrowi i pokrewni	5	3	5	0	0	0	0	0,00	0,00	5	0		20,00	0,60	-	-
8322	Kierowcy samochodów osobowych i dostawczych	15	19	9	0	0	72	0	0,00	2,32	12	6	2,07	55,56	1,27	-	-
8331	Kierowcy autobusów i motomiczowie tramwajów	1	1	0	0	0	1	0	0,00	0,03	0	0	2,00		1,00	-	-
8332	Kierowcy samochodów ciężarowych	18	20	12	0	0	83	0	0,00	2,67	13	8	1,63	50,00	1,11	-	-
8341	Operatorzy wolnobieżnych maszyn rolniczych i leśnych	41	49	36	0	0	30	0	0,00	0,97	34	5	7,59	44,44	1,20	-	-
8342	Operatorzy sprzętu do robót ziemnych i urządzeń pokrewnych	6	7	4	0	0	8	0	0,00	0,26	3	1	4,00	25,00	1,17	-	-
8343	Maszyniści i operatorzy maszyn i urządzeń dźwigowo-transportowych i pokrewni	0	0	0	0	0	4	14	0,00	0,58	0	2	0,00			max deficyt	-
8344	Kierowcy operatorzy wózków jezdniowych	6	7	4	0	0	9	0	0,00	0,29	4	1	5,22	75,00	1,17	-	-
8350	Marynarze i pokrewni (z wyłączeniem sił zbrojnych)	1	1	0	0	0	0	0	0,00	0,00	0	0			1,00	-	-
9111	Pomoce domowe i sprzątaczk	3	4	4	0	0	0	0	0,00	1,00	5	0		100,00	1,33	-	-
9112	Pomoce i sprzątaczk biurowe, hotelowe i pokrewnie	57	71	50	0	0	44	0	0,00	1,42	64	4	17,32	64,00	1,25	-	-
9121	Praczk	3	4	1	0	0	0	0	0,00	0,00	1	0		0,00	1,33	-	-
9122	Czyszyciele pojazdów	3	3	1	0	0	11	0	0,00	0,35	1	2	0,74	100,00	1,00	-	-
9123	Zmywacze okien	1	1	0	0	0	0	0	0,00	0,00	0	0			1,00	-	-
9211	Robotnicy wykonujący proste prace polowe	8	7	5	0	0	0	0	0,00	0,00	6	0		60,00	0,88	max nadwyżka	-
9212	Robotnicy wykonujący prace proste w hodowli zwierząt	6	5	8	0	0	0	0	0,00	0,00	7	0		37,50	0,83	-	-

9213	Robotnicy wykonujący prace proste przy uprawie roślin i hodowli zwierząt	4	8	4	0	0	0	0	0,00	6	0		75,00	2,00	-	-	
9214	Robotnicy wykonujący prace proste w ogrodnictwie i sadownictwie	36	36	13	0	0	26	0	0,00	0,84	13	2	6,08	23,08	1,00	-	-
9312	Robotnicy wykonujący prace proste w budownictwie drogowym, wodnym i pokrewni	30	25	26	0	0	2	0	0,00	0,06	24	0	142,00	53,85	0,83	nadwyżka	-
9313	Robotnicy wykonujący prace proste w budownictwie ogólnym	109	135	62	0	0	74	0	0,00	2,38	77	6	12,51	51,61	1,24	-	-
9321	Ręczni pakowacze i znakowacze	15	15	9	0	0	291	0	0,00	9,37	9	24	0,39	66,67	1,00	-	-
9329	Robotnicy wykonujący prace proste w przemyśle gdzie indziej niesklasyfikowani	122	154	79	2	3	126	0	0,00	4,06	99	11	9,46	58,23	1,26	-	-
9333	Robotnicy pracujący przy przeładunku towarów	40	43	18	0	0	1	0	0,00	0,03	24	0	292,00	72,22	1,08	-	-
9334	Układacze towarów na półkach	7	7	1	0	0	0	0	0,00	0,00	3	0		100,00	1,00	-	-
9412	Pomoce kuchenne	18	22	15	0	0	8	0	0,00	0,26	14	1	21,37	46,67	1,22	-	-
9611	Ładowacze nieczystości	1	3	1	0	0	0	0	0,00	0,00	1	0		100,00	3,00	-	-
9613	Zamiatacze i pokrewni	5	3	3	0	0	0	0	0,00	0,00	2	0		33,33	0,60	-	-
9621	Gońcy, bagażowicy i pokrewni	1	2	0	0	0	0	0	0,00	0,00	0	0			2,00	-	-
9622	Pracownicy wykonujący dorywcze prace proste	1	1	1	0	0	0	0	0,00	0,00	1	0		100,00	1,00	-	-
9629	Pracownicy wykonujący prace proste gdzie indziej niesklasyfikowani	14	20	11	0	0	26	0	0,00	0,84	15	2	7,00	63,64	1,43	-	-

\* Należy wpisać jedno z następujących: max deficyt, deficyt, równowaga, nadwyżka, max nadwyżka - w pozostałych przypadkach „ - ”.

\*\* Nie dotyczy pierwszego roku prowadzenia monitoringu według nowych zaleceń metodycznych.

Tabela 21. Bezrobotni, oferty pracy oraz mierniki stosowane w monitoringu w 2015 roku według elementarnych grup zawodów

Kod	Elementarne grupy zawodów	Bezrobotni ogółem			Bezrobotni absolwenci			Bezrobotni długotrwale	Napływ ofert pracy w okresie		Odsetek ofert subsydiowanych (%)	Odsetek wolnych miejsc pracy (%)	Średniomiesięczna liczba bezrobotnych	Średniomiesięczna liczba ofert pracy	Mierniki			Deficyt / równowaga / nadwyżka*	
		napływ w okresie	odpływ w okresie	stan na koniec okresu	stan na koniec okresu	udział w % do ogółem bezrobotnych	stan na koniec okresu	PUP	Internet	wskaźnik dostępności ofert pracy					wskaźnik długotrwałego bezrobocia	wskaźnik płynności bezrobotnych	rok	Poprzez dni rok**	
0110	Oficerowie sił zbrojnych	1	0	1	0	0	1	0	0	0,00	0,00	1	0	100,00	0,00	max nadwyżka	-	-	
1321	Kierownicy do spraw produkcji przemysłowej	1	1	0	0	0	0	2	17	0,00	5,51	0	2	0,26	1,00	deficyt	-	-	
1324	Kierownicy do spraw logistyki i dziedzin pokrewnych	1	1	0	0	0	0	0	1	0,00	0,29	1	1	0,54	1,00	deficyt	-	-	
1420	Kierownicy w handlu detalicznym i hurtowym	2	2	0	0	0	0	2	20	0,00	6,38	0	2	0,09	1,00	deficyt	-	-	
2141	Inżynierowie do spraw przemysłu i produkcji	6	9	2	1	50	1	21	30	0,00	14,78	3	4	0,65	50,00	1,50	deficyt	-	
2144	Inżynierowie mechanicy	2	3	2	0	0	0	1	17	0,00	5,22	2	3	0,80	0,00	1,50	deficyt	-	
2152	Inżynierowie elektronicy	2	2	2	0	0	1	7	43	0,00	14,49	2	4	0,42	50,00	1,00	deficyt	-	
2221	Pielęgniarki bez specjalizacji lub w trakcie specjalizacji	7	5	9	0	0	5	3	0	0,00	0,87	8	0	30,33	55,56	0,71	nadwyżka	-	
2353	Lektorzy języków obcych	0	0	0	0	0	0	3	0	0,00	0,87	0	0	0,00		max deficyt	-	-	
2512	Specjaliści do spraw rozwoju systemów informatycznych	0	0	0	0	0	0	0	3	0,00	0,87	0	0	0,00		max deficyt	-	-	
2514	Programiści aplikacji	1	1	0	0	0	0	0	14	0,00	4,06	0	1	0,07	1,00	deficyt	-	-	
3111	Technicy nauk chemicznych, fizycznych i pokrewni	7	6	7	0	0	5	1	0	0,00	0,29	7	0	86,00	71,43	0,86	nadwyżka	-	
3322	Przedstawiciele handlowi	11	11	3	0	0	1	17	39	0,00	16,23	3	6	0,57	33,33	1,00	deficyt	-	
3356	Funkcjonariusze służby więziennej	0	1	0	0	0	0	5	0	0,00	1,45	0	0	0,60		deficyt	-	-	
4110	Pracownicy obsługi biurowej	28	27	16	0	0	9	26	1	0,00	7,83	16	5	3,06	56,25	0,96	nadwyżka	-	
5131	Kelnerzy	21	20	17	0	0	10	2	0	0,00	0,58	18	1	15,14	58,82	0,95	nadwyżka	-	
5141	Fryzjerzy	52	41	35	4	11	19	6	0	0,00	1,74	33	2	22,11	54,29	0,79	nadwyżka	-	
6113	Qarodnicy	2	1	3	0	0	2	0	0	0,00	0,00	3	0	66,67	0,50	max nadwyżka	-	-	
7122	Posadzkarze, parkierzy i glazurnicy	9	8	5	0	0	3	3	0	0,00	0,87	5	0	19,67	60,00	0,89	nadwyżka	-	
7521	Robotnicy przygotowujący drewno i pokrewni	6	7	2	0	0	1	10	0	10,00	2,90	4	4	1,00	50,00	1,17	równowaga	-	
8143	Operatorzy maszyn do produkcji wyrobów papierniczych	3	1	5	0	0	3	18	0	0,00	5,22	4	2	2,67	60,00	0,33	nadwyżka	-	
8153	Operatorzy maszyn do szycia	0	0	0	0	0	0	10	0	0,00	2,90	0	1	0,00		max deficyt	-	-	
8219	Monterzy gdzie indziej niesklasyfikowani	0	0	0	0	0	0	3	0	0,00	0,87	0	0	0,00		max deficyt	-	-	
8343	Maszyniści i operatorzy maszyn i urządzeń dźwigowo-transportowych i pokrewni	0	0	0	0	0	0	4	14	0,00	5,22	0	2	0,00		max deficyt	-	-	
9211	Robotnicy wykonujący proste prace polowe	8	7	5	0	0	3	0	0	0,00	0,00	6	0	60,00	0,88	max nadwyżka	-	-	
9312	Robotnicy wykonujący prace proste w budownictwie drogowym, wodnym i pokrewni	30	25	26	0	0	14	2	0	0,00	0,58	24	0	142,00	53,85	0,83	nadwyżka	-	

\* Należy wpisać jedno z następujących: max deficyt, deficyt, równowaga, nadwyżka, max nadwyżka - w pozostałych przypadkach „ - ”.

\*\* Nie dotyczy pierwszego roku prowadzenia monitoringu według nowych zaleceń metodycznych.

## Załącznik 2. Rynek edukacyjny

Tabela 22. Liczba absolwentów oraz bezrobotnych absolwentów według elementarnej grupy zawodów w 2015 roku

Nazwa elementarnej grupy zawodów	Liczba absolwentów w roku szkolnym kończącym się w roku sprawozdawczym		Liczba bezrobotnych absolwentów** (koniec grudnia roku sprawozdawczego)	Liczba bezrobotnych (koniec grudnia roku sprawozdawczego)	Wskaźnik frakcji bezrobotnych absolwentów wśród absolwentów (koniec grudnia roku sprawozdawczego)	Wskaźnik frakcji bezrobotnych absolwentów wśród bezrobotnych (koniec grudnia roku sprawozdawczego)
	ogółem	posiadający tytuł zawodowy*				
Betoniarze, betoniarze zbrojarze i pokrewni			0	1		0,00%
Błacharze			0	4		0,00%
Cieśle i stolarze budowlani			0	1		0,00%
Dekarze			0	1		0,00%
Dietetycy i żywieniowcy			0	3		0,00%
Elektromechanicy i elektrycy			0	15		0,00%
Elektrycy budowlani i pokrewni			0	3		0,00%
Fotografowie			0	2		0,00%
Fryzjerzy			3	17		17,65%
Hydraulicy i monterzy rurociągów			0	3		0,00%
Kasjerzy bankowi i pokrewni			0	1		0,00%
Kelnerzy			0	5		0,00%
Konsultanci i inni pracownicy biur podróży			0	1		0,00%
Kosmetyczki i pokrewni			0	2		0,00%
Kowale i operatorzy pras kuźniczych			0	1		0,00%
Krawcy, kuśnierze, kapelusznicy i pokrewni			1	19		5,26%
Kucharze	12	12	3	30	25,00%	10,00%
Lakiernicy			0	4		0,00%
Malarze budowlani i pokrewni			0	4		0,00%
Masarze, robotnicy w przetwórstwie ryb i pokrewni			1	2		50,00%
Maszyniści kotłów parowych i pokrewni			0	1		0,00%
Mechanicy maszyn i urządzeń rolniczych i przemysłowych			0	20		0,00%
Mechanicy pojazdów samochodowych	11	11	3	38	27,27%	7,89%
Monterzy i konserwatorzy instalacji klimatyzacyjnych i chłodniczych			0	1		0,00%
Monterzy i serwisanci instalacji i urządzeń teleinformatycznych			0	3		0,00%
Monterzy i serwisanci urządzeń elektronicznych	17	17	0	0		
Monterzy konstrukcji budowlanych i konserwatorzy budynków			0	1		0,00%
Monterzy maszyn i urządzeń mechanicznych			0	4		0,00%
Monterzy sprzętu elektronicznego			0	1		0,00%
Murarze i pokrewni			1	11		9,09%
Ogrodnicy			0	1		0,00%
Operatorzy maszyn i urządzeń do produkcji wyrobów chemicznych			0	1		0,00%
Operatorzy maszyn i urządzeń do produkcji wyrobów spożywczych i pokrewni			1	25		4,00%
Operatorzy sprzętu do robót ziemnych i urządzeń pokrewnych			0	1		0,00%
Operatorzy urządzeń do wyrobu masy papierniczej i produkcji papieru			0	5		0,00%
Operatorzy urządzeń teleinformatycznych	3	3	0	0		
Operatorzy wolnobieżnych maszyn rolniczych i leśnych			0	3		0,00%
Piekarze, cukiernicy i pokrewni	22	22	0	37	0,00%	0,00%
Pomoce i sprzątaczkę biurowe, hotelowe i pokrewnie			0	4		0,00%
Pomocniczy personel medyczny			0	1		0,00%
Pracownicy administracyjni i sekretarze biura zarządu			1	5		20,00%
Pracownicy do spraw rachunkowości i księgowości			0	2		0,00%
Pracownicy obsługi biurowej			0	1		0,00%
Pracownicy służb technicznych żegluga			0	1		0,00%
Pracownicy usług domowych	13	13	2	2	15,38%	100,00%
Pracownicy wsparcia rodziny, pomocy społecznej i pracy socjalnej			0	1		0,00%
Recepcjoniści hotelowi	13	13	2	11	15,38%	18,18%
Robotnicy budowlani robót wykończeniowych i pokrewni gdzie indziej niesklasyfikowani	8	8	0	3	0,00%	0,00%
Robotnicy przetwórstwa surowców roślinnych			0	12		0,00%

Robotnicy przygotowujący i wznoszący konstrukcje metalowe			0	2		0,00%
Rolnicy produkcji roślinnej i zwierzęcej			0	5		0,00%
Rękodzielnicy wyrobów z drewna i pokrewnych materiałów			0	7		0,00%
Rękodzielnicy wyrobów z tkanin, skóry i pokrewnych materiałów			0	5		0,00%
Spawacze i pokrewni			0	1		0,00%
Specjaliści do spraw zarządzania i organizacji			0	1		0,00%
Spedytorzy i pokrewni	28	28	2	5	7,14%	40,00%
Sprzedawcy sklepowi (ekspedienci)	7	7	2	42	28,57%	4,76%
Stolarze meblowi i pokrewni			0	25		0,00%
Szefowie kuchni i organizatorzy usług gastronomicznych			0	4		0,00%
Szwaczki, hafciarki i pokrewni			0	1		0,00%
Tapiczerzy i pokrewni			0	2		0,00%
Technicy budownictwa			0	5		0,00%
Technicy elektronicy i pokrewni		0	0	1		0,00%
Technicy fizjoterapii i masażyści			1	5		20,00%
Technicy leśnictwa			0	2		0,00%
Technicy mechanicy	6	6	1	16	16,67%	6,25%
Technicy medyczni i dentyści			0	1		0,00%
Technicy rolnictwa i pokrewni			1	5		20,00%
Technicy technologii chemicznej i pokrewni	10	10	0	0		
Technicy technologii żywności			0	6		0,00%
Technicy wsparcia informatycznego i technicznego	32	32	0	8	0,00%	0,00%
Ustawiacze i operatorzy obrabiarek do metali i pokrewni	3	3	0	17	0,00%	0,00%
Ślusarze i pokrewni			0	10		0,00%
Średni personel do spraw statystyki i dziedzin pokrewnych	27	27	1	14	3,70%	7,14%
Średni personel ochrony środowiska, medycyny pracy i bhp			0	1		0,00%