

# **POWIATOWY URZĄD PRACY W KWIDZYNIE**



## **INFORMACJA O DZIAŁALNOŚCI POWIATOWEGO URZĘDU PRACY W KWIDZYNIE W 2022 ROKU**

Kwidzyn, luty 2023 r.

Opracowanie:

Beata Ansion  
Jolanta Belzyt  
Anna Krupa  
Estera Kuc  
Grzegorz Ochmiński  
Tomasz Okoński  
Paulina Stachurska  
Sylwia Sztamborska

Redakcja:

Sylwia Tokarska  
Aneta Wilma

# Informacja o działalności Powiatowego Urzędu Pracy w Kwidzynie w 2022 roku.

## Spis treści:

<b>1. Bezrobocie w powiecie kwidzyńskim w 2022 r. w liczbach</b>	<b>6</b>
1.1. Stopa bezrobocia	6
1.2. Poziom bezrobocia rejestrowanego w powiecie kwidzyńskim	6
1.3. Struktura bezrobocia rejestrowanego w powiecie kwidzyńskim	13
a) Czas pozostawania bez pracy	13
b) Wiek 14	
c) Wykształcenie	14
d) Staż pracy	15
<b>2. Działania ograniczające bezrobocie w powiecie kwidzyńskim realizowane przez Powiatowy Urząd Pracy w Kwidzynie w 2022 r.</b>	<b>16</b>
2.1. Efektywność	19
2.2. Finansowanie działań aktywizacyjnych ze środków Funduszu Pracy	22
2.3. Finansowanie działań aktywizacyjnych ze środków pozyskanych w ramach programów i projektów europejskich, krajowych i regionalnych	24
2.4. Finansowanie działań aktywizacyjnych ze środków PFRON	26
2.5. Działania osłonowe w ramach Tarcz Antykryzysowych	26
<b>3. Usługi rynku pracy</b>	<b>27</b>
3.1. Pośrednictwo pracy	27
a) pozyskiwanie i realizacja ofert pracy	27
b) pośrednictwo pracy	31
3.2. Poradnictwo zawodowe	33
a) poradnictwo indywidualne (osoby bezrobotne i poszukujące pracy)	33
b) poradnictwo grupowe (osoby bezrobotne)	33
c) badania testowe	33
d) informacja grupowa – spotkanie informacyjne (osoby zarejestrowane)	33
e) informacje indywidualne (osoby zarejestrowane)	34
f) pozostałe działania	34
3.3. Szkolenia	35
3.4. Zatrudnianie cudzoziemców	37
3.5. EURES	42
3.6. Barometr Zawodów	44
3.7. Krajowy Fundusz Szkoleniowy	46
<b>4. Obsługa formalna osób bezrobotnych i poszukujących pracy</b>	<b>48</b>
<b>5. Działalność Powiatowej Rady Rynku Pracy</b>	<b>51</b>

## Spis wykresów:

Wykres 1.	Stopa bezrobocia w powiecie kwidzyńskim, województwie pomorskim i w kraju w okresie grudzień 2021 r. - grudzień 2022 r.	6
Wykres 2.	Liczba zarejestrowanych bezrobotnych w powiecie kwidzyńskim, ogółem i w podziale na mężczyzn i kobiety, w okresie grudzień 2021 r. - grudzień 2022 r. (stan na koniec danego miesiąca).	7
Wykres 3.	Liczba zarejestrowanych bezrobotnych w powiecie kwidzyńskim, ogółem i w podziale na osoby z prawem i bez prawa do zasiłku, w okresie grudzień 2021 r. - grudzień 2022 r. (stan na koniec danego miesiąca).	8
Wykres 4.	Porównanie liczby zarejestrowanych osób bezrobotnych w analogicznych miesiącach lat 2018-2022 (stan na koniec danego miesiąca).	8
Wykres 5.	Porównanie spadku/wzrostu liczby zarejestrowanych osób bezrobotnych w ujęciu rok do roku w poszczególnych miesiącach w latach 2018-2022.	8
Wykres 6.	Porównanie procentowego spadku/wzrostu liczby zarejestrowanych osób bezrobotnych w ujęciu rok do roku w poszczególnych miesiącach w latach 2018-2022.	9
Wykres 7.	Liczba bezrobotnych w poszczególnych jednostkach podziału terytorialnego powiatu kwidzyńskiego w okresie grudzień 2021 r. - grudzień 2022 r. (stan na koniec danego miesiąca).	9
Wykres 8.	Procentowy udział liczby osób bezrobotnych w poszczególnych jednostkach podziału terytorialnego powiatu kwidzyńskiego w okresie grudzień 2021 r. - grudzień 2022 r. w ogólnej liczbie osób zarejestrowanych (stan na koniec danego miesiąca).	9
Wykres 9.	Bilans rejestracji i wyłączeń z ewidencji osób bezrobotnych w okresie grudzień 2021 r. - grudzień 2022 r.	10
Wykres 10.	Udział procentowy bezrobotnych kobiet i mężczyzn w liczbie zarejestrowanych osób bezrobotnych w poszczególnych miesiącach lat 2018 - 2022 (stan na koniec danego miesiąca).	11
Wykres 11.	Liczba bezrobotnych kobiet i mężczyzn w poszczególnych miesiącach lat 2018 - 2022 (stan na koniec danego miesiąca).	12
Wykres 12.	Średniomiesięczna liczba osób bezrobotnych wg podziału ze względu na czas pozostawania bez pracy i ich procentowy udział w stosunku do średniomiesięcznej liczby ogółem zarejestrowanych w latach 2018-2022.	13
Wykres 13.	Średniomiesięczna liczba osób bezrobotnych wg podziału ze względu na wiek i ich procentowy udział w stosunku do średniomiesięcznej liczby ogółem zarejestrowanych w latach 2018-2022.	14

Wykres 14.	Średniomiesięczna liczba osób bezrobotnych wg podziału ze względu na wykształcenie i ich procentowy udział w stosunku do średniomiesięcznej liczby ogółem zarejestrowanych w latach 2018-2022. ....	14
Wykres 15.	Średniomiesięczna liczba osób bezrobotnych wg podziału ze względu na staż pracy i ich procentowy udział w stosunku do średniomiesięcznej liczby ogółem zarejestrowanych w latach 2018-2022. ....	15
Wykres 16.	Osoby bezrobotne objęte udziałem w działaniach aktywizacyjnych finansowanych ze środków Funduszu Pracy oraz środków pozyskanych w ramach programów i projektów europejskich, krajowych i regionalnych w okresie grudzień 2021 r. - grudzień 2022 r. ....	16
Wykres 17.	Liczba ofert pracy zgłoszonych w PUP Kwidzyn w danym miesiącu w okresie grudzień 2021 r. - grudzień 2022 r. ....	29
Wykres 18.	Wzrost/spadek liczby zgłoszonych ofert pracy w okresie grudzień 2021 r. - grudzień 2022 r. w porównaniu do poprzedniego miesiąca. ....	30
Wykres 19.	Liczba ofert pracy zgłaszanych w poszczególnych miesiącach lat 2018-2022. ....	30
Wykres 20.	Liczba ofert zrealizowanych w danym miesiącu oraz ofert, które wpłynęły w danym miesiącu, w okresie grudzień 2021 r. - grudzień 2022 r. ....	30
Wykres 21.	Liczba ofert niezrealizowanych, w tym niezrealizowanych dłużej niż 30 dni, w okresie grudzień 2021 r. - grudzień 2022 r. (według stanu na koniec danego miesiąca). ....	31
Wykres 22.	Liczba złożonych oświadczeń o powierzeniu wykonywania pracy cudzoziemcowi w poszczególnych miesiącach w okresie grudzień 2021 r. - grudzień 2022 r. ....	39
Wykres 23.	Liczba osób rozpoczynających pracę na podstawie oświadczeń o powierzeniu wykonywania pracy cudzoziemcowi w poszczególnych miesiącach w okresie grudzień 2021 r. - grudzień 2022 r. ....	40
Wykres 24.	Liczba osób pracujących na podstawie oświadczeń o powierzeniu wykonywania pracy cudzoziemcowi w poszczególnych miesiącach w okresie grudzień 2021 r. - grudzień 2022 r. ....	41
Wykres 25.	Bilans rejestracji osób bezrobotnych i wyłączeń z ewidencji osób bezrobotnych w okresie grudzień 2021 r. - grudzień 2022 r. w ujęciu procentowym ....	48

## Spis tabel:

Tabela 1.	Osoby, które rozpoczęły udział w aktywnych formach przeciwdziałania bezrobociu w 2022 r. i uczestniczą w nich na koniec 2022 r. ....	17
Tabela 2.	Podstawy do wyliczenia efektywności aktywizacji dla PUP Kwidzyn wg MPiPS-02 Załącznik 1 za 2021 r. ....	20
Tabela 3.	Szacowane podstawy do wyliczenia efektywności aktywizacji dla PUP Kwidzyn wg MPiPS-02 Załącznik 1 za 2022 r. (stan na 02.02.2023 r.) ....	20
Tabela 4.	Plany wydatków i wydatki środków Funduszu Pracy w latach 2014-2022. ....	22
Tabela 5.	Szczegółowy plan wydatków i wydatki środków z Funduszu Pracy w 2022 r. ....	23
Tabela 6.	Działania aktywizacyjne w ramach programów i projektów europejskich i regionalnych w 2022 r. ....	24
Tabela 7.	Obywatele Ukrainy w Powiatowym Urzędzie Pracy w Kwidzynie (od 24.02.2022 r. do 31.12.2022) ....	37
Tabela 8.	Liczba oświadczeń o zamiarze powierzenia wykonywania pracy cudzoziemcom w latach 2012-2022, które wpłynęły do Powiatowego Urzędu Pracy w Kwidzynie. ....	38
Tabela 9.	Liczba złożonych oświadczeń o powierzeniu wykonywania pracy cudzoziemcowi w poszczególnych miesiącach w okresie grudzień 2021 r. - grudzień 2022 r. (w podziale na obywatelstwo i płeć). ....	39
Tabela 10.	Liczba osób rozpoczynających pracę na podstawie oświadczeń o powierzeniu wykonywania pracy cudzoziemcowi w poszczególnych miesiącach w okresie grudzień 2021 r. - grudzień 2022 r. (w podziale na obywatelstwo i płeć). ....	40
Tabela 11.	Liczba osób pracujących na podstawie oświadczeń o powierzeniu wykonywania pracy cudzoziemcowi w poszczególnych miesiącach w okresie grudzień 2021 r. - grudzień 2022 r. (w podziale na obywatelstwo i płeć). ....	41

## **INFORMACJA O DZIAŁALNOŚCI POWIATOWEGO URZĘDU PRACY W KWIDZYNIE W 2022 ROKU**

Działalność Powiatowego Urzędu Pracy w Kwidzynie w zakresie promocji zatrudnienia, łagodzenia skutków bezrobocia oraz aktywizacji zawodowej reguluje ustawa z dnia 20 kwietnia 2004 r. o promocji zatrudnienia i instytucjach rynku pracy (tekst jednolity Dz.U. z 2022 r., poz. 690, z późn. zm.; dalej zwana „ustawą”) oraz akty wykonawcze do ustawy, a także inne akty prawne o charakterze ogólnym i szczególnym, odnoszące się pośrednio lub bezpośrednio zarówno do rynku pracy, jak i do kompetencji i obowiązków jednostek administracji państwowej i samorządowej.

Powiatowy Urząd Pracy w Kwidzynie obsługuje bezrobotnych, poszukujących pracy i partnerów na lokalnym rynku pracy z obszaru sześciu jednostek administracyjnych podziału terytorialnego kraju wchodzących w skład powiatu kwidzyńskiego, to jest: miasta Kwidzyn, miasta i gminy Prabuty oraz gmin Gardeja, Kwidzyn, Ryjewo i Sadlinki.

Informacja o działalności Powiatowego Urzędu Pracy w Kwidzynie w 2022 r. została opracowana na podstawie sprawozdań statystycznych i finansowych przekazywanych do Głównego Urzędu Statystycznego oraz przy wykorzystaniu informacji pochodzących z rejestrów wewnętrznych prowadzonych w urzędzie.

Dla celów porównawczych na wykresach przyjęto w większości przypadków okres pięcioletni, gdyż szerszy zakres danych powodowałby nieczytelność takich porównań.

W opracowanej informacji pominięto osoby poszukujące pracy. Ich liczba w 2022 r. nigdy nie przekroczyła 1,35% liczby osób bezrobotnych w danym miesiącu (średnio 1,14%, średnia liczba poszukujących pracy zarejestrowanych na koniec miesiąca w 2022 r. wynosiła 21 osób; maksimum 26 w marcu i kwietniu, minimum 15 w październiku), a wszelkie zjawiska odnotowane wśród osób bezrobotnych proporcjonalnie odnosiły się także do poszukujących pracy. Jedynym wyjątkiem jest odmienna proporcja kobiet do mężczyzn – wśród ogółu zarejestrowanych osób poszukujących pracy kobiet było średnio 23,8% (średnia liczba kobiet poszukujących pracy zarejestrowanych na koniec miesiąca w 2022 r. wynosiła 5 osób; maksimum 7 w marcu, minimum 3 w październiku).

Od początku 2022 r. w PUP Kwidzyn stopniowo znoszono ograniczenia wprowadzone na skutek pandemii wirusa COVID-19, w tym szczególnie dotyczące zmian w procedurach załatwiania spraw. W I kwartale zakończono także realizację działań osłonowych określonych w ustawie z dnia 2 marca 2020 r. o szczególnych rozwiązaniach związanych z zapobieganiem, przeciwdziałaniem i zwalczaniem COVID-19, innych chorób zakaźnych oraz wywołanych nimi sytuacji kryzysowych (tekst jednolity Dz.U. z 2021 r., poz. 2095, z późn. zm.; dalej zwana „ustawą COVID-19”).

Podsumowując okres pandemii należy zauważyć, że praca urzędu nie została w istotny sposób zakłócona, a wszystkie zadania, w tym szczególnie te związane z wszelkimi aspektami działań osłonowych w ramach Tarcz Antykryzysowych, były realizowane na bieżąco. Natomiast ewentualne utrudnienia dla klientów urzędu były efektem wprowadzanych ogólnie regulacji prawnych.

Kolejnym wyzwaniem było rozpoczęcie w dniu 24.02.2022 r. agresji Federacji Rosyjskiej na Ukrainę, co z jednej strony doprowadziło do poważnych zaburzeń w ekonomii i gospodarce, a z drugiej spowodowało migrację obywateli Ukrainy z obszarów zagrożonych działaniami wojennymi w skali, jaka dotąd nie była notowana.

Z dniem 12 marca 2022 r. weszła w życie ustawa o pomocy obywatelom Ukrainy w związku z konfliktem zbrojnym na terytorium tego państwa (tekst jednolity Dz.U. z 2022, poz. 103, z późn. zm.; dalej zwana „ustawą o pomocy obywatelom Ukrainy”), która między innymi uprawniała obywateli Ukrainy do rejestracji w urzędach pracy jako osoba bezrobotna lub poszukująca pracy i umożliwiła korzystanie z usług oferowanych przez Publiczne Służby Zatrudnienia, a pracodawcom znacząco ułatwiła procedurę legalizacji wykonywania przez nich pracy.

Wbrew początkowym obawom sytuacja związana z migracją nie miała negatywnego wpływu na lokalny rynek pracy obszaru powiatu kwidzyńskiego. Więcej informacji na temat obywateli Ukrainy znajduje się w dalszej części opracowania.

## 1. Bezrobocie w powiecie kwidzyńskim w 2022 r. w liczbach

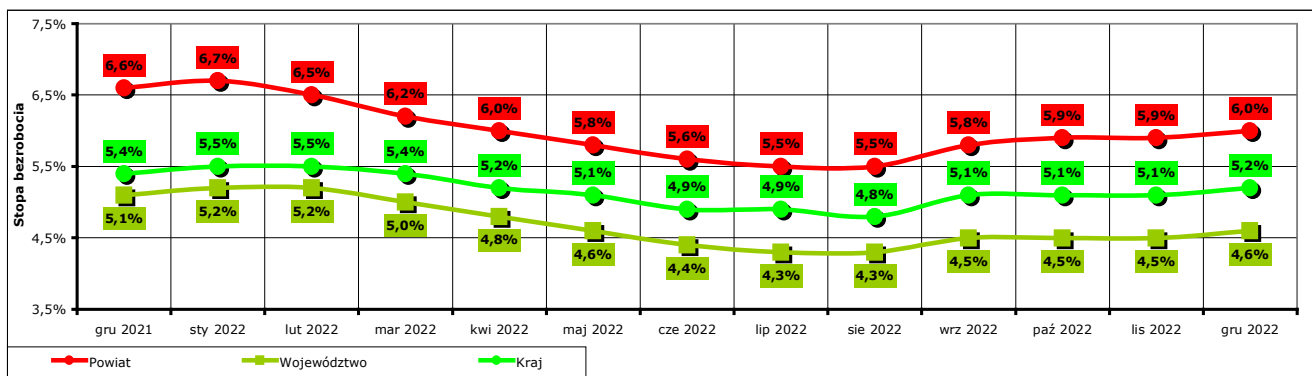
### 1.1. Stopa bezrobocia

Stopa bezrobocia w powiecie kwidzyńskim na koniec grudnia 2022 r. według danych opublikowanych przez Główny Urząd Statystyczny wyniosła 6,0%, dla województwa pomorskiego 4,6%, a dla kraju 5,2%.

Dla porównania stopa bezrobocia na koniec grudnia 2021 r. wynosiła 7,2%, dla województwa pomorskiego 5,9%, a dla kraju 6,2%.

W porównaniu do końca grudnia 2021 r. stopa bezrobocia w powiecie kwidzyńskim na koniec grudnia 2022 r. spadła o 0,6%, w województwie pomorskim spadła o 0,5%, a w kraju spadła o 0,2%.

Stopa bezrobocia dla poszczególnych gmin wchodzących w skład powiatu kwidzyńskiego nie była wyliczana z powodu braku wiarygodnych danych dotyczących liczby osób cywilnych aktywnych zawodowo zamieszkujących daną gminę.



Wykres 1. Stopa bezrobocia w powiecie kwidzyńskim, województwie pomorskim i w kraju w okresie grudzień 2021 r. - grudzień 2022 r.

### 1.2. Poziom bezrobocie rejestrowane w powiecie kwidzyńskim

Według stanu na koniec grudnia 2022 r. liczba bezrobotnych zarejestrowanych w Powiatowym Urzędzie Pracy w Kwidzynie wyniosła 1711 osób, w tym 566 mężczyzn (33,1% ogółu bezrobotnych) i 1145 kobiet (66,9% ogółu bezrobotnych).

Według stanu na koniec grudnia 2022 r. spośród 1711 zarejestrowanych osób bezrobotnych:

- prawo do zasiłku posiadały 202 osoby, w tym 72 mężczyzn (35,6% ogółu bezrobotnych z prawem do zasiłku, 4,2% ogółu zarejestrowanych) i 130 kobiet (64,4% ogółu bezrobotnych z prawem do zasiłku, 7,6% ogółu zarejestrowanych).
- prawa do zasiłku nie posiadało 1509 osób, w tym 494 mężczyzn (32,7% ogółu bezrobotnych bez prawa do zasiłku, 28,9% ogółu zarejestrowanych) i 1015 kobiet (67,3% ogółu bezrobotnych bez prawa do zasiłku, 59,3% ogółu zarejestrowanych).

W porównaniu do stanu z końca grudnia 2021 r. liczba bezrobotnych na koniec grudnia 2022 r. spadła o 395 osób (z 2106 do 1711, to jest o 18,8%), w tym liczba bezrobotnych mężczyzn spadła o 124 osoby (z 690 do 566, to jest o 18%), a liczba bezrobotnych kobiet spadła o 271 osób (z 1416 do 1145, to jest o 19,1%).

Na koniec grudnia 2022 r. w porównaniu do końca grudnia 2021 r. liczba zarejestrowanych osób bezrobotnych:

- z prawem do zasiłku spadła o 65 osób (z 267 do 202, to jest o 24,3%), w tym:
  - liczba mężczyzn spadła o 13 osób (z 85 do 72, o 15,3%),
  - liczba kobiet spadła o 52 osoby (z 182 do 130, o 28,6%)
- bez prawa do zasiłku spadła o 330 osób (z 1839 do 1509, to jest o 17,9%), w tym:
  - liczba mężczyzn spadła o 111 osób (z 605 do 494, o 18,3%),
  - liczba kobiet spadła o 219 osób (z 1234 do 1015, o 17,7%).

Średnio na koniec miesiąca w 2022 roku zarejestrowane były 1842 osoby (w 2021 r. – 2210, w 2020 r. – 2205, w 2019 r. – 1824, w 2018 r. – 1845), w tym 600 mężczyzn (w 2021 r. – 782, w 2020 r. – 778, w 2019 r. – 599, w 2018 r. – 587) i 1242 kobiety (w 2021 r. – 1428, w 2020 r. – 1427, w 2019 r. – 1235, w 2018 r. – 1259), spośród których również średnio na koniec miesiąca:

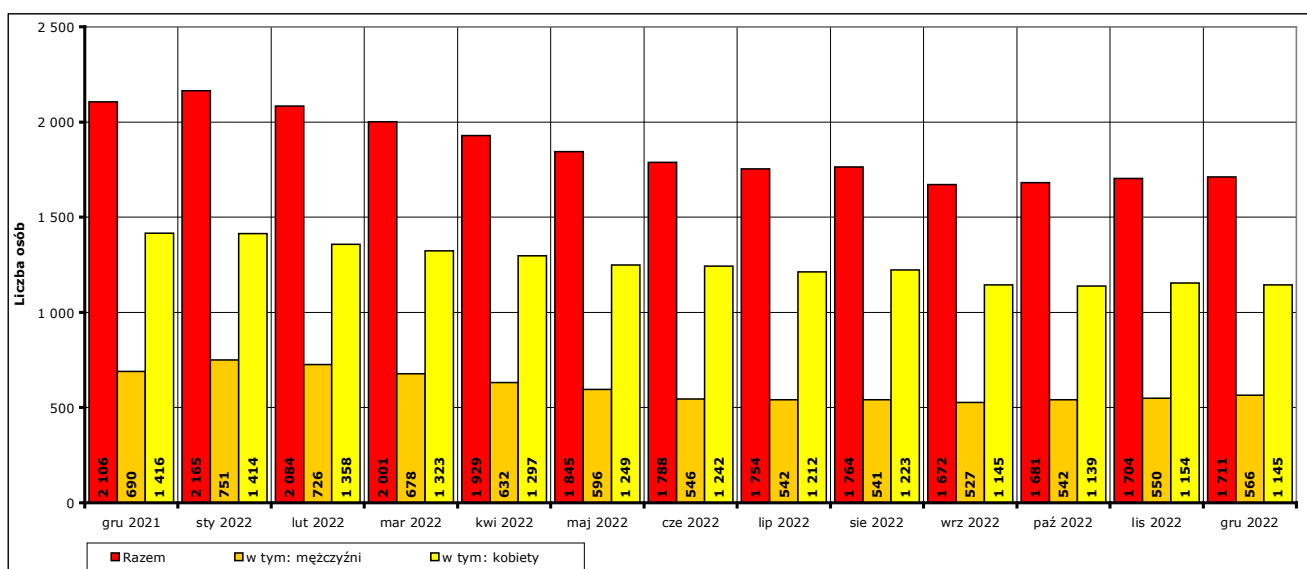
- prawo do zasiłku posiadało 220 osób (w 2021 r. – 294, w 2020 r. – 397, w 2019 r. – 319, w 2018 r. – 281), w tym 77 mężczyzn (w 2021 r. – 95, w 2020 r. – 140, w 2019 r. – 106, w 2018 r. – 102) i 143 kobiety (w 2021 r. – 199, w 2020 r. – 257, w 2019 r. – 213, w 2018 r. – 179),
- prawa do zasiłku nie posiadały 1622 osoby (w 2021 r. – 1916, w 2020 r. – 1808, w 2019 r. – 1505, w 2018 r. – 1565), w tym 524 mężczyzn (w 2021 r. – 686, w 2020 r. – 638, w 2019 r. – 483, w 2018 r. – 485) i 1098 kobiet (w 2021 r. – 1230, w 2020 r. – 1170, w 2019 r. – 1023, w 2018 r. – 1079).

W porównaniu ze stanem na koniec grudnia 2021 r. we wszystkich gminach powiatu kwidzyńskiego odnotowany został spadek liczby zarejestrowanych osób bezrobotnych.

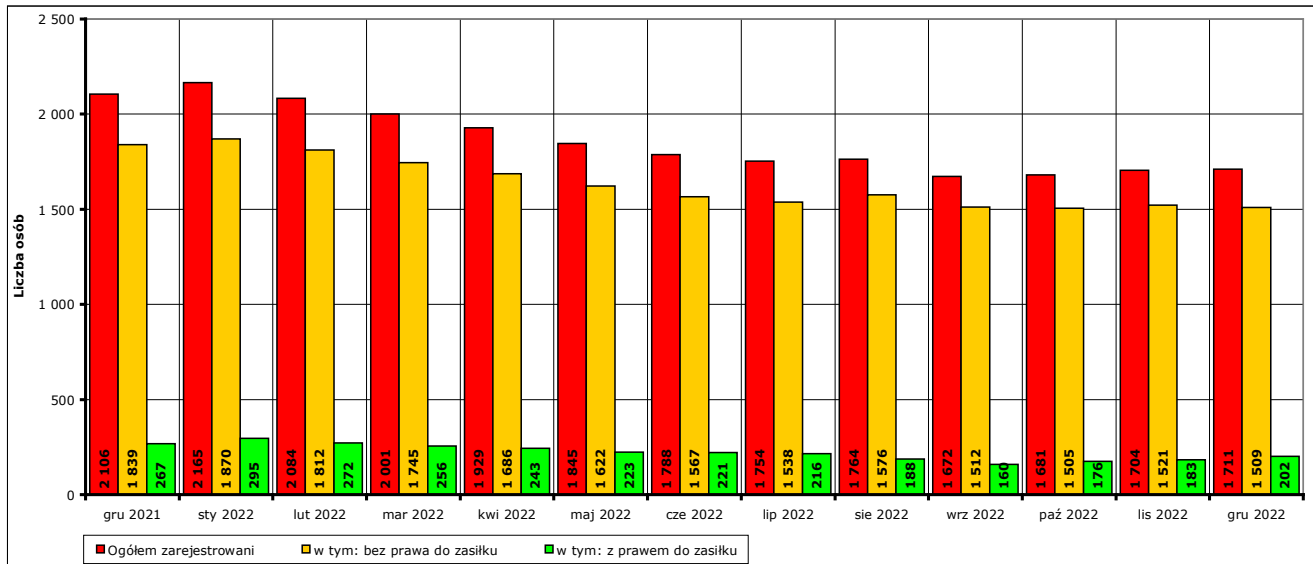
Największy spadek w liczbach bezwzględnych miał miejsce w mieście Kwidzyn (o 153 osoby), a w gminie Sadlinki miał miejsce największy spadek w stosunku procentowym (o 30,6%). W poszczególnych jednostkach administracyjnych sytuacja przedstawiała się następująco (rosnąco według stosunku procentowego):

- w gminie Sadlinki - spadek o 48 osób, -30,6%
- w gminie Ryjewo - spadek o 38 osób, -22,1%
- w mieście Kwidzyn - spadek o 153 osoby, -18,7%
- w gminie Kwidzyn - spadek o 50 osób, -16,7%
- w gminie Gardeja - spadek o 40 osób, -16,3%
- w mieście i gminie Prabuty - spadek o 66 osób, -15,9%

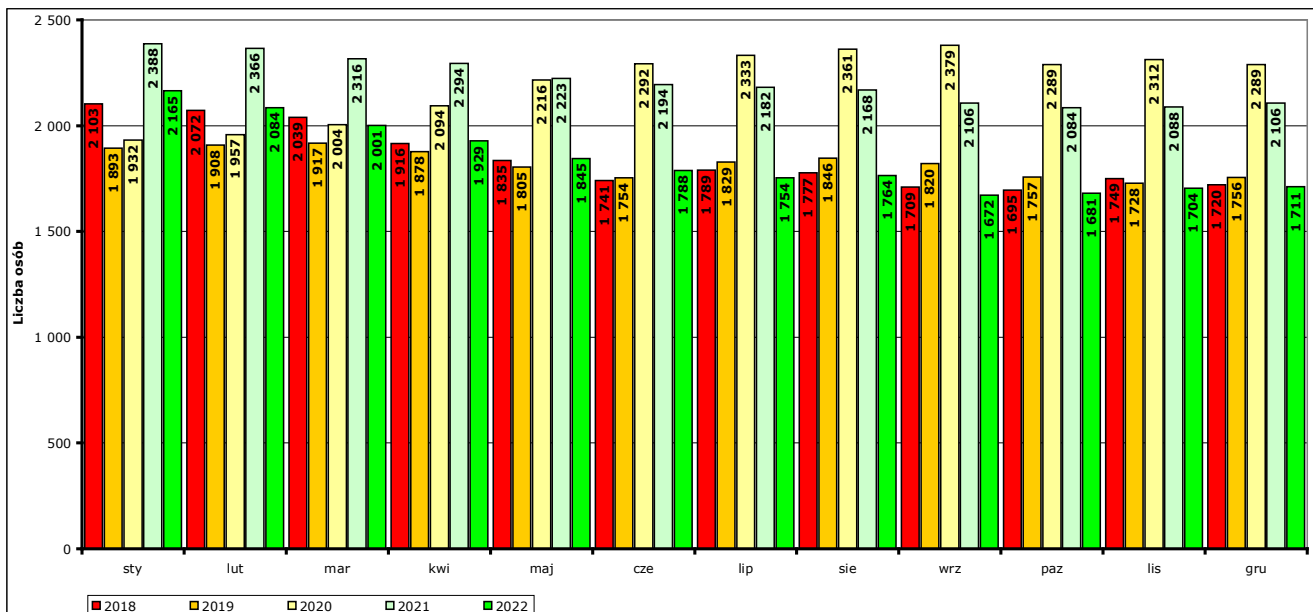
W 2022 roku nastąpił zauważalny spadek bezrobocia. Tendencja spadkowa widoczna była przez niemal cały rok, przy czym w drugiej połowie roku nastąpiła stabilizacja na średnim poziomie około 1715 osób. Wskazuje to, że okres wpływu ekonomicznych i społecznych skutków pandemii minął, a jednocześnie nie ujawniły się skutki wojny w Ukrainie i związane z nią zakłócenia procesów gospodarczych i migracyjnych.



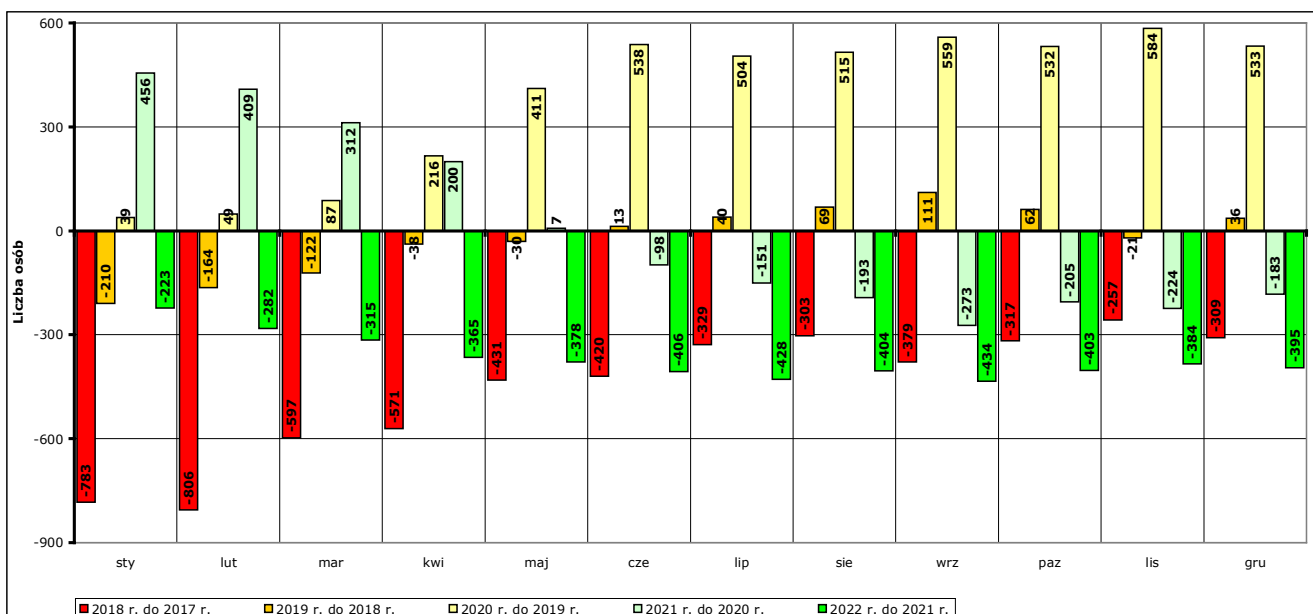
Wykres 2. Liczba zarejestrowanych bezrobotnych w powiecie kwidzyńskim, ogółem i w podziale na mężczyzn i kobiety, w okresie grudzień 2021 r. - grudzień 2022 r. (stan na koniec danego miesiąca).



Wykres 3. Liczba zarejestrowanych bezrobotnych w powiecie kwidzińskim, ogółem i w podziale na osoby z prawem i bez prawa do zasiłku, w okresie grudzień 2021 r. - grudzień 2022 r. (stan na koniec danego miesiąca).

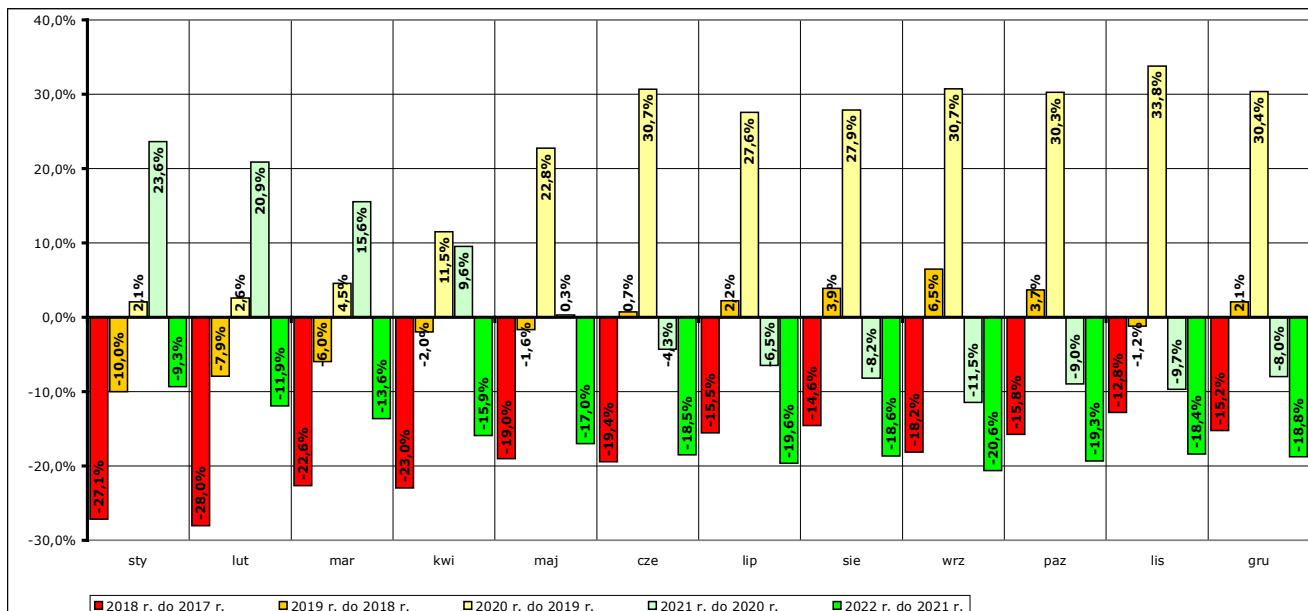


Wykres 4. Porównanie liczby zarejestrowanych osób bezrobotnych w analogicznych miesiącach lat 2018-2022 (stan na koniec danego miesiąca).

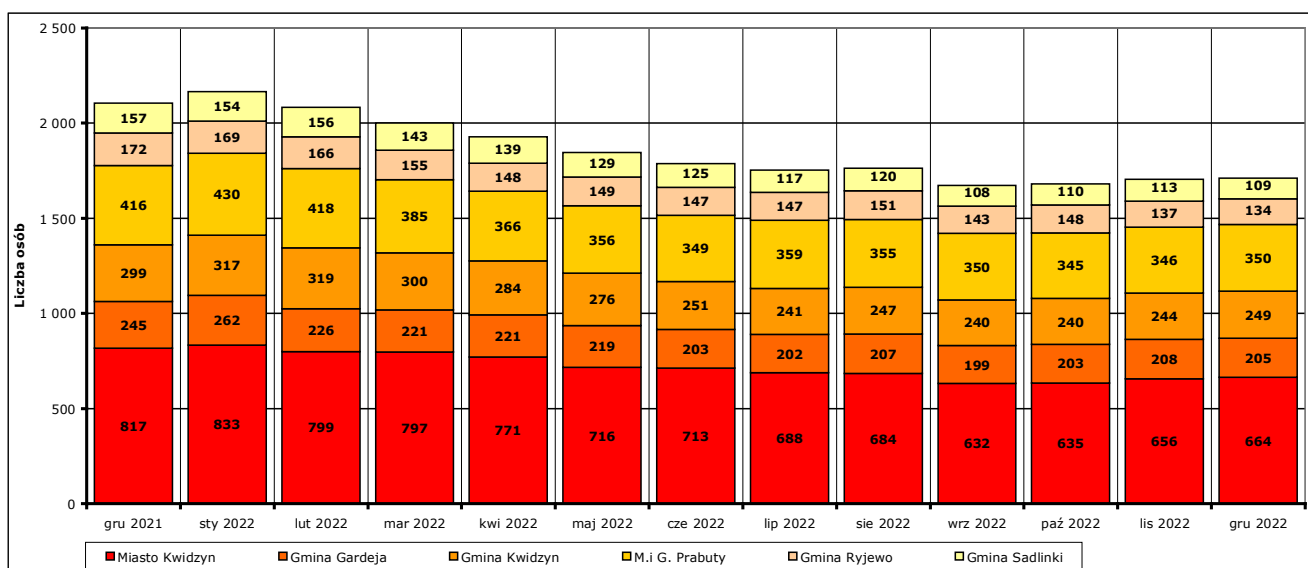


Wykres 5. Porównanie spadku/wzrostu liczby zarejestrowanych osób bezrobotnych w ujęciu rok do roku w poszczególnych miesiącach w latach 2018-2022.

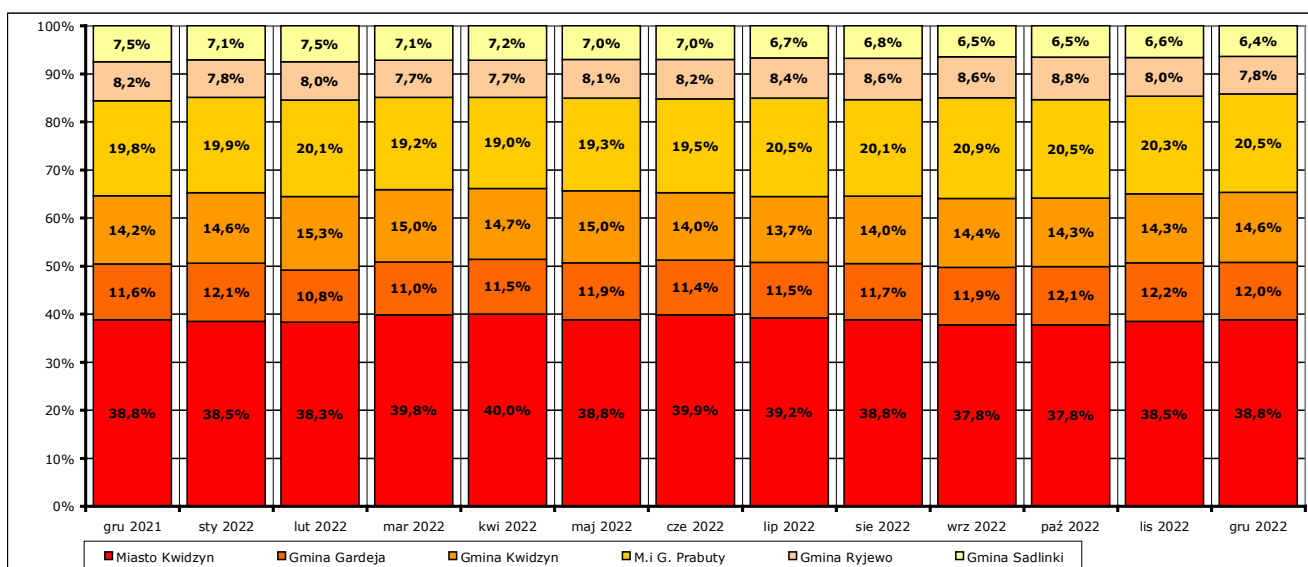




Wykres 6. Porównanie procentowego spadku/wzrostu liczby zarejestrowanych osób bezrobotnych w ujęciu rok do roku w poszczególnych miesiącach w latach 2018-2022.



Wykres 7. Liczba bezrobotnych w poszczególnych jednostkach podziału terytorialnego powiatu kwidzyńskiego w okresie grudzień 2021 r. - grudzień 2022 r. (stan na koniec danego miesiąca).



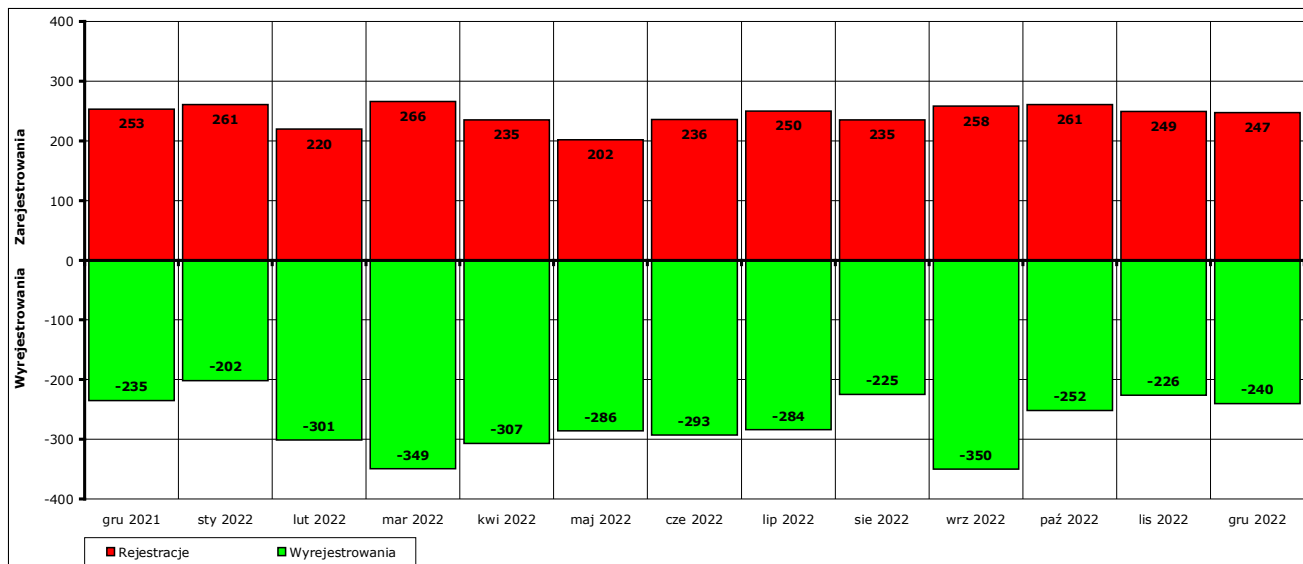
Wykres 8. Procentowy udział liczby osób bezrobotnych w poszczególnych jednostkach podziału terytorialnego powiatu kwidzyńskiego w okresie grudzień 2021 r. - grudzień 2022 r. w ogólnej liczbie osób zarejestrowanych (stan na koniec danego miesiąca).

W 2022 r. zarejestrowano 2920 osób bezrobotnych<sup>1</sup>, w tym:

- a) 2651 osób poprzednio pracujących, z tego 177 osób zwolnionych z przyczyn dotyczących zakładu pracy  
269 osób dotychczas niepracujących
- b) 1342 mężczyzn  
1578 kobiet
- c) 727 osób z prawem do zasiłku  
2193 osoby bez prawa do zasiłku
- d) 1390 osób z obszarów wiejskich  
1530 osób z obszarów miejskich
- e) 612 osób zarejestrowanych po raz pierwszy  
2308 osób zarejestrowanych po raz kolejny

W 2022 r. w Powiatowym Urzędzie Pracy w Kwidzynie pozbawiono statusu osoby bezrobotnej i wyłączono z ewidencji 3315 bezrobotnych<sup>2</sup>. Przyczyny pozbawienia statusu osoby bezrobotnej lub wyłączenia z ewidencji osób bezrobotnych to:

- podjęcie pracy - 1943 osób (58,6%),  
w tym: pracy niesubsydiowanej - 1614 osób (48,7%),  
pracy subsydiowanej - 329 osób (9,9%),
- rozpoczęcie szkolenia - 98 osób (2,9%),
- rozpoczęcie stażu - 238 osób (7,2%),
- rozpoczęcie prac społecznie użytecznych - 19 osób (0,6%),
- odmowa bez uzasadnionej przyczyny przyjęcia propozycji odpowiedniej pracy lub innej formy pomocy - 152 osoby (4,6%),
- niepotwierdzenie gotowości do pracy - 396 osób (11,9%),
- dobrowolna rezygnacja ze statusu bezrobotnego - 228 osób (6,9%),
- podjęcie nauki w systemie stacjonarnym - 4 osoby (0,4%),
- osiągnięcie wieku emerytalnego - 51 osób (1,5%),
- nabycie praw emerytalnych lub rentowych - 20 osób (0,6%),
- nabycie praw do świadczenia przedemerytalnego - 3 osoby (0,1%),
- inne przyczyny (nie wyszczególnione literalnie w sprawozdaniach statystyki publicznej; są to między innymi: długotrwała choroba, zgon, pozbawienie wolności, zmiana miejsca pobytu, zasiłek stały z pomocy społecznej, udział w szkoleniach lub stażach organizowanych przez inne organizacje) - 163 osoby (4,9%).



Wykres 9. Bilans rejestracji i wyłączeń z ewidencji osób bezrobotnych w okresie grudzień 2021 r. - grudzień 2022 r.

<sup>1</sup> Część z nich była w ciągu roku rejestrowana kilkakrotnie po uprzednim wyrejestrowaniu. Niestety nie ma narzędzi pozwalających zliczyć w prosty sposób krotność rejestracji w ciągu roku, a zliczanie manualne jest zbyt uciążliwe i pracochłonne, aby je wykonać.

<sup>2</sup> Część z nich była w ciągu roku wyrejestrowana kilkakrotnie, jeśli pozostawali zarejestrowani w poprzednim roku i w tym samym roku byli co najmniej raz ponownie rejestrowani. Na temat zliczania takich przypadków: patrz przypis 1.

W 2022 r. nieco wzrósł wskaźnik wyrejestrowań związanych z niepotwierdzeniem gotowości do podjęcia pracy – było ich 11,9% (w 2021 r. - 9,4%, w 2020 r. - 8,9%, w 2019 r. - 23,1%, w 2018 r. - 22,0%, w 2017 r. - 23,6%, w 2016 r. - 23,4%, w 2015 r. - 23,8%, w 2014 r. - 25,3%).

Wpływ na to miało niewątpliwie zniesienie ograniczeń związanych z bezpośrednimi osobistymi wizytami osób zarejestrowanych w urzędzie.

Z dotychczasowej praktyki wynika, że część spośród osób wyrejestrowanych z powodu niepotwierdzenia gotowości do podjęcia pracy rejestruje się wyłącznie w celu uzyskania doraźnego, krótkotrwałego wsparcia ze strony urzędu lub w celu uzyskania dokumentu uprawniającego do świadczeń otrzymywanych od innych organów lub instytucji. Dodatkowym czynnikiem tego rodzaju wyrejestrowań jest również znalezienie zatrudnienia przez osoby bezrobotne we własnym zakresie i niedopełnienie obowiązku poinformowania urzędu o podjęciu pracy.

Spadł wskaźnik wyrejestrowań związanych z podjęciem pracy, które stanowiły 58,6% wszystkich wyrejestrowań, a w tym 48,7% dotyczyło podjęcia pracy niesubsydiowanej (w 2021 r. odpowiednio 64,9% i 55,1%, w 2020 r. 66,1% i 60,2%, w 2019 r. 50,7% i 42,9%, w 2018 r. 49,7% i 39,6%, w 2017 r. 52% i 41,9%, w 2016 r. 54,6% i 45,2%, w 2015 r. 54,1% i 46,6%, w 2014 r. 55,8% i 47,8%). Mimo to trochę wyższa jest liczba dokonanych wyrejestrowań osób bezrobotnych z tytułu podjęcia pracy. W 2022 r. było ich 1943, 2021 r. 1911, w 2020 r. 1735, a w 2019 r. 1747.

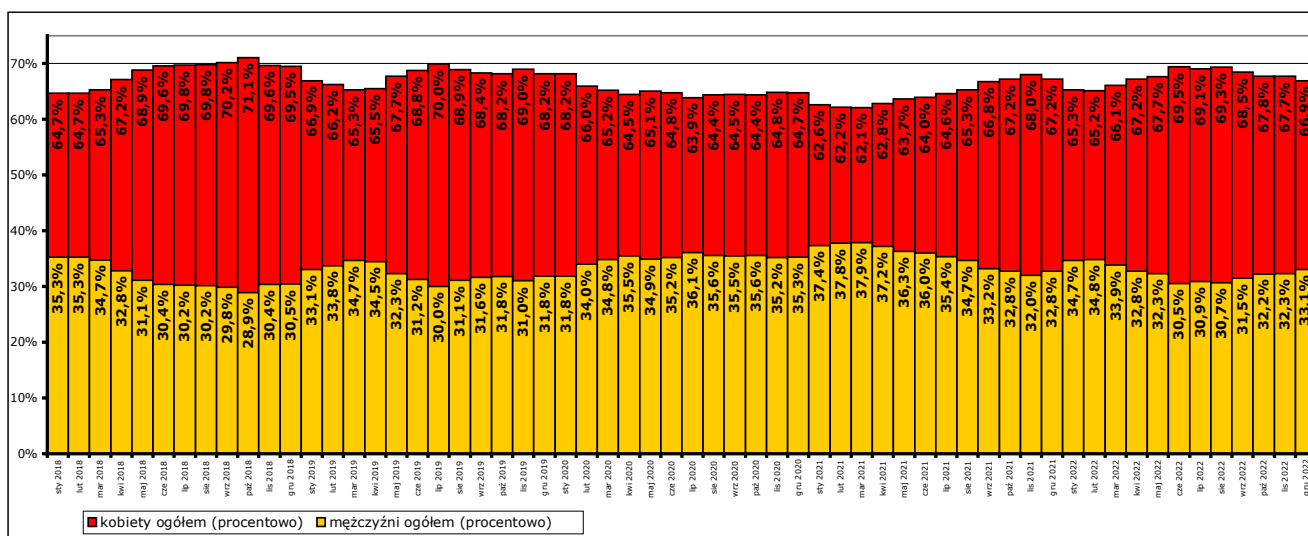
Ogólna sytuacja na lokalnym rynku pracy w 2022 r. pod względem liczby osób zarejestrowanych była porównywalna z latami 2018 i 2019, a więc sprzed okresu pandemii.

Należy dodać, że wbrew obawom na liczbę osób zarejestrowanych nie wpłynął znacznie konflikt zbrojny na Ukrainie i związana z nim możliwość zarejestrowania się jako osoby bezrobotne przez obywateli tego państwa.

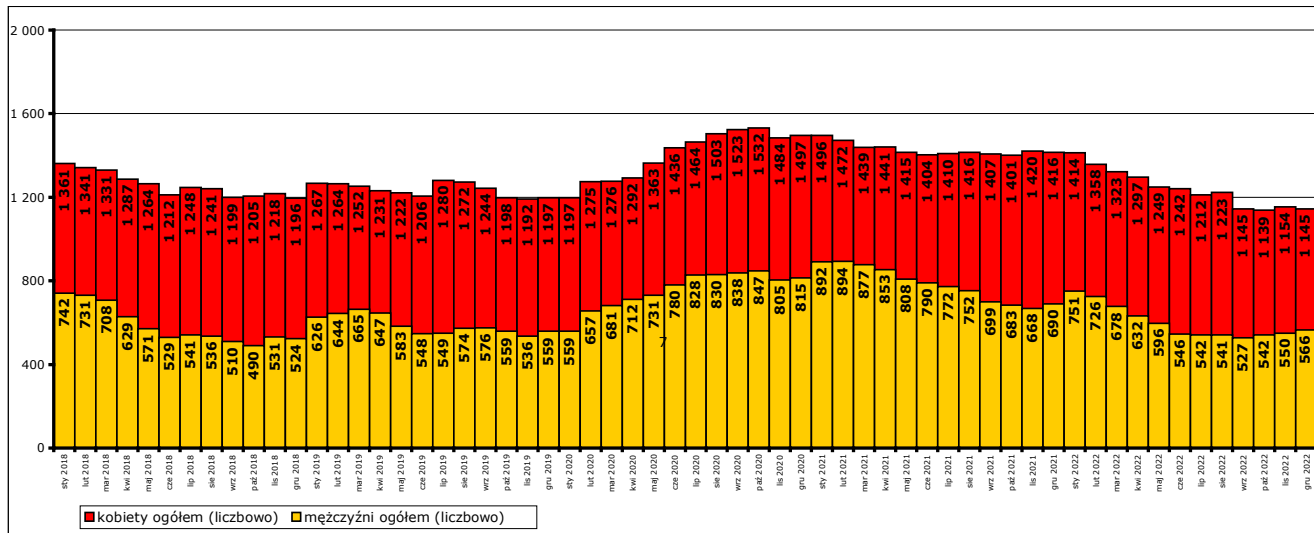
W 2022 roku nadal utrzymywał się wysoki wskaźnik udziału kobiet w ogólnej liczbie osób zarejestrowanych jako bezrobotne. Na koniec grudnia było ich 66,9%, a średnio w całym roku 67,5%. Dla porównania na koniec 2021 r. było to odpowiednio 67,2 i 64,7%, na koniec 2020 r. 64,7% i 65,0%, na koniec 2019 r. 68,2% i 67,8%, na koniec 2018 r. 69,5% i 68,3%, na koniec 2017 r. 68,1% i 65%, na koniec 2016 r. 60% i 59,5%, a na koniec 2015 r. 56% i 56,2%.

Wskaźniki te wciąż obrazują wyraźną dysproporcję, przy czym w 2022 r. w porównaniu do 2021 r. utrzymała się niemal jednakowa różnica między liczbą rejestrujących się mężczyzn i kobiet (w 2022 r. 1342 mężczyzn i 1578 kobiet, w 2021 r. 1249 mężczyzn i 1512 kobiet; w 2020 r. 1455 mężczyzn i 1701 kobiet; w 2019 r. 1623 mężczyzn i 1860 kobiet; w 2018 r. 1792 mężczyzn i 1908 kobiet; w 2017 r. 2063 mężczyzn i 2103 kobiety).

Urzędy Pracy nie dysponują niestety żadnymi narzędziami, które pozwalałyby zdiagnozować przyczyny wysokiego udziału kobiet w ogólnej liczbie osób bezrobotnych.



Wykres 10. Udział procentowy bezrobotnych kobiet i mężczyzn w liczbie zarejestrowanych osób bezrobotnych w poszczególnych miesiącach lat 2018 - 2022 (stan na koniec danego miesiąca).



Wykres 11. Liczba bezrobotnych kobiet i mężczyzn w poszczególnych miesiącach lat 2018 - 2022 (stan na koniec danego miesiąca).

### 1.3. Struktura bezrobocia rejestrowanego w powiecie kwidzyńskim

Do analizy struktury bezrobocia w 2022 roku i porównania jej do lat 2018-2021 przyjęto metodykę zastosowaną po raz pierwszy w 2014 roku. Porównywane wartości uzyskano sumując liczby osób zarejestrowanych zakwalifikowanych do określonej kategorii na koniec poszczególnych miesięcy i dzieląc otrzymaną liczbę przez 12<sup>3</sup>.

Średnia liczba osób zarejestrowanych na koniec miesiąca w 2022 roku wynosiła 1842 (maksimum 2165 w styczniu, minimum 1672 we wrześniu).

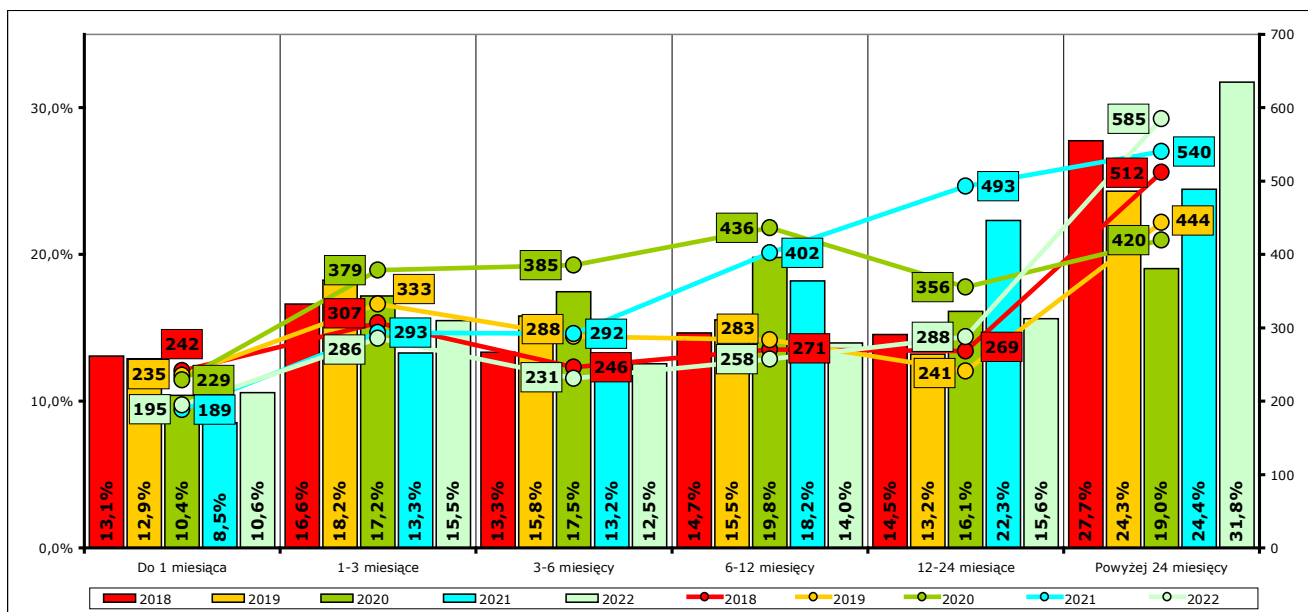
W latach poprzednich było to:

- w 2021 roku 2210 (maksimum 2388 w styczniu, minimum 2084 w październiku).
- w 2020 roku 2205 (maksimum 2379 we wrześniu, minimum 1932 w styczniu).
- w 2019 roku 1824 (maksimum 1917 w marcu, minimum 1728 w listopadzie).
- w 2018 roku 1845 (maksimum 2103 w styczniu, minimum 1695 w październiku),
- w 2017 roku 2304 (maksimum 2886 w styczniu, minimum 2006 w listopadzie),
- w 2016 roku 2778 (maksimum 3114 w styczniu, minimum 2532 w lipcu),
- w 2015 roku 3461 (maksimum 4277 w styczniu, minimum 2891 w grudniu),

Średnie wartości z lat 2018-2022 zostały przyjęte przy obliczaniu procentowego udziału osób zakwalifikowanych do poszczególnych kategorii w stosunku do ogółu osób zarejestrowanych.

Zgodnie z założeniami przyjętymi przez Główny Urząd Statystyczny strukturę bezrobocia bada się odrębnie ze względu na czas pozostawania bez pracy, wiek osób bezrobotnych, ich wykształcenie i dotychczasowy staż pracy.

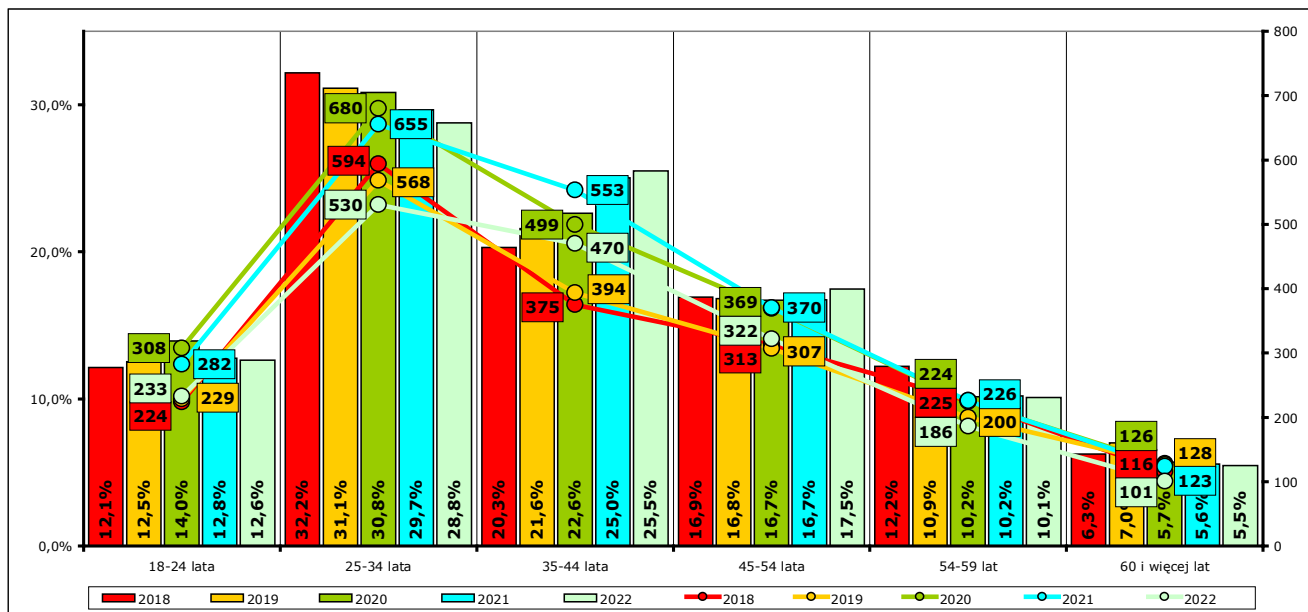
#### a) Czas pozostawania bez pracy



Wykres 12. Średniomiesięczna liczba osób bezrobotnych wg podziału ze względu na czas pozostawania bez pracy i ich procentowy udział w stosunku do średniomiesięcznej liczby ogółem zarejestrowanych w latach 2018-2022.

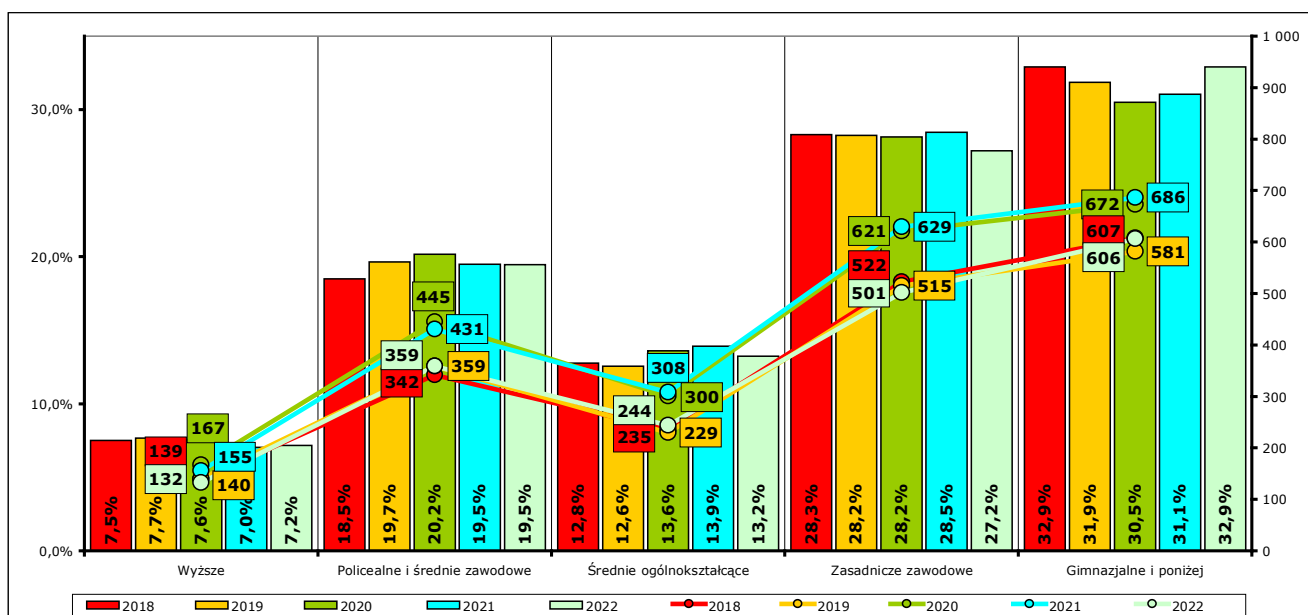
<sup>3</sup> Przed 2014 rokiem porównywane były tylko wartości występujące na dzień 31 grudnia.

## b) Wiek



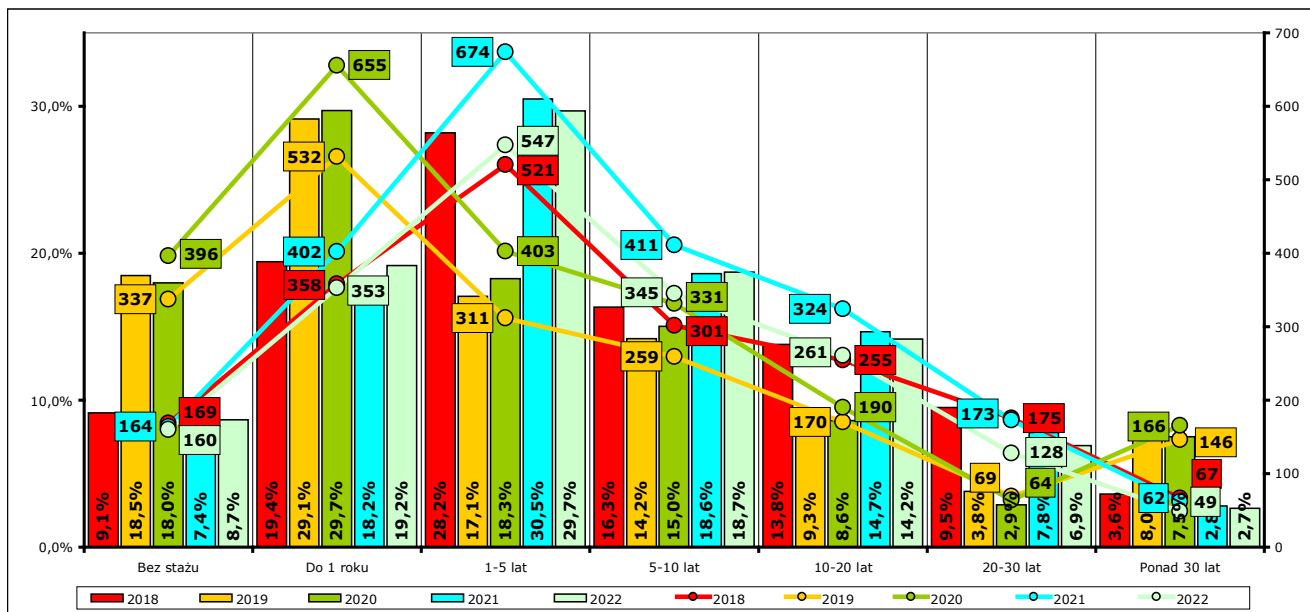
Wykres 13. Średniomiesięczna liczba osób bezrobotnych wg podziału ze względu na wiek i ich procentowy udział w stosunku do średniomiesięcznej liczby ogółem zarejestrowanych w latach 2018-2022.

## c) Wykształcenie



Wykres 14. Średniomiesięczna liczba osób bezrobotnych wg podziału ze względu na wykształcenie i ich procentowy udział w stosunku do średniomiesięcznej liczby ogółem zarejestrowanych w latach 2018-2022.

d) Staż pracy



Wykres 15. Średniomiesięczna liczba osób bezrobotnych wg podziału ze względu na staż pracy i ich procentowy udział w stosunku do średniomiesięcznej liczby ogółem zarejestrowanych w latach 2018-2022.

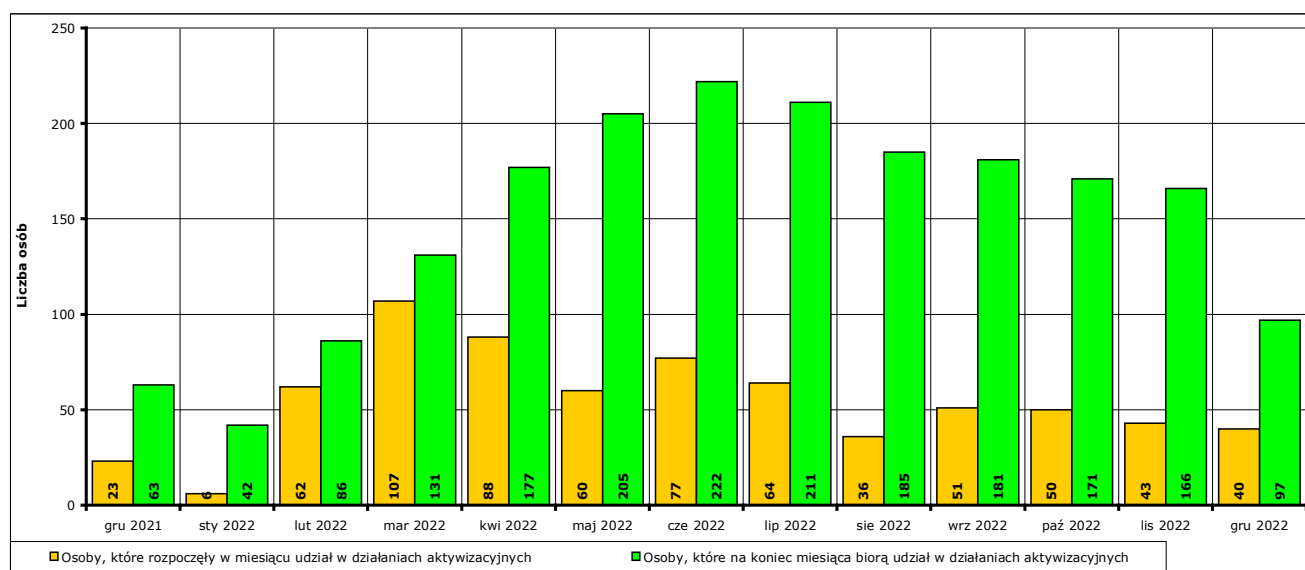
## 2. Działania ograniczające bezrobocie w powiecie kwidzyńskim realizowane przez Powiatowy Urząd Pracy w Kwidzynie w 2022 r.

Powiatowy Urząd Pracy w Kwidzynie w 2022 r. realizował zadania związane z aktywizacją osób bezrobotnych w zakresie:

- staży (wpłynęło 250 wniosków, zawarto 208 umów na 234 miejsca stażu);
- szkoleń, w tym bonów szkoleniowych i finansowania kosztów egzaminów lub licencji (wpłynęło 51 wniosków indywidualnych, w tym 6 wniosków o przyznanie bonu szkoleniowego, z instytucjami szkoleniowymi zawarto 20 umów na indywidualne przeszkolenie 20 osób oraz 16 umów na szkolenia grupowe dla łącznie 80 osób);
- prac interwencyjnych (wpłynęło 27 wniosków, zawarto 27 umów na 53 miejsca pracy);
- robót publicznych (wpłynął 1 wniosek, zawarto 1 umowę na 2 miejsca pracy);
- prac społecznie użytecznych (wpłynęły 3 wnioski, zawarto 3 porozumienia na 19 miejsc pracy);
- dofinansowania podejmowania działalności gospodarczej (wpłynęło 67 wniosków, zawarto 61 umów z 61 osobami);
- refundacji kosztów wyposażenia i doposażenia stanowiska pracy (wpłynęły 123 wnioski, zawarto 112 umów na 155 miejsc pracy).
- bonu na zasiedlenie (wpłynęło 19 wniosków, zawarto 15 umów związanych z podjęciem pracy z 15 osobami),
- refundacji kosztów opieki nad dzieckiem lub osobą zależną (wpłynęło 6 wniosków, zawarto 6 umów z 6 osobami).

W 2022 roku kontynuowano także realizację zawartych przed 1 stycznia 2022 roku:

- 13 umów o zorganizowanie stażu;
- 6 umów o zorganizowanie prac interwencyjnych;
- 70 umów o dofinansowanie podejmowania działalności gospodarczej;
- 31 umów o refundację kosztów wyposażenia i doposażenia stanowiska pracy.



Wykres 16. Osoby bezrobotne objęte udziałem w działaniach aktywizacyjnych finansowanych ze środków Funduszu Pracy oraz środków pozyskanych w ramach programów i projektów europejskich, krajowych i regionalnych w okresie grudzień 2021 r. - grudzień 2022 r.

Po analizie zapotrzebowania na formy aktywizacji na podstawie danych za lata 2014-2021, po zasięgnięciu opinii Powiatowej Rady Rynku Pracy oraz z powodu braku zainteresowania potencjalnych kandydatów nie były realizowane w 2022 roku następujące zadania:

- Program Aktywizacja i Integracja;
- zatrudnienie wspierane;
- przygotowanie zawodowe dorosłych;
- stypendia za okres kontynuowania nauki;
- refundacja składek na ubezpieczenia;
- studia podyplomowe;
- bon stażowy i bon zatrudnieniowy;
- świadczenie aktywizacyjne;



- wynagrodzenia i koszty osobowe członków spółdzielni socjalnych;
- grant na telepracę.

Działania ograniczające bezrobocie urząd realizuje przy wykorzystaniu środków finansowych pochodzących z Funduszu Pracy, z programów i projektów europejskich, krajowych i regionalnych oraz z Państwowego Funduszu Rehabilitacji Osób Niepełnosprawnych.

Środki te pozwoliły na aktywizację w 2022 r. ogółem 747 osób bezrobotnych, w tym 684 osób rozpoczynających aktywizację oraz 63 osób kontynuujących aktywizację rozpoczętą w 2021 r. Szczegółowe informacje zawiera tabela 1.

Tabela 1. Osoby, które rozpoczęły udział w aktywnych formach przeciwdziałania bezrobociu w 2022 r. i uczestniczą w nich na koniec 2022 r.

POWIAT	w 2022 r.			na koniec 2022 r.		
	ogółem	mężczyźni	kobiety	ogółem	mężczyźni	kobiety
<b>RAZEM</b>	684	287	397	97	35	62
prace interwencyjne	60	18	42	50	17	33
roboty publiczne	4	4	0	0	0	0
otrzymanie środków z Funduszu Pracy na podjęcie działalności gospodarczej	61	29	32	X	X	X
podjęcie pracy w ramach refundacji kosztów zatrudnienia bezrobotnego	188	122	66	X	X	X
podjęcie pracy poza miejscem zamieszkania w ramach bonu na zasiedlenie	15	8	7	X	X	X
inne formy aktywizacji związane z zatrudnieniem	1	0	1	X	X	X
rozpoczęcie szkolenia	98	37	61	0	0	0
w tym bez bonu szkoleniowego	93	34	59	0	0	0
w tym w ramach bonu szkoleniowego	5	3	2	0	0	0
rozpoczęcie stażu	238	58	180	32	7	25
rozpoczęcia pracy społecznie użytecznej	19	11	8	15	11	4

Miasto Kwidzyn	w 2022 r.			na koniec 2022 r.		
	ogółem	mężczyźni	kobiety	ogółem	mężczyźni	kobiety
<b>RAZEM</b>	275	91	184	27	6	21
prace interwencyjne	13	3	10	10	2	8
roboty publiczne	0	0	0	0	0	0
otrzymanie środków z Funduszu Pracy na podjęcie działalności gospodarczej	27	13	14	X	X	X
podjęcie pracy w ramach refundacji kosztów zatrudnienia bezrobotnego	81	41	40	X	X	X
podjęcie pracy poza miejscem zamieszkania w ramach bonu na zasiedlenie	6	2	4	X	X	X
inne formy aktywizacji związane z zatrudnieniem	0	0	0	X	X	X
rozpoczęcie szkolenia	41	12	29	0	0	0
w tym bez bonu szkoleniowego	40	12	28	0	0	0
w tym w ramach bonu szkoleniowego	1	0	1	0	0	0
rozpoczęcie stażu	107	20	87	17	4	13
rozpoczęcia pracy społecznie użytecznej	0	0	0	0	0	0

Gmina Gardeja	w 2022 r.			na koniec 2022 r.		
	ogółem	mężczyźni	kobiety	ogółem	mężczyźni	kobiety
<b>RAZEM</b>	98	56	42	21	14	7
prace interwencyjne	9	8	1	8	8	0
roboty publiczne	0	0	0	0	0	0
otrzymanie środków z Funduszu Pracy na podjęcie działalności gospodarczej	7	3	4	X	X	X
podjęcie pracy w ramach refundacji kosztów zatrudnienia bezrobotnego	30	26	4	X	X	X
podjęcie pracy poza miejscem zamieszkania w ramach bonu na zasiedlenie	2	1	1	X	X	X
inne formy aktywizacji związane z zatrudnieniem	0	0	0	X	X	X
rozpoczęcie szkolenia	15	6	9	0	0	0
w tym bez bonu szkoleniowego	12	4	8	0	0	0
w tym w ramach bonu szkoleniowego	3	2	1	0	0	0
rozpoczęcie stażu	26	7	19	6	1	5
rozpoczęcia pracy społecznie użytecznej	9	5	4	7	5	2

Gmina Kwidzyn	w 2022 r.			na koniec 2022 r.		
	ogółem	mężczyźni	kobiety	ogółem	mężczyźni	kobiety
<b>RAZEM</b>	114	48	66	18	9	9
prace interwencyjne	6	2	4	6	2	4
roboty publiczne	0	0	0	0	0	0
otrzymanie środków z Funduszu Pracy na podjęcie działalności gospodarczej	8	2	6	X	X	X
podjęcie pracy w ramach refundacji kosztów zatrudnienia bezrobotnego	29	21	8	X	X	X
podjęcie pracy poza miejscem zamieszkania w ramach bonu na zasiedlenie	2	2	0	X	X	X
inne formy aktywizacji związane z zatrudnieniem	1	0	1	X	X	X
rozpoczęcie szkolenia	19	6	13	0	0	0
w tym bez bonu szkoleniowego	19	6	13	0	0	0
w tym w ramach bonu szkoleniowego	0	0	0	0	0	0
rozpoczęcie stażu	40	9	31	5	1	4
rozpoczęcia pracy społecznie użytecznej	9	6	3	7	6	1

Miasto i Gmina Prabuty	w 2022 r.			na koniec 2022 r.		
	ogółem	mężczyźni	kobiety	ogółem	mężczyźni	kobiety
<b>RAZEM</b>	96	46	50	9	3	6
prace interwencyjne	11	3	8	8	3	5
roboty publiczne	0	0	0	0	0	0
otrzymanie środków z Funduszu Pracy na podjęcie działalności gospodarczej	10	4	6	X	X	X
podjęcie pracy w ramach refundacji kosztów zatrudnienia bezrobotnego	22	17	5	X	X	X
podjęcie pracy poza miejscem zamieszkania w ramach bonu na zasiedlenie	3	2	1	X	X	X
inne formy aktywizacji związane z zatrudnieniem	0	0	0	X	X	X
rozpoczęcie szkolenia	10	6	4	0	0	0
w tym bez bonu szkoleniowego	10	6	4	0	0	0
w tym w ramach bonu szkoleniowego	0	0	0	0	0	0
rozpoczęcie stażu	40	14	26	1	0	1
rozpoczęcia pracy społecznie użytecznej	0	0	0	0	0	0

Gmina Ryjewo	w 2022 r.			na koniec 2022 r.		
	ogółem	mężczyźni	kobiety	ogółem	mężczyźni	kobiety
<b>RAZEM</b>	44	18	26	20	3	17
prace interwencyjne	20	2	18	17	2	15
roboty publiczne	0	0	0	0	0	0
otrzymanie środków z Funduszu Pracy na podjęcie działalności gospodarczej	1	1	0	X	X	X
podjęcie pracy w ramach refundacji kosztów zatrudnienia bezrobotnego	11	9	2	X	X	X
podjęcie pracy poza miejscem zamieszkania w ramach bonu na zasiedlenie	2	1	1	X	X	X
inne formy aktywizacji związane z zatrudnieniem	0	0	0	X	X	X
rozpoczęcie szkolenia	3	3	0	0	0	0
w tym bez bonu szkoleniowego	3	3	0	0	0	0
w tym w ramach bonu szkoleniowego	0	0	0	0	0	0
rozpoczęcie stażu	6	2	4	2	1	1
rozpoczęcia pracy społecznie użytecznej	1	0	1	1	0	1

Gmina Sadlinki	w 2022 r.			na koniec 2022 r.		
	ogółem	mężczyźni	kobiety	ogółem	mężczyźni	kobiety
<b>RAZEM</b>	57	28	29	2	0	2
prace interwencyjne	1	0	1	1	0	1
roboty publiczne	4	4	0	0	0	0
otrzymanie środków z Funduszu Pracy na podjęcie działalności gospodarczej	8	6	2	X	X	X
podjęcie pracy w ramach refundacji kosztów zatrudnienia bezrobotnego	15	8	7	X	X	X
podjęcie pracy poza miejscem zamieszkania w ramach bonu na zasiedlenie	0	0	0	X	X	X
inne formy aktywizacji związane z zatrudnieniem	0	0	0	X	X	X
rozpoczęcie szkolenia	10	4	6	0	0	0
w tym bez bonu szkoleniowego	9	3	6	0	0	0
w tym w ramach bonu szkoleniowego	1	1	0	0	0	0
rozpoczęcie stażu	19	6	13	1	0	1
rozpoczęcia pracy społecznie użytecznej	0	0	0	0	0	0

## 2.1. Efektywność

Ministerstwo Rodziny i Polityki Społecznej od 2015 r. kładzie nacisk na przygotowanie informacji mających stanowić podstawę do badań na poziomie centralnym rzeczywistej efektywności wydatkowania środków finansowych w poszczególnych urzędach, rozumianej jako podjęcie zatrudnienia aktywizowanej osoby po zakończeniu aktywizacji prowadzonej z wykorzystaniem środków Funduszu Pracy i środków pozyskanych w ramach programów i projektów europejskich, krajowych i regionalnych.

Obecnie urzędy pracy dysponują dopracowanymi i sprawdzonymi mechanizmami kontroli integralności danych i walidacji danych w systemie informatycznym oraz bezpośrednim dostępem do danych zgromadzonych w Zakładzie Ubezpieczeń Społecznych, co pozwala między innymi monitorować aktywność na rynku pracy poszczególnych osób po zakończeniu aktywizacji.

W ramach aktualnie stosowanej metody badania efektywności osoba zostaje uznana za pomyślnie zaktywizowaną po zakończeniu udziału w danej formie aktywizacji, jeśli przez okres 30 dni podlega ubezpieczeniom społecznym z tytułu dowolnej formy zatrudnienia występującego w ciągu 3 miesięcy po zakończeniu aktywizacji.

Wyniki badań efektywności w danym roku publikowane są dopiero w II kwartale następnego roku, ponieważ w przyjętej metodyce założono badanie efektywności po upływie 90 dni od daty zakończenia udziału w aktywizacji. Ponadto czasochłonna jest również weryfikacja i analiza na szczeblu centralnym informacji napływających z poszczególnych powiatów.

Spośród 340 urzędów pracy objętych klasyfikacją w 2022 r. Powiatowy Urząd Pracy w Kwidzynie za 2021 r. uzyskał:

- 221 pozycję z wynikiem 83,98% w zakresie efektywności zatrudnieniowej aktywizowanych osób (średnia dla kraju: 84,51%; najwyższa dla PUP Kępno: 99,00%; najniższa dla PUP Oborniki: 57,55%)
- 249 pozycję z wynikiem 18.455,98 zł w zakresie efektywności kosztowej (im niższy koszt tym wyższa efektywność kosztowa; średnia dla kraju: 16.677,64 zł; najwyższa dla PUP Nowy Dwór Gdański: 10.161,75 zł; najniższa dla PUP Łódź: 40.745,13 zł).

W ubiegłych latach w klasyfikacjach za 2020 r., 2019 r., 2018 r., 2017 r. i za 2016 r. Powiatowy Urząd Pracy w Kwidzynie uzyskiwał odpowiednio:

- 256, 197, 287, 274 i 257 pozycję z wynikami 82,54%, 86,43%, 80,42%, 78,46% i 76,57% w zakresie efektywności zatrudnieniowej aktywizowanych osób (średnie dla kraju: 85,35%, 85,52%, 84,96%, 81,98% i 78,74%);
- 4(!), 213, 339, 309 i 192 pozycję z wynikami 7.260,73 zł, 12.735,58 zł, 19.732,38 zł, 14.555,53 zł i 11.226,35 zł w zakresie efektywności kosztowej (średnie dla kraju: 11.970,80 zł, 10.154,30 zł, 10.286,42 zł, 11.520,54 zł i 11.291,09 zł).

Warto zauważyć, że wskaźniki te nie wydają się miarodajne, gdyż przykładowo wynik zaledwie o 0,53% gorszy od średniej dla kraju w zakresie efektywności zatrudnieniowej lokuje urząd dopiero na początku trzeciej setki klasyfikacji.

Z kolei dane dotyczące efektywności kosztowej obrazują, jak wydatki na realizację kosztownych form aktywizacji (na przykład refundacji kosztów wyposażenia i doposażenia stanowiska pracy lub dofinansowania podejmowania działalności gospodarczej), przekładają się na osiągniętą pozycję w klasyfikacji w zakresie efektywności kosztowej, mimo wysokich wartości efektywności zatrudnieniowej dla tych form.

Należy przy tym podkreślić, że badania efektywności prowadzone według obecnie obowiązującego modelu nie uwzględniają w żadnym stopniu specyfiki lokalnych rynków pracy, pozostawiając w gestii poszczególnych urzędów określenie realizowanej strategii zwiększania efektywności. Tym samym im bardziej specyficzna jest lokalna gospodarka i ograniczone są wszelkiego rodzaju zasoby, którymi dysponuje urząd, tym trudniej jest uzyskać efekty zbliżone do czołówki w skali kraju. Powiat kwidzyński należy uznać za przykład takiego specyficznego rynku, na którym istnieje kilka dużych firm o ściśle określonej specyfice produkcji, wokół których skupione są dostosowane do nich swoim profilem działalności mniejsze firmy usługowe.

Aby znacząco poprawić wskaźnik efektywności zatrudnieniowej należałoby bardzo rygorystycznie egzekwować realizację wszelkich zobowiązań w ramach zawartych umów, a zwłaszcza zatrudniania przez pracodawców osoby bezrobotnej po zakończeniu danej formy aktywizacji, ale mogłoby to negatywnie wpłynąć na lokalny rynek pracy, a zwłaszcza na dotychczasową dobrą partnerską współpracę urzędu z przedsiębiorcami i innymi podmiotami.

Rozkład kosztów i liczby osób dla poszczególnych form aktywizacji realizowanych w PUP Kwidzyn w 2021 r. na podstawie sprawozdania MPiPS-02 Załącznik 1<sup>4</sup> przedstawiał się następująco:

Tabela 2. Podstawy do wyliczenia efektywności aktywizacji dla PUP Kwidzyn wg MPiPS-02 Załącznik 1 za 2021 r.

Wyszczególnienie	Wydatki Funduszu Pracy w tys. zł	Liczba osób uczestniczących w danej formie aktywizacji	Liczba osób, które zakończyły udział w danej formie aktywizacji	Liczba osób, które zostały zatrudnione
Formy aktywizacji zawodowej ogółem	6037,45	534	409	326
z tego:				
Staże	1972,05	225	186	157
Szkolenia	148,00	30	30	13
Prace interwencyjne	316,15	45	27	21
Roboty publiczne	28,50	3	3	1
Prace społecznie użyteczne	39,25	27	21	0
Bon na zasiedlenie	173,50	18	1	1
Dofinansowanie podejmowania działalności gospodarczej	1080,00	72	41	41
Refundacja kosztów wyposażenia i doposażenia stanowiska pracy	2280,00	114	99	91
Refundacja wynagrodzeń osób do 30 roku życia	0,00	0	1	1

Obliczone w dniu 02.02.2023 r. prowizorium rozkładu kosztów i liczby osób dla poszczególnych form aktywizacji realizowanych w PUP Kwidzyn w 2022 r. na podstawie sprawozdania MPiPS-02 Załącznik 1 przedstawia się następująco:

Tabela 3. Szacowane podstawy do wyliczenia efektywności aktywizacji dla PUP Kwidzyn wg MPiPS-02 Załącznik 1 za 2022 r. (stan na 02.02.2023 r.)

Wyszczególnienie	Wydatki Funduszu Pracy w tys. zł	Liczba osób uczestniczących w danej formie aktywizacji	Liczba osób, które zakończyły udział w danej formie aktywizacji	Liczba osób, które zostały zatrudnione
Formy aktywizacji zawodowej ogółem	7931,2	642	507	397
z tego:				
Staże	2323,5	248	192	149
Szkolenia	292,1	99	97	51
Prace interwencyjne	429,9	55	50	45
Roboty publiczne	37,7	4	4	1
Prace społecznie użyteczne	34,9	22	15	2
Bon na zasiedlenie	150,0	15	15	15
Dofinansowanie podejmowania działalności gospodarczej	1216,0	61	65	65
Refundacja kosztów wyposażenia i doposażenia stanowiska pracy	3447,1	138	69	69

<sup>4</sup> Uwaga: Dane do sprawozdania MPiPS-02 Załącznik 1 liczone są w nieco inny sposób niż dane do badania efektywności, stąd otrzymane wyniki nie pokrywają się ze sobą.

Faktyczne wartości sprawozdania MPiPS-02 Załącznik 1 za 2022 r. znane będą w kwietniu 2023 r., a wyniki badań efektywności w skali całego kraju powinny zostać udostępnione przez Ministerstwo Rodziny i Polityki Społecznej w II kwartale 2023 roku, a szerzej zaprezentowane zostaną w kolejnym sprawozdaniu z działalności urzędu pracy.

## 2.2. Finansowanie działań aktywizacyjnych ze środków Funduszu Pracy

Ogółem plan wydatków środków Funduszu Pracy w 2022 roku, po ostatecznych przesunięciach zaakceptowanych przez samorząd w dniu 28.12.2022 r., wynosił 13 566 992,27 zł. Faktycznie wydatkowane w 2022 r. zostało 13 004 589,29 zł (95,9% planu).

Na zadania obligatoryjne (nielimitowane, czyli na wypłatę gwarantowanych ustawą zasiłków, dodatków aktywizacyjnych i innych świadczeń) wydatkowane zostało 4 148 957,96 zł, co stanowiło 31,9% wszystkich wydatków z Funduszu Pracy.

Na zadania fakultatywne (czyli szeroko pojęte koszty funkcjonowania urzędu możliwe do sfinansowania z Funduszu Pracy, ale bez pokrywania przez samorząd kosztów wynagrodzenia pracowników urzędu i pochodnych od tego wynagrodzenia) z planowanych 437 897,28 zł wydatkowane zostało 433 798,59 zł (realizacja: 99,0%), co stanowiło 3,3% wszystkich wydatków z Funduszu Pracy.

Na realizację działań aktywizacyjnych z planowanych 8 980 137,03 zł wydatkowane zostało 8 421 832,74 zł (realizacja: 93,8%), co stanowiło 64,8% wszystkich wydatków z Funduszu Pracy.

W planie wydatków na realizację działań osłonowych w ramach Tarcz Antykrzysowych w 2022 r., które zostały zakwalifikowane jako środki finansowania działań aktywizacyjnych, przewidzianych zostało tylko 100 000,00 zł, z których wydatkowane zostało zaledwie 15 000,00 zł (15,0% planu dla tych wydatków).

Tabela 4. Plany wydatków i wydatki środków Funduszu Pracy w latach 2014-2022

Rok	Planowane wydatki	Realizacja (rzeczywiste wydatki)	% realizacji planu	% wydatków ogółem <sup>5</sup>
Ogółem				
2022	13 566 992,27 zł	13 004 589,29 zł	95,9%	100%
2021 <sup>6</sup>	18 970 677,47 zł	18 220 972,91 zł	96,1%	100%
2020 <sup>7</sup>	38 696 638,01 zł	35 552 518,95 zł	91,9%	100%
2019	8 775 710,14 zł	8 660 727,42 zł	98,7%	100%
2018	13 397 879,90 zł	13 225 355,87 zł	98,7%	100%
2017	15 481 373,74 zł	14 471 114,67 zł	93,5%	100%
2016	15 784 195,49 zł	14 943 990,75 zł	94,7%	100%
2015	17 202 996,00 zł	15 916 140,00 zł	92,5%	100%
2014	17 809 638,00 zł	17 665 945,03 zł	99,2%	100%
w tym z ogółem: zadania obligatoryjne				
2022		4 148 957,96 zł	-	31,9%
2021	-	5 409 984,58 zł	-	29,7%
2020	-	4 970 939,57 zł	-	14,0%
2019	-	3 968 810,14 zł	-	45,8%
2018	-	3 327 479,90 zł	-	25,2%
2017	-	4 087 973,74 zł	-	28,3%
2016	-	4 718 795,49 zł	-	31,6%
2015	-	5 701 796,00 zł	-	35,8%
2014	-	5 979 637,78 zł	-	33,8%
w tym z ogółem: zadania fakultatywne				
2022	437 897,28 zł	433 798,59 zł	99,0%	3,3%
2021	385 992,10 zł	336 877,97 zł	87,3%	1,8%
2020	371 789,56 zł	344 731,65 zł	92,7%	1,0%
2019	343 000,00 zł	339 929,23 zł	99,1%	3,9%
2018	341 900,00 zł	328 166,08 zł	96,0%	2,5%
2017	587 300,00 zł	526 341,82 zł	89,6%	3,6%
2016	493 500,00 zł	489 324,93 zł	99,2%	3,3%
2015	572 700,00 zł	527 132,00 zł	92,0%	3,3%
2014	578 900,00 zł	530 107,59 zł	91,6%	3,0%
w tym z ogółem: działania aktywizacyjne				
2022	8 980 137,03 zł	8 421 832,74 zł	93,8%	64,8%
2021 <sup>8</sup>	13 174 700,79 zł	12 474 110,36 zł	94,7%	68,5%
2020 <sup>9</sup>	33 353 908,88 zł	30 236 847,73 zł	90,7%	85,0%
2019	4 463 900,00 zł	4 351 988,05 zł	97,5%	50,2%
2018	9 728 500,00 zł	9 569 709,89 zł	98,4%	72,4%
2017	10 806 100,00 zł	9 856 799,11 zł	91,2%	68,1%
2016	10 571 900,00 zł	9 735 870,33 zł	92,1%	65,1%
2015	10 928 500,00 zł	9 687 211,00 zł	88,6%	60,9%
2014	11 319 400,00 zł	11 156 199,66 zł	98,6%	63,2%

<sup>5</sup> Uwaga: wartości dla zadań obligatoryjnych, fakultatywnych i aktywizacyjnych dla poszczególnych lat mogą nie sumować się do 100% z powodu zaokrągleń arytmetycznych.

<sup>6</sup> W tym dla wydatków planowanych i rzeczywistych odpowiednio 6 200 000,16 zł i 5 920 363,33 zł na realizację działań osłonowych w ramach Tarcz Antykrzysowych.

<sup>7</sup> W tym dla wydatków planowanych i rzeczywistych odpowiednio 29 054 511,16 zł i 27 293 123,59 zł na realizację działań osłonowych w ramach Tarcz Antykrzysowych.

<sup>8</sup> Jak w przypisie 8.

<sup>9</sup> Jak w przypisie 9.

Kwota środków Funduszu Pracy będących do dyspozycji w 2022 r. (nie licząc środków na Tarcze Antykryzysowe) wzrosła w porównaniu do 2021 r. z 12 770 677,47 zł do 13 466 992,27 zł, (czyli o 5,5%), w tym z 6 974 700,79 zł do 8 880 137,03 zł (o 27,3%) wzrosła kwota na działania aktywizacyjne. Mimo ciągle niepewnej sytuacji ekonomicznej i związanego z tym zmniejszonego zainteresowania potencjalnych beneficjentów udało się wykorzystać zdecydowaną większość tych środków.

Spadły o 23,3% wydatki na zadania obligatoryjne, co spowodowane było ogólnym spadkiem liczby osób zarejestrowanych i proporcjonalnie mniejszą liczbą osób uprawnionych do zasiłku dla bezrobotnych (średnio na koniec miesiąca 220 osób w 2022 r. i 294 osoby w 2021 r.).

Poziom wydatków na zadania fakultatywne wzrósł o 13,4%, co pozwoliło między innymi na realizację stosunkowo kosztownej inwestycji w poprawę systemu zabezpieczeń.

Szczegółowy plan i wydatki środków z Funduszu Pracy w 2022 r. w rozbiciu na poszczególne zadania przedstawia poniższa tabela.

Tabela 5. Szczegółowy plan wydatków i wydatki środków z Funduszu Pracy w 2022 r.

Lp.	Nazwa zadania	Podstawa prawna	Plan z dnia 28.12.2022 r.	Wydatki	% realizacji (kol. 5/kol. 4)
1.	2.	3.	4.	5.	6.
<b>I</b>	<b>Zadania obligatoryjne</b>		-	<b>4 148 957,96</b>	<b>100,00</b>
1	Zasiłki i świadczenia	art. 72	-	3 851 785,56	100,00
2	Dodatki aktywizacyjne	art. 48	-	297 172,40	100,00
<b>II</b>	<b>Zadania aktywizacyjne</b>		<b>8 980 137,03</b>	<b>8 421 832,74</b>	<b>93,78</b>
1	Szkolenia + Bon szkoleniowy	art.2, 40, 41, 66k	221 299,00	217 188,85	98,14
2	Refundacja wyposażenia stanowiska pracy	art.46	3 563 730,00	3 447 133,40	96,73
3	Środki na podjęcie działalności gospodarczej	art.46	1 228 000,00	1 216 000,00	99,02
4	Prace interwencyjne	art.51, 56, 59	435 000,00	429 888,27	98,82
5	Roboty publiczne	art.57	39 000,00	37 671,95	96,59
6	Staże zawodowe	art.53	2 425 458,03	2 241 707,54	92,42
7	Prace społecznie użyteczne	art.73a	35 000,00	34 194,60	97,70
8	Dojazdy dla osób podejmujących zatrudnienie	art.45	24 000,00	20 346,17	84,78
9	Koszty badań lekarskich	art.2 ust. 3, art.40 ust. 55	20 000,00	19 190,00	95,95
10	Krajowy Fundusz Szkoleniowy	art.69a, art. 69b	468 650,00	468 542,00	99,98
11	Bon na zasiedlenie	art. 66n	150 000,00	150 000,00	100,00
12	Koszty opieki nad dzieckiem lub osobą zależną	art.108 ust. 1 pkt 21	10 000,00	8 669,00	86,69
13	Dotacja na koszty działalności gospodarczej COVID-19 – na podstawie rozporządzeń	art.15zże <sup>4*</sup> , art.15zże <sup>5*</sup>	100 000,00	15 000,00	15,00
14	Projekt pilotażowy "Stabilna praca - silna rodzina"	art.108 ust. 1 pkt. 53	260 000,00	116 300,96	44,73
<b>III</b>	<b>Zadania fakultatywne</b>		<b>437 897,28</b>	<b>433 798,59</b>	<b>99,06</b>
1	Organizacja partnerstwa lokalnego	art.108 ust. 1 pkt 2	1 905,00	1 904,80	99,99
2	Koszty szkolenia oraz przejazdów członków PRRP	art.108 ust. 1 pkt 6	16 370,00	16 370,00	100,00
3	Dodatki do wynagrodzeń pracowników	art.108 ust. 1 pkt 27	80 875,00	80 874,56	100,00
4	Druki	art.108 ust. 1 pkt 32	1 600,00	1 586,70	99,17
5	Usługi pocztowe	art.108 ust. 1 pkt 32	64 160,00	64 118,71	99,94
6	Usługi telefoniczne	art.108 ust. 1 pkt 32	9 800,00	9 766,51	99,66
7	System informatyczny	art.108 ust. 1 pkt 34	208 577,28	205 166,39	98,36
8	Szkolenie kadr	art.108 ust. 1 pkt 38	45 810,00	45 790,15	99,96
9	Koszty postępowania sądowego	art.108 ust. 1 pkt 43	6 000,00	5 423,27	90,39
10	Rozpowszechnianie informacji	art.108 ust. 1 pkt 31	2 800,00	2 797,50	99,91
<b>OGÓŁEM: /I+II+III/</b>			<b>13 566 992,27</b>	<b>13 004 589,29</b>	<b>95,85</b>

\* ustawy COVID-19

I. Zadania obligatoryjne są Nielimitowane – poniesione wydatki stanowią plan.

II. Limit środków na finansowanie zadań aktywizacyjnych:

Kwota środków na zadania aktywne Funduszu Pracy w wys. 8 151 487,03 zł na realizowanie programów na rzecz promocji zatrudnienia, łagodzenia skutków bezrobocia i aktywizacji zawodowej w 2022 r.; pismo DF-I.4020.24.19.2021.AŁ z dnia 30.12.2021 r.

Do ustalenia wysokości środków na zadania aktywne przyjęto:

- program podstawowy ALGORYTM w wys. 4 167 061,80 zł; pismo znak: DF-I.4020.24.19.2021.AŁ z dnia 30.12.2021 r.
- program Regionalny - Praca dla Pomorza w wys. 399 796,88 zł; pismo znak: DF-I.4020.24.19.2021.AŁ z dnia 30.12.2021 r.
- program Europejskiego Funduszu Społecznego POWER i RPO w wys. 3 584 628,35 zł; pismo znak: DF-I.4020.24.19.2021.AŁ z dnia 30.12.2021 r.

Dodatkowe programy, nieujęte w zadaniach aktywnych:

- program Krajowy Fundusz Szkoleniowy w wys. 410 800,00 zł; pismo znak: DF-I.4020.17.2.2021.MK z dnia 21.12.2021 r.
- program Krajowy Fundusz Szkoleniowy - rezerwa w wys. 57 850,00 zł; pismo znak: DF-I.6020.27.2.2022.MK z dnia 06.05.2022 r.
- kwota środków Funduszu Pracy w wys. 100 000,00 zł na zadanie określone w art. 15zże<sup>4</sup> ustawy o szczególnych rozwiązaniach związanych z zapobieganiem, przeciwdziałaniem i zwalczaniem COVID-19, innych chorób zakaźnych oraz wywołanych nimi sytuacji kryzysowych w 2022 r.; pismo DF-I.4020.7.22.2021.JC z dnia 28.12.2021 r.
- projekt pilotażowy "Stabilna praca - silna rodzina" w wys. 260 000,00 zł; umowa DRP-I/15/NKK/2022 z dnia 26.01.2022 r.

III. Limit środków na finansowanie zadań fakultatywnych:

- Kwota środków na zadania fakultatywne w wys. 437 897,28 zł; pismo DF-I.4020.24.19.2021.AŁ z dnia 30.12.2021 r.

## 2.3. Finansowanie działań aktywizacyjnych ze środków pozyskanych w ramach programów i projektów europejskich, krajowych i regionalnych

Oprócz środków pochodzących z Funduszu Pracy przyznanych algorytmem, Powiatowy Urząd Pracy w Kwidzynie na rzecz promocji zatrudnienia, łagodzenia skutków bezrobocia i aktywizacji zawodowej pozyskał w 2022 roku środki w ramach programów i projektów europejskich i regionalnych.

Łączna wartość wszystkich realizowanych projektów w 2022 roku wyniosła 4 244 425,23 zł. W ramach powyższych środków objęto aktywizacją, stosując przewidziane ustawą jej formy, łącznie 280 osób bezrobotnych. Suma wydatków w roku kalendarzowym 2022 wyniosła 3 279 237,79 zł, co stanowi 94,69% wartości wszystkich projektów.

W przeciwieństwie do 2020 i 2021 roku środki z programów nie były wykorzystywane do realizacji działań w ramach Tarcz Antykryzysowych ustanowionych ustawą COVID-19.

Podstawowe informacje o realizowanych projektach zawierają niżej przedstawione zestawienia.

Tabela 6. Działania aktywizacyjne w ramach programów i projektów europejskich i regionalnych w 2022 r.

Dane podstawowe					
Nazwa programu	Program Operacyjny Wiedza Edukacja Rozwój, Oś priorytetowa I Osoby młode na rynku pracy, Działania 1.1 Wsparcie osób młodych pozostających bez pracy na regionalnym rynku pracy – projekty pozakonkursowe, Poddziałanie 1.1.1 Wsparcie Europejskiego Funduszu Społecznego				
Tytuł	<b>„Aktywizacja osób młodych pozostających bez pracy w powiecie kwidzyńskim (IV)”</b>				
Wartość projektu	Ogółem – 9 713 745,77 w tym: rok 2019 - 1 900 090,70 (faktycznie poniesione wydatki: 1 865 939,65) rok 2020 - 3 082 935,06 (faktycznie poniesione wydatki: 2 318 595,17) rok 2021 - 2 294 962,68 (faktycznie poniesione wydatki: 1 967 671,66) rok 2022 - 2 435 757,33				
Wkład własny	0,00				
Kwota wnioskowana	9 713 745,77				
Otrzymane dofinansowanie	9 713 745,77				
Okres realizacji	01.01.2019–31.12.2022				
Realizacja					
Zadania	Liczba osób objętych projektem w poszczególnych zadaniach	Liczba osób, które zakończyły udział w projekcie	Liczba osób, które podjęły pracę	Efektywność* (w %) (4/3*100)	Wydatki poniesione w 2022 r. (w zł)
1.	2.	3.	4.	5.	6.
Staż	57	57	46	80,70	705 124,80
Jednorazowe środki na podjęcie działalności gospodarczej	22	22	22	100	440 000,00
Refundacja kosztów wyposażenia lub doposażenia stanowiska pracy	56	56	56	100	1 080 000,00
Bon na zasiedlenie	14	14	14	100	141 000,00
Ogółem	149	149	138	92,62	2 366 124,80
Stożenie realizacji wydatków			środków na 2022 rok: 97,14% programu ogółem: 87,69%		

\*) rzeczywista efektywność będzie badana po upływie 3 miesięcy od zakończenia realizacji projektu.

Dane podstawowe	
Nazwa programu	Regionalny Program Operacyjny Województwa Pomorskiego na lata 2014–2020 Oś priorytetowa 5 Zatrudnienie, Działanie 5.1 Aktywizacja zawodowa osób bezrobotnych – projekty Powiatowych Urzędów Pracy, Poddziałanie 5.1.2 Aktywizacja zawodowa osób bezrobotnych
Tytuł	<b>„Aktywizacja zawodowa osób bezrobotnych w powiecie kwidzyńskim IV”</b>
Wartość projektu	Ogółem – 6 078 702,08 w tym: rok 2019 - 1 339 366,40 (faktycznie poniesione wydatki: 1 329 244,04) rok 2020 - 2 502 051,10 (faktycznie poniesione wydatki: 2 435 734,56) rok 2021 - 1 088 413,56 (faktycznie poniesione wydatki: 1 079 076,19) rok 2022 - 1 148 871,02
Wkład własny	0,00
Kwota wnioskowana	6 078 702,08
Otrzymane dofinansowanie	6 078 702,08
Okres realizacji	01.01.2019–31.12.2022



Realizacja					
Zadania	Liczba osób objętych projektem w poszczególnych zadaniach	Liczba osób, które zakończyły udział w projekcie	Liczba osób, które podjęły pracę	Efektywność* (w %) (4/3*100)	Wydatki poniesione w 2022 r. (w zł)
1.	2.	3.	4.	5.	6.
Staż	34	34			336 064,89
Jednorazowe środki na podjęcie działalności gospodarczej	16	16	16	100	316 000,00
Refundacja kosztów wyposażenia lub doposażenia stanowiska pracy	19	19	19	100	400 000,00
Prace interwencyjne	12	12	12	100	86 304,22
Ogółem	81	81			1 138 369,11
Stopień realizacji wydatków			środków na 2022 rok: 99,09% programu ogółem: 98,42%		

\*) rzeczywista efektywność będzie badana po upływie 3 miesięcy od zakończenia realizacji projektu.

Dane podstawowe					
Nazwa programu	Program Regionalny				
Tytuł	„Praca dla Pomorza”				
Wartość projektu	399 796,88				
Wkład własny	0,00				
Kwota wnioskowana	399 796,88				
Otrzymane dofinansowanie	399 796,88				
Okres realizacji	01.01.2022–31.12.2022				
Realizacja					
Zadania	Liczba osób objętych projektem w poszczególnych zadaniach	Liczba osób, które zakończyły udział w projekcie	Liczba osób, które podjęły pracę	Efektywność* (w %) (4/3*100)	Wydatki poniesione w 2022 r. (w zł)
1.	2.	3.	4.	5.	6.
Staż	20	20	16	80,00	173 261,34
Jednorazowe środki na podjęcie działalności gospodarczej	5	5	5	100	100 000,00
Refundacja kosztów wyposażenia lub doposażenia stanowiska pracy	5	5	5	100	125 000,00
Ogółem	30	30	26	86,67	398 261,34
Stopień realizacji wydatków			99,62%		

\*) rzeczywista efektywność będzie badana po upływie 3 miesięcy od zakończenia realizacji projektu.

Dane podstawowe					
Nazwa programu	Program pilotażowy w ramach naboru na projekty pilotażowe pod nazwą „Stabilna praca – silna rodzina”				
Tytuł	„Start w przyszłość”				
Wartość projektu	Ogółem – 500 000,00 w tym: rok 2022 - 260 000,00 rok 2023 - 240 000,00				
Wkład własny	0,00				
Kwota wnioskowana	500 000,00				
Otrzymane dofinansowanie	500 000,00				
Okres realizacji	01.01.2022–31.12.2023				
Realizacja					
Zadania	Liczba osób objętych projektem w poszczególnych zadaniach	Liczba osób, które zakończyły udział w projekcie	Liczba osób, które podjęły pracę	Efektywność* (w %) (4/3*100)	Wydatki poniesione w 2022 r. (w zł)
1.	2.	3.	4.	5.	6.
Poradnictwo zawodowe	20	0	0	0,00	0,00
Szkolenia	19	0	0	0,00	71 803,15
Staż	13	0	0	0,00	38 837,68
Subsydiowane zatrudnienie	1	0	0	0,00	5 660,14
Premia	0	0	0	0,00	0,00
Ogółem	20	0	0	0,00	116 300,97
Stopień realizacji wydatków			środków na 2022 rok: 44,73% programu ogółem: 23,26%		

\*) rzeczywista efektywność będzie badana po upływie 3 miesięcy od zakończenia realizacji projektu.

## **2.4. Finansowanie działań aktywizacyjnych ze środków PFRON**

Powiatowy Urząd Pracy w Kwidzynie w 2022 r. w ramach realizacji zadań z zakresu rehabilitacji zawodowej ze środków Państwowego Funduszu Rehabilitacji Osób Niepełnosprawnych (PFRON) przyznał 1 osobie niepełnosprawnej jednorazowe środki na podjęcie działalności gospodarczej w kwocie 30 000,00 zł oraz 1 osobie dofinansowanie do oprocentowania kredytu bankowego w kwocie 11 000,00 zł.

## **2.5. Działania osłonowe w ramach Tarcz Antykryzysowych**

Na mocy ustawy z dnia 2 marca 2020 r. o szczególnych rozwiązaniach związanych z zapobieganiem, przeciwdziałaniem i zwalczaniem COVID-19, innych chorób zakaźnych oraz wywołanych nimi sytuacji kryzysowych (tekst jednolity Dz.U. z 2021 r., poz. 2095, z późn. zm.) na powiatowe urzędy pracy zostały nałożone obowiązki związane z realizacją działań osłonowych w ramach tak zwanej „Tarczy Antykryzysowej”, określonych w art. 15zzb, 15zcc, 15zcd, 15zce, 15zce<sup>2</sup>, 15zce<sup>4</sup>, 15zce<sup>5</sup> i 15zce<sup>4a</sup>.

Obowiązki te polegały na przyjmowaniu i rozpatrywaniu wniosków o przyznanie środków finansowych, zawieraniu umów oraz dokonywaniu na ich podstawie wypłat środków, codziennej sprawozdawczości z realizacji zadań, a na ostatnim etapie na rozliczaniu ich wykorzystania, umarzaniu spłat po spełnieniu określonych warunków oraz na kontroli zawartych umów.

Do końca I kwartału 2022 roku zakończono wszystkie czynności związane z realizacją tych działań poprzez ostateczne ich rozliczenie i przekazanie do Ministerstwa Rodziny i Polityki Społecznej zestawień podsumowujących.

W I kwartale 2022 r. na podstawie art. 15zce<sup>4</sup> ustawy COVID-19 zostały wypłacone ostatnie środki w ramach „Tarczy Antykryzysowej”. W 2022 r. wpłynęły 3 wnioski, zostały zawarte 3 umowy, dokonano 3 wypłat po 5 tys. zł (1 w dniu 08.02.2022 r., 2 w dniu 01.03.2022 r.; łącznie 15 tys. zł).

Szczegółowe informacje i tabele dotyczące działań w ramach Tarcz Antykryzysowych (bez uwzględnienia 3 wniosków, umów i kwot, o których mowa wyżej) w podziale na poszczególne podstawy udzielania pomocy dostępne są w sprawozdaniach z działalności Powiatowego Urzędu Pracy w Kwidzynie z 2020 i 2021 roku.

### 3. Usługi rynku pracy

Zgodnie z ustawą z dnia 20 kwietnia 2004 r. o promocji zatrudnienia i instytucjach rynku pracy podstawowymi usługami rynku pracy są:

- pośrednictwo pracy,
- poradnictwo zawodowe,
- organizacja szkoleń.

Usługi rynku pracy realizowane są zgodnie z rozporządzeniem Ministra Pracy i Polityki Społecznej z dnia 14 maja 2014 r. w sprawie szczegółowych warunków realizacji oraz trybu i sposobów prowadzenia usług rynku pracy (Dz.U. z 2014 r., poz. 667).

Mają one na celu pomóc zarejestrowanym osobom bezrobotnym i poszukującym pracy oraz wszystkim osobom niezarejestrowanym w poruszaniu się po rynku pracy, we właściwym określeniu ich kompetencji oraz w podniesieniu kwalifikacji zawodowych, a pracodawcom w pozyskaniu właściwych pracowników.

W Powiatowym Urzędzie Pracy w Kwidzynie w ramach działu realizującego usługi rynku pracy dodatkowo realizowane są zadania związane z zatrudnianiem cudzoziemców, siecią EURES, monitoringiem zawodów deficytowych i nadwyżkowych, Barometrem Zawodów i Krajowym Funduszem Szkoleniowym.

Pewnym wyzwaniem dla realizacji usług rynku pracy mógł być wzmożony napływ obywateli Ukrainy rejestrujących się na podstawie ustawy o pomocy obywatelom Ukrainy jako osoby bezrobotne lub poszukujące pracy. Ostatecznie okazało się jednak, że przy skali średnio 2 osób rejestrujących się w tygodniu<sup>10</sup> oraz średnio na koniec tygodnia 32 osób pozostających w ewidencji ich obsługa nie stanowiła praktycznie żadnego problemu.

#### 3.1. Pośrednictwo pracy

Działania w ramach pośrednictwa pracy prowadzone są na podstawie art. 9 ust. 1 pkt 3 i 3a ustawy (*Do zadań samorządu powiatu w zakresie polityki rynku pracy należy: (...) udzielanie pomocy bezrobotnym i poszukującym pracy w znalezieniu pracy przez pośrednictwo pracy i poradnictwo zawodowe; - udzielanie pomocy pracodawcom w pozyskiwaniu pracowników przez pośrednictwo pracy i poradnictwo zawodowe;*).

Pośrednictwo pracy polega w szczególności na udzielaniu pomocy bezrobotnym i poszukującym pracy w uzyskaniu odpowiedniego zatrudnienia poprzez udzielanie informacji o aktualnej sytuacji i przewidywanych zmianach na lokalnym rynku pracy oraz inicjowaniu i organizowaniu kontaktów bezrobotnych i poszukujących pracy z pracodawcami. Pośrednictwo to również współpraca z pracodawcami polegająca na pozyskiwaniu pracowników o poszukiwanych kwalifikacjach zawodowych oraz informowaniu o kandydatach do pracy w związku ze zgłoszoną ofertą pracy.

Pośrednictwo pracy dla osób bezrobotnych i poszukujących pracy oraz pracodawców realizowane jest zgodnie z zasadami dostępności usług pośrednictwa i dobrowolności, oznaczającej wolne od przymusu korzystanie z usług pośrednictwa pracy.

##### a) pozyskiwanie i realizacja ofert pracy

W ramach działań pośrednictwa pracy w 2022 roku pozyskano do współpracy 78 nowych pracodawców.

Doradcy klienta instytucjonalnego zainicjowali 1152 kontakty z pracodawcami w celu rozpoznania oczekiwań pracodawców, pozyskania ofert pracy, ustalenia zasad współpracy, przekazania informacji o usługach i instrumentach rynku pracy oraz podtrzymania kontaktu z pracodawcami.

W 2022 roku 1 pracodawca zgłosił zamiar dokonania zwolnienia grupowego łącznie 1 pracownika. „Grupowość” tego zwolnienia wynika z faktu, że pracodawca posiada ogólnopolską

<sup>10</sup> Informacje dotyczące obywateli Ukrainy były zbierane i raportowane w układzie tygodniowym na życzenie Urzędu Wojewódzkiego i Wojewódzkiego Urzędu Pracy w Gdańsku. Szczegóły: patrz Tabela 7.

sieć placówek, i w części z nich dokonywał zwolnień. Dokonanie zwolnienia w dniu 31.12.2022 r. zostało potwierdzone pisemnie w styczniu 2023 r.

Pracodawcy w ramach składanych ofert<sup>11</sup> zgłosili łącznie 2273 miejsca pracy i miejsca aktywizacji zawodowej, z czego:

- a) 2061 miejsc zatrudnienia lub innej pracy zarobkowej, w tym:
  - 1759 miejsc niesubsydiowanych
  - 302 miejsca subsydiowane
- b) 212 subsydiowanych miejsc aktywizacji zawodowej, w tym:
  - 203 miejsca aktywizacji w ramach stażu
  - 9 miejsc aktywizacji w ramach prac społecznie użytecznych.

Spośród zgłoszonych wolnych miejsc pracy i miejsc aktywizacji zawodowej 34 było przeznaczone wyłącznie dla osób niepełnosprawnych.

Spośród ogółu ofert pracy 5 ofert pochodziło od agencji zatrudnienia oferujących łącznie 366 miejsc pracy.

Dla porównania w latach 2016 - 2021 zgłaszano odpowiednio: 2791, 3387, 3898, 2596, 1710 i 1983 wolnych miejsc pracy i miejsc aktywizacji zawodowej.

W 2022 r. spośród 1866 miejsc pracy możliwych do zrealizowania, zagospodarowano 1364 miejsca pracy, co stanowi 73,09% realizacji i 60,01% ogółu ofert.

W przypadku, gdy brak było możliwości realizacji ofert pracy (407 miejsc pracy) urząd pracy w 2022 roku:

- wydał na wniosek pracodawcy informację starosty o braku możliwości zaspokojenia potrzeb kadrowych pracodawcy na 347 miejsc pracy,
- wydał na wniosek szkół oraz placówek oświatowych zaświadczenia do Kuratorium Oświaty o braku kandydatów spełniających wymagania pracodawcy na 60 zgłoszonych wolnych miejsc pracy.

Najczęściej poszukiwane przez pracodawców zawody w 2022 roku to:

- operator produkcji/monter – 288 miejsc,
- robotnik magazynowy – 100 miejsc,
- strażnik działu ochrony – 70 miejsc,
- ogrodnik terenów zieleni/ pielęgniarz terenów zielonych – 58 miejsc,
- operator urządzeń i pojazdów transportowych - 50 miejsc,
- sprzedawca – 22 miejsca,
- pielęgniarz – 22 miejsca,
- kierowca samochodu ciężarowego – 21 miejsc,
- monter konstrukcji stalowych – 20 miejsc,
- kucharz - 16 miejsc.

Wymagania stawiane przez pracodawców składających oferty pracy to w szczególności poziom i kierunek wykształcenia, doświadczenie zawodowe, określone uprawnienia i umiejętności oraz znajomość języka obcego.

W ciągu 2022 roku zostały zrealizowane, upłynął termin ich ważności lub zostały wycofane przez pracodawców<sup>12</sup> oferty na 2502 stanowiska, w tym 232 stanowiska, których realizacja rozpoczęła się w 2021 roku.

Dla porównania w latach 2016 - 2021 wartości te wynosiły odpowiednio: 2047, 3029, 3357, 3876, 2615 i 1595.

W ramach współpracy między urzędami pracy, Powiatowy Urząd Pracy w Kwidzynie przekazuje oferty pracy do upowszechnienia wśród osób bezrobotnych zarejestrowanych w innych urzędach pracy oraz otrzymuje oferty pracy z innych urzędów pracy do upowszechnienia wśród swoich klientów.

W 2022 roku urząd pracy otrzymał i upowszechnił 331 informacji o wolnych miejscach zatrudnienia łącznie na 1513 miejsc pracy. Zgłoszenia o wolnych miejscach zatrudnienia zostały podane do wiadomości publicznej w siedzibie oraz na stronie internetowej urzędu pracy.

<sup>11</sup> Oferta składana w urzędzie pracy zawiera stanowiska pracy lub aktywizacji zawodowej (w jednej ofercie może być więcej niż jedno stanowisko), a dla każdego stanowiska wskazanego w ofercie określana jest liczba miejsc pracy lub aktywizacji zawodowej. W statystyce publicznej liczone są właśnie te miejsca, a nie oferty jako takie, chociaż potocznie przyjmuje się – również w niniejszym opracowaniu - że oba terminy są sobie równoważne.

<sup>12</sup> Niestety nie ma możliwości innej niż czasochłonne manualne zliczanie podanie dokładnej liczby w rozbiciu na poszczególne przyczyny zakończenia realizacji ofert.

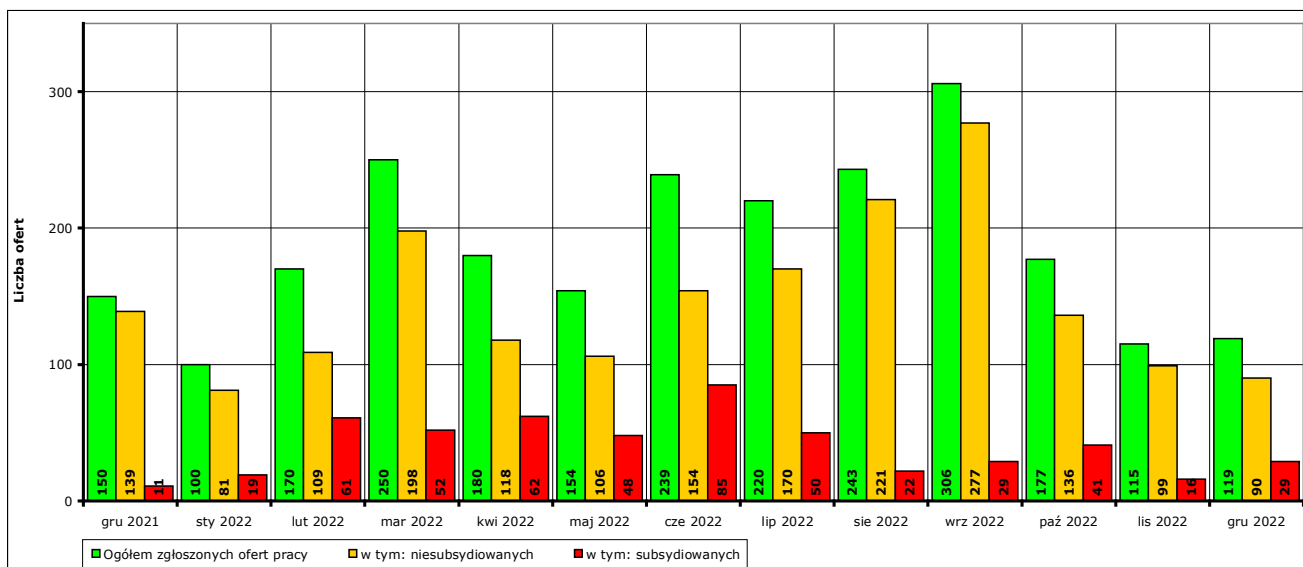
Identyfikacja danych firmy i zgłoszonego miejsca pracy pozwalały wszystkim zainteresowanym na bezpośredni kontakt z pracodawcą.

W 2022 roku zorganizowano 4 giełdy pracy dla 3 pracodawców. Na giełdy pracy skierowano 83 osoby bezrobotne i poszukujące pracy, z czego na rozmowę z pracodawcą zgłosiły się 52 osoby. Przedstawiciele firm odpowiedzialni za rekrutację pracowników odbyli rozmowy kwalifikacyjne z kandydatami, a w ich efekcie zatrudnienie podjęło 11 osób, co stanowi 21,2% ogółu uczestników i 13,3% skierowanych.

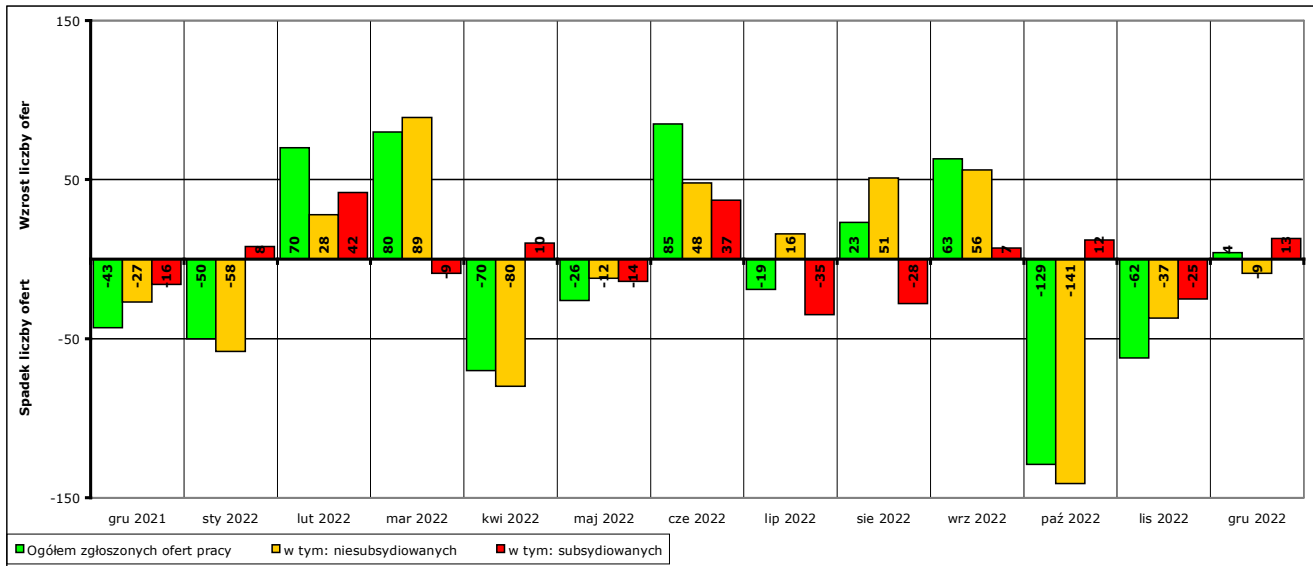
W opinii pracodawców korzystających z tej formy pośrednictwa pracy giełdy przyniosły korzyści. Jest to praktycznie jedyna z form bezpośredniego kontaktu pracodawcy w dogodnym dla niego terminie, w skondensowanym przedziale czasowym i z wieloma kandydatami, dobranymi przez doradców klienta spośród osób zarejestrowanych w urzędzie odpowiadającym wymaganiom pracodawcy, co przekłada się bezpośrednio na oszczędność czasu i kosztów związanych z poszukiwaniem odpowiednich pracowników. Wydaje się, że warto w tym kierunku czynić dalsze wysiłki, jeśli ma się do czynienia z odpowiedzialnymi i świadomymi realiiów rynkowych pracodawcami.

Co prawda osiągnięte wskaźniki są gorsze niż wskaźniki z 2019 r. (zorganizowano wówczas 8 giełd pracy dla 7 pracodawców, skierowano 164 osoby, uczestniczyło 78 osób, zatrudnienie podjęło 31 osób: 39,7% ogółu uczestników i 18,9% skierowanych), ale najprawdopodobniej jest to jeszcze efekt utrudnień związanych z okresem pandemii, z powodu której giełdy pracy w 2020 i 2021 roku w ogóle nie były organizowane.

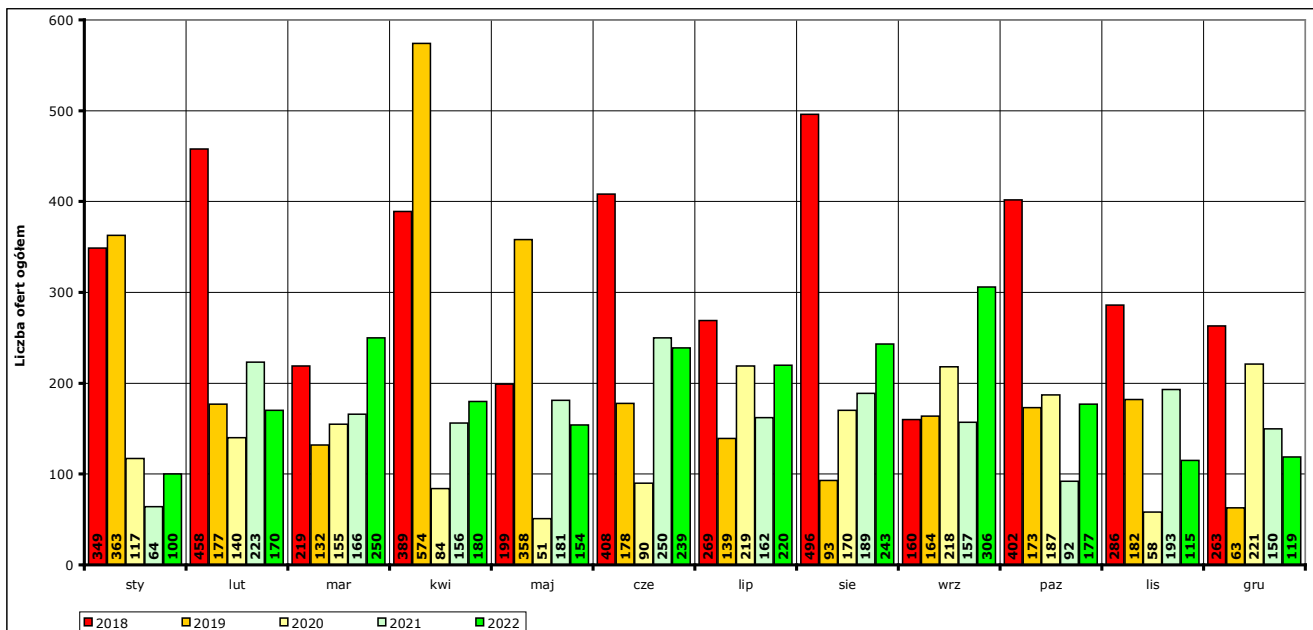
Poniższe wykresy obrazują brak wyraźnych tendencji na lokalnym rynku pracy w zakresie zgłaszania wolnych miejsc pracy. W 2022 roku, tak jak w latach ubiegłych, nie można stwierdzić występowania jakiegokolwiek reguły, która pozwoliłaby łączyć liczbę zgłoszonych ofert pracy z sezonowością zatrudnienia albo dostępnością środków pozwalających na zatrudnienie subsydiowane. Minima i maksima liczby ofert w poszczególnych latach przypadają na różne miesiące. Niestety urząd pracy nie dysponuje żadnymi narzędziami, które pozwoliłyby na podjęcie próby zdiagnozowania tej sytuacji. Prowadzone są wywiady telefoniczne i bezpośrednie rozmowy z pracodawcami z obszaru powiatu kwidzyńskiego, jednak pozyskane w ten sposób informacje są na tyle wyrywkowe i niespójne, że nie pozwalają sformułować wniosków opartych na logicznych przesłankach.



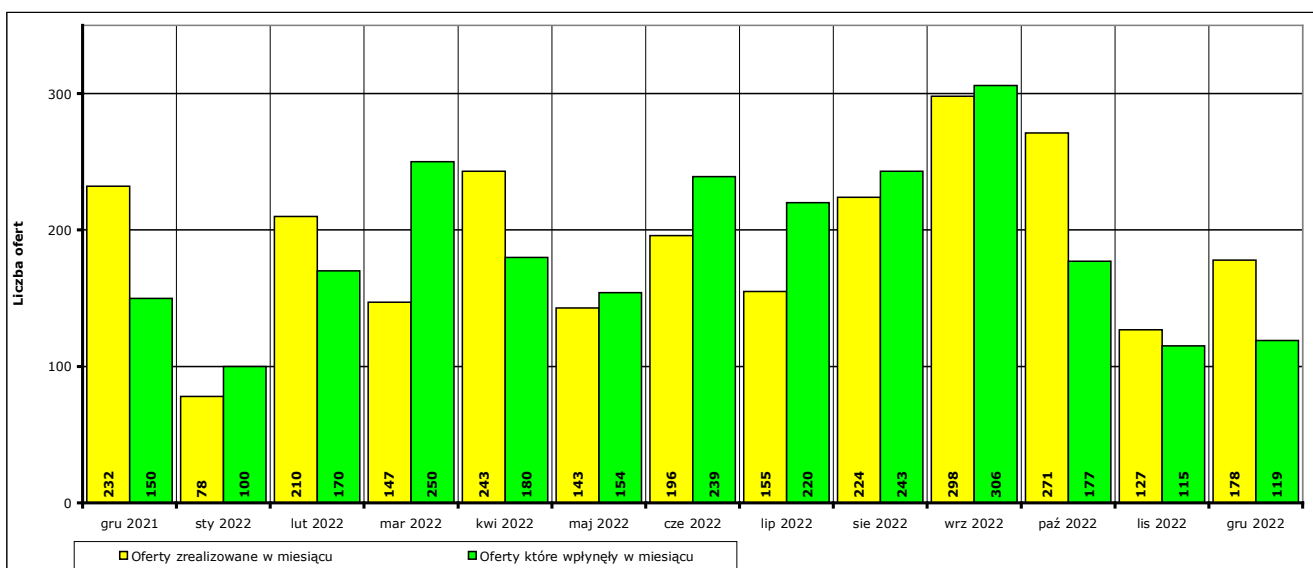
Wykres 17. Liczba ofert pracy zgłoszonych w PUP Kwidzyn w danym miesiącu w okresie grudzień 2021 r. - grudzień 2022 r.



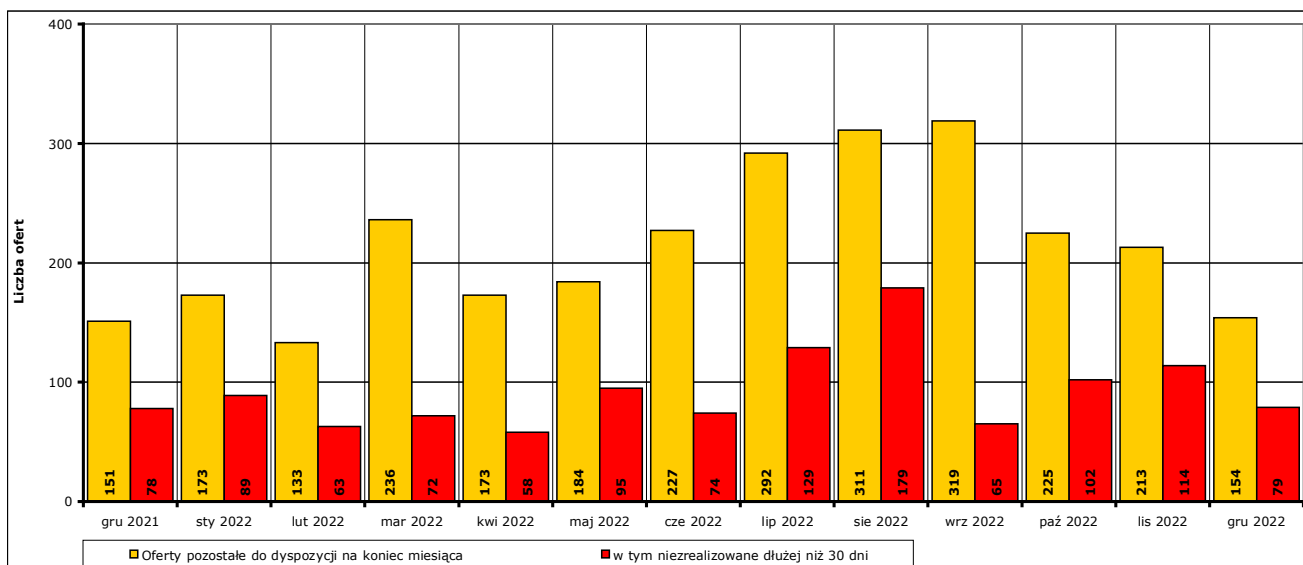
Wykres 18. Wzrost/spadek liczby zgłoszonych ofert pracy w okresie grudzień 2021 r. - grudzień 2022 r. w porównaniu do poprzedniego miesiąca.



Wykres 19. Liczba ofert pracy zgłaszanych w poszczególnych miesiącach lat 2018-2022.



Wykres 20. Liczba ofert zrealizowanych w danym miesiącu oraz ofert, które wpłynęły w danym miesiącu, w okresie grudzień 2021 r. - grudzień 2022 r.



Wykres 21. Liczba ofert niezrealizowanych, w tym niezrealizowanych dłużej niż 30 dni, w okresie grudzień 2021 r. - grudzień 2022 r. (według stanu na koniec danego miesiąca).

Stosunkowo wysoka liczba ofert pozostających do dyspozycji na koniec danego miesiąca najczęściej wynika z faktu, że spora część ofert dotyczy miejsc pracy subsydiowanych, a proces rekrutacji osób trwa do momentu podpisania umowy, który często następuje nawet po kilku miesiącach od złożenia wniosku. Ponadto część ofert pracy wpływa tuż przed końcem danego miesiąca, a proces realizacji wydłuża się z reguły do miesiąca następnego, co powoduje, że nie można ich formalnie uznać za zrealizowane. Pracodawcy zgłaszający oferty pracy często określają także długi, wielomiesięczny okres ważności oferty pracy, co wydłuża termin ich realizacji.

W 2022 roku ofert niezrealizowanych w okresie dłuższym niż 30 dni było na koniec miesiąca średnio 93 (maksimum 179 w sierpniu, minimum 58 w kwietniu). Dla roku 2021 było ich średnio 97, w 2020 r. 94, w 2019 r. 62, w 2018 r. 93, w 2017 r. 61, a w 2016 r. 78.

Na okres realizacji ofert wpływają niekonkurencyjne warunki płacy, uciążliwość pracy, konieczność długotrwałego dojazdu do miejsca pracy, zmienność, wysokie wymagania dotyczące kwalifikacji i umiejętności. Często oba te czynniki, czyli mała atrakcyjność i jednocześnie wysokie wymagania powodują, że ostatecznie oferta nie jest zrealizowana przez urząd z powodu upływu terminu jej ważności określonego przez pracodawcę.

## b) pośrednictwo pracy

W 2022 roku doradcy klienta<sup>13</sup> odnotowali 17931 kontakty z osobami bezrobotnymi i poszukującymi pracy, w tym 2097 kontaktów zostało zrealizowanych w postaci zdalnej w formie kontaktów telefonicznych inicjowanych zarówno przez osoby zarejestrowane, jak i przez doradców klienta. Wydano 1616 skierowań do pracy, w wyniku których 437 osób podjęło zatrudnienie.

Znaczący problem przy realizacji ofert pracy stanowi fakt, że duża grupa osób bezrobotnych wyraźnie nie jest zainteresowana podjęciem zatrudnienia. Z ogółu wydanych skierowań do pracy 372 kandydatów zrezygnowało z przedstawionej w skierowaniu propozycji pracy, odmówiło przyjęcia propozycji bez uzasadnionej przyczyny, nie stawiało się w wyznaczonym terminie lub nie rozliczyło się ze skierowania. Osoby rezygnujące z propozycji lub odmawiające jej przyjęcia wskazywały głównie na ograniczenia zdrowotne (jednakże niepoparte żadną przedłożoną dokumentacją medyczną), podejmowały pracę u innego pracodawcy lub wybierały oferty pracy z korzystniejszymi warunkami pracy.

W 784 przypadkach pracodawca nie zdecydował się na zatrudnienie skierowanego kandydata (w części z tych przypadków dlatego, że już zatrudnił innego kandydata na podstawie skierowania), a w 8 przypadkach pracodawca anulował rekrutację już po wydaniu skierowania.

Zgodnie z art. 34a ust. 1 Powiatowy Urząd Pracy, udzielając bezrobotnemu lub poszukującemu pracy pomocy określonej w ustawie, przygotowuje Indywidualny Plan Działania. Pomoc udzielana w ramach tzw. IPD dostosowana jest do indywidualnych potrzeb i możliwości

<sup>13</sup> Funkcja utworzona w myśl przepisów obowiązujących od 27.05.2014 r.; do zadań doradcy klienta należy „stała opieka nad bezrobotnym lub poszukującym pracy, w szczególności (...) świadczenie podstawowych usług rynku pracy w formie indywidualnej oraz ułatwianie dostępu do innych form pomocy określonych w ustawie” lub „stała współpraca z pracodawcą w zakresie pomocy określonej w ustawie, w szczególności (...) ułatwianie dostępu do (...) form pomocy określonych w ustawie”.

bezrobotnego lub poszukującego pracy. Celem Indywidualnego Planu Działania jest wybór najlepszej możliwej ścieżki kariery zawodowej klienta. Indywidualny Plan Działania polega na ustaleniu szeregu działań dostosowanych do sytuacji osobistej osoby bezrobotnej oraz lokalnego rynku pracy. Podstawowym elementem IPD jest rozpoznanie kwalifikacji danej osoby, jej nastawienia do aktywnego poszukiwania pracy oraz zdiagnozowanie sytuacji życiowej i materialnej. Jest on monitorowany przez doradcę klienta pod kątem rezultatu podejmowanych działań i osiąganych celów i może być modyfikowany stosownie do zmieniającej się sytuacji osoby bezrobotnej lub poszukującej pracy.

Doradcy klienta w 2022 roku przygotowali 1931 Indywidualnych Planów Działania, z których 956 zostało zakończonych lub przerwanych z powodu podjęcia pracy.



## **3.2. Poradnictwo zawodowe**

Działania w ramach poradnictwa zawodowego i informacji zawodowej prowadzone są na podstawie art. 9 ust. 1 pkt 3 i 3a ustawy (*Do zadań samorządu powiatu w zakresie polityki rynku pracy należy: (...) udzielanie pomocy bezrobotnym i poszukującym pracy w znalezieniu pracy przez pośrednictwo pracy i poradnictwo zawodowe; udzielanie pomocy pracodawcom w pozyskiwaniu pracowników przez pośrednictwo pracy i poradnictwo zawodowe;*).

Poradnictwo zawodowe polega na realizacji działań zmierzających do umożliwienia zainteresowanym osobom określenia – we współpracy z doradcami zawodowymi – kierunku rozwoju zawodowego. Jest usługą rynku pracy, która ma na celu udzielanie osobom bezrobotnym i poszukującym pracy wsparcia w rozwiązywaniu problemów dotyczących ich sytuacji zawodowej.

W ramach poradnictwa mogą być prowadzone zajęcia indywidualne i grupowe, rozmowy doradcze, testy i inne działania podejmowane z inicjatywy zarówno osób zainteresowanych, jak i urzędu, jeśli zachodzi potrzeba zwiększenia reorientacji zawodowej lub dostosowania oczekiwanych warunków zatrudnienia do kompetencji osoby korzystającej z tego rodzaju usług.

Działania poradnictwa zawodowego przynoszą wymierny efekt polegający na aktywizacji zawodowej osoby. Dzieje się tak, ponieważ większość problemów klientów rozpatrywanych było indywidualnie i indywidualnie dobierano i przekazywano informacje mogące mieć wpływ na ich dalszy rozwój zawodowy. W trakcie spotkań doradcy zawodowi w sposób świadomy i celowy stosowali różne metody i techniki doradcze w celu motywowania oraz wspierania osób bezrobotnych i poszukujących pracy do aktywnego współdziałania.

Obowiązywanie w 2022 roku stanu epidemii było przyczyną ograniczenia liczby podejmowanych działań z zakresu poradnictwa zawodowego, w tym zwłaszcza porad grupowych oraz grupowych informacji zawodowych i spotkań doradcy zawodowego z młodzieżą uczącą się.

### **a) poradnictwo indywidualne (osoby bezrobotne i poszukujące pracy)**

Ogółem w 2022 r. przeprowadzono 277 porad indywidualnych, którymi objęto 217 osób, w tym 169 kobiet.

Poradnictwo indywidualne dotyczyło głównie takich obszarów tematycznych jak: niezdiagnozowane zainteresowania zawodowe, wybór szkolenia, samozatrudnienie, potencjał zawodowy, kompetencje zawodowe. Uczestnicy porad indywidualnych mieli między innymi możliwość rozpoznania istniejących trudności w znalezieniu pracy i uzyskania fachowego wsparcia w tym procesie.

### **b) poradnictwo grupowe (osoby bezrobotne)**

W 2022 roku zorganizowano i przeprowadzono 15 porad grupowych, w których uczestniczyło łącznie 80 osób, w tym 77 kobiet.

Zakres tematyczny porad grupowych to diagnoza zainteresowań, preferencji, predyspozycji zawodowych pod kątem planowania drogi zawodowej oraz przedsiębiorczości.

### **c) badania testowe**

W 2022 roku w badaniach testowych uczestniczyło 56 osób, w tym 55 kobiet.

Badania testowe obejmowały indywidualne bądź grupowe wykorzystanie dostępnego on-line (<https://kzz.praca.gov.pl/>) narzędzia diagnostycznego pod nazwą Kwestionariusz Zainteresowań Zawodowych, celem określenia zainteresowań zawodowych badanej osoby.

### **d) informacja grupowa – spotkanie informacyjne (osoby zarejestrowane)**

W 2022 roku zorganizowano i przeprowadzono 10 spotkań, w których uczestniczyło łącznie 85 osób, w tym 70 kobiet.

Informacje grupowe dotyczyły (w zależności od potrzeby) informacji o podstawowych usługach i instrumentach rynku pracy oraz prawach i obowiązkach osób zarejestrowanych,

ogólnej sytuacji na rynku pracy, a także oczekiwań pracodawców w zakresie kwalifikacji wymaganych od kandydatów do pracy.

#### **e) informacje indywidualne (osoby zarejestrowane)**

W 2022 roku 284 osoby, w tym 207 kobiet, skorzystały z indywidualnej informacji zawodowej. Zakres tematyczny obejmował głównie zagadnienia związane z zasadami pisania dokumentów aplikacyjnych, pracą za granicą, zakładami pracy chronionej oraz informacje na temat instytucji szkoleniowych działających na terenie powiatu, a także szkoleń online oferowanych przez podmioty zewnętrzne.

#### **f) pozostałe działania**

*„Pomorski Dzień Przedsiębiorczości”* – w ramach organizowanego corocznie Światowego Tygodnia Przedsiębiorczości, w dniu 18 listopada 2022 roku przeprowadzono grupową informację zawodową pt. *„Przedsiębiorczość – inwestycja w siebie”*. Spotkanie miało na celu przekazanie informacji dotyczących pozyskiwania środków na założenie działalności gospodarczej oraz warunków jej podejmowania i wykonywania przez osoby fizyczne na terenie Rzeczypospolitej Polskiej. W grupowej informacji uczestniczyło osiem osób bezrobotnych. Do udziału w spotkaniu zaproszono gości specjalnych: Panią Hiacyntę Boldt oraz Pana Piotra Jakubowskiego, którzy opowiedzieli uczestnikom o swojej ścieżce kariery biznesowej, a także przedstawili pozytywne i negatywne aspekty prowadzenia własnej firmy.

*„Marzec na obcasach”* - przedsięwzięcie o wymiarze regionalnym, koordynowane przez Wojewódzki Urząd Pracy w Gdańsku, w ramach którego przeprowadzono 2 działania wspierające kobiety na rynku pracy skierowane łącznie dla 15 osób z powiatu kwidzyńskiego:

- *„W kobiecie tkwi potencjał”* - w dniu 16 marca 2022 roku przeprowadzono pierwsze telefoniczne porady skierowane do 7 kobiet o obniżonej samoocenie, poszukujących bezskutecznie zatrudnienia na własną rękę;
- *„W kobiecie tkwi potencjał”* – w dniu 29 marca 2022 roku odbyły się porady indywidualne dla 8 kobiet posiadających deficyt w zakresie umiejętności sporządzania dokumentów aplikacyjnych; podczas porad udzielono wskazówek na temat zasad sporządzania dokumentów aplikacyjnych i ich roli w procesie poszukiwania pracy;

*„Powiatowy Urząd Pracy w Kwidzynie – niezbędny absolwentów szkół ponadpodstawowych”*  
- spotkania realizowane w oparciu o program zajęć z doradztwa zawodowego skoncentrowany na współpracy Powiatowego Urzędu Pracy w Kwidzynie ze szkołami ponadpodstawowymi powiatu kwidzyńskiego. Odbyły się dwa spotkania:

- w dniu 28.11.2022 r., w którym uczestniczyło 36 osób,
- w dniu 05.12.2022 r., w którym uczestniczyły 42 osoby.

### 3.3. Szkolenia

Działania związane z szeroko pojętym szkoleniem osób bezrobotnych (a także innych osób spełniających określone w ustawie warunki) prowadzone są na podstawie art. 9 ust. 1 pkt 8a ustawy (*Do zadań samorządu powiatu w zakresie polityki rynku pracy należy: (...) inicjowanie, organizowanie i finansowanie szkoleń i przygotowania zawodowego dorosłych;*) oraz art. 40 ust. 1 ustawy (*Starosta inicjuje, organizuje i finansuje z Funduszu Pracy szkolenia bezrobotnych w celu podniesienia ich kwalifikacji zawodowych i innych kwalifikacji zwiększających szansę na podjęcie lub utrzymanie zatrudnienia, innej pracy zarobkowej lub działalności gospodarczej, w szczególności w przypadku:*

- 1) braku kwalifikacji zawodowych;
- 2) konieczności zmiany lub uzupełnienia kwalifikacji;
- 3) utraty zdolności do wykonywania pracy w dotychczas wykonywanym zawodzie;
- 4) braku umiejętności aktywnego poszukiwania pracy.).

Szkolenia organizowane przez urząd mogą odbywać się w formie szkoleń grupowych, realizowanych zgodnie z „Planem Szkoleń” na dany rok kalendarzowy, szkoleń indywidualnych lub szkoleń organizowanych w ramach bonu szkoleniowego.

Efektywność tak organizowanych szkoleń, rozumiana jako odsetek osób zaktywizowanych i zatrudnionych po ukończeniu szkoleń według stanu na dzień 02.02.2023 r. wynosi 52,58%, przy czym rzeczywista efektywność według algorytmów wyliczania efektywności określonych przez MRiPS znana będzie dopiero po upływie I kwartału 2023 r.

W ramach działań związanych ze szkoleniem osób bezrobotnych a także innych osób spełniających określone w ustawie warunki, Powiatowy Urząd Pracy w Kwidzynie informował o możliwościach uczestniczenia w szkoleniach indywidualnych oraz grupowych poprzez bezpośrednie rozmowy z osobami uprawnionymi i zamieszczanie materiałów informacyjnych na tablicy ogłoszeń, stronie internetowej oraz upowszechnianie ich w portalach społecznościowych.

W 2022 roku do Powiatowego Urzędu Pracy w Kwidzynie wpłynęło 45 wniosków o skierowanie na szkolenie wskazane przez osobę uprawnioną oraz 6 wniosków o przyznanie bonu szkoleniowego<sup>14</sup> osobie bezrobotnej do 30 roku życia.

Zawarto 31 umów o przeprowadzenie i sfinansowanie kosztów szkolenia, w tym w tym 12 umów w ramach projektu pilotażowego „Start w przyszłość”. Realizacja 2 umów została przerwana przed rozpoczęciem szkolenia i wydaniem skierowań.

W ramach zawartych umów skierowano łącznie 93 osoby na szkolenia w zakresie:

1. ABC Biznesu – 31 osób,
2. ABC profesjonalnego sprzedawcy – 1 osoba,
3. Asystent nauczyciela w przedszkolu – 2 osoby,
4. Barista – 1 osoba,
5. Doradca klienta – 2 osoby,
6. JavaScript Developer – 1 osoba,
7. Kadry, Płace, Płatnik – 3 osoby,
8. Kierowca/operator wózków jezdniowych podnośnikowych z mechanicznym napędem podnoszenia z wyłączeniem wózków z wysięgnikiem oraz osobą obsługującą podnoszoną wraz z ładunkiem – 1 osoba
9. Nowoczesny sprzedawca z elementami sprzedaży internetowej – 10 osób,
10. Operator koparko-ładowarki wszystkie typy, klasa III – 5 osób,
11. Pieczenie i zdobienie tortów – 1 osoba,
12. Pracownik biurowy z fakturowaniem – 5 osób,
13. Pracownik biurowy z obsługą sekretariatu – 10 osób,
14. Prawo jazdy kat. B+E wraz z egzaminem państwowym – 1 osoba,
15. Prawo jazdy kat. C+E, kwalifikacja wstępna przyspieszona (C, C+E, C1, C1+E) – 1 osoba,
16. Prawo jazdy kat. C+E wraz z egzaminem państwowym - 1 osoba,
17. Prawo jazdy kat. C, kwalifikacja wstępna przyspieszona (C, C+E, C1, C1+E) – 4 osoby,
18. Prawo jazdy kat. D z B, kwalifikacja wstępna przyspieszona (D, D+E, D1, D1+E) – 3 osoby,
19. Sprzedawca-kasjer – 2 osoby,

<sup>14</sup> Bon szkoleniowy stanowi gwarancję skierowania na wskazane przez osobę szkolenie oraz opłacenie kosztów, które zostaną poniesione w związku z jego realizacją.

20. Stylista paznokci – 2 osoby,
21. Stylizacja paznokci – 4 osoby,
22. Szkolenie kandydatów na maszynistów ubiegających się o licencję maszynisty – 1 osoba,
23. Terapia mięśniowo-powięziowych punktów spustowych – 1 osoba.

Przyznano 6 bonów szkoleniowych, w związku z którymi podpisano 5 umów (w 1 przypadku osoba zrezygnowała z bonu już po pozytywnym rozpatrzeniu wniosku) o przeprowadzenie i sfinansowanie kosztów szkolenia w ramach bonu szkoleniowego:

- 1 Kompleksowy kurs stylizacji paznokci – 1 osoba,
- 2 Kurs energetyczny z uprawnieniami operatora podestów ruchomych przejezdnych - 1 osoba,
- 3 Obsługa wózków jezdniowych podnośnikowych z mechanicznym napędem podnoszenia z wyłączeniem wózków z wysięgnikiem oraz osobą obsługującą podnoszoną wraz z ładunkiem – 1 osoba,
- 4 Operator ładowarki jednonaczyniowej, klasa pierwsza – 1 osoba,
- 5 Trener personalny i instruktor siłowni (fitness) – 1 osoba.

Liczba osób przeszkolonych według przynależności do grupy osób będących w szczególnej sytuacji na rynku pracy:

- bezrobotni do 30 roku życia – 45;
- bezrobotni długotrwale – 29;
- bezrobotni powyżej 50 roku życia – 4;
- bezrobotni posiadający co najmniej jedno dziecko do 6 roku życia lub co najmniej jedno dziecko niepełnosprawne do 18 roku życia – 37;
- bezrobotni niepełnosprawni – 2;

Uwaga: część osób kwalifikowała się do więcej niż jednej z wyżej wymienionej kategorii.

### 3.4. Zatrudnianie cudzoziemców

Na podstawie art. 22 ustawy o pomocy obywatelom Ukrainy osoby przybywający legalnie na terytorium Rzeczypospolitej Polskiej od dnia 24 lutego 2022 r. uzyskały uprawnienia między innymi do rejestracji w urzędach pracy jako osoba bezrobotna lub poszukująca pracy i korzystania z usług oferowanych przez Publiczne Służby Zatrudnienia, a pracodawcom znacząco ułatwiono procedurę legalizacji wykonywania pracy przez obywateli Ukrainy poprzez wprowadzenie mechanizmu składania powiadomień o powierzeniu im wykonywania pracy w terminie do 14 dni od dnia rozpoczęcia zatrudnienia.

W 2022 r. wpłynęło 491 takich powiadomień, w tym w 22 przypadkach dotyczyły one osób zarejestrowanych wcześniej jako bezrobotne. Dodatkowo 13 obywateli Ukrainy zarejestrowanych jako bezrobotni zgłosiło podjęcie zatrudnienia na podstawie innej niż powiadomienie.

Tabela 7. Obywatele Ukrainy w Powiatowym Urzędzie Pracy w Kwidzynie (od 24.02.2022 r. do 31.12.2022)

ŁĄCZNIE W OKRESIE OD 24.2.2022 DO 31.12.2022:											
Liczba złożonych wniosków o rejestrację		Liczba dokonanych rejestracji		Liczba odmów uznania za osobę bezrobotną	Liczba ofert pracy *	Liczba stanowisk pracy *	Liczba powiadomień o powierzeniu wykonywania pracy obywatelom Ukrainy	Wylączeni z ewidencji z powodu podjęcia pracy (w tym z powiadomień)	Wylączeni z ewidencji z innego powodu	Liczba zarejestrowanych na koniec okresu	
Jako bezrobotni	Jako poszukujący pracy	Jako bezrobotni	Jako poszukujący pracy								
102	1	101	1	1	24	229	491	35	45	22	

W okresie od - do:		Liczba złożonych wniosków o rejestrację		Liczba dokonanych rejestracji		Liczba odmów uznania za osobę bezrobotną	Liczba ofert pracy *	Liczba stanowisk pracy *	Liczba powiadomień o powierzeniu wykonywania pracy obywatelom Ukrainy	Wylączeni z ewidencji z powodu podjęcia pracy (w tym z powiadomień)	Wylączeni z ewidencji z innego powodu	Liczba zarejestrowanych na koniec okresu
		Jako bezrobotni	Jako poszukujący pracy	Jako bezrobotni	Jako poszukujący pracy							
24.02.2022	06.03.2022	0	0	0	0	0	0	0	0	0	0	0
07.03.2022	13.03.2022	0	0	0	0	0	0	0	0	0	0	0
14.03.2022	20.03.2022	4	0	3	0	1	1	1	4	0	0	3
21.03.2022	27.03.2022	7	0	7	0	0	3	5	9	0	0	10
28.03.2022	03.04.2022	14	0	14	0	0	6	8	27	0	2	22
04.04.2022	10.04.2022	12	1	12	1	0	0	0	14	1	0	34
11.04.2022	17.04.2022	2	0	2	0	0	2	3	8	1	0	35
18.04.2022	24.04.2022	6	0	6	0	0	0	0	3	0	0	41
25.04.2022	01.05.2022	4	0	4	0	0	1	2	17	0	4	41
02.05.2022	08.05.2022	6	0	6	0	0	0	0	5	0	0	47
09.05.2022	15.05.2022	2	0	2	0	0	0	0	12	2	2	45
16.05.2022	22.05.2022	4	0	4	0	0	0	0	8	1	0	48
23.05.2022	29.05.2022	1	0	1	0	0	1	1	3	1	0	48
30.05.2022	05.06.2022	0	0	0	0	0	0	0	9	1	1	46
06.06.2022	12.06.2022	4	0	4	0	0	0	0	8	3	5	42
13.06.2022	19.06.2022	3	0	3	0	0	1	20	5	0	2	43
20.06.2022	26.06.2022	3	0	3	0	0	0	0	5	0	0	46
27.06.2022	03.07.2022	3	0	3	0	0	0	0	7	0	5	44
04.07.2022	10.07.2022	0	0	0	0	0	0	0	5	2	2	40
11.07.2022	17.07.2022	1	0	1	0	0	0	0	9	3	1	37
18.07.2022	24.07.2022	0	0	0	0	0	0	0	6	0	1	36
25.07.2022	31.07.2022	1	0	1	0	0	0	0	1	1	1	35
01.08.2022	07.08.2022	2	0	2	0	0	2	45	9	1	1	35
08.08.2022	14.08.2022	3	0	3	0	0	1	3	13	0	0	38
15.08.2022	21.08.2022	3	0	3	0	0	0	0	2	0	1	40
22.08.2022	28.08.2022	0	0	0	0	0	0	0	0	0	1	39
29.08.2022	04.09.2022	0	0	0	0	0	0	0	5	0	3	36
05.09.2022	11.09.2022	3	0	3	0	0	1	1	5	2	2	35
12.09.2022	18.09.2022	0	0	0	0	0	0	0	44	1	4	30
19.09.2022	25.09.2022	1	0	1	0	0	2	100	8	0	0	31
26.09.2022	02.10.2022	2	0	2	0	0	0	0	21	3	2	28
03.10.2022	09.10.2022	0	0	0	0	0	0	0	14	1	0	27
10.10.2022	16.10.2022	1	0	1	0	0	2	10	44	1	0	27
17.10.2022	23.10.2022	0	0	0	0	0	0	0	8	3	0	24
24.10.2022	30.10.2022	3	0	3	0	0	1	30	11	1	2	24
31.10.2022	06.11.2022	3	0	3	0	0	0	0	21	1	0	26
07.11.2022	13.11.2022	1	0	1	0	0	0	0	56	0	1	26
14.11.2022	20.11.2022	0	0	0	0	0	0	0	23	2	1	23
21.11.2022	27.11.2022	0	0	0	0	0	0	0	14	0	0	23
28.11.2022	04.12.2022	0	0	0	0	0	0	0	9	0	0	23
05.12.2022	11.12.2022	2	0	2	0	0	0	0	7	3	0	22
12.12.2022	18.12.2022	0	0	0	0	0	0	0	8	0	0	22
19.12.2022	25.12.2022	1	0	1	0	0	0	0	4	0	0	23
26.12.2022	31.12.2022	0	0	0	0	0	0	0	0	0	1	22
<b>RAZEM</b>		<b>102</b>	<b>1</b>	<b>101</b>	<b>1</b>	<b>1</b>	<b>24</b>	<b>229</b>	<b>491</b>	<b>35</b>	<b>45</b>	<b>22</b>

\* - w znaczeniu określonym w ustawie o promocji zatrudnienia i instytucjach rynku pracy

W 2022 roku do Powiatowego Urzędu Pracy w Kwidzynie wpłynęło 196 oświadczeń pracodawców o zamiarze powierzenia wykonywania pracy cudzoziemcom, przy czym wszystkie z nich (100%) wpłynęły w postaci elektronicznej (w 2021 r. odpowiednio: 465, 366 i 79%, w 2020 r. 795, 633 i 80%; w 2019 r. 1389, 945 i 68%; w 2018 r. 1306, 176 i 13,5%; w 2017 r. 454, 0 i 0%).

Zmniejszenie liczby oświadczeń wynika głównie z uproszczonej procedury legalizacji wykonywania pracy przez obywateli Ukrainy, o której mowa powyżej.

Dodatkowo od dnia 28.10.2022 r.<sup>15</sup> uniemożliwiono obywatelom Federacji Rosyjskiej ubieganie się o możliwość legalnego zatrudnienia. Wartość wskazana w odniesieniu do nich w Tabeli 12 wynika z procedur zakończonych przed wejściem w życie tego przepisu.

W 2022 roku zostały wydane 33 informacje starosty na temat możliwości zaspokojenia potrzeb kadrowych pracodawcy na łącznie 353 miejsca pracy (w 2021 r. wydano 43 informacje na 406 miejsc pracy, w 2020 r. 43 informacje na 501 miejsc pracy, w 2019 r. 59 informacji na 1007 miejsc, w 2018 r. 59 informacji na 1598 miejsc pracy).

Tabela 8. Liczba oświadczeń o zamiarze powierzenia wykonywania pracy cudzoziemcom w latach 2012-2022, które wpłynęły do Powiatowego Urzędu Pracy w Kwidzynie.

Rok	Ogółem w roku	w tym z poszczególnych państw:					
		Ukraina	Rosja	Mołdawia	Gruzja	Białoruś	Armenia
2022	196	104	7	1	14	48	22
2021	465	430	1	7	4	23	-
2020	795	722	3	8	18	31	12
2019	1389	1283	4	39	20	42	1
2018	1306	1173	2	14	9	108	-
2017	454	420	3	1	-	30	-
2016	270	248	3	1	-	18	-
2015	96	96	-	-	-	-	-
2014	10	9	1	-	-	-	-
2013	107	78	1	14	3	11	-
2012	13	11	1	-	-	1	-
OGÓŁEM	5101	4574	26	85	68	312	35

Po zmianie od 01.01.2018 r. przepisów na podstawie których możliwe jest zatrudnianie cudzoziemców w Polsce, są one w powszechnej opinii ciągle postrzegane jako nadmiernie biurokratyzowane oraz czasochłonne zarówno dla urzędów pracy, jak i pracodawców ubiegających się o możliwość zatrudnienia cudzoziemca. Duża ilość wymaganych formularzy i dokumentów sprawia, że składane wnioski często są nieprawidłowo albo niekompletnie wypełnione, co powoduje konieczność wszczynania postępowań wyjaśniających, a to z kolei oznacza wydłużenie całej procedury.

Sytuacji nie poprawia fakt, że oświadczenie można składać w postaci elektronicznej, przy wykorzystaniu platformy usług elektronicznych Publicznych Służb Zatrudnienia, ponieważ w żaden sposób nie jest ona w stanie zweryfikować poprawności i jakości jego wypełnienia.

Od 01 stycznia 2018 roku w związku z nowelizacją ustawy o promocji zatrudnienia i instytucjach rynku pracy, o której mowa powyżej, do zadań Powiatowych Urzędów Pracy należy rozpatrywanie wniosków o wydanie zezwolenia na pracę sezonową. W 2022 roku nie wpłynął żaden wniosek o wydanie zezwolenia na pracę sezonową i tym samym nie wydano żadnego zezwolenia na pracę sezonową (w 2021 r. 1 i 1, w 2020 r. 8 i 0, w 2019 r. 7 i 3, w 2018 r. 0 i 0).

<sup>15</sup> W wyniku zmiany wprowadzonej Rozporządzeniem Ministra Rodziny i Polityki Społecznej z dnia 25 października 2022 r. zmieniającym rozporządzenie w sprawie państw, do których obywateli stosuje się niektóre przepisy dotyczące zezwolenia na pracę sezonową oraz przepisy dotyczące oświadczenia o powierzeniu wykonywania pracy cudzoziemcowi.

W 2022 r. nie wydano żadnej decyzji o umorzeniu w całości postępowania w sprawie wniosku o wydanie zezwolenia na pracę sezonową cudzoziemca na terytorium Rzeczypospolitej Polskiej, w przypadku kiedy wniosek o wydanie zezwolenia na pracę sezonową został wpisany do ewidencji wniosków, a podmiot powierzający wykonywanie pracy cudzoziemcowi w terminie 120 dni od dnia dokonania wpisu nie przedstawił kopii ważnego dokumentu uprawniającego cudzoziemca do pobytu na terytorium Rzeczypospolitej Polskiej (w 2021 r. wydano 10 takich decyzji, w 2020 r. nie wydano decyzji o umorzeniu w całości postępowania, w 2019 r. - wydano 2 takie decyzje).

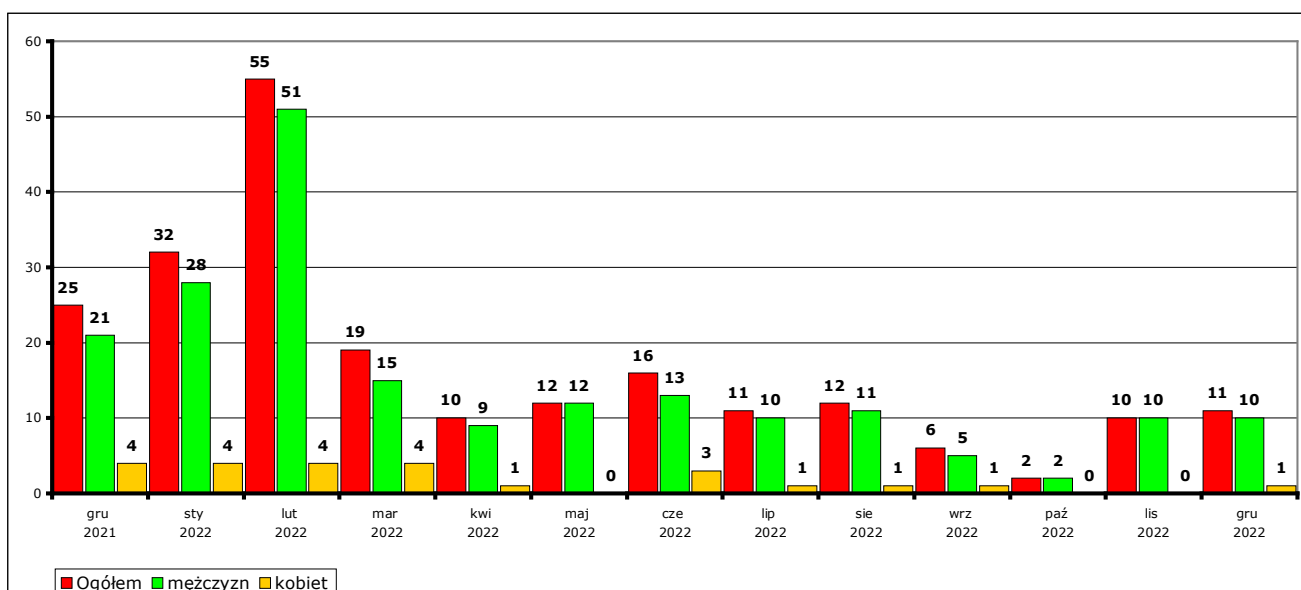
**UWAGA:**

Poniższe tabele i wykresy nie zawierają informacji o liczbie cudzoziemców pracujących na podstawie zezwoleń wydawanych przez wojewodę, zatrudnionych przez agencje zatrudnienia nie działające na obszarze powiatu kwidzyńskiego oraz zatrudnionych na obszarze powiatu kwidzyńskiego na podstawie wniosków złożonych w innych powiatowych urzędach pracy.

Informacje za poszczególne miesiące mogą się różnić od informacji publikowanych co miesiąc, ponieważ część pracodawców zatrudniających cudzoziemców na podstawie oświadczenia o powierzeniu wykonywania pracy z opóźnieniem informuje o datach faktycznego rozpoczęcia i zakończenia zatrudnienia. Nie są też zliczane w bieżącym miesiącu informacje o osobach zawarte w oświadczeniach, w sprawie których toczą się postępowania wyjaśniające.

Tabela 9. Liczba złożonych oświadczeń o powierzeniu wykonywania pracy cudzoziemcowi w poszczególnych miesiącach w okresie grudzień 2021 r. - grudzień 2022 r. (w podziale na obywatelstwo i płeć).

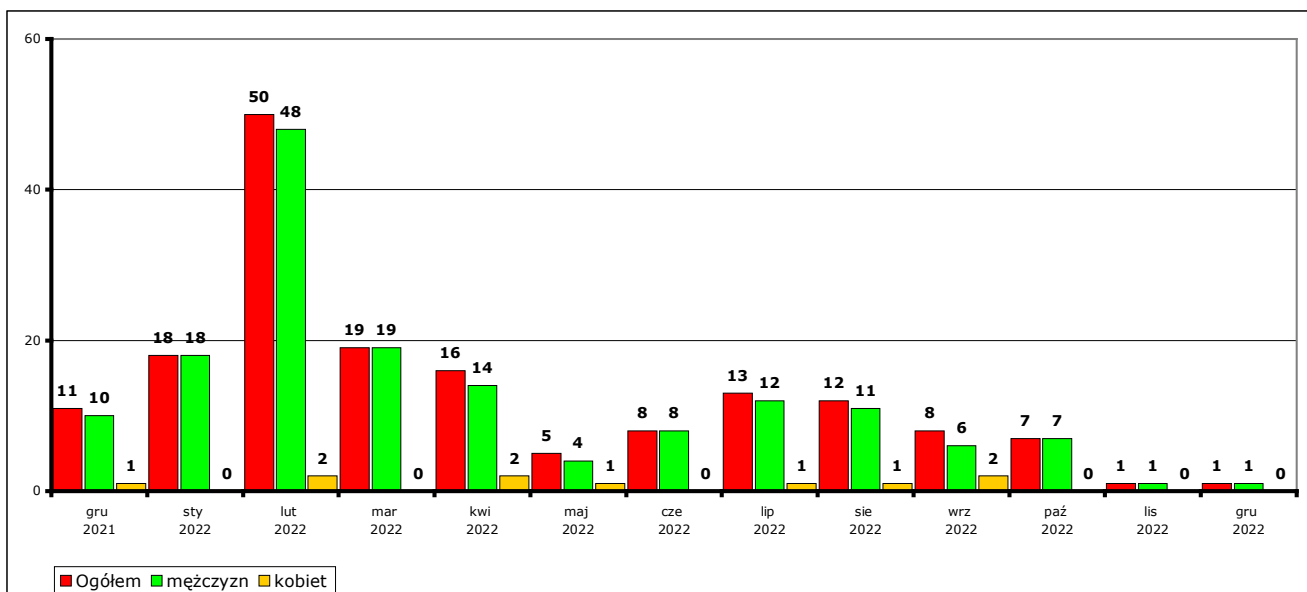
		gru 2021	sty 2022	lut 2022	mar 2022	kwi 2022	maj 2022	cze 2022	lip 2022	sie 2022	wrz 2022	paź 2022	lis 2022	gru 2022	OGÓŁEM w 2022 r.	OGÓŁEM 12 mies.
<b>OGÓŁEM</b>	<b>Ogółem</b>	25	32	55	19	10	12	16	11	12	6	2	10	11	196	196
	w tym mężczyzn	21	28	51	15	9	12	13	10	11	5	2	10	10	176	176
	kobiet	4	4	4	4	1	0	3	1	1	1	0	0	1	20	20
<b>Ukraina</b>	<b>Ogółem</b>	23	28	35	12	4	3	5	2	3	0	2	6	4	104	104
	w tym mężczyzn	19	25	31	12	4	3	4	2	2	0	2	6	4	95	95
	kobiet	4	3	4	0	0	0	1	0	1	0	0	0	0	9	9
<b>Rosja</b>	<b>Ogółem</b>	0	0	0	1	1	2	3	0	0	0	0	0	0	7	7
	w tym mężczyzn	0	0	0	0	0	2	1	0	0	0	0	0	0	3	3
	kobiet	0	0	0	1	1	0	2	0	0	0	0	0	0	4	4
<b>Mołdawia</b>	<b>Ogółem</b>	0	0	0	0	0	0	0	0	0	1	0	0	0	1	1
	w tym mężczyzn	0	0	0	0	0	0	0	0	0	1	0	0	0	1	1
	kobiet	0	0	0	0	0	0	0	0	0	0	0	0	0	0	0
<b>Gruzja</b>	<b>Ogółem</b>	0	1	6	2	1	2	2	0	0	0	0	0	0	14	14
	w tym mężczyzn	0	0	6	0	1	2	2	0	0	0	0	0	0	11	11
	kobiet	0	1	0	2	0	0	0	0	0	0	0	0	0	3	3
<b>Białoruś</b>	<b>Ogółem</b>	2	3	11	1	4	2	6	9	6	1	0	0	5	48	48
	w tym mężczyzn	2	3	11	0	4	2	6	8	6	0	0	0	4	44	44
	kobiet	0	0	0	1	0	0	0	1	0	1	0	0	1	4	4
<b>Armenia</b>	<b>Ogółem</b>	0	0	3	3	0	3	0	0	3	4	0	4	2	22	22
	w tym mężczyzn	0	0	3	3	0	3	0	0	3	4	0	4	2	22	22
	kobiet	0	0	0	0	0	0	0	0	0	0	0	0	0	0	0



Wykres 22. Liczba złożonych oświadczeń o powierzeniu wykonywania pracy cudzoziemcowi w poszczególnych miesiącach w okresie grudzień 2021 r. - grudzień 2022 r.

Tabela 10. Liczba osób rozpoczynających pracę na podstawie oświadczeń o powierzeniu wykonywania pracy cudzoziemcowi w poszczególnych miesiącach w okresie grudzień 2021 r. - grudzień 2022 r. (w podziale na obywatelstwo i płeć).

		gru 2021	sty 2022	lut 2022	mar 2022	kwi 2022	maj 2022	cze 2022	lip 2022	sie 2022	wrz 2022	paź 2022	lis 2022	gru 2022	OGÓŁEM w 2022 r.	OGÓŁEM 12 mies.
<b>OGÓŁEM</b>	<b>Ogółem</b>	11	18	50	19	16	5	8	13	12	8	7	1	1	158	158
	w tym mężczyzn	10	18	48	19	14	4	8	12	11	6	7	1	1	149	149
	kobiet	1	0	2	0	2	1	0	1	1	2	0	0	0	9	9
<b>Ukraina</b>	<b>Ogółem</b>	11	14	43	11	9	1	2	3	3	3	1	0	1	91	91
	w tym mężczyzn	10	14	42	11	9	1	2	3	3	2	1	0	1	89	89
	kobiet	1	0	1	0	0	0	0	0	0	1	0	0	0	2	2
<b>Rosja</b>	<b>Ogółem</b>	0	0	0	0	1	1	1	2	0	0	0	0	0	5	5
	w tym mężczyzn	0	0	0	0	0	0	1	1	0	0	0	0	0	2	2
	kobiet	0	0	0	0	1	1	0	1	0	0	0	0	0	3	3
<b>Mołdawia</b>	<b>Ogółem</b>	0	0	0	0	0	0	0	0	0	1	0	0	0	1	1
	w tym mężczyzn	0	0	0	0	0	0	0	0	0	1	0	0	0	1	1
	kobiet	0	0	0	0	0	0	0	0	0	0	0	0	0	0	0
<b>Gruzja</b>	<b>Ogółem</b>	0	0	4	2	3	0	0	2	0	0	0	0	0	11	11
	w tym mężczyzn	0	0	3	2	2	0	0	2	0	0	0	0	0	9	9
	kobiet	0	0	1	0	1	0	0	0	0	0	0	0	0	2	2
<b>Białoruś</b>	<b>Ogółem</b>	0	4	3	6	3	3	2	5	8	4	2	0	0	40	40
	w tym mężczyzn	0	4	3	6	3	3	2	5	7	3	2	0	0	38	38
	kobiet	0	0	0	0	0	0	0	0	1	1	0	0	0	2	2
<b>Armenia</b>	<b>Ogółem</b>	0	0	0	0	0	0	3	1	1	0	4	1	0	10	10
	w tym mężczyzn	0	0	0	0	0	0	3	1	1	0	4	1	0	10	10
	kobiet	0	0	0	0	0	0	0	0	0	0	0	0	0	0	0

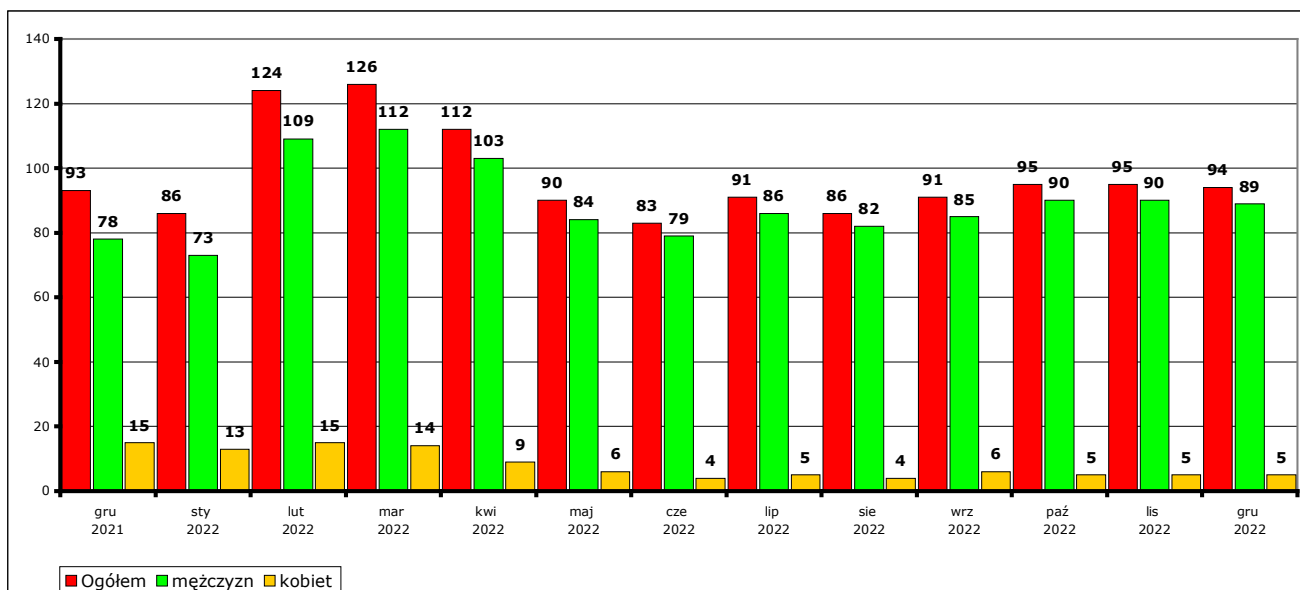


Wykres 23. Liczba osób rozpoczynających pracę na podstawie oświadczeń o powierzeniu wykonywania pracy cudzoziemcowi w poszczególnych miesiącach w okresie grudzień 2021 r. - grudzień 2022 r.



Tabela 11. Liczba osób pracujących na podstawie oświadczeń o powierzeniu wykonywania pracy cudzoziemcowi w poszczególnych miesiącach w okresie grudzień 2021 r. - grudzień 2022 r. (w podziale na obywatelstwo i płeć).

		gru 2021	sty 2022	lut 2022	mar 2022	kwi 2022	maj 2022	cze 2022	lip 2022	sie 2022	wrz 2022	paź 2022	lis 2022	gru 2022	OGÓŁEM w 2022 r.	OGÓŁEM 12 mies.
<b>OGÓŁEM</b>	<b>Ogółem</b>	93	86	124	126	112	90	83	91	86	91	95	95	94	x	x
	w tym mężczyzn	78	73	109	112	103	84	79	86	82	85	90	90	89	x	x
	kobiet	15	13	15	14	9	6	4	5	4	6	5	5	5	x	x
<b>Ukraina</b>	<b>Ogółem</b>	89	78	109	104	85	62	52	51	42	42	43	43	42	x	x
	w tym mężczyzn	75	66	96	91	79	60	51	50	42	41	42	42	41	x	x
	kobiet	14	12	13	13	6	2	1	1	0	1	1	1	1	x	x
<b>Rosja</b>	<b>Ogółem</b>	0	0	0	0	1	2	3	5	4	4	3	3	3	x	x
	w tym mężczyzn	0	0	0	0	0	0	1	2	2	2	2	2	2	x	x
	kobiet	0	0	0	0	1	2	2	3	2	2	1	1	1	x	x
<b>Mołdawia</b>	<b>Ogółem</b>	1	1	1	1	0	0	0	0	0	1	1	1	1	x	x
	w tym mężczyzn	1	1	1	1	0	0	0	0	0	1	1	1	1	x	x
	kobiet	0	0	0	0	0	0	0	0	0	0	0	0	0	x	x
<b>Gruzja</b>	<b>Ogółem</b>	0	0	4	6	9	9	8	10	10	10	10	10	10	x	x
	w tym mężczyzn	0	0	3	5	7	7	7	9	9	9	9	9	9	x	x
	kobiet	0	0	1	1	2	2	1	1	1	1	1	1	1	x	x
<b>Białoruś</b>	<b>Ogółem</b>	3	7	10	15	17	17	17	21	25	29	29	28	28	x	x
	w tym mężczyzn	2	6	9	15	17	17	17	21	24	27	27	26	26	x	x
	kobiet	1	1	1	0	0	0	0	0	1	2	2	2	2	x	x
<b>Armenia</b>	<b>Ogółem</b>	0	0	0	0	0	0	3	4	5	5	9	10	10	x	x
	w tym mężczyzn	0	0	0	0	0	0	3	4	5	5	9	10	10	x	x
	kobiet	0	0	0	0	0	0	0	0	0	0	0	0	0	x	x



Wykres 24. Liczba osób pracujących na podstawie oświadczeń o powierzeniu wykonywania pracy cudzoziemcowi w poszczególnych miesiącach w okresie grudzień 2021 r. - grudzień 2022 r.

W 2022 roku w ramach Punktu Informacyjnego dla Cudzoziemców spoza UE/EOG udzielano informacji z zakresu legalnego pobytu, prawa do wykonywania pracy na terytorium RP oraz pomocy w kontaktach z urzędami i instytucjami (m.in. Wojewódzki Urząd Pracy, Centrum Wsparcia Imigrantów i Imigrantek, Powiatowe Centrum Pomocy Rodzinie, Ośrodek Pomocy Społecznej itp.). Działanie to ma na celu poprawę dostępności informacji na temat warunków życia i pracy w Polsce dla cudzoziemców.

### 3.5. EURES

Obowiązek realizacji działań z zakresu EURES nakłada art. 9 ust. 1 pkt 16 ustawy („Do zadań samorządu powiatu w zakresie polityki rynku pracy należy: (...) realizowanie zadań wynikających z prawa swobodnego przepływu pracowników między państwami (...), w szczególności przez: a) realizowanie działań sieci EURES we współpracy z ministrem właściwym do spraw pracy, samorządami województw oraz innymi podmiotami uprawnionymi do realizacji działań sieci EURES, b) realizowanie zadań związanych z udziałem w partnerstwach transgranicznych EURES na terenie działania tych partnerstw;(...)”

EURES to sieć współpracy publicznych służb zatrudnienia i ich partnerów na rynku pracy, wspierająca mobilność w dziedzinie zatrudnienia na poziomie międzynarodowym, obejmująca kraje Europejskiego Obszaru Gospodarczego (czyli kraje Unii Europejskiej oraz Norwegię, Islandię i Liechtenstein), a także Szwajcarię.

Utworzenie sieci EURES ma na celu ułatwienie swobodnego przepływu pracowników poprzez międzynarodowe pośrednictwo pracy, informowanie na temat warunków życia i pracy w krajach członkowskich, identyfikowanie i przeciwdziałanie przeszkodom w mobilności.

Usługi EURES są ogólnodostępne, bezpłatne i skierowane do osób poszukujących pracy, zainteresowanych wyjazdem do innego kraju w celu podjęcia pracy oraz do pracodawców, którzy chcą prowadzić rekrutację pracowników z zagranicy.

Usługi wsparcia w ramach sieci EURES mogą świadczyć jedynie podmioty do tego uprawnione czyli publiczne służby zatrudnienia (urzędy pracy) oraz wyznaczone (akredytowane) w danym państwie członkowskim UE lub EFTA organizacje spełniające odpowiednie kryteria. Podmioty te posiadają status tzw. „członków EURES” lub „partnerów EURES” – w zależności od zakresu w jakim uczestniczą w sieci – a usługi świadczą za pośrednictwem wyznaczonej kadry, głównie doradców EURES i asystentów EURES.

Sieć EURES jest wspierana przez narzędzia informatyczne pozwalające na dopasowanie ofert pracy i kandydatów do pracy w państwach członkowskich UE i EFTA.

Wszystkie oferty pracy upowszechniane w ramach EURES są udostępniane na wortalu Publicznych Służb Zatrudnienia prowadzonym przez Ministerstwo Rodziny i Polityki Społecznej (psz.praca.gov.pl).

Oferty pracy w ramach EURES realizowane przez wojewódzkie urzędy pracy w całym kraju przekazywane są do upowszechnienia do powiatowych urzędów pracy, jeżeli zagraniczny pracodawca zgłosi taką potrzebę.

Rolą Powiatowego Urzędu Pracy w Kwidzynie jest przyjmowanie z wojewódzkich urzędów pracy oraz upowszechnianie zagranicznych ofert pracy na lokalnym rynku pracy. Odbywa się to poprzez udzielanie informacji o ofertach dostępnych na stronie internetowej PSZ oraz na upowszechnianiu ofert z wojewódzkich urzędów pracy na tablicach informacyjnych urzędu pracy.

W 2022 roku w ramach sieci EURES do Powiatowego Urzędu Pracy w Kwidzynie wpłynęły 534 oferty pracy na 3237 miejsc pracy, w tym najwięcej z krajów:

- Niemcy – 206 ofert na 801 miejsc pracy
- Norwegia - 118 ofert na 566 miejsc pracy
- Irlandia - 28 ofert na 189 miejsc pracy
- Austria - 30 ofert na 148 miejsc pracy
- Holandia – 27 ofert na 220 miejsc pracy
- Dania – 14 ofert na 249 miejsc pracy
- Estonia - 34 oferty na 137 miejsc pracy
- Czechy - 16 ofert na 299 miejsc pracy

Ponadto w roku 2022 urząd upowszechnił dodatkowo 201 ofert pracy za granicą wybranych z Centralnej Bazy Ofert Pracy.

Zagraniczni pracodawcy poprzez sieć EURES poszukiwali najczęściej pracowników na takie stanowiska jak: kierowca samochodów ciężarowych, kucharz, kelner/kelnerka, stolarz, cieśla, mechanik samochodowy, pracownicy do zbiorów owoców i warzyw.

Pracodawcy zgłaszający oferty pracy w ramach sieci EURES oczekiwali od kandydatów znajomości języka obcego właściwego dla kraju pochodzenia oferty pracy, wykształcenia

kierunkowego lub doświadczenia zawodowego w podobnej branży albo stanowisku oraz odpowiednich uprawnień do wykonywania danego zawodu, jeśli takie są wymagane.

W 2022 roku bezrobotnym i poszukującym pracy udzielono łącznie 76 informacji o usługach EURES, w tym informacji ogólnej na temat sieci EURES, informacji o warunkach życia i pracy w krajach UE/EOG oraz o ofertach pracy z sieci EURES.

W 2022 roku poinformowano 200 polskich pracodawców o usługach pośrednictwa pracy w ramach sieci EURES i udzielono informacji o możliwościach korzystania ze stron internetowych sieci EURES.

### 3.6. Barometr Zawodów

Obowiązek prowadzenia monitoringu zawodów deficytowych i nadwyżkowych nakłada na urząd pracy art. 9 ust. 1 pkt 9 ustawy (*Do zadań samorządu powiatu w zakresie polityki rynku pracy należy: (...) opracowywanie badań, analiz i sprawozdań, w tym prowadzenie monitoringu zawodów deficytowych i nadwyżkowych, oraz dokonywanie ocen dotyczących rynku pracy na potrzeby powiatowej rady rynku pracy oraz organów zatrudnienia;*).

W powszechnej opinii urzędów pracy i przynajmniej części partnerów rynku pracy raporty z monitoringu, niezależnie od tego czy tworzone były według starej, czy też nowej metodologii<sup>16</sup>, nie wnosiły wiarygodnej dla lokalnych rynków pracy wartości oraz nie osiągały zakładanych celów<sup>17</sup>. W związku z powyższym w 2019 roku w Ministerstwie Rodziny i Polityki Społecznej zapadła decyzja o połączeniu Monitoringu Zawodów Deficytowych i Nadwyżkowych z Barometrem Zawodów w jedno wspólne badanie, które ma na celu między innymi monitorowanie zawodów deficytowych i nadwyżkowych.

Barometr Zawodów jest jednoroczną prognozą diagnozującą zapotrzebowanie na pracowników w określonych zawodach w nadchodzącym roku. Metodologię badania wypracowano w Szwecji w ramach szerszego systemu prognozowania zmian na rynku pracy.

Do Polski Barometr trafił za sprawą Wojewódzkiego Urzędu Pracy w Krakowie. Od 2015 roku badanie odbywa się we wszystkich powiatach kraju, a za koordynację badań odpowiadają poszczególne wojewódzkie urzędy pracy. To narzędzie pomagające precyzyjnie określić zachodzące zmiany przez pryzmat potrzeb zatrudnieniowych, szkoleniowych oraz doradczych.

Barometr Zawodów jest badaniem jakościowym, w którym prognozuje się zapotrzebowanie na pracowników w określonych grupach zawodów w nadchodzącym roku. Jako badanie prognostyczne może być wykorzystany do planowania szkoleń, wyboru kierunku kształcenia oraz służy promowaniu mobilności zawodowej i jest narzędziem, które pozwala usystematyzować wartościową wiedzę na temat zapotrzebowania na zawody posiadaną przez pracowników publicznych służb zatrudnienia.

Barometr Zawodów pomaga także określić kierunki i natężenie zmian zachodzących w strukturze zawodów na powiatowym, wojewódzkim i krajowym rynku pracy, może być wykorzystywany do korekty poziomu, struktury i treści kształcenia zawodowego na poziomie branżowym, średnim i wyższym.

Uczestnicy badania – pracownicy powiatowych urzędów pracy, agencji zatrudnienia oraz innych instytucji zorientowanych w sytuacji na lokalnym rynku pracy, określają podczas panelu poziom zapotrzebowania na pracowników w danym zawodzie w nadchodzącym roku oraz jak kształtuje się relacja między dostępnymi pracownikami, a zapotrzebowaniem pracodawców. Każdy zawód w Barometrze oceniany jest z punktu widzenia ofert pracy – ich występowania na rynku pracy i prawdopodobnego wzrostu, spadku lub utrzymania się ich liczby. Uczestnicy badania wykorzystują swoją indywidualną wiedzę i doświadczenie nabyte w toku pracy, pochodzące z prowadzonych obserwacji i badań lokalnego rynku pracy, kontaktu z osobami bezrobotnymi, pracodawcami, a także dane pochodzące ze sprawozdawczości.

Wyniki badania przedstawione są w formie plakatów z zawodami w podziale na trzy kategorie zawodów: deficyt poszukujących pracy, równowaga popytu i podaży, nadwyżka poszukujących pracy.

W ramach przygotowania do badania zwrócono się w lipcu 2022 roku do następujących instytucji z prośbą o udzielenie informacji:

- Cech Rzemiosł Różnych w Kwidzynie (zapotrzebowanie na zawody rzemieślnicze w powiecie kwidzyńskim),
- Urząd Gminy Kwidzyn (o planowanych inwestycjach na terenie gminy w 2023 roku),
- Starostwo Powiatowe i Urząd Miasta w Kwidzynie (prognozowane zapotrzebowanie na specjalistów nauczania i wychowania oraz planowanych inwestycji na terenie powiatu w 2023 roku),
- „Zdrowie” Spółka z o.o. w Kwidzynie (prognozowane zapotrzebowanie na zawody medyczne w 2023 roku).

Otrzymane informacje zostały uwzględnione podczas badania.

<sup>16</sup> Patrz dokument: <http://instytut.inse.pl/monitoring/Metodologia.pdf>

<sup>17</sup> Szerzej na ten temat patrz: podsumowanie i wnioski w raportach z Monitoringu za lata 2015-2017.

Panel badania „Barometr Zawodów” dla powiatu kwidzyńskiego odbył się w dniu 20 września 2022 roku. Do udziału w badaniu wytypowano 6 pracowników Powiatowego Urzędu Pracy w Kwidzynie. Zgodnie z zaleceniami były to osoby zaangażowane we współpracę z lokalnymi pracodawcami, m.in.: pośrednik pracy, doradcy zawodowi, specjalista do spraw rozwoju zawodowego oraz inspektor powiatowy. Dodatkowo na zaproszenie urzędu w panelu badania wziął udział Komendant Hufca Pracy w Kwidzynie. Uczestnicy badania w trakcie dyskusji udzielali odpowiedzi na pytania dotyczące planowanych zmian w zapotrzebowaniu na pracowników w danym zawodzie w nadchodzącym roku oraz relacji między dostępną siłą roboczą a zapotrzebowaniem na pracowników w danym zawodzie.

Efektom końcowym badania było stworzenie listy zawodów sklasyfikowanej według grup zawodów: deficytowych, pozostających w równowadze popytu i podaży oraz nadwyżkowych na rynku pracy.

Prognozy na 2023 rok dla powiatu kwidzyńskiego wskazują na największy deficyt w branży transportowej, szczególnie w zawodzie kierowcy samochodu ciężarowego.

Od początku realizacji badania „Barometr Zawodów” w powiecie kwidzyńskim zawód ten jest niezmiennie oceniany jako zawód wysoce deficytowy ze względu na dużą liczbę ofert pracy oraz brak możliwości zaspokojenia potrzeb kadrowych pracodawców.

Problemy z pozyskaniem pracowników w tymże zawodzie związane są ze specyfiką pracy uwarunkowaną pracą w delegacji i nienormowanym czasem pracy, wymogiem posiadania przez kandydatów do pracy niezbędnych dla tego zawodu uprawnień i predyspozycji psychofizycznych, a także z dużą liczbą firm z sektora transportu drogowego w powiecie.

Ponadto w prognozie wskazano na wysokie zapotrzebowanie na pracowników w zawodzie lekarz oraz pielęgniarki i położne. Deficyty kadrowe w tychże zawodach widoczne są w szpitalach, niepublicznych zakładach opieki zdrowotnej i domach pomocy społecznej. Podobnie do lat ubiegłych deficytowe będą również zawody branży budowlanej, oświatowej, finansowo-księgowej, metalowej, służb mundurowych i profesje związane z charakterystycznym dla powiatu sektorem przemysłu elektronicznego.

Niedobory kandydatów związane będą z deficytami w zakresie kwalifikacji, doświadczenia zawodowego oraz warunkami pracy i płacy.

Największą grupę stanowić będą zawody zrównoważone, natomiast pierwszy raz od początku realizacji badania „Barometr Zawodów” w powiecie kwidzyńskim nie prognozuje się w roku 2023 występowania zawodów nadwyżkowych.

W trakcie badania „Barometr zawodów” analizowano przyczyny trudności w pozyskaniu pracowników, zdolność lokalnego rynku pracy do tworzenia nowych miejsc pracy oraz liczbę osób zarejestrowanych, jako bezrobotne lub poszukujące pracy w urzędzie. Jako główne czynniki kształtujące sytuację na kwidzyńskim rynku pracy najczęściej wskazywano brak osób o odpowiednich lub aktualnych kwalifikacjach niezbędnych do pracy w danym zawodzie, pracę w trudnych warunkach, pracę w delegacji oraz zatrudnianie cudzoziemców.

Wyniki przeprowadzonego badania są dostępne w serwisie internetowym Barometru zawodów <https://barometrzwodow.pl> i mogą być wykorzystywane w codziennej pracy przez doradców klienta, doradców zawodowych w szkołach, uczniów, instytucje szkoleniowe, edukacyjne i im podobne.

### 3.7. Krajowy Fundusz Szkoleniowy

Zadania związane z Krajowym Funduszem Szkoleniowym prowadzone są na podstawie art. 9 ust. 1 pkt 3c ustawy („Do zadań samorządu powiatu w zakresie polityki rynku pracy należy: (...) realizacja zadań związanych z KFS, w szczególności udzielanie pomocy pracodawcom poprzez finansowanie kształcenia ustawicznego pracowników i pracodawcy; (...)”)

Krajowy Fundusz Szkoleniowy jest to instrument finansowy rynku pracy, który stanowi wydzieloną część Funduszu Pracy i przeznaczony jest na finansowanie kształcenia ustawicznego pracowników i pracodawcy, podejmowanego z inicjatywy pracodawcy lub za jego zgodą.

Środki KFS otrzymane z powiatowego urzędu pracy pracodawca może przeznaczyć na:

1. określenie potrzeb firmy w zakresie kształcenia ustawicznego, które ma być dofinansowane,
2. kursy i studia podyplomowe realizowane z inicjatywy pracodawcy lub za jego zgodą,
3. egzaminy umożliwiające uzyskanie dyplomów potwierdzających nabycie umiejętności, kwalifikacji lub uprawnień zawodowych,
4. badania lekarskie i psychologiczne wymagane do podjęcia kształcenia lub pracy zawodowej po ukończonym kształceniu,
5. ubezpieczenie od następstw nieszczęśliwych wypadków w związku z podjętym kształceniem.

Powiatowy Urząd Pracy w Kwidzynie w ramach limitu podstawowego w 2022 r. otrzymał środki z Krajowego Funduszu Szkoleniowego przeznaczone na finansowanie działań związanych z kształceniem ustawicznym pracowników i pracodawcy w wysokości 410 800,00 zł.

Środki te mogły być wydatkowane zgodnie z priorytetami określonymi przez Ministra Rozwoju, Pracy i Technologii wyłącznie na:

1. wsparcie kształcenia ustawicznego osób zatrudnionych w firmach, które na skutek pandemii COVID-19, musiały podjąć działania w celu dostosowania się do zmienionej sytuacji rynkowej;
2. wsparcie kształcenia ustawicznego osób powracających na rynek pracy po przerwie związanej ze sprawowaniem opieki nad dzieckiem;
3. wsparcie kształcenia ustawicznego w zidentyfikowanych w danym powiecie lub województwie zawodach deficytowych;
4. wsparcie kształcenia ustawicznego osób pracujących będących członkami rodzin wielodzietnych;
5. wsparcie kształcenia ustawicznego pracowników Centrów Integracji Społecznej, Klubów Integracji Społecznej, Warsztatów Terapii Zajęciowej, Zakładów Aktywności Zawodowej członków lub pracowników spółdzielni socjalnych oraz pracowników zatrudnionych w podmiotach posiadających status przedsiębiorstwa społecznego wskazanych na liście/rejestrze przedsiębiorstw społecznych prowadzonym przez MRiPS,
6. wsparcie kształcenia ustawicznego w związku z zastosowaniem w firmach nowych technologii i narzędzi pracy, w tym także technologii i narzędzi cyfrowych oraz podnoszenie kompetencji cyfrowych;
7. wsparcie kształcenia ustawicznego osób pracujących w branży motoryzacyjnej.

W związku z ogłoszonym naborem w ramach limitu podstawowego do Powiatowego Urzędu Pracy w Kwidzynie wpłynęło 166 wniosków o przyznanie środków Krajowego Funduszu Szkoleniowego na finansowanie kosztów kształcenia ustawicznego pracowników i/lub pracodawcy.

Po rozpatrzeniu wniosków podpisano 56 umów, z których 2 zostały rozwiązane. Finansowaniem objęto 179 osób (9 pracodawców i 170 pracowników) na kwotę 410 137,00 zł.

Pozostałe środki z limitu podstawowego w kwocie 663,00 zł zostały przeznaczone na promocję Krajowego Funduszu Szkoleniowego. Z kwoty tej wydatkowano 565,00 zł.

W 2022 r. Powiatowy Urząd Pracy w Kwidzynie dodatkowo ubiegał się z powodzeniem o środki z rezerwy Krajowego Funduszu Szkoleniowego i uzyskał je w wysokości 57 850,00 zł.

Środki te musiały być wydatkowane zgodnie z priorytetami określonymi przez Wojewódzką Radę Rynku Pracy:

1. wsparcie kształcenia ustawicznego osób po 45 roku życia;
2. wsparcie kształcenia ustawicznego osób z orzeczoną stopniem niepełnosprawności;
3. wsparcie kształcenia ustawicznego skierowane do pracodawców zatrudniających cudzoziemców.

W związku z ogłoszonym naborem wpłynęło do Powiatowego Urzędu Pracy w Kwidzynie 28 wniosków o przyznanie środków z rezerwy Krajowego Funduszu Szkoleniowego na finansowanie kosztów kształcenia ustawicznego pracowników i/lub pracodawcy.

W ramach ww. działania podpisano 6 umów na kwotę 57 840,00 zł. Finansowaniem objęto 54 osoby (2 pracodawców i 52 pracowników).

Ogółem w związku z realizacją zadań z zakresu Krajowego Funduszu Szkoleniowego w 2022 roku do Powiatowego Urzędu Pracy w Kwidzynie wpłynęły 194 wnioski. Podpisano łącznie 62 umowy o finansowanie kosztów kształcenia ustawicznego pracowników i/lub pracodawcy. Finansowaniem objęto łącznie 233 osoby (w tym 11 pracodawców i 222 pracowników) na łączną kwotę 467 977,00 zł.

#### 4. Obsługa formalna osób bezrobotnych i poszukujących pracy

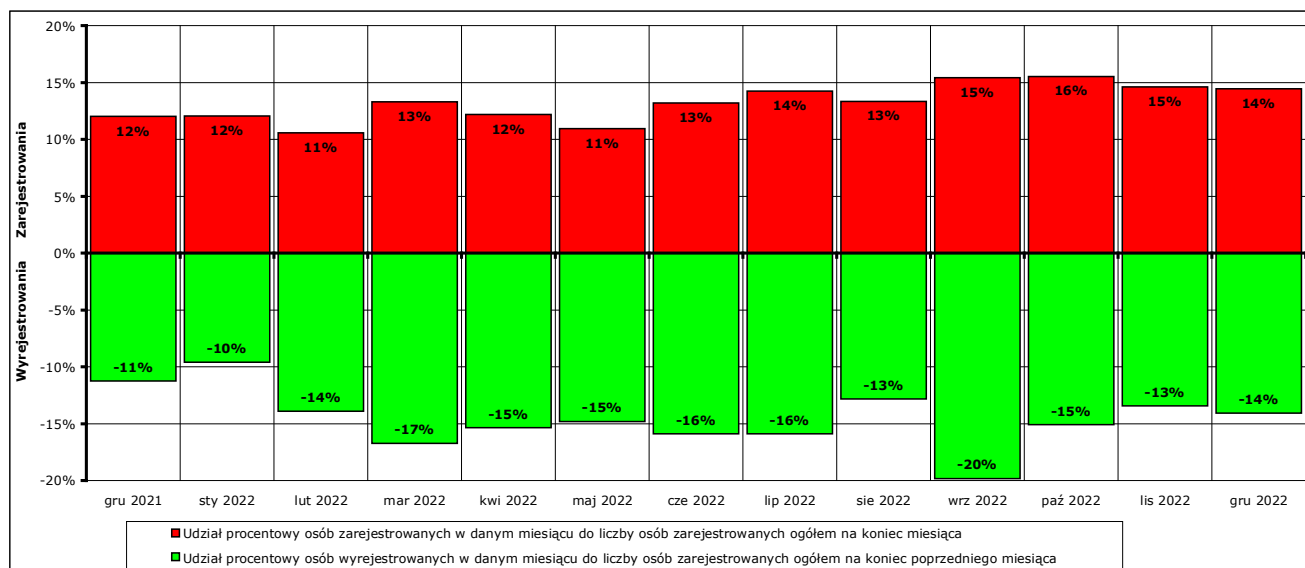
Działania związane z obsługą osób bezrobotnych i poszukujących pracy (a także innych osób, organów, instytucji i organizacji spełniających określone w ustawie warunki) pod względem formalno-prawnym prowadzone są na podstawie art. 9 ust. 1 pkt 4, pkt 13 i pkt 14 ustawy (*Do zadań samorządu powiatu w zakresie polityki rynku pracy należy: (...) - rejestrowanie bezrobotnych i poszukujących pracy; - przyznawanie i wypłacanie zasiłków oraz innych świadczeń z tytułu bezrobocia; - wydawanie decyzji (...) [administracyjnych, dotyczących między innymi przyznania i utraty statusu oraz przyznawania i utraty świadczeń];*) oraz innych obowiązujących aktów prawnych, spośród których jako jedno z ważniejszych należy wymienić Kodeks Postępowania Administracyjnego, ustawę o podatku dochodowym od osób fizycznych, ustawę o systemie ubezpieczeń społecznych i ustawę o świadczeniach opieki zdrowotnej finansowanych ze środków publicznych. W ramach tych działań prowadzone są między innymi:

- rejestracja osób bezrobotnych i poszukujących pracy,
- sporządzanie i wydawanie decyzji administracyjnych dotyczących przyznania i utraty prawa do zasiłku dla bezrobotnych, dodatków aktywizacyjnych, stypendium,
- prowadzenie spraw dotyczących odwołań,
- przyjmowanie oświadczeń o przychodach oraz informacji o wszelkich zmianach faktycznych i prawnych w sytuacji bezrobotnego,
- wydawanie i przyjmowanie zaświadczeń mających wpływ na status osoby bezrobotnej i poszukującej pracy,
- naliczanie zasiłków dla bezrobotnych i innych świadczeń,
- sporządzanie informacji o uzyskanych dochodach (PIT-11),
- archiwizowanie dokumentów i przekazywanie ich do archiwum,
- prowadzenie według właściwości korespondencji z osobami, organami, instytucjami i organizacjami kierującymi pisma do urzędu
- zgłaszanie do ubezpieczeń społecznych i ubezpieczenia zdrowotnego osób bezrobotnych i członków ich rodzin.

W 2022 r. w Powiatowym Urzędzie Pracy w Kwidzynie zostało zarejestrowanych ogółem 2920 osób bezrobotnych i 36 osób poszukujących pracy, a wyrejestrowano 3315 osób bezrobotnych i 35 osób poszukujących pracy.

Nie napotkano większych problemów związanych z rejestrującymi się jako osoby bezrobotne obywatelami Ukrainy oraz z ich dalszą obsługą administracyjną. Praktycznie jedynym utrudnieniem była występująca w początkowym okresie bariera językowa i kulturowa.

Wykres obrazujący liczbę zarejestrowanych i wyrejestrowanych osób bezrobotnych w poszczególnych miesiącach 2022 r. (patrz: Wykres 9) oraz zestawienie przyczyn wyrejestrowań znajdują się we wcześniejszej części opracowania.



Wykres 25. Bilans rejestracji osób bezrobotnych i wyłączeń z ewidencji osób bezrobotnych w okresie grudzień 2021 r. - grudzień 2022 r. w ujęciu procentowym



Wskaźnik zmian w populacji zarejestrowanych osób bezrobotnych (udział procentowy osób zarejestrowanych w danym miesiącu do liczby osób zarejestrowanych ogółem na koniec miesiąca + udział procentowy osób wyrejestrowanych w danym miesiącu do liczby osób zarejestrowanych ogółem na koniec poprzedniego miesiąca), wyniósł w 2022 r. od 22% (w styczniu) do 35% (we wrześniu). Dla porównania w 2021 r. było to od 17% do 29%, w 2020 r. od 12% do 32%, a w 2019 r. od 27% aż do 42%.

Na mocy rozporządzenia Ministra Rodziny, Pracy i Polityki Społecznej z dnia 14 kwietnia 2020 r. w sprawie rejestracji bezrobotnych i poszukujących pracy (Dz.U. z 2020 r., poz. 667) osoby bezrobotne lub poszukujące pracy mogą wypełniać wniosek o dokonanie rejestracji za pośrednictwem formularza elektronicznego, dostępnego na stronie internetowej ministra właściwego do spraw pracy ([www.praca.gov.pl/eurzad](http://www.praca.gov.pl/eurzad)) lub złożyć wniosek na platformie ePUAP.

W przypadku dołączenia do wniosku niezbędnych dokumentów w postaci elektronicznej wymaganych do rejestracji oraz podpisania wniosku wraz z załącznikami bezpiecznym podpisem elektronicznym weryfikowanym za pomocą ważnego kwalifikowanego certyfikatu, podpisem osobistym lub podpisem potwierdzonym profilem zaufanym ePUAP dniem rejestracji jest dzień złożenia wniosku, a osoba nie ma obowiązku osobistej wizyty w urzędzie w związku z rejestracją. W przypadku nie posiadania takiego rodzaju podpisów osoba składająca wniosek zobowiązana jest do osobistej wizyty w urzędzie w celu złożenia wymaganych oświadczeń, a dniem rejestracji jest dzień osobistego stawienia się w urzędzie i podpisania oświadczeń.

W 2022 r. z takiej formy dokonania rejestracji skorzystało 289 osób, spośród których 243 osoby złożyły wnioski podpisane podpisem elektronicznym, podpisem osobistym lub profilem zaufanym.

Dla porównania w poprzednich latach było to: w 2021 r. - 471 osób, w 2020 r. - 794 osoby, w 2019 r. - 34 osoby, w 2018 r. - 40 osób, w 2017 r. - 28 osób, a w 2016 r. i 2015 r. - po 42 osoby.

Dodatkowo za pośrednictwem platformy [www.praca.gov.pl](http://www.praca.gov.pl) do urzędu wpłynęły w postaci elektronicznej 293 wnioski i informacje (zgłoszenia podjęcia pracy, zgłoszenia braku gotowości do podjęcia pracy, wnioski o pozbawienie statusu z powodu rezygnacji, uzupełnienie dokumentów i inne), spośród których z przyczyn formalnych wszystkie zostały podpisane podpisem elektronicznym lub profilem zaufanym. Dla porównania w 2021 r. złożonych zostało 425 tego typu dokumentów, w 2020 r. 785, a w 2019 roku 13.

Zauważalny w dwóch poprzednich latach wzrost liczby spraw załatwianych drogą elektroniczną w okresie pandemii związany był z ograniczeniami w funkcjonowaniu urzędu, jak i nakładanymi na obywateli obostrzeniami. Natomiast ich zniesienie w 2022 r. przełożyło się na zauważalny spadek liczby spraw załatwianych przez klientów elektronicznie, pomimo wydajnego i bezawaryjnego działania platformy usług elektronicznych Publicznych Służb Zatrudnienia.

Na podstawie działań związanych z przyznawaniem i weryfikacją przysługujących zarejestrowanym osobom uprawnień do świadczeń w 2022 r. zrealizowano łącznie wypłatę:

- 1248 zasiłków dla bezrobotnych w wysokości podstawowej dla 481 osób,
- 750 zasiłków dla bezrobotnych w wysokości obniżonej dla 299 osób,
- 657 zasiłków dla bezrobotnych w wysokości podwyższonej dla 194 osób,
- 653 dodatki aktywizacyjne dla 281 osób,
- 113 stypendiów za okres szkolenia dla 97 osób,
- 1266 stypendiów za okres stażu dla 242 osób,

oraz przygotowano do przekazania do ZUS składki na ubezpieczenie społeczne, zdrowotne i wypadkowe od tych świadczeń, a także naliczono i przygotowano do przekazania do ZUS łącznie 21673 składki na ubezpieczenie zdrowotne za 3682 osoby nie posiadające prawa do zasiłku lub stypendium.

Pracownicy działu odpowiedzialni za właściwą weryfikację dokumentów podczas ustalania należnych klientom świadczeń zapewniają stronom czynny udział w każdym stadium postępowania, umożliwiając im wypowiedzenie się co do zebranych dowodów i materiałów oraz zgłoszonych żądań.

W związku z wydanymi przez tutejszy urząd w toku postępowania administracyjnego decyzjami dotyczącymi statusu osoby bezrobotnej oraz świadczeń pieniężnych w 2022 r. do urzędu wpłynęło 7 odwołań. Sprawy dotyczyły odmowy przyznania prawa do zasiłku oraz utraty statusu z powodu niestawienia się w wyznaczonym terminie. Dla 4 odwołań kwestionowane decyzje uchylono na miejscu, a 3 odwołania przekazano do rozpatrzenia przez organ II instancji, który:

- utrzymał w mocy 1 decyzję,
- uchylił 1 decyzję i umorzył postępowanie w sprawie,
- dla 1 odwołania wydał postanowienie o uchybieniu terminu.

Urząd na bieżąco współpracuje z uprawnionymi organami, instytucjami i organizacjami w zakresie udzielania i wymiany informacji dotyczących poszczególnych zarejestrowanych osób.

Do wzajemnej komunikacji ze wszystkimi jednostkami pomocy społecznej działającymi na obszarze właściwości Powiatowego Urzędu Pracy w Kwidzynie stosowana jest od 2011 roku Samorządowa Elektroniczna Platforma Informacyjna (SEPI), umożliwiająca wymianę informacji w postaci dokumentów elektronicznych. Pozwala to na znaczącą redukcję kosztów oraz czasu i nakładu pracy związanych z przygotowaniem zarówno wniosków wpływających do urzędu, jak i dokumentów przekazywanych w odpowiedzi na te wnioski. Przy wykorzystaniu SEPI wydano łącznie od początku jego użytkowania w 2011 r. około 72 tysiące informacji, w tym w 2022 r. 2044, z tego:

- dla MOPS Kwidzyn – 892,
- dla MGOPS Prabuty – 525,
- dla GOPS Gardeja – 283,
- dla GOPS Ryjewo – 221,
- dla GOPS Kwidzyn – 116,
- dla GOPS Sadlinki – 7.

Ponadto:

- udzielono odpowiedzi na 808 (w 2021 r.: 1021, w 2020 r.: 942, w 2019 r.: 1181, w 2018 r.: 1827, w 2017 r.: 1481) pism i wniosków (o różnej tematyce), w tym wniosków o udostępnienie danych ze zbioru danych osobowych, które wpłynęły do urzędu przy wykorzystaniu korespondencji tradycyjnej lub elektronicznej na platformie ePUAP,
- przyjęto 221 wniosków o przyznanie dodatku aktywizacyjnego, z których 217 zostało rozpatrzonych pozytywnie, a 4 negatywnie,
- wydano 468 (w tym 58 w LPIK w Prabutach) zaświadczeń do celów emerytalno-rentowych oraz pracowniczych.

Realizując obowiązki płatnika przygotowano 946 informacji o dochodach oraz o pobranych zaliczkach na podatek dochodowy za 2022 r. (PIT-11).

Na wniosek osób zainteresowanych niezwłocznie wydawane są zaświadczenia o posiadanym statusie, wysokości pobranych lub pobieranych świadczeń i okresie ich pobierania oraz o podleganiu ubezpieczeniu zdrowotnemu. W 2022 r. wydano około 1440 takich dokumentów (w 2021 r. około 1560, w 2020 r. około 1520, w 2019 r. około 1100).

## 5. Działalność Powiatowej Rady Rynku Pracy

Działania związane ze współpracą urzędu pracy z Powiatową Radą Rynku Pracy prowadzone są na podstawie art. 9 ust. 1 pkt 11 ustawy (*Do zadań samorządu powiatu w zakresie polityki rynku pracy należy: (...) współdziałanie z powiatowymi radami rynku pracy w zakresie promocji zatrudnienia oraz wykorzystania środków Funduszu Pracy*);

Działalność Powiatowej Rady Rynku Pracy jest jedną z form polityki rynku pracy realizowanej przez władze publiczne na podstawie art. 21 ustawy. Zgodnie z tym przepisem polityka rynku pracy opiera się na dialogu i współpracy z partnerami społecznymi, w tym między innymi z Powiatową Radą Rynku Pracy.

Zgodnie z art. 22 ust. 3 ustawy Powiatowa Rada Rynku Pracy jest organem opiniodawczo-doradczym Starosty Powiatu Kwidzyńskiego w zakresie polityki lokalnego rynku pracy. Do zakresu działania Powiatowej Rady Rynku Pracy należy w szczególności:

- inspirowanie przedsięwzięć zmierzających do pełnego i produktywnego zatrudnienia w powiecie,
- ocena racjonalności gospodarki środkami Funduszu Pracy,
- opiniowanie kryteriów podziału środków Funduszu Pracy na finansowanie programów dotyczących promocji zatrudnienia i finansowania innych fakultatywnych zadań oraz opiniowanie opracowanych przez powiatowy urząd pracy propozycji przeznaczenia środków Funduszu Pracy będących w dyspozycji samorządu powiatu i sprawozdań z ich wykorzystania,
- składanie wniosków i wydawanie opinii w sprawach dotyczących kierunków kształcenia, szkolenia zawodowego oraz zatrudnienia w powiecie,
- ocenianie okresowych sprawozdań z działalności powiatowego urzędu pracy oraz przedstawianie Wojewódzkiej Radzie Rynku Pracy okresowych sprawozdań i wniosków w sprawach zatrudnienia,
- opiniowanie wniosków o odwołanie lub wnioskowanie o odwołanie dyrektora powiatowego urzędu pracy.

W ramach współpracy z Powiatową Radą Rynku Pracy Powiatowy Urząd Pracy w Kwidzynie organizuje posiedzenia Rady, zabezpiecza ich obsługę pod względem lokalowym, biurowym i socjalnym oraz przygotowuje i przekazuje wszelkie informacje zapewniające właściwą pracę Rady.

Powiatowy Urząd Pracy w Kwidzynie w 2022 roku współdziałał z Powiatową Radą Rynku Pracy w Kwidzynie w sprawach promocji zatrudnienia, łagodzenia skutków bezrobocia oraz aktywizacji zawodowej osób bezrobotnych. Członkowie na posiedzeniach rady zapoznawali się z bieżącą sytuacją na lokalnym rynku pracy oraz z aktualnym stanem realizacji zadań finansowych w związku z przyznanymi limitami środków Funduszu Pracy na 2022 rok przeznaczonymi na realizację zadań związanych z promocją zatrudnienia, łagodzeniem skutków bezrobocia, aktywizacją zawodową oraz zadaniami fakultatywnymi urzędu.

W 2022 roku członkowie Powiatowej Rady Rynku Pracy odbyli szkolenie, którego celem było między innymi zapoznanie się ze spodziewanymi zmianami ustawy regulującej rynek pracy, która miała obowiązywać od 2023 roku.<sup>18</sup>

W 2022 r. odbyły się cztery posiedzenia Powiatowej Rady Rynku Pracy w Kwidzynie. W ich trakcie, w ramach swoich kompetencji Powiatowa Rada Rynku Pracy działająca przy Powiatowym Urzędzie Pracy w Kwidzynie:

1. dokonywała bieżącej oceny wykorzystywania środków z Funduszu Pracy oraz realizacji zadań przez Urząd;
2. wydała 1 opinię dotyczącą kierunków szkoleń dla osób bezrobotnych na 2023 r.;
3. wydała opinię dotyczącą wniosku o umorzenie w całości należności z tytułu niedotrzymania przez pracobiorcę warunków umowy o refundację części kosztów poniesionych na wynagrodzenie, nagrody oraz składki społeczne skierowanego bezrobotnego do 30 roku życia, ze względu na brak prawnej możliwości prowadzenia dalszej egzekucji;
4. zaopiniowała:
  - kryteria podziału środków na finansowanie zadań aktywnych i fakultatywnych oraz wyboru realizowanych form aktywizacji zawodowej w 2023 r.;
  - prowizorium Funduszu Pracy na 2023 r.

<sup>18</sup> Ustawa ostatecznie nie weszła w życie, jednak dalsze prace nad nią trwają.







**POWIATOWY URZĄD PRACY W KWIDZYNIE**  
82 - 500 Kwidzyn, ul. Grudziądzka 30, tel. 55 2672700 fax 55 2672701  
sekretariat@pupkwidzyn.pl [www.kwidzyn.praca.gov.pl](http://www.kwidzyn.praca.gov.pl)