

# **POWIATOWY URZĄD PRACY W KWIDZYNIE**



## **INFORMACJA O DZIAŁALNOŚCI POWIATOWEGO URZĘDU PRACY W KWIDZYNIE W 2020 ROKU**

Kwidzyn, luty 2021 r.

Opracowanie:

Beata Ansion  
Jolanta Belzyt  
Anna Krupa  
Estera Kuc  
Grzegorz Ochmiński  
Tomasz Okoński  
Paulina Stachurska  
Sylvia Sztamborska

Redakcja:

Aneta Wilma

## Informacja o działalności Powiatowego Urzędu Pracy w Kwidzynie w 2020 roku.

### Spis treści:

1.	Bezrobocie w powiecie kwidzyńskim w 2020 r. w liczbach.....	6
1.1.	Stopa bezrobocia .....	6
1.2.	Poziom bezrobocia rejestrowanego w powiecie kwidzyńskim.....	6
1.3.	Struktura bezrobocia rejestrowanego w powiecie kwidzyńskim .....	13
a)	Czas pozostawania bez pracy .....	13
b)	Wiek.....	14
c)	Wykształcenie .....	14
d)	Staż pracy .....	15
2.	Działania ograniczające bezrobocie w powiecie kwidzyńskim realizowane przez Powiatowy Urząd Pracy w Kwidzynie w 2020 r.....	16
2.1.	Efektywność.....	19
2.2.	Finansowanie działań aktywizacyjnych ze środków Funduszu Pracy .....	22
2.3.	Finansowanie działań aktywizacyjnych ze środków pozyskanych w ramach programów i projektów europejskich, krajowych i regionalnych.....	25
2.4.	Finansowanie działań aktywizacyjnych ze środków PFRON.....	28
2.5.	Finansowanie działań osłonowych w ramach Tarcz Antykryzysowych .....	28
3.	Usługi rynku pracy .....	31
3.1.	Pośrednictwo pracy .....	31
a)	pozyskiwanie i realizacja ofert pracy .....	31
b)	pośrednictwo pracy.....	35
3.2.	Poradnictwo zawodowe.....	37
a)	poradnictwo indywidualne (osoby bezrobotne i poszukujące pracy).....	37
b)	poradnictwo grupowe (osoby bezrobotne) .....	37
c)	badania testowe.....	37
d)	informacja grupowa – spotkanie informacyjne (osoby zarejestrowane).....	37
e)	informacje indywidualne (osoby zarejestrowane).....	38
f)	pozostałe działania .....	38
3.3.	Szkolenia .....	39
3.4.	Zatrudnianie cudzoziemców .....	40
3.5.	EURES.....	44
3.6.	Monitoring zawodów deficytowych i nadwyżkowych i Barometr Zawodów .....	46
3.7.	Krajowy Fundusz Szkoleniowy .....	49
4.	Obsługa formalna osób bezrobotnych i poszukujących pracy.....	51
5.	Działalność Powiatowej Rady Rynku Pracy .....	54

### Spis wykresów:

Wykres 1.	Stopa bezrobocia w powiecie kwidzyńskim, województwie pomorskim i w kraju w okresie grudzień 2019 r. - grudzień 2020 r.....	6
Wykres 2.	Liczba zarejestrowanych bezrobotnych w powiecie kwidzyńskim, ogółem i w podziale na mężczyzn i kobiety, w okresie grudzień 2019 r. - grudzień 2020 r. (stan na koniec danego miesiąca).....	7
Wykres 3.	Liczba zarejestrowanych bezrobotnych w powiecie kwidzyńskim, ogółem i w podziale na osoby z prawem i bez prawa do zasiłku, w okresie grudzień 2019 r. - grudzień 2020 r. (stan na koniec danego miesiąca).....	8
Wykres 4.	Porównanie liczby zarejestrowanych osób bezrobotnych w analogicznych miesiącach lat 2016-2020 (stan na koniec danego miesiąca).....	8
Wykres 5.	Porównanie spadku/wzrostu liczby zarejestrowanych osób bezrobotnych w ujęciu rok do roku w poszczególnych miesiącach w latach 2016-2020.....	8
Wykres 6.	Porównanie procentowego spadku/wzrostu liczby zarejestrowanych osób bezrobotnych w ujęciu rok do roku w poszczególnych miesiącach w latach 2016-2020. ....	9
Wykres 7.	Liczba bezrobotnych w poszczególnych jednostkach podziału terytorialnego powiatu kwidzyńskiego w okresie grudzień 2019 r. - grudzień 2020 r. (stan na koniec danego miesiąca).....	9
Wykres 8.	Procentowy udział liczby osób bezrobotnych w poszczególnych jednostkach podziału terytorialnego powiatu kwidzyńskiego w okresie grudzień 2019 r. - grudzień 2020 r. w ogólnej liczbie osób zarejestrowanych (stan na koniec danego miesiąca). ....	9
Wykres 9.	Bilans rejestracji i wyłączeń z ewidencji osób bezrobotnych w okresie grudzień 2019 r. - grudzień 2020 r.....	10
Wykres 10.	Udział procentowy bezrobotnych kobiet i mężczyzn w liczbie zarejestrowanych osób bezrobotnych w poszczególnych miesiącach lat 2016 - 2020 (stan na koniec danego miesiąca).....	11
Wykres 11.	Liczba bezrobotnych kobiet i mężczyzn w poszczególnych miesiącach lat 2016 - 2020 (stan na koniec danego miesiąca).....	12
Wykres 12.	Średniomiesięczna liczba osób bezrobotnych wg podziału ze względu na czas pozostawania bez pracy i ich procentowy udział w stosunku do średniomiesięcznej liczby ogółem zarejestrowanych w latach 2016-2020.....	13

Wykres 13.	Średniomiesięczna liczba osób bezrobotnych wg podziału ze względu na wiek i ich procentowy udział w stosunku do średniomiesięcznej liczby ogółem zarejestrowanych w latach 2016-2020.....	14
Wykres 14.	Średniomiesięczna liczba osób bezrobotnych wg podziału ze względu na wykształcenie i ich procentowy udział w stosunku do średniomiesięcznej liczby ogółem zarejestrowanych w latach 2016-2020.....	14
Wykres 15.	Średniomiesięczna liczba osób bezrobotnych wg podziału ze względu na staż pracy i ich procentowy udział w stosunku do średniomiesięcznej liczby ogółem zarejestrowanych w latach 2016-2020.....	15
Wykres 16.	Osoby bezrobotne objęte udziałem w działaniach aktywizacyjnych finansowanych ze środków Funduszu Pracy oraz środków pozyskanych w ramach programów i projektów europejskich, krajowych i regionalnych w okresie grudzień 2019 r. - grudzień 2020 r. ....	16
Wykres 17.	Liczba ofert pracy zgłoszonych w PUP Kwidzyn w danym miesiącu w okresie grudzień 2019 r. - grudzień 2020 r. ....	33
Wykres 18.	Wzrost/spadek liczby zgłoszonych ofert pracy w okresie grudzień 2019 r. - grudzień 2020 r. w porównaniu do poprzedniego miesiąca. ....	33
Wykres 19.	Liczba ofert pracy zgłaszanych w poszczególnych miesiącach lat 2016-2020. ....	34
Wykres 20.	Liczba ofert zrealizowanych w danym miesiącu oraz ofert, które wpłynęły w danym miesiącu, w okresie grudzień 2019 r. - grudzień 2020 r. ....	34
Wykres 21.	Liczba ofert niezrealizowanych, w tym niezrealizowanych dłużej niż 30 dni, w okresie grudzień 2019 r. - grudzień 2020 r. (według stanu na koniec danego miesiąca). ....	34
Wykres 22.	Liczba złożonych oświadczeń o powierzeniu wykonywania pracy cudzoziemcowi w poszczególnych miesiącach w okresie grudzień 2019 r. - grudzień 2020 r. ....	41
Wykres 23.	Liczba osób rozpoczynających pracę na podstawie oświadczeń o powierzeniu wykonywania pracy cudzoziemcowi w poszczególnych miesiącach w okresie grudzień 2019 r. - grudzień 2020 r. ....	42
Wykres 24.	Liczba osób pracujących na podstawie oświadczeń o powierzeniu wykonywania pracy cudzoziemcowi w poszczególnych miesiącach w okresie grudzień 2018 r. - grudzień 2019 r. ....	43
Wykres 25.	Bilans rejestracji osób bezrobotnych i wyłączeń z ewidencji osób bezrobotnych w okresie grudzień 2019 r. - grudzień 2020 r. w ujęciu procentowym .....	51

## Spis tabel:

Tabela 1.	Osoby, które rozpoczęły udział w aktywnych formach przeciwdziałania bezrobociu w 2020 r. i uczestniczą w nich na koniec 2020 r. ....	17
Tabela 2.	Podstawy do wyliczenia efektywności aktywizacji dla PUP Kwidzyn wg MPiPS-02 Załącznik 1 za 2019 r. ...	20
Tabela 3.	Szacowane podstawy do wyliczenia efektywności aktywizacji dla PUP Kwidzyn wg MPiPS-02 Załącznik 1 za 2020 r. (stan na 09.02.2021 r.) .....	20
Tabela 4.	Plany wydatków i wydatki środków Funduszu Pracy w latach 2014-2020 .....	22
Tabela 5.	Szczegółowy plan wydatków i wydatki środków z Funduszu Pracy w 2020 r. ....	23
Tabela 6.	Wnioski o dofinansowanie części kosztów wynagrodzeń pracowników oraz należnych od tych wynagrodzeń składek na ubezpieczenia społeczne, o którym mowa w art. 15zzb (stan na 31.12.2020 r.).....	29
Tabela 7.	Wnioski o dofinansowanie części kosztów prowadzenia działalności gospodarczej, o których mowa w art. 15 zzc (stan na 31.12.2020 r.) .....	29
Tabela 8.	Wnioski o jednorazową pożyczkę na pokrycie bieżących kosztów prowadzenia działalności gospodarczej, o której mowa w art. 15zdd (stan na 31.12.2020 r.).....	30
Tabela 9.	Wnioski o dofinansowanie części kosztów wynagrodzeń pracowników oraz należnych od tych wynagrodzeń składek na ubezpieczenia społeczne, o którym mowa w art. 15zze i 15zze <sup>2</sup> (stan na 31.12.2020 r.).....	30
Tabela 10.	Liczba oświadczeń o zamiarze powierzenia wykonywania pracy cudzoziemcom w latach 2012-2020, które wpłynęły do Powiatowego Urzędu Pracy w Kwidzynie. ....	40
Tabela 11.	Liczba złożonych oświadczeń o powierzeniu wykonywania pracy cudzoziemcowi w poszczególnych miesiącach w okresie grudzień 2019 r. - grudzień 2020 r. (w podziale na obywatelstwo i płeć). ....	41
Tabela 12.	Liczba osób rozpoczynających pracę na podstawie oświadczeń o powierzeniu wykonywania pracy cudzoziemcowi w poszczególnych miesiącach w okresie grudzień 2019 r. - grudzień 2020 r. (w podziale na obywatelstwo i płeć).....	42
Tabela 13.	Liczba osób pracujących na podstawie oświadczeń o powierzeniu wykonywania pracy cudzoziemcowi w poszczególnych miesiącach w okresie grudzień 2018 r. - grudzień 2019 r. (w podziale na obywatelstwo i płeć).....	43

## **INFORMACJA O DZIAŁALNOŚCI POWIATOWEGO URZĘDU PRACY W KWIDZYNIE W 2020 ROKU**

Działalność Powiatowego Urzędu Pracy w Kwidzynie w zakresie promocji zatrudnienia, łagodzenia skutków bezrobocia oraz aktywizacji zawodowej reguluje ustawa z dnia 20 kwietnia 2004 r. o promocji zatrudnienia i instytucjach rynku pracy (tekst jednolity Dz.U. z 2020 r. poz. 1409 ze zmianami; dalej zwana „ustawą”) oraz akty wykonawcze do ustawy, a także inne akty prawne o charakterze ogólnym i szczególnym, odnoszące się pośrednio lub bezpośrednio zarówno do rynku pracy, jak i do kompetencji i obowiązków jednostek administracji państwowej i samorządowej.

Powiatowy Urząd Pracy w Kwidzynie obsługuje bezrobotnych, poszukujących pracy i partnerów na lokalnym rynku pracy z obszaru sześciu jednostek administracyjnych podziału terytorialnego kraju wchodzących w skład powiatu kwidzyńskiego, to jest: miasta Kwidzyn, miasta i gminy Prabuty oraz gmin Gardeja, Kwidzyn, Ryjewo i Sadlinki.

Informacja o działalności Powiatowego Urzędu Pracy w Kwidzynie w 2020 r. została opracowana na podstawie sprawozdań statystycznych i finansowych przekazywanych do Głównego Urzędu Statystycznego oraz przy wykorzystaniu informacji pochodzących z rejestrów wewnętrznych prowadzonych w urzędzie.

Tak jak w sprawozdaniach za lata ubiegłe w opracowanej informacji pominięte zostały osoby poszukujące pracy. Ich liczba w 2020 r. nigdy nie przekroczyła 0,7% liczby osób bezrobotnych w danym miesiącu (średnio 0,55%, średnia liczba poszukujących pracy zarejestrowanych na koniec miesiąca w 2020 r. wynosiła 12 osób; maksimum 16 w sierpniu, październiku i listopadzie, minimum 7 w kwietniu), a wszelkie zjawiska odnotowane wśród osób bezrobotnych proporcjonalnie odnosiły się także do poszukujących pracy. Jedynym wyjątkiem jest wyraźnie odmienna proporcja kobiet do mężczyzn – wśród ogółu zarejestrowanych osób poszukujących pracy kobiet było średnio zaledwie 15,9%, przy czym w kwietniu, maju i grudniu nie było ich w ogóle.

Dla celów porównawczych przyjęto w większości przypadków okres pięcioletni, gdyż szerszy zakres danych powodowałby nieczytelność takich porównań.

Działalność Powiatowego Urzędu Pracy w Kwidzynie w 2020 roku została w dużym stopniu zdeterminowana pandemią wirusa COVID-19.

Bezpośrednim skutkiem sytuacji epidemicznej dla lokalnego rynku pracy były trudności ekonomiczne, które dotknęły większość działających na obszarze powiatu przedsiębiorców i pracodawców, co z kolei przełożyło się na zwiększoną liczbę zwolnień i znaczący wzrost liczby osób zarejestrowanych jako bezrobotne.

Skutkiem dla Powiatowego Urzędu Pracy w Kwidzynie były zmiany w organizacji pracy, zmiany w procedurach załatwiania spraw, znaczne ograniczenie działań aktywizacyjnych oraz traktowana jako priorytetowa realizacja działań osłonowych określonych w ustawie z dnia 2 marca 2020 r. o szczególnych rozwiązaniach związanych z zapobieganiem, przeciwdziałaniem i zwalczaniem COVID-19, innych chorób zakaźnych oraz wywołanych nimi sytuacji kryzysowych (Dz. U. z 2020 r., poz. 1842 ze zmianami; dalej zwana „ustawą COVID-19”).

Zmiany w organizacji pracy i procedurach polegały na maksymalnym ograniczeniu bezpośrednich kontaktów z klientami (w tym szczególnie wizyt osób bezrobotnych na określony termin i na wezwanie), w zamian oferując możliwość zdalnego składania wniosków i załatwiania spraw, głównie za pomocą środków komunikacji elektronicznej (poprzez portale [praca.gov.pl](http://praca.gov.pl) i ePUAP), telefonicznie i oczywiście pocztą tradycyjną. Pozytywnym zaskoczeniem była skala wykorzystania środków komunikacji elektronicznej i pozostaje mieć nadzieję, że również w przyszłości ta metoda będzie w szerokim stopniu wykorzystywana.

Ograniczenie działań aktywizacyjnych na lokalnym rynku pracy spowodowane było zarówno zmniejszonym zapotrzebowaniem i zainteresowaniem pracodawców, jak i obawami osób zarejestrowanych – urząd przyjął strategię nie stosowania sankcji wobec osób kierowanych do uczestnictwa w tych działaniach w przypadku, gdy istniały przesłanki narażania na ryzyko zakażenia.

Także realizacja działań osłonowych w ramach tak zwanej „Tarczy antykryzysowej” stanowiła poważne wyzwanie ze względu zarówno na liczbę wpływających wniosków i zawieranych na ich podstawie umów, jak i skalę środków finansowych oraz zaangażowania zasobów kadrowych urzędu.

## 1. Bezrobocie w powiecie kwidzyńskim w 2020 r. w liczbach

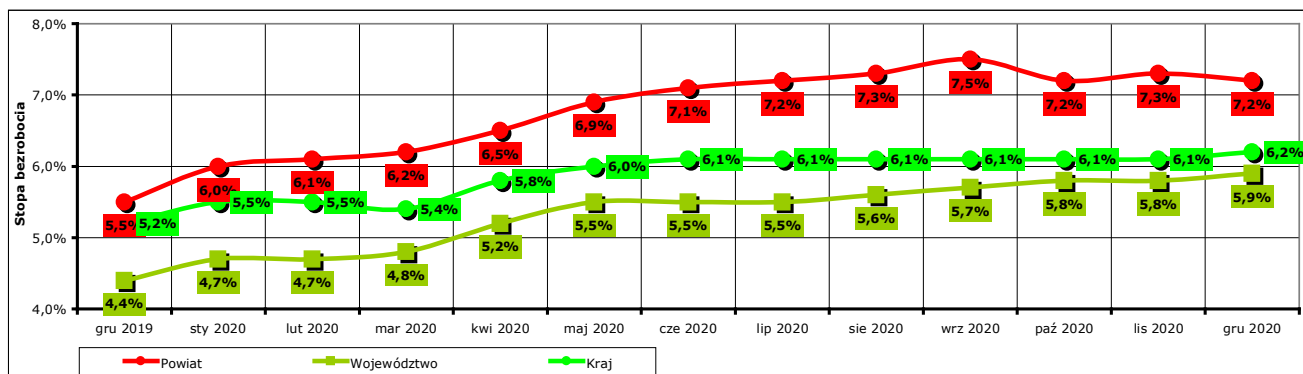
### 1.1. Stopa bezrobocia

Stopa bezrobocia w powiecie kwidzyńskim na koniec grudnia 2020 r. według danych opublikowanych przez Główny Urząd Statystyczny wyniosła 7,2%, dla województwa pomorskiego 5,9%, a dla kraju 6,2%.

Dla porównania stopa bezrobocia na koniec grudnia 2019 r. wynosiła dla powiatu kwidzyńskiego 5,2%, dla województwa pomorskiego 4,4%, a dla kraju 5,5%.

W porównaniu do końca grudnia 2019 r. stopa bezrobocia w powiecie kwidzyńskim na koniec grudnia 2020 r. wzrosła o 1,7%, w województwie pomorskim wzrosła o 1,5%, a w kraju wzrosła o 1,0%.

Podobnie jak w latach ubiegłych, z powodu braku wiarygodnych danych dotyczących liczby osób cywilnych aktywnych zawodowo zamieszkujących daną gminę, nie była wyliczana stopa bezrobocia dla poszczególnych gmin wchodzących w skład powiatu kwidzyńskiego.



Wykres 1. Stopa bezrobocia w powiecie kwidzyńskim, województwie pomorskim i w kraju w okresie grudzień 2019 r. - grudzień 2020 r.

### 1.2. Poziom bezrobocie rejestrowane w powiecie kwidzyńskim

Na koniec grudnia 2020 r. w Powiatowym Urzędzie Pracy w Kwidzynie zarejestrowanych jako bezrobotne było 2289 osób, w tym 816 mężczyzn (35,6% ogółu bezrobotnych) i 1473 kobiety (64,4% ogółu bezrobotnych).

Według stanu na koniec grudnia 2020 r. spośród 2289 osób zarejestrowanych osób bezrobotnych:

- prawo do zasiłku posiadały 382 osoby, w tym 129 mężczyzn (33,8% ogółu bezrobotnych z prawem do zasiłku, 5,6% ogółu zarejestrowanych) i 253 kobiety (66,2% ogółu bezrobotnych z prawem do zasiłku, 11,1% ogółu zarejestrowanych).
- prawa do zasiłku nie posiadało 1907 osób, w tym 687 mężczyzn (36% ogółu bezrobotnych bez prawa do zasiłku, 30% ogółu zarejestrowanych) i 1220 kobiet (64% ogółu bezrobotnych bez prawa do zasiłku, 53,3% ogółu zarejestrowanych).

W porównaniu do stanu z końca grudnia 2019 r. liczba bezrobotnych na koniec grudnia 2020 r. wzrosła o 533 osoby (z 1756 do 2289, to jest o 30,4%), w tym liczba bezrobotnych mężczyzn wzrosła o 257 osób (z 559 do 816, to jest o 46%), a liczba bezrobotnych kobiet wzrosła o 276 osób (z 1197 do 1473, to jest o 23,1%).

Na koniec grudnia 2020 r. w porównaniu do końca grudnia 2019 r. liczba zarejestrowanych osób bezrobotnych:

- z prawem do zasiłku wzrosła o 95 osób (z 287 do 382, to jest o 33,1%), w tym:
  - liczba mężczyzn wzrosła o 40 osób (z 89 do 129, o 44,9%),
  - liczba kobiet wzrosła o 55 osób (z 198 do 253, o 27,8%)
- bez prawa do zasiłku wzrosła o 438 osób (z 1469 do 1907, to jest o 29,8%), w tym:
  - liczba mężczyzn wzrosła o 217 osób (z 470 do 687, o 46,2%),
  - liczba kobiet wzrosła o 221 osób (z 999 do 1220, o 22,1%).

Średnio na koniec miesiąca w 2020 roku zarejestrowanych było 2205 osób (w 2019 r.: 1824, w 2018 r.: 1845), w tym 778 mężczyzn (w 2019 r.: 599, w 2018 r.: 587) i 1427 kobiet (w 2019 r.: 1235, w 2018 r.: 1259), spośród których – również średnio na koniec miesiąca:

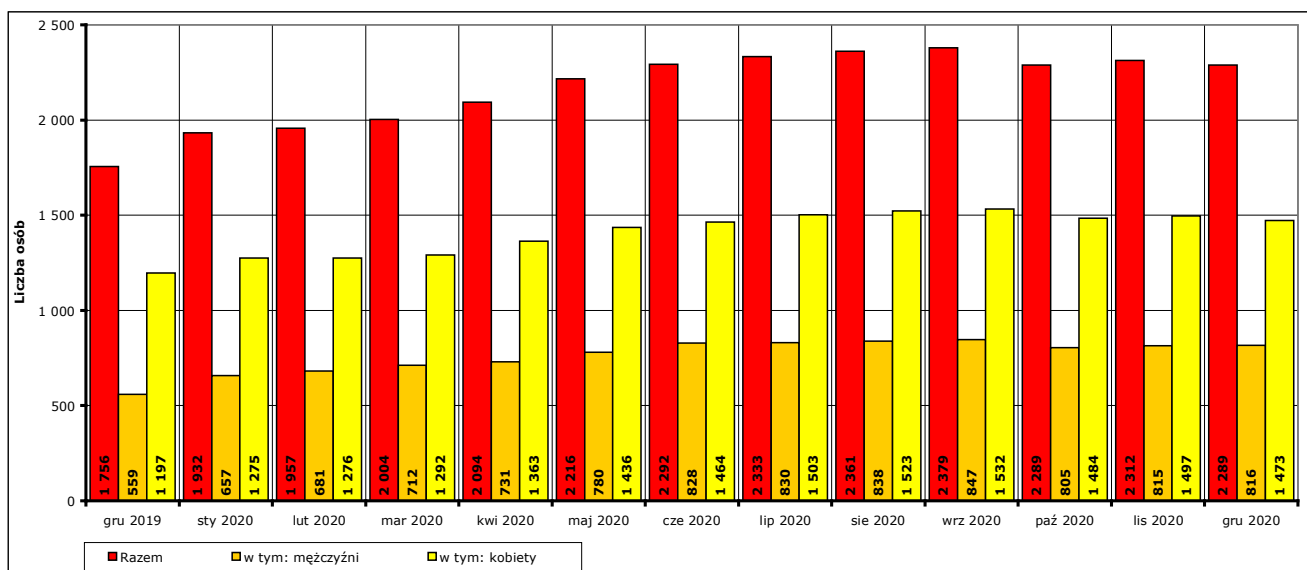
- prawo do zasiłku posiadało 397 osób (w 2019 r.: 319, w 2018 r.: 281), w tym 140 mężczyzn (w 2019 r.: 106, w 2018 r.: 102) i 257 kobiet (w 2019 r.: 213, w 2018 r.: 179),
- prawa do zasiłku nie posiadało 1808 osób (w 2019 r.: 1505, w 2018 r.: 1565), w tym 638 mężczyzn (w 2019 r.: 483, w 2018 r.: 485) i 1170 kobiet (w 2019 r.: 1023, w 2018 r.: 1079).

W porównaniu ze stanem na koniec grudnia 2019 r. we wszystkich gminach powiatu kwidzyńskiego odnotowany został wzrost liczby zarejestrowanych osób bezrobotnych.

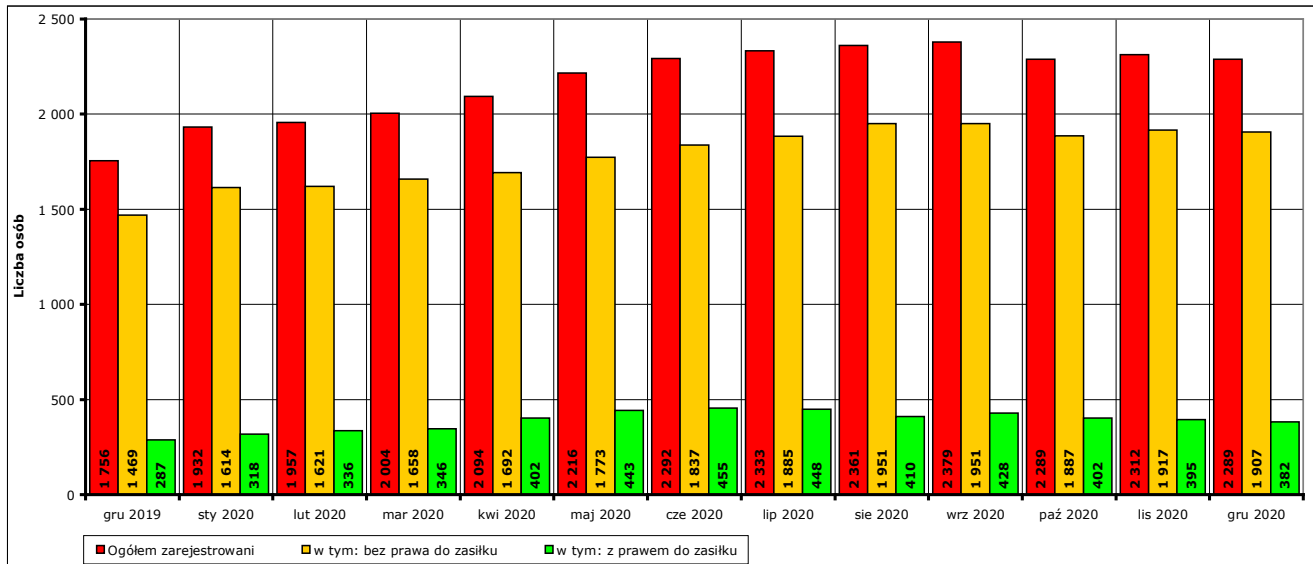
Największy wzrost w liczbach bezwzględnych miał miejsce w mieście Kwidzyn (o 257 osób), w mieście Kwidzyn miał także miejsce największy wzrost w stosunku procentowym (o 39,1%). W poszczególnych jednostkach administracyjnych sytuacja przedstawiała się – rosła według stosunku procentowego – następująco:

- w mieście i gminie Prabuty - wzrost o 51 osób, +14,1%
- w gminie Ryjewo - wzrost o 36 osób, +22,2%
- w gminie Sadlinki - wzrost o 39 osób, +32,0%
- w gminie Kwidzyn - wzrost o 82 osoby, +32,7%
- w gminie Gardeja - wzrost o 68 osób, +33,7%
- w mieście Kwidzyn - wzrost o 257 osób, +39,1%

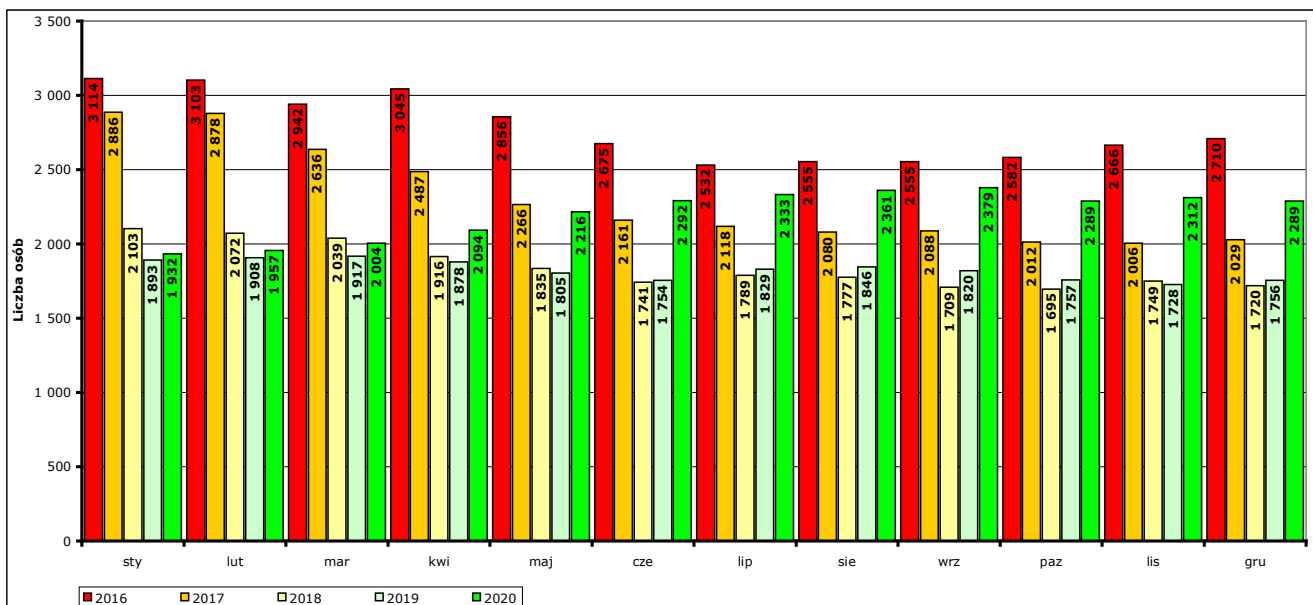
W 2020 roku nastąpił zdecydowany wzrost bezrobocia. Został on bez wątpienia spowodowany ekonomicznymi i społecznymi skutkami pandemii. Warto jednak zauważyć, że po relatywnie gwałtownym wzroście w pierwszej połowie 2020 r. liczby zarejestrowanych osób bezrobotnych na koniec miesiąca, w drugiej połowie tego roku nastąpiła stabilizacja na poziomie około 2300 osób. Pozwala to zakładać, że najgorszy okres już minął.



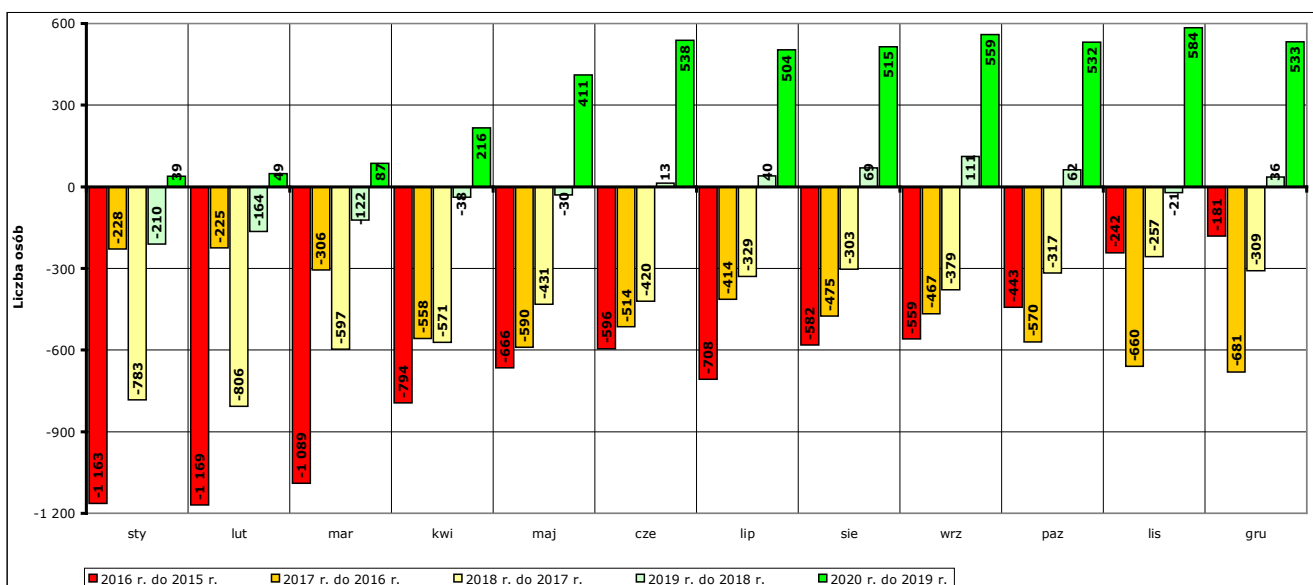
Wykres 2. Liczba zarejestrowanych bezrobotnych w powiecie kwidzyńskim, ogółem i w podziale na mężczyzn i kobiety, w okresie grudzień 2019 r. - grudzień 2020 r. (stan na koniec danego miesiąca).



Wykres 3. Liczba zarejestrowanych bezrobotnych w powiecie kwidzińskim, ogółem i w podziale na osoby z prawem i bez prawa do zasiłku, w okresie grudzień 2019 r. - grudzień 2020 r. (stan na koniec danego miesiąca).

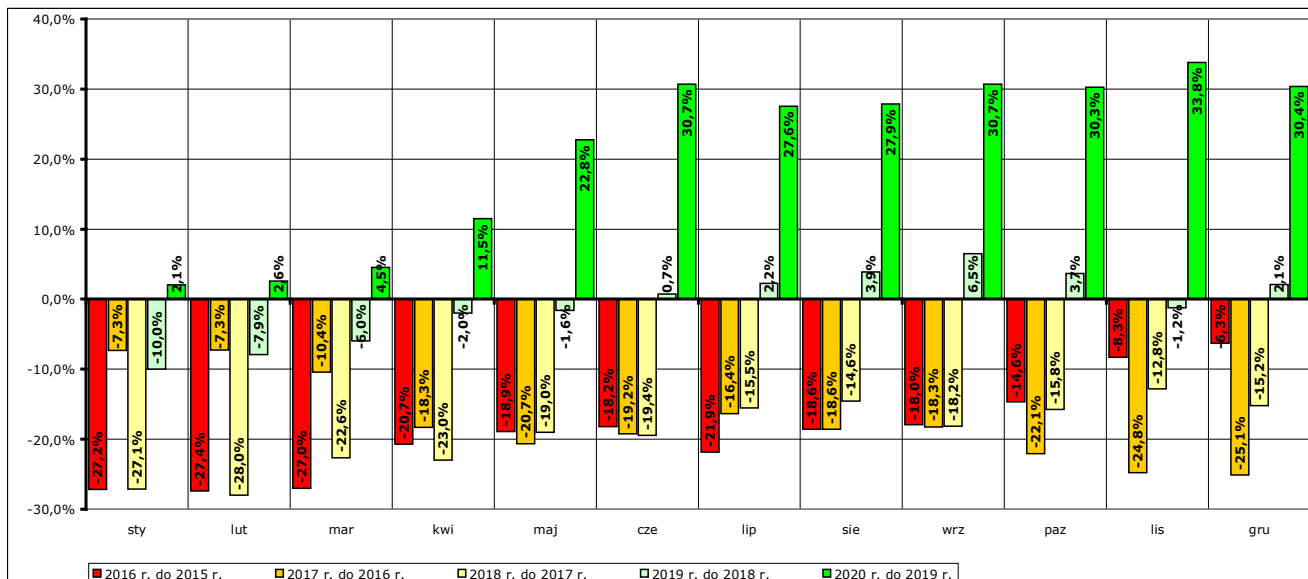


Wykres 4. Porównanie liczby zarejestrowanych osób bezrobotnych w analogicznych miesiącach lat 2016-2020 (stan na koniec danego miesiąca).

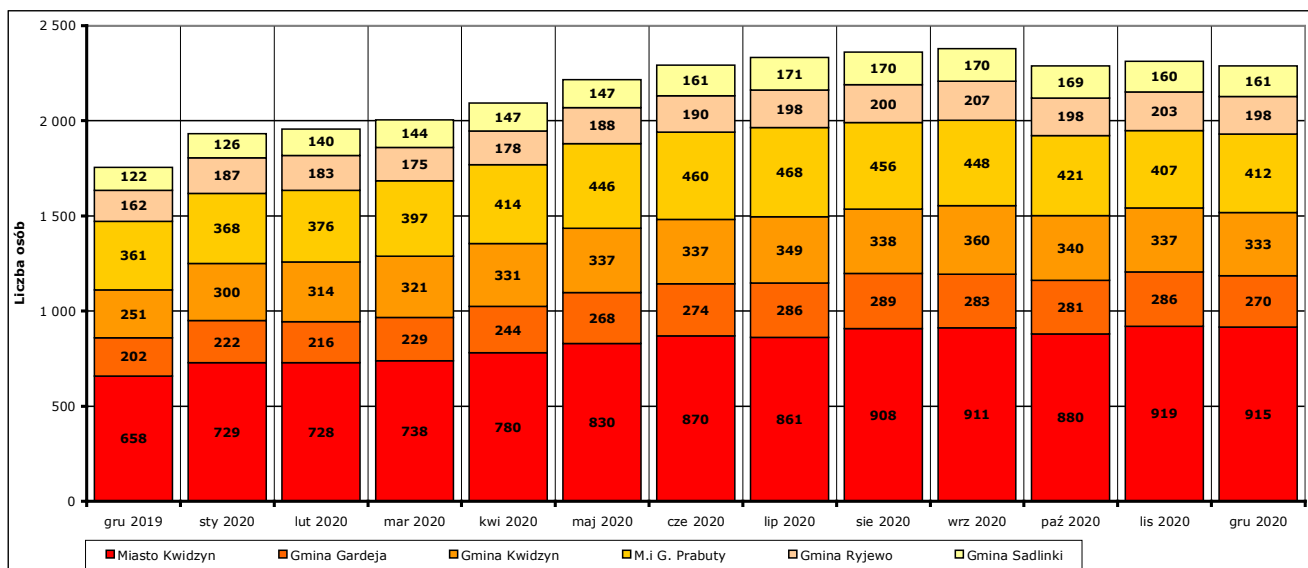


Wykres 5. Porównanie spadku/wzrostu liczby zarejestrowanych osób bezrobotnych w ujęciu rok do roku w poszczególnych miesiącach w latach 2016-2020.

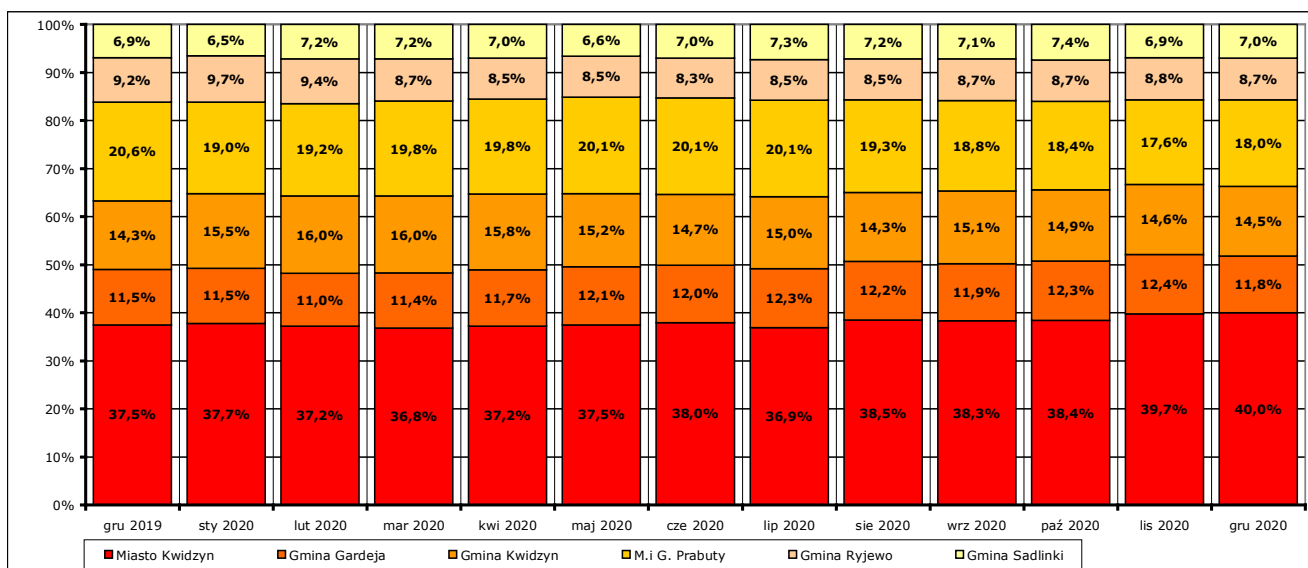




Wykres 6. Porównanie procentowego spadku/wzrostu liczby zarejestrowanych osób bezrobotnych w ujęciu rok do roku w poszczególnych miesiącach w latach 2016-2020.



Wykres 7. Liczba bezrobotnych w poszczególnych jednostkach podziału terytorialnego powiatu kwidzińskiego w okresie grudzień 2019 r. - grudzień 2020 r. (stan na koniec danego miesiąca).



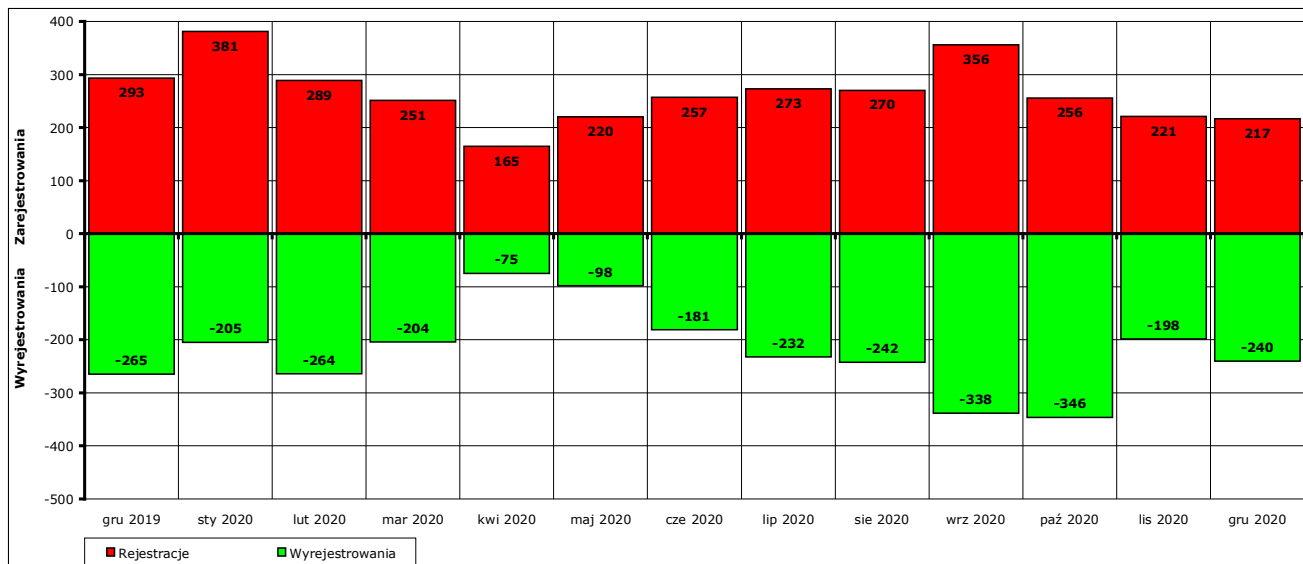
Wykres 8. Procentowy udział liczby osób bezrobotnych w poszczególnych jednostkach podziału terytorialnego powiatu kwidzińskiego w okresie grudzień 2019 r. - grudzień 2020 r. w ogólnej liczbie osób zarejestrowanych (stan na koniec danego miesiąca).

W 2020 r. zarejestrowano jako osoby bezrobotne 3156 osób<sup>1</sup>, w tym:

- a) 2968 osób poprzednio pracujących, z tego 240 osób zwolnionych z przyczyn dotyczących zakładu pracy  
188 osób dotychczas niepracujących
- b) 1455 mężczyzn  
1701 kobiet
- c) 978 osób z prawem do zasiłku  
2178 osób bez prawa do zasiłku
- d) 1435 osób z obszarów wiejskich  
1721 osób z obszarów miejskich
- e) 567 osób po raz pierwszy  
2589 osób po raz kolejny

W 2020 r. w Powiatowym Urzędzie Pracy w Kwidzynie pozbawiono statusu osoby bezrobotnej i wyłączono z ewidencji 2623 bezrobotnych<sup>2</sup>. Przyczyny pozbawienia statusu osoby bezrobotnej lub wyłączenia z ewidencji osób bezrobotnych to:

- podjęcie pracy - 1735 osób (66,1%),  
z tego: pracy niesubsydiowanej - 1580 osób (60,2%),  
pracy subsydiowanej - 155 osób (5,9%),
- rozpoczęcie szkolenia - 57 osób (2,2%),
- rozpoczęcie stażu - 128 osób (4,9%),
- rozpoczęcie pracy społecznie użytecznej - 22 osoby (0,8%),
- odmowa bez uzasadnionej przyczyny przyjęcia propozycji odpowiedniej pracy lub innej formy pomocy - 41 osób (1,6%),
- niepotwierdzenie gotowości do pracy - 233 osoby (8,9%),
- dobrowolna rezygnacja ze statusu bezrobotnego - 86 osób (3,3%),
- podjęcie nauki - 11 osób (0,4%),
- osiągnięcie wieku emerytalnego - 56 osób (2,1%),
- nabycie praw emerytalnych lub rentowych - 17 osób (0,6%),
- nabycie praw do świadczenia przedemerytalnego - 13 osób (0,5%),
- inne przyczyny (nie wyszczególnione literalnie w sprawozdaniach statystyki publicznej; są to między innymi: długotrwała choroba, zgon, pozbawienie wolności, zmiana miejsca pobytu, zasiłek stały z pomocy społecznej, udział w szkoleniach lub stażach organizowanych przez inne organizacje) - 224 osoby (8,5%).



Wykres 9. Bilans rejestracji i wyłączeń z ewidencji osób bezrobotnych w okresie grudzień 2019 r. - grudzień 2020 r.

W 2020 r. znacząco zmałał wskaźnik wyrejestrowań związanych z niepotwierdzeniem gotowości do podjęcia pracy – było ich tylko 8,9% (w 2019 r.: 23,1%, w 2018 r.: 22,0%, w 2017 r.: 23,6%, w 2016 r.: 23,4%, w 2015 r.: 23,8%, w 2014 r.: 25,3%). Trzeba jednak podkreślić, że – podobnie jak znikomy odsetek wyrejestrowań z powodu odmowy bez uzasadnionej

<sup>1</sup> Część z nich była w ciągu roku rejestrowana kilkakrotnie po uprzednim wyrejestrowaniu. Niestety nie ma narzędzi pozwalających zliczyć w prosty sposób krotność rejestracji w ciągu roku, a zliczanie manualne jest zbyt uciążliwe i pracochłonne, aby je wykonać.

<sup>2</sup> Część z nich była w ciągu roku wyrejestrowana kilkakrotnie, jeśli pozostawali zarejestrowani w poprzednim roku i w tym samym roku byli co najmniej raz ponownie rejestrowani. Na temat zliczania takich przypadków: patrz przypis 1.

przyczyny przyjęcia propozycji odpowiedniej pracy lub innej formy pomocy - ma to zdecydowany związek z ograniczeniem z powodu sytuacji epidemicznej bezpośrednich osobistych wizyt osób zarejestrowanych w urzędzie oraz zmniejszoną z tego samego powodu liczbą ofert pracy będących w dyspozycji urzędu.

Z dotychczasowej praktyki wynika, że część spośród osób wyrejestrowanych z powodu niepotwierdzenia gotowości do podjęcia pracy rejestruje się wyłącznie w celu uzyskania doraźnego, krótkotrwałego wsparcia ze strony urzędu lub w celu uzyskania dokumentu uprawniającego do świadczeń otrzymywanych od innych organów lub instytucji. Dodatkowo znaczna ich część znalazła zatrudnienie we własnym zakresie, nie dopełniając obowiązku poinformowania urzędu o wszelkich zmianach swojej sytuacji, w tym związanych z podjęciem zatrudnienia<sup>3</sup>.

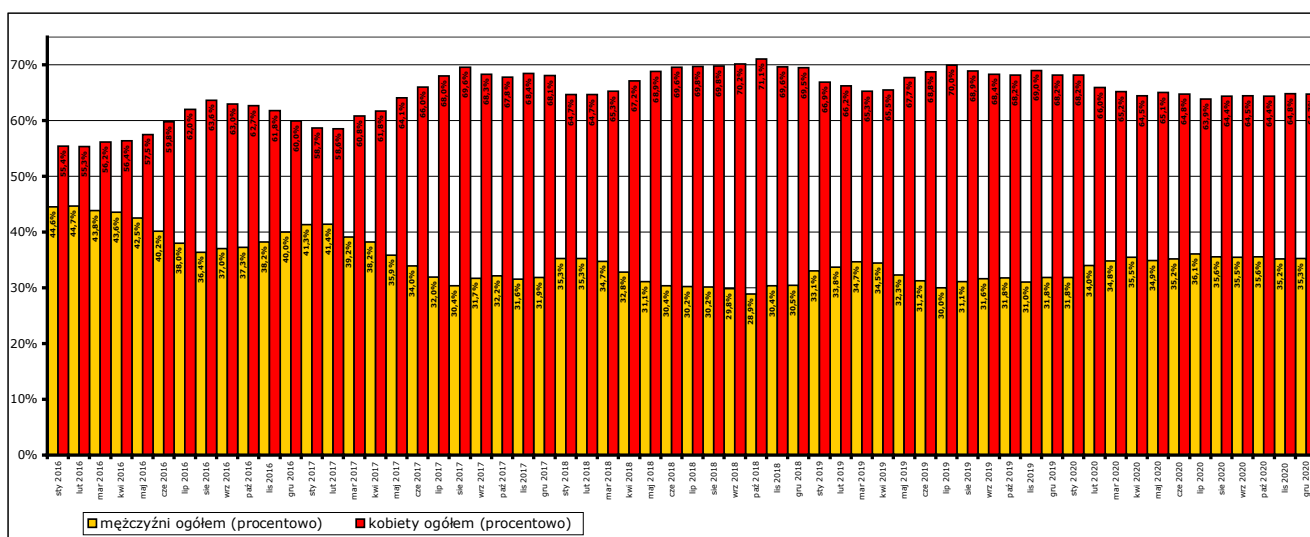
Pozytywnym zaskoczeniem jest duża liczba wyrejestrowań związanych z podjęciem pracy, które stanowiły 66,1% wszystkich wyrejestrowań, a w tym 60,2% dotyczyło podjęcia pracy niesubsydiowanej (w 2019 r. odpowiednio 50,7 i 42,9, w 2018 r.: 49,7% i 39,6%, w 2017 r.: 52% i 41,9%, w 2016 r.: 54,6% i 45,2%, w 2015 r.: 54,1% i 46,6%, w 2014 r.: 55,8% i 47,8%). Przy czym istotny jest nie tyle fakt osiągniętych wskaźników procentowych, ile niewiele niższa liczba wyrejestrowań z tytułu podjęcia pracy mimo pandemii. W 2020 r. było ich 1735, a w 2019 r. 1747.

Ogólna sytuacja na rynku pracy w 2020 r. pod względem liczby osób zarejestrowanych uległa jednak zdecydowanemu pogorszeniu. Co więcej nie sposób jest przewidzieć, w jaki sposób rozwinie się sytuacja w 2021 r. Przy dość optymistycznym założeniu, że najgorsze dla gospodarki skutki ekonomiczne mamy już za sobą można pokusić się o przypuszczenie, że wysoce prawdopodobna jest stabilizacja poziomu liczby osób zarejestrowanych jako bezrobotne i powolny jej spadek w miarę normalizowania się sytuacji na rynku pracy.

W 2020 r. nadal utrzymywał się wysoki wskaźnik udziału kobiet w ogólnej liczbie osób zarejestrowanych jako bezrobotne. Na koniec grudnia było ich 64,7%, a średnio w całym roku 65,0%. Dla porównania na koniec 2019 r. było to odpowiednio 68,2% i 67,8%, na koniec 2018 r. 69,5% i 68,3%, na koniec 2017 r.: 68,1% i 65%, na koniec 2016 r.: 60% i 59,5%, a na koniec 2015 r.: 56% i 56,2%.

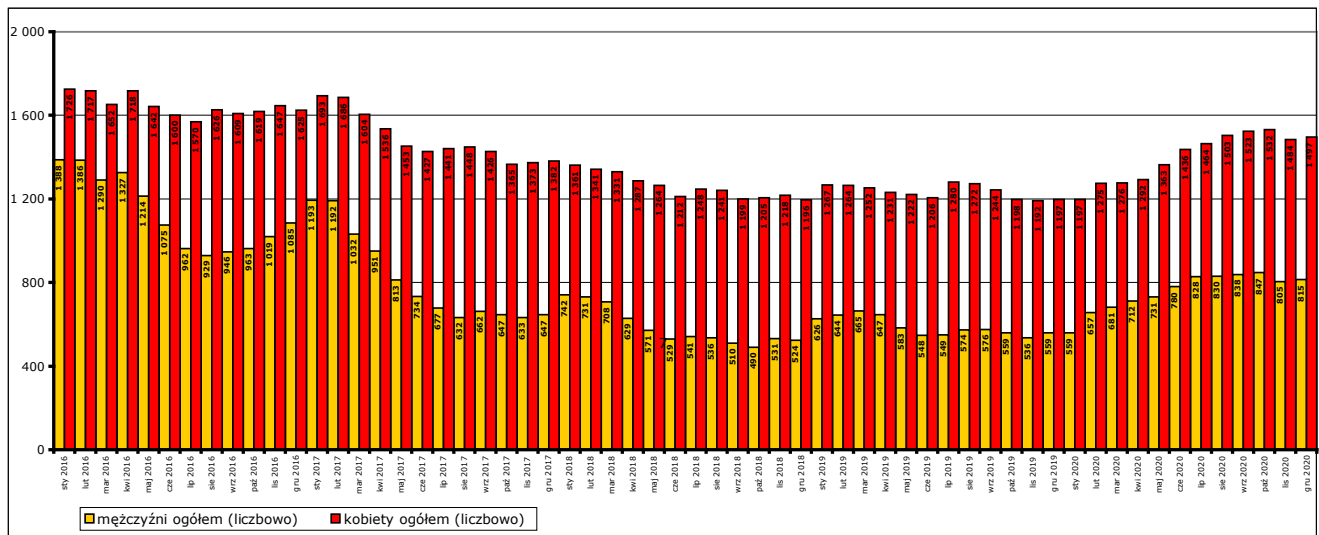
Co prawda wskaźniki te nieco spadły w porównaniu z latami 2017-2019, ale wciąż obrazują wyraźną dysproporcję, przy czym w 2020 r. różnica między liczbą rejestrujących się mężczyzn a kobiet była mniej więcej taka sama jak w 2019 roku (1455 mężczyzn i 1701 kobiet; w 2019 r.: 1623 mężczyzn i 1860 kobiet; w 2018 r.: 1792 mężczyzn i 1908 kobiet; w 2017 r.: 2063 mężczyzn i 2103 kobiety).

Mimo podejmowanych starań, z powodu braku odpowiednich narzędzi i istnienia ograniczeń prawnych urząd wciąż nie jest w stanie zdiagnozować przyczyn tego zjawiska, a w szczególności wpływu istniejących od paru lat rozwiązań systemowych o charakterze socjalnym lub osłonowym (np. „Rodzina 500+”), z których wypłacane świadczenia mogą w części przypadków stanowić co najmniej równoważnik, a może nawet konkurencję dla dochodów dotychczas osiąganym z tytułu zatrudnienia.



Wykres 10. Udział procentowy bezrobotnych kobiet i mężczyzn w liczbie zarejestrowanych osób bezrobotnych w poszczególnych miesiącach lat 2016 - 2020 (stan na koniec danego miesiąca).

<sup>3</sup> Warto przypomnieć wewnętrzne badanie z 2019 roku, gdy spośród 50 losowo wybranych przypadków wyrejestrowań z powodu niepotwierdzenia gotowości do podjęcia pracy aż 22 dotyczyły sytuacji, kiedy dzień, od którego orzeczono utratę statusu osoby bezrobotnej, przypadał na okres podlegania przez daną osobę ubezpieczeniom społecznym z różnych tytułów dotyczących zatrudnienia.



Wykres 11. Liczba bezrobotnych kobiet i mężczyzn w poszczególnych miesiącach lat 2016 - 2020 (stan na koniec danego miesiąca).

### 1.3. Struktura bezrobocia rejestrowanego w powiecie kwidzyńskim

Do analizy struktury bezrobocia w 2020 roku i porównania jej do lat 2016-2019 przyjęto metodykę zastosowaną po raz pierwszy w 2014 roku. Porównywane wartości uzyskano sumując liczby osób zarejestrowanych zakwalifikowanych do określonej kategorii na koniec poszczególnych miesięcy i dzieląc otrzymaną liczbę przez 12<sup>4</sup>.

Średnia liczba osób zarejestrowanych na koniec miesiąca w 2020 roku wynosiła 2205 (maksimum 2379 we wrześniu, minimum 1932 w styczniu).

Dla lat poprzedzających było to:

- w 2019 roku 1824 (maksimum 1917 w marcu, minimum 1728 w listopadzie),
- w 2018 roku 1845 (maksimum 2103 w styczniu, minimum 1695 w październiku),
- w 2017 roku 2304 (maksimum 2886 w styczniu, minimum 2006 w listopadzie),
- w 2016 roku 2778 (maksimum 3114 w styczniu, minimum 2532 w lipcu),
- w 2015 roku 3461 (maksimum 4277 w styczniu, minimum 2891 w grudniu),

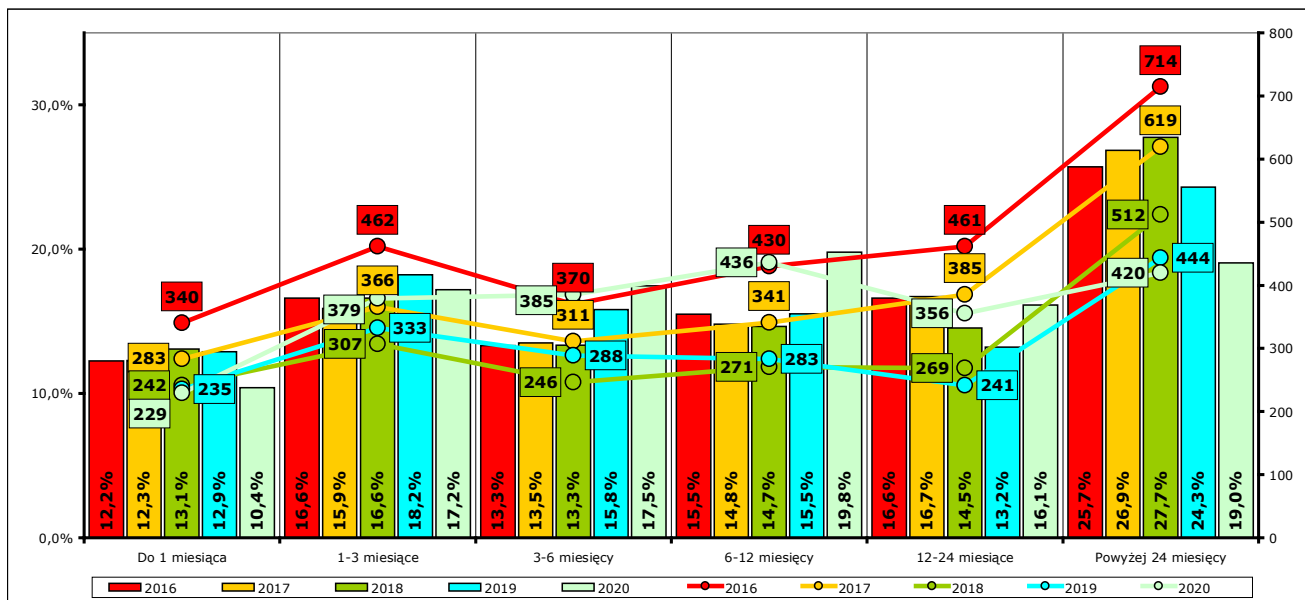
Średnie wartości z lat 2016-2020 zostały przyjęte przy obliczaniu procentowego udziału osób zakwalifikowanych do poszczególnych kategorii w stosunku do ogółu osób zarejestrowanych.

Zgodnie z założeniami przyjętymi przez Główny Urząd Statystyczny strukturę bezrobocia bada się odrębnie ze względu na czas pozostawania bez pracy, wiek osób bezrobotnych, ich wykształcenie i dotychczasowy staż pracy.

Sytuacja epidemiczna i związane z nią skutki ekonomiczne dla pracodawców spowodowały znaczący wzrost liczby osób zarejestrowanych w porównaniu do 2019 roku. Jednocześnie różnorodna struktura tych osób (zwalniani byli zarówno młodzi, jak i starsi pracownicy, z różnym stażem i wykształceniem) nie pozwala oszacować, czy zjawisko to będzie miało charakter trwały, czy pozostanie jednorazowym epizodem.

Dlatego w sprawozdaniu za bieżący rok analiza prezentowana jest tylko w postaci graficznej, bez podejmowania próby wyciągania daleko idących wniosków.

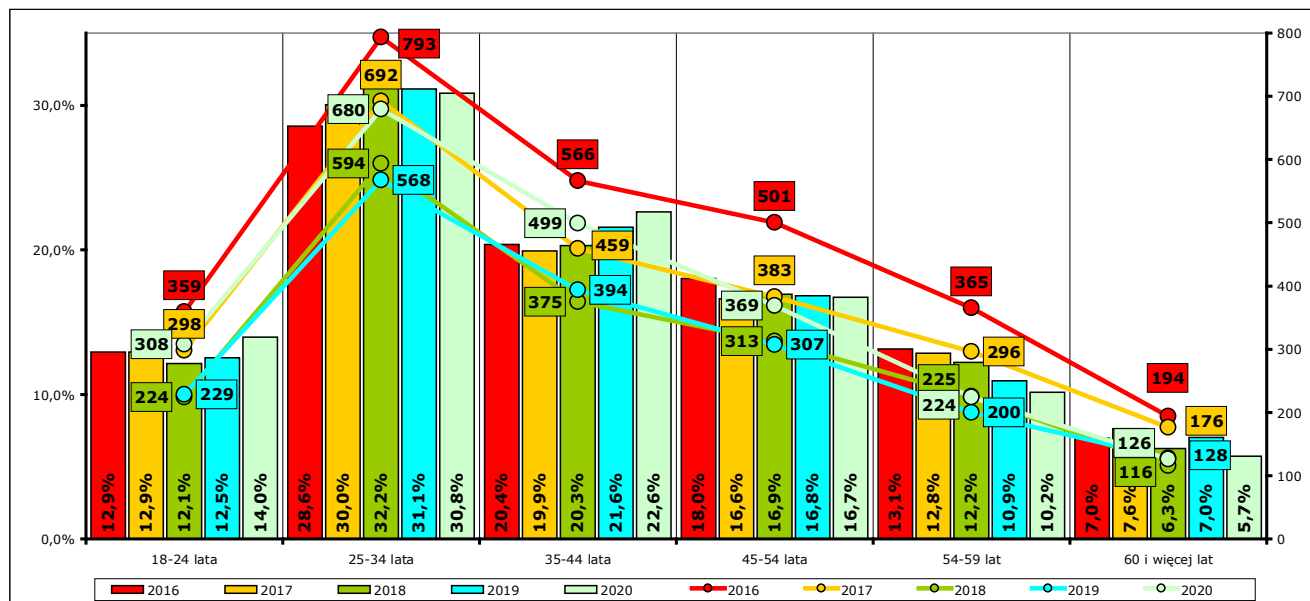
#### a) Czas pozostawania bez pracy



Wykres 12. Średniomiesięczna liczba osób bezrobotnych wg podziału ze względu na czas pozostawania bez pracy i ich procentowy udział w stosunku do średniomiesięcznej liczby ogółem zarejestrowanych w latach 2016-2020.

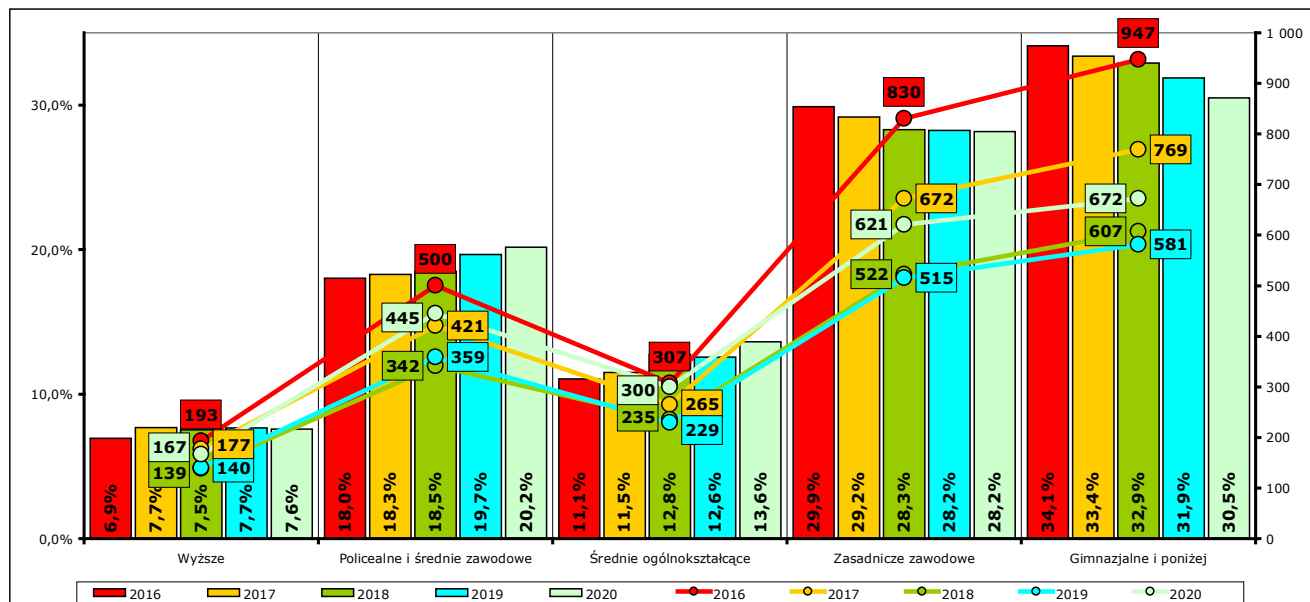
<sup>4</sup> Przed 2014 rokiem porównywane były tylko wartości występujące na dzień 31 grudnia.

## b) Wiek



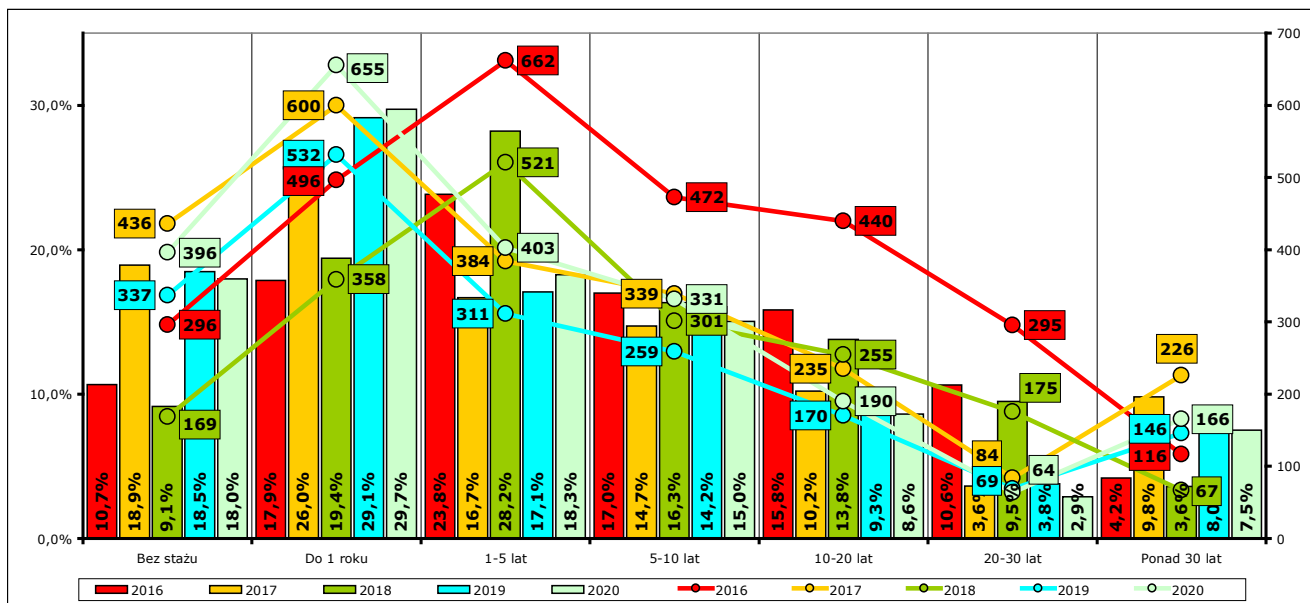
Wykres 13. Średniomiesięczna liczba osób bezrobotnych wg podziału ze względu na wiek i ich procentowy udział w stosunku do średniomiesięcznej liczby ogółem zarejestrowanych w latach 2016-2020.

## c) Wykształcenie



Wykres 14. Średniomiesięczna liczba osób bezrobotnych wg podziału ze względu na wykształcenie i ich procentowy udział w stosunku do średniomiesięcznej liczby ogółem zarejestrowanych w latach 2016-2020.

### d) Staż pracy



Wykres 15. Średniomiesięczna liczba osób bezrobotnych wg podziału ze względu na staż pracy i ich procentowy udział w stosunku do średniomiesięcznej liczby ogółem zarejestrowanych w latach 2016-2020.

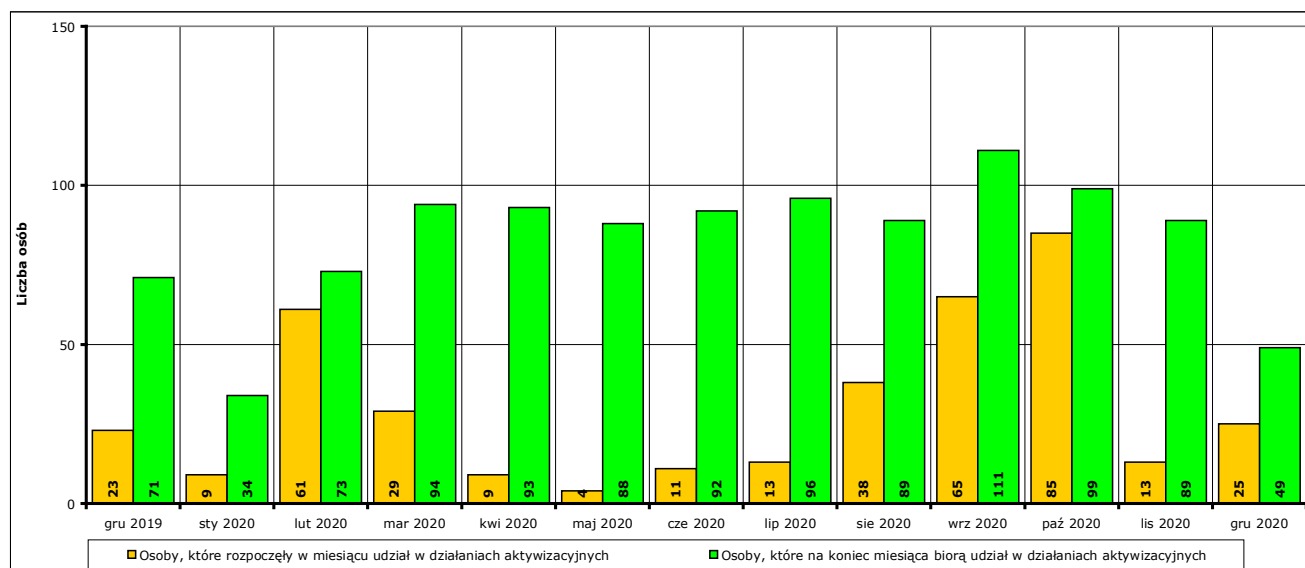
## 2. Działania ograniczające bezrobocie w powiecie kwidzyńskim realizowane przez Powiatowy Urząd Pracy w Kwidzynie w 2020 r.

Powiatowy Urząd Pracy w Kwidzynie w 2020 r. realizował zadania związane z aktywizacją osób bezrobotnych w zakresie:

- staży (wpłynęło 150 wniosków, zawarto 109 umów na 121 miejsc stażu);
- szkoleń, w tym bonów szkoleniowych i finansowania kosztów egzaminów lub licencji (wpłynęło 9 wniosków indywidualnych, w tym 8 wniosków o przyznanie bonu szkoleniowego, zawarto 7 umów z instytucjami szkoleniowymi na indywidualne przeszkolenie 7 osób oraz 4 umowy na szkolenia grupowe dla łącznie 50 osób);
- prac interwencyjnych (wpłynęło 15 wniosków, zawarto 16 umów<sup>5</sup> na 21 miejsc pracy);
- robót publicznych (wpłynęły 2 wnioski, zawarto 1 umowę na 1 miejsce pracy);
- prac społecznie użytecznych (wpłynęły 3 wnioski, zawarto 3 porozumienia na 22 miejsca pracy);
- dofinansowania podejmowania działalności gospodarczej (wpłynęło 99 wniosków, zawarto 37 umów z 37 osobami);
- refundacji kosztów wyposażenia i doposażenia stanowiska pracy (wpłynęło 51 wniosków, zawarto 37 umów na 53 miejsca pracy).

W 2020 roku kontynuowano także realizację zawartych przed 1 stycznia 2020 roku:

- 2 ostatnich umów refundacji wynagrodzeń osób do 30 roku życia zawartych w latach ubiegłych (nowe umowy dla tej formy aktywizacji nie były już zawierane z powodu ustawowego ograniczenia możliwości ich podpisywania do końca 2017 roku);
- 17 umów o zorganizowanie stażu;
- 3 umów o zorganizowanie prac interwencyjnych;
- 57 umów o dofinansowanie podejmowania działalności gospodarczej;
- 172 umów o refundację kosztów wyposażenia i doposażenia stanowiska pracy.



Wykres 16. Osoby bezrobotne objęte udziałem w działaniach aktywizacyjnych finansowanych ze środków Funduszu Pracy oraz środków pozyskanych w ramach programów i projektów europejskich, krajowych i regionalnych w okresie grudzień 2019 r. - grudzień 2020 r.

Po analizie zapotrzebowania na formy aktywizacji na podstawie danych za lata 2014-2019 oraz po zasięgnięciu opinii Powiatowej Rady Rynku Pracy nie były realizowane w 2020 roku następujące zadania:

- Program Aktywizacja i Integracja;
- zatrudnienie wspierane;
- przygotowanie zawodowe dorosłych;
- stypendia za okres kontynuowania nauki;
- refundacja składek na ubezpieczenia;
- studia podyplomowe;
- bon stażowy, bon zatrudnieniowy i bon na zasiedlenie;
- świadczenie aktywizacyjne;

<sup>5</sup> 1 umowa została zawarta na podstawie wniosku złożonego w 2019 r.



- wynagrodzenia i koszty osobowe członków spółdzielni socjalnych;
- grant na telepracę.

Działania ograniczające bezrobocie urząd realizuje przy wykorzystaniu środków finansowych pochodzących z Funduszu Pracy, z programów i projektów europejskich, krajowych i regionalnych oraz z Państwowego Funduszu Rehabilitacji Osób Niepełnosprawnych.

Środki te pozwoliły na aktywizację w 2020 r. ogółem 433 osób bezrobotnych, w tym 362 osób rozpoczynających aktywizację oraz 71 osób kontynuujących aktywizację rozpoczętą w 2019 r. Szczegółowe informacje zawiera tabela 1.

Tabela 1. Osoby, które rozpoczęły udział w aktywnych formach przeciwdziałania bezrobociu w 2020 r. i uczestniczą w nich na koniec 2020 r.

POWIAT	w 2020 r.			na koniec 2020 r.		
	ogółem	mężczyźni	kobiety	ogółem	mężczyźni	kobiety
<b>RAZEM</b>	362	184	178	49	17	32
prace interwencyjne	24	2	22	16	1	15
roboty publiczne	1	1	0	0	0	0
otrzymanie środków z Funduszu Pracy na podjęcie działalności gospodarczej	37	24	13	X	X	X
podjęcie pracy w ramach refundacji kosztów zatrudnienia bezrobotnego	88	61	27	X	X	X
inne formy aktywizacji związane z zatrudnieniem <sup>6</sup>	5	4	1	X	X	X
rozpoczęcie szkolenia	57	45	12	0	0	0
w tym bez bonu szkoleniowego	51	40	11	0	0	0
w tym w ramach bonu szkoleniowego	6	5	1	0	0	0
rozpoczęcie stażu	128	31	97	15	4	11
rozpoczęcia pracy społecznie użytecznej	22	16	6	18	12	6

Miasto Kwidzyn	w 2020 r.			na koniec 2020 r.		
	ogółem	mężczyźni	kobiety	ogółem	mężczyźni	kobiety
<b>RAZEM</b>	142	62	80	8	1	7
prace interwencyjne	5	0	5	3	0	3
roboty publiczne	0	0	0	0	0	0
otrzymanie środków z Funduszu Pracy na podjęcie działalności gospodarczej	9	3	6	X	X	X
podjęcie pracy w ramach refundacji kosztów zatrudnienia bezrobotnego	43	26	17	X	X	X
inne formy aktywizacji związane z zatrudnieniem	2	1	1	X	X	X
rozpoczęcie szkolenia	22	17	5	0	0	0
w tym bez bonu szkoleniowego	18	14	4	0	0	0
w tym w ramach bonu szkoleniowego	4	3	1	0	0	0
rozpoczęcie stażu	61	15	46	5	1	4
rozpoczęcia pracy społecznie użytecznej	0	0	0	0	0	0

Gmina Gardeja	w 2020 r.			na koniec 2020 r.		
	ogółem	mężczyźni	kobiety	ogółem	mężczyźni	kobiety
<b>RAZEM</b>	41	27	14	6	5	1
prace interwencyjne	0	0	0	0	0	0
roboty publiczne	0	0	0	0	0	0
otrzymanie środków z Funduszu Pracy na podjęcie działalności gospodarczej	4	3	1	X	X	X
podjęcie pracy w ramach refundacji kosztów zatrudnienia bezrobotnego	10	9	1	X	X	X
inne formy aktywizacji związane z zatrudnieniem	0	0	0	X	X	X
rozpoczęcie szkolenia	6	4	2	0	0	0
w tym bez bonu szkoleniowego	6	4	2	0	0	0
w tym w ramach bonu szkoleniowego	0	0	0	0	0	0
rozpoczęcie stażu	12	3	9	2	1	1
rozpoczęcia pracy społecznie użytecznej	9	8	1	10	8	2

Gmina Kwidzyn	w 2020 r.			na koniec 2020 r.		
	ogółem	mężczyźni	kobiety	ogółem	mężczyźni	kobiety
<b>RAZEM</b>	74	40	34	13	8	5
prace interwencyjne	6	0	6	3	0	3
roboty publiczne	0	0	0	0	0	0
otrzymanie środków z Funduszu Pracy na podjęcie działalności gospodarczej	13	8	5	X	X	X
podjęcie pracy w ramach refundacji kosztów zatrudnienia bezrobotnego	18	11	7	X	X	X
inne formy aktywizacji związane z zatrudnieniem	1	1	0	X	X	X
rozpoczęcie szkolenia	11	8	3	0	0	0
w tym bez bonu szkoleniowego	10	7	3	0	0	0
w tym w ramach bonu szkoleniowego	1	1	0	0	0	0
rozpoczęcie stażu	16	4	12	2	1	1
rozpoczęcia pracy społecznie użytecznej	9	8	1	8	7	1

<sup>6</sup> „Inne formy aktywizacji związane z zatrudnieniem” to formy aktywizacji nie wymienione enumeratywnie w sprawozdaniu MRPIPS-01. W realiach PUP Kwidzyn jest to aktywizacja przy wykorzystaniu środków z PFRON.

Miasto i Gmina Prabuty	w 2020 r.			na koniec 2020 r.		
	ogółem	mężczyźni	kobiety	ogółem	mężczyźni	kobiety
<b>RAZEM</b>	55	35	20	8	2	6
prace interwencyjne	4	1	3	4	1	3
roboty publiczne	0	0	0	0	0	0
otrzymanie środków z Funduszu Pracy na podjęcie działalności gospodarczej	7	7	0	X	X	X
podjęcie pracy w ramach refundacji kosztów zatrudnienia bezrobotnego	9	8	1	X	X	X
inne formy aktywizacji związane z zatrudnieniem	1	1	0	X	X	X
rozpoczęcie szkolenia	11	11	0	0	0	0
w tym bez bonu szkoleniowego	10	10	0	0	0	0
w tym w ramach bonu szkoleniowego	1	1	0	0	0	0
rozpoczęcie stażu	23	7	16	4	1	3
rozpoczęcia pracy społecznie użytecznej	0	0	0	0	0	0

Gmina Ryjewo	w 2020 r.			na koniec 2020 r.		
	ogółem	mężczyźni	kobiety	ogółem	mężczyźni	kobiety
<b>RAZEM</b>	28	10	18	12	0	12
prace interwencyjne	8	1	7	5	0	5
roboty publiczne	0	0	0	0	0	0
otrzymanie środków z Funduszu Pracy na podjęcie działalności gospodarczej	3	3	0	X	X	X
podjęcie pracy w ramach refundacji kosztów zatrudnienia bezrobotnego	3	3	0	X	X	X
inne formy aktywizacji związane z zatrudnieniem	0	0	0	X	X	X
rozpoczęcie szkolenia	2	2	0	0	0	0
w tym bez bonu szkoleniowego	2	2	0	0	0	0
w tym w ramach bonu szkoleniowego	0	0	0	0	0	0
rozpoczęcie stażu	8	1	7	3	0	3
rozpoczęcia pracy społecznie użytecznej	4	0	4	4	0	4

Gmina Sadlinki	w 2020 r.			na koniec 2020 r.		
	ogółem	mężczyźni	kobiety	ogółem	mężczyźni	kobiety
<b>RAZEM</b>	22	10	12	2	1	1
prace interwencyjne	1	0	1	1	0	1
roboty publiczne	1	1	0	0	0	0
otrzymanie środków z Funduszu Pracy na podjęcie działalności gospodarczej	1	0	1	X	X	X
podjęcie pracy w ramach refundacji kosztów zatrudnienia bezrobotnego	5	4	1	X	X	X
inne formy aktywizacji związane z zatrudnieniem	1	1	0	X	X	X
rozpoczęcie szkolenia	5	3	2	0	0	0
w tym bez bonu szkoleniowego	5	3	2	0	0	0
w tym w ramach bonu szkoleniowego	0	0	0	0	0	0
rozpoczęcie stażu	8	1	7	1	1	0
rozpoczęcia pracy społecznie użytecznej	0	0	0	0	0	0

## 2.1. Efektywność

Ministerstwo Pracy i Polityki Społecznej od 2015 r. kładzie nacisk na przygotowanie informacji mających stanowić podstawę do badań na poziomie centralnym rzeczywistej efektywności wydatkowania środków finansowych w poszczególnych urzędach, rozumianej jako podjęcie zatrudnienia aktywizowanej osoby po zakończeniu aktywizacji prowadzonej z wykorzystaniem środków Funduszu Pracy i środków pozyskanych w ramach programów i projektów europejskich, krajowych i regionalnych.

Obecnie urzędy pracy dysponują dopracowanymi i sprawdzonymi mechanizmami kontroli integralności danych i walidacji danych w systemie informatycznym oraz bezpośrednim dostępem do danych zgromadzonych w Zakładzie Ubezpieczeń Społecznych, co pozwala między innymi monitorować aktywność na rynku pracy poszczególnych osób po zakończeniu aktywizacji.

Wadą aktualnie stosowanej metody badania efektywności są zaniżone warunki uznania osoby za pomyślnie zaktywizowaną po zakończeniu udziału w danej formie aktywizacji: wystarczy wykazanie zaledwie 30-dniowego okresu podlegania ubezpieczeniom społecznym z tytułu dowolnej formy zatrudnienia występującego w ciągu 3 miesięcy po zakończeniu aktywizacji. Okres ten jest obecnie zdecydowanie zbyt krótki, aby pozwolić stwierdzić faktyczne efekty zrealizowanych działań, a w efekcie może prowadzić do błędnych wniosków co do skuteczności działań prowadzonych przez poszczególne urzędy.

Wyniki badań efektywności w danym roku publikowane są dopiero w II kwartale następnego roku, ponieważ w przyjętej metodyce założono badanie efektywności po upływie 90 dni od daty zakończenia udziału w aktywizacji. Ponadto czasochłonna jest również weryfikacja i analiza na szczeblu centralnym informacji napływających z poszczególnych powiatów.

Spośród 340 urzędów pracy objętych klasyfikacją w 2020 r. Powiatowy Urząd Pracy w Kwidzynie za 2019 r. uzyskał:

- 197 pozycję z wynikiem 86,43% w zakresie efektywności zatrudnieniowej aktywizowanych osób (średnia dla kraju: 85,52%; najwyższa dla PUP Kępno: 98,29%; najniższa dla PUP Kielce: 61,07%)
- 213 pozycję z wynikiem 12.735,58 zł w zakresie efektywności kosztowej (im niższy koszt tym wyższa efektywność kosztowa; średnia dla kraju: 10.154,30 zł; najwyższa dla PUP Gdynia: 6.049,50 zł; najniższa dla PUP Jelenia Góra: 19.141,08 zł).

W ubiegłych latach w klasyfikacjach za 2018 r., 2017 r. i za 2016 r. Powiatowy Urząd Pracy w Kwidzynie uzyskiwał odpowiednio:

- 287, 274 i 257 pozycję z wynikami 80,42%, 78,46% i 76,57% w zakresie efektywności zatrudnieniowej aktywizowanych osób (średnie dla kraju: 84,96%, 81,98% i 78,74%);
- 339, 309 i 192 pozycję z wynikami 19.732,38 zł, 14.555,53 zł i 11.226,35 zł w zakresie efektywności kosztowej (średnie dla kraju: 10.286,42 zł, 11.520,54 zł i 11.291,09 zł).

Przyczyną ciągle stosunkowo niskich wskaźników jest realizacja form aktywizacji kosztownych, ale gwarantujących wysoki odsetek długoterminowo zaktywizowanych osób (można za takie uznać: dofinansowanie podejmowania działalności gospodarczej, refundacje kosztów wyposażenia i doposażenia stanowiska pracy, staże). Działania te są kosztowne i charakteryzują się długotrwałym okresem realizacji. Powoduje to, że w danym roku istnieją wydatki, ale nie ma osób uznawanych za zaktywizowane, ponieważ w tej aktywizacji ciągle jeszcze uczestniczą. Przykładowo dopiero za 2019 r. zostały uwzględnione efekty podejmowanych działań i ponoszonych wydatków w latach 2016-2018, które to działania i wydatki w klasyfikacjach lokowały urząd bardzo nisko.

Trzeba przy tym podkreślić, że badania efektywności nie uwzględniają w żadnym stopniu specyfiki lokalnych rynków pracy, pozostawiając w gestii poszczególnych urzędów określenie realizowanej strategii zwiększania efektywności. Tym samym im bardziej specyficzna jest lokalna gospodarka i ograniczone są wszelkiego rodzaju zasoby, którymi dysponuje urząd, tym trudniej jest uzyskać efekty zbliżone do czołówki w skali kraju. Powiat kwidzyński należy uznać za przykład takiego specyficznego rynku, na którym istnieje kilka dużych firm o ściśle określonej specyfice produkcji, wokół których skupione są dostosowane do nich swoim profilem działalności mniejsze firmy usługowe.

Aby znacząco poprawić wskaźniki należałoby albo bardzo represyjnie podchodzić do warunków realizacji wszelkich umów, co skutkowałoby co prawda skutecznym wymuszeniem realizacji wszystkich zawartych w nich zobowiązań, w tym głównie zatrudnienia po okresie refundowanym pod rygorem obowiązku całkowitego zwrotu przyznanych środków, albo drastycznie obniżyć wielkość kwot przekazywanych w ramach umów o dofinansowanie

podejmowania działalności gospodarczej oraz refundacje kosztów wyposażenia i doposażenia stanowiska pracy. Oba te podejścia mogłyby jednak niekorzystnie wpłynąć na lokalny rynek pracy, a zwłaszcza zburzyć dotychczasową dobrą partnerską współpracę urzędu ze wszystkimi partnerami na tym rynku.

W 2020 roku miało rozpocząć się badanie długookresowej (trzyletniej) efektywności aktywizacji, jednak najprawdopodobniej ze względu na sytuację zagrożenia epidemicznego i jej wpływ na sytuację ekonomiczną większości pracodawców jego realizacja została zawieszona.

Badanie to powinno pokazać, jaką rzeczywistą wartość ma 30-dniowy okres podlegania ubezpieczeniom uznawany za wystarczający do uznania skuteczności aktywizacji oraz czy w ogóle i w jakiej skali, miały miejsce próby sztucznego podnoszenia poszczególnych wskaźników. Na efekty tego badania trzeba będzie jednak poczekać przynajmniej do następnego roku.

Rozkład kosztów i liczby osób dla poszczególnych form aktywizacji realizowanych w PUP Kwidzyn w 2019 r. na podstawie sprawozdania MPiPS-02 Załącznik 1<sup>7</sup> przedstawiał się następująco:

Tabela 2. Podstawy do wyliczenia efektywności aktywizacji dla PUP Kwidzyn wg MPiPS-02 Załącznik 1 za 2019 r.

Wyszczególnienie	Wydatki Funduszu Pracy w tys. zł	Liczba osób uczestniczących w danej formie aktywizacji	Liczba osób, które zakończyły udział w danej formie aktywizacji	Liczba osób, które zostały zatrudnione
Formy aktywizacji zawodowej ogółem	4022,0	427	495	392
z tego:				
Staże	1242,2	208	160	130
Szkolenia	39,9	9	9	3
Prace interwencyjne	196,8	39	37	34
Roboty publiczne	94,5	8	6	3
Prace społecznie użyteczne	48,5	29	22	1
Dofinansowanie wynagrodzenia skierowanych bezrobotnych powyżej 50 roku życia	5,5	0	1	0
Dofinansowanie podejmowania działalności gospodarczej	980,1	56	83	83
Refundacja kosztów wyposażenia i doposażenia stanowiska pracy	1420,0	78	66	59
Refundacja wynagrodzeń osób do 30 roku życia	0	0	111	79

Obliczone w dniu 09.02.2020 r. prowizorium rozkładu kosztów i liczby osób dla poszczególnych form aktywizacji realizowanych w PUP Kwidzyn w 2020 r. na podstawie sprawozdania MPiPS-02 Załącznik 1 przedstawia się następująco:

Tabela 3. Szacowane podstawy do wyliczenia efektywności aktywizacji dla PUP Kwidzyn wg MPiPS-02 Załącznik 1 za 2020 r. (stan na 09.02.2021 r.)

Wyszczególnienie	Wydatki Funduszu Pracy w tys. zł	Liczba osób uczestniczących w danej formie aktywizacji	Liczba osób, które zakończyły udział w danej formie aktywizacji	Liczba osób, które zostały zatrudnione
Formy aktywizacji zawodowej ogółem	2443,7	353	422	324
z tego:				

<sup>7</sup> Uwaga: Dane do sprawozdania MPiPS-02 Załącznik 1 liczone są w nieco inny sposób niż dane do badania efektywności, stąd otrzymane wyniki nie pokrywają się ze sobą. Trudno dociec, dlaczego istnieje taka sytuacja – najprawdopodobniej jest to efekt różnego podejścia do tego zagadnienia przez poszczególne departamenty Ministerstwa.

Staże	826,3	149	126	98
Szkolenia	100,6	61	54	26
Prace interwencyjne	138,5	26	22	17
Roboty publiczne	17,9	1	1	1
Prace społecznie użyteczne	40,4	28	21	0
Dofinansowanie wynagrodzenia skierowanych bezrobotnych powyżej 50 roku życia	0,0	0	1	1
Dofinansowanie podejmowania działalności gospodarczej	555,0	37	61	61
Refundacja kosztów wyposażenia i doposażenia stanowiska pracy	765,0	51	131	116
Refundacja wynagrodzeń osób do 30 roku życia	0,0	0	5	4

Faktyczne wartości sprawozdania MPiPS-02 Załącznik 1 za 2020 r. znane będą w kwietniu 2021 r., a wyniki badań efektywności w skali całego kraju powinny zostać udostępnione przez Ministerstwo Rodziny, Pracy i Polityki Społecznej w II kwartale 2021 roku.

## 2.2. Finansowanie działań aktywizacyjnych ze środków Funduszu Pracy

Ogółem plan wydatków środków Funduszu Pracy w 2020 roku, po ostatnich przesunięciach zaakceptowanych przez samorząd w dniu 30.12.2020 r., wynosił 38 696 638,01 zł. Faktycznie wydatkowane w 2020 r. zostało 35 552 518,95 zł (91,9% planu).

Na zadania obligatoryjne (nielimitowane, czyli na wypłatę gwarantowanych ustawą zasiłków, dodatków aktywizacyjnych i innych świadczeń) wydatkowane zostało 4 970 939,57 zł, co stanowiło 14,0% wszystkich wydatków z Funduszu Pracy.

Na zadania fakultatywne (czyli szeroko pojęte koszty funkcjonowania urzędu, ale bez pokrywanych przez samorząd kosztów wynagrodzenia pracowników urzędu i pochodnych od tego wynagrodzenia) z planowanych 371 789,56 zł wydatkowane zostało 344 731,65 zł (realizacja: 92,7%), co stanowiło 1,0% wszystkich wydatków z Funduszu Pracy.

Na realizację działań aktywizacyjnych z planowanych 33 353 908,88 zł wydatkowane zostało 30 236 847,73 zł (realizacja: 90,7%), co stanowiło 85,0% wszystkich wydatków z Funduszu Pracy.

Trzeba jednak podkreślić, że z ogólnej kwoty niemal 38,7 mln zł aż 29 054 511,16 zł (75,1%) stanowiły - uruchamiane na wniosek zainteresowanych uczestników lokalnego rynku pracy - środki przeznaczone na realizację działań osłonowych w ramach Tarcz Antykryzysowych, z których wydatkowane zostało 27 293 123,59 zł (93,9% planu dla tych wydatków), a które zostały zakwalifikowane jako środki finansowania działań aktywizacyjnych.

Na „klasyczne” działania aktywizacyjne, inne niż działania osłonowe w ramach Tarcz Antykryzysowych, przeznaczone zostało 4 299 397,72 zł, z czego wydatki wyniosły 2 943 724,14 zł (68,5% planu dla tych wydatków).

Tabela 4. Plany wydatków i wydatki środków Funduszu Pracy w latach 2014-2020

Rok	Planowane wydatki	Realizacja (rzeczywiste wydatki)	% realizacji planu	% wydatków ogółem <sup>8</sup>
Ogółem				
2020	38 696 638,01 zł	35 552 518,95 zł	91,9%	100%
2019	8 775 710,14 zł	8 660 727,42 zł	98,7%	100%
2018	13 397 879,90 zł	13 225 355,87 zł	98,7%	100%
2017	15 481 373,74 zł	14 471 114,67 zł	93,5%	100%
2016	15 784 195,49 zł	14 943 990,75 zł	94,7%	100%
2015	17 202 996,00 zł	15 916 140,00 zł	92,5%	100%
2014	17 809 638,00 zł	17 665 945,03 zł	99,2%	100%
w tym z ogółem: zadania obligatoryjne				
2020		4 970 939,57 zł	-	14,0%
2019	-	3 968 810,14 zł	-	45,8%
2018	-	3 327 479,90 zł	-	25,2%
2017	-	4 087 973,74 zł	-	28,3%
2016	-	4 718 795,49 zł	-	31,6%
2015	-	5 701 796,00 zł	-	35,8%
2014	-	5 979 637,78 zł	-	33,8%
w tym z ogółem: zadania fakultatywne				
2020	371 789,56 zł	344 731,65 zł	92,7%	1,0%
2019	343 000,00 zł	339 929,23 zł	99,1%	3,9%
2018	341 900,00 zł	328 166,08 zł	96,0%	2,5%
2017	587 300,00 zł	526 341,82 zł	89,6%	3,6%
2016	493 500,00 zł	489 324,93 zł	99,2%	3,3%
2015	572 700,00 zł	527 132,00 zł	92,0%	3,3%
2014	578 900,00 zł	530 107,59 zł	91,6%	3,0%
w tym z ogółem: działania aktywizacyjne				
2020	33 353 908,88 zł	30 236 847,73 zł	90,7%	85,0%
2019	4 463 900,00 zł	4 351 988,05 zł	97,5%	50,2%
2018	9 728 500,00 zł	9 569 709,89 zł	98,4%	72,4%
2017	10 806 100,00 zł	9 856 799,11 zł	91,2%	68,1%
2016	10 571 900,00 zł	9 735 870,33 zł	92,1%	65,1%
2015	10 928 500,00 zł	9 687 211,00 zł	88,6%	60,9%
2014	11 319 400,00 zł	11 156 199,66 zł	98,6%	63,2%

Kwota środków Funduszu Pracy będących do dyspozycji w 2020 r. nieco wzrosła w porównaniu do 2019 r. (z 8 775 710,14 zł do 9 642 126,85 zł, czyli o 9,9%, oczywiście nie licząc

<sup>8</sup> Uwaga: wartości dla zadań obligatoryjnych, fakultatywnych i aktywizacyjnych dla poszczególnych lat mogą nie sumować się do 100% z powodu zaokrągleń arytmetycznych.

środków na Tarcze Antykryzysowe). Sytuacja pandemiczna spowodowała, że części tych środków nie udało się wykorzystać – miało to miejsce szczególnie dla wydatków na organizowanie stażów zawodowych i w mniejszym stopniu dla środków na podjęcie działalności gospodarczej, a wynikało ze zmniejszonego na skutek niepewnej sytuacji ekonomicznej zainteresowania potencjalnych organizatorów stażu i osób zamierzających rozpocząć działalność gospodarczą. Większość tych niewykorzystanych środków została przeznaczona, szczególnie w II kwartale 2020 r., na dodatkowe finansowanie działań w ramach Tarcz Antykryzysowych.

Wzrosły o 23,3% wydatki na zadania obligatoryjne, co spowodowane było wzrostem liczby osób uprawnionych do pobierania zasiłków i innych świadczeń dla bezrobotnych, natomiast ogromny spadek udziału procentowego tych wydatków w wydatkach ogółem wynika wyłącznie ze znacząco większej kwoty (liczonej łącznie ze środkami na Tarcze Antykryzysowe) środków będącej do dyspozycji w 2020 roku.

Poziom wydatków na zadania fakultatywne również nieco wzrósł (o 8,4%), a spadek ich udziału procentowego w wydatkach Funduszu Pracy wynika z tego samego powodu, jak dla wydatków obligatoryjnych. Natomiast limit tych wydatków ponownie nie pozwalał na zrealizowanie jakichkolwiek inwestycji, praktycznie nie pozostawiając także marginesu na przeciwdziałanie ewentualnym awariom lub wypadkom. Jest to sytuacja bardzo groźna dla funkcjonowania urzędu. W ramach tych wydatków największą procentowo niewykorzystaną część stanowiły wydatki na szkolenie kadry – sytuacja pandemiczna nie pozwalała na uczestnictwo w tradycyjnych formach szkoleń, a szkolenia w trybie on-line okazywały się co prawda tańsze niż tradycyjne, ale w opinii uczestników nie niosły jednak takich korzyści, jak te drugie.

Szczegółowy plan i wydatki środków z Funduszu Pracy w 2020 r. w rozbiu na poszczególne zadania przedstawia tabela 5.

Tabela 5. Szczegółowy plan wydatków i wydatki środków z Funduszu Pracy w 2020 r.

Lp.	Nazwa zadania	Podstawa prawna	Plan z dnia 30.12.2020 r.	Wydatki	% realizacji (kol. 5/kol. 4)
1.	2.	3.	4.	5.	6.
<b>I</b>	<b>Zadania obligatoryjne</b>		-	<b>4 970 939,57</b>	<b>100,0</b>
1	Zasiłki i świadczenia	art. 72	-	4 681 596,77	100,0
2	Dodatki aktywizacyjne	art. 48	-	289 342,80	100,0
<b>II</b>	<b>Zadania aktywizacyjne</b>		<b>33 353 908,88</b>	<b>30 236 847,73</b>	<b>90,7</b>
1	Szkolenia + Bon szkoleniowy	art.2, 40, 41, 66k	121 301,00	98 742,67	81,4
2	Refundacja wyposażenia stanowiska pracy	art.46	780 000,00	765 000,00	98,1
3	Środki na podjęcie działalności gospodarczej	art.46	690 000,00	555 000,00	80,4
4	Prace interwencyjne	art.51, 56, 59	173 000,00	138 546,94	80,1
5	Roboty publiczne	art.57	18 000,00	17 933,95	99,6
6	Stáže zawodowe	art.53	1 958 596,72	818 239,52	41,8
7	Prace społecznie użyteczne	art.73a	45 000,00	40 029,60	89,0
8	Dojazdy dla osób podejmujących zatrudnienie	art.45	3 500,00	2 668,50	76,2
9	Koszty badań lekarskich	art.2 ust. 3, art.40 ust. 5	10 000,00	7 606,00	76,1
10	Krajowy Fundusz Szkoleniowy	art.69a, art. 69b	500 000,00	499 956,96	100,0
11	Dofinansowanie wynagrodzeń dla przedsiębiorców COVID-19	art.15zzb *	9 263 742,16	9 026 338,04	97,4
12	Dofinansowanie kosztów działalności gospodarczej COVID-19	art. 15zzc *	3 217 260,00	2 989 220,00	92,9
13	Jednorazowa pożyczka na koszty działalności gospodarczej COVID-19, Niskooprocentowana pożyczka dla organizacji pożytku publicznego, organizacji pozarządowych i podmiotów o których mowa w art.3 ust. 3 z dnia 24 kwietnia 2003 r. o działalności pożytku publicznego i o wolontariacie	art. 15zzd *, art. 15zzda *	15 920 579,00	15 230 600,00	95,7
14	Dofinansowanie wynagrodzeń dla organizacji pozarządowych COVID-19, Dofinansowanie części kosztów wynagrodzeń pracowników kościelnej osoby prawnej oraz jej jednostki organizacyjnej COVID-19	art. 15zze *, art. 15zze <sup>2</sup> *	152 930,00	46 965,55	30,7
15	Dotacja na koszty działalności gospodarczej COVID-19	art. 15zze4	500 000,00	0,00	0,0
<b>III</b>	<b>Zadania fakultatywne</b>		<b>371 789,56</b>	<b>344 731,65</b>	<b>92,7</b>
1	Organizacja partnerstwa lokalnego	art.108 ust.1 pkt 2	1 575,00	1 575,00	100,0
2	Dodatki do wynagrodzeń pracowników	art.108 ust.1 pkt 27	72 000,00	71 986,80	100,0
3	Druki	art.108 ust.1 pkt 32	1 144,00	1 143,90	100,0
4	Usługi pocztowe	art.108 ust.1 pkt 32	80 000,00	74 598,44	93,2
5	Usługi telefoniczne	art.108 ust.1 pkt 32	14 654,00	14 546,58	99,3
6	Usługi bankowe	art.108 ust.1 pkt 32	8 500,00	8 394,71	98,8
7	System informatyczny	art.108 ust.1 pkt 34	168 592,00	159 245,71	94,5
8	Szkolenie kadr	art.108 ust.1 pkt 38	23 159,56	11 232,10	48,5
9	Koszty postępowania sądowego	art.108 ust.1 pkt 43	2 165,00	2 008,41	92,8
<b>OGÓŁEM: /I+II+III/</b>			<b>38 696 638,01</b>	<b>35 552 518,95</b>	<b>91,9</b>

\* ustawy COVID-19

I. Zadania obligatoryjne są Nielimitowane – poniesione wydatki stanowią plan.

II. Limit środków na finansowanie zadań aktywizacyjnych:

- Kwota środków na zadania aktywne Funduszu Pracy w wysokości 3 785 900,00 zł na realizowanie programów na rzecz promocji zatrudnienia, łagodzenia skutków bezrobocia i aktywizacji zawodowej w 2020 r., pismo znak: DF.I.4021.11.9.2019.MG/AŁ z dnia 23.12.2019 r.
- Zwiększenie kwoty środków Funduszu Pracy na zadania aktywne do wysokości 3 785 908,88 zł na realizowanie zadań na rzecz promocji zatrudnienia, łagodzenia skutków bezrobocia i aktywizacji zawodowej w 2020 r., pismo znak: DF.I.4020.11.5.2020.MP/AŁ z dnia 01.06.2020 r.
- Przyznanie środków z rezerwy Funduszu Pracy na zadania aktywne w wysokości 1 568 000,00 zł, pismo znak: DF.I.4020.11.7.2020.AŁ z dnia 27.07.2020 r.

Do ustalenia limitu środków na poszczególne zadania aktywizacyjnych przyjęto:

- program podstawowy ALGORYTM w wysokości 729 334,84 zł, pismo znak: DF.I.4021.11.9.2019.MG/AŁ z dnia 23.12.2019 r.
- program Europejskiego Funduszu Społecznego POWER i RPO w wysokości 2 905 565,16 zł, pismo znak: DF.I.4021.11.9.2019.MG/AŁ z dnia 23.12.2019 r.
- program regionalny Praca dla Pomorza w wysokości 151 000,00 zł, pismo znak: DF.I.4021.11.9.2019.MG/AŁ z dnia 23.12.2019 r.

Dodatkowe programy, nieujęte w zadaniach aktywizacyjnych:

- program Krajowy Fundusz Szkoleniowy w wysokości 450 000,00 zł, pismo znak: DF.I.4021.27.9.2019.MP z dnia 20.12.2019 r.
- program - Rezerwa Ministra COVID-19 w wysokości 3 000 000,00 zł, pismo znak: DF-I.4020.11.2.2020.AŁ/MP z dnia 08.04.2020 r.
- Zwiększenie środków Rezerwy Ministra COVID-19 do wysokości 3 320 579,00 zł, pismo znak: DF-I.4020.11.2(1).2020.AŁ/JC z dnia 17.04.2020 r.
- Zwiększenie środków Rezerwy Ministra COVID-19 do wysokości 8 320 579,00 zł, pismo znak: DF-I.4020.11.4.2020.AŁ/MZ z dnia 04.05.2020 r.
- Zwiększenie środków na realizację programu Europejskiego Funduszu Społecznego POWER i RPO z Rezerwy Ministra – COVID-19 o 2 679 421,00 zł, pismo znak: DF-I.4020.11.2(1).2020.AŁ/JC z dnia 17.04.2020 r.
- Zwiększenie środków Rezerwy Ministra COVID-19 do wysokości 13 320 579,00 zł, pismo znak: DF-I.4020.11.4(1).2020.AŁ/JC z dnia 15.05.2020 r.
- Zwiększenie środków Rezerwy Ministra COVID-19 do wysokości 18 320 579,00 zł, pismo znak: DF-I.4020.11.4(2).2020.AŁ/JC z dnia 28.05.2020 r.
- Zwiększenie środków Rezerwy Ministra COVID-19 do wysokości 20 320 579,00 zł, pismo znak: DF-I.4020.11.4(3).2020.AŁ/JC z dnia 25.06.2020 r.
- Zwiększenie środków Rezerwy Ministra COVID-19 do wysokości 24 320 579,00 zł, pismo znak: DF-I.4020.11.4(4).2020.AŁ/JC z dnia 14.07.2020 r.
- program - rezerwa Krajowy Fundusz Szkoleniowy w wysokości 50 000,00 zł, pismo znak: DF.I.4020.27.1.2020.DB/AB z dnia 07.08.2020 r.
- Kwota środków Funduszu Pracy na finansowanie zadania określonego w art. 15z<sup>4</sup> ustawy o szczególnych rozwiązaniach związanych z zapobieganiem, przeciwdziałaniem i zwalczaniem COVID-19, innych chorób zakaźnych oraz wywołanych nimi sytuacji kryzysowych w wysokości 500 000,00 zł, pismo znak: DF-I4020.44.12.2020.JC z dnia 28.12.2020 r.

III. Limit środków na finansowanie zadań fakultatywnych:

- Kwota środków na zadania fakultatywne w wysokości 342 800,00 zł, pismo DF.I.4021.11.9.2019.MG/AŁ z dnia 23.12.2019 r.
- Zwiększenie środków na zadania fakultatywne do wysokości 342 814,56 zł, pismo DF.I.4020.11.5.2020.MP/AŁ z dnia 01.06.2020 r.
- Przyznanie środków z rezerwy Funduszu Pracy na zadania fakultatywne w wysokości 28 975,00 zł, pismo znak: DF-I.4020.38.11.2020.MZ/AŁ z dnia 29.06.2020 r.



### 2.3. Finansowanie działań aktywizacyjnych ze środków pozyskanych w ramach programów i projektów europejskich, krajowych i regionalnych

Oprócz środków pochodzących z Funduszu Pracy przyznanych algorytmem, Powiatowy Urząd Pracy w Kwidzynie na rzecz promocji zatrudnienia, łagodzenia skutków bezrobocia i aktywizacji zawodowej pozyskał w 2020 roku środki w ramach programów i projektów europejskich i regionalnych.

Łączna wartość wszystkich realizowanych projektów w 2020 roku wyniosła 7 303 986,16 zł. Z powyższych środków zaktywizowano, stosując przewidziane ustawą formy aktywizacji, łącznie 193 osoby bezrobotne. Dodatkowo, w ramach Tarcz Antykryzysowych ustanowionych ustawą COVID-19, wsparciem przy wykorzystaniu środków z programów europejskich objęto 977 osób będących pracownikami lub osobami prowadzącymi działalność gospodarczą. Suma wydatków w roku kalendarzowym 2020 wyniosła 5 984 280,86 zł, co stanowi 81,93% wartości wszystkich projektów.

Podstawowe informacje o realizowanych projektach zawierają niżej przedstawione zestawienia.

Dane podstawowe					
Nazwa programu	Program Operacyjny Wiedza Edukacja Rozwój, Oś priorytetowa I Osoby młode na rynku pracy, Działania 1.1 Wsparcie osób młodych pozostających bez pracy na regionalnym rynku pracy – projekty pozakonkursowe, Podziałanie 1.1.1 Wsparcie Europejskiego Funduszu Społecznego				
Tytuł	„Aktywizacja osób młodych pozostających bez pracy w powiecie kwidzyńskim (IV)”				
Wartość projektu	Ogółem – 8 785 030,41 w tym: rok 2019 - 1 900 090,70 rok 2020 - 3 082 935,06 rok 2021 - 2 257 563,88 rok 2022 - 1 544 440,77				
Wkład własny	0,00				
Kwota wnioskowana	8 785 030,41				
Otrzymane dofinansowanie	8 785 030,41				
Okres realizacji	01.01.2019–31.12.2022				
Realizacja					
Zadania	Liczba osób objętych projektem w poszczególnych zadaniach	Liczba osób, które zakończyły udział w projekcie	Liczba osób, które podjęły pracę	Efektywność* (w %) (4/3*100)	Wydatki poniesione w 2020 r. (w zł)
1.	2.	3.	4.	5.	6.
Staż	51	51	37	72,55	338 260,31
Instrumenty dofinansowania (Dofinansowanie części kosztów prowadzenia działalności gospodarczej dla przedsiębiorców samozatrudnionych (art.15ztc); Dofinansowanie części kosztów wynagrodzeń pracowników dla organizacji pozarządowych (art.15ztc))	424**	424	-	-	1 980 334,86
Ogółem	475	51	37	72,55	2 318 595,17
Stopień realizacji wydatków			W 2020 roku – 49,52%		

\*) rzeczywista efektywność będzie badana po upływie 3 miesięcy od zakończenia realizacji projektu.

\*\*) osobami objętymi wsparciem w ramach zadanie Instrumenty dofinansowania (Tarcza Antykryzysowa w związku z wystąpieniem w Polsce pandemii COVID-19) są pracownicy lub osoby prowadzące działalność gospodarczą i nie są one liczone do wskaźników efektywności zatrudnieniowej.

Dane podstawowe					
Nazwa programu	Regionalny Program Operacyjny Województwa Pomorskiego na lata 2014-2020 Oś priorytetowa 5 Zatrudnienie, Działanie 5.1 Aktywizacja zawodowa osób bezrobotnych – projekty Powiatowych Urzędów Pracy, Poddziałanie 5.1.2 Aktywizacja zawodowa osób bezrobotnych				
Tytuł	„Aktywizacja zawodowa osób bezrobotnych w powiecie kwidzyńskim IV”				
Wartość projektu	Ogółem – 5 636 910,28 w tym: rok 2019 - 1 339 366,40 rok 2020 - 2 502 051,10 rok 2021 - 1 088 413,56 rok 2022 - 707 079,22				
Wkład własny	0,00				
Kwota wnioskowana	5 636 910,28				
Otrzymane dofinansowanie	5 636 910,28				
Okres realizacji	01.01.2019-31.12.2022				
Realizacja					
Zadania	Liczba osób objętych projektem w poszczególnych zadaniach	Liczba osób, które zakończyły udział w projekcie	Liczba osób, które podjęły pracę	Efektywność* (w %) (4/3*100)	Wydatki poniesione w 2019 r. (w zł)
1.	2.	3.	4.	5.	6.
Staż	29	29	21	72,41	204 760,23
Instrumenty dofinansowania (Dofinansowanie części kosztów prowadzenia działalności gospodarczej dla przedsiębiorców samozatrudnionych (art.15ztc), Dofinansowanie części kosztów wynagrodzeń pracowników dla organizacji pozarządowych (art.15ztc))	553**	553	-	-	2 230 974,33
Ogółem	582	582	21	72,41	2 435 734,56
Stopień realizacji wydatków			W 2020 roku – 70,03%		

\*) rzeczywista efektywność będzie badana po upływie 3 miesięcy od zakończenia realizacji projektu.

\*\*\*) osobami objętymi wsparciem w ramach zadanie Instrumenty dofinansowania (Tarcza Antykryzysowa w związku z wystąpieniem w Polsce pandemii COVID-19) są pracownicy lub osoby prowadzące działalność gospodarczą i nie są one liczone do wskaźników efektywności zatrudnieniowej.

Dane podstawowe					
Nazwa programu	Program Regionalny				
Tytuł	„Praca dla Pomorzan”				
Wartość projektu	151 000,00				
Wkład własny	0,00				
Kwota wnioskowana	151 000,00				
Otrzymane dofinansowanie	151 000,00				
Okres realizacji	01.01.2020-31.12.2020				
Realizacja					
Zadania	Liczba osób objętych projektem w poszczególnych zadaniach	Liczba osób, które zakończyły udział w projekcie	Liczba osób, które podjęły pracę	Efektywność* (w %) (4/3*100)	Wydatki poniesione w 2019 r. (w zł)
1.	2.	3.	4.	5.	6.
Staż	19	19	13	68,42	79 696,89
Jednorazowe środki na podjęcie działalności gospodarczej	2	2	2	100	30 000,00
Refundacja kosztów wyposażenia lub doposażenia stanowiska pracy	2	2	2	100	30 000,00
Ogółem	23	23	17	73,91	139 696,89
Stopień realizacji wydatków			92,51%		

\*) rzeczywista efektywność będzie badana po upływie 3 miesięcy od zakończenia realizacji projektu.

<b>Dane podstawowe</b>					
Nazwa programu	Rezerwa Funduszu Pracy pozostająca w dyspozycji Ministra Pracy i Polityki Społecznej				
Tytuł	Program aktywizacji zawodowej bezrobotnych w regionach wysokiego bezrobocia				
Wartość projektu	1 568 000,00				
Wkład własny	0,00				
Kwota wnioskowana	1 568 000,00				
Otrzymane dofinansowanie	1 568 000,00				
Okres realizacji	01.01.2020–31.12.2020				
<b>Realizacja</b>					
Zadania	Liczba osób objętych projektem w poszczególnych zadaniach	Liczba osób, które zakończyły udział w projekcie	Liczba osób, które podjęły pracę	Efektywność* (w %) (4/3*100)	Wydatki poniesione w 2019 r. (w zł)
1.	2.	3.	4.	5.	6.
Szkolenia	20	20	7	35,00	40 254,24
Jednorazowe środki na podjęcie działalności gospodarczej	31	31	31	100	465 000,00
Refundacja kosztów wyposażenia lub doposażenia stanowiska pracy	39	39	39	100	585 000,00
Ogółem	90	90	77	77,78	1 090 254,24
Stopień realizacji wydatków				69,53%	

\*) rzeczywista efektywność będzie badana po upływie 3 miesięcy od zakończenia realizacji projektu.

## 2.4. Finansowanie działań aktywizacyjnych ze środków PFRON

Powiatowy Urząd Pracy w Kwidzynie w 2020 r. w ramach realizacji zadań z zakresu rehabilitacji zawodowej ze środków Państwowego Funduszu Rehabilitacji Osób Niepełnosprawnych (PFRON) zrefundował pracodawcom koszty wyposażenia 4 stanowisk pracy dla osób niepełnosprawnych na kwotę 200 000 zł.

W 2020 roku Powiatowy Urząd Pracy w Kwidzynie realizował również projekt finansowany ze środków Państwowego Funduszu Rehabilitacji Osób Niepełnosprawnych w ramach „Programu wyrównywania szans między regionami III” Obszar G i zrefundował pracodawcom koszty wyposażenia 2 stanowisk pracy dla osób niepełnosprawnych na kwotę 60 000 zł.

## 2.5. Finansowanie działań osłonowych w ramach Tarcz Antykryzysowych

Na mocy ustawy z dnia 2 marca 2020 r. o szczególnych rozwiązaniach związanych z zapobieganiem, przeciwdziałaniem i zwalczaniem COVID-19, innych chorób zakaźnych oraz wywołanych nimi sytuacji kryzysowych (Dz. U. z 2020 r., poz. 1842 ze zmianami) na powiatowe urzędy pracy zostały nałożone obowiązki związane z realizacją działań osłonowych w ramach tak zwanej „Tarczy Antykryzysowej”, określonych w art. 15zzb, 15zzc, 15zzd, 15zze, 15zze<sup>2</sup>, 15zze<sup>4</sup> i 15zze<sup>5</sup>.

Obowiązki te polegają na przyjmowaniu i rozpatrywaniu wniosków o przyznanie środków finansowych, podpisywaniu na ich podstawie umów oraz wypłat tych środków, codziennej sprawozdawczości z realizacji zadań, a na ostatnim etapie na rozliczaniu ich wykorzystania i umarzaniu spłat po spełnieniu określonych warunków.

Mimo, że zdania te jako całkowita nowość nigdy dotąd nie były realizowane przez urząd pracy, to należy uznać, że Powiatowy Urząd Pracy w Kwidzynie sprostał wymaganiom i oczekiwaniom pracodawców i przedsiębiorców, załatwiając sprawy bez zbędnej zwłoki.

Warto podkreślić szerokie wykorzystanie środków komunikacji elektronicznej w postaci portali [praca.gov.pl](http://praca.gov.pl) i [ePUAP](http://ePUAP) – około 80% spraw prowadzonych było wyłącznie za ich pomocą. Co prawda taką formę komunikacji w przypadku niektórych form wsparcia wprost narzucały przepisy, ale niezależnie od tego platformy komunikacji elektronicznej były wykorzystywane przez obie strony chętnie i bez większych trudności. Duże znaczenie miała bezawaryjna i wydajna, a co za tym idzie – budząca zaufanie, praca tych platform, za co odpowiedzialne było ministerstwo, oraz stopniowo ale konsekwentnie wprowadzane do systemów informatycznych rozwiązania pozwalające w dużym stopniu uprościć, przyśpieszyć i zautomatyzować procesy składania wniosków, ich rozpatrywania i podejmowania kolejnych działań na podstawie podjętej decyzji.

Do 31.12.2020 r. w ramach realizacji działań osłonowych łącznie dla przewidzianych na podstawie art. 15zzb, 15zzc, 15zzd, 15zze i 15zze<sup>2</sup> ustawy COVID-19 form wsparcia:

- złożonych zostało 4405 wniosków na kwotę 29 468 638,88 zł;
- pozytywnie rozpatrzonych zostało 4113 wniosków na kwotę 27 594 150,91 zł;
- na podstawie 4093 pozytywnie rozpatrzonych wniosków i zawartych w efekcie umów dokonano wypłat w kwocie 27 480 000,37 zł;
- negatywnie rozpatrzone zostały 272 wnioski;
- 20 wniosków było w trakcie rozpatrywania, oczekiwało na wypłatę środków po pozytywnym rozpatrzeniu, zostało wycofanych przez wnioskującego albo pozostało bez rozpatrzenia z powodu nieuzupełnienia po wezwaniu w wymaganym terminie braków we wniosku;
- dla 69 wniosków otrzymano całkowity lub częściowy zwrot środków w kwocie 191 415,84 zł z powodu niedotrzymania warunków umowy;
- została umorzona z urzędu spłata 3038 jednorazowych pożyczek na pokrycie bieżących kosztów prowadzenia działalności gospodarczej na kwotę 15 147 700,00 zł.

Działania osłonowe określone w art. 15zze<sup>4</sup> weszły w życie dopiero z dniem 19.12.2020 r. i do końca 2020 r. wpłynął tylko jeden wniosek na kwotę 5 000 zł, który na koniec roku był jeszcze w trakcie rozpatrywania.

Tabela 6. Wnioski o dofinansowanie części kosztów wynagrodzeń pracowników oraz należnych od tych wynagrodzeń składek na ubezpieczenia społeczne, o którym mowa w art. 15zzb (stan na 31.12.2020 r.)

liczba wniosków które wpłynęły do urzędu	łączna liczba zatrudnionych pracowników ujęta w złożonych wnioskach	kwota dofinansowań w złożonych wnioskach w PLN	liczba wniosków rozpatrzonych negatywnie	liczba wniosków rozpatrzonych pozytywnie	łączna liczba zatrudnionych pracowników ujęta w złożonych wnioskach rozpatrzonych pozytywnie	kwota dofinansowań w złożonych wnioskach rozpatrzonych pozytywnie w PLN	liczba wniosków na podstawie których wypłacono dofinansowania	kwota wypłaconych dofinansowań w PLN	liczba podmiotów wezwanych do zwrotu udzielonego dofinansowania	kwota dofinansowań zwrócona z uwagi na niedotrzymanie warunków umowy w PLN
1	2	3	4	5	6	7	8	9	10	11
<b>487</b>	<b>3102</b>	<b>9 962 699,92</b>	<b>53</b>	<b>433</b>	<b>2812</b>	<b>9 223 045,36</b>	<b>433</b>	<b>9 213 214,82</b>	<b>65</b>	<b>177 315,84</b>

Tabela 7. Wnioski o dofinansowanie części kosztów prowadzenia działalności gospodarczej, o których mowa w art. 15 zzc (stan na 31.12.2020 r.)

liczba wniosków które wpłynęły do urzędu	kwota dofinansowań w złożonych wnioskach w PLN	liczba wniosków rozpatrzonych negatywnie	liczba wniosków rozpatrzonych pozytywnie	kwota dofinansowań w złożonych wnioskach rozpatrzonych pozytywnie w PLN	liczba wniosków samozatrudnionych, na podstawie których wypłacono dofinansowania	kwota wypłaconych dofinansowań w PLN	liczba samozatrudnionych wezwanych do zwrotu dofinansowania	kwota dofinansowań zwrócona z uwagi na niedotrzymanie warunków umowy w PLN
1	2	3	4	5	6	7	8	9
<b>666</b>	<b>3 259 621,00</b>	<b>70</b>	<b>596</b>	<b>2 991 040,00</b>	<b>596</b>	<b>2 989 220,00</b>	<b>0</b>	<b>0,00</b>

Tabela 8. Wnioski o jednorazową pożyczkę na pokrycie bieżących kosztów prowadzenia działalności gospodarczej, o której mowa w art. 15zzd (stan na 31.12.2020 r.)

liczba wniosków które wpłynęły do urzędu	kwota pożyczek w złożonych wnioskach w PLN	liczba wniosków rozpatrzonych negatywnie	liczba wniosków rozpatrzonych pozytywnie	kwota pożyczek we wnioskach rozpatrzonych pozytywnie w PLN	liczba wniosków mikroprzedsiębiorców, na podstawie których udzielono pożyczek	kwota udzielonych i wypłaconych pożyczek w PLN	liczba mikroprzedsiębiorców wezwanych do zwrotu pożyczki	kwota spłaconej pożyczki w PLN	liczba mikroprzedsiębiorców, którym umorzono pożyczki	kwota umorzonych pożyczek w PLN
1	2	3	4	5	6	7	8	9	10	11
<b>3241</b>	<b>16 153 600,00</b>	<b>146</b>	<b>3076</b>	<b>15 333 100,00</b>	<b>3056</b>	<b>15 230 600,00</b>	<b>4</b>	<b>14 100,00</b>	<b>3038</b>	<b>15 147 700,00</b>

Tabela 9. Wnioski o dofinansowanie części kosztów wynagrodzeń pracowników oraz należnych od tych wynagrodzeń składek na ubezpieczenia społeczne, o którym mowa w art. 15zze i 15zze<sup>2</sup> (stan na 31.12.2020 r.)

liczba wniosków które wpłynęły do urzędu	łączna liczba zatrudnionych pracowników ujęta w złożonych wnioskach	kwota dofinansowań w złożonych wnioskach w PLN	liczba wniosków rozpatrzonych negatywnie	liczba wniosków rozpatrzonych pozytywnie	łączna liczba zatrudnionych pracowników ujęta w złożonych wnioskach rozpatrzonych pozytywnie	kwota dofinansowań w złożonych wnioskach rozpatrzonych pozytywnie w PLN	liczba wniosków na podstawie których wypłacono dofinansowania	kwota wypłaconych dofinansowań w PLN
1	2	3	4	5	6	7	8	9
<b>11</b>	<b>19</b>	<b>92 717,96</b>	<b>3</b>	<b>8</b>	<b>13</b>	<b>46 965,55</b>	<b>8</b>	<b>46 965,55</b>

### 3. Usługi rynku pracy

Zgodnie z ustawą z dnia 20 kwietnia 2004 r., o promocji zatrudnienia i instytucjach rynku pracy podstawowymi usługami rynku pracy są:

- pośrednictwo pracy,
- poradnictwo zawodowe,
- organizacja szkoleń.

Usługi rynku pracy realizowane są zgodnie z rozporządzeniem Ministra Pracy i Polityki Społecznej z dnia 14 maja 2014 r. w sprawie szczegółowych warunków realizacji oraz trybu i sposobów prowadzenia usług rynku pracy (Dz.U. z 2014 r., poz. 667).

Mają one na celu pomóc zarejestrowanym osobom bezrobotnym i poszukującym pracy oraz wszystkim osobom niezarejestrowanym w poruszaniu się po rynku pracy, we właściwym określeniu ich kompetencji oraz w podniesieniu kwalifikacji zawodowych, a pracodawcom w pozyskaniu właściwych pracowników.

W Powiatowym Urzędzie Pracy w Kwidzynie w ramach działu realizującego usługi rynku pracy dodatkowo realizowane są zadania związane z zatrudnianiem cudzoziemców, siecią EURES, monitoringiem zawodów deficytowych i nadwyżkowych, Barometrem Zawodów i Krajowym Funduszem Szkoleniowym.

#### 3.1. Pośrednictwo pracy

Działania w ramach pośrednictwa pracy prowadzone są na podstawie art. 9 ust. 1 pkt 3 i 3a ustawy (*Do zadań samorządu powiatu w zakresie polityki rynku pracy należy: (...) udzielanie pomocy bezrobotnym i poszukującym pracy w znalezieniu pracy przez pośrednictwo pracy i poradnictwo zawodowe; - udzielanie pomocy pracodawcom w pozyskiwaniu pracowników przez pośrednictwo pracy i poradnictwo zawodowe;*).

Pośrednictwo pracy polega w szczególności na udzielaniu pomocy bezrobotnym i poszukującym pracy w uzyskaniu odpowiedniego zatrudnienia poprzez udzielanie informacji o aktualnej sytuacji i przewidywanych zmianach na lokalnym rynku pracy oraz inicjowaniu i organizowaniu kontaktów bezrobotnych i poszukujących pracy z pracodawcami. Pośrednictwo to również współpraca z pracodawcami polegająca na pozyskiwaniu pracowników o poszukiwanych kwalifikacjach zawodowych oraz informowaniu o kandydatach do pracy w związku ze zgłoszoną ofertą pracy.

Pośrednictwo pracy dla osób bezrobotnych i poszukujących pracy oraz pracodawców realizowane jest zgodnie z zasadami dostępności usług pośrednictwa i dobrowolności, oznaczającej wolne od przymusu korzystanie z usług pośrednictwa pracy.

##### a) pozyskiwanie i realizacja ofert pracy

W ramach działań pośrednictwa pracy w 2020 roku pozyskano do współpracy 216 nowych pracodawców.

Doradcy klienta instytucjonalnego zainicjowali 349 spotkań z pracodawcami w celu rozpoznania oczekiwań pracodawców, pozyskania ofert pracy, ustalenia zasad współpracy, przekazania informacji o usługach i instrumentach rynku pracy oraz podtrzymania kontaktu z pracodawcami.

W 2020 roku 2 pracodawców z obszaru powiatu kwidzyńskiego zgłosiło zamiar dokonania zwolnień łącznie 115 pracowników. Ostatecznie zwolniono 25 osób.

Pracodawcy w ramach składanych ofert<sup>9</sup> zgłosili łącznie 1710 miejsc pracy i miejsc aktywizacji zawodowej, z czego:

- a) 1581 miejsc zatrudnienia lub innej pracy zarobkowej, w tym:
  - 1475 miejsc niesubsydiowanych
  - 106 miejsc subsydiowanych

<sup>9</sup> Oferta składana w urzędzie pracy zawiera stanowiska pracy lub aktywizacji zawodowej (w jednej ofercie może być więcej niż jedno stanowisko), a dla każdego stanowiska wskazanego w ofercie określana jest liczba miejsc pracy lub aktywizacji zawodowej. W statystyce publicznej liczone są właśnie te miejsca, a nie oferty jako takie, chociaż potocznie przyjmuje się – również w niniejszym opracowaniu – że oba terminy są sobie równoważne.

b) 129 subsydiowanych miejsc aktywizacji zawodowej, w tym:

- 105 miejsc aktywizacji w ramach stażu
- 24 miejsca aktywizacji w ramach prac społecznie użytecznych.

Spośród zgłoszonych wolnych miejsc pracy i miejsc aktywizacji zawodowej 28 było przeznaczonych wyłącznie dla osób niepełnosprawnych.

Spośród ogółu ofert pracy 13 ofert pochodziło od agencji zatrudnienia oferujących łącznie 366 miejsc pracy.

Dla porównania w latach 2016 - 2019 zgłaszano odpowiednio: 2791, 3387, 3898 i 2596 wolnych miejsc pracy i miejsc aktywizacji zawodowej.

W 2020 r. spośród 893 miejsc pracy możliwych do zrealizowania, zagospodarowano 585 miejsc pracy, co stanowi 65,1% realizacji i 34,2% ogółu ofert.

W przypadku, gdy brak było możliwości realizacji ofert pracy (534 miejsca pracy) urząd pracy:

- wydał na wniosek pracodawcy informację starosty o braku możliwości zaspokojenia potrzeb kadrowych pracodawcy (na 501 miejsc pracy, z tego wydano 483 egzemplarze),
- wydał na wniosek szkół oraz placówek oświatowych zaświadczenia do Kuratorium Oświaty o braku kandydatów spełniających wymagania pracodawcy (33 miejsca pracy).

Najczęściej poszukiwane przez pracodawców zawody w 2020 roku to:

- pozostali pracownicy wykonujący prace proste - 266 miejsc
- magazynierzy, robotnicy magazynowi i kierowcy operatorzy wózków widłowych - 180 miejsc
- monter podzespołów i zespołów elektronicznych - 96 miejsc
- pozostali klasyfikatory żywności i pokrewni - 60 miejsc
- pakowacz ręczny - 52 miejsca
- pomocniczy robotnicy budowlani - 48 miejsc
- pozostali pracownicy obsługi biurowej - 48 miejsc
- sprzedawcy - 44 miejsca
- pozostali ustawiacze i operatorzy maszyn do obróbki drewna i pokrewni - 36 miejsc

Wymagania stawiane przez pracodawców składających oferty pracy, to w szczególności poziom i kierunek wykształcenia, doświadczenie zawodowe, określone uprawnienia i umiejętności oraz znajomość języka obcego.

W ciągu 2020 roku zostały zrealizowane, upłynął termin ich ważności lub zostały wycofane przez pracodawców<sup>10</sup> oferty na 1595 stanowisk.

Dla porównania w latach 2016 - 2019 wartości te wynosiły odpowiednio: 3029, 3357, 3876 i 2615.

W ramach współpracy między urzędami pracy, Powiatowy Urząd Pracy w Kwidzynie przekazuje oferty pracy do upowszechnienia wśród osób bezrobotnych zarejestrowanych w innych urzędach pracy oraz otrzymuje oferty pracy z innych urzędów pracy do upowszechnienia wśród swoich klientów.

W 2020 roku urząd pracy otrzymał i upowszechnił 153 informacje o wolnych miejscach zatrudnienia łącznie na 479 miejsc pracy. Zgłoszenia o wolnych miejscach zatrudnienia zostały podane do wiadomości publicznej w siedzibie oraz na stronie internetowej urzędu pracy. Identyfikacja danych firmy i zgłoszonego miejsca pracy pozwalały wszystkim zainteresowanym na bezpośredni kontakt z pracodawcą.

W 2020 roku - w miesiącu styczniu i lutym - zorganizowano trzy giełdy pracy dla trzech pracodawców. Na giełdy pracy skierowano 71 osób bezrobotnych i poszukujące pracy, z których na rozmowę z pracodawcą zgłosiło się 51 osób. Przedstawiciele firm odpowiedzialni za rekrutację pracowników odbyli rozmowy kwalifikacyjne z kandydatami, a w ich efekcie zatrudnienie podjęło 18 osób, co stanowi 35,3% ogółu uczestników i 25,4% skierowanych.

Dalsze realizacja giełd pracy, w tym pięciu już zaplanowanych na konkretne terminy w marcu 2020 r., została zawieszona z powodu ograniczeń i restrykcji spowodowanych pandemią.

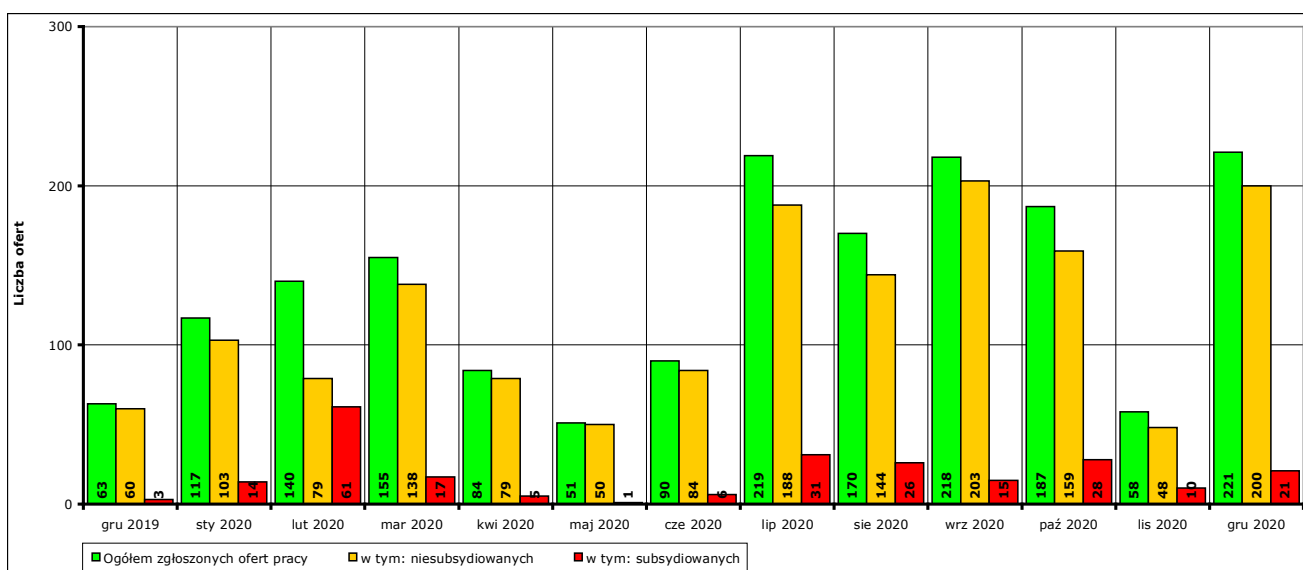
W opinii pracodawców korzystających z tej formy pośrednictwa pracy giełdy przyniosły same korzyści. Jest to praktycznie jedyna z form bezpośredniego kontaktu pracodawcy w dogodnym dla niego terminie, w skondensowanym przedziale czasowym i z wieloma kandydatami, dobranymi

<sup>10</sup> Niestety nie ma możliwości innej niż czasochłonne manualne zliczanie podanie dokładnej liczby w rozbiciu na poszczególne przyczyny zakończenia realizacji ofert.

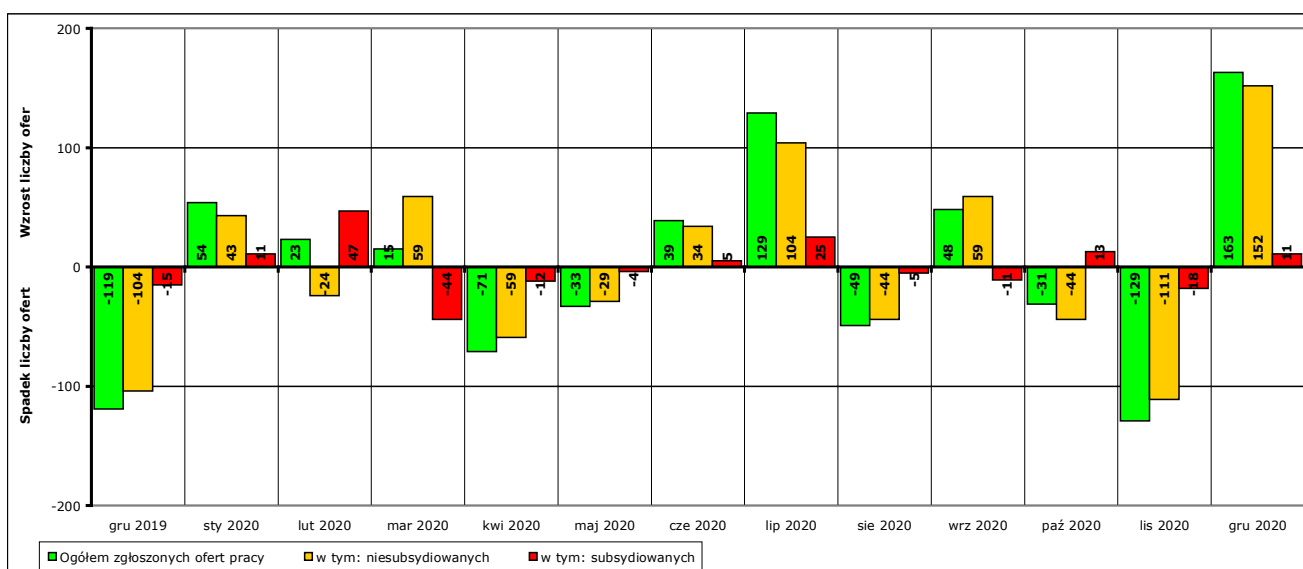


przez doradców klienta spośród osób zarejestrowanych w urzędzie odpowiadającym wymaganiom pracodawcy, co przekłada się bezpośrednio na oszczędność czasu i kosztów związanych z poszukiwaniem odpowiednich pracowników.

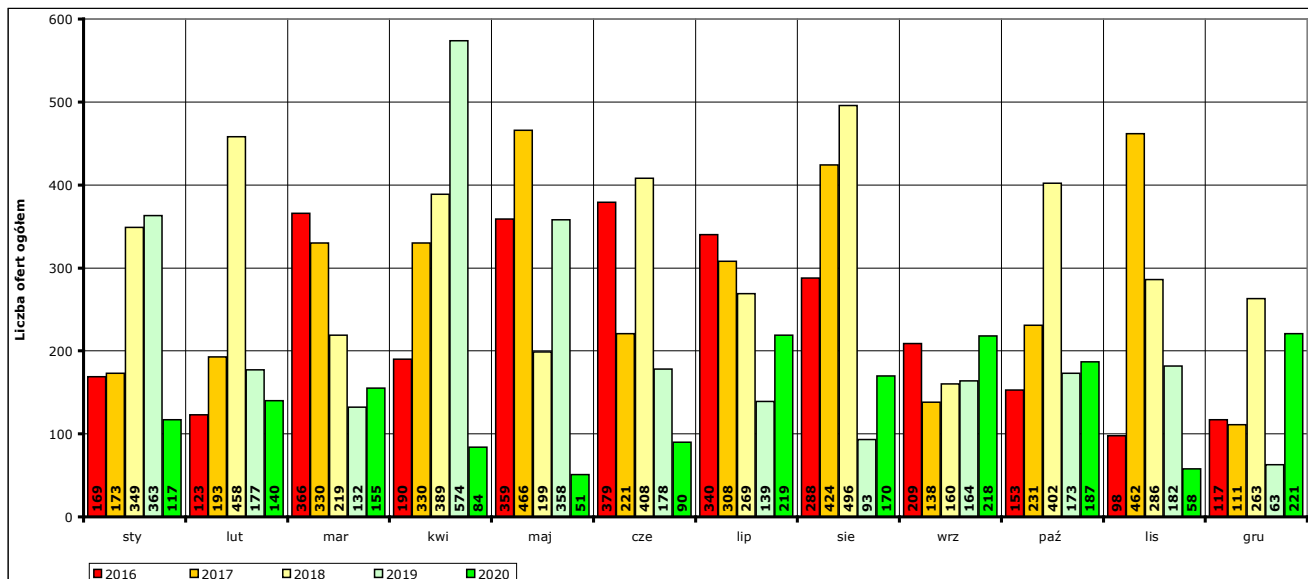
Poniższe wykresy obrazują brak wyraźnych tendencji na lokalnym rynku pracy w zakresie zgłaszania wolnych miejsc pracy. W 2020 roku, tak jak w latach ubiegłych, nie można stwierdzić występowania jakiegokolwiek reguły, która pozwoliłaby łączyć liczbę zgłoszonych ofert pracy z sezonowością zatrudnienia albo dostępnością środków pozwalających na zatrudnienie subsydiowane. Minima i maksima liczby ofert w poszczególnych latach przypadają na różne miesiące. Niestety urząd pracy nie dysponuje żadnymi narzędziami, które pozwoliłyby na podjęcie próby zdiagnozowania tej sytuacji. Prowadzone są wywiady telefoniczne i bezpośrednie rozmowy z pracodawcami z obszaru powiatu kwidzyńskiego, jednak pozyskane w ten sposób informacje są na tyle wyrywkowe i niespójne, że nie pozwalają sformułować wniosków opartych na logicznych przesłankach. W 2020 r. obraz ten został i tak dodatkowo zakłócony przez pandemię.



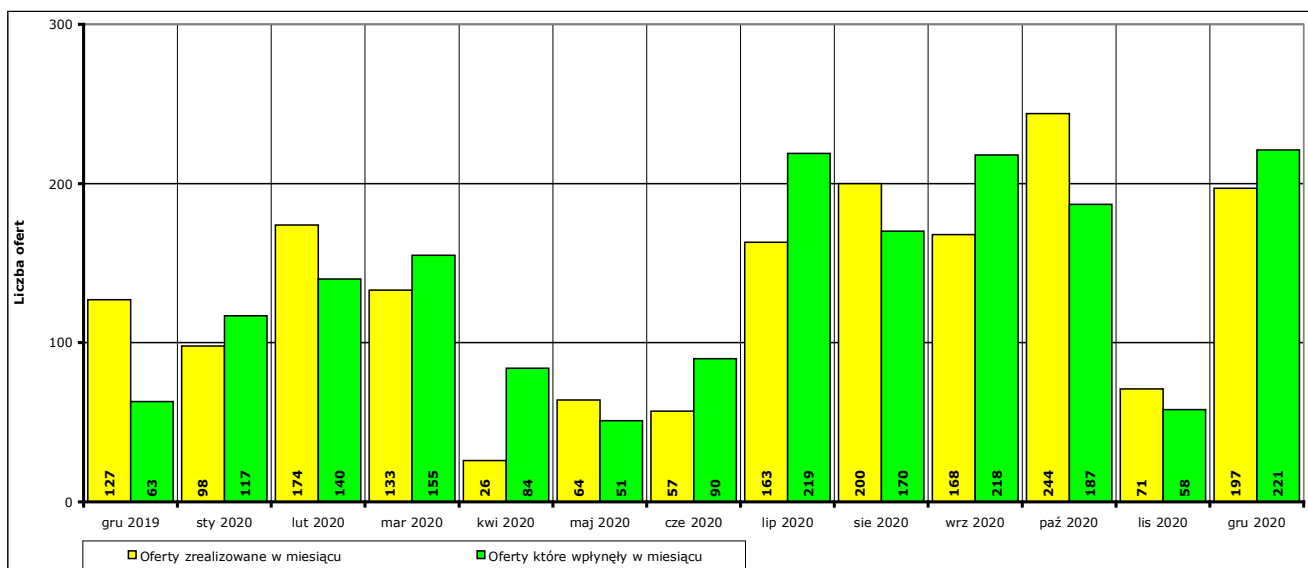
Wykres 17. Liczba ofert pracy zgłoszonych w PUP Kwidzyn w danym miesiącu w okresie grudzień 2019 r. - grudzień 2020 r.



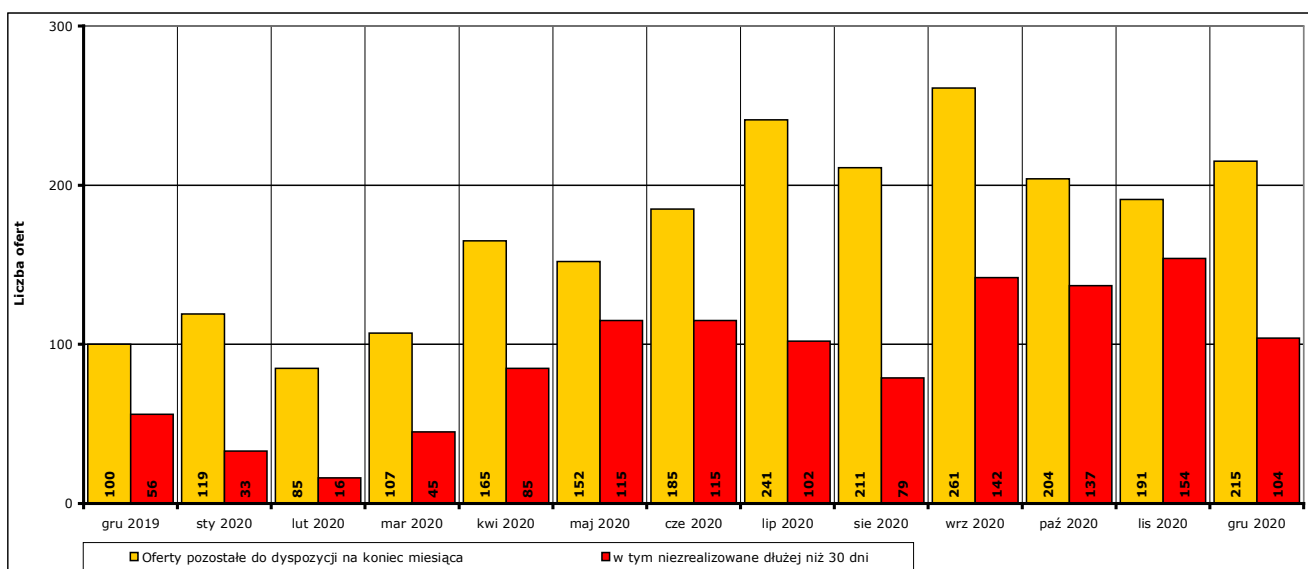
Wykres 18. Wzrost/spadek liczby zgłoszonych ofert pracy w okresie grudzień 2019 r. - grudzień 2020 r. w porównaniu do poprzedniego miesiąca.



Wykres 19. Liczba ofert pracy zgłaszanych w poszczególnych miesiącach lat 2016-2020.



Wykres 20. Liczba ofert zrealizowanych w danym miesiącu oraz ofert, które wpłynęły w danym miesiącu, w okresie grudzień 2019 r. - grudzień 2020 r.



Wykres 21. Liczba ofert niezrealizowanych, w tym niezrealizowanych dłużej niż 30 dni, w okresie grudzień 2019 r. - grudzień 2020 r. (według stanu na koniec danego miesiąca).

Stosunkowo wysoka liczba ofert pozostających do dyspozycji na koniec danego miesiąca najczęściej wynika niezmiennie z faktu, że spora część ofert dotyczy miejsc pracy subsydiowanych, na organizację których wnioski zawierające ofertę wpływają w danym miesiącu, a proces rekrutacji osób trwa praktycznie aż do momentu podpisania umowy, który często następuje nawet po kilku miesiącach. Ponadto często oferty wpływają tuż przed końcem danego miesiąca, a proces ich realizacji wydłuża się z reguły do miesiąca następnego, co powoduje, że nie można jej formalnie uznać za zrealizowaną. Stosunkowo często zdarzają się także oferty z zastrzeżonym przez zgłaszającego długim, wielomiesięcznym okresem rekrutacji.

W 2020 roku ofert niezrealizowanych w okresie dłuższym niż 30 dni było na koniec miesiąca średnio 94. Dla roku 2019 było ich średnio 62, w 2018 r. 93, w 2017 r. 61, a w 2016 r. 78.

Na okres realizacji ofert wpływają najczęściej: niekonkurencyjne warunki płacy, uciążliwość pracy, konieczność długotrwałego dojazdu do miejsca pracy, zmienność, wysokie wymagania dotyczące kwalifikacji i umiejętności. Często oba te czynniki, czyli mała atrakcyjność i wysokie wymagania, idą ze sobą w parze i powodują, że ostatecznie oferta nie jest zrealizowana przez urząd z powodu upływu terminu jej ważności określonego przez pracodawcę. Wpływ ma też sygnalizowany wcześniej fakt zgłaszania ofert z wielomiesięcznym okresem rekrutacji.

W 2020 r. dodatkowym utrudnieniem w realizacji ofert pracy była pandemia. Biorąc pod uwagę okoliczności urząd starał się kierować na oferowane stanowiska tylko te osoby, które nie miały obaw związanych z zagrożeniem zarażeniem, pracodawcy także często ograniczali lub przesuwali w czasie kontakty z kandydatami, albo po dłuższym czasie od złożenia oferty wręcz rezygnowali z chęci zatrudnienia pracowników (zarówno z powodu potencjalnego zagrożenia, jak i z powodu niepewności co do dalszej sytuacji ekonomicznej), co skutkowało długim okresem pozostawiania oferty jako będącej w realizacji.

## **b) pośrednictwo pracy**

W 2020 roku doradcy klienta<sup>11</sup> odnotowali 17752 kontakty z osobami bezrobotnymi i poszukującymi pracy, w tym 6020 kontaktów zostało zrealizowanych w postaci zdalnej w formie kontaktów telefonicznych inicjowanych zarówno przez osoby zarejestrowane, jak i przez doradców klienta. Wydano 812 skierowań do pracy, w wyniku których 213 osób podjęło zatrudnienie.

Znaczący problem przy realizacji ofert pracy stanowi fakt, że duża grupa osób bezrobotnych wyraźnie nie jest zainteresowana podjęciem zatrudnienia. I tak z ogółu wydanych skierowań do pracy 88 kandydatów zrezygnowało z przedstawionej w skierowaniu propozycji pracy, odmówiło przyjęcia propozycji bez uzasadnionej przyczyny, nie stawiło się w wyznaczonym terminie lub nie rozliczyło się ze skierowania. Osoby rezygnujące z propozycji lub odmawiające jej przyjęcia wskazywały głównie na ograniczenia zdrowotne (jednakże niepoparte żadną przedłożoną dokumentacją medyczną), podejmowały pracę u innego pracodawcy lub wybierały oferty pracy z korzystniejszymi warunkami pracy.

W 477 przypadkach pracodawca nie zdecydował się na zatrudnienie skierowanego kandydata (w części z tych przypadków dlatego, że już zatrudnił innego kandydata na podstawie skierowania), a w 7 przypadkach pracodawca anulował rekrutację już po wydaniu skierowania.

Stosunkowo niewielka liczba wydanych skierowań wynika z faktu, że z uwagi na sytuację pandemiczną urząd zdecydował, by nie wydawać skierowań osobom wyrażającym obawy o możliwość zarażenia wirusem, a także ze znacząco mniejszej liczby ofert będących do dyspozycji, o czym mowa powyżej.

Zgodnie z art. 34a ust. 1 Powiatowy Urząd Pracy, udzielając bezrobotnemu lub poszukującemu pracy pomocy określonej w ustawie, przygotowuje Indywidualny Plan Działań. Pomoc udzielana w ramach tzw. IPD dostosowana jest do indywidualnych potrzeb i możliwości bezrobotnego lub poszukującego pracy. Celem Indywidualnego Planu Działań jest identyfikacja trudności zawodowych klienta oraz określenie wszelkich okoliczności mogących wpływać na faktyczną gotowość do jego aktywizacji i uzyskanie zatrudnienia. Indywidualny Plan Działania jest monitorowany przez doradcę klienta pod kątem podejmowanych działań, osiąganych rezultatów może być modyfikowany stosownie do zmieniającej się sytuacji osoby bezrobotnej lub poszukującej pracy. Zaletą Indywidualnego Planu Działania jest wymuszenie aktywności osoby, ale dużą wadą pozostaje spore biurokratyzowanie tej formy pomocy.

<sup>11</sup> Funkcja utworzona w myśl przepisów obowiązujących od 27.05.2014 r.; do zadań doradcy klienta należy „stała opieka nad bezrobotnym lub poszukującym pracy, w szczególności (...) świadczenie podstawowych usług rynku pracy w formie indywidualnej oraz ułatwianie dostępu do innych form pomocy określonych w ustawie” lub „stała współpraca z pracodawcą w zakresie pomocy określonej w ustawie, w szczególności (...) ułatwianie dostępu do (...) form pomocy określonych w ustawie”.

Doradcy klienta w 2020 roku przygotowali ogółem 2126 Indywidualnych Planów Działania. Realizacja 1389 Indywidualnych Planów Działania została zakończona lub przerwana, w tym 816 z powodu podjęcia pracy.

15 czerwca 2019 roku przestały obowiązywać przepisy rozporządzenia Ministra Pracy i Polityki Społecznej z dnia 14 maja 2014 r. w sprawie profilowania pomocy dla bezrobotnego, w związku z czym urzędy pracy nie mają obowiązku ustalania profilu pomocy dla osób bezrobotnych.

Z perspektywy czasu jeszcze wyraźniej widać, że profilowanie w takiej formie, w jakiej zostało określone przepisami, było utrudnieniem w realizacji jednego z podstawowych celów działalności urzędu pracy, którym jest efektywna aktywizacja osób pozostających bez zatrudnienia.

Trzeba jednak podkreślić, że sam pomysł szerszego rozpoznania i kategoryzacji cech, kwalifikacji, kompetencji i ograniczeń osób korzystających z usług urzędu oraz zapamiętywanie ich w znormalizowanej postaci w układzie chronologicznym był bardzo dobry, czego najlepszym dowodem jest pozostawienie kwestionariusza jako narzędzia pomocniczego dla pośredników pracy i doradców zawodowych, które pozwala szybko i skutecznie dobierać propozycje pomocy zgodne z oczekiwaniami bezrobotnego na podstawie udzielonych przez niego odpowiedzi w tym zakresie.

W okresie I kwartału 2020 r. przeprowadzonych zostało 478 ankiet, jednak z powodu radykalnego ograniczenia bezpośrednich wizyt osób bezrobotnych i dążeniu do ich maksymalnego skrócenia czasu ich trwania dalsze przeprowadzanie ankiet zostało czasowo zawieszona. Po unormowaniu się sytuacji epidemicznej narzędzie to będzie w dalszym ciągu stosowane.

## **3.2. Poradnictwo zawodowe**

Działania w ramach poradnictwa zawodowego i informacji zawodowej prowadzone są na podstawie art. 9 ust. 1 pkt 3 i 3a ustawy (*Do zadań samorządu powiatu w zakresie polityki rynku pracy należy: (...) udzielanie pomocy bezrobotnym i poszukującym pracy w znalezieniu pracy przez pośrednictwo pracy i poradnictwo zawodowe; udzielanie pomocy pracodawcom w pozyskiwaniu pracowników przez pośrednictwo pracy i poradnictwo zawodowe;*).

Poradnictwo zawodowe polega na realizacji działań zmierzających do umożliwienia zainteresowanym osobom określenia – we współpracy z doradcami zawodowymi – kierunku rozwoju zawodowego. Jest usługą rynku pracy, która ma na celu udzielanie osobom bezrobotnym i poszukującym pracy wsparcia w rozwiązywaniu problemów dotyczących ich sytuacji zawodowej.

W ramach poradnictwa mogą być prowadzone zajęcia indywidualne i grupowe, rozmowy doradcze, testy i inne działania podejmowane z inicjatywy zarówno osób zainteresowanych, jak i urzędu, jeśli zachodzi potrzeba zwiększenia reorientacji zawodowej lub dostosowania oczekiwanych warunków zatrudnienia do kompetencji osoby korzystającej z tego rodzaju usług.

Działania poradnictwa zawodowego przynoszą wymierny efekt polegający na aktywizacji zawodowej osoby. Dzieje się tak, ponieważ większość problemów klientów rozpatrywanych było indywidualnie i indywidualnie dobierano i przekazywano informacje mogące mieć wpływ na ich dalszy rozwój zawodowy. W trakcie spotkań doradcy zawodowi w sposób świadomy i celowy stosowali różne metody i techniki doradcze w celu motywowania oraz wspierania osób bezrobotnych i poszukujących pracy do aktywnego współdziałania. Stosunkowo niska efektywność tych działań w żaden sposób nie przekreśla wartości wspólnych wysiłków wkładanych przez obie strony.

Trzeba zastrzec, że w 2020 roku skutkiem pandemii i wymuszonego ograniczenia wzajemnych bezpośrednich kontaktów była finalnie niewielka liczba działań z zakresu poradnictwa grupowego oraz spotkań doradcy z młodzieżą uczącą się, czy udziału doradców w seminariach.

### **a) poradnictwo indywidualne (osoby bezrobotne i poszukujące pracy)**

Ogółem w 2020 r. przeprowadzono 101 porad indywidualnych, którymi objęto 92 osoby, w tym 49 kobiet.

Poradnictwo indywidualne dotyczyło głównie takich obszarów tematycznych jak: niezdiagnozowane zainteresowania zawodowe, wybór szkolenia, samozatrudnienie, potencjał zawodowy, kompetencje zawodowe. Uczestnicy porad indywidualnych mieli między innymi możliwość rozpoznania istniejących trudności w znalezieniu pracy i uzyskania fachowego wsparcia w tym procesie.

### **b) poradnictwo grupowe (osoby bezrobotne)**

W 2020 roku zorganizowano i przeprowadzono 3 porady grupowe, w których uczestniczyły łącznie 24 osoby, w tym 21 kobiet.

Zakres tematyczny porad grupowych to diagnoza zainteresowań, preferencji, predyspozycji zawodowych pod kątem planowania drogi zawodowej oraz przedsiębiorczości.

### **c) badania testowe**

W 2020 roku w badaniach testowych uczestniczyło 7 osób, w tym 5 kobiet.

Badania testowe obejmowały indywidualne bądź grupowe wykorzystanie dostępnego on-line (<https://kzz.praca.gov.pl/>) narzędzia diagnostycznego pod nazwą Kwestionariusz Zainteresowań Zawodowych, celem określenia zainteresowań zawodowych badanej osoby.

### **d) informacja grupowa – spotkanie informacyjne (osoby zarejestrowane)**

W 2020 roku zorganizowano i przeprowadzono 2 spotkania, w których uczestniczyło łącznie 20 osób, w tym 18 kobiet.

Informacje grupowe dotyczyły (w zależności od potrzeby) informacji o podstawowych usługach i instrumentach rynku pracy oraz prawach i obowiązkach osób zarejestrowanych, ogólnej sytuacji na rynku pracy, a także oczekiwań pracodawców w zakresie kwalifikacji wymaganych od kandydatów do pracy.

#### **e) informacje indywidualne (osoby zarejestrowane)**

W 2020 roku 29 osób (w tym 17 kobiet) skorzystało z indywidualnej informacji zawodowej. Zakres tematyczny obejmował głównie zagadnienia związane z zasadami pisania dokumentów aplikacyjnych, pracą za granicą, zakładami pracy chronionej oraz informacje na temat instytucji szkoleniowych działających na terenie powiatu oraz szkoleń, w tym głównie szkoleń prowadzonych on-line oferowanych przez podmioty zewnętrzne.

#### **f) pozostałe działania**

- W 2020 roku zostały przeprowadzone z młodzieżą uczącą się zajęcia z zakresu orientacji zawodowej, zawodoznawstwa, planowania drogi zawodowej, wyboru dalszej ścieżki kształcenia, form wsparcia dla absolwenta ze strony urzędu pracy, a także na temat aktualnej sytuacji na rynku pracy, możliwości podjęcia pracy w kraju i za granicą, monitoringu zawodów deficytowych i nadwyżkowych, wsparcia przedsiębiorczości. W zajęciach uczestniczyli uczniowie szkół podstawowych i ponadgimnazjalnych. Zorganizowano 1 spotkanie, w których uczestniczyło łącznie 15 uczniów ze Szkoły Podstawowej z Oddziałami Integracyjnymi nr 6 w Kwidzynie.
- Pomorski Dzień Przedsiębiorczości – w ramach organizowanego co roku Pomorskiego Dnia Przedsiębiorczości 19 listopada 2020 roku w trakcie dyżuru telefonicznego (z uwagi na zagrożenie epidemiczne przyjęta została taka formuła) udzielono 37 porad indywidualnych na temat pozyskiwania dodatkowych środków na samozatrudnienie (fundusze europejskie) oraz warunków podejmowania i wykonywania działalności gospodarczej przez osoby fizyczne na terenie Rzeczypospolitej Polskiej.
- „Marzec na obcasach” - przedsięwzięcie o wymiarze regionalnym, koordynowane przez WUP Gdańsk, w ramach którego w dniu 12 marca 2020 roku zorganizowano warsztaty dedykowane kobietom pod nazwą „W kobiecie tkwi potencjał”. Udział wzięło w nim 15 kobiet, realizacja drugiego dnia warsztatów została odwołana.
- Kwidzyńskie Sieci Doradców Edukacyjno - Zawodowych w PPP Kwidzyn, tzw „sieci” (doradcy zawodowi, pedagodzy i psychologowie szkół powiatu kwidzyńskiego) – dnia 30.01.2020 roku wizyta doradcy zawodowego na zaproszenie Poradni Psychologiczno-Pedagogicznej. Celem spotkania było m in. omówienie udziału w projekcie „Podniesienie jakości szkolnictwa zawodowego w powiecie kwidzyńskim – większa zatrudnialność uczniów (projekt współfinansowany ze środków EFS w ramach RPO na lata 2014-2020) oraz przedstawienie oferty kształcenia ZP nr 2 w Kwidzynie połączonej ze zwiedzaniem szkoły. Kolejne spotkania z tego cyklu zostały zawieszane.

### 3.3. Szkolenia

Działania związane z szeroko pojętym szkoleniem osób bezrobotnych (a także innych osób spełniających określone w ustawie warunki) prowadzone są na podstawie art. 9 ust. 1 pkt 8a ustawy (*Do zadań samorządu powiatu w zakresie polityki rynku pracy należy: (...) inicjowanie, organizowanie i finansowanie szkoleń i przygotowania zawodowego dorosłych;*) oraz art. 40 ust. 1 ustawy (*Starosta inicjuje, organizuje i finansuje z Funduszu Pracy szkolenia bezrobotnych w celu podniesienia ich kwalifikacji zawodowych i innych kwalifikacji zwiększających szansę na podjęcie lub utrzymanie zatrudnienia, innej pracy zarobkowej lub działalności gospodarczej, w szczególności w przypadku:*

- 1) *braku kwalifikacji zawodowych;*
- 2) *konieczności zmiany lub uzupełnienia kwalifikacji;*
- 3) *utrąty zdolności do wykonywania pracy w dotychczas wykonywanym zawodzie;*
- 4) *braku umiejętności aktywnego poszukiwania pracy.*

W ramach działań związanych ze szkoleniem osób bezrobotnych a także innych osób spełniających określone w ustawie warunki, Powiatowy Urząd Pracy w Kwidzynie informował o możliwościach uczestniczenia w szkoleniach indywidualnych oraz grupowych poprzez bezpośrednie rozmowy z osobami uprawnionymi i zamieszczanie materiałów informacyjnych na tablicy ogłoszeń, stronie internetowej oraz upowszechnianie ich w portalach społecznościowych.

W 2020 roku do Powiatowego Urzędu Pracy w Kwidzynie wpłynął jeden wniosek o skierowanie na szkolenie wskazane przez osobę uprawnioną oraz osiem wniosków o przyznanie bonu szkoleniowego osobie bezrobotnej do 30 roku życia. Bon szkoleniowy stanowi gwarancję skierowania na wskazane przez osobę szkolenie oraz opłacenie kosztów, które zostaną poniesione w związku z jego realizacją. Ponadto urząd zorganizował 4 szkolenia grupowe dla osób bezrobotnych.

Zawarto 5 umów o przeprowadzenie i sfinansowanie kosztów szkolenia: 4 umowy na szkolenia grupowe dla 50 osób, 1 umowa na szkolenie indywidualne dla 1 osoby. W ramach zawartych umów skierowano łącznie 51 osób uprawnionych na szkolenia w zakresie:

1. ABC biznesu - 20 osób,
2. Kierowca/operator wózków jezdniowych podnośnikowych z mechanicznym napędem podnoszenia z wyłączeniem wózków z wysięgnikiem oraz osobą obsługującą podnoszoną wraz z ładunkiem - 30 osób,
3. Prawo jazdy kat. C, Kwalifikacja Wstępna Przyspieszona (C, C+E, C1, C1+E) - 1 osoba.

Przyznano osiem bonów szkoleniowych, jednak z powodu rezygnacji ze wskazanego szkolenia przez dwie osoby bezrobotne do 30 roku życia podpisano sześć umów o przeprowadzenie i sfinansowanie kosztów szkolenia w ramach bonu szkoleniowego w zakresie:

1. Prawo jazdy kat. C, Kwalifikacja Wstępna Przyspieszona (C, C+E, C1, C1+E) - 4 osoby,
2. Brow Philosophy Nikk Mole z laminacją brwi i liftingiem rzęs - 1 osoba,
3. Kwalifikacja Wstępna (C, C+E, C1, C1+E) - 1 osoba.

Liczba osób przeszkolonych według przynależności do grupy osób będących w szczególnej sytuacji na rynku pracy:

- bezrobotni do 30 roku życia - 22;
- bezrobotni długotrwale - 12;
- bezrobotni powyżej 50 roku życia - 3;
- bezrobotni korzystający ze świadczeń z pomocy społecznej - 0;
- bezrobotni posiadający co najmniej jedno dziecko do 6 roku życia lub co najmniej jedno dziecko niepełnosprawne do 18 roku życia - 13;
- bezrobotni niepełnosprawni - 1;
- poszukujący pracy niepozostającym w zatrudnieniu lub niewykonyującym innej pracy zarobkowej opiekun osoby niepełnosprawnej, z wyłączeniem opiekunów osoby niepełnosprawnej pobierających świadczenie pielęgnacyjne lub specjalny zasiłek opiekuńczy na podstawie przepisów o świadczeniach rodzinnych, lub zasiłek dla opiekuna na podstawie przepisów o ustaleniu i wypłacie zasiłków dla opiekunów - 0.

Uwaga: część osób kwalifikowała się do więcej niż jednej z wyżej wymienionej kategorii.

### 3.4. Zatrudnianie cudzoziemców

W 2020 roku do Powiatowego Urzędu Pracy w Kwidzynie wpłynęło 795 oświadczeń pracodawców o zamiarze powierzenia wykonywania pracy cudzoziemcom, w tym 633 (80%) w postaci elektronicznej (w 2019 r. odpowiednio: 1389, 945 i 68%; w 2018 r.: 1306, 176 i 13,5%; w 2017 r.: 454, 0 i 0%) oraz zostały wydane 43 informacje starosty na temat możliwości zaspokojenia potrzeb kadrowych pracodawcy na łącznie 501 miejsc pracy (w 2019 r. odpowiednio 59 i 1007, w 2018 r. 59 i 1598, w 2017 r. 75 i 503) w związku z zamiarem zatrudnienia cudzoziemca.

Tabela 10. Liczba oświadczeń o zamiarze powierzenia wykonywania pracy cudzoziemcom w latach 2012-2020, które wpłynęły do Powiatowego Urzędu Pracy w Kwidzynie.

Rok	Ogółem w roku	w tym z poszczególnych państw:					
		Ukraina	Rosja	Mołdawia	Gruzja	Białoruś	Armenia
2020	795	722	3	8	18	31	12
2019	1389	1283	4	39	20	42	1
2018	1306	1173	2	14	9	108	-
2017	454	420	3	1	-	30	-
2016	270	248	3	1	-	18	-
2015	96	96	-	-	-	-	-
2014	10	9	1	-	-	-	-
2013	107	78	1	14	3	11	-
2012	13	11	1	-	-	1	-
OGÓŁEM	4440	4040	18	77	50	241	13

Liczba składanych oświadczeń w 2018 r. oraz w 2019 r. była na porównywalnym poziomie. Natomiast w 2020 roku nastąpił znaczący spadek liczby oświadczeń o zamiarze powierzenia wykonywania pracy cudzoziemcom, w dużej mierze spowodowany sytuacją zagrożenia epidemicznego.

Należy podkreślić fakt, że od 01.01.2018 r. zmieniły się przepisy, na podstawie których możliwe jest zatrudnianie cudzoziemców w Polsce.

Pomimo że przepisy te miały na celu uporządkowanie tego segmentu rynku pracy i ułatwienie możliwości uzyskania legalnego zatrudnienia cudzoziemca, to w powszechnej opinii są one nadmiernie zbiurokratyzowane oraz czasochłonne zarówno po stronie urzędów pracy, jak i po stronie pracodawców ubiegających się o możliwość zatrudnienia cudzoziemca. Nadmierna ilość wymaganych formularzy i dokumentów sprawia, że składane wnioski często są nieprawidłowo albo niekompletnie wypełnione, co powoduje konieczność wszczynania postępowań wyjaśniających, a to z kolei oznacza wydłużanie całej procedury.

Sytuacji nie poprawia fakt, że oświadczenie można składać w postaci elektronicznej, przy wykorzystaniu platformy usług elektronicznych Publicznych Służb Zatrudnienia, ponieważ w żaden sposób nie jest ona w stanie zweryfikować poprawności i jakości jego wypełnienia.

Od 01 stycznia 2018 roku w związku z nowelizacją ustawy o promocji zatrudnienia i instytucjach rynku pracy do zadań Powiatowych Urzędów Pracy należy rozpatrywanie wniosków o wydanie zezwolenia na pracę sezonową. W 2020 roku wpłynęło 8 wniosków o wydanie zezwolenia na pracę sezonową (w 2019 r.: 7, w 2018 r.: 0), na podstawie których wydano zaświadczenia o wpisie do ewidencji wniosków. W 2020 r. Urząd nie wydał żadnego zezwolenia na pracę sezonową.



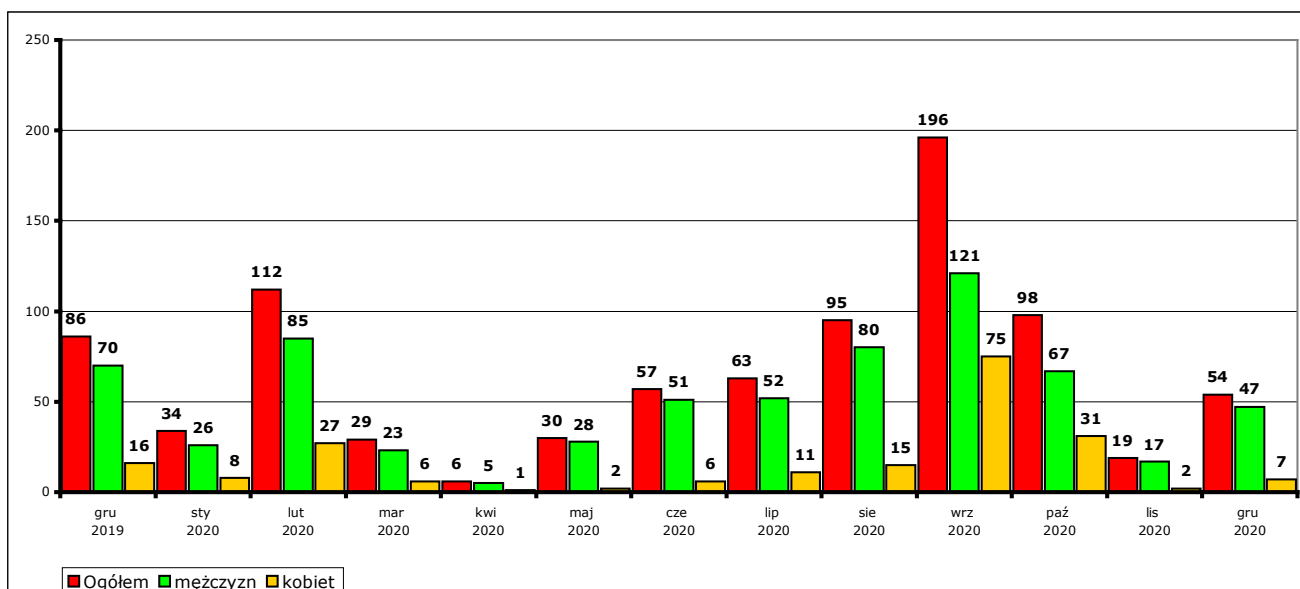
UWAGA:

Poniższe tabele i wykresy nie zawierają informacji o liczbie cudzoziemców pracujących na podstawie zezwoleń wydawanych przez wojewodę, zatrudnionych przez agencje zatrudnienia nie działające na obszarze powiatu kwidzyńskiego oraz zatrudnionych na obszarze powiatu kwidzyńskiego na podstawie wniosków złożonych w innych powiatowych urzędach pracy.

Informacje za poszczególne miesiące mogą się różnić od informacji publikowanych co miesiąc, ponieważ część pracodawców zatrudniających cudzoziemców na podstawie oświadczenia o powierzeniu wykonywania pracy z opóźnieniem informuje o datach faktycznego rozpoczęcia i zakończenia zatrudnienia. Nie są też zliczane w bieżącym miesiącu informacje o osobach zawarte w oświadczeniach, w sprawie których toczą się postępowania wyjaśniające.

Tabela 11. Liczba złożonych oświadczeń o powierzeniu wykonywania pracy cudzoziemcowi w poszczególnych miesiącach w okresie grudzień 2019 r. - grudzień 2020 r. (w podziale na obywatelstwo i płeć).

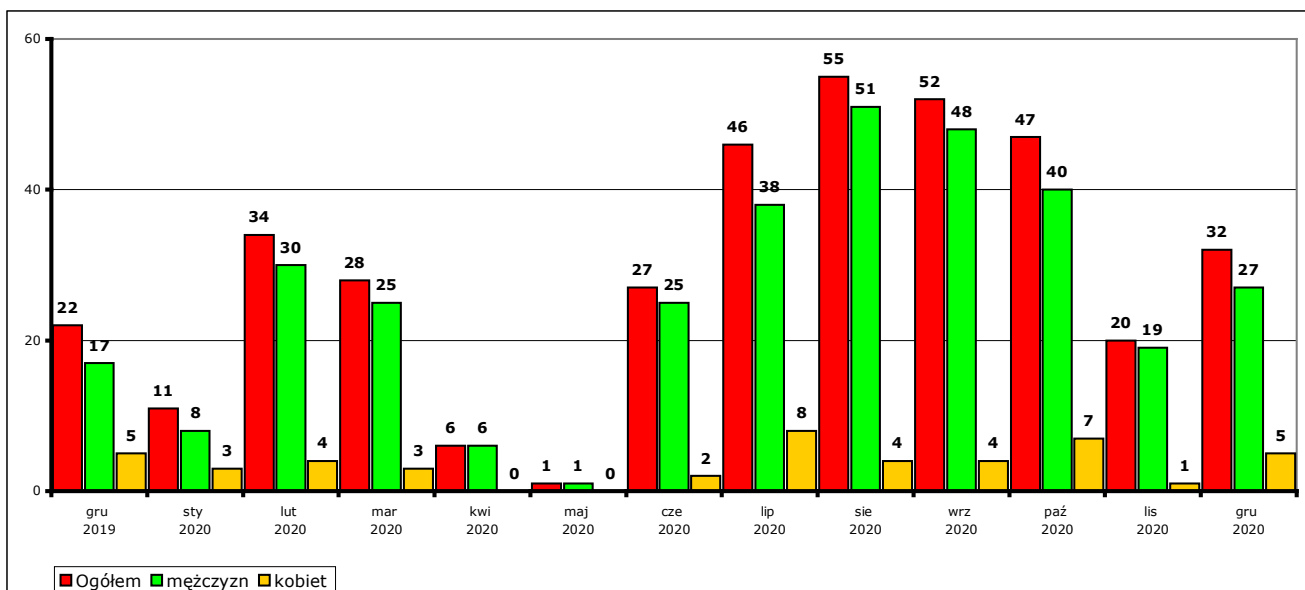
		gru 2019	sty 2020	lut 2020	mar 2020	kwi 2020	maj 2020	cze 2020	lip 2020	sie 2020	wrz 2020	paź 2020	lis 2020	gru 2020	OGÓŁEM w 2020 r.	OGÓŁEM 12 mies.
<b>OGÓŁEM</b>	<b>Ogółem</b>	<b>86</b>	<b>34</b>	<b>112</b>	<b>29</b>	<b>6</b>	<b>30</b>	<b>57</b>	<b>63</b>	<b>95</b>	<b>196</b>	<b>98</b>	<b>19</b>	<b>54</b>	<b>793</b>	<b>793</b>
	w tym mężczyzn	70	26	85	23	5	28	51	52	80	121	67	17	47	602	602
	kobiet	16	8	27	6	1	2	6	11	15	75	31	2	7	191	191
<b>Ukraina</b>	<b>Ogółem</b>	<b>85</b>	<b>34</b>	<b>108</b>	<b>28</b>	<b>6</b>	<b>30</b>	<b>56</b>	<b>61</b>	<b>75</b>	<b>160</b>	<b>94</b>	<b>17</b>	<b>52</b>	<b>721</b>	<b>721</b>
	w tym mężczyzn	69	26	81	22	5	28	50	50	63	100	64	15	45	549	549
	kobiet	16	8	27	6	1	2	6	11	12	60	30	2	7	172	172
<b>Rosja</b>	<b>Ogółem</b>	<b>0</b>	<b>0</b>	<b>0</b>	<b>0</b>	<b>0</b>	<b>0</b>	<b>0</b>	<b>0</b>	<b>1</b>	<b>1</b>	<b>1</b>	<b>0</b>	<b>0</b>	<b>3</b>	<b>3</b>
	w tym mężczyzn	0	0	0	0	0	0	0	0	1	0	0	0	0	1	1
	kobiet	0	0	0	0	0	0	0	0	0	1	1	0	0	2	2
<b>Mołdawia</b>	<b>Ogółem</b>	<b>0</b>	<b>0</b>	<b>1</b>	<b>0</b>	<b>0</b>	<b>0</b>	<b>0</b>	<b>0</b>	<b>1</b>	<b>2</b>	<b>0</b>	<b>2</b>	<b>2</b>	<b>8</b>	<b>8</b>
	w tym mężczyzn	0	0	1	0	0	0	0	0	1	2	0	2	2	8	8
	kobiet	0	0	0	0	0	0	0	0	0	0	0	0	0	0	0
<b>Gruzja</b>	<b>Ogółem</b>	<b>0</b>	<b>0</b>	<b>2</b>	<b>1</b>	<b>0</b>	<b>0</b>	<b>0</b>	<b>0</b>	<b>6</b>	<b>9</b>	<b>0</b>	<b>0</b>	<b>0</b>	<b>18</b>	<b>18</b>
	w tym mężczyzn	0	0	2	1	0	0	0	0	4	7	0	0	0	14	14
	kobiet	0	0	0	0	0	0	0	0	2	2	0	0	0	4	4
<b>Białoruś</b>	<b>Ogółem</b>	<b>1</b>	<b>0</b>	<b>1</b>	<b>0</b>	<b>0</b>	<b>0</b>	<b>1</b>	<b>2</b>	<b>11</b>	<b>13</b>	<b>3</b>	<b>0</b>	<b>0</b>	<b>31</b>	<b>31</b>
	w tym mężczyzn	1	0	1	0	0	0	1	2	11	6	3	0	0	24	24
	kobiet	0	0	0	0	0	0	0	0	0	7	0	0	0	7	7
<b>Armenia</b>	<b>Ogółem</b>	<b>0</b>	<b>0</b>	<b>0</b>	<b>0</b>	<b>0</b>	<b>0</b>	<b>0</b>	<b>0</b>	<b>1</b>	<b>11</b>	<b>0</b>	<b>0</b>	<b>0</b>	<b>12</b>	<b>12</b>
	w tym mężczyzn	0	0	0	0	0	0	0	0	0	6	0	0	0	6	6
	kobiet	0	0	0	0	0	0	0	0	1	5	0	0	0	6	6



Wykres 22. Liczba złożonych oświadczeń o powierzeniu wykonywania pracy cudzoziemcowi w poszczególnych miesiącach w okresie grudzień 2019 r. - grudzień 2020 r.

Tabela 12. Liczba osób rozpoczynających pracę na podstawie oświadczeń o powierzeniu wykonywania pracy cudzoziemcowi w poszczególnych miesiącach w okresie grudzień 2019 r. - grudzień 2020 r. (w podziale na obywatelstwo i płeć).

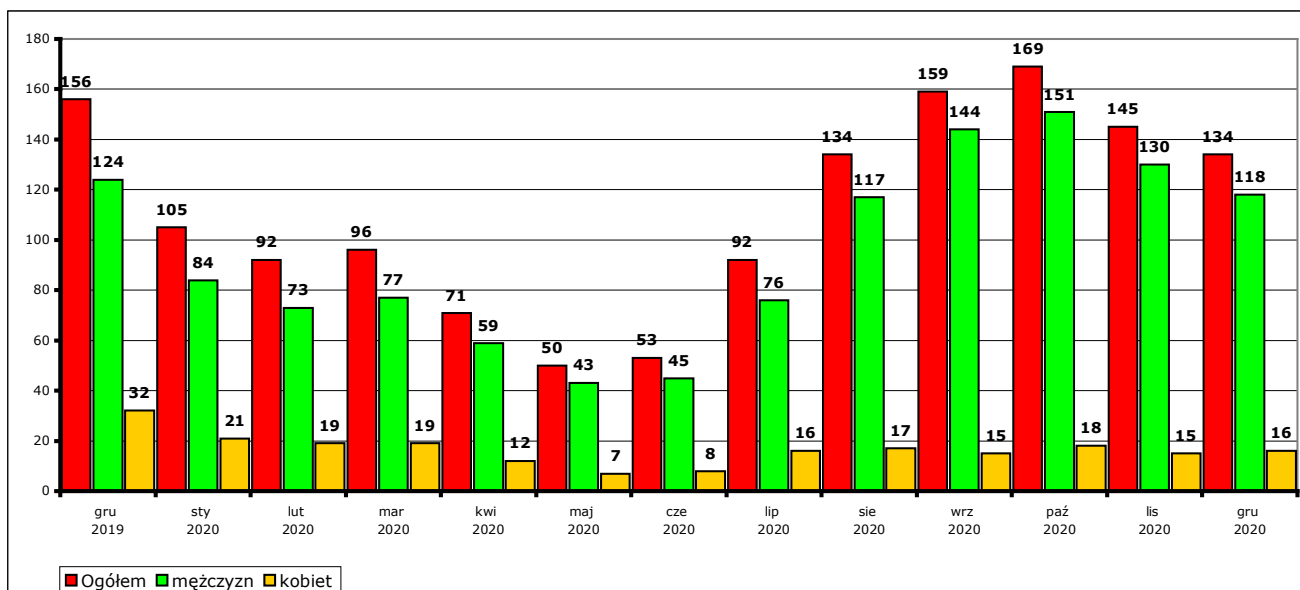
		gru 2019	sty 2020	lut 2020	mar 2020	kwi 2020	maj 2020	cze 2020	lip 2020	sie 2020	wrz 2020	paź 2020	lis 2020	gru 2020	OGÓŁEM w 2020 r.	OGÓŁEM 12 mies.
<b>OGÓŁEM</b>	<b>Ogółem</b>	22	11	34	28	6	1	27	46	55	52	47	20	32	359	359
	w tym mężczyzn	17	8	30	25	6	1	25	38	51	48	40	19	27	318	318
	kobiet	5	3	4	3	0	0	2	8	4	4	7	1	5	41	41
<b>Ukraina</b>	<b>Ogółem</b>	22	10	32	26	6	1	27	44	47	48	43	19	31	334	334
	w tym mężczyzn	17	8	28	23	6	1	25	36	43	45	36	18	26	295	295
	kobiet	5	2	4	3	0	0	2	8	4	3	7	1	5	39	39
<b>Rosja</b>	<b>Ogółem</b>	0	1	0	0	0	0	0	0	0	0	0	0	0	1	1
	w tym mężczyzn	0	0	0	0	0	0	0	0	0	0	0	0	0	0	0
	kobiet	0	1	0	0	0	0	0	0	0	0	0	0	0	1	1
<b>Mołdawia</b>	<b>Ogółem</b>	0	0	0	0	0	0	0	0	0	0	1	0	1	2	2
	w tym mężczyzn	0	0	0	0	0	0	0	0	0	0	1	0	1	2	2
	kobiet	0	0	0	0	0	0	0	0	0	0	0	0	0	0	0
<b>Gruzja</b>	<b>Ogółem</b>	0	0	2	1	0	0	0	0	0	1	0	0	0	4	4
	w tym mężczyzn	0	0	2	1	0	0	0	0	0	0	0	0	0	3	3
	kobiet	0	0	0	0	0	0	0	0	0	1	0	0	0	1	1
<b>Białoruś</b>	<b>Ogółem</b>	0	0	0	1	0	0	0	2	8	3	3	1	0	18	18
	w tym mężczyzn	0	0	0	1	0	0	0	2	8	3	3	1	0	18	18
	kobiet	0	0	0	0	0	0	0	0	0	0	0	0	0	0	0
<b>Armenia</b>	<b>Ogółem</b>	0	0	0	0	0	0	0	0	0	0	0	0	0	0	0
	w tym mężczyzn	0	0	0	0	0	0	0	0	0	0	0	0	0	0	0
	kobiet	0	0	0	0	0	0	0	0	0	0	0	0	0	0	0



Wykres 23. Liczba osób rozpoczynających pracę na podstawie oświadczeń o powierzeniu wykonywania pracy cudzoziemcowi w poszczególnych miesiącach w okresie grudzień 2019 r. - grudzień 2020 r.

Tabela 13. Liczba osób pracujących na podstawie oświadczeń o powierzeniu wykonywania pracy cudzoziemcowi w poszczególnych miesiącach w okresie grudzień 2018 r. - grudzień 2019 r. (w podziale na obywatelstwo i płeć).

		gru 2019	sty 2020	lut 2020	mar 2020	kwi 2020	maj 2020	cze 2020	lip 2020	sie 2020	wrz 2020	paź 2020	lis 2020	gru 2020	OGÓŁEM w 2020 r.	OGÓŁEM 12 mies.
<b>OGÓŁEM</b>	<b>Ogółem</b>	156	105	92	96	71	50	53	92	134	159	169	145	134	x	x
	mężczyzn	124	84	73	77	59	43	45	76	117	144	151	130	118	x	x
	kobiet	32	21	19	19	12	7	8	16	17	15	18	15	16	x	x
<b>Ukraina</b>	<b>Ogółem</b>	149	98	88	90	67	46	49	87	123	145	151	129	121	x	x
	mężczyzn	117	78	70	72	56	40	42	72	106	131	134	115	105	x	x
	kobiet	32	20	18	18	11	6	7	15	17	14	17	14	16	x	x
<b>Rosja</b>	<b>Ogółem</b>	0	1	1	1	1	1	1	1	0	0	0	0	0	x	x
	mężczyzn	0	0	0	0	0	0	0	0	0	0	0	0	0	x	x
	kobiet	0	1	1	1	1	1	1	1	0	0	0	0	0	x	x
<b>Mołdawia</b>	<b>Ogółem</b>	0	0	0	0	0	0	0	0	0	0	1	1	2	x	x
	mężczyzn	0	0	0	0	0	0	0	0	0	0	1	1	2	x	x
	kobiet	0	0	0	0	0	0	0	0	0	0	0	0	0	x	x
<b>Gruzja</b>	<b>Ogółem</b>	2	1	2	3	2	2	2	1	1	1	1	1	0	x	x
	mężczyzn	2	1	2	3	2	2	2	1	1	0	0	0	0	x	x
	kobiet	0	0	0	0	0	0	0	0	0	1	1	1	0	x	x
<b>Białoruś</b>	<b>Ogółem</b>	5	5	1	2	1	1	1	3	10	13	16	14	11	x	x
	mężczyzn	5	5	1	2	1	1	1	3	10	13	16	14	11	x	x
	kobiet	0	0	0	0	0	0	0	0	0	0	0	0	0	x	x
<b>Armenia</b>	<b>Ogółem</b>	0	0	0	0	0	0	0	0	0	0	0	0	0	x	x
	mężczyzn	0	0	0	0	0	0	0	0	0	0	0	0	0	x	x
	kobiet	0	0	0	0	0	0	0	0	0	0	0	0	0	x	x



Wykres 24. Liczba osób pracujących na podstawie oświadczeń o powierzeniu wykonywania pracy cudzoziemcowi w poszczególnych miesiącach w okresie grudzień 2018 r. - grudzień 2019 r.

W 2020 roku w ramach Punktu Informacyjnego dla Cudzoziemców spoza UE/EOG udzielano informacji z zakresu legalnego pobytu, prawa do wykonywania pracy na terytorium RP oraz udzielano pomocy w kontaktach z urzędami i instytucjami (m.in. Wojewódzki Urząd Pracy, Centrum Wsparcia Imigrantów i Imigrantek, Powiatowe Centrum Pomocy Rodzinie, Ośrodek Pomocy Społecznej itp.). Działanie to ma na celu poprawę dostępności cudzoziemców do informacji na temat warunków życia i pracy w Polsce.

### 3.5. EURES

Obowiązek realizacji działań z zakresu EURES nakłada art. 9 ust. 1 pkt 16 ustawy („Do zadań samorządu powiatu w zakresie polityki rynku pracy należy: (...) realizowanie zadań wynikających z prawa swobodnego przepływu pracowników między państwami (...), w szczególności przez: a) realizowanie działań sieci EURES we współpracy z ministrem właściwym do spraw pracy, samorządami województw oraz innymi podmiotami uprawnionymi do realizacji działań sieci EURES, b) realizowanie zadań związanych z udziałem w partnerstwach transgranicznych EURES na terenie działania tych partnerstw;(...)”

EURES to sieć współpracy publicznych służb zatrudnienia i ich partnerów na rynku pracy, wspierająca mobilność w dziedzinie zatrudnienia na poziomie międzynarodowym, obejmująca kraje Europejskiego Obszaru Gospodarczego (czyli kraje Unii Europejskiej oraz Norwegię, Islandię i Liechtheinstein), a także Szwajcarię.

Utworzenie sieci EURES ma na celu ułatwienie swobodnego przepływu pracowników poprzez międzynarodowe pośrednictwo pracy, informowanie na temat warunków życia i pracy w krajach członkowskich, identyfikowanie i przeciwdziałanie przeszkodom w mobilności.

Usługi EURES są ogólnodostępne, bezpłatne i skierowane do osób poszukujących pracy, zainteresowanych wyjazdem do innego kraju w celu podjęcia pracy oraz do pracodawców, którzy chcą prowadzić rekrutację pracowników z zagranicy.

Usługi wsparcia w ramach sieci EURES mogą świadczyć jedynie podmioty do tego uprawnione czyli publiczne służby zatrudnienia (urzędy pracy) oraz wyznaczone (akredytowane) w danym państwie członkowskim UE lub EFTA organizacje spełniające odpowiednie kryteria. Podmioty te posiadają status tzw. „członków EURES” lub „partnerów EURES” – w zależności od zakresu w jakim uczestniczą w sieci – a usługi świadczą za pośrednictwem wyznaczonej kadry, głównie doradców EURES i asystentów EURES.

Sieć EURES jest wspierana przez narzędzia informatyczne pozwalające na dopasowanie ofert pracy i kandydatów do pracy w państwach członkowskich UE i EFTA.

Wszystkie oferty pracy upowszechniane w ramach EURES są udostępniane na wortalu Publicznych Służb Zatrudnienia prowadzonym przez Ministerstwo Rodziny, Pracy i Polityki Społecznej ([psz.praca.gov.pl](http://psz.praca.gov.pl)).

Oferty pracy w ramach EURES realizowane przez wojewódzkie urzędy pracy w całym kraju przekazywane są do upowszechnienia do powiatowych urzędów pracy, jeżeli zagraniczny pracodawca zgłosi taką potrzebę.

Rolą Powiatowego Urzędu Pracy w Kwidzynie jest przyjmowanie z wojewódzkich urzędów pracy oraz upowszechnianie zagranicznych ofert pracy na lokalnym rynku pracy. Odbywa się to poprzez udzielanie informacji o ofertach dostępnych na stronie internetowej PSZ oraz na upowszechnianiu ofert z wojewódzkich urzędów pracy na tablicach informacyjnych urzędu pracy.

W 2020 roku w ramach sieci EURES do Powiatowego Urzędu Pracy w Kwidzynie wpłynęło 114 ofert pracy na 1324 wolne miejsca pracy, w tym najwięcej z krajów:

- Niemcy - 52 oferty na 473 wolne miejsca pracy
- Norwegia - 17 ofert na 74 wolne miejsca pracy
- Estonia - 13 ofert na 105 wolnych miejsc pracy
- Czechy - 10 ofert na 311 wolnych miejsc pracy
- Holandia - 9 ofert na 58 wolnych miejsc pracy
- Belgia - 5 ofert na 5 wolnych miejsc pracy
- Wielka Brytania - 3 ofert na 145 wolnych miejsc pracy

Ponadto w roku 2020 urząd upowszechnił dodatkowo 86 ofert pracy pracodawców zagranicznych wybranych z Centralnej Bazy Ofert Pracy.

Zagraniczni pracodawcy poprzez sieć EURES poszukiwali najczęściej pracowników na takie stanowiska jak: pracownik do zbioru truskawek, wiśni, jabłek, szparagów (praca sezonowa), operator oraz pracownik produkcji, mechanik, mechatronik, kierowca samochodu ciężarowego, kierowca busa, kelner/pomocnik kelnera, inżynier elektryk/projektant instalacji elektrycznych, elektryk, monter konstrukcji stalowych, opiekun osób starszych.

Pracodawcy zgłaszający oferty pracy w ramach sieci EURES oczekiwali od kandydatów znajomości języka obcego właściwego dla kraju pochodzenia oferty, wykształcenia kierunkowego,

doświadczenia zawodowego w podobnej branży lub na stanowisku oraz odpowiednich uprawnień do wykonywania danego zawodu.

W 2020 roku bezrobotnym i poszukującym pracy udzielono łącznie 41 informacji o usługach EURES, w tym informacji ogólnej na temat sieci EURES, informacji o warunkach życia i pracy w krajach UE/EOG oraz o ofertach pracy z sieci EURES.

W 2020 roku poinformowano 78 polskich pracodawców o usługach pośrednictwa pracy w ramach sieci EURES i udzielono informacji o możliwościach korzystania ze stron internetowych sieci EURES.

### 3.6. Monitoring zawodów deficytowych i nadwyżkowych i Barometr Zawodów

Obowiązek prowadzenia monitoringu zawodów deficytowych i nadwyżkowych nakłada na urząd pracy art. 9 ust. 1 pkt 9 ustawy (*Do zadań samorządu powiatu w zakresie polityki rynku pracy należy: (...) opracowywanie badań, analiz i sprawozdań, w tym prowadzenie monitoringu zawodów deficytowych i nadwyżkowych, oraz dokonywanie ocen dotyczących rynku pracy na potrzeby powiatowej rady rynku pracy oraz organów zatrudnienia;*).

Monitoring zawodów deficytowych i nadwyżkowych powinien być rozwijany i doskonalony w celu:

- określenia kierunków zmian zachodzących w strukturze zawodów na lokalnym i regionalnym rynku pracy,
- określenia odpowiednich kierunków szkolenia bezrobotnych, a w rezultacie zwiększenia efektywności organizowanych szkoleń,
- bieżącej korekty poziomu, struktury i treści kształcenia zawodowego przez władze oświatowe i dyrekcje szkół,
- usprawnienia pośrednictwa pracy poprzez uzyskanie informacji o planowanych ofertach pracy na rok przyszły oraz przewidywanej liczbie absolwentów według zawodów,
- ułatwienia realizacji programów aktywizacji osób bezrobotnych.

Zgodnie z wytycznymi i zalecaną przez Ministerstwa Rodziny, Pracy i Polityki Społecznej metodologią przygotowywane są dwa raporty z monitoringu zawodów deficytowych i nadwyżkowych: półroczny jako informacja sygnałowa i raport roczny. W czerwcu 2020 roku przygotowano raport roczny „Monitoring zawodów deficytowych i nadwyżkowych w powiecie kwidzyńskim w 2019 roku”<sup>12</sup>.

W trakcie opracowywania monitoringu zawodów deficytowych i nadwyżkowych za 2018 rok bazowano na danych gromadzonych w systemie informatycznym Syriusz STD, danych z Systemu Informacji Oświatowej MEN oraz wynikach badania ofert pracy w internecie przeprowadzonych przez Wojewódzki Urząd Pracy w Gdańsku. Powyższe informacje zostały na szczeblu centralnym pozyskane, wstępnie przetworzone i udostępnione powiatowym urzędem pracy przez Ministerstwo Rodziny, Pracy i Polityki Społecznej. Dodatkowo wykorzystane zostały dane statystyczne opracowywane lokalnie przez Powiatowy Urząd Pracy w Kwidzynie w związku z obowiązkiem realizowania zadań w zakresie statystyki publicznej.

Najważniejszym elementem prowadzenia monitoringu jest ranking zawodów deficytowych i nadwyżkowych sporządzany przy wykorzystaniu trzech mierników służących do identyfikacji elementarnych grup zawodów deficytowych i nadwyżkowych: wskaźnika dostępności ofert pracy, wskaźnika długotrwałego bezrobocia oraz wskaźnika płynności bezrobotnych<sup>13</sup>.

Do grupy zawodów maksymalnie deficytowych, dla których nie zgłoszono żadnej oferty pracy w 2019 roku zaliczono 33 elementarne grupy zawodów - w porównaniu do roku 2018 to o trzy zawody deficytowe mniej. Najniższym wskaźnikiem dostępności ofert pracy charakteryzowały się grupy: kierownicy do spraw produkcji przemysłowej, ustawiacze i operatorzy maszyn do obróbki i produkcji wyrobów z drewna, ładowacze nieczystości.

W 2019 roku wykazane zostały cztery grupy zawodów zrównoważonych, na które liczba zgłoszonych ofert pracy była zbliżona do liczby zarejestrowanych osób bezrobotnych. Dla porównania w 2018 roku odnotowano spadek grup zawodów zrównoważonych o połowę.

W 2019 roku odnotowano 9 elementarnych grup zawodów maksymalnie nadwyżkowych, co daje wzrost o 2 grupy w stosunku do roku 2018. W 2019 roku zawody nadwyżkowe były w 16 grupach elementarnych zawodów, m.in.: fryzjerzy, fotografowie, masarze, robotnicy w przetwórstwie ryb i pokrewni.

W powszechnej opinii urzędów pracy raporty z monitoringu nie wносиły wiarygodnej dla lokalnych rynków pracy wartości oraz nie osiągały zakładanych celów. Dlatego w 2019 roku w Ministerstwie Rodziny, Pracy i Polityki Społecznej zapadła decyzja o połączeniu Monitoringu Zawodów Deficytowych i Nadwyżkowych z Barometrem Zawodów w jedno wspólne badanie, które będzie miało na celu monitorowanie zawodów deficytowych i nadwyżkowych.

W związku z powyższym raport za 2019 rok, który opracowano w czerwcu 2020 roku powinien być ostatnią prezentacją wyników monitoringu zawodów deficytowych i nadwyżkowych.

<sup>12</sup> Raport ten, wraz z raportami za lata 2015-17 jest dostępny na stronie internetowej <https://kwidzyn.praca.gov.pl/monitoring-zawodow>

<sup>13</sup> Znaczenie i sposoby wyliczania wskaźników – patrz w dokumencie: <http://instytut.inse.pl/monitoring/Metodologia.pdf>

## Barometr Zawodów

Barometr Zawodów jest jednoroczną prognozą diagnozującą zapotrzebowanie na pracowników w określonych zawodach w nadchodzącym roku. Metodologię badania wypracowano w Szwecji w ramach szerszego systemu prognozowania zmian na rynku pracy.

Do Polski Barometr trafił za sprawą Wojewódzkiego Urzędu Pracy w Krakowie (WUP w Krakowie). Od 2015 roku badanie odbywa się we wszystkich powiatach kraju, a za koordynację badań odpowiadają poszczególne wojewódzkie urzędy pracy. To narzędzie pomagające precyzyjnie określić zachodzące zmiany przez pryzmat potrzeb zatrudnieniowych, szkoleniowych oraz doradczych.

Barometr Zawodów jest badaniem jakościowym, w którym prognozuje się zapotrzebowanie na pracowników w określonych grupach zawodów w nadchodzącym roku. Jako badanie prognostyczne może być wykorzystany do planowania szkoleń, wyboru kierunku kształcenia oraz służy promowaniu mobilności zawodowej i jest narzędziem, które pozwala usystematyzować wartościową wiedzę na temat zapotrzebowania na zawody posiadaną przez pracowników publicznych służb zatrudnienia.

Barometr Zawodów pomaga także określić kierunki i natężenie zmian zachodzących w strukturze zawodów na powiatowym, wojewódzkim i krajowym rynku pracy, może być wykorzystywany do korekty poziomu, struktury i treści kształcenia zawodowego na poziomie branżowym, średnim i wyższym.

Uczestnicy badania – pracownicy powiatowych urzędów pracy, agencji zatrudnienia oraz innych instytucji zorientowanych w sytuacji na lokalnym rynku pracy, określają podczas panelu poziom zapotrzebowania na pracowników w danym zawodzie w nadchodzącym roku oraz jak kształtuje się relacja między dostępnymi pracownikami, a zapotrzebowaniem pracodawców. Każdy zawód w Barometrze oceniany jest z punktu widzenia ofert pracy – ich występowania na rynku pracy i prawdopodobnego wzrostu, spadku lub utrzymania się ich liczby. Uczestnicy badania wykorzystują swoją indywidualną wiedzę i doświadczenie nabyte w toku pracy, pochodzące z prowadzonych obserwacji i badań lokalnego rynku pracy, kontaktu z osobami bezrobotnymi, pracodawcami, a także dane pochodzące ze sprawozdawczości.

Wyniki badania przedstawione są w formie plakatów z zawodami w podziale na cztery kategorie zawodów: duży deficyt poszukujących pracy, deficyt poszukujących pracy, równowaga popytu i podaży, nadwyżka poszukujących pracy.

Badanie odbyło się w dniu 22 września 2020 roku i miało formę telekonferencji. Do udziału w badaniu wytypowano 6 pracowników Powiatowego Urzędu Pracy w Kwidzynie. Zgodnie z zaleceniami były to osoby zaangażowane we współpracę z lokalnymi pracodawcami, m.in.: pośrednik pracy, doradcy zawodowi, specjalista do spraw rozwoju zawodowego oraz inspektor powiatowy. Uczestnicy badania w trakcie dyskusji udzielali odpowiedzi na pytania dotyczące planowanych zmian w zapotrzebowaniu na pracowników w danym zawodzie w nadchodzącym roku oraz relacji między dostępną siłą roboczą a zapotrzebowaniem na pracowników w danym zawodzie (czy wystąpi duży deficyt poszukujących pracy, deficyt poszukujących pracy, nadwyżka, czy będzie równowaga popytu i podaży).

Efektem końcowym badania było stworzenie listy zawodów sklasyfikowanej według grup zawodów: wyskodyficytowych, deficytowych, pozostających w równowadze popytu i podaży oraz nadwyżkowych na rynku pracy.

Prognozy na 2021 rok dla powiatu kwidzyńskiego wskazują na deficyt osób poszukujących pracy w 42 grupach zawodów. Jednak należy zwrócić uwagę na fakt, iż do grupy zawodów o dużym deficycie wytypowano tylko 1, jest to zawód kierowca samochodów ciężarowych i ciągników siodłowych.

Zmiany nastąpiły w grupie zawodów nadwyżkowych i zrównoważonych. W prognozie na 2020 wśród zawodów nadwyżkowych znajdowały się 3 grupy zawodów (tj. ekonomiści, pracownicy biur podróży i organizatorzy obsługi turystycznej, specjaliści technologii żywności i żywienia), natomiast na 2021 rok liczba ta wzrosła do 10 grup zawodów, w których osób poszukujących pracy jest więcej niż oferowanych miejsc pracy. Są to: cukiernicy, ekonomiści, gospodarze obiektów, portierzy, woźni i dozorczy, pracownicy administracyjni, pracownicy biur podróży i organizatorzy obsługi turystycznej, rolnicy i hodowcy, specjaliści administracji publicznej, specjaliści technologii żywności i żywienia, sprzedawcy i kasjerzy, technicy informatycy.

W trakcie badania „Barometr zawodów” analizowano przyczyny trudności w pozyskaniu pracowników, zdolność lokalnego rynku pracy do tworzenia nowych miejsc pracy oraz liczbę osób zarejestrowanych, jako bezrobotne lub poszukujące pracy w urzędzie. Jako główne czynniki kształtujące sytuację na kwidzyńskim rynku pracy najczęściej wskazywano brak osób

o odpowiednich lub aktualnych kwalifikacjach niezbędnych do pracy w danym zawodzie, pracę w trudnych warunkach, pracę w delegacji oraz zatrudnianie cudzoziemców.

Wyniki przeprowadzonego badania są dostępne w serwisie internetowym Barometru zawodów <https://barometrzwodow.pl> i mogą być wykorzystywane w codziennej pracy przez doradców klienta, doradców zawodowych w szkołach, uczniów, instytucje szkoleniowe i edukacyjne, itd.



### 3.7. Krajowy Fundusz Szkoleniowy

Zadania związane z Krajowym Funduszem Szkoleniowym prowadzone są na podstawie art. 9 ust. 1 pkt 3c ustawy („Do zadań samorządu powiatu w zakresie polityki rynku pracy należy: (...) realizacja zadań związanych z KFS, w szczególności udzielanie pomocy pracodawcom poprzez finansowanie kształcenia ustawicznego pracowników i pracodawcy; (...)”)

Krajowy Fundusz Szkoleniowy jest to instrument finansowy rynku pracy, który stanowi wydzieloną część Funduszu Pracy i przeznaczony jest na finansowanie kształcenia ustawicznego pracowników i pracodawcy, podejmowanego z inicjatywy pracodawcy lub za jego zgodą.

Środki KFS otrzymane z powiatowego urzędu pracy pracodawca może przeznaczyć na:

1. określenie potrzeb firmy w zakresie kształcenia ustawicznego, które ma być dofinansowane,
2. kursy i studia podyplomowe realizowane z inicjatywy pracodawcy lub za jego zgodą,
3. egzaminy umożliwiające uzyskanie dyplomów potwierdzających nabycie umiejętności, kwalifikacji lub uprawnień zawodowych,
4. badania lekarskie i psychologiczne wymagane do podjęcia kształcenia lub pracy zawodowej po ukończonym kształceniu,
5. ubezpieczenie od następstw nieszczęśliwych wypadków w związku z podjętym kształceniem.

Powiatowy Urząd Pracy w Kwidzynie w ramach limitu podstawowego w 2020 r. otrzymał środki z Krajowego Funduszu Szkoleniowego przeznaczone na finansowanie działań związanych z kształceniem ustawicznym pracowników i pracodawcy w wysokości 450 000,00 zł.

Środki te mogły być wydatkowane zgodnie z priorytetami określonymi przez Ministra Rodziny, Pracy i Polityki Społecznej wyłącznie na:

1. wsparcie kształcenia ustawicznego dla osób powracających na rynek pracy po przerwie związanej ze sprawowaniem opieki nad dzieckiem;
2. wsparcie kształcenia ustawicznego osób po 45 roku życia;
3. wsparcie kształcenia ustawicznego w zidentyfikowanych w danym powiecie lub województwie zawodach deficytowych;
4. wsparcie kształcenia ustawicznego w związku z rozwojem w firmach nowych technologii i zastosowaniem wprowadzonych przez firmy narzędzi pracy;
5. wsparcie kształcenia ustawicznego w obszarach/branżach kluczowych dla rozwoju powiatu/województwa wskazanych w dokumentach strategicznych/planach rozwoju;
6. wsparcie realizacji szkoleń dla instruktorów praktycznej nauki zawodu bądź osób mających zamiar podjęcia tego zajęcia, opiekunów praktyk zawodowych i opiekunów stażu uczniowskiego oraz szkoleń branżowych dla nauczycieli kształcenia zawodowego;
7. wsparcie kształcenia ustawicznego pracowników zatrudnionych w podmiotach posiadających status przedsiębiorstwa społecznego, wskazanych na liście przedsiębiorstw społecznych prowadzonej przez MRPiPS, członków lub pracowników spółdzielni socjalnych lub pracowników Zakładów Aktywności Zawodowej.

W związku z ogłoszonym naborem w ramach limitu podstawowego do Powiatowego Urzędu Pracy w Kwidzynie wpłynęły 174 wnioski o przyznanie środków Krajowego Funduszu Szkoleniowego na finansowanie kosztów kształcenia ustawicznego pracowników i/lub pracodawcy.

Po rozpatrzeniu wniosków podpisano 87 umów na kwotę 439 158,52 zł. Finansowaniem objęto 270 osób (21 pracodawców i 249 pracowników).

Pozostałe środki z limitu podstawowego w kwocie 10 841,48 zł zostały przeznaczone na promocję Krajowego Funduszu Szkoleniowego.

W 2020 r. Powiatowy Urząd Pracy w Kwidzynie ubiegał się z powodzeniem o środki z rezerwy Krajowego Funduszu Szkoleniowego i uzyskał je w wysokości 50 000,00 zł.

Środki te musiały być wydatkowane zgodnie z priorytetami określonymi przez Wojewódzką Radę Rynku Pracy:

1. wsparcie kształcenia ustawicznego osób z orzeczoną stopniem niepełnosprawności;
2. wsparcie w nabywaniu kompetencji cyfrowych;
3. wsparcie kształcenia ustawicznego pracowników Centrów Integracji Społecznej, Klubów Integracji Społecznej oraz Warsztatów Terapii Zajęciowej;
4. wsparcie kształcenia ustawicznego osób, które mogą udokumentować wykonywanie przez co najmniej 15 lat prac w szczególnych warunkach lub o szczególnym charakterze, a którym nie przysługuje prawo do emerytury pomostowej;

5. wsparcie kształcenia ustawicznego osób zatrudnionych u pracodawców, którzy w latach 2017-2019 nie korzystali ze środków Krajowego Funduszu Szkoleniowego.

W związku z ogłoszonym naborem wpłynęło do Powiatowego Urzędu Pracy w Kwidzynie 9 wniosków o przyznanie środków z rezerwy Krajowego Funduszu Szkoleniowego na finansowanie kosztów kształcenia ustawicznego pracowników i/lub pracodawcy.

W ramach ww. działania podpisano 5 umów na kwotę 50 000,00 zł. Finansowaniem objęto 22 osoby (2 pracodawców i 20 pracowników).

Ogółem w związku z realizacją zadań z zakresu Krajowego Funduszu Szkoleniowego w 2020 roku do Powiatowego Urzędu Pracy w Kwidzynie wpłynęły 183 wnioski. Podpisano łącznie 92 umowy o finansowanie kosztów kształcenia ustawicznego pracowników i/lub pracodawcy na łączną kwotę 489 158,52 zł. Finansowaniem objęto łącznie 292 osoby (w tym 23 pracodawców i 269 pracowników).

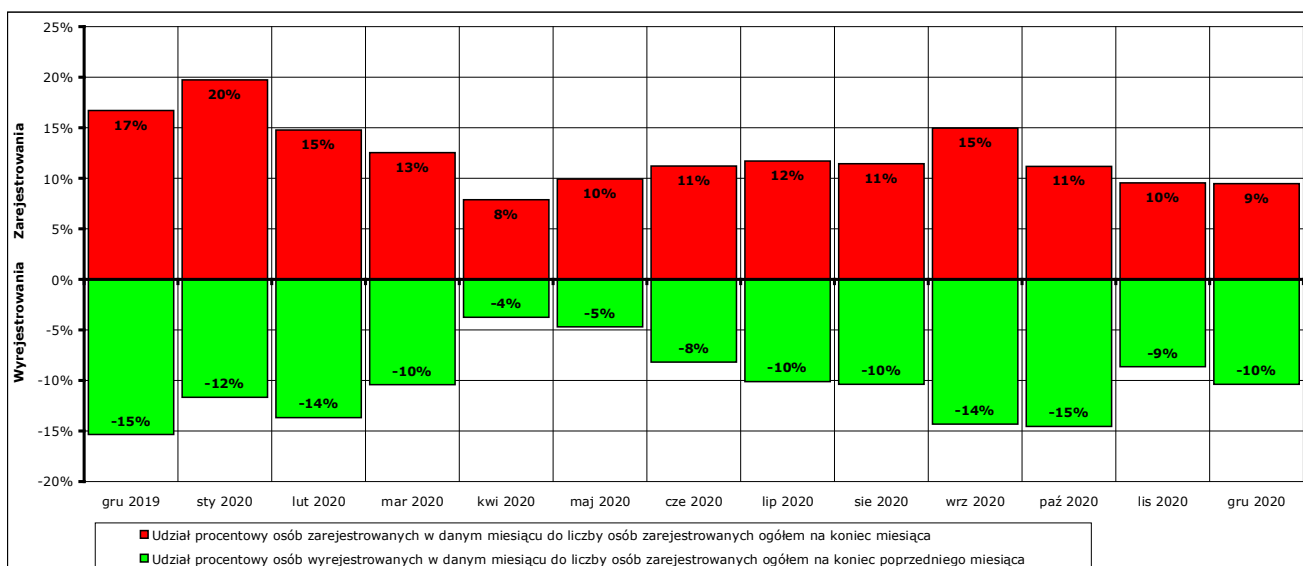
#### 4. Obsługa formalna osób bezrobotnych i poszukujących pracy

Działania związane z obsługą osób bezrobotnych i poszukujących pracy (a także innych osób, organów, instytucji i organizacji spełniających określone w ustawie warunki) pod względem formalno-prawnym prowadzone są na podstawie art. 9 ust. 1 pkt 4, pkt 13 i pkt 14 ustawy (*Do zadań samorządu powiatu w zakresie polityki rynku pracy należy: (...) - rejestrowanie bezrobotnych i poszukujących pracy; - przyznawanie i wypłacanie zasiłków oraz innych świadczeń z tytułu bezrobocia; - wydawanie decyzji (...) [administracyjnych, dotyczących między innymi przyznania i utraty statusu oraz przyznawania i utraty świadczeń];*) oraz innych obowiązujących aktów prawnych, spośród których jako jedno z ważniejszych należy wymienić Kodeks Postępowania Administracyjnego, ustawę o podatku dochodowym od osób fizycznych, ustawę o systemie ubezpieczeń społecznych i ustawę o świadczeniach opieki zdrowotnej finansowanych ze środków publicznych. W ramach tych działań prowadzone są między innymi:

- rejestracja osób bezrobotnych i poszukujących pracy,
- sporządzanie i wydawanie decyzji administracyjnych dotyczących przyznania i utraty prawa do zasiłku dla bezrobotnych, dodatków aktywizacyjnych i stypendiów,
- zgłaszanie do ubezpieczeń społecznych i ubezpieczenia zdrowotnego osób bezrobotnych i członków ich rodzin,
- prowadzenie spraw dotyczących odwołań,
- przyjmowanie oświadczeń o wszelkich zmianach faktycznych i prawnych w sytuacji bezrobotnego,
- wydawanie i przyjmowanie zaświadczeń mających wpływ na status zainteresowanej osoby,
- naliczanie zasiłków dla bezrobotnych, stypendiów, dodatków aktywizacyjnych i innych świadczeń,
- sporządzanie informacji o uzyskanych dochodach i informacji o opłaconych składkach,
- prowadzenie według właściwości korespondencji z osobami, organami, instytucjami i organizacjami kierującymi pisma do urzędu.

W 2020 r. w Powiatowym Urzędzie Pracy w Kwidzynie zostało zarejestrowanych ogółem 3156 osób bezrobotnych i 26 osób poszukujących pracy, a wyrejestrowano 2623 osoby bezrobotne i 24 osoby poszukujące pracy.

Wykres obrazujący liczbę zarejestrowanych i wyrejestrowanych osób bezrobotnych w poszczególnych miesiącach 2020 r. (patrz: Wykres 9) oraz zestawienie przyczyn wyrejestrowań znajdują się we wcześniejszej części opracowania.



Wykres 25. Bilans rejestracji osób bezrobotnych i wyłączeń z ewidencji osób bezrobotnych w okresie grudzień 2019 r. - grudzień 2020 r. w ujęciu procentowym

W porównaniu do poprzednich lat uległ zmniejszeniu wskaźnik zmian w populacji zarejestrowanych osób bezrobotnych (udział procentowy osób zarejestrowanych w danym miesiącu do liczby osób zarejestrowanych ogółem na koniec miesiąca + udział procentowy osób wyrejestrowanych w danym miesiącu do liczby osób zarejestrowanych ogółem na koniec poprzedniego miesiąca), który w 2020 r. wynosił od 12% (w kwietniu) do 29% (we wrześniu;

w styczniu było to 32%, ale był to jeszcze okres „przedpandemiczny”), a który przykładowo w 2019 r. wynosił w poszczególnych miesiącach od 27% aż do 42%.

Na mocy rozporządzenia Ministra Pracy i Polityki Społecznej z dnia 12 listopada 2012 r. w sprawie rejestracji bezrobotnych i poszukujących pracy (Dz. U. z 2012 r., poz. 1299, od 15.04.2020 r. zastąpione rozporządzeniem opublikowanym w Dz. U. z 2020 r., poz. 667) osoby bezrobotne lub poszukujące pracy mogą wypełniać wniosek o dokonanie rejestracji za pośrednictwem formularza elektronicznego, dostępnego na stronie internetowej ministra właściwego do spraw pracy ([www.praca.gov.pl/eurzad](http://www.praca.gov.pl/eurzad)).

W przypadku dołączenia do wniosku niezbędnych dokumentów w postaci elektronicznej wymaganych do rejestracji oraz podpisania wniosku wraz z załącznikami bezpiecznym podpisem elektronicznym weryfikowanym za pomocą ważnego kwalifikowanego certyfikatu lub podpisem potwierdzonym profilem zaufanym ePUAP dniem rejestracji jest dzień złożenia wniosku, a osoba nie ma obowiązku osobistej wizyty w urzędzie w związku z rejestracją. W przypadku nie posiadania takiego rodzaju podpisów osoba składająca wniosek zobowiązana jest do osobistej wizyty w urzędzie w celu złożenia wymaganych oświadczeń, a dniem rejestracji jest dzień osobistego stawienia się w urzędzie i podpisania oświadczeń.

W 2020 r. z takiej formy dokonania rejestracji skorzystały aż 734 osoby, spośród których 520 złożyło wnioski podpisane podpisem elektronicznym lub profilem zaufanym.

Dla porównania w minionych latach były to zaledwie: w 2019 r. - 34 osoby, w 2018 r. - 40 osób, w 2017 r. - 28 osób, a w 2016 r. i 2015 r. - po 42 osoby.

Dodatkowo za pośrednictwem platformy [www.praca.gov.pl](http://www.praca.gov.pl) do urzędu wpłynęło w postaci elektronicznej 785 wniosków i informacji (zgłoszenia podjęcia pracy, zgłoszenia braku gotowości do podjęcia pracy, wnioski o pozbawienie statusu z powodu rezygnacji, uzupełnienie dokumentów i inne), spośród których z przyczyn formalnych wszystkie zostały podpisane podpisem elektronicznym lub profilem zaufanym. Dla porównania w 2019 roku złożonych zostało 13 tego typu dokumentów.

Do tak znacznego wzrostu spraw załatwianych drogą elektroniczną przyczyniła się niewątpliwie pandemia i związane z nią ograniczenia zarówno w funkcjonowaniu urzędu, jak i nakładane na obywateli obostrzenia.

Na podstawie działań związanych z przyznawaniem i weryfikacją przysługujących zarejestrowanym osobom uprawnień w 2020 r. zrealizowano łącznie wypłatę:

- 1875 zasiłków dla bezrobotnych w wysokości podstawowej dla 641 osób,
- 1409 zasiłków dla bezrobotnych w wysokości obniżonej dla 458 osób,
- 1111 zasiłków dla bezrobotnych w wysokości podwyższonej dla 302 osób,
- 834 dodatki aktywizacyjne dla 354 osób,
- 63 stypendia za okres szkolenia dla 56 osób,
- 623 stypendia za okres stażu dla 148 osób,

oraz przygotowano do przekazania do ZUS składki na ubezpieczenie społeczne, zdrowotne i wypadkowe od tych świadczeń, a także naliczono i przygotowano do przekazania do ZUS łącznie 22449 składek na ubezpieczenie zdrowotne za 3529 osób nie posiadających prawa do zasiłku lub stypendium.

Pracownicy działu odpowiedzialni za właściwą weryfikację dokumentów podczas ustalania należnych klientom świadczeń zapewniają stronom czynny udział w każdym stadium postępowania, umożliwiając im wypowiedzenie się co do zebranych dowodów i materiałów oraz zgłoszonych żądań.

W związku z wydanymi przez tutejszy urząd w toku postępowania administracyjnego decyzjami dotyczącymi statusu osoby bezrobotnej oraz świadczeń pieniężnych w 2019 r. do urzędu wpłynęło 7 odwołań. Wszystkie odwołania przekazano do rozpatrzenia przez organ II instancji, który:

- utrzymał w mocy 4 decyzje,
- wydał postanowienie o uchybieniu terminu odwołania od 1 decyzji,
- uchylił 2 decyzje i zwrócił do ponownego rozpatrzenia.

Urząd na bieżąco współpracuje z uprawnionymi organami, instytucjami i organizacjami w zakresie udzielania i wymiany informacji dotyczących poszczególnych zarejestrowanych osób.

Do wzajemnej komunikacji ze wszystkimi jednostkami pomocy społecznej działającymi na obszarze właściwości Powiatowego Urzędu Pracy w Kwidzynie stosowana jest od 2011 roku

Samorządowa Elektroniczna Platforma Informacyjna (SEPI), umożliwiającą wymianę informacji w postaci dokumentów elektronicznych. Pozwala to na znaczącą redukcję kosztów i czasu pracy związanych z przygotowaniem zarówno wniosków wpływających do urzędu, jak i dokumentów przekazywanych w odpowiedzi na te wnioski. Przy wykorzystaniu SEPI wydano łącznie od początku jego użytkowania w 2011 r. ponad 66 tysięcy informacji, w tym w 2020 r. 3082, z tego:

- dla MOPS Kwidzyn – 1410,
- dla GOPS Gardeja – 538,
- dla MGOPS Prabuty – 583,
- dla GOPS Kwidzyn – 212,
- dla GOPS Ryjewo – 310,
- dla GOPS Sadlinki – 29.

Ponadto:

- udzielono odpowiedzi na 942 (w 2019 r.: 1181, w 2018 r.: 1827, w 2017 r.: 1481) pisma i wnioski (o różnej tematyce), w tym wniosków o udostępnienie danych ze zbioru danych osobowych, które wpłynęły do urzędu przy wykorzystaniu korespondencji tradycyjnej lub elektronicznej na platformie ePUAP,
- przyjęto i rozpatrzono 316 wniosków o przyznanie dodatku aktywizacyjnego,
- wydano 300 (w tym 54 w LPIK w Prabutach) zaświadczeń do celów emerytalno-rentowych oraz pracowniczych.

Realizując obowiązki płatnika przygotowano 1169 informacji o dochodach oraz o pobranych zaliczkach na podatek dochodowy za 2020 r (PIT-11).

Na wniosek osób zainteresowanych niezwłocznie wydawane są zaświadczenia o posiadanym statusie, wysokości pobranych lub pobieranych świadczeń i okresie ich pobierania oraz o podleganiu ubezpieczeniu zdrowotnemu.

## 5. Działalność Powiatowej Rady Rynku Pracy

Działania związane ze współpracą urzędu pracy z Powiatową Radą Rynku Pracy prowadzone są na podstawie art. 9 ust. 1 pkt 11 ustawy (*Do zadań samorządu powiatu w zakresie polityki rynku pracy należy: (...) współdziałanie z powiatowymi radami rynku pracy w zakresie promocji zatrudnienia oraz wykorzystania środków Funduszu Pracy;*).

Działalność Powiatowej Rady Rynku Pracy jest jedną z form polityki rynku pracy realizowanej przez władze publiczne na podstawie art. 21 ustawy. Zgodnie z tym przepisem polityka rynku pracy opiera się na dialogu i współpracy z partnerami społecznymi, w tym między innymi z Powiatową Radą Rynku Pracy.

Zgodnie z art. 22 ust. 3 ustawy Powiatowa Rada Rynku Pracy jest organem opiniodawczo-doradczym Starosty Powiatu Kwidzyńskiego w zakresie polityki lokalnego rynku pracy. Do zakresu działania Powiatowej Rady Rynku Pracy należy w szczególności:

- inspirowanie przedsięwzięć zmierzających do pełnego i produktywnego zatrudnienia w powiecie,
- ocena racjonalności gospodarki środkami Funduszu Pracy,
- opiniowanie kryteriów podziału środków Funduszu Pracy na finansowanie programów dotyczących promocji zatrudnienia i finansowania innych fakultatywnych zadań oraz opiniowanie opracowanych przez powiatowy urząd pracy propozycji przeznaczenia środków Funduszu Pracy będących w dyspozycji samorządu powiatu i sprawozdań z ich wykorzystania,
- składanie wniosków i wydawanie opinii w sprawach dotyczących kierunków kształcenia, szkolenia zawodowego oraz zatrudnienia w powiecie,
- ocenianie okresowych sprawozdań z działalności powiatowego urzędu pracy oraz przedstawianie Wojewódzkiej Radzie Rynku Pracy okresowych sprawozdań i wniosków w sprawach zatrudnienia,
- opiniowanie wniosków o odwołanie lub wnioskowanie o odwołanie dyrektora powiatowego urzędu pracy.

W ramach współpracy z Powiatową Radą Rynku Pracy Powiatowy Urząd Pracy w Kwidzynie organizuje posiedzenia Rady, zabezpiecza ich obsługę pod względem lokalowym, biurowym i socjalnym oraz przygotowuje i przekazuje wszelkie informacje zapewniające właściwą pracę Rady.

Powiatowy Urząd Pracy w Kwidzynie w 2020 roku współdziałał z Powiatową Radą Rynku Pracy w Kwidzynie (organem opinio-doradczym Starosty) w sprawach promocji zatrudnienia, łagodzenia skutków bezrobocia oraz aktywizacji zawodowej. Członkowie na posiedzeniach rady zapoznawali się z bieżącą sytuacją na lokalnym rynku pracy oraz z aktualnym stanem realizacji zadań finansowych w związku z przyznanymi limitami środków Funduszu Pracy na 2020 rok przeznaczonymi na realizację zadań związanych z promocją zatrudnienia, łagodzeniem skutków bezrobocia, aktywizacją zawodową oraz zadaniami fakultatywnymi urzędu.

W 2020 r. odbyły się cztery posiedzenia Powiatowej Rady Rynku Pracy w Kwidzynie. W ich trakcie, w ramach swoich kompetencji Powiatowa Rada Rynku Pracy działająca przy Powiatowym Urzędzie Pracy w Kwidzynie:

1. dokonywała bieżącej oceny wykorzystywania środków z Funduszu Pracy oraz realizacji zadań przez Urząd;
2. wydała 1 opinię dotyczącą kierunków szkoleń dla osób bezrobotnych na 2021 r.,
3. zaopiniowała:
  - kryteria podziału środków na finansowanie zadań aktywnych i fakultatywnych oraz wyboru realizowanych form aktywizacji zawodowej w 2021 r.,
  - prowizorium Funduszu Pracy na 2021 r.

W 2020 roku dobiegła końca kadencja Powiatowej Rady Rynku Pracy w Kwidzynie powołanej w 2016 roku. W związku z tym Starosta powiatu kwidzyńskiego w dniu 17 listopada 2020 roku powołał nowych członków Powiatowej Rady Rynku Pracy w Kwidzynie na lata 2020-2024.





**POWIATOWY URZĄD PRACY W KWIDZYNIE**

**82 - 500 Kwidzyn, ul. Grudziądzka 30, tel. 55 2672700 fax 55 2672701**  
sekretariat@pupkwidzyn.pl [www.kwidzyn.praca.gov.pl](http://www.kwidzyn.praca.gov.pl)