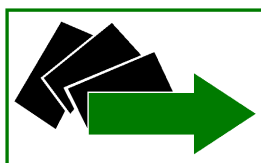


# **POWIATOWY URZĄD PRACY W KWIDZYNIE**



## **INFORMACJA O DZIAŁALNOŚCI POWIATOWEGO URZĘDU PRACY W KWIDZYNIE W 2017 ROKU.**

Kwidzyn, luty 2018 r.

Opracowanie:  
Jolanta Belzyt  
Magdalena Nadarzewska  
Grzegorz Ochmiński  
Tomasz Okoński  
Małgorzata Szklińska  
Sylwia Sztamborska  
Aneta Wilma  
Małgorzata Wizner

Redakcja:  
Grzegorz Ochmiński

## Informacja o działalności Powiatowego Urzędu Pracy w Kwidzynie w 2017 roku.

### Spis treści:

1.	Bezrobocie w powiecie kwidzyńskim w 2017 r. w liczbach.....	1
1.1.	Stopa bezrobocia .....	1
1.2.	Poziom bezrobocia rejestrowanego w powiecie kwidzyńskim.....	2
1.3.	Struktura bezrobocia rejestrowanego w powiecie kwidzyńskim .....	8
a)	Czas pozostawania bez pracy .....	8
b)	Wiek .....	9
c)	Wykształcenie .....	10
d)	Staż pracy .....	10
2.	Działania ograniczające bezrobocie w powiecie kwidzyńskim realizowane przez Powiatowy Urząd Pracy w Kwidzynie w 2017 r.....	12
2.1.	Efektywność.....	14
2.2.	Finansowanie działań aktywizacyjnych ze środków Funduszu Pracy .....	16
2.3.	Finansowanie działań aktywizacyjnych ze środków pozyskanych w ramach programów i projektów europejskich, krajowych i regionalnych.....	18
2.4.	Finansowanie działań aktywizacyjnych ze środków PFRON.....	20
3.	Usługi rynku pracy .....	21
3.1.	Pośrednictwo pracy .....	21
a)	Pozyskiwanie i realizacja ofert pracy .....	21
b)	Pośrednictwo pracy.....	25
c)	Zatrudnianie cudzoziemców .....	28
3.2.	Szkolenia .....	29
3.3.	Poradnictwo zawodowe.....	31
a)	poradnictwo indywidualne (osoby bezrobotne i poszukujące pracy).....	31
b)	poradnictwo grupowe (osoby bezrobotne) .....	31
c)	badania testowe .....	31
d)	informacja grupowa – spotkanie informacyjne (osoby zarejestrowane).....	31
e)	informacje indywidualne (osoby zarejestrowane).....	32
f)	pozostałe działania .....	32
3.4.	EURES.....	33
3.5.	Monitoring zawodów deficytowych i nadwyżkowych.....	34
4.	Obsługa formalna osób bezrobotnych i poszukujących pracy.....	38
5.	Działalność Powiatowej Rady Rynku Pracy .....	41

### Spis wykresów:

Wykres 1.	Stopa bezrobocia w powiecie kwidzyńskim, województwie pomorskim i w kraju w okresie grudzień 2016 r. - grudzień 2017 r.....	1
Wykres 2.	Liczba zarejestrowanych bezrobotnych w powiecie kwidzyńskim, ogółem i w podziale na mężczyzn i kobiety, w okresie grudzień 2016 r. - grudzień 2017 r. (stan na koniec danego miesiąca). .....	2
Wykres 3.	Liczba zarejestrowanych bezrobotnych w powiecie kwidzyńskim, ogółem i w podziale na osoby z prawem i bez prawa do zasiłku, w okresie grudzień 2016 r. - grudzień 2017 r. (stan na koniec danego miesiąca).....	3
Wykres 4.	Porównanie liczby zarejestrowanych osób bezrobotnych w analogicznych miesiącach lat 2013-2017 (stan na koniec danego miesiąca). .....	3
Wykres 5.	Porównanie spadku liczby zarejestrowanych osób bezrobotnych w ujęciu rok do roku w poszczególnych miesiącach w latach 2014-2017.....	3
Wykres 6.	Porównanie procentowego spadku liczby zarejestrowanych osób bezrobotnych w ujęciu rok do roku w poszczególnych miesiącach w latach 2014-2017. ....	4
Wykres 7.	Liczba bezrobotnych w poszczególnych jednostkach podziału terytorialnego powiatu kwidzyńskiego w okresie grudzień 2016 r. - grudzień 2017 r. (stan na koniec danego miesiąca). ....	4
Wykres 8.	Procentowy udział liczby osób bezrobotnych w poszczególnych jednostkach podziału terytorialnego powiatu kwidzyńskiego w okresie grudzień 2016 r. - grudzień 2017 r. w ogólnej liczbie osób zarejestrowanych (stan na koniec danego miesiąca).....	4
Wykres 9.	Bilans rejestracji i wyłączeń z ewidencji osób bezrobotnych w okresie grudzień 2016 r. - grudzień 2017 r. ....	5
Wykres 10.	Udział procentowy bezrobotnych kobiet i mężczyzn w liczbie zarejestrowanych osób bezrobotnych w poszczególnych miesiącach lat 2015 - 2017 (stan na koniec danego miesiąca). ....	7
Wykres 11.	Liczba bezrobotnych kobiet i mężczyzn w poszczególnych miesiącach lat 2015-2017 (stan na koniec danego miesiąca). .....	7
Wykres 12.	Średniomiesięczna liczba osób bezrobotnych wg podziału ze względu na czas pozostawania bez pracy i ich procentowy udział w stosunku do średniomiesięcznej liczby ogółem zarejestrowanych w latach 2013-2017. ....	8
Wykres 13.	Średniomiesięczna liczba osób bezrobotnych wg podziału ze względu na wiek i ich procentowy udział w stosunku do średniomiesięcznej liczby ogółem zarejestrowanych w latach 2013-2017.....	9
Wykres 14.	Średniomiesięczna liczba osób bezrobotnych wg podziału ze względu na wykształcenie i ich procentowy udział w stosunku do średniomiesięcznej liczby ogółem zarejestrowanych w latach 2013-2017.....	10

Wykres 15.	Średniomiesięczna liczba osób bezrobotnych wg podziału ze względu na staż pracy i ich procentowy udział w stosunku do średniomiesięcznej liczby ogółem zarejestrowanych w latach 2013-2017.....	10
Wykres 16.	Osoby bezrobotne objęte udziałem w działaniach aktywizacyjnych finansowanych ze środków Funduszu Pracy oraz środków pozyskanych w ramach programów i projektów europejskich, krajowych i regionalnych w okresie grudzień 2016 r. - grudzień 2017 r. ....	12
Wykres 17.	Liczba ofert pracy zgłoszonych w PUP Kwidzyn w danym miesiącu w okresie grudzień 2016 r. - grudzień 2017 r.....	23
Wykres 18.	Wzrost/spadek liczby zgłoszonych ofert pracy w okresie grudzień 2016 r. - grudzień 2017 r. w porównaniu do poprzedniego miesiąca. ....	23
Wykres 19.	Liczba ofert pracy zgłaszanych w poszczególnych miesiącach lat 2013-2017.....	23
Wykres 20.	Liczba ofert zrealizowanych w danym miesiącu oraz ofert, które wpłynęły w danym miesiącu, w okresie grudzień 2016 r. - grudzień 2017 r. ....	24
Wykres 21.	Liczba ofert niezrealizowanych, w tym niezrealizowanych dłużej niż 30 dni, w okresie grudzień 2016 r. - grudzień 2017 r. (według stanu na koniec danego miesiąca).....	24
Wykres 22.	Liczba osób, którym w okresie grudzień 2016 r. - grudzień 2017 r. w danym miesiącu ustalono profil pomocy w podziale na ustalone profile pomocy.....	26
Wykres 23.	Udział procentowy osób z poszczególnymi profilami pomocy, którym w okresie grudzień 2016 r. - grudzień 2017 r. w danym miesiącu ustalono profil pomocy. ....	26
Wykres 24.	Liczba osób z ustalonym profilem w okresie grudzień 2016 r. - grudzień 2017 r. w podziale na ustalone profile pomocy (stan na koniec danego miesiąca). ....	27
Wykres 25.	Udział procentowy osób z poszczególnymi profilami pomocy w okresie grudzień 2016 r. - grudzień 2017 r. (stan na koniec danego miesiąca). ....	27
Wykres 26.	Bilans rejestracji osób bezrobotnych i wyłączeń z ewidencji osób bezrobotnych w okresie grudzień 2016 r. - grudzień 2017 r. w ujęciu procentowym .....	38

## Spis tabel:

Tabela 1.	Osoby, które rozpoczęły udział w aktywnych formach przeciwdziałania bezrobociu w 2017 r.....	13
Tabela 2.	Osoby uczestniczące w aktywnych formach przeciwdziałania bezrobociu w końcu grudnia 2017 r.....	13
Tabela 3.	Podstawy do wyliczenia efektywności aktywizacji dla PUP Kwidzyn wg MPiPS-02 Załącznik 1 za 2016 r.....	15
Tabela 4.	Szacowane podstawy do wyliczenia efektywności aktywizacji dla PUP Kwidzyn wg MPiPS-02 Załącznik 1 za 2017 r. (stan na 30.01.2018 r.).....	15
Tabela 5.	Plany wydatków i wydatki środków Funduszu Pracy w latach 2014-2017.....	16
Tabela 6.	Szczegółowy plan wydatków i wydatki środków z Funduszu Pracy w 2017 r.....	17
Tabela 7.	Liczba zarejestrowanych oświadczeń o zamiarze powierzenia wykonywania pracy cudzoziemcom w latach 2012-2017. ....	28

## INFORMACJA O DZIAŁALNOŚCI POWIATOWEGO URZĘDU PRACY W KWIDZYNIE W 2017 ROKU.

Działalność Powiatowego Urzędu Pracy w Kwidzynie w zakresie promocji zatrudnienia, łagodzenia skutków bezrobocia oraz aktywizacji zawodowej reguluje ustawa z dnia 20 kwietnia 2004 r. o promocji zatrudnienia i instytucjach rynku pracy (tekst jednolity Dz.U. z 2017 r. poz. 1065 ze zmianami; dalej zwana „ustawą”) oraz akty wykonawcze do ustawy, a także inne akty prawne o charakterze ogólnym i szczególnym, odnoszące się pośrednio lub bezpośrednio zarówno do rynku pracy, jak i do kompetencji i obowiązków jednostek administracji państwowej i samorządowej.

Powiatowy Urząd Pracy w Kwidzynie obsługuje bezrobotnych z obszaru sześciu jednostek administracyjnych podziału terytorialnego kraju wchodzących w skład powiatu kwidzyńskiego, to jest: miasta Kwidzyn, miasta i gminy Prabuty oraz gmin Gardeja, Kwidzyn, Ryjewo i Sadlinki.

Informacja o działalności Powiatowego Urzędu Pracy w Kwidzynie w 2017 r. została opracowana na podstawie sprawozdań statystycznych i finansowych przekazywanych do Głównego Urzędu Statystycznego oraz przy wykorzystaniu informacji pochodzących z rejestrów wewnętrznych prowadzonych w urzędzie.

W opracowanej informacji pominięte zostały osoby poszukujące pracy. Ich liczba nigdy nie przekroczyła 1,5% liczby osób bezrobotnych w danym miesiącu (średnio 1,2%, średnia liczba poszukujących pracy zarejestrowanych na koniec miesiąca w 2017 r. wynosiła 28 osób; maksimum 37 w styczniu, minimum 19 we wrześniu), a wszelkie zjawiska odnotowane wśród osób bezrobotnych proporcjonalnie odnosiły się także do poszukujących pracy. Jedynym wyjątkiem jest wyraźnie odmienna proporcja kobiet do mężczyzn – wśród ogółu zarejestrowanych osób poszukujących pracy kobiet było średnio zaledwie 32,1%.

### 1. Bezrobocie w powiecie kwidzyńskim w 2017 r. w liczbach

#### 1.1. Stopa bezrobocia

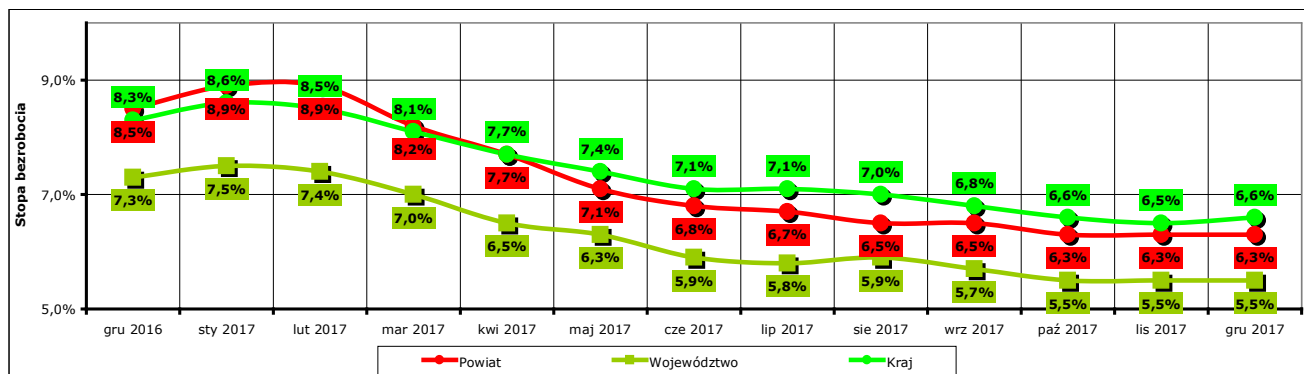
Stopa bezrobocia w powiecie kwidzyńskim na koniec grudnia 2017 r. według danych opublikowanych przez Główny Urząd Statystyczny wyniosła 6,3%, dla województwa pomorskiego 5,5%, a dla kraju 6,6%.

Dla porównania stopa bezrobocia na koniec grudnia 2016 r. wynosiła dla powiatu kwidzyńskiego 8,5%, dla województwa pomorskiego 7,3%, a dla kraju 8,3%.

W porównaniu do końca grudnia 2016 r. stopa bezrobocia w powiecie kwidzyńskim na koniec grudnia 2017 r. spadła o 2,2%, w województwie pomorskim spadła o 1,8%, a w kraju spadła o 1,7%.

Praktycznie przez cały 2017 rok, z wyjątkiem pierwszych trzech miesięcy, stopa bezrobocia w powiecie była niższa niż stopa bezrobocia w kraju. Jednak z drugiej strony zawsze była wyższa niż stopa bezrobocia w województwie.

Podobnie jak w latach ubiegłych, z powodu braku wiarygodnych danych dotyczących liczby osób cywilnych aktywnych zawodowo zamieszkujących daną gminę, nie była wyliczana stopa bezrobocia dla poszczególnych gmin wchodzących w skład powiatu kwidzyńskiego.



Wykres 1. Stopa bezrobocia w powiecie kwidzyńskim, województwie pomorskim i w kraju w okresie grudzień 2016 r. - grudzień 2017 r.

## 1.2. Poziom bezrobocia rejestrowanego w powiecie kwidzyńskim

Na koniec grudnia 2017 r. w Powiatowym Urzędzie Pracy w Kwidzynie zarejestrowanych jako bezrobotne było 2029 osób, w tym 647 mężczyzn (31,9% ogółu bezrobotnych) i 1382 kobiety (68,1% ogółu bezrobotnych).

Według stanu na koniec grudnia 2017 r. spośród 2029 osób zarejestrowanych osób bezrobotnych:

- prawo do zasiłku posiadały 294 osoby, w tym 107 mężczyzn (36,4% ogółu bezrobotnych z prawem do zasiłku, 5,3% ogółu zarejestrowanych) i 187 kobiet (63,6% ogółu bezrobotnych z prawem do zasiłku, 9,2% ogółu zarejestrowanych).
- prawa do zasiłku nie posiadało 1735 osób, w tym 540 mężczyzn (31,1% ogółu bezrobotnych bez prawa do zasiłku, 26,6% ogółu zarejestrowanych) i 1195 kobiet (68,9% ogółu bezrobotnych bez prawa do zasiłku, 58,9% ogółu zarejestrowanych).

W porównaniu do stanu z końca grudnia 2016 r. liczba bezrobotnych na koniec grudnia 2017 r. spadła o 681 osób (z 2710 do 2029, to jest o 25,1%), w tym liczba bezrobotnych mężczyzn spadła o 438 osób (z 1085 do 647, to jest o 40,4%), a liczba bezrobotnych kobiet spadła o 243 osoby (z 1625 do 1382, to jest o 15%).

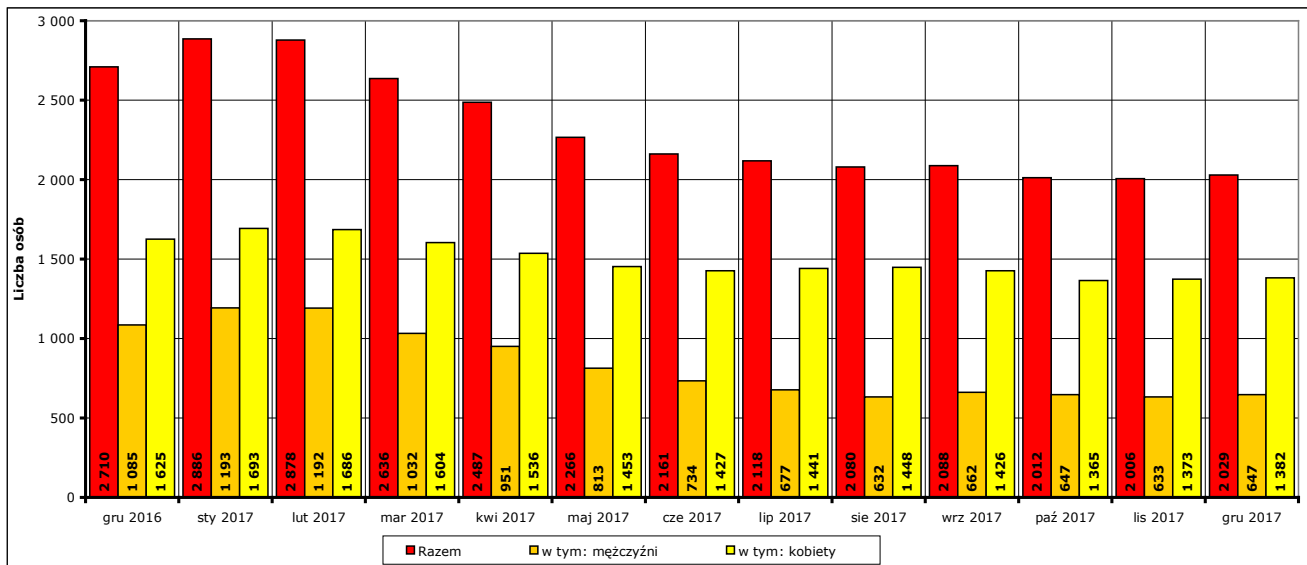
W grudniu 2017 r. w porównaniu do grudnia 2016 r. liczba zarejestrowanych osób bezrobotnych:

- z prawem do zasiłku spadła o 84 osoby (z 378 do 294, to jest o 22,2%), w tym:
  - liczba mężczyzn spadła o 81 osób (z 188 do 107, o 43,1%),
  - liczba kobiet spadła o 3 osoby (z 190 do 187, o 1,6%)
- bez prawa do zasiłku spadła o 597 osób (z 2332 do 1735, to jest o 25,6%), w tym:
  - liczba mężczyzn spadła o 357 osób (z 897 do 540, o 39,8%),
  - liczba kobiet spadła o 240 osób (z 1435 do 1195, o 16,7%).

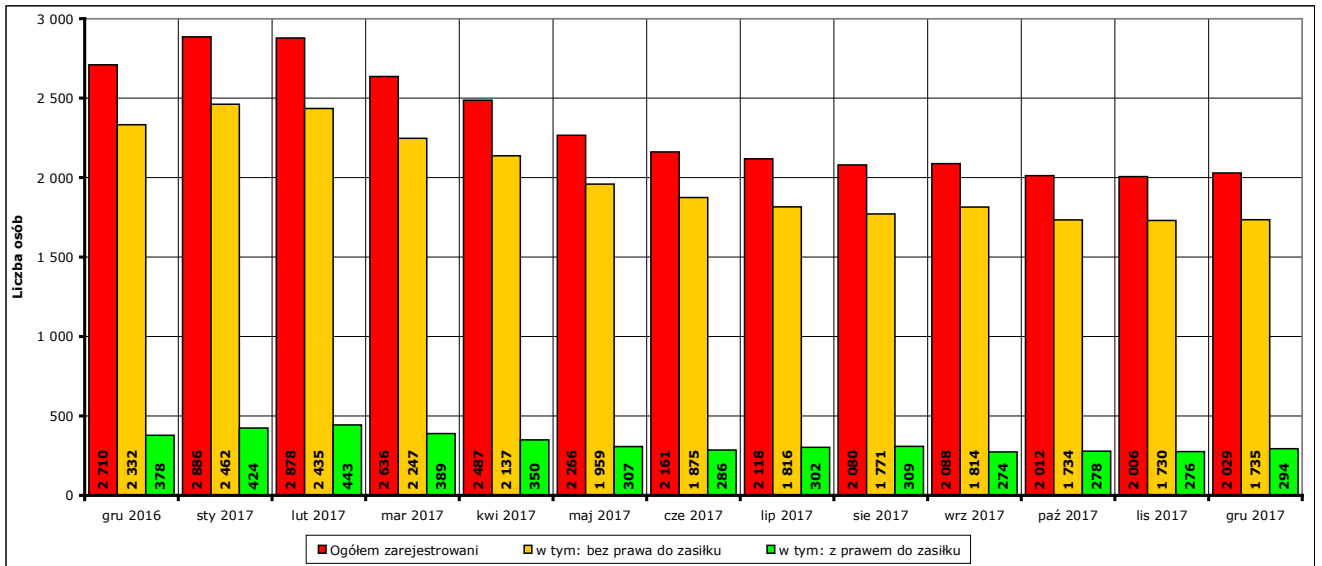
W porównaniu ze stanem na koniec grudnia 2016 r. odnotowany został znaczący spadek liczby zarejestrowanych osób bezrobotnych we wszystkich gminach powiatu kwidzyńskiego.

Największy spadek w liczbach bezwzględnych miał miejsce w mieście Kwidzyn (o 269 osób), a w stosunku procentowym w gminie Sadlinki (o 30,6%). W poszczególnych jednostkach administracyjnych spadek przedstawiał się – malejąco według stosunku procentowego – następująco:

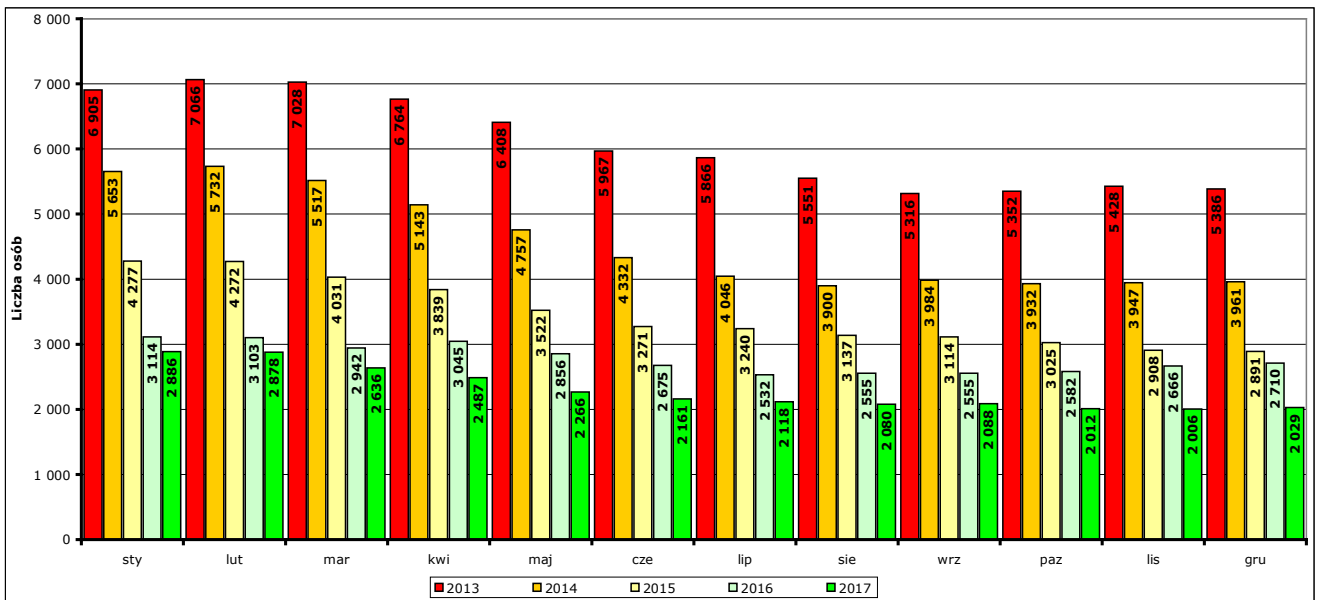
- w gminie Sadlinki - 64 osoby, 30,6%
- w gminie Ryjewo - 62 osoby, 26,5%
- w mieście Kwidzyn - 269 osób, 25,4%
- w gminie Gardeja - 73 osoby, 24,7%
- w mieście i gminie Prabuty - 121 osób, 23,8%
- w gminie Kwidzyn - 92 osoby, 22,8%



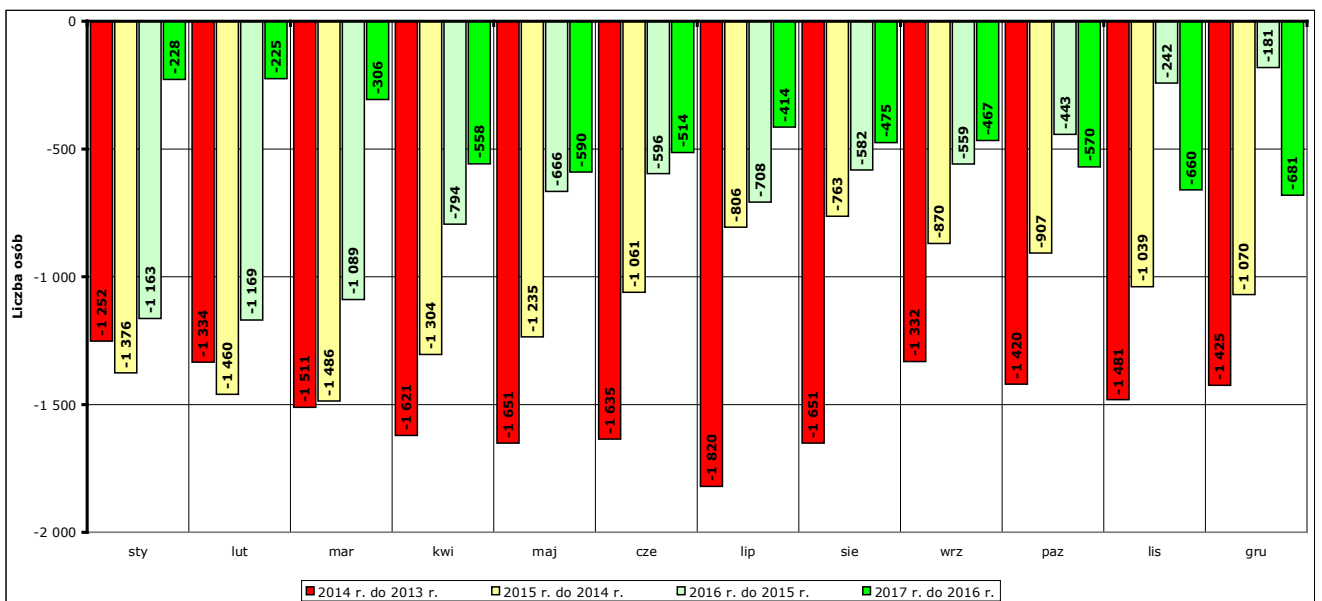
Wykres 2. Liczba zarejestrowanych bezrobotnych w powiecie kwidzyńskim, ogółem i w podziale na mężczyzn i kobiety, w okresie grudzień 2016 r. - grudzień 2017 r. (stan na koniec danego miesiąca).



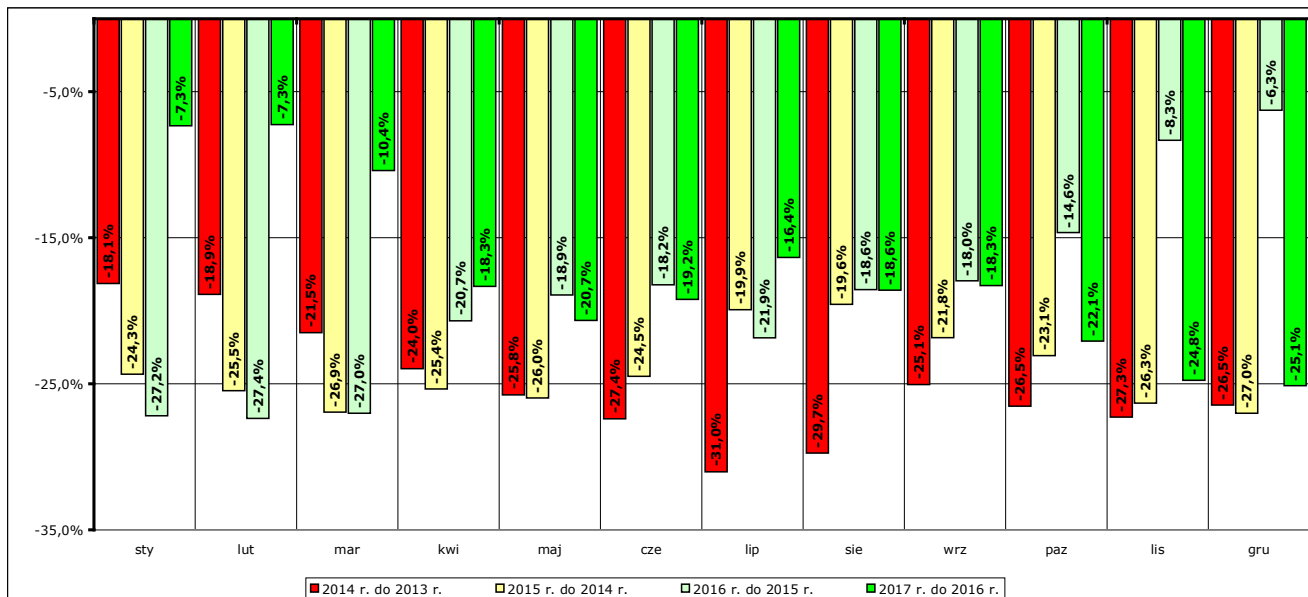
Wykres 3. Liczba zarejestrowanych bezrobotnych w powiecie kwidzińskim, ogółem i w podziale na osoby z prawem i bez prawa do zasiłku, w okresie grudzień 2016 r. - grudzień 2017 r. (stan na koniec danego miesiąca).



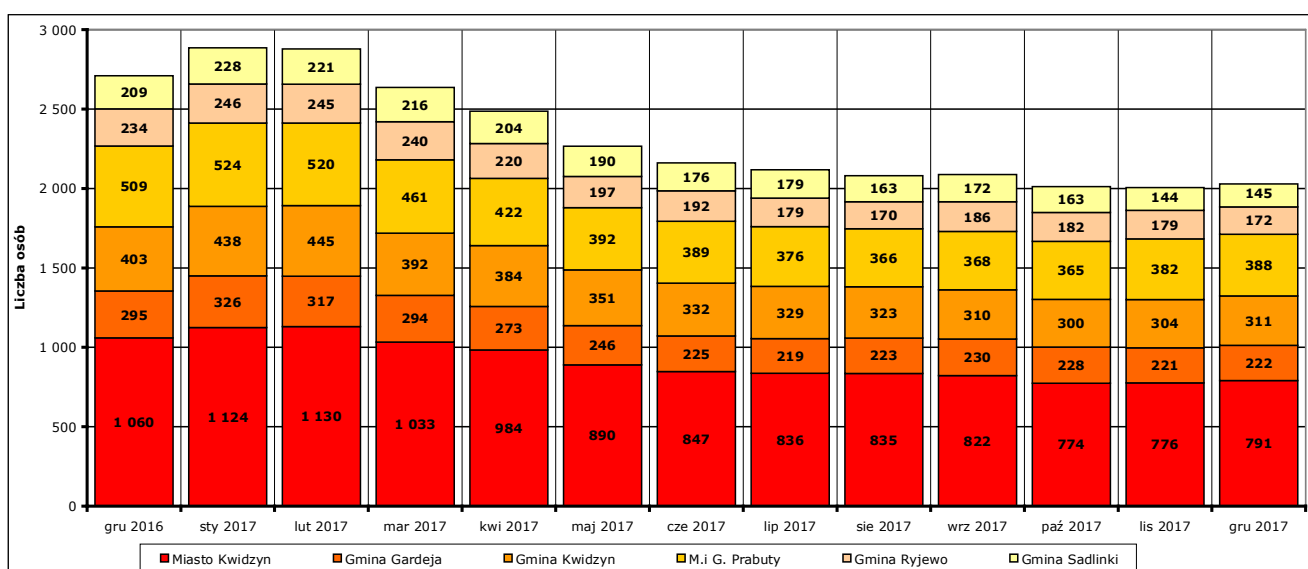
Wykres 4. Porównanie liczby zarejestrowanych osób bezrobotnych w analogicznych miesiącach lat 2013-2017 (stan na koniec danego miesiąca).



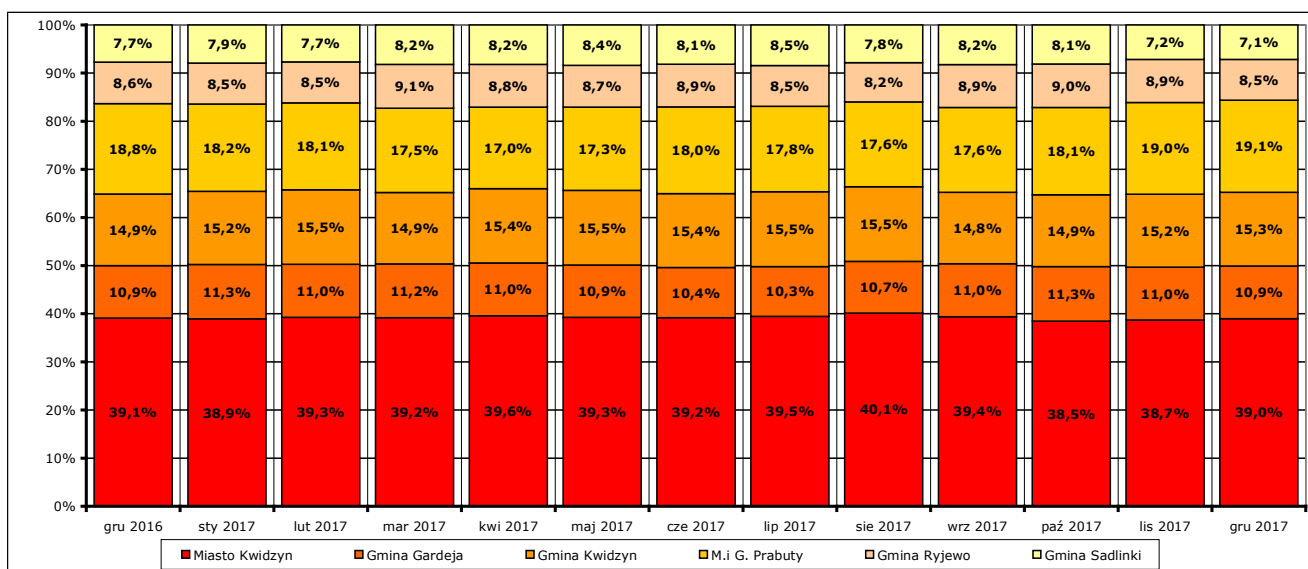
Wykres 5. Porównanie spadku liczby zarejestrowanych osób bezrobotnych w ujęciu rok do roku w poszczególnych miesiącach w latach 2014-2017.



Wykres 6. Porównanie procentowego spadku liczby zarejestrowanych osób bezrobotnych w ujęciu rok do roku w poszczególnych miesiącach w latach 2014-2017.



Wykres 7. Liczba bezrobotnych w poszczególnych jednostkach podziału terytorialnego powiatu kwidzyńskiego w okresie grudzień 2016 r. - grudzień 2017 r. (stan na koniec danego miesiąca).



Wykres 8. Procentowy udział liczby osób bezrobotnych w poszczególnych jednostkach podziału terytorialnego powiatu kwidzyńskiego w okresie grudzień 2016 r. - grudzień 2017 r. w ogólnej liczbie osób zarejestrowanych (stan na koniec danego miesiąca).



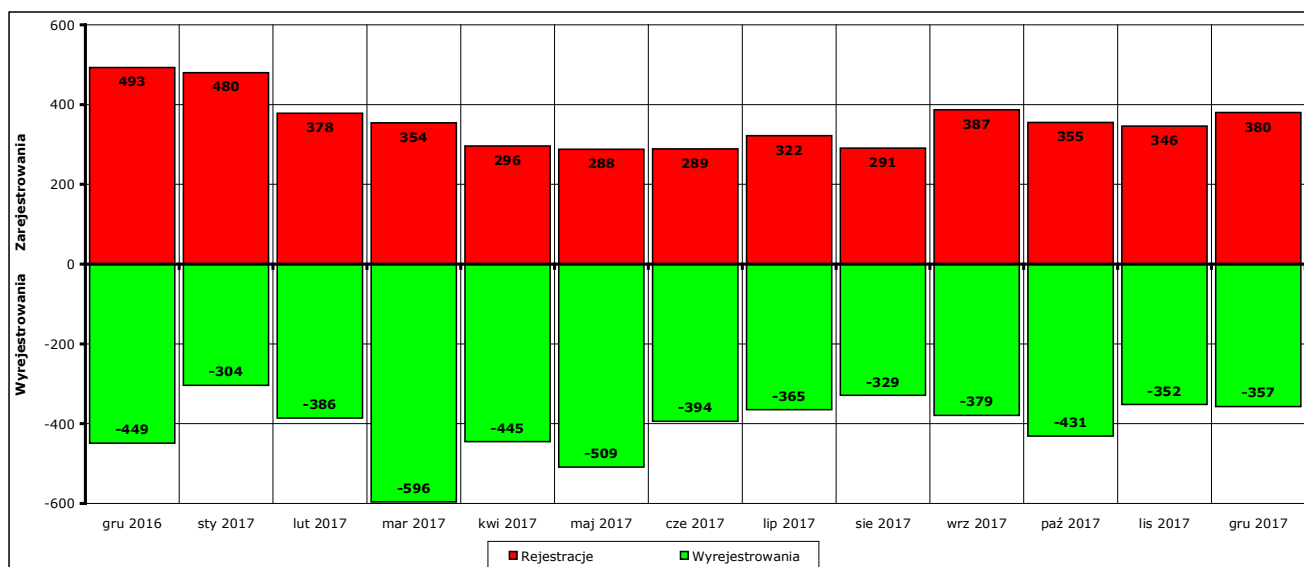
Sporym zaskoczeniem jest ponowny duży, zarówno w ujęciu procentowym jak i w liczbach bezwzględnych, spadek liczby zarejestrowanych na koniec 2017 roku osób bezrobotnych w porównaniu do końca 2016 roku.

Wydawało się, że największe wskaźniki procentowe spadku na koniec roku zostały osiągnięte w latach 2014 i 2015 (wynosiły wówczas odpowiednio 26,5% i 27,0%), a osiągnięty w 2016 r. wskaźnik 6,3% i mniej więcej stała liczba zarejestrowanych osób bezrobotnych w drugiej połowie tego roku na średnim poziomie 2600 pozwalał sądzić, że bezrobocie ustabilizowało się na względnie niskim poziomie. Tymczasem wskaźnik 25,1% dla 2017 r. niemal im dorównał, a średnia liczba osób zarejestrowanych na koniec miesiąca w całym roku spadła do około 2300.

W takim stanie rzeczy trudno jest przewidywać – poza spodziewanym dalszym, być może już jednak rzeczywiście tylko niewielkim, spadkiem liczby osób zarejestrowanych – jak będzie wyglądała sytuacja na koniec 2018 roku.

W 2017 r. zarejestrowano jako osoby bezrobotne 4166 osób<sup>1</sup>, w tym:

- a) 3864 osoby poprzednio pracujące  
z tego 226 osób zwolnionych z przyczyn dotyczących zakładu pracy  
302 osoby dotychczas niepracujące
- b) 2063 mężczyzn  
2103 kobiety
- c) 909 osób z prawem do zasiłku  
3257 osób bez prawa do zasiłku
- d) 1919 osób z obszarów wiejskich  
2247 osób z obszarów miejskich
- e) 593 osoby po raz pierwszy  
3573 osoby po raz kolejny



Wykres 9. Bilans rejestracji i wyłączeń z ewidencji osób bezrobotnych w okresie grudzień 2016 r. - grudzień 2017 r.

W 2017 r. w Powiatowym Urzędzie Pracy w Kwidzynie pozbawiono statusu osoby bezrobotnej i wyłączono z ewidencji 4847 bezrobotnych<sup>2</sup>. Przyczyny pozbawienia statusu osoby bezrobotnej lub wyłączenia z ewidencji osób bezrobotnych to:

- podjęcie pracy - 2519 osób (52,0%),  
z tego: pracy niesubsydiowanej - 2030 osób (41,9%),  
pracy subsydiowanej - 489 osób (10,1%),
- rozpoczęcie szkolenia - 37 osób (0,8%),
- rozpoczęcie stażu - 317 osób (6,5%),
- rozpoczęcie pracy społecznie użytecznej - 34 osoby (0,7%),
- odmowa bez uzasadnionej przyczyny przyjęcia propozycji odpowiedniej pracy lub innej formy pomocy - 190 osób (3,9%),
- niepotwierdzenie gotowości do pracy - 1145 osób (23,6%),

<sup>1</sup> Część z nich była w ciągu roku rejestrowana kilkakrotnie po uprzednim wyrejestrowaniu. Niestety nie ma narzędzi pozwalających zliczyć krotkość rejestracji w ciągu roku, a zliczanie manualne jest zbyt uciążliwe i pracochłonne, aby je wykonać.

<sup>2</sup> Część z nich była w ciągu roku wyrejestrowana kilkakrotnie, jeśli pozostawali zarejestrowani w poprzednim roku i w tym samym roku byli co najmniej raz ponownie rejestrowani. Na temat zliczania takich przypadków: patrz przypis 1.

- dobrowolna rezygnacja ze statusu bezrobotnego - 121 osób (2,5%),
- podjęcie nauki - 7 osób (0,1%),
- osiągnięcie wieku emerytalnego - 98 osób (2,0%),
- nabycie praw emerytalnych lub rentowych - 29 osób (0,6%),
- nabycie praw do świadczenia przedemerytalnego - 31 osób (0,6%),
- inne przyczyny (nie wyszczególnione literalnie w sprawozdaniach statystyki publicznej, są to między innymi: długotrwała choroba, zgon, pozbawienie wolności, zmiana miejsca pobytu, zasiłek stały z pomocy społecznej, udział w szkoleniach lub stażach organizowanych przez inne organizacje) - 319 osób (6,6%).

Zwraca uwagę duża, acz z niewielką tendencją spadkową w porównaniu z latami ubiegłymi, liczba wyrejestrowań związanych z podjęciem pracy, które stanowiły 52% wszystkich wyrejestrowań, w tym 41,9% dotyczyło podjęcia pracy niesubsydiowanej. (w 2016 r. odpowiednio: 54,6% i 45,2%, w 2015 r.: 54,1% i 46,6%, w 2014 r.: 55,8% i 47,8%)

W 2017 r. utrzymał się wysoki wskaźnik wyrejestrowań związanych z niepotwierdzeniem gotowości do podjęcia pracy – było ich 23,6% (w 2016 r.: 23,4%, w 2015 r.: 23,8%, w 2014 r.: 25,3%). Taka wartość wskazuje, że niezależnie od poziomu rejestrowanego bezrobocia znaczna część osób rejestruje się tylko w celu uzyskania doraźnego, krótkotrwałego wsparcia ze strony urzędu, w tym bardzo często wyłącznie w celu uzyskania dokumentu uprawniającego do świadczeń otrzymywanych od innych organów lub instytucji.

Istnieje też prawdopodobieństwo, że przynajmniej część osób znalazła zatrudnienie we własnym zakresie, lekceważąc przy tym przyjęty na siebie podczas rejestracji obowiązek poinformowania urzędu o wszelkich zmianach swojej sytuacji, w tym związanych z podjęciem zatrudnienia. Z przyczyn oczywistych (osoby takie w przeważającej większości po prostu nie zgłaszają się na wyznaczony termin lub na wezwanie) nie można w pełni zdiagnozować tego zjawiska. Mimo że od początku 2014 r. urzędy pracy dysponują narzędziem pozwalającym na sprawdzenie w trybie on-line w informacjach przetwarzanych przez Zakład Ubezpieczeń Społecznych, czy dana osoba została zgłoszona do ubezpieczenia społecznego i zdrowotnego przez innego płatnika składek z tytułu zatrudnienia, i z powodzeniem z niego korzystają przed wydaniem decyzji orzekającej o między innymi przyczynie utraty statusu osoby bezrobotnej<sup>3</sup>, to jednak nawet tak uzyskane informacje nie są do końca miarodajne, ponieważ płatnik zatrudniający nowego pracownika ma w myśl przepisów 7 dni na przekazanie takiej informacji do ZUS poprzez formularz zgłoszenia do ubezpieczenia społecznego i zdrowotnego. (Z praktyki wiadomo, że niestety często dzieje się to z jeszcze większym opóźnieniem; na dodatek często z powodu nadal istniejących błędów w kartotece osoby ubezpieczonej przechowywanej przez ZUS informacje takie nie są widoczne mimo ich formalnie prawidłowego i terminowego przekazania przez płatnika). Tymczasem urząd pracy jest zobowiązany do wydania decyzji w określonym przepisami terminie, i musi opierać się wyłącznie na posiadanych w tym momencie informacjach.

Ogólna sytuacja na rynku pracy w 2017 r. pod względem liczby osób zarejestrowanych ponownie uległa wyraźnej poprawie w porównaniu do 2016 r. W listopadzie 2017 r. liczba osób zarejestrowanych jako bezrobotne osiągnęła najniższą wartość w historii – status bezrobotnego na koniec tego miesiąca posiadało zaledwie 2006 osób, przy czym od lipca wartość ta nie przekroczyła 2100 osób, a tylko w styczniu i lutym przekroczyła liczbę zarejestrowanych osób na koniec 2016 r.

Można na tej podstawie sądzić, że lokalny rynek pracy, istniejący na obszarze powiatu i w jego bezpośrednich okolicach, ponownie się ustabilizował (z poprawką na stosunkowo niewielkie wahania powodowane sezonowością zatrudnienia). Trudno natomiast przewidywać trend na 2018 r., mając szczególnie na względzie wskaźniki z 2016 r., gdy również wydawało się, że sytuacja na rynku pracy mierzona liczbą osób zarejestrowanych jest najlepsza w całej dotychczasowej historii, i że w tej kwestii w 2017 r. trudno spodziewać się jakiegokolwiek dalszej poprawy.

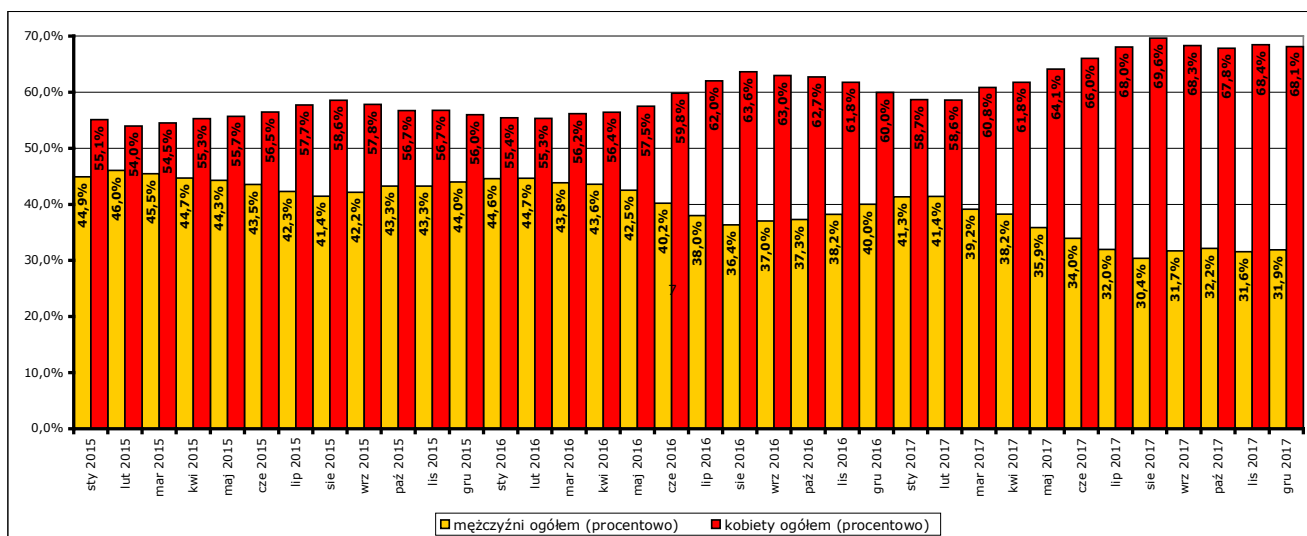
W 2017 r. zwraca szczególną uwagę stale postępujący wzrost udziału kobiet w ogólnej liczbie osób zarejestrowanych jako bezrobotne. Na koniec grudnia było ich aż 68,1%, a średnio w całym roku 65%. Dla porównania na koniec 2016 r. 60% i średnio w roku 59,5%, a na koniec 2015 r. było to 56% i średnio w roku 56,2%.

<sup>3</sup> Oczywiście nie tylko w tym celu – jego głównym zastosowaniem jest stwierdzanie lub potwierdzanie uprawnień do uzyskania statusu osoby bezrobotnej w trakcie rejestracji i ewentualnych związanych z tym świadczeń w postaci zasiłku dla bezrobotnych.

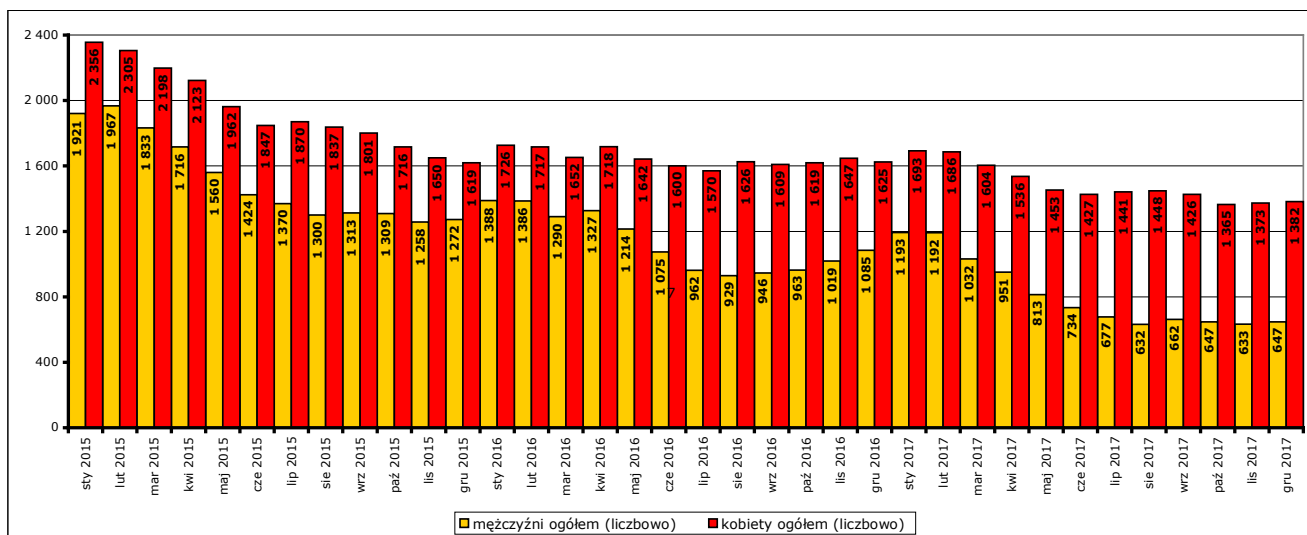
Przy praktycznie zachowanej równowadze wśród płci osób rejestrujących się jako bezrobotne (2063 mężczyzn i 2103 kobiety) świadczy to o znacznie szybszym odpływie mężczyzn z ewidencji.

Być może na alarmujący wzrost tej wartości wpływ ma program „Rodzina 500+”, z którego wypłacane świadczenia mogą w części przypadków stanowić co najmniej równoważnik, a może nawet konkurencję, dla dochodów dotychczas osiąganych z tytułu zatrudnienia. Niestety w obecnym stanie prawnym, mogąc zbierać od rejestrowanych osób tylko ściśle określony przepisami zakres informacji, urząd pracy nie jest w stanie określić ani ewentualnej skali tego zjawiska, ani nawet jego rzeczywistego występowania<sup>4</sup>.

Inną możliwą przyczyną jest powstawanie na obszarze powiatu i w jego okolicach miejsc pracy charakteryzujących się w większości specyfiką pracy preferującą możliwość jej wykonywania przez mężczyzn. Niestety i w tym zakresie trudno jest o wiarygodne dane, ponieważ w otrzymywanych ofertach pracy – ze uwagi na obowiązujący w przepisach zakaz dyskryminacji ze względu na między innymi płeć – nie jest odnotowywane przeznaczenie stanowiska wyłącznie dla kobiet lub wyłącznie dla mężczyzn.



Wykres 10. Udział procentowy bezrobotnych kobiet i mężczyzn w liczbie zarejestrowanych osób bezrobotnych w poszczególnych miesiącach lat 2015 - 2017 (stan na koniec danego miesiąca).



Wykres 11. Liczba bezrobotnych kobiet i mężczyzn w poszczególnych miesiącach lat 2015 - 2017 (stan na koniec danego miesiąca).

<sup>4</sup> Nawet jeśli w odnotowanych szczegółowych danych o stanie rodziny znajdują się informacje wskazujące na możliwość pobierania świadczenia w ramach programu „Rodzina 500+”, to nie można wyłącznie na ich podstawie domniemywać, że osoba z niego korzysta. Analogicznie brak tego rodzaju informacji nie pozwala przesądzać o fakcie niekorzystania z niego.

### 1.3. Struktura bezrobocia rejestrowanego w powiecie kwidzyńskim

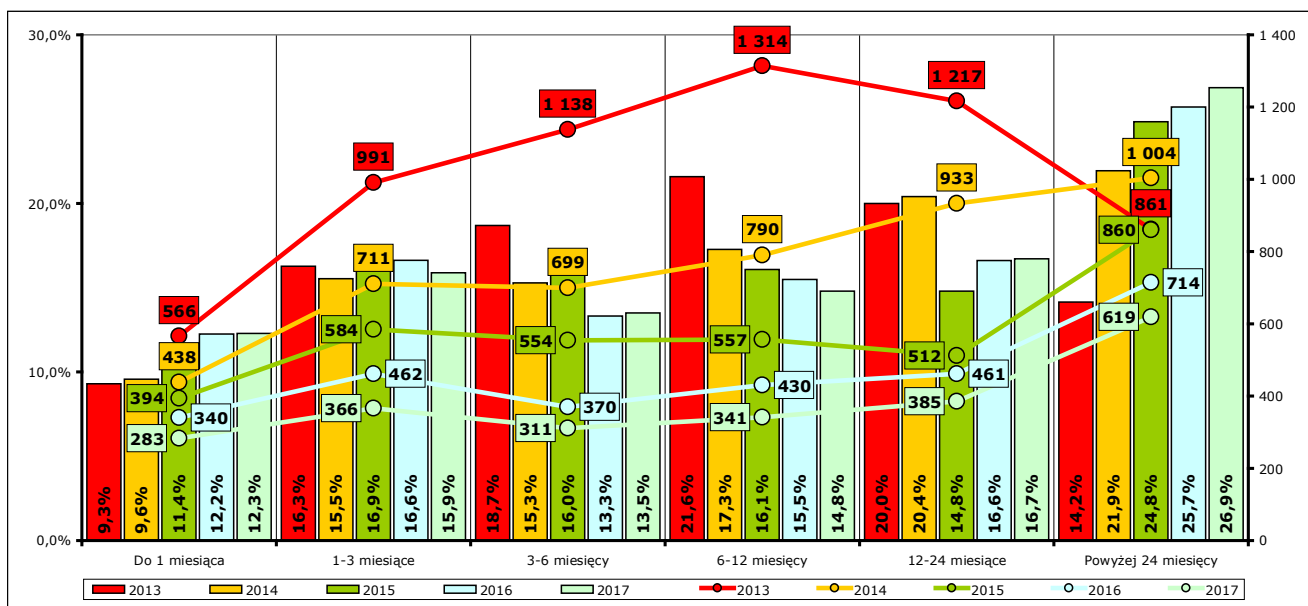
Do analizy struktury bezrobocia w 2017 roku i porównania jej do lat 2013-2016 przyjęto metodykę zastosowaną po raz pierwszy w 2014 roku.

Porównywane wartości uzyskano sumując liczby osób zarejestrowanych zakwalifikowanych do określonej kategorii na koniec poszczególnych miesięcy i dzieląc otrzymaną liczbę przez 12. Przed 2014 rokiem porównywane były tylko wartości występujące na dzień 31 grudnia. Jednak wnikliwsze przyjrzenie się tym danym doprowadziło do wniosku, że koniec roku nie jest na tyle miarodajnym okresem, aby pozwalał wysnuwać wiarygodne wnioski. Grudzień jest bowiem jednym z miesięcy „sezonowych”, w których z większym natężeniem zachodzą zjawiska charakterystyczne dla takiego okresu. (Inne miesiące „sezonowe” to styczeń – w którym podobnie jak w grudniu zaobserwować można zwiększoną liczbę rejestracji, marzec – umowny początek okresu prac sezonowych i rolnych, czerwiec – koniec roku szkolnego i zwiększony napływ osób młodych, październik – umowny koniec okresu prac sezonowych i rolnych).

Średnia liczba osób zarejestrowanych na koniec miesiąca w 2013 r. wynosiła 6086 (maksimum 7066 w lutym, minimum 5316 we wrześniu), w 2014 r. 4575 (maksimum 5732 w lutym, minimum 3900 w sierpniu), w 2015 r. 3461 (maksimum 4277 w styczniu, minimum 2891 w grudniu), w 2016 roku 2778 (maksimum 3114 w styczniu, minimum 2532 w lipcu), a w 2017 roku 2304 (maksimum 2886 w styczniu, minimum 2006 w listopadzie). Te średnie wartości zostały przyjęte przy obliczaniu procentowego udziału osób zakwalifikowanych do poszczególnych kategorii w stosunku do ogółu osób zarejestrowanych.

Zgodnie z założeniami przyjętymi przez Główny Urząd Statystyczny strukturę bezrobocia bada się odrębnie ze względu na czas pozostawania bez pracy, wiek osób bezrobotnych, ich wykształcenie i dotychczasowy staż pracy.

#### a) Czas pozostawania bez pracy



Wykres 12. Średniomiesięczna liczba osób bezrobotnych wg podziału ze względu na czas pozostawania bez pracy i ich procentowy udział w stosunku do średniomiesięcznej liczby ogółem zarejestrowanych w latach 2013-2017.

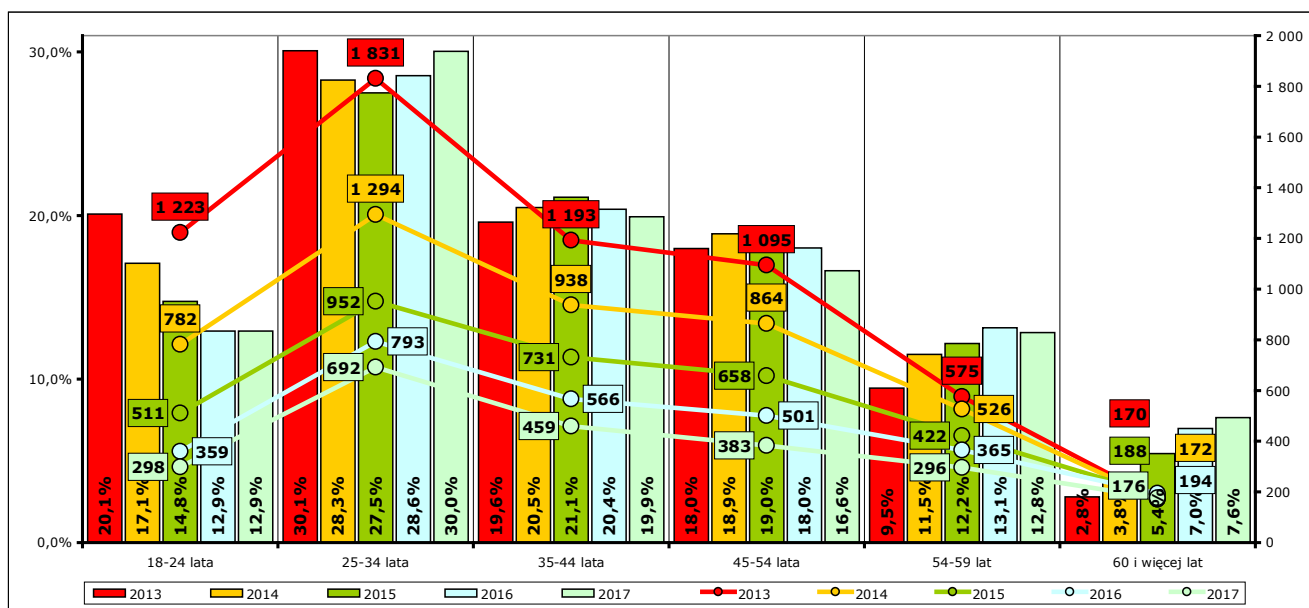
W 2017 r. ponownie pogłębiło się zjawisko zwiększania się odsetka osób długotrwale bezrobotnych (zarejestrowanych ponad 24 miesiące). Prowadzi to do wniosku, że mimo zadedykowania części działań urzędu osobom z tej kategorii, bardzo trudno jest doprowadzić do ich aktywizacji zawodowej. Przyczynami są z jednej strony znaczący spadek własnej aktywności takich osób („przyzwyczajają się” do bycia bezrobotnym), a z drugiej strony wymagania rynku pracy, który najchętniej wchłania osoby, które „pamiętają” jeszcze co daje praca, nie zatraciły rytmu wykonywania codziennych obowiązków (czyli między innymi pracy) i gotowe są do pewnych wyrzeczeń – kosztem zaniechania „wygody” bycia bezrobotnym ciągle chcą aktywnie funkcjonować w społeczeństwie i w gospodarce.

W jakiejś części przyczyną takiego stanu rzeczy jest także oparty na algorytmie zaimplementowanym w system informatyczny mechanizm profilowania pomocy, który zbudowany

jest w taki sposób, że osobom znajdującym się subiektywnie w najgorszej sytuacji na rynku pracy niejako automatycznie „przydziela” III profil, a to z kolei poważnie ogranicza możliwości udzielenia takim osobom wsparcia ze strony urzędu pracy i dość „skutecznie” blokuje możliwość ich powrotu na rynek pracy przy zastosowaniu dostępnych dla urzędu działań aktywizacyjnych, nawet jeśli taką osobę w trakcie trwającej rejestracji przeprofilowywano z powodu zmiany innych, istotnych okoliczności.

Warto zauważyć, że mechanizm ten ma także wpływ na ustalany osobom zarejestrowanym profil pomocy także w zależności od ich wieku, wykształcenia i stażu pracy – im wyższy wiek, im niższe wykształcenie i im niższy staż pracy, tym większe jest prawdopodobieństwo zakwalifikowania osoby do III profilu.

## b) Wiek



Wykres 13. Średniomiesięczna liczba osób bezrobotnych wg podziału ze względu na wiek i ich procentowy udział w stosunku do średniomiesięcznej liczby ogółem zarejestrowanych w latach 2013-2017.

W 2017 r. nieco spadł, do 37%, wskaźnik udziału osób starszych (w tak zwanym wieku „niemobilnym”; powyżej 45 lat), które pozostają zarejestrowane jako osoby bezrobotne. Nie jest to jednak spadek bardzo znaczący, mogący sugerować powstanie trwałej tendencji.

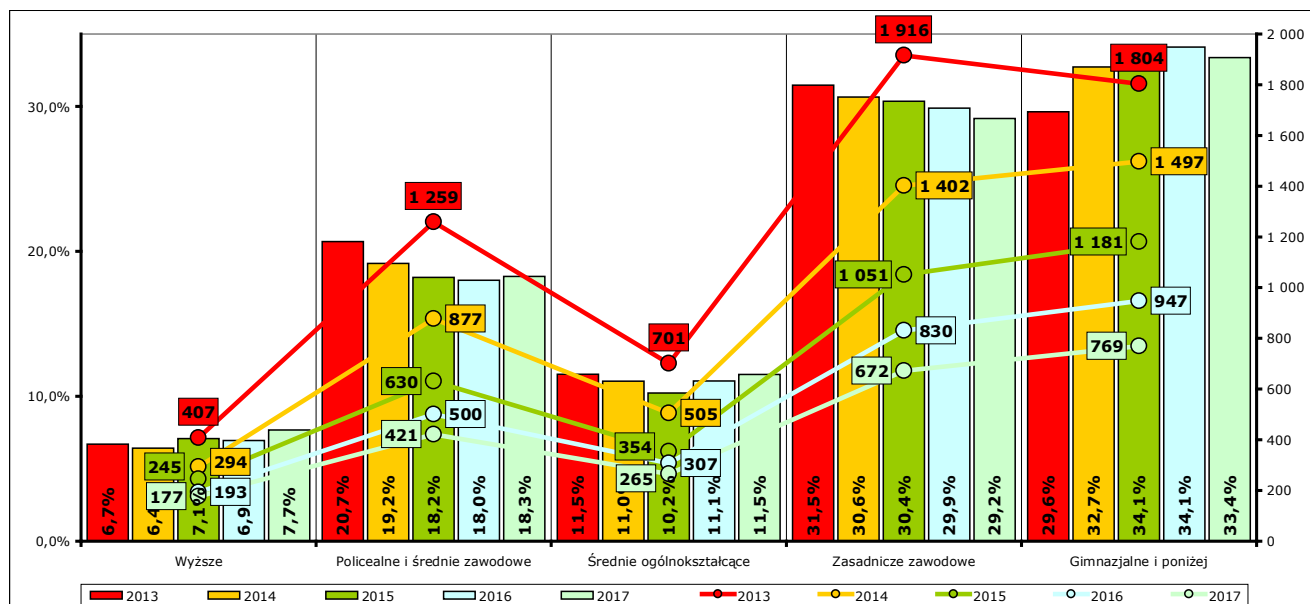
Dla porównania takich osób było średnio w miesiącu w 2013 r. 30,3%, w 2014 r. 34,2%, w 2015 r. 36,6%, a w 2016 r. aż 38,1%. Co prawda liczby bezwzględne ciągle nie wyglądają alarmująco (w liczbach średnio w miesiącu było to odpowiednio 1840, 1562, 1268 i 1060 osób, a w 2017 r. tylko 855 osób), ale trzeba pamiętać, że to wrażenie jest poniekąd „zakłamywane” dzięki ogólnemu znacznemu spadkowi liczby osób zarejestrowanych.

Pewien wpływ na sytuację tej grupy osób ma osiągnięta przez nich dotychczas w miarę ustabilizowana sytuacja życiowa (rodzina, dom i związana z tym mniejsza dyspozycyjność), która nie sprzyja mobilności ze względu na ryzyko niepowodzenia, a z drugiej jednak strony rynek pracy chętniej angażuje ludzi młodych (często poprzez subsydiowane formy zatrudnienia, na przykład staże), „na dorobku”, a i oni sami chętniej podejmują wyzwania na nim istniejące.

Co ciekawe, wzrósł do 7,6% w porównaniu do 2016 r. (wówczas było to 7,0%) średnioroczny wskaźnik udziału osób najstarszych, jednak jak na razie może to być wartość zwodnicza, ponieważ kolejna reforma systemu emerytalnego, przywracająca poprzednie progi obowiązkowego wykreślenia z rejestru osób bezrobotnych osób w wieku 60 lat dla kobiet i 65 lat dla mężczyzn, weszła w życie dopiero 01.10.2017 r., więc nie mogła w znaczący sposób wpłynąć na średnią z całego roku. Bardziej miarodajne w tej dziedzinie będą wartości osiągnięte w 2018 roku.

Niestety w żaden sposób nie zmienia to faktu, że jest to grupa osób, których w przeważającej większości nie da się już niestety zaktywizować, z powodu albo niechęci pracodawców do ich zatrudniania, albo występujących u tych osób różnego rodzaju przeciwwskazań lub ograniczeń.

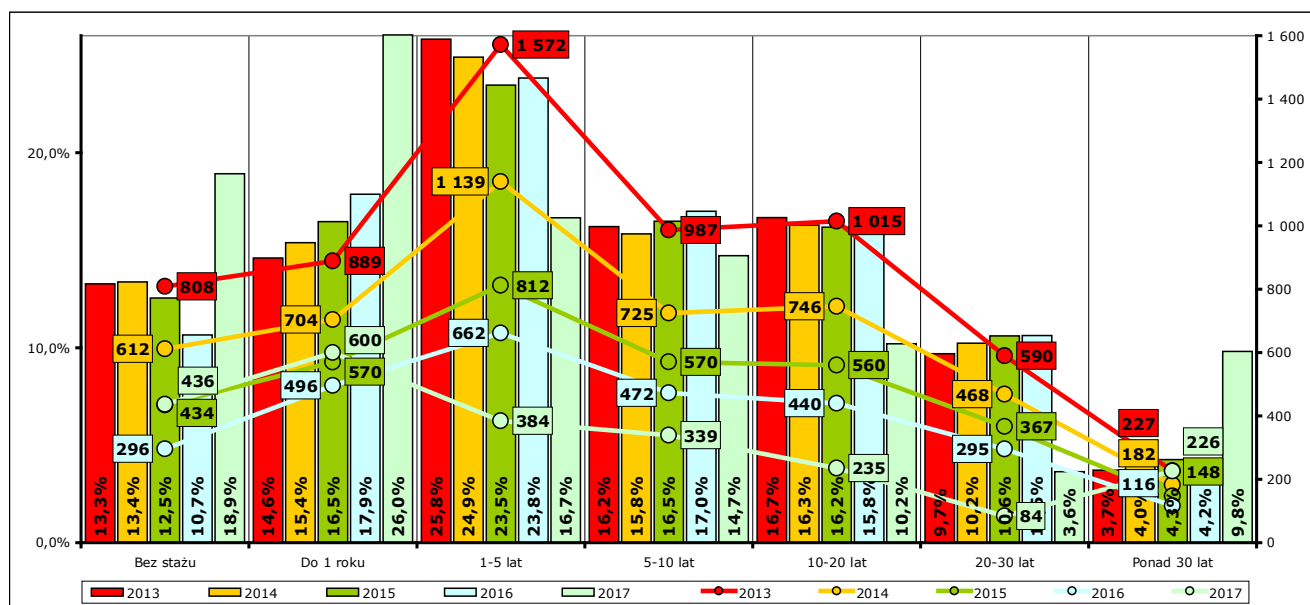
### c) Wykształcenie



Wykres 14. Średniomiesięczna liczba osób bezrobotnych wg podziału ze względu na wykształcenie i ich procentowy udział w stosunku do średniomiesięcznej liczby ogółem zarejestrowanych w latach 2013-2017.

W 2017 r. na niemal niezmiennym poziomie utrzymał się wskaźnik mających problem ze znalezieniem zatrudnienia osób nie posiadających wykształcenia zawodowego lub co najmniej ogólnego. Przyczyny takiego stanu rzeczy wydają się niezmiennie: postępujący rozwój technologii i mechanizacja pracy powodują, że coraz mniejsza jest potrzeba wykonywania prac prostych, nie wymagających kwalifikacji zawodowych lub specjalistycznej wiedzy. Nic nie zmieniło się także w zakresie mechanizmów, za pomocą których można przeciwdziałać tej tendencji: urzędy pracy nie mają żadnych dedykowanych temu narzędzi, a o zapotrzebowaniu na zatrudnienie takich osób decyduje wyłącznie rynek i jego chłonność. Rozbudzanie ambicji i wskazywanie możliwości i horyzontów rozwoju tradycyjnie pozostaje zatem polem do popisu dla instytucji zajmujących się edukacją, z niezmiennym zastrzeżeniem, że działania takie należy prowadzić już na początku nauki, począwszy od podstawowego etapu edukacji, a później jak najskuteczniej je ugruntowywać.

### d) Staż pracy



Wykres 15. Średniomiesięczna liczba osób bezrobotnych wg podziału ze względu na staż pracy i ich procentowy udział w stosunku do średniomiesięcznej liczby ogółem zarejestrowanych w latach 2013-2017.

Wbrew dotychczasowym tendencjom wskaźniki związane ze stażem pracy osób zarejestrowanych uległy w 2017 r. dość sporemu rozchwianiu. Wyraźnie wzrosły – także

w liczbach bezwzględnych - dla osób z niewielkim lub żadnym doświadczeniem zawodowym oraz dla osób posiadających co najmniej 30-letni staż pracy, spadły zaś dla osób posiadających doświadczenia zawodowe i, jak można sądzić, nabyte w związku z tym kwalifikacje.

Może to być sygnał, że rynek pracy obecnie stosunkowo łatwo wchłania osoby, które z uwagi na nabyte wcześniej kwalifikacje i umiejętności bezpośrednio po zatrudnieniu dają gwarancję wykonywania przynoszącej zyski pracy bez konieczności długotrwałego wdrożenia i nadzoru.

Natomiast znajdujące się na drugim biegunie osoby z największym stażem to być może są osoby, które albo już po prostu nie chcą pracować z powodów zdrowotnych lub osiągniętego wieku, albo nie wytrzymują konkurencji ze strony osób młodszych. Z pewnością warto ten wskaźnik obserwować z uwagą w kolejnych latach.



## 2. Działania ograniczające bezrobocie w powiecie kwidzyńskim realizowane przez Powiatowy Urząd Pracy w Kwidzynie w 2017 r.

Powiatowy Urząd Pracy w Kwidzynie, prócz dotrzymania postanowień wynikających z umów zawartych w latach wcześniejszych, w 2017 r. realizował następujące zadania związane z aktywizacją osób bezrobotnych w zakresie:

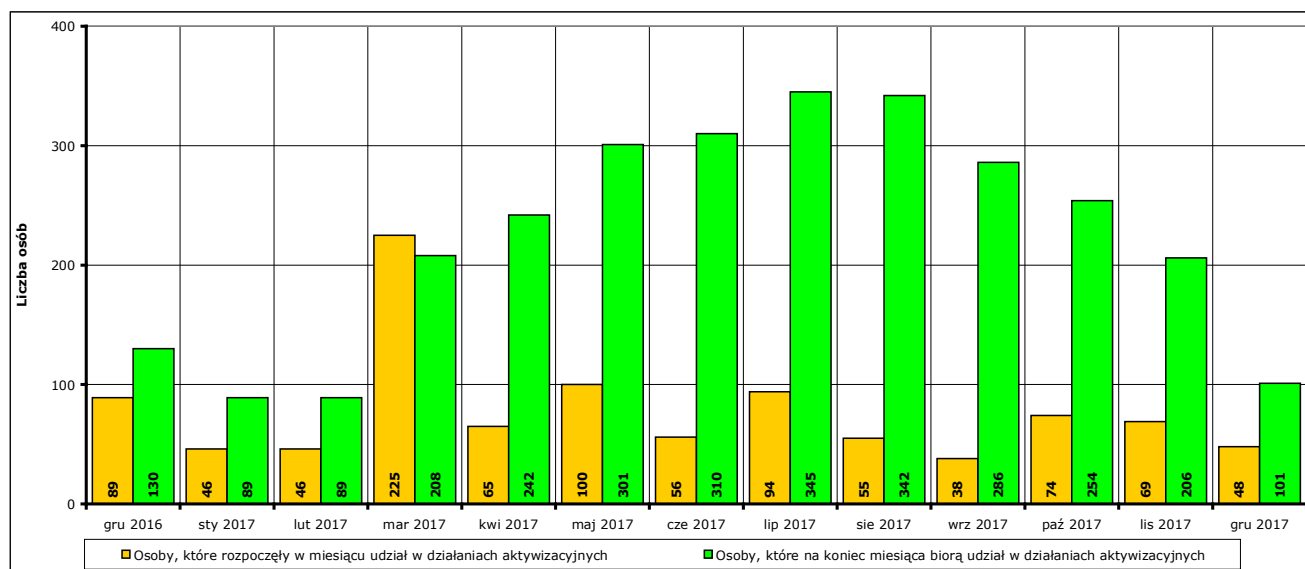
- staży (wpłynęło 381 wniosków, zawarto 251 umów);
- szkoleń, w tym bonów szkoleniowych i finansowania kosztów egzaminów lub licencji (wpłynęło 30 wniosków indywidualnych, zawarto 21 umów z instytucjami szkoleniowymi);
- prac interwencyjnych (wpłynęło 26 wniosków, zawarto 26 umów);
- robót publicznych (wpłynęło 13 wniosków, zawarto 13 umów);
- prac społecznie użytecznych (wpłynęły 3 wnioski, zawarto 3 porozumienia);
- dofinansowania podejmowania działalności gospodarczej (wpłynęło 115 wniosków, zawarto 95 umów);
- refundacji kosztów wyposażenia i doposażenia stanowiska pracy (wpłynęły 93 wnioski, zawarto 65 umów);
- refundacji wynagrodzeń osób do 30 roku życia (wpłynęły 104 wnioski, zawarto 93 umowy).

Po analizie zapotrzebowania na podstawie danych za lata 2014-2016, z powodu znikomego lub całkowitego braku zainteresowania tymi formami aktywizacji i po zasięgnięciu opinii Powiatowej Rady Rynku Pracy, nie były realizowane zadania:

- Program Aktywizacja i Integracja;
- zatrudnienie wspierane;
- przygotowanie zawodowe dorosłych;
- stypendia za okres kontynuowania nauki;
- refundacja składek na ubezpieczenia;
- studia podyplomowe;
- bon stażowy, bon zatrudnieniowy i bon na zasiedlenie;
- świadczenie aktywizacyjne;
- wynagrodzenia i koszty osobowe członków spółdzielni socjalnych;
- grant na telepracę.

Działania ograniczające bezrobocie urząd realizuje przy wykorzystaniu środków finansowych pochodzących z Funduszu Pracy, środków pozyskanych w ramach programów i projektów europejskich, krajowych i regionalnych oraz środków finansowych pochodzących z Państwowego Funduszu Rehabilitacji Osób Niepełnosprawnych.

Środki te pozwoliły na aktywizację w 2017 r. ogółem 1007 osób bezrobotnych, w tym 877 osób rozpoczynających aktywizację oraz 130 osób kontynuujących aktywizację rozpoczętą w 2016 r. Szersze informacje zawierają tabele 1 i 2.



Wykres 16. Osoby bezrobotne objęte udziałem w działaniach aktywizacyjnych finansowanych ze środków Funduszu Pracy oraz środków pozyskanych w ramach programów i projektów europejskich, krajowych i regionalnych w okresie grudzień 2016 r. - grudzień 2017 r.



Tabela 1. Osoby, które rozpoczęły udział w aktywnych formach przeciwdziałania bezrobociu w 2017 r.

	OGÓŁEM		zatrudnienie przy pracach interwencyjnych		zatrudnienie przy robotach publicznych		działalność gospodarczą po otrzymaniu środków Funduszu Pracy		zatrudnienie na stanowiskach utworzonych w ramach refundacji	
	razem	kobiet	razem	kobiet	razem	kobiet	razem	kobiet	razem	kobiet
POWIAT	877	441	45	36	46	7	94	37	124	44
M. Kwidzyn	318	184	12	9	1	1	32	19	32	12
Gardeja	105	44	4	0	4	0	5	1	23	5
G. Kwidzyn	147	60	4	4	8	1	15	5	20	5
M. i G. Prabuty	139	72	4	4	13	4	22	8	20	8
G. Ryjewo	86	45	18	16	8	1	12	1	10	6
G. Sadlinki	82	36	3	3	12	0	8	3	19	8

	odbywanie szkolenia		odbywanie stażu		odbywanie przygotowania zawodowego dorosłych		odbywanie prac społecznie użytecznych		pozostałe subsydiowane formy zatrudnienia <sup>5</sup>	
	razem	kobiet	razem	kobiet	razem	kobiet	razem	kobiet	Razem	kobiet
POWIAT	37	11	317	219	0	0	34	10	180	77
M. Kwidzyn	17	7	145	104	0	0	0	0	79	32
Gardeja	3	1	27	19	0	0	15	5	24	13
G. Kwidzyn	7	2	51	33	0	0	13	1	29	9
M. i G. Prabuty	8	1	52	35	0	0	0	0	20	12
G. Ryjewo	1	0	17	10	0	0	6	4	14	7
G. Sadlinki	0	0	25	18	0	0	0	0	15	4

Tabela 2. Osoby uczestniczące w aktywnych formach przeciwdziałania bezrobociu w końcu grudnia 2017 r.

	OGÓŁEM		zatrudnienie przy pracach interwencyjnych		zatrudnienie przy robotach publicznych		odbywanie szkolenia		odbywanie stażu		zatrudnienie w ramach dofinansowania wynagrodzenia		odbywanie prac społecznie użytecznych	
	razem	kobiet	razem	kobiet	razem	kobiet	razem	kobiet	razem	kobiet	razem	kobiet	razem	kobiet
POWIAT	101	58	30	24	12	2	0	0	27	22	1	0	31	10
M. Kwidzyn	24	18	8	7	0	0	0	0	15	11	1	0	0	0
Gardeja	20	7	4	0	0	0	0	0	2	2	0	0	14	5
G. Kwidzyn	17	7	3	3	0	0	0	0	3	3	0	0	11	1
M. i G. Prabuty	11	8	3	3	4	2	0	0	4	3	0	0	0	0
G. Ryjewo	18	13	9	8	2	0	0	0	1	1	0	0	6	4
G. Sadlinki	11	5	3	3	6	0	0	0	2	2	0	0	0	0

<sup>5</sup> „Pozostałe subsydiowane formy zatrudnienia” to formy aktywizacji nie wymienione enumeratywnie w sprawozdaniu MRPIPS-01. W realiach PUP Kwidzyn są to: dofinansowanie wynagrodzenia skierowanych bezrobotnych powyżej 50 roku życia, refundacja części kosztów wynagrodzeń osób do 30 roku życia oraz osoby zaktywizowane przy wykorzystaniu środków z PFRON.

## 2.1. Efektywność

Ministerstwo Pracy i Polityki Społecznej w 2015 r. położyło nacisk na przygotowanie informacji mających być podstawą do zapoczątkowanych - wreszcie! - badań na poziomie centralnym rzeczywistej efektywności wydatkowania środków finansowych w poszczególnych urzędach, rozumianej jako podjęcie zatrudnienia aktywizowanej osoby po zakończeniu aktywizacji z wykorzystaniem środków Funduszu Pracy i środków pozyskanych w ramach programów i projektów europejskich, krajowych i regionalnych.

Obecnie urzędy pracy dysponują dopracowanymi i sprawdzonymi mechanizmami kontroli integralności danych i walidacji danych w systemie informatycznym oraz bezpośrednim dostępem do danych zgromadzonych w Zakładzie Ubezpieczeń Społecznych, co pozwala między innymi monitorować losy poszczególnych osób po zakończeniu aktywizacji.

Jedynym minusem badania efektywności są drastycznie obniżone warunki uznania osoby za pomyślnie zaktywizowaną, ponieważ aby osoba po zakończeniu udziału w danej formie aktywizacji została uznana za zaktywizowaną wystarczy wykazanie zaledwie 30-dniowego okresu podlegania ubezpieczeniom społecznym z tytułu dowolnej formy zatrudnienia występującego w ciągu 3 miesięcy po zakończeniu aktywizacji. Wydaje się, że okres ten jest obecnie zdecydowanie zbyt krótki, aby pozwolić stwierdzić faktyczne efekty zrealizowanych działań. Wiadomo skądinąd, że w badaniach testowych prowadzonych w 2015 r. okresy te wynosiły 3 miesiące podlegania ubezpieczeniom w ciągu 6 miesięcy od zakończenia aktywizacji.

Wyniki badań efektywności w danym roku publikowane są dopiero w II kwartale następnego roku, ponieważ w przyjętej metodyce założono badanie efektywności po upływie 90 dni od daty zakończenia udziału w aktywizacji, jakiś czas trwa również weryfikacja i analiza na szczeblu centralnym informacji napływających z poszczególnych powiatów.

Na 340 urzędów pracy objętych klasyfikacją Powiatowy Urząd Pracy w Kwidzynie za 2016 r. uzyskał:

- 257 pozycję z wynikiem 76,57% w zakresie efektywności procentowej aktywizowanych osób (średnia dla kraju: 78,74%; najwyższa dla PUP Kępno: 98,56%; najniższa dla PUP Bytom: 41,45%)
- 192 pozycję z wynikiem 11.226,35 zł w zakresie efektywności kosztowej (im niższy koszt tym wyższa efektywność kosztowa; średnia dla kraju: 11.291,09 zł; najwyższa dla PUP Kępno: 5.872,08 zł; najniższa dla PUP Radom: 21.707,93).

Warto przypomnieć, że w klasyfikacji za 2015 r. Powiatowy Urząd Pracy w Kwidzynie uzyskał:

- 142 pozycję z wynikiem 79,85% w zakresie efektywności procentowej aktywizowanych osób (średnia dla kraju: 75,89%; najwyższa dla PUP Łęczyca: 96,48%; najniższa dla PUP Kętrzyn: 37,22%)
- 249 pozycję z wynikiem 14.463,83 zł w zakresie efektywności kosztowej (im niższy koszt tym wyższa efektywność kosztowa; średnia dla kraju: 12.996,00 zł; najwyższa dla PUP Sejny: 8.067,87 zł; najniższa dla PUP Nowy Tomyśl: 29.819,88).

Jak widać z porównania danych dla Powiatowego Urzędu Pracy w Kwidzynie nastąpiło „odwrócenie” pozycji w 2015 i 2016 r. Przyczyną jest najprawdopodobniej podjęcie przez inne urzędy pracy starań o optymalizację wskaźników efektywności w tych zakresach, w których w poprzednim roku wypadły dla nich słabiej.

Pośrednim potwierdzeniem tego faktu jest „awans” w zakresie efektywności kosztowej. Wydaje się, że inne urzędy podążyły drogą realizacji form aktywizacji stosunkowo kosztownych, ale w zamian gwarantujących wysoki odsetek pomyślnie zaktywizowanych osób (między innymi można za takie uznać: dofinansowanie podejmowania działalności gospodarczej, refundacje kosztów wyposażenia i doposażenia stanowiska pracy, staże, refundacje kosztów zatrudnienia i inne), czyli tych działań, które w PUP Kwidzyn miały od zawsze znaczenie priorytetowe.

Trzeba przy tym podkreślić, że badania efektywności nie uwzględniają w żadnym stopniu specyfiki lokalnych rynków pracy, pozostawiając w gestii poszczególnych urzędów określenie realizowanej strategii zwiększania efektywności. Tym samym im bardziej specyficzna jest lokalna gospodarka i im bardziej ograniczone są wszelkiego rodzaju zasoby, którymi dysponuje urząd, tym trudniej jest uzyskać efekty zbliżone do czołówki w skali kraju.

Powiat kwidzyński obiektywnie można uznać za przykład takiego specyficznego rynku: istnieje kilka dużych firm o ściśle określonej specyfice produkcji, wokół których skupione są dostosowane swoim profilem działalności mniejsze firmy usługowe, natomiast zasoby urzędu w postaci posiadających odpowiednie kwalifikacje zarejestrowanych osób bezrobotnych są coraz

mniejsze, zmienia się też w sposób niekorzystny ich struktura, a dodatkowo możliwość ich aktywizacji ogranicza profilowanie, o którym była mowa we wcześniejszej części opracowania.

Rozkład kosztów i liczby osób dla poszczególnych form aktywizacji realizowanych w PUP Kwidzyn w 2016 r. na podstawie sprawozdania MPiPS-02 Załącznik 1<sup>6</sup> przedstawiał się następująco:

Tabela 3. Podstawy do wyliczenia efektywności aktywizacji dla PUP Kwidzyn wg MPiPS-02 Załącznik 1 za 2016 r.

Wyszczególnienie	Wydatki Funduszu Pracy w tys. zł	Liczba osób uczestniczących w danej formie aktywizacji	Liczba osób, które zakończyły udział w danej formie aktywizacji	Liczba osób, które zostały zatrudnione
Formy aktywizacji zawodowej ogółem	9287,4	1093	943	699
z tego:				
Staże	2879,5	528	451	346
Szkolenia	206,3	79	75	47
Prace interwencyjne	282,4	58	46	40
Roboty publiczne	577,3	62	43	13
Prace społecznie użyteczne	73,4	58	39	4
Dofinansowanie wynagrodzenia skierowanych bezrobotnych powyżej 50 roku życia	43,6	8	5	5
Dofinansowanie podejmowania działalności gospodarczej	1983,0	92	102	100
Refundacja kosztów wyposażenia i doposażenia stanowiska pracy	1739,1	80	175	137
Refundacja wynagrodzeń osób do 30 roku życia	1502,8	128	7	7

Prowizoryczny, obliczony w dniu 30.01.2018 r. rozkład kosztów i liczby osób dla poszczególnych form aktywizacji realizowanych w PUP Kwidzyn w 2017 r. na podstawie sprawozdania MPiPS-02 Załącznik 1 przedstawia się następująco:

Tabela 4. Szacowane podstawy do wyliczenia efektywności aktywizacji dla PUP Kwidzyn wg MPiPS-02 Załącznik 1 za 2017 r. (stan na 30.01.2018 r.)

Wyszczególnienie	Wydatki Funduszu Pracy w tys. zł	Liczba osób uczestniczących w danej formie aktywizacji	Liczba osób, które zakończyły udział w danej formie aktywizacji	Liczba osób, które zostały zatrudnione
Formy aktywizacji zawodowej ogółem	8523,0	905	693	522
z tego:				
Staże	2206,3	349	297	216
Szkolenia	114,4	36	36	24
Prace interwencyjne	263,2	53	49	45
Roboty publiczne	553,5	42	38	12
Prace społecznie użyteczne	68,7	42	31	1
Dofinansowanie wynagrodzenia skierowanych bezrobotnych powyżej 50 roku życia	18,0	3	6	4
Dofinansowanie podejmowania działalności gospodarczej	2158,3	92	98	98
Refundacja kosztów wyposażenia i doposażenia stanowiska pracy	910,4	40	102	86
Refundacja wynagrodzeń osób do 30 roku życia	2239,5	348	36	36

Faktyczne wartości sprawozdania MPiPS-02 Załącznik 1 za 2017 r. znane będą w kwietniu 2018 r., a wyniki badań efektywności w skali całego kraju powinny zostać udostępnione przez Ministerstwo Rodziny, Pracy i Polityki Społecznej w II kwartale tegoż roku.

<sup>6</sup> Uwaga: Dane do sprawozdania MPiPS-02 Załącznik 1 liczone są w nieco inny sposób niż dane do badania efektywności, stąd otrzymane wyniki nie pokrywają się ze sobą. Trudno dociec, dlaczego istnieje taka sytuacja – najprawdopodobniej jest to efekt innego podejścia do tego zagadnienia przez poszczególne departamenty Ministerstwa.

## 2.2. Finansowanie działań aktywizacyjnych ze środków Funduszu Pracy

Ogółem plan wydatków środków Funduszu Pracy w 2017 roku, po ostatnich przesunięciach zaakceptowanych przez samorząd w dniu 20.12.2017 r., wynosił 15 481 373,74, faktycznie w 2017 r. wydatkowane zostało 14 471 114,67 zł (93,5% planu).

Na zadania obligatoryjne (nielimitowane, czyli na wypłatę gwarantowanych ustawą zasiłków i dodatków aktywizacyjnych) wydatkowane zostało 4 087 973,74 zł, co stanowiło 28,3% wszystkich wydatków z Funduszu Pracy.

Na zadania fakultatywne (czyli szeroko pojęte koszty funkcjonowania urzędu, ale bez pokrywanych przez samorząd większości kosztów wynagrodzenia pracowników urzędu) z planowanych 587 300,00 zł wydatkowane zostało 526 341,82 zł (realizacja: 89,6%), co stanowiło 3,6% wszystkich wydatków z Funduszu Pracy.

Wydatki na zadania obligatoryjne spadły w porównaniu do 2016 r. z powodu mniejszej liczby osób zarejestrowanych uprawnionych do pobierania świadczeń, natomiast nieco wzrosły wydatki fakultatywne, głównie w zakresie utrzymania i rozwoju systemu informatycznego (wymiana środowiska serwerowego) oraz kosztów usług pocztowych, bankowych i telefonicznych.

Na realizację działań aktywizacyjnych z planowanych 10 806 100,00 zł wydatkowane zostało 9 856 799,11 zł (realizacja: 91,2%), co stanowiło 68,1% wszystkich wydatków z Funduszu Pracy.

Tabela 5. Plany wydatków i wydatki środków Funduszu Pracy w latach 2014-2017

Rok	Planowane wydatki	Realizacja (rzeczywiste wydatki)	% realizacji planu	% wydatków ogółem
Ogółem				
2017	15 481 373,74 zł	14 471 114,67 zł	93,5%	100%
2016	15 784 195,49 zł	14 943 990,75 zł	94,7%	100%
2015	17 202 996,00 zł	15 916 140,00 zł	92,5%	100%
2014	17 809 638,00 zł	17 665 945,03 zł	99,2%	100%
w tym z ogółem: zadania obligatoryjne				
2017	-	4 087 973,74 zł	-	28,3%
2016	-	4 718 795,49 zł	-	31,6%
2015	-	5 701 796,00 zł	-	35,8%
2014	-	5 979 637,78 zł	-	33,8%
w tym z ogółem: zadania fakultatywne				
2017	587 300,00 zł	526 341,82 zł	89,6%	3,6%
2016	493 500,00 zł	489 324,93 zł	99,2%	3,3%
2015	572 700,00 zł	527 132,00 zł	92,0%	3,3%
2014	578 900,00 zł	530 107,59 zł	91,6%	3,0%
w tym z ogółem: działania aktywizacyjne				
2017	10 806 100,00 zł	9 856 799,11 zł	91,2%	68,1%
2016	10 571 900,00 zł	9 735 870,33 zł	92,1%	65,1%
2015	10 928 500,00 zł	9 687 211,00 zł	88,6%	60,9%
2014	11 319 400,00 zł	11 156 199,66 zł	98,6%	63,2%

W zakresie działań aktywizacyjnych widać wyraźny wzrost wskaźnika udziału kosztów tych działań w stosunku do całości wydatków oraz nieznaczny spadek wskaźnika realizacji planowanych wydatków.

O ile wskaźnik udziału wzrósł niezależnie od działań urzędu (jako pochodna przede wszystkim mniejszych wydatków na zadania obligatoryjne), to nieco niższy wskaźnik realizacji jest skutkiem trudności związanych z wysyceniem potencjału osób zarejestrowanych jako bezrobotne. W osiągnięciu wyższego wskaźnika coraz mocniej „przeszkadzają” ograniczenia, które istnieją wobec osób z ustalonym III profilem pomocy – po prostu część działań nie może być zrealizowana w pełnym zakresie z powodu braku kandydatów, którzy mogliby się do nich zakwalifikować.

Szczegółowy plan i wydatki środków z Funduszu Pracy w 2017 r. w rozbięciu na poszczególne zadania przedstawia poniższa tabela:

Tabela 6. Szczegółowy plan wydatków i wydatki środków z Funduszu Pracy w 2017 r.

Lp.	Nazwa zadania	Podstawa prawna	Plan z dnia 20.12.2017 r.	Wydatki	% realizacji
1	2	3	4	5	6
<b>I</b>	<b>Zadania obligatoryjne</b>		-	<b>4 087 973,74</b>	<b>100,0</b>
1	Zasiłki i świadczenia	art. 72	-	3 847 966,14	100,0
2	Dodatki aktywizacyjne	art. 48	-	240 007,60	100,0
<b>II</b>	<b>Zadania aktywizacyjne</b>		<b>10 806 100,00</b>	<b>9 856 799,11</b>	<b>91,2</b>
1	Koszty badań lekarskich	art. 2 ust.3	17 566,00	17 566,00	100,0
2	Szkolenia + bon szkoleniowy	art. 2, 40, 41, 45, 52, 66k	137 111,70	111 360,94	81,2
3	Dojazdy dla osób podejmujących zatrudnienie	art. 45	10 844,00	10 843,43	100,0
4	Refundacja wyposażenia stanowiska pracy	art. 46	2 299 993,60	1 807 355,00	78,6
5	Środki na podjęcie działalności gospodarczej	art. 46	2 320 998,84	2 158 298,00	93,0
6	Prace interwencyjne	art. 51, 56, 59	263 220,00	263 209,57	100,0
7	Staża zawodowe	art. 53	2 387 910,86	2 182 162,48	91,4
8	Roboty publiczne	art. 57	553 530,00	553 525,30	100,0
9	Dofinansowanie wynagrodzeń	art. 60d	18 005,00	18 004,68	100,0
10	Krajowy Fundusz Szkoleniowy	art. 69	429 400,00	427 495,66	99,6
11	Prace społecznie użyteczne	art. 73a	67 520,00	67 510,26	100,0
12	Dofinansowanie wynagrodzeń do 30r.ż.	art. 150f	2 300 000,00	2 239 467,79	97,4
<b>III</b>	<b>Zadania fakultatywne</b>		<b>587 300,00</b>	<b>526 341,82</b>	<b>89,6</b>
1	Organizacja partnerstwa lokalnego	art. 108 ust. 1 pkt 2	2 230,00	2 220,95	99,6
2	Dodatki do wynagrodzeń pracowników	art. 108 ust. 1 pkt 27	100 000,00	96 576,36	96,6
3	Rozpowszechnianie informacji	art. 108 ust. 1 pkt 31	4 920,00	4 920,00	100,0
4	Druki	art. 108 ust. 1 pkt 32	5 000,00	1 623,60	32,5
5	Usługi pocztowe	art. 108 ust. 1 pkt 32	67 600,00	67 529,77	99,9
6	Usługi telefoniczne	art. 108 ust. 1 pkt 32	27 000,00	26 213,93	97,1
7	Usługi bankowe	art. 108 ust. 1 pkt 32	9 500,00	9 028,84	95,0
8	System informatyczny	art. 108 ust. 1 pkt 34	295 350,00	255 214,68	86,4
9	Szkolenie kadr	art. 108 ust. 1 pkt 38	74 000,00	61 354,25	82,9
10	Koszty postępowania sądowego	art. 108 ust. 1 pkt 43	1 700,00	1 659,44	97,6
<b>OGÓŁEM: /I+II+III/</b>			<b>15 481 373,74</b>	<b>14 471 114,67</b>	<b>93,5</b>

I. Zadania obligatoryjne są nielimitowane – poniesione wydatki stanowią plan.

II. Limit środków na finansowanie zadań aktywizacyjnych:

- Przyznanie limitu środków na zadania aktywne Funduszu Pracy w wysokości 6 696 700,00 zł na realizowanie programów na rzecz promocji zatrudnienia, łagodzenia skutków bezrobocia i aktywizacji zawodowej w 2017 r., pismo znak DF.I.4021.11.16.2016.AK z dnia 03.01.2017 r.
- Zwiększenie limitu środków Funduszu Pracy na zadania aktywne do wysokości 7 616 700,00 zł na realizowanie zadań na rzecz promocji zatrudnienia, łagodzenia skutków bezrobocia i aktywizacji zawodowej w 2017 r., pismo znak DF.I.4021.11.4.2017.AB z dnia 31.05.2017 r.
- Zwiększenie limitu środków Funduszu Pracy na zadania aktywne do wysokości 8 076 700,00 zł na realizowanie zadań na rzecz promocji zatrudnienia, łagodzenia skutków bezrobocia i aktywizacji zawodowej w 2017 r., pismo znak DF.I.4021.11.6.2017.AB z dnia 07.09.2017 r.

Do ustalenia limitu środków na zadania aktywne przyjęto dodatkowo:

- środki z algorytmu w wysokości 1 747 660,70 zł, pismo znak DF.I.4021.11.16.2016.AK z dnia 03.01.2017 r.
- środki z programów Europejskiego Funduszu Społecznego POWER i RPO w wysokości 4 639 639,30 zł, pismo znak DF.I.4021.11.16.2016.AK z dnia 03.01.2017 r.
- środki z Krajowego Funduszu Szkoleniowego w wysokości 387 400,00 zł, pismo znak DF.I.4021.27.7.2016.ASK z dnia 19.01.2017 r.
- środki z rezerwy Krajowego Funduszu Szkoleniowego w wysokości 42 000,00 zł, pismo znak DF.I.4021.27.2.2017.AB z dnia 18.09.2017 r.
- środki z programu realizacji w latach 2016-2018 zadania określonego w art. 150f ustawy w wysokości 2 325 00,00 zł na rok 2017 r., pismo znak DF.I.4021.11.2.2016.JW z dnia 08.01.2016 r.
- zmniejszenie kwoty środków Funduszu Pracy w wysokości 25 000,00 zł na realizację w latach 2016-2018 zadania określonego w art. 150f ustawy, pismo znak DF.I.4021.11.8.2017.DF z dnia 27.10.2017 r.
- środki z Programu Regionalnego "Wspieranie zatrudnienia osób bezrobotnych w rozwijających się gałęziach gospodarki województwa pomorskiego – Region, Gospodarka i Praca" w wysokości 309 400,00 zł, pismo znak DF.I.4021.11.16.2016.AK z dnia 03.01.2017 r.
- środki z programu aktywizacji zawodowej bezrobotnych zamieszkujących na wsi w wysokości 920 000,00 zł, pismo znak DF.I.4021.11.4.2017.AB z dnia 31.05.2017 r.
- środki z programu aktywizacji zawodowej bezrobotnych, którego realizacja wynika z diagnozy bieżących potrzeb rynku pracy w wysokości 460 000,00 zł, pismo znak DF.I.4021.11.6.2017.AB z dnia 07.09.2017 r.

III. Limit środków na finansowanie zadań fakultatywnych:

- Kwota środków na zadania fakultatywne w wysokości 467 300,00 zł, pismo znak DF.I.4021.11.16.2016.AK z dnia 03.01.2017 r.
- Przyznanie środków z rezerwy Funduszu Pracy na zadania fakultatywne w wysokości 40 000,00 zł, pismo znak DF.VII.4021.11.4.2017.AŁ z dnia 28.08.2017 Łączny limit środków fakultatywnych wynosi 507 300,00 zł.
- Przyznanie środków z rezerwy Funduszu Pracy na zadania fakultatywne – system teleinformatyczny i technologię cyfrową w wys. 80 000,00 zł, pismo znak DF.VII.4021.11.4.2017.AŁ z dnia 26.09.2017 r.

### 2.3. Finansowanie działań aktywizacyjnych ze środków pozyskanych w ramach programów i projektów europejskich, krajowych i regionalnych

Oprócz środków pochodzących z Funduszu Pracy przyznanych algorytmem, Powiatowy Urząd Pracy w Kwidzynie na rzecz promocji zatrudnienia, łagodzenia skutków bezrobocia i aktywizacji zawodowej pozyskał w 2017 roku środki w ramach programów i projektów europejskich, krajowych i regionalnych.

Łączna wartość wszystkich realizowanych projektów w 2017 roku wyniosła 6 329 039,30 zł. Z powyższych środków zaktywizowano stosując wszelkie przewidziane ustawą formy aktywizacji łącznie 433 osoby bezrobotne. Suma wydatków w roku kalendarzowym 2017 wyniosła 5 447 197,40 zł, co stanowi 86,07% wartości wszystkich projektów.

Podstawowe informacje o realizowanych projektach zawierają niżej przedstawione zestawienia.

Dane podstawowe					
Nazwa programu	Program Operacyjny Wiedza Edukacja Rozwój, Oś priorytetowa I Osoby młode na rynku pracy, Działania 1.1 Wsparcie osób młodych pozostających bez pracy na regionalnym rynku pracy – projekty pozakonkursowe, Poddziałanie 1.1.1 Wsparcie Europejskiego Funduszu Społecznego				
Tytuł	<b>„Aktywizacja osób młodych pozostających bez pracy w powiecie kwidzyńskim (III)”</b>				
Wartość projektu	3 810 037,90 w tym: rok 2017 - 2 007 475,30 rok 2018 - 1 802 562,60				
Wkład własny	0,00				
Kwota wnioskowana	3 810 037,90				
Otrzymane dofinansowanie	3 810 037,90				
Okres realizacji	01.01.2017-31.12.2018				
Realizacja					
Zadania	Liczba osób objętych projektem w poszczególnych zadaniach	Liczba osób, które zakończyły udział w projekcie	Liczba osób, które podjęły pracę	Efektywność* (w %) (4/3*100)	Wydatki poniesione w 2017 r. (w zł)
1.	2.	3.	4.	5.	6.
Staż	129	129	98	75,97	934 844,30
Jednorazowe środki na podjęcie działalności gospodarczej	37	37	37	100	850 750,00
Bon szkoleniowy	3	3	2	66,67	9 047,55
Ogółem	169	169	137	81,06	1 794 641,85
Stopień realizacji wydatków			2017 – 89,40% Ogółem – 47,10%		

\*) rzeczywista efektywność będzie badana po upływie 3 miesięcy od zakończenia realizacji projektu w danym roku budżetowym.

Dane podstawowe					
Nazwa programu	Regionalny Program Operacyjny Województwa Pomorskiego na lata 2014-2020 Oś priorytetowa 5 Zatrudnienie, Działanie 5.1 Aktywizacja zawodowa osób bezrobotnych – projekty Powiatowych Urzędów Pracy, Poddziałanie 5.1.2 Aktywizacja zawodowa osób bezrobotnych				
Tytuł	<b>„Aktywizacja zawodowa osób bezrobotnych w powiecie kwidzyńskim III”</b>				
Wartość projektu	Ogółem 5 209 460,10 w tym: rok 2017 - 2 632 164,00 rok 2018 - 2 577 296,10				
Wkład własny	0,00				
Kwota wnioskowana	5 209 460,10				
Otrzymane dofinansowanie	5 209 460,10				
Okres realizacji	01.02.2017-31.12.2018				
Realizacja					
Zadania	Liczba osób objętych projektem w poszczególnych zadaniach	Liczba osób, które zakończyły udział w projekcie	Liczba osób, które podjęły pracę	Efektywność* (w %) (4/3*100)	Wydatki poniesione w 2017 r. (w zł)
1.	2.	3.	4.	5.	6.
Staż	103	103	73	70,87	673 928,05
Jednorazowe środki na podjęcie działalności gospodarczej	45	45	45	100	1 032 000,00

Refundacja kosztów wyposażenia lub doposażenia stanowiska pracy	40	40	40	100	910 355,00
Ogółem	188	188	158	84,04	2 616 283,05
Stopień realizacji wydatków			2017 - 99,40% Ogółem - 50,22%		

\*) rzeczywista efektywność będzie badana po upływie 3 miesięcy od zakończenia realizacji projektu w danym roku budżetowym.

Dane podstawowe					
Nazwa programu	Rezerwa Funduszu Pracy pozostająca w dyspozycji Ministra Pracy i Polityki Społecznej				
Tytuł	<b>Program aktywizacji zawodowej bezrobotnych zamieszkujących na wsi</b>				
Wartość projektu	920 000,00				
Wkład własny	0,00				
Kwota wnioskowana	920 000,00				
Otrzymane dofinansowanie	920 000,00				
Okres realizacji	01.06.2017-31.12.2017				
Realizacja					
Zadania	Liczba osób objętych projektem w poszczególnych zadaniach	Liczba osób, które zakończyły udział w projekcie	Liczba osób, które podjęły pracę	Efektywność* (w %) (4/3*100)	Wydatki poniesione w 2017 r. (w zł)
1.	2.	3.	4.	5.	6.
Refundacja kosztów wyposażenia lub doposażenia stanowiska pracy	38	38	38	100	874 000,00
Ogółem	38	38	38	100	874 000,00
Stopień realizacji wydatków				95%	

\*) rzeczywista efektywność będzie badana po upływie 3 miesięcy od zakończenia realizacji projektu.

Dane podstawowe					
Nazwa programu	Rezerwa Funduszu Pracy pozostająca w dyspozycji Ministra Pracy i Polityki Społecznej				
Tytuł	<b>Inny program, którego realizacja wynika z diagnozy bieżących potrzeb rynku pracy</b>				
Wartość projektu	460 000,00				
Wkład własny	0,00				
Kwota wnioskowana	460 000,00				
Otrzymane dofinansowanie	460 000,00				
Okres realizacji	01.09.2017-31.12.2017				
Realizacja					
Zadania	Liczba osób objętych projektem w poszczególnych zadaniach	Liczba osób, które zakończyły udział w projekcie	Liczba osób, które podjęły pracę	Efektywność* (w %) (4/3*100)	Wydatki poniesione w 2017 r. (w zł)
1.	2.	3.	4.	5.	6.
Refundacja kosztów wyposażenia lub doposażenia stanowiska pracy	1	1	1	100	23 000,00
Ogółem	1	1	1	100	23 000,00
Stopień realizacji wydatków				5%	

\*) rzeczywista efektywność będzie badana po upływie 3 miesięcy od zakończenia realizacji projektu.

Dane podstawowe					
Nazwa programu	Program Regionalny				
Tytuł	<b>„Wspieranie zatrudnienia osób bezrobotnych w rozwijających się gałęziach gospodarki województwa pomorskiego - Region, Gospodarka i Praca”</b>				
Wartość projektu	309 400,00				
Wkład własny	0,00				
Kwota wnioskowana	309 400,00				
Otrzymane dofinansowanie	309 400,00				
Okres realizacji	01.01.2017-31.12.2017				
Realizacja					
Zadania	Liczba osób objętych projektem w poszczególnych zadaniach	Liczba osób, które zakończyły udział w projekcie	Liczba osób, które podjęły pracę	Efektywność* (w %) (4/3*100)	Wydatki poniesione w 2017 r. (w zł)
1.	2.	3.	4.	5.	6.
Szkolenia	16	16	11	68,75	24 988,30
Staż	21	21	15	71,43	114 284,20
Ogółem	37	37	26	70,27	139 272,50
Stopień realizacji wydatków				45,01%	

\*) rzeczywista efektywność będzie badana po upływie 3 miesięcy od zakończenia realizacji projektu.

#### **2.4. Finansowanie działań aktywizacyjnych ze środków PFRON**

Powiatowy Urząd Pracy w Kwidzynie w 2017 r. w ramach realizacji zadań z zakresu rehabilitacji zawodowej ze środków Państwowego Funduszu Rehabilitacji Osób Niepełnosprawnych (PFRON) przyznał 1 osobie niepełnosprawnej środki na podjęcie działalności gospodarczej na kwotę 49 000 zł. oraz zrefundował pracodawcom koszty wyposażenia 4 stanowisk pracy dla osób niepełnosprawnych na kwotę 150 000 zł.



### 3. Usługi rynku pracy

#### 3.1. Pośrednictwo pracy

Działania w ramach pośrednictwa pracy prowadzone są na podstawie art. 9 ust. 1 pkt 3 i 3a ustawy (*Do zadań samorządu powiatu w zakresie polityki rynku pracy należy: (...) udzielanie pomocy bezrobotnym i poszukującym pracy w znalezieniu pracy przez pośrednictwo pracy i poradnictwo zawodowe; - udzielanie pomocy pracodawcom w pozyskiwaniu pracowników przez pośrednictwo pracy i poradnictwo zawodowe;*).

Pośrednictwo pracy polega w szczególności na udzielaniu pomocy bezrobotnym i poszukującym pracy w uzyskaniu odpowiedniego zatrudnienia poprzez udzielanie informacji o aktualnej sytuacji i przewidywanych zmianach na lokalnym rynku pracy oraz inicjowaniu i organizowaniu kontaktów bezrobotnych i poszukujących pracy z pracodawcami. Pośrednictwo to również współpraca z pracodawcami polegająca na pozyskiwaniu pracowników o poszukiwanych kwalifikacjach zawodowych oraz informowaniu o kandydatach do pracy w związku ze zgłoszoną ofertą pracy.

Pośrednictwo pracy dla osób bezrobotnych i poszukujących pracy oraz pracodawców realizowane jest zgodnie z zasadami dostępności usług pośrednictwa i dobrowolności, oznaczającej wolne od przymusu korzystanie z usług pośrednictwa pracy.

#### a) Pozyskiwanie i realizacja ofert pracy

W ramach działań pośrednictwa pracy w 2017 roku doradcy klienta instytucjonalnego odbyli wizyty w 181 zakładach pracy w celu podtrzymania kontaktu z pracodawcami, ustalenia zasad współpracy, przekazania informacji o usługach urzędu pracy, rozpoznania oczekiwań pracodawców oraz w celu pozyskania ofert pracy.

W 2017 roku pozyskano do współpracy 155 nowych pracodawców.

Pracodawcy w ramach składanych ofert<sup>7</sup> zgłosili łącznie 3387 wolnych miejsc pracy i miejsc aktywizacji zawodowej, z czego:

- 2965 miejsc zatrudnienia lub innej pracy zarobkowej, w tym:
  - 2636 miejsc niesubsydiowanych
  - 329 miejsc subsydiowanych
- 422 subsydiowane miejsca aktywizacji zawodowej, w tym:
  - 388 miejsc aktywizacji w ramach stażu
  - 34 miejsca aktywizacji w ramach prac społecznie użytecznych.

Spośród zgłoszonych wolnych miejsc pracy 59 było przeznaczonych wyłącznie dla osób niepełnosprawnych.

Dla porównania w latach 2013 - 2016 zgłaszano odpowiednio: 1741, 1807, 3021 i 2791 wolnych miejsc pracy i miejsc aktywizacji zawodowej.

Spośród ogółu ofert pracy 27 ofert pochodziło od agencji zatrudnienia oferujących łącznie 783 miejsca pracy.

Pracodawcy najczęściej składali zapotrzebowanie na pracowników w zawodach:

- monter podzespołów i zespołów elektronicznych - 638 miejsc
- sprzedawca - 146 miejsc
- robotnik gospodarczy - 103 miejsca
- pozostali pracownicy obsługi biurowej - 95 miejsc
- pozostali monterzy sprzętu elektrycznego - 90 miejsc
- kierowca samochodu ciężarowego - 88 miejsc
- magazynier - 87 miejsc
- pomocniczy robotnik budowlany - 79 miejsc
- pracownik ochrony fizycznej - 78 miejsc

<sup>7</sup> Oferta składana w urzędzie pracy zawiera stanowiska pracy lub aktywizacji zawodowej (w jednej ofercie może być więcej niż jedno stanowisko), a dla każdego stanowiska wskazanego w ofercie określana jest liczba miejsc pracy lub aktywizacji zawodowej. W statystyce publicznej liczone są właśnie te miejsca, a nie oferty jako takie, chociaż potocznie przyjmuje się – również w niniejszym opracowaniu – że oba terminy są sobie równoważne.

Wymagania stawiane przez pracodawców składających oferty pracy, to w szczególności poziom i kierunek wykształcenia, doświadczenie zawodowe, uprawnienia i umiejętności, rzadziej znajomość języka obcego i określony staż.

W ciągu 2017 r. zostały zrealizowane, upłynął termin ich ważności lub zostały wycofane przez pracodawców oferty na 3357 stanowisk<sup>8</sup>.

Dla porównania w latach 2013 - 2016 wartości te wynosiły odpowiednio: 1726, 1781, 2781 i 3029.

W 2017 roku wydano 2466 skierowań do pracy, w wyniku których 548 osób podjęło i utrzymało zatrudnienie. Trzeba w tym miejscu podkreślić, że zdecydowana większość zgłaszanych ofert pracy realizowana jest jako oferta otwarta, to znaczy z upublicznionym dostępem do pełnych danych kontaktowych pracodawcy. Powoduje to, że wiele osób bezrobotnych zarejestrowanych, i nie tylko zarejestrowanych, dowiaduje się co prawda o ofercie pracy za pośrednictwem urzędu pracy (doradcy klienta, tablice ogłoszeń strona internetowa urzędu pracy, CBOP), ale dociera do pracodawców bez formalnie wydanego przez urząd pracy skierowania. W praktyce wszystkie podjęcia pracy na stanowisku zgłoszonym jako oferta pracy i rozpowszechnianym przez urząd pracy należałoby uznać jako podjęcie pracy za pośrednictwem urzędu pracy, przy założeniu że podstawą zatrudnienia było upublicznienie oferty, które nie miałyby miejsca gdyby nie działania podjęte przez urząd. Natomiast w ujęciu statystycznym jedynie podjęcia pracy za wydanym i rozliczonym skierowaniem kwalifikowane są jako podjęcia pracy za pośrednictwem urzędu pracy.

W okresie sprawozdawczym urząd pracy otrzymał i upowszechnił 452 informacje o wolnych miejscach zatrudnienia łącznie na 1471 miejsc pracy, w tym 402 oferty pracy otrzymane z innych powiatowych urzędów pracy.

Zgłoszenia o wolnych miejscach zatrudnienia zostały podane do wiadomości publicznej w siedzibie oraz na stronie internetowej urzędu pracy. Identyfikacja danych firmy i zgłoszonego miejsca pracy pozwalały wszystkim zainteresowanym na bezpośredni kontakt z pracodawcą.

W 2017 roku zorganizowano 15 giełd pracy dla 5 pracodawców. W giełdach uczestniczyło 247 skierowanych osób bezrobotnych i poszukujących pracy. W efekcie giełd zatrudnienie podjęły 52 osoby.

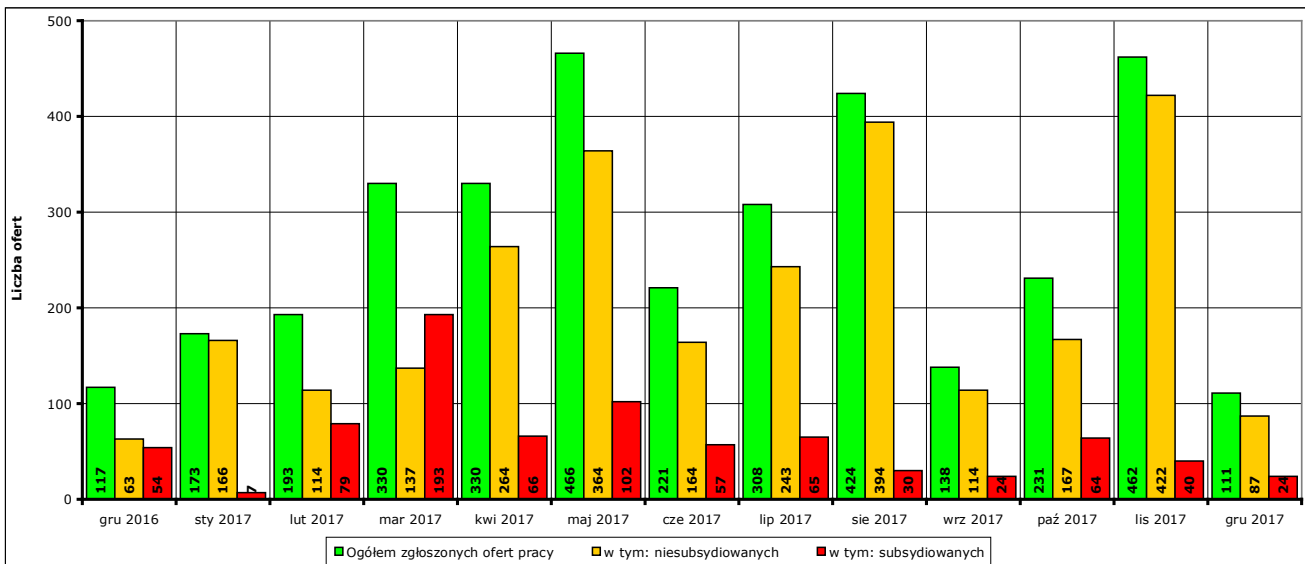
Z okazji obchodów Światowego Dnia Przedsiębiorczości Powiatowy Urząd Pracy w Kwidzynie wraz z Kwidzyńskim Parkiem Przemysłowo-Technologicznym Kwidzyn - Górki przystąpił do akcji pod nazwą „Pomorski Dzień Przedsiębiorczości”. Wydarzenie wpisane jest do kalendarza Światowego Tygodnia Przedsiębiorczości i ujęte w planie działań regionalnych realizowanych w ramach Światowego Tygodnia Przedsiębiorczości.

Celem przedsięwzięcia była promocja przedsiębiorczości - zarówno indywidualnej działalności gospodarczej (IDG), jak również szeroko pojętej przedsiębiorczości.

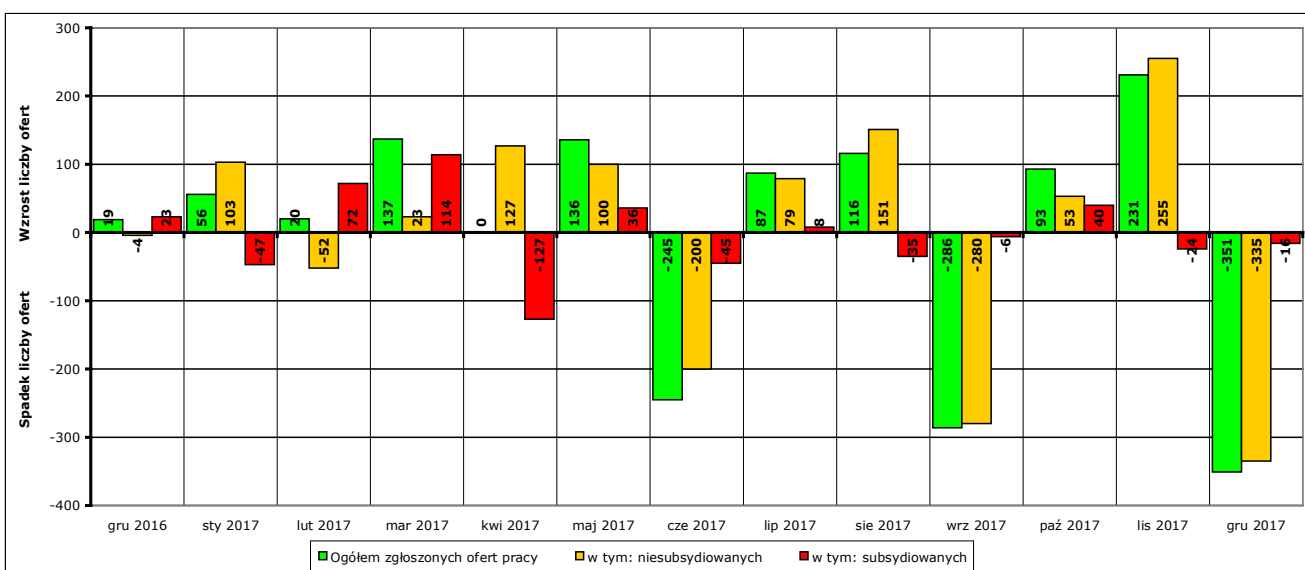
W trakcie „Pomorskiego Dnia Przedsiębiorczości” zorganizowanego w siedzibie Kwidzyńskiego Parku Przemysłowo-Technologicznego przedstawiciele Powiślańskiej Szkoły Wyższej w Kwidzynie wygłosili prelekcje na temat przedsiębiorczości, a Kwidzyński Park Przemysłowo-Technologicznego zapoznał zainteresowanych z realizowanymi projektami dla mikroprzedsiębiorców.

Trzy poniższe wykresy obrazują brak wyraźnych tendencji na lokalnym rynku pracy w zakresie zgłaszania wolnych miejsc pracy: w 2017 roku, tak jak w latach ubiegłych, nie można stwierdzić występowania jakiegokolwiek reguły, która pozwoliłaby łączyć liczbę zgłoszonych ofert pracy z na przykład sezonowością zatrudnienia albo dostępnością środków pozwalających na zatrudnienie subsydiowane. Minima i maksima liczby ofert w poszczególnych latach przypadają na różne miesiące. Niestety urząd pracy nie dysponuje żadnymi narzędziami, które pozwoliłyby na podjęcie próby zdiagnozowania tej sytuacji. Prowadzone są co prawda wywiady telefoniczne i bezpośrednie rozmowy z pracodawcami z obszaru powiatu kwidzyńskiego, jednak pozyskane w ten sposób informacje są na tyle wrywkowe i niespójne, że nie pozwalają sformułować wniosków opartych na logicznych przesłankach.

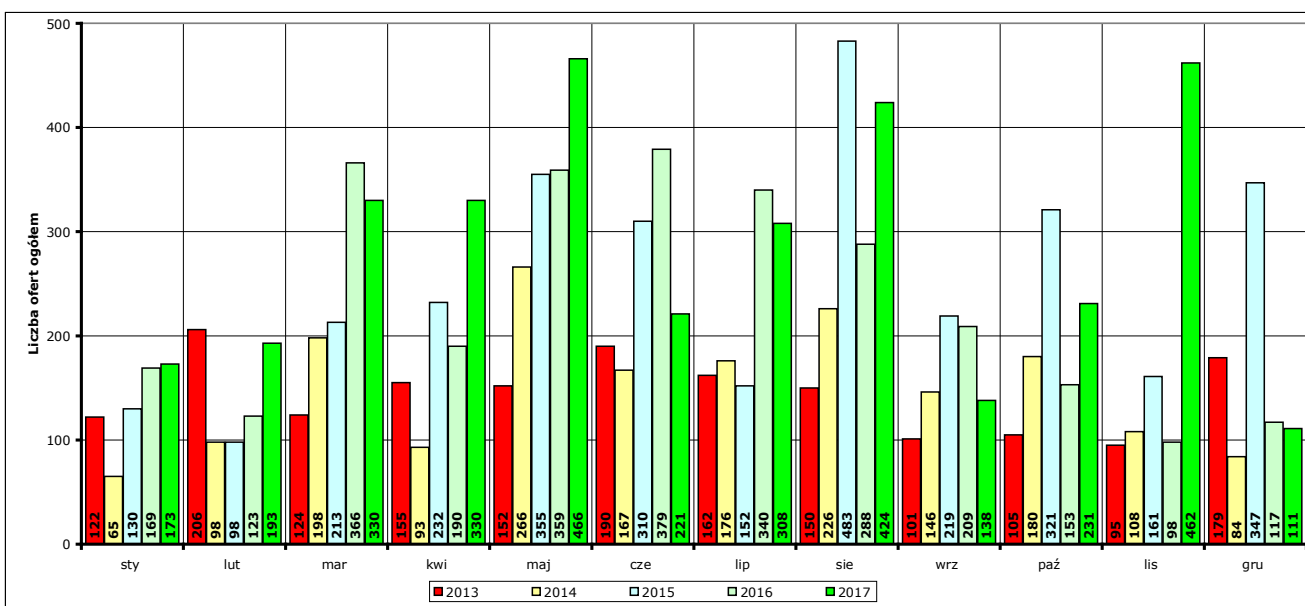
<sup>8</sup> Niestety nie ma możliwości innej niż czasochłonne manualne zliczanie podanie dokładnej liczby w rozbiciu na poszczególne przyczyny zakończenia realizacji ofert.



Wykres 17. Liczba ofert pracy zgłoszonych w PUP Kwidzyn w danym miesiącu w okresie grudzień 2016 r. - grudzień 2017 r.



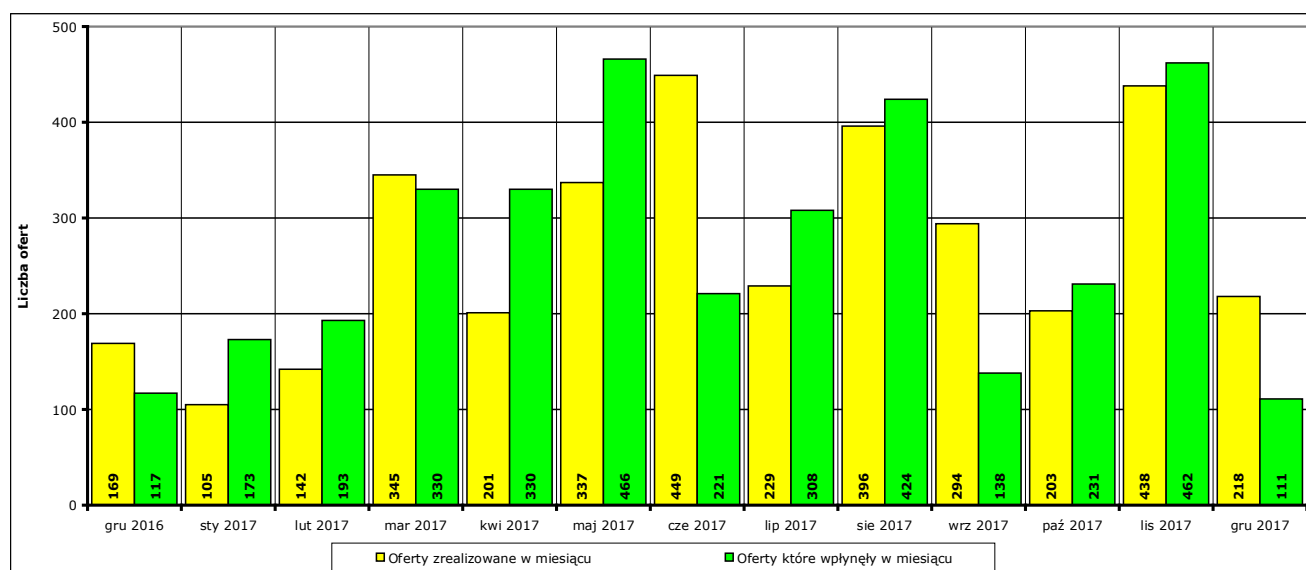
Wykres 18. Wzrost/spadek liczby zgłoszonych ofert pracy w okresie grudzień 2016 r. - grudzień 2017 r. w porównaniu do poprzedniego miesiąca.



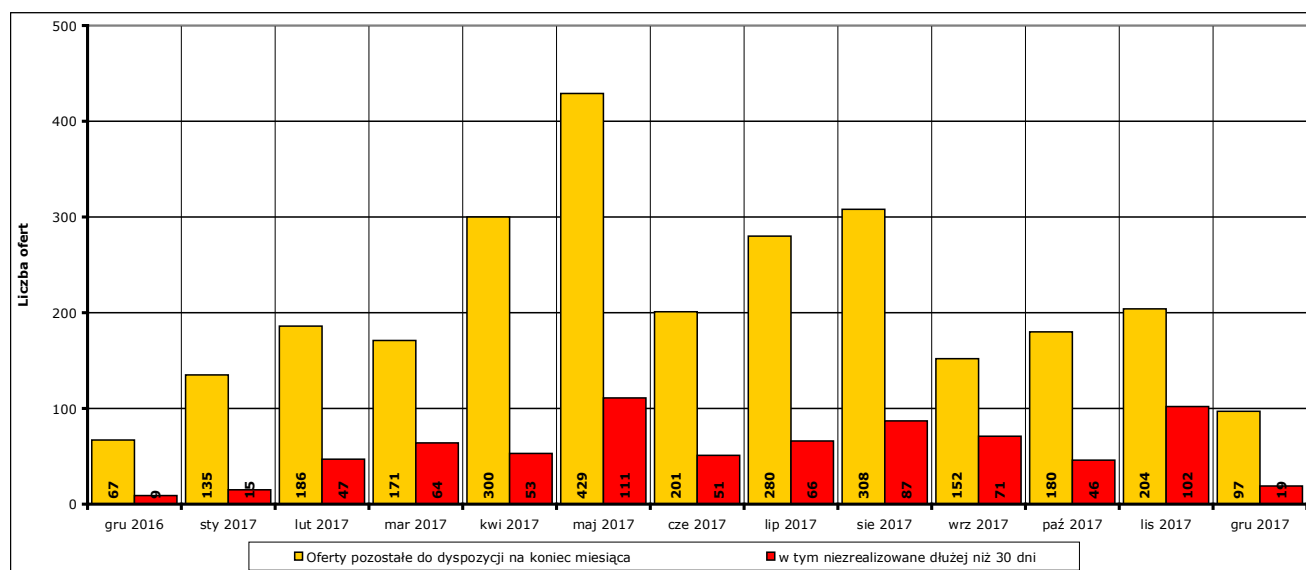
Wykres 19. Liczba ofert pracy zgłaszanych w poszczególnych miesiącach lat 2013-2017.

W 2016 roku, tak jak w 2015 roku, z inicjatywy Departamentu Rynku Pracy ówczesnego Ministerstwa Pracy i Polityki Społecznej w całym kraju (za pośrednictwem wszystkich urzędów pracy, w tym Powiatowego Urzędu Pracy w Kwidzynie) przeprowadzono kwestionariuszowe badanie przedsiębiorstw metodą CATI<sup>9</sup>, które obejmowało między innymi szacowanie potrzeb kadrowych oraz chęci tworzenia lub wykorzystywania miejsc pracy. Próba badawcza losowana na szczeblu centralnym objęła w 2016 r. 81 przedsiębiorstw różnej wielkości funkcjonujących na obszarze powiatu kwidzyńskiego, a jej skompletowanie wymagało przeprowadzenie 101 ankiet (20 przedsiębiorstw z różnych przyczyn odmówiło udziału w badaniu lub nie ukończyło ankiety). Ostatecznie wyniki tego badania znalazły się w przetworzonych na szczeblu centralnym w 2017 r. danych źródłowych służących opracowaniu raportu z monitoringu zawodów deficytowych i nadwyżkowych i jako wnioski z tego raportu zostaną przedstawione w dalszej części niniejszego sprawozdania.

Badanie kwestionariuszowe zostało powtórzone w 2017 r., a jego wyniki po przetworzeniu zapewne zostaną udostępnione w ciągu 2018 r. Próba obejmowała ponownie 81 przedsiębiorstw różnej wielkości funkcjonujących na obszarze powiatu kwidzyńskiego, a jej skompletowanie wymagało przeprowadzenie 109 ankiet (28 przedsiębiorstw z różnych przyczyn odmówiło udziału w badaniu lub nie ukończyło ankiety).



Wykres 20. Liczba ofert zrealizowanych w danym miesiącu oraz ofert, które wpłynęły w danym miesiącu, w okresie grudzień 2016 r. - grudzień 2017 r.



Wykres 21. Liczba ofert niezrealizowanych, w tym niezrealizowanych dłużej niż 30 dni, w okresie grudzień 2016 r. - grudzień 2017 r. (według stanu na koniec danego miesiąca).

<sup>9</sup> Ang.: **Computer Assisted Telephone Interviewing**, pol.: wspomagany komputerowo wywiad telefoniczny; metoda zbierania informacji w badaniach ilościowych polegająca na zadawaniu pytań przez ankietera przez telefon i odnotowywania wyników w systemie informatycznym, który może służyć zarówno do sterowania przebiegiem ankiety, jak i do opracowywania jej wyników.

Stosunkowo wysoka liczba ofert pozostających do dyspozycji na koniec miesiąca w niektórych miesiącach najczęściej wynika niezmiennie z faktu, że spora część ofert dotyczy miejsc pracy subsydiowanych, na organizację których wnioski zawierające ofertę wpływają w danym miesiącu, a proces rekrutacji osób trwa praktycznie aż do podpisania umowy, co bardzo często następuje już w kolejnym miesiącu lub nawet po kilku miesiącach. Reszta ofert pozostałych na koniec miesiąca dotyczy tych ofert, które wpłynęły około 10 dni przed końcem miesiąca – proces realizacji tych ofert, w tym głównie potwierdzenie zatrudnienia przez pracodawcę skierowanej osoby, również przeciąga się z reguły do następnego miesiąca, co powoduje, że nie można jej formalnie uznać za zrealizowaną. Coraz częściej zdarzają się także oferty z zastrzeżonym przez zgłaszającego długim, wielomiesięcznym okresem rekrutacji.

Po raz kolejny poprawie uległa sytuacja dotycząca ofert niezrealizowanych w okresie dłuższym, niż 30 dni. W 2017 roku ich suma z końca poszczególnych miesięcy wyniosła 732. Dla roku 2016 było to 941, w roku 2015 aż 1387, a w 2014 r. 537 ofert.<sup>10</sup>

W dużej części oferty niezrealizowane dłużej niż 30 dni to oferty mało atrakcyjne dla zarejestrowanych osób bezrobotnych: niekonkurencyjne warunki płacy, uciążliwość pracy, konieczność długotrwałego dojazdu do miejsca pracy, zmienność; lub zawierające wysokie wymagania dotyczące kwalifikacji i umiejętności. Często oba te czynniki – czyli mała atrakcyjność i wysokie wymagania – idą ze sobą w parze i powodują, że ostatecznie oferta nie jest zrealizowana przez urząd z powodu upływu określonego przez pracodawcę terminu jej ważności. Wpływ ma też sygnalizowany wcześniej fakt zgłaszania ofert z wielomiesięcznym okresem rekrutacji.

Także wspomniana już wcześniej konieczność utworzenia profilu pomocy osobom zarejestrowanym i ograniczenia dotyczące możliwości do zastosowania wobec nich narzędzi służących aktywizacji powoduje, że grupa osób zarejestrowanych zostaje niejako wykluczona z możliwości skorzystania ze wsparcia urzędu nawet w tak podstawowym zakresie, jak pośrednictwo pracy.

## **b) Pośrednictwo pracy**

W 2014 roku miała miejsce zmiana przepisów prawnych, która w sposób zasadniczy zmieniła zasady, na jakich odbywa się pośrednictwo pracy.

W myśl obowiązujących od 27.05.2014 r. przepisów w urzędach pracy utworzono funkcję doradcy klienta oraz wprowadzono obowiązek określenia profilu pomocy każdej zarejestrowanej osobie bezrobotnej na podstawie przeprowadzanego z nią przez doradcę klienta wywiadu.

Profil pomocy to właściwy ze względu na sytuację i potrzeby osoby bezrobotnej zakres form pomocy określonych w ustawie o promocji zatrudnienia i instytucjach rynku pracy. Celem profilowania jest zastosowanie wobec osoby bezrobotnej takiej pomocy, która najbardziej odpowiada jej potrzebom i aktualnej sytuacji zawodowej. Dla każdej osoby bezrobotnej może zostać ustalony jeden z trzech profili pomocy. Powiatowy urząd pracy ustalając profil pomocy dokonuje analizy sytuacji osoby bezrobotnej i jej szans na podjęcie zatrudnienia, biorąc pod uwagę oddalenie od rynku pracy i gotowość do wejścia lub powrotu na rynek pracy.

O ile sama koncepcja bardziej szczegółowego określania cech osoby w ujęciu szerszym niż zestaw informacji pozyskiwanych w trakcie rejestracji jest słuszną, to olbrzymim minusem profilowania pozostaje niedostępność dla danej osoby części usług, ponieważ określony w ustawie katalog możliwych dla danego profilu form pomocy jest zamknięty. Na dodatek ustalony profil pomocy może być zmieniony jeśli w sytuacji osoby bezrobotnej nastąpi istotna zmiana, a w dość powszechnym odczuciu doradców klienta ustalenie III profilu, „zamykającego” drogę do większości form aktywizacji, bardzo często nie jest adekwatne do rzeczywistych możliwości i potencjału danej osoby.

Ponadto każdej nowo zarejestrowanej osobie (a nie jak w poprzednio obowiązujących przepisach – tylko niektórym, w zależności od ich sytuacji na rynku pracy) należy także przygotować Indywidualny Plan Działania, polegający na uzgodnieniu przez doradcę klienta we współpracy z osobą bezrobotną realnych, możliwych do zastosowania działań realizowanych w okresie jej pozostawania bez pracy mających służyć skutecznemu powrotowi na rynek pracy, oraz metod i środków, za pomocą których osiągnięcie założonego celu będzie możliwe. Plusem Indywidualnego Planu Działania jest wymuszenie aktywności osoby, ale dużym minusem pozostaje spore biurokratyzowanie tej formy pomocy.

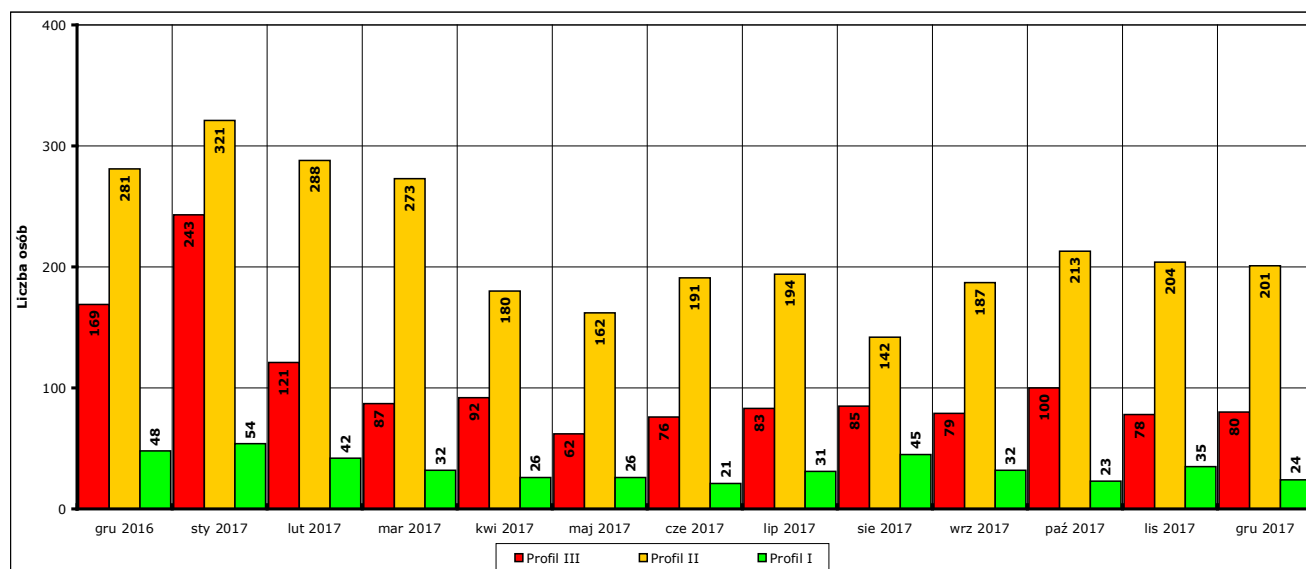
<sup>10</sup> Przy czym trzeba koniecznie zastrzec, że przywołane liczby nie oddają w pełni ani skali, ani natury zjawiska, ponieważ w zsumowanej liczbie ofert wykazywanych jako niezrealizowane w okresie dłuższym niż 30 dni stosunkowo znaczna ich część jest uwzględniana wielokrotnie (jeśli ich realizacja trwa ponad 60 dni – dwukrotnie, jeśli ponad 90 dni – trzykrotnie, itd.).

Doradcy klienta w 2017 r. przygotowali ogółem 2737 Indywidualnych Planów Działania, 1341 Indywidualnych Planów Działania zostało zakończonych lub przerwanych w ciągu 2017 r. z powodu podjęcia pracy.

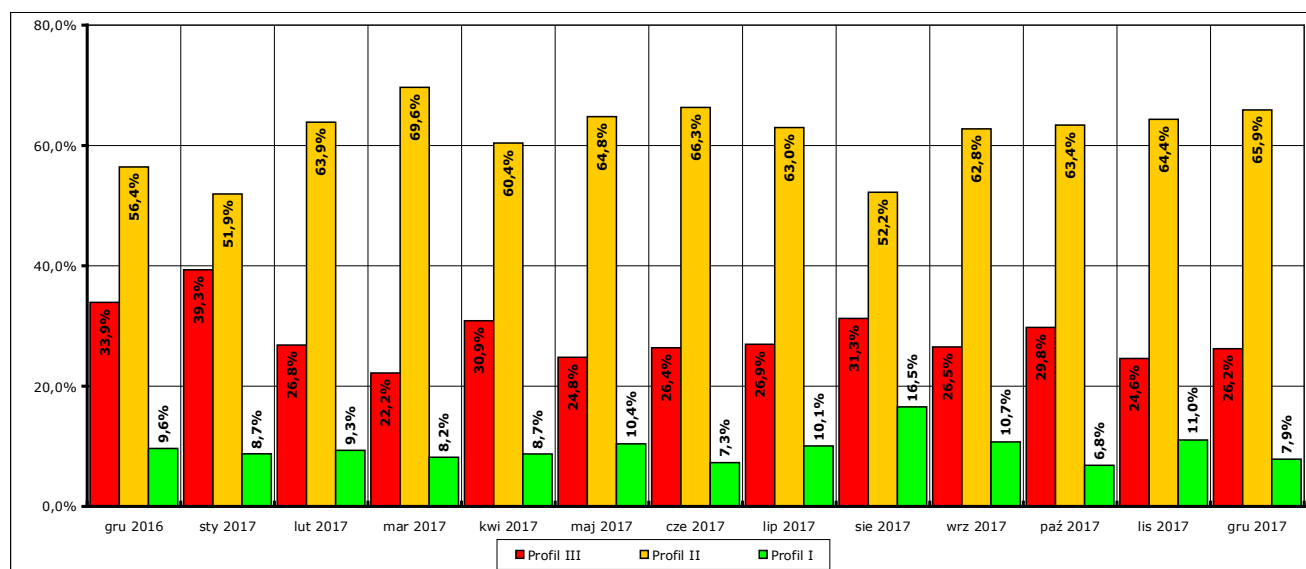
W 2017 r. w wyniku profilowania zostało utworzonych 4133 profili (część osób była poddawana profilowaniu dwa i więcej razy – podczas każdej z rejestracji), spośród których:

- I profil ustalono dla 391 osób (9,5%),
- II profil ustalono dla 2556 osób (61,8%),
- III profil ustalono dla 1186 osób (28,7%).

Jak wynika z dwóch poniższych wykresów, w każdym miesiącu istniała wyraźna przewaga osób, którym ustalono II profil pomocy, a jednocześnie znikomej liczbie osób ustalano I profil.



Wykres 22. Liczba osób, którym w okresie grudzień 2016 r. - grudzień 2017 r. w danym miesiącu ustalono profil pomocy w podziale na ustalone profile pomocy.

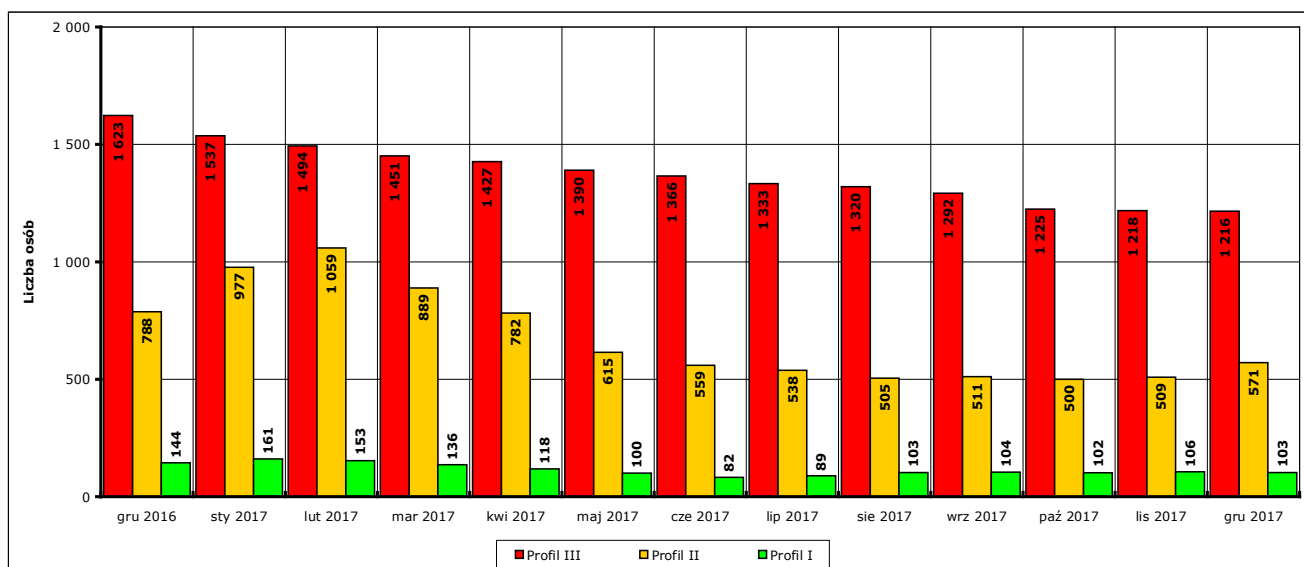


Wykres 23. Udział procentowy osób z poszczególnymi profilami pomocy, którym w okresie grudzień 2016 r. - grudzień 2017 r. w danym miesiącu ustalono profil pomocy.

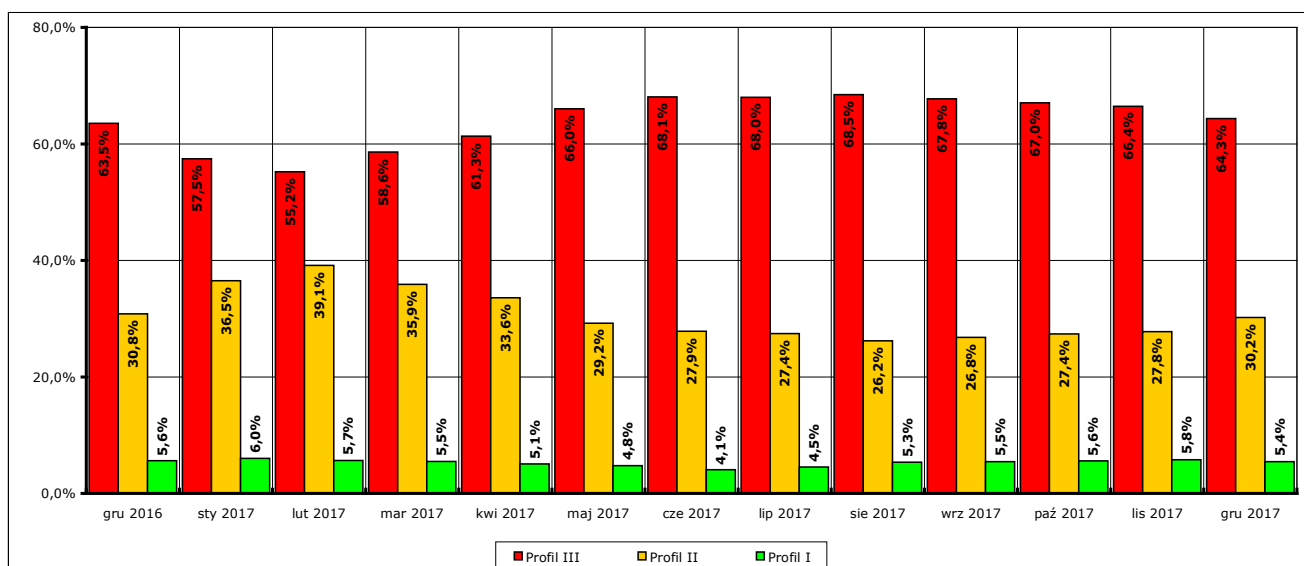
Wskaźniki te - na pierwszy rzut oka co najmniej zadowolające - są jednak bardzo mylące. Ponieważ wobec osób z ustalonym III profilem pomocy z powodu ograniczeń nakładanych przepisami ustawy nie można stosować najbardziej efektywnych form aktywizacji (dotacji na działalność gospodarczą, skierowań do pracy, na staż lub szkolenie), to odpływ osób z tej grupy był znacząco niższy (przy czym powodem było najczęściej niepotwierdzenie gotowości do podjęcia pracy, podjęcie pracy znalezionej we własnym zakresie bez przynajmniej formalnego pośrednictwa urzędu oraz rezygnacja z rejestracji) niż w grupie osób z ustalonym I i II profilem.

Skutkowało to w efekcie wzrostem ich procentowego udziału w ogólnej liczbie osób posiadających ustalony profil pomocy. Jak wynika z dwóch poniższych wykresów, mimo że liczba

bezwzględna miała w ciągu całego roku tendencję zniżkową, to udział procentowy niemal nieustająco utrzymywał się co najmniej na poziomie 3/5 ogółu osób posiadających ustalony profil pomocy, przy czym w sierpniu 2017 r. osiągnął rekordowy dla tegoż roku poziom 68,5% (w 2016 r. w lipcu wynosił 76,1%). Trzeba zauważyć, że ta sytuacja ma miejsce pomimo wprowadzenia do systemu informatycznego w dniu 01.10.2015 r. zmiany (nieoficjalnej!; nie opisanej w dokumentacji i nie poprzedzonej ani nie wyjaśnionej jakąkolwiek informacją na ten temat) algorytmu ustalania profilu pomocy: wzrosła waga punktów przyznawanych za „gotowość powrotu na rynek pracy”, jednocześnie zmalała za „oddalenie od rynku pracy”, a w związku z tym zmalało prawdopodobieństwo ustalenia III profilu pomocy, skutkującego największymi restrykcjami co do możliwych do zastosowania form pomocy. Efekt ten widać najlepiej dla I kwartału 2017 r., gdy duża część osób pozostająca w rejestracji przez co najmniej 2 lata została po zakończeniu realizacji IPD ponownie sprofilowana: duża część z nich po prostu „przeszła” z profilu III do II.



Wykres 24. Liczba osób z ustalonym profilem w okresie grudzień 2016 r. - grudzień 2017 r. w podziale na ustalone profile pomocy (stan na koniec danego miesiąca).



Wykres 25. Udział procentowy osób z poszczególnymi profilami pomocy w okresie grudzień 2016 r. - grudzień 2017 r. (stan na koniec danego miesiąca).

Stąd wynikiły między innymi sygnalizowane wcześniej problemy z jeszcze sprawniejszą realizacją ofert pracy - po prostu zgodnie z przepisami nie było można kierować zarejestrowanych osób do pracy, na szkolenia, staże, czy wszelkie inne formy aktywizacji, nawet jeśli posiadały odpowiednie kwalifikacje i były chętne do podjęcia pracy albo wyrażały zainteresowanie „przepisowo” niedostępnymi dla nich formami pomocy.

Problem stopniowego narastania liczby osób z ustalonym III profilem pomocy został w urzędzie zauważony już w 2015 r., jednak nie powiodły się przewidziane do realizacji w 2016 i w 2017 r. próby wykorzystania dostępnych w myśl przepisów form ich aktywizacji.

Z powodu określonych w przepisach niekonkurencyjnych na lokalnym rynku maksymalnych stawek możliwych do przekazania instytucjom i organizacjom zewnętrznym nie udało się niestety uruchomić działań w ramach Programu Aktywizacji i Integracji, które wymagają wspólnej inicjacji i realizacji przedsięwzięć aktywizujących w trójstronnej partnerskiej współpracy pomiędzy urzędem pracy, jednostkami pomocy społecznej i instytucjami prywatnymi specjalizującymi się w dziedzinie doradztwa, konsultingu, szkolenia i pośrednictwa pracy.

Natomiast na 2017 rok, podobnie jak w latach poprzednich, nie było planowane zlecenie aktywizacji osób z ustalonym III profilem pomocy zewnętrznym instytucjom prywatnym - w skali całego kraju jak dotąd tę formę aktywizacji od 2014 r. zastosowało około czterdziestu urzędów pracy i nie są dotychczas znane uzyskane efekty. Brakuje także w dalszym ciągu dobrych praktyk i wszelkiego rodzaju wskazówek prawnych i metodycznych co do zakresu zawieranych umów, sposobu ewaluacji osiągniętych efektów, wzajemnych obowiązków i uprawnień oraz zasad i warunków wynagradzania. Szczególnie ta ostatnia kwestia budzi spore kontrowersje.

### c) **Zatrudnianie cudzoziemców**

W 2017 roku Powiatowy Urząd Pracy w Kwidzynie zarejestrował 454 oświadczenia pracodawców o zamiarze powierzenia wykonywania pracy cudzoziemcom (w 2016 r.: 270) oraz wydał 75 informacji starosty na temat możliwości zaspokojenia potrzeb kadrowych pracodawcy (w 2016 r.: 50).

Tabela 7. Liczba zarejestrowanych oświadczeń o zamiarze powierzenia wykonywania pracy cudzoziemcom w latach 2012-2017.

Rok	Ogółem w roku	w tym z poszczególnych państw:				
		Ukraina	Rosja	Mołdawia	Gruzja	Białoruś
2017	454	420	3	1	-	30
2016	270	248	3	1	-	18
2015	96	96	-	-	-	-
2014	10	9	1	-	-	-
2013	107	78	1	14	3	11
2012	13	11	1	-	-	1
OGÓŁEM	950	862	9	16	3	60

Zwraca uwagę skokowy w porównaniu z rokiem poprzednim wzrost liczby zarejestrowanych oświadczeń o zamiarze powierzenia wykonywania pracy cudzoziemcom, który nastąpił w 2016 r. i został powtórzony w 2017 r.



### 3.2. Szkolenia

Działania związane z szeroko pojętym szkoleniem osób bezrobotnych (a także innych osób spełniających określone w ustawie warunki) prowadzone są na podstawie art. 9 ust. 1 pkt 8a ustawy (*Do zadań samorządu powiatu w zakresie polityki rynku pracy należy: (...) inicjowanie, organizowanie i finansowanie szkoleń i przygotowania zawodowego dorosłych;*) oraz art. 40 ust. 1 ustawy (*Starosta inicjuje, organizuje i finansuje z Funduszu Pracy szkolenia bezrobotnych w celu podniesienia ich kwalifikacji zawodowych i innych kwalifikacji zwiększających szansę na podjęcie lub utrzymanie zatrudnienia, innej pracy zarobkowej lub działalności gospodarczej, w szczególności w przypadku:*

- 1) *braku kwalifikacji zawodowych;*
- 2) *konieczności zmiany lub uzupełnienia kwalifikacji;*
- 3) *utrąty zdolności do wykonywania pracy w dotychczas wykonywanym zawodzie;*
- 4) *braku umiejętności aktywnego poszukiwania pracy.*

Wzorem lat ubiegłych, Powiatowy Urząd Pracy w Kwidzynie całkowicie zaniechał nieefektywnych praktyk polegających na organizacji „masowych”, chociaż względnie tanich, szkoleń dla licznych grup osób bezrobotnych w kierunkach nieprzydatnych na lokalnym rynku pracy (brak zapotrzebowania na zatrudnienie lub nadmiar osób o określonych kwalifikacjach), na rzecz szkoleń wskazanych przez zainteresowaną osobę, najczęściej związanych z zapewnieniem zatrudnienia po ukończeniu takiego szkolenia. Szkolenia tego typu są co prawda relatywnie droższe, ale w zamian gwarantują dużo większe prawdopodobieństwo, że kończąca je osoba znajdzie zatrudnienie.

Efektywność tak organizowanych szkoleń rozumiana jako odsetek osób zatrudnionych po ukończeniu szkoleń według stanu na dzień 30.01.2018 r. wynosi 66%, przy czym rzeczywista efektywność według algorytmów obowiązujących w statystyce publicznej znana będzie dopiero po upływie I kwartału 2018 r.

W ramach organizacji szkoleń od stycznia do grudnia 2017 roku przyjęto 19 wniosków o skierowanie na szkolenie wskazane przez osobę uprawnioną, 2 wnioski o sfinansowanie kosztów egzaminu lub uzyskania licencji, 9 wniosków o przyznanie bonu szkoleniowego osobie bezrobotnej do 30 roku życia.

Zawarto 13 umów o przeprowadzenie i sfinansowanie kosztów szkolenia. W ramach zawartych umów skierowano łącznie 29 osób uprawnionych na szkolenia w zakresie:

1. Prawo jazdy kat. C+E – 2 osoby,
2. Prawo jazdy kat. C – 2 osoby,
3. Szkolenie okresowe (C, C+E, C1, C1+E) – 1 osoba,
4. Sprzedawca z obsługą kasy fiskalnej – 6 osób,
5. Prawo jazdy kat. D z C – 1 osoba,
6. Magazynier z obsługą wózków jezdniowych – 6 osób,
7. Podstawowy kurs florystyczny – 4 osoby,
8. Prawo jazdy kat. D z C, kwalifikacja wstępna przyspieszona (D, D+E, D1, D1+E) – 2 osoby,
9. Prawo jazdy kat. D z B, kwalifikacja wstępna przyspieszona (D, D+E, D1, D1+E) – 2 osoby,
10. Prawo jazdy kat. D z C, kwalifikacja wstępna uzupełniająca przyspieszona (D, D+E, D1, D1+E) – 1 osoba,
11. Prawo jazdy kat. D z B – 1 osoba,
12. Kwalifikacja wstępna przyspieszona (C, C+E, C1, C1+E) – 1 osoba.

Przyznano 9 bonów szkoleniowych, na podstawie których zawarto 8 umów (1 bon został niezrealizowany z przyczyn niezależnych od urzędu) o przeprowadzenie i sfinansowanie kosztów szkolenia w ramach bonu szkoleniowego:

1. Filmowanie, edycja i montaż reportażu ślubnych – 1 osoba,
2. Kwalifikacja wstępna przyspieszona (C, C+E, C1, C1+E) – 1 osoba,
3. Prawo jazdy kat. C – 2 osoby,
4. Instruktor Fitness – 1 osoba,
5. Prawo jazdy kat. C+E – 1 osoba,
6. Prawo jazdy kat. C wraz z egzaminem państwowym – 1 osoba,
7. Spawanie metodą TIG-141 PF i MAG-135 PF – 1 osoba.

- Zawarto 2 umowy na finansowanie kosztów egzaminu lub uzyskania licencji w zakresie:
1. Prawo jazdy kat. D - część praktyczna – 2 osoby.

Liczba osób przeszkolonych według przynależności do grupy osób będących w szczególnej sytuacji na rynku pracy:

- bezrobotni do 30 roku życia – 15;
- bezrobotni długotrwale – 6;
- bezrobotni powyżej 50 roku życia – 1;
- bezrobotni korzystający ze świadczeń z pomocy społecznej – 1;
- bezrobotni posiadający co najmniej jedno dziecko do 6 roku życia lub co najmniej jedno dziecko niepełnosprawne do 18 roku życia – 15;
- bezrobotni niepełnosprawni – 2.

Uwaga: część osób kwalifikowała się do więcej niż jednej z wyżej wymienionej kategorii.

Specjalista ds. rozwoju zawodowego udzielał informacji na temat finansowania kształcenia ustawicznego pracowników i pracodawcy w ramach środków z Krajowego Funduszu Szkoleniowego.

Do Powiatowego Urzędu Pracy w Kwidzynie wpłynęły 137 wniosków o przyznanie środków z Krajowego Funduszu Szkoleniowego na finansowanie kształcenia ustawicznego pracowników i/lub pracodawcy. W wyniku ich rozpatrzenia podpisano 81 umów o finansowanie kosztów kształcenia ustawicznego pracowników i/lub pracodawcy, którymi objęte zostało łącznie 345 osób.

### **3.3. Poradnictwo zawodowe**

Działania w ramach poradnictwa zawodowego i informacji zawodowej prowadzone są na podstawie art. 9 ust. 1 pkt 3 i 3a ustawy (*Do zadań samorządu powiatu w zakresie polityki rynku pracy należy: (...) udzielanie pomocy bezrobotnym i poszukującym pracy w znalezieniu pracy przez pośrednictwo pracy i poradnictwo zawodowe; - udzielanie pomocy pracodawcom w pozyskiwaniu pracowników przez pośrednictwo pracy i poradnictwo zawodowe;*).

Poradnictwo zawodowe to ogólnie rzecz biorąc działania zmierzające do umożliwienia zainteresowanym osobom określenia – we współpracy z pracownikami urzędu – kierunku rozwoju zawodowego. W ramach poradnictwa mogą być prowadzone zajęcia indywidualne i grupowe, rozmowy z doradcą zawodowym i testy i inne działania podejmowane z inicjatywy zarówno osób zainteresowanych, jak i pracowników urzędu, jeśli dostrzegą potrzebę zwiększenia reorientacji zawodowej lub dostosowania oczekiwanych warunków zatrudnienia do kompetencji osoby korzystającej z tego rodzaju usług.

Należy przy tym zauważyć, że działania te stosunkowo rzadko przynoszą natychmiastowy wymierny efekt polegający na aktywizacji zawodowej osoby. Dzieje się tak, ponieważ większość problemów osób uczestniczących w zajęciach to przypadki, które trzeba rozpatrywać indywidualnie i także indywidualnie dobierać i przekazywać informacje mogące mieć wpływ na dalszy rozwój zawodowy. Oczywiście niska efektywność w żaden sposób nie przekreśla wspólnych wysiłków wkładanych przez obie strony.

#### **a) poradnictwo indywidualne (osoby bezrobotne i poszukujące pracy)**

Ogółem poradą indywidualną objęto w 2017 roku 123 osoby, w tym 70 kobiet.

Poradnictwo indywidualne dotyczyło głównie takich obszarów tematycznych jak: niezdiagnozowane zainteresowania zawodowe, wybór szkolenia, samozatrudnienie, potencjał zawodowy, kompetencje zawodowe.

#### **b) poradnictwo grupowe (osoby bezrobotne)**

W 2017 roku zorganizowano i przeprowadzono 10 porad grupowych, w których uczestniczyły łącznie 54 osoby, w tym 42 kobiety.

Zakres tematyczny porad grupowych to diagnoza zainteresowań, preferencji, predyspozycji zawodowych pod kątem planowania drogi zawodowej oraz zasady sporządzania dokumentów aplikacyjnych.

#### **c) badania testowe**

W 2017 roku w badaniach testowych uczestniczyło 49 osób, w tym 42 kobiety.

Badania testowe obejmowały indywidualne bądź grupowe wykorzystanie dostępnego online (<https://kzz.praca.gov.pl/>) narzędzia diagnostycznego pod nazwą Kwestionariusz Zainteresowań Zawodowych celem określenia zainteresowań zawodowych badanej osoby.

#### **d) informacja grupowa – spotkanie informacyjne (osoby zarejestrowane)**

W 2017 roku zorganizowano i przeprowadzono 14 spotkań, w których uczestniczyło łącznie 121 osób, w tym 72 kobiety.

Informacje grupowe dotyczyły (w zależności od potrzeby) informacji o podstawowych usługach i instrumentach rynku pracy oraz prawach i obowiązkach osób zarejestrowanych, ogólnej sytuacji na rynku pracy, a także oczekiwań pracodawców w zakresie kwalifikacji wymaganych od kandydatów do pracy.

#### **e) informacje indywidualne (osoby zarejestrowane)**

W 2017 roku udzielono 42 informacje indywidualne łącznie dla 42 osób, w tym dla 24 kobiet.

Indywidualna informacja zawodowa dotyczyła zasad sporządzania dokumentów aplikacyjnych i zasad przygotowywania się do rozmowy kwalifikacyjnej, a w ich trakcie korzystano ze wzorów dokumentów aplikacyjnych oraz z dostępnych informatorów i broszur. Udzielono również informacji na temat instytucji szkoleniowych działających na terenie powiatu.

#### **f) pozostałe działania**

W trakcie 2017 roku zostały przeprowadzone zajęcia z zakresu orientacji zawodowej dla uczniów szkół gimnazjalnych. Zorganizowano 8 spotkań, w których uczestniczyło łącznie 141 uczniów z 6 szkół z obszaru powiatu kwidzyńskiego. Zajęcia zostały zorganizowane i przeprowadzone we współpracy z Poradnią Psychologiczno-Pedagogiczną w Kwidzynie.

### 3.4. EURES

EURES to sieć współpracy publicznych służb zatrudnienia i ich partnerów na rynku pracy, wspierająca mobilność w dziedzinie zatrudnienia na poziomie międzynarodowym, obejmująca kraje Europejskiego Obszaru Gospodarczego (czyli kraje Unii Europejskiej oraz Norwegię, Islandię i Liechteinstein), a także Szwajcarię.

Utworzenie sieci EURES ma na celu ułatwienie swobodnego przepływu pracowników poprzez międzynarodowe pośrednictwo pracy, informowanie na temat warunków życia i pracy w krajach członkowskich, identyfikowanie i przeciwdziałanie przeszkodom w mobilności.

Usługi EURES są ogólnodostępne, bezpłatne i skierowane do osób poszukujących pracy, zainteresowanych wyjazdem do innego kraju w celu podjęcia pracy oraz do pracodawców, którzy chcą prowadzić rekrutację pracowników z zagranicy.

W 2017 roku w ramach sieci EURES do Powiatowego Urzędu Pracy wpłynęło 96 ofert pracy na 1716 wolnych miejsc pracy, w tym z poszczególnych krajów:

- Belgia – 1 oferta na 1 miejsce pracy
- Dania – 1 oferta na 3 miejsca pracy
- Finlandia – 5 ofert na 27 wolnych miejsc pracy
- Francja – 1 oferta na 1 miejsce pracy
- Holandia – 7 ofert na 95 wolnych miejsc pracy
- Malta - 1 oferta na 250 miejsc pracy
- Niemcy – 15 ofert na 118 wolnych miejsc pracy
- Norwegia – 49 ofert na 223 wolne miejsc pracy
- Portugalia – 3 oferty na 600 miejsc pracy
- Szwecja – 5 ofert na 24 miejsca pracy
- Wielka Brytania – 7 ofert na 354 wolne miejsc pracy
- Włochy – 1 oferta na 20 miejsc pracy

Ponadto w roku 2017 urząd upowszechnił dodatkowo 262 oferty pracy pracodawców zagranicznych wybrane z Centralnej Bazy Ofert Pracy.

Zagraniczni pracodawcy poprzez sieć EURES poszukiwali najczęściej pracowników na stanowiska: elektryk, cieśla szalunkowy, kucharz, pracownik do zbioru owoców lub warzyw, pracownik produkcji, stolarz, spawacz, mechanik i lakiernik samochodowy, betoniarz.

Pracodawcy zgłaszający oferty pracy w ramach sieci EURES oczekiwali od kandydatów głównie znajomości języka angielskiego, niemieckiego lub norweskiego, wykształcenia kierunkowego, doświadczenia zawodowego w podobnej branży lub na stanowisku oraz odpowiednich uprawnień do wykonywania danego zawodu.

W okresie sprawozdawczym osobom bezrobotnym i poszukującym pracy udzielono łącznie 102 informacji na temat usług EURES, w tym:

- informacji ogólnej na temat EURES (związanej z EURES) udzielono 51 osobom,
- informacji na temat warunków życia i pracy w krajach UE/EOG udzielono 1 osobie,
- z informacji na temat ofert pracy z sieci EURES skorzystało 50 osób.

W 2017 roku nawiązano 10 kontaktów z polskimi pracodawcami na temat usługi pośrednictwa pracy w ramach sieci EURES, w tym:

- informacji ogólnych udzielono 3 pracodawcom,
- informacji na temat pośrednictwa pracy w EOG oraz rekrutacji obywateli EOG udzielono 7 pracodawcom

### 3.5. Monitoring zawodów deficytowych i nadwyżkowych

Obowiązek prowadzenia monitoringu zawodów deficytowych i nadwyżkowych nakłada na urząd pracy art. 9 ust. 1 pkt 9 ustawy (*Do zadań samorządu powiatu w zakresie polityki rynku pracy należy: (...) opracowywanie badań, analiz i sprawozdań, w tym prowadzenie monitoringu zawodów deficytowych i nadwyżkowych, oraz dokonywanie ocen dotyczących rynku pracy na potrzeby powiatowej rady rynku pracy oraz organów zatrudnienia;*).

Monitoring zawodów deficytowych i nadwyżkowych jest rozwijany i doskonalony w celu:

- określenia kierunków zmian zachodzących w strukturze zawodów na lokalnym i regionalnym rynku pracy,
- określenia odpowiednich kierunków szkolenia bezrobotnych, a w rezultacie zwiększenia efektywności organizowanych szkoleń,
- bieżącej korekty poziomu, struktury i treści kształcenia zawodowego przez władze oświatowe i dyrekcje szkół,
- usprawnienia pośrednictwa pracy poprzez uzyskanie informacji o planowanych ofertach pracy na rok przyszły oraz przewidywanej liczbie absolwentów według zawodów,
- ułatwienia realizacji programów aktywizacji osób bezrobotnych.

Dane oraz raporty powinny być wykorzystywane przez organy i instytucje zainteresowane problematyką rynku pracy, w szczególności organy samorządowe na szczeblu powiatu i województwa, szkoły i instytucje szkoleniowe.

Dane analityczne dla monitoringu zawodów deficytowych i nadwyżkowych na poziomie poszczególnych powiatów i województw są publikowane na ogólnie dostępnej dla wszystkich zainteresowanych stronie internetowej <http://mz.praca.gov.pl>

Monitoring zawodów deficytowych w 2017 roku prowadzony był w oparciu o ujednoczone zalecenia metodyczne opracowane w 2014 i 2015 roku przez Departament Rynku Pracy ówczesnego Ministerstwa Pracy i Polityki Społecznej, a zakres opracowania danych z monitoringu obejmował zjawiska występujące na rynku pracy w 2016 roku. Ogólne i szczegółowe informacje o wyliczanych miernikach, w tym wzory i wyjaśnienie stosowanych zmiennych, oraz o sposobach ich interpretacji znajdują się w dokumencie pt. „Ostateczna wersja metodologii prowadzenia monitoringu zawodów deficytowych i nadwyżkowych na lokalnym rynku pracy”, dostępnym pod adresem internetowym: <http://instytut.inse.pl/monitoring/Metodologia.pdf>

Metodyka ta zakłada zgromadzenie i wstępne przetworzenie danych na szczeblu centralnym, a następnie przekazanie tak opracowanych danych na szczebel lokalny, gdzie na ich podstawie następuje opracowanie raportu rocznego.

Przekazanie tych danych miało miejsce w pierwszym kwartale 2017 roku, a na ich podstawie w Powiatowym Urzędzie Pracy w Kwidzynie powstał raport, z którego podsumowanie i najważniejsze wnioski w całości (łącznie z przypisami do nich) zacytowane są poniżej<sup>11</sup>, przy czym trzeba zaznaczyć, że praktycznie nie różnią się one od wniosków z raportu opracowanego w 2016 roku za 2015 rok.

#### **Podsumowanie**

*Opracowany według zaleceń metodologii raport ponownie nie daje w naszej opinii realnego odzwierciedlenia sytuacji na lokalnym rynku pracy w zakresie zawodów deficytowych i nadwyżkowych.*

*Metodologia w dalszym ciągu (mimo że stanowi wyraźny krok naprzód w porównaniu do stosowanych przed 2015 rokiem metod badania, ponieważ usiłuje przynajmniej usystematyzować aparat badawczy i wziąć pod uwagę także oferty pracy dostępne z innych źródeł niż urzędy pracy) obarczona jest wieloma wadami i ułomnościami, które mimo wskazania w poprzedniej edycji raportu nie zostały w większości skorygowane. Podstawowe z nich, sygnalizowane niekiedy w poprzednich częściach opracowania, to:*

- *proporcjonalne wyliczanie wielu kluczowych wartości, przyjmowanych do obliczeń na kolejnych etapach, w oparciu o niewielką, a przez to niereprezentatywną i niemierną próbę badawczą;*
- *zbyt rzadkie próbkowanie, dotyczące badań pod kątem zawodów zarówno ofert pracy*

<sup>11</sup> W porównaniu do oryginału w cytowanym fragmencie dokonano kilku drobnych zmian o charakterze wyłącznie redakcyjnym.

dostępnych w sieci Internet, jak i liczby osób zarejestrowanych i ofert pracy wykazywanych w zestawieniu statystycznym w Załączniku 3 do Sprawozdania MPIPS-01 – oba te zdarzenia zachodzą w cyklu zaledwie półrocznym, siłą rzeczy nie oddają więc w sposób płynny mających w założeniu podlegać analizie zjawisk<sup>12</sup>;

- opieranie się w analizie osób zarejestrowanych wyłącznie na jednym (i tylko jednym!) zawodzie (tzw. „zawód do statystyk”<sup>13</sup>), podczas gdy w rzeczywistości zdecydowana większość zarejestrowanych osób bezrobotnych posiada kwalifikacje, umiejętności, a w najgorszym przypadku praktykę, pozwalające na wykonywanie co najmniej kilku, a nierzadko nawet kilkunastu zawodów, zwłaszcza jeśli są to zawody nie wymagające ściśle specjalistycznej wiedzy<sup>14</sup>;
- nieskatalogowany i nieuporządkowany w skali ogólnokrajowej zestaw cech określających uprawnienia i umiejętności. Należy przy tym wyraźnie podkreślić, że nawet jeśli taki katalog powstanie i będzie odpowiednio szeroki, to próby powiązania tych cech z zawodami i badania tak osiągniętych wyników spowodują jeszcze większą atomizację otrzymywanych wartości, ponieważ możliwa liczba (kombinacja) wystąpień takich powiązań będzie iloczynem liczby zawodów, liczby uprawnień i liczby umiejętności, a z powodów czysto organizacyjnych po prostu nie uda się w odpowiedniej skali zwiększyć badanej próby. Z drugiej strony zbytne ograniczenie takiego katalogu uniemożliwi rzetelny opis kwalifikacji osoby, a przez to utrudni pośrednictwo pracy, lub – jeśli zostałby dodany jako dodatkowy, „porządkujący” zestaw cech mający znaczenie wyłącznie statystyczne – przysporzy dodatkowego zajęcia doradcom klienta zajmującym się sporządzaniem szeroko pojętego profilu kwalifikacji i predyspozycji osób;
- nie zlikwidowana podatność na wszelkiego rodzaju anomalie mogące wystąpić na lokalnym rynku pracy – przykładowo likwidacja jednego w miarę dużego przedsiębiorstwa może spowodować kompletne zmiany w układzie zawodów deficytowych i nadwyżkowych, a znikoma częstotliwość badań nie pozwoli stwierdzić, czy zjawisko to miało charakter gwałtowny, czy było efektem zmian narastających stopniowo. W takiej sytuacji nie da się przeprowadzić rzetelnych analiz, ponieważ źródłowe dane będą do siebie całkowicie nieporównywalne;
- wskaźnik zatrudnienia netto w danym i prognozowany wskaźnik zatrudnienia netto w kolejnym roku są wyrażone w różnych jednostkach, wobec czego są ze sobą nieporównywalne. Z tego powodu nie jest, przy skąpym na razie zestawie danych, możliwe chociażby oszacowanie rzeczywistej realizacji prognoz ubiegłorocznych.

Wydaje się, że ponownie najbardziej wartościowym elementem metodologii jest część związana z badaniem ankietowym przedsiębiorstw funkcjonujących na lokalnym rynku pracy, ponieważ uzyskane efekty badania dają w miarę realny obraz rzeczywistych działań badanych podmiotów w dziedzinie zatrudniania pracowników w przyjętym okresie sprawozdawczym oraz pozwalają prognozować sytuację na następny okres, bez potrzeby do uciekania się do sztucznego wyliczania wartości metodą proporcjonalną.

Oczywiście i tutaj należałoby zastanowić się nad możliwościami racjonalizacji badania – co prawda na skutek oddolnych sugestii typowanie i wskazanie do badań przez szczebel centralny przedsiębiorstw objęło przedsiębiorstwa rzeczywiście aktualnie (w zdecydowanej większości – nie licząc przypadków zakończenia działalności w okresie pomiędzy typowaniem a badaniem) działające, ale nie uwzględniono innych postulatów, wśród których były między innymi: zwiększenie próby badawczej i umożliwienie ochotniczego uczestnictwa w badaniu, być może dzięki niewielkim i symbolicznym profitom. Aktualny pozostaje także postulat obligatoryjnego ujmowania w próbie badawczej tych przedsiębiorstw, które ze względu na skalę zatrudnienia i znaczenie gospodarcze są uznawane za kluczowe na lokalnym rynku pracy oraz sprawdzenia możliwości wykorzystania sprawozdania GUS Z-05 (Badanie popytu na pracę), realizowanego w cyklu kwartalnym przez wytypowaną przez GUS część przedsiębiorstw.

<sup>12</sup> W poszczególnych miesiącach 2016 r. wskaźnik zmian w populacji zarejestrowanych osób bezrobotnych (udział procentowy osób zarejestrowanych w danym miesiącu do liczby osób zarejestrowanych ogółem na koniec miesiąca + udział procentowy osób wyrejestrowanych w danym miesiącu do liczby osób zarejestrowanych ogółem na koniec poprzedniego miesiąca) wynosił w poszczególnych miesiącach od 25% aż do 40%!

<sup>13</sup> O tym, do jakich kuriozalnych efektów może to prowadzić świadczy przypadek osoby z zawodem „oficer sił zbrojnych”, który to zawód był wykazywany na wszelkich zestawieniach związanych z posiadanymi kwalifikacjami (w tym... jako zawód nadwyżkowy w 2015 r.!). Po bliższym sprawdzeniu okazało się, że wynikało to z niedopatrzenia w urzędzie: jedna(!) osoba zarejestrowana posiadała wprawdzie taki zawód, ale ostatnio wykonywała go kilkanaście lat temu – został on oznaczony jako „zawód do statystyk” podczas pierwszej rejestracji i z powodu nieuwagi nigdy nie został zmieniony podczas kolejnych rejestracji, mimo że osoba ta w międzyczasie nabyła znacznie wyższe kwalifikacje i z powodzeniem wykonywała zupełnie inne, wymagające określonej specjalizacji, prace.

<sup>14</sup> Przykładowo dla ponad 6600 osób pozostających w trakcie 2015 r. zarejestrowanymi osobami bezrobotnymi odnotowano ponad 23640 kwalifikacji typu zawód w ponad 1100 różnych zawodach. W 2016 r. nie przeprowadzono co prawda analizy pod tym kątem, ale z praktyki wynika, że wartości te kształtują się na proporcjonalnym poziomie.

### **Najważniejsze wnioski:**

1. *W 2017 r. nie należy spodziewać się dalszego gwałtownego zmniejszenia liczby zarejestrowanych osób bezrobotnych, możliwy jest jednakże powolny jej spadek<sup>15</sup>. Tendencja taka wynikająca z porównania lat 2016, 2015 i 2014 (oraz wcześniejszych - nie wykazanych w raporcie) została potwierdzona w I kwartale 2017 r.*
2. *Nie ma żadnego sposobu, aby prognozować liczbę ofert pracy, która może trafić do urzędu – na podstawie danych z lat ubiegłych można stwierdzić, że liczba ta nie zależy ani od sezonowości (zwłaszcza w takich dziedzinach kojarzonych z sezonowością jak rolnictwo, przetwórstwo i budownictwo), ani od dostępności środków Funduszu Pracy. Wydaje się, że jedynym decydującym czynnikiem jest lokalna gospodarka, która w dużym stopniu podlega wahaniom niezależnie od ogólnych trendów ekonomicznych i gospodarczych.*
3. *Do urzędu pracy trafiają najczęściej oferty pracy na stanowiskach i w zawodach nie wymagających szczególnych kwalifikacji i wiedzy, a więc tych, w których pracodawcom nie opłaca się inwestować w proces rekrutacji, ponieważ na rynku pracy znajduje się stosunkowo duża liczba potencjalnych kandydatów – ten trend utrzymuje się już od paru lat i jest poparty obserwacjami z praktyki działania urzędu. Nie należy się spodziewać, że ta sytuacja się zmieni, ponieważ pracodawcy przy pozyskiwaniu pracowników wykorzystują w szerokim zakresie inne media i środki komunikacji.*
4. *W grupie zawodów deficytowych znajdują się w większości zawody wymagające odpowiedniej wiedzy, kwalifikacji i praktyki – potwierdza to tezę, że wśród osób bezrobotnych trudno znaleźć osoby będące atrakcyjnymi i konkurencyjnymi na rynku pracy ze względu na kwalifikacje zawodowe. Osoby takie generalnie bez większych problemów znajdują i utrzymują zatrudnienie, zaś ich brak na rynku świadczy częściowo o niedopasowaniu szkolnictwa, a częściowo o długotrwałym procesie zdobywania kwalifikacji i kompetencji.*
5. *W grupie zawodów nadwyżkowych przeważają zawody, do wykonywania których generalnie zbędne jest specjalistyczne wykształcenie i wysokie kwalifikacje. Zawody z tej grupy mogą wykonywać osoby po krótkim przeszkoleniu, a ze względu na zwykle niekonkurencyjne warunki pracy istnieje duża rotacja. Pozostałe zawody nadwyżkowe to te, dla których całkowicie zmieniła się lokalna koniunktura gospodarcza oraz oczywiście zawody „egzotyczne” na lokalnym rynku pracy.*
6. *Poza zawodami związanymi ze sprawami rachunkowości i księgowości nie są obecnie kształcone osoby mogące znaleźć się w grupie posiadaczy zawodów nadwyżkowych. Z drugiej jednak strony nie są także kształcone osoby w tych zawodach, które występują w grupie zawodów deficytowych – związane jest to jednak głównie z faktem, że w grupie tej wykazane zostały głównie zawody uznawane jako takie ze względów praktycznych niż z uwagi na formalne wymagania co do wykształcenia i potwierdzonych dokumentami kwalifikacji.*
7. *Zbyt małe próby badawcze nie pozwalają na wyciąganie jakichkolwiek wniosków dotyczących powiązań zawodów posiadanych przez osoby z dodatkowymi uprawnieniami i szczególnie z umiejętnościami – a więc z tymi cechami, które nie są sformalizowane, a zależą od doświadczenia zawodowego, życiowego, a nawet od charakteru danej osoby.*
8. *Badanie ankietowe przedsiębiorstw wykazało wzrost wskaźnika zatrudnienia netto w 2016 r. (22,33; w 2015 r.: 16,55) i dodatni prognozowany wskaźnik zatrudnienia netto na 2017 r. (9,10%; na 2016 r. prognozowano 17,29%). Wartości te wskazują, że przedsiębiorstwa na lokalnym rynku pracy zwiększają zatrudnienie i chcą tę tendencję utrzymać, chociaż już w mniejszym stopniu niż w poprzednim roku. Jednocześnie dokonane w 2016 r., jak i planowane na 2017 r. działania związane z zatrudnianiem pracowników nie wskazują, aby istotnie mogły wpłynąć na stan zawodów deficytowych i nadwyżkowych.*
9. *Wśród zawodów, w których badane ankietowo przedsiębiorstwa zamierzają zatrudnić pracowników, sytuacja na lokalnym rynku pracy jest dobra – albo istnieją duże nadwyżki osób posiadających lub mogących wykonywać dany zawód, albo wskazane zawody cechują się małymi wymaganiami co do kwalifikacji określonych w sposób formalny.*

Należy też podkreślić, że opracowane na szczeblu centralnym dane będące podstawą do sporządzenia raportu z monitoringu zawodów deficytowych i nadwyżkowych różnią się diametralnie od badania pod nazwą „Barometr zawodów”<sup>16</sup>, które bazuje na praktycznych

<sup>15</sup> Wniosek ten był błędny, jak się później okazało w praktyce...

<sup>16</sup> Szerzej na temat badania, jego sposobów, celów i efektów - patrz w dostępnym na stronie Wojewódzkiego Urzędu Pracy w Gdańsku dokumencie: [http://wup.gdansk.pl/g2/2016\\_04/fe022875099063c224f425cd2b5270f8.pdf](http://wup.gdansk.pl/g2/2016_04/fe022875099063c224f425cd2b5270f8.pdf)



obserwacjach i prognozach lokalnego rynku pracy, tylko w niewielkim stopniu wspomaganymi informacjami o charakterze czysto statystycznym.

Wydaje się jednak, że do organów ministerialnych dotarła dość powszechna krytyka metodologii, jaką niezależnie od PUP Kwidzyn wносиły także inne urzędy pracy w Polsce. Pod koniec 2017 r. Departament Rynku Pracy zaprosił wojewódzkie i powiatowe urzędy pracy do przekazywania opinii, analiz i propozycji w tym zakresie. Co prawda z przyczyn logistycznych do bezpośredniego udziału w pracach zaproszeni zostali jedynie przedstawiciele wojewódzkich urzędów pracy, ale wypada mieć nadzieję, że przynajmniej najbardziej ewidentne wady uwidoczniające się w raporcie z monitoringu zostaną w zmodyfikowanej metodologii usunięte.

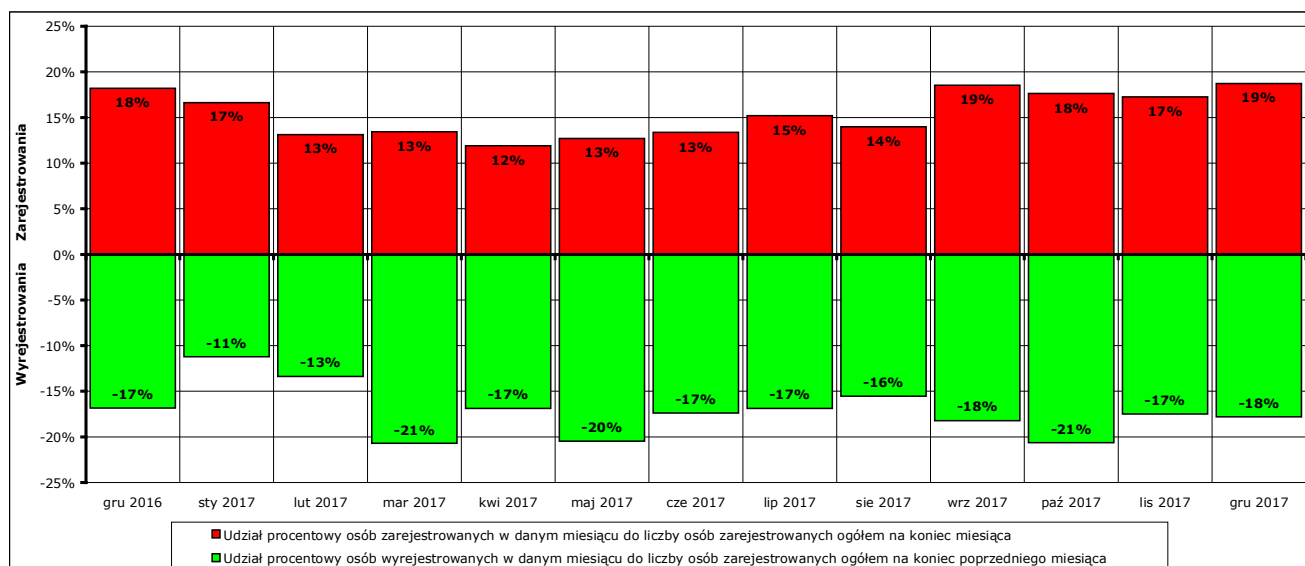
#### 4. Obsługa formalna osób bezrobotnych i poszukujących pracy

Działania związane z obsługą osób bezrobotnych i poszukujących pracy (a także innych osób, organów, instytucji i organizacji spełniających określone w ustawie warunki) pod względem formalno-prawnym prowadzone są na podstawie art. 9 ust. 1 pkt 4, pkt 13 i pkt 14 ustawy (*Do zadań samorządu powiatu w zakresie polityki rynku pracy należy: (...) - rejestrowanie bezrobotnych i poszukujących pracy; - przyznawanie i wypłacanie zasiłków oraz innych świadczeń z tytułu bezrobocia; - wydawanie decyzji (...) [administracyjnych, dotyczących między innymi przyznania i utraty statusu oraz przyznawania i utraty świadczeń];*) oraz innych obowiązujących aktów prawnych, spośród których jako jedno z ważniejszych należy wymienić Kodeks Postępowania Administracyjnego, ustawę o podatku dochodowym od osób fizycznych, ustawę o systemie ubezpieczeń społecznych i ustawę o świadczeniach opieki zdrowotnej finansowanych ze środków publicznych. W ramach tych działań prowadzone są między innymi:

- rejestracja osób bezrobotnych i poszukujących pracy,
- sporządzanie i wydawanie decyzji administracyjnych dotyczących przyznania i utraty prawa do zasiłku dla bezrobotnych, dodatków aktywizacyjnych i stypendiów,
- zgłaszanie do ubezpieczeń społecznych i ubezpieczenia zdrowotnego osób bezrobotnych i członków ich rodzin.
- prowadzenie spraw dotyczących odwołań,
- przyjmowanie oświadczeń o wszelkich zmianach faktycznych i prawnych w sytuacji bezrobotnego,
- wydawanie i przyjmowanie zaświadczeń mających wpływ na status zainteresowanej osoby,
- naliczanie zasiłków dla bezrobotnych, stypendiów, dodatków aktywizacyjnych i innych świadczeń,
- sporządzanie informacji o uzyskanych dochodach i informacji o opłaconych składkach,
- prowadzenie według właściwości korespondencji z osobami, organami, instytucjami i organizacjami kierującymi pisma do urzędu.

W 2017 r. w Powiatowym Urzędzie Pracy w Kwidzynie zostało zarejestrowanych ogółem 4166 osób bezrobotnych i 47 osób poszukujących pracy, a wyrejestrowano 4847 osób bezrobotnych i 64 osoby poszukujące pracy.

Wykres obrazujący liczbę zarejestrowanych i wyrejestrowanych osób bezrobotnych w poszczególnych miesiącach 2017 r. (patrz: Wykres 9) oraz zestawienie przyczyn wyrejestrowań znajdują się we wcześniejszej części opracowania.



Wykres 26. Bilans rejestracji osób bezrobotnych i wyłączeń z ewidencji osób bezrobotnych w okresie grudzień 2016 r. - grudzień 2017 r. w ujęciu procentowym

Warto podkreślić niezmiennie od lat niezwykle wysoki, zobrazowany na powyższym wykresie, wskaźnik zmian w populacji zarejestrowanych osób bezrobotnych (udział procentowy osób zarejestrowanych w danym miesiącu do liczby osób zarejestrowanych ogółem na koniec miesiąca + udział procentowy osób wyrejestrowanych w danym miesiącu do liczby osób zarejestrowanych ogółem na koniec poprzedniego miesiąca), który w 2017 r. wynosił

w poszczególnych miesiącach od 26% aż do 37%, co przynajmniej w pewien sposób obrazuje skalę niezbędnych do wykonania czynności o charakterze stricte administracyjnym.

Na mocy rozporządzenia Ministra Pracy i Polityki Społecznej z dnia 12 listopada 2012 r. w sprawie rejestracji bezrobotnych i poszukujących pracy (Dz. U. z 2012 r., poz. 1299) osoby bezrobotne lub poszukujące pracy mogą wypełniać wniosek o dokonanie rejestracji za pośrednictwem formularza elektronicznego, dostępnego na stronie internetowej ministra właściwego do spraw pracy ([www.praca.gov.pl/eurzad](http://www.praca.gov.pl/eurzad)).

W przypadku dołączenia do wniosku niezbędnych dokumentów w postaci elektronicznej wymaganych do rejestracji oraz podpisania wniosku wraz z załącznikami bezpiecznym podpisem elektronicznym weryfikowanym za pomocą ważnego kwalifikowanego certyfikatu lub podpisem potwierdzonym profilem zaufanym ePUAP dniem rejestracji jest dzień złożenia wniosku, a osoba nie ma obowiązku osobistej wizyty w urzędzie w związku z rejestracją. W przypadku nie posiadania takiego rodzaju podpisów osoba składająca wniosek zobowiązana jest do osobistej wizyty w urzędzie w celu złożenia wymaganych oświadczeń, a dniem rejestracji jest dzień osobistego stawienia się w urzędzie i podpisania oświadczeń.

Pomimo prowadzonej podobnie jak w ubiegłych latach akcji informacyjnej o możliwości skorzystania z takiej formy dokonania rejestracji nie jest ona popularna wśród rejestrujących się osób. W 2017 r. skorzystało z niej zaledwie 28 osób (w 2016 r. i w 2015 r. po 42 osoby, a w 2014 r. 19 osób), spośród których tylko 7 złożyło wnioski podpisane podpisem elektronicznym lub profilem zaufanym. Jest to liczba dalece odbiegająca od lokalnych oczekiwań – są w kraju urzędy, w których w ten sposób dokonuje się większość rejestracji.

Z wyrywkowych i nieformalnych – bo tylko takie były możliwe do przeprowadzenia - badań prowadzonych na ten temat wynika, że tak jak w poprzednich latach osoby nie mają zaufania do takiej formy kontaktu z urzędem, boją się próbować, nie wiedzą o takiej możliwości lub jest to dla nich zbyt trudne.

Na podstawie działań związanych z przyznawaniem i weryfikacją przysługujących zarejestrowanym osobom uprawnień w 2017 r. zrealizowano łącznie wypłatę:

- 2022 zasiłków dla bezrobotnych w wysokości podstawowej dla 562 osób
- 1485 zasiłków dla bezrobotnych w wysokości obniżonej dla 401 osób
- 1538 zasiłków dla bezrobotnych w wysokości podwyższonej dla 334 osób
- 807 dodatków aktywizacyjnych dla 279 osób
- 50 stypendiów za okres szkolenia dla 33 osób
- 1837 stypendiów za okres stażu dla 346 osób

oraz przygotowano do przekazania do ZUS składki na ubezpieczenie społeczne, zdrowotne i wypadkowe od tych świadczeń, a także naliczono i przygotowano do przekazania do ZUS łącznie 27523 składki na ubezpieczenie zdrowotne za 4928 osób nie posiadających prawa do zasiłku.

Pracownicy działu odpowiedzialni za właściwą weryfikację dokumentów podczas ustalania należnych klientom świadczeń zapewniają stronom czynny udział w każdym stadium postępowania, umożliwiając im wypowiedzenie się co do zebranych dowodów i materiałów oraz zgłoszonych żądań.

W związku z wydanymi przez tutejszy urząd w toku postępowania administracyjnego decyzjami dotyczącymi statusu osoby bezrobotnej oraz związanych z nim świadczeniami pieniężnymi do Urzędu wpłynęło 12 odwołań. Większość z nich dotyczyła przywrócenia statusu osoby bezrobotnej w związku z niestawiennictwem w wyznaczonym terminie w tutejszym urzędzie. W wyniku dokonanej analizy wszystkie odwołania przekazano do rozpatrzenia przez organ II instancji, który:

- utrzymał w mocy 11 decyzji
- postanowił o uchybieniu terminu odwołania dla 1 odwołania.

Urząd na bieżąco współpracuje z uprawnionymi organami, instytucjami i organizacjami w zakresie udzielania i wymiany informacji dotyczących poszczególnych zarejestrowanych osób.

Do wzajemnej komunikacji z wszystkimi jednostkami pomocy społecznej działającymi na obszarze właściwości Powiatowego Urzędu Pracy w Kwidzynie stosowana jest od 2011 roku Samorządowa Elektroniczna Platforma Informacyjna (SEPI), umożliwiająca wymianę informacji w postaci dokumentów elektronicznych. Pozwala to na znaczącą redukcję kosztów i czasu pracy związanych z przygotowaniem zarówno wniosków wpływających do urzędu, jak i dokumentów przekazywanych w odpowiedzi na te wnioski. Przy wykorzystaniu SEPI wydano łącznie od

początku użytkowania ponad 55 tysięcy zaświadczeń, w tym w 2017 r. ponad pięć tysięcy zaświadczeń, z tego:

- dla MOPS Kwidzyn – 1731,
- dla MGOPS Prabuty – 1499,
- dla GOPS Gardeja – 700,
- dla GOPS Kwidzyn – 512,
- dla GOPS Ryjewo – 423,
- dla GOPS Sadlinki – 158,
- 176 zaświadczeń dla komorników działających na obszarze powiatu kwidzyńskiego.

Prócz tego:

- udzielono odpowiedzi na 1418 pism i wniosków (o różnej tematyce), w tym wniosków o udostępnienie danych ze zbioru danych osobowych, które wpłynęły do urzędu przy wykorzystaniu korespondencji tradycyjnej oraz na 7 wniosków, które wpłynęły w postaci elektronicznej poprzez platformę ePUAP,
- przyjęto i rozpatrzono 268 wniosków o przyznanie dodatku aktywizacyjnego,
- wydano 662 zaświadczenia do celów emerytalno-rentowych oraz pracowniczych.

Realizując obowiązki płatnika w 2017 r. wydano 1751 informacji o dochodach oraz o pobranych zaliczkach na podatek dochodowy za 2016 r (PIT-11) oraz 2061 rocznych informacji o składkach na ubezpieczenie społeczne i zdrowotne.

Na wniosek osób zainteresowanych niezwłocznie wydawane są zaświadczenia o posiadanym statusie, wysokości pobranych lub pobieranych świadczeń i okresie ich pobierania oraz o podleganiu ubezpieczeniu zdrowotnemu.

W związku z rozporządzeniem Ministra Rozwoju i Finansów z dnia 26 kwietnia 2017 r. w sprawie zaniechania poboru podatku dochodowego od osób fizycznych od stypendiów otrzymanych na podstawie ustawy o promocji zatrudnienia i instytucjach rynku pracy (Dz. U. z 2017r., poz. 864) nastąpiła zmiana przepisów dotyczących opodatkowania stypendiów, która objęła także świadczenia wcześniej już wypłacone.

Stypendia otrzymane w okresie od 1 stycznia 2016 r. do 31 grudnia 2019 r. zostały zwolnione z podatku dochodowego od osób fizycznych. To oznacza, że urząd skarbowy na wniosek podatnika (czyli osoby, która otrzymała takie stypendium) zwróci nadpłacony podatek. W związku z powyższą sytuacją tutejszy urząd pracy wysłał do osób odpowiednią informację (pouczenie oraz zaświadczenie) o możliwości dokonania powyższej korekty. Sprawa dotyczyła 233 osób, które w 2016r. otrzymały stypendium z tytułu odbywania stażu. Osoby, które zostały skierowane przez urząd pracy do odbywania stażu w 2017r. otrzymały informację o uzyskanych przychodach (PIT-11). Powyższa informacja nie zawiera kwot przychodu uzyskanych z tytułu otrzymanego stypendium, lecz jedynie potrącony podatek. Te osoby nie muszą występować do urzędu skarbowego z wnioskiem - wystarczy złożenie zeznania podatkowego.

## 5. Działalność Powiatowej Rady Rynku Pracy

Działania związane ze współpracą urzędu pracy z Powiatową Radą Rynku Pracy prowadzone są na podstawie art. 9 ust. 1 pkt 11 ustawy (*Do zadań samorządu powiatu w zakresie polityki rynku pracy należy: (...) współdziałanie z powiatowymi radami rynku pracy w zakresie promocji zatrudnienia oraz wykorzystania środków Funduszu Pracy*);).

Działalność Powiatowej Rady Rynku Pracy jest jedną z form polityki rynku pracy realizowanej przez władze publiczne na podstawie art. 21 ustawy. Zgodnie z tym przepisem polityka rynku pracy opiera się na dialogu i współpracy z partnerami społecznymi, w tym między innymi z Powiatową Radą Rynku Pracy.

Zgodnie z art. 22 ust. 3 ustawy Powiatowa Rada Rynku Pracy jest organem opiniodawczo-doradczym Starosty Powiatu Kwidzyńskiego w zakresie polityki lokalnego rynku pracy. Do zakresu działania Powiatowej Rady Rynku Pracy należy w szczególności:

- inspirowanie przedsięwzięć zmierzających do pełnego i produktywnego zatrudnienia w powiecie,
- ocena racjonalności gospodarki środkami Funduszu Pracy,
- opiniowanie kryteriów podziału środków Funduszu Pracy na finansowanie programów dotyczących promocji zatrudnienia i finansowania innych fakultatywnych zadań oraz opiniowanie opracowanych przez powiatowy urząd pracy propozycji przeznaczenia środków Funduszu Pracy będących w dyspozycji samorządu powiatu i sprawozdań z ich wykorzystania,
- składanie wniosków i wydawanie opinii w sprawach dotyczących kierunków kształcenia, szkolenia zawodowego oraz zatrudnienia w powiecie,
- ocenianie okresowych sprawozdań z działalności powiatowego urzędu pracy oraz przedstawianie Wojewódzkiej Radzie Rynku Pracy okresowych sprawozdań i wniosków w sprawach zatrudnienia,
- opiniowanie wniosków o odwołanie lub wnioskowanie o odwołanie dyrektora powiatowego urzędu pracy.

W ramach współpracy z Powiatową Radą Rynku Pracy Powiatowy Urząd Pracy w Kwidzynie organizuje posiedzenia Rady, zabezpiecza ich obsługę pod względem lokalowym, biurowym i socjalnym oraz przygotowuje i przekazuje wszelkie informacje zapewniające właściwą pracę Rady.

Powiatowy Urząd Pracy w Kwidzynie w 2017 r. współdziałał z Powiatową Radą Rynku Pracy w Kwidzynie w sprawach dotyczących zadań wynikających z ustawy. Członkowie na posiedzeniach rady zapoznawali się z bieżącą sytuacją na lokalnym rynku pracy oraz wysokością przyznanego limitu środków Funduszu Pracy na 2017 rok, przeznaczonych na realizację zadań związanych z promocją zatrudnienia, łagodzeniem skutków bezrobocia, aktywizacją zawodową oraz zadaniami fakultatywnymi urzędu.

W 2017 r. odbyły się cztery posiedzenia Powiatowej Rady Rynku Pracy w Kwidzynie. W ich trakcie, w ramach swoich kompetencji Powiatowa Rada Rynku Pracy działająca przy Powiatowym Urzędzie Pracy w Kwidzynie:

1. dokonywała bieżącej oceny wykorzystywania środków z Funduszu Pracy oraz realizacji zadań przez Urząd,
2. wydała:
  - 1 opinię dotyczącą kierunków szkoleń dla osób bezrobotnych na 2018r.,
  - 2 opinie dotyczące zmian w zasadach przyznawania bezrobotnym, absolwentom Centrum Integracji Społecznej (CIS), absolwentom Klubu Integracji Społecznej (KIS) z Funduszu Pracy jednorazowo środków na podjęcie działalności gospodarczej,
  - 1 opinię dotyczącą zmian w zasadach przyznawania bezrobotnym, absolwentom CIS, absolwentom KIS lub opiekunom z Funduszu Pracy jednorazowo środków na podjęcie działalności gospodarczej,
  - 1 opinię dotyczącą zmian w zasadach refundowania z Funduszu Pracy podmiotowi prowadzącemu działalność gospodarczą, niepublicznemu przedszkolu, niepublicznej szkole oraz producentowi rolnemu kosztów wyposażenia lub doposażenia stanowiska pracy dla skierowanego bezrobotnego,
  - 1 opinię dotyczącą zmian w zasadach refundacji kosztów wyposażenia stanowiska pracy osobom niepełnosprawnym ze środków PFRON,
  - 1 opinię dotyczącą zmian w zasadach przyznawania osobie niepełnosprawnej środków na podjęcie działalności gospodarczej, rolniczej albo wniesienie wkładu do spółdzielni socjalnej ze środków PFRON,

- 1 opinię dotyczącą zmian w zasadach refundowania z Funduszu Pracy kosztów wyposażenia lub doposażenia stanowiska pracy.
3. zaopiniowała:
- kryteria podziału środków na finansowanie zadań aktywnych i fakultatywnych oraz wyboru realizowanych form aktywizacji zawodowej w 2018 r.,
  - prowizorium Funduszu Pracy na 2018 r.