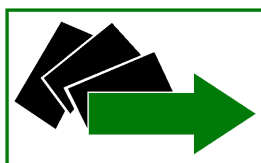


# **POWIATOWY URZĄD PRACY W KWIDZYNIE**



## **INFORMACJA O DZIAŁALNOŚCI POWIATOWEGO URZĘDU PRACY W KWIDZYNIE W 2016 ROKU.**

Kwidzyn, luty 2017 r.



## INFORMACJA O DZIAŁALNOŚCI POWIATOWEGO URZĘDU PRACY W KWIDZYNIE W 2016 ROKU.

Działalność Powiatowego Urzędu Pracy w Kwidzynie w zakresie promocji zatrudnienia, łagodzenia skutków bezrobocia oraz aktywizacji zawodowej reguluje ustawa z dnia 20 kwietnia 2004 r. o promocji zatrudnienia i instytucjach rynku pracy (tekst jednolity Dz.U. z 2016 r. poz. 645 ze zmianami; dalej zwana „ustawą”) oraz akty wykonawcze do ustawy, a także inne akty prawne o charakterze ogólnym i szczególnym, odnoszące się pośrednio lub bezpośrednio zarówno do rynku pracy, jak i do kompetencji i obowiązków jednostek administracji państwowej i samorządowej.

Powiatowy Urząd Pracy w Kwidzynie obsługuje bezrobotnych z obszaru sześciu jednostek administracyjnych podziału terytorialnego kraju wchodzących w skład powiatu kwidzyńskiego, to jest: miasta Kwidzyn, miasta i gminy Prabuty oraz gmin Gardeja, Kwidzyn, Ryjewo i Sadlinki.

Informacja o działalności Powiatowego Urzędu Pracy w Kwidzynie w 2016 r. została opracowana na podstawie sprawozdań statystycznych i finansowych przekazywanych do Głównego Urzędu Statystycznego oraz przy wykorzystaniu informacji pochodzących z rejestrów wewnętrznych prowadzonych w urzędzie.

W opracowanej informacji pominięte zostały osoby poszukujący pracy. Ich liczba nigdy nie przekroczyła 1,4% liczby osób bezrobotnych w danym miesiącu (średnio 1,1%, średnia liczba poszukujących pracy zarejestrowanych na koniec miesiąca w 2016 r. wynosiła 30 osób; maksimum 37 w grudniu, minimum 26 w lipcu), a wszelkie zjawiska odnotowane wśród osób bezrobotnych proporcjonalnie odnosiły się także do poszukujących pracy. Jedynym wyjątkiem jest wyraźnie odmienna proporcja kobiet do mężczyzn – wśród ogółu zarejestrowanych osób poszukujących pracy kobiet było średnio zaledwie 16,6%.

### 1. Bezrobocie w powiecie kwidzyńskim w 2016 r. w liczbach

#### 1.1. Stopa bezrobocia

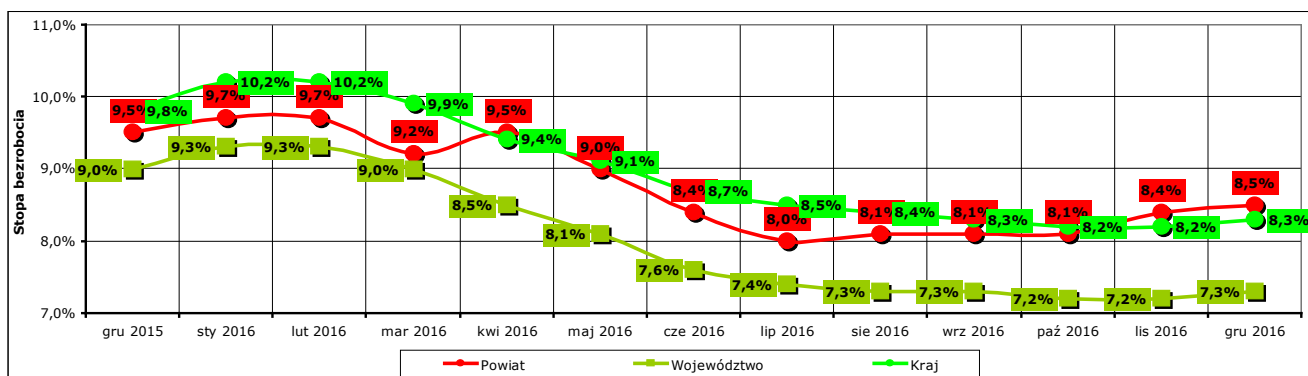
Stopa bezrobocia w powiecie kwidzyńskim na koniec grudnia 2016 r. według danych opublikowanych przez Główny Urząd Statystyczny wyniosła 8,5%, dla województwa pomorskiego 7,3%, a dla kraju 8,3%.

Dla porównania stopa bezrobocia na koniec grudnia 2015 r. wynosiła dla powiatu kwidzyńskiego 9,5%, dla województwa pomorskiego 9,0%, a dla kraju 9,8%.

W porównaniu do końca grudnia 2015 r. stopa bezrobocia w powiecie kwidzyńskim na koniec grudnia 2016 r. spadła o 1,0%, w województwie pomorskim spadła o 1,7%, a w kraju spadła o 1,5%.

Przez pierwsze trzy kwartały – z wyjątkiem kwietnia - stopa bezrobocia w powiecie była niższa niż stopa bezrobocia w kraju, dopiero pod koniec roku nieznacznie ją przewyższyła.

Podobnie jak w latach ubiegłych, z powodu braku wiarygodnych danych, nie była wyliczana stopa bezrobocia dla poszczególnych gmin wchodzących w skład powiatu kwidzyńskiego.



Wykres 1. Stopa bezrobocia w powiecie kwidzyńskim, województwie pomorskim i w kraju w okresie grudzień 2015 r. - grudzień 2016 r.<sup>1</sup>

<sup>1</sup> Uwaga: stopy bezrobocia za okres od stycznia do września 2016 r. zostały skorygowane przez GUS w październiku 2016 r. Na wykresie uwzględniono wartości po korekcie.

## 1.2. Poziom bezrobocia rejestrowanego w powiecie kwidzyńskim

Na koniec grudnia 2016 r. w Powiatowym Urzędzie Pracy w Kwidzynie zarejestrowanych jako bezrobotne było 2710 osób, w tym 1085 mężczyzn (40% ogółu bezrobotnych) i 1625 kobiet (60% ogółu bezrobotnych).

Według stanu na koniec grudnia 2016 r. spośród 2710 zarejestrowanych osób bezrobotnych:

- prawo do zasiłku posiadało 378 osób, w tym 188 mężczyzn (49,7% ogółu bezrobotnych z prawem do zasiłku, 6,9% ogółu zarejestrowanych) i 190 kobiet (50,3% ogółu bezrobotnych z prawem do zasiłku, 7% ogółu zarejestrowanych).
- prawa do zasiłku nie posiadały 2332 osoby, w tym 897 mężczyzn (38,5% ogółu bezrobotnych bez prawa do zasiłku, 33,1% ogółu zarejestrowanych) i 1435 kobiet (61,5% ogółu bezrobotnych bez prawa do zasiłku, 53% ogółu zarejestrowanych).

W porównaniu do stanu z końca grudnia 2015 r. liczba bezrobotnych na koniec grudnia 2016 r. spadła o 181 osób (z 2891 do 2710, to jest o 6,3%), w tym liczba bezrobotnych mężczyzn spadła o 187 osób (z 1272 do 1085, to jest o 14,7%), a liczba bezrobotnych kobiet wzrosła o 6 osób (z 1619 do 1625, to jest o 0,4%).

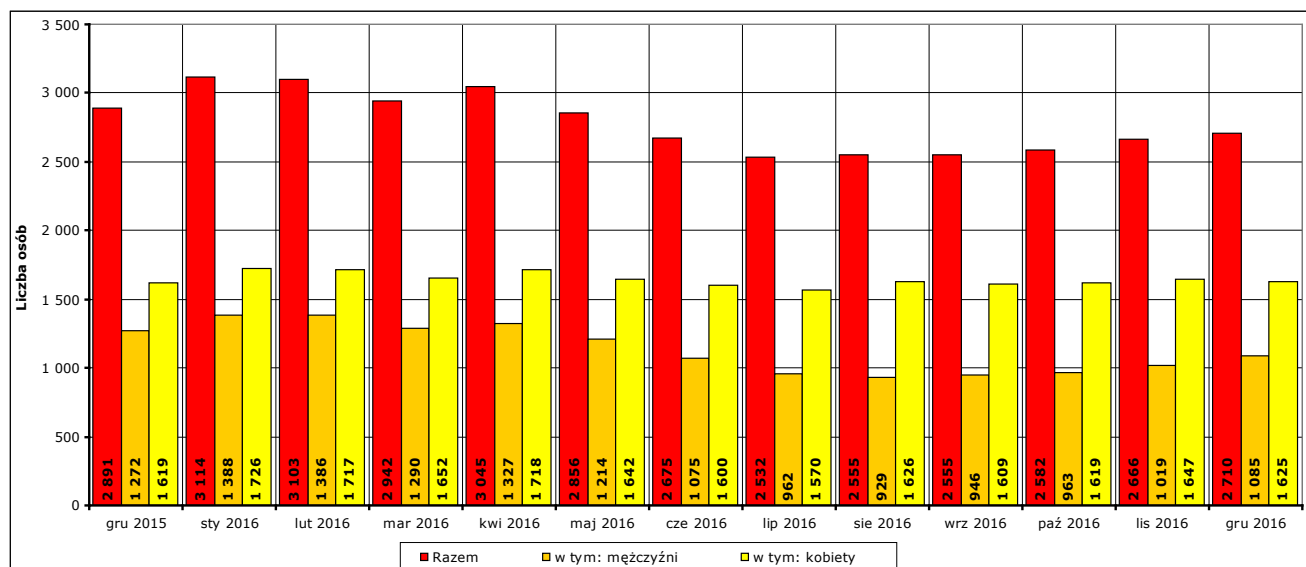
W grudniu 2016 r. w porównaniu do grudnia 2015 r. liczba zarejestrowanych osób bezrobotnych:

- z prawem do zasiłku spadła o 51 osób (z 429 do 378, to jest o 11,9%), w tym:
  - liczba mężczyzn spadła o 42 osoby (z 230 do 188, o 18,3%),
  - liczba kobiet spadła o 9 osób (z 199 do 190, o 4,5%)
- bez prawa do zasiłku spadła o 130 osób (z 2462 do 2332, to jest o 5,3%), w tym:
  - liczba mężczyzn spadła o 145 osób (z 1042 do 897, o 13,9%),
  - liczba kobiet wzrosła o 15 osób (z 1420 do 1435, o 1,1%).

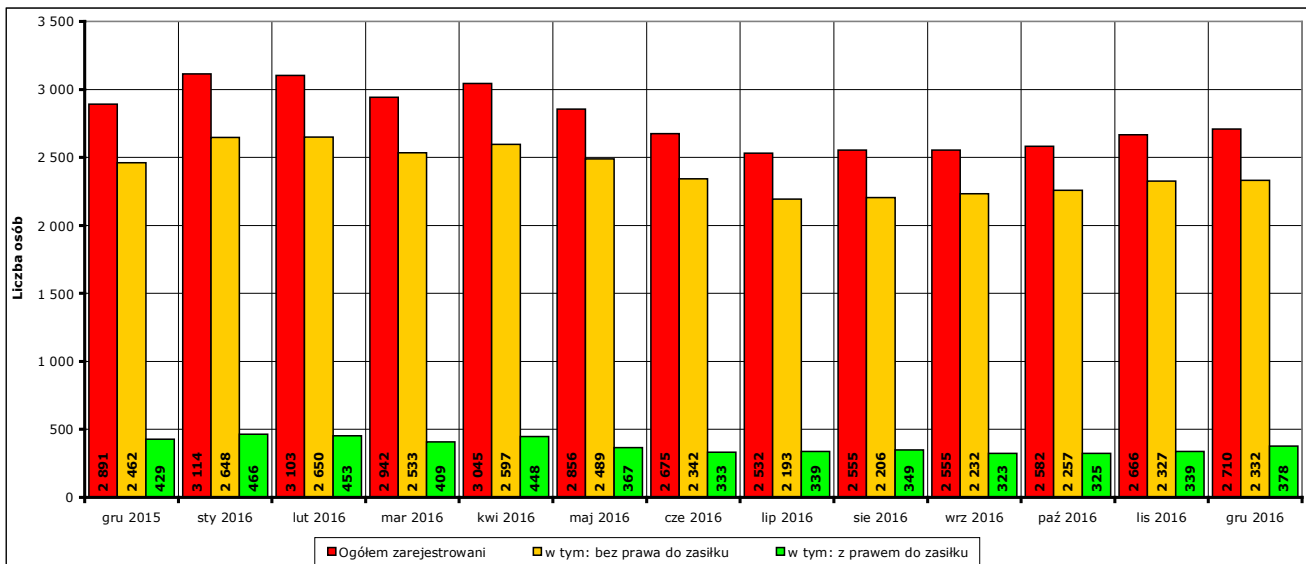
W porównaniu ze stanem na koniec grudnia 2015 r. odnotowany został spadek liczby zarejestrowanych osób bezrobotnych w niemal wszystkich gminach powiatu kwidzyńskiego, poza gminą Sadlinki, w której liczba ta utrzymała się na identycznym(!) poziomie.

Największy spadek w liczbach bezwzględnych i w stosunku procentowym miał miejsce w mieście i gminie Prabuty (o 85 osób i o 14,3%). W poszczególnych jednostkach administracyjnych spadek przedstawiał się – malejąco według stosunku procentowego – następująco:

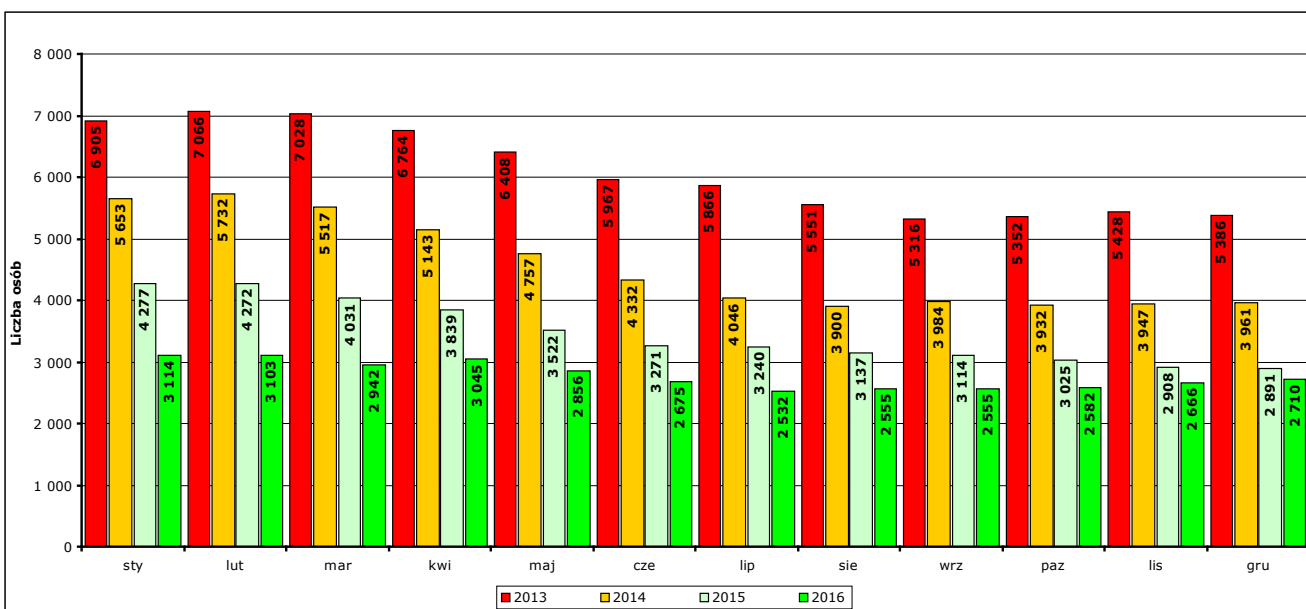
- w mieście i gminie Prabuty - 85 osób, 14,3%
- w gminie Ryjewo - 32 osoby, 12,0%
- w gminie Kwidzyn - 48 osób, 10,6%
- w gminie Gardeja - 9 osób, 3,0%
- w mieście Kwidzyn - 7 osób, 0,7%
- w gminie Sadlinki - 0 osób, 0,0%



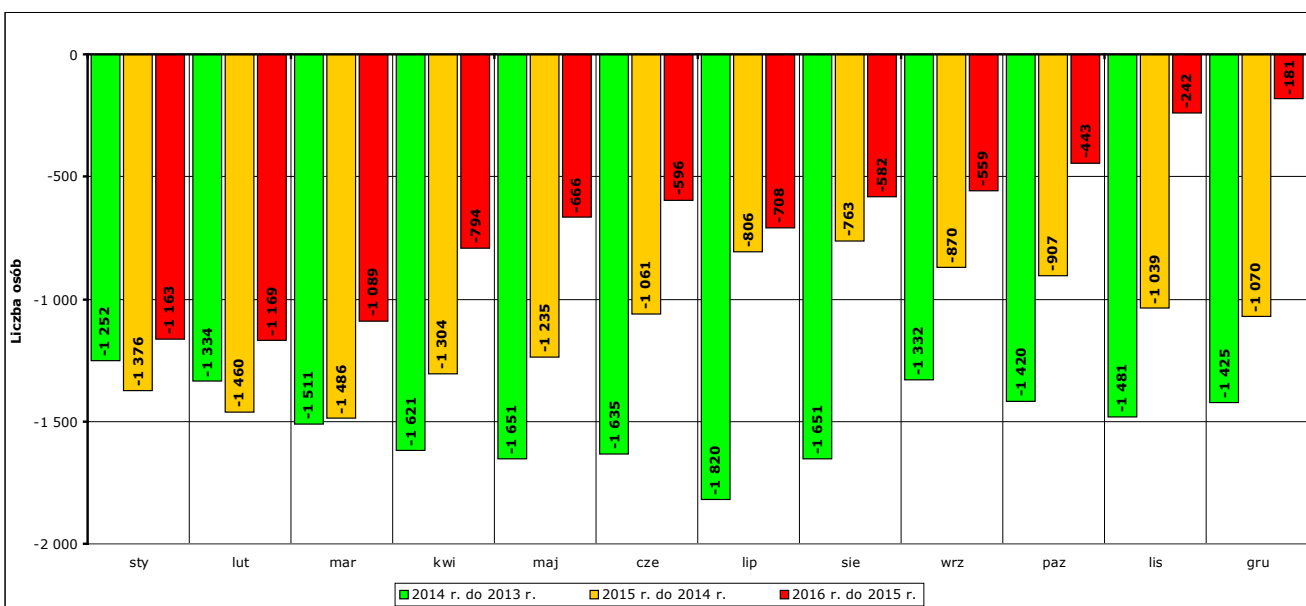
Wykres 2. Liczba zarejestrowanych bezrobotnych w powiecie kwidzyńskim, ogółem i w podziale na mężczyzn i kobiety, w okresie grudzień 2015 r. - grudzień 2016 r. (stan na koniec danego miesiąca).



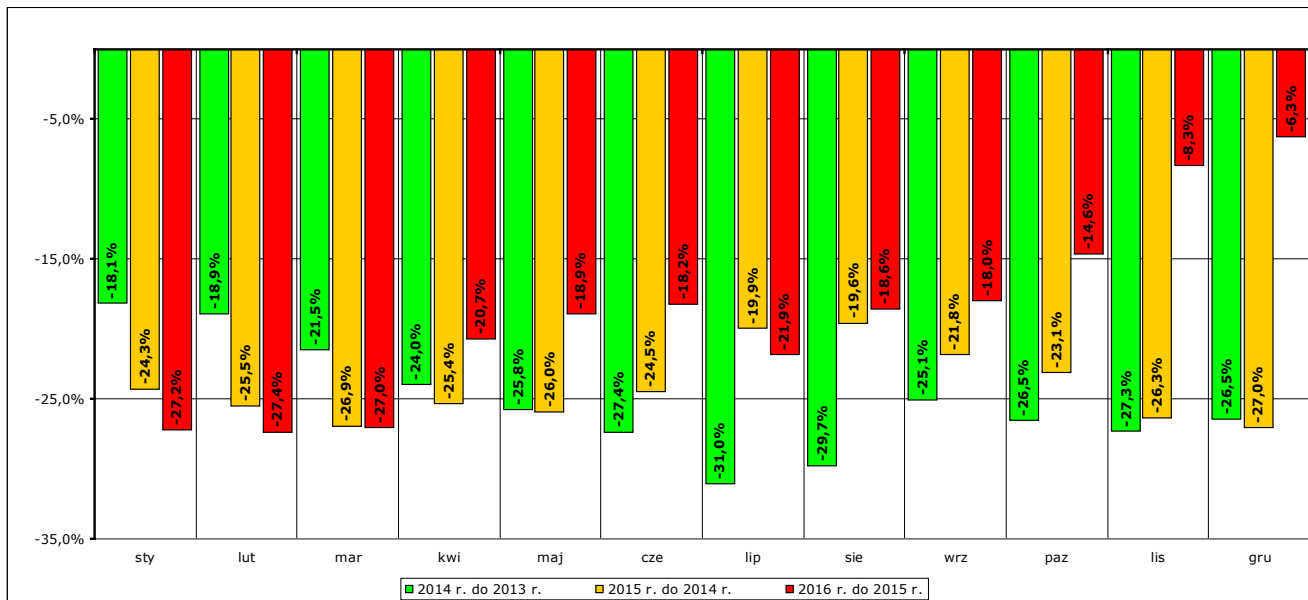
Wykres 3. Liczba zarejestrowanych bezrobotnych w powiecie kwidzińskim, ogółem i w podziale na osoby z prawem i bez prawa do zasiłku, w okresie grudzień 2015 r. - grudzień 2016 r. (stan na koniec danego miesiąca).



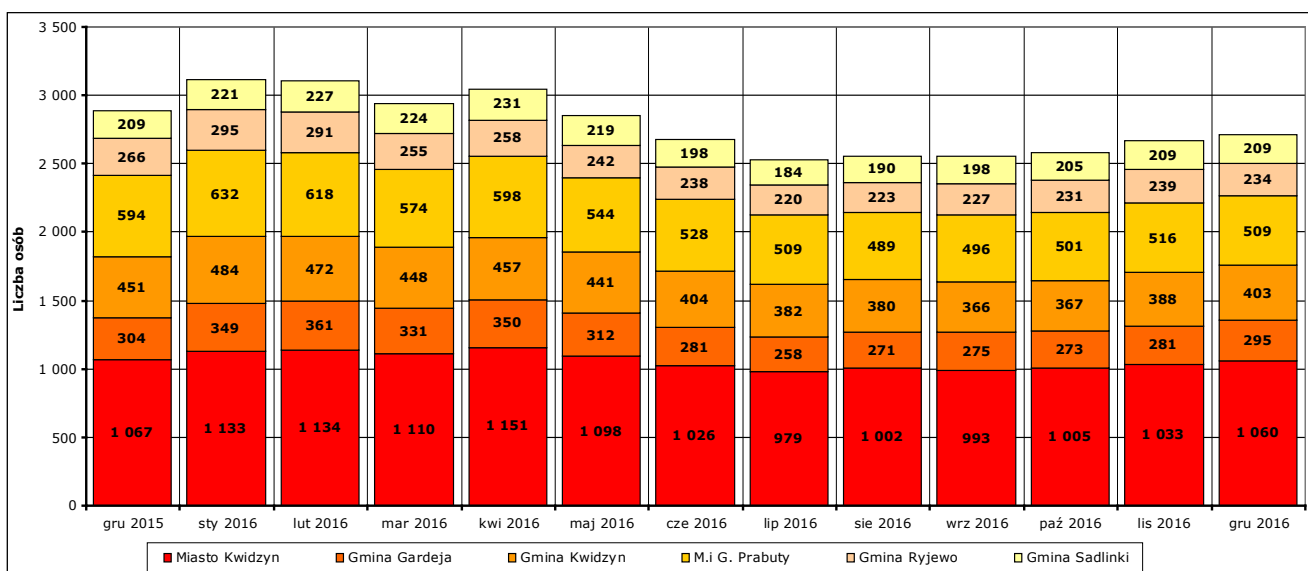
Wykres 4. Porównanie liczby zarejestrowanych osób bezrobotnych w analogicznych miesiącach 2013, 2014, 2015 i 2016 roku (stan na koniec danego miesiąca).



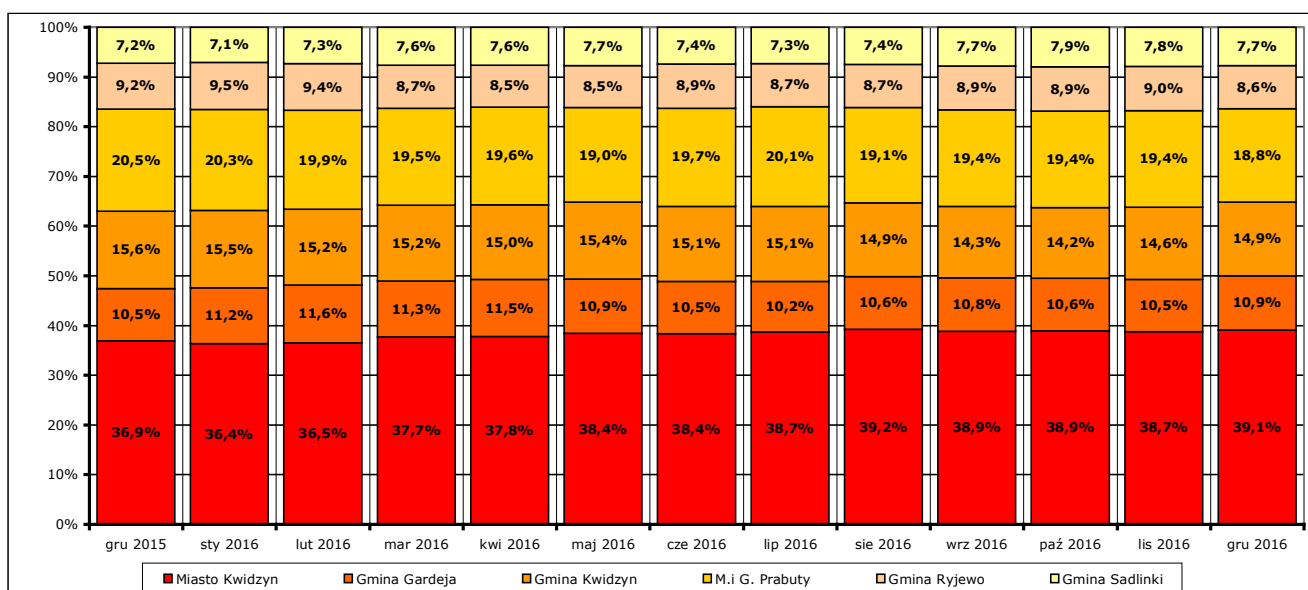
Wykres 4a. Porównanie spadku liczby zarejestrowanych osób bezrobotnych w ujęciu rok do roku w poszczególnych miesiącach w latach 2014-2016.



Wykres 4b. Porównanie procentowego spadku liczby zarejestrowanych osób bezrobotnych w ujęciu rok do roku w poszczególnych miesiącach w latach 2014-2016.



Wykres 5. Liczba bezrobotnych w poszczególnych jednostkach podziału terytorialnego powiatu kwidzyńskiego w okresie grudzień 2015 r. - grudzień 2016 r. (stan na koniec danego miesiąca).



Wykres 6. Procentowy udział liczby osób bezrobotnych w poszczególnych jednostkach podziału terytorialnego powiatu kwidzyńskiego w okresie grudzień 2015 r. - grudzień 2016 r. w ogólnej liczbie osób zarejestrowanych (stan na koniec danego miesiąca).

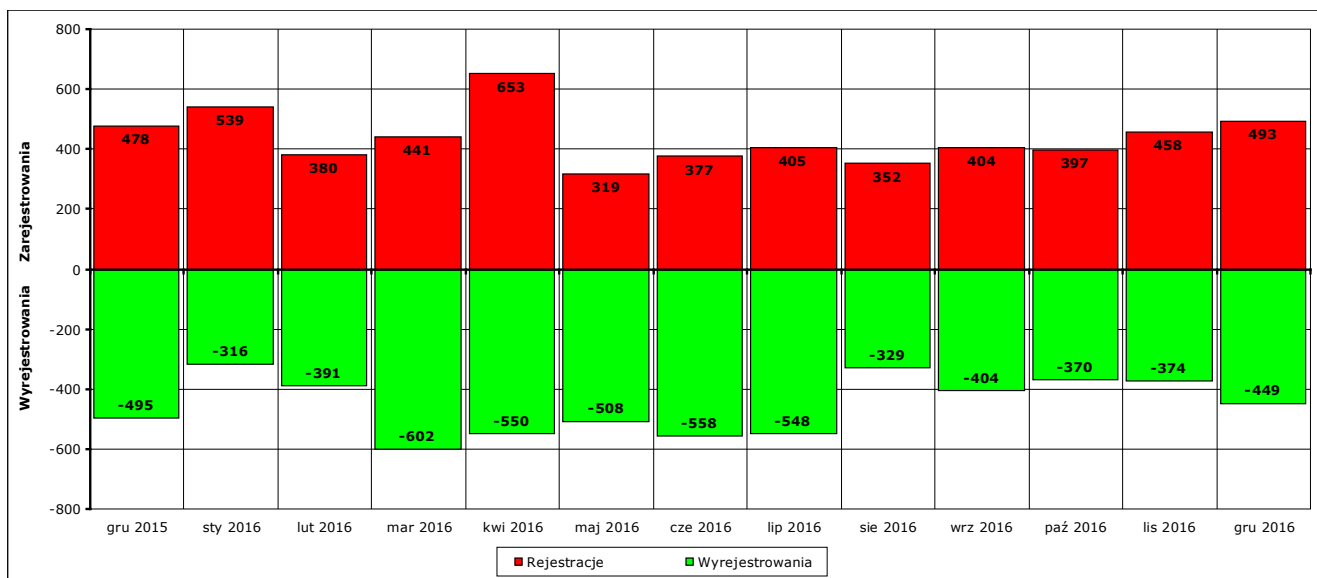
Przedstawione powyżej informacje i wykresy pozwalają zaobserwować, że tempo spadku liczby zarejestrowanych osób bezrobotnych wyraźnie zmalało w porównaniu do lat ubiegłych.

Jest to jednak o tyle zrozumiałe, że okres największego spadku tej liczby, przypadający na 2014 i 2015 rok, doprowadził do względnego ustabilizowania się poziomu bezrobocia rejestrowanego na niskim – w porównaniu do lat wcześniejszych – poziomie, co siłą rzeczy skutkuje niższymi wskaźnikami spadku w ujęciu rok do roku i miesiąc do miesiąca.

Mimo to optymistyczne jest, że liczba zarejestrowanych osób bezrobotnych ponownie spadła.

W 2016 r. zarejestrowano jako osoby bezrobotne 5218 osób, w tym:

- a) 4686 osób poprzednio pracujących  
z tego 284 osoby zwolnione z przyczyn dotyczących zakładu pracy  
532 osoby dotychczas niepracujące
- b) 2688 mężczyzn  
2530 kobiet
- c) 1171 osób z prawem do zasiłku  
4047 osób bez prawa do zasiłku
- d) 2481 osób z obszarów wiejskich  
2737 osób z obszarów miejskich



Wykres 7. Bilans rejestracji i wyłączeń z ewidencji osób bezrobotnych w okresie grudzień 2015 r. - grudzień 2016 r.

W 2016 r. w Powiatowym Urzędzie Pracy w Kwidzynie pozbawiono statusu osoby bezrobotnej i wyłączono z ewidencji 5399 bezrobotnych. Przyczyny pozbawienia statusu osoby bezrobotnej lub wyłączenia z ewidencji osób bezrobotnych to:

- podjęcie pracy - 2947 osób,  
z tego: pracy niesubsydiowanej - 2441 osób,  
pracy subsydiowanej - 506 osób,
- rozpoczęcie szkolenia - 75 osób,
- rozpoczęcie stażu - 399 osób,
- rozpoczęcie pracy społecznie użytecznej - 49 osób,
- odmowa bez uzasadnionej przyczyny przyjęcia propozycji odpowiedniej pracy lub innej formy pomocy - 195 osób,
- niepotwierdzenie gotowości do pracy - 1262 osoby,
- dobrowolna rezygnacja ze statusu bezrobotnego - 100 osób,
- podjęcie nauki - 3 osoby,
- osiągnięcie wieku emerytalnego - 38 osób,
- nabycie praw emerytalnych lub rentowych - 28 osób,
- nabycie praw do świadczenia przedemerytalnego - 63 osoby,
- inne przyczyny (nie wyszczególnione literalnie w sprawozdaniach statystyki publicznej, między innymi: długotrwała choroba, zgon, pozbawienie wolności, zmiana miejsca pobytu, zasiłek stały z pomocy społecznej, udział w szkoleniach lub stażach organizowanych przez inne organizacje) - 240 osób.

Zwraca uwagę - podobnie jak w 2014 i 2015 r. - duża liczba wyrejestrowań związanych z podjęciem pracy, które stanowiły 54,6% wszystkich wyrejestrowań, w tym 45,2% dotyczyło podjęcia pracy niesubsydiowanej.

W 2016 r. utrzymał się wysoki wskaźnik wyrejestrowań związanych z niepotwierdzeniem gotowości do podjęcia pracy – było ich 23,4% (w 2015 r.: 23,8%). Taka wartość sugeruje, że w dalszym ciągu znaczna część osób rejestruje się tylko w celu uzyskania doraźnego, krótkotrwałego wsparcia ze strony urzędu, na przykład w celu uzyskania dokumentu uprawniającego do świadczeń otrzymywanych od innych organów lub instytucji.

Istnieje też prawdopodobieństwo, że przynajmniej część osób znalazła zatrudnienie we własnym zakresie, lekceważąc przy tym przyjęty na siebie podczas rejestracji obowiązek poinformowania urzędu o wszelkich zmianach swojej sytuacji, w tym związanych z podjęciem zatrudnienia. Z przyczyn oczywistych (osoby takie w przeważającej większości po prostu nie zgłaszają się na wyznaczony termin lub na wezwanie) nie można w pełni zdiagnozować tego zjawiska. Mimo że od początku 2014 r. urzędy pracy dysponują narzędziem pozwalającym na sprawdzenie w trybie on-line w informacjach przetwarzanych przez Zakład Ubezpieczeń Społecznych, czy dana osoba została zgłoszona do ubezpieczenia społecznego i zdrowotnego przez innego płatnika składek z tytułu zatrudnienia, i z powodzeniem z niego korzystają przed wydaniem decyzji orzekającej o między innymi przyczynie utraty statusu osoby bezrobotnej<sup>2</sup>, to jednak nawet tak uzyskane informacje nie są do końca miarodajne, ponieważ płatnik zatrudniający nowego pracownika ma w myśl przepisów 7 dni na przekazanie takiej informacji do ZUS poprzez formularz zgłoszenia do ubezpieczenia społecznego i zdrowotnego. (Z praktyki wiadomo, że niestety często dzieje się to z jeszcze większym opóźnieniem; na dodatek często z powodu nadal istniejących błędów w kartotece osoby ubezpieczonej przechowywanej przez ZUS informacje takie nie są widoczne mimo ich formalnie prawidłowego i terminowego przekazania przez płatnika). Tymczasem urząd pracy jest zobowiązany do wydania decyzji w określonym terminie, i musi opierać się wyłącznie na posiadanych w tym momencie informacjach.

Ogólna sytuacja na rynku pracy w 2016 r. pod względem liczby osób zarejestrowanych ponownie uległa poprawie, chociaż mniej wyraźnej niż w latach poprzednich. Mimo że nie dało się zaobserwować wyraźnego trendu spadkowego, to jednak w lipcu 2016 r. liczba osób zarejestrowanych jako bezrobotne osiągnęła najniższą wartość w historii<sup>3</sup> – status bezrobotnego na koniec tego miesiąca posiadały 2532 osoby. Z drugiej strony od sierpnia 2016 r. notowany jest niewielki, powolny, ale stały wzrost liczby osób zarejestrowanych.

Prawdopodobnie rynek pracy ustabilizował się na obecnym poziomie (ze stosunkowo niewielkimi wahaniami powodowanymi sezonowością zatrudnienia) i trudno będzie o dalsze spadki bez powstania dużego podmiotu gospodarczego lub wyraźnego wzrostu zatrudnienia w podmiotach już istniejących na obszarze powiatu i w jego bezpośrednich okolicach.

Być może na wzrost liczby osób zarejestrowanych jakiś wpływ ma program „Rodzina 500+”, z którego wypłacane świadczenia mogą w części przypadków stanowić co najmniej równoważnik, a być może nawet konkurencję, dla dochodów dotychczas osiąganym z tytułu zatrudnienia<sup>4</sup>. Niestety w obecnym stanie prawnym, mogąc zbierać od rejestrowanych osób tylko ściśle określony przepisami zakres informacji, urząd pracy nie jest w stanie określić ani ewentualnej skali tego zjawiska, ani nawet jego rzeczywistego występowania.

<sup>2</sup> Oczywiście nie tylko w tym celu – jego głównym zastosowaniem jest stwierdzanie lub potwierdzanie uprawnień do uzyskania statusu osoby bezrobotnej w trakcie rejestracji i ewentualnych związanych z tym świadczeń w postaci zasiłku dla bezrobotnych.

<sup>3</sup> Innym „historycznym” wydarzeniem (a raczej ciekawostką) był pierwszy odnotowany przypadek, gdy na koniec dwóch kolejnych miesięcy wystąpiła identyczna liczba osób zarejestrowanych – w sierpniu i wrześniu było to 2555 osób.

<sup>4</sup> Świadczyć może o tym wzrost udziału kobiet – którym tradycyjnie w świadomości społecznej przypisuje się główną rolę w codziennym zajmowaniu się domem i dziećmi – w ogólnej liczbie osób zarejestrowanych. Na koniec 2015 r. było to 56%, podczas gdy na koniec 2016 r. już 60%, a średnio w całym 2016 r. 59,5%.



### 1.3. Struktura bezrobocia rejestrowanego w powiecie kwidzyńskim

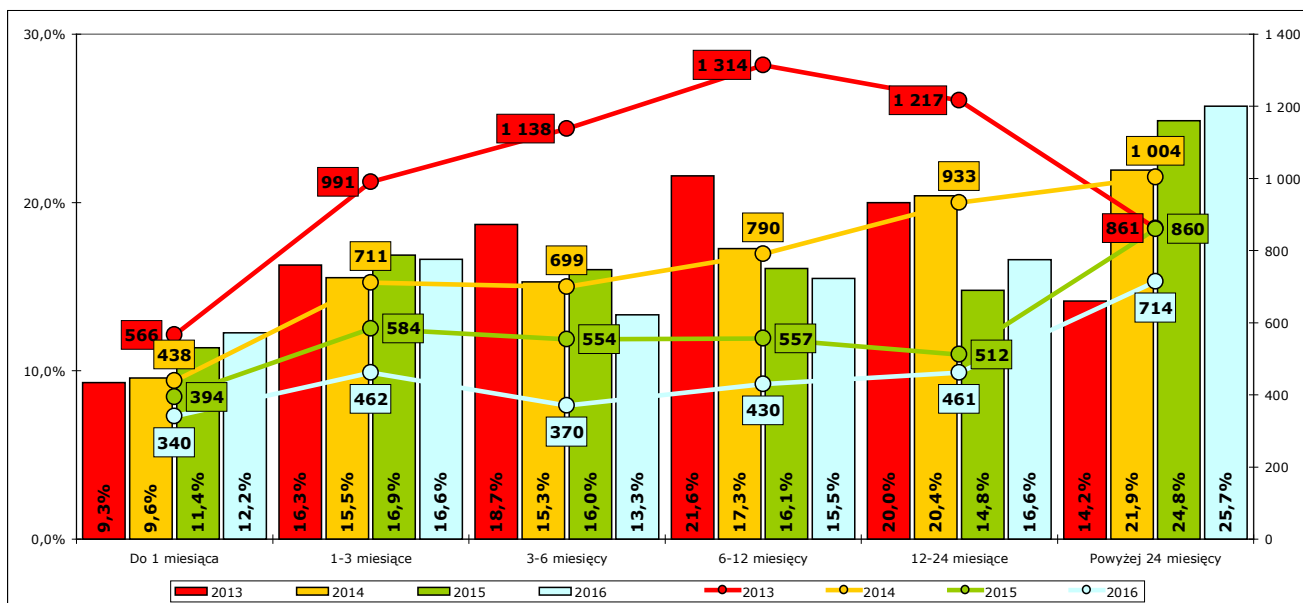
Do analizy struktury bezrobocia w 2016 roku i porównania jej do lat 2013, 2014 i 2015 przyjęto metodykę zastosowaną po raz pierwszy w 2014 roku.

Porównywane wartości uzyskano sumując liczby osób zarejestrowanych zakwalifikowanych do określonej kategorii na koniec poszczególnych miesięcy i dzieląc otrzymaną liczbę przez 12. Przed 2014 rokiem porównywane były tylko wartości występujące na dzień 31 grudnia. Jednak wnikliwsze przyjrzenie się tym danym doprowadziło do wniosku, że koniec roku nie jest na tyle miarodajnym okresem, aby pozwalał wysnuwać wiarygodne wnioski. Grudzień jest bowiem jednym z miesięcy „sezonowych”, w których z większym natężeniem zachodzą zjawiska charakterystyczne dla takiego okresu. (Inne miesiące „sezonowe” to styczeń – w którym podobnie jak w grudniu zaobserwować można zwiększoną liczbę rejestracji, marzec – umowny początek okresu prac sezonowych, czerwiec – koniec roku szkolnego i zwiększony napływ osób młodych, październik – umowny koniec okresu prac sezonowych).

Średnia liczba osób zarejestrowanych na koniec miesiąca w 2013 r. wynosiła 6086 (maksimum 7066 w lutym, minimum 5316 we wrześniu), w 2014 r. 4575 (maksimum 5732 w lutym, minimum 3900 w sierpniu), w 2015 r. 3461 (maksimum 4277 w styczniu, minimum 2891 w grudniu), a w 2016 roku 2778 (maksimum 3114 w styczniu, minimum 2532 w lipcu). Te średnie wartości zostały przyjęte przy obliczaniu procentowego udziału osób zakwalifikowanych do poszczególnych kategorii w stosunku do ogółu osób zarejestrowanych.

Zgodnie z założeniami przyjętymi przez Główny Urząd Statystyczny strukturę bezrobocia bada się odrębnie ze względu na czas pozostawania bez pracy, wiek osób bezrobotnych, ich wykształcenie i dotychczasowy staż pracy.

#### a) Czas pozostawania bez pracy



Wykres 8. Średniomiesięczna liczba osób bezrobotnych wg podziału ze względu na czas pozostawania bez pracy i ich procentowy udział w stosunku do średniomiesięcznej liczby ogółem zarejestrowanych w latach 2013-2016.

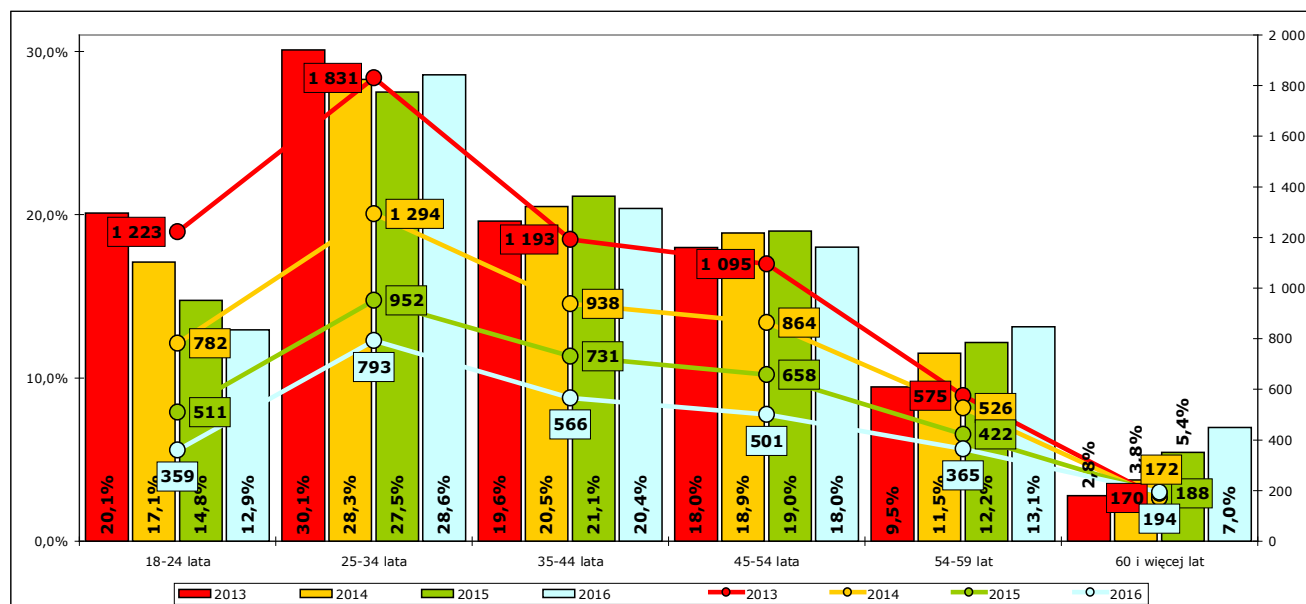
W 2016 r. pogłębiło się zjawisko zwiększania się odsetka osób długotrwale bezrobotnych (zarejestrowanych ponad 24 miesiące). Prowadzi to do wniosku, że mimo zadedykowania części działań urzędu osobom z tej kategorii, bardzo trudno jest doprowadzić do ich aktywizacji zawodowej. Przyczynami są z jednej strony znaczący spadek własnej aktywności takich osób („przyzwyczajają się” do bycia bezrobotnym), a z drugiej strony wymagania rynku pracy, który najchętniej wchłania osoby, które „pamiętają” jeszcze co daje praca, nie zatraciły rytmu wykonywania codziennych obowiązków (czyli między innymi pracy) i gotowe są do pewnych wyrzeczeń – kosztem zaniechania „wygody” bycia bezrobotnym ciągle chcą aktywnie funkcjonować w społeczeństwie i w gospodarce.

W jakiejś części przyczyną takiego stanu rzeczy jest także oparty na algorytmie zaimplementowanym w system informatyczny mechanizm profilowania pomocy, który zbudowany jest w taki sposób, że osobom znajdującym się subiektywnie w najgorszej sytuacji na rynku pracy

niejako automatycznie „przydziela” III profil, a to z kolei poważnie ogranicza możliwości udzielenia takim osobom wsparcia ze strony urzędu pracy i dość „skutecznie” blokuje możliwość ich powrotu na rynek pracy przy zastosowaniu dostępnych dla urzędu działań aktywizacyjnych, nawet jeśli taką osobę w trakcie trwającej rejestracji przeprofilowywano z powodu zmiany innych, istotnych okoliczności.

Warto zauważyć, że mechanizm ten ma także wpływ na ustalany osobom zarejestrowanym profil pomocy także w zależności od ich wieku, wykształcenia i stażu pracy – im wyższy wiek, im niższe wykształcenie i im niższy staż pracy, tym większe jest prawdopodobieństwo zakwalifikowania osoby do III profilu.

## b) Wiek



Wykres 9. Średniomiesięczna liczba osób bezrobotnych wg podziału ze względu na wiek i ich procentowy udział w stosunku do średniomiesięcznej liczby ogółem zarejestrowanych w latach 2013-2016.

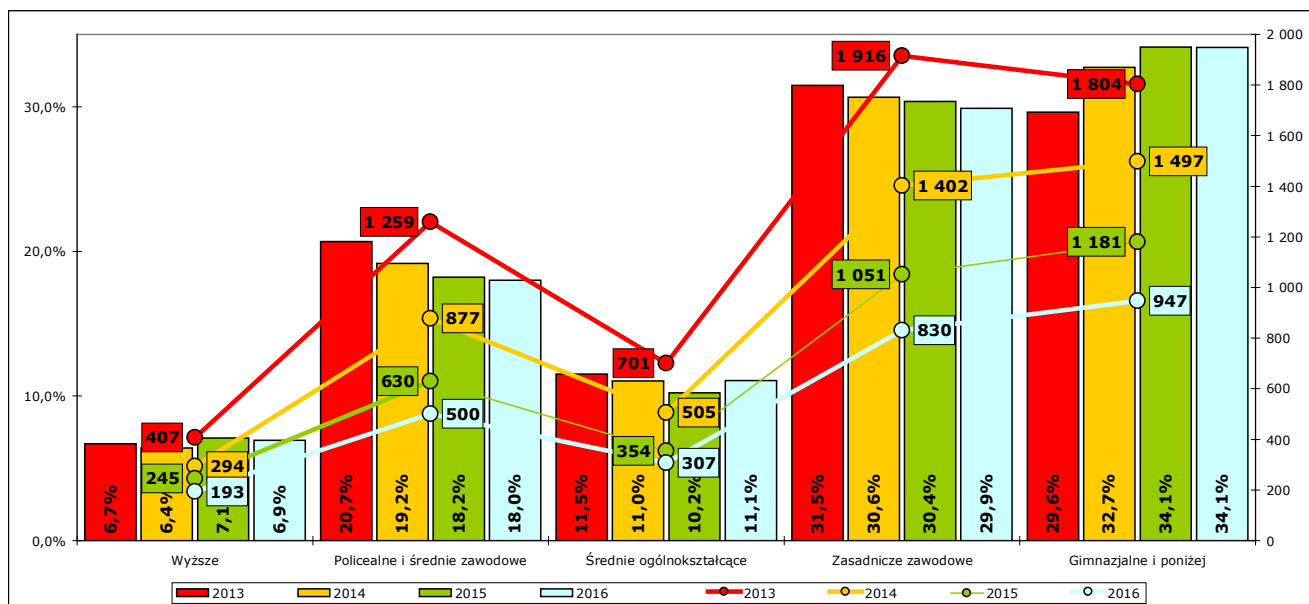
Wskaźnikiem, na który należy zwrócić szczególną uwagę jest ciągle rosnący udział osób starszych (w tzw. wieku „niemobilnym”; powyżej 45 lat), które pozostają zarejestrowane jako osoby bezrobotne.

Osób takich było średnio w miesiącu w 2013 r. 30,3%, w 2014 r. 34,2%, w 2015 r. 36,6%, a w 2016 r. już 38,1%. Co prawda liczby bezwzględne nie wyglądają alarmująco (w liczbach średnio w miesiącu było to odpowiednio 1840, 1562, 1268 i 1060 osób), ale trzeba pamiętać, że to wrażenie jest poniekąd „zakłamywane” dzięki ogólnemu znacznemu spadkowi liczby osób zarejestrowanych.

Pewien wpływ na sytuację tej grupy osób ma osiągnięta przez nich dotychczas w miarę ustabilizowana sytuacja życiowa (rodzina, dom i związana z tym mniejsza dyspozycyjność), która nie sprzyja mobilności ze względu na ryzyko niepowodzenia, a z drugiej jednak strony rynek pracy chętniej angażuje ludzi młodych (często poprzez subsydiowane formy zatrudnienia, na przykład staże), „na dorobku”, a i oni sami chętniej podejmują wyzwania na nim istniejące.

Dodatkowo w 2016 r. potwierdziły się tendencje zwykłe w grupie osób powyżej 60 roku życia, spowodowane mającym miejsce pod koniec 2013 r. zrównaniem i wydłużeniem wieku emerytalnego kobiet i mężczyzn. Reforma emerytalna spowodowała bowiem, że osoby które uprzednio przestałyby być bezrobotnymi i przeszłyby na emeryturę, obecnie pozostają zarejestrowane jako osoby bezrobotne aż do osiągnięcia wieku emerytalnego na nowych zasadach, czyli do 67 roku życia dla mężczyzn urodzonych po 1953 roku i – zależnie od kwartału daty urodzenia – proporcjonalnie ponad 60 rok życia dla kobiet i ponad 65 rok życia dla mężczyzn urodzonych przed 1953 rokiem. Najprawdopodobniej liczba tych osób ulegnie zmniejszeniu po wejściu w życie (od 01.10.2017 r.) zmian w przepisach przywracających poprzednie kryteria wieku emerytalnego. Póki co jest to grupa osób, których w przeważającej większości nie da się już niestety zaktywizować, z powodu albo niechęci pracodawców do ich zatrudniania, albo występujących u tych osób różnego rodzaju przeciwwskazań lub ograniczeń.

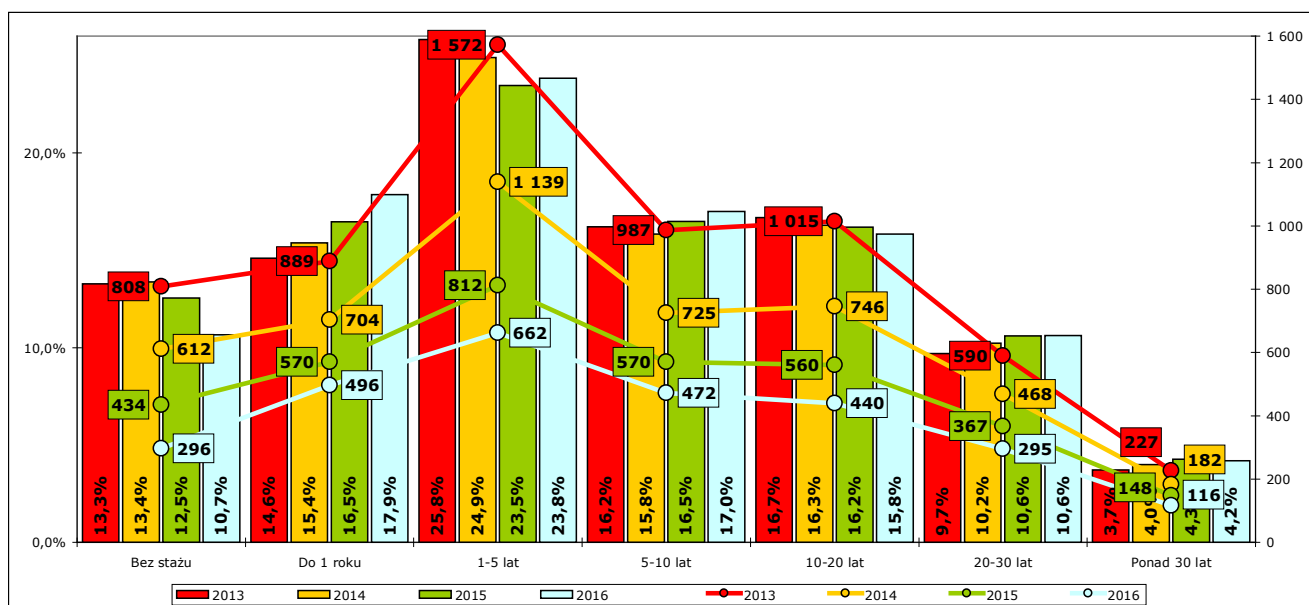
### c) Wykształcenie



Wykres 10. Średniomiesięczna liczba osób bezrobotnych wg podziału ze względu na wykształcenie i ich procentowy udział w stosunku do średniomiesięcznej liczby ogółem zarejestrowanych w latach 2013-2016.

W 2016 r. na niezmiennym poziomie utrzymał się wskaźnik mających problem ze znalezieniem zatrudnienia osób nie posiadających wykształcenia zawodowego lub co najmniej ogólnego. Przyczyny takiego stanu rzeczy wydają się niezmiennie: postępujący rozwój technologii i mechanizacja pracy powodują, że coraz mniejsza jest potrzeba wykonywania prac prostych, nie wymagających kwalifikacji zawodowych lub specjalistycznej wiedzy. Nic nie zmieniło się także w zakresie mechanizmów, za pomocą których można przeciwdziałać tej tendencji: urzędy pracy nie mają żadnych dedykowanych temu narzędzi, a o zapotrzebowaniu na zatrudnienie takich osób decyduje wyłącznie rynek i jego chłonność. Rozbudzanie ambicji i wskazywanie możliwości i horyzontów rozwoju tradycyjnie pozostaje zatem polem do popisu dla instytucji zajmujących się edukacją, z niezmiennym zastrzeżeniem, że działania takie należy prowadzić już na początku nauki, począwszy od podstawowego etapu edukacji, a później jak najskuteczniej je ugruntowywać.

### d) Staż pracy



Wykres 11. Średniomiesięczna liczba osób bezrobotnych wg podziału ze względu na staż pracy i ich procentowy udział w stosunku do średniomiesięcznej liczby ogółem zarejestrowanych w latach 2013-2016.

Wskaźniki związane ze stażem pracy osób zarejestrowanych ulegają co prawda stosunkowo nieznacznym wahaniom, ale przy poparciu obserwacjami praktycznymi jako jedyne nie pozwalają

na wyciągnięcie daleko idących wniosków. Może poza tak oczywistymi, że staż pracy nie ma zasadniczo wpływu na sytuację osób na rynku pracy oraz że w okresie objętym porównaniem największą grupę osób pozostających bez pracy stanowią osoby z niewielkim lub żadnym doświadczeniem zawodowym, którym najciężej jest wejść lub utrzymać się na rynku pracy, najprawdopodobniej z powodu wysokich wymagań pracodawców, oczekujących od potencjalnych pracowników posiadania doświadczenia i umiejętności zawodowych – tak, aby zatrudniony pracownik nie wymagał długiego wdrożenia i nadzoru.

## 2. Działania ograniczające bezrobocie w powiecie kwidzyńskim realizowane przez Powiatowy Urząd Pracy w Kwidzynie w 2016 r.

Powiatowy Urząd Pracy w Kwidzynie w 2016 r. realizował zadania związane z aktywizacją osób bezrobotnych w zakresie:

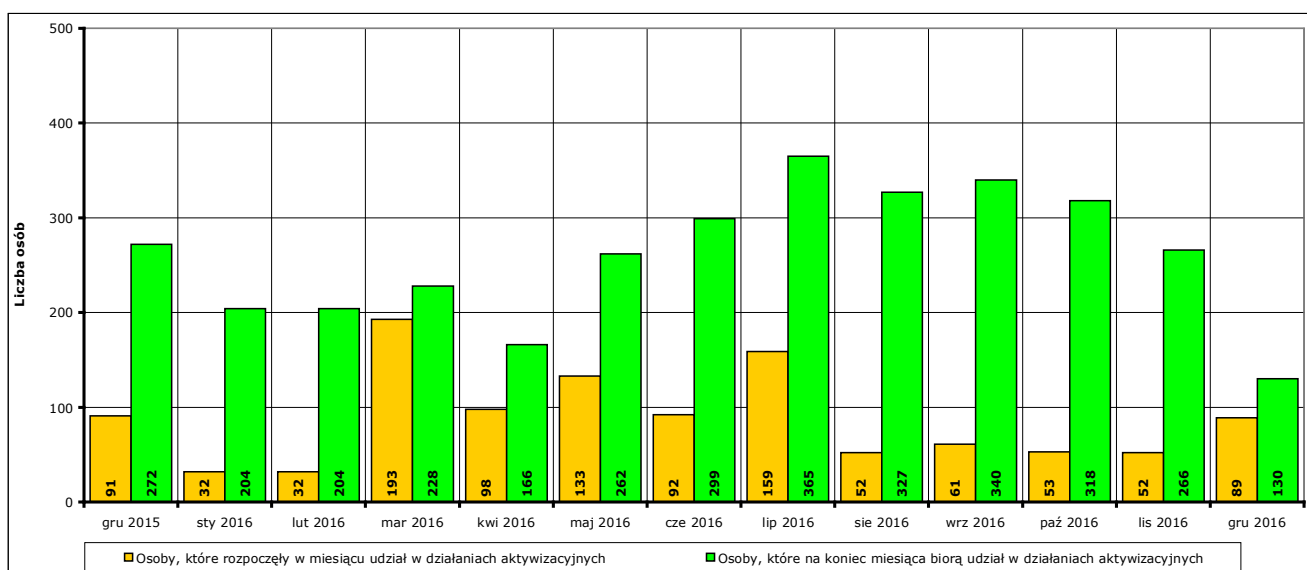
- staży
- szkoleń
- bonów szkoleniowych
- prac interwencyjnych
- robót publicznych
- prac społecznie użytecznych
- dofinansowania wynagrodzenia skierowanych bezrobotnych powyżej 50 roku życia
- dofinansowania podejmowania działalności gospodarczej
- refundacji kosztów wyposażenia i doposażenia stanowiska pracy
- refundacji wynagrodzeń osób do 30 roku życia

Po analizie zapotrzebowania na podstawie danych za 2014 i 2015 rok, z powodu praktycznego braku zainteresowania, po zasięgnięciu opinii Powiatowej Rady Rynku Pracy, nie były realizowane zadania:

- Program Aktywizacja i Integracja<sup>5</sup>
- zatrudnienie wspierane
- przygotowanie zawodowe dorosłych
- stypendia za okres kontynuowania nauki
- refundacja składek na ubezpieczenia
- studia podyplomowe
- bon stażowy
- bon zatrudnieniowy
- bon na zasiedlenie
- świadczenie aktywizacyjne
- wynagrodzenia i koszty osobowe członków spółdzielni socjalnych
- grant na telepracę

Działania ograniczające bezrobocie urząd realizuje przy wykorzystaniu środków finansowych pochodzących z Funduszu Pracy, środków pozyskanych w ramach programów i projektów europejskich, krajowych i regionalnych oraz środków finansowych pochodzących z Państwowego Funduszu Rehabilitacji Osób Niepełnosprawnych.

Środki te pozwoliły na aktywizację w 2016 r. ogółem 1301 osób bezrobotnych, w tym 272 osób kontynuujących aktywizację rozpoczętą w 2015 r. Szersze informacje zawierają tabele 3 i 4.



Wykres 12. Osoby bezrobotne objęte udziałem w działaniach aktywizacyjnych finansowanych ze środków Funduszu Pracy oraz środków pozyskanych w ramach programów i projektów europejskich, krajowych i regionalnych w okresie grudzień 2015 r. - grudzień 2016 r.

<sup>5</sup> Zadanie o nazwie Program Aktywizacja i Integracja był przewidziany do realizacji w 2016 r., jednak próby jego uruchomienia niestety nie powiodły się z przyczyn wskazanych w dalszej części opracowania.

## 2.1. Efektywność

Ministerstwo Pracy i Polityki Społecznej w 2015 r. położyło nacisk na przygotowanie informacji mających być podstawą do zapoczątkowanych - wreszcie! - badań na poziomie centralnym rzeczywistej efektywności wydatkowania środków finansowych w poszczególnych urzędach, rozumianej jako podjęcie zatrudnienia aktywizowanej osoby po zakończeniu aktywizacji z wykorzystaniem środków Funduszu Pracy i środków pozyskanych w ramach programów i projektów europejskich, krajowych i regionalnych.

Pierwszym etapem była weryfikacja integralności danych w systemie informatycznym, w drugim etapie wskazano znalezione błędy lub niejednoznaczności i udostępniono metody ich korekty i walidacji, w trzecim etapie urzędy pracy uzyskały bezpośredni dostęp do danych zgromadzonych w Zakładzie Ubezpieczeń Społecznych, co pozwala między innymi monitorować losy poszczególnych osób po zakończeniu aktywizacji.

Wyniki badań efektywności w danym roku publikowane są dopiero w II kwartale następnego roku, ponieważ w przyjętej metodyce założono badanie efektywności po upływie 90 dni od daty zakończenia udziału w aktywizacji, jakiś czas trwa również weryfikacja i analiza na szczeblu centralnym informacji napływających z poszczególnych powiatów.

Na 340 urzędów pracy objętych klasyfikacją Powiatowy Urząd Pracy w Kwidzynie za 2015 r. uzyskał:

- 142 pozycję z wynikiem 79,85% w zakresie efektywności procentowej aktywizowanych osób (średnia dla kraju: 75,89%; najwyższa dla PUP Łęczycy: 96,48%; najniższa dla PUP Kętrzyn: 37,22%)
- 249 pozycję z wynikiem 14.463,83 zł w zakresie efektywności kosztowej (im niższy koszt tym wyższa efektywność kosztowa; średnia dla kraju: 12.996,00 zł; najwyższa dla PUP Sejny: 8.067,87 zł; najniższa dla PUP Nowy Tomyśl: 29.819,88).

Stosunkowo niska pozycja w zakresie efektywności kosztowej wynika przede wszystkim z faktu, że w przyjętej lokalnie polityce wydatkowania środków finansowych przeznaczonych na aktywizację priorytet miały dofinansowanie podejmowania działalności gospodarczej, refundacja kosztów wyposażenia i doposażenia stanowiska pracy oraz staże, czyli formy aktywizacji stosunkowo kosztowne, ale w zamian gwarantujące wysoki odsetek pomyślnie zaktywizowanych osób.

Rozkład kosztów i liczby osób dla poszczególnych form aktywizacji realizowanych w PUP Kwidzyn w 2015 r. na podstawie sprawozdania MPiPS-02 Załącznik 1<sup>6</sup> przedstawiał się następująco:

Tabela 1.

Wyszczególnienie	Wydatki Funduszu Pracy w tys. zł	Liczba osób uczestniczących w danej formie aktywizacji	Liczba osób, które zakończyły udział w danej formie aktywizacji	Liczba osób, które zostały zatrudnione
Formy aktywizacji zawodowej ogółem	9119,2	1021	819	628
z tego:				
Staże	2859,2	523	275	272
Szkolenia	214,1	78	76	36
Prace interwencyjne	349,7	67	55	53
Roboty publiczne	612,9	58	57	27
Prace społecznie użyteczne	73,2	49	38	4
Dofinansowanie wynagrodzenia skierowanych bezrobotnych powyżej 50 roku życia	49,5	8	2	2
Dofinansowanie podejmowania działalności gospodarczej	2508,8	118	105	118
Refundacja kosztów wyposażenia i doposażenia stanowiska pracy	2451,8	120	211	116

<sup>6</sup> Uwaga: Dane do sprawozdania MPiPS-02 Załącznik 1 liczone są w nieco inny sposób niż dane do badania efektywności, stąd otrzymane wyniki nie pokrywają się w pełni ze sobą. Trudno dociec, dlaczego istnieje taka sytuacja – najprawdopodobniej jest to efekt innego podejścia do tego zagadnienia przez poszczególne departamenty Ministerstwa.

Prowizoryczny, obliczony w dniu 30.01.2017 r. rozkład kosztów i liczby osób dla poszczególnych form aktywizacji realizowanych w PUP Kwidzyn w 2016 r. na podstawie sprawozdania MPiPS-02 Załącznik 1 przedstawia się następująco:

Tabela 2.

Wyszczególnienie	Wydatki Funduszu Pracy w tys. zł	Liczba osób uczestniczących w danej formie aktywizacji	Liczba osób, które zakończyły udział w danej formie aktywizacji	Liczba osób, które zostały zatrudnione
Formy aktywizacji zawodowej ogółem	5598,0	978	859	613
z tego:				
Staże	1662,3	522	282	207
Szkolenia	206,3	79	69	46
Prace interwencyjne	282,4	58	46	40
Roboty publiczne	577,3	62	43	13
Prace społecznie użyteczne	73,4	58	39	4
Dofinansowanie wynagrodzenia skierowanych bezrobotnych powyżej 50 roku życia	43,6	8	5	5
Dofinansowanie podejmowania działalności gospodarczej	448,0	26	99	99
Refundacja kosztów wyposażenia i doposażenia stanowiska pracy	802,0	37	270	193
Refundacja wynagrodzeń osób do 30 roku życia	1502,7	128	6	6

Faktyczne wartości sprawozdania MPiPS-02 Załącznik 1 za 2016 r. znane będą w kwietniu 2017 r., a wyniki badań efektywności w skali całego kraju powinny zostać udostępnione przez Ministerstwo Rodziny, Pracy i Polityki Społecznej w II kwartale tegoż roku.

## 2.2. Finansowanie działań aktywizacyjnych ze środków Funduszu Pracy

Ogółem plan wydatków środków Funduszu Pracy w 2016 roku, po ostatnich przesunięciach zaakceptowanych przez samorząd w dniu 20.12.2016 r., wynosił 15 784 195,49 zł, faktycznie w 2016 r. wydatkowane zostało 14 943 990,75 zł (94,7% planu). Wartości w 2015 r. wynosiły odpowiednio 17 877 938,00 zł, 17 665 945,03 zł i 98,8%.

Na zadania obligatoryjne (nielimitowane, czyli na wypłatę gwarantowanych ustawą zasiłków i dodatków aktywizacyjnych) wydatkowane zostało 4 718 795,49 zł, co stanowiło 31,6% wszystkich wydatków z Funduszu Pracy. (W 2015 r. odpowiednio: 5 701 796 zł i 35,8%).

Na zadania fakultatywne (czyli szeroko pojęte koszty funkcjonowania urzędu, ale bez pokrywanych przez samorząd większości kosztów wynagrodzenia pracowników urzędu) z planowanych 493 500,00 zł wydatkowane zostało 489 324,93 zł (realizacja: 99,2%), co stanowiło 3,3% wszystkich wydatków z Funduszu Pracy. (W 2015 r. odpowiednio: 572 700,00 zł, 527 132,00 zł, 92,0% i 3,3%).

Wydatki na zadania obligatoryjne i fakultatywne spadły w porównaniu do 2015 r.: wydatki obligatoryjne z powodu mniejszej liczby osób zarejestrowanych, a wydatki fakultatywne głównie w zakresie utrzymania i rozwoju systemu informatycznego, kosztów usług pocztowych, bankowych i telefonicznych oraz kosztów szkoleń pracowników urzędu.

Na realizację działań aktywizacyjnych z planowanych 10 571 900,00 zł wydatkowane zostało 9 735 870,33 zł (realizacja: 92,1%), co stanowiło 65,1% wszystkich wydatków z Funduszu Pracy. (W 2015 r. odpowiednio: 10 928 500,00 zł, 9 687 211,00 zł, 88,6% i 60,9%).

W zakresie działań aktywizacyjnych widać wzrost zarówno wskaźnika udziału kosztów tych działań w stosunku do całości wydatków, jak i wskaźnika realizacji wydatków.

O ile wskaźnik udziału wzrósł niezależnie od działań urzędu (jako pochodna mniejszych wydatków na zadania fakultatywne i przede wszystkim obligatoryjne), to wskaźnik realizacji jest skutkiem zwiększonej skuteczności działań aktywizacyjnych wobec zarejestrowanych osób. W osiągnięciu jeszcze wyższego wskaźnika cały czas „przeszkadzają” ograniczenia, które istnieją wobec osób z ustalonym III profilem pomocy – po prostu część działań nie może być zrealizowana w pełnym zakresie z powodu braku kandydatów, którzy mogliby się do nich zakwalifikować.

Szczegółowy plan i wydatki środków w rozbiciu na poszczególne programy i zadania przedstawia tabela 5.

Tabela 3. Osoby, które rozpoczęły udział w aktywnych formach przeciwdziałania bezrobociu w 2016 r. (bez podziału na źródła finansowania)

	OGÓŁEM		zatrudnienie przy pracach interwencyjnych		zatrudnienie przy robotach publicznych		działalność gospodarczą po otrzymaniu środków Funduszu Pracy		zatrudnienie na stanowiskach utworzonych w ramach refundacji	
	razem	kobiet	razem	kobiet	razem	kobiet	razem	kobiet	razem	kobiet
POWIAT	1029	514	46	34	46	8	92	39	176	59
M. Kwidzyn	371	213	15	12	4	2	35	14	68	26
Gardeja	131	48	6	1	5	1	5	2	22	6
G. Kwidzyn	158	67	3	2	5	0	11	7	28	10
M. i G. Prabuty	172	79	9	7	8	4	25	10	25	4
G. Ryjewo	109	64	12	11	13	1	7	2	20	8
G. Sadlinki	88	43	1	1	11	0	9	4	13	5

	odbywanie szkolenia		odbywanie stażu		odbywanie przygotowania zawodowego dorosłych		odbywanie prac społecznie użytecznych		pozostałe subsydiowane formy zatrudnienia	
	razem	kobiet	razem	kobiet	razem	kobiet	razem	kobiet	razem	kobiet
POWIAT	75	13	399	281	0	0	49	22	146	58
M. Kwidzyn	24	3	165	124	0	0	0	0	60	32
Gardeja	8	1	47	27	0	0	18	7	20	3
G. Kwidzyn	15	4	55	36	0	0	16	3	25	5
M. i G. Prabuty	15	2	63	43	0	0	0	0	27	9
G. Ryjewo	6	2	33	26	0	0	14	11	4	3
G. Sadlinki	7	1	36	25	0	0	1	1	10	6

Tabela 4. Osoby uczestniczące w aktywnych formach przeciwdziałania bezrobociu w końcu grudnia 2016 r. (bez podziału na źródła finansowania)

	OGÓŁEM		zatrudnienie przy pracach interwencyjnych		zatrudnienie przy robotach publicznych		odbywanie szkolenia		odbywanie stażu		odbywanie przygotowania zawodowego dorosłych		odbywanie prac społecznie użytecznych	
	razem	kobiet	razem	kobiet	razem	kobiet	razem	kobiet	razem	kobiet	razem	kobiet	razem	kobiet
POWIAT	130	78	20	12	11	1	0	0	62	49	0	0	35	16
M. Kwidzyn	36	29	6	5	1	0	0	0	29	24	0	0	0	0
Gardeja	30	11	5	0	0	0	0	0	8	4	0	0	17	7
G. Kwidzyn	18	8	0	0	0	0	0	0	10	7	0	0	8	1
M. i G. Prabuty	10	7	3	2	0	0	0	0	5	5	0	0	0	0
G. Ryjewo	25	17	6	5	5	1	0	0	4	3	0	0	10	8
G. Sadlinki	11	6	0	0	5	0	0	0	6	6	0	0	0	0



Tabela 5.

PLAN WYDATKÓW I WYDATKI ŚRODKÓW Z FUNDUSZU PRACY W TYM ŚRODKÓW POZYSKANYCH W RAMACH PROGRAMÓW I PROJEKTÓW EUROPEJSKICH, KRAJOWYCH I REGIONALNYCH W 2016 ROKU															
Lp.	ZADANIE	PODSTAWA PRAWNA REALIZACJI	Środki przyznane z Funduszu Pracy w ramach algorytmu	RPO WP 2014-2020 - Aktywizacja zawodowa osób bezrobotnych	POWER - Aktywizacja osób młodych pozostających bez pracy	Wsparcie dla bezrobotnych powyżej 50 roku życia	Wsparcie dla bezrobotnych w szczególnej sytuacji na rynku pracy	Wspieranie zatrudnienia osób bezrobotnych w rozwijających się gałęziach gospodarki - REGION, GOSPODARKA I PRACA	Krajowy Fundusz Szkoleniowy	Dofinansowanie zatrudnienia osób do 30 roku życia w latach 2016-2018	Zadania nielimitowane	Plan wydatków Funduszu Pracy po ostatnich przesunięciach z dnia 20.12.2016 r.	Wydatki Funduszu Pracy		
													kwota	%	
1	2	3	4	5	6	7	8	9	10	11	12	13	14	15	
<b>I</b>	<b>Zadania obligatoryjne</b>														
1	Zasiłki i świadczenia	art. 72													
2	Dodatki aktywizacyjne	art. 48													
<b>II</b>	<b>Zadania aktywne</b>		<b>2 773 084,00</b>	<b>2 560 876,00</b>	<b>2 274 164,00</b>	<b>150 000,00</b>	<b>440 000,00</b>	<b>372 676,00</b>	<b>451 100,00</b>	<b>1 550 000,00</b>	<b>0,00</b>	<b>10 571 900,00</b>	<b>9 735 870,33</b>	<b>92,1</b>	
1	Szkolenia + Bon szkoleniowy	art. 2, 40, 41, 45, 52, 66k	171 470,00	0,00	0,00	0,00	0,00	29 500,00	0,00	0,00	0,00	200 970,00	199 071,31	99,1	
2	Refundacja kosztów wyposażenia i doposażenia stanowiska pracy	art. 46	362 000,00	968 000,00	0,00	0,00	440 000,00	0,00	0,00	0,00	0,00	1 770 000,00	1 739 120,00	98,3	
3	Środki na podjęcie działalności gospodarczej	art. 46	448 000,00	880 000,00	765 004,00	0,00	0,00	0,00	0,00	0,00	0,00	2 093 004,00	1 983 000,00	94,7	
4	Prace interwencyjne	art. 51, 56, 59	299 280,00	0,00	0,00	0,00	0,00	0,00	0,00	0,00	0,00	299 280,00	282 372,02	94,4	
5	Roboty publiczne	art. 57	589 800,00	0,00	0,00	0,00	0,00	0,00	0,00	0,00	0,00	589 800,00	577 300,63	97,9	
6	Staża zawodowe	art. 45, 53	747 658,00	712 876,00	1 509 160,00	150 000,00	0,00	343 176,00	0,00	0,00	0,00	3 462 870,00	2 856 098,74	82,5	
7	Dofinansowanie wynagrodzeń osób w wieku powyżej 50 lat	art. 60d	44 446,00	0,00	0,00	0,00	0,00	0,00	0,00	0,00	0,00	44 446,00	43 577,01	98,0	
8	Prace społecznie użyteczne	art. 73a	74 900,00	0,00	0,00	0,00	0,00	0,00	0,00	0,00	0,00	74 900,00	72 506,34	96,8	
9	Refundacja kosztów dojazdu dla osób podejmujących zatrudnienie	art. 45	8 530,00	0,00	0,00	0,00	0,00	0,00	0,00	0,00	0,00	8 530,00	7 504,75	88,0	
10	Koszty badań lekarskich	art.2 ust.3	27 000,00	0,00	0,00	0,00	0,00	0,00	0,00	0,00	0,00	27 000,00	24 088,00	89,2	
11	Finansowanie szkoleń w ramach Krajowego Funduszu Szkoleniowego	art. 69a	0,00	0,00	0,00	0,00	0,00	0,00	451 100,00	0,00	0,00	451 100,00	448 499,48	99,4	
12	Dofinansowanie wynagrodzeń osób do 30 roku życia	art.150f	0,00	0,00	0,00	0,00	0,00	0,00	0,00	1 550 000,00	0,00	1 550 000,00	1 502 732,05	97,0	
<b>III</b>	<b>Zadania fakultatywne</b>		<b>493 500,00</b>									<b>493 500,00</b>	<b>489 324,93</b>	<b>99,2</b>	
1	Organizacja partnerstwa lokalnego	art. 108 ust. 1 pkt2	3 980,00									3 980,00	3 977,77	99,9	
2	Koszty członków Powiatowej Rady Rynku Pracy	art. 108 ust. 1 pkt 6	14 000,00									14 000,00	14 000,00	100,0	
3	Dodatki do wynagrodzeń pracowników	art. 108 ust. 1 pkt 27	105 200,00									105 200,00	105 184,20	100,0	
4	Rozpowszechnianie informacji	art. 108 ust. 1 pkt 31	22 600,00									22 600,00	22 582,80	99,9	
5	Druki	art. 108 ust. 1 pkt 32	1 760,00									1 760,00	1 758,90	99,9	
6	Usługi pocztowe	art. 108 ust. 1 pkt 32	60 600,00									60 600,00	60 495,65	99,8	
7	Usługi telefoniczne	art. 108 ust. 1 pkt 32	26 200,00									26 200,00	24 623,60	94,0	
8	Usługi bankowe	art. 108 ust. 1 pkt 32	11 000,00									11 000,00	10 868,51	98,8	
9	System informatyczny	art. 108 ust. 1 pkt 34	203 968,00									203 968,00	201 653,93	98,9	
10	Szkolenie kadr Publicznych Służb Zatrudnienia	art. 108 ust. 1 pkt 38	43 102,00									43 102,00	43 094,83	100,0	
11	Koszty postępowania sądowego i egzekucyjnego	art. 108 ust. 1 pkt 43	1 090,00									1 090,00	1 084,74	99,5	
			<b>OGÓLEM (I+II+III):</b>	<b>3 266 584,00</b>	<b>2 560 876,00</b>	<b>2 274 164,00</b>	<b>150 000,00</b>	<b>440 000,00</b>	<b>372 676,00</b>	<b>451 100,00</b>	<b>1 550 000,00</b>	<b>4 718 795,49</b>	<b>15 784 195,49</b>	<b>14 943 990,75</b>	<b>94,7</b>

### I Zadania obligatoryjne są nielimitowane.

### II Do ustalenia wysokości środków na zadania aktywne przyjęto:

Kwota środków Funduszu Pracy w wys. **7 980 900 zł** na realizowanie programów na rzecz promocji zatrudnienia, łagodzenia skutków bezrobocia i aktywizacji zawodowej w 2016 r. Pismo znak: DF-I.4021.11.1.2016. JW z dnia 29.12.2015 r. w tym: w ramach algorytmu **2 858 987 zł**

Pismo otrzymane w dniu 11.04.2016 r. dotyczące zmniejszenia kwoty środków Funduszu Pracy („algorytm”) do wys. **2 773 084 zł** na realizowanie programów na rzecz promocji zatrudnienia, łagodzenia skutków bezrobocia i aktywizacji zawodowej w 2016 r. Pismo znak: DF-I.4021.11.5.2016.JW - na Program Regionalny "Wspieranie zatrudnienia osób bezrobotnych w rozwijających się gałęziach gospodarki województwa pomorskiego - Region, Gospodarka i Praca" **372 700 zł** (skorygowane później do **372 676 zł**)

- na programy w ramach Europejskiego Funduszu Społecznego **4 749 213 zł**, w tym:

- "Aktywizacja zawodowa osób bezrobotnych w powiecie kwidzińskim" - Regionalny Program Operacyjny Województwa Pomorskiego **2 560 876 zł**

- "Aktywizacja zawodowa osób młodych pozostających bez pracy w powiecie kwidzińskim" - Program Operacyjny Wiedza Edukacja Rozwój **2 274 164 zł**

Krajowy Fundusz Szkoleniowy w wys. **367 700 zł**, pismo znak: DF- I.4021.18.5.2016.BJ.11 z dnia 05.01.2016 r.

Program na realizację przez Powiatowy Urząd Pracy w latach 2016 - 2018 zadań określonych w art. 150f ustawy w wys. **1 550 000 zł**, pismo znak: DF- I.4021.11.2.2016.JW z dnia 05.01.2016 r.

Pismo otrzymane w dniu 01.04.2016 r. dotyczące kwoty środków Funduszu Pracy w wys. **150 000 zł** na realizowanie programów na rzecz promocji zatrudnienia, łagodzenia skutków bezrobocia i aktywizacji zawodowej bezrobotnych powyżej 50 roku życia. Pismo znak: DF-I.4021.11.4.2016.JW

Pismo otrzymane w dniu 23.05.2016 r. dotyczące zwiększenia kwoty środków Funduszu Pracy w formie Krajowego Funduszu Szkoleniowego w wys. **83 400 zł**, pismo znak: DF-I.4021.27.2.2016.JW

Pismo otrzymane w dniu 11.04.2016 r. dotyczące zwiększenia kwoty środków Funduszu Pracy (RPO) w wys. **85 827 zł** na realizowanie programów na rzecz promocji zatrudnienia, łagodzenia skutków bezrobocia i aktywizacji zawodowej w 2016r. , znak: DF-I.4021.11.5.2016.JW.

Pismo otrzymane w dniu 26.10.2016 r., znak: DF-I.4021.11.11.2016.MG dotyczące kwoty środków Funduszu Pracy w wys. **440 000 zł** na realizację programu na rzecz promocji zatrudnienia, łagodzenia skutków bezrobocia i aktywizacji zawodowej osób bezrobotnych będących w szczególnej sytuacji na rynku pracy.

Uzupełnienie planu do wysokości przyznanego limitu zgodnie z decyzją z dnia 07.11.2016 r., znak: DF-I.4021.11.11.2016.MG

### III Do ustalenia wysokości środków na zadania fakultatywne przyjęto:

Kwota środków na zadania fakultatywne w wysokości **176 300 zł** przyznana pismem DF-I.4021.11.1.2016.JW z dnia 29.12.2015 r.

Kwota środków na zadania fakultatywne w wysokości **317 200 zł** przyznana pismem DF-I.4021.11.5.2016.JW z dnia 11.04.2016 r.

### 2.3. Finansowanie działań aktywizacyjnych ze środków pozyskanych w ramach programów i projektów europejskich, krajowych i regionalnych

Oprócz środków pochodzących z Funduszu Pracy przyznanych algorytmem, Powiatowy Urząd Pracy w Kwidzynie na rzecz promocji zatrudnienia, łagodzenia skutków bezrobocia i aktywizacji zawodowej pozyskał w 2016 r. łącznie 4 932 210,50 zł.

Łączna wartość wszystkich realizowanych projektów w 2016 roku wyniosła 5 594 740,50 zł, w tym 662 530,00 zł dotyczyło projektów, których realizacja rozpoczęła się w 2015 r.

Podstawowe informacje o projektach rozpoczętych w 2015 r. zawierają niżej przedstawione zestawienia.

Dane podstawowe					
Nazwa programu	Regionalny Program Operacyjny Pomorskiego na lata 2014-2020 Oś priorytetowa 5 Zatrudnienie, Działanie 5.1 Aktywizacja zawodowa osób bezrobotnych – projekty Powiatowych Urzędów Pracy, Poddziałanie 5.1.2 Aktywizacja zawodowa osób bezrobotnych				
Tytuł	„Aktywizacja zawodowa osób bezrobotnych w powiecie kwidzińskim”				
Wartość projektu*	1 722 500,00, w tym na 2016 rok 139 000,00				
Wkład własny	0,00				
Kwota wnioskowana*	1 722 500,00, w tym na 2016 rok 139 000,00				
Otrzymane dofinansowanie*	1 722 500,00, w tym na 2016 rok 139 000,00				
Okres realizacji	01.01.2015-30.04.2016				
Realizacja					
Zadania	Liczba osób objętych projektem w poszczególnych zadaniach	Liczba osób, które zakończyły udział w projekcie	Liczba osób, które podjęły pracę	Efektywność** (w %) (4/3*100)	Wydatki poniesione w 2016 r., (w zł)
1.	2.	3.	4.	5.	6.
Staż	40	40	28	70	137 713,44
Jednorazowe środki na podjęcie działalności gospodarczej***	20	20	20	100	0,00
Refundacja kosztów wyposażenia lub doposażenia stanowiska pracy***	40	40	40	100	0,00
Ogółem	100	60	60	60	137 713,44
Stopień realizacji wydatków				76,26%	

\*) po korekcie wniosku, pierwotnie wnioskowana kwota wynosiła 1 932 500,00 zł

\*\*) efektywność, liczba osób i stopień realizacji wydatków zostały przedstawione dla całego projektu z uwzględnieniem korekty wniosku

\*\*\*) zadanie zostało zrealizowane w całości w 2015 r.

Dane podstawowe					
Nazwa programu	Program Operacyjny Wiedza Edukacja Rozwój, Oś priorytetowa I Osoby młode na rynku pracy, Działania 1.1 Wsparcie osób młodych pozostających bez pracy na regionalnym rynku pracy – projekty pozakonkursowe, Poddziałanie 1.1.1 Wsparcie Europejskiego Funduszu Społecznego				
Tytuł	„Aktywizacja osób młodych pozostających bez pracy w powiecie kwidzińskim (I)”				
Wartość projektu*	2 708 630,00 w tym na 2016 rok 523 530,00				
Wkład własny	0,00				
Kwota wnioskowana*	2 708 630,00 w tym na 2016 rok 523 530,00				
Otrzymane dofinansowanie*	2 708 630,00 w tym na 2016 rok 523 530,00				
Okres realizacji	01.01.2015-30.04.2016				
Realizacja					
Zadania	Liczba osób objętych projektem w poszczególnych zadaniach	Liczba osób, które zakończyły udział w projekcie	Liczba osób, które podjęły pracę	Efektywność** (w %) (4/3*100)	Wydatki poniesione w 2016 r., (w zł)
1.	2.	3.	4.	5.	6.
Staż	218	218	156	71,56	521 492,51
Jednorazowe środki na podjęcie działalności gospodarczej***	44	44	44	100	0,00
Bon szkoleniowy***	5	5	2	40,0	0,00
Ogółem	267	267	202	75,66	521 492,51
Stopień realizacji wydatków				93,21%	

\*) po korekcie wniosku, pierwotnie wnioskowana kwota wynosiła 2 840 630,00 zł

\*\*) efektywność, liczba osób i stopień realizacji wydatków zostały przedstawione dla całego projektu z uwzględnieniem korekty wniosku

\*\*\*) zadanie zostało zrealizowane w całości w 2015 r.

Przy wykorzystaniu środków pozyskanych w 2016 r. zaktywizowano stosując przewidziane ustawą formy aktywizacji łącznie 412 osób bezrobotnych. Suma wydatków w roku kalendarzowym 2016 dla środków pozyskanych w 2016 r. wyniosła 4 386 058,61 zł, co stanowi 88,93% wartości wszystkich projektów.

Podstawowe informacje o projektach realizowanych wyłącznie w 2016 r. zawierają niżej przedstawione zestawienia.

<b>Dane podstawowe</b>					
Nazwa programu	Program Operacyjny Wiedza Edukacja Rozwój, Oś priorytetowa I Osoby młode na rynku pracy, Działania 1.1 Wsparcie osób młodych pozostających bez pracy na regionalnym rynku pracy – projekty pozakonkursowe, Poddziałanie 1.1.1 Wsparcie Europejskiego Funduszu Społecznego				
Tytuł	<b>„Aktywizacja osób młodych pozostających bez pracy w powiecie kwidzyńskim (II)”</b>				
Wartość projektu	1 618 634,00				
Wkład własny	0,00				
Kwota wnioskowana	1 618 634,00				
Otrzymane dofinansowanie	1 618 634,00				
Okres realizacji	01.01.2016-31.12.2016				
<b>Realizacja</b>					
Zadania	Liczba osób objętych projektem w poszczególnych zadaniach	Liczba osób, które zakończyły udział w projekcie	Liczba osób, które podjęły pracę	Efektywność* (w %) (4/3*100)	Wydatki poniesione w 2016 r., (w zł)
1.	2.	3.	4.	5.	6.
Staż	141	141	101	71,63	813 351,00
Jednorazowe środki na podjęcie działalności gospodarczej	30	30	30	100,00	651 105,93
Ogółem	171	171	131	76,61	1 464 456,93
Stopień realizacji wydatków				90,47%	

\*) rzeczywista efektywność będzie badana po upływie 3 miesięcy od zakończenia realizacji projektu w danym roku budżetowym.

<b>Dane podstawowe</b>					
Nazwa programu	Regionalny Program Operacyjny Województwa Pomorskiego na lata 2014-2020 Oś priorytetowa 5 Zatrudnienie, Działanie 5.1 Aktywizacja zawodowa osób bezrobotnych – projekty Powiatowych Urzędów Pracy, Poddziałanie 5.1.2 Aktywizacja zawodowa osób bezrobotnych				
Tytuł	<b>„Aktywizacja zawodowa osób bezrobotnych w powiecie kwidzyńskim II”</b>				
Wartość projektu	2 350 876,50				
Wkład własny	0,00				
Kwota wnioskowana	2 350 876,50				
Otrzymane dofinansowanie	2 350 876,50				
Okres realizacji	01.03.2016-31.12.2016				
<b>Realizacja</b>					
Zadania	Liczba osób objętych projektem w poszczególnych zadaniach	Liczba osób, które zakończyły udział w projekcie	Liczba osób, które podjęły pracę	Efektywność* (w %) (4/3*100)	Wydatki poniesione w 2016 r., (w zł)
1.	2.	3.	4.	5.	6.
Staż	72	72	49	68,06	403 921,66
Jednorazowe środki na podjęcie działalności gospodarczej	41	41	41	100,00	880 000,00
Refundacja kosztów wyposażenia lub doposażenia stanowiska pracy	43	43	43	100,00	904 207,93
Ogółem	156	156	133	85,26	2 188 129,59
Stopień realizacji wydatków				93,08%	

\*) rzeczywista efektywność będzie badana po upływie 3 miesięcy od zakończenia realizacji projektu w danym roku budżetowym.

<b>Dane podstawowe</b>	
Nazwa programu	Rezerwa Funduszu Pracy pozostająca w dyspozycji Ministra Pracy i Polityki Społecznej
Tytuł	<b>„Wsparcie dla bezrobotnych powyżej 50 roku życia”</b>
Wartość projektu	150 000
Wkład własny	0,00
Kwota wnioskowana	150 000
Otrzymane dofinansowanie	150 000
Okres realizacji	01.04.2016-31.12.2016

<b>Realizacja</b>					
Zadania	Liczba osób objętych projektem w poszczególnych zadaniach	Liczba osób, które zakończyły udział w projekcie	Liczba osób, które podjęły pracę	Efektywność* (w %) (4/3*100)	Wydatki poniesione w 2016 r., (w zł)
1.	2.	3.	4.	5.	6.
Staż	23	23	7	30,43	69 219,38
Ogółem	23	23	7	30,43	69 219,38
Stopień realizacji wydatków				46,15%	

\*) rzeczywista efektywność będzie badana po upływie 3 miesięcy od zakończenia realizacji projektu.

<b>Dane podstawowe</b>	
Nazwa programu	Rezerwa Funduszu Pracy pozostająca w dyspozycji Ministra Pracy i Polityki Społecznej
Tytuł	<b>„Wsparcie dla bezrobotnych w szczególnej sytuacji na rynku pracy”</b>
Wartość projektu	440 000
Wkład własny	0,00
Kwota wnioskowana	440 000
Otrzymane dofinansowanie	440 000
Okres realizacji*)	01.10.2016 – 31.12.2016

<b>Realizacja</b>					
Zadania	Liczba osób objętych projektem w poszczególnych zadaniach	Liczba osób, które zakończyły udział w projekcie	Liczba osób, które podjęły pracę	Efektywność* (w %) (4/3*100)	Wydatki poniesione w 2016 r., (w zł)
1.	2.	3.	4.	5.	6.
Refundacja kosztów wyposażenia lub doposażenia stanowiska pracy	20	20	20	100	440 000,00
Ogółem	20	20	20	100	440 000,00
Stopień realizacji wydatków				100,00%	

\*) rzeczywista efektywność będzie badana po upływie 3 miesięcy od zakończenia realizacji projektu.

<b>Dane podstawowe</b>	
Nazwa programu	Program Regionalny
Tytuł	<b>„Wspieranie zatrudnienia osób bezrobotnych w rozwijających się gałęziach gospodarki województwa pomorskiego - Region, Gospodarka i Praca”</b>
Wartość projektu	372 700
Wkład własny	0,00
Kwota wnioskowana	372 700
Otrzymane dofinansowanie	372 700
Okres realizacji	01.01.2016-31.12.2016

<b>Realizacja</b>					
Zadania	Liczba osób objętych projektem w poszczególnych zadaniach	Liczba osób, które zakończyły udział w projekcie	Liczba osób, które podjęły pracę	Efektywność* (w %) (4/3*100)	Wydatki poniesione w 2016 r., (w zł)
1.	2.	3.	4.	5.	6.
Szkolenia	15	15	12	80%	28 074,12
Staż	37	37	29	78,38%	196 178,59
Ogółem	42**	42	29	67,44%	224 252,71
Stopień realizacji wydatków				60,17%	

\*) rzeczywista efektywność będzie badana po upływie 3 miesięcy od zakończenia realizacji projektu.

\*\*\*) łączna liczba uczestników programu wynosi 42 osoby. 9 osób po odbyciu szkolenia zostało skierowane na staż, 1 osoba podjęła pracę w trakcie szkolenia.

#### **2.4. Finansowanie działań aktywizacyjnych ze środków PFRON**

Powiatowy Urząd Pracy w Kwidzynie w 2016 r. w ramach realizacji zadań z zakresu rehabilitacji zawodowej ze środków Państwowego Funduszu Rehabilitacji Osób Niepełnosprawnych (PFRON) przyznał 3 osobom niepełnosprawnym środki na podjęcie działalności gospodarczej na łączną kwotę 125 000 zł. oraz zrefundował pracodawcom koszty wyposażenia 3 stanowisk pracy dla osób niepełnosprawnych na kwotę 110 000 zł.

W 2016 roku PUP Kwidzyn realizował również projekt finansowany ze środków Państwowego Funduszu Rehabilitacji Osób Niepełnosprawnych w ramach „Programu wyrównywania szans między regionami III” Obszar G, i zrefundował pracodawcy koszty wyposażenia 1 stanowiska pracy dla osób niepełnosprawnych na kwotę 23 478 zł.

### **3. Usługi rynku pracy**

#### **3.1. Pośrednictwo pracy**

Działania w ramach pośrednictwa pracy prowadzone są na podstawie art. 9 ust. 1 pkt 3 i 3a ustawy (*Do zadań samorządu powiatu w zakresie polityki rynku pracy należy: (...) udzielanie pomocy bezrobotnym i poszukującym pracy w znalezieniu pracy przez pośrednictwo pracy i poradnictwo zawodowe; - udzielanie pomocy pracodawcom w pozyskiwaniu pracowników przez pośrednictwo pracy i poradnictwo zawodowe;*).

Pośrednictwo pracy polega w szczególności na udzielaniu pomocy bezrobotnym i poszukującym pracy w uzyskaniu odpowiedniego zatrudnienia poprzez udzielanie informacji o aktualnej sytuacji i przewidywanych zmianach na lokalnym rynku pracy oraz inicjowaniu i organizowaniu kontaktów bezrobotnych i poszukujących pracy z pracodawcami. Pośrednictwo to również współpraca z pracodawcami polegająca na pozyskiwaniu pracowników o poszukiwanych kwalifikacjach zawodowych oraz informowaniu o kandydatach do pracy w związku ze zgłoszoną ofertą pracy.

Pośrednictwo pracy dla osób bezrobotnych i poszukujących pracy oraz pracodawców realizowane jest zgodnie z zasadami dostępności usług pośrednictwa i dobrowolności, oznaczającej wolne od przymusu korzystanie z usług pośrednictwa pracy.

#### **a) Pozyskiwanie i realizacja ofert pracy**

W ramach działań pośrednictwa pracy w 2016 roku nawiązano kontakty z 478 pracodawcami. Do współpracy pozyskano 132 nowych pracodawców.

Pracodawcy w ramach składanych ofert<sup>7</sup> zgłosili łącznie 2791 wolne miejsca pracy i miejsca aktywizacji zawodowej, z czego:

- 2389 miejsc zatrudnienia lub innej pracy zarobkowej, w tym:
  - 1989 miejsc niesubsydiowanych
  - 400 miejsc subsydiowanych
- 402 subsydiowane miejsca aktywizacji zawodowej (w 2016 roku były to bez wyjątku staże).

Spośród ogółu ofert pracy 21 ofert pochodziło od agencji zatrudnienia oferujących łącznie 494 miejsca pracy.

Pracodawcy najczęściej składali zapotrzebowanie na pracowników w zawodach: brukarz, doradca klienta, elektryk, kierowca samochodu ciężarowego, kierowca samochodu dostawczego, księgowa, kucharz, magazynier, mechanik pojazdów samochodowych, murarz, kierowca operator wózków jezdniowych (widłowych), pomoc kuchenna, pomocniczy robotnik budowlany, robotnik gospodarczy, przedstawiciel handlowy, spawacz, sprzątaczką, sprzedawca.

Wymagania stawiane przez pracodawców składających oferty pracy, to w szczególności poziom i kierunek wykształcenia, doświadczenie zawodowe, uprawnienia, umiejętności oraz znajomość języka obcego.

W ciągu 2016 r. zostały zrealizowane, upłynął termin ich ważności lub zostały wycofane przez pracodawców oferty na 3029 stanowisk<sup>8</sup>.

W 2016 roku wydano 3505 skierowań do pracy, w wyniku których 574 osoby podjęły zatrudnienie. Zdecydowana większość zgłaszanych ofert pracy realizowana jest jako oferta otwarta, to znaczy z upublicznionym dostępem do pełnych danych kontaktowych pracodawcy. Powoduje to, że wiele osób bezrobotnych zarejestrowanych, i nie tylko zarejestrowanych, dowiaduje się o ofercie pracy za pośrednictwem urzędu pracy (doradcy klienta, tablice ogłoszeń strona internetowa urzędu pracy, CBOP) i dociera do pracodawców bez wydanego przez urząd pracy skierowania. W praktyce wszystkie podjęcia pracy na stanowisku zgłoszonym jako oferta

<sup>7</sup> Oferta składana w urzędzie pracy zawiera stanowiska pracy lub aktywizacji zawodowej (w jednej ofercie może być więcej niż jedno stanowisko), a dla każdego stanowiska wskazanego w ofercie określana jest liczba miejsc pracy lub aktywizacji zawodowej. W statystyce publicznej liczone są właśnie te miejsca, a nie oferty jako takie, chociaż potocznie przyjmuje się – również w niniejszym opracowaniu – że oba terminy są sobie równoważne.

<sup>8</sup> Niestety nie ma możliwości innej niż czasochłonne manualne zliczanie podanie dokładnej liczby w rozbiciu na poszczególne przyczyny zakończenia realizacji ofert.

pracy i rozpowszechnianym przez urząd pracy należałoby uznać jako podjęcie pracy za pośrednictwem urzędu pracy, przy założeniu że podstawą zatrudnienia było upublicznienie oferty, które nie miałyby miejsca gdyby nie działania podjęte przez urząd. Natomiast w ujęciu statystycznym jedynie podjęcia pracy za wydanym i rozliczonym skierowaniem kwalifikowane są jako podjęcia pracy za pośrednictwem urzędu pracy.

W 2016 roku urząd pracy otrzymał i upowszechnił:

- 76 informacji o wolnych miejscach zatrudnienia na 227 stanowisk,
  - 489 ofert pracy z innych powiatowych urzędów pracy na 2250 stanowisk.
- Zgłoszenia wolnych miejsc zatrudnienia zostały podane do wiadomości publicznej w siedzibie urzędu pracy oraz na stronie internetowej. Identyfikacja danych firmy i zgłoszonego miejsca pracy pozwalały wszystkim zainteresowanym na bezpośredni kontakt z pracodawcą.

W 2016 roku zorganizowano 6 giełd pracy dla 6 pracodawców, na 42 wolne miejsca pracy. W giełdach uczestniczyło 87 osób bezrobotnych i poszukujących pracy. W wyniku giełd zatrudnienie podjęło 5 osób.

W 2016 roku urząd pracy zarejestrował 270 oświadczeń pracodawców o zamiarze powierzenia wykonywania pracy cudzoziemcom oraz wydał 50 informacji starosty na temat możliwości zaspokojenia potrzeb kadrowych pracodawcy.

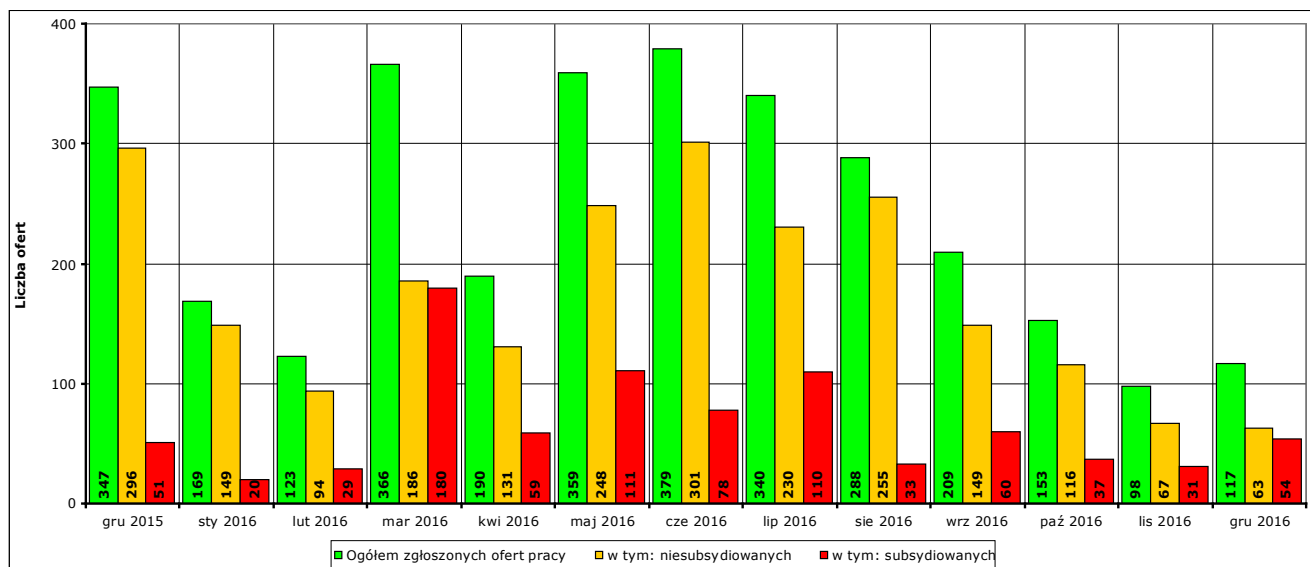
Z okazji obchodów Światowego Dnia Przedsiębiorczości Powiatowy Urząd Pracy w Kwidzynie wraz z Kwidzyńskim Parkiem Przemysłowo-Technologicznym Kwidzyn - Górki przystąpił do akcji pod nazwą „Pomorski Dzień Przedsiębiorczości”. Wydarzenie wpisane jest do kalendarza Światowego Tygodnia Przedsiębiorczości i ujęte w planie działań regionalnych realizowanych w ramach Światowego Tygodnia Przedsiębiorczości. Celem przedsięwzięcia była promocja zarówno indywidualnej działalności gospodarczej (IDG), jak również szeroko pojętej przedsiębiorczości.

W trakcie „Pomorskiego Dnia Przedsiębiorczości” zorganizowanego w siedzibie Kwidzyńskiego Parku Przemysłowo-Technologicznego zaproszeni Partnerzy: instytucje zaangażowane w proces uruchomienia działalności gospodarczej: przedstawiciele urzędów miast/gmin, urząd skarbowy, ZUS, jednostki finansujące (fundusze pożyczkowe i poręczeniowe, pożyczkodawcy i banki), instytucje wspierające przedsiębiorczość (doradcze, informacyjne), instytucje wdrażające, realizujące programy unijne, punkty informacyjne i konsultacyjne, udzielały indywidualnych konsultacji o sposobie i procesie zakładania działalności gospodarczej, wymaganych dokumentach, źródłach finansowania, możliwości uzyskania dotacji na rozpoczęcie działalności gospodarczej

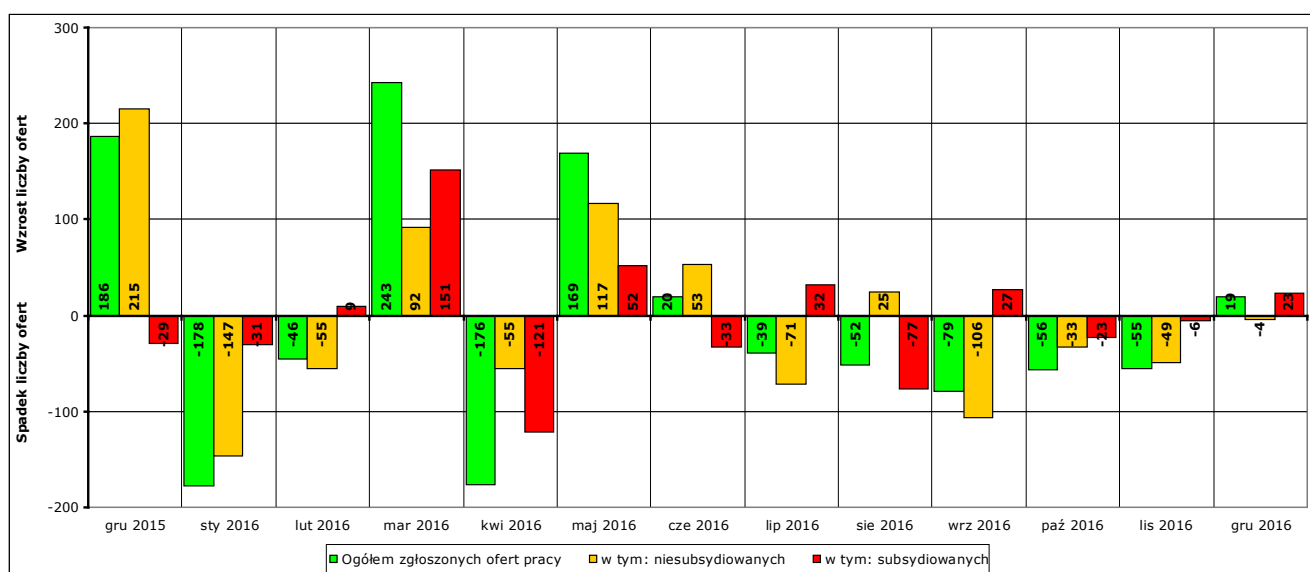
Przedstawiciele Powiślańskiej Szkoły Wyższej w Kwidzynie wygłosili prelekcje pt. „Młody menadżer i przedsiębiorca”, Kwidzyński Park Przemysłowo-Technologicznego zapoznał zainteresowanych z projektem „Powiślański Inkubator Przedsiębiorczości” dla potencjalnych mikroprzedsiębiorców, a pośrednik pracy urzędu zaprezentował w formie multimedialnej informacje o zakładaniu i prowadzeniu działalności gospodarczej w krajach UE i EOG. O prowadzeniu własnej firmy, a także osiągniętych sukcesach w biznesie opowiedzieli lokalni przedsiębiorcy, którzy rozpoczęli działalność gospodarczą przy wsparciu finansowym Powiatowego Urzędu Pracy w Kwidzynie.

Do dyspozycji osób zainteresowanych rozwojem własnej przedsiębiorczości, w tym m.in. prowadzeniem działalności gospodarczej, były:

- stoiska informacyjno – doradcze instytucji bezpośrednio zaangażowanych w proces zakładania działalności gospodarczej,
- stoiska instytucji wspierających przedsiębiorczość, informujących o narzędziach i formach wsparcia IDG, rozwijania szeroko pojętej przedsiębiorczości,
- doradca zawodowy z możliwością zbadania predyspozycji do prowadzenia działalności gospodarczej i uzyskania innych porad związanych z przedsiębiorczością,
- pośrednik pracy EURES, udzielał informacji dotyczących zakładania i prowadzenia IDG w krajach UE,
- stoiska z informacjami na temat możliwości pozyskiwania środków z Funduszu Pracy lub Europejskiego Funduszu Społecznego na rozpoczęcie lub rozwój działalności gospodarczej,
- warsztaty promujące ideę przedsiębiorczości dla młodych mieszkańców powiatu kwidzyńskiego pt. „Przedsiębiorczość i ja”.



Wykres 13. Liczba ofert pracy zgłoszonych w PUP Kwidzyn w danym miesiącu w okresie grudzień 2015 r. - grudzień 2016 r.



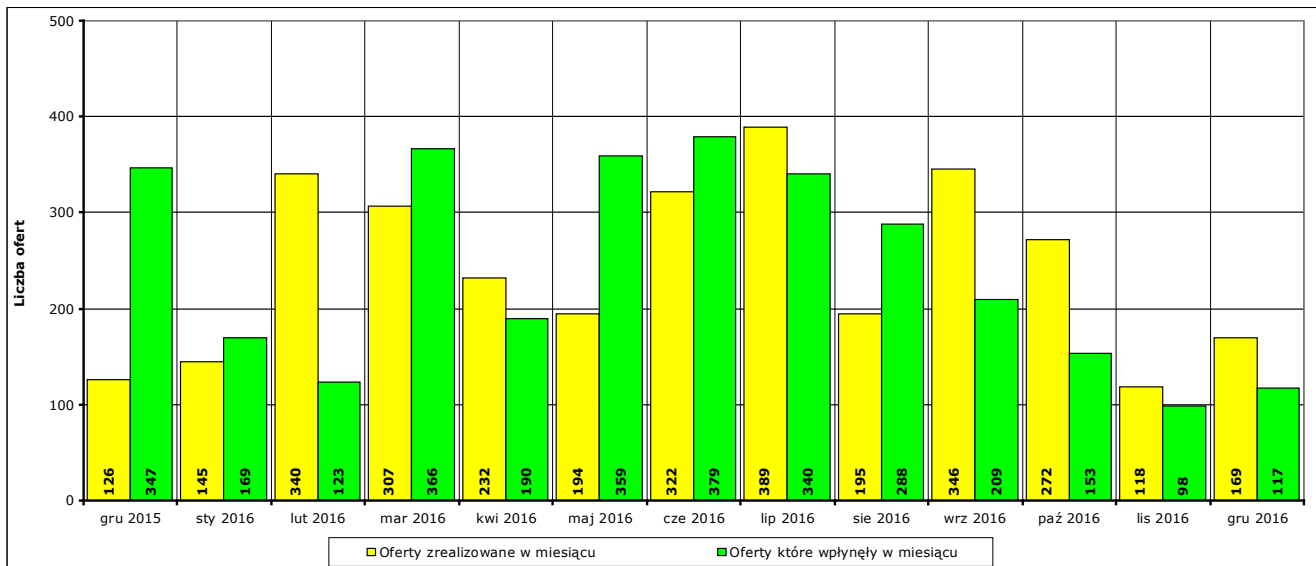
Wykres 14. Wzrost/spadek liczby zgłoszonych ofert pracy w okresie grudzień 2015 r. - grudzień 2016 r. w porównaniu do poprzedniego miesiąca.

Dwa powyższe wykresy obrazują brak wyraźnych tendencji na lokalnym rynku pracy w zakresie zgłaszania wolnych miejsc pracy: podobnie jak w latach ubiegłych nie można stwierdzić występowania żadnej reguły, która pozwoliłaby łączyć liczbę zgłoszonych ofert pracy z na przykład sezonowością zatrudnienia albo dostępnością środków pozwalających na zatrudnienie subsydiowane. Wysoka mechanizacja rolnictwa i przetwórstwa oraz łagodne zimy w dalszym ciągu powodują zanik wyraźnie sezonowych zjawisk na rynku pracy. Niestety urząd pracy nie dysponuje żadnymi narzędziami, które pozwoliłyby na podjęcie próby zdiagnozowania tej sytuacji. Prowadzone są co prawda wywiady telefoniczne i bezpośrednie rozmowy z pracodawcami z obszaru powiatu kwidzyńskiego, jednak pozyskane w ten sposób informacje są na tyle wyrywkowe i niespójne, że nie pozwalają sformułować wniosków opartych na logicznych przesłankach.

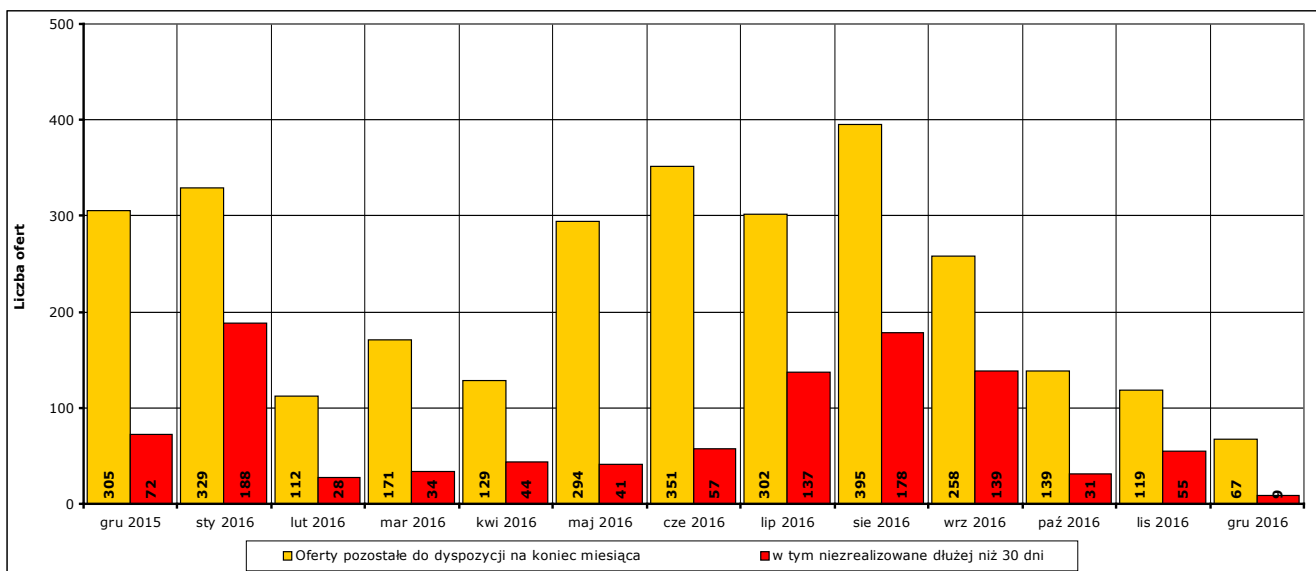
W 2015 roku z inicjatywy Departamentu Rynku Pracy ówczesnego Ministerstwa Pracy i Polityki Społecznej w całym kraju (za pośrednictwem wszystkich urzędów pracy, w tym Powiatowego Urzędu Pracy w Kwidzynie) przeprowadzono kwestionariuszowe badanie przedsiębiorstw, które obejmowało między innymi szacowanie potrzeb kadrowych oraz chęci tworzenia lub wykorzystywania miejsc pracy. Ostatecznie wyniki tego badania znalazły się w przetworzonych na szczeblu centralnym w 2016 r. danych źródłowych służących opracowaniu raportu z monitoringu zawodów deficytowych i nadwyżkowych i zostaną przedstawione w dalszej części niniejszego sprawozdania.

Badanie kwestionariuszowe zostało powtórzone w 2016 r., a jego wyniki po przetworzeniu zapewne zostaną udostępnione w ciągu 2017 r.





Wykres 15. Liczba ofert zrealizowanych w danym miesiącu oraz ofert, które wpłynęły w danym miesiącu, w okresie grudzień 2015 r. - grudzień 2016 r.



Wykres 16. Liczba ofert niezrealizowanych, w tym niezrealizowanych dłużej niż 30 dni, w okresie grudzień 2015 r. - grudzień 2016 r. (według stanu na koniec danego miesiąca).

Stosunkowo wysoka liczba ofert pozostających do dyspozycji na koniec miesiąca w niektórych miesiącach najczęściej wynika niezmiennie z faktu, że spora część ofert dotyczy miejsc pracy subsydiowanych, na organizację których wnioski zawierające ofertę wpływają w danym miesiącu, a proces rekrutacji osób trwa praktycznie aż do podpisania umowy, co bardzo często następuje już w kolejnym miesiącu lub nawet po kilku miesiącach. Reszta ofert pozostałych na koniec miesiąca dotyczy tych ofert, które wpłynęły około 10 dni przed końcem miesiąca – proces realizacji tych ofert, w tym głównie potwierdzenie zatrudnienia przez pracodawcę skierowanej osoby, również przeciąga się z reguły do następnego miesiąca, co powoduje, że nie można jej formalnie uznać za zrealizowaną.

Poprawie uległa sytuacja dotycząca ofert niezrealizowanych w okresie dłuższym, niż 30 dni. W 2016 roku ich suma z końca poszczególnych miesięcy wyniosła 941. Dla roku 2015 było to aż 1387, a w 2014 r. 537 ofert.<sup>9</sup>

W dużej części oferty niezrealizowane dłużej niż 30 dni to oferty mało atrakcyjne dla zarejestrowanych osób bezrobotnych: niekonkurencyjne warunki płacy, uciążliwość pracy, konieczność długotrwałego dojazdu do miejsca pracy, zmienowość; lub zawierające wysokie wymagania dotyczące kwalifikacji i umiejętności. Często oba te czynniki – czyli mała atrakcyjność i wysokie wymagania – idą ze sobą w parze i powodują, że ostatecznie oferta nie jest zrealizowana przez urząd z powodu upływu określonego przez pracodawcę terminu jej ważności.

<sup>9</sup> Przy czym trzeba koniecznie zastrzec, że liczby te nie oddają w pełni ani skali, ani natury zjawiska, ponieważ w zsumowanej liczbie ofert wykazywanych jako niezrealizowane w okresie dłuższym niż 30 dni znaczna część jest uwzględniana wielokrotnie (jeśli ich realizacja trwa ponad 60 dni – dwukrotnie, jeśli ponad 90 dni – trzykrotnie, itd.).

Także wspomniana już wcześniej konieczność utworzenia profilu pomocy osobom zarejestrowanym i ograniczenia dotyczące możliwości do zastosowania wobec nich narzędzi służących aktywizacji powoduje, że grupa osób zarejestrowanych zostaje niejako wykluczona z możliwości skorzystania ze wsparcia urzędu nawet w tak podstawowym zakresie, jak pośrednictwo pracy.

## b) pośrednictwo pracy

W 2014 roku miała miejsce zmiana przepisów prawnych, która w sposób zasadniczy zmieniła zasady, na jakich odbywa się pośrednictwo pracy.

W myśl obowiązujących od 27.05.2014 r. przepisów w urzędach pracy utworzono funkcję doradcy klienta oraz wprowadzono obowiązek określenia profilu pomocy każdej zarejestrowanej osobie bezrobotnej na podstawie przeprowadzanego z nią przez doradcę klienta wywiadu.

Profil pomocy to właściwy ze względu na sytuację i potrzeby osoby bezrobotnej zakres form pomocy określonych w ustawie o promocji zatrudnienia i instytucjach rynku pracy. Celem profilowania jest zastosowanie wobec osoby bezrobotnej takiej pomocy, która najbardziej odpowiada jej potrzebom i aktualnej sytuacji zawodowej. Dla każdej osoby bezrobotnej może zostać ustalony jeden z trzech profili pomocy. Powiatowy urząd pracy ustalając profil pomocy dokonuje analizy sytuacji osoby bezrobotnej i jej szans na podjęcie zatrudnienia, biorąc pod uwagę oddalenie od rynku pracy i gotowość do wejścia lub powrotu na rynek pracy.

Profilowanie skutkuje tym, że część usług jest niedostępna dla danej osoby, ponieważ katalog możliwych dla danego profilu form pomocy jest zamknięty. Ustalony profil pomocy może być zmieniony jeśli w sytuacji osoby bezrobotnej nastąpi istotna zmiana.

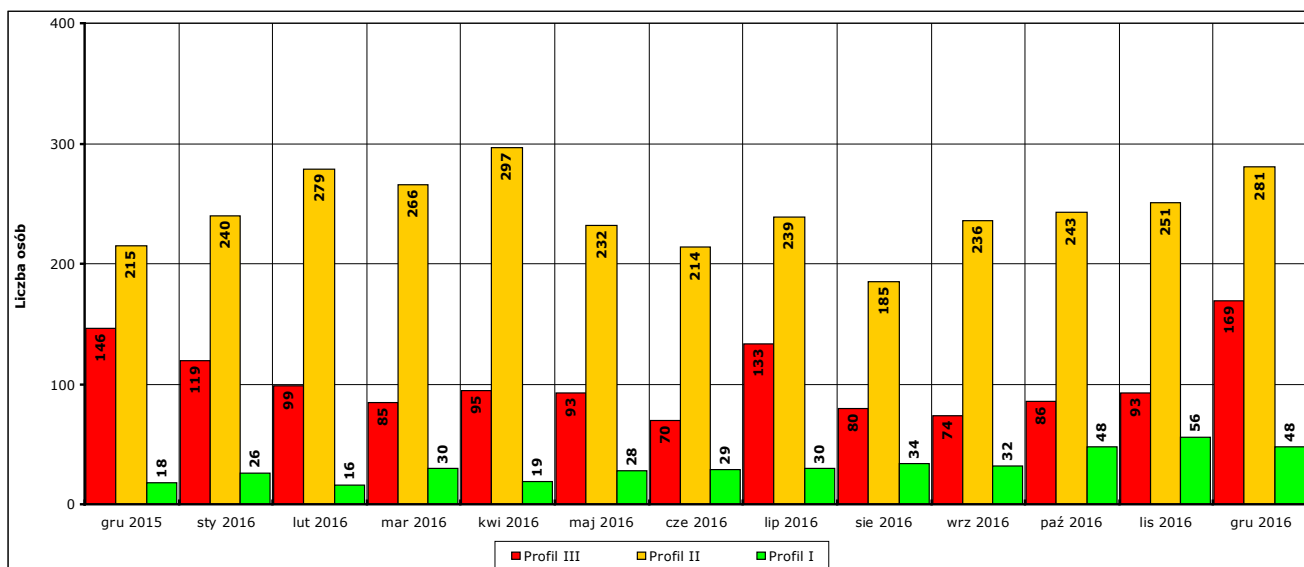
Ponadto każdej nowo zarejestrowanej osobie (a nie jak uprzednio – tylko niektórym, w zależności od ich sytuacji na rynku pracy) należy także przygotować Indywidualny Plan Działania. Polega to na tym, że doradca klienta we współpracy z osobą bezrobotną uzgadnia realne, możliwe do zastosowania działania realizowane w okresie jej pozostawania bez pracy mające służyć skutecznemu powrotowi na rynek pracy, oraz metody i środki, za pomocą których osiągnięcie założonego celu będzie możliwe.

W 2016 r. w wyniku profilowania zostało utworzonych 4555 profili (część osób była poddawana profilowaniu dwa i więcej razy – podczas każdej z rejestracji), spośród których:

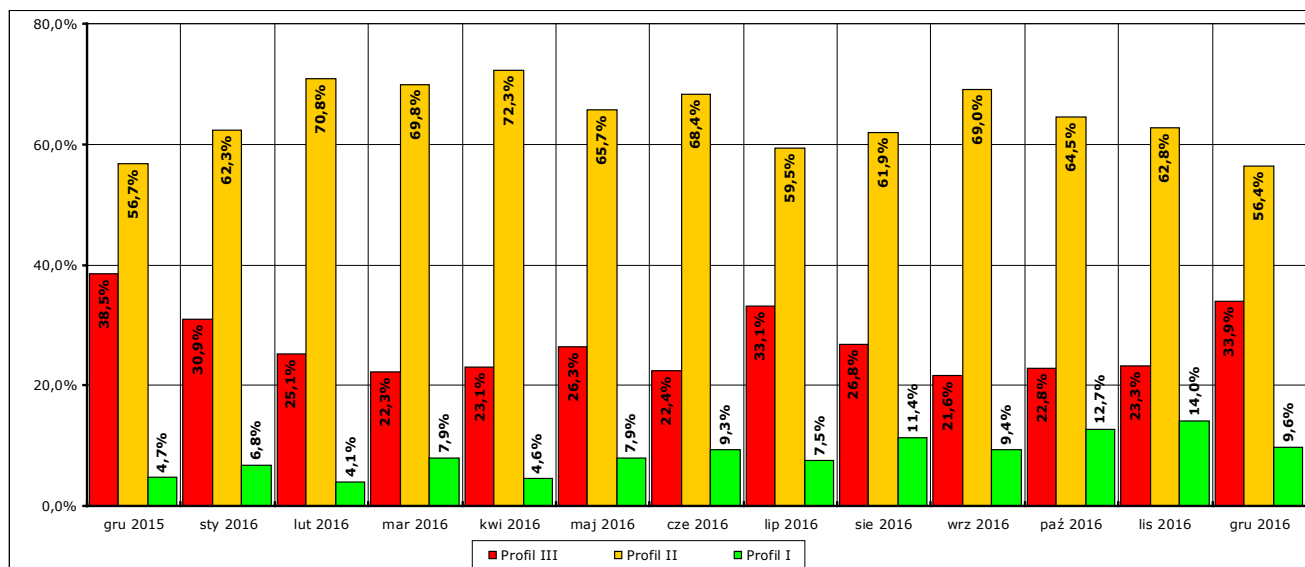
- I profil ustalono dla 396 osób,
- II profil ustalono dla 2963 osób,
- III profil ustalono dla 1196 osób.

Doradcy klienta w 2016 r. przygotowali ogółem 2831 Indywidualnych Planów Działania, 1631 Indywidualnych Planów Działania zostało przerwanych w ciągu 2016 r. z powodu podjęcia pracy, przy czym 935 z nich zostało zapoczątkowane w tymże roku, a realizacja 696 z nich rozpoczęła się w 2015 r. i wcześniej.

Jak wynika z dwóch poniższych wykresów, w każdym miesiącu istniała wyraźna przewaga osób, którym ustalono II profil pomocy, a jednocześnie znikomej liczbie osób ustalano I profil.



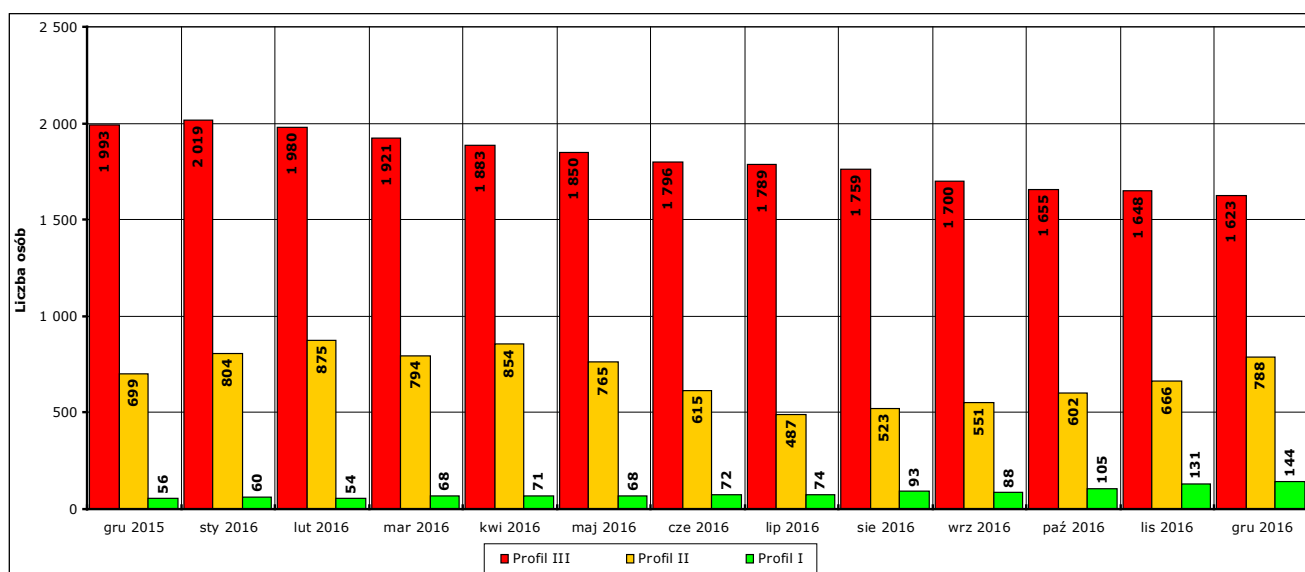
Wykres 17. Liczba osób, którym w okresie grudzień 2015 r. - grudzień 2016 r. w danym miesiącu ustalono profil pomocy w podziale na ustalone profile pomocy.



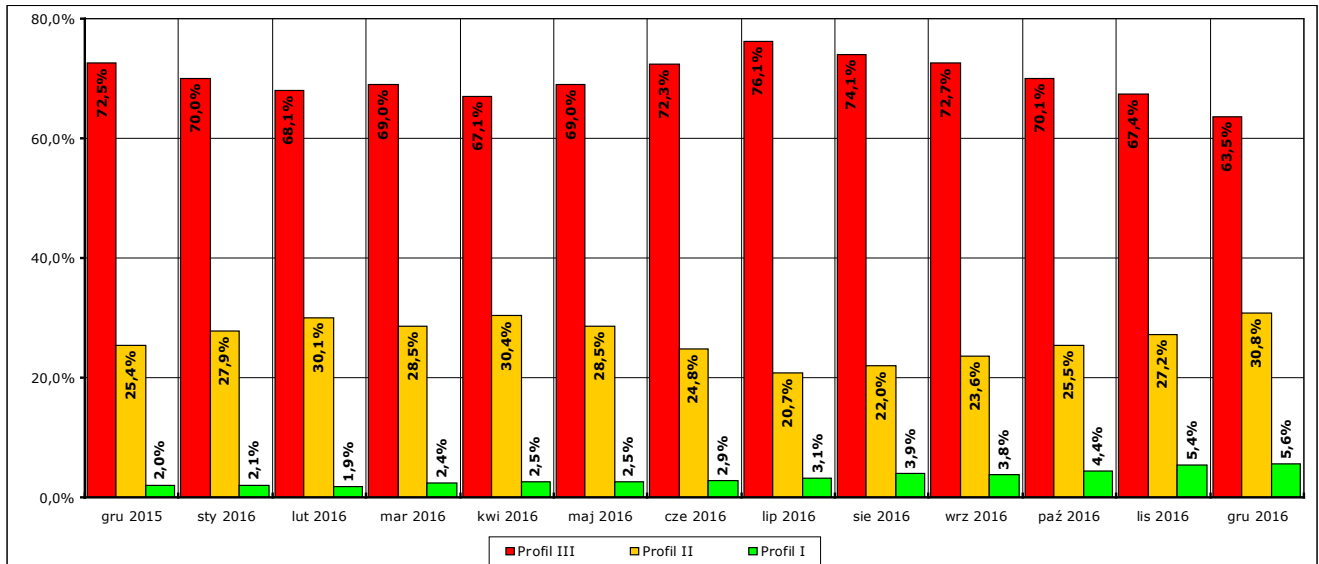
Wykres 18. Udział procentowy osób z poszczególnymi profilami pomocy, którym w okresie grudzień 2015 r. - grudzień 2016 r. w danym miesiącu ustalono profil pomocy.

Wskaźniki te - na pierwszy rzut oka co najmniej zadowolające - są jednak bardzo mylące. Ponieważ wobec osób z ustalonym III profilem pomocy z powodu ograniczeń nakładanych przepisami ustawy nie można stosować najbardziej efektywnych form aktywizacji (dotacji na działalność gospodarczą, skierowań do pracy, na staż lub szkolenie), to odpływ osób z tej grupy był znacząco niższy (przy czym powodem było najczęściej niepotwierdzenie gotowości do podjęcia pracy, podjęcie pracy znalezionej we własnym zakresie bez pośrednictwa urzędu oraz rezygnacja z rejestracji) niż w grupie osób z ustalonym I i II profilem.

Skutkowało to w efekcie wzrostem ich procentowego udziału w ogólnej liczbie osób posiadających ustalony profil pomocy. Jak wynika z dwóch poniższych wykresów, mimo że liczba bezwzględna miała w ciągu całego roku tendencję zniżkową, to udział procentowy niemal nieustająco utrzymywał się co najmniej na poziomie 2/3 ogółu osób posiadających ustalony profil pomocy, przy czym w lipcu 2016 r. osiągnął rekordowy poziom 76,1%. Trzeba zauważyć, że ta sytuacja miała miejsce pomimo wprowadzenia do systemu informatycznego w dniu 01.10.2015 r. zmiany (nieoficjalnej!; nie opisanej w dokumentacji i nie poprzedzonej ani nie wyjaśnionej jakkolwiek informacją na ten temat) algorytmu ustalania profilu pomocy: wzrosła waga punktów przyznawanych za „gotowość powrotu na rynek pracy”, jednocześnie zmalała za „oddalenie od rynku pracy”, a w związku z tym zmalało prawdopodobieństwo ustalenia III profilu pomocy, skutkującego największymi restrykcjami co do możliwych do zastosowania form pomocy.



Wykres 19. Liczba osób z ustalonym profilem w okresie grudzień 2015 r. - grudzień 2016 r. w podziale na ustalone profile pomocy (stan na koniec danego miesiąca).



Wykres 20. Udział procentowy osób z poszczególnymi profilami pomocy w okresie grudzień 2015 r. - grudzień 2016 r. (stan na koniec danego miesiąca).

Stąd wynikły między innymi sygnalizowane wcześniej problemy z jeszcze sprawniejszą realizacją ofert pracy - po prostu zgodnie z przepisami nie było można kierować zarejestrowanych osób do pracy, na szkolenia, staże, czy wszelkie inne formy aktywizacji, nawet jeśli posiadały odpowiednie kwalifikacje i były chętne do podjęcia pracy albo wyrażały zainteresowanie „przepisowo” niedostępnymi dla nich formami pomocy.

Problem stopniowego narastania liczby osób z ustalonym III profilem pomocy został w urzędzie zauważony w 2015 r., jednak nie powiodły się przewidziane do realizacji w 2016 r. próby wykorzystania dostępnych w myśl przepisów form ich aktywizacji.

Z powodu określonych w przepisach niekonkurencyjnych na lokalnym rynku maksymalnych stawek możliwych do przekazania instytucjom i organizacjom zewnętrznym nie udało się niestety uruchomić działań w ramach Programu Aktywizacji i Integracji, który przewidywał wspólną realizację przedsięwzięć aktywizujących w trójstronnej współpracy pomiędzy urzędem pracy, jednostkami pomocy społecznej i instytucjami prywatnymi specjalizującymi się w dziedzinie doradztwa, konsultingu, szkolenia i pośrednictwa pracy.

Natomiast ani w 2016 roku nie było, ani w dalszym ciągu w 2017 r. nie jest planowane zlecenie aktywizacji osób z ustalonym III profilem pomocy wyłącznie instytucjom zewnętrznym - w skali całego kraju jak dotąd tę formę aktywizacji od 2014 r. zastosowało zaledwie kilkanaście urzędów pracy i nie są dotychczas znane uzyskane efekty. Brakuje także dobrych praktyk i wszelkiego rodzaju wskazówek prawnych i metodycznych co do zakresu zawieranych umów, sposobu ewaluacji osiągniętych efektów, wzajemnych obowiązków i uprawnień oraz zasad i warunków wynagradzania.

### 3.2. Monitoring zawodów deficytowych i nadwyżkowych

Obowiązek prowadzenia monitoringu zawodów deficytowych i nadwyżkowych nakłada na urząd pracy art. 9 ust. 1 pkt 9 ustawy (*Do zadań samorządu powiatu w zakresie polityki rynku pracy należy: (...) opracowywanie badań, analiz i sprawozdań, w tym prowadzenie monitoringu zawodów deficytowych i nadwyżkowych, oraz dokonywanie ocen dotyczących rynku pracy na potrzeby powiatowej rady rynku pracy oraz organów zatrudnienia;*).

Monitoring zawodów deficytowych i nadwyżkowych jest rozwijany i doskonalony w celu:

- określenia kierunków zmian zachodzących w strukturze zawodów na lokalnym i regionalnym rynku pracy,
- określenia odpowiednich kierunków szkolenia bezrobotnych, a w rezultacie zwiększenie efektywności organizowanych szkoleń,
- bieżącej korekty poziomu, struktury i treści kształcenia zawodowego przez władze oświatowe i dyrekcje szkół,
- usprawnienia pośrednictwa pracy poprzez uzyskanie informacji o planowanych ofertach pracy na rok przyszły oraz przewidywanej liczbie absolwentów według zawodów,
- ułatwienia realizacji programów aktywizacji osób bezrobotnych.

Dane oraz raporty powinny być wykorzystywane przez organy i instytucje zainteresowane problematyką rynku pracy, w szczególności organy samorządowe szczebla powiatu i województwa, szkoły i instytucje szkoleniowe.

Raporty opracowane przez Powiatowy Urząd Pracy w Kwidzynie do 2015 roku włącznie dostępne są na stronie internetowej <http://www.bip.pupkwidzyn.pl/?cid=76>, a oprócz tego przekazywane są do Wojewódzkiego Urzędu Pracy w Gdańsku.

Dane analityczne dla monitoringu zawodów deficytowych i nadwyżkowych na poziomie poszczególnych powiatów i województw są publikowane na ogólnie dostępnej dla wszystkich zainteresowanych stronie internetowej <http://mz.praca.gov.pl>

Monitoring zawodów deficytowych w 2016 roku prowadzony był w oparciu o ujednoczone zalecenia metodyczne opracowane w 2014 i 2015 roku przez Departament Rynku Pracy ówczesnego Ministerstwa Pracy i Polityki Społecznej, a zakres opracowania danych z monitoringu obejmował zjawiska występujące na rynku pracy w 2015 roku. Ogólne i szczegółowe informacje o wyliczanych miernikach, w tym wzory i wyjaśnienie stosowanych zmiennych, oraz o sposobach ich interpretacji znajdują się w dokumencie pt. „Ostateczna wersja metodologii prowadzenia monitoringu zawodów deficytowych i nadwyżkowych na lokalnym rynku pracy”, dostępnym pod adresem internetowym: <http://instytut.inse.pl/monitoring/Metodologia.pdf>

Metodyka ta zakłada zgromadzenie i wstępne przetworzenie danych na szczeblu centralnym, a następnie przekazanie tak opracowanych danych na szczebel lokalny, gdzie na ich podstawie następuje opracowanie raportu rocznego.

Przekazanie tych danych miało miejsce w pierwszym kwartale 2016 roku, a na ich podstawie w Powiatowym Urzędzie Pracy w Kwidzynie powstał raport, z którego podsumowanie i najważniejsze wnioski powtórzone są poniżej.

#### **Podsumowanie**

*Opracowany według zaleceń metodologii raport nie daje w opinii Powiatowego Urzędu Pracy w Kwidzynie realnego odzwierciedlenia sytuacji na lokalnym rynku pracy w zakresie zawodów deficytowych i nadwyżkowych.*

*Metodologia, mimo że stanowi wyraźny krok naprzód w porównaniu do poprzednio stosowanych metod badania, ponieważ usiłuje przynajmniej usystematyzować aparat badawczy i wziąć pod uwagę także oferty pracy dostępne z innych źródeł niż urzędy pracy, to i tak obarczona jest wieloma ułomnościami. Podstawowe z nich, sygnalizowane w raporcie, to:*

- *proporcjonalne wyliczanie wielu kluczowych wartości, przyjmowanych do obliczeń na kolejnych etapach, w oparciu o niewielką, a przez to niereprezentatywną i niemierną próbę badawczą;*
- *zbyt rzadkie próbkowanie, dotyczące badań pod kątem zawodów zarówno ofert pracy dostępnych w sieci Internet, jak i liczby osób zarejestrowanych i ofert pracy wykazywanych w zestawieniu statystycznym w Załączniku 3 do Sprawozdania MPiPS-01 – oba te zdarzenia*

zachodzą w cyklu zaledwie półrocznym, siłą rzeczy nie oddają więc w sposób płynny mających w założeniu podlegać analizie zjawisk<sup>10</sup>;

- opieranie się w analizie osób zarejestrowanych wyłącznie na jednym (i tylko jednym!) zawodzie (tzw. „zawód do statystyk”), podczas gdy w rzeczywistości zdecydowana większość zarejestrowanych osób bezrobotnych posiada kwalifikacje, umiejętności, a w najgorszym przypadku praktykę, pozwalające na wykonywanie co najmniej kilku, a nierzadko nawet kilkunastu zawodów, zwłaszcza jeśli są to zawody nie wymagające ściśle specjalistycznej wiedzy<sup>11</sup>;
- nieskatalogowany i nieuporządkowany w skali ogólnokrajowej zestaw cech określających uprawnienia i umiejętności. Należy przy tym wyraźnie podkreślić, że nawet jeśli taki katalog powstanie i będzie odpowiednio szeroki, to próby powiązania tych cech z zawodami i badania tak osiągniętych wyników spowodują jeszcze większą atomizację otrzymywanych wartości, ponieważ możliwa liczba (kombinacja) wystąpień takich powiązań będzie iloczynem liczby zawodów, liczby uprawnień i liczby umiejętności, a z powodów czysto organizacyjnych po prostu nie uda się w odpowiedniej skali zwiększyć badanej próby. Z drugiej strony zbytne ograniczenie takiego katalogu uniemożliwi rzetelny opis kwalifikacji osoby, a przez to utrudni pośrednictwo pracy, lub – jeśli zostałby dodany jako dodatkowy, „porządkujący” zestaw cech mający znaczenie wyłącznie statystyczne – przysporzy dodatkowego zajęcia doradcom klienta zajmującym się sporządzaniem szeroko pojętego profilu kwalifikacji i predyspozycji osób;
- nie zlikwidowana podatność na wszelkiego rodzaju anomalie mogące wystąpić na lokalnym rynku pracy – przykładowo likwidacja jednego w miarę dużego przedsiębiorstwa może spowodować kompletne zmiany w układzie zawodów deficytowych i nadwyżkowych, a znikoma częstotliwość badań nie pozwoli stwierdzić, czy zjawisko to miało charakter gwałtowny, czy było efektem zmian narastających stopniowo. W takiej sytuacji nie da się przeprowadzić rzetelnych analiz, ponieważ źródłowe dane będą do siebie całkowicie nieporównywalne.

Wydaje się, że najbardziej wartościowym elementem metodologii jest część związana z badaniem ankietowym przedsiębiorstw funkcjonujących na lokalnym rynku pracy, ponieważ uzyskane efekty badania dają w miarę realny obraz rzeczywistych działań badanych podmiotów w dziedzinie zatrudniania pracowników w przyjętym okresie sprawozdawczym oraz pozwalają prognozować sytuację na następny okres, bez potrzeby do uciekania się do sztucznego wyliczania wartości metodą proporcjonalną.

Oczywiście i tutaj należałoby zastanowić się nad możliwościami racjonalizacji badania – począwszy od typowania i wskazania do badań przez szczebel centralny przedsiębiorstw rzeczywiście aktualnie działających, przez zwiększenie próby badawczej, kończąc na systemie umożliwiającym ochotnicze uczestnictwo w badaniu, być może dzięki niewielkim i symbolicznym profitom. Wskazane byłoby obligatoryjne ujmowanie w próbie badawczej tych przedsiębiorstw, które ze względu na skalę zatrudnienia i znaczenie gospodarcze są uznawane za kluczowe na lokalnym rynku pracy. Być może dałoby się także wykorzystać sprawozdania GUS Z-05 (Badanie popytu na pracę), realizowane w cyklu kwartalnym przez część przedsiębiorstw.

### **Najważniejsze wnioski:**

1. W 2016 r. należy spodziewać się dalszego zmniejszenia liczby zarejestrowanych osób bezrobotnych – tendencja malejąca wynikająca z porównania lat 2015 i 2014 (oraz wcześniejszych - nie wykazanych w raporcie) została już potwierdzona w I kwartale 2016 r.
2. Nie ma żadnego sposobu, aby prognozować liczbę ofert pracy, która może trafić do urzędu – na podstawie danych z lat ubiegłych można stwierdzić, że liczba ta nie zależy ani od sezonowości (zwłaszcza w takich dziedzinach kojarzonych z sezonowością jak rolnictwo, przetwórstwo i budownictwo), ani od dostępności środków Funduszu Pracy. Wydaje się, że jedynym decydującym czynnikiem jest lokalna gospodarka, która w dużym stopniu podlega wahaniom niezależnie od ogólnych trendów ekonomicznych i gospodarczych.
3. Do urzędu pracy trafiają najczęściej oferty pracy na stanowiskach i w zawodach nie wymagających szczególnych kwalifikacji i wiedzy, a więc tych, w których pracodawcom nie

<sup>10</sup> W poszczególnych miesiącach 2015 r. wskaźnik zmian w populacji zarejestrowanych osób bezrobotnych (udział procentowy osób zarejestrowanych w danym miesiącu do liczby osób zarejestrowanych ogółem na koniec miesiąca + udział procentowy osób wyrejestrowanych w danym miesiącu do liczby osób zarejestrowanych ogółem na koniec poprzedniego miesiąca) wynosił w poszczególnych miesiącach od 24% aż do 38%! Dla roku 2016 r. dla tego wskaźnika - patrz wykres 21.

<sup>11</sup> Przykładowo dla ponad 6600 osób pozostających w trakcie 2015 r. zarejestrowanymi osobami bezrobotnymi odnotowano ponad 23640 kwalifikacji typu zawód w ponad 1100 różnych zawodach.

opłaca się inwestować w proces rekrutacji, ponieważ na rynku pracy znajduje się stosunkowo duża liczba potencjalnych kandydatów – ten trend utrzymuje się już od paru lat i jest poparty obserwacjami z praktyki działania urzędu. Nie należy się spodziewać, że ta sytuacja się zmieni, ponieważ pracodawcy przy pozyskiwaniu pracowników wykorzystują w szerokim zakresie inne media i środki komunikacji.

4. W grupie zawodów deficytowych znajdują się w większości zawody wymagające odpowiedniej wiedzy, kwalifikacji i praktyki – potwierdza to tezę, że wśród osób bezrobotnych trudno znaleźć osoby będące atrakcyjnymi i konkurencyjnymi na rynku pracy ze względu na kwalifikacje zawodowe. Osoby takie generalnie bez większych problemów znajdują i utrzymują zatrudnienie, zaś ich brak na rynku świadczy częściowo o niedopasowaniu szkolnictwa, a częściowo o długotrwałym procesie zdobywania kwalifikacji i kompetencji.
5. W grupie zawodów nadwyżkowych przeważają zawody, do wykonywania których generalnie zbędne jest specjalistyczne wykształcenie i wysokie kwalifikacje. Zawody z tej grupy mogą wykonywać osoby po krótkim przeszkoleniu, a ze względu na zwykle niekonkurencyjne warunki pracy istnieje duża rotacja. Pozostałe zawody nadwyżkowe to te, dla których całkowicie zmieniła się lokalna koniunktura gospodarcza oraz oczywiście zawody „egzotyczne” na lokalnym rynku pracy.
6. Poza zawodami związanymi z fryzjerstwem nie są obecnie kształcone osoby mogące znaleźć się w grupie posiadaczy zawodów nadwyżkowych. Z drugiej jednak strony nie są także kształcone osoby w tych zawodach, które występują w grupie zawodów deficytowych – związane jest to jednak głównie z faktem, że w grupie tej wykazane zostały głównie zawody uznawane jako takie ze względów praktycznych niż z uwagi na formalne wymagania co do wykształcenia i potwierdzonych dokumentami kwalifikacji.
7. Zbyt małe próby badawcze nie pozwalają na wyciąganie jakichkolwiek wniosków dotyczących powiązań zawodów posiadanych przez osoby z dodatkowymi uprawnieniami i szczególnie z umiejętnościami – a więc z tymi cechami, które nie są sformalizowane, a zależą od doświadczenia zawodowego, życiowego, a nawet od charakteru danej osoby.
8. Badanie ankietowe przedsiębiorstw wykazało wzrost wskaźnika zatrudnienia netto w 2015 r., który wyniósł 16,55<sup>12</sup> i dodatni prognozowany wskaźnik zatrudnienia netto na 2016 r., który wyniósł 17,29%<sup>13</sup>. Wartości te wskazują, że przedsiębiorstwa na lokalnym rynku pracy zwiększyły zatrudnienie [w 2015 r.] i chcą tę tendencję utrzymać [w 2016 r.]. Jednocześnie tak dokonane w 2015 r., jak i planowane na 2016 r. działania związane z zatrudnianiem pracowników nie wskazują, aby istotnie mogły wpłynąć na stan zawodów deficytowych i nadwyżkowych.
9. Wśród zawodów, w których badane ankietowo przedsiębiorstwa zamierzają zatrudnić pracowników, sytuacja na lokalnym rynku pracy jest dobra – albo istnieją duże nadwyżki osób posiadających lub mogących wykonywać dany zawód, albo wskazane zawody cechują się małymi wymaganiami co do kwalifikacji określonych w sposób formalny.
10. Nie jest możliwa analiza porównawcza, ponieważ bieżący raport z monitoringu zawodów deficytowych i nadwyżkowych jest pierwszym sporządzonym według zaleceń nowej metodologii, cechującej się zupełnie nowym, szerszym, podejściem do tego zagadnienia. Aby dokonać ewentualnych porównań trzeba poczekać do następnej edycji badań.

Należy też podkreślić, że opracowane na szczeblu centralnym dane będące podstawą do sporządzenia raportu z monitoringu zawodów deficytowych i nadwyżkowych różnią się diametralnie od badania pod nazwą „Barometr zawodów”<sup>14</sup>, które bazuje na praktycznych obserwacjach i prognozach lokalnego rynku pracy, tylko w niewielkim stopniu wspomaganymi informacjami o charakterze czysto statystycznym.

Nie wiadomo niestety, czy z wyników monitoringu zostaną wyciągnięte wnioski skutkujące zmianą metodologii – na przetworzone dane, które dadzą odpowiedź na to pytanie, trzeba jeszcze poczekać.

<sup>12</sup> Znaczenie, wykorzystywane zmienne i sposób wyliczania wskaźnika zatrudnienia netto ogółem – patrz w dokumencie: <http://instytut.inse.pl/monitoring/Metodologia.pdf>, str. 38 i kolejne.

<sup>13</sup> Znaczenie, wykorzystywane zmienne i sposób wyliczania prognozowanego wskaźnika zatrudnienia netto na kolejny rok – patrz w dokumencie: <http://instytut.inse.pl/monitoring/Metodologia.pdf>, str. 41 i kolejne.

<sup>14</sup> Szerzej na temat badania, jego sposobów, celów i efektów – patrz w dostępnym na stronie Wojewódzkiego Urzędu Pracy w Gdańsku dokumencie: [http://wup.gdansk.pl/g2/2016\\_04/fe022875099063c224f425cd2b5270f8.pdf](http://wup.gdansk.pl/g2/2016_04/fe022875099063c224f425cd2b5270f8.pdf)



### 3.3. Poradnictwo zawodowe

Działania w ramach poradnictwa zawodowego i informacji zawodowej prowadzone są na podstawie art. 9 ust. 1 pkt 3 i 3a ustawy (*Do zadań samorządu powiatu w zakresie polityki rynku pracy należy: (...) udzielanie pomocy bezrobotnym i poszukującym pracy w znalezieniu pracy przez pośrednictwo pracy i poradnictwo zawodowe; - udzielanie pomocy pracodawcom w pozyskiwaniu pracowników przez pośrednictwo pracy i poradnictwo zawodowe;*).

Poradnictwo zawodowe to ogólnie rzecz biorąc działania zmierzające do umożliwienia zainteresowanym osobom określenia – we współpracy z pracownikami urzędu – kierunku rozwoju zawodowego. W ramach poradnictwa mogą być prowadzone zajęcia indywidualne i grupowe, rozmowy z doradcą zawodowym i testy i inne działania podejmowane z inicjatywy zarówno osób zainteresowanych, jak i pracowników urzędu, jeśli dostrzegą potrzebę zwiększenia reorientacji zawodowej lub dostosowania oczekiwanych warunków zatrudnienia do kompetencji osoby korzystającej z tego rodzaju usług.

Należy przy tym zauważyć, że działania te stosunkowo rzadko przynoszą natychmiastowy wymierny efekt polegający na aktywizacji zawodowej osoby. Dzieje się tak, ponieważ większość problemów osób uczestniczących w zajęciach to przypadki, które trzeba rozpatrywać indywidualnie i także indywidualnie dobierać i przekazywać informacje mogące mieć wpływ na dalszy rozwój zawodowy. Oczywiście niska efektywność w żaden sposób nie przekreśla wspólnych wysiłków wkładanych przez obie strony.

#### a) poradnictwo indywidualne (osoby bezrobotne i poszukujące pracy)

Ogółem poradą indywidualną objęto 110 osób, w tym 48 kobiet.

Poradnictwo indywidualne dotyczyło głównie problemów zawodowych związanych z planowaniem rozwoju zawodowego, wyborem kierunku kształcenia lub szkolenia, uzupełnieniem lub zmianą kwalifikacji zawodowych, wyborem miejsca pracy, a także zagadnień związanych z samozatrudnieniem oraz aktywnym poszukiwaniem pracy.

#### b) poradnictwo grupowe (osoby bezrobotne)

Zorganizowano i przeprowadzono 13 porad grupowych, w których uczestniczyło łącznie 111 osób, w tym 71 kobiet.

Uczestnicy porad grupowych w podziale na kategorie:

- osoby bezrobotne do 30 roku życia – 30
- osoby bezrobotne powyżej 50 roku życia - 33
- osoby bezrobotne bez kwalifikacji zawodowych – 44,
- osoby bezrobotne bez doświadczenia zawodowego – 16
- osoby bezrobotne powyżej 12 miesięcy od daty zarejestrowania – 75
- osoby bezrobotne zamieszkałe na wsi – 51
- osoby niepełnosprawne – 6
- osoby, które po odbyciu kary pozbawienia wolności nie podjęły zatrudnienia - 4

Uwaga: większość osób kwalifikowała się do więcej niż jednej z wyżej wymienionej kategorii.

Poradnictwo grupowe realizowane było w oparciu o następujące programy zawarte w „Banku programów porad grupowych”:

- „Analiza predyspozycji zawodowych” z wykorzystaniem narzędzia testowego Kwestionariusza Zainteresowań Zawodowych (KZZ); celem zajęć była diagnoza zainteresowań, preferencji, predyspozycji zawodowych pod kątem planowania drogi zawodowej i wyboru zawodu;
- „Mój potencjał zawodowy”, celem zajęć była diagnoza zainteresowań zawodowych, zwiększenie wiary i motywacji we własne możliwości, bilans umiejętności i mocnych stron;
- „Dokumenty aplikacyjne”, celem zajęć było Wyposażenie w umiejętność sporządzania dokumentów aplikacyjnych;
- „Aktywnie szukam pracy”, celem zajęć było wyposażenie w niezbędną wiedzę podczas poszukiwania zatrudnienia łącznie z autoanalizą własnej osoby;

- „Rynek pracy otwarty dla wszystkich”, celem zajęć było wyposażenie w wiedzę niezbędną podczas poszukiwania zatrudnienia łącznie z autoanalizą własnej osoby; wsparcie aktywności poprzez wzbudzenie motywacji do zmiany sytuacji zawodowej i społecznej;
- „Odkrywanie własnych umiejętności i możliwości”, celem zajęć było rozpoznanie własnych potrzeb i celów oraz budowanie stabilnej i adekwatnej samooceny;
- „Komunikacja interpersonalna”, celem zajęć było poznanie zasad skutecznego komunikowania się; komunikacja werbalna i niewerbalna; aktywne słuchanie.

### **c) badania testowe**

W badaniach testowych uczestniczyło 8 osób.

Badania testowe obejmowały indywidualne bądź grupowe wykorzystanie dostępnego on-line (<https://kzz.praca.gov.pl/>) narzędzia diagnostycznego pod nazwą Kwestionariusz Zainteresowań Zawodowych celem określenia zainteresowań zawodowych badanej osoby.

### **d) informacja grupowa – spotkanie informacyjne (osoby zarejestrowane)**

Zorganizowano i przeprowadzono 23 spotkania, w których uczestniczyło łącznie 133 osoby, w tym 64 kobiety.

Uczestnicy spotkań informacyjnych w podziale na kategorie:

- osoby bezrobotne do 30 roku życia – 48
- osoby bezrobotne powyżej 50 roku życia – 30
- osoby bezrobotne bez kwalifikacji zawodowych – 60
- osoby bezrobotne bez doświadczenia zawodowego – 28
- osoby bezrobotne powyżej 12 miesięcy od daty zarejestrowania – 34
- osoby bezrobotne zamieszkałe na wsi – 77
- osoby niepełnosprawne – 5
- osoby, które po odbyciu kary pozbawienia wolności nie podjęły zatrudnienia - 2

Uwaga: większość osób kwalifikowała się do więcej niż jednej z wyżej wymienionej kategorii.

Informacje grupowe dotyczyły (w zależności od potrzeby) informacji o podstawowych usługach i instrumentach rynku pracy oraz prawach i obowiązkach osób zarejestrowanych, możliwościach uzyskania kwalifikacji zawodowych, zawodach i ogólnej sytuacji na rynku pracy, a także oczekiwań pracodawców w zakresie kwalifikacji wymaganych od kandydatów do pracy.

Korzystano z dostępnych w „Banku programów informacji zawodowych” następujących programów:

- „ABC usług rynku pracy”,
- „Kwalifikacje zawodowe a lokalny rynek pracy”,
- „Warunki świadczenia pracy”,
- „Usługi i instrumenty rynku pracy”.

### **e) informacje indywidualne (osoby zarejestrowane)**

Z informacji indywidualnej skorzystało łącznie 15 osób, w tym 8 kobiet.

Indywidualna informacja zawodowa dotyczyła zasad sporządzania dokumentów aplikacyjnych i zasad przygotowywania się do rozmowy kwalifikacyjnej, a w ich trakcie korzystano ze wzorów dokumentów aplikacyjnych oraz z dostępnych informatorów i broszur.

### **f) pozostałe działania**

W 2016 roku przeprowadzone zajęcia z zakresu orientacji zawodowej dla młodzieży uczącej się w gimnazjum oraz w szkole ponadgimnazjalnej. Uczestniczyło w nich łącznie 218 uczniów 9 szkół z terenu powiatu kwidzyńskiego. Zajęcia zostały zorganizowane i przeprowadzone we współpracy z Poradnią Psychologiczno-Pedagogiczną w Kwidzynie.

Do dyspozycji osób bezrobotnych i poszukujących pracy są udostępnione cztery stanowiska komputerowe wraz z podstawowym oprogramowaniem oraz z dostępem do sieci internet i drukarki. Przy ich wykorzystaniu zainteresowana osoba może samodzielnie lub przy pomocy

doradcy zawodowego poszukiwać ofert pracy lub interesujących ją informacji związanych z zatrudnieniem i szeroko pojętym rynkiem pracy, przygotować i wydrukować dokumenty aplikacyjne, przejść testy dostępne w postaci elektronicznej czy zapoznać się z udostępnianymi w postaci elektronicznej informacjami zgromadzonymi przez urząd pracy.

Z dostępu do informacji i elektronicznych baz danych skorzystało w 2016 roku 8 osób bezrobotnych i poszukujących pracy.

### 3.4. EURES

EURES to sieć współpracy publicznych służb zatrudnienia i ich partnerów na rynku pracy, wspierająca mobilność w dziedzinie zatrudnienia na poziomie międzynarodowym, obejmująca kraje Europejskiego Obszaru Gospodarczego (czyli kraje Unii Europejskiej oraz Norwegię, Islandię i Liechtenstein), a także Szwajcarię.

Utworzenie sieci EURES ma na celu ułatwienie swobodnego przepływu pracowników poprzez międzynarodowe pośrednictwo pracy, informowanie na temat warunków życia i pracy w krajach członkowskich, identyfikowanie i przeciwdziałanie przeszkodom w mobilności.

Usługi EURES są ogólnodostępne, bezpłatne i skierowane do osób poszukujących pracy, zainteresowanych wyjazdem do innego kraju w celu podjęcia pracy oraz do pracodawców, którzy chcą prowadzić rekrutację pracowników z zagranicy.

W 2016 r. w ramach sieci EURES do Powiatowego Urzędu Pracy wpłynęło 248 ofert pracy, na 2028 wolnych miejsc pracy.

64 osobom bezrobotnym i poszukującym pracy planującym wyjechać za granicę udzielono informacji indywidualnej, w tym:

- informacji ogólnej na temat EURES (związanej z EURES) udzielono 63 osobom,
- informacji na temat warunków życia i pracy w krajach UE/EOG udzielono 2 osobom,
- z informacji na temat ofert pracy z sieci EURES skorzystały 63 osoby.

Pracodawcy zgłaszający oferty pracy w ramach sieci EURES oczekiwali od kandydatów głównie znajomości języka angielskiego, niemieckiego lub norweskiego, wykształcenia kierunkowego, doświadczenia zawodowego w podobnej branży lub na stanowisku oraz odpowiednich uprawnień do wykonywania danego zawodu.

Za pośrednictwem sieci EURES wpłynęły oferty z krajów:

- Austria – 8 ofert na 21 miejsc pracy
- Belgia – 2 oferty na 4 miejsca pracy
- Czechy – 2 oferty na 20 miejsc pracy
- Dania – 1 oferta na 1 miejsce pracy
- Estonia – 1 oferta na 30 miejsc pracy
- Finlandia – 12 ofert na 50 miejsc pracy
- Hiszpania – 6 ofert na 35 miejsc pracy
- Holandia – 41 ofert na 567 miejsc pracy
- Irlandia – 10 ofert na 119 miejsc pracy
- Łotwa – 1 oferta na 50 miejsc pracy
- Niemcy – 51 ofert na 217 miejsc pracy
- Norwegia – 79 ofert na 501 miejsc pracy
- Szwecja – 17 ofert na 122 miejsc pracy
- Wielka Brytania – 16 ofert na 272 miejsc pracy

Pracodawcy poprzez sieć EURES poszukiwali najczęściej pracowników na stanowiska: cieśla szalunkowy, cieśla budowlany, dekarz, hydraulik, kelner, kierowca samochodu ciężarowego, kucharz, malarz, mechanik maszyn, mechanik samochodowy, monter rusztowań, murarz, opiekun osoby starszej, pielęgniarka, pracownik produkcji, pracownik sezonowy w rolnictwie i sadownictwie, pracownik leśny, pracownik magazynu, rzeźnik, spawacz, stolarz, ślusarz, zbrojarz.

### 3.5. Szkolenia

Działania związane z szeroko pojętym szkoleniem osób bezrobotnych (a także innych osób spełniających określone w ustawie warunki) prowadzone są na podstawie art. 9 ust. 1 pkt 8a ustawy (*Do zadań samorządu powiatu w zakresie polityki rynku pracy należy: (...) inicjowanie, organizowanie i finansowanie szkoleń i przygotowania zawodowego dorosłych;*) oraz art. 40 ust. 1 ustawy (*Starosta inicjuje, organizuje i finansuje z Funduszu Pracy szkolenia bezrobotnych w celu podniesienia ich kwalifikacji zawodowych i innych kwalifikacji zwiększających szansę na podjęcie lub utrzymanie zatrudnienia, innej pracy zarobkowej lub działalności gospodarczej, w szczególności w przypadku:*

- 1) *braku kwalifikacji zawodowych;*
- 2) *konieczności zmiany lub uzupełnienia kwalifikacji;*
- 3) *utrąty zdolności do wykonywania pracy w dotychczas wykonywanym zawodzie;*
- 4) *braku umiejętności aktywnego poszukiwania pracy.*

Wzorem lat ubiegłych, Powiatowy Urząd Pracy w Kwidzynie całkowicie zaniechał nieefektywnych praktyk polegających na organizacji „masowych” szkoleń dla licznych grup osób bezrobotnych w kierunkach nieprzydatnych na lokalnym rynku pracy (brak zapotrzebowania na zatrudnienie lub nadmiar osób o określonych kwalifikacjach), na rzecz szkoleń wskazanych przez zainteresowaną osobę, najczęściej związanych z zapewnieniem zatrudnienia po ukończeniu takiego szkolenia. Szkolenia tego typu są co prawda relatywnie droższe, ale w zamian gwarantują dużo większe prawdopodobieństwo, że kończąca je osoba znajdzie zatrudnienie.

Efektywność tak organizowanych szkoleń rozumiana jako odsetek osób zatrudnionych po ukończeniu szkoleń według stanu na dzień 09.01.2017 r. wynosi 87%, przy czym rzeczywista efektywność według algorytmów obowiązujących w statystyce publicznej znana będzie dopiero po upływie I kwartału 2017 r.

W ramach organizacji szkoleń w 2016 roku przyjęto 35 wniosków o skierowanie na szkolenie wskazane przez osobę uprawnioną, 14 wniosków o przyznanie bonu szkoleniowego osobie bezrobotnej do 30 roku życia oraz 2 wnioski o sfinansowanie kosztów egzaminu lub uzyskania licencji.

Zawarto 24 umowy o przeprowadzenie i sfinansowanie kosztów szkolenia. W ramach zawartych umów skierowano łącznie 60<sup>15</sup> osób uprawnionych na szkolenia w zakresie:

1. Operator harwestera – 1 osoba,
2. Magazynier z obsługą wózków jezdniowych – 1 osoba,
3. ABC Biznesu – 20 osób,
4. Akademia księgowości od podstaw do samodzielnego księgowania – 1 osoba,
5. Prawo jazdy kat. C – 8 osób,
6. Prawo jazdy kat. D z C – 1 osoba,
7. Prawo jazdy kat. C+E – 6 osób,
8. Konserwator zieleni miejskiej – 10 osób,
9. Obsługa i programowanie obrabiarek sterowanych numerycznie - Operator/Programista CNC – 1 osoba,
10. Kwalifikacja wstępna przyspieszona (D, D1, D+E, D1+E) – 3 osoby,
11. Operator ładowarki jednonaczyniowej kl. III do 2,5 m<sup>3</sup> – 1 osoba,
12. Kwalifikacja wstępna przyspieszona (C, C+E, C1, C1+E) – 3 osoby,
13. Prawo jazdy kat. C, kwalifikacja wstępna przyspieszona (C, C+E, C1, C1+E) – 1 osoba,
14. Kurs diagnostyczny – 1 osoba,
15. Szkolenie okresowe (C, C+E, C1, C1+E) – 1 osoba,
16. Prawo jazdy kat. D z B – 1 osoba,
17. Towaroznawstwo zielarskie – 1 osoba.

Przyznano 14<sup>16</sup> bonów szkoleniowych, tym samym zawarto 14 umów o przeprowadzenie i sfinansowanie kosztów szkolenia w ramach bonu szkoleniowego:

1. Operator koparko-ładowarki wszystkie typy klasa III – 2 osoby,
2. Operator walca drogowego do 18 t klasa III – 1 osoba,

<sup>15</sup> W sprawozdaniach statystyki publicznej na skutek zmiany kwalifikacji szkolenia niemożliwej z przyczyn formalnych do późniejszego skorygowania zostało wykazanych 75 osób skierowanych na szkolenie, w tym 62 osoby bez bonu szkoleniowego i 13 osób w ramach bonu szkoleniowego. W niniejszym fragmencie znalazły się wartości skorygowane odpowiednio o -2 i +1 osobę.

<sup>16</sup> Jak w przypisie 15.

3. Przedstawiciel handlowy z elementami nowoczesnych technik sprzedaży – 1 osoba,
4. Spawanie metodą TIG - 141 (8) – 2 osoby,
5. Spawanie gazowe rur – 1 osoba,
6. Operator koparkoładowarki i koparki jednonaczyniowej kl. III – 1 osoba,
7. Kurs instruktorski o specjalizacji: podnoszenie ciężarów, kulturystyka, fitness oraz szkolenie trenerskie (trener personalny) z elementami dietytyki i suplementacji – 1 osoba,
8. Spawanie metodą MIG - 131 moduł 1 i 2 – 1 osoba,
9. PFS Aerobics & Step Instructor, PFS Zdrowy kręgosłup, PFS Fit Ball, PFS Functional Training – 1 osoba,
10. Trener personalny – 1 osoba,
11. Prawo jazdy kat. C – 1 osoba,
12. Spawanie metodą TIG - 141 moduł 1 stal nierdzewna – 1 osoba.

Zawarto 2 umowy na finansowanie kosztów egzaminu lub uzyskania licencji w zakresie:

1. Prawo jazdy kat. C - część praktyczna – 2 osoby.

Liczba osób przeszkolonych według przynależności do grupy osób będących w szczególnej sytuacji na rynku pracy:

- bezrobotni do 30 roku życia – 32;
- bezrobotni długotrwale – 11;
- bezrobotni powyżej 50 roku życia – 11;
- bezrobotni korzystający ze świadczeń z pomocy społecznej – 0;
- bezrobotni posiadający co najmniej jedno dziecko do 6 roku życia lub co najmniej jedno dziecko niepełnosprawne do 18 roku życia – 14;
- bezrobotni niepełnosprawni – 0.

Uwaga: część osób kwalifikowała się do więcej niż jednej z wyżej wymienionej kategorii.

Specjalista ds. rozwoju zawodowego udzielał informacji na temat finansowania kształcenia ustawicznego pracowników i pracodawcy w ramach środków z Krajowego Funduszu Szkoleniowego.

Do Powiatowego Urzędu Pracy w Kwidzynie wpłynęło 77 wniosków o przyznanie środków z Krajowego Funduszu Szkoleniowego na finansowanie kształcenia ustawicznego pracowników i/lub pracodawcy. W wyniku ich rozpatrzenia podpisano 50 umów o finansowanie kosztów kształcenia ustawicznego pracowników i/lub pracodawcy, którymi objęte zostało łącznie 1015 osób.

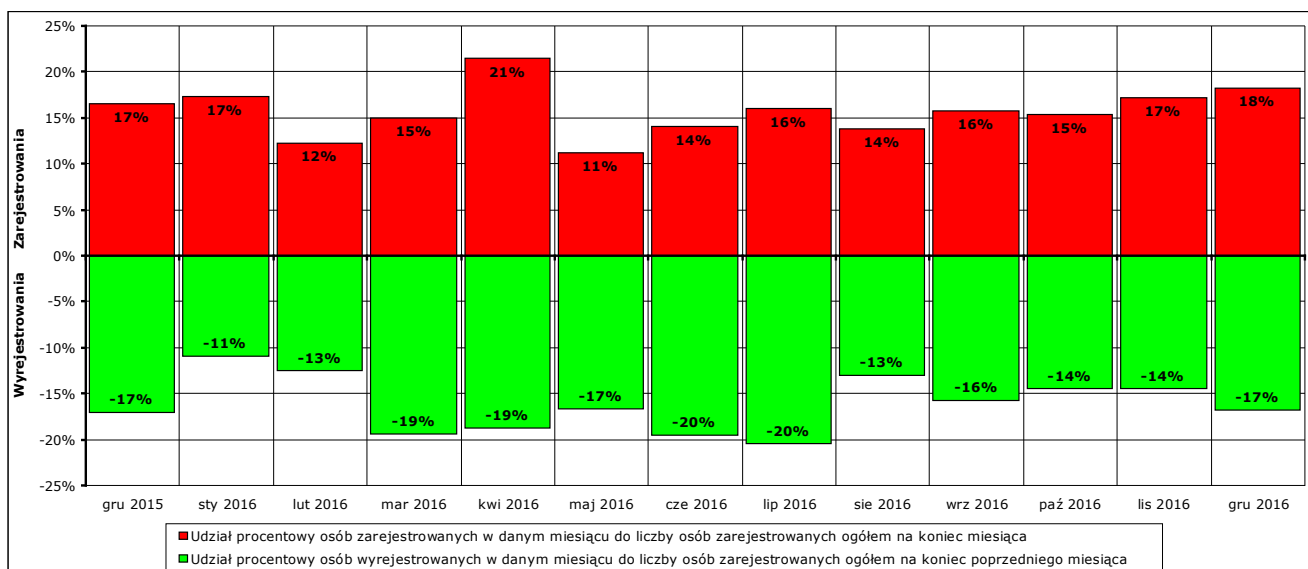
#### 4. Obsługa formalna osób bezrobotnych i poszukujących pracy

Działania związane z obsługą osób bezrobotnych i poszukujących pracy (a także innych osób, organów, instytucji i organizacji spełniających określone w ustawie warunki) pod względem formalno-prawnym prowadzone są na podstawie art. 9 ust. 1 pkt 4, pkt 13 i pkt 14 ustawy (*Do zadań samorządu powiatu w zakresie polityki rynku pracy należy: (...) - rejestrowanie bezrobotnych i poszukujących pracy; - przyznawanie i wypłacanie zasiłków oraz innych świadczeń z tytułu bezrobocia; - wydawanie decyzji (...) [administracyjnych, dotyczących między innymi przyznania i utraty statusu oraz przyznawania i utraty świadczeń];*) oraz innych obowiązujących aktów prawnych, spośród których jako jedno z ważniejszych należy wymienić Kodeks Postępowania Administracyjnego, ustawę o podatku dochodowym od osób fizycznych, ustawę o systemie ubezpieczeń społecznych i ustawę o świadczeniach opieki zdrowotnej finansowanych ze środków publicznych. W ramach tych działań prowadzone są między innymi:

- rejestracja osób bezrobotnych i poszukujących pracy,
- sporządzanie i wydawanie decyzji administracyjnych dotyczących przyznania i utraty prawa do zasiłku dla bezrobotnych, dodatków aktywizacyjnych i stypendiów,
- zgłaszanie do ubezpieczeń społecznych i ubezpieczenia zdrowotnego osób bezrobotnych i członków ich rodzin.
- prowadzenie spraw dotyczących odwołań,
- przyjmowanie oświadczeń o wszelkich zmianach faktycznych i prawnych w sytuacji bezrobotnego,
- wydawanie i przyjmowanie zaświadczeń mających wpływ na status zainteresowanej osoby,
- naliczanie zasiłków dla bezrobotnych, stypendiów, dodatków aktywizacyjnych i innych świadczeń,
- sporządzanie informacji o uzyskanych dochodach i informacji o opłaconych składkach,
- prowadzenie według właściwości korespondencji z osobami, organami, instytucjami i organizacjami kierującymi pisma do urzędu.

W 2016 r. w Powiatowym Urzędzie Pracy w Kwidzynie zostały zarejestrowane ogółem 5218 osoby bezrobotne i 54 osoby poszukujące pracy, a wyrejestrowano 5399 osób bezrobotnych i 52 osoby poszukujące pracy.

Wykres obrazujący liczbę zarejestrowanych i wyrejestrowanych osób bezrobotnych w poszczególnych miesiącach 2016 r. (patrz: Wykres 7) oraz zestawienie przyczyn wyrejestrowań znajdują się we wcześniejszej części opracowania.



Wykres 21. Bilans rejestracji osób bezrobotnych i wyłączeń z ewidencji osób bezrobotnych w okresie grudzień 2015 r. - grudzień 2016 r.

Warto podkreślić niezwykle wysoki, zobrazowany na powyższym wykresie, wskaźnik zmian w populacji zarejestrowanych osób bezrobotnych (udział procentowy osób zarejestrowanych w danym miesiącu do liczby osób zarejestrowanych ogółem na koniec miesiąca + udział procentowy osób wyrejestrowanych w danym miesiącu do liczby osób zarejestrowanych ogółem na koniec poprzedniego miesiąca), który w 2016 r. wynosił w poszczególnych miesiącach od 25%

aż do 40%, co przynajmniej w pewien sposób obrazuje skalę niezbędnych do wykonania czynności o charakterze stricte administracyjnym.

Na mocy rozporządzenia Ministra Pracy i Polityki Społecznej z dnia 12 listopada 2013 r. w sprawie rejestracji bezrobotnych i poszukujących pracy (Dz. U. z 2013 r. poz. 1299) osoby bezrobotne lub poszukujące pracy mogą wypełniać wniosek o dokonanie rejestracji za pośrednictwem formularza elektronicznego, dostępnego na stronie internetowej ministra właściwego do spraw pracy ([www.praca.gov.pl/eurzad](http://www.praca.gov.pl/eurzad)).

W przypadku dołączenia do wniosku niezbędnych dokumentów w postaci elektronicznej wymaganych do rejestracji oraz podpisania wniosku wraz z załącznikami bezpiecznym podpisem elektronicznym weryfikowanym za pomocą ważnego kwalifikowanego certyfikatu lub podpisem potwierdzonym profilem zaufanym ePUAP dniem rejestracji jest dzień złożenia wniosku, a osoba nie ma obowiązku osobistej wizyty w urzędzie w związku z rejestracją. W przypadku nie posiadania takiego rodzaju podpisów osoba składająca wniosek zobowiązana jest do osobistej wizyty w urzędzie w celu złożenia wymaganych oświadczeń, a dniem rejestracji jest dzień osobistego stawienia się w urzędzie i podpisania oświadczeń.

Pomimo prowadzonej podobnie jak w 2015 r. akcji informacyjnej o możliwości skorzystania z takiej formy dokonania rejestracji, ciągle nie jest ona popularna wśród rejestrujących się osób. W 2016 r. skorzystało z niej 42 osoby (czyli tyle samo, ile w 2015 r. i więcej niż w 2014 r. – było ich wówczas 19), spośród których 12 złożyło wnioski podpisane podpisem elektronicznym lub profilem zaufanym. Jest to liczba dalece odbiegająca od lokalnych oczekiwań – są w kraju urzędy, w których w ten sposób dokonuje się większość rejestracji.

Z wyrywkowych i nieformalnych – bo tylko takie były możliwe do przeprowadzenia - badań prowadzonych na ten temat wynika, że osoby nie mają zaufania do takiej formy kontaktu z urzędem, boją się próbować, nie wiedzą o takiej możliwości lub jest to dla nich zbyt trudne.

Na podstawie działań związanych z weryfikacją przysługujących zarejestrowanym osobom uprawnień w 2016 r. zrealizowano łącznie wypłatę:

- 2277 zasiłków dla bezrobotnych w wysokości podstawowej dla 656 osób
- 1553 zasiłków dla bezrobotnych w wysokości obniżonej dla 434 osób
- 1995 zasiłków dla bezrobotnych w wysokości podwyższonej dla 421 osób
- 868 dodatków aktywizacyjnych dla 320 osób
- 104 stypendiów za okres szkolenia dla 72 osób
- 2379 stypendiów za okres stażu dla 505 osób

oraz przygotowano do przekazania do ZUS składki na ubezpieczenie społeczne, zdrowotne i wypadkowe od tych świadczeń, a także naliczono i przygotowano do przekazania do ZUS łącznie 31680 składek na ubezpieczenie zdrowotne za 5590 osób nie posiadających prawa do zasiłku.

Pracownicy działu odpowiedzialni za właściwą weryfikację dokumentów podczas ustalania należnych klientom świadczeń zapewniają stronom czynny udział w każdym stadium postępowania, umożliwiają im wypowiedzenie się co do zebranych dowodów i materiałów oraz zgłoszonych żądań.

W związku z wydanymi przez tutejszy urząd w toku postępowania administracyjnego decyzjami dotyczącymi statusu osoby bezrobotnej oraz związanych z nim świadczeniami pieniężnymi do Urzędu wpłynęło 21 odwołań. Większość z nich dotyczyła przywrócenia statusu osoby bezrobotnej w związku z niestawiennictwem w wyznaczonym terminie w tutejszym urzędzie. W wyniku dokonanej analizy 2 odwołania rozpatrzono we własnym zakresie w oparciu o art. 132 Kodeksu Postępowania Administracyjnego, a 19 odwołań przekazano do rozpatrzenia przez organ II instancji, który:

- utrzymał w mocy 14 decyzji
- uchylił w całości i umorzył postępowanie dla 2 decyzji
- uchylił w części 2 decyzje
- postanowił o uchybieniu terminu odwołania dla 1 odwołania.

Urząd na bieżąco współpracuje z uprawnionymi organami, instytucjami i organizacjami w zakresie udzielania i wymiany informacji dotyczących poszczególnych zarejestrowanych osób.

Do wzajemnej komunikacji z wszystkimi jednostkami pomocy społecznej działającymi na obszarze właściwości Powiatowego Urzędu Pracy w Kwidzynie stosowana jest od 2011 roku Samorządowa Elektroniczna Platforma Informacyjna (SEPI), umożliwiająca wymianę informacji w postaci dokumentów elektronicznych. Pozwala to na znaczącą redukcję kosztów i czasu pracy związanych z przygotowaniem zarówno wniosków wpływających do urzędu, jak i dokumentów



przekazywanych w odpowiedzi na te wnioski. Przy wykorzystaniu SEPI wydano łącznie od początku użytkowania ponad 49 tysięcy zaświadczeń, w tym w 2016 r. ponad sześć tysięcy zaświadczeń, z tego:

- dla MGOPS Prabuty – 1752,
- dla GOPS Ryjewo – 661,
- dla GOPS Kwidzyn – 512,
- dla GOPS Gardeja – 765,
- dla GOPS Sadlinki – 322,
- dla MOPS Kwidzyn – 1892,
- 220 zaświadczeń dla komorników.

Prócz tego udzielono odpowiedzi na 1501 pism i wniosków (o różnej tematyce), w tym wniosków o udostępnienie danych ze zbioru danych osobowych, które wpłynęły do urzędu przy wykorzystaniu korespondencji tradycyjnej.

Realizując obowiązki płatnika w 2016 r. wydano 2019 informacji o dochodach oraz o pobranych zaliczkach na podatek dochodowy za 2015 r (PIT-11) oraz 2056 rocznych informacji o składkach na ubezpieczenie społeczne i zdrowotne.

Na wniosek osoby zainteresowanej niezwłocznie wydawane są zaświadczenia o posiadanym statusie, wysokości pobranych lub pobieranych świadczeń i okresie ich pobierania oraz o podleganiu ubezpieczeniu zdrowotnemu.

## 5. Działalność Powiatowej Rady Rynku Pracy

Działania związane ze współpracą urzędu pracy z Powiatową Radą Rynku Pracy prowadzone są na podstawie art. 9 ust. 1 pkt 11 ustawy (*Do zadań samorządu powiatu w zakresie polityki rynku pracy należy: (...) współdziałanie z powiatowymi radami rynku pracy w zakresie promocji zatrudnienia oraz wykorzystania środków Funduszu Pracy;*).

Działalność Powiatowej Rady Rynku Pracy jest jedną z form polityki rynku pracy realizowanej przez władze publiczne na podstawie art. 21 ustawy. Zgodnie z tym przepisem polityka rynku pracy opiera się na dialogu i współpracy z partnerami społecznymi, w tym między innymi z Powiatową Radą Rynku Pracy.

Zgodnie z art. 22 ust. 3 ustawy Powiatowa Rada Rynku Pracy jest organem opiniodawczo-doradczym Starosty Powiatu Kwidzyńskiego w zakresie polityki lokalnego rynku pracy. Do zakresu działania Powiatowej Rady Rynku Pracy należy w szczególności:

- inspirowanie przedsięwzięć zmierzających do pełnego i produktywnego zatrudnienia w powiecie,
- ocena racjonalności gospodarki środkami Funduszu Pracy,
- opiniowanie kryteriów podziału środków Funduszu Pracy na finansowanie programów dotyczących promocji zatrudnienia i finansowania innych fakultatywnych zadań oraz opiniowanie opracowanych przez powiatowy urząd pracy propozycji przeznaczenia środków Funduszu Pracy będących w dyspozycji samorządu powiatu i sprawozdań z ich wykorzystania,
- składanie wniosków i wydawanie opinii w sprawach dotyczących kierunków kształcenia, szkolenia zawodowego oraz zatrudnienia w powiecie,
- ocenianie okresowych sprawozdań z działalności powiatowego urzędu pracy oraz przedstawianie Wojewódzkiej Radzie Rynku Pracy okresowych sprawozdań i wniosków w sprawach zatrudnienia,
- opiniowanie wniosków o odwołanie lub wnioskowanie o odwołanie dyrektora powiatowego urzędu pracy.

W ramach współpracy z Powiatową Radą Rynku Pracy Powiatowy Urząd Pracy w Kwidzynie organizuje posiedzenia Rady, zabezpiecza ich obsługę pod względem lokalowym, biurowym i socjalnym oraz przygotowuje i przekazuje wszelkie informacje zapewniające właściwą pracę Rady.

W 2016 r. odbyły się cztery posiedzenia Powiatowej Rady Rynku Pracy w Kwidzynie. W ich trakcie, w ramach swoich kompetencji Powiatowa Rada Rynku Pracy działająca przy Powiatowym Urzędzie Pracy w Kwidzynie:

1. dokonywała bieżącej oceny wykorzystywania środków z Funduszu Pracy oraz realizacji zadań przez Urząd,
2. wydała:
  - 1 opinię dotyczącą kierunków kształcenia w szkołach ponadgimnazjalnych,
  - 1 opinię dotyczącą kierunków szkoleń osób bezrobotnych na 2017r.,
  - 1 opinię dotyczącą zasad udzielania pomocy pracodawcom ze środków Krajowego Funduszu Szkoleniowego.
3. zaopiniowała:
  - kryteria podziału środków na finansowanie zadań aktywnych i fakultatywnych oraz wyboru realizowanych form aktywizacji zawodowej w 2017 r.,
  - prowizorium Funduszu Pracy na 2017 r.

W 2016 r. upłynęła kadencja Powiatowej Rady Rynku Pracy w Kwidzynie na lata 2012-2016, w związku z czym 14 października 2016 r. Starosta Powiatu Kwidzyńskiego powołał nowych członków Powiatowej Rady Rynku Pracy w Kwidzynie na lata 2016-2020 w składzie:

- Elżbieta Krajewska – Przewodnicząca Rady,
- Włodzimierz Dawidowski – Wiceprzewodniczący,
- Stanisław Anders,
- Zbigniew Koban,
- Jędrzej Krasiński,
- Bolesław Telega,
- Jarosław Kichciak,
- Jacek Dagil,
- Jerzy Pabian,

- Kazimiera Ostrowska,
- Grzegorz Hejna,
- Kazimierz Barejka.

Członkowie Powiatowej Rady Rynku Pracy w Kwidzynie wzięli udział w szkoleniu „Rola Powiatowej Rady Rynku Pracy jako inicjatora zmian na rynku pracy oraz partnera strategicznego przy realizacji projektów rozwojowych w obszarze aktywizacji zawodowej”, zorganizowanym na zlecenie Powiatowego Urzędu Pracy i na podstawie art. 23 ust. 12 ustawy sfinansowanym ze środków Funduszu Pracy.