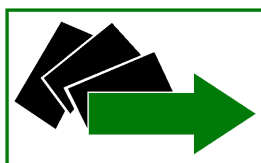


# **POWIATOWY URZĄD PRACY W KWIDZYNIE**



## **INFORMACJA O DZIAŁALNOŚCI POWIATOWEGO URZĘDU PRACY W KWIDZYNIE W 2015 ROKU.**

Kwidzyn, luty 2016 r.

## INFORMACJA O DZIAŁALNOŚCI POWIATOWEGO URZĘDU PRACY W KWIDZYNIE W 2015 ROKU.

Działalność Powiatowego Urzędu Pracy w Kwidzynie w zakresie promocji zatrudnienia, łagodzenia skutków bezrobocia oraz aktywizacji zawodowej reguluje ustawa z dnia 20 kwietnia 2004 r. o promocji zatrudnienia i instytucjach rynku pracy (tekst jednolity Dz.U. z 2015 r. poz. 149 ze zmianami; dalej zwana „ustawą”) oraz akty wykonawcze do ustawy, a także inne akty prawne o charakterze ogólnym i szczególnym, odnoszące się pośrednio lub bezpośrednio zarówno do rynku pracy, jak i do kompetencji i obowiązków jednostek administracji państwowej i samorządowej.

Powiatowy Urząd Pracy w Kwidzynie obsługuje bezrobotnych z obszaru sześciu jednostek administracyjnych podziału terytorialnego kraju wchodzących w skład powiatu kwidzyńskiego, to jest: miasta Kwidzyn, miasta i gminy Prabuty oraz gmin Gardeja, Kwidzyn, Ryjewo i Sadlinki.

Informacja o działalności Powiatowego Urzędu Pracy w Kwidzynie w 2015 r. została opracowana na podstawie sprawozdań statystycznych i finansowych przekazywanych do Głównego Urzędu Statystycznego oraz przy wykorzystaniu informacji pochodzących z rejestrów wewnętrznych prowadzonych w urzędzie.

W opracowanej informacji pominięte zostały osoby poszukujący pracy. Ich liczba nigdy nie przekroczyła 1,2% liczby osób bezrobotnych w danym miesiącu (średnio 1%, średnia liczba poszukujących pracy zarejestrowanych na koniec miesiąca w 2015 r. wynosiła 36 osób; maksimum 50 w marcu, minimum 25 we wrześniu), a wszelkie zjawiska odnotowane wśród osób bezrobotnych proporcjonalnie odnosiły się także do poszukujących pracy. Jedynym wyjątkiem jest wyraźnie odmienna proporcja kobiet do mężczyzn – wśród ogółu zarejestrowanych osób poszukujących pracy kobiet było średnio zaledwie 16,4%.

### 1. Bezrobocie w powiecie kwidzyńskim w 2015 r. w liczbach

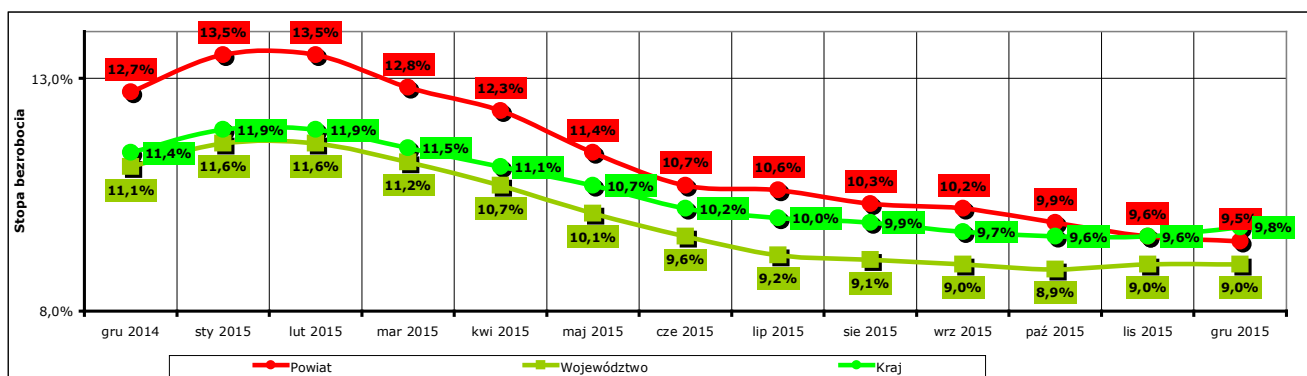
#### 1.1. Stopa bezrobocia

Stopa bezrobocia w powiecie kwidzyńskim na koniec grudnia 2015 r. według danych opublikowanych przez Główny Urząd Statystyczny wyniosła 9,5%, dla województwa pomorskiego 9,0%, a dla kraju 9,8%.

Dla porównania stopa bezrobocia na koniec grudnia 2014 r. wynosiła dla powiatu kwidzyńskiego 12,7%<sup>1</sup>, dla województwa pomorskiego 11,3%, a dla kraju 11,5%.

W porównaniu do końca grudnia 2014 r. stopa bezrobocia w powiecie kwidzyńskim na koniec grudnia 2015 r. spadła o 3,2%, w województwie pomorskim spadła o 2,3%, a w kraju spadła o 1,7%. Podkreślić należy niemal dwukrotnie większy spadek stopy bezrobocia w powiecie niż w kraju, przy czym po raz pierwszy w historii wartości te zrównały się na poziomie 9,6% w listopadzie.

Podobnie jak w roku ubiegłym, z powodu braku wiarygodnych danych, nie była wyliczana stopa bezrobocia dla poszczególnych gmin wchodzących w skład powiatu kwidzyńskiego.



Wykres 1. Stopa bezrobocia w powiecie kwidzyńskim, województwie pomorskim i w kraju w okresie grudzień 2014 r. - grudzień 2015 r.

<sup>1</sup> Wartość ta została zmodyfikowana przez GUS, uprzednio podawaną wartością było 13,1%.

## 1.2. Poziom bezrobocie rejestrowane w powiecie kwidzyńskim

Na koniec grudnia 2015 r. w Powiatowym Urzędzie Pracy w Kwidzynie zarejestrowanych jako bezrobotne było 2891 osób, w tym 1272 mężczyzn (44% ogółu bezrobotnych) i 1619 kobiet (56% ogółu bezrobotnych).

Według stanu na koniec grudnia 2015 r. spośród 2891 zarejestrowanych osób bezrobotnych:

- prawo do zasiłku posiadało 429 osób, w tym 230 mężczyzn (53,6% ogółu bezrobotnych z prawem do zasiłku, 8% ogółu zarejestrowanych) i 199 kobiet (46,4% ogółu bezrobotnych z prawem do zasiłku, 6,9% ogółu zarejestrowanych).
- prawa do zasiłku nie posiadały 2462 osoby, w tym 1042 mężczyzn (42,3% ogółu bezrobotnych bez prawa do zasiłku, 36% ogółu zarejestrowanych) i 1420 kobiet (57,7% ogółu bezrobotnych bez prawa do zasiłku, 49,1% ogółu zarejestrowanych).

W porównaniu do stanu z końca grudnia 2014 r. liczba bezrobotnych na koniec grudnia 2015 r. spadła o 1070 osób (z 3961 do 2891, o 27%), w tym liczba bezrobotnych mężczyzn spadła o 454 osoby (z 1726 do 1272, o 26,3%), a liczba bezrobotnych kobiet spadła o 616 osób (z 2235 do 1619, o 27,6%).

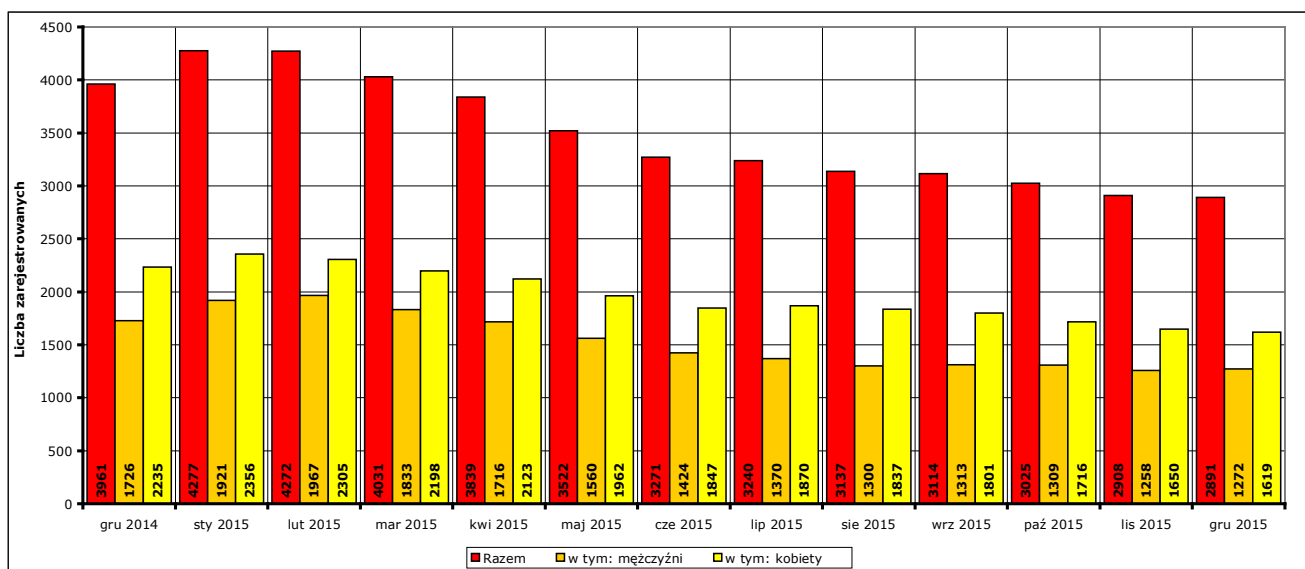
W grudniu 2015 r. w porównaniu do grudnia 2014 r. liczba zarejestrowanych osób bezrobotnych:

- z prawem do zasiłku spadła o 31 osób (z 460 do 429, to jest o 6,7%), w tym:
  - liczba mężczyzn spadła o 1 osobę (z 231 do 230, o 0,4%),
  - liczba kobiet spadła o 30 osób (z 229 do 199, o 13,1%)
- bez prawa do zasiłku spadła o 1039 osób (z 3501 do 2462, to jest o 29,7%), w tym:
  - liczba mężczyzn spadła o 453 osoby (z 1495 do 1042, o 30,3%),
  - liczba kobiet spadła o 586 osób (z 2006 do 1420, o 29,2%).

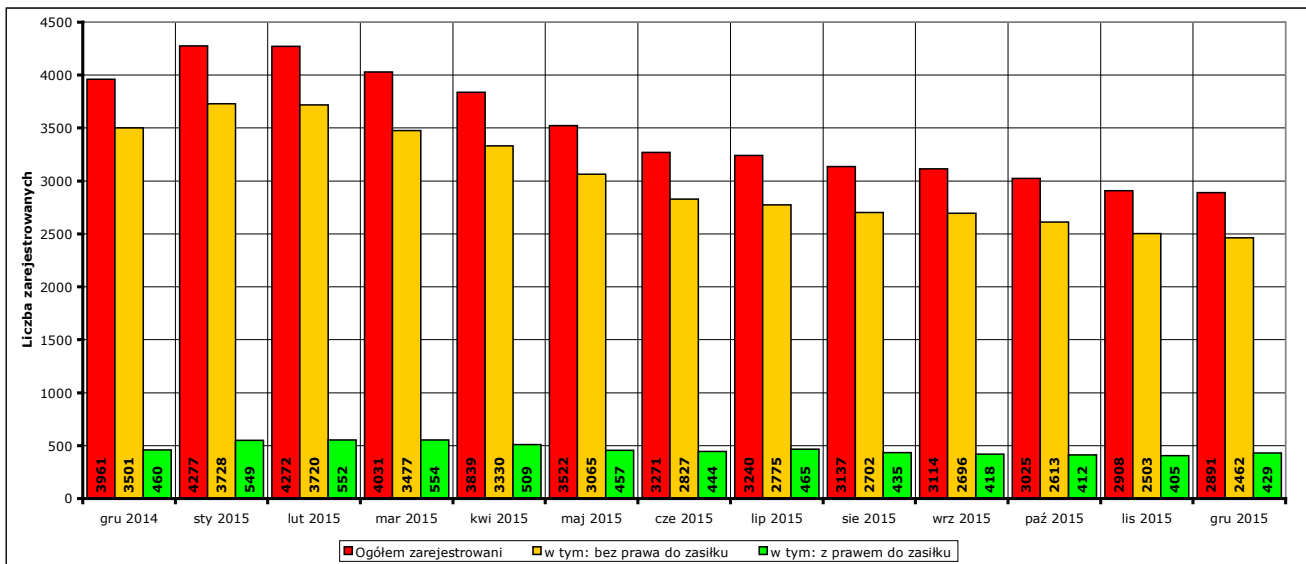
W porównaniu ze stanem na koniec grudnia 2014 r. odnotowany został spadek liczby zarejestrowanych osób bezrobotnych we wszystkich gminach powiatu kwidzyńskiego.

Największy spadek w liczbach bezwzględnych miał miejsce w mieście Kwidzyn (o 418 osób), a w stosunku procentowym w gminie Gardeja (36,4%). W poszczególnych jednostkach administracyjnych spadek przedstawiał się – malejąco według stosunku procentowego – następująco:

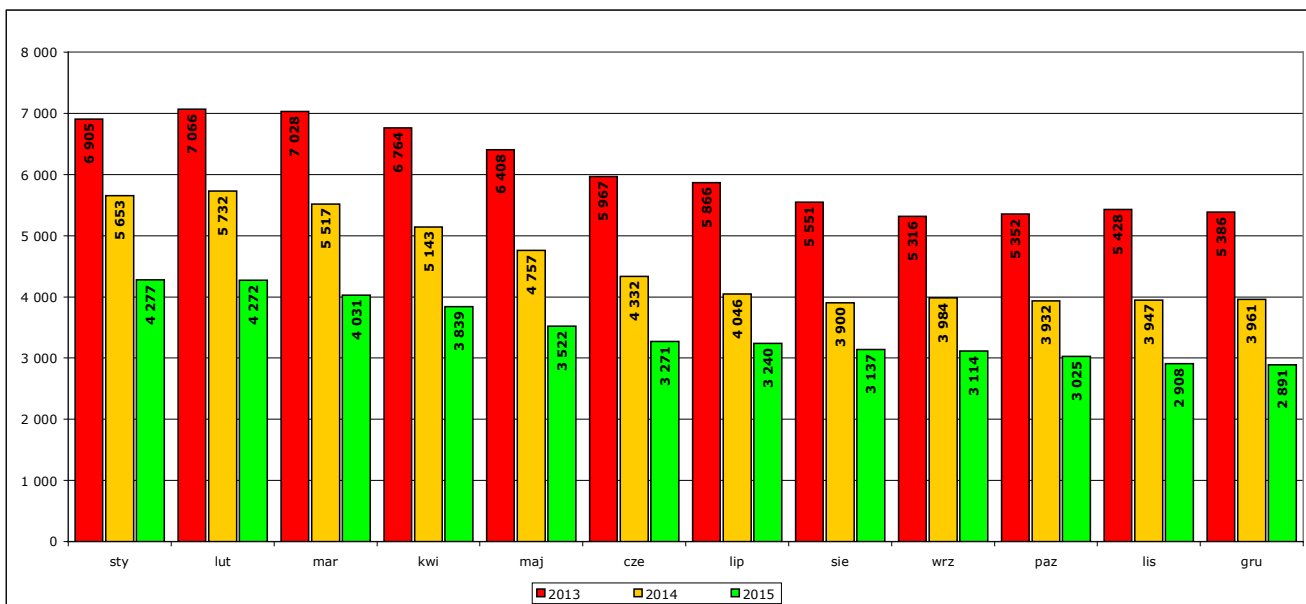
- w gminie Gardeja	-	174 osoby,	36,4%
- w gminie Sadlinki	-	92 osoby,	30,6%
- w gminie Ryjewo	-	114 osób,	30,0%
- w mieście Kwidzyn	-	418 osób,	28,1%
- w gminie Kwidzyn	-	159 osób,	26,1%
- w mieście i gminie Prabuty	-	113 osób,	16,0%



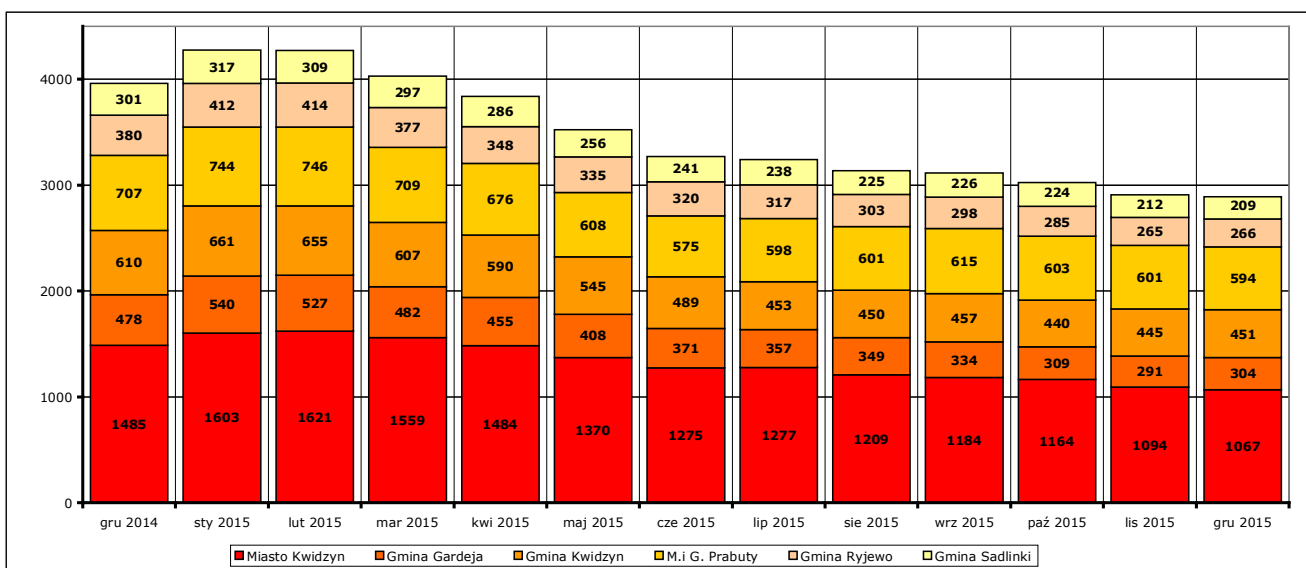
Wykres 2. Liczba zarejestrowanych bezrobotnych w powiecie kwidzyńskim, ogółem i w podziale na mężczyzn i kobiety, w okresie grudzień 2014 r. - grudzień 2015 r. (stan na koniec danego miesiąca).



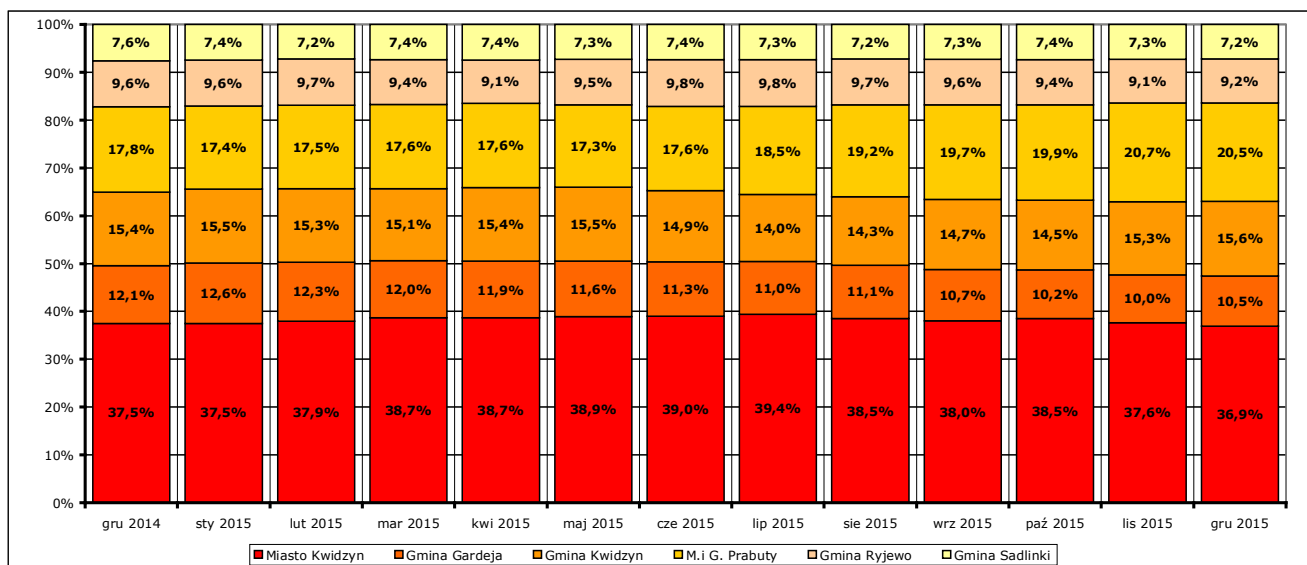
Wykres 3. Liczba zarejestrowanych bezrobotnych w powiecie kwidzyńskim, ogółem i w podziale na osoby z prawem i bez prawa do zasiłku, w okresie grudzień 2014 r. - grudzień 2015 r. (stan na koniec danego miesiąca).



Wykres 4. Porównanie liczby zarejestrowanych osób bezrobotnych w analogicznych miesiącach 2013, 2014 i 2015 roku (stan na koniec danego miesiąca).



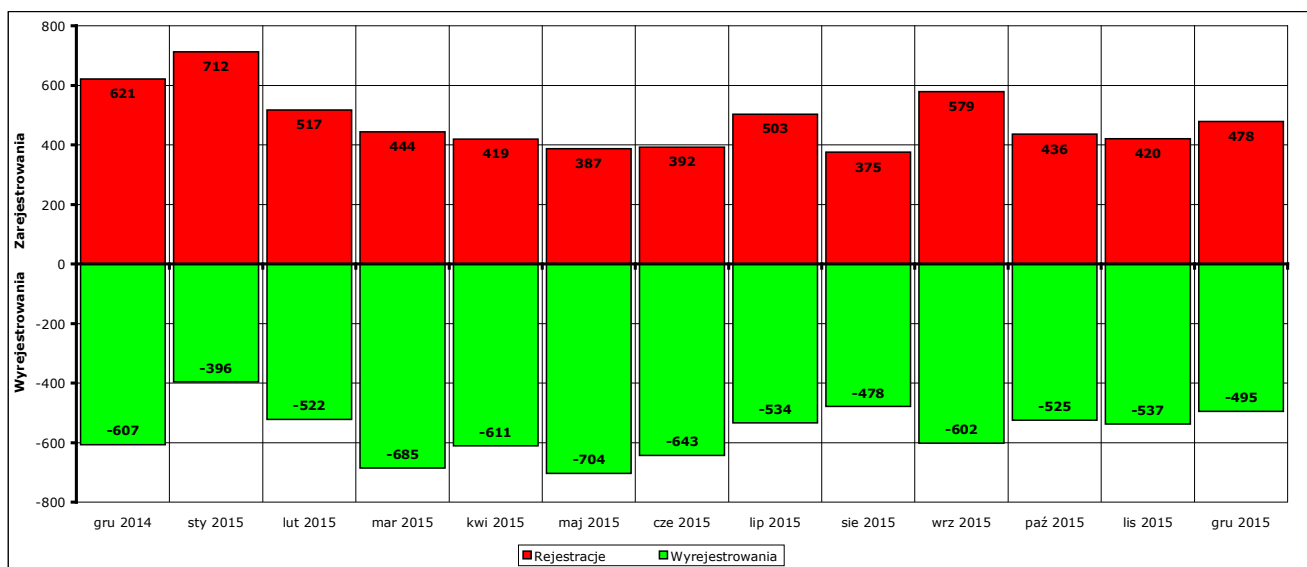
Wykres 5. Liczba bezrobotnych w poszczególnych jednostkach podziału terytorialnego powiatu kwidzyńskiego w okresie grudzień 2014 r. - grudzień 2015 r. (stan na koniec danego miesiąca).



Wykres 6. Procentowy udział liczby osób bezrobotnych w poszczególnych jednostkach podziału terytorialnego powiatu kwidzyńskiego w okresie grudzień 2014 r. - grudzień 2015 r. w ogólnej liczbie osób zarejestrowanych (stan na koniec danego miesiąca).

Zarówno wykres 6, jak i wcześniej przedstawiona informacja dotycząca spadku liczby zarejestrowanych osób bezrobotnych w poszczególnych jednostkach administracyjnych powiatu kwidzyńskiego, wyraźnie wskazują na niepokojącą tendencję dotyczącą miasta i gminy Prabuty.

W jednostce tej na koniec 2015 roku odnotowano najmniejszy procentowy spadek liczby zarejestrowanych osób bezrobotnych w porównaniu do końca 2014 roku, a jednocześnie nastąpił w niej – jako jedynej<sup>2</sup> – wyraźny (o 2,7% w porównaniu do stycznia, aż o 3,2% w porównaniu do maja) wzrost udziału procentowego liczby osób bezrobotnych w ogólnej liczbie osób zarejestrowanych.



Wykres 7. Bilans rejestracji osób bezrobotnych i wyłączeń z ewidencji osób w okresie grudzień 2014 r. - grudzień 2015 r.

W 2015 r. zarejestrowano jako osoby bezrobotne 5662 osoby, w tym:

- 4973 osoby poprzednio pracujące  
z tego 385 osób zwolnionych z przyczyn dotyczących zakładu pracy  
689 osób dotychczas niepracujących
- 3036 mężczyzn  
2626 kobiet
- 1256 osób z prawem do zasiłku  
4406 osób bez prawa do zasiłku
- 2731 osób z obszarów wiejskich  
2931 osób z obszarów miejskich

<sup>2</sup> Minimalny wzrost, o 0,2%, nastąpił także w gminie Kwidzyn.

W 2015 r. w Powiatowym Urzędzie Pracy w Kwidzynie pozbawiono statusu osoby bezrobotnej i wyłączono z ewidencji 6732 bezrobotnych. Przyczyny pozbawienia statusu osoby bezrobotnej lub wyłączenia z ewidencji osób bezrobotnych to:

- podjęcie pracy - 3644 osoby,  
z tego: pracy niesubsydiowanej - 3140 osób,  
pracy subsydiowanej - 504 osoby,
- rozpoczęcie szkolenia - 78 osób,
- rozpoczęcie stażu - 495 osób,
- rozpoczęcie pracy społecznie użytecznej - 42 osoby,
- odmowa bez uzasadnionej przyczyny przyjęcia propozycji odpowiedniej pracy lub innej formy pomocy - 213 osób,
- niepotwierdzenie gotowości do pracy - 1602 osoby,
- dobrowolna rezygnacji ze statusu bezrobotnego - 113 osób,
- podjęcie nauki - 6 osób,
- osiągnięcia wieku emerytalnego - 42 osoby,
- nabycie praw emerytalnych lub rentowych - 56 osób,
- nabycie praw do świadczenia przedemerytalnego - 58 osób,
- inne przyczyny (między innymi: długotrwała choroba, zgon, pozbawienie wolności, zmiana miejsca pobytu, zasiłek stały z pomocy społecznej, udział w szkoleniach lub stażach organizowanych przez inne organizacje) - 383 osoby.

Zwraca uwagę - podobnie jak w 2014 r. - duża liczba wyrejestrowań związanych z podjęciem pracy, które stanowiły 54,1% wszystkich wyrejestrowań, w tym 46,6% dotyczyło podjęcia pracy niesubsydiowanej. W 2015 r. nie powtórzyła się sytuacja z maja i czerwca 2014 r., w których to miesiącach tylko z powodu podjęcia pracy wyrejestrowano więcej osób, niż w ogóle zarejestrowano jako bezrobotne. Jednakże można zaobserwować pewną prawidłowość, ponieważ w maju z powodu podjęcia pracy wyrejestrowano tylko o 19 osób mniej, niż zarejestrowano (było to 368 wyrejestrowań oraz 387 rejestracji).

W 2015 r. utrzymał się wysoki wskaźnik wyrejestrowań związanych z niepotwierdzeniem gotowości do podjęcia pracy – było ich 23,8% (w 2014 r.: 25,3%). Taka wartość sugeruje, że w dalszym ciągu znaczna część osób rejestruje się tylko w celu uzyskania doraźnego, krótkotrwałego wsparcia ze strony urzędu, na przykład w celu uzyskania dokumentu uprawniającego do świadczeń otrzymywanych od innych organów lub instytucji.

Istnieje też prawdopodobieństwo, że przynajmniej część osób znalazła zatrudnienie we własnym zakresie, lekceważąc przy tym przyjęty na siebie podczas rejestracji obowiązek poinformowania urzędu o wszelkich zmianach swojej sytuacji, w tym związanych z podjęciem zatrudnienia. Z przyczyn oczywistych (osoby takie w przeważającej większości po prostu nie zgłaszają się na wyznaczony termin lub na wezwanie) nie można w pełni zdiagnozować tego zjawiska. Od początku 2015 r. urzędy pracy dysponują co prawda narzędziem pozwalającym na sprawdzenie w trybie on-line w informacjach przetwarzanych przez Zakład Ubezpieczeń Społecznych, czy dana osoba została zgłoszona do ubezpieczenia społecznego i zdrowotnego przez innego płatnika składek z tytułu zatrudnienia, i z powodzeniem z niego korzystają przed wydaniem decyzji orzekającej o między innymi przyczynie utraty statusu osoby bezrobotnej<sup>3</sup>, jednak nawet tak uzyskane informacje nie są do końca miarodajne, ponieważ płatnik zatrudniający nowego pracownika ma w myśl przepisów 7 dni na przekazanie takiej informacji do ZUS poprzez formularz zgłoszenia do ubezpieczenia społecznego i zdrowotnego. (Z praktyki wiadomo, że niestety często dzieje się to z jeszcze większym opóźnieniem; na dodatek często z powodu błędów istniejących w kartotece osoby ubezpieczonej przechowywanej przez ZUS informacje takie nie są widoczne mimo ich formalnie prawidłowego i terminowego przekazania przez płatnika). Tymczasem urząd pracy jest zobowiązany do wydania decyzji w określonym terminie, i musi opierać się wyłącznie na posiadanych w tym momencie informacjach.

Ogólna sytuacja na rynku pracy w 2015 r. pod względem liczby osób zarejestrowanych ponownie uległa zauważalnej poprawie. Podobnie jak w roku ubiegłym, po chwilowym wzroście liczby zarejestrowanych w styczniu i w lutym, w okresie od marca do czerwca nastąpił jej dynamiczny spadek (już na koniec kwietnia 2015 r. liczba zarejestrowanych osób bezrobotnych była niższa, niż liczba zarejestrowanych na koniec grudnia 2014 r., a nawet niż na koniec sierpnia

<sup>3</sup> Oczywiście nie tylko w tym celu – jego głównym zastosowaniem jest stwierdzanie lub potwierdzanie uprawnień do uzyskania statusu osoby bezrobotnej w trakcie rejestracji i ewentualnych związanych z tym świadczeń w postaci zasiłku dla bezrobotnych.

2014 r., w którym to miesiącu odnotowana została najniższa liczba zarejestrowanych osób bezrobotnych w całym 2014 r.; było to odpowiednio 3839, 3961 i 3900 osób), po czym w drugiej połowie roku liczba osób zarejestrowanych ustabilizowała się na mniej więcej jednakowym poziomie, z niewielką co prawda, ale trwałą tendencją malejącą.

Jeśli trend taki utrzyma się także w 2016 roku, to będzie można ostrożnie mówić o trwałej stabilizacji lokalnego rynku pracy, na który wpływ w coraz większym stopniu mieć będzie jak się wydatuje sezonowość i frykcyjność<sup>4</sup> zjawiska bezrobocia.

Warto odnotować, że powiat kwidzyński z wynikiem 52,5% znalazł się na czwartym miejscu ogólnopolskiego zestawienia powiatów, w których w okresie grudzień 2012 r. - grudzień 2015 r. w największym stopniu spadła liczba zarejestrowanych osób bezrobotnych, opracowanego przez dziennik „Rzeczpospolita”<sup>5</sup>. Wyżej znalazły się tylko powiaty: słubicki (54,5%), kamiennogórski (52,9%) i wągrowiecki (52,8%).

W dalszym ciągu nie jest całkowicie jasne w jak wielkim stopniu wpływ na takie kształtowanie się poziomu bezrobocia miała migracja zarobkowa (zagranicę, ale też wewnętrzną), a w jakim rzeczywista poprawa sytuacji gospodarczej i związane z nią tworzenie nowych miejsc pracy. Trzeba bowiem pamiętać, że nawet jeśli migracja dotyczyła osób już pracujących (o których urząd nie ma praktycznie żadnych wiadomości), to na opuszczone przez nie miejsca pracy trafiały osoby dotychczas bezrobotne. Także spośród osób bezrobotnych jakaś część zdecydowała się na pewno na migrację (patrz: wysoka liczba wyrejestrowań z powodu niepotwierdzenia gotowości do pracy!), powodując tym samym zmniejszenie konkurencyjności wśród osób aktywnych zawodowo.

---

<sup>4</sup> *bezrobocie sezonowe* dotyczy branż cechujących się sezonowością popytu bądź podaży pracy (na lokalnym rynku pracy są to głównie budownictwo, rolnictwo, przetwórstwo), wahania te są uzależnione od pór roku lub warunków pogodowych;

*bezrobocie frykcyjne* jest efektem naturalnego ruchu na rynku osób zatrudnionych; dotyczy osób pozostających bez pracy przez krótki okres z powodu zmiany miejsca pracy, zmiany zawodu, wchodzenia absolwentów na rynek, powrotu do pracy po przerwie (np. z powodu urlopu macierzyńskiego) i tym podobne zjawiska społeczne i socjologiczne.

<sup>5</sup> Wydanie gazetowe: *Rzeczpospolita*, 01.02.2016 r., str. B2;  
wydanie internetowe: <http://archiwum.rp.pl/artukul/1299033-Tu-najszybciej-spada-bezrobocie.html> (dostęp 09.02.2016 r.).

### 1.3. Struktura bezrobocia rejestrowanego w powiecie kwidzyńskim

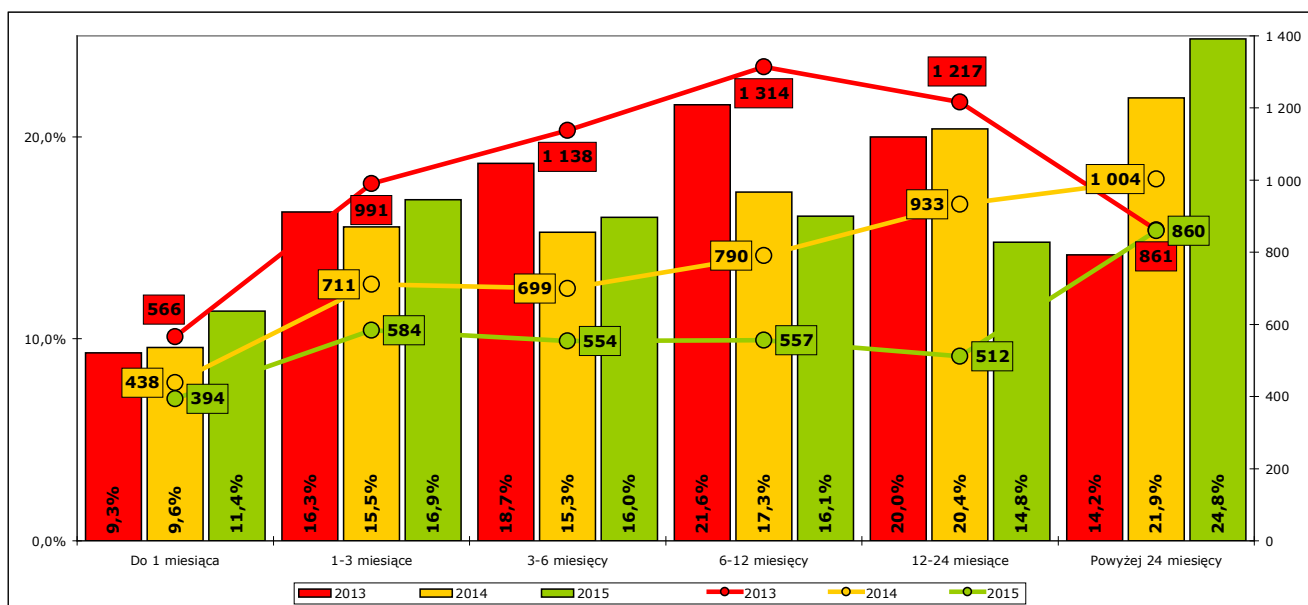
Do analizy struktury bezrobocia w 2015 roku i porównania jej do lat 2013 i 2014 przyjęto metodykę zastosowaną po raz pierwszy w roku ubiegłym.

Porównywane wartości uzyskano sumując liczby osób zarejestrowanych zakwalifikowanych do określonej kategorii na koniec poszczególnych miesięcy i dzieląc otrzymaną liczbę przez 12. Przed 2013 rokiem porównywane były tylko wartości występujące na dzień 31 grudnia. Jednak wnikliwsze przyjrzenie się tym danym doprowadziło do wniosku, że koniec roku nie jest na tyle miarodajnym okresem, aby pozwalał wysnuwać wiarygodne wnioski. Grudzień jest bowiem jednym z miesięcy „sezonowych”, w których z większym natężeniem zachodzą zjawiska charakterystyczne dla takiego okresu. (Inne miesiące „sezonowe” to styczeń – w którym podobnie jak w grudniu zaobserwować można zwiększoną liczbę rejestracji, marzec – umowny początek okresu prac sezonowych, czerwiec – koniec roku szkolnego i zwiększony napływ osób młodych, październik – umowny koniec okresu prac sezonowych). Dodatkowo w 2015 r. ogólna liczba osób zarejestrowanych na koniec stycznia i na koniec grudnia spadła aż o 1386 (w porównaniu do grudnia 2014 r. o 1070), co siłą rzeczy miałyby wpływ na wiarygodność uzyskanych wyników.

Średnia liczba osób zarejestrowanych na koniec miesiąca w 2013 r. wynosiła 6086 (maksimum 7066 w lutym, minimum 5316 we wrześniu), w 2014 r. 4575 (maksimum 5732 w lutym, minimum 3900 w sierpniu), a w 2015 r. 3461 (maksimum 4277 w styczniu, minimum 2891 w grudniu). Te średnie wartości zostały przyjęte przy obliczaniu procentowego udziału osób zakwalifikowanych do poszczególnych kategorii w stosunku do ogółu osób zarejestrowanych.

Zgodnie z założeniami przyjętymi przez Główny Urząd Statystyczny strukturę bezrobocia bada się odrębnie ze względu na czas pozostawania bez pracy, wiek osób bezrobotnych, ich wykształcenie i dotychczasowy staż pracy.

#### a) Czas pozostawania bez pracy



Wykres 8. Średniomiesięczna liczba osób bezrobotnych wg podziału ze względu na czas pozostawania bez pracy i ich procentowy udział w stosunku do średniomiesięcznej liczby ogółem zarejestrowanych w latach 2013, 2014 i 2015.

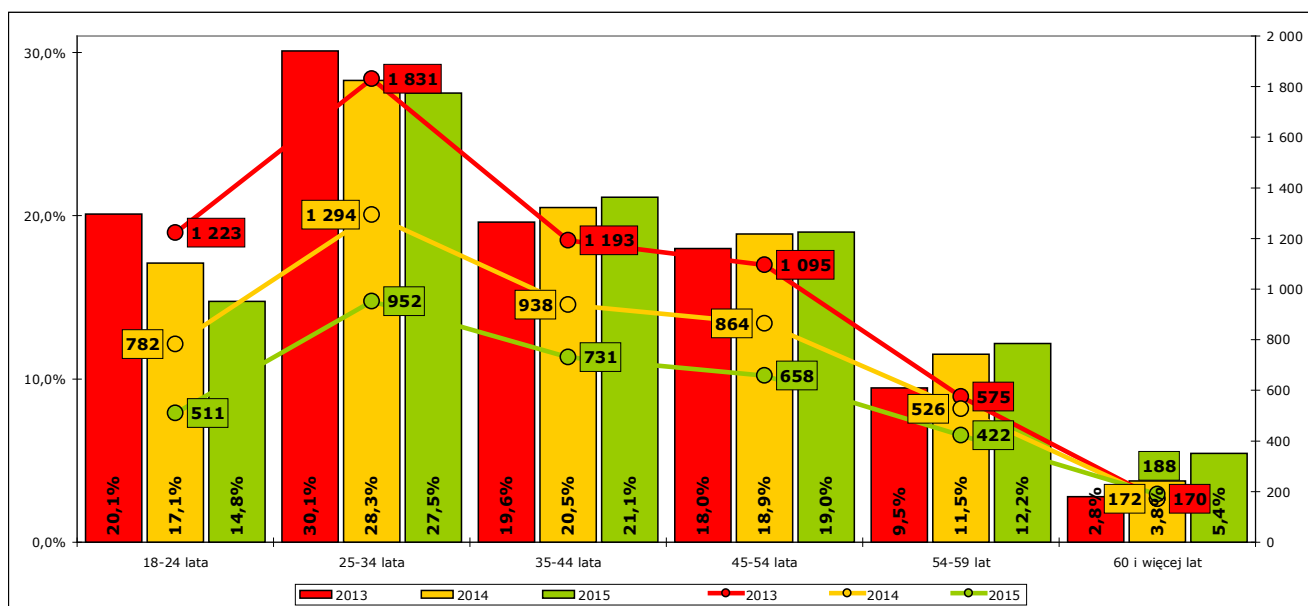
W 2015 r. pogłębiło się zjawisko zwiększania się odsetka osób długotrwale bezrobotnych (zarejestrowanych ponad 24 miesiące). Prowadzi to do wniosku, że mimo zadedykowania części działań urzędu osobom z tej kategorii, bardzo trudno jest doprowadzić do ich aktywizacji zawodowej. Przyczynami są z jednej strony znaczący spadek własnej aktywności takich osób („przyzwyczajają się” do bycia bezrobotnym), a z drugiej strony wymagania rynku pracy, który najchętniej wchłania osoby, które „pamiętają” jeszcze co daje praca, nie zatraciły rytmu wykonywania codziennych obowiązków (czyli między innymi pracy) i gotowe są do pewnych wyrzeczeń – kosztem zaniechania „wygody” bycia bezrobotnym ciągle chcą aktywnie funkcjonować w społeczeństwie i w gospodarce.



W jakiejś części przyczyną takiego stanu rzeczy jest także oparty na algorytmie zaimplementowanym w system informatyczny mechanizm profilowania pomocy, który zbudowany jest w taki sposób, że osobom znajdującym się subiektywnie w najgorszej sytuacji na rynku pracy niejako automatycznie „przydziela” III profil, a to z kolei poważnie ogranicza możliwości udzielenia takim osobom wsparcia ze strony urzędu pracy i dość „skutecznie” blokuje możliwość ich powrotu na rynek pracy przy zastosowaniu dostępnych dla urzędu działań aktywizacyjnych.

Warto zauważyć, że mechanizm ten ma także wpływ na ustalany osobom zarejestrowanym profil pomocy także w zależności od ich wieku, wykształcenia i stażu pracy – im wyższy wiek, im niższe wykształcenie i im niższy staż pracy, tym większe jest prawdopodobieństwo zakwalifikowania osoby do III profilu...

## b) Wiek



Wykres 9. Średniomiesięczna liczba osób bezrobotnych wg podziału ze względu na wiek i ich procentowy udział w stosunku do średniomiesięcznej liczby ogółem zarejestrowanych w latach 2013, 2014 i 2015.

Wskaźnikiem, na który należy zwrócić szczególną uwagę jest ciągle rosnący udział osób starszych (w tzw. wieku „niemobilnym”; powyżej 45 lat), które pozostają zarejestrowane jako osoby bezrobotne.

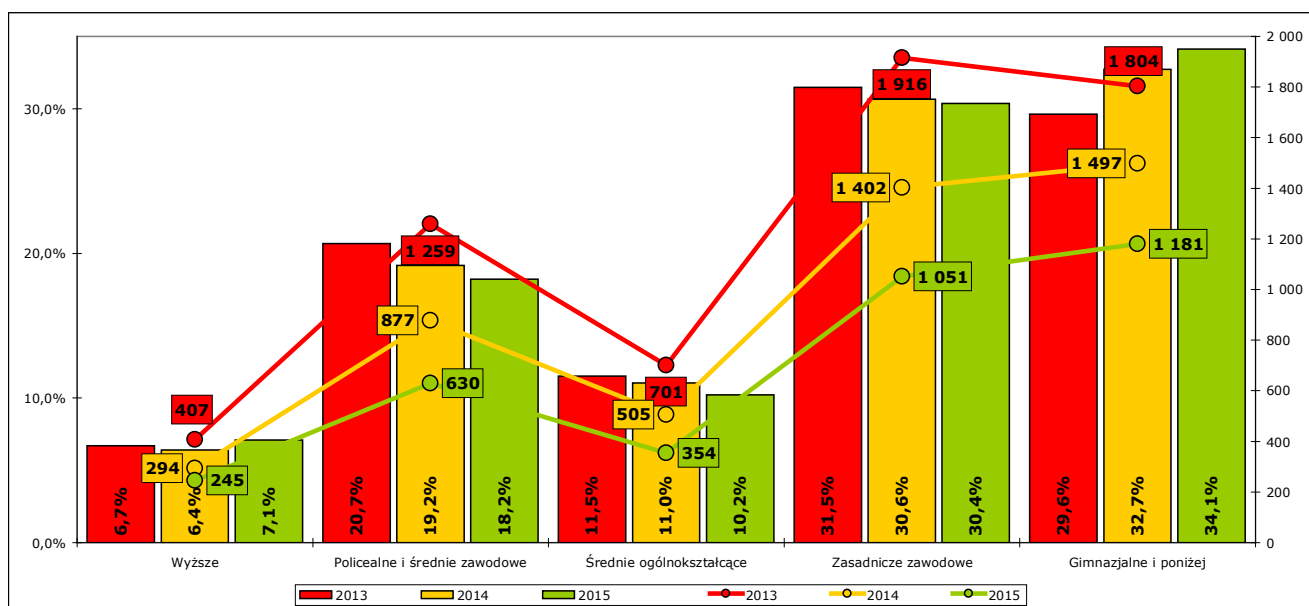
Osób takich było średnio w miesiącu w 2013 r. 30,2%, w 2014 r. 34,1%, a w 2015 r. już 36,6%. Co prawda liczby bezwzględne nie wyglądają alarmująco (w liczbach średnio w miesiącu było to odpowiednio 1840, 1562 i 1268 osób), ale trzeba pamiętać, że to wrażenie jest poniekąd „zakłamywane” dzięki ogólnemu znacznemu spadkowi liczby osób zarejestrowanych.

Pewien wpływ na sytuację tej grupy osób ma osiągnięta przez nich dotychczas w miarę ustabilizowana sytuacja życiowa (rodzina, dom i związana z tym mniejsza dyspozycyjność), która nie sprzyja mobilności ze względu na ryzyko niepowodzenia, a z drugiej jednak strony rynek pracy chętniej angażuje ludzi młodych (często poprzez subsydiowane formy zatrudnienia, na przykład staże), „na dorobku”, a i oni sami chętniej podejmują wyzwania na nim istniejące.

Dodatkowo w 2015 r. coraz bardziej wyraźnie zaczęły uwidaczniać się tendencje zwykłe w grupie osób powyżej 60 roku życia, spowodowane mającym miejsce pod koniec 2013 r. zrównaniem i wydłużeniem wieku emerytalnego kobiet i mężczyzn. Reforma emerytalna spowodowała bowiem, że osoby które uprzednio przestałyby być bezrobotnymi i przeszłyby na emeryturę, obecnie pozostają zarejestrowane jako osoby bezrobotne aż do osiągnięcia wieku emerytalnego na nowych zasadach, czyli do 67 roku życia dla mężczyzn urodzonych po 1953 roku i – zależnie od kwartału daty urodzenia – proporcjonalnie ponad 60 rok życia dla kobiet i ponad 65 rok życia dla mężczyzn urodzonych przed 1953 rokiem.

Nie jest to jeszcze co prawda problem szczególnie palący, ale nie należy go lekceważyć i nie wolno zaniechać prób zwiększenia skuteczności aktywizacji tej grupy osób.

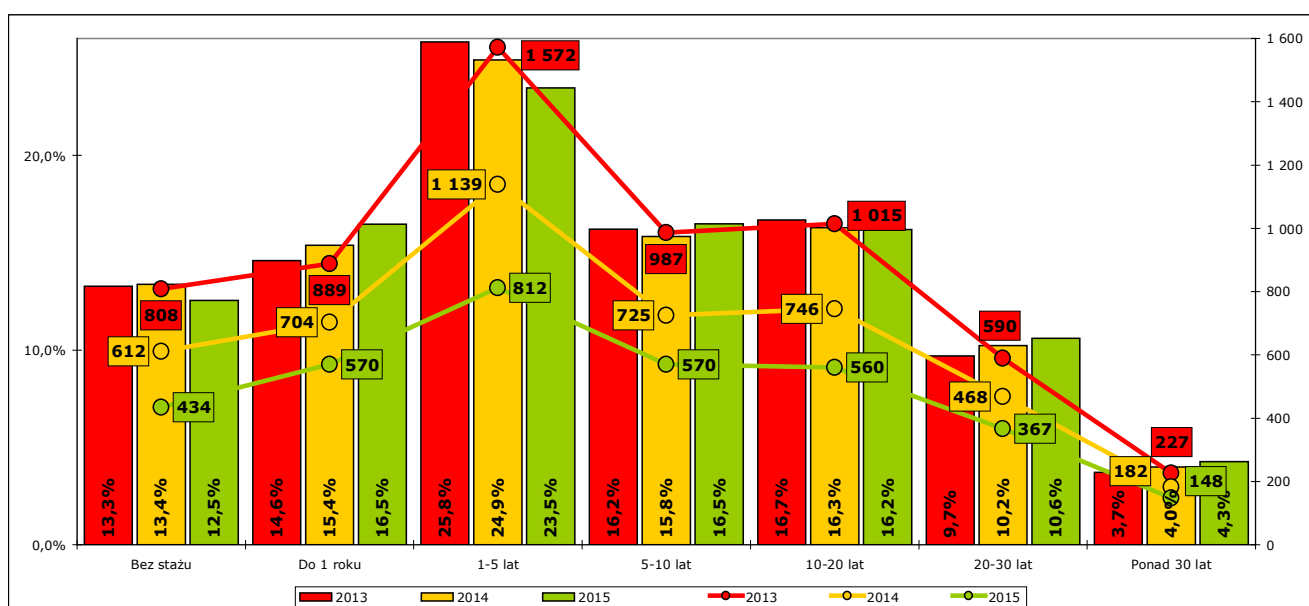
c) Wykształcenie



Wykres 10. Średniomiesięczna liczba osób bezrobotnych wg podziału ze względu na wykształcenie i ich procentowy udział w stosunku do średniomiesięcznej liczby ogółem zarejestrowanych w latach 2013, 2014 i 2015.

W 2015 r. znalazła potwierdzenie sygnalizowana już w ubiegłym roku teza, że problemy ze znalezieniem zatrudnienia przez grupę osób nie posiadających wykształcenia zawodowego lub co najmniej ogólnego będą się pogłębiały. Postępujący rozwój technologii i mechanizacja pracy powodują, że coraz mniejsza jest potrzeba wykonywania prac prostych, nie wymagających kwalifikacji zawodowych lub specjalistycznej wiedzy. Nic nie zmieniło się także w zakresie mechanizmów, za pomocą których można przeciwdziałać tej tendencji: urzędy pracy nie mają żadnych dedykowanych temu narzędzi, a o zapotrzebowaniu na zatrudnienie takich osób decyduje wyłącznie rynek i jego chłonność. Rozbudzanie ambicji i wskazywanie możliwości i horyzontów rozwoju tradycyjnie pozostaje zatem polem do popisu dla instytucji zajmujących się edukacją, z niezmiennym zastrzeżeniem, że działania takie należy prowadzić już na początku nauki, począwszy od podstawowego etapu edukacji, a później jak najskuteczniej je ugruntowywać.

d) Staż pracy



Wykres 11. Średniomiesięczna liczba osób bezrobotnych wg podziału ze względu na staż pracy i ich procentowy udział w stosunku do średniomiesięcznej liczby ogółem zarejestrowanych w latach 2013, 2014 i 2015.

Wskaźniki związane ze stażem pracy osób zarejestrowanych utrzymują się niezmiennie na mniej więcej takim samym poziomie i jako jedyne nie pozwalają na wyciągnięcie daleko idących

wniosków. Może poza tak oczywistymi, że staż pracy nie ma zasadniczo wpływu na sytuację osób na rynku pracy oraz że w okresie objętym porównaniem największą grupę osób pozostających bez pracy stanowią osoby z niewielkim lub żadnym doświadczeniem zawodowym, którym najciężej jest wejść lub utrzymać się na rynku pracy, najprawdopodobniej z powodu wysokich wymagań pracodawców, oczekujących od potencjalnych pracowników posiadania doświadczenia i umiejętności zawodowych – tak, aby zatrudniony pracownik nie wymagał długiego wdrożenia i nadzoru.

Osób bez stażu pracy lub ze stażem pracy do 1 roku średnio w miesiącu było w 2013 r. 27,9%, w 2014 r. 28,8%, a w 2015 r. 29,0% (w liczbach bezwzględnych średnio w miesiącu było to odpowiednio 1697, 1315 i 1004 osoby). A jeśli do osób tych dodać osoby ze stażem pracy od 1 roku do 5 lat, to otrzymamy niezwykle wysokie wskaźniki, przekraczające połowę ogółu zarejestrowanych: dla 2013 r. i 2014 r. 53,7%, a dla 2015 r. 52,5% (w liczbach bezwzględnych odpowiednio 3269, 2455 i 1816 osób).

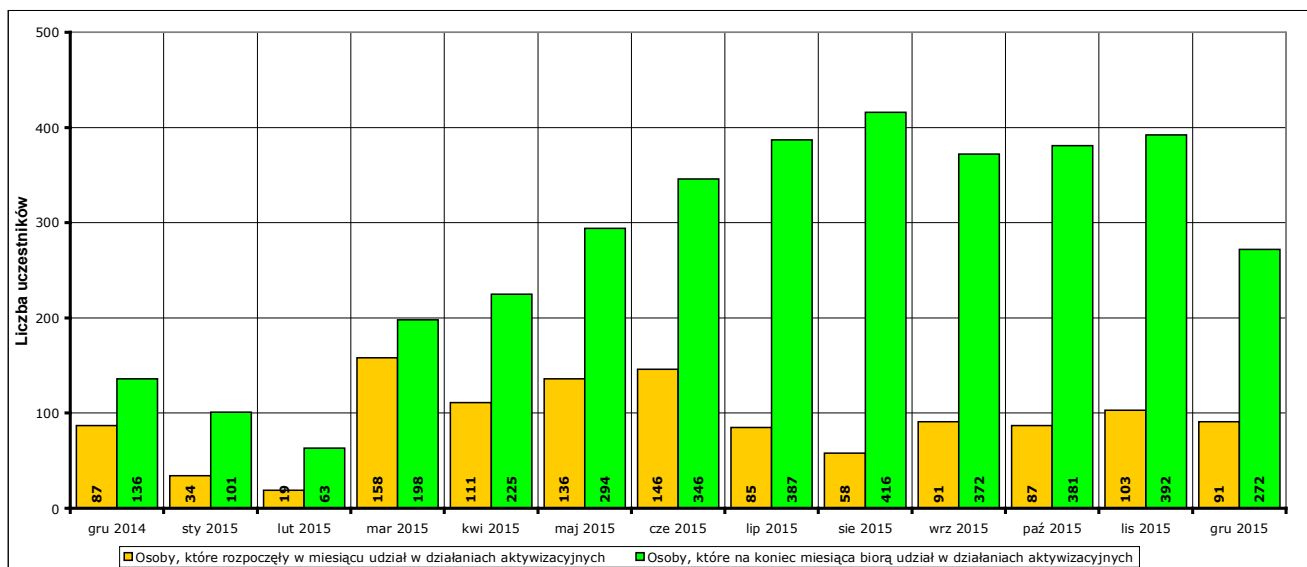
## 2. Działania ograniczające bezrobocie w powiecie kwidzyńskim realizowane przez Powiatowy Urząd Pracy w Kwidzynie w 2015 r.

Powiatowy Urząd Pracy w Kwidzynie w 2015 r. realizował zadania związane z aktywizacją osób bezrobotnych określone w ustawie. Należy w tym miejscu wskazać, że w dniu 27.05.2014 r. weszła w życie nowelizacja ustawy, która między innymi rozszerzyła katalog instrumentów służących aktywizacji osób bezrobotnych, zmieniła definicję kategorii osób pozostających w szczególnej sytuacji na rynku pracy oraz znacząco zmieniła model pracy urzędów pracy poprzez utworzenie funkcji doradcy klienta, którego zadaniem jest bezpośrednia współpraca z przypisaną sobie osobą bezrobotną, mająca na celu rozpoznanie jej mocnych i słabych cech na rynku pracy i dzięki temu skuteczniejsza aktywizacja zawodowa osoby.

Spśród nowych form aktywizacji część z nich – częściowo z powodu przejętej strategii działań aktywizacyjnych, a częściowo z powodu braku zainteresowania wśród pracodawców, osób bezrobotnych i pozostałych instytucji działających na lokalnym rynku pracy - nie była realizowana. Były to na przykład bon na zasiedlenie, bon zatrudnieniowy, bon stażowy, grant na telepracę, czy zlecenie działań aktywizacyjnych agencjom zatrudnienia. Pozostałe nowe formy aktywizacji cieszyły się stosunkowo niewielkim zainteresowaniem, z wyjątkiem Krajowego Funduszu Szkoleniowego, w którego ramach zostało zawartych 25 umów dotyczących finansowania kształcenia ustawicznego pracowników i pracodawców w wieku co najmniej 45 lat dla łącznie 432 osób, trzeba jednak zastrzec, że liczba ta nie dotyczy osób bezrobotnych, a pozostających w zatrudnieniu, którym ta forma wsparcia umożliwi utrzymywanie się na rynku pracy.

Działania ograniczające bezrobocie urząd realizuje przy wykorzystaniu środków finansowych pochodzących z Funduszu Pracy, środków pozyskanych w ramach programów i projektów europejskich, krajowych i regionalnych oraz środków finansowych pochodzących z Państwowego Funduszu Rehabilitacji Osób Niepełnosprawnych.

Środki te pozwoliły na aktywizację w 2015 r. ogółem 1119 osób bezrobotnych, w tym 136 osób kontynuujących aktywizację rozpoczętą w 2014 r. Szersze informacje zawierają tabele 1 i 2.



Wykres 12. Osoby bezrobotne objęte udziałem w działaniach aktywizacyjnych finansowanych ze środków Funduszu Pracy oraz środków pozyskanych w ramach programów i projektów europejskich, krajowych i regionalnych w okresie grudzień 2014 r. - grudzień 2015 r.

### 2.1. Finansowanie działań aktywizacyjnych ze środków Funduszu Pracy

Ogółem plan wydatków środków Funduszu Pracy po ostatnich przesunięciach zaakceptowanych w dniu 22.12.2015 r. wynosił 17 202 996 zł, faktycznie w 2015 r. wydatkowane zostało 15 916 140 zł (92,5% planu).

Na zadania obligatoryjne (czyli na wypłatę gwarantowanych ustawą zasiłków i dodatków aktywizacyjnych) wydatkowane zostało 5 701 796 zł, co stanowiło 35,8% wszystkich wydatków z Funduszu Pracy. Na zadania fakultatywne (czyli szeroko pojęte koszty funkcjonowania urzędu) wydatkowane zostało 527 132 zł (3,3% wszystkich wydatków z Funduszu Pracy).

Pozostała kwota, czyli 9 687 211 zł (60,9% wszystkich wydatków z Funduszu Pracy) została wykorzystana w celach aktywizacji zarejestrowanych osób bezrobotnych.

Szczegółowe wydatki środków przedstawia tabela 3.

Tabela 1. Osoby, które rozpoczęły udział w aktywnych formach przeciwdziałania bezrobociu w 2015 r. (bez podziału na źródła finansowania)

	OGÓŁEM		zatrudnienie przy pracach interwencyjnych		zatrudnienie przy robotach publicznych		działalność gospodarczą		zatrudnienie na stanowiskach utworzonych w ramach refundacji	
	razem	kobiet	razem	kobiet	razem	kobiet	razem	kobiet	razem	kobiet
POWIAT	1119	558	60	48	70	15	118	40	236	62
M. Kwidzyn	427	227	21	18	4	3	48	25	94	27
Gardeja	118	60	6	3	7	1	9	1	18	3
G. Kwidzyn	191	75	5	3	6	1	18	5	56	14
M. i G. Prabuty	153	73	8	5	16	8	19	6	33	9
G. Ryjewo	122	73	17	16	14	1	14	3	14	5
G. Sadlinki	108	50	3	3	23	1	10	0	21	4
	odbywanie szkolenia		odbywanie stażu		odbywanie przygotowania zawodowego dorosłych		odbywanie prac społecznie użytecznych		pozostałe subsydiowane formy zatrudnienia	
	razem	kobiet	razem	kobiet	razem	kobiet	razem	kobiet	razem	kobiet
POWIAT	78	14	495	345	0	0	42	24	20	10
M. Kwidzyn	33	4	219	145	0	0	1	1	7	4
Gardeja	4	0	56	42	0	0	17	9	1	1
G. Kwidzyn	22	7	70	41	0	0	10	3	4	1
M. i G. Prabuty	9	0	62	42	0	0	0	0	6	3
G. Ryjewo	8	3	40	33	0	0	14	11	1	1
G. Sadlinki	2	0	48	42	0	0	0	0	1	0

Tabela 2. Osoby uczestniczące w aktywnych formach przeciwdziałania bezrobociu w końcu grudnia 2015 r. (bez podziału na źródła finansowania)

	OGÓŁEM		zatrudnienie przy pracach interwencyjnych		zatrudnienie przy robotach publicznych		odbywanie szkolenia		odbywanie stażu		odbywanie przygotowania zawodowego dorosłych		odbywanie prac społecznie użytecznych	
	razem	kobiet	razem	kobiet	razem	kobiet	razem	kobiet	razem	kobiet	razem	kobiet	razem	kobiet
POWIAT	272	179	20	16	32	10	1	0	182	131	0	0	35	21
M. Kwidzyn	99	66	6	5	4	2	1	0	86	58	0	0	0	0
Gardeja	35	24	0	0	4	1	0	0	18	15	0	0	13	8
G. Kwidzyn	33	16	2	1	1	1	0	0	21	11	0	0	9	3
M. i G. Prabuty	35	23	4	3	8	4	0	0	23	16	0	0	0	0
G. Ryjewo	35	28	6	5	4	1	0	0	12	12	0	0	13	10
G. Sadlinki	35	22	2	2	11	1	0	0	22	19	0	0	0	0

Tabela 3.

**PLAN I WYDATKI ŚRODKÓW Z FUNDUSZU PRACY (w złotych)**  
**W TYM ŚRODKÓW POZYSKANYCH W RAMACH PROGRAMÓW I PROJEKTÓW EUROPEJSKICH, KRAJOWYCH I REGIONALNYCH**  
**W 2015 ROKU**

Lp.	Kod grupy / zadania	Wyszczególnienie	Zadania nielimitowane	Algorytm	Aktywizacja osób do 25 lat	EFS POWER	EFS RPO	Program regionalny	Krajowy Fundusz Szkoleniowy	Aktywizacja osób w wieku powyżej 50 lat	Aktywizacja osób będących w szczególnej sytuacji na rynku pracy	Aktywizacja osób w wieku 30-50 lat	Roboty publiczne w rejonach wysokiego bezrobocia	PLAN NA DZIEŃ 22.12.2015 r.	WYDATKI NA DZIEŃ 31.12.2015 r.	Procent realizacji planu wydatków
1	2	3	4	5	6	7	8	9	10	11	12	13	14	15	16	17
<b>I</b>	<b>0000</b>	<b>Zadania obligatoryjne</b>	<b>5 701 796</b>											<b>5 701 796</b>	<b>5 701 796</b>	<b>100,0</b>
1		Zasiłki i świadczenia	5 467 354											5 467 354	5 467 354	100,0
2		Dodatki aktywizacyjne	234 442											234 442	234 442	100,0
<b>II</b>	<b>0001</b>	<b>Zadania aktywne</b>		<b>4 239 000</b>	<b>217 800</b>	<b>2 185 100</b>	<b>1 722 500</b>	<b>380 100</b>	<b>614 800</b>	<b>203 400</b>	<b>175 400</b>	<b>1 080 400</b>	<b>110 000</b>	<b>10 928 500</b>	<b>9 687 211</b>	<b>88,6</b>
1	001/026	Szkolenia + Bon Szkoleniowy		182 250		26 200		40 000						248 450	205 975	82,9
4	002	Prace interwencyjne		351 500										351 500	349 669	99,5
5	003	Roboty publiczne		525 600									110 000	635 600	612 890	96,4
10	004	Badania lekarskie		28 650										28 650	28 603	99,8
9	012	Dojazdy osób podejmujących zatrudnienie		6 000										6 000	5 153	85,9
8	016	Prace społecznie użyteczne		73 350										73 350	72 443	98,8
11	018	Refund. kosz. szkol. pracowników lub pracodawcy		0					614 800					614 800	567 946	92,4
2	021	Refund. wyposaż. i doposaż. stanowiska pracy		903 000			1 100 000					1 080 400		3 083 400	2 451 750	79,5
3	022	Środki na podjęcie działalności gosp.		1 232 USU		1 USU UUU	44U UUU							2 722 USU	2 508 800	92,2
7	024	Dofinansowanie wynagrodzenia		51 500										51 500	49 583	96,3
6	027	Staże zawodowe		885 100	217 800	1 108 900	182 500	340 100		203 400	175 400			3 113 200	2 834 400	91,0
<b>III</b>	<b>0002</b>	<b>Zadania fakultatywne</b>		<b>572 700</b>										<b>572 700</b>	<b>527 132</b>	<b>92,0</b>
11	007	System informatyczny		270 650										270 650	228 679	84,5
4	008	Poradnictwo zawodowe		0										0	0	0,0
14	009	Klub pracy		0										0	0	0,0
10	010	Badania rynku pracy		0										0	0	0,0
9	014	Usługi bankowe		12 500										12 500	12 248	98,0
7	014	Usługi pocztowe		77 330										77 330	77 260	99,9
15	015	Szkolenia kadry		60 500										60 500	57 544	95,1
13	017	Audyt zewnętrzny		0										0	0	0,0
3	017	Dodatki do wynagrodzeń pracowników		94 100										94 100	94 006	99,9
6	017	Druki		3 100										3 100	3 014	97,2
2	017	Koszty członków PRZ		24 000										24 000	24 000	100,0
12	017	Koszty kwalifikowalne realizacji projektów		300										300	242	80,7
16	017	Koszty postępowania proces. i egzekuc.		200										200	155	77,5
1	017	Organizacja partnerstwa lokalnego		3 420										3 420	3 415	99,9
5	017	Rozpowszechnianie informacji		0										0	0	0,0
8	017	Usługi telefoniczne		26 600										26 600	26 569	99,9
		<b>OGÓLEM : (I+II+III)</b>	<b>5 701 796</b>	<b>4 811 700</b>	<b>217 800</b>	<b>2 185 100</b>	<b>1 722 500</b>	<b>380 100</b>	<b>614 800</b>	<b>203 400</b>	<b>175 400</b>	<b>1 080 400</b>	<b>110 000</b>	<b>17 202 996</b>	<b>15 916 140</b>	<b>92,5</b>

**I** Zadania obligatoryjne są nielimitowane – poniesione wydatki stanowią plan.

**II** Limit środków na finansowanie zadań aktywnych w wys. 8 526 700 zł, pismo znak: DF-I-4021-a-11-1-JW/15 z dnia 12.01.2015 r.

Do ustalenia wysokości środków na zadania aktywne przyjęto:

- program podstawowy ALGORYTM – w wys. 4 239 000zł, pismo znak: DF-I-4021-a-11-1-JW/15 z dnia 12.01.2015 r.
- program z rezerwy ministra "Program na rzecz promocji zatrudnienia, łagodzenia skutków bezrobocia i aktywizacji zawodowej do 25 lat" w wys. 217 800 zł, pismo DF-I.4021.11.2.2015
- program na rzecz promocji zatrudnienia, łagodzenia skutków bezrobocia i aktywizacji zawodowej w wys. 2 185 100 zł, pismo znak: DF-I-4021-a-11-1-JW/15
- program na rzecz promocji zatrudnienia, łagodzenia skutków bezrobocia i aktywizacji zawodowej w wys. 1 722 500 zł, pismo znak: DF-I-4021-a-11-1-JW/15
- program "regionalny" w wys. 380 100 zł, pismo znak: DF-I-4021-a-11-1-JW/15 z dnia 12.01.2015 r.
- program na rzecz promocji zatrudnienia, łagodzenia skutków bezrobocia i aktywizacji zawodowej określonych w art. 69a i art. 69b w wys. 304 000 zł, pismo znak: DF- I.4021.18.05.2015.J.W.11 z dnia 17.02.2015r.
- program na rzecz promocji zatrudnienia, łagodzenia skutków bezrobocia i aktywizacji zawodowej określonych w art. 49 i osoby pow.50 lat wys. 378 800 zł, pismo znak: DF- I.4021.11.7.2015/JW z dnia 27.04.2015r.
- program na rzecz promocji zatrudnienia, łagodzenia skutków bezrobocia i aktywizacji zawodowej osób bezrobotnych w wieku 30-50 lat:
  - a) 200 400 zł, pismo znak DF-I-4021.11.9.2015.JW z dnia 22.06.2015 r.,
  - b) 880 000 zł, pismo znak DF-I-4021.11.10.2015.JW z dnia 20.08.2015 r.
- program realizacji robót publicznych w rejonach wysokiego bezrobocia w wys. 110 000 zł, pismo znak :DF-I-4021.11.11.2015.JW z dnia 16.09.2015 r.
- program na rzecz promocji zatrudnienia, łagodzenia skutków bezrobocia i aktywizacji zawodowej określonych w art. 69a i art. 69b w wys. 96 800 zł, pismo znak: DF- I.4021.18.131.2015.JW.11 z dnia 20.10.2015 r.
- program na rzecz promocji zatrudnienia, łagodzenia skutków bezrobocia i aktywizacji zawodowej określonych w art. 69a ust.2 i art.69b w wys. 214 000 zł, znak: DF-I.4021.18.192.2015.JW.11 z dnia 23.11.2015 r.

**III** Limit środków na finansowanie zadań fakultatywnych:

- zadania fakultatywne – 572 700 zł, pismo znak: DF-I-4021-a-11-1-JW/15 z dnia 08.01.2015 r.

## 2.2. Finansowanie działań aktywizacyjnych ze środków pozyskanych w ramach programów i projektów europejskich, krajowych i regionalnych

Oprócz środków pochodzących z Funduszu Pracy przyznanych algorytmem, Powiatowy Urząd Pracy w Kwidzynie na rzecz promocji zatrudnienia, łagodzenia skutków bezrobocia i aktywizacji zawodowej pozyskał w 2015 r. łącznie 7 005 840 zł.

Łączna wartość wszystkich realizowanych projektów w 2015 roku wyniosła 6 940 230 zł.

Przy wykorzystaniu tych środków zaktywizowano stosując przewidziane ustawą formy aktywizacji łącznie 570 osób bezrobotnych. Suma wydatków w roku kalendarzowym 2015 wyniosła 5 044 205,90 zł, co stanowi 72,68% wartości wszystkich projektów. Pozostała część wydatków przewidziana jest na okres realizacji dwóch projektów, które potrwają do dnia 30.04.2016 roku. Podstawowe informacje o realizowanych projektach zawierają niżej przedstawione zestawienia.

Dane podstawowe					
Nazwa programu	Regionalnego Programu Operacyjnego Województwa Pomorskiego na lata 2014-2020 Oś priorytetowa 5 Zatrudnienie, Działanie 5.1 Aktywizacja zawodowa osób bezrobotnych – projekty Powiatowych Urzędów Pracy, Poddziałanie 5.1.2 Aktywizacja zawodowa osób bezrobotnych				
Tytuł	„Aktywizacja zawodowa osób bezrobotnych w powiecie kwidzyńskim”				
Wartość projektu	1 932 500,00 zł				
Wkład własny	0,00 zł				
Kwota wnioskowana	1 932 500,00 zł				
Otrzymane dofinansowanie	1 932 500,00 zł				
Okres realizacji	01.01.2015-30.04.2016				
Realizacja					
Zadania	Ilość osób objętych projektem w poszczególnych zadaniach	Ilość osób, które zakończyły udział w projekcie	Ilość osób, które podjęły pracę	Efektywność* (w %) (4/3*100)	Wydatki poniesione w 2015 r., (w zł)
1.	2.	3.	4.	5.	6.
Staż	40	0	0	0	94 696,52
Jednorazowe środki na podjęcie działalności gospodarczej	20	20	20	100	440 000,00
Refundacja kosztów wyposażenia lub doposażenia stanowiska pracy	40	40	40	100	894 750,00
Ogółem	100	60	60	60	1 429 446,52
Stopień realizacji wydatków			73,97**		

\*) rzeczywista efektywność będzie badana po upływie 3 miesięcy od zakończenia realizacji projektu w danym roku budżetowym.

\*\*) część wydatków zgodnie z harmonogramem będzie realizowana w 2016 r.

Dane podstawowe					
Nazwa programu	Programu Operacyjnego Wiedza Edukacja Rozwój, Oś priorytetowa I Osoby młode na rynku pracy, Działania 1.1 Wsparcie osób młodych pozostających bez pracy na regionalnym rynku pracy – projekty pozakonkursowe, Poddziałanie 1.1.1 Wsparcie Europejskiego Funduszu Społecznego				
Tytuł	„Aktywizacja osób młodych pozostających bez pracy w powiecie kwidzyńskim (I)”				
Wartość projektu	2 840 630,00 zł				
Wkład własny	0,00 zł				
Kwota wnioskowana	2 840 630,00 zł				
Otrzymane dofinansowanie	2 840 630,00 zł				
Okres realizacji	01.01.2015-30.04.2016				
Realizacja					
Zadania	Ilość osób objętych projektem w poszczególnych zadaniach	Ilość osób, które zakończyły udział w projekcie	Ilość osób, które podjęły pracę	Efektywność* (w %) (4/3*100)	Wydatki poniesione w 2015 r., (w zł)
1.	2.	3.	4.	5.	6.
Staż	218	99	66	66,66	1 084 261,72
Jednorazowe środki na podjęcie działalności gospodarczej	44	44	44	100	906 025,46
Bon szkoleniowy	5	5	2	40,0	16 780,51

Ogółem	267	148	112	75,67	2 007 067,69
Stopień realizacji wydatków			70,66%**		

\*) rzeczywista efektywność będzie badana po upływie 3 miesięcy od zakończenia realizacji projektu w danym roku budżetowym.

\*\*\*) część wydatków zgodnie z harmonogramem będzie realizowana w 2016 r.

Dane podstawowe					
Nazwa programu	Rezerwa Funduszu Pracy pozostająca w dyspozycji Ministra Pracy i Polityki Społecznej				
Tytuł	„Wsparcie dla bezrobotnych powyżej 50 roku życia”				
Wartość projektu	203 400 zł				
Wkład własny	0,00 zł				
Kwota wnioskowana	203 400 zł				
Otrzymane dofinansowanie	203 400 zł				
Okres realizacji	01.05.2015-31.12.2015				
Realizacja					
Zadania	Ilość osób objętych projektem w poszczególnych zadaniach	Ilość osób, które zakończyły udział w projekcie	Ilość osób, które podjęły pracę	Efektywność* (w %) (4/3*100)	Wydatki poniesione w 2015 r., (w zł)
1.	2.	3.	4.	5.	6.
Staż	21	21	17	80,95	94 056,79
Ogółem	21	21	17	80,95	94 056,79
Stopień realizacji wydatków				46,24%	

\*) rzeczywista efektywność będzie badana po upływie 3 miesięcy od zakończenia realizacji projektu.

Dane podstawowe					
Nazwa programu	Rezerwa Funduszu Pracy pozostająca w dyspozycji Ministra Pracy i Polityki Społecznej				
Tytuł	„Wsparcie dla bezrobotnych do 25 roku życia”				
Wartość projektu	217 800				
Wkład własny	0,00				
Kwota wnioskowana	217 800				
Otrzymane dofinansowanie	217 800				
Okres realizacji*)	01.02.2015-31.12.2015				
Realizacja					
Zadania	Ilość osób objętych projektem w poszczególnych zadaniach	Ilość osób, które zakończyły udział w projekcie	Ilość osób, które podjęły pracę	Efektywność* (w %) (4/3*100)	Wydatki poniesione w 2015 r., (w zł)
1.	2.	3.	4.	5.	6.
Staż	31	28	20	71,42	216 687,33
Ogółem	31	28	20	71,42	216 687,33
Stopień realizacji wydatków				99,48%	

\*) rzeczywista efektywność będzie badana po upływie 3 miesięcy od zakończenia realizacji projektu.

Dane podstawowe					
Nazwa programu	Rezerwa Funduszu Pracy pozostająca w dyspozycji Ministra Pracy i Polityki Społecznej				
Tytuł	„Wsparcie dla bezrobotnych w szczególnej sytuacji na rynku pracy”				
Wartość projektu	175 400				
Wkład własny	0,00				
Kwota wnioskowana	175 400				
Otrzymane dofinansowanie	175 400				
Okres realizacji	01.05.2015 - 31.12.2015				
Realizacja					
Zadania	Ilość osób objętych projektem w poszczególnych zadaniach	Ilość osób, które zakończyły udział w projekcie	Ilość osób, które podjęły pracę	Efektywność (w %) (4/3*100)	Wydatki poniesione w 2015 r., (w zł)
1.	2.	3.	4.	5.	6.
Staż	28	26	18	69,23	155 039,16
Ogółem	28	26	18	69,23	155 039,16
Stopień realizacji wydatków				88,39%	

\*) rzeczywista efektywność będzie badana po upływie 3 miesięcy od zakończenia realizacji projektu.

Dane podstawowe					
Nazwa programu	Rezerwa Funduszu Pracy pozostająca w dyspozycji Ministra Pracy i Polityki Społecznej				
Tytuł	„Wsparcie dla bezrobotnych w wieku 30-50 lat”				
Wartość projektu	1 080 400 zł				
Wkład własny	0,00 zł				
Kwota wnioskowana	1 080 400 zł				
Otrzymane dofinansowanie	1 080 400 zł				
Okres realizacji	01.06.2015-31.12.2015				



<b>Realizacja</b>					
Zadania	Ilość osób objętych projektem w poszczególnych zadaniach	Ilość osób, które zakończyły udział w projekcie	Ilość osób, które podjęły pracę	Efektywność (w %) (4/3*100)	Wydatki poniesione w 2015 r., (w zł)
1.	2.	3.	4.	5.	6.
Refundacja kosztów wyposażenia lub doposażenie stanowiska pracy	39	39	39	100	717 000
Ogółem	39	39	39	100	717 000
Stopień realizacji wydatków			66,36%		

<b>Dane podstawowe</b>					
Nazwa programu	Rezerwa Funduszu Pracy pozostająca w dyspozycji Ministra Pracy i Polityki Społecznej				
Tytuł	<b>„Wsparcie bezrobotnych realizujących roboty publiczne w regionach wysokiego bezrobocia”</b>				
Wartość projektu	110 000 zł				
Wkład własny	0,00 zł				
Kwota wnioskowana	110 000 zł				
Otrzymane dofinansowanie	110 000 zł				
Okres realizacji	01.08.2015-31.12.2015				
<b>Realizacja</b>					
Zadania	Ilość osób objętych projektem w poszczególnych zadaniach	Ilość osób, które zakończyły udział w projekcie	Ilość osób, które podjęły pracę	Efektywność (w %) (4/3*100)	Wydatki poniesione w 2015 r., (w zł)
1.	2.	3.	4.	5.	6.
Roboty publiczne	24	24	24	100	96 438,15
Ogółem	24	24	24	100	96 438,15
Stopień realizacji wydatków			87,67%		

<b>Dane podstawowe</b>					
Nazwa programu	Program Regionalny				
Tytuł	<b>„Wsparanie zatrudnienia osób bezrobotnych w rozwijających się gałęziach gospodarki województwa pomorskiego - Region, Gospodarka i Praca”</b>				
Wartość projektu	380 100 zł				
Wkład własny	0,00 zł				
Kwota wnioskowana	380 100 zł				
Otrzymane dofinansowanie	380 100 zł				
Okres realizacji	01.03.2015-31.12.2015				
<b>Realizacja</b>					
Zadania	Ilość osób objętych projektem w poszczególnych zadaniach	Ilość osób, które zakończyły udział w projekcie	Ilość osób, które podjęły pracę	Efektywność (w %) (4/3*100)	Wydatki poniesione w 2015 r., (w zł)
1.	2.	3.	4.	5.	6.
Szkolenia	15	15	0	0	21 932,04
Staż	60	60	35	58,33	306 538,22
Ogółem	60**	60	35	58,33	328 470,26
Stopień realizacji wydatków			86,42%		

\*) rzeczywista efektywność będzie badana po upływie 3 miesięcy od zakończenia realizacji projektu.

\*\*\*) łączna liczba uczestników programu to 60 osób. Wszystkie osoby po odbyciu szkolenia zostały skierowane na staż.

### **2.3. Finansowanie działań aktywizacyjnych ze środków PFRON**

Powiatowy Urząd Pracy w Kwidzynie w 2015 r. w ramach realizacji zadań z zakresu rehabilitacji zawodowej ze środków Państwowego Funduszu Rehabilitacji Osób Niepełnosprawnych (PFRON) przyznał 4 osobom niepełnosprawnym środki na podjęcie działalności gospodarczej na łączną kwotę 124 250 zł. oraz zrefundował pracodawcom koszty wyposażenia 5 stanowisk pracy dla osób niepełnosprawnych na kwotę 152 750 zł.

### 3. Usługi rynku pracy

#### 3.1. Pośrednictwo pracy

Działania w ramach pośrednictwa pracy prowadzone są na podstawie art. 9 ust. 1 pkt 3 i 3a ustawy (*Do zadań samorządu powiatu w zakresie polityki rynku pracy należy: (...) udzielanie pomocy bezrobotnym i poszukującym pracy w znalezieniu pracy przez pośrednictwo pracy i poradnictwo zawodowe; - udzielanie pomocy pracodawcom w pozyskiwaniu pracowników przez pośrednictwo pracy i poradnictwo zawodowe;*).

Pośrednictwo pracy polega w szczególności na udzielaniu pomocy bezrobotnym i poszukującym pracy w uzyskaniu odpowiedniego zatrudnienia poprzez udzielanie informacji o aktualnej sytuacji i przewidywanych zmianach na lokalnym rynku pracy oraz inicjowaniu i organizowaniu kontaktów bezrobotnych i poszukujących pracy z pracodawcami. Pośrednictwo to również współpraca z pracodawcami polegająca na pozyskiwaniu pracowników o poszukiwanych kwalifikacjach zawodowych oraz informowaniu o kandydatach do pracy w związku ze zgłoszoną ofertą pracy.

Pośrednictwo pracy dla osób bezrobotnych i poszukujących pracy oraz pracodawców realizowane jest zgodnie z zasadami dostępności usług pośrednictwa i dobrowolności, oznaczającej wolne od przymusu korzystanie z usług pośrednictwa pracy.

##### a) Pozyskiwanie i realizacja ofert pracy

W ramach działań pośrednictwa pracy w 2015 roku nawiązano i utrzymano kontakty z 465 pracodawcami, w wyniku których pozyskano do współpracy 174 nowych pracodawców.

Pracodawcy zgłosili ogółem 3021 wolnych miejsc pracy i miejsc aktywizacji zawodowej<sup>6</sup>, w tym:

- 2120 miejsc pracy niesubsydiowanych
- 360 miejsc pracy subsydiowanych
- 541 miejsc aktywizacji zawodowej

Pracodawcy najczęściej składali zapotrzebowanie na pracowników w zawodach: kierowca samochodu ciężarowego, kierowca samochodu dostawczego, kucharz, magazynier, mechanik pojazdów samochodowych, murarz, operator montażu ręcznego, pracownik/robotnik gospodarczy, pracownik ogólnobudowlany, sprzedawca.

Wydano 4553 skierowania do pracy, w wyniku których 674 osoby podjęły zatrudnienie. Podobnie jak w latach ubiegłych ten pozornie niekorzystny odsetek podjęć pracy należy łączyć ze sposobem realizacji ofert. Zdecydowana większość zgłaszanych ofert pracy realizowana jest bowiem jako oferta otwarta, to znaczy z upublicznionym dostępem do pełnych danych kontaktowych pracodawcy. Powoduje to, że wiele osób bezrobotnych (i prawdopodobnie nie tylko bezrobotnych!) dowiaduje się co prawda o ofercie pracy za pośrednictwem urzędu (internet, doradcy klienta, tablica ogłoszeń), ale dociera do pracodawców samodzielnie, bez wydanego przez urząd pracy skierowania.

W rzeczywistości wszystkie podjęcia pracy przez osoby zarejestrowane w urzędzie na stanowisku zgłoszonym jako oferta pracy i rozpowszechnianym przez urząd należy traktować jako podjęcie pracy za pośrednictwem urzędu. Natomiast w ujęciu statystycznym za takie podjęcie pracy uznawane są jedynie podjęcia pracy za wydanym i rozliczonym skierowaniem.

Wymagania stawiane przez pracodawców składających oferty pracy to w szczególności poziom i kierunek wykształcenia, doświadczenie zawodowe, uprawnienia, umiejętności oraz znajomość języka obcego.

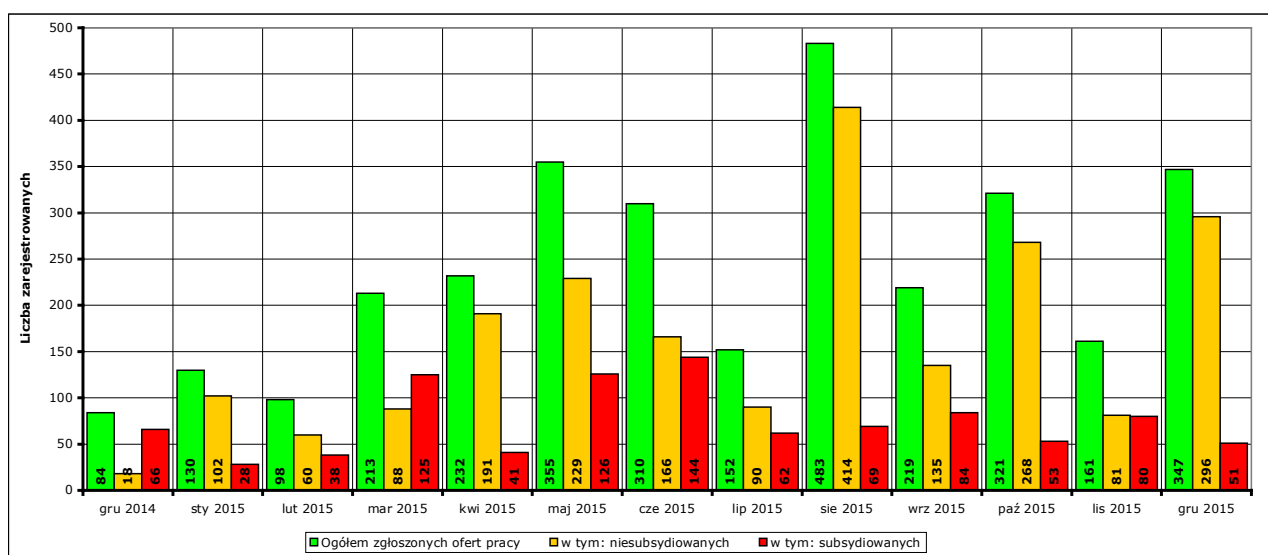
W okresie sprawozdawczym urząd otrzymał i upowszechnił 464 oferty pracy na łącznie 3145 miejsc pracy z innych powiatowych urzędów pracy. Ponadto upowszechnił 171 informacji o wolnych miejscach pracy na łącznie 1140 miejsc pracy. Oferty pracy z innych urzędów pracy oraz informacje o wolnych miejscach pracy podane zostały do wiadomości publicznej w siedzibie urzędu oraz na stronie internetowej. Identyfikacja danych firmy i zgłoszonego miejsca pracy pozwalały wszystkim zainteresowanym na bezpośredni kontakt z pracodawcą.

---

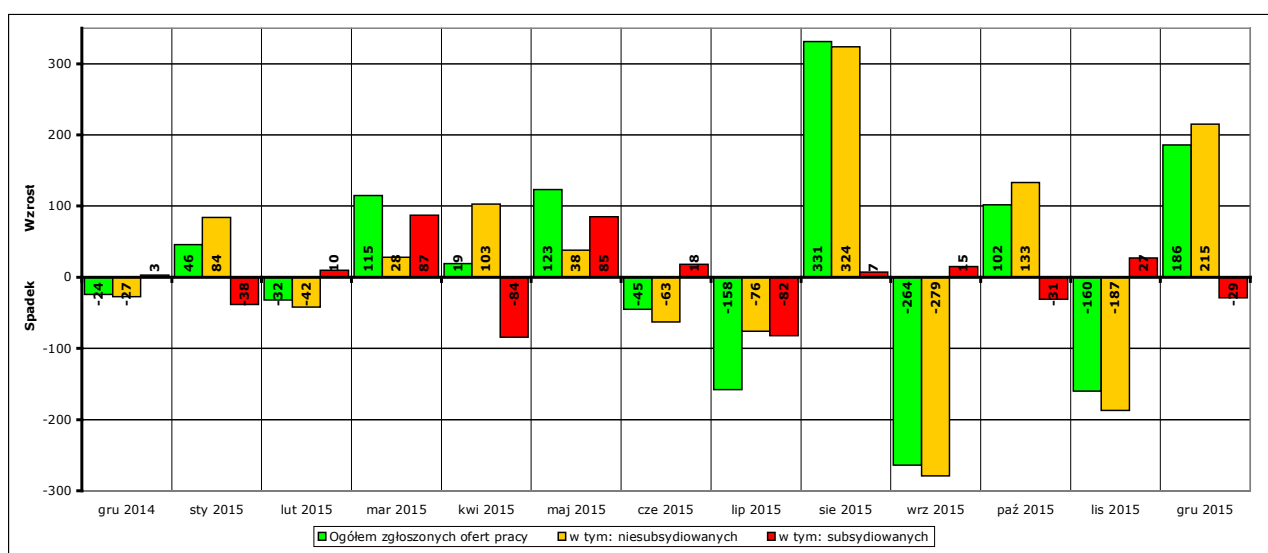
<sup>6</sup> W dalszej części opracowania pojęcie „oferta” rozumiane jest każde zgłoszone miejsce pracy lub miejsce aktywizacji zawodowej.

W 2015 roku zorganizowano 2 zamknięte Giełdy Pracy dla jednego pracodawcy poszukującego kandydatów na 2 wolne miejsca pracy. W Giełdach uczestniczyło 17 osób bezrobotnych i poszukujących pracy, spośród których 2 osoby podjęły zatrudnienie.

Powiatowy Urząd Pracy w Kwidzynie w 2015 roku po raz kolejny przystąpił do akcji pod nazwą „Pomorski Dzień Przedsiębiorczości IDG”. Celem przedsięwzięcia była promocja przedsiębiorczości i samozatrudnienia wśród osób bezrobotnych i innych osób zamierzających uruchomić własną działalność gospodarczą a także wsparcie rozwoju mikroprzedsiębiorców, w tym firmy założone przez osoby bezrobotne. W trakcie spotkania zainteresowanym udzielono indywidualnych konsultacji o sposobie i procesie zakładania działalności gospodarczej, wymaganych dokumentach, źródłach finansowania, możliwości uzyskania wsparcia ze środków unijnych oraz innych możliwościach wsparcia. Osobom odwiedzającym zapewniono doradztwo zawodowe w zakresie analizy predyspozycji zawodowych pod kątem samozatrudnienia. Obecny na spotkaniu pośrednik pracy udzielił informacji dotyczących zakładania i prowadzenia IDG w krajach UE.



Wykres 13. Liczba ofert pracy zgłoszonych w PUP Kwidzyn w danym miesiącu w okresie grudzień 2014 r. - grudzień 2015 r.

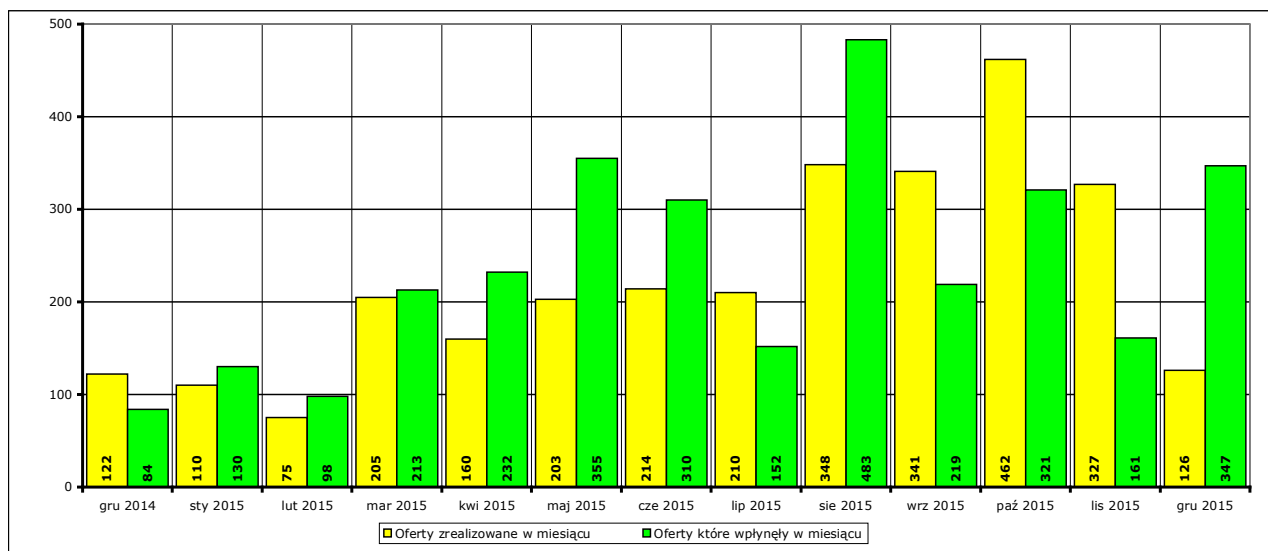


Wykres 14. Wzrost/spadek liczby zgłoszonych ofert pracy w okresie grudzień 2014 r. - grudzień 2015 r. w porównaniu do poprzedniego miesiąca.

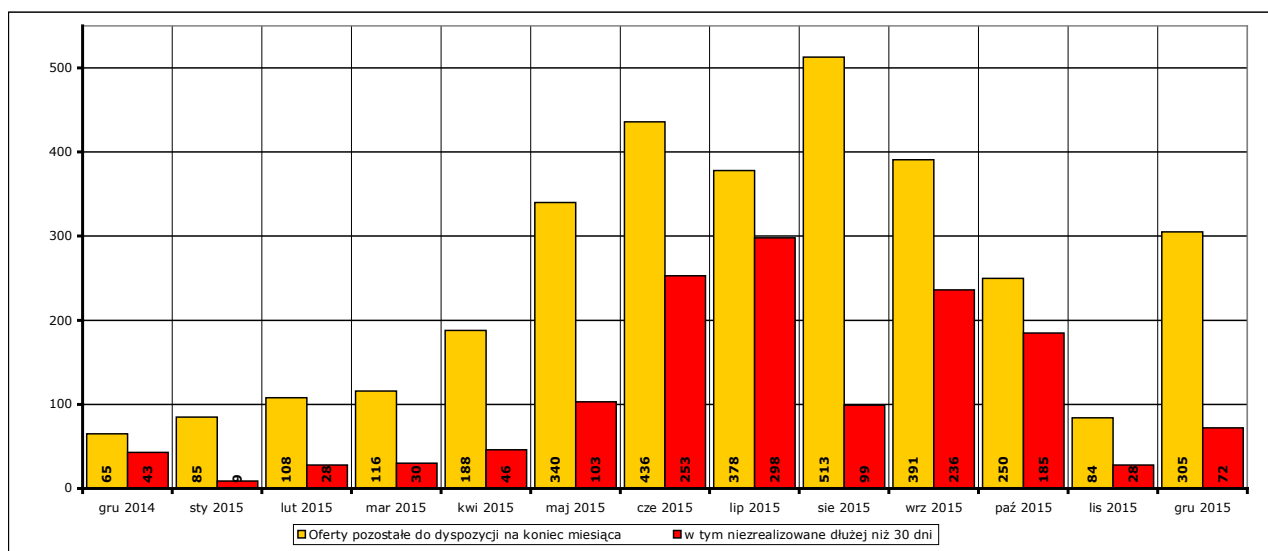
Dwa powyższe wykresy obrazują brak wyraźnych tendencji na lokalnym rynku pracy w zakresie zgłaszania wolnych miejsc pracy: podobnie jak w 2014 roku nie można stwierdzić występowania żadnej reguły, która pozwoliłaby łączyć liczbę zgłoszonych ofert pracy z na przykład sezonowością zatrudnienia albo dostępnością środków pozwalających na zatrudnienie subsydiowane. Wysoka mechanizacja rolnictwa i przetwórstwa oraz łagodne zimy w dalszym ciągu powodują zanik wyraźnie sezonowych zjawisk na rynku pracy. Niestety urząd pracy nie

dysponuje żadnymi narzędziami, które pozwoliłyby na podjęcie próby zdiagnozowania tej sytuacji. Prowadzone są co prawda wywiady telefoniczne i bezpośrednie rozmowy z pracodawcami z obszaru powiatu kwidzińskiego, jednak pozyskane w ten sposób informacje są na tyle wyrywkowe i niespójne, że nie pozwalają sformułować wniosków opartych na logicznych przesłankach.

Natomiast w 2015 roku z inicjatywy Departamentu Rynku Pracy ówczesnego Ministerstwa Pracy i Polityki Społecznej w całym kraju (za pośrednictwem wszystkich urzędów pracy, w tym Powiatowego Urzędu Pracy w Kwidzynie) przeprowadzono kwestionariuszowe badanie przedsiębiorstw, które obejmowało między innymi szacowanie potrzeb kadrowych oraz chęci tworzenia lub wykorzystywania miejsc pracy. Wyniki tego badania nie zostały jeszcze opracowane i udostępnione, nie ma więc jeszcze i w tym wypadku podstaw do wyciągania jakichkolwiek wniosków, tym bardziej, że badanie obejmowało tylko bardzo niewielką część pracodawców i przedsiębiorców.



Wykres 15. Liczba ofert zrealizowanych w danym miesiącu oraz ofert, które wpłynęły w danym miesiącu, w okresie grudzień 2014 r. - grudzień 2015 r.



Wykres 16. Liczba ofert niezrealizowanych, w tym niezrealizowanych dłużej niż 30 dni, w okresie grudzień 2014 r. - grudzień 2015 r. (według stanu na koniec danego miesiąca).

Stosunkowo wysoka liczba ofert pozostających do dyspozycji na koniec miesiąca w niektórych miesiącach najczęściej wynika jak zwykle z faktu, że część ofert dotyczy miejsc pracy subsydiowanych, na organizację których wnioski zawierające ofertę wpływają w danym miesiącu, a proces rekrutacji osób trwa praktycznie aż do podpisania umowy, co bardzo często następuje już w kolejnym miesiącu lub nawet po kilku miesiącach. Reszta ofert pozostałych na koniec miesiąca dotyczy tych ofert, które wpłynęły około 10 dni przed końcem miesiąca – proces realizacji tych ofert, w tym głównie potwierdzenie zatrudnienia przez pracodawcę skierowanej osoby, również przeciąga się z reguły do następnego miesiąca.

Bardzo zmieniła się sytuacja dotycząca ofert niezrealizowanych w okresie dłuższym, niż 30 dni. W 2015 roku ich suma z końca poszczególnych miesięcy wyniosła aż 1387, w porównaniu do 537 w 2014 r.<sup>7</sup>

W dużej części oferty niezrealizowane dłużej niż 30 dni to oferty mało atrakcyjne dla zarejestrowanych osób bezrobotnych: niekonkurencyjne warunki płacy, uciążliwość pracy, konieczność długotrwałego dojazdu do miejsca pracy, zmienowość; lub zawierające wysokie wymagania dotyczące kwalifikacji i umiejętności. Często oba te czynniki – czyli mała atrakcyjność i wysokie wymagania – idą ze sobą w parze i powodują, że ostatecznie oferta nie jest zrealizowana przez urząd z powodu upływu określonego przez pracodawcę terminu jej ważności.

Także wspomniana już wcześniej, a szerzej omówiona na następnej stronie, konieczność utworzenia profilu pomocy osobom zarejestrowanym i ograniczenia dotyczące możliwości do zastosowania wobec nich narzędzi służących aktywizacji powoduje, że coraz większa grupa osób zarejestrowanych zostaje niejako wykluczona z możliwości skorzystania ze wsparcia urzędu nawet w tak podstawowym zakresie, jak pośrednictwo pracy.

---

<sup>7</sup> Przy czym trzeba koniecznie zastrzec, że liczby te nie oddają w pełni ani skali, ani natury zjawiska, ponieważ w zsumowanej liczbie ofert wykazywanych jako niezrealizowane w okresie dłuższym niż 30 dni znaczna część jest uwzględniana wielokrotnie (jeśli ich realizacja trwa ponad 60 dni – dwukrotnie, jeśli ponad 90 dni – trzykrotnie, itd.).

## b) Pośrednictwo pracy

W 2014 roku miała miejsce zmiana przepisów prawnych, która w sposób zasadniczy zmieniła zasady, na jakich odbywa się pośrednictwo pracy.

W myśl obowiązujących od 27.05.2014 r. przepisów w urzędach pracy utworzono funkcję doradcy klienta. Doradca klienta w założeniu ma kontaktować się wyłącznie z przypisaną sobie imiennie grupą osób zarejestrowanych, poznawać ich mocne i słabe strony, a dzięki temu efektywniej dobierać formy pomocy, które wobec nich mogłyby zostać jak najskuteczniej zastosowane, by ostatecznie doprowadzić do powrotu osoby na rynek pracy. Doradca ma też służyć informacją, pomocą i radą podczas załatwiania innych spraw w urzędzie, nie dotyczących bezpośrednio poszukiwania pracy. Działania doradcy klienta powinny być monitorowane, a skuteczność jego działań ma być podstawą do stosowania środków motywujących.

Powyżej wskazane założenia - trzeba podkreślić, że zasadniczo słuszne - zostały jednak bardzo mocno zbiurokratyzowane. Przede wszystkim z każdą osobą należy przeprowadzić swego rodzaju wywiad, mający na celu określenie jej profilu na rynku pracy, umożliwiając dobrane najodpowiedniejszych - zdaniem twórców zmian w przepisach - form pomocy, z których może lub musi korzystać profilowana osoba.

Ponadto każdej nowo zarejestrowanej osobie (a nie jak uprzednio - tylko niektórym, w zależności od ich sytuacji na rynku pracy) należy także przygotować Indywidualny Plan Działania. Polega to na tym, że doradca klienta we współpracy z osobą bezrobotną uzgadnia realne, możliwe do zastosowania działania realizowane w okresie jej pozostawania bez pracy mające służyć skutecznemu powrotowi na rynek pracy, oraz metody i środki, za pomocą których osiągnięcie założonego celu będzie możliwe.

Doradcy klienta w 2015 r. przygotowali ogółem 5276 Indywidualnych Planów Działania (średnio 440 miesięcznie; maksimum w styczniu, gdy kończyło się narzucone zmienionymi w 2014 r. przepisami „masowe” przygotowywanie IPD dla osób, które go dotąd nie posiadały - 1351; minimum w grudniu - 238).

Średnio w miesiącu realizowało IPD 2854 osób bezrobotnych (maksimum w marcu - 3259, minimum w grudniu - 2514). Przerwało realizację IPD z powodu podjęcia pracy łącznie 2025 osób (średnio w miesiącu: 169), a zakończyło jego realizację łącznie 99 osób.

Osobnym, i jak widać to wyraźnie z perspektywy minionych 12 miesięcy, coraz bardziej nabrzmiewającym problemem jest profilowanie pomocy osobom bezrobotnym.

Sam proces profilowania został już przez doradców klienta opanowany w stopniu bardzo dobrym, a jego efektem jest zestaw cech w miarę obiektywnie opisujących potencjał i predyspozycje badanej osoby oraz jej możliwości i przeszkody w powrocie na rynek pracy. Ma to o tyle ważny walor poznawczy, że to sama osoba definiuje ten zestaw, korzystając z dość trafnie dobranych predefiniowanych opcji i wariantów odpowiedzi na pytania zawarte w swego rodzaju ankiecie.

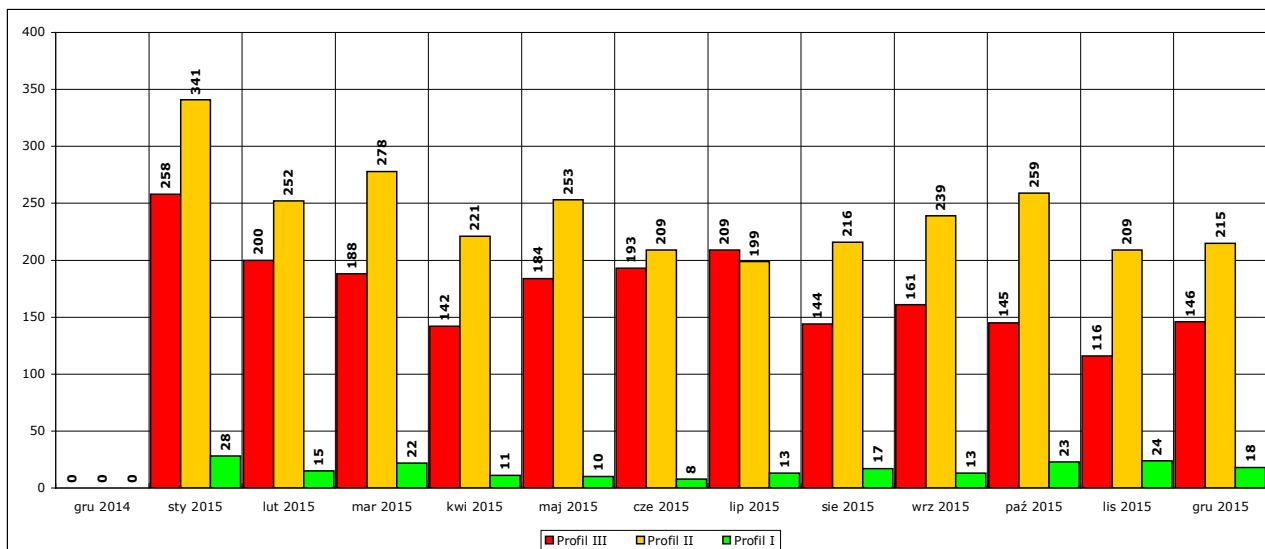
Niestety, ustawodawca wyraźnie „przedobrzył” (być może pod wpływem pomysłodawcy takiego rozwiązania...?) usiłując za pomocą przepisów uregulować i narzucić ściśle powiązania pomiędzy ustalonym profilem i możliwością zastosowania działań aktywizacyjnych. Profilowanie skutkuje bowiem tym, że z mocy przepisów ustawy część usług jest niedostępna dla danej osoby, ponieważ katalog możliwych dla danego profilu form pomocy jest zamknięty i dostępny wyłącznie dla osób podlegających odpowiedniej dla niego charakterystyce. Możliwe jest przez to zaistnienie różnorodnych paradoksów, w rodzaju braku możliwości natychmiastowego skierowania do pracy na wniosek pracodawcy imiennie wskazanej osoby bardzo oddalonej od rynku pracy (co skutkuje przecież natychmiastowym powrotem na ten rynek, na dodatek często z perspektywą długotrwałego zatrudnienia!), ponieważ w myśl przepisów dla takiej osoby przewidziane są najpierw działania aktywizujące w rodzaju doradztwa zawodowego, udziału w programach realizowanych wspólnie z ośrodkami pomocy społecznej czy inne, tym podobne, „miękkie” działania.

Niejako przyznaniem się do porażki w tym zakresie była wprowadzona do systemu informatycznego w dniu 01.10.2015 r. zmiana (nieoficjalna!; nie opisana w dokumentacji i nie poprzedzona ani nie wyjaśniona jakąkolwiek informacją na ten temat) algorytmu ustalania profilu pomocy: wzrosła waga punktów przyznawanych za „gotowość powrotu na rynek pracy”, jednocześnie zmalała za „oddalenie od rynku pracy”, a w związku z tym zmalało prawdopodobieństwo ustalenia III profilu pomocy, skutkującego największymi restrykcjami co do możliwych do zastosowania form pomocy. Innymi słowy narzędzie nie dające pożądanego wyniku zmieniono ogólnie w... narzędzie dające pożądaną wartość. Dodatkowym „dowodem winy” było oficjalne pismo Podsekretarza Stanu Ministerstwa Pracy i Polityki Społecznej wyraźnie

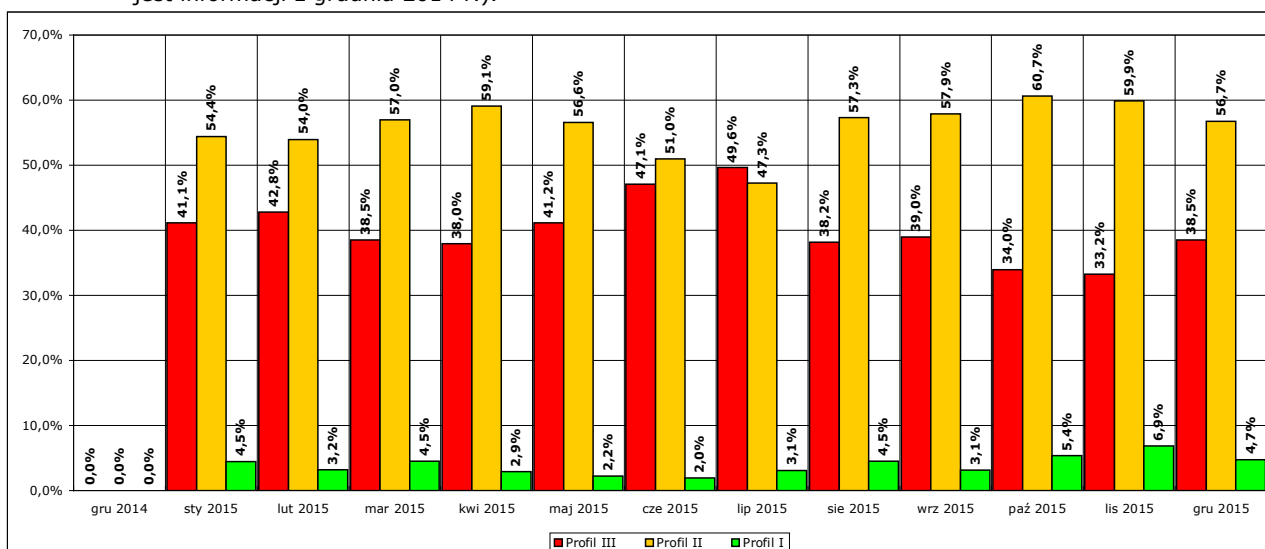
sugerujące, by doradcy klienta podczas ustalania profilu pomocy nie opierali się na stworzonym na zlecenie ministerstwa narzędziu, lecz na... swoich własnych, subiektywnych siłą rzeczy, obserwacjach.

W 2015 r. w wyniku profilowania zostało utworzonych 5179 profili (część osób była poddawana profilowaniu dwa i więcej razy – podczas każdej z rejestracji), spośród których:

- I profil ustalono dla 240 osób,
- II profil ustalono dla 2891 osób,
- III profil ustalono dla 2086 osób.



Wykres 17. Liczba osób, którym w okresie styczeń 2015 r. - grudzień 2015 r. w danym miesiącu ustalono profil pomocy w podziale na ustalone profile pomocy (uwaga: informacje dotyczące profilowania pomocy dla zarejestrowanych osób bezrobotnych ujęte zostały w statystyce publicznej dopiero od stycznia 2015 r., stąd na wykresie brak jest informacji z grudnia 2014 r.).



Wykres 18. Udział procentowy osób z poszczególnymi profilami pomocy, którym w okresie styczeń 2015 r. - grudzień 2015 r. w danym miesiącu ustalono profil pomocy (uwaga: informacje dotyczące profilowania pomocy dla zarejestrowanych osób bezrobotnych ujęte zostały dopiero w statystyce publicznej od stycznia 2015 r., stąd na wykresie brak jest informacji z grudnia 2014 r.).

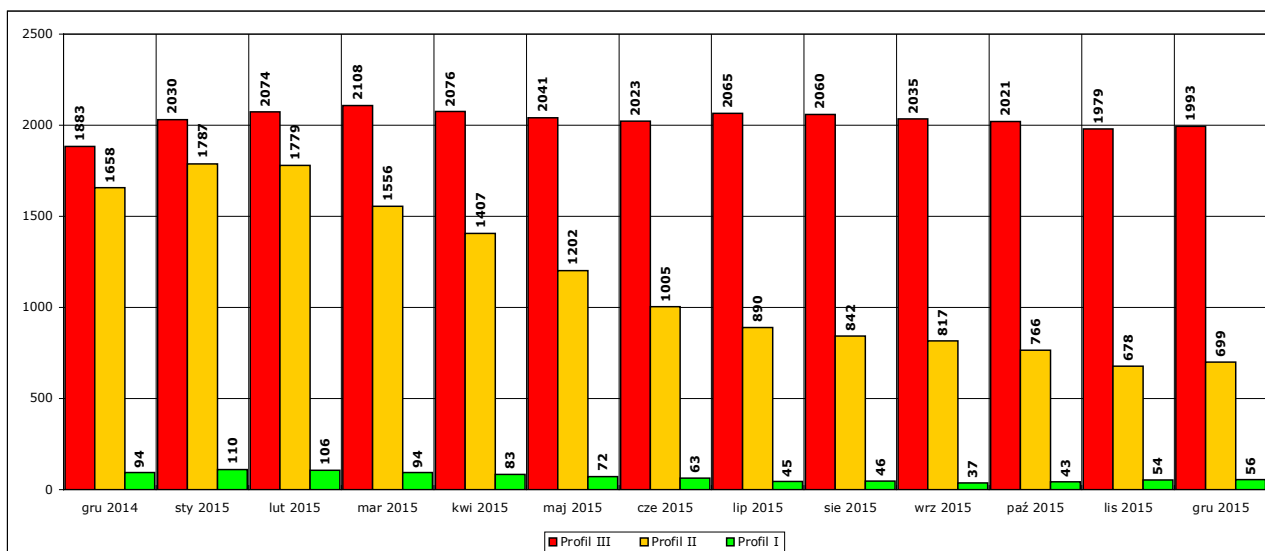
Jak wynika z dwóch powyższych wykresów, praktycznie w każdym miesiącu istniała wyraźna przewaga osób, którym ustalono II profil pomocy, a jednocześnie znikomej liczbie osób ustalano I profil. Wyjątkiem były czerwiec i lipiec, gdy liczba ustalonych profili II i III była mniej więcej jednakowa - najprawdopodobniej wpływ na to miała sezonowo zwiększona liczba rejestracji osób młodych, tuż po ukończeniu szkoły, nie posiadających stażu pracy, doświadczenia zawodowego, uprawnień i umiejętności zawodowych, a więc cech, które w znacznym stopniu decydowały o profilu.

Wskaźniki te - na pierwszy rzut oka co najmniej zadowalające - okazały się jednak bardzo mylące. Ponieważ wobec osób z ustalonym III profilem pomocy z powodu ograniczeń nakładanych

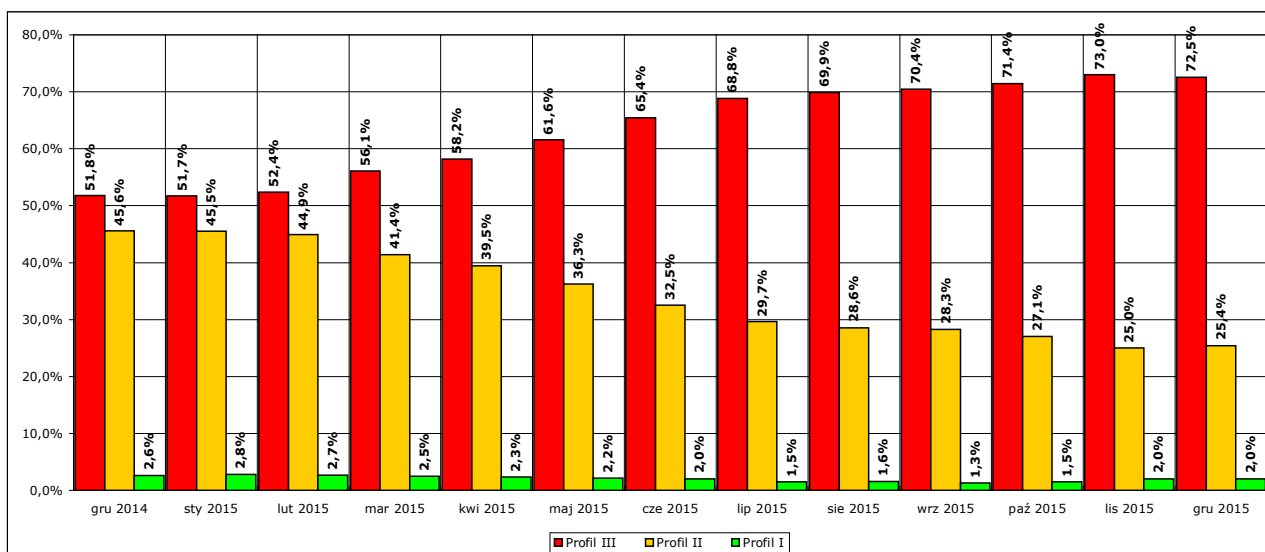


przepisami ustawy nie można stosować najbardziej efektywnych form aktywizacji (dotacji na działalność gospodarczą, skierowań do pracy, na staż lub szkolenie), to odpływ osób z tej grupy był znacząco niższy (powodem było najczęściej niepotwierdzenie gotowości do podjęcia pracy, podjęcie pracy znalezionej we własnym zakresie bez pośrednictwa urzędu oraz rezygnacja z rejestracji) niż w grupie osób z ustalonym II profilem.

Skutkowało to w efekcie wzrostem ich procentowego udziału w ogólnej liczbie osób posiadających ustalony profil pomocy. Jak wynika z dwóch poniższych wykresów, mimo że liczba bezwzględna utrzymywała się w ciągu całego roku na mniej więcej jednakowym poziomie, to udział procentowy niemal nieustająco rósł: od początkowych 51,7% w styczniu, aż do alarmującego 72,5% na koniec roku.



Wykres 19. Liczba osób z ustalonym profilem w okresie grudzień 2014 r. - grudzień 2015 r. w podziale na ustalone profile pomocy (stan na koniec danego miesiąca).



Wykres 20. Udział procentowy osób z poszczególnymi profilami pomocy w okresie grudzień 2014 r. - grudzień 2015 r. (stan na koniec danego miesiąca).

Stąd wynikły między innymi sygnalizowane wcześniej problemy ze sprawną realizacją ofert pracy - po prostu zgodnie z przepisami nie było można kierować zarejestrowanych osób do pracy, na szkolenia, staże, czy wszelkie inne formy aktywizacji, nawet jeśli posiadały odpowiednie kwalifikacje i były chętne do podjęcia pracy albo wyrażały zainteresowanie „przepisowo” niedostępnymi dla nich formami pomocy...

Trzeba uczciwie przyznać, że problem stopniowego narastania liczby osób z ustalonym III profilem pomocy został w urzędzie zasygnalizowany dopiero w połowie 2015 roku, a druga połowa roku potwierdziła zaobserwowane tendencje. Z drugiej jednak strony okres tylko pierwszej połowy roku wydawał się zbyt krótki, aby można było na jego podstawie wyciągać wiarygodne wnioski. Na dodatek, gdy potwierdziły się niekorzystne przewidywania, nie można już było

skutecznie im przeciwdziałać, ponieważ środki Funduszu Pracy zostały do tego momentu w znaczącej części zadysponowane lub zarezerwowane na inne działania.

Dopiero w planie działań i wydatków na 2016 r. zostały przewidziane środki na aktywizację osób z ustalonym III profilem pomocy w ramach dopuszczalnych przepisami działań, między innymi poprzez realizację Programu Aktywizacji i Integracji we współpracy z ośrodkami pomocy społecznej oraz - w miarę zapotrzebowania i zainteresowania - kierowania do pracy w spółdzielniach socjalnych zakładanych przez osoby prawne.

Przynajmniej na początku 2016 roku nie jest planowane zlecenie aktywizacji osób z ustalonym III profilem pomocy instytucjom zewnętrznym - w skali całego kraju jak dotąd tę formę aktywizacji zastosowało zaledwie kilka urzędów pracy i nie są dotychczas znane uzyskane efekty. Brakuje także dobrych praktyk i wszelkiego rodzaju wskazówek prawnych i metodycznych co do zakresu zawieranych umów, sposobu ewaluacji osiągniętych efektów, wzajemnych obowiązków i uprawnień oraz zasad i warunków wynagradzania.

Ministerstwo Pracy i Polityki Społecznej w 2015 r. położyło nacisk na przygotowanie informacji mających być podstawą do zapoczątkowanych - wreszcie! - badań na poziomie centralnym rzeczywistej efektywności wydatkowania środków Funduszu Pracy w poszczególnych urzędach. Pierwszym etapem była weryfikacja integralności danych w systemie informatycznym, w drugim etapie wskazano znalezione błędy lub niejednoznaczności i udostępniono metody ich walidacji, w trzecim etapie urzędy pracy uzyskały bezpośredni dostęp do danych zgromadzonych w Zakładzie Ubezpieczeń Społecznych, co pozwala monitorować losy poszczególnych osób po zakończeniu aktywizacji.

Pewien niepokój budzi co prawda fakt, że poszczególne departamenty ministerstwa przyjęły we wstępnej fazie stosowanie różniących się od siebie warunków kwalifikowania takich samych zdarzeń jako „efektywne” lub „nieefektywne”, jednak wypada wyrazić nadzieję, że w postaci ostatecznej zostaną one skoordynowane i ujednoczone. Na efekty tych działań w postaci analiz i rankingów trzeba jednak poczekać przynajmniej do połowy 2016 roku.

### 3.2. Monitoring zawodów deficytowych i nadwyżkowych

Obowiązek prowadzenia monitoringu zawodów deficytowych i nadwyżkowych nakłada na urząd pracy art. 9 ust. 1 pkt 9 ustawy (*Do zadań samorządu powiatu w zakresie polityki rynku pracy należy: (...) opracowywanie badań, analiz i sprawozdań, w tym prowadzenie monitoringu zawodów deficytowych i nadwyżkowych, oraz dokonywanie ocen dotyczących rynku pracy na potrzeby powiatowej rady rynku pracy oraz organów zatrudnienia;*).

Monitoring zawodów deficytowych i nadwyżkowych jest rozwijany i doskonalony w celu:

- określenia kierunków zmian zachodzących w strukturze zawodów na lokalnym i regionalnym rynku pracy,
- określenia odpowiednich kierunków szkolenia bezrobotnych, a w rezultacie zwiększenie efektywności organizowanych szkoleń,
- bieżącej korekty poziomu, struktury i treści kształcenia zawodowego przez władze oświatowe i dyrekcje szkół,
- usprawnienia pośrednictwa pracy poprzez uzyskanie informacji o planowanych ofertach pracy na rok przyszły oraz przewidywanej liczbie absolwentów według zawodów,
- ułatwienia realizacji programów aktywizacji osób bezrobotnych.

Monitoring zawodów deficytowych prowadzony był w oparciu o ujednolicone zalecenia metodyczne opracowane przez Departament Rynku Pracy ówczesnego Ministerstwa Pracy i Polityki Społecznej.

W 2015 roku założenia metodyczne uległy zmianie. Podstawowe dane o zawodach deficytowych i nadwyżkowych zostały opracowane na szczeblu centralnym, i przekazane w postaci tak zwanej informacji sygnałnej (o bardzo skondensowanej formie i treści) do wszystkich urzędów pracy, z przeznaczeniem do dalszego rozpowszechniania. Ale do tej pory nie pojawiło się całościowe opracowanie tej dziedziny, przygotowywane także na szczeblu centralnym w oparciu o informacje cząstkowe przekazywane przez poszczególne powiatowe urzędy pracy. Termin opracowania szerszej informacji z monitoringu przeciąga się zapewne z powodu prób skorelowania ich z badaniami kwestionariuszowymi przedsiębiorstw<sup>8</sup>.

Raporty opracowane przez Powiatowy Urząd Pracy w Kwidzynie do 2014 roku włącznie dostępne są na stronie internetowej <http://www.bip.pupkwidzyn.pl/?cid=76>, a oprócz tego przekazywane były do Wojewódzkiego Urzędu Pracy w Gdańsku.

Dane analityczne dla monitoringu zawodów deficytowych i nadwyżkowych na poziomie poszczególnych powiatów i województw są publikowane na ogólnie dostępnej dla wszystkich zainteresowanych stronie internetowej <http://mz.praca.gov.pl>

Dane oraz raporty powinny być wykorzystywane przez organy i instytucje zainteresowane problematyką rynku pracy, w szczególności organy samorządowe szczebla powiatu i województwa, szkoły i instytucje szkoleniowe.

---

<sup>8</sup> Patrz drugi akapit na stronie 20.

### 3.3. Poradnictwo zawodowe i informacja zawodowa

Działania w ramach poradnictwa zawodowego i informacji zawodowej prowadzone są na podstawie art. 9 ust. 1 pkt 3 i 3a ustawy (*Do zadań samorządu powiatu w zakresie polityki rynku pracy należy: (...) udzielanie pomocy bezrobotnym i poszukującym pracy w znalezieniu pracy przez pośrednictwo pracy i poradnictwo zawodowe; - udzielanie pomocy pracodawcom w pozyskiwaniu pracowników przez pośrednictwo pracy i poradnictwo zawodowe;*).

Poradnictwo zawodowe i informacja zawodowa to ogólnie rzecz biorąc działania zmierzające do umożliwienia zainteresowanym osobom określenia – we współpracy z pracownikami urzędu – kierunku rozwoju zawodowego. W ramach poradnictwa i informacji zawodowej mogą być prowadzone zajęcia indywidualne i grupowe, rozmowy z doradcą zawodowym, testy i inne działania podejmowane z inicjatywy zarówno osób zainteresowanych, jak i pracowników urzędu, jeśli dostrzegą potrzebę zwiększenia reorientacji zawodowej lub dostosowania oczekiwanych warunków zatrudnienia do kompetencji osoby korzystającej z tego rodzaju usług.

Należy przy tym zauważyć, że działania te stosunkowo rzadko przynoszą natychmiastowy wymierny efekt polegający na aktywizacji zawodowej osoby. Dzieje się tak, ponieważ większość problemów osób uczestniczących w zajęciach to przypadki, które trzeba rozpatrywać indywidualnie i także indywidualnie dobierać i przekazywać informacje mogące mieć wpływ na dalszy rozwój zawodowy. Oczywiście niska efektywność w żaden sposób nie przekreśla wspólnych wysiłków wkładanych przez obie strony.

#### I. Poradnictwo indywidualne (osoby bezrobotne i poszukujące pracy).

Ogółem poradą indywidualną objęto 143 osoby, w tym 52 kobiety.

Poradnictwo indywidualne dotyczyło głównie problemów zawodowych związanych z wyborem zawodu, zmiany zawodu, uzupełnieniem lub uzyskaniem dodatkowych kwalifikacji zawodowych, planowaniem drogi zawodowej, a także zagadnień związanych z samozatrudnieniem oraz aktywnym poszukiwaniem pracy.

#### II. Poradnictwo grupowe (osoby bezrobotne).

Zorganizowano i przeprowadzono 35 zajęć grupowych, w których uczestniczyło łącznie 213 osób, w tym 123 kobiety.

Uczestnicy porad grupowych w podziale na kategorie:

- osoby bezrobotne do 30 roku życia - 68
- osoby bezrobotne powyżej 50 roku życia - 38
- osoby bezrobotne bez kwalifikacji zawodowych - 75,
- osoby bezrobotne bez doświadczenia zawodowego - 52
- osoby bezrobotne powyżej 12 miesięcy od daty zarejestrowania - 106
- osoby bezrobotne zamieszkałe na wsi - 96
- niepełnosprawne osoby bezrobotne - 7.

Uwaga: większość osób kwalifikowała się do więcej niż jednej z wyżej wymienionej kategorii.

Poradnictwo grupowe realizowane było w oparciu o następujące programy zawarte w „Banku programów porad grupowych”:

- „Analiza predyspozycji zawodowych” z wykorzystaniem narzędzia testowego Kwestionariusza Zainteresowań Zawodowych (KZZ); celem zajęć była diagnoza zainteresowań, preferencji, predyspozycji zawodowych pod kątem planowania drogi zawodowej i wyboru zawodu;
- „Mój potencjał zawodowy”, celem zajęć była diagnoza zainteresowań zawodowych, zwiększenie wiary i motywacji we własne możliwości, bilans umiejętności i mocnych stron;
- „Dokumenty aplikacyjne”, celem zajęć było wyposażenie w umiejętność sporządzania dokumentów aplikacyjnych;
- „Aktywnie szukam pracy”, celem zajęć było wyposażenie w niezbędną wiedzę podczas poszukiwania zatrudnienia łącznie z autoanalizą własnej osoby;
- „Stres - skuteczne metody radzenia sobie ze stresem”, celem zajęć było wyposażenie w wiedzę i umiejętności z zakresu technik walki ze stresem w procesie poszukiwania

- zatrudnienia;
- „Rozmowa kwalifikacyjna - jak zrobić dobre wrażenie”, celem zajęć było przygotowanie do rozmowy kwalifikacyjnej; poznanie zasad autoprezentacji; kształtowanie umiejętności poprawnego przygotowania się do kontaktu z pracodawcą;
- „Komunikacja interpersonalna”, celem zajęć było poznanie zasad skutecznego komunikowania się; komunikacja werbalna i niewerbalna; aktywne słuchanie;
- „Podstawy przedsiębiorczości i prowadzenia działalności gospodarczej”, celem zajęć było wyposażenie w podstawową wiedzę nt. przedsiębiorczości oraz prowadzenia działalności gospodarczej.

### III. Badania testowe.

W badaniach testowych uczestniczyło 31 osób, w tym 17 kobiet.

Badania testowe obejmowały indywidualne bądź grupowe wykorzystanie dostępnego on-line (<https://kzz.praca.gov.pl/>) narzędzia diagnostycznego pod nazwą Kwestionariusz Zainteresowań Zawodowych celem określenia zainteresowań zawodowych badanej osoby.

### IV. Grupowa informacja zawodowa (osoby bezrobotne i poszukujące pracy).

Zorganizowano i przeprowadzono 88 spotkań, w których uczestniczyły łącznie 543 osoby, w tym 315 kobiet.

Uczestnicy grupowych informacji zawodowych w podziale na kategorie:

- osoby bezrobotne do 30 roku życia - 185
- osoby bezrobotne powyżej 50 roku życia - 117
- osoby bezrobotne bez kwalifikacji zawodowych - 219
- osoby bezrobotne bez doświadczenia zawodowego - 119
- osoby bezrobotne powyżej 12 miesięcy od daty zarejestrowania - 274
- osoby bezrobotne zamieszkałe na wsi - 256
- niepełnosprawne osoby bezrobotne - 38
- cudzoziemcy zarejestrowani jako osoby bezrobotne - 2.

Uwaga: większość osób kwalifikowała się do więcej niż jednej z wyżej wymienionej kategorii.

Grupowa informacja zawodowa dotyczyła (w zależności od potrzeby) informacji o podstawowych usługach rynku pracy, możliwości uzyskania kwalifikacji zawodowych, informacji o zawodach i ogólnej sytuacji na rynku pracy, oczekiwań pracodawców w zakresie kwalifikacji wymaganych od kandydatów, możliwości podejmowania własnej działalności gospodarczej, informacji o usłudze EURES, informacji na temat sytuacji kobiet na rynku pracy oraz zagadnień z zakresu aktywizacji zawodowej osób niepełnosprawnych, w tym przysługujących im uprawnień pracowniczych.

Korzystano z dostępnych w „Banku programów informacji zawodowych” następujących programów:

- „ABC usług rynku pracy”,
- „Kwalifikacje zawodowe a lokalny rynek pracy”
- „Aktywizacja zawodowa osób niepełnosprawnych”,
- „Warunki świadczenia pracy”,
- „Absolwent na rynku pracy”,
- „Własna firma – realizacja pomysłu”.

### V. Indywidualna informacja zawodowa (osoby bezrobotne).

Z indywidualnej informacji zawodowej skorzystało łącznie 18 osób, w tym 10 kobiet. Indywidualna informacja zawodowa dotyczyła szerokiego kręgu zagadnień, w ich trakcie korzystano z zasobów poradnictwa zawodowego (informatory o szkołach i o zawodach, wzory dokumentów aplikacyjnych), udzielano informacji na temat sytuacji na lokalnym rynku pracy, zasad sporządzania dokumentów aplikacyjnych i przygotowania się do rozmowy kwalifikacyjnej, instrumentów rynku pracy, dofinansowania samozatrudnienia, informacji na temat stażu, szkoleń czy profilowania pomocy.

VI. Pozostałe działania:

- a) W 2015 r. miały miejsce zajęcia z zakresu orientacji zawodowej na rzecz młodzieży uczącej się w gimnazjum oraz w szkole ponadgimnazjalnej. Uczestniczyło w nich 11 klas, obejmujących łącznie 237 uczniów 8 szkół z obszaru powiatu kwidzyńskiego. Zajęcia zostały zorganizowane i przeprowadzone we współpracy z Poradnią Psychologiczno-Pedagogiczną w Kwidzynie.
- b) Do dyspozycji osób bezrobotnych i poszukujących pracy są udostępnione cztery stanowiska komputerowe wraz z podstawowym oprogramowaniem oraz z dostępem do sieci internet i drukarki. Przy ich wykorzystaniu zainteresowana osoba może samodzielnie lub przy pomocy doradcy zawodowego poszukiwać ofert pracy lub interesujących ją informacji związanych z zatrudnieniem i szeroko pojętym rynkiem pracy, przygotować i wydrukować dokumenty aplikacyjne, przejść testy dostępne w postaci elektronicznej czy zapoznać się z udostępnianymi w postaci elektronicznej informacjami zgromadzonymi przez urząd.
- c) Z dostępu do informacji i elektronicznych baz danych skorzystało w 2015 roku 26 osób bezrobotnych i poszukujących pracy.

Wraz ze zmianami przepisów ustawy, które weszły w życie z dniem 27.05.2014 r., z katalogu usług świadczonych przez urzędy pracy została wykreślona pomoc w zakresie aktywnego poszukiwania pracy. W 2015 r. część zadań które się dotychczas w tej formie pomocy zawierały - najczęściej typowo informacyjnych - przejęta została przez doradców klienta i doradców zawodowych, natomiast organizacja i przeprowadzanie warsztatów i szkoleń z zakresu poszukiwania pracy może zostać – w razie zaistnienia wśród osób bezrobotnych szerszego zainteresowania – zlecona instytucjom zewnętrznym, jednak na skutek braku zapotrzebowania nie było takiej konieczności.

### 3.4. EURES

EURES to sieć współpracy publicznych służb zatrudnienia i ich partnerów na rynku pracy, wspierająca mobilność w dziedzinie zatrudnienia na poziomie międzynarodowym, obejmująca kraje Europejskiego Obszaru Gospodarczego (czyli kraje Unii Europejskiej oraz Norwegię, Islandię i Liechtenstein), a także Szwajcarię.

Utworzenie sieci EURES miało na celu ułatwienie swobodnego przepływu pracowników poprzez międzynarodowe pośrednictwo pracy, informowanie na temat warunków życia i pracy w krajach członkowskich, identyfikowanie i przeciwdziałanie przeszkodom w mobilności.

Usługi EURES są ogólnodostępne, bezpłatne i skierowane do osób poszukujących pracy, zainteresowanych wyjazdem do innego kraju w celu podjęcia pracy oraz do pracodawców, którzy chcą prowadzić rekrutację pracowników z zagranicy.

Działania związane z siecią EURES prowadzone są na podstawie art. 9 ust. 1 pkt 16 i 16a ustawy (*Do zadań samorządu powiatu w zakresie polityki rynku pracy należy: (...) - realizowanie zadań wynikających z prawa swobodnego przepływu pracowników między państwami, o których mowa w art. 1 ust. 3 pkt 2 lit. a-c, w szczególności przez: a) realizowanie działań sieci EURES we współpracy z ministrem właściwym do spraw pracy, samorządami województw oraz innymi podmiotami uprawnionymi do realizacji działań sieci EURES; b) realizowanie zadań związanych z udziałem w partnerstwach transgranicznych EURES na terenie działania tych partnerstw; - realizowanie zadań związanych z międzynarodowym przepływem pracowników, wynikających z odrębnych przepisów, umów międzynarodowych i innych porozumień zawartych z partnerami zagranicznymi;*).

W 2015 r. w ramach sieci EURES do Powiatowego Urzędu Pracy wpłynęło 106 ofert pracy, na 820 wolnych miejsc pracy.

164 osobom bezrobotnym i poszukującym pracy planującym wyjechać za granicę udzielono informacji indywidualnej, w tym:

- informacji ogólnej na temat EURES (związanej z EURES) udzielono 164 osobom
- informacji na temat warunków życia i pracy w krajach UE/EOG udzielono 9 osobom
- z informacji na temat ofert pracy z sieci EURES skorzystały 164 osoby.

Pracodawcy zgłaszający oferty pracy w ramach sieci EURES oczekiwali od kandydatów głównie znajomości języka angielskiego, niemieckiego lub norweskiego, wykształcenia kierunkowego, doświadczenia zawodowego w podobnej branży lub na stanowisku oraz odpowiednich uprawnień do wykonywania danego zawodu.

Za pośrednictwem sieci EURES wpłynęły oferty z krajów:

- Norwegia – 47 ofert na 366 wolnych miejsc pracy
- Niemcy – 28 ofert na 146 wolnych miejsc pracy
- Dania – 1 oferta na 100 miejsc pracy
- Wielka Brytania – 2 oferty na 60 wolnych miejsc pracy
- Hiszpania – 11 ofert na 48 wolnych miejsc pracy
- Finlandia – 3 oferty na 40 wolnych miejsc pracy
- Szwecja – 3 oferty na 38 miejsc pracy
- Irlandia – 4 oferty na 16 wolnych miejsc pracy
- Holandia – 6 ofert na 6 wolnych miejsc pracy

Pracodawcy poprzez sieć EURES poszukiwali najczęściej pracowników na stanowiska:

- w branży hotelarsko-gastronomicznej (m.in. kucharz, piekarz, piekarz/cukiernik, rzeźnik, kelner, pracownik hotelu, pokojowa)
- przy pracach sezonowych w rolnictwie (m.in. zbiór truskawek, sałaty, grochu),
- w branży budowlanej (m.in. betoniarz/zbrojarz, cieśla, brukarz, dekarz, dekarz/blacharz, malarz, murarz/betoniarz, monter instalacji, zbrojarz, stolarz budowlany, elektryk),
- w branży medycznej: laborant, opiekun osób starszych
- techniczne (inżynier, pracownik naukowy, mechanik maszyn i urządzeń, mechanik samochodowy, mechatronik, spawacz, ślusarz)
- kierowca wózka widłowego, magazynier
- stolarz
- pracownik produkcji

### 3.5. Szkolenia

Działania związane z szeroko pojętym szkoleniem osób bezrobotnych (a także innych osób spełniających określone w ustawie warunki) prowadzone są na podstawie art. 9 ust. 1 pkt 8a ustawy (*Do zadań samorządu powiatu w zakresie polityki rynku pracy należy: (...) inicjowanie, organizowanie i finansowanie szkoleń i przygotowania zawodowego dorosłych*);

Wzorem lat ubiegłych, Powiatowy Urząd Pracy w Kwidzynie całkowicie zaniechał nieefektywnych praktyk polegających na organizacji „masowych” szkoleń dla licznych grup osób bezrobotnych w kierunkach nieprzydatnych na lokalnym rynku pracy (brak zapotrzebowania na zatrudnienie lub nadmiar osób o określonych kwalifikacjach), na rzecz szkoleń wskazanych przez zainteresowaną osobę, najczęściej związanych z zapewnieniem zatrudnienia po ukończeniu takiego szkolenia. Szkolenia tego typu są co prawda relatywnie droższe, ale w zamian gwarantują dużo większe prawdopodobieństwo, że kończąca je osoba znajdzie zatrudnienie.

W 2015 r. w ramach działań związanych ze szkoleniem osób bezrobotnych i innych osób spełniających określone w ustawie warunki Powiatowy Urząd Pracy w Kwidzynie informował o możliwościach uczestniczenia w szkoleniach indywidualnych lub grupowych poprzez upowszechnianie ulotek informacyjnych o tej usłudze oraz materiały informacyjne zamieszczone na stronie internetowej.

Ponadto 718 osobom udzielano bezpośredniej informacji o:

- zasadach finansowania szkoleń wskazanych przez osobę uprawnioną,
- zasadach finansowania kosztów egzaminów umożliwiających uzyskanie świadectw, dyplomów, zaświadczeń, określonych uprawnień zawodowych lub tytułów zawodowych oraz kosztów uzyskania licencji niezbędnych do wykonywania danego zawodu,
- zasadach udzielenia pożyczki na sfinansowanie kosztów szkolenia,
- zasadach finansowania kosztów studiów podyplomowych,
- zasadach i warunkach uczestnictwa w wyżej wymienionych formach aktywizacji,
- prawach i obowiązkach uczestników.

W 2015 r. do urzędu wpłynęło 40 wniosków o skierowanie na szkolenie wskazane przez osobę uprawnioną, 8 wniosków o sfinansowanie kosztów egzaminu lub uzyskania licencji oraz 8 wniosków o przyznanie bonu szkoleniowego osobie bezrobotnej do 30 roku życia.

W 2015 r. Powiatowy Urząd Pracy zawarł 32 umowy o przeprowadzenie i sfinansowanie kosztów szkolenia, w ramach których skierowano na szkolenia łącznie 70 uprawnionych osób w zakresie:

- Spawanie elektrodą nietopliwą w osłonie gazów obojętnych TIG (141) grupa materiałowa 1.1 – 1 osoba,
- Prawo jazdy kat. C – 6 osób,
- Kwalifikacja wstępna uzupełniająca przyspieszona (z zakresu kat. C prawa jazdy) – 1 osoba,
- Zagęszczarki i ubijaki wibracyjne – 1 osoba,
- Przecinarki do nawierzchni dróg – 1 osoba,
- Operator koparko-ładowarki klasa III – 6 osób,
- Podstawowy kurs spawania blach i rur spoinami pachwinowymi metodą MIG 131 – 5 osób,
- Kwalifikacja wstępna przyspieszona (C, C+E, C1, C1+E) – 9 osób,
- Magazynier z obsługą wózków jezdniowych – 5 osób,
- Uprawnienia elektroenergetyczne I grupa do 1 kV – 5 osób,
- Prawo jazdy kat. D z kat. B – 4 osoby,
- Projektowanie i pielęgnacja terenów zielonych – 10 osób,
- Piły mechaniczne do ścinki drzew – 5 osób,
- Uprawnienia elektroenergetyczne D1 – 1 osoba,
- Szkolenie okresowe (C, C+E, C1, C1+E) – 1 osoba,
- Operator podestu ruchomego samojezdnego – 1 osoba,
- Spawanie łukowe w osłonie gazów aktywnych drutem proszkowym metodą pachwinową MAG (136) grupa materiałowa 1.1 – 1 osoba,
- Uzupełniający kurs kosmetyczny – 2 osoby,
- Szkolenie podstawowe w zawodzie strażak – 1 osoba,
- Palacz CO - eksploatacja gr. II – 1 osoba,
- Kwalifikacja wstępna przyspieszona (D, D+E, D1, D1+E) – 1 osoba,
- Kurs groomerski – 1 osoba,



- Kompleksowy certyfikowany kurs KNX – 1 osoba.

Zawarto także 8 umów na finansowanie kosztów egzaminu lub uzyskania licencji w zakresie:

- Prawo jazdy kat. C - 1 osoba,
- Prawo jazdy kat. C - część praktyczna – 5 osób,
- Prawo jazdy kat. D - część praktyczna – 2 osoby.

Przyznano 8 bonów szkoleniowych, i tym samym zawarto 8 umów o przeprowadzenie i sfinansowanie kosztów szkolenia w ramach bonu szkoleniowego:

- Kurs podologiczny I etap – 1 osoba,
- Kierowca wózków jezdniowych z napędem silnikowym oraz obsługa - wymiana butli gazowych – 1 osoba,
- Operator koparko-ładowarki klasa III – 1 osoba,
- Podstawowy kurs florystyczny – 1 osoba,
- Kurs Kwalifikowanej Pierwszej Pomocy – 1 osoba,
- Obsługa żurawia wieżowego kat. I Ż – 1 osoba,
- Kurs diagnostyczny – 1 osoba,
- Operator spycharki oraz ładowarki jednonaczyniowej kl. III – 1 osoba.

Efektywność zatrudnieniowa uzyskana po przeprowadzeniu szkoleń w 2015 r. na koniec stycznia 2016 r. wynosi 82%, przy czym należy zastrzec, że wielkość ta może wzrosnąć, ponieważ metodyka obliczania efektywności zakłada jej badanie po upływie kwartału od zakończenia roku.

Spośród ogólnej liczby przeszkolonych grupa osób bezrobotnych pozostających w szczególnej sytuacji na rynku pracy obejmowała:

- bezrobotnych do 30 roku życia – 36 osób;
- bezrobotnych długotrwale – 23 osoby;
- bezrobotnych powyżej 50 roku życia – 6 osób;
- bezrobotnych korzystający ze świadczeń z pomocy społecznej – 1 osobę;
- bezrobotnych posiadający co najmniej jedno dziecko do 6 roku życia lub co najmniej jedno dziecko niepełnosprawne do 18 roku życia – 15 osób;
- bezrobotnych niepełnosprawnych – 1 osobę.

(Uwaga: część osób posiadała cechy kwalifikujące je więcej niż jednej kategorii osób bezrobotnych pozostających w szczególnej sytuacji na rynku pracy.)

Powiatowy Urząd Pracy w Kwidzynie realizował kształcenie ustawicznego pracowników i pracodawców w wieku co najmniej 45 lat w ramach środków z Krajowego Funduszu Szkoleniowego.

W 2015 r. do urzędu wpłynęło 29 wniosków o sfinansowanie takich działań, z których 25 zostało pozytywnie rozpatrzonych, a na ich podstawie zostały zawarte umowy dotyczące finansowania kształcenia ustawicznego pracowników i pracodawców w wieku co najmniej 45 lat dla łącznie 432 osób.

#### 4. Obsługa formalna osób bezrobotnych i poszukujących pracy

Działania związane z obsługą osób bezrobotnych i poszukujących pracy (a także innych osób, organów, instytucji i organizacji spełniających określone w ustawie warunki) pod względem formalno-prawnym prowadzone są na podstawie art. 9 ust. 1 pkt 4, pkt 13 i pkt 14 ustawy (*Do zadań samorządu powiatu w zakresie polityki rynku pracy należy: (...) - rejestrowanie bezrobotnych i poszukujących pracy; - przyznawanie i wypłacanie zasiłków oraz innych świadczeń z tytułu bezrobocia; - wydawanie decyzji (...) [administracyjnych, dotyczących między innymi przyznania i utraty statusu oraz przyznawania, utraty, zawieszenia i wstrzymania świadczeń];*) oraz innych obowiązujących aktów prawnych, spośród których jako jedno z ważniejszych należy wymienić Kodeks Postępowania Administracyjnego, ustawę o podatku dochodowym od osób fizycznych, ustawę o systemie ubezpieczeń społecznych i ustawę o świadczeniach opieki zdrowotnej finansowanych ze środków publicznych. W ramach tych działań prowadzone są między innymi:

- rejestracja osób bezrobotnych i poszukujących pracy,
- sporządzanie i wydawanie decyzji administracyjnych dotyczących przyznania i utraty prawa do zasiłku dla bezrobotnych, dodatków aktywizacyjnych i stypendiów,
- zgłaszanie do ubezpieczeń społecznych i ubezpieczenia zdrowotnego osób bezrobotnych i członków ich rodzin.
- prowadzenie spraw dotyczących odwołań,
- przyjmowanie oświadczeń o wszelkich zmianach faktycznych i prawnych w sytuacji bezrobotnego,
- wydawanie i przyjmowanie zaświadczeń mających wpływ na status zainteresowanej osoby,
- naliczanie zasiłków dla bezrobotnych, stypendiów, dodatków aktywizacyjnych i innych świadczeń,
- sporządzanie informacji o uzyskanych dochodach,
- prowadzenie według właściwości korespondencji z osobami, organami, instytucjami i organizacjami kierującymi pisma do urzędu.

W 2015 r. w Powiatowym Urzędzie Pracy w Kwidzynie zostały zarejestrowane ogółem 5662 osoby bezrobotne i 52 osoby poszukujące pracy, a wyrejestrowano 6732 osób bezrobotnych i 62 osoby poszukujące pracy.

Wykres obrazujący liczbę zarejestrowanych i wyrejestrowanych osób bezrobotnych w poszczególnych miesiącach 2015 r. (Wykres 7) oraz zestawienie przyczyn wyrejestrowań znajdują się we wcześniejszej części opracowania.

Na mocy rozporządzenia Ministra Pracy i Polityki Społecznej z dnia 12 listopada 2013 r. w sprawie rejestracji bezrobotnych i poszukujących pracy (Dz. U. z 2013 r. poz. 1299) osoby bezrobotne lub poszukujące pracy mogą wypełniać wniosek o dokonanie rejestracji za pośrednictwem formularza elektronicznego, dostępnego na stronie internetowej ministra właściwego do spraw pracy, w Biuletynie Informacji Publicznej ministra właściwego do spraw pracy lub za pośrednictwem elektronicznej platformy usług administracji publicznej.

W przypadku dołączenia do wniosku niezbędnych dokumentów w postaci elektronicznej wymaganych do rejestracji oraz podpisania wniosku wraz z załącznikami bezpiecznym podpisem elektronicznym weryfikowanym za pomocą ważnego kwalifikowanego certyfikatu lub podpisem potwierdzonym profilem zaufanym ePUAP dniem rejestracji jest dzień złożenia wniosku. W przypadku nie posiadania takiego rodzaju podpisów osoba składająca wniosek zobowiązana jest do osobistej wizyty w urzędzie w celu złożenia wymaganych oświadczeń, a dniem rejestracji jest dzień osobistego stawienia się w urzędzie i podpisania oświadczeń.

Pomimo prowadzonej podobnie jak w 2014 r. akcji promocyjnej i informacyjnej o możliwości skorzystania z takiej formy dokonania rejestracji, ciągle nie jest ona popularna wśród rejestrujących się osób. W 2015 r. skorzystało z niej 42 osoby (nieco więcej niż w 2014 r. – było ich wówczas 19), spośród których tylko 6 złożyło wnioski podpisane podpisem elektronicznym lub profilem zaufanym. Jest to liczba dalece odbiegająca od lokalnych oczekiwań – są w kraju urzędy, w których w ten sposób dokonuje się nawet 50% rejestracji.

Z wyrywkowych – bo tylko takie były możliwe do przeprowadzenia - badań przeprowadzonych na ten temat wynika, że osoby nie mają zaufania do takiej formy kontaktu z urzędem, boją się próbować, nie wiedzą o takiej możliwości lub jest to dla nich zbyt trudne.

Na podstawie działań związanych z weryfikacją przysługujących zarejestrowanym osobom uprawnień w 2015 r. zrealizowano łącznie wypłatę:

- 2290 zasiłków dla bezrobotnych w wysokości podstawowej dla 772 osób
- 1175 zasiłków dla bezrobotnych w wysokości obniżonej dla 409 osób
- 2143 zasiłków dla bezrobotnych w wysokości podwyższonej dla 522 osób
- 833 dodatki aktywizacyjne dla 320 osób
- 102 stypendia za okres szkolenia dla 69 osób
- stypendia za okres stażu dla 523 osób<sup>9</sup>.

W związku z wydanymi przez tutejszy urząd w toku postępowania administracyjnego decyzjami dotyczącymi statusu osoby bezrobotnej oraz związanych z nim świadczeniami pieniężnymi do Urzędu wpłynęło 31 odwołań. Większość z nich dotyczyła przywrócenia statusu osoby bezrobotnej w związku z niestawiennictwem w wyznaczonym terminie w tutejszym urzędzie. W wyniku dokonanej analizy 2 odwołania rozpatrzono we własnym zakresie w oparciu o art. 132 Kodeksu Postępowania Administracyjnego, a 29 odwołań przekazano do rozpatrzenia przez organ II instancji, który:

- utrzymał w mocy 21 decyzji
- uchylił 5 decyzji i zwrócił je do ponownego rozpatrzenia w PUP Kwidzyn
- postanowił o uchybieniu terminu odwołania dla 2 odwołań
- pozostawił 1 odwołanie bez rozpatrzenia ze względu na niedopuszczalność odwołania.

Urząd na bieżąco współpracuje z uprawnionymi organami, instytucjami i organizacjami w zakresie udzielania i wymiany informacji dotyczących poszczególnych zarejestrowanych osób.

Do wzajemnej komunikacji z wszystkimi jednostkami pomocy społecznej działającymi na obszarze właściwości Powiatowego Urzędu Pracy w Kwidzynie stosowana jest z powodzeniem od kilku lat Samorządowa Elektroniczna Platforma Informacyjna (SEPI), umożliwiająca wymianę informacji w postaci dokumentów elektronicznych. Pozwala to na znaczącą redukcję kosztów i czasu pracy związanych z przygotowaniem zarówno wniosków wpływających do urzędu, jak i dokumentów przekazywanych w odpowiedzi na te wnioski. Przy wykorzystaniu SEPI w 2015 r. wydano łącznie ponad osiem tysięcy zaświadczeń, z tego:

- dla MGOPS Prabuty – 1866,
- dla GOPS Ryjewo – 745,
- dla GOPS Kwidzyn – 808,
- dla GOPS Gardeja – 1287,
- dla GOPS Sadlinki – 592,
- dla MOPS Kwidzyn – 2659,
- 296 zaświadczeń dla komorników.

Prócz tego udzielono odpowiedzi na 1148 pism i wniosków (o różnej tematyce), w tym wniosków o udostępnienie danych ze zbioru danych osobowych, które wpłynęły do urzędu przy wykorzystaniu korespondencji tradycyjnej.

Realizując obowiązki płatnika wydano 2017 informacji o dochodach oraz o pobranych zaliczkach na podatek dochodowy za 2015 r (PIT-11) oraz 2228 rocznych informacji o składkach na ubezpieczenie społeczne i zdrowotne.

Na wniosek osoby zainteresowanej niezwłocznie wydawane są zaświadczenia o posiadanym statusie, wysokości pobranych lub pobieranych świadczeń oraz o podleganiu ubezpieczeniu zdrowotnemu.

W celu realizacji zadań z zakresu koordynacji systemów zabezpieczenia społecznego Powiatowy Urząd Pracy w Kwidzynie współpracuje z Wojewódzkim Urzędem Pracy w Gdańsku w zakresie między innymi wystawiania zaświadczeń dotyczących danych zawartych w rejestrze bezrobotnych, w szczególności zestawienia okresów uprawniających do zasiłku oraz informacji o posiadaniu statusu osoby bezrobotnej. Ponadto urząd pracy powiadamia Wojewódzki Urząd Pracy o utracie prawa do zasiłku dla bezrobotnych (przez bezrobotnego, który korzysta z uprawnienia do zachowania prawa do zasiłku dla bezrobotnych na zasadzie transferu zasiłku), co miesiąc lub na żądanie Wojewódzkiego Urzędu Pracy podaje informacje dotyczące usług rynku pracy zastosowanych wobec bezrobotnego z transferem zasiłku.

<sup>9</sup> Ze względu na zmianę sposobu obliczania sprawozdania MPIPS-02 nie ma obecnie możliwości podania oficjalnej, dokładnej liczby wypłaconych stypendiów za staż; ich szacowana z małym marginesem błędu liczba to 2406.

## 5. Działalność Powiatowej Rady Rynku Pracy

Działania związane z współpracą urzędu pracy z Powiatową Radą Rynku Pracy prowadzone są na podstawie art. 9 ust. 1 pkt 11 ustawy (*Do zadań samorządu powiatu w zakresie polityki rynku pracy należy: (...) współdziałanie z powiatowymi radami rynku pracy w zakresie promocji zatrudnienia oraz wykorzystania środków Funduszu Pracy*);).

Działalność Powiatowej Rady Rynku Pracy jest jedną z form polityki rynku pracy realizowanej przez władze publiczne na podstawie art. 21 ustawy. Zgodnie z tym przepisem polityka rynku pracy opiera się na dialogu i współpracy z partnerami społecznymi, w tym między innymi z Powiatową Radą Rynku Pracy.

Zgodnie z art. 22 ust. 3 ustawy Powiatowa Rada Rynku Pracy jest organem opiniodawczo-doradczym Starosty Powiatu Kwidzyńskiego w zakresie polityki lokalnego rynku pracy. Do zakresu działania Powiatowej Rady Rynku Pracy należy w szczególności:

- inspirowanie przedsięwzięć zmierzających do pełnego i produktywnego zatrudnienia w powiecie,
- ocena racjonalności gospodarki środkami Funduszu Pracy,
- opiniowanie kryteriów podziału środków Funduszu Pracy na finansowanie programów dotyczących promocji zatrudnienia i finansowania innych fakultatywnych zadań oraz opiniowanie opracowanych przez powiatowy urząd pracy propozycji przeznaczenia środków Funduszu Pracy będących w dyspozycji samorządu powiatu i sprawozdań z ich wykorzystania,
- składanie wniosków i wydawanie opinii w sprawach dotyczących kierunków kształcenia, szkolenia zawodowego oraz zatrudnienia w powiecie,
- ocenianie okresowych sprawozdań z działalności powiatowego urzędu pracy oraz przedstawianie Wojewódzkiej Radzie Rynku Pracy okresowych sprawozdań i wniosków w sprawach zatrudnienia,
- opiniowanie wniosków o odwołanie lub wnioskowanie o odwołanie dyrektora powiatowego urzędu pracy.

W ramach współpracy z Powiatową Radą Rynku Pracy Powiatowy Urząd Pracy w Kwidzynie organizuje posiedzenia Rady, zabezpiecza ich obsługę pod względem lokalowym, biurowym i socjalnym oraz przygotowuje i przekazuje wszelkie informacje zapewniające właściwą pracę Rady.

W 2015 r. odbyły się cztery posiedzenia Powiatowej Rady Rynku Pracy w Kwidzynie. W ich trakcie, w ramach swoich kompetencji Powiatowa Rada Rynku Pracy działająca przy Powiatowym Urzędzie Pracy w Kwidzynie:

1. dokonywała bieżącej oceny wykorzystywania środków z Funduszu Pracy oraz realizacji zadań przez Urząd,
2. wydała:
  - 1 opinię dotyczącą kierunków kształcenia w szkołach ponadgimnazjalnych,
  - 1 opinię dotyczącą kierunków szkoleń osób bezrobotnych na 2016r.,
  - 1 opinię dotyczącą Programu Aktywizacji i Integracji,
  - 1 opinię dotyczącą refundowania ze środków Funduszu Pracy podmiotowi prowadzącemu działalność gospodarczą, niepublicznemu przedszkolu, niepublicznej szkole oraz producentowi rolnemu kosztów wyposażenia lub doposażenia stanowiska pracy dla skierowanego bezrobotnego,
  - 1 opinię dotyczącą zasad udzielania pomocy pracodawcom ze środków Krajowego Funduszu Szkoleniowego.
  - 7 opinii o umorzeniu osobom bezrobotnym obowiązku zwrotu nienależnie pobranych świadczeń
3. zaopiniowała:
  - kryteria podziału środków na finansowanie zadań aktywnych i fakultatywnych oraz wyboru realizowanych form aktywizacji zawodowej w 2016 r.,
  - prowizorium Funduszu Pracy na 2016 r.

Członkowie Powiatowej Rady Rynku Pracy w Kwidzynie wzięli udział w szkoleniu na temat „Rola Powiatowej Rady Rynku Pracy w kształtowaniu polityki lokalnego rynku pracy”, zorganizowanym na zlecenie Powiatowego Urzędu Pracy i na podstawie art. 23 ust. 12 ustawy sfinansowanym ze środków Funduszu Pracy.