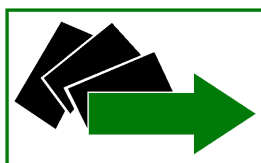


POWIATOWY URZĄD PRACY W KWIDZYNIE



INFORMACJA O DZIAŁALNOŚCI POWIATOWEGO URZĘDU PRACY W KWIDZYNIE W 2014 ROKU.

Kwidzyn, luty 2015 r.

INFORMACJA O DZIAŁALNOŚCI POWIATOWEGO URZĘDU PRACY W KWIDZYNIE W 2014 ROKU.

Działalność Powiatowego Urzędu Pracy w Kwidzynie w zakresie w zakresie promocji zatrudnienia, łagodzenia skutków bezrobocia oraz aktywizacji zawodowej reguluje ustawa z dnia 20 kwietnia 2004 r. o promocji zatrudnienia i instytucjach rynku pracy (tekst jednolity Dz.U. z 2013 r. poz. 674 ze zmianami; dalej zwana „ustawą”) oraz akty wykonawcze do ustawy, a także inne akty prawne o charakterze ogólnym i szczególnym, odnoszące się pośrednio lub bezpośrednio zarówno do rynku pracy, jak i do kompetencji i obowiązków jednostek administracji państwowej i samorządowej.

Powiatowy Urząd Pracy w Kwidzynie obsługuje bezrobotnych z obszaru sześciu jednostek administracyjnych podziału terytorialnego kraju wchodzących w skład powiatu kwidzyńskiego, to jest: miasta Kwidzyn, miasta i gminy Prabuty oraz gmin Gardeja, Kwidzyn, Ryjewo i Sadlinki.

Informacja o działalności Powiatowego Urzędu Pracy w Kwidzynie w 2014 r. została opracowana na podstawie sprawozdań statystycznych i finansowych przekazywanych do Głównego Urzędu Statystycznego oraz przy wykorzystaniu informacji pochodzących z rejestrów wewnętrznych prowadzonych w urzędzie.

W opracowanej informacji praktycznie pominięte zostały osoby poszukujące pracy. Ich liczba nigdy nie przekroczyła 1,2% liczby osób bezrobotnych w danym miesiącu (średnia liczba poszukujących pracy zarejestrowanych na koniec miesiąca w 2014 r. wynosiła 50 osób; maksimum 64 w lutym i w marcu, minimum 37 w październiku), a wszelkie zjawiska odnotowane wśród osób bezrobotnych proporcjonalnie odnosiły się także do poszukujących pracy.

1. Bezrobocie w powiecie kwidzyńskim w 2014 r. w liczbach

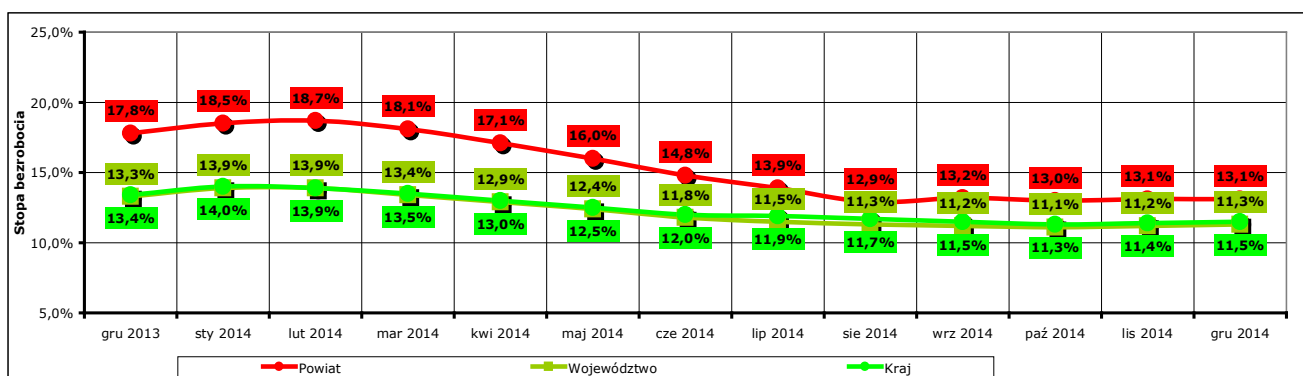
1.1. Stopa bezrobocia

Stopa bezrobocia w powiecie kwidzyńskim na koniec grudnia 2014 r. według danych opublikowanych przez Główny Urząd Statystyczny wyniosła 13,1%, dla województwa pomorskiego 11,3%, a dla kraju 11,5%.

Dla porównania stopa bezrobocia na koniec grudnia 2013 r. wynosiła dla powiatu kwidzyńskiego 17,8%, dla województwa pomorskiego 13,3%, a dla kraju 13,4%.

W porównaniu do końca grudnia 2013 r. stopa bezrobocia w powiecie kwidzyńskim na koniec grudnia 2014 r. spadła o 4,7%, w województwie pomorskim spadła o 2,0%, a w kraju spadła o 1,9%. Podkreślić należy ponad dwukrotnie większy spadek stopy bezrobocia w powiecie niż w województwie i kraju.

Od stycznia 2014 r. w Powiatowym Urzędzie Pracy w Kwidzynie **nie jest** wyliczana stopa bezrobocia dla gmin wchodzących w skład powiatu kwidzyńskiego. Dane na podstawie których wartości te były podawane dotychczas zdezaktualizowały się na tyle, że nie mogą stanowić podstaw do opracowania rzetelnej i wiarygodnej informacji, a jednocześnie Główny Urząd Statystyczny nie dysponuje danymi aktualnymi.



Wykres 1. Stopa bezrobocia w powiecie kwidzyńskim, województwie pomorskim i w kraju w okresie grudzień 2013 r. - grudzień 2014 r.

1.2. Poziom bezrobocie rejestrowane w powiecie kwidzyńskim

Na koniec grudnia 2014 r. w Powiatowym Urzędzie Pracy w Kwidzynie zarejestrowanych jako bezrobotne było 3961 osób, w tym 1726 mężczyzn (43,6%) oraz 2235 kobiet (56,4%).

Według stanu na koniec grudnia 2014 r. spośród 3961 osób zarejestrowanych osób bezrobotnych:

- prawo do zasiłku posiadało 460 osób, w tym 231 mężczyzn (50,2% ogółu bezrobotnych z prawem do zasiłku, 5,8% ogółu zarejestrowanych) i 229 kobiet (49,8% ogółu bezrobotnych z prawem do zasiłku, 5,8% ogółu zarejestrowanych).
- prawa do zasiłku nie posiadało 3501 osób, w tym 1495 mężczyzn (42,7% ogółu bezrobotnych bez prawa do zasiłku, 37,7% ogółu zarejestrowanych) i 2006 kobiet (57,3% ogółu bezrobotnych bez prawa do zasiłku, 50,6% ogółu zarejestrowanych).

W porównaniu do stanu z końca grudnia 2013 r. liczba bezrobotnych na koniec grudnia 2014 r. spadła o 1425 osób (z 5386 do 3961, o 26,5%), w tym liczba bezrobotnych mężczyzn spadła o 579 osób (z 2305 do 1726, o 25,1%), a liczba bezrobotnych kobiet spadła o 846 osób (z 3081 do 2235, o 27,5%).

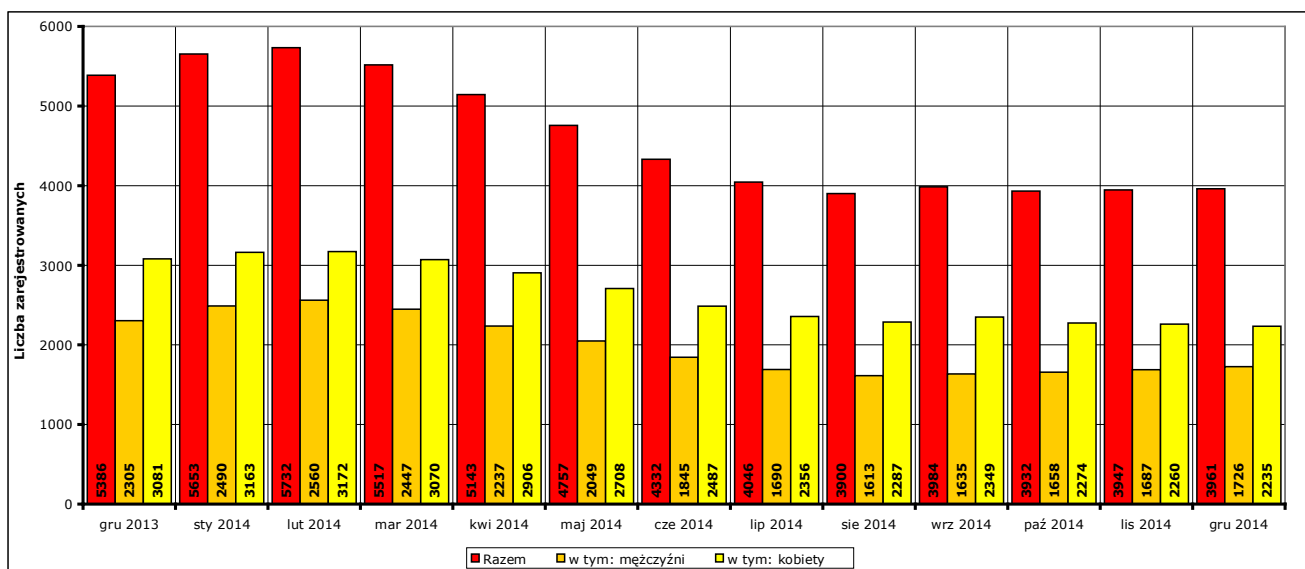
W grudniu 2014 r. w porównaniu do grudnia 2013 r. liczba zarejestrowanych osób bezrobotnych:

- z prawem do zasiłku spadła o 90 osób (z 550 do 460, o 16,4%), w tym:
 - liczba mężczyzn spadła o 82 osoby (z 313 do 231, o 26,2%),
 - liczba kobiet spadła o 8 osób (z 237 do 229, o 3,4%)
- bez prawa do zasiłku spadła o 1335 osób (z 4836 do 3501, o 27,6%), w tym:
 - liczba mężczyzn spadła o 497 osób (z 1992 do 1495, o 24,9%),
 - liczba kobiet spadła o 838 osób (z 2844 do 2006, o 29,5%).

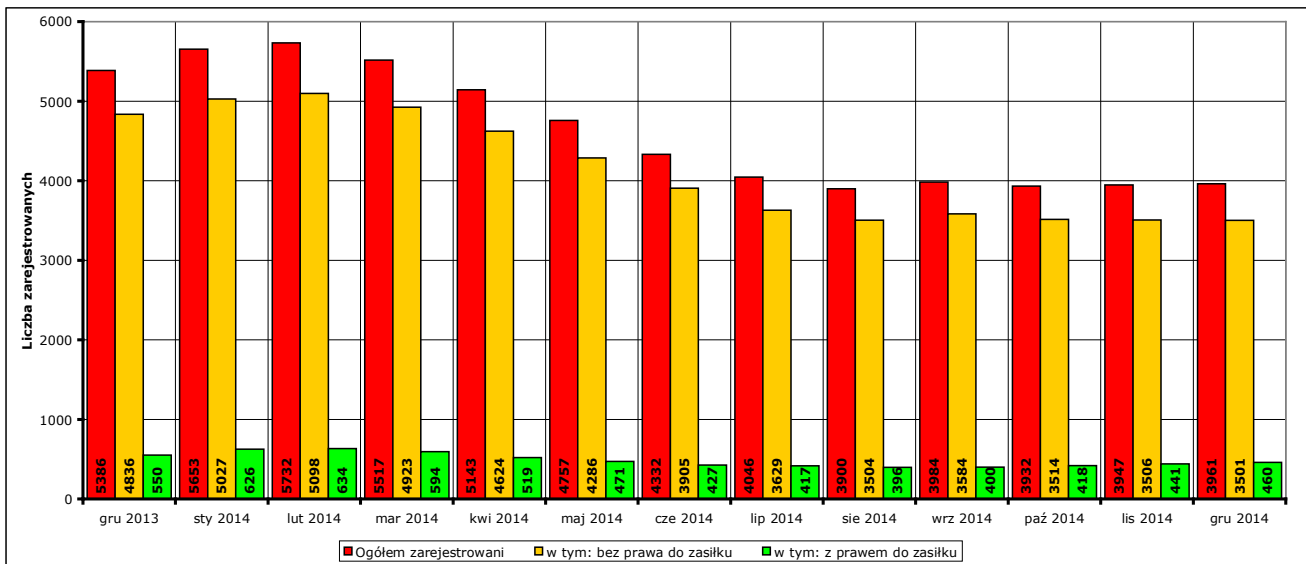
W porównaniu ze stanem na koniec grudnia 2013 r. odnotowany został spadek poziomu bezrobocia we wszystkich gminach powiatu kwidzyńskiego.

Największy spadek, zarówno w liczbach bezwzględnych, jak i w stosunku procentowym, miał miejsce w mieście Kwidzyn (odpowiednio 652 osoby, 30,5%). W pozostałych jednostkach administracyjnych spadek przedstawiał się – malejąco według stosunku procentowego – następująco:

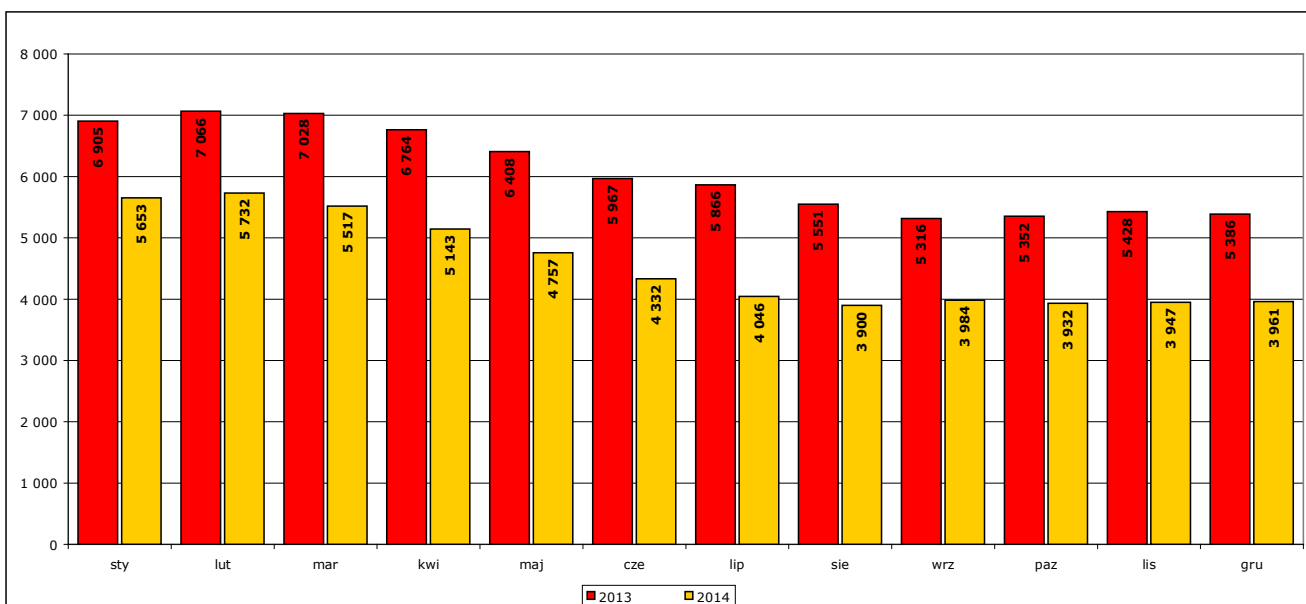
- | | | | |
|------------------------------|---|-----------|-------|
| - w gminie Gardeja | - | 189 osób, | 28,3% |
| - w mieście i gminie Prabuty | - | 216 osób, | 23,4% |
| - w gminie Sadlinki | - | 87 osób, | 22,4% |
| - w gminie Kwidzyn | - | 175 osób, | 22,3% |
| - w gminie Ryjewo | - | 106 osób, | 21,8% |



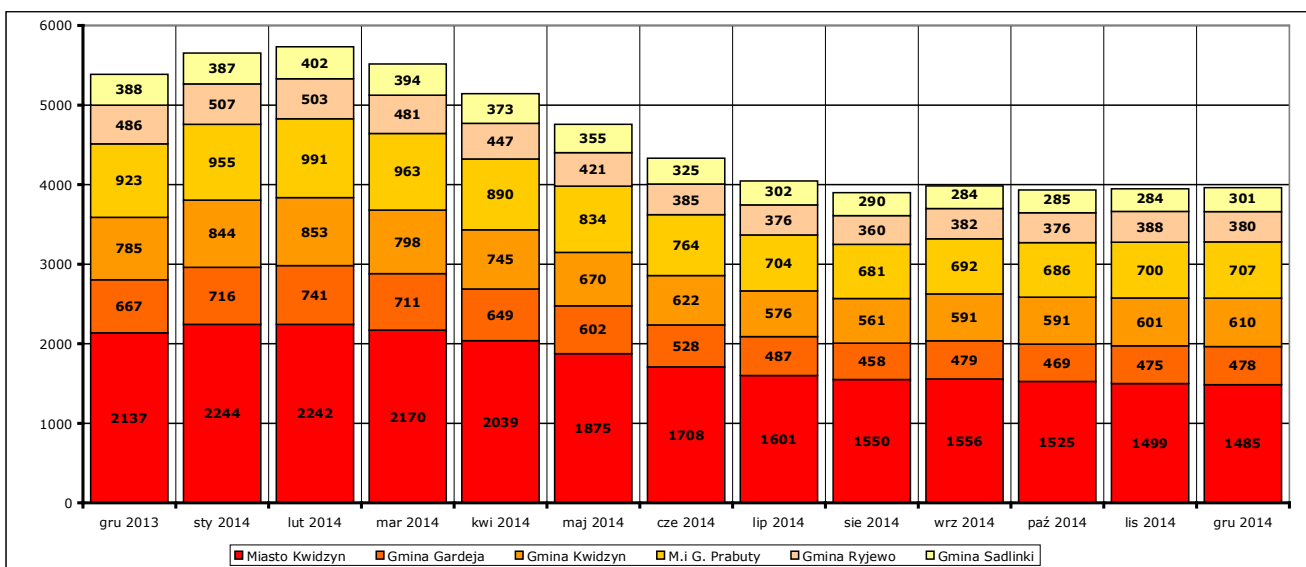
Wykres 2. Liczba zarejestrowanych bezrobotnych w powiecie kwidzyńskim, ogółem i w podziale na mężczyzn i kobiety, w okresie grudzień 2013 r. - grudzień 2014 r. (stan na koniec danego miesiąca).



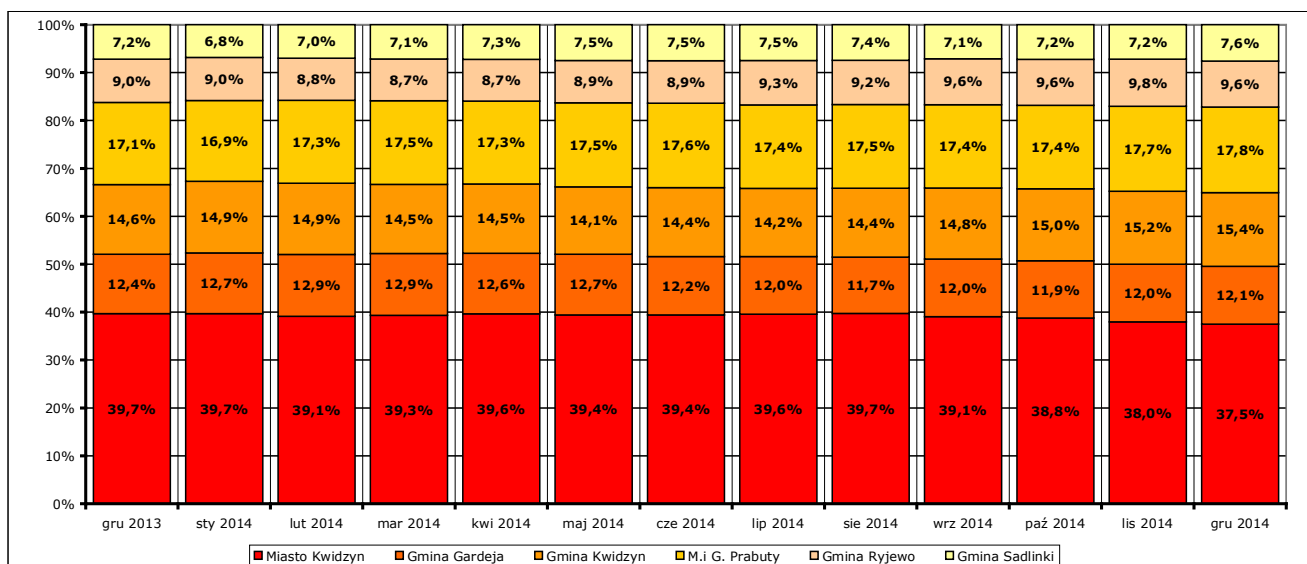
Wykres 3. Liczba zarejestrowanych bezrobotnych w powiecie kwidzyńskim, ogółem i w podziale na osoby z prawem i bez prawa do zasiłku, w okresie grudzień 2013 r. - grudzień 2014 r. (stan na koniec danego miesiąca).



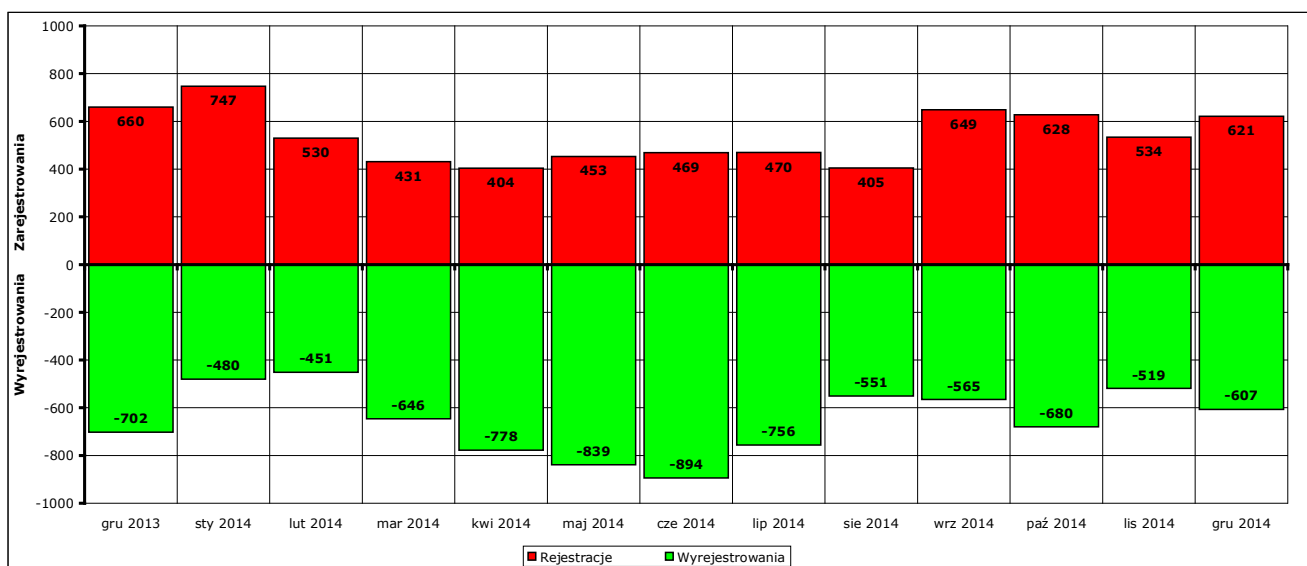
Wykres 4. Porównanie liczby zarejestrowanych osób bezrobotnych w analogicznych miesiącach 2013 i 2014 roku.



Wykres 5. Liczba bezrobotnych w poszczególnych jednostkach podziału terytorialnego powiatu kwidzyńskiego w okresie grudzień 2013 r. - grudzień 2014 r. (stan na koniec danego miesiąca).



Wykres 6. Procentowy udział liczby osób bezrobotnych w poszczególnych jednostkach podziału terytorialnego powiatu kwidzyńskiego w okresie grudzień 2013 r. - grudzień 2014 r. w ogólnej liczbie osób zarejestrowanych (stan na koniec danego miesiąca).



Wykres 7. Bilans rejestracji osób bezrobotnych i wyłączeń z ewidencji osób grudzień 2013 r. - grudzień 2014 r.

W 2014 r. zarejestrowano jako osoby bezrobotne 6341 osób, w tym:

- a) 5360 osób poprzednio pracujących
z tego 419 osób zwolnionych z przyczyn dotyczących zakładu pracy
981 osób dotychczas niepracujących
- b) 3335 mężczyzn
3006 kobiet
- c) 1251 osób z prawem do zasiłku
5090 osób bez prawa do zasiłku
- d) 3023 osób z obszarów wiejskich
3318 osób z obszarów miejskich

W 2014 r. w Powiatowym Urzędzie Pracy w Kwidzynie pozbawiono statusu osoby bezrobotnej i wyłączono z ewidencji 7766 bezrobotnych. Przyczyny pozbawienia statusu osoby bezrobotnej to:

- podjęcie pracy - 4254 osoby,
z tego: pracy niesubsydiowanej - 3709 osób,
pracy subsydiowanej - 545 osób,
- rozpoczęcie szkolenia - 62 osoby,
- rozpoczęcie stażu - 422 osoby,

- rozpoczęcie pracy społecznie użytecznej - 44 osoby,
- odmowa bez uzasadnionej przyczyny przyjęcia propozycji odpowiedniej pracy lub innej formy pomocy - 123 osoby,
- niepotwierdzenie gotowości do pracy - 1884 osoby,
- dobrowolna rezygnacji ze statusu bezrobotnego - 337 osób,
- podjęcie nauki - 9 osób,
- ukończenie 60/65 i więcej lat - 38 osoby,
- nabycie praw emerytalnych lub rentowych - 124 osoby,
- nabycie praw do świadczenia przedemerytalnego - 77 osób,
- inne przyczyny (między innymi: długotrwała choroba, zgon, pozbawienie wolności, zmiana miejsca pobytu, zasiłek stały z pomocy społecznej, udział w szkoleniach lub stażach organizowanych przez inne organizacje) - 392 osoby.

Zwraca uwagę duża liczba wyrejestrowań związanych z podjęciem pracy, które stanowiły 55,8% wszystkich wyrejestrowań, w tym aż 47,8% dotyczyło podjęcia pracy niesubsydiowanej. Zupełnie wyjątkowe pod tym względem były maj i czerwiec 2014 r., w których tylko z powodu podjęcia pracy wyrejestrowano więcej osób, niż w ogóle zarejestrowano jako bezrobotne – było to odpowiednio 495 i 509 wyrejestrowań oraz 453 i 469 rejestracji.

Z kolei aż 25,3% wyrejestrowań związanych było z niepotwierdzeniem gotowości do podjęcia pracy. Tak wysoki wskaźnik sugeruje, że znaczna część osób rejestruje się tylko w celu uzyskania doraźnego, krótkotrwałego wsparcia ze strony urzędu, na przykład w celu uzyskania dokumentu uprawniającego do świadczeń otrzymywanych od innych organów lub instytucji. Istnieje też prawdopodobieństwo, że przynajmniej część osób znalazła zatrudnienie we własnym zakresie, niestety lekceważąc przy tym przyjęty na siebie podczas rejestracji obowiązek poinformowania urzędu o wszelkich zmianach swojej sytuacji, w tym związanych z podjęciem zatrudnienia. Z przyczyn oczywistych (osoby takie w przeważającej większości po prostu nie zgłaszają się na wyznaczony termin lub na wezwanie) nie można w pełni zdiagnozować tego zjawiska.

Ogólna sytuacja na rynku pracy w 2014 r. pod względem liczby osób zarejestrowanych uległa zauważalnej poprawie, jednak utrzymujący się w drugiej połowie roku mniej więcej jednakowy poziom liczby zarejestrowanych osób bezrobotnych nie pozwala wysnuć dalej idących wniosków. Wyznacznikiem w tym zakresie powinien być dopiero 2015 rok.

Nie jest też całkowicie jasne, czy i w jak wielkim stopniu wpływ na takie kształtowanie się poziomu bezrobocia miała migracja zarobkowa (zagranicę, ale też wewnętrzną), a w jakim rzeczywista poprawa sytuacji gospodarczej i związane z nią tworzenie nowych miejsc pracy. Trzeba bowiem pamiętać, że nawet jeśli migracja dotyczyła osób już pracujących (o których urząd nie ma praktycznie żadnych wiadomości), to na opuszczone przez nie miejsca pracy trafiały osoby dotychczas bezrobotne. Także spośród osób bezrobotnych jakaś część zdecydowała się na pewno na migrację (patrz: wysoka liczba wyrejestrowań z powodu niepotwierdzenia gotowości do pracy!), powodując tym samym zmniejszenie konkurencyjności wśród osób aktywnych zawodowo.

1.3. Struktura bezrobocia rejestrowanego w powiecie kwidzyńskim

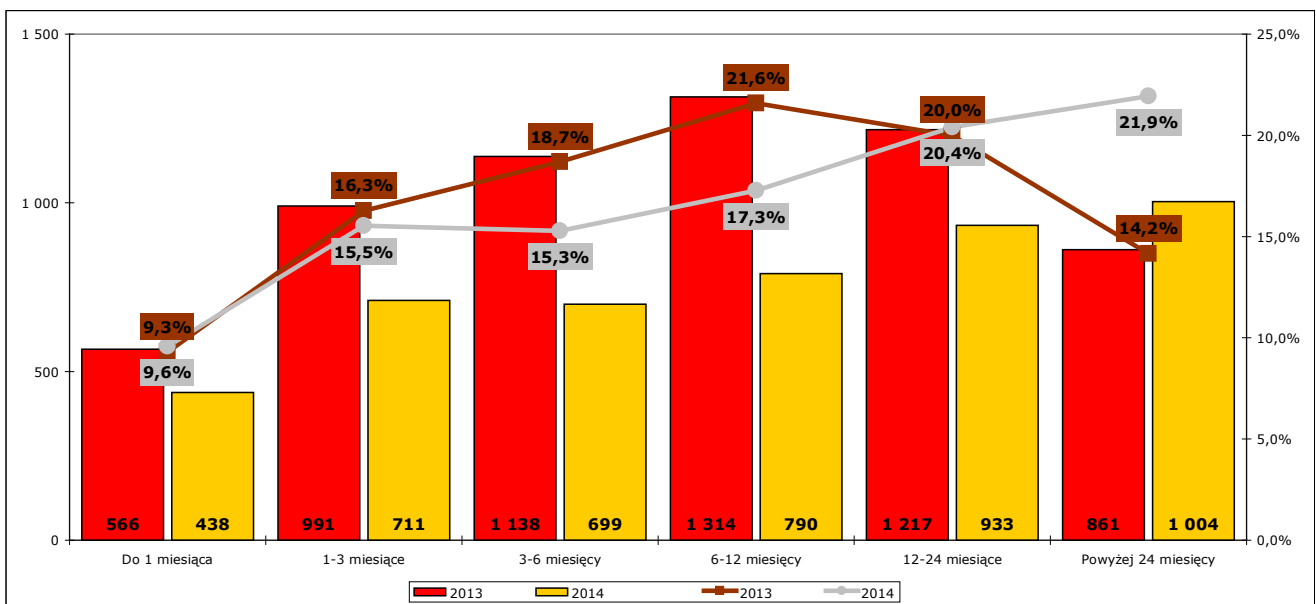
Do analizy struktury bezrobocia w 2014 roku i porównania jej do roku 2013 przyjęto odmienną od dotychczas stosowanej metodykę.

Porównywane wartości uzyskano sumując liczby osób zarejestrowanych zakwalifikowanych do określonej kategorii na koniec poszczególnych miesięcy i dzieląc otrzymaną liczbę przez 12. Wcześniej porównywane były tylko wartości występujące na koniec roku. Jednak wnikliwsze przyjrzenie się tym danym doprowadziło do wniosku, że koniec roku nie jest na tyle miarodajnym okresem, aby pozwalał wysnuwać wiarygodne wnioski. Grudzień jest bowiem jednym z miesięcy „sezonowych”, w których z większym natężeniem zachodzą zjawiska charakterystyczne dla takiego okresu. (Inne miesiące „sezonowe” to styczeń – w którym podobnie jak w grudniu zaobserwować można zwiększoną liczbę rejestracji, marzec – umowny początek okresu prac sezonowych, czerwiec – koniec roku szkolnego i zwiększony napływ osób młodych, październik – umowny koniec okresu prac sezonowych). Przykładowo, o ile dla osób zarejestrowanych jako bezrobotne powyżej 24 miesięcy wyniki na koniec roku 2013 i 2014 w liczbach bezwzględnych wynoszą odpowiednio 984 i 976 (czyli praktycznie ma żadnej różnicy), o tyle średnia liczba osób zarejestrowanych na koniec miesiąca wynosi odpowiednio 861 i 1004!

Średnia liczba osób zarejestrowanych na koniec miesiąca w 2013 r. wynosiła 6086 (maksimum 7066 w lutym, minimum 5316 we wrześniu), a w 2014 r. 4575 (maksimum 5732 w lutym, minimum 3900 w sierpniu). Te średnie wartości zostały przyjęte przy obliczaniu procentowego udziału osób zakwalifikowanych do poszczególnych kategorii w stosunku do ogółu osób zarejestrowanych.

Zgodnie z założeniami przyjętymi przez Główny Urząd Statystyczny strukturę bezrobocia bada się odrębnie ze względu na czas pozostawania bez pracy, wiek osób bezrobotnych, ich wykształcenie i dotychczasowy staż pracy.

a) Czas pozostawania bez pracy



Wykres 8. Średniomiesięczna liczba osób bezrobotnych wg podziału ze względu na czas pozostawania bez pracy i ich procentowy udział w stosunku do średniomiesięcznej liczby ogółem zarejestrowanych w latach 2013 i 2014.

Na powyższym wykresie można zaobserwować niepokojące zjawisko znacznego zwiększenia odsetka osób długotrwale bezrobotnych (zarejestrowanych ponad 24 miesiące). Prowadzi to do wniosku, że mimo zadedykowania części działań urzędu osobom z tej kategorii, bardzo trudno jest doprowadzić do ich aktywizacji zawodowej. Przyczynami są z jednej strony znaczący spadek własnej aktywności takich osób („przyzwyczajają się” do bycia bezrobotnym), a z drugiej strony wymagania rynku pracy, który najchętniej wchłania osoby, które „pamiętają” jeszcze co daje

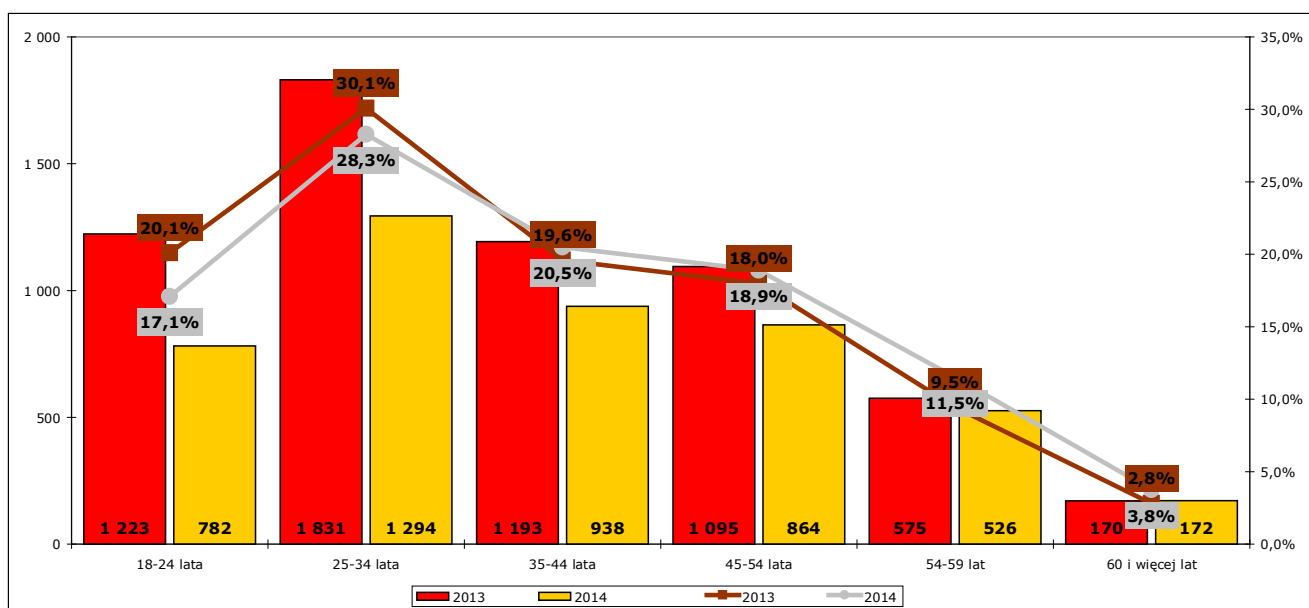
praca, nie zatraciły rytmu wykonywania codziennych obowiązków (czyli między innymi pracy) i gotowe są do pewnych wyrzeczeń – kosztem zaniechania „wygody” bycia bezrobotnym ciągle chcą aktywnie funkcjonować w społeczeństwie i w gospodarce.

Widać to szczególnie wyraźnie na tle osób zarejestrowanych od 1 miesiąca do maksymalnie 1 roku – to te osoby mają największe szanse na powrót na rynek pracy.

Nie należy jednak zapominać, że wysoki wskaźnik liczby osób długotrwale zarejestrowanych jako bezrobotne to także w pewnej części jeden ze skutków wysokiego bezrobocia rejestrowanego w latach ubiegłych.

Z prostej zależności statystycznej wynika bowiem, że im większa była wówczas grupa osób zarejestrowanych jako osoby bezrobotne, tym większe było prawdopodobieństwo braku możliwości skorzystania z działań aktywizacyjnych prowadzonych przez urząd oraz z koniunktury na rynku pracy.

b) Wiek



Wykres 9. Średniomiesięczna liczba osób bezrobotnych wg podziału ze względu na wiek i ich procentowy udział w stosunku do średniomiesięcznej liczby ogółem zarejestrowanych w latach 2013 i 2014.

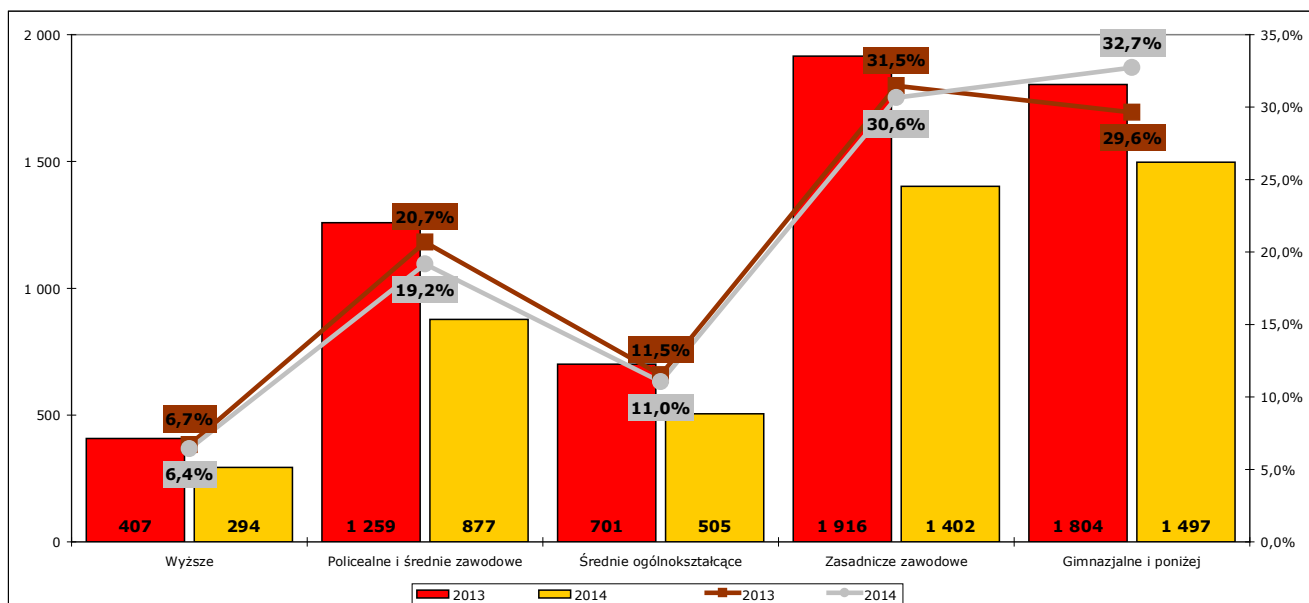
Wskaźnikiem, na który należy zwrócić szczególną uwagę, jest co prawda jeszcze stosunkowo niewielki, ale ciągle rosnący udział osób starszych (w wieku powyżej 45 lat), które pozostają zarejestrowani jako osoby bezrobotne. Na pewno pewien wpływ ma na to ich osiągnięta dotychczas w miarę ustabilizowana sytuacja życiowa (rodzina, dom i związana z tym mniejsza dyspozycyjność), która nie sprzyja mobilności ze względu na ryzyko niepowodzenia, z drugiej jednak strony rynek pracy chętniej angażuje ludzi młodych (często poprzez subsydiowane formy zatrudnienia, na przykład staże), „na dorobku”, a i oni sami chętniej podejmują wyzwania na nim istniejące.

W 2014 r. dodatkowo zaczęły uwidaczniać się tendencje zwyżkowe w grupie osób powyżej 60 roku życia, spowodowane mającym miejsce pod koniec 2013 r. zrównaniem i wydłużeniem wieku emerytalnego kobiet i mężczyzn.

Reforma emerytalna spowodowała bowiem, że osoby które uprzednio przestałyby być bezrobotnymi i przeszłyby na emeryturę, obecnie pozostają zarejestrowane jako osoby bezrobotne aż do osiągnięcia wieku emerytalnego na nowych zasadach, czyli do 67 roku życia dla mężczyzn i – zależnie od kwartału daty urodzenia – proporcjonalnie ponad 60 rok życia dla kobiet.

Na pewno warto tę tendencję obserwować w kolejnych latach, w międzyczasie nie zaniebując prób zwiększenia skuteczności aktywizacji tej grupy osób.

c) Wykształcenie

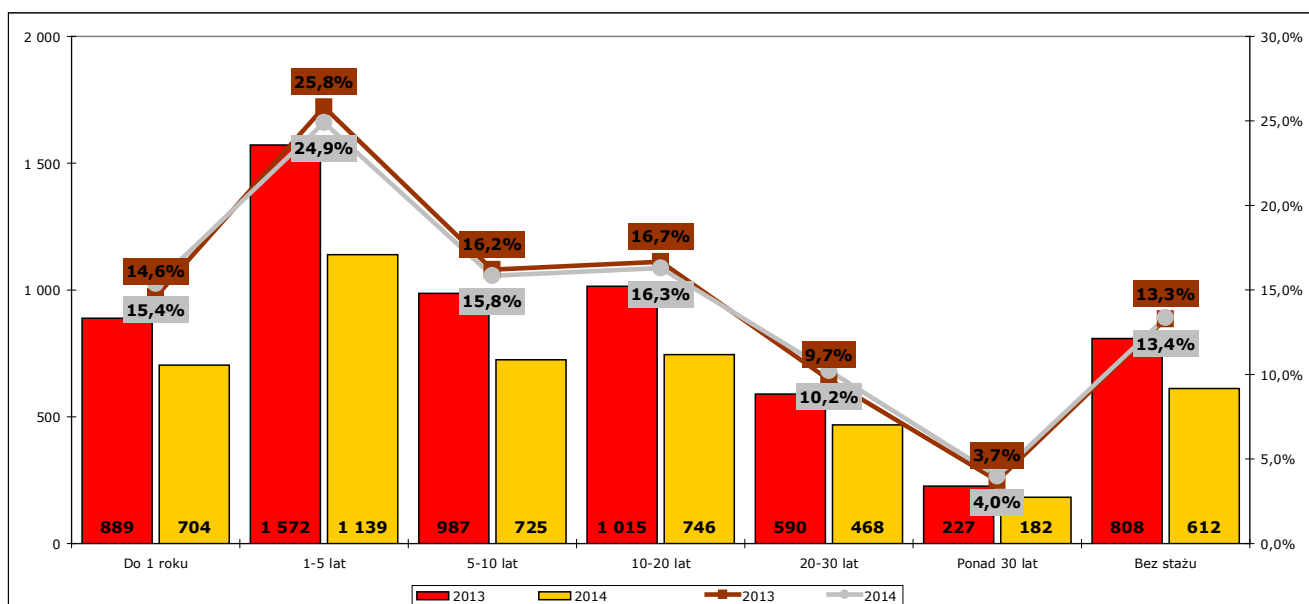


Wykres 10. Średniomiesięczna liczba osób bezrobotnych wg podziału ze względu na wykształcenie i ich procentowy udział w stosunku do średniomiesięcznej liczby ogółem zarejestrowanych w latach 2013 i 2014.

Problemy ze znalezieniem zatrudnienia ma coraz większa grupa osób nie posiadających wykształcenia zawodowego lub co najmniej ogólnego. Postępujący rozwój technologii i mechanizacja pracy powodują, że coraz mniejsza jest potrzeba wykonywania prac prostych, nie wymagających kwalifikacji zawodowych lub wiedzy. Jest to bariera, którą trudno będzie zlikwidować metodami instytucjonalnymi dostępnymi dla urzędów pracy, ponieważ to tylko i wyłącznie rynek decyduje o wymaganiach wobec osób, którym daje szansę konkurowania o zajęcie istniejących miejsc pracy lub o znalezienie niszy sprzyjającej własnej przedsiębiorczości, a wyłącznie od cech danej osoby zależy maksymalny poziom, po osiągnięciu którego decyduje się na zakończenie rozwoju swoich kwalifikacji i kompetencji.

Rozbudzanie ambicji i wskazywanie możliwości i horyzontów rozwoju tradycyjnie pozostaje polem do popisu dla instytucji zajmujących się edukacją, z tym jednak zastrzeżeniem, że działania takie należy prowadzić już na początku nauki, począwszy od podstawowego etapu edukacji, a później jak najskuteczniej je ugruntowywać.

d) Staż pracy



Wykres 11. Średniomiesięczna liczba osób bezrobotnych wg podziału ze względu na staż pracy i ich procentowy udział w stosunku do średniomiesięcznej liczby ogółem zarejestrowanych w latach 2013 i 2014.

Wskaźniki związane ze stażem pracy osób zarejestrowanych utrzymują się na mniej więcej takim samym poziomie i jako jedyne nie pozwalają na wyciągnięcie daleko idących wniosków. Może poza tak oczywistymi, że staż pracy nie ma zasadniczo wpływu na sytuację osób na rynku pracy oraz że niezmiennie największą grupę osób pozostających bez pracy stanowią osoby z niewielkim lub żadnym doświadczeniem zawodowym, którym najciężej jest wejść lub utrzymać się na rynku pracy, najprawdopodobniej z powodu wysokich wymagań pracodawców, oczekujących od potencjalnych pracowników posiadania doświadczenia i umiejętności zawodowych – tak, aby zatrudniony pracownik nie wymagał długiego wdrożenia i nadzoru.

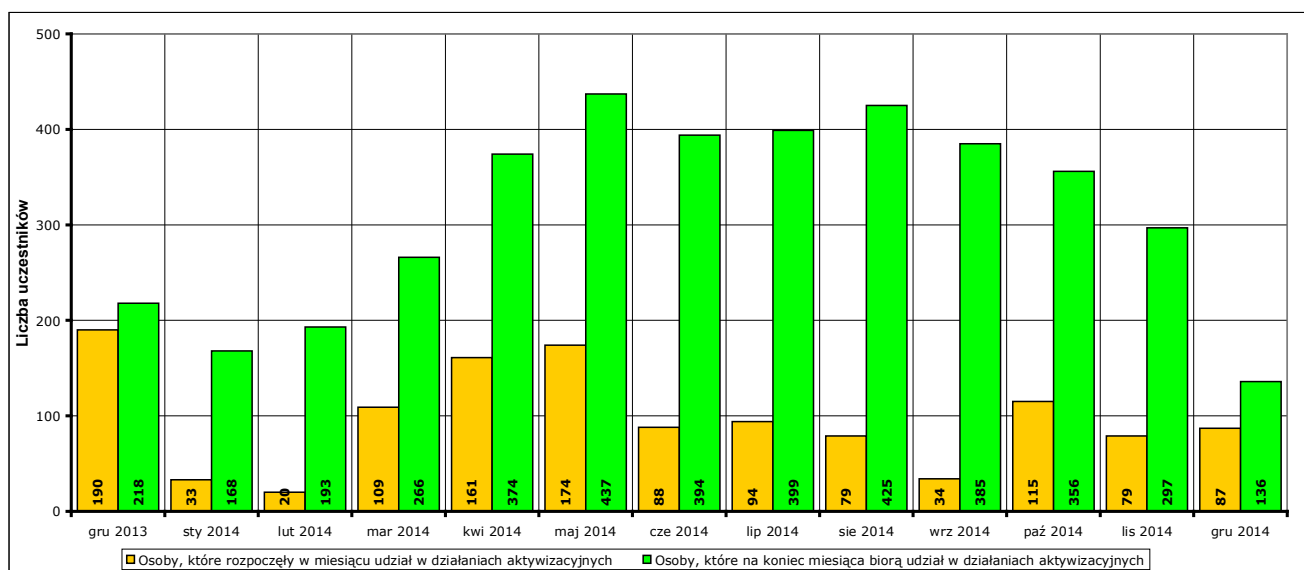
2. Działania ograniczające bezrobocie w powiecie kwidzyńskim realizowane przez Powiatowy Urząd Pracy w Kwidzynie w 2014 r.

Powiatowy Urząd Pracy w Kwidzynie w 2014 r. realizował zadania określone w ustawie. Należy w tym miejscu wskazać, że w dniu 27.05.2014 r. weszła w życie nowelizacja ustawy, która między innymi rozszerzyła katalog instrumentów służących aktywizacji osób bezrobotnych, zmieniła definicję kategorii osób pozostających w szczególnej sytuacji na rynku pracy oraz zmieniła model pracy urzędów pracy poprzez utworzenie funkcji doradcy klienta, którego zadaniem jest bezpośrednia współpraca z przypisaną sobie osobą bezrobotną, mająca na celu rozpoznanie jej mocnych i słabych cech na rynku pracy i dzięki temu skuteczniejsza aktywizacja zawodowa osoby.

Niestety w ślad za zmianami w ustawie nie powstały akty wykonawcze szczegółowo określające tryb i zasady prowadzenia nowych form działań aktywizacyjnych. Także funkcja doradcy klienta nie doczekała się precyzyjnego określenia zadań, metodyki pracy i sposobów weryfikacji pracy doradcy. Wszystko to skutkowało tym, że w 2014 r. urząd praktycznie nie realizował działań w ramach nowych form aktywizacji, a zadania doradców klienta i sposoby ich realizacji były wypracowywane na bieżąco i korygowane na podstawie zaobserwowanych zachodzących zjawisk, co trwa zresztą do tej pory - nie tylko w Powiatowym Urzędzie Pracy w Kwidzynie.

Działania ograniczające bezrobocie urząd realizuje przy wykorzystaniu środków finansowych pochodzących z Funduszu Pracy, środków pozyskanych w ramach programów i projektów europejskich, krajowych i regionalnych oraz środków finansowych pochodzących z Państwowego Funduszu Rehabilitacji Osób Niepełnosprawnych.

Środki te pozwoliły na aktywizację w 2014 r. ogółem 1291 osób bezrobotnych, w tym 218 osób kontynuujących aktywizację rozpoczętą w 2013 r.



Wykres 12. Osoby bezrobotne objęte udziałem w działaniach aktywizacyjnych finansowanych ze środków Funduszu Pracy oraz środków pozyskanych w ramach programów i projektów europejskich, krajowych i regionalnych w okresie grudzień 2013 r. - grudzień 2014 r.

2.1. Finansowanie działań aktywizacyjnych ze środków Funduszu Pracy

Ogółem środki Funduszu Pracy przyznane w 2014 r. wynosiły 17 809 638 zł, z czego wydatkowane zostało 17 665 945,03 zł (99,19%).

Na zadania obligatoryjne (czyli na wypłatę gwarantowanych ustawą zasiłków i dodatków aktywizacyjnych) wydatkowane zostało 5 979 637,78 zł, co stanowiło 33,85% wszystkich wydatków z Funduszu Pracy.

Na zadania fakultatywne (czyli szeroko pojęte koszty funkcjonowania urzędu) wydatkowane zostało 530 107,59 zł (3,00% wszystkich wydatków z Funduszu Pracy).

Pozostała kwota, czyli 11 156 199,66 zł (63,15% wszystkich wydatków z Funduszu Pracy) została wykorzystana w celach aktywizacji zarejestrowanych osób bezrobotnych.

Tabela 1.

**PLAN I WYDATKI ŚRODKÓW Z FUNDUSZU PRACY
W TYM ŚRODKÓW POZYSKANYCH W RAMACH PROGRAMÓW I PROJEKTÓW EUROPEJSKICH, KRAJOWYCH I REGIONALNYCH
W 2014 ROKU**

(Uwaga: rzeczywiste wydatki uwzględniające przesunięcia środków między zadaniami oraz procent realizacji planu dla kolumn 5-10 znajdują się w dalszej części opracowania)

Lp.	ZADANIE	PODSTAWA PRAWNA REALIZACJI	Środki przyznane z Funduszu Pracy w ramach algorytmu	EFS 6.1.3 - Lata 2008-2013 - drugi krok do Europy	Wsparcie dla bezrobotnych powyżej 50 roku życia	Wsparcie dla bezrobotnych do 25 roku życia	Wsparcie dla bezrobotnych w szczególnej sytuacji na rynku pracy	Wsparcie dla bezrobotnych w wieku 30-50 lat	Krajowy Fundusz Szkoleniowy	Zadania nielimitowane	Z kol. 4-10: przesunięcia środków w ramach zadań wykonanych w trakcie roku	Plan wydatków Funduszu Pracy po ostatnich przesunięciach z dnia 23.12.2014 r.	Wydatki Funduszu Pracy	
													kwota	%
1	2	3	4	5	6	7	8	9	10	11	12	13	14	15
I	Zadania obligatoryjne		0,00	0,00	0,00	0,00	0,00	0,00	0,00	5 979 638,00	0,00	5 979 638,00	5 979 637,78	100,0
1	Zasiłki i świadczenia	art. 72								5 723 362,00		5 723 362,00	5 723 361,98	100,0
2	Dodatki aktywizacyjne	art. 48								256 276,00		256 276,00	256 275,80	100,0
II	Zadania aktywne		2 676 400,00	6 508 900,00	75 600,00	351 200,00	1 009 000,00	630 000,00	68 300,00	0,00	0,00	11 319 400,00	11 156 199,66	98,6
1	Szkolenia	art. 2, 40, 41, 45, 52	171 200,00								0,00	171 200,00	170 290,79	99,5
2	Refundacja kosztów wyposażenia i doposażenia stanowiska pracy	art. 46	0,00	2 793 000,00			880 000,00				414 900,00	4 087 900,00	4 087 900,00	100,0
3	Środki na podjęcie działalności gospodarczej	art. 46	9 100,00	1 890 000,00				630 000,00			-294 000,00	2 235 100,00	2 235 089,74	100,0
4	Prace interwencyjne	art. 51,56,59	462 400,00								-9 500,00	452 900,00	452 425,84	99,9
5	Roboty publiczne	art. 57	512 900,00								-2 400,00	510 500,00	508 249,71	99,6
6	Stáže zawodowe	art. 45, 53	1 419 600,00	1 825 900,00		351 200,00	129 000,00				-109 000,00	3 616 700,00	3 601 537,96	99,6
7	Dofinansowanie wynagrodzeń osób w wieku powyżej 50 lat	art. 60d	0,00		75 600,00						0,00	75 600,00	756,00	1,0
8	Koszty opieki nad dzieckiem lub osobą zależną	art. 61	0,00								0,00	0,00	0,00	0,0
9	Prace społecznie użyteczne	art. 73a	71 200,00								0,00	71 200,00	70 420,20	98,9
10	Przygotowanie zawodowe	art. 45, 53	0,00								0,00	0,00	0,00	0,0
11	Zatrudnienie w oparciu o ustawę o zatrudnieniu socjalnym	art. 108 ust. 1 pkt 40, 41	0,00								0,00	0,00	0,00	0,0
12	Refundacja kosztów dojazdu dla osób podejmujących zatrudnienie	art. 45	6 000,00								0,00	6 000,00	5 629,42	93,8
13	Koszty badań lekarskich	art. 108 ust. 1 pkt 1	24 000,00								0,00	24 000,00	23 900,00	99,6
14	Stypendium za dalszą naukę	art. 55	0,00								0,00	0,00	0,00	0,0
15	Szkolenie szkoleń w ramach Krajowego Funduszu Szkoleniowego	art. 09a	0,00						68 300,00		0,00	68 300,00	0,00	0,0
16	Audyt zewnętrzny	art. 108 ust. 1 pkt 54a	0,00								0,00	0,00	0,00	0,0
III	Zadania fakultatywne		578 900,00	0,00	0,00	0,00	0,00	0,00	0,00	0,00	0,00	578 900,00	530 107,59	91,6
1	Organizacja partnerstwa lokalnego	art. 108 ust. 1 pkt2	4 000,00								-2 100,00	1 900,00	1 896,59	99,8
2	Koszty członków Powiatowej Rady Zatrudnienia/Rady Rynku Pracy	art. 108 ust. 1 pkt 6	0,00								0,00	0,00	0,00	0,0
3	Dodatki do wynagrodzeń pracowników	art. 108 ust. 1 pkt 27	80 000,00								20 000,00	100 000,00	96 038,49	96,0
4	Poradnictwo zawodowe	art. 108 ust. 1 pkt 30	0,00								0,00	0,00	0,00	0,0
5	Rozpowszechnianie informacji	art. 108 ust. 1 pkt 31	4 000,00								-4 000,00	0,00	0,00	0,0
6	Druki	art. 108 ust. 1 pkt 32	7 000,00								-4 000,00	3 000,00	2 361,60	78,7
7	Usługi pocztowe	art. 108 ust. 1 pkt 32	65 000,00								18 600,00	83 600,00	79 517,27	95,1
8	Usługi telefoniczne	art. 108 ust. 1 pkt 32	16 000,00								1 500,00	17 500,00	16 278,65	93,0
9	Usługi bankowe	art. 108 ust. 1 pkt 32	20 000,00								-6 000,00	14 000,00	13 596,91	97,1
10	Badania rynku pracy	art. 108 ust. 1 pkt 33	0,00								0,00	0,00	0,00	0,0
11	System informatyczny	art. 108 ust. 1 pkt 34	315 900,00								7 400,00	323 300,00	289 110,82	89,4
12	Koszty kwalifikowalne realizacji projektów	art. 108 ust. 1 pkt 4b	1 000,00								-900,00	100,00	90,75	90,8
13	Rozpowszechnianie informacji dotyczących zatrudnienia	art. 108 ust. 1 pkt 36	0,00								0,00	0,00	0,00	0,0
14	Audyt zewnętrzny	art. 108 ust. 1 pkt 36a	0,00								0,00	0,00	0,00	0,0
15	Kluby pracy	art. 108 ust. 1 pkt 37	1 000,00								-1 000,00	0,00	0,00	0,0
16	Szkolenie kadr Publicznych Służb Zatrudnienia	art. 108 ust. 1 pkt 38	60 000,00								-25 000,00	35 000,00	31 029,49	88,7
17	Koszty postępowania sądowego i egzekucyjnego	art. 108 ust. 1 pkt 43	5 000,00								-4 500,00	500,00	187,02	37,4
	OGÓLEM (I+II+III):		3 255 300,00	6 508 900,00	75 600,00	351 200,00	1 009 000,00	630 000,00	68 300,00	5 979 638,00	0,00	17 877 938,00	17 665 945,03	98,8

I Zadania obligatoryjne są nielimitowane.

II Do ustalenia wysokości środków na zadania aktywne przyjęto:

- Pismo DF-I-4021-a-11-4-JW/14 z dnia 26.03.2014 r. - dotyczy kwoty środków Funduszu Pracy w wysokości 2 676 400 zł na realizowanie programów na rzecz promocji zatrudnienia, łagodzenia skutków bezrobocia i aktywizacji zawodowej w 2014 r.
- Pismo DF-I-4021-11-4-JW/14 z dnia 26.03.2014 r. - dotyczy dofinansowania na 2014 r. w wysokości 6 508 900 zł w związku z POKL.06.01.03-22-012/08-00 - dofinansowanie Projektu „Lata 2008-2013 - drugi krok do Europy” w ramach Programu Operacyjnego Kapitał Ludzki współfinansowanego ze środków Europejskiego Funduszu Społecznego.
- Pismo DF-I-4021-a-11-8-AL/14 dotyczy środków Funduszu Pracy w wysokości 75 600 zł na realizowanie programu aktywizacja zawodowa osób powyżej 50 roku życia.
- Pismo DF-I-4021-a-11-1-AL/14 dotyczy środków Funduszu Pracy w wysokości 351 200 zł na realizowanie programu aktywizacja zawodowa osób do 25 roku życia.
- Pismo DF-I-4021-a-11-13-JW/14 dotyczy środków Funduszu Pracy w wysokości 1 009 000 zł na realizowanie programu aktywizacja zawodowa osób pozostających w szczególnej sytuacji na rynku pracy.
- Pismo DF-I-4021-11-15-JW/14 dotyczy środków Funduszu Pracy w wysokości 630 000 zł na realizowanie programu aktywizacja zawodowa osób w wieku 30-50 lat.
- Dodatkowe środki w wysokości 68 300 zł na realizację zadań w ramach Krajowego Funduszu Szkoleniowego.

III Do ustalenia wysokości środków na zadania fakultatywne przyjęto:

- Kwota środków na zadania fakultatywne w wysokości 534 900 zł przyznana pismem DF-I-4021-a-11-4-JW/13 z dnia 26.03.2014 r.
- Dodatkowe środki w wysokości 44 000 zł z rezerwy Ministra na realizację przedsięwzięć informatycznych.

Tabela 2. Osoby, które rozpoczęły udział w aktywnych formach przeciwdziałania bezrobociu w 2014 r. (bez podziału na źródła finansowania)

	OGÓŁEM		zatrudnienie przy pracach interwencyjnych		zatrudnienie przy robotach publicznych		działalność gospodarczą		zatrudn. na stanowiskach utworzonych w ramach refundacji	
	razem	kobiet	razem	kobiet	razem	kobiet	razem	kobiet	razem	kobiet
POWIAT	1073	518	89	68	49	5	104	35	286	87
M. Kwidzyn	428	207	37	29	0	0	59	23	124	40
Gardeja	132	69	10	4	5	1	9	2	25	7
G. Kwidzyn	166	67	11	7	5	1	16	3	64	19
M. i G. Prabuty	164	75	9	6	7	2	11	3	36	9
G. Ryjewo	100	61	21	21	5	0	5	1	23	6
G. Sadlinki	83	39	1	1	27	1	4	3	14	6
	odbywanie szkolenia		odbywanie stażu		odbywanie przygotowania zawodowego dorosłych		odbywanie prac społecznie użytecznych		inne subsydiowane formy zatrudnienia	
	razem	kobiet	razem	kobiet	razem	kobiet	razem	kobiet	razem	kobiet
POWIAT	62	2	422	289	0	0	44	25	17	7
M. Kwidzyn	33	0	164	112	0	0	0	0	12	3
Gardeja	4	0	57	42	0	0	22	13	0	0
G. Kwidzyn	4	0	55	33	0	0	10	3	1	1
M. i G. Prabuty	15	1	84	53	0	0	0	0	2	1
G. Ryjewo	3	1	29	21	0	0	12	9	2	2
G. Sadlinki	3	0	34	28	0	0	0	0	0	0

Tabela 3. Osoby uczestniczące w aktywnych formach przeciwdziałania bezrobociu w końcu grudnia 2014 r. (bez podziału na źródła finansowania)

	OGÓŁEM		zatrudnienie przy pracach interwencyjnych		zatrudnienie przy robotach publicznych		odbywanie szkolenia		odbywanie stażu		odbywanie przygotowania zawodowego dorosłych		odbywanie prac społecznie użytecznych	
	razem	kobiet	razem	kobiet	razem	kobiet	razem	kobiet	razem	kobiet	razem	kobiet	razem	kobiet
POWIAT	136	92	19	14	0	0	0	0	76	54	0	0	41	24
M. Kwidzyn	44	33	10	8	0	0	0	0	34	25	0	0	0	0
Gardeja	28	18	0	0	0	0	0	0	8	6	0	0	20	12
G. Kwidzyn	19	9	2	1	0	0	0	0	8	5	0	0	9	3
M. i G. Prabuty	18	10	3	1	0	0	0	0	15	9	0	0	0	0
G. Ryjewo	21	16	4	4	0	0	0	0	5	3	0	0	12	9
G. Sadlinki	6	6	0	0	0	0	0	0	6	6	0	0	0	0

2.2. Finansowanie działań aktywizacyjnych ze środków pozyskanych w ramach programów i projektów europejskich, krajowych i regionalnych

Oprócz środków pochodzących z Funduszu Pracy przyznanych algorytmem, Powiatowy Urząd Pracy w Kwidzynie na rzecz promocji zatrudnienia, łagodzenia skutków bezrobocia i aktywizacji zawodowej pozyskał w 2014 r. łącznie 8 574 700 zł. Dodatkowe 68 300 zł zostało pozyskanych z Krajowego Funduszu Szkoleniowego, jednak zbyt krótki termin realizacji i rozliczenia tego zadania nie pozwolił na ich wydatkowanie.

Przy wykorzystaniu tych środków zaktywizowano stosując przewidziane ustawą formy aktywizacji łącznie 686 osoby bezrobotne. Suma wydatków w 2014 r. wyniosła 8 492 936,52 zł, co stanowi 99,05% wartości wszystkich projektów.

Podstawowe informacje o realizowanych projektach zawierają niżej przedstawione tabele.

Dane podstawowe					
Nazwa programu	Program Operacyjny Kapitał Ludzki, Priorytet VI Rynek pracy otwarty dla wszystkich, Działanie 6.1 Poprawa dostępu do zatrudnienia oraz wspieranie aktywności zawodowej w regionie, Poddziałanie 6.1.3 Poprawa zdolności do zatrudnienia oraz wspieranie aktywności zawodowej w regionie				
Tytuł	„Lata 2008-2013 – drugi krok do Europy”				
Wartość projektu	6 508 900 zł				
Wkład własny	0 zł				
Kwota wnioskowana	6 508 900 zł				
Otrzymane dofinansowanie	6 508 900 zł				
Okres realizacji	01.01.2008 – 31.12.2014				
Realizacja					
Zadania	Liczba osób objętych projektem w poszczególnych zadaniach	Liczba osób, które zakończyły udział w projekcie	Liczba osób, które podjęły pracę	Efektywność *) (w %) (4/3*100)	Wydatki poniesione w 2014 r. (w zł) **)
1.	2.	3.	4.	5.	6.
Staż	260	252	121	48%	1 743 419,33
Jednorazowe środki na podjęcie działalności gospodarczej	90	90	90	100%	1 890 000
Refundacja kosztów wyposażenia lub doposażenia stanowiska pracy	151	151	151	100%	2 871 900
Ogółem	501	493	362	73,34%	6 505 319,33
Stopień realizacji wydatków				99,94%	

*) rzeczywista efektywność będzie badana po upływie 3 miesięcy od zakończenia realizacji projektu w danym roku budżetowym.

***) w wydatkach uwzględniono przesunięcia między zadaniami wykonane w stosunku do planu wykazanego w Tabeli 1.

Dane podstawowe					
Nazwa programu	Rezerwa Funduszu Pracy pozostająca w dyspozycji Ministra Pracy i Polityki Społecznej				
Tytuł	„Wsparcie dla bezrobotnych powyżej 50 roku życia”				
Wartość projektu	75 600 zł				
Wkład własny	0 zł				
Kwota wnioskowana	75 600 zł				
Otrzymane dofinansowanie	75 600 zł				
Okres realizacji	01.07.2014 – 31.12.2014				
Realizacja					
Zadania	Liczba osób objętych projektem w poszczególnych zadaniach	Liczba osób, które zakończyły udział w projekcie	Liczba osób, które podjęły pracę	Efektywność *) (w %) (4/3*100)	Wydatki poniesione w 2014 r. (w zł)
1.	2.	3.	4.	5.	6.
Dofinansowanie do zatrudnienia osób powyżej 50 roku życia na podstawie art. 60d ustawy	2	2	2	100%	756,00
Ogółem	2	2	2	100%	756,00
Stopień realizacji wydatków *)				1,00%	

*) realizacja projektu rozpoczęła się w listopadzie 2014 roku, pozostałe wydatki będą ponoszone w 2015 roku z limitu przyznanego „algorytmem” na rok 2015.

Dane podstawowe					
Nazwa programu	Rezerwa Funduszu Pracy pozostająca w dyspozycji Ministra Pracy i Polityki Społecznej				
Tytuł	„Wsparcie dla bezrobotnych do 25 roku życia”				
Wartość projektu	351 200 zł				
Wkład własny	0 zł				
Kwota wnioskowana	351 200 zł				
Otrzymane dofinansowanie	351 200 zł				
Okres realizacji	01.03.2014 – 31.12.2014				
Realizacja					
Zadania	Liczba osób objętych projektem w poszczególnych zadaniach	Liczba osób, które zakończyły udział w projekcie	Liczba osób, które podjęły pracę	Efektywność *) (w %) (4/3*100)	Wydatki poniesione w 2014 r. (w zł)
1.	2.	3.	4.	5.	6.
Staż	62	62	38	61,29%	351 110,90
Ogółem	62	62	38	61,29%	351 110,90
Stopień realizacji wydatków				99,97%	

*) rzeczywista efektywność będzie badana po upływie 3 miesięcy od zakończenia realizacji projektu w danym roku budżetowym.

Dane podstawowe					
Nazwa programu	Rezerwa Funduszu Pracy pozostająca w dyspozycji Ministra Pracy i Polityki Społecznej				
Tytuł	„Wsparcie dla bezrobotnych w szczególnej sytuacji na rynku pracy”				
Wartość projektu	1 009 000 zł				
Wkład własny	0 zł				
Kwota wnioskowana	1 009 000 zł				
Otrzymane dofinansowanie	1 009 000 zł				
Okres realizacji*)	01.10.2014 – 31.12.2014				
Realizacja					
Zadania	Liczba osób objętych projektem w poszczególnych zadaniach	Liczba osób, które zakończyły udział w projekcie	Liczba osób, które podjęły pracę	Efektywność *) (w %) (4/3*100)	Wydatki poniesione w 2014 r. (w zł)
1.	2.	3.	4.	5.	6.
Staż	49	0	0	0	126 506,29
Refundacja kosztów wyposażenia lub doposażenie stanowiska pracy	42	42	42	100%	880 000
Ogółem	91	42	42	100%	1 006 506,29
Stopień realizacji wydatków				99,75%	

*) faktyczny okres realizacji projektu trwa do 31.01.2015 roku. Do 31.12.2014 roku projekt finansowany jest z rezerwy FP, a w 2015 roku z limitu przyznanego „algorytmem” na rok 2015. Rzeczywista efektywność będzie badana po upływie 3 miesięcy od zakończenia realizacji projektu.

Dane podstawowe					
Nazwa programu	Rezerwa Funduszu Pracy pozostająca w dyspozycji Ministra Pracy i Polityki Społecznej				
Tytuł	„Wsparcie dla bezrobotnych w wieku 30-50 lat”				
Wartość projektu	630 000 zł				
Wkład własny	0 zł				
Kwota wnioskowana	630 000 zł				
Otrzymane dofinansowanie	630 000 zł				
Okres realizacji	01.10.2014 – 31.12.2014				
Realizacja					
Zadania	Liczba osób objętych projektem w poszczególnych zadaniach	Liczba osób, które zakończyły udział w projekcie	Liczba osób, które podjęły pracę	Efektywność (w %) (4/3*100)	Wydatki poniesione w 2014 r. (w zł) *)
1.	2.	3.	4.	5.	6.
Środki na podjęcie działalności gospodarczej	16	16	16	100%	336 000
Refundacja kosztów wyposażenia lub doposażenie stanowiska pracy	14	14	14	100%	294 000
Ogółem	30	30	30	100%	630 000
Stopień realizacji wydatków				100%	

*) w wydatkach uwzględniono przesunięcia między zadaniami wykonane w stosunku do planu wykazanego w Tabeli 1.

2.3. Finansowanie działań aktywizacyjnych ze środków PFRON

Powiatowy Urząd Pracy w Kwidzynie w 2014 r. w ramach realizacji zadań z zakresu rehabilitacji zawodowej ze środków Państwowego Funduszu Rehabilitacji Osób Niepełnosprawnych (PFRON) przyznał 4 osobom niepełnosprawnym środki na podjęcie działalności gospodarczej na łączną kwotę 121 600 zł. oraz zrefundował pracodawcom koszty wyposażenia 8 stanowisk pracy dla osób niepełnosprawnych na kwotę 267 400 zł.

W 2014 roku PUP Kwidzyn realizował również projekt finansowany ze środków Państwowego Funduszu Rehabilitacji Osób Niepełnosprawnych w ramach „Programu wyrównywania szans między regionami II Obszar G” i zrefundował pracodawcom koszty wyposażenia 4 stanowisk pracy dla osób niepełnosprawnych na łączną kwotę 164 220 zł.

3. Usługi rynku pracy

3.1. Pośrednictwo pracy

Działania w ramach pośrednictwa pracy prowadzone są na podstawie art. 9 ust. 1 pkt 3 i 3a ustawy (*Do zadań samorządu powiatu w zakresie polityki rynku pracy należy: (...) udzielanie pomocy bezrobotnym i poszukującym pracy w znalezieniu pracy przez pośrednictwo pracy i poradnictwo zawodowe; - udzielanie pomocy pracodawcom w pozyskiwaniu pracowników przez pośrednictwo pracy i poradnictwo zawodowe;*).

Pośrednictwo pracy polega w szczególności na udzielaniu pomocy bezrobotnym i poszukującym pracy w uzyskaniu odpowiedniego zatrudnienia poprzez udzielanie informacji o aktualnej sytuacji i przewidywanych zmianach na lokalnym rynku pracy oraz inicjowaniu i organizowaniu kontaktów bezrobotnych i poszukujących pracy z pracodawcami. Pośrednictwo to również współpraca z pracodawcami polegająca na pozyskiwaniu pracowników o poszukiwanych kwalifikacjach zawodowych oraz informowaniu o kandydatach do pracy w związku ze zgłoszoną ofertą pracy.

Pośrednictwo pracy dla osób bezrobotnych i poszukujących pracy oraz pracodawców realizowane jest zgodnie z zasadami dostępności usług pośrednictwa i dobrowolności, oznaczającej wolne od przymusu korzystanie z usług pośrednictwa pracy.

a) Pozyskiwanie i realizacja ofert pracy

W ramach działań pośrednictwa pracy w 2014 roku nawiązano i utrzymano kontakty z 380 pracodawcami, w wyniku których pozyskano do współpracy 174 nowych pracodawców.

Pracodawcy zgłosili 1259 ofert pracy na ogółem 1807 miejsc pracy, w tym 1076 miejsc pracy niesubsydiowanej i 731 miejsc pracy subsydiowanej. Pracodawcy najczęściej składali zapotrzebowanie na pracowników w zawodach: zbijacz palet, kierowca samochodu ciężarowego, kosiarz, kucharz, magazynier, mechanik pojazdów samochodowych, spawacz, murarz, księgowy, spedytor, sprzątaczką, pracownik biurowy, przedstawiciel handlowy, robotnik budowlany, fryzjer, kosmetyczka, kucharz, monter konstrukcji stalowych, operator wózka widłowego, pomoc kuchenna, pracownik produkcji, spedytor, sprzedawca, stolarz meblowy, ślusarz, technik utrzymania ruchu, tokarz.

Wydano 3520 skierowań do pracy, w wyniku których 537 osób podjęło zatrudnienie. Ten pozornie niekorzystny odsetek podjęć pracy należy łączyć ze sposobem realizacji ofert. Zdecydowana większość zgłaszanych ofert pracy realizowana jest bowiem jako oferta otwarta, to znaczy z upublicznionym dostępem do pełnych danych kontaktowych pracodawcy. Powoduje to, że wiele osób bezrobotnych (i prawdopodobnie nie tylko bezrobotnych!) dowiaduje się co prawda o ofercie pracy za pośrednictwem urzędu (internet, doradcy klienta, tablica ogłoszeń), ale dociera do pracodawców samodzielnie, bez wydanego przez urząd pracy skierowania.

W rzeczywistości wszystkie podjęcia pracy przez osoby zarejestrowane w urzędzie na stanowisku zgłoszonym jako oferta pracy i rozpowszechnianym przez urząd należy traktować jako podjęcie pracy za pośrednictwem urzędu. Natomiast w ujęciu statystycznym jedynie podjęcia pracy za wydanym i rozliczonym skierowaniem ujmowane są jako podjęcia pracy za pośrednictwem urzędu.

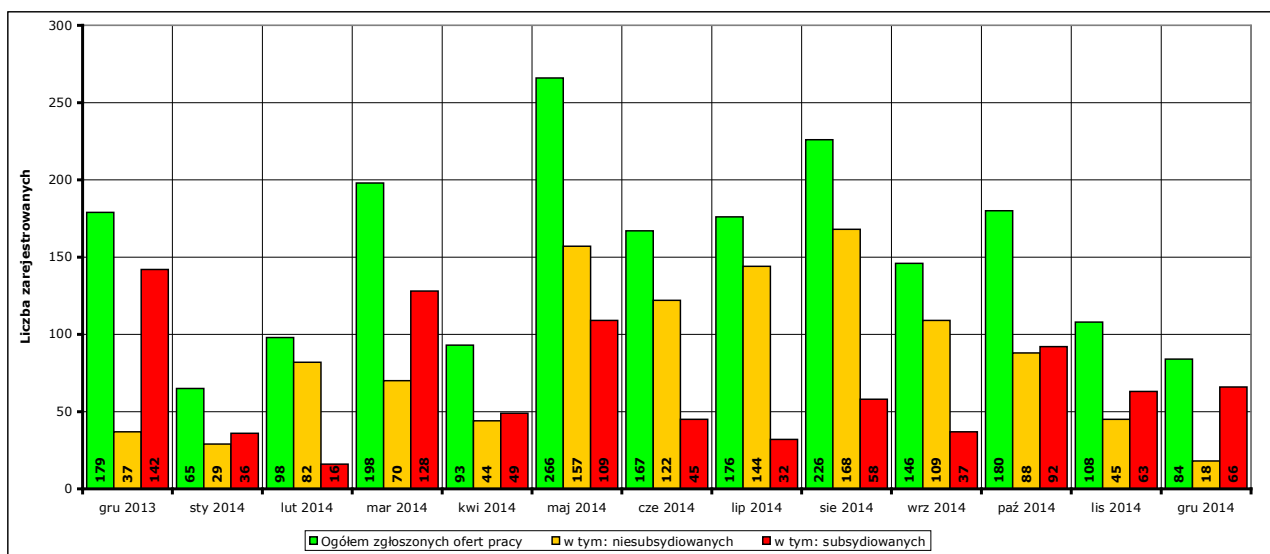
Wymagania stawiane przez pracodawców składających oferty pracy to w szczególności poziom i kierunek wykształcenia, doświadczenie zawodowe, uprawnienia, umiejętności oraz znajomość języka obcego.

W okresie sprawozdawczym urząd otrzymał i upowszechnił 326 ofert pracy na 2912 miejsc pracy z innych powiatowych urzędów pracy. Ponadto upowszechnił 133 informacji o wolnych miejscach pracy na 368 miejsc pracy. Oferty pracy z innych urzędów pracy oraz informacje o wolnych miejscach pracy podane zostały do wiadomości publicznej w siedzibie urzędu oraz na stronie internetowej. Identyfikacja danych firmy i zgłoszonego miejsca pracy pozwalały wszystkim zainteresowanym na bezpośredni kontakt z pracodawcą.

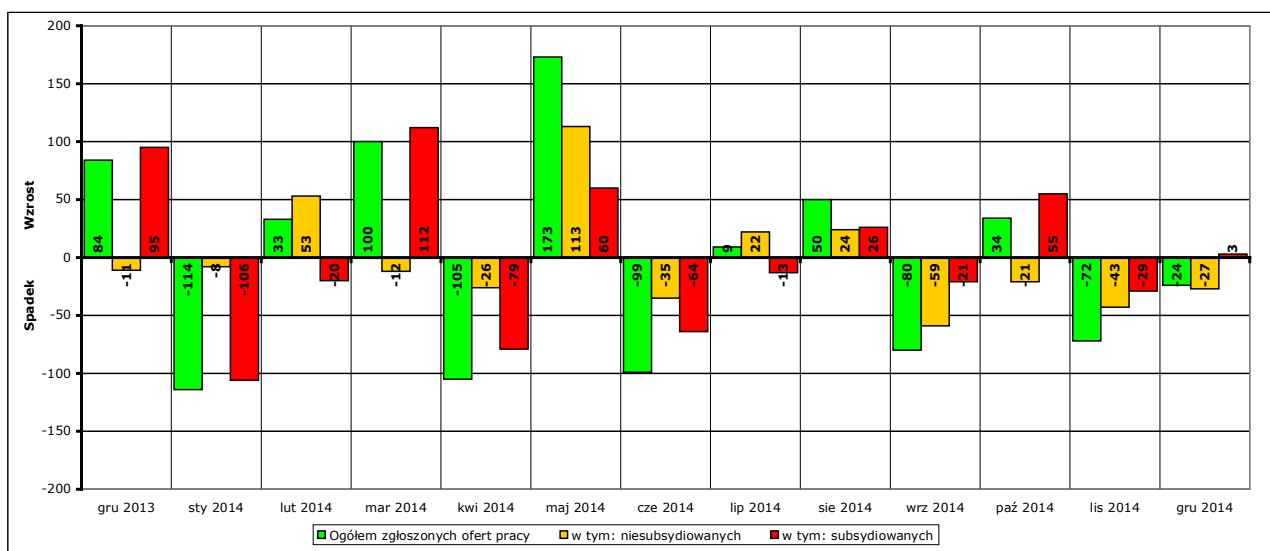
W okresie od stycznia do grudnia 2014 roku urząd dysponował 32 ofertami pracy za granicą z certyfikowanych Agencji Pośrednictwa. Największe zapotrzebowanie napływało z takich krajów jak Norwegia, Niemcy, Austria, Szwajcaria, Francja, Holandia.

W 2014 roku zorganizowano 4 zamknięte Giełdy Pracy, na których pracodawcy oferowali 5 wolnych miejsc pracy. W Giełdach uczestniczyło 4 pracodawców, 66 osób bezrobotnych i poszukujących pracy. W wyniku Giełd zatrudnienie podjęto 5 osób.

W okresie sprawozdawczym po raz kolejny Powiatowy Urząd Pracy w Kwidzynie przystąpił do akcji pod nazwą „Pomorski Dzień Przedsiębiorczości IDG”. Celem przedsięwzięcia była promocja przedsiębiorczości i samozatrudnienia wśród osób bezrobotnych i innych osób zamierzających uruchomić własną działalność gospodarczą a także wsparcie rozwoju mikroprzedsiębiorców, w tym firmy założone przez osoby bezrobotne. W trakcie spotkania zainteresowanym udzielono indywidualnych konsultacji o sposobie i procesie zakładania działalności gospodarczej, wymaganych dokumentach, źródłach finansowania, możliwości uzyskania wsparcia ze środków unijnych oraz innych możliwościach wsparcia. Osobom odwiedzającym zapewniono doradztwo zawodowe w zakresie analizy predyspozycji zawodowych pod kątem samozatrudnienia. Obecny na spotkaniu pośrednik pracy udzielił informacji dotyczących zakładania i prowadzenia IDG w krajach UE.



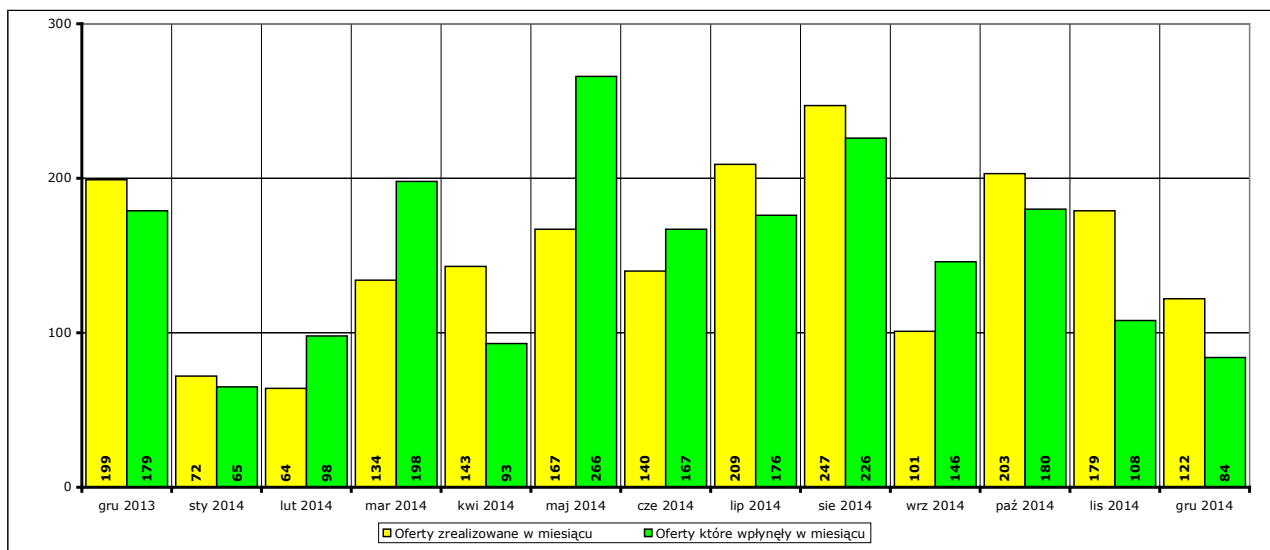
Wykres 13. Liczba ofert pracy zgłoszonych w PUP Kwidzynie w danym miesiącu w okresie grudzień 2013 r. - grudzień 2014 r.



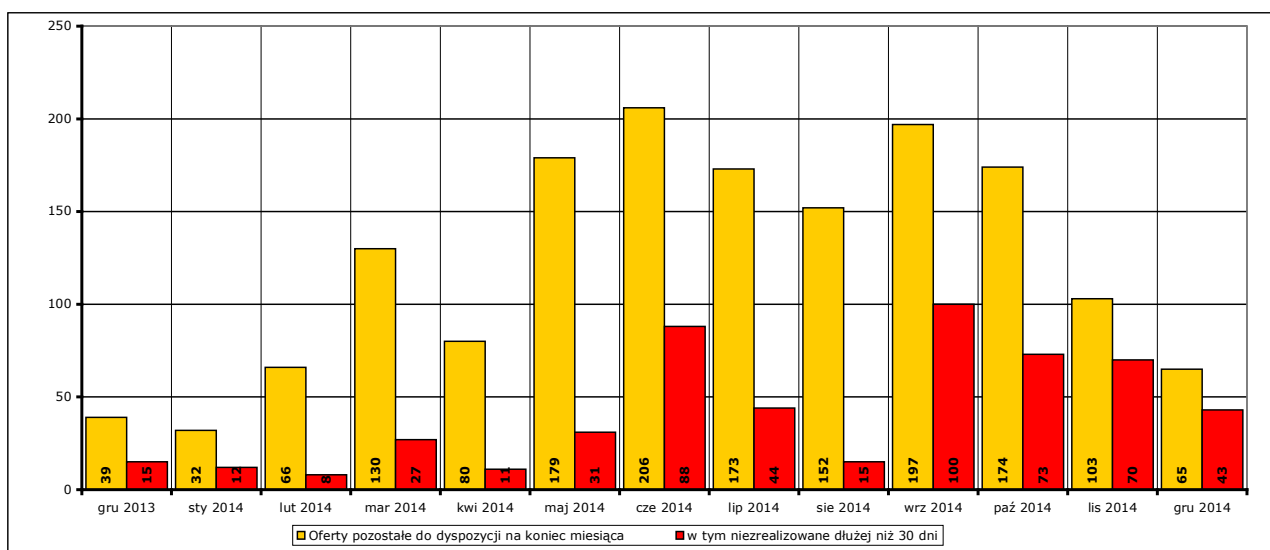
Wykres 14. Wzrost/spadek liczby zgłoszonych ofert pracy w okresie grudzień 2013 r. - grudzień 2014 r. w porównaniu do poprzedniego miesiąca.

Dwa powyższe wykresy ukazują brak wyraźnych tendencji na rynku pracy: nie ma żadnej reguły, która pozwoliłaby łączyć liczbę zgłoszonych ofert pracy z na przykład sezonowością zatrudnienia albo dostępnością środków pozwalających na zatrudnienie subsydiowane. Dodatkowo wysoka mechanizacja rolnictwa i łagodne zimy spowodowały częściowy zanik wyraźnie sezonowych zjawisk na rynku pracy. Niestety urząd pracy nie dysponuje żadnymi narzędziami, które pozwoliłyby na podjęcie próby zdiagnozowania tej sytuacji. Prowadzone są

co prawda wywiady telefoniczne i bezpośrednie rozmowy z pracodawcami z obszaru powiatu kwidzińskiego, jednak pozyskane w ten sposób informacje są i tak na tyle wyrywkowe, że nie pozwalają sformułować wniosków opartych na logicznych przesłankach.



Wykres 15. Liczba ofert zrealizowanych w danym miesiącu oraz ofert, które wpłynęły w danym miesiącu, w okresie grudzień 2013 r. - grudzień 2014 r.



Wykres 16. Liczba ofert niezrealizowanych, w tym niezrealizowanych dłużej niż 30 dni, w okresie grudzień 2013 r. - grudzień 2014 r. (według stanu na koniec danego miesiąca).

Wysoka liczba ofert niezrealizowanych w danym miesiącu wynika najczęściej z faktu, że część ofert dotyczy miejsc pracy subsydiowanych, na organizację których wnioski zawierające ofertę wpływają w danym miesiącu, a proces rekrutacji osób trwa praktycznie do podpisania umowy, co bardzo często następuje już w następnym miesiącu. Pozostała część ofert pozostałych na koniec miesiąca dotyczy tych ofert, które wpłynęły około 10 dni przed końcem miesiąca – proces realizacji tych ofert, w tym głównie potwierdzenie zatrudnienia przez pracodawcę skierowanej osoby, również przeciąga się z reguły do następnego miesiąca.

Oferty niezrealizowane dłużej niż 30 dni to w przeważającej mierze oferty mało atrakcyjne dla zarejestrowanych osób bezrobotnych: niekonkurencyjne warunki płacy, uciążliwość pracy, konieczność długotrwałego dojazdu do miejsca pracy, zmienność; lub zawierające wysokie wymagania dotyczące kwalifikacji i umiejętności. Często oba te czynniki – czyli mała atrakcyjność i wysokie wymagania – idą ze sobą w parze i powodują, że ostatecznie oferta nie jest zrealizowana przez urząd z powodu upływu określonego przez pracodawcę terminu jej ważności.

b) Pośrednictwo pracy

W 2014 roku miała miejsce zmiana przepisów prawnych, która w sposób niemal rewolucyjny zmieniła zasady, na jakich odbywa się pośrednictwo pracy.

W myśl obowiązujących od 27.05.2014 r. przepisów w urzędach pracy utworzono funkcję doradcy klienta. Doradca klienta w założeniu ma kontaktować się wyłącznie z przypisaną sobie imiennie grupą osób zarejestrowanych, poznawać ich mocne i słabe strony, a dzięki temu efektywniej dobrać formy pomocy, które wobec nich mogłyby zostać skuteczniej zastosowane, by ostatecznie doprowadzić do powrotu osoby na rynek pracy. Doradca ma też służyć pomocą i radą podczas załatwiania innych spraw w urzędzie, nie dotyczących bezpośrednio poszukiwania pracy. Działania doradcy klienta powinny być monitorowane, a skuteczność jego działań ma być podstawą do stosowania środków motywujących.

Niestety, okres *vacatio legis* dla tych zmian był zaledwie dwutygodniowy, w związku z czym zmiana organizacji pracy urzędów odbywała się już w trakcie ich obowiązywania, co z kolei skutkowało niemożnością natychmiastowego wykonywania nowych zadań w sposób gwarantujący odpowiednią ich jakość. Dodatkowym minusem był praktycznie brak jakichkolwiek wskazówek metodycznych dotyczących roli doradców klienta i sposobu realizacji ich zadań – były one wypracowywane i wdrażane na bieżąco, na podstawie analiz dotychczasowej pracy oraz wymiany spostrzeżeń i wniosków z innymi urzędami pracy.

Powyżej wskazane założenia, zasadniczo słuszne, zostały jednak bardzo mocno zbiurokratyzowane. Przede wszystkim z każdą osobą należy przeprowadzić swego rodzaju wywiad, mający na celu określenie jej profilu na rynku pracy, a dzięki temu umożliwiającą dobranie najodpowiedniejszych, zdaniem twórców zmian w przepisach, form pomocy, z których może lub powinna skorzystać profilowana osoba.

Profilowanie skutkuje jednak tym, że część usług jest niedostępna dla danej osoby, ponieważ katalog możliwych dla danego profilu form pomocy jest zamknięty i dostępny wyłącznie dla osób podlegających odpowiedniej dla niego charakterystyce. Możliwe jest przez to zaistnienie paradoksów, w rodzaju braku możliwości natychmiastowego skierowania do pracy na wniosek pracodawcy imiennie wskazanej osoby bardzo oddalonej od rynku pracy (co skutkuje natychmiastowym powrotem na ten rynek), ponieważ w myśl przepisów dla takiej osoby przewidziane są najpierw działania aktywizujące w rodzaju doradztwa zawodowego, udziału w programach realizowanych wspólnie z ośrodkami pomocy społecznej czy inne tym podobne, „miękkie” działania.

Od 27.05.2014 r. profilowaniu poddanych zostało 4937 osób, utworzono 5043 profile (część osób poddawana była profilowaniu dwa i więcej razy), a na koniec 2014 r. zarejestrowanych pozostawało 3635 osób posiadających ustalony profil pomocy, spośród których:

- I profil posiadały 94 osoby,
- II profil posiadało 1658 osób,
- III profil posiadały 1883 osoby,

Dodatkowo począwszy od 27.05.2014 r. każdej (a nie jak uprzednio – tylko niektórym) zarejestrowanej osobie należy przygotować Indywidualny Plan Działania, czyli we współpracy z osobą bezrobotną należy uzgodnić realne, możliwe do osiągnięcia cele realizowane w okresie pozostawania bez pracy, oraz metody i środki, za pomocą których ich osiągnięcie będzie możliwe. Indywidualne Plany Działania należy monitorować pod względem postępów realizacji i osiąganych efektów. Średnio w miesiącu realizowało IPD 1007 osób bezrobotnych.

W 2014 r. założone zostały ogółem 2404 Indywidualne Plany Działania, z czego 877 w okresie od stycznia do maja (średnio 174 miesięcznie), a 1527 od czerwca do grudnia (średnio 305 miesięcznie), przy czym w czerwcu, gdy zmienione zasady zaczęły obowiązywać, a urząd był dopiero w trakcie zmian organizacyjnych, były to zaledwie 23 IPD, a w grudniu, gdy wdrożona została całość tych zmian, było ich aż 590.

Nałożenie się w jednym czasie tych dwóch czasochłonnych czynności spowodowało, że właściwa realizacja koncepcji spersonalizowanego doradztwa klientom przez pracowników urzędu stała się możliwa dopiero pod koniec ubiegłego roku.

W związku z tym nie ma jeszcze zauważalnych efektów tych działań i nie można pokusić się o dalej idące wnioski.

3.2. Monitoring zawodów deficytowych i nadwyżkowych

Obowiązek prowadzenia monitoringu zawodów deficytowych i nadwyżkowych nakłada na urząd pracy art. 9 ust. 1 pkt 9 ustawy (*Do zadań samorządu powiatu w zakresie polityki rynku pracy należy: (...) opracowywanie badań, analiz i sprawozdań, w tym prowadzenie monitoringu zawodów deficytowych i nadwyżkowych, oraz dokonywanie ocen dotyczących rynku pracy na potrzeby powiatowej rady rynku pracy oraz organów zatrudnienia;*).

Monitoring zawodów deficytowych i nadwyżkowych jest rozwijany i doskonalony w celu:

- określenia kierunków zmian zachodzących w strukturze zawodów na lokalnym i regionalnym rynku pracy,
- określenia odpowiednich kierunków szkolenia bezrobotnych, a w rezultacie zwiększenie efektywności organizowanych szkoleń,
- bieżącej korekty poziomu, struktury i treści kształcenia zawodowego przez władze oświatowe i dyrekcje szkół,
- usprawnienia pośrednictwa pracy poprzez uzyskanie informacji o planowanych ofertach pracy na rok przyszły oraz przewidywanej liczbie absolwentów według zawodów,
- ułatwienia realizacji programów aktywizacji osób bezrobotnych.

Monitoring jest prowadzony w oparciu o ujednolicone zalecenia metodyczne opracowane przez Departament Rynku Pracy Ministerstwa Pracy i Polityki Społecznej. Zgodnie z tymi zaleceniami raporty z monitoringu zawodów deficytowych i nadwyżkowych opracowywane są co pół roku.

Raporty opracowane przez Powiatowy Urząd Pracy w Kwidzynie dostępne są na stronie internetowej <http://www.bip.pupkwidzyn.pl/?cid=76>, a oprócz tego przekazywane są do Wojewódzkiego Urzędu Pracy w Gdańsku.

Dane analityczne dla monitoringu zawodów deficytowych i nadwyżkowych na poziomie poszczególnych powiatów i województw są publikowane na ogólnie dostępnej dla wszystkich zainteresowanych <http://mz.praca.gov.pl>

Dane oraz raporty powinny być wykorzystywane przez organy i instytucje zainteresowane problematyką rynku pracy, w szczególności organy samorządowe szczebla powiatu i województwa, szkoły i instytucje szkoleniowe.

3.3. Poradnictwo zawodowe i informacja zawodowa

Działania w ramach poradnictwa zawodowego i informacji zawodowej prowadzone są na podstawie art. 9 ust. 1 pkt 3 i 3a ustawy (*Do zadań samorządu powiatu w zakresie polityki rynku pracy należy: (...) udzielanie pomocy bezrobotnym i poszukującym pracy w znalezieniu pracy przez pośrednictwo pracy i poradnictwo zawodowe; - udzielanie pomocy pracodawcom w pozyskiwaniu pracowników przez pośrednictwo pracy i poradnictwo zawodowe;*).

Poradnictwo zawodowe i informacja zawodowa to ogólnie rzecz biorąc działania zmierzające do umożliwienia zainteresowanym osobom określenia – we współpracy z pracownikami urzędu – kierunku rozwoju zawodowego. W ramach poradnictwa i informacji zawodowej mogą być prowadzone zajęcia indywidualne i grupowe, rozmowy z doradcą zawodowym i testy i inne działania podejmowane z inicjatywy zarówno osób zainteresowanych, jak i pracowników urzędu, jeśli dostrzegą potrzebę zwiększenia reorientacji zawodowej lub dostosowania oczekiwanych warunków zatrudnienia do kompetencji osoby korzystającej z tego rodzaju usług.

Należy przy tym zauważyć, że działania te stosunkowo rzadko przynoszą natychmiastowy wymierny efekt polegający na aktywizacji zawodowej osoby. Dzieje się tak, ponieważ większość problemów osób uczestniczących w zajęciach to przypadki, które trzeba rozpatrywać indywidualnie i także indywidualnie dobierać i przekazywać informacje mogące mieć wpływ na dalszy rozwój zawodowy. Oczywiście niska efektywność w żaden sposób nie przekreśla wspólnych wysiłków wkładanych przez obie strony.

I. Poradnictwo indywidualne (osoby bezrobotne i poszukujące pracy).

a) Rozmowa wstępna:

Rozmową wstępną objęto łącznie 551 osób, w tym 535 kobiet.

Uczestnicy rozmów wstępnych w podziale na kategorie osób:

- osoby bezrobotne do 25 roku życia - 152,
- osoby bezrobotne powyżej 50 roku życia - 141,
- osoby bezrobotne do 6 miesięcy od daty zarejestrowania - 189,
- osoby bezrobotne od 6 do 12 miesięcy od daty zarejestrowania - 280,
- osoby bezrobotne powyżej 12 miesięcy od daty zarejestrowania - 66,
- osoby bezrobotne zamieszkałe na wsi - 273,
- niepełnosprawne osoby bezrobotne - 19,
- cudzoziemcy zarejestrowani jako osoby bezrobotne - 1.

Uwaga: większość osób kwalifikowała się do więcej niż jednej z wyżej wymienionej kategorii.

b) Porada indywidualna:

Ogółem poradą indywidualną objęto 780 osób, w tym 440 kobiet.

Poradnictwo indywidualne dotyczyło głównie problemów zawodowych związanych z wyborem zawodu, zmiany zawodu, uzupełnieniem lub uzyskaniem dodatkowych kwalifikacji zawodowych, planowaniem drogi zawodowej, a także zagadnień związanych z samozatrudnieniem oraz aktywnym poszukiwaniem pracy.

II. Poradnictwo grupowe (osoby bezrobotne).

Zorganizowano i przeprowadzono 11 zajęć grupowych, w których uczestniczyło łącznie 236 osób, w tym 150 kobiet.

Uczestnicy porad grupowych w podziale na kategorie:

- osoby bezrobotne do 25 roku życia - 75,
- osoby bezrobotne powyżej 50 roku życia - 27,
- osoby bezrobotne do 6 miesięcy od daty zarejestrowania - 73,
- osoby bezrobotne od 6 do 12 miesięcy od daty zarejestrowania - 59,
- osoby bezrobotne powyżej 12 miesięcy od daty zarejestrowania - 101,

- osoby bezrobotne zamieszkałe na wsi - 135,
- niepełnosprawne osoby bezrobotne - 3,
- cudzoziemcy zarejestrowani jako osoby bezrobotne - 0.

Uwaga: większość osób kwalifikowała się do więcej niż jednej z wyżej wymienionej kategorii.

Poradnictwo grupowe realizowane było w oparciu o następujące programy zawarte w „Banku programów porad grupowych”:

- „Analiza predyspozycji zawodowych” z wykorzystaniem narzędzia testowego Kwestionariusza Zainteresowań Zawodowych (KZZ); celem zajęć była diagnoza zainteresowań, preferencji, predyspozycji zawodowych pod kątem planowania drogi zawodowej i wyboru zawodu;
- „Mój potencjał zawodowy”, celem zajęć była diagnoza zainteresowań zawodowych, zwiększenie wiary i motywacji we własne możliwości, bilans umiejętności i mocnych stron;
- „Dokumenty aplikacyjne”, celem zajęć było Wyposażenie w umiejętność sporządzania dokumentów aplikacyjnych;
- „Marketing własnej osoby – techniki efektywnej autoprezentacji”, celem zajęć było poszerzenie wiedzy nt. komunikacji oraz relacji interpersonalnych;
- „Kurs inspiracji”- wzbudzenie motywacji i zainspirowanie do własnej aktywności na rynku pracy, wzmocnienie poznania i zrozumienia samego siebie i otaczającego świata;
- „Aktywnie szukam pracy”, celem zajęć było wyposażenie w niezbędną wiedzę podczas poszukiwania zatrudnienia łącznie z autoanalizą własnej osoby.

III. Badania testowe.

W badaniach testowych uczestniczyło 26 osób, w tym 25 kobiet.

Badania testowe obejmowały indywidualne bądź grupowe wykorzystanie dostępnego on-line (<https://kzz.praca.gov.pl/>) narzędzia diagnostycznego pod nazwą Kwestionariusz Zainteresowań Zawodowych celem określenia zainteresowań zawodowych badanej osoby.

IV. Grupowa informacja zawodowa (osoby bezrobotne i poszukujące pracy).

Zorganizowano i przeprowadzono 39 spotkań, w których uczestniczyło łącznie 363 osób, w tym 220 kobiet.

Uczestnicy grupowych informacji zawodowych w podziale na kategorie:

- osoby bezrobotne do 25 roku życia - 65,
- osoby bezrobotne powyżej 50 roku życia - 72,
- osoby bezrobotne do 6 miesięcy od daty zarejestrowania - 118,
- osoby bezrobotne od 6 do 12 miesięcy od daty zarejestrowania - 63,
- osoby bezrobotne powyżej 12 miesięcy od daty zarejestrowania - 174,
- osoby bezrobotne zamieszkałe na wsi - 182,
- niepełnosprawne osoby bezrobotne - 32,
- cudzoziemcy zarejestrowani jako osoby bezrobotne - 0.

Uwaga: większość osób kwalifikowała się do więcej niż jednej z wyżej wymienionej kategorii.

Grupowa informacja zawodowa dotyczyła (w zależności od potrzeby) informacji o podstawowych usługach rynku pracy, możliwości uzyskania kwalifikacji zawodowych, informacji o zawodach i ogólnej sytuacji na rynku pracy, oczekiwań pracodawców w zakresie kwalifikacji wymaganych od kandydatów, możliwości podejmowania własnej działalności gospodarczej, informacji o usłudze EURES, informacji na temat sytuacji kobiet na rynku pracy oraz zagadnień z zakresu aktywizacji zawodowej osób niepełnosprawnych, w tym przysługujących im uprawnień pracowniczych.

Korzystano z dostępnych w „Banku programów informacji zawodowych” następujących programów:

- „ABC usług rynku pracy”,
- „Informacja o zawodach i ogólnej sytuacji na rynku pracy”,
- „Potrzeby i oczekiwania pracodawców w zakresie kwalifikacji wymaganych od kandydatów”,

- „Aktywizacja zawodowa osób niepełnosprawnych”,
- „Zakres i formy działania instytucji publicznych i niepublicznych na lokalnym rynku pracy”,
- „Możliwości podejmowania własnej działalności gospodarczej”,
- „EURES- Twoja praca w Europie”,
- „Kobieta na rynku pracy”,
- „Warunki świadczenia pracy”,
- „Absolwent na rynku pracy”,
- „Potrzeby i oczekiwania pracodawców wobec kwalifikacji kandydatów do pracy”,
- „Własna firma – realizacja pomysłu”.

V. Indywidualna informacja zawodowa (osoby bezrobotne).

Z indywidualnej informacji zawodowej skorzystały łącznie 472 osoby, w tym 236 kobiet.

Indywidualna informacja zawodowa dotyczyła szerokiego kręgu zagadnień, w ich trakcie korzystano z zasobów poradnictwa zawodowego (informatory o szkołach i o zawodach, wzory dokumentów aplikacyjnych), udzielano informacji na temat możliwości uzyskania wsparcia w zakresie dofinansowania samozatrudnienia, informacji na temat stażu, szkoleń czy profilowania pomocy.

VI. Dodatkowe działania:

- a) W okresie od stycznia do czerwca 2014 r. miały miejsce zajęcia z zakresu orientacji zawodowej na rzecz młodzieży uczącej się w gimnazjum oraz w szkole ponadgimnazjalnej. Uczestniczyło w nich 16 klas, obejmujących łącznie 235 uczniów. Zajęcia zostały zorganizowane i przeprowadzone we współpracy z Poradnią Psychologiczno-Pedagogiczną w Kwidzynie.
- b) Udzielono 3 osobom niezarejestrowanym informacji indywidualnych na temat usług rynku pracy, wzorów dokumentów aplikacyjnych i możliwości pozyskania dotacji na samozatrudnienie.

3.4. Pomoc w aktywnym poszukiwaniu pracy

Działania w ramach pomocy w zakresie aktywnego poszukiwania pracy prowadzone były na podstawie art. 9 ust. 1 pkt 3 (*Do zadań samorządu powiatu w zakresie polityki rynku pracy należy: (...) udzielanie pomocy bezrobotnym i poszukującym pracy w znalezieniu pracy przez pośrednictwo pracy, poradnictwo zawodowe i informację zawodową oraz pomoc w aktywnym poszukiwaniu pracy*) w brzmieniu obowiązującym do 27.05.2014 r.

Do 27.05.2014 roku z usług Klubu Pracy działającego na terenie Powiatowego Urzędu Pracy w Kwidzynie skorzystały łącznie 392 osoby. Były to osoby, które ukończyły zajęcia aktywizacyjne prowadzone w Klubie Pracy oraz osoby, które skorzystały z dostępu do informacji i elektronicznych baz danych.

Klub Pracy świadczył pomoc osobom bezrobotnym oraz poszukującym pracy w zakresie wspierania ich w aktywnym poszukiwaniu pracy, w szczególności zaznajamiając z aktywnymi metodami poszukiwania zatrudnienia, aktywizując osoby bezrobotne, zapoznając je z zasadami radzenia sobie w trudnej sytuacji rynku pracy, jak również przygotowując osoby do rozmów kwalifikacyjnych z pracodawcami.

Powyższe działania były realizowane poprzez:

I. Zajęcia aktywizacyjne

Zajęcia aktywizacyjne to trzydniowe warsztaty obejmujące wybrane zagadnienia związane z poszukiwaniem pracy. Programy zajęć i ich tematy były tworzone z wyprzedzeniem i upubliczniane na stronie internetowej PUP, jednak podlegały pewnym modyfikacjom związanym z dostosowaniem ich zakresu lub problematyki do danej grupy osób uczestniczących w zajęciach.

Do 27.05.2014 roku odbyło się 29 spotkań w ramach zajęć aktywizacyjnych. Uczestniczyły w nich łącznie 173 osoby, w tym:

- 33 osób do 25 roku życia
- 103 osoby długotrwale bezrobotnych
- 29 osób powyżej 50 roku życia
- 1 osoba po odbyciu kary pozbawienia wolności, która nie podjęła zatrudnienia
- 3 osoby niepełnosprawne
- 86 osób bez kwalifikacji zawodowych
- 47 osób bez doświadczenia zawodowego
- 124 osoby bez wykształcenia średniego
- 17 osób samotnie wychowujących dziecko
- 32 kobiety, które po urodzeniu dziecka nie podjęły zatrudnienia

Uwaga: większość osób kwalifikowała się do więcej niż jednej z wyżej wymienionej kategorii.

II. Dostęp do informacji i elektronicznych baz danych służących uzyskaniu umiejętności poszukiwania pracy lub samozatrudnienia.

Do 27.05.2014 roku z tej usługi skorzystało 219 osób, w tym:

- 22 osoby do 25 roku życia
- 155 osób długotrwale bezrobotnych
- 47 osób powyżej 50 roku życia
- 27 osób, które po odbyciu kary pozbawienia wolności nie podjęły zatrudnienia
- 12 osób niepełnosprawnych
- 91 osób bez kwalifikacji zawodowych
- 46 osób bez doświadczenia zawodowego
- 155 osób bez wykształcenia średniego
- 31 osób samotnie wychowujące dziecko
- 35 kobiet, które po urodzeniu dziecka nie podjęły zatrudnienia

Uwaga: większość osób kwalifikowała się do więcej niż jednej z wyżej wymienionej kategorii.

Ta forma aktywizacji osób bezrobotnych wraz ze zmianami przepisów ustawy, które weszły w życie z dniem 27.05.2014 r., została wykreślona z katalogu usług świadczonych przez urzędy pracy.

Część zadań, najczęściej typowo informacyjnych, przejęta została przez doradców klienta i doradców zawodowych, natomiast organizacja i przeprowadzanie warsztatów i szkoleń z zakresu poszukiwania pracy może zostać – w razie zaistnienia wśród osób bezrobotnych szerszego zainteresowania lub konieczności – zlecona instytucjom zewnętrznym.

Do dyspozycji osób zainteresowanych ciągle pozostają cztery stanowiska komputerowe wraz z podstawowym oprogramowaniem oraz z dostępem do sieci internet i drukarki. Przy ich wykorzystaniu zainteresowana osoba może samodzielnie lub przy pomocy doradcy zawodowego poszukiwać ofert pracy lub interesujących ją informacji związanych z zatrudnieniem i szeroko pojętym rynkiem pracy, przygotować i wydrukować dokumenty aplikacyjne, przejść testy dostępne w postaci elektronicznej czy zapoznać się z udostępnianymi w postaci elektronicznej informacjami zgromadzonymi przez urząd.

3.5. EURES

EURES to sieć współpracy publicznych służb zatrudnienia i ich partnerów na rynku pracy, wspierająca mobilność w dziedzinie zatrudnienia na poziomie międzynarodowym, obejmująca kraje Europejskiego Obszaru Gospodarczego (czyli kraje Unii Europejskiej oraz Norwegię, Islandię i Liechtenstein), a także Szwajcarię.

Utworzenie sieci EURES miało na celu ułatwienie swobodnego przepływu pracowników poprzez międzynarodowe pośrednictwo pracy, informowanie na temat warunków życia i pracy w krajach członkowskich, identyfikowanie i przeciwdziałanie przeszkodom w mobilności.

Usługi EURES są ogólnodostępne, bezpłatne i skierowane do osób poszukujących pracy, zainteresowanych wyjazdem do innego kraju w celu podjęcia pracy oraz do pracodawców, którzy chcą prowadzić rekrutację pracowników z zagranicy.

Działania związane z siecią EURES prowadzone są na podstawie art. 9 ust. 1 pkt 16 i 16a ustawy (*Do zadań samorządu powiatu w zakresie polityki rynku pracy należy: (...) - realizowanie zadań wynikających z prawa swobodnego przepływu pracowników między państwami, o których mowa w art. 1 ust. 3 pkt 2 lit. a-c, w szczególności przez: a) realizowanie działań sieci EURES we współpracy z ministrem właściwym do spraw pracy, samorządami województw oraz innymi podmiotami uprawnionymi do realizacji działań sieci EURES; b) realizowanie zadań związanych z udziałem w partnerstwach transgranicznych EURES na terenie działania tych partnerstw; - realizowanie zadań związanych z międzynarodowym przepływem pracowników, wynikających z odrębnych przepisów, umów międzynarodowych i innych porozumień zawartych z partnerami zagranicznymi;*).

W 2014 r. w ramach sieci EURES do Powiatowego Urzędu Pracy wpłynęło 440 ofert pracy, na 2 603 wolnych miejsc pracy.

2 312 osobom bezrobotnym i poszukującym pracy planującym wyjechać za granicę udzielono informacji indywidualnej i grupowej, w tym:

- informacji ogólnej na temat EURES (związanej z EURES) udzielono 2 130 osobom
- informacji na temat warunków życia i pracy w krajach UE/EOG udzielono 22 osobom
- z informacji na temat ofert pracy z sieci EURES skorzystało 138 osób.

Pracodawcy zgłaszający oferty pracy w ramach sieci EURES oczekiwali od kandydatów głównie znajomości języka angielskiego, niemieckiego lub norweskiego, wykształcenia kierunkowego, doświadczenia zawodowego w podobnej branży lub na stanowisku oraz odpowiednich uprawnień do wykonywania danego zawodu.

Za pośrednictwem sieci EURES najwięcej ofert wpłynęło z:

- Niemiec – 160 ofert na 680 wolnych miejsc pracy
- Francji – 36 ofert na 460 wolnych miejsc pracy
- Wielkiej Brytanii – 31 ofert na 416 wolnych miejsc pracy
- Norwegii – 73 oferty na 284 wolnych miejsc pracy
- Austrii – 29 ofert pracy na 155 wolnych miejsc pracy
- Holandii – 28 ofert na 157 wolnych miejsc pracy
- Finlandii – 28 ofert na 108 wolnych miejsc pracy
- Belgii – 9 ofert na 26 wolnych miejsc pracy
- Czech – 6 ofert na 74 wolne miejsca pracy

Pracodawcy poprzez sieć EURES poszukiwali najczęściej pracowników na stanowiska:

- w branży hotelarsko-gastronomicznej (m.in. kucharz/kucharka, pomocnik kucharza, pizzer, kelner/kelnerka, barman/barmanka, pracownik restauracji, recepcjonista, pokojowa, animatorzy kultury),
- przy pracach sezonowych w rolnictwie (m.in. zbiór truskawek, grochu, papryki, pomidorów, ogórków, kapusty, winogron, prace przy kwiatkach),
- w branży budowlanej (m.in. malarz, murarz, brukarz/glazurnik, pracownik ogólnobudowlany, parkieciarz, dekarz, cieśla, stolarz),
- kierowcy z prawem jazdy kat. C+E,
- w branży medycznej: pielęgniarz/pielęgniarka, lekarz, technik radiolog, położna, laborant
- techniczne: inżynier elektryk, inżynier mechanik, inżynier procesu, mechanik

- przemysłowy, spawacz, operator CNC, tokarz/frezer
- opiekunów osób starszych,
- sprzedawca, magazynier/pomocnik magazyniera/, mechanik samochodowy, elektryk, personel sprzątający.

3.6. Szkolenia

Działania związane z szeroko pojętym szkoleniem osób bezrobotnych (a także innych osób spełniających określone w ustawie warunki) prowadzone są na podstawie art. 9 ust. 1 pkt 8a ustawy (*Do zadań samorządu powiatu w zakresie polityki rynku pracy należy: (...) inicjowanie, organizowanie i finansowanie szkoleń i przygotowania zawodowego dorosłych*);).

Podobnie do lat ubiegłych, Powiatowy Urząd Pracy w Kwidzynie zaniechał nieefektywnych praktyk polegających na organizacji „masowych” szkoleń dla stosunkowo dużych grup osób bezrobotnych w kierunkach średnio lub zupełnie nieprzydatnych na lokalnym rynku pracy, na rzecz szkoleń wskazanych przez zainteresowaną osobę, najczęściej związanych z zapewnieniem zatrudnienia po ukończeniu takiego szkolenia. Szkolenia tego typu są co prawda relatywnie droższe, ale w zamian gwarantują dużo większe prawdopodobieństwo, że kończąca je osoba znajdzie zatrudnienie.

W ramach działań związanych ze szkoleniem osób bezrobotnych i innych osób spełniających określone w ustawie warunki Powiatowy Urząd Pracy w Kwidzynie informował o możliwościach uczestniczenia w szkoleniach indywidualnych lub grupowych poprzez upowszechnianie ulotek informacyjnych o tej usłudze oraz materiały informacyjne zamieszczone na stronie internetowej.

Ponadto 758 osobom udzielano bezpośredniej informacji o:

- zasadach finansowania szkoleń wskazanych przez osobę uprawnioną,
- zasadach finansowania kosztów egzaminów umożliwiających uzyskanie świadectw, dyplomów, zaświadczeń, określonych uprawnień zawodowych lub tytułów zawodowych oraz kosztów uzyskania licencji niezbędnych do wykonywania danego zawodu,
- zasadach udzielenia pożyczki na sfinansowanie kosztów szkolenia,
- zasadach finansowania kosztów studiów podyplomowych,
- zasadach i warunkach uczestnictwa w wyżej wymienionych formach aktywizacji,
- prawach i obowiązkach uczestników.

W 2014 r. do urzędu wpłynęło 70 wniosków o skierowanie na szkolenie wskazane przez osobę uprawnioną, 1 wniosek o sfinansowanie kosztów studiów podyplomowych, oraz 11 wniosków o sfinansowanie kosztów egzaminu lub uzyskania licencji.

W 2014 r. Powiatowy Urząd Pracy zawarł 33 umowy o przeprowadzenie i sfinansowanie kosztów szkolenia, w ramach których skierowano na szkolenia łącznie 62 uprawnione osoby w zakresie:

- uprawnienia energetyczne I grupa do 1 kV – 2 osoby,
- prawo jazdy kat. C – 11 osób,
- prawo jazdy kat. C+E – 3 osoby,
- prawo jazdy kat. D z kat. B – 5 osób,
- prawo jazdy kat. D z kat. C – 3 osoby,
- spawanie gazowe stali – 1 osoba,
- kwalifikacja wstępna przyspieszona (z zakresu kat. C prawa jazdy) – 7 osób,
- kwalifikacja wstępna (z zakresu kat. C prawa jazdy) – 1 osoba,
- szkolenie okresowe (z zakresu kat. C prawa jazdy) – 2 osoby,
- pizzer – 1 osoba,
- opiekunka dziecięca – 1 osoba,
- zarządzanie magazynem z obsługą wózków jezdniowych – 2 osoby,
- operator żurawia typu HDS – 1 osoba,
- programowanie i obsługa obrabiarek sterowanych numerycznie CNC -1 osoba,
- instruktor rękodzieła i animacji dla dzieci – 1 osoba,
- operator koparko-ładowarki klasa III – 1 osoba,
- kurs nurka III klasy – 1 osoba,
- kwalifikacja wstępna przyspieszona (z zakresu kat. D prawa jazdy) – 4 osoby,
- kwalifikacja wstępna uzupełniająca przyspieszona (z zakresu kat. D prawa jazdy) – 1 osoba,
- technolog prac wykończeniowych w budownictwie – 7 osób,
- spawanie elektrodą nietopliwą w osłonie gazów obojętnych TIG (141) grupa materiałowa

- 1.1 – 1 osoba,
- palacz CO - eksploatacja gr. II – 1 osoba,
- uprawnienia elektroenergetyczne I grupa do 1 kV – 4 osoby.

Zawarto także 16 umów na finansowanie kosztów egzaminu lub uzyskania licencji w zakresie:

- prawo jazdy kat. C+E – 3 osoby,
- prawo jazdy kat. C – 2 osoby,
- prawo jazdy kat. C – część praktyczna – 4 osoby,
- prawo jazdy kat. D - część praktyczna – 7 osób.

Efektywność zatrudnieniowa uzyskana po przeprowadzeniu szkoleń w 2014 r. na koniec stycznia 2015 r. wynosi 73%, przy czym należy zastrzec, że wielkość ta może wzrosnąć, ponieważ metoda obliczania efektywności zakłada jej badanie po upływie kwartału od zakończenia roku.

Spśród ogólnej liczby przeszkolonych grupa osób bezrobotnych pozostających w szczególnej sytuacji na rynku pracy obejmowała:

- bezrobotni do 30 roku życia – 28 osób;
- bezrobotni długotrwale – 21 osób;
- bezrobotni powyżej 50 roku życia – 7 osób;
- bezrobotni korzystający ze świadczeń z pomocy społecznej – 1 osób;
- bezrobotni posiadający co najmniej jedno dziecko do 6 roku życia lub co najmniej jedno dziecko niepełnosprawne do 18 roku życia – 3 osób;
- bezrobotni niepełnosprawni – 1 osób.

Powiatowy Urząd Pracy w Kwidzynie udzielał także informacji dotyczących finansowania kształcenia ustawicznego pracowników i pracodawcy w ramach środków z Krajowego Funduszu Szkoleniowego. Pod koniec 2014 r. do urzędu wpłynęło 5 wniosków o sfinansowanie takich działań, jednak z powodu bardzo późnego otrzymania środków finansowych nie było możliwe ich prawidłowe pod względem formalnym i prawnym przekazanie wnioskującym i dokonanie rozliczeń. Prawidłowe i skuteczne działania w tej dziedzinie będą możliwe dopiero w 2015 r.

4. Obsługa formalna osób bezrobotnych i poszukujących pracy

Działania związane z obsługą osób bezrobotnych i poszukujących pracy (a także innych osób, organów, instytucji i organizacji spełniających określone w ustawie warunki) pod względem formalno-prawnym prowadzone są na podstawie art. 9 ust. 1 pkt 4, pkt 13 i pkt 14 ustawy (*Do zadań samorządu powiatu w zakresie polityki rynku pracy należy: (...) - rejestrowanie bezrobotnych i poszukujących pracy; - przyznawanie i wypłacanie zasiłków oraz innych świadczeń z tytułu bezrobocia; - wydawanie decyzji (...) [administracyjnych, dotyczących między innymi przyznania i utraty statusu oraz przyznawania, utraty, zawieszenia i wstrzymania świadczeń];*) oraz innych obowiązujących aktów prawnych, spośród których jako jedne z ważniejszych należy wymienić Kodeks Postępowania Administracyjnego, ustawę o podatku dochodowym od osób fizycznych, ustawę o systemie ubezpieczeń społecznych i ustawę o świadczeniach opieki zdrowotnej finansowanych ze środków publicznych. W ramach tych działań prowadzone są między innymi:

- rejestracja osób bezrobotnych i poszukujących pracy,
- sporządzanie i wydawanie decyzji administracyjnych dotyczących przyznania i utraty prawa do zasiłku dla bezrobotnych i stypendiów,
- zgłaszanie do ubezpieczeń społecznych i ubezpieczenia zdrowotnego osób bezrobotnych i członków ich rodzin.
- prowadzenie spraw dotyczących odwołań,
- przyjmowanie oświadczeń o wszelkich zmianach faktycznych i prawnych w sytuacji bezrobotnego,
- wydawanie i przyjmowanie zaświadczeń mających wpływ na status zainteresowanej osoby,
- naliczanie zasiłków dla bezrobotnych, stypendiów, dodatków aktywizacyjnych i innych świadczeń,
- sporządzanie informacji o uzyskanych dochodach,
- prowadzenie według właściwości korespondencji z osobami, organami, instytucjami i organizacjami kierującymi pisma do urzędu.

W 2014 r. w Powiatowym Urzędzie Pracy w Kwidzynie zostało zarejestrowanych ogółem 6341 osób bezrobotnych i 74 osoby poszukujące pracy, a wyrejestrowano 7766 osób bezrobotnych i 73 osoby poszukujące pracy.

Wykres obrazujący liczbę zarejestrowanych i wyrejestrowanych osób bezrobotnych w poszczególnych miesiącach 2014 r. (Wykres 7.) oraz zestawienie przyczyn wyrejestrowań znajdują się we wcześniejszej części opracowania.

Na mocy rozporządzenia Ministra Pracy i Polityki Społecznej z dnia 12 listopada 2013 r. w sprawie rejestracji bezrobotnych i poszukujących pracy (Dz. U. z 2013 r. poz. 1299) osoby bezrobotne lub poszukujące pracy mogą wypełniać wniosek o dokonanie rejestracji za pośrednictwem formularza elektronicznego, dostępnego na stronie internetowej ministra właściwego do spraw pracy, w Biuletynie Informacji Publicznej ministra właściwego do spraw pracy lub za pośrednictwem elektronicznej platformy usług administracji publicznej.

W przypadku dołączenia do wniosku niezbędnych dokumentów w postaci elektronicznej wymaganych do rejestracji oraz podpisania wniosku wraz z załącznikami bezpiecznym podpisem elektronicznym weryfikowanym za pomocą ważnego kwalifikowanego certyfikatu lub podpisem potwierdzonym profilem zaufanym ePUAP dniem rejestracji jest dzień złożenia wniosku. W przypadku nie posiadania takiego rodzaju podpisów osoba składająca wniosek zobowiązana jest do osobistej wizyty w urzędzie w celu złożenia wymaganych oświadczeń, a dniem rejestracji jest dzień osobistego stawienia się w urzędzie i podpisania oświadczeń.

Niestety, pomimo prowadzonej w miarę posiadanych możliwości i środków akcji promocyjnej i informacyjnej o możliwości skorzystania z takiej formy dokonania rejestracji, nie jest ona popularna wśród rejestrujących się osób. W 2014 r. skorzystało z niej zaledwie 19 osób, spośród których 7 złożyło wnioski podpisane podpisem elektronicznym lub profilem zaufanym.

Trudno jest wskazać przyczyny takiego stanu rzeczy, ponieważ wśród osób rejestrujących się nie była badana motywacja i stopień świadomości o możliwości skorzystania z usługi rejestracji elektronicznej, a także innych usług dostępnych w formie elektronicznej.

Na podstawie działań związanych z weryfikacją przysługujących zarejestrowanym osobom uprawnień w 2014 r. zrealizowano łącznie wypłatę:

- 2161 zasiłków dla bezrobotnych w wysokości podstawowej dla 785 osób
- 1123 zasiłków dla bezrobotnych w wysokości obniżonej dla 432 osób
- 2521 zasiłków dla bezrobotnych w wysokości podwyższonej dla 618 osób
- 898 dodatków aktywizacyjnych dla 364 osób
- 93 stypendiów za okres szkolenia dla 49 osób
- 3010 stypendiów za okres stażu dla 532 osób.

W związku z wydanymi przez tutejszy urząd w toku postępowania administracyjnego decyzjami dotyczącymi statusu osoby bezrobotnej oraz związanych z nim świadczeniami pieniężnymi do Urzędu wpłynęły 32 odwołania. Większość odwołań dotyczyła przywrócenia statusu osoby bezrobotnej w związku z niestawiennictwem w wyznaczonym terminie w tutejszym urzędzie. W wyniku dokonanej analizy wszystkie odwołania zostały przekazane do rozpatrzenia przez organ II instancji, który:

- utrzymał w mocy 28 decyzji
- uchylił w całości 2 decyzje i umorzył dalsze postępowanie
- uchylił 2 decyzje i zwrócił je do ponownego rozpatrzenia w PUP Kwidzyn

Urząd na bieżąco współpracuje z uprawnionymi organami, instytucjami i organizacjami w zakresie udzielania i wymiany informacji dotyczących poszczególnych zarejestrowanych osób.

Do wzajemnej komunikacji z wszystkimi jednostkami pomocy społecznej działającymi na obszarze właściwości Powiatowego Urzędu Pracy w Kwidzynie stosowana jest z powodzeniem od kilku lat Samorządowa Elektroniczna Platforma Informacyjna (SEPI), umożliwiająca wymianę informacji w postaci dokumentów elektronicznych. Pozwala to na znaczącą redukcję kosztów i czasu pracy związanych z przygotowaniem zarówno wniosków wpływających do urzędu, jak i dokumentów przekazywanych w odpowiedzi na te wnioski. Przy wykorzystaniu SEPI w 2014 r. wydano łącznie ponad dziesięć i pół tysiąca zaświadczeń, z tego:

- dla MGOPS Prabuty – 2441,
- dla GOPS Ryjewo – 1038,
- dla GOPS Kwidzyn – 1039,
- dla GOPS Gardeja – 1705,
- dla GOPS Sadlinki – 711,
- dla MOPS Kwidzyn – 3528,
- kilkaset zaświadczeń dla komorników.

Prócz tego udzielono odpowiedzi na 1037 pism (o różnej tematyce) oraz wniosków o udostępnienie danych ze zbioru danych osobowych, które wpłynęły do urzędu przy wykorzystaniu korespondencji tradycyjnej.

Realizując obowiązki płatnika wydano 2183 informacji o dochodach oraz o pobranych zaliczkach na podatek dochodowy za 2014 r (PIT-11) oraz rocznych informacji o składkach na ubezpieczenie społeczne i zdrowotne.

Na wniosek osoby zainteresowanej niezwłocznie wydawane są zaświadczenia o posiadanym statusie, wysokości pobranych lub pobieranych świadczeń oraz o podleganiu ubezpieczeniu zdrowotnemu.

W celu realizacji zadań z zakresu koordynacji systemów zabezpieczenia społecznego Powiatowy Urząd Pracy w Kwidzynie współpracuje z Wojewódzkim Urzędem Pracy w Gdańsku w zakresie między innymi wystawiania zaświadczeń dotyczących danych zawartych w rejestrze bezrobotnych, w szczególności zestawienia okresów uprawniających do zasiłku oraz informacji o posiadaniu statusu osoby bezrobotnej. Ponadto urząd pracy powiadamia Wojewódzki Urząd Pracy o utracie prawa do zasiłku dla bezrobotnych (przez bezrobotnego, który korzysta z uprawnienia do zachowania prawa do zasiłku dla bezrobotnych na zasadzie transferu zasiłku), co miesiąc lub na żądanie Wojewódzkiego Urzędu Pracy podaje informacje dotyczące usług rynku pracy zastosowanych wobec bezrobotnego z transferem zasiłku.

5. Działalność Powiatowej Rady Rynku Pracy (wcześniej: Powiatowej Rady Zatrudnienia)

Działania związane z współpracą urzędu pracy z Powiatową Radą Rynku Pracy (tę nazwę stosuje się w dalszej części opracowania - przed nowelizacją ustawy, która weszła w życie z dniem 27.05.2014 r. jej odpowiednikiem była Powiatowa Rada Zatrudnienia) prowadzone są na podstawie art. 9 ust. 1 pkt 11 ustawy (*Do zadań samorządu powiatu w zakresie polityki rynku pracy należy: (...) współdziałanie z powiatowymi radami rynku pracy w zakresie promocji zatrudnienia oraz wykorzystania środków Funduszu Pracy;*).

Działalność Powiatowej Rady Rynku Pracy jest jedną z form polityki rynku pracy realizowanej przez władze publiczne na podstawie art. 21 ustawy. Zgodnie z tym przepisem polityka rynku pracy opiera się na dialogu i współpracy z partnerami społecznymi, w tym między innymi z Powiatową Radą Rynku Pracy.

Zgodnie z art. 22 ust. 3 ustawy Powiatowa Rada Rynku Pracy jest organem opiniodawczo-doradczym Starosty Powiatu Kwidzyńskiego w zakresie polityki lokalnego rynku pracy. Do zakresu działania Powiatowej Rady Rynku Pracy należy w szczególności:

- inspirowanie przedsięwzięć zmierzających do pełnego i produktywnego zatrudnienia w powiecie,
- ocena racjonalności gospodarki środkami Funduszu Pracy,
- opiniowanie kryteriów podziału środków Funduszu Pracy na finansowanie programów dotyczących promocji zatrudnienia i finansowania innych fakultatywnych zadań oraz opiniowanie opracowanych przez powiatowy urząd pracy propozycji przeznaczenia środków Funduszu Pracy będących w dyspozycji samorządu powiatu i sprawozdań z ich wykorzystania,
- składanie wniosków i wydawanie opinii w sprawach dotyczących kierunków kształcenia, szkolenia zawodowego oraz zatrudnienia w powiecie,
- ocenianie okresowych sprawozdań z działalności powiatowego urzędu pracy oraz przedstawianie Wojewódzkiej Radzie Rynku Pracy okresowych sprawozdań i wniosków w sprawach zatrudnienia,
- opiniowanie wniosków o odwołanie lub wnioskowanie o odwołanie dyrektora powiatowego urzędu pracy.

W ramach współpracy z Powiatową Radą Rynku Pracy Powiatowy Urząd Pracy w Kwidzynie organizuje posiedzenia Rady, zabezpiecza ich obsługę pod względem lokalowym, biurowym i socjalnym oraz przygotowuje i przekazuje wszelkie informacje zapewniające właściwą pracę Rady.

W 2014 r. odbyły się cztery posiedzenia Powiatowej Rady Rynku Pracy w Kwidzynie. W ich trakcie, w ramach swoich kompetencji Powiatowa Rada Rynku Pracy działająca przy Powiatowym Urzędzie Pracy w Kwidzynie:

1. dokonywała bieżącej oceny wykorzystywania środków z Funduszu Pracy oraz realizacji zadań przez Urząd,
2. wydała:
 - 1 opinię dotyczącą kierunków kształcenia w szkołach ponadgimnazjalnych,
 - 1 opinię dotyczącą kierunków szkoleń osób bezrobotnych w 2015 roku,
 - 1 opinię dotyczącą przyznania refundacji kosztów wyposażenia stanowiska pracy osoby niepełnosprawnej ze środków PFRON,
 - 1 opinię dotyczącą przyznania osobie niepełnosprawnej środków na podjęcie działalności gospodarczej, rolniczej albo wniesienia wkładu do spółdzielni socjalnej ze środków PFRON,
 - 1 opinię dotyczącą refundowania ze środków Funduszu Pracy podmiotowi prowadzącemu działalność gospodarczą, niepublicznemu przedszkolu, niepublicznej szkole oraz producentowi rolnemu kosztów wyposażenia lub doposażenia stanowiska pracy dla skierowanego bezrobotnego.
 - 1 opinię dotyczącą przyznania bezrobotnym, absolwentom CIS lub absolwentom KIS z Funduszu Pracy jednorazowo środków na podjęcie działalności gospodarczej,
 - 1 opinię dotyczącą przyznania bezrobotnym, absolwentom CIS lub absolwentom KIS jednorazowo środków na podjęcie działalności na zasadach określonych dla spółdzielni socjalnych lub przystąpienia do już istniejących,

3. umorzyła :
 - 3 osobom bezrobotnym nienależnie pobrane świadczenie w wysokościach: 437,24 zł, 95,30 zł, 19,50 zł.
4. nie wyraziła zgody na umorzenie:
 - 2 osobom bezrobotnym nienależnie pobrane świadczenia w wysokości: 1.930,90 zł i 800,00 zł.
5. zaopiniowała:
 - kryteria podziału środków na finansowanie zadań aktywnych i fakultatywnych oraz wyboru realizowanych form aktywizacji zawodowej w 2015 r.,
 - prowizorium Funduszu Pracy na 2015 r.