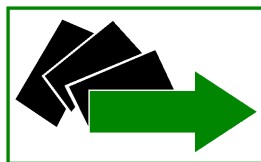


Powiatowy Urząd Pracy w Kwidzynie



INFORMACJA O DZIAŁALNOŚCI POWIATOWEGO URZĘDU PRACY W KWIDZYNIE ZA 2013 ROK

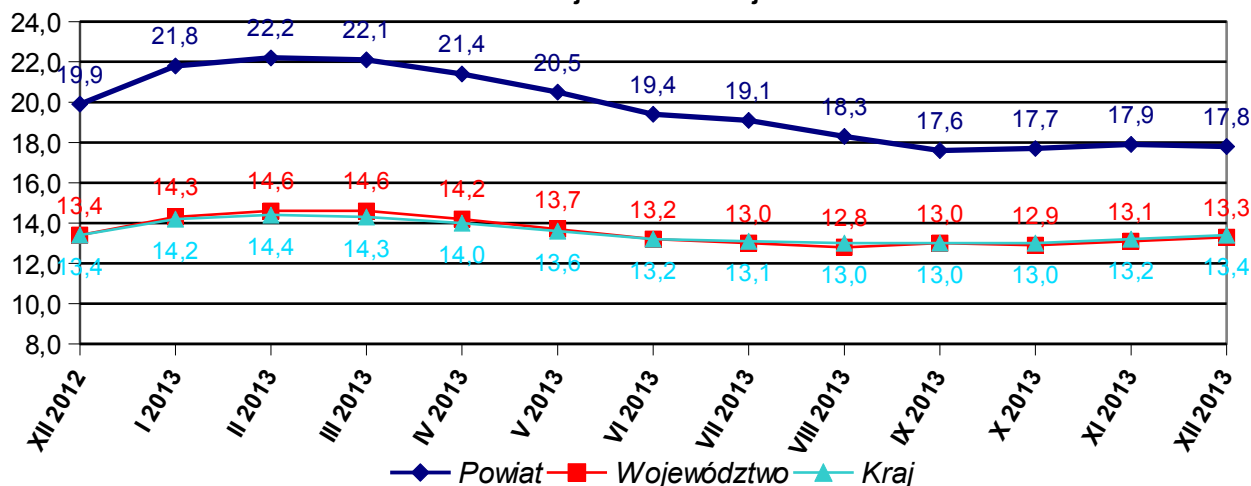
Kwidzyn, luty 2014

INFORMACJA O DZIAŁALNOŚCI POWIATOWEGO URZĘDU PRACY W KWIDZYNIE ZA 2013 ROK

Powiatowy Urząd Pracy w Kwidzynie obsługuje bezrobotnych z terenu 6 gmin wchodzących w skład powiatu kwidzyńskiego tj. gminy: Gardeja, Kwidzyn, Ryjewo, Sadlinki, miasto Kwidzyn oraz miasto i gminę Prabuty.

Stopa bezrobocia w powiecie kwidzyńskim na koniec grudnia 2013 r. (według danych opublikowanych przez Główny Urząd Statystyczny) wyniosła 17,8%, natomiast dla województwa pomorskiego i w kraju stopy bezrobocia za miesiąc grudzień 2013 r. wyniosły odpowiednio 13,3% i 13,4%. Dla porównania stopa bezrobocia na koniec 2012 r. wynosiła dla powiatu kwidzyńskiego 19,9%, województwa pomorskiego 13,4%, kraju 13,4%. Stopa bezrobocia w powiecie kwidzyńskim na koniec grudnia 2013 r. w porównaniu do roku 2012 spadła o 2,1%, w województwie pomorskim spadła o 0,1%, dla kraju utrzymała się na tym samym poziomie. Stopę bezrobocia dla powiatu kwidzyńskiego, województwa pomorskiego i kraju w cyklu czasowym od grudnia 2012 r. do grudnia 2013 r. przedstawia wykres 1.

**Wykres 1. Stopa bezrobocia rejestrowanego na terenie powiatu kwidzyńskiego
(grudzień 2012 r. - grudzień 2013 r.)
na tle województwa i kraju**



Źródło: Opracowanie własne na podstawie danych GUS oraz analiz o rynku pracy Powiatowego Urzędu Pracy w Kwidzynie.

1. Poziom i struktura bezrobocia rejestrowanego w powiecie kwidzyńskim

1.1 Poziom bezrobocia rejestrowanego w powiecie kwidzyńskim

Na koniec miesiąca grudnia 2013 roku liczba zarejestrowanych bezrobotnych w Powiatowym Urzędzie Pracy w Kwidzynie wyniosła 5 386 osoby, w tym 3 081 kobiet (57,2%). Prawo do zasiłku posiadało 546 osób bezrobotnych (10,14%), w tym 249 kobiet. W porównaniu ze stanem z końca 2012 r. został odnotowany spadek ogólnej liczby zarejestrowanych bezrobotnych o 747 osób. Spadek poziomu bezrobocia został odnotowany we wszystkich gminach powiatu kwidzyńskiego, najwyższy jednak miał miejsce w mieście Kwidzynie (o 337 osób). Najwyższa szacunkowa stopa bezrobocia na koniec 2013 roku została odnotowana w gminie Ryjewo 30,4%, natomiast najniższa stopa bezrobocia została odnotowana w mieście Kwidzynie 13,2%.

Poniższe zestawienia obrazują liczbę zarejestrowanych bezrobotnych w okresie od grudnia 2012 do grudnia 2013 w powiecie kwidzyńskim i na terenie gmin powiatu kwidzyńskiego.

Tabela 1. Liczba zarejestrowanych bezrobotnych w okresie grudzień 2012 r. - grudzień 2013 r.

powiat kwidzyński													
Liczba zarejestrowanych bezrobotnych	XII 2012	I 2013	II 2013	III 2013	IV 2013	V 2013	VI 2013	VII 2013	VIII 2013	IX 2013	X 2013	XI 2013	XII 2013
Razem:	6133	6905	7066	7028	6764	6408	5967	5866	5551	5316	5352	5428	5386
Kobiety	3410	3732	3765	3750	3656	3497	3389	3439	3301	3190	3175	3186	3081
Bez prawa do zasiłku	5013	5636	5740	5756	5662	5442	5113	5115	4904	4769	4817	4882	4836
Z prawem do zasiłku	1120	1269	1326	1272	1102	966	854	751	647	547	535	546	550
Stopa bezrobocia w (%)	19,9	21,8	22,2	22,1	21,4	20,5	19,4	19,1	18,3	17,6	17,7	17,9	17,8

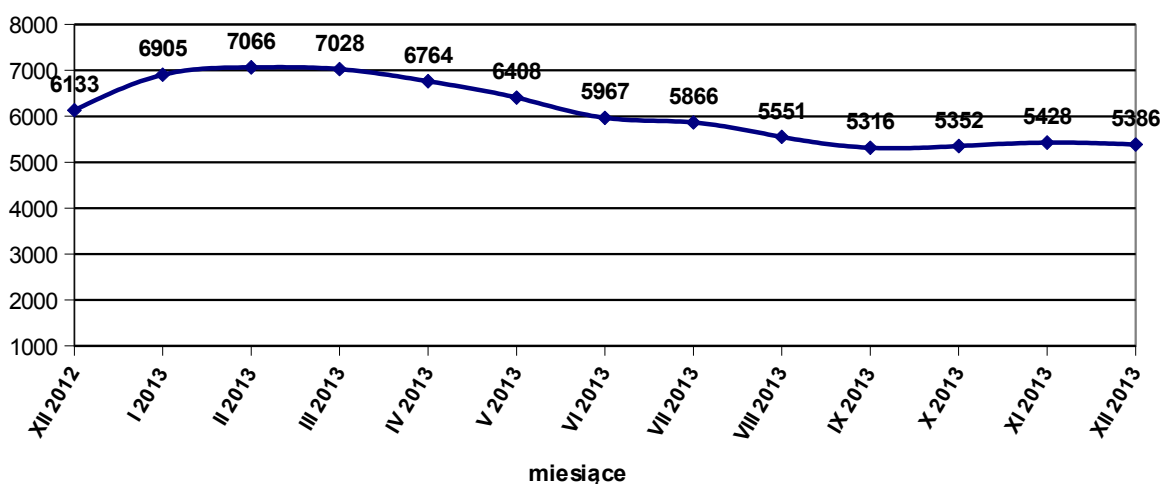
Źródło: Opracowanie własne na podstawie danych GUS oraz sprawozdań MPiPS-01 o rynku pracy PUP w Kwidzynie w latach 2012-2013.

**ciąg dalszy tabela 1 dot. liczby zarejestrowanych bezrobotnych
w okresie grudzień 2012 r. - grudzień 2013 r.**

Gminy powiatu kwidzyńskiego													
	XII 2012	I 2013	II 2013	III 2013	IV 2013	V 2013	VI 2013	VII 2013	VIII 2013	IX 2013	X 2013	XI 2013	XII 2013
Miasto Kwidzyn	2474	2805	2909	2923	2818	2643	2461	2420	2258	2160	2171	2170	2137
Gmina Kwidzyn	875	993	1016	998	950	923	872	845	795	742	746	773	785
Gmina Gardeja	759	849	850	837	833	777	721	685	659	621	642	670	667
Gmina Sadlinki	420	471	486	484	458	434	407	405	389	392	378	386	388
Gmina Ryjewo	533	592	589	583	568	558	512	519	513	496	494	492	486
Miasto i Gmina Prabuty	1072	1195	1216	1203	1137	1073	994	992	937	905	921	937	923
Razem Powiat	6133	6905	7066	7028	6764	6408	5967	5866	5551	5316	5352	5428	5386
Szacunkowa stopa bezrobocia (w % do pracujących zawodowo)													
Miasto Kwidzyn	14,9	16,5	17,0	17,1	16,6	15,7	14,8	14,6	13,8	13,2	13,4	13,4	13,2
Gmina Kwidzyn	22,4	24,6	25,1	24,7	23,8	23,3	22,3	21,8	20,7	19,6	20,4	21,0	21,2
Gmina Gardeja	28,5	30,8	30,8	30,5	30,4	28,9	27,4	26,4	25,7	24,5	26,5	27,3	27,2
Gmina Sadlinki	21,2	23,1	23,7	23,6	22,6	21,7	20,6	20,6	19,9	20,0	20,8	21,1	21,2
Gmina Ryjewo	30,1	32,4	32,3	32,0	31,5	31,1	29,3	29,6	29,3	28,6	30,7	30,6	30,4
Miasto i Gmina Prabuty	21,9	23,9	24,2	24,0	23,0	22,0	20,7	20,6	19,7	19,2	20,0	20,3	20,0
Powiat	19,9	21,8	22,2	22,1	21,4	20,5	19,4	19,1	18,3	17,6	17,7	17,9	17,8

Źródło: Opracowanie własne na podstawie sprawozdań MPiPS-01 o rynku pracy PUP w Kwidzynie w latach 2012-2013.

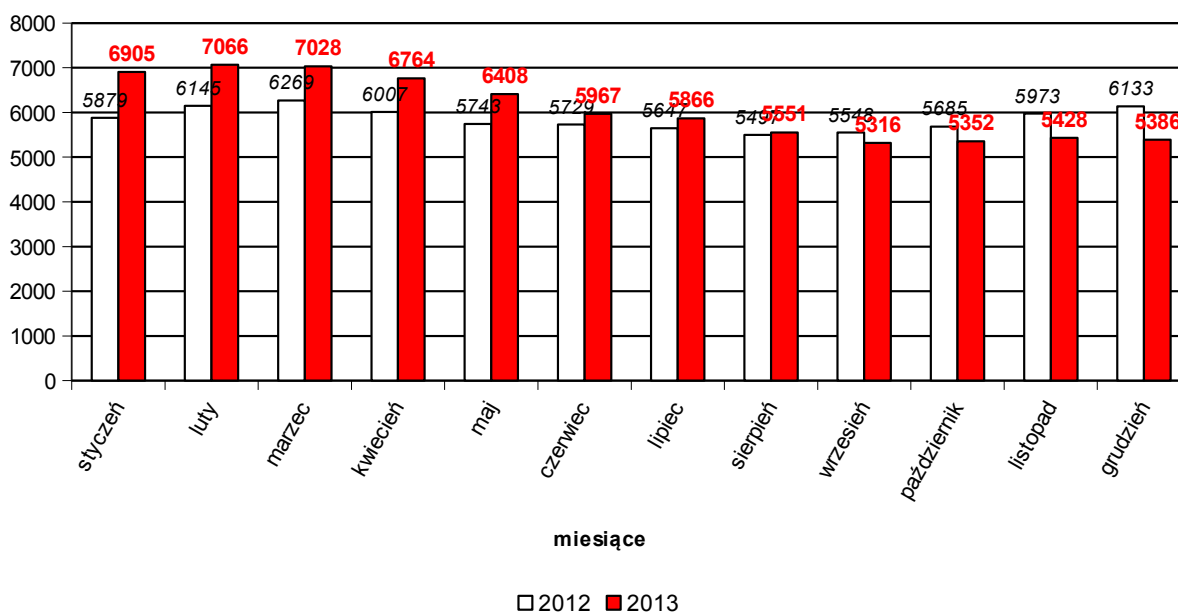
**Wykres 2. Skala bezrobocia rejestrowanego na terenie powiatu kwidzyńskiego
(grudzień 2012 r. - grudzień 2013 r.)**



Źródło: Opracowanie własne na podstawie tabeli 1.

Analizując wykres 3 przedstawiający dynamikę wzrostu bezrobocia jednoznacznie można zauważyć, iż największa liczba osób bezrobotnych występuje jak zwykle w miesiącach od stycznia do kwietnia 2013 r. co wynika z sezonowości zatrudnienia. Porównując ilość osób bezrobotnych w analizowanym okresie stwierdzić można, że rok 2013 był zdecydowanie bardziej dynamiczny niż rok 2012, w którym poziom bezrobocia wahał się w niewielkim stopniu, a zmiany przebiegały w sposób łagodny.

Wykres 3. Dynamika wzrostu bezrobocia w latach 2012-2013

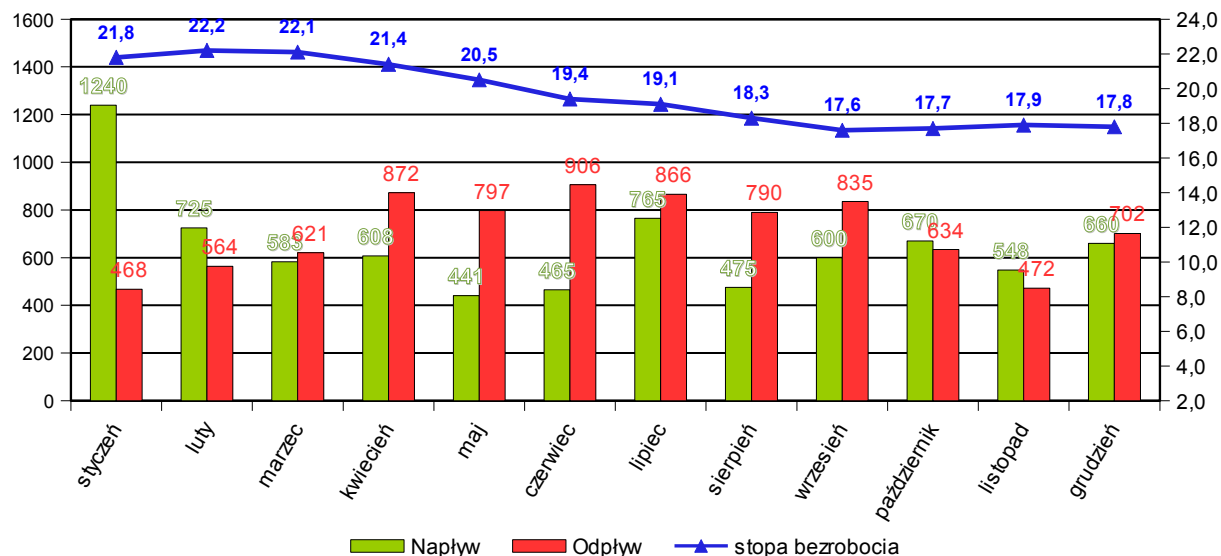


Źródło: Opracowanie własne.

W 2013 roku odnotowano większy udział ludności wiejskiej w ogólnej liczbie zarejestrowanych bezrobotnych (50,2%). Nastąpił wzrost w tej kategorii osób o 1,8 % w stosunku do roku 2012.

Wielkość napływu do bezrobocia wyrażona jest liczbą nowo zarejestrowanych osób bezrobotnych, natomiast wielkość odpływu z bezrobocia określa liczbę osób wyłączonych z ewidencji (tabela 2 i 3).

Wykres 4. Kształtowanie się napływu i odpływu oraz stopy bezrobocia w 2013 roku



Źródło: Opracowanie własne na podstawie tabel 1, 2 i 3.

Tabela 2. Wielkość napływu do bezrobocia w gminach powiatu kwidzyńskiego w okresie styczeń - grudzień 2013 r.

Wyszczególnienie	Napływ w 2012	Napływ do bezrobocia w 2013 r.												Napływ w 2013
		I 2013	II 2013	III 2013	IV 2013	V 2013	VI 2013	VII 2013	VIII 2013	IX 2013	X 2013	XI 2013	XII 2013	
Miasto Kwidzyn	3780	535	301	273	269	192	216	326	180	239	282	208	268	3289
Gmina Kwidzyn	1302	179	104	74	101	70	71	107	65	85	90	104	108	1158
Gmina Gardeja	1026	154	83	71	68	47	38	73	56	65	84	64	70	873
Gmina Sadlinki	538	86	49	31	36	28	31	54	34	56	35	31	49	520
Gmina Ryjewo	702	87	55	45	42	31	36	64	52	43	45	36	43	579
Miasto i gmina Prabuty	1473	199	133	89	92	73	73	141	88	112	134	105	122	1361
POWIAT KWIDZYN	8821	1 240	725	583	608	441	465	765	475	600	670	548	660	7780

Źródło: Opracowanie własne na podstawie sprawozdań MPiPS-01 o rynku pracy PUP w Kwidzynie w latach 2012-2013.

Z danych wynika, że najwięcej osób uzyskało status bezrobotnego w miesiącach: styczeń, lipiec, luty, październik i grudzień przy stopie bezrobocia równej odpowiednio 21,8%, 19,1%, 22,2%, 17,7% i 17,8%.

Tabela 3. Wielkość odpływu z bezrobocia w powiecie kwidzyńskim w okresie styczeń - grudzień 2013 r.

Wyszczególnienie	Odpływ w 2012	Odpływ z bezrobocia w 2013 r.												Odpływ w 2013
		I 2013	II 2013	III 2013	IV 2013	V 2013	VI 2013	VII 2013	VIII 2013	IX 2013	X 2013	XI 2013	XII 2013	
Miasto Kwidzyn	3468	204	197	259	374	367	398	367	342	337	271	209	301	3626
Gmina Kwidzyn	1166	61	81	92	149	97	122	134	115	138	86	77	96	1248
Gmina Gardeja	967	64	82	84	72	103	94	109	82	103	63	36	73	965
Gmina Sadlinki	507	35	34	33	62	52	58	56	50	53	49	23	47	552
Gmina Ryjewo	630	28	58	51	57	41	82	57	58	60	47	38	49	626
Miasto i gmina Prabuty	1321	76	112	102	158	137	152	143	143	144	118	89	136	1510
POWIAT KWIDZYN	8059	468	564	621	872	797	906	866	790	835	634	472	702	8527

Źródło: Opracowanie własne na podstawie sprawozdań MPiPS-01 o rynku pracy PUP w Kwidzynie 2012-2013.

Powyższe dane wskazują jednoznacznie, iż w ciągu roku w urzędzie łącznie zarejestrowano i wyrejestrowano 16 307 osób bezrobotnych. W związku z tym pracownicy zobowiązani byli wykonać szereg czynności związanych z ich obsługą. Odpływ bezrobotnych na rynek pracy jest podstawowym celem w działalności urzędu pracy.

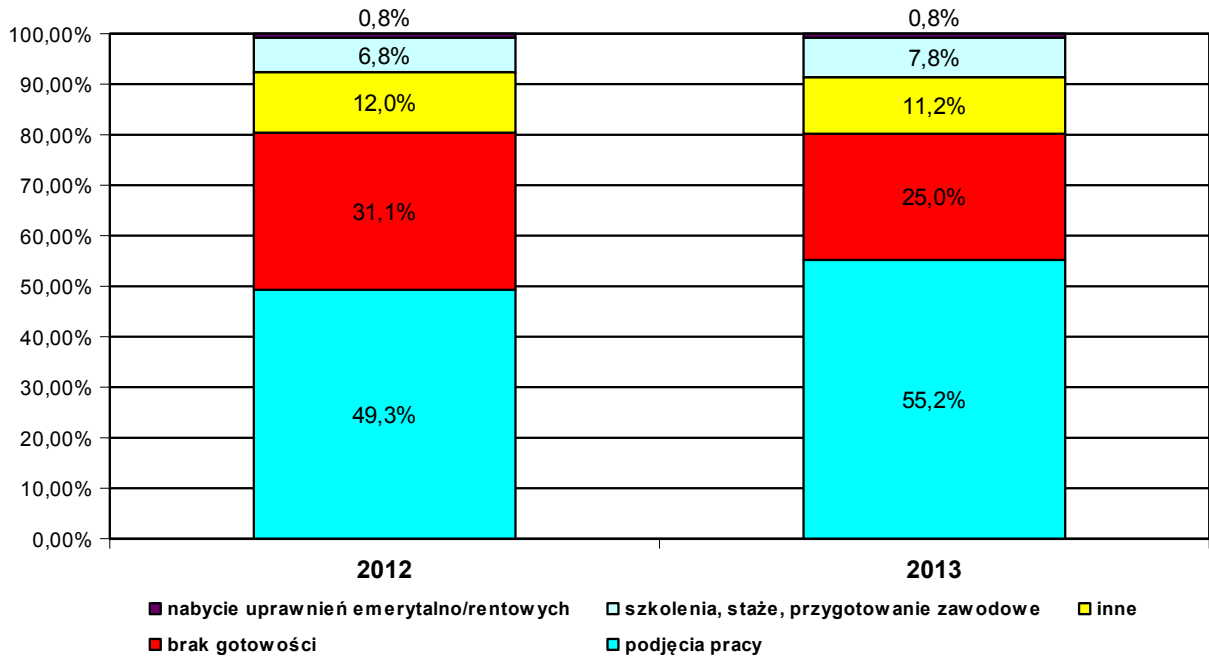
Tabela 4. Liczba osób bezrobotnych wyrejestrowanych z ewidencji (odpływ) w 2013 r.

Wyszczególnienie	Rok 2013											
	Wyrejestrowani z powodu:											
	Odpływ ogółem	Podjęcia pracy:							Rozpoczęcie szkolenia, stażu, prac społecznie użytecznych lub przygotowania zawodowego	Niepotwierdzenie gotowości	Nabycie praw emerytalnych	Inne *
		ogółem	W tym do pracy:									
			Subsydiowa ogółem	Pracy interwencyjnej	Robót publicznych	Refundacje	Pozostałe					
0	1	2	3	4	5	6	7	8	9	10	11	
Miasto Kwidzyn	3626	2083	192	30	0	154	8	265	834	29	415	
Gmina Kwidzyn	1248	709	95	15	5	74	1	104	288	10	137	
Gmina Gardeja	965	527	47	10	7	30	0	75	279	4	80	
Gmina Sadlinki	552	302	52	2	24	26	0	46	140	3	61	
Gmina Ryjewo	626	301	49	17	9	22	1	51	183	8	83	
Miasto i gmina Prabuty	1510	782	82	17	0	65	0	124	412	14	178	
POWIAT KWIDZYN	8527	4704	517	91	45	371	10	665	2136	68	954	

Źródło: Opracowanie własne na podstawie sprawozdań MPiPS-01 o rynku pracy PUP w Kwidzynie za rok 2013 oraz analiz rynku pracy za 2013 r.

- Refundacje – refundacje kosztów zatrudnienia bezrobotnego oraz środki na podjęcie działalności gospodarczej.
- Pozostałe - dotyczy pozostałych osób, za które w całości lub częściowo dokonywany jest zwrot kosztów ich zatrudnienia, m.in. z Funduszu Pracy, PFRON, EFS.
- Inne – rozpoczęcie realizacji indywidualnego programu zatrudnienia socjalnego lub podpisanie kontraktu, odmowa bez uzasadnionej przyczyny przyjęcia propozycji odpowiedniej pracy lub innej formy pomocy, podjęcie nauki, nabycie praw do świadczenia przedemerytalnego, dobrowolna rezygnacja, ukończenie 60/65 lat, podjęcie pracy.

Wykres 5. Udział bezrobotnych wyrejestrowanych z ewidencji w latach 2012-2013



Źródło: Opracowanie własne.

Wskaźnik odpływu z powodu podjęcia pracy w roku 2013 wynosił 55,2%, w tym do pracy subsydiowanej – 11,0%:

- wskaźnik odpływu do prac interwencyjnych wynosił 1,9%,
- wskaźnik odpływu w ramach robót publicznych wynosił 1,0%,
- wskaźnik odpływu z tytułu udzielonej refundacji – 7,9%,
- wskaźnik odpływu z powodu zatrudnienia w ramach pozostałych form subsydiowanych przez pup – 0,2%.

Sytuacja na rynku pracy w 2013 r. nie uległa zasadniczym zmianom w porównaniu do roku 2012 r., jednakże nakładanie się kolejnych negatywnych zjawisk na rynku pracy powoduje, że sytuacja jest zła.

1.2 Struktura bezrobocia rejestrowanego w powiecie kwidzińskim

Istotnym czynnikiem określającym sytuację bezrobotnego na rynku pracy jest okres pozostawania bez pracy - im jest on dłuższy tym bardziej maleją szanse na znalezienie pracy. Jeżeli pozostawanie bez pracy trwa dłużej niż rok mówi się o bezrobociu długotrwałym. Stąd w statystyce bezrobotnych według czasu

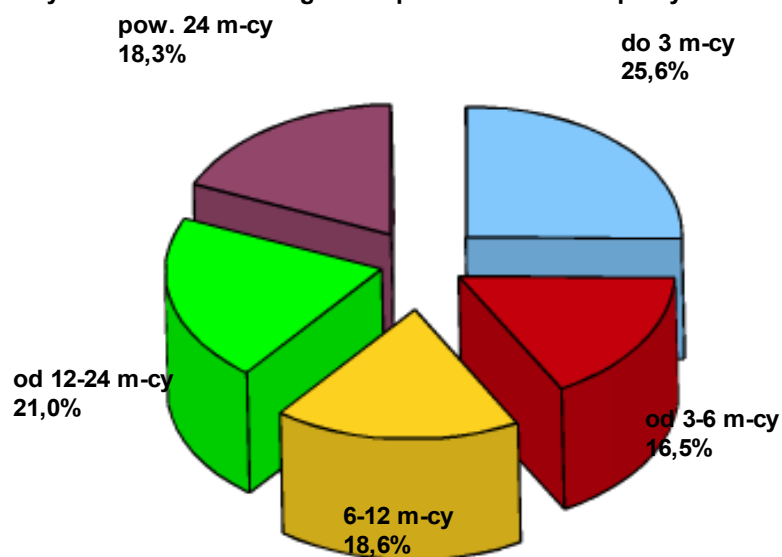
pozostawania bez pracy istotnym jest określenie poziomu bezrobocia długotrwałego (tabela 5).

Tabela 5. Liczba zarejestrowanych bezrobotnych według czasu pozostawania bez pracy w latach 2012-2013

ROK 2012							
	Czas pozostawania bez pracy						
	Ogółem	do 3 miesięcy	od 3-6 miesięcy	od 6-12 miesięcy	od 12-24 miesięcy	pow. 24 miesięcy	pow.12 m-cy w (%)
Miasto Kwidzyn	2474	810	486	461	456	261	29,0
Gmina Kwidzyn	875	269	164	183	169	90	29,6
Gmina Gardeja	759	233	136	146	175	69	32,1
Gmina Sadlinki	420	134	68	74	87	57	34,3
Gmina Ryjewo	533	159	106	105	103	60	30,6
Miasto i Gmina Prabuty	1072	334	221	206	226	85	29,0
Powiat Kwidzyn	6133	1939	1181	1175	1216	622	29,9
ROK 2013							
	Czas pozostawania bez pracy						
	Ogółem	do 3 miesięcy	od 3-6 miesięcy	od 6-12 miesięcy	od 12-24 miesięcy	pow. 24 miesięcy	pow.12 m-cy w (%)
Miasto Kwidzyn	2137	545	338	411	449	394	39,4
Gmina Kwidzyn	785	219	128	143	165	130	37,6
Gmina Gardeja	667	165	109	121	139	133	40,8
Gmina Sadlinki	388	88	66	76	83	75	40,7
Gmina Ryjewo	486	90	86	90	120	100	45,3
Miasto i Gmina Prabuty	923	269	162	163	177	152	35,6
Powiat Kwidzyn	5386	1376	889	1 004	1 133	984	39,3

Źródło: Opracowanie własne na podstawie załącznika 1 do sprawozdania MPiPS-01 o rynku pracy w PUP w Kwidzynie za miesiąc grudzień 2012 i grudzień 2013.

Wykres 6. Bezrobotni wg czasu pozostawania bez pracy w roku 2013



Źródło: Opracowanie własne na podstawie tabeli 5.

Liczba osób bezrobotnych pozostających bez pracy powyżej 1 roku w końcu grudnia 2013 r. ukształtowała się na poziomie 2 117 osób, a ich udział w ogólnej liczbie zarejestrowanych bezrobotnych wynosił 39,3%. W porównaniu do roku 2012 nastąpił wzrost liczby bezrobotnych w tej kategorii.

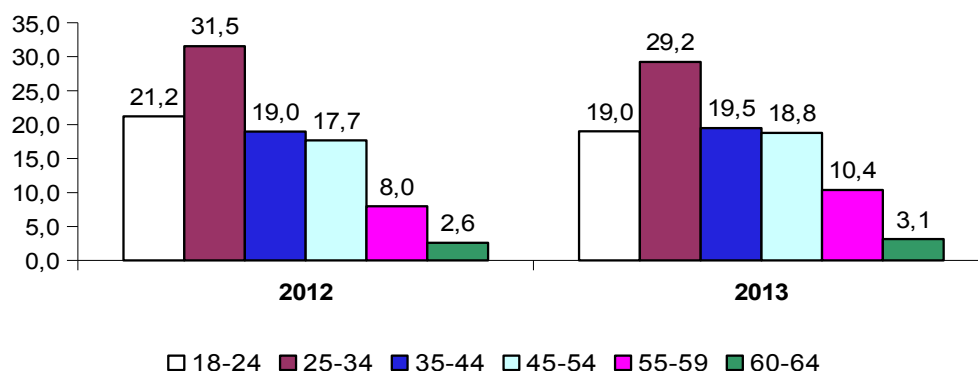
Analizując strukturę bezrobocia w powiecie kwidzyńskim należy zwrócić uwagę na kryterium wieku osób bezrobotnych (tabela 6).

Tabela 6. Liczba zarejestrowanych bezrobotnych według wieku

ROK 2012							
	wiek						
	ogółem	18-24	25-34	35-44	45-54	55-59	60-64
Miasto Kwidzyn	2474	413	796	500	453	237	75
Gmina Kwidzyn	875	200	249	164	173	72	17
Gmina Gardeja	759	198	246	131	120	46	18
Gmina Sadlinki	420	119	129	78	59	18	17
Gmina Ryjewo	533	129	153	102	106	34	9
Miasto i Gm. Prabuty	1072	242	361	188	174	83	24
Powiat Kwidzyn	6133	1301	1934	1163	1085	490	160
ROK 2013							
Miasto Kwidzyn	2137	324	625	420	426	259	83
Gmina Kwidzyn	785	175	214	153	147	81	15
Gmina Gardeja	667	147	204	121	122	55	18
Gmina Sadlinki	388	88	114	82	53	29	22
Gmina Ryjewo	486	105	135	93	98	44	11
Miasto i Gm. Prabuty	923	184	282	180	166	91	20
Powiat Kwidzyn	5386	1 023	1 574	1 049	1 012	559	169

Źródło: Opracowanie własne na podstawie załącznika 1 do sprawozdania MPiPS-01 o rynku pracy PUP w Kwidzynie za miesiąc grudzień 2012 i grudzień 2013.

Wykres 7. Udział zarejestrowanych bezrobotnych według wieku (w%) w latach 2012-2013



Źródło: Opracowanie własne na podstawie tabeli 6.

Na terenie powiatu kwidzyńskiego udział bezrobotnej młodzieży do 24 roku życia na przełomie analizowanych 2 lat wynosił w 2012 r. 21,2%, zaś w 2013 r. 19,0%. Na podstawie danych przedstawionych na powyższym wykresie wnioskować należy, że zjawisko bezrobocia dotyczy głównie ludzi w wieku mobilnym. Niemniej podkreślić należy, iż w tej grupie osób nastąpiło niewielkie polepszenie sytuacji (spadek o 4%). Najmniejszą grupę stanowiły osoby bezrobotne w wieku 55 lat i powyżej, tj. 10,6% w 2012 r. i 13,5% w 2013 r. Jak widać zwiększył się procent zarejestrowanych osób starszych.

W dalszej analizie struktury bezrobocia należy zwrócić uwagę na kryterium stażu pracy, czyli na długość okresu zatrudnienia osoby bezrobotnej przed uzyskaniem statusu bezrobotnego (tabela 7).

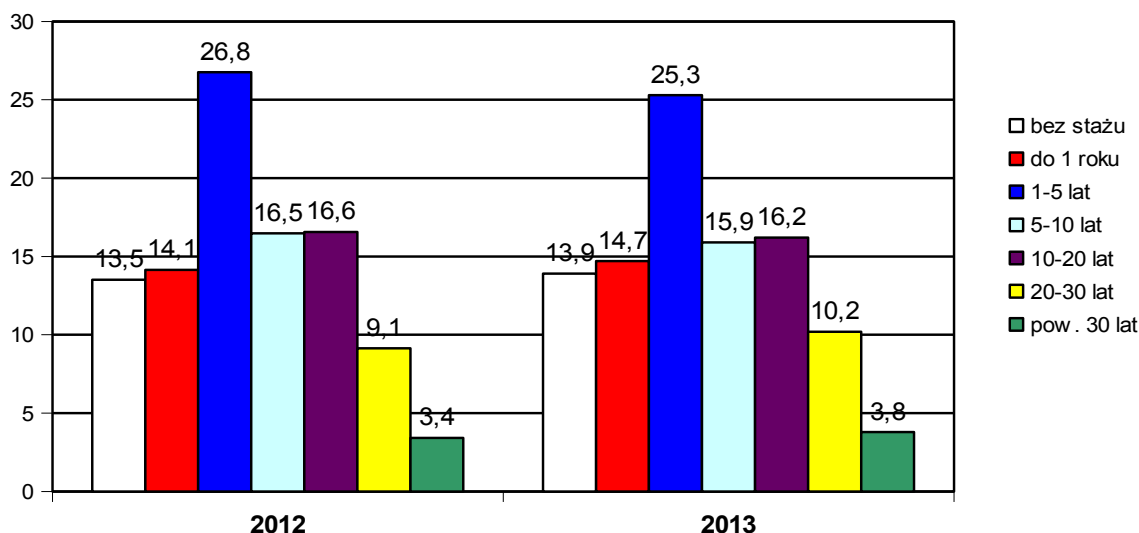
Tabela 7. Liczba zarejestrowanych bezrobotnych według stażu pracy w latach 2012–2013

ROK 2012								
	Staż pracy							
	ogółem	bez stażu	do 1 roku	1-5 lat	5-10 lat	10-20 lat	20-30 lat	pow.30 lat
Miasto Kwidzyn	2474	251	313	611	417	491	276	115
Gmina Kwidzyn	875	117	123	237	143	149	76	30
Gmina Gardeja	759	114	111	221	142	98	58	15
Gmina Sadlinki	420	88	67	108	65	61	22	9
Gmina Ryjewo	533	110	69	140	92	79	36	7
Miasto i Gmina Prabuty	1072	149	184	324	151	138	92	34
Powiat Kwidzyn	6133	829	867	1641	1010	1016	560	210
Rok 2013								
Miasto Kwidzyn	2137	218	285	501	335	420	270	108
Gmina Kwidzyn	785	121	121	204	119	116	75	29
Gmina Gardeja	667	115	98	178	116	85	59	16
Gmina Sadlinki	388	83	58	99	62	50	23	13
Gmina Ryjewo	486	91	74	119	81	67	47	7
Miasto i Gmina Prabuty	923	120	153	263	146	136	76	29
Powiat Kwidzyn	5386	748	789	1 364	859	874	550	202

Źródło: Opracowanie własne na podstawie załącznika 1 do sprawozdania MPIPS-01 PUP w Kwidzynie za miesiąc grudzień 2012 i grudzień 2013.

Udział osób bezrobotnych według kryterium stażu w prezentowanym okresie czasu przedstawia wykres 8.

Wykres 8. Udział bezrobotnych według stażu pracy (w%) w latach 2012-2013



Źródło: Opracowanie własne na podstawie tabeli 7.

Największą grupę bezrobotnych w latach 2012-2013 stanowiły osoby ze stażem pracy 1 roku do 5 lat. Osoby zarejestrowane w PUP w Kwidzynie bez stażu pracy i osoby ze stażem pracy do 1 roku stanowiły w 2012 – 27,6%, a w roku 2013 - 28,6 % (wzrost o 1%). Najmniej liczną grupę bezrobotnych stanowiły osoby z dorobkiem zawodowym powyżej 30 lat i stanowiły one w analizowanych latach odpowiednio 3,4% i 3,8%. Na podstawie powyższych danych zauważyć można stopniowy przyrost wśród osób w wieku produkcyjnym posiadających duże doświadczenie zawodowe (20-30 lat).

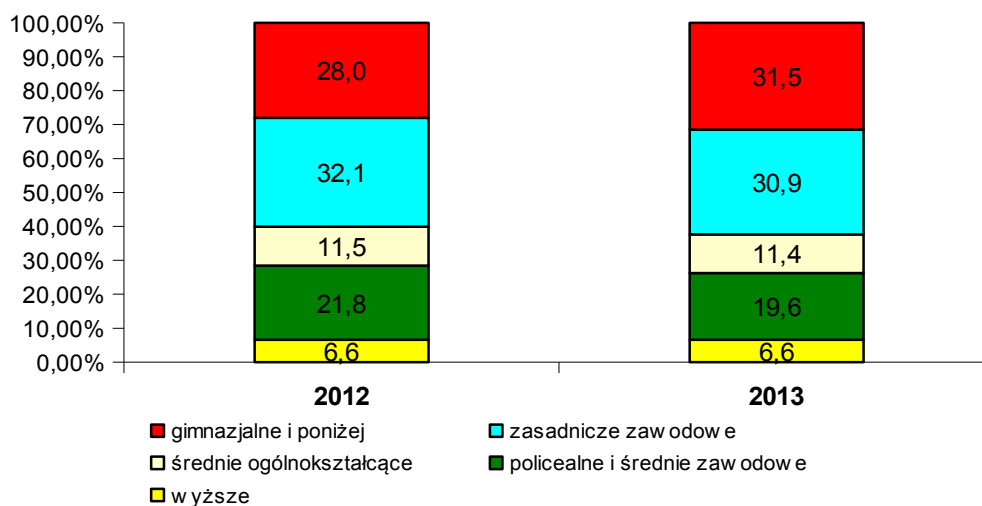
Istotną cechą decydującą o sytuacji i szansach bezrobotnych na rynku pracy jest nadal poziom wykształcenia i posiadane kwalifikacje osób pozostających bez pracy, od którego zależy zarówno umiejętność skutecznego poszukiwania pracy jak i umiejętność dostosowywania się do istniejących warunków. Sytuacja na rynku pracy w 2013 r. spowodowała, iż pracodawcy zgłaszali zapotrzebowanie na zatrudnianie osób spełniających konkretne wymagania m.in. posiadające wysokie kwalifikacje, duże doświadczenie zawodowe oraz wykształcenie kierunkowe zgodne z branżą.

Tabela 8. Struktura osób bezrobotnych według poziomu wykształcenia w latach 2012-2013

ROK 2012						
	Poziom wykształcenia					
	Ogółem	Wyższe	Policealne i średnie zawod.	Średnie ogólnoksz.	Zasadnicze zawodowe	Gimnazjalne i niżej
Miasto Kwidzyn	2474	243	630	334	725	542
Gmina Kwidzyn	875	38	179	65	309	284
Gmina Gardeja	759	26	114	83	261	275
Gmina Sadlinki	420	16	101	43	150	110
Gmina Ryjewo	533	17	89	43	195	189
Miasto i Gm. Prabuty	1072	63	227	137	328	317
Powiat Kwidzyn	6133	403	1340	705	1968	1717
ROK 2013						
Miasto Kwidzyn	2137	219	485	294	607	532
Gmina Kwidzyn	785	29	139	61	269	287
Gmina Gardeja	667	23	83	58	217	286
Gmina Sadlinki	388	15	75	37	132	129
Gmina Ryjewo	486	17	74	46	170	179
Miasto i Gm. Prabuty	923	54	198	120	266	285
Powiat Kwidzyn	5386	357	1054	616	1661	1698

Źródło: Opracowanie własne na podstawie załącznika 1 do sprawozdania MPiPS-01 o rynku pracy PUP w Kwidzynie za miesiąc grudzień 2012 i grudzień 2013.

Wykres 9. Udział zarejestrowanych bezrobotnych według poziomu wykształcenia (w%) w latach 2012-2013



Źródło: Opracowanie własne na podstawie tabeli 8.

Najmniejszą grupę wśród bezrobotnych stanowiły osoby z wyższym wykształceniem, ich udział wynosił 6,6% w 2012 r. i 2013 r. Zarówno w 2012 r. jak i w 2013 r. największą grupę bezrobotnych stanowiły osoby z wykształceniem zasadniczym zawodowym i poniżej.

Na koniec 2013 roku najwięcej osób bezrobotnych zarejestrowanych w PUP w Kwidzynie było w zawodach:

monter podzespołów i zespołów elektronicznych – 387 osób (498 w 2012 r.), sprzedawca – 434 osoby (430 w 2012 r.), robotnik gospodarczy- 203 osoby (224 w 2012 r.), robotnik pomocniczy w przemyśle przetwórczym – 149 osób (165 w 2012 r.), operator urządzeń do formowania wyrobów z tworzyw sztucznych – 123 osoby (123 w 2012 r.), technik ekonomista – 120 osoby (162 w 2012 r.), murarz – 148 osób (161 w 2012 r.), robotnik budowlany – 112 osób (113 w 2012 r.), kucharz – 151 osób (112 w 2012 r.), mechanik pojazdów samochodowych - 86 osób (93 w 2012 r.), stolarz – 84 osoby, cukiernik – 74 osoby.

Bez zawodu zarejestrowanych było 521 osób (656 osób w 2012 r.).

2. Działania ograniczające bezrobocie na terenie powiatu kwidzyńskiego realizowane przez Powiatowy Urząd Pracy w Kwidzynie w 2012 roku

Powiatowy Urząd Pracy w Kwidzynie w 2013 roku realizował zadania określone w ustawie z dnia 20 kwietnia 2004 r. o promocji zatrudnienia i instytucjach rynku pracy.

Plan środków Funduszu Pracy będących w dyspozycji Powiatowego Urzędu Pracy w Kwidzynie oraz ich wydatkowanie w 2013 roku przedstawia tabela 9.

Tabela 9. Plan Funduszu Pracy na 2013 rok

LP.	KOD GRUPY/ ZADAŃ	WYSZCZEGÓLNIENIE	Zadania nielimitowane	ALGORYTM	EFS 6.1.3	Aktywizacja zawodowa dla osób do 30 roku życia	Aktywizacja zawodowa dla osób powyżej 50 roku życia	Aktywizacja zawodowa dla osób z art. 49	PLAN NA DZIEŃ 19.12.2013r.	Wydatki 31.12.2013 r.	% wydatki do planu
1	2	3	4	5	6				10	11	12
I	0000	Zadania obligatoryjne	10 692 223	0	0	0	0		10 692 223	10 692 222	100
1		Zasiłki i świadczenia	10 291 829						10 291 829	10 291 829	100
2		Dodatki aktywizacyjne	400 394						400 394	400 394	100
II	0001	Zadania aktywne	0	4 925 100	4 434 800	680 000	1 000 000	248 300	11 288 200	10 826 977	96
1	001/026	Szkolenia		171 062				80 300	251 362	243 271	97
2	021	Refund. wyposaż. i doposaż. stanowiska pracy		1 344 000		680 000	1 000 000	168 000	3 192 000	3 150 000	99
3	022	Środki na podjęcie działalności gosp.		441 000	3 053 700				3 494 700	3 086 118	88
4	002	Prace interwencyjne		510 600					510 600	510 510	100
5	003	Roboty publiczne		469 600					469 600	469 493	100
6	027	Stáže zawodowe		1 876 650	1 381 100				3 257 750	3 257 274	100
7	024	Przygotowanie zawodowe		0					0	0	0
8	025	Koszty opieki nad dzieckiem/osobą zależną		0					0	0	0
9	016	Prace społecznie użyteczne		79 150					79 150	79 140	100
10	019	Zatrudnienie w oparciu o ustawę o zatr.socj.		0					0	0	0
11	012	Dojazdy i zakwaterowanie dla osób podejmujących zatrudnienie		6 000					6 000	4 434	74
12	004	Badania lekarskie		27 038					27 038	26 738	99
13	023	Stypendium za dalszą naukę		0					0	0	0
III	0002	Zadania fakultatywne	0	765 500	0	0	0	0	765 500	628 823	82
1	017	Organizacja partnerstwa lokalnego		2 330					2 330	2 329	100
2	017	Koszty członków PRZ		15 324					15 324	15 324	100
3	017	Dodatki do wynagrodzeń pracowników		90 000					90 000	89 480	99
4	008	Poradnictwo zawodowe		0					0	0	0
5	017	Rozpowszechnianie informacji		10 000					10 000	0	0
6	017	Druki		10 000					10 000	3 469	35
7	014	Usługi pocztowe		135 670					135 670	105 475	78
8	017	Usługi telefoniczne		16 000					16 000	14 915	93
9	014	Usługi bankowe		24 000					24 000	19 663	82
10	010	Badania rynku pracy		0					0	0	0
11	007	System informatyczny		374 176					374 176	318 170	85
12	017	Koszty kwalifikowalne realizacji projektów		2 000					2 000	992	50
13	017	Audyt zewnętrzny		0					0	0	0
14	009	Klub pracy		1 000					1 000	0	0
15	015	Szkolenia kadry		80 000					80 000	58 554	73
16	017	Koszty postępowania proces. i egzekuc.		5 000					5 000	452	9
		OGÓLEM : /I+II+III/	10 692 223	5 690 600	4 434 800	680 000	1 000 000	248 300	22 745 923	22 148 023	

Zadania obligatoryjne są nielimitowane – poniesione wydatki stanowią plan

Do ustalenia wysokości środków na zadania aktywne przyjęto:

I - program podstawowy ALGORYTM - w wys. 4 903 200 zł, pismo znak: DF-I-4021-a-11-37-MK/12 z dnia 18.12.2012 r. /data wpływu 20.12.2012r./.

Pismo otrzymane w dniu 19.03.2013r. dotyczące kwoty środków Funduszu Pracy na program ALGORYTM w wys. 4 925 100 zł, pismo znak: DF-I-4021-a-11-3-MK/13 Różnica w stosunku do informacji otrzymanej w dniu 20.12.2012 wynosi 21 900 zł., o co zwiększono plan finansowy.

Limit środków na finansowanie zadań fakultatywnych:

II - zadania fakultatywne – 687 200 zł, pismo znak: DF-I-4021-a-11-37-MK/12 z dnia 18.12.2012 r. / data wpływu 20.12.2012r./ .

Pismo otrzymane w dniu 19.03.2013r. dotyczące kwoty środków na zadania fakultatywne w wys. 765 500 zł, pismo znak: DF-I-4021-a-11-3-MK/13 Różnica w stosunku do informacji otrzymanej w dniu 20.12.2012 wynosi 78 300 zł., o co zwiększono plan finansowy.

III Pismo z dnia 21.02.2013r./ data wpływu 25.02.2013r./ znak pisma: DF-I-4021-11-2-AŁ/13 dotyczące kwoty środków Funduszu Pracy w wys. 1 680 000 zł, w tym na program:

* „Aktywizacja zawodowa dla osób do 30 roku życia” - 680 000 zł

* „Aktywizacja zawodowa dla osób powyżej 50 roku życia” - 1 000 000 zł;

IV Dnia 12 marca 2013 roku został podpisany Aneks nr 13 do umowy z dnia 7 marca 2008 roku nr POKL.06.01.03-22-012/08-00 o dofinansowanie Projektu „Lata 2008-2013 – drugi krok do Europy” w ramach Programu Operacyjnego Kapitał Ludzki współfinansowanego ze środków Europejskiego Funduszu Społecznego. Wysokość dofinansowania na 2013 rok – 4 415 100 zł

Pismo otrzymane w dniu 18.05.2013r zwiększa środki projektu POKL.06.01.03-22-012/08-00 o kwotę 19 700 zł

Ogółem środki Funduszu Pracy przyznane dla PUP w 2013 r. na zadania aktywne wynosiły 11 288 200 zł (zrealizowano 10 826 977 zł). Z tego przyznane algorytmem 4 925 100 zł, w tym Fundusz Pracy na realizowanie wydatków związanych z realizacją Programu Operacyjnego – Kapitał Ludzki Działanie 6.1.3 w wysokości 4 434 800 zł (Europejski Fundusz Społeczny).

W 2013 roku Powiatowy Urząd Pracy w Kwidzynie zaktywizował ogółem 1182 osób bezrobotnych, co stanowiło 21,9% ogółu zarejestrowanych.

Tabela 10. Osoby bezrobotne skierowane do aktywnych form przeciwdziałania bezrobociu w okresie 01.01.2013 r. – 31.12.2013 r.

Gmina	Środki na podjęcie dział. gosp.		Śr. na refundację kosztów zatrud. bezr.*		Prace interwencyjne		Roboty publiczne		Szkolenia		Przyg. zawodowe		Prace społecznie użyteczne		Staż		Inne		Razem
	ogółem	kobiety	ogółem	kobiety	ogółem	kobiety	ogółem	kobiety	ogółem	kobiety	ogółem	kobiety	ogółem	kobiety	ogółem	kobiety	ogółem	kobiety	
Miasto Kwidzyn	66	41	88	32	30	24	0	0	42	3	0	0	0	0	223	175	8	1	457
Gmina Kwidzyn	26	9	48	16	15	11	5	1	13	1	0	0	12	4	79	46	1	0	199
Gmina Gardeja	8	3	22	4	10	5	7	0	5	0	0	0	17	9	53	43	0	0	122
Gmina Sadlinki	10	6	16	6	2	1	24	2	8	0	0	0	0	0	38	32	0	0	98
Gmina Ryjewo	13	7	9	4	17	16	9	1	3	0	0	0	15	12	33	27	1	1	100
Miasto i gmina Prabuty	27	6	38	13	17	13	0	0	7	0	0	0	0	0	117	83	0	0	206
RAZEM	150	72	221	75	91	70	45	4	78	4	0	0	44	25	543	406	10	2	1182

Źródło: Opracowanie własne na podstawie sprawozdań MPiPS-01 o rynku pracy w 2013 r.

* - Powiatowy Urząd Pracy w Kwidzynie w 2013 roku w ramach refundacji kosztów wyposażenia lub doposażenia stanowiska pracy przekazał środki na utworzenie 158 stanowisk pracy. Różnica pomiędzy liczbą utworzonych stanowisk pracy (158), a ilością osób skierowanych w ramach tej formy wsparcia (221) wynika z tego, iż w trakcie trwania umów zawartych pomiędzy urzędem a pracodawcą występowała rotacja osób podejmujących zatrudnienie (dot. także umów zawartych w latach ubiegłych). Wobec powyższego na utworzone stanowiska pracy kierowano nowe osoby bezrobotne.

Na rzecz promocji zatrudnienia, łagodzenia skutków bezrobocia i aktywizacji zawodowej oprócz środków przyznanych algorytmem, Powiatowy Urząd Pracy w Kwidzynie pozyskał dodatkowe środki na realizację poniższych programów/projektów rynku pracy realizowanych w 2013 roku:

1		Dane podstawowe				
Nazwa programu		Program Operacyjny Kapitał Ludzki, Priorytet VI Rynek pracy otwarty dla wszystkich, Działanie 6.1 Poprawa dostępu do zatrudnienia oraz wspieranie aktywności zawodowej w regionie, Poddziałanie 6.1.3 Poprawa zdolności do zatrudnienia oraz wspieranie aktywności zawodowej w regionie				
Tytuł		„Lata 2008-2013 – drugi krok do Europy”				
Wartość projektu		4 434 800				
Wkład własny		0				
Kwota wnioskowana		4 434 800				
Otrzymane dofinansowanie		4 434 800				
Okres realizacji		01.01.2008 – 31.12.2013				
Realizacja						
L.p.	Zadania	Ilość osób objętych projektem w poszczególnych zadaniach	Ilość osób, które zakończyły udział w projekcie	Ilość osób, które podjęły pracę	Efektywność * (w %)	Wydatki poniesione w 2013 r., (w zł)
1.	Staż	205	200	135	67,5	1 380 749,70
2.	Jednorazowe środki na podjęcie działalności gospodarczej	126	126	126	100	2 583 318,11
Ogółem		331	326	261	80%	3 964 067,81
Stopień realizacji wydatków		89,4%				

*) rzeczywista efektywność będzie badana po upływie 3 miesięcy od zakończenia realizacji projektu w danym roku budżetowym

2		Dane podstawowe				
Nazwa programu	Program Operacyjny Kapitał Ludzki, Priorytetu VI, Działanie 6.1 „Poprawa dostępu do zatrudnienia oraz wspieranie aktywności zawodowej w regionie”, Poddziałanie 6.1.2 Wsparcie powiatowych i wojewódzkich urzędów pracy w realizacji zadań na rzecz aktywizacji zawodowej osób bezrobotnych w regionie					
Tytuł	„ Sami sobie dla innych – IV edycja ”					
Wartość projektu	469 000					
Wkład własny	70 350					
Kwota wnioskowana	398 650					
Otrzymane dofinansowanie	398 650					
Okres realizacji	01.01.2012 – 31.12.2013					
Realizacja						
L.p.	Zadania	Ilość osób objętych projektem w poszczególnych zadaniach	Ilość osób, które zakończyły udział w projekcie	Ilość osób, które podjęły pracę	Efektywność (w %)	Wydatki poniesione (w zł)
1.	Dofinansowanie zatrudnienia 8 pracowników (6 pośredników pracy i 2 doradców zawodowych)	nie dotyczy	nie dotyczy	nie dotyczy	nie dotyczy	2012 rok – 188 911,76 2013 rok – 264 091,78
Ogółem		nie dotyczy	nie dotyczy	nie dotyczy	nie dotyczy	453 003,54
Stopień realizacji wydatków						96,6%

3		Dane podstawowe				
Nazwa programu	Program Operacyjny Kapitał Ludzki, Priorytetu VI, Działanie 6.1 „Poprawa dostępu do zatrudnienia oraz wspieranie aktywności zawodowej w regionie”, Poddziałanie 6.1.1 Wsparcie osób pozostających bez zatrudnienia na lokalnym rynku pracy					
Tytuł	„ Aktywni 50+ ”					
Wartość projektu	260 400					
Wkład własny	0					
Kwota wnioskowana	260 400					
Otrzymane dofinansowanie	260 400					
Okres realizacji	01.07.2012 – 31.05.2013					
Realizacja						
L.p.	Zadania	Ilość osób objętych projektem w poszczególnych zadaniach	Ilość osób, które zakończyły udział w projekcie	Ilość osób, które podjęły pracę	Efektywność (w %)	Wydatki poniesione w 2013r., (w zł)
1.	Szkolenie z zakresu aktywnego poszukiwania pracy	30	30	26	86,7	2012 – 23 748,57
2.	Staż	30	30	26	86,7	2012 – 54 760,13 2013 – 169 272,31
Ogółem		30	30	26	86,7	247 781,01
Stopień realizacji wydatków						95,2%

4		Dane podstawowe				
Nazwa programu		Rezerwa Funduszu Pracy pozostająca w dyspozycji Ministra Pracy i Polityki Społecznej				
Tytuł		„Wsparcie dla bezrobotnych powyżej 50 roku życia”				
Wartość projektu		1 368 900				
Wkład własny		0				
Kwota wnioskowana		1 368 900				
Otrzymane dofinansowanie		1 000 000				
Okres realizacji		01.03.2013 – 31.12.2013				
Realizacja						
L.p.	Zadania	Ilość osób objętych projektem w poszczególnych zadaniach	Ilość osób, które zakończyły udział w projekcie	Ilość osób, które podjęły pracę	Efektywność (w %)	Wydatki poniesione w 2013r., (w zł)
1.	Refundacja kosztów wyposażenia lub doposażenie stanowiska pracy	46	46	46	100	966 000
Ogółem		46	46	46	100	966 000
Stopień realizacji wydatków		96,6%				

5		Dane podstawowe				
Nazwa programu		Rezerwa Funduszu Pracy pozostająca w dyspozycji Ministra Pracy i Polityki Społecznej				
Tytuł		„Wsparcie dla bezrobotnych do 30 roku życia”				
Wartość projektu		2 843 100				
Wkład własny		0				
Kwota wnioskowana		2 843 100				
Otrzymane dofinansowanie		680 000				
Okres realizacji		01.03.2013 – 31.12.2013				
Realizacja						
L.p.	Zadania	Ilość osób objętych projektem w poszczególnych zadaniach	Ilość osób, które zakończyły udział w projekcie	Ilość osób, które podjęły pracę	Efektywność* (w %)	Wydatki poniesione w 2013r., (w zł)
1.	Refundacja kosztów wyposażenia lub doposażenie stanowiska pracy	32	32	32	100	672 000
Ogółem		32	32	32	100	672 000
Stopień realizacji wydatków		98,8%				

6		Dane podstawowe				
Nazwa programu		Rezerwa Funduszu Pracy pozostająca w dyspozycji Ministra Pracy i Polityki Społecznej				
Tytuł		„Wsparcie dla bezrobotnych w szczególnej sytuacji na rynku pracy”				
Wartość projektu		248 300				
Wkład własny		0				
Kwota wnioskowana		248 300				
Otrzymane dofinansowanie		248 300				
Okres realizacji		01.08.2013 – 31.12.2013				
Realizacja						
L.p.	Zadania	Ilość osób objętych projektem w poszczególnych zadaniach	Ilość osób, które zakończyły udział w projekcie	Ilość osób, które podjęły pracę	Efektywność* (w %)	Wydatki poniesione w 2013r., (w zł)
1.	Szkolenia	27	25	10	40	76 243,90
2.	Refundacja kosztów wyposażenia lub doposażenie stanowiska pracy	8	8	8	100	168 000
Ogółem		35	33	18	54,5	244 243,90
Stopień realizacji wydatków		98,4%				

Łączna wartość wszystkich realizowanych projektów w 2013 roku wyniosła 7 092 500 zł. Z powyższych środków zaktywizowano stosując wszelkie przewidzianą ustawą formy aktywizacji łącznie 474 osoby bezrobotne. Suma wydatków w roku kalendarzowym 2013 ukształtowała się na poziomie 6 279 675,80 zł.

Łączna suma wydatków w projektach realizowanych w 2013 roku (uwzględniająca wydatki w projektach realizowanych w latach 2012-2013 poniesione 2012) ukształtowała się na poziomie 6 547 096,26 zł. co stanowi 92,3% wartości wszystkich projektów.

PFRON

Powiatowy Urząd Pracy w Kwidzynie w 2013 r. w ramach realizacji zadań z zakresu rehabilitacji zawodowej ze środków Państwowego Funduszu Rehabilitacji Osób Niepełnosprawnych (PFRON) przyznał 4 osobom niepełnosprawnym środki na podjęcie działalności gospodarczej na łączną kwotę 174 500 zł. oraz zrefundował pracodawcom koszty wyposażenia 5 stanowisk pracy dla osób niepełnosprawnych na kwotę 200 000 zł. W 2013 roku PUP Kwidzyn realizował również projekt finansowany ze środków Państwowego Funduszu Rehabilitacji Osób Niepełnosprawnych w ramach „Programu wyrównywania szans między regionami II” Obszar G, i zrefundował pracodawcom koszty wyposażenia 5 stanowisk pracy dla osób niepełnosprawnych na łączną kwotę 187 250 zł.

3. Usługi rynku pracy

3.1. Pośrednictwo pracy

Pośrednictwo pracy polega w szczególności na udzielaniu pomocy bezrobotnym i poszukującym pracy w uzyskaniu odpowiedniego zatrudnienia poprzez udzielanie informacji o aktualnej sytuacji i przewidywanych zmianach na lokalnym rynku pracy oraz inicjowaniu i organizowaniu kontaktów bezrobotnych i poszukujących pracy z pracodawcami. Pośrednictwo to również współpraca z pracodawcami polegająca na pozyskiwaniu pracowników o poszukiwanych kwalifikacjach zawodowych oraz informowaniu o kandydatach do pracy w związku ze zgłoszoną ofertą pracy.

Pośrednictwo pracy dla osób bezrobotnych i poszukujących pracy oraz pracodawców realizowane jest zgodnie z zasadami dostępności usług pośrednictwa i dobrowolności, oznaczającej wolne od przymusu korzystanie z usług pośrednictwa pracy.

W ramach działań pośrednictwa pracy w roku 2013 nawiązano i utrzymano kontakty z **353** pracodawcami, w wyniku których pozyskano do współpracy **169** nowych pracodawców i **1 780** miejsc pracy. Pracodawcy najczęściej składali zapotrzebowanie na pracowników w zawodach: zbijacz palet, dekarz, kierowca samochodu ciężarowego, kierowca samochodu dostawczego, cieśla, sekretarka, doradca klienta, elektryk, konserwator zieleni, kosiarz, kucharz, magazynier, mechanik pojazdów samochodowych, spawacz, monter elektroniki, handlowiec, murarz, pracownik obsługi maszyn i urządzeń stolarskich, ogrodnik terenów zieleni, pokojowa, księgowy, spedytor, sprzątaczką, asystent ds. księgowości, brygadzysta, pracownik biurowy, przedstawiciel handlowy, robotnik budowlany, robotnik gospodarczy.

Wydano **3 260** skierowań do pracy na **1 780** miejsc pracy, w wyniku których **1 429** osób podjęło zatrudnienie. Ten niekorzystny odsetek podjęć pracy należy łączyć ze sposobem realizacji ofert. Większość zgłaszanych ofert pracy realizowana jest jako oferta otwarta tzn. z dostępem do pełnych danych pracodawcy. Powoduje to, że wiele osób bezrobotnych dowiaduje się o ofercie pracy za pośrednictwem urzędu (tablica ogłoszeń, internet) ale dociera do pracodawców bez wydania skierowania. W rzeczywistości wszystkie podjęcia pracy przez osoby zarejestrowane w urzędzie na stanowisku zgłoszonym jako oferta pracy i rozpowszechnianym przez urząd, winno być klasyfikowane jako podjęcie pracy za pośrednictwem urzędu. W statystyce podjęcia pracy za pośrednictwem urzędu ujmowane są jedynie jako podjęcia pracy za wydanym skierowaniem. Wymagania stawiane przez pracodawców składających

oferty pracy to w szczególności poziom i kierunek wykształcenia, doświadczenie zawodowe, uprawnienia, umiejętności oraz znajomość języka obcego.

W okresie sprawozdawczym urząd otrzymał i upowszechnił **218** ofert pracy na **1 944** miejsc pracy z innych powiatowych urzędów pracy. Ponadto upowszechnił **112** informacji o wolnych miejscach pracy na **224** miejsca pracy. Oferty pracy z innych urzędów pracy oraz informacje o wolnych miejscach pracy podane zostały do wiadomości publicznej w siedzibie urzędu oraz na stronie internetowej bip. Identyfikacja danych firmy i zgłoszonego miejsca pracy pozwoliły wszystkim zainteresowanym na bezpośredni kontakt z pracodawcą.

W 2013 roku urząd dysponował **22** ofertami pracy na **641** stanowisk pracy za granicą od podmiotów prowadzących agencje zatrudnienia. W ramach działań pośrednictwa pracy zainteresowanym udzielano informacji na temat możliwości uzyskania zatrudnienia na terenie krajów UE/EOG.

Zorganizowano **3** Giełdy Pracy, na których pracodawcy oferowali **11** wolnych miejsc pracy. W Giełdach uczestniczyło **3** pracodawców, **99** osób bezrobotnych i poszukujących pracy. W wyniku Giełd zatrudnienie podjęło **8** osób.

W okresie sprawozdawczym pracownicy Powiatowego Urzędu Pracy przystąpili do akcji pt. „Pomorski Dzień Przedsiębiorczości „IDG”. Celem przedsięwzięcia była promocja przedsiębiorczości i samozatrudnienia wśród osób bezrobotnych i innych osób zamierzających uruchomić własną działalność gospodarczą a także wsparcie rozwoju mikroprzedsiębiorców, w tym firmy założone przez osoby bezrobotne. W trakcie spotkania zainteresowanym udzielono indywidualnych konsultacji o sposobie i procesie zakładania działalności gospodarczej, wymaganych dokumentach, źródłach finansowania, możliwości uzyskania wsparcia ze środków unijnych oraz innych możliwościach wsparcia. Osobom odwiedzającym zapewniono doradztwo zawodowe w zakresie analizy predyspozycji zawodowych pod kątem samozatrudnienia. Obecny na spotkaniu pośrednik pracy udzielił informacji dotyczących zakładania i prowadzenia IDG w krajach UE.

3.2. Monitoring zawodów deficytowych i nadwyżkowych

Monitoring zawodów deficytowych i nadwyżkowych jest prowadzony w oparciu o ujednolicone zalecenia metodyczne opracowane przez Departament Rynku Pracy Ministerstwa Pracy i Polityki Społecznej. Zgodnie z zaleceniami metodycznymi raporty z monitoringu zawodów deficytowych i nadwyżkowych opracowywane są co pół roku.

Monitoring zawodów deficytowych i nadwyżkowych jest rozwijany i doskonalony w celu:

- określenia kierunków zmian zachodzących w strukturze zawodów na lokalnym i regionalnym rynku pracy,
- określenia odpowiednich kierunków szkolenia bezrobotnych, a w rezultacie zwiększenie efektywności organizowanych szkoleń,
- bieżącej korekty poziomu, struktury i treści kształcenia zawodowego przez władze oświatowe i dyrekcje szkół,
- usprawnienia pośrednictwa pracy poprzez uzyskanie informacji o planowanych ofertach pracy na rok przyszły oraz przewidywanej liczbie absolwentów według zawodów,
- ułatwienia realizacji programów aktywizacji osób bezrobotnych.

Raporty z monitoringu zawodów deficytowych i nadwyżkowych powinny być wykorzystywane przez organy i instytucje zainteresowane problematyką rynku pracy, w szczególności szkoły i instytucje szkoleniowe.

3.3. Poradnictwo zawodowe i informacja zawodowa

W ramach poradnictwa zawodowego **1 628** osób (w tym **850** kobiet) zostało objętych rozmową wstępną, w tym:

- 690 - osoby do 30 roku życia
- 458 - osoby powyżej 50 roku życia
- 278 - długotrwale bezrobotni
- 150 – kobiety, które nie podjęły zatrudnienia po urodzeniu dziecka
- 675 – osoby bez kwalifikacji zawodowych
- 398 – osoby bez doświadczenia zawodowego
- 997 – osoby bez wykształcenia średniego
- 166 – osoby samotnie wychowujące dziecko
- 61 – osoby niepełnosprawne
- 33 – osoby, które po odbyciu kary pozbawienia wolności nie podjęły zatrudnienia

1 161 osoby (w tym **664** kobiet) skorzystały z porady indywidualnej. Poradnictwo indywidualne dotyczyło głównie problemów związanych z wyborem zawodu, zmiany zawodu, uzupełnieniem lub uzyskaniem dodatkowych kwalifikacji zawodowych, planowaniem drogi zawodowej, a także zagadnień związanych z samo zatrudnieniem oraz aktywnym poszukiwaniem pracy.

80 osób (**10 grup**) wzięło udział w zajęciach grupowych w ramach porady grupowej, w tym:

- 80 - osoby do 30 roku życia
- 33 - długotrwale bezrobotni
- 21 - kobiety, które nie podjęły zatrudnienia po urodzeniu dziecka
- 45 - osoby bez kwalifikacji zawodowych
- 36 - osoby bez doświadczenia zawodowego
- 41 - osoby bez wykształcenia średniego
- 26 - osoby samotnie wychowujące dziecko

Poradnictwo grupowe realizowane było w oparciu o następujące programy zawarte w **Banku programów porad grupowych**:

- „Analiza predyspozycji zawodowych” z wykorzystaniem narzędzia testowego Kwestionariusza Zainteresowań Zawodowych (KZZ); celem zajęć była diagnoza zainteresowań, preferencji, predyspozycji zawodowych pod kątem planowania drogi zawodowej i wyboru zawodu,
- „Mój potencjał zawodowy”, celem zajęć była diagnoza zainteresowań zawodowych, zwiększenie wiary i motywacji we własne możliwości, bilans umiejętności i mocnych stron,
- „Rola komunikacji w autoprezentacji”, celem zajęć było wyposażenie w wiedzę i umiejętności z zakresu skutecznej komunikacji interpersonalnej,
- „Motywacja w procesie poszukiwania zatrudnienia” , celem zajęć była analiza aktualnej sytuacji na lokalnym rynku pracy, wzbudzenie motywacji potrzebnej do skutecznego poszukiwania pracy, planowanie drogi zawodowej,
- „Kurs inspiracji”- wzbudzenie motywacji i zainspirowanie do własnej aktywności na rynku pracy, wzmocnienie poznania i zrozumienia samego siebie i otaczającego świata.

46 osobom (w tym **42** kobiety) wykonano badanie testowe za pomocą Kwestionariusza Zainteresowań Zawodowych. Badania testowe obejmowały indywidualne bądź grupowe wykorzystanie narzędzia diagnostycznego Kwestionariusza Zainteresowań Zawodowych KZZ celem określenia zainteresowań zawodowych badanej osoby.

738 osób (**73 grupy**) wzięło udział w grupowych spotkaniach z zakresu informacji zawodowej, w tym:

- 323 - osoby do 30 roku życia
- 130 - osoby powyżej 50 roku życia

- 375 - długotrwale bezrobotni
- 97 - kobiety, które nie podjęły zatrudnienia po urodzeniu dziecka
- 275 - osoby bez kwalifikacji zawodowych
- 224 - osoby bez doświadczenia zawodowego
- 443 - osoby bez wykształcenia średniego
- 94 - osoby samotnie wychowujące dziecko
- 65 - osoby niepełnosprawne
- 6 - osoby, które po odbyciu kary pozbawienia wolności nie podjęły zatrudnienia

Celem spotkań było przekazanie informacji o podstawowych usługach rynku pracy, możliwości uzyskania kwalifikacji zawodowych, informacji o zawodach i ogólnej sytuacji na rynku pracy, oczekiwań pracodawców w zakresie kwalifikacji wymaganych od kandydatów, możliwości podejmowania własnej działalności gospodarczej oraz zagadnień z zakresu aktywizacji zawodowej osób niepełnosprawnych, w tym przysługujących im uprawnień pracowniczych. Podczas spotkań korzystano z dostępnych w **Banku programów informacji zawodowych** następujących programów:

- „ABC usług rynku pracy”
- „Informacja o zawodach i ogólnej sytuacji na rynku pracy”
- „Potrzeby i oczekiwania pracodawców w zakresie kwalifikacji wymaganych od kandydatów”,
- „Zakres i formy działania instytucji publicznych i niepublicznych na lokalnym rynku pracy” - aktywizacja osób niepełnosprawnych,
- „Zakres i formy działania instytucji publicznych i niepublicznych na lokalnym rynku pracy”,
- „ Możliwości podejmowania własnej działalności gospodarczej”,
- „ EURES- Twoja praca w Europie”,
- „ Kobieta na rynku pracy”
- „Zakres i formy działania instytucji publicznych i niepublicznych na lokalnym rynku pracy”- aktywizacja absolwentów.

W roku sprawozdawczym **53** osobom bezrobotnym zarejestrowanym w urzędzie udzielono indywidualnych informacji zawodowych, w tym:

- 18 - osoby do 30 roku życia
- 8 - osoby powyżej 50 roku życia
- 23 - długotrwale bezrobotni
- 10 - kobiety, które nie podjęły zatrudnienia po urodzeniu dziecka

- 23 - osoby bez kwalifikacji zawodowych
- 13 - osoby bez doświadczenia zawodowego
- 23 - osoby bez wykształcenia średniego
- 6 - osoby niepełnosprawne
- 2 - osoby, które po odbyciu kary pozbawienia wolności nie podjęły zatrudnienia

Indywidualna informacja zawodowa dotyczyła zasobów poradnictwa zawodowego (informatory o szkołach, wzory dokumentów aplikacyjnych); informacji na temat możliwości uzyskania wsparcia w zakresie dofinansowania samozatrudnienia, informacji na temat stażu, szkoleń.

111 osób skierowano na specjalistyczne badania psychologiczne i lekarskie umożliwiające wydawanie opinii o przydatności zawodowej do kierunku szkolenia.

W okresie sprawozdawczym prowadzono Salę Informacji Zawodowej i uaktualniano zasoby informacji zawodowej.

Ponadto doradca zawodowy wraz z innymi pracownikami urzędu uczestniczył w Dniu Promocji Indywidualnej Działalności Gospodarczej. Zadaniem doradcy zawodowego było zbadanie predyspozycji do prowadzenia działalności gospodarczej oraz udzielanie innych porad osobom zainteresowanym założeniem własnej działalności gospodarczej.

W okresie sprawozdawczym doradca zawodowy przeprowadził **14** zajęć z zakresu orientacji zawodowej na rzecz młodzieży uczącej się w gimnazjum oraz w szkole ponadgimnazjalnej, w których łącznie udział wzięło **241** osób, w tym:

- 16 osób z Młodzieżowego Ośrodka Wychowawczego w Kwidzynie (1 spotkanie)
- 7 osób ze Specjalnego Ośrodka Szkolno-Wychowawczego w Kwidzynie (1 spotkanie)
- 16 osób z Gimnazjum w Rodowie (1 spotkanie)
- 40 osób z Gimnazjum w Nowym Dworze Kwidzyńskim (2 spotkania)
- 19 osób z Ochotniczego Hufca Pracy w Kwidzynie (1 spotkanie)
- 15 osób ze Społecznego Liceum Ogólnokształcącego w Kwidzynie (1 spotkanie)
- 12 osób z Gimnazjum w Ryjewie (1 spotkanie)
- 116 osób z Gimnazjum Nr. 3 w Kwidzynie (6 spotkań)

Spotkania doradcy zawodowego z młodzieżą uczącą się organizowane były we współpracy z Poradnią Psychologiczno-Pedagogiczną w Kwidzynie w wyniku potrzeby uzyskania informacji na temat usług urzędu pracy, warunków rejestracji w PUP, zawodów, rynku pracy.

Ponadto 4 osobom niezarejestrowanym w Powiatowym Urzędzie Pracy udzielono informacji indywidualnych na temat usług rynku pracy, wzorów dokumentów

aplikacyjnych, wskazówek na temat możliwości pozyskania dotacji na samozatrudnienie.

3.4. Pomoc w aktywnym poszukiwaniu pracy

W 2013 roku z usług lidera Klubu Pracy skorzystało łącznie **1 030** osób. Lider Klubu Pracy świadczy pomoc osobom bezrobotnym oraz poszukującym pracy w zakresie wspierania ich w aktywnym poszukiwaniu pracy, w szczególności zaznajamiając z aktywnymi metodami poszukiwania zatrudnienia, aktywizując osoby bezrobotne, zapoznając je z zasadami poruszania się po rynku pracy, jak również przygotowując osoby do rozmów kwalifikacyjnych z pracodawcami.

W roku 2013 lider Klubu Pracy udzielając pomocy w aktywnym poszukiwaniu pracy:

- **przeprowadził zajęcia aktywizacyjne** – warsztaty obejmujące wybrane zagadnienia związane z poszukiwaniem pracy. Programy zajęć dostosowane były każdorazowo do potrzeb bieżącej grupy. W 2013 roku odbyły się **62** spotkania, w których uczestniczyło **600** osób, w tym: **51** osób w ramach zajęć „Zostań przedsiębiorcą” wyrażających chęć założenia własnej działalności gospodarczej, **153** osoby do 25 roku życia, **350** osób długotrwale bezrobotnych, **75** kobiet, które po urodzeniu dziecka nie podjęły zatrudnienia, **106** osób powyżej 50 roku życia, **232** osoby bez kwalifikacji zawodowych, **165** osób bez doświadczenia zawodowego, **369** osób bez wykształcenia średniego, **84** osoby samotnie wychowujących co najmniej jedno dziecko, **18** osób po odbyciu kary pozbawienia wolności, które nie podjęły zatrudnienia, **21** osób niepełnosprawnych,
- **przeprowadził szkolenie z zakresu umiejętności aktywnego poszukiwania pracy** – kurs trwający 10 dni realizowany w oparciu o program szkolenia rekomendowanego przez MPiPS.

W 2013 roku odbyło się **1** szkolenie z zakresu umiejętności aktywnego poszukiwania pracy, w którym udział wzięło **16** osób, w tym: **10** osób do 25 roku życia, **13** osób długotrwale bezrobotnych, **4** kobiety, które po urodzeniu dziecka nie podjęły zatrudnienia, **11** osób powyżej 50 roku życia, **13** osób bez kwalifikacji zawodowych, **4** osoby bez doświadczenia zawodowego, **9** osób bez wykształcenia średniego, **2** osoby samotnie wychowujących co najmniej jedno dziecko, **8** osób niepełnosprawnych,

- **umożliwił dostęp do informacji i elektronicznych baz danych** – służących uzyskaniu umiejętności poszukiwania pracy i samozatrudnienia. W 2013 roku z tej usługi skorzystały **404** osoby w tym: **83** osoby do 25 roku życia, **92** osoby powyżej 50 roku życia, **237** osób długotrwale bezrobotnych, **65** kobiet, które po urodzeniu dziecka nie podjęły zatrudnienia, **151** osób bez kwalifikacji zawodowych, **93** osoby bez doświadczenia zawodowego, **249** osób bez wykształcenia średniego, **63** osoby samotnie wychowujących dziecko, **29** osób niepełnosprawnych, **9** osób po odbyciu kary pozbawienia wolności, które nie podjęły zatrudnienia.

W okresie sprawozdawczym lider Klubu Pracy wziął udział w spotkaniu grupowym z **10** osobami niepełnosprawnymi (uczestnicy warsztatów terapii zajęciowej w Górkach). Celem spotkania było wsparcie osób z orzeczoną grupą inwalidzką, poprzez wyposażenie w informacje nt. usług Powiatowego Urzędu Pracy oraz uprawnień pracowniczych osób niepełnosprawnych, w zakresie ich aktywizacji na rynku pracy.

Spotkania grupowe					Konsultacje indywidualne		
Szkolenie z zakresu umiejętności aktywnego poszukiwania pracy			Zajęcia aktywizacyjne		Liczba osób korzystających z zasobów Klubu Pracy (wzory pism, literatura, informatory, czasopisma, komputery i internet, inne)		
Ilość spotkań	Liczba osób		Ilość spotkań	Liczba osób		ogółem	w tym kobiet
	ogółem	w tym kobiet		ogółem	w tym kobiet		
1	16	16	62	600	362	404	232

3.5. EURES

EURES to sieć współpracy publicznych służb zatrudnienia i ich partnerów na rynku pracy, wspierającą mobilność w dziedzinie zatrudnienia na poziomie międzynarodowym, w krajach Europejskiego Obszaru Gospodarczego czyli w krajach Unii Europejskiej oraz Norwegii, Islandii, Liechtensteinie, a także w Szwajcarii.

Sieć EURES została powołana, aby ułatwiać swobodny przepływ pracowników poprzez: międzynarodowe pośrednictwo pracy, informowanie na temat warunków życia i pracy

w krajach członkowskich, identyfikowanie i przeciwdziałanie przeszkodom w mobilności.

Usługi EURES są ogólnodostępne, bezpłatne i skierowane do osób poszukujących pracy, zainteresowanych wyjazdem do innego kraju w celach podjęcia pracy oraz do pracodawców, którzy chcą prowadzić rekrutację pracowników z zagranicy.

W ramach sieci EURES do Powiatowego Urzędu Pracy wpłynęło **416** ofert pracy, na **3 810** wolnych miejsc pracy. **3 219** osobom bezrobotnym i poszukującym pracy chcącym wyjechać za granicę udzielono informacji indywidualnej i grupowej. I tak:

- informacji ogólnej na temat EURES (związanej z EURES) udzielono **2 888** osobom
- informacji na temat warunków życia i pracy w krajach UE/EOG udzielono **52** osobom
- informacji na temat ofert pracy z sieci EURES skorzystało **279** osób

Wymaganiami oczekiwanymi wobec zainteresowanego wyrażającego chęć podjęcia pracy w ramach sieci EURES była głównie znajomość języka angielskiego, niemieckiego lub norweskiego, wykształcenie kierunkowe, doświadczenie w podobnej branży lub na stanowisku oraz odpowiednie uprawnienia do wykonywania danego zawodu.

Największe zapotrzebowanie napływało z takich krajów jak:

- Wielka Brytania – 930 wolnych miejsc pracy
- Niemcy – 650 wolnych miejsc pracy
- Holandia – 530 wolnych miejsc pracy
- Francja – 313 wolnych miejsc pracy
- Włochy – 300 wolnych miejsc pracy
- Malta – 277 wolnych miejsc pracy
- Austria – 250 wolnych miejsc pracy

Zapotrzebowanie wyrażane było głównie na stanowiska:

- w branży hotelarsko-gastronomicznej m.in. (kucharz, kelner/ka, barman/ka, recepcjonista, animatorzy kultury),
- rolnictwo, prace sezonowe m.in. (zbiór malin, pieczarek),
- branża budowlana m.in. (malarz, brukarz/glazurnik, parkieciarz, dekarz, cieśla, stolarz, spawacz),
- kierowca autobusu, kierowca C+E,
- inne: ekspert w urzędzie patentowym, pielęgniarz/ka, opiekun/ka osób starszych, sprzedawca, magazynier/dostawca/pomocnik magazynu/pakowacz, mechanik samochodowy, elektryk, personel sprzątający.

W okresie sprawozdawczym pośrednik pracy uczestniczył w Dniu Promocji Indywidualnej Działalności Gospodarczej (IDG) i udzielał informacji na temat zakładania i prowadzenia działalności gospodarczej w krajach UE/EOG.

3.6. Szkolenia

Organizacja szkoleń jest jedną z podstawowych usług rynku pracy świadczonych przez publiczne służby zatrudnienia. Zgodnie z art. 40 ust. 1 ustawy o promocji zatrudnienia i instytucjach rynku pracy z dnia 20 kwietnia 2004 r. (tj. Dz. U. z 2013 r., poz. 674 z późn. zm.) *„Starosta inicjuje, organizuje i finansuje z Funduszu Pracy szkolenia bezrobotnych w celu podniesienia ich kwalifikacji zawodowych i innych kwalifikacji zwiększających szansę na podjęcie lub utrzymanie zatrudnienia, innej pracy zarobkowej lub działalności gospodarczej, w szczególności w przypadku:*

- braku kwalifikacji zawodowych*
- konieczności zmiany lub uzupełnienia kwalifikacji*
- utraty zdolności do wykonywania pracy w dotychczas wykonywanym zawodzie;*
- braku umiejętności aktywnego poszukiwania pracy”.*

Specjalista ds. rozwoju zawodowego w 2013r., promował organizację szkoleń poprzez upowszechnianie ulotek informacyjnych o tej usłudze oraz materiały informacyjne zamieszczone na stronie internetowej. Udzielał informacji, promując udział w szkoleniach grupowych organizowanych przez Powiatowy Urząd Pracy zgodnie z planem szkoleń na 2013 r. Ponadto specjalista ds. rozwoju zawodowego udzielał informacji dot. finansowania szkoleń wskazanych przez osobę uprawnioną, finansowania kosztów egzaminów umożliwiających uzyskanie świadectw, dyplomów, zaświadczeń, określonych uprawnień zawodowych lub tytułów zawodowych oraz kosztów uzyskania licencji niezbędnych do wykonywania danego zawodu, możliwości i zasad udzielenia pożyczki na sfinansowanie kosztów szkolenia, finansowania kosztów studiów podyplomowych. **758** osób specjalista ds. rozwoju zawodowego poinformował o zasadach udziału w ww., formach aktywizacji oraz prawach i obowiązkach im przysługujących.

W okresie sprawozdawczym specjalista ds. rozwoju zawodowego na bieżąco analizował środowisko i strukturę zarejestrowanych osób bezrobotnych i poszukujących pracy. W ramach organizacji szkoleń w 2013 roku przyjął **70** wniosków o skierowanie na szkolenie wskazane przez osobę uprawnioną, **1** wniosek

o sfinansowanie kosztów studiów podyplomowych, **11** wniosków o sfinansowanie kosztów egzaminu lub uzyskania licencji.

Tym samym zorganizowano:

3 szkolenia grupowe łącznie dla **24** osób uprawnionych w następujących obszarach zawodowych:

- Prawo jazdy kat. D z B wraz z egzaminem państwowym
- Magazynier-sprzedawca z obsługą wózków jezdniowych
- Spawanie łukowe w osłonie gazów aktywnych drutem proszkowym metodą pachwinową MAG

54 szkoleń indywidualnych o następującej tematyce:

- Kwalifikacja wstępna (z zakresu kat. C prawa jazdy)
- Prawo jazdy kat. C+E wraz z egzaminem państwowym
- Kurs wizażu
- Prawo jazdy kat. C wraz z egzaminem państwowym
- Prawo jazdy kat. D z C wraz z egzaminem państwowym
- Kwalifikacja wstępna przyspieszona (z zakresu kat. C prawa jazdy)
- AutoCAD
- Rachunkowość dla samodzielnych księgowych
- Kierowca wózków jezdniowych z napędem silnikowym oraz obsługa - wymiana butli gazowych
- Spawanie łukowe w osłonie gazów aktywnych drutem proszkowym metodą pachwinową MAG (136) grupa materiałowa 1.1
- Spawanie elektrodą nietopliwą w osłonie gazów obojętnych TIG (141) grupa materiałowa 1.1
- Spawanie w osłonie argonu TIG (141) grupa materiałowa 8.1
- Szkolenie okresowe (z zakresu kat. C prawa jazdy)
- Spawanie elektrodą topliwą w osłonie gazów aktywnych MAG (135) grupa materiałowa 1.1
- Prawo jazdy kat. C
- Uprawnienia energetyczne I grupa do 1 kV
- Naprawa ogumienia i obsługa koła
- Magazynier - sprzedawca z obsługą wózków jezdniowych
- Kwalifikacja wstępna przyspieszona (z zakresu kat. D prawa jazdy)
- Prawo jazdy kat. C+E

Spośród wszystkich **78** osób skierowanych na szkolenia **50** osób podjęło zatrudnienie, w tym:

- **7** osób podjęło pracę po szkoleniach grupowych, co oznacza **32%** efektywność zatrudnieniową tej grupy,
- **43** osoby po szkoleniach indywidualnych, co oznacza efektywność zatrudnieniową na poziomie **81%**.

W roku sprawozdawczym **8** osobom uprawnionym sfinansowano koszty egzaminu lub koszty uzyskania licencji w zakresie: Obsługa podestu samojezdnego montowanego na pojeździe, Prawo jazdy kat. C, Prawo jazdy kat. C – część praktyczna, Prawo jazdy kat. C, Prawo jazdy kat. C+E.

Liczba osób przeszkolonych według przynależności do grupy osób będących w szczególnej sytuacji na rynku pracy:

- bezrobotni do 25 roku życia – 30
- bezrobotni długotrwale – 16
- bezrobotni powyżej 50 roku życia – 10
- bezrobotni bez kwalifikacji zawodowych – 6
- bezrobotni bez doświadczenia zawodowego – 26
- bezrobotni bez wykształcenia średniego – 42
- bezrobotni samotnie wychowujący co najmniej jedno dziecko do 18 roku życia – 1
- bezrobotni, którzy po odbyciu kary pozbawienia wolności nie podjęli zatrudnienia – 2

W okresie od 2 stycznia 2013r., do 31 grudnia 2013r., przeprowadzono badanie ankietowe wśród osób uprawnionych, zarejestrowanych w urzędzie, którego celem było pozyskanie informacji na temat potrzeb szkoleniowych osób uprawnionych.

Dodatkowo specjalista ds. rozwoju zawodowego wziął udział w warsztatach informacyjnych poświęconych poszukiwaniu pracy za granicą w ramach sieci EURES – Europejskich Służb Zatrudnienia.

4. Obsługa formalna osób bezrobotnych oraz poszukujących pracy

Istotną rolę w całokształcie pracy urzędu stanowi obsługa osób bezrobotnych i poszukujących pracy, w zakres której wchodzi m. in.

- rejestracja osób bezrobotnych i poszukujących pracy,
- sporządzanie i wydawanie decyzji administracyjnych dotyczących przyznania i utraty prawa do zasiłku dla bezrobotnych, stypendium,
- prowadzenie spraw dotyczących odwołań,
- przyjmowanie oświadczeń o przychodach oraz informacji o wszelkich zmianach faktycznych i prawnych w sytuacji bezrobotnego,
- wydawanie i przyjmowanie różnego rodzaju zaświadczeń mających wpływ na status osoby bezrobotnej i poszukującej pracy,
- naliczanie zasiłków dla bezrobotnych i innych świadczeń,
- sporządzanie informacji o uzyskanych dochodach (PIT-11),
- archiwizowanie dokumentów i przekazywanie ich do archiwum zakładowego,
- zgłaszanie do ubezpieczenia zdrowotnego osób bezrobotnych i członków ich rodzin.

W 2013 roku zostało zarejestrowanych w tutejszym urzędzie ogółem **7780** osób bezrobotnych oraz **68** poszukujących pracy.

Tabela 11. Ilość osób bezrobotnych zarejestrowanych w poszczególnych miesiącach 2013 r.

Miesiąc	Ilość osób zarejestrowanych jako bezrobotne	Ilość osób zarejestrowanych jako poszukujące pracy
Styczeń	1240	5
Luty	725	8
Marzec	583	3
Kwiecień	608	2
Maj	441	11
Czerwiec	465	6
Lipiec	765	5
Sierpień	475	5
Wrzesień	600	4
Październik	670	3
Listopad	548	7
Grudzień	660	9

Natomiast wyrejestrowano (w tym skierowano do różnych form wsparcia) **8 527** osób bezrobotnych oraz **60** poszukujących pracy. Wybrane kategorie utraty statusu osoby bezrobotnej, poszukującej pracy lub skierowania do różnych form wsparcia:

- podjęcia pracy	-	4704
- niepotwierdzenia gotowości do pracy	-	2179
- odmowy bez uzasadnionej przyczyny przyjęcia propozycji odpowiedniej pracy lub innej formy pomocy	-	147
- rezygnacji ze statusu osoby bezrobotnej, poszukującej pracy	-	386
- podjęcia nauki	-	13
- osiągnięcia wieku emerytalnego	-	17
- nabycie prawa do emerytury lub renty inwalidzkiej	-	68
- nabycie prawa do świadczenia przedemerytalnego	-	98
- z innych powodów określonych w ustawie	-	975

Pracownicy działu są odpowiedzialni za właściwą weryfikację dokumentów podczas ustalania należnych klientom świadczeń, zapewniając stronom czynny udział w każdym stadium postępowania, umożliwiając im wypowiedzenie się, co do zebranych dowodów i materiałów oraz zgłoszonych żądań.

W związku z wydanymi przez tutejszy urząd w toku postępowania administracyjnego decyzjami dotyczącymi statusu osoby bezrobotnej oraz związanymi z nimi świadczeniami pieniężnymi do Urzędu wpłynęło 36 odwołań. Większość pism dotyczyła przywrócenia statusu osoby bezrobotnej w związku z niestawiennictwem w wyznaczonym terminie w tutejszym urzędzie. W wyniku dokonanej analizy 36 odwołań zostało przekazanych do rozpatrzenia przez organ II instancji:

- utrzymano w mocy – 33
- uchylono w całości – 2
- wydano postanowienie – 1

Ponadto do zadań działu Ewidencji i Świadczeń należy również współpraca z partnerami rynku pracy oraz instytucjami takimi jak sąd, prokuratura, policja, komornik, Zakład Ubezpieczeń Społecznych, Narodowy Fundusz Zdrowia, Gminne Ośrodki Pomocy Społecznej, Miejskie Ośrodki Pomocy Społecznej itp. W ramach tej współpracy ma miejsce wymiana informacji z wyżej wymienionymi instytucjami oraz wydawanie klientom stosownych zaświadczeń.

W 2013r. udostępniono system Samorządowej Elektronicznej Platformy Informacyjnej do elektronicznej wymiany danych pomiędzy urzędem pracy, a komornikami sądowymi.

W 2013 roku wydano następującą ilość zaświadczeń przez SEPI:

- MGOPS Prabuty - 2860
- GOPS Ryjewo - 1399
- GOPS Kwidzyn - 1352
- GOPS Gardeja - 2133
- GOPS Sadlinki - 828
- MOPS Kwidzyn - 4721
- komornicy - 270

Pracownicy działu w 2013r. udzielili odpowiedzi na 1322 pisma i wnioski o udostępnienie danych ze zbioru danych osobowych wpływające do tutejszego urzędu drogą korespondencyjną.

Na wniosek osoby zainteresowanej niezwłocznie wydawane są zaświadczenia o posiadanym statusie, wysokości pobieranego zasiłku bądź o podleganiu ubezpieczeniu zdrowotnemu.

W 2013r. wystawiono dla 575 osób zaświadczenia o wysokości pobierania świadczeń do celów emerytalnych i rentowych.

Realizując obowiązki płatnika wydano 3495 informacji o dochodach oraz o pobranych zaliczkach na podatek dochodowy za 2013r.

Zgodnie z ustawą o systemie ubezpieczeń społecznych wydano roczne raporty składek społecznych i zdrowotnych.

W celu realizacji zadań z zakresu koordynacji systemów zabezpieczenia społecznego dział Ewidencji i Świadczeń współpracuje również z Wojewódzkim Urzędem Pracy w Gdańsku. Współpraca ta dotyczy m. in. wystawiania zaświadczeń dotyczących danych zawartych w rejestrze bezrobotnych, w szczególności zestawienia okresów uprawniających do zasiłku oraz informacje o posiadaniu statusu osoby bezrobotnej. Ponadto urząd pracy powiadamia o utracie prawa do zasiłku dla bezrobotnych (przez bezrobotnego, który korzysta z uprawnienia do zachowania prawa do zasiłku dla bezrobotnych na zasadzie transferu zasiłku), co miesiąc lub na żądanie Wojewódzkiego Urzędu Pracy podaje informacje dotyczące usług rynku pracy zastosowanych wobec bezrobotnego z transferem zasiłku.

Dział Ewidencji i Świadczeń zajmuje się również przyjmowaniem i rozpatrywaniem wniosków o dodatki aktywizacyjne.

Dodatek aktywizacyjny przysługuje osobie posiadającej prawo do zasiłku, jeżeli:

1. w wyniku skierowania przez powiatowy urząd pracy podjął zatrudnienie w niepełnym wymiarze czasu pracy obowiązującym w danym zawodzie lub służbie i otrzymuje wynagrodzenie niższe od minimalnego wynagrodzenia za pracę
2. z własnej inicjatywy podjął zatrudnienie lub inną pracę zarobkową.

W pierwszym przypadku dodatek aktywizacyjny przysługuje w wysokości stanowiącej różnicę między minimalnym wynagrodzeniem za pracę a otrzymywanym wynagrodzeniem, nie większej jednak niż 50 % kwoty zasiłku, o którym mowa w art. 72 ust.1, przez okres, w jakim przysługiwałby bezrobotnemu zasiłek.

W drugim przypadku dodatek aktywizacyjny przysługuje w wysokości do 50 % zasiłku, o którym mowa w art. 72 ust.1, przez połowę okresu, w jakim przysługiwałby bezrobotnemu zasiłek.

Dodatek aktywizacyjny nie przysługuje w przypadku:

1. skierowania bezrobotnego przez powiatowy urząd pracy do prac interwencyjnych, robót publicznych lub na stanowisko pracy, którego koszty wyposażenia lub doposażenia zostały zrefundowane zgodnie z art. 46 ust. 1 pkt 1;
2. podjęcia przez bezrobotnego z własnej inicjatywy zatrudnienia lub innej pracy zarobkowej u pracodawcy, u którego był zatrudniony lub dla którego wykonywał inną pracę zarobkową bezpośrednio przed zarejestrowaniem jako bezrobotny;
3. podjęcia przez bezrobotnego z własnej inicjatywy zatrudnienia lub innej pracy zarobkowej za granicą Rzeczypospolitej Polskiej u pracodawcy zagranicznego.

W 2013r. z tej formy pomocy skorzystało 565 osób.

W związku ze zmianą rozporządzenia Ministra Pracy i Polityki Społecznej z dnia 12 listopada 2012r. w sprawie rejestracji bezrobotnych i poszukujących pracy (Dz. U. 2012r., poz. 1299) od 2013 roku osoby bezrobotne lub poszukujące pracy mogą wypełniać wniosek o dokonanie rejestracji za pośrednictwem formularza elektronicznego, dostępnego na stronie internetowej ministra właściwego do spraw pracy, w Biuletynie Informacji Publicznej ministra właściwego do spraw pracy lub za pośrednictwem elektronicznej platformy usług administracji publicznej. W przypadku dołączenia do wniosku wszystkich zeskanowanych dokumentów wymaganych do rejestracji oraz podpisania wniosku wraz z załącznikami bezpiecznym podpisem elektronicznym weryfikowanym za pomocą ważnego kwalifikowanego certyfikatu lub podpisem potwierdzonym profilem zaufanym ePUAP dniem rejestracji jest data zarejestrowania się na stronie www.praca.gov.pl. W przypadku

nie posiadania ww. podpisów system komputerowy wyznacza datę wizyty w urzędzie, w celu potwierdzenia wprowadzonych danych oraz dostarczenia wszystkich niezbędnych dokumentów. Dniem rejestracji jest data osobistego stawienia się w urzędzie i podpisania oświadczenia.

5. Działalność Powiatowej Rady Zatrudnienia

Działalność Powiatowej Rady Zatrudnienia jest jedną z form polityki rynku pracy realizowanej przez władze publiczne na podstawie art. 21 ustawy z dnia 20 kwietnia 2004 r. o promocji zatrudnienia i instytucjach rynku pracy (tekst jednolity z 2008 r. Dz.U. Nr 69, poz. 415 z późn. zm.). Zgodnie z tym zapisem polityka ta opiera się na dialogu i współpracy z partnerami społecznymi m.in. z Powiatową Radą Zatrudnienia.

Zgodnie z art. 22 ust. 3 ustawy o promocji zatrudnienia i instytucjach rynku pracy Powiatowa Rada Zatrudnienia jest organem doradczym Starosty Powiatu Kwidzyńskiego w zakresie polityki lokalnego rynku pracy.

Do zakresu działania Powiatowej Rady Zatrudnienia należy w szczególności:

- inspirowanie przedsięwzięć zmierzających do pełnego i produktywnego zatrudnienia w powiecie,
- ocena racjonalności gospodarki środkami Funduszu Pracy,
- opiniowanie kryteriów podziału środków Funduszu Pracy dla samorządów powiatowych danego powiatu na finansowanie programów dotyczących promocji zatrudnienia i finansowania innych fakultatywnych zadań oraz opiniowanie opracowanych przez powiatowy urząd pracy propozycji przeznaczenia środków Funduszu Pracy będących w dyspozycji samorządu powiatu i sprawozdań z ich wykorzystania,
- składanie wniosków i wydawanie opinii w sprawach dotyczących kierunków kształcenia, szkolenia zawodowego oraz zatrudnienia w powiecie,
- ocenianie okresowych sprawozdań z działalności powiatowych urzędów pracy oraz przedstawianie Naczelnej Radzie Zatrudnienia okresowych sprawozdań i wniosków w sprawach zatrudnienia,
- opiniowanie wniosków o odwołanie lub wnioskowanie o odwołanie dyrektora powiatowego urzędu pracy.

W 2013 roku odbyły się cztery posiedzenia Powiatowej Rady Zatrudnienia w Kwidzynie. W ramach swoich kompetencji w 2013 r. Powiatowa Rada Zatrudnienia działająca przy Powiatowym Urzędzie Pracy w Kwidzynie w 2013r.,:

1. dokonywała bieżącej oceny wykorzystywania środków z Funduszu Pracy oraz realizacji zadań przez Urząd,
2. wydała:
 - 1 opinię dotyczącą kierunków kształcenia w szkołach ponadgimnazjalnych,
 - 1 opinię dotyczącą kierunków szkoleń osób bezrobotnych w roku 2013,
 - 1 opinię dotyczącą przyznania refundacji kosztów wyposażenia stanowiska pracy osoby niepełnosprawnej ze środków PFRON,
 - 1 opinię dotyczącą przyznania osobie niepełnosprawnej środków na podjęcie działalności gospodarczej, rolniczej albo wniesienia wkładu do spółdzielni socjalnej ze środków PFRON,
 - 1 opinię dotyczącą refundowania ze środków Funduszu Pracy podmiotowi prowadzącemu działalność gospodarczą, niepublicznemu przedszkolu, niepublicznej szkole oraz producentowi rolnemu kosztów wyposażenia lub doposażenia stanowiska pracy dla skierowanego bezrobotnego.
3. umorzyła :
 - 1 osobie bezrobotnej nienależnie pobrane świadczenie w wysokości 1 888,00 zł
4. zaopiniowała:
 - kryteria podziału środków na finansowanie zadań aktywnych i fakultatywnych oraz wyboru form aktywizacji zawodowej w 2013 r.,
 - prowizorium FP na 2013 rok.