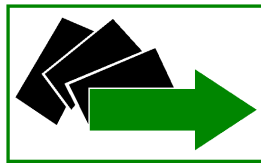


Powiatowy Urząd Pracy w Kwidzynie



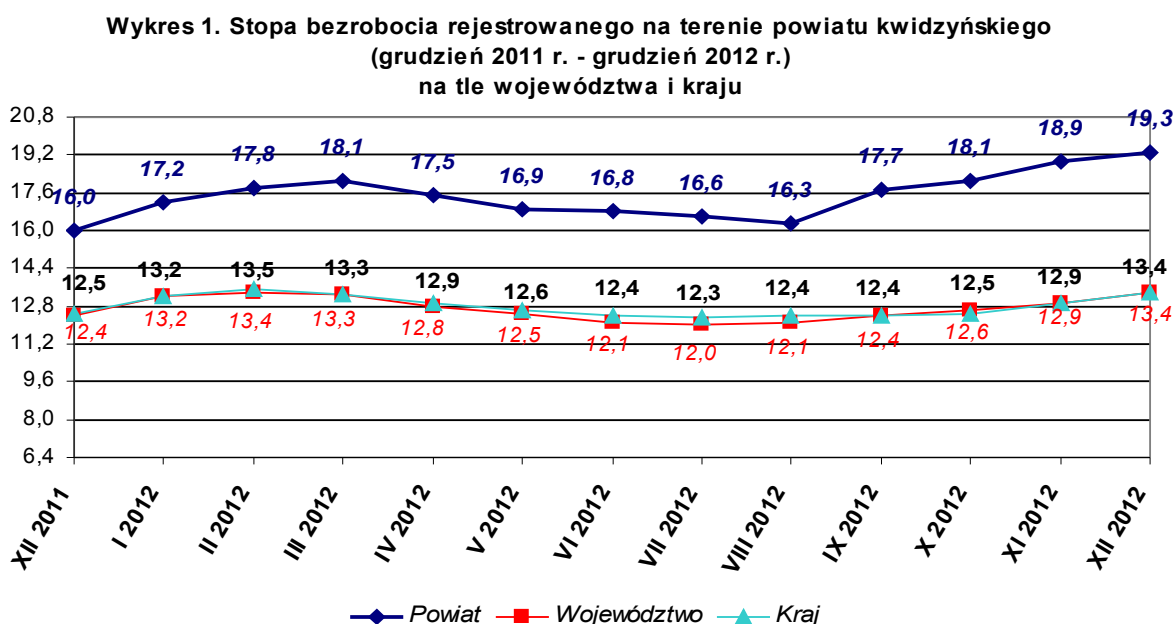
INFORMACJA O DZIAŁALNOŚCI POWIATOWEGO URZĘDU PRACY W KWIDZYNIE ZA 2012 ROK

Kwidzyn, luty 2013

INFORMACJA O DZIAŁALNOŚCI POWIATOWEGO URZĘDU PRACY W KWIDZYNIE ZA 2012 ROK

Powiatowy Urząd Pracy w Kwidzynie obsługuje bezrobotnych z terenu 6 gmin wchodzących w skład powiatu kwidzyńskiego tj. gminy: Gardeja, Kwidzyn, Ryjewo, Sadlinki, miasto Kwidzyn oraz miasto i gminę Prabuty.

Stopa bezrobocia w powiecie kwidzyńskim na koniec grudnia 2012 r. (według danych opublikowanych przez Główny Urząd Statystyczny) wyniosła 19,3%, natomiast dla województwa pomorskiego i w kraju stopy bezrobocia za miesiąc grudzień 2012 r. wyniosły odpowiednio 13,4% i 13,4%. Dla porównania stopa bezrobocia na koniec 2011 r. wynosiła dla powiatu kwidzyńskiego 16,0%, województwa pomorskiego 12,4%, kraju 12,5%. Stopa bezrobocia w powiecie kwidzyńskim na koniec grudnia 2012 r. w porównaniu do roku 2011 wzrosła o 3,3%, w województwie pomorskim wzrosła o 1%, dla kraju wzrosła o 0,9%. Stopę bezrobocia dla powiatu kwidzyńskiego, województwa pomorskiego i kraju w cyklu czasowym od grudnia 2011 r. do grudnia 2012 r. przedstawia wykres 1.



Źródło: Opracowanie własne na podstawie danych GUS oraz analiz o rynku pracy Powiatowego Urzędu Pracy w Kwidzynie.

1. Poziom i struktura bezrobocia rejestrowanego w powiecie kwidzyńskim

1.1 Poziom bezrobocia rejestrowanego w powiecie kwidzyńskim

Na koniec miesiąca grudnia 2012 roku liczba zarejestrowanych bezrobotnych w Powiatowym Urzędzie Pracy w Kwidzynie wyniosła 6 133 osoby, w tym 3 410 kobiet (55,6%). Prawo do zasiłku posiadało 1 120 osób bezrobotnych (18,3%), w tym 580 kobiet. W porównaniu ze stanem z końca 2011 r. został odnotowany wzrost ogólnej liczby zarejestrowanych bezrobotnych o 762 osoby. Wzrost poziomu bezrobocia został odnotowany we wszystkich gminach powiatu kwidzyńskiego, najwyższy jednak miał miejsce w mieście Kwidzynie (o 312 osób). Najwyższa szacunkowa stopa bezrobocia na koniec 2012 roku została odnotowana w gminie Ryjewo 30,1%, natomiast najniższa stopa bezrobocia została odnotowana w mieście Kwidzynie 14,9%.

Poniższe zestawienia obrazują liczbę zarejestrowanych bezrobotnych w okresie od grudnia 2011 do grudnia 2012 w powiecie kwidzyńskim i na terenie gmin powiatu kwidzyńskiego.

Tabela 1. Liczba zarejestrowanych bezrobotnych w okresie grudzień 2011 r. - grudzień 2012 r.

powiat kwidzyński													
Liczba zarejestrowanych bezrobotnych	XII 2011	I 2012	II 2012	III 2012	IV 2012	V 2012	VI 2012	VII 2012	VIII 2012	IX 2012	X 2012	XI 2012	XII 2012
Razem:	5371	5879	6145	6269	6007	5743	5729	5647	5497	5548	5685	5973	6133
Kobiety	2899	3078	3242	3285	3206	3170	3264	3257	3213	3210	3248	3324	3410
Bez prawa do zasiłku	4285	4723	4915	5117	4955	4824	4751	4676	4611	4629	4689	4927	5013
Z prawem do zasiłku	1086	1156	1230	1152	1052	919	978	971	886	919	996	1046	1120
Stopa bezrobocia w (%)	16,0	17,2	17,8	18,1	17,5	16,9	16,8	16,6	16,3	17,7	18,1	18,9	19,3

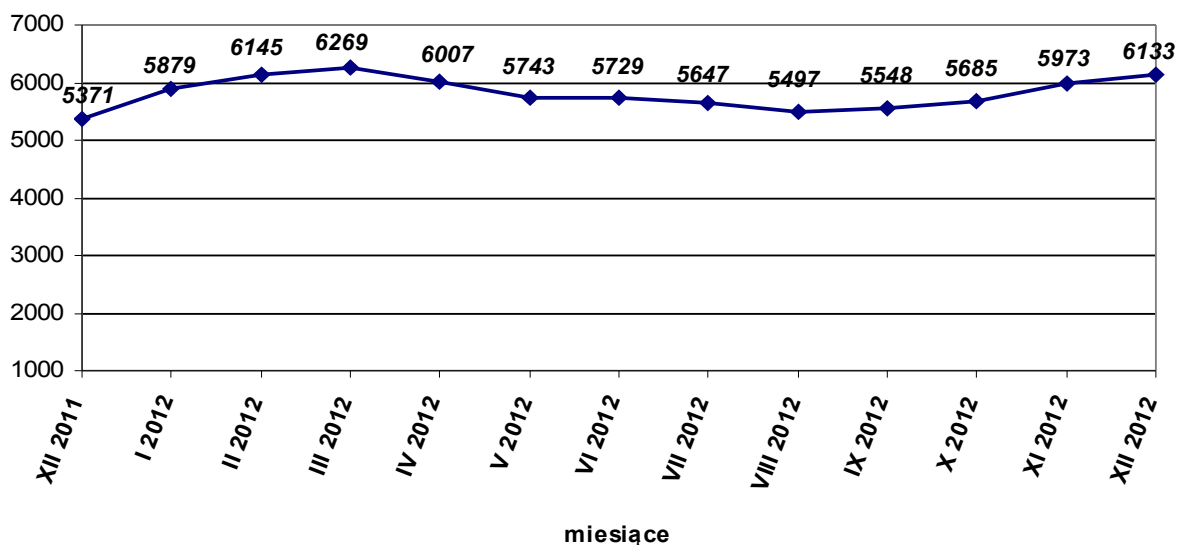
Źródło: Opracowanie własne na podstawie danych GUS oraz sprawozdań MPiPS-01 o rynku pracy PUP w Kwidzynie w latach 2011-2012.

**ciąg dalszy tabela 1 dot. liczby zarejestrowanych bezrobotnych
w okresie grudzień 2011 r. - grudzień 2012 r.**

Gminy powiatu kwidzyńskiego													
	XII 2011	I 2012	II 2012	III 2012	IV 2012	V 2012	VI 2012	VII 2012	VIII 2012	IX 2012	X 2012	XI 2012	XII 2012
Miasto Kwidzyn	2162	2337	2481	2558	2447	2341	2316	2311	2261	2278	2331	2438	2474
Gmina Kwidzyn	739	833	887	895	851	796	813	792	755	786	792	845	875
Gmina Gardeja	700	787	804	805	782	752	741	704	672	685	703	731	759
Gmina Sadlinki	389	419	426	443	425	407	408	383	372	368	371	392	420
Gmina Ryjewo	461	507	513	510	486	477	473	470	471	487	508	527	533
Miasto i Gmina Prabuty	920	996	1034	1058	1016	970	978	987	966	944	980	1040	1072
Razem Powiat	5371	5879	6145	6269	6007	5743	5729	5647	5497	5548	5685	5973	6133
Szacunkowa stopa bezrobocia (w % do pracujących zawodowo)													
Miasto Kwidzyn	12,9	13,7	14,5	14,9	14,3	13,8	13,7	13,7	13,4	13,5	14,1	14,7	14,9
Gmina Kwidzyn	17,3	19,0	20,0	20,4	19,6	18,6	19,0	18,6	17,8	18,5	20,5	21,7	22,4
Gmina Gardeja	22,5	24,6	25,0	25,4	24,9	24,2	24,0	23,1	22,3	22,6	26,6	27,5	28,5
Gmina Sadlinki	15,8	16,9	17,1	18,0	17,4	16,8	16,9	16,1	15,7	15,5	18,9	19,9	21,2
Gmina Ryjewo	20,9	22,6	22,8	23,1	22,3	22,0	22,0	21,9	22,0	22,6	28,7	29,6	30,1
Miasto i Gmina Prabuty	17,6	18,7	19,3	19,8	19,2	18,5	18,7	18,8	18,5	18,2	20,3	21,4	21,9
Powiat	16,0	17,2	17,8	18,1	17,5	16,9	16,8	16,6	16,3	17,7	18,1	18,9	19,3

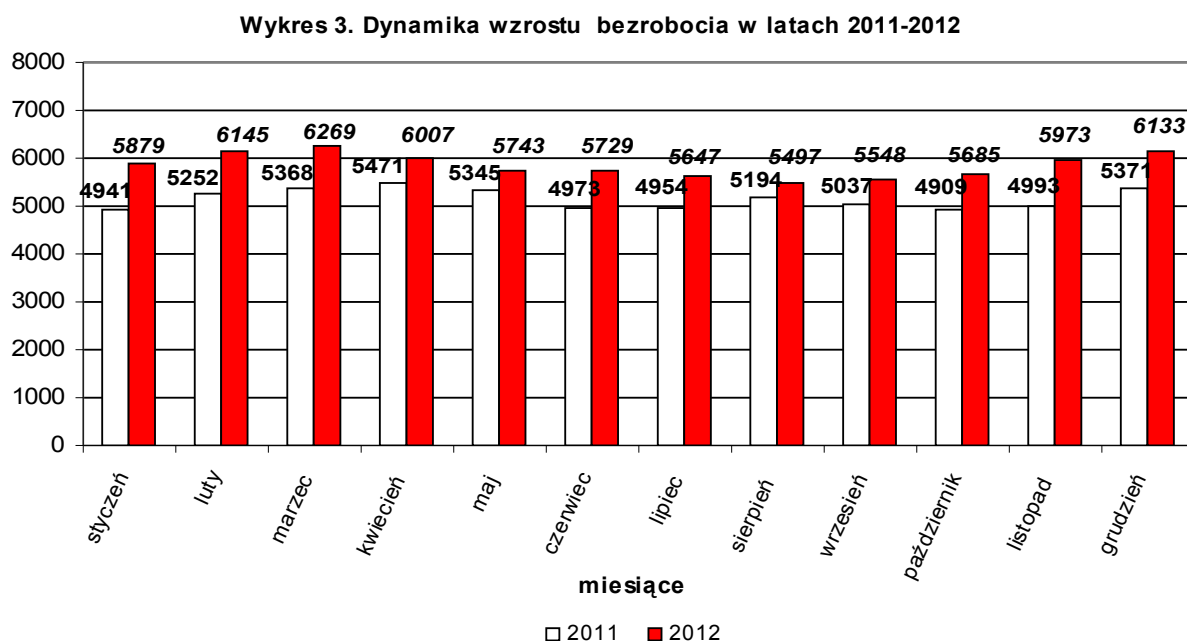
Źródło: Opracowanie własne na podstawie sprawozdań MPiPS-01 o rynku pracy PUP w Kwidzynie w latach 2011-2012.

**Wykres 2. Skala bezrobocia rejestrowanego na terenie powiatu kwidzyńskiego
(grudzień 2011 r. - grudzień 2012 r.)**



Źródło: Opracowanie własne na podstawie tabeli 1.

W 2012 roku zaobserwowano spadek bezrobocia w miesiącach: kwiecień, maj, czerwiec, lipiec, sierpień. Natomiast w miesiącach: styczeń, luty, marzec, wrzesień, październik, listopad i grudzień poziom bezrobocia się zwiększył.

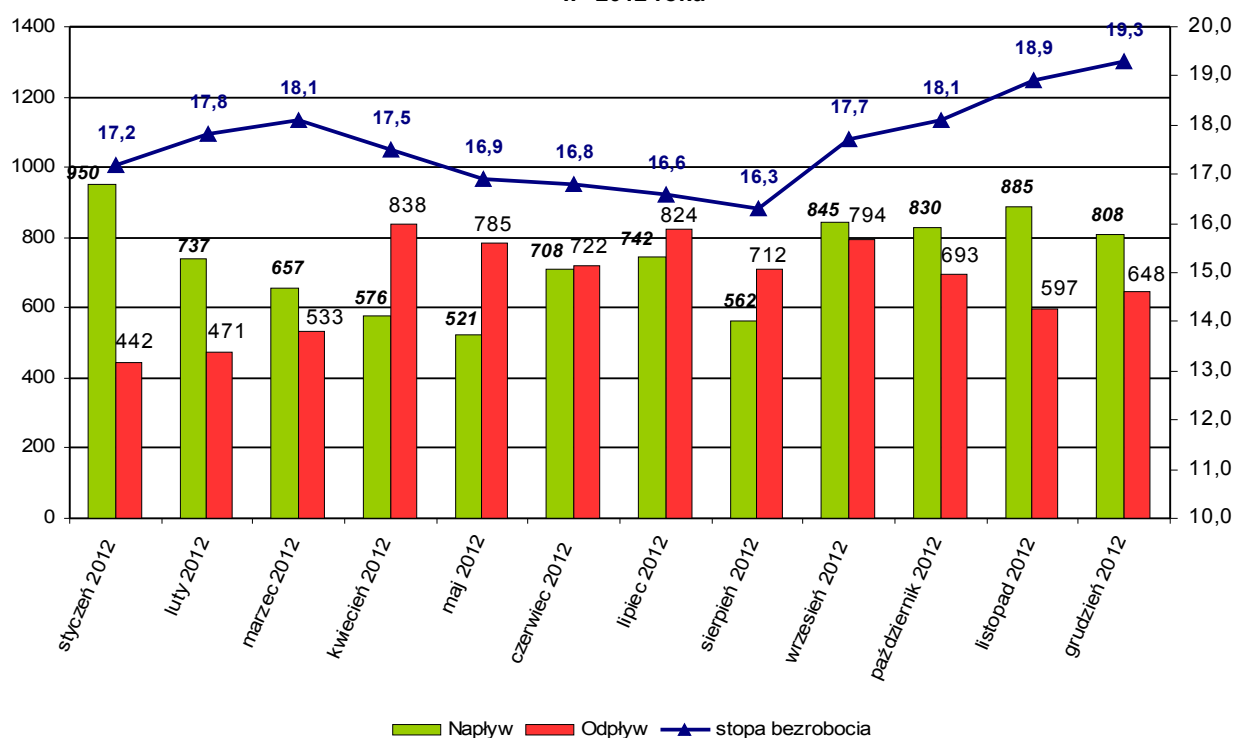


Źródło: Opracowanie własne.

W 2012 roku odnotowano mniejszy udział ludności wiejskiej w ogólnej liczbie zarejestrowanych bezrobotnych (48,4%). Nastąpił niewielki spadek w tej kategorii osób o 0,4 % w stosunku do roku 2011.

Wielkość napływu do bezrobocia wyrażona jest liczbą nowo zarejestrowanych osób bezrobotnych, natomiast wielkość odpływu z bezrobocia określa liczbę osób wyłączonych z ewidencji (tabela 2 i 3).

Wykres 4. Kształtowanie się napływu i odpływu oraz stopy bezrobocia w 2012 roku



Źródło: Opracowanie własne na podstawie tabel 1, 2 i 3.

Tabela 2. Wielkość napływu do bezrobocia w gminach powiatu kwidzyńskiego w okresie styczeń - grudzień 2012 r.

Wyszczególnienie	Napływ w 2011	Napływ do bezrobocia w 2012 r.												Napływ w 2012
		I 2012	II 2012	III 2012	IV 2012	V 2012	VI 2012	VII 2012	VIII 2012	IX 2012	X 2012	XI 2012	XII 2012	
Miasto Kwidzyn	4058	368	336	283	269	229	305	321	260	337	368	371	333	3780
Gmina Kwidzyn	1326	156	119	91	83	74	120	102	58	133	106	146	114	1302
Gmina Gardeja	1275	137	75	82	59	61	77	83	57	101	92	96	106	1026
Gmina Sadlinki	639	56	39	44	35	30	50	31	39	52	55	53	54	538
Gmina Ryjewo	709	81	48	55	35	44	43	58	53	76	68	80	61	702
Miasto i gmina Prabuty	1607	152	120	102	95	83	113	147	95	146	141	139	140	1473
POWIAT KWIDZYN	9614	950	737	657	576	521	708	742	562	845	830	885	808	8821

Źródło: Opracowanie własne na podstawie sprawozdań MPiPS-01 o rynku pracy PUP w Kwidzynie w latach 2011-2012.

Z danych wynika, że najwięcej osób uzyskało status bezrobotnego w miesiącach: styczeń, listopad, wrzesień, październik i grudzień przy stopie bezrobocia równej odpowiednio 17,2%, 18,9%, 17,7%, 18,1% i 19,3%.

Tabela 3. Wielkość odpływu z bezrobocia w powiecie kwidzyńskim w okresie styczeń - grudzień 2012 r.

Wyszczególnienie	Odpływ w 2011	Odpływ z bezrobocia w 2012 r.												Odpływ w 2012
		I 2012	II 2012	III 2012	IV 2012	V 2012	VI 2012	VII 2012	VIII 2012	IX 2012	X 2012	XI 2012	XII 2012	
Miasto Kwidzyn	3515	193	192	206	380	335	330	326	310	320	315	264	297	3468
Gmina Kwidzyn	1151	62	65	83	127	129	103	123	95	102	100	93	84	1166
Gmina Gardeja	1067	50	58	81	82	91	88	120	89	88	74	68	78	967
Gmina Sadlinki	543	26	32	27	53	48	49	56	50	56	52	32	26	507
Gmina Ryjewo	659	35	42	58	59	53	47	61	52	60	47	61	55	630
Miasto i gmina Prabuty	1384	76	82	78	137	129	105	138	116	168	105	79	108	1321
POWIAT KWIDZYN	8319	442	471	533	838	785	722	824	712	794	693	597	648	8059

Źródło: Opracowanie własne na podstawie sprawozdań MPiPS-01 o rynku pracy PUP w Kwidzynie 2011-2012.

Powyższe dane wskazują jednoznacznie, iż w ciągu roku w urzędzie łącznie zarejestrowano i wyrejestrowano 16 880 osób bezrobotnych. W związku z tym pracownicy zobowiązani byli wykonać szereg czynności związanych z ich obsługą. Odpływ bezrobotnych na rynek pracy jest podstawowym celem w działalności urzędu pracy.

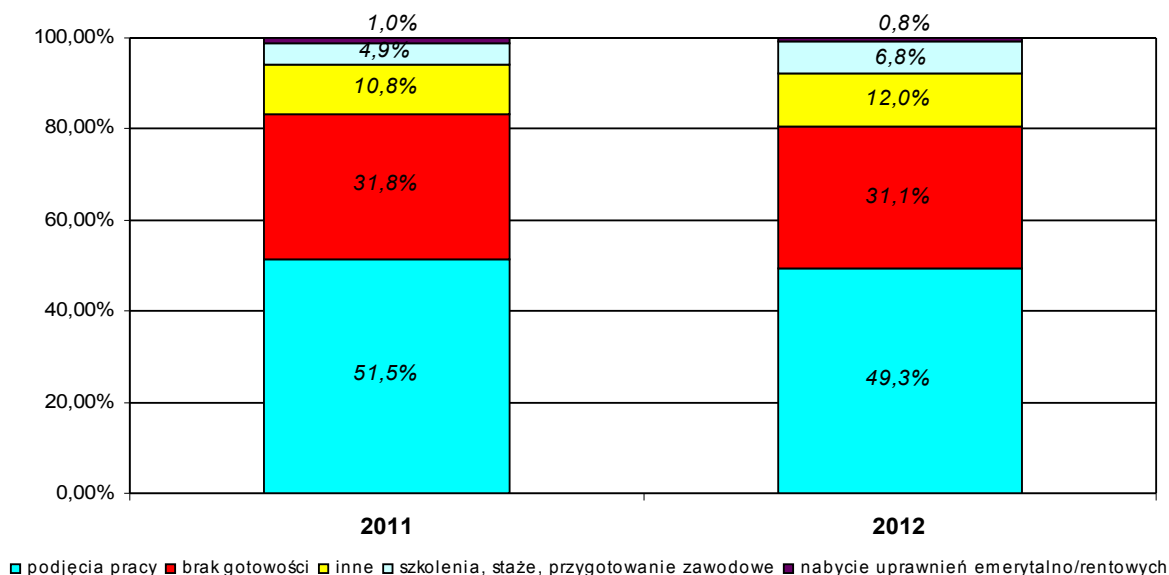
Tabela 4. Liczba osób bezrobotnych wyrejestrowanych z ewidencji (odpływ) w 2012 r.

Wyszczególnienie	Rok 2012											
	Odpływ ogółem	Wyrejestrowani z powodu:										
		ogółem	Podjęcia pracy:						Rozpoczęcie szkolenia, stażu, prac społecznie użytecznych lub przygotowania zawodowego	Niepotwierdzenie gotowości	Nabycie praw emeryt/rentowych	Inne *
			Subsydiowa ogółem	W tym do pracy:				Pozostałe				
				Pracy interwencyjnej	Robót publicznych	Refundacje						
0	1	2	3	4	5	6	7	8	9	10	11	
Miasto Kwidzyn	3468	1764	194	40	2	147	5	194	1011	34	465	
Gmina Kwidzyn	1166	594	65	15	5	45	0	103	327	10	132	
Gmina Gardeja	967	473	40	10	5	25	0	64	346	8	76	
Gmina Sadlinki	507	256	40	1	19	20	0	33	166	2	50	
Gmina Ryjewo	630	273	40	19	6	14	1	53	215	1	88	
Miasto i gmina Prabuty	1321	616	70	13	0	53	4	102	438	8	157	
POWIAT KWIDZYN	8059	3976	449	98	37	304	10	549	2503	63	968	

Źródło: Opracowanie własne na podstawie sprawozdań MPiPS-01 o rynku pracy PUP w Kwidzynie za rok 2012 oraz analiz rynku pracy za 2012 r.

- Refundacje – refundacje kosztów zatrudnienia bezrobotnego oraz środki na podjęcie działalności gospodarczej.
- Pozostałe - dotyczy pozostałych osób, za które w całości lub częściowo dokonywany jest zwrot kosztów ich zatrudnienia, m.in. z Funduszu Pracy, PFRON, EFS.
- Inne – rozpoczęcie realizacji indywidualnego programu zatrudnienia socjalnego lub podpisanie kontraktu, odmowa bez uzasadnionej przyczyny przyjęcia propozycji odpowiedniej pracy lub innej formy pomocy, podjęcie nauki, nabycie praw do świadczenia przedemerytalnego, dobrowolna rezygnacja, ukończenie 60/65 lat, podjęcie pracy.

Wykres 5. Udział bezrobotnych wyrejestrowanych z ewidencji w latach 2011-2012



Źródło: Opracowanie własne.

Wskaźnik odpływu z powodu podjęcia pracy w roku 2012 wynosił 49,3%, w tym do pracy subsydiowanej – 11,3%:

- wskaźnik odpływu do prac interwencyjnych wynosił 2,5%,
- wskaźnik odpływu w ramach robót publicznych wynosił 0,9%,
- wskaźnik odpływu z tytułu udzielonej refundacji – 7,7%,
- wskaźnik odpływu z powodu zatrudnienia w ramach pozostałych form subsydiowanych przez pup – 0,2%.

Sytuacja na rynku pracy w 2012 r. pogarszała się wolniej niż w 2011 r., jednakże nakładanie się kolejnych negatywnych zjawisk na rynku pracy powoduje, że sytuacja jest zła.

1.2 Struktura bezrobocia rejestrowanego w powiecie kwidzyńskim

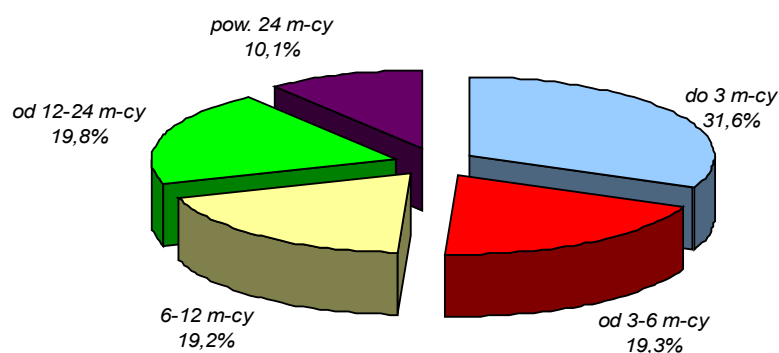
Istotnym czynnikiem określającym sytuację bezrobotnego na rynku pracy jest okres pozostawania bez pracy - im jest on dłuższy tym bardziej maleją szanse na znalezienie pracy. Jeżeli pozostawanie bez pracy trwa dłużej niż rok mówi się o bezrobociu długotrwałym. Stąd w statystyce bezrobotnych według czasu pozostawania bez pracy istotnym jest określenie poziomu bezrobocia długotrwałego (tabela 5).

Tabela 5. Liczba zarejestrowanych bezrobotnych według czasu pozostawania bez pracy w latach 2011-2012

ROK 2011							
	Czas pozostawania bez pracy						
	Ogółem	do 3 miesięcy	od 3-6 miesięcy	od 6-12 miesięcy	od 12-24 miesięcy	pow. 24 miesięcy	pow.12 m-cy w (%)
Miasto Kwidzyn	2162	780	439	442	337	164	23,2
Gmina Kwidzyn	739	278	161	154	106	40	19,8
Gmina Gardeja	700	255	142	174	85	44	18,4
Gmina Sadlinki	389	119	91	81	68	30	25,2
Gmina Ryjewo	461	148	96	91	79	47	27,3
Miasto i Gmina Prabuty	920	333	199	206	129	53	19,8
Powiat Kwidzyn	5371	1913	1128	1148	804	378	22,0
ROK 2012							
	Czas pozostawania bez pracy						
	Ogółem	do 3 miesięcy	od 3-6 miesięcy	od 6-12 miesięcy	od 12-24 miesięcy	pow. 24 miesięcy	pow.12 m-cy w (%)
Miasto Kwidzyn	2474	810	486	461	456	261	29,0
Gmina Kwidzyn	875	269	164	183	169	90	29,6
Gmina Gardeja	759	233	136	146	175	69	32,1
Gmina Sadlinki	420	134	68	74	87	57	34,3
Gmina Ryjewo	533	159	106	105	103	60	30,6
Miasto i Gmina Prabuty	1072	334	221	206	226	85	29,0
Powiat Kwidzyn	6133	1939	1181	1175	1216	622	29,9

Źródło: Opracowanie własne na podstawie załącznika 1 do sprawozdania MPiPS-01 o rynku pracy w PUP w Kwidzynie za miesiąc grudzień 2011 i grudzień 2012.

Wykres 6. Bezrobotni wg czasu pozostawania bez pracy w roku 2012



Źródło: Opracowanie własne na podstawie tabeli 5.

Liczba osób bezrobotnych pozostających bez pracy powyżej 1 roku w końcu grudnia 2012 r. ukształtowała się na poziomie 1 838 osób, a ich udział w ogólnej liczbie zarejestrowanych bezrobotnych wynosił 29,9%. W porównaniu do roku 2011 nastąpił wzrost liczby bezrobotnych w tej kategorii.

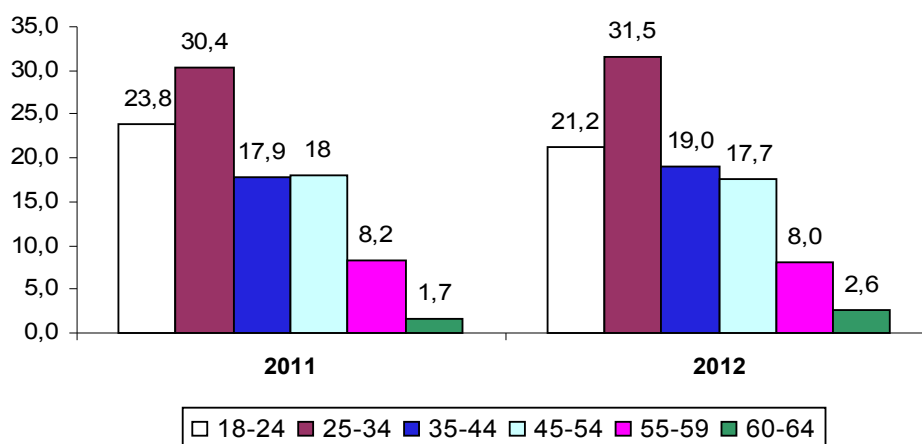
Analizując strukturę bezrobocia w powiecie kwidzyńskim należy zwrócić uwagę na kryterium wieku osób bezrobotnych (tabela 6).

Tabela 6. Liczba zarejestrowanych bezrobotnych według wieku

ROK 2011							
	wiek						
	ogółem	18-24	25-34	35-44	45-54	55-59	60-64
Miasto Kwidzyn	2162	405	698	395	403	213	48
Gmina Kwidzyn	739	195	208	131	137	65	3
Gmina Gardeja	700	184	210	129	123	46	8
Gmina Sadlinki	389	132	101	74	44	27	11
Gmina Ryjewo	461	114	136	85	85	35	6
Miasto i Gmina Prabuty	920	246	278	151	174	57	14
Powiat Kwidzyn	5371	1276	1631	965	966	443	90
ROK 2012							
Miasto Kwidzyn	2474	413	796	500	453	237	75
Gmina Kwidzyn	875	200	249	164	173	72	17
Gmina Gardeja	759	198	246	131	120	46	18
Gmina Sadlinki	420	119	129	78	59	18	17
Gmina Ryjewo	533	129	153	102	106	34	9
Miasto i Gmina Prabuty	1072	242	361	188	174	83	24
Powiat Kwidzyn	6133	1301	1934	1163	1085	490	160

Źródło: Opracowanie własne na podstawie załącznika 1 do sprawozdania MPiPS-01 o rynku pracy PUP w Kwidzynie za miesiąc grudzień 2011 i grudzień 2012.

Wykres 7. Udział zarejestrowanych bezrobotnych według wieku (w%) w latach 2011-2012



Źródło: Opracowanie własne na podstawie tabeli 6.

Na terenie powiatu kwidzyńskiego udział bezrobotnej młodzieży do 24 roku życia na przełomie analizowanych 2 lat wynosił w 2011 r. 23,8%, zaś w 2012 r. 21,2%. Na podstawie danych przedstawionych na powyższym wykresie wnioskować należy, że zjawisko bezrobocia dotyczy głównie ludzi młodych u progu dorosłości i ludzi w sile wieku. Niemniej podkreślić należy, iż w tej grupie osób nastąpiło niewielkie polepszenie sytuacji (spadek o 2,6%). Najmniejszą grupę stanowiły osoby bezrobotne w wieku 55 lat i powyżej, tj. 9,9% w 2011 r. i 10,6% w 2012 r. Jak widać zwiększył się procent zarejestrowanych osób starszych.

W dalszej analizie struktury bezrobocia należy zwrócić uwagę na kryterium stażu pracy, czyli na długość okresu zatrudnienia osoby bezrobotnej przed uzyskaniem statusu bezrobotnego (tabela 7).

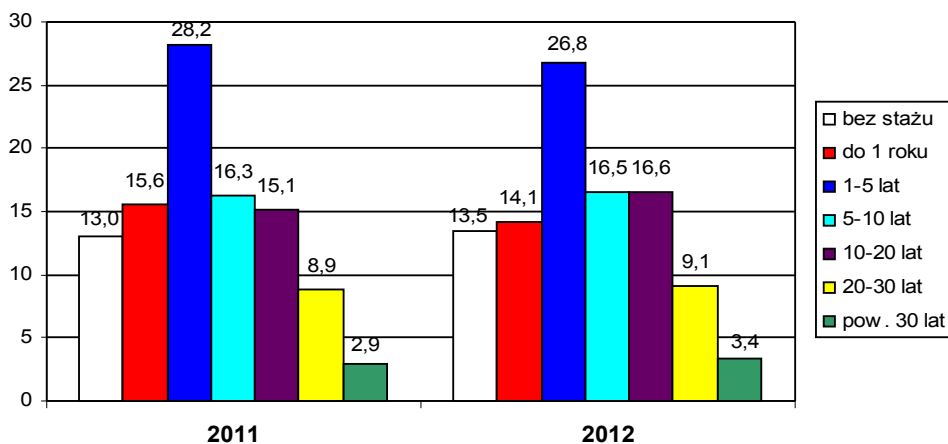
Tabela 7. Liczba zarejestrowanych bezrobotnych według stażu pracy w latach 2011–2012

ROK 2011								
	Staż pracy							
	ogółem	bez stażu	do 1 roku	1-5 lat	5-10 lat	10-20 lat	20--30 lat	pow.30 lat
Miasto Kwidzyn	2162	199	304	567	376	394	229	93
Gmina Kwidzyn	739	108	117	206	119	115	60	14
Gmina Gardeja	700	104	97	229	114	85	56	15
Gmina Sadlinki	389	78	70	112	57	47	16	9
Gmina Ryjewo	461	79	74	125	78	69	33	3
Miasto i Gmina Prabuty	920	128	173	278	130	102	85	24
Powiat Kwidzyn	5371	696	835	1517	874	812	479	158
Rok 2012								
Miasto Kwidzyn	2474	251	313	611	417	491	276	115
Gmina Kwidzyn	875	117	123	237	143	149	76	30
Gmina Gardeja	759	114	111	221	142	98	58	15
Gmina Sadlinki	420	88	67	108	65	61	22	9
Gmina Ryjewo	533	110	69	140	92	79	36	7
Miasto i Gmina Prabuty	1072	149	184	324	151	138	92	34
Powiat Kwidzyn	6133	829	867	1641	1010	1016	560	210

Źródło: Opracowanie własne na podstawie załącznika 1 do sprawozdania MPiPS-01 PUP w Kwidzynie za miesiąc grudzień 2011 i grudzień 2012.

Udział osób bezrobotnych według kryterium stażu w prezentowanym okresie czasu przedstawia wykres 8.

**Wykres 8. Udział bezrobotnych według stażu pracy (w%)
w latach 2011-2012**



Źródło: Opracowanie własne na podstawie tabeli 7.

Największą grupę bezrobotnych w latach 2011-2012 stanowiły osoby ze stażem pracy 1 roku do 5 lat. Osoby zarejestrowane w PUP w Kwidzynie bez stażu pracy i osoby ze stażem pracy do 1 roku stanowiły w 2011 – 28,6%, a w roku 2012 27,6% (spadek o 1,0%). Najmniej liczną grupę bezrobotnych stanowiły osoby z dorobkiem zawodowym powyżej 30 lat i stanowiły one w analizowanych latach odpowiednio 2,9% i 3,4%. Na podstawie powyższych danych zauważyć można stopniowy przyrost wśród osób w wieku produkcyjnym posiadających znaczne doświadczenie zawodowe (10-30 lat).

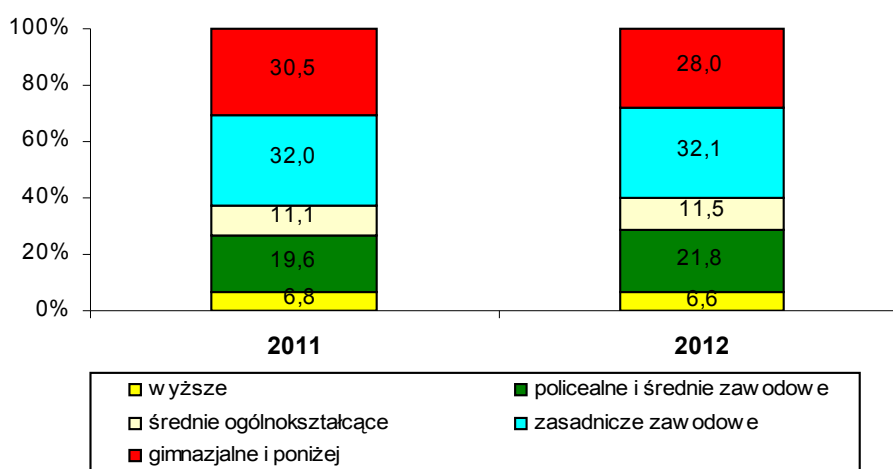
Istotną cechą decydującą o sytuacji i szansach bezrobotnych na rynku pracy jest nadal poziom wykształcenia i posiadane kwalifikacje osób pozostających bez pracy, od którego zależy zarówno umiejętność skutecznego poszukiwania pracy jak i umiejętność dostosowywania się do istniejących warunków. Sytuacja na rynku pracy w 2012 r. spowodowała, iż pracodawcy zgłaszali zapotrzebowanie na zatrudnianie również osób o niskich kwalifikacjach.

Tabela 8. Struktura osób bezrobotnych według poziomu wykształcenia w latach 2011-2012

ROK 2011						
	Poziom wykształcenia					
	Ogółem	Wyższe	Policealne i średnie zawod.	Średnie ogólnoksz.	Zasadnicze zawodowe	Gimnazjalne i niżej
Miasto Kwidzyn	2162	230	491	280	639	522
Gmina Kwidzyn	739	34	146	48	253	258
Gmina Gardeja	700	19	98	64	252	267
Gmina Sadlinki	389	21	69	43	125	131
Gmina Ryjewo	461	13	68	30	170	180
Miasto i Gmina Prabuty	920	46	180	130	282	282
Powiat Kwidzyn	5371	363	1052	595	1721	1640
ROK 2012						
Miasto Kwidzyn	2474	243	630	334	725	542
Gmina Kwidzyn	875	38	179	65	309	284
Gmina Gardeja	759	26	114	83	261	275
Gmina Sadlinki	420	16	101	43	150	110
Gmina Ryjewo	533	17	89	43	195	189
Miasto i Gmina Prabuty	1072	63	227	137	328	317
Powiat Kwidzyn	6133	403	1340	705	1968	1717

Źródło: Opracowanie własne na podstawie załącznika 1 do sprawozdania MPIPS-01 o rynku pracy PUP w Kwidzynie za miesiąc grudzień 2011 i grudzień 2012.

Wykres 9. Udział zarejestrowanych bezrobotnych według poziomu wykształcenia (w%) w latach 2011-2012



Źródło: Opracowanie własne na podstawie tabeli 8.

Najmniejszą grupę wśród bezrobotnych stanowiły osoby z wyższym wykształceniem, ich udział wynosił odpowiednio 6,8% w 2011 r. i 6,6% w 2012 r. Zarówno w 2011 r. jak i w 2012 r. największą grupę bezrobotnych stanowiły osoby z wykształceniem zasadniczym zawodowym – 32,0% w 2011 r. i 32,1% w 2012 r.

Na koniec 2012 roku najwięcej osób bezrobotnych zarejestrowanych w PUP w Kwidzynie było w zawodach:

monter podzespołów i zespołów elektronicznych – 498 osób (377 w 2011 r.), sprzedawca – 430 osób (347 w 2011 r.), robotnik gospodarczy- 224 osoby (185 w 2011 r.), robotnik pomocniczy w przemyśle przetwórczym – 165 osób (162 w 2011 r.), operator urządzeń do formowania wyrobów z tworzyw sztucznych – 123 osoby (91 w 2011 r.), technik ekonomista – 162 osoby (115 w 2011 r.), murarz – 161 osób (132 w 2011 r.), robotnik budowlany – 113 osób (86 w 2011 r.), kucharz – 112 osób (96 w 2011 r.), mechanik pojazdów samochodowych - 93 osoby (91 w 2011 r.), stolarz – 88 osób, cukiernik – 81 osób.

Bez zawodu zarejestrowanych było 656 osób (767 osób w 2011 r.).

2. Działania ograniczające bezrobocie na terenie powiatu kwidzyńskiego realizowane przez Powiatowy Urząd Pracy w Kwidzynie w 2012 roku

Powiatowy Urząd Pracy w Kwidzynie w 2012 roku realizował zadania określone w ustawie z dnia 20 kwietnia 2004 r. o promocji zatrudnienia i instytucjach rynku pracy.

Plan środków Funduszu Pracy będących w dyspozycji Powiatowego Urzędu Pracy w Kwidzynie oraz ich wydatkowanie w 2012 roku przedstawia tabela 9.

Tabela 9. Plan Funduszu Pracy na 2012 rok

LP	KOD GRUPY/ ZADAŃ	WYSZCZEGÓLNIENIE	Zadania nielimitowane	ALGORYTM	EFS 6.1.3	Wsparcie dla bezrobotnych do 30 roku życia	Wsparcie dla bezrobotnych powyżej 50 roku życia	Wsparcie dla bezrobotnych w szczególnej sytuacji na rynku pracy	Program aktywizacji zawodowej bezrobotnych, zwolnionych z pracy z przyczyn nie dotyczących pracowników	Nowe miejsca pracy – Rezerwa Funduszu Pracy	PLAN NA DZIEŃ 27.12.2012r.	WYDATKI 31.12.2012	% wydatki do planu
1	2	3	4	5	6	7	8	9			10	11	12
I	0000	Zadania obligatoryjne	10 726 053	0	0	0	0	0	0	0	10 726 053	10 726 052,48	100
1		Zasiłki i świadczenia	10 400 956	0	0						10 400 956	10 400 955,68	100
2		Dodatki aktywizacyjne	325 097	0	0						325 097	325 096,80	100
II	0001	Zadania aktywne	0	3 050 500	1 642 600	629 800	340 700	128 600	1 921 900	418 000	8 132 100	7 841 639,70	96
1	001/026	Szkolenia		142 600	0	69 900	37 200		7 000		256 700	255 705,09	100
2	021	Refund. wyposaż. i doposaż. stanowiska pracy		585 380	0	187 700	185 600		1 685 500	63 000	2 707 180	2 446 832,46	90
3	022	Środki na podjęcie działalności gosp.		223 550	1 020 000	83 800	104 900	41 800	229 400	355 000	2 058 450	2 033 340,10	99
4	002	Prace interwencyjne		471 200	0						471 200	470 694,05	100
5	003	Roboty publiczne		368 100	0		13 000				381 100	381 056,85	100
6	027	Staże zawodowe		1 167 500	622 600	288 400		86 800			2 165 300	2 162 779,07	100
7	024	Przygotowanie zawodowe		0	0						0	0,00	0
8	025	Koszty opieki nad dzieckiem/osobą zależną		0	0						0	0,00	0
9	016	Prace społecznie użyteczne		63 500	0						63 500	62 604,72	99
10	019	Zatrudnienie w oparciu o ustawę o zatr.socj.		0	0						0	0,00	0
11	012	Dojazdy i zakwaterowanie dla osób podejmujących zatrudnienie		10 770	0						10 770	10 760,36	100
12	004	Badania lekarskie		17 900	0						17 900	17 867,00	100
13	023	Stypendium za dalszą naukę		0	0						0	0,00	0
III	0002	Zadania fakultatywne	0	575 600	0	0	0	0	0	0	575 600	565 620,33	98
1	017	Organizacja partnerstwa lokalnego		0	0						0	0,00	0
2	017	Koszty członków PRZ		0	0						0	0,00	0
3	017	Dodatki do wynagrodzeń pracowników		90 400	0						90 400	90 333,96	100
4	008	Poradnictwo zawodowe		0	0						0	0,00	0
5	017	Rozpowszechnianie informacji dot. usług organów zatrudnienia		8 610	0						8 610	8 609,76	100
6	017	Druki		9 550	0						9 550	9 542,96	100

7	014	Usługi pocztowe		81 911	0					81 911	81 902,89	100		
8	017	Usługi telefoniczne		14 755	0					14 755	14 753,96	100		
9	014	Usługi bankowe		18 600	0					18 600	18 598,90	100		
10	010	Badania rynku pracy		0	0					0	0,00	0		
11	007	System informatyczny		262 753	0					262 753	252 860,02	96		
12	017	Koszty kwalifikowalne realizacji projektów		467	0					467	466,31	100		
13	017	Audyt zewnętrzny		0	0					0	0,00	0		
14	009	Klub pracy		33 318	0					33 318	33 317,32	100		
15	015	Szkolenia kadry		49 709	0					49 709	49 708,19	100		
16	017	Koszty postępowania proces. i egzekuc.		5 527	0					5 527	5 526,06	100		
OGÓLEM : /I+II+III/				10 726 053	3 626 100	1 642 600	629 800	340 700	128 600	1 921 900	418 000	19 433 753	19 133 312,51	98

Zadania obligatoryjne są nielimitowane – poniesione wydatki stanowią plan.

- I** Do ustalenia wysokości środków na zadania aktywne przyjęto:
program podstawowy ALGORYTM - w wys. 3 050 500 zł, pismo znak: DF.I.-4021-a-11-3-MK/12 z dnia 19.04.2012 r.
- II** Limit środków na finansowanie zadań fakultatywnych:
zadania fakultatywne - 575 600 zł, pismo znak: DF.I.-4021-a-11-3-MK/12 z dnia 19.04.2012 r. /data wpływu 30.04.2012r./.
- III** Program „Lata 2008-2013 - drugi krok do Europy” Program Operacyjny Kapitał Ludzki POKL.6.1.3.
Aneks do umowy z dnia 7 marca 2008 r.
Decyzja DF-I-4021-pokl-11-6-MK/12 z dnia 17.05.2012 roku wysokość dofinansowania na 2012 r. - 1 642 600 zł.
- IV** Pismo otrzymane w dniu 23.08.2012 r. znak pisma: DF-I-4021-rm-11-27-MK/12 dotyczące kwoty środków Funduszu Pracy w wys. 1 099 100 zł, w tym na program:
- „Wsparcie dla bezrobotnych do 30 roku życia” - 488 500 zł;
- „Wsparcie dla bezrobotnych powyżej 50 roku życia” - 488 500 zł;
- „Wsparcie dla bezrobotnych w szczególnej sytuacji na rynku pracy” - 122 100 zł.
Zmiany kwot wyżej wymienionych projektów są wynikiem oszczędności, które zostały zaakceptowane przez WUP Gdańsk.
- V** Pismo otrzymane w dniu 18.09.2012r. znak pisma: DF-I-4021-rm-11-29-MK/12 dotyczące kwoty środków Funduszu Pracy w wys. 1 921 900 zł.
- VI** Pismo otrzymane w dniu 27.09.2012r. znak pisma: DF-I-4021-rm-11-30-MK/12 dotyczące kwoty środków Funduszu Pracy w wys. 418 000 zł.

Ogółem środki Funduszu Pracy przyznane dla PUP w 2012 r. na zadania aktywne wynosiły 8 132 100 zł (zrealizowano 7 841 639,70 zł). Z tego przyznane algorytmem 3 050 500 zł, w tym Fundusz Pracy na realizowanie wydatków związanych z realizacją Programu Operacyjnego – Kapitał Ludzki Działanie 6.1.3 w wysokości 1 642 600 zł (Europejski Fundusz Społeczny).

W 2012 roku Powiatowy Urząd Pracy w Kwidzynie zaktywizował ogółem 998 osób bezrobotnych, co stanowiło 16,3% ogółu zarejestrowanych.

Tabela 10. Osoby bezrobotne skierowane do aktywnych form przeciwdziałania bezrobociu w okresie 01.01.2012 r. – 31.12.2012 r.

Gmina	Środki na podjęcie dział. gosp.		Śr. na refundację kosztów zatr.bezr.		Prace interwencyjne		Roboty publiczne		Szkolenia		Przyg. zawodowe		Prace społecznie użyteczne		Staż		Inne		Razem
	ogółem	kobiety	ogółem	kobiety	ogółem	kobiety	ogółem	kobiety	ogółem	kobiety	ogółem	kobiety	ogółem	kobiety	ogółem	kobiety	ogółem	kobiety	
Miasto Kwidzyn	52	24	95	37	40	28	2	2	44	15	0	0	0	0	150	114	5	1	388
Gmina Kwidzyn	10	5	35	12	15	11	5	0	23	4	0	0	12	3	68	45	0	0	168
Gmina Gardeja	3	1	22	8	10	6	5	2	6	0	0	0	16	7	42	33	0	0	104
Gmina Sadlinki	10	5	10	2	1	1	19	3	9	3	0	0	0	0	24	20	0	0	73
Gmina Ryjewo	7	2	7	1	19	19	6	0	6	1	0	0	12	8	35	34	1	1	93
Miasto i gmina Prabuty	22	3	31	7	13	7	0	0	11	2	0	0	0	0	91	63	4	0	172
RAZEM	104	40	200	67	98	72	37	7	99	25	0	0	40	18	410	309	10	2	998

Źródło: Opracowanie własne na podstawie sprawozdań MPiPS-01 o rynku pracy w 2012 r.

Powiatowy Urząd Pracy w Kwidzynie w 2012 r. w ramach realizacji zadań z zakresu rehabilitacji zawodowej ze środków Państwowego Funduszu Rehabilitacji Osób Niepełnosprawnych (PFRON) przyznał 2 osobom niepełnosprawnym środki na podjęcie działalności gospodarczej na łączną kwotę 79 500 zł oraz zrefundował pracodawcom koszty wyposażenia 6 stanowisk pracy dla osób niepełnosprawnych na kwotę 302 000 zł. W 2012 roku PUP Kwidzyn realizował również projekt finansowanych ze środków Państwowego Funduszu Rehabilitacji Osób Niepełnosprawnych w ramach „Programu wyrównywania szans między regionami II” Obszar G, i zrefundował pracodawcom koszty wyposażenia 3 stanowisk pracy dla osób niepełnosprawnych na łączną kwotę 148 000 zł.

Na rzecz promocji zatrudnienia, łagodzenia skutków bezrobocia i aktywizacji zawodowej oprócz środków przyznanych algorytmem, Powiatowy Urząd Pracy w Kwidzynie pozyskał dodatkowe środki na realizację poniższych programów/projektów rynku pracy realizowanych w 2012 roku:

1 Dane podstawowe						
Nazwa programu		Program Operacyjny Kapitał Ludzki, Priorytet VI Rynek pracy otwarty dla wszystkich, Działanie 6.1 Poprawa dostępu do zatrudnienia oraz wspieranie aktywności zawodowej w regionie, Poddziałanie 6.1.3 Poprawa zdolności do zatrudnienia oraz wspieranie aktywności zawodowej w regionie				
Tytuł		„Lata 2008-2013 – drugi krok do Europy”				
Wartość projektu		1 624 600				
Wkład własny		0				
Kwota wnioskowana		1 624 600				
Otrzymane dofinansowanie		1 624 600				
Okres realizacji		01.01.2008 – 31.12.2013				
Realizacja						
L.p.	Zadania	Ilość osób objętych projektem w poszczególnych zadaniach	Ilość osób, które zakończyły udział w projekcie	Ilość osób, które podjęły pracę	Efektywność* (w %)	Wydatki poniesione w 2012 r., (w zł)
1.	Staż	100	98	74	75,5	620 797,23
2.	Jednorazowe środki na podjęcie działalności gospodarczej	50	50	50	100	997 520,10**
Ogółem		150	148	124	83,78	1 618 317,33
Wydatki poniesione w stosunku do wartości projektu		99,6%				

*) rzeczywista efektywność będzie badana po upływie 3 miesięcy od zakończenia realizacji projektu w danym roku budżetowym

**) niepełne wykorzystanie środków jest skutkiem obowiązku zwrotu kwot równoważnych odzyskanemu przez przedsiębiorcę podatku VAT.

2 Dane podstawowe						
Nazwa programu		Program Operacyjny Kapitał Ludzki, Priorytetu VI, Działanie 6.1 „Poprawa dostępu do zatrudnienia oraz wspieranie aktywności zawodowej w regionie”, Poddziałanie 6.1.2 Wsparcie powiatowych i wojewódzkich urzędów pracy w realizacji zadań na rzecz aktywizacji zawodowej osób bezrobotnych w regionie				
Tytuł		„Sami sobie dla innych – IV edycja”				
Wartość projektu		469 000				
Wkład własny		70 350				
Kwota wnioskowana		398 650				
Otrzymane dofinansowanie		398 650				
Okres realizacji		01.01.2012 – 31.12.2013 (projekt w trakcie realizacji)				
Realizacja						
L.p.	Zadania	Ilość osób objętych projektem w poszczególnych zadaniach	Ilość osób, które zakończyły udział w projekcie	Ilość osób, które podjęły pracę	Efektywność (w %)	Wydatki poniesione w 2012r., (w zł)
1.	Dofinansowanie zatrudnienia 8 pracowników (6 pośredników pracy i 2 doradców zawodowych)	nie dotyczy	nie dotyczy	nie dotyczy	nie dotyczy	188 911,76
Ogółem		nie dotyczy	nie dotyczy	nie dotyczy	nie dotyczy	188 911,76
Wydatki poniesione w stosunku do wartości projektu		40,28% (projekt w trakcie realizacji)				

3		Dane podstawowe				
Nazwa programu	Program Operacyjny Kapitał Ludzki, Priorytetu VI, Działanie 6.1 „Poprawa dostępu do zatrudnienia oraz wspieranie aktywności zawodowej w regionie”, Poddziałanie 6.1.1 Wsparcie osób pozostających bez zatrudnienia na lokalnym rynku pracy					
Tytuł	„Pokonać przeciwności”					
Wartość projektu	417 600					
Wkład własny	0					
Kwota wnioskowana	417 600					
Otrzymane dofinansowanie	417 600					
Okres realizacji	01.07.2012 – 31.05.2012					
Realizacja						
L.p.	Zadania	Ilość osób objętych projektem w poszczególnych zadaniach	Ilość osób, które zakończyły udział w projekcie	Ilość osób, które podjęły pracę	Efektywność (w %)	Wydatki poniesione w 2012r., (w zł)
1.	Indywidualny Plan Działania + Staż	60	59	47	83,05	410 016
	Ogółem	60	59	47	83,05	410 016
	Wydatki poniesione w stosunku do wartości projektu	98,18%				

4		Dane podstawowe				
Nazwa programu	Program Operacyjny Kapitał Ludzki, Priorytetu VI, Działanie 6.1 „Poprawa dostępu do zatrudnienia oraz wspieranie aktywności zawodowej w regionie”, Poddziałanie 6.1.1 Wsparcie osób pozostających bez zatrudnienia na lokalnym rynku pracy					
Tytuł	„Aktywni 50+”					
Wartość projektu	260 400					
Wkład własny	0					
Kwota wnioskowana	260 400					
Otrzymane dofinansowanie	260 400					
Okres realizacji	01.07.2012 – 31.05.2013 (projekt w trakcie realizacji)					
Realizacja						
L.p.	Zadania	Ilość osób objętych projektem w poszczególnych zadaniach	Ilość osób, które zakończyły udział w projekcie	Ilość osób, które podjęły pracę	Efektywność* (w %)	Wydatki poniesione w 2012r., (w zł)
1.	Szkolenie z zakresu aktywnego poszukiwania pracy	30	0	0	0	23 748,57
2.	Staż	30	0	0	0	54 760,13
	Ogółem	30	0	0	0	78 508,70
	Wydatki poniesione w stosunku do wartości projektu	30,15% (projekt w trakcie realizacji)				

*) rzeczywista efektywność będzie badana po upływie 3 miesięcy od zakończenia realizacji projektu

5 Dane podstawowe						
Nazwa programu		Rezerwa Funduszu Pracy pozostająca w dyspozycji Ministra Pracy i Polityki Społecznej				
Tytuł		„Program aktywizacji zawodowej bezrobotnych, zwolnionych z pracy z przyczyn niedotyczących pracowników”				
Wartość projektu		1 921 900				
Wkład własny		0				
Kwota wnioskowana		1 921 900				
Otrzymane dofinansowanie		1 921 900				
Okres realizacji		01.09.2012 – 31.12.2012				
Realizacja						
L.p.	Zadania	Ilość osób objętych projektem w poszczególnych zadaniach	Ilość osób, które zakończyły udział w projekcie	Ilość osób, które podjęły pracę	Efektywność* (w %)	Wydatki poniesione w 2012r., (w zł)
1.	Refundacja kosztów wyposażenia lub doposażenie stan. pracy	72	72	72	100	1 491 698,57**
2.	Środki na podjęcie działalności gospodarczej	11	11	11	100	229 400
3	Szkolenia	3	3	0	0	6 690,44
Ogółem		86	86	83	96,51	1 727 789,01
Wydatki poniesione w stosunku do wartości projektu		89,9%				

*) rzeczywista efektywność będzie badana po upływie 3 miesięcy od zakończenia realizacji projektu

**) niepełne wykorzystanie środków z pomocy na wsparcie osób zwalnianych z przyczyn pracodawcy wynikało z braku takich osób w rejestrach PUP w Kwidzynie spowodowanego wydłużeniem okresu wypowiedzenia dla pracowników w ramach zwolnień grupowych oraz z obowiązku zwrotu kwot równoważnych odzyskanemu przez przedsiębiorcę podatku VAT.

6 Dane podstawowe						
Nazwa programu		Rezerwa Funduszu Pracy pozostająca w dyspozycji Ministra Pracy i Polityki Społecznej				
Tytuł		„Wsparcie dla bezrobotnych powyżej 50 roku życia”				
Wartość projektu		340 700				
Wkład własny		0				
Kwota wnioskowana		340 700				
Otrzymane dofinansowanie		340 700				
Okres realizacji		01.09.2012 – 31.12.2012				
Realizacja						
L.p.	Zadania	Ilość osób objętych projektem w poszczególnych zadaniach	Ilość osób, które zakończyły udział w projekcie	Ilość osób, które podjęły pracę	Efektywność* (w %)	Wydatki poniesione w 2012r., (w zł)
1.	Szkolenia	20	20	3	15	37 162,74
2.	Roboty publiczne	3	3	0	0	12 998,10
3.	Refundacja kosztów wyposażenia lub doposażenie stan. pracy	7	7	7	100	143 800
4.	Środki na podjęcie działalności gospodarczej	5	5	5	100	104 900
Ogółem		35	35	15	42,8	298 860,84
Wydatki poniesione w stosunku do wartości projektu		87,7%				

*) rzeczywista efektywność będzie badana po upływie 3 miesięcy od zakończenia realizacji projektu

7 Dane podstawowe						
Nazwa programu	Rezerwa Funduszu Pracy pozostająca w dyspozycji Ministra Pracy i Polityki Społecznej					
Tytuł	„Wsparcie dla bezrobotnych do 30 roku życia”					
Wartość projektu	629 800					
Wkład własny	0					
Kwota wnioskowana	629 800					
Otrzymane dofinansowanie	629 800					
Okres realizacji	01.09.2012 – 31.12.2012					
Realizacja						
L.p.	Zadania	Ilość osób objętych projektem w poszczególnych zadaniach	Ilość osób, które zakończyły udział w projekcie	Ilość osób, które podjęły pracę	Efektywność* (w %)	Wydatki poniesione w 2012r., (w zł)
1.	Szkolenia	31	31	6	19,4	69 491,39
2.	Staże	106	106	44	41,5	288 237,03
3.	Refundacja kosztów wyposażenia lub doposażenie stanowiska pracy	8	8	8	100	162 956,92**
4.	Środki na podjęcie działalności gospodarczej	4	4	4	100	83 800
Ogółem		149	149	62	41,6	604 575,37
Wydatki poniesione w stosunku do wartości projektu		95,9%				

**) niepełne wykorzystanie środków jest skutkiem obowiązku zwrotu kwot równoważnych odzyskanemu przez przedsiębiorcę podatku VAT.

8 Dane podstawowe						
Nazwa programu	Rezerwa Funduszu Pracy pozostająca w dyspozycji Ministra Pracy i Polityki Społecznej					
Tytuł	„Wsparcie dla bezrobotnych w szczególnej sytuacji na rynku pracy”					
Wartość projektu	128 600					
Wkład własny	0					
Kwota wnioskowana	128 600					
Otrzymane dofinansowanie	128 600					
Okres realizacji	01.09.2012 – 31.12.2012					
Realizacja						
L.p.	Zadania	Ilość osób objętych projektem w poszczególnych zadaniach	Ilość osób, które zakończyły udział w projekcie	Ilość osób, które podjęły pracę	Efektywność* (w %)	Wydatki poniesione w 2012r., (w zł)
1.	Staże	29	29	14	48,3	86 740,38
2.	Środki na podjęcie działalności gospodarczej	2	2	2	100	41 800
Ogółem		31	31	16	51,6	128 540,38
Wydatki poniesione w stosunku do wartości projektu		99,9%				

9		Dane podstawowe				
Nazwa programu		Rezerwa Funduszu Pracy pozostająca w dyspozycji Ministra Pracy i Polityki Społecznej				
Tytuł		„Nowe miejsca pracy”				
Wartość projektu		418 000				
Wkład własny		0				
Kwota wnioskowana		418 000				
Otrzymane dofinansowanie		418 000				
Okres realizacji		15 wrzesień 2012 – 31 grudzień 2012				
Realizacja						
L.p.	Zadania	Ilość osób objętych projektem w poszczególnych zadaniach	Ilość osób, które zakończyły udział w projekcie	Ilość osób, które podjęły pracę	Efektywność (w %)	Wydatki poniesione w 2012r., (w zł)
1.	Refundacja kosztów wyposażenia lub doposażenie stanowiska pracy	3	3	3	100	63 000
2.	Środki na podjęcie działalności gospodarczej	17	17	17	100	355 000
Ogółem		20	20	20	100	418 000
Wydatki poniesione w stosunku do wartości projektu		100%				

Powiatowy Urząd Pracy w Kwidzynie w 2012 roku pozyskał:

- 1 885 000 ze środków Europejskiego Funduszu Społecznego,
- 3 439 000 ze rezerwy Funduszu Pracy pozostającej w dyspozycji Ministra Pracy i Polityki Społecznej

oraz realizował 2 projekty w ramach Europejskiego Funduszu Społecznego, na które pozyskał środki w 2011 roku.

Łączna wartość wszystkich realizowanych projektów 2012 roku wyniosła 6 210 600 zł. Różnica między wartością projektów, a kwotą pozyskaną w wysokości 70 350 zł stanowiła wkład własny urzędu do projektu „Sami sobie dla innych – IV edycja”, który finansowany ze środków budżetu PUP Kwidzyn (budżetu jednostki samorządu terytorialnego), przyznanego na wynagrodzenia dla pracowników urzędu.

Z powyższych środków zaktywizowano stosując wszelkie przewidzianą ustawą formy aktywizacji łącznie 561 osób bezrobotnych. Suma wydatków ukształtowała się na poziomie 5 473 519,39 zł, co stanowi 88,13% wartości wszystkich projektów. Realizacja 2 projektów będzie kontynuowana w 2013 roku.

3. Usługi rynku pracy

3.1. Pośrednictwo pracy

Pośrednictwo pracy polega w szczególności na udzielaniu pomocy bezrobotnym i poszukującym pracy w uzyskaniu odpowiedniego zatrudnienia poprzez udzielanie informacji o aktualnej sytuacji i przewidywanych zmianach na lokalnym rynku pracy oraz inicjowaniu i organizowaniu kontaktów bezrobotnych i poszukujących pracy z pracodawcami. Pośrednictwo to również współpraca z pracodawcami polegająca na pozyskiwaniu pracowników o poszukiwanych kwalifikacjach zawodowych oraz informowaniu o kandydatach do pracy w związku ze zgłoszoną ofertą pracy. Pośrednictwo pracy dla osób bezrobotnych i poszukujących pracy oraz pracodawców realizowane jest zgodnie z zasadami dostępności usług pośrednictwa i dobrowolności, oznaczającej wolne od przymusu korzystanie z usług pośrednictwa pracy.

W wyniku działań pośrednictwa pracy w roku 2012 Powiatowy Urząd Pracy nawiązał i utrzymał kontakty z 448 pracodawcami, w wyniku których pozyskano 1 446 ofert pracy (w tym 660 ofert pracy niesubsydiowanej), spośród których najwięcej dotyczyło zawodów: zbijacz palet, brukarz, kierowca samochodu ciężarowego, cieśla, doradca finansowy, doradca klienta, elektryk, konserwator, kosiarz, kucharz, magazynier, mechanik pojazdów samochodowych, operator obrabiarek sterowanych numerycznie, stolarz, sprzedawca, murarz, operator maszyn agrotechnicznych (kombajnów), operator maszyn do produkcji opakowań z papieru i tektury, opiekunka domowa, pokojowa, pomoc kuchenna, pomoc nauczyciela, pracownik administracyjno-biurowy, pracownik biurowy, przedstawiciel handlowy, robotnik budowlany, robotnik gospodarczy.

Wymagania stawiane przez pracodawców składających oferty pracy to w szczególności poziom i kierunek wykształcenia, doświadczenie zawodowe, uprawnienia, umiejętności oraz znajomość języka obcego.

W okresie sprawozdawczym Powiatowy Urząd Pracy dysponował również 72 zgłoszeniami o wolnych miejscach pracy na 207 miejsc pracy. Informacje o wolnych miejscach pracy podawane były do wiadomości publicznej na tablicy ogłoszeń o pracę w siedzibie urzędu, gdzie widniał adres firmy zgłaszającej zapotrzebowanie na pracownika oraz warunki zatrudnienia co pozwalało zainteresowanym osobom bezrobotnym i poszukującym pracy na bezpośredni kontakt z pracodawcą.

W roku 2012 Powiatowy Urząd Pracy w Kwidzynie otrzymał i upowszechnił 125 krajowych ofert pracy na 1 099 miejsc prac z innych powiatowych urzędów pracy.

Pośrednicy pracy w okresie od stycznia do grudnia 2012 roku dysponowali 25 ofertami pracy na 281 stanowisk pracy za granicą z certyfikowanych Agencji Pośrednictwa. W ramach działań pośrednictwa pracy zainteresowanym udzielano informacji na temat możliwości uzyskania zatrudnienia na terenie krajów UE/EOG.

W roku 2012 pośrednicy pracy odbyli 44 wizyty w zakładach pracy, nawiązali 166 kontaktów telefonicznych z pracodawcami, których głównym celem było pozyskanie do współpracy nowych podmiotów oraz utrzymanie wcześniej nawiązanych kontaktów. W ramach działań do współpracy pozyskano 171 nowych pracodawców. W wyniku kontaktów z pracodawcami pozyskano 20 ofert, w tym 28 miejsc pracy.

Wydano 3 128 skierowań do pracy, w wyniku których 1 159 osób podjęło zatrudnienie (w tym 299 osób w pośrednictwie otwartym). Ten niekorzystny odsetek podjęć pracy należy łączyć ze sposobem realizacji ofert. Większość zgłaszanych ofert pracy realizowana jest jako oferta otwarta tzn. z dostępem do pełnych danych pracodawcy. Powoduje to, że wiele osób bezrobotnych dowiaduje się o ofercie pracy za pośrednictwem urzędu (tablica ogłoszeń, internet), ale dociera do pracodawców bez wydania skierowania. W rzeczywistości wszystkie podjęcia pracy przez osoby zarejestrowane w urzędzie na stanowisku zgłoszonym jako oferta pracy i rozpowszechnianym przez urząd, winno być klasyfikowane jako podjęcie pracy za pośrednictwem urzędu. W statystyce podjęcia pracy za pośrednictwem urzędu ujmowane są jedynie jako podjęcia pracy za wydanym skierowaniem.

Zorganizowano 8 Giełd Pracy, na których pracodawcy oferowali 43 wolne miejsca pracy. W Giełdach uczestniczyło 8 pracodawców, 156 osób bezrobotnych i poszukujących pracy. W wyniku Giełd zatrudnienie podjęły 22 osoby.

W okresie sprawozdawczym pośrednik pracy z Powiatowego Urzędu Pracy w Kwidzynie uczestniczył w seminarium organizowanym przez Stowarzyszenie EKO-INICJATYWE w Kwidzynie podsumowującym projekt pt. Młodzieżowa Akademia Aktywności Zawodowej współfinansowany przez Unię Europejską w ramach środków Europejskiego Funduszu Społecznego. Seminarium było okazją do podsumowania działań w ramach projektu, zaprezentowania indywidualnych dokonań uczestników oraz spotkania z potencjalnymi pracodawcami. Prezentacją multimedialną przybliżono zebranym gościom założenia projektu i realizację poszczególnych etapów przedsięwzięcia. Młodzież podzieliła się swoimi wrażeniami i dokonaniai,

w szczególności zorganizowaniem własnych mini projektów. Organizatorzy uroczystie podziękowali bezpośrednio zaangażowanym w realizację inicjatywy i udany, przynoszący wymierne korzyści młodym liderom projekt. Na zakończenie biorącym udział w projekcie wręczono certyfikaty uczestnictwa w projekcie.

W 2012 roku pracownicy Powiatowego Urzędu Pracy w Kwidzynie wzięli udział w spotkaniach informacyjnych zorganizowanych przez firmę Jabil Circuit Poland Sp. z o.o., w siedzibie Wyższej Szkoły Powiślańskiej w Kwidzynie. Uczestnikami spotkania byli pracownicy firmy Jabil Circuit przewidziani do zwolnienia w ramach zwolnień grupowych oraz osoby będące w okresie wypowiedzenia. Celem spotkania było udzielenie zwalnianym pracownikom informacji o możliwości skorzystania z pomocy świadczonej przez publiczne służby zatrudnienia w zakresie podstawowych usług rynku pracy, w tym pośrednictwa pracy, poradnictwa zawodowego i informacji zawodowej, szkoleń oraz pomocy w aktywnym poszukiwaniu pracy. Podczas spotkania przybliżone zostały zasady rejestracji w urzędzie pracy oraz świadczenia przysługujące osobom bezrobotnym, w tym wysokość zasiłku oraz okresy jego pobierania. Osoby zainteresowane uzyskały informacje o sposobie postępowania i procesie zakładania działalności gospodarczej, wymaganych dokumentach, źródłach finansowania umożliwiających założenie własnej firmy oraz innych możliwościach wsparcia w tym zakresie.

W okresie sprawozdawczym pracownicy Powiatowego Urzędu Pracy przystąpili do akcji pt. „Pomorski Dzień Przedsiębiorczości IDG”. Celem przedsięwzięcia była promocja przedsiębiorczości i samozatrudnienia wśród osób bezrobotnych i innych osób zamierzających uruchomić własną działalność gospodarczą, a także wsparcie rozwoju mikroprzedsiębiorców, w tym firmy założone przez osoby bezrobotne. W trakcie spotkania zainteresowanym udzielono indywidualnych konsultacji o sposobie i procesie zakładania działalności gospodarczej, wymaganych dokumentach, źródłach finansowania, możliwości uzyskania wsparcia ze środków unijnych oraz innych możliwościach wsparcia. Osobom odwiedzającym zapewniono doradztwo zawodowe w zakresie analizy predyspozycji zawodowych pod kątem samozatrudnienia. Obecny na spotkaniu pośrednik pracy udzielił informacji dotyczących zakładania i prowadzenia IDG w krajach UE.

Ponadto pracownicy Powiatowego Urzędu Pracy wzięli udział w seminarium pt. „Mama wszystko może – możliwości jakie dają fundusze europejskie kobietom powracającym na rynek pracy” organizowanym przez Sieć Informacyjną Funduszy Europejskich „Pomorskie w Unii” w Kwidzyńskim Centrum Kultury “CKJ” w Kwidzynie (*Projekt*

współfinansowany przez Unię Europejską z Europejskiego Funduszu Rozwoju Regionalnego w ramach Programu Operacyjnego Pomoc Techniczna). Celem spotkania była promocja samozatrudnienia wśród kobiet zamierzających uruchomić działalność gospodarczą oraz propagowanie wiedzy na temat środków dostępnych w ramach funduszy europejskich. Program spotkania przedstawiał się następująco: - „Mama - też przedsiębiorca” – dotacje i pożyczki na założenie własnej działalności gospodarczej, zakładanie firmy, czyli działalność gospodarcza „krok po kroku”, możliwość finansowania działalności gospodarczej na obszarach wiejskich.

W okresie sprawozdawczym pracownicy Powiatowego Urzędu Pracy wzięli udział w realizacji projektu pt. Akademia EKO-logicznego rozwoju realizowanym przez Stowarzyszenie Eko-Inicjatywa w partnerstwie z Centrum Aktywności Lokalnej CAL i CECH-em Rzemiosł Różnych w Kwidzynie. Projekt kierowany był do kobiet po 50 roku życia. W jego ramach znalazły się innowacyjne narzędzia wsparcia z wykorzystaniem zagadnień ekologicznych do aktywizacji społeczno-zawodowej. Rolą pracowników Powiatowego Urzędu Pracy była pomoc w pozyskaniu odpowiednich kandydatek do projektu.

3.2. Monitoring zawodów deficytowych i nadwyżkowych

Monitoring zawodów deficytowych i nadwyżkowych jest prowadzony w oparciu o ujednolicone zalecenia metodyczne opracowane przez Departament Rynku Pracy Ministerstwa Pracy i Polityki Społecznej. Zgodnie z zaleceniami metodycznymi raporty z monitoringu zawodów deficytowych i nadwyżkowych opracowywane są co pół roku.

Monitoring zawodów deficytowych i nadwyżkowych jest rozwijany i doskonalony w celu:

- określenia kierunków zmian zachodzących w strukturze zawodów na lokalnym i regionalnym rynku pracy,
- określenia odpowiednich kierunków szkolenia bezrobotnych, a w rezultacie zwiększenie efektywności organizowanych szkoleń,
- bieżącej korekty poziomu, struktury i treści kształcenia zawodowego przez władze oświatowe i dyrekcje szkół,
- usprawnienia pośrednictwa pracy poprzez uzyskanie informacji o planowanych ofertach pracy na rok przyszły oraz przewidywanej liczbie absolwentów według zawodów,
- ułatwienia realizacji programów aktywizacji osób bezrobotnych.

Raporty z monitoringu zawodów deficytowych i nadwyżkowych powinny być wykorzystywane przez organy i instytucje zainteresowane problematyką rynku pracy, w szczególności szkoły i instytucje szkoleniowe.

3.3. Poradnictwo zawodowe i informacja zawodowa

W ramach poradnictwa zawodowego 2 036 osób (w tym 1 115 kobiet) zostało objętych rozmową wstępną, w tym:

- 681 - osoby do 25 roku życia
- 448 - osoby powyżej 50 roku życia
- 388 - długotrwale bezrobotni
- 187 – kobiety, które nie podjęły zatrudnienia po urodzeniu dziecka
- 821 – osoby bez kwalifikacji zawodowych
- 502 – osoby bez doświadczenia zawodowego
- 1 288 – osoby bez wykształcenia średniego
- 237 – osoby samotnie wychowujące dziecko
- 72 – osoby niepełnosprawne
- 29 – osoby, które po odbyciu kary pozbawienia wolności nie podjęły zatrudnienia

1 252 osoby (w tym 718 kobiet) skorzystały z porady indywidualnej. Poradnictwo indywidualne dotyczyło głównie problemów związanych z wyborem zawodu, zmiany zawodu, uzupełnieniem lub uzyskaniem dodatkowych kwalifikacji zawodowych, planowaniem drogi zawodowej, a także zagadnień związanych z samo zatrudnieniem oraz aktywnym poszukiwaniem pracy.

103 osoby (14 grup) wzięły udział w zajęciach grupowych w ramach porady grupowej, w tym:

- 89 - osoby do 25 roku życia
- 0 - osoby powyżej 50 roku życia
- 26 - długotrwale bezrobotni
- 25 - kobiety, które nie podjęły zatrudnienia po urodzeniu dziecka
- 54 - osoby bez kwalifikacji zawodowych
- 58 - osoby bez doświadczenia zawodowego
- 43 - osoby bez wykształcenia średniego
- 21 - osoby samotnie wychowujące dziecko
- 0 - osoby niepełnosprawne

Poradnictwo grupowe realizowane było w oparciu o następujące programy zawarte w Banku programów porad grupowych:

- „Analiza predyspozycji zawodowych” z wykorzystaniem narzędzia testowego Kwestionariusza Zainteresowań Zawodowych (KZZ); celem zajęć była diagnoza zainteresowań, preferencji, predyspozycji zawodowych pod kątem planowania drogi zawodowej i wyboru zawodu,
- „Mój potencjał zawodowy”, celem zajęć była diagnoza zainteresowań zawodowych, zwiększenie wiary i motywacji we własne możliwości, bilans umiejętności i mocnych stron,
- „Rola komunikacji w autoprezentacji”, celem zajęć było wyposażenie w wiedzę i umiejętności z zakresu skutecznej komunikacji interpersonalnej,
- „Motywacja w procesie poszukiwania zatrudnienia” , celem zajęć była analiza aktualnej sytuacji na lokalnym rynku pracy, wzbudzenie motywacji potrzebnej do skutecznego poszukiwania pracy, planowanie drogi zawodowej.

42 osobom (w tym 38 kobiet) wykonano badanie testowe za pomocą Kwestionariusza Zainteresowań Zawodowych. Badania testowe obejmowały indywidualne bądź grupowe wykorzystanie narzędzia diagnostycznego Kwestionariusza Zainteresowań Zawodowych KZZ celem określenia zainteresowań zawodowych badanej osoby.

896 osób (84 grupy) wzięło udział w grupowych spotkaniach z zakresu informacji zawodowej, w tym:

- 335 - osoby do 25 roku życia
- 123 - osoby powyżej 50 roku życia
- 351 - długotrwale bezrobotni
- 61 - kobiety, które nie podjęły zatrudnienia po urodzeniu dziecka
- 274 - osoby bez kwalifikacji zawodowych
- 318 - osoby bez doświadczenia zawodowego
- 519 - osoby bez wykształcenia średniego
- 110 - osoby samotnie wychowujące dziecko
- 76 - osoby niepełnosprawne
- 0 - osoby, które po odbyciu kary pozbawienia wolności nie podjęły zatrudnienia

Celem spotkań było przekazanie informacji o podstawowych usługach rynku pracy, możliwości uzyskania kwalifikacji zawodowych, informacji o zawodach i ogólnej sytuacji na rynku pracy, oczekiwań pracodawców w zakresie kwalifikacji wymaganych od kandydatów, możliwości podejmowania własnej działalności gospodarczej oraz zagadnień z zakresu aktywizacji zawodowej osób niepełnosprawnych, w tym

przysługujących im uprawnień pracowniczych. Podczas spotkań korzystano z dostępnych w Banku programów informacji zawodowych następujących programów:

- „ABC usług rynku pracy”
- „Informacja o zawodach i ogólnej sytuacji na rynku pracy”
- „Możliwości podejmowania własnej działalności gospodarczej”
- „Potrzeby i oczekiwania pracodawców w zakresie kwalifikacji wymaganych od kandydatów”
- „Zakres i formy działania instytucji publicznych i niepublicznych na lokalnym rynku pracy”
- „Zakres i formy działania instytucji publicznych i niepublicznych na lokalnym rynku pracy” - aktywizacja osób niepełnosprawnych
- „Zakres i formy działania instytucji publicznych i niepublicznych na lokalnym rynku pracy” - aktywizacja absolwentów.

W roku sprawozdawczym 29 osobom bezrobotnym zarejestrowanym w urzędzie udzielono indywidualnych informacji zawodowych, w tym:

- 4 - osoby do 25 roku życia
- 6 - osoby powyżej 50 roku życia
- 16 - długotrwale bezrobotni
- 5 - kobiety, które nie podjęły zatrudnienia po urodzeniu dziecka
- 6 - osoby bez kwalifikacji zawodowych
- 7 - osoby bez doświadczenia zawodowego
- 20 - osoby bez wykształcenia średniego
- 0 - osoby samotnie wychowujące dziecko
- 3 - osoby niepełnosprawne

Indywidualna informacja zawodowa dotyczyła zasobów poradnictwa zawodowego (informatory o szkołach, wzory dokumentów aplikacyjnych); informacji na temat możliwości uzyskania wsparcia w zakresie dofinansowania samozatrudnienia, informacji na temat stażu, szkoleń.

57 osób skierowano na specjalistyczne badania psychologiczne i lekarskie umożliwiające wydawanie opinii o przydatności zawodowej do kierunku szkolenia.

W okresie sprawozdawczym prowadzono Salę Informacji Zawodowej i uaktualniano zasoby informacji zawodowej.

Ponadto doradca zawodowy wraz z innymi pracownikami urzędu uczestniczył w Dniu Promocji Indywidualnej Działalności Gospodarczej. Zadaniem doradcy zawodowego

było zbadanie predyspozycji do prowadzenia działalności gospodarczej oraz udzielanie innych porad osobom zainteresowanym założeniem własnej działalności gospodarczej. W okresie sprawozdawczym doradca zawodowy przeprowadził 14 zajęć z zakresu orientacji zawodowej na rzecz młodzieży uczącej się w gimnazjum oraz w szkole ponadgimnazjalnej, w których łącznie udział wzięło 302 osób, w tym:

- 93 osoby z Gimnazjum Nr 2 w Kwidzynie (4 spotkania)
- 151 osób z Gimnazjum Nr 3 w Kwidzynie (7 spotkań)
- 24 osoby z Gimnazjum w Nebrowie Wielkim (1 spotkanie)
- 14 osób z Gimnazjum w Liczu (1 spotkanie)
- 20 osób ze Społecznego Liceum Ogólnokształcącego w Kwidzynie (1 spotkanie)

Spotkania doradcy zawodowego z młodzieżą uczącą się organizowane były we współpracy z Poradnią Psychologiczno-Pedagogiczną w Kwidzynie w wyniku potrzeby uzyskania informacji na temat usług urzędu pracy, warunków rejestracji w PUP, zawodów, rynku pracy.

Ponadto 2 osobom niezarejestrowanym w Powiatowym Urzędzie Pracy udzielono informacji indywidualnych na temat usług rynku pracy, wzorów dokumentów aplikacyjnych, wskazówek na temat możliwości pozyskania dotacji na samozatrudnienie.

3.4. Pomoc w aktywnym poszukiwaniu pracy – działalność Klubu Pracy

W 2012 roku z usług Klubu Pracy działającego na terenie Powiatowego Urzędu Pracy w Kwidzynie skorzystało łącznie 825 osób. Klub Pracy świadczy pomoc osobom bezrobotnym oraz poszukującym pracy w zakresie wspierania ich w aktywnym poszukiwaniu pracy, w szczególności zaznajamiając z aktywnymi metodami poszukiwania zatrudnienia, aktywizując osoby bezrobotne, zapoznając je z zasadami poruszania się po rynku pracy, jak również przygotowując osoby do rozmów kwalifikacyjnych z pracodawcami.

W roku 2012 lider Klubu Pracy udzielając pomocy w aktywnym poszukiwaniu pracy:

- przeprowadził zajęcia aktywizacyjne – trzydniowe warsztaty obejmujące wybrane zagadnienia związane z poszukiwaniem pracy. Programy zajęć dostosowane były każdorazowo do potrzeb bieżącej grupy. W 2012 roku odbyły się 62 spotkania, w których uczestniczyło 559 osób, w tym: 10 osób w ramach zajęć „Zostań przedsiębiorcą” wyrażających chęć założenia własnej działalności gospodarczej, 35 absolwentów w ramach 4 zajęć aktywizacyjnych zorganizowanych pod potrzeby

absolwentów, 168 osób do 25 roku życia, 92 osoby powyżej 50 roku życia, 339 osób długotrwale bezrobotnych, 82 kobiety, które po urodzeniu dziecka nie podjęły zatrudnienia, 225 osób bez kwalifikacji zawodowych, 152 osoby bez doświadczenia zawodowego, 359 osób bez wykształcenia średniego, 94 osoby samotnie wychowujących dziecko, 15 osób niepełnosprawnych, 9 osób po odbyciu kary pozbawienia wolności, które nie podjęły zatrudnienia,

- przeprowadził szkolenie z zakresu umiejętności aktywnego poszukiwania pracy – kurs trwający 15 dni realizowany w oparciu o program szkolenia rekomendowanego przez MPiPS.

W 2012 roku odbyły się 4 szkolenia w Klubie Pracy, w których udział wzięło 57 osób, w tym: 0 osób do 25 roku życia, 32 osoby powyżej 50 roku życia, 36 osób długotrwale bezrobotnych, 7 kobiet, które po urodzeniu dziecka nie podjęły zatrudnienia, 26 osób bez kwalifikacji zawodowych, 9 osób bez doświadczenia zawodowego, 38 osób bez wykształcenia średniego, 12 osób samotnie wychowujących dziecko, 5 osób niepełnosprawnych, 0 osób po odbyciu kary pozbawienia wolności, które nie podjęły zatrudnienia,

- umożliwił dostęp do informacji i elektronicznych baz danych – służących uzyskaniu umiejętności poszukiwania pracy i samozatrudnienia. W 2012 roku z tej usługi skorzystało 227 osób, w tym: 38 osób do 25 roku życia, 52 osoby powyżej 50 roku życia, 130 osób długotrwale bezrobotnych, 23 kobiety, które po urodzeniu dziecka nie podjęły zatrudnienia, 66 osób bez kwalifikacji zawodowych, 46 osób bez doświadczenia zawodowego, 154 osoby bez wykształcenia średniego, 39 osób samotnie wychowujących dziecko, 14 osób niepełnosprawnych, 6 osób po odbyciu kary pozbawienia wolności, które nie podjęły zatrudnienia.

Ponadto 227 osób skorzystało z komputerowych stanowisk multimedialnych.

W roku 2012 lider Klubu Pracy zorganizowali i przeprowadzili w ramach współpracy z Poradnią Psychologiczno-Pedagogiczną 10 spotkań z uczniami, w tym: 8 spotkań z uczniami gimnazjów, w których udział wzięło 159 osób, 1 spotkanie z uczniami Młodzieżowego Ośrodka Szkolno – Wychowawczego, w którym udział wzięło 16 osób, 1 spotkanie z uczniami Specjalnego Ośrodka Szkolno – Wychowawczego, w którym udział wzięło 11 osób. Dodatkowo w okresie sprawozdawczym lider Klubu Pracy przeprowadzili dwa spotkania z uczniami szkół ponad gimnazjalnych w ramach dni przedsiębiorczości, w których udział wzięło 37 osób. Ponadto lider Klubu Pracy przeprowadzili jedno spotkanie z uczniami Gimnazjum w Ryjewie w ramach projektu „Na dywaniku u dyrektora”, w którym udział wzięło 9 osób oraz jedno spotkanie

z uczniami Zespołu Szkół Zawodowych Nr 2 w Kwidzynie, w którym udział wzięło 16 osób. W okresie sprawozdawczym lider Klubu Pracy wziął udział w spotkaniu grupowym z 10 osobami niepełnosprawnymi (uczestnicy warsztatów terapii zajęciowej w Górkach). Celem spotkania było wsparcie osób z orzeczoną grupą inwalidzką, poprzez wyposażenie w informacje nt. usług Powiatowego Urzędu Pracy oraz uprawnień pracowniczych osób niepełnosprawnych, w zakresie ich aktywizacji na rynku pracy.

W okresie sprawozdawczym pomocą lidera Klubu Pracy zostało objętych 11 osób niezarejestrowanych w Powiatowy Urzędzie Pracy.

Spotkania grupowe					Konsultacje indywidualne		
Szkolenie z zakresu umiejętności aktywnego poszukiwania pracy			Zajęcia aktywizacyjne		Liczba osób korzystających z zasobów Klubu Pracy (wzory pism, literatura, informatory, sala komputerowa)		
Ilość spotkań	Liczba osób		Ilość spotkań	Liczba osób		ogółem	w tym kobiet
	ogółem	w tym kobiet		ogółem	w tym kobiet		
4	57	47	62	559	341	227	130

3.5. EURES

EURES jest siecią współpracy publicznych służb zatrudnienia i ich partnerów na rynku pracy, wspierającą mobilność w dziedzinie zatrudnienia na poziomie międzynarodowym, w krajach Europejskiego Obszaru Gospodarczego czyli w krajach Unii Europejskiej oraz Norwegii, Islandii, Liechtensteinie, a także w Szwajcarii. Sieć EURES tworzą w praktyce przedstawiciele ministerstw właściwych ds. pracy, centralnych, a także regionalnych i lokalnych urzędów pracy oraz związków zawodowych i organizacji pracodawców. Usługi EURES są ogólnodostępne, bezpłatne i skierowane do osób poszukujących pracy, zainteresowanych wyjazdem do innego kraju w celach podjęcia pracy oraz do pracodawców, którzy chcą prowadzić rekrutację pracowników z zagranicy.

W ramach sieci EURES do PUP Kwidzyn wpłynęło 409 ofert pracy, na 3 753 wolnych miejsc pracy. 4 396 osobom bezrobotnym i poszukującym pracy chcącym wyjechać za granicę udzielono informacji indywidualnej i grupowej. I tak:

- informacji ogólnej na temat EURES (związanej z EURES) udzielono 3 979 osobom,

- informacji na temat warunków życia i pracy w krajach UE/EOG udzielono 55 osobom,
- informacji na temat ofert pracy z sieci EURES skorzystało 362 osoby.

Uniwersalnymi wymaganiami oczekiwanymi wobec zainteresowanego wyrażającego chęć podjęcia pracy w ramach sieci EURES była głównie znajomość języka angielskiego, niemieckiego lub norweskiego, wykształcenie oraz doświadczenie w danym zawodzie.

Największe zapotrzebowanie napływało z takich krajów jak: Norwegia, Wielka Brytania, Niemcy, Austria, Czechy, Francja, Holandia i Włochy. Zapotrzebowanie wyrażane było głównie na stanowiska:

- w branży hotelarsko-gastronomicznej (kucharz/kucharka, kelner/kelnerka, barman/barmanka, pokojówka, recepcjonista recepcjonistka, animatorzy kultury),
- mechanicy, monterzy, spawacze,
- prace sezonowe w ogrodnictwie, przy zbiorach, uprawie owoców i warzyw, na farmach drobiu i trzody chlewnej,
- branża budowlana (murarz, malarz, ślusarz budowlany, brukarz, glazurnik),
- inżynierowie różnych specjalności (branża IT, geodezja, budownictwo ogólne i okrętowe, lotnictwo),
- kierowcy z prawem jazdy kat. C+E, operatorzy CNC.

W okresie sprawozdawczym pracownik pełniący zadania EURES w Powiatowym Urzędzie Pracy w Kwidzynie uczestniczył w Dniu Promocji Indywidualnej Działalności Gospodarczej (IDG) i udzielał informacji na temat zakładania i prowadzenia działalności gospodarczej w krajach UE/EOG.

3.6. Szkolenia

Organizacja szkoleń jest jedną z podstawowych usług rynku pracy świadczonych przez publiczne służby zatrudnienia. Zgodnie z art. 40 ust. 1 ustawy o promocji zatrudnienia i instytucjach rynku pracy z dnia 20 kwietnia 2004 r. (tj. Dz. U. z 2008 r., Nr 69, poz. 415 z późn. zm.) „Starosta inicjuje, organizuje i finansuje z Funduszu Pracy szkolenia bezrobotnych, w celu podniesienia ich kwalifikacji zawodowych i innych kwalifikacji, zwiększających szanse na podjęcie lub utrzymanie zatrudnienia, innej pracy zarobkowej lub działalności gospodarczej, w szczególności w przypadku:

- braku kwalifikacji zawodowych
- konieczności zmiany lub uzupełnienia kwalifikacji

- utraty zdolności do wykonywania pracy w dotychczas wykonywanym zawodzie
- braku umiejętności aktywnego poszukiwania pracy”.

Specjalista ds. rozwoju zawodowego w 2012 r. promował organizację szkoleń poprzez upowszechnianie ulotek informacyjnych o tej usłudze oraz materiały informacyjne zamieszczone na stronie internetowej. Udzielał informacji, promując udział w szkoleniach grupowych organizowanych przez Powiatowy Urząd Pracy zgodnie z planem szkoleń na 2012 r. Ponadto specjalista ds. rozwoju zawodowego udzielał informacji dot. finansowania szkoleń wskazanych przez osobę uprawnioną, finansowania kosztów egzaminów umożliwiających uzyskanie świadectw, dyplomów, zaświadczeń, określonych uprawnień zawodowych lub tytułów zawodowych oraz kosztów uzyskania licencji niezbędnych do wykonywania danego zawodu, możliwości i zasad udzielenia pożyczki na sfinansowanie kosztów szkolenia, finansowania kosztów studiów podyplomowych. 1 288 osób specjalista ds. rozwoju zawodowego poinformował o zasadach udziału w ww. formach aktywizacji oraz prawach i obowiązkach im przysługujących.

W okresie sprawozdawczym specjalista ds. rozwoju zawodowego na bieżąco analizował środowisko i strukturę zarejestrowanych osób bezrobotnych i poszukujących pracy. W ramach organizacji szkoleń w 2012 roku przyjął 223 zgłoszenia osób uprawnionych do szkoleń grupowych, 97 wniosków o skierowanie na szkolenie wskazane przez osobę uprawnioną, 1 wniosek o sfinansowanie kosztów egzaminu lub uzyskania licencji oraz 2 wnioski o sfinansowanie kosztów studiów podyplomowych.

Tym samym zorganizowano:

13 szkoleń grupowe łącznie dla 108 osób uprawnionych w następujących obszarach zawodowych:

- Palacz CO na paliwo stałe i gazowe,
- Fakturowanie komputerowe z obsługą terminala kart płatniczych i kasy fiskalnej,
- Magazynier - sprzedawca z obsługą wózków jezdniowych,
- Księgowy (samodzielny),
- Uprawnienia energetyczne I grupa do 1 kV,
- Spawanie metodą nietopliwą w osłonie gazów obojętnych TIG (141) grupa materiałowa 1.1,
- „Szukam Pracy” z zakresu umiejętności poszukiwania pracy

51 szkoleń indywidualnych o następującej tematyce:

- Kierowca wózków jezdniowych z napędem silnikowym oraz obsługa - wymiana butli gazowych
- Uprawnienia energetyczne I grupa do 1 kV
- Kwalifikacja wstępna (z zakresu kat. C prawa jazdy)
- Szkolenie okresowe (z zakresu kat. C prawa jazdy)
- Kwalifikacja wstępna przyspieszona (z zakresu kat. C prawa jazdy)
- Kurs instruktora rekreacji ruchowej o specjalności hipoterapia,
- Drwal – operator pilarek spalinowych
- Spawanie łukowe w osłonie gazów aktywnych drutem proszkowym – MAG (136) grupa materiałowa 1.1 Spawanie elektrodą nietopliwą w osłonie gazów obojętnych TIG (141) grupa materiałowa 1.1
- Spawanie elektrodą topliwą w osłonie gazów aktywnych – MAG (135) grupa materiałowa 1.1
- Kurs kwalifikacyjny dla kandydatów na instruktorów
- Prawo jazdy kat. C+E wraz z egzaminem państwowym
- Prawo jazdy kat. C wraz z egzaminem państwowym
- Kurs kosmetyczki profesjonalnej

Spośród wszystkich 159 osób skierowanych na szkolenie 38 osoby podjęły zatrudnienie, w tym:

- 8 osób podjęło pracę po szkoleniach grupowych co oznacza 16,33% efektywność zatrudnieniową tej grupy,
- 30 osób po szkoleniach indywidualnych co oznacza efektywność zatrudnieniową na poziomie 60%.

W roku sprawozdawczym 1 osobie uprawnionej sfinansowano koszty egzaminu i koszty uzyskania licencji w zakresie: Świadectwo kwalifikacji dla osób dokonujących napraw i obsługi technicznej urządzeń i instalacji chłodniczych zawierających substancje kontrolowane oraz obrotu tymi substancjami.

Liczba osób przeszkolonych według przynależności do grupy osób będących w szczególnej sytuacji na rynku pracy:

- bezrobotni do 25 roku życia – 41
- bezrobotni długotrwale – 30
- bezrobotne kobiety, które nie podjęły zatrudnienia po urodzeniu dziecka – 3
- bezrobotni powyżej 50 roku życia – 24
- bezrobotni bez kwalifikacji zawodowych – 31
- bezrobotni bez doświadczenia zawodowego – 26

- bezrobotni bez wykształcenia średniego – 52
- bezrobotni samotnie wychowujący co najmniej jedno dziecko do 18 roku życia – 7
- bezrobotni, którzy po odbyciu kary pozbawienia wolności nie podjęli zatrudnienia – 1
- bezrobotni niepełnosprawni – 1.

W okresie od 1 stycznia 2012 r. do 31 grudnia 2012 r., przeprowadzono badanie ankietowe wśród osób uprawnionych, zarejestrowanych w urzędzie, którego celem było pozyskanie informacji na temat potrzeb szkoleniowych osób bezrobotnych i poszukujących pracy oraz osób niepełnosprawnych.

Dodatkowo przeprowadzono spotkania grupowe mające na celu poinformowanie osób uprawnionych o możliwościach i zasadach świadczenia organizacji szkoleń przez Powiatowy Urząd Pracy w Kwidzynie.

4. Obsługa formalna osób bezrobotnych oraz poszukujących pracy

Istotną rolę w całokształcie pracy urzędu stanowi obsługa osób bezrobotnych i poszukujących pracy, w zakres której wchodzi m.in.:

- rejestracja osób bezrobotnych i poszukujących pracy,
- sporządzanie i wydawanie decyzji administracyjnych dotyczących przyznania i utraty prawa do zasiłku dla bezrobotnych, stypendium,
- prowadzenie spraw dotyczących odwołań,
- przyjmowanie oświadczeń o przychodach oraz informacji o wszelkich zmianach faktycznych i prawnych w sytuacji bezrobotnego,
- wydawanie i przyjmowanie różnego rodzaju zaświadczeń mających wpływ na status osoby bezrobotnej i poszukującej pracy,
- naliczanie zasiłków dla bezrobotnych i innych świadczeń,
- sporządzanie informacji o uzyskanych dochodach (PIT-11),
- archiwizowanie dokumentów i przekazywanie ich do archiwum,
- zgłaszanie do ubezpieczenia zdrowotnego osób bezrobotnych i członków ich rodzin.

W 2012 roku zostało zarejestrowanych w tutejszym urzędzie ogółem 8821 osób bezrobotnych oraz 27 poszukujących pracy.

Tabela 10. Ilość osób bezrobotnych zarejestrowanych w poszczególnych miesiącach 2012 r.

Miesiąc	Ilość osób zarejestrowanych jako bezrobotne	Ilość osób zarejestrowanych jako poszukujące pracy
Styczeń	950	2
Luty	737	1
Marzec	657	5
Kwiecień	576	1
Maj	521	6
Czerwiec	708	10
Lipiec	742	6
Sierpień	562	3
Wrzesień	845	1
Październik	830	4
Listopad	885	7
Grudzień	808	4

Natomiast wyrejestrowano 8059 osób bezrobotnych oraz 41 poszukujących pracy. Dla osób tych wydano decyzje o utracie statusu osoby bezrobotnej z powodu:

- 3976 podjęcia pracy
- 2531 niepotwierdzenia gotowości do pracy
- 129 odmowy bez uzasadnionej przyczyny przyjęcia propozycji odpowiedniej pracy lub innej formy pomocy
- 409 rezygnacji ze statusu osoby bezrobotnej
- 14 podjęcia nauki w systemie stacjonarnym
- 20 ukończenia 60 lat przez kobiety oraz 65 lat przez mężczyzn
- 63 nabycie prawa do emerytury lub renty inwalidzkiej
- 57 nabycie prawa do świadczenia przedemerytalnego
- 901 z innych powodów określonych w ustawie.

Pracownicy działu są odpowiedzialni za właściwą weryfikację dokumentów podczas ustalania należnych klientom świadczeń, zapewniając stronom czynny udział w każdym stadium postępowania, umożliwiając im wypowiedzenie się, co do zebranych dowodów i materiałów oraz zgłoszonych żądań.

W związku z wydanymi przez tutejszy urząd w toku postępowania administracyjnego decyzjami dotyczącymi statusu osoby bezrobotnej oraz związanymi z nimi świadczeniami pieniężnymi do Urzędu wpłynęły 24 odwołania. Większość pism dotyczyła przywrócenia statusu osoby bezrobotnej w związku z niestawiennictwem w wyznaczonym terminie w tutejszym urzędzie. W wyniku dokonanej analizy 24 odwołania zostały przekazane do rozpatrzenia przez organ II instancji:

- utrzymano w mocy - 23
- uchylono i przekazano do ponownego rozpatrzenia - 1

Ponadto do zadań działu Ewidencji i Świadczeń należy również współpraca z partnerami rynku pracy oraz instytucjami takimi jak sąd, prokuratura, policja, komornik, Zakład Ubezpieczeń Społecznych, Narodowy Fundusz Zdrowia, Gminne Ośrodki Pomocy Społecznej, Miejskie Ośrodki Pomocy Społecznej itp. W ramach tej współpracy ma miejsce wymiana informacji z wyżej wymienionymi instytucjami oraz wydawanie klientom stosownych zaświadczeń.

W 2012 roku kontynuowano również wydawanie zaświadczeń w systemie Samorządowej Elektronicznej Platformy Informacyjnej w ramach elektronicznej i bez udziału klienta wymiany danych pomiędzy urzędem pracy, a ośrodkami pomocy społecznej. W 2012 r. wydano następującą ilość zaświadczeń przez SEPI:

- MGOPS Prabuty - 2141
- GOPS Ryjewo - 1439
- GOPS Kwidzyn - 1201
- GOPS Gardeja - 2049
- GOPS Sadlinki - 722
- MOPS Kwidzyn - 4224.

Pracownicy działu w 2012 r. udzielili odpowiedzi na 1244 pisma i wnioski o udostępnienie danych ze zbioru danych osobowych wpływające do tutejszego urzędu drogą korespondencyjną.

Na wniosek osoby zainteresowanej niezwłocznie wydawane są zaświadczenia o posiadanym statusie, wysokości pobieranego zasiłku bądź o podleganiu ubezpieczeniu zdrowotnemu.

W celu realizacji zadań z zakresu koordynacji systemów zabezpieczenia społecznego dział Ewidencji i Świadczeń współpracuje również z Wojewódzkim Urzędem Pracy w Gdańsku. Współpraca ta dotyczy m. in. wystawiania zaświadczeń dotyczących danych zawartych w rejestrze bezrobotnych, w szczególności zestawienia okresów uprawniających do zasiłku oraz informacje o posiadaniu statusu osoby bezrobotnej. Ponadto Powiatowy Urząd Pracy powiadamia o utracie prawa do zasiłku dla bezrobotnych przez bezrobotnego, który korzysta z uprawnienia do zachowania prawa do zasiłku dla bezrobotnych na zasadzie transferu zasiłku, co miesiąc, na żądanie Wojewódzkiego Urzędu Pracy podaje informacje dotyczące usług rynku pracy zastosowanych wobec bezrobotnego z transferem zasiłku.

Dział EŚ zajmuje się również przyjmowaniem i rozpatrywaniem wniosków o dodatki aktywizacyjne. Dodatek aktywizacyjny przysługuje osobie posiadającej prawo do zasiłku, jeżeli:

- w wyniku skierowania przez Powiatowy Urząd Pracy podjęła zatrudnienie w niepełnym wymiarze czasu pracy obowiązującym w danym zawodzie lub służbie i otrzymuje wynagrodzenie niższe od minimalnego wynagrodzenia za pracę,
- z własnej inicjatywy podjęła zatrudnienie lub inną pracę zarobkową.

W pierwszym przypadku dodatek aktywizacyjny przysługuje w wysokości stanowiącej różnicę między minimalnym wynagrodzeniem za pracę a otrzymywanym wynagrodzeniem, nie większej jednak niż 50% kwoty zasiłku, o którym mowa w art. 72 ust. 1, przez okres, w jakim przysługiwałby bezrobotnemu zasiłek. W drugim przypadku dodatek aktywizacyjny przysługuje w wysokości do 50% zasiłku, o którym mowa w art. 72 ust. 1, przez połowę okresu, w jakim przysługiwałby bezrobotnemu zasiłek.

Dodatek aktywizacyjny nie przysługuje w przypadku:

- skierowania bezrobotnego przez Powiatowy Urząd Pracy do prac interwencyjnych, robót publicznych lub na stanowisko pracy, którego koszty wyposażenia lub doposażenia zostały zrefundowane zgodnie z art. 46 ust. 1 pkt 1;
- podjęcia przez bezrobotnego z własnej inicjatywy zatrudnienia lub innej pracy zarobkowej u pracodawcy, u którego był zatrudniony lub dla którego wykonywał inną pracę zarobkową bezpośrednio przed zarejestrowaniem jako bezrobotny;
- podjęcia przez bezrobotnego z własnej inicjatywy zatrudnienia lub innej pracy zarobkowej za granicą Rzeczypospolitej Polskiej u pracodawcy zagranicznego.

W 2012 roku z tej formy pomocy skorzystało 474 osoby.

5. Działalność Powiatowej Rady Zatrudnienia

Powiatowy Urząd Pracy w Kwidzynie w 2012 r., podobnie jak rok wcześniej współdziałał z Powiatową Radą Zatrudnienia w Kwidzynie (organem opinio-doradczym Starosty), w sprawach promocji zatrudnienia, łagodzenia skutków bezrobocia oraz aktywizacji zawodowej. Członkowie na posiedzeniach rady zapoznawali się z bieżącą sytuacją na lokalnym rynku pracy oraz wysokością przyznanego limitu środków Funduszu Pracy na 2012 rok, przeznaczonych na realizację zadań, związanych z promocją zatrudnienia, łagodzeniem skutków bezrobocia, aktywizacją zawodową oraz zadaniami fakultatywnymi urzędu.

W 2012 roku odbyło się pięć posiedzeń Powiatowej Rady Zatrudnienia w Kwidzynie.

W ramach posiadanych kompetencji Powiatowa Rada Zatrudnienia wydała :

- 1 opinię dotyczącą kierunków kształcenia w szkołach ponadgimnazjalnych,
- 2 opinie dotyczące kierunków szkoleń osób bezrobotnych w 2012 r. i 2013 r.,
- 1 opinię dotyczącą zmian w zasadach przyznawania środków na podjęcie działalności gospodarczej bezrobotnemu,
- 1 opinię dotyczącą zmian w zasadach przyznawania środków na podjęcie działalności na zasadach określonych dla spółdzielni socjalnych lub przystąpienia do już istniejących,
- 1 opinię dotyczącą zasad refundowania podmiotowi prowadzącemu działalność gospodarczą, niepublicznemu przedszkolu, niepublicznej szkole oraz producentowi rolnemu kosztów wyposażenia lub doposażenia stanowiska pracy dla skierowanego bezrobotnego.

Ponadto Powiatowa Rada Zatrudnienia zaopiniowała:

- kryteria podziału środków na finansowanie zadań aktywnych i fakultatywnych oraz wyboru form aktywizacji zawodowej w 2013 r.,
- prowizorium FP na 2013 rok.

Oprócz tego Powiatowa Rada Zatrudnienia dokonywała bieżącej oceny wykorzystywania środków z Funduszu Pracy oraz realizacji zadań Powiatowego Urzędu Pracy w Kwidzynie.

Kadencja 2008-2012 Powiatowej Rady Zatrudnienia w Kwidzynie zakończyła się i powołano nowych członków do Powiatowej Rady Zatrudnienia na lata 2012-2016.