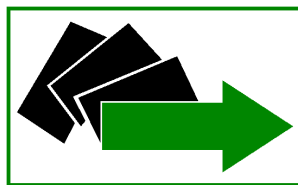


# **Powiatowy Urząd Pracy w Kwidzynie**



INFORMACJA  
O DZIAŁALNOŚCI POWIATOWEGO URZĘDU PRACY W KWIDZYNIE  
ZA 2010 ROK

**Kwidzyn luty 2011**

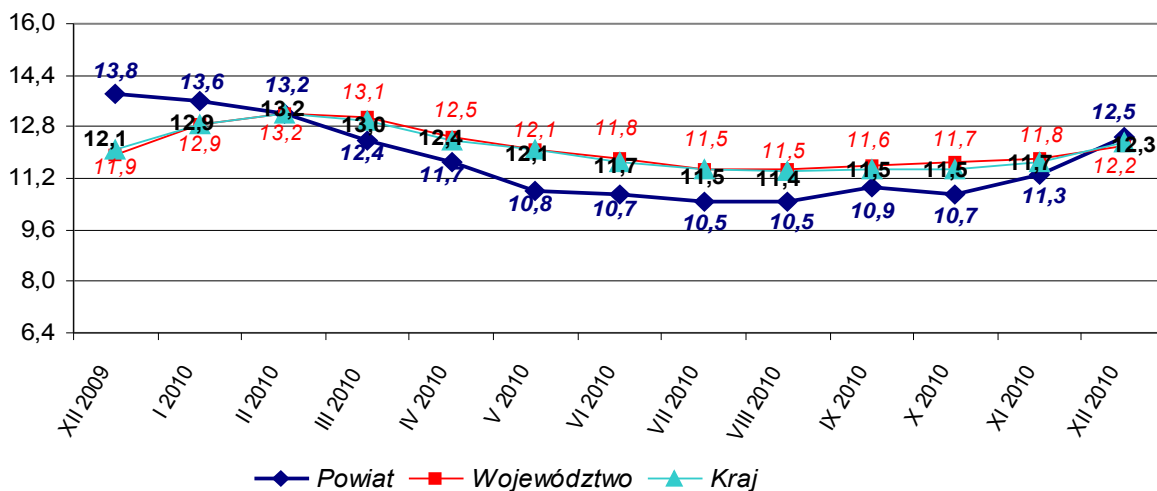
## INFORMACJA

### O DZIAŁALNOŚCI POWIATOWEGO URZĘDU PRACY W KWIDZYNIE ZA 2010 ROK

Powiatowy Urząd Pracy w Kwidzynie obsługuje bezrobotnych z terenu 6 gmin wchodzących w skład powiatu kwidzyńskiego tj. gminy: Gardeja, Kwidzyn, Ryjewo, Sadlinki, miasto Kwidzyn oraz miasto i gminę Prabuty.

Stopa bezrobocia w powiecie kwidzyńskim na koniec grudnia 2010 r. (według danych opublikowanych przez Główny Urząd Statystyczny) wyniosła 12,5%, natomiast dla województwa pomorskiego i w kraju stopy bezrobocia za miesiąc grudzień 2010 r. wyniosły odpowiednio 12,2% i 12,3%. Dla porównania stopa bezrobocia na koniec 2009 r. wynosiła dla powiatu kwidzyńskiego 13,8%, województwa pomorskiego 11,9%, kraju 12,1%. Stopa bezrobocia w powiecie kwidzyńskim na koniec grudnia 2010 r. w porównaniu do roku 2009 spadła o 1,3%, w województwie pomorskim o wzrosła 0,3%, dla kraju wzrosła o 0,2%. Stopę bezrobocia dla powiatu kwidzyńskiego, województwa pomorskiego i kraju w cyklu czasowym od grudnia 2009 r. do grudnia 2010 r. przedstawia wykres 1.

Wykres 1. Stopa bezrobocia rejestrowanego na terenie powiatu kwidzyńskiego  
(grudzień 2009 r. - grudzień 2010 r.)  
na tle województwa i kraju



Źródło: Opracowanie własne na podstawie danych GUS oraz analiz o rynku pracy Powiatowego Urzędu Pracy w Kwidzynie.

## 1. Poziom i struktura bezrobocia rejestrowanego w powiecie kwidzyńskim

### 1.1 Poziom bezrobocia rejestrowanego w powiecie kwidzyńskim

Na koniec miesiąca grudnia 2010 roku liczba zarejestrowanych bezrobotnych w Powiatowym Urzędzie Pracy w Kwidzynie wyniosła 4 076 osób, w tym 2 046 kobiet (50,2%). Prawo do zasiłku posiadało 791 osób bezrobotnych (19,4%), w tym 390 kobiet. W porównaniu ze stanem z końca 2009 r. został odnotowany spadek ogólnej liczby zarejestrowanych bezrobotnych o 455 osób. Spadek poziomu bezrobocia został odnotowany we wszystkich gminach powiatu kwidzyńskiego, najniższy jednak miał miejsce w gminie Sadlinki (o 8 osób). Najwyższa szacunkowa stopa bezrobocia na koniec 2010 roku została odnotowana w gminie Ryjewo 19,1%, natomiast najniższa stopa bezrobocia została odnotowana w mieście Kwidzynie 9,9%.

Poniższe zestawienia obrazują liczbę zarejestrowanych bezrobotnych w okresie od grudnia 2009 do grudnia 2010 w powiecie kwidzyńskim i na terenie gmin powiatu kwidzyńskiego.

**Tabela 1. Liczba zarejestrowanych bezrobotnych w okresie grudzień 2009 r./ 2010 r.**

powiat kwidzyński													
Liczba zarejestrowanych bezrobotnych	XII 2009	I 2010	II 2010	III 2010	IV 2010	V 2010	VI 2010	VII 2010	VIII 2010	IX 2010	X 2010	XI 2010	XII 2010
<b>Razem:</b>	<b>4531</b>	<b>4447</b>	<b>4319</b>	<b>4024</b>	<b>3777</b>	<b>3446</b>	<b>3393</b>	<b>3343</b>	<b>3247</b>	<b>3497</b>	<b>3438</b>	<b>3643</b>	<b>4076</b>
Kobiety	2338	2212	2120	1937	1832	1675	1725	1772	1756	1886	1856	1900	2046
Bez prawa do zasiłku	3676	3594	3472	3208	3024	2788	2747	2724	2662	2925	2856	3028	3285
Z prawem do zasiłku	855	853	847	816	753	658	646	619	285	572	582	615	791
<b>Stopa bezrobocia w (%)</b>	<b>13,8</b>	<b>13,6</b>	<b>13,2</b>	<b>12,4</b>	<b>11,7</b>	<b>10,8</b>	<b>10,7</b>	<b>10,5</b>	<b>10,2</b>	<b>10,9</b>	<b>10,7</b>	<b>11,3</b>	<b>12,5</b>

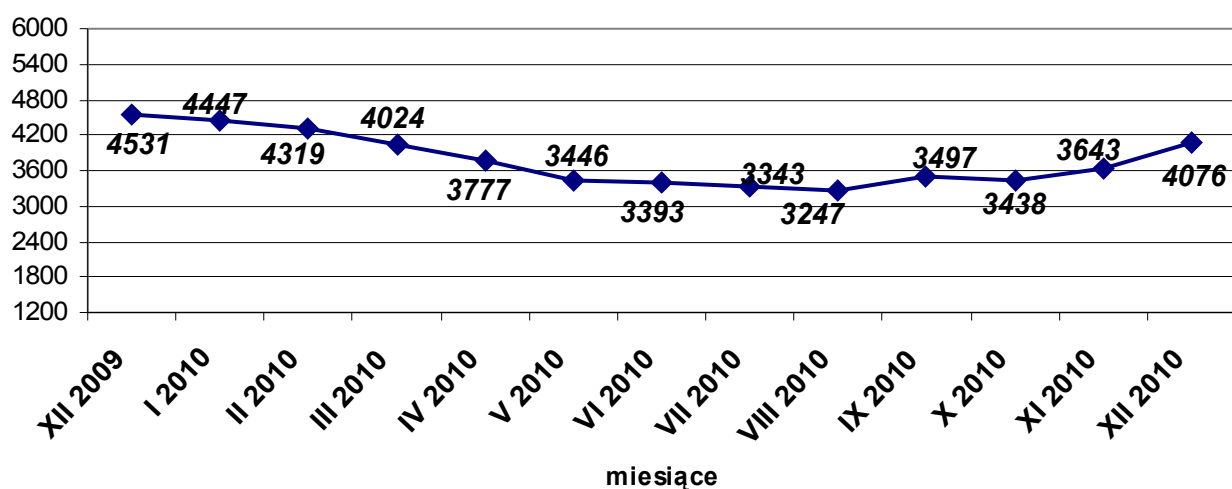
Źródło: Opracowanie własne na podstawie danych GUS oraz sprawozdań MPiPS-01 o rynku pracy PUP w Kwidzynie w latach 2009-2010.

**ciąg dalszy tabela 1 dot. liczby zarejestrowanych bezrobotnych  
w okresie grudzień 2009 r. - grudzień 2010 r.**

<b>Gminy powiatu kwidzyńskiego</b>													
	<b>XII 2009</b>	<b>I 2010</b>	<b>II 2010</b>	<b>III 2010</b>	<b>IV 2010</b>	<b>V 2010</b>	<b>VI 2010</b>	<b>VII 2010</b>	<b>VIII 2010</b>	<b>IX 2010</b>	<b>X 2010</b>	<b>XI 2010</b>	<b>XII 2010</b>
<b>Miasto Kwidzyn</b>	1781	1721	1696	1614	1540	1411	1414	1403	1350	1439	1397	1498	1619
<b>Gmina Kwidzyn</b>	667	651	622	561	511	455	438	435	412	465	462	492	564
<b>Gmina Gardeja</b>	548	551	504	440	407	370	368	346	333	382	395	415	492
<b>Gmina Sadlinki</b>	301	297	287	268	248	242	234	229	229	236	241	252	293
<b>Gmina Ryjewo</b>	429	436	449	420	372	364	351	352	365	379	369	378	411
<b>Miasto i Gmina Prabuty</b>	805	791	761	721	699	604	588	578	558	596	574	608	697
<b>Razem Powiat</b>	<b>4531</b>	<b>4447</b>	<b>4319</b>	<b>4024</b>	<b>3777</b>	<b>3446</b>	<b>3393</b>	<b>3343</b>	<b>3247</b>	<b>3497</b>	<b>3438</b>	<b>3643</b>	<b>4076</b>
<b>Szacunkowa stopa bezrobocia (w % do pracujących zawodowo)</b>													
<b>Miasto Kwidzyn</b>	<b>10,8</b>	10,4	10,3	9,9	9,4	8,7	8,7	8,7	8,4	8,9	8,7	9,3	<b>9,9</b>
<b>Gmina Kwidzyn</b>	<b>15,5</b>	15,2	14,6	13,3	12,3	11,1	10,7	10,6	10,1	11,3	11,5	12,2	<b>13,7</b>
<b>Gmina Gardeja</b>	<b>17,9</b>	18,0	16,7	14,9	13,9	12,8	12,8	12,1	11,7	13,2	14,1	14,7	<b>17,0</b>
<b>Gmina Sadlinki</b>	<b>12,2</b>	12,1	11,7	11,0	10,2	10,0	9,7	9,5	9,5	9,8	10,4	10,9	<b>12,4</b>
<b>Gmina Ryjewo</b>	<b>18,9</b>	19,2	19,6	18,5	16,8	16,5	16,0	16,0	16,5	17,0	17,5	17,8	<b>19,1</b>
<b>Miasto i Gmina Prabuty</b>	<b>15,4</b>	15,2	14,7	14,0	13,6	12,0	11,7	11,5	11,2	11,9	11,7	12,3	<b>13,9</b>
<b>Powiat</b>	<b>13,8</b>	<b>13,6</b>	<b>13,2</b>	<b>12,4</b>	<b>11,7</b>	<b>10,8</b>	<b>10,7</b>	<b>10,5</b>	<b>10,2</b>	<b>10,9</b>	<b>10,7</b>	<b>11,3</b>	<b>12,5</b>

Źródło: Opracowanie własne na podstawie sprawozdań MPiPS-01 o rynku pracy PUP w Kwidzynie w latach 2009-2010.

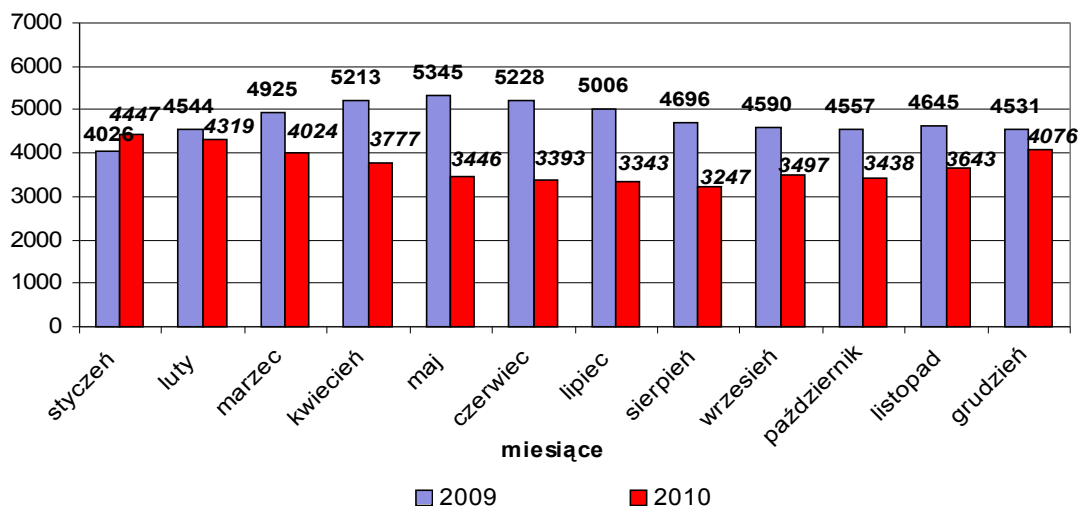
**Wykres 2. Skala bezrobocia rejestrowanego na terenie powiatu  
kwidzyńskiego (grudzień 2009 r. - grudzień 2010 r.)**



Źródło: Opracowanie własne na podstawie tabeli 1.

W 2010 roku zaobserwowano spadek bezrobocia od stycznia aż do lipca, zaś od sierpnia do grudnia poziom bezrobocia się zwiększał.

Wykres 3. Dynamika spadku bezrobocia w latach 2009-2010

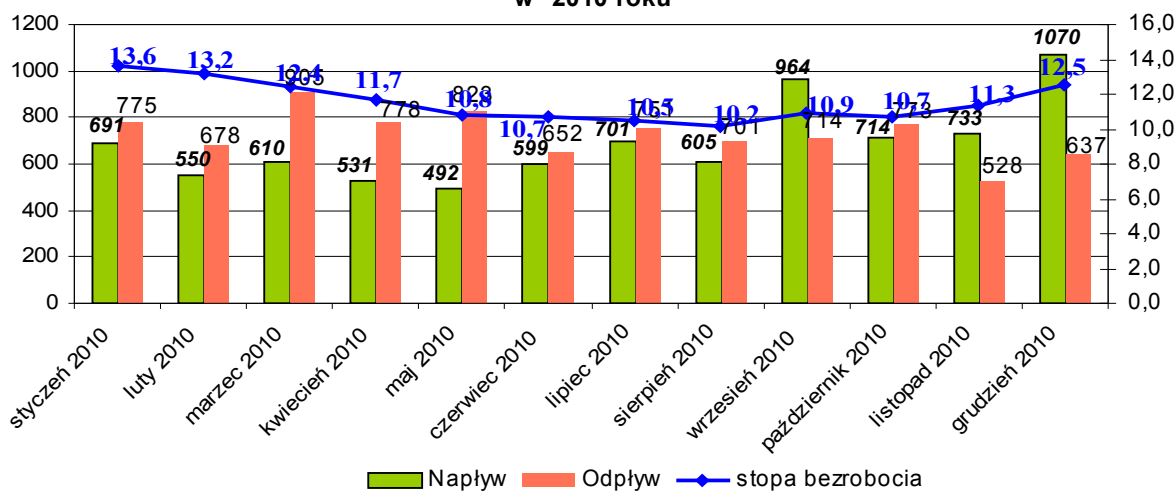


Źródło: Opracowanie własne.

W 2010 roku odnotowano mniejszy udział ludności wiejskiej w ogólnej liczbie zarejestrowanych bezrobotnych (49,2%). Nastąpił niewielki spadek w tej kategorii osób o 0,2% w stosunku do roku 2009.

Wielkość napływu do bezrobocia wyrażona jest liczbą nowozarejestrowanych osób bezrobotnych, natomiast wielkość odpływu z bezrobocia określa liczbę osób wyłączonych z ewidencji (tabela 2 i 3).

Wykres 4. Kształtowanie się napływu i odpływu oraz stopy bezrobocia w 2010 roku



Źródło: Opracowanie własne na podstawie tabel 1, 2 i 3.

**Tabela 2. Wielkość napływu do bezrobocia w gminach powiatu kwidzyńskiego w okresie grudzień 2009 - 2010 r.**

Wyszczególnienie	Napływ w 2010	Napływ do bezrobocia w 2009 r.												Stan XII 2009
		I 2010	II 2010	III 2010	IV 2010	V 2010	VI 2010	VII 2010	VIII 2010	IX 2010	X 2010	XI 2010	XII 2010	
<b>Miasto Kwidzyn</b>	<b>3434</b>	275	239	268	223	201	251	301	261	392	281	313	429	<b>1781</b>
<b>Gmina Kwidzyn</b>	<b>1056</b>	93	62	76	58	60	75	89	70	135	86	96	156	<b>667</b>
<b>Gmina Gardeja</b>	<b>998</b>	101	65	57	68	54	92	73	60	115	96	76	141	<b>548</b>
<b>Gmina Sadlinki</b>	<b>541</b>	46	36	32	38	48	32	35	44	55	53	43	79	<b>301</b>
<b>Gmina Ryjewo</b>	<b>745</b>	53	61	55	33	58	42	65	69	94	76	69	70	<b>429</b>
<b>Miasto i gmina Prabuty</b>	<b>1486</b>	123	87	122	111	71	107	138	101	173	122	136	195	<b>805</b>
<b>POWIAT KWIDZYN</b>	<b>8260</b>	691	550	610	531	492	599	701	605	964	714	733	1070	<b>4531</b>

Źródło: Opracowanie własne na podstawie sprawozdań MPiPS-01 o rynku pracy PUP w Kwidzynie w latach 2009-2010.

Z danych wynika, że najwięcej osób uzyskało status bezrobotnego w miesiącach: lipiec, wrzesień, październik, listopad i grudzień przy stopie bezrobocia równej odpowiednio 10,5%, 10,9%, 10,7%, 11,3% i 12,5%.

**Tabela 3. Wielkość odpływu z bezrobocia w powiecie kwidzyńskim w okresie grudzień 2009 - 2010 r.**

Wyszczególnienie	Odpływ w 2010	Odpływ z bezrobocia w 2009 r.												Stan XII 2010
		I 2010	II 2010	III 2010	IV 2010	V 2010	VI 2010	VII 2010	VIII 2010	IX 2010	X 2010	XI 2010	XII 2010	
<b>Miasto Kwidzyn</b>	<b>3596</b>	335	264	350	297	330	248	312	314	303	323	212	308	<b>1619</b>
<b>Gmina Kwidzyn</b>	<b>1159</b>	109	91	137	108	116	92	92	93	82	89	66	84	<b>564</b>
<b>Gmina Gardeja</b>	<b>1054</b>	98	112	121	101	91	94	95	73	66	83	56	64	<b>492</b>
<b>Gmina Sadlinki</b>	<b>549</b>	50	46	51	58	54	40	40	44	48	48	32	38	<b>293</b>
<b>Gmina Ryjewo</b>	<b>763</b>	46	48	84	81	66	55	64	56	80	86	60	37	<b>411</b>
<b>Miasto i gmina Prabuty</b>	<b>1594</b>	137	117	162	133	166	123	148	121	135	144	102	106	<b>697</b>
<b>POWIAT KWIDZYN</b>	<b>8715</b>	775	678	905	778	823	652	751	701	714	773	528	637	<b>4076</b>

Źródło: Opracowanie własne na podstawie sprawozdań MPiPS-01 o rynku pracy PUP w Kwidzynie 2009-2010.

Powyższe dane wskazują, że status bezrobotnego traciły osoby wyrejestrowane z powiatowego urzędu pracy w miesiącach od stycznia do maja 2010 r. W tych miesiącach nastąpił zauważalny spadek poziomu bezrobocia.

Odływ bezrobotnych na rynek pracy jest podstawowym celem w działalności powiatowego urzędu pracy.

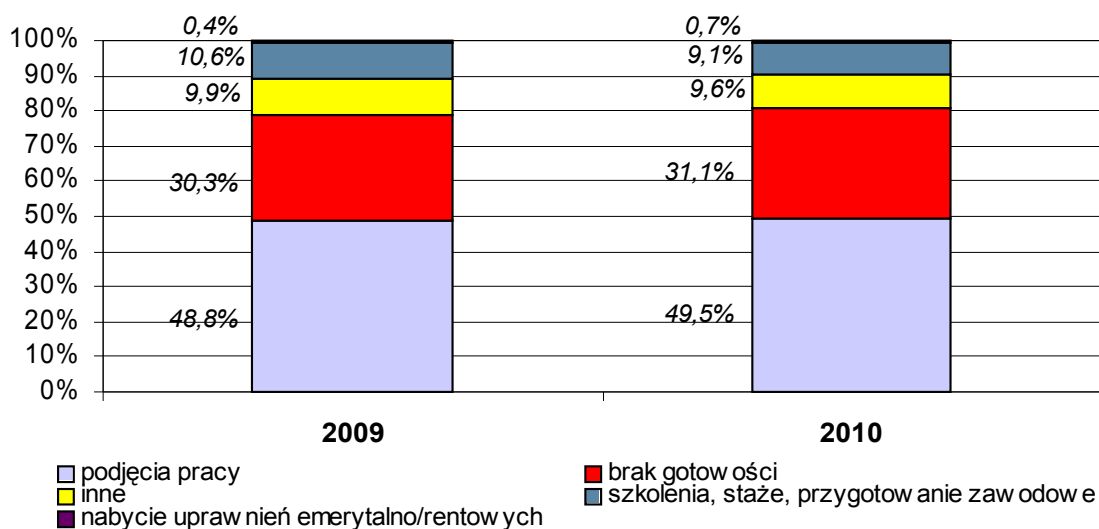
**Tabela 4. Liczba osób bezrobotnych wyrejestrowanych z ewidencji (odpływ) w 2010 r.**

Wyszczególnienie	Rok 2010											
	Wyrejestrowani z powodu:											
	Odpływ ogółem	Podjęcia pracy:							Rozpoczęcie szkolenia, stażu, prac społecznie użytecznych lub przygotowania zawodowego	Niepotwierdzenie gotowości	Nabycie praw emerytalnych	Inne *
		ogółem	W tym do pracy:									
			Subsydiowa ogółem	W tym:				Pozostałe				
Pracy interwen- cyjnej				Robót publicznych	Refundacje*							
0	1	2	3	4	5	6	7	8	9	10	11	
Miasto Kwidzyn	3596	1850	431	45	0	383	3	322	1063	26	335	
Gmina Kwidzyn	1159	596	128	8	4	116	0	106	349	11	97	
Gmina Gardeja	1054	522	115	10	25	79	1	90	363	8	71	
Gmina Sadlinki	549	269	63	2	23	37	1	58	173	0	49	
Gmina Ryjewo	763	342	88	31	6	51	0	71	259	6	85	
Miasto i gmina Prabuty	1594	731	178	39	8	131	0	147	505	12	199	
<b>POWIAT KWIDZYN</b>	<b>8715</b>	<b>4310</b>	<b>1003</b>	<b>135</b>	<b>66</b>	<b>797</b>	<b>5</b>	<b>794</b>	<b>2712</b>	<b>63</b>	<b>836</b>	

Źródło: Opracowanie własne na podstawie sprawozdań MPiPS-01 o rynku pracy PUP w Kwidzynie za rok 2010 oraz analiz rynku pracy za 2010 r.

- Refundacje – refundacje kosztów zatrudnienia bezrobotnego oraz środki na podjęcie działalności gospodarczej.
- Pozostałe - dotyczy pozostałych osób, za które w całości lub częściowo dokonywany jest zwrot kosztów ich zatrudnienia, m.in. z Funduszu Pracy, PFRON, EFS.
- Inne - podjęcie nauki, nabycie praw do świadczenia przedemerytalnego, dobrowolna rezygnacja, ukończenie 60/65 lat, podjęcie pracy.

**Wykres 5. Udział bezrobotnych wyrejestrowanych z ewidencji w latach 2009-2010**



Źródło: Opracowanie własne.

Wskaźnik odpływu z powodu podjęcia pracy w roku 2010 wynosił 49,5%, w tym do pracy subsydiowanej – 23,2%:

- wskaźnik odpływu do prac interwencyjnych wynosił 3,1%,
- wskaźnik odpływu w ramach robót publicznych wynosił 1,5%,
- wskaźnik odpływu z tytułu udzielonej refundacji – 18,5%,
- wskaźnik odpływu z powodu zatrudnienia w ramach pozostałych form subsydiowanych przez pup – 0,1%.

## **1.2 Struktura bezrobocia rejestrowanego w powiecie kwidzyńskim**

Istotnym czynnikiem określającym sytuację bezrobotnego na rynku pracy jest okres pozostawania bez pracy - im jest on dłuższy tym bardziej maleją szanse na znalezienie pracy. Jeżeli pozostawanie bez pracy trwa dłużej niż rok mówi się o bezrobociu długotrwałym. Stąd w statystyce bezrobotnych według czasu pozostawania bez pracy istotnym jest określenie poziomu bezrobocia długotrwałego (tabele 5 i 6).

**Tabela 5. Liczba zarejestrowanych bezrobotnych według czasu pozostawania bez pracy w 2009 r.**

<b>ROK 2009</b>							
	<b>Czas pozostawania bez pracy</b>						
	<b>Ogółem</b>	<b>do 3 miesięcy</b>	<b>od 3-6 miesięcy</b>	<b>od 6-12 miesięcy</b>	<b>od 12-24 miesięcy</b>	<b>pow. 24 miesięcy</b>	<b>pow.12 m-cy w (%)</b>
<b>Miasto Kwidzyn</b>	<b>1781</b>	612	369	413	267	120	<b>21,7</b>
<b>Gmina Kwidzyn</b>	<b>667</b>	242	151	136	105	33	<b>20,7</b>
<b>Gmina Gardeja</b>	<b>548</b>	204	113	111	96	24	<b>21,9</b>
<b>Gmina Sadlinki</b>	<b>301</b>	99	65	66	54	17	<b>23,6</b>
<b>Gmina Ryjewo</b>	<b>429</b>	141	95	93	73	27	<b>23,3</b>
<b>Miasto i Gmina Prabuty</b>	<b>805</b>	266	190	178	132	39	<b>21,2</b>
<b>Powiat Kwidzyn</b>	<b>4531</b>	<b>1564</b>	<b>983</b>	<b>997</b>	<b>727</b>	<b>260</b>	<b>21,8</b>

Źródło: Opracowanie własne na podstawie załącznika 1 do sprawozdania MPiPS-01 o rynku pracy w PUP w Kwidzynie grudzień 2009 r.

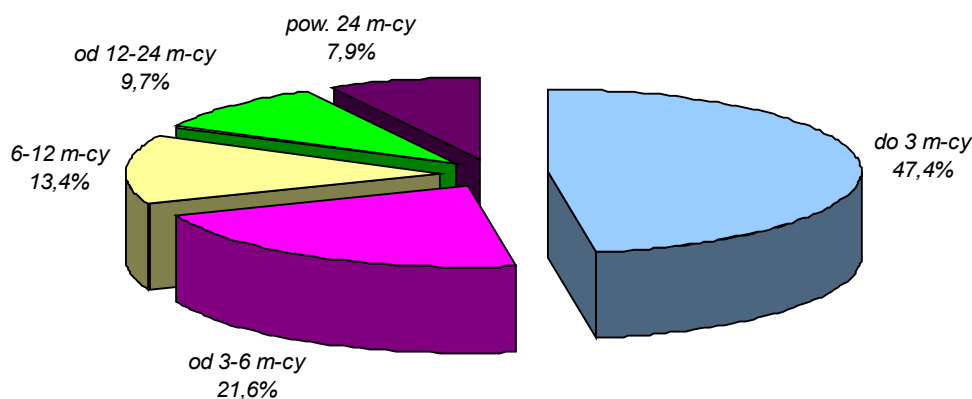


**Tabela 6. Liczba zarejestrowanych bezrobotnych według czasu pozostawania bez pracy w 2010 r.**

ROK 2010							
	Czas pozostawania bez pracy						
	Ogółem	do 3 miesięcy	od 3-6 miesięcy	od 6-12 miesięcy	od 12-24 miesięcy	pow. 24 miesięcy	pow.12 m-cy w (%)
<b>Miasto Kwidzyn</b>	<b>1619</b>	763	346	226	146	138	<b>17,5</b>
<b>Gmina Kwidzyn</b>	<b>564</b>	264	128	69	65	38	<b>18,3</b>
<b>Gmina Gardeja</b>	<b>492</b>	251	107	52	41	41	<b>16,7</b>
<b>Gmina Sadlinki</b>	<b>293</b>	138	57	47	27	24	<b>17,4</b>
<b>Gmina Ryjewo</b>	<b>411</b>	169	88	62	53	39	<b>22,4</b>
<b>Miasto i Gmina Prabuty</b>	<b>697</b>	348	153	91	65	40	<b>15,1</b>
<b>Powiat Kwidzyn</b>	<b>4076</b>	<b>1933</b>	<b>879</b>	<b>547</b>	<b>397</b>	<b>320</b>	<b>17,6</b>

Źródło: Opracowanie własne na podstawie załącznika 1 do sprawozdania MPiPS-01 o rynku pracy w PUP w Kwidzynie grudzień 2010 r.

**Wykres 6. Bezrobotni wg czasu pozostawania bez pracy w roku 2010**



Źródło: Opracowanie własne na podstawie tabeli 6.

Liczba osób bezrobotnych pozostających bez pracy powyżej 1 roku w końcu grudnia 2010 r. ukształtowała się na poziomie 717 osób, a ich udział w ogólnej liczbie zarejestrowanych bezrobotnych wynosił 17,6%. Oznacza to, że nastąpił spadek liczby bezrobotnych w tej kategorii. Jest to zjawisko pozytywne oznaczające wzrost skutecznych działań urzędu w zakresie podniesienia aktywności zawodowej osób długotrwale bezrobotnych.

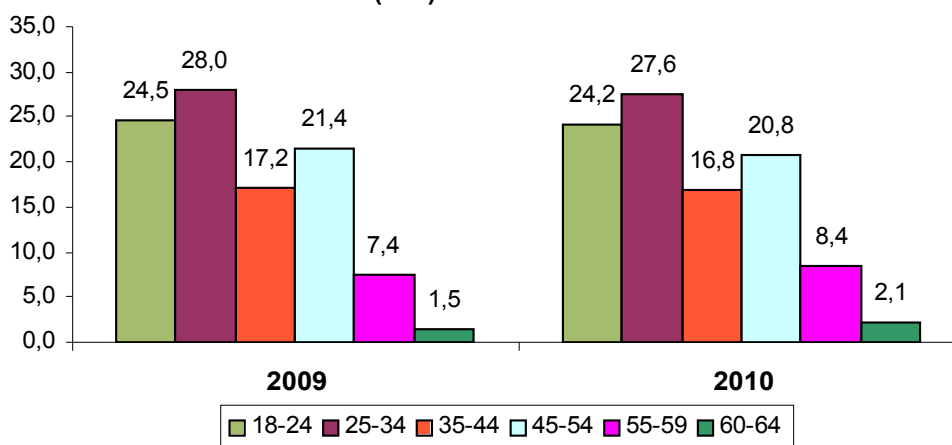
Analizując strukturę bezrobocia w powiecie kwidzyńskim należy zwrócić uwagę na kryterium wieku osób bezrobotnych (tabela 7 i 8).

**Tabela 7. Liczba zarejestrowanych bezrobotnych według wieku w 2009 r.**

ROK 2009							
	wiek						
	ogółem	18-24	25-34	35-44	45-54	55-59	60-64
<b>Miasto Kwidzyn</b>	<b>1781</b>	392	492	294	406	162	35
<b>Gmina Kwidzyn</b>	<b>667</b>	177	184	115	147	37	7
<b>Gmina Gardeja</b>	<b>548</b>	153	151	96	102	41	5
<b>Gmina Sadlinki</b>	<b>301</b>	90	84	53	45	24	5
<b>Gmina Ryjewo</b>	<b>429</b>	79	125	80	108	29	8
<b>Miasto i Gmina Prabuty</b>	<b>805</b>	218	233	142	164	41	7
<b>Powiat Kwidzyn</b>	<b>4531</b>	<b>1109</b>	<b>1269</b>	<b>780</b>	<b>972</b>	<b>334</b>	<b>67</b>
ROK 2010							
<b>Miasto Kwidzyn</b>	<b>1619</b>	330	460	261	366	167	35
<b>Gmina Kwidzyn</b>	<b>564</b>	138	141	104	132	43	6
<b>Gmina Gardeja</b>	<b>492</b>	141	145	77	83	36	10
<b>Gmina Sadlinki</b>	<b>293</b>	81	77	58	41	22	14
<b>Gmina Ryjewo</b>	<b>411</b>	100	115	73	82	32	9
<b>Miasto i Gmina Prabuty</b>	<b>697</b>	198	187	112	144	43	13
<b>Powiat Kwidzyn</b>	<b>4076</b>	<b>988</b>	<b>1125</b>	<b>685</b>	<b>848</b>	<b>343</b>	<b>87</b>

Źródło: Opracowanie własne na podstawie załącznika 1 do sprawozdania MPiPS-01 o rynku pracy PUP w Kwidzynie w grudzień 2010.

**Wykres 7. Udział zarejestrowanych bezrobotnych według wieku (w%) w latach 2009-2010**



Źródło: Opracowanie własne na podstawie tabeli 7.

Na terenie powiatu kwidzyńskiego udział młodzieży do 24 roku życia na przełomie analizowanych 2 lat wynosił w 2009 r. 24,5%, zaś w 2010 r. 24,2%. Na podstawie danych przedstawionych na powyższym wykresie wnioskować należy, że zjawisko bezrobocia dotyczy głównie ludzi młodych u progu dorosłości i ludzi w sile wieku. Niemniej podkreślić należy, iż w tej grupie osób nastąpiło niewielkie polepszenie sytuacji (spadek o 0,3%). Najmniejszą grupę stanowiły osoby bezrobotne w wieku 55 lat i powyżej, tj. 8,9% w 2009 r. i 10,5% w 2010 r. Jak widać zwiększył się procent i ilość zarejestrowanych osób starszych.

W dalszej analizie struktury bezrobocia należy zwrócić uwagę na kryterium stażu pracy, czyli na długość okresu zatrudnienia osoby bezrobotnej przed uzyskaniem statusu bezrobotnego (tabela 9).

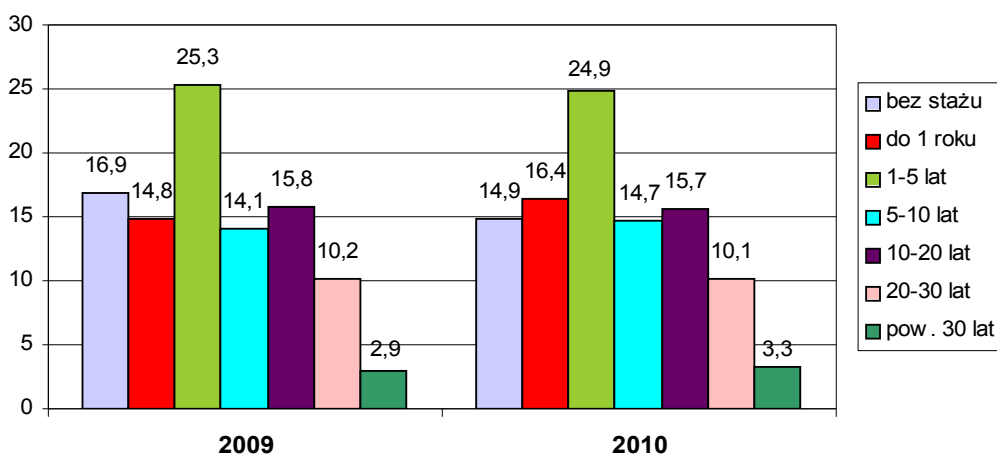
**Tabela 8. Liczba zarejestrowanych bezrobotnych według stażu pracy w latach 2009 – 2010**

ROK 2009								
	Staż pracy							
	ogółem	bez stażu	do 1 roku	1-5 lat	5-10 lat	10-20 lat	20--30 lat	pow.30 lat
<b>Miasto Kwidzyn</b>	<b>1781</b>	230	266	429	244	333	204	75
<b>Gmina Kwidzyn</b>	<b>667</b>	124	101	174	101	88	62	17
<b>Gmina Gardeja</b>	<b>548</b>	117	67	155	73	76	50	10
<b>Gmina Sadlinki</b>	<b>301</b>	72	41	79	41	42	18	8
<b>Gmina Ryjewo</b>	<b>429</b>	82	61	92	69	80	39	6
<b>Miasto i Gmina Prabuty</b>	<b>805</b>	143	133	217	113	98	87	14
<b>Powiat Kwidzyn</b>	<b>4531</b>	<b>768</b>	<b>669</b>	<b>1146</b>	<b>641</b>	<b>717</b>	<b>460</b>	<b>130</b>
Rok 2010								
<b>Miasto Kwidzyn</b>	<b>1619</b>	190	245	375	240	292	203	74
<b>Gmina Kwidzyn</b>	<b>564</b>	86	97	139	82	98	60	11
<b>Gmina Gardeja</b>	<b>492</b>	86	70	147	72	68	37	12
<b>Gmina Sadlinki</b>	<b>293</b>	57	45	76	42	42	19	12
<b>Gmina Ryjewo</b>	<b>411</b>	75	72	95	66	72	26	5
<b>Miasto i Gmina Prabuty</b>	<b>697</b>	114	138	184	98	76	68	19
<b>Powiat Kwidzyn</b>	<b>4076</b>	<b>608</b>	<b>667</b>	<b>1016</b>	<b>600</b>	<b>639</b>	<b>413</b>	<b>133</b>

Źródło: Opracowanie własne na podstawie załącznika 1 do sprawozdania MPiPS-01 PUP w Kwidzynie za miesiąc grudzień 2009 i grudzień 2010.

Udział osób bezrobotnych według kryterium stażu w prezentowanym okresie czasu przedstawia wykres 8.

**Wykres 8. Udział bezrobotnych według stażu pracy (w %) w latach 2009-2010**



Źródło: Opracowanie własne na podstawie tabeli 8.

Największą grupę bezrobotnych w latach 2009-2010 stanowiły osoby ze stażem pracy 1 roku do 5 lat. Osoby zarejestrowane w PUP w Kwidzynie bez stażu pracy i osoby ze stażem pracy do 1 roku stanowiły w 2009 – 31,7%, a w roku 2010 – 31,3% (spadek o 0,4%). Najmniej liczną grupę bezrobotnych stanowiły osoby z dorobkiem zawodowym powyżej 30 lat i stanowiły one w analizowanych latach odpowiednio 2,9% i 3,3%.

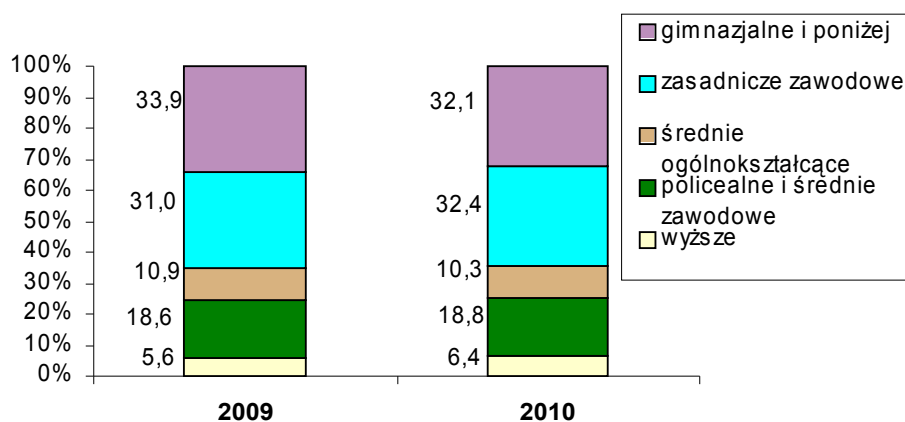
Istotną cechą decydującą o sytuacji i szansach bezrobotnych na rynku pracy jest nadal poziom wykształcenia osób pozostających bez pracy, od którego zależy zarówno umiejętność skutecznego poszukiwania pracy jak i umiejętność dostosowywania się do istniejących warunków. Sytuacja na rynku pracy w 2010 r. spowodowała, iż pracodawcy zgłaszali zapotrzebowanie na zatrudnianie również osób o niskich kwalifikacjach. Jednak osoby te charakteryzują się zbyt małą mobilnością zawodową i nie wyrażają chęci aktywnego uczestniczenia w rynku pracy.

**Tabela 9. Struktura osób bezrobotnych według poziomu wykształcenia w latach 2009-2010**

ROK 2009						
	Poziom wykształcenia					
	Ogółem	Wyższe	Policealne i średnie zawod.	Średnie ogólnoksz.	Zasadnicze zawodowe	Gimnazjalne i niżej
<b>Miasto Kwidzyn</b>	<b>1781</b>	160	386	238	528	469
<b>Gmina Kwidzyn</b>	<b>667</b>	28	104	56	211	268
<b>Gmina Gardeja</b>	<b>548</b>	9	66	43	187	243
<b>Gmina Sadlinki</b>	<b>301</b>	15	56	31	99	100
<b>Gmina Ryjewo</b>	<b>429</b>	8	68	22	144	187
<b>Miasto i Gmina Prabuty</b>	<b>805</b>	36	161	104	235	269
<b>Powiat Kwidzyn</b>	<b>4531</b>	<b>256</b>	<b>841</b>	<b>494</b>	<b>1404</b>	<b>1536</b>
ROK 2010						
<b>Miasto Kwidzyn</b>	<b>1619</b>	168	339	199	505	408
<b>Gmina Kwidzyn</b>	<b>564</b>	29	97	38	182	218
<b>Gmina Gardeja</b>	<b>492</b>	17	70	33	175	197
<b>Gmina Sadlinki</b>	<b>293</b>	16	57	21	101	98
<b>Gmina Ryjewo</b>	<b>411</b>	6	57	34	140	174
<b>Miasto i Gmina Prabuty</b>	<b>697</b>	26	146	96	215	214
<b>Powiat Kwidzyn</b>	<b>4076</b>	<b>262</b>	<b>766</b>	<b>421</b>	<b>1318</b>	<b>1309</b>

Źródło: Opracowanie własne na podstawie załącznika 1 do sprawozdania MPiPS-01 o rynku pracy PUP w Kwidzynie w latach 2009-2010.

**Wykres 9. Udział zarejestrowanych bezrobotnych według poziomu wykształcenia (w %) w latach 2009-2010**



Źródło: Opracowanie własne na podstawie tabeli 9.

Najmniejszą grupę wśród bezrobotnych stanowiły osoby z wyższym wykształceniem, ich udział wynosił odpowiednio 5,6% w 2009 r. i 6,4% w 2010 r. Zarówno w 2009 r. jak i w 2010 r. największą grupę bezrobotnych stanowiły osoby z wykształceniem gimnazjalnym i niższym – 33,9% w 2009 r., a 32,1% w 2010 r.

Podział według wieku osób bezrobotnych z wyższym wykształceniem na koniec 2010 r. przedstawia tabela 10.

**Tabela 10. Osoby bezrobotne z wyższym wykształceniem w poszczególnych grupach wiekowych  
Stan na dzień 31.12.2010 r.**

<b>OSOBY BEZROBOTNE Z WYŻSZYM WYKSZTAŁCENIEM</b>												
	<b>Wiek</b>											
	<b>Razem</b>		<b>Do 25 lat</b>		<b>25-34 lata</b>		<b>35-44 lata</b>		<b>45-54 lata</b>		<b>Ponad 55 lat</b>	
	<b>ogółem</b>	<b>kobiety</b>	<b>ogółem</b>	<b>kobiety</b>	<b>ogółem</b>	<b>kobiety</b>	<b>ogółem</b>	<b>kobiety</b>	<b>ogółem</b>	<b>kobiety</b>	<b>ogółem</b>	<b>kobiety</b>
<b>Miasto Kwidzyn</b>	<b>168</b>	<b>112</b>	28	21	91	65	27	18	11	7	11	3
<b>Gmina Kwidzyn</b>	<b>29</b>	<b>20</b>	8	6	16	10	1	1	3	2	1	0
<b>Gmina Gardeja</b>	<b>17</b>	<b>7</b>	5	3	10	5	2	2	0	0	0	0
<b>Gmina Sadlinki</b>	<b>16</b>	<b>7</b>	3	3	12	8	0	0	1	1	0	0
<b>Gmina Ryjewo</b>	<b>6</b>	<b>6</b>	2	2	3	2	0	0	1	1	0	0
<b>Miasto i Gmina Prabuty</b>	<b>26</b>	<b>21</b>	7	6	14	9	3	1	1	1	1	0
<b>Powiat Kwidzyn</b>	<b>262</b>	<b>177</b>	<b>53</b>	<b>41</b>	<b>146</b>	<b>99</b>	<b>33</b>	<b>22</b>	<b>17</b>	<b>12</b>	<b>13</b>	<b>3</b>

Źródło: Opracowanie własne na podstawie danych PUP w Kwidzynie na dzień 31.12.2010 r.

Na koniec 2010 roku najwięcej osób bezrobotnych zarejestrowanych w PUP w Kwidzynie było w zawodach:

sprzedawca - 201 osób (259 w 2009 r.), monter podzespołów i zespołów elektronicznych - 182 osoby (156 w 2009 r.), robotnik gospodarczy - 125 osób (200 w 2009 r.), murarz - 115 osób (127 w 2009 r.), robotnik pomocniczy w przemyśle przetwórczym - 82 osoby (133 w 2009 r.), technik ekonomista [asystent ekonomiczny] - 81 osób (129 w 2009 r.), robotnik budowlany - 70

osób (89 w 2009 r.), ślusarz - 70 osób (65 w 2009 r.), mechanik pojazdów samochodowych - 66 osób (106 w 2009 r.), operator urządzeń do formowania wyrobów z tworzyw sztucznych - 66 osób (63 w 2009 r.), stolarz - 62 osoby (74 w 2009 r.), kucharz - 60 osób (82 w 2009 r.), mechanik-operator pojazdów i maszyn rolniczych - 59 osób (66 w 2009 r.), krawiec - 55 osób (87 w 2009 r.), mechanik maszyn i urządzeń przemysłowych - 52 osoby (64 w 2009 r.), malarz budowlany - 50 osób (54 w 2009 r.).

Bez zawodu zarejestrowanych było 854 osoby (587 osób w 2009 r.).

## **2. Działania ograniczające bezrobocie na terenie powiatu kwidzyńskiego realizowane przez Powiatowy Urząd Pracy w Kwidzynie w 2010 roku**

Powiatowy Urząd Pracy w Kwidzynie w 2010 roku realizował zadania określone w ustawie z dnia 20 kwietnia 2004 r. o promocji zatrudnienia i instytucjach rynku pracy.

Plan środków Funduszu Pracy będących w dyspozycji Powiatowego Urzędu Pracy w Kwidzynie oraz ich wydatkowanie w 2010 roku przedstawia tabela 11.

**Tabela 11. Plan Funduszu Pracy na 2010 rok**

LP.	KOD GRUPY/ZADAŃ	WYSZCZEGÓLNIENIE	Zadania nielimitowane	ALGORYTM	EFS 6.1.3	REZERWA MPIPS – KLĘSKI ŻYWIOWE	REZERWA MPIPS – KRYZYS FINANSOWY	REZERWA DLA OSÓB BEDĄCYCH W SZCZEGÓLNEJ SYTUACJI NA RYNKU PRACY	REZERWA MPIPS DLA OSÓB KORZYSTAJĄCYCH ZE ŚRODKÓW NA ROZWÓJ MAŁEJ I ŚREDNIEJ PRZED.	PLAN NA DZIEŃ 23.12.2010r.	WYDATKI 31.12.2010	% wydatki do planu
1	2	3	4	5	6	7	8	9	10	11	12	13
<b>I</b>	<b>0000</b>	<b>Zadania obligatoryjne</b>	<b>6 967 409</b>	<b>0</b>	<b>0</b>	<b>0</b>	<b>0</b>	<b>0</b>	<b>0</b>	<b>6 967 409</b>	<b>6 967 408,56</b>	<b>100</b>
1		Zasiłki i świadczenia	6 674 226	0	0	0	0	0	0	6 674 226	6 674 225,86	100
2		Dodatki aktywizacyjne	293 183	0	0	0	0	0	0	293 183	293 182,70	100
<b>II</b>	<b>0001</b>	<b>Zadania aktywne</b>	<b>0</b>	<b>7 739 500</b>	<b>4 167 400</b>	<b>1 338 500</b>	<b>1 690 700</b>	<b>149 800</b>	<b>2 185 000</b>	<b>17 270 900</b>	<b>17 255 339,85</b>	<b>100</b>
1	001/026	Szkolenia		592 200	0	0	0	0	0	592 200	589 301,63	100
2	021	Refund. wyposaż. i doposaż. stanowiska pracy		2 024 050	0	961 261	1 690 700	0	1 764 800	6 440 811	6 440 811,00	100
3	022	Środki na podjęcie działalności gosp.		1 890 800	3 028 994	0	0	0	420 200	5 339 994	5 339 950,00	100
4	002	Prace interwencyjne		496 200	0	46 929	0	0	0	543 129	543 030,51	100
5	003	Roboty publiczne		389 800	0	93 910	0	0	0	483 710	479 527,72	99
6	027	Staża zawodowe		2 164 700	1 138 406	236 400	0	149 800	0	3 689 306	3 682 791,73	100
7	024	Przygotowanie zawodowe		0	0	0	0	0	0	0	0,00	-
8	025	Koszty opieki nad dzieckiem/osobą zależną		6 400	0	0	0	0	0	6 400	6 128,60	96
9	016	Prace społecznie użyteczne		63 200	0	0	0	0	0	63 200	63 138,00	100
10	019	Zatrudnienie w oparciu o ustawę o zatr.socj.		15 200	0	0	0	0	0	15 200	14 675,21	97
11	012	Dojazdy i zakwaterowanie dla osób podejmujących zatrudnienie		56 000	0	0	0	0	0	56 000	55 060,15	98
12	004	Badania lekarskie		19 950	0	0	0	0	0	19 950	19 927,00	100
13	023	Stypendium za dalszą naukę		21 000	0	0	0	0	0	21 000	20 998,30	100
<b>III</b>	<b>0002</b>	<b>Zadania fakultatywne</b>	<b>0</b>	<b>741 500</b>	<b>0</b>	<b>0</b>	<b>0</b>	<b>0</b>	<b>0</b>	<b>741 500</b>	<b>733 730,93</b>	<b>99</b>
1	017	Organizacja partnerstwa lokalnego		788	0	0	0	0	0	788	787,55	100
2	017	Koszty członków PRZ		0	0	0	0	0	0	0	0,00	-
3	017	Dodatki do wynagrodzeń pracowników		86 180	0	0	0	0	0	86 180	86 179,11	100
4	008	Poradnictwo zawodowe		500	0	0	0	0	0	500	499,96	100
5	017	Rozpowszechnianie informacji dot. usług organów zatrudnienia		5 246	0	0	0	0	0	5 246	5 245,70	100
6	017	Druki		5 266	0	0	0	0	0	5 266	5 265,52	100
7	014	Usługi pocztowe		90 526	0	0	0	0	0	90 526	90 519,22	100



8	017	Usługi telefoniczne		14 558	0	0	0	0	0	14 558	14 525,24	100
9	014	Usługi bankowe		15 716	0	0	0	0	0	15 716	15 710,42	100
10	010	Badania rynku pracy		0	0	0	0	0	0	0	0,00	-
11	007	System informatyczny		373 420	0	0	0	0	0	373 420	365 717,34	98
12	017	Koszty kwalifikowalne realizacji projektów		20 850	0	0	0	0	0	20 850	20 832,51	100
13	017	Audyt zewnętrzny		0	0	0	0	0	0	0	0,00	-
14	009	Klub pracy		472	0	0	0	0	0	472	471,30	100
15	015	Szkolenia kadry		127 978	0	0	0	0	0	127 978	127 977,06	100
16	017	Koszty postępowania proces. i egzekuc.		0	0	0	0	0	0	0	0,00	-
		<b>OGÓŁEM : /I+II+III/</b>		<b>6 967 409</b>	<b>8 481 000</b>	<b>4 167 400</b>	<b>1 338 500</b>	<b>1 690 700</b>	<b>149 800</b>	<b>2 185 000</b>	<b>24 979 809</b>	<b>24 956 479,34</b>

I. Zadania obligatoryjne są nielimitowane – poniesione wydatki stanowią plan.

II. Do ustalenia wysokości środków na zadania aktywne przyjęto:

- program podstawowy ALGORYTM - w wys. 7 739 500 zł, pismo znak: DF.I. - 4021/11a/MK/10 z dnia 23.02.2010 r.,
- podpisanie w dniu 25.03.2010 r. aneksu nr 5 do umowy z dnia 07 marca 2008 r. nr: POKL.06.01.03-22-012/08-00 projektu systemowego: "Lata 2008-2013 - drugi krok do Europy" w ramach Programu Operacyjnego Kapitał Ludzki współfinansowanego ze środków Europejskiego Funduszu Społecznego na kwotę 4 167 400 zł,
- środki przyznane pismem znak: DF.I.4021-rm-8-JW/10 z dnia 24.06.2010 r. dotyczące kwoty środków Funduszu Pracy w wys. 1 338 500 zł na realizowanie programów na rzecz promocji zatrudnienia, łagodzenie skutków bezrobocia i aktywizacji zawodowej w 2010 r.,
- pismo otrzymane w dniu 19.08.2010 r. dotyczące kwoty środków Funduszu Pracy w wys. 1 690 700 zł na realizowanie programów na rzecz promocji zatrudnienia, łagodzenia skutków bezrobocia i aktywizacji zawodowej w 2010 r. Znak: DF-I - 4021/rm/11/10/MK/10,
- środki przyznane pismem znak: DF.I.4021-rm-11/11/MK/10 z dnia 14.09.2010 r. dotyczące kwoty środków Funduszu Pracy w wys. 149 800 zł i 1 134 500 zł na realizowanie programów na rzecz promocji zatrudnienia, łagodzenia skutków bezrobocia i aktywizacji zawodowej w 2010 r.,
- pismo otrzymane w dniu 25.10.2010 r. dotyczące kwoty środków Funduszu Pracy w wys. 95 500 zł na realizowanie programów na rzecz promocji zatrudnienia, łagodzenia skutków bezrobocia i aktywizacji zawodowej w 2010 r. Znak: DF-I - 4021/rm/11/15/MK/10,
- pismo otrzymane w dniu 23.11.2010 r. dotyczące kwoty środków Funduszu Pracy w wys. 955 000 zł na realizowanie programów na rzecz promocji zatrudnienia, łagodzenia skutków bezrobocia i aktywizacji zawodowej w 2010 r. Znak: DF-I-4021-rm-11-20-JW/10.

III. Limit środków na finansowanie zadań fakultatywnych:

- zadania fakultatywne - 741 500 zł, pismo znak: DF.I. - 4021/11a/MK/10 z dnia 23.02.2010 r. (data wpływu 01.03.2010 r.).

Ogółem środki Funduszu Pracy przyznane dla PUP w 2010 r. na zadania aktywne wynosiły 17 270 900 zł (zrealizowano 17 255 339,85 zł). Z tego przyznane algorytmem 7 739 500 zł, pozyskane z rezerwy Ministra Pracy i Polityki Społecznej 5 364 000, w tym Fundusz Pracy na realizowanie wydatków związanych z realizacją Programu Operacyjnego – Kapitał Ludzki Działanie 6.1.3 w wysokości 4 167 400 zł (Europejski Fundusz Społeczny).

W 2010 roku Powiatowy Urząd Pracy w Kwidzynie zaktywizował ogółem 1 797 osób bezrobotnych, co stanowiło 44,1% ogółu zarejestrowanych. Najwięcej osób skierowano do aktywnych form z miasta Kwidzyna – 753 osoby, tj. 46,5% osób bezrobotnych z miasta. Natomiast najniższy udział zaktywizowanych odnotowano w gminie Ryjewo – 121 osób tj. 38,7% ogółu zarejestrowanych z gminy Ryjewo.

Tabela 12 szczegółowo przedstawia liczbę osób bezrobotnych skierowanych do aktywnych form przeciwdziałania bezrobociu, prowadzonych przez Powiatowy Urząd Pracy w Kwidzynie w 2010 r.

**Tabela 12. Osoby bezrobotne skierowane do aktywnych form przeciwdziałania bezrobociu w okresie 01.01.2010 r. – 31.12.2010 r.**

Gmina	Środki na podjęcie dział. gosp.		Śr. na refundację kosztów zatrud. bezr.		Prace interwencyjne		Roboty publiczne		Szkolenia		Przygotowanie zawodowe		Prace społecznie użyteczne		Staż		Inne		Razem	
	ogółem	kobiety	ogółem	kobiety	ogółem	kobiety	ogółem	kobiety	ogółem	kobiety	ogółem	kobiety	ogółem	kobiety	ogółem	kobiety	ogółem	kobiety	Skier. do 31.12.2010	% do ogółu bezr.
Miasto Kwidzyn	140	60	243	106	45	31	0	0	89	22	0	0	0	0	233	171	3	0	<b>753</b>	<b>46,5</b>
Gmina Kwidzyn	43	15	73	21	8	8	4	0	21	7	0	0	13	3	72	50	0	0	<b>234</b>	<b>41,5</b>
Gmina Gardeja	25	8	54	21	10	6	25	5	19	1	0	0	26	8	45	30	1	0	<b>205</b>	<b>41,7</b>
Gmina Sadlinki	19	10	18	6	2	2	23	2	8	2	0	0	0	0	50	37	1	0	<b>121</b>	<b>41,3</b>
Gmina Ryjewo	9	5	42	19	31	29	6	1	20	4	0	0	7	5	44	34	0	0	<b>159</b>	<b>38,7</b>
Miasto i gmina Prabuty	55	15	76	29	39	20	8	0	28	3	0	0	0	0	119	75	0	0	<b>325</b>	<b>46,6</b>
<b>RAZEM</b>	<b>291</b>	<b>113</b>	<b>506</b>	<b>202</b>	<b>135</b>	<b>96</b>	<b>66</b>	<b>8</b>	<b>185</b>	<b>39</b>	<b>0</b>	<b>0</b>	<b>46</b>	<b>16</b>	<b>563</b>	<b>397</b>	<b>5</b>	<b>0</b>	<b>1797</b>	<b>44,1</b>

Źródło: Opracowanie własne na podstawie sprawozdań MPiPS-01 o rynku pracy w 2010 r.

Powiatowy Urząd Pracy w Kwidzynie w 2010 r. w ramach realizacji zadań z zakresu rehabilitacji zawodowej ze środków Państwowego Funduszu Rehabilitacji Osób Niepełnosprawnych (PFRON) zrefundował koszty wyposażenia 3 stanowisk pracy dla osób niepełnosprawnych na łączną kwotę 123 000 zł. Ponadto przyznano 4 osobom niepełnosprawnym środki na podjęcie działalności gospodarczej oraz wniesienie wkładu własnego do spółdzielni socjalnej na łączną kwotę 123 000 zł. 1 osoba niepełnosprawna prowadząca działalność gospodarczą uzyskała dofinansowanie do oprocentowania kredytu bankowego zaciągniętego na kontynuowanie tej działalności w wysokości 3 686 zł.

Na rzecz promocji zatrudnienia, łagodzenia skutków bezrobocia i aktywizacji zawodowej oprócz środków przyznanych algorytmem, Powiatowy Urząd Pracy w Kwidzynie pozyskał dodatkowe środki na realizację poniższych programów/projektów rynku pracy realizowanych w 2010 roku:

<b>1</b>	<b>Program Operacyjny Kapitał Ludzki, Priorytet VI Rynek pracy otwarty dla wszystkich, Działanie 6.1 Poprawa dostępu do zatrudnienia oraz wspieranie aktywności zawodowej w regionie, Poddziałanie 6.1.3 Poprawa zdolności do zatrudnienia oraz wspieranie aktywności zawodowej w regionie</b>					
Tytuł	Lata 2008-2013 – drugi krok do Europy					
Wartość projektu	4 186 000 zł					
Wkład własny	18 600 zł					
Kwota wnioskowana	4 167 400 zł					
Otrzymane dofinansowanie	4 167 400 zł					
Okres realizacji	01.01.2008 – 31.12.2013					
<b>Realizacja</b>						
L.p.	Zadania	Ilość osób objętych projektem w poszczególnych zadaniach	Ilość osób, które zakończyły udział w projekcie	Ilość osób, które podjęły pracę	Efektywność* (w %)	Wydatki poniesione w 2010 r. (w zł)
1	Staż	192	186	65	35	1 135 418,56
2	Jednorazowe środki na podjęcie działalności gospodarczej	163	163	163	100	3 028 950,00
3	Badanie ewaluacyjne	nie dotyczy	nie dotyczy	nie dotyczy	nie dotyczy	18 600
Ogółem		355	349	228	65,32	4 182 968,56
Wydatki poniesione w stosunku do wartości projektu		99,93%				

\*) rzeczywista efektywność będzie badana po upływie 3 miesięcy od zakończenia realizacji projektu

**2 Rezerwa Ministra Pracy i Polityki Społecznej.  
Program związany z aktywizacją osób bezrobotnych na terenach, na których miały miejsce klęski żywiołowe**

Tytuł	-
Wartość projektu	2 593 700 zł
Wkład własny	-
Kwota wnioskowana	2 593 700 zł
Otrzymane dofinansowanie	1 338 500 zł
Okres realizacji	01.07.2010 – 31.12.2010

**Realizacja**

L.p.	Zadania	Ilość osób objętych projektem w poszczególnych zadaniach	Ilość osób, które zakończyły udział w projekcie	Ilość osób, które podjęły pracę	Efektywność* (w %)	Wydatki poniesione w 2010 r. (w zł)
1	Prace interwencyjne	22	22	9	41	46 821,76
2	Roboty publiczne	19	19	2	10,5	89 792,90
3	Refundacja kosztów wyposażenia lub doposażenia stanowiska pracy dla skierowanego bezrobotnego	50	50	50	100	961 261,00
4	Staż	47	47	15	31,9	234 749,66
Ogółem		138	138	76	55,07	1 332 625,32
Wydatki poniesione w stosunku do wartości projektu		99,56%				

\*) rzeczywista efektywność będzie badana po upływie 3 miesięcy od zakończenia realizacji projektu

**3 Rezerwa Ministra Pracy i Polityki Społecznej.  
Program na rzecz osób bezrobotnych, zwalnianych z pracy z przyczyn niedotyczących pracowników, związanych z trudnościami gospodarczymi lub niewypłacalnością pracodawców w warunkach kryzysu finansowego**

Tytuł	-
Wartość projektu	1 989 000 zł
Wkład własny	-
Kwota wnioskowana	1 989 000 zł
Otrzymane dofinansowanie	1 690 700 zł
Okres realizacji	01.08.2010 – 31.12.2010

**Realizacja**

L.p.	Zadania	Ilość osób objętych projektem w poszczególnych zadaniach	Ilość osób, które zakończyły udział w projekcie	Ilość osób, które podjęły pracę	Efektywność (w %)	Wydatki poniesione w 2010 r. (w zł)
1	Refundacja kosztów wyposażenia lub doposażenia stanowiska pracy dla skierowanego bezrobotnego	93	93	93	100	1 690 700
Ogółem		93	93	93	100	1 690 700
Wydatki poniesione w stosunku do wartości projektu		100%				

**4 Rezerwa Ministra Pracy i Polityki Społecznej.  
Program na rzecz osób bezrobotnych będących w szczególnej sytuacji na rynku pracy  
określonych w art. 49 ustawy**

Tytuł	-					
Wartość projektu	202 680 zł					
Wkład własny	-					
Kwota wnioskowana	202 680 zł					
Otrzymane dofinansowanie	149 800 zł					
Okres realizacji	01.09.2010 – 31.12.2010					
<b>Realizacja</b>						
L.p.	Zadania	Ilość osób objętych projektem w poszczególnych zadaniach	Ilość osób, które zakończyły udział w projekcie	Ilość osób, które podjęły pracę	Efektywność* (w %)	Wydatki poniesione w 2010 r. (w zł)
1	Staż	67	67	9	13,43	149 073,67
	Ogółem	67	67	9	13,43	149 073,67
Wydatki poniesione w stosunku do wartości projektu		99,51%				

\*) rzeczywista efektywność będzie badana po upływie 3 miesięcy od zakończenia realizacji projektu

**5 Rezerwa Ministra Pracy i Polityki Społecznej.  
Program dla osób korzystających ze środków na rozwój małej i średniej przedsiębiorczości**

Tytuł	-					
Wartość projektu	3 135 000 zł					
Wkład własny	-					
Kwota wnioskowana	3 135 000 zł					
Otrzymane dofinansowanie	2 185 000 zł					
Okres realizacji	01.09.2010 – 31.12.2010					
<b>Realizacja</b>						
L.p.	Zadania	Ilość osób objętych projektem w poszczególnych zadaniach	Ilość osób, które zakończyły udział w projekcie	Ilość osób, które podjęły pracę	Efektywność* (w %)	Wydatki poniesione w 2010 r. (w zł)
1	Refundacja kosztów wyposażenia lub doposażenia stanowiska pracy dla skierowanego bezrobotnego	94	94	94	100	1 764 800
2	Jednorazowe środki na podjęcie działalności gospodarczej	22	22	22	100	420 200
	Ogółem	116	116	116	100	2 185 000
Wydatki poniesione w stosunku do wartości projektu		100%				

\*) rzeczywista efektywność będzie badana po upływie 3 miesięcy od zakończenia realizacji projektu

<b>6 Program Operacyjny Kapitał Ludzki, Priorytetu VI, Działanie 6.1 „Poprawa dostępu do zatrudnienia oraz wspieranie aktywności zawodowej w regionie”, Poddziałanie 6.1.2 „Wsparcie powiatowych i wojewódzkich urzędów pracy w realizacji zadań na rzecz aktywizacji zawodowej osób bezrobotnych w regionie”</b>						
Tytuł		„Sami sobie dla innych – II edycja”				
Wartość projektu		210 000 zł				
Wkład własny		31 500 zł				
Kwota wnioskowana		178 500 zł				
Otrzymane dofinansowanie		178 500 zł				
Okres realizacji		01.11.2009 – 31.12.2010				
<b>Realizacja</b>						
L.p.	Zadania	Ilość osób objętych projektem w poszczególnych zadaniach	Ilość osób, które zakończyły udział w projekcie	Ilość osób, które podjęły pracę	Efektywność (w %)	Wydatki poniesione w 2010 r. (w zł)
1.	Dofinansowanie zatrudnienia 8 pracowników (5 pośredników pracy i 3 doradców zawodowych)	nie dotyczy	nie dotyczy	nie dotyczy	nie dotyczy	209 854,18
Ogółem		nie dotyczy	nie dotyczy	nie dotyczy	nie dotyczy	209 854,18
Wydatki poniesione w stosunku do wartości projektu		99,93%				

Powiatowy Urząd Pracy w Kwidzynie pozyskał w 2010 roku ze środków Europejskiego Funduszu Społecznego oraz z środków stanowiących rezerwę Funduszu Pracy pozostającą w dyspozycji Ministra Pracy i Polityki Społecznej 9 709 900 zł. Łączna wartość wszystkich realizowanych projektów wyniosła 9 760 000 zł. Różnica między wartością projektów a kwotą pozyskaną w wysokości 50 100 zł stanowiła wkład własny urzędu. Wkład własny do projektów był finansowany ze środków budżetu PUP Kwidzyn (budżetu jednostki samorządu terytorialnego), przyznanego na wynagrodzenia dla pracowników urzędu (31 500 zł – „Sami sobie dla innych – II edycja”) oraz ze środków Funduszu Pracy przyznaných na zadania fakultatywne (18 600 zł – „Lata 2008 – 2013 – drugi krok do Europy”).

Z powyższych środków zaktzywizowano stosując wszelkie przewidzianą ustawą formy łącznie 763 osoby bezrobotne. Suma wydatków ukształtowała się na poziomie 9 731 621,73 zł, co stanowi 99,7% wartości wszystkich projektów.

### 3. Usługi rynku pracy

#### 3.1. Pośrednictwo pracy

W wyniku działań pośrednictwa pracy PUP nawiązał i utrzymał kontakty z **178** pracodawcami, w wyniku których pozyskano **2 459** ofert pracy (w tym **1 159** ofert pracy niesubsydiowanej), spośród których najwięcej dotyczyło zawodów: sprzedawca, robotnik gospodarczy, pracownik biurowy [zawód szkolny: technik prac biurowych], operator urządzeń do formowania wyrobów z tworzyw sztucznych, murarz, pokojowa, monter wyrobów z tworzyw sztucznych, magazynier, pracownik kancelaryjny, pomocniczy robotnik przy konserwacji terenów zieleni, kierowca samochodu ciężarowego, pracownik administracyjny [zawód szkolny: technik administracji], przedstawiciel handlowy, pozostali malarze budowlani i pokrewni, sekretarka, kucharz, operator zautomatyzowanej i zrobotyzowanej linii produkcyjnej w przemyśle elektromaszynowym, robotnik budowlany, ogrodnik terenów zieleni, asystent ds księgowości, opiekunka dziecięca, brukarz, sprzątaczką, kierowca samochodu osobowego, pozostali listonosze i pokrewni, monter instalacji wentylacyjnych i klimatyzacyjnych, elektromonter (elektryk) zakładowy, asystent rachunkowości [zawód szkolny: technik rachunkowości].

Oferty pracy jakimi dysponował urząd umieszczane były na tablicy ogłoszeń o pracę w siedzibie urzędu, na stronie internetowej urzędu pracy [www.bip.pupkwidzyn.pl](http://www.bip.pupkwidzyn.pl) oraz w Centralnej Bazie Ofert Pracy.

W okresie sprawozdawczym PUP dysponował również **79** zgłoszeniami o wolnych miejscach pracy na **98** miejsc pracy. Informacje o wolnych miejscach pracy podawane były do wiadomości publicznej na tablicy ogłoszeń o pracę w siedzibie urzędu gdzie widniał adres firmy zgłaszającej zapotrzebowanie na pracownika oraz warunki zatrudnienia co pozwalało zainteresowanym osobom bezrobotnym i poszukującym pracy na bezpośredni kontakt z pracodawcą.

Pośrednicy pracy w okresie od stycznia do grudnia 2010 roku dysponowali **38** ofertami pracy na **254** stanowiska pracy za granicą z certyfikowanych Agencji Pośrednictwa. W ramach działań pośrednictwa pracy zainteresowanym udzielano informacji na temat możliwości uzyskania zatrudnienia na terenie krajów UE/EOG.

Pośrednicy pracy odbyli **60** wizyt w zakładach pracy, których głównym celem było pozyskanie do współpracy nowych podmiotów oraz utrzymanie wcześniej nawiązanych kontaktów. W wyniku wizyt pozyskano **8** ofert, w tym **10** miejsc pracy.

Wydano **3 362** skierowania do pracy, w wyniku których **1 476** osób podjęło zatrudnienie.

Ten niekorzystny odsetek podjęć pracy należy łączyć ze sposobem realizacji ofert. Większość zgłaszanych ofert pracy realizowana jest jako oferta otwarta tzn. z dostępem do pełnych danych pracodawcy. Powoduje to, że wiele osób bezrobotnych dowiaduje się o ofercie pracy za pośrednictwem urzędu (tablica ogłoszeń, internet) ale dociera do pracodawców bez wydania skierowania. W rzeczywistości wszystkie podjęcia pracy przez osoby zarejestrowane w urzędzie na stanowisku zgłoszonym jako oferta pracy i rozpowszechnianym przez urząd, winno być klasyfikowane jako podjęcie pracy za pośrednictwem urzędu. W statystyce podjęcia pracy za pośrednictwem urzędu ujmowane są jedynie jako podjęcia pracy za wydanym skierowaniem.

Ponadto w ramach pośrednictwa pracy **1 942** osoby zostały objęte IPD, którego celem było doprowadzenie do podjęcia odpowiedniej pracy. IPD zostały przygotowane przy udziale osób zarejestrowanych w urzędzie i zawierały w szczególności:

- działania możliwe do zastosowania przez urząd w ramach pomocy określonej w ustawie,
- działania planowane do samodzielnej realizacji przez bezrobotnego w celu poszukiwania pracy,
- planowane terminy realizacji poszczególnych działań,
- formy, planowaną liczbę i terminy kontaktów z pośrednikiem pracy, doradcą zawodowym lub innym pracownikiem urzędu pracy,



- termin i warunki zakończenia realizacji indywidualnego planu działania.

W okresie sprawozdawczym zorganizowano **7** Giełd Pracy , na których pracodawcy oferowali **153** wolnych miejsc pracy. W Giełdach uczestniczyło **5** pracodawców, **295** osób bezrobotnych i poszukujących pracy. W wyniku Giełd zatrudnienie podjęły **62** osoby.

Dnia 14.04.2010 roku pośrednik pracy wziął udział w spotkaniu informacyjnym dla pracodawców promującym usługi i instrumenty rynku pracy. Uczestnikom spotkania przybliżone zostały zagadnienia związane z zatrudnieniem osób bezrobotnych i poszukujących pracy, w tym niepełnosprawnych oraz instrumenty wspierające pracodawców w zatrudnianiu poprzez dofinansowanie wyposażenia stanowiska pracy.

### **3.2. Monitoring zawodów deficytowych i nadwyżkowych**

Monitoring zawodów deficytowych i nadwyżkowych jest prowadzony w oparciu o ujednoczone zalecenia metodyczne opracowane przez Departament Rynku Pracy Ministerstwa Pracy i Polityki Społecznej. Zgodnie z zaleceniami metodycznymi raporty z monitoringu zawodów deficytowych i nadwyżkowych opracowywane są co pół roku.

Monitoring zawodów deficytowych i nadwyżkowych jest rozwijany i doskonalony w celu:

- określenia kierunków zmian zachodzących w strukturze zawodów na lokalnym i regionalnym rynku pracy,
- określenia odpowiednich kierunków szkolenia bezrobotnych, a w rezultacie zwiększenie efektywności organizowanych szkoleń,
- bieżącej korekty poziomu, struktury i treści kształcenia zawodowego przez władze oświatowe i dyrekcje szkół,
- usprawnienia pośrednictwa pracy poprzez uzyskanie informacji o planowanych ofertach pracy na rok przyszły oraz przewidywanej liczbie absolwentów według zawodów,
- ułatwienia realizacji programów aktywizacji osób bezrobotnych.

Raporty z monitoringu zawodów deficytowych i nadwyżkowych powinny być wykorzystywane przez organy i instytucje zainteresowane problematyką rynku pracy, w szczególności szkoły i instytucje szkoleniowe.

### **3.3. Poradnictwo zawodowe i informacja zawodowa**

W ramach poradnictwa zawodowego **1 770** osób zostało objętych rozmową wstępną, **1 246** osób skorzystało z porady indywidualnej, **40** osobom wykonano badanie testowe za pomocą Kwestionariusza Zainteresowań Zawodowych.

Poradnictwo indywidualne dotyczyło głównie problemów związanych z wyborem zawodu, zmiany zawodu, uzupełnieniem lub uzyskaniem dodatkowych kwalifikacji zawodowych, planowaniem drogi zawodowej, a także zagadnień związanych z samozatrudnieniem oraz aktywnym poszukiwaniem pracy.

**40** osób (**6 grup**) wzięło udział w zajęciach grupowych w ramach porady grupowej (tematyka zajęć dotyczyła analizy predyspozycji zawodowych z wykorzystaniem narzędzia testowego Kwestionariusza Zainteresowań zawodowych KZZ oraz skutecznych metod poszukiwania pracy).

**556** osób (**59 grup**) wzięło udział w grupowych spotkaniach z zakresu informacji zawodowej; celem spotkań było przekazanie informacji nt. usług rynku pracy, możliwości uzyskania kwalifikacji zawodowych, informacji o zawodach i sytuacji na lokalnym rynku pracy, oczekiwań pracodawców w zakresie kwalifikacji wymaganych od kandydatów, możliwości podejmowania własnej działalności gospodarczej oraz zagadnień z zakresu aktywizacji zawodowej osób niepełnosprawnych, w tym przysługujących im uprawnień pracowniczych.

Zorganizowano spotkanie grupowe dla **32** osób z podopiecznymi Młodzieżowego Ośrodka Wychowawczego w Kwidzynie, którego celem było

przekazanie informacji nt. rejestracji w urzędzie pracy, usług rynku pracy oraz praw i obowiązków wynikających z rejestracji.

Dnia 14.04.2010 roku doradca zawodowy wraz z innymi pracownikami urzędu uczestniczył w Pomorskim Dniu Przedsiębiorczości-IDG. Celem akcji były bezpłatne konsultacje dla osób bezrobotnych zainteresowanych podjęciem działalności gospodarczej. Uczestnicy mogli uzyskać informacje o sposobie postępowania i procesie zakładania własnej firmy, wymaganiach i niezbędnych dokumentach, źródłach finansowania na uruchomienie działalności gospodarczej, możliwościach finansowania rozwoju prowadzonych przez siebie firm oraz zatrudnianiu nowych pracowników.

W okresie sprawozdawczym doradca zawodowy uczestniczył w **2** spotkaniach z uczniami szkół, w których łącznie udział wzięło **51** osób, w tym:

- **25** osób z Zespołu Szkół Ponadgimnazjalnych w Prabutach,
- **26** osób z Gimnazjum w Ryjewie.

Spotkania doradcy zawodowego z młodzieżą uczącą się organizowane były we współpracy z Poradnią Psychologiczno-Pedagogiczną w Kwidzynie w wyniku potrzeby uzyskania informacji nt. usług urzędu pracy, warunków rejestracji w PUP, zawodów, rynku pracy.

Dnia 21.10.2010 roku udział doradcy zawodowego w spotkaniu grupowym z **15** osobami niepełnosprawnymi (uczestnicy warsztatów terapii zajęciowej w Górkach). Celem spotkania było wsparcie osób z orzeczoną grupą inwalidzką, poprzez wyposażenie w informacje nt. usług PUP oraz uprawnień pracowniczych osób niepełnosprawnych, w zakresie ich aktywizacji na rynku pracy.

### **3.4. Pomoc w aktywnym poszukiwaniu pracy – działalność Klubu Pracy**

W 2010 roku z usług Klubu Pracy działającego na terenie Powiatowego Urzędu Pracy w Kwidzynie skorzystało łącznie **409** osób. Klub Pracy świadczy pomoc osobom bezrobotnym oraz poszukującym pracy w zakresie wspierania ich w aktywnym poszukiwaniu pracy, w szczególności zaznajamiając z aktywnymi metodami poszukiwania zatrudnienia, aktywizując osoby bezrobotne, zapoznając je z zasadami poruszania się po rynku pracy, jak również przygotowując osoby do rozmów kwalifikacyjnych z pracodawcami. Do powyższych form należą:

- zajęcia aktywizacyjne – trzydniowe warsztaty obejmujące wybrane zagadnienia związane z poszukiwaniem pracy. Program zajęć dostosowany jest każdorazowo do potrzeb bieżącej grupy. W 2010 roku odbyły się 32 spotkania, w których uczestniczyły 262 osoby,
- szkolenie z zakresu umiejętności aktywnego poszukiwania pracy – kurs trwający 15 dni realizowany w oparciu o program szkolenia rekomendowany przez ministra. W 2010 roku odbyły się 3 szkolenia w Klubie Pracy, w których uczestniczyły 32 osoby,
- dostęp do informacji i elektronicznych baz danych – służących uzyskaniu umiejętności poszukiwania pracy i samozatrudnienia. W 2010 roku z tej usługi skorzystało 101 osób.

W bieżącym roku odbyło się również spotkanie z penitencjariuszami Zakładu Karnego w Kwidzynie, którego tematem było aktywne poszukiwanie pracy po opuszczeniu zakładu karnego. W spotkaniu tym udział wzięło **14** penitencjariuszy.

Liderzy Klubu Pracy przeprowadzili również spotkanie z młodzieżą w Szkole Ponadgimnazjalnej Nr 2 im. Marii Skłodowskiej Curie w Kwidzynie tym samym uczestnicząc w Światowym Tygodniu Przedsiębiorczości 2010

w ramach projektu „Otwarta Firma” Uczestnikami spotkania byli uczniowie ostatnich klas.

Spotkania grupowe						Konsultacje indywidualne				
Szkolenie z zakresu umiejętności aktywnego poszukiwania pracy			Zajęcia aktywizacyjne			Spotkanie z penitencjariuszami Zakładu Karnego w Kwidzynie			Liczbę osób korzystających z zasobów Klubu Pracy (wzory pism, literatura, informatory, sala komputerowa)	
Ilość spotkań	Liczba osób		Ilość spotkań	Liczba osób		Ilość spotkań	Liczba osób		ogółem	w tym kobiet
	ogółem	w tym kobiet		ogółem	w tym kobiet		ogółem	w tym kobiet		
3	<b>32</b>	32	32	<b>262</b>	157	1	<b>14</b>	-	101	47

### 3.5. EURES

W ramach sieci EURES do PUP Kwidzyn wpłynęło **230** ofert pracy, na **2 423** wolnych miejsc pracy. **329** osobom bezrobotnym i poszukującym pracy chcącym wyjechać za granicę udzielono informacji indywidualnej i grupowej. I tak:

- informacji ogólnej na temat EURES (związanej z EURES) udzielono **95** osobom,
- informacji na temat warunków życia i pracy w krajach UE/EOG udzielono **26** osobom,
- informacji na temat ofert pracy z sieci EURES skorzystało **208** osób (informacje udzielane osobiście oraz telefonicznie).

Uniwersalnymi wymaganiami oczekiwanymi wobec zainteresowanego wyrażającego chęć podjęcia pracy w ramach sieci EURES jest głównie znajomość języka angielskiego lub norweskiego, wykształcenie oraz doświadczenie w danym zawodzie.

Największe zapotrzebowanie napływało z takich krajów jak: Norwegia, Wielka Brytania, Cypr, Francja, Holandia. Zapotrzebowanie wyrażane było głównie na stanowiska:

- w branży hotelarsko-gastronomicznej (kucharz, kelner, barman, pokojówka, recepcjonista),
- spawacze,
- monterzy/mechanicy maszyn,
- programiści,
- prace sezonowe w ogrodnictwie, przy zbiorach, uprawie owoców i warzyw,
- personel medyczny oraz opiekunowie osób starszych i niepełnosprawnych,
- rzeźnicy (rozbieracz/wykrawacz mięsa),
- animatorzy (między innymi czasu wolnego, kultury, rozrywki),
- programiści,
- inżynierowie różnych specjalności.

W okresie sprawozdawczym pracownik pełniący zadania EURES w Powiatowym Urzędzie Pracy w Kwidzynie wspólnie z Wojewódzkim Urzędem Pracy w Gdańsku zorganizował spotkanie informacyjne z pracodawcami działającymi na terenie powiatu kwidzyńskiego, które poświęcone było m.in. usługom Europejskich Służb Zatrudnienia i roli Wojewódzkiego Urzędu Pracy w sieci EURES oraz zatrudnieniu cudzoziemców.

### **3.6. Szkolenia**

W ramach organizacji szkoleń w 2010 r. przyjęto **559** zgłoszeń osób uprawnionych do szkoleń grupowych, **61** wniosków o skierowanie na szkolenie indywidualne, **1** wniosek o sfinansowanie kosztów egzaminu lub uzyskania licencji, **9** wniosków o sfinansowanie kosztów studiów podyplomowych. Tym samym zorganizowano:

1. **9** szkoleń grupowych łącznie dla **134** osób uprawnionych w następujących obszarach zawodowych:
  - Operator koparko-ładowarki klasa III,
  - Sekretarka z elementami kadr i płac,
  - Projektowanie stron internetowych z elementami grafiki komputerowej,
  - Uprawnienia elektryczne eksploatacja i dozór grupa I,

- Operator wózków jezdniowych z napędem silnikowym oraz bezpieczna wymiana butli gazowych,
  - Technolog prac wykończeniowych w budownictwie,
  - Podstawowy kurs spawania elektroda nietopliwą TIG (141) grupa materiałowa-1,
  - Kasjer handlowy,
  - Magazynier-sprzedawca z obsługą wózków jezdniowych;
2. **50** szkoleń indywidualnych o następującej tematyce:
- Intensywny kurs języka angielskiego w branży gastronomiczno-hotelarskiej,
  - Uprawnienia elektryczne eksploatacja i dozór grupa I,
  - Podstawy kosztorysowania z wykorzystaniem NORMA PRO,
  - Stylizacja paznokci,
  - Kurs Audioprotetyki,
  - Spawanie w osłonie gazów aktywnych drutem proszkowym (16). Grupa materiałowa 1.1,
  - Terapeuta Spa,
  - Prawo jazdy kat. C, C+E wraz z egzaminami państwowymi,
  - Kwalifikacja wstępna przyspieszona dla prawa jazdy kat. C,
  - Prawo jazdy kat. C wraz z egzaminem państwowym,
  - Prawo jazdy kat. C+E wraz z egzaminem państwowym,
  - Manager gastronomii,
  - Operator koparko-ładowarki,
  - Creative hairdressing,
  - Sprzedaż i negocjacje w pracy przedstawiciela medycznego/farmaceutycznego,
  - Tatuaż artystyczny wraz z piercingiem,
  - Kurs kwalifikacyjny na przewóz materiałów w transporcie drogowym,
  - Indywidualny kurs podologiczny,
  - Doksztalający początkowy kurs podstawowy w zakresie przewozu drogowego towarów niebezpiecznych wszystkich klas,
  - Palacz CO – eksploatacja gr. II,

- Kwalifikacja wstępna dla prawa jazdy kat. C,
  - Prawo jazdy kat. D wraz z egzaminem państwowym,
  - Kierowca autobusu,
  - Towaroznawstwo zielarskie,
  - Szkolenie podstawowe strażaka jednostki ochrony przeciwpożarowej,
  - MSP®Managing Successful Programmes Foundation&Practitioner Course,
  - Transport drogowy taksówką,
  - Spawanie czołowe, gazowe, metoda 311, grupa materiałowa 1.1.,
  - Piły mechaniczne do ścinki drzew;
3. sfinansowano koszty studiów podyplomowych **8** osobom uprawnionym w zakresie:
- Pośrednictwa w obrocie nieruchomościami,
  - Bezpieczeństwa i higieny pracy,
  - Matematyki,
  - Zarządzania projektami Unii Europejskiej,
  - Wyceny nieruchomości,
  - Coaching profesjonalny – metody i praktyka,
  - Archiwistyki (kurs komputeryzacji archiwów i biurowości).

Efektywność zatrudnieniowa po szkoleniach grupowych wyniosła **21%**, a po szkoleniach indywidualnych **52%**. Natomiast **63%** osób podjęło zatrudnienie w trakcie trwania studiów podyplomowych.

Należy nadmienić, iż efektywność szkoleń liczona jest w okresie 3 miesięcy od daty ukończenia szkolenia. Przedstawione powyżej wyniki zaniżane są również koniecznością oczekiwania na terminy egzaminów po ukończonych szkoleniach a także oczekiwaniem na wydanie stosownych dokumentów przez uprawnione organy.

Przy realizacji szkoleń istotne znaczenie mają również spotkania grupowe mające na celu poinformowanie o możliwościach i zasadach korzystania z usług szkoleniowych prowadzonych przez PUP w Kwidzynie. Spotkanie takie odbyło się w miesiącu maju i wzięły w nim udział **52** osoby.



W okresie od 1 stycznia 2010 r. do 15 grudnia 2010 r. przeprowadzono badanie ankietowe wśród osób uprawnionych, zarejestrowanych w urzędzie pracy, którego celem było pozyskanie informacji na temat potrzeb szkoleniowych osób bezrobotnych i poszukujących pracy oraz osób niepełnosprawnych. W badaniu wzięło udział **177** osób, posiadających status osoby bezrobotnej i **23** osoby niepełnosprawne i poszukujące pracy.

Dodatkowo zwrócono się do ośrodków pomocy społecznej działających na terenie powiatu kwidzyńskiego oraz instytucji szkoleniowych z terenu powiatu kwidzyńskiego oraz powiatów ościennych z prośbą o przekazanie informacji na temat potrzeb szkoleniowych ich beneficjentów.

W grudniu został sporządzony wykaz potrzeb szkoleniowych bezrobotnych i poszukujących pracy oraz lista zawodów i specjalności, na które istnieje zapotrzebowanie na lokalnym rynku pracy. Ponadto specjalista ds. rozwoju zawodowego przez cały rok promował organizację szkoleń rozpowszechniając ulotki oraz materiały informacyjne dostępne na tablicy ogłoszeń oraz stronie internetowej.

#### **4. Obsługa formalna osób bezrobotnych oraz poszukujących pracy**

W Dziale Ewidencji i świadczeń zatrudnionych jest 6 pracowników.

Dział ewidencji i świadczeń realizuje w szczególności takie zadania jak:

1. upowszechnianie informacji o prawach i obowiązkach bezrobotnego,
2. rejestrowanie bezrobotnych i poszukujących pracy,
3. wydawanie zaświadczeń,
4. przyznawanie osobom uprawnionym zasiłków dla bezrobotnych,
5. wydawanie decyzji w sprawach:
  - uznania lub odmowie uznania danej osoby za bezrobotną oraz utracie statusu osoby bezrobotnej,
  - przyznania lub odmowie przyznania prawa do zasiłku dla bezrobotnych,
  - obowiązku zwrotu nienależnie pobranego zasiłku lub innego świadczenia,

6. obsługa osób bezrobotnych,
7. obsługa osób poszukujących pracy
8. współdziałanie z innymi komórkami organizacyjnymi urzędu,
9. archiwizowanie dokumentów osób bezrobotnych i poszukujących pracy,
10. współpraca z organami egzekucyjnymi odnośnie osób mających zobowiązania alimentacyjne,
11. realizowanie zadań z zakresu świadczeń dla bezrobotnych wynikających z przepisów o koordynacji systemu zabezpieczeń społecznych państw UE/EOG.

W 2010 roku zostało zarejestrowanych 8 260 osób, w tym 1 926 osób z prawem do zasiłku dla bezrobotnych i 6 334 bez prawa. Natomiast wyrejestrowanych zostało 8 715 osób bezrobotnych. Dla osób tych wydano decyzje o utracie statusu osoby bezrobotnej z powodu:

- 4 310 podjęcia pracy,
- 2 712 niepotwierdzenia gotowości do pracy,
- 208 odmowy bez uzasadnionej przyczyny przyjęcia propozycji odpowiedniej pracy lub innej formy pomocy,
- 309 dobrowolnej rezygnacji ze statusu bezrobotnego,
- 794 rozpoczęcia szkolenia, stażu, przygotowania zawodowego dorosłych, pracy społecznie użytecznej,
- 17 podjęcia nauki w systemie dziennym,
- 13 ukończenia 60/65 lat,
- 88 nabycia praw do emerytury lub renty inwalidzkiej oraz z powodu nabycia praw do świadczenia przedemerytalnego,
- 264 z innych powodów określonych w ustawie.

Od dnia 01.01.2010 r. do dnia 31.12.2010 r. przyznano decyzją:

- 1926 zasiłków dla bezrobotnych,
- 429 dodatków aktywizacyjnych,
- 185 dodatków i stypendiów z tytułu szkolenia,
- 563 stypendiów z tytułu odbywanego stażu.

W analizowanym okresie zarejestrowało się 78 osób poszukujących pracy, zaś wyrejestrowało 77 osób.

Wśród osób rejestrujących się w urzędzie odrębną grupę stanowią osoby niepełnosprawne.

Niepełnosprawni bezrobotni to osoby z orzeczeniem o stopniu niepełnosprawności, które nie posiadają przyznanego świadczenia z tytułu stopnia niepełnosprawności i nie pozostające w zatrudnieniu i nie uzyskujące innych dochodów podlegających opodatkowaniu w wysokości co najmniej połowy minimalnego wynagrodzenia.

W okresie od 01.01.2010 r. do 31.12.2010 r. w Powiatowym Urzędzie Pracy w Kwidzynie zarejestrowało się ogółem 309 bezrobotnych niepełnosprawnych.

Na dzień 31.12.2010 r. w rejestrze osób niepełnosprawnych pozostawało 219 osób w tym:

- 5 osób ze znacznym stopniem niepełnosprawności,
- 59 osób z umiarkowanym stopniem niepełnosprawności,
- 155 osób z lekkim stopniem niepełnosprawności.

Wśród niepełnosprawnych bezrobotnych zarejestrowanych na dzień 31.12.2010 r. najliczniejszą grupę stanowią:

- osoby z wykształceniem zawodowym zasadniczym - 87 osób, tj. 39,7%;
- osoby poprzednio pracujące - 193 osoby, tj. 88,1%;
- osoby pozostające bez pracy powyżej 12 miesięcy - 84 osoby, tj. 38,4%.

Osoby poszukujące pracy niepełnosprawne niepozostające w zatrudnieniu to osoby z orzeczonym stopniem niepełnosprawności, które są uprawnione do pobierania renty lub innych świadczeń z tytułu stopnia niepełnosprawności niepozostający w zatrudnieniu.

Wśród 29 niepełnosprawnych poszukujących pracy niepozostające w zatrudnieniu zarejestrowanych na dzień 31.12.2010 r.:

- 9 osób to osoby ze znacznym stopniem niepełnosprawności,
- 16 osób z umiarkowanym stopniem niepełnosprawności,
- 4 osoby z lekkim stopniem niepełnosprawności.

Oprócz zadań zleconych wynikających z ustawy o promocji zatrudnienia i instytucjach rynku pracy pracownicy działu ds. ewidencji i świadczeń realizują zadania wynikające z ustawy z dnia 27 sierpnia 2004 r. o świadczeniach opieki zdrowotnej finansowanych ze środków publicznych. Z dniem rejestracji osoby bezrobotne zgłaszane są do ubezpieczenia społecznego i zdrowotnego. Łączna kwota odprowadzonych składek w 2010 roku na ubezpieczenie zdrowotne od osób bezrobotnych bez prawa do zasiłku wyniosła 2 216 701 zł.

Pracownicy działu w 2010 r. udzielili odpowiedzi na 1 250 pism i wniosków o udostępnienie danych ze zbioru danych osobowych wpływające do tutejszego urzędu np. z Policji, ZUS-u, GOPS-u, MOPS-u, od Komornika, Sądu.

Na bieżąco wydawane były również osobom zainteresowanym zaświadczenia o posiadaniu statusu bezrobotnego i wysokości pobieranego zasiłku lub stypendium.

Na poszczególnych stanowiskach pracy w dziale ewidencji i świadczeń przeciętnie dziennie obsługiwano następującą ilość osób:

- stanowisko do spraw wydawania zaświadczeń i druków – 100 osób,
- obsługa klientów – 100 osób,
- rejestracja – 75 osób.

W 2010 roku wniesiono 36 odwołań od wydanych decyzji administracyjnych, z których:

- utrzymano w mocy – 21,
- uchylono – 4,
- uchylono przekazano do ponownego rozpatrzenia – 3,
- wydano postanowienia – 4,
- rozpatrzono w miejscu – 4.

PUP w Kwidzynie w 2010 r., podobnie jak rok wcześniej, współdziałał z Powiatową Radą Zatrudnienia w Kwidzynie (organem opinio-doradczym Starosty), w sprawach promocji zatrudnienia, łagodzenia skutków bezrobocia oraz aktywizacji zawodowej. Członkowie na posiedzeniach rady zapoznawali się z bieżącą sytuacją na lokalnym rynku pracy oraz wysokością przyznanego limitu środków Funduszu Pracy na 2010 rok, przeznaczonych na realizację zadań, związanych z promocją zatrudnienia, łagodzeniem skutków bezrobocia, aktywizacją zawodową oraz zadaniami fakultatywnymi urzędu.

W 2010 roku odbyły się cztery posiedzenia Powiatowej Rady Zatrudnienia w Kwidzynie.

W ramach posiadanych kompetencji Powiatowa Rada Zatrudnienia wydała:

- 1 opinię dotyczącą kierunków kształcenia w szkołach ponadgimnazjalnych,
- 1 opinię dotyczącą kryteriów podziału i przeznaczenia środków z Funduszu Pracy w 2010 r.,
- 1 opinię dotyczącą kierunków szkoleń osób bezrobotnych w 2010 r.,
- 1 opinię dotyczącą zasad przyznawania bezrobotnym z Funduszu Pracy jednorazowo środków na podjęcie działalności gospodarczej.

Ponadto Powiatowa Rada Zatrudnienia zaopiniowała:

- zasady refundowania podmiotom prowadzącym działalność gospodarczą kosztów wyposażenia lub doposażenia stanowiska pracy dla skierowanego bezrobotnego ze środków Funduszu Pracy,
- kryteria podziału środków Funduszu Pracy na finansowanie zadań aktywnych oraz wyboru form aktywizacji zawodowej w 2011 r.,
- wniosek firmy z Malborka o refundację kosztów doposażenia i wyposażenia 40 stanowisk pracy,
- prowizorium Funduszu Pracy na 2011 rok.

Powiatowa Rada Zatrudnienia w Kwidzynie umorzyła:

- 1 stowarzyszeniu z Kwidzyna odsetki od pożyczki na utworzenie miejsc pracy w kwocie 24 192,51 zł,
- 1 osobie nienależnie pobrany zasiłek dla bezrobotnych w wysokości 1 165,00 zł,

- 2 osobom bezrobotnym nienależnie pobrane kwoty w wysokości 3,61 zł oraz 1,50 zł.

Oprócz tego Powiatowa Rada Zatrudnienia dokonywała bieżącej oceny wykorzystywania środków z Funduszu Pracy oraz realizacji zadań Powiatowego Urzędu Pracy w Kwidzynie.

**CELE I PLAN DZIAŁAŃ PUP W KWIDZYNIE NA 2010  
- REALIZACJA**

<b>Organ/osoba opiniująca/ akceptująca</b>	<b>Data</b>	<b>Podpis</b>
<b>Członek Zarządu</b>		
<b>Starosta Powiatu</b>		

<b>Cel</b>	<b>Zadanie</b>	<b>Realizator</b>		<b>Forma realizacji</b>
		PUP	Powiat	
Utrzymanie wysokiego poziomu pozyskiwania dodatkowych środków finansowych na aktywizację zawodową i promocję zatrudnienia.	Aplikowanie o dodatkowe środki finansowe na rzecz promocji zatrudnienia oraz aktywizacji bezrobotnych w ramach programów „ministerialnych” oraz współfinansowanych ze środków EFS.			<p>Powiatowy Urząd Pracy w Kwidzynie pozyskał w 2010 roku ze środków Europejskiego Funduszu Społecznego oraz z środków stanowiących rezerwę Funduszu Pracy pozostającą w dyspozycji Ministra Pracy i Polityki Społecznej 9 709 900 (w tym EFS – 4 345 900) zł. Łączna wartość wszystkich realizowanych projektów wyniosła 9 760 000 zł.</p> <p>Z powyższych środków zaktywizowano stosując wszelkie przewidzianą ustawą formy łącznie 763 (w tym EFS – 355) osoby bezrobotne. Suma wydatków ukształtowała się na poziomie 9 731 621,73 co stanowi 99,7% wartości wszystkich projektów.</p>

<p>Zwiększenie udziału osób niepełnosprawnych w życiu zawodowym</p>	<p>Wspieranie samozatrudnienia poprzez udzielanie pomocy finansowej osobom niepełnosprawnym planującym rozpoczęcie własnej działalności gospodarczej, a także pracodawcom tworzącym nowe miejsca pracy.</p>		<p>W ramach realizacji zadań przeprowadzono informacyjne spotkania grupowe promujące ideę samozatrudnienia dla: 81 osób z orzeczoną grupą inwalidzką oraz dla 15 osób będących uczestnikami warsztatów terapii zajęciowej w Górkach.</p> <p>Zorganizowano spotkanie informacyjne dla pracodawców promujące usługi i instrumenty rynku pracy. Uczestnikom spotkania przybliżone zostały zagadnienia związane z zatrudnieniem osób bezrobotnych i poszukujących pracy, w tym niepełnosprawnych oraz instrumenty wspierające pracodawców w zatrudnianiu poprzez dofinansowanie wyposażenia stanowiska pracy. Rozpowszechniano informatory wśród pracodawców o korzyściach wynikających z zatrudnienia osób niepełnosprawnych.</p> <p>Podczas wizyt w zakładach pracy oraz w bezpośrednich kontaktach z pracodawcami informowano o preferencjach w zakresie tworzenia miejsc pracy dla osób niepełnosprawnych i zasadach korzystania z dostępnych środków i form pomocy: PFRON, środki unijne, inne.</p> <p>Pod potrzeby pracodawców zorganizowano 7 giełd pracy na 153 wolne miejsca pracy, w których uczestniczyło 295 osób bezrobotnych i poszukujących pracy. W wyniku giełd zatrudnienie podjęły 62 osoby.</p> <p>W 2010 roku wsparcie w formie przyznawanych jednorazowo środków na podjęcie działalności gospodarczej ze środków PFRON otrzymały 4 osoby niepełnosprawne.</p> <p>W 2010 PUP Kwidzyn zrefundował podmiotom prowadzącym działalność gospodarczą koszty wyposażenia 3 stanowisk pracy dla osób niepełnosprawnych.</p>
<p>Rozwój przedsiębiorczości w powiecie kwidzyńskim m.in. poprzez współpracę z innymi podmiotami</p>	<p>Udział w inicjatywach promujących przedsiębiorczość (np. Dzień Promocji Indywidualnej Działalności Gospodarczej). Spotkania informacyjne oraz konsultacje indywidualne.</p> <p>Finansowe wsparcie samozatrudnienia, organizacja szkoleń z zakresu prowadzenia działalności gospodarczej.</p> <p>Pomoc finansowa pracodawcom tworzącym miejsca pracy, organizowanie szkoleń zawodowych dla przyszłych pracowników.</p>		<p>14 kwietnia 2010 roku w Kwidzyńskim Centrum Kultury odbył się Pomorski Dzień Przedsiębiorczości IDG, którego celem była promocja przedsiębiorczości i samozatrudnienia wśród osób zamierzających uruchomić działalność gospodarczą oraz wspieranie rozwoju jednoosobowych firm założonych przez osoby bezrobotne.</p> <p>Do dyspozycji osób zainteresowanych rozpoczęciem lub rozwojem działalności gospodarczej było w sumie 14 konsultantów i pracowników, w tym:</p> <ul style="list-style-type: none"> <li>- doradca zawodowy z możliwością zbadania predyspozycji do prowadzenia działalności gospodarczej i uzyskania innych porad,</li> <li>- pośrednik pracy przy którym można było uzyskać informacje dotyczące zakładania i prowadzenia IDG w krajach UE,</li> <li>- pracownik działu Instrumentów Rynku Pracy w Powiatowym Urzędzie Pracy w Kwidzynie udzielający informacji na temat możliwości uzyskania ze środków Funduszu Pracy przyznawanych jednorazowo środków na podjęcie działalności gospodarczej,</li> <li>- pracownicy Kwidzyńskiego Parku Przemysłowo - Technologicznego z ofertą usług świadczonych przez Punkt Konsultacyjny i KPPT, Biura Partnerstwa Powiatu Kwidzyńskiego oraz Cechu Rzemiosł Różnych prezentujący możliwości wsparcia i pomocy dla przedsiębiorców,</li> <li>- konsultanci z Lokalnego Punktu Informacyjnego Funduszy Europejskich oraz Powiatowego Centrum Informacji udzielający informacji na temat możliwości pozyskania środków na rozpoczęcie lub rozwój działalności,</li> <li>- pracownicy ZUS, Urzędu Skarbowego oraz Wydziału Ewidencji Działalności Gospodarczej w UM Kwidzyn przedstawiający procedury rejestracji działalności w stosownych jednostkach.</li> </ul> <p>Przybyłe osoby mogły zdobyć pełną informację na temat form wsparcia przedsiębiorczości oferowanych przez większość instytucji z terenu powiatu. Osoby zainteresowane mogły się również dowiedzieć jak złożyć wniosek o środki na działalność gospodarczą w urzędzie pracy oraz jak tą działalność zarejestrować i zgłosić do US i ZUS. Organizatorem przedsięwzięcia na terenie powiatu kwidzyńskiego był PUP Kwidzyn.</p> <p>W 2010 roku wsparcie w formie przyznawanych jednorazowo środków na podjęcie działalności gospodarczej otrzymało 291 osób bezrobotnych.</p> <p>W 2010 PUP Kwidzyn zrefundował podmiotom prowadzącym działalność gospodarczą koszty wyposażenia i doposażenia 338 stanowisk pracy. Dzięki tej formie wsparcia 506 osób bezrobotnych podjęło pracę.</p>



			<p>Doradca zawodowy z organizował i przeprowadził 5 spotkań z zakresu grupowej informacji zawodowej promujących przedsiębiorczość, w których uczestniczyły 32 osoby.</p> <p>W ramach działań Klubu Pracy przeprowadzono 3 zajęcia aktywizacyjne pt. „Zostań Przedsiębiorcą” dla 30 osób. 1942 osoby zostały objęte IPD, którego celem było doprowadzenie do podjęcia pracy lub rozpoczęcia działalności gospodarczej. W wyniku IPD 293 osób podjęło pracę a 42 samozatrudnienie.</p> <p>Specjalista ds rozwoju zawodowego z organizował spotkanie grupowe mające na celu poinformowanie o możliwościach i zasadach korzystania z usług szkoleniowych z zakresu prowadzenia własnej działalności gospodarczej. W spotkaniu wzięły udział 52 osoby.</p> <p>W ramach realizacji zadań zorganizowano 9 szkoleń indywidualnych dla osób zainteresowanych samozatrudnieniem.</p>
Wdrożenie praktyczne CAZ	<p>Współpraca wszystkich stanowisk w ramach CAZ przy podejmowaniu wspólnych działań aktywizujących osoby pozostających bez pracy.</p> <p>Przygotowanie i wdrożenie elektronicznego obiegu dokumentów eDok oraz dalszy rozwój infrastruktury informatycznej ułatwiający pracę i współpracę z partnerami rynku pracy.</p> <p>Stałe dokształcanie i szkolenie pracowników w celu podniesienia kompetencji, efektywności oraz jakości świadczonych usług na rzecz bezrobotnych i poszukujących pracy.</p>		<p>W ramach CAZ realizowane są wszystkie wszystkie usługi rynku pracy: pośrednictwo pracy, poradnictwo zawodowe i informacja zawodowa, pomoc w aktywnym poszukiwaniu pracy oraz organizacja szkoleń. W CAZ odbywa się również realizacja instrumentów rynku pracy: staże, prace interwencyjne, doposażenia stanowiska pracy, roboty publiczne, prace społecznie użyteczne.</p> <p>Praca w komórce organizacyjnej CAZ została zorganizowana tak aby zapewnić realizację głównego celu jakim jest zapewnienie odpowiedniego zatrudnienia, a w przypadku gdy jest to niemożliwe realizuje inne formy aktywizacji zawodowej tak, aby uzupełnić braki w umiejętnościach lub kwalifikacjach osób zarejestrowanych, a tym samym przygotować ich do wejścia lub powrotu na rynek pracy. Pracownik, który zakończył realizację danej usługi kieruje klienta na kolejne spotkanie zgodnie z ustaleniami dokonanymi podczas pracy z osobą bezrobotną. Ustalenia te dotyczą zastosowania innej usługi rynku pracy.</p> <p>Wyodrębniona grupa pośredników pracy zajmuje się wstępnym opiniowaniem wniosków składanych przez pracodawcę oraz kierowaniem osób bezrobotnych na wszystkie formy subsydiowanego zatrudnienia. Po pozytywnym zaopiniowaniu przez pośrednika wniosek przekazywany jest do działu instrumentów rynku pracy.</p> <p>Wyodrębniona komórka organizacyjna CAZ zapewniła nam sprawny obieg informacji pomiędzy poszczególnymi stanowiskami przy podejmowaniu wspólnych działań aktywizujących osoby bezrobotne, przy obsłudze pracodawców, realizacji projektów oraz innych przedsięwzięć podejmowanych przez PUP.</p> <p>W ramach działań pośrednictwa pracy wydano 3362 skierowania do pracy, w wyniku których 1476 osób bezrobotnych podjęło zatrudnienie. 563 osoby będące w szczególnej sytuacji na rynku pracy skierowano na staż.</p> <p>W ramach usług doradczych udzielono 1246 porad indywidualnych, przeprowadzono 1170 rozmów wstępnych, 556 osobom udzielono grupowej informacji zawodowej. 294 osoby objęto usługami Klubu Pracy, w tym: 262 osoby uczestniczyły w zajęciach aktywizacyjnych, 32 osoby wzięły udział w szkoleniu z zakresu umiejętności aktywnego poszukiwania pracy. Z dostępu do informacji i elektronicznych baz danych skorzystało 101 osób.</p> <p>Specjalista ds. rozwoju zawodowego opracował listę zawodów i specjalności, z uwzględnieniem kwalifikacji i umiejętności zawodowych, na które istnieje zapotrzebowanie na lokalnym rynku pracy.</p> <p>W ramach organizacji szkoleń w 2010 r. przyjęto 559 zgłoszeń osób uprawnionych do szkoleń grupowych, 61 wniosków o skierowanie na szkolenie indywidualne, 1 wniosek o sfinansowanie kosztów egzaminu lub uzyskania licencji, 9 wniosków o sfinansowanie kosztów studiów podyplomowych. Tym samym zorganizowano 9 szkoleń grupowych łącznie dla 134 osób uprawnionych, 50 szkoleń indywidualnych, sfinansowano koszty studiów podyplomowych 8 osobom uprawnionym.</p> <p>W ramach sieci EURES PUP dysponował 230 ofertami pracy na 2 423 wolne miejsca pracy. 329 osobom bezrobotnym i poszukującym pracy i chcącym wyjechać za granicę udzielono informacji indywidualnej i grupowej.</p>

Kwidzyn, dnia 10.02.2011 r.