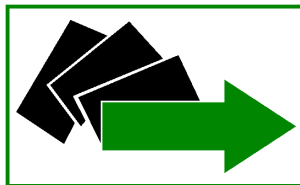


Powiatowy Urząd Pracy w Kwidzynie



INFORMACJA
O DZIAŁALNOŚCI POWIATOWEGO URZĘDU PRACY W KWIDZYNIE
ZA 2008 ROK

Kwidzyn luty 2009

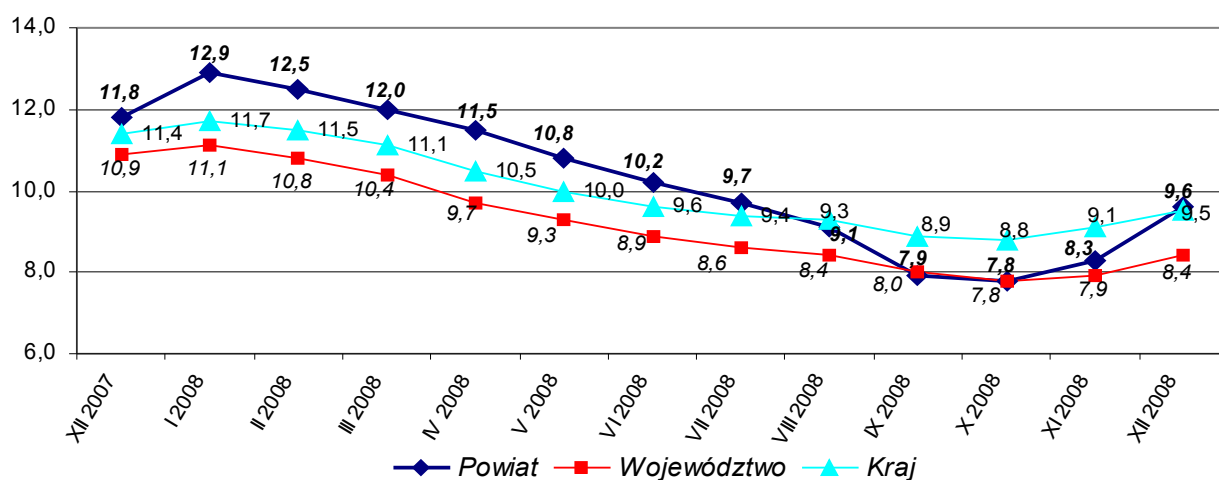
INFORMACJA

O DZIAŁALNOŚCI POWIATOWEGO URZĘDU PRACY W KWIDZYNIE ZA 2008 ROK

Powiatowy Urząd Pracy w Kwidzynie obsługuje bezrobotnych z terenu 6 gmin wchodzących w skład powiatu kwidzyńskiego tj. gminy: Gardeja, Kwidzyn, Ryjewo, Sadlinki, miasto Kwidzyn oraz miasto i gminę Prabuty.

Stopa bezrobocia w powiecie kwidzyńskim na koniec grudnia 2008 r. (według danych opublikowanych przez Główny Urząd Statystyczny) wyniosła 9,6%, natomiast dla województwa pomorskiego i w kraju stopy bezrobocia za miesiąc grudzień 2008 r. wyniosły odpowiednio 8,4% i 9,5%. Dla porównania stopa bezrobocia na koniec 2007 r. wynosiła dla powiatu kwidzyńskiego 11,8%, województwa pomorskiego 10,9%, kraju 11,4%. Stopa bezrobocia w powiecie kwidzyńskim na koniec grudnia 2008 r. w porównaniu do roku 2007 spadła o 2,2%, w województwie pomorskim o 2,5%, dla kraju o 1,9%. Stopę bezrobocia dla powiatu kwidzyńskiego, województwa pomorskiego i kraju w cyklu czasowym od grudnia 2007 r. do grudnia 2008 r. przedstawia wykres 1.

Wykres 1. Stopa bezrobocia rejestrowanego na terenie powiatu kwidzyńskiego (grudzień 2007 r. - grudzień 2008 r.)
na tle województwa i kraju



Źródło: Opracowanie własne na podstawie danych GUS oraz analiz o rynku pracy Powiatowego Urzędu Pracy w Kwidzynie.

1. Poziom i struktura bezrobocia rejestrowanego w powiecie kwidzyńskim

1.1 Poziom bezrobocia rejestrowanego w powiecie kwidzyńskim

Na koniec miesiąca grudnia 2008 r. liczba zarejestrowanych bezrobotnych w Powiatowym Urzędzie Pracy w Kwidzynie wyniosła **3215** osób, w tym 2001 kobiet (62,2%). Prawo do zasiłku posiadało 1176 osób bezrobotnych (36,6%), w tym 693 kobiety. W porównaniu ze stanem z końca 2007 r. został odnotowany spadek ogólnej liczby zarejestrowanych bezrobotnych o 660 osób. Spadek poziomu bezrobocia został odnotowany we wszystkich gminach powiatu kwidzyńskiego, najniższy jednak miał miejsce w gminie Sadlinki (tylko o 67 osób). Najwyższa szacunkowa stopa bezrobocia na koniec 2008 roku została odnotowana w gminie Gardeja 13,3%, natomiast najniższa stopa bezrobocia została odnotowana w mieście Kwidzynie 8,0%.

Poniższe zestawienia obrazują liczbę zarejestrowanych bezrobotnych w okresie od grudnia 2007 do grudnia 2008 w powiecie kwidzyńskim i na terenie gmin powiatu kwidzyńskiego.

Tabela 1. Liczba zarejestrowanych bezrobotnych w okresie grudzień 2007 / 2008 r.

powiat kwidzyński													
Liczba zarejestrowanych bezrobotnych	XII 2007	I 2008	II 2008	III 2008	IV 2008	V 2008	VI 2008	VII 2008	VIII 2008	IX 2008	X 2008	XI 2008	XII 2008
Razem:	3875	4355	4187	3990	3830	3568	3352	3168	2950	2628	2583	2741	3215
Kobiety	2363	2626	2528	2446	2395	2267	2156	2048	1889	1692	1674	1753	2001
Bez prawa do zasiłku	3037	3272	3105	2937	2784	2564	2398	2253	2119	1865	1825	1914	2039
Z prawem do zasiłku	838	1083	1082	1053	1046	1004	954	915	831	763	758	827	1176
Stopa bezrobocia w (%)	11,8	12,9	12,5	12,0	11,5	10,8	10,2	9,7	9,1	7,9	7,8	8,3	9,6

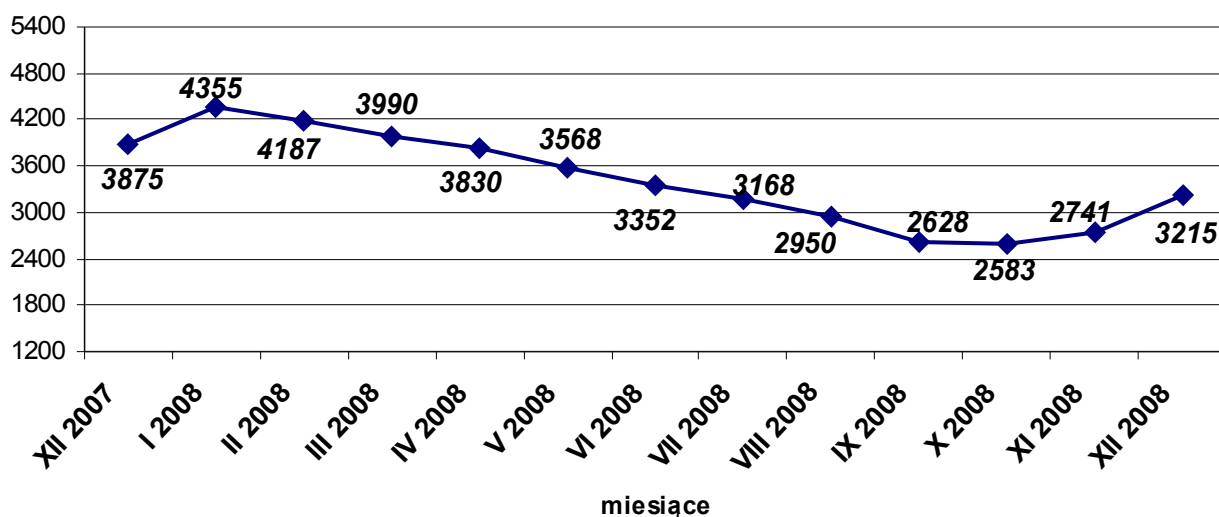
Źródło: Opracowanie własne na podstawie danych GUS oraz sprawozdań MPiPS-01 o rynku pracy PUP w Kwidzynie w latach 2007-2008.

**ciąg dalszy tabela 1 dot. liczby zarejestrowanych bezrobotnych
w okresie grudzień 2007 r. - grudzień 2008 r.**

Gminy powiatu kwidzyńskiego													
	XII 2007	I 2008	II 2008	III 2008	IV 2008	V 2008	VI 2008	VII 2008	VIII 2008	IX 2008	X 2008	XI 2008	XII 2008
Miasto Kwidzyn	1417	1628	1602	1568	1522	1433	1359	1278	1186	1034	1017	1075	1292
Gmina Kwidzyn	519	599	574	525	495	453	423	400	374	338	342	362	410
Gmina Gardeja	486	538	502	477	472	448	401	369	345	312	301	331	413
Gmina Sadlinki	276	299	287	276	263	232	208	215	186	170	154	177	209
Gmina Ryjewo	429	458	421	392	361	324	314	300	278	247	259	263	286
Miasto i Gmina Prabuty	748	836	801	752	717	678	647	606	581	527	510	533	605
Razem Powiat	3875	4355	4187	3990	3830	3568	3352	3168	2950	2628	2583	2741	3215
Szacunkowa stopa bezrobocia (w% do pracujących zawodowo)													
Miasto Kwidzyn	8,8	10,0	9,8	9,6	9,4	8,8	8,4	8,0	7,4	6,5	6,3	6,7	8,0
Gmina Kwidzyn	12,7	14,4	13,7	12,7	12,0	11,1	10,4	9,9	9,3	8,5	8,1	8,6	9,7
Gmina Gardeja	16,7	18,1	16,7	16,0	15,6	15,2	13,8	12,8	12,1	11,1	9,8	10,8	13,3
Gmina Sadlinki	11,7	12,5	11,7	11,3	10,9	9,7	8,8	9,0	7,9	7,3	6,0	6,9	8,1
Gmina Ryjewo	19,6	20,6	18,7	17,6	16,5	15,0	14,6	14,0	13,1	11,8	11,0	11,2	12,3
Miasto i Gmina Prabuty	14,7	16,1	15,4	14,6	14,0	13,3	12,8	12,0	11,6	10,6	9,8	10,3	11,6
Powiat	11,8	12,9	12,5	12,0	11,5	10,8	10,2	9,7	9,1	7,9	7,8	8,3	9,6

Źródło: Opracowanie własne na podstawie sprawozdań MPIPS-01 o rynku pracy PUP w Kwidzynie w latach 2007-2008.

**Wykres 2. Skala bezrobocia rejestrowanego na terenie powiatu
kwidzyńskiego (grudzień 2007 r. - grudzień 2008 r.)**

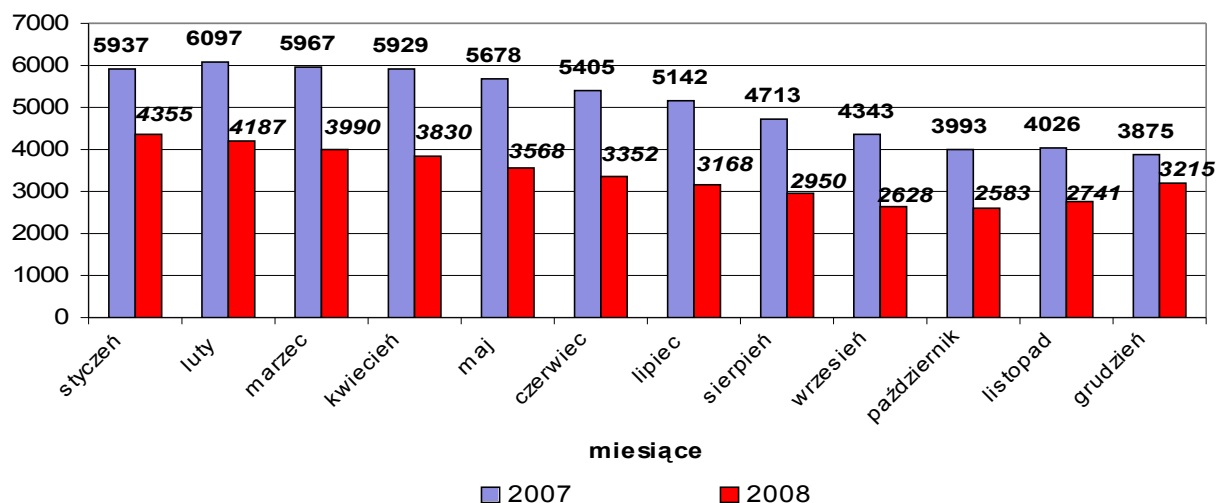


Źródło: Opracowanie własne na podstawie tabeli 1.

Zgodnie z tendencjami z lat poprzednich miesiące styczeń, listopad i grudzień są miesiącami wzrostu bezrobocia, zaś od marca stopień bezrobocia się zmniejszał.

Jest to spowodowane przede wszystkim rejestrowaniem się osób po zakończeniu prac sezonowych i subsydiowanych.

Wykres 3. Dynamika spadku bezrobocia w latach 2007-2008

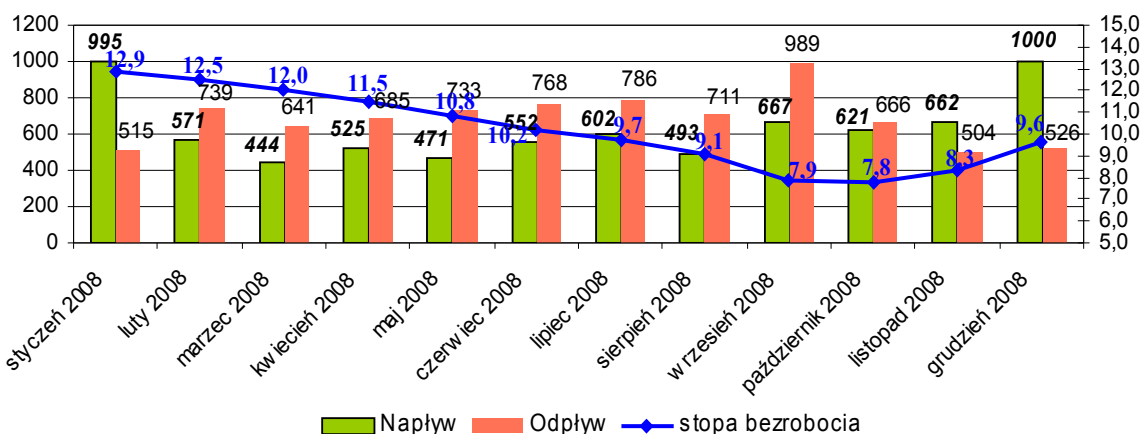


Źródło: Opracowanie własne.

W 2008 roku odnotowano, po raz pierwszy od dłuższego czasu, mniejszy udział ludności wiejskiej w ogólnej liczbie zarejestrowanych bezrobotnych (47,3%). Nastąpił spadek w tej kategorii osób o 4,3% w stosunku do roku 2007.

Wielkość napływu do bezrobocia wyrażona jest liczbą nowozarejestrowanych osób bezrobotnych, natomiast wielkość odpływu z bezrobocia określa liczbę osób wyłączonych z ewidencji (tabela 2 i 3).

Wykres 4. Kształtowanie się napływu i odpływu oraz stopy bezrobocia w 2008 roku



Źródło: Opracowanie własne na podstawie tabel 1, 2 i 3.

Tabela 2. Wielkość napływu do bezrobocia w gminach powiatu kwidzyńskiego w okresie grudzień 2007 - 2008 r.

Wyszczególnienie	Napływ do bezrobocia w 2008 r.													Napływ w 2008
	Stan XII	I 2008	II 2008	III 2008	IV 2008	V 2008	VI 2008	VII 2008	VIII 2008	IX 2008	X 2008	XI 2008	XII 2008	
Miasto Kwidzyn	1417	394	247	203	226	191	227	253	190	265	260	262	399	3117
Gmina Kwidzyn	519	152	72	54	81	62	63	74	70	95	80	87	138	1028
Gmina Gardeja	486	123	81	49	58	61	58	79	72	79	56	80	142	938
Gmina Sadlinki	276	58	32	21	37	24	27	41	21	34	42	50	60	447
Gmina Ryjewo	429	85	39	32	37	37	55	60	41	55	64	62	83	650
Miasto i gmina Prabuty	748	183	100	85	86	96	122	95	99	139	119	121	178	1423
POWIAT KWIDZYN	3875	995	571	444	525	471	552	602	493	667	621	662	1000	7603

Źródło: Opracowanie własne na podstawie sprawozdań MPiPS-01 o rynku pracy PUP w Kwidzynie w latach 2007-2008.

Z danych wynika, że najwięcej osób uzyskało status osoby bezrobotnej w miesiącach: styczeń, lipiec, wrzesień, październik, listopad i grudzień, przy stopie bezrobocia równej odpowiednio 12,9%, 9,7%, 7,9%, 7,8%, 8,3% i 9,6%.

Tabela 3. Wielkość odpływu z bezrobocia w powiecie kwidzyńskim w okresie grudzień 2007 - 2008 r.

Wyszczególnienie	Odpływ z bezrobocia w 2008 r.													Stan XII 2008
	Odpływ w 2008	I 2008	II 2008	III 2008	IV 2008	V 2008	VI 2008	VII 2008	VIII 2008	IX 2008	X 2008	XI 2008	XII 2008	
Miasto Kwidzyn	3242	186	270	237	272	280	301	334	282	417	277	204	182	1292
Gmina Kwidzyn	1137	72	97	103	111	104	93	97	96	131	76	67	90	410
Gmina Gardeja	1011	71	117	74	63	85	105	111	96	112	67	50	60	413
Gmina Sadlinki	514	35	44	32	50	55	51	34	50	50	58	27	28	209
Gmina Ryjewo	793	56	76	61	68	74	65	74	63	86	52	58	60	286
Miasto i gmina Prabuty	1566	95	135	134	121	135	153	136	124	193	136	98	106	605
POWIAT KWIDZYN	8263	515	739	641	685	733	768	786	711	989	666	504	526	3215

Źródło: Opracowanie własne na podstawie sprawozdań MPiPS-01 o rynku pracy PUP w Kwidzynie 2007-2008.

Powyższe dane wskazują, że najczęściej status bezrobotnego traciły osoby wyrejestrowane z powiatowego urzędu pracy w miesiącach od kwietnia do października 2008 r. W tych miesiącach wystąpił zauważalny spadek poziomu bezrobocia, a jego najniższy poziom zarejestrowano w miesiącu październiku, w którym to odnotowano najniższy wskaźnik bezrobocia 7,8%.

Odpływ bezrobotnych na rynek pracy jest istotnym czynnikiem w działalności powiatowego urzędu pracy.

Tabela 4. Liczba osób bezrobotnych wyrejestrowanych z ewidencji (odpływ) w 2008 r.

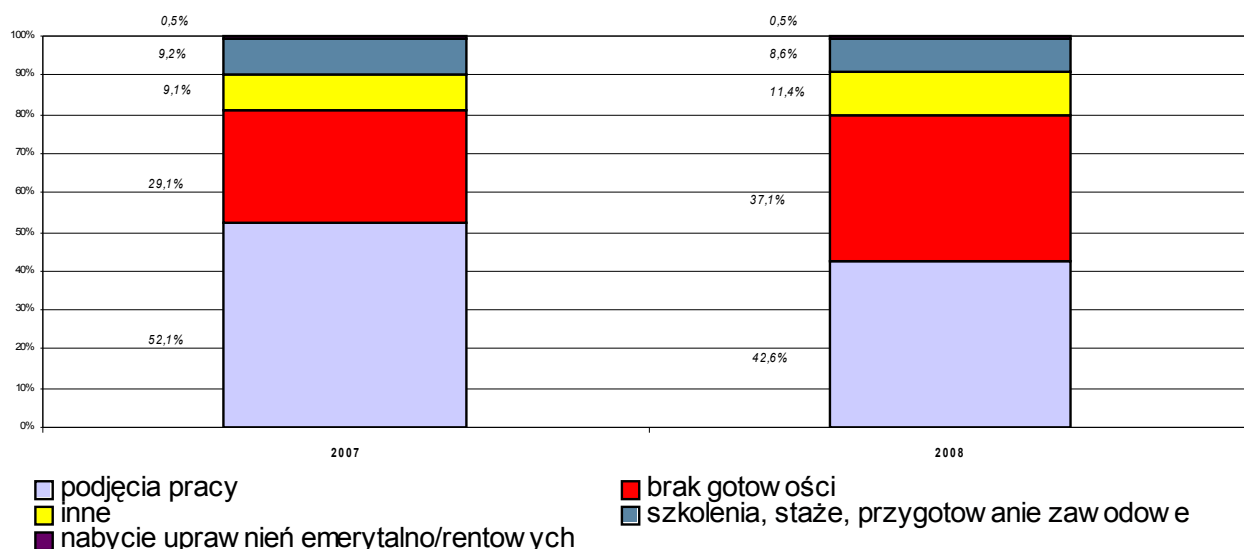
Wyszczególnienie	Rok 2008											
	Odpływ ogółem	Wyrejestrowani z powodu:										
		ogółem	Podjęcia pracy:						Rozpoczęcie szkolenia, stażu, prac społecznie użytecznych lub przygotowania zawodowego	Niepotwierdzone gotowości	Nabycie praw emerytalnych	Inne *
			Subsydiowanej ogółem	Pracy interwencyjnej	Robót publicznych	Refundacje*	Pozostałe*					
0	1	2	3	4	5	6	7	8	9	10	11	
Miasto Kwidzyn	3242	1442	288	41	0	245	2	263	1161	21	355	
Gmina Kwidzyn	1137	517	110	14	8	88	0	96	390	2	132	
Gmina Gardeja	1011	378	63	10	16	37	0	100	423	5	105	
Gmina Sadlinki	514	190	54	2	19	33	0	54	213	2	55	
Gmina Ryjewo	793	298	77	17	5	55	0	75	314	4	102	
Miasto i gmina Prabuty	1566	691	179	24	1	152	2	119	562	5	189	
POWIAT KWIDZYN	8263	3516	771	108	49	610	4	707	3063	39	938	

Źródło: Opracowanie własne na podstawie sprawozdań MPiPS-01 o rynku pracy PUP w Kwidzynie za rok 2008 oraz analiz rynku pracy za 2008 r.

- Refundacje – refundacje kosztów zatrudnienia bezrobotnego oraz środki na podjęcie działalności gospodarczej.
- Pozostałe - dotyczy pozostałych osób, za które w całości lub częściowo dokonywany jest zwrot kosztów ich zatrudnienia, m.in. z Funduszu Pracy, PFRON, EFS.

- Inne - podjęcie nauki, nabycie praw do świadczenia przedemerytalnego, dobrowolna rezygnacja, ukończenie 60/65 lat, podjęcie pracy.

Wykres 5. Udział bezrobotnych wyrejestrowanych z ewidencji w latach 2007-2008



Źródło: Opracowanie własne.

Wskaźnik odpływu z powodu podjęcia pracy w roku 2008 wynosił 42,6%, w tym do pracy subsydiowanej – 21,9%:

- wskaźnik odpływu do prac interwencyjnych wynosił 3,1%,
- wskaźnik odpływu w ramach robót publicznych wynosił 1,4%,
- wskaźnik odpływu z tytułu udzielonej refundacji – 17,3%,
- wskaźnik odpływu z powodu zatrudnienia w ramach pozostałych form subsydiowanych przez pup – 0,1%.

1.2 Struktura bezrobocia rejestrowanego w powiecie kwidzyńskim

Istotnym czynnikiem określającym sytuację bezrobotnego na rynku pracy jest okres pozostawania bez pracy - im jest on dłuższy tym bardziej maleją szanse na znalezienie pracy. Jeżeli pozostawanie bez pracy trwa dłużej niż rok mówi się o bezrobociu długotrwałym. Stąd w statystyce bezrobotnych według czasu pozostawania bez pracy istotnym jest określenie poziomu bezrobocia długotrwałego (tabele 5 i 6).

Tabela 5. Liczba zarejestrowanych bezrobotnych według czasu pozostawania bez pracy w 2007

ROK 2007							
	Czas pozostawania bez pracy						
	Ogółem	do 3 miesięcy	od 3-6 miesięcy	od 6-12 miesięcy	od 12-24 miesięcy	pow. 24 miesięcy	pow.12 m-cy w (%)
Miasto Kwidzyn	1417	385	176	242	201	413	43,3
Gmina Kwidzyn	519	121	65	89	67	177	47,0
Gmina Gardeja	486	111	50	73	69	183	51,9
Gmina Sadlinki	276	45	33	37	40	121	58,3
Gmina Ryjewo	429	66	55	64	51	193	56,9
Miasto i Gmina Prabuty	748	201	105	134	127	181	41,2
Powiat Kwidzyn	3875	929	484	639	555	1268	47,1

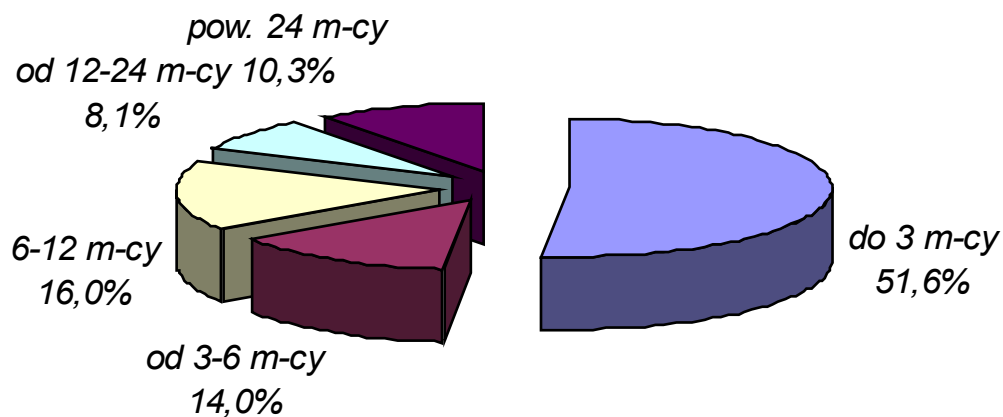
Źródło: Opracowanie własne na podstawie załącznika 1 do sprawozdania MPiPS-01 o rynku pracy w PUP w Kwidzynie grudzień 2007.

Tabela 6. Liczba zarejestrowanych bezrobotnych według czasu pozostawania bez pracy w 2008

ROK 2008							
	Czas pozostawania bez pracy						
	Ogółem	do 3 miesięcy	od 3-6 miesięcy	od 6-12 miesięcy	od 12-24 miesięcy	pow. 24 miesięcy	pow.12 m-cy w (%)
Miasto Kwidzyn	1292	679	152	205	113	143	19,8
Gmina Kwidzyn	410	216	53	72	31	38	16,8
Gmina Gardeja	413	215	76	52	31	39	17,0
Gmina Sadlinki	209	117	23	37	9	23	15,3
Gmina Ryjewo	286	131	48	47	19	41	21,0
Miasto i Gmina Prabuty	605	302	97	102	57	47	17,2
Powiat Kwidzyn	3215	1660	449	515	260	331	18,4

Źródło: Opracowanie własne na podstawie załącznika 1 do sprawozdania MPiPS-01 o rynku pracy w PUP w Kwidzynie grudzień 2008.

Wykres 6. Bezrobotni wg czasu pozostawania bez pracy w roku 2008



Źródło: Opracowanie własne na podstawie tabeli 6.

Liczba osób bezrobotnych pozostających bez pracy powyżej 1 roku w końcu grudnia 2008 r. ukształtowała się na poziomie 591 osób, a ich udział w ogólnej liczbie zarejestrowanych bezrobotnych wynosił 18,4%. Oznacza to, że nastąpił znaczny spadek liczby bezrobotnych w tej kategorii. Jest to zjawisko pozytywne oznaczające wzrost skuteczności działań urzędu w zakresie podniesienia aktywności zawodowej osób długotrwale bezrobotnych.

Analizując strukturę bezrobocia w powiecie kwidzyńskim należy zwrócić uwagę na kryterium wieku osób bezrobotnych (tabela 7).

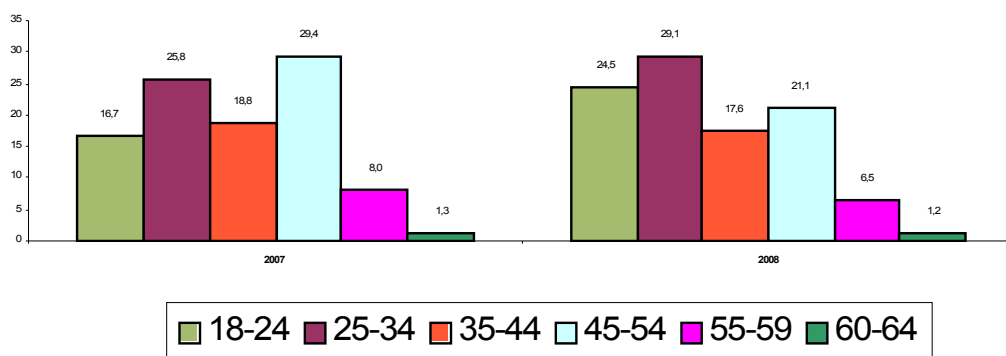
Tabela 7. Liczba zarejestrowanych bezrobotnych według wieku w latach 2007-2008

	ROK 2007						
	wiek						
	ogółem	18-24	25-34	35-44	45-54	55-59	60-64
Miasto Kwidzyn	1417	211	331	251	465	136	23
Gmina Kwidzyn	519	80	126	107	167	34	5
Gmina Gardeja	486	88	129	92	119	50	8
Gmina Sadlinki	276	48	86	50	57	32	3
Gmina Ryjewo	429	65	111	87	133	27	6
Miasto i Gmina Prabuty	748	154	215	143	198	33	5
Powiat Kwidzyn	3875	646	998	730	1139	312	50

ROK 2008							
Miasto Kwidzyn	1292	285	372	202	309	102	22
Gmina Kwidzyn	410	101	132	75	80	20	2
Gmina Gardeja	413	114	117	71	76	29	6
Gmina Sadlinki	209	56	63	42	25	20	3
Gmina Ryjewo	286	66	77	58	66	16	3
Miasto i Gmina Prabuty	605	164	173	117	125	22	4
Powiat Kwidzyn	3215	786	934	565	681	209	40

Źródło: Opracowanie własne na podstawie załącznika 1 do sprawozdania MPiPS-01o rynku pracy PUP w Kwidzynie w latach 2007-2008.

Wykres 7. Udział zarejestrowanych bezrobotnych według wieku (w%) w latach 2007-2008



Źródło: Opracowanie własne na podstawie tabeli 7.

Na terenie powiatu kwidzyńskiego udział młodzieży do 24 roku życia na przełomie analizowanych 2 lat wynosił 16,7% w 2007 r. i 24,5% w 2008 r. Na podstawie danych przedstawionych na powyższym wykresie wnioskować należy, że zjawisko bezrobocia dotyczy głównie ludzi młodych u progu dorosłości i ludzi w sile wieku. Niemniej podkreślić można, iż nastąpiło pogorszenie sytuacji w tej grupie osób, a ich udział wzrósł o 7,8% w 2008 r. w porównaniu do 2007 r. Najmniejszą grupę stanowiły osoby bezrobotne w wieku 55 lat i powyżej, tj. 9,3% w 2007 r. i 7,7% w 2008 r. Jak widać zmniejszył się

procent i ilość zarejestrowanych osób starszych, wzrósł natomiast procent i ilość osób młodych.

W dalszej analizie struktury bezrobocia należy zwrócić uwagę na kryterium stażu pracy, czyli na długość okresu zatrudnienia osoby bezrobotnej przed uzyskaniem statusu bezrobotnego (tabela 8).

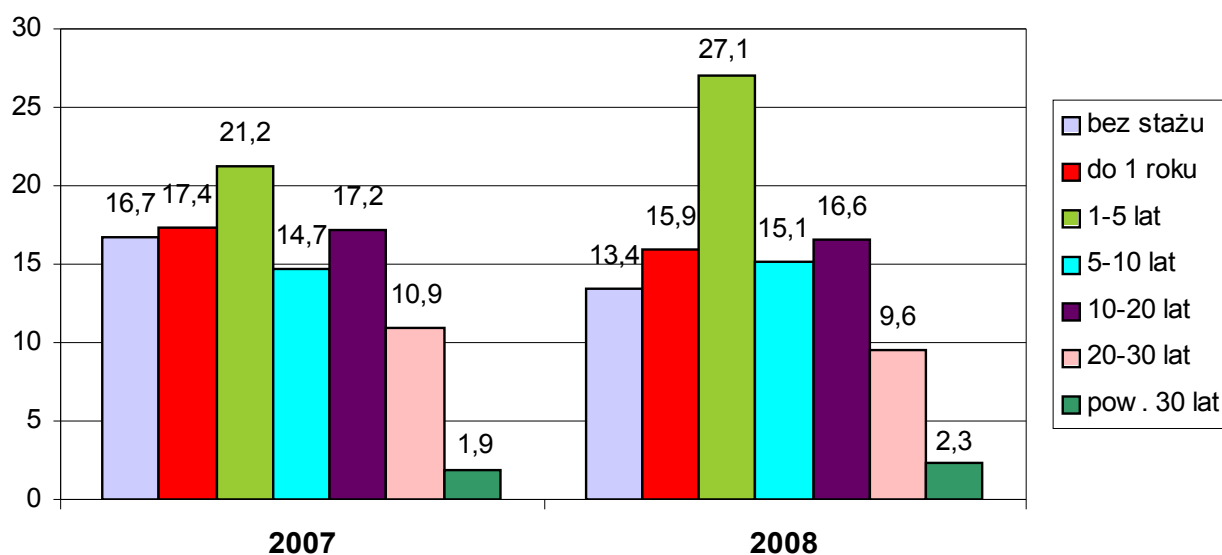
Tabela 8. Liczba zarejestrowanych bezrobotnych według stażu pracy w latach 2007 – 2008

ROK 2007								
	Staż pracy							
	ogółem	bez stażu	do 1 roku	1-5 lat	5-10 lat	10-20 lat	20--30 lat	pow.30 lat
Miasto Kwidzyn	1417	157	239	282	218	290	192	39
Gmina Kwidzyn	519	95	106	99	74	90	48	7
Gmina Gardeja	486	96	81	125	58	71	48	7
Gmina Sadlinki	276	57	48	58	46	42	20	5
Gmina Ryjewo	429	91	92	81	62	66	33	4
Miasto i Gmina Prabuty	748	151	108	177	112	108	81	11
Powiat Kwidzyn	3875	647	674	822	570	667	422	73
Rok 2008								
Miasto Kwidzyn	1292	127	190	340	201	248	147	39
Gmina Kwidzyn	410	62	65	113	66	66	32	6
Gmina Gardeja	413	56	70	126	62	53	42	4
Gmina Sadlinki	209	38	36	54	34	33	10	4
Gmina Ryjewo	286	55	56	71	40	45	16	3
Miasto i Gmina Prabuty	605	92	95	166	84	90	60	18
Powiat Kwidzyn	3215	430	512	870	487	535	307	74

Źródło: Opracowanie własne na podstawie załącznika 1 do sprawozdania MPiPS-01 PUP w Kwidzynie za miesiąc grudzień 2007 i grudzień 2008.

Udział osób bezrobotnych według kryterium stażu w prezentowanym okresie czasu przedstawia wykres 8.

**Wykres 8. Udział bezrobotnych według stażu pracy (w%)
w latach 2007-2008**



Źródło: Opracowanie własne na podstawie tabeli 8.

Największą grupę bezrobotnych w latach 2007-2008 stanowiły osoby ze stażem pracy do 5 lat. Osoby zarejestrowane w PUP w Kwidzynie bez stażu pracy i osoby ze stażem pracy do 1 roku stanowiły w 2007 – 34,1%, a w roku 2008 – 29,3% (spadek o 4,8%). Najmniej liczną grupę bezrobotnych stanowiły osoby z dorobkiem zawodowym powyżej 30 lat i stanowiły one w analizowanych latach odpowiednio 1,9% i 2,3%.

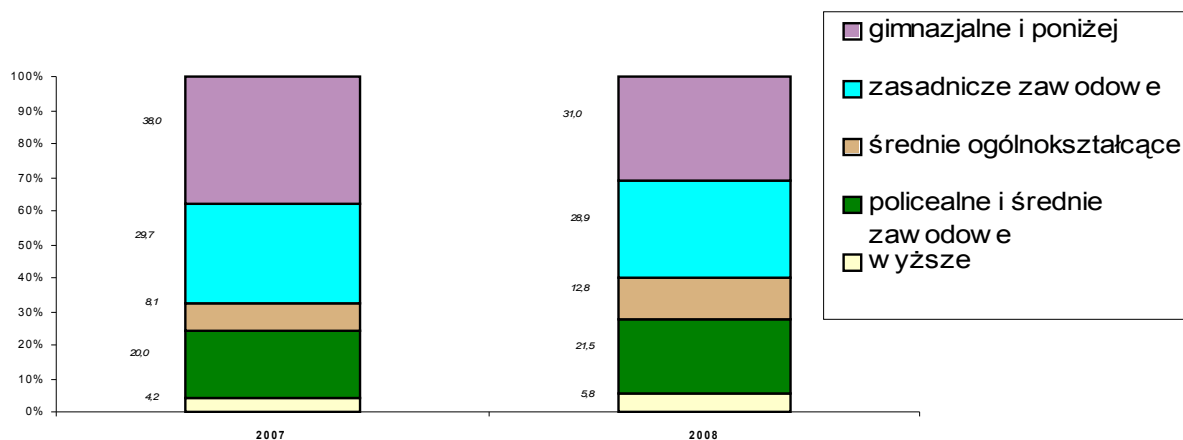
Istotną cechą decydującą o sytuacji i szansach bezrobotnych na rynku pracy jest nadal poziom wykształcenia osób pozostających bez pracy, od którego zależy zarówno umiejętność skutecznego poszukiwania pracy jak i umiejętność dostosowywania się do istniejących warunków. Sytuacja na rynku pracy w 2008 r. spowodowała, iż pracodawcy zgłaszali zapotrzebowanie na zatrudnianie również osób o niskich kwalifikacjach. Jednak osoby te charakteryzują się zbyt małą mobilnością zawodową i nie wyrażają chęci aktywnego uczestniczenia w rynku pracy.

Tabela 9. Struktura osób bezrobotnych według poziomu wykształcenia w latach 2007-2008

ROK 2007						
	Poziom wykształcenia					
	Ogółem	Wyższe	Policealne i średnie zawod.	Średnie ogólnoksz.	Zasadnicze zawodowe	Gimnazjalne i niżej
Miasto Kwidzyn	1417	96	401	168	360	392
Gmina Kwidzyn	519	15	78	19	169	238
Gmina Gardeja	486	8	63	27	155	233
Gmina Sadlinki	276	11	44	13	98	110
Gmina Ryjewo	429	7	55	19	154	194
Miasto i Gmina Prabuty	748	26	133	69	217	303
Powiat Kwidzyn	3875	163	774	315	1153	1470
ROK 2008						
Miasto Kwidzyn	1292	113	319	200	339	321
Gmina Kwidzyn	410	14	77	32	144	143
Gmina Gardeja	413	11	64	36	138	164
Gmina Sadlinki	209	11	41	25	66	66
Gmina Ryjewo	286	11	46	31	84	114
Miasto i Gmina Prabuty	605	28	145	88	157	187
Powiat Kwidzyn	3215	188	692	412	928	995

Źródło: Opracowanie własne na podstawie załącznika 1 do sprawozdania MPiPS-01 o rynku pracy PUP w Kwidzynie w latach 2007-2008.

Wykres 9. Udział zarejestrowanych bezrobotnych według poziomu wykształcenia (w%) w latach 2007-2008



Źródło: Opracowanie własne na podstawie tabeli 9.

Najmniejszą grupę wśród bezrobotnych stanowiły osoby z wyższym wykształceniem, ich udział wynosił odpowiednio 4,2% w 2007 r. i 5,8% w 2008 r. Zarówno w 2008 r. jak i w 2007 r. największą grupę bezrobotnych stanowiły osoby z wykształceniem gimnazjalnym i niższym – 31,0% w 2008 r., a 38,0% w 2007 r.

Podział według wieku osób bezrobotnych z wyżym wykształceniem na koniec 2008 r. przedstawia tabela 10.

Tabela 10. Osoby bezrobotne z wyższym wykształceniem w poszczególnych grupach wiekowych Stan na dzień 31.12.2008 r.

OSOBY BEZROBOTNE Z WYŻSZYM WYKSZTAŁCENIEM												
	Wiek											
	Razem		Do 25 lat		25-34 lata		35-44 lata		45-54 lata		Ponad 55 lat	
	ogółem	Kobiety	ogółem	kobiety	ogółem	kobiety	ogółem	kobiety	ogółem	kobiety	ogółem	kobiety
Miasto Kwidzyn	113	82	19	13	62	52	20	13	7	3	5	1
Gmina Kwidzyn	14	13	4	4	8	8	1	1	1	0	0	0
Gmina Gardeja	11	10	1	1	10	9	0	0	0	0	0	0
Gmina Sadlinki	11	8	1	1	10	7	0	0	0	0	0	0
Gmina Ryjewo	11	10	0	0	9	9	2	1	0	0	0	0
Miasto i Gmina Prabuty	28	19	8	7	18	11	0	0	1	0	1	1
Powiat Kwidzyn	188	142	33	26	117	96	23	15	9	3	6	2

Źródło: Opracowanie własne na podstawie analizy rynku pracy PUP w Kwidzynie na dzień 31.12.2008 r.

Na koniec 2008 roku najwięcej osób bezrobotnych zarejestrowanych w PUP w Kwidzynie było w zawodach: sprzedawca - 171 osób (215 w 2007 r.), asystent ekonomiczny - 118 osób (112 w 2007 r.), monter podzespołów i zespołów elektronicznych - 79 osób (64 w 2007 r.), kucharz - 67 osób (86 w 2007 r.), murarz - 61 osób (113 w 2007 r.), mechanik pojazdów samochodowych - 61 osób (14 w 2007 r.), krawiec - 59 osób (67 w 2007 r.), robotnik gospodarczy - 55 osób (114 w 2007 r.), robotnik pomocniczy w

przemysle przetwórczym - 51 osób (114 w 2007 r.), technik mechanik - 49 osób (48 w 2007 r.), operator urządzeń przetwórstwa owocowo-warzywnego - 45 osób (47 w 2007 r.), mechanik-operator pojazdów i maszyn rolniczych - 44 osoby (32 w 2007 r.), technik żywienia i gospodarstwa domowego - 41 osób (32 w 2007 r.), piekarz - 39 osób (32 w 2007 r.), cukiernik - 38 osób (42 w 2007 r.), technik rolnik - 38 osób (37 w 2007 r.).

Bez zawodu zarejestrowanych było aż 829 osób (869 osoby w 2007 r.).

2. Działania ograniczające bezrobocie na terenie powiatu kwidzyńskiego realizowane przez Powiatowy Urząd Pracy w Kwidzynie w 2008 r.

Powiatowy Urząd Pracy w Kwidzynie w 2008 roku realizował zadania określone w ustawie z dnia 20 kwietnia 2004 r. o promocji zatrudnienia i instytucjach rynku pracy.

Plan środków Funduszu Pracy będących w dyspozycji Powiatowego Urzędu Pracy w Kwidzynie oraz ich wydatkowanie w 2008 roku przedstawia tabela 11.

Tabela 11. Plan Funduszu Pracy na 2008 rok

LP.	KOD GRUPY/ZADAN	WYSZCZEGÓLNIENIE	ALGORYTM	EFS 6.1.3	PRZEDSIĘ- BIORCZY POMORZA- NIN	BUDUJ DLA POMORZA	GRYF	WIOSENNE OŻYWIENIE	NOWY ETAT	NOWA SZANSA	45/50 PLUS	PLAN na dzień 22.12.2008 r.	Wydatki 31.12.2008 r	% wydatki planu
1	2	3	5	6	7	8	9	10	11	12	13	14	15	16
I	0000	Zadania obligatoryjne	0	0	0	0	0	0	0	0	0	7 475 348	7 475 347,12	100
1		Zasiłki i świadczenia										6 979 536	6 979 535,22	100
2		Dodatki aktywizacyjne										495 812	495 811,90	100
3		Stypendia za dalszą naukę										0		
II	0001	Zadania aktywne	3 391 700	2 626 900	394 800	93 100	105 800	750 000	1 500 000	450 000	140 000	9 452 300	9 398 430,03	99
1	001/026	Szkolenia	162 750	77 072		93 100	86 500			53 600	140 000	613 022	583 656,70	95
2	021	Refund. wyposaż. i doposaż.stanowiska pracy	1 017 900		394 800			722 500	1 453 000			3 588 200	3 588 200,00	100
3	022	Środki na podjęcie działalności gospodarczej	348 450	1 754 693						259 200		2 362 343	2 362 342,00	100
4	002	Prace interwencyjne	272 590				7 600	27 500	47 000			354 690	343 352,88	97
5	003	Roboty publiczne	306 600									306 600	306 083,80	100
6	027	Staże zawodowe	1 031 700	581 911			11 700			137 200		1 762 511	1 753 553,57	99
7	024	Przygotowanie zawodowe	119 700	213 224								332 924	331 676,85	100
8	025	Koszty opieki nad dzieckiem/osobą zależną	0									0	0,00	-
9	016	Prace społecznie użyteczne	60 000									60 000	58 729,80	98
10	016	Zatrudnienie w oparciu o ustawę o zatrud.socj.	2 010									2 010	2 001,85	100
11	012	Dojazdy i zakwaterowanie dla osób podejmujących zatrudnienie	60 600									60 600	59 432,58	98
12	017	Badania lekarskie	9 400									9 400	9 400,00	100
13	016	Audyt zewnętrzny	0									0	0,00	-
III	0002	Zadania fakultatywne	698 700	0	0	0	0	0	0	0	0	698 700	698 642,08	100
1	017	Organizacja partnerstwa lokalnego	47 175									47 175	47 174,06	100
2	017	Koszty członków PRZ	15 900									15 900	15 899,80	100
3	017	Dodatki do wynagrodzeń pracowników	35 584									35 584	35 583,34	100
4	008	Poradnictwo zawodowe	12 537									12 537	12 536,74	100
5	008	Rozpowszechnianie informacji dot. usług organów zatrudnienia	6 662									6 662	6 661,20	100
6	017	Druki	5 537									5 537	5 536,36	100
7	014	Usługi pocztowe	59 067									59 067	59 066,12	100
8	017	Usługi telefoniczne	12 414									12 414	12 413,05	100
9	014	Usługi bankowe	14 000									14 000	13 974,68	100
10	010	Badania rynku pracy	0									0	0,00	-
11	007	System informatyczny	408 436									408 436	408 410,64	100
12	008	Rozpow. Inform. dot. zatrudnienia (wykupienie domeny internet.)	0									0	0,00	-
13	017	Audyt zewnętrzny	0									0	0,00	-
14	009	Klub pracy	2 978									2 978	2 977,48	100
15	015	Szkolenia kadry	73 022									73 022	73 021,58	100
16	017	Koszty postępowania procesowego i egzekuc.	5 388									5 388	5 387,03	100
OGÓLEM : /I+II+III/			4 090 400	2 626 900	394 800	93 100	105 800	750 000	1 500 000	450 000	140 000	17 626 348	17 572 419,23	100

I Zadania obligatoryjne są nielimitowane – poniesione wydatki stanowią plan

II Do ustalenia wysokości środków na zadania aktywne przyjęto:

- program podstawowy ALGORYTM- w wys 3 404 400 zł przyznano pismem znak : DF.I.4021/11a/AK/08 z dnia 26.02.2008/ data wpływu 06.03.2008
- decyzja DF.I.-4021/11pokl/MK/08 na projekt w ramach PO KL Poddziałanie 6.1.3 "Lata 2008-2013- drugi krok do Europy" w ramach Programu Operacyjnego Kapitał Ludzki współfinansowanego ze środków Europejskiego Funduszu Społecznego na kwotę 2 626 900 zł
- środki przyznane pismem znak: DF.I.4021/11pokl/MK/08 z dnia 21.04.2008 r. dotyczące kwoty środków Funduszu Pracy w wys. 382 100 zł na realizowanie programów regionalnych na rzecz promocji zatrudnienia, łagodzenia skutków bezrobocia i aktywizacji zawodowej w 2008 r. w ramach programu Przedsiębiorczy Pomorzanie
- środki przyznane pismem znak: DF.I.4021/11pokl/MK/08 z dnia 21.04.2008 r. dotyczące kwoty środków Funduszu Pracy w wys. 93 100 zł na realizowanie programów regionalnych na rzecz promocji zatrudnienia, łagodzenia skutków bezrobocia i aktywizacji zawodowej w 2008 r. w ramach programu Buduj dla Pomorza
- środki przyznane pismem znak: DF.I.4021/11pr2/MK/08 z dnia 03.06.2008 r. dotyczące kwoty środków Funduszu Pracy w wys. 105 800 zł na realizowanie programów na rzecz promocji zatrudnienia, łagodzenia skutków bezrobocia i aktywizacji zawodowej w 2008 r. - program regionalny – „GRYF”
- środki przyznane pismem znak: DF.I.-4021/11rm/MK/08 z dnia 30.06.2008 r. dotyczące kwoty środków Funduszu Pracy w wys.750 000 zł na realizowanie programów na rzecz promocji zatrudnienia, łagodzenia skutków bezrobocia i aktywizacji zawodowej w 2008 r. osób bezrobotnych z obszarów wiejskich i miast do 25 tyś. Mieszkańców w ramach programu WIOSENNE OŻYWIENIE (REZERWA MPIPS)
- środki przyznane pismem znak: DF.I.-4021/11rm/MK/08 z dnia 30.06.2008 r. dotyczące kwoty środków Funduszu Pracy w wys.1 500 000 zł na realizowanie programów na rzecz promocji zatrudnienia, łagodzenia skutków bezrobocia i aktywizacji zawodowej w 2008 r. w ramach programu NOWY ETAT (REZERWA MPIPS)
- środki przyznane pismem znak: DF.I.-4021/11rm2/MK/08 z dnia 10.07.2008 r. dotyczące kwoty środków Funduszu Pracy w wys.140 000 zł na realizowanie programów na rzecz promocji zatrudnienia, łagodzenia skutków bezrobocia i aktywizacji zawodowej w 2008 r. w ramach programu 45/50 PLUS (REZERWA MPIPS)
- środki przyznane pismem znak: DF.I.-4021/11rm2/MK/08 z dnia 19.08.2008 r. dotyczące kwoty środków Funduszu Pracy w wys.450 000 zł na realizowanie programów na rzecz promocji zatrudnienia, łagodzenia skutków bezrobocia i aktywizacji zawodowej w 2008 r. w ramach programu NOWA SZANSA(REZERWA MPIPS)

III Limit środków na finansowanie zadań fakultatywnych:

- Zadania fakultatywne- 698 700 zł, pismo znak: DF.I. 4021/11a/AK/08 z dnia 26.02.2008

Ogółem środki Funduszu Pracy przyznane dla PUP w 2008 r. na zadania aktywne wynosiły 9 452 300 zł (zrealizowano 9 398 430,03 zł). Z tego przyznane algorytmem 3 404 400 zł, pozyskane z rezerwy Ministra MPiPS 2 840 000, z rezerwy Marszałka Województwa Pomorskiego 1 581 000 zł, w tym Fundusz Pracy na realizowanie wydatków związanych z realizacją Programu Operacyjnego – Kapitał Ludzki Działanie 6.1.3 w wysokości 2 626 900 zł (Europejski Fundusz Społeczny).

W 2008 roku Powiatowy Urząd Pracy w Kwidzynie zaktywizował ogółem 1478 osób bezrobotnych, co stanowiło 46% ogółu zarejestrowanych. Najwięcej osób skierowano do aktywnych form z miasta Kwidzyna – 551 osób, tj. 42,6% osób bezrobotnych z miasta. Natomiast najniższy udział zaktywizowanych odnotowano w gminie Gardeja – 163 osoby tj. 39,5% ogółu zarejestrowanych z gminy Gardeja.

Tabela 12 szczegółowo przedstawia liczbę osób bezrobotnych skierowanych do aktywnych form przeciwdziałania bezrobociu, prowadzonych przez Powiatowy Urząd Pracy w Kwidzynie w 2008 r.

Tabela 12. Osoby bezrobotne skierowane do aktywnych form przeciwdziałania bezrobociu w okresie 01.01.2008 r. – 31.12.2008 r.

Gmina	Środki na podjęcie dział. gosp.		Śr. na refundację kosztów zatrud. bezr.		Prace interwencyjne		Roboty publiczne		Szkolenia		Przygotowanie zawodowe		Prace społecznie użyteczne		Staż		Inne		Razem	
	og.	kob.	og.	kob.	og.	kob.	og.	kob.	og.	kob.	og.	kob.	og.	kob.	og.	kob.	og.	kob.	Skier. do 31.12.2008	% do ogółu bezr.
Miasto Kwidzyn	93	37	152	58	41	31	0	0	112	53	29	27	0	0	122	91	2	2	551	42,6
Gmina Kwidzyn	16	8	72	28	14	14	8	0	32	12	8	4	11	2	45	41	0	0	206	50,2
Gmina Gardeja	10	1	27	12	10	9	16	2	31	16	3	2	22	10	44	41	0	0	163	39,5
Gmina Sadlinki	14	4	19	8	2	1	19	4	23	10	6	4	8	3	17	14	0	0	108	51,7
Gmina Ryjewo	13	4	42	19	17	15	5	1	30	12	7	4	8	5	30	27	0	0	152	53,1
Miasto i gmina Prabuty	29	11	123	38	24	12	1	0	38	18	2	1	0	0	79	60	2	0	298	49,3
RAZEM	175	65	435	163	108	82	49	7	266	121	55	42	49	20	337	274	4	2	1478	46,0

Źródło: Opracowanie własne na podstawie sprawozdań MPiPS-01 o rynku pracy w 2008.

Na finansowanie programów na rzecz promocji zatrudnienia, łagodzenia skutków bezrobocia i aktywizacji zawodowej oprócz środków przyznanych algorytmem, Powiatowy Urząd Pracy w Kwidzynie pozyskał dodatkowe środki na realizację poniższych programów / projektów rynku pracy realizowanych w 2008 roku:

- 1) Projekt **„Lata 2008-2013 – drugi krok do Europy”** realizowany w ramach Programu Operacyjnego Kapitał Ludzki, Priorytet VI Rynek pracy otwarty dla wszystkich, Działanie 6.1 Poprawa dostępu do zatrudnienia oraz wspieranie aktywności zawodowej w regionie, Poddziałanie 6.1.3 Poprawa zdolności do zatrudnienia oraz wspieranie aktywności zawodowej w regionie. Wsparciem w ramach realizowanego projektu w okresie od 01 kwietnia 2008 roku do 31 grudnia 2008 roku zostało objętych łącznie 311 osób bezrobotnych, zarejestrowanych w PUP w Kwidzynie w tym osoby znajdujące się w szczególnej sytuacji na rynku pracy, wymienione w art. 49 ustawy z dnia 20 kwietnia 2004 roku o promocji zatrudnienia i instytucjach rynku pracy.

Uczestnicy projektu zostali objęci następującymi formami wsparcia:

- ◆ na staże skierowanych zostało 110 osób,
- ◆ na przygotowanie zawodowe w miejscu pracy – 40 osób,
- ◆ 131 osobom przyznane zostały jednorazowo środki na podjęcie działalności gospodarczej,
- ◆ na szkolenia PUP w Kwidzynie skierował 30 osób.

Realizując powyższe formy wsparcia, PUP w Kwidzynie w 2008 roku pozyskał środki na dofinansowanie Projektu w łącznej kwocie 2 626 900 zł, co stanowiło 100% całkowitych wydatków kwalifikowalnych Projektu systemowego na rok 2008. W roku minionym wydatki dotyczące ostatecznych beneficjentów stanowiły 99,56% pozyskanej kwoty, czyli 2 615 391,97 zł.

**Aktywizacja w 2008 r. w ramach projektu
„Lata 2008-2013 – drugi krok do Europy”**

Lp.	Zadania	Ilość osób objętych projektem w poszczególnych zadaniach	Ilość osób, które zakończyły udział w projekcie	Ilość osób, które podjęły pracę	Efektywność w %	Wydatki poniesione w 2008 r. (w zł)
1.	Staże	110	105	37	35,2	575 849,90
2.	Przygotowanie zawodowe w miejscu pracy	40	38	27	71	212 096,39
3.	Jednorazowe środki na podjęcie działalności gospodarczej	131	130	130	99,2	1 754 692,00
4.	Szkolenia	30	29	11	37,9	73 014,18
5.	Ogółem	311	302	205	67,9	2 615 391,97

2) Projekt **„Sami sobie dla innych”** współfinansowany przez Unię Europejską

w ramach Europejskiego Funduszu Społecznego, realizowany w ramach Programu Operacyjnego Kapitał Ludzki, Priorytet VI Rynek pracy otwarty dla wszystkich, Działanie 6.1 Poprawa dostępu do zatrudnienia oraz wspieranie aktywności zawodowej w regionie, Poddziałanie 6.1.2 Wsparcie powiatowych

i wojewódzkich urzędów pracy w realizacji zadań na rzecz aktywizacji zawodowej osób bezrobotnych w regionie.

Dzięki otrzymanemu wsparciu Powiatowy Urząd Pracy w Kwidzynie dofinansowuje zatrudnienie:

- ◆ 2 nowych pracowników, którzy zostali zatrudnieni w pełnym wymiarze czasu pracy jako doradcy zawodowi – stażyści,
- ◆ 3 pośredników pracy – stażystów zatrudnionych na pełen etat w okresie 6 miesięcy przed rozpoczęciem realizacji projektu.

Dla 5 osób, których wynagrodzenia dofinansowane są w ramach projektu przewidziano udział w dwóch szkoleniach (pierwsze szkolenie odbyło się w 2008 roku) z zakresu wykonywanych na zajmowanym stanowisku pracy czynności.

Realizując powyższą formę wsparcia PUP w Kwidzynie pozyskał środki dofinansowania w formie dotacji rozwojowej na realizację projektu na lata

2008–2009 w łącznej kwocie 195 763,50 zł, co stanowi 85% całkowitych wydatków kwalifikowalnych projektu. Natomiast jako beneficjent projektu zobowiązał się do wniesienia wkładu własnego w kwocie 34 546,50 zł z budżetu powiatu.

W roku 2008 łączna suma wydatków to 67 871,78 zł, co stanowi 98,30% kwoty wnioskowanej na 2008 rok.

- 3) Projekty w ramach **VII Edycji Wojewódzkiego Programu Wspierającego Rozwój Gospodarczy i Tworzenie Miejsc Pracy w Oparciu o Wykorzystanie Tradycji i Zasobów Przyrodniczych Regionu – „GRYF”** realizowanego w okresie od kwietnia do grudnia 2008 roku.

W ramach programu realizowano 5 projektów:

- Urząd Gminy Ryjewo – „Gryf w Pomezanii”,
- Towarzystwo Rozwoju Powiatu Kwidzyńskiego – „Bio - Gryf”,
- PUP Kwidzyn – „Gryfowy gastronom”,
- PUP Kwidzyn – „Gryfowy projekt menager”,
- PUP Kwidzyn – „Gryfowe rozmówki”.

W ramach ww. projektów 2 osoby zostały zaktywizowane w ramach prac interwencyjnych, 2 osoby zostały skierowane na staż, 40 osób zostało skierowanych na szkolenia (42 osoby ukończyły udział w programie, 1 osoby przerwały udział z powodu podjęcia pracy, natomiast 1 osoba nie stawiała się na termin w PUP w Kwidzynie).

Ogółem suma wydatków w 2008 roku wyniosła 92 249,45 zł, co stanowi 87,19% kwoty wnioskowanej.

Aktywizacja w 2008 r. w ramach VII Edycji Wojewódzkiego Programu Wspierającego Rozwój Gospodarczy i Tworzenie Miejsc Pracy w Oparciu o Wykorzystanie Tradycji i Zasobów Przyrodniczych Regionu – „GRYF”

Lp.	Tytuł projektu i nazwa realizatora	Zadania	Ilość osób skierowanych do projektu	Ilość osób które zakończyły udział w projekcie	Ilość osób, które podjęły pracę	Efektywność w %	Środki FP wydatkowane w 2008 r. (w zł)
1.	„Gryf w Pomezanii” -Urząd Gminy Ryjewo	Prace interwencyjne	2	2	0	0	6 992,00

2.	„Bio-Gryf”- Towarzystwo Rozwoju Powiatu Kwidzyńskiego	Staż	2	2	0	0	10 447,00
3.	„Gryfowy gastronom” – PUP Kwidzyn	Szkolenie	20	18	5	25	42 564,00
4.	„Gryfowy projekt menager” – PUP Kwidzyn	Szkolenie	10	10	3	30	15 846,00
5.	„Gryfowe rozmówki” – PUP Kwidzyn	Szkolenie	10	10	1	10	16 404,00
6.	Ogółem		44	42	9	21,4	92 253,00

- 4) **„Buduj z nami”** – projekt w ramach programu regionalnego „Buduj dla Pomorza”. Projekt realizowany w okresie od marca do grudnia 2008 roku. W ramach projektu 40 osób bezrobotnych zostało skierowanych na cztery związane z budownictwem szkolenia połączone z częścią praktyczną (40 osób ukończyło szkolenie). Ogółem całkowite wydatki dotyczące ostatecznych beneficjentów stanowiły 97,49% pozyskanej kwoty, tj. 90 765,31 zł.

**Aktywizacja w 2008 r. w ramach projektu „Buduj z nami”
(Program Regionalny „Buduj dla Pomorza”)**

Lp.	Zadania	Ilość osób skierowanych do programu	Ilość osób, które zakończyły udział w programie	Ilość osób, które podjęły pracę	Efektywność w %	Środki FP wydatkowane w 2008 r. (w zł)
1.	Szkolenie	40	40	5	12,5	90 765,31
2.	Ogółem	40	40	5	12,5	90 765,31

- 5) Projekt **„Nowy etat”** w ramach rezerwy Ministra Pracy i Polityki Społecznej. Projekt realizowany w okresie od lipca do grudnia 2008 roku. Wsparciem w ramach projektu objęte zostały łącznie 124 osoby bezrobotne z terenu powiatu kwidzyńskiego w tym:
- ◆ 24 osoby zostały skierowane do wykonywania prac interwencyjnych,
 - ◆ utworzono 100 stanowisk pracy w ramach refundacji kosztów wyposażenia lub doposażenia stanowiska pracy dla skierowanego bezrobotnego.
- Ogółem całkowite wydatki dotyczące ostatecznych beneficjentów stanowią 99,55% kwoty wnioskowanej, tj. 1 493 315,37 zł.

Aktywizacja w 2008 r. w ramach projektu z rezerwy Ministra Pracy i Polityki Społecznej „Nowy etat”

Lp.	Zadania	Ilość osób skierowanych do programu	Ilość osób, które zakończyły udział w programie	Ilość osób, które podjęły pracę	Efektywność w %	Środki FP wydatkowane w 2008 r. (w zł)
1	Prace interwencyjne	24	24	trwa	0	40 315,37
2	Refundacja kosztów wyposażenia lub doposażenia stanowiska pracy dla skierowanego bezrobotnego	100	100	100	100	1 453 000,00
3	Ogółem	124	124	100	80,65	1 493 315,37

6) Projekt **„Wiosenne ożywienie”** w ramach rezerwy Ministra Pracy i Polityki Społecznej. Projekt realizowany w okresie od lipca do grudnia 2008 roku.

Wsparciem w ramach projektu objętych zostało łącznie 60 osób bezrobotnych

z terenu powiatu kwidzyńskiego, w tym:

- ◆ 10 osób zostało skierowanych do wykonywania prac interwencyjnych,
- ◆ utworzono 50 stanowisk pracy w ramach refundacji kosztów wyposażenia lub doposażenia stanowiska pracy dla skierowanego bezrobotnego.

Łączna suma wydatków w 2008 roku to 746 114,67 zł, co stanowi 96,48% kwoty wnioskowanej.

Aktywizacja w 2008 r. w ramach projektu z rezerwy Ministra Pracy i Polityki Społecznej „Wiosenne ożywienie”

Lp.	Zadania	Ilość osób skierowanych do programu	Ilość osób, które zakończyły udział w programie	Ilość osób, które podjęły pracę	Efektywność w %	Środki FP wydatkowane w 2008 r. (w zł)
1.	Prace interwencyjne	10	10	trwa	0	23 614,67
2.	Refundacja kosztów wyposażenia lub doposażenia stanowiska pracy dla skierowanego bezrobotnego	50	50	50	100	722 500,00
3.	Ogółem	60	60	50	83,33	746 114,67

- 7) Program Ministra Pracy i Polityki Społecznej „**45/50 PLUS**” realizowany w okresie od lipca do grudnia 2008 roku.

Wsparciem w ramach projektu objętych zostało łącznie 30 osób bezrobotnych z terenu powiatu kwidzyńskiego . Wszystkie osoby zostały skierowane na szkolenia zawodowe połączone z modułem psychologiczno – doradczym.

Łączna suma wydatków w 2008 roku wynosi 134 936,98 zł, co stanowi 96,38% kwoty wnioskowanej.

Aktywizacja w 2008 r. w ramach projektu z rezerwy Ministra Pracy i Polityki Społecznej „45/50 PLUS”

Lp.	Zadanie	Ilość osób skierowanych do programu	Ilość osób, które zakończyły udział w programie	Ilość osób, które podjęły pracę	Efektywność w %	Środki FP wydatkowane w 2008 r. (w zł)
1.	Szkolenie	30	30	2	6,7	134 936,98
2.	Ogółem	30	30	2	6,7	134 936,98

- 8) Projekt „**Nowa szansa**” w ramach rezerwy Ministra Pracy i Polityki Społecznej realizowany w okresie od sierpnia do grudnia 2008 roku.

Wsparciem w ramach projektu objętych zostało 98 osób bezrobotnych zarejestrowanych w PUP w Kwidzynie w tym:

- ◆ 50 osób zostało skierowanych do odbycia stażu,
- ◆ 30 osób zostało skierowanych na szkolenie,
- ◆ przyznano 18 osobom bezrobotnym jednorazowo środki na podjęcie działalności gospodarczej.

Wydatki dotyczące ostatecznych beneficjentów stanowiły 98,61% kwoty wnioskowanej co daje kwotę 443 741,30 zł.

Aktywizacja w 2008 r. w ramach projektu z rezerwy Ministra Pracy i Polityki Społecznej „Nowa szansa”

Lp.	Zadania	Ilość osób skierowanych do programu	Ilość osób, które zakończyły udział w programie	Ilość osób, które podjęły pracę	Efektywność w %	Środki FP wydatkowane w 2008 r. (w zł)
1.	Staż	50	50	trwa	0	136 433,16
2.	Szkolenia	30	30	3	10	46 434,14
3.	Jednorazowe środki na podjęcie działalności gospodarczej	18	18	18	100	259 200,00
4.	Ogółem	98	98	21	21,43	443 741,30

9) **„Rośnij z nami”** – projekt w ramach programu regionalnego Przedsiębiorczy Pomorzanie realizowany w okresie od kwietnia do czerwca 2008 roku. W ramach projektu PUP Kwidzyn zrefundował podmiotom prowadzącym działalność gospodarczą koszty wyposażania lub doposażenia 30 miejsc pracy dla skierowanych osób bezrobotnych.

Łączna wartość wydatków stanowiła 100% kwoty przewidzianej we wniosku o dofinansowanie tj. 394 800 zł (382 100 zł kwota dofinansowania, 12 700 zł wkład własny ze środków przyznanych algorytmem).

Aktywizacja w 2008 r., w ramach projektu „Rośnij z nami” (Program Regionalny „Przedsiębiorczy Pomorzanie”)

Lp.	Zadania	Ilość osób skierowanych do programu	Ilość osób, które zakończyły udział w programie	Ilość osób, które podjęły pracę	Efektywność w %	Środki FP wydatkowane w 2008 r. (w zł)
1.	Refundacja kosztów wyposażenia lub doposażenia stanowiska pracy dla skierowanego bezrobotnego	30	30	30	100	394 800,00
2.	Ogółem	30	30	30	100	394 800,00

3. Pośrednictwo pracy

3.1. Oferty pracy

W okresie sprawozdawczym urząd dysponował ogółem **9.573** wolnymi miejscami pracy. Na tą liczbę składają się:

- * Oferty pracy zgłaszane przez pracodawców osobiście lub telefonicznie do PUP (oferty zamknięte) **1.669**
- * Oferty pracy (otwarte): **885**
- * Oferty agencji pośrednictwa pracy (praca za granicą): **966**
- * Oferty pochodzące ze strony Wojewódzkiego Urzędu Pracy w Gdańsku – www.wup.gdansk.pl (praca za granicą): **1.767**
- * EURES **4.286**

W wyniku aktywnych działań pośrednictwa pracy **5.735** osób zostało skierowanych do pracy, w wyniku czego pracę podjęło **1.589** osób, z czego w ramach prac interwencyjnych zatrudniono **108** osób, do robót publicznych skierowano **49** osób. Osoby młode – do 25 roku życia otrzymały **649** propozycji stażu, z czego **328** osób podjęło staż u pracodawcy.

Zorganizowano również **4 giełdy pracy**, z których skorzystało **333** uczestników.

W wyniku giełd pracy zatrudnienie podjęło **36** osób.

Sieć EURES (Europejskie Służby Zatrudnienia) jest siecią współpracy publicznych służb zatrudnienia i ich partnerów na rynku pracy, wspierająca mobilność w dziedzinie zatrudnienia na poziomie międzynarodowym i transgranicznym. Głównym celem tej sieci jest międzynarodowe pośrednictwo pracy, doradztwo w zakresie warunków życia i pracy oraz sytuacji na rynku pracy, w krajach Unii Europejskiej, w krajach należących do Europejskiego Obszaru Gospodarczego (EOG) oraz Szwajcarii. Uniwersalnymi wymaganiami

oczekiwanymi wobec bezrobotnego wyrażającego chęć podjęcia pracy w ramach EURES jest głównie znajomość języka angielskiego, wykształcenie oraz doświadczenie w danym zawodzie. W ramach systemu EURES do PUP Kwidzyn napłynęło ogółem **4.286** miejsc pracy. Udzielono informacji indywidualnie i grupowo **1.124** osobom bezrobotnym i poszukującym chcących wyjechać do pracy zagranicę. Największe zapotrzebowanie występowało na stanowiskach:

- prace sezonowe przy zbiorach, uprawie owoców i warzyw,
- animatorzy (m.in. czasu wolnego, kultury, rozrywki),
- personel medyczny oraz opiekunowie osób starszych i niepełnosprawnych,
- sprzedawcy, osoby do rozkładania towaru na półkach,
- rzeźnicy (wykrawacz/rozbieracz),
- w branży gastronomicznej (m.in. kucharz, kelner),
- kierowca,
- pracownik ochrony,
- monterzy maszyn,
- spawacz,
- elektrycy, elektromechanicy, elektromonterzy,
- mechanicy,
- magazynierzy,
- inżynierzy w różnych specjalnościach,
- operator maszyn CNC.

W ostatnim czasie wzrosła liczba agencji zatrudnienia, które kierują do pracy za granicę. Ogółem do PUP wpłynęło **966** miejsc pracy z **22** agencji pośrednictwa pracy oferujących stanowiska pracy za granicę. Wśród tych ofert dominują oferty na stanowiska:

- prace w rolnictwie i ogrodnictwie,
- w branży hotelarskiej,
- w branży gastronomicznej,
- opiekun/opiekunka osób starszych i niepełnosprawnych,
- branża budowlana,
- pracownik produkcji,
- kierowca ciężarówki,

- rzeźnik.

Należy zaznaczyć, iż w PUP rozpowszechniane są tylko oferty pracy z agencji, które posiadają wpis do krajowego rejestru agencji zatrudnienia potwierdzony certyfikatem.

Zagraniczne oferty pracy napływają również z Wojewódzkiego Urzędu Pracy w Gdańsku. Ogółem PUP skorzystał z **1.767** ofert pochodzących z WUP, z czego **1.711** miejsc pracy przeznaczonych było dla osób przy pracach sezonowych w ogrodnictwie i rolnictwie w Hiszpanii.

Należy podkreślić, że PUP nie realizuje ofert zagranicznych, pełni tylko funkcję informacyjną i częściowo rekrutacyjną (zbieranie informacji na temat osób zainteresowanych ofertami, pomoc przy składaniu CV, przekazywanie listy kandydatów do Wojewódzkiego Urzędu Pracy w Gdańsku). Z tego powodu nie dysponuje danymi dotyczącymi ilości osób podejmujących pracę za granicą w ramach ofert zgłaszanych do PUP.

Analizując oferty pracy zgłoszone przez pracodawców z kraju oraz powiatu kwidzyńskiego stwierdzono występowanie następujących zawodów deficytowych:

- lakiernik samochodowy,
- cieśla,
- dekarz,
- ślusarz,
- betoniarz, zbrojarz/betoniarz,
- nauczyciel języków obcych,
- nauczyciele gimnazjów i szkół ponadgimnazjalnych,
- pracownik ochrony mienia i osób z licencją I i II stopnia,
- monter instalacji wentylacyjnych i klimatyzacyjnych,
- spawacz,
- specjalista do spraw marketingu i handlu [sprzedaży],
- księgowy [samodzielny],
- kelner,
- murarz, murarz – tynkarz,
- kierowca samochodu ciężarowego,

- kierownik budowy z uprawnieniami budowlanymi,
- mechanik samochodowy.

Zawód deficytowy to zawód, na który występuje na rynku pracy wyższe zapotrzebowanie, niż liczba osób poszukujących pracy w tym zawodzie.

Najwięcej miejsc pracy zgłoszono w zawodach:

- pracownik biurowy [zawód szkolny: technik prac biurowych],
- sprzedawca,
- magazynier,
- robotnik gospodarczy,
- operator urządzeń do formowania wyrobów z tworzyw sztucznych,
- robotnik pomocniczy w przemyśle przetwórczym,
- robotnik budowlany,
- kierowca samochodu ciężarowego,
- murarz,
- pokojowa,
- konserwator zieleni,
- sprzątaczką,
- monter podzespołów i zespołów elektronicznych,
- monter elektronik - urządzenia radiowo-telewizyjne,
- cieśla,
- kucharz,
- mechanik samochodowy,
- kasjer handlowy,
- kelner,
- przedstawiciel handlowy [przedstawiciel regionalny],
- handlowiec [zawód szkolny: technik handlowiec],
- pomocniczy robotnik przy konserwacji terenów zieleni,
- robotnik drogowy.

Zdecydowanie w ramach usług pośrednictwa pracy zwiększył się zakres obsługi telefonicznej osób poszukujących pracę. Posiadane w dyspozycji oferty budziły zainteresowanie nie tylko wśród osób bezrobotnych, ale także aktualnie pracujących. Rozpowszechnianie ofert pracy na łamach lokalnej prasy

oraz na stronach internetowych skutkuje brakiem sformalizowanej, udokumentowanej efektywności pracy pośrednika. Ta forma dystrybucji ofert pracy zarówno w skali powiatu, jak i kraju cieszy się jednak dużym zainteresowaniem wśród pracodawców, jak i osób poszukujących pracy.

3.2. Analiza aktywizacji zawodowej osób bezrobotnych

W wyniku działań pośrednictwa pracy w 2008 roku z aktywizowano zawodowo **7.603** osoby bezrobotne, którym założono „Kartę aktywizacji osób bezrobotnych”. Osoby te poinformowano o sytuacji na lokalnym rynku pracy oraz pouczono o przysługujących prawach i obowiązkach osoby bezrobotnej. Ww. osoby odpowiadały na pytania związane między innymi z rodzajem pracy możliwej do wykonywania, zainteresowaniami ofertą szkoleniową oferowaną przez PUP, a także skorzystaniem z porad doradcy zawodowego czy też uczestnictwa w Klubie Pracy.

Z przeprowadzonej analizy wynika, iż zdecydowanie większą aktywność zawodową prezentują osoby pozostające krócej w rejestrze urzędu, posiadające prawo do zasiłku. W wyniku aktywizacji osób bezrobotnych do 25 roku życia, z wykształceniem gimnazjalnym i poniżej, stwierdzono, iż większość z tych osób to długotrwale bezrobotni, którzy nie kontynuują nauki.

Osoby długotrwale bezrobotne podawały przyczyny tak długiego bezrobocia między innymi:

1. opieka na dziećmi,
2. ograniczenia zdrowotne,
3. pozostanie na utrzymaniu małżonka,
4. brak doświadczenia w zawodzie wyuczonym,
5. zbyt małe wynagrodzenie,
6. chęć pracy wyłącznie w zawodzie wyuczonym, są to często zawody nieadekwatne do potrzeb lokalnego rynku pracy,
7. ograniczenia wiekowe, podawane przez osoby powyżej 40 roku życia.

3.3. Monitoring zawodów deficytowych i nadwyżkowych

Monitoring zawodów deficytowych i nadwyżkowych jest prowadzony w oparciu o ujednoczone zalecenia metodyczne opracowane przez Departament Rynku Pracy Ministerstwa Pracy i Polityki Społecznej. Zgodnie z zaleceniami metodycznymi raporty z monitoringu zawodów deficytowych i nadwyżkowych opracowywane są co pół roku.

Monitoring zawodów deficytowych i nadwyżkowych jest rozwijany i doskonalony w celu:

- określenia kierunków zmian zachodzących w strukturze zawodów na lokalnym i regionalnym rynku pracy,
- określenia odpowiednich kierunków szkolenia bezrobotnych, a w rezultacie zwiększenie efektywności organizowanych szkoleń,
- bieżąca korekta poziomu, struktury i treści kształcenia zawodowego przez władze oświatowe i dyrekcje szkół,
- usprawnienie pośrednictwa pracy poprzez uzyskanie informacji o planowanych ofertach pracy na rok przyszły oraz przewidywanej liczbie absolwentów według zawodów,
- ułatwienie realizacji programów aktywizacji osób bezrobotnych.

Raporty z monitoringu zawodów deficytowych i nadwyżkowych powinny być wykorzystywane przez organy i instytucje zainteresowane problematyką rynku pracy, w szczególności szkoły i instytucje szkoleniowe.

4. Poradnictwo zawodowe i klub pracy

1) Osoby bezrobotne i poszukujące pracy:

I. Poradnictwo indywidualne:

- 685 osób zostało objętych rozmową wstępną (w tym 456 kobiet),
- 560 osób skorzystało z porady w formie indywidualnej (w tym 352 kobiety).

II. Poradnictwo grupowe:

- 78 osób skorzystało z porady w formie grupowej (w tym 74 kobiety).

III. Badania testowe:

- 10 osób zostało objętych badaniami testowymi (kobiety).

IV. Informacja zawodowa:

◆ zorganizowane grupy

- 43 grupy, łącznie 384 osoby (w tym 301 kobiet),

◆ klienci indywidualni

- 16 osób (9 kobiet).

- **Poradnictwo indywidualne** dotyczyło głównie problemów związanych z doskonaleniem kwalifikacji zawodowych, przekwalifikowaniem, brakiem umiejętności aktywnego poszukiwania pracy, samozatrudnieniem, bądź posiadanymi ograniczeniami zdrowotnymi ograniczającymi powrót na rynek pracy,
- **Poradnictwo grupowe** dotyczyło analizy predyspozycji zawodowych,
- **Informacja grupowa** inicjowana była głównie ze względu na znaczne deficyty wiedzy w zakresie podstawowych usług rynku pracy, podejmowania pracy w krajach unii europejskiej, możliwości uzyskania kwalifikacji zawodowych oraz ogólnej sytuacji na rynku pracy w powiecie kwidzyńskim; grupowe spotkania z zakresu informacji zawodowej segmentowano ze względu na wiek (osobną kategorię stanowiły osoby do 25 roku życia i powyżej 50 roku życia, długotrwale bezrobotni, osoby z wykształceniem gimnazjalnym i poniżej oraz osoby bezrobotne z gmin Ryjewo i Gardeja ze względu na najwyższą stopę bezrobocia),
- Dwa spotkania dotyczące grupowej informacji zawodowej przeprowadzono we współpracy z asystentem EURES oraz liderem Klubu Pracy (na terenie gminy Ryjewo i Gardeja),
- Jedno spotkanie z zakresu informacji zawodowej zorganizowano we współpracy z pośrednikiem pracy na rzecz osób niepełnosprawnych (aktywizacja na otwartym i zamkniętym rynku pracy).

2) Młodzież ucząca się

Ogółem: **159** uczniów, w tym:

- Zespół Szkół Technicznych w Kwidzynie – 57 osób (spotkanie na terenie szkoły),
- Młodzieżowy Ośrodek Wychowawczy w Kwidzynie – 10 osób (spotkanie na terenie PUP),
- Zespół Szkół Ponadgimnazjalnych nr 4 w Kwidzynie – 40 osób (spotkanie na terenie PUP),
- Specjalny Ośrodek Szkolno-Wychowawczy w Kwidzynie – 52 osoby (spotkanie na terenie ośrodka).
- Spotkania doradcy zawodowego z młodzieżą uczącą się organizowane były w każdym przypadku na wniosek szkoły w wyniku potrzeby uzyskania informacji nt. usług urzędu pracy, warunków rejestracji w PUP, zawodów, rynku pracy.

W roku 2008 na terenie Powiatowego Urzędu Pracy w Kwidzynie funkcjonował klub pracy, świadczący pomoc osobom poszukującym zatrudnienia w zakresie wspierania ich w aktywnym poszukiwaniu pracy, w szczególności zaznajamiając z aktywnymi metodami poszukiwania zatrudnienia, aktywizując osoby bezrobotne, zapoznając je z zasadami poruszania się po rynku pracy, jak również przygotowując bezrobotnych do rozmów kwalifikacyjnych z pracodawcami.

W roku 2008 klub pracy cieszył się sporym zainteresowaniem, co zaowocowało 22 spotkaniami grupowymi, w tym:

- ◆ 4 spotkania w ramach szkolenia z zakresu aktywnych metod poszukiwania zatrudnienia,
- ◆ 14 spotkań w ramach zajęć aktywizacyjnych,
- ◆ 2 warsztaty zorganizowane przy współpracy doradcy zawodowego i pośrednika pracy,
- ◆ 2 spotkania z penitencjariuszami Zakładu Karnego w Kwidzynie.

W szkoleniach z zakresu aktywnych metod poszukiwania zatrudnienia udział wzięło 40 osób, w tym 40 kobiet, natomiast w zajęciach aktywizacyjnych udział wzięło 155 osób, z czego 144 to kobiety. Łącznie w roku 2008 zajęciami grupowymi zostało objętych przez klub pracy 195 osób, w tym 184 kobiety.

Lider klubu pracy przeprowadził w 2008 roku 2 warsztaty pt. "Aktywne poszukiwanie pracy" (we współpracy z doradcą zawodowym i pośrednikiem pracy), których uczestnikami było 31 osób, w tym 23 kobiety.

Odbyły się również 2 spotkania z penitencjariuszami Zakładu Karnego w Kwidzynie, których tematem było aktywne poszukiwanie pracy po opuszczeniu zakładu karnego. W spotkaniach tych udział wzięło 21 osób.

W 2008 roku klub pracy prowadził także działalność polegającą na udostępnianiu osobom zainteresowanym sali komputerowej, w tym dostępu do internetu w celu poszukiwania zatrudnienia. Z możliwości tej skorzystało 65 osób.

Ponadto klub pracy udostępnia osobom zainteresowanym zasoby, jakie posiada

w swojej dyspozycji, m.in. wzory pism, literaturę dot. poszukiwania pracy i rynku pracy, informatory, czasopisma i inne. W roku 2008 z zasobów klubu pracy skorzystało 81 osób.

Łącznie z usług klubu pracy w roku 2008 skorzystało 393 osób.

5. Obsługa formalna

W dziale ewidencji i świadczeń realizowane są w szczególności takie zadania jak:

1. upowszechnianie informacji o prawach i obowiązkach bezrobotnego
2. rejestrowanie bezrobotnych i poszukujących pracy
3. wydawanie zaświadczeń
4. przyznawanie osobom uprawnionym zasiłków dla bezrobotnych
5. wydawanie decyzji w sprawach:

- uznania lub odmowie uznania danej osoby za bezrobotną oraz utracie statusu osoby bezrobotnej
 - przyznania lub odmowie przyznania prawa do zasiłku dla bezrobotnych
 - obowiązku zwrotu nienależnie pobranego zasiłku, dodatku szkoleniowego, stypendium
6. obsługa osób bezrobotnych
 7. obsługa poszukujących pracy
 8. wydawanie i aktualizowanie legitymacji ubezpieczeniowych w tym rodzinnych.
 9. współdziałanie z innymi komórkami organizacyjnymi urzędu
 10. archiwizowanie dokumentów bezrobotnych i poszukujących pracy
 11. współpraca z organami egzekucyjnymi odnośnie osób mających zobowiązania alimentacyjne.

Oprócz zadań zleconych wynikających z ustawy o promocji zatrudnienia i instytucjach rynku pracy pracownicy działu ds. ewidencji i świadczeń realizują zadania wynikające z ustawy z dnia 27 sierpnia 2004r. o świadczeniach opieki zdrowotnej finansowanych ze środków publicznych. Z dniem rejestracji osoby bezrobotne zgłaszane są do ubezpieczenia społecznego i zdrowotnego.

Pracownicy działu udzielają również odpowiedzi na pisma i wnioski o udostępnienie danych ze zbioru danych osobowych wpływające do tutejszego urzędu np. z Policji, ZUS-u, GOPS-u, MOPS-u, od Komornika, Sądu dotyczące osób bezrobotnych oraz osób wyrejestrowanych z ewidencji bezrobotnych lub poszukujących pracy.

Bez zbędnej zwłoki wydawane są zaświadczenia osobom zainteresowanym o posiadaniu statusu bezrobotnego i wysokości pobieranego zasiłku lub stypendium, bądź zaświadczenia wymagane do ustalenia kapitału początkowego. Dodatkowo wydawane są zaświadczenia dla osób zarejestrowanych w byłej filii Urzędu Pracy w Kisielicach oraz Suszu zamieszkałych na terenie miasta i gminy Kisielice oraz Susz.

W 2008 r. wniesiono 25 odwołań z których:

- utrzymano w mocy –22
- uchylono –1
- rozpatrzone wm. uchylono 2 decyzje.

PUP w Kwidzynie w 2008 r., podobnie jak rok wcześniej, współdziałał z Powiatową Radą Zatrudnienia w Kwidzynie (organem opinio-doradczym Starosty), w sprawach promocji zatrudnienia, łagodzenia skutków bezrobocia oraz aktywizacji zawodowej. Członkowie na posiedzeniach rady zapoznawali się z bieżącą sytuacją na lokalnym rynku pracy oraz wysokością przyznanego limitu środków Funduszu Pracy na 2008 rok, przeznaczonych na realizację zadań, związanych z promocją zatrudnienia, łagodzeniem skutków bezrobocia, aktywizacją zawodową oraz zadaniami fakultatywnymi urzędu.

W 2008 roku odbyły się cztery posiedzenia Powiatowej Rady Zatrudnienia w Kwidzynie.

W ramach posiadanych kompetencji Powiatowa Rada Zatrudnienia wydała:

- 1 opinię dotyczącą zmian zasad przyznawania bezrobotnym jednorazowych środków na podjęcie działalności gospodarczej,
- 1 opinię dotyczącą zasad przyznawania osobie niepełnosprawnej środków na podjęcie działalności gospodarczej, rolniczej albo wniesienie wkładu do spółdzielni socjalnej oraz form zabezpieczenia zwrotu otrzymanych środków w PUP w Kwidzynie,
- 1 opinię dotyczącą zasad w sprawie przyznawania środków PFRON na refundację wynagrodzenia oraz składek na ubezpieczenie społeczne pracodawcy zatrudniającemu osoby niepełnosprawne oraz form zabezpieczenia zwrotu otrzymanych środków w PUP w Kwidzynie,
- 1 opinię dotyczącą zasad w sprawie zwrotu kosztów wyposażenia stanowiska pracy osoby niepełnosprawnej oraz form zabezpieczenia zwrotu otrzymanych środków w PUP w Kwidzynie.

Ponadto Powiatowa Rada Zatrudnienia zaopiniowała:

- zasady dofinansowania osobom niepełnosprawnym prowadzącym działalność gospodarczą albo własne lub wydzierżawione gospodarstwo

rolne

do oprocentowania kredytu bankowego zaciągniętego na kontynuowanie tej działalności – ze środków PFRON,

- prośbę P.P.H. „TEX-1” Adam Cichowlaz na zmianę umów o refundację kosztów wyposażenia stanowiska pracy,
- kryteria podziału środków z Funduszu Pracy na finansowanie zadań aktywnych na 2009 rok,
- kierunki szkoleń dla bezrobotnych planowanych przez PUP na 2009 rok.

Oprócz tego Powiatowa Rada Zatrudnienia dokonywała bieżącej oceny wykorzystywania środków z Funduszu Pracy oraz realizacji zadań Powiatowego Urzędu Pracy w Kwidzynie.

W listopadzie zakończyła się kadencja Powiatowej Rady Zatrudnienia w Kwidzynie lata 2004-2008.

3 listopada 2008 r. została powołana przez Starostę Kwidzyńskiego Powiatowa Rada Zatrudnienia na lata 2008-2012 w nowym składzie.

Kwidzyn, dnia 18.02.2009 r.