

Powiatowy Urząd Pracy w Kwidzynie



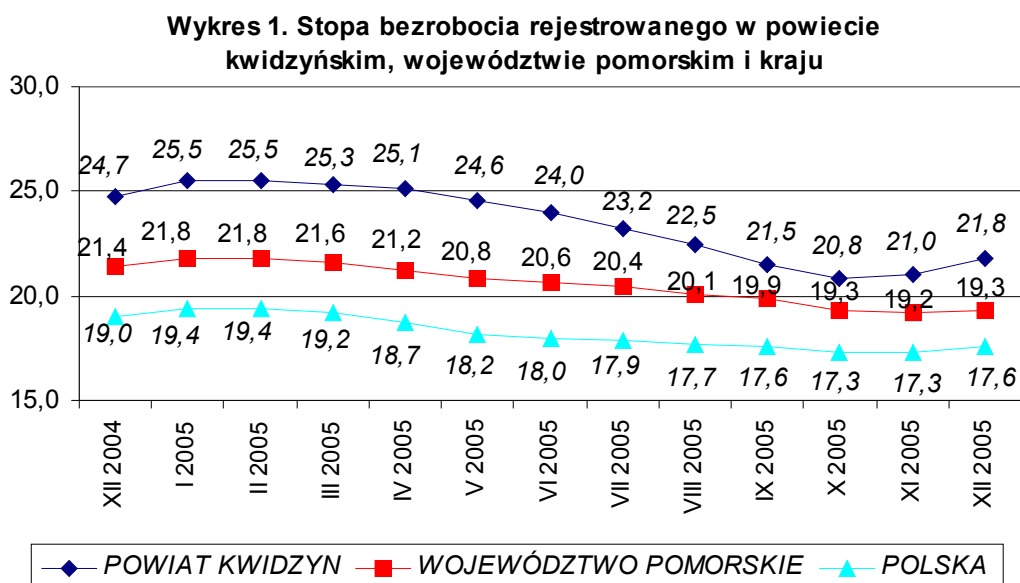
INFORMACJA
O DZIAŁALNOŚCI POWIATOWEGO URZĘDU PRACY W KWIDZYNIE
ZA 2005 ROK

Kwidzyn luty 2006

INFORMACJA
O DZIAŁALNOŚCI POWIATOWEGO URZĘDU PRACY
W KWIDZYNIE ZA 2005 ROK

Powiatowy Urząd Pracy w Kwidzynie obsługuje bezrobotnych z terenu 6 gmin wchodzących w skład powiatu kwidzyńskiego tj. gminy: Gardeja, Kwidzyn, Ryjewo, Sadlinki miasto Kwidzyn oraz miasto i gminę Prabuty. Teren działania Powiatowego Urzędu Pracy w Kwidzynie od 1992 r. jest uznany za teren zagrożony szczególnie wysokim bezrobociem strukturalnym.

Stopa bezrobocia w powiecie kwidzyńskim na koniec grudnia 2005 r. (według danych opublikowanych przez Główny Urząd Statystyczny) wyniosła 21,8%, natomiast dla województwa pomorskiego i w kraju stopy bezrobocia za miesiąc grudzień 2005 r. wyniosły odpowiednio 19,3% i 17,6%. Dla porównania stopa bezrobocia na koniec 2004 r. wynosiła dla powiatu kwidzyńskiego 24,7%, województwa pomorskiego 21,4%, kraju 19,0%. Stopa bezrobocia na koniec grudnia 2005 r. w porównaniu do roku 2004 spadła dla powiatu kwidzyńskiego o 2,9%, województwa pomorskiego 2,1 %, dla kraju o 1,4%. Stopę bezrobocia dla powiatu kwidzyńskiego, województwa pomorskiego i kraju w cyklu czasowym od grudnia 2004 r. do grudnia 2005 r. przedstawia wykres 1.



Źródło: Opracowanie własne na podstawie danych WUP w Gdańsku oraz analiz o rynku pracy Powiatowego Urzędu Pracy w Kwidzynie.

1. Poziom i struktura bezrobocia rejestrowanego powiecie kwidzyńskim

1.1 Poziom bezrobocia rejestrowanego w powiecie kwidzyńskim

Na koniec miesiąca grudnia 2005 r. liczba zarejestrowanych bezrobotnych w Powiatowym Urzędzie Pracy w Kwidzynie wyniosła **7150** osób, w tym 3720 kobiet (52,0%). Prawo do zasiłku posiadało 1234 osób bezrobotnych, (17,3%) w tym 504 kobiety. Stopa bezrobocia na koniec roku 2005 wyniosła **21,8%**. W porównaniu ze stanem z końca 2004 r. został odnotowany spadek ogólnej liczby zarejestrowanych bezrobotnych o 1147 osób, jest to pozytywne zjawisko na lokalnym rynku pracy. Spadek poziomu bezrobocia został odnotowany we wszystkich gminach powiatu kwidzyńskiego, najniższy jednak miał miejsce w gminie Ryjewo (tylko o 51 osób). Najwyższa szacunkowa stopa bezrobocia na koniec 2005 roku została odnotowana w gminie Ryjewo 37,8%, natomiast najniższa stopa bezrobocia została odnotowana w mieście Kwidzynie 15,4%.

Poniższe zestawienia obrazują liczbę zarejestrowanych bezrobotnych w okresie od grudnia 2004 do grudnia 2005 w powiecie kwidzyńskim i na terenie gmin powiatu kwidzyńskiego.

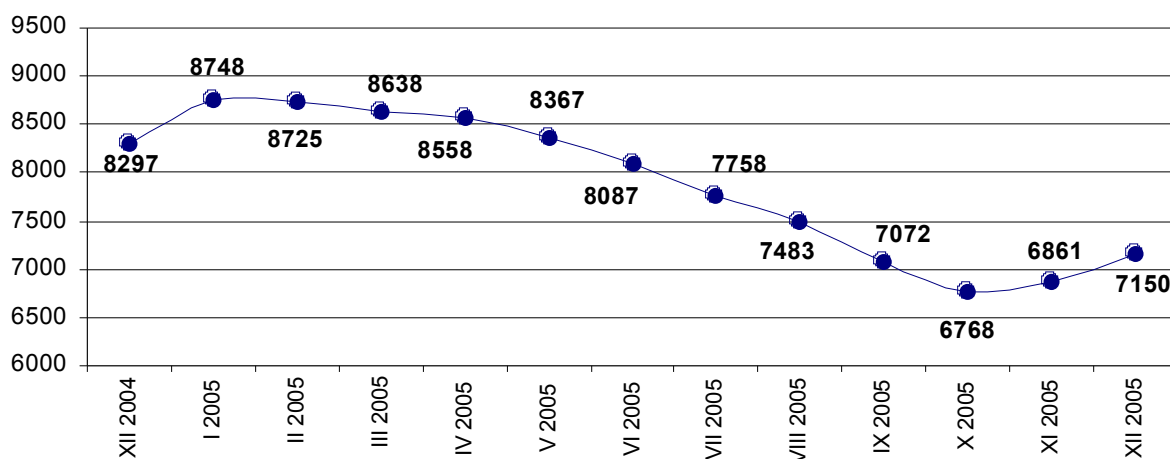
Tabela 1. Liczba zarejestrowanych bezrobotnych w okresie grudzień 2004 / 2005 r.

powiat kwidzyński													
Liczba zarejestrowanych bezrobotnych	XII 2004	I 2005	II 2005	III 2005	IV 2005	V 2005	VI 2005	VII 2005	VIII 2005	IX 2005	X 2005	XI 2005	XII 2005
Razem:	8297	8748	8725	8638	8558	8367	8087	7758	7483	7072	6768	6861	7150
Kobiety	4265	4448	4404	4357	4370	4393	4273	4081	3986	3716	3529	3577	3720
Bez prawa do zasiłku	6885	7210	7193	7131	7023	6884	6726	6462	6301	5966	5698	5718	5916
Z prawem do zasiłku	1412	1538	1532	1507	1535	1483	1361	1296	1182	1106	1070	1143	1234
Stopa bezrobocia w (%)	24,3	25,5	25,5	25,3	25,1	24,6	24,0	23,2	22,5	21,5	20,8	21,0	21,8
Gminy powiatu kwidzyńskiego													
	XII 2004	I 2005	II 2005	III 2005	IV 2005	V 2005	VI 2005	VII 2005	VIII 2005	IX 2005	X 2005	XI 2005	XII 2005
Miasto Kwidzyn	3058	3284	3296	3313	3237	3183	3088	2916	2769	2597	2476	2495	2593

Gmina Kwidzyn	1172	1231	1229	1229	1231	1226	1169	1125	1066	995	960	979	1025
Gmina Gardeja	1060	1115	1108	1110	1114	1094	1054	1001	943	917	850	884	897
Gmina Sadlinki	569	584	591	577	571	557	543	528	509	489	452	463	480
Gmina Ryjewo	818	842	818	794	779	769	777	749	762	756	741	750	767
Miasto i Gmina Prabuty	1620	1692	1683	1615	1626	1538	1456	1439	1434	1318	1289	1290	1388
Razem Powiat	8297	8748	8725	8638	8558	8367	8087	7758	7483	7072	6768	6861	7150
Szacunkowa stopa bezrobocia (w% do pracujących zawodowo)													
Miasto Kwidzyn	18,2	17,7	17,8	19,4	18,5	18,2	18,3	17,0	16,2	15,3	14,8	14,9	15,4
Gmina Kwidzyn	28,9	27,8	27,7	29,9	29,1	29,1	28,8	27,3	26,2	24,7	24,2	24,6	25,5
Gmina Gardeja	36,2	35,0	34,9	37,3	36,5	36,1	36,1	34,1	32,6	31,8	30,4	31,2	31,7
Gmina Sadlinki	27,1	25,6	25,8	27,3	26,4	25,9	26,1	24,9	24,2	23,2	22,0	22,4	23,2
Gmina Ryjewo	40,2	38,4	37,7	39,5	38,1	37,8	38,9	37,2	37,5	37,0	36,7	37,0	37,8
Miasto i Gmina Prabuty	30,3	29,1	29,0	30,3	29,6	28,5	28,1	27,2	27,0	25,3	25,0	25,1	26,5
Powiat	24,8	25,5	25,5	25,3	25,1	24,6	24,0	23,2	22,5	21,5	20,8	21,0	21,8

Źródło: Opracowanie własne na podstawie sprawozdań MGIP-01 o rynku pracy PUP w Kwidzynie oraz w latach 2004-2005.

**Wykres 2. Skala bezrobocia rejestrowanego na terenie powiatu kwidzyńskiego
(grudzień 2004 r. - grudzień 2005 r.)**



Źródło: Opracowanie własne na podstawie tabeli 1.

Analizując powyższe dane należy stwierdzić, że najwyższy poziom bezrobocia na terenie powiatu kwidzyńskiego został odnotowany w miesiącach od stycznia do czerwca 2005 i wynosił odpowiednio: w styczniu - 8748 osób przy stopie bezrobocia 25,5%, w lutym - 8725 przy stopie bezrobocia 25,5%; w marcu - 8638 osób przy stopie bezrobocia 25,3%, w kwietniu - 8558 osób przy stopie bezrobocia 25,1%, w maju - 8367 przy stopie bezrobocia 24,6% i w miesiącu

czerwcu - 8087 osób przy stopie bezrobocia 24,0%. W 2005 roku zaobserwować można było wyraźny wzrost bezrobocia w miesiącu styczniu, zaś od lutego do października poziom bezrobocia stopniowo się zmniejszał. Ostatni miesiąc roku przyniósł ponowny wzrost bezrobocia. Takie kształtowanie się poziomu osób pozostających bez pracy na lokalnym rynku w powiecie jest zjawiskiem stałym i spowodowane jest między innymi: rejestrowaniem się osób po zakończeniu prac sezonowych i subsydiowanych.

W dalszym ciągu odnotowuje się również większy udział ludności wiejskiej w ogólnej liczbie zarejestrowanych bezrobotnych (51,6%). Nastąpił wzrost w tej kategorii osób o 0,6% w stosunku do roku 2004. Przyczyny wzrostu bezrobocia wśród osób mieszkających na wsi spowodowane jest szybszym spadkiem bezrobocia w mieście.

Warto dodać, że ponad 60% osób zarejestrowanych w pup mających miejsce zamieszkania na wsi jest niewykształcona z bardzo słabym przygotowaniem zawodowym do pracy.

Co roku duża część młodzieży wchodzącej na rynek pracy zasila grono osób bezrobotnych. W 2005 r. zarejestrowało się ogółem 3346 osób w wieku do 25 lat, z tego 1187 osób po raz pierwszy. W związku z tak niepokojącym zjawiskiem PUP w Kwidzynie w 2005 roku przeprowadził analizę absolwentów szkół ponadgimnazjalnych czego rezultatem jest sprawozdanie pt. „Losy absolwentów szkół ponadgimnazjalnych z terenu powiatu kwidzyńskiego”, które przekazano Zespołowi ds. analiz losów absolwentów szkół ponadgimnazjalnych powiatu kwidzyńskiego.

Wielkość napływu do bezrobocia wyrażona jest liczbą nowozarejestrowanych osób bezrobotnych, natomiast wielkość odpływu z bezrobocia określa liczbę osób wyłączonych z ewidencji (tabela 2 i 3).

Tabela 2. Wielkość napływu do bezrobocia w gminach powiatu kwidzyńskiego w okresie grudzień 2004 - 2005 r.

Wyszczególnienie	Napływ do bezrobocia w 2005 r.													Napływ w 2005
	Stan XII 2004	I 2005	II 2005	III 2005	IV 2005	V 2005	VI 2005	VII 2005	VIII 2005	IX 2005	X 2005	XI 2005	XII 2005	
Miasto Kwidzyn	3058	435	317	284	262	293	338	310	291	302	296	311	354	3793
Gmina Kwidzyn	1172	113	70	74	93	72	80	88	77	86	85	89	116	1043
Gmina Gardeja	1060	121	69	51	78	62	78	66	55	78	53	82	88	881
Gmina Sadlinki	569	44	41	25	41	36	50	39	35	46	33	43	46	479
Gmina Ryjewo	818	59	43	27	40	35	58	45	70	61	52	48	57	595
Miasto i gmina Prabuty	1620	166	88	78	99	70	89	136	111	128	117	123	157	1362
POWIAT KWIDZYN	8297	938	628	539	613	568	693	684	639	701	636	696	818	8153

Źródło: Opracowanie własne na podstawie sprawozdań MGIP-01 o rynku pracy PUP w Kwidzynie w latach 2004-2005.

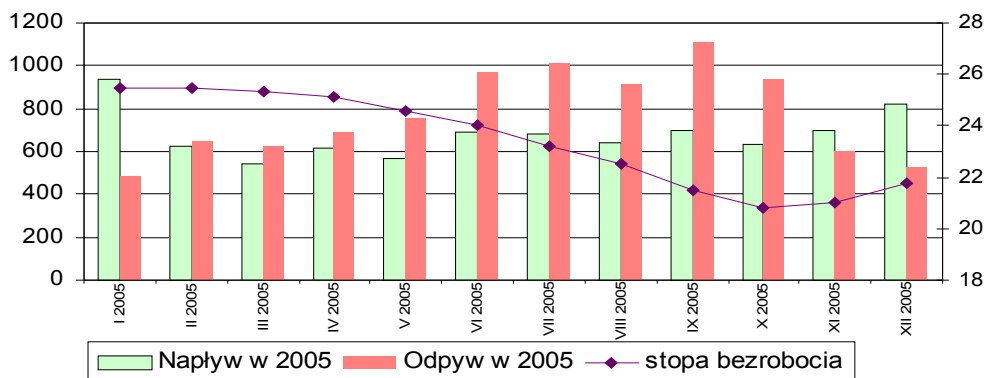
Z analizy danych wynika, że najczęściej osób uzyskało status osoby bezrobotnej w miesiącach: styczeń, czerwiec, wrzesień, listopad i grudzień, przy stopie bezrobocia równej odpowiednio 25,5%, 24,0%, 21,5%, 21,0% i 21,8%.

Tabela 3. Wielkość odpływu z bezrobocia w powiecie kwidzyńskim w 2005 roku

Wyszczególnienie	Odpływ z bezrobocia w 2005 r.													Stan XII 2005
	Odpływ w 2005	I 2005	II 2005	III 2005	IV 2005	V 2005	VI 2005	VII 2005	VIII 2005	IX 2005	X 2005	XI 2005	XII 2005	
Miasto Kwidzyn	4258	209	305	267	338	347	433	482	438	474	417	292	256	2593
Gmina Kwidzyn	1190	54	72	74	91	77	137	132	136	157	120	70	70	1025
Gmina Gardeja	1044	66	76	49	74	82	118	119	113	104	120	48	75	897
Gmina Sadlinki	568	29	34	39	47	50	64	54	54	66	70	32	29	480
Gmina Ryjewo	646	35	67	51	55	45	50	73	57	67	67	39	40	767
Miasto i gmina Prabuty	1594	94	97	146	88	158	171	153	116	244	146	122	59	1388
POWIAT KWIDZYN	9300	487	651	626	693	759	973	1013	914	1112	940	603	529	7150

Źródło: Opracowanie własne na podstawie sprawozdań MGIP-01 o rynku pracy PUP w Kwidzynie 2004-2005.

Wykres 3. Kształtowanie się napływu i odpływu oraz stopy bezrobocia w 2005 roku



Źródło: Opracowanie własne na podstawie tabel 1, 2 i 3.

Powyższe dane wskazują, że najczęściej status bezrobotnego traciły osoby wyrejestrowane z powiatowego urzędu pracy w miesiącach od czerwca do października 2005 r. W tych miesiącach wystąpił zauważalny spadek poziomu bezrobocia, a jego najniższy poziom zarejestrowano w miesiącu październiku, w którym to odnotowano najniższy wskaźnik bezrobocia 20,8%.

Celem powiatowego urzędu pracy jest osiągnięcie najwyższego wskaźnika odpływu z tytułu zatrudnienia, dotyczy to zarówno podejmowania pracy długookresowej, krótkookresowej jak również prac subsydiowanych (tabela 4 i 5).

Tabela 4. Liczba osób bezrobotnych wyrejestrowanych z ewidencji (odpływ) w 2005 r.

Wyszczególnienie	Rok 2005											
	Wyrejestrowani z powodu:											
	Odpływ ogółem	Podjęcia pracy:							Rozpoczęcie Szkolenia, stażu lub przygotowania zawodowego	Nie potwierdzenie gotowości	Nabycie praw emerytalnych	Inne *
		ogółem	Subsydiowa ogółem	W tym do pracy:								
Pracy interwencyjnej				Robót publicznych	Refundacje	Pozostałe						
0	1	2	3	4	5	6	7	8	9	10	11	
Miasto Kwidzyn	4258	2262	212	31	85	96	1	477	1212	29	278	
Gmina Kwidzyn	1190	679	40	11	5	24	1	119	293	8	91	
Gmina Gardeja	1044	532	17	4	2	11	1	61	371	7	73	
Gmina Sadlinki	568	277	29	20	4	5	0	62	193	3	33	
Gmina Ryjewo	646	321	29	5	18	6	0	65	212	2	46	
Miasto i gmina Prabuty	1594	843	47	9	6	32	2	132	429	10	180	
POWIAT KWIDZYN	9300	4914	374	80	120	174	5	916	2710	59	701	

Źródło: Opracowanie własne na podstawie sprawozdań MGIP-01 o rynku pracy PUP w Kwidzynie za rok 2005 oraz analiz rynku pracy za 2005 r.

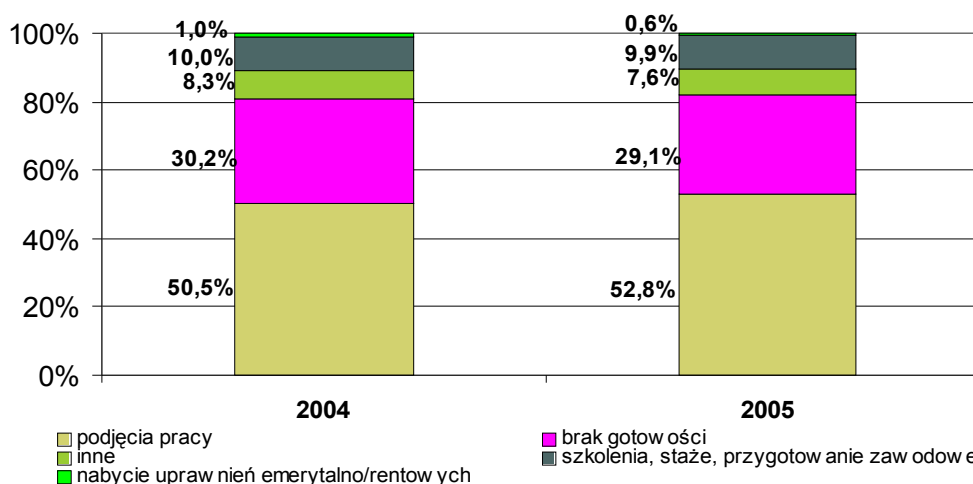
- Refundacje – refundacje kosztów zatrudnienia bezrobotnego oraz środki na podjęcie działalności gospodarczej.
- Pozostałe - dotyczy pozostałych osób, za które w całości lub częściowo dokonywany jest zwrot kosztów ich zatrudnienia, m.in. z Funduszu Pracy, PFRON, PHARE, EFS.
- Inne - podjęcie nauki, nabycie praw do świadczenia przedemerytalnego, dobrowolna rezygnacja, ukończenie 60/65 lat, podjęcie pracy.

Tabela 5. Liczba osób bezrobotnych wyrejestrowanych z ewidencji (odpływ) w 2004 r.

Wyszczególnienie	Rok 2004											
	Wyrejestrowani z powodu:											
	Odpływ ogółem	Podjęcia pracy:							Rozpoczęcie szkolenia stażu lub przygotowanie do wykonywania zawodu	Nie potwierdzenie gotowości	Nabycie praw emerytalnych	Inne *
		ogółem	Subsydiowana ogółem	W tym do pracy:				Umowy absolwentów i programy specjalne				
				Pracy interwencyjnej	Robót publicznych	Refundacje*	Umowy absolwentów i programy specjalne					
W tym:												
0	1	2	3	4	5	6	7	8	9	10	11	
Miasto Kwidzyn	3815	2006	179	62	73	34	10	396	1085	35	293	
Gmina Kwidzyn	1044	551	42	33	5	1	3	110	309	12	62	
Gmina Gardeja	944	436	45	35	7	2	1	66	360	10	72	
Gmina Sadlinki	525	234	29	24	3	2	0	71	175	6	39	
Gmina Ryjewo	636	286	23	16	7	0	0	75	218	9	48	
Miasto i gmina Prabuty	1341	678	41	25	9	5	2	115	365	7	176	
POWIAT KWIDZYN	8305	4191	359	195	104	44	16	833	2512	79	690	

Źródło: Opracowanie własne na podstawie sprawozdań MPiPS-01 o rynku pracy PUP w Kwidzynie za rok 2004 oraz analiz rynku pracy 2004.

Wykres 4. Udział bezrobotnych wyrejestrowanych z ewidencji w latach 2004 - 2005



- Refundacje – refundacje kosztów wyposażenia i doposażenia stanowisk pracy oraz środki na podjęcie działalności gospodarczej.
- Inne - podjęcie nauki, zwolnienia z przyczyn dotyczących zakładu pracy, podjęcia pracy, dobrowolna rezygnacja.

Źródło: Opracowanie własne na podstawie tabel 4 i 5.

Wskaźnik odpływu z powodu podjęcia pracy w roku 2005 wynosił 52,8%, w tym do pracy subsydiowanej – 7,6%:

- wskaźnik odpływu do prac interwencyjnych i robót publicznych wynosił 4,0%,
- wskaźnik odpływu z tytułu udzielonej refundacji – 3,5%,

- wskaźnik odpływu z powodu zatrudnienia w ramach pozostałych form subsydiowanych przez pup – 0,1%.

Wskaźnik odpływu z powodu podjęcia szkolenia, stażu lub przygotowania zawodowego w miejscu pracy wynosił – 9,9%, wskaźnik odpływu z powodu nie potwierdzenia gotowości do podjęcia pracy wynosił – 29,1%, zaś wskaźnik odpływu z powodu nabycia praw emerytalnych lub rentowych wynosił – 0,6%, a wskaźnik wyrejestrowanych z ewidencji z innych powodów wynosił – 7,6%.

1.2 Struktura bezrobocia rejestrowanego w powiecie kwidzyńskim

Ponad wszelką wątpliwość istotnym czynnikiem, określającym sytuację bezrobotnego na rynku pracy jest okres pozostawania bez pracy - im jest on dłuższy tym bardziej maleją szanse na znalezienie pracy. Jeżeli pozostawanie bez pracy trwa dłużej niż rok mówi się o bezrobociu długotrwałym. Stąd w statystyce bezrobotnych według czasu pozostawania bez pracy najważniejszym problemem jest określenie poziomu bezrobocia długotrwałego (tabele 6 i 7).

Tabela 6. Liczba zarejestrowanych bezrobotnych według czasu pozostawania bez pracy w 2004

ROK 2004							
	Czas pozostawania bez pracy						
	Ogółem	do 3 miesięcy	od 3-6 miesięcy	od 6-12 miesięcy	od 12-24 miesięcy	pow. 24 miesięcy	pow.12 m-cy w (%)
Miasto Kwidzyn	3058	740	351	491	494	982	48,3
Gmina Kwidzyn	1172	239	116	180	173	464	54,4
Gmina Gardeja	1060	238	105	146	171	400	53,9
Gmina Sadlinki	569	91	64	76	97	241	59,4
Gmina Ryjewo	818	147	89	122	142	318	56,2
Miasto i Gmina Prabuty	1620	298	178	279	260	605	53,4
Powiat Kwidzyn	8297	1753	903	1294	1337	3010	52,4

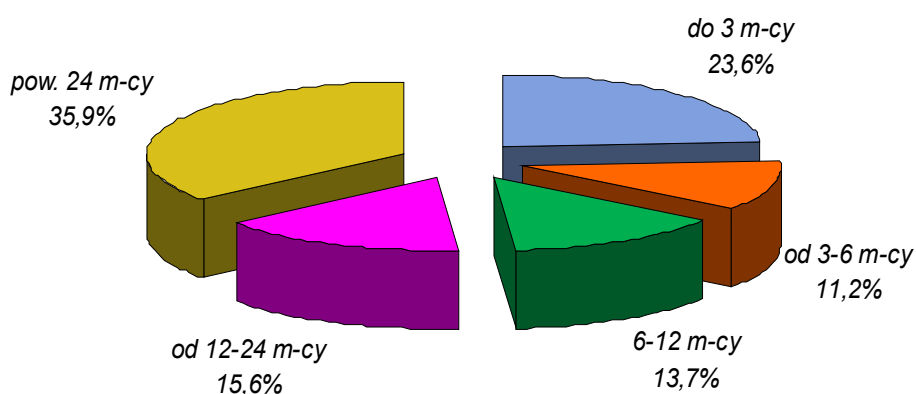
Źródło: Opracowanie własne na podstawie załącznika 1 do sprawozdania MPiPS-01 o rynku pracy w PUP w Kwidzynie grudzień 2004.

Tabela 7. Liczba zarejestrowanych bezrobotnych według czasu pozostawania bez pracy w 2005

ROK 2005							
	Czas pozostawania bez pracy						
	Ogółem	do 3 miesięcy	od 3-6 miesięcy	od 6-12 miesięcy	od 12-24 miesięcy	pow. 24 miesięcy	pow.12 m-cy w (%)
Miasto Kwidzyn	2593	716	312	375	373	817	45,9
Gmina Kwidzyn	1025	221	109	135	168	392	54,6
Gmina Gardeja	897	186	84	117	153	357	56,9
Gmina Sadlinki	480	96	47	62	55	220	57,3
Gmina Ryjewo	767	132	95	100	139	301	57,4
Miasto i Gmina Prabuty	1388	339	156	189	224	480	50,7
Powiat Kwidzyn	7150	1690	803	978	1112	2567	51,5

Źródło: Opracowanie własne na podstawie załącznika 1 do sprawozdania MGIP-01 o rynku pracy w PUP w Kwidzynie grudzień 2005.

Wykres 5. Bezrobotni wg czasu pozostawania bez pracy w roku 2005



Źródło: Opracowanie własne na podstawie tabeli 7.

Liczba osób bezrobotnych pozostających bez pracy powyżej 1 roku w końcu grudnia 2005 r. ukształtowała się na poziomie 3679 osób, a ich udział w ogólnej liczbie zarejestrowanych bezrobotnych wynosił 51,5%. Od początku roku wskaźnik spadł o 0,9%. Jednakże w dalszym ciągu oznacza to, że prawie co drugi bezrobotny pozostaje bez pracy ponad rok. Jest to wskaźnik bardzo niekorzystny, oznaczający znaczne zmniejszenie aktywności zawodowej osób bezrobotnych. Dla osób mieszczących się w tej kategorii bezrobocie staje się w coraz większym stopniu sposobem na życie i aktywizacja tych osób jest

znacznie trudniejsza, tym bardziej, że osoby długo pozostające bez pracy, nie wzbudzają zainteresowania pracodawców ze względu na dezaktualizację ich wiadomości i doświadczeń. Dodatkowo czynnikami niesprzyjającymi skracaniu okresu pozostawania bez pracy są: rosnące wymagania pracodawców, zmiany technik i organizacji pracy, konieczność uzupełnienia kwalifikacji lub zmiany zawodu.

Analizując strukturę bezrobocia w powiecie kwidzyńskim należy zwrócić uwagę na kryterium wieku osób bezrobotnych (tabela 8).

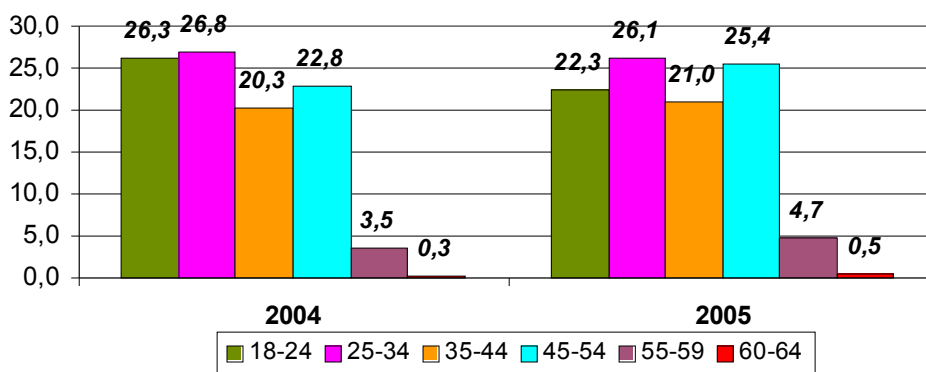
Tabela 8. Liczba zarejestrowanych bezrobotnych według wieku w latach 2004-2005

ROK 2004							
	wiek						
	ogółem	18-24	25-34	35-44	45-54	55-59	60-64
Miasto Kwidzyn	3058	729	779	600	808	127	15
Gmina Kwidzyn	1172	292	310	271	260	38	1
Gmina Gardeja	1060	319	281	212	213	32	3
Gmina Sadlinki	569	175	179	99	96	20	0
Gmina Ryjewo	818	211	220	185	173	27	2
Miasto i Gmina Prabuty	1620	458	456	318	342	43	3
Powiat Kwidzyn	8297	2184	2225	1685	1892	287	24
ROK 2005							
Miasto Kwidzyn	2593	505	647	520	755	147	19
Gmina Kwidzyn	1025	214	273	242	250	41	5
Gmina Gardeja	897	228	228	183	213	41	4
Gmina Sadlinki	480	125	143	94	96	22	0
Gmina Ryjewo	767	171	203	167	191	33	2
Miasto i Gmina Prabuty	1388	354	370	299	312	49	4
Powiat Kwidzyn	7150	1597	1864	1505	1817	333	34

Źródło: Opracowanie własne na podstawie załącznika 1 do sprawozdania MGIP-01o rynku pracy PUP w Kwidzynie w latach 2004-2005.

Źródło: Opracowanie własne na podstawie tabeli 8.

Wykres 6. Udział zarejestrowanych bezrobotnych według wieku (w%) w latach 2004-2005



Na terenie powiatu kwidzyńskiego udział młodzieży do 24 roku życia na przełomie analizowanych 2 lat wynosił 26,3% w 2004 r. i 22,3% w 2005 r. Na podstawie danych przedstawionych na powyższym wykresie wnioskować należy, że zjawisko bezrobocia dotyczy głównie ludzi młodych u progu dorosłości i ludzi w sile wieku. Niemniej podkreślić można, iż nastąpiła poprawa sytuacji w tej grupie osób, a ich udział zmaleł o 4% w 2005 r. w porównaniu do 2004 r. Najmniejszą grupę stanowiły osoby bezrobotne w wieku 55 lat i powyżej, tj. 3,8% w 2004 r. i 5,2% w 2005 r. Jak widać zwiększył się procent i ilość zarejestrowanych osób starszych, zmaleł natomiast procent i ilość osób młodych.

W dalszej analizie struktury bezrobocia należy zwrócić uwagę na kryterium stażu pracy, czyli na długość okresu zatrudnienia osoby bezrobotnej przed uzyskaniem statusu bezrobotnego (tabela 9).

Tabela 9. Liczba zarejestrowanych bezrobotnych według stażu pracy w latach 2004 – 2005

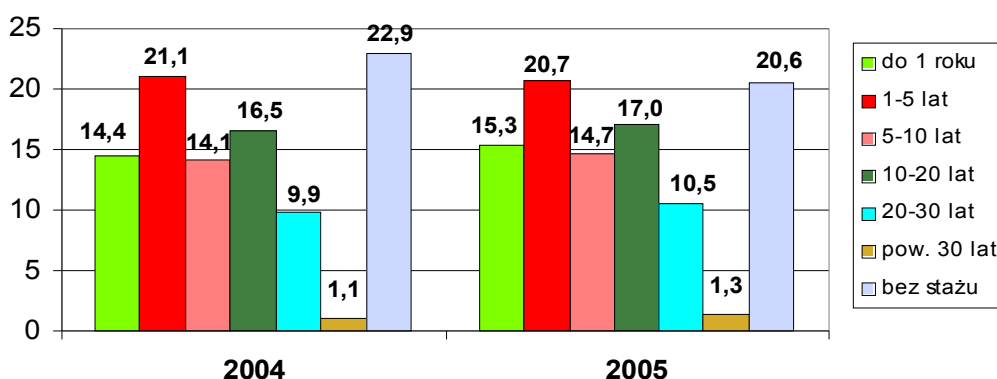
	ROK 2004							
	Staż pracy							
	ogółem	bez stażu	do 1 roku	1-5 lat	5-10 lat	10-20 lat	20--30 lat	pow.30 lat
Miasto Kwidzyn	3058	556	456	614	435	572	380	45
Gmina Kwidzyn	1172	277	178	244	163	193	107	10
Gmina Gardeja	1060	261	155	251	144	151	91	7
Gmina Sadlinki	569	169	83	121	77	82	31	6
Gmina Ryjewo	818	190	128	159	138	129	65	9
Miasto i Gmina Prabuty	1620	446	198	367	211	240	146	12
Powiat Kwidzyn	8297	1899	1198	1756	1168	1367	820	89

Rok 2005								
Miasto Kwidzyn	2593	406	396	520	377	503	344	47
Gmina Kwidzyn	1025	208	159	220	155	177	94	12
Gmina Gardeja	897	206	150	199	113	132	87	10
Gmina Sadlinki	480	133	83	92	68	69	31	4
Gmina Ryjewo	767	168	129	146	136	118	62	8
Miasto i Gmina Prabuty	1388	352	175	302	200	213	135	11
Powiat Kwidzyn	7150	1473	1092	1479	1049	1212	753	92

Źródło: Opracowanie własne na podstawie załącznika 1 do sprawozdania MGIP-01 PUP w Kwidzynie za miesiąc grudzień 2004 i grudzień 2005.

Udział osób bezrobotnych według kryterium stażu w prezentowanym okresie czasu przedstawia wykres 7.

Wykres 7. Udział bezrobotnych według stażu pracy w latach 2004-2005 (w %)



Źródło: Opracowanie własne na podstawie tabeli 9.

Największą grupę bezrobotnych w latach 2004-2005 stanowiły osoby bez stażu i osoby ze stażem pracy od 1 do 5 lat. Osoby zarejestrowane w PUP w Kwidzynie bez stażu pracy i osoby ze stażem pracy do 1 roku stanowiły w 2004 r. 37,3%, a w roku 2005 – 35,9% (spadek o 1,4%). Najmniej liczną grupę bezrobotnych stanowiły osoby z dorobkiem zawodowym powyżej 30 lat i stanowiły one w analizowanych latach odpowiednio 1,1% i 1,3%.

Istotną cechą decydującą o sytuacji i szansach bezrobotnych na rynku pracy jest nadal poziom wykształcenia osób pozostających bez pracy, od którego zależy zarówno umiejętność skutecznego poszukiwania pracy jak i umiejętność dostosowywania się do istniejących warunków. Brak kwalifikacji lub zbyt ogólne

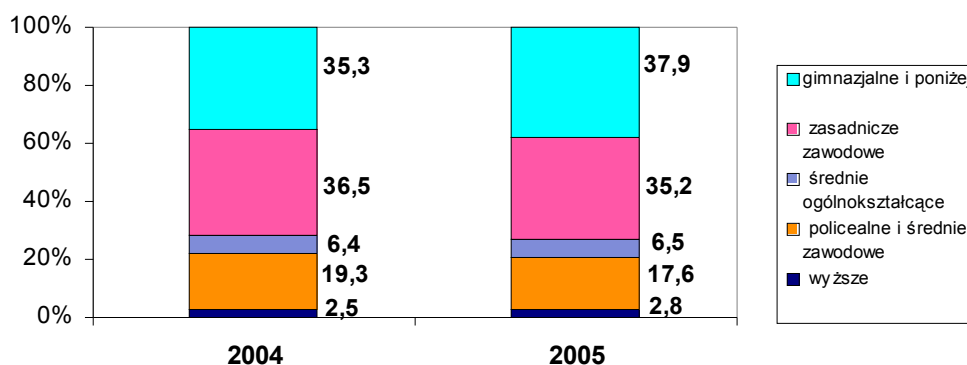
kwalfikacje utrudniają pozyskanie pracy, aczkolwiek bezrobocie pojawia się również wśród osób z wykształceniem średnim i wyższym (tabela 10).

Tabela 10. Struktura osób bezrobotnych według poziomu wykształcenia w latach 2004-2005

ROK 2004						
	Poziom wykształcenia					
	Ogółem	Wyższe	Policealne i średnie zawod.	Średnie ogólnoksz.	Zasadnicze zawodowe	Gimnazjalne i niżej
Miasto Kwidzyn	3058	143	782	317	1010	806
Gmina Kwidzyn	1172	13	188	43	439	489
Gmina Gardeja	1060	1	128	25	429	477
Gmina Sadlinki	569	7	107	17	243	195
Gmina Ryjewo	818	5	106	26	354	327
Miasto i Gmina Prabuty	1620	35	291	104	552	638
Powiat Kwidzyn	8297	204	1602	532	3027	2932
ROK 2005						
Miasto Kwidzyn	2593	132	607	243	878	733
Gmina Kwidzyn	1025	15	151	37	358	464
Gmina Gardeja	897	3	95	31	325	443
Gmina Sadlinki	480	5	89	14	185	187
Gmina Ryjewo	767	4	97	30	311	325
Miasto i Gmina Prabuty	1388	39	223	110	459	557
Powiat Kwidzyn	7150	198	1262	465	2516	2709

Źródło: Opracowanie własne na podstawie załącznika 1 do sprawozdania MGIP-01 o rynku pracy PUP w Kwidzynie w latach 2004-2005.

Wykres 8. Udział bezrobotnych na terenie powiatu kwidzyńskiego według poziomu wykształcenia w latach 2004-2005 (w %)



Źródło: Opracowanie własne na podstawie tabeli 10.

Najmniejszą grupę wśród bezrobotnych stanowiły osoby z wyższym wykształceniem, ich udział wynosił odpowiednio 2,5% w 2004 r. i 2,8% w 2005 r. Podział według wieku osób bezrobotnych z wyżym wykształceniem na koniec 2005 r. przedstawia tabela 11.

**Tabela 11. Osoby bezrobotne z wyższym wykształceniem
w poszczególnych grupach wiekowych
Stan na dzień 31.12.2005 r.**

OSOBY BEZROBOTNE Z WYŻSZYM WYKSZTAŁCENIEM												
	Wiek											
	Razem		Do 25 lat		25-34 lata		35-44 lata		45-54 lata		Ponad 55 lat	
	ogółem	kobiety	ogółem	kobiety	ogółem	kobiety	ogółem	kobiety	ogółem	kobiety	ogółem	kobiety
Miasto Kwidzyn	132	96	32	24	73	58	10	7	14	7	2	0
Gmina Kwidzyn	15	13	7	7	5	4	2	1	1	1	0	0
Gmina Gardeja	3	2	2	1	1	1	0	0	0	0	0	0
Gmina Sadlinki	5	4	4	3	1	1	0	0	0	0	0	0
Gmina Ryjewo	4	3	2	1	2	2	0	0	0	0	0	0
Miasto i Gmina Prabuty	39	34	21	20	13	11	2	2	2	1	1	0
Powiat Kwidzyn	198	152	70	57	94	76	14	10	17	9	3	0

Źródło: Opracowanie własne na podstawie analizy rynku pracy PUP w Kwidzynie na dzień 31.12.2005 r.

W 2004 r. największą grupę bezrobotnych stanowiły osoby z wykształceniem zasadniczym zawodowym (36,5%), zaś w 2005 r. najwięcej osób bezrobotnych było z wykształceniem gimnazjalnym i niższym – 37,9%. Pozostała część zarejestrowanych to osoby z wykształceniem policealnym i średnim zawodowym oraz średnim ogólnokształcącym.

Na koniec 2005 roku najwięcej osób bezrobotnych zarejestrowanych w PUP w Kwidzynie było w zawodach: robotnik pomocniczy w przemyśle przetwórczym - 954 osób (1349 w 2004r.), sprzedawca - 412 osób (571 w 2004r.), murarz - 302 osoby (343 w 2004r.), robotnik gospodarczy - 266 osób (289 w 2004r.), robotnik budowlany - 190 osób (257 w 2004r.), kucharz - 185 osób (231 w 2004r.), asystent ekonomiczny - 185 osób (207 w 2004r.), pracownik biurowy - 128 osób (257 w 2004r.), robotnik placowy - 115 osób (169

w 2004r.), mechanik samochodów osobowych - 113 osób (133 w 2004r.), ślusarz - 105 osób (127 w 2004r.), krawiec - 95 osób (103 w 2004r.), stolarz meblowy - 89 osób (109 w 2004r.), malarz budowlany - 87 osób (108 w 2004r.), mechanik - operator pojazdów i maszyn rolniczych - 86 osób (121 w 2004r.), sprzątaczką - 80 osób (82 w 2004r.). Należy dodać, że robotnik pomocniczy w przemyśle przetwórczym, murarz, robotnik budowlany – to zawody odczuwające najbardziej wahania zatrudnienia sezonowego, stąd ich duży przyrost w końcu roku 2005 i w I kwartale 2005.

Bez zawodu zarejestrowanych było aż 595 osób (458 osób w 2004 r.).

2. Działania ograniczające bezrobocie na terenie powiatu kwidzyńskiego realizowane przez Powiatowy Urząd Pracy w Kwidzynie w 2005 r.

Powiatowy Urząd Pracy w Kwidzynie w 2005 r. realizował zadania określone w ustawie z dnia 20 kwietnia 2004 r. o promocji zatrudnienia i instytucjach rynku pracy.

Plan środków Funduszu Pracy będących w dyspozycji Powiatowego Urzędu Pracy w Kwidzynie oraz ich wydatkowanie w 2005 roku przedstawia tabela 12.

Tabela 12. Plan Funduszu Pracy na 2005 r.

LP.	KOD GRUPY ZADAŃ	WYSZCZEGÓLNIENIE	ALGORYTM (000)	GRYF (004)	DZIAŁANIE 1.2 (005)	DZIAŁANIE 1.3 (006)	MOJE MIEJSCE PRACY (009)	KONKURSOWE		MŁODZI BIZNESMENI (012)	ZŁOTA JESIEŃ (013)	PLAN NA 2005	Wydatki na 31.12.2005r.	%wydatk. do planu 2005r.
								DZIAŁANIE 1.2 (010)	DZIAŁANIE 1.3 (011)					
1	2	3	4	5	6	7	8	9	10	11	12	13	14	15
I	0000	Zadania obligatoryjne	17 521 466	0	0	0	0	0	0	0	0	17 521 466	10 793 831	62
1		Zasiłki i świadczenia	17 101 543									17 101 543	10 386 732	61
2		Dodatki aktywizacyjne	409 977									409 977	399 684	97
3		Stypendia za dalszą naukę	8 876									8 876	6 345	71
4		Odsetki od nieterm.realizacji zobowiązań	1 070									1 070	1 070	100
II	0001	Zadania aktywne	3 642 332	103 800	146 500	11 900	14 300	473 269	352 628	57 500	147 272	4 949 501	4 942 895	100
1	001/026	Szkolenia	358 752	52 600		7 762		116 576	101 540	0	13 141	650 371	646 472	99
2	021	Refund. wypos. i doposaż. stanow. pracy	327 400	7 200			14 300				108 100	457 000	457 000	100
3	022	Środki na podjęcie działalności	500 000		33 000			137 100	240 000	57 500		967 600	967 600	100
4	023	Refund. koszt. pomocy prawn.i doradztwa	0									0	0	
5	002	Prace interwencyjne	215 420	27 179	5 363	4 138					9 941	262 041	261 645	100
6	003	Roboty publiczne	778 573									778 573	778 411	100
7	027	Stáže zawodowe	1 206 656	16 821	108 137			219 593			16 090	1 567 297	1 565 157	100
8	024	Przygotowanie zawodowe	34 135						11 088			45 223	45 215	100
9	006	Umowy absolwenckie	2 519									2 519	2 519	100
10	025	Koszty opieki nad dzieckiem/osobą zależną	0									0	0	
11	019	Młodociani pracownicy	218 877									218 877	218 876	100
III	0002	Zadania fakultatywne	475 800	0	0	0	0	0	0	0	0	475 800	475 754	100
1	017	Koszty członków PRZ	30 922									30 922	30 922	100
2	008	Poradnictwo zawodowe	9 000									9 000	9 000	100
3	008	Rozpowszchn. Informacji	686									686	686	100
4	014	Usługi pocztowe	53 130									53 130	53 130	100
5	017	Druki	14 125									14 125	14 124	100
6	014	Usługi pocztowe	17 278									17 278	17 271	100
7	010	Badania rynku pracy	24 000									24 000	24 000	100
8	007	System informatyczny	263 111									263 111	263 076	100
9	009	Klub pracy	5 000									5 000	5 000	100
10	017	Szkolenia kadr	38 888									38 888	38 888	100
11	017	Usługi telefoniczne	10 637									10 637	10 636	100
12	017	Dodatki do wynagrodzeń pracowników	3 360									3 360	3 360	100
13	017	Koszty postęp. procesowego	5 658									5 658	5 657	100
14	017	Koszty post. sądowego	5									5	4	80
OGÓŁEM: I+II+III/			21 639 598	103 800	146 500	11 900	14 300	473 269	352 628	57 500	147 272	22 946 767	16 212 480	71

Zgodnie z art. 22 ust. 5-6 ustawy z dnia 20.04.2004r. o promocji zatrudnienia i instytucjach rynku pracy tj. w Dz. U. Z 2004 r. Nr 99 poz. 1001) podział środków otrzymanych algorytmem na zadania określone w § 2 ust. 1 pkt. 1 i 2 rozp. RM z dnia 28.09.04 w sprawie algorytmu ustalania kwot środków Funduszu Pracy na finansowanie zadań w województwie (Dz. U. Z 2004r. Nr 224 poz. 2273) został pozytywnie zaopiniowany na posiedzeniu w dniu 16 marca 2005r. (protokół nr V/2/05).

* Zadania obligatoryjne nie są limitowane a wydatki są finansowane do wysokości potrzeb. Do oszacowania wydatków z tytułu zadań obligatoryjnych w 2005 r. przyjęto poniesione wydatki w 2004 r.

** Limit na zadania aktywne zawiera:

1. Program podstawowy (000) - Algorytm w wys. 3.664.600 zł - zmniejszony o wkład własny konkursowych projektów w ramach Działania 1.2 i 1.3 /kwota 201.319 zł/.

2. Program inny (004) - Gryf - w wys. 103.800 zł - decyzja MGIP znak pisma: DF.I.-4021-10b-AL/05 z dnia 24.05.2005 r.

3. Programy z EFS - (005) Działanie 1.2 w wys. 146.500 zł, (006) Działanie 1.3 w wys. 11.900 zł - w całości finansowane z rezerwy marszałka - decyzja DF.I-4021-10d-AL/05 z dnia 24.05.2005 r.

4. Program inny (009) - Moje miejsce pracy - w wys. 14.300 zł - decyzja MGIP znak pisma DF.I.-4021-10b-AL/05 z dnia 12.07.2005 r.

5. Programy z EFS - (010) Działanie 1.2 w wys. 287.700 zł, (011) Działanie 1.3 w wys. 259.900 zł - środki z rezerwy marszałka - decyzja DF.I-4021-10d-MP/05 z dnia 27.07.2005 r. Środki na finansowanie wkładu własnego z F. PR. na DZ. 1.2 w wys. 108.578 zł i DZ. 1.3 w wys. 92.741 zł otrzymano algorytmem (razem 201.319 zł).

6. Program (012) - Młodzi biznesmeni- w wys. 223.700 zł - środki z rezerwy Ministra - decyzja DF.I.-4021-10d-MP/05 z dnia 04.08.2005 r.

7. Program (013) - Złota Jesień - w wys. 160.000 zł - środki z rezerwy Ministra - decyzja DF.I.-4021-10d-MP/05 z dnia 24.09.2005 r.

*** Limit przyznany na realizowanie zadań fakultatywnych w wys. 475.800 zł - pismo DF.I.-4021/10-AL/05 z dnia 16.02.2005 r.

Jak wynika z tabeli 12 ogółem środki z Funduszu Pracy przyznane dla PUP w 2005 r. wynosiły 4.949.501 zł. Z tego przyznane algorytmem 3.642.332 zł, pozyskane z rezerwy Ministra MPiPS 204.772 zł, z rezerwy Marszałka Województwa Pomorskiego 118.100 zł oraz z Funduszu Pracy na prefinansowanie wydatków związanych z realizacją Sektorowego Programu Operacyjnego – Rozwój Zasobów Ludzkich (SPO RZL) Działanie 1.2 i Działanie 1.3 w wysokości 984.297 zł.

W 2005 roku Powiatowy Urząd Pracy w Kwidzynie zaktywizował ogółem 1290 osób bezrobotnych, co stanowiło 18,0% ogółu zarejestrowanych. Najwięcej osób skierowano do aktywnych form z miasta Kwidzyna – 689 osób, tj. 26,6% osób bezrobotnych z miasta. Natomiast najniższy udział zaktywizowanych odnotowano w gminie Gardeja – 78 osób tj. 8,7% ogółu zarejestrowanych z gminy Gardeja.

Tabela 13 szczegółowo przedstawia liczbę osób bezrobotnych skierowanych do aktywnych form przeciwdziałania bezrobociu, prowadzonych przez Powiatowy Urząd Pracy w Kwidzynie w 2005 r.

Tabela 13. Osoby bezrobotne skierowane do aktywnych form przeciwdziałania bezrobociu w okresie 01.01.2005 – 31.12.2005 r.

Lp	Gmina	Środki na podjęcie dział. gosp.		Śr. na refundację kosztów zatr.bezr.		Prace interwencyjne		Roboty publiczne		Szkolenia		Przygotowanie zawodowe		Staż		Razem	
		ogółem	kobiet	ogółem	kobiet	ogółem	kobiet	ogółem	kobiet	ogółem	kobiet	ogółem	kobiet	ogółem	kobiet	Skierowani do 31.12.2005r.	% udział zaktywizowanych do ogółu bezrobotnych
1	Miasto Kwidzyn	60	26	36	12	31	19	85	68	291	85	8	7	178	128	689	26,6%
2	Gmina Kwidzyn	15	6	9	5	11	2	5	4	68	27	2	0	49	34	159	15,5%
3	Gmina Gardeja	3	1	8	0	4	2	2	0	34	12	0	0	27	18	78	8,7%
4	Gmina Sadlinki	3	2	2	1	20	0	4	4	34	10	1	0	27	18	91	19,0%
5	Gmina Ryjewo	4	3	2	1	5	3	18	17	28	14	2	2	35	26	94	12,3%
6	Miasto i gmina Prabuty	9	3	23	0	9	3	6	3	74	30	2	2	56	38	179	12,9%
RAZEM		94	41	80	19	80	29	120	96	529	178	15	11	372	262	1290	18,0%

Źródło: Opracowanie własne na podstawie sprawozdań MGIP-01 o rynku pracy w 2005 r.

Na finansowanie programów na rzecz promocji zatrudnienia, łagodzenia skutków bezrobocia i aktywizacji zawodowej oprócz środków przyznanych algorytmem PUP Kwidzyn pozyskał dodatkowe środki na realizację poniższych programów/projektów rynku pracy realizowanych w 2005 r.:

1. Projekt posiłkowy pt. **„Młodzież przyszłością województwa pomorskiego”** współfinansowany ze środków EFS w ramach SPO RZL Działanie 1.2 Perspektywy dla młodzieży, Schemat a) Wspieranie młodzieży na rynku pracy. Realizowany był w okresie od 01.05.2004 do 31.08.2005 r. W trakcie realizacji projektu działaniami zostało objętych łącznie 198 osób bezrobotnych. Całkowity koszt projektu wyniósł 554 287 zł. Kwota wnioskowana wyniosła 547 423 zł, wkład własny pochodzący ze środków pracodawców współfinansujących prace interwencyjne 6 864 zł. W 2005 r. wsparciem zostały objęte 52 osoby bezrobotne w formie staży, prac interwencyjnych, jednorazowych środków na podjęcie działalności gospodarczej. Na dzień 30 czerwca 2005 r., udział w projekcie zakończyli wszyscy uczestnicy.
2. Projekt posiłkowy pt. **„Nowe umiejętności i powrót na rynek pracy po długiej przerwie”** współfinansowany ze środków EFS w ramach SPO RZL Działanie 1.3 Przeciwdziałanie i zwalczanie długotrwałego bezrobocia, Schemat a) Wspieranie osób bezrobotnych, w tym długotrwale bezrobotnych. Realizowany był w okresie od 01.05.2004 do 31.08.2005 r. W trakcie realizacji projektu zaktywizowano 104 osoby bezrobotne powyżej 25 roku życia. Całkowite wydatki projektu wyniosły 260 573 zł. Kwota wnioskowana wyniosła 255 979 zł, wkład własny pochodzący ze środków pracodawców współfinansujących prace interwencyjne wyniósł 4 594 zł. W 2005 r. wsparciem zostało objętych 8 osób bezrobotnych w formie szkoleń oraz prac interwencyjnych. Na dzień 30 czerwca 2005 r., udział w projekcie zakończyli wszyscy uczestnicy.

Przez pozostałe dwa miesiące nie realizowano działań aktywizujących osoby bezrobotne. Prowadzono monitoring polegający na badaniu efektywności i losów beneficjentów po zakończeniu udziału w projekcie oraz sporządzaniu sprawozdań kwartalnego, rocznego i końcowego z realizacji projektu.

3. Projekt pt. „**Młodzi w Unii, młodzi w EFS**” współfinansowany ze środków EFS w ramach SPO RZL Działanie 1.2 Perspektywy dla młodzieży, Schemat a) Wspieranie młodzieży na rynku pracy. Realizacja przewidziana jest na okres od 01.06.2005 do 30.06.2006 r. Zgodnie z założeniami wsparciem w formie staży, szkoleń oraz jednorazowych środków na podjęcie działalności gospodarczej, objęte zostaną 193 osoby bezrobotne. Całkowity koszt realizacji projektu wynosi 772 473 zł, kwota wnioskowana – 553 327 zł, wkład własny pochodzący ze środków Funduszu Pracy przyznanych w ramach algorytmu wynosi 219 146 zł. W 2005 r. objętym w ramach projektu przeszkolono 72 osoby bezrobotne, 81 osób odbywało staże, a 12 osobom wypłacono jednorazowe środki na podjęcie działalności gospodarczej.
4. Projekt pt. „**EFS pomaga bezrobotnym w powiecie kwidzińskim**” współfinansowany ze środków EFS w ramach SPO RZL Działanie 1.3 Przeciwdziałanie i zwalczanie długotrwałego bezrobocia, Schemat a) Wspieranie osób bezrobotnych, w tym długotrwale bezrobotnych. Realizacja przewidziana jest na okres od 01.06.2005 do 30.06.2006 r. Projekt zakłada aktywizację 110 osób bezrobotnych powyżej 25 roku życia. Koszt realizacji projektu wynosi 546 948 zł., kwota wnioskowana 395 945 zł, wkład własny finansowany ze środków Funduszu Pracy przyznanych w ramach algorytmu wynosi 151 003 zł. Do dnia 31 grudnia 2005 r., w ramach projektu w szkoleniach wzięły udział 62 osoby bezrobotne, 5 osób odbywa przygotowanie zawodowe w miejscu pracy, natomiast 21 osobom wypłacono jednorazowe środki na podjęcie działalności gospodarczej.
5. Projekty w ramach IV Edycji **Wojewódzkiego Programu Wspierającego Rozwój Gospodarczy i Tworzenie Miejsc Pracy w Oparciu o Wykorzystanie Tradycji i Zasobów Przyrodniczych Regionu – „Gryf”**. Realizowane były w okresie maj 2005 – grudzień 2005. W ramach tego programu 4 osoby bezrobotne zostały zaktywizowane w formie stażu, 8 osób bezrobotnych otrzymało zatrudnienie w ramach prac interwencyjnych, 1 przedsiębiorcy przyznano refundację kosztów wyposażenia i doposażenia jednego stanowiska pracy, a 36 osób bezrobotnych nabyło nowe kwalifikacje podczas szkoleń. Wysokość środków poniesionych na realizację projektów wyniosła 239 796 zł, w tym 103 221 zł to środki z rezerwy Marszałka Województwa Pomorskiego. Wkład własny projektodawców wyniósł 136 576 zł.

Wykaz poszczególnych projektów:

- Urząd Gminy Kwidzyn – „**Pamiętając o przodkach**”,
 - Urząd Miasta i Gminy Prabuty – „**Gryf z wizytą na zamku biskupów**”,
 - Urząd Gminy Ryjewo – „**Mennonici – zapomniana kultura**”,
 - Wyższa Szkoła Zarządzania w Kwidzynie – „**Mapa XXI w. – kontynuacja**”,
 - Stowarzyszenie „Eko-Inicjatywa” – **Eko – szkółka**”,
 - Powiatowy Urząd Pracy w Kwidzynie – „**Gościnnie Gryf**”,
 - Powiatowy Urząd Pracy w Kwidzynie – „**Gryfowy bukiet**”.
6. Program pt. „**Moje Miejsce Pracy**” w ramach dofinansowania ze środków Funduszu Pracy pozostających do dyspozycji samorządu województwa w roku 2005 działań samorządów powiatowych związanych z tworzeniem oraz wspieraniem miejsc pracy z uwzględnieniem specyfiki i potrzeb poszczególnych lokalnych rynków pracy. Zrealizowany został w miesiącu lipcu 2005 r. Wnioskowane środki w wysokości 14 300 zł przeznaczono na refundację kosztów wyposażenia lub doposażenia stanowiska pracy dla 2 skierowanych osób bezrobotnych.
 7. Program pt. „**Młodzi Biznesmeni**” w ramach programu „**Pierwsza Praca- Pierwszy Biznes**”. Środki finansowe przeznaczone na ten cel pochodziły z dodatkowych środków Funduszu Pracy z „rezerwy” Ministra – na realizację programów na rzecz promocji zatrudnienia, łagodzenia skutków bezrobocia i aktywizacji zawodowej. Realizowany był w okresie wrzesień 2005 – grudzień 2005. Programem objęto 5 osób bezrobotnych, którym przyznano jednorazowe środki na podjęcie działalności gospodarczej o łącznej wartości 57 500 zł.
 8. Program pt. „**Złota Jesień**” z dodatkowych środków Funduszu Pracy z „rezerwy” Ministra – na realizację programów na rzecz promocji zatrudnienia, łagodzenia skutków bezrobocia i aktywizacji zawodowej. Realizowany był w okresie październik 2005 – grudzień 2005. Aktywizacją w formie stażu objęto 21 osób bezrobotnych, 10 osób bezrobotnych zostało zatrudnionych w ramach prac interwencyjnych, zrefundowano pracodawcom koszty wyposażenia lub doposażenia 13 stanowisk pracy dla skierowanych

bezrobotnych, natomiast 28 osób bezrobotnych uczestniczyło w szkoleniach. Środki przeznaczone na realizację projektu wyniosły 147 189 zł.

9. Program pt. „**Dodatkowy wkład dla Powiatowego Urzędu Pracy po zmianach w projekcie z EFS, Działanie 1.2 SPO RZL**” na sfinansowanie wkładu własnego, wymaganego przy realizacji projektu pt. „**Młodzi w Unii, młodzi w EFS**” współfinansowanego ze środków EFS w ramach SPO RZL Działanie 1.2 w związku ze zwiększeniem ilości osób i całkowitych wydatków w projekcie, z przeznaczeniem na jednorazowe środki na podjęcie działalności gospodarczej. Łączna wartość programu wyniosła 21 100 zł, natomiast termin realizacji to listopad 2005.

Szczegółowe wykorzystanie środków Funduszu Pracy pozyskanych z “rezerwy” Ministra – na realizację programów na rzecz promocji zatrudnienia, łagodzenia skutków bezrobocia i aktywizacji zawodowej.

**Tabela 14. Aktywizacja w 2005 r.
w ramach programu rynku pracy “Złota Jesień”**

Lp.	Zadania	Ilość osób skierowanych do programu	Ilość osób, które zakończyły udział w programie	Ilość osób, które podjęły pracę	Efektywność w %*	Środki F.P. wydatkowane w 2005 r., (w zł)
1.	Stáže	21	2	0	0%*	16 087
2.	Prace interwencyjne	10	0	0	0%*	9 941
3.	Refundacja kosztów wyposażenia lub doposażenia stanowiska pracy	13	13	13	100%	108 100
4.	Szkolenia	28	28	3	10,71%	13 061
5.	Ogółem	72	43	16	37,20%	147189

* - efektywność będzie sprawdzana po ostatecznym zakończeniu umów.

**Tabela 15. Aktywizacja w 2005 r.
w ramach programu rynku pracy “Młodzi Biznesmeni”**

Lp.	Zadania	Ilość osób skierowanych do programu	Ilość osób, które zakończyły udział w programie	Ilość osób, które podjęły samozatrudnienie	Efektywność w %	Środki F.P. wydatkowane w 2005 r., (w zł)
-----	---------	-------------------------------------	---	--	-----------------	---

1.	Jednorazowe środki na podjęcie działalności gospodarczej	5	5	5	100%	57 500
2.	Ogółem	5	5	5	100%	57 500

Tabela 16. Aktywizacja w 2005 r. w ramach programu "Dodatkowy wkład dla Powiatowego Urzędu Pracy po zmianach w projekcie z EFS, Działanie 1.2 SPO RZL"

Lp.	Zadania	Ilość osób skierowanych do programu	Ilość osób, które zakończyły udział w programie	Ilość osób, które podjęły pracę	Efektywność w %	Środki F.P. wydatkowane w 2005 r., (w zł)
1.	Jednorazowe środki na podjęcie działalności gospodarczej	x	x	x	x	21 100
2.	Ogółem	x	x	x	x	21 100

Wykorzystanie środków Funduszu Pracy pozostających do dyspozycji samorządu województwa w roku 2005 w ramach dofinansowania działań samorządów powiatowych związanych z tworzeniem oraz wspieraniem miejsc pracy z uwzględnieniem specyfiki i potrzeb poszczególnych lokalnych rynków pracy.

Tabela 17. Aktywizacja w 2005 r. w ramach programu rynku pracy "Moje Miejsce Pracy"

Lp.	Zadania	Ilość osób skierowanych do programu	Ilość osób, które zakończyły udział w programie	Ilość osób, które podjęły pracę	Efektywność w %	Środki F.P. wydatkowane w 2005 r., (w zł)
1.	Refundacja kosztów wyposażenia lub doposażenia stanowiska pracy	2	2	2	100%	14 300
2.	Ogółem	2	2	2	100%	14 300

Wykorzystanie środków Funduszu Pracy w ramach IV edycji Wojewódzkiego Programu Wspierającego Rozwój Gospodarczy i Tworzenie

Miejsc Pracy w Oparciu o Wykorzystanie Tradycji i Zasobów Przyrodniczych Regionu - "Gryf".

Tabela 18. Aktywizacja w 2005 r. w ramach programu rynku pracy "Gryf"

Lp.	Tytuł projektu i nazwa realizatora	Zadanie	Ilość osób skierowan. do projektu	Ilość osób, które zakończyły udział w projekcie	Ilość osób, które podjęły pracę	Efektywność w %	Środki F.P. wydatkowane w 2005 r., (w zł)
1.	"Mennonici-zapomniana kultura" Urząd Gminy Ryjewo	Prace interwencyjne	2	2	1	50%	7 093
2.	"Pamiętając o przodkach" Urząd Gminy Kwidzyn	Prace interwencyjne	2	2	1	50%	6 911
3.	"EKO-szkółka" Stowarzyszenie Eko-Inicjatywa w Kwidzynie	Refundacja kosztów wyposażenia lub doposażenia stanowiska pracy	1	1	1	100%	7 200
4.	"Mapa XXI wieku" - kontynuacja Wyższa Szkoła Zarządzania w Kwidzynie	Staże	2	2	2	100%	8 410
5.	"Gryf z wizyta na zamku biskupów" Urząd Miasta i Gminy Prabuty	Prace interwencyjne	4	4	2	50%	21 191
		Staże	2	2	1	50%	
6.	"Gościnnie Gryf" PUP Kwidzyn	Szkolenia	22	22	7	31,80%	38 518
7.	"Gryfowy bukiet" PUP Kwidzyn	Szkolenia	14	14	5	35,70%	13 898
8.	Ogółem	x	49	49	20	40,81%	103 221

Natomiast wykorzystanie środków Funduszu Pracy w ramach SPO RZL Działanie 1.2 i Działanie 1.3 przedstawiają tabele 19 - 22.

Tabela 19. Aktywizacja w 2005 r. w ramach projektu rynku pracy "Młodzież przyszłością Województwa Pomorskiego" EFS 2004-2005 SPO RZL Działanie 1.2

Lp.	Zadania	Ilość osób objętych projektem w poszczególnych zadaniach	Ilość osób, które zakończyły udział w projekcie	Ilość osób, które podjęły pracę	Efektywność w %	Środki F.P. wydatkowane w 2005 r., (w zł)
1.	Stáže,	46	46	33	71,73%	107 582
	w tym: stypendia	46	-	-	-	104 720
	dojazdy	13	-	-	-	2 862
2.	Subsydiowane zatrudnienie (prace interwencyjne)	3	3	1	33,33%	5362
3.	Jednorazowe środki na podjęcie działalności gospodarczej	3	3	3	100%	33 000
4.	Ogółem	52	52	37	71,15%	145944

Tabela 20. Aktywizacja w 2005 r. w ramach projektu rynku pracy "Nowe umiejętności i powrót na rynek pracy po długiej przerwie" EFS 2004-2005 SPO RZL Działanie 1.3

Lp.	Zadania	Ilość osób objętych projektem w poszczególnych zadaniach	Ilość osób, które zakończyły udział w projekcie	Ilość osób, które podjęły pracę	Efektywność w %	Środki F.P. wydatkowane w 2005 r. (w zł)
1.	Szkolenia,	6	6	4	66,66%	596
	w tym: dodatki szkoleniowe	6	-	-	-	596
2.	Subsydiowane zatrudnienie (prace interwencyjne)	2	2	1	50%	4137
3.	Podkontraktowanie (koszty jednostek szkolących)	-	-	-	-	6 357
4.	Ogółem	8	8	5	62,50%	11090

Tabela 21. Aktywizacja w 2005 r. w ramach projektu rynku pracy "Młodzi w Unii, młodzi w EFS" SPO RZL Działanie 1.2

Lp.	Zadania	Ilość osób objętych projektem w poszczególnych zadaniach	Ilość osób, które zakończyły udział w projekcie	Ilość osób, które podjęły pracę	Efektywność w %	Środki F.P. wydatkowane w 2005 r., (w zł)
-----	---------	--	---	---------------------------------	-----------------	---

1.	Staże,		81	10	2	20%	218 578
	w tym:	stypendia	81	-	-	-	208 122
		dojazdy	26	-	-	-	8 456
		badania lekarskie	80	-	-	-	2000
2.	Szkolenia,		72	72	12	16,66%	35222
	w tym:	stypendia	72	-	-	-	30186
		dojazdy	23	-	-	-	5036
3.	Jednorazowe środki na podjęcie działalności gospodarczej		12	6	6	100%	137 100
4.	Podkontraktowanie (koszty jednostek szkolących)		-	-	-	-	80 426
5.	Ogółem		165	88	20	22,72%	471326

Tabela 22. Aktywizacja w 2005 r. w ramach projektu rynku pracy "EFS pomaga bezrobotnym w powiecie kwidzyńskim" SPO RZL Działanie 1.3

Lp.	Zadania	Ilość osób objętych projektem w poszczególnych zadaniach	Ilość osób, które zakończyły udział w projekcie	Ilość osób, które podjęły pracę	Efektywność w %	Środki F.P. wydatkowane w 2005 r., (w zł)	
1.	Przygotowanie zawodowe w miejscu		5	0	0	0,00%	11 083
	w tym:	stypendia	5	-	-	-	10 958
		badania	5	-	-	-	125
2.	Szkolenia,		62	62	6	9,67%	11 714
	w tym:	dotatki	62	-	-	-	9 990
		dojazdy	8	-	-	-	1 724
3.	Jednorazowe środki na podjęcie działalności gospodarczej		21	21	21	100%	240 000
4.	Podkontraktowanie (koszty jednostek szkolących)		-	-	-	-	88 188
5.	Ogółem		88	83	27	32,53%	350 985

Ponadto PUP Kwidzyn był partnerem w poniższych projektach:

1. Projekt pt. „Określenie roli Powiatowego Urzędu Pracy jako pośrednika w zatrudnianiu” w ramach ZPORR Działanie 2.1 Rozwój umiejętności powiązany z potrzebami regionalnego rynku pracy. Projektodawcą jest

Powiatowy Urząd Pracy w Malborku, który zaprosił do współpracy przy realizacji powiatowe urzędy pracy w: Sztumie, Nowym Dworze Gdańskim, Starogardzie Gdańskim, Tczewie, Kwidzynie występujące jako partnerzy na podstawie podpisanych porozumień. Celem projektu jest podjęcie dialogu społecznego prowadzącego do nawiązania partnerstw pomiędzy uczestnikami regionalnego rynku pracy. Rezultatem współpracy będzie dokonanie analizy rynku pracy i opracowanie na jej podstawie kierunku działań zmierzających do rozwoju zasobów ludzkich. Zakończenie projektu zaplanowane jest na 16.02.2006 r.

2. Projekt pt. **„Aktywność zawodowa poprzez przewodnictwo terenowe i muzealne - specjalistyczny kurs na przewodników”** w ramach ZPORR Działanie 2.1 Rozwój umiejętności powiązany z potrzebami regionalnego rynku pracy i możliwości kształcenia ustawicznego w regionie. Projektodawcą jest Stowarzyszenie „Eko – Inicjatywa” w Kwidzynie. Powiatowy Urząd Pracy w Kwidzynie od czerwca 2005 r., tak jak i Kwidzyńskie Towarzystwo Kulturalne oraz Polskie Towarzystwo Krajoznawcze - Oddział w Kwidzynie jest partnerem projektu. Projekt zakładał przeprowadzenie specjalistycznego kursu na przewodników terenowych dla grupy 25 pracujących osób, które mogłyby się podjąć przewodnictwa terenowego i specjalistycznego oprowadzania po muzealnej wystawie przyrodniczej, powstałej w Muzeum Zamkowym w Kwidzynie.

PUP Kwidzyn aktywnie wspiera bezpłatny miesięcznik poświęcony problematyce rynku pracy pt. „Panorama Regionu”, wydawany w nakładzie 40 000 egzemplarzy przez Stowarzyszenie Absolwentów Wyższej Szkoły Zarządzania w Kwidzynie „Nasza Europa” i obejmujący swym zasięgiem powiaty: grudziądzki, kwidzyński, malborski oraz sztumski. Na łamach tego miesięcznika ukazują się informacje dotyczące lokalnego rynku pracy.

3. Pośrednictwo pracy

W okresie od 01.01.2005 do 31.12.2005 r. urząd dysponował ogółem 8700 wolnymi miejscami pracy. W porównaniu z rokiem 2004 ogółem liczba miejsc pracy wynosiła 4.893 wolnych miejsc pracy. Na te liczby składają się:

	2005	2004
◆ Oferty pracy zgłaszane przez pracodawców osobiście lub telefonicznie do PUP (oferty zamknięte)	1783	1545
◆ Oferty pracy nadesłane z poza terenu działania PUP kraju (otwarte):	1288	220
◆ Oferty agencji pośrednictwa pracy (praca za granicą):	1832	1501
◆ Oferty pobierane ze strony praca.gov.pl (praca za granicą):	2136	1554
◆ EURES:	1661	73

W wyniku aktywnych działań pośrednictwa pracy w roku 2005 zostało skierowanych do pracy **4242** osób (dla porównania w 2004 roku – **6223** osób), w tym **2490** osób, o których mowa w art. 49 ustawy o promocji zatrudnienia i instytucjach rynku pracy (Dz. U. Nr 99, poz. 1001 z późn. zm. 1001), tj.: osoby bezrobotne do 25 roku życia, osoby bezrobotne długotrwale, osoby bezrobotne powyżej 50 roku życia, osoby bezrobotne bez kwalifikacji zawodowych, osoby bezrobotne samotnie wychowujące co najmniej jedno dziecko do 7 roku życia, osoby bezrobotne niepełnosprawne. W wyniku skierowania w 2005 roku podjęło pracę **1679** osób (w 2004 roku – **2225** osób), w tym **1270** osoby określone w art. 49 ww. ustawy.

Porównując oferty pracy roku 2004 i 2005 możemy stwierdzić, iż w 2004 roku było więcej skierowanych osób poszukujących pracy niż w 2005 roku. Przyczyną zaistniałej sytuacji jest fakt, iż pracodawcy poszukują pracowników z doświadczeniem zawodowym, kreatywnych, przedsiębiorczych, znających języki obce, posługujących się nowoczesnymi technologiami informacyjnymi.

W roku 2005 obsługą zostało objętych **13262** osób bezrobotnych (dla porównania w 2004 roku – **13200** osób), **7135** osób w roku 2005 zgłosiło się do PUP z własnej inicjatywy oraz **6127** osób stawiło się na żądanie. Natomiast

w roku 2004 z własnej inicjatywy do PUP zgłosiło się **4680** osób, a na żądanie **8520** osób. Możemy zauważyć, iż w roku 2004 zgłosiło się więcej osób na żądanie niż w roku 2005, co spowodowane było małym zainteresowaniem ofertami pracy wśród osób bezrobotnych co skłaniało PUP do wzywania na żądanie.

W roku sprawozdawczym zorganizowano **22 giełdy pracy**, z których skorzystało **534** uczestników, w tym **152** osoby bezrobotne poniżej 25 roku życia. W wyniku giełd pracy zatrudnienie podjęło **202** osób, w tym **152** osoby bezrobotne poniżej 25 roku życia.

Jednym ze źródeł pozyskiwania ofert pracy jest EURES, którego celem jest przede wszystkim międzynarodowe pośrednictwo pracy, doradztwo w zakresie warunków życia i pracy oraz sytuacji na rynku pracy, w krajach Unii Europejskiej i w Szwajcarii. Uniwersalnymi wymaganiami wobec bezrobotnego wyrażającego chęć podjęcia pracy w ramach EURES są: znajomość języka angielskiego, wykształcenie oraz doświadczenie w danym zawodzie. W ramach systemu EURES do PUP Kwidzyn napłynęło ogółem **1661** ofert pracy. Udzielono informacji indywidualnych i grupowych **854** osobom bezrobotnym i poszukującym pracy zainteresowanym podjęciem pracy za granicą.

Największe zapotrzebowanie zgłaszane jest na stanowiska:

- barman – kelner,
- wykwalifikowany personel medyczny średniego i wyższego szczebla,
- kierowca samochodu ciężarowego,
- elektryk,
- tokarz,
- pracownik branży budowlanej i mechanicznej,
- opiekun osób starszych,
- inżynier o różnych specjalnościach,
- spawacz,
- informatyk,
- mechanik samochodowy.

W ramach ofert przesyłanych przez licencjonowane agencje oferujące stanowiska pracy poza granicami kraju dominują oferty:

- opiekun dzieci i osób starszych,
- pracownik produkcyjny i budowlany,

- kierowca samochodów ciężarowych,
- branża gastronomiczna i hotelarska,
- branża mechaniczna (ślusarz, spawacz, mechanik maszyn),
- robotnik ogólnobudowlany(murarz, glazurnik, tynkarz, cieśla, stolarz),
- pielęgniarka,
- elektryk,
- spawacz,
- mechanik maszyn,
- inżynier o różnych specjalnościach,
- elektryk,
- fryzjer,
- wiertacz,
- operator koparek, ładowarek.

Kolejnym atrakcyjnym źródłem ofert pracy jest strona internetowa www.psz.praca.gov.pl (do lutego 2006 roku www.praca.gov.pl).

Powiatowy Urząd Pracy w Kwidzynie w okresie objętym sprawozdawczością skorzystał z **2136 ofert** zamieszczonych w tym serwisie. Najwięcej propozycji napłynęło z Hiszpanii, Francji oraz Niemiec. W ramach ofert zagranicznych największe zapotrzebowanie jest na pracowników z branży rolniczej, gastronomicznej i hotelarskiej, ogrodniczej, budowlanej oraz transportowej, przemysłowej. Z ofert pracy w Niemczech skorzystało 29 osób (brak danych o zatrudnieniu), w Hiszpanii przy zbiorze truskawek 19 osób z tego 14 osób podjęło pracę.

Także w tym przypadku podobnie jak w ramach systemu EURES, pracodawcy wymagają od osób chcących podjąć zatrudnienie, znajomości języka obcego w stopniu komunikatywnym lub biegłym oraz doświadczenia zawodowego w wykonywanych zawodach.

Analizując oferty pracy zgłoszone do urzędu przez pracodawców z kraju oraz z powiatu kwidzyńskiego stwierdzono występowanie następujących zawodów deficytowych:

- spedytor,
- specjalista ds. marketingu i handlu,
- specjalista ds. aparatury kontrolno – pomiarowej,
- tokarz,

- inżynier zapewnienia jakości dostaw z biegłą znajomością języka angielskiego,
- inżynier mechanik z biegłą znajomością języka angielskiego,
- diagnosta samochodowy,
- farmaceuta,
- nauczyciel języka angielskiego,
- inżynier automatyk z biegłą znajomością języka angielskiego,
- lakiernik samochodowy,
- elektromechanik samochodowy (samochodowe systemy alarmowe),
- inżynier projektant z biegłą znajomością języka angielskiego,
- chłodniarz z uprawnieniami na sprężarki amoniakalne,
- audytor – kontroler,
- inżynier budowlany,
- fryzjer,
- grafik komputerowy,
- hydraulik,
- księgowy,
- lakiernik samochodowy.

Najwięcej ofert pracy spływających do PUP z powiatu kwidzyńskiego dotyczyło stanowisk:

- sprzedawca,
- pracownik produkcyjny,
- aparatowy obróbki surowca,
- murarz,
- elektryk,
- robotnicy budowlani,
- nauczyciel języka angielskiego,
- kierowca samochodu ciężarowego,
- spawacz,
- pracownik biurowy,
- technik informatyk,
- fryzjer,
- cieśla,
- monter elektronik,
- fryzjer,

- grafik komputerowy,
- księgowy,
- kucharz,
- lakiernik samochodowy,
- magazynier z uprawnieniami na wózki widłowe,
- mechanik samochodów ciężarowych.

W raportowanym okresie, 1672 osobom bezrobotnym założono „Kartę aktywizacji osób bezrobotnych”. Z przeprowadzonych wywiadów w tej grupie osób bezrobotnych wynika, że 122 osoby (tj. 7,29% ogółu aktywizowanych) nie są zainteresowane podjęciem pracy, podając jako przyczynę m.in.. opieka nad dziećmi, niezdolność podjęcia pracy z powodu różnego rodzaju schorzeń, wiek. Powód, dla którego osoby te rejestrują się w urzędzie pracy to głównie: korzystanie ze świadczeń opieki społecznej (zaświadczenia wystawiane celem przedłożenia w Ośrodku Pomocy Społecznej) i odprowadzanie składki na ubezpieczenie zdrowotne.

4. Poradnictwo zawodowe i klub pracy

W 2005 r. działania z zakresu poradnictwa zawodowego oraz klubu pracy realizowane były na rzecz osób bezrobotnych oraz młodzieży uczącej się. Pomoc jaką niósł doradca zawodowy, jak również lider klubu pracy była pomocą niematerialną ale istotną dla samego bezrobotnego. Dzięki takiej pomocy, bezrobotny otrzymał wskazówki jak działać i tym samym był „zmuszony” do indywidualnego działania, a więc pobudzana była jego aktywność. Z tego też względu istniała potrzeba aktywizacji osób bezrobotnych właśnie w tej formie.

Głównymi działaniami poradnictwa zawodowego były:

1. Zajęcia informacyjno-szkoleniowe nt. „Samodzielność w poszukiwaniu pierwszej pracy” w ramach programu rządowego „Pierwsza Praca” dla bezrobotnej młodzieży w przedziale wiekowym 18-25 lat – przeprowadzono 39 zajęć, w których udział wzięło 445 uczestników. Celem głównym było przekazanie młodzieży podstawowych informacji z zakresu usług świadczonych przez powiatowy urząd pracy; ponadto poruszono między

innymi takie zagadnienia jak: sposoby szukania pracy, zasady pisania życiorysu i listu motywacyjnego, autoprezentacja.

2. Indywidualne porady zawodowe- udzielono 390 porad zawodowych. Celem indywidualnych rozmów doradczych była pomoc klientom w określeniu problemu zawodowego (wybór zawodu, doskonalenie zawodowe, zatrudnienie) oraz rozwiązaniu go.
3. Korzystanie z zasobów Sali Informacji Zawodowej – ogółem 192 osoby odwiedziło SIZ (w tym osoby bezrobotne, poszukujące pracy, pracujące, młodzież ucząca się). W ramach indywidualnych bądź grupowych wizyt korzystającym udostępniono: teczki informacji o zawodzie, filmy zawodoznawcze, programy komputerowe („Doradca 2000”, „Uczelnie Wyższe”, „Zawody przyszłości”, itp.), przewodniki po zawodach, informatory na studia wyższe, bądź informatory szkół ponadgimnazjalnych, wzory życiorysów, listów motywacyjnych, wykaz zakładów pracy.
4. Spotkania informacyjne dla osób zainteresowanych podjęciem pracy w krajach członkowskich Unii Europejskiej – udział wzięło 101 osób.
5. Przeprowadzanie warsztatów dotyczących planowania drogi zawodowej; głównym celem przeprowadzonych warsztatów było ukazanie roli planowania w tworzeniu przyszłości zawodowej, zdobycie umiejętności w zakresie wyznaczania celów, budowania motywacji i brania odpowiedzialności za rozwój osobisty i zawodowy, analiza predyspozycji zawodowych – w zajęciach wzięło ogółem udział 84 uczestników (w tym jedno spotkanie zorganizowane we współpracy z MOPS w Kwidzynie oraz jedno spotkanie na terenie filii PUP w Prabutach).
6. Przeprowadzanie warsztatów nt. „Aktywne poszukiwanie pracy” – 9 osób (przy udziale Lidera Klubu Pracy oraz pośrednika pracy),
7. Zajęcia dot. zagadnień związanych z podejmowaniem działalności gospodarczej – 4 osoby (przy udziale Lidera Klubu Pracy),
8. Udział w 5 giełdach pracy – dla 165 osób,
9. Spotkanie informacyjne dla uczennic szkoły policealnej (opiekunka środowiskowa, przy ZSZP nr 2 w Kwidzynie) poświęcone m.in. zagadnieniom dotyczącym rynku pracy, poszukiwania zatrudnienia, usługom urzędu pracy – w spotkaniu udział wzięło 29 uczennic.

10. Spotkanie informacyjne dla uczniów szkoły ponadgimnazjalnej dotyczących usług urzędu pracy, rynku pracy – udział wzięło 168 uczniów (spotkanie odbywało się na terenie szkoły).

11. Spotkanie informacyjne dotyczące zatrudnienia w krajach UE dla uczniów szkoły ponadgimnazjalnej – udział wzięło 45 uczniów.

12. Spotkanie informacyjne na terenie Specjalnego Ośrodka Szkolno-Wychowawczego w Kwidzynie adresowane do rodziców młodzieży uczącej się w ośrodku dot. zasad rejestracji w urzędzie pracy oraz oferowanych usług – udział wzięło 14 rodziców.

Rodzaj, forma usługi poradnictwa zawodowego	Ilość spotkań	Liczba osób ogółem	W tym liczba kobiet
Zajęcia informacyjno-szkoleniowe: „Samodzielność w poszukiwaniu pierwszej pracy”	39	445	287
Indywidualne porady zawodowe	390	390	164
Indywidualne korzystanie z zasobów Sali Informacji Zawodowej	-	192	153
Spotkanie informacyjne dla osób zainteresowanych podjęciem pracy w krajach UE	7	101	39
Warsztaty dotyczące analizy predyspozycji zawodowych, planowania drogi zawodowej	12	84	73
Warsztaty: „Aktywne poszukiwanie pracy”	1	9	9
Zajęcia dotyczące podejmowania działalności gospodarczej	1	4	2
Udział doradcy w giełdach pracy	5	165	119
Spotkanie informacyjne dla uczennic szkoły policealnej (dotyczące usług PUP)	1	29	29
Spotkania informacyjne dla uczniów szkoły ponadgimnazjalnej (dotyczące usług PUP)	2	168	-
Spotkania informacyjne dla uczniów szkoły ponadgimnazjalnej (dotyczące zatrudnienia w krajach UE)	2	45	-
Spotkanie informacyjne dla rodziców młodzieży uczącej się w SOSZ (dotyczące usług PUP)	1	14	12

W ramach pomocy osobom poszukującym zatrudnienia, na terenie Powiatowego Urzędu Pracy w Kwidzynie w roku 2005 funkcjonował klub pracy. Spotkania klubu pracy miały na celu głównie aktywizację osób bezrobotnych, pomoc w procesie aktywnego poszukiwania pracy osobom bezrobotnym i poszukującym pracy, zapoznanie z metodami poszukiwania pracy i zasadami poruszania się po rynku pracy, a także przygotowanie uczestników klubu do kontaktów z pracodawcami.

W roku 2005 klub pracy cieszył się dużym zainteresowaniem. Na przestrzeni roku odbyło się łącznie 20 spotkań, w tym:

- 2 spotkania w ramach szkolenia z zakresu aktywnych metod poszukiwania zatrudnienia,
- 14 spotkań w ramach zajęć aktywizacyjnych,
- 4 spotkania z penitencjariuszami Zakładu Karnego w Kwidzynie.

W szkoleniach z zakresu aktywnych metod poszukiwania zatrudnienia udział wzięło 18 osób, w tym 16 kobiet, natomiast w zajęciach aktywizacyjnych udział wzięło 103 osoby z czego 86 to kobiety. Łącznie w roku 2005 zajęciami grupowymi zostało objętych przez klub pracy 121 osób, w tym 102 kobiety co stanowi 84,29% uczestników.

Spośród uczestników zajęć aktywizacyjnych odnotowano **35,92%** efektywność. Odnośnie szkoleń z zakresu aktywnego poszukiwania pracy podjęcia pracy nie zostały odnotowane, albowiem ostatnie zajęcia odbyły się w miesiącu listopadzie, w związku z powyższym okres monitoringu podjęć pracy zakończy się na koniec lutego 2006 r. Również efektywność zajęć aktywizacyjnych może ulec zwiększeniu ze względu na to, że ostatnie warsztaty odbyły się w miesiącu grudniu. Może ona ulec zmianie na skutek podjęć pracy uczestników zajęć grudniowych w okresie od stycznia do marca 2006r.

Lider klubu pracy przeprowadził również 4 spotkania z penitencjariuszami Zakładu Karnego w Kwidzynie. Uczestnikami spotkań było 29 mężczyzn.

Ponadto w roku 2005 klub pracy prowadził także działalność polegającą na udostępnianiu osobom zainteresowanym sali komputerowej w tym, dostępu do internetu w celu poszukiwania zatrudnienia. Z możliwości tej skorzystało 185 osób, w tym 52 kobiety.

Klub pracy udostępnia również osobom zainteresowanym zasoby jakie posiada w swojej dyspozycji, m.in. wzory pism, literatura dot. poszukiwania

pracy i rynku pracy, informatory, czasopisma i inne. W roku 2005 z zasobów klubu pracy skorzystało 187 osób, w tym 65 kobiet.

Łącznie z usług klubu pracy w roku 2005 skorzystały 522 osoby.

Spotkania grupowe						Konsultacje indywidualne						
Szkolenie z zakresu aktywnych metod poszukiwania pracy			Zajęcia aktywizacyjne			Spotkania z penitencjariuszami Zakładu Karnego w Kwidzynie			Udzielona pomoc w zakresie dostępu do sali komputerowej oraz pomocy w poszukiwaniu pracy przez internet		Liczba osób korzystających z zasobów klubu pracy (wzory pism, literatura, informatory, czasopisma i inne)	
Ilość spotkań	Liczba osób		Ilość spotkań	Liczba osób		Ilość spotkań	Liczba osób		Ogółem	W tym kobiet	Ogółem	W tym kobiet
	ogółem	w tym kobiet		ogółem	w tym kobiet		ogółem	w tym kobiet				
2	18	16	14	103	86	4	29	---	185	52	187	65

5. Obsługa formalna

REALIZACJA ZADAŃ W ZAKRESIE EWIDENCJI I INFORMACJI

W dziale ewidencji i świadczeń realizowane są w szczególności takie zadania jak:

1. upowszechnianie informacji o prawach i obowiązkach bezrobotnego;
2. rejestrowanie bezrobotnych i poszukujących pracy;
3. wydawanie zaświadczeń;
4. przyznawanie osobom uprawnionym zasiłków dla bezrobotnych;
5. wydawanie decyzji w sprawach:
 - uznania lub odmowie uznania danej osoby za bezrobotną oraz utracie statusu osoby bezrobotnej,
 - przyznania lub odmowie przyznania prawa do zasiłku dla bezrobotnych,
 - obowiązku zwrotu nienależnie pobranego zasiłku, dodatku szkoleniowego, stypendium;

6. obsługa osób bezrobotnych;
7. obsługa poszukujących pracy;
8. współdziałanie z innymi komórkami organizacyjnymi urzędu;
9. archiwizowanie dokumentów bezrobotnych i poszukujących pracy;
10. współpraca z organami egzekucyjnymi odnośnie osób mających zobowiązania alimentacyjne.

Od miesiąca listopada 2005 r. dział ewidencji i świadczeń realizując postanowienia wyroku Trybunału Konstytucyjnego przyznaje zasiłki i świadczenia przedemerytalne.

Oprócz zadań zleconych wynikających z ustawy o promocji zatrudnienia i instytucjach rynku pracy pracownicy działu ds. ewidencji i świadczeń realizują zadania wynikające z ustawy z dnia 27 sierpnia 2004 r. o świadczeniach opieki zdrowotnej finansowanych ze środków publicznych. Z dniem rejestracji osoby bezrobotne zgłaszane są do ubezpieczenia społecznego i zdrowotnego.

Pracownicy działu udzielają również odpowiedzi na pisma i wnioski o udostępnienie danych ze zbioru danych osobowych wpływające do tutejszego urzędu np. z Policji, ZUS-u, GOPS-u, MOPS-u, od Komornika, z Sądu dotyczące osób bezrobotnych oraz osób wyrejestrowanych z ewidencji bezrobotnych lub poszukujących pracy. W roku 2005 udzielono odpowiedzi na 314 pism i wniosków. Ponadto zostało wydanych 589 legitymacji ubezpieczeniowych, w tym 278 dla członków rodziny.

Bez zbędnej zwłoki wydawane są zaświadczenia osobom zainteresowanym o posiadaniu statusu bezrobotnego i wysokości pobieranego zasiłku lub stypendium, bądź zaświadczenia wymagane do ustalenia kapitału początkowego. Dodatkowo wydawane są zaświadczenia dla osób zarejestrowanych w byłej filii Urzędu Pracy w Kisielicach oraz Suszu zamieszkałych na terenie miasta i gminy Kisielice oraz Susz.

W 2005 r. wniesiono 29 odwołań z których:

- utrzymano w mocy – 25,
- uchylono – 4,
- wniesiono po terminie – 1.

Z dniem 1 listopada 2005 roku weszły w życie zmiany do ustawy z dnia 20 kwietnia 2004 roku o promocji zatrudnienia i instytucjach rynku pracy (Dz. U. Nr 99, poz. 1001), wprowadzone ustawą z dnia 28 lipca 2005 roku o zmianie ustawy o promocji zatrudnienia i instytucjach rynku pracy oraz o zmianie niektórych innych ustaw, zmieniające w dużym zakresie zadania samorządu powiatu w zakresie polityki rynku pracy (Dz. U. Nr 164, poz. 1366).

PUP w Kwidzynie w 2004 r., podobnie jak rok wcześniej, współdziałał z Powiatową Radą Zatrudnienia w Kwidzynie (organem opinio - doradczym Starosty), w sprawach promocji zatrudnienia, łagodzenia skutków bezrobocia oraz aktywizacji zawodowej. Członkowie na posiedzeniach rady zapoznawali się z bieżącą sytuacją na lokalnym rynku pracy oraz wysokością przyznanego limitu środków Funduszu Pracy na 2005 rok, przeznaczonych na realizację zadań, związanych z promocją zatrudnienia, łagodzeniem skutków bezrobocia, aktywizacją zawodową oraz zadaniami fakultatywnymi urzędu.

W 2005 r. odbyły się cztery posiedzenia Powiatowej Rady Zatrudnienia w Kwidzynie.

W ramach posiadanych kompetencji powiatowa rada zatrudnienia wydała:

- 2 opinie dotyczące podziału środków Funduszu Pracy na realizowanie zadań aktywnych,
- 2 opinie dotyczące podziału środków na realizowanie zadań fakultatywnych,
- zaopiniowano korektę podziału środków Funduszu Pracy na aktywne formy i zadania fakultatywne.

Ponadto powiatowa rada zatrudnienia zaopiniowała:

- propozycję wypłacania dodatku aktywizacyjnego w maksymalnej wysokości przewidzianej w ustawie,
- propozycję kierunków szkoleń,
- 100% refundację kosztów dojazdu na staż i na przygotowanie zawodowe.

Oprócz tego powiatowa rada zatrudnienia dokonywała bieżącej oceny wykorzystywania środków z Funduszu Pracy oraz realizacji zadań Powiatowego Urzędu Pracy w Kwidzynie.

Kwidzyn, dnia 22.02.2006 r.

Sporządziła: Anna Leśniakowska