

# **Powiatowy Urząd Pracy w Kwidzynie**



INFORMACJA  
O DZIAŁALNOŚCI POWIATOWEGO URZĘDU PRACY W KWIDZYNIE  
ZA 2004 ROK

**Kwidzyn styczeń 2005**

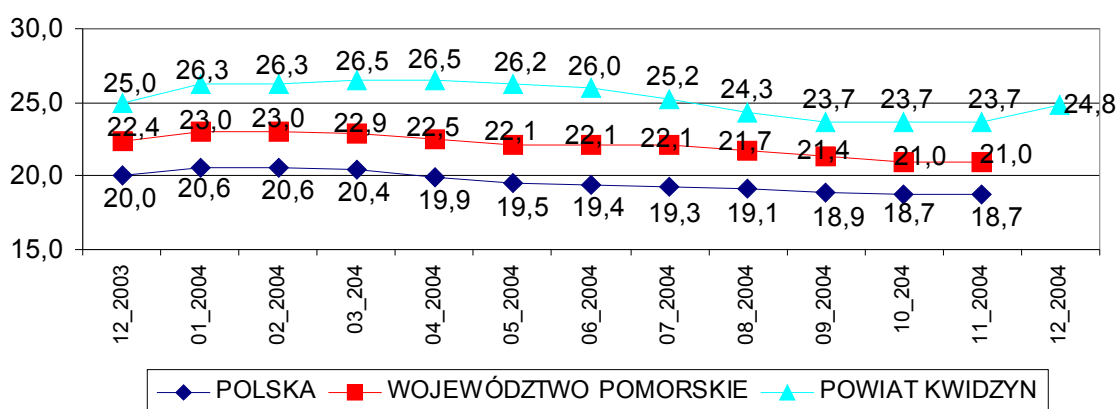
## INFORMACJA

### O DZIAŁALNOŚCI POWIATOWEGO URZĘDU PRACY W KWIDZYNIE ZA 2004 ROK

Powiatowy Urząd Pracy w Kwidzynie obsługuje bezrobotnych z terenu 6 gmin wchodzących w skład powiatu kwidzyńskiego tj. gminy: Gardeja, Kwidzyn, Ryjewo, Sadlinki miasto Kwidzyn oraz miasto i gminę Prabuty. Teren działania Powiatowego Urzędu Pracy w Kwidzynie od 1992 r. jest uznany za teren zagrożony szczególnie wysokim bezrobociem strukturalnym.

Stopa bezrobocia w powiecie kwidzyńskim na koniec grudnia 2004 r. według naszych szacunków wynosiła 24,8%, natomiast z uwagi na brak danych dla województwa pomorskiego i w kraju znane są jedynie stopy bezrobocia za miesiąc listopad 2004 r. i wynoszą one odpowiednio 21,0% i 18,7%. Oficjalne dane dotyczące stopy bezrobocia za miesiąc grudzień zostaną przedstawione w późniejszym terminie po ich opublikowaniu przez Główny Urząd Statystyczny. Dla porównania stopa bezrobocia na koniec 2003 r. wynosiła dla powiatu kwidzyńskiego 25,0%, województwa pomorskiego 22,4% kraju 20,0%. Stopa bezrobocia na koniec grudnia 2004 r. w porównaniu do roku 2003 spadła dla powiatu kwidzyńskiego o 0,2%, województwa pomorskiego 1,4 %, dla kraju o 1,3 %. Stopę bezrobocia dla powiatu kwidzyńskiego, województwa pomorskiego i kraju w cyklu czasowym od grudnia 2003 r. do grudnia 2004 r. przedstawia wykres 1.

**Wykres 1. Stopa bezrobocia rejestrowanego w kraju, województwie pomorskim i powiecie kwidzyńskim**



Źródło: Opracowanie własne na podstawie danych WUP w Gdańsku oraz analiz o rynku pracy Powiatowego Urzędu Pracy w Kwidzynie

## 1. Poziom i struktura bezrobocia rejestrowanego powiecie kwidzyńskim.

### 1.1 Poziom bezrobocia rejestrowanego w powiecie kwidzyńskim.

Na koniec miesiąca grudnia 2004 r. liczba zarejestrowanych bezrobotnych w Powiatowym Urzędzie Pracy w Kwidzynie wyniosła **8297** osób, w tym 4265 kobiet (51,4%). Prawo do zasiłku posiadało 1412 osób bezrobotnych, (17,0%) w tym 580 kobiet. Szacunkowa stopa bezrobocia na koniec roku 2004 r. wynosiła **24,8%**. W porównaniu ze stanem z końca 2003 r. został odnotowany spadek ogólnej liczby zarejestrowanych bezrobotnych o 268 osób jest to pozytywne zjawisko na lokalnym rynku pracy. Spadek poziomu bezrobocia został odnotowany w większości gmin powiatu kwidzyńskiego, z wyjątkiem nieznacznego wzrostu jaki miał miejsce w gminie Gardeja (o 2 osoby). Najwyższa szacunkowa stopa bezrobocia została odnotowana w gminie Ryjewo 40,2%, natomiast najniższa stopa bezrobocia została odnotowana w mieście Kwidzynie 18,2%.

Poniższe zestawienia obrazują liczbę zarejestrowanych bezrobotnych w okresie od grudnia 2003 do grudnia 2004 w powiecie kwidzyńskim i na terenie gmin powiatu kwidzyńskiego.

**Tabela 1. Liczba zarejestrowanych bezrobotnych w okresie grudzień 2003 / 2004 r.**

powiat kwidzyński													
Liczba zarejestrowanych bezrobotnych	XII 2003	I 2004	II 2004	III 2004	IV 2004	V 2004	VI 2004	VII 2004	VIII 2004	IX 2004	X 2004	XI 2004	XII 2004
<b>Razem:</b>	<b>8565</b>	<b>9200</b>	<b>9213</b>	<b>9328</b>	<b>9327</b>	<b>9181</b>	<b>9110</b>	<b>8730</b>	<b>8324</b>	<b>8054</b>	<b>8043</b>	<b>8044</b>	<b>8297</b>
Kobiety	4320	4571	4599	4680	4753	4770	4813	4635	4418	4215	4171	4135	4265
Bez prawa do zasiłku	6938	7445	7477	7614	7652	7533	7535	7281	6963	6764	6772	6726	6885
Z prawem do zasiłku	1627	1755	1736	1714	1675	1648	1575	1449	1361	1290	1271	1318	1412
<b>Stopa bezrobocia w (%)</b>	<b>25,0</b>	<b>26,3</b>	<b>26,3</b>	<b>26,5</b>	<b>26,5</b>	<b>26,2</b>	<b>26,0</b>	<b>25,2</b>	<b>24,3</b>	<b>23,7</b>	<b>23,7</b>	<b>24,4</b>	<b>24,8</b>

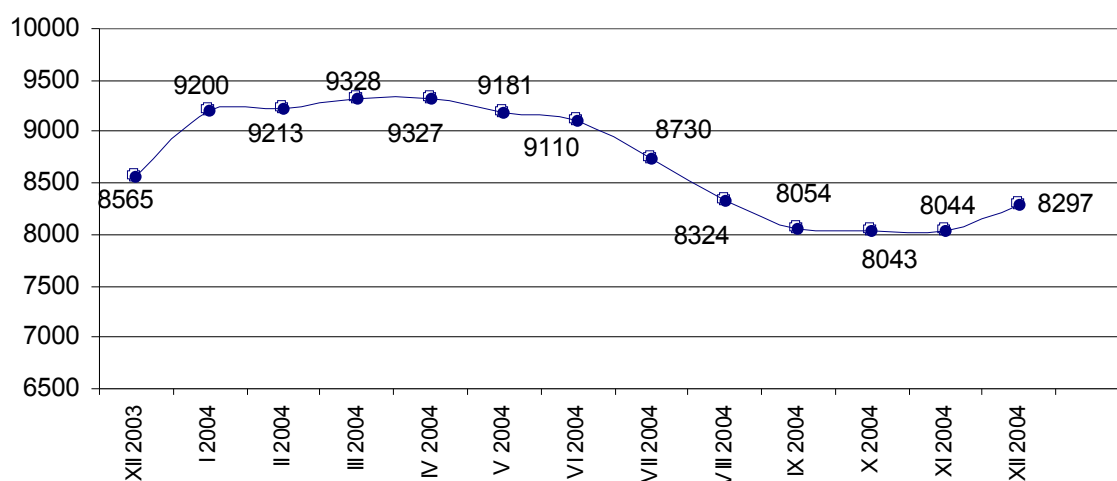
Źródło: Opracowanie własne na podstawie sprawozdań MPiPS-01 o rynku pracy PUP w Kwidzynie w latach 2003-2004

ciąg dalszy tabela 1 dot. liczby zarejestrowanych bezrobotnych  
w okresie grudzień 2003 r. - grudzień 2004 r.

Gminy powiatu kwidzyńskiego													
	XII 2003	I 2004	II 2004	III 2004	IV 2004	V 2004	VI 2004	VII 2004	VIII 2004	IX 2004	X 2004	XI 2004	XII 2004
Miasto Kwidzyn	3242	3496	3538	3630	3649	3602	3592	3391	3179	3008	2937	2949	3058
Gmina Kwidzyn	1194	1278	1280	1298	1290	1285	1262	1196	1137	1142	1157	1149	1172
Gmina Gardeja	1058	1166	1162	1181	1168	1141	1131	1085	1011	1004	1022	1032	1060
Gmina Sadlinki	607	647	652	660	670	643	616	608	581	558	565	566	569
Gmina Ryjewo	825	860	854	856	851	848	856	824	822	803	824	801	818
Miasto i Gmina Prabuty	1639	1753	1727	1703	1699	1662	1653	1626	1594	1539	1538	1547	1620
Razem Powiat	8565	9200	9213	9328	9327	9181	9110	8730	8324	8054	8043	8044	8297
Szacunkowa stopa bezrobocia (w% do pracujących zawodowo)													
Miasto Kwidzyn	17,5	18,7	18,8	19,2	19,3	19,1	20,7	18,2	18,8	17,9	17,6	17,6	18,2
Gmina Kwidzyn	27,2	28,5	28,6	28,9	28,7	28,7	30,4	27,2	28,2	28,3	28,6	28,5	28,9
Gmina Gardeja	33,8	36,0	36,0	36,3	36,1	35,5	37,7	34,4	35,1	35,0	35,4	35,6	36,2
Gmina Sadlinki	26,3	27,6	27,7	28,0	28,3	27,4	28,7	26,3	27,5	26,7	26,9	27,0	27,1
Gmina Ryjewo	37,9	38,9	38,7	38,8	38,7	38,6	41,3	37,9	40,3	39,7	40,4	39,7	40,2
Miasto i Gmina Prabuty	28,4	29,8	29,5	29,2	29,2	28,7	30,8	28,3	30,0	29,3	29,2	29,4	30,3
Powiat	25,0	26,3	26,3	26,5	26,5	26,2	26,0	25,2	24,3	23,7	23,7	24,4	24,8

Źródło: Opracowanie własne na podstawie sprawozdań MPiPS-01 o rynku pracy PUP w Kwidzynie w latach 2003-2004

Wykres 2. Skala bezrobocia rejestrowanego na terenie powiatu kwidzyńskiego  
(grudzień 2003 r. - grudzień 2004 r.)



Źródło: Opracowanie własne na podstawie tabeli 1.

Analizując powyższe dane należy stwierdzić, że najwyższy poziom bezrobocia na terenie powiatu kwidzyńskiego został odnotowany w miesiącach od stycznia do czerwca 2004 i wynosił odpowiednio: w styczniu - 9200 osób przy stopie bezrobocia 26,3%, w lutym - 9213 przy stopie bezrobocia 26,3%; w marcu - 9328 osób przy stopie bezrobocia 26,5%, w kwietniu - 9327 osób przy stopie bezrobocia 26,5%, w maju - 9181 przy stopie bezrobocia 26,2% i w miesiącu czerwcu - 9110 osób przy stopie bezrobocia 26,0%. Takie kształtowanie się poziomu osób pozostających bez pracy na lokalnym rynku w powiecie kwidzyńskim zauważyć można już od dłuższego czasu. Wzrost bezrobocia w miesiącach od stycznia do marca, który został odnotowany we wszystkich gminach powiatu kwidzyńskiego i utrzymaniem go w kolejnych miesiącach, często spowodowany był między innymi: rejestrowaniem się osób po zakończeniu prac sezonowych, i subsydiowanych.

W dalszym ciągu odnotowuje się również większy udział ludności wiejskiej w ogólnej liczbie zarejestrowanych bezrobotnych (51,0%). Nastąpił wzrost w tej kategorii osób o 0,1% w stosunku do roku 2003. Przyczyny wzrostu osób pozbawionych pracy, tak na wsi jak i w mieście, były w zasadzie identyczne. Wiązały się one z racjonalizacją zatrudnienia i szybkim wzrostem wydajności pracy, przy zbyt wolnym tempie tworzenia nowych miejsc pracy.

Warto dodać, że ponad 60% osób zarejestrowanych w pup mających miejsce zamieszkania na wsi jest niewykształcona z bardzo słabym przygotowaniem zawodowym do pracy.

Co roku duża część młodzieży wchodzącej na rynek pracy zasila grono osób bezrobotnych – w 2004 r. zarejestrowało się ogółem 1175 osób w wieku do 25 lat bez stażu pracy.

Wielkość napływu do bezrobocia wyrażona jest liczbą nowozarejestrowanych osób bezrobotnych, natomiast wielkość odpływu z bezrobocia określa liczbę osób wyłączonych z ewidencji (tabela 2 i 3).

**Tabela 2. Wielkość napływu do bezrobocia w gminach powiatu kwidzyńskiego w okresie grudzień 2003 - 2004 r.**

Wyszczególnienie	Napływ do bezrobocia w 2004 r.													Napływ w 2004
	Stan XII 2003	I 2004	II 2004	III 2004	IV 2004	V 2004	VI 2004	VII 2004	VIII 2004	IX 2004	X 2004	XI 2004	XII 2004	
<b>Miasto Kwidzyn</b>	<b>3242</b>	488	315	323	240	217	300	298	256	302	289	255	348	<b>3631</b>
<b>Gmina Kwidzyn</b>	<b>1194</b>	127	89	70	65	74	81	83	73	88	116	66	90	<b>1022</b>
<b>Gmina Gardeja</b>	<b>1058</b>	139	56	67	61	49	70	103	50	76	96	83	96	<b>946</b>
<b>Gmina Sadlinki</b>	<b>607</b>	72	41	35	39	19	38	36	50	41	47	30	39	<b>487</b>
<b>Gmina Ryjewo</b>	<b>825</b>	74	38	46	41	49	59	48	57	52	77	40	48	<b>629</b>
<b>Miasto i gmina Prabuty</b>	<b>1639</b>	209	90	91	89	89	88	104	92	122	114	104	130	<b>1322</b>
<b>POWIAT KWIDZYN</b>	<b>8565</b>	1109	629	632	535	497	636	672	578	681	739	578	751	<b>8037</b>

Źródło: Opracowanie własne na podstawie sprawozdań MPiPS-01 o rynku pracy PUP w Kwidzynie w latach 2003-2004

Z analizy danych wynika, że najwięcej osób uzyskało status osoby bezrobotnej w miesiącach: styczeń, lipiec, wrzesień, październik i grudzień, przy stopie bezrobocia równej odpowiednio 26,3%, 25,2%, 23,7%, 23,7% i 24,8%.

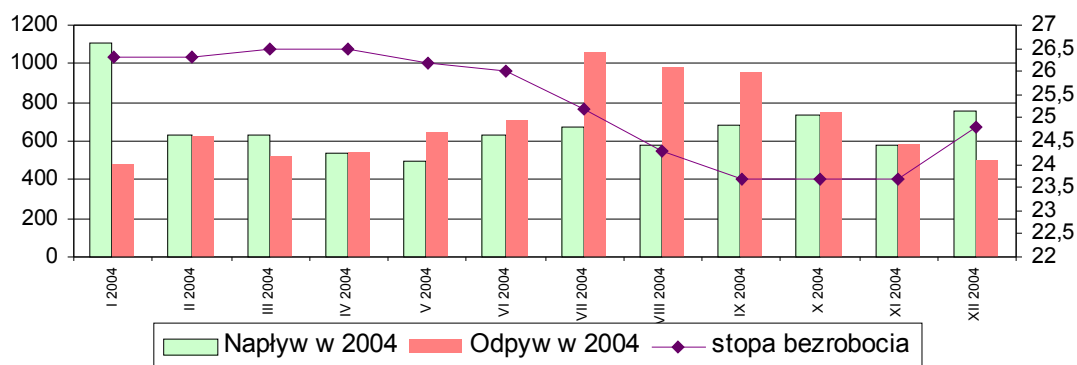
**Tabela 3. Wielkość odpływu z bezrobocia w powiecie kwidzyńskim w 2004 roku**

Wyszczególnienie	Odpływ z bezrobocia w 2004 r.													Stan XII 2004
	Odpływ w 2004	I 2004	II 2004	III 2004	IV 2004	V 2004	VI 2004	VII 2004	VIII 2004	IX 2004	X 2004	XI 2004	XII 2004	
<b>Miasto Kwidzyn</b>	<b>3815</b>	234	273	231	221	264	310	499	468	473	360	243	239	<b>3058</b>
<b>Gmina Kwidzyn</b>	<b>1044</b>	43	87	52	73	79	104	149	132	83	101	74	67	<b>1172</b>
<b>Gmina Gardeja</b>	<b>944</b>	31	60	48	74	76	80	149	124	83	78	73	68	<b>1060</b>
<b>Gmina Sadlinki</b>	<b>525</b>	32	36	27	29	46	65	44	77	64	40	29	36	<b>569</b>
<b>Gmina Ryjewo</b>	<b>636</b>	39	44	44	46	52	51	80	59	71	56	63	31	<b>818</b>
<b>Miasto i gmina Prabuty</b>	<b>1341</b>	95	116	115	93	126	97	131	124	177	115	95	57	<b>1620</b>
<b>POWIAT KWIDZYN</b>	<b>8305</b>	474	616	517	536	643	707	1052	984	951	750	577	498	<b>8297</b>

Źródło: Opracowanie własne na podstawie sprawozdań MPiPS-01 o rynku pracy PUP w Kwidzynie 2003-2004

Źródło: Opracowanie własne na podstawie tabel 1, 2 i 3

Wykres 3. Kształtowanie się napływu i odpływu oraz stopy bezrobocia w 2004 roku



Powyższe dane wskazują, że najczęściej status bezrobotnego traciły osoby wyrejestrowane z powiatowego urzędu pracy w miesiącach od czerwca do października 2004 r. W tych miesiącach wystąpił zauważalny spadek poziomu bezrobocia, a jego najniższy poziom odnotowany został we wrześniu i październiku, w których to odnotowano najniższy wskaźnik bezrobocia 23,7%.

Celem powiatowego urzędu pracy jest osiągnięcie najwyższego wskaźnika odpływu z tytułu zatrudnienia, dotyczy to zarówno podejmowania pracy długookresowej, krótkookresowej jak również prac subsydiowanych (tabela 4 i 5).

Tabela 4. Liczba osób bezrobotnych wyrejestrowanych z ewidencji (odpływ) w 2004 r.

Wyszczególnienie	Rok 2004											
	Wyrejestrowani z powodu:											
	Odpły w ogółem	Podjęcia pracy:							Rozpoczęcie szkolenia stażu lub przygotowanie do wykonywania zawodu	Niepotwierdzenie go w oświadczeniach	Nabycie prawa emerytalnego w innych	Inne*
		W tym do pracy:										
		ogółem	Subsydiowana ogółem	W tym:								
Pracy interwencyjnej				Robot publicznych	Referundacja	Umowy absolwenckie i programy specjalne						
0	1	2	3	4	5	6	7	8	9	10	11	
Miasto Kwidzyn	3815	2006	179	62	73	34	10	396	1085	35	293	
Gmina Kwidzyn	1044	551	42	33	5	1	3	110	309	12	62	
Gmina Gardeja	944	436	45	35	7	2	1	66	360	10	72	
Gmina Sadlinki	525	234	29	24	3	2	0	71	175	6	39	
Gmina Ryjewo	636	286	23	16	7	0	0	75	218	9	48	
Miasto i gmina Prabuty	1341	678	41	25	9	5	2	115	365	7	176	
<b>POWIAT KWIDZYN</b>	<b>8305</b>	<b>4191</b>	<b>359</b>	<b>195</b>	<b>104</b>	<b>44</b>	<b>16</b>	<b>833</b>	<b>2512</b>	<b>79</b>	<b>690</b>	

Źródło: Opracowanie własne na podstawie sprawozdań MPiPS-01 o rynku pracy PUP w Kwidzynie za rok 2004 oraz analiz rynku pracy 2004.

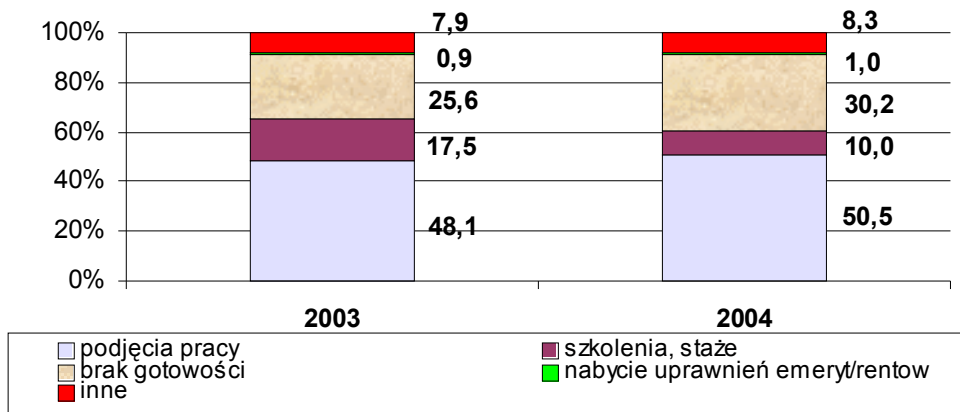
- Refundacje – refundacje kosztów wyposażenia i doposażenia stanowisk pracy oraz środki na podjęcie działalności gospodarczej.
- Inne - podjęcie nauki, zwolnienia z przyczyn dotyczących zakładu pracy, podjęcia pracy, dobrowolna rezygnacja.

**Tabela 5. Liczba osób bezrobotnych wyrejestrowanych z ewidencji (odpływ) w 2003 r.**

Wyszczególnienie	Rok 2003											
	Wyrejestrowani z powodu :											
	Odpływ ogółem	Podjęcia pracy:							Rozpoczęcie szkoleń lub stażu	Niepotwierdzenie gotowości	Nabycie praw emerytalnych	Inne
		ogółem	W tym do pracy:									
Subsydiowanej ogółem			Pracy interwencyjnej	Robot publicznych	Pożyczki	Umowy absolwenckie i program specjal						
0	1	2	3	4	5	6	7	8	9	10	11	
Miasto Kwidzyn	4052	2028	243	116	71	11	45	747	966	42	269	
Gmina Kwidzyn	1082	537	73	41	26	1	5	195	252	9	89	
Gmina Gardeja	1026	475	144	65	60	4	15	144	324	9	74	
Gmina Sadlinki	467	206	42	33	8	0	1	81	146	1	33	
Gmina Ryjewo	595	249	44	19	18	0	7	104	182	4	56	
Miasto i gmina Prabuty	1279	591	106	62	38	3	3	219	309	14	146	
<b>POWIAT KWIDZYN</b>	<b>8501</b>	<b>4086</b>	<b>652</b>	<b>336</b>	<b>221</b>	<b>19</b>	<b>76</b>	<b>1490</b>	<b>2179</b>	<b>79</b>	<b>667</b>	

Źródło: Opracowanie własne na podstawie sprawozdań MPiPS-01 o rynku pracy PUP w Kwidzynie za rok 2003 oraz analiz rynku pracy 2003.

**Wykres 4. Udział bezrobotnych wyrejestrowanych z ewidencji w latach 2003 - 2004**



Źródło: Opracowanie własne na podstawie tabel 4 i 5

Wskaźnik odpływu z powodu podjęcia pracy w roku 2004 wyniósł 50,5%, w tym do pracy subsydiowanej – 8,6%:

- wskaźnik odpływu do prac interwencyjnych i robót publicznych wyniósł 7,1%,
- wskaźnik odpływu z tytułu udzielonej refundacji - 1,1%,



- wskaźnik odpływu z powodu zatrudnienia w ramach umów absolwenckich i programów specjalnych – 0,4%.

Wskaźnik odpływu z powodu podjęcia szkolenia lub stażu wynosił – 10%, wskaźnik odpływu z powodu nie potwierdzenia gotowości do podjęcia pracy wynosił – 30,2%, zaś wskaźnik odpływu z powodu nabycia praw emerytalnych i rentowych wynosił –1,0%, a wskaźnik wyrejestrowanych z ewidencji z innych powodów wynosił – 8,3%.

## 1.2 Struktura bezrobocia rejestrowanego w powiecie kwidzyńskim.

Ponad wszelką wątpliwość istotnym czynnikiem, określającym sytuację bezrobotnego na rynku pracy jest okres pozostawania bez pracy - im jest on dłuższy tym bardziej maleją szanse na znalezienie pracy. Jeżeli pozostawanie bez pracy trwa dłużej niż rok mówi się o bezrobociu długotrwałym. Stąd w statystyce bezrobotnych według czasu pozostawania bez pracy najważniejszym problemem jest określenie poziomu bezrobocia długotrwałego (tabele 6 i 7).

**Tabela 6. Liczba zarejestrowanych bezrobotnych według czasu pozostawania bez pracy w 2003**

ROK 2003							
	Czas pozostawania bez pracy						
	Ogółem	do 3 miesięcy	od 3-6 miesięcy	od 6-12 miesięcy	od 12-24 miesięcy	pow. 24 miesięcy	pow.12 m-cy w (%)
<b>Miasto Kwidzyn</b>	3242	744	363	591	534	1010	<b>47,6</b>
<b>Gmina Kwidzyn</b>	1194	217	133	173	191	480	<b>56,2</b>
<b>Gmina Gardeja</b>	1058	201	98	166	208	385	<b>56,0</b>
<b>Gmina Sadlinki</b>	607	105	64	99	102	237	<b>55,8</b>
<b>Gmina Ryjewo</b>	825	132	99	129	128	337	<b>56,4</b>
<b>Miasto i Gmina Prabuty</b>	1639	277	178	277	279	628	<b>55,3</b>
<b>Powiat Kwidzyn</b>	<b>8565</b>	<b>1676</b>	<b>935</b>	<b>1435</b>	<b>1442</b>	<b>3077</b>	<b>52,8</b>

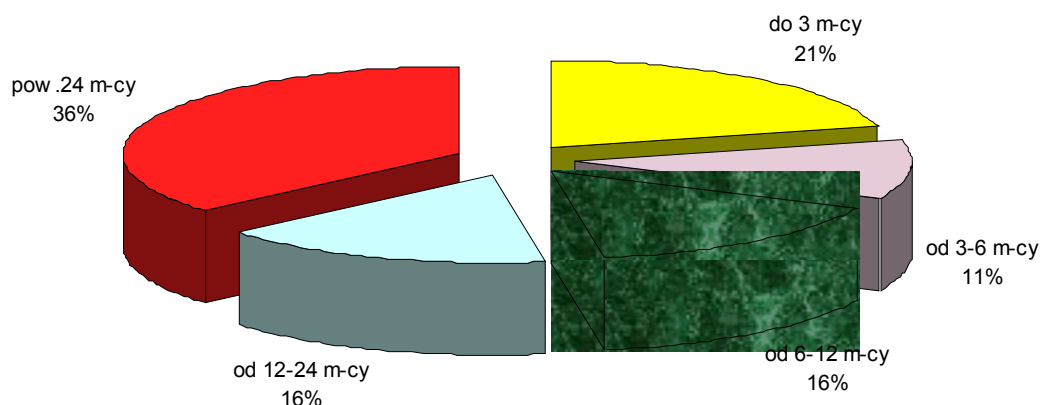
Źródło: Opracowanie własne na podstawie załącznika 1 do sprawozdania MPiPS-01 o rynku pracy w PUP w Kwidzynie grudzień 2003

**Tabela 7. Liczba zarejestrowanych bezrobotnych według czasu pozostawania bez pracy w 2004**

	ROK 2004						
	Czas pozostawania bez pracy						
	Ogółem	do 3 miesięcy	od 3-6 miesięcy	od 6-12 miesięcy	od 12-24 miesięcy	pow. 24 miesięcy	pow.12 m-cy w (%)
<b>Miasto Kwidzyn</b>	<b>3058</b>	740	351	491	494	982	48,3
<b>Gmina Kwidzyn</b>	<b>1172</b>	239	116	180	173	464	54,4
<b>Gmina Gardeja</b>	<b>1060</b>	238	105	146	171	400	53,9
<b>Gmina Sadlinki</b>	<b>569</b>	91	64	76	97	241	59,4
<b>Gmina Ryjewo</b>	<b>818</b>	147	89	122	142	318	56,2
<b>Miasto i Gmina Prabuty</b>	<b>1620</b>	298	178	279	260	605	53,4
<b>Powiat Kwidzyn</b>	<b>8297</b>	<b>1753</b>	<b>903</b>	<b>1294</b>	<b>1337</b>	<b>3010</b>	52,4

Źródło: Opracowanie własne na podstawie załącznika 1 do sprawozdania MPiPS-01 o rynku pracy w PUP w Kwidzynie grudzień 2004

**Wykres 5. Bezrobotni wg czasu pozostawania bez pracy w roku 2004**



Źródło: Opracowanie własne na podstawie tabeli 7

Liczba osób bezrobotnych pozostających bez pracy powyżej 1 roku w końcu grudnia 2004 r. ukształtowała się na poziomie 4347 osób, a ich udział w ogólnej liczbie zarejestrowanych bezrobotnych wynosił 52,4%. Od początku roku wskaźnik spadł o 0,4%. Jednakże w dalszym ciągu oznacza to, że prawie co drugi bezrobotny pozostaje bez pracy ponad rok. Jest to wskaźnik bardzo niekorzystny, oznaczający znaczne zmniejszenie aktywności zawodowej osób bezrobotnych. Dla osób mieszczących się w tej kategorii bezrobocie staje się

w coraz większym stopniu sposobem na życie i aktywizacja tych osób jest znacznie trudniejsza, tym bardziej, że osoby długo pozostające bez pracy, nie wzbudzają zainteresowania pracodawców, ze względu na dezaktualizację ich wiadomości i doświadczeń. Dodatkowo czynnikami niesprzyjającymi skracaniu okresu pozostawania bez pracy są: rosnące wymagania pracodawców, zmiany technik i organizacji pracy, konieczność uzupełnienia kwalifikacji lub zmiany zawodu.

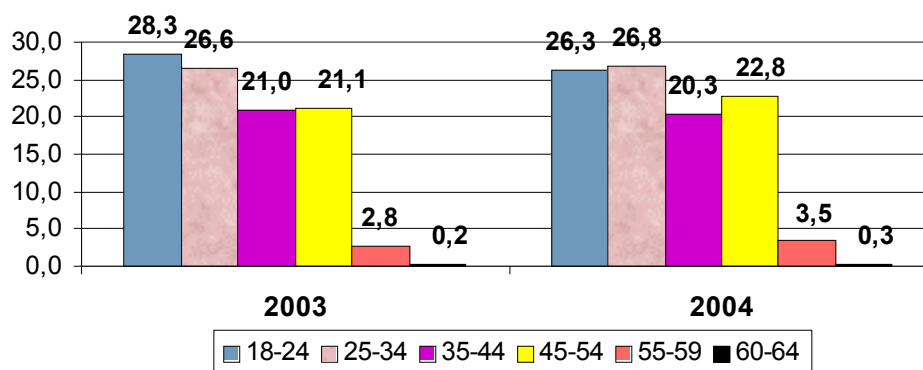
Analizując strukturę bezrobocia w powiecie kwidzyńskim należy zwrócić uwagę na kryterium wieku osób bezrobotnych (tabela 8).

**Tabela 8. Liczba zarejestrowanych bezrobotnych według wieku w latach 2003-2004**

ROK 2003							
	wiek						
	ogółem	18-24	25-34	35-44	45-54	55-59	60-64
<b>Miasto Kwidzyn</b>	3242	815	805	693	806	108	15
<b>Gmina Kwidzyn</b>	1194	340	319	272	224	39	0
<b>Gmina Gardeja</b>	1058	325	297	212	195	28	1
<b>Gmina Sadlinki</b>	607	207	186	90	112	12	0
<b>Gmina Ryjewo</b>	825	229	218	191	169	16	2
<b>Miasto i Gmina Prabuty</b>	1639	507	452	338	303	35	4
<b>Powiat Kwidzyn</b>	<b>8565</b>	<b>2423</b>	<b>2277</b>	<b>1796</b>	<b>1809</b>	<b>238</b>	<b>22</b>
ROK 2004							
<b>Miasto Kwidzyn</b>	3058	729	779	600	808	127	15
<b>Gmina Kwidzyn</b>	1172	292	310	271	260	38	1
<b>Gmina Gardeja</b>	1060	319	281	212	213	32	3
<b>Gmina Sadlinki</b>	569	175	179	99	96	20	0
<b>Gmina Ryjewo</b>	818	211	220	185	173	27	2
<b>Miasto i Gmina Prabuty</b>	1620	458	456	318	342	43	3
<b>Powiat Kwidzyn</b>	<b>8297</b>	<b>2184</b>	<b>2225</b>	<b>1685</b>	<b>1892</b>	<b>287</b>	<b>24</b>

Źródło: Opracowanie własne na podstawie załącznika 1 do sprawozdania MPiPS-01o rynku pracy PUP w Kwidzynie w latach 2003-2004

**Wykres 6. Udział zarejestrowanych bezrobotnych według wieku (w%) w latach 2003-2004**



Źródło: Opracowanie własne na podstawie tabeli 8

Na terenie powiatu kwidzyńskiego udział młodzieży do 24 roku życia na przełomie analizowanych 2 lat wynosił 28,3% w 2003 r. i 26,3 % w 2004 r. Na podstawie danych przedstawionych na powyższym wykresie wnioskować należy, że zjawisko bezrobocia dotyczy głównie ludzi młodych u progu dorosłości i ludzi w sile wieku. Najmniejszą grupę stanowiły osoby bezrobotne w wieku 55 lat i powyżej, tj. 3,0% w 2003 r. i 3,8% w 2004 r. Jak widać zwiększył się procent zarejestrowanych osób starszych o 0,8 %.

W dalszej analizie struktury bezrobocia należy zwrócić uwagę na kryterium stażu pracy, czyli na długość okresu zatrudnienia osoby bezrobotnej przed uzyskaniem statusu bezrobotnego (tabela 9).

**Tabela 9. Liczba zarejestrowanych bezrobotnych według stażu pracy w latach 2003 – 2004**

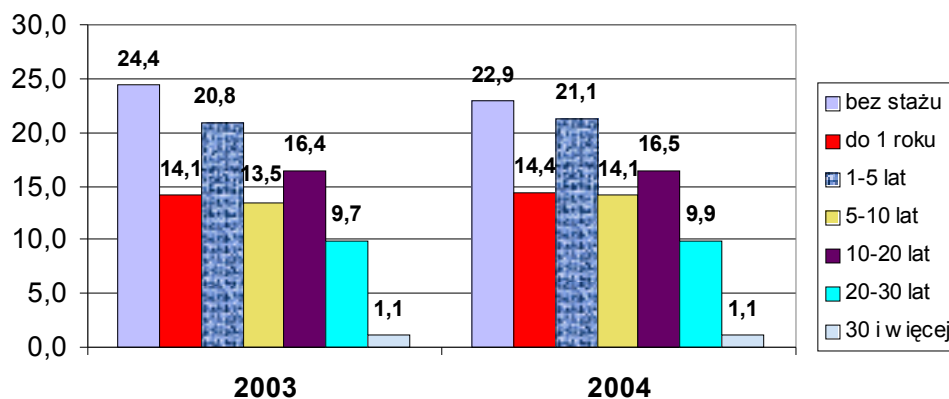
	ROK 2003							
	Staż pracy							
	ogółem	bez stażu	do 1 roku	1-5 lat	5-10 lat	10-20 lat	20-30 lat	pow.30 lat
<b>Miasto Kwidzyn</b>	<b>3242</b>	640	448	667	425	597	414	51
<b>Gmina Kwidzyn</b>	<b>1194</b>	316	175	240	159	196	99	9
<b>Gmina Gardeja</b>	<b>1058</b>	267	157	248	141	152	87	6
<b>Gmina Sadlinki</b>	<b>607</b>	206	92	113	73	81	37	5
<b>Gmina Ryjewo</b>	<b>825</b>	203	130	157	135	126	67	7
<b>Miasto i Gmina Prabuty</b>	<b>1639</b>	457	209	355	223	250	132	13
<b>Powiat Kwidzyn</b>	<b>8565</b>	<b>2089</b>	<b>1211</b>	<b>1780</b>	<b>1156</b>	<b>1402</b>	<b>836</b>	<b>91</b>
<b>Rok 2004</b>								

<b>Miasto Kwidzyn</b>	<b>3058</b>	556	456	614	435	572	380	45
<b>Gmina Kwidzyn</b>	<b>1172</b>	277	178	244	163	193	107	10
<b>Gmina Gardeja</b>	<b>1060</b>	261	155	251	144	151	91	7
<b>Gmina Sadlinki</b>	<b>569</b>	169	83	121	77	82	31	6
<b>Gmina Ryjewo</b>	<b>818</b>	190	128	159	138	129	65	9
<b>Miasto i Gmina Prabuty</b>	<b>1620</b>	446	198	367	211	240	146	12
<b>Powiat Kwidzyn</b>	<b>8297</b>	<b>1899</b>	<b>1198</b>	<b>1756</b>	<b>1168</b>	<b>1367</b>	<b>820</b>	<b>89</b>

Źródło : Opracowanie własne na podstawie załącznika 1 do sprawozdania MPiPS-01 PUP w Kwidzynie za miesiąc grudzień 2003 i grudzień 2004.

Udział osób bezrobotnych według kryterium stażu w prezentowanym okresie czasu przedstawia wykres 7.

**Wykres 7. Udział bezrobotnych według stażu pracy w latach 2003-2004 (w%)**



Źródło: opracowanie własne na podstawie tabeli 9.

Największą grupę bezrobotnych w latach 2003-2004 stanowiły osoby bez stażu i osoby ze stażem pracy od 1 do 5 lat. Osoby zarejestrowane w PUP w Kwidzynie bez stażu pracy i osoby ze stażem pracy do 1 roku stanowiły w 2003 r. 38,5%, a w roku 2004 - 37,3% (spadek o 1,2%). Najmniej liczną grupę bezrobotnych stanowiły osoby z dorobkiem zawodowym powyżej 30 lat i stanowiły one w analizowanych latach 1,1%.

Istotną cechą decydującą o sytuacji i szansach bezrobotnych na rynku pracy jest nadal poziom wykształcenia osób pozostających bez pracy, od którego zależy zarówno umiejętność skutecznego poszukiwania pracy jak i umiejętność dostosowywania się do istniejących warunków. Brak kwalifikacji lub zbyt ogólne

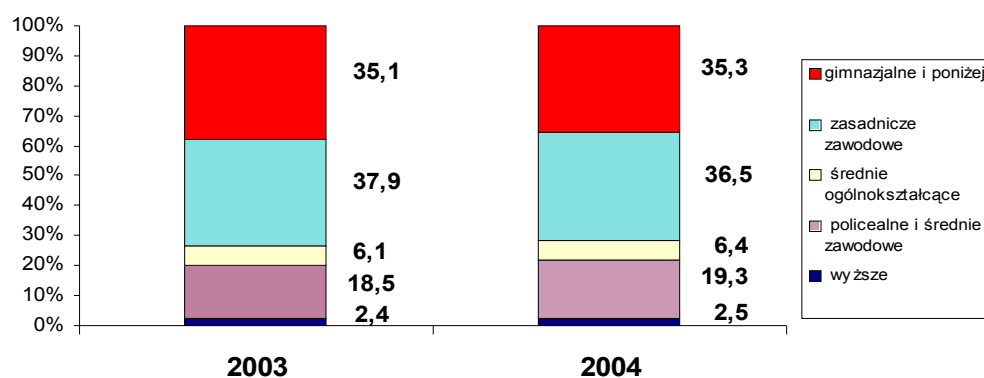
kwalfikacje utrudniają pozyskanie pracy, aczkolwiek bezrobocie pojawia się również wśród osób z wykształceniem średnim i wyższym (tabela 10).

**Tabela 10. Struktura osób bezrobotnych według poziomu wykształcenia w latach 2003-2004**

ROK 2003						
	Poziom wykształcenia					
	Ogółem	Wyższe	Policealne i średnie zawodowe	Średnie ogólnokształcące	Zasadnicze zawodowe	Gimnazjalne i niżej
Miasto Kwidzyn	3242	148	791	321	1100	882
Gmina Kwidzyn	1194	12	153	45	483	501
Gmina Gardeja	1058	5	117	22	462	452
Gmina Sadlinki	607	6	102	17	266	216
Gmina Ryjewo	825	2	103	24	367	329
Miasto i Gmina Prabuty	1639	30	317	95	570	627
<b>Powiat Kwidzyn</b>	<b>8565</b>	<b>203</b>	<b>1583</b>	<b>524</b>	<b>3248</b>	<b>3007</b>
ROK 2004						
Miasto Kwidzyn	3058	143	782	317	1010	806
Gmina Kwidzyn	1172	13	188	43	439	489
Gmina Gardeja	1060	1	128	25	429	477
Gmina Sadlinki	569	7	107	17	243	195
Gmina Ryjewo	818	5	106	26	354	327
Miasto i Gmina Prabuty	1620	35	291	104	552	638
<b>Powiat Kwidzyn</b>	<b>8297</b>	<b>204</b>	<b>1602</b>	<b>532</b>	<b>3027</b>	<b>2932</b>

Źródło: Opracowanie własne na podstawie załącznika 1 do sprawozdania MPIPS-01 o rynku pracy PUP w Kwidzynie w latach 2003-2004

**Wykres 8. Udział bezrobotnych na terenie powiatu kwidzyńskiego według poziomu wykształcenia w latach 2003-2004 (w%)**



Źródło: Opracowanie własne na podstawie tabeli 10

Najmniejszą grupę wśród bezrobotnych stanowiły osoby z wyższym wykształceniem, ich udział wynosił odpowiednio 2,4% w 2003 r. i 2,5% w 2004 r. Największą grupę bezrobotnych stanowiły zaś osoby z wykształceniem zasadniczym zawodowym, a ich udział wynosił 37,9% w 2003 r. i 36,5% w 2004 r. Pozostała część zarejestrowanych to osoby z wykształceniem gimnazjalnym i niższym, policealnym i średnim zawodowym oraz średnim ogólnokształcącym.

Na koniec 2004 roku najwięcej osób bezrobotnych zarejestrowanych w PUP w Kwidzynie było w zawodach: robotnik pomocniczy w przemyśle przetwórczym (1349 osób), sprzedawca (571 osób), murarz (343 osoby), robotnik gospodarczy (289 osób), pracownik biurowy (257 osób), robotnik budowlany (257 osób), kucharz (231 osób), technik ekonomista (207 osób), mechanik samochodów osobowych (133 osoby), ślusarz (127 osób), mechanik operator pojazdów i maszyn rolniczych (121 osób), stolarz meblowy (109 osób), malarz budowlany (108 osób), krawiec (103 osoby). Bez zawodu zarejestrowanych było aż 458 osób.

## **2. Działania ograniczające bezrobocie na terenie powiatu kwidzyńskiego realizowane przez Powiatowy Urząd Pracy w Kwidzynie w 2004 r.**

Powiatowy Urząd Pracy w Kwidzynie do końca kwietnia 2004 r. realizował zadania określone w ustawie z dnia 14 grudnia 1994 r. o zatrudnieniu i przeciwdziałaniu bezrobociu. Od 1 maja 2004 r. weszła w życie nowa ustawa z dnia 20 kwietnia 2004 r. o promocji zatrudnienia i instytucjach rynku pracy. Zadania wynikające z tej ustawy w dalszym ciągu zmierzają do ograniczania rozmiarów bezrobocia, łagodzenia jego negatywnych skutków oraz aktywizacji zawodowej bezrobotnych.

Plan środków Funduszu Pracy będących w dyspozycji Powiatowego Urzędu Pracy w Kwidzynie oraz ich wydatkowanie w 2004 roku przedstawiają tabele 11 i 12.

Tabela 11. Plan Funduszu Pracy na 2004 r.

LP.	KOD GRUPY ZADAN USŁUGI	WYSZCZEGÓLNIENIE	ALGORYTM (000)	WIOSENSA SZANSA (001)	MINISTERIALNE WSPARCIE (002)	ROLNIK W UNII (003)	GRYF (004)	DZIAŁANIE 1.2 (005)	DZIAŁANIE 1.3 (006)	ZSZIK (007)	WRZOS (008)	PLAN NA 2004
1		3	4	5	6	7	8	9	10	11	12	13
<b>I</b>	<b>0000</b>	<b>Zadania obligatoryjne</b>	<b>17 283 251</b>									<b>17 283 251</b>
1	000	Zasiłki i świadczenia	17 283 251									17 283 251
<b>II</b>	<b>0001</b>	<b>Zadania aktywne</b>	<b>2 899 423</b>	<b>235 381</b>	<b>156 727</b>	<b>35 419</b>	<b>162 729</b>	<b>428 800</b>	<b>249 200</b>	<b>25 900</b>	<b>79 721</b>	<b>4 273 300</b>
1	001	Szkolenia	98 743	98 024			67 565	198 952	166 120		15 714	645 118
2	002	Prace interwencyjne	497 063	98 106			48 951	5 320	6 080	25 900		681 420
3	003	Roboty publiczne	659 249		156 727							815 976
4	006	Staże zawodowe	1 027 708	25 898		35 419	19 453	169 528			37 247	1 315 253
5	006	Umowy absolwenckie	104 178	13 353								117 531
6	005	Program specjalny	7 325									7 325
7	019	Młodociani pracownicy	305 108									305 108
8	016	Stypen. za dalszą naukę	-									-
9	016	Refund. doposaż. st..pracy	133 910				26 760				26 760	187 430
10	016	Środki na podjęcie działaln.	66 000					55 000	77 000			198 000
11	016	Koszty postęp. procesow.	139									139
<b>III</b>	<b>0002</b>	<b>Zadania fakultatywne</b>	<b>320 000</b>		-							<b>320 000</b>
1	017	Koszty członków PRZ	-									-
2	008	Poradnictwo zawodowe	16 853									16 853
3	008	Rozpowszechn. informacji	4 600									4 600
4	014	Usługi pocztowe	53 929									53 929
5	017	Druki	10 150									10 150
6	014	Usługi bankowe	31 541									31 541
7	010	Badania rynku	22 049									22 049
8	007	System informatyczny	112 000									112 000
9	009	Klub Pracy	20 740									20 740
10	017	Szkolenia kadry	42 357									42 357
11	017	Usługi telefoniczne	5 752									5 752
12	017	Koszty postęp. procesow.	29									29
		<b>OGÓŁEM : /I+II+III/</b>	<b>20 502 674</b>	<b>235 381</b>	<b>156 727</b>	<b>35 419</b>	<b>162 729</b>	<b>428 800</b>	<b>249 200</b>	<b>25 900</b>	<b>79 721</b>	<b>21 876 551</b>



**Tabela 12. Wykonanie Funduszu Pracy w Powiatowym Urzędzie Pracy w Kwidzynie  
na dzień 31 grudnia 2004 roku.**

Lp.	Nazwa zadania	PLAN NA 2004 ROK	Wydatki		
			kwota /zł/	%	
	7 programów wykorzystano w 100% poza 45 zł w algorytmie, kwota 39.424 zł pozostała w 2 programach z EFS. Ogółem niewykorzystane środki w wys. 39.469 zł stanowią 1% limitu na realizowanie zadań aktywnych w 2004r.				<b>Niewykorzystane środki</b>
1/	w "szkoleniach" 14.259 zł - różnica pomiędzy planowanym kosztem a przetargiem, przerwanie szkoleń przez uczestników z powodu podjęcia pracy				
2/	w "pracach interwencyjnych" 3.165 zł - niejasność przepisów wstrzymywała zawieranie umów				
3/	"środki na podjęcie działalności" - 22.000 zł, - wycofanie się potencjalnych beneficjentów przed podpisaniem umów.				
1	2	3	4		
<b>I</b>	<b>Zadania obligatoryjne</b>	<b>17 283 251</b>	<b>17 283 251</b>	<b>100</b>	<b>-</b>
1	Zasiłki i świadczenia	17 283 251	17 283 251	100	-
<b>II</b>	<b>Zadania aktywne</b>	<b>4 273 300</b>	<b>4 233 831</b>	<b>99</b>	<b>39 469</b>
1	Szkolenia	645 118	630 859	98	14 259
2	Prace interwencyjne	681 420	678 255	100	3 165
3	Roboty publiczne	815 976	815 976	100	-
4	Staże zawodowe	1 315 253	1 315 252	100	1
5	Umowy absolwenckie	117 531	117 531	100	-
6	Program specjalny	7 325	7 325	100	-
7	Młodociani	305 108	305 064	100	44
8	Refund.doposaż.stanow. pracy	187 430	187 430	100	-
9	Środki na podjęcie działalności	198 000	176 000	89	22 000
10	Koszty postęp. procesowego	139	139	100	-
<b>III</b>	<b>Zadania fakultatywne</b>	<b>320 000</b>	<b>319 981</b>	<b>100</b>	<b>19</b>
1	Koszty członków PRZ				-
2	Poradnictwo zawodowe	16 853	16 853	100	-
3	Rozpowszechnianie informacji	4 600	4 600	100	-
4	Usługi pocztowe	53 931	53 921	100	10
5	Druki	10 150	10 145	100	5
6	Usługi bankowe	31 540	31 540	100	-
7	Badania rynku	22 049	22 049	100	-
8	System informatyczny	112 000	111 997	100	3
9	Klub pracy	20 740	20 739	100	1
10	Szkolenie kadry	42 356	42 356	100	-
11	Usługi telefoniczne	5 752	5 752	100	-
12	Koszty postępowania procesowego	29	29	100	-
<b>OGÓLEM: /I+II+III/</b>		<b>21 876 551</b>	<b>21 837 063</b>	<b>100</b>	<b>39 488</b>

w tym: niewykorzystane środki w programach EFS /39.424zł/stanowią 5,8% limitu 2004r. na Działanie 1.2 i 1.3. Środki pozostały w n/w usługach:

Jak wynika z tabeli nr 11 ogółem środki z Funduszu Pracy przyznane dla PUP w 2004 r. wynosiły 4.273.300 zł. Z tego przyznane algorytmem 2.899.423 zł, pozyskane z rezerwy Ministra MGIP 218.046 zł, z rezerwy Marszałka Województwa Pomorskiego 477.831 zł oraz z Funduszu Pracy na prefinansowanie wydatków związanych z realizacją Sektorowego Programu Operacyjnego – Rozwój Zasobów Ludzkich (SPO RZL) Działanie 1.2 i Działanie 1.3 w wysokości 678.000 zł.

W 2004 roku Powiatowy Urząd Pracy w Kwidzynie zaktywizował ogółem 1148 osób bezrobotnych, co stanowiło 13,8% ogółu zarejestrowanych. Najwięcej osób skierowano do aktywnych form z miasta Kwidzyn – 541 osób, tj. 17,7% osób bezrobotnych z miasta. Natomiast najniższy udział zaktywizowanych odnotowano w mieście i gminie Prabuty –151 osób tj. 9,3% ogółu zarejestrowanych z miasta i gminy Prabuty.

Tabela 13 szczegółowo przedstawia liczbę osób bezrobotnych skierowanych do aktywnych form przeciwdziałania bezrobociu, prowadzonych przez Powiatowy Urząd Pracy w Kwidzynie w 2004 r.

**Tabela 13. Bezrobotni skierowani do atywnych form przeciwdziałania bezrobociu w okresie 01.01.2004 – 31.12.2004 r.**

Lp	Gmina	Środki z Funduszu Pracy					Prace interwencyjne		Roboty publiczne		Przekwalifikowania		Umowy absolwenckie		Staż		Razem	
		be z ro bo tn i	kwot a w zł	z a k ł a d y	m i e j s c	kwot a w zł	o g ó ł e m	ko bi et	o g ó ł e m	ko bi et	o g ó ł e m	ko bi et	o g ó ł e m	ko bi et	o g ó ł e m	ko bi et	Ski ero wa ni do 31. 12. 200 4r.	% udział zaktywizo wanych do ogółu bezrobotn ych
1	Miasto Kwidzyn	10	110000	6	24	160670	62	43	73	56	242	87	10	3	154	97	<b>541</b>	17,7%
2	Gmina Kwidzyn	0	0	1	1	6690	33	9	5	5	70	25	3	3	40	32	<b>151</b>	12,9%
3	Gmina Gardeja	2	22000	0	0	0	35	3	7	1	43	20	1	1	23	14	<b>109</b>	10,3%
4	Gmina Sadlinki	2	22000	0	0	0	24	3	3	3	47	13	0	0	24	16	<b>98</b>	17,2%
5	Gmina Ryjewo	0	0	0	0	0	16	6	7	7	61	23	0	0	14	9	<b>98</b>	12,0%
6	Miasto i gmina Prabuty	2	22000	2	3	20070	25	11	9	3	64	8	2	2	51	34	<b>151</b>	9,3%

7	RAZEM	16	176000	9	28	187430	195	75	104	75	527	176	16	9	306	202	1148	13,8%
---	-------	----	--------	---	----	--------	-----	----	-----	----	-----	-----	----	---	-----	-----	------	-------

Źródło: Opracowanie własne na podstawie sprawozdań MPiPS-01 o rynku pracy w 2004 r.

W 2004 r. 310 osób bezrobotnych zostało zaktywizowanych w ramach środków Funduszu Pracy przyznanych algorytmem. Natomiast aż 838 osób zaktywizowano w ramach środków przyznanych na programy wyszczególnione poniżej.

Szczegółowe wykorzystanie środków Funduszu Pracy pozyskanych z rezerwy ministra na poszczególne programy przedstawiają tabele 14 - 16.

**Tabela 14. Aktywizacja bezrobotnych w 2004 r. w ramach programu rynku pracy "Rolnik w Unii"**

L.p.	Zadania	Ilość osób skierowanych do programu	Ilość osób, które zakończyły udział w programie	Ilość osób, które podjęły pracę	Efektywność w %	Środki F.P. wydatkowane w 2004 r. (w zł)
1	2	3	4	5	6	5
1.	Stáže zawodowe	10	10	1	10,00%	35419
2.	<b>Ogółem</b>	<b>10</b>	<b>10</b>	<b>1</b>	<b>x</b>	<b>35419</b>

Termin realizacji programu: maj 2004 - listopad 2004.

Partnerzy: UG Kwidzyn, UG Gardeja, UG Sadlinki, UG Ryjewo, UMiG Prabuty.

**Tabela 15. Aktywizacja bezrobotnych w 2004 r w ramach programu rynku pracy "Zintegrowany System Zarządzania i Kontroli (ZSZIK)"**

L.p.	Zadania	Ilość osób skierowanych do programu	Ilość osób, które zakończyły udział w programie	Ilość osób, które podjęły pracę	Efektywność w %	Środki F.P. wydatkowane w 2004 r. (w zł)
1	2	3	4	5	6	5
1.	Prace interwencyjne	11	11	1	9,09%	25900
2.	<b>Ogółem</b>	<b>11</b>	<b>11</b>	<b>1</b>	<b>x</b>	<b>25900</b>

Termin realizacji programu: kwiecień 2004 - lipiec 2004.

Partnerzy: ARiMR Pomorski Oddział Regionalny – Biuro Powiatowe w Kwidzynie.

**Tabela 16. Aktywizacja bezrobotnych w 2004 r. w ramach programu rynku pracy "Ministerialne Wsparcie"**

L.p.	Zadania	Ilość osób skierowanych do programu	Ilość osób, które zakończyły udział w programie	Ilość osób, które podjęły pracę	Efektywność w %	Środki F.P. wydatkowane w 2004 r. (w zł)
1	2	3	4	6	6	5
1.	Roboty publiczne	30	0	0	0	156727
2.	<b>Ogółem</b>	<b>30</b>	<b>0</b>	<b>0</b>	<b>x</b>	<b>156727</b>

Termin realizacji programu: maj 2004 - luty 2005.

Partnerzy: Starostwo Powiatowe Kwidzyn, PCPR Kwidzyn, Dom Pomocy Społecznej Ryjewo.

Efektywność dot. robót publicznych wyliczana będzie po zakończeniu umów.

Wykorzystanie środków Funduszu Pracy pozyskanych z rezerwy Marszałka Województwa Pomorskiego na trzy programy tj. „Wiosenna Szansa”, „Wrzos” i „Gryf” przedstawiają tabele 17 -19.

**Tabela 17. Aktywizacja bezrobotnych w 2004 r.  
w ramach programu rynku pracy "Wiosenna Szansa"**

L.p.	Zadania	Ilość osób skierowanych do programu	Ilość osób, które zakończyły udział w programie	Ilość osób, które podjęły pracę	Efektywność w %	Środki F.P. wydatkowane w 2004 r. (w zł)
1	2	3	4	5	6	5
1.	Szkolenia	125	125	58	46,40%	98024
2.	Prace interwencyjne	39	39	11	28,20%	98106
3.	Staża zawodowe	11	7	0	0	25898
4.	Umowy absolwenckie	5	5	3	60,00%	13353
5.	<b>Ogółem</b>	<b>180</b>	<b>176</b>	<b>72</b>	<b>x</b>	<b>235381</b>

Termin realizacji programu: kwiecień 2004 - grudzień 2004.

Partnerzy: m.in. PCPR Kwidzyn, KCK Kwidzyn, UG Kwidzyn, UG Gardeja, UG Sadlinki, UG Ryjewo, UMIG Prabuty oraz 17 innych jednostek, instytucji, podmiotów gospodarczych z terenu powiatu.

**Tabela 18. Aktywizacja bezrobotnych w 2004 r.  
w ramach programu rynku pracy "Wrzos"**

L.p.	Zadania	Ilość osób skierowanych do programu	Ilość osób, które zakończyły udział w programie	Ilość osób, które podjęły pracę	Efektywność w %	Środki F.P. wydatkowane w 2004 r. (w zł)
1	2	3	4	6	6	5
1.	Szkolenia	22	22	10	45,45%	15714
2.	Staża zawodowe	49	2	0	0	37247
3.	Refund. doposażenia i wyposażenia stan. pracy	4	4	4	100,00%	26760
4.	<b>Ogółem</b>	<b>75</b>	<b>28</b>	<b>14</b>	<b>x</b>	<b>79721</b>

Termin realizacji programu: październik 2004 - kwiecień 2005.

Partnerzy: m.in. Starostwo Powiatowe Kwidzyn, UG Gardeja, UG Sadlinki oraz 34 inne jednostki, instytucje, podmioty gospodarcze z terenu powiatu.

Efektywność dot. staży zawodowych wyliczana będzie po zakończeniu umów.

**Tabela 19. Aktywizacja bezrobotnych w 2004 r.  
w ramach programu rynku pracy "Gryf"**

L.p.	Nazwa programu i obszar realizacji	Zadanie	Ilość osób skierow.do programu	Ilość osób, które zakończyły udział w programie	Ilość osób, które podjęły pracę	Efektywność w %	Środki F.P. wydatkowane w 2004 r. (w zł)
1	2	3	4	5	6	7	8
1.	ZIELONY ROWER Gmina Kwidzyn	Prace interwencyjne	4	4	2	50,00%	14135
2.	WIKLINOWE ZOO Gmina Sadlinki	Refund.doposaż. i wyposaż. stan. pracy	5	4	4	100,00%	26760
3.	MAPA XXI wieku Miasto Kwidzyn	Staża zawodowe	5	4	2	50,00%	16220
4.	GARDEJSKI PARK Gmina Gardeja	Prace interwencyjne	11	10	5	50,00%	34816
		Staża zawodowe	2	2	1	50,00%	3233
5.	GRYFOWY ZIELNIK PUP Kwidzyn	Szkolenie	44	44	1	2,27%	30225
6.	GRYFOWE PRZYSMAKI PUP Kwidzyn	Szkolenie	12	12	4	33,33%	37251
7.	<b>Ogółem</b>	<b>x</b>	<b>83</b>	<b>80</b>	<b>19</b>	<b>x</b>	<b>162640</b>

Termin realizacji programu: czerwiec 2004 - grudzień 2004.  
Partnerzy: UG Kwidzyn, UG Gardeja, Wyższa Szkoła Zarządzania w Kwidzynie oraz Przedsiębiorstwo Produkcyjno – Handlowe „STYL” K. Stanek.

Natomiast wykorzystanie środków Funduszu Pracy w ramach SPO RZL Działanie 1.2 i Działanie 1.3 przedstawiają tabele 20 - 21.

**Tabela 20. Aktywizacja bezrobotnych w 2004 r.  
w ramach programu rynku pracy SPO RZL Działanie 1.2  
"Młodzież Przyszłością Województwa Pomorskiego" EFS 2004-2005**

L.p.	Zadania	Ilość osób objętych programem w poszczególnych zadaniach (*)	Ilość osób, które zakończyły udział w programie	Ilość osób, które podjęły pracę	Efektywność w %	Środki F.P. wydatkowane w 2004 r. (w zł)
1	2	3	4	6	6	5
1.	Dojazdy na szkolenia i staże oraz badania lekarskie	124	x	x	x	12190
2.	Stypendia stażowe	69	14	6	42,85%	166115
3.	Stypendia szkoleniowe	121	121	27	22,31%	53110
4.	Subsydiowane zatrudnienie (prace interwencyjne)	3	0	0	0	5319
5.	Podkontraktowanie (koszty jednostek szkolących)	x	x	x	x	131668
6.	Dotacje	3	3	3	100,00%	33000
7.	<b>Ogółem</b>	<b>320</b>	<b>138</b>	<b>36</b>	<b>x</b>	<b>401402</b>

Termin realizacji programu: maj 2004 - sierpień 2005.

(\*) – 126 osób brało udział w 4 zadaniach tj.:

1. dojazdy na szkolenia i staże oraz badania lekarskie,
2. stypendia stażowe,
3. stypendia szkoleniowe,
- 4.** subsydiowane zatrudnienie (prace interwencyjne).

**Tabela 21. Aktywizacja bezrobotnych w 2004 r.  
w ramach programu rynku pracy SOP RZL Działanie 1.3  
"Nowe Umiejętności i Powrót Na Rynek Pracy Po Długiej Przerwie" EFS 2004-2005**

L.p.	Zadania	Ilość osób objętych programem w poszczególnych zadaniach (*)	Ilość osób, które zakończyły udział w programie	Ilość osób, które podjęły pracę	Efektywność w %	Środki F.P. wydatkowane w 2004 r. (w zł)
1	2	3	4	6	6	5
1.	Dojazdy na szkolenia	30	x	x	x	6661
2.	Dodatki szkoleniowe	90	87	18	20,68%	16481
3.	Subsydiowane zatrudnienie (prace interwencyjne)	2	0	0	0	2916
4.	Podkontraktowanie (koszty jednostek szkolących)	x	x	x	x	134205
5.	Dotacje	7	7	7	100,00%	77000
6.	<b>Ogółem</b>	<b>129</b>	<b>94</b>	<b>25</b>	<b>x</b>	<b>237263</b>

Termin realizacji programu: maj 2004 - sierpień 2005

(\*) – 31 osób brało udział w 3 zadaniach tj.:

1. dojazdy na szkolenia,
2. dodatki szkoleniowe,
3. subsydiowane zatrudnienie (prace interwencyjne).

Europejski Fundusz Społeczny został powołany w celu wspierania wspólnotowej polityki społecznej. Finansuje on działania państw członkowskich na dwóch płaszczyznach: przeciwdziałania bezrobociu oraz rozwoju zasobów ludzkich.

Każde działanie finansowane z EFS opiera się na czterech filarach polityki zatrudnienia:

- ◆ Zwiększenie zdolności do zatrudnienia – to działania na rzecz zwiększenia szans wszystkich obywateli do znalezienia oraz utrzymania pracy.
- ◆ Rozwój przedsiębiorczości – to działania na rzecz powstawania i rozwoju nowych firm.
- ◆ Ułatwienie warunków prowadzenia przedsiębiorstw – to znoszenie barier działania i funkcjonowania firm, tak aby sprzyjać tworzeniu nowych miejsc pracy.
- ◆ Wyrównywanie szans – to działania zmierzające do zapewnienia równego dostępu wszystkich obywateli do rynku pracy, przede wszystkim zapewniające równość kobiet i mężczyzn.

Projekty zostały opracowywane przez Wojewódzkie Urzędy Pracy, na podstawie wniosków złożonych przez Powiatowe Urzędy Pracy z terenu ich władztwa administracyjnego. Wnioski posiłkowe opracowane i realizowane przez Powiatowy Urząd Pracy w Kwidzynie w latach 2004 – 2005 wpisują się w Sektorowy Program Operacyjny Rozwoju Zasobów Ludzkich.

Pierwszy z wniosków dotyczy Działania 1.2 Perspektywy dla młodzieży. Instytucją Zarządzającą i Pośredniczącą jest Departament Zarządzania EFS w MGIP, a Instytucją Wdrażającą jest Wojewódzki Urząd Pracy w Gdańsku. Ostatecznym odbiorcą (projektodawcą) w Schemacie a) Wspieranie młodzieży na rynku pracy jest Wojewódzki Urząd Pracy w Gdańsku. Ostatecznymi beneficjentami projektu są młodzież poniżej 25 roku życia bezrobotna przez okres do 24 miesięcy, bezrobotni absolwenci wszystkich typów szkół, osoby poniżej 25 roku życia zarejestrowane jako bezrobotne do 24 miesięcy chcące rozpocząć działalność gospodarczą. Instytucją płatniczą jest

Departament Obsługi Funduszy Pomocowych w Ministerstwie Finansów. Powiatowy Urząd Pracy w Kwidzynie w ramach wniosku posiłkowego zaktywizował 197 osób (staże 69 osób, szkolenia 121 osób, subsydiowane zatrudnienie 3 osoby, jednorazowe środki na podjęcie działalności gospodarczej 6 osób. 2 osoby brały udział zarówno w szkoleniu jak i w subsydiowanym zatrudnieniu). Wnioskowana kwota dofinansowania wyniosła ogółem 547903 zł. Całkowite wydatki projektu wyniosły ogółem 554676 zł. Okres wdrażania projektu zaplanowany został od 1.05.2004 r. do 31.08.2005 r.

Drugi wniosek realizowany przez Powiatowy Urząd Pracy dotyczy Działania 1.3, Przeciwdziałanie i zwalczanie długotrwałego bezrobocia. Instytucją Zarządzającą i Pośredniczącą jest Departament Zarządzania EFS w MGiP, a Instytucją Wdrażającą jest Wojewódzki Urząd Pracy w Gdańsku. Ostatecznym odbiorcą (projektodawcą) w Schemacie a) Wspieranie osób bezrobotnych, w tym długotrwanie bezrobotnych jest Wojewódzki Urząd Pracy w Gdańsku. Ostatecznymi beneficjentami projektu są osoby powyżej 25 roku życia bezrobotne przez okres do 12 miesięcy z wyłączeniem bezrobotnych absolwentów, osoby powyżej 25 roku życia długotrwanie bezrobotne przez okres od 12 do 24 miesięcy. Instytucją płatniczą jest Departament Obsługi Funduszy Pomocowych w Ministerstwie Finansów. Powiatowy Urząd Pracy w Kwidzynie w ramach wniosku posiłkowego zaktywizował 104 osoby (szkolenia 96 osób, w tym 6 osób weźmie udział w szkoleniu w 2005 subsydiowane zatrudnienie 2 osoby, dotacje 7 osób. 1 osoba brała udział zarówno w szkoleniu jak i subsydiowanym zatrudnieniu). Wnioskowana kwota dofinansowania wyniosła ogółem 255979 zł. Całkowite wydatki projektu wyniosły ogółem 260573 zł. Okres wdrażania projektu zaplanowany został od 1.05.2004 r. do 31.08.2005 r.

### **3. Pośrednictwo pracy.**

Zadania, na które bezpośredni wpływ ma Powiatowy Urząd Pracy w Kwidzynie w terenie to: pośrednictwo i poradnictwo zawodowe.

Od początku roku 2004 Powiatowy Urząd Pracy w Kwidzynie dysponował 1765 ofertami pracy, w tym oferty pracy zgłaszane przez pracodawców z terenu powiatu kwidzyńskiego – 1545, a 220 ofert nadesłanych zostało spoza terenu działania PUP w Kwidzynie. Analizując dane zauważyć

można, że w 2004 r. wpłynęło o 139 ofert mniej niż w 2003 roku. Najwięcej ofert wpłynęło z branży: przemysłowej (317 ofert), usługowej (240 ofert), administracji publicznej (252 oferty) oraz w handlu (352 oferty). Były to głównie oferty w zawodach:

sprzedawca, pracownik biurowy, robotnik gospodarczy, pracownik administracyjny, magazynier, kierowca samochodu ciężarowego, pracownik ochrony mienia, przedstawiciel handlowy, księgowy, murarz, spawacz, ślusarz, operatorzy maszyn do produkcji drewna, formowacz wyrobów szklanych, zdobnik szkła, plecionkarz, pomoc kuchenna, sprzątaczką, robotnik placowy, robotnik budowlany, robotnik pomocniczy.

Zawody deficytowe:

- diagnosta samochodowy,
- farmaceuta,
- inżynier mechanik z biegłą znajomością języka angielskiego,
- inżynier automatyk z biegłą znajomością języka angielskiego,
- wytaczasz – tokarz,
- lakiernik samochodowy,
- logistyk z biegłą znajomością języka angielskiego,
- elektromechanik samochodowy (systemy alarmowe samochodowe),
- inżynier projektant z biegłą znajomością języka angielskiego,
- spawacz, uprawnienia spawalnicze TIG,
- chłodniarz z uprawnieniami na sprężarki amoniakalne,
- technik , inżynier zapewnienia jakości z biegłą znajomością języka angielskiego, znajomość norm ISO 9000, ISO/TS 16949, ISO 14001, posiadane uprawnienia audytora wewnętrznego,
- nauczyciel języka angielskiego.

W wyniku działań pośrednictwa pracy obsługą zostało objętych 13200 osób, z tego 8520 osób zgłosiło się na wezwanie urzędu, a 4680 osób zgłosiło się z własnej inicjatywy. Wydano 6223 skierowań do pracy. Rezultatem tego był fakt, że 2225 osób podjęło zatrudnienie w wyniku działań pośredników pracy.

W zbiorach urzędu znajdowały się również oferty pracy zgłaszane przez Wojewódzki Urząd Pracy w Gdańsku do pracy za granicę. Najczęściej były to oferty sezonowe do pracy w Niemczech /wyłącznie dla osób bezrobotnych/ głównie w: rolnictwie, ogrodnictwie, gastronomii, hotelarstwie oraz w imprezach



objazdowych (wesołe miasteczka). Głównymi wymaganiami były: wiek 20 - 45 lat, znajomość języka niemieckiego od stopnia podstawowego do dobrego, a także doświadczenie w zawodzie. Ogółem przedstawiono bezrobotnym 53 miejsca pracy, w tym otrzymało propozycję pracy 30 osób, zaś jedynie 14 osób podjęło pracę.

Ponadto zgłaszane były też oferty pracy do krajów takich jak: Francja, Wielka Brytania - Wyspy Jerssey, Hiszpania, Cypr. Preferowane były zawody w branży mleczarskiej, rolno-spożywczej, ogrodniczej, gastronomicznej, budowlanej, medycznej, transportowej, metalowej, spożywczej. Wymagania dotyczyły dobrej lub bardzo dobrej znajomości języka angielskiego lub francuskiego, doświadczenia zawodowego, wieku (18 – 45 lat). Ogółem takich ofert pracy było 1501, w tym skorzystało z propozycji pracy 115 osób.

Powiatowy Urząd Pracy w Kwidzynie działał również w ramach europejskiej sieci pośrednictwa pracy EURES.

Celem EURES jest przede wszystkim: międzynarodowe pośrednictwo pracy, doradztwo w zakresie warunków życia i pracy oraz sytuacji na rynku pracy, w krajach EOG oraz Szwajcarii.

Ogółem z systemu EURES, od kwietnia 2004 roku, były zgłoszone 73 oferty pracy. Z propozycji skorzystały 64 osoby (w tym osoby bezrobotne i poszukujące pracy).

Wiodącymi krajami z Europejskiego Obszaru Gospodarczego składającymi zapotrzebowanie były:

- Wielka Brytania,
- Szkocja,
- Szwecja,
- Słowenia,
- Irlandia Północna,
- Francja.

Największe zapotrzebowanie zgłaszano na stanowiska: opiekun do osób starszych, opiekun do dzieci, barman, kelner, kucharz, szef kuchni, wykwalifikowane pielęgniarki, lekarz, kierowca samochodu ciężarowego, elektryk, tokarz, frezer, stolarz, spawacz, konserwator urządzeń gaśniczych, inżynier i pracownik fizyczny (pracownik w kruszarni roślin).

Przy każdej ofercie (bez wyjątku) wymagania dotyczyły głównie znajomości języka angielskiego w stopniu od dostatecznego po bardzo dobry, wykształcenia w danym zawodzie i kilkuletniego doświadczenia.

PUP w Kwidzynie otrzymywał w 2004 r. także oferty pracy za granicę od firm, które posiadają certyfikaty Ministerstwa Gospodarki i Pracy upoważniające do legalnego pośrednictwa pracy w kraju i za granicą. Nabór pracowników prowadzony był w różnych zawodach, od pracowników niewykwalifikowanych do specjalistów w branżach mechanicznych, metalowych, budowlanych, transportowych, gastronomiczno – hotelarskich, rolniczych i medycznych do krajów takich jak: Cypr, Irlandia, Wielka Brytania, Arabia Saudyjska, Wyspy Karaibskie, Słowenia, Norwegia.

W celu umożliwienia bezpośredniego kontaktu na płaszczyźnie pracodawca – bezrobotny Powiatowy Urząd Pracy w Kwidzynie zorganizował 27 giełd pracy, przy udziale 26 pracodawców.

W giełdach pracy wzięły udział 562 osoby bezrobotne, z których 121 znalazło zatrudnienie.

#### **4. Poradnictwo zawodowe i klub pracy.**

W 2004 r. działania z zakresu poradnictwa zawodowego oraz klubu pracy realizowane były na rzecz osób bezrobotnych oraz młodzieży uczącej się. Pomoc jaką niósł doradca zawodowy, jak również lider klubu pracy była pomocą niematerialną ale istotną dla samego bezrobotnego. Dzięki takiej pomocy, bezrobotny otrzymał wskazówki jak działać i tym samym był „zmuszony” do indywidualnego działania, a więc pobudzana była jego aktywność. Z tego też względu istniała potrzeba aktywizacji osób bezrobotnych właśnie w tej formie.

Głównymi działaniami poradnictwa zawodowego były:

##### **XXV. Działania inicjowane na rzecz bezrobotnej młodzieży w przedziale wiekowym 18-25 lat:**

- W ramach programu rządowego „Pierwsza Praca” zajęcia informacyjno-szkoleniowe „Samodzielność w poszukiwaniu pierwszej pracy” – ogółem udział wzięło 207 uczestników. Celem zajęć było przekazanie młodzieży podstawowych informacji z zakresu usług świadczonych przez powiatowy

urząd pracy; ponadto poruszono między innymi takie zagadnienia jak: sposoby szukania pracy, zasady pisania życiorysu i listu motywacyjnego, autoprezentacja.

#### *XXVI. Działania inicjowane na rzecz osób bezrobotnych:*

- Poradnictwo grupowe: „Przygotowanie do rozmowy kwalifikacyjnej z pracodawcą” - ogółem udział wzięło 155 osób. Celem spotkania było przygotowanie beneficjentów do rozmowy z pracodawcą: zadanie to zostało zrealizowane poprzez przekazanie wiedzy z zakresu efektywnej autoprezentacji, wywierania pozytywnego wrażenia, komunikowania się oraz znaczenia „języka ciała”.
- Zajęcia grupowe: „Celowe i planowe działanie” – ogółem udział wzięło 12 osób. Celem zajęć było zmotywowanie uczestników do podjęcia większej aktywności w kierunku poszukiwania pracy – poprzez rozwinięcie umiejętności interpersonalnych oraz określenie swoich mocnych stron.
- Indywidualne porady zawodowe- udzielono 369 porad zawodowych. Celem indywidualnych rozmów doradczych była pomoc klientom w określeniu problemu zawodowego (wybór zawodu, doskonalenie zawodowe, zatrudnienie) oraz rozwiązaniu go.
- Korzystanie z zasobów Sali Informacji Zawodowej – ogółem 777 osób odwiedziło SIZ (w tym osoby bezrobotne, poszukujące pracy, pracujące, młodzież ucząca się).W ramach indywidualnych bądź grupowych wizyt w Sali Informacji Zawodowej korzystającym udostępniono zasoby Sali Informacji Zawodowej, tj.: teczki informacji o zawodzie, filmy zawodoznawcze, programy komputerowe („Doradca 2000”, „Uczelnie Wyższe”, „Zawody przyszłości”, itp.), przewodniki po zawodach, informatory na studia wyższe, bądź informatory szkół ponadgimnazjalnych, wzory życiorysów, listów motywacyjnych, wykaz zakładów pracy.
- Liczba osób objętych badaniami testowymi (test Johna L. Hollanda) – 4 osoby. Celem przeprowadzonych testów była diagnoza predyspozycji i preferencji zawodowych oraz pomoc w wyborze zawodu.

#### *XXVII. Działania inicjowane na rzecz młodzieży uczącej się:*

- Zajęcia na temat: „Planowanie kariery zawodowej” (organizowane we współpracy z pedagogiem z Poradni Psychologiczno- Pedagogicznej ) – ogółem udział wzięło 241 uczniów. Celem przeprowadzonych warsztatów było przygotowanie uczniów do świadomego i przemyślanego wyboru zawodu

–poprzez analizę własnych mocnych i słabych stron, diagnozę predyspozycji zawodowych oraz specyfikę pracy w danym zawodzie.

- Zajęcia z gimnazjalistami – 625 uczniów. Celem zajęć było dostarczenie wiedzy niezbędnej do podjęcia samodzielnej decyzji zawodowej oraz praktyczne korzystanie uczniów z zasobów Sali Informacji Zawodowej (teczki informacji o zawodzie, filmy zawodoznawcze).
- Informacja zawodowa w szkołach ponadgimnazjalnych – 494 uczniów. Celem wizyty doradcy w szkole było przekazanie uczniom wstępnej informacji o usługach Powiatowego Urzędu Pracy w Kwidzynie, dokumentach niezbędnych do rejestracji, a także poinformowanie o zasobach Sali Informacji Zawodowej.

W ramach pomocy osobom poszukującym zatrudnienia, na terenie Powiatowego Urzędu Pracy w Kwidzynie w roku 2004 funkcjonował klub pracy. Spotkania klubu pracy miały na celu głównie aktywizację osób bezrobotnych, pomoc w procesie aktywnego poszukiwania pracy osobom bezrobotnym i poszukującym pracy, zapoznanie z metodami poszukiwania pracy i zasadami poruszania się po rynku pracy, a także przygotowanie uczestników klubu do kontaktów z pracodawcami.

W roku 2004 klub pracy cieszył się dużym zainteresowaniem. Na przestrzeni roku odbyło się 9 spotkań grupowych, z uczestnictwa w klubie skorzystało 97 osób, w tym 94 osoby bezrobotne oraz 3 osoby poszukujące pracy. Spotkania klubu pracy cieszą się w większości zainteresowaniem kobiet. Spośród wszystkich uczestników zajęć ponad 74% stanowiły kobiety tj. 72 osoby. Działania klubu pracy w 2004r. przyniosły wymierne korzyści i rezultaty:

- zaktywizowano 97 osób z czego:
  - pracę podjęły 22 osoby co stanowi 22,7% ogółu uczestników,
  - 6 osób podjęło po klubie szkolenie.

Zatem w efekcie uczestnictwa w zajęciach klubu pracy, łącznie dalszej aktywizacji zostało poddanych 28,9% uczestników. Wskaźnik podjęć pracy w wyniku uczestnictwa w klubie pracy w drugim półroczu 2004 wyniósł ponad 33%, co stanowi wzrost w stosunku do pierwszego półrocza o ponad 18%. Należy nadmienić, iż wskaźnik efektywności klubu pracy może wzrosnąć, gdyż uczestnicy objęci są 3-miesięcznym monitoringiem, zatem uczestnicy biorący

udział w końcu roku, mogą podjąć jeszcze zatrudnienie do końca I kwartału 2005r.

Ponadto lider klubu pracy zorganizował 8 spotkań z osobami bezrobotnymi w wieku do lat 25, będącymi w ewidencji urzędu, nie dłużej niż 24 miesiące, których tematem było zapoznanie się z formami aktywizacji osób bezrobotnych, oferowanymi przez pup oraz zasadami uczestnictwa osób zainteresowanych, w projektach finansowanych ze środków Europejskiego Funduszu Społecznego. W spotkaniach udział wzięły łącznie 133 osoby.

W 2004r. odbyły się również 3 spotkania lidera klubu pracy z penitencjariuszami Zakładu Karnego w Kwidzynie. W spotkaniach udział wzięło 59 osób. Zorganizowano też jedno zajęcia aktywizujące, których uczestnikami było 10 osób bezrobotnych.

## **5. Obsługa formalna.**

Istotną rolę w całokształcie pracy urzędu stanowi obsługa formalna osób bezrobotnych, w zakres której wchodzi: rejestracja, przygotowanie i wydanie decyzji administracyjnych dotyczących przyznania i utraty statusu bezrobotnego, przyznania i utraty prawa do zasiłku dla bezrobotnych, zasiłków przedemerytalnych i świadczeń przedemerytalnych (tylko do 31.07.2004r.), zasiłków rodzinnych, pielęgnacyjnych (do 30.04.2004r.), pogrzebowych, rozpatrywanie odwołań, przyjmowanie oświadczeń o dochodach oraz informacji o wszelkich zmianach faktycznych i prawnych w sytuacji bezrobotnego, wydawanie i przyjmowanie różnego rodzaju zaświadczeń, naliczanie zasiłków, aktualizowanie komputerowej bazy danych, sporządzanie list wypłat, rozliczanie i sporządzanie informacji o dochodach bezrobotnych, archiwizowanie danych i udzielanie różnego rodzaju informacji dla bezrobotnych i instytucji. Poszczególne dane dotyczące obsługi osób bezrobotnych przedstawiają się następująco:

- informacja – przeciętnie 100 osób dziennie,
- obsługa osób bezrobotnych z prawem do zasiłku i innych świadczeń – przeciętnie 70 osób dziennie,

- obsługa osób bezrobotnych bez prawa do zasiłku i poszukujących pracy – przeciętnie 300 osób dziennie,
- rejestracja – przeciętnie 35 osób dziennie.

W 2004 r. wniesiono 26 odwołań z których:

- utrzymano w mocy – 17,
- uchylono – 6,
- wniesiono po terminie – 2,
- sprawa w toku – 1.

Pamiętać należy również, że większość ze spraw prowadzonych na rzecz osób bezrobotnych w urzędzie wymaga ich osobistego zaangażowania i częstej obecności.

Z dniem 1 czerwca 2004 roku weszła w życie nowa ustawa z dnia 20 kwietnia 2004 r. (Dz.U. Nr 99, poz. 1001) o promocji zatrudnienia i instytucjach rynku pracy, zmieniająca w dużym zakresie zadania samorządu powiatu w zakresie polityki rynku pracy.

Do obowiązującej ustawy na dzień 20 stycznia 2005 r. wydano 20 rozporządzeń na 38, które powinny być wydane.

W chwili obecnej przygotowany jest projekt zmian do ustawy o promocji zatrudnienia i instytucjach rynku pracy.

PUP w Kwidzynie w 2004 r., podobnie jak rok wcześniej, współdziałał z Powiatową Radą Zatrudnienia w Kwidzynie (organem opinio - doradczym Starosty), w sprawach promocji zatrudnienia, łagodzenia skutków bezrobocia oraz aktywizacji zawodowej. W związku ze zmianą ustawy w miesiącu listopadzie 2004 r. Starosta Kwidzyński zarządzeniem powołał nowych członków Powiatowej Rady Zatrudnienia w Kwidzynie w składzie 22 osobowym. Członkowie na posiedzeniach rady zapoznawali się z bieżącą sytuacją na lokalnym rynku pracy oraz wysokością przyznanego limitu środków Funduszu Pracy na 2004 rok, przeznaczonych na realizację zadań, związanych z promocją zatrudnienia,

łagodzeniem skutków bezrobocia, aktywizacją zawodową oraz zadaniami fakultatywnymi urzędu.

W 2004 r. odbyły się cztery posiedzenia Powiatowej Rady Zatrudnienia w Kwidzynie.

W ramach posiadanych kompetencji powiatowa rada zatrudnienia wydała:

- 2 opinie dotyczące podziału środków Funduszu Pracy na aktywizację zawodową,
- 2 opinie dotyczące podziału środków na zadania fakultatywne finansowane z Funduszu Pracy.

Ponadto powiatowa rada zatrudnienia zaopiniowała:

- 1 wniosek złożony przez pracodawcę w sprawie o umorzenie zaciągniętej pożyczki z Funduszu Pracy,
- 2 wnioski złożone przez osoby bezrobotne w sprawie o umorzenie nienależnie pobranych zasiłków dla bezrobotnych,
- 2 wnioski złożone przez szkoły ponadgimnazjalne w sprawie wprowadzenia zmian kierunków kształcenia młodzieży.

Oprócz tego powiatowa rada zatrudnienia dokonywała bieżącej oceny wykorzystywania środków z Funduszu Pracy oraz realizacji zadań Powiatowego Urzędu Pracy w Kwidzynie.

Kwidzyn, dnia 25.01.2005 r.

Sporządziła: Anna Leśniakowska