

Powiatowy Urząd Pracy w Kwidzynie



SPRAWOZDANIE
Z DZIAŁALNOŚCI POWIATOWEGO URZĘDU PRACY W KWIDZYNIE
ZA 2003 ROK

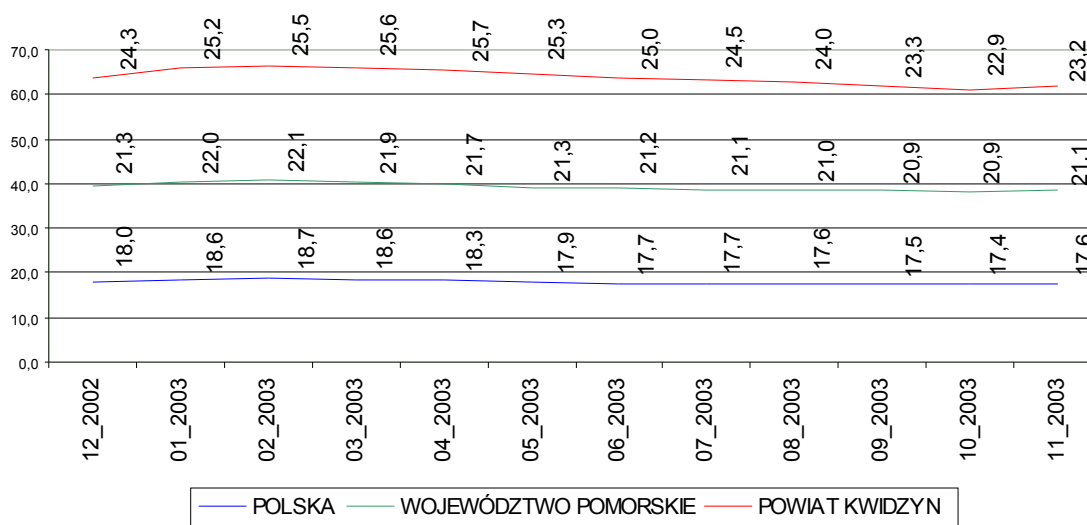
Kwidzyn styczeń 2004

SPRAWOZDANIE Z DZIAŁALNOŚCI POWIATOWEGO URZĘDU PRACY W KWIDZYNIE ZA 2003 ROK

Powiatowy Urząd Pracy w Kwidzynie obsługuje bezrobotnych z terenu 6 gmin wchodzących w skład powiatu kwidzyńskiego tj. gminy: Kwidzyn, Gardeję, Sadlinki, Ryjewo, miasto Kwidzyn oraz miasto i gminę Prabuty. Teren działania Powiatowego Urzędu Pracy w Kwidzynie od 1992r. jest uznany za teren zagrożony szczególnie wysokim bezrobociem strukturalnym.

Stopa bezrobocia w powiecie kwidzyńskim na koniec miesiąca listopada 2003r. wynosiła 23,2%, (na koniec grudnia 2003 r. według naszych szacunków wynosiła 23,6%) w województwie pomorskim 21,1%, w kraju 17,6%. Dla porównania stopa bezrobocia na koniec 2002r. wynosiła dla powiatu kwidzyńskiego 24,0%, dla województwa pomorskiego 21,3%, dla kraju 18,0% i była niższa dla powiatu kwidzyńskiego o 0,8%, dla województwa pomorskiego i kraju o 0,2%. Stopę bezrobocia dla kraju, województwa pomorskiego i powiatu kwidzyńskiego w cyklu czasowym od grudnia 2002 r - listopada 2003 r. przedstawia wykres 1. Oficjalne dane dotyczące stopy bezrobocia za miesiąc grudzień zostaną przedstawione w późniejszym terminie po ich opublikowaniu przez GUS.

Wykres 1. Stopa bezrobocia rejestrowanego w kraju, województwie pomorskim i powiecie kwidzyńskim



Źródło : Opracowanie własne na podstawie danych WUP w Gdańsku oraz analiz o rynku pracy w Kwidzynie

1 Poziom i struktura bezrobocia rejestrowanego w Powiecie Kwidzyńskim.

1.1 Poziom bezrobocia rejestrowanego w Powiecie Kwidzyńskim.

Na koniec miesiąca grudnia 2003 r. liczba zarejestrowanych bezrobotnych w Powiatowym Urzędzie Pracy w Kwidzynie wyniosła **8565** osób, w tym 4320 kobiet (50,9%). Prawo do zasiłku posiadało 1627 osób bezrobotnych, (19,0%) w tym 650 kobiet. Stopa bezrobocia na koniec roku 2003r. wynosiła **23,6%**. W porównaniu ze stanem z końca 2002 r. został odnotowany spadek ogólnej liczby zarejestrowanych bezrobotnych o 272 osoby (3,1%) jest to pozytywne zjawisko, które zostało odnotowane po raz pierwszy od 6 lat na lokalnym rynku pracy. Spadek poziomu bezrobocia został odnotowany w większości gmin powiatu kwidzyńskiego, z wyjątkiem niewielkiego wzrostu jaki miał miejsce w gminie Ryjewo (o 14 osób) i w mieście i gminie Prabuty (o 2 osoby). Najwyższa stopa bezrobocia została odnotowana w gminie Ryjewo 37,9% (wzrost o 0,4% do 2002r.), najniższa stopa bezrobocia została odnotowana w mieście Kwidzynie 17,5% (spadek o 0,6% do 2002r)

Poniższe zestawienia obrazują liczbę zarejestrowanych bezrobotnych w okresie od grudnia 2002- 2003 w powiecie kwidzyńskim i na terenie gmin powiatu kwidzyńskiego.

Tabela 1. Liczba zarejestrowanych bezrobotnych w okresie od grudnia 2002 r. do grudnia 2003 r.

Powiat Kwidzyn													
Liczba zarejestrowanych bezrobotnych	XII 2002	I 2003	II 2003	III 2003	IV 2003	V 2003	VI 2003	VII 2003	VIII 2003	IX 2003	X 2003	XI 2003	XII 2003
Razem:	8837	9371	9540	9573	9590	9408	9279	9016	8771	8453	8278	8376	8565
Kobiety	4497	4705	4769	4763	4843	4791	4720	4654	4537	4313	4214	4244	4320
Bez prawa do zasiłku	7027	7466	7570	7557	7618	7480	7457	7220	7077	6889	6769	6842	6938
Z prawem do zasiłku	1810	1905	1970	2016	1972	1928	1822	1796	1694	1564	1509	1534	1627
Stopa bezrobocia w (%)	24,0	25,2	25,5	25,6	25,7	25,3	25,0	24,5	24,0	23,3	22,9	23,2	23,6

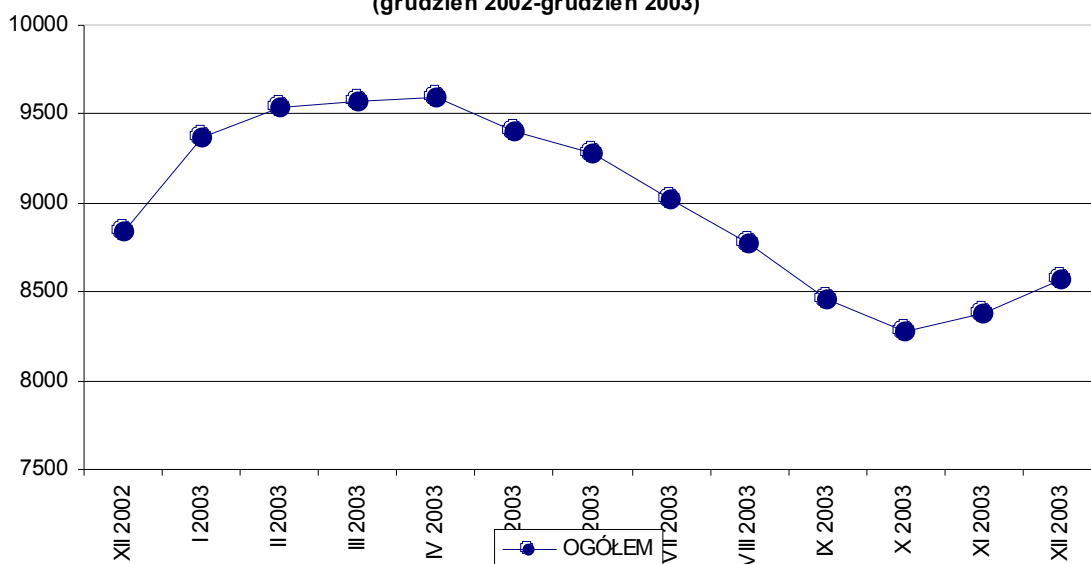
Źródło: Opracowanie własne na podstawie Sprawozdań MPiPS-01 o rynku pracy PUP w Kwidzynie w latach 2002-2003

ciąg dalszy tabela 1 dot. liczby zarejestrowanych bezrobotnych
w okresie od grudnia 2002 r. do grudnia 2003 r.

Gminy powiatu kwidzyńskiego													
	XII 2002	I 2003	II 2003	III 2003	IV 2003	V 2003	VI 2003	VII 2003	VIII 2003	IX 2003	X 2003	XI 2003	XII 2003
Miasto Kwidzyn	3376	3635	3721	3768	3800	3751	3700	3596	3415	3220	3137	3175	3242
Gmina Kwidzyn	1235	1313	1334	1330	1327	1279	1260	1226	1189	1159	1138	1159	1194
Gmina Gardeja	1164	1226	1228	1236	1235	1200	1189	1129	1101	1053	1004	1031	1058
Gmina Sadlinki	614	637	659	652	646	647	631	613	606	589	580	585	607
Gmina Ryjewo	811	860	872	856	852	830	811	800	828	810	813	814	825
Miasto i Gmina Prabuty	1637	1700	1726	1731	1730	1701	1688	1652	1632	1622	1606	1612	1639
stopa bezrobocia (w%)													
Miasto Kwidzyn	18,1	19,3	19,6	19,8	20,0	19,7	19,5	19,1	18,3	17,4	17,1	17,2	17,5
Gmina Kwidzyn	27,8	29,1	29,4	29,4	29,3	28,6	28,3	27,7	27,1	26,6	26,2	26,6	27,2
Gmina Gardeja	36,0	37,2	37,2	37,4	37,4	36,7	36,5	35,3	34,7	33,7	32,7	33,2	33,8
Gmina Sadlinki	26,5	27,3	27,9	27,7	27,5	27,6	27,1	26,5	26,3	25,7	25,4	25,6	26,3
Gmina Ryjewo	37,5	38,9	39,2	38,8	38,7	38,1	37,5	37,2	38,0	37,5	37,6	37,6	37,9
Miasto i Gmina Prabuty	28,9	29,7	30,0	30,1	30,1	29,7	29,6	29,1	28,9	28,7	28,5	28,6	28,4

Źródło: Opracowanie własne na podstawie Sprawozdań MPiPS-01 o rynku pracy
PUP w Kwidzynie w latach 2002-2003

Wykres 2. Skala bezrobocia rejestrowanego
w powiecie kwidzyńskim
(grudzień 2002-grudzień 2003)

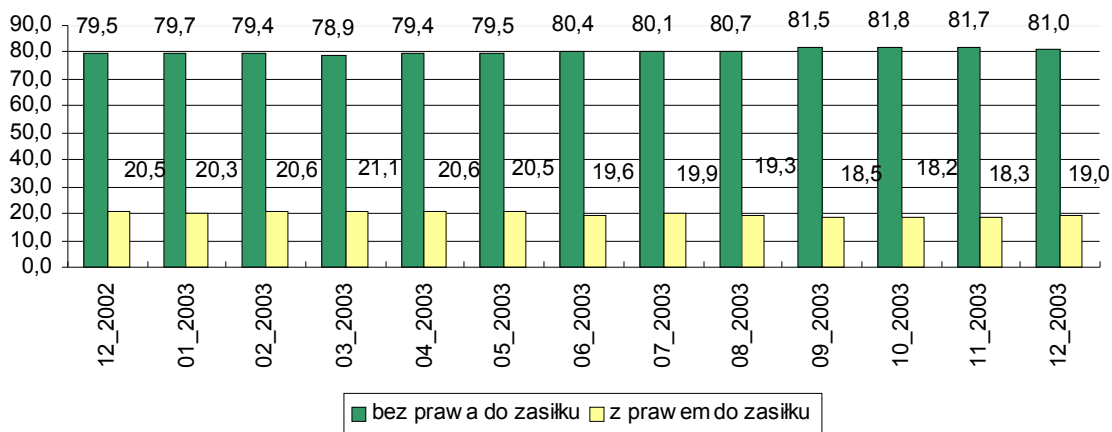


Źródło: opracowanie własne na podstawie tabeli 1.

Procentowy udział osób bezrobotnych z prawem i bez prawa do zasiłku przedstawia wykres 3.

Źródło: opracowanie własne na podstawie tabeli 1.

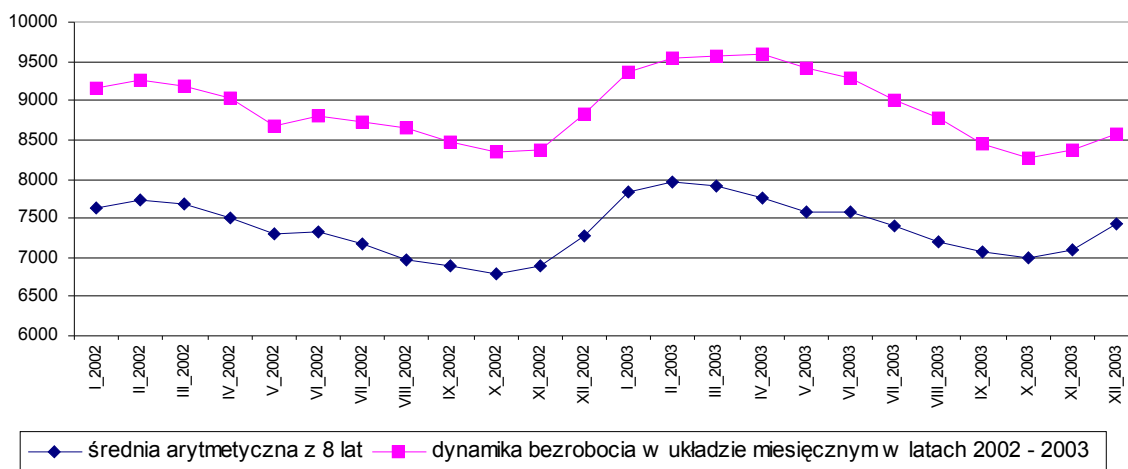
Wykres 3. Udział bezrobotnych z prawem i bez prawa do zasiłku (w %)



Analizując powyższe dane należy stwierdzić, że najwyższy poziom bezrobocia w powiecie kwidzyńskim został odnotowany w miesiącach od stycznia do czerwca 2003 i wynosił odpowiednio w styczniu – 9371 osób przy stopie bezrobocia 25,2%, w lutym -9540 przy stopie bezrobocia 25,5%; w marcu -9573 osób przy stopie bezrobocia 25,6%, w kwietniu 9590 osób przy stopie bezrobocia 25,7%, w maju - 9408 przy stopie bezrobocia 25,3% i w miesiącu czerwcu –9279 osób przy stopie bezrobocia 25,0%. Taki stan rzeczy jest prawidłowością lokalnego rynku pracy w Kwidzynie od dłuższego czasu. Wzrost bezrobocia w miesiącach od stycznia do marca, który został odnotowany we wszystkich gminach powiatu kwidzyńskiego i utrzymaniem go w kolejnych miesiącach spowodowany był między innymi: rejestrowaniem się osób po zakończeniu prac sezonowych, po zakończeniu prac subsydiowanych. Wysoki poziom bezrobocia przypadający na miesiące maj - lipiec wiązać należy w dużej mierze z napływem noworejestrujących się absolwentów szkół ponadgimnazjalnych. Wniosek ten wynika z badań nad dynamiką bezrobocia w okresie ostatnich 8 lat (wykresie 4).

Źródło: Opracowanie własne na podstawie analiz o rynku pracy PUP w Kwidzynie.

Wykres 4. Średnia arytmetyczna bezrobocia rejestrowanego w powiecie kwidzińskim w okresie 8 ostatnich lat w cyklu miesięcznym



Ponadto wysoki poziom bezrobocia jest skutkiem samych rozwiązań prawnych i tak na przykład obowiązująca od 1999 roku ustawa o ubezpieczeniu zdrowotnym, niejako wymusza rejestrowanie się osób, którym dotychczas nie zależało na statusie osoby bezrobotnej, a zależy tylko na dostępie do świadczeń społecznych (korzystanie ze świadczeń zdrowotnych, opieki społecznej itp.).

W dalszym ciągu odnotowuje się wysoki udział ludności wiejskiej w ogólnej liczbie zarejestrowanych bezrobotnych, (50,3%). Nastąpił wzrost w tej kategorii osób o 0,1% w stosunku do roku 2002. Przyczyny wzrostu osób pozbawionych pracy tak na wsi jak i w mieście były w zasadzie identyczne. Wiązały się one z racjonalizacją zatrudnienia i szybkim wzroście wydajności pracy, przy zbyt wolnym tempie tworzenia nowych miejsc pracy.

Warto dodać, że ponad 80% osób zarejestrowanych w PUP mających miejsce zamieszkania na wsi jest niewykształcona z bardzo słabym przygotowaniem do pracy. Proces aktywizacji tych osób jest bardzo złożony i trudny tym bardziej że większość z nich dotknięta jest syndromem wyuczonej bezradności. Co roku część młodzieży wchodzącej na rynek pracy zasila grono osób bezrobotnych.

Wielkość napływu do bezrobocia wyrażona jest liczbą nowozarejestrowanych osób bezrobotnych, natomiast wielkość odpływu z bezrobocia określa liczbę osób wyłączonych z ewidencji.

Tabela 2 Wielkość napływu do bezrobocia w gminach powiatu kwidzyńskiego w okresie grudzień 2002 - 2003 r.

Wyszczególnienie	Napływ do bezrobocia w 2003 r.													Napły w w 2003
	Stan XII 2002	I 2003	II 2003	III 2003	IV 2003	V 2003	VI 2003	VII 2003	VIII 2003	IX 2003	X 2003	XI 2003	XII 2003	
Miasto Kwidzyn	3376	426	299	336	358	303	373	343	228	339	316	298	299	3918
Gmina Kwidzyn	1235	120	88	85	78	69	93	94	54	102	85	81	92	1041
Gmina Gardeja	1164	108	69	76	65	55	95	97	41	83	63	86	82	920
Gmina Sadlinki	614	45	44	37	40	7	38	40	37	46	35	44	47	460
Gmina Ryjewo	811	62	41	55	43	35	44	61	58	50	59	53	48	609
Miasto i gmina Prabuty	1637	140	83	135	106	83	90	117	67	127	114	113	106	1281
POWIAT KWIDZYN	8837	901	624	724	690	552	733	752	485	747	672	675	674	8229

Źródło: Opracowanie własne na podstawie sprawozdania MPiPS-01 o Rynku Pracy PUP w Kwidzynie w latach 2002-2003

Z analizy danych wynika, że najwięcej osób uzyskało status osoby bezrobotnej w miesiącach: styczeń, marzec, czerwiec, lipiec i wrzesień, przy stopie bezrobocia równej odpowiednio 25,2%, 25,6%, 25,0%, 24,5% i 23,3%. Po raz pierwszy status bezrobotnego uzyskało 18,7% nowozarejestrowanych po raz kolejny status bezrobotnego uzyskało 81,3%.

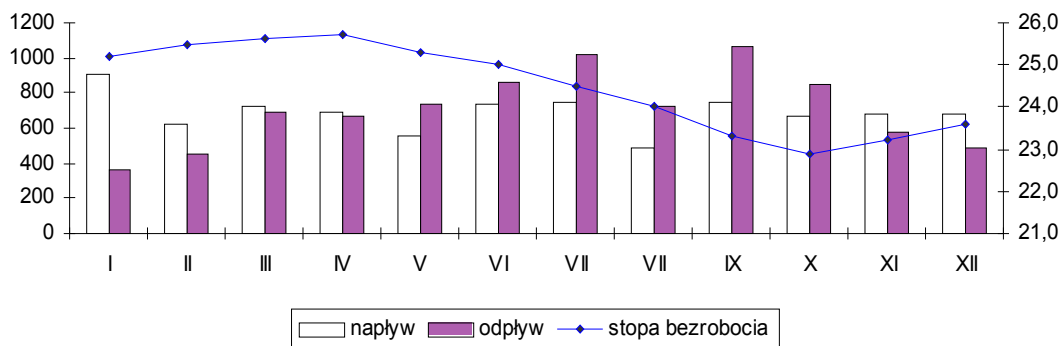
Wskaźnik napływu do bezrobocia w 2003 r. wynosił 93,1 (+ 2,4% do 2002).

Tabela 3 Wielkość odpływu z bezrobocia w powiecie kwidzyńskim w latach 2002- 2003

Wyszczególnienie	Odpływ z bezrobocia w 2003 r.													Stan na XII 2003
	Odpływ w 2003	I 2003	II 2003	III 2003	IV 2003	V 2003	VI 2003	VII 2003	VIII 2003	IX 2003	X 2003	XI 2003	XII 2003	
Miasto Kwidzyn	4052	167	213	289	326	352	424	447	409	534	399	260	232	3242
Gmina Kwidzyn	1082	42	67	89	81	117	112	128	91	132	106	60	57	1194
Gmina Gardeja	1026	46	67	68	66	90	106	157	69	131	112	59	55	1058
Gmina Sadlinki	467	22	22	44	46	6	54	58	44	63	44	39	25	607
Gmina Ryjewo	595	13	29	71	47	57	63	72	30	68	56	52	37	825
Miasto i gmina Prabuty	1279	77	57	130	107	112	103	153	87	137	130	107	79	1639
POWIAT KWIDZYN	8501	367	455	691	673	734	862	1015	730	1065	847	577	485	8565

Źródło: Opracowanie własne na podstawie sprawozdania MPiPS-01 o Rynku Pracy PUP w Kwidzynie 2002-2003

Wykres 5 Kształtowanie się napływu i odpływu oraz stopy bezrobocia w 2003 r.



Źródło: Opracowanie własne na podstawie tabel

Powyższe dane wskazują, że najczęściej status bezrobotnego traciły osoby wyrejestrowane z urzędu pracy w miesiącach od czerwca do października 2003 r. W tych miesiącach wystąpił zauważalny spadek poziomu bezrobocia, a jego najniższy poziom odnotowany został w miesiącu październiku, w którym to odnotowano najniższy wskaźnik bezrobocia 22,9%.

Celem urzędu pracy jest osiągnięcie najwyższego wskaźnika odpływu z tytułu zatrudnienia, dotyczy to zarówno podejmowania pracy długookresowej, krótkookresowej jak również prac subsydiowanych.

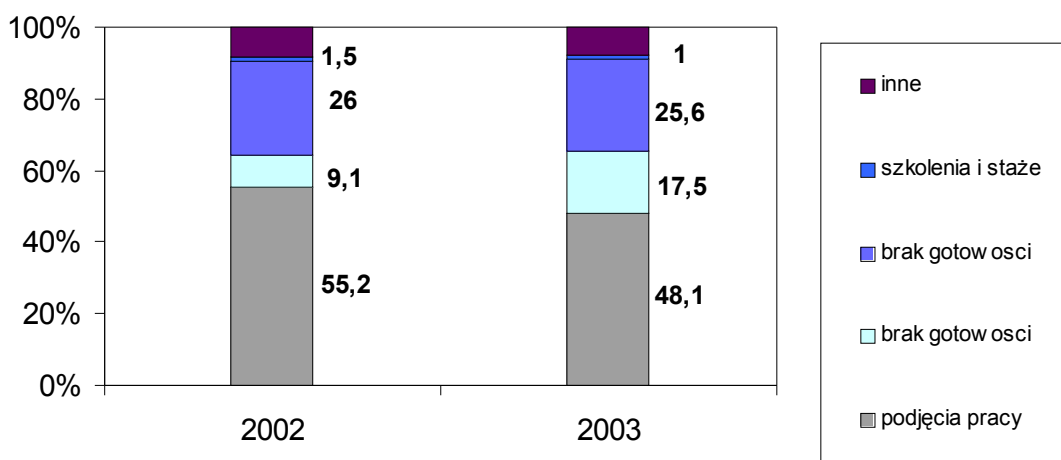
Tabela 5 Liczba osób bezrobotnych wyrejestrowanych z ewidencji (odpływ) w 2003 r.

Wyszczególnienie	Rok 2003										
	Wyrejestrowani z powodu :										
	Odpływ ogółem	Podjęcia pracy:						Rozpoczęcie szkoleń lub stażu	Niepotwierdzenie gotowości	Nabycie praw emerytalnych	Inne
		ogółem	W tym do pracy:				Umowy absolwenckie i program specjal				
Subsydiowanej ogółem			Pracy interwencyjnej	Robot publicznych	Pożyczki *						
0	1	2	3	4	5	6	7	8	9	10	11
Miasto Kwidzyn	4052	2028	243	116	71	11	45	747	966	42	269
Gmina Kwidzyn	1082	537	73	41	26	1	5	195	252	9	89
Gmina Gardeja	1026	475	144	65	60	4	15	144	324	9	74
Gmina Sadlinki	467	206	42	33	8	0	1	81	146	1	33
Gmina Ryjewo	595	249	44	19	18	0	7	104	182	4	56
Miasto i gmina Prabuty	1279	591	106	62	38	3	3	219	309	14	146
POWIAT KWIDZYN	8501	4086	652	336	221	19	76	1490	2179	79	667

Źródło: Opracowanie własne na podstawie Sprawozdania MPiPS-01 o rynku pracy PUP w Kwidzynie za rok 2003 oraz analiz rynku pracy 2003.

* PUP w Kwidzynie w 2003 r. udzielił 5 pożyczek dla osób bezrobotnych na rozpoczęcie działalności gospodarczej oraz 4 pożyczki dla zakładów pracy na utworzenie 9 dodatkowych miejsc pracy - różnica wynika z większej ilości kierowanych osób na dodatkowe miejsce pracy.

Wykres 6 Udział osób bezrobotnych wyrejestrowanych z ewidencji w latach 2002-2003



Wskaźnik odpływu z powodu podjęcia pracy w roku 2003 wynosił 48,1%, w tym do pracy subsydiowanej – 15,9%

- wskaźnik odpływu do prac interwencyjnych i robót publicznych wynosił 13,6%
- wskaźnik odpływu z tytułu udzielonej pożyczki - 0,4%
- wskaźnik odpływu z powodu zatrudnienia w ramach umów absolwenckich i programów specjalnych - 1,9%
- Wskaźnik odpływu z powodu podjęcia szkolenia lub stażu wynosił – 17,5%
- Wskaźnik odpływu z powodu nie potwierdzenia gotowości do podjęcia pracy wynosił– 25,6%,

1.2 Struktura bezrobocia rejestrowanego w Powiecie kwidzyńskim.

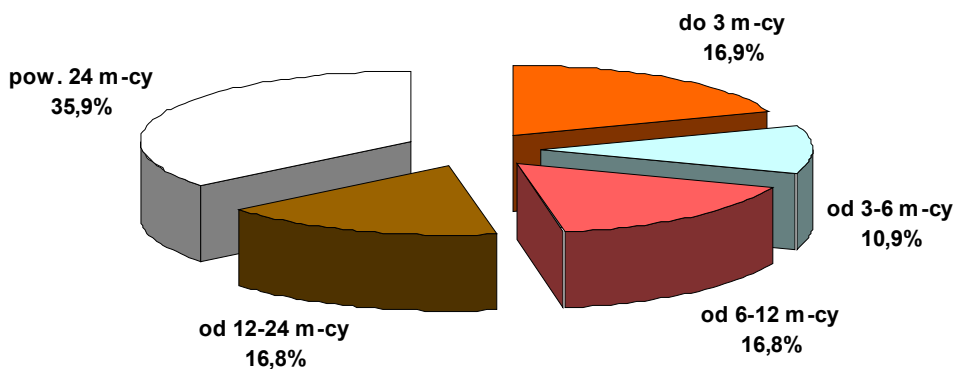
Ponad wszelką wątpliwość istotnym czynnikiem określającym sytuację bezrobotnego na rynku pracy jest okres pozostawania bez pracy - im jest on dłuższy tym bardziej maleją szanse na znalezienie pracy. Jeżeli pozostawanie bez pracy trwa dłużej niż rok mówi się o bezrobociu długotrwałym. Stąd w statystyce bezrobotnych według czasu pozostawania bez pracy najważniejszym problemem jest określenie poziomu bezrobocia długotrwałego.

Tabela 6. Liczba zarejestrowanych bezrobotnych według czasu pozostawania bez pracy w latach 2002 – 2003

ROK 2002							
	Czas pozostawania bez pracy						
	Ogółem	do 3 miesięcy	od 3-6 miesięcy	od 6-12 miesięcy	od 12-24 miesięcy	pow. 24 miesięcy	pow.12 m-cy w (%)
Miasto Kwidzyn	3376	877	396	558	582	963	45,8
Gmina Kwidzyn	1235	256	116	181	241	441	55,2
Gmina Gardeja	1164	213	126	208	216	401	53,0
Gmina Sadlinki	614	146	49	82	111	226	54,9
Gmina Ryjewo	811	151	66	132	153	309	57,0
Miasto i Gmina Prabuty	1637	312	167	248	338	572	55,6
Powiat Kwidzyn	8837	1955	920	1409	1641	2912	51,5
ROK 2003							
Miasto Kwidzyn	3242	744	363	591	534	1010	47,6
Gmina Kwidzyn	1194	217	133	173	191	480	56,2
Gmina Gardeja	1058	201	98	166	208	385	56,0
Gmina Sadlinki	607	105	64	99	102	237	55,8
Gmina Ryjewo	825	132	99	129	128	337	56,4
Miasto i Gmina Prabuty	1639	277	178	277	279	628	55,3
Powiat Kwidzyn	8565	1676	935	1435	1442	3077	52,8

*Źródło: Opracowanie własne na podstawie załącznika nr1 do sprawozdania MPiPS-01 o rynku pracy w P U P w Kwidzynie grudzień 2002 i 2003

Wykres 6 Bezrobotni wg czasu pozostawiania bez pracy w roku 2003



Źródło: Opracowanie własne na podstawie tabeli 6

Liczba osób bezrobotnych pozostających bez pracy powyżej 1 roku w końcu grudnia 2003r. ukształtowała się na poziomie 4519 osób a ich udział w ogólnej liczbie zarejestrowanych bezrobotnych wynosił 53%. Od początku roku wskaźnik wzrósł o 1%. To oznacza, że prawie co 2 bezrobotny pozostaje bez pracy ponad rok. Jest to przejaw bardzo niekorzystny rzutu na znaczne zmniejszenie aktywności zawodowej osób bezrobotnych. Dla osób mieszczących się w tej kategorii bezrobocie staje się w coraz większym stopniu sposobem życia i aktywizacja tych osób jest znacznie trudniejsza tym bardziej, że osoby długo pozostające bez pracy nie wzbudzają zainteresowania pracodawców, ze względu na dezaktualizację ich wiadomości i doświadczeń. Dodatkowo czynnikami niesprzyjającymi skracaniu okresu pozostawania bez pracy są: rosnące wymagania pracodawców, zmiany technik i organizacji pracy, konieczność uzupełnienia kwalifikacji lub w ogóle zmiany zawodu. Należy dodać że w tej grupie osób prawie 80% jest bez lub z bardzo niskimi kwalifikacjami zawodowymi. Formą pomocy skierowaną do tych bezrobotnych są przede wszystkim formy aktywne przeciwdziałania bezrobociu inicjowane i realizowane przez urząd. Powiatowy Urząd Pracy w Kwidzynie przeciwdziałal temu zjawisku poprzez pozyskanie dodatkowych środków na realizację programów w ramach Wojewódzkiego Programu "Gryf" i objęcie aktywizacją między innymi osób długotrwale pozostających bez pracy.

Przystąpienie Polski do Unii Europejskiej umożliwi służbom zatrudnienia pozyskać środki z Europejskiego Funduszu Społecznego (EFS) na realizację lokalnych programów w zakresie przeciwdziałania długotrwałemu bezrobociu. W tym celu PUP w Kwidzynie w grudniu 2003 r. powołał stały zespół do spraw opracowywania projektów programów finansowanych z EFS, budżetów jednostek samorządu terytorialnego oraz Funduszu Pracy i środków prywatnych w zakresie przeciwdziałania i zwalczania długotrwałego bezrobocia. Pod koniec ubiegłego roku PUP w Kwidzynie złożył do Wojewódzkiego Urzędu Pracy w Gdańsku dwa wnioski dotyczące planowanych działań, które będą realizowane w ramach Sektorowego Programu Operacyjnego Rozwój Zasobów Ludzkich (SPORZL), w oparciu o projekty, które złożone będą w miesiącu styczniu 2004 r. Projekty będą obejmować różne formy aktywizacji osób bezrobotnych zgodnie z działaniami określonymi w SPORZL, tj. działanie 1.2. Perspektywy dla młodzieży oraz działanie 1.3. Przeciwdziałanie i zwalczanie długotrwałego bezrobocia.

Uruchomienie projektów nastąpi prawdopodobnie w czerwcu 2004 r. a ich realizacja pozwoli na zaktywizowanie ponad 400 osobowej grupy bezrobotnych.

Analizując strukturę bezrobocia w powiecie kwidzyńskim należy zwrócić uwagę na kryterium wieku osób bezrobotnych (tabela 7).

Tabela 7. Liczba zarejestrowanych bezrobotnych według wieku w latach 2002-2003

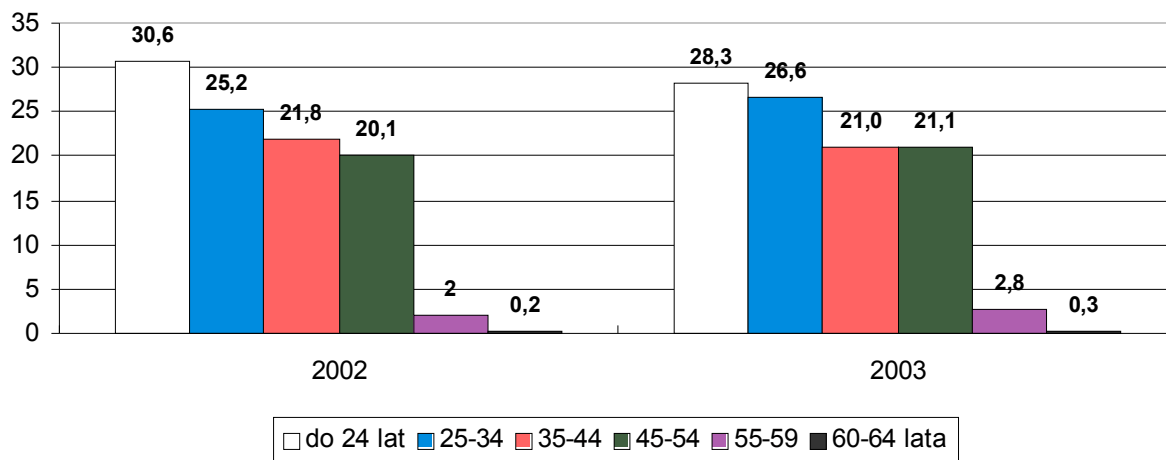
	ROK 2002						
	ogółem	wiek					
		18-24	25-34	35-44	45-54	55-59	60-64
Miasto Kwidzyn	3376	974	776	722	812	79	13
Gmina Kwidzyn	1235	352	332	298	224	28	1
Gmina Gardeja	1164	369	313	248	212	20	2
Gmina Sadlinki	614	217	177	115	99	6	0
Gmina Ryjewo	811	252	194	189	163	13	0
Miasto i Gmina Prabuty	1637	544	437	351	269	30	6
Powiat Kwidzyn	8837	2708	2229	1923	1779	176	22
	ROK 2003						
Miasto Kwidzyn	3242	815	805	693	806	108	15
Gmina Kwidzyn	1194	340	319	272	224	39	0
Gmina Gardeja	1058	325	297	212	195	28	1
Gmina Sadlinki	607	207	186	90	112	12	0
Gmina Ryjewo	825	229	218	191	169	16	2
Miasto i Gmina Prabuty	1639	507	452	338	303	35	4
Powiat Kwidzyn	8565	2423	2277	1796	1809	238	22

Źródło: Opracowanie własne na podstawie załącznika nr 1 do sprawozdania MPIPS-01o rynku pracy P U P w Kwidzynie. w latach 2002-2003

Źródło: Opracowanie własne na podstawie tabeli 7.

Udział młodzieży do 24 lat w powiecie kwidzyńskim na przełomie analizowanych 2 lat wynosił 30,6% w 2002 r i 28,3 % w 2003r. Stanowił on najwyższy odsetek w kategorii wiekowej. Prawie 80% zarejestrowanych bezrobotnych znajdowało się w wieku poniżej 44 lat. Zatem należy wnioskować, że zjawisko to dotyczy przede wszystkim ludzi młodych u progu dorosłości i ludzi w sile wieku. Dzięki uruchomieniu programów adresowanych do absolwentów w tym młodzieży (do 24 lat) został odnotowany spadek poziomu bezrobocia w tej

**Wykres 8. Udział zarejestrowanych bezrobotnych według wieku (w%)
w latach 2002-2003**



grupie osób w stosunku do roku 2002r o 2,3%. To pozytywne zjawisko ale należy pamiętać, że jest on nadal bardzo wysoki.

Najmniejszą grupę stanowiły osoby bezrobotne w wieku 55 lat i powyżej tj. 2,0% w 2002 r i 2,8% w 2003 r. Przy czym należy dodać, że osoby te w znacznej części skorzystały z regulacji prawnych umożliwiających przejście na wcześniejszą emeryturę. Również przepisy ustawy o zatrudnieniu i przeciwdziałaniu bezrobociu umożliwiły przejście osób spełniających określone warunki wskazane w ustawie na zasiłki lub świadczenia przedemerytalne, które nie są wykazywane w statystyce bezrobocia rejestrowanego. Należy podkreślić, że w powiecie kwidzyńskim na koniec roku 2003 prawo do tego rodzaju świadczeń przysługiwało 904 osobom tj. 578 osób uprawnionych było do zasiłku przedemerytalnego (o 73 mniej niż w 2002 r) i 326 osób uprawnionych było do świadczenia przedemerytalnego (o 157 więcej niż w 2002 r.) Wzrost osób uprawnionych do świadczeń przedemerytalnych spowodowany został zapowiedzią zmian regulacji prawnych jakie mają nastąpić od kwietnia 2004r. tj. w miejsce ustawy o zatrudnieniu i przeciwdziałaniu bezrobociu z dnia 14.12.1994r. wejdzie w życie ustawa o promocji zatrudnienia i instytucjach rynku pracy, z której zostały wyprowadzone świadczenia przedemerytalne. Świadczenia przedemerytalne będą przedmiotem regulacji na zasadach zmienionych w ustawie o świadczeniach przedemerytalnych. Ustawa wprowadza szereg zmian dotyczących warunków jakie należy spełnić aby nabyć prawo do tych świadczeń. Instytucją uprawnioną do przyznawania i wypłaty świadczeń będzie ZUS.

W dalszej analizie struktury bezrobocia należy zwrócić uwagę na kryterium stażu pracy, czyli na długość okresu zatrudnienia osoby bezrobotnej przed uzyskaniem statusu bezrobotnego.

Tabela 8. Liczba zarejestrowanych bezrobotnych według stażu pracy w latach 2002 – 2003

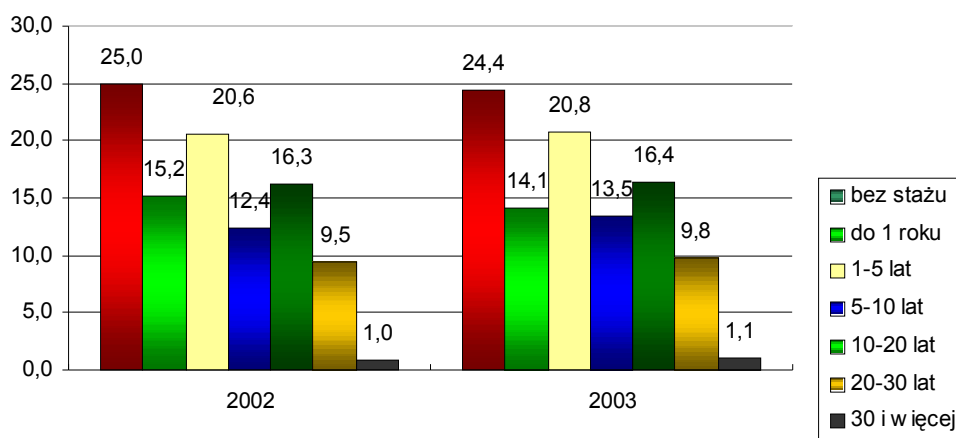
	ROK 2002							
	wiek							
	ogółem	bez stażu	do 1 roku	1-5 lat	5-10 lat	10-20 lat	20--30 lat	pow.30 lat
Miasto Kwidzyn	3376	689	500	704	402	611	423	47
Gmina Kwidzyn	1235	314	193	247	155	210	107	9
Gmina Gardeja	1164	321	181	243	143	182	89	5
Gmina Sadlinki	614	205	91	126	66	90	31	5
Gmina Ryjewo	811	206	133	145	130	128	59	10
Miasto i Gmina Prabuty	1637	474	245	358	203	219	130	8
Powiat Kwidzyn	8837	2209	1343	1823	1099	1440	839	84
Rok 2003								
Miasto Kwidzyn	3242	640	448	667	425	597	414	51
Gmina Kwidzyn	1194	316	175	240	159	196	99	9
Gmina Gardeja	1058	267	157	248	141	152	87	6
Gmina Sadlinki	607	206	92	113	73	81	37	5
Gmina Ryjewo	825	203	130	157	135	126	67	7
Miasto i Gmina Prabuty	1639	457	209	355	223	250	132	13
Powiat Kwidzyn	8565	2089	1211	1780	1156	1402	836	91

Źródło : opracowanie własne na podstawie załącznika nr1 do Sprawozdania MPiPS-01 PUP w Kwidzynie za miesiąc grudzień 2002 i 2003.

Udział osób bezrobotnych według kryterium stażu w prezentowanym okresie czasu przedstawia wykres 9.

Źródło: opracowanie własne na podstawie tabeli 8.

Wykres 9. Udział bezrobotnych według stażu pracy w latach 2002-2003 (w%)



Największą grupę bezrobotnych stanowiły osoby w latach 2002-2003 bez stażu lub z niewielkim stażem pracy. Osoby zarejestrowane w Urzędzie Pracy bez stażu pracy lub z niewielkim stażem pracy stanowiły w kolejnych latach 40,2% i 38,5% (spadek o 1,7%). Najmniej liczną grupę bezrobotnych stanowiły osoby z dorobkiem zawodowym powyżej 30 i więcej lat i stanowiły one na przestrzeni analizowanych lat od 1,0% do 1,1%. Sytuacja ta spowodowana była powszechnością przechodzenia tej grupy osób na wcześniejsze emerytury, zasiłki przedemerytalne i świadczenia przedemerytalne.

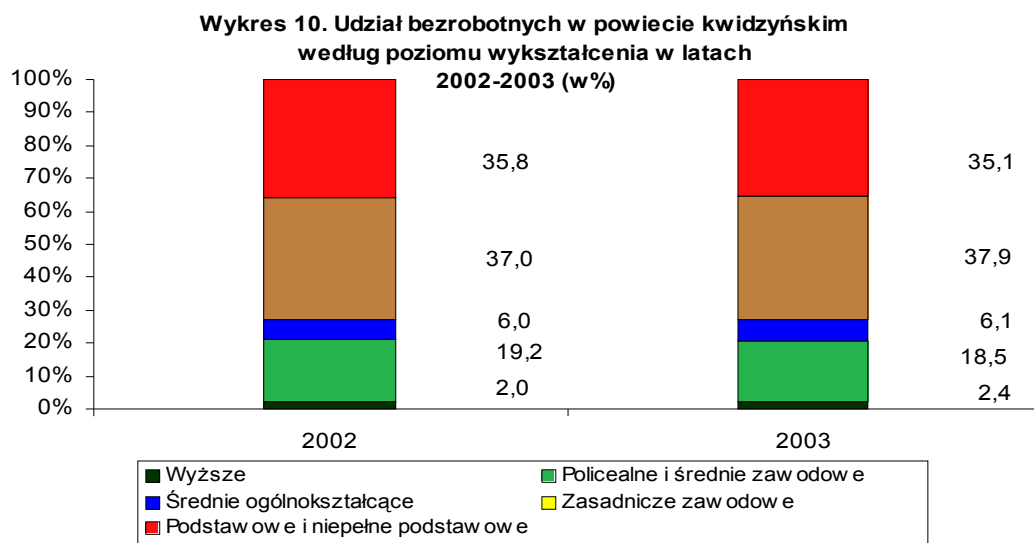
Istotną cechą decydującą o sytuacji i szansach bezrobotnych na rynku pracy jest poziom wykształcenia osób pozostających bez pracy, od którego zależy zarówno umiejętność skutecznego poszukiwania pracy jak i umiejętność dostosowywania się do istniejących warunków. Brak kwalifikacji lub zbyt ogólne kwalifikacje utrudniają pozyskanie pracy, aczkolwiek bezrobocie pojawia się również wśród osób z wykształceniem średnim i wyższym (tabela 97).

Tabela 9 Struktura osób bezrobotnych według poziomu wykształcenia w latach 2002-2003

	ROK 2002					
	Poziom wykształcenia					
	Ogółem	Wyższe	Policealne i średnie zawodowe	Średnie ogólnokształcące	Zasadnicze zawodowe	Gimnazjalne i niżej
Miasto Kwidzyn	3376	122	872	319	1141	922
Gmina Kwidzyn	1235	13	172	39	477	534

Gmina Gardeja	1164	14	121	33	469	527
Gmina Sadlinki	614	6	113	23	256	216
Gmina Ryjewo	811	4	97	29	352	329
Miasto i Gmina Prabuty	1637	20	319	84	577	637
Powiat Kwidzyn	8837	179	1694	527	3272	3165
ROK 2003						
Miasto Kwidzyn	3242	148	791	321	1100	882
Gmina Kwidzyn	1194	12	153	45	483	501
Gmina Gardeja	1058	5	117	22	462	452
Gmina Sadlinki	607	6	102	17	266	216
Gmina Ryjewo	825	2	103	24	367	329
Miasto i Gmina Prabuty	1639	30	317	95	570	627
Powiat Kwidzyn	8565	203	1583	524	3248	3007

*Źródło: Opracowanie własne na podstawie załącznika nr1 do sprawozdania MPIPS-01 o rynku pracy P U P w Kwidzynie. w latach 2002-2003



Źródło: Opracowanie własne na podstawie tabeli 9

Najmniejszą grupę wśród bezrobotnych stanowiły osoby legitymujące się wyższym wykształceniem, ich udział wynosił odpowiednio od 2,0% do 2,4% w 2002 r. i w 2003 r. głównie z wykształceniem ekonomicznym i rolniczym. Największą grupę bezrobotnych stanowiły osoby z wykształceniem gimnazjalnym i poniżej, a ich udział wynosił od 35,8% 2002r. do 35,1% w 2003 r. Pozostała część zarejestrowanych to osoby z wykształceniem ogólnym, średnim technicznym i zasadniczym zawodowym.

Szczególną kategorią osób występującą na rynku pracy są bezrobotni absolwenci. Jest im stosunkowo trudno zaistnieć na rynku pracy. Wpływa na to szereg czynników począwszy od braku doświadczenia zawodowego, wykształcenia nieadekwatnego do potrzeb rynku pracy, niechęci do podjęcia pracy w innym zawodzie niż wyuczony lub też zbyt wysokich aspiracji w stosunku do rzeczywistej wiedzy i umiejętności. Ponadto wielu bezrobotnych absolwentów cechuje postawa bierności w oczekiwaniu na podjęcie pracy, co sprzyja utrwaleniu statusu osoby bezrobotnej. Nie bez znaczenia jest również duża podaż młodzieży poszukującej zatrudnienia co sprzyja zjawisku konkurencyjności na rynku pracy.

Liczbę zarejestrowanych absolwentów według poziomu wykształcenia przedstawia poniższa tabela.

Tabela 10 Liczba zarejestrowanych absolwentów według poziomu wykształcenia w latach 2002-2003.

ROK 2002							
	Poziom wykształcenia						Udział do ogółu zarejestrowanych bezrobotnych
	Ogółem	Wyższe	Policealne i średnie zawodowe	Średnie ogólnokształcące	Zasadnicze zawodowe	Pozostałe	
Miasto Kwidzyn	209	34	92	31	51	1	2,4
Gmina Kwidzyn	61	4	29	7	21	0	0,7
Gmina Gardeja	56	4	21	6	25	0	0,6
Gmina Sadlinki	39	4	16	4	15	0	0,4
Gmina Ryjewo	42	4	15	6	17	0	0,5
Miasto i Gmina Prabuty	84	4	30	13	37	0	1,0
Powiat Kwidzyn	491	54	203	67	166	1	5,6
Rok 2003							
Miasto Kwidzyn	184	39	71	26	46	2	2,1
Gmina Kwidzyn	55	5	23	5	22	0	0,6
Gmina Gardeja	38	1	17	1	17	2	0,4
Gmina Sadlinki	38	3	15	2	17	1	0,4
Gmina Ryjewo	24	0	10	2	12	0	0,3
Miasto i Gmina Prabuty	83	7	36	14	26	0	1,0

Powiat Kwidzyn	422	55	172	50	140	5	4,9
----------------	-----	----	-----	----	-----	---	-----

Źródło : opracowanie własne na podstawie Sprawozdania MPiPS-01 o rynku pracy PUP w Kwidzynie za miesiąc grudzień 2002 i 2003.

Na koniec miesiąca grudnia 2003 r. zarejestrowanych było 422 absolwentów szkół ponadgimnazjalnych, czyli o 69 osób mniej niż w analogicznym okresie 2002r.

Z wykształceniem wyższym zarejestrowanych było 54 absolwentów w 2002r. i 55 absolwentów w 2003 r. Stanowili oni na przestrzeni analizowanego okresu od 11% do 13% ogólnej liczby zarejestrowanych absolwentów, głównie po kierunkach: ekonomicznym, administracyjnym, filologii polskiej, oraz kierunkach technicznych: ochrony środowiska, inżynierii sanitarnej, automatyka, elektronika.

Z wykształceniem policealnym i średnim zawodowym zarejestrowanych było 203 i 172 absolwentów, ich udział wynosił odpowiednio od 41,3% do 40,8% w 2002 i 2003r., prezentowali głównie zawody techniczne, takie jak: technik prac biurowych, technik mechanik, technik technologii żywienia, technik budowlany, technik mechanizacji rolnictwa, technik ekonomista .

Absolwenci szkół zasadniczych zawodowych w liczbie 166 i 140 osób stanowili od 33,8% do 33,2% ogólnej liczby zarejestrowanych absolwentów. Z analizy struktury zawodowej absolwentów wynika, że najwięcej absolwentów z wykształceniem zasadniczym zawodowym pozostaje bez pracy w zawodach: sprzedawcy, murarza, mechanika, oraz po przetwórstwie spożywczym.

W grupie absolwentów szkół wyższych brak było ofert pracy dla absolwentów inżynierii sanitarnej, filologii polskiej. Duży niedobór propozycji pracy występuje dla absolwentów inż. budownictwa, inż. rolnictwa oraz kierunków: prawa, administracji, nauk ścisłych. Znaczne trudności z podjęciem pracy mają absolwenci szkół liceów ogólnokształcących (duża ogólność wykształcenia, bez umiejętności i bazy w wiedzę do możliwości szybkiego "uzawodowienia się" oraz niektórych kierunków policealnych i średnich zawodowych, głównie technicy mechanicy, technicy ekonomiści. Uzasadniając powyższe stanowisko trudno jest jednoznacznie wskazać, w których konkretnych zawodach kształcić na poziomie średnim, a w którym nie. I nie wynika to z braku rozeznania pośredników pracy, czy służb edukacyjnych. Sądzić należy, że dylemat ten jest skutkiem wymogów rynku pracy. Popyt na absolwentów szkół

średnich rozwinął się w kierunku "absolwenta elastycznego" tzn. tak przygotowanego, by w każdej chwili mógł on przy uniwersalności przygotowania: w zakresie znajomości języków obcych, obsługi nowoczesnych technik biurowych, znajomości podstaw elementów ekonomii i przedsiębiorczości - posiadać możliwości szybkiego "ustawienia się" do przyszłej pracy w konkretnym zawodzie.

2. Działania ograniczające bezrobocie na terenie powiatu kwidzyńskiego realizowane przez Powiatowy Urząd Pracy w Kwidzynie w 2003r.

Powiatowy Urząd Pracy w Kwidzynie realizując zadania określone w ustawie z dnia 14 grudnia 1994 r. o zatrudnieniu i przeciwdziałaniu bezrobociu zmierza do ograniczenia rozmiarów bezrobocia i łagodzenia jego negatywnych skutków. Zadania określone w ustawie finansowane są ze środków Funduszu Pracy. Fundusz ten ma za zadanie pokrycie wydatków i kosztów związanych z aktywizacją zawodową osób bezrobotnych oraz zapewnieniem im środków na zasiłki. Do aktywnych form przeciwdziałania bezrobociu w rozumieniu ustawy zalicza się: prace interwencyjne, roboty publiczne, przekwalifikowania i szkolenia, aktywizację absolwentów oraz pożyczki dla bezrobotnych na rozpoczęcie działalności gospodarczej i dla zakładów pracy na utworzenie nowych miejsc pracy. Zadaniem PUP w Kwidzynie jest racjonalne gospodarowanie środkami Funduszu Pracy i osiągnięcie wysokiej efektywności po zakończeniu programów.

Strukturę wydatków z Funduszu Pracy w Powiatowym Urzędzie Pracy przedstawia poniższa tabela.

**Tabela 11 Wykorzystanie środków z Funduszu Pracy
w Powiatowym Urzędzie Pracy w Kwidzynie
w 2003r.**

Lp.	Zadania	Wykorzystanie
		Kwota w tys. zł
I.	Zadania obligatoryjne	20 872 295
1.	Zasiłki i świadczenia	20 872 295
II	Zadania aktywne	4 944 507
1.	Szkolenia	688 034
2.	Prace interwencyjne	937 780
3.	Roboty publiczne	825 155
4.	Aktywizacja absolwentów	1 380 279
5.	Program specjalny	43 549
6.	Pożyczki szkoleniowe	700
7.	Udzielenie pożyczek	464 000
8.	Skł . sent . i wypad.przy stażach	1 984
9.	Młodociani pracownicy	599 591
10.	Stypendium za dalszą naukę	2 155
11.	Koszty postęp. procesowego	1 280
II	Zadania fakultatywne	283 690
1.	Klub Pracy i poradn. zawodowe	9 831
2.	System informatyczny	66 819
3.	Oplaty pocztowe	46 242
4.	Prowizje bankowe	136 698
5.	Druki obligatoryjne	5 127
6.	Szkolenia kadry	5 586
7.	Ekspertyzy, analizy dot. rynku pracy	13 387
	OGÓLEM: /I+II+III/	26 100 492

Źródło: Opracowanie własne na podstawie MPiPS- 02 o dochodach i wydatkach z FP PUP w Kwidzynie za rok 2003

Wynika z niej, że Powiatowy Urząd Pracy w Kwidzynie otrzymał limit środków na rok 2003 r. w wysokości ogółem **26.100.500** zł, w tym na zadania obligatoryjne 20.872.300 zł, oraz na aktywne programy rynku kwotę 4.945.500 zł PUP w Kwidzynie na aktywizację osób bezrobotnych otrzymał środki Funduszu Pracy przyznane algorytmem w wysokości **3.231.900** zł. Oprócz środków uzyskanych w ramach algorytmu, PUP w Kwidzynie

pozyskał dodatkowe środki w wysokości **1.713.600 zł** na uruchomienie różnych programów realizowanych na terenie powiatu kwidzyńskiego.

PUP w Kwidzynie w czerwcu 2003r. przystąpił do konkursu Wojewódzkiego Programu Wspierającego Rozwój Gospodarczy i Wspieranie Tworzenia Nowych Miejsc Pracy w Oparciu o Wykorzystanie Tradycji i Zasobów Przyrodniczych Regionu "**GRYF**". Celem programu jest wspieranie aktywizacji zawodowej osób bezrobotnych i tworzenie nowych miejsc pracy w oparciu o kulturowe, przyrodnicze i geograficzne zasoby regionu, a także umacnianie idei regionalizmu. W sumie z 14 złożonych wniosków aplikacyjnych w drodze konkursu wyłonionych zostało 12 programów..

Programy realizowane były w oparciu o dwa obszary:

1. *tradycję regionalną* – działania związane z rozwojem usług związanych ze specyfiką regionalną,
2. *turystykę* – działania powodujące rozwój usług w zakresie obsługi instytucjonalnej turystyki.

Realizacja programów nastąpiła od miesiąca lipca 2003 r. i trwała do 31.12.2003 r. przy wsparciu partnerów działających na rynku pracy oraz przy wkładzie własnym samorządów lokalnych. W tym miejscu należy dodać, że programy realizowane przez samorzady gmin: Kwidzyn i Gardeja kontynuowane będą do 14 03.2004 r. w ramach środków algorytmicznych przyznanych dla PUP w Kwidzynie na rok 2004. Dzięki uruchomieniu programu Gryf zostało zaktywizowanych 118 osób bezrobotnych (tabela 12). Nazwy programów, realizowane w ramach Wojewódzkiego Programu "Gryf" oraz wysokość pozyskanych środków na dany program przedstawia poniższa tabela.

**Tabela 12 Programy, które uzyskały dofinansowanie
w ramach programu Wojewódzkiego Programu "GRYF"**

I.p	Nazwa Programu	Obszar realizacji programu	Ilość osób biorąca udział w programie	Pozyskane środki
1.	WIOSKA CUDÓW W RODOWIE	Miasto i Gmina Prabuty	10	28 140
2.	BLIŻEJ PRZYRODY I HISTORII	Gmina Gardeja	28	87 780
3.	EDUKACJA I WYPOCZYNEK	Gmina Gardeja	10	36 560
4.	GRYF W POMEZANII – BŁĘKITNY KAMIEŃ	Gmina Gardeja	10	46 900
5.	WIDOKI Z SIODŁA	Gmina Gardeja	3	132 000
6.	KULTURA MENONICKA	Gmina Ryjewo	4	9 380
7.	TURYSTYCZNY PARKING	Gmina Kwidzyn	4	14 640
8.	LOKALNA ORGANIZACJA TURYSTYCZNA	Gmina Miejska Kwidzyn	2	88 000
9.	STARE SZLAKI PRUSKIE	Gmina Miejska Kwidzyn	10	28 380
10.	ZANIM PRZYSZEDŁ PRZEMYSŁ	Gmina Miejska Kwidzyn	8	18 920
11.	KUP PAMIĄTKĘ Z GRYFA	PUP Kwidzyn	11	67 000
12.	FACHOWA OBSŁUGA GOŚCI "GRYFA"-	PUP Kwidzyn	10	23 000
13.	Razem :	x	118	580 700

Źródło: Opracowanie własne na podstawie sprawozdania z realizacji "Wojewódzkiego Programu Wspierającego Tworzenie Miejsc Pracy i Rozwój Gospodarczy w Oparciu o Wykorzystanie Tradycji i Zasobów Przyrodniczych Regionu - Gryf" - lipiec- grudzień 2003 r.

Ponadto PUP w Kwidzynie w celu łagodzenia skutków bezrobocia kontynuował Rządowy Program "Pierwsza Praca", tj. program, który był jednym z czterech programów przyjętych przez Radę Ministrów w styczniu 2002 r. w ramach strategii gospodarczej rządu "PRZEDSIĘBIORCZOŚĆ-ROZWÓJ-PRACA". Program "Pierwsza Praca" jest adresowany głównie do absolwentów wszystkich szczebli ponadgimnazjalnych. Decyzją Ministra Gospodarki i Polityki Społecznej od miesiąca września 2003 r. krąg beneficjentów programu został rozszerzony o osoby długotrwale bezrobotne i dotychczas nie pracujące w wieku od 18-24 lat. Intencją programu jest pobudzenie aktywności lokalnej do kreowania projektów aktywizacji zawodowej młodych ludzi przy wsparciu środków Funduszu Pracy. Program "Pierwsza Praca" realizowany jest w PUP w Kwidzynie od czerwca 2002r., a w 2003 r. nastąpiła kontynuacja III edycji. Ponadto Powiatowy Urząd Pracy w Kwidzynie w ramach Rządowego Programu "Pierwsza Praca" realizował podprogramy ;

- ◆ "Moja Gmina w Unii Europejskiej"

◆ "Zielone Miejsca Pracy"

Podprogram "Moja Gmina w Unii Europejskiej" realizowany był na podstawie porozumienia zawartego w dniu 26.01.2003 r. w sprawie współpracy przy realizacji zadań służących promocji, idei, integracji z Unią Europejską i ograniczania bezrobocia absolwentów pomiędzy Ministrem Gospodarki, Pracy i Polityki Społecznej a Prezesem Rady Ministrów. Podprogram został zorganizowany dla 12 absolwentów szkół ponadgimnazjalnych. Aktywizacja absolwentów nastąpiła poprzez wykonywanie stażu zawodowego absolwenta u pracodawcy przez okres 6 miesięcy. Celem programu było zdobycie przez jego uczestników praktycznych umiejętności do wykonywania pracy w miejscu zatrudnienia oraz wzbogacenia wiedzy związanej z członkostwem w Unii Europejskiej i przekazania jej poprzez bezpośrednie kontakty z mieszkańcami gmin. Program ten realizowany był przez cztery samorządy lokalne: miasto Kwidzyn, gminę Kwidzyn, gminę Gardeja i miasto i gminę Prabuty.

Całkowity koszt realizacji podprogramu "Moja Gmina w Unii Europejskiej " wyniósł 41.295 zł.

Podprogram "Zielone Miejsca Pracy" realizowany był na podstawie podpisanego w dniu 28 marca 2002 Porozumienia w sprawie współpracy w celu realizacji zadań służących ograniczaniu bezrobocia oraz poprawie stanu środowiska zgodnie z zasadą zrównoważonego rozwoju pomiędzy Ministrem Gospodarki, Pracy i Polityki Społecznej, Ministrem Ochrony Środowiska i Prezesem Agencji Własności Rolnej Skarbu Państwa.

Podprogram realizowany był w dwóch segmentach:

- **segment roboty publiczne**
- **segment staże zawodowe**

Podprogram "Zielone miejsca Pracy" segment roboty publiczne stworzył w 2003 r. szansę do objęcia 58 osób bezrobotnych w wieku od 18-24 lat, w tym 18 absolwentów. W dwóch samorządach lokalnych (UG. Gardeja i UMiG Prabuty) program kontynuowany był od 2002 r. do maja 2003r., natomiast kolejna edycja programu rozpoczęła się od miesiąca października 2003 r. i trwać będzie do końca marca 2004 r. Realizatorem tej edycji jest Nadleśnictwo Kwidzyn.

Należy dodać, że program "Zielone miejsca pracy" - roboty publiczne jest realizowany w ramach montażu finansowego : AWRSP +MPGiPS +Pracodawcy .

Całkowity koszt Fundusz Pracy podprogramu "Zielone Miejsca Pracy" - dla segmentu robót publicznych w 2003 r . wynosił 118.093 zł.

Uczestnikami programu były osoby bezrobotne zamieszkałe głównie na terenach wiejskich w tym w większości posiadające status "absolwenta agencji". Bez wsparcia z zewnątrz osobom tym bardzo trudno byłoby włączyć się w lokalny rynek pracy.

Podprogram „Zielone miejsca pracy”- staże zawodowe skierowany był do absolwentów szkół wyższych o kierunku ochrona środowiska. W programie uczestniczyło 15 absolwentów. Organizatorem stażu i zakresu rzeczowego prac podejmowanych w jego ramach było Nadleśnictwo Kwidzyn. Realizacja programu dla 2 absolwentów trwała do połowy lipca 2003r. natomiast 13 absolwentów kontynuować będzie program do końca września 2004 r.

Całkowity koszt realizacji podprogramu "Zielone Miejsca Pracy"- segment staży zawodowych wyniósł 24.149 zł

W celu przeciwdziałaniu negatywnym skutkom bezrobocia w dniu 01.07.2003 r. PUP w Kwidzynie podpisał porozumienie z Nadleśnictwem Kwidzyn w Kwidzynie o współpracy w zakresie realizacji programu zatrudniania osób bezrobotnych, finansowanych ze środków Funduszu Leśnego. W ramach zawartego porozumienia zostały skierowane 3 osoby bezrobotne do pracy nie wymagającej wysokich kwalifikacji zawodowych. Koszty programu obciążą Fundusz Leśny.

W celu zwiększenia szans na uzyskanie zatrudnienia w 2003r. PUP w Kwidzynie zorganizował szkolenia dla 1155 osób bezrobotnych i 12 osób poszukujących pracy, w tym dla 117 absolwentów. Szkolenia dla absolwentów zorganizowane były w ramach Programu "Pierwsza Praca".

Aby zwiększyć efektywność wykorzystania środków z Funduszu Pracy najczęściej były zawierane trójstronne umowy umożliwiające bezrobotnym w krótkim okresie czasu po zakończeniu szkolenia podjęcie pracy. Dzięki ścisłej współpracy z pracodawcami i jednostkami szkolącymi w zakresie doboru- odpowiedniej treści i warunków szkolenia, stały się one gwarancją zatrudnienia osób przeszkolonych i zwiększyły ich szansę na utrzymanie się w nowym miejscu pracy. Trójstronne umowy szkoleniowe najczęściej stosowane są w sytuacji, gdy pracodawca wyraża gotowość zatrudnienia określonej liczby osób, ale nie dysponuje możliwościami zorganizowania szkolenia we własnym zakresie (tj. odpowiednią bazą lokalową, środkami dydaktycznymi i kadrami instruktorów lub środkami).

Kierunki szkoleń oraz liczbę uczestników szkoleń przedstawia tabela 11

Tabela 13 Kierunki szkoleń organizowanych przez PUP w Kwidzynie oraz liczba uczestników szkoleń w roku 2003

L.p	Kierunek szkolenia	Liczba uczestników	
		Ogółem	Podjęcia pracy
1.	Kurs "prawo jazdy kat C,E i D i świadectwo kwalifikacyjne, kurs w zakresie "Taxi"	147	64
2.	Uprawnienia SEP i palacz	50	29
3.	Agent ochrony osób i mienia	7	3
4.	Operator wózków widłowych	222	116
5.	Minimum sanitarne	376	260
6.	Kurs spawacza	22	12
7.	Przewóz materiałów niebezpiecznych	9	4
8.	Kucharz europejski	10	3
9.	Operator koparki-ładowarki i podnośnika	7	4
10.	Pracownik hurtowni z obsługą kas fiskalnych i minimum sanitarne	30	10
11.	Komputerowe wspomaganie pracy w magazynie-z obsługą kas fiskalnych i minimum sanitarne	30	8
12.	Projektowanie i tworzenie stron internetowych	17	8
13.	Finansowo-administracyjna obsługa małej firmy, kasy fiskalne i minimum	25	9
14.	Sprzedawca z kasami fiskalnymi i minimum sanitarne	128	89
15.	Inne/ kurs pedagogiczny, instruktor nauki jazdy, specjalista ds. likwid. szkód, kurs bukieciarstwa , opiekun środowiska, kurs kosmetyczny, kurs komputerowy - płatnik "Symfonia"	43	11

L.p	Kierunek szkolenia	Liczba uczestników	
		Ogółem	Podjęcia pracy
16.	a) drwal- operator pilarek b) zasady prowadzenia księgowości w środowisku wiejskim	9	7
17.	ABC biznesu z elementami produkcji wyrobów pamiątkarskich	10	1
18.	Ogólnobudowlany	10	0
19.	Zbieracz-zielnarz	15	0
20.	OGÓŁEM:	1167	638

Źródło : Opracowanie własne na podstawie Sprawozdania MPiPS-01 o rynku pracy oraz analiz rynku pracy PUP w Kwidzynie w - 2003 r.

W analizowanym okresie szkolenie ukończyło 1158 osób bezrobotnych i 12 osób poszukujących pracy z czego stałe zatrudnieniu uzyskało 633 osób bezrobotne i 4 osoby poszukujące pracy, co daje wskaźnik efektywności na poziomie 54,7%. W trakcie szkolenia pozostaje 12 uczestników. W 2003 r. na program szkoleń wydatkowano kwotę 668.034 zł.

W celu promocji zatrudnienia Powiatowy Urząd Pracy w Kwidzynie w 2003 roku kontynuował realizację lokalnego programu specjalnego pod nazwą **"Praca bliżej wsi 2000"**. Partnerem biorącym udział w programie jest Przedsiębiorstwo Produkcyjno-Handlowe "TEX-1" z Kamionki. Celem programu było:

- utworzenie w ramach pożyczki udzielonej przez Powiatowy Urząd Pracy w Kwidzynie 9 stanowisk pracy dla 9 mężczyzn bezrobotnych z niskim wykształceniem, zamieszkałych na terenach wiejskich;
- nabycie nowych kwalifikacji przez osoby bezrobotne biorące udział w programie;
- ułatwienie adaptacji w środowisku pracy,
- złagodzenie skutków biedy i napięć w rodzinach wiejskich.

Program specjalny "Praca bliżej wsi 2000" zakończył się z dniem 15.11.2003r. Po zakończeniu programu jego organizator zatrudnił 8 osób biorących udział w programie.

PUP w Kwidzynie uczestniczył w Powiatowym Programie Aktywizacji Osób Bezrobotnych Poprzez Uczestnictwo w Programie Robót Drogowych "Regulacja i Porządkowanie Poboczy Dróg". Program stworzył szansę zatrudnienia 50 bezrobotnym zamieszkałym głównie na terenach wiejskich, zatrudnionych w ramach umowy dot. organizacji prac interwencyjnych. Bezrobotni zatrudnieni byli przy pracach związanych z zabezpieczeniem stanu technicznego dróg powiatowych w obszarze pasa drogowego. Program realizowany był od lipca do

grudnia 2003 r. i finansowany ze środków Funduszu Pracy, środków AWRSP (-oddział terenowy Gdańsk) i środków własnych pracodawcy- Zakład Usług Wielobranżowych K. Strzelczyk w Prabutach.

Powiatowy Urząd Pracy w Kwidzynie wspierał przedsiębiorczych klientów ułatwiając zdobycie odpowiednich kwalifikacji do prowadzenia małego biznesu, oraz udzielając pożyczek z Funduszu Pracy na podjęcie działalności gospodarczej dla bezrobotnych oraz dla pracodawców na tworzenie dodatkowych miejsc pracy. W 2003 roku do urzędu wpłynęło 27 wniosków o udzielenie pożyczki. PUP w Kwidzynie w 2003 r. wspierając małą i średnią przedsiębiorczość zawarł 9 umów o pożyczkę. Pożyczki z Funduszu Pracy zostały udzielone 5 osobom bezrobotnym na rozpoczęcie działalności gospodarczej oraz 4 pożyczki czterem pracodawcom na zorganizowanie 9 dodatkowych miejsc pracy. Ogółem w 2003 r. wypłacono z tytułu udzielonych pożyczek kwotę 464 tys. zł.

PUP w Kwidzynie udzielał porad dotyczących źródeł pozyskiwania środków innych niż z Funduszu Pracy (np. "Mikrokredyty"- Oferta Europejskiego Funduszu Rozwoju Wsi Polskiej, bank kredytujący woj. pomorskie - Bank Spółdzielczy w Sztumie, oraz placówki Banku Gospodarstwa Krajowego i Budbanki S.A. O/ w Gdyni i w Gdańsku). Pomoc ta skierowana była dla absolwentów i pracodawców zatrudniających absolwentów na rozpoczęcie działalności gospodarczej i utworzenie dodatkowych miejsc pracy.

Nie wszyscy pożyczkobiorcy z lat poprzednich wywiązali się ze swoich zobowiązań, w związku z czym PUP w Kwidzynie podejmował następujące czynności w ramach działań windykacyjnych:

- wypowiedziano umowy z 3 pożyczkobiorcami,
- wytoczono 4 postępowania sądowe,
- oddano do egzekucji 11 spraw (w tym 2 postępowania zawieszono)
- przeprowadzono 2 rozmów z pożyczkobiorcami i poręczycielami w celu wyegzekwowania spłaty zadłużeń,
- wyegzekwowano 44 zaległe raty pożyczek. .

W wyniku udzielonych pożyczek dla bezrobotnych na rozpoczęcie działalności gospodarczej oraz pracodawcom na utworzenie dodatkowych miejsc pracy w latach 1990-2003 powstało **809** miejsc pracy tj. samozatrudnienie uzyskało 408 osób i utworzono 401 nowych miejsc pracy.

Mając na uwadze racjonalne wykorzystanie środków z Funduszu Pracy Powiatowy Urząd Pracy w Kwidzynie w 2003r kierował osoby bezrobotne do aktywnych programów rynku pracy zapewniających długookresowe zatrudnienie po jego zakończeniu. W 2003 r. w ramach otrzymanego limitu środków tut. urząd zaktywizował **2124** osoby bezrobotne, w tym **558** absolwentów szkół ponadgimnazjalnych tj.26% ogółu aktywizowanych bezrobotnych w różnych programach rynku pracy,

Udział osób bezrobotnych w programach rynku pracy przedstawiają poniższe tabele.

Tabela 14 Liczba bezrobotnych skierowana do Aktywnych Programów Rynku Pracy w 2003 r.

Wyszczególnienie	Aktywne Programy Rynku Pracy						
	Ogółem	Prace interwencyjne	Roboty publiczne	Pożyczki	Umowy absolwencie	Szkolenia	Stáže absolwencie
Miasto Kwidzyn	986	116	71	11	41	590	157
Gmina Kwidzyn	267	41	26	1	4	160	35
Gmina Gardeja	277	65	60	4	4	114	30
Gmina Sadlinki	123	33	8	0	1	62	19
Gmina Ryjewo	148	19	18	0	7	69	35
Miasto i gmina Prabuty	323	62	38	3	1	160	59
POWIAT KWIDZYN	2124	336	221	19	58	1155	335
	100%	15,9	10,4	0,8	2,7	54,4	15,8

Źródło : Opracowanie własne na podstawie Sprawozdania MPiPS-01 o rynku pracy oraz analiz rynku pracy PUP w Kwidzynie w - 2003 r.

Tabela 15 Udział bezrobotnych skierowanych do Aktywnych Programów Rynku Pracy w 2003 r.

wyszczególnienie	Udział biorących udział w Programach Rynku Pracy (w)%						
	Ogółem	Prace interwencyjne	Roboty publiczne	Pożyczki	Umowy absolwencie	Szkolenia	Staże absolwencie
Miasto Kwidzyn	46,4	34,5	32,1	55,6	70,7	51,1	46,9
Gmina Kwidzyn	12,6	12,2	11,8	5,6	6,9	13,9	10,4
Gmina Gardeja	13,0	19,3	27,1	22,2	6,9	9,9	9,0
Gmina Sadlinki	5,8	9,8	3,6	0,0	1,7	5,4	5,7
Gmina Ryjewo	7,0	5,7	8,1	0,0	12,1	6,0	10,4
Miasto i gmina Prabuty	15,2	18,5	17,2	16,7	1,7	13,9	17,6
POWIAT KWIDZYN	100,0	100,0	100,0	100,0	100,0	100,0	100,0

Źródło : Opracowanie własne na podstawie tabeli 14

Tabela 16 Skuteczność aktywnych form przeciwdziałania bezrobociu w 2003 r.

	Prace interwencyjne	Roboty publiczne	Szkolenia	Pożyczki	Aktywizacja absolwentów	Staże zawodowe	Razem:
osoby, które zakończyły aktywne formy	276	136	1158	x	106	247	1923
osoby, które uzyskały pracę po zakończeniu aktywnych form	122	25	633	x	78	127	985
% osób, które uzyskały pracę po zakończeniu aktywnych form	44,2	18,4	54,7	x	73,6	51,4	51,2

Źródło : Opracowanie własne na podstawie Sprawozdania MPiPS-01 o rynku pracy oraz analiz rynku pracy PUP w Kwidzynie w - 2003 r.

Tabela 17 Aktywizacja osób bezrobotnych w ramach Wojewódzkiego Programu "Grzyf" według wykształcenia i czasu pozostawania bez pracy w okresie - lipiec- grudzień 2003 r.

Osoby biorące udział w programie			Poziom wykształcenia					Czas pozostawania bez pracy	
			Wyższe	Policealne i średnie	ogólnokształcą	Zasadnicze zawodowe	Gimnazjalne i	do 1 roku	pow. 1 roku
W tym	Zamieszkali na wsi	85	1	11	2	33	38	41	44
	Powyżej. 45 roku życia	58	1	9	1	18	29	26	32
	Absolwenci	24	4	14	6	0	0	24	0
Ogółem :		118	6	30	12	32	38	72	46

Źródło: Opracowanie własne na podstawie sprawozdania z realizacji "Wojewódzkiego Programu Wspierającego Tworzenie Miejsc Pracy i Rozwój Gospodarczy w Oparciu o Wykorzystanie Tradycji i Zasobów Przyrodniczych Regionu - Grzyf" - lipiec- grudzień 2003 r.

Tabela 18 Efektywność po zakończeniu programu w ramach "Gryf "
według wykształcenia i czasu pozostawania bez pracy
w okresie - lipiec- grudzień 2003

Osoby podejmujące zatrudnienie po zakończeniu programu			Poziom wykształcenia					Czas pozostawania bez pracy	
			Wyższe	Policealne i średnie	Średnie ogólno-	Zasadnicze	Gimnazjalne i	do 1 roku	pow. 1 roku
W tym	Zamieszkali na wsi	18	1	6	1	4	6	8	10
	Powyżej. 45 roku życia	11	0	3	0	3	5	1	10
	Absolwenci	5	1	3	1	0	0	5	0
Ogółem :		20*	1	8	1	4	6	9	11

Źródło: Opracowanie własne na podstawie sprawozdania z realizacji "Wojewódzkiego Programu Wspierającego Tworzenie Miejsc Pracy i Rozwój Gospodarczy w Oparciu o Wykorzystanie Tradycji i Zasobów Przyrodniczych Regionu - Gryf " - lipiec- grudzień 2003 r.

* powstało 20 nowych miejsc pracy, do końca I kwartału 2004 powstanie jeszcze 38 miejsc pracy.(WE-53,2%)

Z danych zamieszczonych wyżej można zaobserwować ze największej osób zostało skierowanych na szkolenia (tabela 14) odsetek ich w stosunku do ogółu osób objętych aktywnymi programami rynku pracy wynosił 54,4%. Znaczna część osób kierowana była do prac interwencyjnych i staży zawodowych (absolwenci). Robotami publicznymi objętych było 10,4% ogółu zaktywizowanych. Stosunkowo najmniej osób objęto aktywizacją zawodową w ramach pożyczek i umów absolwenckich 0,8% i 2,7%. Umowy absolwenckie straciły zainteresowanie na rzecz staży zawodowych, które cieszą się największym zainteresowaniem ze strony pracodawców, bowiem pracodawca zyskuje stażystę bez ponoszenia kosztów finansowych przy organizacji stażu. Z naszej obserwacji wynika, że najbardziej efektywne i owocne praktyki zawodowe w sensie zdobywania doświadczenia przez absolwentów organizowane są w instytucjach użyteczności publicznej, przy niestety bardzo niskiej efektywności zatrudnienia po zakończeniu programu.

Najbardziej efektywną formą przeciwdziałania bezrobociu były umowy absolwenckie, wskaźnik efektywności wyniósł aż 73,6%. Wysoką efektywność osiągnęły szkolenia -54,7% i staże zawodowe 51,4 %, a prace interwencyjne - 44,2 %. Najniższą efektywność osiągnęły roboty publiczne - 18,4% jednakże biorąc pod uwagę osiąganą efektywność z poprzednich lat (od 2%-3%) jest to bardzo wysoki wskaźnik zatrudnienia, wynikający z utworzonych miejsc pracy po zakończeniu Wojewódzkiego Programu "GRYF". Wskaźnik efektywności dla wszystkich programów rynku pracy w 2003 r. wyniósł **51,2%**.

◆ Pośrednictwo pracy

Zadania, na które bezpośredni wpływ ma praca urzędu pracy w terenie to : pośrednictwo, i poradnictwo zawodowe.

Celem pośrednictwa pracy jest udzielanie pomocy bezrobotnym i innym osobom poszukującym pracy w uzyskaniu odpowiedniego zatrudnienia oraz pracodawcom w znalezieniu odpowiednich pracowników. Rolę pośrednika pomiędzy bezrobotnymi i poszukującymi pracy ustawodawca powierzył urzędowi pracy. Istotą bowiem urzędów pracy jest zapewnienie pracodawcom odpowiednio dobranej kadry, a poszukującym pracy szans na pracę odpowiadającą ich przygotowaniu, możliwościom i oczekiwaniom. Wszelkie inne zadania przypisane urzędowi pracy mają charakter wtórny wobec pośrednictwa i są stosowane wówczas gdy nie ma możliwości zapewnienia pracy.

Dla realizacji misji urzędu pracy w zakresie pośrednictwa pracy przyjęto następującą strategię:

- Wdrożenie marketingowego podejścia do pośrednictwa pracy;
- Doskonalenie usług świadczonych na rzecz pracodawców i osób poszukujących pracy,
- Objęcie jak największą ilością liczby pracodawców do współpracy z urzędem pracy oraz świadczenie usług na najwyższym poziomie,
- Rozwijanie działań wzmagających motywację do pracy,
- Systematyczny wzrost liczby pozyskiwanych ofert pracy i ich zagospodarowanie w jak najkrótszym okresie czasu.

Od początku roku 2003 urząd pracy dysponował 1626 ofertami pracy, tj. o 566 ofertami więcej niż w 2002 r. Wszystkie oferty pracy wpłynęły od pracodawców. Przy czym należy dodać, że 62% to oferty pracy subsydiowanej.

Najwięcej ofert pracy wpłynęło na stanowiska: dekarz-blacharz (15 ofert), kierowcy samochodu ciężarowego (57 ofert), księgowego (10 ofert), kucharza (15 ofert), magazyniera (33 oferty), murarza (36 ofert), pracownika administracyjnego (59 ofert), pracownika biurowego (218 ofert), robotnika gospodarczego (184 oferty), robotnika placowego (57 ofert), sprzedawcy-handlowca (173 oferty).

Zawody deficytowe to: diagnosta samochodowy, farmaceuta.

W wyniku działań pośrednictwa pracy obsługą zostało objętych 13.325 osób bezrobotnych (6.205 osób zgłosiło się na wezwanie urzędu, 7.120 osób zgłosiło się z własnej inicjatywy). Wydano 7.603 skierowań do pracy. W wyniku działań pośrednictwa pracy prawie 1600 osób podjęło zatrudnienie na terenie powiatu kwidzyńskiego. Dodatkowo urząd dysponował 140 ofertami nadesłanymi z Wojewódzkiego Urzędu Pracy w Gdańsku do pracy za granicą. Do pracy za granicą skierowane zostały 93 osoby. Pracę poza granicami kraju podjęło 58 osób bezrobotnych. Najwięcej ofert wpłynęło z Niemiec i Hiszpanii, przy czym w Niemczech oferty dotyczyły głównie prac sezonowych w rolnictwie, ogrodnictwie, gastronomii oraz w Hiszpanii na stanowiska kierowcy, spawaczy i kotlarzy oraz przy zbiorze truskawek w rolnictwie.

W celu umożliwienia bezpośredniego kontaktu na płaszczyźnie pracodawca-bezrobotny, urząd pracy zorganizował 12 giełd pracy, przy udziale 12 pracodawców. W giełdach pracy wzięło udział 198 osób bezrobotnych, w tym 85 absolwentów szkół ponadgimnazjalnych. W wyniku tych działań pracę podjęło 31 osób, w tym 26 absolwentów.

Powiatowy Urząd Pracy w Kwidzynie systematycznie prowadził segmentację osób bezrobotnych w podziale na „grupy ryzyka”, wieku, grupy zawodowe. Zadanie te mają na celu w przypadku pozyskania partnera jakim jest potencjalny pracodawca umożliwienie w jak najszybszym z czasie aktywizację osób bezrobotnych.

◆ **Poradnictwo zawodowe i klub pracy**

Z uwagi na fakt, że ponad 50% bezrobotnych to osoby pozostające bez pracy powyżej 12 miesięcy, wzrasta konieczność położenia nacisku na pracę doradcy zawodowego i lidera klubu pracy. Pomoc jaką niesie doradca zawodowy jak również lider klubu pracy jest pomocą niematerialną ale istotną dla samego bezrobotnego. Dzięki takiej pomocy, bezrobotny otrzymuje wskazówki jak działać i tym samym jest „zmuszony” do indywidualnego działania, a więc pobudzana jest jego aktywność.. Z tego też względu istnieje potrzeba aktywizacji osób bezrobotnych właśnie w tej formie.

PUP w Kwidzynie realizując program współpracy z edukacją szczególną uwagę poświęcił szeroko rozumianej profilaktyce, przez którą rozumiemy dotarcie do młodzieży uczącej się, po to, aby przygotować ją do w

miarę płynnego wejścia na rynek pracy. Działania te zostały podjęte zarówno w stosunku do uczniów klas gimnazjalnych - stojących przed wyborem dalszej drogi kształcenia - jak i klas zawodowych oraz maturalnych – mających ten problem z reguły za sobą, za to przygotowujących się do poszukiwania w niedalekiej przyszłości zatrudnienia.

Na ofertę wystosowaną ze strony urzędu pracy odpowiedziało **30 klas gimnazjalnych**, z których łącznie **723 uczniów** (w tym 22 uczniów gimnazjum specjalnego) wzięło udział w warsztatach zorganizowanych w urzędzie.

Celem zajęć było dostarczenie wiedzy niezbędnej do podjęcia samodzielnej decyzji zawodowej oraz praktyczne korzystanie uczniów z zasobów Sali Informacji Zawodowej (SIZ) - teczki informacji o zawodzie, filmy zawodoznawcze)

Należy nadmienić, że wśród gimnazjalistów, którzy zdecydowali się odwiedzić SIZ byli również uczniowie **Specjalnego Ośrodka Szkolno-Wychowawczego** w Kwidzynie, w liczbie **22 osób**. W zajęciach tych oprócz doradcy zawodowego PUP wzięli udział również pedagog i wychowawca. W tym przypadku na prośbę pedagoga pokazano młodzieży poszczególne pomieszczenia urzędu pracy, wraz z informacją na temat możliwości załatwienia w nich różnych spraw urzędowych. Wskazówka tego typu miała na celu przybliżenie uczniom samego urzędu pracy tak, aby w razie potrzeby potrafili się po nim bezproblemowo poruszać.

We współpracy z **Poradnią Psychologiczno-Pedagogiczną** w Kwidzynie PUP zorganizował warsztaty, których tematem było „**Planowanie Kariery Zawodowej**”. Uczestnikami zajęć byli uczniowie klas maturalnych (głównie Liceum Ogólnokształcącego). Zajęcia przeprowadzone zostały w SIZ PUP, w jednym zaś przypadku na terenie poradni. Celem przeprowadzenia warsztatów było przygotowanie uczniów do świadomego i przemyślanego wyboru zawodu – poprzez analizę własnych mocnych i słabych stron, diagnozę predyspozycji zawodowych oraz specyfikę pracy w danym zawodzie. W zajęciach wzięło udział **175 uczniów** z 21 klas.

Ponadto w odpowiedzi na ofertę wystosowaną z urzędu pracy, szkoły zgłaszały zapotrzebowanie na wizytę doradcy. Celem spotkań organizowanych na terenie szkół było w głównej mierze przybliżenie uczniom zasad funkcjonowania urzędu, dokumentach niezbędnych do rejestracji, statusie absolwenta oraz

wynikających z tego faktu możliwościach, a także poinformowanie o zasobach SIZ.

W spotkaniach wzięło udział **285 uczniów**.

Ponadto **1033 osoby** skorzystało indywidualnie z zasobów SIZ, tj. z:

- wzorów życiorysów, podań o pracę
- informatorów o studiach wyższych
- informatorów szkół policealnych, pomaturalnych, ponadgimnazjalnych
- teczek informacji o zawodzie
- filmów prezentujących zawody
- przewodników po zawodach (550 zawodów)
- programów komputerowych

Poradnictwo zawodowe objęło również swoim działaniem absolwentów rejestrujących się w urzędzie pracy. Realizując program rządowy „**Pierwsza praca**” zorganizowano w 2003r. **36** jednodniowych spotkań informacyjno-szkoleniowych „**Samodzielność w poszukiwaniu pierwszej pracy**”. Celem zajęć było przekazanie absolwentom podstawowych informacji z zakresu usług świadczonych przez urząd pracy, oraz o przysługujących im prawach, tj. dostępności do usług pośrednictwa i poradnictwa zawodowego, korzystania z programów adresowanych do absolwentów (staży umów absolwenckich, szkoleń itd.) oraz udzielenie podstawowych informacji na temat rozpoczęcia działalności gospodarczej. Ponadto poruszano m. innymi takie zagadnienia jak: sposoby szukania pracy, zasady pisania życiorysu i listu motywacyjnego, autoprezentacja. Wzięło w nich udział ogółem **561 absolwentów**.

Aktywizacja absolwentów obejmowała także propozycje **Warsztatów Poszukiwania Pracy** realizowanych w ramach programu „**Absolwent**”.

Były to krótkie trzydniowe zajęcia mające na celu wypracowanie we współpracy z absolwentem, indywidualnego planu działania, którego celem była pomoc w poszukiwaniu pracy. Uwzględniając zasoby jednostki, jej możliwości psychofizyczne, a przede wszystkim rzeczywistą chęć pozyskania zatrudnienia w konkretnej branży. Starano się zaplanować z nim jego indywidualną, bo dostosowaną do jego możliwości ścieżkę planowego i systematycznego poszukiwania pracy. Uczestnicy otrzymali ponadto poradniki, w których zawarty zostało wiele istotnych informacji i wskazówek.

W omawianym okresie przeprowadzono **5-krotnie** powyższe zajęcia. Wzięło w nich udział łącznie **46 absolwentów**.

Należy nadmienić, iż udział w powyższych zajęciach był dobrowolny ze strony absolwenta.

PUP w ramach współpracy z **Miejskim Ośrodkiem Pomocy Społecznej** w Kwidzynie. Wychodząc naprzeciw zapotrzebowaniu zgłoszonemu przez MOPS, doradca zawodowy w porozumieniu z pracownikiem socjalnym przeprowadził zajęcia, których zasadniczym założeniem było „**Celowe i planowe działanie**”.

Uczestnikami zajęć były osoby długotrwale bezrobotne o stosunkowo niskich kwalifikacjach zawodowych, będące klientami ośrodka.

Zasadniczym celem zajęć było wzbudzenie większej aktywności uczestników, poprzez realizację zajęć warsztatowych, opartych głównie na strukturze pomocy i wsparcia wewnątrz-grupowego. Podczas spotkania poruszono takie podstawowe zagadnienia jak: rynek pracy, pozyskiwanie ofert, autoprezentacja, sporządzanie aplikacji, itp. Zaobserwowano wyraźny wzrost motywacji oraz większe samozaparcie, przy jednoczesnym podjęciu decyzji ze strony uczestników, o zdecydowanie bardziej aktywnym poszukiwaniu pracy.

W zajęciach wzięło udział **8 osób**.

Inną alternatywą mającą na celu aktywizację i zmianę mentalności osób bezrobotnych były przeprowadzone w urzędzie zajęcia **klubu pracy**. Ich zasadniczym celem było zwiększenie motywacji osób bezrobotnych odnośnie poszukiwania pracy, jak również podniesienie wiary we własne możliwości. Poprzez cykliczne spotkania grupowe uczestnicy przygotowywali się do intensywnego i efektywnego poszukiwania pracy, uczyli się również jak można kierować własnym życiem. Podczas szkoleń przekazywana była wiedza z zakresu technik i metod poszukiwania pracy, a także pomoc w rozwoju potencjału uczenia się i samodzielnego działania. Program zajęć Klubu Pracy uwzględnia potrzeby każdego uczestnika bez względu na wiek, poziom wykształcenia czy okres pozostawania bez pracy. W zajęciach klubu pracy wzięło udział ogółem **85 osób**.

Ponadto przeprowadzono szereg spotkań grupowych mających na celu przygotowanie osób bezrobotnych do rozmowy kwalifikacyjnej z pracodawcą. Informacje na temat właściwego ubioru i zachowania (gesty niewerbalne) oraz technik udzielania odpowiedzi na zadawane pytania (werbalna autoprezentacja), przekazywano uczestnikom m.in. metodą wizualizacji tj. prezentacji treści za pomocą emisji kaset video.

W przygotowaniu tego typu wzięło udział ogółem **138 osób**.

W minionym roku udzielono jednocześnie **1092 indywidualnych porad zawodowych**. Do doradcy trafiały głównie osoby z problemem doskonalenia zawodowego, tj. trudnością w dokonaniu wyboru kursu. Doradca zawodowy służył wsparciem i pomocą w dokonaniu właściwego wyboru. W tym kontekście wypracowane wspólnie wnioski podpowiadały, jakiego wyboru powinien dokonać kandydat przed ubieganiem się o dane szkolenie.

W omawianym okresie objętych zostało **26 osób** (w tym 13 absolwentów) badaniami testowymi (test Johna L. Hollanda). Celem przeprowadzonych testów była diagnoza predyspozycji i preferencji zawodowych oraz pomoc w wyborze zawodu.

Poradnictwo zawodowe objęło również swoim działaniem penitencjariuszy **Zakładu Karnego w Kwidzynie**, gdzie zostały przeprowadzone **4-krotnie zajęcia** ze skazanymi. Celem spotkań informacyjnych za skazanymi na terenie ZK było poinformowanie uczestników spotkania o usługach urzędu pracy, dokumentach niezbędnych do rejestracji oraz możliwościach zatrudnienia pod kątem potrzeb dzisiejszego rynku pracy- również w kontekście akcesji Polski do UE. W zajęciach tych –organizowanych na terenie ZK- wzięło udział **50 skazanych**.

◆ **Obsługa Formalna**

Ważną rolę w wykonywaniu zadań wynikających z przepisów prawa pełnią pracownicy urzędu zajmujący się obsługą formalną bezrobotnych. Ich działalność jest niezwykle ważna dla wszystkich bezrobotnych. W zakresie tzw. obsługi formalnej naszych klientów wchodzi między innymi: rejestracja, przygotowanie i wydanie decyzji administracyjnych dotyczących przyznania i utraty statusu bezrobotnego, przyznania i utraty prawa do zasiłku dla bezrobotnych, zasiłków przedemerytalnych i świadczeń przedemerytalnych, zasiłków rodzinnych, pielęgnacyjnych, pogrzebowych, rozpatrywanie odwołań, przyjmowanie oświadczeń o dochodach oraz informacji o wszelkich zmianach faktycznych i prawnych w sytuacji bezrobotnego, wydawanie i przyjmowanie różnego rodzaju zaświadczeń, naliczanie zasiłków, aktualizowanie komputerowej bazy danych, sporządzanie list wypłat, rozliczanie i sporządzanie informacji o dochodach bezrobotnych, archiwizowanie danych i udzielanie różnego rodzaju informacji dla bezrobotnych i instytucji. Nie sposób jest dokładnie policzyć, ale z pewnością wykonywana w powyższym zakresie praca może być mierzona w

tysiącach przyjęć osób bezrobotnych (potwierdzenia obecności), w dziesiątkach tysięcy jeśli nie w setkach decyzji administracyjnych oraz zaświadczeń wydawanych w ciągu roku.

- Rejestracja obsługiwała w 2003 r. przeciętnie około 50 osób dziennie.
- Komórka obsługi osób z prawem do zasiłku dla bezrobotnych, osób uprawnionych do zasiłku rodzinnego, pielęgnacyjnego obsługiwała w 2003 r. przeciętnie około 100 osób dziennie.
- Pion obsługi osób bez prawa do zasiłku dla bezrobotnych, osób uprawnionych do zasiłku rodzinnego, pielęgnacyjnego obsługiwał w 2003 r. przeciętnie około 270 osób dziennie.
- Pion obsługi osób niepełnosprawnych, poszukujących pracy, staży i szkoleń obsługiwał w roku 2002 przeciętnie około 50 osób dziennie.

Pamiętać należy również, że większość ze spraw prowadzonych na rzecz osób bezrobotnych w Urzędzie wymaga ich osobistego zaangażowania i częstej u nas obecności.

PUP w Kwidzynie w 2003 r. współdziałał z Powiatową Radą Zatrudnienia w Kwidzynie (organem opinio- doradczym Starosty), w sprawach z zakresu problematyki zatrudnienia i przeciwdziałania bezrobociu. Posiedzenia Rady odbywały się raz na kwartał. Na posiedzeniach jej członkowie byli zapoznawani z bieżącą sytuacją na lokalnym rynku pracy oraz wysokością przyznanego limitu środków Funduszu Pracy przeznaczonych na realizację zadań związanych z przeciwdziałaniem i łagodzeniem skutków bezrobocia.

W 2003 r. odbyły się 4 posiedzenia Powiatowej Rady Zatrudnienia w Kwidzynie. W ramach posiadanych kompetencji PRZ wydała :

- 3 opinie dot. podziału środków FP na aktywne formy przeciwdziałania bezrobociu (tabela 11)
- opinię dot. podziału środków na pozostałe wydatki fakultatywne finansowane z F P (tabela 11), ponadto
- zaopiniowała projekt zmian wprowadzonych do regulaminu przyznawania pożyczek oraz zaopiniowała zarządzenie Starosty Kwidzyńskiego w sprawie procedury rozpatrywania wniosków o pożyczki z FP,
- zaopiniowała 1 wniosek złożony przez pracodawcę w sprawie o umorzenie pożyczki z FP,

- zaopiniowała 3 wnioski złożone przez osoby bezrobotne w sprawie o umorzenie nienależnie pobranych zasiłków dla bezrobotnych,
- zaopiniowała 4 wnioski złożone przez szkoły ponadgimnazjalne dot. wprowadzenia zmian kierunków kształcenia młodzieży.

Ponadto PRZ dokonywała bieżącej oceny wykorzystywania środków z FP oraz realizacji zadań PUP w Kwidzynie.