



**POWIATOWY URZĄD PRACY W KWIDZYNIE**

82 - 501 Kwidzyn, ul. Grudziądzka 30, tel. / fax ( 0 - 10xx - 55 ) 646 19 00

[gdkw@praca.gov.pl](mailto:gdkw@praca.gov.pl)

[www.elblag.dialog.net.pl/pupkwidzyn](http://www.elblag.dialog.net.pl/pupkwidzyn)

# **SPRAWOZDANIE Z DZIAŁALNOŚCI POWIATOWEGO URZĘDU PRACY W KWIDZYNIE**

**Grudzień 2002**

**INFORMACJA O SYTUACJI NA LOKALNYM RYNKU PRACY  
ORAZ DZIAŁANIACH POWIATOWEGO URZĘDU PRACY W KWIDZYNIE  
W OKRESIE OD STYCZNIA DO GRUDNIA 2002r.**

**1. Sytuacja demograficzna w Polsce, w województwie pomorskim oraz na terenie działania Powiatowego Urzędu Pracy w Kwidzynie.**

- ◆ Stopa bezrobocia w Polsce (stan na 30.11.2002 r.)



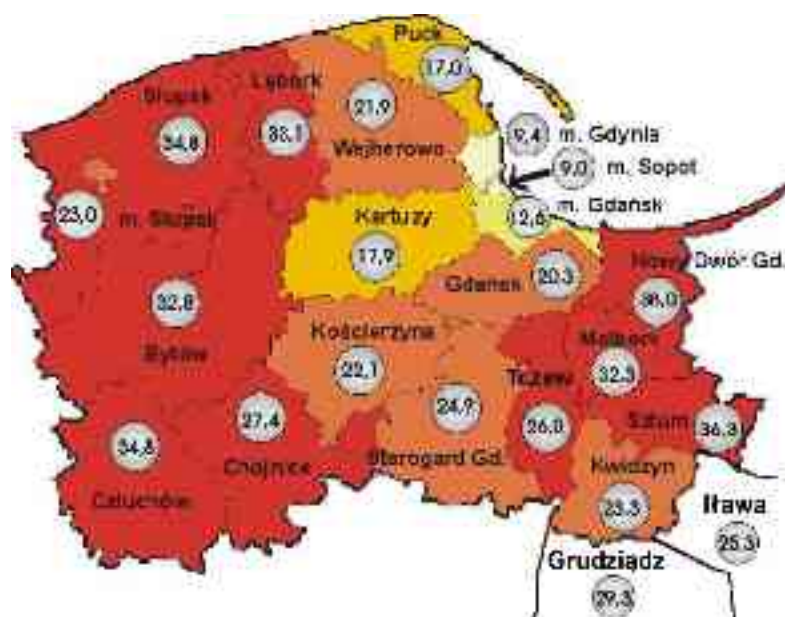
Stopa bezrobocia dla kraju - 17,8%

- ◆ Stan bezrobocia rejestrowanego w powiatach województwa pomorskiego (stan na 30.11.2002r.)



Województwo pomorskie: 187.511 osób.

- ◆ Stopa bezrobocia rejestrowanego w powiatach województwa pomorskiego (stan na 30.11.2002r.)



Województwo pomorskie - 20,8%

- ◆ Stopa bezrobocia rejestrowanego w gminach powiatu kwidzyńskiego (stan na 31.12.2002r. -na podstawie wyczenia PUP Kwidzyn)



Źródło: Opracowanie własne na podstawie danych GUS oraz analiz o rynku pracy PUP w Kwidzynie.

Stopa bezrobocia dla powiatu kwidzyńskiego : 24,3%

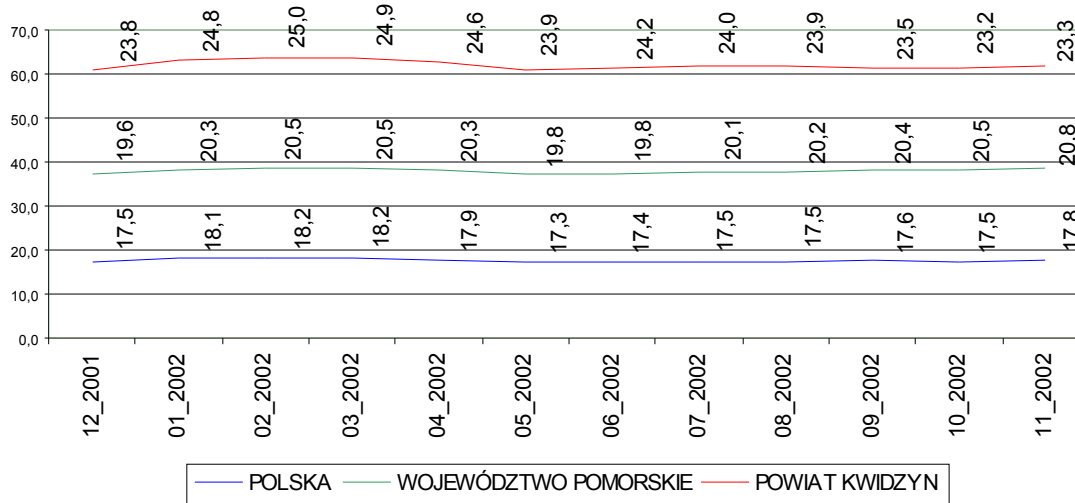
Na terenie istniejącego do dnia 31.12.1998r. województwa elbląskiego działało 6 Rejonowych Urzędów Pracy : Elbląg, Braniewo, Pasłęk, Malbork, Nowy Dwór Gdański i Kwidzyn. Trzy ostatnie od dnia 01.01.1999r. w związku z nowym podziałem administracyjnym kraju znalazły się w województwie pomorskim. Powiat kwidzyński do końca 2001r. był jednym z 16 powiatów wchodzących w skład województwa pomorskiego, bowiem od 01.01.2002r. liczba powiatów wzrosła do 17. Powiatowy Urząd Pracy w Kwidzynie obejmuje swym zasięgiem działania:

- ◆ Miasto : Kwidzyn;
- ◆ Gminy: Kwidzyn, Gardeja, Sadlinki i Ryjewo;
- ◆ Miasto i gminę Prabuty

Teren działania Powiatowego Urzędu Pracy w Kwidzynie od 1992r. należy do zagrożonych szczególnie wysokim bezrobociem strukturalnym .

Stopa bezrobocia w powiecie kwidzyńskim na koniec miesiąca listopada 2002r. wynosiła 23,3%,( na koniec grudnia 2002 r. według naszych szacunków wynosiła 24,3%) w województwie pomorskim 20,8%, dla kraju 17,8.% Dla porównania stopa bezrobocia na koniec 2001r. wynosiła dla powiatu kwidzyńskiego 23,8%, dla województwa pomorskiego 19,6%, dla kraju 17,5% i była wyższa dla powiatu kwidzyńskiego o 0,5%, natomiast dla województwa pomorskiego i kraju niższa odpowiednio o 0,3% i 1,2% .Stopę bezrobocia dla kraju, województwa pomorskiego i powiatu kwidzyńskiego w przedziale czasowym od grudnia 2001 r - listopada 2002 r. przedstawia wykres 1.

**Wykres 1. Stopa bezrobocia rejestrowanego w kraju, województwie pomorskim i powiecie kwidzyńskim**



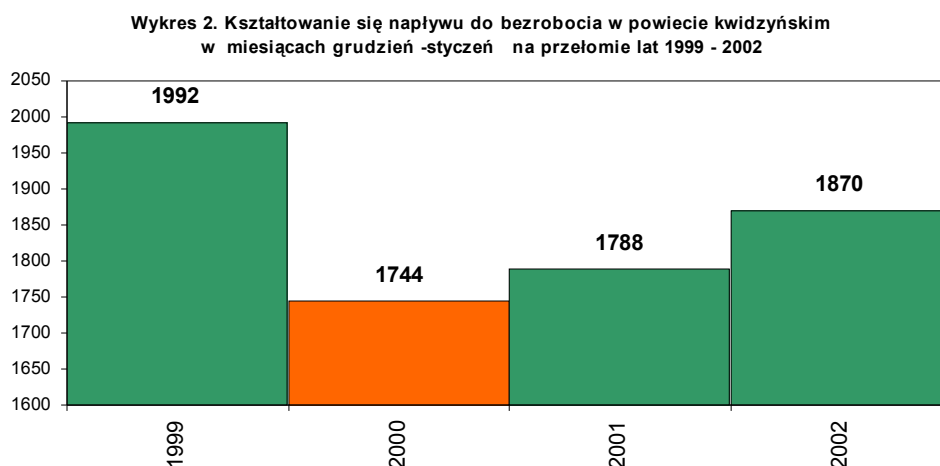
Źródło : Opracowanie własne na podstawie danych WUP w Gdańsku oraz analiz o rynku pracy w Kwidzynie



## 1.1 Poziom bezrobocia rejestrowanego w Powiecie Kwidzyńskim.

Na koniec grudnia 2002 r. liczba zarejestrowanych bezrobotnych w Powiatowym Urzędzie Pracy w Kwidzynie wyniosła 8837 osób, w tym 4497 kobiet (50,9%). Prawo do zasiłku posiadało 1810 osób bezrobotnych, (20,5%) w tym 669 kobiet.

W porównaniu ze stanem z końca 2001 r. został odnotowany wzrost ogólnej liczby zarejestrowanych bezrobotnych o 191 osób (2,2%).



Poniższe zestawienie zawarte w tabeli 1 obrazuje liczbę zarejestrowanych bezrobotnych w roku 2002 w powiecie kwidzyńskim.

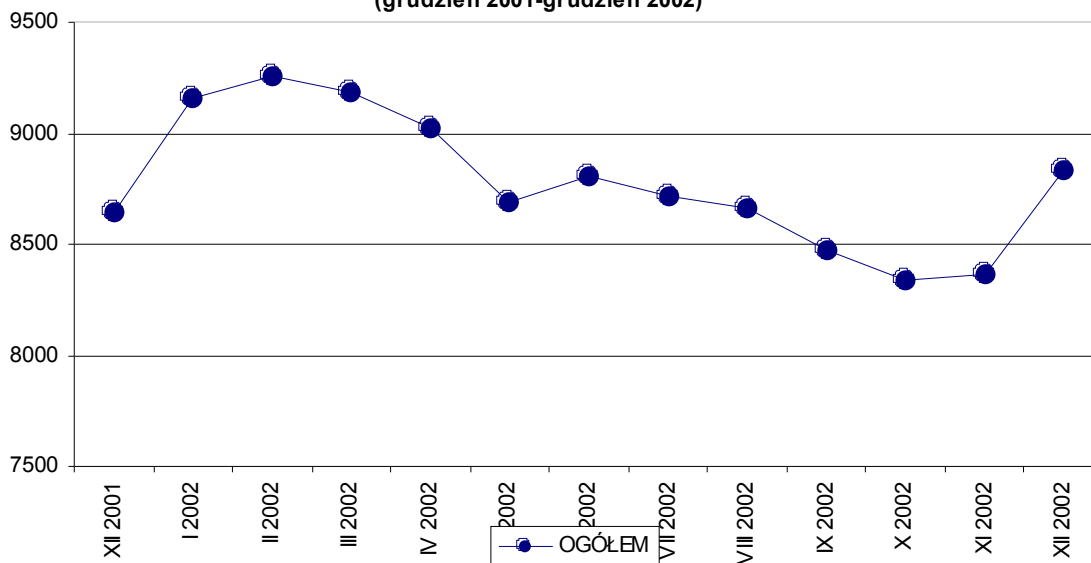
**Tabela 1. Liczba zarejestrowanych bezrobotnych (stan w końcu miesiąca)**

Wyszczególnienie	Grudzień_01	Styczeń_02	Luty_02	Marzec_02	Kwiecień_02	Maj_02	Czerwiec_02	Lipiec_02	Sierpień_02	Wrzesień_02	październik_02	listopad_02	Grudzień_02
Stan na koniec miesiąca (ogółem)	8646	9154	9253	9186	9020	8685	8809	8720	8661	8475	8338	8363	8837
W tym kobiety	4475	4702	4760	4712	4610	4444	4584	4605	4587	4385	4287	4252	4497
Bez prawa do zasiłku	6689	6959	7097	7106	7090	6805	6952	6955	7001	6870	6798	6810	7027
Z prawem do zasiłku	1957	2195	2156	2080	1930	1880	1857	1765	1660	1605	1540	1553	1810

Źródło: opracowanie własne na podstawie Sprawozdań MPiPS-01 o rynku pracy PUP w Kwidzynie

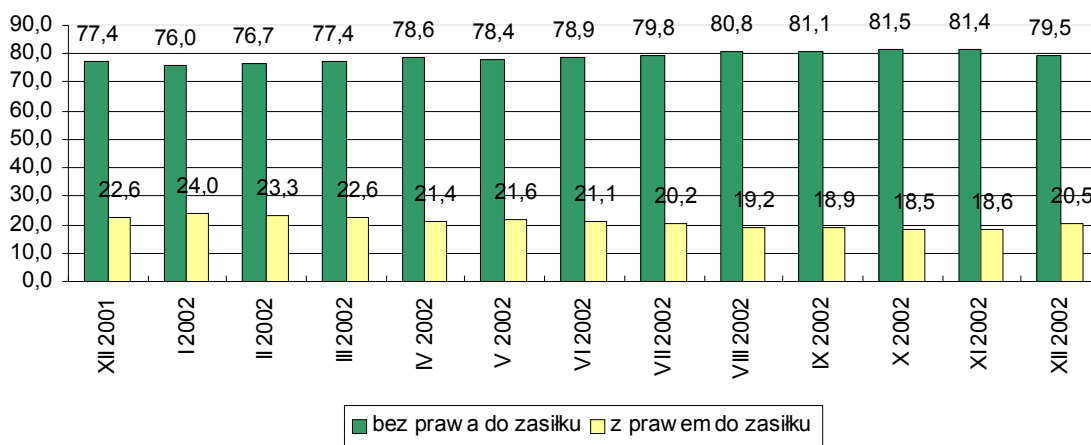
Źródło: opracowanie własne na podstawie tabeli 1.

**Wykres 3. Skala bezrobocia rejestrowanego  
w powiecie kwidzyńskim  
(grudzień 2001-grudzień 2002)**



Procentowy udział osób bezrobotnych z prawem i bez prawa do zasiłku przedstawia wykres 4.

**Wykres 4. Udział bezrobotnych z prawem i bez prawa do zasiłku  
(w %)**



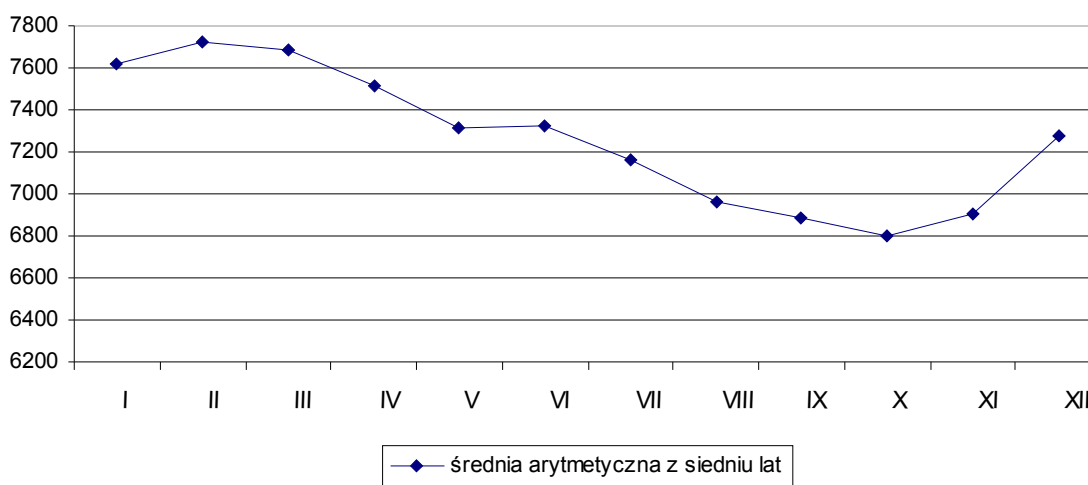
Źródło: opracowanie własne na podstawie tabeli 1.

Jak widać z przedstawionych wyżej danych najwyższy poziom bezrobocia został odnotowany w miesiącach od stycznia do kwietnia 2002, w miesiącu czerwcu i miesiącu grudniu 2002r. i wynosił odpowiednio w styczniu – 9154 osób przy stopie bezrobocia 24,8%, w lutym -9253 przy stopie bezrobocia 25,0%; w marcu -9186 osób przy stopie bezrobocia 24,9%, w kwietniu 9020 osób przy stopie bezrobocia 24,6%; w czerwcu - 8809 przy stopie bezrobocia 24,2 i w miesiącu grudniu 2002r. –

8837 osób przy stopie bezrobocia równej 24,3%. Taki stan rzeczy jest prawidłowością lokalnego rynku pracy w Kwidzynie od dłuższego czasu. Wynika to z badań nad dynamiką bezrobocia w okresie ostatnich 7 lat przedstawionych w wykresie 5.

Oficjalne dane dotyczące stopy bezrobocia za miesiąc grudzień zostaną przedstawione w późniejszym terminie po ich opublikowaniu przez GUS. Prezentowane dane wynikają z naszych wstępnych wyliczeń.

Wykres 5. Średnia arytmetyczna bezrobocia rejestrowanego w powiecie kwidzyńskim w okresie 7 ostatnich lat w cyklu miesięcznym



Źródło: Opracowanie własne na podstawie analiz o rynku pracy PUP w Kwidzynie.

Wpływ na utrzymujący się stan wysokiego bezrobocia w minionym roku w powiecie kwidzyńskim miały różne czynniki. Jednym z nich były zmiany dokonane w samych regulacjach prawnych. Od dnia 02.02.1999r. obowiązują przepisy ustawy o ubezpieczeniu zdrowotnym, które niejako zmuszają do rejestrowania się osób, którym dotychczas nie zależało na statusie bezrobotnego w celu skorzystania z dostępu do świadczeń zdrowotnych. Ponadto zła kondycja finansowa budżetu państwa radykalnie z roku na rok ogranicza limit środków FP przekazywanych na aktywne formy przeciwdziałania bezrobociu a co za tym idzie powoduje stagnację w organizowaniu prac subsydiowanych, możliwości finansowania szkoleń czy udzielania pożyczek dla bezrobotnych na rozpoczęcie działalności gospodarczej na własny rachunek oraz dla pracodawców na tworzenie miejsc pracy. Utrzymanie wysokiego poziomu bezrobocia w kolejnych miesiącach stanowiło konsekwencję rejestrujących się absolwentów szkół ponadpodstawowych, jak również osób zatrudnionych wcześniej przy pracach sezonowych, którym okres zatrudnienia upłynął, jak również osób zwolnionych z przyczyn dotyczących zakładu pracy.

Zauważalny spadek bezrobocia w powiecie kwidzyńskim nastąpił od miesiąca sierpnia 2002 r. a jego najniższy poziom został odnotowany w miesiącach: październiku i listopadzie 2002 r. i wynosił odpowiednio 8338 i 8363 osób. Istotnym czynnikiem, który wpłynął na taki stan rzeczy było objęcie usługami aktywizującymi absolwentów szkół ponadpodstawowych w ramach przyjętego w styczniu 2002 r przez Radę Ministrów. Programu "Pierwsza Praca", jak również dużym naborem do prac sezonowych przy przetwórstwie warzyw.

Odnotowuje się wysoki udział ludności wiejskiej w ogólnej liczbie zarejestrowanych bezrobotnych, ( 50,4%). Nastąpił wzrost w tej kategorii osób o 3,3% w stosunku do roku 2001.

Przyczyny wzrostu osób pozbawionych pracy tak na wsi jak i w mieście były w zasadzie identyczne. Wiązały się one z odejściem od jednego sposobu gospodarowania (gospodarka centralnie sterowana z przewagą własności państwowej) i przejściem do nowego sposobu opartego na wolnej grze rynkowej i szybkim wzroście wydajności pracy.

Jakkolwiek w porównaniu do początku lat dziewięćdziesiątych sytuacja gospodarcza w powiecie kwidzyńskim uległa wyraźnej i znaczącej poprawie, to nie można zapominać, że wciąż pozostaje jeszcze wiele do zrobienia, by utrwalić i pogłębić już osiągnięte wyniki. Należy przyznać, że zarówno lokalna społeczność jak i władze są w pełni świadome tej konieczności - w swoim własnym, dobrze pojętym, interesie. Wciąż podejmowane są nowe inicjatywy, zarówno w sferze biznesu jak i samorządowym, mające służyć rozwojowi gospodarczemu całego powiatu. I chociaż nie wszystkie z nich kończą się powodzeniem, to jednak w jakiś sposób przyczyniają się do ożywienia i podtrzymania rozwoju. Istotnym czynnikiem mającym wpływ na mały wzrost tych pozytywnych zjawisk był spadek środków przeznaczanych na aktywne programy przeciwdziałania bezrobociu.

Liczbę zarejestrowanych bezrobotnych w gminach powiatu kwidzyńskiego w analizowanym okresie przedstawia tabela 2.



**Tabela 2 . Liczba zarejestrowanych bezrobotnych w gminach wchodzących w skład powiatu kwidzyńskiego**

Wyszczególnienie	Liczba bezrobotnych stan w końcu 2001r.	Liczba bezrobotnych stan w końcu 2002r.	Wzrost/ spadek do 2001 r	Stopa bezrobocia 31.12.02* (%)
<b>Miasto Kwidzyn</b>	3316	3376	60	<b>18,1%</b>
<b>Gmina Kwidzyn</b>	1215	1235	20	<b>27,8%</b>
<b>Gmina Gardeja</b>	1112	1164	52	<b>36,0%</b>
<b>Gmina Sadlinki</b>	600	614	14	<b>26,5%</b>
<b>Gmina Ryjewo</b>	760	811	51	<b>37,5%</b>
<b>Miasto i gmina Prabuty</b>	1643	1637	-6	<b>28,4%</b>
<b>POWIAT KWIDZYN</b>	<b>8646</b>	<b>8837</b>	<b>191</b>	<b>24,3%</b>

\*Źródło: Opracowanie własne na podstawie sprawozdania MPiPS-01 oraz zestawień wewnętrznych P U P w Kwidzynie.

Dane z tabeli 2 wskazują, że we wszystkich gminach powiatu kwidzyńskiego wystąpił wzrost bezrobocia w 2002r. z wyjątkiem niewielkiego spadku jaki miał miejsce w mieście i gminie Prabuty. Najwyższa stopa bezrobocia została odnotowana w gminie Ryjewo – 37,5 % i była wyższa o 2,7% niż w roku 2001 oraz w gminie Gardeja - 36,0% wyższej odpowiednio o 1,6%. Najniższa stopa bezrobocia występowała w mieście Kwidzynie, która na koniec roku 2002 wynosiła 18,1%% również w tym przypadku został odnotowany jej wzrost o 1,1%. O ile gospodarka w mieście Kwidzynie ustabilizowała się, to niestety w gminach powiatu kwidzyńskiego diametralnie różni się i pozostawia wiele do życzenia. Cechą charakterystyczną sytuacji osób bezrobotnych zamieszkałych na wsi jest długotrwałość pozostawania bez pracy, lub w najlepszym wypadku sezonowość podejmowanego zatrudnienia, po którym osoby takie ponownie rejestrowane są jako bezrobotne. Ma to ścisły związek ze specyfiką gospodarki na obszarach wiejskich i dotyczy wszystkich bez wyjątku grup populacji zarejestrowanych bezrobotnych. W obecnej sytuacji jedyną szansą na podjęcie długotrwałego zatrudnienia i ustabilizowanie sytuacji życiowej jest znalezienie pracy w mieście. Rolą samorządu i pozostałych instytucji jest natomiast stwarzanie tych szans także na lokalnych obszarach, zarówno poprzez wspieranie podejmowanych tam inicjatyw, jak również poprzez stwarzanie warunków umożliwiających zagospodarowanie i wykorzystanie potencjalnych możliwości rozwoju.

Należy więc stwierdzić, iż problem bezrobocia w powiecie kwidzyńskim wciąż jeszcze pozostaje jednym z największych problemów społecznych, i stanowi ogromne wyzwanie dla wszystkich instytucji i partnerów działających na lokalnym rynku pracy.

## 1.2 Struktura bezrobocia rejestrowanego w powiecie kwidzyńskim.

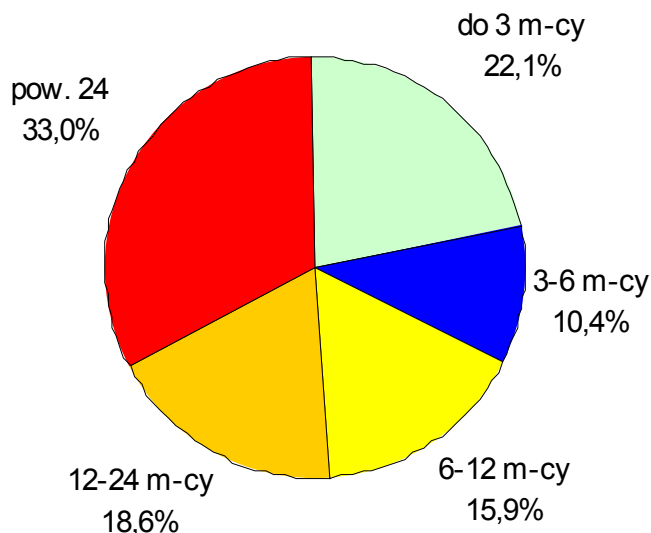
Jednym z podstawowych czynników określających sytuację bezrobotnego na rynku pracy jest okres pozostawania bez pracy - im jest on dłuższy tym bardziej maleją szanse na znalezienie pracy. Jeżeli pozostawanie bez pracy trwa dłużej niż rok mówi się o bezrobociu długotrwałym. Stąd w statystyce bezrobotnych według czasu pozostawania bez pracy najważniejszym problemem jest określenie poziomu bezrobocia długotrwałego.

**Tabela 3. Liczba zarejestrowanych bezrobotnych według czasu pozostawania bez pracy w latach 2001 – 2002**

Czas pozostawania bez pracy	Rok 2001	Rok 2002
do 3 m-cy	1657	1955
3-6 m-cy	1154	920
6-12 m-cy	1533	1409
12-24 m-cy	1822	1 641
pow. 24	2480	2 912
Ogółem	8646	8837

\*Źródło: Opracowanie własne na podstawie załącznika nr1 do sprawozdania MPiPS-01 o rynku pracy P U P w Kwidzynie. w latach 2001-2002

Wykres 6. Bezrobotni wg czasu  
pozostawania bez pracy  
Rok 2002



Źródło: Opracowanie własne na podstawie tabeli 3

Udział osób bezrobotnych pozostających bez pracy powyżej 1 roku w końcu grudnia 2002r. wynosił aż 51,0% i wzrósł od początku roku o 1,2%. To oznacza, że prawie co 2 bezrobotny pozostaje w sferze bierności zawodowej. Jest to przejaw bardzo niekorzystny rzutujący na znaczne zmniejszenie aktywności zawodowej osób bezrobotnych. Długi okres pozostawania bez pracy dezaktualizuje zdobyte wcześniej umiejętności, i zmniejsza szanse na ponowne zatrudnienie. Należy dodać że w tej grupie osób prawie 80% legitymuje się bardzo niskimi kwalifikacjami zawodowymi najczęściej posiadający wykształcenie zasadnicze zawodowe, podstawowe i niepełne podstawowe. We wcześniejszych latach (kiedy przyznawane były urzędом pracy wyższe limity środków na aktywne formy przeciwdziałania bezrobociu), problem ten był częściowo rozwiązywany kierowaniem takich osób do prac subsydiowanych w ramach robót publicznych organizowanych przez samorządy gminne, głównie przy inwestycjach

infrastrukturalnych. Dzisiaj refundacja prac subsydiowanych stanowi istotny problem finansowy administracji pracy. Systematyczne zmniejszanie środków na aktywne programy rynku pracy spowodowały wzrost bezrobocia w całym kraju. Dodatkowym utrudnieniem w 2002 r. był fakt pozbawienia środków z tytułu spłat pożyczek co w rezultacie doprowadziło do załamania się gospodarki finansowej urzędu już w miesiącu maju 2002 r. Od miesiąca czerwca sytuacja finansowa w miarę ustabilizowała się z uwagi na przyznanie środków (wcześniej jednak uszczuplonych) na realizację zadań wynikających z rządowego programu Pierwsza Praca adresowanego do ubiegłorocznych absolwentów. W tym miejscu należy podkreślić, że Urząd pracy nie dysponował żadnymi nadzwyczajnymi dodatkowymi środkami na realizację wyżej wymienionego programu. Przeniesienie środków z osób bezrobotnych na absolwentów spowodowało to, że wiele młodych osób, które utraciły już status absolwenta a nie podjęło jeszcze pierwszej pracy zostało pozbawionych możliwości pomocy ze strony Urzędu Pracy.

Analizując dane statystyczne dotyczące wieku osób bezrobotnych zarejestrowanych w powiecie kwidzyńskim przedstawione w tabeli 4 nie sposób nie zwrócić uwagi na fakt, że najliczniejszą grupę stanowili ludzie młodzi (do 24 lat). Przyczyną takiego stanu jest fakt, że pracodawcy niechętnie zatrudniają osoby młode, z niewielkim lub bez doświadczenia zawodowego. Jest to myślenie błędne, gdyż młody pracownik może z reguły zaoferować kreatywność, chęć rozwoju, poświęcenie, dyspozycyjność, ambicje i inne podobne cechy właściwe młodym ludziom. Przymusowa bezczynność u progu aktywności zawodowej ma swoje ujemne skutki w postaci uniemożliwienia prawidłowego rozwoju społecznego i zawodowego, stanowi istotną barierę w zdobywaniu umiejętności zawodowych, uniemożliwia sprawdzenie nabytej wiedzy, umiejętności i jednocześnie opóźnia usamodzielnienie.

**Tabela 4. Liczba zarejestrowanych bezrobotnych według wieku w latach 2001-2002**

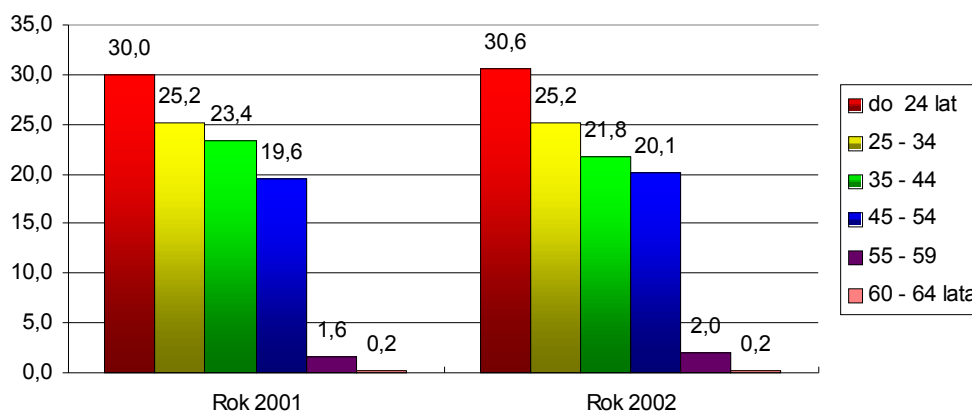
Wiek	Liczba bezrobotnych ogółem (stan w końcu 2001r)	Liczba bezrobotnych ogółem (stan w końcu 2002r)	Wzrost /spadek do 2001 r
do 24 lat	2596	2708	112
25 - 34	2175	2229	54
35 - 44	2025	1923	-102

45 - 54	1696	1779	83
55 - 59	137	176	39
60 - 64 lata	17	22	5
<b>Ogółem:</b>	<b>8646</b>	<b>8837</b>	<b>191</b>
<b>Wiek mobilny 18 – 44 lat</b>	<b>6796</b>	<b>6860</b>	<b>64</b>

Źródło: Opracowanie własne na podstawie załącznika nr 1 do sprawozdania MPiPS-01 P U P w Kwidzynie. w latach 2001-2001

Źródło: Opracowanie własne na podstawie tabeli 4.

**Wykres 7. Udział bezrobotnych wg. kryterium wieku (w%)**



Udział młodzieży do 24 lat w powiecie kwidzyńskim na przełomie analizowanych 2 lat wynosił 30,0% w 2001 r i 30,6 % w 2002r. Stanowił on najwyższy odsetek w kategorii wiekowej. Jest to tym bardziej niepokojące zjawisko, ponieważ z prognoz demograficznych spodziewany jest znaczny przyrost młodzieży, która wejdzie po raz pierwszy na rynek pracy. Najmniejszą grupę stanowiły osoby bezrobotne w wieku 55 lat i powyżej tj. 1,8% w 2001 r i 2,2% w 2002 r. Przy czym należy dodać, że osoby te w znacznej części skorzystały z regulacji prawnych umożliwiających przejście na wcześniejszą emeryturę. Również przepisy ustawy o zatrudnieniu i przeciwdziałaniu bezrobociu umożliwiły przejście osób spełniających określone warunki wskazane w ustawie na zasiłki lub świadczenia przedemerytalne, które nie są wykazywane w statystyce bezrobocia rejestrowanego. Należy podkreślić, że w powiecie kwidzyńskim na koniec roku 2002 prawo do tego rodzaju świadczeń przysługiwało 822 osobom tj. 651 osób uprawnionych było do zasiłku przedemerytalnego ( o 68 mniej niż w 2001

r) i 171 osób uprawnionych było do świadczenia przedemerytalnego (o 92 więcej niż w 2001 r.)

Do innych cech struktury naszego bezrobocia można zaliczyć znaczny odsetek młodych bez przygotowania zawodowego. Statystyka wykazuje, że absolwenci szkół zawodowych są nadreprezentowani wśród bezrobotnych.

Istotną cechą decydującą o sytuacji i szansach bezrobotnych na rynku pracy jest poziom wykształcenia osób pozostających bez pracy, od którego zależy zarówno umiejętność skutecznego poszukiwania pracy jak i umiejętność dostosowywania się do istniejących warunków. Brak kwalifikacji lub zbyt ogólne kwalifikacje utrudniają pozyskanie pracy, aczkolwiek bezrobocie pojawia się również wśród osób z wykształceniem średnim i wyższym (tabela 5).

**Tabela 5 Struktura osób bezrobotnych według poziomu wykształcenia w latach 2001-2002**

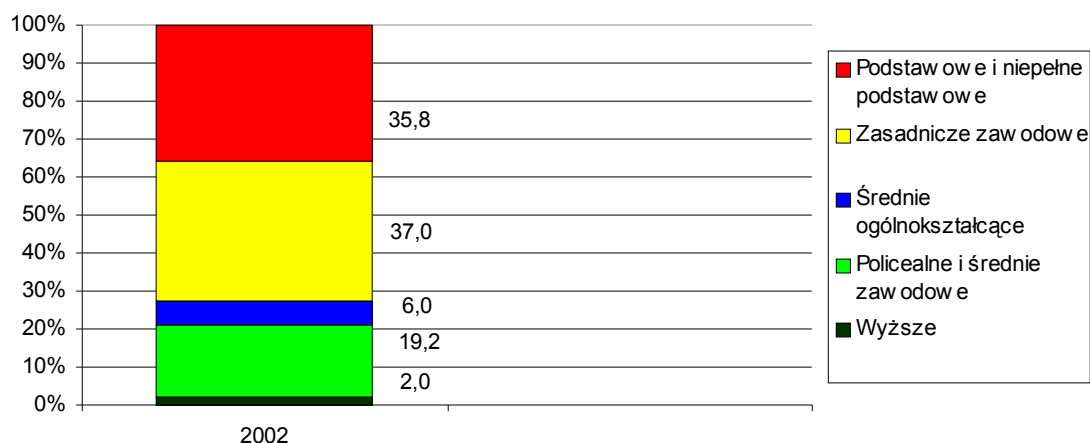
Wyszczególnienie	Rok 2001		Rok 2002	
	Ogółem	udział do ogółu zarejestrowanych (w %)	Ogółem	udział do ogółu zarejestrowanych (w %)
Wyższe	128	1,5	179	2,0
Policealne i średnie zawodowe	1669	19,3	1694	19,2
Średnie ogólnokształcące	478	5,5	527	6,0
Zasadnicze zawodowe	3188	36,9	3272	37,0
Podstawowe i niepełne podstawowe	3183	36,8	3165	35,8
<b>Ogółem :</b>	<b>8646</b>	<b>100,0</b>	<b>8837</b>	<b>100,0</b>

Źródło: Opracowanie własne na podstawie załącznika nr 1 do sprawozdania MPiPS-01 P U P w Kwidzynie w latach 2001-2001

Źródło: Opracowanie własne na podstawie tabeli 5



**Wykres 8. Udział bezrobotnych według poziomu wykształcenia w roku 2002 (w%)**



Najmniejszą grupę wśród bezrobotnych stanowią osoby o wysokich kwalifikacjach, ich udział wynosił odpowiednio 1,5% w 2001r. i 2,0% w 2002r, głównie z wykształceniem ekonomicznym i rolniczym. Ponad 50% stanowią kobiety wychowujące dzieci w wieku przedszkolnym. W grupie tej na koniec grudnia 2002r. znajdowało się 54 absolwentów posiadających dyplom wyższej uczelni. Przyczyną takiego stanu jest fakt, że pracodawcy stawiają bardzo wysokie wymagania w składanych przez siebie ofertach pracy, takich jak np. biegła znajomość języków obcych w mowie i piśmie (głównie języka angielskiego, lub niemieckiego), dyspozycyjność, bardzo dobra znajomość programów komputerowych i umiejętność obsługi sprzętu komputerowego oraz doświadczenie na zajmowanych podobnych stanowiskach. Dobór kandydatów do takich ofert niejednokrotnie jest wręcz niemożliwy, gdyż bezrobotni nawet legitymujący się dyplomem wyższych uczelni nie spełniają wymagań określonych przez pracodawców.

Największą grupę bezrobotnych stanowiły osoby z wykształceniem podstawowym i niepełnym podstawowym (36,8% w 2001 r i 35,8% w 2002 r) oraz osoby o wykształceniu zasadniczym zawodowym (odpowiednio 36,9% i 37,0%). Pozostałą część zarejestrowanych stanowiły osoby z wykształceniem ogólnym (odpowiednio 5,5% i 6,0%), średnim technicznym i średnim zawodowym (odpowiednio 19,3% i 19,2%).

Jakkolwiek pozostawała i pozostaje pewna grupa w rejestrze osób bezrobotnych z wyższym wykształceniem, to należy stanowczo podkreślić, że osoby te mają zdecydowanie większą szansę w uzyskaniu zatrudnienia niż osoby o niskich

kwalfikacjach zawodowych. Należy podkreślić, że struktura bezrobocia według kategorii poziomu wykształcenia jest prawidłowością na rynku pracy w Polsce. Przyczyną takiego stanu rzeczy jest brak zapotrzebowania na coraz bardziej konkurencyjnym rynku pracy na niewykwalifikowaną siłę roboczą. Widać wyraźnie, że gospodarka w mniejszym stopniu potrzebuje pracowników o niskich kwalifikacjach., co jest cechą charakterystyczną dla społeczeństw wysokorozwiniętych.

W dalszej analizie struktury bezrobocia należy zwrócić uwagę na kryterium stażu pracy, czyli na długość okresu zatrudnienia osoby bezrobotnej przed uzyskaniem statusu bezrobotnego

**Tabela 6. Liczba zarejestrowanych bezrobotnych według stażu pracy w latach 2001 – 2002**

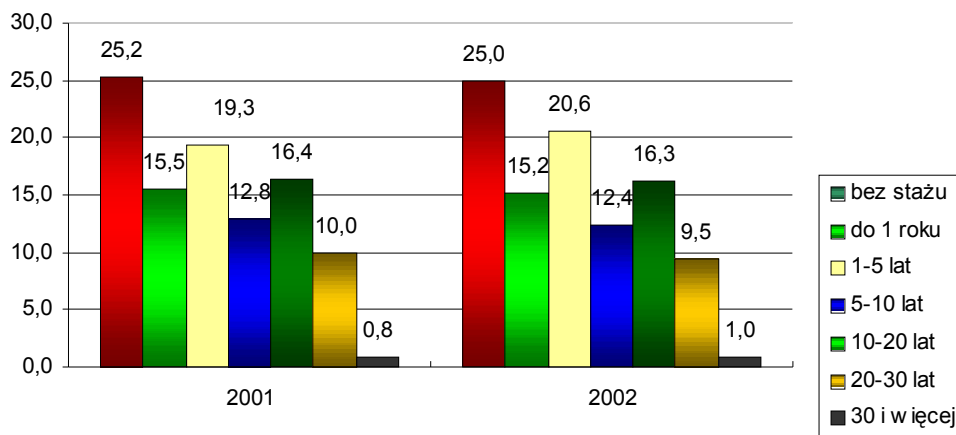
Staż pracy bezrobotnych	Rok 2001	Rok 2002
bez stażu	2183	2209
do 1 roku	1340	1343
1-5 lat	1668	1823
5-10 lat	1109	1099
10-20 lat	1414	1440
20-30 lat	861	839
30 i więcej	71	84
<b>Ogółem;</b>	<b>8646</b>	<b>8837</b>

Źródło : opracowanie własne na podstawie załącznika nr1 do Sprawozdania MPiPS-02 PUP w Kwidzynie za miesiąc grudzień 2002.

Udział osób bezrobotnych według kryterium stażu w prezentowanym okresie czasu przedstawia wykres 9.

Źródło: opracowanie własne na podstawie tabeli 6.

**Wykres 9. Bezrobotni według kryterium stażu pracy w latach 2001-2002 (w%)**



Największą grupę stanowili bezrobotni bez stażu pracy na koniec obu analizowanych lat i tak udział w ogólnej liczbie zarejestrowanych bezrobotnych wynosił w 2001r. 25,2% a w roku następnym zmalał do 25,0%. Z przedstawionych danych w wykresie 8 można zaobserwować, że nastąpił wzrost o 1,3% w przedziale stażu pracy od 1 do 3 lat. Najmniejszą grupę osób stanowili bezrobotni z dorobkiem zawodowym powyżej 30 lat i więcej, co spowodowane było powszechnością przechodzenia na wcześniejsze emerytury, zasiłki przedemerytalne i świadczenia przedemerytalne.

### 1.3 Analiza ruchu bezrobotnych- zmiany w poziomie bezrobocia

Zbiorowość zarejestrowanych bezrobotnych podlega ciągłym zmianom. Powiększają ją osoby, które stały się bezrobotnymi po raz pierwszy, bądź też zostają nimi ponownie po krótkookresowym zatrudnieniu. Z drugiej zaś strony wyłącza się osoby, które znalazły pracę, bądź też zostały zatrudnione w ramach aktywnych programów rynku pracy oferowanych przez urząd pracy lub też z innych powodów utraciły status bezrobotnego. Wielkość napływu do bezrobocia wyrażona jest liczbą nowozarejestrowanych osób bezrobotnych, natomiast wielkość odpływu z bezrobocia określa liczbę osób wyłączonych z ewidencji. W okresie 12 miesięcy 2002r. napływ do bezrobocia wyniósł 7845 osób i był wyższy od napływu w tym samym okresie 2001 roku o 543 osoby.

**Wskaźnik napływu do bezrobocia wynosił 90,7 %**

Odnotowano wysoki udział osób rejestrujących się po raz pierwszy, tj. 1742 osoby, co stanowiło 22,2% ogółu napływu do bezrobocia. Po raz kolejny do urzędu pracy powróciło 6103 osoby bezrobotnych tj. 77,8%. W kategorii osób nowo rejestrujących się 7,2% stanowiły osoby powracające po zakończeniu prac interwencyjnych, robót publicznych i po szkoleniu. Wskaźnik ten był wyższy od analogicznego okresu 2001 roku o 1,0%.

Największą grupę osób nowo zarejestrowanych w 2002r., stanowili bezrobotni poprzednio pracujący, liczba ta wyniosła 5509 tj. 70,2% ogółu napływu do bezrobocia. Osoby, które nie pozostawały w zatrudnieniu przed uzyskaniem statusu bezrobotnego w liczbie 2336 stanowiły 29,8% ogółu napływu. Stan w kategorii osób poprzednio pracujących był wyższy od analogicznego okresu 2001 roku o 679 osób. W kategorii osób dotychczas niepracujących wyższy o 230 osób.

Najwyższy napływ do bezrobocia nastąpił z następujących rodzajów działalności : z przemysłu - 1897 osób, budownictwa- 591 osób, handlu -579 osób, rolnictwa- 228 osób, usługi -224 osoby, administracji publicznej - 219 osób.

W analizowanym okresie odpłynęło z bezrobocia 7654 osoby.

#### **Wskaźnik odpływu z bezrobocia w 2002 roku wyniósł 88,5%.**

Priorytetowym celem urzędu pracy jest osiągnięcie najwyższego wskaźnika odpływu z tytułu zatrudnienia, dotyczy to zarówno podejmowania pracy długookresowej, krótkookresowej jak również prac subsydiowanych.

- Wskaźnik odpływu z powodu podjęcia pracy w roku 2002 wynosił 48,9%. w tym do pracy subsydiowanej - 4,6%:
  - wskaźnik odpływu do prac interwencyjnych i robót publicznych wynosił 2,6%
  - wskaźnik odpływu z tytułu udzielonej pożyczki - 0,3%
  - wskaźnik odpływu z powodu zatrudnienia w ramach umów absolwenckich i programów specjalnych - 1,7%
- Wskaźnik odpływu z powodu podjęcia szkolenia lub stażu wynosił - 8,1%,
- Wskaźnik odpływu z powodu nie potwierdzenia gotowości do podjęcia pracy wynosił- 23,0%,
- Wskaźnik odpływu z powodu dobrowolnej rezygnacji wynosił 3,7%
- Wskaźnik odpływu z powodu nabycia praw emerytalnych lub rentowych- 2,8%,
- nabycia uprawnień do zasiłku przedemerytalnego lub świadczenia przedemerytalnego- 1,5%,

- z innych przyczyn – 3,3%.

## **2. Działania ograniczające bezrobocie na terenie powiatu kwidzyńskiego realizowane przez Powiatowy Urząd Pracy w Kwidzynie w 2002r.**

Wdrożona przez Rząd Reforma Samorządowa Państwa, wprowadziła zasadę współodpowiedzialności za prowadzenie aktywnej polityki w celu przeciwdziałania bezrobociu, pomiędzy administracją publiczną o charakterze centralno-rządowym i lokalno-samorządowym. W 2002 roku przyjęte przez Rząd priorytety polityki państwa w zakresie przeciwdziałania bezrobociu koncentrują się na realizacji celów określonych w programach rządowych.

Ustawa budżetowa na rok 2002 ustalając wysokość środków Funduszu Pracy określiła również strukturę wydatków aktywnych form przeciwdziałania bezrobociu. Działania zmierzające do ograniczenia rozmiarów bezrobocia i łagodzenia jego negatywnych skutków realizowane przez Publiczne Służby Zatrudnienia finansowane są ze środków Funduszu Pracy. Fundusz ten ma za zadanie pokrycie wydatków i kosztów związanych z aktywizacją zawodową osób bezrobotnych oraz zapewnieniem im środków na zasiłki. Do aktywnych form przeciwdziałania bezrobociu w rozumieniu ustawy o zatrudnieniu i przeciwdziałaniu bezrobociu z 14 grudnia 1994 roku zalicza się: prace interwencyjne, roboty publiczne, przekwalifikowania i szkolenia, aktywizację absolwentów oraz pożyczki dla bezrobotnych na rozpoczęcie działalności gospodarczej i dla zakładów pracy na utworzenie nowych miejsc pracy. Problemem zasadniczym dla administracji pracy jest zapewnienie efektywności tych form pomocy bezrobotnym oraz racjonalne gospodarowanie środkami Funduszu Pracy. Jest to cel tym ważniejszy, że dotyczy dysponowania środkami publicznymi dla realizacji celów społecznych przez służby publiczne.

W 2002 roku Powiatowy Urząd Pracy w Kwidzynie na aktywizację osób bezrobotnych otrzymał środki Funduszu Pracy przyznane algorytmem w wysokości 1.240,200 zł.

Podpisanie porozumień w dniach 18.06.2002 r. i 09.10.2002 r. pomiędzy Marszałkiem Województwa Pomorskiego a Starostą Powiatu Kwidzyńskiego, na mocy których Powiatowy Urząd Pracy w Kwidzynie otrzymał dodatkowe środki w wysokości 777.779 zł na realizację Rządowego Programu: "Pierwsza Praca"

umożliwiło dodatkowo zaktywizować prawie 500 absolwentów szkół ponadpodstawowych.

Program Pierwsza Praca był jednym z czterech programów przyjętych przez Radę Ministrów w styczniu 2002 r. w ramach strategii gospodarczej rządu "PRZEDSIĘBIORCZOŚĆ-ROZWÓJ-PRACA". Program ten został adresowany do absolwentów szkół ponadpodstawowych przed upływem 6 miesięcy od daty rejestracji. Celem programu było niedopuszczenie do tego aby absolwenci szkół stawali się i pozostawali bezrobotnymi.

Program "Pierwsza Praca" obejmował pięć następujących podprogramów (segmentów):

- A. MAŁE I ŚREDNIE PRZEDSIĘBIORSTWA- zawierającego działania zmierzające do obniżenia kosztów zatrudnienia absolwentów w małych i średnich przedsiębiorstwach,
- B. SAMOZATRUDNIENIE - obejmującego przedsięwzięcia ułatwiające założenie własnej firmy ,
- C. KSZTAŁCENIE - zawierającego działania zmierzające do upowszechnienia wiedzy z zakresu zasad i technik zakładania własnych firm oraz tworzenia przy wyższych uczelniach Centrów Karier Zawodowych,
- D. WOLONTARIAT - oznaczającego wykonanie przez absolwenta nieodpłatnie pracy w organizacjach pozarządowych i w sektorze publicznym, co pozwoli na zdobycie przez absolwenta doświadczenia zawodowego,
- E. INFORMACJA, PORADNICTWO ZAWODOWE I POSREDNICTWO PRACY - oznaczającego zastosowanie w odniesieniu do absolwentów nowoczesnych metod i technik w zakresie informacji, poradnictwa zawodowego i pośrednictwa pracy.

Program "Pierwsza Praca" w PUP w Kwidzynie odbywał się w dwóch edycjach tj.: I edycja obejmowała okres od 01 czerwca 2002r do 31 grudnia 2002 r, na którą przyznano środki w wysokości 432.800 zł. , II edycja okres od 01.11.2002 r. do 31.05.2003 r., na którą przyznano środki finansowe w wysokości 339.979 zł, z tego na rok 2002 - 25.259 zł i na rok 2003 - 314.720 zł.

Przebieg aktywizacji absolwentów i wykorzystanie środków w ramach w/w edycji przedstawia poniższa tabela:

**Tabela 7 Przebieg aktywizacji absolwentów i wykorzystanie środków w ramach dwóch edycji programu "Pierwsza Praca"**



L.p.	Nazwa programu	I EDYCJA		II EDYCJA			OGÓŁEM	
		Ilość osób skier.	Środki F.P na 2002 r. [zł]	Ilość osób skier.	Ilość osób zamieszk. na wsi [%]	Środki F.P na 2002 r. [zł]	Ilość osób	Środki.F.P na 2002 r. [zł]
0	1	2	3	4	5	6	7	8
1.	Szkolenia	279	211.067	16	30	11.695	295	222.762
2	Umowy absolwenckie	80	100.149	13	38	3.779	93	103.928
3	Staże zawodowe	43	68.807	33	48	9.099	76	77.906
4	Pożyczki dla absolwentów	3	51.000	X	X	X	3	51.000
<b>5</b>	<b>Ogółem</b>	<b>405</b>	<b>431.023</b>	<b>62</b>	<b>X</b>	<b>24.573</b>	<b>467</b>	<b>455.596</b>

Źródło : Opracowanie własne na podstawie monitoringu programu "Pierwsza Praca" za III i IV kw. 2002

Z przedstawionych danych w tabeli 7 wynika, że działaniami aktywizującymi w ramach programu "Pierwsza Praca" zostało objętych 467 absolwentów szkół ponadpodstawowych w obu edycjach, czyli ponad 60% uprawnionych do wzięcia udziału w programie. Należy dodać, że druga edycja programu „Pierwsza Praca” była finansowana ze środków AWRSP (w sprawozdawczości występujących pod nazwą „AGRO”). Jednym z warunków uczestnictwa w programie było określenie procentowego udziału osób zamieszkałych na wsi i w małych miasteczkach w ogólnej liczbie osób aktywizowanych. W programie tym został zgłoszony 30% udział osób zamieszkałych na wsi. Należy podkreślić, że środki finansowe, które były przeznaczone na realizację umów absolwenckich i staży zawodowych zostały w 2002 r. w pełni zaangażowane w ramach umów z pracodawcami, a w 2003 r. będzie tylko ich kontynuacja. Wolne środki, które przejdą na 2003 r. w ramach w/w programu pozwolą na przeszkolenie dodatkowo jeszcze ok. 35 osób.

Na podstawie tego samego porozumienia tj. z dnia 09.10.2002 r. PUP w Kwidzynie zostały przyznane środki finansowe na program „Aktywizacja bezrobotnych ze szczególnym uwzględnieniem osób zamieszkałych na wsi i w małych miasteczkach” w wysokości 270.461 w tym: na rok 2002 – 36.741,- zł i na rok 2003 - 233.720,- zł. Jednym z warunków uczestnictwa w programie była również określona przez PUP 30% aktywizacja osób zamieszkałych na wsi w ogólnej liczbie osób objętym tym programem.

Wykorzystanie tych środków w 2002 r. przedstawia poniższa tabela:

**Tabela 8 Przebieg aktywizacji i wykorzystanie środków w ramach programu „Aktywizacja bezrobotnych ze szczególnym uwzględnieniem osób zamieszkałych na wsi i w małych miasteczkach”**

L.p.	Nazwa programu	2002			2003			Ogółem
		Ilość osób skier.	Ilość osób zamieszk. na wsi [%]	Środki FP [zł]	Ilość osób objętych	Ilość osób zamieszk. na wsi [%]	Środki F.P [zł]	
0.	1.	2.	3.	4.	5.	6.	7.	8.
1.	Szkolenia	73	62	31.948	50	30	54.082	86.030
2.	Prace interwencyjne	69	84	4.751	69	84	179.680	184.431
3.	<b>Razem</b>	<b>142</b>	<b>X</b>	<b>36.699</b>	<b>119</b>	<b>X</b>	<b>233.762</b>	<b>270.461</b>

Źródło : Opracowanie własne na podstawie monitoringu programu "Pierwsza Praca" za III i IV kw. 2002,

Z danych przedstawionych w tabeli 8 wynika, że działaniami aktywizującymi w ramach programu "Aktywizacja bezrobotnych ze szczególnym uwzględnieniem osób zamieszkałych na wsi" objęto 142 osoby w roku 2002. Należy dodać, że środki finansowe, które przeznaczone były refundacją prac interwencyjnych zostały w 2002 r. w pełni zaangażowane w ramach umów z pracodawcami, a w 2003 r. będzie tylko ich kontynuacja. Przy czym wolne środki, które przejdą na 2003 r. w ramach w/w programu pozwolą na przeszkolenie jeszcze ok. 50 osób.

Całkowite zaangażowanie środków Agencyjnych (z puli roku 2002/2003) w zakresie umów absolwenckich, umów stażowych i prac interwencyjnych wynika z długotrwałości tego typu programów, gwarantujących większą efektywność.

Ponadto PUP w Kwidzynie w celu pozyskania środków na aktywizację bezrobotnych absolwentów, członków rodzin byłych pracowników państwowych przedsiębiorstw gospodarki rolnej, zwanych dalej „absolwentami Agencji” złożył do Ministerstwa Pracy i Polityki Społecznej 3 wnioski aplikacyjne na programy "Zielone miejsca pracy". Wartość ogólna przyznanych środków na 2002 r. wynosiła 50.200 zł., w tym z Funduszu Pracy 8.300 zł., z AWRSP 41.900 zł., a ich wydatkowanie przedstawia poniższa tabela:

**Tabela 9 Przebieg aktywizacji absolwentów i wykorzystania środków w ramach programu "Zielone miejsca Pracy" - roboty publiczne**

L.p.	Nazwa programu	Okres trwania	Ilość osób	Środki F.P. [zł]	Środki AWRSP [zł]	Środki organizatora [zł]	Pracodawcy programów
------	----------------	---------------	------------	------------------	-------------------	--------------------------	----------------------

0	1.	2.	3.	4.	5.	6.	7.
1.	Roboty publiczne	01.09.02 28.02.03	10	5.264	29.437	722	U.M.iG.Prabuty U.G. Kwidzyn U.G. Gardeja
		01.11.02 30.04.03	5	1.609	9.080	222	U.G. Kwidzyn U.G. Gardeja
		09.12.02 31.05.03	6	605	3.383	83	U.G. Gardeja
2.	<b>Ogółem</b>	<b>X</b>	<b>21</b>	<b>7.478*</b>	<b>41.900*</b>	<b>1.027</b>	<b>X</b>

Źródło : Opracowanie własne na podstawie monitoringu programu za III i IV kw. 2002,

\* Zbyt późne przyznanie środków uniemożliwiło pełne ich wykorzystanie

Program "Zielone miejsca pracy " - był realizowany w dwóch segmentach :

- segment roboty publiczne (tabela 9)
- segment staże zawodowe (tabela 10)

**Program "Zielone miejsca Pracy" segment robotny publiczne** jest realizowany w trzech edycjach, tj. I edycja obejmowała okres od 01.09.2002 i trwać będzie do 28.02.2003 r., przy uczestnictwie 10 absolwentów (przy zaangażowaniu środków finansowych w kwocie 34.701 zł.). II edycja obejmowała okres od 01.11.2002 i trwać będzie do 30.04.2003 r., przy uczestnictwie 5 absolwentów, (przy zaangażowaniu środków finansowych w kwocie 10.689 zł.). III edycja obejmowała okres od 09.12.2002 i trwać będzie do 31.05.2003 r., przy uczestnictwie 6 absolwentów, a środki na ten cel wyniosły 3.988 zł. Należy dodać, że program "Zielone miejsca pracy "- roboty publiczne jest realizowany przy współfinansowaniu:

- AWRSP (wypłata minimalnego wynagrodzenia)
- MPiPS (należne składki ZUS od wynagrodzenia)
- Pracodawcy (składki na Fundusz Pracy)

Warunki finansowania każdej z edycji były takie same, zmianie ulegał tylko okres ich trwania i ilość uczestników.

Program „Zielone miejsca pracy”- roboty publiczne stworzył szansę zatrudnienie przez okres 6 miesięcy dla 21 osobowej grupy absolwentów z niskim wykształceniem wywodzących się z terenów popeeagerowskich. Młodzieży tej bez wsparcia z zewnątrz byłoby bardzo trudno włączyć się w lokalny rynek pracy. Dłuższe pozostawianie bez pracy powoduje degradację środowiska, a w tej grupie zawodowej najczęściej i jego marginalizację.

**Program „Zielone miejsca pracy”- staże zawodowe** jest realizowany na podstawie porozumienia zawartego w dniu 28.03.2002 r. pomiędzy Ministrem Pracy i Polityki Społecznej, Ministrem Środowiska i Prezesem Agencji Własności Rolnej Skarbu Państwa. Organizatorem stażu i zakresu rzeczowego prac podejmowanych w jego ramach było Nadleśnictwo Kwidzyn. Beneficjentami tego programu są dwie absolwentki szkół wyższych o kierunku ochrona środowiska. Całość zadania w 2002 r. finansowana była z rezerwy Funduszu Pracy znajdującej się do dyspozycji Ministra Pracy i Polityki Społecznej. Środki finansowe przyznane na ten cel wynosiły 7.900 zł., natomiast ich wydatkowanie w 2002 r. przedstawia poniższa tabela:

**Tabela 10 Przebieg aktywizacji absolwentów i wykorzystania środków w ramach programu "Zielone miejsca pracy" - staże zawodowe**

L.p.	Nazwa programu	Okres trwania	Ilość osób	Środki F.P. [zł]	Środki AWRSP [zł]	Środki organizatora [zł]	Pracodawcy programów
0	1.	2.	3.	4.	5.	6.	7.
1.	Staże zawodowe	15.07.02 14.07.03	2	6.500*	X	X	Nadleśnictwo Kwidzyn

Źródło : Opracowanie własne na podstawie monitoringu programu za III i IV kw. 2002 Źródło :

\* Niewykorzystanie środków wynika z przyznania funduszu od 01.07.2002 r., natomiast program uruchomiono zgodnie z planem od 15.07.2002 r. Kwota wolnych środków została przesunięta na inne programy aktywizujące absolwentów.

Powiatowy Urząd Pracy w Kwidzynie na podstawie zawartego porozumienia pomiędzy Nadleśnictwem Kwidzyn w Kwidzynie RDLP a Starostwem Powiatowym Kwidzyn w dniu 03.07.2002 r. o współpracy w zakresie realizacji programu aktywizacji zawodowej bezrobotnych pod nazwą „Poprawa stanu środowiska zgodnie z zasadą zrównoważonego rozwoju w lasach w 2002 r.”, dokonał doboru i skierował do pracy w Nadleśnictwie Kwidzyn 10 bezrobotnych zamieszkałych na terenach wiejskich. Działanie to nie wymagało współfinansowania przez PUP.

Brak informacji wyprzedzających o wdrażaniu kolejnych programów rządowych, utrudnia ich optymalną realizację.

Mając na uwadze racjonalne wykorzystanie środków z Funduszu Pracy Powiatowy Urząd Pracy w Kwidzynie w 2002r kierował osoby bezrobotne do aktywnych programów rynku pracy zapewniających długookresowe zatrudnienie po jego zakończeniu.

W celu zwiększenia szans na uzyskanie zatrudnienia w 2002r. PUP w Kwidzynie zorganizował szkolenia dla 568 osób bezrobotnych, w tym dla 319 absolwentów, z czego 295 absolwentów uczestniczyło w kursach w ramach Programu "Pierwsza Praca".

Aby zwiększyć efektywność wykorzystania środków z Funduszu Pracy najczęściej były zawierane trójstronne umowy umożliwiające bezrobotnym w krótkim okresie czasu po zakończeniu szkolenia podjęcie pracy. Dzięki ścisłej współpracy z pracodawcami i jednostkami szkolącymi w zakresie doboru odpowiedniej treści i warunków szkolenia, stały się one gwarancją zatrudnienia osób przeszkolonych i zwiększyły ich szansę na utrzymanie się w nowym miejscu pracy. Trójstronne umowy szkoleniowe najczęściej stosowane są w sytuacji, gdy pracodawca wyraża gotowość zatrudnienia określonej liczby osób, ale nie dysponuje możliwościami zorganizowania szkolenia we własnym zakresie (tj. odpowiednią bazą lokalową, środkami dydaktycznymi i kadrami instruktorów lub środkami).

Kierunki szkoleń oraz liczbę uczestników szkoleń przedstawia tabela 11

**Tabela 11 Kierunki szkoleń organizowanych przez PUP w Kwidzynie oraz liczba uczestników szkoleń w roku 2002**

L.p	Kierunek szkolenia	Liczba uczestników	
		Ogółem	Wieś
1.	Kurs "prawo jazdy kat C,E i D	17	8
2.	Uprawnienia SEP i palacz	24	11
3.	Agent ochrony osób i mienia	35	11
4.	Operator wózków widłowych	120	37
5.	Minimum sanitarne	118	43
6.	Operator sterowania numerycznego	4	-
7.	Przewóz materiałów niebezpiecznych	14	7
8.	Kucharz europejski	15	4
9.	Operator koparki-ładowarki	4	2
10.	Fakturowanie z obsługą komputera, kasy fiskalne i minimum sanitarne	45	15
11.	Magazynier- sprzedawca z obsługą komputera, kas fiskalnych i minimum	30	11
12.	Pracownik administracyjno-biurowy	27	9
13.	Finansowo-administracyjna obsługa małej firmy, kasy fiskalne i minimum	30	12
14.	Sprzedawca z kasami fiskalnymi i minimum sanitarne	45	24
15.	Inne/ pedagogiczny, instruktor nauki jazdy, kurs w zakresie ARPA, zamówienia publiczne, uprawnienia do obsługi podestów ruchomych, Corel-Draw- kurs komputerowy/	10	1
16.	a) drwal- operator pilarek	15*	15
	b) zasady prowadzenia księgowości w środowisku wiejskim	15	15

L.p	Kierunek szkolenia	Liczba uczestników	
		Ogółem	Wieś
17.	<b>OGÓŁEM:</b>	<b>568</b>	<b>225</b>

Źródło : Opracowanie własne na podstawie Sprawozdania MPiPS-01 o rynku pracy oraz analiz rynku pracy PUP w Kwidzynie - 2002

Powiatowy Urząd Pracy w Kwidzynie przy współpracy z AWRSP mającej na celu tworzenie warunków dla aktywizacji zawodowej bezrobotnych mieszkańców osiedli popegeerowskich powiatu kwidzyńskiego skierował 30 osób (tabela 11 poz.16). Koszty szkolenia sfinansowała AWRSP, natomiast PUP w Kwidzynie wypłacił dodatki szkoleniowe i dokonał zwrotu kosztów dojazdu na szkolenie uczestnikom szkoleń.

W analizowanym okresie szkolenie ukończyło 552 osoby z czego stałe zatrudnieniu uzyskało 191 osób, co daje wskaźnik efektywności na poziomie 34,6%. W trakcie szkolenia pozostaje 16 uczestników.

W celu promocji zatrudnienia Powiatowy Urząd Pracy w Kwidzynie w 2002 roku kontynuował realizację lokalnego programu specjalnego pod nazwą "Praca bliżej wsi 2000". Partnerem biorącym udział w programie jest Przedsiębiorstwo Produkcyjno-Handlowe "TEX-1" z Kamionki. Celem programu było:

- utworzenie w ramach pożyczki udzielonej przez Powiatowy Urząd Pracy w Kwidzynie 9 stanowisk pracy dla 9 mężczyzn bezrobotnych z niskim wykształceniem, zamieszkałych na terenach wiejskich;
- nabycie nowych kwalifikacji przez osoby bezrobotne biorące udział w programie;
- ułatwienie adaptacji w środowisku pracy,
- złagodzenie skutków biedy i napięć w rodzinach wiejskich.

Program specjalny "Praca bliżej wsi 2000" będzie realizowany do dnia 15.11.2003r.

Gospodarka wolnorynkowa ułatwia aktywnym klientom urzędu podejmować pracę na własny rachunek. Urząd wspierał przedsiębiorczych klientów ułatwiając zdobycie odpowiednich kwalifikacji do prowadzenia małego biznesu, oraz udzielając pożyczek z Funduszu Pracy na podjęcie działalności gospodarczej dla bezrobotnych oraz dla pracodawców na tworzenie dodatkowych miejsc pracy. W 2002 roku do urzędu wpłynęło 7 wniosków o udzielenie pożyczki, które zostały sprawdzone pod względem formalnym. Wspierając małą i średnią przedsiębiorczość PUP w 2002r. zawarł 5 umów o pożyczkę. Pożyczki z Funduszu Pracy zostały udzielone: 1 osobie bezrobotnej na rozpoczęcie działalności gospodarczej oraz 3 absolwentom na rozpoczęcie działalności w ramach programu "PIERWSZA PRACA": Ponadto PUP



udzielił 1 pożyczki pracodawcy na zorganizowanie 2 dodatkowych miejsc pracy. Sporządzono 5 aneksów do wcześniej zawartych umów .Ogółem w 2002 r. wypłacono z tytułu udzielonych pożyczek kwotę 281 tys. zł.

Należy dodać, że w roku 2002 przyjęto i skompletowano 19 wniosków o umorzenie pożyczki, w wyniku czego wydano 18 decyzji o umorzeniu pożyczek udzielanych osobom bezrobotnym na łączną kwotę 134 tys. zł. i jedną decyzję odmowną. Ponadto udzielono pomocy publicznej w 14 przypadkach wydając decyzje odraczające terminy płatności rat pożyczki. Udzielono 55 porad dotyczących źródeł pozyskiwania środków innych niż z Funduszu Pracy na rozpoczęcie działalności gospodarczej i utworzenie dodatkowych miejsc pracy, w tym 46 porad udzielono bezrobotnym, w tym 16 absolwentom oraz udzielono 9 porad pracodawcom zamierzającym utworzyć dodatkowe miejsca pracy. W ramach kompleksowej obsługi pożyczek dokonano 8-krotnego przeliczenia odsetek w związku ze zmianami oprocentowania kredytu lombardowego w 2002 r.. Sporządzono i wysłano nowe plany spłat dla 81 pożyczkobiorców. Naliczono odsetki na dzień spłaty i zadekretowano 421 dowodów księgowych.

W wyniku działań windykacyjnych podjęto następujące czynności::

- wypowiedziano umowy z 5 pożyczkobiorcami,
- przeprowadzono 5 rozmów z pożyczkobiorcami i poręczycielami w celu wyegzekwowania spłaty zadłużeń,
- wysłano 140 szt. upomnień dotyczących nieterminowych spłat rat pożyczek,
- wyegzekwowano 49 zaległych rat pożyczek. .

W stosunku do 2 pożyczkobiorców toczy się postępowanie sądowe, a przeciwko 9 pożyczkobiorcom wszczęto postępowanie egzekucyjne ( w tym jedno postępowanie egzekucyjne zawieszono).

W 2002 r został przeprowadzony monitoring odnośnie 96 pożyczkobiorców. Dokonano rozliczenia 7 pożyczkobiorców z prawidłowego wydatkowania kwoty pożyczki. Przeprowadzono 18 kontroli u pożyczkobiorców w tym :

- 14 kontroli w zakresie sprawdzenia stanu faktycznego prowadzenia działalności,
- 3 kontrole w zakresie sprawdzenia przygotowania lokalu wskazanego do prowadzenia działalności,
- 1 kontrola w zakresie sprawdzenia sytuacji finansowej firmy w związku ze złożeniem wniosku o odroczenie terminów płatności rat pożyczki.

Ponadto wysłano wezwania, w wyniku których wyegzekwowano 30 zaświadczeń wydanych pożyczkobiorcom przez Urząd Skarbowy potwierdzających prowadzenie przez nich działalności. Kolejnym działaniem było wyegzekwowanie od pracodawców zatrudnienia 25 osób bezrobotnych na stanowiskach utworzonych ze środków pożyczki. Wyegzekwowano spłatę należności z tytułu udzielonych pożyczek w wysokości 799 tys. zł. tj. spłatę kapitału w kwocie 690 tys. zł. i odsetek w kwocie 109 tys. Według stanu na koniec grudnia 2002 r. na utworzonych 46 stanowiskach (w ramach trwających umów) zatrudnionych było 44 osoby.

Na koniec roku 2002r. 67 pożyczkobiorców dokonuje spłat pożyczek, przy czym terminowe spłaty wpływają od 44 pożyczkobiorców, natomiast 12 pożyczkobiorców ma zaległość przeterminowaną. W stosunku do 4 pożyczkobiorców prolongowano termin spłaty pożyczek i rozłożono na raty

W wyniku udzielonych pożyczek dla bezrobotnych na rozpoczęcie działalności gospodarczej oraz pracodawcom na utworzenie dodatkowych miejsc pracy w latach 1990-2002 powstało 795 miejsc pracy tj. samozatrudnienie uzyskało 403 osoby i utworzono 392 nowe miejsca pracy.

W rezultacie w roku 2002 Powiatowy Urząd \pracy w Kwidzynie działaniami aktywizującymi w ramach programów rynku pracy objął **1089** osób bezrobotnych tj.:

- 147 osób bezrobotnych skierował do prac interwencyjnych, w tym 21 absolwentów
- 78 osób bezrobotnych skierował do robót publicznych, w tym 33 absolwentów
- 568 osób bezrobotnych skierował na szkolenia lub przekwalifikowanie, w tym 319 absolwentów
- 131 absolwentów skierował w celu odbycia stażu u pracodawcy
- 136 absolwentów podjęło zatrudnienie w ramach umów absolwenckich;
- 4 bezrobotnym udzielono pożyczki na rozpoczęcie działalności gospodarczej, w tym 3 absolwentom;
- 25 osób bezrobotnych zostało skierowanych na dodatkowe miejsca pracy w ramach udzielonych pożyczek pracodawcom na ich zorganizowanie, w tym 2 absolwentów.

Zatrudnienie stałe znalazło 225 osób.

#### ◆ **Pośrednictwo pracy**

Zadania, na które bezpośredni wpływ ma praca urzędu pracy w terenie to : pośrednictwo, i poradnictwo zawodowe.

Celem pośrednictwa pracy jest udzielanie pomocy bezrobotnym i innym osobom poszukującym pracy w uzyskaniu odpowiedniego zatrudnienia oraz pracodawcom w znalezieniu odpowiednich pracowników. Rolę pośrednika pomiędzy bezrobotnymi i poszukującymi pracy ustawodawca powierzył urządowi pracy. Istotą bowiem urzędów pracy jest zapewnienie pracodawcom odpowiednio dobranej kadry, a poszukującym pracy szans na pracę odpowiadającą ich przygotowaniu, możliwościom i oczekiwaniom. Wszelkie inne zadania przypisane urządowi pracy mają charakter wtórny wobec pośrednictwa i są stosowane wówczas gdy nie ma możliwości zapewnienia pracy.

Dla realizacji misji urzędu pracy w zakresie pośrednictwa pracy przyjęto następującą strategię:

- Wdrożenie marketingowego podejścia do pośrednictwa pracy;
- Doskonalenie usług świadczonych na rzecz pracodawców i osób poszukujących pracy,
- Objęcie jak największą ilością liczby pracodawców do współpracy z urzędem pracy oraz świadczenie usług na najwyższym poziomie,
- Rozwijanie działań wzmagających motywację do pracy,
- Systematyczny wzrost liczby pozyskiwanych ofert pracy i ich zagospodarowanie w jak najkrótszym okresie czasu.

Od początku roku 2002 urząd pracy dysponował 1060 ofertami pracy, w tym 249 ofert pracy zgłoszonych przez pracodawców, 106 ofert nadesłane spoza terenu działania PUP i 368 oferty do pracy za granicą. Dodatkowo urząd dysponował 196 ofertami pracy zgłoszonymi przez pracodawców, co do których wystąpił brak potwierdzenia faktu zatrudnienia bezrobotnego lub nastąpiło potwierdzenie zatrudnienia osób nie figurujących w zbiorze bezrobotnych na terenie działania urzędu. Takie oferty nie były rejestrowane w bazie komputerowej, ponieważ program komputerowy umożliwia rejestrowanie ofert pracy tylko dla osób bezrobotnych zarejestrowanych w urzędzie. Od początku roku 2002 r. pośrednictwo pracy współdziałało ze 180 pracodawcami prowadzącymi działalność na terenie powiatu kwidzyńskiego.

W wyniku działań pośrednictwa pracy obsługą zostało objętych 13.200 osób bezrobotnych ( 5.620 osób zgłosiło się na wezwanie urzędu, 7.580 osób zgłosiło się z własnej inicjatywy). Wydano 7.528 skierowań do pracy (średnio dziennie 30-50 osób). Na jedno miejsce pracy kierowano od 7 - 15 osób bezrobotnych. W rezultacie prawie 700 osób podjęło zatrudnienie na terenie powiatu kwidzyńskiego a 70 osób za granicą, głównie przy pracach sezonowych w rolnictwie, ogrodnictwie, gastronomii oraz przy obsłudze imprez objazdowych (wesole miasteczka). Natomiast co do 75 osób urząd nie uzyskał potwierdzenia ich zatrudnienia jednak osoby te nie powróciły do rejestru bezrobotnych. Pośrednictwo pracy prowadzi ewidencję osób bezrobotnych chętnych do pracy za granicą, znających język obcy w stopniu dostatecznym. Kierowanie do pracy za granicą ogranicza się do wydania ankiety i kwestionariusza. Należy podkreślić, że przed wydaniem skierowania do pracy pośrednik pracy przeprowadzał indywidualną rozmowę (poprzedzoną kojarzeniem oferty) z bezrobotnym pod względem kwalifikacji i specjalności o ile spełniał wymogi pracodawcy w zgłaszanych przez nich ofertach. Fakt skierowania do pracy każdorazowo odnotowywany był w "karcie referencyjnej". Procedura ta również obowiązywała przy kierowaniu absolwentów w celu odbycia stażu u pracodawcy.

W celu umożliwienia bezpośredniego kontaktu na płaszczyźnie pracodawca-bezrobotny, urząd pracy zorganizował 9 giełd pracy, przy udziale 9 pracodawców. Czynnościami poprzedzającymi sprawny przebieg giełdy było dokonanie odpowiedniego doboru osób bezrobotnych spełniających wymogi stawiane przez pracodawców, poinformowanie pracodawcy o terminie odbycia giełdy oraz wezwanie bezrobotnych chętnych do podjęcia pracy w określonym zawodzie lub specjalności. W giełdach pracy wzięło udział 331 osób bezrobotnych. W wyniku tych działań pracę podjęły 73 osoby. Oprócz giełd pracy zorganizowano także 5 spotkań z pracodawcami. Przed bezpośrednim spotkaniem pracodawca-bezrobotny (potencjalny pracownik) pośrednik pracy przekazywał pracodawcy z jednej strony kompleksową informację na temat obowiązujących przepisów prawnych, wyjaśniał zasady organizacji aktywnych form przeciwdziałania bezrobociu, a z drugiej strony pozyskiwał informację o firmie ( np. stan zatrudnienia, grupy zawodowe, wolne miejsca pracy, potrzeby kadrowe, profil produkcji, zasięg działania firmy). Ustalane były zasady współpracy i działań na przyszłość. Wymiana tego rodzaju doświadczeń w większym stopniu wpływa na dobór odpowiednich pracowników. W wyniku tych spotkań prace podjęło 150 osób.

Na koniec roku 2001 w powiecie kwidzyńskim było zarejestrowanych w systemie Regon6734 podmiotów gospodarczych (sektor publiczny-450 , sektor prywatny-6284), w tym 6284 zakłady osób fizycznych, 8 przedsiębiorstw państwowych i 205 spółek prawa handlowego. Należy zwrócić uwagę, że około 35% pracodawców prowadzących działalność gospodarczą na lokalnym rynku pracy nie wyraża chęci współpracy z urzędem pracy w zakresie zatrudnienia osób bezrobotnych nawet przy wsparciu środków z FP. Są to głównie podmioty gospodarcze, których działalność ukierunkowana jest przede wszystkim na handel obwoźny lub drobne usługi. Natomiast prawie 30% podmiotów gospodarczych ma zawieszoną działalność.

Od początku roku 2002 11 pracodawców dokonało zgłoszenia zwolnień 133 pracowników z przyczyn dotyczących zakładu pracy . Najliczniejsze zwolnienia wystąpiły: w Stadninie Koni w Nowej Wiosce - rozwiązano umowę o pracę z 24 pracownikami, BiG Bank Gdański - rozwiązał umowę z 28 pracownikami, Przedsiębiorstwo Budowlane BUDREM w Kwidzynierozwiązało umowę z o pracę z 20 pracownikami ; Firma Usługi Ogólnobudowlane Dombud w Kwidzynie - rozwiązała umowę o pracę z 20 pracownikami oraz Przedsiębiorstwo Wielofunkcyjne COMPLEX rozwiązało umowę o pracę z 24 pracownikami.

Powiatowy Urząd Pracy w Kwidzynie systematycznie prowadził segmentację osób bezrobotnych w podziale na „grupy ryzyka”, wieku, grupy zawodowe. Zadanie te mają na celu w przypadku pozyskania partnera jakim jest potencjalny pracodawca umożliwienie w jak najszybszym z czasie aktywizację osób bezrobotnych. PUP w Kwidzynie dokonał monitoringu zawodów deficytowych i nadwyżkowych występujących na lokalnym rynku pracy. Zadania te stanowią punkt wyjścia do układania programów i kierunków kształceń dla instytucji edukacyjnych.

#### ◆ Ewidencja i świadczenia

- Oferta usług świadczonych w zakresie ewidencji i świadczeń przez Powiatowy Urząd Pracy w Kwidzynie skierowana jest do:
  - osób bezrobotnych,
  - osób poszukujących pracy,
  - bezrobotnej młodzieży,
  - pracowników młodocianych,

- osób zagrożonych utratą pracy,
- osób niepełnosprawnych,
- pracodawców.
- 

Oferta usług świadczonych przez Urząd Pracy obejmuje::

- rejestrowanie bezrobotnych i innych osób poszukujących pracy, przedstawianie im propozycji zatrudnienia, szkolenia i innych form mających na celu ich aktywizację zawodową, wypłacanie uprawnionym zasiłków i innych świadczeń pieniężnych,
- przyznawanie i wypłacanie uprawnionym osobom świadczeń przedemerytalnych oraz wypłacanie zasiłków przedemerytalnych,
- prowadzenie poradnictwa zawodowego, informacji zawodowej dla bezrobotnych i innych osób poszukujących pracy, prowadzenie klubów pracy

- 

#### ◆ Informacja

Komórka informacji ma za zadanie:

- zapoznanie z formami usług świadczonych przez urząd
- poinformowanie o wymaganych dokumentach w zależności od potrzeb niezbędnych do załatwienia danej sprawy
- skierowanie do odpowiedniej komórki organizacyjnej Urzędu Pracy
- prowadzenie korespondencji dotyczącej osób bezrobotnych z innymi instytucjami
- wydawanie druków do rejestracji oraz uprawniających do dodatkowych świadczeń
- poinformowanie o możliwościach skorzystania z pomocy innych instytucji
- zapoznanie osoby ze strukturą organizacyjną urzędu pracy
- zapoznanie z przepisami prawa regulującymi prace urzędu

Komórka informacji ma za zadanie wydawanie zaświadczeń osobom bezrobotnym lub upoważnionym do ich odbioru oraz na pisemny wniosek zainteresowanych instytucji. Zaświadczenia te dotyczą aktualnego statusu osoby, wysokości pobieranych świadczeń, okresów pobierania świadczenia oraz zawierają informacje o ubezpieczeniach zdrowotnych.



Celem usługi jest sprawny i szybki dostęp do ww. informacji, profesjonalna pomoc osobom mającym trudność w wypełnianiu formularzy niezbędnych do przyznania świadczeń.

Informacja w 2002 roku obsługiwała przeciętnie około 130 osób dziennie.

#### ◆ Rejestracja

Rejestracji dokonuje się w dniu przedłożenia kompletu wymaganych dokumentów z wypełnioną kartą rejestracyjną oraz poświadczeniem własnym podpisem prawdziwości złożonych oświadczeń w obecności pracownika urzędu pracy.

Rejestracja osób w PUP realizowana jest w wydzielonej jednostce organizacyjnej. Komórka ds. rejestracji odpowiada za:

- Prawidłowe wypełnienie kart rejestracyjnych
- Wprowadzenie danych osób bezrobotnych do bazy komputerowej
- Ustalenie statusu osoby zarejestrowanej i sporządzenie oraz wydanie decyzji administracyjnej
- Terminowe dokonywanie zgłoszeń do ubezpieczenia zdrowotnego i społecznego
- Wyznaczanie pierwszego terminu wizyty w celu potwierdzenia gotowości do podjęcia pracy
- Udzielenie pełnej informacji na temat usług świadczonych przez Urząd Pracy
- Kierowanie osób rejestrujących się na wizytę do komórki pośrednictwa pracy
- Założenie teczek akt osobowych i przekazanie ich do komórek obsługujących osoby z prawem do zasiłku, bez prawa do zasiłku.

Celem usługi: było dostarczenie informacji o osobach bezrobotnych i poszukujących pracy stanowiskom ds. orzekania, pośrednictwa pracy i dworactwa zawodowego.

Udzielenie bezrobotnemu rzetelnych informacji na temat przysługujących praw i wymaganych obowiązków określonych w ustawie o zatrudnieniu i przeciwdziałaniu bezrobociu.

Rejestracja obsługuje przeciętnie około 40 – 45 osób dziennie.

◆ **Obsługa osób z prawem do zasiłku dla bezrobotnych, osób uprawnionych do zasiłku rodzinnego, pielęgnacyjnego.**

Wyплаты zasiłków i innych przysługujących osobom bezrobotnym świadczeń prowadzone są w trybie ustawowym, nakazującym osobie pobierającej jakiegokolwiek świadczenie osobiste potwierdzenie faktu przysługiwania jej tego świadczenia. Oznacza to, że przynajmniej raz w miesiącu w określonym terminie, osoba musi potwierdzić w Urzędzie swoje prawo do danego świadczenia. Niedopełnienie tego obowiązku może skutkować określonym w ustawie pozbawieniem prawa do danego świadczenia lub prawa do posiadania statusu osoby bezrobotnej.

Komórka zajmująca się obsługą osób z prawem do zasiłku ma za zadanie:

- przyjmowanie comiesięcznych oświadczeń o dochodach od osób bezrobotnych
- wyznaczanie kolejnego terminu stawiennictwa celu potwierdzenia gotowości do podjęcia pracy i uzyskania informacji o możliwościach zatrudnienia
- prowadzenie dokumentacji dotyczącej bezrobotnego
- przyjmowanie wniosków, oświadczeń oraz innych dokumentów mających wpływ na zmianę statusu osoby oraz na przysługujące jej świadczenia
- przyjmowanie dokumentów zgłoszeniowych do ubezpieczenia zdrowotnego i społecznego
- wykonywanie zadań wynikających z ustawy o powszechnym ubezpieczeniu społecznym
- wydawanie decyzji administracyjnych
- przetwarzanie danych osobowych
- aktualizowanie danych w komputerowej bazie danych
- naliczanie i sporządzanie list wypłat zasiłków
- wydawanie zaświadczeń o okresie przebywania na zasiłku dla bezrobotnych
- wydawanie PIT-11
- załatwianie spraw związanych z odwołaniami od decyzji
- współpraca z innymi komórkami organizacyjnymi w celu zapewnienia prawidłowego obiegu dokumentów oraz prawidłowego załatwienia sprawy
- archiwizowanie dokumentów

Komórka obsługi osób z prawem do zasiłku dla bezrobotnych, osób uprawnionych do zasiłku rodzinnego, pielęgnacyjnego obsługiwała w 2002 r. przeciętnie około 100 osób dziennie.

◆ **Obsługa osób bez prawa do zasiłku dla bezrobotnych, osób uprawnionych do zasiłku rodzinnego, pielęgnacyjnego.**

Komórka zajmująca się obsługą osób bez prawem do zasiłku ma za zadanie:

- przyjmowanie comiesięcznych oświadczeń o dochodach od osób bezrobotnych
- wyznaczanie kolejnego terminu stawiennictwa celu potwierdzenia gotowości do podjęcia pracy i uzyskania informacji o możliwościach zatrudnienia
- prowadzenie dokumentacji dotyczącej bezrobotnego
- przyjmowanie wniosków, oświadczeń oraz innych dokumentów mających wpływ na zmianę statusu osoby
- przyjmowanie dokumentów zgłoszeniowych do ubezpieczenia zdrowotnego i społecznego
- wykonywanie zadań wynikających z ustawy o powszechnym ubezpieczeniu społecznym
- wydawanie decyzji administracyjnych
- przetwarzanie danych osobowych
- aktualizowanie danych w komputerowej bazie danych
- współpraca z innymi komórkami organizacyjnymi w celu zapewnienia prawidłowego obiegu dokumentów oraz prawidłowego załatwienia sprawy
- archiwizowanie dokumentów

Pion obsługi osób bez prawa do zasiłku dla bezrobotnych, osób uprawnionych do zasiłku rodzinnego, pielęgnacyjnego obsługiwał w 2002 r. przeciętnie około 270 osób dziennie.

◆ **Obsługa osób niepełnosprawnych, poszukujących pracy, staży i szkoleń.**

Obsługa osób skierowanych na szkolenia:

- przyznawanie dodatku szkoleniowego
- przyjmowanie osób stawiających się na wyznaczone terminy
- prowadzenie dokumentacji dotyczącej szkolenia
- obsługa osób przebywających na szkoleniu
- przyjmowanie niezbędnych dokumentów, zmian danych osobowych
- kierowanie na rozmowy z doradcą zawodowym

Obsługa osób skierowanych na staże absolwenckie:

- prowadzenie dokumentacji dotyczącej stażu
- obsługa osób przebywających na stażu
- przyjmowanie niezbędnych dokumentów, zmian danych osobowych
- kierowanie na rozmowy z doradcą zawodowym
- przyjmowanie osób stawiających się na wyznaczone terminy

Wydawanie zaświadczeń RP7 (kapitał początkowy)

Aby uzyskać zaświadczenie na druku RP-7 wymagane przez ZUS dla ustalenia kapitału początkowego należy osobiście lub za pośrednictwem poczty złożyć wniosek o wydanie takiego zaświadczenia.

We wniosku tym należy podać:

- Aktualne dane osobowe (imię, nazwisko i PESEL)
- Dane osobowe z okresu rejestracji (jeżeli uległy zmianie)
- Adres korespondencyjny
- Przybliżony okres lub okresy pobierania świadczeń z Urzędu Pracy
- Określić sposób odbioru zaświadczenia: osobiście czy drogą pocztową
- Wniosek musi być podpisany.

Zgodnie z oświadczeniem zawartym we wniosku zaświadczenie zostanie odesłane pocztą lub wydane bezpośrednio osobie zainteresowanej.

## Niepełnosprawni

Osoba, która jest osobą niepełnosprawną, której stan zdrowia pozwala na podjęcie zatrudnienia co najmniej w połowie wymiaru czasu pracy obowiązującego w danym zawodzie lub służbie ma prawo zarejestrować się w Urzędzie Pracy w celu ewentualnego uzyskania ofert przekwalifikowania, zmiany kwalifikacji, podniesienia kwalifikacji oraz porady doradcy zawodowego. Osoby niepełnosprawne są również informowane o możliwości pomocy innych instytucji.

Wydawanie legitymacji ubezpieczeniowych i rodzinnych legitymacji ubezpieczeniowych

Celem usługi: była obsługa szkoleń, staży, podnoszenie kwalifikacji zawodowych osób bezrobotnych. Wydawanie zaświadczeń RP7, legitymacji ubezpieczeniowych oraz obsługa osób niepełnosprawnych poszukujących pracy. Pion obsługi osób niepełnosprawnych, poszukujących pracy, staży i szkoleń obsługiwał w roku 2002 przeciętnie około 50 osób dziennie.

### ◆ Świadczenia przedemerytalne

Obsługa osób uprawnionych do świadczenia przedemerytalnego oraz do zasiłku przedemerytalnego polega na:

- przyjmowaniu dokumentów potwierdzających uprawnienie do danego świadczenia
- wydawaniu decyzji administracyjnych
- kierowanie do organu rentowego w celu wyliczenia wysokości emerytury
- przyjmowanie dokumentów uprawniających do uzyskania świadczeń dodatkowych
- wydawanie PIT – 11
- przyjmowanie i wydawanie zaświadczeń
- po upływie okresu pobierania świadczenia kierowanie na emeryturę
- zawieszanie i odwieszanie świadczenia
- przyjmowanie zmian danych osobowych

Pamiętać należy również, że większość ze spraw prowadzonych na rzecz osób bezrobotnych w Urzędzie wymaga ich osobistego zaangażowania i częstej u nas obecności.

#### ◆ **Poradnictwo zawodowe**

Z uwagi na fakt, że ponad 50% bezrobotnych to osoby pozostające bez pracy powyżej 12 miesięcy, wzrasta konieczność położenia nacisku na pracę doradcy zawodowego i lidera klubu pracy. Pomoc jaką niesie doradca zawodowy jak również lider klubu pracy jest pomocą niematerialną ale istotną dla samego bezrobotnego. Dzięki takiej pomocy, bezrobotny otrzymuje wskazówki jak działać i tym samym jest „zmuszony” do indywidualnego działania, a więc pobudzana jest jego aktywność. Jest to bardzo istotne, gdyż często bezrobotni przyjmują postawę roszczeniową wobec państwa. Postawa taka spowodowana jest między innymi odejściem państwa od modelu opiekuńczego. Z tego też względu istnieje potrzeba aktywizacji osób bezrobotnych właśnie w tej formie.

Mając na uwadze niewystarczającą ilość ofert pracy przypadającą na liczbę osób bezrobotnych i towarzyszące jej tym samym zjawisko konkurencji, istotne stało się wyposażenie osoby bezrobotnej w podstawowe umiejętności niezbędne do sprawnego poruszania się po rynku pracy. Stąd szereg działań z zakresu poradnictwa zawodowego.

PUP w Kwidzynie realizując program współpracy z edukacją szczególną uwagę poświęcił szeroko rozumianej profilaktyce, przez którą rozumiemy dotarcie do młodzieży uczącej się, po to, aby przygotować ją do w miarę bezbolesnego wejścia na rynek pracy. Działania te zostały podjęte zarówno w stosunku do uczniów klas gimnazjalnych - stojących przed wyborem dalszej drogi kształcenia - jak i klas zawodowych oraz maturalnych – mających ten problem z reguły za sobą, za to przygotowujących się do poszukiwania w niedalekiej przyszłości zatrudnienia.

Na ofertę wystosowaną ze strony urzędu pracy odpowiedziało **17 klas gimnazjalnych**, z których łącznie **341 uczniów** wzięło udział w warsztatach zorganizowanych w urzędzie.

Celem zajęć było w głównej mierze zaprezentowanie oraz udostępnienie uczniom zasobów Sali Informacji Zawodowej, tj.:

- teczek informacji o zawodach
- filmów o zawodach
- przewodników po zawodach
- programów komputerowych („Zawody przyszłości”, „Zawody z komputerem”, „Doradca 2000”)
- informatorów o szkołach

Metodyka zajęć warsztatowych przeprowadzonych z gimnazjalistami opierała się na przekazie ze strony doradcy powyższych informacji, ale przede wszystkim na praktycznym korzystaniu młodzieży, z dostępnych im propozycji poszerzenia własnej wiedzy w tym zakresie m.in. emisji kaset wideo na temat filmów prezentujących pracę w danym zawodzie. Stąd też szerokie zainteresowanie uczniów z zapoznaniem się z informacją zawodową dostępną w SIZ.

Ponadto zainteresowani mieli możliwość otrzymania ulotek informacyjnych o interesujących ich zawodach, co w pewien sposób pozwoliło im usystematyzować swoją wiedzę na temat poszczególnych zawodów i profili kształcenia. Celem zajęć było również uświadomienie młodzieży, że dokonywanie wyborów na polu edukacyjnym powinno opierać się głównie na przemyślanym wyborze, podpartym na rzetelnej bazie informacyjnej. Stąd też istota i celowość tego typu zajęć.

Należy nadmienić, że wśród gimnazjalistów, którzy zdecydowali się odwiedzić SIZ byli również uczniowie **Specjalnego Ośrodka Szkolno-Wychowawczego** w Kwidzynie, w liczbie **28 osób**. W zajęciach tych oprócz doradcy zawodowego PUP wzięli udział również pedagog i wychowawca. W tym przypadku na prośbę pedagoga pokazano młodzieży poszczególne pomieszczenia urzędu pracy, wraz z informacją na temat możliwości załatwienia w nich różnych spraw urzędowych. Wskazówka tego typu miała na celu przybliżenie uczniom samego urzędu pracy tak, aby w razie potrzeby potrafili się po nim bezproblemowo poruszać.

Na przełomie stycznia i marca 2002 roku we współpracy z **Poradnią Psychologiczno-Pedagogiczną** w Kwidzynie PUP zorganizował warsztaty, których tematem było **„Przygotowanie do wyboru zawodu”**. Uczestnikami zajęć byli uczniowie klas maturalnych (głównie Liceum Ogólnokształcącego). Zajęcia przeprowadzone zostały w SIZ PUP, w jednym zaś przypadku na terenie poradni.

Informacja o zamiarze zorganizowania warsztatów została umieszczona w lokalnej prasie, co miało na celu zapewnienie szerokiego dostępu do niej zainteresowanym.

Istotą programu było wyposażenie ucznia w wiedzę niezbędną do podjęcia samodzielnej decyzji zawodowej, czemu przysłużyć się miały w znacznej mierze zastosowane różnego rodzaju testy psychologiczne, jak również takie metody pracy jak dyskusja czy ćwiczenia (np. scenki symulacyjne na forum grupy).

Udział w zajęciach był dobrowolny –poprzez zapisy zainteresowanych u wychowawcy- gdyż część młodzieży posiadała już sprecyzowane plany, co do swojej dalszej edukacji. W zajęciach wzięło udział **7 klas**, w liczbie **61 osób**.

Ponadto w odpowiedzi na ofertę wystosowaną z urzędu pracy, szkoły zgłaszały zapotrzebowanie na wizytę doradcy. Celem spotkań organizowanych na terenie szkół było w głównej mierze przybliżenie uczniom zasad funkcjonowania urzędu, usług, które świadczy, a także przekazania pierwszych wstępnych informacji na temat lokalnego rynku pracy. Uczniowie zostali poinformowani o takich formach aktywizacji proponowanych przez urząd jak:

- status absolwenta, (komu i jak długo przysługuje)
- staż absolwencki
- refundacja z funduszu pracy (tzw. „promocyjne zatrudnienie absolwenta”)
- kursy i szkolenia
- warsztaty poszukiwania pracy przy realizacji Indywidualnego Planu Działania
- klub pracy (zajęcia aktywizujące osoby bezrobotne w kierunku poszukiwania pracy)

Ponadto podczas spotkań zasygnalizowano także metody aktywnego poszukiwania pracy oraz właściwą prezentację podczas rozmowy kwalifikacyjnej z pracodawcą.

Beneficjentami tego typu spotkań była młodzież szkół zawodowych i średnich kończąca edukację w danym okresie.

W spotkaniach wzięło udział **15 klas maturalnych**, w liczbie **292 uczniów** oraz **5 klas zawodowych**, przy **112 uczestnikach**.

Ponadto **363 uczniów** skorzystało indywidualnie z zasobów SIZ, tj. z:

- informatorów o studiach wyższych
- informatorów szkół policealnych, pomaturalnych, ponadgimnazjalnych
- teczek informacji o zawodzie
- filmów prezentujących zawody
- przewodników po zawodach (550 zawodów)
- programów komputerowych



Poradnictwo zawodowe objęło również swoim działaniem absolwentów rejestrujących się w urzędzie pracy. Realizując program rządowy „**Pierwsza praca**” zorganizowano na przełomie czerwca-grudnia 2002r. **30** jednodniowych spotkań informacyjno-szkoleniowych „**Samodzielność w poszukiwaniu pierwszej pracy**”. Celem zajęć było przekazanie młodzieży pierwszej, wstępnej informacji niezbędnej do samodzielnego poruszania się po rynku pracy, tj.: sztuki autoprezentacji przed pracodawcą, informacji na temat metod poszukiwania zatrudnienia, zasad sporządzania swojej aplikacji, a także takiej alternatywnej możliwości podjęcia pracy, jak samozatrudnienie.

Na zaproszenie PUP wzięli w nich udział przedstawiciele **Punktu Konsultacyjno-Doradczego** w Kwidzynie, propagując samozatrudnienie, przy jednoczesnym nacisku na własną aktywność, mobilność, a przede wszystkim przedsiębiorczość. Uczestnicy mieli okazję do zadania szeregu pytań i rozwiania ewentualnych wątpliwości; zostali również poinformowani o możliwości uzyskania bezpłatnej porady w zakresie załatwiania niezbędnych formalności przy rejestracji działalności gospodarczej. Zajęcia zostały przeprowadzone w oparciu o podręcznik metodyczny, gdzie zawarte zostały przez autorów ściśle wskazówki instruktażowe. Wzięło w nich udział ogółem **401 absolwentów** w pierwszym miesiącu od momentu rejestracji w urzędzie. (w tym 15 absolwentów w czasie sesji wyjazdowej doradcy do Prabut). W zajęciach brał również udział kilkakrotnie pośrednik pracy, gdzie oprócz informacji na temat lokalnego rynku pracy, przekazywał jednocześnie absolwentom aktualne oferty zatrudnienia.

Aktywizacja absolwentów obejmowała także propozycje **Warsztatów Poszukiwania Pracy** realizowanych w ramach programu „**Absolwent**”.

Były to trwające trzy dni zajęcia mające na celu wypracowanie we współpracy z absolwentem indywidualnego planu działania, którego celem była pomoc w poszukiwaniu pracy. Uwzględniając zasoby jednostki, jej możliwości psychofizyczne, a przede wszystkim rzeczywistą chęć pozyskania zatrudnienia w konkretnej branży, starano się zaplanować z nim jego indywidualną, bo dostosowaną do jego możliwości ścieżkę planowego i systematycznego poszukiwania pracy. Uczestnicy otrzymali ponadto poradniki, w których zawartych zostało wiele istotnych informacji i wskazówek.

W omawianym okresie przeprowadzono **9-krotnie** powyższe zajęcia. Wzięło w nich udział łącznie **65 absolwentów**.

Należy nadmienić, iż udział w powyższych zajęciach był dobrowolny ze strony absolwenta.

PUP nawiązał współpracę z **Miejskim Ośrodkiem Pomocy Społecznej** w Kwidzynie. Wychodząc naprzeciw zapotrzebowaniu zgłoszonemu przez MOPS, doradca zawodowy w porozumieniu z pracownikiem socjalnym przeprowadził zajęcia, których zasadniczym założeniem było „**Celowe i planowe działanie**”.

Uczestnikami zajęć były osoby długotrwale bezrobotne o stosunkowo niskich kwalifikacjach zawodowych, będące klientami ośrodka.

Zasadniczym celem zajęć było wzbudzenie większej aktywności uczestników, poprzez realizację zajęć warsztatowych, opartych głównie na strukturze pomocy i wsparcia wewnątrz-grupowego. Podczas spotkania poruszono takie podstawowe zagadnienia jak: rynek pracy, pozyskiwanie ofert, autoprezentacja, sporządzanie aplikacji, itp. Zaobserwowano wyraźny wzrost motywacji oraz większe samozaparcie, przy jednoczesnym podjęciu decyzji ze strony uczestników, o zdecydowanie bardziej aktywnym poszukiwaniu pracy.

W zajęciach wzięło udział **8 kobiet**.

Ponadto w odpowiedzi na propozycję **Powiatowego Centrum Pomocy Rodzinie** zostały zorganizowane zajęcia z osobami niepełnosprawnymi. Uczestnicy byli głównie zainteresowani możliwością podjęcia pracy w kontekście swojej niepełnosprawności, pozyskaniem informacji na temat zakładów pracy chronionej, a także informacją dotyczącą praw pracowników niepełnosprawnych w danym zakładzie. Te i inne zagadnienia zostały poruszone podczas powyższych zajęć. Wzięło w nich udział **8 osób**.

Poradnictwo zawodowe objęło również swoim działaniem penitencjariuszy **Zakładu Karnego w Kwidzynie**, gdzie zostały przeprowadzone **4-krotnie zajęcia** ze skazanymi.

Ludzie przebywający w takim odosobnieniu jak zakład karny poddawani są często działaniom odbierającym im samodzielność i odpowiedzialność za siebie. Jednym z najbardziej doskwierających problemów jest często brak pracy po opuszczeniu zakładu. Pozbawieni właściwych wzorców postępowania i zachowania często po opuszczeniu zakładu karnego nie potrafią poradzić sobie z otaczającą ich rzeczywistością i problemami dnia codziennego. Ponadto poważnym problemem jest obawa pracodawcy przed zatrudnieniem osoby, która popadła wcześniej w konflikt z prawem. W związku z tym zasadniczym celem przeprowadzonych spotkań było

przekazanie uczestnikom podstawowych informacji potrzebnych do tego jak należy porozumiewać się z ludźmi, jak sporządzać dokumenty niezbędne przy poszukiwaniu pracy. Należało również przekazać podstawowe informacje na temat szukania pracy, umówienia się z pracodawcą na rozmowę, właściwego wyglądu i zachowania. Należało wpoić im także potrzebę samodzielności, odpowiedzialności i wytrwałości, a także przekonania, że często należy polegać tylko na sobie.

W zajęciach tych –organizowanych na terenie ZK- wzięło udział **50 skazanych**.

Inną alternatywą mającą na celu aktywizację i zmianę mentalności osób bezrobotnych były przeprowadzone w urzędzie zajęcia **klubu pracy**. Ich zasadniczym celem było udzielenie osobie bezrobotnej pomocy i wsparcia w znalezieniu jak najlepszej pracy, w jak najkrótszym czasie. Warunkiem gwarantującym szansę na sukces jest rzeczywista chęć współpracy ze strony bezrobotnego. W zajęciach klubu pracy wzięło udział ogółem **21 osób**.

We współpracy z wymienionym wyżej **Punktem Konsultacyjno Doradczym** zorganizowano jednodniowe zajęcia na temat „**Ryzyka i szanse podjęcia działalności gospodarczej**”. Uczestnikami były osoby bezrobotne zarejestrowane w PUP, zainteresowane wstępnie samozatrudnieniem. Celem zajęć było przekazanie informacji na temat możliwości rozpoczęcia pracy na własny rachunek w kontekście niewielkiej ilości ofert pracy najemnej. Starano się przestrzec zainteresowanych przed popełnieniem standardowych błędów ze strony potencjalnego przedsiębiorcy, ale i pokazać dobre strony takiego przedsięwzięcia. W zorganizowanych zajęciach wzięło udział **10 osób**.

Ponadto przeprowadzono szereg spotkań grupowych mających na celu przygotowanie osób bezrobotnych do rozmowy kwalifikacyjnej z pracodawcą. Informacje na temat właściwego ubioru i zachowania (gesty niewerbalne) oraz technik udzielania odpowiedzi na zadawane pytania (werbalna autoprezentacja), przekazywano uczestnikom m.in. metodą wizualizacji tj. prezentacji treści za pomocą emisji kaset video.

W przygotowaniu tego typu wzięły udział ogółem **224 osoby**.

W minionym roku udzielono jednocześnie **505 indywidualnych porad zawodowych**.

Do doradcy trafiały głównie osoby z problemem doskonalenia zawodowego, tj. trudnością w dokonaniu wyboru kursu. Jak istotny był to problem obrazuje liczba 447 osób trafiających właśnie w tej sprawie.

Doradca zawodowy służył wsparciem i pomocą w dokonaniu właściwego wyboru. W tym kontekście wypracowane wspólnie wnioski podpowiadały, jakiego wyboru powinien dokonać kandydat przed ubieganiem się o dane szkolenie.

Ponadto szerokie zaplecze informacyjne SIZ skłoniło **456 osób** do odwiedzenia jej i skorzystania z interesujących ich informacji (zainteresowanie koncentrowało się głównie na zasięgnięciu pomocy i opinii w sporządzeniu życiorysu i podania; pytano również o adresy i telefony poszczególnych firm, a także interesowano się informatorem na studia i kodeksem pracy).

Propagując możliwości i cele poradnictwa, a także zbiory Sali Informacji Zawodowej, PUP postanowił trafić z tą informacją do jak największego grona. Toteż w ubiegłym roku przekazane zostały ulotki informacyjne, zarówno do **szkół**, które odwiedził doradca, jak i **bibliotek i czytelników**.

### **3. Wykorzystanie środków Funduszu Pracy w Powiatowy Urząd Pracy w Kwidzynie w 2002r.**

Działania zmierzające do ograniczenia rozmiarów bezrobocia i łagodzenia jego negatywnych skutków realizowane przez Publiczne Służby Zatrudnienia finansowane są ze środków Funduszu Pracy. Fundusz ten ma za zadanie pokrycie wydatków i kosztów związanych z aktywizacją zawodową osób bezrobotnych oraz zapewnieniem im zasiłków. Do aktywnych form przeciwdziałania bezrobociu w rozumieniu ustawy o zatrudnieniu i przeciwdziałaniu bezrobociu z 14 grudnia 1994 roku zalicza się: *prace interwencyjne, roboty publiczne, przekwalifikowania i szkolenia, aktywizację absolwentów oraz pożyczki dla bezrobotnych na rozpoczęcie działalności gospodarczej i dla zakładów pracy na utworzenie nowych miejsc pracy*. Problemem zasadniczym dla administracji pracy jest zapewnienie efektywności tych form pomocy bezrobotnym oraz racjonalne gospodarowanie środkami Funduszu Pracy. Jest to cel tym ważniejszy, że dotyczy dysponowania środkami publicznymi dla realizacji celów społecznych przez służby publiczne.

**Tabela 12. Wykorzystanie limitu z Funduszu Pracy na dzień 31.12.2002r**

Lp.	Zadanie	Plan po zmianach na 2002 r.	Wykonanie	
			Kwota w zł	%
1	2	3	4	5
<b>I</b>	<b>Zadania obligatoryjne</b>	<b>20 920 025</b>	<b>20 920 025</b>	<b>100</b>
	1) zasiłki i świadczenia	20 166 359	20 166 359	<b>100</b>
	2) młodociani pracownicy	753 666	753 666	<b>100</b>
<b>II</b>	<b>Zadania aktywne</b>	<b>1 793 100</b>	<b>1 787 208</b>	<b>100</b>
	1) szkolenia	398 542	398 542	<b>100</b>
	2) prace interwencyjne	160 265	160 274	<b>100</b>
	3) roboty publiczne	333 540	332 769	<b>100</b>
	4) aktywizacja absolwentów	527 016	521 886	<b>99</b>
	5) program specjalny	92 287	92 287	<b>100</b>
	6) udzielenie pożyczek	281 450	281 450	<b>100</b>
<b>III</b>	<b>Zadania fakultatywne</b>	<b>219 100</b>	<b>219 095</b>	<b>100</b>
	1) Klub Pracy i poradn. zawodowe	2 308	2 308	<b>100</b>
	2) system informatyczny	30 052	30 052	<b>100</b>
	3) opłaty pocztowe	44 265	44 265	<b>100</b>
	4) prowizje bankowe	136 045	136 045	<b>100</b>
	5) koszty egzekuc. i odsetki	330	325	<b>98</b>
	6) druki obligatoryjne	6 100	6 100	<b>100</b>
	<b>OGÓŁEM: /I+II+III/</b>	<b>22 932 225</b>	<b>22 926 328</b>	<b>100</b>

Źródło: Opracowanie własne na podstawie MPiPS- 02 o dochodach i wydatkach z FP za rok 2002 PUP w Kwidzynie.

Od roku 02.02.2000r środki na aktywne formy przeciwdziałania bezrobociu przekazywane samorządom wojewódzkim i powiatowym oparte są na algorytmie określonym w rozporządzeniu Rady Ministrów z dnia z 9 kwietnia 2002r.. w sprawie algorytmu przekazywania środków z funduszu pracy samorządom wojewódzkim i powiatowym. Ustalenie środków na finansowanie programów przeciwdziałania bezrobociu wg określonego w rozporządzeniu wzoru (jednakowych kryteriów) w znaczny sposób ograniczyło wysokość kwot przeznaczonych na ten cel w stosunku do lat ubiegłych jakimi dysponowały powiatowe urzędy pracy.

Dodatkowo w latach ubiegłych na podstawie decyzji Dysponenta Funduszu , w gestii samorządów były pozalimitowe środki pochodzące ze spłat wcześniej

dzielonych pożyczek. W ten sposób zwiększały one pulę przeznaczoną na aktywne formy przeciwdziałania bezrobociu każdego roku o około 50%.

Zasada ta obowiązywała od czasu wejścia Powiatowego Urzędu Pracy w skład administracji zespolonej.

Zgodnie z przepisami o finansach publicznych, do czasu otrzymania algorytmu na dany rok budżetowy, gospodarka finansowa prowadzona jest na zasadach obowiązywania prowizorium budżetowego. Zgodnie z pismem Prezesa KUP z dnia 7 stycznia 2002 r. prowizorium budżetowe zostało ustalone na poziomie 60% algorytmu 2001 r.

Zgodnie z tą zasadą dla powiatu kwidzyńskiego 60% algorytmu 2001 r. (z kwoty 1.754,7 tys. zł) wynosiło 1.053. tys. zł. Kwota ta powiększona o przewidywane spłaty pożyczek w wys. 700 tys. zł określiła prognozowany plan finansowania form aktywnych w roku 2002 r.

Zgodnie z pismem Ministra Pracy i Polityki Społecznej z dnia 30 kwietnia 2002r algorytm na 2002 r. na finansowanie programów dotyczących przeciwdziałania bezrobociu ostatecznie został przyznany w wysokości 1.240,2 tys. zł, przy niezmiennej przewidywalnej spłacie pożyczek w wysokości 700 tys. zł, co pozwoliło na ustalenie planu finansowego na rok 2002 w wysokości 1.940,2 tys. zł.

Sytuacja ta uległa diametralnie zmianie w wyniku zmian określonych w piśmie z dnia 22 maja 2002 r. MPiPS, zmieniającego dotychczasowe zasady finansowania aktywnych programów rynku pracy tzn. W 2002 r. środki odzyskane ze spłat pożyczek nie mogły dodatkowo zwiększać limitu na aktywizację osób bezrobotnych, limit środków na 2002 wyniósł ostatecznie 1.240,2 tys. zł.

Z powodu dużego zainteresowania osób bezrobotnych i pracodawców pomocą Powiatowego Urzędu Pracy, rozpoczęto wydatkowanie środków z początkiem 2002 r. w ramach wyliczonego na ten rok limitu. Przy założeniu, że dotychczasowe zasady są aktualne, zawarto umowy na różne programy aktywne na ogólną kwotę 1.283 tys. zł, w tym wypłacono pożyczki na kwotę 230 tys. zł ze środków pochodzących ze spłat pożyczek. Fakt dotyczący zmiany sposobu finansowania zadań spowodował brak możliwości aktywizowania osób bezrobotnych z wyjątkiem aktywizacji absolwentów. W związku z powyższym skierowano pismo do MP i PS o zwiększenie limitu o kwotę wypłaconych pożyczek. Uzyskano odpowiedź negatywną.

Na podstawie Porozumień zawartych w dniach 18.06.2002 i 09.10.2002 r. pomiędzy Marszałkiem Województwa Pomorskiego i Starostą Powiatu Kwidzyńskiego urząd pracy otrzymał dodatkowe środki na realizację Rządowego Programu "Pierwsza

Praca" w wysokości 433,8 tys. zł. oraz na Program "Zielone miejsca pracy" - 57 tys. zł. oraz dodatkowe środki na program "Aktywizacja bezrobotnych ze szczególnym uwzględnieniem osób zamieszkałych na wsi i małych miasteczkach"- 62 tys. zł. (wykres 9 stanowiący załącznik 1), co w sumie dało kwotę zbliżoną do budżetu 2001r., lecz zdecydowanie (poprzez programy rządowe) ograniczono swobodę dysponowania nim przez samorząd.

Przyznany limit środków z Funduszu Pracy na rok 2002 ogółem wynosił 22.932 tys. zł, (w roku 2001 wynosił 21.379 tys. zł) w tym na aktywne programy rynku pracy 1.793 tys. zł, (w roku 2001 wynosił 2.586 tys. zł). Limit środków na rok 2002r. obejmował zobowiązania z roku poprzedniego w wysokości 46. tys. zł.

Wykorzystano środki Funduszu Pracy w roku 2002 na kwotę ogółem **22 926** tys. zł, z tego na zadania obligatoryjne (zasiłki i świadczenia dla bezrobotnych, refundacja wynagrodzenia młodocianych pracowników) wydatkowano 20.920 tys. zł tj. 91,3% ogółu wykorzystanych środków.

Na aktywne formy przeciwdziałania bezrobociu wydatkowano z przyznanego limitu ogółem 1.787 tys. zł tj. 7,8% ogółu przyznanego limitu z Funduszu Pracy, co pozwoliło na aktywizację prawie 1100 osób bezrobotnych w tym 467 absolwentów .

- Strukturę wykorzystania limitu środków w 2002 roku przedstawia tabela 12
- Fundusz Pracy dotyczący programów walki z bezrobociem w PUP Kwidzyniew latach 1999-2002 przedstawia tabela 13 stanowiąca załącznik nr 2
- Dynamikę otrzymywanych środków budżetowych na utrzymanie PUP w Kwidzynie w latach 1999-2003 została przedstawia tabela 14 stanowiąca załącznik 3

#### 4. Podsumowanie

Od 1999 r. w powiecie kwidzyńskim odnotowuje się ciągły wzrost bezrobocia. Na koniec grudnia 1999 zarejestrowanych było 6929 osób bezrobotnych przy stopie bezrobocia (19,0%), w 2000r. bezrobocie rejestrowane wzrosło do 7919 osób (przy stopie bezrobocia 21,8%), na koniec 2001 r. poziom bezrobocia wynosił 8646 osób (przy stopie bezrobocia 23,8) a w grudniu 2002 osiągnął poziom 8837 osób bezrobotnych (przy szacunkowej stopie bezrobocia 24,3%). Prace związane przy bezpośredniej obsłudze zarówno formalnej bezrobotnych, jak i przy świadczeniu usług bezrobotnym w ramach programów rynku pracy wykonywane są przez pracowników Urzędu Pracy w niezmienionej obsadzie. Na koniec grudnia 2002 r. stan zatrudnienia w Powiatowym Urzędzie Pracy wynosił 48 osób, w tym w ramach robót publicznych zatrudnionych było 12 osób. Na jednego pracownika przypadało prawie 200 osób bezrobotnych. Ilość przypadających na jednego pracownika nie odzwierciedla pełnej obsługi klientów, ponieważ nie zawiera przepływu osób bezrobotnych. Według standardów europejskich 1 pracownik urzędu pracy maksymalnie powinien obsługiwać 150 klientów. Z uwagi na fakt realizacji coraz szerszej sfery zadań wynikających z przepisów oraz ciągłego podnoszenia jakości oferowanych usług niesionym osobom bezrobotnym i poszukującym pracy, jak również pracodawcom oraz zainteresowanym podmiotom wymusiło wzrost wydajności pracy kosztem jej jakości. Pracownicy urzędu poświęcają coraz mniej czasu indywidualnej obsłudze bezrobotnych, ich problemom i ich oczekiwaniom.

Sytuacja na rynku pracy jest odzwierciedleniem sytuacji gospodarczej, a ta z kolei uzależniona jest od otoczenia prawnego i możliwości finansowych pracodawców. Pozycja urzędów pracy w tej grze rynkowej sprowadza się do :

- monitorowania rynku pracy,
- dobierania i przygotowywania pracowników pod potrzeby pracodawców.

Aby realizować swoje zadania potrzebna jest nam stabilna sytuacja prawna oraz dostatek środków na utrzymanie urzędu i finansowanie programów aktywnych.

Duża zmienność prawa (około 70 zmian ustawy w ciągu 12 lat) nie pozwala na wypracowanie i kontynuację pewnych wzorów postępowania. System finansowania w cyklach rocznych uniemożliwia podejmowanie działań wieloletnich, które byłyby wskazane w odniesieniu do osób długotrwale bezrobotnych. Chaotyczny spływ środków na formy aktywne, ich coraz większa zależność od programów



rządowych zmniejsza wpływ gremiów lokalnych na oddziaływanie na rynek pracy, tym samym osłabia współpracę z pracodawcami. Ciągły spadek nakładów na utrzymanie urzędów pracy powoduje brak rozwoju urzędu i z chwilą wejścia do Unii może być przyczyną niewydolności w wykorzystywaniu spodziewanego napływu środków. Rola Urzędu Pracy coraz bardziej jest ograniczona jedynie do czynności administracyjnych. Bogactwo zadań powierzanych urzędowi pracy przez różne ustawy przy niedoborze środków powoduje spychanie zadań związanych z aktywizacją bezrobotnych na dalszy plan, co jest nie zgodne z rolą powszechnie przypisywaną urzędowi pracy. Na dzień sporządzenia sprawozdania brak jest nowych przepisów wykonawczych do znowelizowanej ustawy o zatrudnieniu i przeciwdziałaniu bezrobociu i brak jakiegokolwiek informacji o środkach Funduszu Pracy na 2003 r. Na dzień 1 stycznia 2004 r. zapowiadana jest kolejna wielka nowelizacja prawa związanego z bezrobociem.

Rok 2002 był kolejnym rokiem, gdzie szkolenia pracowników PUP odbywały się w szczątkowym zakresie, co w bliskiej perspektywie wejścia do Unii i objęcia obowiązkiem obsługiwanym również mieszkańców Unii budzi również duży niepokój.

Brak wymiany ofert pracy pomiędzy urzędami pracy powiatowymi powoduje, że każdy powiat jest małym ograniczonym rynkiem pracy bez możliwości szybkiej wymiany ofert.

Brak długoletnich programów przeciwdziałania bezrobociu powoduje, że wytwarza się pewna "elita" w gronie bezrobotnych, która bez trudu powraca na rynek pracy i niestety coraz większa grupa osób bezrobotnych, których pracodawcy nie chcą zatrudniać z powodu ich zupełnego odzwyczajenia się od pracy- co wymusza na nich organizowanie sobie środków do życia w inny nieopodatkowany sposób.

Bogactwo pomysłów ministerstwa na wydatkowanie coraz mniejszych środków w 2002 roku ("Pierwsza Praca", Zielone miejsca prac" itp.) mnoży w nieskończoność sprawozdawczość, odsuwając na plan dalszy efektywność gospodarowania pieniędzmi i pomija zupełnie potrzeby pracodawców i bezrobotnych. Mamy nadzieję, że zbliżamy się do okresu kiedy nastąpi stabilizacja finansowa i prawna urzędów pracy, a rynek pracy przestanie być polem do popisów polityków i zostanie włączony w sferę działań gospodarczych kierujących się logiką.

Dzięki sponsorom (głównie IP) urząd pracy jest zaopatrywany w papier i sprzęt techniczny - niestety tego typu instytucja nie może opierać swego funkcjonowania o sponsoring lecz o stabilny budżet.

- Nakłady kosztów i pracy na obsługę jednego bezrobotnego w PUP Kwidzynie przedstawia tabela 15 stanowiąca załącznik 4.