

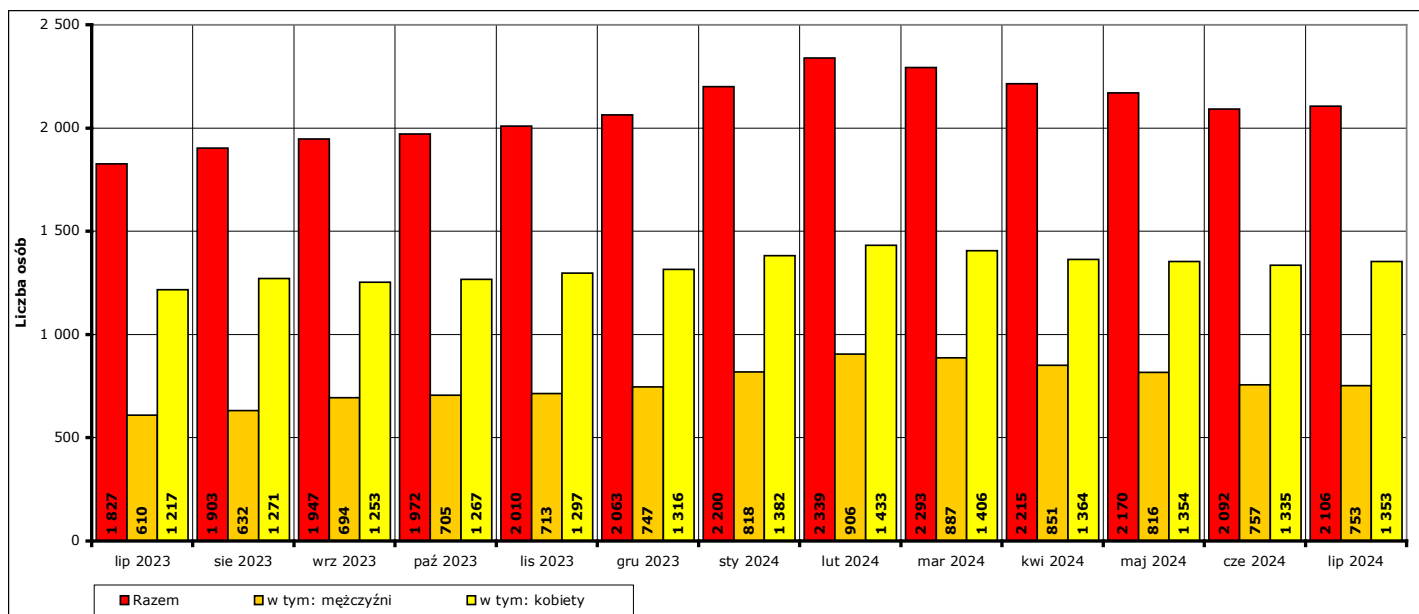


Informacja miesięczna o stanie bezrobocia w powiecie kwidzyńskim.

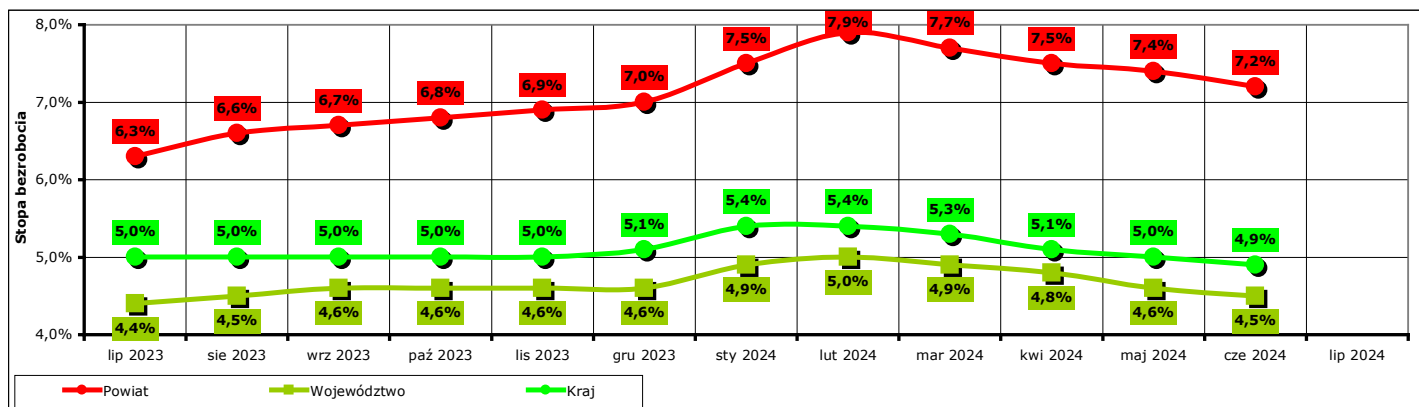
Lipiec 2024 r.

1. Liczba zarejestrowanych osób bezrobotnych w powiecie kwidzyńskim na koniec lipca 2024 r.

Według stanu na koniec **lipca 2024 r.** liczba bezrobotnych zarejestrowanych w Powiatowym Urzędzie Pracy w Kwidzynie wyniosła **2106 osób**, w tym **753 mężczyzn (35,8% ogółu bezrobotnych)** i **1353 kobiety (64,2% ogółu bezrobotnych)**.



Wykres 1. Liczba zarejestrowanych osób bezrobotnych w powiecie kwidzyńskim w okresie lipiec 2023 r. - lipiec 2024 r. (stan na koniec danego miesiąca).

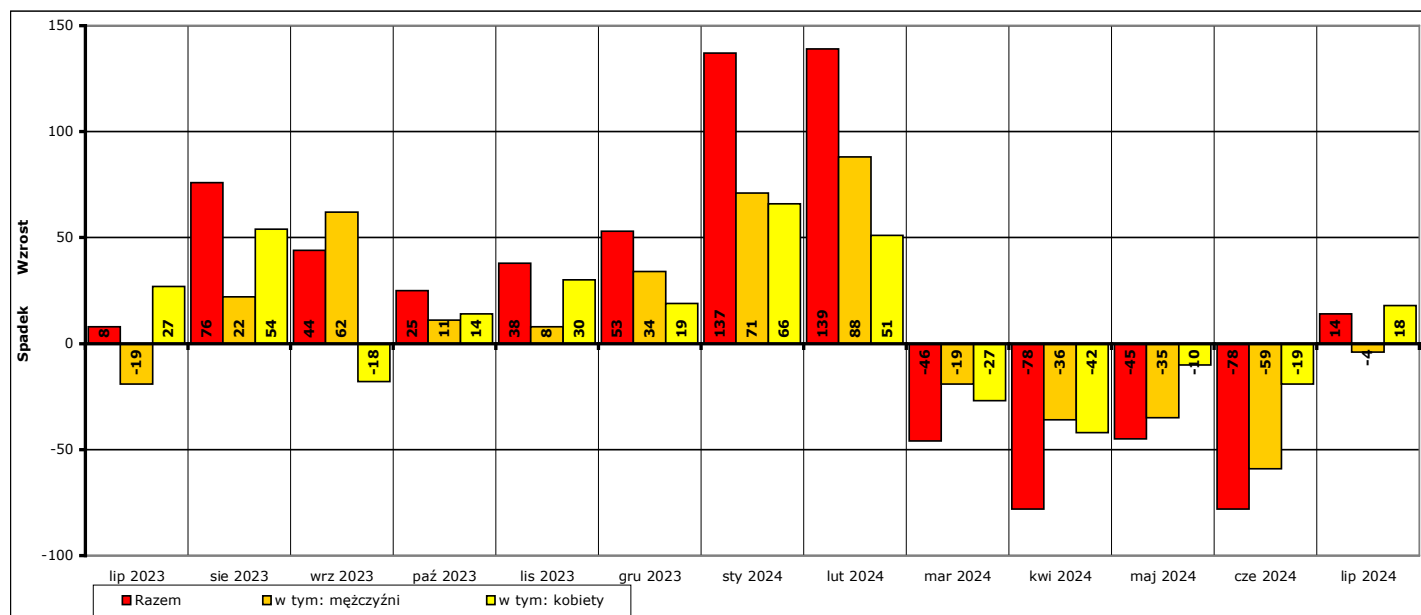


Wykres 2. Stopa bezrobocia w powiecie kwidzyńskim, województwie pomorskim i w kraju w okresie lipiec 2023 r. - czerwiec 2024 r.

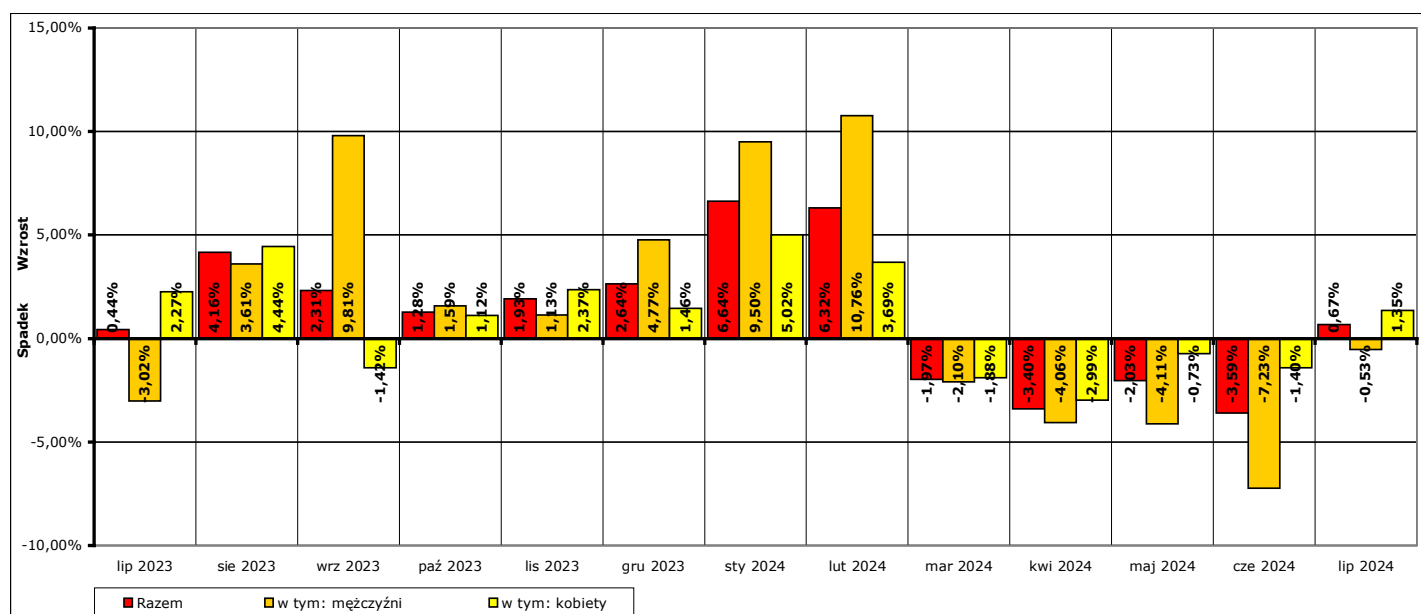
Uwaga: stopa bezrobocia za lipiec 2024 r. znana będzie pod koniec następnego miesiąca, po przetworzeniu informacji statystycznych przez GUS.

W porównaniu do stanu z końca **czerwca 2024 r.** liczba bezrobotnych na koniec **lipca 2024 r. wzrosła o 14 osób** (z **2092** do **2106**, to jest o **0,7%**), w tym liczba bezrobotnych mężczyzn **spadła o 4 osoby** (z **757** do **753**, to jest o **0,5%**), a liczba bezrobotnych kobiet **wzrosła o 18 osób** (z **1335** do **1353**, to jest o **1,3%**).

W porównaniu do stanu z końca **lipca 2023 r.** liczba bezrobotnych na koniec **lipca 2024 r. wzrosła o 279 osób** (z **1827** do **2106**, to jest o **15,3%**), w tym liczba bezrobotnych mężczyzn **wzrosła o 143 osoby** (z **610** do **753**, to jest o **23,4%**), a liczba bezrobotnych kobiet **wzrosła o 136 osób** (z **1217** do **1353**, to jest o **11,2%**).



Wykres 3. Wzrost/spadek liczby zarejestrowanych osób bezrobotnych w powiecie kwidzyńskim w okresie lipiec 2023 r. - lipiec 2024 r. w porównaniu do poprzedniego miesiąca (według stanu na koniec danego miesiąca).



Wykres 4. Procentowy wzrost/spadek liczby zarejestrowanych osób bezrobotnych w powiecie kwidzyńskim w okresie lipiec 2023 r. - lipiec 2024 r. w porównaniu do poprzedniego miesiąca (według stanu na koniec danego miesiąca).

2. Zarejestrowane osoby bezrobotne na koniec lipca 2024 r. posiadające i nie posiadające prawa do zasiłku.

Według stanu na koniec **lipca 2024 r.** spośród **2106 osób** zarejestrowanych osób bezrobotnych:

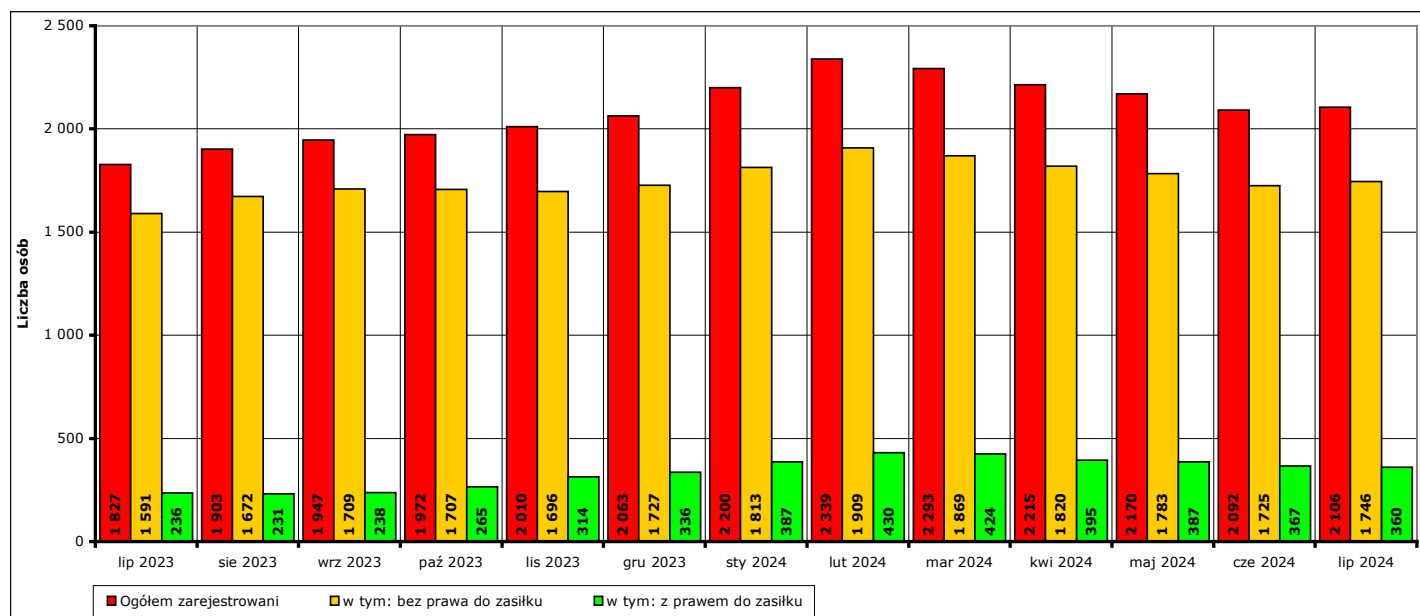
- prawo do zasiłku posiadało **360 osób**, w tym **140 mężczyzn (38,9%** ogółu bezrobotnych z prawem do zasiłku, **6,6%** ogółu zarejestrowanych) i **220 kobiet (61,1%** ogółu bezrobotnych z prawem do zasiłku, **10,4%** ogółu zarejestrowanych).
- prawa do zasiłku nie posiadało **1746 osób**, w tym **613 mężczyzn (35,1%** ogółu bezrobotnych bez prawa do zasiłku, **29,1%** ogółu zarejestrowanych) i **1133 kobiety (64,9%** ogółu bezrobotnych bez prawa do zasiłku, **53,8%** ogółu zarejestrowanych).

W **lipcu 2024 r.** w porównaniu do **czerwca 2024 r.** liczba zarejestrowanych osób bezrobotnych:

- z prawem do zasiłku **spadła o 7 osób** (z **367** do **360**, to jest o **1,9%**), w tym:
 - liczba mężczyzn **spadła o 16 osób** (z **156** do **140**, o **10,3%**),
 - liczba kobiet **wzrosła o 9 osób** (z **211** do **220**, o **4,3%**)
- bez prawa do zasiłku **wzrosła o 21 osób** (z **1725** do **1746**, to jest o **1,2%**), w tym:
 - liczba mężczyzn **wzrosła o 12 osób** (z **601** do **613**, o **2%**),
 - liczba kobiet **wzrosła o 9 osób** (z **1124** do **1133**, o **0,8%**).

W **lipcu 2024 r.** w porównaniu do **lipca 2023 r.** liczba zarejestrowanych osób bezrobotnych:

- z prawem do zasiłku **wzrosła o 124 osoby** (z **236** do **360**, to jest o **52,5%**), w tym:
 - liczba mężczyzn **wzrosła o 63 osoby** (z **77** do **140**, o **81,8%**),
 - liczba kobiet **wzrosła o 61 osób** (z **159** do **220**, o **38,4%**)
- bez prawa do zasiłku **wzrosła o 155 osób** (z **1591** do **1746**, to jest o **9,7%**), w tym:
 - liczba mężczyzn **wzrosła o 80 osób** (z **533** do **613**, o **15%**),
 - liczba kobiet **wzrosła o 75 osób** (z **1058** do **1133**, o **7,1%**).

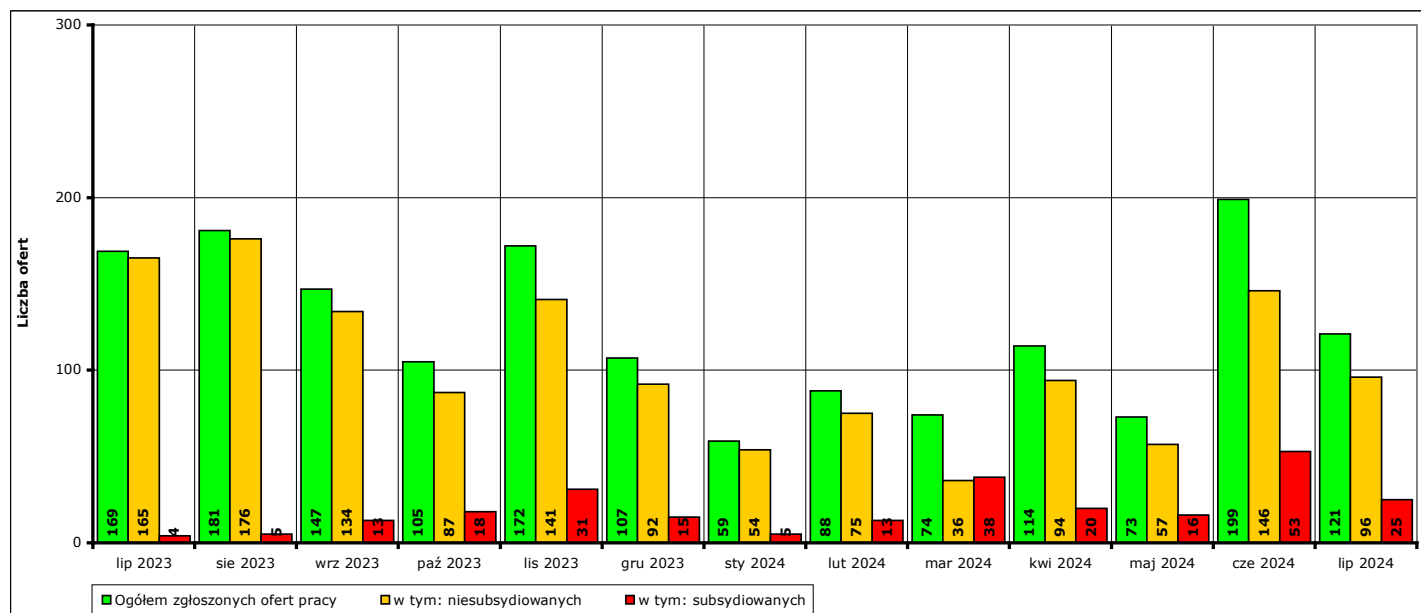


Wykres 5. Liczba zarejestrowanych osób bezrobotnych ogółem, z prawem do zasiłku i bez prawa do zasiłku w okresie lipiec 2023 r. - lipiec 2024 r.

3. Liczba ofert pracy w lipcu 2024 r.

W **lipcu 2024 r.** w Powiatowym Urzędzie Pracy w Kwidzynie zgłoszono **121 ofert** pracy (od początku 2024 r. - **728 ofert**), w tym:

- **96 ofert** pracy niesubsydiowanej (od początku 2024 r. - **558 ofert**),
- **25 ofert** pracy subsydiowanej (od początku 2024 r. - **170 ofert**).



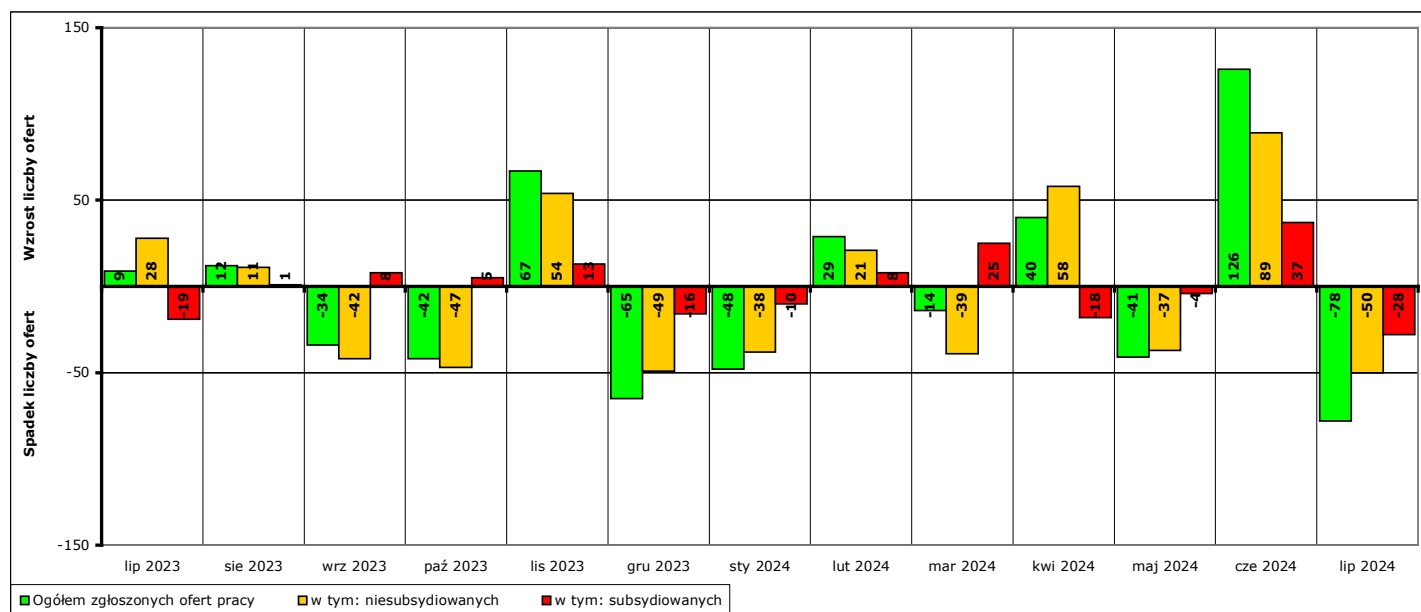
Wykres 6. Liczba ofert pracy zgłoszonych w PUP Kwidzyn w danym miesiącu w okresie lipiec 2023 r. - lipiec 2024 r.

W porównaniu do **czerwca 2024 r.** liczba zgłoszonych ofert pracy **spadła o 78 ofert** (z **199** do **121**, to jest o **39,2%**), w tym:

- **spadła o 50 ofert** pracy niesubsydiowanej (z **146** do **96**, to jest o **34,2%**),
- **spadła o 28 ofert** pracy subsydiowanej (z **53** do **25**, to jest o **52,8%**).

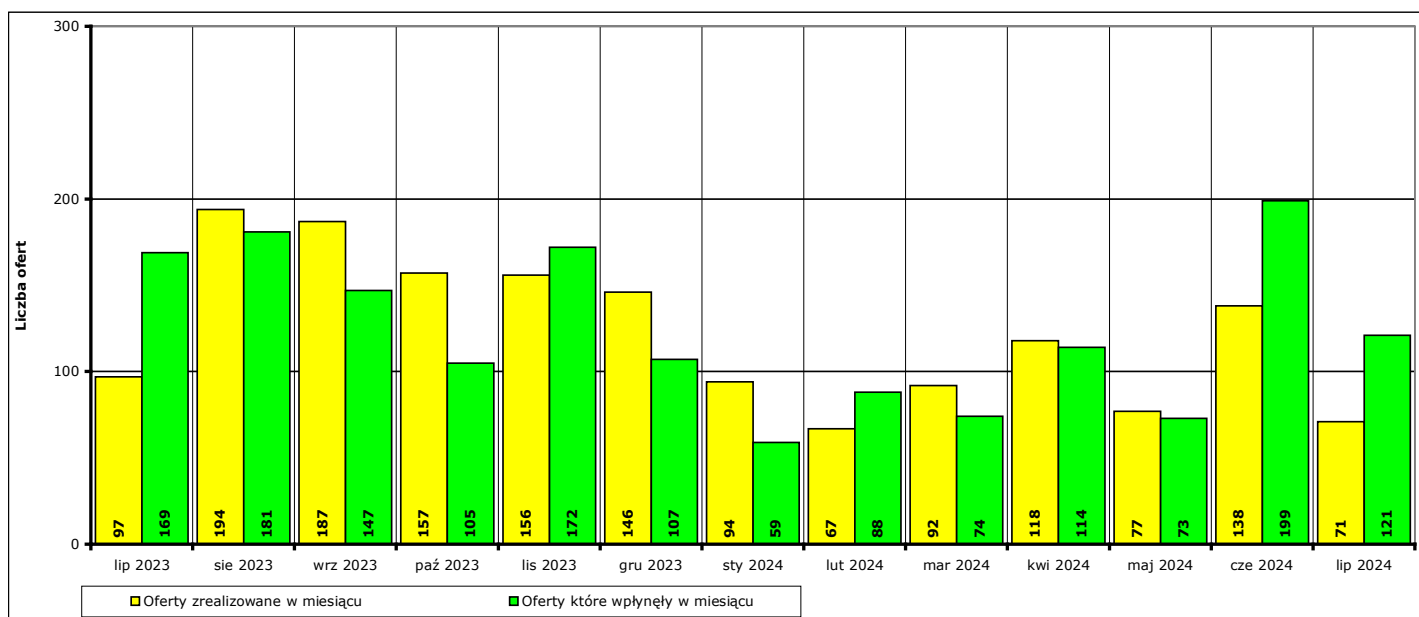
W porównaniu do **lipca 2023 r.** liczba zgłoszonych ofert pracy **spadła o 48 ofert** (z **169** do **121**, to jest o **28,4%**), w tym:

- **spadła o 69 ofert** pracy niesubsydiowanej (z **165** do **96**, to jest o **41,8%**),
- **wzrosła o 21 ofert** pracy subsydiowanej (z **4** do **25**, to jest o **525%**).



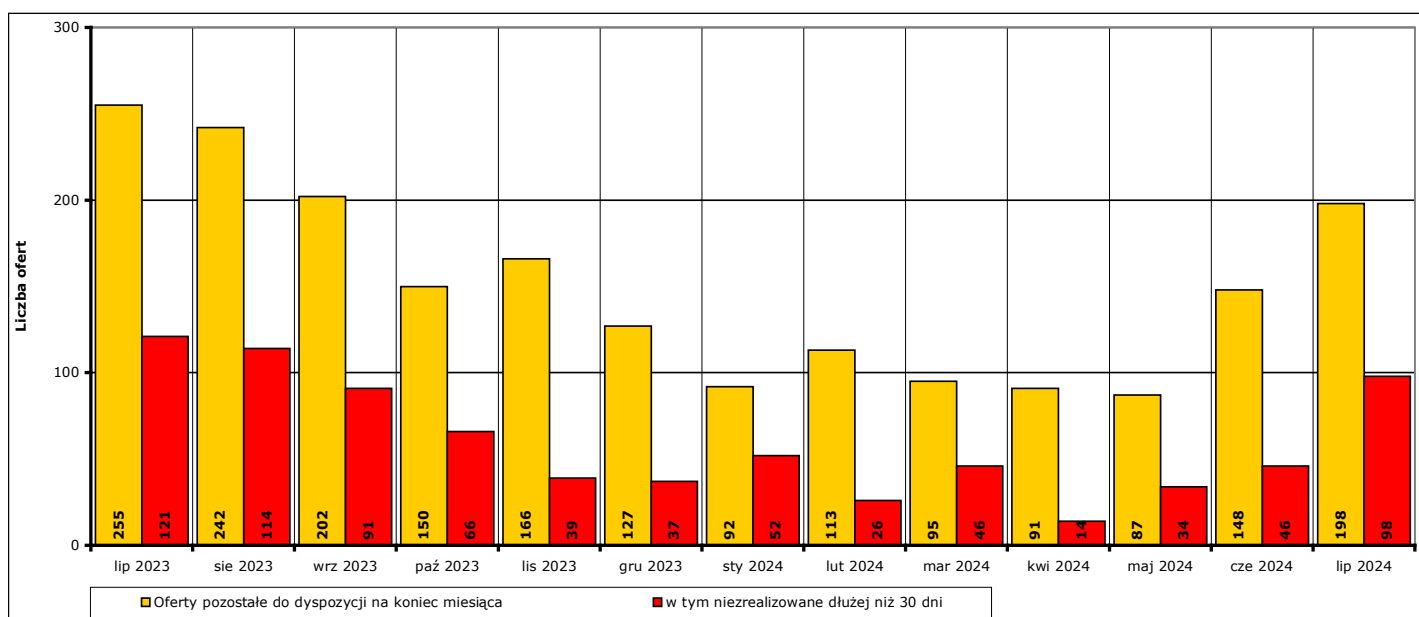
Wykres 7. Wzrost/spadek liczby zgłoszonych ofert pracy w okresie lipiec 2023 r. - lipiec 2024 r. w porównaniu do poprzedniego miesiąca.

W **lipcu 2024 r. 71 ofert** pracy zostało zrealizowanych, upłynął termin ich ważności lub zostało wycofanych przez pracodawców.



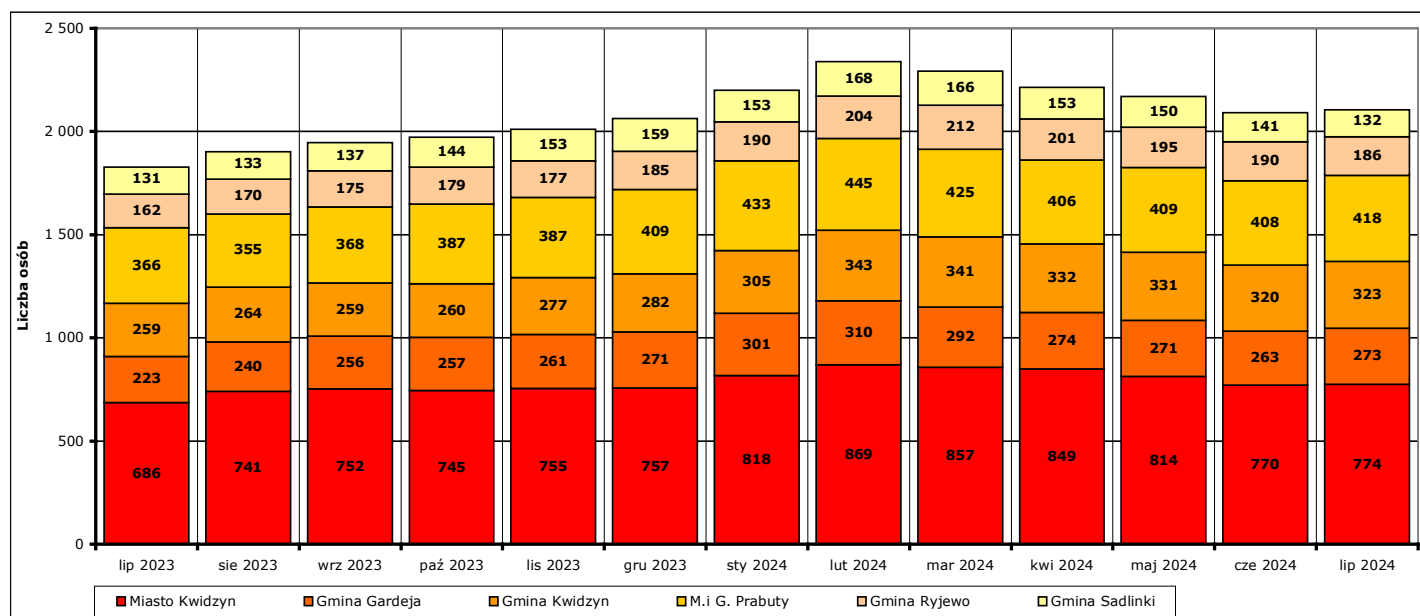
Wykres 8. Liczba ofert zrealizowanych w danym miesiącu oraz ofert, które wpłynęły w danym miesiącu, w okresie lipiec 2023 r. - lipiec 2024 r. w porównaniu do poprzedniego miesiąca.

Na koniec **lipca 2024 r.** pozostało do dyspozycji Powiatowego Urzędu Pracy w Kwidzynie **198 ofert** pracy, w tym **98 ofert** pracy nie zrealizowanych w terminie dłuższym niż 30 dni.



Wykres 9. Liczba ofert niezrealizowanych w danym miesiącu, w tym niezrealizowanych dłużej niż 30, w okresie lipiec 2023 r. - lipiec 2024 r. (według stanu na koniec danego miesiąca).

4. Liczba zarejestrowanych osób bezrobotnych na koniec lipca 2024 r. w poszczególnych jednostkach podziału terytorialnego powiatu kwidzyńskiego.



Wykres 10. Liczba osób bezrobotnych w poszczególnych jednostkach podziału terytorialnego powiatu kwidzyńskiego w okresie lipiec 2023 r. - lipiec 2024 r. (stan na koniec danego miesiąca).

Według stanu na koniec **lipca 2024 r.** liczba osób bezrobotnych zarejestrowanych w Powiatowym Urzędzie Pracy w Kwidzynie w podziale na poszczególne jednostki podziału terytorialnego wyniosła:

(Uwaga: w części 4. Informacji pod pojęciem "ogół bezrobotnych" należy rozumieć liczbę zarejestrowanych osób bezrobotnych zamieszkałych na obszarze danej jednostki podziału terytorialnego.)

- miasto Kwidzyn

ogółem	774 osoby,	w tym: 299 mężczyzn	(38,6%),	475 kobiet	(61,4%)
z prawem do zasiłku	158 osób,	w tym: 59 mężczyzn	(37,3%),	99 kobiet	(62,7%)
bez prawa do zasiłku	616 osób,	w tym: 240 mężczyzn	(39%),	376 kobiet	(61%)

- gmina Gardeja

ogółem	273 osoby,	w tym: 82 mężczyzn	(30%),	191 kobiet	(70%)
z prawem do zasiłku	47 osób,	w tym: 19 mężczyzn	(40,4%),	28 kobiet	(59,6%)
bez prawa do zasiłku	226 osób,	w tym: 63 mężczyzn	(27,9%),	163 kobiety	(72,1%)

- gmina Kwidzyn

ogółem	323 osoby,	w tym: 103 mężczyzn	(31,9%),	220 kobiet	(68,1%)
z prawem do zasiłku	53 osoby,	w tym: 20 mężczyzn	(37,7%),	33 kobiety	(62,3%)
bez prawa do zasiłku	270 osób,	w tym: 83 mężczyzn	(30,7%),	187 kobiet	(69,3%)

- miasto i gmina Prabuty

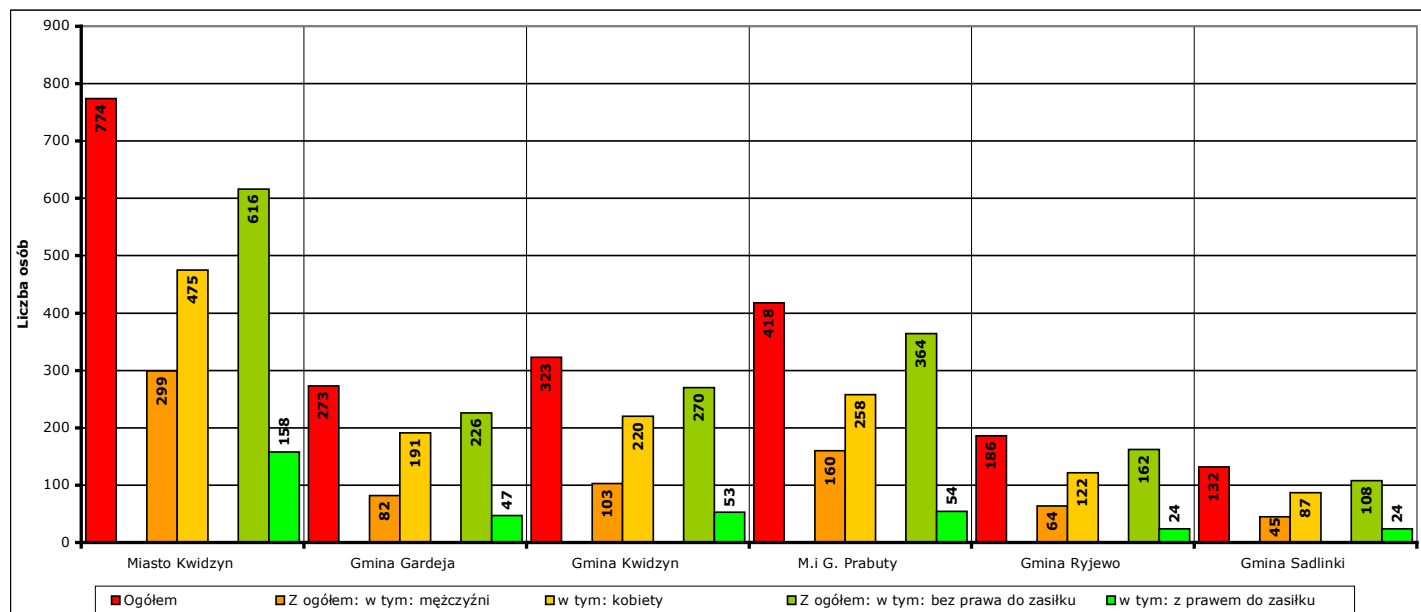
ogółem	418 osób,	w tym: 160 mężczyzn	(38,3%),	258 kobiet	(61,7%)
z prawem do zasiłku	54 osoby,	w tym: 22 mężczyzn	(40,7%),	32 kobiety	(59,3%)
bez prawa do zasiłku	364 osoby,	w tym: 138 mężczyzn	(37,9%),	226 kobiet	(62,1%)

- gmina Ryjewo

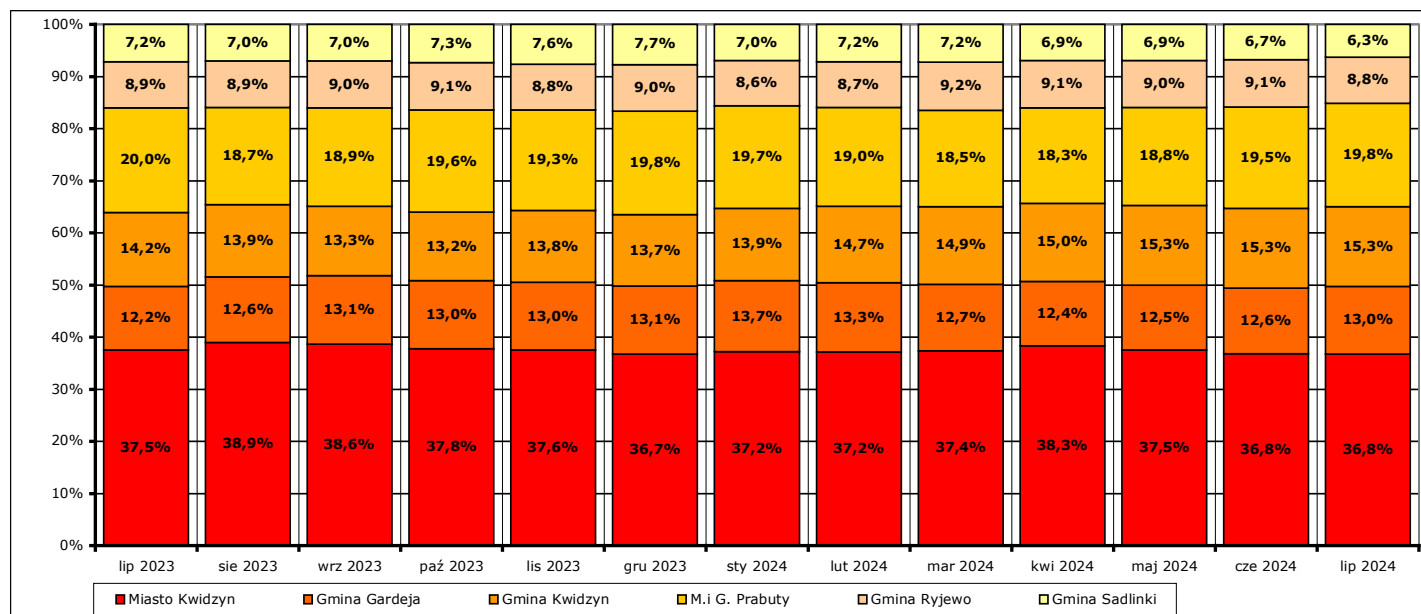
ogółem	186 osób,	w tym: 64 mężczyzn	(34,4%),	122 kobiety	(65,6%)
z prawem do zasiłku	24 osoby,	w tym: 11 mężczyzn	(45,8%),	13 kobiety	(54,2%)
bez prawa do zasiłku	162 osoby,	w tym: 53 mężczyzn	(32,7%),	109 kobiet	(67,3%)

- gmina Sadlinki

ogółem **132 osoby**, w tym: **45 mężczyzn** (34,1%), **87 kobiet** (65,9%)
 z prawem do zasiłku **24 osoby**, w tym: **9 mężczyzn** (37,5%), **15 kobiet** (62,5%)
 bez prawa do zasiłku **108 osób**, w tym: **36 mężczyzn** (33,3%), **72 kobiety** (66,7%)



Wykres 11. Liczba i struktura zarejestrowanych osób bezrobotnych w poszczególnych jednostkach podziału terytorialnego powiatu na koniec lipca 2024 r.



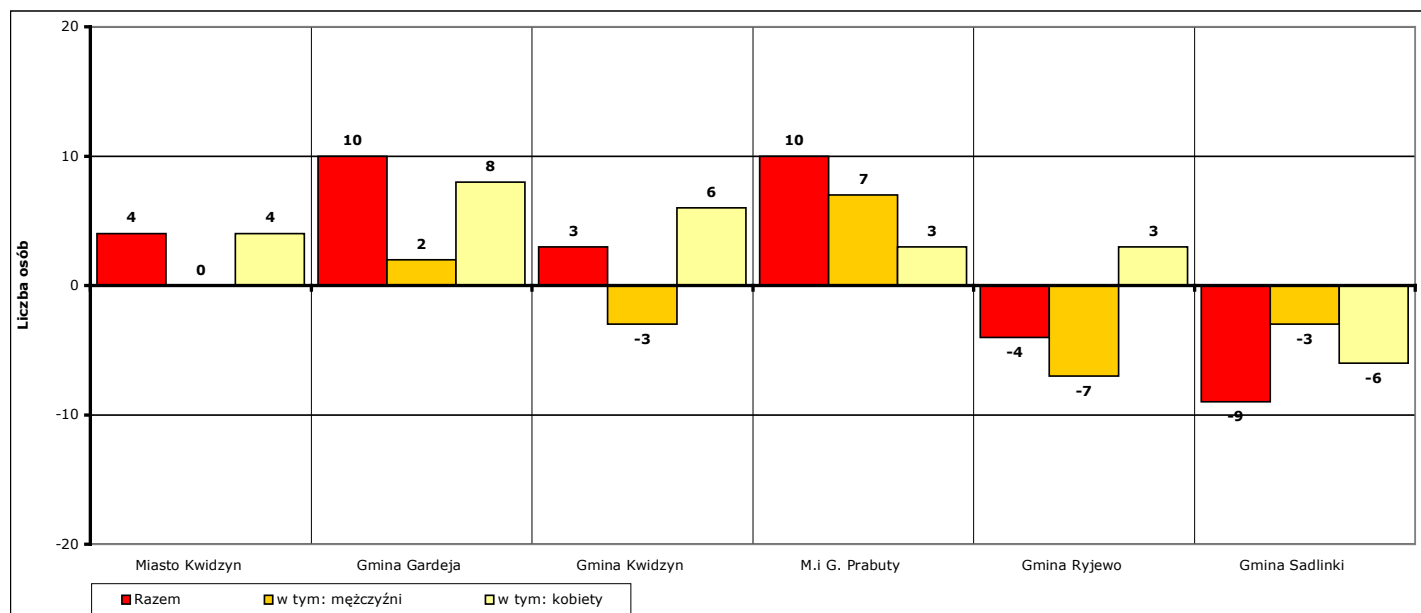
Wykres 12. Udział procentowy zarejestrowanych osób bezrobotnych w poszczególnych jednostkach podziału terytorialnego powiatu kwidzińskiego w stosunku do ogółu zarejestrowanych w okresie lipiec 2023 r. - lipiec 2024 r. (stan na koniec danego miesiąca).

Odnotowane spadki lub wzrosty liczby zarejestrowanych bezrobotnych w poszczególnych jednostkach podziału terytorialnego powiatu kwidzińskiego na koniec **lipca 2024 r.** w porównaniu do końca **czerwca 2024 r.**:

- miasto Kwidzyn

liczba bezrobotnych ogółem **wzrosła o 4 osoby** (z **770** do **774**, o **0,5%**), w tym:
 liczba bezrobotnych mężczyzn **wzrosła o 0 osób** (z **299** do **299**, o **0%**)
 liczba bezrobotnych kobiet **wzrosła o 4 osoby** (z **471** do **475**, o **0,8%**)

- gmina Gardeja
 - liczba bezrobotnych ogółem **wzrosła** o **10 osób** (z **263** do **273**, o **3,8%**), w tym:
 - liczba bezrobotnych mężczyzn **wzrosła** o **2 osób** (z **80** do **82**, o **2,5%**)
 - liczba bezrobotnych kobiet **wzrosła** o **8 osób** (z **183** do **191**, o **4,4%**)
- gmina Kwidzyn
 - liczba bezrobotnych ogółem **wzrosła** o **3 osoby** (z **320** do **323**, o **0,9%**), w tym:
 - liczba bezrobotnych mężczyzn **spadła** o **3 osoby** (z **106** do **103**, o **2,8%**)
 - liczba bezrobotnych kobiet **wzrosła** o **6 osób** (z **214** do **220**, o **2,8%**)
- miasto i gmina Prabuty
 - liczba bezrobotnych ogółem **wzrosła** o **10 osób** (z **408** do **418**, o **2,5%**), w tym:
 - liczba bezrobotnych mężczyzn **wzrosła** o **7 osób** (z **153** do **160**, o **4,6%**)
 - liczba bezrobotnych kobiet **wzrosła** o **3 osoby** (z **255** do **258**, o **1,2%**)
- gmina Ryjewo
 - liczba bezrobotnych ogółem **spadła** o **4 osoby** (z **190** do **186**, o **2,1%**), w tym:
 - liczba bezrobotnych mężczyzn **spadła** o **7 osób** (z **71** do **64**, o **9,9%**)
 - liczba bezrobotnych kobiet **wzrosła** o **3 osoby** (z **119** do **122**, o **2,5%**)
- gmina Sadlinki
 - liczba bezrobotnych ogółem **spadła** o **9 osób** (z **141** do **132**, o **6,4%**), w tym:
 - liczba bezrobotnych mężczyzn **spadła** o **3 osoby** (z **48** do **45**, o **6,3%**)
 - liczba bezrobotnych kobiet **spadła** o **6 osób** (z **93** do **87**, o **6,5%**)

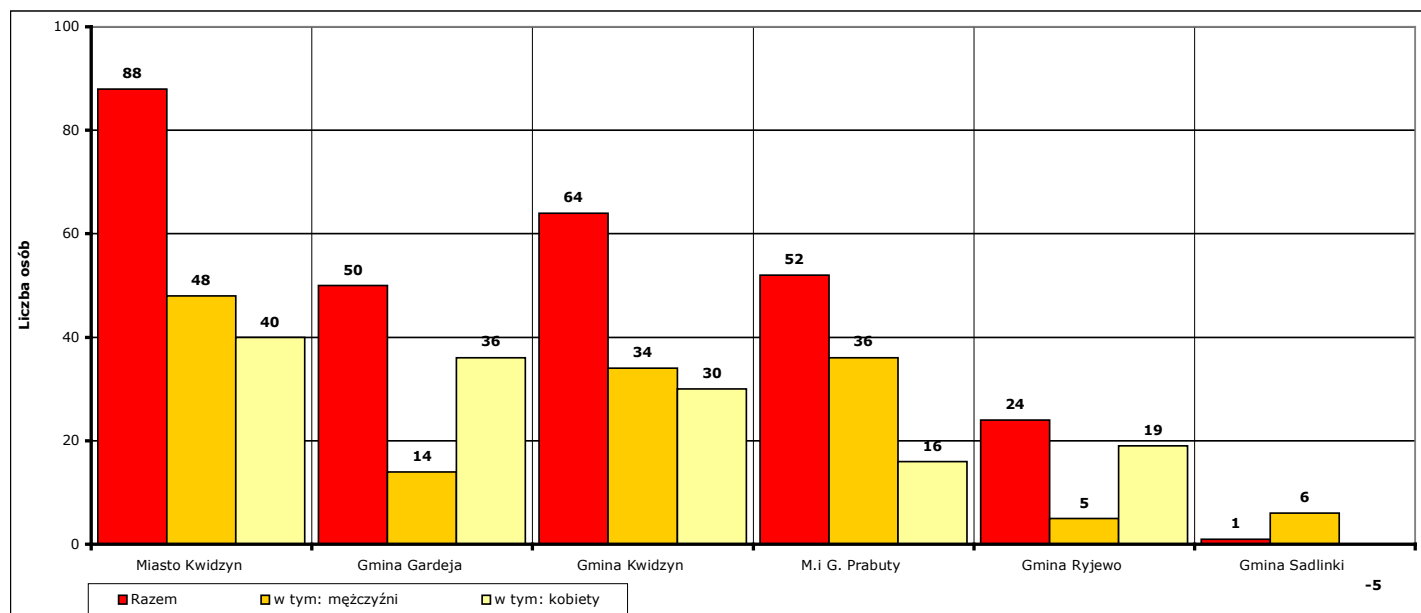


Wykres 13. Spadek/wzrost liczby bezrobotnych w poszczególnych jednostkach podziału terytorialnego powiatu kwidzyńskiego na koniec lipca 2024 r., w porównaniu do końca czerwca 2024 r.

Odnutowane spadki lub wzrosty liczby zarejestrowanych bezrobotnych w poszczególnych jednostkach podziału terytorialnego powiatu kwidzyńskiego na koniec **lipca 2024 r.** w porównaniu do końca **lipca 2023 r.:**

- miasto Kwidzyn
 - liczba bezrobotnych ogółem **wzrosła** o **88 osób** (z **686** do **774**, o **12,8%**), w tym:
 - liczba bezrobotnych mężczyzn **wzrosła** o **48 osób** (z **251** do **299**, o **19,1%**)
 - liczba bezrobotnych kobiet **wzrosła** o **40 osób** (z **435** do **475**, o **9,2%**)

- gmina Gardeja
 - liczba bezrobotnych ogółem **wzrosła** o **50 osób** (z **223** do **273**, o **22,4%**), w tym:
 - liczba bezrobotnych mężczyzn **wzrosła** o **14 osób** (z **68** do **82**, o **20,6%**)
 - liczba bezrobotnych kobiet **wzrosła** o **36 osób** (z **155** do **191**, o **23,2%**)
- gmina Kwidzyn
 - liczba bezrobotnych ogółem **wzrosła** o **64 osoby** (z **259** do **323**, o **24,7%**), w tym:
 - liczba bezrobotnych mężczyzn **wzrosła** o **34 osoby** (z **69** do **103**, o **49,3%**)
 - liczba bezrobotnych kobiet **wzrosła** o **30 osób** (z **190** do **220**, o **15,8%**)
- miasto i gmina Prabuty
 - liczba bezrobotnych ogółem **wzrosła** o **52 osoby** (z **366** do **418**, o **14,2%**), w tym:
 - liczba bezrobotnych mężczyzn **wzrosła** o **36 osób** (z **124** do **160**, o **29%**)
 - liczba bezrobotnych kobiet **wzrosła** o **16 osób** (z **242** do **258**, o **6,6%**)
- gmina Ryjewo
 - liczba bezrobotnych ogółem **wzrosła** o **24 osoby** (z **162** do **186**, o **14,8%**), w tym:
 - liczba bezrobotnych mężczyzn **wzrosła** o **5 osób** (z **59** do **64**, o **8,5%**)
 - liczba bezrobotnych kobiet **wzrosła** o **19 osób** (z **103** do **122**, o **18,4%**)
- gmina Sadlinki
 - liczba bezrobotnych ogółem **wzrosła** o **1 osobę** (z **131** do **132**, o **0,8%**), w tym:
 - liczba bezrobotnych mężczyzn **wzrosła** o **6 osób** (z **39** do **45**, o **15,4%**)
 - liczba bezrobotnych kobiet **spadła** o **5 osób** (z **92** do **87**, o **5,4%**)

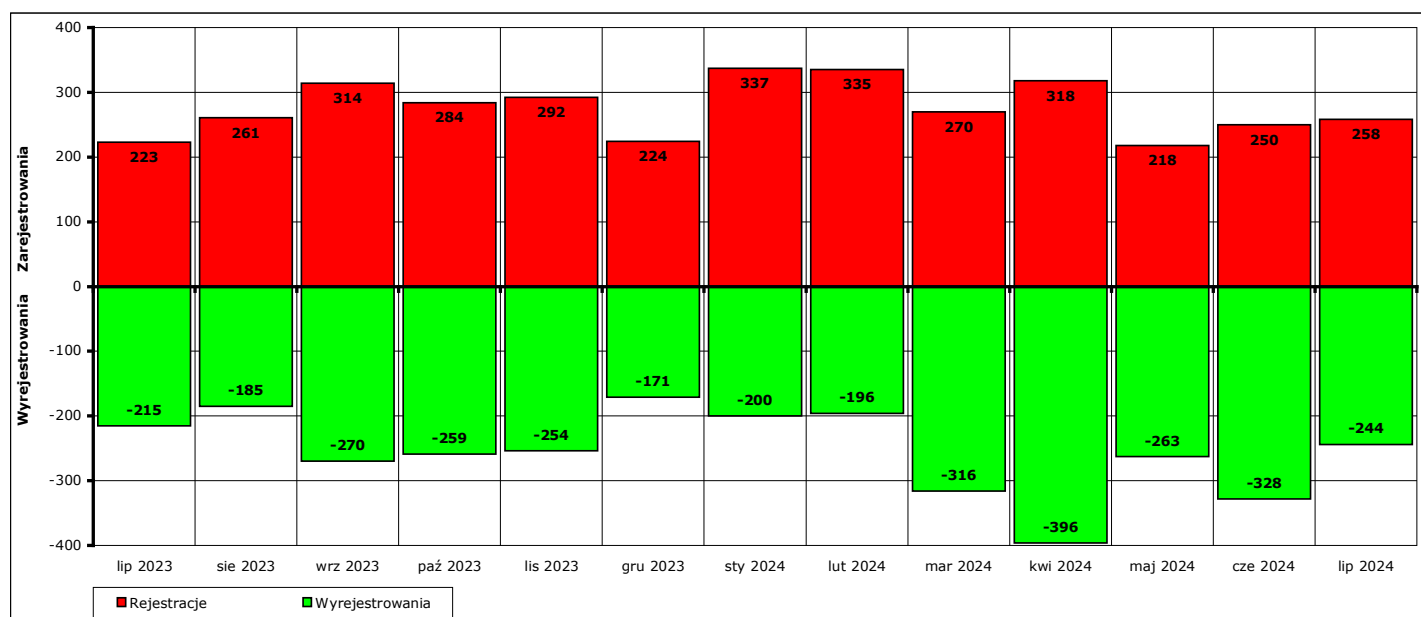


Wykres 14. Spadek/wzrost liczby bezrobotnych w poszczególnych jednostkach podziału terytorialnego powiatu na koniec lipca 2024 r., w porównaniu do końca lipca 2023 r.

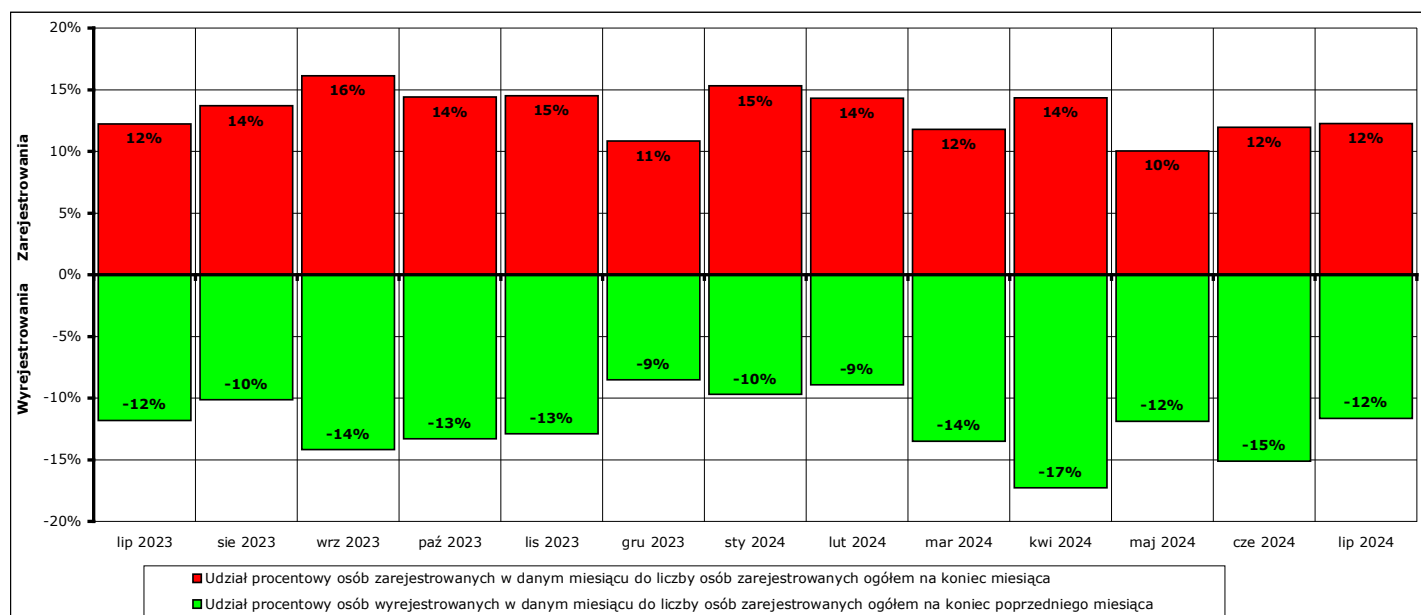
5. Osoby, które w lipcu 2024 r. w wyniku rejestracji nabyły status osoby bezrobotnej.

W lipcu 2024 r. zarejestrowano jako bezrobotne **258 osób** (od początku 2024 r. - **1986**), w tym:

- a) **233 osoby** poprzednio pracujące (od początku 2024 r. - **1851**)
 - z tego **19 osób** zwolnionych z przyczyn dotyczących zakładu pracy (od początku 2024 r. - **201**)
 - 25 osób** dotychczas niepracujących (od początku 2024 r. - **135**)
- b) **115 mężczyzn** (od początku 2024 r. - **995**)
 - 143 kobiety** (od początku 2024 r. - **991**)
- c) **88 osób** z prawem do zasiłku (od początku 2024 r. - **758**)
 - 170 osób** bez prawa do zasiłku (od początku 2024 r. - **1228**)
- d) **111 osób** z obszarów wiejskich (od początku 2024 r. - **916**)
 - 147 osób** z obszarów miejskich (od początku 2024 r. - **1070**)



Wykres 15. Bilans rejestracji osób bezrobotnych i wyłączeń z ewidencji osób bezrobotnych w okresie lipiec 2023 r. - lipiec 2024 r.



Wykres 16. Bilans rejestracji osób bezrobotnych i wyłączeń z ewidencji osób bezrobotnych w okresie lipiec 2023 r. - lipiec 2024 r.

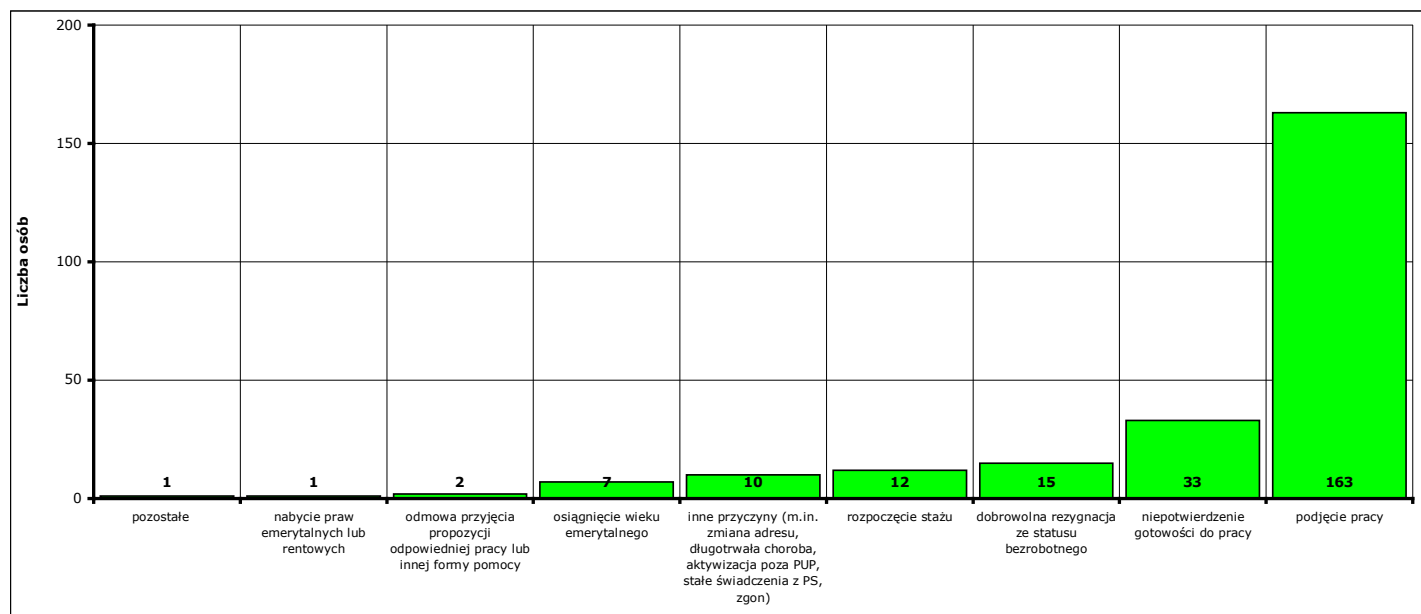
6. Osoby pozbawione statusu osoby bezrobotnej w lipcu 2024 r.

W **lipcu 2024 r.** w Powiatowym Urzędzie Pracy w Kwidzynie pozbawiono statusu osoby bezrobotnej i wyłączono z ewidencji **244 bezrobotnych** (od początku 2024 r. - **1943**).

Przyczyny pozbawienia statusu osoby bezrobotnej:

- podjęcia pracy - **163 osoby** (od początku 2024 r. - **1170**)
 - z tego: pracy niesubsydiowanej - **126 osób** (od początku 2024 r. - **1006**)
 - pracy subsydiowanej - **37 osób** (od początku 2024 r. - **164**)
- rozpoczęcia szkolenia - **0 osób** (od początku 2024 r. - **59**)
- rozpoczęcia stażu - **12 osób** (od początku 2024 r. - **118**)
- rozpoczęcia przygotowania zawodowego dorosłych - **0 osób** (od początku 2024 r. - **0**)
- rozpoczęcia pracy społecznie użytecznej - **0 osób** (od początku 2024 r. - **16**)
- skierowania do agencji zatrudnienia w ramach zlecenia działań aktywizacyjnych - **0 osób** (od początku 2024 r. - **0**)
- odmowy bez uzasadnionej przyczyny przyjęcia propozycji odpowiedniej pracy lub innej formy pomocy - **2 osoby** (od początku 2024 r. - **39**)
- niepotwierdzenia gotowości do pracy - **33 osoby** (od początku 2024 r. - **272**)
- dobrowolnej rezygnacji ze statusu bezrobotnego - **15 osób** (od początku 2024 r. - **115**)
- podjęcia nauki - **0 osób** (od początku 2024 r. - **1**)
- osiągnięcia wieku emerytalnego - **7 osób** (od początku 2024 r. - **30**)
- nabycia praw emerytalnych lub rentowych - **1 osoba** (od początku 2024 r. - **14**)
- nabycia praw do świadczenia przedemerytalnego - **1 osoba** (od początku 2024 r. - **8**)
- z innych przyczyn - **10 osób** (od początku 2024 r. - **101**)

Inne przyczyny pozbawienia statusu osoby bezrobotnej to przyczyny nie wymienione enumeratywnie w sprawozdaniu MPiPS-01 Dział 1.2. Są to między innymi: zmiana miejsca zamieszkania, długotrwała niezdolność do pracy, pozbawienie wolności, pobieranie niektórych rodzajów świadczeń społecznych i socjalnych, zgon oraz inne przypadki określone w ustawie z dnia 20 kwietnia 2004 r. o promocji zatrudnienia i instytucjach rynku pracy.



Wykres 17. Struktura i liczba wyłączeń z ewidencji bezrobotnych w lipcu 2024 r.

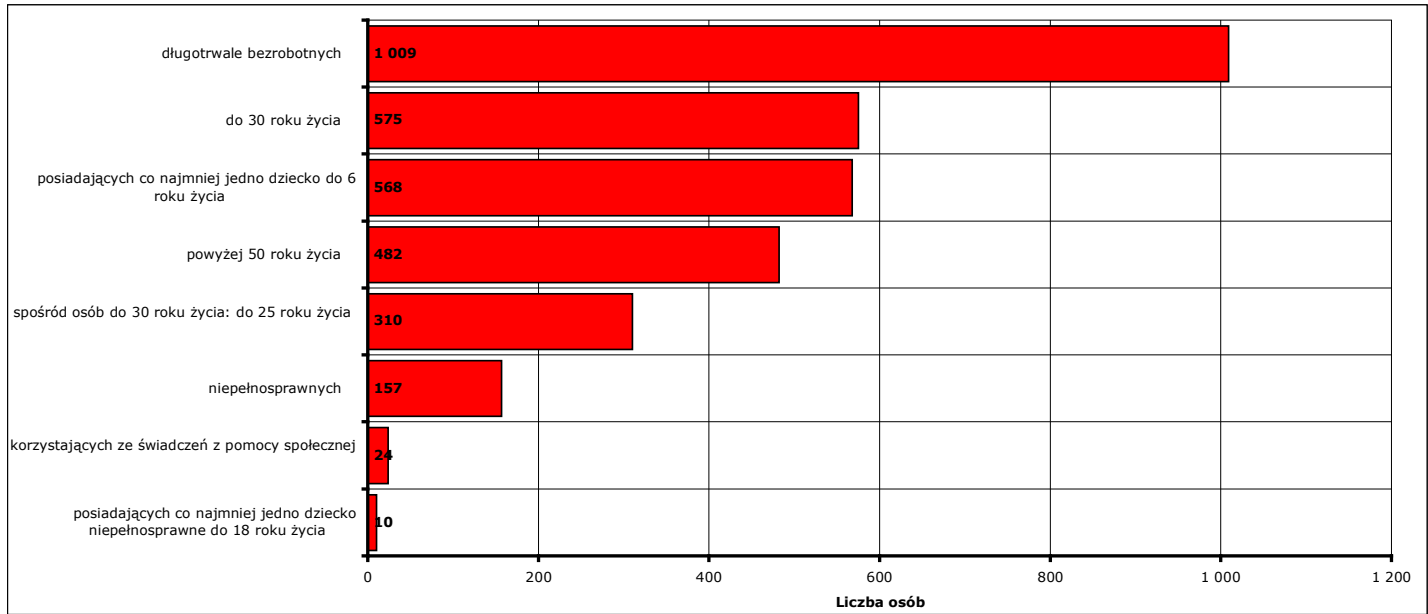
7. Osoby bezrobotne pozostające na koniec lipca 2024 r. w szczególnej sytuacji na rynku pracy.

Według stanu na koniec **lipca 2024 r.** status osoby pozostającej w szczególnej sytuacji na rynku pracy posiadało **1750 osób (83,1%** z ogółu zarejestrowanych osób bezrobotnych), z tego:

W nawiasie podano odpowiednio: udział procentowy w ogólnej liczbie bezrobotnych pozostających w szczególnej sytuacji na rynku pracy oraz udział procentowy w ogólnej liczbie zarejestrowanych osób bezrobotnych.

- **575 osób** do 30 roku życia (**32,9%; 27,3%**)
w tym **310 osób** do 25 roku życia (**17,7%; 14,7%**)
- **1009 osób** długotrwale bezrobotnych (**57,7%; 47,9%**)
- **482 osoby** powyżej 50 roku życia (**27,5%; 22,9%**)
- **24 osoby** korzystające ze świadczeń z pomocy społecznej (**1,4%; 1,1%**)
- **568 osób** posiadających co najmniej jedno dziecko do 6 roku życia (**32,5%; 27%**)
- **10 osób** posiadających co najmniej jedno dziecko niepełnosprawne do 18 roku życia (**0,6%; 0,5%**)
- **157 osób** niepełnosprawnych (**9%; 7,5%**)

Uwaga: liczba osób i ich udział procentowy nie sumują się do stanu na koniec miesiąca i do 100%, ponieważ część zarejestrowanych osób bezrobotnych posiada więcej niż jedną cechę kwalifikującą je do kategorii osób bezrobotnych posiadających status osoby pozostającej w szczególnej sytuacji na rynku pracy!



Wykres 18. Liczba osób bezrobotnych posiadających status osoby pozostającej w szczególnej sytuacji na rynku pracy, stan na koniec lipca 2024 r.

Wykres 19. Liczba osób bezrobotnych posiadających status osoby pozostającej w szczególnej sytuacji na rynku pracy w podziale na jednostki terytorialne powiatu kwidzyńskiego, stan na koniec lipca 2024 r.

8. Zatrudnienie cudzoziemców.

Na podstawie zmian w przepisach ustawy o promocji zatrudnienia i instytucjach rynku pracy, obowiązujących od stycznia 2018 roku, powiatowe urzędy pracy rejestrują i rozpatrują wnioski składane do starosty o wydanie zezwolenia na pracę sezonową oraz oświadczenia o powierzeniu wykonywania pracy cudzoziemcowi.

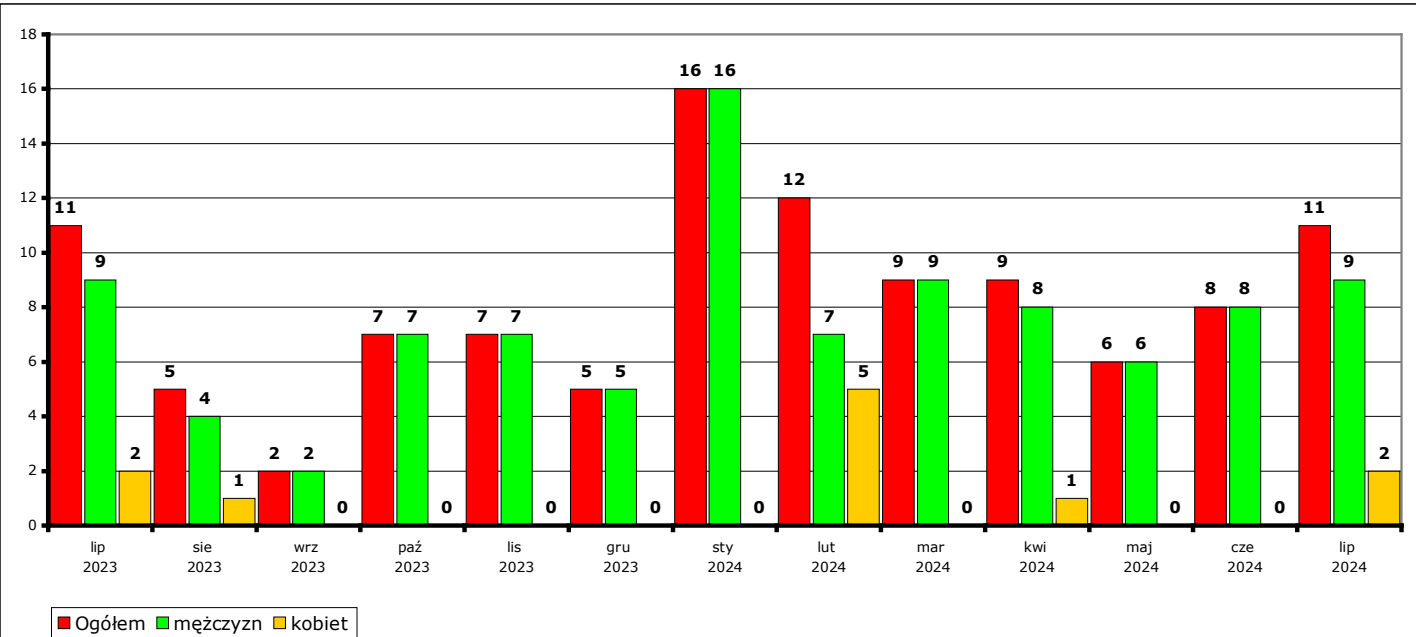
W 2024 r. nie wpłynął żaden wniosek o wydanie zezwolenia na pracę sezonową.

Informacje dotyczące oświadczeń o powierzeniu wykonywania pracy cudzoziemcowi znajdują się w poniższych tabelach i wykresach.

a) liczba złożonych oświadczeń

		lip 2023	sie 2023	wrz 2023	paź 2023	lis 2023	gru 2023	sty 2024	lut 2024	mar 2024	kwi 2024	maj 2024	cze 2024	lip 2024	OGÓŁEM w 2024 r.	OGÓŁEM 12 mies.
OGÓŁEM	Ogółem	11	5	2	7	7	5	16	12	9	9	6	8	11	71	97
	w tym mężczyzn	9	4	2	7	7	5	16	7	9	8	6	8	9	63	88
	kobiet	2	1	0	0	0	0	0	5	0	1	0	0	2	8	9
Ukraina	Ogółem	8	3	2	3	2	1	7	5	0	3	2	3	2	22	33
	w tym mężczyzn	6	3	2	3	2	1	7	4	0	3	2	3	2	21	32
	kobiet	2	0	0	0	0	0	0	1	0	0	0	0	0	1	1
Rosja	Ogółem	0	0	0	0	0	0	0	0	0	0	0	0	0	0	0
	w tym mężczyzn	0	0	0	0	0	0	0	0	0	0	0	0	0	0	0
	kobiet	0	0	0	0	0	0	0	0	0	0	0	0	0	0	0
Mołdawia	Ogółem	0	0	0	0	0	0	0	0	0	0	0	1	0	1	1
	w tym mężczyzn	0	0	0	0	0	0	0	0	0	0	0	1	0	1	1
	kobiet	0	0	0	0	0	0	0	0	0	0	0	0	0	0	0
Gruzja	Ogółem	0	0	0	0	0	0	0	2	0	0	1	0	0	3	3
	w tym mężczyzn	0	0	0	0	0	0	0	0	0	0	1	0	0	1	1
	kobiet	0	0	0	0	0	0	0	2	0	0	0	0	0	2	2
Białoruś	Ogółem	3	2	0	4	5	4	9	3	9	5	3	3	9	41	56
	w tym mężczyzn	3	1	0	4	5	4	9	3	9	4	3	3	7	38	52
	kobiet	0	1	0	0	0	0	0	0	0	1	0	0	2	3	4
Armenia	Ogółem	0	0	0	0	0	0	0	2	0	1	0	1	0	4	4
	w tym mężczyzn	0	0	0	0	0	0	0	0	0	1	0	1	0	2	2
	kobiet	0	0	0	0	0	0	0	2	0	0	0	0	0	2	2

Liczba złożonych oświadczeń o powierzeniu wykonywania pracy cudzoziemcowi w poszczególnych miesiącach w okresie lipiec 2023 r. - lipiec 2024 r. (w podziale na obywatelstwo i płeć).

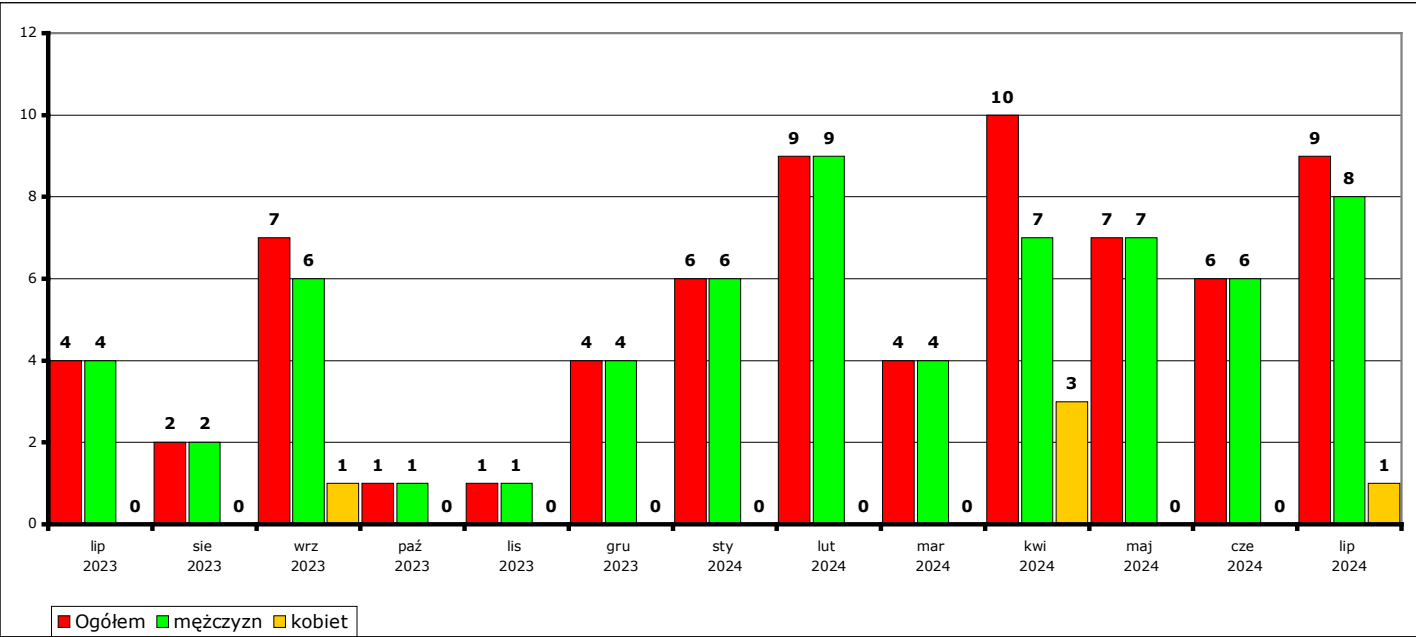


Wykres 20. Liczba złożonych oświadczeń o powierzeniu wykonywania pracy cudzoziemcowi w poszczególnych miesiącach w okresie lipiec 2023 r. - lipiec 2024 r.

b) osoby rozpoczynające pracę w miesiącu

		lip 2023	sie 2023	wrz 2023	paź 2023	lis 2023	gru 2023	sty 2024	lut 2024	mar 2024	kwi 2024	maj 2024	cze 2024	lip 2024	OGÓŁEM w 2024 r.	OGÓŁEM 12 mies.
OGÓŁEM	Ogółem	4	2	7	1	1	4	6	9	4	10	7	6	9	51	66
	mężczyzn	4	2	6	1	1	4	6	9	4	7	7	6	8	47	61
	kobiet	0	0	1	0	0	0	0	0	0	3	0	0	1	4	5
Ukraina	Ogółem	2	2	4	1	1	0	2	3	1	0	3	2	2	13	21
	mężczyzn	2	2	4	1	1	0	2	3	1	0	3	2	2	13	21
	kobiet	0	0	0	0	0	0	0	0	0	0	0	0	0	0	0
Rosja	Ogółem	0	0	0	0	0	0	0	0	0	0	0	0	0	0	0
	mężczyzn	0	0	0	0	0	0	0	0	0	0	0	0	0	0	0
	kobiet	0	0	0	0	0	0	0	0	0	0	0	0	0	0	0
Mołdawia	Ogółem	0	0	0	0	0	0	0	0	0	0	0	1	0	1	1
	mężczyzn	0	0	0	0	0	0	0	0	0	0	0	1	0	1	1
	kobiet	0	0	0	0	0	0	0	0	0	0	0	0	0	0	0
Gruzja	Ogółem	0	0	0	0	0	0	0	0	0	1	1	0	0	2	2
	mężczyzn	0	0	0	0	0	0	0	0	0	0	1	0	0	1	1
	kobiet	0	0	0	0	0	0	0	0	0	1	0	0	0	1	1
Białoruś	Ogółem	2	0	3	0	0	4	4	6	3	8	3	2	6	32	39
	mężczyzn	2	0	2	0	0	4	4	6	3	7	3	2	5	30	36
	kobiet	0	0	1	0	0	0	0	0	0	1	0	0	1	2	3
Armenia	Ogółem	0	0	0	0	0	0	0	0	0	1	0	1	1	3	3
	mężczyzn	0	0	0	0	0	0	0	0	0	0	0	1	1	2	2
	kobiet	0	0	0	0	0	0	0	0	0	1	0	0	0	1	1

Liczba osób rozpoczynających pracę na podstawie oświadczeń o powierzeniu wykonywania pracy cudzoziemcowi w poszczególnych miesiącach w okresie lipiec 2023 r. - lipiec 2024 r. (w podziale na obywatelstwo i płeć).

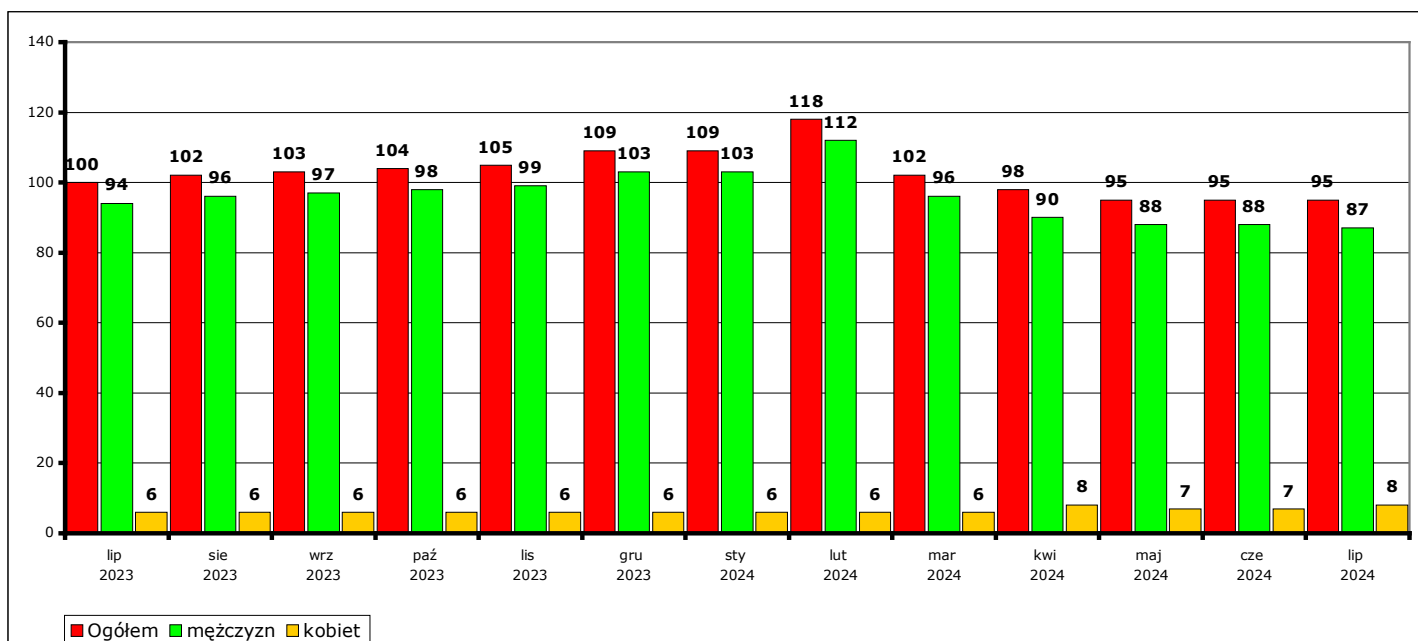


Wykres 21. Liczba osób rozpoczynających pracę na podstawie oświadczeń o powierzeniu wykonywania pracy cudzoziemcowi w poszczególnych miesiącach w okresie lipiec 2023 r. - lipiec 2024 r.

c) osoby pracujące w miesiącu

		lip 2023	sie 2023	wrz 2023	paź 2023	lis 2023	gru 2023	sty 2024	lut 2024	mar 2024	kwi 2024	maj 2024	cze 2024	lip 2024	OGÓŁEM w 2024 r.	OGÓŁEM 12 mies.
OGÓŁEM	Ogółem	100	102	103	104	105	109	109	118	102	98	95	95	95	x	x
	mężczyzn	94	96	97	98	99	103	103	112	96	90	88	88	87	x	x
	kobiet	6	6	6	6	6	6	6	6	6	8	7	7	8	x	x
Ukraina	Ogółem	50	52	53	54	55	55	57	60	49	38	36	36	35	x	x
	mężczyzn	48	50	52	53	54	54	56	59	48	37	35	35	34	x	x
	kobiet	2	2	1	1	1	1	1	1	1	1	1	1	1	x	x
Rosja	Ogółem	3	3	3	3	3	3	3	3	3	2	1	1	1	x	x
	mężczyzn	2	2	2	2	2	2	2	2	2	1	1	1	1	x	x
	kobiet	1	1	1	1	1	1	1	1	1	1	0	0	0	x	x
Mołdawia	Ogółem	1	1	1	1	1	1	1	1	1	1	1	2	2	x	x
	mężczyzn	1	1	1	1	1	1	1	1	1	1	1	2	2	x	x
	kobiet	0	0	0	0	0	0	0	0	0	0	0	0	0	x	x
Gruzja	Ogółem	7	7	7	7	7	7	6	6	1	1	2	2	2	x	x
	mężczyzn	6	6	6	6	6	6	5	5	0	0	1	1	1	x	x
	kobiet	1	1	1	1	1	1	1	1	1	1	1	1	1	x	x
Białoruś	Ogółem	27	27	29	29	29	33	32	38	38	45	46	44	47	x	x
	mężczyzn	25	25	26	26	26	30	29	35	35	41	42	40	42	x	x
	kobiet	2	2	3	3	3	3	3	3	3	4	4	4	5	x	x
Armenia	Ogółem	12	12	10	10	10	10	10	10	10	11	9	10	8	x	x
	mężczyzn	12	12	10	10	10	10	10	10	10	10	8	9	7	x	x
	kobiet	0	0	0	0	0	0	0	0	0	1	1	1	1	x	x

Liczba osób pracujących na podstawie oświadczeń o powierzeniu wykonywania pracy cudzoziemcowi w poszczególnych miesiącach w okresie lipiec 2023 r. - lipiec 2024 r. (w podziale na obywatelstwo i płeć).



Wykres 22. Liczba osób pracujących na podstawie oświadczeń o powierzeniu wykonywania pracy cudzoziemcowi w poszczególnych miesiącach w okresie lipiec 2023 r. - lipiec 2024 r.

UWAGA:

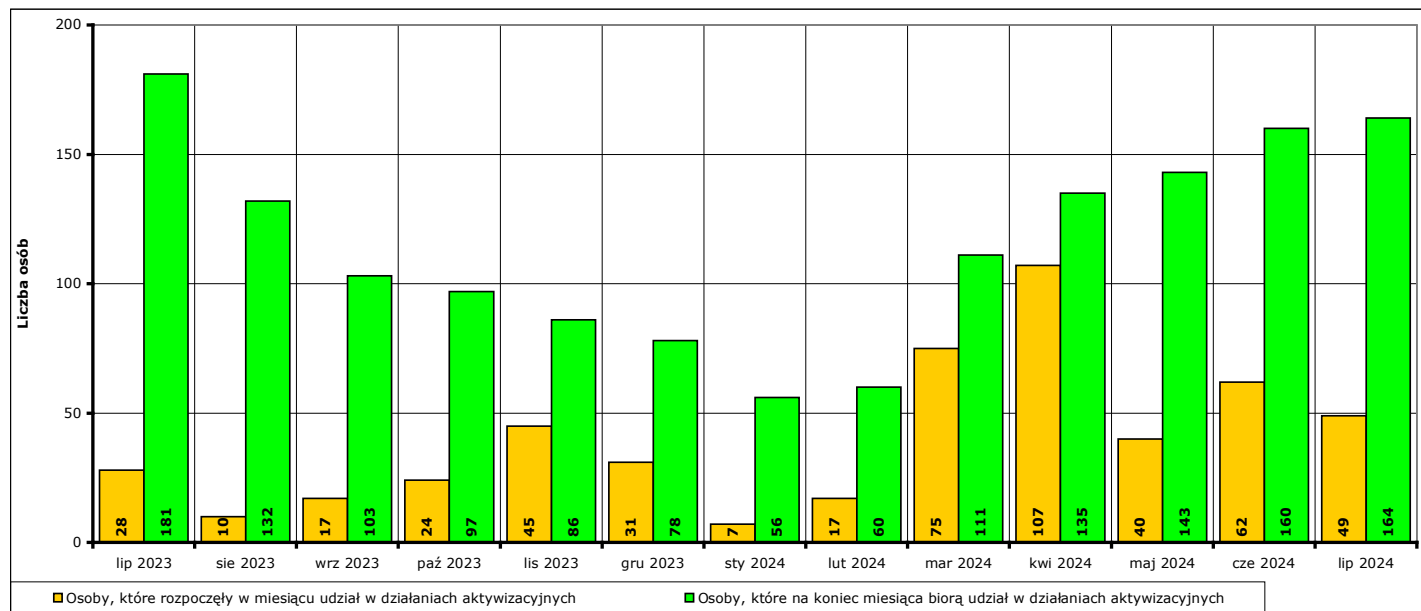
Powyższe tabele i wykresy **nie zawierają** informacji o liczbie cudzoziemców pracujących na podstawie zezwoleń wydawanych przez wojewodę, zatrudnionych przez agencje zatrudnienia nie działające na obszarze powiatu kwidzyńskiego oraz zatrudnionych na obszarze powiatu kwidzyńskiego na podstawie wniosków złożonych w innych powiatowych urzędach pracy. Z powodu braku umocowania prawnego i odpowiednich narzędzi dane o faktycznej liczbie cudzoziemców zatrudnionych w danym powiecie **nie są** zbierane przez żadną instytucję.

Informacje za poszczególne miesiące mogą się różnić od informacji publikowanych w ubiegłych miesiącach, ponieważ część wnioskodawców zatrudniających cudzoziemców na podstawie oświadczenia o powierzeniu wykonywania pracy z opóźnieniem informuje o datach faktycznego rozpoczęcia i zakończenia zatrudnienia.

9. Aktywne formy przeciwdziałania bezrobociu w lipcu 2024 r. Informacja skrócona.

W **lipcu 2024 r.** udział w działaniach aktywizacyjnych na rynku pracy, finansowanych z Funduszu Pracy, rozpoczęło **49 osób** (od początku 2024 r. - **357**).

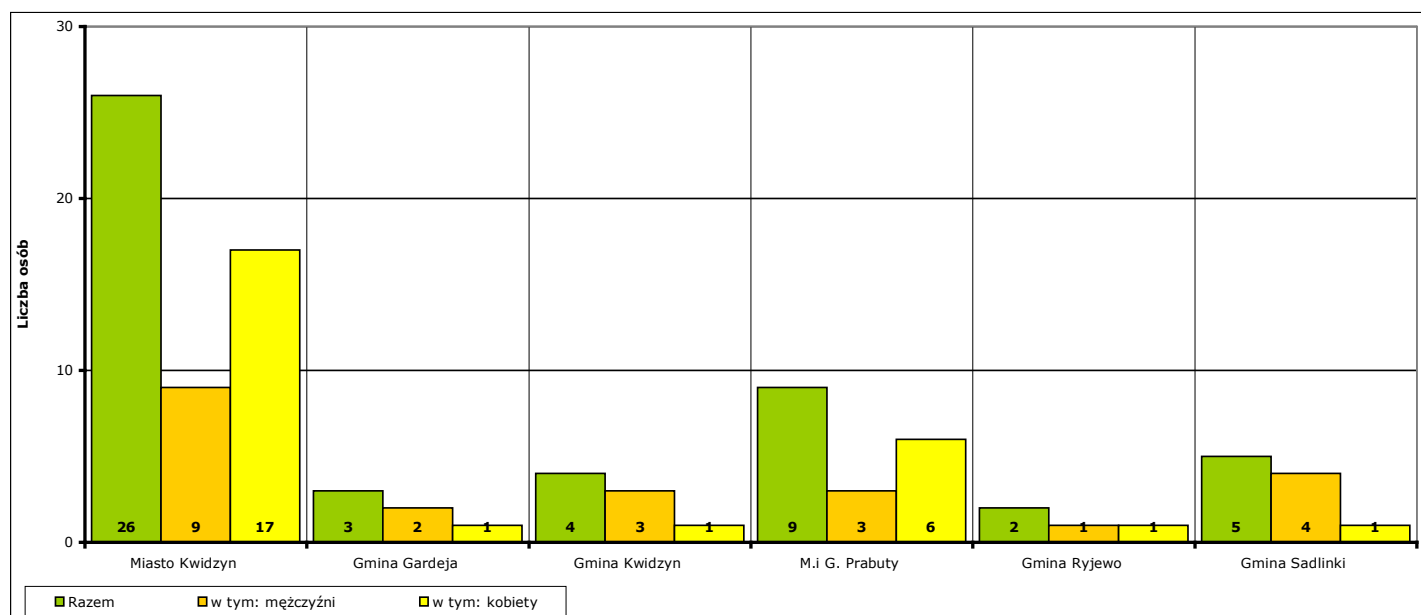
Według stanu na koniec **lipca 2024 r.** w działaniach aktywizacyjnych na rynku pracy finansowanych z Funduszu Pracy uczestniczą łącznie **164 osoby**, w tym **48 mężczyzn** i **116 kobiet**.



Wykres 23. Osoby bezrobotne objęte udziałem w działaniach aktywizacyjnych finansowanych z Funduszu Pracy w okresie lipiec 2023 r. - lipiec 2024 r.

Osoby, które rozpoczęły uczestnictwo w działaniach aktywizacyjnych w **lipcu 2024 r.** w podziale na jednostki terytorialne powiatu kwidzińskiego:

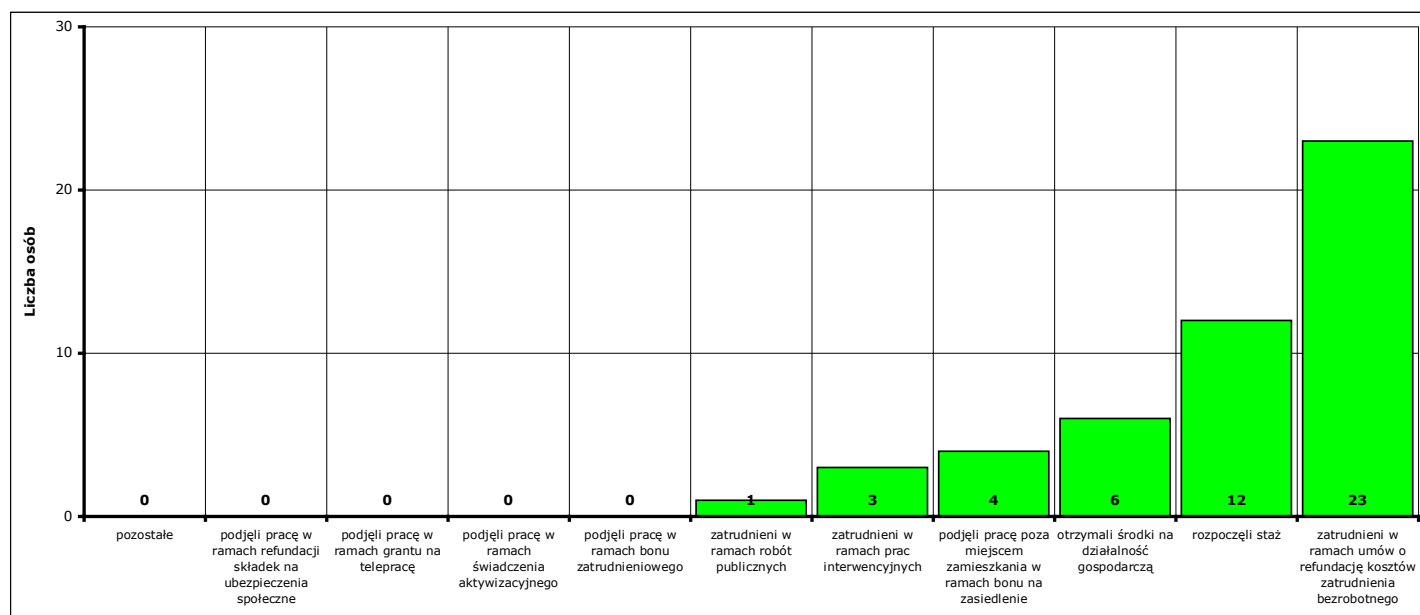
- Miasto Kwidzyn	ogółem 26 osób ,	w tym: 9 mężczyzn ,	17 kobiet
- Gmina Gardeja	ogółem 3 osoby ,	w tym: 2 mężczyzn ,	1 kobieta
- Gmina Kwidzyn	ogółem 4 osoby ,	w tym: 3 mężczyzn ,	1 kobieta
- Miasto i gmina Prabuty	ogółem 9 osób ,	w tym: 3 mężczyzn ,	6 kobiet
- Gmina Ryjewo	ogółem 2 osoby ,	w tym: 1 mężczyzna ,	1 kobieta
- Gmina Sadlinki	ogółem 5 osób ,	w tym: 4 mężczyzn ,	1 kobieta



Wykres 24. Liczba osób bezrobotnych, które rozpoczęły udział w działaniach aktywizacyjnych finansowanych z Funduszu Pracy w lipcu 2024 r. (w podziale na jednostki terytorialne powiatu kwidzińskiego).

Osoby, które rozpoczęły uczestnictwo w działaniach aktywizacyjnych w **lipcu 2024 r.** w podziale na rodzaj działań:

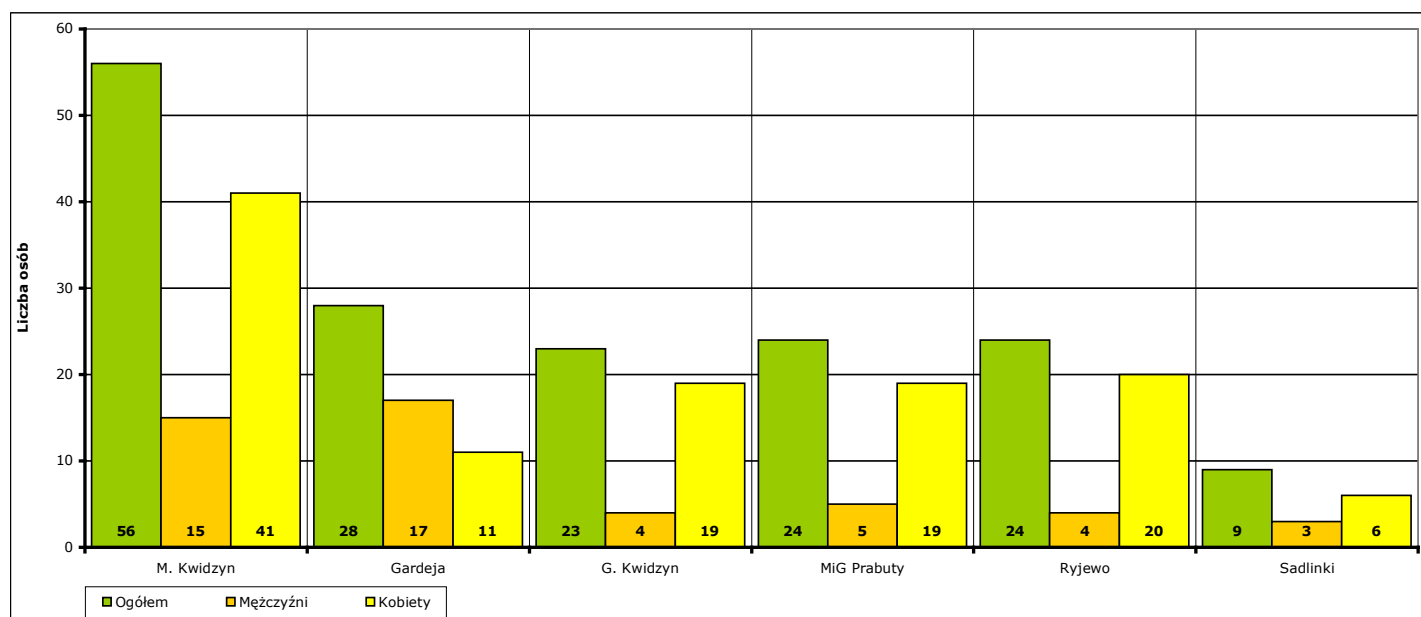
- zatrudnieni w ramach prac interwencyjnych - **3** (od początku 2024 r. - **44**)
- zatrudnieni w ramach robót publicznych - **1** (od początku 2024 r. - **2**)
- którzy otrzymali środki na działalność gospodarczą - **6** (od początku 2024 r. - **45**)
- zatrudnieni w ramach umów o refundację kosztów utworzenia lub wyposażenia stanowisk pracy - **23** (od początku 2024 r. - **57**)
- rozpoczęli działalność gospodarczą poza miejscem zamieszkania w ramach bonu na zasiedlenie - **0** (od początku 2024 r. - **0**)
- zatrudnieni poza miejscem zamieszkania w ramach bonu na zasiedlenie - **4** (od początku 2024 r. - **12**)
- zatrudnieni w ramach bonu zatrudnieniowego - **0** (od początku 2024 r. - **0**)
- zatrudnieni w ramach świadczenia aktywizacyjnego - **0** (od początku 2024 r. - **0**)
- zatrudnieni w ramach grantu na telepracę - **0** (od początku 2024 r. - **0**)
- zatrudnieni w ramach refundacji składek na ubezpieczenie społeczne - **0** (od początku 2024 r. - **0**)
- zatrudnieni w ramach dofinansowanie wynagrodzenia za zatrudnionego skierowanego bezrobotnego powyżej 50 roku życia - **0** (od początku 2024 r. - **0**)
- zatrudnieni w ramach innych subsydiowanych form zatrudnienia - **0** (od początku 2024 r. - **4**)
- rozpoczynający szkolenie - **0** (od początku 2024 r. - **59**)
 - w tym bez bonu szkoleniowego - **0** (od początku 2024 r. - **56**)
 - w tym w ramach bonu szkoleniowego - **0** (od początku 2024 r. - **3**)
- rozpoczynający staż - **12** (od początku 2024 r. - **118**)
 - w tym bez bonu stażowego - **12** (od początku 2024 r. - **118**)
 - w tym w ramach bonu stażowego - **0** (od początku 2024 r. - **0**)
- rozpoczynający przygotowanie zawodowe dorosłych - **0** (od początku 2024 r. - **0**)
- rozpoczynający prace społecznie użyteczne - **0** (od początku 2024 r. - **16**)
 - w tym poza PAI - **0** (od początku 2024 r. - **16**)
 - w tym w ramach PAI - **0** (od początku 2024 r. - **0**)
- skierowani do agencji zatrudnienia w ramach zlecania działań aktywizacyjnych - **0** (od początku 2024 r. - **0**)



Wykres 25. Liczba osób bezrobotnych, które rozpoczęły udział w działaniach aktywizacyjnych finansowanych z Funduszu Pracy w lipcu 2024 r. (w podziale na rodzaj działań).

Osoby, które na koniec **lipca 2024 r.** uczestniczą w działaniach aktywizacyjnych w podziale na jednostki terytorialne powiatu kwidzyńskiego:

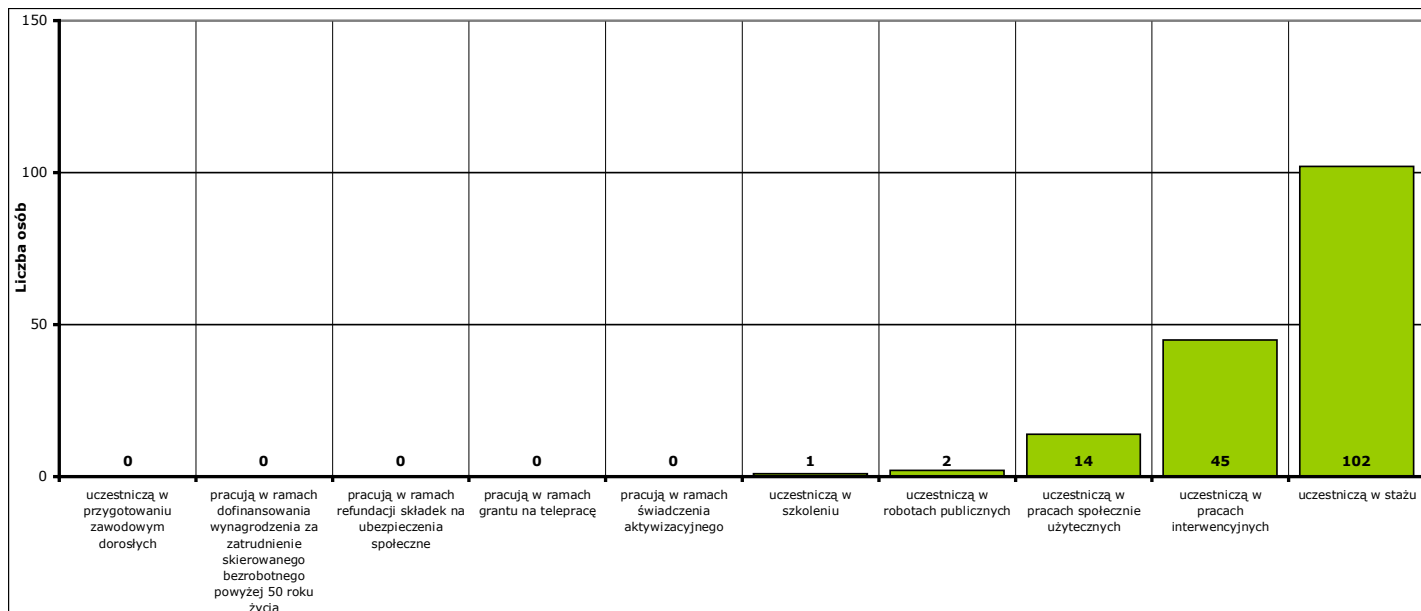
- Miasto Kwidzyn	ogółem 56 osób,	w tym: 15 mężczyzn,	41 kobiet
- Gmina Gardeja	ogółem 28 osób,	w tym: 17 mężczyzn,	11 kobiet
- Gmina Kwidzyn	ogółem 23 osoby,	w tym: 4 mężczyzn,	19 kobiet
- Miasto i gmina Prabuty	ogółem 24 osoby,	w tym: 5 mężczyzn,	19 kobiet
- Gmina Ryjewo	ogółem 24 osoby,	w tym: 4 mężczyzn,	20 kobiet
- Gmina Sadlinki	ogółem 9 osób,	w tym: 3 mężczyzn,	6 kobiet



Wykres 26. Liczba osób bezrobotnych, które uczestniczą w działaniach aktywizacyjnych finansowanych z Funduszu Pracy na koniec lipca 2024 r. (w podziale na jednostki terytorialne powiatu kwidzyńskiego).

Osoby, które na koniec **lipca 2024 r.** uczestniczą w działaniach aktywizacyjnych w podziale na rodzaj działań:

- zatrudnieni w ramach prac interwencyjnych - **45,**
- zatrudnieni w ramach robót publicznych - **2,**
- odbywający szkolenie - **1,**
 - w tym bez bonu szkoleniowego - **0,**
 - w tym w ramach bonu szkoleniowego - **1,**
- odbywający staż - **102,**
 - w tym bez bonu stażowego - **102,**
 - w tym w ramach bonu stażowego - **0,**
- odbywający przygotowanie zawodowe dorosłych - **0,**
- odbywający prace społecznie użyteczne - **14.**
 - w tym poza PAI - **14,**
 - w tym w ramach PAI - **0,**
- zatrudnieni w ramach świadczenia aktywizacyjnego - **0,**
- zatrudnieni w ramach grantu na telepracę - **0,**
- zatrudnieni w ramach refundacji składek na ubezpieczenie społeczne - **0,**
- zatrudnieni w ramach dofinansowania wynagrodzenia za zatrudnienie skierowanego bezrobotnego powyżej 50 roku życia - **0,**
 - w tym do 60 roku życia - **0,**
 - w tym powyżej 60 roku życia - **0,**



Wykres 27. Liczba osób bezrobotnych, które uczestniczą w działaniach aktywizacyjnych finansowanych z Funduszu Pracy na koniec lipca 2024 r. (w podziale na rodzaj działań).

Od 14 czerwca 2019 r. na podstawie art. 1 pkt. 2 lit. a Ustawy z dnia 26 kwietnia 2019 r. o zmianie ustawy o promocji zatrudnienia i instytucjach rynku pracy (Dz. U. z 2019 r., poz. 986) zaprzestano ustalania dla bezrobotnych profilu pomocy, oznaczającego właściwy ze względu na potrzeby bezrobotnego zakres form pomocy określonych w ustawie. Tym samym zaprzestano gromadzenia w statystyce publicznej danych dotyczących ustalonych profili pomocy i w konsekwencji usunięto z „Informacji miesięcznej o stanie bezrobocia w powiecie kwidzińskim” dotychczasową część „8. Profile pomocy”.

[illegible]

9a. Aktywne formy przeciwdziałania bezrobociu w lipcu 2024 r. Informacje szczegółowe.

Aktywne formy przeciwdziałania bezrobociu OGÓŁEM	w lipcu 2024 r.			od początku 2024 r.			na koniec lipca 2024 r.		
	ogółem	mężczyźni	kobiety	ogółem	mężczyźni	kobiety	ogółem	mężczyźni	kobiety
POWIAT	49	22	27	357	163	194	164	48	116
Miasto Kwidzyn	26	9	17	144	59	85	56	15	41
Gmina Gardeja	3	2	1	48	35	13	28	17	11
Gmina Kwidzyn	4	3	1	56	24	32	23	4	19
Miasto i gmina Prabuty	9	3	6	50	22	28	24	5	19
Gmina Ryjewo	2	1	1	36	15	21	24	4	20
Gmina Sadlinki	5	4	1	23	8	15	9	3	6

Rozpoczęcie prac interwencyjnych	w lipcu 2024 r.			od początku 2024 r.			na koniec lipca 2024 r.		
	ogółem	mężczyźni	kobiety	ogółem	mężczyźni	kobiety	ogółem	mężczyźni	kobiety
POWIAT	3	0	3	44	13	31	45	13	32
Miasto Kwidzyn	2	0	2	12	3	9	12	3	9
Gmina Gardeja	0	0	0	6	6	0	6	6	0
Gmina Kwidzyn	0	0	0	4	1	3	4	1	3
Miasto i gmina Prabuty	1	0	1	4	1	3	5	1	4
Gmina Ryjewo	0	0	0	17	2	15	17	2	15
Gmina Sadlinki	0	0	0	1	0	1	1	0	1

Rozpoczęcie robót publicznych	w lipcu 2024 r.			od początku 2024 r.			na koniec lipca 2024 r.		
	ogółem	mężczyźni	kobiety	ogółem	mężczyźni	kobiety	ogółem	mężczyźni	kobiety
POWIAT	1	1	0	2	2	0	2	2	0
Miasto Kwidzyn	0	0	0	0	0	0	0	0	0
Gmina Gardeja	0	0	0	0	0	0	0	0	0
Gmina Kwidzyn	0	0	0	0	0	0	0	0	0
Miasto i gmina Prabuty	0	0	0	0	0	0	0	0	0
Gmina Ryjewo	0	0	0	0	0	0	0	0	0
Gmina Sadlinki	1	1	0	2	2	0	2	2	0

Otrzymanie środków z Funduszu Pracy na podjęcie działalności gospodarczej	w lipcu 2024 r.			od początku 2024 r.			na koniec lipca 2024 r.		
	ogółem	mężczyźni	kobiety	ogółem	mężczyźni	kobiety	ogółem	mężczyźni	kobiety
POWIAT	6	3	3	45	24	21	X	X	X
Miasto Kwidzyn	5	3	2	23	11	12	X	X	X
Gmina Gardeja	0	0	0	2	2	0	X	X	X
Gmina Kwidzyn	0	0	0	8	5	3	X	X	X
Miasto i gmina Prabuty	1	0	1	4	2	2	X	X	X
Gmina Ryjewo	0	0	0	3	3	0	X	X	X
Gmina Sadlinki	0	0	0	5	1	4	X	X	X

Podjęcie pracy w ramach refundacji kosztów zatrudnienia bezrobotnego	w lipcu 2024 r.			od początku 2024 r.			na koniec lipca 2024 r.		
	ogółem	mężczyźni	kobiety	ogółem	mężczyźni	kobiety	ogółem	mężczyźni	kobiety
POWIAT	23	15	8	57	39	18	X	X	X
Miasto Kwidzyn	8	5	3	18	9	9	X	X	X
Gmina Gardeja	3	2	1	11	10	1	X	X	X
Gmina Kwidzyn	3	2	1	10	6	4	X	X	X
Miasto i gmina Prabuty	5	3	2	11	8	3	X	X	X
Gmina Ryjewo	0	0	0	3	3	0	X	X	X
Gmina Sadlinki	4	3	1	4	3	1	X	X	X

Podjęcie działalności gospodarczej poza miejscem zamieszkania w ramach bonu na zasiedlenie	w lipcu 2024 r.			od początku 2024 r.			na koniec lipca 2024 r.		
	ogółem	mężczyźni	kobiety	ogółem	mężczyźni	kobiety	ogółem	mężczyźni	kobiety
POWIAT	0	0	0	0	0	0	X	X	X
Miasto Kwidzyn	0	0	0	0	0	0	X	X	X
Gmina Gardeja	0	0	0	0	0	0	X	X	X
Gmina Kwidzyn	0	0	0	0	0	0	X	X	X
Miasto i gmina Prabuty	0	0	0	0	0	0	X	X	X
Gmina Ryjewo	0	0	0	0	0	0	X	X	X
Gmina Sadlinki	0	0	0	0	0	0	X	X	X

Podjęcie pracy poza miejscem zamieszkania w ramach bonu na zasiedlenie	w lipcu 2024 r.			od początku 2024 r.			na koniec lipca 2024 r.		
	ogółem	mężczyźni	kobiety	ogółem	mężczyźni	kobiety	ogółem	mężczyźni	kobiety
POWIAT	4	2	2	12	9	3	X	X	X
Miasto Kwidzyn	2	1	1	8	6	2	X	X	X
Gmina Gardeja	0	0	0	1	1	0	X	X	X
Gmina Kwidzyn	1	1	0	1	1	0	X	X	X
Miasto i gmina Prabuty	1	0	1	2	1	1	X	X	X
Gmina Ryjewo	0	0	0	0	0	0	X	X	X
Gmina Sadlinki	0	0	0	0	0	0	X	X	X

Podjęcie pracy w ramach bonu zatrudnieniowego	w lipcu 2024 r.			od początku 2024 r.			na koniec lipca 2024 r.		
	ogółem	mężczyźni	kobiety	ogółem	mężczyźni	kobiety	ogółem	mężczyźni	kobiety
POWIAT	0	0	0	0	0	0	X	X	X
Miasto Kwidzyn	0	0	0	0	0	0	X	X	X
Gmina Gardeja	0	0	0	0	0	0	X	X	X
Gmina Kwidzyn	0	0	0	0	0	0	X	X	X
Miasto i gmina Prabuty	0	0	0	0	0	0	X	X	X
Gmina Ryjewo	0	0	0	0	0	0	X	X	X
Gmina Sadlinki	0	0	0	0	0	0	X	X	X

Podjęcie pracy w ramach świadczenia aktywizacyjnego	w lipcu 2024 r.			od początku 2024 r.			na koniec lipca 2024 r.		
	ogółem	mężczyźni	kobiety	ogółem	mężczyźni	kobiety	ogółem	mężczyźni	kobiety
POWIAT	0	0	0	0	0	0	0	0	0
Miasto Kwidzyn	0	0	0	0	0	0	0	0	0
Gmina Gardeja	0	0	0	0	0	0	0	0	0
Gmina Kwidzyn	0	0	0	0	0	0	0	0	0
Miasto i gmina Prabuty	0	0	0	0	0	0	0	0	0
Gmina Ryjewo	0	0	0	0	0	0	0	0	0
Gmina Sadlinki	0	0	0	0	0	0	0	0	0

Podjęcie pracy w ramach grantu na telepracę	w lipcu 2024 r.			od początku 2024 r.			na koniec lipca 2024 r.		
	ogółem	mężczyźni	kobiety	ogółem	mężczyźni	kobiety	ogółem	mężczyźni	kobiety
POWIAT	0	0	0	0	0	0	0	0	0
Miasto Kwidzyn	0	0	0	0	0	0	0	0	0
Gmina Gardeja	0	0	0	0	0	0	0	0	0
Gmina Kwidzyn	0	0	0	0	0	0	0	0	0
Miasto i gmina Prabuty	0	0	0	0	0	0	0	0	0
Gmina Ryjewo	0	0	0	0	0	0	0	0	0
Gmina Sadlinki	0	0	0	0	0	0	0	0	0

Podjęcie pracy w ramach refundacji składek na ubezpieczenia społeczne	w lipcu 2024 r.			od początku 2024 r.			na koniec lipca 2024 r.		
	ogółem	mężczyźni	kobiety	ogółem	mężczyźni	kobiety	ogółem	mężczyźni	kobiety
POWIAT	0	0	0	0	0	0	0	0	0
Miasto Kwidzyn	0	0	0	0	0	0	0	0	0
Gmina Gardeja	0	0	0	0	0	0	0	0	0
Gmina Kwidzyn	0	0	0	0	0	0	0	0	0
Miasto i gmina Prabuty	0	0	0	0	0	0	0	0	0
Gmina Ryjewo	0	0	0	0	0	0	0	0	0
Gmina Sadlinki	0	0	0	0	0	0	0	0	0

Inne formy aktywizacji związane z zatrudnieniem	w lipcu 2024 r.			od początku 2024 r.			na koniec lipca 2024 r.		
	ogółem	mężczyźni	kobiety	ogółem	mężczyźni	kobiety	ogółem	mężczyźni	kobiety
POWIAT	0	0	0	4	1	3	X	X	X
Miasto Kwidzyn	0	0	0	1	0	1	X	X	X
Gmina Gardeja	0	0	0	0	0	0	X	X	X
Gmina Kwidzyn	0	0	0	1	1	0	X	X	X
Miasto i gmina Prabuty	0	0	0	0	0	0	X	X	X
Gmina Ryjewo	0	0	0	2	0	2	X	X	X
Gmina Sadlinki	0	0	0	0	0	0	X	X	X

Rozpoczęcie przygotowania zawodowego dorosłych	w lipcu 2024 r.			od początku 2024 r.			na koniec lipca 2024 r.		
	ogółem	mężczyźni	kobiety	ogółem	mężczyźni	kobiety	ogółem	mężczyźni	kobiety
POWIAT	0	0	0	0	0	0	0	0	0
Miasto Kwidzyn	0	0	0	0	0	0	0	0	0
Gmina Gardeja	0	0	0	0	0	0	0	0	0
Gmina Kwidzyn	0	0	0	0	0	0	0	0	0
Miasto i gmina Prabuty	0	0	0	0	0	0	0	0	0
Gmina Ryjewo	0	0	0	0	0	0	0	0	0
Gmina Sadlinki	0	0	0	0	0	0	0	0	0

Skierowanie do agencji zatrudnienia w ramach zlecenia działań aktywizacyjnych	w lipcu 2024 r.			od początku 2024 r.			na koniec lipca 2024 r.		
	ogółem	mężczyźni	kobiety	ogółem	mężczyźni	kobiety	ogółem	mężczyźni	kobiety
POWIAT	0	0	0	0	0	0	X	X	X
Miasto Kwidzyn	0	0	0	0	0	0	X	X	X
Gmina Gardeja	0	0	0	0	0	0	X	X	X
Gmina Kwidzyn	0	0	0	0	0	0	X	X	X
Miasto i gmina Prabuty	0	0	0	0	0	0	X	X	X
Gmina Ryjewo	0	0	0	0	0	0	X	X	X
Gmina Sadlinki	0	0	0	0	0	0	X	X	X

Podjęcie pracy w ramach dofinansowania wynagrodzenia za zatrudnienie skierowanego bezrobotnego powyżej 50 roku życia	w lipcu 2024 r.			od początku 2024 r.			na koniec lipca 2024 r.		
	ogółem	mężczyźni	kobiety	ogółem	mężczyźni	kobiety	ogółem	mężczyźni	kobiety
POWIAT	0	0	0	0	0	0	0	0	0
w tym do 60 roku życia	X	X	X	X	X	X	0	0	0
w tym powyżej 60 roku życia	X	X	X	X	X	X	0	0	0
Miasto Kwidzyn	0	0	0	0	0	0	0	0	0
w tym do 60 roku życia	X	X	X	X	X	X	0	0	0
w tym powyżej 60 roku życia	X	X	X	X	X	X	0	0	0
Gmina Gardeja	0	0	0	0	0	0	0	0	0
w tym do 60 roku życia	X	X	X	X	X	X	0	0	0
w tym powyżej 60 roku życia	X	X	X	X	X	X	0	0	0
Gmina Kwidzyn	0	0	0	0	0	0	0	0	0
w tym do 60 roku życia	X	X	X	X	X	X	0	0	0
w tym powyżej 60 roku życia	X	X	X	X	X	X	0	0	0
Miasto i gmina Prabuty	0	0	0	0	0	0	0	0	0
w tym do 60 roku życia	X	X	X	X	X	X	0	0	0
w tym powyżej 60 roku życia	X	X	X	X	X	X	0	0	0
Gmina Ryjewo	0	0	0	0	0	0	0	0	0
w tym do 60 roku życia	X	X	X	X	X	X	0	0	0
w tym powyżej 60 roku życia	X	X	X	X	X	X	0	0	0
Gmina Sadlinki	0	0	0	0	0	0	0	0	0
w tym do 60 roku życia	X	X	X	X	X	X	0	0	0
w tym powyżej 60 roku życia	X	X	X	X	X	X	0	0	0

Rozpoczęcie szkolenia	w lipcu 2024 r.			od początku 2024 r.			na koniec lipca 2024 r.		
	ogółem	mężczyźni	kobiety	ogółem	mężczyźni	kobiety	ogółem	mężczyźni	kobiety
POWIAT	0	0	0	59	37	22	1	1	0
w tym bez bonu szkoleniowego	0	0	0	56	34	22	0	0	0
w tym w ramach bonu szkoleniowego	0	0	0	3	3	0	1	1	0
Miasto Kwidzyn	0	0	0	31	17	14	0	0	0
w tym bez bonu szkoleniowego	0	0	0	30	16	14	0	0	0
w tym w ramach bonu szkoleniowego	0	0	0	1	1	0	0	0	0
Gmina Gardeja	0	0	0	3	3	0	0	0	0
w tym bez bonu szkoleniowego	0	0	0	3	3	0	0	0	0
w tym w ramach bonu szkoleniowego	0	0	0	0	0	0	0	0	0
Gmina Kwidzyn	0	0	0	10	7	3	0	0	0
w tym bez bonu szkoleniowego	0	0	0	10	7	3	0	0	0
w tym w ramach bonu szkoleniowego	0	0	0	0	0	0	0	0	0
Miasto i gmina Prabuty	0	0	0	6	5	1	0	0	0
w tym bez bonu szkoleniowego	0	0	0	5	4	1	0	0	0
w tym w ramach bonu szkoleniowego	0	0	0	1	1	0	0	0	0
Gmina Ryjewo	0	0	0	3	3	0	0	0	0
w tym bez bonu szkoleniowego	0	0	0	3	3	0	0	0	0
w tym w ramach bonu szkoleniowego	0	0	0	0	0	0	0	0	0
Gmina Sadlinki	0	0	0	6	2	4	1	1	0
w tym bez bonu szkoleniowego	0	0	0	5	1	4	0	0	0
w tym w ramach bonu szkoleniowego	0	0	0	1	1	0	1	1	0

Rozpoczęcie stażu	w lipcu 2024 r.			od początku 2024 r.			na koniec lipca 2024 r.		
	ogółem	mężczyźni	kobiety	ogółem	mężczyźni	kobiety	ogółem	mężczyźni	kobiety
POWIAT	12	1	11	118	25	93	102	21	81
w tym bez bonu stażowego	12	1	11	118	25	93	102	21	81
w tym w ramach bonu stażowego	0	0	0	0	0	0	0	0	0
Miasto Kwidzyn	9	0	9	51	13	38	44	12	32
w tym bez bonu stażowego	9	0	9	51	13	38	44	12	32
w tym w ramach bonu stażowego	0	0	0	0	0	0	0	0	0
Gmina Gardeja	0	0	0	12	2	10	11	2	9
w tym bez bonu stażowego	0	0	0	12	2	10	11	2	9
w tym w ramach bonu stażowego	0	0	0	0	0	0	0	0	0
Gmina Kwidzyn	0	0	0	19	1	18	16	1	15
w tym bez bonu stażowego	0	0	0	19	1	18	16	1	15
w tym w ramach bonu stażowego	0	0	0	0	0	0	0	0	0
Miasto i gmina Prabuty	1	0	1	23	5	18	19	4	15
w tym bez bonu stażowego	1	0	1	23	5	18	19	4	15
w tym w ramach bonu stażowego	0	0	0	0	0	0	0	0	0
Gmina Ryjewo	2	1	1	8	4	4	7	2	5
w tym bez bonu stażowego	2	1	1	8	4	4	7	2	5
w tym w ramach bonu stażowego	0	0	0	0	0	0	0	0	0
Gmina Sadlinki	0	0	0	5	0	5	5	0	5
w tym bez bonu stażowego	0	0	0	5	0	5	5	0	5
w tym w ramach bonu stażowego	0	0	0	0	0	0	0	0	0

Rozpoczęcia pracy społecznie użytecznej	w lipcu 2024 r.			od początku 2024 r.			na koniec lipca 2024 r.		
	ogółem	mężczyźni	kobiety	ogółem	mężczyźni	kobiety	ogółem	mężczyźni	kobiety
POWIAT	0	0	0	16	13	3	14	11	3
w tym poza PAI	0	0	0	16	13	3	14	11	3
w tym w ramach PAI	0	0	0	0	0	0	0	0	0
Miasto Kwidzyn	0	0	0	0	0	0	0	0	0
w tym poza PAI	0	0	0	0	0	0	0	0	0
w tym w ramach PAI	0	0	0	0	0	0	0	0	0
Gmina Gardeja	0	0	0	13	11	2	11	9	2
w tym poza PAI	0	0	0	13	11	2	11	9	2
w tym w ramach PAI	0	0	0	0	0	0	0	0	0
Gmina Kwidzyn	0	0	0	3	2	1	3	2	1
w tym poza PAI	0	0	0	3	2	1	3	2	1
w tym w ramach PAI	0	0	0	0	0	0	0	0	0
Miasto i gmina Prabuty	0	0	0	0	0	0	0	0	0
w tym poza PAI	0	0	0	0	0	0	0	0	0
w tym w ramach PAI	0	0	0	0	0	0	0	0	0
Gmina Ryjewo	0	0	0	0	0	0	0	0	0
w tym poza PAI	0	0	0	0	0	0	0	0	0
w tym w ramach PAI	0	0	0	0	0	0	0	0	0
Gmina Sadlinki	0	0	0	0	0	0	0	0	0
w tym poza PAI	0	0	0	0	0	0	0	0	0
w tym w ramach PAI	0	0	0	0	0	0	0	0	0

POWIAT	w lipcu 2024 r.			od początku 2024 r.			na koniec lipca 2024 r.		
	ogółem	mężczyźni	kobiety	ogółem	mężczyźni	kobiety	ogółem	mężczyźni	kobiety
prace interwencyjne	3	0	3	44	13	31	45	13	32
roboty publiczne	1	1	0	2	2	0	2	2	0
otrzymanie środków z Funduszu Pracy na podjęcie działalności gospodarczej	6	3	3	45	24	21	X	X	X
podjęcie pracy w ramach refundacji kosztów zatrudnienia bezrobotnego	23	15	8	57	39	18	X	X	X
podjęcie działalności gospodarczej poza miejscem zamieszkania w ramach bonu na zasiedlenie	0	0	0	0	0	0	X	X	X
podjęcie pracy poza miejscem zamieszkania w ramach bonu na zasiedlenie	4	2	2	12	9	3	X	X	X
podjęcie pracy w ramach bonu zatrudnieniowego	0	0	0	0	0	0	X	X	X
podjęcie pracy w ramach świadczenia aktywizacyjnego	0	0	0	0	0	0	0	0	0
podjęcie pracy w ramach grantu na telepracę	0	0	0	0	0	0	0	0	0
podjęcie pracy w ramach refundacji składek na ubezpieczenia społeczne	0	0	0	0	0	0	0	0	0
podjęcie pracy w ramach dofinansowania wynagrodzenia za zatrudnienie skierowanego bezrobotnego powyżej 50 roku życia	0	0	0	0	0	0	0	0	0
w tym do 60 roku życia	X	X	X	X	X	X	0	0	0
w tym powyżej 60 roku życia	X	X	X	X	X	X	0	0	0
inne formy aktywizacji związane z zatrudnieniem	0	0	0	4	1	3	X	X	X
rozpoczęcie szkolenia	0	0	0	59	37	22	1	1	0
w tym bez bonu szkoleniowego	0	0	0	56	34	22	0	0	0
w tym w ramach bonu szkoleniowego	0	0	0	3	3	0	1	1	0
rozpoczęcie stażu	12	1	11	118	25	93	102	21	81
w tym bez bonu stażowego	12	1	11	118	25	93	102	21	81
w tym w ramach bonu stażowego	0	0	0	0	0	0	0	0	0
rozpoczęcie przygotowania zawodowego dorosłych	0	0	0	0	0	0	0	0	0
rozpoczęcia pracy społecznie użytecznej	0	0	0	16	13	3	14	11	3
w tym poza PAI	0	0	0	16	13	3	14	11	3
w tym w ramach PAI	0	0	0	0	0	0	0	0	0
skierowania do agencji zatrudnienia w ramach zlecania działań aktywizacyjnych	0	0	0	0	0	0	X	X	X

Miasto Kwidzyn	w lipcu 2024 r.			od początku 2024 r.			na koniec lipca 2024 r.		
	ogółem	mężczyźni	kobiety	ogółem	mężczyźni	kobiety	ogółem	mężczyźni	kobiety
prace interwencyjne	2	0	2	12	3	9	12	3	9
roboty publiczne	0	0	0	0	0	0	0	0	0
otrzymanie środków z Funduszu Pracy na podjęcie działalności gospodarczej	5	3	2	23	11	12	X	X	X
podjęcie pracy w ramach refundacji kosztów zatrudnienia bezrobotnego	8	5	3	18	9	9	X	X	X
podjęcie działalności gospodarczej poza miejscem zamieszkania w ramach bonu na zasiedlenie	0	0	0	0	0	0	X	X	X
podjęcie pracy poza miejscem zamieszkania w ramach bonu na zasiedlenie	2	1	1	8	6	2	X	X	X
podjęcie pracy w ramach bonu zatrudnieniowego	0	0	0	0	0	0	X	X	X
podjęcie pracy w ramach świadczenia aktywizacyjnego	0	0	0	0	0	0	0	0	0
podjęcie pracy w ramach grantu na telepracę	0	0	0	0	0	0	0	0	0
podjęcie pracy w ramach refundacji składek na ubezpieczenia społeczne	0	0	0	0	0	0	0	0	0
podjęcie pracy w ramach dofinansowania wynagrodzenia za zatrudnienie skierowanego bezrobotnego powyżej 50 roku życia	0	0	0	0	0	0	0	0	0
w tym do 60 roku życia	X	X	X	X	X	X	0	0	0
w tym powyżej 60 roku życia	X	X	X	X	X	X	0	0	0
inne formy aktywizacji związane z zatrudnieniem	0	0	0	1	0	1	X	X	X
rozpoczęcie szkolenia	0	0	0	31	17	14	0	0	0
w tym bez bonu szkoleniowego	0	0	0	30	16	14	0	0	0
w tym w ramach bonu szkoleniowego	0	0	0	1	1	0	0	0	0
rozpoczęcie stażu	9	0	9	51	13	38	44	12	32
w tym bez bonu stażowego	9	0	9	51	13	38	44	12	32
w tym w ramach bonu stażowego	0	0	0	0	0	0	0	0	0
rozpoczęcie przygotowania zawodowego dorosłych	0	0	0	0	0	0	0	0	0
rozpoczęcia pracy społecznie użytecznej	0	0	0	0	0	0	0	0	0
w tym poza PAI	0	0	0	0	0	0	0	0	0
w tym w ramach PAI	0	0	0	0	0	0	0	0	0
skierowania do agencji zatrudnienia w ramach zlecania działań aktywizacyjnych	0	0	0	0	0	0	X	X	X

Gmina Gardeja	w lipcu 2024 r.			od początku 2024 r.			na koniec lipca 2024 r.		
	ogółem	mężczyźni	kobiety	ogółem	mężczyźni	kobiety	ogółem	mężczyźni	kobiety
prace interwencyjne	0	0	0	6	6	0	6	6	0
roboty publiczne	0	0	0	0	0	0	0	0	0
otrzymanie środków z Funduszu Pracy na podjęcie działalności gospodarczej	0	0	0	2	2	0	X	X	X
podjęcie pracy w ramach refundacji kosztów zatrudnienia bezrobotnego	3	2	1	11	10	1	X	X	X
podjęcie działalności gospodarczej poza miejscem zamieszkania w ramach bonu na zasiedlenie	0	0	0	0	0	0	X	X	X
podjęcie pracy poza miejscem zamieszkania w ramach bonu na zasiedlenie	0	0	0	1	1	0	X	X	X
podjęcie pracy w ramach bonu zatrudnieniowego	0	0	0	0	0	0	X	X	X
podjęcie pracy w ramach świadczenia aktywizacyjnego	0	0	0	0	0	0	0	0	0
podjęcie pracy w ramach grantu na telepracę	0	0	0	0	0	0	0	0	0
podjęcie pracy w ramach refundacji składek na ubezpieczenia społeczne	0	0	0	0	0	0	0	0	0
podjęcie pracy w ramach dofinansowania wynagrodzenia za zatrudnienie skierowanego bezrobotnego powyżej 50 roku życia	0	0	0	0	0	0	0	0	0
w tym do 60 roku życia	X	X	X	X	X	X	0	0	0
w tym powyżej 60 roku życia	X	X	X	X	X	X	0	0	0
inne formy aktywizacji związane z zatrudnieniem	0	0	0	0	0	0	X	X	X
rozpoczęcie szkolenia	0	0	0	3	3	0	0	0	0
w tym bez bonu szkoleniowego	0	0	0	3	3	0	0	0	0
w tym w ramach bonu szkoleniowego	0	0	0	0	0	0	0	0	0
rozpoczęcie stażu	0	0	0	12	2	10	11	2	9
w tym bez bonu stażowego	0	0	0	12	2	10	11	2	9
w tym w ramach bonu stażowego	0	0	0	0	0	0	0	0	0
rozpoczęcie przygotowania zawodowego dorosłych	0	0	0	0	0	0	0	0	0
rozpoczęcia pracy społecznie użytecznej	0	0	0	13	11	2	11	9	2
w tym poza PAI	0	0	0	13	11	2	11	9	2
w tym w ramach PAI	0	0	0	0	0	0	0	0	0
skierowania do agencji zatrudnienia w ramach zlecania działań aktywizacyjnych	0	0	0	0	0	0	X	X	X

Gmina Kwidzyn	w lipcu 2024 r.			od początku 2024 r.			na koniec lipca 2024 r.		
	ogółem	mężczyźni	kobiety	ogółem	mężczyźni	kobiety	ogółem	mężczyźni	kobiety
prace interwencyjne	0	0	0	4	1	3	4	1	3
roboty publiczne	0	0	0	0	0	0	0	0	0
otrzymanie środków z Funduszu Pracy na podjęcie działalności gospodarczej	0	0	0	8	5	3	X	X	X
podjęcie pracy w ramach refundacji kosztów zatrudnienia bezrobotnego	3	2	1	10	6	4	X	X	X
podjęcie działalności gospodarczej poza miejscem zamieszkania w ramach bonu na zasiedlenie	0	0	0	0	0	0	X	X	X
podjęcie pracy poza miejscem zamieszkania w ramach bonu na zasiedlenie	1	1	0	1	1	0	X	X	X
podjęcie pracy w ramach bonu zatrudnieniowego	0	0	0	0	0	0	X	X	X
podjęcie pracy w ramach świadczenia aktywizacyjnego	0	0	0	0	0	0	0	0	0
podjęcie pracy w ramach grantu na telepracę	0	0	0	0	0	0	0	0	0
podjęcie pracy w ramach refundacji składek na ubezpieczenia społeczne	0	0	0	0	0	0	0	0	0
podjęcie pracy w ramach dofinansowania wynagrodzenia za zatrudnienie skierowanego bezrobotnego powyżej 50 roku życia	0	0	0	0	0	0	0	0	0
w tym do 60 roku życia	X	X	X	X	X	X	0	0	0
w tym powyżej 60 roku życia	X	X	X	X	X	X	0	0	0
inne formy aktywizacji związane z zatrudnieniem	0	0	0	1	1	0	X	X	X
rozpoczęcie szkolenia	0	0	0	10	7	3	0	0	0
w tym bez bonu szkoleniowego	0	0	0	10	7	3	0	0	0
w tym w ramach bonu szkoleniowego	0	0	0	0	0	0	0	0	0
rozpoczęcie stażu	0	0	0	19	1	18	16	1	15
w tym bez bonu stażowego	0	0	0	19	1	18	16	1	15
w tym w ramach bonu stażowego	0	0	0	0	0	0	0	0	0
rozpoczęcie przygotowania zawodowego dorosłych	0	0	0	0	0	0	0	0	0
rozpoczęcia pracy społecznie użytecznej	0	0	0	3	2	1	3	2	1
w tym poza PAI	0	0	0	3	2	1	3	2	1
w tym w ramach PAI	0	0	0	0	0	0	0	0	0
skierowania do agencji zatrudnienia w ramach zlecania działań aktywizacyjnych	0	0	0	0	0	0	X	X	X

Miasto i gmina Prabuty	w lipcu 2024 r.			od początku 2024 r.			na koniec lipca 2024 r.		
	ogółem	mężczyźni	kobiety	ogółem	mężczyźni	kobiety	ogółem	mężczyźni	kobiety
prace interwencyjne	1	0	1	4	1	3	5	1	4
roboty publiczne	0	0	0	0	0	0	0	0	0
otrzymanie środków z Funduszu Pracy na podjęcie działalności gospodarczej	1	0	1	4	2	2	X	X	X
podjęcie pracy w ramach refundacji kosztów zatrudnienia bezrobotnego	5	3	2	11	8	3	X	X	X
podjęcie działalności gospodarczej poza miejscem zamieszkania w ramach bonu na zasiedlenie	0	0	0	0	0	0	X	X	X
podjęcie pracy poza miejscem zamieszkania w ramach bonu na zasiedlenie	1	0	1	2	1	1	X	X	X
podjęcie pracy w ramach bonu zatrudnieniowego	0	0	0	0	0	0	X	X	X
podjęcie pracy w ramach świadczenia aktywizacyjnego	0	0	0	0	0	0	0	0	0
podjęcie pracy w ramach grantu na telepracę	0	0	0	0	0	0	0	0	0
podjęcie pracy w ramach refundacji składek na ubezpieczenia społeczne	0	0	0	0	0	0	0	0	0
podjęcie pracy w ramach dofinansowania wynagrodzenia za zatrudnienie skierowanego bezrobotnego powyżej 50 roku życia	0	0	0	0	0	0	0	0	0
w tym do 60 roku życia	X	X	X	X	X	X	0	0	0
w tym powyżej 60 roku życia	X	X	X	X	X	X	0	0	0
inne formy aktywizacji związane z zatrudnieniem	0	0	0	0	0	0	X	X	X
rozpoczęcie szkolenia	0	0	0	6	5	1	0	0	0
w tym bez bonu szkoleniowego	0	0	0	5	4	1	0	0	0
w tym w ramach bonu szkoleniowego	0	0	0	1	1	0	0	0	0
rozpoczęcie stażu	1	0	1	23	5	18	19	4	15
w tym bez bonu stażowego	1	0	1	23	5	18	19	4	15
w tym w ramach bonu stażowego	0	0	0	0	0	0	0	0	0
rozpoczęcie przygotowania zawodowego dorosłych	0	0	0	0	0	0	0	0	0
rozpoczęcia pracy społecznie użytecznej	0	0	0	0	0	0	0	0	0
w tym poza PAI	0	0	0	0	0	0	0	0	0
w tym w ramach PAI	0	0	0	0	0	0	0	0	0
skierowania do agencji zatrudnienia w ramach zlecania działań aktywizacyjnych	0	0	0	0	0	0	X	X	X

Gmina Ryjewo	w lipcu 2024 r.			od początku 2024 r.			na koniec lipca 2024 r.		
	ogółem	mężczyźni	kobiety	ogółem	mężczyźni	kobiety	ogółem	mężczyźni	kobiety
prace interwencyjne	0	0	0	17	2	15	17	2	15
roboty publiczne	0	0	0	0	0	0	0	0	0
otrzymanie środków z Funduszu Pracy na podjęcie działalności gospodarczej	0	0	0	3	3	0	X	X	X
podjęcie pracy w ramach refundacji kosztów zatrudnienia bezrobotnego	0	0	0	3	3	0	X	X	X
podjęcie działalności gospodarczej poza miejscem zamieszkania w ramach bonu na zasiedlenie	0	0	0	0	0	0	X	X	X
podjęcie pracy poza miejscem zamieszkania w ramach bonu na zasiedlenie	0	0	0	0	0	0	X	X	X
podjęcie pracy w ramach bonu zatrudnieniowego	0	0	0	0	0	0	X	X	X
podjęcie pracy w ramach świadczenia aktywizacyjnego	0	0	0	0	0	0	0	0	0
podjęcie pracy w ramach grantu na telepracę	0	0	0	0	0	0	0	0	0
podjęcie pracy w ramach refundacji składek na ubezpieczenia społeczne	0	0	0	0	0	0	0	0	0
podjęcie pracy w ramach dofinansowania wynagrodzenia za zatrudnienie skierowanego bezrobotnego powyżej 50 roku życia	0	0	0	0	0	0	0	0	0
w tym do 60 roku życia	X	X	X	X	X	X	0	0	0
w tym powyżej 60 roku życia	X	X	X	X	X	X	0	0	0
inne formy aktywizacji związane z zatrudnieniem	0	0	0	2	0	2	X	X	X
rozpoczęcie szkolenia	0	0	0	3	3	0	0	0	0
w tym bez bonu szkoleniowego	0	0	0	3	3	0	0	0	0
w tym w ramach bonu szkoleniowego	0	0	0	0	0	0	0	0	0
rozpoczęcie stażu	2	1	1	8	4	4	7	2	5
w tym bez bonu stażowego	2	1	1	8	4	4	7	2	5
w tym w ramach bonu stażowego	0	0	0	0	0	0	0	0	0
rozpoczęcie przygotowania zawodowego dorosłych	0	0	0	0	0	0	0	0	0
rozpoczęcia pracy społecznie użytecznej	0	0	0	0	0	0	0	0	0
w tym poza PAI	0	0	0	0	0	0	0	0	0
w tym w ramach PAI	0	0	0	0	0	0	0	0	0
skierowania do agencji zatrudnienia w ramach zlecania działań aktywizacyjnych	0	0	0	0	0	0	X	X	X

Gmina Sadlinki	w lipcu 2024 r.			od początku 2024 r.			na koniec lipca 2024 r.		
	ogółem	mężczyźni	kobiety	ogółem	mężczyźni	kobiety	ogółem	mężczyźni	kobiety
prace interwencyjne	0	0	0	1	0	1	1	0	1
roboty publiczne	1	1	0	2	2	0	2	2	0
otrzymanie środków z Funduszu Pracy na podjęcie działalności gospodarczej	0	0	0	5	1	4	X	X	X
podjęcie pracy w ramach refundacji kosztów zatrudnienia bezrobotnego	4	3	1	4	3	1	X	X	X
podjęcie działalności gospodarczej poza miejscem zamieszkania w ramach bonu na zasiedlenie	0	0	0	0	0	0	X	X	X
podjęcie pracy poza miejscem zamieszkania w ramach bonu na zasiedlenie	0	0	0	0	0	0	X	X	X
podjęcie pracy w ramach bonu zatrudnieniowego	0	0	0	0	0	0	X	X	X
podjęcie pracy w ramach świadczenia aktywizacyjnego	0	0	0	0	0	0	0	0	0
podjęcie pracy w ramach grantu na telepracę	0	0	0	0	0	0	0	0	0
podjęcie pracy w ramach refundacji składek na ubezpieczenia społeczne	0	0	0	0	0	0	0	0	0
podjęcie pracy w ramach dofinansowania wynagrodzenia za zatrudnienie skierowanego bezrobotnego powyżej 50 roku życia	0	0	0	0	0	0	0	0	0
w tym do 60 roku życia	X	X	X	X	X	X	0	0	0
w tym powyżej 60 roku życia	X	X	X	X	X	X	0	0	0
inne formy aktywizacji związane z zatrudnieniem	0	0	0	0	0	0	X	X	X
rozpoczęcie szkolenia	0	0	0	6	2	4	1	1	0
w tym bez bonu szkoleniowego	0	0	0	5	1	4	0	0	0
w tym w ramach bonu szkoleniowego	0	0	0	1	1	0	1	1	0
rozpoczęcie stażu	0	0	0	5	0	5	5	0	5
w tym bez bonu stażowego	0	0	0	5	0	5	5	0	5
w tym w ramach bonu stażowego	0	0	0	0	0	0	0	0	0
rozpoczęcie przygotowania zawodowego dorosłych	0	0	0	0	0	0	0	0	0
rozpoczęcia pracy społecznie użytecznej	0	0	0	0	0	0	0	0	0
w tym poza PAI	0	0	0	0	0	0	0	0	0
w tym w ramach PAI	0	0	0	0	0	0	0	0	0
skierowania do agencji zatrudnienia w ramach zlecania działań aktywizacyjnych	0	0	0	0	0	0	X	X	X