

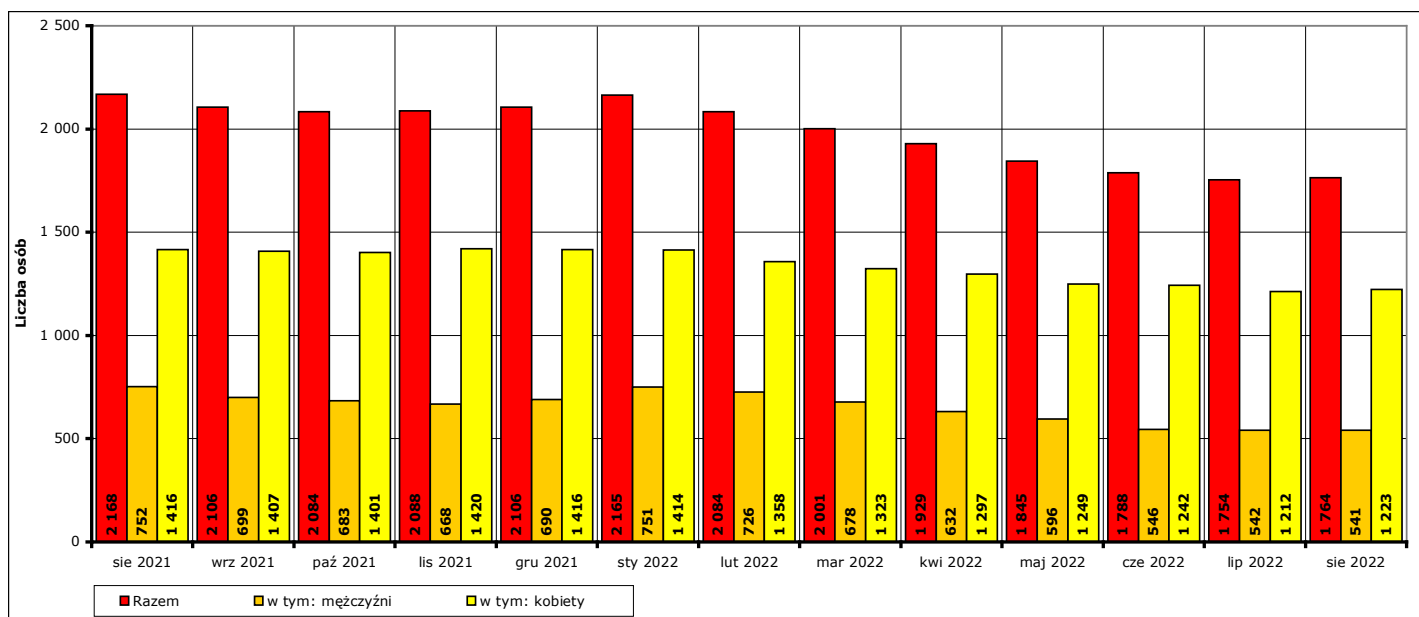


Informacja miesięczna o stanie bezrobocia w powiecie kwidzyńskim.

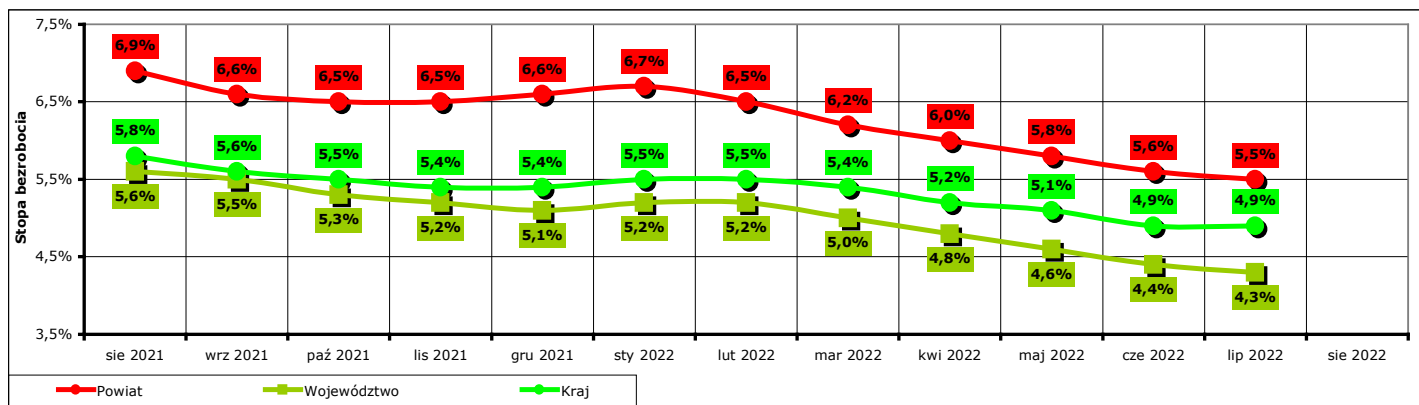
Sierpień 2022 r.

1. Liczba zarejestrowanych osób bezrobotnych w powiecie kwidzyńskim na koniec sierpnia 2022 r.

Według stanu na koniec **sierpnia 2022 r.** liczba bezrobotnych zarejestrowanych w Powiatowym Urzędzie Pracy w Kwidzynie wyniosła **1764 osoby**, w tym **541 mężczyzn (30,7% ogółu bezrobotnych)** i **1223 kobiety (69,3% ogółu bezrobotnych)**.



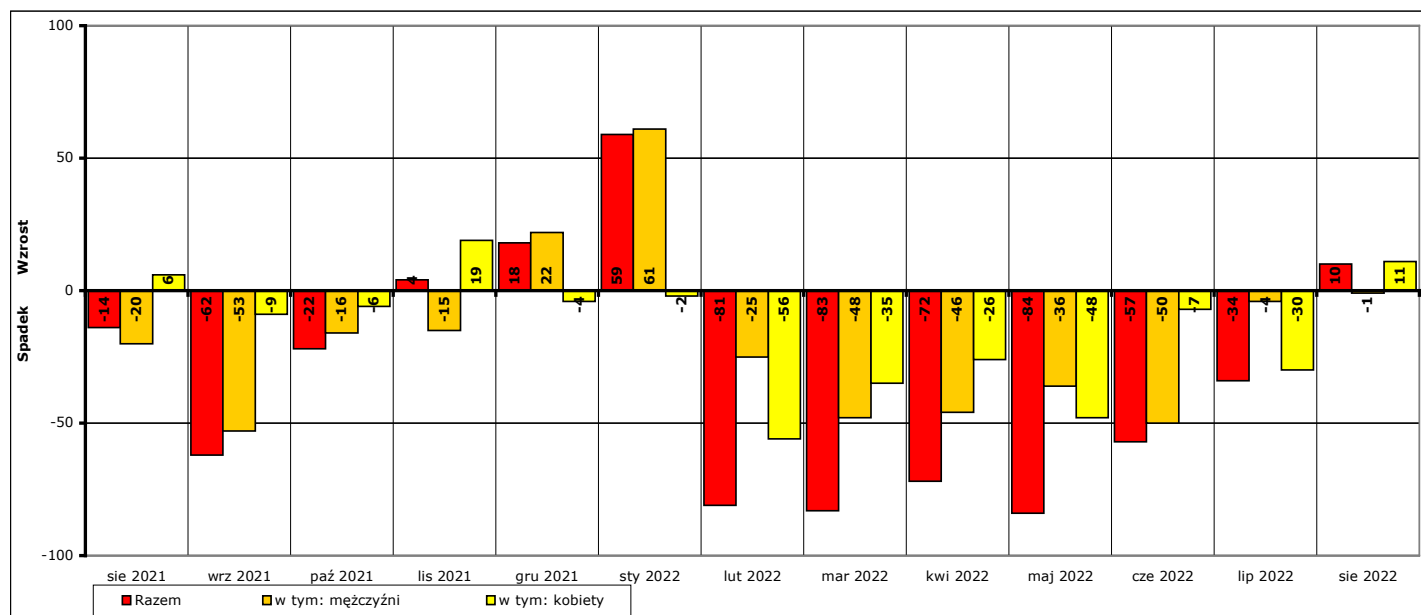
Wykres 1. Liczba zarejestrowanych osób bezrobotnych w powiecie kwidzyńskim w okresie sierpień 2021 r. - sierpień 2022 r. (stan na koniec danego miesiąca).



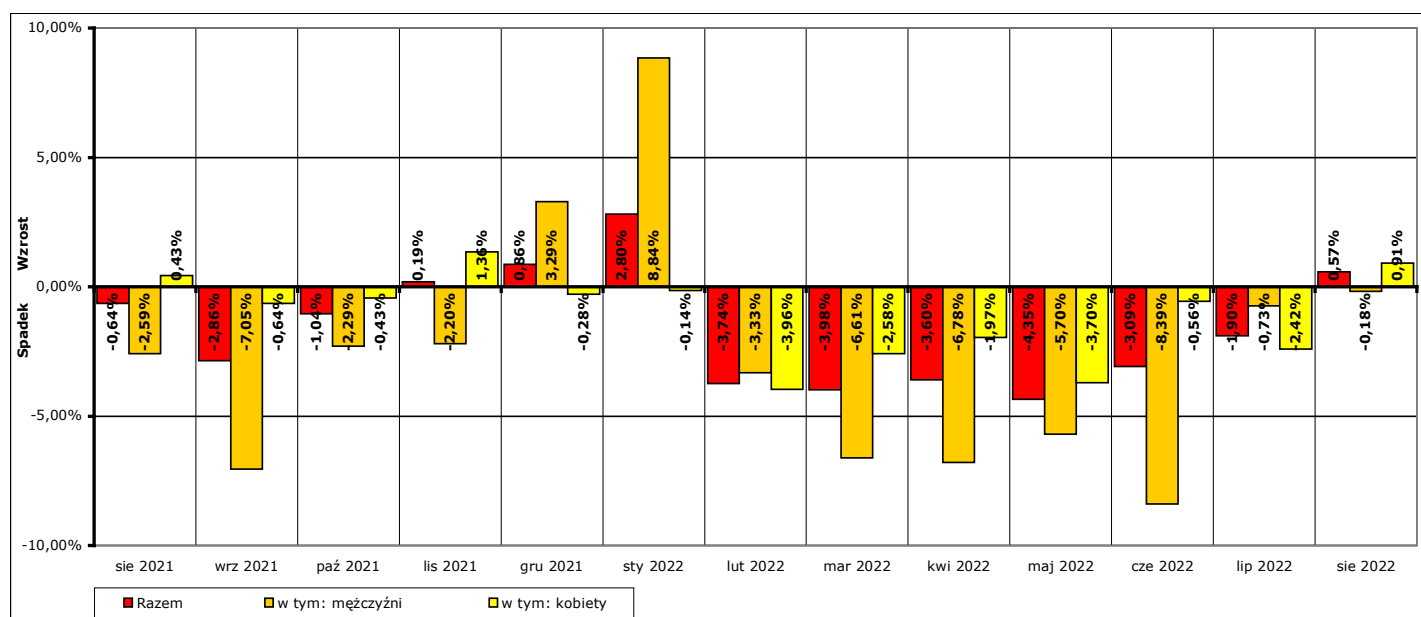
Wykres 2. Stopa bezrobocia w powiecie kwidzyńskim, województwie pomorskim i w kraju w okresie sierpień 2021 r. - lipiec 2022 r.
Uwaga: stopa bezrobocia za sierpień 2022 r. znana będzie pod koniec następnego miesiąca, po przetworzeniu informacji statystycznych przez GUS.

W porównaniu do stanu z końca **lipca 2022 r.** liczba bezrobotnych na koniec **sierpnia 2022 r. wzrosła o 10 osób** (z **1754** do **1764**, to jest o **0,6%**), w tym liczba bezrobotnych mężczyzn **spadła o 1 osobę** (z **542** do **541**, to jest o **0,2%**), a liczba bezrobotnych kobiet **wzrosła o 11 osób** (z **1212** do **1223**, to jest o **0,9%**).

W porównaniu do stanu z końca **sierpnia 2021 r.** liczba bezrobotnych na koniec **sierpnia 2022 r. spadła o 404 osoby** (z **2168** do **1764**, to jest o **18,6%**), w tym liczba bezrobotnych mężczyzn **spadła o 211 osób** (z **752** do **541**, to jest o **28,1%**), a liczba bezrobotnych kobiet **spadła o 193 osoby** (z **1416** do **1223**, to jest o **13,6%**).



Wykres 3. Wzrost/spadek liczby zarejestrowanych osób bezrobotnych w powiecie kwidzińskim w okresie sierpień 2021 r. - sierpień 2022 r. w porównaniu do poprzedniego miesiąca (według stanu na koniec danego miesiąca).



Wykres 4. Procentowy wzrost/spadek liczby zarejestrowanych osób bezrobotnych w powiecie kwidzińskim w okresie sierpień 2021 r. - sierpień 2022 r. w porównaniu do poprzedniego miesiąca (według stanu na koniec danego miesiąca).

2. Zarejestrowane osoby bezrobotne na koniec sierpnia 2022 r. posiadające i nie posiadające prawa do zasiłku.

Według stanu na koniec **sierpnia 2022 r.** spośród **1764 osoby** zarejestrowanych osób bezrobotnych:

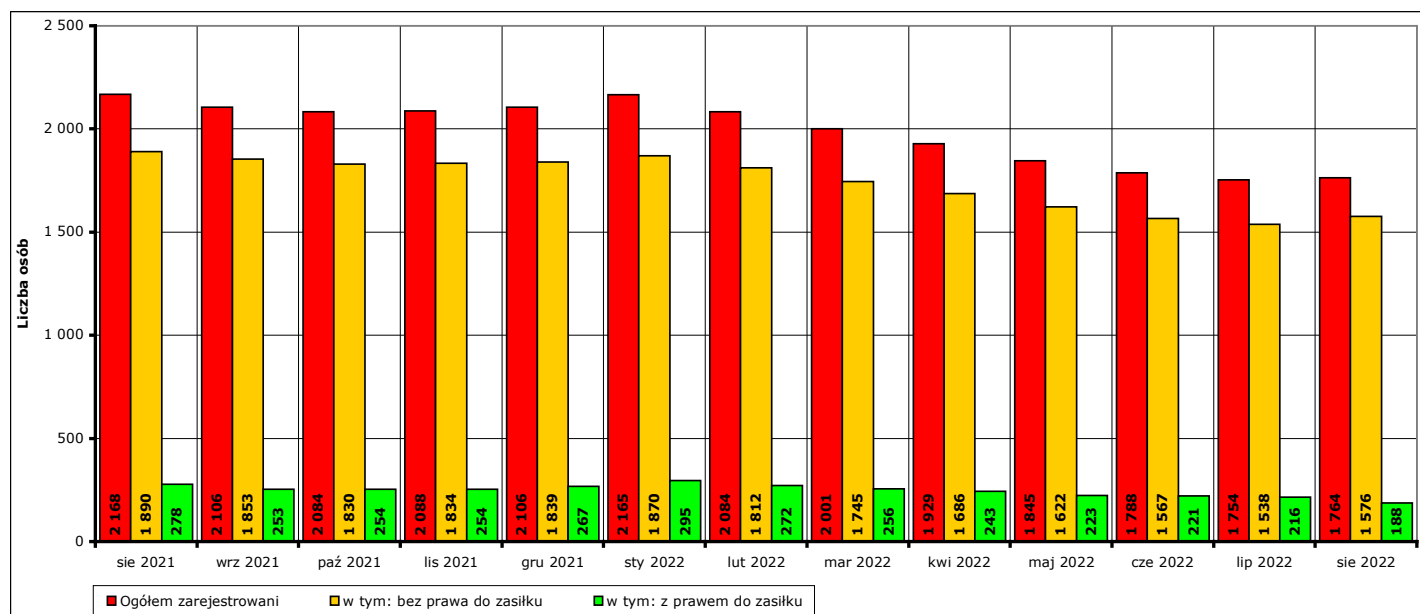
- prawo do zasiłku posiadało **188 osób**, w tym **59 mężczyzn (31,4% ogółu bezrobotnych z prawem do zasiłku, 3,3% ogółu zarejestrowanych)** i **129 kobiet (68,6% ogółu bezrobotnych z prawem do zasiłku, 7,3% ogółu zarejestrowanych)**.
- prawa do zasiłku nie posiadało **1576 osób**, w tym **482 mężczyzn (30,6% ogółu bezrobotnych bez prawa do zasiłku, 27,3% ogółu zarejestrowanych)** i **1094 kobiety (69,4% ogółu bezrobotnych bez prawa do zasiłku, 62% ogółu zarejestrowanych)**.

W **sierpniu 2022 r.** w porównaniu do **lipca 2022 r.** liczba zarejestrowanych osób bezrobotnych:

- z prawem do zasiłku **spadła o 28 osób (z 216 do 188, to jest o 13%)**, w tym:
 - liczba mężczyzn **spadła o 14 osób (z 73 do 59, o 19,2%)**,
 - liczba kobiet **spadła o 14 osób (z 143 do 129, o 9,8%)**
- bez prawa do zasiłku **wzrosła o 38 osób (z 1538 do 1576, to jest o 2,5%)**, w tym:
 - liczba mężczyzn **wzrosła o 13 osób (z 469 do 482, o 2,8%)**,
 - liczba kobiet **wzrosła o 25 osób (z 1069 do 1094, o 2,3%)**.

W **sierpniu 2022 r.** w porównaniu do **sierpnia 2021 r.** liczba zarejestrowanych osób bezrobotnych:

- z prawem do zasiłku **spadła o 90 osób (z 278 do 188, to jest o 32,4%)**, w tym:
 - liczba mężczyzn **spadła o 22 osoby (z 81 do 59, o 27,2%)**,
 - liczba kobiet **spadła o 68 osób (z 197 do 129, o 34,5%)**
- bez prawa do zasiłku **spadła o 314 osób (z 1890 do 1576, to jest o 16,6%)**, w tym:
 - liczba mężczyzn **spadła o 189 osób (z 671 do 482, o 28,2%)**,
 - liczba kobiet **spadła o 125 osób (z 1219 do 1094, o 10,3%)**.

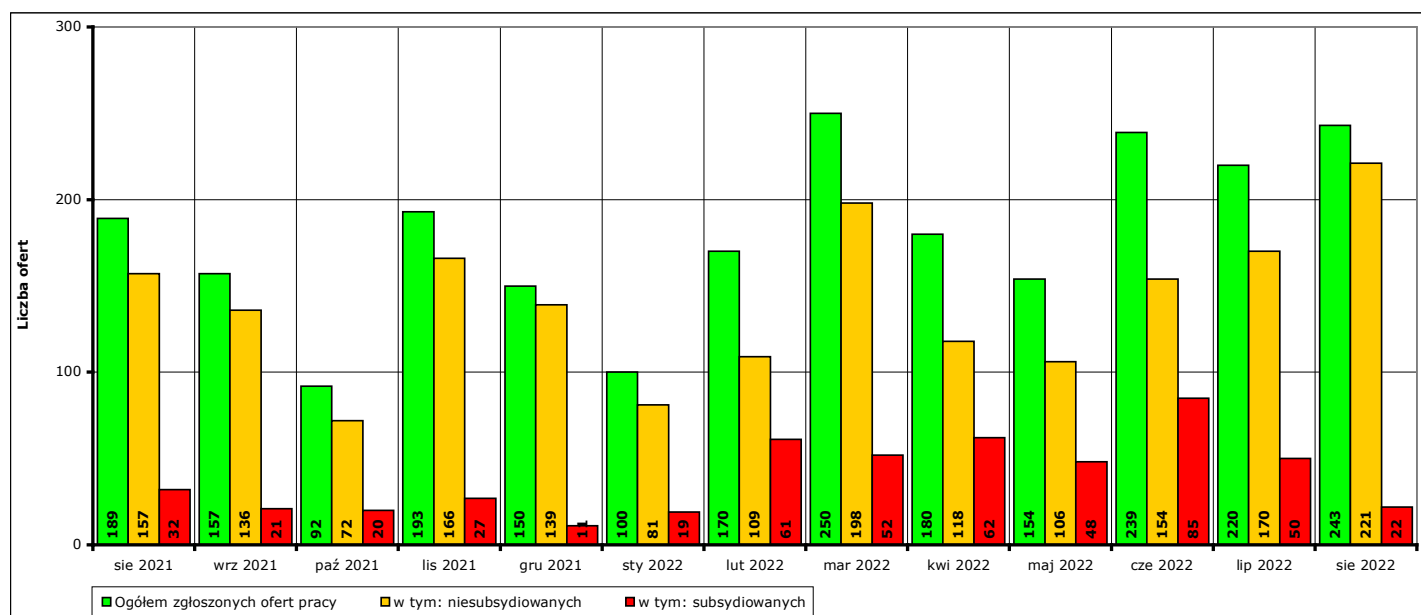


Wykres 5. Liczba zarejestrowanych osób bezrobotnych ogółem, z prawem do zasiłku i bez prawa do zasiłku w okresie sierpień 2021 r. - sierpień 2022 r.

3. Liczba ofert pracy w sierpniu 2022 r.

W **sierpniu 2022 r.** w Powiatowym Urzędzie Pracy w Kwidzynie zgłoszono **243 oferty** pracy (od początku 2022 r. - **1556 ofert**), w tym:

- **221 ofert** pracy niesubsydiowanej (od początku 2022 r. - **1157 ofert**),
- **22 oferty** pracy subsydiowanej (od początku 2022 r. - **399 ofert**).



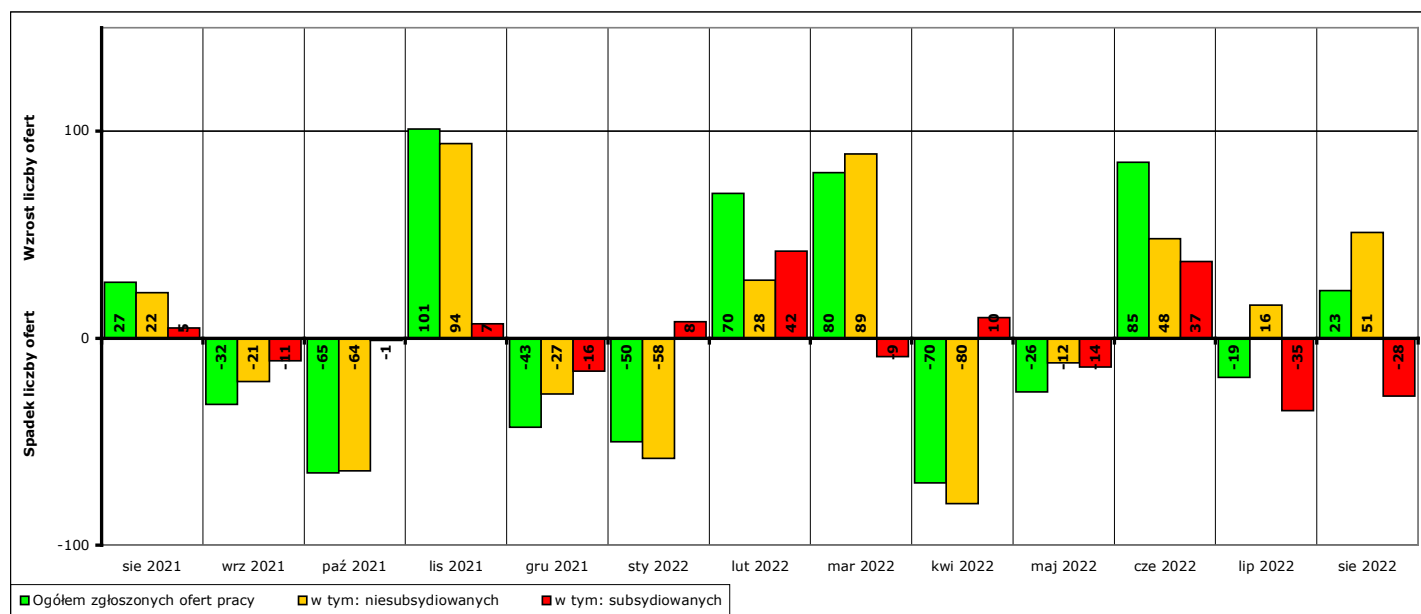
Wykres 6. Liczba ofert pracy zgłoszonych w PUP Kwidzyn w danym miesiącu w okresie sierpień 2021 r. - sierpień 2022 r.

W porównaniu do **lipca 2022 r.** liczba zgłoszonych ofert pracy **wzrosła** o **23 oferty** (z **220** do **243**, to jest o **10,5%**), w tym:

- **wzrosła** o **51 ofert** pracy niesubsydiowanej (z **170** do **221**, to jest o **30%**),
- **spadła** o **28 ofert** pracy subsydiowanej (z **50** do **22**, to jest o **56%**).

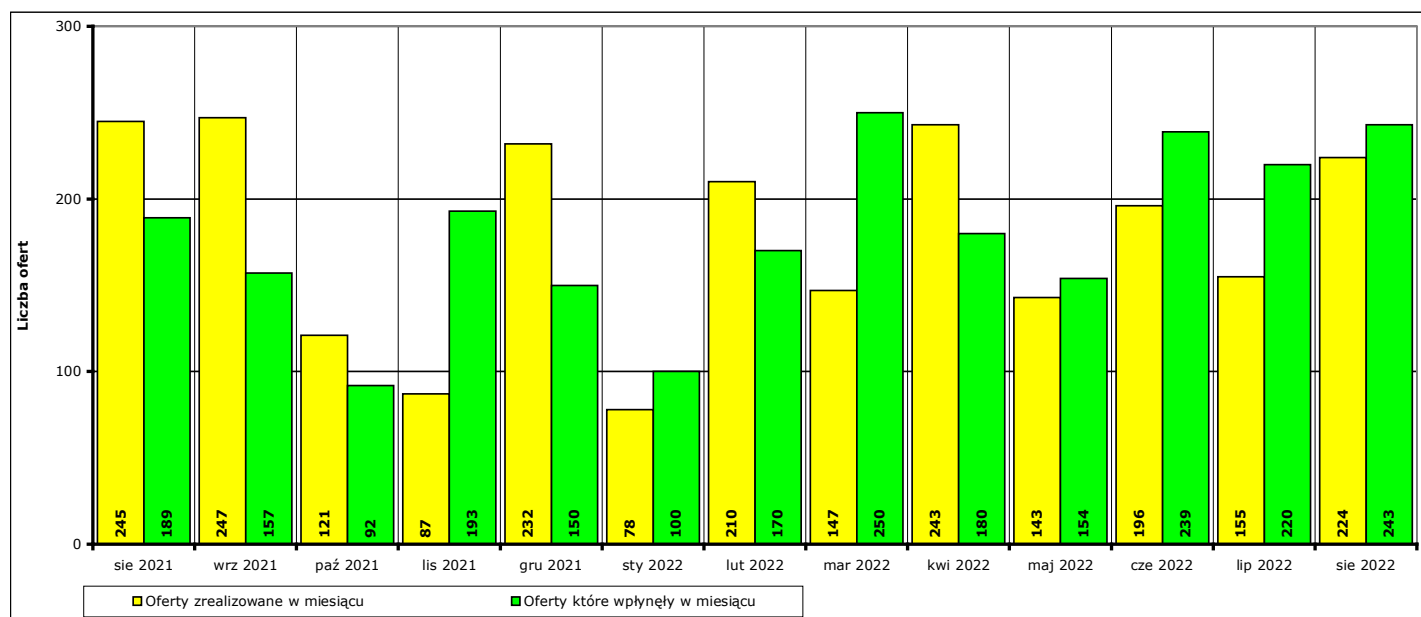
W porównaniu do **sierpnia 2021 r.** liczba zgłoszonych ofert pracy **wzrosła** o **54 oferty** (z **189** do **243**, to jest o **28,6%**), w tym:

- **wzrosła** o **64 oferty** pracy niesubsydiowanej (z **157** do **221**, to jest o **40,8%**),
- **spadła** o **10 ofert** pracy subsydiowanej (z **32** do **22**, to jest o **31,3%**).



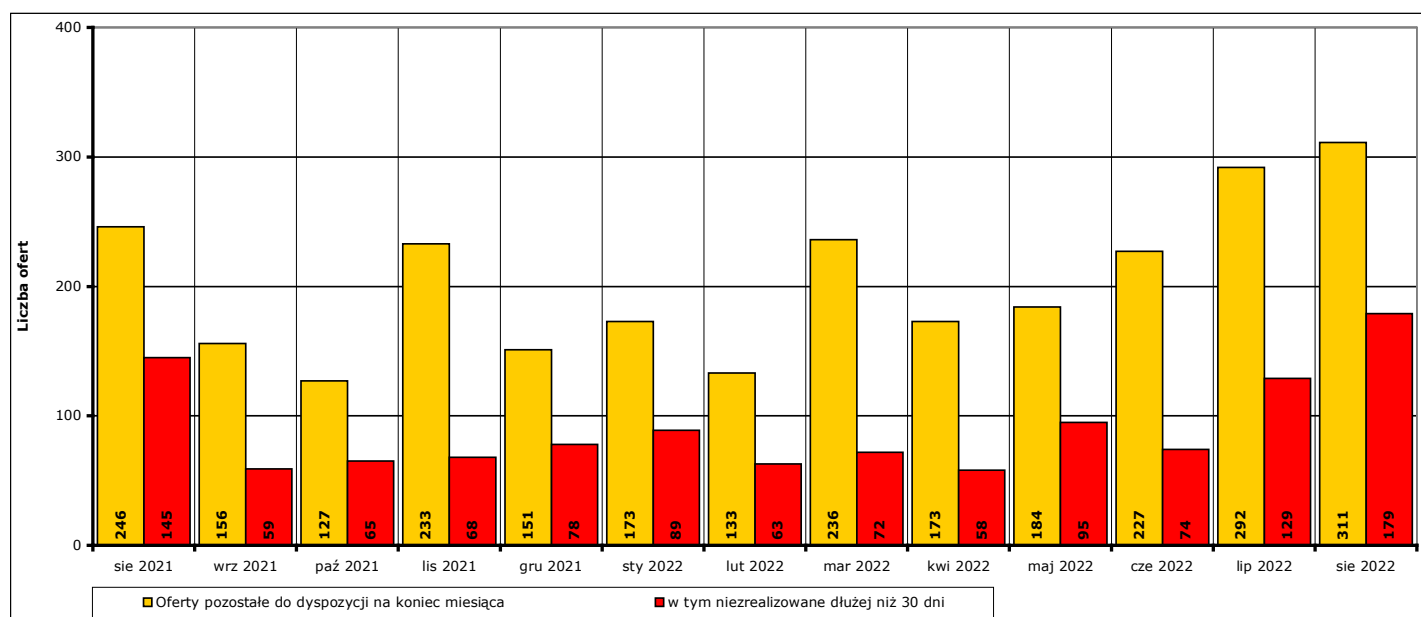
Wykres 7. Wzrost/spadek liczby zgłoszonych ofert pracy w okresie sierpień 2021 r. - sierpień 2022 r. w porównaniu do poprzedniego miesiąca.

W **sierpniu 2022 r. 224 oferty** pracy zostały zrealizowane, upłynął termin ich ważności lub zostały wycofane przez pracodawców.



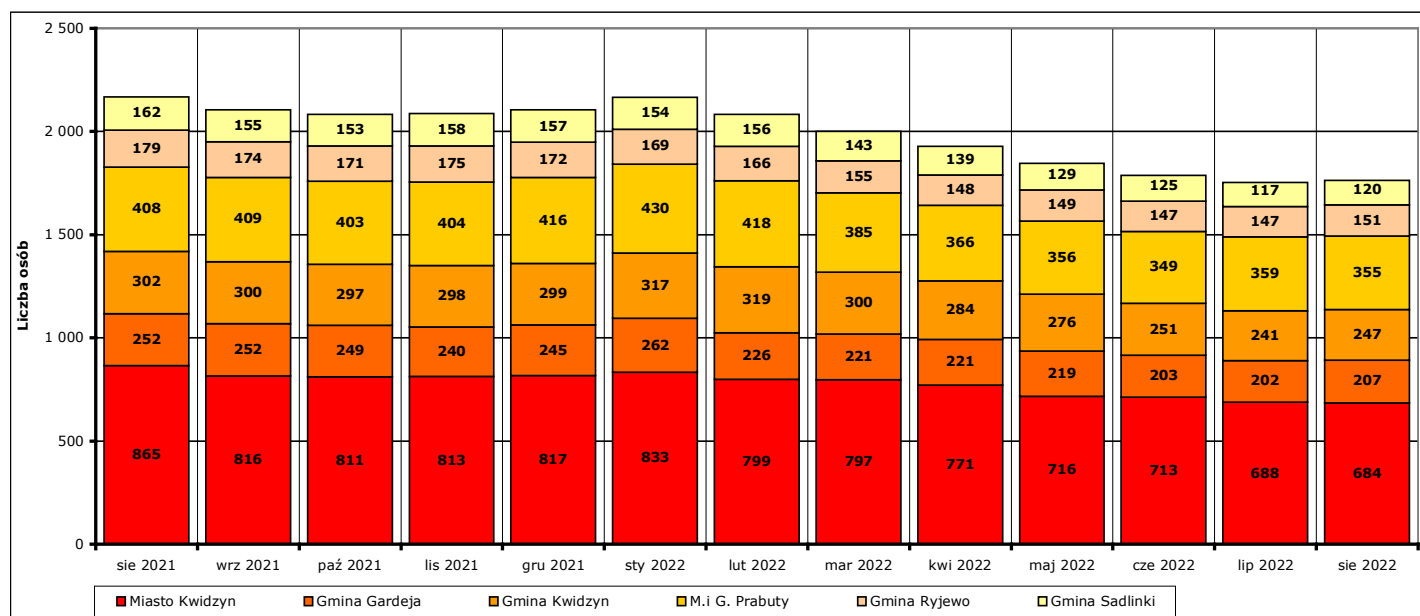
Wykres 8. Liczba ofert zrealizowanych w danym miesiącu oraz ofert, które wpłynęły w danym miesiącu, w okresie sierpień 2021 r. - sierpień 2022 r. w porównaniu do poprzedniego miesiąca.

Na koniec **sierpnia 2022 r.** pozostało do dyspozycji Powiatowego Urzędu Pracy w Kwidzynie **311 ofert** pracy, w tym **179 ofert** pracy nie zrealizowanych w terminie dłuższym niż 30 dni.



Wykres 9. Liczba ofert niezrealizowanych w danym miesiącu, w tym niezrealizowanych dłużej niż 30, w okresie sierpień 2021 r. - sierpień 2022 r. (według stanu na koniec danego miesiąca).

4. Liczba zarejestrowanych osób bezrobotnych na koniec sierpnia 2022 r. w poszczególnych jednostkach podziału terytorialnego powiatu kwidzyńskiego.



Wykres 10. Liczba osób bezrobotnych w poszczególnych jednostkach podziału terytorialnego powiatu kwidzyńskiego w okresie sierpień 2021 r. - sierpień 2022 r. (stan na koniec danego miesiąca).

Według stanu na koniec **sierpnia 2022 r.** liczba osób bezrobotnych zarejestrowanych w Powiatowym Urzędzie Pracy w Kwidzynie w podziale na poszczególne jednostki podziału terytorialnego wyniosła:

(Uwaga: w części 4. Informacji pod pojęciem "ogół bezrobotnych" należy rozumieć liczbę zarejestrowanych osób bezrobotnych zamieszkałych na obszarze danej jednostki podziału terytorialnego.)

- miasto Kwidzyn

ogółem **684 osoby**, w tym: **231 mężczyzn (33,8%)**, **453 kobiety (66,2%)**
 z prawem do zasiłku **84 osoby**, w tym: **28 mężczyzn (33,3%)**, **56 kobiet (66,7%)**
 bez prawa do zasiłku **600 osób**, w tym: **203 mężczyzn (33,8%)**, **397 kobiet (66,2%)**

- gmina Gardeja

ogółem **207 osób**, w tym: **52 mężczyzn (25,1%)**, **155 kobiet (74,9%)**
 z prawem do zasiłku **19 osób**, w tym: **4 mężczyzn (21,1%)**, **15 kobiet (78,9%)**
 bez prawa do zasiłku **188 osób**, w tym: **48 mężczyzn (25,5%)**, **140 kobiet (74,5%)**

- gmina Kwidzyn

ogółem **247 osób**, w tym: **75 mężczyzn (30,4%)**, **172 kobiety (69,6%)**
 z prawem do zasiłku **29 osób**, w tym: **10 mężczyzn (34,5%)**, **19 kobiet (65,5%)**
 bez prawa do zasiłku **218 osób**, w tym: **65 mężczyzn (29,8%)**, **153 kobiety (70,2%)**

- miasto i gmina Prabuty

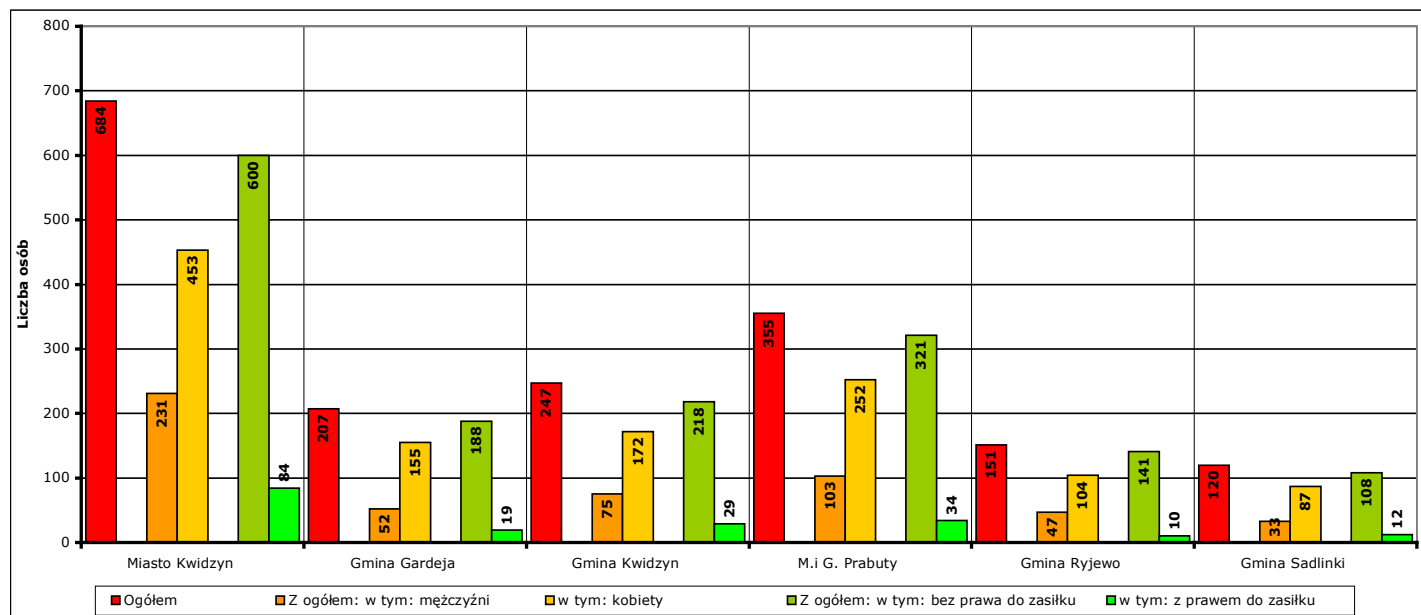
ogółem **355 osób**, w tym: **103 mężczyzn (29%)**, **252 kobiety (71%)**
 z prawem do zasiłku **34 osoby**, w tym: **10 mężczyzn (29,4%)**, **24 kobiety (70,6%)**
 bez prawa do zasiłku **321 osób**, w tym: **93 mężczyzn (29%)**, **228 kobiet (71%)**

- gmina Ryjewo

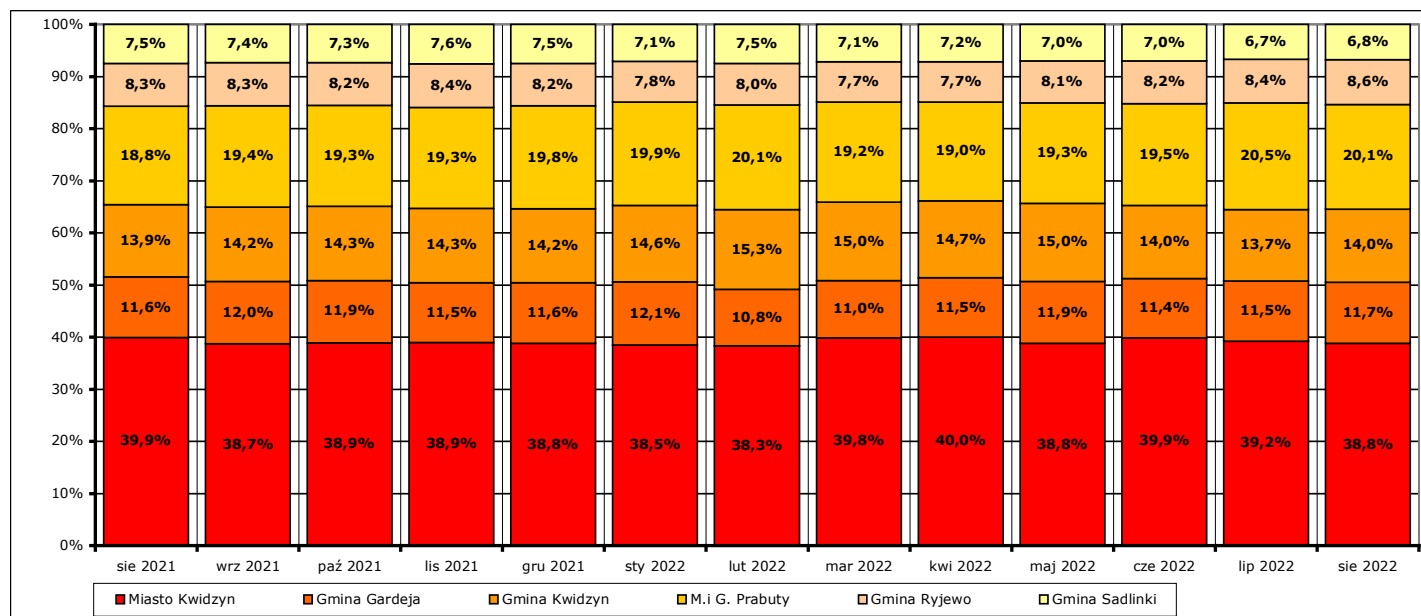
ogółem **151 osób**, w tym: **47 mężczyzn (31,1%)**, **104 kobiety (68,9%)**
 z prawem do zasiłku **10 osób**, w tym: **3 mężczyzn (30%)**, **7 kobiet (70%)**
 bez prawa do zasiłku **141 osób**, w tym: **44 mężczyzn (31,2%)**, **97 kobiet (68,8%)**

- gmina Sadlinki

ogółem **120 osób**, w tym: **33 mężczyzn** (27,5%), **87 kobiet** (72,5%)
 z prawem do zasiłku **12 osób**, w tym: **4 mężczyzn** (33,3%), **8 kobiet** (66,7%)
 bez prawa do zasiłku **108 osób**, w tym: **29 mężczyzn** (26,9%), **79 kobiet** (73,1%)



Wykres 11. Liczba i struktura zarejestrowanych osób bezrobotnych w poszczególnych jednostkach podziału terytorialnego powiatu na koniec sierpnia 2022 r.



Wykres 12. Udział procentowy zarejestrowanych osób bezrobotnych w poszczególnych jednostkach podziału terytorialnego powiatu kwidzyńskiego w stosunku do ogółu zarejestrowanych w okresie sierpień 2021 r. - sierpień 2022 r. (stan na koniec danego miesiąca).

Odnotowane spadki lub wzrosty liczby zarejestrowanych bezrobotnych w poszczególnych jednostkach podziału terytorialnego powiatu kwidzyńskiego na koniec **sierpnia 2022 r.** w porównaniu do końca **lipca 2022 r.:**

- miasto Kwidzyn

liczba bezrobotnych ogółem **spadła** o **4 osoby** (z **688** do **684**, o **0,6%**), w tym:
 liczba bezrobotnych mężczyzn **spadła** o **7 osób** (z **238** do **231**, o **2,9%**)
 liczba bezrobotnych kobiet **wzrosła** o **3 osoby** (z **450** do **453**, o **0,7%**)

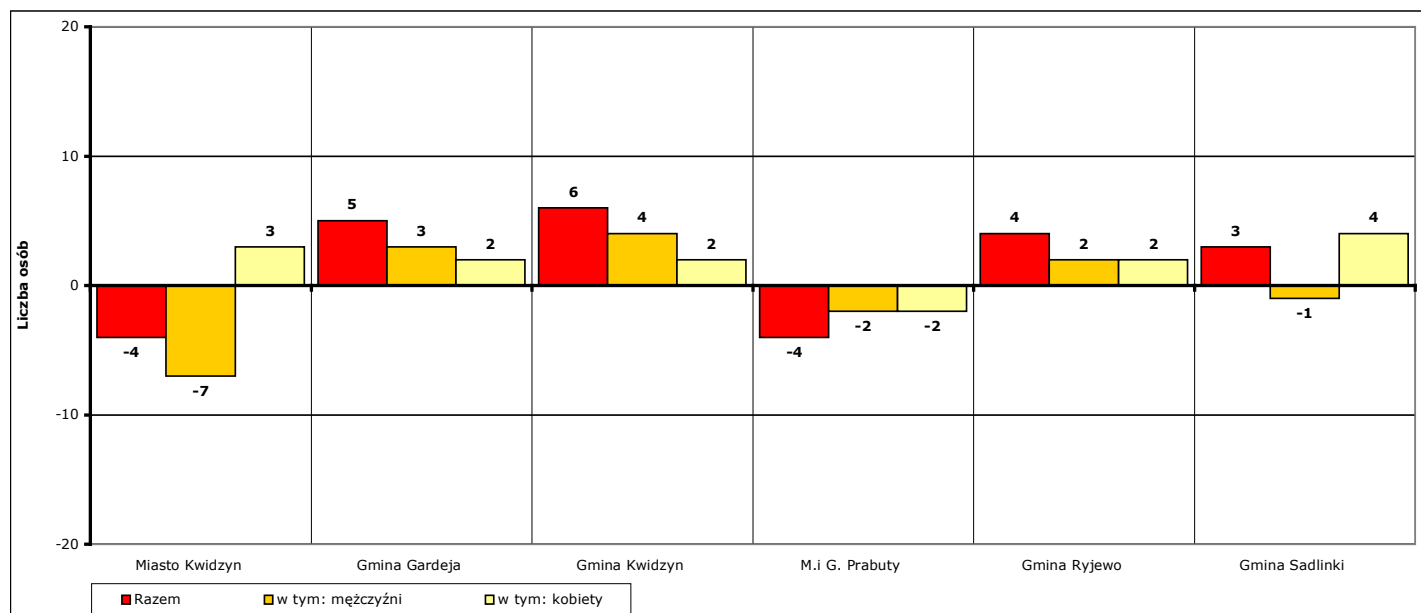
- gmina Gardeja
 - liczba bezrobotnych ogółem **wzrosła** o **5 osób** (z **202** do **207**, o **2,5%**), w tym:
 - liczba bezrobotnych mężczyzn **wzrosła** o **3 osoby** (z **49** do **52**, o **6,1%**)
 - liczba bezrobotnych kobiet **wzrosła** o **2 osoby** (z **153** do **155**, o **1,3%**)

- gmina Kwidzyn
 - liczba bezrobotnych ogółem **wzrosła** o **6 osób** (z **241** do **247**, o **2,5%**), w tym:
 - liczba bezrobotnych mężczyzn **wzrosła** o **4 osoby** (z **71** do **75**, o **5,6%**)
 - liczba bezrobotnych kobiet **wzrosła** o **2 osoby** (z **170** do **172**, o **1,2%**)

- miasto i gmina Prabuty
 - liczba bezrobotnych ogółem **spadła** o **4 osoby** (z **359** do **355**, o **1,1%**), w tym:
 - liczba bezrobotnych mężczyzn **spadła** o **2 osoby** (z **105** do **103**, o **1,9%**)
 - liczba bezrobotnych kobiet **spadła** o **2 osoby** (z **254** do **252**, o **0,8%**)

- gmina Ryjewo
 - liczba bezrobotnych ogółem **wzrosła** o **4 osoby** (z **147** do **151**, o **2,7%**), w tym:
 - liczba bezrobotnych mężczyzn **wzrosła** o **2 osoby** (z **45** do **47**, o **4,4%**)
 - liczba bezrobotnych kobiet **wzrosła** o **2 osoby** (z **102** do **104**, o **2%**)

- gmina Sadlinki
 - liczba bezrobotnych ogółem **wzrosła** o **3 osoby** (z **117** do **120**, o **2,6%**), w tym:
 - liczba bezrobotnych mężczyzn **spadła** o **1 osobę** (z **34** do **33**, o **2,9%**)
 - liczba bezrobotnych kobiet **wzrosła** o **4 osoby** (z **83** do **87**, o **4,8%**)



Wykres 13. Spadek/wzrost liczby bezrobotnych w poszczególnych jednostkach podziału terytorialnego powiatu kwidzyńskiego na koniec sierpnia 2022 r., w porównaniu do końca lipca 2022 r.

Odnotowane spadki lub wzrosty liczby zarejestrowanych bezrobotnych w poszczególnych jednostkach podziału terytorialnego powiatu kwidzyńskiego na koniec **sierpnia 2022 r.** w porównaniu do końca **sierpnia 2021 r.:**

- miasto Kwidzyn
 - liczba bezrobotnych ogółem **spadła** o **181 osób** (z **865** do **684**, o **20,9%**), w tym:
 - liczba bezrobotnych mężczyzn **spadła** o **99 osób** (z **330** do **231**, o **30%**)
 - liczba bezrobotnych kobiet **spadła** o **82 osoby** (z **535** do **453**, o **15,3%**)

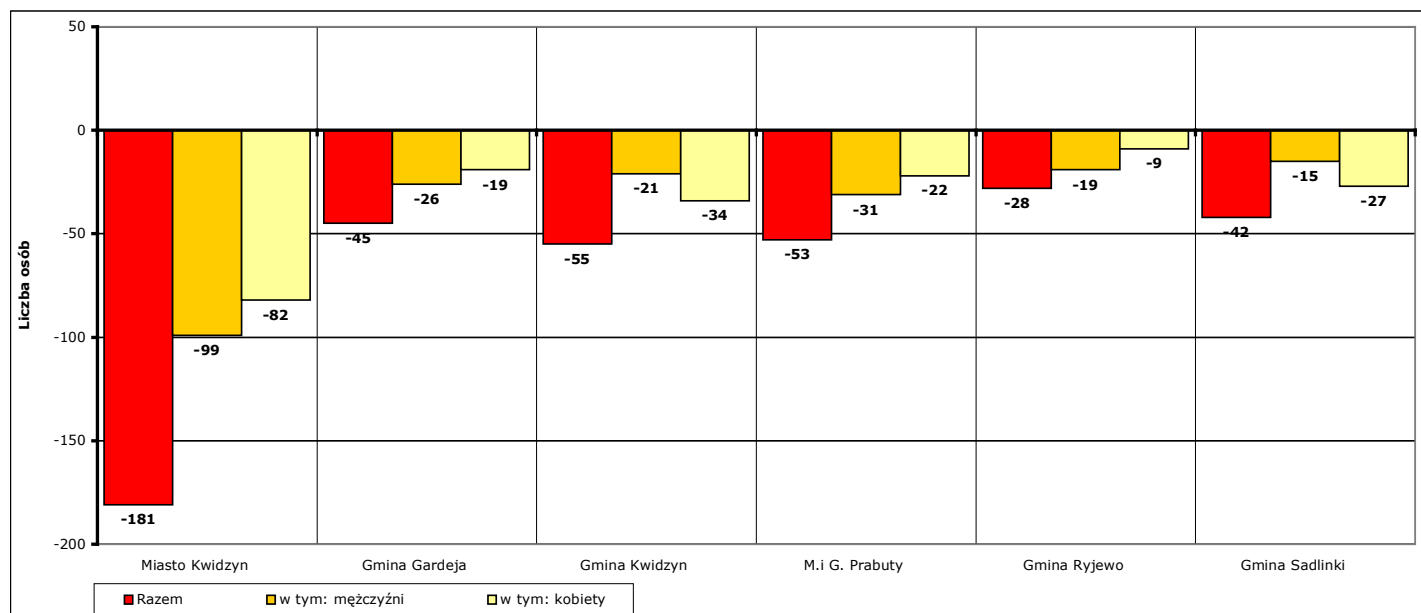
- gmina Gardeja
 - liczba bezrobotnych ogółem **spadła** o **45 osób** (z **252** do **207**, o **17,9%**), w tym:
 - liczba bezrobotnych mężczyzn **spadła** o **26 osób** (z **78** do **52**, o **33,3%**)
 - liczba bezrobotnych kobiet **spadła** o **19 osób** (z **174** do **155**, o **10,9%**)

- gmina Kwidzyn
 - liczba bezrobotnych ogółem **spadła** o **55 osób** (z **302** do **247**, o **18,2%**), w tym:
 - liczba bezrobotnych mężczyzn **spadła** o **21 osób** (z **96** do **75**, o **21,9%**)
 - liczba bezrobotnych kobiet **spadła** o **34 osoby** (z **206** do **172**, o **16,5%**)

- miasto i gmina Prabuty
 - liczba bezrobotnych ogółem **spadła** o **53 osoby** (z **408** do **355**, o **13%**), w tym:
 - liczba bezrobotnych mężczyzn **spadła** o **31 osób** (z **134** do **103**, o **23,1%**)
 - liczba bezrobotnych kobiet **spadła** o **22 osoby** (z **274** do **252**, o **8%**)

- gmina Ryjewo
 - liczba bezrobotnych ogółem **spadła** o **28 osób** (z **179** do **151**, o **15,6%**), w tym:
 - liczba bezrobotnych mężczyzn **spadła** o **19 osób** (z **66** do **47**, o **28,8%**)
 - liczba bezrobotnych kobiet **spadła** o **9 osób** (z **113** do **104**, o **8%**)

- gmina Sadlinki
 - liczba bezrobotnych ogółem **spadła** o **42 osoby** (z **162** do **120**, o **25,9%**), w tym:
 - liczba bezrobotnych mężczyzn **spadła** o **15 osób** (z **48** do **33**, o **31,3%**)
 - liczba bezrobotnych kobiet **spadła** o **27 osób** (z **114** do **87**, o **23,7%**)

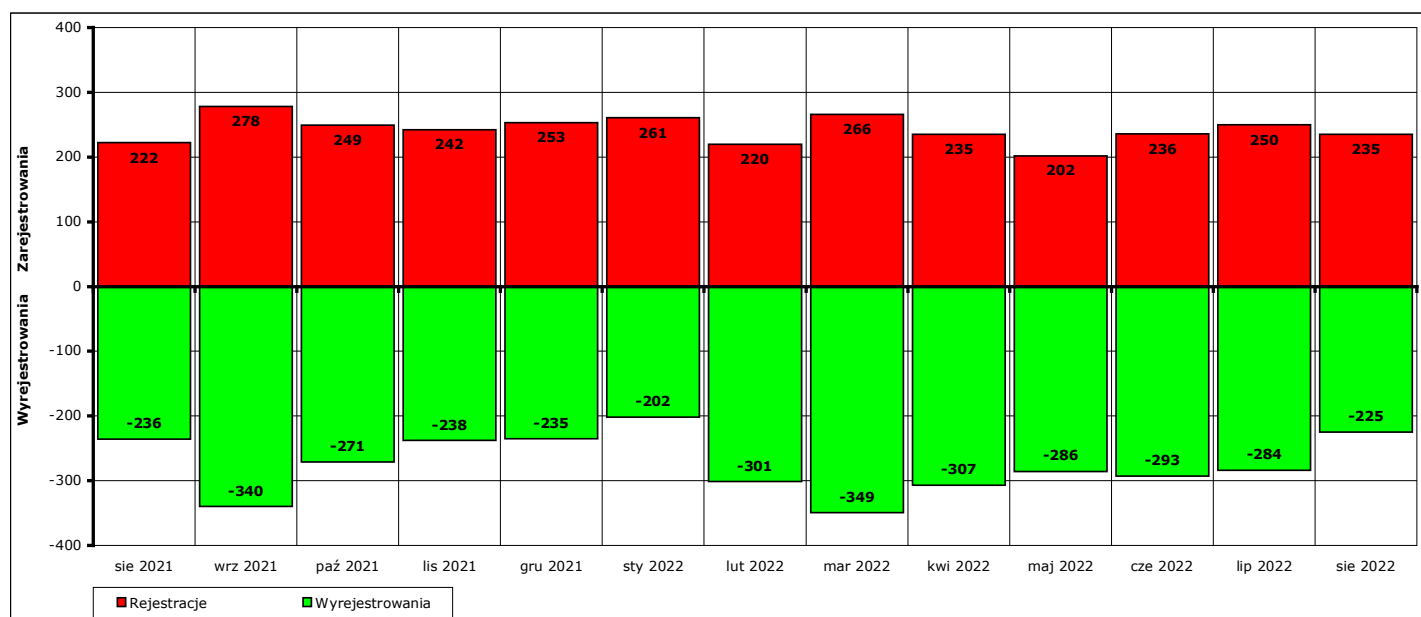


Wykres 14. Spadek/wzrost liczby bezrobotnych w poszczególnych jednostkach podziału terytorialnego powiatu na koniec sierpnia 2022 r., w porównaniu do końca sierpnia 2021 r.

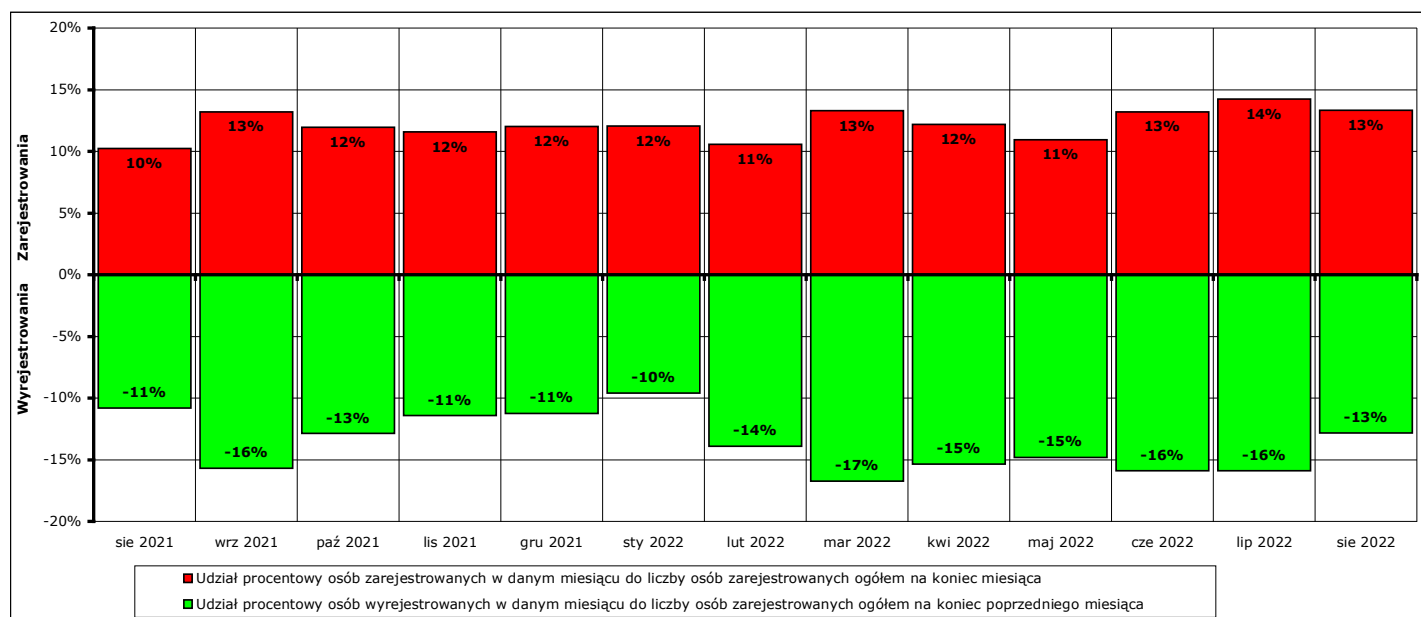
5. Osoby, które w sierpniu 2022 r. w wyniku rejestracji nabyły status osoby bezrobotnej.

W sierpniu 2022 r. zarejestrowano jako bezrobotne **235 osób** (od początku 2022 r. - **1905**), w tym:

- a) **213 osób** poprzednio pracujących (od początku 2022 r. - **1726**)
 - z tego **8 osób** zwolnionych z przyczyn dotyczących zakładu pracy (od początku 2022 r. - **127**)
 - 22 osoby** dotychczas niepracujące (od początku 2022 r. - **179**)
- b) **98 mężczyzn** (od początku 2022 r. - **860**)
 - 137 kobiet** (od początku 2022 r. - **1045**)
- c) **39 osób** z prawem do zasiłku (od początku 2022 r. - **510**)
 - 196 osób** bez prawa do zasiłku (od początku 2022 r. - **1395**)
- d) **106 osób** z obszarów wiejskich (od początku 2022 r. - **900**)
 - 129 osób** z obszarów miejskich (od początku 2022 r. - **1005**)



Wykres 15. Bilans rejestracji osób bezrobotnych i wyłączeń z ewidencji osób bezrobotnych w okresie sierpień 2021 r. - sierpień 2022 r.



Wykres 16. Bilans rejestracji osób bezrobotnych i wyłączeń z ewidencji osób bezrobotnych w okresie sierpień 2021 r. - sierpień 2022 r.

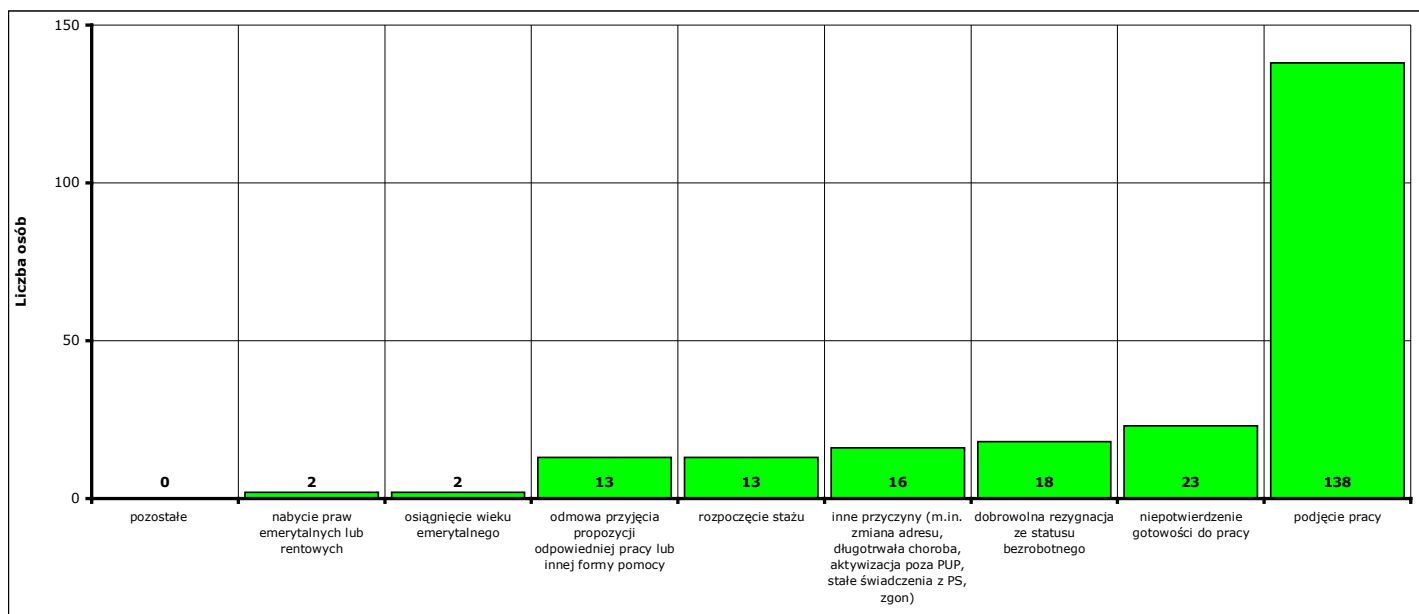
6. Osoby pozbawione statusu osoby bezrobotnej w sierpniu 2022 r.

W **sierpniu 2022 r.** w Powiatowym Urzędzie Pracy w Kwidzynie pozbawiono statusu osoby bezrobotnej i wyłączono z ewidencji **225 bezrobotnych** (od początku 2022 r. - **2247**).

Przyczyny pozbawienia statusu osoby bezrobotnej:

- podjęcia pracy - **138 osób** (od początku 2022 r. - **1262**)
z tego: pracy niesubsydiowanej - **115 osób** (od początku 2022 r. - **1051**)
pracy subsydiowanej - **23 osoby** (od początku 2022 r. - **211**)
- rozpoczęcia szkolenia - **0 osób** (od początku 2022 r. - **66**)
- rozpoczęcia stażu - **13 osób** (od początku 2022 r. - **204**)
- rozpoczęcia przygotowania zawodowego dorosłych - **0 osób** (od początku 2022 r. - **0**)
- rozpoczęcia pracy społecznie użytecznej - **0 osób** (od początku 2022 r. - **19**)
- skierowania do agencji zatrudnienia w ramach zlecenia działań aktywizacyjnych - **0 osób** (od początku 2022 r. - **0**)
- odmowy bez uzasadnionej przyczyny przyjęcia propozycji odpowiedniej pracy lub innej formy pomocy - **13 osób** (od początku 2022 r. - **116**)
- niepotwierdzenia gotowości do pracy - **23 osoby** (od początku 2022 r. - **241**)
- dobrowolnej rezygnacji ze statusu bezrobotnego - **18 osób** (od początku 2022 r. - **172**)
- podjęcia nauki - **0 osób** (od początku 2022 r. - **0**)
- osiągnięcia wieku emerytalnego - **2 osoby** (od początku 2022 r. - **39**)
- nabycia praw emerytalnych lub rentowych - **2 osoby** (od początku 2022 r. - **15**)
- nabycia praw do świadczenia przedemerytalnego - **0 osób** (od początku 2022 r. - **1**)
- z innych przyczyn - **16 osób** (od początku 2022 r. - **112**)

Inne przyczyny pozbawienia statusu osoby bezrobotnej to przyczyny nie wymienione enumeratywnie w sprawozdaniu MPIPS-01 Dział 1.2. Są to między innymi: zmiana miejsca zamieszkania, długotrwała niezdolność do pracy, pozbawienie wolności, pobieranie niektórych rodzajów świadczeń społecznych i socjalnych, zgon oraz inne przypadki określone w ustawie z dnia 20 kwietnia 2004 r. o promocji zatrudnienia i instytucjach rynku pracy.



Wykres 17. Struktura i liczba wyłączeń z ewidencji bezrobotnych w sierpniu 2022 r.

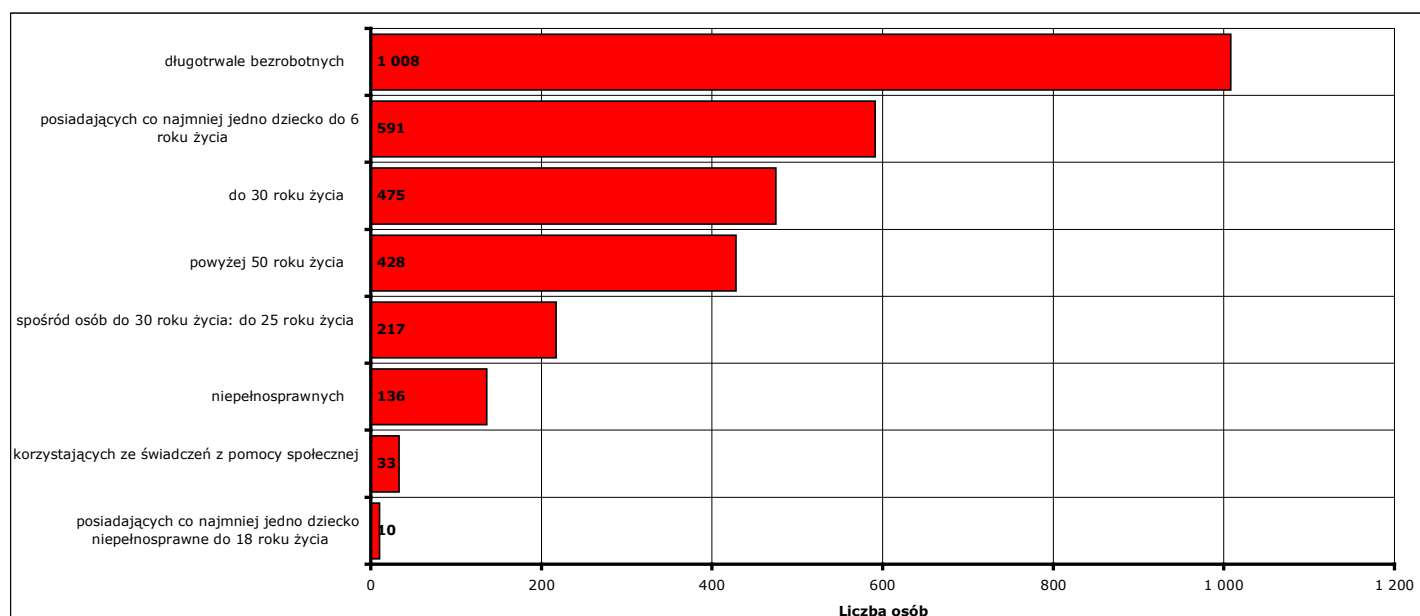
7. Osoby bezrobotne pozostające na koniec sierpnia 2022 r. w szczególnej sytuacji na rynku pracy.

Według stanu na koniec **sierpnia 2022 r.** status osoby pozostającej w szczególnej sytuacji na rynku pracy posiadało **1533 osoby (86,9%** z ogółu zarejestrowanych osób bezrobotnych), z tego:

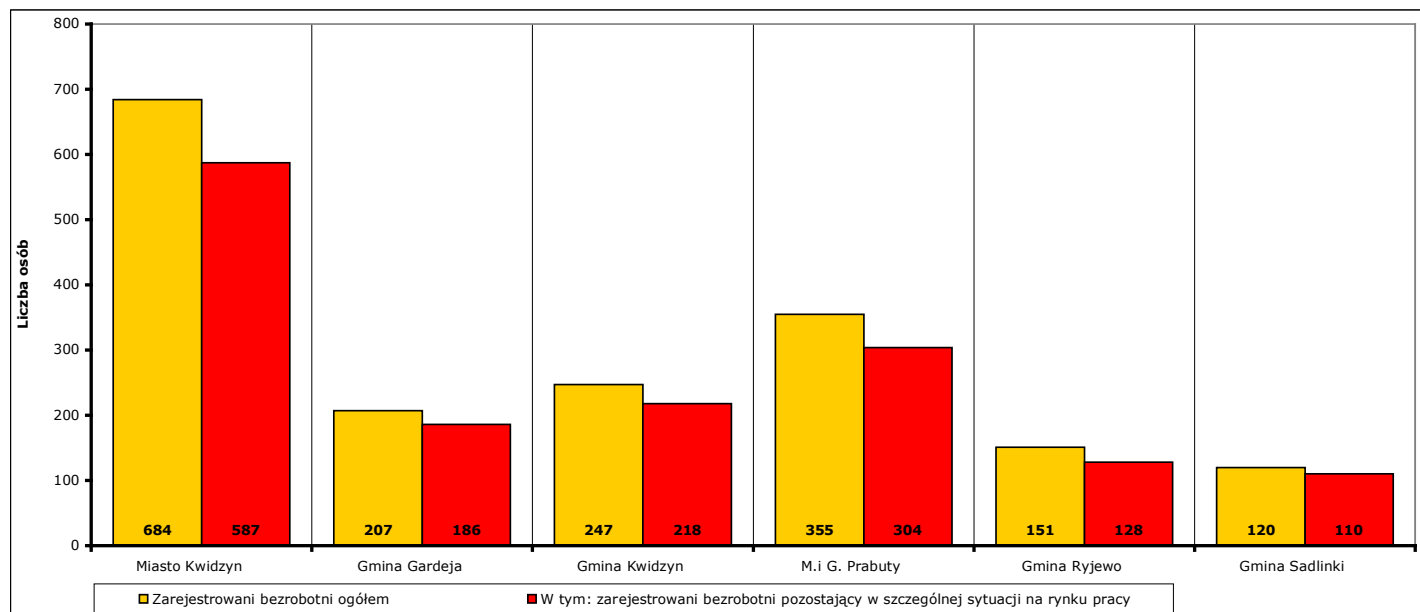
W nawiasie podano odpowiednio: udział procentowy w ogólnej liczbie bezrobotnych pozostających w szczególnej sytuacji na rynku pracy oraz udział procentowy w ogólnej liczbie zarejestrowanych osób bezrobotnych.

- **475 osób** do 30 roku życia (**31%; 26,9%**)
w tym **217 osób** do 25 roku życia (**14,2%; 12,3%**)
- **1008 osób** długotrwale bezrobotnych (**65,8%; 57,1%**)
- **428 osób** powyżej 50 roku życia (**27,9%; 24,3%**)
- **33 osoby** korzystające ze świadczeń z pomocy społecznej (**2,2%; 1,9%**)
- **591 osób** posiadających co najmniej jedno dziecko do 6 roku życia (**38,6%; 33,5%**)
- **10 osób** posiadających co najmniej jedno dziecko niepełnosprawne do 18 roku życia (**0,7%; 0,6%**)
- **136 osób** niepełnosprawnych (**8,9%; 7,7%**)

Uwaga: liczba osób i ich udział procentowy nie sumują się do stanu na koniec miesiąca i do 100%, ponieważ część zarejestrowanych osób bezrobotnych posiada więcej niż jedną cechę kwalifikującą je do kategorii osób bezrobotnych posiadających status osoby pozostającej w szczególnej sytuacji na rynku pracy!



Wykres 18. Liczba osób bezrobotnych posiadających status osoby pozostającej w szczególnej sytuacji na rynku pracy, stan na koniec sierpnia 2022 r.



Wykres 19. Liczba osób bezrobotnych posiadających status osoby pozostającej w szczególnej sytuacji na rynku pracy w podziale na jednostki terytorialne powiatu kwidzyńskiego, stan na koniec sierpnia 2022 r.

8. Zatrudnienie cudzoziemców.

Na podstawie zmian w przepisach ustawy o promocji zatrudnienia i instytucjach rynku pracy, obowiązujących od stycznia 2018 roku, powiatowe urzędy pracy rejestrują i rozpatrują wnioski składane do starosty o wydanie zezwolenia na pracę sezonową oraz oświadczenia o powierzeniu wykonywania pracy cudzoziemcowi.

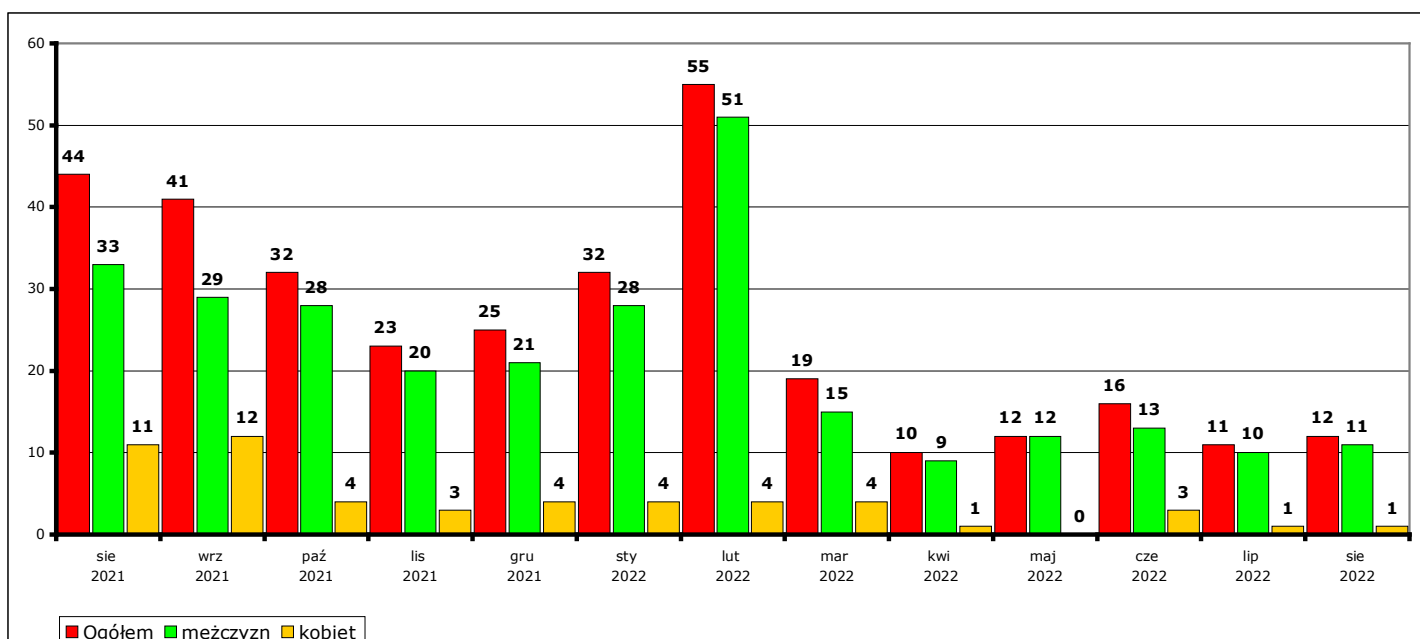
W 2022 r. nie wpłynął żaden wniosek o wydanie zezwolenia na pracę sezonową.

Informacje dotyczące oświadczeń o powierzeniu wykonywania pracy cudzoziemcowi znajdują się w poniższych tabelach i wykresach.

a) liczba złożonych oświadczeń

		sie 2021	wrz 2021	paź 2021	lis 2021	gru 2021	sty 2022	lut 2022	mar 2022	kwi 2022	maj 2022	cze 2022	lip 2022	sie 2022	OGÓŁEM w 2022 r.	OGÓŁEM 12 mies.
OGÓŁEM	Ogółem	44	41	32	23	25	32	55	19	10	12	16	11	12	167	288
	mężczyzn	33	29	28	20	21	28	51	15	9	12	13	10	11	149	247
	kobiet	11	12	4	3	4	4	4	4	1	0	3	1	1	18	41
Ukraina	Ogółem	43	38	32	16	23	28	35	12	4	3	5	2	3	92	201
	mężczyzn	32	26	28	13	19	25	31	12	4	3	4	2	2	83	169
	kobiet	11	12	4	3	4	3	4	0	0	0	1	0	1	9	32
Rosja	Ogółem	0	0	0	0	0	0	0	1	1	2	3	0	0	7	7
	mężczyzn	0	0	0	0	0	0	0	0	0	2	1	0	0	3	3
	kobiet	0	0	0	0	0	0	0	1	1	0	2	0	0	4	4
Mołdawia	Ogółem	1	0	0	0	0	0	0	0	0	0	0	0	0	0	0
	mężczyzn	1	0	0	0	0	0	0	0	0	0	0	0	0	0	0
	kobiet	0	0	0	0	0	0	0	0	0	0	0	0	0	0	0
Gruzja	Ogółem	0	0	0	0	0	1	6	2	1	2	2	0	0	14	14
	mężczyzn	0	0	0	0	0	0	6	0	1	2	2	0	0	11	11
	kobiet	0	0	0	0	0	1	0	2	0	0	0	0	0	3	3
Białoruś	Ogółem	0	3	0	7	2	3	11	1	4	2	6	9	6	42	54
	mężczyzn	0	3	0	7	2	3	11	0	4	2	6	8	6	40	52
	kobiet	0	0	0	0	0	0	0	1	0	0	0	1	0	2	2
Armenia	Ogółem	0	0	0	0	0	0	3	3	0	3	0	0	3	12	12
	mężczyzn	0	0	0	0	0	0	3	3	0	3	0	0	3	12	12
	kobiet	0	0	0	0	0	0	0	0	0	0	0	0	0	0	0

Liczba złożonych oświadczeń o powierzeniu wykonywania pracy cudzoziemcowi w poszczególnych miesiącach w okresie sierpień 2021 r. - sierpień 2022 r. (w podziale na obywatelstwo i płeć).

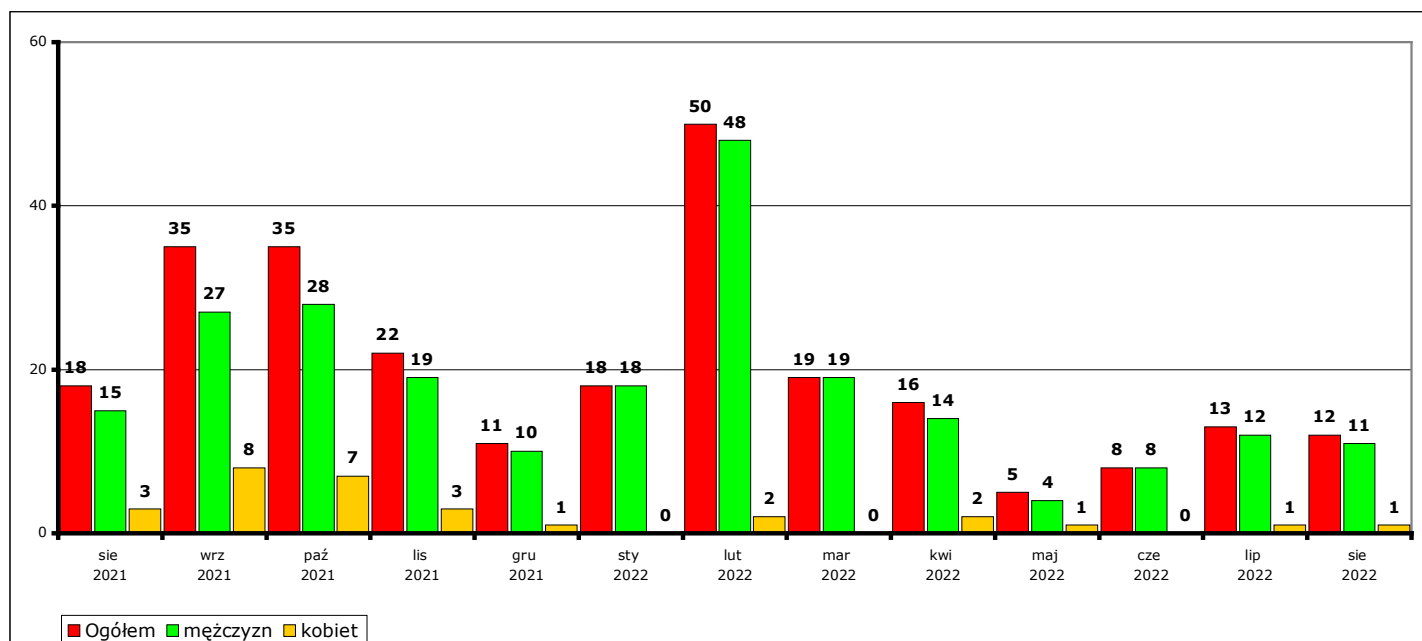


Wykres 20. Liczba złożonych oświadczeń o powierzeniu wykonywania pracy cudzoziemcowi w poszczególnych miesiącach w okresie sierpień 2021 r. - sierpień 2022 r.

b) osoby rozpoczynające pracę w miesiącu

		sie 2021	wrz 2021	paź 2021	lis 2021	gru 2021	sty 2022	lut 2022	mar 2022	kwi 2022	maj 2022	cze 2022	lip 2022	sie 2022	OGÓŁEM w 2022 r.	OGÓŁEM 12 mies.
OGÓŁEM	Ogółem	18	35	35	22	11	18	50	19	16	5	8	13	12	141	244
	w tym mężczyzn	15	27	28	19	10	18	48	19	14	4	8	12	11	134	218
	kobiet	3	8	7	3	1	0	2	0	2	1	0	1	1	7	26
Ukraina	Ogółem	17	34	33	21	11	14	43	11	9	1	2	3	3	86	185
	w tym mężczyzn	15	27	26	18	10	14	42	11	9	1	2	3	3	85	166
	kobiet	2	7	7	3	1	0	1	0	0	0	0	0	0	1	19
Rosja	Ogółem	0	0	0	0	0	0	0	0	1	1	1	2	0	5	5
	w tym mężczyzn	0	0	0	0	0	0	0	0	0	0	1	1	0	2	2
	kobiet	0	0	0	0	0	0	0	0	1	1	0	1	0	3	3
Mołdawia	Ogółem	0	0	1	0	0	0	0	0	0	0	0	0	0	0	1
	w tym mężczyzn	0	0	1	0	0	0	0	0	0	0	0	0	0	0	1
	kobiet	0	0	0	0	0	0	0	0	0	0	0	0	0	0	0
Gruzja	Ogółem	1	0	0	0	0	0	4	2	3	0	0	2	0	11	11
	w tym mężczyzn	0	0	0	0	0	0	3	2	2	0	0	2	0	9	9
	kobiet	1	0	0	0	0	0	1	0	1	0	0	0	0	2	2
Białoruś	Ogółem	0	1	1	1	0	4	3	6	3	3	2	5	8	34	37
	w tym mężczyzn	0	0	1	1	0	4	3	6	3	3	2	5	7	33	35
	kobiet	0	1	0	0	0	0	0	0	0	0	0	0	1	1	2
Armenia	Ogółem	0	0	0	0	0	0	0	0	0	0	3	1	1	5	5
	w tym mężczyzn	0	0	0	0	0	0	0	0	0	0	3	1	1	5	5
	kobiet	0	0	0	0	0	0	0	0	0	0	0	0	0	0	0

Liczba osób rozpoczynających pracę na podstawie oświadczeń o powierzeniu wykonywania pracy cudzoziemcowi w poszczególnych miesiącach w okresie sierpień 2021 r. - sierpień 2022 r. (w podziale na obywatelstwo i płeć).

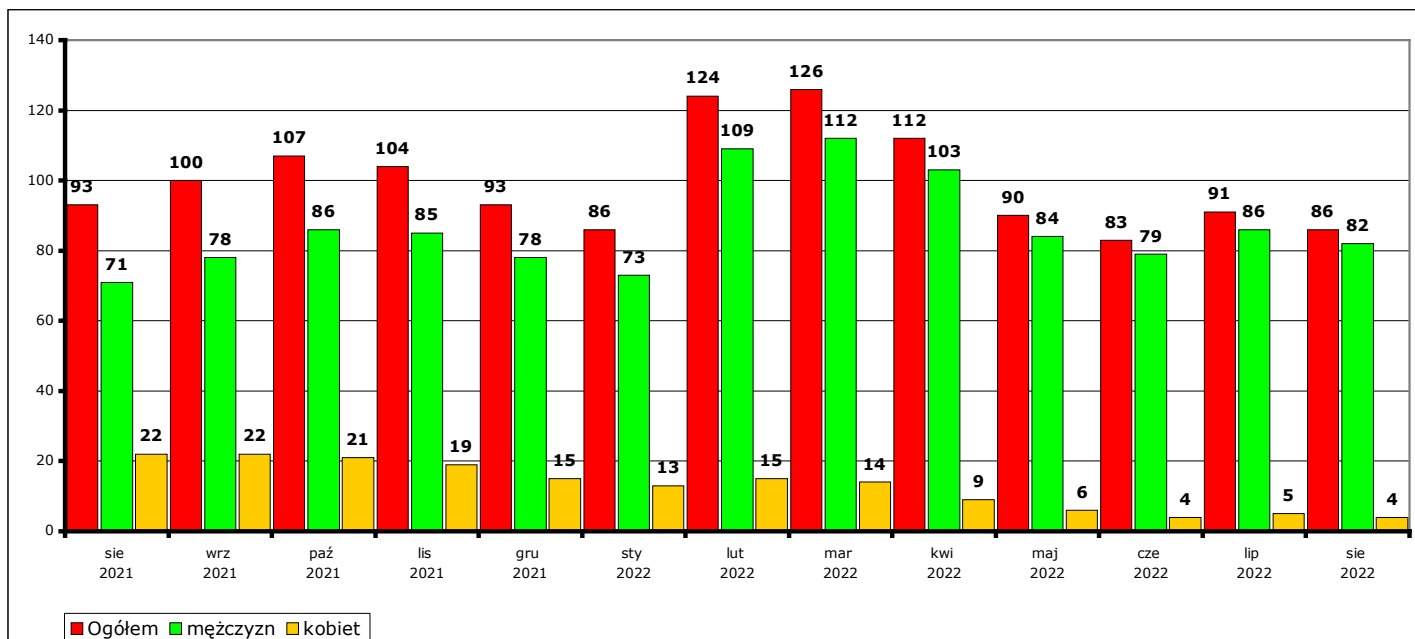


Wykres 21. Liczba osób rozpoczynających pracę na podstawie oświadczeń o powierzeniu wykonywania pracy cudzoziemcowi w poszczególnych miesiącach w okresie sierpień 2021 r. - sierpień 2022 r.

c) osoby pracujące w miesiącu

		sie 2021	wrz 2021	paź 2021	lis 2021	gru 2021	sty 2022	lut 2022	mar 2022	kwi 2022	maj 2022	cze 2022	lip 2022	sie 2022	OGÓŁEM w 2022 r.	OGÓŁEM 12 mies.
OGÓŁEM	Ogółem	93	100	107	104	93	86	124	126	112	90	83	91	86	x	x
	mężczyzn	71	78	86	85	78	73	109	112	103	84	79	86	82	x	x
	kobiet	22	22	21	19	15	13	15	14	9	6	4	5	4	x	x
Ukraina	Ogółem	89	95	101	100	89	78	109	104	85	62	52	51	42	x	x
	mężczyzn	68	75	82	82	75	66	96	91	79	60	51	50	42	x	x
	kobiet	21	20	19	18	14	12	13	13	6	2	1	1	0	x	x
Rosja	Ogółem	1	1	0	0	0	0	0	0	1	2	3	5	4	x	x
	mężczyzn	1	1	0	0	0	0	0	0	0	0	1	2	2	x	x
	kobiet	0	0	0	0	0	0	0	0	1	2	2	3	2	x	x
Mołdawia	Ogółem	0	0	1	1	1	1	1	1	0	0	0	0	0	x	x
	mężczyzn	0	0	1	1	1	1	1	1	0	0	0	0	0	x	x
	kobiet	0	0	0	0	0	0	0	0	0	0	0	0	0	x	x
Gruzja	Ogółem	1	1	1	0	0	0	4	6	9	9	8	10	10	x	x
	mężczyzn	0	0	0	0	0	0	3	5	7	7	7	9	9	x	x
	kobiet	1	1	1	0	0	0	1	1	2	2	1	1	1	x	x
Białoruś	Ogółem	2	3	4	3	3	7	10	15	17	17	17	21	25	x	x
	mężczyzn	2	2	3	2	2	6	9	15	17	17	17	21	24	x	x
	kobiet	0	1	1	1	1	1	1	0	0	0	0	0	1	x	x
Armenia	Ogółem	0	0	0	0	0	0	0	0	0	0	3	4	5	x	x
	mężczyzn	0	0	0	0	0	0	0	0	0	0	3	4	5	x	x
	kobiet	0	0	0	0	0	0	0	0	0	0	0	0	0	x	x

Liczba osób pracujących na podstawie oświadczeń o powierzeniu wykonywania pracy cudzoziemcowi w poszczególnych miesiącach w okresie sierpień 2021 r. - sierpień 2022 r. (w podziale na obywatelstwo i płeć).



Wykres 22. Liczba osób pracujących na podstawie oświadczeń o powierzeniu wykonywania pracy cudzoziemcowi w poszczególnych miesiącach w okresie sierpień 2021 r. - sierpień 2022 r.

UWAGA:

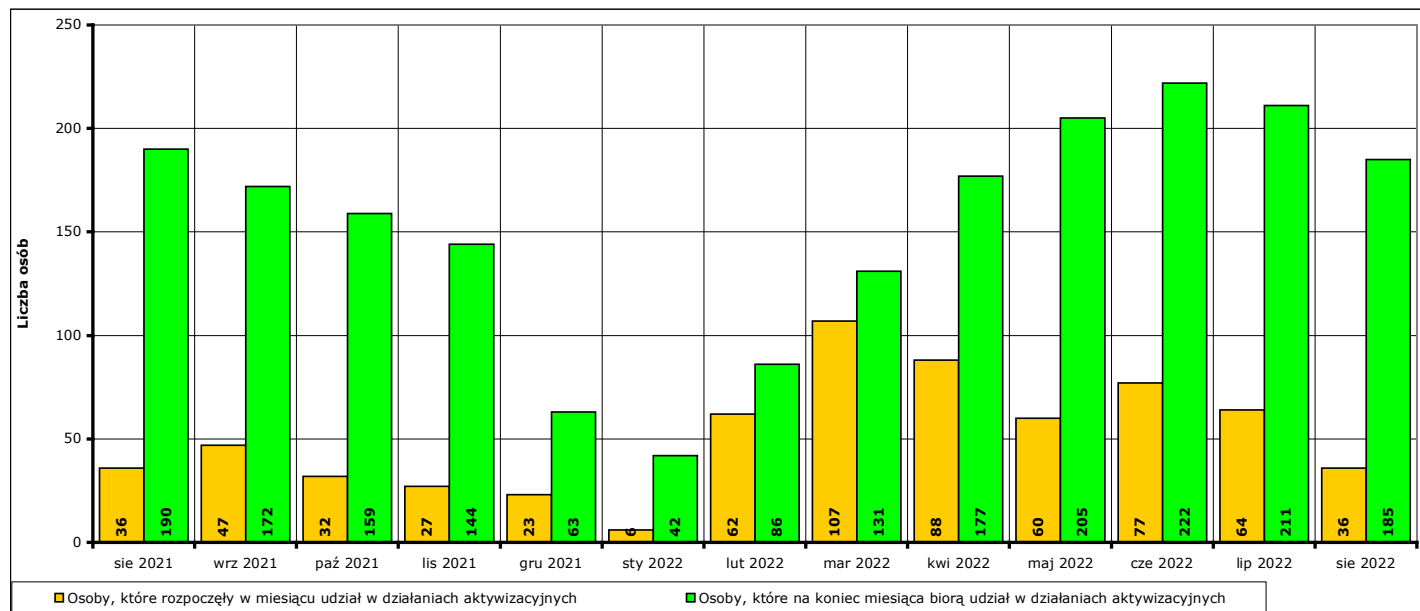
Powyższe tabele i wykresy **nie zawierają** informacji o liczbie cudzoziemców pracujących na podstawie zezwoleń wydawanych przez wojewodę, zatrudnionych przez agencje zatrudnienia nie działające na obszarze powiatu kwidzyńskiego oraz zatrudnionych na obszarze powiatu kwidzyńskiego na podstawie wniosków złożonych w innych powiatowych urzędach pracy. Z powodu braku umocowania prawnego i odpowiednich narzędzi dane o faktycznej liczbie cudzoziemców zatrudnionych w danym powiecie **nie są** zbierane przez żadną instytucję.

Informacje za poszczególne miesiące mogą się różnić od informacji publikowanych w ubiegłych miesiącach, ponieważ część wnioskodawców zatrudniających cudzoziemców na podstawie oświadczenia o powierzeniu wykonywania pracy z opóźnieniem informuje o datach faktycznego rozpoczęcia i zakończenia zatrudnienia.

9. Aktywne formy przeciwdziałania bezrobociu w sierpniu 2022 r. Informacja skrócona.

W **sierpniu 2022 r.** udział w działaniach aktywizacyjnych na rynku pracy, finansowanych z Funduszu Pracy, rozpoczęło **36 osób** (od początku 2022 r. - **500**).

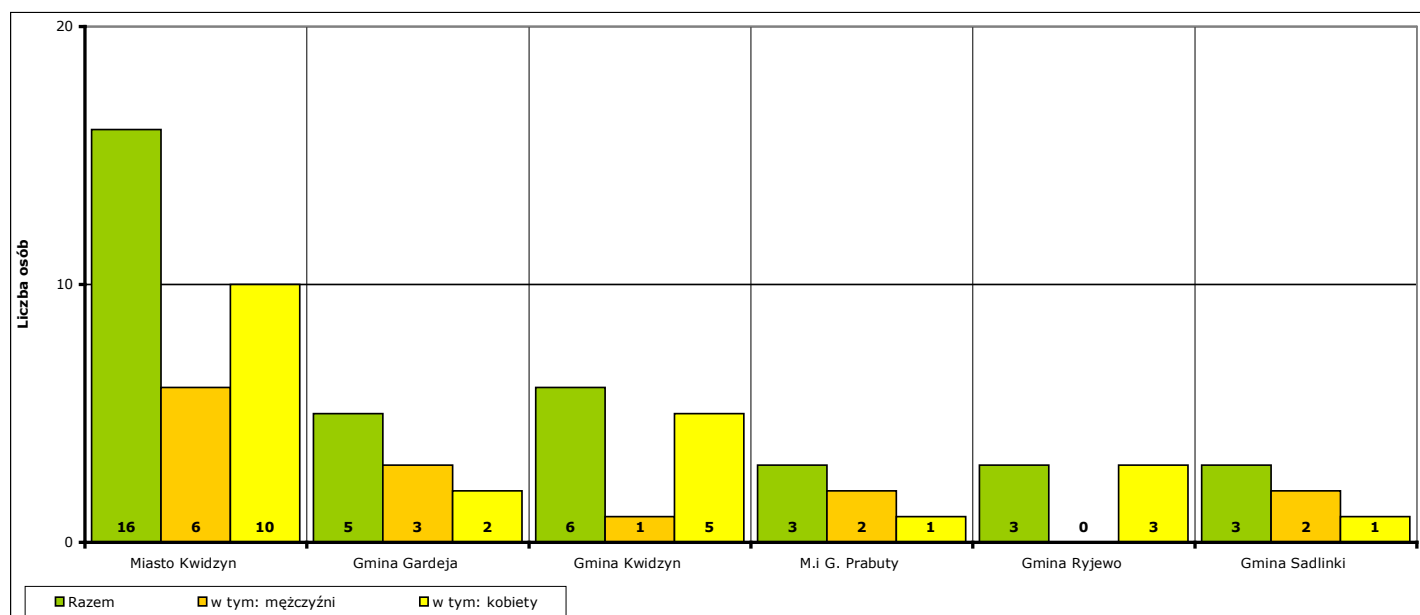
Według stanu na koniec **sierpnia 2022 r.** w działaniach aktywizacyjnych na rynku pracy finansowanych z Funduszu Pracy uczestniczą łącznie **183 osoby**, w tym **59 mężczyzn** i **124 kobiety**.



Wykres 23. Osoby bezrobotne objęte udziałem w działaniach aktywizacyjnych finansowanych z Funduszu Pracy w okresie sierpień 2021 r. - sierpień 2022 r.

Osoby, które rozpoczęły uczestnictwo w działaniach aktywizacyjnych w **sierpniu 2022 r.** w podziale na jednostki terytorialne powiatu kwidzyńskiego:

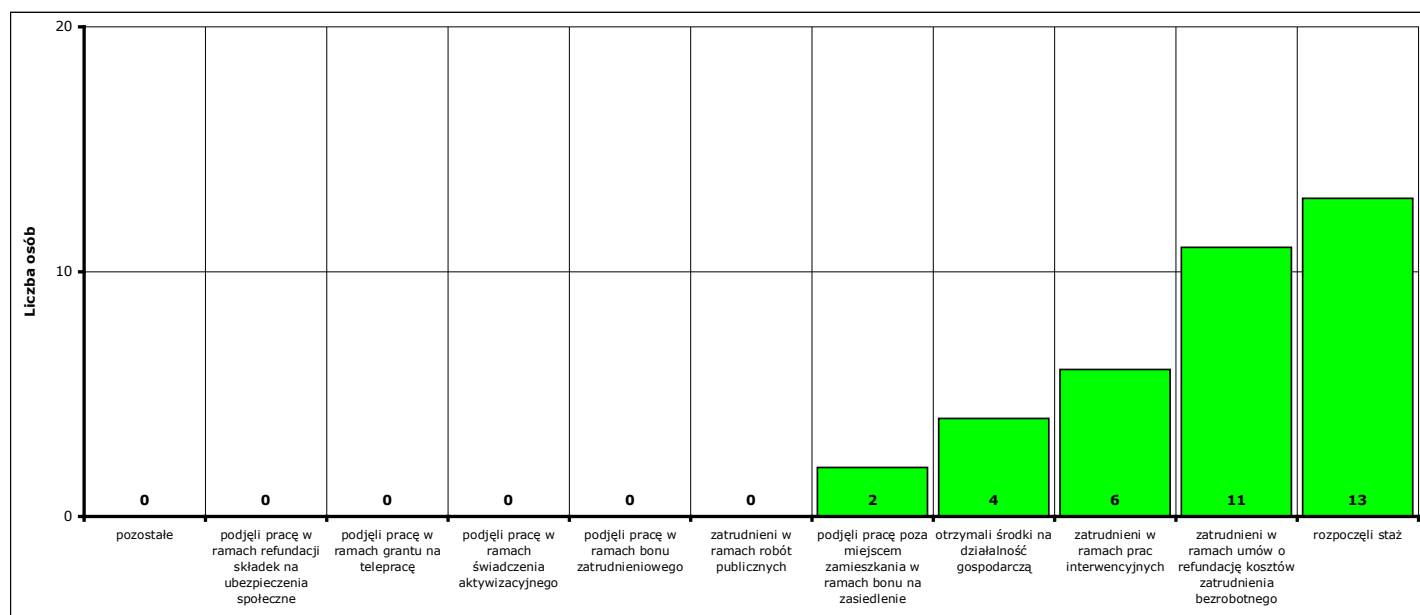
- | | | | |
|--------------------------|-------------------------|-----------------------------|------------------|
| - Miasto Kwidzyn | ogółem 16 osób , | w tym: 6 mężczyzn , | 10 kobiet |
| - Gmina Gardeja | ogółem 5 osób , | w tym: 3 mężczyzn , | 2 kobiety |
| - Gmina Kwidzyn | ogółem 6 osób , | w tym: 1 mężczyzna , | 5 kobiet |
| - Miasto i gmina Prabuty | ogółem 3 osoby , | w tym: 2 mężczyzn , | 1 kobieta |
| - Gmina Ryjewo | ogółem 3 osoby , | w tym: 0 mężczyzn , | 3 kobiety |
| - Gmina Sadlinki | ogółem 3 osoby , | w tym: 2 mężczyzn , | 1 kobieta |



Wykres 24. Liczba osób bezrobotnych, które rozpoczęły udział w działaniach aktywizacyjnych finansowanych z Funduszu Pracy w sierpniu 2022 r. (w podziale na jednostki terytorialne powiatu kwidzyńskiego).

Osoby, które rozpoczęły uczestnictwo w działaniach aktywizacyjnych w **sierpniu 2022 r.** w podziale na rodzaj działań:

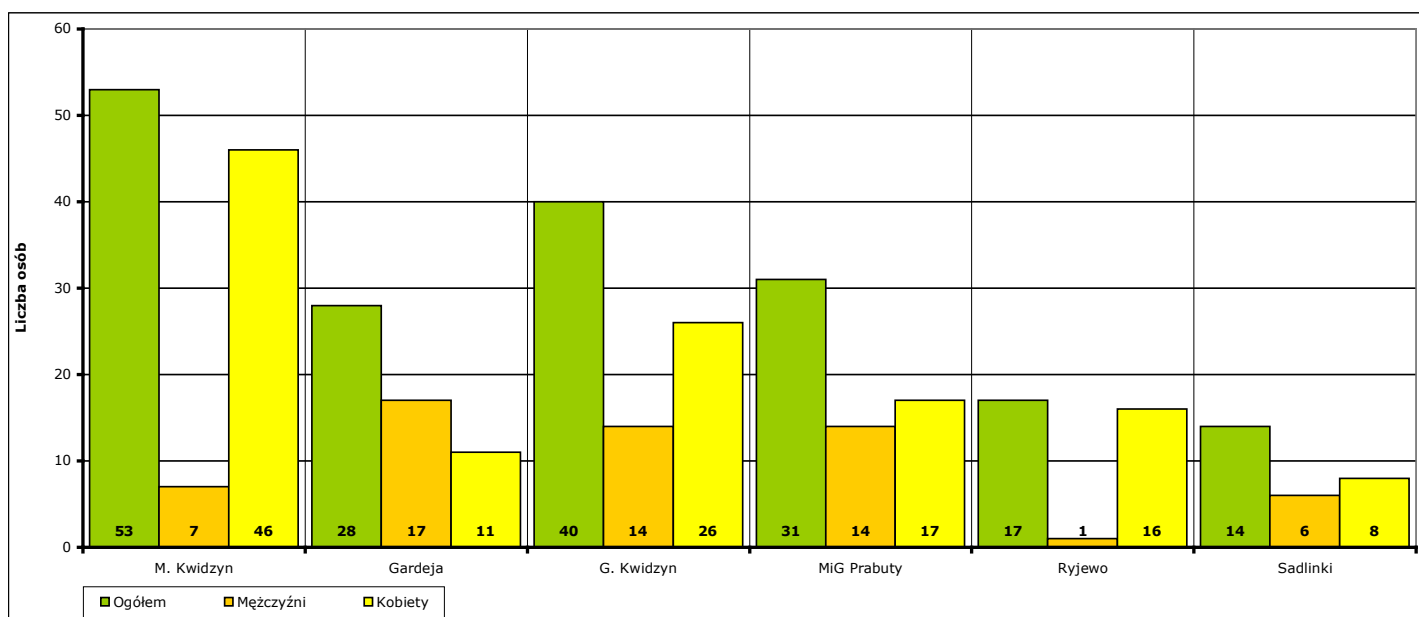
- zatrudnieni w ramach prac interwencyjnych - **6** (od początku 2022 r. - **53**)
- zatrudnieni w ramach robót publicznych - **0** (od początku 2022 r. - **2**)
- którzy otrzymali środki na działalność gospodarczą - **4** (od początku 2022 r. - **39**)
- zatrudnieni w ramach umów o refundację kosztów utworzenia lub wyposażenia stanowisk pracy - **11** (od początku 2022 r. - **105**)
- rozpoczęli działalność gospodarczą poza miejscem zamieszkania w ramach bonu na zasiedlenie - **0** (od początku 2022 r. - **0**)
- zatrudnieni poza miejscem zamieszkania w ramach bonu na zasiedlenie - **2** (od początku 2022 r. - **12**)
- zatrudnieni w ramach bonu zatrudnieniowego - **0** (od początku 2022 r. - **0**)
- zatrudnieni w ramach świadczenia aktywizacyjnego - **0** (od początku 2022 r. - **0**)
- zatrudnieni w ramach grantu na telepracę - **0** (od początku 2022 r. - **0**)
- zatrudnieni w ramach refundacji składek na ubezpieczenie społeczne - **0** (od początku 2022 r. - **0**)
- zatrudnieni w ramach dofinansowanie wynagrodzenia za zatrudnionego skierowanego bezrobotnego powyżej 50 roku życia - **0** (od początku 2022 r. - **0**)
- zatrudnieni w ramach innych subsydiowanych form zatrudnienia - **0** (od początku 2022 r. - **0**)
- rozpoczynający szkolenie - **0** (od początku 2022 r. - **66**)
 - w tym bez bonu szkoleniowego - **0** (od początku 2022 r. - **62**)
 - w tym w ramach bonu szkoleniowego - **0** (od początku 2022 r. - **4**)
- rozpoczynający staż - **13** (od początku 2022 r. - **204**)
 - w tym bez bonu stażowego - **13** (od początku 2022 r. - **204**)
 - w tym w ramach bonu stażowego - **0** (od początku 2022 r. - **0**)
- rozpoczynający przygotowanie zawodowe dorosłych - **0** (od początku 2022 r. - **0**)
- rozpoczynający prace społecznie użyteczne - **0** (od początku 2022 r. - **19**)
 - w tym poza PAI - **0** (od początku 2022 r. - **19**)
 - w tym w ramach PAI - **0** (od początku 2022 r. - **0**)
- skierowani do agencji zatrudnienia w ramach zlecania działań aktywizacyjnych - **0** (od początku 2022 r. - **0**)



Wykres 25. Liczba osób bezrobotnych, które rozpoczęły udział w działaniach aktywizacyjnych finansowanych z Funduszu Pracy w sierpniu 2022 r. (w podziale na rodzaj działań).

Osoby, które na koniec **sierpnia 2022 r.** uczestniczą w działaniach aktywizacyjnych w podziale na jednostki terytorialne powiatu kwidzyńskiego:

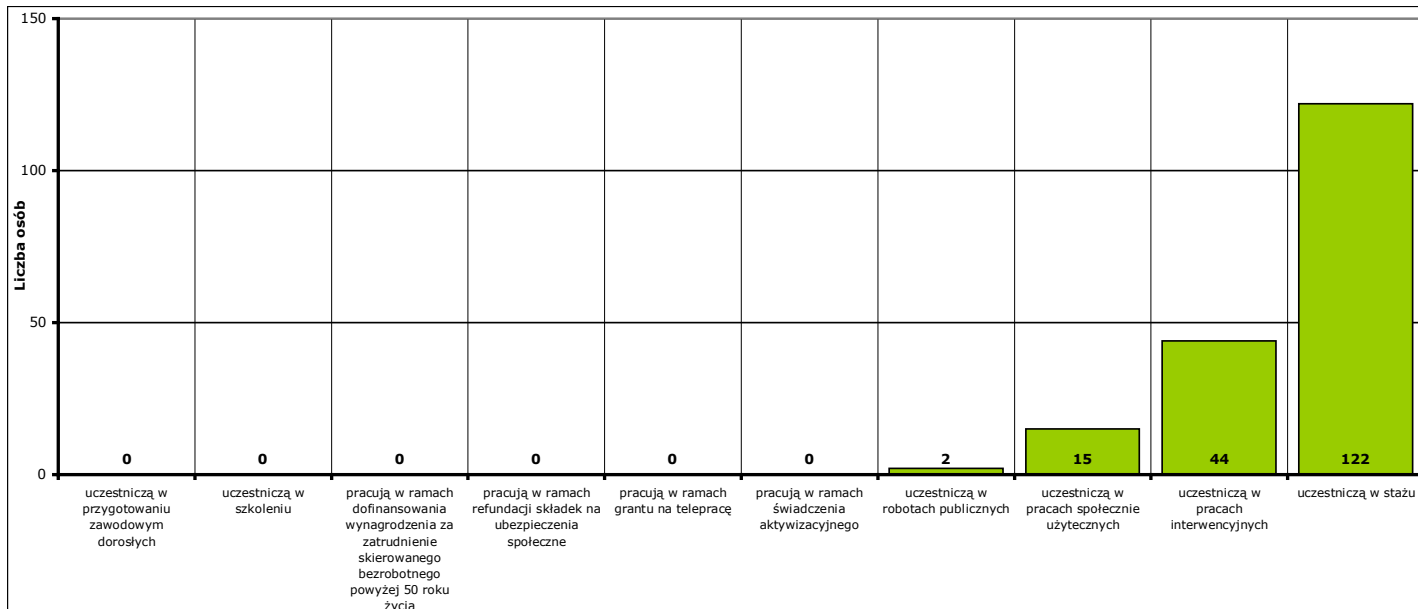
- Miasto Kwidzyn	ogółem 53 osoby ,	w tym: 7 mężczyzn ,	46 kobiet
- Gmina Gardeja	ogółem 28 osób ,	w tym: 17 mężczyzn ,	11 kobiet
- Gmina Kwidzyn	ogółem 40 osób ,	w tym: 14 mężczyzn ,	26 kobiet
- Miasto i gmina Prabuty	ogółem 31 osób ,	w tym: 14 mężczyzn ,	17 kobiet
- Gmina Ryjewo	ogółem 17 osób ,	w tym: 1 mężczyzna ,	16 kobiet
- Gmina Sadlinki	ogółem 14 osób ,	w tym: 6 mężczyzn ,	8 kobiet



Wykres 26. Liczba osób bezrobotnych, które uczestniczą w działaniach aktywizacyjnych finansowanych z Funduszu Pracy na koniec sierpnia 2022 r. (w podziale na jednostki terytorialne powiatu kwidzyńskiego).

Osoby, które na koniec **sierpnia 2022 r.** uczestniczą w działaniach aktywizacyjnych w podziale na rodzaj działań:

- zatrudnieni w ramach prac interwencyjnych - **44**,
- zatrudnieni w ramach robót publicznych - **2**,
- odbywający szkolenie - **0**,
 - w tym bez bonu szkoleniowego - **0**,
 - w tym w ramach bonu szkoleniowego - **0**,
- odbywający staż - **122**,
 - w tym bez bonu stażowego - **122**,
 - w tym w ramach bonu stażowego - **0**,
- odbywający przygotowanie zawodowe dorosłych - **0**,
- odbywający prace społecznie użyteczne - **15**.
 - w tym poza PAI - **15**,
 - w tym w ramach PAI - **0**,
- zatrudnieni w ramach świadczenia aktywizacyjnego - **0**,
- zatrudnieni w ramach grantu na telepracę - **0**,
- zatrudnieni w ramach refundacji składek na ubezpieczenie społeczne - **0**,
- zatrudnieni w ramach dofinansowania wynagrodzenia za zatrudnienie skierowanego bezrobotnego powyżej 50 roku życia - **0**,
 - w tym do 60 roku życia - **0**,
 - w tym powyżej 60 roku życia - **0**,



Wykres 27. Liczba osób bezrobotnych, które uczestniczą w działaniach aktywizacyjnych finansowanych z Funduszu Pracy na koniec sierpnia 2022 r. (w podziale na rodzaj działań).

9a. Aktywne formy przeciwdziałania bezrobociu w sierpniu 2022 r. Informacje szczegółowe.

Aktywne formy przeciwdziałania bezrobociu OGÓŁEM	w sierpniu 2022 r.			od początku 2022 r.			na koniec sierpnia 2022 r.		
	ogółem	mężczyźni	kobiety	ogółem	mężczyźni	kobiety	ogółem	mężczyźni	kobiety
POWIAT	36	14	22	500	196	304	183	59	124
Miasto Kwidzyn	16	6	10	197	59	138	53	7	46
Gmina Gardeja	5	3	2	71	38	33	28	17	11
Gmina Kwidzyn	6	1	5	85	35	50	40	14	26
Miasto i gmina Prabuty	3	2	1	75	35	40	31	14	17
Gmina Ryjewo	3	0	3	33	10	23	17	1	16
Gmina Sadlinki	3	2	1	39	19	20	14	6	8

Rozpoczęcie prac interwencyjnych	w sierpniu 2022 r.			od początku 2022 r.			na koniec sierpnia 2022 r.		
	ogółem	mężczyźni	kobiety	ogółem	mężczyźni	kobiety	ogółem	mężczyźni	kobiety
POWIAT	6	0	6	53	15	38	44	14	30
Miasto Kwidzyn	2	0	2	11	2	9	6	1	5
Gmina Gardeja	0	0	0	9	8	1	9	8	1
Gmina Kwidzyn	1	0	1	5	1	4	6	2	4
Miasto i gmina Prabuty	0	0	0	7	2	5	7	2	5
Gmina Ryjewo	3	0	3	20	2	18	15	1	14
Gmina Sadlinki	0	0	0	1	0	1	1	0	1

Rozpoczęcie robót publicznych	w sierpniu 2022 r.			od początku 2022 r.			na koniec sierpnia 2022 r.		
	ogółem	mężczyźni	kobiety	ogółem	mężczyźni	kobiety	ogółem	mężczyźni	kobiety
POWIAT	0	0	0	2	2	0	2	2	0
Miasto Kwidzyn	0	0	0	0	0	0	0	0	0
Gmina Gardeja	0	0	0	0	0	0	0	0	0
Gmina Kwidzyn	0	0	0	0	0	0	0	0	0
Miasto i gmina Prabuty	0	0	0	0	0	0	0	0	0
Gmina Ryjewo	0	0	0	0	0	0	0	0	0
Gmina Sadlinki	0	0	0	2	2	0	2	2	0

Otrzymanie środków z Funduszu Pracy na podjęcie działalności gospodarczej	w sierpniu 2022 r.			od początku 2022 r.			na koniec sierpnia 2022 r.		
	ogółem	mężczyźni	kobiety	ogółem	mężczyźni	kobiety	ogółem	mężczyźni	kobiety
POWIAT	4	2	2	39	18	21	X	X	X
Miasto Kwidzyn	2	1	1	16	7	9	X	X	X
Gmina Gardeja	0	0	0	4	1	3	X	X	X
Gmina Kwidzyn	0	0	0	5	2	3	X	X	X
Miasto i gmina Prabuty	1	0	1	7	3	4	X	X	X
Gmina Ryjewo	0	0	0	0	0	0	X	X	X
Gmina Sadlinki	1	1	0	7	5	2	X	X	X

Podjęcie pracy w ramach refundacji kosztów zatrudnienia bezrobotnego	w sierpniu 2022 r.			od początku 2022 r.			na koniec sierpnia 2022 r.		
	ogółem	mężczyźni	kobiety	ogółem	mężczyźni	kobiety	ogółem	mężczyźni	kobiety
POWIAT	11	8	3	105	69	36	X	X	X
Miasto Kwidzyn	8	5	3	52	27	25	X	X	X
Gmina Gardeja	1	1	0	14	13	1	X	X	X
Gmina Kwidzyn	1	1	0	17	13	4	X	X	X
Miasto i gmina Prabuty	0	0	0	11	9	2	X	X	X
Gmina Ryjewo	0	0	0	4	4	0	X	X	X
Gmina Sadlinki	1	1	0	7	3	4	X	X	X

Podjęcie działalności gospodarczej poza miejscem zamieszkania w ramach bonu na zasiedlenie	w sierpniu 2022 r.			od początku 2022 r.			na koniec sierpnia 2022 r.		
	ogółem	mężczyźni	kobiety	ogółem	mężczyźni	kobiety	ogółem	mężczyźni	kobiety
POWIAT	0	0	0	0	0	0	X	X	X
Miasto Kwidzyn	0	0	0	0	0	0	X	X	X
Gmina Gardeja	0	0	0	0	0	0	X	X	X
Gmina Kwidzyn	0	0	0	0	0	0	X	X	X
Miasto i gmina Prabuty	0	0	0	0	0	0	X	X	X
Gmina Ryjewo	0	0	0	0	0	0	X	X	X
Gmina Sadlinki	0	0	0	0	0	0	X	X	X

Podjęcie pracy poza miejscem zamieszkania w ramach bonu na zasiedlenie	w sierpniu 2022 r.			od początku 2022 r.			na koniec sierpnia 2022 r.		
	ogółem	mężczyźni	kobiety	ogółem	mężczyźni	kobiety	ogółem	mężczyźni	kobiety
POWIAT	2	2	0	12	6	6	X	X	X
Miasto Kwidzyn	0	0	0	3	0	3	X	X	X
Gmina Gardeja	1	1	0	2	1	1	X	X	X
Gmina Kwidzyn	0	0	0	2	2	0	X	X	X
Miasto i gmina Prabuty	1	1	0	3	2	1	X	X	X
Gmina Ryjewo	0	0	0	2	1	1	X	X	X
Gmina Sadlinki	0	0	0	0	0	0	X	X	X

Podjęcie pracy w ramach bonu zatrudnieniowego	w sierpniu 2022 r.			od początku 2022 r.			na koniec sierpnia 2022 r.		
	ogółem	mężczyźni	kobiety	ogółem	mężczyźni	kobiety	ogółem	mężczyźni	kobiety
POWIAT	0	0	0	0	0	0	X	X	X
Miasto Kwidzyn	0	0	0	0	0	0	X	X	X
Gmina Gardeja	0	0	0	0	0	0	X	X	X
Gmina Kwidzyn	0	0	0	0	0	0	X	X	X
Miasto i gmina Prabuty	0	0	0	0	0	0	X	X	X
Gmina Ryjewo	0	0	0	0	0	0	X	X	X
Gmina Sadlinki	0	0	0	0	0	0	X	X	X

Podjęcie pracy w ramach świadczenia aktywizacyjnego	w sierpniu 2022 r.			od początku 2022 r.			na koniec sierpnia 2022 r.		
	ogółem	mężczyźni	kobiety	ogółem	mężczyźni	kobiety	ogółem	mężczyźni	kobiety
POWIAT	0	0	0	0	0	0	0	0	0
Miasto Kwidzyn	0	0	0	0	0	0	0	0	0
Gmina Gardeja	0	0	0	0	0	0	0	0	0
Gmina Kwidzyn	0	0	0	0	0	0	0	0	0
Miasto i gmina Prabuty	0	0	0	0	0	0	0	0	0
Gmina Ryjewo	0	0	0	0	0	0	0	0	0
Gmina Sadlinki	0	0	0	0	0	0	0	0	0

Podjęcie pracy w ramach grantu na telepracę	w sierpniu 2022 r.			od początku 2022 r.			na koniec sierpnia 2022 r.		
	ogółem	mężczyźni	kobiety	ogółem	mężczyźni	kobiety	ogółem	mężczyźni	kobiety
POWIAT	0	0	0	0	0	0	0	0	0
Miasto Kwidzyn	0	0	0	0	0	0	0	0	0
Gmina Gardeja	0	0	0	0	0	0	0	0	0
Gmina Kwidzyn	0	0	0	0	0	0	0	0	0
Miasto i gmina Prabuty	0	0	0	0	0	0	0	0	0
Gmina Ryjewo	0	0	0	0	0	0	0	0	0
Gmina Sadlinki	0	0	0	0	0	0	0	0	0

Podjęcie pracy w ramach refundacji składek na ubezpieczenia społeczne	w sierpniu 2022 r.			od początku 2022 r.			na koniec sierpnia 2022 r.		
	ogółem	mężczyźni	kobiety	ogółem	mężczyźni	kobiety	ogółem	mężczyźni	kobiety
POWIAT	0	0	0	0	0	0	0	0	0
Miasto Kwidzyn	0	0	0	0	0	0	0	0	0
Gmina Gardeja	0	0	0	0	0	0	0	0	0
Gmina Kwidzyn	0	0	0	0	0	0	0	0	0
Miasto i gmina Prabuty	0	0	0	0	0	0	0	0	0
Gmina Ryjewo	0	0	0	0	0	0	0	0	0
Gmina Sadlinki	0	0	0	0	0	0	0	0	0

Inne formy aktywizacji związane z zatrudnieniem	w sierpniu 2022 r.			od początku 2022 r.			na koniec sierpnia 2022 r.		
	ogółem	mężczyźni	kobiety	ogółem	mężczyźni	kobiety	ogółem	mężczyźni	kobiety
POWIAT	0	0	0	0	0	0	X	X	X
Miasto Kwidzyn	0	0	0	0	0	0	X	X	X
Gmina Gardeja	0	0	0	0	0	0	X	X	X
Gmina Kwidzyn	0	0	0	0	0	0	X	X	X
Miasto i gmina Prabuty	0	0	0	0	0	0	X	X	X
Gmina Ryjewo	0	0	0	0	0	0	X	X	X
Gmina Sadlinki	0	0	0	0	0	0	X	X	X

Rozpoczęcie przygotowania zawodowego dorosłych	w sierpniu 2022 r.			od początku 2022 r.			na koniec sierpnia 2022 r.		
	ogółem	mężczyźni	kobiety	ogółem	mężczyźni	kobiety	ogółem	mężczyźni	kobiety
POWIAT	0	0	0	0	0	0	0	0	0
Miasto Kwidzyn	0	0	0	0	0	0	0	0	0
Gmina Gardeja	0	0	0	0	0	0	0	0	0
Gmina Kwidzyn	0	0	0	0	0	0	0	0	0
Miasto i gmina Prabuty	0	0	0	0	0	0	0	0	0
Gmina Ryjewo	0	0	0	0	0	0	0	0	0
Gmina Sadlinki	0	0	0	0	0	0	0	0	0

Skierowanie do agencji zatrudnienia w ramach zlecenia działań aktywizacyjnych	w sierpniu 2022 r.			od początku 2022 r.			na koniec sierpnia 2022 r.		
	ogółem	mężczyźni	kobiety	ogółem	mężczyźni	kobiety	ogółem	mężczyźni	kobiety
POWIAT	0	0	0	0	0	0	X	X	X
Miasto Kwidzyn	0	0	0	0	0	0	X	X	X
Gmina Gardeja	0	0	0	0	0	0	X	X	X
Gmina Kwidzyn	0	0	0	0	0	0	X	X	X
Miasto i gmina Prabuty	0	0	0	0	0	0	X	X	X
Gmina Ryjewo	0	0	0	0	0	0	X	X	X
Gmina Sadlinki	0	0	0	0	0	0	X	X	X

Podjęcie pracy w ramach dofinansowania wynagrodzenia za zatrudnienie skierowanego bezrobotnego powyżej 50 roku życia	w sierpniu 2022 r.			od początku 2022 r.			na koniec sierpnia 2022 r.		
	ogółem	mężczyźni	kobiety	ogółem	mężczyźni	kobiety	ogółem	mężczyźni	kobiety
POWIAT	0	0	0	0	0	0	0	0	0
w tym do 60 roku życia	X	X	X	X	X	X	0	0	0
w tym powyżej 60 roku życia	X	X	X	X	X	X	0	0	0
Miasto Kwidzyn	0	0	0	0	0	0	0	0	0
w tym do 60 roku życia	X	X	X	X	X	X	0	0	0
w tym powyżej 60 roku życia	X	X	X	X	X	X	0	0	0
Gmina Gardeja	0	0	0	0	0	0	0	0	0
w tym do 60 roku życia	X	X	X	X	X	X	0	0	0
w tym powyżej 60 roku życia	X	X	X	X	X	X	0	0	0
Gmina Kwidzyn	0	0	0	0	0	0	0	0	0
w tym do 60 roku życia	X	X	X	X	X	X	0	0	0
w tym powyżej 60 roku życia	X	X	X	X	X	X	0	0	0
Miasto i gmina Prabuty	0	0	0	0	0	0	0	0	0
w tym do 60 roku życia	X	X	X	X	X	X	0	0	0
w tym powyżej 60 roku życia	X	X	X	X	X	X	0	0	0
Gmina Ryjewo	0	0	0	0	0	0	0	0	0
w tym do 60 roku życia	X	X	X	X	X	X	0	0	0
w tym powyżej 60 roku życia	X	X	X	X	X	X	0	0	0
Gmina Sadlinki	0	0	0	0	0	0	0	0	0
w tym do 60 roku życia	X	X	X	X	X	X	0	0	0
w tym powyżej 60 roku życia	X	X	X	X	X	X	0	0	0

Rozpoczęcie szkolenia	w sierpniu 2022 r.			od początku 2022 r.			na koniec sierpnia 2022 r.		
	ogółem	mężczyźni	kobiety	ogółem	mężczyźni	kobiety	ogółem	mężczyźni	kobiety
POWIAT	0	0	0	66	24	42	0	0	0
w tym bez bonu szkoleniowego	0	0	0	62	21	41	0	0	0
w tym w ramach bonu szkoleniowego	0	0	0	4	3	1	0	0	0
Miasto Kwidzyn	0	0	0	26	7	19	0	0	0
w tym bez bonu szkoleniowego	0	0	0	25	7	18	0	0	0
w tym w ramach bonu szkoleniowego	0	0	0	1	0	1	0	0	0
Gmina Gardeja	0	0	0	10	3	7	0	0	0
w tym bez bonu szkoleniowego	0	0	0	8	1	7	0	0	0
w tym w ramach bonu szkoleniowego	0	0	0	2	2	0	0	0	0
Gmina Kwidzyn	0	0	0	13	4	9	0	0	0
w tym bez bonu szkoleniowego	0	0	0	13	4	9	0	0	0
w tym w ramach bonu szkoleniowego	0	0	0	0	0	0	0	0	0
Miasto i gmina Prabuty	0	0	0	8	5	3	0	0	0
w tym bez bonu szkoleniowego	0	0	0	8	5	3	0	0	0
w tym w ramach bonu szkoleniowego	0	0	0	0	0	0	0	0	0
Gmina Ryjewo	0	0	0	2	2	0	0	0	0
w tym bez bonu szkoleniowego	0	0	0	2	2	0	0	0	0
w tym w ramach bonu szkoleniowego	0	0	0	0	0	0	0	0	0
Gmina Sadlinki	0	0	0	7	3	4	0	0	0
w tym bez bonu szkoleniowego	0	0	0	6	2	4	0	0	0
w tym w ramach bonu szkoleniowego	0	0	0	1	1	0	0	0	0

Rozpoczęcie stażu	w sierpniu 2022 r.			od początku 2022 r.			na koniec sierpnia 2022 r.		
	ogółem	mężczyźni	kobiety	ogółem	mężczyźni	kobiety	ogółem	mężczyźni	kobiety
POWIAT	13	2	11	204	51	153	122	32	90
w tym bez bonu stażowego	13	2	11	204	51	153	122	32	90
w tym w ramach bonu stażowego	0	0	0	0	0	0	0	0	0
Miasto Kwidzyn	4	0	4	89	16	73	47	6	41
w tym bez bonu stażowego	4	0	4	89	16	73	47	6	41
w tym w ramach bonu stażowego	0	0	0	0	0	0	0	0	0
Gmina Gardeja	3	1	2	23	7	16	12	4	8
w tym bez bonu stażowego	3	1	2	23	7	16	12	4	8
w tym w ramach bonu stażowego	0	0	0	0	0	0	0	0	0
Gmina Kwidzyn	4	0	4	34	7	27	27	6	21
w tym bez bonu stażowego	4	0	4	34	7	27	27	6	21
w tym w ramach bonu stażowego	0	0	0	0	0	0	0	0	0
Miasto i gmina Prabuty	1	1	0	39	14	25	24	12	12
w tym bez bonu stażowego	1	1	0	39	14	25	24	12	12
w tym w ramach bonu stażowego	0	0	0	0	0	0	0	0	0
Gmina Ryjewo	0	0	0	4	1	3	1	0	1
w tym bez bonu stażowego	0	0	0	4	1	3	1	0	1
w tym w ramach bonu stażowego	0	0	0	0	0	0	0	0	0
Gmina Sadlinki	1	0	1	15	6	9	11	4	7
w tym bez bonu stażowego	1	0	1	15	6	9	11	4	7
w tym w ramach bonu stażowego	0	0	0	0	0	0	0	0	0

Rozpoczęcia pracy społecznie użytecznej	w sierpniu 2022 r.			od początku 2022 r.			na koniec sierpnia 2022 r.		
	ogółem	mężczyźni	kobiety	ogółem	mężczyźni	kobiety	ogółem	mężczyźni	kobiety
POWIAT	0	0	0	19	11	8	15	11	4
w tym poza PAI	0	0	0	19	11	8	15	11	4
w tym w ramach PAI	0	0	0	0	0	0	0	0	0
Miasto Kwidzyn	0	0	0	0	0	0	0	0	0
w tym poza PAI	0	0	0	0	0	0	0	0	0
w tym w ramach PAI	0	0	0	0	0	0	0	0	0
Gmina Gardeja	0	0	0	9	5	4	7	5	2
w tym poza PAI	0	0	0	9	5	4	7	5	2
w tym w ramach PAI	0	0	0	0	0	0	0	0	0
Gmina Kwidzyn	0	0	0	9	6	3	7	6	1
w tym poza PAI	0	0	0	9	6	3	7	6	1
w tym w ramach PAI	0	0	0	0	0	0	0	0	0
Miasto i gmina Prabuty	0	0	0	0	0	0	0	0	0
w tym poza PAI	0	0	0	0	0	0	0	0	0
w tym w ramach PAI	0	0	0	0	0	0	0	0	0
Gmina Ryjewo	0	0	0	1	0	1	1	0	1
w tym poza PAI	0	0	0	1	0	1	1	0	1
w tym w ramach PAI	0	0	0	0	0	0	0	0	0
Gmina Sadlinki	0	0	0	0	0	0	0	0	0
w tym poza PAI	0	0	0	0	0	0	0	0	0
w tym w ramach PAI	0	0	0	0	0	0	0	0	0

POWIAT	w sierpniu 2022 r.			od początku 2022 r.			na koniec sierpnia 2022 r.		
	ogółem	mężczyźni	kobiety	ogółem	mężczyźni	kobiety	ogółem	mężczyźni	kobiety
prace interwencyjne	6	0	6	53	15	38	44	14	30
roboty publiczne	0	0	0	2	2	0	2	2	0
otrzymanie środków z Funduszu Pracy na podjęcie działalności gospodarczej	4	2	2	39	18	21	X	X	X
podjęcie pracy w ramach refundacji kosztów zatrudnienia bezrobotnego	11	8	3	105	69	36	X	X	X
podjęcie działalności gospodarczej poza miejscem zamieszkania w ramach bonu na zasiedlenie	0	0	0	0	0	0	X	X	X
podjęcie pracy poza miejscem zamieszkania w ramach bonu na zasiedlenie	2	2	0	12	6	6	X	X	X
podjęcie pracy w ramach bonu zatrudnieniowego	0	0	0	0	0	0	X	X	X
podjęcie pracy w ramach świadczenia aktywizacyjnego	0	0	0	0	0	0	0	0	0
podjęcie pracy w ramach grantu na telepracę	0	0	0	0	0	0	0	0	0
podjęcie pracy w ramach refundacji składek na ubezpieczenia społeczne	0	0	0	0	0	0	0	0	0
podjęcie pracy w ramach dofinansowania wynagrodzenia za zatrudnienie skierowanego bezrobotnego powyżej 50 roku życia	0	0	0	0	0	0	0	0	0
w tym do 60 roku życia	X	X	X	X	X	X	0	0	0
w tym powyżej 60 roku życia	X	X	X	X	X	X	0	0	0
inne formy aktywizacji związane z zatrudnieniem	0	0	0	0	0	0	X	X	X
rozpoczęcie szkolenia	0	0	0	66	24	42	0	0	0
w tym bez bonu szkoleniowego	0	0	0	62	21	41	0	0	0
w tym w ramach bonu szkoleniowego	0	0	0	4	3	1	0	0	0
rozpoczęcie stażu	13	2	11	204	51	153	122	32	90
w tym bez bonu stażowego	13	2	11	204	51	153	122	32	90
w tym w ramach bonu stażowego	0	0	0	0	0	0	0	0	0
rozpoczęcie przygotowania zawodowego dorosłych	0	0	0	0	0	0	0	0	0
rozpoczęcia pracy społecznie użytecznej	0	0	0	19	11	8	15	11	4
w tym poza PAI	0	0	0	19	11	8	15	11	4
w tym w ramach PAI	0	0	0	0	0	0	0	0	0
skierowania do agencji zatrudnienia w ramach zlecenia działań aktywizacyjnych	0	0	0	0	0	0	X	X	X

Miasto Kwidzyn	w sierpniu 2022 r.			od początku 2022 r.			na koniec sierpnia 2022 r.		
	ogółem	mężczyźni	kobiety	ogółem	mężczyźni	kobiety	ogółem	mężczyźni	kobiety
prace interwencyjne	2	0	2	11	2	9	6	1	5
roboty publiczne	0	0	0	0	0	0	0	0	0
otrzymanie środków z Funduszu Pracy na podjęcie działalności gospodarczej	2	1	1	16	7	9	X	X	X
podjęcie pracy w ramach refundacji kosztów zatrudnienia bezrobotnego	8	5	3	52	27	25	X	X	X
podjęcie działalności gospodarczej poza miejscem zamieszkania w ramach bonu na zasiedlenie	0	0	0	0	0	0	X	X	X
podjęcie pracy poza miejscem zamieszkania w ramach bonu na zasiedlenie	0	0	0	3	0	3	X	X	X
podjęcie pracy w ramach bonu zatrudnieniowego	0	0	0	0	0	0	X	X	X
podjęcie pracy w ramach świadczenia aktywizacyjnego	0	0	0	0	0	0	0	0	0
podjęcie pracy w ramach grantu na telepracę	0	0	0	0	0	0	0	0	0
podjęcie pracy w ramach refundacji składek na ubezpieczenia społeczne	0	0	0	0	0	0	0	0	0
podjęcie pracy w ramach dofinansowania wynagrodzenia za zatrudnienie skierowanego bezrobotnego powyżej 50 roku życia	0	0	0	0	0	0	0	0	0
w tym do 60 roku życia	X	X	X	X	X	X	0	0	0
w tym powyżej 60 roku życia	X	X	X	X	X	X	0	0	0
inne formy aktywizacji związane z zatrudnieniem	0	0	0	0	0	0	X	X	X
rozpoczęcie szkolenia	0	0	0	26	7	19	0	0	0
w tym bez bonu szkoleniowego	0	0	0	25	7	18	0	0	0
w tym w ramach bonu szkoleniowego	0	0	0	1	0	1	0	0	0
rozpoczęcie stażu	4	0	4	89	16	73	47	6	41
w tym bez bonu stażowego	4	0	4	89	16	73	47	6	41
w tym w ramach bonu stażowego	0	0	0	0	0	0	0	0	0
rozpoczęcie przygotowania zawodowego dorosłych	0	0	0	0	0	0	0	0	0
rozpoczęcia pracy społecznie użytecznej	0	0	0	0	0	0	0	0	0
w tym poza PAI	0	0	0	0	0	0	0	0	0
w tym w ramach PAI	0	0	0	0	0	0	0	0	0
skierowania do agencji zatrudnienia w ramach zlecenia działań aktywizacyjnych	0	0	0	0	0	0	X	X	X

Gmina Gardeja	w sierpniu 2022 r.			od początku 2022 r.			na koniec sierpnia 2022 r.		
	ogółem	mężczyźni	kobiety	ogółem	mężczyźni	kobiety	ogółem	mężczyźni	kobiety
prace interwencyjne	0	0	0	9	8	1	9	8	1
roboty publiczne	0	0	0	0	0	0	0	0	0
otrzymanie środków z Funduszu Pracy na podjęcie działalności gospodarczej	0	0	0	4	1	3	X	X	X
podjęcie pracy w ramach refundacji kosztów zatrudnienia bezrobotnego	1	1	0	14	13	1	X	X	X
podjęcie działalności gospodarczej poza miejscem zamieszkania w ramach bonu na zasiedlenie	0	0	0	0	0	0	X	X	X
podjęcie pracy poza miejscem zamieszkania w ramach bonu na zasiedlenie	1	1	0	2	1	1	X	X	X
podjęcie pracy w ramach bonu zatrudnieniowego	0	0	0	0	0	0	X	X	X
podjęcie pracy w ramach świadczenia aktywizacyjnego	0	0	0	0	0	0	0	0	0
podjęcie pracy w ramach grantu na telepracę	0	0	0	0	0	0	0	0	0
podjęcie pracy w ramach refundacji składek na ubezpieczenia społeczne	0	0	0	0	0	0	0	0	0
podjęcie pracy w ramach dofinansowania wynagrodzenia za zatrudnienie skierowanego bezrobotnego powyżej 50 roku życia	0	0	0	0	0	0	0	0	0
w tym do 60 roku życia	X	X	X	X	X	X	0	0	0
w tym powyżej 60 roku życia	X	X	X	X	X	X	0	0	0
inne formy aktywizacji związane z zatrudnieniem	0	0	0	0	0	0	X	X	X
rozpoczęcie szkolenia	0	0	0	10	3	7	0	0	0
w tym bez bonu szkoleniowego	0	0	0	8	1	7	0	0	0
w tym w ramach bonu szkoleniowego	0	0	0	2	2	0	0	0	0
rozpoczęcie stażu	3	1	2	23	7	16	12	4	8
w tym bez bonu stażowego	3	1	2	23	7	16	12	4	8
w tym w ramach bonu stażowego	0	0	0	0	0	0	0	0	0
rozpoczęcie przygotowania zawodowego dorosłych	0	0	0	0	0	0	0	0	0
rozpoczęcia pracy społecznie użytecznej	0	0	0	9	5	4	7	5	2
w tym poza PAI	0	0	0	9	5	4	7	5	2
w tym w ramach PAI	0	0	0	0	0	0	0	0	0
skierowania do agencji zatrudnienia w ramach zlecenia działań aktywizacyjnych	0	0	0	0	0	0	X	X	X

Gmina Kwidzyn	w sierpniu 2022 r.			od początku 2022 r.			na koniec sierpnia 2022 r.		
	ogółem	mężczyźni	kobiety	ogółem	mężczyźni	kobiety	ogółem	mężczyźni	kobiety
prace interwencyjne	1	0	1	5	1	4	6	2	4
roboty publiczne	0	0	0	0	0	0	0	0	0
otrzymanie środków z Funduszu Pracy na podjęcie działalności gospodarczej	0	0	0	5	2	3	X	X	X
podjęcie pracy w ramach refundacji kosztów zatrudnienia bezrobotnego	1	1	0	17	13	4	X	X	X
podjęcie działalności gospodarczej poza miejscem zamieszkania w ramach bonu na zasiedlenie	0	0	0	0	0	0	X	X	X
podjęcie pracy poza miejscem zamieszkania w ramach bonu na zasiedlenie	0	0	0	2	2	0	X	X	X
podjęcie pracy w ramach bonu zatrudnieniowego	0	0	0	0	0	0	X	X	X
podjęcie pracy w ramach świadczenia aktywizacyjnego	0	0	0	0	0	0	0	0	0
podjęcie pracy w ramach grantu na telepracę	0	0	0	0	0	0	0	0	0
podjęcie pracy w ramach refundacji składek na ubezpieczenia społeczne	0	0	0	0	0	0	0	0	0
podjęcie pracy w ramach dofinansowania wynagrodzenia za zatrudnienie skierowanego bezrobotnego powyżej 50 roku życia	0	0	0	0	0	0	0	0	0
w tym do 60 roku życia	X	X	X	X	X	X	0	0	0
w tym powyżej 60 roku życia	X	X	X	X	X	X	0	0	0
inne formy aktywizacji związane z zatrudnieniem	0	0	0	0	0	0	X	X	X
rozpoczęcie szkolenia	0	0	0	13	4	9	0	0	0
w tym bez bonu szkoleniowego	0	0	0	13	4	9	0	0	0
w tym w ramach bonu szkoleniowego	0	0	0	0	0	0	0	0	0
rozpoczęcie stażu	4	0	4	34	7	27	27	6	21
w tym bez bonu stażowego	4	0	4	34	7	27	27	6	21
w tym w ramach bonu stażowego	0	0	0	0	0	0	0	0	0
rozpoczęcie przygotowania zawodowego dorosłych	0	0	0	0	0	0	0	0	0
rozpoczęcia pracy społecznie użytecznej	0	0	0	9	6	3	7	6	1
w tym poza PAI	0	0	0	9	6	3	7	6	1
w tym w ramach PAI	0	0	0	0	0	0	0	0	0
skierowania do agencji zatrudnienia w ramach zlecenia działań aktywizacyjnych	0	0	0	0	0	0	X	X	X

Miasto i gmina Prabuty	w sierpniu 2022 r.			od początku 2022 r.			na koniec sierpnia 2022 r.		
	ogółem	mężczyźni	kobiety	ogółem	mężczyźni	kobiety	ogółem	mężczyźni	kobiety
prace interwencyjne	0	0	0	7	2	5	7	2	5
roboty publiczne	0	0	0	0	0	0	0	0	0
otrzymanie środków z Funduszu Pracy na podjęcie działalności gospodarczej	1	0	1	7	3	4	X	X	X
podjęcie pracy w ramach refundacji kosztów zatrudnienia bezrobotnego	0	0	0	11	9	2	X	X	X
podjęcie działalności gospodarczej poza miejscem zamieszkania w ramach bonu na zasiedlenie	0	0	0	0	0	0	X	X	X
podjęcie pracy poza miejscem zamieszkania w ramach bonu na zasiedlenie	1	1	0	3	2	1	X	X	X
podjęcie pracy w ramach bonu zatrudnieniowego	0	0	0	0	0	0	X	X	X
podjęcie pracy w ramach świadczenia aktywizacyjnego	0	0	0	0	0	0	0	0	0
podjęcie pracy w ramach grantu na telepracę	0	0	0	0	0	0	0	0	0
podjęcie pracy w ramach refundacji składek na ubezpieczenia społeczne	0	0	0	0	0	0	0	0	0
podjęcie pracy w ramach dofinansowania wynagrodzenia za zatrudnienie skierowanego bezrobotnego powyżej 50 roku życia	0	0	0	0	0	0	0	0	0
w tym do 60 roku życia	X	X	X	X	X	X	0	0	0
w tym powyżej 60 roku życia	X	X	X	X	X	X	0	0	0
inne formy aktywizacji związane z zatrudnieniem	0	0	0	0	0	0	X	X	X
rozpoczęcie szkolenia	0	0	0	8	5	3	0	0	0
w tym bez bonu szkoleniowego	0	0	0	8	5	3	0	0	0
w tym w ramach bonu szkoleniowego	0	0	0	0	0	0	0	0	0
rozpoczęcie stażu	1	1	0	39	14	25	24	12	12
w tym bez bonu stażowego	1	1	0	39	14	25	24	12	12
w tym w ramach bonu stażowego	0	0	0	0	0	0	0	0	0
rozpoczęcie przygotowania zawodowego dorosłych	0	0	0	0	0	0	0	0	0
rozpoczęcia pracy społecznie użytecznej	0	0	0	0	0	0	0	0	0
w tym poza PAI	0	0	0	0	0	0	0	0	0
w tym w ramach PAI	0	0	0	0	0	0	0	0	0
skierowania do agencji zatrudnienia w ramach zlecenia działań aktywizacyjnych	0	0	0	0	0	0	X	X	X

Gmina Ryjewo	w sierpniu 2022 r.			od początku 2022 r.			na koniec sierpnia 2022 r.		
	ogółem	mężczyźni	kobiety	ogółem	mężczyźni	kobiety	ogółem	mężczyźni	kobiety
prace interwencyjne	3	0	3	20	2	18	15	1	14
roboty publiczne	0	0	0	0	0	0	0	0	0
otrzymanie środków z Funduszu Pracy na podjęcie działalności gospodarczej	0	0	0	0	0	0	X	X	X
podjęcie pracy w ramach refundacji kosztów zatrudnienia bezrobotnego	0	0	0	4	4	0	X	X	X
podjęcie działalności gospodarczej poza miejscem zamieszkania w ramach bonu na zasiedlenie	0	0	0	0	0	0	X	X	X
podjęcie pracy poza miejscem zamieszkania w ramach bonu na zasiedlenie	0	0	0	2	1	1	X	X	X
podjęcie pracy w ramach bonu zatrudnieniowego	0	0	0	0	0	0	X	X	X
podjęcie pracy w ramach świadczenia aktywizacyjnego	0	0	0	0	0	0	0	0	0
podjęcie pracy w ramach grantu na telepracę	0	0	0	0	0	0	0	0	0
podjęcie pracy w ramach refundacji składek na ubezpieczenia społeczne	0	0	0	0	0	0	0	0	0
podjęcie pracy w ramach dofinansowania wynagrodzenia za zatrudnienie skierowanego bezrobotnego powyżej 50 roku życia	0	0	0	0	0	0	0	0	0
w tym do 60 roku życia	X	X	X	X	X	X	0	0	0
w tym powyżej 60 roku życia	X	X	X	X	X	X	0	0	0
inne formy aktywizacji związane z zatrudnieniem	0	0	0	0	0	0	X	X	X
rozpoczęcie szkolenia	0	0	0	2	2	0	0	0	0
w tym bez bonu szkoleniowego	0	0	0	2	2	0	0	0	0
w tym w ramach bonu szkoleniowego	0	0	0	0	0	0	0	0	0
rozpoczęcie stażu	0	0	0	4	1	3	1	0	1
w tym bez bonu stażowego	0	0	0	4	1	3	1	0	1
w tym w ramach bonu stażowego	0	0	0	0	0	0	0	0	0
rozpoczęcie przygotowania zawodowego dorosłych	0	0	0	0	0	0	0	0	0
rozpoczęcia pracy społecznie użytecznej	0	0	0	1	0	1	1	0	1
w tym poza PAI	0	0	0	1	0	1	1	0	1
w tym w ramach PAI	0	0	0	0	0	0	0	0	0
skierowania do agencji zatrudnienia w ramach zlecenia działań aktywizacyjnych	0	0	0	0	0	0	X	X	X

Gmina Sadlinki	w sierpniu 2022 r.			od początku 2022 r.			na koniec sierpnia 2022 r.		
	ogółem	mężczyźni	kobiety	ogółem	mężczyźni	kobiety	ogółem	mężczyźni	kobiety
prace interwencyjne	0	0	0	1	0	1	1	0	1
roboty publiczne	0	0	0	2	2	0	2	2	0
otrzymanie środków z Funduszu Pracy na podjęcie działalności gospodarczej	1	1	0	7	5	2	X	X	X
podjęcie pracy w ramach refundacji kosztów zatrudnienia bezrobotnego	1	1	0	7	3	4	X	X	X
podjęcie działalności gospodarczej poza miejscem zamieszkania w ramach bonu na zasiedlenie	0	0	0	0	0	0	X	X	X
podjęcie pracy poza miejscem zamieszkania w ramach bonu na zasiedlenie	0	0	0	0	0	0	X	X	X
podjęcie pracy w ramach bonu zatrudnieniowego	0	0	0	0	0	0	X	X	X
podjęcie pracy w ramach świadczenia aktywizacyjnego	0	0	0	0	0	0	0	0	0
podjęcie pracy w ramach grantu na telepracę	0	0	0	0	0	0	0	0	0
podjęcie pracy w ramach refundacji składek na ubezpieczenia społeczne	0	0	0	0	0	0	0	0	0
podjęcie pracy w ramach dofinansowania wynagrodzenia za zatrudnienie skierowanego bezrobotnego powyżej 50 roku życia	0	0	0	0	0	0	0	0	0
w tym do 60 roku życia	X	X	X	X	X	X	0	0	0
w tym powyżej 60 roku życia	X	X	X	X	X	X	0	0	0
inne formy aktywizacji związane z zatrudnieniem	0	0	0	0	0	0	X	X	X
rozpoczęcie szkolenia	0	0	0	7	3	4	0	0	0
w tym bez bonu szkoleniowego	0	0	0	6	2	4	0	0	0
w tym w ramach bonu szkoleniowego	0	0	0	1	1	0	0	0	0
rozpoczęcie stażu	1	0	1	15	6	9	11	4	7
w tym bez bonu stażowego	1	0	1	15	6	9	11	4	7
w tym w ramach bonu stażowego	0	0	0	0	0	0	0	0	0
rozpoczęcie przygotowania zawodowego dorosłych	0	0	0	0	0	0	0	0	0
rozpoczęcia pracy społecznie użytecznej	0	0	0	0	0	0	0	0	0
w tym poza PAI	0	0	0	0	0	0	0	0	0
w tym w ramach PAI	0	0	0	0	0	0	0	0	0
skierowania do agencji zatrudnienia w ramach zlecenia działań aktywizacyjnych	0	0	0	0	0	0	X	X	X