

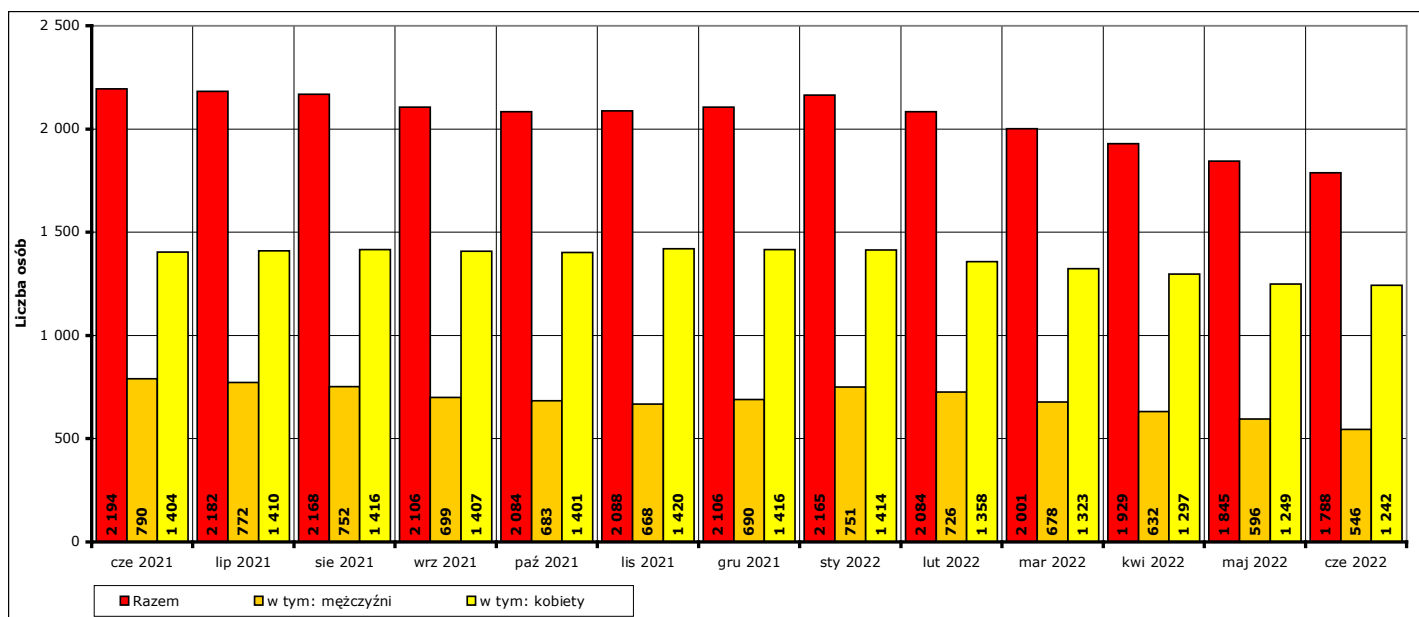


## Informacja miesięczna o stanie bezrobocia w powiecie kwidzyńskim.

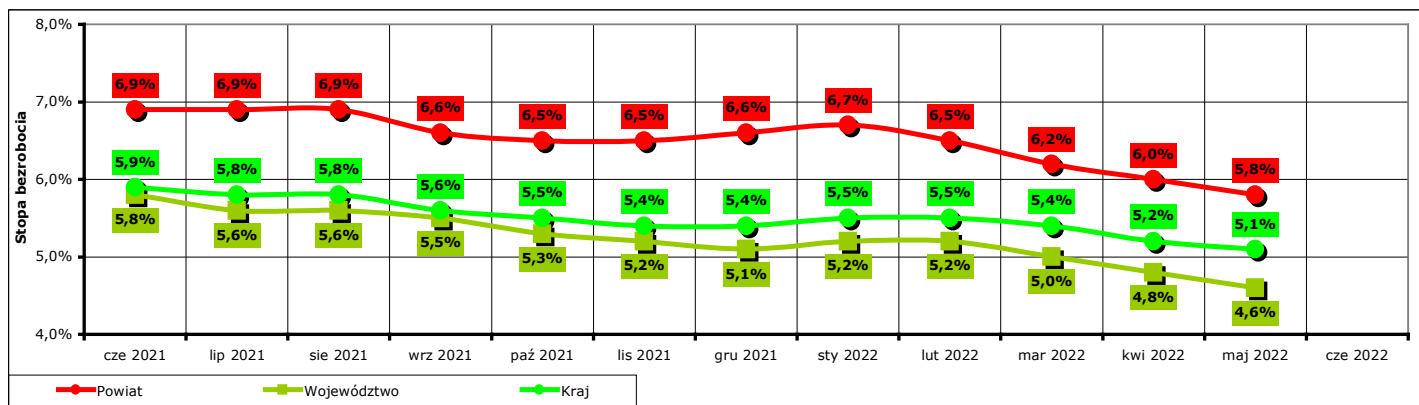
**Czerwiec 2022 r.**

### 1. Liczba zarejestrowanych osób bezrobotnych w powiecie kwidzyńskim na koniec czerwca 2022 r.

Według stanu na koniec **czerwca 2022 r.** liczba bezrobotnych zarejestrowanych w Powiatowym Urzędzie Pracy w Kwidzynie wyniosła **1788 osób**, w tym **546 mężczyzn (30,5% ogółu bezrobotnych)** i **1242 kobiety (69,5% ogółu bezrobotnych)**.



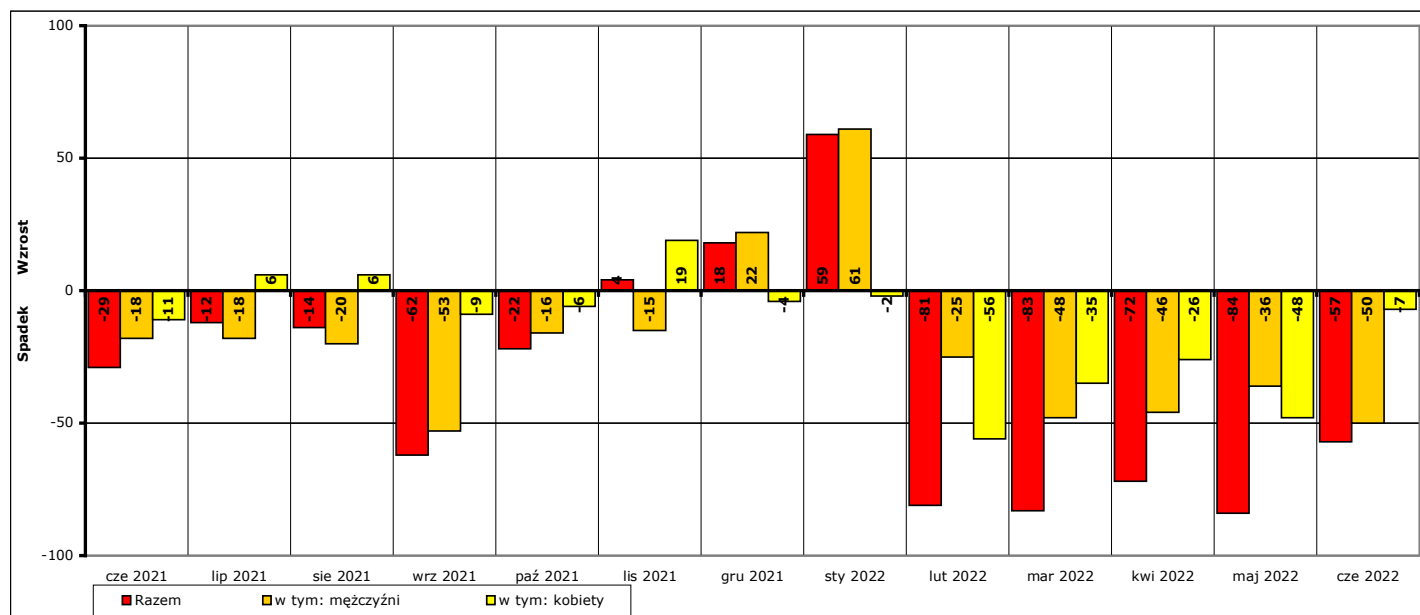
Wykres 1. Liczba zarejestrowanych osób bezrobotnych w powiecie kwidzyńskim w okresie czerwiec 2021 r. - czerwiec 2022 r. (stan na koniec danego miesiąca).



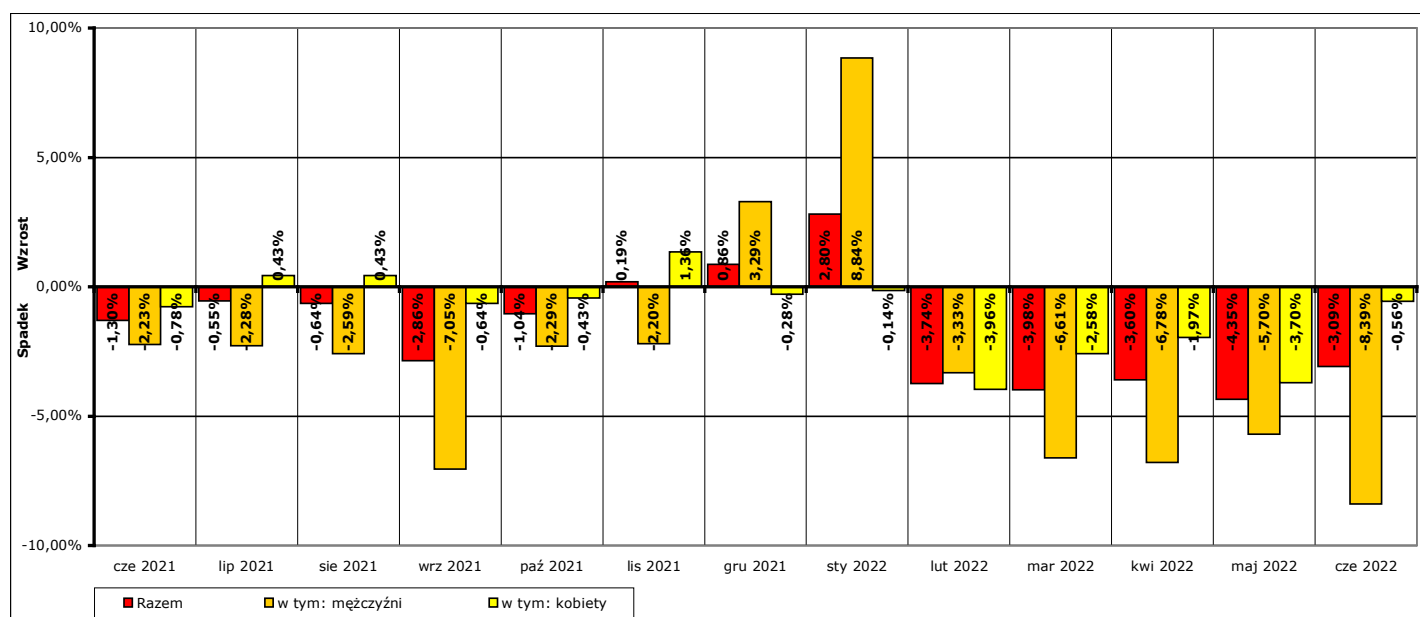
Wykres 2. Stopa bezrobocia w powiecie kwidzyńskim, województwie pomorskim i w kraju w okresie czerwiec 2021 r. - maj 2022 r. Uwaga: stopa bezrobocia za czerwiec 2022 r. znana będzie pod koniec następnego miesiąca, po przetworzeniu informacji statystycznych przez GUS.

W porównaniu do stanu z końca **maja 2022 r.** liczba bezrobotnych na koniec **czerwca 2022 r. spadła o 57 osób** (z **1845** do **1788**, to jest o **3,1%**), w tym liczba bezrobotnych mężczyzn **spadła o 50 osób** (z **596** do **546**, to jest o **8,4%**), a liczba bezrobotnych kobiet **spadła o 7 osób** (z **1249** do **1242**, to jest o **0,6%**).

W porównaniu do stanu z końca **czerwca 2021 r.** liczba bezrobotnych na koniec **czerwca 2022 r. spadła o 406 osób** (z **2194** do **1788**, to jest o **18,5%**), w tym liczba bezrobotnych mężczyzn **spadła o 244 osoby** (z **790** do **546**, to jest o **30,9%**), a liczba bezrobotnych kobiet **spadła o 162 osoby** (z **1404** do **1242**, to jest o **11,5%**).



Wykres 3. Wzrost/spadek liczby zarejestrowanych osób bezrobotnych w powiecie kwidzińskim w okresie czerwiec 2021 r. - czerwiec 2022 r. w porównaniu do poprzedniego miesiąca (według stanu na koniec danego miesiąca).



Wykres 4. Procentowy wzrost/spadek liczby zarejestrowanych osób bezrobotnych w powiecie kwidzińskim w okresie czerwiec 2021 r. - czerwiec 2022 r. w porównaniu do poprzedniego miesiąca (według stanu na koniec danego miesiąca).

## 2. Zarejestrowane osoby bezrobotne na koniec czerwca 2022 r. posiadające i nie posiadające prawa do zasiłku.

Według stanu na koniec **czerwca 2022 r.** spośród **1788 osób** zarejestrowanych osób bezrobotnych:

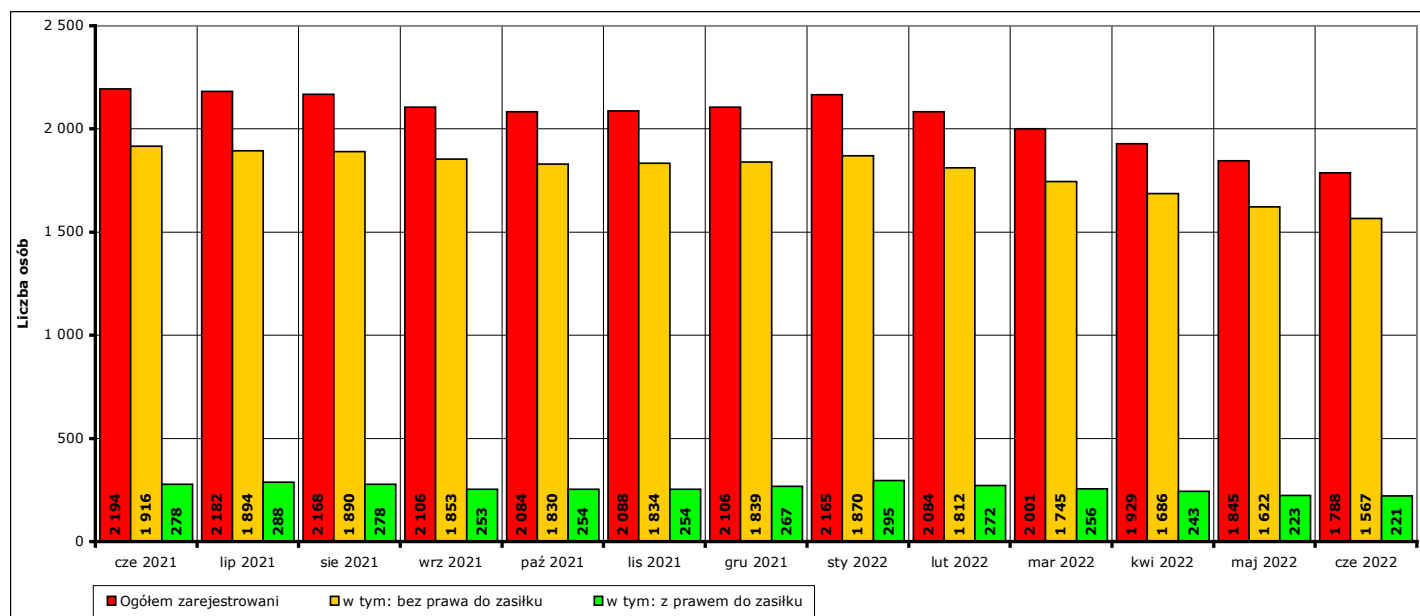
- prawo do zasiłku posiadało **221 osób**, w tym **67 mężczyzn (30,3% ogółu bezrobotnych z prawem do zasiłku, 3,7% ogółu zarejestrowanych)** i **154 kobiety (69,7% ogółu bezrobotnych z prawem do zasiłku, 8,6% ogółu zarejestrowanych)**.
- prawa do zasiłku nie posiadało **1567 osób**, w tym **479 mężczyzn (30,6% ogółu bezrobotnych bez prawa do zasiłku, 26,8% ogółu zarejestrowanych)** i **1088 kobiet (69,4% ogółu bezrobotnych bez prawa do zasiłku, 60,9% ogółu zarejestrowanych)**.

W **czerwcu 2022 r.** w porównaniu do **maja 2022 r.** liczba zarejestrowanych osób bezrobotnych:

- z prawem do zasiłku **spadła o 2 osoby (z 223 do 221, to jest o 0,9%)**, w tym:  
liczba mężczyzn **spadła o 7 osób (z 74 do 67, o 9,5%)**,  
liczba kobiet **wzrosła o 5 osób (z 149 do 154, o 3,4%)**
- bez prawa do zasiłku **spadła o 55 osób (z 1622 do 1567, to jest o 3,4%)**, w tym:  
liczba mężczyzn **spadła o 43 osoby (z 522 do 479, o 8,2%)**,  
liczba kobiet **spadła o 12 osób (z 1100 do 1088, o 1,1%)**.

W **czerwcu 2022 r.** w porównaniu do **czerwca 2021 r.** liczba zarejestrowanych osób bezrobotnych:

- z prawem do zasiłku **spadła o 57 osób (z 278 do 221, to jest o 20,5%)**, w tym:  
liczba mężczyzn **spadła o 20 osób (z 87 do 67, o 23%)**,  
liczba kobiet **spadła o 37 osób (z 191 do 154, o 19,4%)**
- bez prawa do zasiłku **spadła o 349 osób (z 1916 do 1567, to jest o 18,2%)**, w tym:  
liczba mężczyzn **spadła o 224 osoby (z 703 do 479, o 31,9%)**,  
liczba kobiet **spadła o 125 osób (z 1213 do 1088, o 10,3%)**.

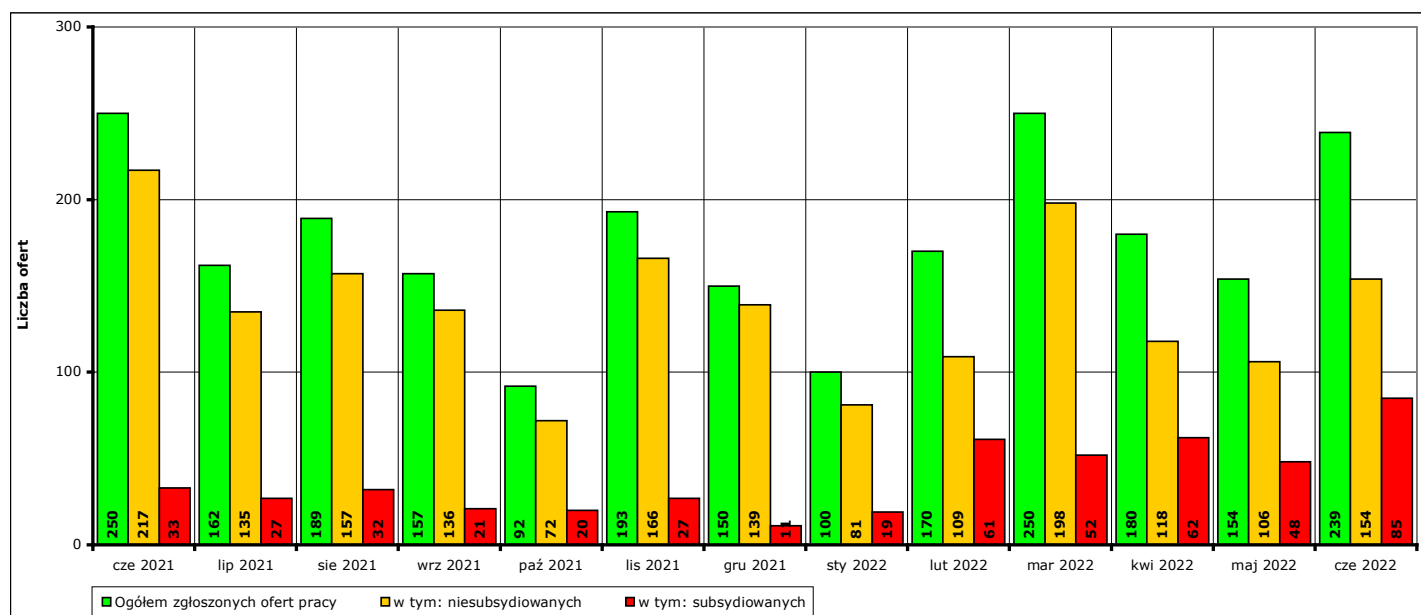


Wykres 5. Liczba zarejestrowanych osób bezrobotnych ogółem, z prawem do zasiłku i bez prawa do zasiłku w okresie czerwiec 2021 r. - czerwiec 2022 r.

### 3. Liczba ofert pracy w czerwcu 2022 r.

W **czerwcu 2022 r.** w Powiatowym Urzędzie Pracy w Kwidzynie zgłoszono **239 ofert** pracy (od początku 2022 r. - **1093 oferty**), w tym:

- **154 oferty** pracy niesubsydiowanej (od początku 2022 r. - **766 ofert**),
- **85 ofert** pracy subsydiowanej (od początku 2022 r. - **327 ofert**).



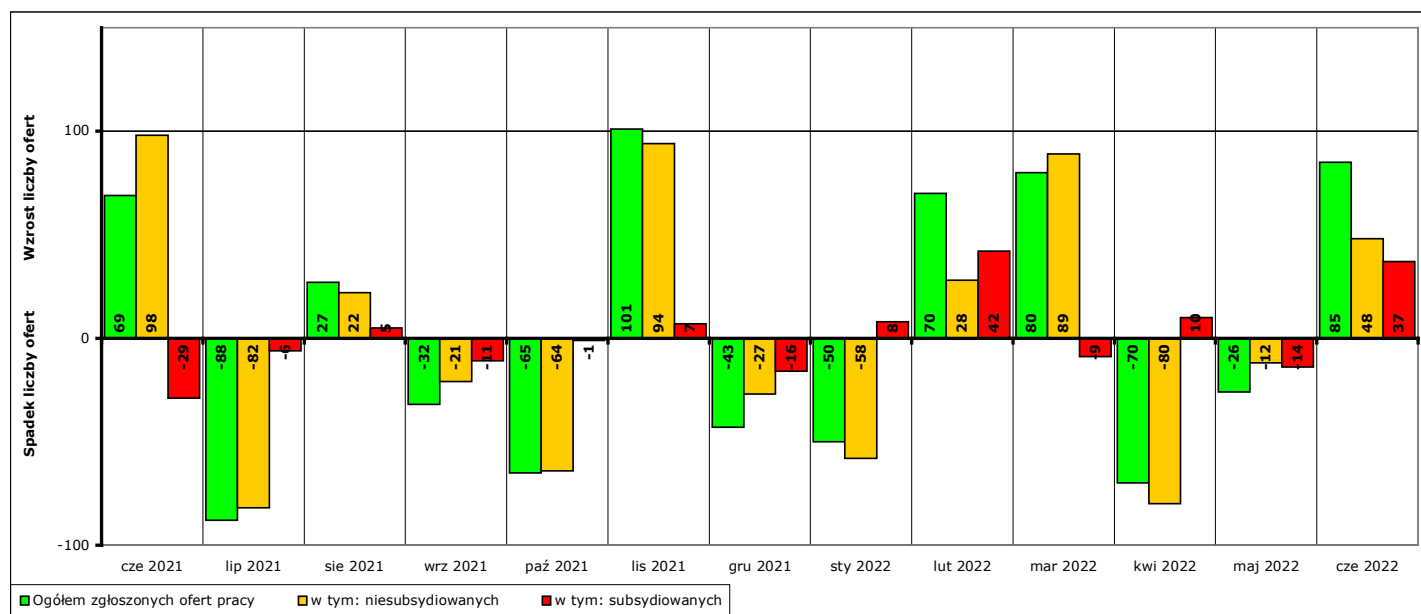
Wykres 6. Liczba ofert pracy zgłoszonych w PUP Kwidzyn w danym miesiącu w okresie czerwiec 2021 r. - czerwiec 2022 r.

W porównaniu do **maja 2022 r.** liczba zgłoszonych ofert pracy **wzrosła o 85 ofert** (z **154 do 239**, to jest o **55,2%**), w tym:

- **wzrosła o 48 ofert** pracy niesubsydiowanej (z **106 do 154**, to jest o **45,3%**),
- **wzrosła o 37 ofert** pracy subsydiowanej (z **48 do 85**, to jest o **77,1%**).

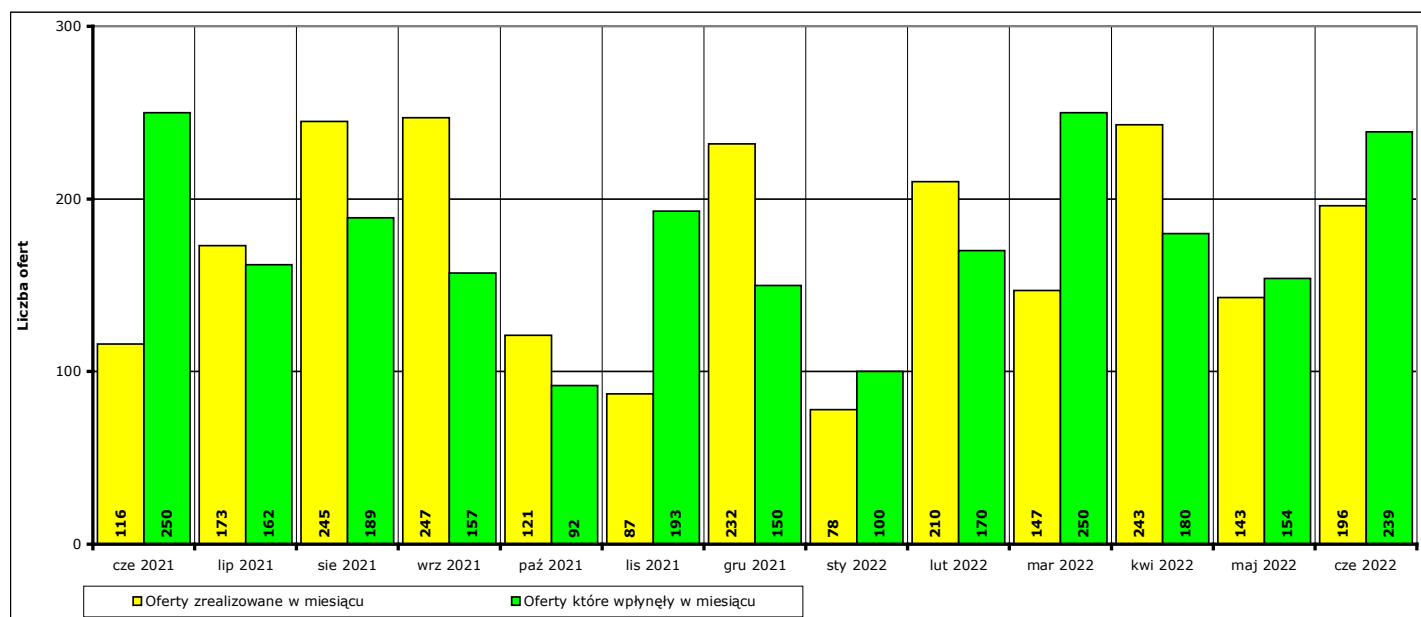
W porównaniu do **czerwca 2021 r.** liczba zgłoszonych ofert pracy **spadła o 11 ofert** (z **250 do 239**, to jest o **4,4%**), w tym:

- **spadła o 63 oferty** pracy niesubsydiowanej (z **217 do 154**, to jest o **29%**),
- **wzrosła o 52 oferty** pracy subsydiowanej (z **33 do 85**, to jest o **157,6%**).



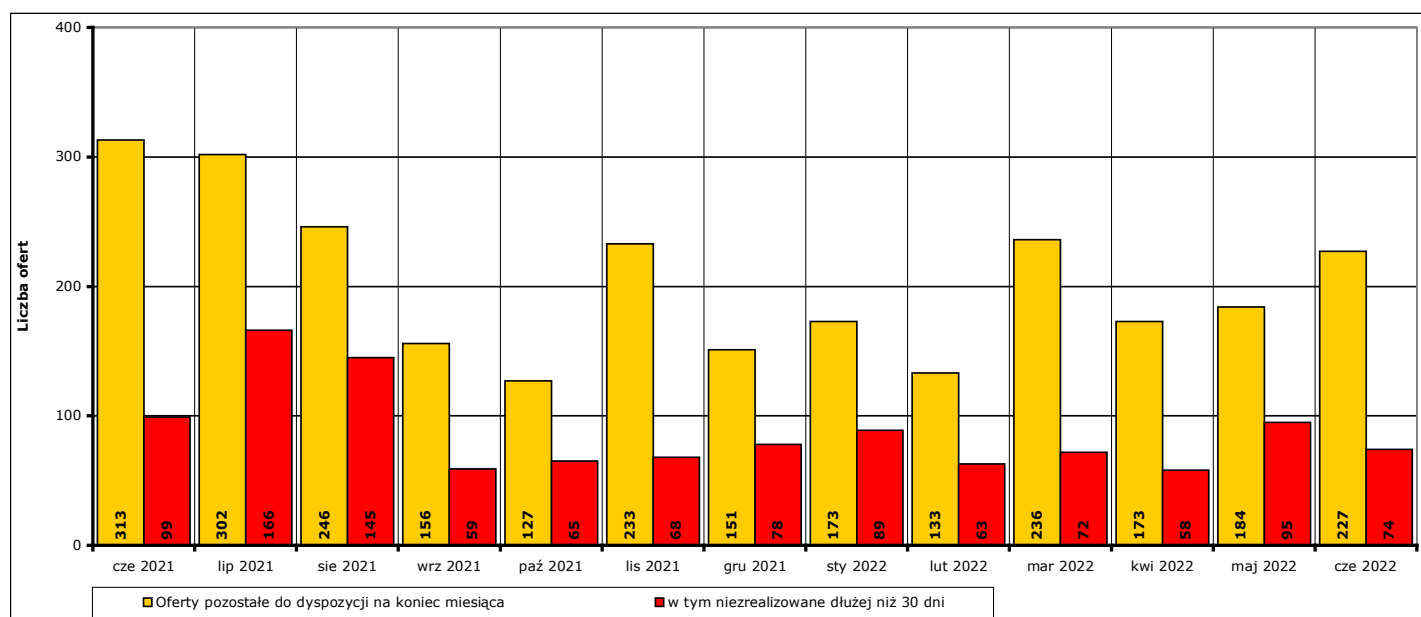
Wykres 7. Wzrost/spadek liczby zgłoszonych ofert pracy w okresie czerwiec 2021 r. - czerwiec 2022 r. w porównaniu do poprzedniego miesiąca.

W **czerwcu 2022 r. 196 ofert** pracy zostało zrealizowanych, upłynął termin ich ważności lub zostało wycofanych przez pracodawców.



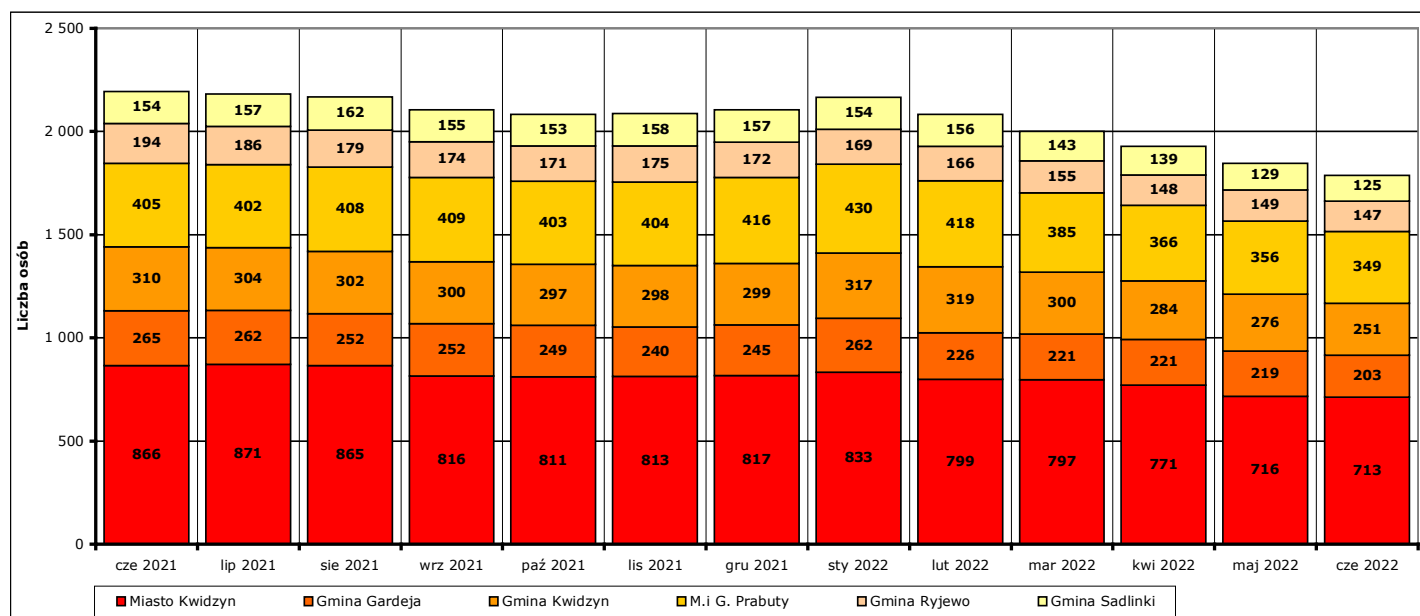
Wykres 8. Liczba ofert zrealizowanych w danym miesiącu oraz ofert, które wpłynęły w danym miesiącu, w okresie czerwiec 2021 r. - czerwiec 2022 r. w porównaniu do poprzedniego miesiąca.

Na koniec **czerwca 2022 r.** pozostało do dyspozycji Powiatowego Urzędu Pracy w Kwidzynie **227 ofert** pracy, w tym **74 oferty** pracy nie zrealizowane w terminie dłuższym niż 30 dni.



Wykres 9. Liczba ofert niezrealizowanych w danym miesiącu, w tym niezrealizowanych dłużej niż 30 dni, w okresie czerwiec 2021 r. - czerwiec 2022 r. (według stanu na koniec danego miesiąca).

#### 4. Liczba zarejestrowanych osób bezrobotnych na koniec czerwca 2022 r. w poszczególnych jednostkach podziału terytorialnego powiatu kwidzyńskiego.



Wykres 10. Liczba osób bezrobotnych w poszczególnych jednostkach podziału terytorialnego powiatu kwidzyńskiego w okresie czerwiec 2021 r. - czerwiec 2022 r. (stan na koniec danego miesiąca).

Według stanu na koniec **czerwca 2022 r.** liczba osób bezrobotnych zarejestrowanych w Powiatowym Urzędzie Pracy w Kwidzynie w podziale na poszczególne jednostki podziału terytorialnego wyniosła:

(Uwaga: w części 4. Informacji pod pojęciem "ogół bezrobotnych" należy rozumieć liczbę zarejestrowanych osób bezrobotnych zamieszkałych na obszarze danej jednostki podziału terytorialnego.)

- miasto Kwidzyn

ogółem **713 osób**, w tym: **239 mężczyzn (33,5%)**, **474 kobiety (66,5%)**  
 z prawem do zasiłku **99 osób**, w tym: **31 mężczyzn (31,3%)**, **68 kobiet (68,7%)**  
 bez prawa do zasiłku **614 osób**, w tym: **208 mężczyzn (33,9%)**, **406 kobiet (66,1%)**

- gmina Gardeja

ogółem **203 osoby**, w tym: **54 mężczyzn (26,6%)**, **149 kobiet (73,4%)**  
 z prawem do zasiłku **23 osoby**, w tym: **5 mężczyzn (21,7%)**, **18 kobiet (78,3%)**  
 bez prawa do zasiłku **180 osób**, w tym: **49 mężczyzn (27,2%)**, **131 kobiet (72,8%)**

- gmina Kwidzyn

ogółem **251 osób**, w tym: **75 mężczyzn (29,9%)**, **176 kobiet (70,1%)**  
 z prawem do zasiłku **36 osób**, w tym: **13 mężczyzn (36,1%)**, **23 kobiety (63,9%)**  
 bez prawa do zasiłku **215 osób**, w tym: **62 mężczyzn (28,8%)**, **153 kobiety (71,2%)**

- miasto i gmina Prabuty

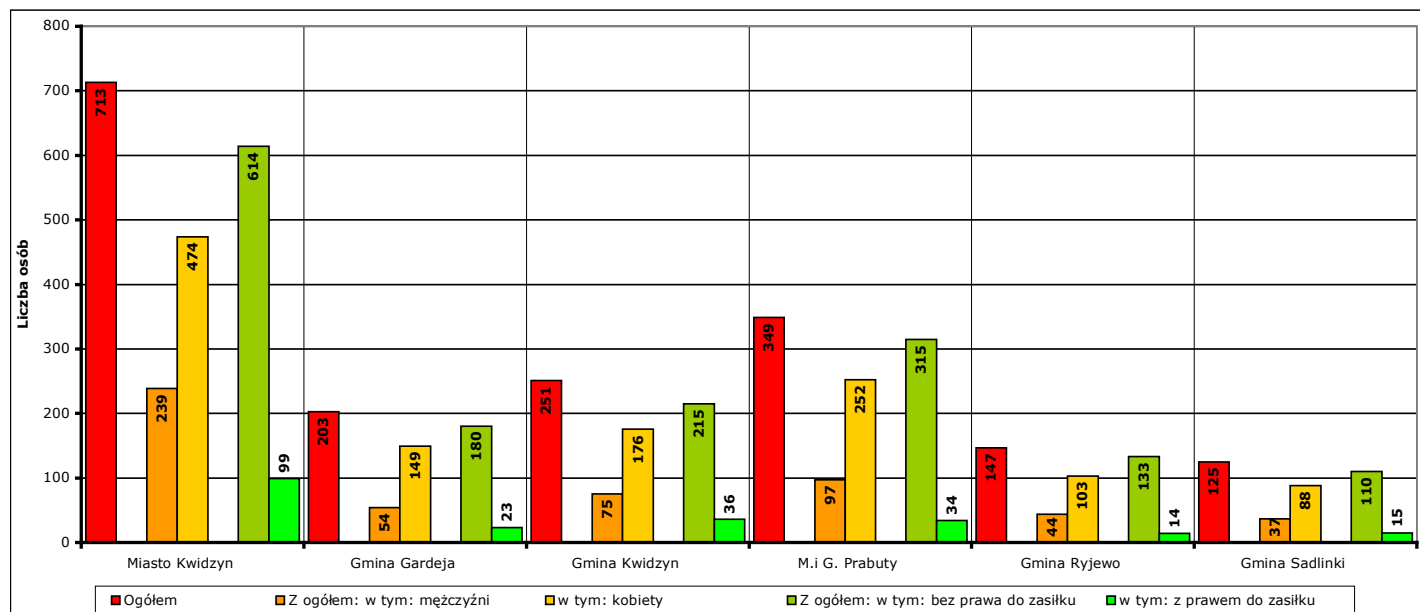
ogółem **349 osób**, w tym: **97 mężczyzn (27,8%)**, **252 kobiety (72,2%)**  
 z prawem do zasiłku **34 osoby**, w tym: **9 mężczyzn (26,5%)**, **25 kobiet (73,5%)**  
 bez prawa do zasiłku **315 osób**, w tym: **88 mężczyzn (27,9%)**, **227 kobiet (72,1%)**

- gmina Ryjewo

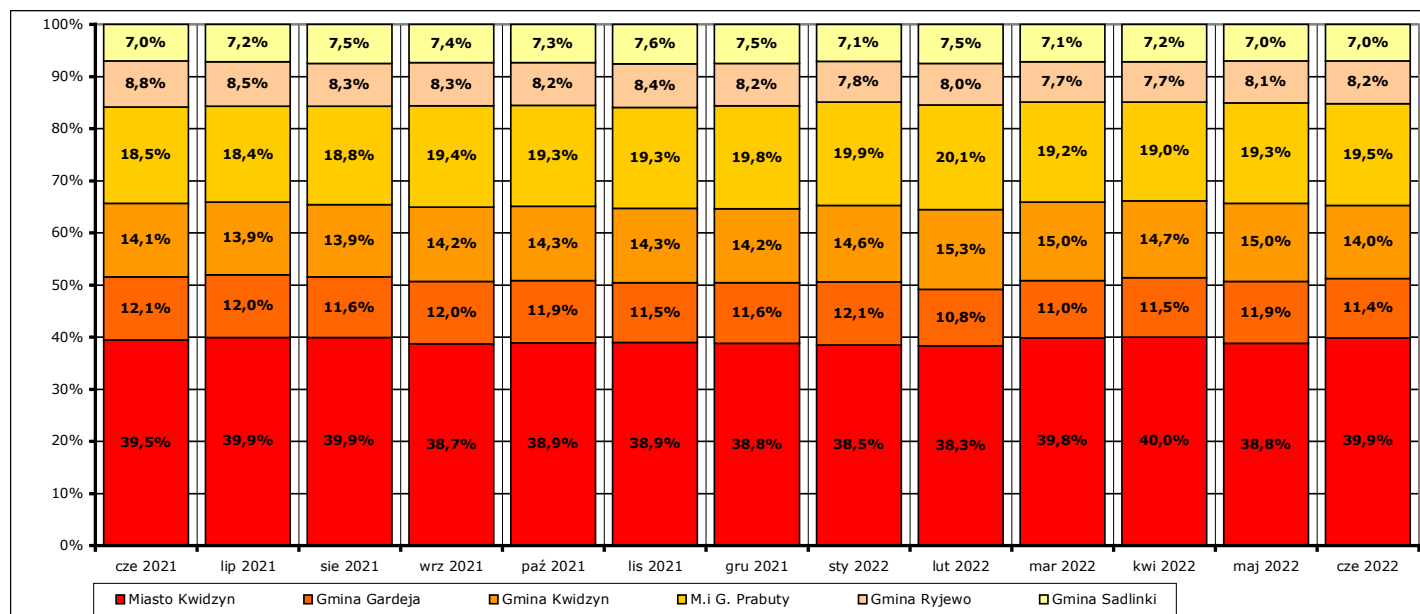
ogółem **147 osób**, w tym: **44 mężczyzn (29,9%)**, **103 kobiety (70,1%)**  
 z prawem do zasiłku **14 osoby**, w tym: **5 mężczyzn (35,7%)**, **9 kobiet (64,3%)**  
 bez prawa do zasiłku **133 osoby**, w tym: **39 mężczyzn (29,3%)**, **94 kobiety (70,7%)**

- gmina Sadlinki

ogółem **125 osób**, w tym: **37 mężczyzn (29,6%)**, **88 kobiet (70,4%)**  
 z prawem do zasiłku **15 osób**, w tym: **4 mężczyzn (26,7%)**, **11 kobiet (73,3%)**  
 bez prawa do zasiłku **110 osób**, w tym: **33 mężczyzn (30%)**, **77 kobiet (70%)**



Wykres 11. Liczba i struktura zarejestrowanych osób bezrobotnych w poszczególnych jednostkach podziału terytorialnego powiatu na koniec czerwca 2022 r.



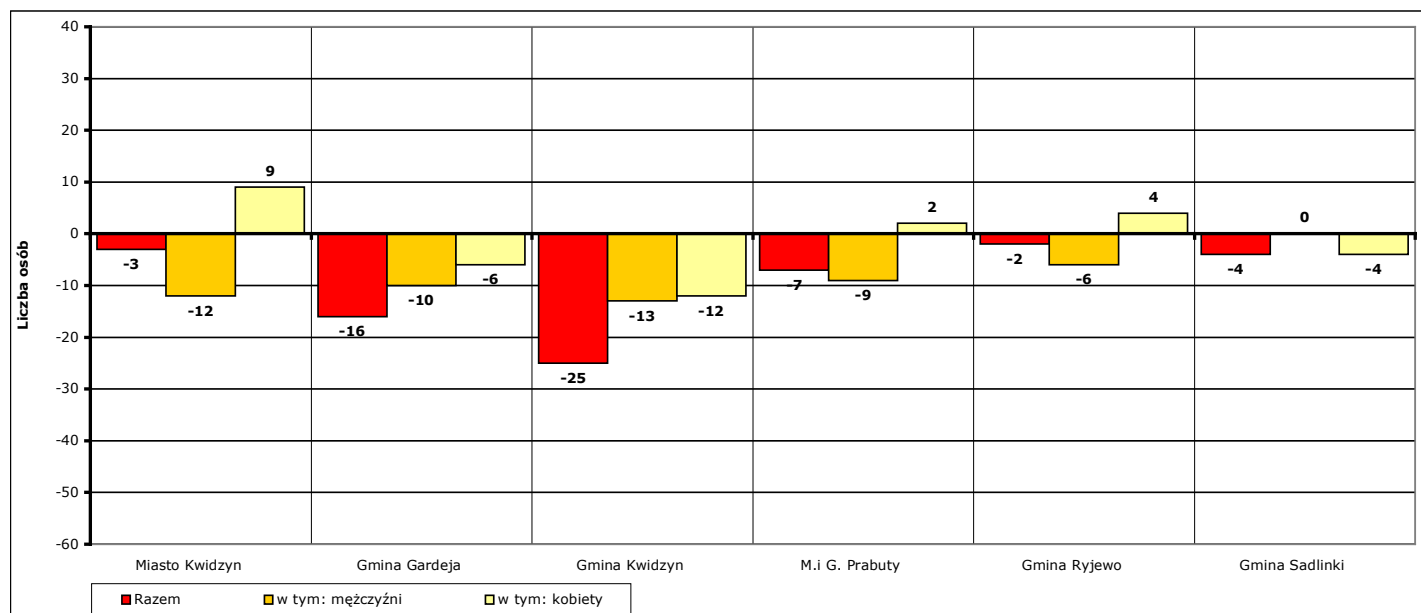
Wykres 12. Udział procentowy zarejestrowanych osób bezrobotnych w poszczególnych jednostkach podziału terytorialnego powiatu kwidzyńskiego w stosunku do ogółu zarejestrowanych w okresie czerwiec 2021 r. - czerwiec 2022 r. (stan na koniec danego miesiąca).

Odnotowane spadki lub wzrosty liczby zarejestrowanych bezrobotnych w poszczególnych jednostkach podziału terytorialnego powiatu kwidzyńskiego na koniec **czerwca 2022 r.** w porównaniu do końca **maja 2022 r.:**

- miasto Kwidzyn

liczba bezrobotnych ogółem **spadła** o **3 osoby** (z **716** do **713**, o **0,4%**), w tym:  
 liczba bezrobotnych mężczyzn **spadła** o **12 osób** (z **251** do **239**, o **4,8%**)  
 liczba bezrobotnych kobiet **wzrosła** o **9 osób** (z **465** do **474**, o **1,9%**)

- gmina Gardeja
  - liczba bezrobotnych ogółem **spadła** o **16 osób** (z **219** do **203**, o **7,3%**), w tym:
  - liczba bezrobotnych mężczyzn **spadła** o **10 osób** (z **64** do **54**, o **15,6%**)
  - liczba bezrobotnych kobiet **spadła** o **6 osób** (z **155** do **149**, o **3,9%**)
  
- gmina Kwidzyn
  - liczba bezrobotnych ogółem **spadła** o **25 osób** (z **276** do **251**, o **9,1%**), w tym:
  - liczba bezrobotnych mężczyzn **spadła** o **13 osób** (z **88** do **75**, o **14,8%**)
  - liczba bezrobotnych kobiet **spadła** o **12 osób** (z **188** do **176**, o **6,4%**)
  
- miasto i gmina Prabuty
  - liczba bezrobotnych ogółem **spadła** o **7 osób** (z **356** do **349**, o **2%**), w tym:
  - liczba bezrobotnych mężczyzn **spadła** o **9 osób** (z **106** do **97**, o **8,5%**)
  - liczba bezrobotnych kobiet **wzrosła** o **2 osoby** (z **250** do **252**, o **0,8%**)
  
- gmina Ryjewo
  - liczba bezrobotnych ogółem **spadła** o **2 osoby** (z **149** do **147**, o **1,3%**), w tym:
  - liczba bezrobotnych mężczyzn **spadła** o **6 osób** (z **50** do **44**, o **12%**)
  - liczba bezrobotnych kobiet **wzrosła** o **4 osoby** (z **99** do **103**, o **4%**)
  
- gmina Sadlinki
  - liczba bezrobotnych ogółem **spadła** o **4 osoby** (z **129** do **125**, o **3,1%**), w tym:
  - liczba bezrobotnych mężczyzn **wzrosła** o **0 osób** (z **37** do **37**, o **0%**)
  - liczba bezrobotnych kobiet **spadła** o **4 osoby** (z **92** do **88**, o **4,3%**)



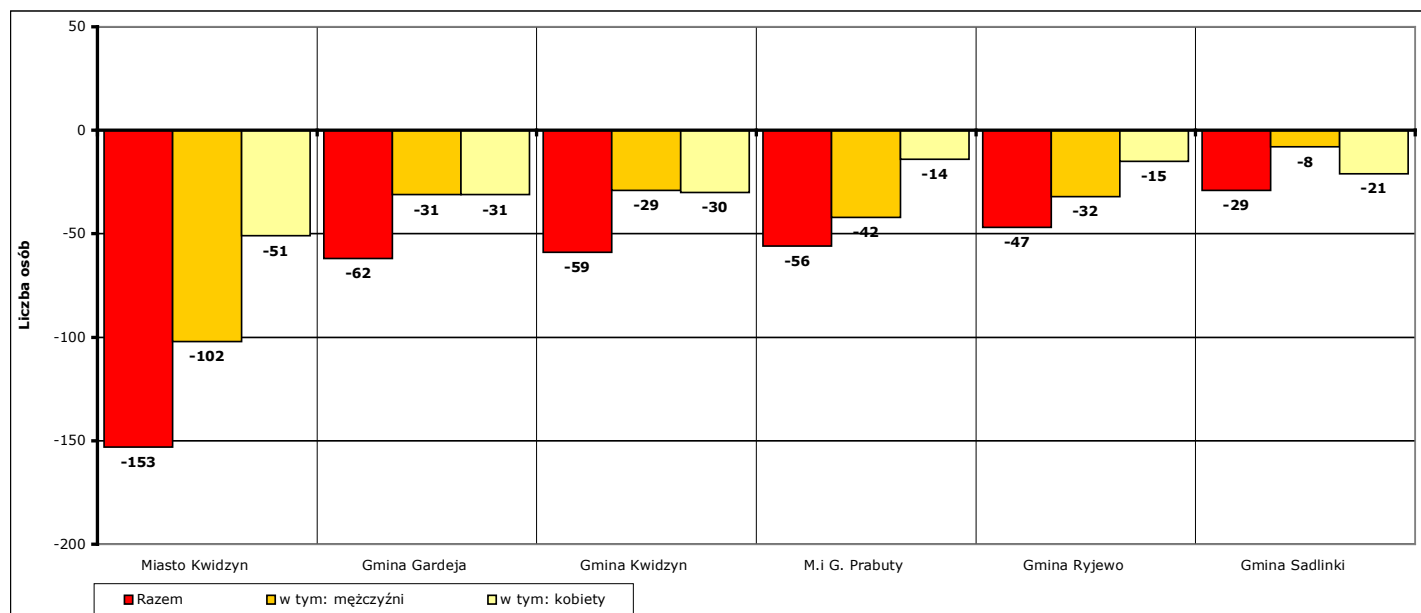
Wykres 13. Spadek/wzrost liczby bezrobotnych w poszczególnych jednostkach podziału terytorialnego powiatu kwidzyńskiego na koniec czerwca 2022 r., w porównaniu do końca maja 2022 r.

Odnotowane spadki lub wzrosty liczby zarejestrowanych bezrobotnych w poszczególnych jednostkach podziału terytorialnego powiatu kwidzyńskiego na koniec **czerwca 2022 r.** w porównaniu do końca **czerwca 2021 r.:**

- miasto Kwidzyn
  - liczba bezrobotnych ogółem **spadła** o **153 osoby** (z **866** do **713**, o **17,7%**), w tym:
  - liczba bezrobotnych mężczyzn **spadła** o **102 osoby** (z **341** do **239**, o **29,9%**)
  - liczba bezrobotnych kobiet **spadła** o **51 osób** (z **525** do **474**, o **9,7%**)



- gmina Gardeja
  - liczba bezrobotnych ogółem **spadła** o **62 osoby** (z **265** do **203**, o **23,4%**), w tym:
  - liczba bezrobotnych mężczyzn **spadła** o **31 osób** (z **85** do **54**, o **36,5%**)
  - liczba bezrobotnych kobiet **spadła** o **31 osób** (z **180** do **149**, o **17,2%**)
  
- gmina Kwidzyn
  - liczba bezrobotnych ogółem **spadła** o **59 osób** (z **310** do **251**, o **19%**), w tym:
  - liczba bezrobotnych mężczyzn **spadła** o **29 osób** (z **104** do **75**, o **27,9%**)
  - liczba bezrobotnych kobiet **spadła** o **30 osób** (z **206** do **176**, o **14,6%**)
  
- miasto i gmina Prabuty
  - liczba bezrobotnych ogółem **spadła** o **56 osób** (z **405** do **349**, o **13,8%**), w tym:
  - liczba bezrobotnych mężczyzn **spadła** o **42 osoby** (z **139** do **97**, o **30,2%**)
  - liczba bezrobotnych kobiet **spadła** o **14 osób** (z **266** do **252**, o **5,3%**)
  
- gmina Ryjewo
  - liczba bezrobotnych ogółem **spadła** o **47 osób** (z **194** do **147**, o **24,2%**), w tym:
  - liczba bezrobotnych mężczyzn **spadła** o **32 osoby** (z **76** do **44**, o **42,1%**)
  - liczba bezrobotnych kobiet **spadła** o **15 osób** (z **118** do **103**, o **12,7%**)
  
- gmina Sadlinki
  - liczba bezrobotnych ogółem **spadła** o **29 osób** (z **154** do **125**, o **18,8%**), w tym:
  - liczba bezrobotnych mężczyzn **spadła** o **8 osób** (z **45** do **37**, o **17,8%**)
  - liczba bezrobotnych kobiet **spadła** o **21 osób** (z **109** do **88**, o **19,3%**)

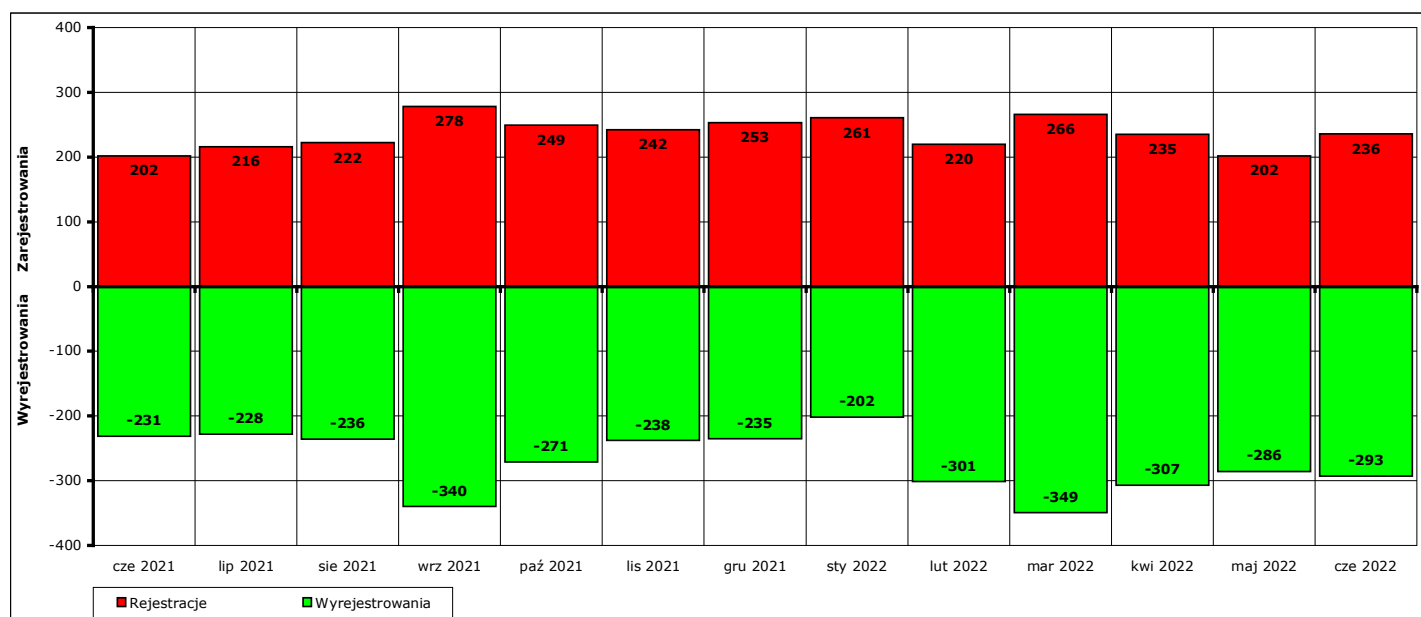


Wykres 14. Spadek/wzrost liczby bezrobotnych w poszczególnych jednostkach podziału terytorialnego powiatu na koniec czerwca 2022 r., w porównaniu do końca czerwca 2021 r.

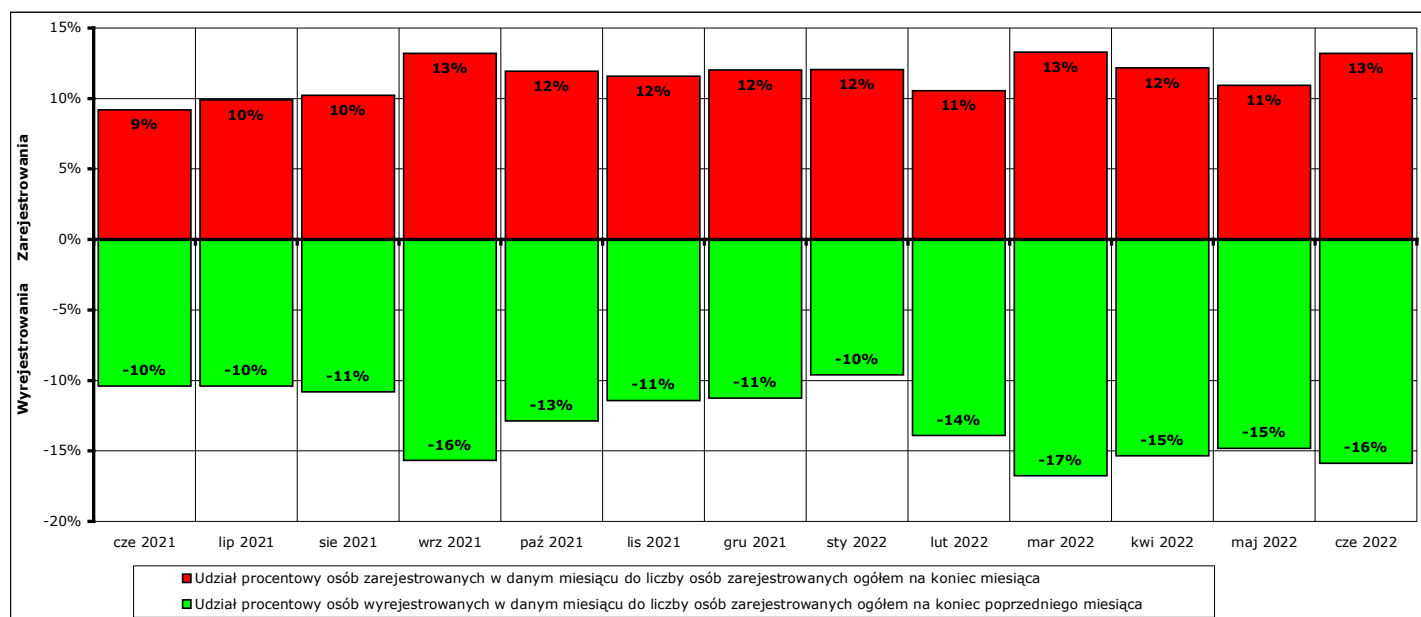
## 5. Osoby, które w czerwcu 2022 r. w wyniku rejestracji nabyły status osoby bezrobotnej.

W **czerwcu 2022 r.** zarejestrowano jako bezrobotne **236 osób** (od początku 2022 r. - **1420**), w tym:

- a) **217 osób** poprzednio pracujących (od początku 2022 r. - **1289**)
  - z tego **15 osób** zwolnionych z przyczyn dotyczących zakładu pracy (od początku 2022 r. - **99**)
  - 19 osób** dotychczas niepracujących (od początku 2022 r. - **131**)
- b) **100 mężczyzn** (od początku 2022 r. - **656**)
  - 136 kobiet** (od początku 2022 r. - **764**)
- c) **52 osoby** z prawem do zasiłku (od początku 2022 r. - **400**)
  - 184 osoby** bez prawa do zasiłku (od początku 2022 r. - **1020**)
- d) **102 osoby** z obszarów wiejskich (od początku 2022 r. - **678**)
  - 134 osoby** z obszarów miejskich (od początku 2022 r. - **742**)



Wykres 15. Bilans rejestracji osób bezrobotnych i wyłączeń z ewidencji osób bezrobotnych w okresie czerwiec 2021 r. - czerwiec 2022 r.



Wykres 16. Bilans rejestracji osób bezrobotnych i wyłączeń z ewidencji osób bezrobotnych w okresie czerwiec 2021 r. - czerwiec 2022 r.

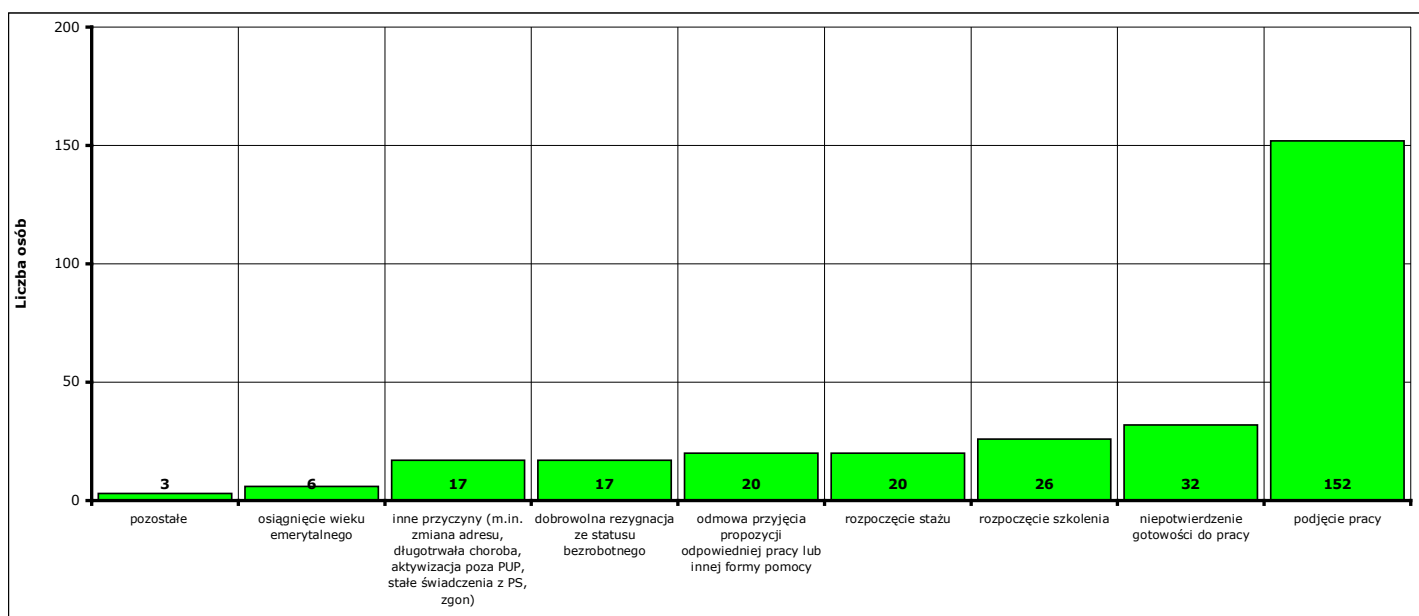
## 6. Osoby pozbawione statusu osoby bezrobotnej w czerwcu 2022 r.

W **czerwcu 2022 r.** w Powiatowym Urzędzie Pracy w Kwidzynie pozbawiono statusu osoby bezrobotnej i wyłączono z ewidencji **293 bezrobotnych** (od początku 2022 r. - **1738**).

Przyczyny pozbawienia statusu osoby bezrobotnej:

- podjęcia pracy - **152 osoby** (od początku 2022 r. - **960**)  
z tego: pracy niesubsydiowanej - **121 osób** (od początku 2022 r. - **805**)  
pracy subsydiowanej - **31 osób** (od początku 2022 r. - **155**)
- rozpoczęcia szkolenia - **26 osób** (od początku 2022 r. - **65**)
- rozpoczęcia stażu - **20 osób** (od początku 2022 r. - **161**)
- rozpoczęcia przygotowania zawodowego dorosłych - **0 osób** (od początku 2022 r. - **0**)
- rozpoczęcia pracy społecznie użytecznej - **0 osób** (od początku 2022 r. - **19**)
- skierowania do agencji zatrudnienia w ramach zlecenia działań aktywizacyjnych - **0 osób** (od początku 2022 r. - **0**)
- odmowy bez uzasadnionej przyczyny przyjęcia propozycji odpowiedniej pracy lub innej formy pomocy - **20 osób** (od początku 2022 r. - **85**)
- niepotwierdzenia gotowości do pracy - **32 osoby** (od początku 2022 r. - **186**)
- dobrowolnej rezygnacji ze statusu bezrobotnego - **17 osób** (od początku 2022 r. - **129**)
- podjęcia nauki - **0 osób** (od początku 2022 r. - **0**)
- osiągnięcia wieku emerytalnego - **6 osób** (od początku 2022 r. - **36**)
- nabycia praw emerytalnych lub rentowych - **3 osoby** (od początku 2022 r. - **12**)
- nabycia praw do świadczenia przedemerytalnego - **0 osób** (od początku 2022 r. - **1**)
- z innych przyczyn - **17 osób** (od początku 2022 r. - **84**)

Inne przyczyny pozbawienia statusu osoby bezrobotnej to przyczyny nie wymienione enumeratywnie w sprawozdaniu MPIPS-01 Dział 1.2. Są to między innymi: zmiana miejsca zamieszkania, długotrwała niezdolność do pracy, pozbawienie wolności, pobieranie niektórych rodzajów świadczeń społecznych i socjalnych, zgon oraz inne przypadki określone w ustawie z dnia 20 kwietnia 2004 r. o promocji zatrudnienia i instytucjach rynku pracy.



Wykres 17. Struktura i liczba wyłączeń z ewidencji bezrobotnych w czerwcu 2022 r.

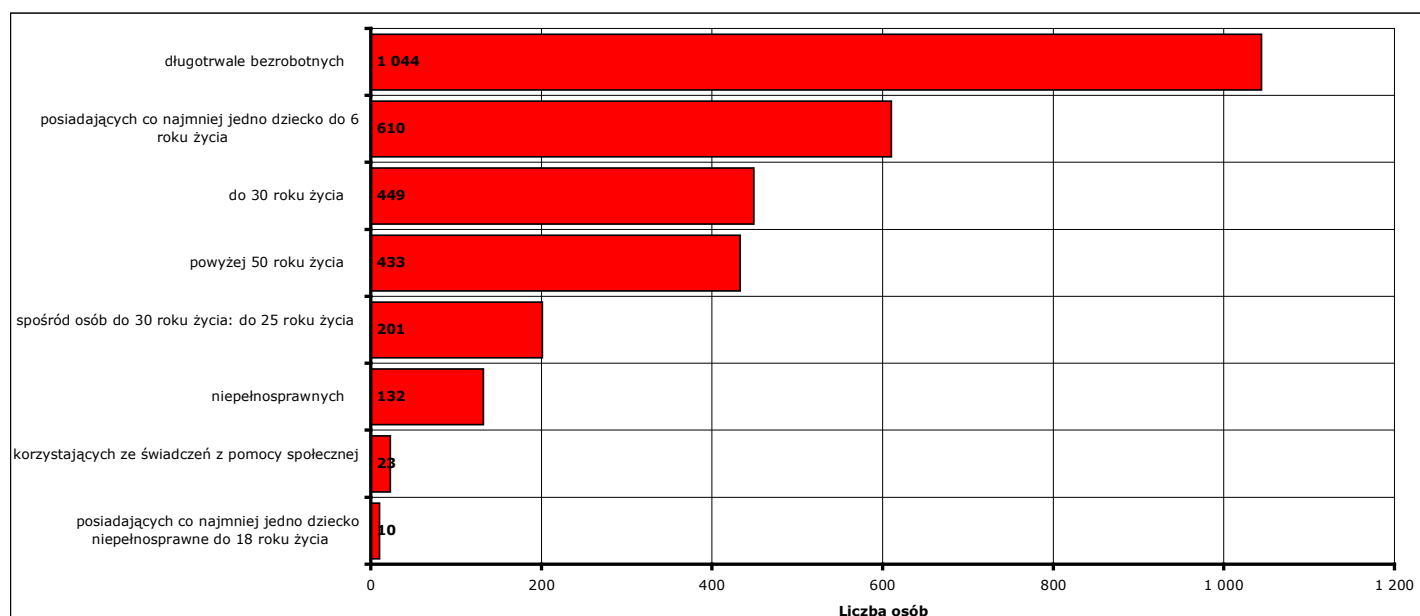
## 7. Osoby bezrobotne pozostające na koniec czerwca 2022 r. w szczególnej sytuacji na rynku pracy.

Według stanu na koniec **czerwca 2022 r.** status osoby pozostającej w szczególnej sytuacji na rynku pracy posiadało **1548 osób (86,6%** z ogółu zarejestrowanych osób bezrobotnych), z tego:

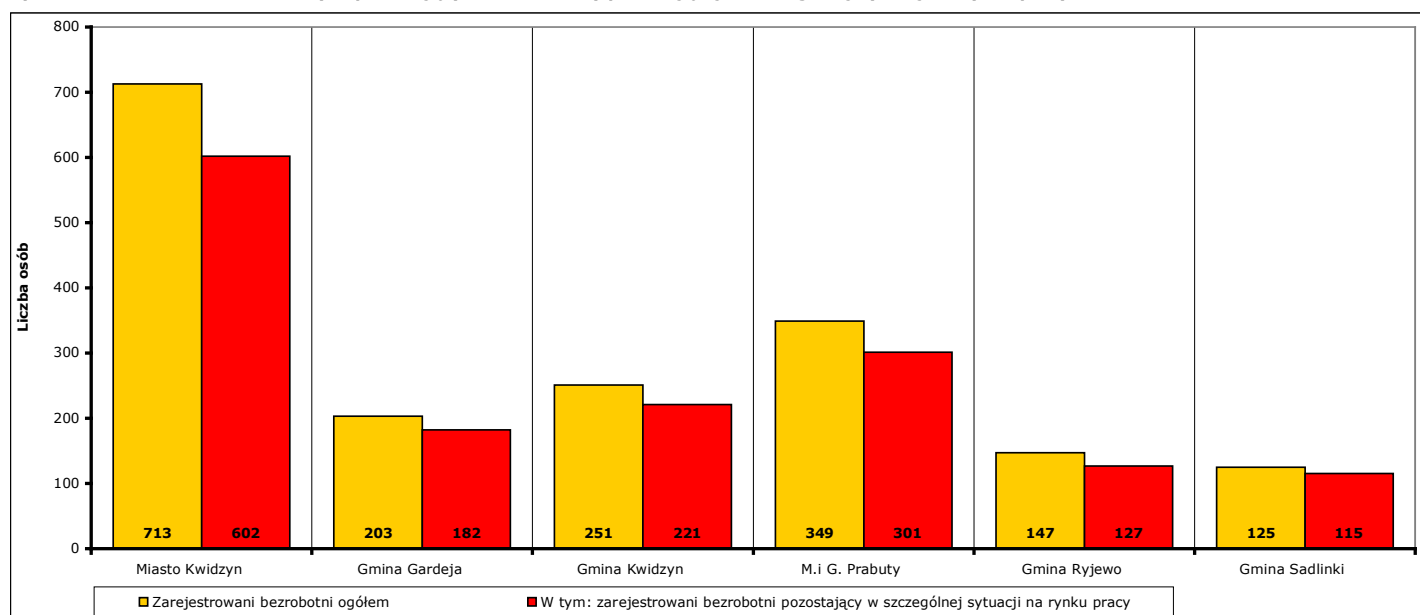
W nawiasie podano odpowiednio: udział procentowy w ogólnej liczbie bezrobotnych pozostających w szczególnej sytuacji na rynku pracy oraz udział procentowy w ogólnej liczbie zarejestrowanych osób bezrobotnych.

- **449 osób** do 30 roku życia (**29%**; **25,1%**)
  - w tym **201 osób** do 25 roku życia (**13%**; **11,2%**)
- **1044 osoby** długotrwale bezrobotne (**67,4%**; **58,4%**)
- **433 osoby** powyżej 50 roku życia (**28%**; **24,2%**)
- **23 osoby** korzystające ze świadczeń z pomocy społecznej (**1,5%**; **1,3%**)
- **610 osób** posiadających co najmniej jedno dziecko do 6 roku życia (**39,4%**; **34,1%**)
- **10 osób** posiadających co najmniej jedno dziecko niepełnosprawne do 18 roku życia (**0,6%**; **0,6%**)
- **132 osoby** niepełnosprawne (**8,5%**; **7,4%**)

Uwaga: liczba osób i ich udział procentowy nie sumują się do stanu na koniec miesiąca i do 100%, ponieważ część zarejestrowanych osób bezrobotnych posiada więcej niż jedną cechę kwalifikującą je do kategorii osób bezrobotnych posiadających status osoby pozostającej w szczególnej sytuacji na rynku pracy!



Wykres 18. Liczba osób bezrobotnych posiadających status osoby pozostającej w szczególnej sytuacji na rynku pracy, stan na koniec czerwca 2022 r.



Wykres 19. Liczba osób bezrobotnych posiadających status osoby pozostającej w szczególnej sytuacji na rynku pracy w podziale na jednostki terytorialne powiatu kwidzyńskiego, stan na koniec czerwca 2022 r.

## 8. Zatrudnienie cudzoziemców.

Na podstawie zmian w przepisach ustawy o promocji zatrudnienia i instytucjach rynku pracy, obowiązujących od stycznia 2018 roku, powiatowe urzędy pracy rejestrują i rozpatrują wnioski składane do starosty o wydanie zezwolenia na pracę sezonową oraz oświadczenia o powierzeniu wykonywania pracy cudzoziemcowi.

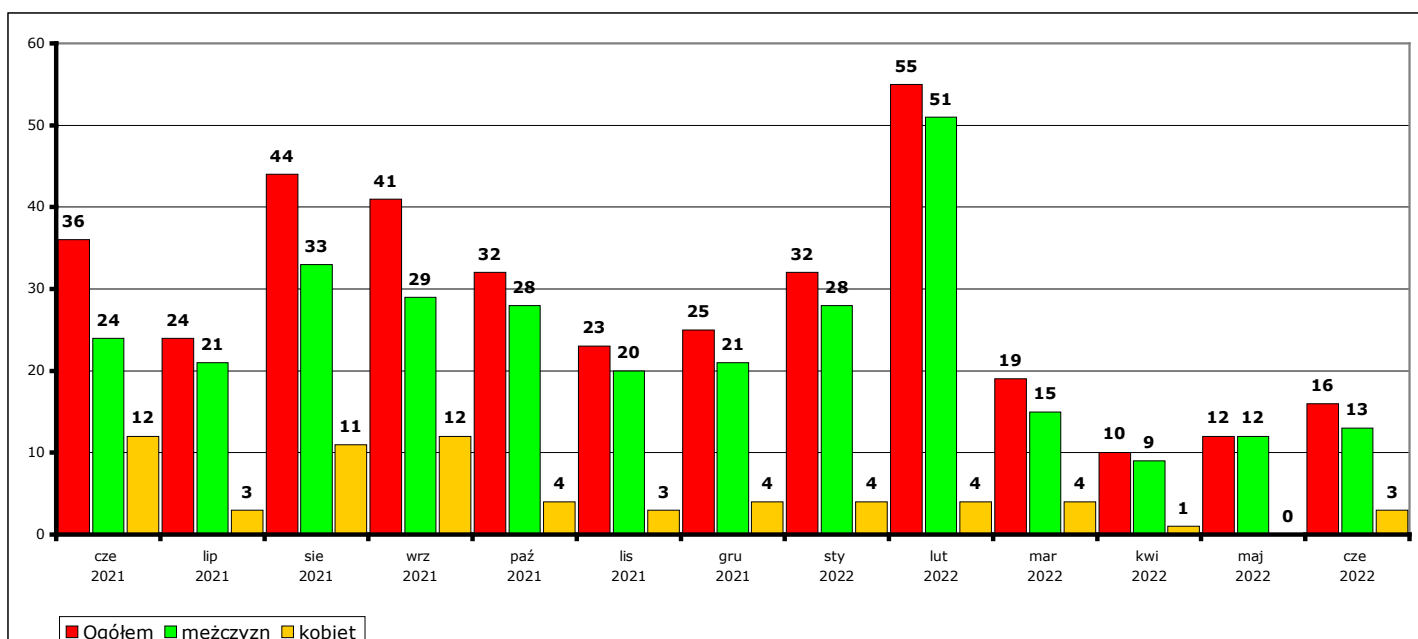
W 2022 r. nie wpłynął żaden wniosek o wydanie zezwolenia na pracę sezonową.

Informacje dotyczące oświadczeń o powierzeniu wykonywania pracy cudzoziemcowi znajdują się w poniższych tabelach i wykresach.

### a) liczba złożonych oświadczeń

		cze 2021	lip 2021	sie 2021	wrz 2021	paź 2021	lis 2021	gru 2021	sty 2022	lut 2022	mar 2022	kwi 2022	maj 2022	cze 2022	OGÓŁEM w 2022 r.	OGÓŁEM 12 mies.
<b>OGÓŁEM</b>	<b>Ogółem</b>	36	24	44	41	32	23	25	32	55	19	10	12	16	144	333
	mężczyzn	24	21	33	29	28	20	21	28	51	15	9	12	13	128	280
	kobiet	12	3	11	12	4	3	4	4	4	4	1	0	3	16	53
<b>Ukraina</b>	<b>Ogółem</b>	32	24	43	38	32	16	23	28	35	12	4	3	5	87	263
	mężczyzn	22	21	32	26	28	13	19	25	31	12	4	3	4	79	218
	kobiet	10	3	11	12	4	3	4	3	4	0	0	0	1	8	45
<b>Rosja</b>	<b>Ogółem</b>	0	0	0	0	0	0	0	0	0	1	1	2	3	7	7
	mężczyzn	0	0	0	0	0	0	0	0	0	0	0	2	1	3	3
	kobiet	0	0	0	0	0	0	0	0	0	1	1	0	2	4	4
<b>Mołdawia</b>	<b>Ogółem</b>	0	0	1	0	0	0	0	0	0	0	0	0	0	0	1
	mężczyzn	0	0	1	0	0	0	0	0	0	0	0	0	0	0	1
	kobiet	0	0	0	0	0	0	0	0	0	0	0	0	0	0	0
<b>Gruzja</b>	<b>Ogółem</b>	2	0	0	0	0	0	0	1	6	2	1	2	2	14	14
	mężczyzn	1	0	0	0	0	0	0	0	6	0	1	2	2	11	11
	kobiet	1	0	0	0	0	0	0	1	0	2	0	0	0	3	3
<b>Białoruś</b>	<b>Ogółem</b>	2	0	0	3	0	7	2	3	11	1	4	2	6	27	39
	mężczyzn	1	0	0	3	0	7	2	3	11	0	4	2	6	26	38
	kobiet	1	0	0	0	0	0	0	0	0	1	0	0	0	1	1
<b>Armenia</b>	<b>Ogółem</b>	0	0	0	0	0	0	0	0	3	3	0	3	0	9	9
	mężczyzn	0	0	0	0	0	0	0	0	3	3	0	3	0	9	9
	kobiet	0	0	0	0	0	0	0	0	0	0	0	0	0	0	0

Liczba złożonych oświadczeń o powierzeniu wykonywania pracy cudzoziemcowi w poszczególnych miesiącach w okresie czerwiec 2021 r. - czerwiec 2022 r. (w podziale na obywatelstwo i płeć).

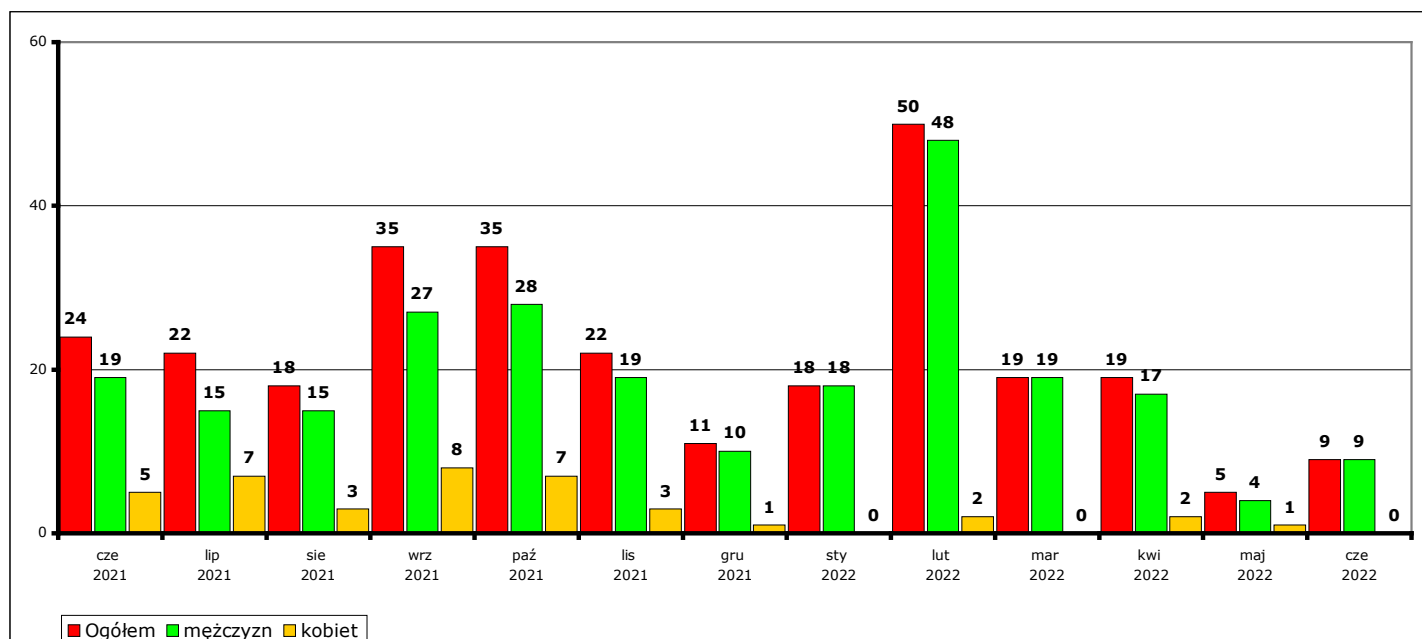


Wykres 20. Liczba złożonych oświadczeń o powierzeniu wykonywania pracy cudzoziemcowi w poszczególnych miesiącach w okresie czerwiec 2021 r. - czerwiec 2022 r.

## b) osoby rozpoczynające pracę w miesiącu

		cze 2021	lip 2021	sie 2021	wrz 2021	paź 2021	lis 2021	gru 2021	sty 2022	lut 2022	mar 2022	kwi 2022	maj 2022	cze 2022	OGÓŁEM w 2022 r.	OGÓŁEM 12 mies.
<b>OGÓŁEM</b>	<b>Ogółem</b>	24	22	18	35	35	22	11	18	50	19	19	5	9	120	263
w tym	mężczyzn	19	15	15	27	28	19	10	18	48	19	17	4	9	115	229
	kobiet	5	7	3	8	7	3	1	0	2	0	2	1	0	5	34
<b>Ukraina</b>	<b>Ogółem</b>	23	21	17	34	33	21	11	14	43	11	9	1	3	81	218
w tym	mężczyzn	18	14	15	27	26	18	10	14	42	11	9	1	3	80	190
	kobiet	5	7	2	7	7	3	1	0	1	0	0	0	0	1	28
<b>Rosja</b>	<b>Ogółem</b>	0	0	0	0	0	0	0	0	0	0	1	1	1	3	3
w tym	mężczyzn	0	0	0	0	0	0	0	0	0	0	0	0	1	1	1
	kobiet	0	0	0	0	0	0	0	0	0	0	1	1	0	2	2
<b>Mołdawia</b>	<b>Ogółem</b>	0	0	0	0	1	0	0	0	0	0	0	0	0	0	1
w tym	mężczyzn	0	0	0	0	1	0	0	0	0	0	0	0	0	0	1
	kobiet	0	0	0	0	0	0	0	0	0	0	0	0	0	0	0
<b>Gruzja</b>	<b>Ogółem</b>	1	0	1	0	0	0	0	0	4	2	3	0	0	9	10
w tym	mężczyzn	1	0	0	0	0	0	0	0	3	2	2	0	0	7	7
	kobiet	0	0	1	0	0	0	0	0	1	0	1	0	0	2	3
<b>Białoruś</b>	<b>Ogółem</b>	0	1	0	1	1	1	0	4	3	6	3	3	2	21	25
w tym	mężczyzn	0	1	0	0	1	1	0	4	3	6	3	3	2	21	24
	kobiet	0	0	0	1	0	0	0	0	0	0	0	0	0	0	1
<b>Armenia</b>	<b>Ogółem</b>	0	0	0	0	0	0	0	0	0	0	3	0	3	6	6
w tym	mężczyzn	0	0	0	0	0	0	0	0	0	0	3	0	3	6	6
	kobiet	0	0	0	0	0	0	0	0	0	0	0	0	0	0	0

Liczba osób rozpoczynających pracę na podstawie oświadczeń o powierzeniu wykonywania pracy cudzoziemcowi w poszczególnych miesiącach w okresie czerwiec 2021 r. - czerwiec 2022 r. (w podziale na obywatelstwo i płeć).

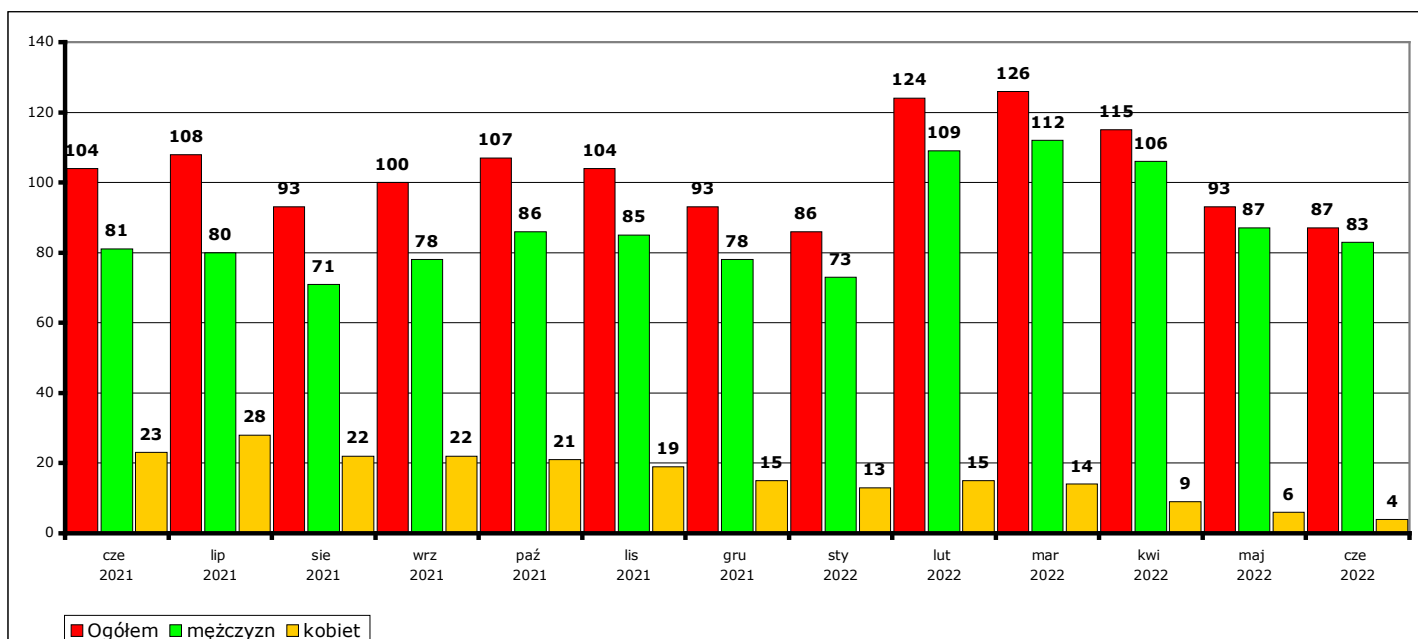


Wykres 21. Liczba osób rozpoczynających pracę na podstawie oświadczeń o powierzeniu wykonywania pracy cudzoziemcowi w poszczególnych miesiącach w okresie czerwiec 2021 r. - czerwiec 2022 r.

### c) osoby pracujące w miesiącu

		cze 2021	lip 2021	sie 2021	wrz 2021	paź 2021	lis 2021	gru 2021	sty 2022	lut 2022	mar 2022	kwi 2022	maj 2022	cze 2022	OGÓŁEM w 2022 r.	OGÓŁEM 12 mies.
OGÓŁEM	Ogółem	104	108	93	100	107	104	93	86	124	126	115	93	87	x	x
	mężczyzn	81	80	71	78	86	85	78	73	109	112	106	87	83	x	x
	kobiet	23	28	22	22	21	19	15	13	15	14	9	6	4	x	x
Ukraina	Ogółem	99	104	89	95	101	100	89	78	109	104	85	62	53	x	x
	mężczyzn	76	76	68	75	82	82	75	66	96	91	79	60	52	x	x
	kobiet	23	28	21	20	19	18	14	12	13	13	6	2	1	x	x
Rosja	Ogółem	1	1	1	1	0	0	0	0	0	0	1	2	3	x	x
	mężczyzn	1	1	1	1	0	0	0	0	0	0	0	0	1	x	x
	kobiet	0	0	0	0	0	0	0	0	0	0	1	2	2	x	x
Mołdawia	Ogółem	1	0	0	0	1	1	1	1	1	1	0	0	0	x	x
	mężczyzn	1	0	0	0	1	1	1	1	1	1	0	0	0	x	x
	kobiet	0	0	0	0	0	0	0	0	0	0	0	0	0	x	x
Gruzja	Ogółem	1	1	1	1	1	0	0	0	4	6	9	9	8	x	x
	mężczyzn	1	1	0	0	0	0	0	0	3	5	7	7	7	x	x
	kobiet	0	0	1	1	1	0	0	0	1	1	2	2	1	x	x
Białoruś	Ogółem	2	2	2	3	4	3	3	7	10	15	17	17	17	x	x
	mężczyzn	2	2	2	2	3	2	2	6	9	15	17	17	17	x	x
	kobiet	0	0	0	1	1	1	1	1	1	0	0	0	0	x	x
Armenia	Ogółem	0	0	0	0	0	0	0	0	0	0	3	3	6	x	x
	mężczyzn	0	0	0	0	0	0	0	0	0	0	3	3	6	x	x
	kobiet	0	0	0	0	0	0	0	0	0	0	0	0	0	x	x

Liczba osób pracujących na podstawie oświadczeń o powierzeniu wykonywania pracy cudzoziemcowi w poszczególnych miesiącach w okresie czerwiec 2021 r. - czerwiec 2022 r. (w podziale na obywatelstwo i płeć).



Wykres 22. Liczba osób pracujących na podstawie oświadczeń o powierzeniu wykonywania pracy cudzoziemcowi w poszczególnych miesiącach w okresie czerwiec 2021 r. - czerwiec 2022 r.

#### UWAGA:

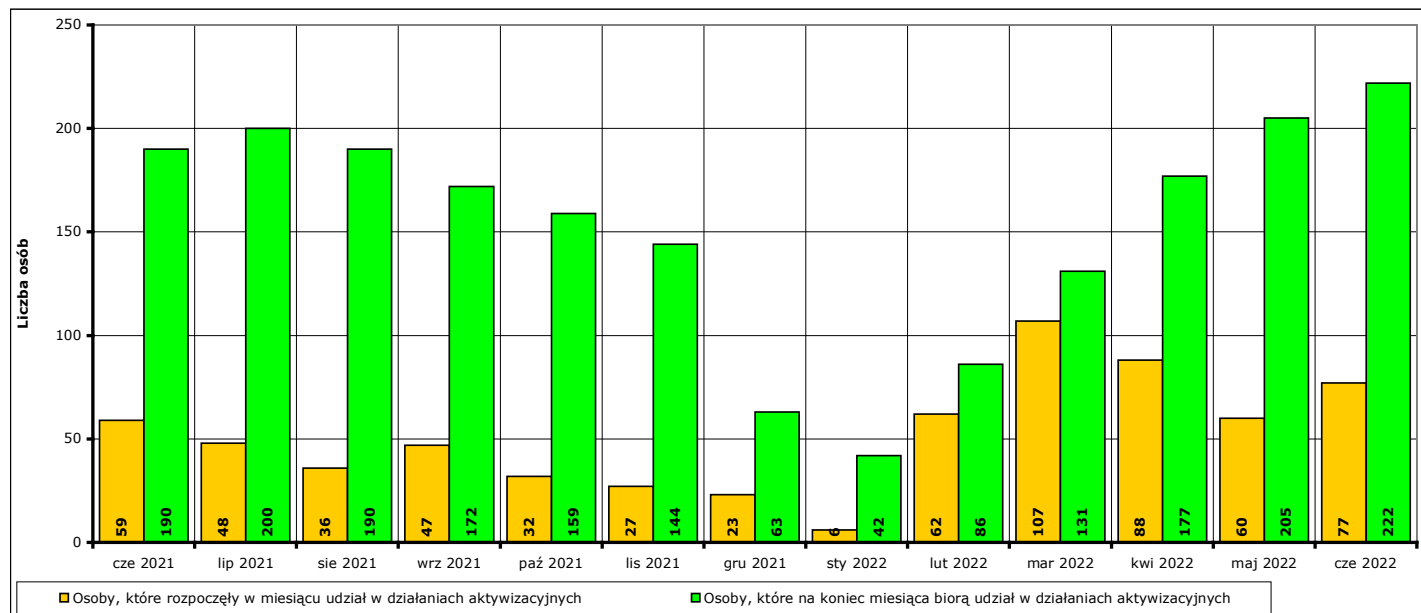
Powyższe tabele i wykresy **nie zawierają** informacji o liczbie cudzoziemców pracujących na podstawie zezwoleń wydawanych przez wojewodę, zatrudnionych przez agencje zatrudnienia nie działające na obszarze powiatu kwidzyńskiego oraz zatrudnionych na obszarze powiatu kwidzyńskiego na podstawie wniosków złożonych w innych powiatowych urzędach pracy. Z powodu braku umocowania prawnego i odpowiednich narzędzi dane o faktycznej liczbie cudzoziemców zatrudnionych w danym powiecie **nie są** zbierane przez żadną instytucję.

Informacje za poszczególne miesiące mogą się różnić od informacji publikowanych w ubiegłych miesiącach, ponieważ część wnioskodawców zatrudniających cudzoziemców na podstawie oświadczenia o powierzeniu wykonywania pracy z opóźnieniem informuje o datach faktycznego rozpoczęcia i zakończenia zatrudnienia.

## 9. Aktywne formy przeciwdziałania bezrobociu w czerwcu 2022 r. Informacja skrócona.

W **czerwcu 2022 r.** udział w działaniach aktywizacyjnych na rynku pracy, finansowanych z Funduszu Pracy, rozpoczęło **77 osób** (od początku 2022 r. - **400**).

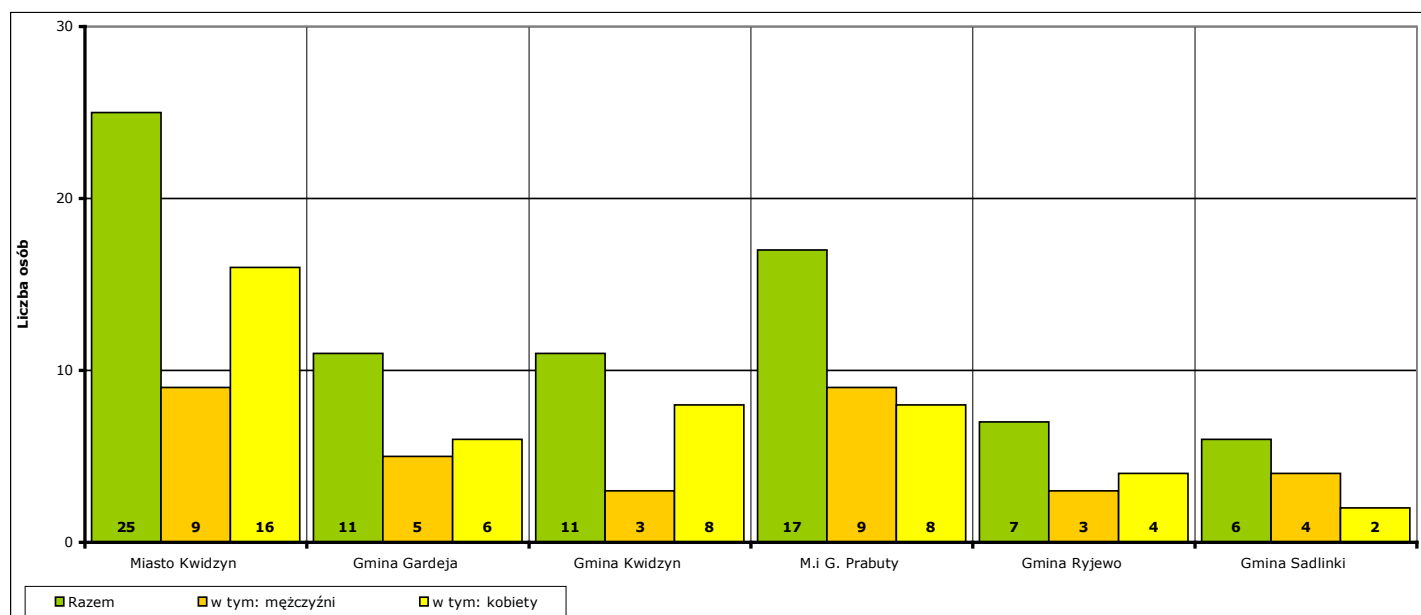
Według stanu na koniec **czerwca 2022 r.** w działaniach aktywizacyjnych na rynku pracy finansowanych z Funduszu Pracy uczestniczy łącznie **220 osób**, w tym **72 mężczyzn** i **148 kobiet**.



Wykres 23. Osoby bezrobotne objęte udziałem w działaniach aktywizacyjnych finansowanych z Funduszu Pracy w okresie czerwiec 2021 r. - czerwiec 2022 r.

Osoby, które rozpoczęły uczestnictwo w działaniach aktywizacyjnych w **czerwcu 2022 r.** w podziale na jednostki terytorialne powiatu kwidzińskiego:

- |                          |                         |                            |                  |
|--------------------------|-------------------------|----------------------------|------------------|
| - Miasto Kwidzyn         | ogółem <b>25 osób</b> , | w tym: <b>9 mężczyzn</b> , | <b>16 kobiet</b> |
| - Gmina Gardeja          | ogółem <b>11 osób</b> , | w tym: <b>5 mężczyzn</b> , | <b>6 kobiet</b>  |
| - Gmina Kwidzyn          | ogółem <b>11 osób</b> , | w tym: <b>3 mężczyzn</b> , | <b>8 kobiet</b>  |
| - Miasto i gmina Prabuty | ogółem <b>17 osób</b> , | w tym: <b>9 mężczyzn</b> , | <b>8 kobiet</b>  |
| - Gmina Ryjewo           | ogółem <b>7 osób</b> ,  | w tym: <b>3 mężczyzn</b> , | <b>4 kobiety</b> |
| - Gmina Sadlinki         | ogółem <b>6 osób</b> ,  | w tym: <b>4 mężczyzn</b> , | <b>2 kobiety</b> |

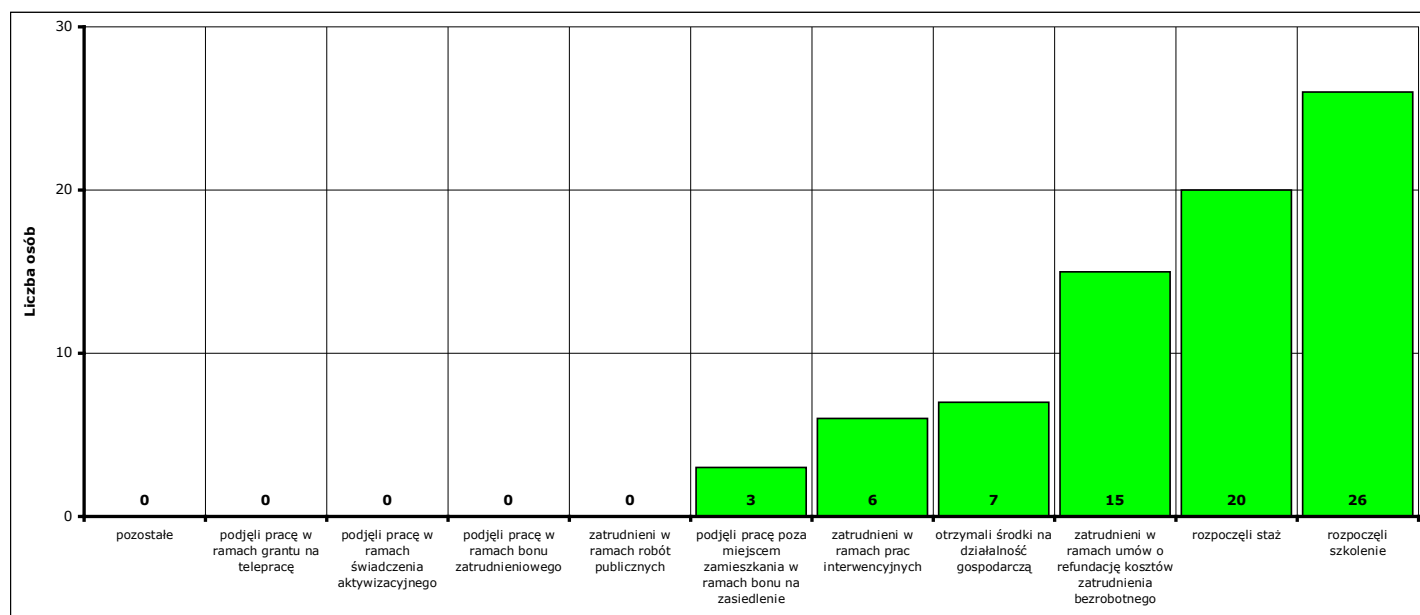


Wykres 24. Liczba osób bezrobotnych, które rozpoczęły udział w działaniach aktywizacyjnych finansowanych z Funduszu Pracy w czerwcu 2022 r. (w podziale na jednostki terytorialne powiatu kwidzińskiego).



Osoby, które rozpoczęły uczestnictwo w działaniach aktywizacyjnych w **czerwcu 2022 r.** w podziale na rodzaj działań:

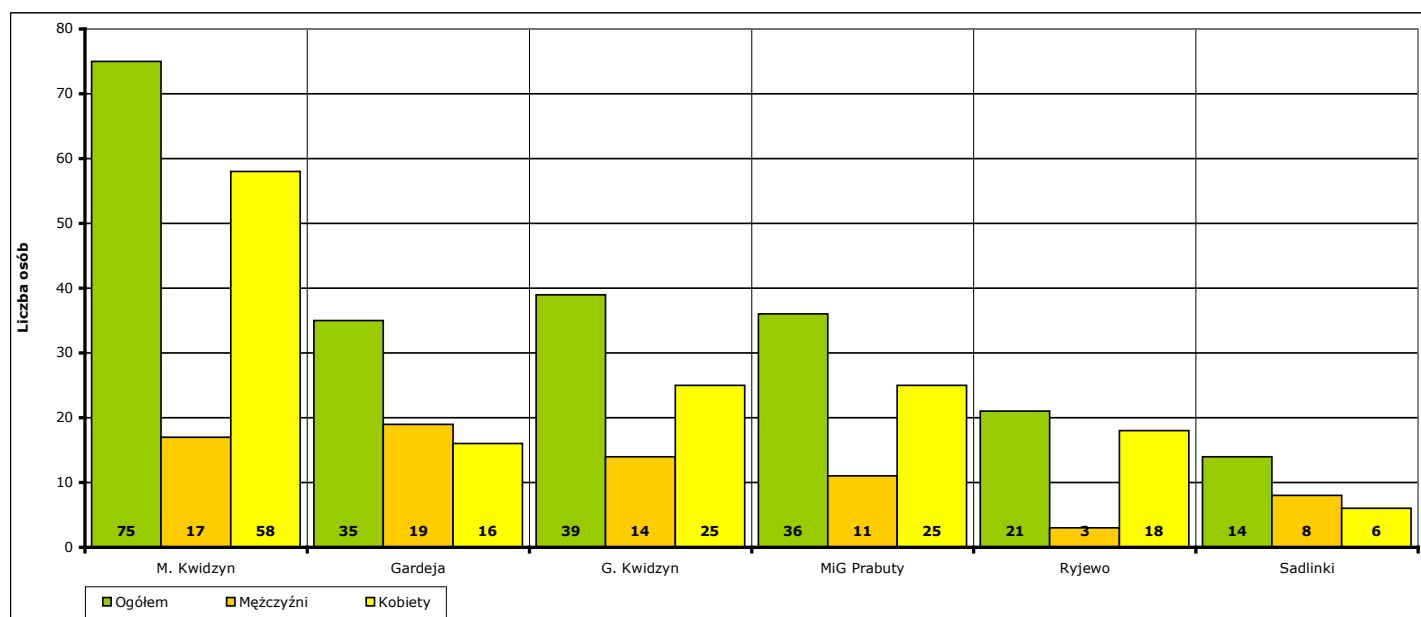
- zatrudnieni w ramach prac interwencyjnych - **6** (od początku 2022 r. - **43**)
- zatrudnieni w ramach robót publicznych - **0** (od początku 2022 r. - **2**)
- którzy otrzymali środki na działalność gospodarczą - **7** (od początku 2022 r. - **30**)
- zatrudnieni w ramach umów o refundację kosztów utworzenia lub wyposażenia stanowisk pracy - **15** (od początku 2022 r. - **74**)
- rozpoczęli działalność gospodarczą poza miejscem zamieszkania w ramach bonu na zasiedlenie - **0** (od początku 2022 r. - **0**)
- zatrudnieni poza miejscem zamieszkania w ramach bonu na zasiedlenie - **3** (od początku 2022 r. - **6**)
- zatrudnieni w ramach bonu zatrudnieniowego - **0** (od początku 2022 r. - **0**)
- zatrudnieni w ramach świadczenia aktywizacyjnego - **0** (od początku 2022 r. - **0**)
- zatrudnieni w ramach grantu na telepracę - **0** (od początku 2022 r. - **0**)
- zatrudnieni w ramach refundacji składek na ubezpieczenie społeczne - **0** (od początku 2022 r. - **0**)
- zatrudnieni w ramach dofinansowanie wynagrodzenia za zatrudnionego skierowanego bezrobotnego powyżej 50 roku życia - **0** (od początku 2022 r. - **0**)
- zatrudnieni w ramach innych subsydiowanych form zatrudnienia - **0** (od początku 2022 r. - **0**)
- rozpoczynający szkolenie - **26** (od początku 2022 r. - **65**)
  - w tym bez bonu szkoleniowego - **25** (od początku 2022 r. - **62**)
  - w tym w ramach bonu szkoleniowego - **1** (od początku 2022 r. - **3**)
- rozpoczynający staż - **20** (od początku 2022 r. - **161**)
  - w tym bez bonu stażowego - **20** (od początku 2022 r. - **161**)
  - w tym w ramach bonu stażowego - **0** (od początku 2022 r. - **0**)
- rozpoczynający przygotowanie zawodowe dorosłych - **0** (od początku 2022 r. - **0**)
- rozpoczynający prace społecznie użyteczne - **0** (od początku 2022 r. - **19**)
  - w tym poza PAI - **0** (od początku 2022 r. - **19**)
  - w tym w ramach PAI - **0** (od początku 2022 r. - **0**)
- skierowani do agencji zatrudnienia w ramach zlecenia działań aktywizacyjnych - **0** (od początku 2022 r. - **0**)



Wykres 25. Liczba osób bezrobotnych, które rozpoczęły udział w działaniach aktywizacyjnych finansowanych z Funduszu Pracy w czerwcu 2022 r. (w podziale na rodzaj działań).

Osoby, które na koniec **czerwca 2022 r.** uczestniczą w działaniach aktywizacyjnych w podziale na jednostki terytorialne powiatu kwidzyńskiego:

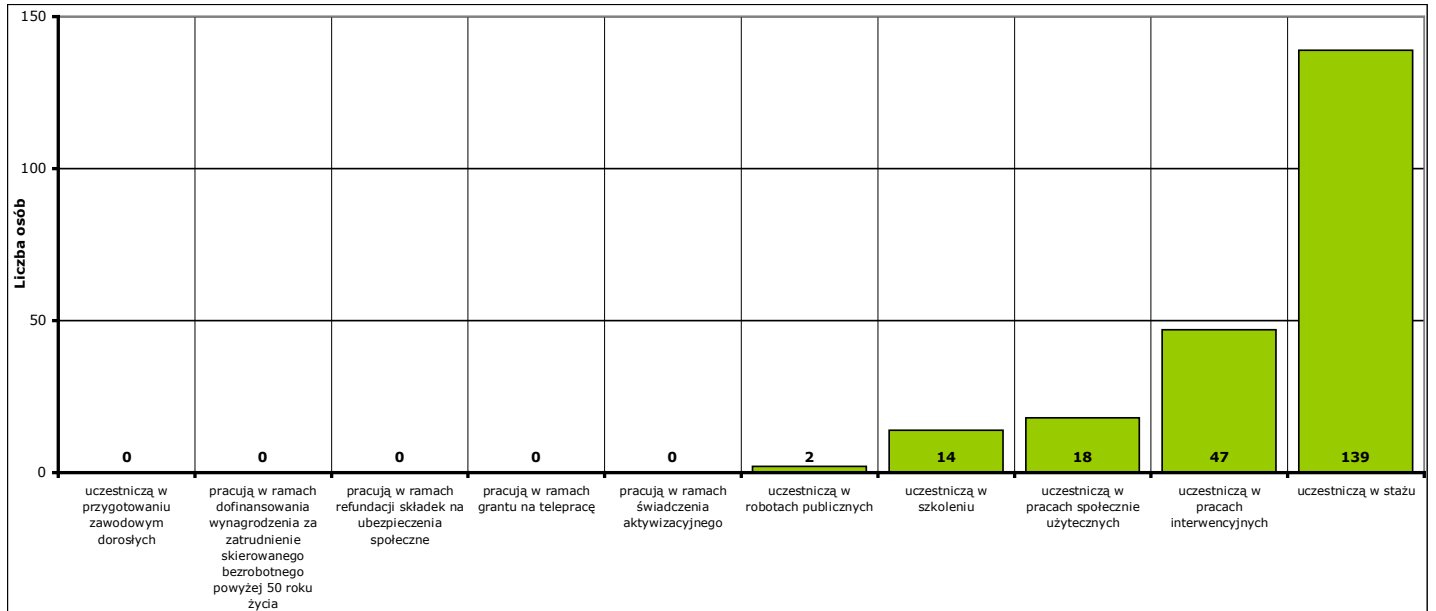
- Miasto Kwidzyn	ogółem <b>75 osób</b> ,	w tym: <b>17 mężczyzn</b> ,	<b>58 kobiet</b>
- Gmina Gardeja	ogółem <b>35 osób</b> ,	w tym: <b>19 mężczyzn</b> ,	<b>16 kobiet</b>
- Gmina Kwidzyn	ogółem <b>39 osób</b> ,	w tym: <b>14 mężczyzn</b> ,	<b>25 kobiet</b>
- Miasto i gmina Prabuty	ogółem <b>36 osób</b> ,	w tym: <b>11 mężczyzn</b> ,	<b>25 kobiet</b>
- Gmina Ryjewo	ogółem <b>21 osób</b> ,	w tym: <b>3 mężczyzn</b> ,	<b>18 kobiet</b>
- Gmina Sadlinki	ogółem <b>14 osób</b> ,	w tym: <b>8 mężczyzn</b> ,	<b>6 kobiet</b>



Wykres 26. Liczba osób bezrobotnych, które uczestniczą w działaniach aktywizacyjnych finansowanych z Funduszu Pracy na koniec czerwca 2022 r. (w podziale na jednostki terytorialne powiatu kwidzyńskiego).

Osoby, które na koniec **czerwca 2022 r.** uczestniczą w działaniach aktywizacyjnych w podziale na rodzaj działań:

- zatrudnieni w ramach prac interwencyjnych - **47**,
- zatrudnieni w ramach robót publicznych - **2**,
- odbywający szkolenie - **14**,
  - w tym bez bonu szkoleniowego - **13**,
  - w tym w ramach bonu szkoleniowego - **1**,
- odbywający staż - **139**,
  - w tym bez bonu stażowego - **139**,
  - w tym w ramach bonu stażowego - **0**,
- odbywający przygotowanie zawodowe dorosłych - **0**,
- odbywający prace społecznie użyteczne - **18**.
  - w tym poza PAI - **18**,
  - w tym w ramach PAI - **0**,
- zatrudnieni w ramach świadczenia aktywizacyjnego - **0**,
- zatrudnieni w ramach grantu na telepracę - **0**,
- zatrudnieni w ramach refundacji składek na ubezpieczenie społeczne - **0**,
- zatrudnieni w ramach dofinansowania wynagrodzenia za zatrudnienie skierowanego bezrobotnego powyżej 50 roku życia - **0**,
  - w tym do 60 roku życia - **0**,
  - w tym powyżej 60 roku życia - **0**,



**Wykres 27. Liczba osób bezrobotnych, które uczestniczą w działaniach aktywizacyjnych finansowanych z Funduszu Pracy na koniec czerwca 2022 r. (w podziale na rodzaj działań).**



**9a. Aktywne formy przeciwdziałania bezrobociu w czerwcu 2022 r. Informacje szczegółowe.**

Aktywne formy przeciwdziałania bezrobociu OGÓŁEM	w czerwcu 2022 r.			od początku 2022 r.			na koniec czerwca 2022 r.		
	ogółem	mężczyźni	kobiety	ogółem	mężczyźni	kobiety	ogółem	mężczyźni	kobiety
POWIAT	77	33	44	400	159	241	220	72	148
Miasto Kwidzyn	25	9	16	152	47	105	75	17	58
Gmina Gardeja	11	5	6	55	28	27	35	19	16
Gmina Kwidzyn	11	3	8	71	30	41	39	14	25
Miasto i gmina Prabuty	17	9	8	63	29	34	36	11	25
Gmina Ryjewo	7	3	4	28	10	18	21	3	18
Gmina Sadlinki	6	4	2	31	15	16	14	8	6

Rozpoczęcie prac interwencyjnych	w czerwcu 2022 r.			od początku 2022 r.			na koniec czerwca 2022 r.		
	ogółem	mężczyźni	kobiety	ogółem	mężczyźni	kobiety	ogółem	mężczyźni	kobiety
POWIAT	6	4	2	43	15	28	47	14	33
Miasto Kwidzyn	0	0	0	9	2	7	8	1	7
Gmina Gardeja	3	3	0	9	8	1	9	8	1
Gmina Kwidzyn	0	0	0	3	1	2	6	2	4
Miasto i gmina Prabuty	1	1	0	6	2	4	7	2	5
Gmina Ryjewo	2	0	2	15	2	13	16	1	15
Gmina Sadlinki	0	0	0	1	0	1	1	0	1

Rozpoczęcie robót publicznych	w czerwcu 2022 r.			od początku 2022 r.			na koniec czerwca 2022 r.		
	ogółem	mężczyźni	kobiety	ogółem	mężczyźni	kobiety	ogółem	mężczyźni	kobiety
POWIAT	0	0	0	2	2	0	2	2	0
Miasto Kwidzyn	0	0	0	0	0	0	0	0	0
Gmina Gardeja	0	0	0	0	0	0	0	0	0
Gmina Kwidzyn	0	0	0	0	0	0	0	0	0
Miasto i gmina Prabuty	0	0	0	0	0	0	0	0	0
Gmina Ryjewo	0	0	0	0	0	0	0	0	0
Gmina Sadlinki	0	0	0	2	2	0	2	2	0

Otrzymanie środków z Funduszu Pracy na podjęcie działalności gospodarczej	w czerwcu 2022 r.			od początku 2022 r.			na koniec czerwca 2022 r.		
	ogółem	mężczyźni	kobiety	ogółem	mężczyźni	kobiety	ogółem	mężczyźni	kobiety
POWIAT	7	4	3	30	13	17	X	X	X
Miasto Kwidzyn	3	1	2	13	5	8	X	X	X
Gmina Gardeja	0	0	0	2	0	2	X	X	X
Gmina Kwidzyn	1	0	1	4	1	3	X	X	X
Miasto i gmina Prabuty	0	0	0	5	3	2	X	X	X
Gmina Ryjewo	0	0	0	0	0	0	X	X	X
Gmina Sadlinki	3	3	0	6	4	2	X	X	X

Podjęcie pracy w ramach refundacji kosztów zatrudnienia bezrobotnego	w czerwcu 2022 r.			od początku 2022 r.			na koniec czerwca 2022 r.		
	ogółem	mężczyźni	kobiety	ogółem	mężczyźni	kobiety	ogółem	mężczyźni	kobiety
POWIAT	15	9	6	74	49	25	X	X	X
Miasto Kwidzyn	6	2	4	35	19	16	X	X	X
Gmina Gardeja	1	0	1	8	7	1	X	X	X
Gmina Kwidzyn	1	1	0	14	10	4	X	X	X
Miasto i gmina Prabuty	5	5	0	9	8	1	X	X	X
Gmina Ryjewo	1	1	0	4	4	0	X	X	X
Gmina Sadlinki	1	0	1	4	1	3	X	X	X

Podjęcie działalności gospodarczej poza miejscem zamieszkania w ramach bonu na zasiedlenie	w czerwcu 2022 r.			od początku 2022 r.			na koniec czerwca 2022 r.		
	ogółem	mężczyźni	kobiety	ogółem	mężczyźni	kobiety	ogółem	mężczyźni	kobiety
POWIAT	0	0	0	0	0	0	X	X	X
Miasto Kwidzyn	0	0	0	0	0	0	X	X	X
Gmina Gardeja	0	0	0	0	0	0	X	X	X
Gmina Kwidzyn	0	0	0	0	0	0	X	X	X
Miasto i gmina Prabuty	0	0	0	0	0	0	X	X	X
Gmina Ryjewo	0	0	0	0	0	0	X	X	X
Gmina Sadlinki	0	0	0	0	0	0	X	X	X

Podjęcie pracy poza miejscem zamieszkania w ramach bonu na zasiedlenie	w czerwcu 2022 r.			od początku 2022 r.			na koniec czerwca 2022 r.		
	ogółem	mężczyźni	kobiety	ogółem	mężczyźni	kobiety	ogółem	mężczyźni	kobiety
POWIAT	3	2	1	6	3	3	X	X	X
Miasto Kwidzyn	0	0	0	1	0	1	X	X	X
Gmina Gardeja	0	0	0	1	0	1	X	X	X
Gmina Kwidzyn	1	1	0	1	1	0	X	X	X
Miasto i gmina Prabuty	0	0	0	1	1	0	X	X	X
Gmina Ryjewo	2	1	1	2	1	1	X	X	X
Gmina Sadlinki	0	0	0	0	0	0	X	X	X

Podjęcie pracy w ramach bonu zatrudnieniowego	w czerwcu 2022 r.			od początku 2022 r.			na koniec czerwca 2022 r.		
	ogółem	mężczyźni	kobiety	ogółem	mężczyźni	kobiety	ogółem	mężczyźni	kobiety
POWIAT	0	0	0	0	0	0	X	X	X
Miasto Kwidzyn	0	0	0	0	0	0	X	X	X
Gmina Gardeja	0	0	0	0	0	0	X	X	X
Gmina Kwidzyn	0	0	0	0	0	0	X	X	X
Miasto i gmina Prabuty	0	0	0	0	0	0	X	X	X
Gmina Ryjewo	0	0	0	0	0	0	X	X	X
Gmina Sadlinki	0	0	0	0	0	0	X	X	X

Podjęcie pracy w ramach świadczenia aktywizacyjnego	w czerwcu 2022 r.			od początku 2022 r.			na koniec czerwca 2022 r.		
	ogółem	mężczyźni	kobiety	ogółem	mężczyźni	kobiety	ogółem	mężczyźni	kobiety
POWIAT	0	0	0	0	0	0	0	0	0
Miasto Kwidzyn	0	0	0	0	0	0	0	0	0
Gmina Gardeja	0	0	0	0	0	0	0	0	0
Gmina Kwidzyn	0	0	0	0	0	0	0	0	0
Miasto i gmina Prabuty	0	0	0	0	0	0	0	0	0
Gmina Ryjewo	0	0	0	0	0	0	0	0	0
Gmina Sadlinki	0	0	0	0	0	0	0	0	0

Podjęcie pracy w ramach grantu na telepracę	w czerwcu 2022 r.			od początku 2022 r.			na koniec czerwca 2022 r.		
	ogółem	mężczyźni	kobiety	ogółem	mężczyźni	kobiety	ogółem	mężczyźni	kobiety
POWIAT	0	0	0	0	0	0	0	0	0
Miasto Kwidzyn	0	0	0	0	0	0	0	0	0
Gmina Gardeja	0	0	0	0	0	0	0	0	0
Gmina Kwidzyn	0	0	0	0	0	0	0	0	0
Miasto i gmina Prabuty	0	0	0	0	0	0	0	0	0
Gmina Ryjewo	0	0	0	0	0	0	0	0	0
Gmina Sadlinki	0	0	0	0	0	0	0	0	0

Podjęcie pracy w ramach refundacji składek na ubezpieczenia społeczne	w czerwcu 2022 r.			od początku 2022 r.			na koniec czerwca 2022 r.		
	ogółem	mężczyźni	kobiety	ogółem	mężczyźni	kobiety	ogółem	mężczyźni	kobiety
POWIAT	0	0	0	0	0	0	0	0	0
Miasto Kwidzyn	0	0	0	0	0	0	0	0	0
Gmina Gardeja	0	0	0	0	0	0	0	0	0
Gmina Kwidzyn	0	0	0	0	0	0	0	0	0
Miasto i gmina Prabuty	0	0	0	0	0	0	0	0	0
Gmina Ryjewo	0	0	0	0	0	0	0	0	0
Gmina Sadlinki	0	0	0	0	0	0	0	0	0

Inne formy aktywizacji związane z zatrudnieniem	w czerwcu 2022 r.			od początku 2022 r.			na koniec czerwca 2022 r.		
	ogółem	mężczyźni	kobiety	ogółem	mężczyźni	kobiety	ogółem	mężczyźni	kobiety
POWIAT	0	0	0	0	0	0	X	X	X
Miasto Kwidzyn	0	0	0	0	0	0	X	X	X
Gmina Gardeja	0	0	0	0	0	0	X	X	X
Gmina Kwidzyn	0	0	0	0	0	0	X	X	X
Miasto i gmina Prabuty	0	0	0	0	0	0	X	X	X
Gmina Ryjewo	0	0	0	0	0	0	X	X	X
Gmina Sadlinki	0	0	0	0	0	0	X	X	X



Rozpoczęcie przygotowania zawodowego dorosłych	w czerwcu 2022 r.			od początku 2022 r.			na koniec czerwca 2022 r.		
	ogółem	mężczyźni	kobiety	ogółem	mężczyźni	kobiety	ogółem	mężczyźni	kobiety
POWIAT	0	0	0	0	0	0	0	0	0
Miasto Kwidzyn	0	0	0	0	0	0	0	0	0
Gmina Gardeja	0	0	0	0	0	0	0	0	0
Gmina Kwidzyn	0	0	0	0	0	0	0	0	0
Miasto i gmina Prabuty	0	0	0	0	0	0	0	0	0
Gmina Ryjewo	0	0	0	0	0	0	0	0	0
Gmina Sadlinki	0	0	0	0	0	0	0	0	0

Skierowanie do agencji zatrudnienia w ramach zlecenia działań aktywizacyjnych	w czerwcu 2022 r.			od początku 2022 r.			na koniec czerwca 2022 r.		
	ogółem	mężczyźni	kobiety	ogółem	mężczyźni	kobiety	ogółem	mężczyźni	kobiety
POWIAT	0	0	0	0	0	0	X	X	X
Miasto Kwidzyn	0	0	0	0	0	0	X	X	X
Gmina Gardeja	0	0	0	0	0	0	X	X	X
Gmina Kwidzyn	0	0	0	0	0	0	X	X	X
Miasto i gmina Prabuty	0	0	0	0	0	0	X	X	X
Gmina Ryjewo	0	0	0	0	0	0	X	X	X
Gmina Sadlinki	0	0	0	0	0	0	X	X	X

Podjęcie pracy w ramach dofinansowania wynagrodzenia za zatrudnienie skierowanego bezrobotnego powyżej 50 roku życia	w czerwcu 2022 r.			od początku 2022 r.			na koniec czerwca 2022 r.		
	ogółem	mężczyźni	kobiety	ogółem	mężczyźni	kobiety	ogółem	mężczyźni	kobiety
POWIAT	0	0	0	0	0	0	0	0	0
w tym do 60 roku życia	X	X	X	X	X	X	0	0	0
w tym powyżej 60 roku życia	X	X	X	X	X	X	0	0	0
Miasto Kwidzyn	0	0	0	0	0	0	0	0	0
w tym do 60 roku życia	X	X	X	X	X	X	0	0	0
w tym powyżej 60 roku życia	X	X	X	X	X	X	0	0	0
Gmina Gardeja	0	0	0	0	0	0	0	0	0
w tym do 60 roku życia	X	X	X	X	X	X	0	0	0
w tym powyżej 60 roku życia	X	X	X	X	X	X	0	0	0
Gmina Kwidzyn	0	0	0	0	0	0	0	0	0
w tym do 60 roku życia	X	X	X	X	X	X	0	0	0
w tym powyżej 60 roku życia	X	X	X	X	X	X	0	0	0
Miasto i gmina Prabuty	0	0	0	0	0	0	0	0	0
w tym do 60 roku życia	X	X	X	X	X	X	0	0	0
w tym powyżej 60 roku życia	X	X	X	X	X	X	0	0	0
Gmina Ryjewo	0	0	0	0	0	0	0	0	0
w tym do 60 roku życia	X	X	X	X	X	X	0	0	0
w tym powyżej 60 roku życia	X	X	X	X	X	X	0	0	0
Gmina Sadlinki	0	0	0	0	0	0	0	0	0
w tym do 60 roku życia	X	X	X	X	X	X	0	0	0
w tym powyżej 60 roku życia	X	X	X	X	X	X	0	0	0

Rozpoczęcie szkolenia	w czerwcu 2022 r.			od początku 2022 r.			na koniec czerwca 2022 r.		
	ogółem	mężczyźni	kobiety	ogółem	mężczyźni	kobiety	ogółem	mężczyźni	kobiety
POWIAT	26	7	19	65	23	42	14	5	9
w tym bez bonu szkoleniowego	25	7	18	62	21	41	13	5	8
w tym w ramach bonu szkoleniowego	1	0	1	3	2	1	1	0	1
Miasto Kwidzyn	10	3	7	26	7	19	4	2	2
w tym bez bonu szkoleniowego	9	3	6	25	7	18	3	2	1
w tym w ramach bonu szkoleniowego	1	0	1	1	0	1	1	0	1
Gmina Gardeja	5	1	4	10	3	7	3	1	2
w tym bez bonu szkoleniowego	5	1	4	8	1	7	3	1	2
w tym w ramach bonu szkoleniowego	0	0	0	2	2	0	0	0	0
Gmina Kwidzyn	6	0	6	13	4	9	4	0	4
w tym bez bonu szkoleniowego	6	0	6	13	4	9	4	0	4
w tym w ramach bonu szkoleniowego	0	0	0	0	0	0	0	0	0
Miasto i gmina Prabuty	3	2	1	8	5	3	1	1	0
w tym bez bonu szkoleniowego	3	2	1	8	5	3	1	1	0
w tym w ramach bonu szkoleniowego	0	0	0	0	0	0	0	0	0
Gmina Ryjewo	1	1	0	2	2	0	1	1	0
w tym bez bonu szkoleniowego	1	1	0	2	2	0	1	1	0
w tym w ramach bonu szkoleniowego	0	0	0	0	0	0	0	0	0
Gmina Sadlinki	1	0	1	6	2	4	1	0	1
w tym bez bonu szkoleniowego	1	0	1	6	2	4	1	0	1
w tym w ramach bonu szkoleniowego	0	0	0	0	0	0	0	0	0

Rozpoczęcie stażu	w czerwcu 2022 r.			od początku 2022 r.			na koniec czerwca 2022 r.		
	ogółem	mężczyźni	kobiety	ogółem	mężczyźni	kobiety	ogółem	mężczyźni	kobiety
POWIAT	20	7	13	161	43	118	139	39	100
w tym bez bonu stażowego	20	7	13	161	43	118	139	39	100
w tym w ramach bonu stażowego	0	0	0	0	0	0	0	0	
Miasto Kwidzyn	6	3	3	68	14	54	63	14	49
w tym bez bonu stażowego	6	3	3	68	14	54	63	14	49
w tym w ramach bonu stażowego	0	0	0	0	0	0	0	0	0
Gmina Gardeja	2	1	1	16	5	11	14	4	10
w tym bez bonu stażowego	2	1	1	16	5	11	14	4	10
w tym w ramach bonu stażowego	0	0	0	0	0	0	0	0	0
Gmina Kwidzyn	2	1	1	27	7	20	21	6	15
w tym bez bonu stażowego	2	1	1	27	7	20	21	6	15
w tym w ramach bonu stażowego	0	0	0	0	0	0	0	0	0
Miasto i gmina Prabuty	8	1	7	34	10	24	28	8	20
w tym bez bonu stażowego	8	1	7	34	10	24	28	8	20
w tym w ramach bonu stażowego	0	0	0	0	0	0	0	0	0
Gmina Ryjewo	1	0	1	4	1	3	3	1	2
w tym bez bonu stażowego	1	0	1	4	1	3	3	1	2
w tym w ramach bonu stażowego	0	0	0	0	0	0	0	0	0
Gmina Sadlinki	1	1	0	12	6	6	10	6	4
w tym bez bonu stażowego	1	1	0	12	6	6	10	6	4
w tym w ramach bonu stażowego	0	0	0	0	0	0	0	0	0

Rozpoczęcia pracy społecznie użytecznej	w czerwcu 2022 r.			od początku 2022 r.			na koniec czerwca 2022 r.		
	ogółem	mężczyźni	kobiety	ogółem	mężczyźni	kobiety	ogółem	mężczyźni	kobiety
POWIAT	0	0	0	19	11	8	18	12	6
w tym poza PAI	0	0	0	19	11	8	18	12	6
w tym w ramach PAI	0	0	0	0	0	0	0	0	0
Miasto Kwidzyn	0	0	0	0	0	0	0	0	0
w tym poza PAI	0	0	0	0	0	0	0	0	0
w tym w ramach PAI	0	0	0	0	0	0	0	0	0
Gmina Gardeja	0	0	0	9	5	4	9	6	3
w tym poza PAI	0	0	0	9	5	4	9	6	3
w tym w ramach PAI	0	0	0	0	0	0	0	0	0
Gmina Kwidzyn	0	0	0	9	6	3	8	6	2
w tym poza PAI	0	0	0	9	6	3	8	6	2
w tym w ramach PAI	0	0	0	0	0	0	0	0	0
Miasto i gmina Prabuty	0	0	0	0	0	0	0	0	0
w tym poza PAI	0	0	0	0	0	0	0	0	0
w tym w ramach PAI	0	0	0	0	0	0	0	0	0
Gmina Ryjewo	0	0	0	1	0	1	1	0	1
w tym poza PAI	0	0	0	1	0	1	1	0	1
w tym w ramach PAI	0	0	0	0	0	0	0	0	0
Gmina Sadlinki	0	0	0	0	0	0	0	0	0
w tym poza PAI	0	0	0	0	0	0	0	0	0
w tym w ramach PAI	0	0	0	0	0	0	0	0	0

POWIAT	w czerwcu 2022 r.			od początku 2022 r.			na koniec czerwca 2022 r.		
	ogółem	mężczyźni	kobiety	ogółem	mężczyźni	kobiety	ogółem	mężczyźni	kobiety
prace interwencyjne	6	4	2	43	15	28	47	14	33
roboty publiczne	0	0	0	2	2	0	2	2	0
otrzymanie środków z Funduszu Pracy na podjęcie działalności gospodarczej	7	4	3	30	13	17	X	X	X
podjęcie pracy w ramach refundacji kosztów zatrudnienia bezrobotnego	15	9	6	74	49	25	X	X	X
podjęcie działalności gospodarczej poza miejscem zamieszkania w ramach bonu na zasiedlenie	0	0	0	0	0	0	X	X	X
podjęcie pracy poza miejscem zamieszkania w ramach bonu na zasiedlenie	3	2	1	6	3	3	X	X	X
podjęcie pracy w ramach bonu zatrudnieniowego	0	0	0	0	0	0	X	X	X
podjęcie pracy w ramach świadczenia aktywizacyjnego	0	0	0	0	0	0	0	0	0
podjęcie pracy w ramach grantu na telepracę	0	0	0	0	0	0	0	0	0
podjęcie pracy w ramach refundacji składek na ubezpieczenia społeczne	0	0	0	0	0	0	0	0	0
podjęcie pracy w ramach dofinansowania wynagrodzenia za zatrudnienie skierowanego bezrobotnego powyżej 50 roku życia	0	0	0	0	0	0	0	0	0
w tym do 60 roku życia	X	X	X	X	X	X	0	0	0
w tym powyżej 60 roku życia	X	X	X	X	X	X	0	0	0
inne formy aktywizacji związane z zatrudnieniem	0	0	0	0	0	0	X	X	X
rozpoczęcie szkolenia	26	7	19	65	23	42	14	5	9
w tym bez bonu szkoleniowego	25	7	18	62	21	41	13	5	8
w tym w ramach bonu szkoleniowego	1	0	1	3	2	1	1	0	1
rozpoczęcie stażu	20	7	13	161	43	118	139	39	100
w tym bez bonu stażowego	20	7	13	161	43	118	139	39	100
w tym w ramach bonu stażowego	0	0	0	0	0	0	0	0	0
rozpoczęcie przygotowania zawodowego dorosłych	0	0	0	0	0	0	0	0	0
rozpoczęcia pracy społecznie użytecznej	0	0	0	19	11	8	18	12	6
w tym poza PAI	0	0	0	19	11	8	18	12	6
w tym w ramach PAI	0	0	0	0	0	0	0	0	0
skierowania do agencji zatrudnienia w ramach zlecenia działań aktywizacyjnych	0	0	0	0	0	0	X	X	X

Miasto Kwidzyn	w czerwcu 2022 r.			od początku 2022 r.			na koniec czerwca 2022 r.		
	ogółem	mężczyźni	kobiety	ogółem	mężczyźni	kobiety	ogółem	mężczyźni	kobiety
prace interwencyjne	0	0	0	9	2	7	8	1	7
roboty publiczne	0	0	0	0	0	0	0	0	0
otrzymanie środków z Funduszu Pracy na podjęcie działalności gospodarczej	3	1	2	13	5	8	X	X	X
podjęcie pracy w ramach refundacji kosztów zatrudnienia bezrobotnego	6	2	4	35	19	16	X	X	X
podjęcie działalności gospodarczej poza miejscem zamieszkania w ramach bonu na zasiedlenie	0	0	0	0	0	0	X	X	X
podjęcie pracy poza miejscem zamieszkania w ramach bonu na zasiedlenie	0	0	0	1	0	1	X	X	X
podjęcie pracy w ramach bonu zatrudnieniowego	0	0	0	0	0	0	X	X	X
podjęcie pracy w ramach świadczenia aktywizacyjnego	0	0	0	0	0	0	0	0	0
podjęcie pracy w ramach grantu na telepracę	0	0	0	0	0	0	0	0	0
podjęcie pracy w ramach refundacji składek na ubezpieczenia społeczne	0	0	0	0	0	0	0	0	0
podjęcie pracy w ramach dofinansowania wynagrodzenia za zatrudnienie skierowanego bezrobotnego powyżej 50 roku życia	0	0	0	0	0	0	0	0	0
w tym do 60 roku życia	X	X	X	X	X	X	0	0	0
w tym powyżej 60 roku życia	X	X	X	X	X	X	0	0	0
inne formy aktywizacji związane z zatrudnieniem	0	0	0	0	0	0	X	X	X
rozpoczęcie szkolenia	10	3	7	26	7	19	4	2	2
w tym bez bonu szkoleniowego	9	3	6	25	7	18	3	2	1
w tym w ramach bonu szkoleniowego	1	0	1	1	0	1	1	0	1
rozpoczęcie stażu	6	3	3	68	14	54	63	14	49
w tym bez bonu stażowego	6	3	3	68	14	54	63	14	49
w tym w ramach bonu stażowego	0	0	0	0	0	0	0	0	0
rozpoczęcie przygotowania zawodowego dorosłych	0	0	0	0	0	0	0	0	0
rozpoczęcia pracy społecznie użytecznej	0	0	0	0	0	0	0	0	0
w tym poza PAI	0	0	0	0	0	0	0	0	0
w tym w ramach PAI	0	0	0	0	0	0	0	0	0
skierowania do agencji zatrudnienia w ramach zlecenia działań aktywizacyjnych	0	0	0	0	0	0	X	X	X

Gmina Gardeja	w czerwcu 2022 r.			od początku 2022 r.			na koniec czerwca 2022 r.		
	ogółem	mężczyźni	kobiety	ogółem	mężczyźni	kobiety	ogółem	mężczyźni	kobiety
prace interwencyjne	3	3	0	9	8	1	9	8	1
roboty publiczne	0	0	0	0	0	0	0	0	0
otrzymanie środków z Funduszu Pracy na podjęcie działalności gospodarczej	0	0	0	2	0	2	X	X	X
podjęcie pracy w ramach refundacji kosztów zatrudnienia bezrobotnego	1	0	1	8	7	1	X	X	X
podjęcie działalności gospodarczej poza miejscem zamieszkania w ramach bonu na zasiedlenie	0	0	0	0	0	0	X	X	X
podjęcie pracy poza miejscem zamieszkania w ramach bonu na zasiedlenie	0	0	0	1	0	1	X	X	X
podjęcie pracy w ramach bonu zatrudnieniowego	0	0	0	0	0	0	X	X	X
podjęcie pracy w ramach świadczenia aktywizacyjnego	0	0	0	0	0	0	0	0	0
podjęcie pracy w ramach grantu na telepracę	0	0	0	0	0	0	0	0	0
podjęcie pracy w ramach refundacji składek na ubezpieczenia społeczne	0	0	0	0	0	0	0	0	0
podjęcie pracy w ramach dofinansowania wynagrodzenia za zatrudnienie skierowanego bezrobotnego powyżej 50 roku życia	0	0	0	0	0	0	0	0	0
w tym do 60 roku życia	X	X	X	X	X	X	0	0	0
w tym powyżej 60 roku życia	X	X	X	X	X	X	0	0	0
inne formy aktywizacji związane z zatrudnieniem	0	0	0	0	0	0	X	X	X
rozpoczęcie szkolenia	5	1	4	10	3	7	3	1	2
w tym bez bonu szkoleniowego	5	1	4	8	1	7	3	1	2
w tym w ramach bonu szkoleniowego	0	0	0	2	2	0	0	0	0
rozpoczęcie stażu	2	1	1	16	5	11	14	4	10
w tym bez bonu stażowego	2	1	1	16	5	11	14	4	10
w tym w ramach bonu stażowego	0	0	0	0	0	0	0	0	0
rozpoczęcie przygotowania zawodowego dorosłych	0	0	0	0	0	0	0	0	0
rozpoczęcia pracy społecznie użytecznej	0	0	0	9	5	4	9	6	3
w tym poza PAI	0	0	0	9	5	4	9	6	3
w tym w ramach PAI	0	0	0	0	0	0	0	0	0
skierowania do agencji zatrudnienia w ramach zlecenia działań aktywizacyjnych	0	0	0	0	0	0	X	X	X



Gmina Kwidzyn	w czerwcu 2022 r.			od początku 2022 r.			na koniec czerwca 2022 r.		
	ogółem	mężczyźni	kobiety	ogółem	mężczyźni	kobiety	ogółem	mężczyźni	kobiety
prace interwencyjne	0	0	0	3	1	2	6	2	4
roboty publiczne	0	0	0	0	0	0	0	0	0
otrzymanie środków z Funduszu Pracy na podjęcie działalności gospodarczej	1	0	1	4	1	3	X	X	X
podjęcie pracy w ramach refundacji kosztów zatrudnienia bezrobotnego	1	1	0	14	10	4	X	X	X
podjęcie działalności gospodarczej poza miejscem zamieszkania w ramach bonu na zasiedlenie	0	0	0	0	0	0	X	X	X
podjęcie pracy poza miejscem zamieszkania w ramach bonu na zasiedlenie	1	1	0	1	1	0	X	X	X
podjęcie pracy w ramach bonu zatrudnieniowego	0	0	0	0	0	0	X	X	X
podjęcie pracy w ramach świadczenia aktywizacyjnego	0	0	0	0	0	0	0	0	0
podjęcie pracy w ramach grantu na telepracę	0	0	0	0	0	0	0	0	0
podjęcie pracy w ramach refundacji składek na ubezpieczenia społeczne	0	0	0	0	0	0	0	0	0
podjęcie pracy w ramach dofinansowania wynagrodzenia za zatrudnienie skierowanego bezrobotnego powyżej 50 roku życia	0	0	0	0	0	0	0	0	0
w tym do 60 roku życia	X	X	X	X	X	X	0	0	0
w tym powyżej 60 roku życia	X	X	X	X	X	X	0	0	0
inne formy aktywizacji związane z zatrudnieniem	0	0	0	0	0	0	X	X	X
rozpoczęcie szkolenia	6	0	6	13	4	9	4	0	4
w tym bez bonu szkoleniowego	6	0	6	13	4	9	4	0	4
w tym w ramach bonu szkoleniowego	0	0	0	0	0	0	0	0	0
rozpoczęcie stażu	2	1	1	27	7	20	21	6	15
w tym bez bonu stażowego	2	1	1	27	7	20	21	6	15
w tym w ramach bonu stażowego	0	0	0	0	0	0	0	0	0
rozpoczęcie przygotowania zawodowego dorosłych	0	0	0	0	0	0	0	0	0
rozpoczęcia pracy społecznie użytecznej	0	0	0	9	6	3	8	6	2
w tym poza PAI	0	0	0	9	6	3	8	6	2
w tym w ramach PAI	0	0	0	0	0	0	0	0	0
skierowania do agencji zatrudnienia w ramach zlecenia działań aktywizacyjnych	0	0	0	0	0	0	X	X	X

Miasto i gmina Prabuty	w czerwcu 2022 r.			od początku 2022 r.			na koniec czerwca 2022 r.		
	ogółem	mężczyźni	kobiety	ogółem	mężczyźni	kobiety	ogółem	mężczyźni	kobiety
prace interwencyjne	1	1	0	6	2	4	7	2	5
roboty publiczne	0	0	0	0	0	0	0	0	0
otrzymanie środków z Funduszu Pracy na podjęcie działalności gospodarczej	0	0	0	5	3	2	X	X	X
podjęcie pracy w ramach refundacji kosztów zatrudnienia bezrobotnego	5	5	0	9	8	1	X	X	X
podjęcie działalności gospodarczej poza miejscem zamieszkania w ramach bonu na zasiedlenie	0	0	0	0	0	0	X	X	X
podjęcie pracy poza miejscem zamieszkania w ramach bonu na zasiedlenie	0	0	0	1	1	0	X	X	X
podjęcie pracy w ramach bonu zatrudnieniowego	0	0	0	0	0	0	X	X	X
podjęcie pracy w ramach świadczenia aktywizacyjnego	0	0	0	0	0	0	0	0	0
podjęcie pracy w ramach grantu na telepracę	0	0	0	0	0	0	0	0	0
podjęcie pracy w ramach refundacji składek na ubezpieczenia społeczne	0	0	0	0	0	0	0	0	0
podjęcie pracy w ramach dofinansowania wynagrodzenia za zatrudnienie skierowanego bezrobotnego powyżej 50 roku życia	0	0	0	0	0	0	0	0	0
w tym do 60 roku życia	X	X	X	X	X	X	0	0	0
w tym powyżej 60 roku życia	X	X	X	X	X	X	0	0	0
inne formy aktywizacji związane z zatrudnieniem	0	0	0	0	0	0	X	X	X
rozpoczęcie szkolenia	3	2	1	8	5	3	1	1	0
w tym bez bonu szkoleniowego	3	2	1	8	5	3	1	1	0
w tym w ramach bonu szkoleniowego	0	0	0	0	0	0	0	0	0
rozpoczęcie stażu	8	1	7	34	10	24	28	8	20
w tym bez bonu stażowego	8	1	7	34	10	24	28	8	20
w tym w ramach bonu stażowego	0	0	0	0	0	0	0	0	0
rozpoczęcie przygotowania zawodowego dorosłych	0	0	0	0	0	0	0	0	0
rozpoczęcia pracy społecznie użytecznej	0	0	0	0	0	0	0	0	0
w tym poza PAI	0	0	0	0	0	0	0	0	0
w tym w ramach PAI	0	0	0	0	0	0	0	0	0
skierowania do agencji zatrudnienia w ramach zlecenia działań aktywizacyjnych	0	0	0	0	0	0	X	X	X

Gmina Ryjewo	w czerwcu 2022 r.			od początku 2022 r.			na koniec czerwca 2022 r.		
	ogółem	mężczyźni	kobiety	ogółem	mężczyźni	kobiety	ogółem	mężczyźni	kobiety
prace interwencyjne	2	0	2	15	2	13	16	1	15
roboty publiczne	0	0	0	0	0	0	0	0	0
otrzymanie środków z Funduszu Pracy na podjęcie działalności gospodarczej	0	0	0	0	0	0	X	X	X
podjęcie pracy w ramach refundacji kosztów zatrudnienia bezrobotnego	1	1	0	4	4	0	X	X	X
podjęcie działalności gospodarczej poza miejscem zamieszkania w ramach bonu na zasiedlenie	0	0	0	0	0	0	X	X	X
podjęcie pracy poza miejscem zamieszkania w ramach bonu na zasiedlenie	2	1	1	2	1	1	X	X	X
podjęcie pracy w ramach bonu zatrudnieniowego	0	0	0	0	0	0	X	X	X
podjęcie pracy w ramach świadczenia aktywizacyjnego	0	0	0	0	0	0	0	0	0
podjęcie pracy w ramach grantu na telepracę	0	0	0	0	0	0	0	0	0
podjęcie pracy w ramach refundacji składek na ubezpieczenia społeczne	0	0	0	0	0	0	0	0	0
podjęcie pracy w ramach dofinansowania wynagrodzenia za zatrudnienie skierowanego bezrobotnego powyżej 50 roku życia	0	0	0	0	0	0	0	0	0
w tym do 60 roku życia	X	X	X	X	X	X	0	0	0
w tym powyżej 60 roku życia	X	X	X	X	X	X	0	0	0
inne formy aktywizacji związane z zatrudnieniem	0	0	0	0	0	0	X	X	X
rozpoczęcie szkolenia	1	1	0	2	2	0	1	1	0
w tym bez bonu szkoleniowego	1	1	0	2	2	0	1	1	0
w tym w ramach bonu szkoleniowego	0	0	0	0	0	0	0	0	0
rozpoczęcie stażu	1	0	1	4	1	3	3	1	2
w tym bez bonu stażowego	1	0	1	4	1	3	3	1	2
w tym w ramach bonu stażowego	0	0	0	0	0	0	0	0	0
rozpoczęcie przygotowania zawodowego dorosłych	0	0	0	0	0	0	0	0	0
rozpoczęcia pracy społecznie użytecznej	0	0	0	1	0	1	1	0	1
w tym poza PAI	0	0	0	1	0	1	1	0	1
w tym w ramach PAI	0	0	0	0	0	0	0	0	0
skierowania do agencji zatrudnienia w ramach zlecenia działań aktywizacyjnych	0	0	0	0	0	0	X	X	X

Gmina Sadlinki	w czerwcu 2022 r.			od początku 2022 r.			na koniec czerwca 2022 r.		
	ogółem	mężczyźni	kobiety	ogółem	mężczyźni	kobiety	ogółem	mężczyźni	kobiety
prace interwencyjne	0	0	0	1	0	1	1	0	1
roboty publiczne	0	0	0	2	2	0	2	2	0
otrzymanie środków z Funduszu Pracy na podjęcie działalności gospodarczej	3	3	0	6	4	2	X	X	X
podjęcie pracy w ramach refundacji kosztów zatrudnienia bezrobotnego	1	0	1	4	1	3	X	X	X
podjęcie działalności gospodarczej poza miejscem zamieszkania w ramach bonu na zasiedlenie	0	0	0	0	0	0	X	X	X
podjęcie pracy poza miejscem zamieszkania w ramach bonu na zasiedlenie	0	0	0	0	0	0	X	X	X
podjęcie pracy w ramach bonu zatrudnieniowego	0	0	0	0	0	0	X	X	X
podjęcie pracy w ramach świadczenia aktywizacyjnego	0	0	0	0	0	0	0	0	0
podjęcie pracy w ramach grantu na telepracę	0	0	0	0	0	0	0	0	0
podjęcie pracy w ramach refundacji składek na ubezpieczenia społeczne	0	0	0	0	0	0	0	0	0
podjęcie pracy w ramach dofinansowania wynagrodzenia za zatrudnienie skierowanego bezrobotnego powyżej 50 roku życia	0	0	0	0	0	0	0	0	0
w tym do 60 roku życia	X	X	X	X	X	X	0	0	0
w tym powyżej 60 roku życia	X	X	X	X	X	X	0	0	0
inne formy aktywizacji związane z zatrudnieniem	0	0	0	0	0	0	X	X	X
rozpoczęcie szkolenia	1	0	1	6	2	4	1	0	1
w tym bez bonu szkoleniowego	1	0	1	6	2	4	1	0	1
w tym w ramach bonu szkoleniowego	0	0	0	0	0	0	0	0	0
rozpoczęcie stażu	1	1	0	12	6	6	10	6	4
w tym bez bonu stażowego	1	1	0	12	6	6	10	6	4
w tym w ramach bonu stażowego	0	0	0	0	0	0	0	0	0
rozpoczęcie przygotowania zawodowego dorosłych	0	0	0	0	0	0	0	0	0
rozpoczęcia pracy społecznie użytecznej	0	0	0	0	0	0	0	0	0
w tym poza PAI	0	0	0	0	0	0	0	0	0
w tym w ramach PAI	0	0	0	0	0	0	0	0	0
skierowania do agencji zatrudnienia w ramach zlecenia działań aktywizacyjnych	0	0	0	0	0	0	X	X	X