

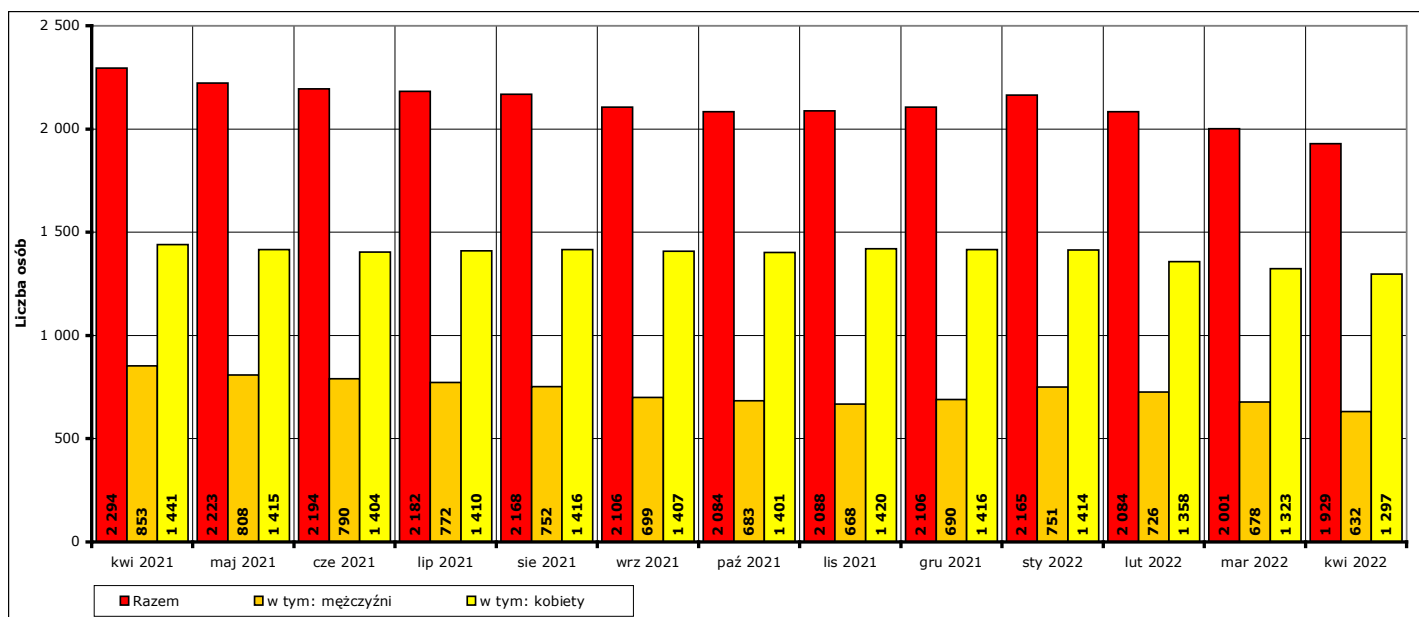


Informacja miesięczna o stanie bezrobocia w powiecie kwidzyńskim.

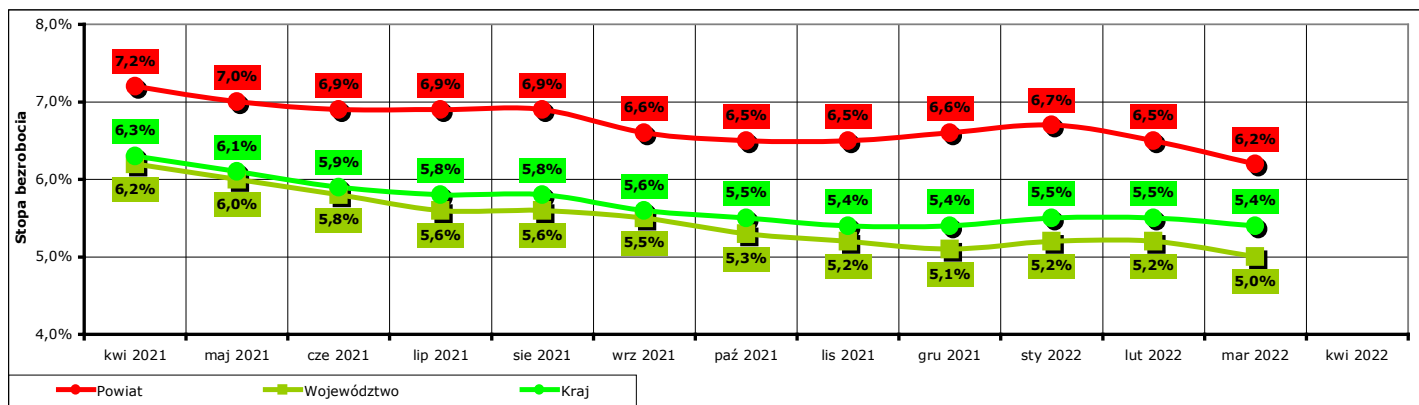
Kwiecień 2022 r.

1. Liczba zarejestrowanych osób bezrobotnych w powiecie kwidzyńskim na koniec kwietnia 2022 r.

Według stanu na koniec **kwietnia 2022 r.** liczba bezrobotnych zarejestrowanych w Powiatowym Urzędzie Pracy w Kwidzynie wyniosła **1929 osób**, w tym **632 mężczyzn (32,8%** ogółu bezrobotnych) i **1297 kobiet (67,2%** ogółu bezrobotnych).



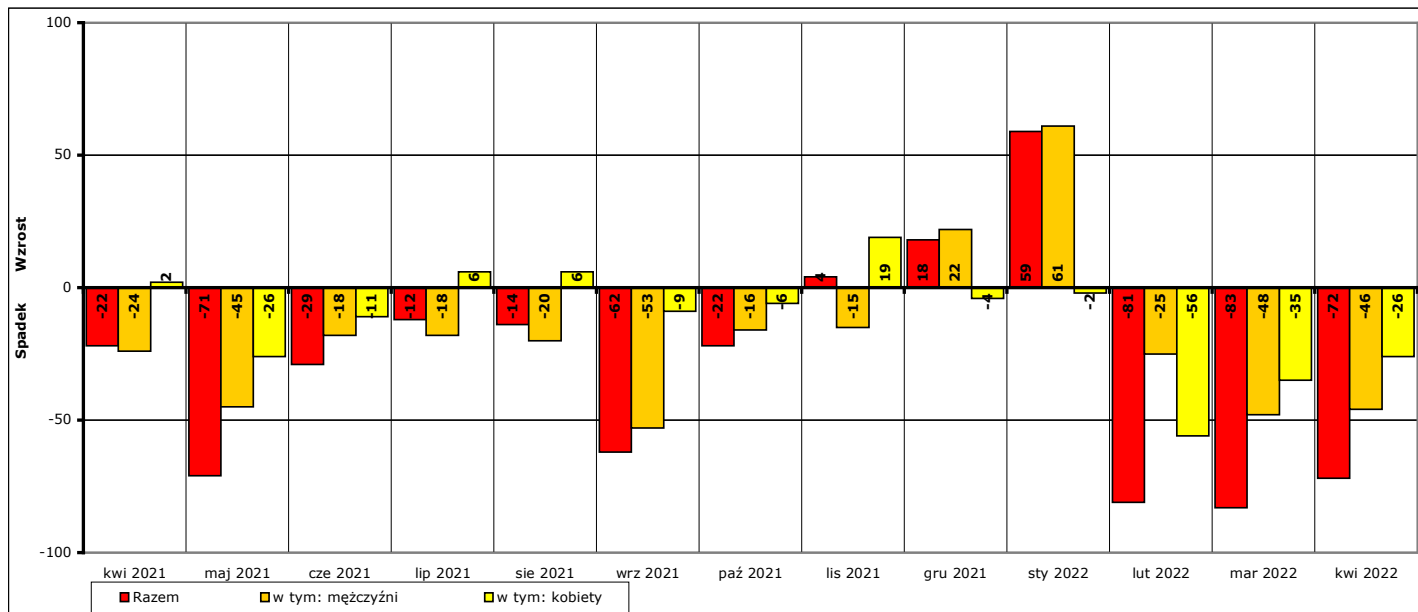
Wykres 1. Liczba zarejestrowanych osób bezrobotnych w powiecie kwidzyńskim w okresie kwiecień 2021 r. - kwiecień 2022 r. (stan na koniec danego miesiąca).



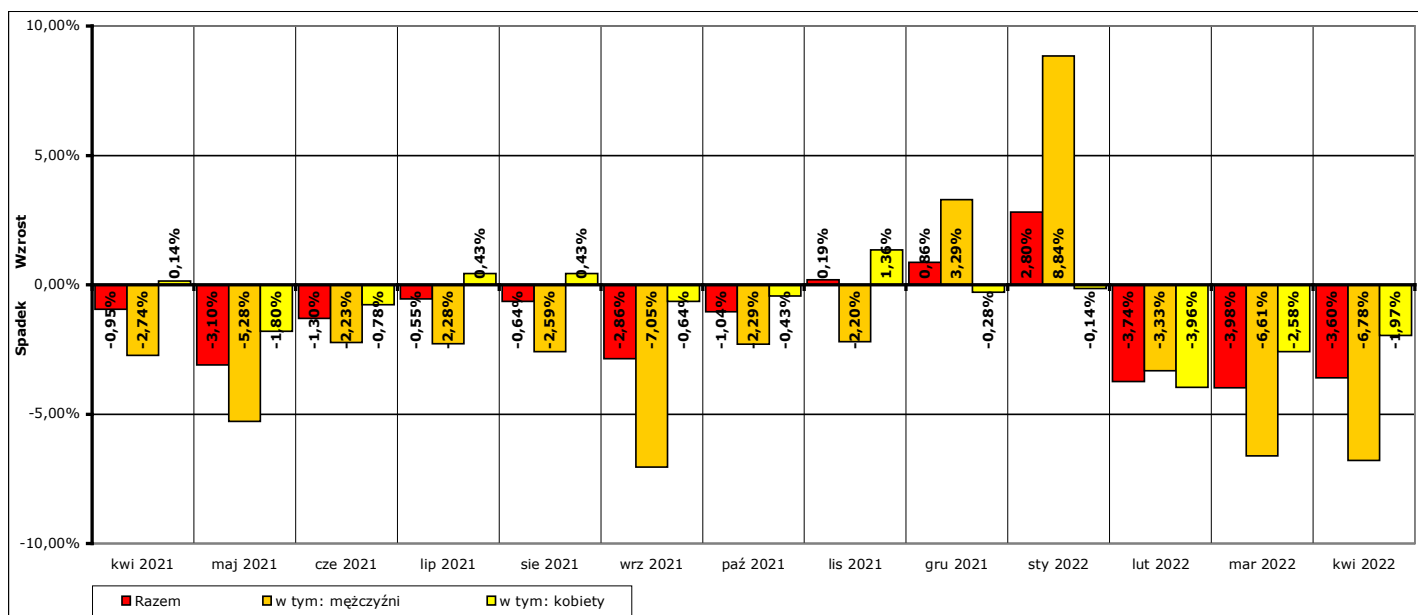
Wykres 2. Stopa bezrobocia w powiecie kwidzyńskim, województwie pomorskim i w kraju w okresie kwiecień 2021 r. - marzec 2022 r.
Uwaga: stopa bezrobocia za kwiecień 2022 r. znana będzie pod koniec następnego miesiąca, po przetworzeniu informacji statystycznych przez GUS.

W porównaniu do stanu z końca **marca 2022 r.** liczba bezrobotnych na koniec **kwietnia 2022 r. spadła o 72 osoby** (z **2001 do 1929**, to jest o **3,6%**), w tym liczba bezrobotnych mężczyzn **spadła o 46 osób** (z **678 do 632**, to jest o **6,8%**), a liczba bezrobotnych kobiet **spadła o 26 osób** (z **1323 do 1297**, to jest o **2%**).

W porównaniu do stanu z końca **kwietnia 2021 r.** liczba bezrobotnych na koniec **kwietnia 2022 r. spadła o 365 osób** (z **2294 do 1929**, to jest o **15,9%**), w tym liczba bezrobotnych mężczyzn **spadła o 221 osób** (z **853 do 632**, to jest o **25,9%**), a liczba bezrobotnych kobiet **spadła o 144 osoby** (z **1441 do 1297**, to jest o **10%**).



Wykres 3. Wzrost/spadek liczby zarejestrowanych osób bezrobotnych w powiecie kwidzyńskim w okresie kwiecień 2021 r. - kwiecień 2022 r. w porównaniu do poprzedniego miesiąca (według stanu na koniec danego miesiąca).



Wykres 4. Procentowy wzrost/spadek liczby zarejestrowanych osób bezrobotnych w powiecie kwidzyńskim w okresie kwiecień 2021 r. - kwiecień 2022 r. w porównaniu do poprzedniego miesiąca (według stanu na koniec danego miesiąca).

2. Zarejestrowane osoby bezrobotne na koniec kwietnia 2022 r. posiadające i nie posiadające prawa do zasiłku.

Według stanu na koniec **kwietnia 2022 r.** spośród **1929 osób** zarejestrowanych osób bezrobotnych:

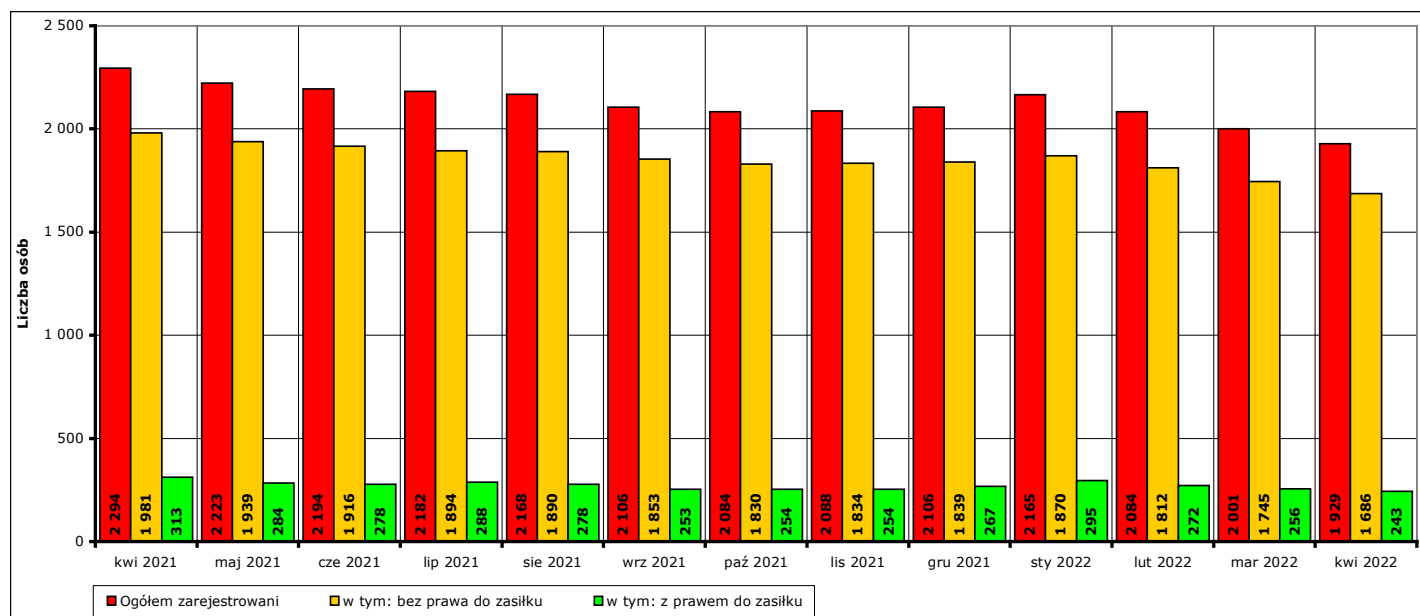
- prawo do zasiłku posiadały **243 osoby**, w tym **86 mężczyzn (35,4%** ogółu bezrobotnych z prawem do zasiłku, **4,5%** ogółu zarejestrowanych) i **157 kobiet (64,6%** ogółu bezrobotnych z prawem do zasiłku, **8,1%** ogółu zarejestrowanych).
- prawa do zasiłku nie posiadało **1686 osób**, w tym **546 mężczyzn (32,4%** ogółu bezrobotnych bez prawa do zasiłku, **28,3%** ogółu zarejestrowanych) i **1140 kobiet (67,6%** ogółu bezrobotnych bez prawa do zasiłku, **59,1%** ogółu zarejestrowanych).

W **kwietniu 2022 r.** w porównaniu do **marca 2022 r.** liczba zarejestrowanych osób bezrobotnych:

- z prawem do zasiłku **spadła o 13 osób** (z **256** do **243**, to jest o **5,1%**), w tym:
 - liczba mężczyzn **spadła o 14 osób** (z **100** do **86**, o **14%**),
 - liczba kobiet **wzrosła o 1 osobę** (z **156** do **157**, o **0,6%**)
- bez prawa do zasiłku **spadła o 59 osób** (z **1745** do **1686**, to jest o **3,4%**), w tym:
 - liczba mężczyzn **spadła o 32 osoby** (z **578** do **546**, o **5,5%**),
 - liczba kobiet **spadła o 27 osób** (z **1167** do **1140**, o **2,3%**).

W **kwietniu 2022 r.** w porównaniu do **kwietnia 2021 r.** liczba zarejestrowanych osób bezrobotnych:

- z prawem do zasiłku **spadła o 70 osób** (z **313** do **243**, to jest o **22,4%**), w tym:
 - liczba mężczyzn **spadła o 18 osób** (z **104** do **86**, o **17,3%**),
 - liczba kobiet **spadła o 52 osoby** (z **209** do **157**, o **24,9%**)
- bez prawa do zasiłku **spadła o 295 osób** (z **1981** do **1686**, to jest o **14,9%**), w tym:
 - liczba mężczyzn **spadła o 203 osoby** (z **749** do **546**, o **27,1%**),
 - liczba kobiet **spadła o 92 osoby** (z **1232** do **1140**, o **7,5%**).

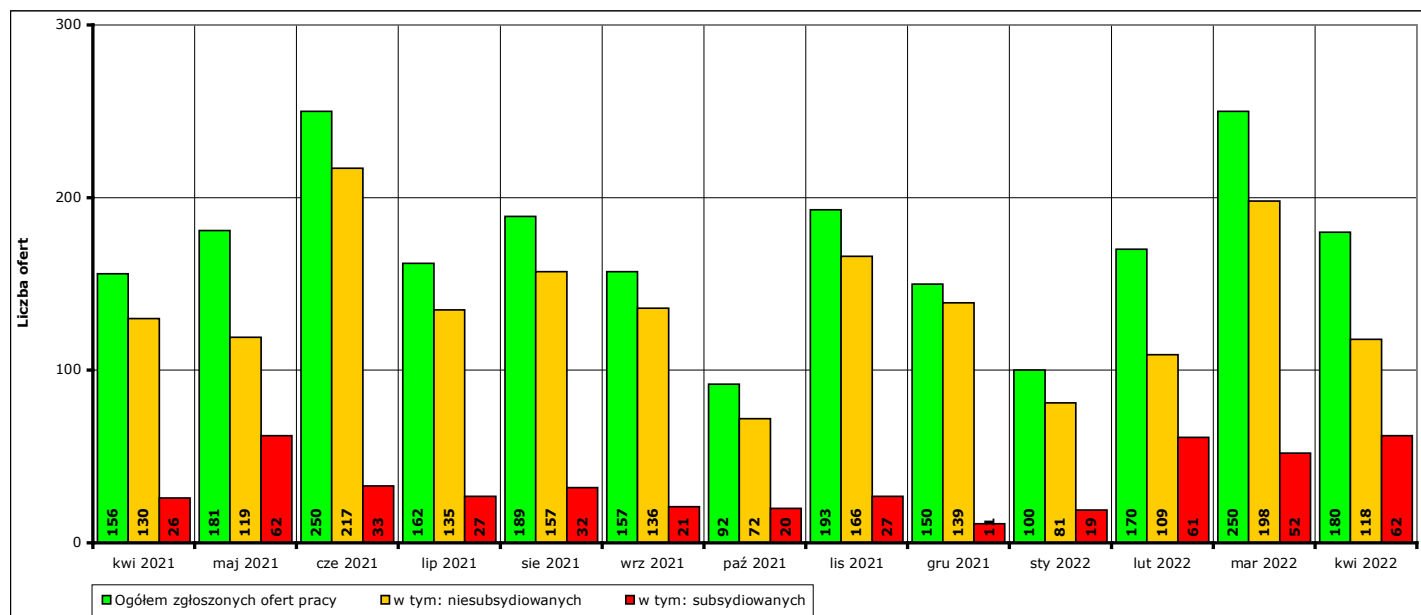


Wykres 5. Liczba zarejestrowanych osób bezrobotnych ogółem, z prawem do zasiłku i bez prawa do zasiłku w okresie kwiecień 2021 r. - kwiecień 2022 r.

3. Liczba ofert pracy w kwietniu 2022 r.

W kwietniu 2022 r. w Powiatowym Urzędzie Pracy w Kwidzynie zgłoszono **180 ofert** pracy (od początku 2022 r. - **700 ofert**), w tym:

- **118 ofert** pracy niesubsydiowanej (od początku 2022 r. - **506 ofert**),
- **62 oferty** pracy subsydiowanej (od początku 2022 r. - **194 oferty**).



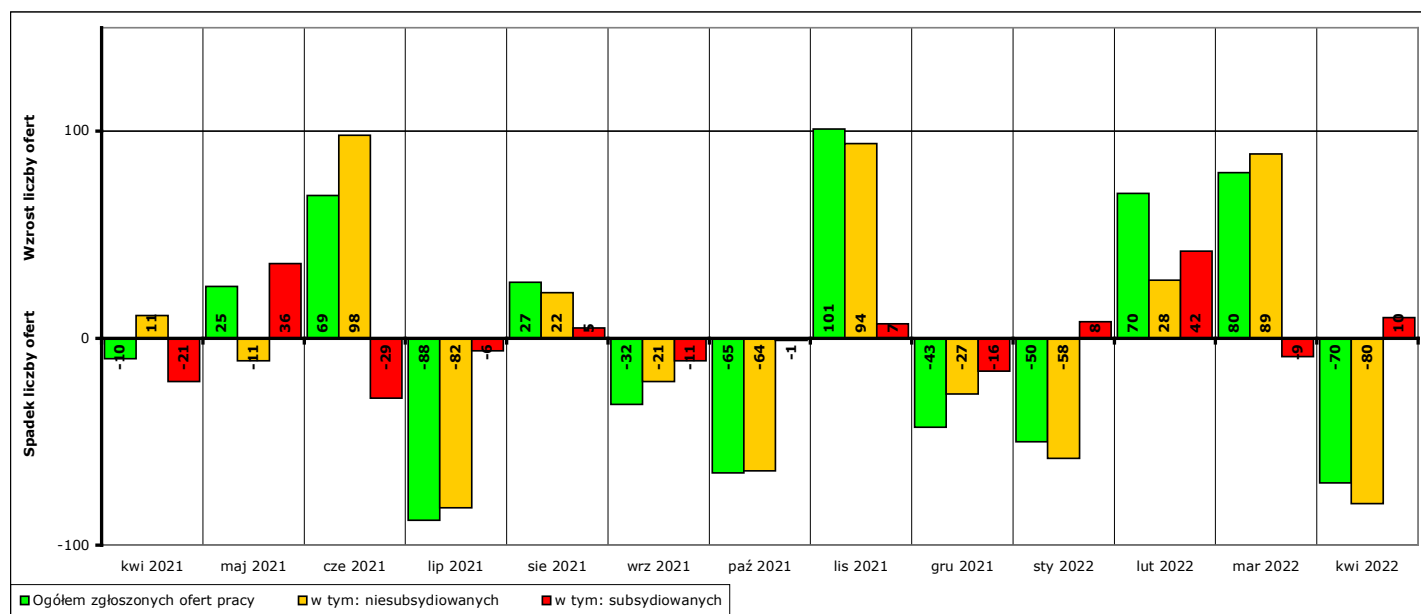
Wykres 6. Liczba ofert pracy zgłoszonych w PUP Kwidzyn w danym miesiącu w okresie kwiecień 2021 r. - kwiecień 2022 r.

W porównaniu do **marca 2022 r.** liczba zgłoszonych ofert pracy **spadła** o **70 ofert** (z **250** do **180**, to jest o **28%**), w tym:

- **spadła** o **80 ofert** pracy niesubsydiowanej (z **198** do **118**, to jest o **40,4%**),
- **wzrosła** o **10 ofert** pracy subsydiowanej (z **52** do **62**, to jest o **19,2%**).

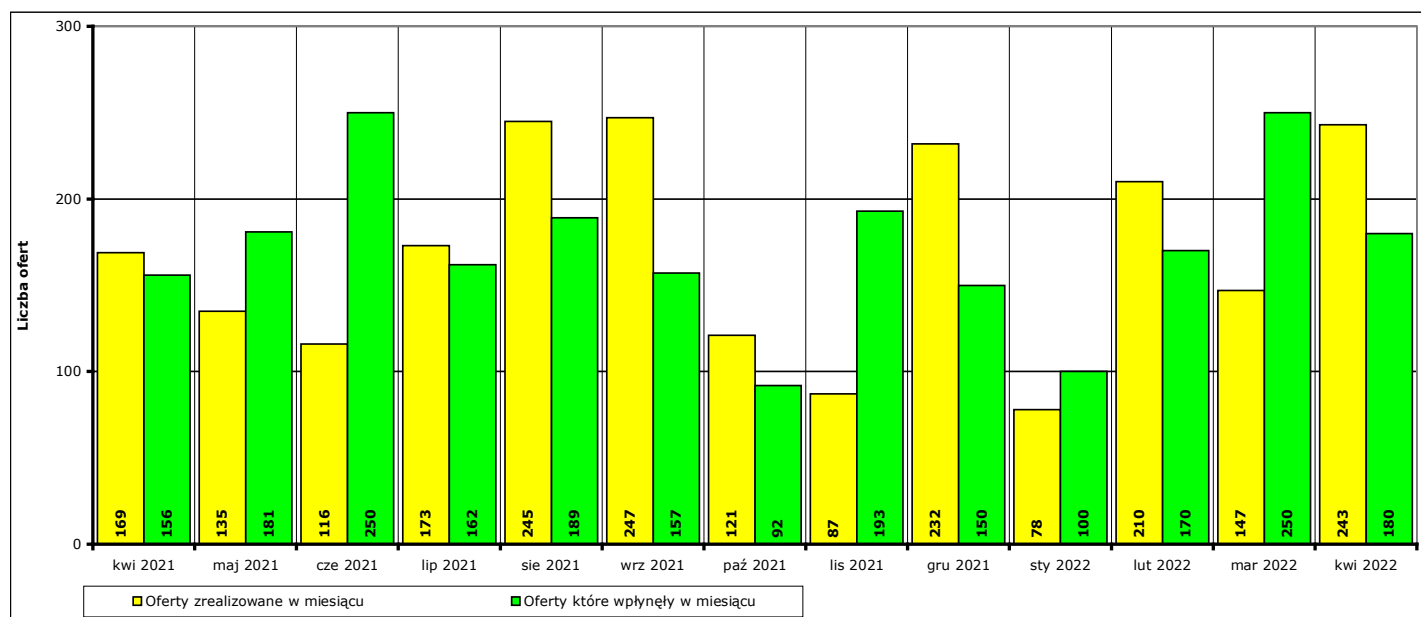
W porównaniu do **kwietnia 2021 r.** liczba zgłoszonych ofert pracy **wzrosła** o **24 oferty** (z **156** do **180**, to jest o **15,4%**), w tym:

- **spadła** o **12 ofert** pracy niesubsydiowanej (z **130** do **118**, to jest o **9,2%**),
- **wzrosła** o **36 ofert** pracy subsydiowanej (z **26** do **62**, to jest o **138,5%**).



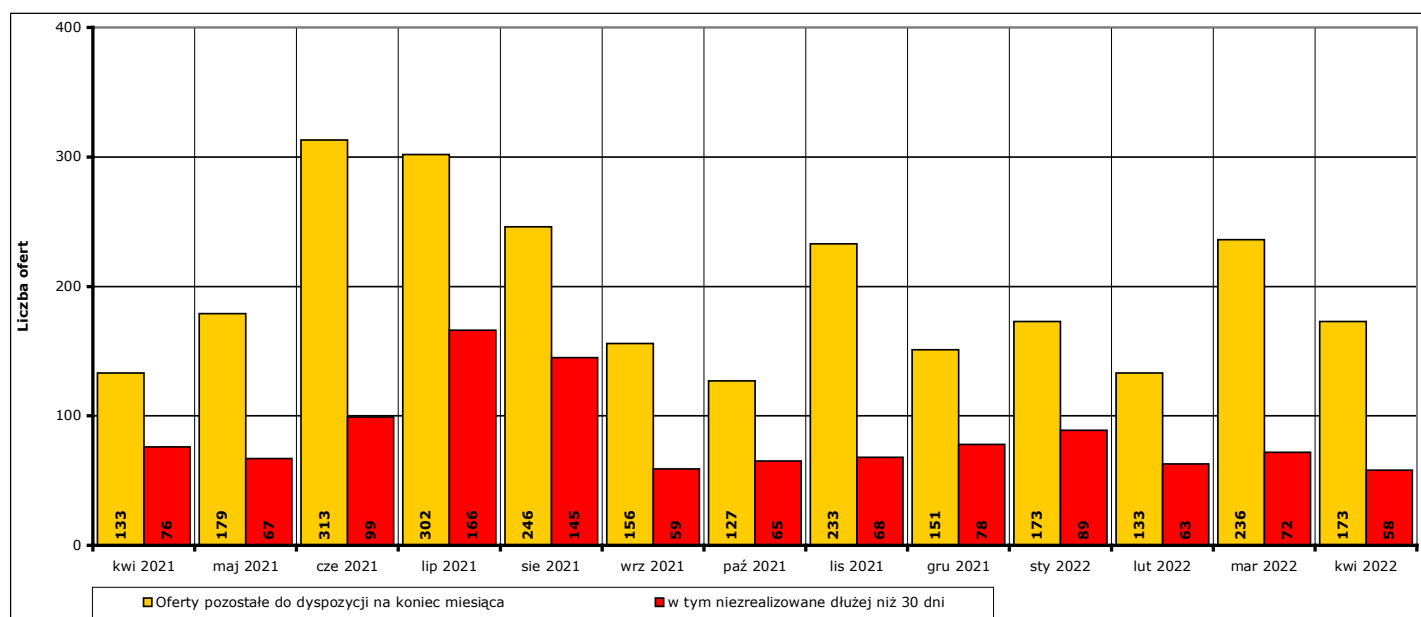
Wykres 7. Wzrost/spadek liczby zgłoszonych ofert pracy w okresie kwiecień 2021 r. - kwiecień 2022 r. w porównaniu do poprzedniego miesiąca.

W **kwietniu 2022 r. 243 oferty** pracy zostały zrealizowane, upłynął termin ich ważności lub zostały wycofane przez pracodawców.



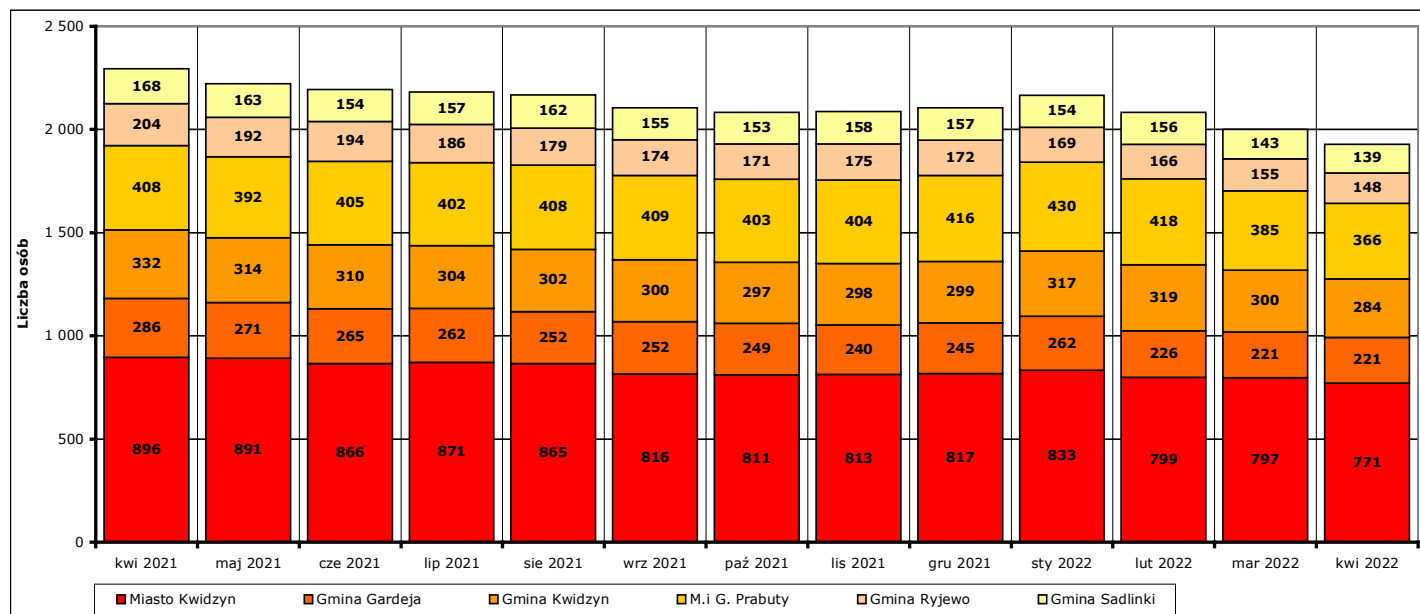
Wykres 8. Liczba ofert zrealizowanych w danym miesiącu oraz ofert, które wpłynęły w danym miesiącu, w okresie kwiecień 2021 r. - kwiecień 2022 r. w porównaniu do poprzedniego miesiąca.

Na koniec **kwietnia 2022 r.** pozostały do dyspozycji Powiatowego Urzędu Pracy w Kwidzynie **173 oferty** pracy, w tym **58 ofert** pracy nie zrealizowanych w terminie dłuższym niż 30 dni.



Wykres 9. Liczba ofert niezrealizowanych w danym miesiącu, w tym niezrealizowanych dłużej niż 30, w okresie kwiecień 2021 r. - kwiecień 2022 r. (według stanu na koniec danego miesiąca).

4. Liczba zarejestrowanych osób bezrobotnych na koniec kwietnia 2022 r. w poszczególnych jednostkach podziału terytorialnego powiatu kwidzyńskiego.



Wykres 10. Liczba osób bezrobotnych w poszczególnych jednostkach podziału terytorialnego powiatu kwidzyńskiego w okresie kwiecień 2021 r. - kwiecień 2022 r. (stan na koniec danego miesiąca).

Według stanu na koniec **kwietnia 2022 r.** liczba osób bezrobotnych zarejestrowanych w Powiatowym Urzędzie Pracy w Kwidzynie w podziale na poszczególne jednostki podziału terytorialnego wyniosła:

(Uwaga: w części 4. Informacji pod pojęciem "ogół bezrobotnych" należy rozumieć liczbę zarejestrowanych osób bezrobotnych zamieszkałych na obszarze danej jednostki podziału terytorialnego.)

- miasto Kwidzyn

ogółem **771 osób**, w tym: **267 mężczyzn (34,6%)**, **504 kobiety (65,4%)**
 z prawem do zasiłku **107 osób**, w tym: **36 mężczyzn (33,6%)**, **71 kobiet (66,4%)**
 bez prawa do zasiłku **664 osoby**, w tym: **231 mężczyzn (34,8%)**, **433 kobiety (65,2%)**

- gmina Gardeja

ogółem **221 osób**, w tym: **64 mężczyzn (29%)**, **157 kobiet (71%)**
 z prawem do zasiłku **28 osób**, w tym: **7 mężczyzn (25%)**, **21 kobiet (75%)**
 bez prawa do zasiłku **193 osoby**, w tym: **57 mężczyzn (29,5%)**, **136 kobiet (70,5%)**

- gmina Kwidzyn

ogółem **284 osoby**, w tym: **97 mężczyzn (34,2%)**, **187 kobiet (65,8%)**
 z prawem do zasiłku **42 osoby**, w tym: **20 mężczyzn (47,6%)**, **22 kobiety (52,4%)**
 bez prawa do zasiłku **242 osoby**, w tym: **77 mężczyzn (31,8%)**, **165 kobiet (68,2%)**

- miasto i gmina Prabuty

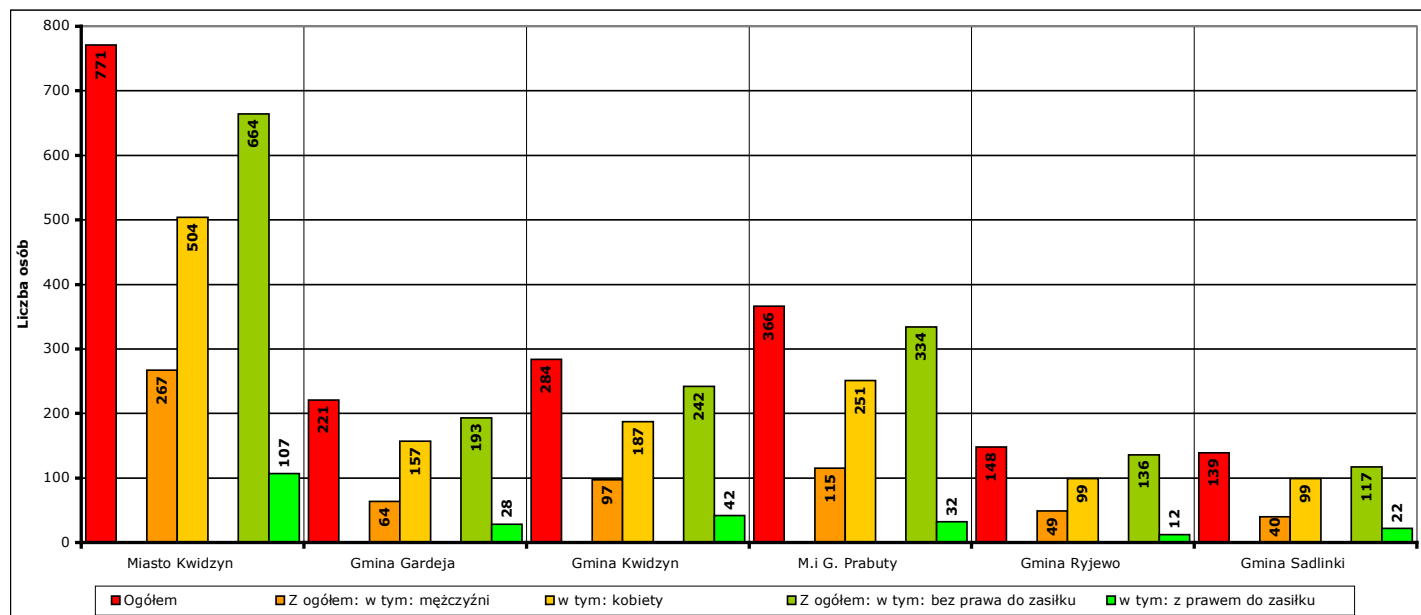
ogółem **366 osób**, w tym: **115 mężczyzn (31,4%)**, **251 kobiet (68,6%)**
 z prawem do zasiłku **32 osoby**, w tym: **10 mężczyzn (31,3%)**, **22 kobiety (68,8%)**
 bez prawa do zasiłku **334 osoby**, w tym: **105 mężczyzn (31,4%)**, **229 kobiet (68,6%)**

- gmina Ryjewo

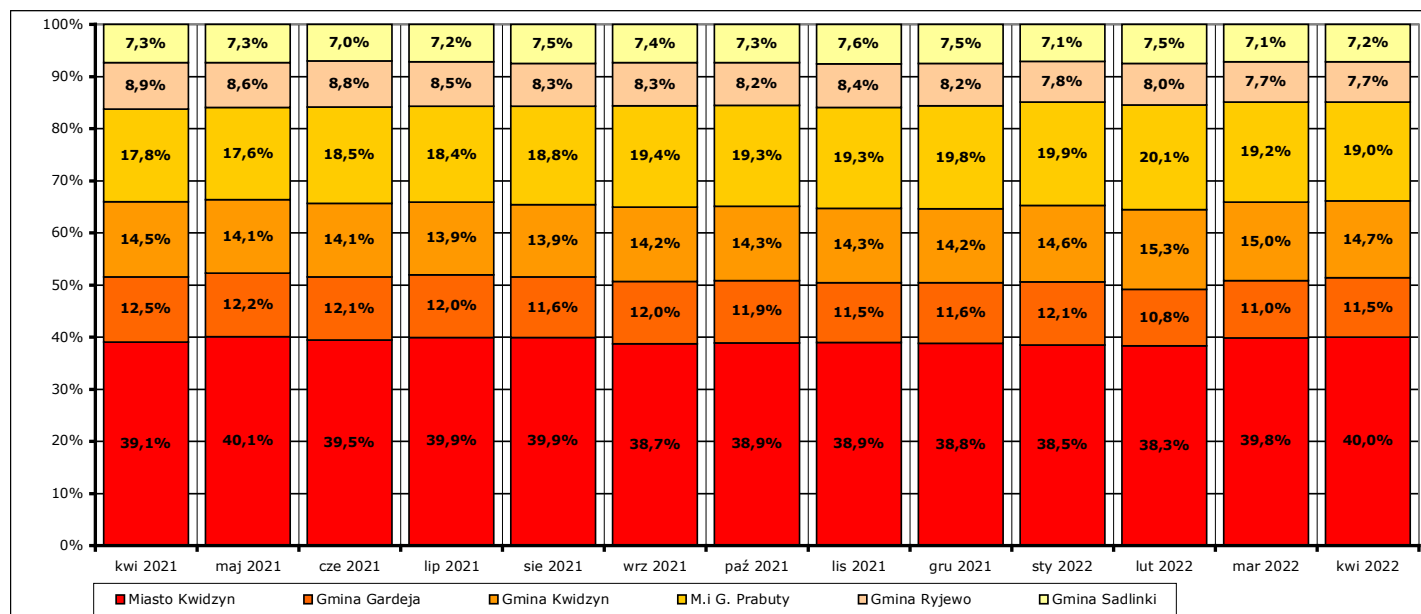
ogółem **148 osób**, w tym: **49 mężczyzn (33,1%)**, **99 kobiet (66,9%)**
 z prawem do zasiłku **12 osób**, w tym: **5 mężczyzn (41,7%)**, **7 kobiet (58,3%)**
 bez prawa do zasiłku **136 osób**, w tym: **44 mężczyzn (32,4%)**, **92 kobiety (67,6%)**

- gmina Sadlinki

ogółem **139 osób**, w tym: **40 mężczyzn (28,8%)**, **99 kobiet (71,2%)**
 z prawem do zasiłku **22 osoby**, w tym: **8 mężczyzn (36,4%)**, **14 kobiet (63,6%)**
 bez prawa do zasiłku **117 osób**, w tym: **32 mężczyzn (27,4%)**, **85 kobiet (72,6%)**



Wykres 11. Liczba i struktura zarejestrowanych osób bezrobotnych w poszczególnych jednostkach podziału terytorialnego powiatu na koniec kwietnia 2022 r.



Wykres 12. Udział procentowy zarejestrowanych osób bezrobotnych w poszczególnych jednostkach podziału terytorialnego powiatu kwidzyńskiego w stosunku do ogółu zarejestrowanych w okresie kwiecień 2021 r. - kwiecień 2022 r. (stan na koniec danego miesiąca).

Odnotowane spadki lub wzrosty liczby zarejestrowanych bezrobotnych w poszczególnych jednostkach podziału terytorialnego powiatu kwidzyńskiego na koniec **kwietnia 2022 r.** w porównaniu do końca **marca 2022 r.:**

- miasto Kwidzyn

liczba bezrobotnych ogółem **spadła** o **26 osób** (z **797** do **771**, o **3,3%**), w tym:
 liczba bezrobotnych mężczyzn **spadła** o **14 osób** (z **281** do **267**, o **5%**)
 liczba bezrobotnych kobiet **spadła** o **12 osób** (z **516** do **504**, o **2,3%**)

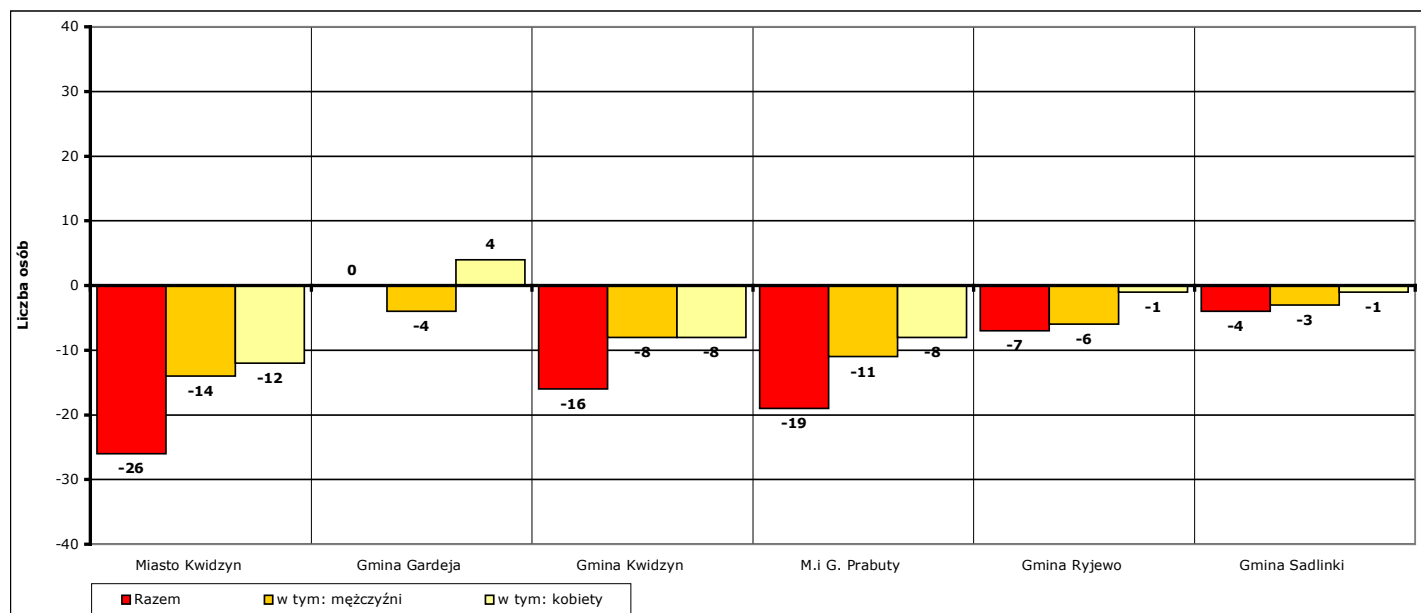
- gmina Gardeja
 - liczba bezrobotnych ogółem **wzrosła** o **0 osób** (z **221** do **221**, o **0%**), w tym:
 - liczba bezrobotnych mężczyzn **spadła** o **4 osoby** (z **68** do **64**, o **5,9%**)
 - liczba bezrobotnych kobiet **wzrosła** o **4 osoby** (z **153** do **157**, o **2,6%**)

- gmina Kwidzyn
 - liczba bezrobotnych ogółem **spadła** o **16 osób** (z **300** do **284**, o **5,3%**), w tym:
 - liczba bezrobotnych mężczyzn **spadła** o **8 osób** (z **105** do **97**, o **7,6%**)
 - liczba bezrobotnych kobiet **spadła** o **8 osób** (z **195** do **187**, o **4,1%**)

- miasto i gmina Prabuty
 - liczba bezrobotnych ogółem **spadła** o **19 osób** (z **385** do **366**, o **4,9%**), w tym:
 - liczba bezrobotnych mężczyzn **spadła** o **11 osób** (z **126** do **115**, o **8,7%**)
 - liczba bezrobotnych kobiet **spadła** o **8 osób** (z **259** do **251**, o **3,1%**)

- gmina Ryjewo
 - liczba bezrobotnych ogółem **spadła** o **7 osób** (z **155** do **148**, o **4,5%**), w tym:
 - liczba bezrobotnych mężczyzn **spadła** o **6 osób** (z **55** do **49**, o **10,9%**)
 - liczba bezrobotnych kobiet **spadła** o **1 osobę** (z **100** do **99**, o **1%**)

- gmina Sadlinki
 - liczba bezrobotnych ogółem **spadła** o **4 osoby** (z **143** do **139**, o **2,8%**), w tym:
 - liczba bezrobotnych mężczyzn **spadła** o **3 osoby** (z **43** do **40**, o **7%**)
 - liczba bezrobotnych kobiet **spadła** o **1 osobę** (z **100** do **99**, o **1%**)



Wykres 13. Spadek/wzrost liczby bezrobotnych w poszczególnych jednostkach podziału terytorialnego powiatu kwidzyńskiego na koniec kwietnia 2022 r., w porównaniu do końca marca 2022 r.

Odnotowane spadki lub wzrosty liczby zarejestrowanych bezrobotnych w poszczególnych jednostkach podziału terytorialnego powiatu kwidzyńskiego na koniec **kwietnia 2022 r.** w porównaniu do końca **kwietnia 2021 r.:**

- miasto Kwidzyn
 - liczba bezrobotnych ogółem **spadła** o **125 osób** (z **896** do **771**, o **14%**), w tym:
 - liczba bezrobotnych mężczyzn **spadła** o **92 osoby** (z **359** do **267**, o **25,6%**)
 - liczba bezrobotnych kobiet **spadła** o **33 osoby** (z **537** do **504**, o **6,1%**)

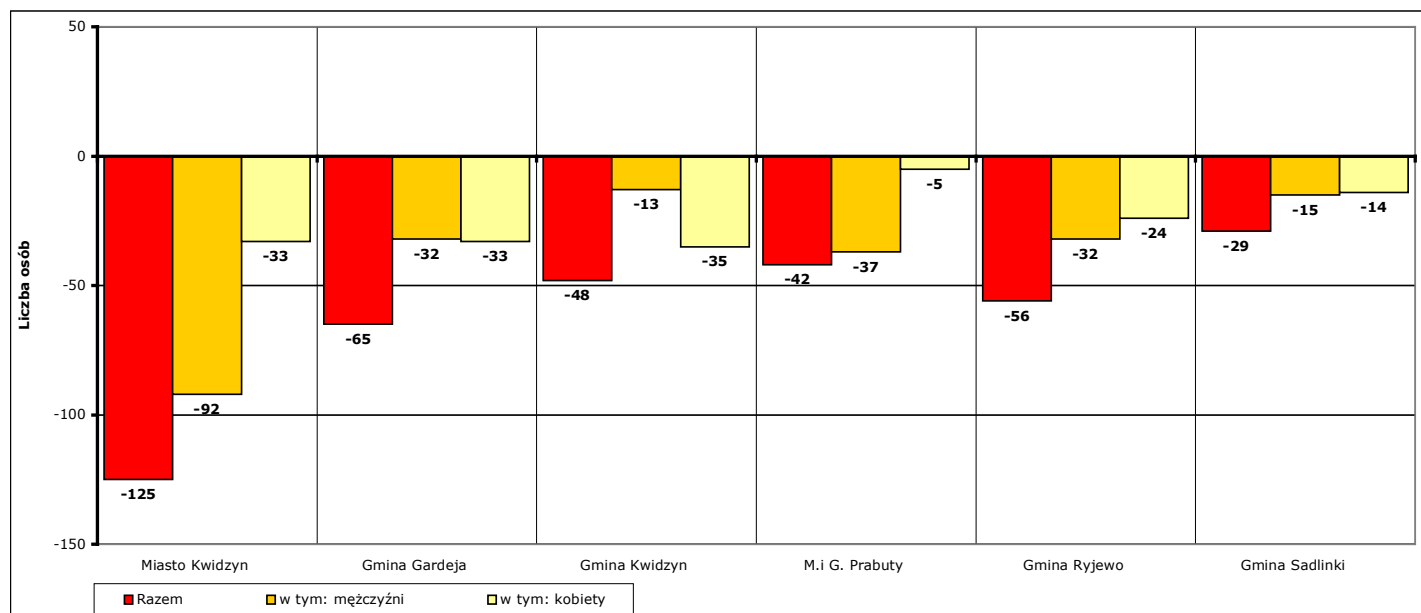
- gmina Gardeja
 - liczba bezrobotnych ogółem **spadła** o **65 osób** (z **286** do **221**, o **22,7%**), w tym:
 - liczba bezrobotnych mężczyzn **spadła** o **32 osoby** (z **96** do **64**, o **33,3%**)
 - liczba bezrobotnych kobiet **spadła** o **33 osoby** (z **190** do **157**, o **17,4%**)

- gmina Kwidzyn
 - liczba bezrobotnych ogółem **spadła** o **48 osób** (z **332** do **284**, o **14,5%**), w tym:
 - liczba bezrobotnych mężczyzn **spadła** o **13 osób** (z **110** do **97**, o **11,8%**)
 - liczba bezrobotnych kobiet **spadła** o **35 osób** (z **222** do **187**, o **15,8%**)

- miasto i gmina Prabuty
 - liczba bezrobotnych ogółem **spadła** o **42 osoby** (z **408** do **366**, o **10,3%**), w tym:
 - liczba bezrobotnych mężczyzn **spadła** o **37 osób** (z **152** do **115**, o **24,3%**)
 - liczba bezrobotnych kobiet **spadła** o **5 osób** (z **256** do **251**, o **2%**)

- gmina Ryjewo
 - liczba bezrobotnych ogółem **spadła** o **56 osób** (z **204** do **148**, o **27,5%**), w tym:
 - liczba bezrobotnych mężczyzn **spadła** o **32 osoby** (z **81** do **49**, o **39,5%**)
 - liczba bezrobotnych kobiet **spadła** o **24 osoby** (z **123** do **99**, o **19,5%**)

- gmina Sadlinki
 - liczba bezrobotnych ogółem **spadła** o **29 osób** (z **168** do **139**, o **17,3%**), w tym:
 - liczba bezrobotnych mężczyzn **spadła** o **15 osób** (z **55** do **40**, o **27,3%**)
 - liczba bezrobotnych kobiet **spadła** o **14 osób** (z **113** do **99**, o **12,4%**)

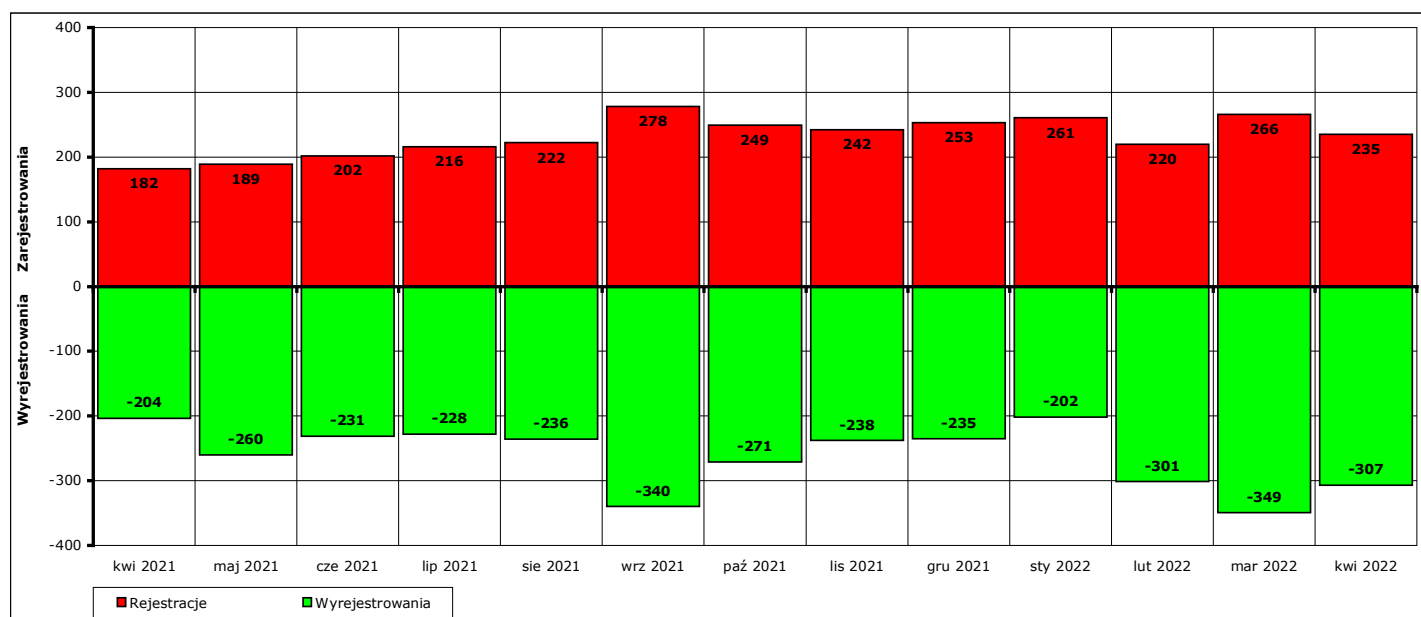


Wykres 14. Spadek/wzrost liczby bezrobotnych w poszczególnych jednostkach podziału terytorialnego powiatu na koniec kwietnia 2022 r., w porównaniu do końca kwietnia 2021 r.

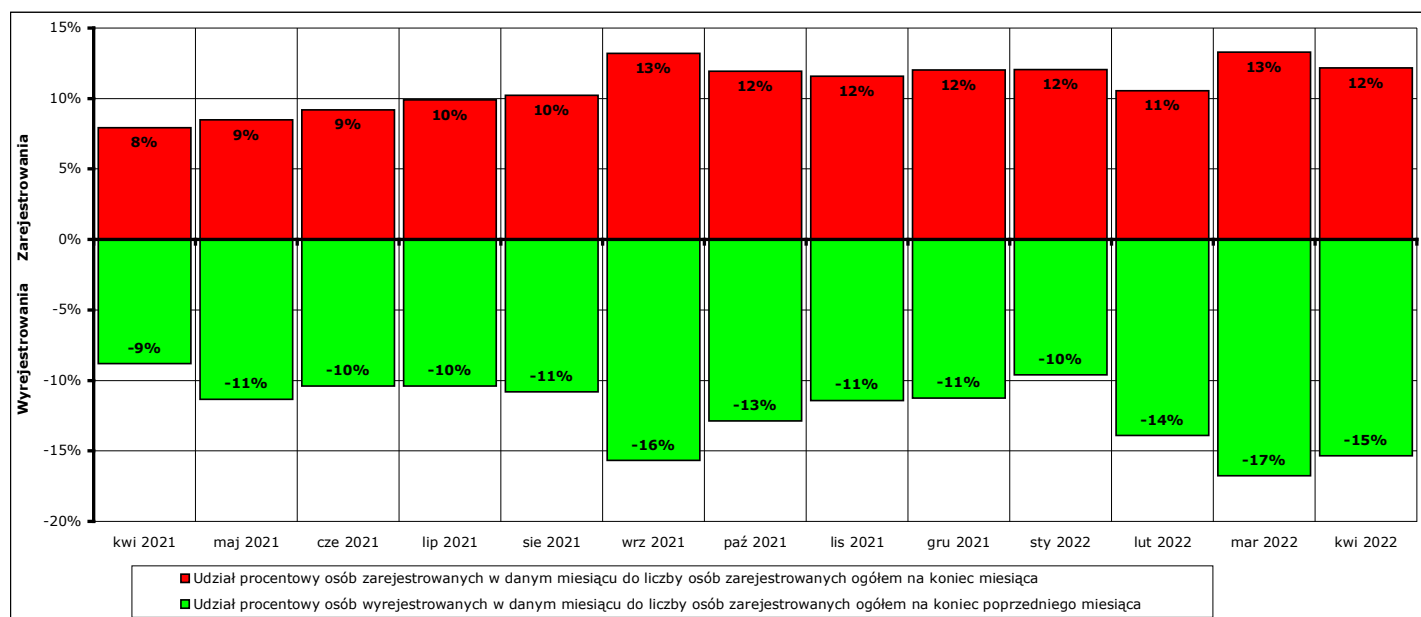
5. Osoby, które w kwietniu 2022 r. w wyniku rejestracji nabyły status osoby bezrobotnej.

W kwietniu 2022 r. zarejestrowano jako bezrobotne **235 osób** (od początku 2022 r. - **982**), w tym:

- a) **213 osób** poprzednio pracujących (od początku 2022 r. - **902**)
 - z tego **13 osób** zwolnionych z przyczyn dotyczących zakładu pracy (od początku 2022 r. - **66**)
 - 22 osoby** dotychczas niepracujące (od początku 2022 r. - **80**)
- b) **99 mężczyzn** (od początku 2022 r. - **457**)
 - 136 kobiet** (od początku 2022 r. - **525**)
- c) **61 osób** z prawem do zasiłku (od początku 2022 r. - **297**)
 - 174 osoby** bez prawa do zasiłku (od początku 2022 r. - **685**)
- d) **100 osób** z obszarów wiejskich (od początku 2022 r. - **473**)
 - 135 osób** z obszarów miejskich (od początku 2022 r. - **509**)



Wykres 15. Bilans rejestracji osób bezrobotnych i wyłączeń z ewidencji osób bezrobotnych w okresie kwiecień 2021 r. - kwiecień 2022 r.



Wykres 16. Bilans rejestracji osób bezrobotnych i wyłączeń z ewidencji osób bezrobotnych w okresie kwiecień 2021 r. - kwiecień 2022 r.

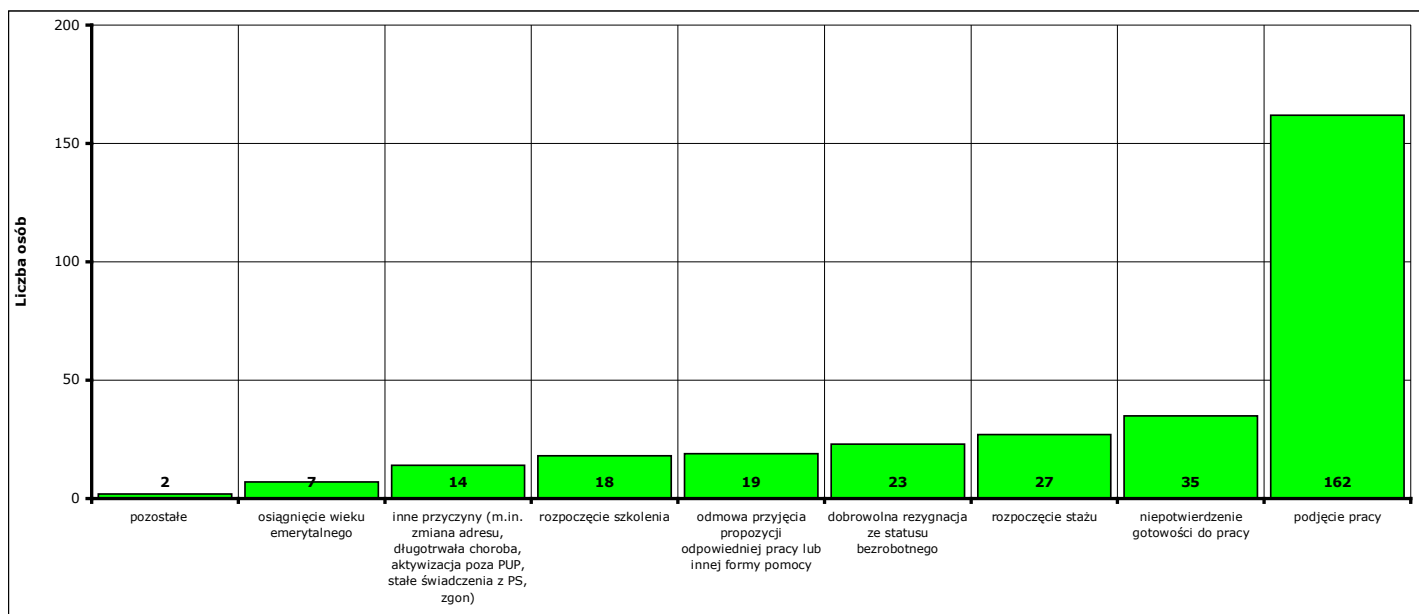
6. Osoby pozbawione statusu osoby bezrobotnej w kwietniu 2022 r.

W **kwietniu 2022 r.** w Powiatowym Urzędzie Pracy w Kwidzynie pozbawiono statusu osoby bezrobotnej i wyłączono z ewidencji **307 bezrobotnych** (od początku 2022 r. - **1159**).

Przyczyny pozbawienia statusu osoby bezrobotnej:

- podjęcia pracy - **162 osoby** (od początku 2022 r. - **635**)
z tego: pracy niesubsydiowanej - **119 osób** (od początku 2022 r. - **548**)
pracy subsydiowanej - **43 osoby** (od początku 2022 r. - **87**)
- rozpoczęcia szkolenia - **18 osób** (od początku 2022 r. - **36**)
- rozpoczęcia stażu - **27 osób** (od początku 2022 r. - **121**)
- rozpoczęcia przygotowania zawodowego dorosłych - **0 osób** (od początku 2022 r. - **0**)
- rozpoczęcia pracy społecznie użytecznej - **0 osób** (od początku 2022 r. - **19**)
- skierowania do agencji zatrudnienia w ramach zlecenia działań aktywizacyjnych - **0 osób** (od początku 2022 r. - **0**)
- odmowy bez uzasadnionej przyczyny przyjęcia propozycji odpowiedniej pracy lub innej formy pomocy - **19 osób** (od początku 2022 r. - **53**)
- niepotwierdzenia gotowości do pracy - **35 osób** (od początku 2022 r. - **116**)
- dobrowolnej rezygnacji ze statusu bezrobotnego - **23 osoby** (od początku 2022 r. - **94**)
- podjęcia nauki - **0 osób** (od początku 2022 r. - **0**)
- osiągnięcia wieku emerytalnego - **7 osób** (od początku 2022 r. - **26**)
- nabycia praw emerytalnych lub rentowych - **2 osoby** (od początku 2022 r. - **7**)
- nabycia praw do świadczenia przedemerytalnego - **0 osób** (od początku 2022 r. - **1**)
- z innych przyczyn - **14 osób** (od początku 2022 r. - **51**)

Inne przyczyny pozbawienia statusu osoby bezrobotnej to przyczyny nie wymienione enumeratywnie w sprawozdaniu MPIPS-01 Dział 1.2. Są to między innymi: zmiana miejsca zamieszkania, długotrwała niezdolność do pracy, pozbawienie wolności, pobieranie niektórych rodzajów świadczeń społecznych i socjalnych, zgon oraz inne przypadki określone w ustawie z dnia 20 kwietnia 2004 r. o promocji zatrudnienia i instytucjach rynku pracy.



Wykres 17. Struktura i liczba wyłączeń z ewidencji bezrobotnych w kwietniu 2022 r.

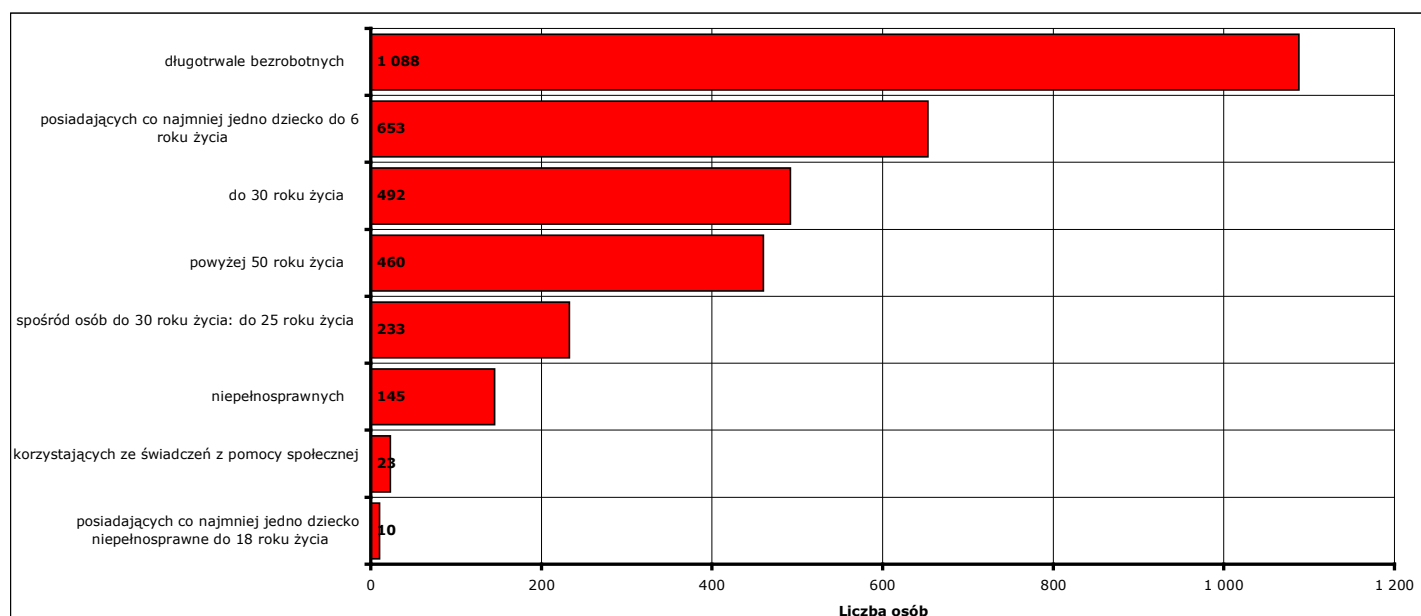
7. Osoby bezrobotne pozostające na koniec kwietnia 2022 r. w szczególnej sytuacji na rynku pracy.

Według stanu na koniec **kwietnia 2022 r.** status osoby pozostającej w szczególnej sytuacji na rynku pracy posiadało **1670 osób (86,6%** z ogółu zarejestrowanych osób bezrobotnych), z tego:

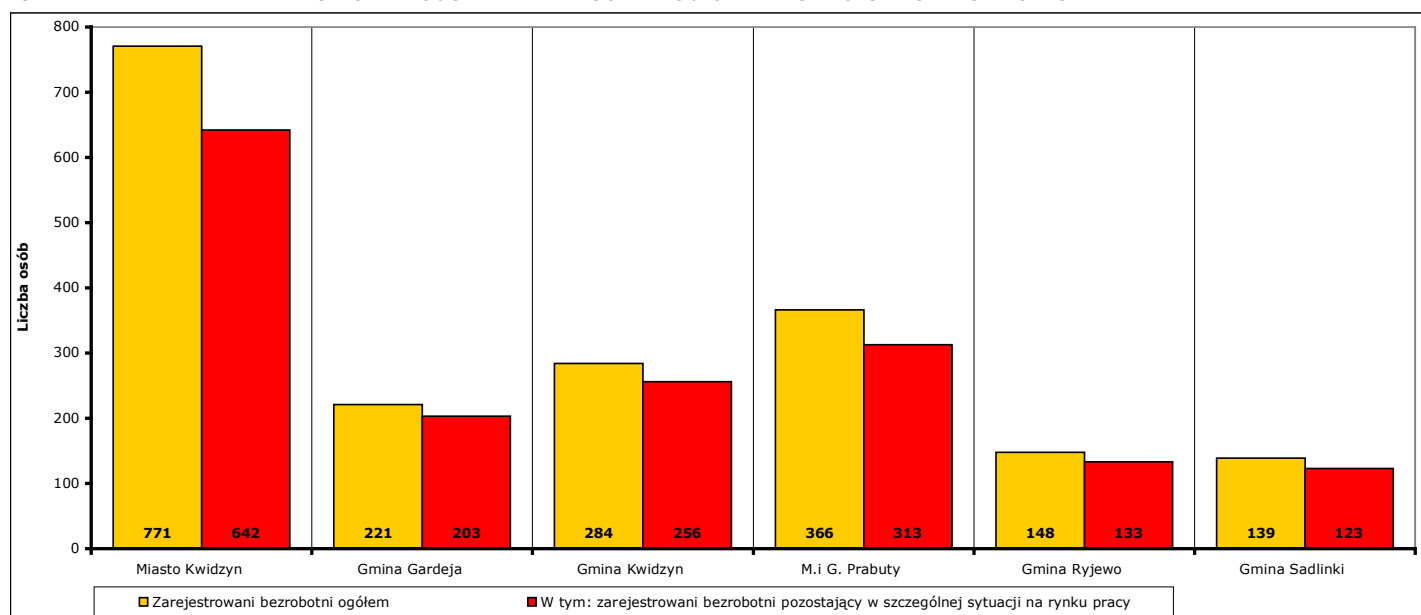
W nawiasie podano odpowiednio: udział procentowy w ogólnej liczbie bezrobotnych pozostających w szczególnej sytuacji na rynku pracy oraz udział procentowy w ogólnej liczbie zarejestrowanych osób bezrobotnych.

- **492 osoby** do 30 roku życia (**29,5%; 25,5%**)
w tym **233 osoby** do 25 roku życia (**14%; 12,1%**)
- **1088 osób** długotrwale bezrobotnych (**65,1%; 56,4%**)
- **460 osób** powyżej 50 roku życia (**27,5%; 23,8%**)
- **23 osoby** korzystające ze świadczeń z pomocy społecznej (**1,4%; 1,2%**)
- **653 osoby** posiadające co najmniej jedno dziecko do 6 roku życia (**39,1%; 33,9%**)
- **10 osób** posiadających co najmniej jedno dziecko niepełnosprawne do 18 roku życia (**0,6%; 0,5%**)
- **145 osób** niepełnosprawnych (**8,7%; 7,5%**)

Uwaga: liczba osób i ich udział procentowy nie sumują się do stanu na koniec miesiąca i do 100%, ponieważ część zarejestrowanych osób bezrobotnych posiada więcej niż jedną cechę kwalifikującą je do kategorii osób bezrobotnych posiadających status osoby pozostającej w szczególnej sytuacji na rynku pracy!



Wykres 18. Liczba osób bezrobotnych posiadających status osoby pozostającej w szczególnej sytuacji na rynku pracy, stan na koniec kwietnia 2022 r.



Wykres 19. Liczba osób bezrobotnych posiadających status osoby pozostającej w szczególnej sytuacji na rynku pracy w podziale na jednostki terytorialne powiatu kwidzyńskiego, stan na koniec kwietnia 2022 r.

8. Zatrudnienie cudzoziemców.

Na podstawie zmian w przepisach ustawy o promocji zatrudnienia i instytucjach rynku pracy, obowiązujących od stycznia 2018 roku, powiatowe urzędy pracy rejestrują i rozpatrują wnioski składane do starosty o wydanie zezwolenia na pracę sezonową oraz oświadczenia o powierzeniu wykonywania pracy cudzoziemcowi.

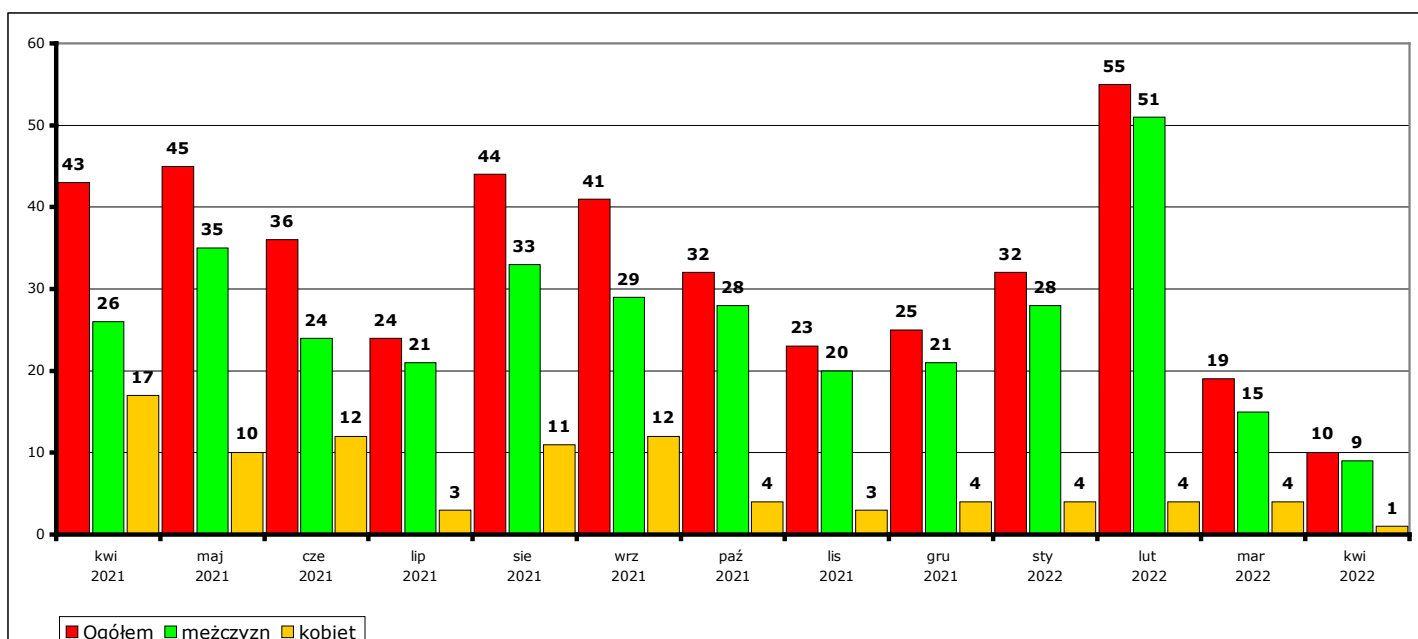
W 2022 r. nie wpłynął żaden wniosek o wydanie zezwolenia na pracę sezonową.

Informacje dotyczące oświadczeń o powierzeniu wykonywania pracy cudzoziemcowi znajdują się w poniższych tabelach i wykresach.

a) liczba złożonych oświadczeń

		kwi 2021	maj 2021	cze 2021	lip 2021	sie 2021	wrz 2021	paź 2021	lis 2021	gru 2021	sty 2022	lut 2022	mar 2022	kwi 2022	OGÓŁEM w 2022 r.	OGÓŁEM 12 mies.
OGÓŁEM	Ogółem	43	45	36	24	44	41	32	23	25	32	55	19	10	116	386
	mężczyzn	26	35	24	21	33	29	28	20	21	28	51	15	9	103	314
	kobiet	17	10	12	3	11	12	4	3	4	4	4	4	1	13	72
Ukraina	Ogółem	35	44	32	24	43	38	32	16	23	28	35	12	4	79	331
	mężczyzn	21	34	22	21	32	26	28	13	19	25	31	12	4	72	267
	kobiet	14	10	10	3	11	12	4	3	4	3	4	0	0	7	64
Rosja	Ogółem	0	1	0	0	0	0	0	0	0	0	0	1	1	2	3
	mężczyzn	0	1	0	0	0	0	0	0	0	0	0	0	0	0	1
	kobiet	0	0	0	0	0	0	0	0	0	0	0	1	1	2	2
Mołdawia	Ogółem	6	0	0	0	1	0	0	0	0	0	0	0	0	0	1
	mężczyzn	4	0	0	0	1	0	0	0	0	0	0	0	0	0	1
	kobiet	2	0	0	0	0	0	0	0	0	0	0	0	0	0	0
Gruzja	Ogółem	1	0	2	0	0	0	0	0	0	1	6	2	1	10	12
	mężczyzn	0	0	1	0	0	0	0	0	0	0	6	0	1	7	8
	kobiet	1	0	1	0	0	0	0	0	0	1	0	2	0	3	4
Białoruś	Ogółem	1	0	2	0	0	3	0	7	2	3	11	1	4	19	33
	mężczyzn	1	0	1	0	0	3	0	7	2	3	11	0	4	18	31
	kobiet	0	0	1	0	0	0	0	0	0	0	0	1	0	1	2
Armenia	Ogółem	0	0	0	0	0	0	0	0	0	0	3	3	0	6	6
	mężczyzn	0	0	0	0	0	0	0	0	0	0	3	3	0	6	6
	kobiet	0	0	0	0	0	0	0	0	0	0	0	0	0	0	0

Liczba złożonych oświadczeń o powierzeniu wykonywania pracy cudzoziemcowi w poszczególnych miesiącach w okresie kwiecień 2021 r. - kwiecień 2022 r. (w podziale na obywatelstwo i płeć).

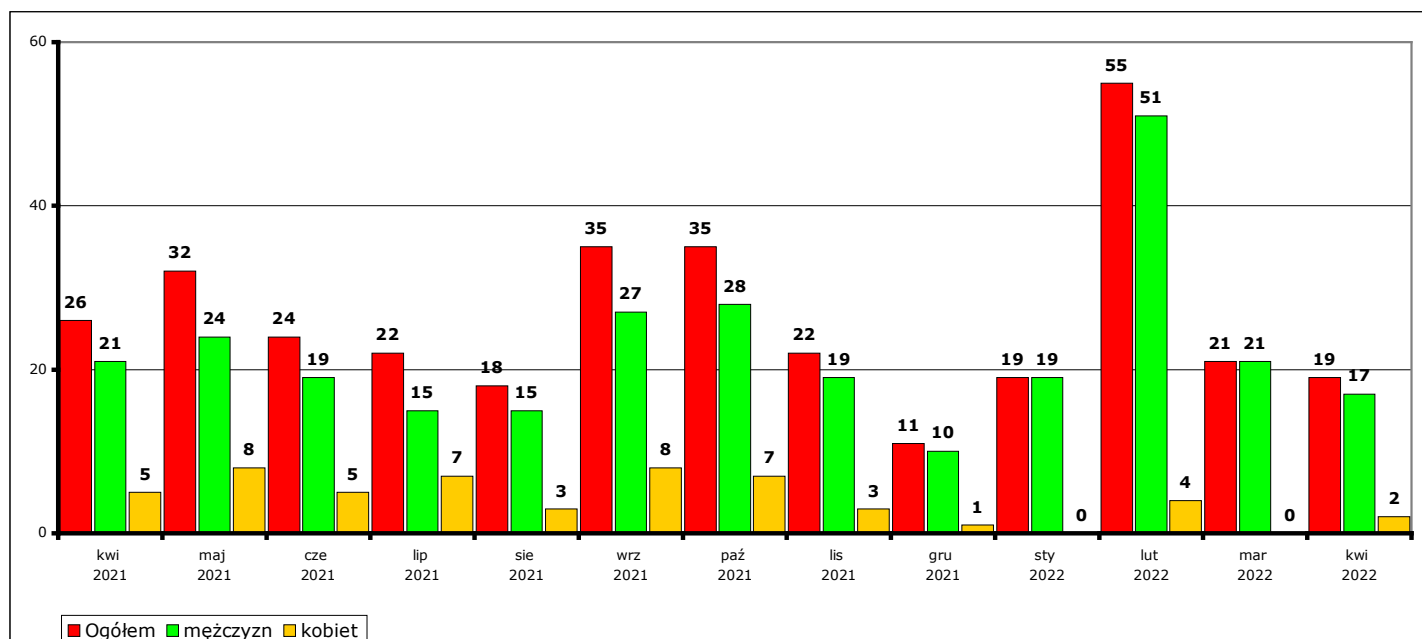


Wykres 20. Liczba złożonych oświadczeń o powierzeniu wykonywania pracy cudzoziemcowi w poszczególnych miesiącach w okresie kwiecień 2021 r. - kwiecień 2022 r.

b) osoby rozpoczynające pracę w miesiącu

		kwi 2021	maj 2021	cze 2021	lip 2021	sie 2021	wrz 2021	paź 2021	lis 2021	gru 2021	sty 2022	lut 2022	mar 2022	kwi 2022	OGÓŁEM w 2022 r.	OGÓŁEM 12 mies.
OGÓŁEM	Ogółem	26	32	24	22	18	35	35	22	11	19	55	21	19	114	313
	w tym mężczyzn	21	24	19	15	15	27	28	19	10	19	51	21	17	108	265
	kobiet	5	8	5	7	3	8	7	3	1	0	4	0	2	6	48
Ukraina	Ogółem	26	30	23	21	17	34	33	21	11	15	48	13	9	85	275
	w tym mężczyzn	21	22	18	14	15	27	26	18	10	15	45	13	9	82	232
	kobiet	5	8	5	7	2	7	7	3	1	0	3	0	0	3	43
Rosja	Ogółem	0	1	0	0	0	0	0	0	0	0	0	0	1	1	2
	w tym mężczyzn	0	1	0	0	0	0	0	0	0	0	0	0	0	0	1
	kobiet	0	0	0	0	0	0	0	0	0	0	0	0	1	1	1
Mołdawia	Ogółem	0	0	0	0	0	0	1	0	0	0	0	0	0	0	1
	w tym mężczyzn	0	0	0	0	0	0	1	0	0	0	0	0	0	0	1
	kobiet	0	0	0	0	0	0	0	0	0	0	0	0	0	0	0
Gruzja	Ogółem	0	0	1	0	1	0	0	0	0	0	4	2	3	9	11
	w tym mężczyzn	0	0	1	0	0	0	0	0	0	0	3	2	2	7	8
	kobiet	0	0	0	0	1	0	0	0	0	0	1	0	1	2	3
Białoruś	Ogółem	0	1	0	1	0	1	1	1	0	4	3	6	3	16	21
	w tym mężczyzn	0	1	0	1	0	0	1	1	0	4	3	6	3	16	20
	kobiet	0	0	0	0	0	1	0	0	0	0	0	0	0	0	1
Armenia	Ogółem	0	0	0	0	0	0	0	0	0	0	0	0	3	3	3
	w tym mężczyzn	0	0	0	0	0	0	0	0	0	0	0	0	3	3	3
	kobiet	0	0	0	0	0	0	0	0	0	0	0	0	0	0	0

Liczba osób rozpoczynających pracę na podstawie oświadczeń o powierzeniu wykonywania pracy cudzoziemcowi w poszczególnych miesiącach w okresie kwiecień 2021 r. - kwiecień 2022 r. (w podziale na obywatelstwo i płeć).

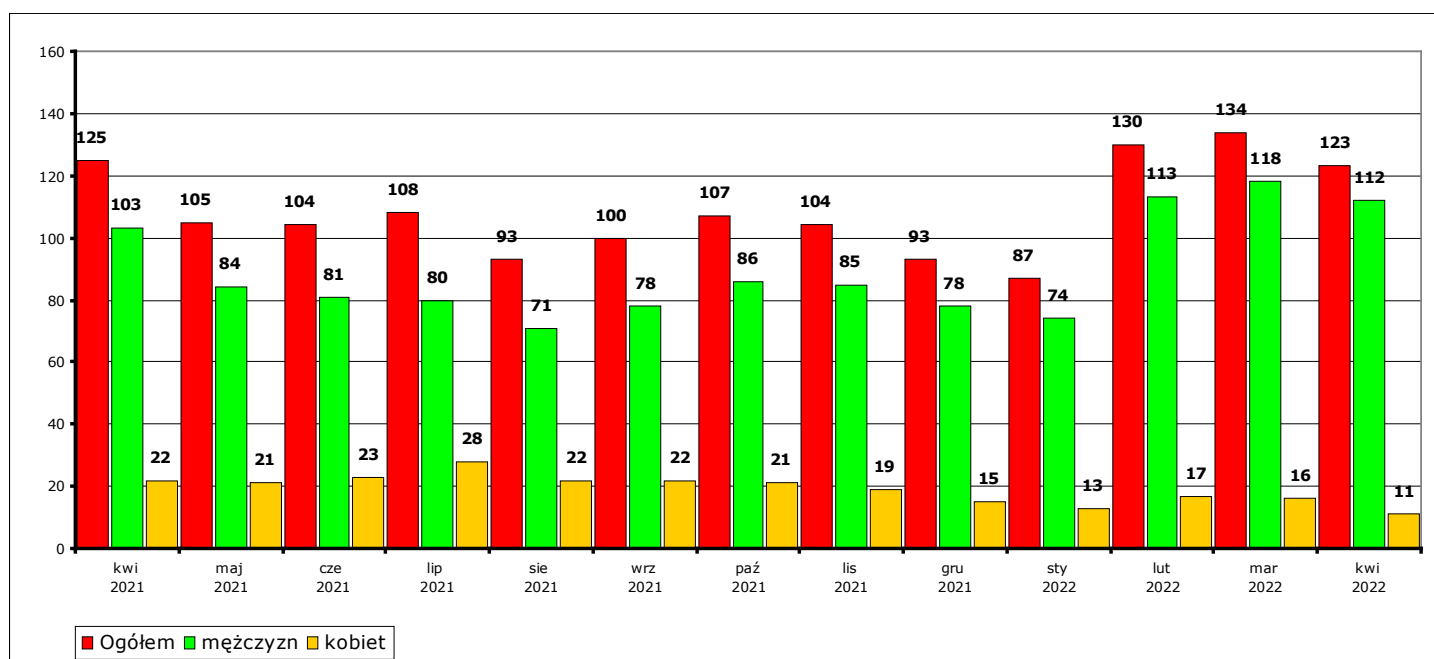


Wykres 21. Liczba osób rozpoczynających pracę na podstawie oświadczeń o powierzeniu wykonywania pracy cudzoziemcowi w poszczególnych miesiącach w okresie kwiecień 2021 r. - kwiecień 2022 r.

c) osoby pracujące w miesiącu

		kwi 2021	maj 2021	cze 2021	lip 2021	sie 2021	wrz 2021	paź 2021	lis 2021	gru 2021	sty 2022	lut 2022	mar 2022	kwi 2022	OGÓŁEM w 2022 r.	OGÓŁEM 12 mies.
OGÓŁEM	Ogółem	125	105	104	108	93	100	107	104	93	87	130	134	123	x	x
	mężczyzn	103	84	81	80	71	78	86	85	78	74	113	118	112	x	x
	kobiet	22	21	23	28	22	22	21	19	15	13	17	16	11	x	x
Ukraina	Ogółem	118	99	99	104	89	95	101	100	89	79	115	112	93	x	x
	mężczyzn	96	78	76	76	68	75	82	82	75	67	100	97	85	x	x
	kobiet	22	21	23	28	21	20	19	18	14	12	15	15	8	x	x
Rosja	Ogółem	0	1	1	1	1	1	0	0	0	0	0	0	1	x	x
	mężczyzn	0	1	1	1	1	1	0	0	0	0	0	0	0	x	x
	kobiet	0	0	0	0	0	0	0	0	0	0	0	0	1	x	x
Mołdawia	Ogółem	2	1	1	0	0	0	1	1	1	1	1	1	0	x	x
	mężczyzn	2	1	1	0	0	0	1	1	1	1	1	1	0	x	x
	kobiet	0	0	0	0	0	0	0	0	0	0	0	0	0	x	x
Gruzja	Ogółem	0	0	1	1	1	1	1	0	0	0	4	6	9	x	x
	mężczyzn	0	0	1	1	0	0	0	0	0	0	3	5	7	x	x
	kobiet	0	0	0	0	1	1	1	0	0	0	1	1	2	x	x
Białoruś	Ogółem	5	4	2	2	2	3	4	3	3	7	10	15	17	x	x
	mężczyzn	5	4	2	2	2	2	3	2	2	6	9	15	17	x	x
	kobiet	0	0	0	0	0	1	1	1	1	1	1	0	0	x	x
Armenia	Ogółem	0	0	0	0	0	0	0	0	0	0	0	0	3	x	x
	mężczyzn	0	0	0	0	0	0	0	0	0	0	0	0	3	x	x
	kobiet	0	0	0	0	0	0	0	0	0	0	0	0	0	x	x

Liczba osób pracujących na podstawie oświadczeń o powierzeniu wykonywania pracy cudzoziemcowi w poszczególnych miesiącach w okresie kwiecień 2021 r. - kwiecień 2022 r. (w podziale na obywatelstwo i płeć).



Wykres 22. Liczba osób pracujących na podstawie oświadczeń o powierzeniu wykonywania pracy cudzoziemcowi w poszczególnych miesiącach w okresie kwiecień 2021 r. - kwiecień 2022 r.

UWAGA:

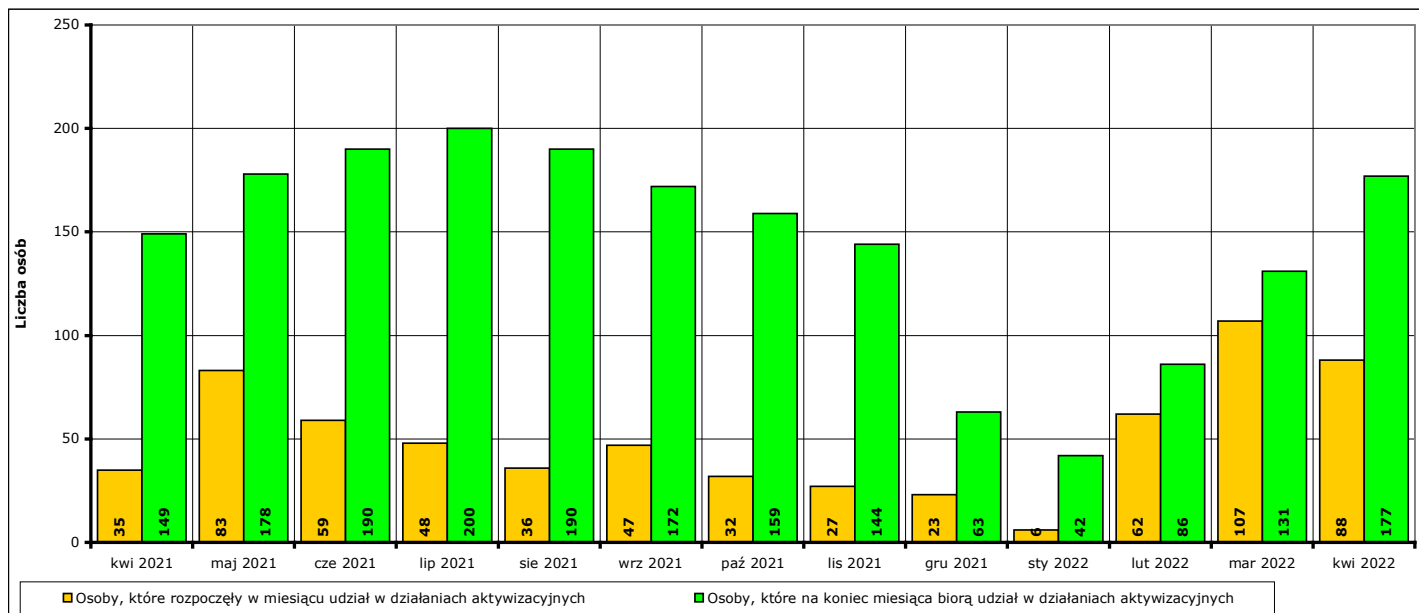
Powyższe tabele i wykresy **nie zawierają** informacji o liczbie cudzoziemców pracujących na podstawie zezwoleń wydawanych przez wojewodę, zatrudnionych przez agencje zatrudnienia nie działające na obszarze powiatu kwidzyńskiego oraz zatrudnionych na obszarze powiatu kwidzyńskiego na podstawie wniosków złożonych w innych powiatowych urzędach pracy. Z powodu braku umocowania prawnego i odpowiednich narzędzi dane o faktycznej liczbie cudzoziemców zatrudnionych w danym powiecie **nie są** zbierane przez żadną instytucję.

Informacje za poszczególne miesiące mogą się różnić od informacji publikowanych w ubiegłych miesiącach, ponieważ część wnioskodawców zatrudniających cudzoziemców na podstawie oświadczenia o powierzeniu wykonywania pracy z opóźnieniem informuje o datach faktycznego rozpoczęcia i zakończenia zatrudnienia.

9. Aktywne formy przeciwdziałania bezrobociu w kwietniu 2022 r. Informacja skrócona.

W **kwietniu 2022 r.** udział w działaniach aktywizacyjnych na rynku pracy, finansowanych z Funduszu Pracy, rozpoczęło **88 osób** (od początku 2022 r. - **263**).

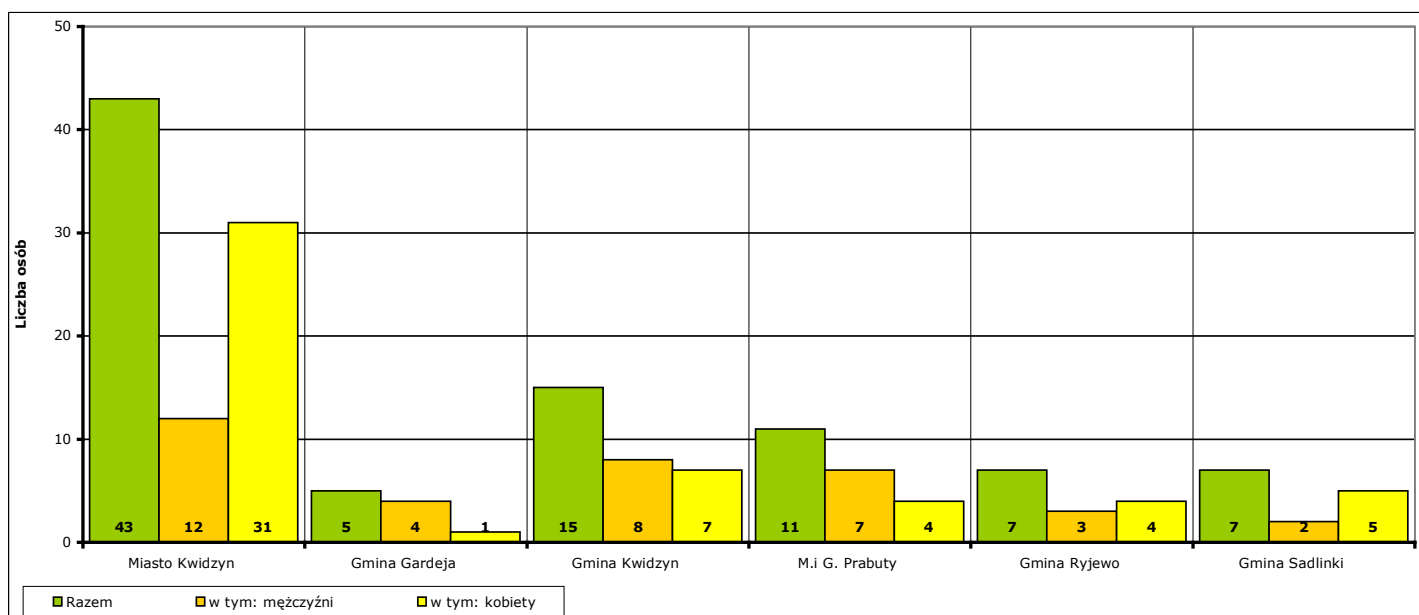
Według stanu na koniec **kwietnia 2022 r.** w działaniach aktywizacyjnych na rynku pracy finansowanych z Funduszu Pracy uczestniczy łącznie **177 osób**, w tym **54 mężczyzn** i **123 kobiety**.



Wykres 23. Osoby bezrobotne objęte udziałem w działaniach aktywizacyjnych finansowanych z Funduszu Pracy w okresie kwiecień 2021 r. - kwiecień 2022 r.

Osoby, które rozpoczęły uczestnictwo w działaniach aktywizacyjnych w **kwietniu 2022 r.** w podziale na jednostki terytorialne powiatu kwidzyńskiego:

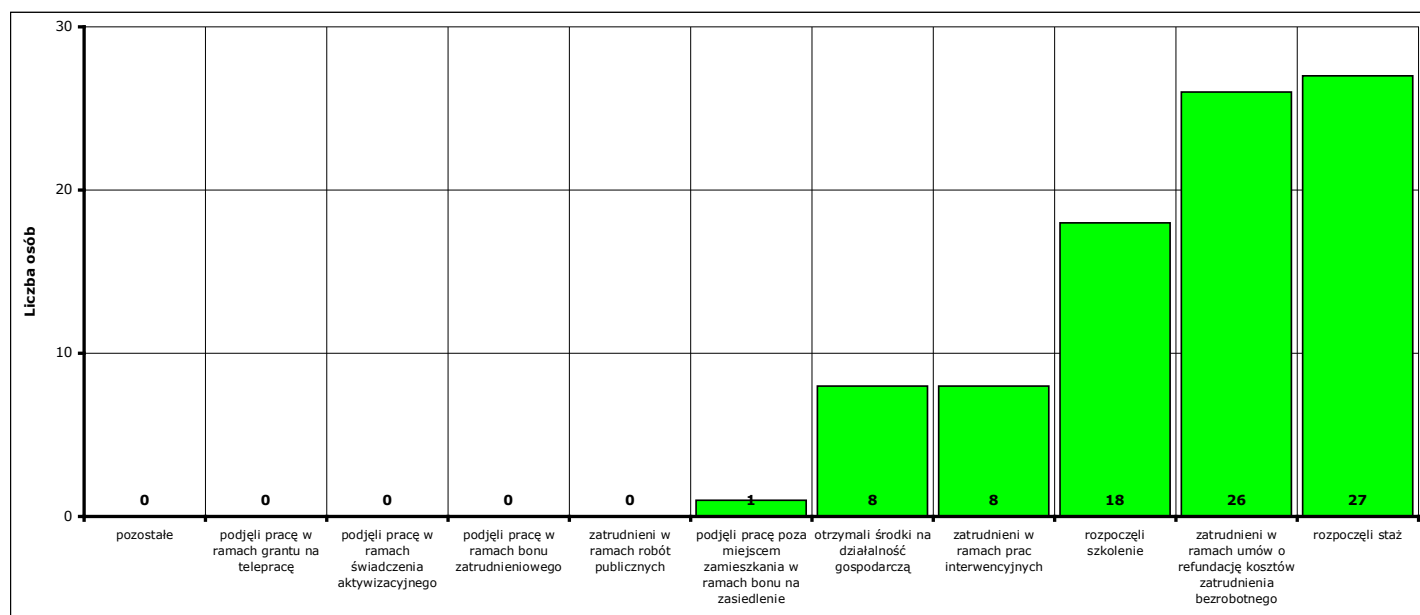
- | | | | |
|--------------------------|--------------------------|-----------------------------|------------------|
| - Miasto Kwidzyn | ogółem 43 osoby , | w tym: 12 mężczyzn , | 31 kobiet |
| - Gmina Gardeja | ogółem 5 osób , | w tym: 4 mężczyzn , | 1 kobieta |
| - Gmina Kwidzyn | ogółem 15 osób , | w tym: 8 mężczyzn , | 7 kobiet |
| - Miasto i gmina Prabuty | ogółem 11 osób , | w tym: 7 mężczyzn , | 4 kobiety |
| - Gmina Ryjewo | ogółem 7 osób , | w tym: 3 mężczyzn , | 4 kobiety |
| - Gmina Sadlinki | ogółem 7 osób , | w tym: 2 mężczyzn , | 5 kobiet |



Wykres 24. Liczba osób bezrobotnych, które rozpoczęły udział w działaniach aktywizacyjnych finansowanych z Funduszu Pracy w kwietniu 2022 r. (w podziale na jednostki terytorialne powiatu kwidzyńskiego).

Osoby, które rozpoczęły uczestnictwo w działaniach aktywizacyjnych w **kwietniu 2022 r.** w podziale na rodzaj działań:

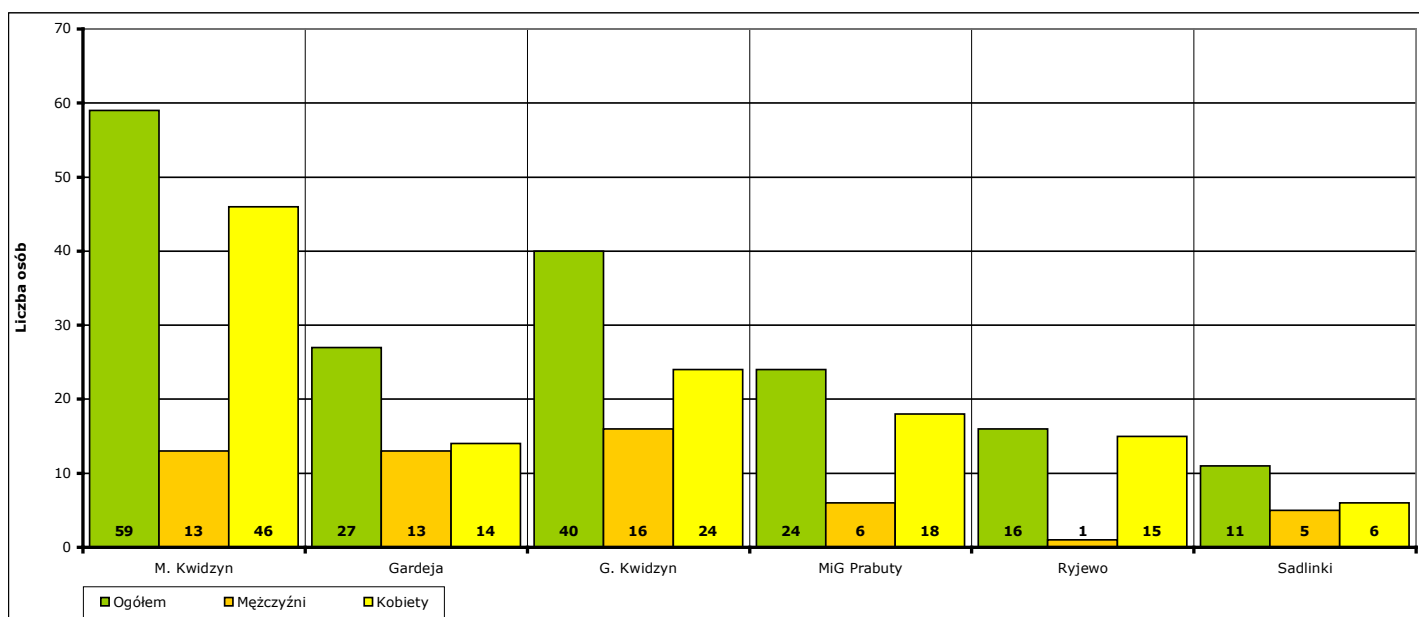
- zatrudnieni w ramach prac interwencyjnych - **8** (od początku 2022 r. - **29**)
- zatrudnieni w ramach robót publicznych - **0** (od początku 2022 r. - **0**)
- którzy otrzymali środki na działalność gospodarczą - **8** (od początku 2022 r. - **18**)
- zatrudnieni w ramach umów o refundację kosztów utworzenia lub wyposażenia stanowisk pracy - **26** (od początku 2022 r. - **37**)
- rozpoczęli działalność gospodarczą poza miejscem zamieszkania w ramach bonu na zasiedlenie - **0** (od początku 2022 r. - **0**)
- zatrudnieni poza miejscem zamieszkania w ramach bonu na zasiedlenie - **1** (od początku 2022 r. - **3**)
- zatrudnieni w ramach bonu zatrudnieniowego - **0** (od początku 2022 r. - **0**)
- zatrudnieni w ramach świadczenia aktywizacyjnego - **0** (od początku 2022 r. - **0**)
- zatrudnieni w ramach grantu na telepracę - **0** (od początku 2022 r. - **0**)
- zatrudnieni w ramach refundacji składek na ubezpieczenie społeczne - **0** (od początku 2022 r. - **0**)
- zatrudnieni w ramach dofinansowanie wynagrodzenia za zatrudnionego skierowanego bezrobotnego powyżej 50 roku życia - **0** (od początku 2022 r. - **0**)
- zatrudnieni w ramach innych subsydiowanych form zatrudnienia - **0** (od początku 2022 r. - **0**)
- rozpoczynający szkolenie - **18** (od początku 2022 r. - **36**)
 - w tym bez bonu szkoleniowego - **18** (od początku 2022 r. - **35**)
 - w tym w ramach bonu szkoleniowego - **0** (od początku 2022 r. - **1**)
- rozpoczynający staż - **27** (od początku 2022 r. - **121**)
 - w tym bez bonu stażowego - **27** (od początku 2022 r. - **121**)
 - w tym w ramach bonu stażowego - **0** (od początku 2022 r. - **0**)
- rozpoczynający przygotowanie zawodowe dorosłych - **0** (od początku 2022 r. - **0**)
- rozpoczynający prace społecznie użyteczne - **0** (od początku 2022 r. - **19**)
 - w tym poza PAI - **0** (od początku 2022 r. - **19**)
 - w tym w ramach PAI - **0** (od początku 2022 r. - **0**)
- skierowani do agencji zatrudnienia w ramach zlecenia działań aktywizacyjnych - **0** (od początku 2022 r. - **0**)



Wykres 25. Liczba osób bezrobotnych, które rozpoczęły udział w działaniach aktywizacyjnych finansowanych z Funduszu Pracy w kwietniu 2022 r. (w podziale na rodzaj działań).

Osoby, które na koniec **kwietnia 2022 r.** uczestniczą w działaniach aktywizacyjnych w podziale na jednostki terytorialne powiatu kwidzyńskiego:

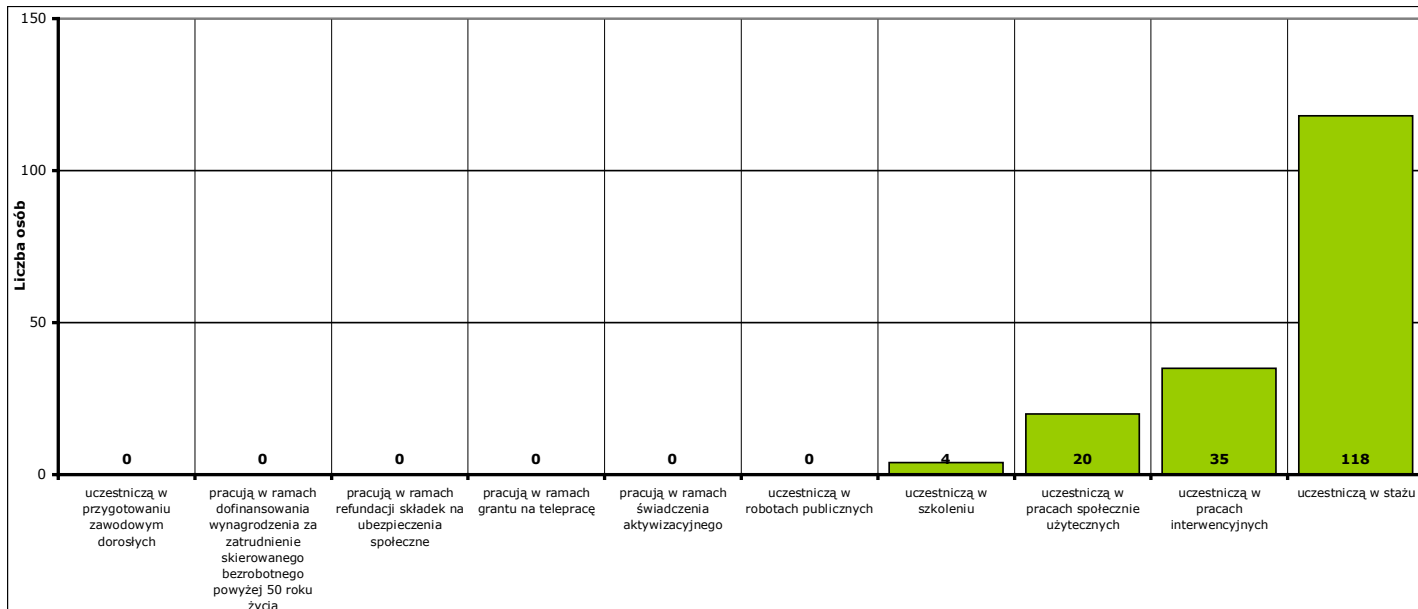
- Miasto Kwidzyn	ogółem 59 osób,	w tym: 13 mężczyzn,	46 kobiet
- Gmina Gardeja	ogółem 27 osób,	w tym: 13 mężczyzn,	14 kobiet
- Gmina Kwidzyn	ogółem 40 osób,	w tym: 16 mężczyzn,	24 kobiety
- Miasto i gmina Prabuty	ogółem 24 osoby,	w tym: 6 mężczyzn,	18 kobiet
- Gmina Ryjewo	ogółem 16 osób,	w tym: 1 mężczyzna,	15 kobiet
- Gmina Sadlinki	ogółem 11 osób,	w tym: 5 mężczyzn,	6 kobiet



Wykres 26. Liczba osób bezrobotnych, które uczestniczą w działaniach aktywizacyjnych finansowanych z Funduszu Pracy na koniec kwietnia 2022 r. (w podziale na jednostki terytorialne powiatu kwidzyńskiego).

Osoby, które na koniec **kwietnia 2022 r.** uczestniczą w działaniach aktywizacyjnych w podziale na rodzaj działań:

- zatrudnieni w ramach prac interwencyjnych - **35,**
- zatrudnieni w ramach robót publicznych - **0,**
- odbywający szkolenie - **4,**
 - w tym bez bonu szkoleniowego - **4,**
 - w tym w ramach bonu szkoleniowego - **0,**
- odbywający staż - **118,**
 - w tym bez bonu stażowego - **118,**
 - w tym w ramach bonu stażowego - **0,**
- odbywający przygotowanie zawodowe dorosłych - **0,**
- odbywający prace społecznie użyteczne - **20.**
 - w tym poza PAI - **20,**
 - w tym w ramach PAI - **0,**
- zatrudnieni w ramach świadczenia aktywizacyjnego - **0,**
- zatrudnieni w ramach grantu na telepracę - **0,**
- zatrudnieni w ramach refundacji składek na ubezpieczenie społeczne - **0,**
- zatrudnieni w ramach dofinansowania wynagrodzenia za zatrudnienie skierowanego bezrobotnego powyżej 50 roku życia - **0,**
 - w tym do 60 roku życia - **0,**
 - w tym powyżej 60 roku życia - **0,**



Wykres 27. Liczba osób bezrobotnych, które uczestniczą w działaniach aktywizacyjnych finansowanych z Funduszu Pracy na koniec kwietnia 2022 r. (w podziale na rodzaj działań).

9a. Aktywne formy przeciwdziałania bezrobociu w kwietniu 2022 r. Informacje szczegółowe.

Aktywne formy przeciwdziałania bezrobociu OGÓŁEM	w kwietniu 2022 r.			od początku 2022 r.			na koniec kwietnia 2022 r.		
	ogółem	mężczyźni	kobiety	ogółem	mężczyźni	kobiety	ogółem	mężczyźni	kobiety
POWIAT	88	36	52	263	94	169	177	54	123
Miasto Kwidzyn	43	12	31	95	25	70	59	13	46
Gmina Gardeja	5	4	1	39	18	21	27	13	14
Gmina Kwidzyn	15	8	7	52	22	30	40	16	24
Miasto i gmina Prabuty	11	7	4	39	16	23	24	6	18
Gmina Ryjewo	7	3	4	17	4	13	16	1	15
Gmina Sadlinki	7	2	5	21	9	12	11	5	6

Rozpoczęcie prac interwencyjnych	w kwietniu 2022 r.			od początku 2022 r.			na koniec kwietnia 2022 r.		
	ogółem	mężczyźni	kobiety	ogółem	mężczyźni	kobiety	ogółem	mężczyźni	kobiety
POWIAT	8	1	7	29	6	23	35	6	29
Miasto Kwidzyn	1	0	1	7	1	6	7	1	6
Gmina Gardeja	0	0	0	4	3	1	4	3	1
Gmina Kwidzyn	2	1	1	2	1	1	5	2	3
Miasto i gmina Prabuty	2	0	2	4	0	4	5	0	5
Gmina Ryjewo	3	0	3	11	1	10	13	0	13
Gmina Sadlinki	0	0	0	1	0	1	1	0	1

Rozpoczęcie robót publicznych	w kwietniu 2022 r.			od początku 2022 r.			na koniec kwietnia 2022 r.		
	ogółem	mężczyźni	kobiety	ogółem	mężczyźni	kobiety	ogółem	mężczyźni	kobiety
POWIAT	0	0	0	0	0	0	0	0	0
Miasto Kwidzyn	0	0	0	0	0	0	0	0	0
Gmina Gardeja	0	0	0	0	0	0	0	0	0
Gmina Kwidzyn	0	0	0	0	0	0	0	0	0
Miasto i gmina Prabuty	0	0	0	0	0	0	0	0	0
Gmina Ryjewo	0	0	0	0	0	0	0	0	0
Gmina Sadlinki	0	0	0	0	0	0	0	0	0

Otrzymanie środków z Funduszu Pracy na podjęcie działalności gospodarczej	w kwietniu 2022 r.			od początku 2022 r.			na koniec kwietnia 2022 r.		
	ogółem	mężczyźni	kobiety	ogółem	mężczyźni	kobiety	ogółem	mężczyźni	kobiety
POWIAT	8	3	5	18	6	12	X	X	X
Miasto Kwidzyn	2	1	1	7	2	5	X	X	X
Gmina Gardeja	0	0	0	2	0	2	X	X	X
Gmina Kwidzyn	3	1	2	3	1	2	X	X	X
Miasto i gmina Prabuty	2	1	1	3	2	1	X	X	X
Gmina Ryjewo	0	0	0	0	0	0	X	X	X
Gmina Sadlinki	1	0	1	3	1	2	X	X	X

Podjęcie pracy w ramach refundacji kosztów zatrudnienia bezrobotnego	w kwietniu 2022 r.			od początku 2022 r.			na koniec kwietnia 2022 r.		
	ogółem	mężczyźni	kobiety	ogółem	mężczyźni	kobiety	ogółem	mężczyźni	kobiety
POWIAT	26	18	8	37	24	13	X	X	X
Miasto Kwidzyn	13	7	6	16	9	7	X	X	X
Gmina Gardeja	3	3	0	5	5	0	X	X	X
Gmina Kwidzyn	4	3	1	9	5	4	X	X	X
Miasto i gmina Prabuty	2	2	0	3	2	1	X	X	X
Gmina Ryjewo	2	2	0	2	2	0	X	X	X
Gmina Sadlinki	2	1	1	2	1	1	X	X	X

Podjęcie działalności gospodarczej poza miejscem zamieszkania w ramach bonu na zasiedlenie	w kwietniu 2022 r.			od początku 2022 r.			na koniec kwietnia 2022 r.		
	ogółem	mężczyźni	kobiety	ogółem	mężczyźni	kobiety	ogółem	mężczyźni	kobiety
POWIAT	0	0	0	0	0	0	X	X	X
Miasto Kwidzyn	0	0	0	0	0	0	X	X	X
Gmina Gardeja	0	0	0	0	0	0	X	X	X
Gmina Kwidzyn	0	0	0	0	0	0	X	X	X
Miasto i gmina Prabuty	0	0	0	0	0	0	X	X	X
Gmina Ryjewo	0	0	0	0	0	0	X	X	X
Gmina Sadlinki	0	0	0	0	0	0	X	X	X

Podjęcie pracy poza miejscem zamieszkania w ramach bonu na zasiedlenie	w kwietniu 2022 r.			od początku 2022 r.			na koniec kwietnia 2022 r.		
	ogółem	mężczyźni	kobiety	ogółem	mężczyźni	kobiety	ogółem	mężczyźni	kobiety
POWIAT	1	0	1	3	1	2	X	X	X
Miasto Kwidzyn	1	0	1	1	0	1	X	X	X
Gmina Gardeja	0	0	0	1	0	1	X	X	X
Gmina Kwidzyn	0	0	0	0	0	0	X	X	X
Miasto i gmina Prabuty	0	0	0	1	1	0	X	X	X
Gmina Ryjewo	0	0	0	0	0	0	X	X	X
Gmina Sadlinki	0	0	0	0	0	0	X	X	X

Podjęcie pracy w ramach bonu zatrudnieniowego	w kwietniu 2022 r.			od początku 2022 r.			na koniec kwietnia 2022 r.		
	ogółem	mężczyźni	kobiety	ogółem	mężczyźni	kobiety	ogółem	mężczyźni	kobiety
POWIAT	0	0	0	0	0	0	X	X	X
Miasto Kwidzyn	0	0	0	0	0	0	X	X	X
Gmina Gardeja	0	0	0	0	0	0	X	X	X
Gmina Kwidzyn	0	0	0	0	0	0	X	X	X
Miasto i gmina Prabuty	0	0	0	0	0	0	X	X	X
Gmina Ryjewo	0	0	0	0	0	0	X	X	X
Gmina Sadlinki	0	0	0	0	0	0	X	X	X

Podjęcie pracy w ramach świadczenia aktywizacyjnego	w kwietniu 2022 r.			od początku 2022 r.			na koniec kwietnia 2022 r.		
	ogółem	mężczyźni	kobiety	ogółem	mężczyźni	kobiety	ogółem	mężczyźni	kobiety
POWIAT	0	0	0	0	0	0	0	0	0
Miasto Kwidzyn	0	0	0	0	0	0	0	0	0
Gmina Gardeja	0	0	0	0	0	0	0	0	0
Gmina Kwidzyn	0	0	0	0	0	0	0	0	0
Miasto i gmina Prabuty	0	0	0	0	0	0	0	0	0
Gmina Ryjewo	0	0	0	0	0	0	0	0	0
Gmina Sadlinki	0	0	0	0	0	0	0	0	0

Podjęcie pracy w ramach grantu na telepracę	w kwietniu 2022 r.			od początku 2022 r.			na koniec kwietnia 2022 r.		
	ogółem	mężczyźni	kobiety	ogółem	mężczyźni	kobiety	ogółem	mężczyźni	kobiety
POWIAT	0	0	0	0	0	0	0	0	0
Miasto Kwidzyn	0	0	0	0	0	0	0	0	0
Gmina Gardeja	0	0	0	0	0	0	0	0	0
Gmina Kwidzyn	0	0	0	0	0	0	0	0	0
Miasto i gmina Prabuty	0	0	0	0	0	0	0	0	0
Gmina Ryjewo	0	0	0	0	0	0	0	0	0
Gmina Sadlinki	0	0	0	0	0	0	0	0	0

Podjęcie pracy w ramach refundacji składek na ubezpieczenia społeczne	w kwietniu 2022 r.			od początku 2022 r.			na koniec kwietnia 2022 r.		
	ogółem	mężczyźni	kobiety	ogółem	mężczyźni	kobiety	ogółem	mężczyźni	kobiety
POWIAT	0	0	0	0	0	0	0	0	0
Miasto Kwidzyn	0	0	0	0	0	0	0	0	0
Gmina Gardeja	0	0	0	0	0	0	0	0	0
Gmina Kwidzyn	0	0	0	0	0	0	0	0	0
Miasto i gmina Prabuty	0	0	0	0	0	0	0	0	0
Gmina Ryjewo	0	0	0	0	0	0	0	0	0
Gmina Sadlinki	0	0	0	0	0	0	0	0	0

Inne formy aktywizacji związane z zatrudnieniem	w kwietniu 2022 r.			od początku 2022 r.			na koniec kwietnia 2022 r.		
	ogółem	mężczyźni	kobiety	ogółem	mężczyźni	kobiety	ogółem	mężczyźni	kobiety
POWIAT	0	0	0	0	0	0	X	X	X
Miasto Kwidzyn	0	0	0	0	0	0	X	X	X
Gmina Gardeja	0	0	0	0	0	0	X	X	X
Gmina Kwidzyn	0	0	0	0	0	0	X	X	X
Miasto i gmina Prabuty	0	0	0	0	0	0	X	X	X
Gmina Ryjewo	0	0	0	0	0	0	X	X	X
Gmina Sadlinki	0	0	0	0	0	0	X	X	X

Rozpoczęcie przygotowania zawodowego dorosłych	w kwietniu 2022 r.			od początku 2022 r.			na koniec kwietnia 2022 r.		
	ogółem	mężczyźni	kobiety	ogółem	mężczyźni	kobiety	ogółem	mężczyźni	kobiety
POWIAT	0	0	0	0	0	0	0	0	0
Miasto Kwidzyn	0	0	0	0	0	0	0	0	0
Gmina Gardeja	0	0	0	0	0	0	0	0	0
Gmina Kwidzyn	0	0	0	0	0	0	0	0	0
Miasto i gmina Prabuty	0	0	0	0	0	0	0	0	0
Gmina Ryjewo	0	0	0	0	0	0	0	0	0
Gmina Sadlinki	0	0	0	0	0	0	0	0	0

Skierowanie do agencji zatrudnienia w ramach zlecenia działań aktywizacyjnych	w kwietniu 2022 r.			od początku 2022 r.			na koniec kwietnia 2022 r.		
	ogółem	mężczyźni	kobiety	ogółem	mężczyźni	kobiety	ogółem	mężczyźni	kobiety
POWIAT	0	0	0	0	0	0	X	X	X
Miasto Kwidzyn	0	0	0	0	0	0	X	X	X
Gmina Gardeja	0	0	0	0	0	0	X	X	X
Gmina Kwidzyn	0	0	0	0	0	0	X	X	X
Miasto i gmina Prabuty	0	0	0	0	0	0	X	X	X
Gmina Ryjewo	0	0	0	0	0	0	X	X	X
Gmina Sadlinki	0	0	0	0	0	0	X	X	X

Podjęcie pracy w ramach dofinansowania wynagrodzenia za zatrudnienie skierowanego bezrobotnego powyżej 50 roku życia	w kwietniu 2022 r.			od początku 2022 r.			na koniec kwietnia 2022 r.		
	ogółem	mężczyźni	kobiety	ogółem	mężczyźni	kobiety	ogółem	mężczyźni	kobiety
POWIAT	0	0	0	0	0	0	0	0	0
w tym do 60 roku życia	X	X	X	X	X	X	0	0	0
w tym powyżej 60 roku życia	X	X	X	X	X	X	0	0	0
Miasto Kwidzyn	0	0	0	0	0	0	0	0	0
w tym do 60 roku życia	X	X	X	X	X	X	0	0	0
w tym powyżej 60 roku życia	X	X	X	X	X	X	0	0	0
Gmina Gardeja	0	0	0	0	0	0	0	0	0
w tym do 60 roku życia	X	X	X	X	X	X	0	0	0
w tym powyżej 60 roku życia	X	X	X	X	X	X	0	0	0
Gmina Kwidzyn	0	0	0	0	0	0	0	0	0
w tym do 60 roku życia	X	X	X	X	X	X	0	0	0
w tym powyżej 60 roku życia	X	X	X	X	X	X	0	0	0
Miasto i gmina Prabuty	0	0	0	0	0	0	0	0	0
w tym do 60 roku życia	X	X	X	X	X	X	0	0	0
w tym powyżej 60 roku życia	X	X	X	X	X	X	0	0	0
Gmina Ryjewo	0	0	0	0	0	0	0	0	0
w tym do 60 roku życia	X	X	X	X	X	X	0	0	0
w tym powyżej 60 roku życia	X	X	X	X	X	X	0	0	0
Gmina Sadlinki	0	0	0	0	0	0	0	0	0
w tym do 60 roku życia	X	X	X	X	X	X	0	0	0
w tym powyżej 60 roku życia	X	X	X	X	X	X	0	0	0

Rozpoczęcie szkolenia	w kwietniu 2022 r.			od początku 2022 r.			na koniec kwietnia 2022 r.		
	ogółem	mężczyźni	kobiety	ogółem	mężczyźni	kobiety	ogółem	mężczyźni	kobiety
POWIAT	18	7	11	36	13	23	4	4	0
w tym bez bonu szkoleniowego	18	7	11	35	12	23	4	4	0
w tym w ramach bonu szkoleniowego	0	0	0	1	1	0	0	0	0
Miasto Kwidzyn	9	2	7	15	3	12	2	2	0
w tym bez bonu szkoleniowego	9	2	7	15	3	12	2	2	0
w tym w ramach bonu szkoleniowego	0	0	0	0	0	0	0	0	0
Gmina Gardeja	1	0	1	4	1	3	0	0	0
w tym bez bonu szkoleniowego	1	0	1	3	0	3	0	0	0
w tym w ramach bonu szkoleniowego	0	0	0	1	1	0	0	0	0
Gmina Kwidzyn	4	3	1	7	4	3	2	2	0
w tym bez bonu szkoleniowego	4	3	1	7	4	3	2	2	0
w tym w ramach bonu szkoleniowego	0	0	0	0	0	0	0	0	0
Miasto i gmina Prabuty	2	1	1	5	3	2	0	0	0
w tym bez bonu szkoleniowego	2	1	1	5	3	2	0	0	0
w tym w ramach bonu szkoleniowego	0	0	0	0	0	0	0	0	0
Gmina Ryjewo	0	0	0	0	0	0	0	0	0
w tym bez bonu szkoleniowego	0	0	0	0	0	0	0	0	0
w tym w ramach bonu szkoleniowego	0	0	0	0	0	0	0	0	0
Gmina Sadlinki	2	1	1	5	2	3	0	0	0
w tym bez bonu szkoleniowego	2	1	1	5	2	3	0	0	0
w tym w ramach bonu szkoleniowego	0	0	0	0	0	0	0	0	0

Rozpoczęcie stażu	w kwietniu 2022 r.			od początku 2022 r.			na koniec kwietnia 2022 r.		
	ogółem	mężczyźni	kobiety	ogółem	mężczyźni	kobiety	ogółem	mężczyźni	kobiety
POWIAT	27	7	20	121	33	88	118	31	87
w tym bez bonu stażowego	27	7	20	121	33	88	118	31	87
w tym w ramach bonu stażowego	0	0	0	0	0	0	0	0	0
Miasto Kwidzyn	17	2	15	49	10	39	50	10	40
w tym bez bonu stażowego	17	2	15	49	10	39	50	10	40
w tym w ramach bonu stażowego	0	0	0	0	0	0	0	0	0
Gmina Gardeja	1	1	0	14	4	10	14	4	10
w tym bez bonu stażowego	1	1	0	14	4	10	14	4	10
w tym w ramach bonu stażowego	0	0	0	0	0	0	0	0	0
Gmina Kwidzyn	2	0	2	22	5	17	23	5	18
w tym bez bonu stażowego	2	0	2	22	5	17	23	5	18
w tym w ramach bonu stażowego	0	0	0	0	0	0	0	0	0
Miasto i gmina Prabuty	3	3	0	23	8	15	19	6	13
w tym bez bonu stażowego	3	3	0	23	8	15	19	6	13
w tym w ramach bonu stażowego	0	0	0	0	0	0	0	0	0
Gmina Ryjewo	2	1	1	3	1	2	2	1	1
w tym bez bonu stażowego	2	1	1	3	1	2	2	1	1
w tym w ramach bonu stażowego	0	0	0	0	0	0	0	0	0
Gmina Sadlinki	2	0	2	10	5	5	10	5	5
w tym bez bonu stażowego	2	0	2	10	5	5	10	5	5
w tym w ramach bonu stażowego	0	0	0	0	0	0	0	0	0

Rozpoczęcia pracy społecznie użytecznej	w kwietniu 2022 r.			od początku 2022 r.			na koniec kwietnia 2022 r.		
	ogółem	mężczyźni	kobiety	ogółem	mężczyźni	kobiety	ogółem	mężczyźni	kobiety
POWIAT	0	0	0	19	11	8	20	13	7
w tym poza PAI	0	0	0	19	11	8	20	13	7
w tym w ramach PAI	0	0	0	0	0	0	0	0	0
Miasto Kwidzyn	0	0	0	0	0	0	0	0	0
w tym poza PAI	0	0	0	0	0	0	0	0	0
w tym w ramach PAI	0	0	0	0	0	0	0	0	0
Gmina Gardeja	0	0	0	9	5	4	9	6	3
w tym poza PAI	0	0	0	9	5	4	9	6	3
w tym w ramach PAI	0	0	0	0	0	0	0	0	0
Gmina Kwidzyn	0	0	0	9	6	3	10	7	3
w tym poza PAI	0	0	0	9	6	3	10	7	3
w tym w ramach PAI	0	0	0	0	0	0	0	0	0
Miasto i gmina Prabuty	0	0	0	0	0	0	0	0	0
w tym poza PAI	0	0	0	0	0	0	0	0	0
w tym w ramach PAI	0	0	0	0	0	0	0	0	0
Gmina Ryjewo	0	0	0	1	0	1	1	0	1
w tym poza PAI	0	0	0	1	0	1	1	0	1
w tym w ramach PAI	0	0	0	0	0	0	0	0	0
Gmina Sadlinki	0	0	0	0	0	0	0	0	0
w tym poza PAI	0	0	0	0	0	0	0	0	0
w tym w ramach PAI	0	0	0	0	0	0	0	0	0

POWIAT	w kwietniu 2022 r.			od początku 2022 r.			na koniec kwietnia 2022 r.		
	ogółem	mężczyźni	kobiety	ogółem	mężczyźni	kobiety	ogółem	mężczyźni	kobiety
prace interwencyjne	8	1	7	29	6	23	35	6	29
roboty publiczne	0	0	0	0	0	0	0	0	0
otrzymanie środków z Funduszu Pracy na podjęcie działalności gospodarczej	8	3	5	18	6	12	X	X	X
podjęcie pracy w ramach refundacji kosztów zatrudnienia bezrobotnego	26	18	8	37	24	13	X	X	X
podjęcie działalności gospodarczej poza miejscem zamieszkania w ramach bonu na zasiedlenie	0	0	0	0	0	0	X	X	X
podjęcie pracy poza miejscem zamieszkania w ramach bonu na zasiedlenie	1	0	1	3	1	2	X	X	X
podjęcie pracy w ramach bonu zatrudnieniowego	0	0	0	0	0	0	X	X	X
podjęcie pracy w ramach świadczenia aktywizacyjnego	0	0	0	0	0	0	0	0	0
podjęcie pracy w ramach grantu na telepracę	0	0	0	0	0	0	0	0	0
podjęcie pracy w ramach refundacji składek na ubezpieczenia społeczne	0	0	0	0	0	0	0	0	0
podjęcie pracy w ramach dofinansowania wynagrodzenia za zatrudnienie skierowanego bezrobotnego powyżej 50 roku życia	0	0	0	0	0	0	0	0	0
w tym do 60 roku życia	X	X	X	X	X	X	0	0	0
w tym powyżej 60 roku życia	X	X	X	X	X	X	0	0	0
inne formy aktywizacji związane z zatrudnieniem	0	0	0	0	0	0	X	X	X
rozpoczęcie szkolenia	18	7	11	36	13	23	4	4	0
w tym bez bonu szkoleniowego	18	7	11	35	12	23	4	4	0
w tym w ramach bonu szkoleniowego	0	0	0	1	1	0	0	0	0
rozpoczęcie stażu	27	7	20	121	33	88	118	31	87
w tym bez bonu stażowego	27	7	20	121	33	88	118	31	87
w tym w ramach bonu stażowego	0	0	0	0	0	0	0	0	0
rozpoczęcie przygotowania zawodowego dorosłych	0	0	0	0	0	0	0	0	0
rozpoczęcia pracy społecznie użytecznej	0	0	0	19	11	8	20	13	7
w tym poza PAI	0	0	0	19	11	8	20	13	7
w tym w ramach PAI	0	0	0	0	0	0	0	0	0
skierowania do agencji zatrudnienia w ramach zlecenia działań aktywizacyjnych	0	0	0	0	0	0	X	X	X

Miasto Kwidzyn	w kwietniu 2022 r.			od początku 2022 r.			na koniec kwietnia 2022 r.		
	ogółem	mężczyźni	kobiety	ogółem	mężczyźni	kobiety	ogółem	mężczyźni	kobiety
prace interwencyjne	1	0	1	7	1	6	7	1	6
roboty publiczne	0	0	0	0	0	0	0	0	0
otrzymanie środków z Funduszu Pracy na podjęcie działalności gospodarczej	2	1	1	7	2	5	X	X	X
podjęcie pracy w ramach refundacji kosztów zatrudnienia bezrobotnego	13	7	6	16	9	7	X	X	X
podjęcie działalności gospodarczej poza miejscem zamieszkania w ramach bonu na zasiedlenie	0	0	0	0	0	0	X	X	X
podjęcie pracy poza miejscem zamieszkania w ramach bonu na zasiedlenie	1	0	1	1	0	1	X	X	X
podjęcie pracy w ramach bonu zatrudnieniowego	0	0	0	0	0	0	X	X	X
podjęcie pracy w ramach świadczenia aktywizacyjnego	0	0	0	0	0	0	0	0	0
podjęcie pracy w ramach grantu na telepracę	0	0	0	0	0	0	0	0	0
podjęcie pracy w ramach refundacji składek na ubezpieczenia społeczne	0	0	0	0	0	0	0	0	0
podjęcie pracy w ramach dofinansowania wynagrodzenia za zatrudnienie skierowanego bezrobotnego powyżej 50 roku życia	0	0	0	0	0	0	0	0	0
w tym do 60 roku życia	X	X	X	X	X	X	0	0	0
w tym powyżej 60 roku życia	X	X	X	X	X	X	0	0	0
inne formy aktywizacji związane z zatrudnieniem	0	0	0	0	0	0	X	X	X
rozpoczęcie szkolenia	9	2	7	15	3	12	2	2	0
w tym bez bonu szkoleniowego	9	2	7	15	3	12	2	2	0
w tym w ramach bonu szkoleniowego	0	0	0	0	0	0	0	0	0
rozpoczęcie stażu	17	2	15	49	10	39	50	10	40
w tym bez bonu stażowego	17	2	15	49	10	39	50	10	40
w tym w ramach bonu stażowego	0	0	0	0	0	0	0	0	0
rozpoczęcie przygotowania zawodowego dorosłych	0	0	0	0	0	0	0	0	0
rozpoczęcia pracy społecznie użytecznej	0	0	0	0	0	0	0	0	0
w tym poza PAI	0	0	0	0	0	0	0	0	0
w tym w ramach PAI	0	0	0	0	0	0	0	0	0
skierowania do agencji zatrudnienia w ramach zlecenia działań aktywizacyjnych	0	0	0	0	0	0	X	X	X

Gmina Gardeja	w kwietniu 2022 r.			od początku 2022 r.			na koniec kwietnia 2022 r.		
	ogółem	mężczyźni	kobiety	ogółem	mężczyźni	kobiety	ogółem	mężczyźni	kobiety
prace interwencyjne	0	0	0	4	3	1	4	3	1
roboty publiczne	0	0	0	0	0	0	0	0	0
otrzymanie środków z Funduszu Pracy na podjęcie działalności gospodarczej	0	0	0	2	0	2	X	X	X
podjęcie pracy w ramach refundacji kosztów zatrudnienia bezrobotnego	3	3	0	5	5	0	X	X	X
podjęcie działalności gospodarczej poza miejscem zamieszkania w ramach bonu na zasiedlenie	0	0	0	0	0	0	X	X	X
podjęcie pracy poza miejscem zamieszkania w ramach bonu na zasiedlenie	0	0	0	1	0	1	X	X	X
podjęcie pracy w ramach bonu zatrudnieniowego	0	0	0	0	0	0	X	X	X
podjęcie pracy w ramach świadczenia aktywizacyjnego	0	0	0	0	0	0	0	0	0
podjęcie pracy w ramach grantu na telepracę	0	0	0	0	0	0	0	0	0
podjęcie pracy w ramach refundacji składek na ubezpieczenia społeczne	0	0	0	0	0	0	0	0	0
podjęcie pracy w ramach dofinansowania wynagrodzenia za zatrudnienie skierowanego bezrobotnego powyżej 50 roku życia	0	0	0	0	0	0	0	0	0
w tym do 60 roku życia	X	X	X	X	X	X	0	0	0
w tym powyżej 60 roku życia	X	X	X	X	X	X	0	0	0
inne formy aktywizacji związane z zatrudnieniem	0	0	0	0	0	0	X	X	X
rozpoczęcie szkolenia	1	0	1	4	1	3	0	0	0
w tym bez bonu szkoleniowego	1	0	1	3	0	3	0	0	0
w tym w ramach bonu szkoleniowego	0	0	0	1	1	0	0	0	0
rozpoczęcie stażu	1	1	0	14	4	10	14	4	10
w tym bez bonu stażowego	1	1	0	14	4	10	14	4	10
w tym w ramach bonu stażowego	0	0	0	0	0	0	0	0	0
rozpoczęcie przygotowania zawodowego dorosłych	0	0	0	0	0	0	0	0	0
rozpoczęcia pracy społecznie użytecznej	0	0	0	9	5	4	9	6	3
w tym poza PAI	0	0	0	9	5	4	9	6	3
w tym w ramach PAI	0	0	0	0	0	0	0	0	0
skierowania do agencji zatrudnienia w ramach zlecenia działań aktywizacyjnych	0	0	0	0	0	0	X	X	X

Gmina Kwidzyn	w kwietniu 2022 r.			od początku 2022 r.			na koniec kwietnia 2022 r.		
	ogółem	mężczyźni	kobiety	ogółem	mężczyźni	kobiety	ogółem	mężczyźni	kobiety
prace interwencyjne	2	1	1	2	1	1	5	2	3
roboty publiczne	0	0	0	0	0	0	0	0	0
otrzymanie środków z Funduszu Pracy na podjęcie działalności gospodarczej	3	1	2	3	1	2	X	X	X
podjęcie pracy w ramach refundacji kosztów zatrudnienia bezrobotnego	4	3	1	9	5	4	X	X	X
podjęcie działalności gospodarczej poza miejscem zamieszkania w ramach bonu na zasiedlenie	0	0	0	0	0	0	X	X	X
podjęcie pracy poza miejscem zamieszkania w ramach bonu na zasiedlenie	0	0	0	0	0	0	X	X	X
podjęcie pracy w ramach bonu zatrudnieniowego	0	0	0	0	0	0	X	X	X
podjęcie pracy w ramach świadczenia aktywizacyjnego	0	0	0	0	0	0	0	0	0
podjęcie pracy w ramach grantu na telepracę	0	0	0	0	0	0	0	0	0
podjęcie pracy w ramach refundacji składek na ubezpieczenia społeczne	0	0	0	0	0	0	0	0	0
podjęcie pracy w ramach dofinansowania wynagrodzenia za zatrudnienie skierowanego bezrobotnego powyżej 50 roku życia	0	0	0	0	0	0	0	0	0
w tym do 60 roku życia	X	X	X	X	X	X	0	0	0
w tym powyżej 60 roku życia	X	X	X	X	X	X	0	0	0
inne formy aktywizacji związane z zatrudnieniem	0	0	0	0	0	0	X	X	X
rozpoczęcie szkolenia	4	3	1	7	4	3	2	2	0
w tym bez bonu szkoleniowego	4	3	1	7	4	3	2	2	0
w tym w ramach bonu szkoleniowego	0	0	0	0	0	0	0	0	0
rozpoczęcie stażu	2	0	2	22	5	17	23	5	18
w tym bez bonu stażowego	2	0	2	22	5	17	23	5	18
w tym w ramach bonu stażowego	0	0	0	0	0	0	0	0	0
rozpoczęcie przygotowania zawodowego dorosłych	0	0	0	0	0	0	0	0	0
rozpoczęcia pracy społecznie użytecznej	0	0	0	9	6	3	10	7	3
w tym poza PAI	0	0	0	9	6	3	10	7	3
w tym w ramach PAI	0	0	0	0	0	0	0	0	0
skierowania do agencji zatrudnienia w ramach zlecenia działań aktywizacyjnych	0	0	0	0	0	0	X	X	X

Miasto i gmina Prabuty	w kwietniu 2022 r.			od początku 2022 r.			na koniec kwietnia 2022 r.		
	ogółem	mężczyźni	kobiety	ogółem	mężczyźni	kobiety	ogółem	mężczyźni	kobiety
prace interwencyjne	2	0	2	4	0	4	5	0	5
roboty publiczne	0	0	0	0	0	0	0	0	0
otrzymanie środków z Funduszu Pracy na podjęcie działalności gospodarczej	2	1	1	3	2	1	X	X	X
podjęcie pracy w ramach refundacji kosztów zatrudnienia bezrobotnego	2	2	0	3	2	1	X	X	X
podjęcie działalności gospodarczej poza miejscem zamieszkania w ramach bonu na zasiedlenie	0	0	0	0	0	0	X	X	X
podjęcie pracy poza miejscem zamieszkania w ramach bonu na zasiedlenie	0	0	0	1	1	0	X	X	X
podjęcie pracy w ramach bonu zatrudnieniowego	0	0	0	0	0	0	X	X	X
podjęcie pracy w ramach świadczenia aktywizacyjnego	0	0	0	0	0	0	0	0	0
podjęcie pracy w ramach grantu na telepracę	0	0	0	0	0	0	0	0	0
podjęcie pracy w ramach refundacji składek na ubezpieczenia społeczne	0	0	0	0	0	0	0	0	0
podjęcie pracy w ramach dofinansowania wynagrodzenia za zatrudnienie skierowanego bezrobotnego powyżej 50 roku życia	0	0	0	0	0	0	0	0	0
w tym do 60 roku życia	X	X	X	X	X	X	0	0	0
w tym powyżej 60 roku życia	X	X	X	X	X	X	0	0	0
inne formy aktywizacji związane z zatrudnieniem	0	0	0	0	0	0	X	X	X
rozpoczęcie szkolenia	2	1	1	5	3	2	0	0	0
w tym bez bonu szkoleniowego	2	1	1	5	3	2	0	0	0
w tym w ramach bonu szkoleniowego	0	0	0	0	0	0	0	0	0
rozpoczęcie stażu	3	3	0	23	8	15	19	6	13
w tym bez bonu stażowego	3	3	0	23	8	15	19	6	13
w tym w ramach bonu stażowego	0	0	0	0	0	0	0	0	0
rozpoczęcie przygotowania zawodowego dorosłych	0	0	0	0	0	0	0	0	0
rozpoczęcia pracy społecznie użytecznej	0	0	0	0	0	0	0	0	0
w tym poza PAI	0	0	0	0	0	0	0	0	0
w tym w ramach PAI	0	0	0	0	0	0	0	0	0
skierowania do agencji zatrudnienia w ramach zlecenia działań aktywizacyjnych	0	0	0	0	0	0	X	X	X

Gmina Ryjewo	w kwietniu 2022 r.			od początku 2022 r.			na koniec kwietnia 2022 r.		
	ogółem	mężczyźni	kobiety	ogółem	mężczyźni	kobiety	ogółem	mężczyźni	kobiety
prace interwencyjne	3	0	3	11	1	10	13	0	13
roboty publiczne	0	0	0	0	0	0	0	0	0
otrzymanie środków z Funduszu Pracy na podjęcie działalności gospodarczej	0	0	0	0	0	0	X	X	X
podjęcie pracy w ramach refundacji kosztów zatrudnienia bezrobotnego	2	2	0	2	2	0	X	X	X
podjęcie działalności gospodarczej poza miejscem zamieszkania w ramach bonu na zasiedlenie	0	0	0	0	0	0	X	X	X
podjęcie pracy poza miejscem zamieszkania w ramach bonu na zasiedlenie	0	0	0	0	0	0	X	X	X
podjęcie pracy w ramach bonu zatrudnieniowego	0	0	0	0	0	0	X	X	X
podjęcie pracy w ramach świadczenia aktywizacyjnego	0	0	0	0	0	0	0	0	0
podjęcie pracy w ramach grantu na telepracę	0	0	0	0	0	0	0	0	0
podjęcie pracy w ramach refundacji składek na ubezpieczenia społeczne	0	0	0	0	0	0	0	0	0
podjęcie pracy w ramach dofinansowania wynagrodzenia za zatrudnienie skierowanego bezrobotnego powyżej 50 roku życia	0	0	0	0	0	0	0	0	0
w tym do 60 roku życia	X	X	X	X	X	X	0	0	0
w tym powyżej 60 roku życia	X	X	X	X	X	X	0	0	0
inne formy aktywizacji związane z zatrudnieniem	0	0	0	0	0	0	X	X	X
rozpoczęcie szkolenia	0	0	0	0	0	0	0	0	0
w tym bez bonu szkoleniowego	0	0	0	0	0	0	0	0	0
w tym w ramach bonu szkoleniowego	0	0	0	0	0	0	0	0	0
rozpoczęcie stażu	2	1	1	3	1	2	2	1	1
w tym bez bonu stażowego	2	1	1	3	1	2	2	1	1
w tym w ramach bonu stażowego	0	0	0	0	0	0	0	0	0
rozpoczęcie przygotowania zawodowego dorosłych	0	0	0	0	0	0	0	0	0
rozpoczęcia pracy społecznie użytecznej	0	0	0	1	0	1	1	0	1
w tym poza PAI	0	0	0	1	0	1	1	0	1
w tym w ramach PAI	0	0	0	0	0	0	0	0	0
skierowania do agencji zatrudnienia w ramach zlecenia działań aktywizacyjnych	0	0	0	0	0	0	X	X	X

Gmina Sadlinki	w kwietniu 2022 r.			od początku 2022 r.			na koniec kwietnia 2022 r.		
	ogółem	mężczyźni	kobiety	ogółem	mężczyźni	kobiety	ogółem	mężczyźni	kobiety
prace interwencyjne	0	0	0	1	0	1	1	0	1
roboty publiczne	0	0	0	0	0	0	0	0	0
otrzymanie środków z Funduszu Pracy na podjęcie działalności gospodarczej	1	0	1	3	1	2	X	X	X
podjęcie pracy w ramach refundacji kosztów zatrudnienia bezrobotnego	2	1	1	2	1	1	X	X	X
podjęcie działalności gospodarczej poza miejscem zamieszkania w ramach bonu na zasiedlenie	0	0	0	0	0	0	X	X	X
podjęcie pracy poza miejscem zamieszkania w ramach bonu na zasiedlenie	0	0	0	0	0	0	X	X	X
podjęcie pracy w ramach bonu zatrudnieniowego	0	0	0	0	0	0	X	X	X
podjęcie pracy w ramach świadczenia aktywizacyjnego	0	0	0	0	0	0	0	0	0
podjęcie pracy w ramach grantu na telepracę	0	0	0	0	0	0	0	0	0
podjęcie pracy w ramach refundacji składek na ubezpieczenia społeczne	0	0	0	0	0	0	0	0	0
podjęcie pracy w ramach dofinansowania wynagrodzenia za zatrudnienie skierowanego bezrobotnego powyżej 50 roku życia	0	0	0	0	0	0	0	0	0
w tym do 60 roku życia	X	X	X	X	X	X	0	0	0
w tym powyżej 60 roku życia	X	X	X	X	X	X	0	0	0
inne formy aktywizacji związane z zatrudnieniem	0	0	0	0	0	0	X	X	X
rozpoczęcie szkolenia	2	1	1	5	2	3	0	0	0
w tym bez bonu szkoleniowego	2	1	1	5	2	3	0	0	0
w tym w ramach bonu szkoleniowego	0	0	0	0	0	0	0	0	0
rozpoczęcie stażu	2	0	2	10	5	5	10	5	5
w tym bez bonu stażowego	2	0	2	10	5	5	10	5	5
w tym w ramach bonu stażowego	0	0	0	0	0	0	0	0	0
rozpoczęcie przygotowania zawodowego dorosłych	0	0	0	0	0	0	0	0	0
rozpoczęcia pracy społecznie użytecznej	0	0	0	0	0	0	0	0	0
w tym poza PAI	0	0	0	0	0	0	0	0	0
w tym w ramach PAI	0	0	0	0	0	0	0	0	0
skierowania do agencji zatrudnienia w ramach zlecenia działań aktywizacyjnych	0	0	0	0	0	0	X	X	X