

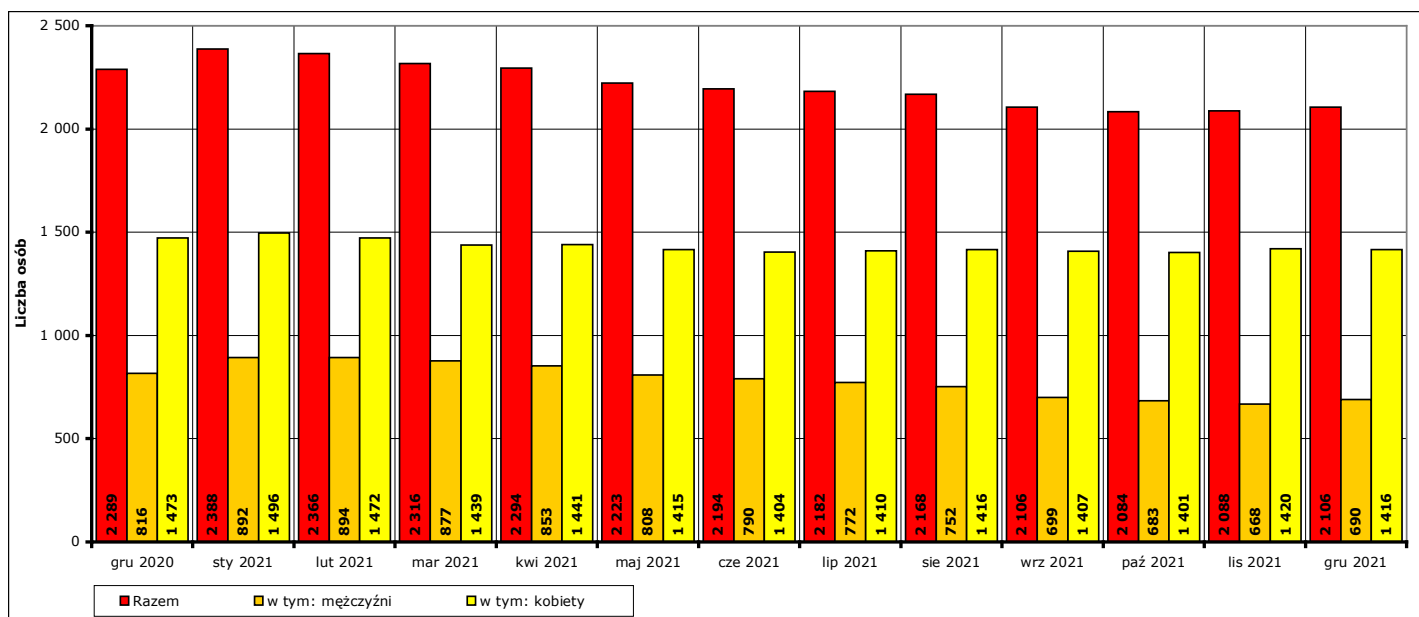


Informacja miesięczna o stanie bezrobocia w powiecie kwidzyńskim.

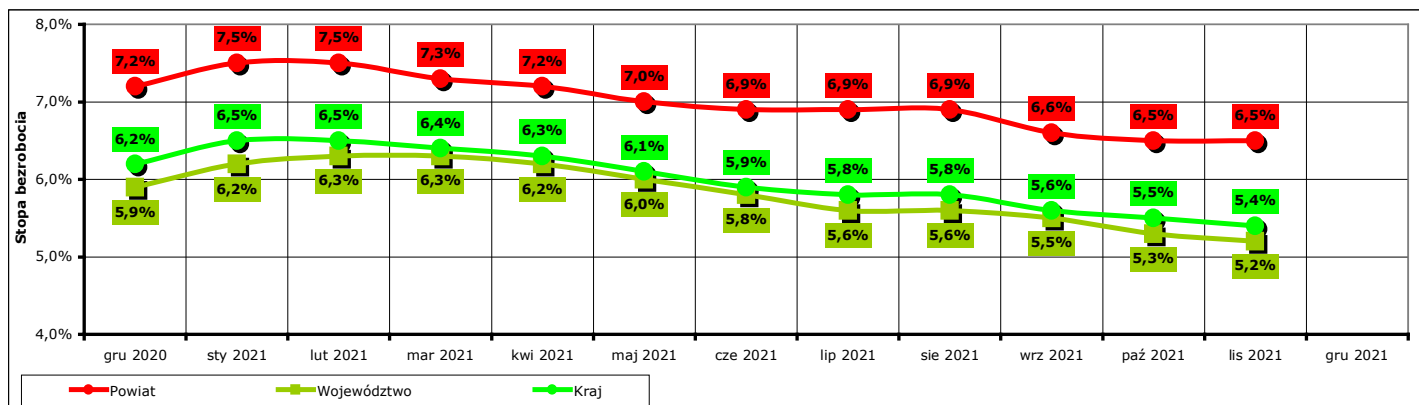
Grudzień 2021 r.

1. Liczba zarejestrowanych osób bezrobotnych w powiecie kwidzyńskim na koniec grudnia 2021 r.

Według stanu na koniec **grudnia 2021 r.** liczba bezrobotnych zarejestrowanych w Powiatowym Urzędzie Pracy w Kwidzynie wyniosła **2106 osób**, w tym **690 mężczyzn (32,8%** ogółu bezrobotnych) i **1416 kobiet (67,2%** ogółu bezrobotnych).



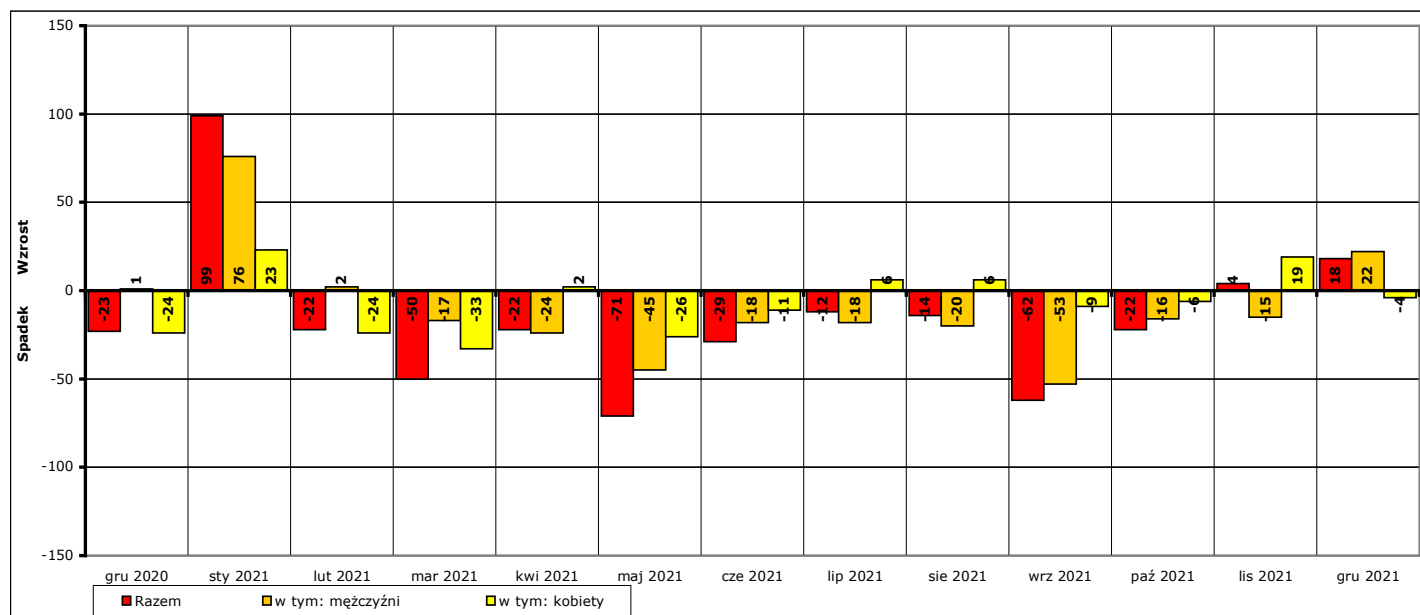
Wykres 1. Liczba zarejestrowanych osób bezrobotnych w powiecie kwidzyńskim w okresie grudzień 2020 r. - grudzień 2021 r. (stan na koniec danego miesiąca).



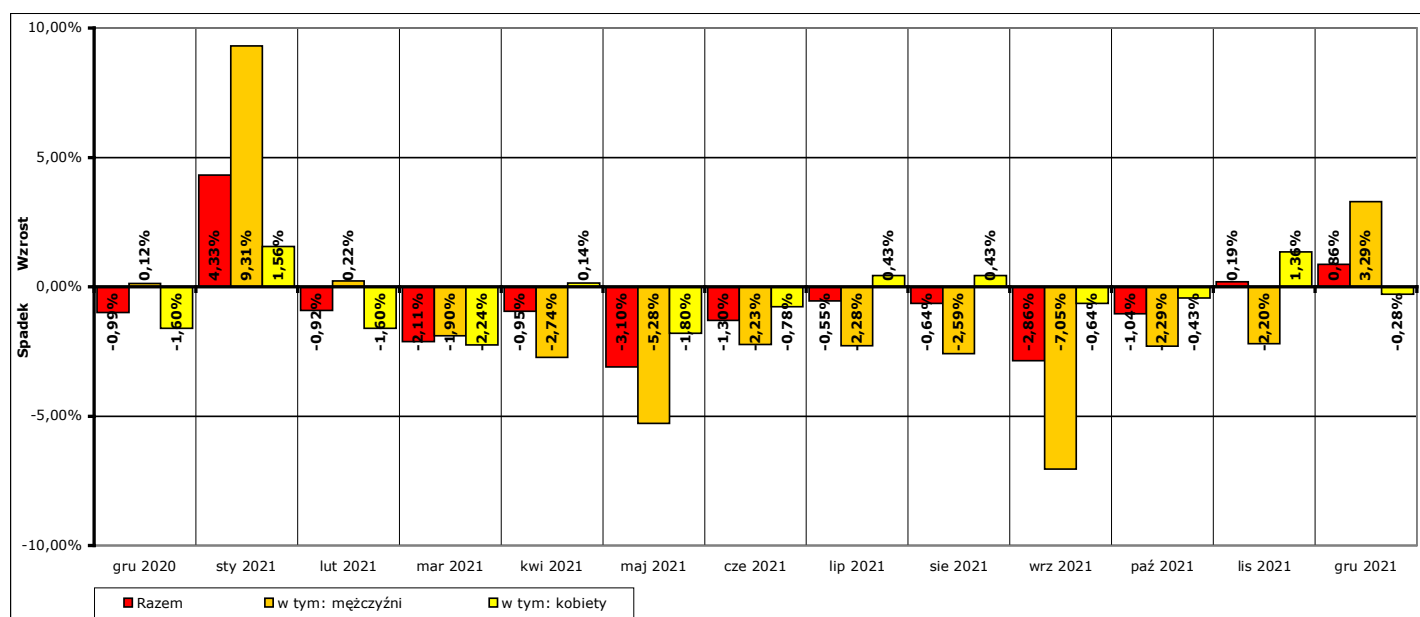
Wykres 2. Stopa bezrobocia w powiecie kwidzyńskim, województwie pomorskim i w kraju w okresie grudzień 2020 r. - listopad 2021 r. Uwaga: stopa bezrobocia za grudzień 2021 r. znana będzie pod koniec następnego miesiąca, po przetworzeniu informacji statystycznych przez GUS.

W porównaniu do stanu z końca **listopada 2021 r.** liczba bezrobotnych na koniec **grudnia 2021 r.** **wzrosła o 18 osób** (z 2088 do 2106, to jest o **0,9%**), w tym liczba bezrobotnych mężczyzn **wzrosła o 22 osoby** (z 668 do 690, to jest o **3,3%**), a liczba bezrobotnych kobiet **spadła o 4 osoby** (z 1420 do 1416, to jest o **0,3%**).

W porównaniu do stanu z końca **grudnia 2020 r.** liczba bezrobotnych na koniec **grudnia 2021 r.** **spadła o 183 osoby** (z 2289 do 2106, to jest o **8%**), w tym liczba bezrobotnych mężczyzn **spadła o 126 osób** (z 816 do 690, to jest o **15,4%**), a liczba bezrobotnych kobiet **spadła o 57 osób** (z 1473 do 1416, to jest o **3,9%**).



Wykres 3. Wzrost/spadek liczby zarejestrowanych osób bezrobotnych w powiecie kwidzyńskim w okresie grudzień 2020 r. - grudzień 2021 r. w porównaniu do poprzedniego miesiąca (według stanu na koniec danego miesiąca).



Wykres 4. Procentowy wzrost/spadek liczby zarejestrowanych osób bezrobotnych w powiecie kwidzyńskim w okresie grudzień 2020 r. - grudzień 2021 r. w porównaniu do poprzedniego miesiąca (według stanu na koniec danego miesiąca).

2. Zarejestrowane osoby bezrobotne na koniec grudnia 2021 r. posiadające i nie posiadające prawa do zasiłku.

Według stanu na koniec **grudnia 2021 r.** spośród **2106 osób** zarejestrowanych osób bezrobotnych:

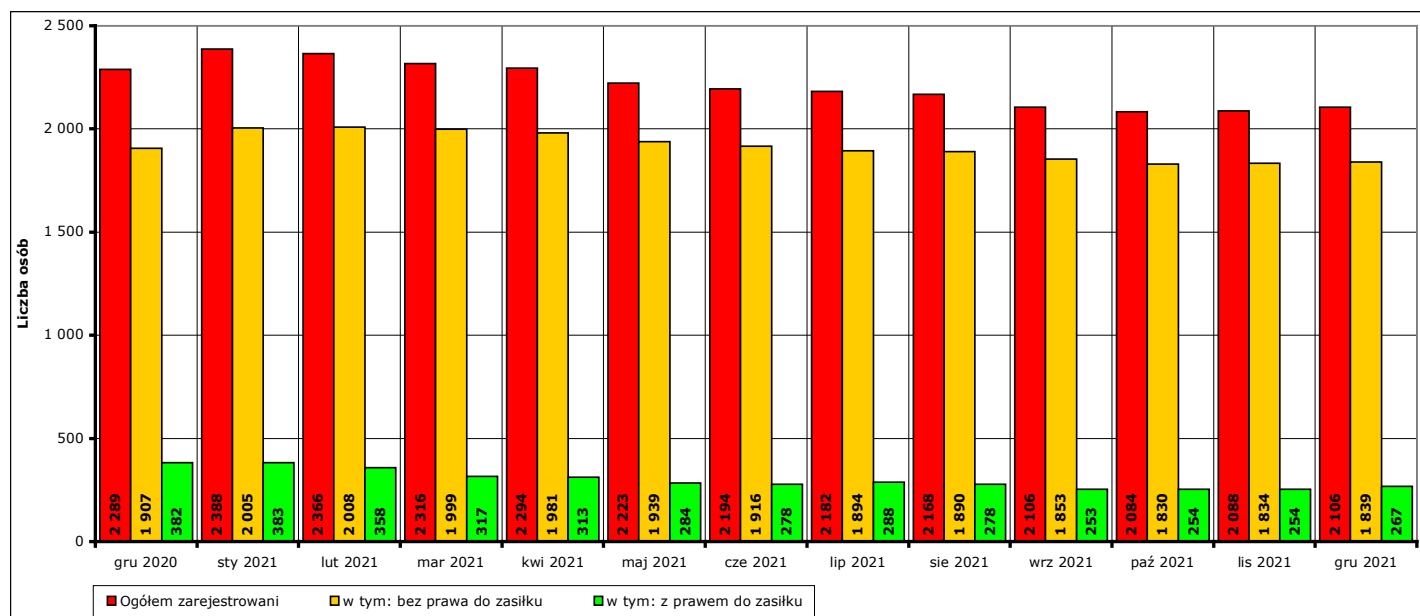
- prawo do zasiłku posiadało **267 osób**, w tym **85 mężczyzn (31,8% ogółu bezrobotnych z prawem do zasiłku, 4% ogółu zarejestrowanych)** i **182 kobiety (68,2% ogółu bezrobotnych z prawem do zasiłku, 8,6% ogółu zarejestrowanych)**.
- prawa do zasiłku nie posiadało **1839 osób**, w tym **605 mężczyzn (32,9% ogółu bezrobotnych bez prawa do zasiłku, 28,7% ogółu zarejestrowanych)** i **1234 kobiety (67,1% ogółu bezrobotnych bez prawa do zasiłku, 58,6% ogółu zarejestrowanych)**.

W **grudniu 2021 r.** w porównaniu do **listopada 2021 r.** liczba zarejestrowanych osób bezrobotnych:

- z prawem do zasiłku **wzrosła o 13 osób (z 254 do 267, to jest o 5,1%)**, w tym:
 - liczba mężczyzn **wzrosła o 12 osób (z 73 do 85, o 16,4%)**,
 - liczba kobiet **wzrosła o 1 osobę (z 181 do 182, o 0,6%)**
- bez prawa do zasiłku **wzrosła o 5 osób (z 1834 do 1839, to jest o 0,3%)**, w tym:
 - liczba mężczyzn **wzrosła o 10 osób (z 595 do 605, o 1,7%)**,
 - liczba kobiet **spadła o 5 osób (z 1239 do 1234, o 0,4%)**.

W **grudniu 2021 r.** w porównaniu do **grudnia 2020 r.** liczba zarejestrowanych osób bezrobotnych:

- z prawem do zasiłku **spadła o 115 osób (z 382 do 267, to jest o 30,1%)**, w tym:
 - liczba mężczyzn **spadła o 44 osoby (z 129 do 85, o 34,1%)**,
 - liczba kobiet **spadła o 71 osób (z 253 do 182, o 28,1%)**
- bez prawa do zasiłku **spadła o 68 osób (z 1907 do 1839, to jest o 3,6%)**, w tym:
 - liczba mężczyzn **spadła o 82 osoby (z 687 do 605, o 11,9%)**,
 - liczba kobiet **wzrosła o 14 osób (z 1220 do 1234, o 1,1%)**.

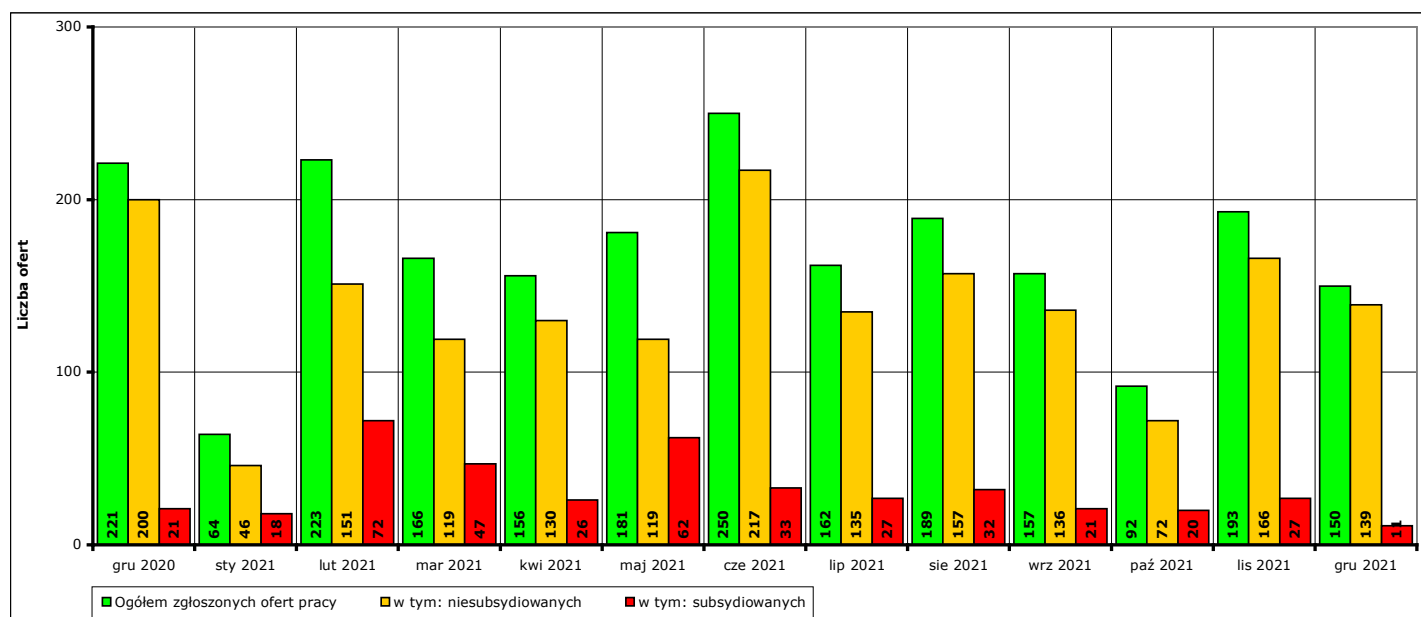


Wykres 5. Liczba zarejestrowanych osób bezrobotnych ogółem, z prawem do zasiłku i bez prawa do zasiłku w okresie grudzień 2020 r. - grudzień 2021 r.

3. Liczba ofert pracy w grudniu 2021 r.

W **grudniu 2021 r.** w Powiatowym Urzędzie Pracy w Kwidzynie zgłoszono **150 ofert** pracy (od początku 2021 r. - **1983 oferty**), w tym:

- **139 ofert** pracy niesubsydiowanej (od początku 2021 r. - **1587 ofert**),
- **11 ofert** pracy subsydiowanej (od początku 2021 r. - **396 ofert**).



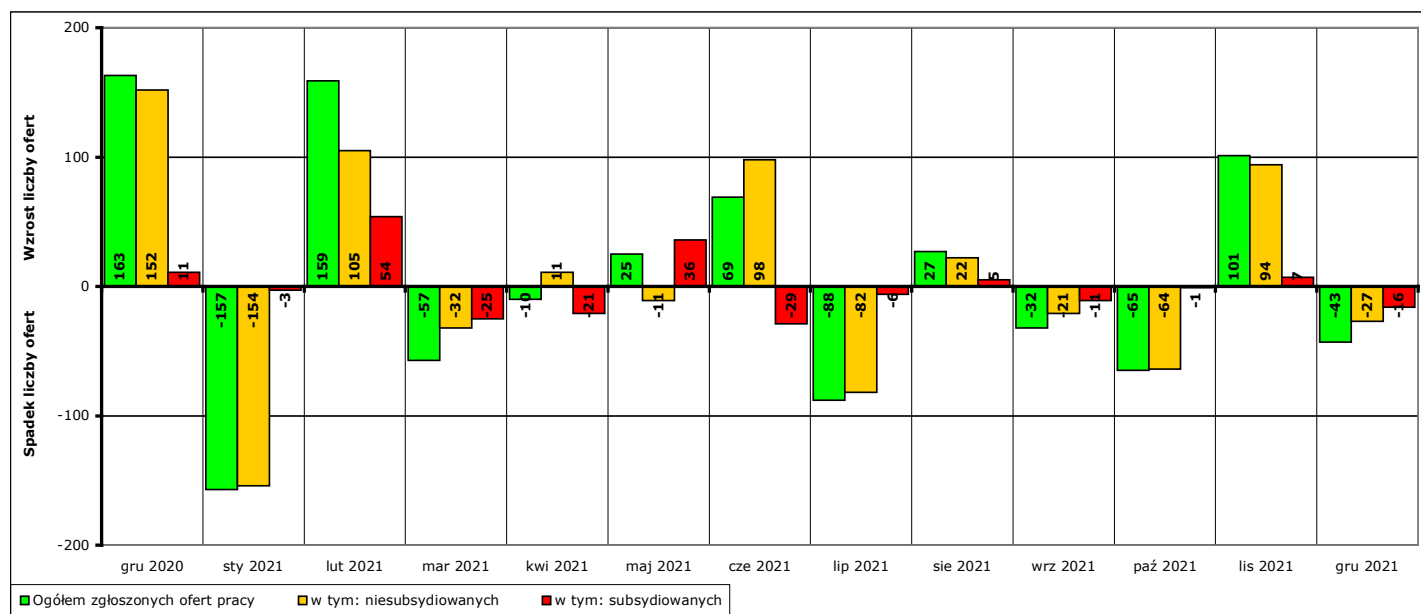
Wykres 6. Liczba ofert pracy zgłoszonych w PUP Kwidzyn w danym miesiącu w okresie grudzień 2020 r. - grudzień 2021 r.

W porównaniu do **listopada 2021 r.** liczba zgłoszonych ofert pracy **spadła** o **43 oferty** (z **193** do **150**, to jest o **22,3%**), w tym:

- **spadła** o **27 ofert** pracy niesubsydiowanej (z **166** do **139**, to jest o **16,3%**),
- **spadła** o **16 ofert** pracy subsydiowanej (z **27** do **11**, to jest o **59,3%**).

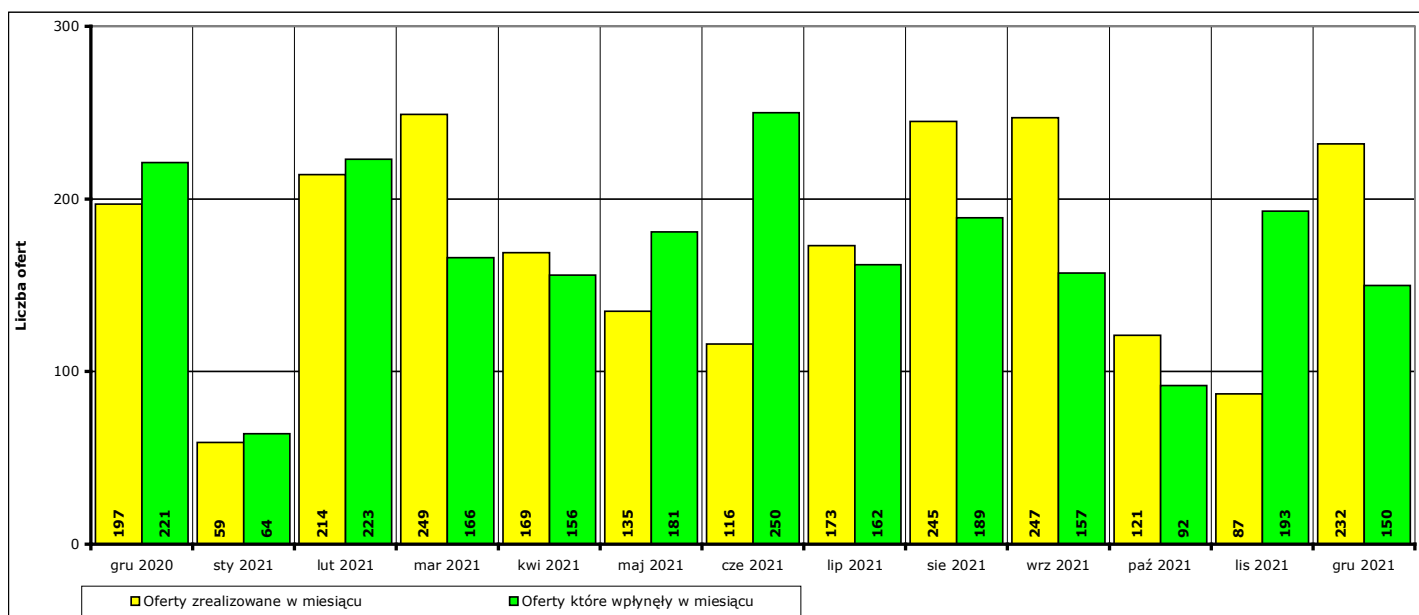
W porównaniu do **grudnia 2020 r.** liczba zgłoszonych ofert pracy **spadła** o **71 ofert** (z **221** do **150**, to jest o **32,1%**), w tym:

- **spadła** o **61 ofert** pracy niesubsydiowanej (z **200** do **139**, to jest o **30,5%**),
- **spadła** o **10 ofert** pracy subsydiowanej (z **21** do **11**, to jest o **47,6%**).



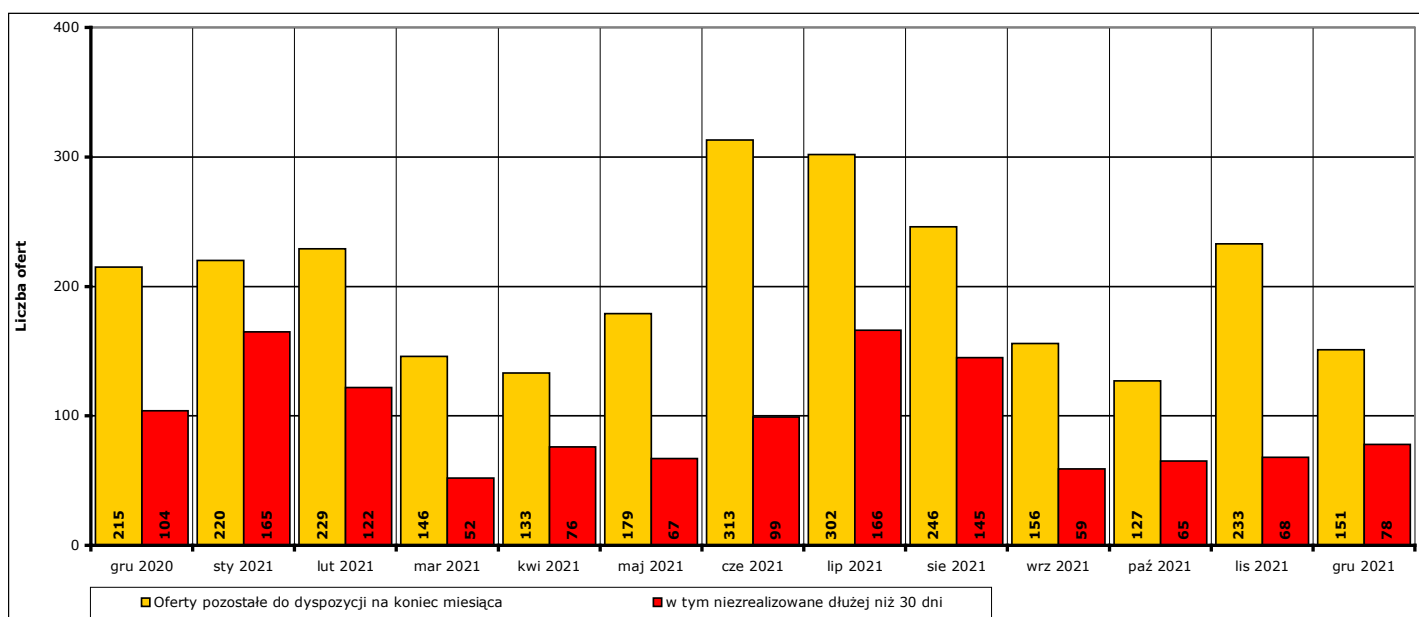
Wykres 7. Wzrost/spadek liczby zgłoszonych ofert pracy w okresie grudzień 2020 r. - grudzień 2021 r. w porównaniu do poprzedniego miesiąca.

W **grudniu 2021 r. 232 oferty** pracy zostały zrealizowane, upłynął termin ich ważności lub zostały wycofane przez pracodawców.



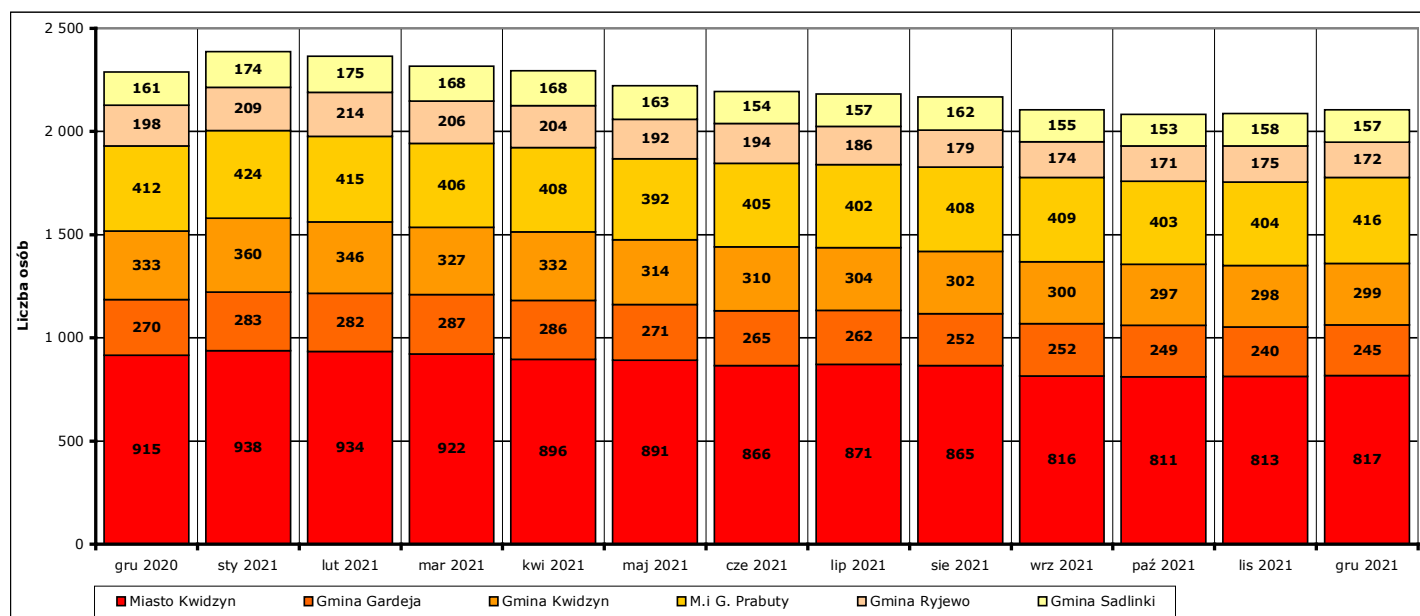
Wykres 8. Liczba ofert zrealizowanych w danym miesiącu oraz ofert, które wpłynęły w danym miesiącu, w okresie grudzień 2020 r. - grudzień 2021 r. w porównaniu do poprzedniego miesiąca.

Na koniec **grudnia 2021 r.** pozostało do dyspozycji Powiatowego Urzędu Pracy w Kwidzynie **151 ofert** pracy, w tym **78 ofert** pracy nie zrealizowanych w terminie dłuższym niż 30 dni.



Wykres 9. Liczba ofert niezrealizowanych w danym miesiącu, w tym niezrealizowanych dłużej niż 30, w okresie grudzień 2020 r. - grudzień 2021 r. (według stanu na koniec danego miesiąca).

4. Liczba zarejestrowanych osób bezrobotnych na koniec grudnia 2021 r. w poszczególnych jednostkach podziału terytorialnego powiatu kwidzyńskiego.



Wykres 10. Liczba osób bezrobotnych w poszczególnych jednostkach podziału terytorialnego powiatu kwidzyńskiego w okresie grudzień 2020 r. - grudzień 2021 r. (stan na koniec danego miesiąca).

Według stanu na koniec **grudnia 2021 r.** liczba osób bezrobotnych zarejestrowanych w Powiatowym Urzędzie Pracy w Kwidzynie w podziale na poszczególne jednostki podziału terytorialnego wyniosła:

(Uwaga: w części 4. Informacji pod pojęciem "ogół bezrobotnych" należy rozumieć liczbę zarejestrowanych osób bezrobotnych zamieszkałych na obszarze danej jednostki podziału terytorialnego.)

- miasto Kwidzyn

ogółem **817 osób**, w tym: **290 mężczyzn (35,5%)**, **527 kobiet (64,5%)**
z prawem do zasiłku **121 osób**, w tym: **37 mężczyzn (30,6%)**, **84 kobiety (69,4%)**
bez prawa do zasiłku **696 osób**, w tym: **253 mężczyzn (36,4%)**, **443 kobiety (63,6%)**

- gmina Gardeja

ogółem **245 osób**, w tym: **72 mężczyzn (29,4%)**, **173 kobiety (70,6%)**
z prawem do zasiłku **28 osób**, w tym: **9 mężczyzn (32,1%)**, **19 kobiet (67,9%)**
bez prawa do zasiłku **217 osób**, w tym: **63 mężczyzn (29%)**, **154 kobiety (71%)**

- gmina Kwidzyn

ogółem **299 osób**, w tym: **88 mężczyzn (29,4%)**, **211 kobiet (70,6%)**
z prawem do zasiłku **37 osób**, w tym: **8 mężczyzn (21,6%)**, **29 kobiet (78,4%)**
bez prawa do zasiłku **262 osoby**, w tym: **80 mężczyzn (30,5%)**, **182 kobiety (69,5%)**

- miasto i gmina Prabuty

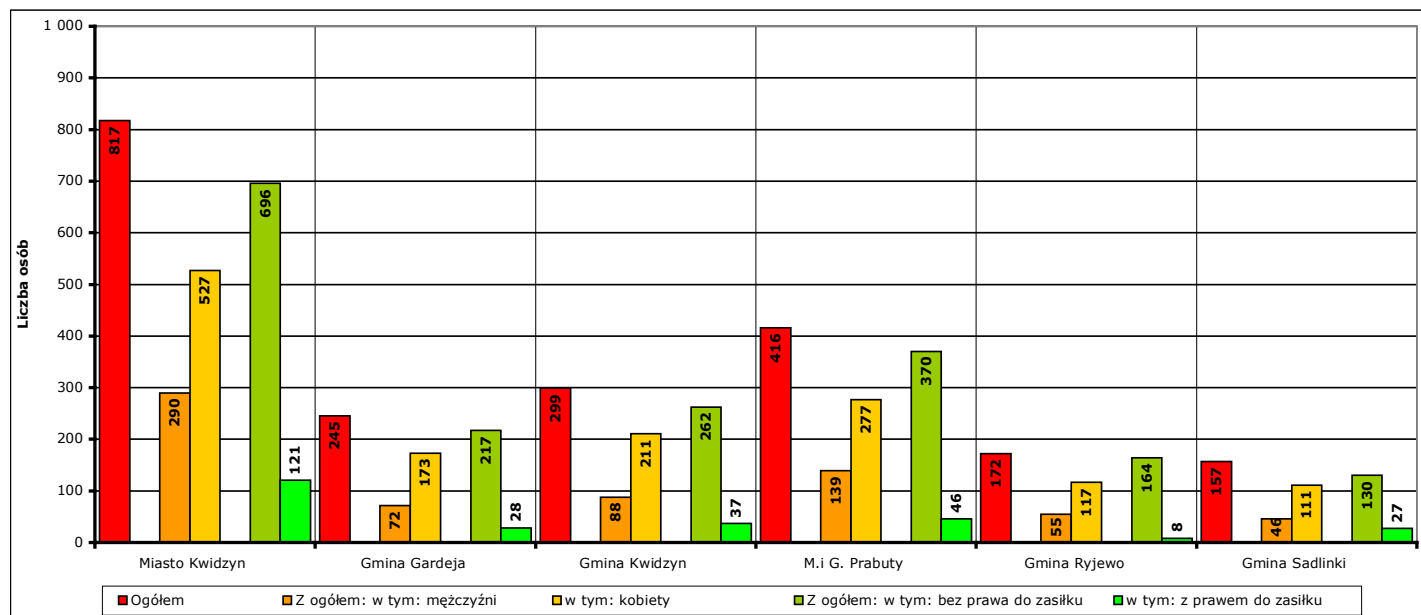
ogółem **416 osób**, w tym: **139 mężczyzn (33,4%)**, **277 kobiet (66,6%)**
z prawem do zasiłku **46 osób**, w tym: **22 mężczyzn (47,8%)**, **24 kobiety (52,2%)**
bez prawa do zasiłku **370 osób**, w tym: **117 mężczyzn (31,6%)**, **253 kobiety (68,4%)**

- gmina Ryjewo

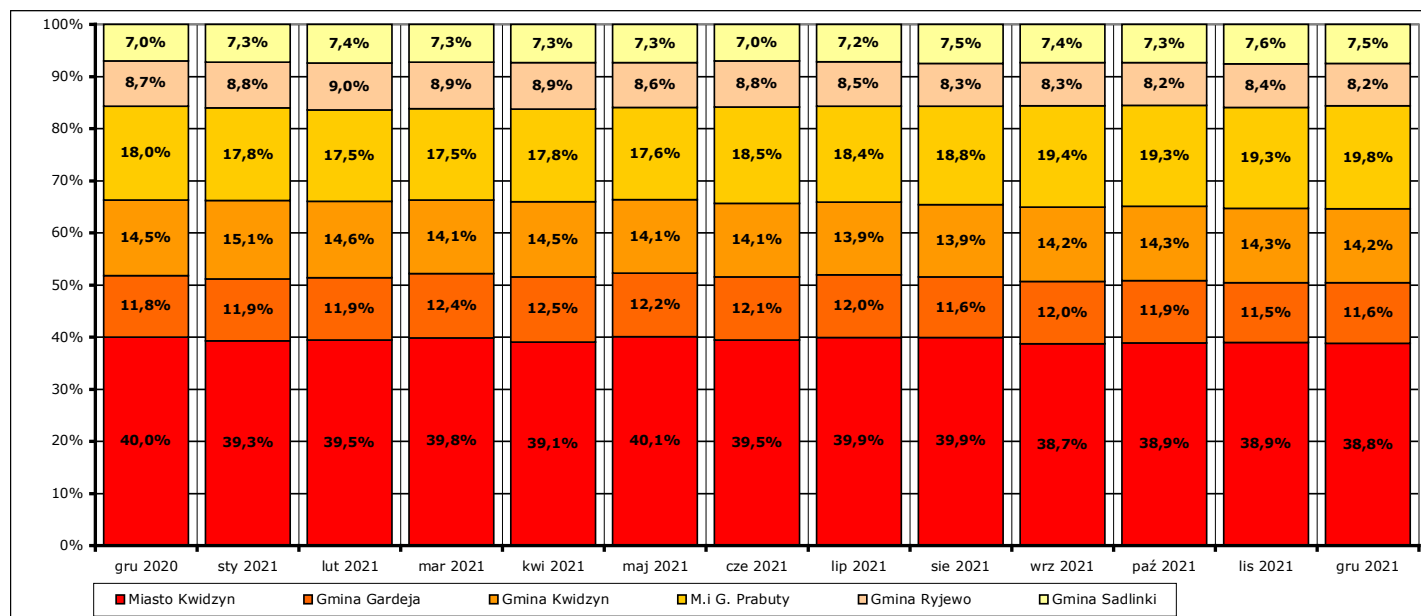
ogółem **172 osoby**, w tym: **55 mężczyzn (32%)**, **117 kobiet (68%)**
z prawem do zasiłku **8 osób**, w tym: **2 mężczyzn (25%)**, **6 kobiet (75%)**
bez prawa do zasiłku **164 osoby**, w tym: **53 mężczyzn (32,3%)**, **111 kobiet (67,7%)**

- gmina Sadlinki

ogółem **157 osób**, w tym: **46 mężczyzn (29,3%)**, **111 kobiet (70,7%)**
 z prawem do zasiłku **27 osób**, w tym: **7 mężczyzn (25,9%)**, **20 kobiet (74,1%)**
 bez prawa do zasiłku **130 osób**, w tym: **39 mężczyzn (30%)**, **91 kobiet (70%)**



Wykres 11. Liczba i struktura zarejestrowanych osób bezrobotnych w poszczególnych jednostkach podziału terytorialnego powiatu na koniec grudnia 2021 r.



Wykres 12. Udział procentowy zarejestrowanych osób bezrobotnych w poszczególnych jednostkach podziału terytorialnego powiatu kwidzyńskiego w stosunku do ogółu zarejestrowanych w okresie grudzień 2020 r. - grudzień 2021 r. (stan na koniec danego miesiąca).

Odnotowane spadki lub wzrosty liczby zarejestrowanych bezrobotnych w poszczególnych jednostkach podziału terytorialnego powiatu kwidzyńskiego na koniec **grudnia 2021 r.** w porównaniu do końca **listopada 2021 r.:**

- miasto Kwidzyn

liczba bezrobotnych ogółem **wzrosła o 4 osoby** (z **813** do **817**, o **0,5%**), w tym:
 liczba bezrobotnych mężczyzn **wzrosła o 10 osób** (z **280** do **290**, o **3,6%**)
 liczba bezrobotnych kobiet **spadła o 6 osób** (z **533** do **527**, o **1,1%**)

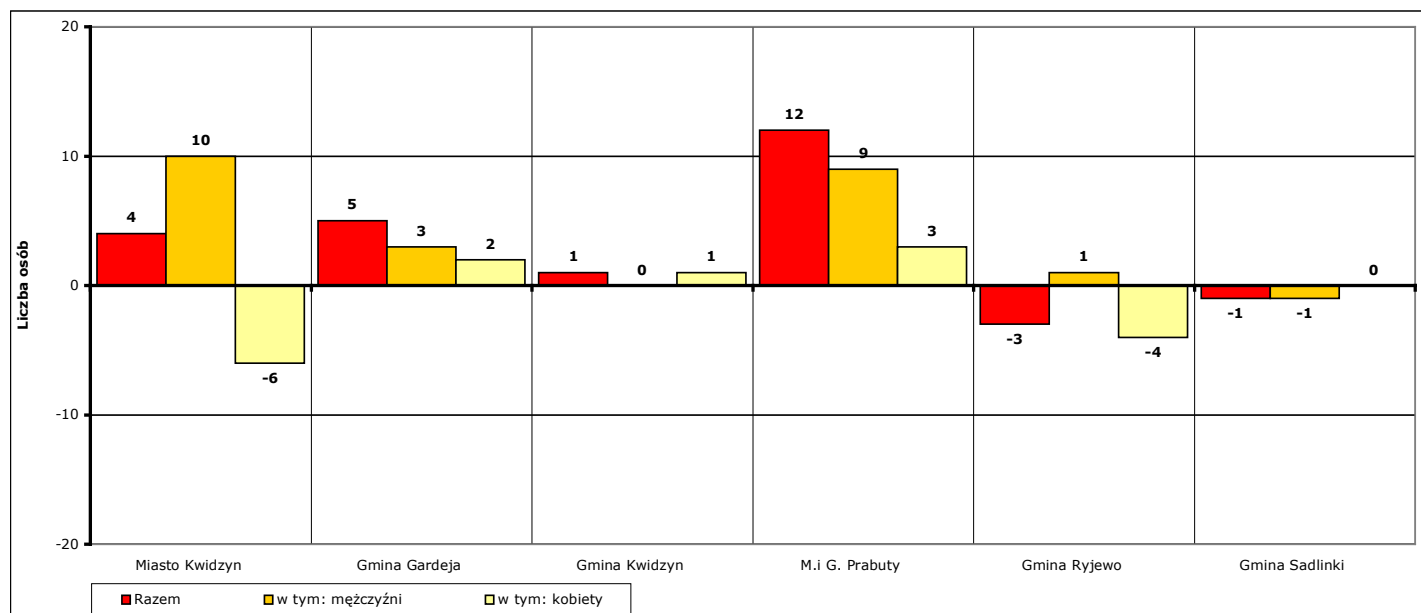
- gmina Gardeja
 - liczba bezrobotnych ogółem **wzrosła** o **5 osób** (z **240** do **245**, o **2,1%**), w tym:
 - liczba bezrobotnych mężczyzn **wzrosła** o **3 osób** (z **69** do **72**, o **4,3%**)
 - liczba bezrobotnych kobiet **wzrosła** o **2 osoby** (z **171** do **173**, o **1,2%**)

- gmina Kwidzyn
 - liczba bezrobotnych ogółem **wzrosła** o **1 osobę** (z **298** do **299**, o **0,3%**), w tym:
 - liczba bezrobotnych mężczyzn **wzrosła** o **0 osób** (z **88** do **88**, o **0%**)
 - liczba bezrobotnych kobiet **wzrosła** o **1 osobę** (z **210** do **211**, o **0,5%**)

- miasto i gmina Prabuty
 - liczba bezrobotnych ogółem **wzrosła** o **12 osób** (z **404** do **416**, o **3%**), w tym:
 - liczba bezrobotnych mężczyzn **wzrosła** o **9 osób** (z **130** do **139**, o **6,9%**)
 - liczba bezrobotnych kobiet **wzrosła** o **3 osoby** (z **274** do **277**, o **1,1%**)

- gmina Ryjewo
 - liczba bezrobotnych ogółem **spadła** o **3 osoby** (z **175** do **172**, o **1,7%**), w tym:
 - liczba bezrobotnych mężczyzn **wzrosła** o **1 osobę** (z **54** do **55**, o **1,9%**)
 - liczba bezrobotnych kobiet **spadła** o **4 osoby** (z **121** do **117**, o **3,3%**)

- gmina Sadlinki
 - liczba bezrobotnych ogółem **spadła** o **1 osobę** (z **158** do **157**, o **0,6%**), w tym:
 - liczba bezrobotnych mężczyzn **spadła** o **1 osobę** (z **47** do **46**, o **2,1%**)
 - liczba bezrobotnych kobiet **wzrosła** o **0 osób** (z **111** do **111**, o **0%**)



Wykres 13. Spadek/wzrost liczby bezrobotnych w poszczególnych jednostkach podziału terytorialnego powiatu kwidzyńskiego na koniec grudnia 2021 r., w porównaniu do końca listopada 2021 r.

Odnotowane spadki lub wzrosty liczby zarejestrowanych bezrobotnych w poszczególnych jednostkach podziału terytorialnego powiatu kwidzyńskiego na koniec **grudnia 2021 r.** w porównaniu do końca **grudnia 2020 r.:**

- miasto Kwidzyn
 - liczba bezrobotnych ogółem **spadła** o **98 osób** (z **915** do **817**, o **10,7%**), w tym:
 - liczba bezrobotnych mężczyzn **spadła** o **63 osoby** (z **353** do **290**, o **17,8%**)
 - liczba bezrobotnych kobiet **spadła** o **35 osób** (z **562** do **527**, o **6,2%**)

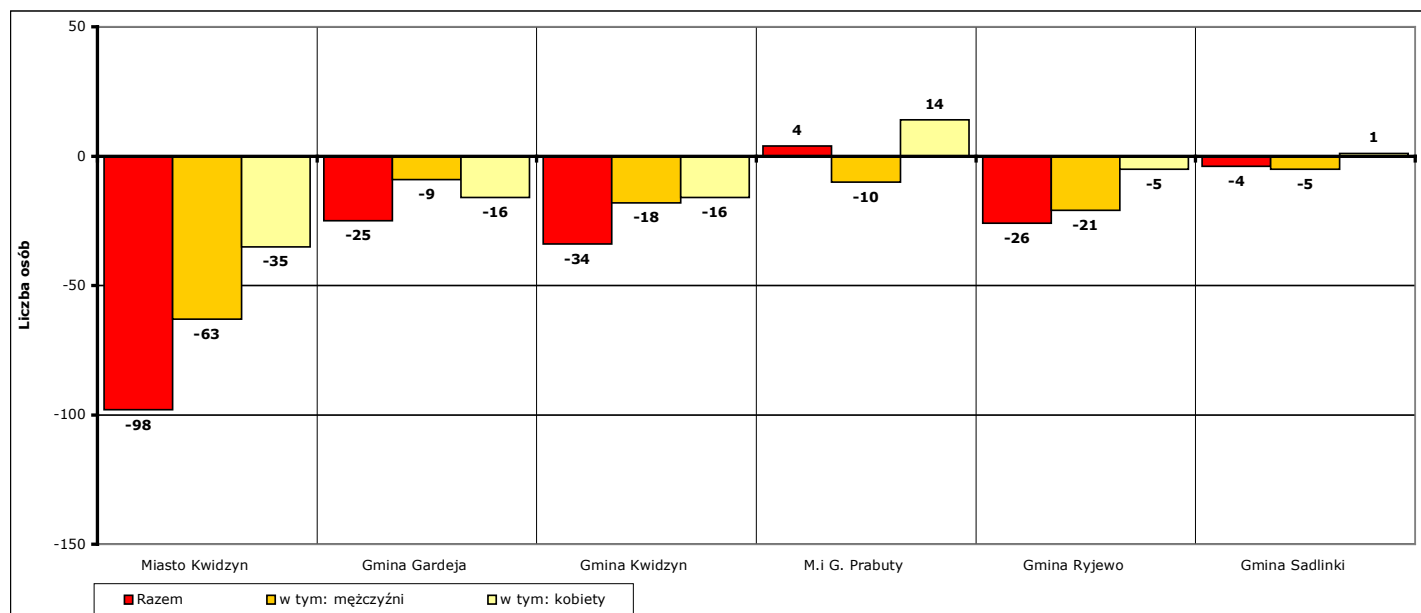
- gmina Gardeja
 - liczba bezrobotnych ogółem **spadła** o **25 osób** (z **270** do **245**, o **9,3%**), w tym:
 - liczba bezrobotnych mężczyzn **spadła** o **9 osób** (z **81** do **72**, o **11,1%**)
 - liczba bezrobotnych kobiet **spadła** o **16 osób** (z **189** do **173**, o **8,5%**)

- gmina Kwidzyn
 - liczba bezrobotnych ogółem **spadła** o **34 osoby** (z **333** do **299**, o **10,2%**), w tym:
 - liczba bezrobotnych mężczyzn **spadła** o **18 osób** (z **106** do **88**, o **17%**)
 - liczba bezrobotnych kobiet **spadła** o **16 osób** (z **227** do **211**, o **7%**)

- miasto i gmina Prabuty
 - liczba bezrobotnych ogółem **wzrosła** o **4 osoby** (z **412** do **416**, o **1%**), w tym:
 - liczba bezrobotnych mężczyzn **spadła** o **10 osób** (z **149** do **139**, o **6,7%**)
 - liczba bezrobotnych kobiet **wzrosła** o **14 osób** (z **263** do **277**, o **5,3%**)

- gmina Ryjewo
 - liczba bezrobotnych ogółem **spadła** o **26 osób** (z **198** do **172**, o **13,1%**), w tym:
 - liczba bezrobotnych mężczyzn **spadła** o **21 osób** (z **76** do **55**, o **27,6%**)
 - liczba bezrobotnych kobiet **spadła** o **5 osób** (z **122** do **117**, o **4,1%**)

- gmina Sadlinki
 - liczba bezrobotnych ogółem **spadła** o **4 osoby** (z **161** do **157**, o **2,5%**), w tym:
 - liczba bezrobotnych mężczyzn **spadła** o **5 osób** (z **51** do **46**, o **9,8%**)
 - liczba bezrobotnych kobiet **wzrosła** o **1 osobę** (z **110** do **111**, o **0,9%**)

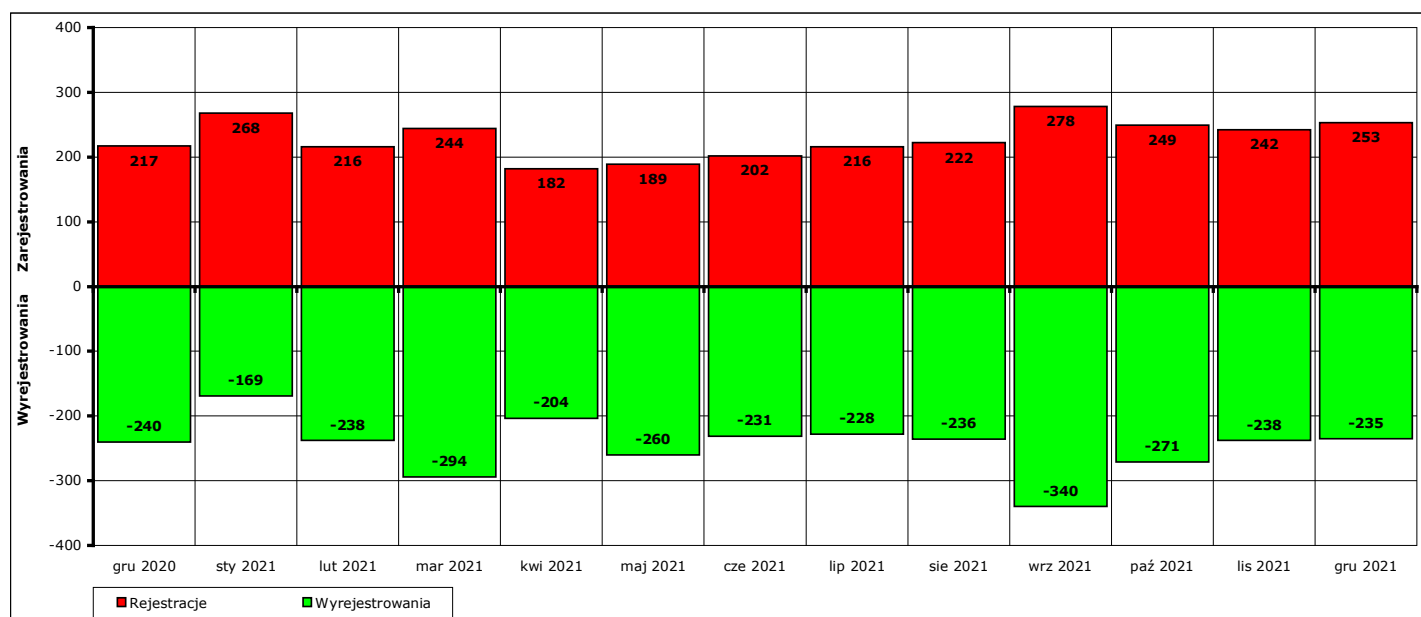


Wykres 14. Spadek/wzrost liczby bezrobotnych w poszczególnych jednostkach podziału terytorialnego powiatu na koniec grudnia 2021 r., w porównaniu do końca grudnia 2020 r.

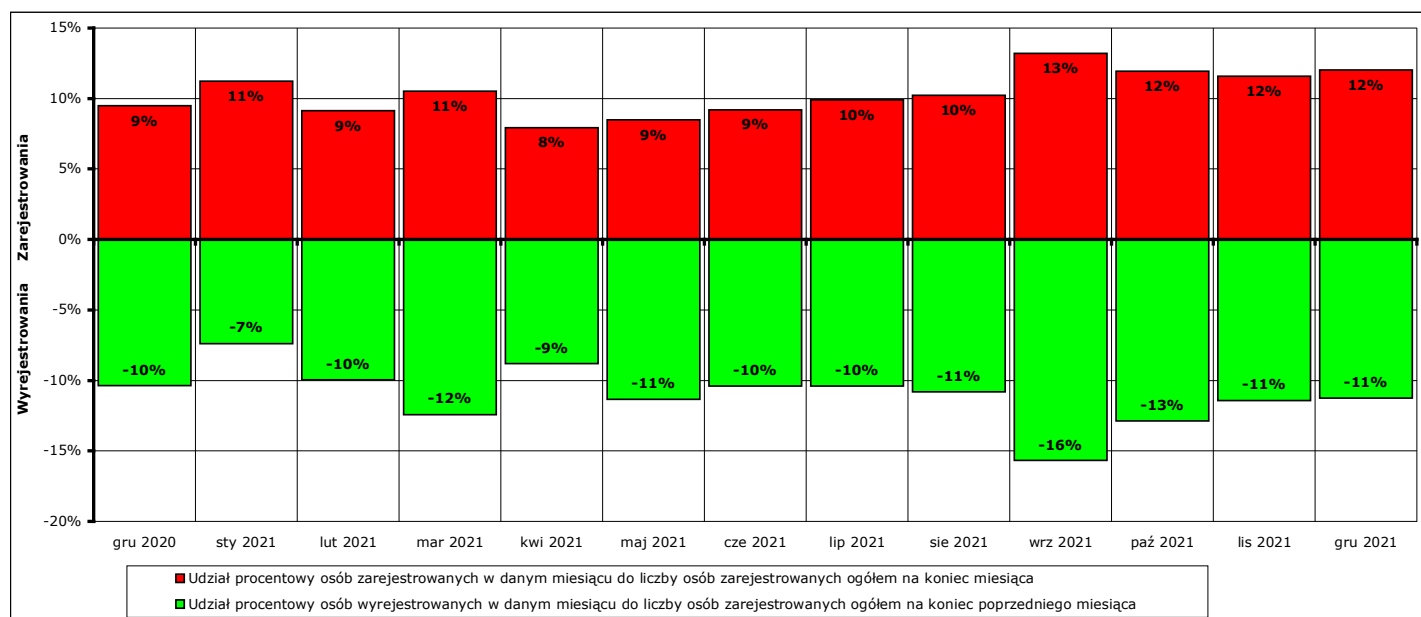
5. Osoby, które w grudniu 2021 r. w wyniku rejestracji nabyły status osoby bezrobotnej.

W **grudniu 2021 r.** zarejestrowano jako bezrobotne **253 osoby** (od początku 2021 r. - **2761**), w tym:

- a) **226 osób** poprzednio pracujących (od początku 2021 r. - **2549**)
 - z tego **17 osób** zwolnionych z przyczyn dotyczących zakładu pracy (od początku 2021 r. - **170**)
 - 27 osób** dotychczas niepracujących (od początku 2021 r. - **212**)
- b) **121 mężczyzn** (od początku 2021 r. - **1249**)
 - 132 kobiety** (od początku 2021 r. - **1512**)
- c) **67 osób** z prawem do zasiłku (od początku 2021 r. - **789**)
 - 186 osób** bez prawa do zasiłku (od początku 2021 r. - **1972**)
- d) **128 osób** z obszarów wiejskich (od początku 2021 r. - **1290**)
 - 125 osób** z obszarów miejskich (od początku 2021 r. - **1471**)



Wykres 15. Bilans rejestracji osób bezrobotnych i wyłączeń z ewidencji osób bezrobotnych w okresie grudzień 2020 r. - grudzień 2021 r.



Wykres 16. Bilans rejestracji osób bezrobotnych i wyłączeń z ewidencji osób bezrobotnych w okresie grudzień 2020 r. - grudzień 2021 r.

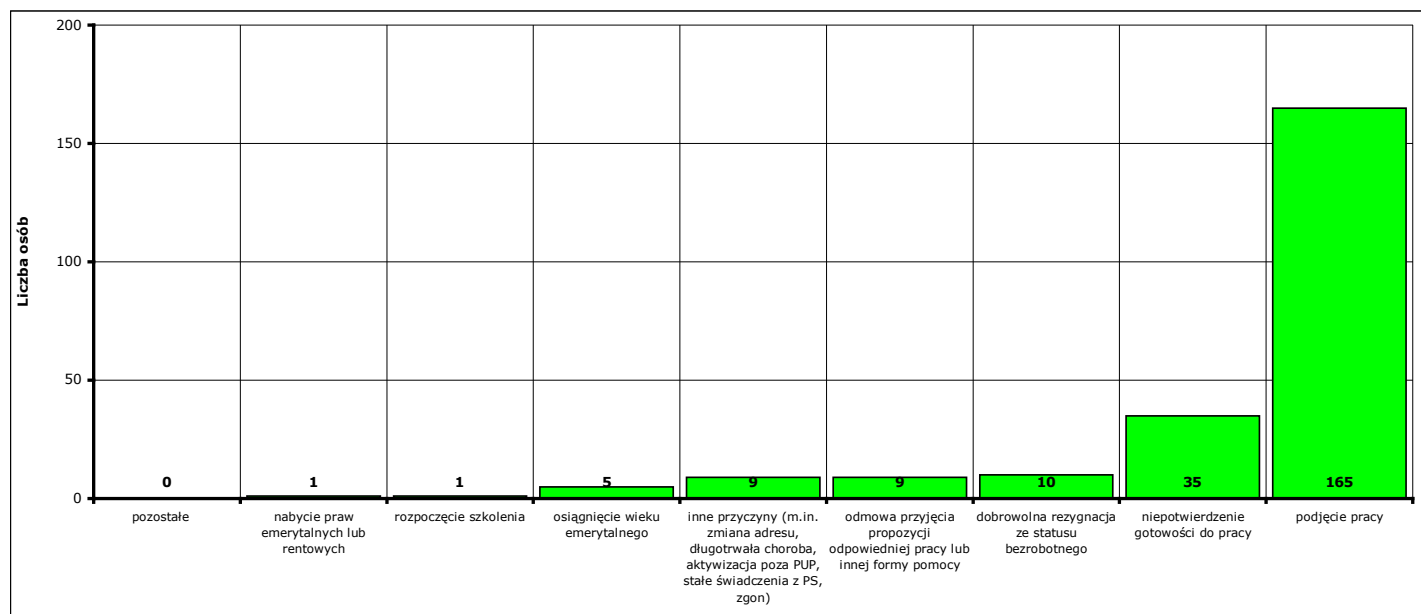
6. Osoby pozbawione statusu osoby bezrobotnej w grudniu 2021 r.

W **grudniu 2021 r.** w Powiatowym Urzędzie Pracy w Kwidzynie pozbawiono statusu osoby bezrobotnej i wyłączono z ewidencji **235 bezrobotnych** (od początku 2021 r. - **2944**).

Przyczyny pozbawienia statusu osoby bezrobotnej:

- podjęcia pracy - **165 osób** (od początku 2021 r. - **1911**)
z tego: pracy niesubsydiowanej - **143 osoby** (od początku 2021 r. - **1623**)
pracy subsydiowanej - **22 osoby** (od początku 2021 r. - **288**)
- rozpoczęcia szkolenia - **1 osoba** (od początku 2021 r. - **30**)
- rozpoczęcia stażu - **0 osób** (od początku 2021 r. - **218**)
- rozpoczęcia przygotowania zawodowego dorosłych - **0 osób** (od początku 2021 r. - **0**)
- rozpoczęcia pracy społecznie użytecznej - **0 osób** (od początku 2021 r. - **21**)
- skierowania do agencji zatrudnienia w ramach zlecenia działań aktywizacyjnych - **0 osób** (od początku 2021 r. - **0**)
- odmowy bez uzasadnionej przyczyny przyjęcia propozycji odpowiedniej pracy lub innej formy pomocy - **9 osób** (od początku 2021 r. - **62**)
- niepotwierdzenia gotowości do pracy - **35 osób** (od początku 2021 r. - **276**)
- dobrowolnej rezygnacji ze statusu bezrobotnego - **10 osób** (od początku 2021 r. - **111**)
- podjęcia nauki - **0 osób** (od początku 2021 r. - **11**)
- osiągnięcia wieku emerytalnego - **5 osób** (od początku 2021 r. - **56**)
- nabycia praw emerytalnych lub rentowych - **1 osoba** (od początku 2021 r. - **17**)
- nabycia praw do świadczenia przedemerytalnego - **0 osób** (od początku 2021 r. - **14**)
- z innych przyczyn - **9 osób** (od początku 2021 r. - **217**)

Inne przyczyny pozbawienia statusu osoby bezrobotnej to przyczyny nie wymienione enumeratywnie w sprawozdaniu MPIPS-01 Dział 1.2. Są to między innymi: zmiana miejsca zamieszkania, długotrwała niezdolność do pracy, pozbawienie wolności, pobieranie niektórych rodzajów świadczeń społecznych i socjalnych, zgon oraz inne przypadki określone w ustawie z dnia 20 kwietnia 2004 r. o promocji zatrudnienia i instytucjach rynku pracy.



Wykres 17. Struktura i liczba wyłączeń z ewidencji bezrobotnych w grudniu 2021 r.

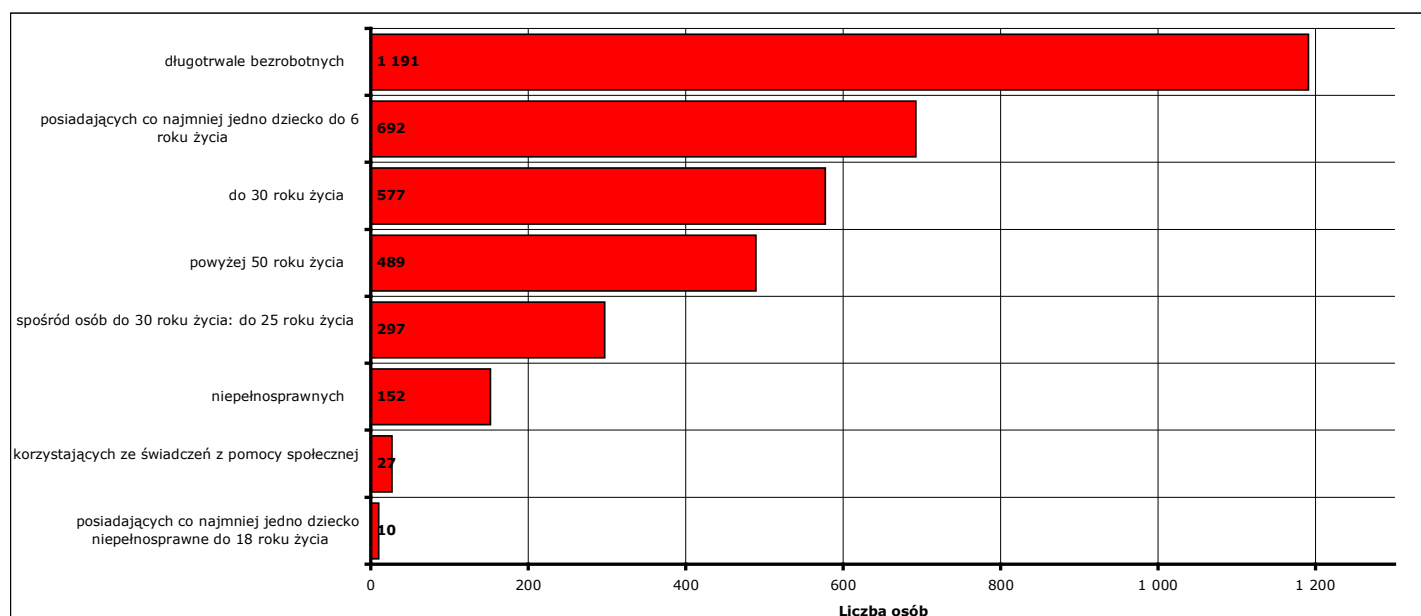
7. Osoby bezrobotne pozostające na koniec grudnia 2021 r. w szczególnej sytuacji na rynku pracy.

Według stanu na koniec **grudnia 2021 r.** status osoby pozostającej w szczególnej sytuacji na rynku pracy posiadało **1819 osób (86,4%** z ogółu zarejestrowanych osób bezrobotnych), z tego:

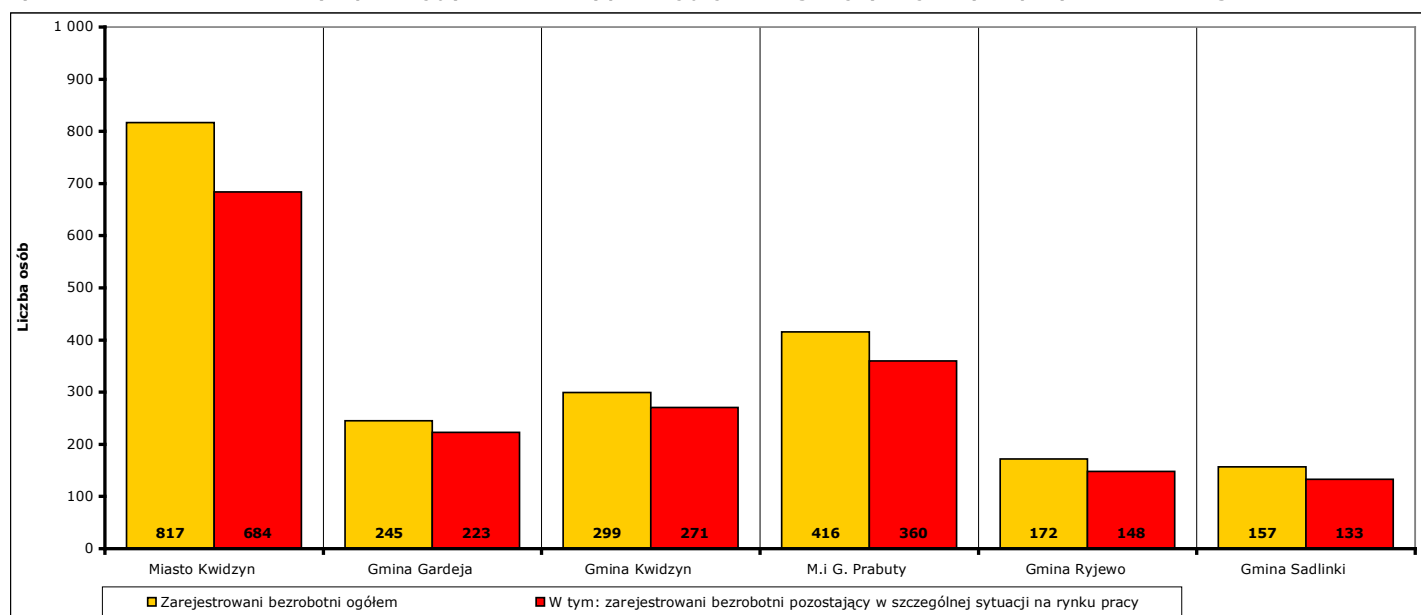
W nawiasie podano odpowiednio: udział procentowy w ogólnej liczbie bezrobotnych pozostających w szczególnej sytuacji na rynku pracy oraz udział procentowy w ogólnej liczbie zarejestrowanych osób bezrobotnych.

- **577 osób** do 30 roku życia (**31,7%; 27,4%**)
w tym **297 osób** do 25 roku życia (**16,3%; 14,1%**)
- **1191 osób** długotrwale bezrobotnych (**65,5%; 56,6%**)
- **489 osób** powyżej 50 roku życia (**26,9%; 23,2%**)
- **27 osób** korzystających ze świadczeń z pomocy społecznej (**1,5%; 1,3%**)
- **692 osoby** posiadające co najmniej jedno dziecko do 6 roku życia (**38%; 32,9%**)
- **10 osób** posiadających co najmniej jedno dziecko niepełnosprawne do 18 roku życia (**0,5%; 0,5%**)
- **152 osoby** niepełnosprawne (**8,4%; 7,2%**)

Uwaga: liczba osób i ich udział procentowy nie sumują się do stanu na koniec miesiąca i do 100%, ponieważ część zarejestrowanych osób bezrobotnych posiada więcej niż jedną cechę kwalifikującą je do kategorii osób bezrobotnych posiadających status osoby pozostającej w szczególnej sytuacji na rynku pracy!



Wykres 18. Liczba osób bezrobotnych posiadających status osoby pozostającej w szczególnej sytuacji na rynku pracy, stan na koniec grudnia 2021 r.



Wykres 19. Liczba osób bezrobotnych posiadających status osoby pozostającej w szczególnej sytuacji na rynku pracy w podziale na jednostki terytorialne powiatu kwidzyńskiego, stan na koniec grudnia 2021 r.

8. Zatrudnienie cudzoziemców.

Na podstawie zmian w przepisach ustawy o promocji zatrudnienia i instytucjach rynku pracy, obowiązujących od stycznia 2018 roku, powiatowe urzędy pracy rejestrują i rozpatrują wnioski składane do starosty o wydanie zezwolenia na pracę sezonową oraz oświadczenia o powierzeniu wykonywania pracy cudzoziemcowi.

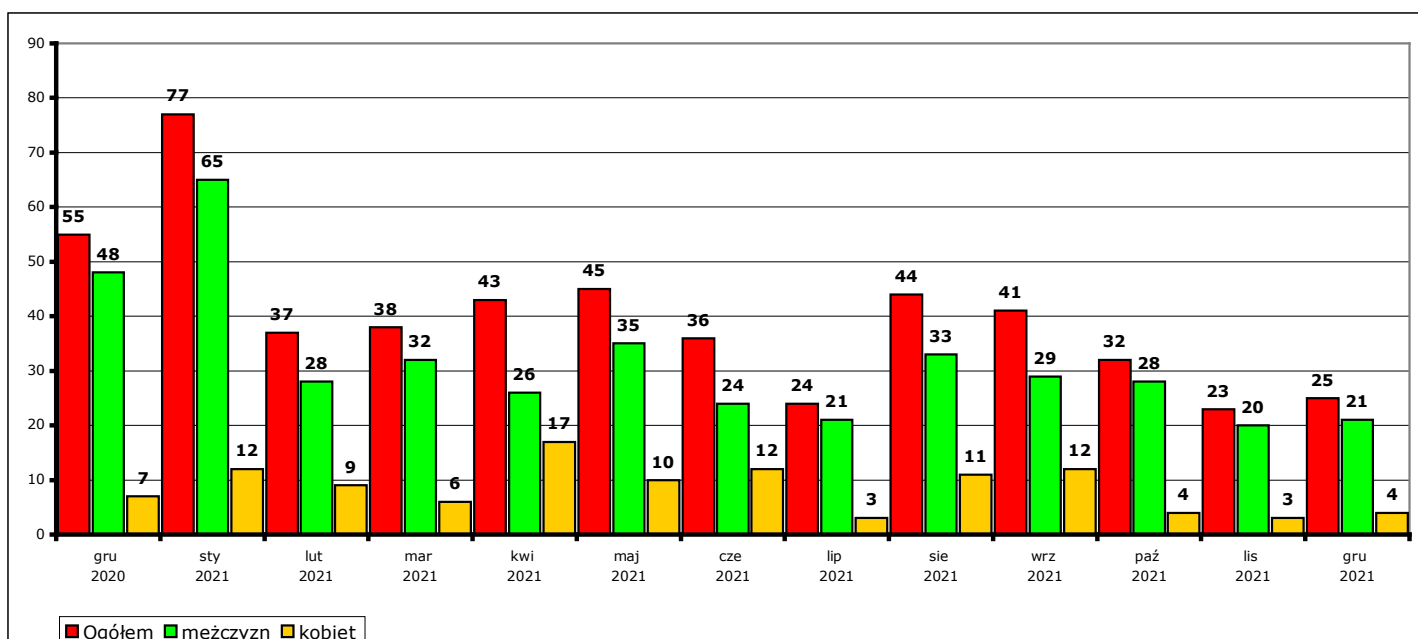
W 2021 r. nie wpłynął żaden wniosek o wydanie zezwolenia na pracę sezonową.

Informacje dotyczące oświadczeń o powierzeniu wykonywania pracy cudzoziemcowi znajdują się w poniższych tabelach i wykresach.

a) liczba złożonych oświadczeń

		gru 2020	sty 2021	lut 2021	mar 2021	kwi 2021	maj 2021	cze 2021	lip 2021	sie 2021	wrz 2021	paź 2021	lis 2021	gru 2021	OGÓŁEM w 2021 r.	OGÓŁEM 12 mies.
OGÓŁEM	Ogółem	55	77	37	38	43	45	36	24	44	41	32	23	25	465	465
	mężczyzn	48	65	28	32	26	35	24	21	33	29	28	20	21	362	362
	kobiet	7	12	9	6	17	10	12	3	11	12	4	3	4	103	103
Ukraina	Ogółem	53	71	34	38	35	44	32	24	43	38	32	16	23	430	430
	mężczyzn	46	59	25	32	21	34	22	21	32	26	28	13	19	332	332
	kobiet	7	12	9	6	14	10	10	3	11	12	4	3	4	98	98
Rosja	Ogółem	0	0	0	0	0	1	0	0	0	0	0	0	0	1	1
	mężczyzn	0	0	0	0	0	1	0	0	0	0	0	0	0	1	1
	kobiet	0	0	0	0	0	0	0	0	0	0	0	0	0	0	0
Mołdawia	Ogółem	2	0	0	0	6	0	0	0	1	0	0	0	0	7	7
	mężczyzn	2	0	0	0	4	0	0	0	1	0	0	0	0	5	5
	kobiet	0	0	0	0	2	0	0	0	0	0	0	0	0	2	2
Gruzja	Ogółem	0	1	0	0	1	0	2	0	0	0	0	0	0	4	4
	mężczyzn	0	1	0	0	0	0	1	0	0	0	0	0	0	2	2
	kobiet	0	0	0	0	1	0	1	0	0	0	0	0	0	2	2
Białoruś	Ogółem	0	5	3	0	1	0	2	0	0	3	0	7	2	23	23
	mężczyzn	0	5	3	0	1	0	1	0	0	3	0	7	2	22	22
	kobiet	0	0	0	0	0	0	1	0	0	0	0	0	0	1	1
Armenia	Ogółem	0	0	0	0	0	0	0	0	0	0	0	0	0	0	0
	mężczyzn	0	0	0	0	0	0	0	0	0	0	0	0	0	0	0
	kobiet	0	0	0	0	0	0	0	0	0	0	0	0	0	0	0

Liczba złożonych oświadczeń o powierzeniu wykonywania pracy cudzoziemcowi w poszczególnych miesiącach w okresie grudzień 2020 r. - grudzień 2021 r. (w podziale na obywatelstwo i płeć).

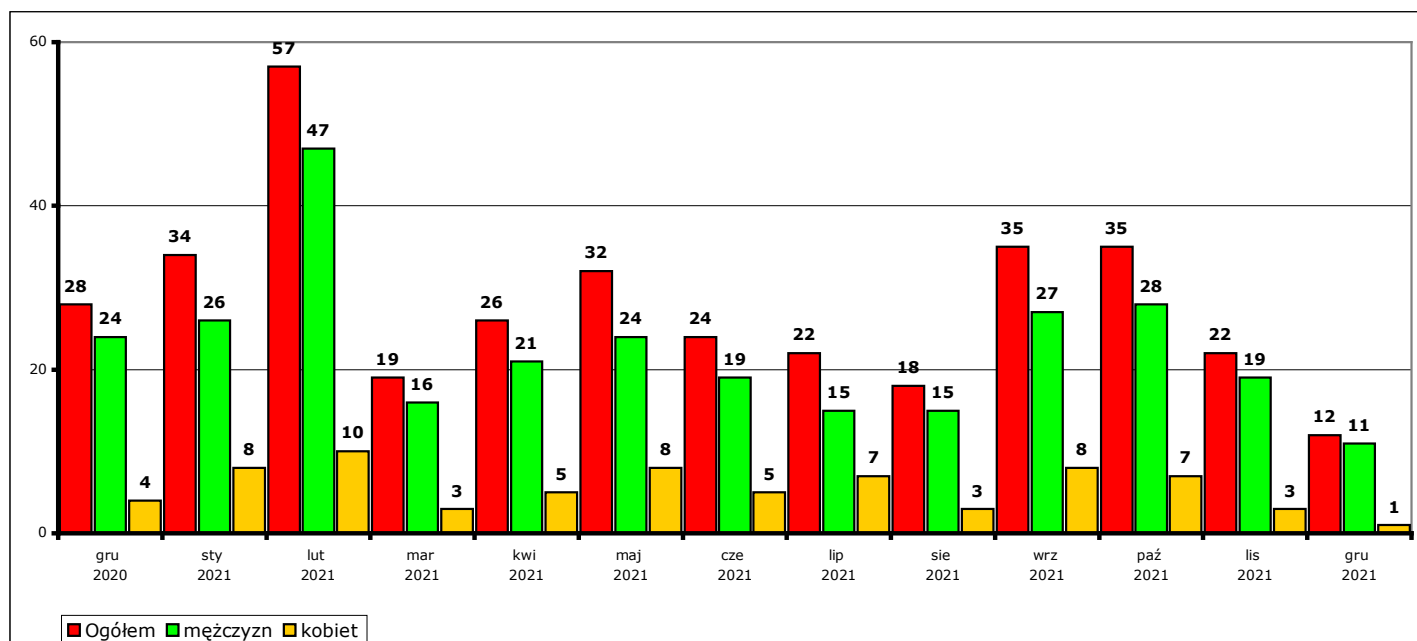


Wykres 20. Liczba złożonych oświadczeń o powierzeniu wykonywania pracy cudzoziemcowi w poszczególnych miesiącach w okresie grudzień 2020 r. - grudzień 2021 r.

b) osoby rozpoczynające pracę w miesiącu

		gru 2020	sty 2021	lut 2021	mar 2021	kwi 2021	maj 2021	cze 2021	lip 2021	sie 2021	wrz 2021	paź 2021	lis 2021	gru 2021	OGÓŁEM w 2021 r.	OGÓŁEM 12 mies.
OGÓŁEM	Ogółem	28	34	57	19	26	32	24	22	18	35	35	22	12	336	336
	w tym mężczyzn	24	26	47	16	21	24	19	15	15	27	28	19	11	268	268
	w tym kobiet	4	8	10	3	5	8	5	7	3	8	7	3	1	68	68
Ukraina	Ogółem	27	31	54	18	26	30	23	21	17	34	33	21	12	320	320
	w tym mężczyzn	23	23	44	15	21	22	18	14	15	27	26	18	11	254	254
	w tym kobiet	4	8	10	3	5	8	5	7	2	7	7	3	1	66	66
Rosja	Ogółem	0	0	0	0	0	1	0	0	0	0	0	0	0	1	1
	w tym mężczyzn	0	0	0	0	0	1	0	0	0	0	0	0	0	1	1
	w tym kobiet	0	0	0	0	0	0	0	0	0	0	0	0	0	0	0
Mołdawia	Ogółem	1	1	0	0	0	0	0	0	0	0	1	0	0	2	2
	w tym mężczyzn	1	1	0	0	0	0	0	0	0	0	1	0	0	2	2
	w tym kobiet	0	0	0	0	0	0	0	0	0	0	0	0	0	0	0
Gruzja	Ogółem	0	0	0	0	0	0	1	0	1	0	0	0	0	2	2
	w tym mężczyzn	0	0	0	0	0	0	1	0	0	0	0	0	0	1	1
	w tym kobiet	0	0	0	0	0	0	0	0	1	0	0	0	0	1	1
Białoruś	Ogółem	0	2	3	1	0	1	0	1	0	1	1	1	0	11	11
	w tym mężczyzn	0	2	3	1	0	1	0	1	0	0	1	1	0	10	10
	w tym kobiet	0	0	0	0	0	0	0	0	0	1	0	0	0	1	1
Armenia	Ogółem	0	0	0	0	0	0	0	0	0	0	0	0	0	0	0
	w tym mężczyzn	0	0	0	0	0	0	0	0	0	0	0	0	0	0	0
	w tym kobiet	0	0	0	0	0	0	0	0	0	0	0	0	0	0	0

Liczba osób rozpoczynających pracę na podstawie oświadczeń o powierzeniu wykonywania pracy cudzoziemcowi w poszczególnych miesiącach w okresie grudzień 2020 r. - grudzień 2021 r. (w podziale na obywatelstwo i płeć).

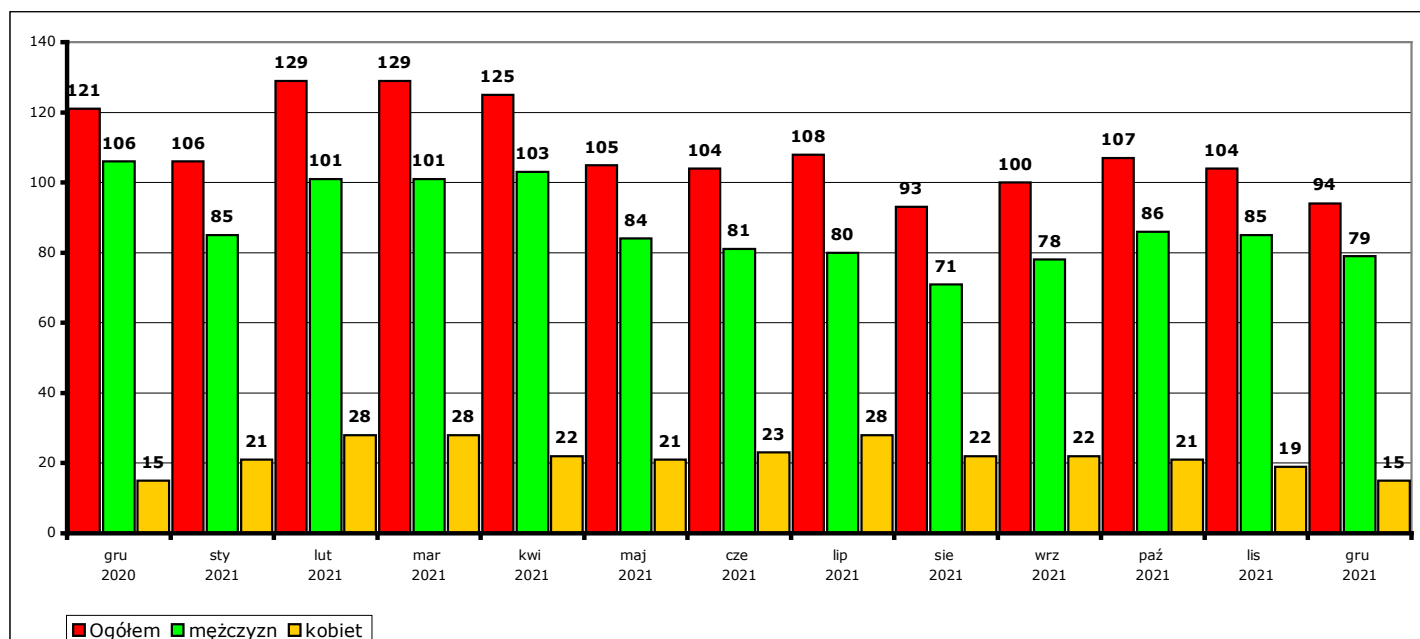


Wykres 21. Liczba osób rozpoczynających pracę na podstawie oświadczeń o powierzeniu wykonywania pracy cudzoziemcowi w poszczególnych miesiącach w okresie grudzień 2020 r. - grudzień 2021 r.

c) osoby pracujące w miesiącu

		gru 2020	sty 2021	lut 2021	mar 2021	kwi 2021	maj 2021	cze 2021	lip 2021	sie 2021	wrz 2021	paź 2021	lis 2021	gru 2021	OGÓŁEM w 2021 r.	OGÓŁEM 12 mies.
OGÓŁEM	Ogółem	121	106	129	129	125	105	104	108	93	100	107	104	94	x	x
	mężczyzn	106	85	101	101	103	84	81	80	71	78	86	85	79	x	x
	kobiet	15	21	28	28	22	21	23	28	22	22	21	19	15	x	x
Ukraina	Ogółem	108	95	119	121	118	99	99	104	89	95	101	100	90	x	x
	mężczyzn	93	74	91	93	96	78	76	76	68	75	82	82	76	x	x
	kobiet	15	21	28	28	22	21	23	28	21	20	19	18	14	x	x
Rosja	Ogółem	0	0	0	0	0	1	1	1	1	1	0	0	0	x	x
	mężczyzn	0	0	0	0	0	1	1	1	1	1	0	0	0	x	x
	kobiet	0	0	0	0	0	0	0	0	0	0	0	0	0	x	x
Mołdawia	Ogółem	2	2	2	2	2	1	1	0	0	0	1	1	1	x	x
	mężczyzn	2	2	2	2	2	1	1	0	0	0	1	1	1	x	x
	kobiet	0	0	0	0	0	0	0	0	0	0	0	0	0	x	x
Gruzja	Ogółem	0	0	0	0	0	0	1	1	1	1	1	0	0	x	x
	mężczyzn	0	0	0	0	0	0	1	1	0	0	0	0	0	x	x
	kobiet	0	0	0	0	0	0	0	0	1	1	1	0	0	x	x
Białoruś	Ogółem	11	9	8	6	5	4	2	2	2	3	4	3	3	x	x
	mężczyzn	11	9	8	6	5	4	2	2	2	2	3	2	2	x	x
	kobiet	0	0	0	0	0	0	0	0	0	1	1	1	1	x	x
Armenia	Ogółem	0	0	0	0	0	0	0	0	0	0	0	0	0	x	x
	mężczyzn	0	0	0	0	0	0	0	0	0	0	0	0	0	x	x
	kobiet	0	0	0	0	0	0	0	0	0	0	0	0	0	x	x

Liczba osób pracujących na podstawie oświadczeń o powierzeniu wykonywania pracy cudzoziemcowi w poszczególnych miesiącach w okresie grudzień 2020 r. - grudzień 2021 r. (w podziale na obywatelstwo i płeć).



Wykres 22. Liczba osób pracujących na podstawie oświadczeń o powierzeniu wykonywania pracy cudzoziemcowi w poszczególnych miesiącach w okresie grudzień 2020 r. - grudzień 2021 r.

UWAGA:

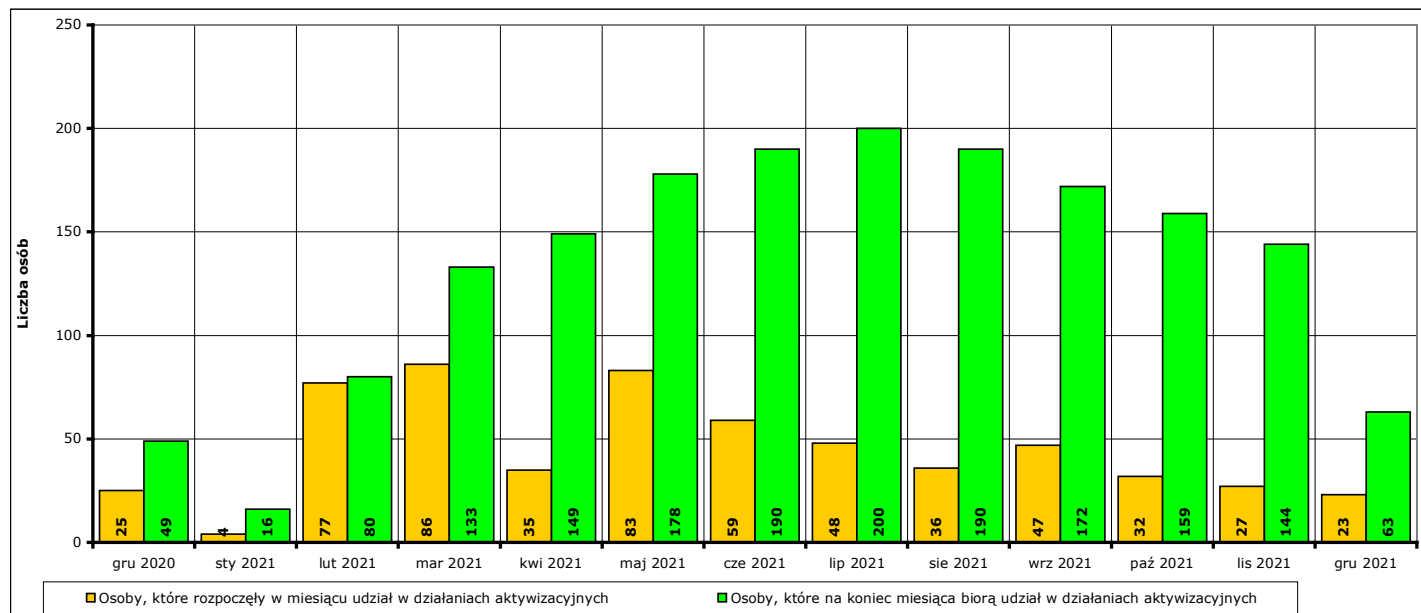
Powyższe tabele i wykresy **nie zawierają** informacji o liczbie cudzoziemców pracujących na podstawie zezwoleń wydawanych przez wojewodę, zatrudnionych przez agencje zatrudnienia nie działające na obszarze powiatu kwidzyńskiego oraz zatrudnionych na obszarze powiatu kwidzyńskiego na podstawie wniosków złożonych w innych powiatowych urzędach pracy. Z powodu braku umocowania prawnego i odpowiednich narzędzi dane o faktycznej liczbie cudzoziemców zatrudnionych w danym powiecie **nie są** zbierane przez żadną instytucję.

Informacje za poszczególne miesiące mogą się różnić od informacji publikowanych w ubiegłych miesiącach, ponieważ część wnioskodawców zatrudniających cudzoziemców na podstawie oświadczenia o powierzeniu wykonywania pracy z opóźnieniem informuje o datach faktycznego rozpoczęcia i zakończenia zatrudnienia.

9. Aktywne formy przeciwdziałania bezrobociu w grudniu 2021 r. Informacja skrócona.

W **grudniu 2021 r.** udział w działaniach aktywizacyjnych na rynku pracy, finansowanych z Funduszu Pracy, rozpoczęły **23 osoby** (od początku 2021 r. - **557**).

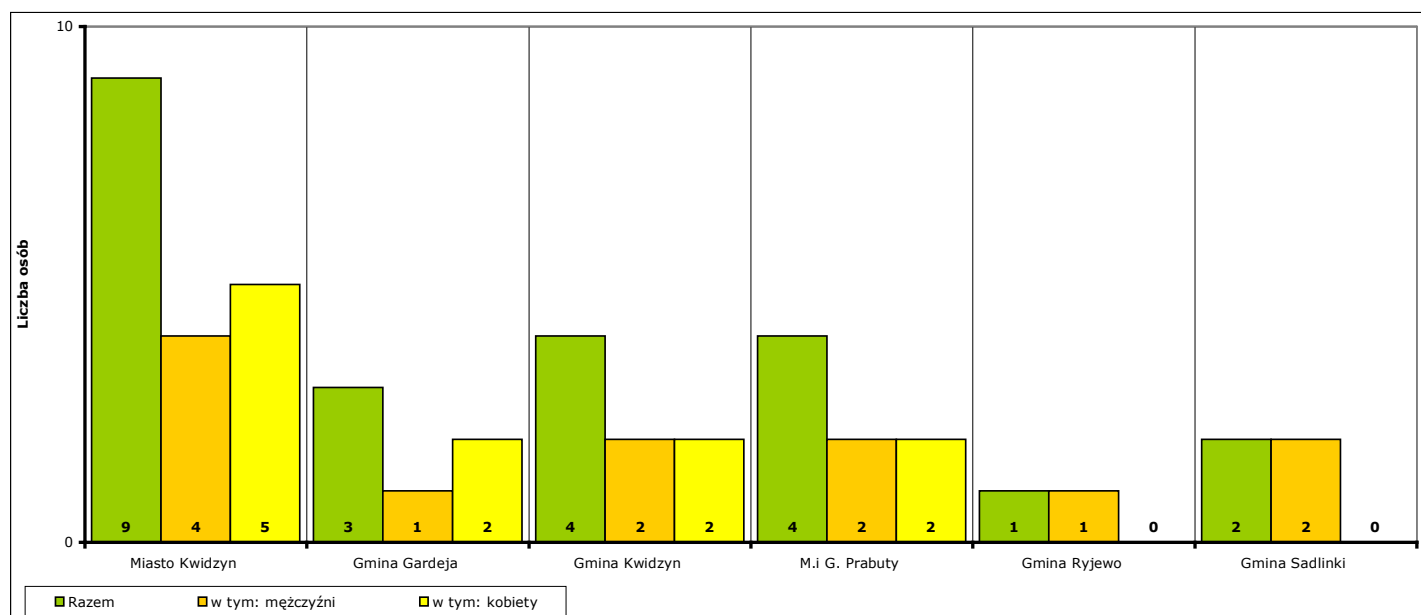
Według stanu na koniec **grudnia 2021 r.** w działaniach aktywizacyjnych na rynku pracy finansowanych z Funduszu Pracy uczestniczą łącznie **63 osoby**, w tym **17 mężczyzn** i **46 kobiet**.



Wykres 23. Osoby bezrobotne objęte udziałem w działaniach aktywizacyjnych finansowanych z Funduszu Pracy w okresie grudzień 2020 r. - grudzień 2021 r.

Osoby, które rozpoczęły uczestnictwo w działaniach aktywizacyjnych w **grudniu 2021 r.** w podziale na jednostki terytorialne powiatu kwidzińskiego:

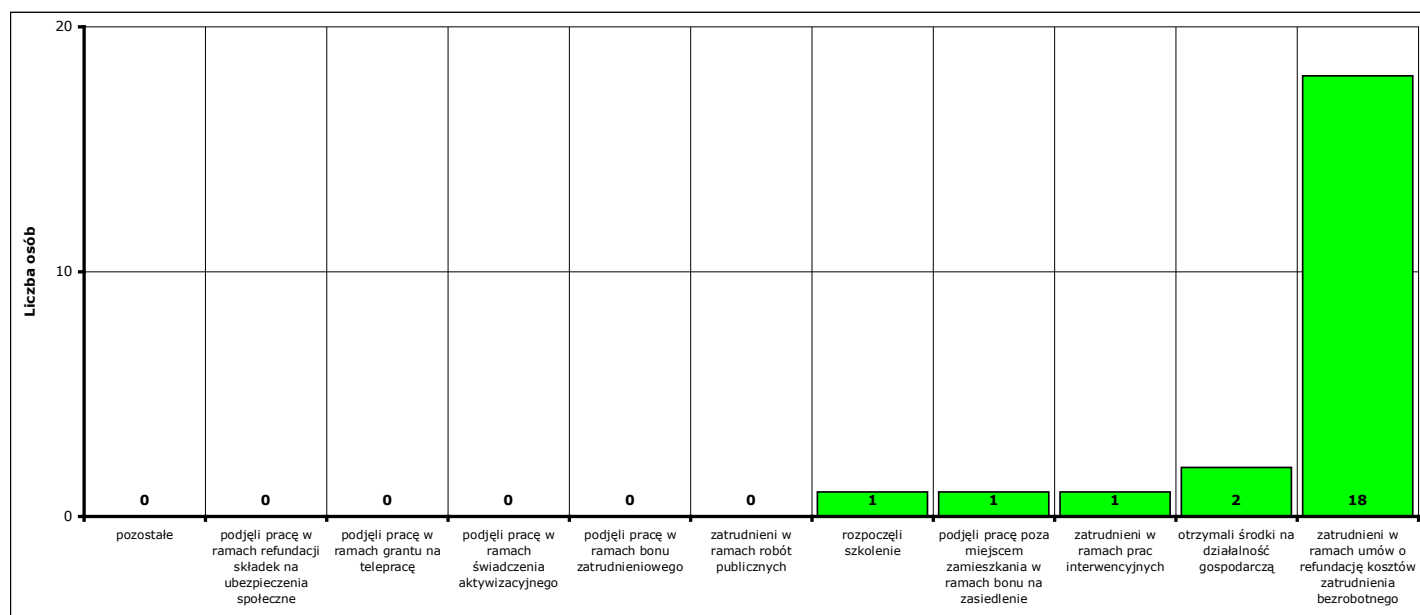
- | | | | |
|--------------------------|-------------------------|-----------------------------|------------------|
| - Miasto Kwidzyn | ogółem 9 osób , | w tym: 4 mężczyzn , | 5 kobiet |
| - Gmina Gardeja | ogółem 3 osoby , | w tym: 1 mężczyzna , | 2 kobiety |
| - Gmina Kwidzyn | ogółem 4 osoby , | w tym: 2 mężczyzn , | 2 kobiety |
| - Miasto i gmina Prabuty | ogółem 4 osoby , | w tym: 2 mężczyzn , | 2 kobiety |
| - Gmina Ryjewo | ogółem 1 osoba , | w tym: 1 mężczyzna , | 0 kobiet |
| - Gmina Sadlinki | ogółem 2 osoby , | w tym: 2 mężczyzn , | 0 kobiet |



Wykres 24. Liczba osób bezrobotnych, które rozpoczęły udział w działaniach aktywizacyjnych finansowanych z Funduszu Pracy w grudniu 2021 r. (w podziale na jednostki terytorialne powiatu kwidzińskiego).

Osoby, które rozpoczęły uczestnictwo w działaniach aktywizacyjnych w **grudniu 2021 r.** w podziale na rodzaj działań:

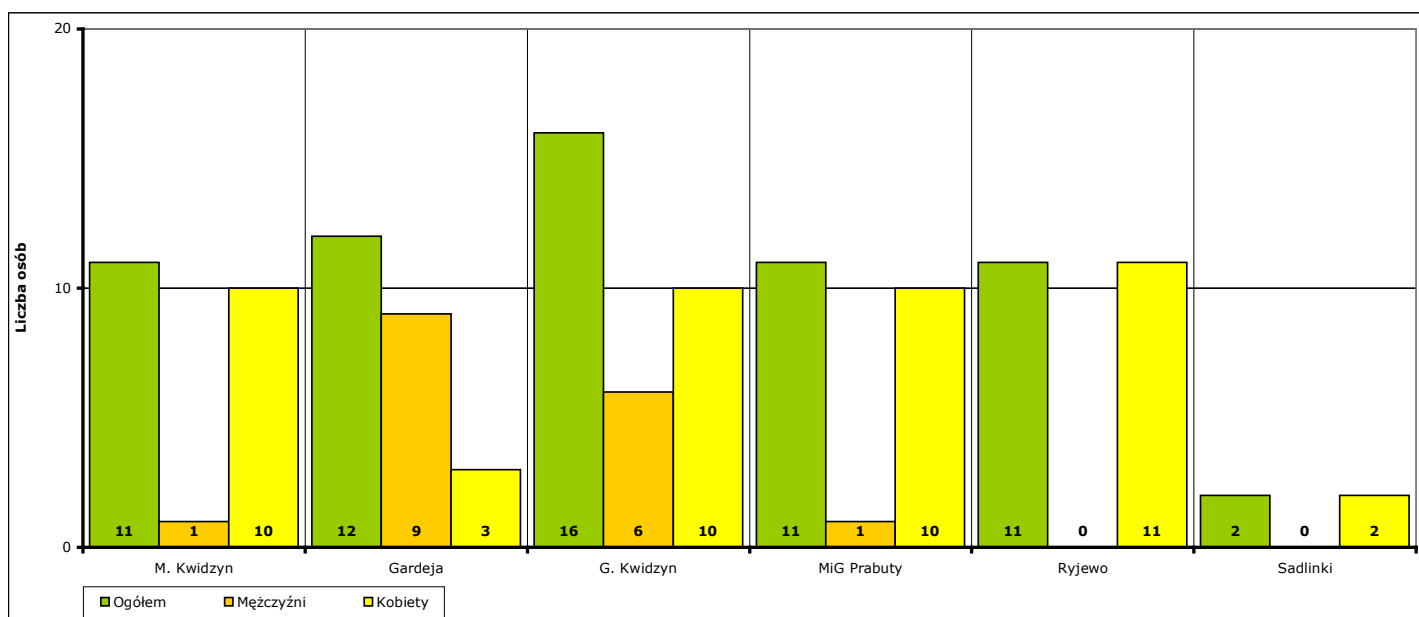
- zatrudnieni w ramach prac interwencyjnych - **1** (od początku 2021 r. - **47**)
- zatrudnieni w ramach robót publicznych - **0** (od początku 2021 r. - **3**)
- którzy otrzymali środki na działalność gospodarczą - **2** (od początku 2021 r. - **74**)
 - w tym bez bonu zasiedleniowego - **2** (od początku 2021 r. - **72**)
 - w tym w ramach bonu zasiedleniowego - **0** (od początku 2021 r. - **2**)
- zatrudnieni w ramach umów o refundację kosztów utworzenia lub wyposażenia stanowisk pracy - **18** (od początku 2021 r. - **149**)
- zatrudnieni poza miejscem zamieszkania w ramach bonu na zasiedlenie - **1** (od początku 2021 r. - **15**)
- zatrudnieni w ramach bonu zatrudnieniowego - **0** (od początku 2021 r. - **0**)
- zatrudnieni w ramach świadczenia aktywizacyjnego - **0** (od początku 2021 r. - **0**)
- zatrudnieni w ramach grantu na telepracę - **0** (od początku 2021 r. - **0**)
- zatrudnieni w ramach refundacji składek na ubezpieczenie społeczne - **0** (od początku 2021 r. - **0**)
- zatrudnieni w ramach dofinansowanie wynagrodzenia za zatrudnionego skierowanego bezrobotnego powyżej 50 roku życia - **0** (od początku 2021 r. - **0**)
- zatrudnieni w ramach innych subsydiowanych form zatrudnienia - **0** (od początku 2021 r. - **0**)
- rozpoczynający szkolenie - **1** (od początku 2021 r. - **30**)
 - w tym bez bonu szkoleniowego - **1** (od początku 2021 r. - **21**)
 - w tym w ramach bonu szkoleniowego - **0** (od początku 2021 r. - **9**)
- rozpoczynający staż - **0** (od początku 2021 r. - **218**)
 - w tym bez bonu stażowego - **0** (od początku 2021 r. - **218**)
 - w tym w ramach bonu stażowego - **0** (od początku 2021 r. - **0**)
- rozpoczynający przygotowanie zawodowe dorosłych - **0** (od początku 2021 r. - **0**)
- rozpoczynający prace społecznie użyteczne - **0** (od początku 2021 r. - **21**)
 - w tym poza PAI - **0** (od początku 2021 r. - **21**)
 - w tym w ramach PAI - **0** (od początku 2021 r. - **0**)
- skierowani do agencji zatrudnienia w ramach zlecenia działań aktywizacyjnych - **0** (od początku 2021 r. - **0**)



Wykres 25. Liczba osób bezrobotnych, które rozpoczęły udział w działaniach aktywizacyjnych finansowanych z Funduszu Pracy w grudniu 2021 r. (w podziale na rodzaj działań).

Osoby, które na koniec **grudnia 2021 r.** uczestniczą w działaniach aktywizacyjnych w podziale na jednostki terytorialne powiatu kwidzyńskiego:

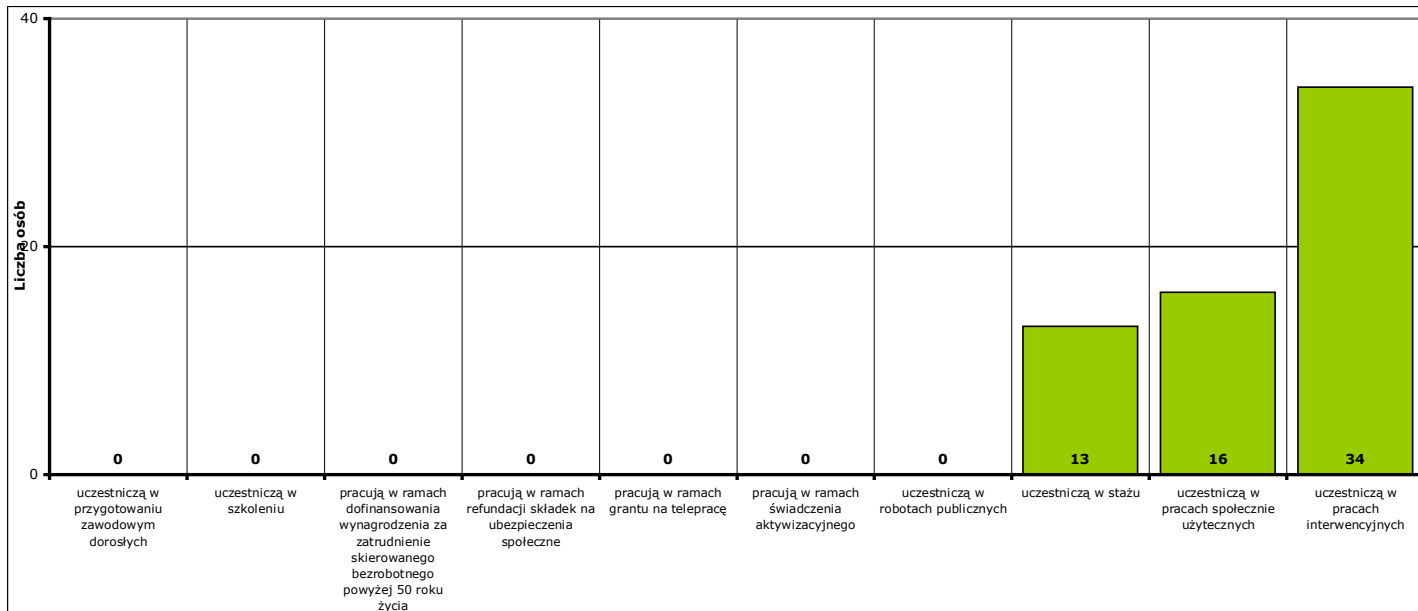
- Miasto Kwidzyn	ogółem 11 osób,	w tym: 1 mężczyzna,	10 kobiet
- Gmina Gardeja	ogółem 12 osób,	w tym: 9 mężczyzn,	3 kobiety
- Gmina Kwidzyn	ogółem 16 osób,	w tym: 6 mężczyzn,	10 kobiet
- Miasto i gmina Prabuty	ogółem 11 osób,	w tym: 1 mężczyzna,	10 kobiet
- Gmina Ryjewo	ogółem 11 osób,	w tym: 0 mężczyzn,	11 kobiet
- Gmina Sadlinki	ogółem 2 osoby,	w tym: 0 mężczyzn,	2 kobiety



Wykres 26. Liczba osób bezrobotnych, które uczestniczą w działaniach aktywizacyjnych finansowanych z Funduszu Pracy na koniec grudnia 2021 r. (w podziale na jednostki terytorialne powiatu kwidzyńskiego).

Osoby, które na koniec **grudnia 2021 r.** uczestniczą w działaniach aktywizacyjnych w podziale na rodzaj działań:

- zatrudnieni w ramach prac interwencyjnych - **34,**
- zatrudnieni w ramach robót publicznych - **0,**
- odbywający szkolenie - **0,**
 - w tym bez bonu szkoleniowego - **0,**
 - w tym w ramach bonu szkoleniowego - **0,**
- odbywający staż - **13,**
 - w tym bez bonu stażowego - **13,**
 - w tym w ramach bonu stażowego - **0,**
- odbywający przygotowanie zawodowe dorosłych - **0,**
- odbywający prace społecznie użyteczne - **16.**
 - w tym poza PAI - **16,**
 - w tym w ramach PAI - **0,**
- zatrudnieni w ramach świadczenia aktywizacyjnego - **0,**
- zatrudnieni w ramach grantu na telepracę - **0,**
- zatrudnieni w ramach refundacji składek na ubezpieczenie społeczne - **0,**
- zatrudnieni w ramach dofinansowania wynagrodzenia za zatrudnienie skierowanego bezrobotnego powyżej 50 roku życia - **0,**
 - w tym do 60 roku życia - **0,**
 - w tym powyżej 60 roku życia - **0,**



Wykres 27. Liczba osób bezrobotnych, które uczestniczą w działaniach aktywizacyjnych finansowanych z Funduszu Pracy na koniec grudnia 2021 r. (w podziale na rodzaj działań).

9a. Aktywne formy przeciwdziałania bezrobociu w grudniu 2021 r. Informacje szczegółowe.

Aktywne formy przeciwdziałania bezrobociu OGÓŁEM	w grudniu 2021 r.			od początku 2021 r.			na koniec grudnia 2021 r.		
	ogółem	mężczyźni	kobiety	ogółem	mężczyźni	kobiety	ogółem	mężczyźni	kobiety
POWIAT	23	12	11	557	260	297	63	17	46
Miasto Kwidzyn	9	4	5	223	93	130	11	1	10
Gmina Gardeja	3	1	2	64	43	21	12	9	3
Gmina Kwidzyn	4	2	2	88	44	44	16	6	10
Miasto i gmina Prabuty	4	2	2	91	37	54	11	1	10
Gmina Ryjewo	1	1	0	50	18	32	11	0	11
Gmina Sadlinki	2	2	0	41	25	16	2	0	2

Rozpoczęcie prac interwencyjnych	w grudniu 2021 r.			od początku 2021 r.			na koniec grudnia 2021 r.		
	ogółem	mężczyźni	kobiety	ogółem	mężczyźni	kobiety	ogółem	mężczyźni	kobiety
POWIAT	1	0	1	47	14	33	34	4	30
Miasto Kwidzyn	0	0	0	6	2	4	5	1	4
Gmina Gardeja	0	0	0	12	11	1	3	2	1
Gmina Kwidzyn	0	0	0	7	0	7	7	0	7
Miasto i gmina Prabuty	1	0	1	9	1	8	8	1	7
Gmina Ryjewo	0	0	0	12	0	12	10	0	10
Gmina Sadlinki	0	0	0	1	0	1	1	0	1

Rozpoczęcie robót publicznych	w grudniu 2021 r.			od początku 2021 r.			na koniec grudnia 2021 r.		
	ogółem	mężczyźni	kobiety	ogółem	mężczyźni	kobiety	ogółem	mężczyźni	kobiety
POWIAT	0	0	0	3	3	0	0	0	0
Miasto Kwidzyn	0	0	0	0	0	0	0	0	0
Gmina Gardeja	0	0	0	0	0	0	0	0	0
Gmina Kwidzyn	0	0	0	0	0	0	0	0	0
Miasto i gmina Prabuty	0	0	0	0	0	0	0	0	0
Gmina Ryjewo	0	0	0	0	0	0	0	0	0
Gmina Sadlinki	0	0	0	3	3	0	0	0	0

Podjęcie pracy w ramach refundacji kosztów zatrudnienia bezrobotnego	w grudniu 2021 r.			od początku 2021 r.			na koniec grudnia 2021 r.		
	ogółem	mężczyźni	kobiety	ogółem	mężczyźni	kobiety	ogółem	mężczyźni	kobiety
POWIAT	18	11	7	149	93	56	X	X	X
Miasto Kwidzyn	5	3	2	63	39	24	X	X	X
Gmina Gardeja	3	1	2	15	12	3	X	X	X
Gmina Kwidzyn	4	2	2	25	16	9	X	X	X
Miasto i gmina Prabuty	3	2	1	26	12	14	X	X	X
Gmina Ryjewo	1	1	0	8	4	4	X	X	X
Gmina Sadlinki	2	2	0	12	10	2	X	X	X

Podjęcie pracy poza miejscem zamieszkania w ramach bonu na zasiedlenie	w grudniu 2021 r.			od początku 2021 r.			na koniec grudnia 2021 r.		
	ogółem	mężczyźni	kobiety	ogółem	mężczyźni	kobiety	ogółem	mężczyźni	kobiety
POWIAT	1	1	0	15	8	7	X	X	X
Miasto Kwidzyn	1	1	0	8	5	3	X	X	X
Gmina Gardeja	0	0	0	2	0	2	X	X	X
Gmina Kwidzyn	0	0	0	0	0	0	X	X	X
Miasto i gmina Prabuty	0	0	0	0	0	0	X	X	X
Gmina Ryjewo	0	0	0	4	2	2	X	X	X
Gmina Sadlinki	0	0	0	1	1	0	X	X	X

Podjęcie pracy w ramach bonu zatrudnieniowego	w grudniu 2021 r.			od początku 2021 r.			na koniec grudnia 2021 r.		
	ogółem	mężczyźni	kobiety	ogółem	mężczyźni	kobiety	ogółem	mężczyźni	kobiety
POWIAT	0	0	0	0	0	0	X	X	X
Miasto Kwidzyn	0	0	0	0	0	0	X	X	X
Gmina Gardeja	0	0	0	0	0	0	X	X	X
Gmina Kwidzyn	0	0	0	0	0	0	X	X	X
Miasto i gmina Prabuty	0	0	0	0	0	0	X	X	X
Gmina Ryjewo	0	0	0	0	0	0	X	X	X
Gmina Sadlinki	0	0	0	0	0	0	X	X	X

Podjęcie pracy w ramach świadczenia aktywizacyjnego	w grudniu 2021 r.			od początku 2021 r.			na koniec grudnia 2021 r.		
	ogółem	mężczyźni	kobiety	ogółem	mężczyźni	kobiety	ogółem	mężczyźni	kobiety
POWIAT	0	0	0	0	0	0	0	0	0
Miasto Kwidzyn	0	0	0	0	0	0	0	0	0
Gmina Gardeja	0	0	0	0	0	0	0	0	0
Gmina Kwidzyn	0	0	0	0	0	0	0	0	0
Miasto i gmina Prabuty	0	0	0	0	0	0	0	0	0
Gmina Ryjewo	0	0	0	0	0	0	0	0	0
Gmina Sadlinki	0	0	0	0	0	0	0	0	0

Podjęcie pracy w ramach grantu na telepracę	w grudniu 2021 r.			od początku 2021 r.			na koniec grudnia 2021 r.		
	ogółem	mężczyźni	kobiety	ogółem	mężczyźni	kobiety	ogółem	mężczyźni	kobiety
POWIAT	0	0	0	0	0	0	0	0	0
Miasto Kwidzyn	0	0	0	0	0	0	0	0	0
Gmina Gardeja	0	0	0	0	0	0	0	0	0
Gmina Kwidzyn	0	0	0	0	0	0	0	0	0
Miasto i gmina Prabuty	0	0	0	0	0	0	0	0	0
Gmina Ryjewo	0	0	0	0	0	0	0	0	0
Gmina Sadlinki	0	0	0	0	0	0	0	0	0

Podjęcie pracy w ramach refundacji składek na ubezpieczenia społeczne	w grudniu 2021 r.			od początku 2021 r.			na koniec grudnia 2021 r.		
	ogółem	mężczyźni	kobiety	ogółem	mężczyźni	kobiety	ogółem	mężczyźni	kobiety
POWIAT	0	0	0	0	0	0	0	0	0
Miasto Kwidzyn	0	0	0	0	0	0	0	0	0
Gmina Gardeja	0	0	0	0	0	0	0	0	0
Gmina Kwidzyn	0	0	0	0	0	0	0	0	0
Miasto i gmina Prabuty	0	0	0	0	0	0	0	0	0
Gmina Ryjewo	0	0	0	0	0	0	0	0	0
Gmina Sadlinki	0	0	0	0	0	0	0	0	0

Inne formy aktywizacji związane z zatrudnieniem	w grudniu 2021 r.			od początku 2021 r.			na koniec grudnia 2021 r.		
	ogółem	mężczyźni	kobiety	ogółem	mężczyźni	kobiety	ogółem	mężczyźni	kobiety
POWIAT	0	0	0	0	0	0	X	X	X
Miasto Kwidzyn	0	0	0	0	0	0	X	X	X
Gmina Gardeja	0	0	0	0	0	0	X	X	X
Gmina Kwidzyn	0	0	0	0	0	0	X	X	X
Miasto i gmina Prabuty	0	0	0	0	0	0	X	X	X
Gmina Ryjewo	0	0	0	0	0	0	X	X	X
Gmina Sadlinki	0	0	0	0	0	0	X	X	X

Rozpoczęcie przygotowania zawodowego dorosłych	w grudniu 2021 r.			od początku 2021 r.			na koniec grudnia 2021 r.		
	ogółem	mężczyźni	kobiety	ogółem	mężczyźni	kobiety	ogółem	mężczyźni	kobiety
POWIAT	0	0	0	0	0	0	0	0	0
Miasto Kwidzyn	0	0	0	0	0	0	0	0	0
Gmina Gardeja	0	0	0	0	0	0	0	0	0
Gmina Kwidzyn	0	0	0	0	0	0	0	0	0
Miasto i gmina Prabuty	0	0	0	0	0	0	0	0	0
Gmina Ryjewo	0	0	0	0	0	0	0	0	0
Gmina Sadlinki	0	0	0	0	0	0	0	0	0

Skierowanie do agencji zatrudnienia w ramach zlecenia działań aktywizacyjnych	w grudniu 2021 r.			od początku 2021 r.			na koniec grudnia 2021 r.		
	ogółem	mężczyźni	kobiety	ogółem	mężczyźni	kobiety	ogółem	mężczyźni	kobiety
POWIAT	0	0	0	0	0	0	X	X	X
Miasto Kwidzyn	0	0	0	0	0	0	X	X	X
Gmina Gardeja	0	0	0	0	0	0	X	X	X
Gmina Kwidzyn	0	0	0	0	0	0	X	X	X
Miasto i gmina Prabuty	0	0	0	0	0	0	X	X	X
Gmina Ryjewo	0	0	0	0	0	0	X	X	X
Gmina Sadlinki	0	0	0	0	0	0	X	X	X

Otrzymanie środków z Funduszu Pracy na podjęcie działalności gospodarczej	w grudniu 2021 r.			od początku 2021 r.			na koniec grudnia 2021 r.		
	ogółem	mężczyźni	kobiety	ogółem	mężczyźni	kobiety	ogółem	mężczyźni	kobiety
POWIAT	2	0	2	74	45	29	X	X	X
w tym bez bonu na zasiedlenie	2	0	2	72	44	28	X	X	X
w tym w ramach bonu na zasiedlenie	0	0	0	2	1	1	X	X	X
Miasto Kwidzyn	2	0	2	33	19	14	X	X	X
w tym bez bonu na zasiedlenie	2	0	2	32	19	13	X	X	X
w tym w ramach bonu na zasiedlenie	0	0	0	1	0	1	X	X	X
Gmina Gardeja	0	0	0	5	5	0	X	X	X
w tym bez bonu na zasiedlenie	0	0	0	5	5	0	X	X	X
w tym w ramach bonu na zasiedlenie	0	0	0	0	0	0	X	X	X
Gmina Kwidzyn	0	0	0	13	6	7	X	X	X
w tym bez bonu na zasiedlenie	0	0	0	12	5	7	X	X	X
w tym w ramach bonu na zasiedlenie	0	0	0	1	1	0	X	X	X
Miasto i gmina Prabuty	0	0	0	10	6	4	X	X	X
w tym bez bonu na zasiedlenie	0	0	0	10	6	4	X	X	X
w tym w ramach bonu na zasiedlenie	0	0	0	0	0	0	X	X	X
Gmina Ryjewo	0	0	0	5	3	2	X	X	X
w tym bez bonu na zasiedlenie	0	0	0	5	3	2	X	X	X
w tym w ramach bonu na zasiedlenie	0	0	0	0	0	0	X	X	X
Gmina Sadlinki	0	0	0	8	6	2	X	X	X
w tym bez bonu na zasiedlenie	0	0	0	8	6	2	X	X	X
w tym w ramach bonu na zasiedlenie	0	0	0	0	0	0	X	X	X

Podjęcie pracy w ramach dofinansowania wynagrodzenia za zatrudnienie skierowanego bezrobotnego powyżej 50 roku życia	w grudniu 2021 r.			od początku 2021 r.			na koniec grudnia 2021 r.		
	ogółem	mężczyźni	kobiety	ogółem	mężczyźni	kobiety	ogółem	mężczyźni	kobiety
POWIAT	0	0	0	0	0	0	0	0	0
w tym do 60 roku życia	X	X	X	X	X	X	0	0	0
w tym powyżej 60 roku życia	X	X	X	X	X	X	0	0	0
Miasto Kwidzyn	0	0	0	0	0	0	0	0	0
w tym do 60 roku życia	X	X	X	X	X	X	0	0	0
w tym powyżej 60 roku życia	X	X	X	X	X	X	0	0	0
Gmina Gardeja	0	0	0	0	0	0	0	0	0
w tym do 60 roku życia	X	X	X	X	X	X	0	0	0
w tym powyżej 60 roku życia	X	X	X	X	X	X	0	0	0
Gmina Kwidzyn	0	0	0	0	0	0	0	0	0
w tym do 60 roku życia	X	X	X	X	X	X	0	0	0
w tym powyżej 60 roku życia	X	X	X	X	X	X	0	0	0
Miasto i gmina Prabuty	0	0	0	0	0	0	0	0	0
w tym do 60 roku życia	X	X	X	X	X	X	0	0	0
w tym powyżej 60 roku życia	X	X	X	X	X	X	0	0	0
Gmina Ryjewo	0	0	0	0	0	0	0	0	0
w tym do 60 roku życia	X	X	X	X	X	X	0	0	0
w tym powyżej 60 roku życia	X	X	X	X	X	X	0	0	0
Gmina Sadlinki	0	0	0	0	0	0	0	0	0
w tym do 60 roku życia	X	X	X	X	X	X	0	0	0
w tym powyżej 60 roku życia	X	X	X	X	X	X	0	0	0

Rozpoczęcie szkolenia	w grudniu 2021 r.			od początku 2021 r.			na koniec grudnia 2021 r.		
	ogółem	mężczyźni	kobiety	ogółem	mężczyźni	kobiety	ogółem	mężczyźni	kobiety
POWIAT	1	0	1	30	24	6	0	0	0
w tym bez bonu szkoleniowego	1	0	1	21	16	5	0	0	0
w tym w ramach bonu szkoleniowego	0	0	0	9	8	1	0	0	0
Miasto Kwidzyn	1	0	1	18	14	4	0	0	0
w tym bez bonu szkoleniowego	1	0	1	13	10	3	0	0	0
w tym w ramach bonu szkoleniowego	0	0	0	5	4	1	0	0	0
Gmina Gardeja	0	0	0	2	1	1	0	0	0
w tym bez bonu szkoleniowego	0	0	0	1	0	1	0	0	0
w tym w ramach bonu szkoleniowego	0	0	0	1	1	0	0	0	0
Gmina Kwidzyn	0	0	0	4	3	1	0	0	0
w tym bez bonu szkoleniowego	0	0	0	4	3	1	0	0	0
w tym w ramach bonu szkoleniowego	0	0	0	0	0	0	0	0	0
Miasto i gmina Prabuty	0	0	0	3	3	0	0	0	0
w tym bez bonu szkoleniowego	0	0	0	2	2	0	0	0	0
w tym w ramach bonu szkoleniowego	0	0	0	1	1	0	0	0	0
Gmina Ryjewo	0	0	0	1	1	0	0	0	0
w tym bez bonu szkoleniowego	0	0	0	0	0	0	0	0	0
w tym w ramach bonu szkoleniowego	0	0	0	1	1	0	0	0	0
Gmina Sadlinki	0	0	0	2	2	0	0	0	0
w tym bez bonu szkoleniowego	0	0	0	1	1	0	0	0	0
w tym w ramach bonu szkoleniowego	0	0	0	1	1	0	0	0	0

Rozpoczęcie stażu	w grudniu 2021 r.			od początku 2021 r.			na koniec grudnia 2021 r.		
	ogółem	mężczyźni	kobiety	ogółem	mężczyźni	kobiety	ogółem	mężczyźni	kobiety
POWIAT	0	0	0	218	55	163	13	0	13
w tym bez bonu stażowego	0	0	0	218	55	163	13	0	13
w tym w ramach bonu stażowego	0	0	0	0	0	0	0	0	0
Miasto Kwidzyn	0	0	0	95	14	81	6	0	6
w tym bez bonu stażowego	0	0	0	95	14	81	6	0	6
w tym w ramach bonu stażowego	0	0	0	0	0	0	0	0	0
Gmina Gardeja	0	0	0	17	4	13	1	0	1
w tym bez bonu stażowego	0	0	0	17	4	13	1	0	1
w tym w ramach bonu stażowego	0	0	0	0	0	0	0	0	0
Gmina Kwidzyn	0	0	0	31	12	19	2	0	2
w tym bez bonu stażowego	0	0	0	31	12	19	2	0	2
w tym w ramach bonu stażowego	0	0	0	0	0	0	0	0	0
Miasto i gmina Prabuty	0	0	0	43	15	28	3	0	3
w tym bez bonu stażowego	0	0	0	43	15	28	3	0	3
w tym w ramach bonu stażowego	0	0	0	0	0	0	0	0	0
Gmina Ryjewo	0	0	0	18	7	11	0	0	0
w tym bez bonu stażowego	0	0	0	18	7	11	0	0	0
w tym w ramach bonu stażowego	0	0	0	0	0	0	0	0	0
Gmina Sadlinki	0	0	0	14	3	11	1	0	1
w tym bez bonu stażowego	0	0	0	14	3	11	1	0	1
w tym w ramach bonu stażowego	0	0	0	0	0	0	0	0	0

Rozpoczęcia pracy społecznie użytecznej	w grudniu 2021 r.			od początku 2021 r.			na koniec grudnia 2021 r.		
	ogółem	mężczyźni	kobiety	ogółem	mężczyźni	kobiety	ogółem	mężczyźni	kobiety
POWIAT	0	0	0	21	18	3	16	13	3
w tym poza PAI	0	0	0	21	18	3	16	13	3
w tym w ramach PAI	0	0	0	0	0	0	0	0	0
Miasto Kwidzyn	0	0	0	0	0	0	0	0	0
w tym poza PAI	0	0	0	0	0	0	0	0	0
w tym w ramach PAI	0	0	0	0	0	0	0	0	0
Gmina Gardeja	0	0	0	11	10	1	8	7	1
w tym poza PAI	0	0	0	11	10	1	8	7	1
w tym w ramach PAI	0	0	0	0	0	0	0	0	0
Gmina Kwidzyn	0	0	0	8	7	1	7	6	1
w tym poza PAI	0	0	0	8	7	1	7	6	1
w tym w ramach PAI	0	0	0	0	0	0	0	0	0
Miasto i gmina Prabuty	0	0	0	0	0	0	0	0	0
w tym poza PAI	0	0	0	0	0	0	0	0	0
w tym w ramach PAI	0	0	0	0	0	0	0	0	0
Gmina Ryjewo	0	0	0	2	1	1	1	0	1
w tym poza PAI	0	0	0	2	1	1	1	0	1
w tym w ramach PAI	0	0	0	0	0	0	0	0	0
Gmina Sadlinki	0	0	0	0	0	0	0	0	0
w tym poza PAI	0	0	0	0	0	0	0	0	0
w tym w ramach PAI	0	0	0	0	0	0	0	0	0

POWIAT	w grudniu 2021 r.			od początku 2021 r.			na koniec grudnia 2021 r.		
	ogółem	mężczyźni	kobiety	ogółem	mężczyźni	kobiety	ogółem	mężczyźni	kobiety
prace interwencyjne	1	0	1	47	14	33	34	4	30
roboty publiczne	0	0	0	3	3	0	0	0	0
otrzymanie środków z Funduszu Pracy na podjęcie działalności gospodarczej	2	0	2	74	45	29	X	X	X
w tym bez bonu na zasiedlenie	2	0	2	72	44	28	X	X	X
w tym w ramach bonu na zasiedlenie	0	0	0	2	1	1	X	X	X
podjęcie pracy w ramach refundacji kosztów zatrudnienia bezrobotnego	18	11	7	149	93	56	X	X	X
podjęcie pracy poza miejscem zamieszkania w ramach bonu na zasiedlenie	1	1	0	15	8	7	X	X	X
podjęcie pracy w ramach bonu zatrudnieniowego	0	0	0	0	0	0	X	X	X
podjęcie pracy w ramach świadczenia aktywizacyjnego	0	0	0	0	0	0	0	0	0
podjęcie pracy w ramach grantu na telepracę	0	0	0	0	0	0	0	0	0
podjęcie pracy w ramach refundacji składek na ubezpieczenia społeczne	0	0	0	0	0	0	0	0	0
podjęcie pracy w ramach dofinansowania wynagrodzenia za zatrudnienie skierowanego bezrobotnego powyżej 50 roku życia	0	0	0	0	0	0	0	0	0
w tym do 60 roku życia	X	X	X	X	X	X	0	0	0
w tym powyżej 60 roku życia	X	X	X	X	X	X	0	0	0
inne formy aktywizacji związane z zatrudnieniem	0	0	0	0	0	0	X	X	X
rozpoczęcie szkolenia	1	0	1	30	24	6	0	0	0
w tym bez bonu szkoleniowego	1	0	1	21	16	5	0	0	0
w tym w ramach bonu szkoleniowego	0	0	0	9	8	1	0	0	0
rozpoczęcie stażu	0	0	0	218	55	163	13	0	13
w tym bez bonu stażowego	0	0	0	218	55	163	13	0	13
w tym w ramach bonu stażowego	0	0	0	0	0	0	0	0	0
rozpoczęcie przygotowania zawodowego dorosłych	0	0	0	0	0	0	0	0	0
rozpoczęcia pracy społecznie użytecznej	0	0	0	21	18	3	16	13	3
w tym poza PAI	0	0	0	21	18	3	16	13	3
w tym w ramach PAI	0	0	0	0	0	0	0	0	0
skierowania do agencji zatrudnienia w ramach zlecenia działań aktywizacyjnych	0	0	0	0	0	0	X	X	X

Miasto Kwidzyn	w grudniu 2021 r.			od początku 2021 r.			na koniec grudnia 2021 r.		
	ogółem	mężczyźni	kobiety	ogółem	mężczyźni	kobiety	ogółem	mężczyźni	kobiety
prace interwencyjne	0	0	0	6	2	4	5	1	4
roboty publiczne	0	0	0	0	0	0	0	0	0
otrzymanie środków z Funduszu Pracy na podjęcie działalności gospodarczej	2	0	2	33	19	14	X	X	X
w tym bez bonu na zasiedlenie	2	0	2	32	19	13	X	X	X
w tym w ramach bonu na zasiedlenie	0	0	0	1	0	1	X	X	X
podjęcie pracy w ramach refundacji kosztów zatrudnienia bezrobotnego	5	3	2	63	39	24	X	X	X
podjęcie pracy poza miejscem zamieszkania w ramach bonu na zasiedlenie	1	1	0	8	5	3	X	X	X
podjęcie pracy w ramach bonu zatrudnieniowego	0	0	0	0	0	0	X	X	X
podjęcie pracy w ramach świadczenia aktywizacyjnego	0	0	0	0	0	0	0	0	0
podjęcie pracy w ramach grantu na telepracę	0	0	0	0	0	0	0	0	0
podjęcie pracy w ramach refundacji składek na ubezpieczenia społeczne	0	0	0	0	0	0	0	0	0
podjęcie pracy w ramach dofinansowania wynagrodzenia za zatrudnienie skierowanego bezrobotnego powyżej 50 roku życia	0	0	0	0	0	0	0	0	0
w tym do 60 roku życia	X	X	X	X	X	X	0	0	0
w tym powyżej 60 roku życia	X	X	X	X	X	X	0	0	0
inne formy aktywizacji związane z zatrudnieniem	0	0	0	0	0	0	X	X	X
rozpoczęcie szkolenia	1	0	1	18	14	4	0	0	0
w tym bez bonu szkoleniowego	1	0	1	13	10	3	0	0	0
w tym w ramach bonu szkoleniowego	0	0	0	5	4	1	0	0	0
rozpoczęcie stażu	0	0	0	95	14	81	6	0	6
w tym bez bonu stażowego	0	0	0	95	14	81	6	0	6
w tym w ramach bonu stażowego	0	0	0	0	0	0	0	0	0
rozpoczęcie przygotowania zawodowego dorosłych	0	0	0	0	0	0	0	0	0
rozpoczęcia pracy społecznie użytecznej	0	0	0	0	0	0	0	0	0
w tym poza PAI	0	0	0	0	0	0	0	0	0
w tym w ramach PAI	0	0	0	0	0	0	0	0	0
skierowania do agencji zatrudnienia w ramach zlecenia działań aktywizacyjnych	0	0	0	0	0	0	X	X	X

Gmina Gardeja	w grudniu 2021 r.			od początku 2021 r.			na koniec grudnia 2021 r.		
	ogółem	mężczyźni	kobiety	ogółem	mężczyźni	kobiety	ogółem	mężczyźni	kobiety
prace interwencyjne	0	0	0	12	11	1	3	2	1
roboty publiczne	0	0	0	0	0	0	0	0	0
otrzymanie środków z Funduszu Pracy na podjęcie działalności gospodarczej	0	0	0	5	5	0	X	X	X
w tym bez bonu na zasiedlenie	0	0	0	5	5	0	X	X	X
w tym w ramach bonu na zasiedlenie	0	0	0	0	0	0	X	X	X
podjęcie pracy w ramach refundacji kosztów zatrudnienia bezrobotnego	3	1	2	15	12	3	X	X	X
podjęcie pracy poza miejscem zamieszkania w ramach bonu na zasiedlenie	0	0	0	2	0	2	X	X	X
podjęcie pracy w ramach bonu zatrudnieniowego	0	0	0	0	0	0	X	X	X
podjęcie pracy w ramach świadczenia aktywizacyjnego	0	0	0	0	0	0	0	0	0
podjęcie pracy w ramach grantu na telepracę	0	0	0	0	0	0	0	0	0
podjęcie pracy w ramach refundacji składek na ubezpieczenia społeczne	0	0	0	0	0	0	0	0	0
podjęcie pracy w ramach dofinansowania wynagrodzenia za zatrudnienie skierowanego bezrobotnego powyżej 50 roku życia	0	0	0	0	0	0	0	0	0
w tym do 60 roku życia	X	X	X	X	X	X	0	0	0
w tym powyżej 60 roku życia	X	X	X	X	X	X	0	0	0
inne formy aktywizacji związane z zatrudnieniem	0	0	0	0	0	0	X	X	X
rozpoczęcie szkolenia	0	0	0	2	1	1	0	0	0
w tym bez bonu szkoleniowego	0	0	0	1	0	1	0	0	0
w tym w ramach bonu szkoleniowego	0	0	0	1	1	0	0	0	0
rozpoczęcie stażu	0	0	0	17	4	13	1	0	1
w tym bez bonu stażowego	0	0	0	17	4	13	1	0	1
w tym w ramach bonu stażowego	0	0	0	0	0	0	0	0	0
rozpoczęcie przygotowania zawodowego dorosłych	0	0	0	0	0	0	0	0	0
rozpoczęcia pracy społecznie użytecznej	0	0	0	11	10	1	8	7	1
w tym poza PAI	0	0	0	11	10	1	8	7	1
w tym w ramach PAI	0	0	0	0	0	0	0	0	0
skierowania do agencji zatrudnienia w ramach zlecenia działań aktywizacyjnych	0	0	0	0	0	0	X	X	X

Gmina Kwidzyn	w grudniu 2021 r.			od początku 2021 r.			na koniec grudnia 2021 r.		
	ogółem	mężczyźni	kobiety	ogółem	mężczyźni	kobiety	ogółem	mężczyźni	kobiety
prace interwencyjne	0	0	0	7	0	7	7	0	7
roboty publiczne	0	0	0	0	0	0	0	0	0
otrzymanie środków z Funduszu Pracy na podjęcie działalności gospodarczej	0	0	0	13	6	7	X	X	X
w tym bez bonu na zasiedlenie	0	0	0	12	5	7	X	X	X
w tym w ramach bonu na zasiedlenie	0	0	0	1	1	0	X	X	X
podjęcie pracy w ramach refundacji kosztów zatrudnienia bezrobotnego	4	2	2	25	16	9	X	X	X
podjęcie pracy poza miejscem zamieszkania w ramach bonu na zasiedlenie	0	0	0	0	0	0	X	X	X
podjęcie pracy w ramach bonu zatrudnieniowego	0	0	0	0	0	0	X	X	X
podjęcie pracy w ramach świadczenia aktywizacyjnego	0	0	0	0	0	0	0	0	0
podjęcie pracy w ramach grantu na telepracę	0	0	0	0	0	0	0	0	0
podjęcie pracy w ramach refundacji składek na ubezpieczenia społeczne	0	0	0	0	0	0	0	0	0
podjęcie pracy w ramach dofinansowania wynagrodzenia za zatrudnienie skierowanego bezrobotnego powyżej 50 roku życia	0	0	0	0	0	0	0	0	0
w tym do 60 roku życia	X	X	X	X	X	X	0	0	0
w tym powyżej 60 roku życia	X	X	X	X	X	X	0	0	0
inne formy aktywizacji związane z zatrudnieniem	0	0	0	0	0	0	X	X	X
rozpoczęcie szkolenia	0	0	0	4	3	1	0	0	0
w tym bez bonu szkoleniowego	0	0	0	4	3	1	0	0	0
w tym w ramach bonu szkoleniowego	0	0	0	0	0	0	0	0	0
rozpoczęcie stażu	0	0	0	31	12	19	2	0	2
w tym bez bonu stażowego	0	0	0	31	12	19	2	0	2
w tym w ramach bonu stażowego	0	0	0	0	0	0	0	0	0
rozpoczęcie przygotowania zawodowego dorosłych	0	0	0	0	0	0	0	0	0
rozpoczęcia pracy społecznie użytecznej	0	0	0	8	7	1	7	6	1
w tym poza PAI	0	0	0	8	7	1	7	6	1
w tym w ramach PAI	0	0	0	0	0	0	0	0	0
skierowania do agencji zatrudnienia w ramach zlecenia działań aktywizacyjnych	0	0	0	0	0	0	X	X	X

Miasto i gmina Prabuty	w grudniu 2021 r.			od początku 2021 r.			na koniec grudnia 2021 r.		
	ogółem	mężczyźni	kobiety	ogółem	mężczyźni	kobiety	ogółem	mężczyźni	kobiety
prace interwencyjne	1	0	1	9	1	8	8	1	7
roboty publiczne	0	0	0	0	0	0	0	0	0
otrzymanie środków z Funduszu Pracy na podjęcie działalności gospodarczej	0	0	0	10	6	4	X	X	X
w tym bez bonu na zasiedlenie	0	0	0	10	6	4	X	X	X
w tym w ramach bonu na zasiedlenie	0	0	0	0	0	0	X	X	X
podjęcie pracy w ramach refundacji kosztów zatrudnienia bezrobotnego	3	2	1	26	12	14	X	X	X
podjęcie pracy poza miejscem zamieszkania w ramach bonu na zasiedlenie	0	0	0	0	0	0	X	X	X
podjęcie pracy w ramach bonu zatrudnieniowego	0	0	0	0	0	0	X	X	X
podjęcie pracy w ramach świadczenia aktywizacyjnego	0	0	0	0	0	0	0	0	0
podjęcie pracy w ramach grantu na telepracę	0	0	0	0	0	0	0	0	0
podjęcie pracy w ramach refundacji składek na ubezpieczenia społeczne	0	0	0	0	0	0	0	0	0
podjęcie pracy w ramach dofinansowania wynagrodzenia za zatrudnienie skierowanego bezrobotnego powyżej 50 roku życia	0	0	0	0	0	0	0	0	0
w tym do 60 roku życia	X	X	X	X	X	X	0	0	0
w tym powyżej 60 roku życia	X	X	X	X	X	X	0	0	0
inne formy aktywizacji związane z zatrudnieniem	0	0	0	0	0	0	X	X	X
rozpoczęcie szkolenia	0	0	0	3	3	0	0	0	0
w tym bez bonu szkoleniowego	0	0	0	2	2	0	0	0	0
w tym w ramach bonu szkoleniowego	0	0	0	1	1	0	0	0	0
rozpoczęcie stażu	0	0	0	43	15	28	3	0	3
w tym bez bonu stażowego	0	0	0	43	15	28	3	0	3
w tym w ramach bonu stażowego	0	0	0	0	0	0	0	0	0
rozpoczęcie przygotowania zawodowego dorosłych	0	0	0	0	0	0	0	0	0
rozpoczęcia pracy społecznie użytecznej	0	0	0	0	0	0	0	0	0
w tym poza PAI	0	0	0	0	0	0	0	0	0
w tym w ramach PAI	0	0	0	0	0	0	0	0	0
skierowania do agencji zatrudnienia w ramach zlecenia działań aktywizacyjnych	0	0	0	0	0	0	X	X	X

Gmina Ryjewo	w grudniu 2021 r.			od początku 2021 r.			na koniec grudnia 2021 r.		
	ogółem	mężczyźni	kobiety	ogółem	mężczyźni	kobiety	ogółem	mężczyźni	kobiety
prace interwencyjne	0	0	0	12	0	12	10	0	10
roboty publiczne	0	0	0	0	0	0	0	0	0
otrzymanie środków z Funduszu Pracy na podjęcie działalności gospodarczej	0	0	0	5	3	2	X	X	X
w tym bez bonu na zasiedlenie	0	0	0	5	3	2	X	X	X
w tym w ramach bonu na zasiedlenie	0	0	0	0	0	0	X	X	X
podjęcie pracy w ramach refundacji kosztów zatrudnienia bezrobotnego	1	1	0	8	4	4	X	X	X
podjęcie pracy poza miejscem zamieszkania w ramach bonu na zasiedlenie	0	0	0	4	2	2	X	X	X
podjęcie pracy w ramach bonu zatrudnieniowego	0	0	0	0	0	0	X	X	X
podjęcie pracy w ramach świadczenia aktywizacyjnego	0	0	0	0	0	0	0	0	0
podjęcie pracy w ramach grantu na telepracę	0	0	0	0	0	0	0	0	0
podjęcie pracy w ramach refundacji składek na ubezpieczenia społeczne	0	0	0	0	0	0	0	0	0
podjęcie pracy w ramach dofinansowania wynagrodzenia za zatrudnienie skierowanego bezrobotnego powyżej 50 roku życia	0	0	0	0	0	0	0	0	0
w tym do 60 roku życia	X	X	X	X	X	X	0	0	0
w tym powyżej 60 roku życia	X	X	X	X	X	X	0	0	0
inne formy aktywizacji związane z zatrudnieniem	0	0	0	0	0	0	X	X	X
rozpoczęcie szkolenia	0	0	0	1	1	0	0	0	0
w tym bez bonu szkoleniowego	0	0	0	0	0	0	0	0	0
w tym w ramach bonu szkoleniowego	0	0	0	1	1	0	0	0	0
rozpoczęcie stażu	0	0	0	18	7	11	0	0	0
w tym bez bonu stażowego	0	0	0	18	7	11	0	0	0
w tym w ramach bonu stażowego	0	0	0	0	0	0	0	0	0
rozpoczęcie przygotowania zawodowego dorosłych	0	0	0	0	0	0	0	0	0
rozpoczęcia pracy społecznie użytecznej	0	0	0	2	1	1	1	0	1
w tym poza PAI	0	0	0	2	1	1	1	0	1
w tym w ramach PAI	0	0	0	0	0	0	0	0	0
skierowania do agencji zatrudnienia w ramach zlecenia działań aktywizacyjnych	0	0	0	0	0	0	X	X	X

Gmina Sadlinki	w grudniu 2021 r.			od początku 2021 r.			na koniec grudnia 2021 r.		
	ogółem	mężczyźni	kobiety	ogółem	mężczyźni	kobiety	ogółem	mężczyźni	kobiety
prace interwencyjne	0	0	0	1	0	1	1	0	1
roboty publiczne	0	0	0	3	3	0	0	0	0
otrzymanie środków z Funduszu Pracy na podjęcie działalności gospodarczej	0	0	0	8	6	2	X	X	X
w tym bez bonu na zasiedlenie	0	0	0	8	6	2	X	X	X
w tym w ramach bonu na zasiedlenie	0	0	0	0	0	0	X	X	X
podjęcie pracy w ramach refundacji kosztów zatrudnienia bezrobotnego	2	2	0	12	10	2	X	X	X
podjęcie pracy poza miejscem zamieszkania w ramach bonu na zasiedlenie	0	0	0	1	1	0	X	X	X
podjęcie pracy w ramach bonu zatrudnieniowego	0	0	0	0	0	0	X	X	X
podjęcie pracy w ramach świadczenia aktywizacyjnego	0	0	0	0	0	0	0	0	0
podjęcie pracy w ramach grantu na telepracę	0	0	0	0	0	0	0	0	0
podjęcie pracy w ramach refundacji składek na ubezpieczenia społeczne	0	0	0	0	0	0	0	0	0
podjęcie pracy w ramach dofinansowania wynagrodzenia za zatrudnienie skierowanego bezrobotnego powyżej 50 roku życia	0	0	0	0	0	0	0	0	0
w tym do 60 roku życia	X	X	X	X	X	X	0	0	0
w tym powyżej 60 roku życia	X	X	X	X	X	X	0	0	0
inne formy aktywizacji związane z zatrudnieniem	0	0	0	0	0	0	X	X	X
rozpoczęcie szkolenia	0	0	0	2	2	0	0	0	0
w tym bez bonu szkoleniowego	0	0	0	1	1	0	0	0	0
w tym w ramach bonu szkoleniowego	0	0	0	1	1	0	0	0	0
rozpoczęcie stażu	0	0	0	14	3	11	1	0	1
w tym bez bonu stażowego	0	0	0	14	3	11	1	0	1
w tym w ramach bonu stażowego	0	0	0	0	0	0	0	0	0
rozpoczęcie przygotowania zawodowego dorosłych	0	0	0	0	0	0	0	0	0
rozpoczęcia pracy społecznie użytecznej	0	0	0	0	0	0	0	0	0
w tym poza PAI	0	0	0	0	0	0	0	0	0
w tym w ramach PAI	0	0	0	0	0	0	0	0	0
skierowania do agencji zatrudnienia w ramach zlecenia działań aktywizacyjnych	0	0	0	0	0	0	X	X	X