

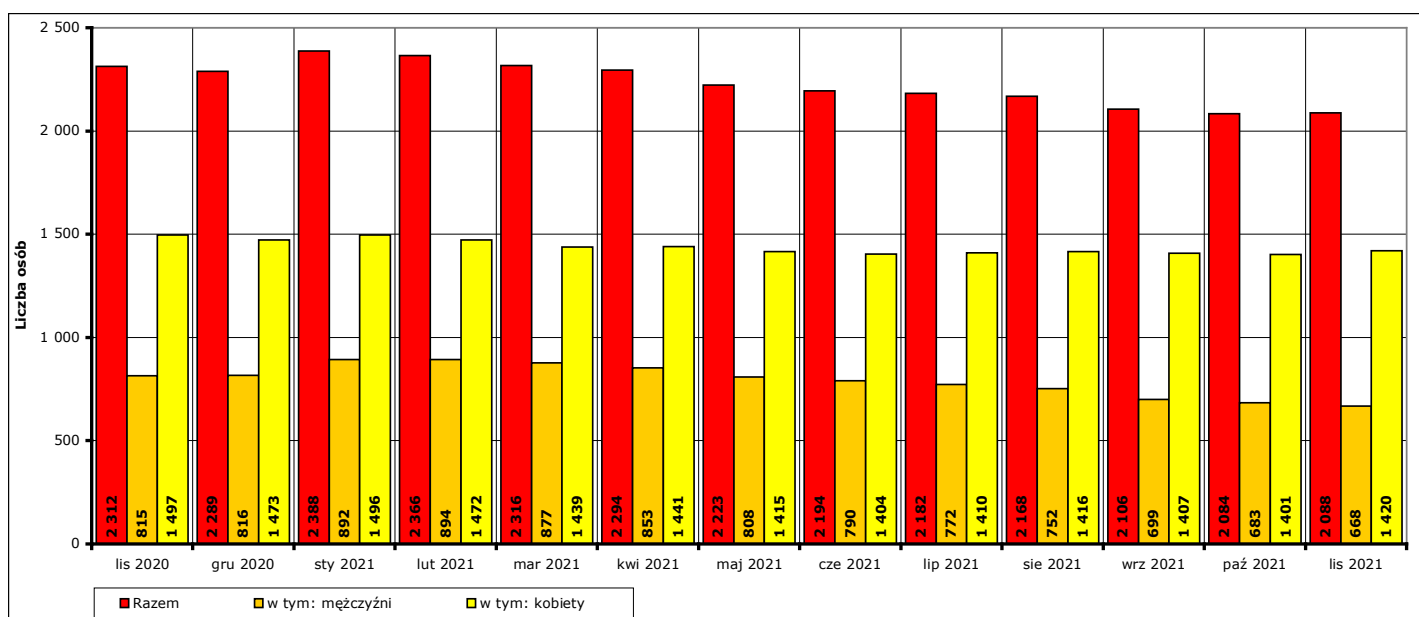


Informacja miesięczna o stanie bezrobocia w powiecie kwidzyńskim.

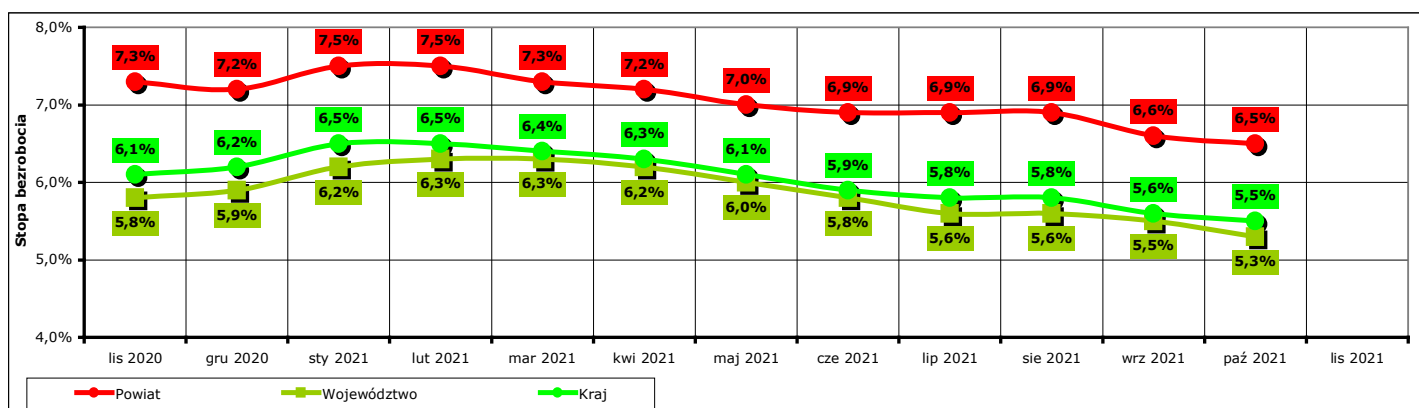
Listopad 2021 r.

1. Liczba zarejestrowanych osób bezrobotnych w powiecie kwidzyńskim na koniec listopada 2021 r.

Według stanu na koniec **listopada 2021 r.** liczba bezrobotnych zarejestrowanych w Powiatowym Urzędzie Pracy w Kwidzynie wyniosła **2088 osób**, w tym **668 mężczyzn (32% ogółu bezrobotnych)** i **1420 kobiet (68% ogółu bezrobotnych)**.



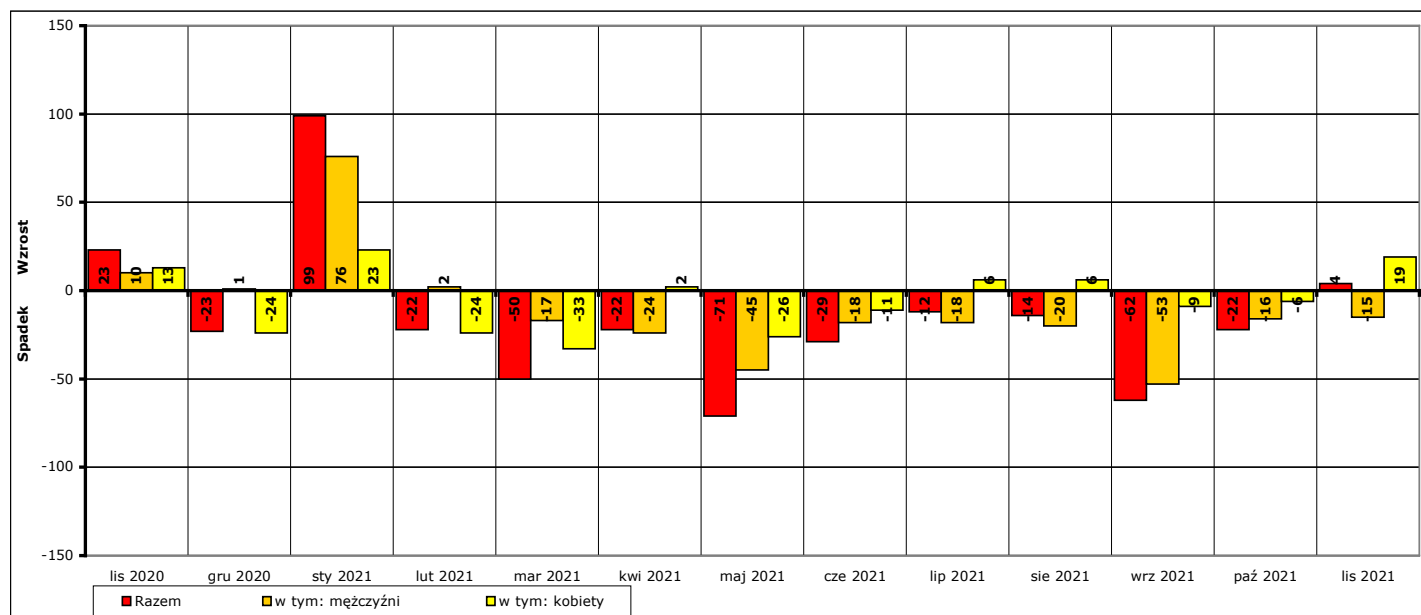
Wykres 1. Liczba zarejestrowanych osób bezrobotnych w powiecie kwidzyńskim w okresie listopad 2020 r. - listopad 2021 r. (stan na koniec danego miesiąca).



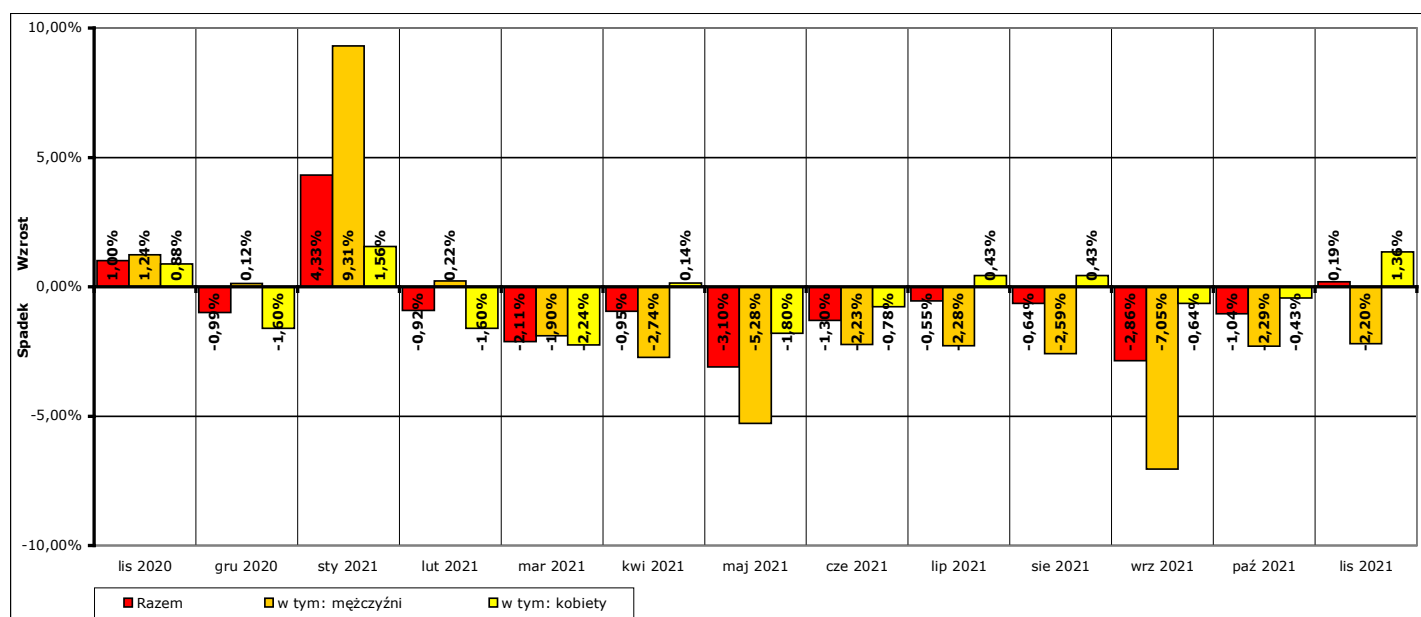
Wykres 2. Stopa bezrobocia w powiecie kwidzyńskim, województwie pomorskim i w kraju w okresie listopad 2020 r. - październik 2021 r. Uwaga: stopa bezrobocia za listopad 2021 r. znana będzie pod koniec następnego miesiąca, po przetworzeniu informacji statystycznych przez GUS.

W porównaniu do stanu z końca **października 2021 r.** liczba bezrobotnych na koniec **listopada 2021 r.** **wzrosła o 4 osoby** (z **2084** do **2088**, to jest o **0,2%**), w tym liczba bezrobotnych mężczyzn **spadła o 15 osób** (z **683** do **668**, to jest o **2,2%**), a liczba bezrobotnych kobiet **wzrosła o 19 osób** (z **1401** do **1420**, to jest o **1,4%**).

W porównaniu do stanu z końca **listopada 2020 r.** liczba bezrobotnych na koniec **listopada 2021 r.** **spadła o 224 osoby** (z **2312** do **2088**, to jest o **9,7%**), w tym liczba bezrobotnych mężczyzn **spadła o 147 osób** (z **815** do **668**, to jest o **18%**), a liczba bezrobotnych kobiet **spadła o 77 osób** (z **1497** do **1420**, to jest o **5,1%**).



Wykres 3. Wzrost/spadek liczby zarejestrowanych osób bezrobotnych w powiecie kwidzyńskim w okresie listopad 2020 r. - listopad 2021 r. w porównaniu do poprzedniego miesiąca (według stanu na koniec danego miesiąca).



Wykres 4. Procentowy wzrost/spadek liczby zarejestrowanych osób bezrobotnych w powiecie kwidzyńskim w okresie listopad 2020 r. - listopad 2021 r. w porównaniu do poprzedniego miesiąca (według stanu na koniec danego miesiąca).

2. Zarejestrowane osoby bezrobotne na koniec listopada 2021 r. posiadające i nie posiadające prawa do zasiłku.

Według stanu na koniec **listopada 2021 r.** spośród **2088 osób** zarejestrowanych osób bezrobotnych:

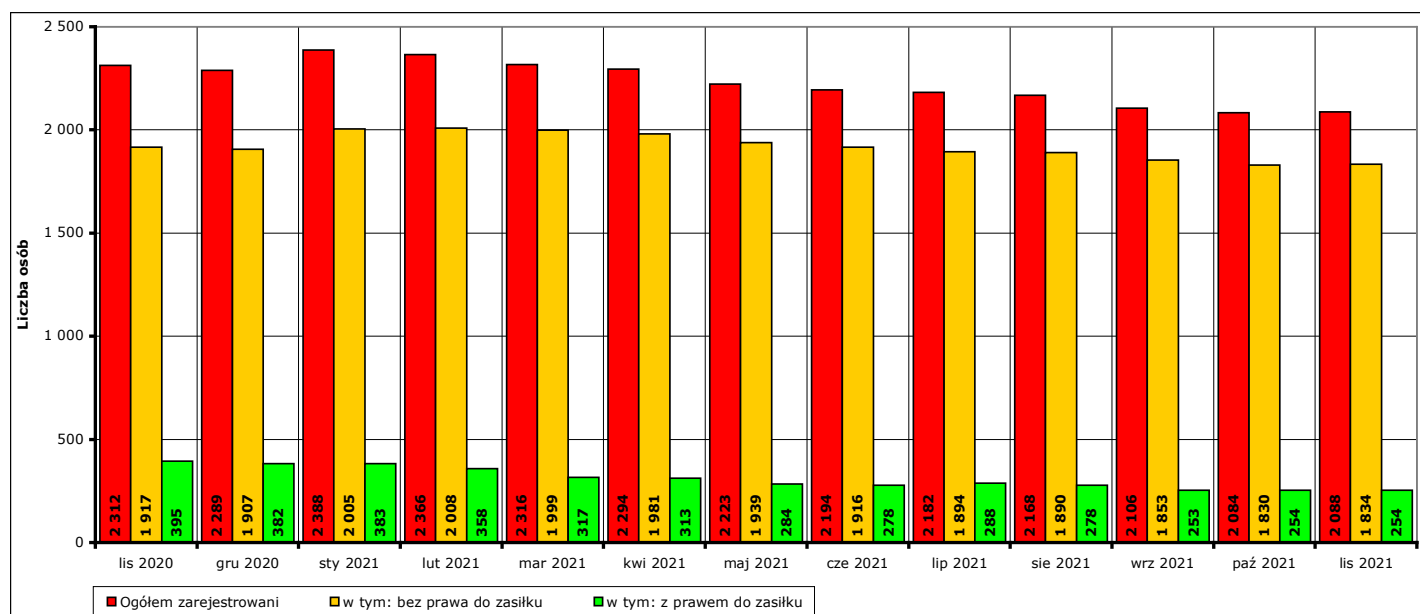
- prawo do zasiłku posiadały **254 osoby**, w tym **73 mężczyzn (28,7%** ogółu bezrobotnych z prawem do zasiłku, **3,5%** ogółu zarejestrowanych) i **181 kobiet (71,3%** ogółu bezrobotnych z prawem do zasiłku, **8,7%** ogółu zarejestrowanych).
- prawa do zasiłku nie posiadały **1834 osoby**, w tym **595 mężczyzn (32,4%** ogółu bezrobotnych bez prawa do zasiłku, **28,5%** ogółu zarejestrowanych) i **1239 kobiet (67,6%** ogółu bezrobotnych bez prawa do zasiłku, **59,3%** ogółu zarejestrowanych).

W **listopadzie 2021 r.** w porównaniu do **października 2021 r.** liczba zarejestrowanych osób bezrobotnych:

- z prawem do zasiłku **wzrosła o 0 osób** (z **254** do **254**, to jest o **0%**), w tym:
liczba mężczyzn **wzrosła o 2 osoby** (z **71** do **73**, o **2,8%**),
liczba kobiet **spadła o 2 osoby** (z **183** do **181**, o **1,1%**)
- bez prawa do zasiłku **wzrosła o 4 osoby** (z **1830** do **1834**, to jest o **0,2%**), w tym:
liczba mężczyzn **spadła o 17 osób** (z **612** do **595**, o **2,8%**),
liczba kobiet **wzrosła o 21 osób** (z **1218** do **1239**, o **1,7%**).

W **listopadzie 2021 r.** w porównaniu do **listopada 2020 r.** liczba zarejestrowanych osób bezrobotnych:

- z prawem do zasiłku **spadła o 141 osób** (z **395** do **254**, to jest o **35,7%**), w tym:
liczba mężczyzn **spadła o 59 osób** (z **132** do **73**, o **44,7%**),
liczba kobiet **spadła o 82 osoby** (z **263** do **181**, o **31,2%**)
- bez prawa do zasiłku **spadła o 83 osoby** (z **1917** do **1834**, to jest o **4,3%**), w tym:
liczba mężczyzn **spadła o 88 osób** (z **683** do **595**, o **12,9%**),
liczba kobiet **wzrosła o 5 osób** (z **1234** do **1239**, o **0,4%**).

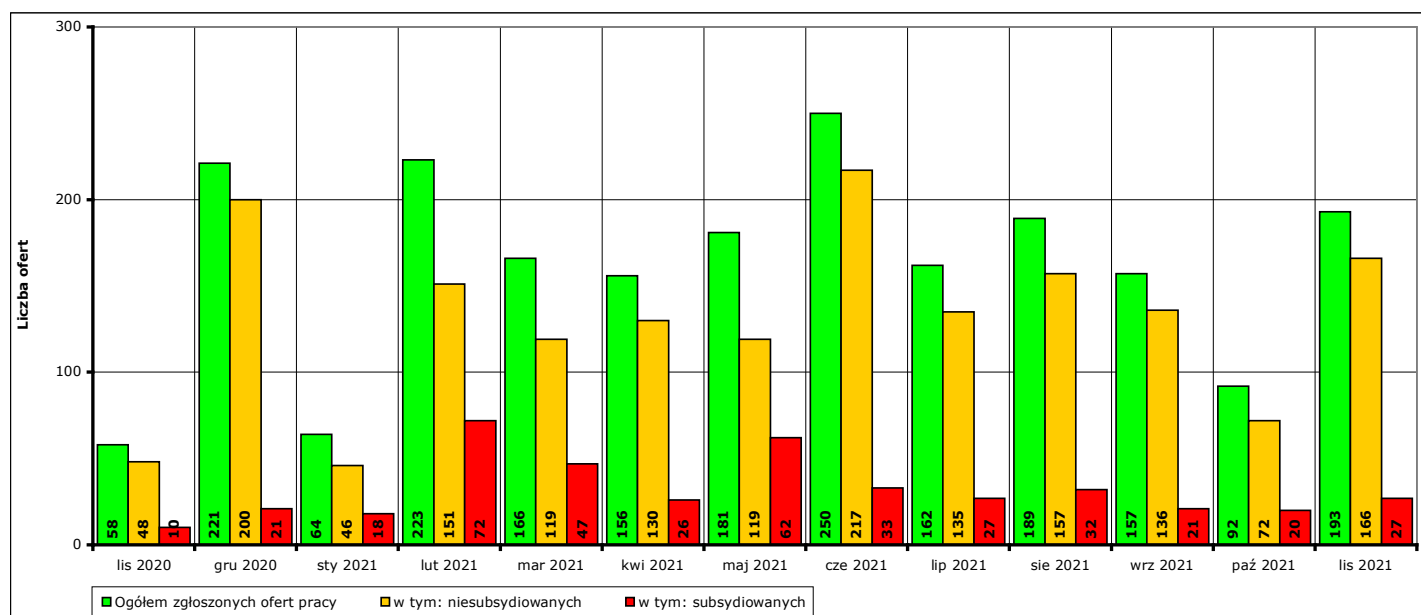


Wykres 5. Liczba zarejestrowanych osób bezrobotnych ogółem, z prawem do zasiłku i bez prawa do zasiłku w okresie listopad 2020 r. - listopad 2021 r.

3. Liczba ofert pracy w listopadzie 2021 r.

W **listopadzie 2021 r.** w Powiatowym Urzędzie Pracy w Kwidzynie zgłoszono **193 oferty** pracy (od początku 2021 r. - **1833 oferty**), w tym:

- **166 ofert** pracy niesubsydiowanej (od początku 2021 r. - **1448 ofert**),
- **27 ofert** pracy subsydiowanej (od początku 2021 r. - **385 ofert**).



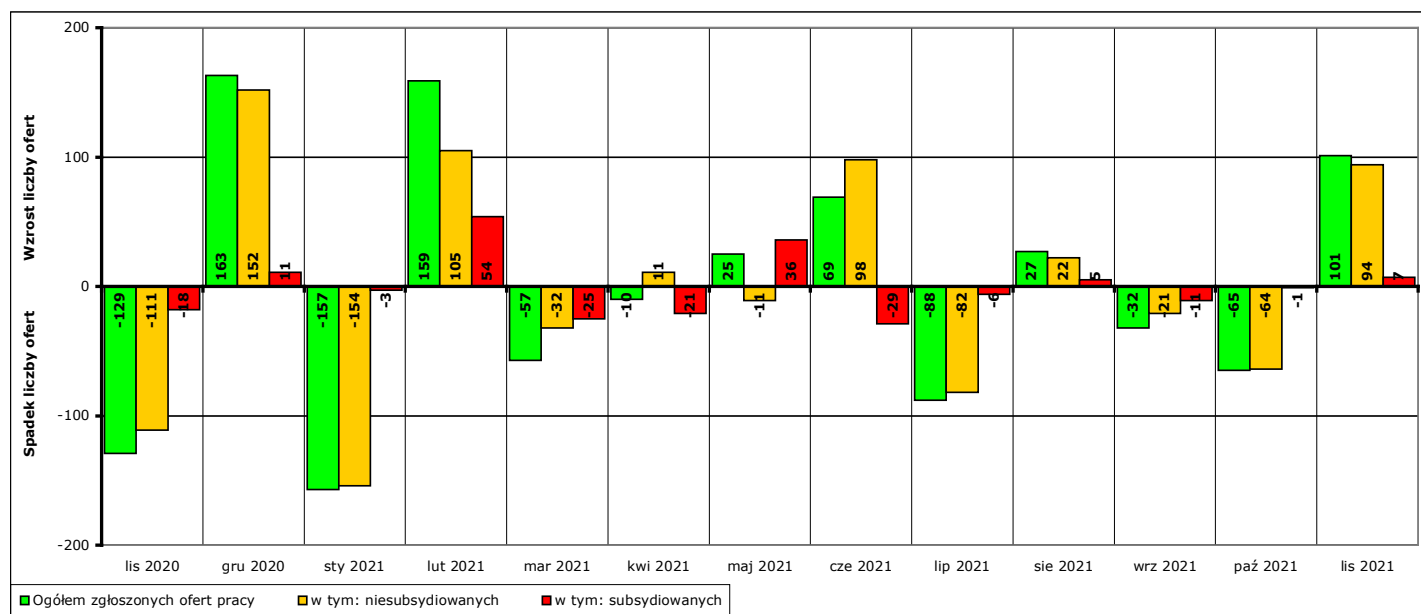
Wykres 6. Liczba ofert pracy zgłoszonych w PUP Kwidzyn w danym miesiącu w okresie listopad 2020 r. - listopad 2021 r.

W porównaniu do **października 2021 r.** liczba zgłoszonych ofert pracy **wzrosła o 101 ofert** (z **92** do **193**, to jest o **109,8%**), w tym:

- **wzrosła o 94 oferty** pracy niesubsydiowanej (z **72** do **166**, to jest o **130,6%**),
- **wzrosła o 7 ofert** pracy subsydiowanej (z **20** do **27**, to jest o **35%**).

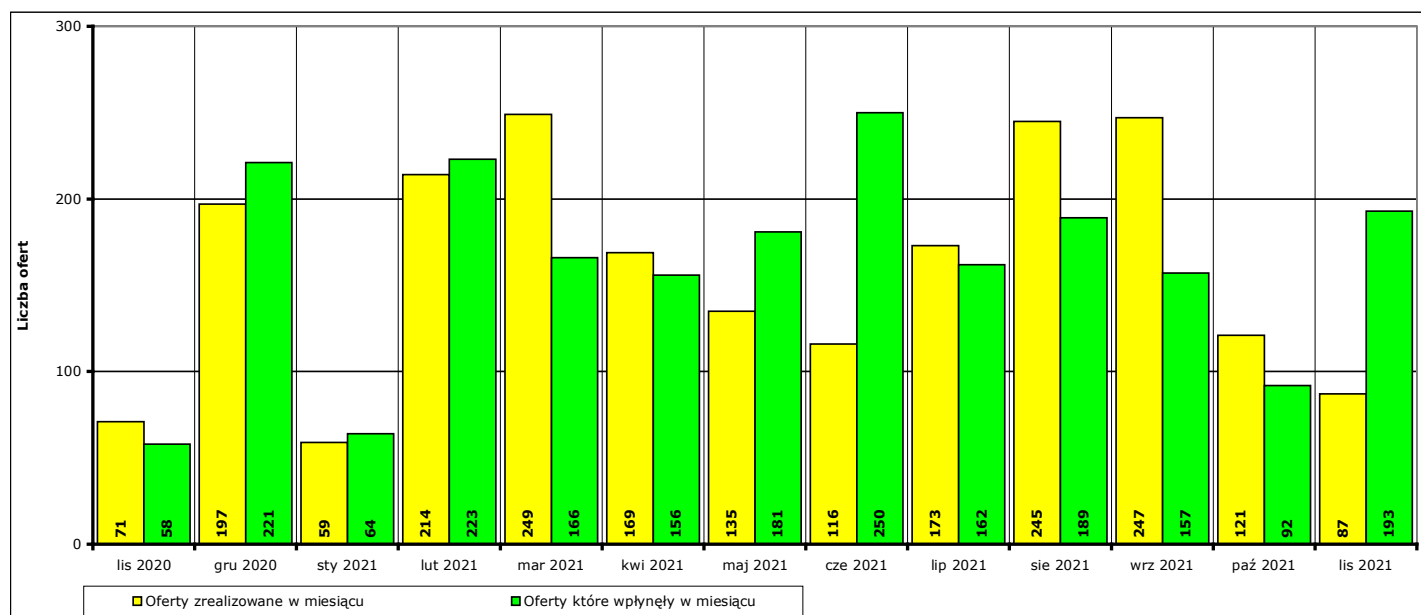
W porównaniu do **listopada 2020 r.** liczba zgłoszonych ofert pracy **wzrosła o 135 ofert** (z **58** do **193**, to jest o **232,8%**), w tym:

- **wzrosła o 118 ofert** pracy niesubsydiowanej (z **48** do **166**, to jest o **245,8%**),
- **wzrosła o 17 ofert** pracy subsydiowanej (z **10** do **27**, to jest o **170%**).



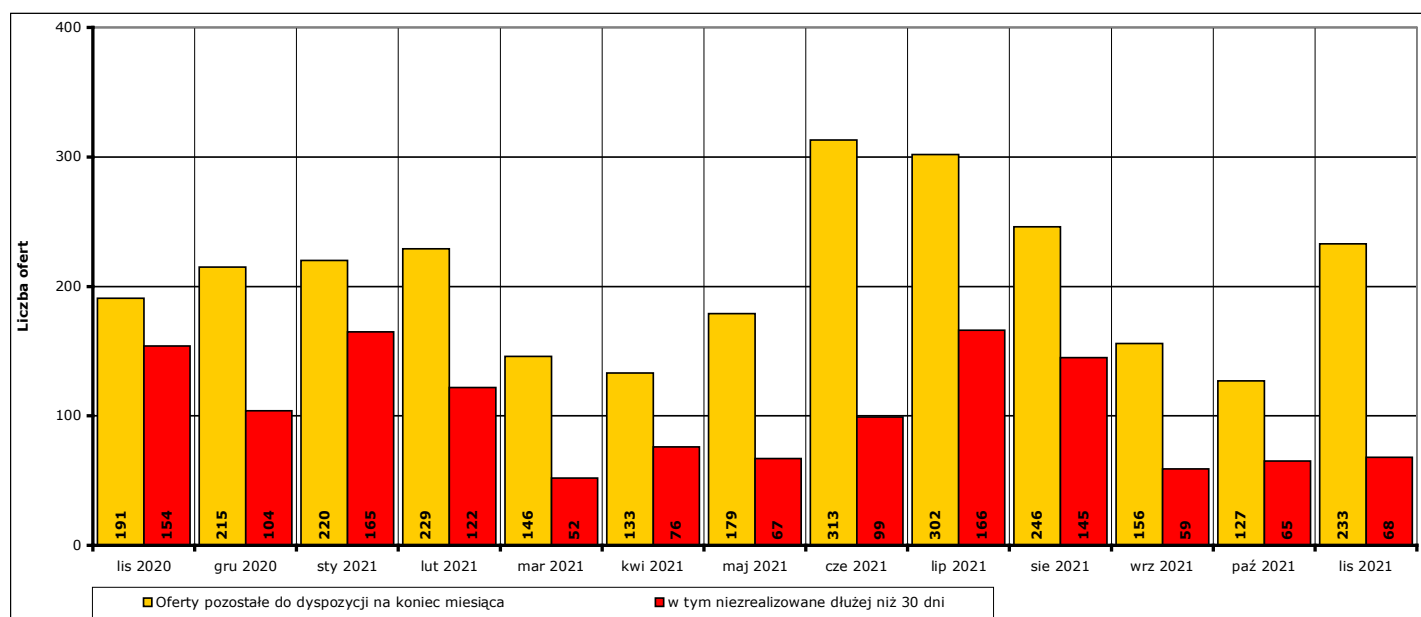
Wykres 7. Wzrost/spadek liczby zgłoszonych ofert pracy w okresie listopad 2020 r. - listopad 2021 r. w porównaniu do poprzedniego miesiąca.

W **listopadzie 2021 r. 87 ofert** pracy zostało zrealizowanych, upłynął termin ich ważności lub zostało wycofanych przez pracodawców.



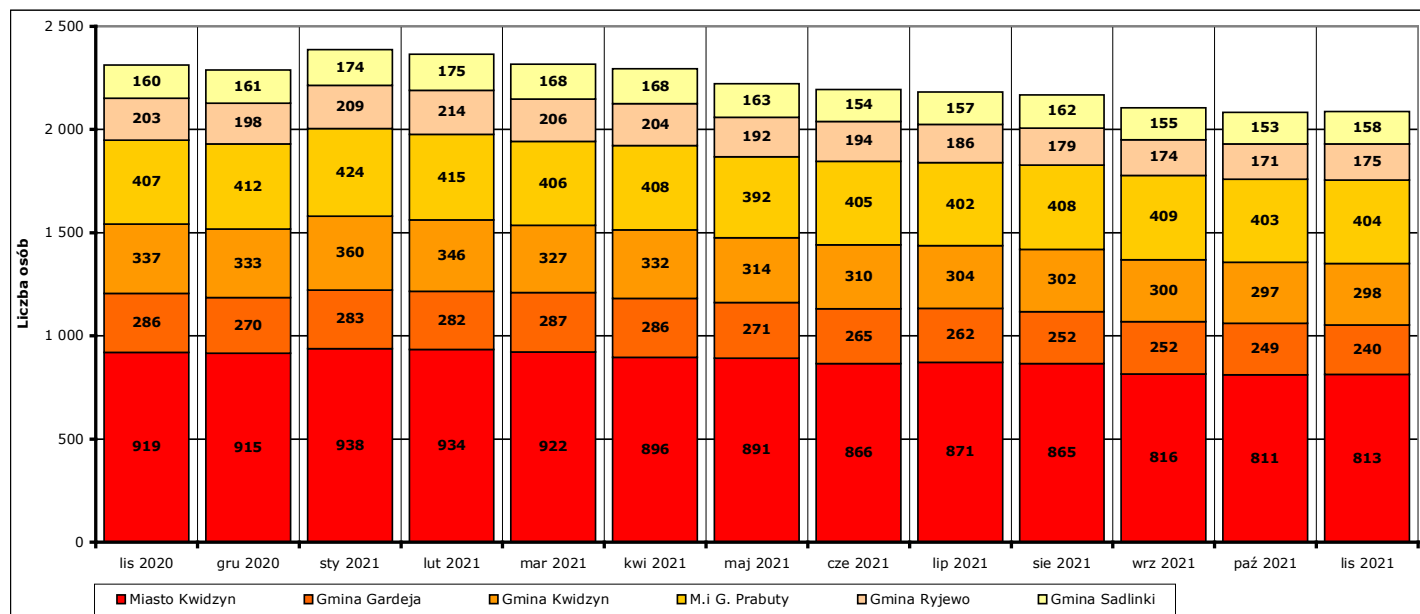
Wykres 8. Liczba ofert zrealizowanych w danym miesiącu oraz ofert, które wpłynęły w danym miesiącu, w okresie listopad 2020 r. - listopad 2021 r. w porównaniu do poprzedniego miesiąca.

Na koniec **listopada 2021 r.** pozostały do dyspozycji Powiatowego Urzędu Pracy w Kwidzynie **233 oferty** pracy, w tym **68 ofert** pracy nie zrealizowanych w terminie dłuższym niż 30 dni.



Wykres 9. Liczba ofert niezrealizowanych w danym miesiącu, w tym niezrealizowanych dłużej niż 30, w okresie listopad 2020 r. - listopad 2021 r. (według stanu na koniec danego miesiąca).

4. Liczba zarejestrowanych osób bezrobotnych na koniec listopada 2021 r. w poszczególnych jednostkach podziału terytorialnego powiatu kwidzyńskiego.



Wykres 10. Liczba osób bezrobotnych w poszczególnych jednostkach podziału terytorialnego powiatu kwidzyńskiego w okresie listopad 2020 r. - listopad 2021 r. (stan na koniec danego miesiąca).

Według stanu na koniec **listopada 2021 r.** liczba osób bezrobotnych zarejestrowanych w Powiatowym Urzędzie Pracy w Kwidzynie w podziale na poszczególne jednostki podziału terytorialnego wyniosła:

(Uwaga: w części 4. Informacji pod pojęciem "ogół bezrobotnych" należy rozumieć liczbę zarejestrowanych osób bezrobotnych zamieszkałych na obszarze danej jednostki podziału terytorialnego.)

- miasto Kwidzyn

ogółem **813 osób**, w tym: **280 mężczyzn (34,4%)**, **533 kobiety (65,6%)**
 z prawem do zasiłku **112 osób**, w tym: **30 mężczyzn (26,8%)**, **82 kobiety (73,2%)**
 bez prawa do zasiłku **701 osób**, w tym: **250 mężczyzn (35,7%)**, **451 kobiet (64,3%)**

- gmina Gardeja

ogółem **240 osób**, w tym: **69 mężczyzn (28,8%)**, **171 kobiet (71,3%)**
 z prawem do zasiłku **23 osoby**, w tym: **6 mężczyzn (26,1%)**, **17 kobiet (73,9%)**
 bez prawa do zasiłku **217 osób**, w tym: **63 mężczyzn (29%)**, **154 kobiety (71%)**

- gmina Kwidzyn

ogółem **298 osób**, w tym: **88 mężczyzn (29,5%)**, **210 kobiet (70,5%)**
 z prawem do zasiłku **39 osób**, w tym: **9 mężczyzn (23,1%)**, **30 kobiet (76,9%)**
 bez prawa do zasiłku **259 osób**, w tym: **79 mężczyzn (30,5%)**, **180 kobiet (69,5%)**

- miasto i gmina Prabuty

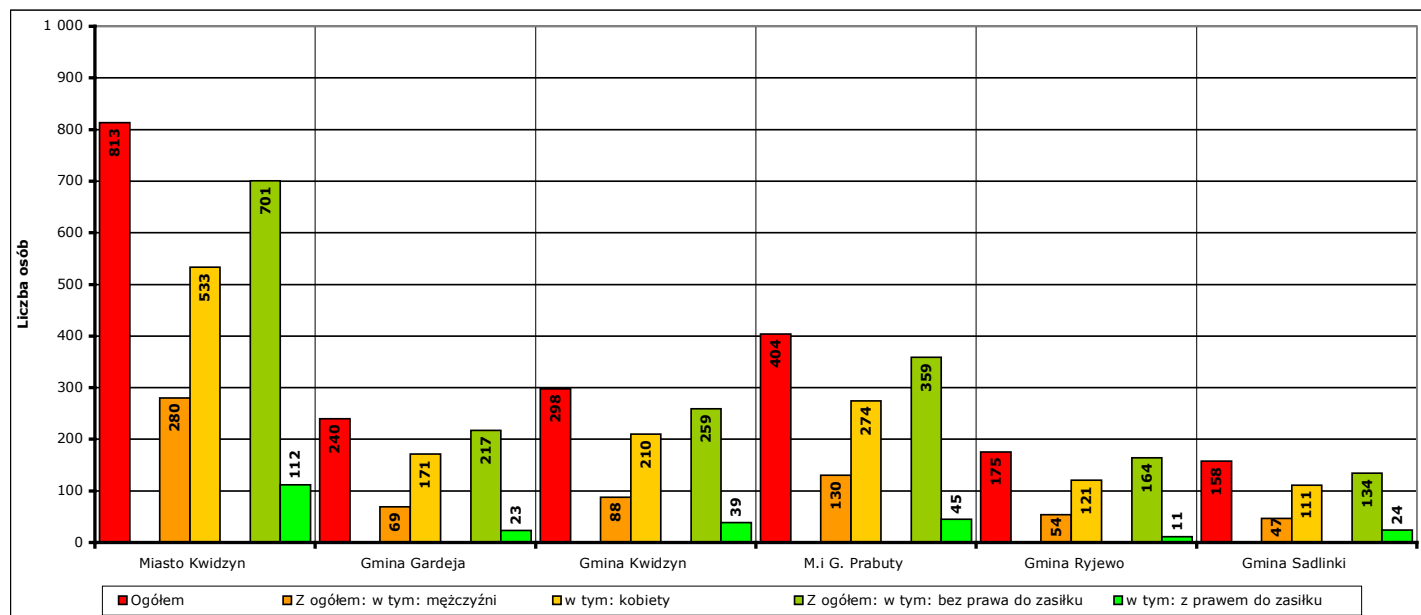
ogółem **404 osoby**, w tym: **130 mężczyzn (32,2%)**, **274 kobiety (67,8%)**
 z prawem do zasiłku **45 osób**, w tym: **19 mężczyzn (42,2%)**, **26 kobiet (57,8%)**
 bez prawa do zasiłku **359 osób**, w tym: **111 mężczyzn (30,9%)**, **248 kobiet (69,1%)**

- gmina Ryjewo

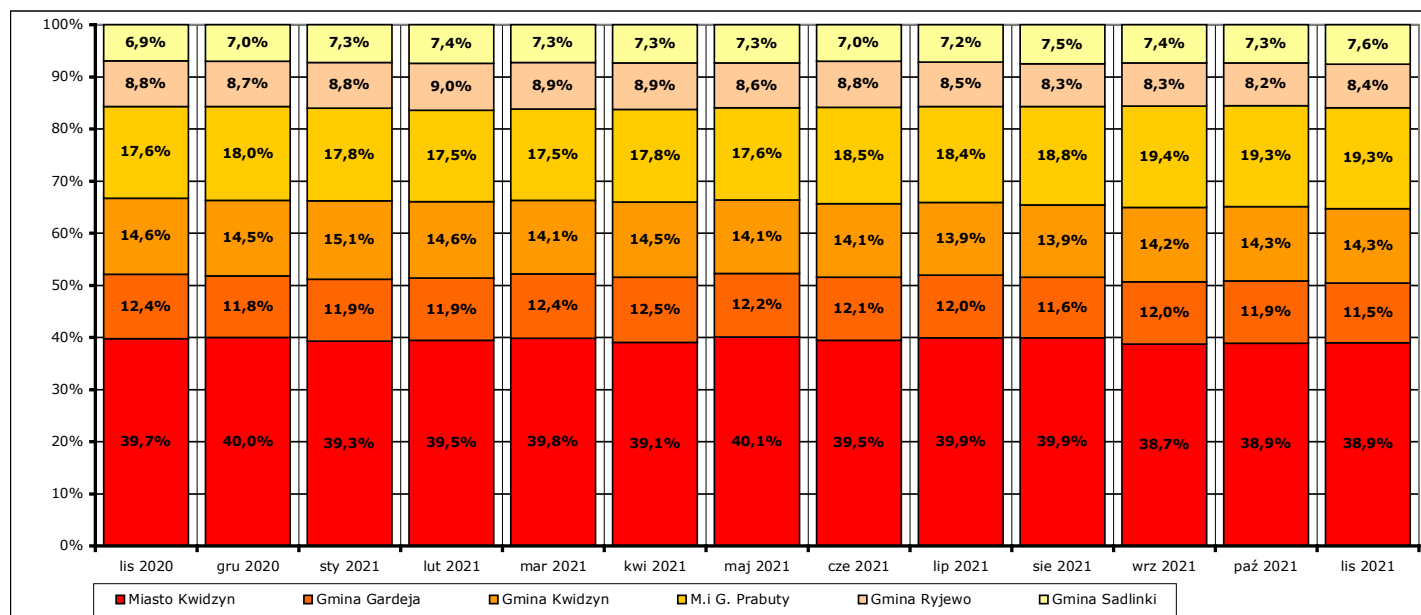
ogółem **175 osób**, w tym: **54 mężczyzn (30,9%)**, **121 kobiet (69,1%)**
 z prawem do zasiłku **11 osób**, w tym: **2 mężczyzn (18,2%)**, **9 kobiet (81,8%)**
 bez prawa do zasiłku **164 osoby**, w tym: **52 mężczyzn (31,7%)**, **112 kobiet (68,3%)**

- gmina Sadlinki

ogółem **158 osób**, w tym: **47 mężczyzn (29,7%)**, **111 kobiet (70,3%)**
 z prawem do zasiłku **24 osoby**, w tym: **7 mężczyzn (29,2%)**, **17 kobiet (70,8%)**
 bez prawa do zasiłku **134 osoby**, w tym: **40 mężczyzn (29,9%)**, **94 kobiety (70,1%)**



Wykres 11. Liczba i struktura zarejestrowanych osób bezrobotnych w poszczególnych jednostkach podziału terytorialnego powiatu na koniec listopada 2021 r.



Wykres 12. Udział procentowy zarejestrowanych osób bezrobotnych w poszczególnych jednostkach podziału terytorialnego powiatu kwidzyńskiego w stosunku do ogółu zarejestrowanych w okresie listopad 2020 r. - listopad 2021 r. (stan na koniec danego miesiąca).

Odnotowane spadki lub wzrosty liczby zarejestrowanych bezrobotnych w poszczególnych jednostkach podziału terytorialnego powiatu kwidzyńskiego na koniec **listopada 2021 r.** w porównaniu do końca **października 2021 r.:**

- miasto Kwidzyn

liczba bezrobotnych ogółem **wzrosła** o **2 osoby** (z **811** do **813**, o **0,2%**), w tym:
 liczba bezrobotnych mężczyzn **spadła** o **10 osób** (z **290** do **280**, o **3,4%**)
 liczba bezrobotnych kobiet **wzrosła** o **12 osób** (z **521** do **533**, o **2,3%**)

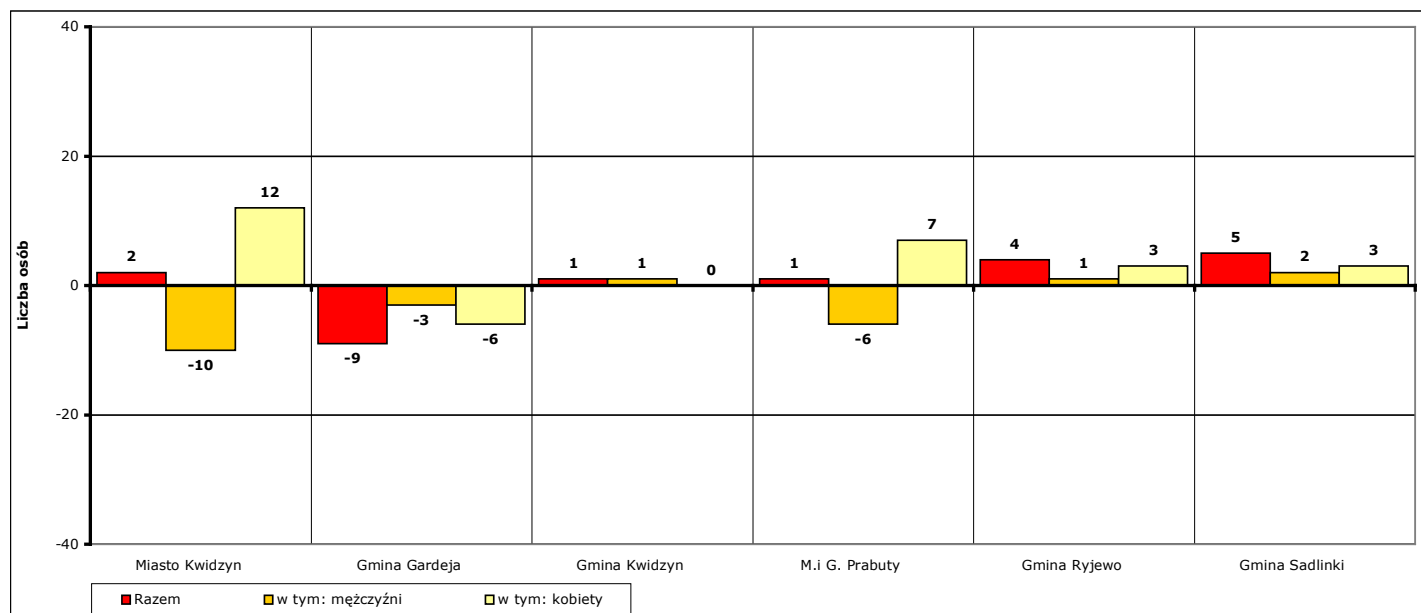
- gmina Gardeja
 - liczba bezrobotnych ogółem **spadła** o **9 osób** (z **249** do **240**, o **3,6%**), w tym:
 - liczba bezrobotnych mężczyzn **spadła** o **3 osoby** (z **72** do **69**, o **4,2%**)
 - liczba bezrobotnych kobiet **spadła** o **6 osób** (z **177** do **171**, o **3,4%**)

- gmina Kwidzyn
 - liczba bezrobotnych ogółem **wzrosła** o **1 osobę** (z **297** do **298**, o **0,3%**), w tym:
 - liczba bezrobotnych mężczyzn **wzrosła** o **1 osobę** (z **87** do **88**, o **1,1%**)
 - liczba bezrobotnych kobiet **wzrosła** o **0 osób** (z **210** do **210**, o **0%**)

- miasto i gmina Prabuty
 - liczba bezrobotnych ogółem **wzrosła** o **1 osobę** (z **403** do **404**, o **0,2%**), w tym:
 - liczba bezrobotnych mężczyzn **spadła** o **6 osób** (z **136** do **130**, o **4,4%**)
 - liczba bezrobotnych kobiet **wzrosła** o **7 osób** (z **267** do **274**, o **2,6%**)

- gmina Ryjewo
 - liczba bezrobotnych ogółem **wzrosła** o **4 osoby** (z **171** do **175**, o **2,3%**), w tym:
 - liczba bezrobotnych mężczyzn **wzrosła** o **1 osobę** (z **53** do **54**, o **1,9%**)
 - liczba bezrobotnych kobiet **wzrosła** o **3 osoby** (z **118** do **121**, o **2,5%**)

- gmina Sadlinki
 - liczba bezrobotnych ogółem **wzrosła** o **5 osób** (z **153** do **158**, o **3,3%**), w tym:
 - liczba bezrobotnych mężczyzn **wzrosła** o **2 osoby** (z **45** do **47**, o **4,4%**)
 - liczba bezrobotnych kobiet **wzrosła** o **3 osoby** (z **108** do **111**, o **2,8%**)



Wykres 13. Spadek/wzrost liczby bezrobotnych w poszczególnych jednostkach podziału terytorialnego powiatu kwidzyńskiego na koniec listopada 2021 r., w porównaniu do końca października 2021 r.

Odnotowane spadki lub wzrosty liczby zarejestrowanych bezrobotnych w poszczególnych jednostkach podziału terytorialnego powiatu kwidzyńskiego na koniec **listopada 2021 r.** w porównaniu do końca **listopada 2020 r.:**

- miasto Kwidzyn
 - liczba bezrobotnych ogółem **spadła** o **106 osób** (z **919** do **813**, o **11,5%**), w tym:
 - liczba bezrobotnych mężczyzn **spadła** o **66 osób** (z **346** do **280**, o **19,1%**)
 - liczba bezrobotnych kobiet **spadła** o **40 osób** (z **573** do **533**, o **7%**)

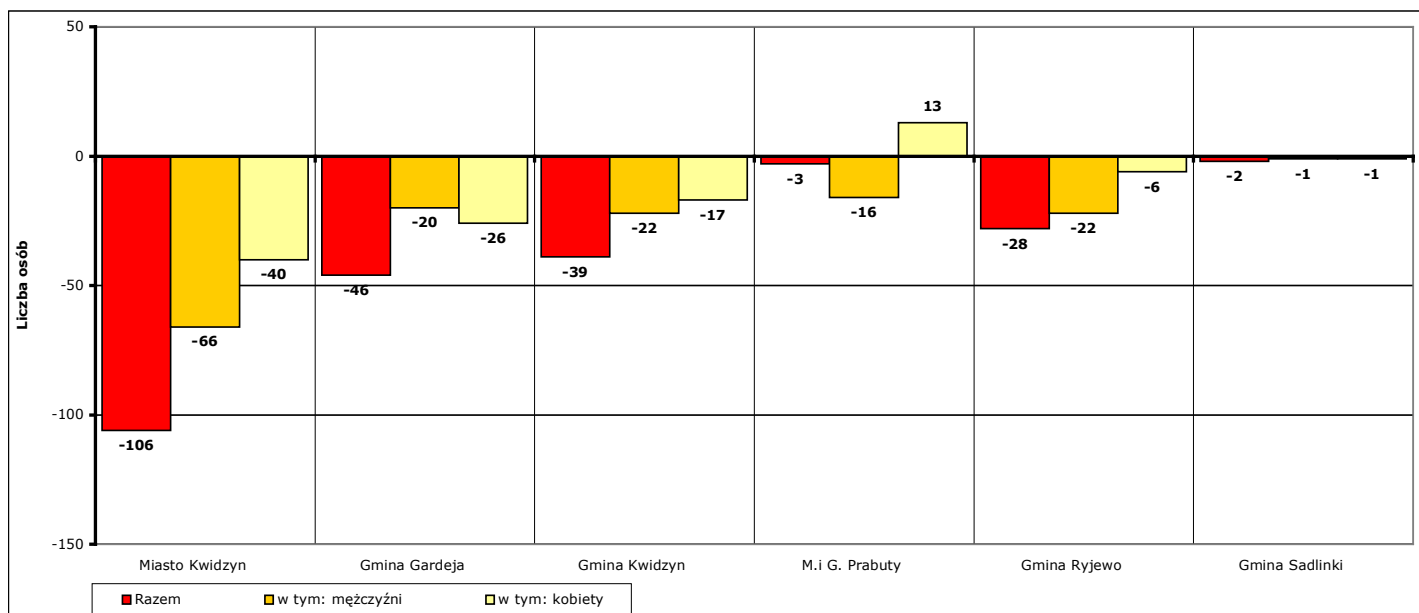
- gmina Gardeja
 - liczba bezrobotnych ogółem **spadła** o **46 osób** (z **286** do **240**, o **16,1%**), w tym:
 - liczba bezrobotnych mężczyzn **spadła** o **20 osób** (z **89** do **69**, o **22,5%**)
 - liczba bezrobotnych kobiet **spadła** o **26 osób** (z **197** do **171**, o **13,2%**)

- gmina Kwidzyn
 - liczba bezrobotnych ogółem **spadła** o **39 osób** (z **337** do **298**, o **11,6%**), w tym:
 - liczba bezrobotnych mężczyzn **spadła** o **22 osoby** (z **110** do **88**, o **20%**)
 - liczba bezrobotnych kobiet **spadła** o **17 osób** (z **227** do **210**, o **7,5%**)

- miasto i gmina Prabuty
 - liczba bezrobotnych ogółem **spadła** o **3 osoby** (z **407** do **404**, o **0,7%**), w tym:
 - liczba bezrobotnych mężczyzn **spadła** o **16 osób** (z **146** do **130**, o **11%**)
 - liczba bezrobotnych kobiet **wzrosła** o **13 osób** (z **261** do **274**, o **5%**)

- gmina Ryjewo
 - liczba bezrobotnych ogółem **spadła** o **28 osób** (z **203** do **175**, o **13,8%**), w tym:
 - liczba bezrobotnych mężczyzn **spadła** o **22 osoby** (z **76** do **54**, o **28,9%**)
 - liczba bezrobotnych kobiet **spadła** o **6 osób** (z **127** do **121**, o **4,7%**)

- gmina Sadlinki
 - liczba bezrobotnych ogółem **spadła** o **2 osoby** (z **160** do **158**, o **1,3%**), w tym:
 - liczba bezrobotnych mężczyzn **spadła** o **1 osobę** (z **48** do **47**, o **2,1%**)
 - liczba bezrobotnych kobiet **spadła** o **1 osobę** (z **112** do **111**, o **0,9%**)

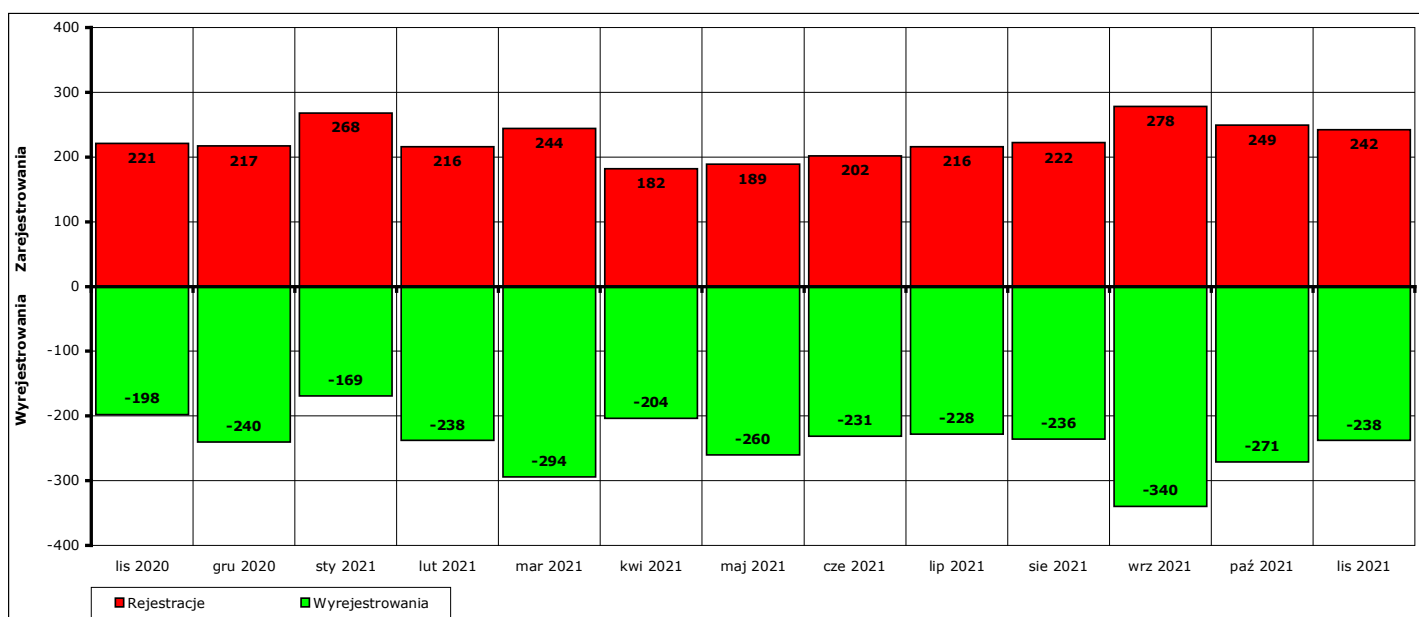


Wykres 14. Spadek/wzrost liczby bezrobotnych w poszczególnych jednostkach podziału terytorialnego powiatu na koniec listopada 2021 r., w porównaniu do końca listopada 2020 r.

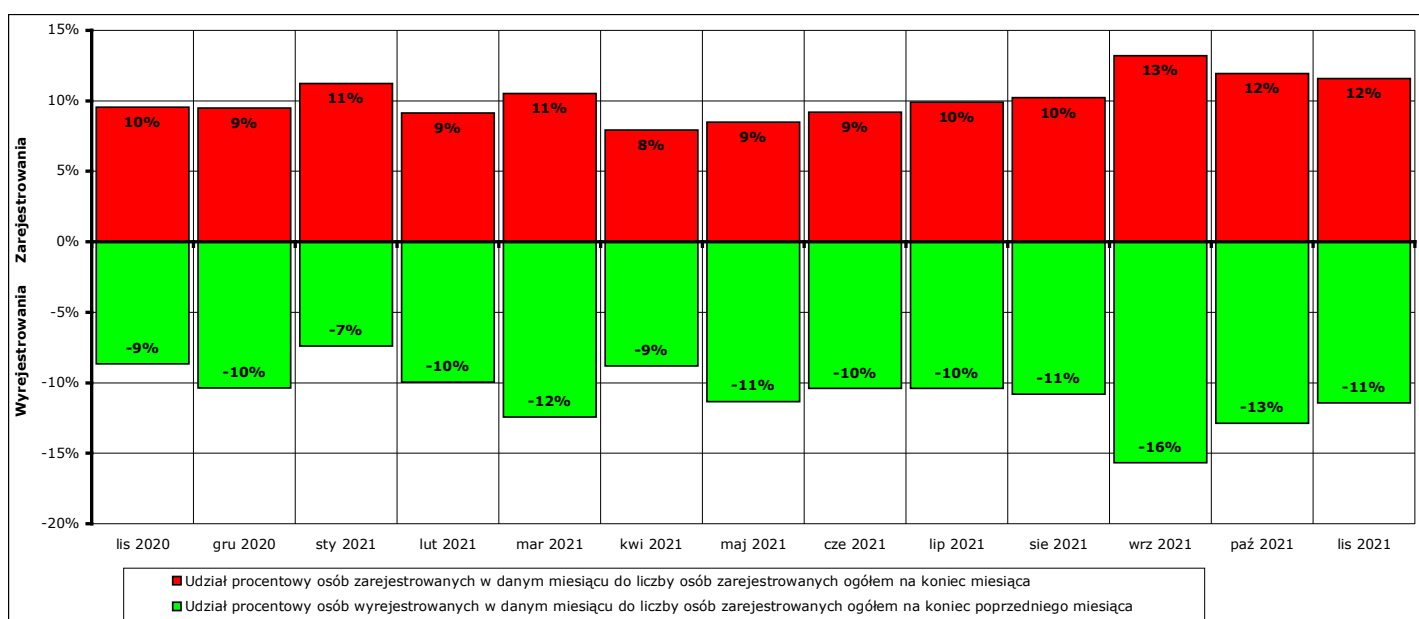
5. Osoby, które w listopadzie 2021 r. w wyniku rejestracji nabyły status osoby bezrobotnej.

W listopadzie 2021 r. zarejestrowano jako bezrobotne **242 osoby** (od początku 2021 r. - **2508**), w tym:

- a) **223 osoby** poprzednio pracujące (od początku 2021 r. - **2323**)
 - z tego **10 osób** zwolnionych z przyczyn dotyczących zakładu pracy (od początku 2021 r. - **153**)
 - 19 osób** dotychczas niepracujących (od początku 2021 r. - **185**)
- b) **98 mężczyzn** (od początku 2021 r. - **1128**)
 - 144 kobiety** (od początku 2021 r. - **1380**)
- c) **64 osoby** z prawem do zasiłku (od początku 2021 r. - **722**)
 - 178 osób** bez prawa do zasiłku (od początku 2021 r. - **1786**)
- d) **107 osób** z obszarów wiejskich (od początku 2021 r. - **1162**)
 - 135 osób** z obszarów miejskich (od początku 2021 r. - **1346**)



Wykres 15. Bilans rejestracji osób bezrobotnych i wyłączeń z ewidencji osób bezrobotnych w okresie listopad 2020 r. - listopad 2021 r.



Wykres 16. Bilans rejestracji osób bezrobotnych i wyłączeń z ewidencji osób bezrobotnych w okresie listopad 2020 r. - listopad 2021 r.

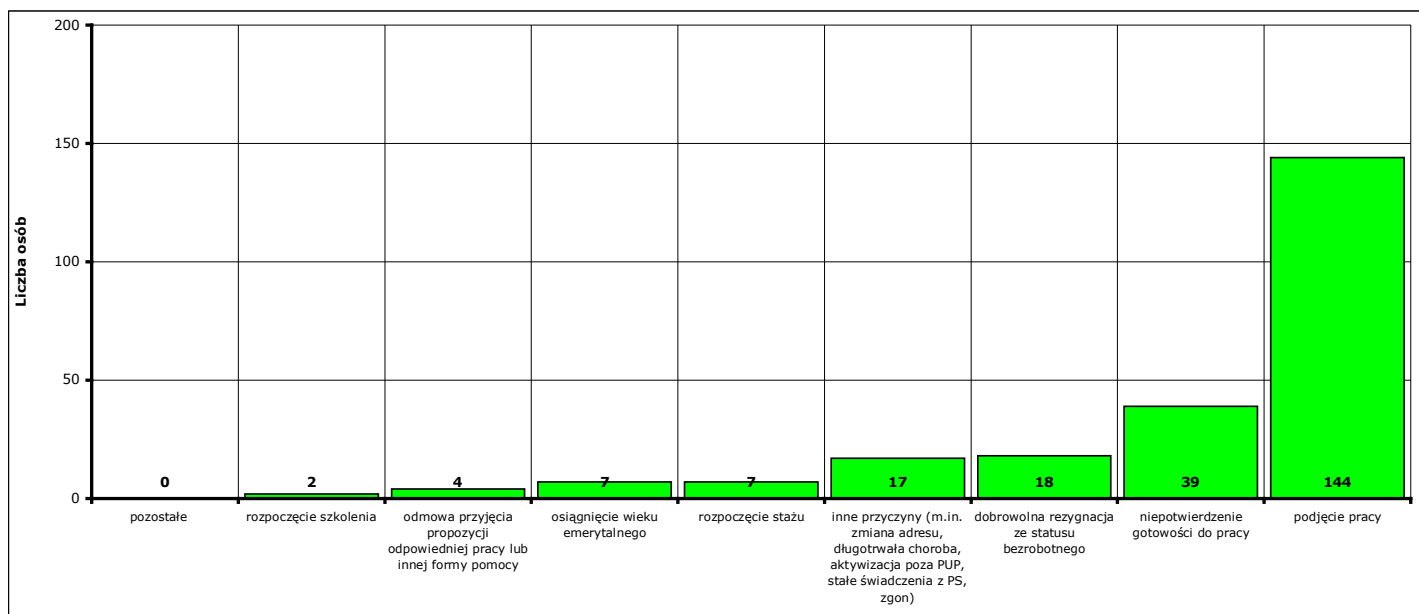
6. Osoby pozbawione statusu osoby bezrobotnej w listopadzie 2021 r.

W listopadzie 2021 r. w Powiatowym Urzędzie Pracy w Kwidzynie pozbawiono statusu osoby bezrobotnej i wyłączono z ewidencji **238 bezrobotnych** (od początku 2021 r. - **2709**).

Przyczyny pozbawienia statusu osoby bezrobotnej:

- podjęcia pracy - **144 osoby** (od początku 2021 r. - **1746**)
z tego: pracy niesubsydiowanej - **126 osób** (od początku 2021 r. - **1480**)
pracy subsydiowanej - **18 osób** (od początku 2021 r. - **266**)
- rozpoczęcia szkolenia - **2 osoby** (od początku 2021 r. - **29**)
- rozpoczęcia stażu - **7 osób** (od początku 2021 r. - **218**)
- rozpoczęcia przygotowania zawodowego dorosłych - **0 osób** (od początku 2021 r. - **0**)
- rozpoczęcia pracy społecznie użytecznej - **0 osób** (od początku 2021 r. - **21**)
- skierowania do agencji zatrudnienia w ramach zlecenia działań aktywizacyjnych - **0 osób** (od początku 2021 r. - **0**)
- odmowy bez uzasadnionej przyczyny przyjęcia propozycji odpowiedniej pracy lub innej formy pomocy - **4 osoby** (od początku 2021 r. - **53**)
- niepotwierdzenia gotowości do pracy - **39 osób** (od początku 2021 r. - **241**)
- dobrowolnej rezygnacji ze statusu bezrobotnego - **18 osób** (od początku 2021 r. - **101**)
- podjęcia nauki - **0 osób** (od początku 2021 r. - **11**)
- osiągnięcia wieku emerytalnego - **7 osób** (od początku 2021 r. - **51**)
- nabycia praw emerytalnych lub rentowych - **0 osób** (od początku 2021 r. - **16**)
- nabycia praw do świadczenia przedemerytalnego - **0 osób** (od początku 2021 r. - **14**)
- z innych przyczyn - **17 osób** (od początku 2021 r. - **208**)

Inne przyczyny pozbawienia statusu osoby bezrobotnej to przyczyny nie wymienione enumeratywnie w sprawozdaniu MPIPS-01 Dział 1.2. Są to między innymi: zmiana miejsca zamieszkania, długotrwała niezdolność do pracy, pozbawienie wolności, pobieranie niektórych rodzajów świadczeń społecznych i socjalnych, zgon oraz inne przypadki określone w ustawie z dnia 20 kwietnia 2004 r. o promocji zatrudnienia i instytucjach rynku pracy.



Wykres 17. Struktura i liczba wyłączeń z ewidencji bezrobotnych w listopadzie 2021 r.

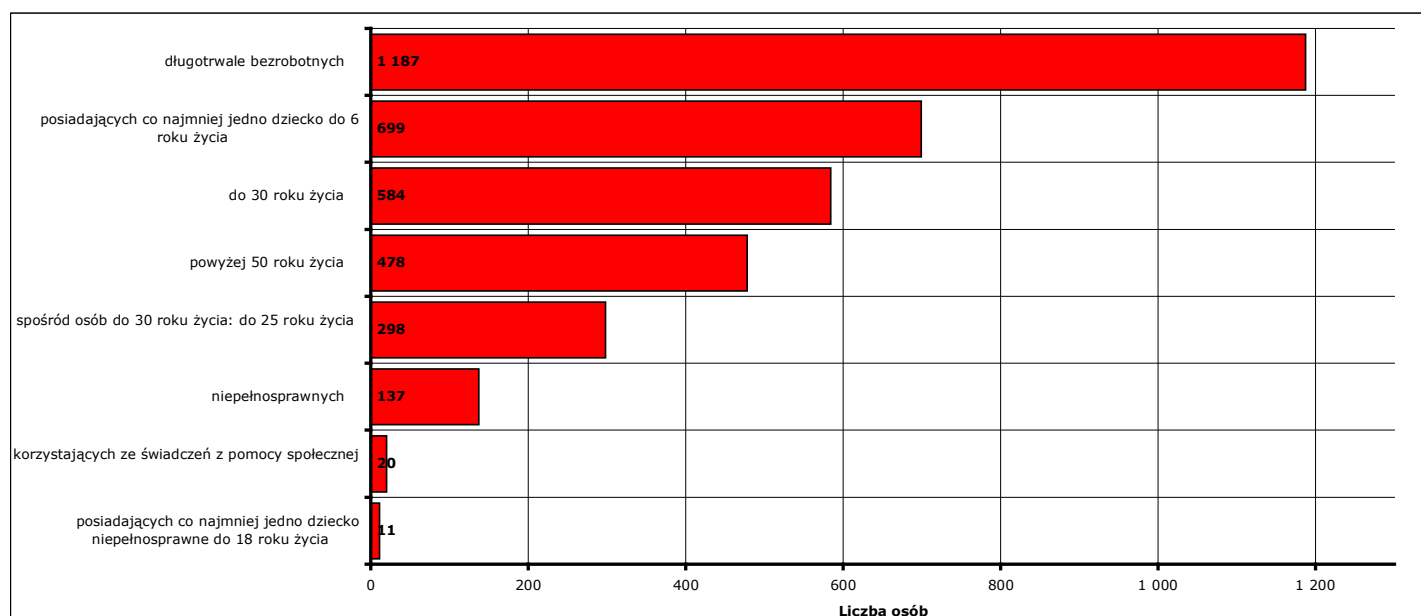
7. Osoby bezrobotne pozostające na koniec listopada 2021 r. w szczególnej sytuacji na rynku pracy.

Według stanu na koniec **listopada 2021 r.** status osoby pozostającej w szczególnej sytuacji na rynku pracy posiadało **1808 osób (86,6%** z ogółu zarejestrowanych osób bezrobotnych), z tego:

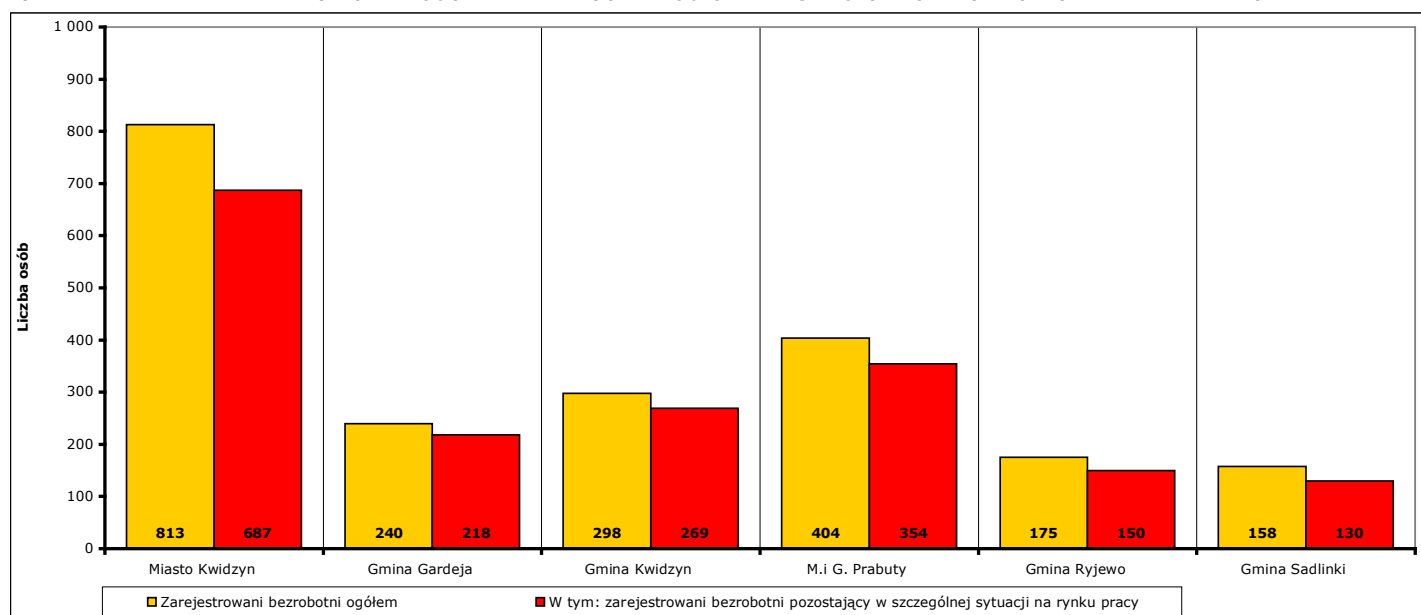
W nawiasie podano odpowiednio: udział procentowy w ogólnej liczbie bezrobotnych pozostających w szczególnej sytuacji na rynku pracy oraz udział procentowy w ogólnej liczbie zarejestrowanych osób bezrobotnych.

- **584 osoby** do 30 roku życia (**32,3%**; **28%**)
w tym **298 osób** do 25 roku życia (**16,5%**; **14,3%**)
- **1187 osób** długotrwale bezrobotnych (**65,7%**; **56,8%**)
- **478 osób** powyżej 50 roku życia (**26,4%**; **22,9%**)
- **20 osób** korzystających ze świadczeń z pomocy społecznej (**1,1%**; **1%**)
- **699 osób** posiadających co najmniej jedno dziecko do 6 roku życia (**38,7%**; **33,5%**)
- **11 osób** posiadających co najmniej jedno dziecko niepełnosprawne do 18 roku życia (**0,6%**; **0,5%**)
- **137 osób** niepełnosprawnych (**7,6%**; **6,6%**)

Uwaga: liczba osób i ich udział procentowy nie sumują się do stanu na koniec miesiąca i do 100%, ponieważ część zarejestrowanych osób bezrobotnych posiada więcej niż jedną cechę kwalifikującą je do kategorii osób bezrobotnych posiadających status osoby pozostającej w szczególnej sytuacji na rynku pracy!



Wykres 18. Liczba osób bezrobotnych posiadających status osoby pozostającej w szczególnej sytuacji na rynku pracy, stan na koniec listopada 2021 r.



Wykres 19. Liczba osób bezrobotnych posiadających status osoby pozostającej w szczególnej sytuacji na rynku pracy w podziale na jednostki terytorialne powiatu kwidzyńskiego, stan na koniec listopada 2021 r.

8. Zatrudnienie cudzoziemców.

Na podstawie zmian w przepisach ustawy o promocji zatrudnienia i instytucjach rynku pracy, obowiązujących od stycznia 2018 roku, powiatowe urzędy pracy rejestrują i rozpatrują wnioski składane do starosty o wydanie zezwolenia na pracę sezonową oraz oświadczenia o powierzeniu wykonywania pracy cudzoziemcowi.

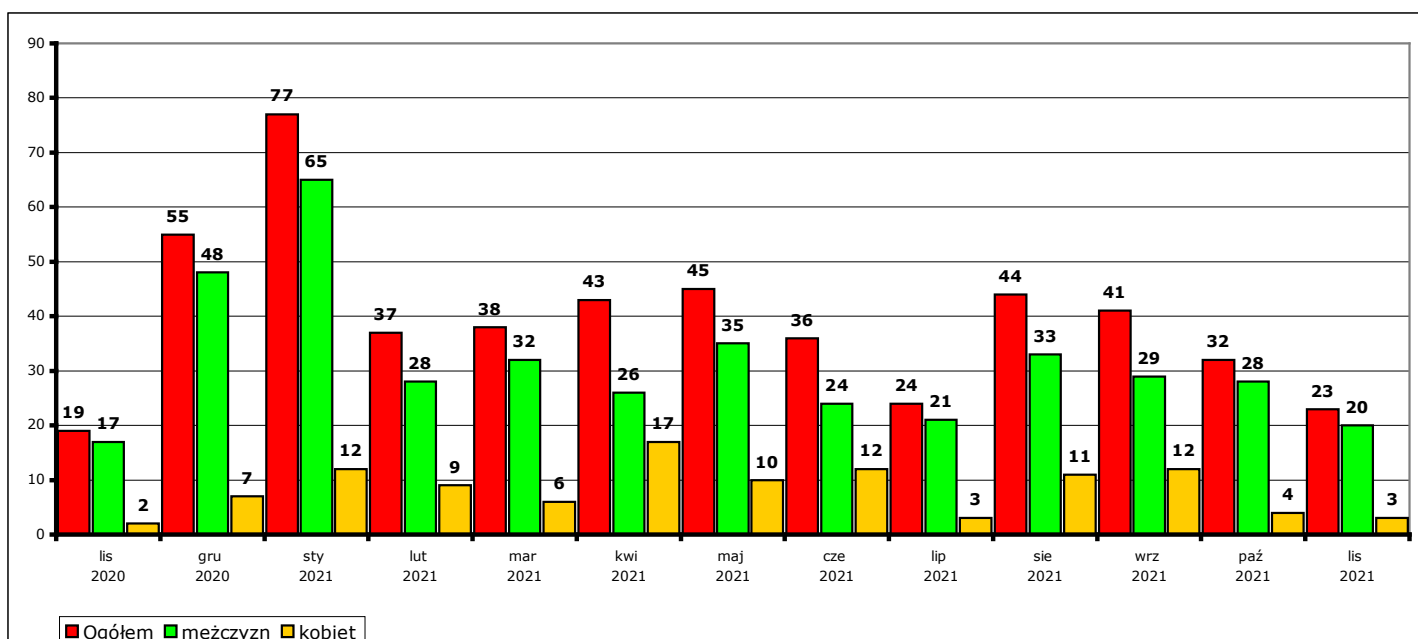
W 2021 r. nie wpłynął żaden wniosek o wydanie zezwolenia na pracę sezonową.

Informacje dotyczące oświadczeń o powierzeniu wykonywania pracy cudzoziemcowi znajdują się w poniższych tabelach i wykresach.

a) liczba złożonych oświadczeń

		lis 2020	gru 2020	sty 2021	lut 2021	mar 2021	kwi 2021	maj 2021	cze 2021	lip 2021	sie 2021	wrz 2021	paź 2021	lis 2021	OGÓŁEM w 2021 r.	OGÓŁEM 12 mies.
OGÓŁEM	Ogółem	19	55	77	37	38	43	45	36	24	44	41	32	23	440	495
	w tym mężczyzn	17	48	65	28	32	26	35	24	21	33	29	28	20	341	389
	kobiet	2	7	12	9	6	17	10	12	3	11	12	4	3	99	106
Ukraina	Ogółem	17	53	71	34	38	35	44	32	24	43	38	32	16	407	460
	w tym mężczyzn	15	46	59	25	32	21	34	22	21	32	26	28	13	313	359
	kobiet	2	7	12	9	6	14	10	10	3	11	12	4	3	94	101
Rosja	Ogółem	0	0	0	0	0	0	1	0	0	0	0	0	0	1	1
	w tym mężczyzn	0	0	0	0	0	0	1	0	0	0	0	0	0	1	1
	kobiet	0	0	0	0	0	0	0	0	0	0	0	0	0	0	0
Mołdawia	Ogółem	2	2	0	0	0	6	0	0	0	1	0	0	0	7	9
	w tym mężczyzn	2	2	0	0	0	4	0	0	0	1	0	0	0	5	7
	kobiet	0	0	0	0	0	2	0	0	0	0	0	0	0	2	2
Gruzja	Ogółem	0	0	1	0	0	1	0	2	0	0	0	0	0	4	4
	w tym mężczyzn	0	0	1	0	0	0	0	1	0	0	0	0	0	2	2
	kobiet	0	0	0	0	0	1	0	1	0	0	0	0	0	2	2
Białoruś	Ogółem	0	0	5	3	0	1	0	2	0	0	3	0	7	21	21
	w tym mężczyzn	0	0	5	3	0	1	0	1	0	0	3	0	7	20	20
	kobiet	0	0	0	0	0	0	0	1	0	0	0	0	0	1	1
Armenia	Ogółem	0	0	0	0	0	0	0	0	0	0	0	0	0	0	0
	w tym mężczyzn	0	0	0	0	0	0	0	0	0	0	0	0	0	0	0
	kobiet	0	0	0	0	0	0	0	0	0	0	0	0	0	0	0

Liczba złożonych oświadczeń o powierzeniu wykonywania pracy cudzoziemcowi w poszczególnych miesiącach w okresie listopad 2020 r. - listopad 2021 r. (w podziale na obywatelstwo i płeć).

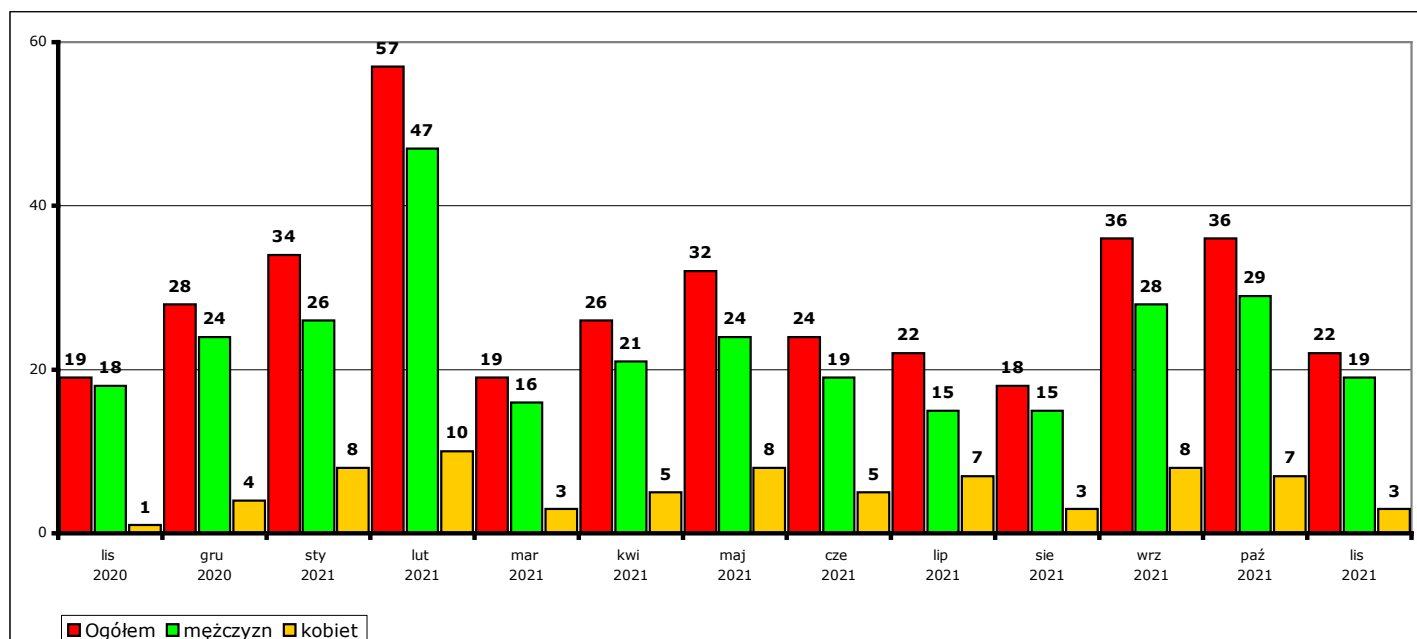


Wykres 20. Liczba złożonych oświadczeń o powierzeniu wykonywania pracy cudzoziemcowi w poszczególnych miesiącach w okresie listopad 2020 r. - listopad 2021 r.

b) osoby rozpoczynające pracę w miesiącu

		lis 2020	gru 2020	sty 2021	lut 2021	mar 2021	kwi 2021	maj 2021	cze 2021	lip 2021	sie 2021	wrz 2021	paź 2021	lis 2021	OGÓŁEM w 2021 r.	OGÓŁEM 12 mies.
OGÓŁEM	Ogółem	19	28	34	57	19	26	32	24	22	18	36	36	22	326	354
	w tym mężczyzn	18	24	26	47	16	21	24	19	15	15	28	29	19	259	283
	kobiet	1	4	8	10	3	5	8	5	7	3	8	7	3	67	71
Ukraina	Ogółem	18	27	31	54	18	26	30	23	21	17	35	34	21	310	337
	w tym mężczyzn	17	23	23	44	15	21	22	18	14	15	28	27	18	245	268
	kobiet	1	4	8	10	3	5	8	5	7	2	7	7	3	65	69
Rosja	Ogółem	0	0	0	0	0	0	1	0	0	0	0	0	0	1	1
	w tym mężczyzn	0	0	0	0	0	0	1	0	0	0	0	0	0	1	1
	kobiet	0	0	0	0	0	0	0	0	0	0	0	0	0	0	0
Mołdawia	Ogółem	0	1	1	0	0	0	0	0	0	0	0	1	0	2	3
	w tym mężczyzn	0	1	1	0	0	0	0	0	0	0	0	1	0	2	3
	kobiet	0	0	0	0	0	0	0	0	0	0	0	0	0	0	0
Gruzja	Ogółem	0	0	0	0	0	0	0	1	0	1	0	0	0	2	2
	w tym mężczyzn	0	0	0	0	0	0	0	1	0	0	0	0	0	1	1
	kobiet	0	0	0	0	0	0	0	0	0	1	0	0	0	1	1
Białoruś	Ogółem	1	0	2	3	1	0	1	0	1	0	1	1	1	11	11
	w tym mężczyzn	1	0	2	3	1	0	1	0	1	0	0	1	1	10	10
	kobiet	0	0	0	0	0	0	0	0	0	0	1	0	0	1	1
Armenia	Ogółem	0	0	0	0	0	0	0	0	0	0	0	0	0	0	0
	w tym mężczyzn	0	0	0	0	0	0	0	0	0	0	0	0	0	0	0
	kobiet	0	0	0	0	0	0	0	0	0	0	0	0	0	0	0

Liczba osób rozpoczynających pracę na podstawie oświadczeń o powierzeniu wykonywania pracy cudzoziemcowi w poszczególnych miesiącach w okresie listopad 2020 r. - listopad 2021 r. (w podziale na obywatelstwo i płeć).

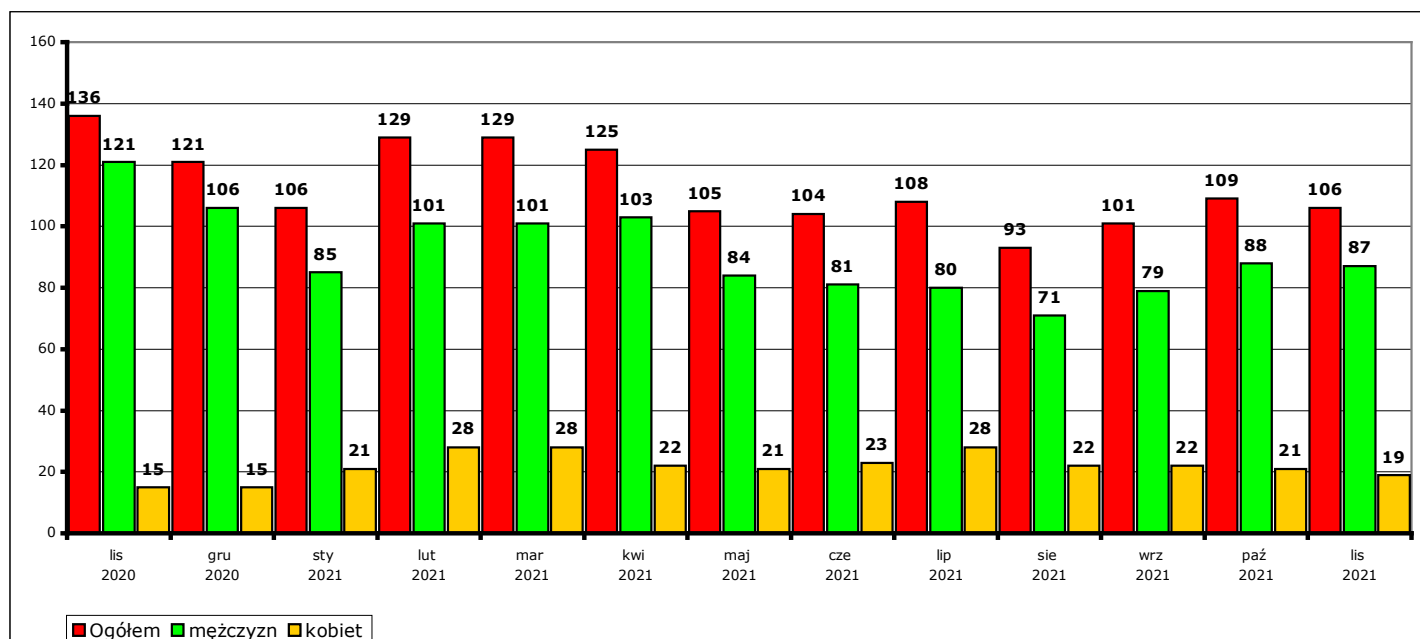


Wykres 21. Liczba osób rozpoczynających pracę na podstawie oświadczeń o powierzeniu wykonywania pracy cudzoziemcowi w poszczególnych miesiącach w okresie listopad 2020 r. - listopad 2021 r.

c) osoby pracujące w miesiącu

		lis 2020	gru 2020	sty 2021	lut 2021	mar 2021	kwi 2021	maj 2021	cze 2021	lip 2021	sie 2021	wrz 2021	paź 2021	lis 2021	OGÓŁEM w 2021 r.	OGÓŁEM 12 mies.
OGÓŁEM	Ogółem	136	121	106	129	129	125	105	104	108	93	101	109	106	x	x
	w tym mężczyzn	121	106	85	101	101	103	84	81	80	71	79	88	87	x	x
	kobiet	15	15	21	28	28	22	21	23	28	22	22	21	19	x	x
Ukraina	Ogółem	120	108	95	119	121	118	99	99	104	89	96	103	102	x	x
	w tym mężczyzn	106	93	74	91	93	96	78	76	76	68	76	84	84	x	x
	kobiet	14	15	21	28	28	22	21	23	28	21	20	19	18	x	x
Rosja	Ogółem	0	0	0	0	0	0	1	1	1	1	1	0	0	x	x
	w tym mężczyzn	0	0	0	0	0	0	1	1	1	1	1	0	0	x	x
	kobiet	0	0	0	0	0	0	0	0	0	0	0	0	0	x	x
Mołdawia	Ogółem	1	2	2	2	2	2	1	1	0	0	0	1	1	x	x
	w tym mężczyzn	1	2	2	2	2	2	1	1	0	0	0	1	1	x	x
	kobiet	0	0	0	0	0	0	0	0	0	0	0	0	0	x	x
Gruzja	Ogółem	1	0	0	0	0	0	0	1	1	1	1	1	0	x	x
	w tym mężczyzn	0	0	0	0	0	0	0	1	1	0	0	0	0	x	x
	kobiet	1	0	0	0	0	0	0	0	0	1	1	1	0	x	x
Białoruś	Ogółem	14	11	9	8	6	5	4	2	2	2	3	4	3	x	x
	w tym mężczyzn	14	11	9	8	6	5	4	2	2	2	2	3	2	x	x
	kobiet	0	0	0	0	0	0	0	0	0	0	1	1	1	x	x
Armenia	Ogółem	0	0	0	0	0	0	0	0	0	0	0	0	0	x	x
	w tym mężczyzn	0	0	0	0	0	0	0	0	0	0	0	0	0	x	x
	kobiet	0	0	0	0	0	0	0	0	0	0	0	0	0	x	x

Liczba osób pracujących na podstawie oświadczeń o powierzeniu wykonywania pracy cudzoziemcowi w poszczególnych miesiącach w okresie listopad 2020 r. - listopad 2021 r. (w podziale na obywatelstwo i płeć).



Wykres 22. Liczba osób pracujących na podstawie oświadczeń o powierzeniu wykonywania pracy cudzoziemcowi w poszczególnych miesiącach w okresie listopad 2020 r. - listopad 2021 r.

UWAGA:

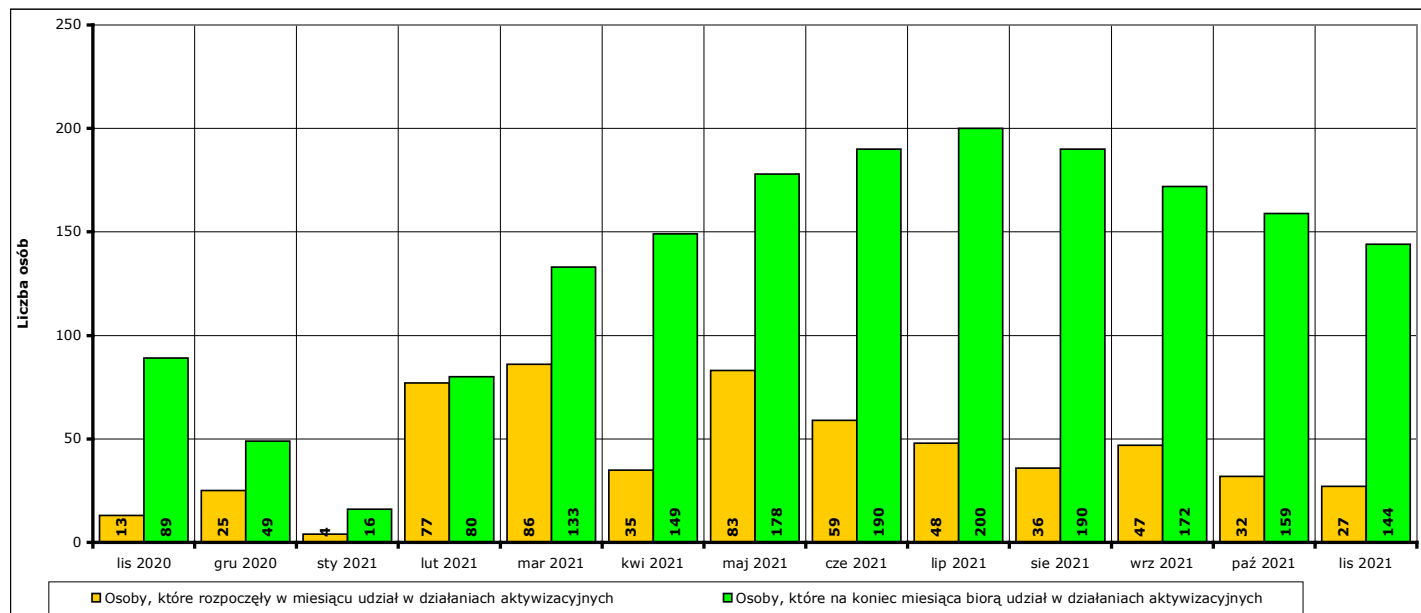
Powyższe tabele i wykresy **nie zawierają** informacji o liczbie cudzoziemców pracujących na podstawie zezwoleń wydawanych przez wojewodę, zatrudnionych przez agencje zatrudnienia nie działające na obszarze powiatu kwidzyńskiego oraz zatrudnionych na obszarze powiatu kwidzyńskiego na podstawie wniosków złożonych w innych powiatowych urzędach pracy. Z powodu braku umocowania prawnego i odpowiednich narzędzi dane o faktycznej liczbie cudzoziemców zatrudnionych w danym powiecie **nie są** zbierane przez żadną instytucję.

Informacje za poszczególne miesiące mogą się różnić od informacji publikowanych w ubiegłych miesiącach, ponieważ część wnioskodawców zatrudniających cudzoziemców na podstawie oświadczenia o powierzeniu wykonywania pracy z opóźnieniem informuje o datach faktycznego rozpoczęcia i zakończenia zatrudnienia.

9. Aktywne formy przeciwdziałania bezrobociu w listopadzie 2021 r. Informacja skrócona.

W **listopadzie 2021 r.** udział w działaniach aktywizacyjnych na rynku pracy, finansowanych z Funduszu Pracy, rozpoczęło **27 osób** (od początku 2021 r. - **534**).

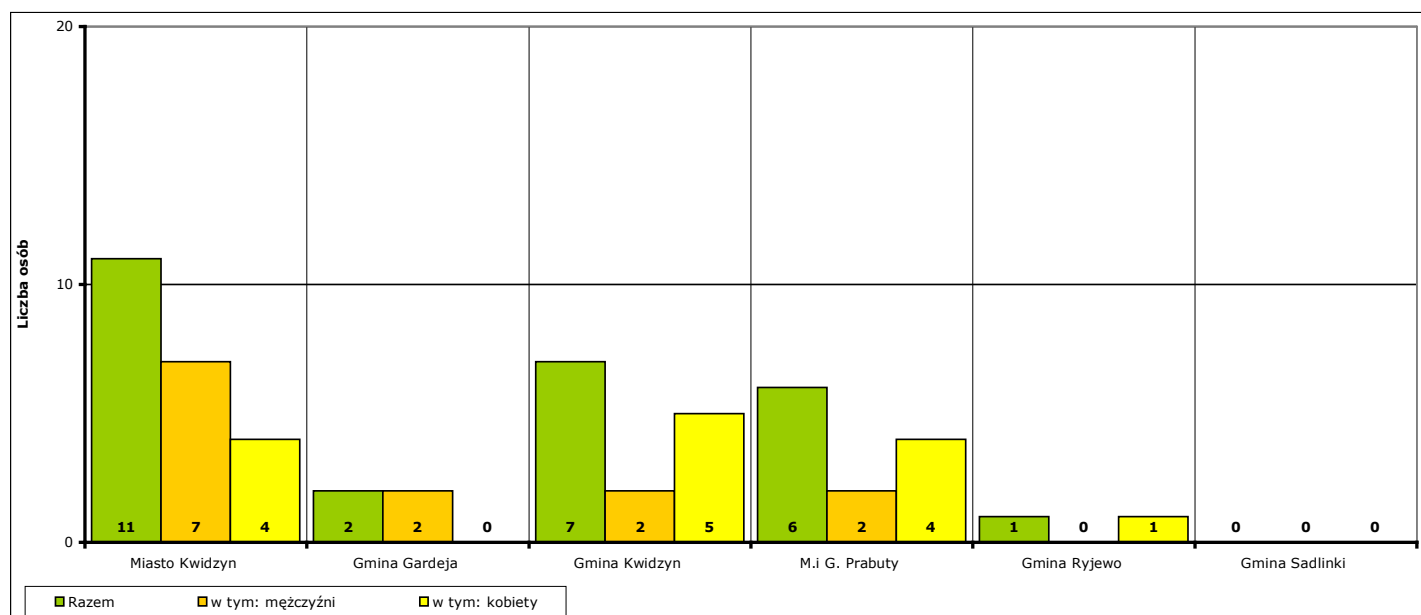
Według stanu na koniec **listopada 2021 r.** w działaniach aktywizacyjnych na rynku pracy finansowanych z Funduszu Pracy uczestniczą łącznie **144 osoby**, w tym **44 mężczyźni** i **100 kobiet**.



Wykres 23. Osoby bezrobotne objęte udziałem w działaniach aktywizacyjnych finansowanych z Funduszu Pracy w okresie listopad 2020 r. - listopad 2021 r.

Osoby, które rozpoczęły uczestnictwo w działaniach aktywizacyjnych w **listopadzie 2021 r.** w podziale na jednostki terytorialne powiatu kwidzyńskiego:

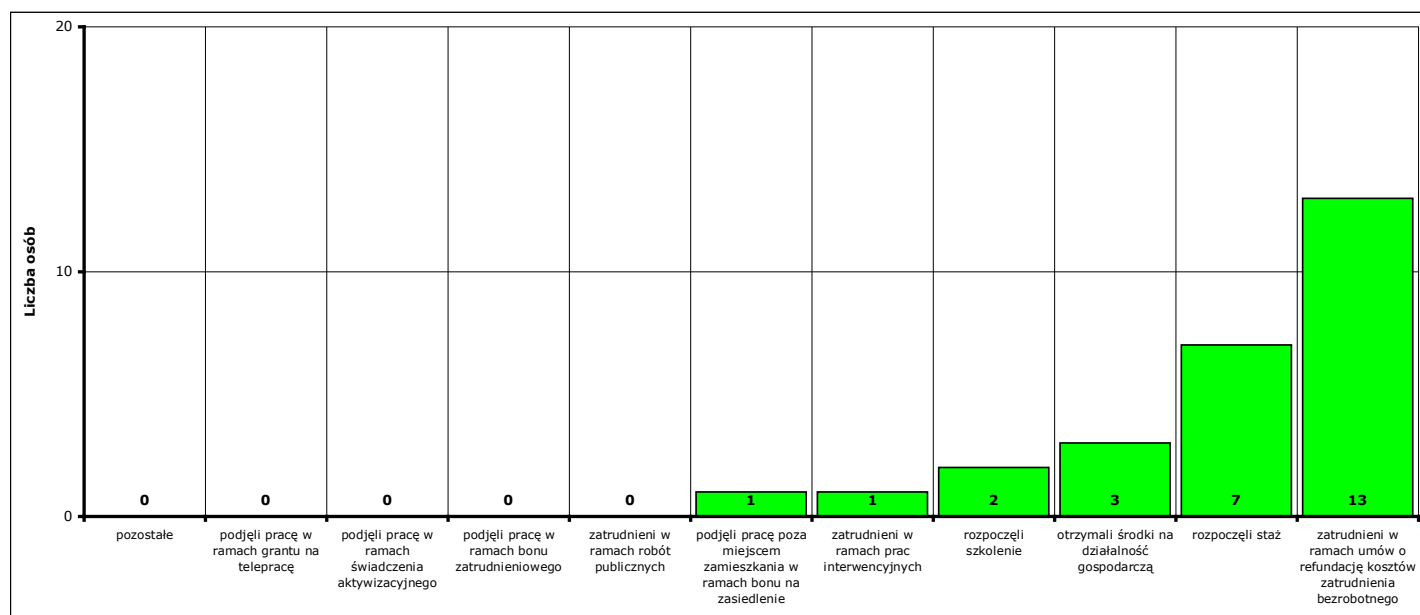
- | | | | |
|--------------------------|-------------------------|----------------------------|------------------|
| - Miasto Kwidzyn | ogółem 11 osób , | w tym: 7 mężczyzn , | 4 kobiety |
| - Gmina Gardeja | ogółem 2 osoby , | w tym: 2 mężczyzn , | 0 kobiet |
| - Gmina Kwidzyn | ogółem 7 osób , | w tym: 2 mężczyzn , | 5 kobiet |
| - Miasto i gmina Prabuty | ogółem 6 osób , | w tym: 2 mężczyzn , | 4 kobiety |
| - Gmina Ryjewo | ogółem 1 osoba , | w tym: 0 mężczyzn , | 1 kobieta |
| - Gmina Sadlinki | ogółem 0 osób , | w tym: 0 mężczyzn , | 0 kobiet |



Wykres 24. Liczba osób bezrobotnych, które rozpoczęły udział w działaniach aktywizacyjnych finansowanych z Funduszu Pracy w listopadzie 2021 r. (w podziale na jednostki terytorialne powiatu kwidzyńskiego).

Osoby, które rozpoczęły uczestnictwo w działaniach aktywizacyjnych w **listopadzie 2021 r.** w podziale na rodzaj działań:

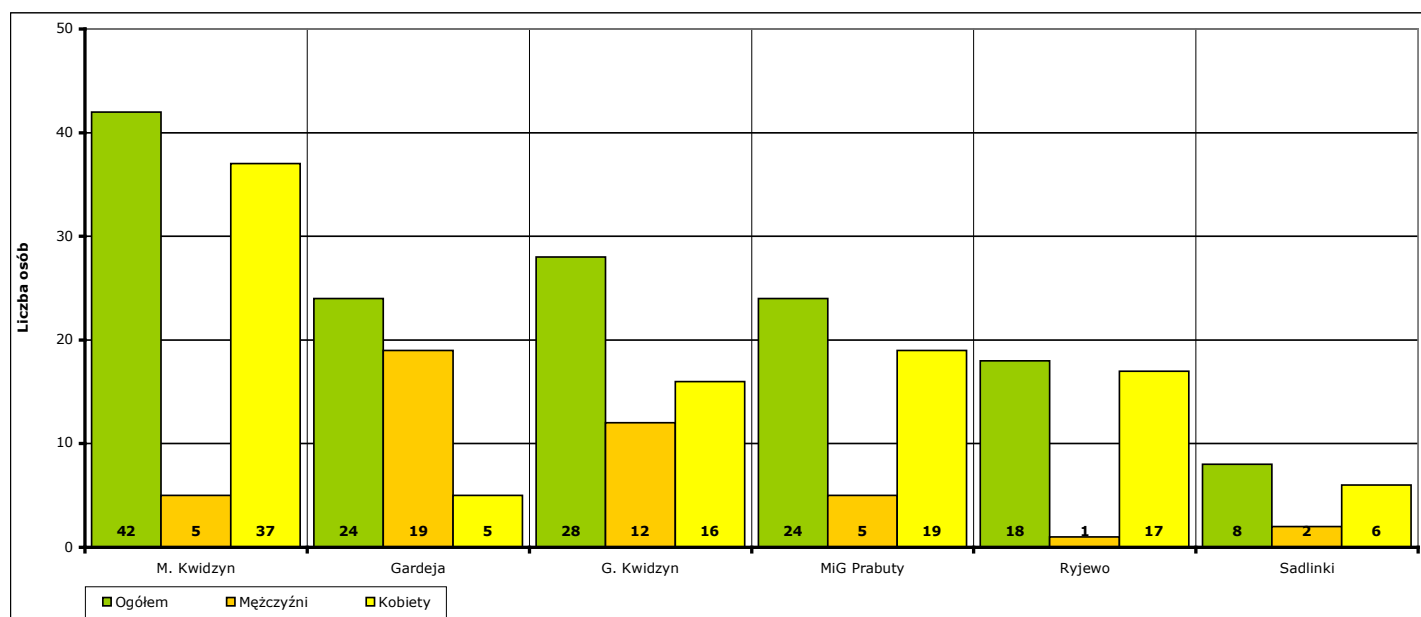
- zatrudnieni w ramach prac interwencyjnych - **1** (od początku 2021 r. - **46**)
- zatrudnieni w ramach robót publicznych - **0** (od początku 2021 r. - **3**)
- którzy otrzymali środki na działalność gospodarczą - **3** (od początku 2021 r. - **72**)
 - w tym bez bonu zasiedleniowego - **3** (od początku 2021 r. - **70**)
 - w tym w ramach bonu zasiedleniowego - **0** (od początku 2021 r. - **2**)
- zatrudnieni w ramach umów o refundację kosztów utworzenia lub wyposażenia stanowisk pracy - **13** (od początku 2021 r. - **131**)
- zatrudnieni poza miejscem zamieszkania w ramach bonu na zasiedlenie - **1** (od początku 2021 r. - **14**)
- zatrudnieni w ramach bonu zatrudnieniowego - **0** (od początku 2021 r. - **0**)
- zatrudnieni w ramach świadczenia aktywizacyjnego - **0** (od początku 2021 r. - **0**)
- zatrudnieni w ramach grantu na telepracę - **0** (od początku 2021 r. - **0**)
- zatrudnieni w ramach refundacji składek na ubezpieczenie społeczne - **0** (od początku 2021 r. - **0**)
- zatrudnieni w ramach dofinansowanie wynagrodzenia za zatrudnionego skierowanego bezrobotnego powyżej 50 roku życia - **0** (od początku 2021 r. - **0**)
- zatrudnieni w ramach innych subsydiowanych form zatrudnienia - **0** (od początku 2021 r. - **0**)
- rozpoczynający szkolenie - **2** (od początku 2021 r. - **29**)
 - w tym bez bonu szkoleniowego - **1** (od początku 2021 r. - **20**)
 - w tym w ramach bonu szkoleniowego - **1** (od początku 2021 r. - **9**)
- rozpoczynający staż - **7** (od początku 2021 r. - **218**)
 - w tym bez bonu stażowego - **7** (od początku 2021 r. - **218**)
 - w tym w ramach bonu stażowego - **0** (od początku 2021 r. - **0**)
- rozpoczynający przygotowanie zawodowe dorosłych - **0** (od początku 2021 r. - **0**)
- rozpoczynający prace społecznie użyteczne - **0** (od początku 2021 r. - **21**)
 - w tym poza PAI - **0** (od początku 2021 r. - **21**)
 - w tym w ramach PAI - **0** (od początku 2021 r. - **0**)
- skierowani do agencji zatrudnienia w ramach zlecenia działań aktywizacyjnych - **0** (od początku 2021 r. - **0**)



Wykres 25. Liczba osób bezrobotnych, które rozpoczęły udział w działaniach aktywizacyjnych finansowanych z Funduszu Pracy w listopadzie 2021 r. (w podziale na rodzaj działań).

Osoby, które na koniec **listopada 2021 r.** uczestniczą w działaniach aktywizacyjnych w podziale na jednostki terytorialne powiatu kwidzyńskiego:

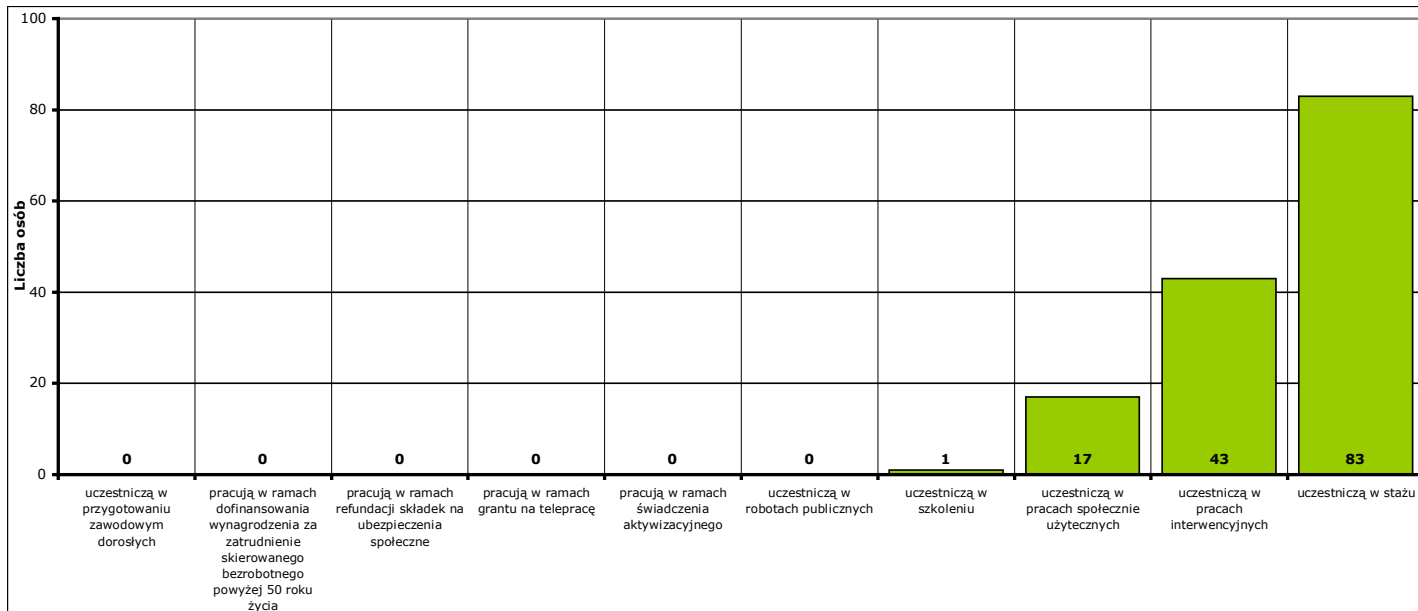
- Miasto Kwidzyn	ogółem 42 osoby,	w tym: 5 mężczyzn,	37 kobiet
- Gmina Gardeja	ogółem 24 osoby,	w tym: 19 mężczyzn,	5 kobiet
- Gmina Kwidzyn	ogółem 28 osób,	w tym: 12 mężczyzn,	16 kobiet
- Miasto i gmina Prabuty	ogółem 24 osoby,	w tym: 5 mężczyzn,	19 kobiet
- Gmina Ryjewo	ogółem 18 osób,	w tym: 1 mężczyzna,	17 kobiet
- Gmina Sadlinki	ogółem 8 osób,	w tym: 2 mężczyzn,	6 kobiet



Wykres 26. Liczba osób bezrobotnych, które uczestniczą w działaniach aktywizacyjnych finansowanych z Funduszu Pracy na koniec listopada 2021 r. (w podziale na jednostki terytorialne powiatu kwidzyńskiego).

Osoby, które na koniec **listopada 2021 r.** uczestniczą w działaniach aktywizacyjnych w podziale na rodzaj działań:

- zatrudnieni w ramach prac interwencyjnych - **43,**
- zatrudnieni w ramach robót publicznych - **0,**
- odbywający szkolenie - **1,**
 - w tym bez bonu szkoleniowego - **1,**
 - w tym w ramach bonu szkoleniowego - **0,**
- odbywający staż - **83,**
 - w tym bez bonu stażowego - **83,**
 - w tym w ramach bonu stażowego - **0,**
- odbywający przygotowanie zawodowe dorosłych - **0,**
- odbywający prace społecznie użyteczne - **17.**
 - w tym poza PAI - **17,**
 - w tym w ramach PAI - **0,**
- zatrudnieni w ramach świadczenia aktywizacyjnego - **0,**
- zatrudnieni w ramach grantu na telepracę - **0,**
- zatrudnieni w ramach refundacji składek na ubezpieczenie społeczne - **0,**
- zatrudnieni w ramach dofinansowania wynagrodzenia za zatrudnienie skierowanego bezrobotnego powyżej 50 roku życia - **0,**
 - w tym do 60 roku życia - **0,**
 - w tym powyżej 60 roku życia - **0,**



Wykres 27. Liczba osób bezrobotnych, które uczestniczą w działaniach aktywizacyjnych finansowanych z Funduszu Pracy na koniec listopada 2021 r. (w podziale na rodzaj działań).

9a. Aktywne formy przeciwdziałania bezrobociu w listopadzie 2021 r. Informacje szczegółowe.

Aktywne formy przeciwdziałania bezrobociu OGÓŁEM	w listopadzie 2021 r.			od początku 2021 r.			na koniec listopada 2021 r.		
	ogółem	mężczyźni	kobiety	ogółem	mężczyźni	kobiety	ogółem	mężczyźni	kobiety
POWIAT	27	13	14	534	248	286	144	44	100
Miasto Kwidzyn	11	7	4	214	89	125	42	5	37
Gmina Gardeja	2	2	0	61	42	19	24	19	5
Gmina Kwidzyn	7	2	5	84	42	42	28	12	16
Miasto i gmina Prabuty	6	2	4	87	35	52	24	5	19
Gmina Ryjewo	1	0	1	49	17	32	18	1	17
Gmina Sadlinki	0	0	0	39	23	16	8	2	6

Rozpoczęcie prac interwencyjnych	w listopadzie 2021 r.			od początku 2021 r.			na koniec listopada 2021 r.		
	ogółem	mężczyźni	kobiety	ogółem	mężczyźni	kobiety	ogółem	mężczyźni	kobiety
POWIAT	1	1	0	46	14	32	43	11	32
Miasto Kwidzyn	0	0	0	6	2	4	5	1	4
Gmina Gardeja	1	1	0	12	11	1	10	9	1
Gmina Kwidzyn	0	0	0	7	0	7	7	0	7
Miasto i gmina Prabuty	0	0	0	8	1	7	8	1	7
Gmina Ryjewo	0	0	0	12	0	12	12	0	12
Gmina Sadlinki	0	0	0	1	0	1	1	0	1

Rozpoczęcie robót publicznych	w listopadzie 2021 r.			od początku 2021 r.			na koniec listopada 2021 r.		
	ogółem	mężczyźni	kobiety	ogółem	mężczyźni	kobiety	ogółem	mężczyźni	kobiety
POWIAT	0	0	0	3	3	0	0	0	0
Miasto Kwidzyn	0	0	0	0	0	0	0	0	0
Gmina Gardeja	0	0	0	0	0	0	0	0	0
Gmina Kwidzyn	0	0	0	0	0	0	0	0	0
Miasto i gmina Prabuty	0	0	0	0	0	0	0	0	0
Gmina Ryjewo	0	0	0	0	0	0	0	0	0
Gmina Sadlinki	0	0	0	3	3	0	0	0	0

Podjęcie pracy w ramach refundacji kosztów zatrudnienia bezrobotnego	w listopadzie 2021 r.			od początku 2021 r.			na koniec listopada 2021 r.		
	ogółem	mężczyźni	kobiety	ogółem	mężczyźni	kobiety	ogółem	mężczyźni	kobiety
POWIAT	13	7	6	131	82	49	X	X	X
Miasto Kwidzyn	6	4	2	58	36	22	X	X	X
Gmina Gardeja	0	0	0	12	11	1	X	X	X
Gmina Kwidzyn	3	1	2	21	14	7	X	X	X
Miasto i gmina Prabuty	3	2	1	23	10	13	X	X	X
Gmina Ryjewo	1	0	1	7	3	4	X	X	X
Gmina Sadlinki	0	0	0	10	8	2	X	X	X

Podjęcie pracy poza miejscem zamieszkania w ramach bonu na zasiedlenie	w listopadzie 2021 r.			od początku 2021 r.			na koniec listopada 2021 r.		
	ogółem	mężczyźni	kobiety	ogółem	mężczyźni	kobiety	ogółem	mężczyźni	kobiety
POWIAT	1	1	0	14	7	7	X	X	X
Miasto Kwidzyn	1	1	0	7	4	3	X	X	X
Gmina Gardeja	0	0	0	2	0	2	X	X	X
Gmina Kwidzyn	0	0	0	0	0	0	X	X	X
Miasto i gmina Prabuty	0	0	0	0	0	0	X	X	X
Gmina Ryjewo	0	0	0	4	2	2	X	X	X
Gmina Sadlinki	0	0	0	1	1	0	X	X	X

Podjęcie pracy w ramach bonu zatrudnieniowego	w listopadzie 2021 r.			od początku 2021 r.			na koniec listopada 2021 r.		
	ogółem	mężczyźni	kobiety	ogółem	mężczyźni	kobiety	ogółem	mężczyźni	kobiety
POWIAT	0	0	0	0	0	0	X	X	X
Miasto Kwidzyn	0	0	0	0	0	0	X	X	X
Gmina Gardeja	0	0	0	0	0	0	X	X	X
Gmina Kwidzyn	0	0	0	0	0	0	X	X	X
Miasto i gmina Prabuty	0	0	0	0	0	0	X	X	X
Gmina Ryjewo	0	0	0	0	0	0	X	X	X
Gmina Sadlinki	0	0	0	0	0	0	X	X	X

Podjęcie pracy w ramach świadczenia aktywizacyjnego	w listopadzie 2021 r.			od początku 2021 r.			na koniec listopada 2021 r.		
	ogółem	mężczyźni	kobiety	ogółem	mężczyźni	kobiety	ogółem	mężczyźni	kobiety
POWIAT	0	0	0	0	0	0	0	0	0
Miasto Kwidzyn	0	0	0	0	0	0	0	0	0
Gmina Gardeja	0	0	0	0	0	0	0	0	0
Gmina Kwidzyn	0	0	0	0	0	0	0	0	0
Miasto i gmina Prabuty	0	0	0	0	0	0	0	0	0
Gmina Ryjewo	0	0	0	0	0	0	0	0	0
Gmina Sadlinki	0	0	0	0	0	0	0	0	0

Podjęcie pracy w ramach grantu na telepracę	w listopadzie 2021 r.			od początku 2021 r.			na koniec listopada 2021 r.		
	ogółem	mężczyźni	kobiety	ogółem	mężczyźni	kobiety	ogółem	mężczyźni	kobiety
POWIAT	0	0	0	0	0	0	0	0	0
Miasto Kwidzyn	0	0	0	0	0	0	0	0	0
Gmina Gardeja	0	0	0	0	0	0	0	0	0
Gmina Kwidzyn	0	0	0	0	0	0	0	0	0
Miasto i gmina Prabuty	0	0	0	0	0	0	0	0	0
Gmina Ryjewo	0	0	0	0	0	0	0	0	0
Gmina Sadlinki	0	0	0	0	0	0	0	0	0

Podjęcie pracy w ramach refundacji składek na ubezpieczenia społeczne	w listopadzie 2021 r.			od początku 2021 r.			na koniec listopada 2021 r.		
	ogółem	mężczyźni	kobiety	ogółem	mężczyźni	kobiety	ogółem	mężczyźni	kobiety
POWIAT	0	0	0	0	0	0	0	0	0
Miasto Kwidzyn	0	0	0	0	0	0	0	0	0
Gmina Gardeja	0	0	0	0	0	0	0	0	0
Gmina Kwidzyn	0	0	0	0	0	0	0	0	0
Miasto i gmina Prabuty	0	0	0	0	0	0	0	0	0
Gmina Ryjewo	0	0	0	0	0	0	0	0	0
Gmina Sadlinki	0	0	0	0	0	0	0	0	0

Inne formy aktywizacji związane z zatrudnieniem	w listopadzie 2021 r.			od początku 2021 r.			na koniec listopada 2021 r.		
	ogółem	mężczyźni	kobiety	ogółem	mężczyźni	kobiety	ogółem	mężczyźni	kobiety
POWIAT	0	0	0	0	0	0	X	X	X
Miasto Kwidzyn	0	0	0	0	0	0	X	X	X
Gmina Gardeja	0	0	0	0	0	0	X	X	X
Gmina Kwidzyn	0	0	0	0	0	0	X	X	X
Miasto i gmina Prabuty	0	0	0	0	0	0	X	X	X
Gmina Ryjewo	0	0	0	0	0	0	X	X	X
Gmina Sadlinki	0	0	0	0	0	0	X	X	X

Rozpoczęcie przygotowania zawodowego dorosłych	w listopadzie 2021 r.			od początku 2021 r.			na koniec listopada 2021 r.		
	ogółem	mężczyźni	kobiety	ogółem	mężczyźni	kobiety	ogółem	mężczyźni	kobiety
POWIAT	0	0	0	0	0	0	0	0	0
Miasto Kwidzyn	0	0	0	0	0	0	0	0	0
Gmina Gardeja	0	0	0	0	0	0	0	0	0
Gmina Kwidzyn	0	0	0	0	0	0	0	0	0
Miasto i gmina Prabuty	0	0	0	0	0	0	0	0	0
Gmina Ryjewo	0	0	0	0	0	0	0	0	0
Gmina Sadlinki	0	0	0	0	0	0	0	0	0

Skierowanie do agencji zatrudnienia w ramach zlecenia działań aktywizacyjnych	w listopadzie 2021 r.			od początku 2021 r.			na koniec listopada 2021 r.		
	ogółem	mężczyźni	kobiety	ogółem	mężczyźni	kobiety	ogółem	mężczyźni	kobiety
POWIAT	0	0	0	0	0	0	X	X	X
Miasto Kwidzyn	0	0	0	0	0	0	X	X	X
Gmina Gardeja	0	0	0	0	0	0	X	X	X
Gmina Kwidzyn	0	0	0	0	0	0	X	X	X
Miasto i gmina Prabuty	0	0	0	0	0	0	X	X	X
Gmina Ryjewo	0	0	0	0	0	0	X	X	X
Gmina Sadlinki	0	0	0	0	0	0	X	X	X

Otrzymanie środków z Funduszu Pracy na podjęcie działalności gospodarczej	w listopadzie 2021 r.			od początku 2021 r.			na koniec listopada 2021 r.		
	ogółem	mężczyźni	kobiety	ogółem	mężczyźni	kobiety	ogółem	mężczyźni	kobiety
POWIAT	3	2	1	72	45	27	X	X	X
w tym bez bonu na zasiedlenie	3	2	1	70	44	26	X	X	X
w tym w ramach bonu na zasiedlenie	0	0	0	2	1	1	X	X	X
Miasto Kwidzyn	1	1	0	31	19	12	X	X	X
w tym bez bonu na zasiedlenie	1	1	0	30	19	11	X	X	X
w tym w ramach bonu na zasiedlenie	0	0	0	1	0	1	X	X	X
Gmina Gardeja	1	1	0	5	5	0	X	X	X
w tym bez bonu na zasiedlenie	1	1	0	5	5	0	X	X	X
w tym w ramach bonu na zasiedlenie	0	0	0	0	0	0	X	X	X
Gmina Kwidzyn	1	0	1	13	6	7	X	X	X
w tym bez bonu na zasiedlenie	1	0	1	12	5	7	X	X	X
w tym w ramach bonu na zasiedlenie	0	0	0	1	1	0	X	X	X
Miasto i gmina Prabuty	0	0	0	10	6	4	X	X	X
w tym bez bonu na zasiedlenie	0	0	0	10	6	4	X	X	X
w tym w ramach bonu na zasiedlenie	0	0	0	0	0	0	X	X	X
Gmina Ryjewo	0	0	0	5	3	2	X	X	X
w tym bez bonu na zasiedlenie	0	0	0	5	3	2	X	X	X
w tym w ramach bonu na zasiedlenie	0	0	0	0	0	0	X	X	X
Gmina Sadlinki	0	0	0	8	6	2	X	X	X
w tym bez bonu na zasiedlenie	0	0	0	8	6	2	X	X	X
w tym w ramach bonu na zasiedlenie	0	0	0	0	0	0	X	X	X

Podjęcie pracy w ramach dofinansowania wynagrodzenia za zatrudnienie skierowanego bezrobotnego powyżej 50 roku życia	w listopadzie 2021 r.			od początku 2021 r.			na koniec listopada 2021 r.		
	ogółem	mężczyźni	kobiety	ogółem	mężczyźni	kobiety	ogółem	mężczyźni	kobiety
POWIAT	0	0	0	0	0	0	0	0	0
w tym do 60 roku życia	X	X	X	X	X	X	0	0	0
w tym powyżej 60 roku życia	X	X	X	X	X	X	0	0	0
Miasto Kwidzyn	0	0	0	0	0	0	0	0	0
w tym do 60 roku życia	X	X	X	X	X	X	0	0	0
w tym powyżej 60 roku życia	X	X	X	X	X	X	0	0	0
Gmina Gardeja	0	0	0	0	0	0	0	0	0
w tym do 60 roku życia	X	X	X	X	X	X	0	0	0
w tym powyżej 60 roku życia	X	X	X	X	X	X	0	0	0
Gmina Kwidzyn	0	0	0	0	0	0	0	0	0
w tym do 60 roku życia	X	X	X	X	X	X	0	0	0
w tym powyżej 60 roku życia	X	X	X	X	X	X	0	0	0
Miasto i gmina Prabuty	0	0	0	0	0	0	0	0	0
w tym do 60 roku życia	X	X	X	X	X	X	0	0	0
w tym powyżej 60 roku życia	X	X	X	X	X	X	0	0	0
Gmina Ryjewo	0	0	0	0	0	0	0	0	0
w tym do 60 roku życia	X	X	X	X	X	X	0	0	0
w tym powyżej 60 roku życia	X	X	X	X	X	X	0	0	0
Gmina Sadlinki	0	0	0	0	0	0	0	0	0
w tym do 60 roku życia	X	X	X	X	X	X	0	0	0
w tym powyżej 60 roku życia	X	X	X	X	X	X	0	0	0

Rozpoczęcie szkolenia	w listopadzie 2021 r.			od początku 2021 r.			na koniec listopada 2021 r.		
	ogółem	mężczyźni	kobiety	ogółem	mężczyźni	kobiety	ogółem	mężczyźni	kobiety
POWIAT	2	1	1	29	24	5	1	1	0
w tym bez bonu szkoleniowego	1	1	0	20	16	4	1	1	0
w tym w ramach bonu szkoleniowego	1	0	1	9	8	1	0	0	0
Miasto Kwidzyn	1	0	1	17	14	3	0	0	0
w tym bez bonu szkoleniowego	0	0	0	12	10	2	0	0	0
w tym w ramach bonu szkoleniowego	1	0	1	5	4	1	0	0	0
Gmina Gardeja	0	0	0	2	1	1	0	0	0
w tym bez bonu szkoleniowego	0	0	0	1	0	1	0	0	0
w tym w ramach bonu szkoleniowego	0	0	0	1	1	0	0	0	0
Gmina Kwidzyn	1	1	0	4	3	1	1	1	0
w tym bez bonu szkoleniowego	1	1	0	4	3	1	1	1	0
w tym w ramach bonu szkoleniowego	0	0	0	0	0	0	0	0	0
Miasto i gmina Prabuty	0	0	0	3	3	0	0	0	0
w tym bez bonu szkoleniowego	0	0	0	2	2	0	0	0	0
w tym w ramach bonu szkoleniowego	0	0	0	1	1	0	0	0	0
Gmina Ryjewo	0	0	0	1	1	0	0	0	0
w tym bez bonu szkoleniowego	0	0	0	0	0	0	0	0	0
w tym w ramach bonu szkoleniowego	0	0	0	1	1	0	0	0	0
Gmina Sadlinki	0	0	0	2	2	0	0	0	0
w tym bez bonu szkoleniowego	0	0	0	1	1	0	0	0	0
w tym w ramach bonu szkoleniowego	0	0	0	1	1	0	0	0	0

Rozpoczęcie stażu	w listopadzie 2021 r.			od początku 2021 r.			na koniec listopada 2021 r.		
	ogółem	mężczyźni	kobiety	ogółem	mężczyźni	kobiety	ogółem	mężczyźni	kobiety
POWIAT	7	1	6	218	55	163	83	18	65
w tym bez bonu stażowego	7	1	6	218	55	163	83	18	65
w tym w ramach bonu stażowego	0	0	0	0	0	0	0	0	0
Miasto Kwidzyn	2	1	1	95	14	81	37	4	33
w tym bez bonu stażowego	2	1	1	95	14	81	37	4	33
w tym w ramach bonu stażowego	0	0	0	0	0	0	0	0	0
Gmina Gardeja	0	0	0	17	4	13	5	2	3
w tym bez bonu stażowego	0	0	0	17	4	13	5	2	3
w tym w ramach bonu stażowego	0	0	0	0	0	0	0	0	0
Gmina Kwidzyn	2	0	2	31	12	19	13	5	8
w tym bez bonu stażowego	2	0	2	31	12	19	13	5	8
w tym w ramach bonu stażowego	0	0	0	0	0	0	0	0	0
Miasto i gmina Prabuty	3	0	3	43	15	28	16	4	12
w tym bez bonu stażowego	3	0	3	43	15	28	16	4	12
w tym w ramach bonu stażowego	0	0	0	0	0	0	0	0	0
Gmina Ryjewo	0	0	0	18	7	11	5	1	4
w tym bez bonu stażowego	0	0	0	18	7	11	5	1	4
w tym w ramach bonu stażowego	0	0	0	0	0	0	0	0	0
Gmina Sadlinki	0	0	0	14	3	11	7	2	5
w tym bez bonu stażowego	0	0	0	14	3	11	7	2	5
w tym w ramach bonu stażowego	0	0	0	0	0	0	0	0	0

Rozpoczęcia pracy społecznie użytecznej	w listopadzie 2021 r.			od początku 2021 r.			na koniec listopada 2021 r.		
	ogółem	mężczyźni	kobiety	ogółem	mężczyźni	kobiety	ogółem	mężczyźni	kobiety
POWIAT	0	0	0	21	18	3	17	14	3
w tym poza PAI	0	0	0	21	18	3	17	14	3
w tym w ramach PAI	0	0	0	0	0	0	0	0	0
Miasto Kwidzyn	0	0	0	0	0	0	0	0	0
w tym poza PAI	0	0	0	0	0	0	0	0	0
w tym w ramach PAI	0	0	0	0	0	0	0	0	0
Gmina Gardeja	0	0	0	11	10	1	9	8	1
w tym poza PAI	0	0	0	11	10	1	9	8	1
w tym w ramach PAI	0	0	0	0	0	0	0	0	0
Gmina Kwidzyn	0	0	0	8	7	1	7	6	1
w tym poza PAI	0	0	0	8	7	1	7	6	1
w tym w ramach PAI	0	0	0	0	0	0	0	0	0
Miasto i gmina Prabuty	0	0	0	0	0	0	0	0	0
w tym poza PAI	0	0	0	0	0	0	0	0	0
w tym w ramach PAI	0	0	0	0	0	0	0	0	0
Gmina Ryjewo	0	0	0	2	1	1	1	0	1
w tym poza PAI	0	0	0	2	1	1	1	0	1
w tym w ramach PAI	0	0	0	0	0	0	0	0	0
Gmina Sadlinki	0	0	0	0	0	0	0	0	0
w tym poza PAI	0	0	0	0	0	0	0	0	0
w tym w ramach PAI	0	0	0	0	0	0	0	0	0

POWIAT	w listopadzie 2021 r.			od początku 2021 r.			na koniec listopada 2021 r.		
	ogółem	mężczyźni	kobiety	ogółem	mężczyźni	kobiety	ogółem	mężczyźni	kobiety
prace interwencyjne	1	1	0	46	14	32	43	11	32
roboty publiczne	0	0	0	3	3	0	0	0	0
otrzymanie środków z Funduszu Pracy na podjęcie działalności gospodarczej	3	2	1	72	45	27	X	X	X
w tym bez bonu na zasiedlenie	3	2	1	70	44	26	X	X	X
w tym w ramach bonu na zasiedlenie	0	0	0	2	1	1	X	X	X
podjęcie pracy w ramach refundacji kosztów zatrudnienia bezrobotnego	13	7	6	131	82	49	X	X	X
podjęcie pracy poza miejscem zamieszkania w ramach bonu na zasiedlenie	1	1	0	14	7	7	X	X	X
podjęcie pracy w ramach bonu zatrudnieniowego	0	0	0	0	0	0	X	X	X
podjęcie pracy w ramach świadczenia aktywizacyjnego	0	0	0	0	0	0	0	0	0
podjęcie pracy w ramach grantu na telepracę	0	0	0	0	0	0	0	0	0
podjęcie pracy w ramach refundacji składek na ubezpieczenia społeczne	0	0	0	0	0	0	0	0	0
podjęcie pracy w ramach dofinansowania wynagrodzenia za zatrudnienie skierowanego bezrobotnego powyżej 50 roku życia	0	0	0	0	0	0	0	0	0
w tym do 60 roku życia	X	X	X	X	X	X	0	0	0
w tym powyżej 60 roku życia	X	X	X	X	X	X	0	0	0
inne formy aktywizacji związane z zatrudnieniem	0	0	0	0	0	0	X	X	X
rozpoczęcie szkolenia	2	1	1	29	24	5	1	1	0
w tym bez bonu szkoleniowego	1	1	0	20	16	4	1	1	0
w tym w ramach bonu szkoleniowego	1	0	1	9	8	1	0	0	0
rozpoczęcie stażu	7	1	6	218	55	163	83	18	65
w tym bez bonu stażowego	7	1	6	218	55	163	83	18	65
w tym w ramach bonu stażowego	0	0	0	0	0	0	0	0	0
rozpoczęcie przygotowania zawodowego dorosłych	0	0	0	0	0	0	0	0	0
rozpoczęcia pracy społecznie użytecznej	0	0	0	21	18	3	17	14	3
w tym poza PAI	0	0	0	21	18	3	17	14	3
w tym w ramach PAI	0	0	0	0	0	0	0	0	0
skierowania do agencji zatrudnienia w ramach zlecenia działań aktywizacyjnych	0	0	0	0	0	0	X	X	X

Miasto Kwidzyn	w listopadzie 2021 r.			od początku 2021 r.			na koniec listopada 2021 r.		
	ogółem	mężczyźni	kobiety	ogółem	mężczyźni	kobiety	ogółem	mężczyźni	kobiety
prace interwencyjne	0	0	0	6	2	4	5	1	4
roboty publiczne	0	0	0	0	0	0	0	0	0
otrzymanie środków z Funduszu Pracy na podjęcie działalności gospodarczej	1	1	0	31	19	12	X	X	X
w tym bez bonu na zasiedlenie	1	1	0	30	19	11	X	X	X
w tym w ramach bonu na zasiedlenie	0	0	0	1	0	1	X	X	X
podjęcie pracy w ramach refundacji kosztów zatrudnienia bezrobotnego	6	4	2	58	36	22	X	X	X
podjęcie pracy poza miejscem zamieszkania w ramach bonu na zasiedlenie	1	1	0	7	4	3	X	X	X
podjęcie pracy w ramach bonu zatrudnieniowego	0	0	0	0	0	0	X	X	X
podjęcie pracy w ramach świadczenia aktywizacyjnego	0	0	0	0	0	0	0	0	0
podjęcie pracy w ramach grantu na telepracę	0	0	0	0	0	0	0	0	0
podjęcie pracy w ramach refundacji składek na ubezpieczenia społeczne	0	0	0	0	0	0	0	0	0
podjęcie pracy w ramach dofinansowania wynagrodzenia za zatrudnienie skierowanego bezrobotnego powyżej 50 roku życia	0	0	0	0	0	0	0	0	0
w tym do 60 roku życia	X	X	X	X	X	X	0	0	0
w tym powyżej 60 roku życia	X	X	X	X	X	X	0	0	0
inne formy aktywizacji związane z zatrudnieniem	0	0	0	0	0	0	X	X	X
rozpoczęcie szkolenia	1	0	1	17	14	3	0	0	0
w tym bez bonu szkoleniowego	0	0	0	12	10	2	0	0	0
w tym w ramach bonu szkoleniowego	1	0	1	5	4	1	0	0	0
rozpoczęcie stażu	2	1	1	95	14	81	37	4	33
w tym bez bonu stażowego	2	1	1	95	14	81	37	4	33
w tym w ramach bonu stażowego	0	0	0	0	0	0	0	0	0
rozpoczęcie przygotowania zawodowego dorosłych	0	0	0	0	0	0	0	0	0
rozpoczęcia pracy społecznie użytecznej	0	0	0	0	0	0	0	0	0
w tym poza PAI	0	0	0	0	0	0	0	0	0
w tym w ramach PAI	0	0	0	0	0	0	0	0	0
skierowania do agencji zatrudnienia w ramach zlecenia działań aktywizacyjnych	0	0	0	0	0	0	X	X	X

Gmina Gardeja	w listopadzie 2021 r.			od początku 2021 r.			na koniec listopada 2021 r.		
	ogółem	mężczyźni	kobiety	ogółem	mężczyźni	kobiety	ogółem	mężczyźni	kobiety
prace interwencyjne	1	1	0	12	11	1	10	9	1
roboty publiczne	0	0	0	0	0	0	0	0	0
otrzymanie środków z Funduszu Pracy na podjęcie działalności gospodarczej	1	1	0	5	5	0	X	X	X
w tym bez bonu na zasiedlenie	1	1	0	5	5	0	X	X	X
w tym w ramach bonu na zasiedlenie	0	0	0	0	0	0	X	X	X
podjęcie pracy w ramach refundacji kosztów zatrudnienia bezrobotnego	0	0	0	12	11	1	X	X	X
podjęcie pracy poza miejscem zamieszkania w ramach bonu na zasiedlenie	0	0	0	2	0	2	X	X	X
podjęcie pracy w ramach bonu zatrudnieniowego	0	0	0	0	0	0	X	X	X
podjęcie pracy w ramach świadczenia aktywizacyjnego	0	0	0	0	0	0	0	0	0
podjęcie pracy w ramach grantu na telepracę	0	0	0	0	0	0	0	0	0
podjęcie pracy w ramach refundacji składek na ubezpieczenia społeczne	0	0	0	0	0	0	0	0	0
podjęcie pracy w ramach dofinansowania wynagrodzenia za zatrudnienie skierowanego bezrobotnego powyżej 50 roku życia	0	0	0	0	0	0	0	0	0
w tym do 60 roku życia	X	X	X	X	X	X	0	0	0
w tym powyżej 60 roku życia	X	X	X	X	X	X	0	0	0
inne formy aktywizacji związane z zatrudnieniem	0	0	0	0	0	0	X	X	X
rozpoczęcie szkolenia	0	0	0	2	1	1	0	0	0
w tym bez bonu szkoleniowego	0	0	0	1	0	1	0	0	0
w tym w ramach bonu szkoleniowego	0	0	0	1	1	0	0	0	0
rozpoczęcie stażu	0	0	0	17	4	13	5	2	3
w tym bez bonu stażowego	0	0	0	17	4	13	5	2	3
w tym w ramach bonu stażowego	0	0	0	0	0	0	0	0	0
rozpoczęcie przygotowania zawodowego dorosłych	0	0	0	0	0	0	0	0	0
rozpoczęcia pracy społecznie użytecznej	0	0	0	11	10	1	9	8	1
w tym poza PAI	0	0	0	11	10	1	9	8	1
w tym w ramach PAI	0	0	0	0	0	0	0	0	0
skierowania do agencji zatrudnienia w ramach zlecenia działań aktywizacyjnych	0	0	0	0	0	0	X	X	X

Gmina Kwidzyn	w listopadzie 2021 r.			od początku 2021 r.			na koniec listopada 2021 r.		
	ogółem	mężczyźni	kobiety	ogółem	mężczyźni	kobiety	ogółem	mężczyźni	kobiety
prace interwencyjne	0	0	0	7	0	7	7	0	7
roboty publiczne	0	0	0	0	0	0	0	0	0
otrzymanie środków z Funduszu Pracy na podjęcie działalności gospodarczej	1	0	1	13	6	7	X	X	X
w tym bez bonu na zasiedlenie	1	0	1	12	5	7	X	X	X
w tym w ramach bonu na zasiedlenie	0	0	0	1	1	0	X	X	X
podjęcie pracy w ramach refundacji kosztów zatrudnienia bezrobotnego	3	1	2	21	14	7	X	X	X
podjęcie pracy poza miejscem zamieszkania w ramach bonu na zasiedlenie	0	0	0	0	0	0	X	X	X
podjęcie pracy w ramach bonu zatrudnieniowego	0	0	0	0	0	0	X	X	X
podjęcie pracy w ramach świadczenia aktywizacyjnego	0	0	0	0	0	0	0	0	0
podjęcie pracy w ramach grantu na telepracę	0	0	0	0	0	0	0	0	0
podjęcie pracy w ramach refundacji składek na ubezpieczenia społeczne	0	0	0	0	0	0	0	0	0
podjęcie pracy w ramach dofinansowania wynagrodzenia za zatrudnienie skierowanego bezrobotnego powyżej 50 roku życia	0	0	0	0	0	0	0	0	0
w tym do 60 roku życia	X	X	X	X	X	X	0	0	0
w tym powyżej 60 roku życia	X	X	X	X	X	X	0	0	0
inne formy aktywizacji związane z zatrudnieniem	0	0	0	0	0	0	X	X	X
rozpoczęcie szkolenia	1	1	0	4	3	1	1	1	0
w tym bez bonu szkoleniowego	1	1	0	4	3	1	1	1	0
w tym w ramach bonu szkoleniowego	0	0	0	0	0	0	0	0	0
rozpoczęcie stażu	2	0	2	31	12	19	13	5	8
w tym bez bonu stażowego	2	0	2	31	12	19	13	5	8
w tym w ramach bonu stażowego	0	0	0	0	0	0	0	0	0
rozpoczęcie przygotowania zawodowego dorosłych	0	0	0	0	0	0	0	0	0
rozpoczęcia pracy społecznie użytecznej	0	0	0	8	7	1	7	6	1
w tym poza PAI	0	0	0	8	7	1	7	6	1
w tym w ramach PAI	0	0	0	0	0	0	0	0	0
skierowania do agencji zatrudnienia w ramach zlecenia działań aktywizacyjnych	0	0	0	0	0	0	X	X	X

Miasto i gmina Prabuty	w listopadzie 2021 r.			od początku 2021 r.			na koniec listopada 2021 r.		
	ogółem	mężczyźni	kobiety	ogółem	mężczyźni	kobiety	ogółem	mężczyźni	kobiety
prace interwencyjne	0	0	0	8	1	7	8	1	7
roboty publiczne	0	0	0	0	0	0	0	0	0
otrzymanie środków z Funduszu Pracy na podjęcie działalności gospodarczej	0	0	0	10	6	4	X	X	X
w tym bez bonu na zasiedlenie	0	0	0	10	6	4	X	X	X
w tym w ramach bonu na zasiedlenie	0	0	0	0	0	0	X	X	X
podjęcie pracy w ramach refundacji kosztów zatrudnienia bezrobotnego	3	2	1	23	10	13	X	X	X
podjęcie pracy poza miejscem zamieszkania w ramach bonu na zasiedlenie	0	0	0	0	0	0	X	X	X
podjęcie pracy w ramach bonu zatrudnieniowego	0	0	0	0	0	0	X	X	X
podjęcie pracy w ramach świadczenia aktywizacyjnego	0	0	0	0	0	0	0	0	0
podjęcie pracy w ramach grantu na telepracę	0	0	0	0	0	0	0	0	0
podjęcie pracy w ramach refundacji składek na ubezpieczenia społeczne	0	0	0	0	0	0	0	0	0
podjęcie pracy w ramach dofinansowania wynagrodzenia za zatrudnienie skierowanego bezrobotnego powyżej 50 roku życia	0	0	0	0	0	0	0	0	0
w tym do 60 roku życia	X	X	X	X	X	X	0	0	0
w tym powyżej 60 roku życia	X	X	X	X	X	X	0	0	0
inne formy aktywizacji związane z zatrudnieniem	0	0	0	0	0	0	X	X	X
rozpoczęcie szkolenia	0	0	0	3	3	0	0	0	0
w tym bez bonu szkoleniowego	0	0	0	2	2	0	0	0	0
w tym w ramach bonu szkoleniowego	0	0	0	1	1	0	0	0	0
rozpoczęcie stażu	3	0	3	43	15	28	16	4	12
w tym bez bonu stażowego	3	0	3	43	15	28	16	4	12
w tym w ramach bonu stażowego	0	0	0	0	0	0	0	0	0
rozpoczęcie przygotowania zawodowego dorosłych	0	0	0	0	0	0	0	0	0
rozpoczęcia pracy społecznie użytecznej	0	0	0	0	0	0	0	0	0
w tym poza PAI	0	0	0	0	0	0	0	0	0
w tym w ramach PAI	0	0	0	0	0	0	0	0	0
skierowania do agencji zatrudnienia w ramach zlecenia działań aktywizacyjnych	0	0	0	0	0	0	X	X	X

Gmina Ryjewo	w listopadzie 2021 r.			od początku 2021 r.			na koniec listopada 2021 r.		
	ogółem	mężczyźni	kobiety	ogółem	mężczyźni	kobiety	ogółem	mężczyźni	kobiety
prace interwencyjne	0	0	0	12	0	12	12	0	12
roboty publiczne	0	0	0	0	0	0	0	0	0
otrzymanie środków z Funduszu Pracy na podjęcie działalności gospodarczej	0	0	0	5	3	2	X	X	X
w tym bez bonu na zasiedlenie	0	0	0	5	3	2	X	X	X
w tym w ramach bonu na zasiedlenie	0	0	0	0	0	0	X	X	X
podjęcie pracy w ramach refundacji kosztów zatrudnienia bezrobotnego	1	0	1	7	3	4	X	X	X
podjęcie pracy poza miejscem zamieszkania w ramach bonu na zasiedlenie	0	0	0	4	2	2	X	X	X
podjęcie pracy w ramach bonu zatrudnieniowego	0	0	0	0	0	0	X	X	X
podjęcie pracy w ramach świadczenia aktywizacyjnego	0	0	0	0	0	0	0	0	0
podjęcie pracy w ramach grantu na telepracę	0	0	0	0	0	0	0	0	0
podjęcie pracy w ramach refundacji składek na ubezpieczenia społeczne	0	0	0	0	0	0	0	0	0
podjęcie pracy w ramach dofinansowania wynagrodzenia za zatrudnienie skierowanego bezrobotnego powyżej 50 roku życia	0	0	0	0	0	0	0	0	0
w tym do 60 roku życia	X	X	X	X	X	X	0	0	0
w tym powyżej 60 roku życia	X	X	X	X	X	X	0	0	0
inne formy aktywizacji związane z zatrudnieniem	0	0	0	0	0	0	X	X	X
rozpoczęcie szkolenia	0	0	0	1	1	0	0	0	0
w tym bez bonu szkoleniowego	0	0	0	0	0	0	0	0	0
w tym w ramach bonu szkoleniowego	0	0	0	1	1	0	0	0	0
rozpoczęcie stażu	0	0	0	18	7	11	5	1	4
w tym bez bonu stażowego	0	0	0	18	7	11	5	1	4
w tym w ramach bonu stażowego	0	0	0	0	0	0	0	0	0
rozpoczęcie przygotowania zawodowego dorosłych	0	0	0	0	0	0	0	0	0
rozpoczęcia pracy społecznie użytecznej	0	0	0	2	1	1	1	0	1
w tym poza PAI	0	0	0	2	1	1	1	0	1
w tym w ramach PAI	0	0	0	0	0	0	0	0	0
skierowania do agencji zatrudnienia w ramach zlecenia działań aktywizacyjnych	0	0	0	0	0	0	X	X	X

Gmina Sadlinki	w listopadzie 2021 r.			od początku 2021 r.			na koniec listopada 2021 r.		
	ogółem	mężczyźni	kobiety	ogółem	mężczyźni	kobiety	ogółem	mężczyźni	kobiety
prace interwencyjne	0	0	0	1	0	1	1	0	1
roboty publiczne	0	0	0	3	3	0	0	0	0
otrzymanie środków z Funduszu Pracy na podjęcie działalności gospodarczej	0	0	0	8	6	2	X	X	X
w tym bez bonu na zasiedlenie	0	0	0	8	6	2	X	X	X
w tym w ramach bonu na zasiedlenie	0	0	0	0	0	0	X	X	X
podjęcie pracy w ramach refundacji kosztów zatrudnienia bezrobotnego	0	0	0	10	8	2	X	X	X
podjęcie pracy poza miejscem zamieszkania w ramach bonu na zasiedlenie	0	0	0	1	1	0	X	X	X
podjęcie pracy w ramach bonu zatrudnieniowego	0	0	0	0	0	0	X	X	X
podjęcie pracy w ramach świadczenia aktywizacyjnego	0	0	0	0	0	0	0	0	0
podjęcie pracy w ramach grantu na telepracę	0	0	0	0	0	0	0	0	0
podjęcie pracy w ramach refundacji składek na ubezpieczenia społeczne	0	0	0	0	0	0	0	0	0
podjęcie pracy w ramach dofinansowania wynagrodzenia za zatrudnienie skierowanego bezrobotnego powyżej 50 roku życia	0	0	0	0	0	0	0	0	0
w tym do 60 roku życia	X	X	X	X	X	X	0	0	0
w tym powyżej 60 roku życia	X	X	X	X	X	X	0	0	0
inne formy aktywizacji związane z zatrudnieniem	0	0	0	0	0	0	X	X	X
rozpoczęcie szkolenia	0	0	0	2	2	0	0	0	0
w tym bez bonu szkoleniowego	0	0	0	1	1	0	0	0	0
w tym w ramach bonu szkoleniowego	0	0	0	1	1	0	0	0	0
rozpoczęcie stażu	0	0	0	14	3	11	7	2	5
w tym bez bonu stażowego	0	0	0	14	3	11	7	2	5
w tym w ramach bonu stażowego	0	0	0	0	0	0	0	0	0
rozpoczęcie przygotowania zawodowego dorosłych	0	0	0	0	0	0	0	0	0
rozpoczęcia pracy społecznie użytecznej	0	0	0	0	0	0	0	0	0
w tym poza PAI	0	0	0	0	0	0	0	0	0
w tym w ramach PAI	0	0	0	0	0	0	0	0	0
skierowania do agencji zatrudnienia w ramach zlecenia działań aktywizacyjnych	0	0	0	0	0	0	X	X	X