

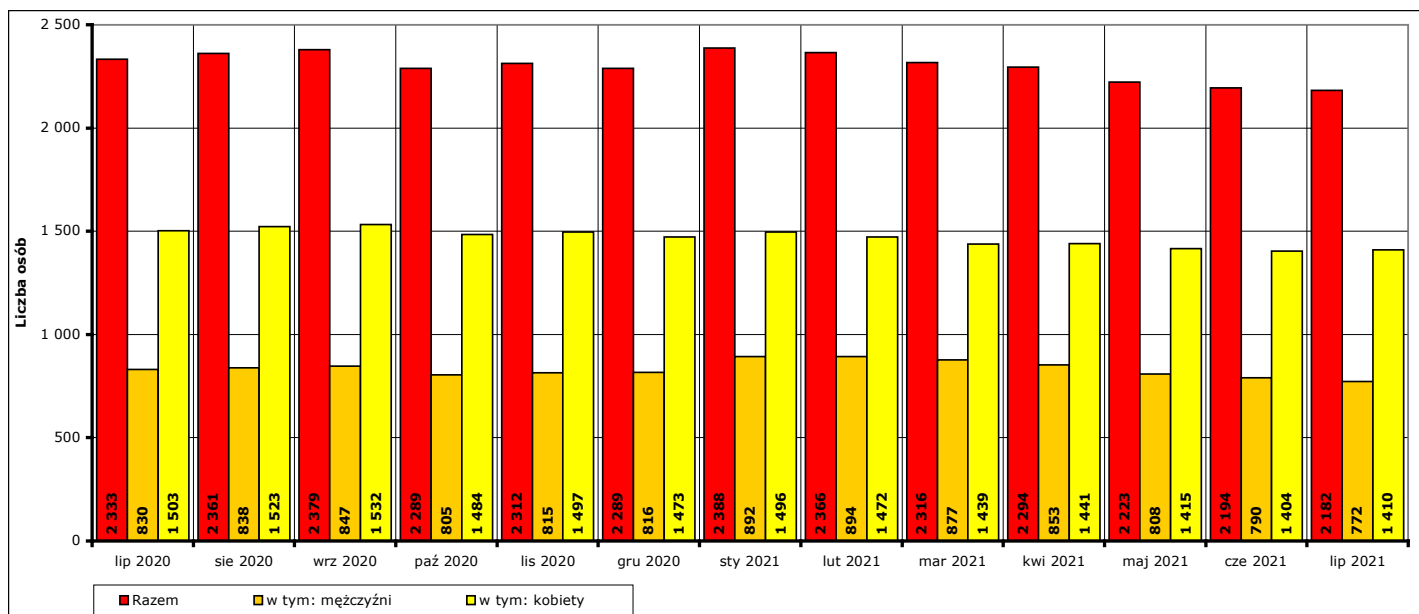


Informacja miesięczna o stanie bezrobocia w powiecie kwidzyńskim.

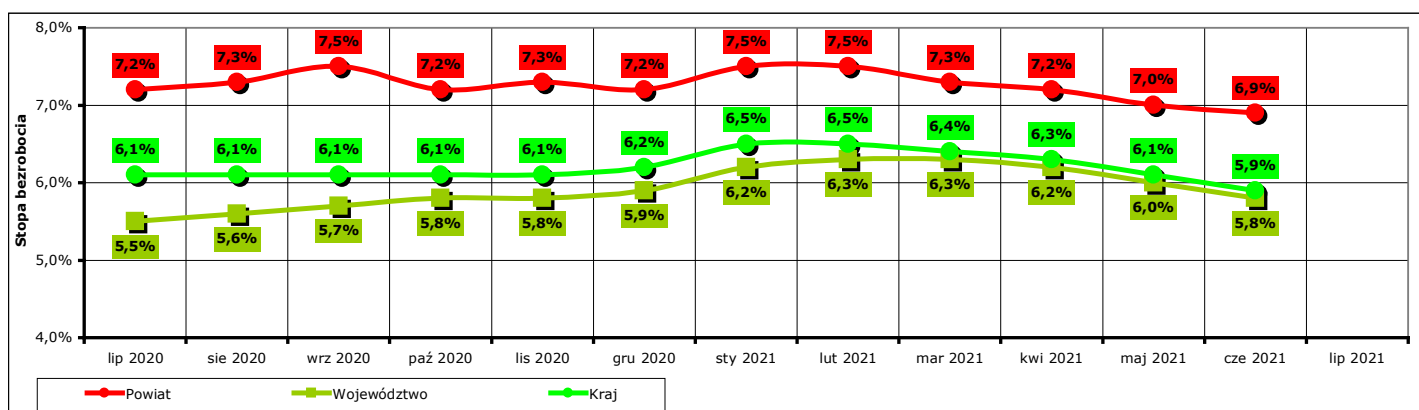
Lipiec 2021 r.

1. Liczba zarejestrowanych osób bezrobotnych w powiecie kwidzyńskim na koniec lipca 2021 r.

Według stanu na koniec **lipca 2021 r.** liczba bezrobotnych zarejestrowanych w Powiatowym Urzędzie Pracy w Kwidzynie wyniosła **2182 osoby**, w tym **772 mężczyzn (35,4% ogółu bezrobotnych)** i **1410 kobiet (64,6% ogółu bezrobotnych)**.



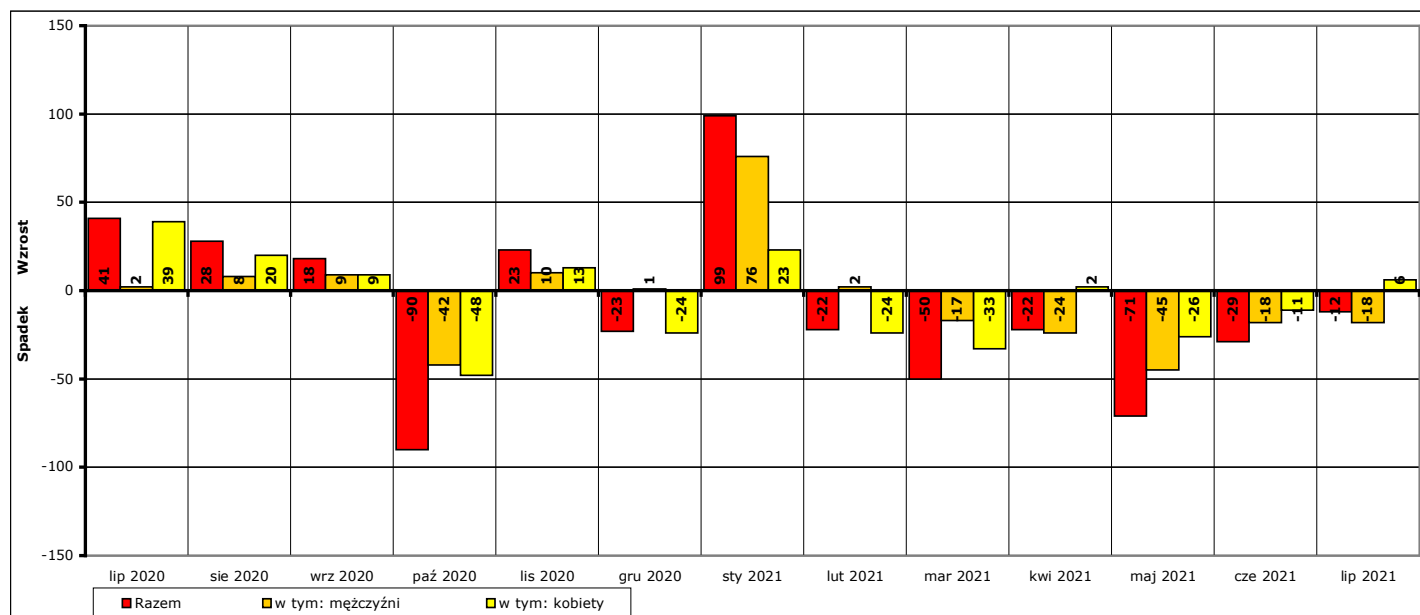
Wykres 1. Liczba zarejestrowanych osób bezrobotnych w powiecie kwidzyńskim w okresie lipiec 2020 r. - lipiec 2021 r. (stan na koniec danego miesiąca).



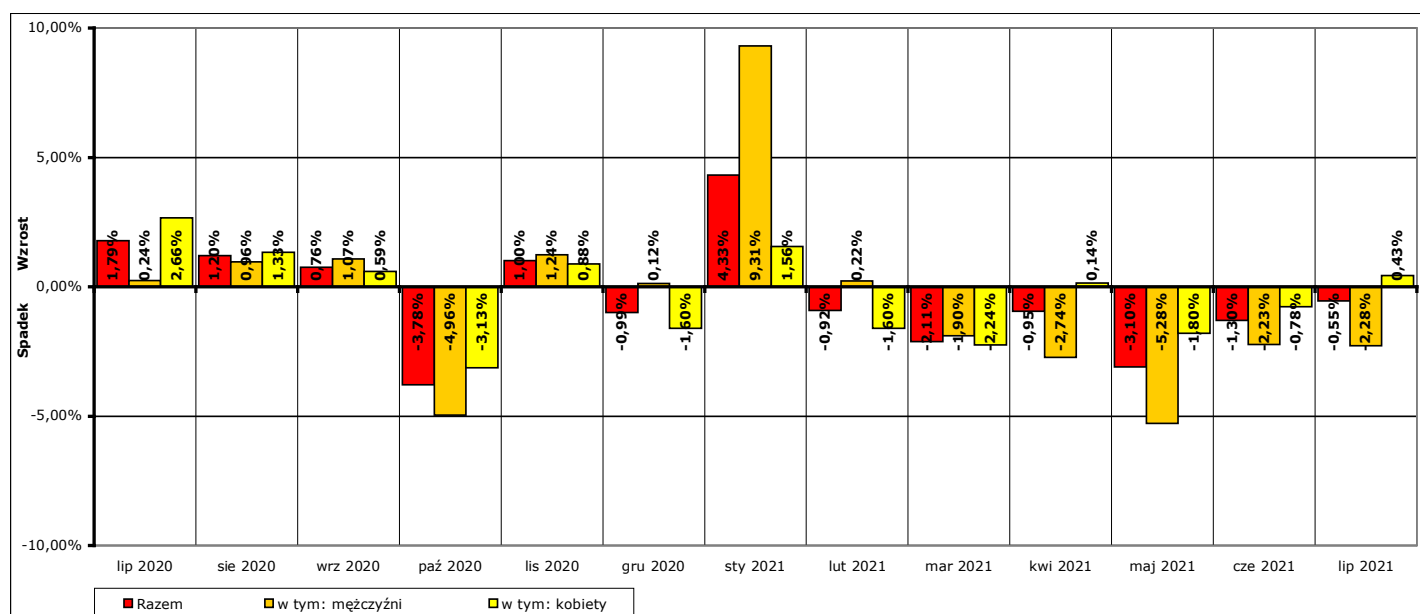
Wykres 2. Stopa bezrobocia w powiecie kwidzyńskim, województwie pomorskim i w kraju w okresie lipiec 2020 r. - czerwiec 2021 r.
Uwaga: stopa bezrobocia za lipiec 2021 r. znana będzie pod koniec następnego miesiąca, po przetworzeniu informacji statystycznych przez GUS.

W porównaniu do stanu z końca **czerwca 2021 r.** liczba bezrobotnych na koniec **lipca 2021 r. spadła o 12 osób** (z **2194** do **2182**, to jest o **0,5%**), w tym liczba bezrobotnych mężczyzn **spadła o 18 osób** (z **790** do **772**, to jest o **2,3%**), a liczba bezrobotnych kobiet **wzrosła o 6 osób** (z **1404** do **1410**, to jest o **0,4%**).

W porównaniu do stanu z końca **lipca 2020 r.** liczba bezrobotnych na koniec **lipca 2021 r. spadła o 151 osób** (z **2333** do **2182**, to jest o **6,5%**), w tym liczba bezrobotnych mężczyzn **spadła o 58 osób** (z **830** do **772**, to jest o **7%**), a liczba bezrobotnych kobiet **spadła o 93 osoby** (z **1503** do **1410**, to jest o **6,2%**).



Wykres 3. Wzrost/spadek liczby zarejestrowanych osób bezrobotnych w powiecie kwidzyńskim w okresie lipiec 2020 r. - lipiec 2021 r. w porównaniu do poprzedniego miesiąca (według stanu na koniec danego miesiąca).



Wykres 4. Procentowy wzrost/spadek liczby zarejestrowanych osób bezrobotnych w powiecie kwidzyńskim w okresie lipiec 2020 r. - lipiec 2021 r. w porównaniu do poprzedniego miesiąca (według stanu na koniec danego miesiąca).

2. Zarejestrowane osoby bezrobotne na koniec lipca 2021 r. posiadające i nie posiadające prawa do zasiłku.

Według stanu na koniec **lipca 2021 r.** spośród **2182 osoby** zarejestrowanych osób bezrobotnych:

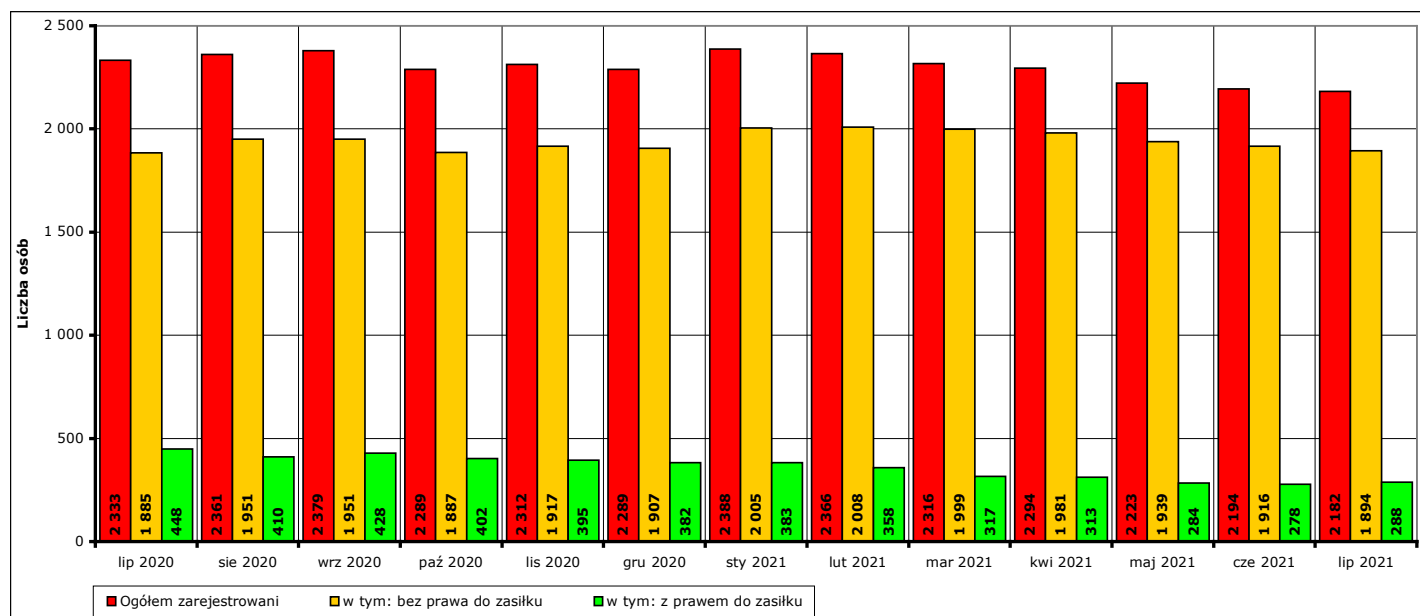
- prawo do zasiłku posiadało **288 osób**, w tym **88 mężczyzn (30,6%** ogółu bezrobotnych z prawem do zasiłku, **4%** ogółu zarejestrowanych) i **200 kobiet (69,4%** ogółu bezrobotnych z prawem do zasiłku, **9,2%** ogółu zarejestrowanych).
- prawa do zasiłku nie posiadały **1894 osoby**, w tym **684 mężczyzn (36,1%** ogółu bezrobotnych bez prawa do zasiłku, **31,3%** ogółu zarejestrowanych) i **1210 kobiet (63,9%** ogółu bezrobotnych bez prawa do zasiłku, **55,5%** ogółu zarejestrowanych).

W **lipcu 2021 r.** w porównaniu do **czerwca 2021 r.** liczba zarejestrowanych osób bezrobotnych:

- z prawem do zasiłku **wzrosła o 10 osób** (z **278** do **288**, to jest o **3,6%**), w tym:
 - liczba mężczyzn **wzrosła o 1 osobę** (z **87** do **88**, o **1,1%**),
 - liczba kobiet **wzrosła o 9 osób** (z **191** do **200**, o **4,7%**)
- bez prawa do zasiłku **spadła o 22 osoby** (z **1916** do **1894**, to jest o **1,1%**), w tym:
 - liczba mężczyzn **spadła o 19 osób** (z **703** do **684**, o **2,7%**),
 - liczba kobiet **spadła o 3 osoby** (z **1213** do **1210**, o **0,2%**).

W **lipcu 2021 r.** w porównaniu do **lipca 2020 r.** liczba zarejestrowanych osób bezrobotnych:

- z prawem do zasiłku **spadła o 160 osób** (z **448** do **288**, to jest o **35,7%**), w tym:
 - liczba mężczyzn **spadła o 72 osoby** (z **160** do **88**, o **45%**),
 - liczba kobiet **spadła o 88 osób** (z **288** do **200**, o **30,6%**)
- bez prawa do zasiłku **wzrosła o 9 osób** (z **1885** do **1894**, to jest o **0,5%**), w tym:
 - liczba mężczyzn **wzrosła o 14 osób** (z **670** do **684**, o **2,1%**),
 - liczba kobiet **spadła o 5 osób** (z **1215** do **1210**, o **0,4%**).

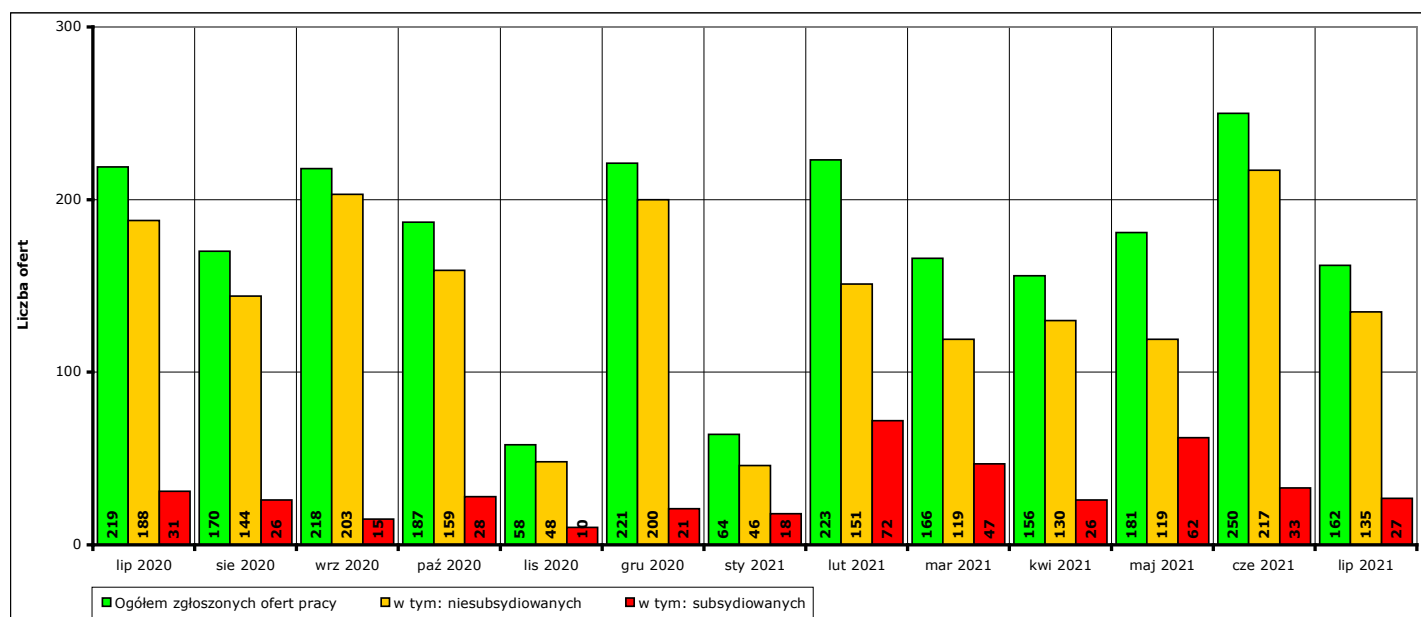


Wykres 5. Liczba zarejestrowanych osób bezrobotnych ogółem, z prawem do zasiłku i bez prawa do zasiłku w okresie lipiec 2020 r. - lipiec 2021 r.

3. Liczba ofert pracy w lipcu 2021 r.

W **lipcu 2021 r.** w Powiatowym Urzędzie Pracy w Kwidzynie zgłoszono **162 oferty** pracy (od początku 2021 r. - **1202 oferty**), w tym:

- **135 ofert** pracy niesubsydiowanej (od początku 2021 r. - **917 ofert**),
- **27 ofert** pracy subsydiowanej (od początku 2021 r. - **285 ofert**).



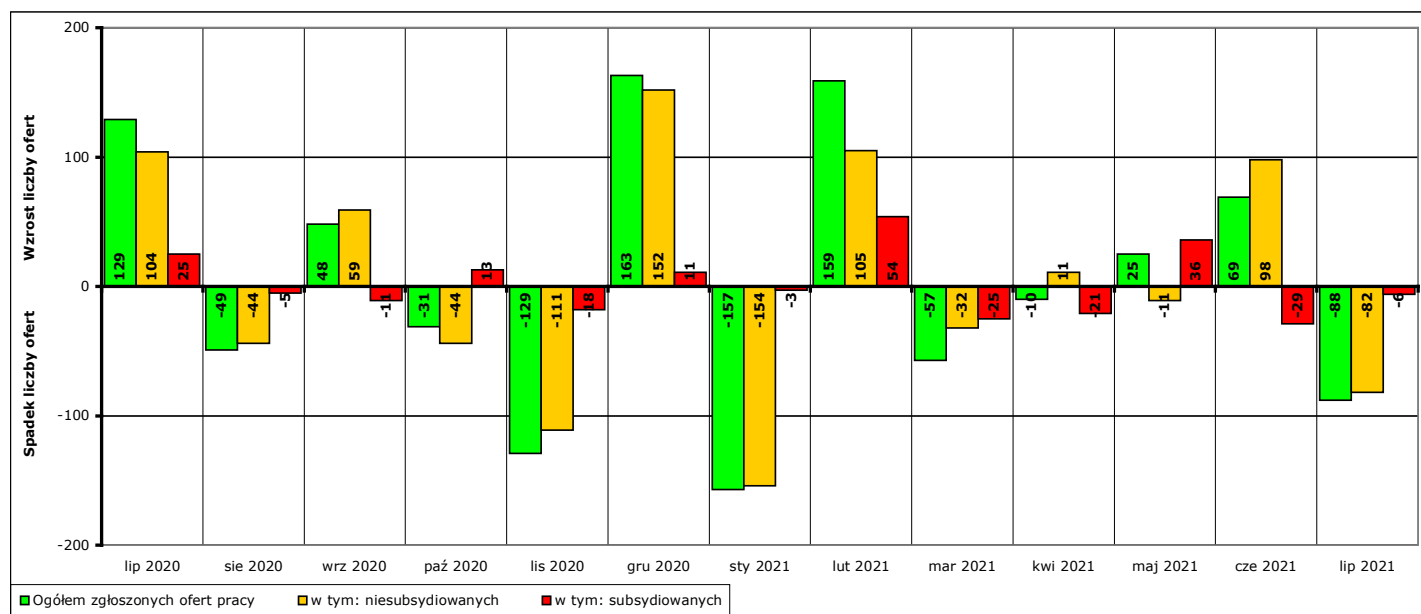
Wykres 6. Liczba ofert pracy zgłoszonych w PUP Kwidzyn w danym miesiącu w okresie lipiec 2020 r. - lipiec 2021 r.

W porównaniu do **czerwca 2021 r.** liczba zgłoszonych ofert pracy **spadła o 88 ofert** (z **250 do 162**, to jest o **35,2%**), w tym:

- **spadła o 82 oferty** pracy niesubsydiowanej (z **217 do 135**, to jest o **37,8%**),
- **spadła o 6 ofert** pracy subsydiowanej (z **33 do 27**, to jest o **18,2%**).

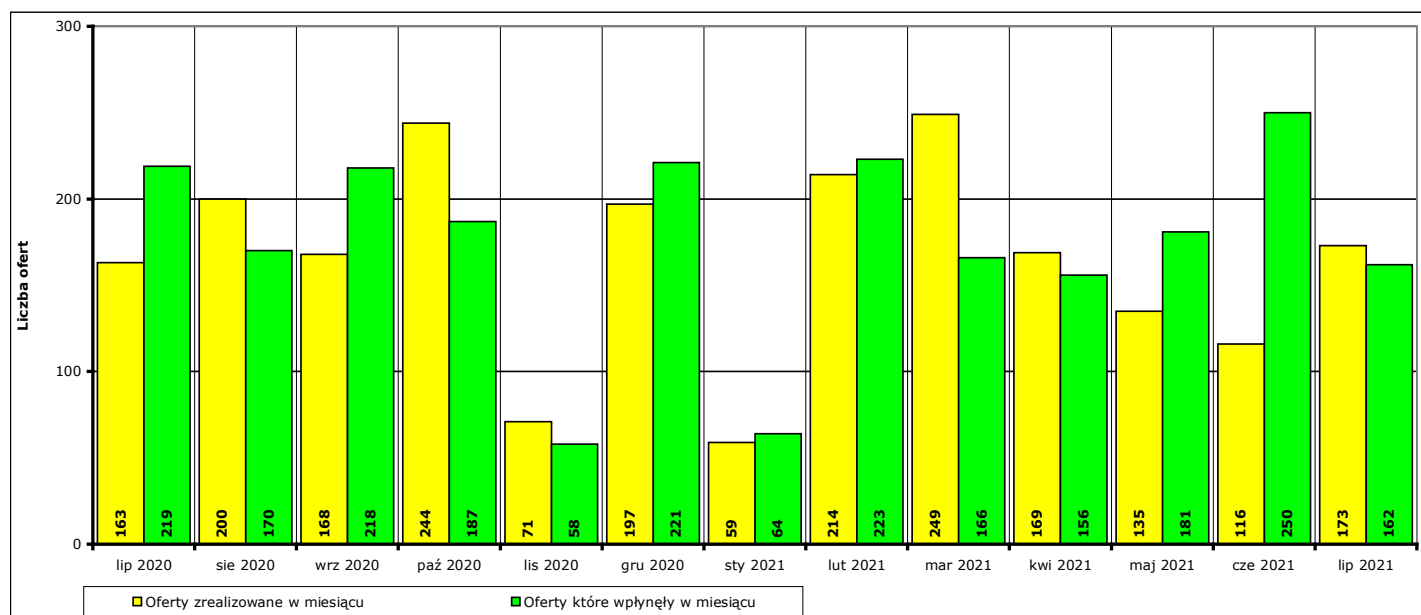
W porównaniu do **lipca 2020 r.** liczba zgłoszonych ofert pracy **spadła o 57 ofert** (z **219 do 162**, to jest o **26%**), w tym:

- **spadła o 53 oferty** pracy niesubsydiowanej (z **188 do 135**, to jest o **28,2%**),
- **spadła o 4 oferty** pracy subsydiowanej (z **31 do 27**, to jest o **12,9%**).



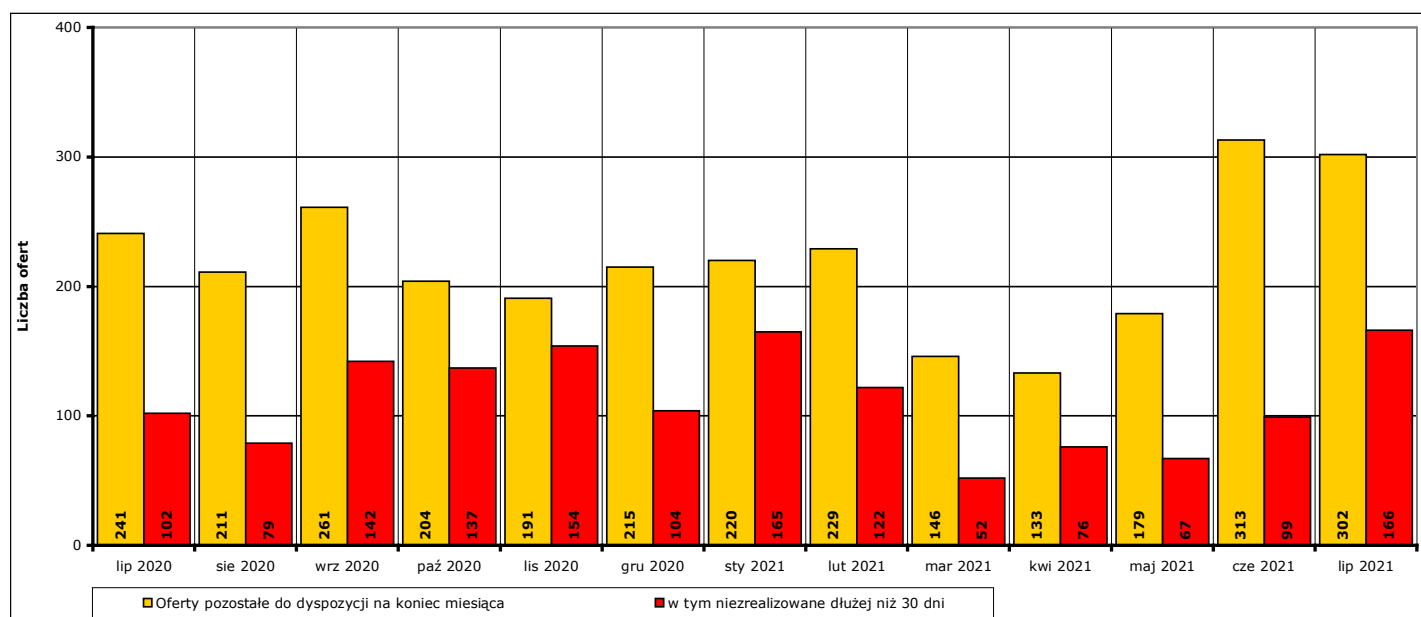
Wykres 7. Wzrost/spadek liczby zgłoszonych ofert pracy w okresie lipiec 2020 r. - lipiec 2021 r. w porównaniu do poprzedniego miesiąca.

W lipcu 2021 r. 173 oferty pracy zostały zrealizowane, upłynął termin ich ważności lub zostały wycofane przez pracodawców.



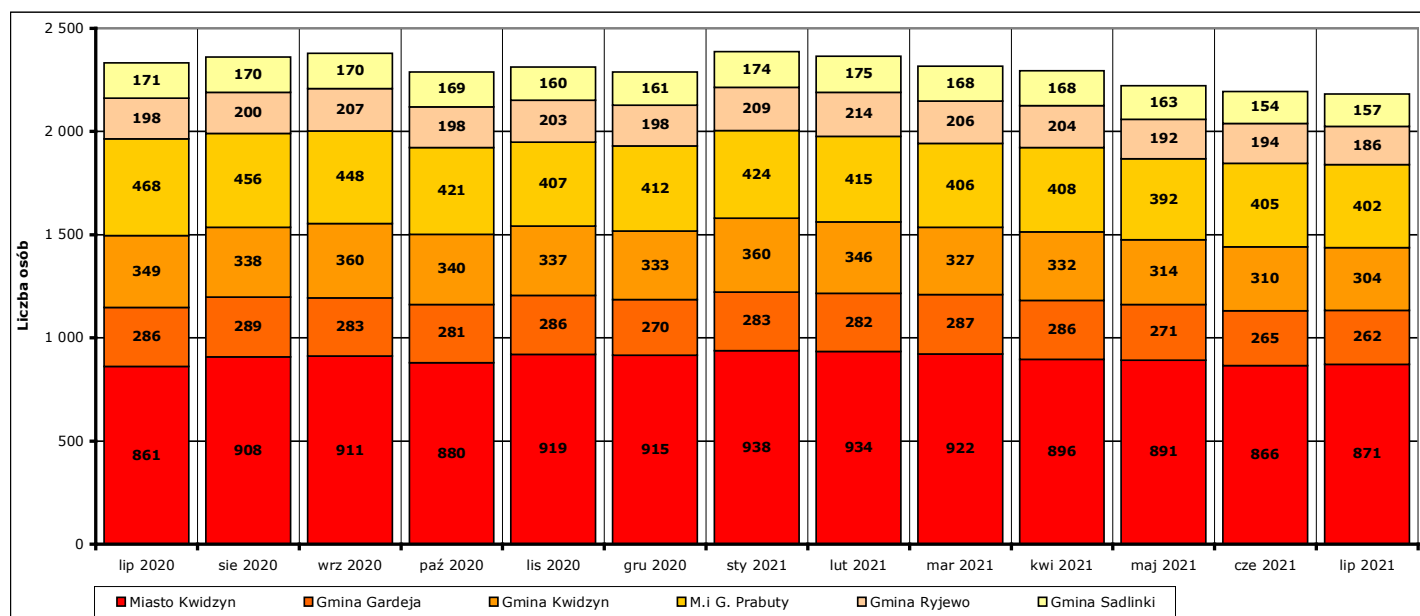
Wykres 8. Liczba ofert zrealizowanych w danym miesiącu oraz ofert, które wpłynęły w danym miesiącu, w okresie lipiec 2020 r. - lipiec 2021 r. w porównaniu do poprzedniego miesiąca.

Na koniec lipca 2021 r. pozostały do dyspozycji Powiatowego Urzędu Pracy w Kwidzynie 302 oferty pracy, w tym 166 ofert pracy nie zrealizowanych w terminie dłuższym niż 30 dni.



Wykres 9. Liczba ofert niezrealizowanych w danym miesiącu, w tym niezrealizowanych dłużej niż 30, w okresie lipiec 2020 r. - lipiec 2021 r. (według stanu na koniec danego miesiąca).

4. Liczba zarejestrowanych osób bezrobotnych na koniec lipca 2021 r. w poszczególnych jednostkach podziału terytorialnego powiatu kwidzyńskiego.



Wykres 10. Liczba osób bezrobotnych w poszczególnych jednostkach podziału terytorialnego powiatu kwidzyńskiego w okresie lipiec 2020 r. - lipiec 2021 r. (stan na koniec danego miesiąca).

Według stanu na koniec **lipca 2021 r.** liczba osób bezrobotnych zarejestrowanych w Powiatowym Urzędzie Pracy w Kwidzynie w podziale na poszczególne jednostki podziału terytorialnego wyniosła:

(Uwaga: w części 4. Informacji pod pojęciem "ogół bezrobotnych" należy rozumieć liczbę zarejestrowanych osób bezrobotnych zamieszkałych na obszarze danej jednostki podziału terytorialnego.)

- miasto Kwidzyn

ogółem **871 osób**, w tym: **339 mężczyzn (38,9%)**, **532 kobiety (61,1%)**
 z prawem do zasiłku **122 osoby**, w tym: **38 mężczyzn (31,1%)**, **84 kobiety (68,9%)**
 bez prawa do zasiłku **749 osób**, w tym: **301 mężczyzn (40,2%)**, **448 kobiet (59,8%)**

- gmina Gardeja

ogółem **262 osoby**, w tym: **84 mężczyzn (32,1%)**, **178 kobiet (67,9%)**
 z prawem do zasiłku **28 osoby**, w tym: **12 mężczyzn (42,9%)**, **16 kobiet (57,1%)**
 bez prawa do zasiłku **234 osoby**, w tym: **72 mężczyzn (30,8%)**, **162 kobiety (69,2%)**

- gmina Kwidzyn

ogółem **304 osoby**, w tym: **101 mężczyzn (33,2%)**, **203 kobiety (66,8%)**
 z prawem do zasiłku **42 osoby**, w tym: **12 mężczyzn (28,6%)**, **30 kobiet (71,4%)**
 bez prawa do zasiłku **262 osoby**, w tym: **89 mężczyzn (34%)**, **173 kobiety (66%)**

- miasto i gmina Prabuty

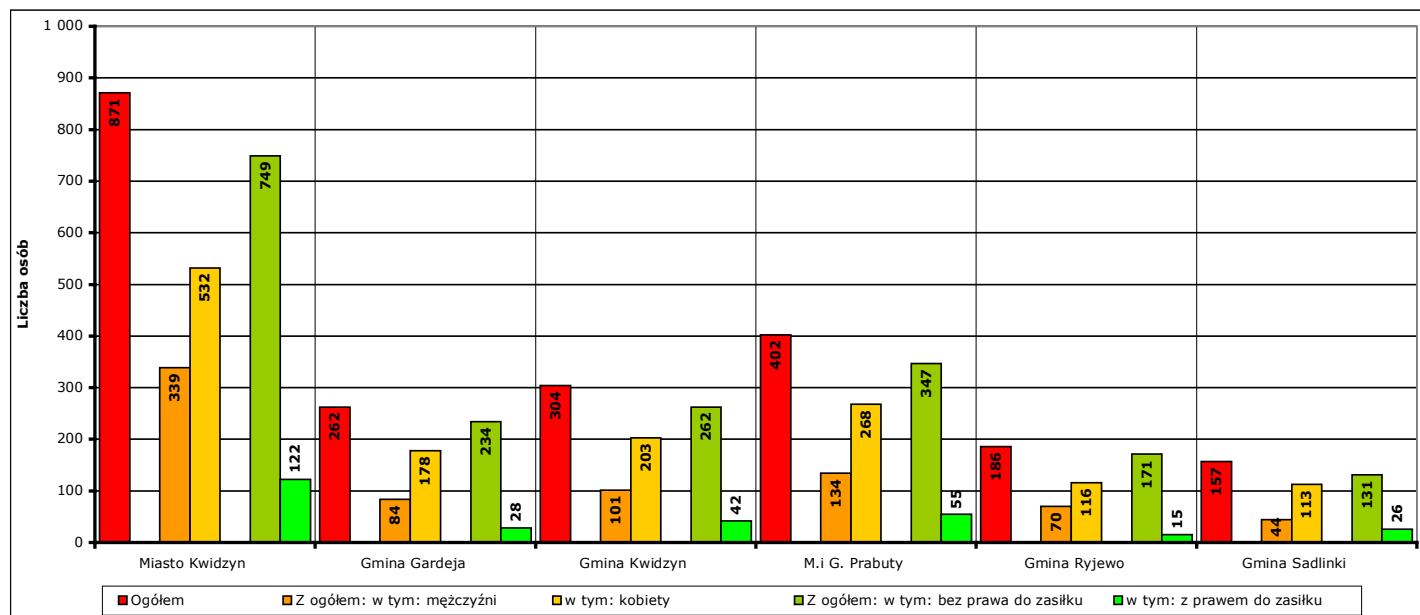
ogółem **402 osoby**, w tym: **134 mężczyzn (33,3%)**, **268 kobiet (66,7%)**
 z prawem do zasiłku **55 osób**, w tym: **17 mężczyzn (30,9%)**, **38 kobiet (69,1%)**
 bez prawa do zasiłku **347 osób**, w tym: **117 mężczyzn (33,7%)**, **230 kobiet (66,3%)**

- gmina Ryjewo

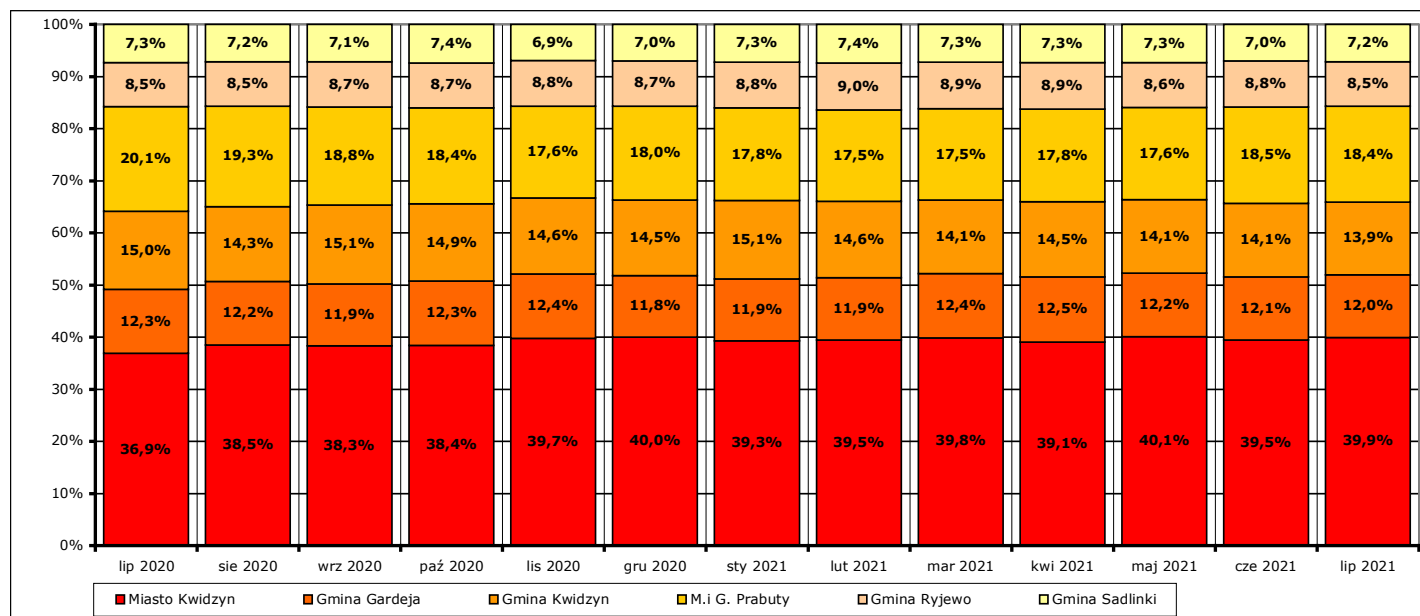
ogółem **186 osób**, w tym: **70 mężczyzn (37,6%)**, **116 kobiet (62,4%)**
 z prawem do zasiłku **15 osób**, w tym: **4 mężczyzn (26,7%)**, **11 kobiet (73,3%)**
 bez prawa do zasiłku **171 osób**, w tym: **66 mężczyzn (38,6%)**, **105 kobiet (61,4%)**

- gmina Sadlinki

ogółem **157 osób**, w tym: **44 mężczyzn (28%)**, **113 kobiet (72%)**
 z prawem do zasiłku **26 osób**, w tym: **5 mężczyzn (19,2%)**, **21 kobiet (80,8%)**
 bez prawa do zasiłku **131 osób**, w tym: **39 mężczyzn (29,8%)**, **92 kobiety (70,2%)**



Wykres 11. Liczba i struktura zarejestrowanych osób bezrobotnych w poszczególnych jednostkach podziału terytorialnego powiatu na koniec lipca 2021 r.



Wykres 12. Udział procentowy zarejestrowanych osób bezrobotnych w poszczególnych jednostkach podziału terytorialnego powiatu kwidzyńskiego w stosunku do ogółu zarejestrowanych w okresie lipiec 2020 r. - lipiec 2021 r. (stan na koniec danego miesiąca).

Odnotowane spadki lub wzrosty liczby zarejestrowanych bezrobotnych w poszczególnych jednostkach podziału terytorialnego powiatu kwidzyńskiego na koniec **lipca 2021 r.** w porównaniu do końca **czerwca 2021 r.:**

- miasto Kwidzyn

liczba bezrobotnych ogółem **wzrosła o 5 osób** (z **866** do **871**, o **0,6%**), w tym:
 liczba bezrobotnych mężczyzn **spadła o 2 osoby** (z **341** do **339**, o **0,6%**)
 liczba bezrobotnych kobiet **wzrosła o 7 osób** (z **525** do **532**, o **1,3%**)

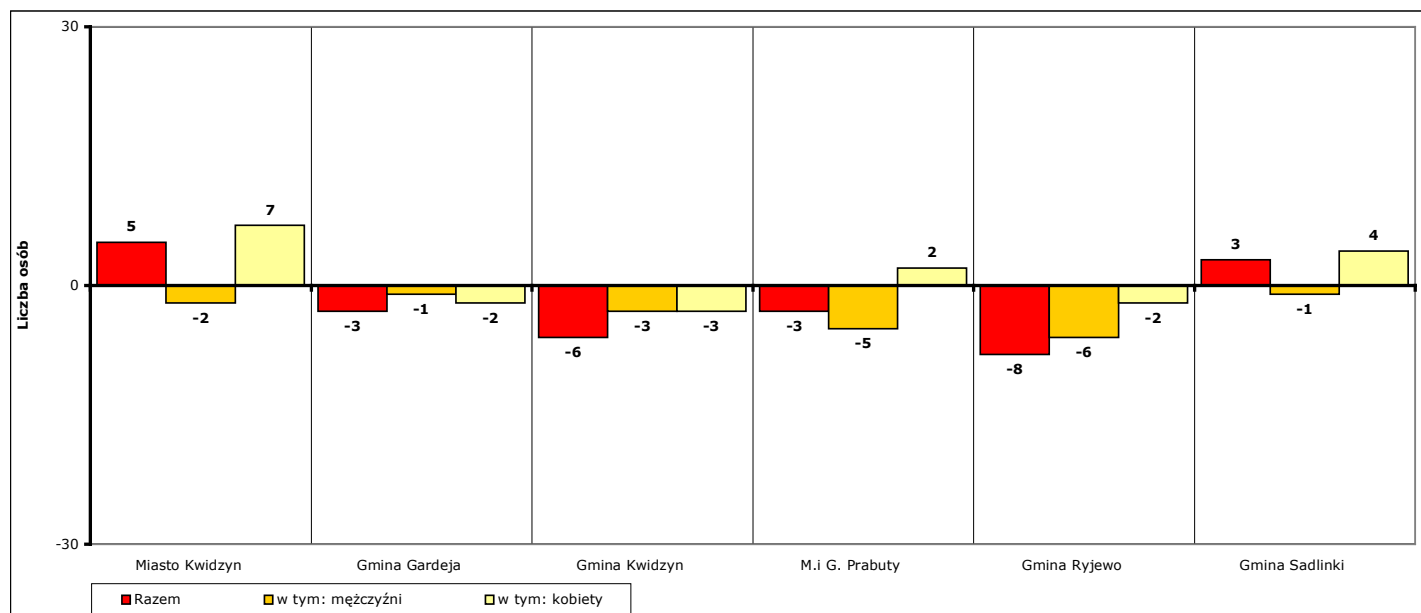
- gmina Gardeja
 - liczba bezrobotnych ogółem **spadła** o **3 osoby** (z **265** do **262**, o **1,1%**), w tym:
 - liczba bezrobotnych mężczyzn **spadła** o **1 osobę** (z **85** do **84**, o **1,2%**)
 - liczba bezrobotnych kobiet **spadła** o **2 osoby** (z **180** do **178**, o **1,1%**)

- gmina Kwidzyn
 - liczba bezrobotnych ogółem **spadła** o **6 osób** (z **310** do **304**, o **1,9%**), w tym:
 - liczba bezrobotnych mężczyzn **spadła** o **3 osoby** (z **104** do **101**, o **2,9%**)
 - liczba bezrobotnych kobiet **spadła** o **3 osoby** (z **206** do **203**, o **1,5%**)

- miasto i gmina Prabuty
 - liczba bezrobotnych ogółem **spadła** o **3 osoby** (z **405** do **402**, o **0,7%**), w tym:
 - liczba bezrobotnych mężczyzn **spadła** o **5 osób** (z **139** do **134**, o **3,6%**)
 - liczba bezrobotnych kobiet **wzrosła** o **2 osoby** (z **266** do **268**, o **0,8%**)

- gmina Ryjewo
 - liczba bezrobotnych ogółem **spadła** o **8 osób** (z **194** do **186**, o **4,1%**), w tym:
 - liczba bezrobotnych mężczyzn **spadła** o **6 osób** (z **76** do **70**, o **7,9%**)
 - liczba bezrobotnych kobiet **spadła** o **2 osoby** (z **118** do **116**, o **1,7%**)

- gmina Sadlinki
 - liczba bezrobotnych ogółem **wzrosła** o **3 osoby** (z **154** do **157**, o **1,9%**), w tym:
 - liczba bezrobotnych mężczyzn **spadła** o **1 osobę** (z **45** do **44**, o **2,2%**)
 - liczba bezrobotnych kobiet **wzrosła** o **4 osoby** (z **109** do **113**, o **3,7%**)



Wykres 13. Spadek/wzrost liczby bezrobotnych w poszczególnych jednostkach podziału terytorialnego powiatu kwidzyńskiego na koniec lipca 2021 r., w porównaniu do końca czerwca 2021 r.

Odnotowane spadki lub wzrosty liczby zarejestrowanych bezrobotnych w poszczególnych jednostkach podziału terytorialnego powiatu kwidzyńskiego na koniec **lipca 2021 r.** w porównaniu do końca **lipca 2020 r.:**

- miasto Kwidzyn
 - liczba bezrobotnych ogółem **wzrosła** o **10 osób** (z **861** do **871**, o **1,2%**), w tym:
 - liczba bezrobotnych mężczyzn **wzrosła** o **9 osób** (z **330** do **339**, o **2,7%**)
 - liczba bezrobotnych kobiet **wzrosła** o **1 osobę** (z **531** do **532**, o **0,2%**)

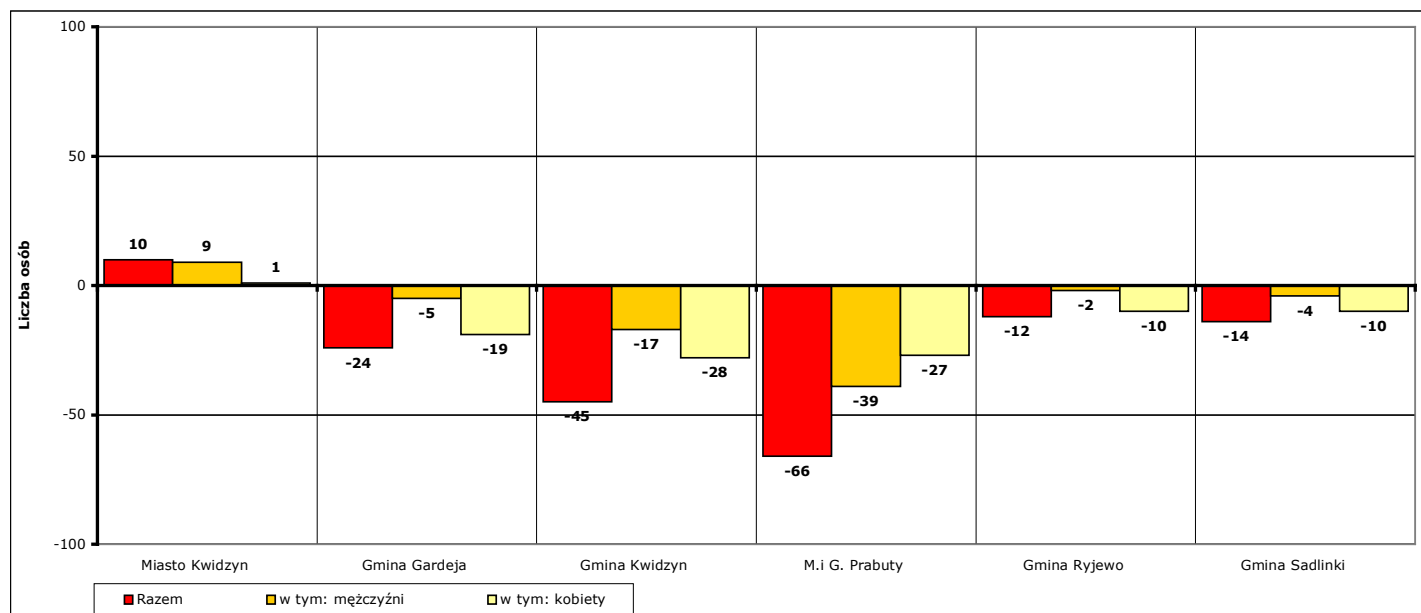
- gmina Gardeja
 - liczba bezrobotnych ogółem **spadła** o **24 osoby** (z **286** do **262**, o **8,4%**), w tym:
 - liczba bezrobotnych mężczyzn **spadła** o **5 osób** (z **89** do **84**, o **5,6%**)
 - liczba bezrobotnych kobiet **spadła** o **19 osób** (z **197** do **178**, o **9,6%**)

- gmina Kwidzyn
 - liczba bezrobotnych ogółem **spadła** o **45 osób** (z **349** do **304**, o **12,9%**), w tym:
 - liczba bezrobotnych mężczyzn **spadła** o **17 osób** (z **118** do **101**, o **14,4%**)
 - liczba bezrobotnych kobiet **spadła** o **28 osób** (z **231** do **203**, o **12,1%**)

- miasto i gmina Prabuty
 - liczba bezrobotnych ogółem **spadła** o **66 osób** (z **468** do **402**, o **14,1%**), w tym:
 - liczba bezrobotnych mężczyzn **spadła** o **39 osób** (z **173** do **134**, o **22,5%**)
 - liczba bezrobotnych kobiet **spadła** o **27 osób** (z **295** do **268**, o **9,2%**)

- gmina Ryjewo
 - liczba bezrobotnych ogółem **spadła** o **12 osób** (z **198** do **186**, o **6,1%**), w tym:
 - liczba bezrobotnych mężczyzn **spadła** o **2 osoby** (z **72** do **70**, o **2,8%**)
 - liczba bezrobotnych kobiet **spadła** o **10 osób** (z **126** do **116**, o **7,9%**)

- gmina Sadlinki
 - liczba bezrobotnych ogółem **spadła** o **14 osób** (z **171** do **157**, o **8,2%**), w tym:
 - liczba bezrobotnych mężczyzn **spadła** o **4 osoby** (z **48** do **44**, o **8,3%**)
 - liczba bezrobotnych kobiet **spadła** o **10 osób** (z **123** do **113**, o **8,1%**)

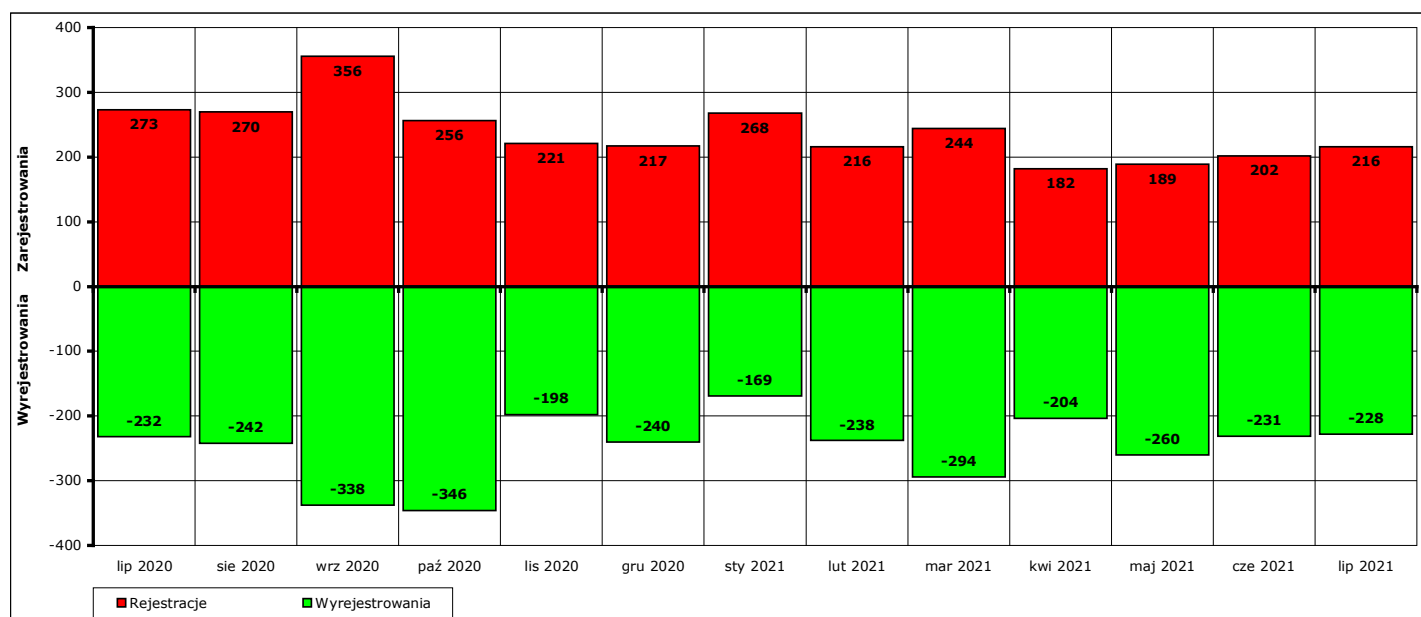


Wykres 14. Spadek/wzrost liczby bezrobotnych w poszczególnych jednostkach podziału terytorialnego powiatu na koniec lipca 2021 r., w porównaniu do końca lipca 2020 r.

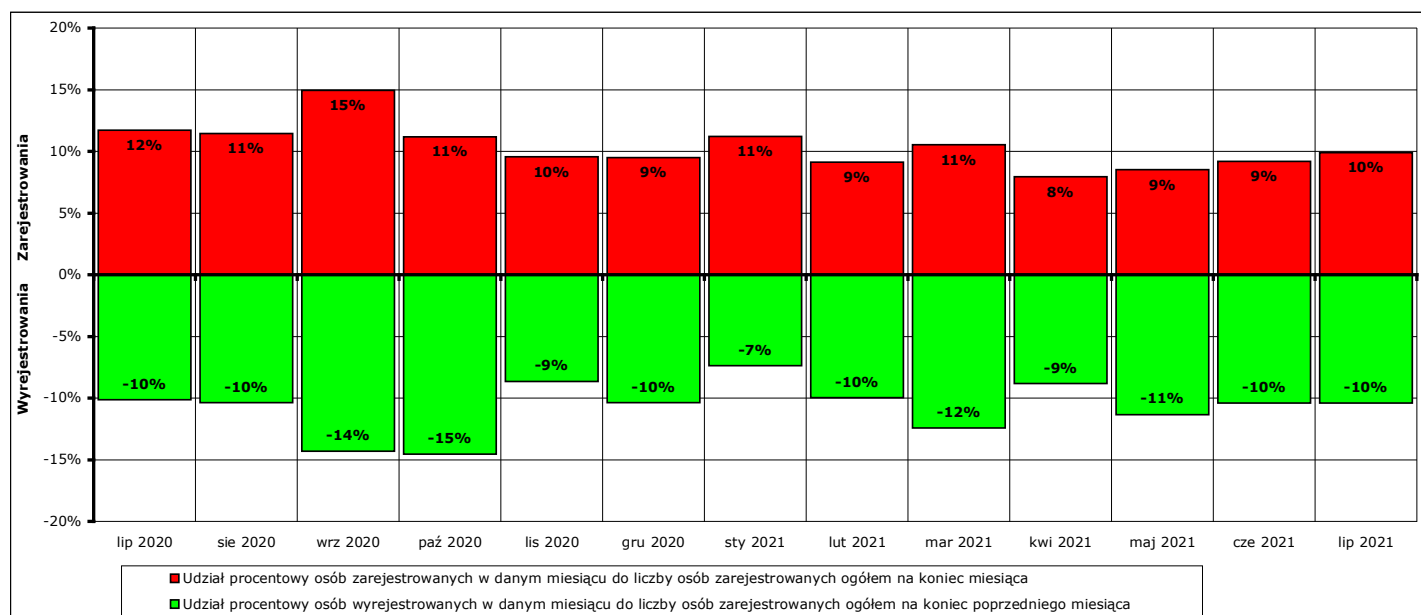
5. Osoby, które w lipcu 2021 r. w wyniku rejestracji nabyły status osoby bezrobotnej.

W lipcu 2021 r. zarejestrowano jako bezrobotne **216 osób** (od początku 2021 r. - **1517**), w tym:

- a) **200 osób** poprzednio pracujących (od początku 2021 r. - **1428**)
 - z tego **14 osób** zwolnionych z przyczyn dotyczących zakładu pracy (od początku 2021 r. - **90**)
 - 16 osób** dotychczas niepracujących (od początku 2021 r. - **89**)
- b) **94 mężczyzn** (od początku 2021 r. - **725**)
 - 122 kobiety** (od początku 2021 r. - **792**)
- c) **84 osoby** z prawem do zasiłku (od początku 2021 r. - **471**)
 - 132 osoby** bez prawa do zasiłku (od początku 2021 r. - **1046**)
- d) **93 osoby** z obszarów wiejskich (od początku 2021 r. - **694**)
 - 123 osoby** z obszarów miejskich (od początku 2021 r. - **823**)



Wykres 15. Bilans rejestracji osób bezrobotnych i wyłączeń z ewidencji osób bezrobotnych w okresie lipiec 2020 r. - lipiec 2021 r.



Wykres 16. Bilans rejestracji osób bezrobotnych i wyłączeń z ewidencji osób bezrobotnych w okresie lipiec 2020 r. - lipiec 2021 r.

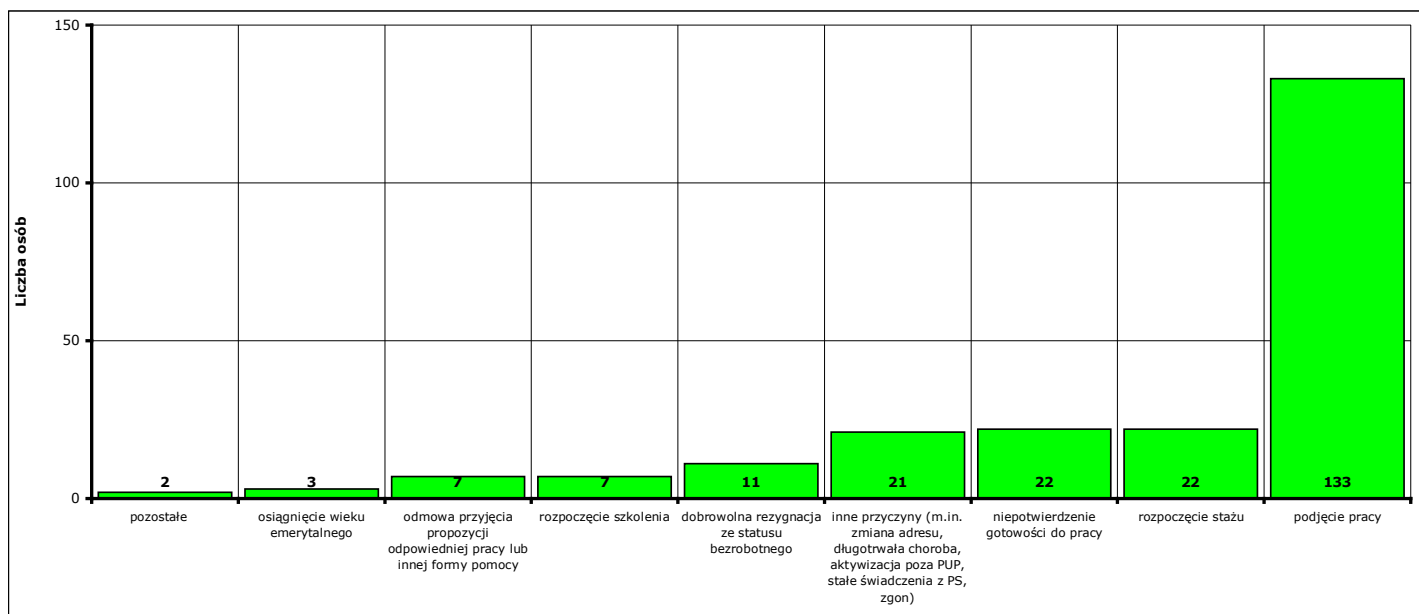
6. Osoby pozbawione statusu osoby bezrobotnej w lipcu 2021 r.

W lipcu 2021 r. w Powiatowym Urzędzie Pracy w Kwidzynie pozbawiono statusu osoby bezrobotnej i wyłączono z ewidencji **228 bezrobotnych** (od początku 2021 r. - **1624**).

Przyczyny pozbawienia statusu osoby bezrobotnej:

- podjęcia pracy - **133 osoby** (od początku 2021 r. - **1036**)
z tego: pracy niesubsydiowanej - **114 osób** (od początku 2021 r. - **861**)
pracy subsydiowanej - **19 osób** (od początku 2021 r. - **175**)
- rozpoczęcia szkolenia - **7 osób** (od początku 2021 r. - **24**)
- rozpoczęcia stażu - **22 osoby** (od początku 2021 r. - **172**)
- rozpoczęcia przygotowania zawodowego dorosłych - **0 osób** (od początku 2021 r. - **0**)
- rozpoczęcia pracy społecznie użytecznej - **0 osób** (od początku 2021 r. - **21**)
- skierowania do agencji zatrudnienia w ramach zlecenia działań aktywizacyjnych - **0 osób** (od początku 2021 r. - **0**)
- odmowy bez uzasadnionej przyczyny przyjęcia propozycji odpowiedniej pracy lub innej formy pomocy - **7 osób** (od początku 2021 r. - **21**)
- niepotwierdzenia gotowości do pracy - **22 osoby** (od początku 2021 r. - **108**)
- dobrowolnej rezygnacji ze statusu bezrobotnego - **11 osób** (od początku 2021 r. - **49**)
- podjęcia nauki - **0 osób** (od początku 2021 r. - **0**)
- osiągnięcia wieku emerytalnego - **3 osoby** (od początku 2021 r. - **29**)
- nabycia praw emerytalnych lub rentowych - **2 osoby** (od początku 2021 r. - **13**)
- nabycia praw do świadczenia przedemerytalnego - **0 osób** (od początku 2021 r. - **11**)
- z innych przyczyn - **21 osób** (od początku 2021 r. - **140**)

Inne przyczyny pozbawienia statusu osoby bezrobotnej to przyczyny nie wymienione enumeratywnie w sprawozdaniu MPIPS-01 Dział 1.2. Są to między innymi: zmiana miejsca zamieszkania, długotrwała niezdolność do pracy, pozbawienie wolności, pobieranie niektórych rodzajów świadczeń społecznych i socjalnych, zgon oraz inne przypadki określone w ustawie z dnia 20 kwietnia 2004 r. o promocji zatrudnienia i instytucjach rynku pracy.



Wykres 17. Struktura i liczba wyłączeń z ewidencji bezrobotnych w lipcu 2021 r.

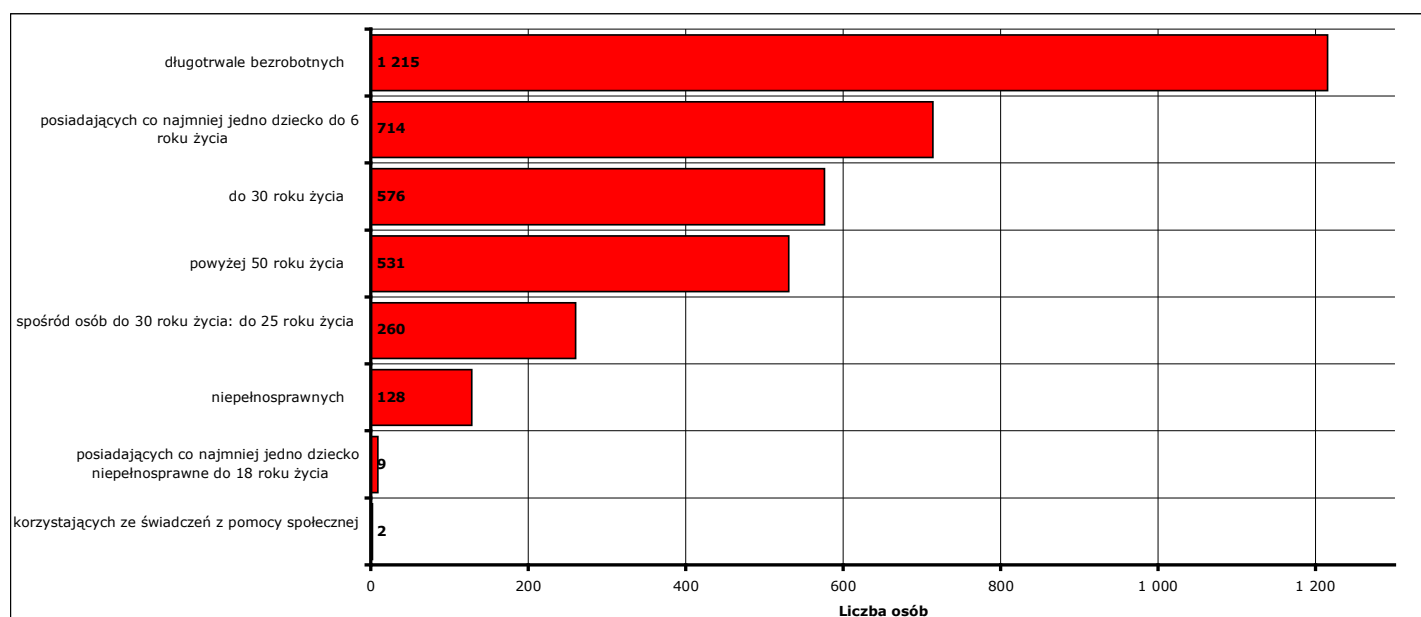
7. Osoby bezrobotne pozostające na koniec lipca 2021 r. w szczególnej sytuacji na rynku pracy.

Według stanu na koniec **lipca 2021 r.** status osoby pozostającej w szczególnej sytuacji na rynku pracy posiadało **1856 osób (85,1%** z ogółu zarejestrowanych osób bezrobotnych), z tego:

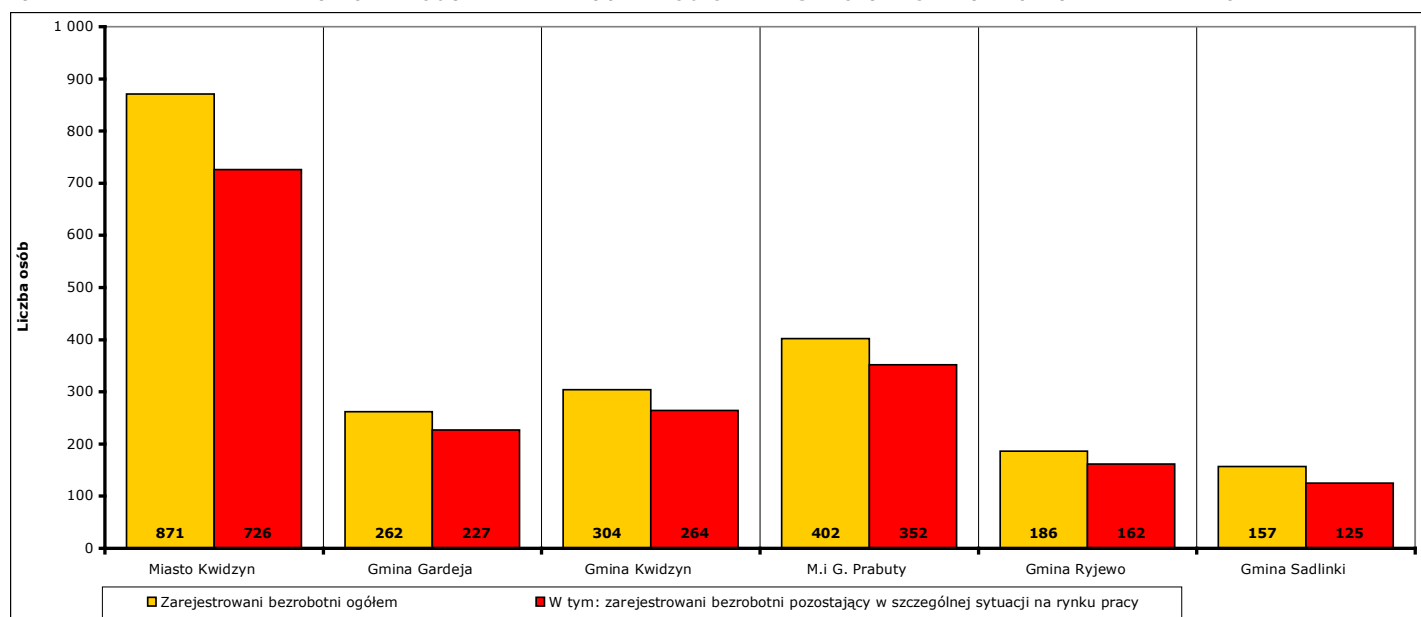
W nawiasie podano odpowiednio: udział procentowy w ogólnej liczbie bezrobotnych pozostających w szczególnej sytuacji na rynku pracy oraz udział procentowy w ogólnej liczbie zarejestrowanych osób bezrobotnych.

- **576 osób** do 30 roku życia (**31%; 26,4%**)
w tym **260 osób** do 25 roku życia (**14%; 11,9%**)
- **1215 osób** długotrwale bezrobotnych (**65,5%; 55,7%**)
- **531 osób** powyżej 50 roku życia (**28,6%; 24,3%**)
- **2 osoby** korzystające ze świadczeń z pomocy społecznej (**0,1%; 0,1%**)
- **714 osób** posiadających co najmniej jedno dziecko do 6 roku życia (**38,5%; 32,7%**)
- **9 osób** posiadających co najmniej jedno dziecko niepełnosprawne do 18 roku życia (**0,5%; 0,4%**)
- **128 osób** niepełnosprawnych (**6,9%; 5,9%**)

Uwaga: liczba osób i ich udział procentowy nie sumują się do stanu na koniec miesiąca i do 100%, ponieważ część zarejestrowanych osób bezrobotnych posiada więcej niż jedną cechę kwalifikującą je do kategorii osób bezrobotnych posiadających status osoby pozostającej w szczególnej sytuacji na rynku pracy!



Wykres 18. Liczba osób bezrobotnych posiadających status osoby pozostającej w szczególnej sytuacji na rynku pracy, stan na koniec lipca 2021 r.



Wykres 19. Liczba osób bezrobotnych posiadających status osoby pozostającej w szczególnej sytuacji na rynku pracy w podziale na jednostki terytorialne powiatu kwidzyńskiego, stan na koniec lipca 2021 r.

8. Zatrudnienie cudzoziemców.

Na podstawie zmian w przepisach ustawy o promocji zatrudnienia i instytucjach rynku pracy, obowiązujących od stycznia 2018 roku, powiatowe urzędy pracy rejestrują i rozpatrują wnioski składane do starosty o wydanie zezwolenia na pracę sezonową oraz oświadczenia o powierzeniu wykonywania pracy cudzoziemcowi.

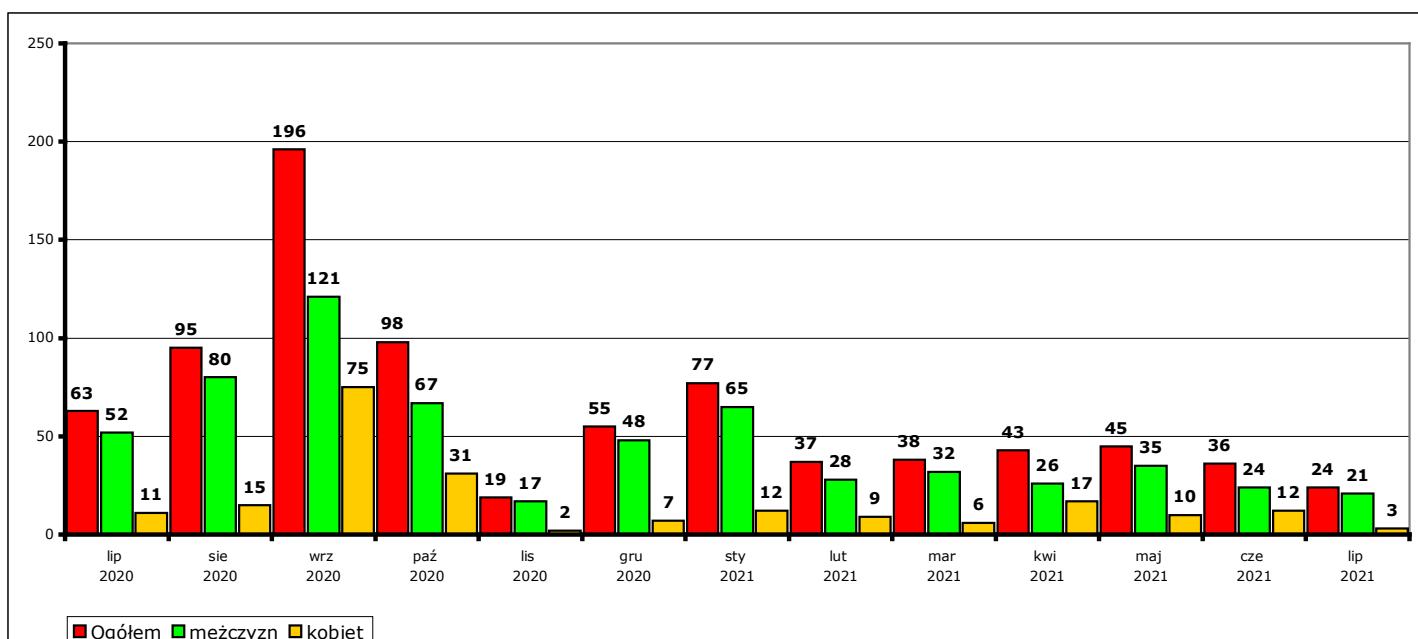
W 2021 r. nie wpłynął żaden wniosek o wydanie zezwolenia na pracę sezonową.

Informacje dotyczące oświadczeń o powierzeniu wykonywania pracy cudzoziemcowi znajdują się w poniższych tabelach i wykresach.

a) liczba złożonych oświadczeń

		lip 2020	sie 2020	wrz 2020	paź 2020	lis 2020	gru 2020	sty 2021	lut 2021	mar 2021	kwi 2021	maj 2021	cze 2021	lip 2021	OGÓŁEM w 2021 r.	OGÓŁEM 12 mies.
OGÓŁEM	Ogółem	63	95	196	98	19	55	77	37	38	43	45	36	24	300	763
	w tym mężczyzn	52	80	121	67	17	48	65	28	32	26	35	24	21	231	564
	w tym kobiet	11	15	75	31	2	7	12	9	6	17	10	12	3	69	199
Ukraina	Ogółem	61	75	160	94	17	53	71	34	38	35	44	32	24	278	677
	w tym mężczyzn	50	63	100	64	15	46	59	25	32	21	34	22	21	214	502
	w tym kobiet	11	12	60	30	2	7	12	9	6	14	10	10	3	64	175
Rosja	Ogółem	0	1	1	1	0	0	0	0	0	0	1	0	0	1	4
	w tym mężczyzn	0	1	0	0	0	0	0	0	0	0	1	0	0	1	2
	w tym kobiet	0	0	1	1	0	0	0	0	0	0	0	0	0	0	2
Mołdawia	Ogółem	0	1	2	0	2	2	0	0	0	6	0	0	0	6	13
	w tym mężczyzn	0	1	2	0	2	2	0	0	0	4	0	0	0	4	11
	w tym kobiet	0	0	0	0	0	0	0	0	0	2	0	0	0	2	2
Gruzja	Ogółem	0	6	9	0	0	0	1	0	0	1	0	2	0	4	19
	w tym mężczyzn	0	4	7	0	0	0	1	0	0	0	0	1	0	2	13
	w tym kobiet	0	2	2	0	0	0	0	0	0	1	0	1	0	2	6
Białoruś	Ogółem	2	11	13	3	0	0	5	3	0	1	0	2	0	11	38
	w tym mężczyzn	2	11	6	3	0	0	5	3	0	1	0	1	0	10	30
	w tym kobiet	0	0	7	0	0	0	0	0	0	0	0	1	0	1	8
Armenia	Ogółem	0	1	11	0	0	0	0	0	0	0	0	0	0	0	12
	w tym mężczyzn	0	0	6	0	0	0	0	0	0	0	0	0	0	0	6
	w tym kobiet	0	1	5	0	0	0	0	0	0	0	0	0	0	0	6

Liczba złożonych oświadczeń o powierzeniu wykonywania pracy cudzoziemcowi w poszczególnych miesiącach w okresie lipiec 2020 r. - lipiec 2021 r. (w podziale na obywatelstwo i płeć).

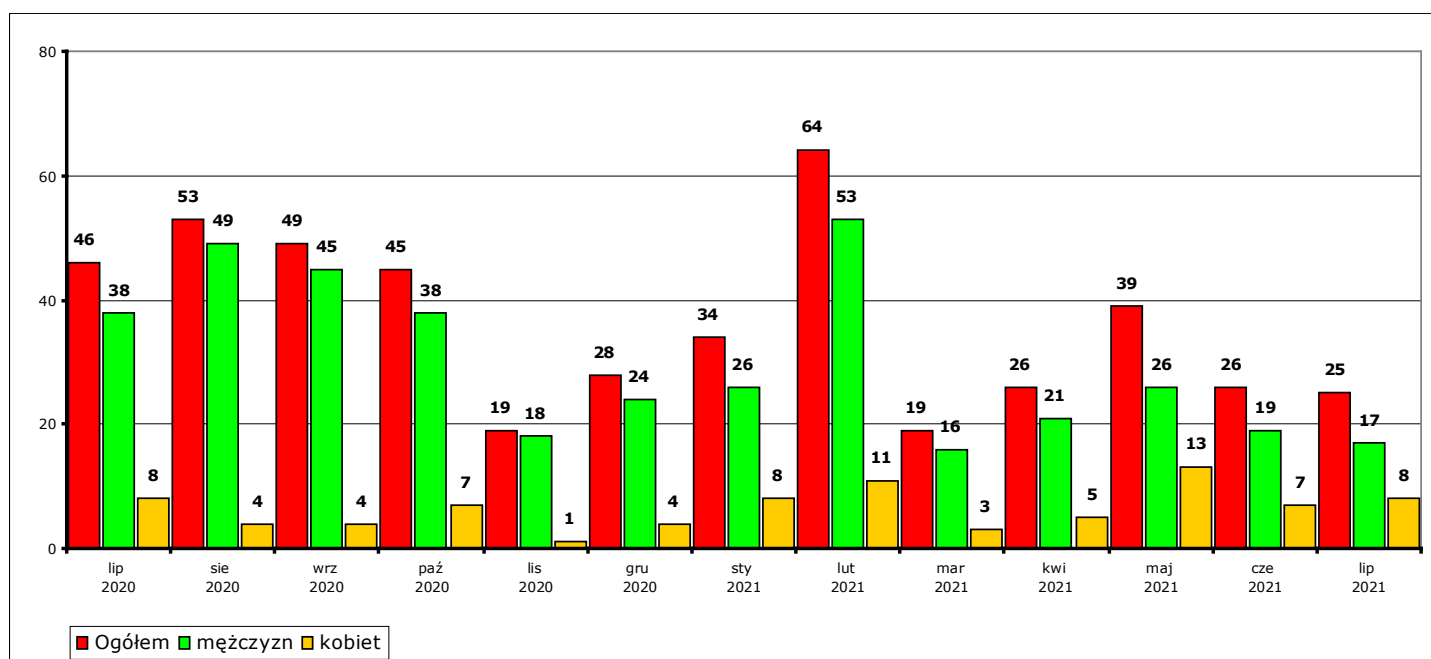


Wykres 20. Liczba złożonych oświadczeń o powierzeniu wykonywania pracy cudzoziemcowi w poszczególnych miesiącach w okresie lipiec 2020 r. - lipiec 2021 r.

b) osoby rozpoczynające pracę w miesiącu

		lip 2020	sie 2020	wrz 2020	paź 2020	lis 2020	gru 2020	sty 2021	lut 2021	mar 2021	kwi 2021	maj 2021	cze 2021	lip 2021	OGÓŁEM w 2021 r.	OGÓŁEM 12 mies.
OGÓŁEM	Ogółem	46	53	49	45	19	28	34	64	19	26	39	26	25	233	427
	w tym mężczyzn	38	49	45	38	18	24	26	53	16	21	26	19	17	178	352
	kobiet	8	4	4	7	1	4	8	11	3	5	13	7	8	55	75
Ukraina	Ogółem	44	45	45	41	18	27	31	61	18	26	37	25	23	221	397
	w tym mężczyzn	36	41	42	34	17	23	23	50	15	21	24	18	16	167	324
	kobiet	8	4	3	7	1	4	8	11	3	5	13	7	7	54	73
Rosja	Ogółem	0	0	0	0	0	0	0	0	0	0	1	0	0	1	1
	w tym mężczyzn	0	0	0	0	0	0	0	0	0	0	1	0	0	1	1
	kobiet	0	0	0	0	0	0	0	0	0	0	0	0	0	0	0
Mołdawia	Ogółem	0	0	0	1	0	1	1	0	0	0	0	0	0	1	3
	w tym mężczyzn	0	0	0	1	0	1	1	0	0	0	0	0	0	1	3
	kobiet	0	0	0	0	0	0	0	0	0	0	0	0	0	0	0
Gruzja	Ogółem	0	0	1	0	0	0	0	0	0	0	0	1	1	2	3
	w tym mężczyzn	0	0	0	0	0	0	0	0	0	0	0	1	0	1	1
	kobiet	0	0	1	0	0	0	0	0	0	0	0	0	1	1	2
Białoruś	Ogółem	2	8	3	3	1	0	2	3	1	0	1	0	1	8	23
	w tym mężczyzn	2	8	3	3	1	0	2	3	1	0	1	0	1	8	23
	kobiet	0	0	0	0	0	0	0	0	0	0	0	0	0	0	0
Armenia	Ogółem	0	0	0	0	0	0	0	0	0	0	0	0	0	0	0
	w tym mężczyzn	0	0	0	0	0	0	0	0	0	0	0	0	0	0	0
	kobiet	0	0	0	0	0	0	0	0	0	0	0	0	0	0	0

Liczba osób rozpoczynających pracę na podstawie oświadczeń o powierzeniu wykonywania pracy cudzoziemcom w poszczególnych miesiącach w okresie lipiec 2020 r. - lipiec 2021 r. (w podziale na obywatelstwo i płeć).

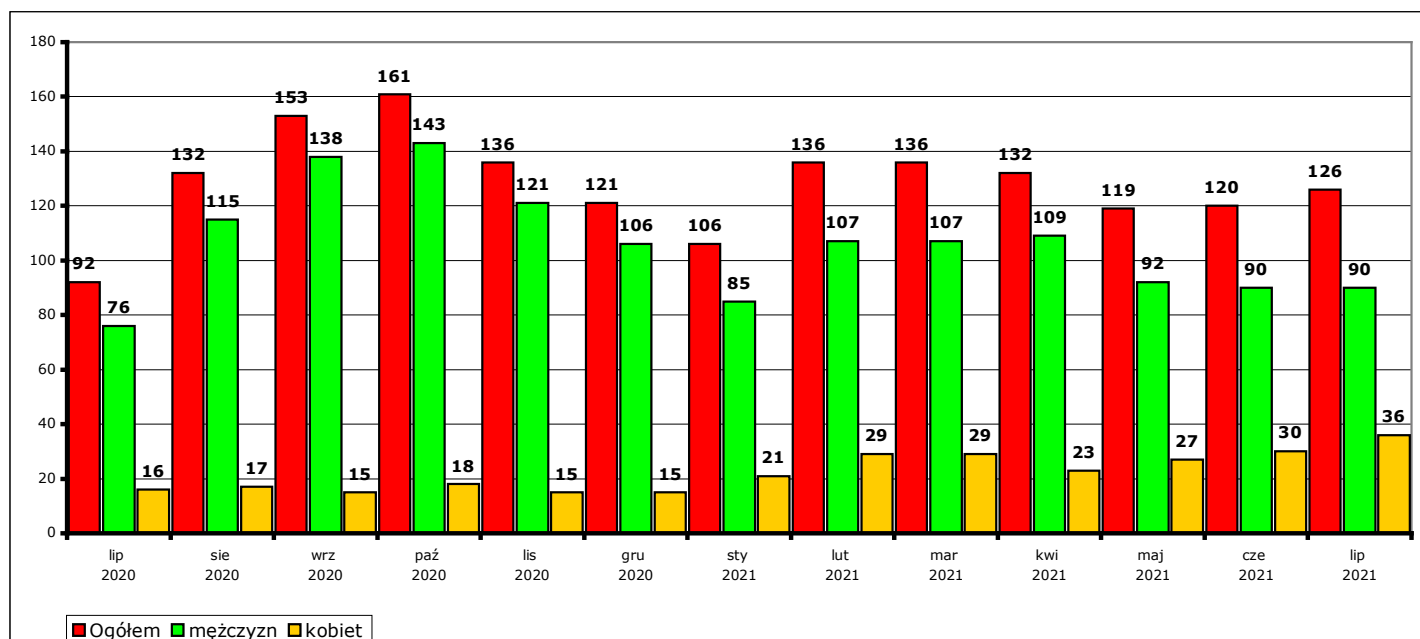


Wykres 21. Liczba osób rozpoczynających pracę na podstawie oświadczeń o powierzeniu wykonywania pracy cudzoziemcom w poszczególnych miesiącach w okresie lipiec 2020 r. - lipiec 2021 r.

c) osoby pracujące w miesiącu

		lip 2020	sie 2020	wrz 2020	paź 2020	lis 2020	gru 2020	sty 2021	lut 2021	mar 2021	kwi 2021	maj 2021	cze 2021	lip 2021	OGÓŁEM w 2021 r.	OGÓŁEM 12 mies.
OGÓŁEM	Ogółem	92	132	153	161	136	121	106	136	136	132	119	120	126	x	x
	mężczyzn	76	115	138	143	121	106	85	107	107	109	92	90	90	x	x
	kobiet	16	17	15	18	15	15	21	29	29	23	27	30	36	x	x
Ukraina	Ogółem	87	121	139	143	120	108	95	126	128	125	113	115	121	x	x
	mężczyzn	72	104	125	126	106	93	74	97	99	102	86	85	86	x	x
	kobiet	15	17	14	17	14	15	21	29	29	23	27	30	35	x	x
Rosja	Ogółem	1	0	0	0	0	0	0	0	0	0	1	1	1	x	x
	mężczyzn	0	0	0	0	0	0	0	0	0	0	1	1	1	x	x
	kobiet	1	0	0	0	0	0	0	0	0	0	0	0	0	x	x
Mołdawia	Ogółem	0	0	0	1	1	2	2	2	2	2	1	1	0	x	x
	mężczyzn	0	0	0	1	1	2	2	2	2	2	1	1	0	x	x
	kobiet	0	0	0	0	0	0	0	0	0	0	0	0	0	x	x
Gruzja	Ogółem	1	1	1	1	1	0	0	0	0	0	0	1	2	x	x
	mężczyzn	1	1	0	0	0	0	0	0	0	0	0	1	1	x	x
	kobiet	0	0	1	1	1	0	0	0	0	0	0	0	1	x	x
Białoruś	Ogółem	3	10	13	16	14	11	9	8	6	5	4	2	2	x	x
	mężczyzn	3	10	13	16	14	11	9	8	6	5	4	2	2	x	x
	kobiet	0	0	0	0	0	0	0	0	0	0	0	0	0	x	x
Armenia	Ogółem	0	0	0	0	0	0	0	0	0	0	0	0	0	x	x
	mężczyzn	0	0	0	0	0	0	0	0	0	0	0	0	0	x	x
	kobiet	0	0	0	0	0	0	0	0	0	0	0	0	0	x	x

Liczba osób pracujących na podstawie oświadczeń o powierzeniu wykonywania pracy cudzoziemcowi w poszczególnych miesiącach w okresie lipiec 2020 r. - lipiec 2021 r. (w podziale na obywatelstwo i płeć).



Wykres 22. Liczba osób pracujących na podstawie oświadczeń o powierzeniu wykonywania pracy cudzoziemcowi w poszczególnych miesiącach w okresie lipiec 2020 r. - lipiec 2021 r.

UWAGA:

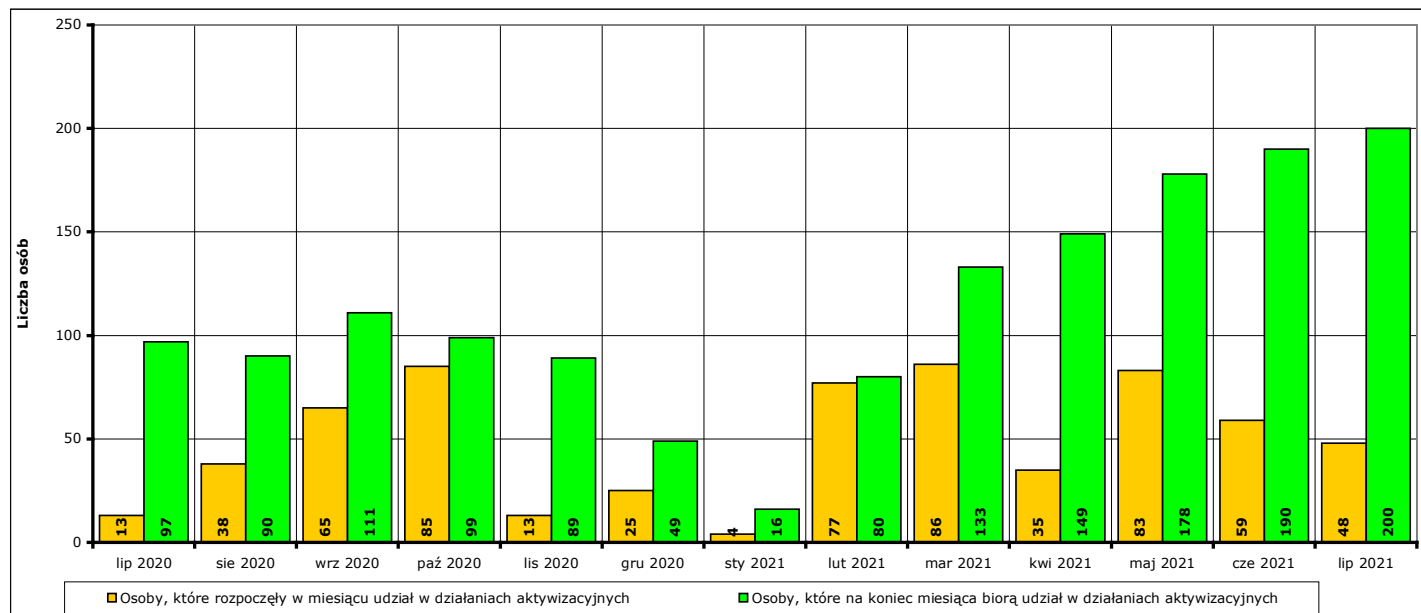
Powyższe tabele i wykresy **nie zawierają** informacji o liczbie cudzoziemców pracujących na podstawie zezwoleń wydawanych przez wojewodę, zatrudnionych przez agencje zatrudnienia nie działające na obszarze powiatu kwidzyńskiego oraz zatrudnionych na obszarze powiatu kwidzyńskiego na podstawie wniosków złożonych w innych powiatowych urzędach pracy. Z powodu braku umocowania prawnego i odpowiednich narzędzi dane o faktycznej liczbie cudzoziemców zatrudnionych w danym powiecie **nie są** zbierane przez żadną instytucję.

Informacje za poszczególne miesiące mogą się różnić od informacji publikowanych w ubiegłych miesiącach, ponieważ część wnioskodawców zatrudniających cudzoziemców na podstawie oświadczenia o powierzeniu wykonywania pracy z opóźnieniem informuje o datach faktycznego rozpoczęcia i zakończenia zatrudnienia.

9. Aktywne formy przeciwdziałania bezrobociu w lipcu 2021 r. Informacja skrócona.

W lipcu 2021 r. udział w działaniach aktywizacyjnych na rynku pracy, finansowanych z Funduszu Pracy, rozpoczęło **48 osób** (od początku 2021 r. - **392**).

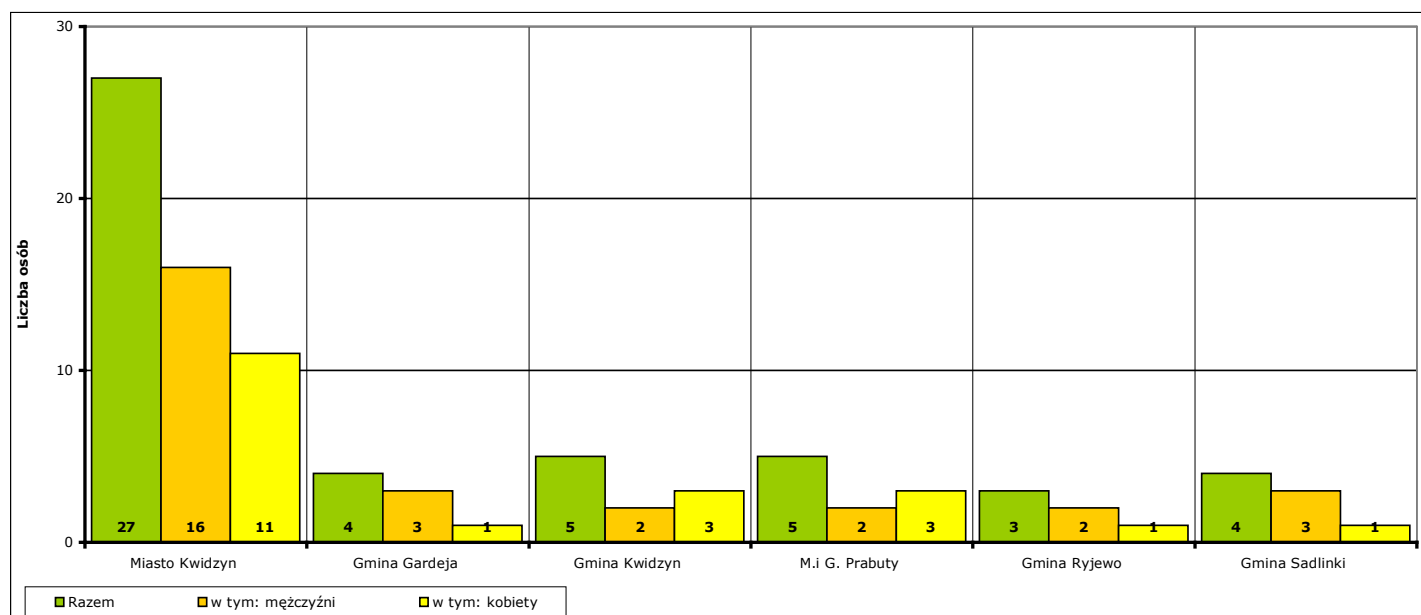
Według stanu na koniec lipca 2021 r. w działaniach aktywizacyjnych na rynku pracy finansowanych z Funduszu Pracy uczestniczy łącznie **198 osób**, w tym **69 mężczyzn** i **129 kobiet**.



Wykres 23. Osoby bezrobotne objęte udziałem w działaniach aktywizacyjnych finansowanych z Funduszu Pracy w okresie lipiec 2020 r. - lipiec 2021 r.

Osoby, które rozpoczęły uczestnictwo w działaniach aktywizacyjnych w lipcu 2021 r. w podziale na jednostki terytorialne powiatu kwidzyńskiego:

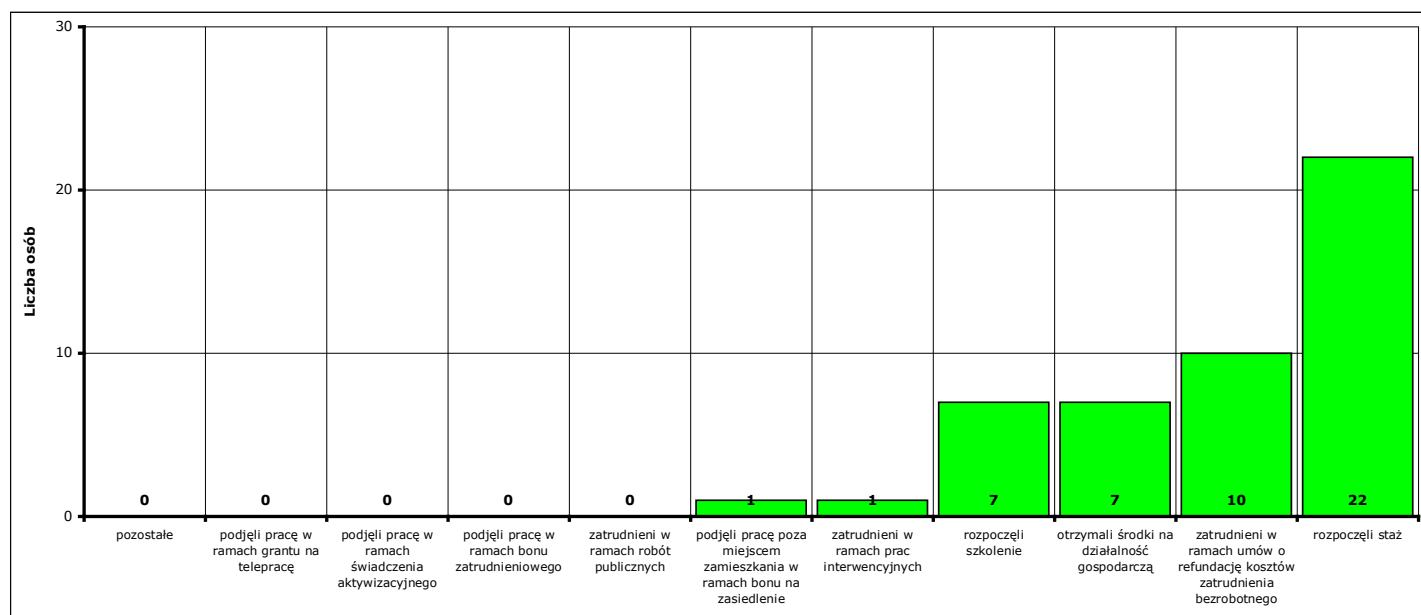
- | | | | |
|--------------------------|-------------------------|-----------------------------|------------------|
| - Miasto Kwidzyn | ogółem 27 osób , | w tym: 16 mężczyzn , | 11 kobiet |
| - Gmina Gardeja | ogółem 4 osoby , | w tym: 3 mężczyzn , | 1 kobieta |
| - Gmina Kwidzyn | ogółem 5 osób , | w tym: 2 mężczyzn , | 3 kobiety |
| - Miasto i gmina Prabuty | ogółem 5 osób , | w tym: 2 mężczyzn , | 3 kobiety |
| - Gmina Ryjewo | ogółem 3 osoby , | w tym: 2 mężczyzn , | 1 kobieta |
| - Gmina Sadlinki | ogółem 4 osoby , | w tym: 3 mężczyzn , | 1 kobieta |



Wykres 24. Liczba osób bezrobotnych, które rozpoczęły udział w działaniach aktywizacyjnych finansowanych z Funduszu Pracy w lipcu 2021 r. (w podziale na jednostki terytorialne powiatu kwidzyńskiego).

Osoby, które rozpoczęły uczestnictwo w działaniach aktywizacyjnych w **lipcu 2021 r.** w podziale na rodzaj działań:

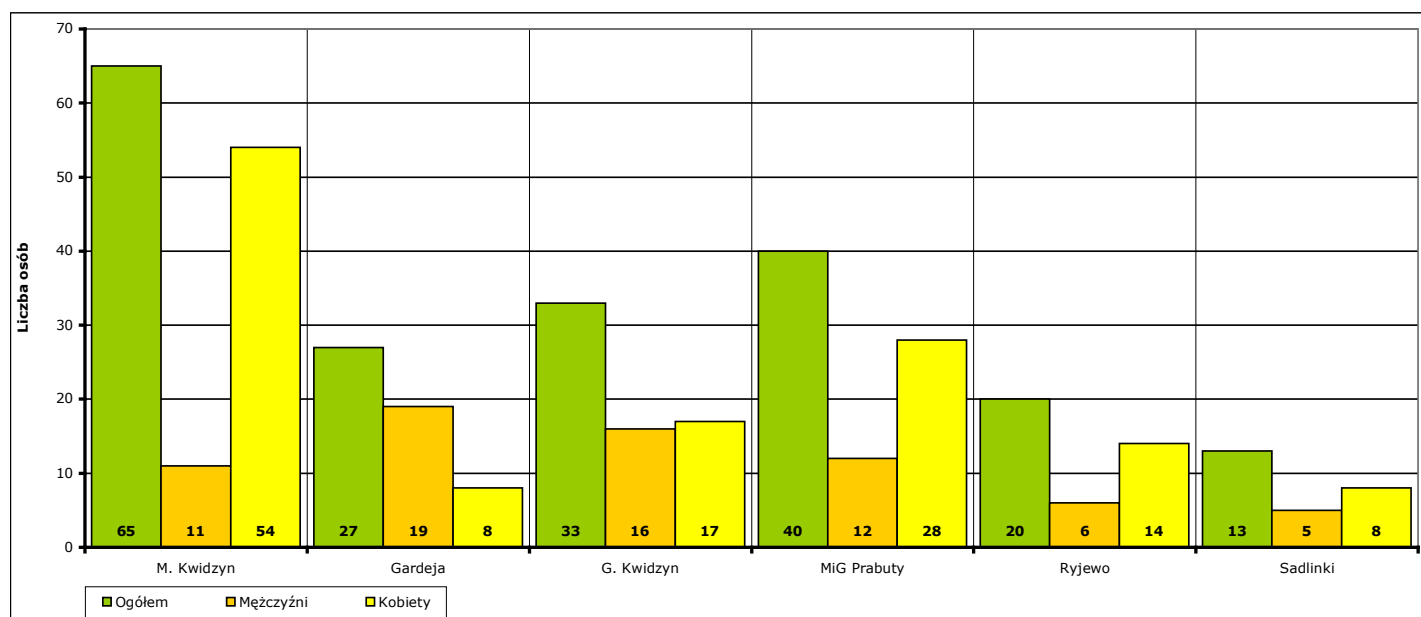
- zatrudnieni w ramach prac interwencyjnych - **1** (od początku 2021 r. - **37**)
- zatrudnieni w ramach robót publicznych - **0** (od początku 2021 r. - **2**)
- którzy otrzymali środki na działalność gospodarczą - **7** (od początku 2021 r. - **50**)
 - w tym bez bonu zasiedleniowego - **7** (od początku 2021 r. - **48**)
 - w tym w ramach bonu zasiedleniowego - **0** (od początku 2021 r. - **2**)
- zatrudnieni w ramach umów o refundację kosztów utworzenia lub wyposażenia stanowisk pracy - **10** (od początku 2021 r. - **78**)
- zatrudnieni poza miejscem zamieszkania w ramach bonu na zasiedlenie - **1** (od początku 2021 r. - **8**)
- zatrudnieni w ramach bonu zatrudnieniowego - **0** (od początku 2021 r. - **0**)
- zatrudnieni w ramach świadczenia aktywizacyjnego - **0** (od początku 2021 r. - **0**)
- zatrudnieni w ramach grantu na telepracę - **0** (od początku 2021 r. - **0**)
- zatrudnieni w ramach refundacji składek na ubezpieczenie społeczne - **0** (od początku 2021 r. - **0**)
- zatrudnieni w ramach dofinansowanie wynagrodzenia za zatrudnionego skierowanego bezrobotnego powyżej 50 roku życia - **0** (od początku 2021 r. - **0**)
- zatrudnieni w ramach innych subsydiowanych form zatrudnienia - **0** (od początku 2021 r. - **0**)
- rozpoczynający szkolenie - **7** (od początku 2021 r. - **24**)
 - w tym bez bonu szkoleniowego - **7** (od początku 2021 r. - **18**)
 - w tym w ramach bonu szkoleniowego - **0** (od początku 2021 r. - **6**)
- rozpoczynający staż - **22** (od początku 2021 r. - **172**)
 - w tym bez bonu stażowego - **22** (od początku 2021 r. - **172**)
 - w tym w ramach bonu stażowego - **0** (od początku 2021 r. - **0**)
- rozpoczynający przygotowanie zawodowe dorosłych - **0** (od początku 2021 r. - **0**)
- rozpoczynający prace społecznie użyteczne - **0** (od początku 2021 r. - **21**)
 - w tym poza PAI - **0** (od początku 2021 r. - **21**)
 - w tym w ramach PAI - **0** (od początku 2021 r. - **0**)
- skierowani do agencji zatrudnienia w ramach zlecania działań aktywizacyjnych - **0** (od początku 2021 r. - **0**)



Wykres 25. Liczba osób bezrobotnych, które rozpoczęły udział w działaniach aktywizacyjnych finansowanych z Funduszu Pracy w lipcu 2021 r. (w podziale na rodzaj działań).

Osoby, które na koniec **lipca 2021 r.** uczestniczą w działaniach aktywizacyjnych w podziale na jednostki terytorialne powiatu kwidzyńskiego:

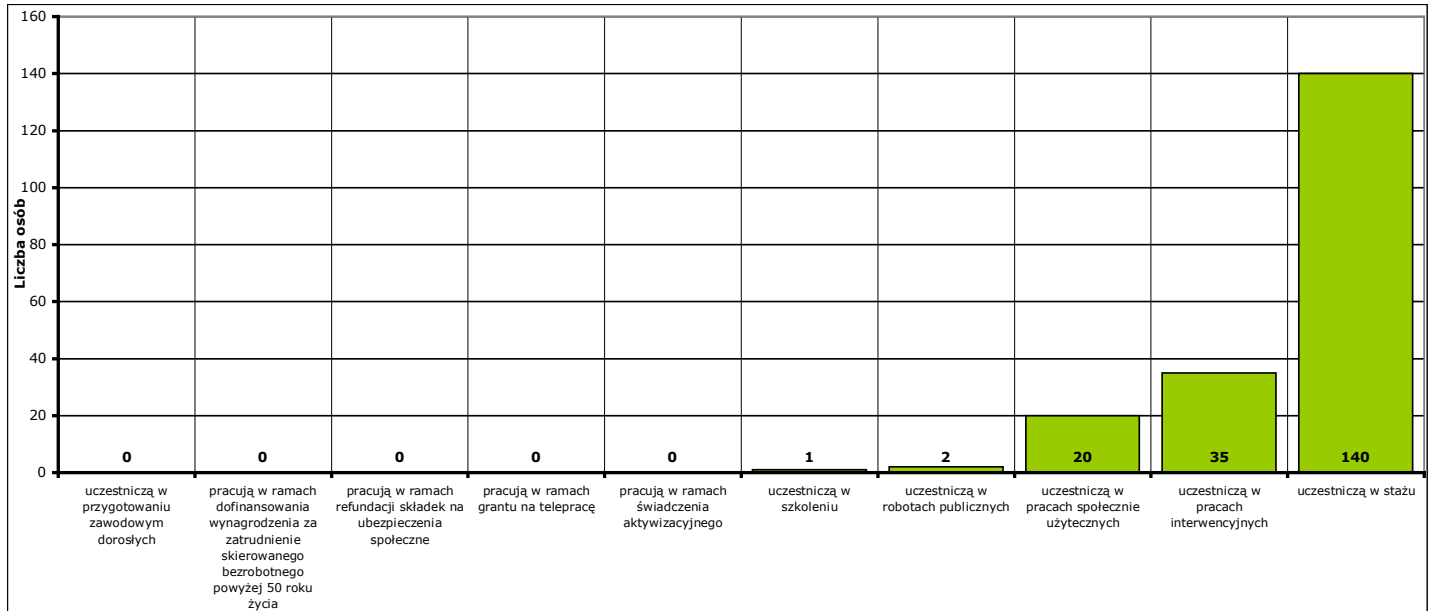
- Miasto Kwidzyn	ogółem 65 osób,	w tym: 11 mężczyzn,	54 kobiety
- Gmina Gardeja	ogółem 27 osób,	w tym: 19 mężczyzn,	8 kobiet
- Gmina Kwidzyn	ogółem 33 osoby,	w tym: 16 mężczyzn,	17 kobiet
- Miasto i gmina Prabuty	ogółem 40 osób,	w tym: 12 mężczyzn,	28 kobiet
- Gmina Ryjewo	ogółem 20 osób,	w tym: 6 mężczyzn,	14 kobiet
- Gmina Sadlinki	ogółem 13 osób,	w tym: 5 mężczyzn,	8 kobiet



Wykres 26. Liczba osób bezrobotnych, które uczestniczą w działaniach aktywizacyjnych finansowanych z Funduszu Pracy na koniec lipca 2021 r. (w podziale na jednostki terytorialne powiatu kwidzyńskiego).

Osoby, które na koniec **lipca 2021 r.** uczestniczą w działaniach aktywizacyjnych w podziale na rodzaj działań:

- zatrudnieni w ramach prac interwencyjnych - **35,**
- zatrudnieni w ramach robót publicznych - **2,**
- odbywający szkolenie - **1,**
 - w tym bez bonu szkoleniowego - **1,**
 - w tym w ramach bonu szkoleniowego - **0,**
- odbywający staż - **140,**
 - w tym bez bonu stażowego - **140,**
 - w tym w ramach bonu stażowego - **0,**
- odbywający przygotowanie zawodowe dorosłych - **0,**
- odbywający prace społecznie użyteczne - **20.**
 - w tym poza PAI - **20,**
 - w tym w ramach PAI - **0,**
- zatrudnieni w ramach świadczenia aktywizacyjnego - **0,**
- zatrudnieni w ramach grantu na telepracę - **0,**
- zatrudnieni w ramach refundacji składek na ubezpieczenie społeczne - **0,**
- zatrudnieni w ramach dofinansowania wynagrodzenia za zatrudnienie skierowanego bezrobotnego powyżej 50 roku życia - **0,**
 - w tym do 60 roku życia - **0,**
 - w tym powyżej 60 roku życia - **0,**



Wykres 27. Liczba osób bezrobotnych, które uczestniczą w działaniach aktywizacyjnych finansowanych z Funduszu Pracy na koniec lipca 2021 r. (w podziale na rodzaj działań).

9a. Aktywne formy przeciwdziałania bezrobociu w lipcu 2021 r. Informacje szczegółowe.

Aktywne formy przeciwdziałania bezrobociu OGÓŁEM	w lipcu 2021 r.			od początku 2021 r.			na koniec lipca 2021 r.		
	ogółem	mężczyźni	kobiety	ogółem	mężczyźni	kobiety	ogółem	mężczyźni	kobiety
POWIAT	48	28	20	392	186	206	198	69	129
Miasto Kwidzyn	27	16	11	152	63	89	65	11	54
Gmina Gardeja	4	3	1	45	33	12	27	19	8
Gmina Kwidzyn	5	2	3	59	28	31	33	16	17
Miasto i gmina Prabuty	5	2	3	66	28	38	40	12	28
Gmina Ryjewo	3	2	1	40	15	25	20	6	14
Gmina Sadlinki	4	3	1	30	19	11	13	5	8

Rozpoczęcie prac interwencyjnych	w lipcu 2021 r.			od początku 2021 r.			na koniec lipca 2021 r.		
	ogółem	mężczyźni	kobiety	ogółem	mężczyźni	kobiety	ogółem	mężczyźni	kobiety
POWIAT	1	0	1	37	11	26	35	9	26
Miasto Kwidzyn	0	0	0	5	2	3	4	1	3
Gmina Gardeja	0	0	0	8	8	0	7	7	0
Gmina Kwidzyn	0	0	0	6	0	6	6	0	6
Miasto i gmina Prabuty	1	0	1	8	1	7	8	1	7
Gmina Ryjewo	0	0	0	9	0	9	9	0	9
Gmina Sadlinki	0	0	0	1	0	1	1	0	1

Rozpoczęcie robót publicznych	w lipcu 2021 r.			od początku 2021 r.			na koniec lipca 2021 r.		
	ogółem	mężczyźni	kobiety	ogółem	mężczyźni	kobiety	ogółem	mężczyźni	kobiety
POWIAT	0	0	0	2	2	0	2	2	0
Miasto Kwidzyn	0	0	0	0	0	0	0	0	0
Gmina Gardeja	0	0	0	0	0	0	0	0	0
Gmina Kwidzyn	0	0	0	0	0	0	0	0	0
Miasto i gmina Prabuty	0	0	0	0	0	0	0	0	0
Gmina Ryjewo	0	0	0	0	0	0	0	0	0
Gmina Sadlinki	0	0	0	2	2	0	2	2	0

Podjęcie pracy w ramach refundacji kosztów zatrudnienia bezrobotnego	w lipcu 2021 r.			od początku 2021 r.			na koniec lipca 2021 r.		
	ogółem	mężczyźni	kobiety	ogółem	mężczyźni	kobiety	ogółem	mężczyźni	kobiety
POWIAT	10	7	3	78	50	28	X	X	X
Miasto Kwidzyn	5	4	1	36	23	13	X	X	X
Gmina Gardeja	1	1	0	9	8	1	X	X	X
Gmina Kwidzyn	2	1	1	11	7	4	X	X	X
Miasto i gmina Prabuty	1	0	1	11	5	6	X	X	X
Gmina Ryjewo	1	1	0	5	2	3	X	X	X
Gmina Sadlinki	0	0	0	6	5	1	X	X	X

Podjęcie pracy poza miejscem zamieszkania w ramach bonu na zasiedlenie	w lipcu 2021 r.			od początku 2021 r.			na koniec lipca 2021 r.		
	ogółem	mężczyźni	kobiety	ogółem	mężczyźni	kobiety	ogółem	mężczyźni	kobiety
POWIAT	1	1	0	8	4	4	X	X	X
Miasto Kwidzyn	1	1	0	4	2	2	X	X	X
Gmina Gardeja	0	0	0	0	0	0	X	X	X
Gmina Kwidzyn	0	0	0	0	0	0	X	X	X
Miasto i gmina Prabuty	0	0	0	0	0	0	X	X	X
Gmina Ryjewo	0	0	0	3	1	2	X	X	X
Gmina Sadlinki	0	0	0	1	1	0	X	X	X

Podjęcie pracy w ramach bonu zatrudnieniowego	w lipcu 2021 r.			od początku 2021 r.			na koniec lipca 2021 r.		
	ogółem	mężczyźni	kobiety	ogółem	mężczyźni	kobiety	ogółem	mężczyźni	kobiety
POWIAT	0	0	0	0	0	0	X	X	X
Miasto Kwidzyn	0	0	0	0	0	0	X	X	X
Gmina Gardeja	0	0	0	0	0	0	X	X	X
Gmina Kwidzyn	0	0	0	0	0	0	X	X	X
Miasto i gmina Prabuty	0	0	0	0	0	0	X	X	X
Gmina Ryjewo	0	0	0	0	0	0	X	X	X
Gmina Sadlinki	0	0	0	0	0	0	X	X	X

Podjęcie pracy w ramach świadczenia aktywizacyjnego	w lipcu 2021 r.			od początku 2021 r.			na koniec lipca 2021 r.		
	ogółem	mężczyźni	kobiety	ogółem	mężczyźni	kobiety	ogółem	mężczyźni	kobiety
POWIAT	0	0	0	0	0	0	0	0	0
Miasto Kwidzyn	0	0	0	0	0	0	0	0	0
Gmina Gardeja	0	0	0	0	0	0	0	0	0
Gmina Kwidzyn	0	0	0	0	0	0	0	0	0
Miasto i gmina Prabuty	0	0	0	0	0	0	0	0	0
Gmina Ryjewo	0	0	0	0	0	0	0	0	0
Gmina Sadlinki	0	0	0	0	0	0	0	0	0

Podjęcie pracy w ramach grantu na telepracę	w lipcu 2021 r.			od początku 2021 r.			na koniec lipca 2021 r.		
	ogółem	mężczyźni	kobiety	ogółem	mężczyźni	kobiety	ogółem	mężczyźni	kobiety
POWIAT	0	0	0	0	0	0	0	0	0
Miasto Kwidzyn	0	0	0	0	0	0	0	0	0
Gmina Gardeja	0	0	0	0	0	0	0	0	0
Gmina Kwidzyn	0	0	0	0	0	0	0	0	0
Miasto i gmina Prabuty	0	0	0	0	0	0	0	0	0
Gmina Ryjewo	0	0	0	0	0	0	0	0	0
Gmina Sadlinki	0	0	0	0	0	0	0	0	0

Podjęcie pracy w ramach refundacji składek na ubezpieczenia społeczne	w lipcu 2021 r.			od początku 2021 r.			na koniec lipca 2021 r.		
	ogółem	mężczyźni	kobiety	ogółem	mężczyźni	kobiety	ogółem	mężczyźni	kobiety
POWIAT	0	0	0	0	0	0	0	0	0
Miasto Kwidzyn	0	0	0	0	0	0	0	0	0
Gmina Gardeja	0	0	0	0	0	0	0	0	0
Gmina Kwidzyn	0	0	0	0	0	0	0	0	0
Miasto i gmina Prabuty	0	0	0	0	0	0	0	0	0
Gmina Ryjewo	0	0	0	0	0	0	0	0	0
Gmina Sadlinki	0	0	0	0	0	0	0	0	0

Inne formy aktywizacji związane z zatrudnieniem	w lipcu 2021 r.			od początku 2021 r.			na koniec lipca 2021 r.		
	ogółem	mężczyźni	kobiety	ogółem	mężczyźni	kobiety	ogółem	mężczyźni	kobiety
POWIAT	0	0	0	0	0	0	X	X	X
Miasto Kwidzyn	0	0	0	0	0	0	X	X	X
Gmina Gardeja	0	0	0	0	0	0	X	X	X
Gmina Kwidzyn	0	0	0	0	0	0	X	X	X
Miasto i gmina Prabuty	0	0	0	0	0	0	X	X	X
Gmina Ryjewo	0	0	0	0	0	0	X	X	X
Gmina Sadlinki	0	0	0	0	0	0	X	X	X

Rozpoczęcie przygotowania zawodowego dorosłych	w lipcu 2021 r.			od początku 2021 r.			na koniec lipca 2021 r.		
	ogółem	mężczyźni	kobiety	ogółem	mężczyźni	kobiety	ogółem	mężczyźni	kobiety
POWIAT	0	0	0	0	0	0	0	0	0
Miasto Kwidzyn	0	0	0	0	0	0	0	0	0
Gmina Gardeja	0	0	0	0	0	0	0	0	0
Gmina Kwidzyn	0	0	0	0	0	0	0	0	0
Miasto i gmina Prabuty	0	0	0	0	0	0	0	0	0
Gmina Ryjewo	0	0	0	0	0	0	0	0	0
Gmina Sadlinki	0	0	0	0	0	0	0	0	0

Skierowanie do agencji zatrudnienia w ramach zlecenia działań aktywizacyjnych	w lipcu 2021 r.			od początku 2021 r.			na koniec lipca 2021 r.		
	ogółem	mężczyźni	kobiety	ogółem	mężczyźni	kobiety	ogółem	mężczyźni	kobiety
POWIAT	0	0	0	0	0	0	X	X	X
Miasto Kwidzyn	0	0	0	0	0	0	X	X	X
Gmina Gardeja	0	0	0	0	0	0	X	X	X
Gmina Kwidzyn	0	0	0	0	0	0	X	X	X
Miasto i gmina Prabuty	0	0	0	0	0	0	X	X	X
Gmina Ryjewo	0	0	0	0	0	0	X	X	X
Gmina Sadlinki	0	0	0	0	0	0	X	X	X

Otrzymanie środków z Funduszu Pracy na podjęcie działalności gospodarczej	w lipcu 2021 r.			od początku 2021 r.			na koniec lipca 2021 r.		
	ogółem	mężczyźni	kobiety	ogółem	mężczyźni	kobiety	ogółem	mężczyźni	kobiety
POWIAT	7	5	2	50	34	16	X	X	X
w tym bez bonu na zasiedlenie	7	5	2	48	33	15	X	X	X
w tym w ramach bonu na zasiedlenie	0	0	0	2	1	1	X	X	X
Miasto Kwidzyn	4	3	1	20	13	7	X	X	X
w tym bez bonu na zasiedlenie	4	3	1	19	13	6	X	X	X
w tym w ramach bonu na zasiedlenie	0	0	0	1	0	1	X	X	X
Gmina Gardeja	0	0	0	3	3	0	X	X	X
w tym bez bonu na zasiedlenie	0	0	0	3	3	0	X	X	X
w tym w ramach bonu na zasiedlenie	0	0	0	0	0	0	X	X	X
Gmina Kwidzyn	1	0	1	8	3	5	X	X	X
w tym bez bonu na zasiedlenie	1	0	1	7	2	5	X	X	X
w tym w ramach bonu na zasiedlenie	0	0	0	1	1	0	X	X	X
Miasto i gmina Prabuty	0	0	0	8	6	2	X	X	X
w tym bez bonu na zasiedlenie	0	0	0	8	6	2	X	X	X
w tym w ramach bonu na zasiedlenie	0	0	0	0	0	0	X	X	X
Gmina Ryjewo	0	0	0	4	3	1	X	X	X
w tym bez bonu na zasiedlenie	0	0	0	4	3	1	X	X	X
w tym w ramach bonu na zasiedlenie	0	0	0	0	0	0	X	X	X
Gmina Sadlinki	2	2	0	7	6	1	X	X	X
w tym bez bonu na zasiedlenie	2	2	0	7	6	1	X	X	X
w tym w ramach bonu na zasiedlenie	0	0	0	0	0	0	X	X	X

Podjęcie pracy w ramach dofinansowania wynagrodzenia za zatrudnienie skierowanego bezrobotnego powyżej 50 roku życia	w lipcu 2021 r.			od początku 2021 r.			na koniec lipca 2021 r.		
	ogółem	mężczyźni	kobiety	ogółem	mężczyźni	kobiety	ogółem	mężczyźni	kobiety
POWIAT	0	0	0	0	0	0	0	0	0
w tym do 60 roku życia	X	X	X	X	X	X	0	0	0
w tym powyżej 60 roku życia	X	X	X	X	X	X	0	0	0
Miasto Kwidzyn	0	0	0	0	0	0	0	0	0
w tym do 60 roku życia	X	X	X	X	X	X	0	0	0
w tym powyżej 60 roku życia	X	X	X	X	X	X	0	0	0
Gmina Gardeja	0	0	0	0	0	0	0	0	0
w tym do 60 roku życia	X	X	X	X	X	X	0	0	0
w tym powyżej 60 roku życia	X	X	X	X	X	X	0	0	0
Gmina Kwidzyn	0	0	0	0	0	0	0	0	0
w tym do 60 roku życia	X	X	X	X	X	X	0	0	0
w tym powyżej 60 roku życia	X	X	X	X	X	X	0	0	0
Miasto i gmina Prabuty	0	0	0	0	0	0	0	0	0
w tym do 60 roku życia	X	X	X	X	X	X	0	0	0
w tym powyżej 60 roku życia	X	X	X	X	X	X	0	0	0
Gmina Ryjewo	0	0	0	0	0	0	0	0	0
w tym do 60 roku życia	X	X	X	X	X	X	0	0	0
w tym powyżej 60 roku życia	X	X	X	X	X	X	0	0	0
Gmina Sadlinki	0	0	0	0	0	0	0	0	0
w tym do 60 roku życia	X	X	X	X	X	X	0	0	0
w tym powyżej 60 roku życia	X	X	X	X	X	X	0	0	0

Rozpoczęcie szkolenia	w lipcu 2021 r.			od początku 2021 r.			na koniec lipca 2021 r.		
	ogółem	mężczyźni	kobiety	ogółem	mężczyźni	kobiety	ogółem	mężczyźni	kobiety
POWIAT	7	7	0	24	20	4	1	1	0
w tym bez bonu szkoleniowego	7	7	0	18	14	4	1	1	0
w tym w ramach bonu szkoleniowego	0	0	0	6	6	0	0	0	0
Miasto Kwidzyn	6	6	0	14	12	2	1	1	0
w tym bez bonu szkoleniowego	6	6	0	11	9	2	1	1	0
w tym w ramach bonu szkoleniowego	0	0	0	3	3	0	0	0	0
Gmina Gardeja	0	0	0	1	0	1	0	0	0
w tym bez bonu szkoleniowego	0	0	0	1	0	1	0	0	0
w tym w ramach bonu szkoleniowego	0	0	0	0	0	0	0	0	0
Gmina Kwidzyn	1	1	0	3	2	1	0	0	0
w tym bez bonu szkoleniowego	1	1	0	3	2	1	0	0	0
w tym w ramach bonu szkoleniowego	0	0	0	0	0	0	0	0	0
Miasto i gmina Prabuty	0	0	0	3	3	0	0	0	0
w tym bez bonu szkoleniowego	0	0	0	2	2	0	0	0	0
w tym w ramach bonu szkoleniowego	0	0	0	1	1	0	0	0	0
Gmina Ryjewo	0	0	0	1	1	0	0	0	0
w tym bez bonu szkoleniowego	0	0	0	0	0	0	0	0	0
w tym w ramach bonu szkoleniowego	0	0	0	1	1	0	0	0	0
Gmina Sadlinki	0	0	0	2	2	0	0	0	0
w tym bez bonu szkoleniowego	0	0	0	1	1	0	0	0	0
w tym w ramach bonu szkoleniowego	0	0	0	1	1	0	0	0	0

Rozpoczęcie stażu	w lipcu 2021 r.			od początku 2021 r.			na koniec lipca 2021 r.		
	ogółem	mężczyźni	kobiety	ogółem	mężczyźni	kobiety	ogółem	mężczyźni	kobiety
POWIAT	22	8	14	172	47	125	140	40	100
w tym bez bonu stażowego	22	8	14	172	47	125	140	40	100
w tym w ramach bonu stażowego	0	0	0	0	0	0	0	0	0
Miasto Kwidzyn	11	2	9	73	11	62	60	9	51
w tym bez bonu stażowego	11	2	9	73	11	62	60	9	51
w tym w ramach bonu stażowego	0	0	0	0	0	0	0	0	0
Gmina Gardeja	3	2	1	13	4	9	11	4	7
w tym bez bonu stażowego	3	2	1	13	4	9	11	4	7
w tym w ramach bonu stażowego	0	0	0	0	0	0	0	0	0
Gmina Kwidzyn	1	0	1	23	9	14	18	8	10
w tym bez bonu stażowego	1	0	1	23	9	14	18	8	10
w tym w ramach bonu stażowego	0	0	0	0	0	0	0	0	0
Miasto i gmina Prabuty	3	2	1	36	13	23	32	11	21
w tym bez bonu stażowego	3	2	1	36	13	23	32	11	21
w tym w ramach bonu stażowego	0	0	0	0	0	0	0	0	0
Gmina Ryjewo	2	1	1	16	7	9	9	5	4
w tym bez bonu stażowego	2	1	1	16	7	9	9	5	4
w tym w ramach bonu stażowego	0	0	0	0	0	0	0	0	0
Gmina Sadlinki	2	1	1	11	3	8	10	3	7
w tym bez bonu stażowego	2	1	1	11	3	8	10	3	7
w tym w ramach bonu stażowego	0	0	0	0	0	0	0	0	0

Rozpoczęcia pracy społecznie użytecznej	w lipcu 2021 r.			od początku 2021 r.			na koniec lipca 2021 r.		
	ogółem	mężczyźni	kobiety	ogółem	mężczyźni	kobiety	ogółem	mężczyźni	kobiety
POWIAT	0	0	0	21	18	3	20	17	3
w tym poza PAI	0	0	0	21	18	3	20	17	3
w tym w ramach PAI	0	0	0	0	0	0	0	0	0
Miasto Kwidzyn	0	0	0	0	0	0	0	0	0
w tym poza PAI	0	0	0	0	0	0	0	0	0
w tym w ramach PAI	0	0	0	0	0	0	0	0	0
Gmina Gardeja	0	0	0	11	10	1	9	8	1
w tym poza PAI	0	0	0	11	10	1	9	8	1
w tym w ramach PAI	0	0	0	0	0	0	0	0	0
Gmina Kwidzyn	0	0	0	8	7	1	9	8	1
w tym poza PAI	0	0	0	8	7	1	9	8	1
w tym w ramach PAI	0	0	0	0	0	0	0	0	0
Miasto i gmina Prabuty	0	0	0	0	0	0	0	0	0
w tym poza PAI	0	0	0	0	0	0	0	0	0
w tym w ramach PAI	0	0	0	0	0	0	0	0	0
Gmina Ryjewo	0	0	0	2	1	1	2	1	1
w tym poza PAI	0	0	0	2	1	1	2	1	1
w tym w ramach PAI	0	0	0	0	0	0	0	0	0
Gmina Sadlinki	0	0	0	0	0	0	0	0	0
w tym poza PAI	0	0	0	0	0	0	0	0	0
w tym w ramach PAI	0	0	0	0	0	0	0	0	0

POWIAT	w lipcu 2021 r.			od początku 2021 r.			na koniec lipca 2021 r.		
	ogółem	mężczyźni	kobiety	ogółem	mężczyźni	kobiety	ogółem	mężczyźni	kobiety
prace interwencyjne	1	0	1	37	11	26	35	9	26
roboty publiczne	0	0	0	2	2	0	2	2	0
otrzymanie środków z Funduszu Pracy na podjęcie działalności gospodarczej	7	5	2	50	34	16	X	X	X
w tym bez bonu na zasiedlenie	7	5	2	48	33	15	X	X	X
w tym w ramach bonu na zasiedlenie	0	0	0	2	1	1	X	X	X
podjęcie pracy w ramach refundacji kosztów zatrudnienia bezrobotnego	10	7	3	78	50	28	X	X	X
podjęcie pracy poza miejscem zamieszkania w ramach bonu na zasiedlenie	1	1	0	8	4	4	X	X	X
podjęcie pracy w ramach bonu zatrudnieniowego	0	0	0	0	0	0	X	X	X
podjęcie pracy w ramach świadczenia aktywizacyjnego	0	0	0	0	0	0	0	0	0
podjęcie pracy w ramach grantu na telepracę	0	0	0	0	0	0	0	0	0
podjęcie pracy w ramach refundacji składek na ubezpieczenia społeczne	0	0	0	0	0	0	0	0	0
podjęcie pracy w ramach dofinansowania wynagrodzenia za zatrudnienie skierowanego bezrobotnego powyżej 50 roku życia	0	0	0	0	0	0	0	0	0
w tym do 60 roku życia	X	X	X	X	X	X	0	0	0
w tym powyżej 60 roku życia	X	X	X	X	X	X	0	0	0
inne formy aktywizacji związane z zatrudnieniem	0	0	0	0	0	0	X	X	X
rozpoczęcie szkolenia	7	7	0	24	20	4	1	1	0
w tym bez bonu szkoleniowego	7	7	0	18	14	4	1	1	0
w tym w ramach bonu szkoleniowego	0	0	0	6	6	0	0	0	0
rozpoczęcie stażu	22	8	14	172	47	125	140	40	100
w tym bez bonu stażowego	22	8	14	172	47	125	140	40	100
w tym w ramach bonu stażowego	0	0	0	0	0	0	0	0	0
rozpoczęcie przygotowania zawodowego dorosłych	0	0	0	0	0	0	0	0	0
rozpoczęcia pracy społecznie użytecznej	0	0	0	21	18	3	20	17	3
w tym poza PAI	0	0	0	21	18	3	20	17	3
w tym w ramach PAI	0	0	0	0	0	0	0	0	0
skierowania do agencji zatrudnienia w ramach zlecenia działań aktywizacyjnych	0	0	0	0	0	0	X	X	X

Miasto Kwidzyn	w lipcu 2021 r.			od początku 2021 r.			na koniec lipca 2021 r.		
	ogółem	mężczyźni	kobiety	ogółem	mężczyźni	kobiety	ogółem	mężczyźni	kobiety
prace interwencyjne	0	0	0	5	2	3	4	1	3
roboty publiczne	0	0	0	0	0	0	0	0	0
otrzymanie środków z Funduszu Pracy na podjęcie działalności gospodarczej	4	3	1	20	13	7	X	X	X
w tym bez bonu na zasiedlenie	4	3	1	19	13	6	X	X	X
w tym w ramach bonu na zasiedlenie	0	0	0	1	0	1	X	X	X
podjęcie pracy w ramach refundacji kosztów zatrudnienia bezrobotnego	5	4	1	36	23	13	X	X	X
podjęcie pracy poza miejscem zamieszkania w ramach bonu na zasiedlenie	1	1	0	4	2	2	X	X	X
podjęcie pracy w ramach bonu zatrudnieniowego	0	0	0	0	0	0	X	X	X
podjęcie pracy w ramach świadczenia aktywizacyjnego	0	0	0	0	0	0	0	0	0
podjęcie pracy w ramach grantu na telepracę	0	0	0	0	0	0	0	0	0
podjęcie pracy w ramach refundacji składek na ubezpieczenia społeczne	0	0	0	0	0	0	0	0	0
podjęcie pracy w ramach dofinansowania wynagrodzenia za zatrudnienie skierowanego bezrobotnego powyżej 50 roku życia	0	0	0	0	0	0	0	0	0
w tym do 60 roku życia	X	X	X	X	X	X	0	0	0
w tym powyżej 60 roku życia	X	X	X	X	X	X	0	0	0
inne formy aktywizacji związane z zatrudnieniem	0	0	0	0	0	0	X	X	X
rozpoczęcie szkolenia	6	6	0	14	12	2	1	1	0
w tym bez bonu szkoleniowego	6	6	0	11	9	2	1	1	0
w tym w ramach bonu szkoleniowego	0	0	0	3	3	0	0	0	0
rozpoczęcie stażu	11	2	9	73	11	62	60	9	51
w tym bez bonu stażowego	11	2	9	73	11	62	60	9	51
w tym w ramach bonu stażowego	0	0	0	0	0	0	0	0	0
rozpoczęcie przygotowania zawodowego dorosłych	0	0	0	0	0	0	0	0	0
rozpoczęcia pracy społecznie użytecznej	0	0	0	0	0	0	0	0	0
w tym poza PAI	0	0	0	0	0	0	0	0	0
w tym w ramach PAI	0	0	0	0	0	0	0	0	0
skierowania do agencji zatrudnienia w ramach zlecenia działań aktywizacyjnych	0	0	0	0	0	0	X	X	X

Gmina Gardeja	w lipcu 2021 r.			od początku 2021 r.			na koniec lipca 2021 r.		
	ogółem	mężczyźni	kobiety	ogółem	mężczyźni	kobiety	ogółem	mężczyźni	kobiety
prace interwencyjne	0	0	0	8	8	0	7	7	0
roboty publiczne	0	0	0	0	0	0	0	0	0
otrzymanie środków z Funduszu Pracy na podjęcie działalności gospodarczej	0	0	0	3	3	0	X	X	X
w tym bez bonu na zasiedlenie	0	0	0	3	3	0	X	X	X
w tym w ramach bonu na zasiedlenie	0	0	0	0	0	0	X	X	X
podjęcie pracy w ramach refundacji kosztów zatrudnienia bezrobotnego	1	1	0	9	8	1	X	X	X
podjęcie pracy poza miejscem zamieszkania w ramach bonu na zasiedlenie	0	0	0	0	0	0	X	X	X
podjęcie pracy w ramach bonu zatrudnieniowego	0	0	0	0	0	0	X	X	X
podjęcie pracy w ramach świadczenia aktywizacyjnego	0	0	0	0	0	0	0	0	0
podjęcie pracy w ramach grantu na telepracę	0	0	0	0	0	0	0	0	0
podjęcie pracy w ramach refundacji składek na ubezpieczenia społeczne	0	0	0	0	0	0	0	0	0
podjęcie pracy w ramach dofinansowania wynagrodzenia za zatrudnienie skierowanego bezrobotnego powyżej 50 roku życia	0	0	0	0	0	0	0	0	0
w tym do 60 roku życia	X	X	X	X	X	X	0	0	0
w tym powyżej 60 roku życia	X	X	X	X	X	X	0	0	0
inne formy aktywizacji związane z zatrudnieniem	0	0	0	0	0	0	X	X	X
rozpoczęcie szkolenia	0	0	0	1	0	1	0	0	0
w tym bez bonu szkoleniowego	0	0	0	1	0	1	0	0	0
w tym w ramach bonu szkoleniowego	0	0	0	0	0	0	0	0	0
rozpoczęcie stażu	3	2	1	13	4	9	11	4	7
w tym bez bonu stażowego	3	2	1	13	4	9	11	4	7
w tym w ramach bonu stażowego	0	0	0	0	0	0	0	0	0
rozpoczęcie przygotowania zawodowego dorosłych	0	0	0	0	0	0	0	0	0
rozpoczęcia pracy społecznie użytecznej	0	0	0	11	10	1	9	8	1
w tym poza PAI	0	0	0	11	10	1	9	8	1
w tym w ramach PAI	0	0	0	0	0	0	0	0	0
skierowania do agencji zatrudnienia w ramach zlecenia działań aktywizacyjnych	0	0	0	0	0	0	X	X	X

Gmina Kwidzyn	w lipcu 2021 r.			od początku 2021 r.			na koniec lipca 2021 r.		
	ogółem	mężczyźni	kobiety	ogółem	mężczyźni	kobiety	ogółem	mężczyźni	kobiety
prace interwencyjne	0	0	0	6	0	6	6	0	6
roboty publiczne	0	0	0	0	0	0	0	0	0
otrzymanie środków z Funduszu Pracy na podjęcie działalności gospodarczej	1	0	1	8	3	5	X	X	X
w tym bez bonu na zasiedlenie	1	0	1	7	2	5	X	X	X
w tym w ramach bonu na zasiedlenie	0	0	0	1	1	0	X	X	X
podjęcie pracy w ramach refundacji kosztów zatrudnienia bezrobotnego	2	1	1	11	7	4	X	X	X
podjęcie pracy poza miejscem zamieszkania w ramach bonu na zasiedlenie	0	0	0	0	0	0	X	X	X
podjęcie pracy w ramach bonu zatrudnieniowego	0	0	0	0	0	0	X	X	X
podjęcie pracy w ramach świadczenia aktywizacyjnego	0	0	0	0	0	0	0	0	0
podjęcie pracy w ramach grantu na telepracę	0	0	0	0	0	0	0	0	0
podjęcie pracy w ramach refundacji składek na ubezpieczenia społeczne	0	0	0	0	0	0	0	0	0
podjęcie pracy w ramach dofinansowania wynagrodzenia za zatrudnienie skierowanego bezrobotnego powyżej 50 roku życia	0	0	0	0	0	0	0	0	0
w tym do 60 roku życia	X	X	X	X	X	X	0	0	0
w tym powyżej 60 roku życia	X	X	X	X	X	X	0	0	0
inne formy aktywizacji związane z zatrudnieniem	0	0	0	0	0	0	X	X	X
rozpoczęcie szkolenia	1	1	0	3	2	1	0	0	0
w tym bez bonu szkoleniowego	1	1	0	3	2	1	0	0	0
w tym w ramach bonu szkoleniowego	0	0	0	0	0	0	0	0	0
rozpoczęcie stażu	1	0	1	23	9	14	18	8	10
w tym bez bonu stażowego	1	0	1	23	9	14	18	8	10
w tym w ramach bonu stażowego	0	0	0	0	0	0	0	0	0
rozpoczęcie przygotowania zawodowego dorosłych	0	0	0	0	0	0	0	0	0
rozpoczęcia pracy społecznie użytecznej	0	0	0	8	7	1	9	8	1
w tym poza PAI	0	0	0	8	7	1	9	8	1
w tym w ramach PAI	0	0	0	0	0	0	0	0	0
skierowania do agencji zatrudnienia w ramach zlecenia działań aktywizacyjnych	0	0	0	0	0	0	X	X	X

Miasto i gmina Prabuty	w lipcu 2021 r.			od początku 2021 r.			na koniec lipca 2021 r.		
	ogółem	mężczyźni	kobiety	ogółem	mężczyźni	kobiety	ogółem	mężczyźni	kobiety
prace interwencyjne	1	0	1	8	1	7	8	1	7
roboty publiczne	0	0	0	0	0	0	0	0	0
otrzymanie środków z Funduszu Pracy na podjęcie działalności gospodarczej	0	0	0	8	6	2	X	X	X
w tym bez bonu na zasiedlenie	0	0	0	8	6	2	X	X	X
w tym w ramach bonu na zasiedlenie	0	0	0	0	0	0	X	X	X
podjęcie pracy w ramach refundacji kosztów zatrudnienia bezrobotnego	1	0	1	11	5	6	X	X	X
podjęcie pracy poza miejscem zamieszkania w ramach bonu na zasiedlenie	0	0	0	0	0	0	X	X	X
podjęcie pracy w ramach bonu zatrudnieniowego	0	0	0	0	0	0	X	X	X
podjęcie pracy w ramach świadczenia aktywizacyjnego	0	0	0	0	0	0	0	0	0
podjęcie pracy w ramach grantu na telepracę	0	0	0	0	0	0	0	0	0
podjęcie pracy w ramach refundacji składek na ubezpieczenia społeczne	0	0	0	0	0	0	0	0	0
podjęcie pracy w ramach dofinansowania wynagrodzenia za zatrudnienie skierowanego bezrobotnego powyżej 50 roku życia	0	0	0	0	0	0	0	0	0
w tym do 60 roku życia	X	X	X	X	X	X	0	0	0
w tym powyżej 60 roku życia	X	X	X	X	X	X	0	0	0
inne formy aktywizacji związane z zatrudnieniem	0	0	0	0	0	0	X	X	X
rozpoczęcie szkolenia	0	0	0	3	3	0	0	0	0
w tym bez bonu szkoleniowego	0	0	0	2	2	0	0	0	0
w tym w ramach bonu szkoleniowego	0	0	0	1	1	0	0	0	0
rozpoczęcie stażu	3	2	1	36	13	23	32	11	21
w tym bez bonu stażowego	3	2	1	36	13	23	32	11	21
w tym w ramach bonu stażowego	0	0	0	0	0	0	0	0	0
rozpoczęcie przygotowania zawodowego dorosłych	0	0	0	0	0	0	0	0	0
rozpoczęcia pracy społecznie użytecznej	0	0	0	0	0	0	0	0	0
w tym poza PAI	0	0	0	0	0	0	0	0	0
w tym w ramach PAI	0	0	0	0	0	0	0	0	0
skierowania do agencji zatrudnienia w ramach zlecenia działań aktywizacyjnych	0	0	0	0	0	0	X	X	X

Gmina Ryjewo	w lipcu 2021 r.			od początku 2021 r.			na koniec lipca 2021 r.		
	ogółem	mężczyźni	kobiety	ogółem	mężczyźni	kobiety	ogółem	mężczyźni	kobiety
prace interwencyjne	0	0	0	9	0	9	9	0	9
roboty publiczne	0	0	0	0	0	0	0	0	0
otrzymanie środków z Funduszu Pracy na podjęcie działalności gospodarczej	0	0	0	4	3	1	X	X	X
w tym bez bonu na zasiedlenie	0	0	0	4	3	1	X	X	X
w tym w ramach bonu na zasiedlenie	0	0	0	0	0	0	X	X	X
podjęcie pracy w ramach refundacji kosztów zatrudnienia bezrobotnego	1	1	0	5	2	3	X	X	X
podjęcie pracy poza miejscem zamieszkania w ramach bonu na zasiedlenie	0	0	0	3	1	2	X	X	X
podjęcie pracy w ramach bonu zatrudnieniowego	0	0	0	0	0	0	X	X	X
podjęcie pracy w ramach świadczenia aktywizacyjnego	0	0	0	0	0	0	0	0	0
podjęcie pracy w ramach grantu na telepracę	0	0	0	0	0	0	0	0	0
podjęcie pracy w ramach refundacji składek na ubezpieczenia społeczne	0	0	0	0	0	0	0	0	0
podjęcie pracy w ramach dofinansowania wynagrodzenia za zatrudnienie skierowanego bezrobotnego powyżej 50 roku życia	0	0	0	0	0	0	0	0	0
w tym do 60 roku życia	X	X	X	X	X	X	0	0	0
w tym powyżej 60 roku życia	X	X	X	X	X	X	0	0	0
inne formy aktywizacji związane z zatrudnieniem	0	0	0	0	0	0	X	X	X
rozpoczęcie szkolenia	0	0	0	1	1	0	0	0	0
w tym bez bonu szkoleniowego	0	0	0	0	0	0	0	0	0
w tym w ramach bonu szkoleniowego	0	0	0	1	1	0	0	0	0
rozpoczęcie stażu	2	1	1	16	7	9	9	5	4
w tym bez bonu stażowego	2	1	1	16	7	9	9	5	4
w tym w ramach bonu stażowego	0	0	0	0	0	0	0	0	0
rozpoczęcie przygotowania zawodowego dorosłych	0	0	0	0	0	0	0	0	0
rozpoczęcia pracy społecznie użytecznej	0	0	0	2	1	1	2	1	1
w tym poza PAI	0	0	0	2	1	1	2	1	1
w tym w ramach PAI	0	0	0	0	0	0	0	0	0
skierowania do agencji zatrudnienia w ramach zlecenia działań aktywizacyjnych	0	0	0	0	0	0	X	X	X

Gmina Sadlinki	w lipcu 2021 r.			od początku 2021 r.			na koniec lipca 2021 r.		
	ogółem	mężczyźni	kobiety	ogółem	mężczyźni	kobiety	ogółem	mężczyźni	kobiety
prace interwencyjne	0	0	0	1	0	1	1	0	1
roboty publiczne	0	0	0	2	2	0	2	2	0
otrzymanie środków z Funduszu Pracy na podjęcie działalności gospodarczej	2	2	0	7	6	1	X	X	X
w tym bez bonu na zasiedlenie	2	2	0	7	6	1	X	X	X
w tym w ramach bonu na zasiedlenie	0	0	0	0	0	0	X	X	X
podjęcie pracy w ramach refundacji kosztów zatrudnienia bezrobotnego	0	0	0	6	5	1	X	X	X
podjęcie pracy poza miejscem zamieszkania w ramach bonu na zasiedlenie	0	0	0	1	1	0	X	X	X
podjęcie pracy w ramach bonu zatrudnieniowego	0	0	0	0	0	0	X	X	X
podjęcie pracy w ramach świadczenia aktywizacyjnego	0	0	0	0	0	0	0	0	0
podjęcie pracy w ramach grantu na telepracę	0	0	0	0	0	0	0	0	0
podjęcie pracy w ramach refundacji składek na ubezpieczenia społeczne	0	0	0	0	0	0	0	0	0
podjęcie pracy w ramach dofinansowania wynagrodzenia za zatrudnienie skierowanego bezrobotnego powyżej 50 roku życia	0	0	0	0	0	0	0	0	0
w tym do 60 roku życia	X	X	X	X	X	X	0	0	0
w tym powyżej 60 roku życia	X	X	X	X	X	X	0	0	0
inne formy aktywizacji związane z zatrudnieniem	0	0	0	0	0	0	X	X	X
rozpoczęcie szkolenia	0	0	0	2	2	0	0	0	0
w tym bez bonu szkoleniowego	0	0	0	1	1	0	0	0	0
w tym w ramach bonu szkoleniowego	0	0	0	1	1	0	0	0	0
rozpoczęcie stażu	2	1	1	11	3	8	10	3	7
w tym bez bonu stażowego	2	1	1	11	3	8	10	3	7
w tym w ramach bonu stażowego	0	0	0	0	0	0	0	0	0
rozpoczęcie przygotowania zawodowego dorosłych	0	0	0	0	0	0	0	0	0
rozpoczęcia pracy społecznie użytecznej	0	0	0	0	0	0	0	0	0
w tym poza PAI	0	0	0	0	0	0	0	0	0
w tym w ramach PAI	0	0	0	0	0	0	0	0	0
skierowania do agencji zatrudnienia w ramach zlecenia działań aktywizacyjnych	0	0	0	0	0	0	X	X	X