

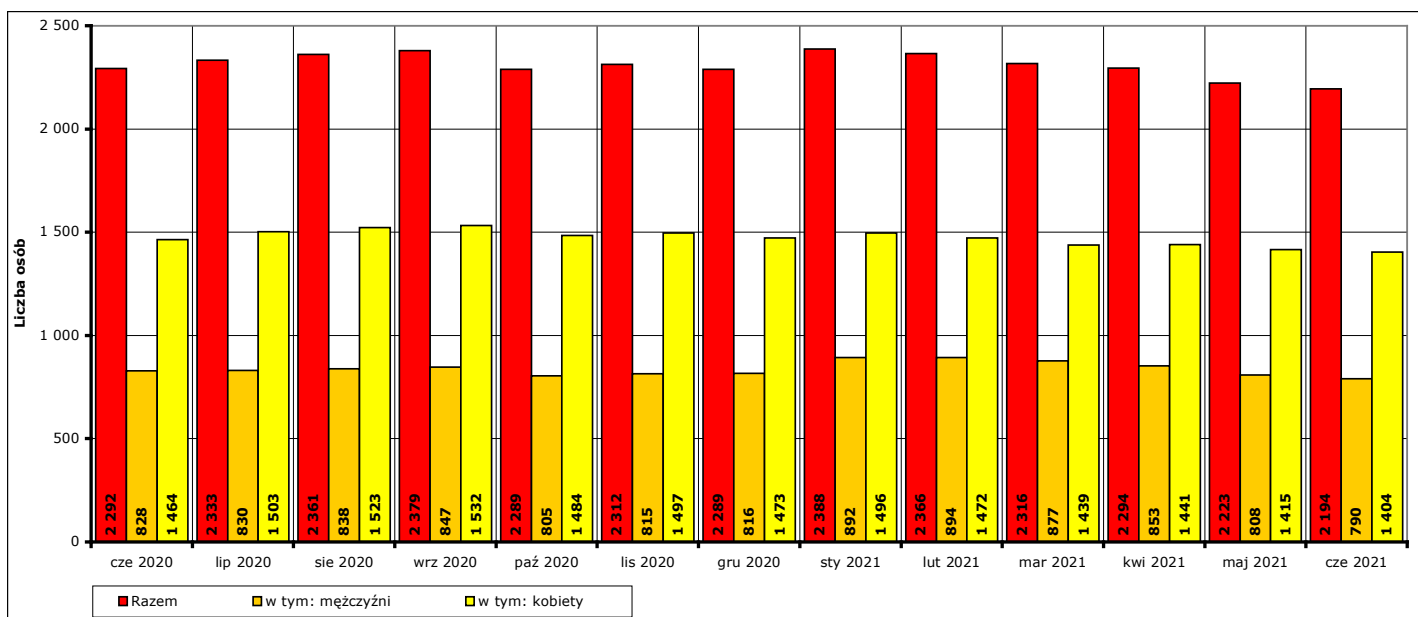


Informacja miesięczna o stanie bezrobocia w powiecie kwidzyńskim.

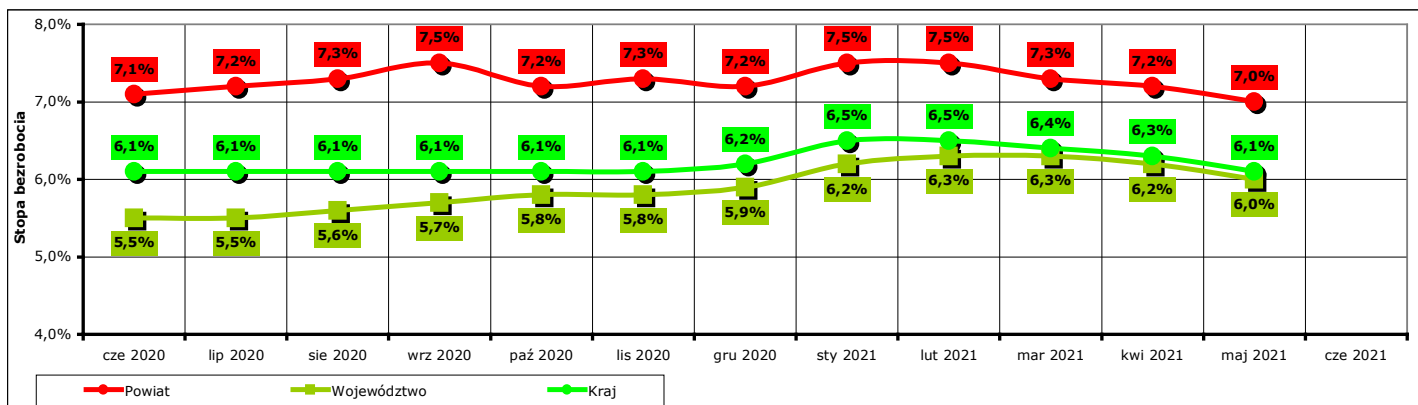
Czerwiec 2021 r.

1. Liczba zarejestrowanych osób bezrobotnych w powiecie kwidzyńskim na koniec czerwca 2021 r.

Według stanu na koniec **czerwca 2021 r.** liczba bezrobotnych zarejestrowanych w Powiatowym Urzędzie Pracy w Kwidzynie wyniosła **2194 osoby**, w tym **790 mężczyzn (36%** ogółu bezrobotnych) i **1404 kobiety (64%** ogółu bezrobotnych).



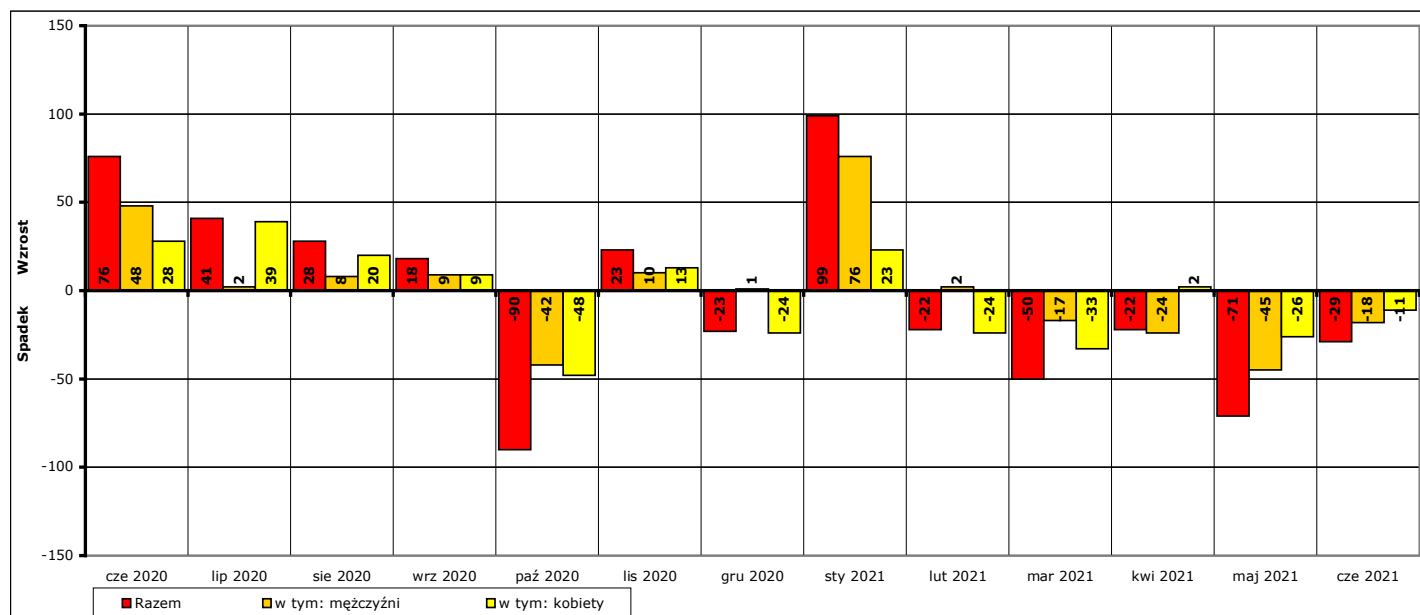
Wykres 1. Liczba zarejestrowanych osób bezrobotnych w powiecie kwidzyńskim w okresie czerwiec 2020 r. - czerwiec 2021 r. (stan na koniec danego miesiąca).



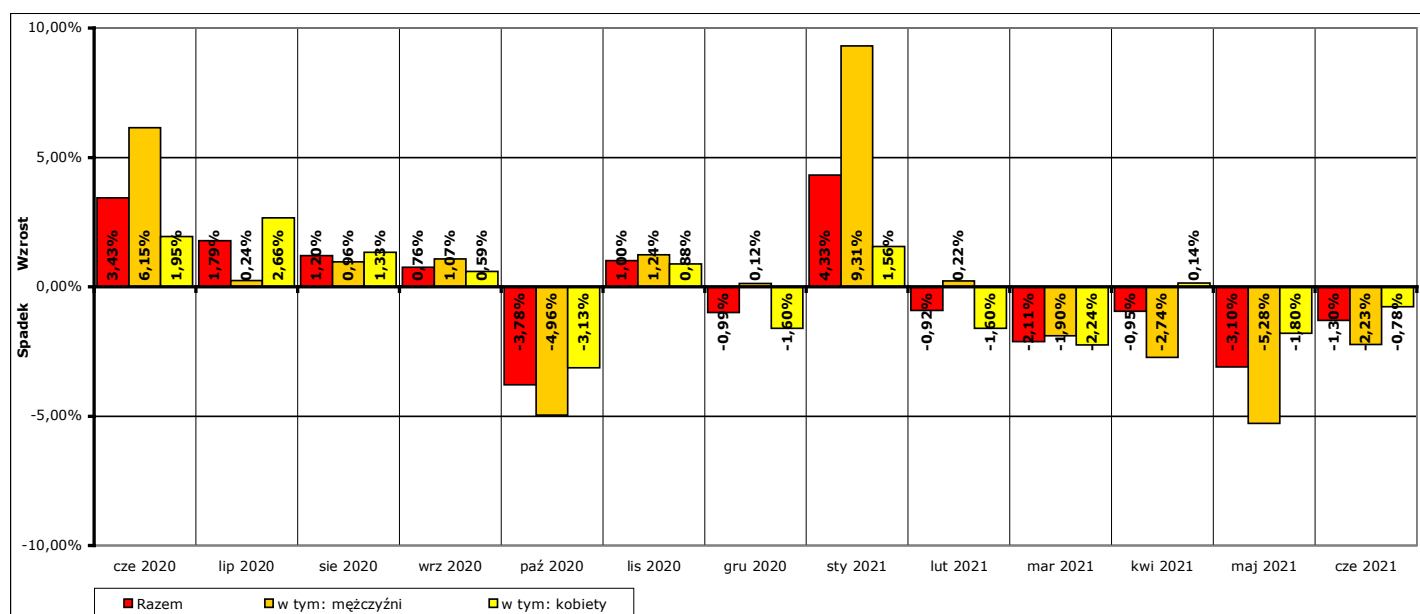
Wykres 2. Stopa bezrobocia w powiecie kwidzyńskim, województwie pomorskim i w kraju w okresie czerwiec 2020 r. - maj 2021 r. Uwaga: stopa bezrobocia za czerwiec 2021 r. znana będzie pod koniec następnego miesiąca, po przetworzeniu informacji statystycznych przez GUS.

W porównaniu do stanu z końca **maja 2021 r.** liczba bezrobotnych na koniec **czerwca 2021 r. spadła o 29 osób** (z **2223** do **2194**, to jest o **1,3%**), w tym liczba bezrobotnych mężczyzn **spadła o 18 osób** (z **808** do **790**, to jest o **2,2%**), a liczba bezrobotnych kobiet **spadła o 11 osób** (z **1415** do **1404**, to jest o **0,8%**).

W porównaniu do stanu z końca **czerwca 2020 r.** liczba bezrobotnych na koniec **czerwca 2021 r. spadła o 98 osób** (z **2292** do **2194**, to jest o **4,3%**), w tym liczba bezrobotnych mężczyzn **spadła o 38 osób** (z **828** do **790**, to jest o **4,6%**), a liczba bezrobotnych kobiet **spadła o 60 osób** (z **1464** do **1404**, to jest o **4,1%**).



Wykres 3. Wzrost/spadek liczby zarejestrowanych osób bezrobotnych w powiecie kwidzyńskim w okresie czerwiec 2020 r. - czerwiec 2021 r. w porównaniu do poprzedniego miesiąca (według stanu na koniec danego miesiąca).



Wykres 4. Procentowy wzrost/spadek liczby zarejestrowanych osób bezrobotnych w powiecie kwidzyńskim w okresie czerwiec 2020 r. - czerwiec 2021 r. w porównaniu do poprzedniego miesiąca (według stanu na koniec danego miesiąca).

2. Zarejestrowane osoby bezrobotne na koniec czerwca 2021 r. posiadające i nie posiadające prawa do zasiłku.

Według stanu na koniec **czerwca 2021 r.** spośród **2194 osoby** zarejestrowanych osób bezrobotnych:

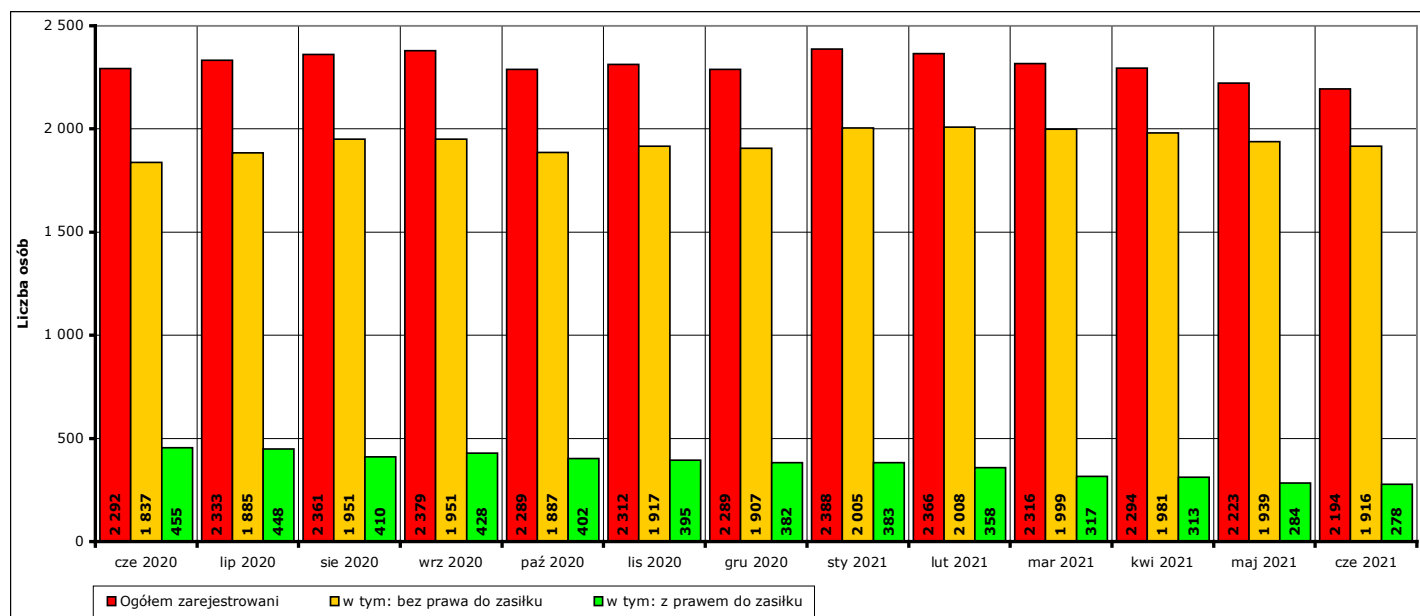
- prawo do zasiłku posiadało **278 osób**, w tym **87 mężczyzn (31,3% ogółu bezrobotnych z prawem do zasiłku, 4% ogółu zarejestrowanych)** i **191 kobiet (68,7% ogółu bezrobotnych z prawem do zasiłku, 8,7% ogółu zarejestrowanych)**.
- prawa do zasiłku nie posiadało **1916 osób**, w tym **703 mężczyzn (36,7% ogółu bezrobotnych bez prawa do zasiłku, 32% ogółu zarejestrowanych)** i **1213 kobiet (63,3% ogółu bezrobotnych bez prawa do zasiłku, 55,3% ogółu zarejestrowanych)**.

W **czerwcu 2021 r.** w porównaniu do **maja 2021 r.** liczba zarejestrowanych osób bezrobotnych:

- z prawem do zasiłku **spadła o 6 osób** (z **284** do **278**, to jest o **2,1%**), w tym:
 - liczba mężczyzn **spadła o 6 osób** (z **93** do **87**, o **6,5%**),
 - liczba kobiet **wzrosła o 0 osób** (z **191** do **191**, o **0%**)
- bez prawa do zasiłku **spadła o 23 osoby** (z **1939** do **1916**, to jest o **1,2%**), w tym:
 - liczba mężczyzn **spadła o 12 osób** (z **715** do **703**, o **1,7%**),
 - liczba kobiet **spadła o 11 osób** (z **1224** do **1213**, o **0,9%**).

W **czerwcu 2021 r.** w porównaniu do **czerwca 2020 r.** liczba zarejestrowanych osób bezrobotnych:

- z prawem do zasiłku **spadła o 177 osób** (z **455** do **278**, to jest o **38,9%**), w tym:
 - liczba mężczyzn **spadła o 88 osób** (z **175** do **87**, o **50,3%**),
 - liczba kobiet **spadła o 89 osób** (z **280** do **191**, o **31,8%**)
- bez prawa do zasiłku **wzrosła o 79 osób** (z **1837** do **1916**, to jest o **4,3%**), w tym:
 - liczba mężczyzn **wzrosła o 50 osób** (z **653** do **703**, o **7,7%**),
 - liczba kobiet **wzrosła o 29 osób** (z **1184** do **1213**, o **2,4%**).

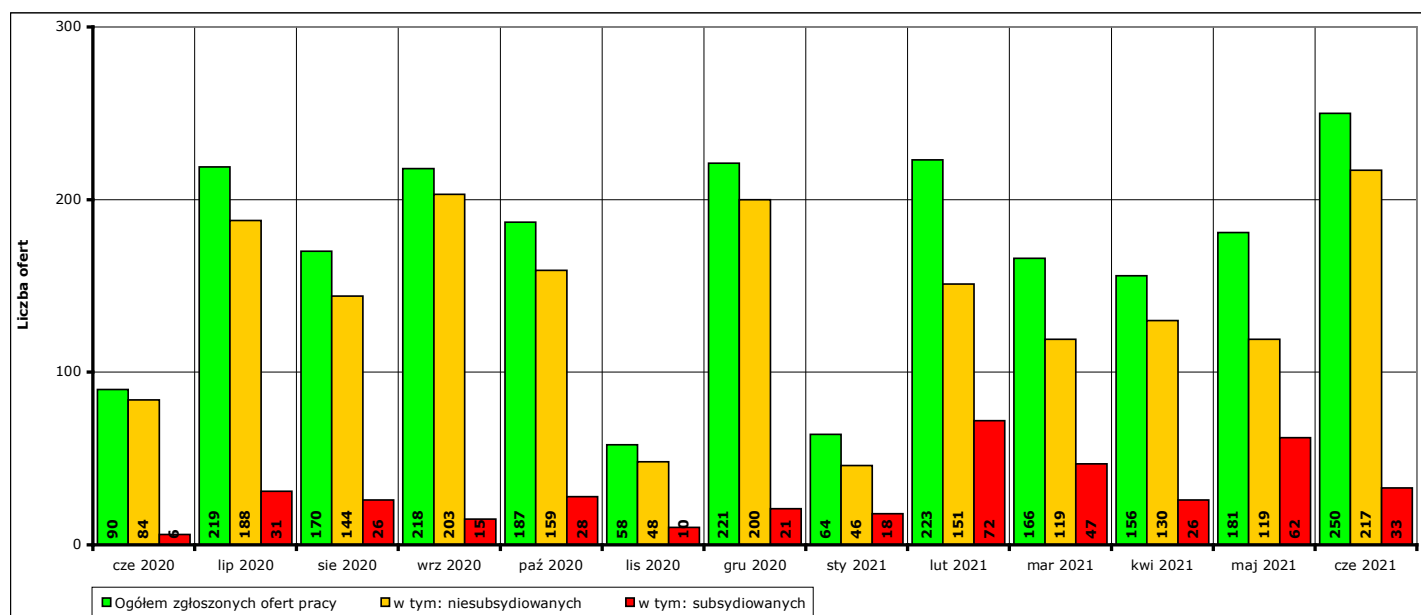


Wykres 5. Liczba zarejestrowanych osób bezrobotnych ogółem, z prawem do zasiłku i bez prawa do zasiłku w okresie czerwiec 2020 r. - czerwiec 2021 r.

3. Liczba ofert pracy w czerwcu 2021 r.

W **czerwcu 2021 r.** w Powiatowym Urzędzie Pracy w Kwidzynie zgłoszono **250 ofert** pracy (od początku 2021 r. - **1040 ofert**), w tym:

- **217 ofert** pracy niesubsydiowanej (od początku 2021 r. - **782 oferty**),
- **33 oferty** pracy subsydiowanej (od początku 2021 r. - **258 ofert**).



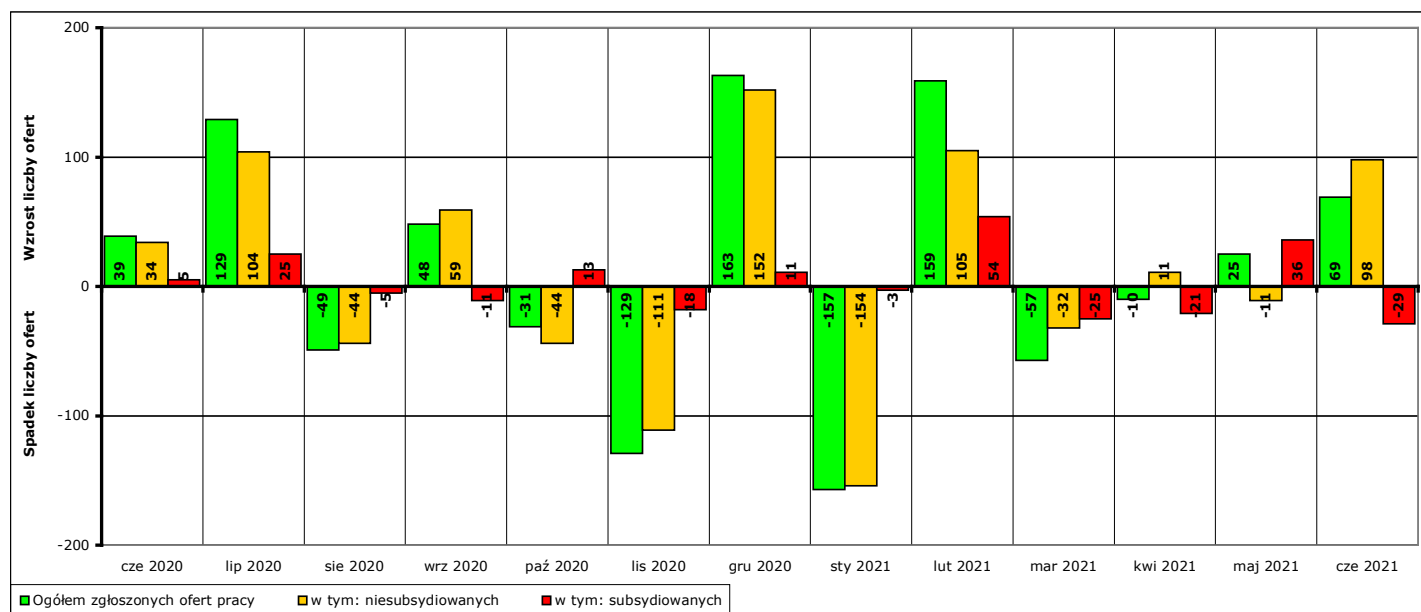
Wykres 6. Liczba ofert pracy zgłoszonych w PUP Kwidzyn w danym miesiącu w okresie czerwiec 2020 r. - czerwiec 2021 r.

W porównaniu do **maja 2021 r.** liczba zgłoszonych ofert pracy **wzrosła** o **69 ofert** (z **181** do **250**, to jest o **38,1%**), w tym:

- **wzrosła** o **98 ofert** pracy niesubsydiowanej (z **119** do **217**, to jest o **82,4%**),
- **spadła** o **29 ofert** pracy subsydiowanej (z **62** do **33**, to jest o **46,8%**).

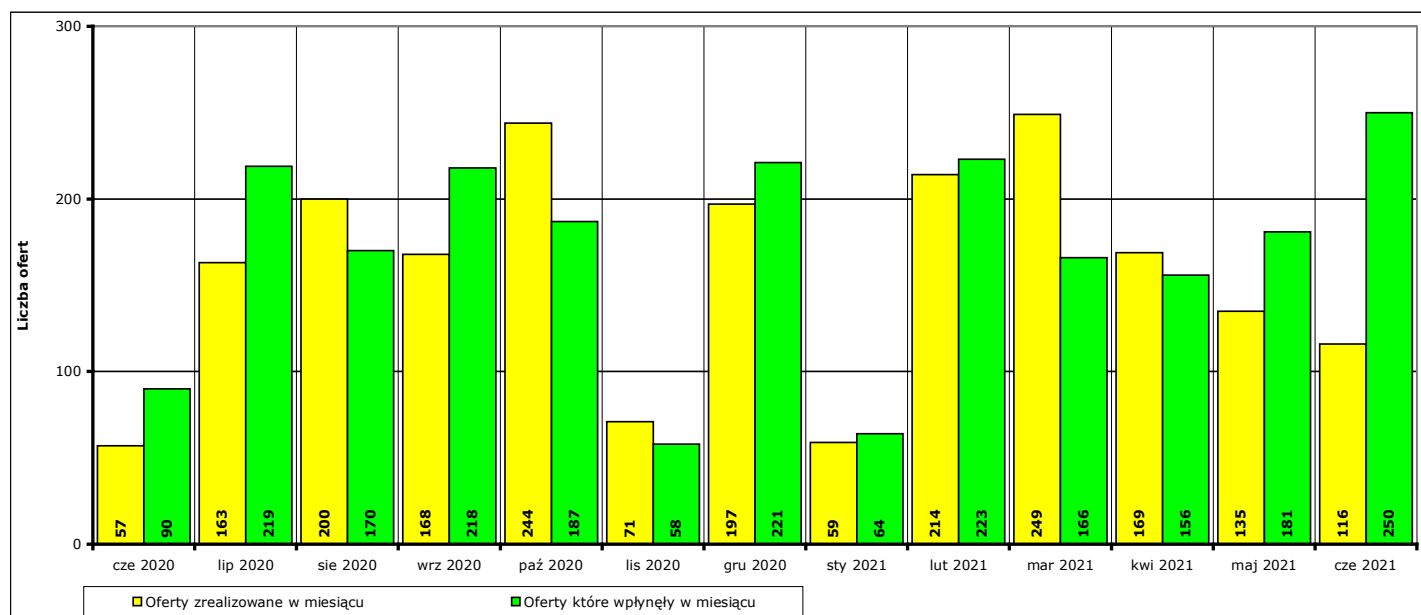
W porównaniu do **czerwca 2020 r.** liczba zgłoszonych ofert pracy **wzrosła** o **160 ofert** (z **90** do **250**, to jest o **177,8%**), w tym:

- **wzrosła** o **133 oferty** pracy niesubsydiowanej (z **84** do **217**, to jest o **158,3%**),
- **wzrosła** o **27 ofert** pracy subsydiowanej (z **6** do **33**, to jest o **450%**).



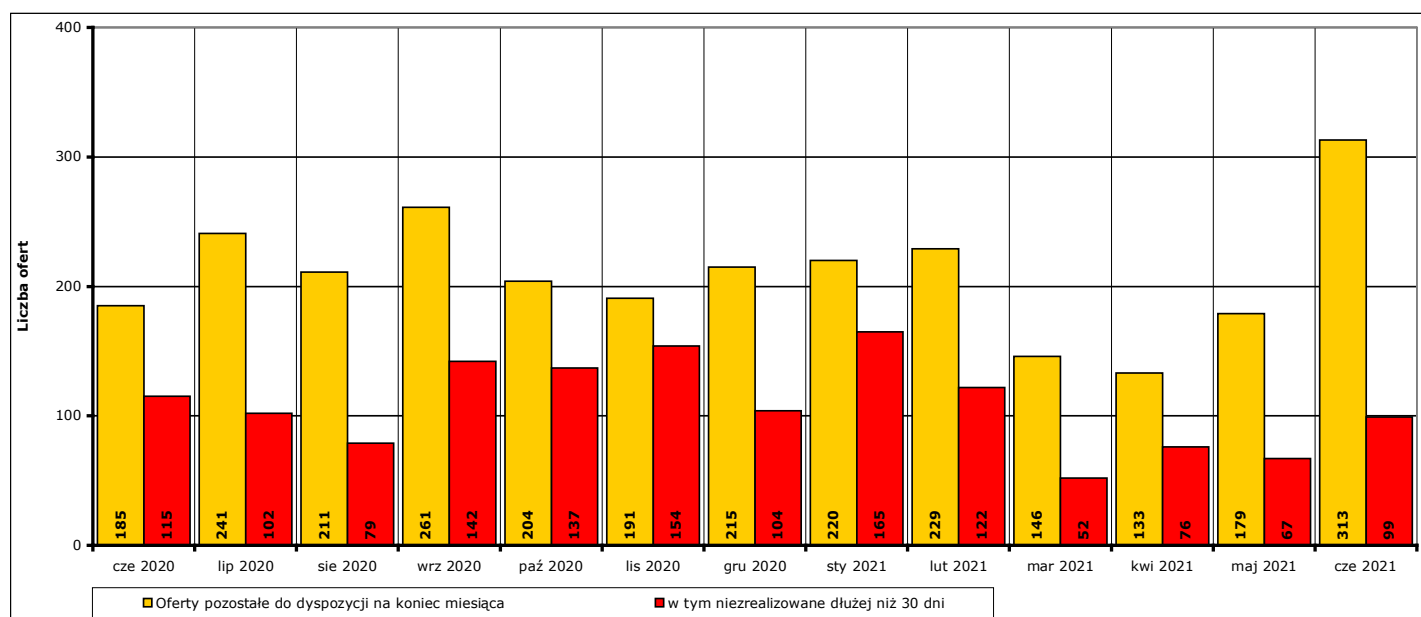
Wykres 7. Wzrost/spadek liczby zgłoszonych ofert pracy w okresie czerwiec 2020 r. - czerwiec 2021 r. w porównaniu do poprzedniego miesiąca.

W **czerwcu 2021 r. 116 ofert** pracy zostało zrealizowanych, upłynął termin ich ważności lub zostało wycofanych przez pracodawców.



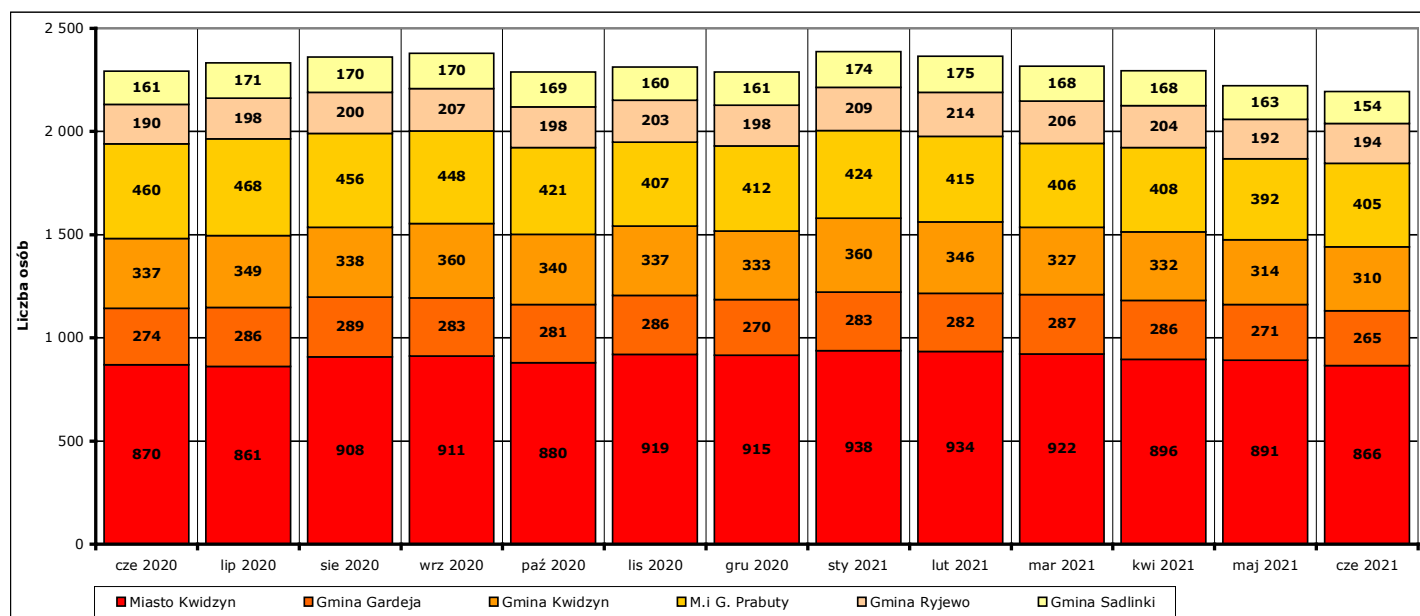
Wykres 8. Liczba ofert zrealizowanych w danym miesiącu oraz ofert, które wpłynęły w danym miesiącu, w okresie czerwiec 2020 r. - czerwiec 2021 r. w porównaniu do poprzedniego miesiąca.

Na koniec **czerwca 2021 r.** pozostało do dyspozycji Powiatowego Urzędu Pracy w Kwidzynie **313 ofert** pracy, w tym **99 ofert** pracy nie zrealizowanych w terminie dłuższym niż 30 dni.



Wykres 9. Liczba ofert niezrealizowanych w danym miesiącu, w tym niezrealizowanych dłużej niż 30, w okresie czerwiec 2020 r. - czerwiec 2021 r. (według stanu na koniec danego miesiąca).

4. Liczba zarejestrowanych osób bezrobotnych na koniec czerwca 2021 r. w poszczególnych jednostkach podziału terytorialnego powiatu kwidzyńskiego.



Wykres 10. Liczba osób bezrobotnych w poszczególnych jednostkach podziału terytorialnego powiatu kwidzyńskiego w okresie czerwiec 2020 r. - czerwiec 2021 r. (stan na koniec danego miesiąca).

Według stanu na koniec **czerwca 2021 r.** liczba osób bezrobotnych zarejestrowanych w Powiatowym Urzędzie Pracy w Kwidzynie w podziale na poszczególne jednostki podziału terytorialnego wyniosła:

(Uwaga: w części 4. Informacji pod pojęciem "ogół bezrobotnych" należy rozumieć liczbę zarejestrowanych osób bezrobotnych zamieszkałych na obszarze danej jednostki podziału terytorialnego.)

- miasto Kwidzyn

ogółem **866 osób**, w tym: **341 mężczyzn (39,4%)**, **525 kobiet (60,6%)**
 z prawem do zasiłku **114 osób**, w tym: **38 mężczyzn (33,3%)**, **76 kobiet (66,7%)**
 bez prawa do zasiłku **752 osoby**, w tym: **303 mężczyzn (40,3%)**, **449 kobiet (59,7%)**

- gmina Gardeja

ogółem **265 osób**, w tym: **85 mężczyzn (32,1%)**, **180 kobiet (67,9%)**
 z prawem do zasiłku **29 osób**, w tym: **12 mężczyzn (41,4%)**, **17 kobiet (58,6%)**
 bez prawa do zasiłku **236 osób**, w tym: **73 mężczyzn (30,9%)**, **163 kobiety (69,1%)**

- gmina Kwidzyn

ogółem **310 osób**, w tym: **104 mężczyzn (33,5%)**, **206 kobiet (66,5%)**
 z prawem do zasiłku **47 osób**, w tym: **14 mężczyzn (29,8%)**, **33 kobiety (70,2%)**
 bez prawa do zasiłku **263 osoby**, w tym: **90 mężczyzn (34,2%)**, **173 kobiety (65,8%)**

- miasto i gmina Prabuty

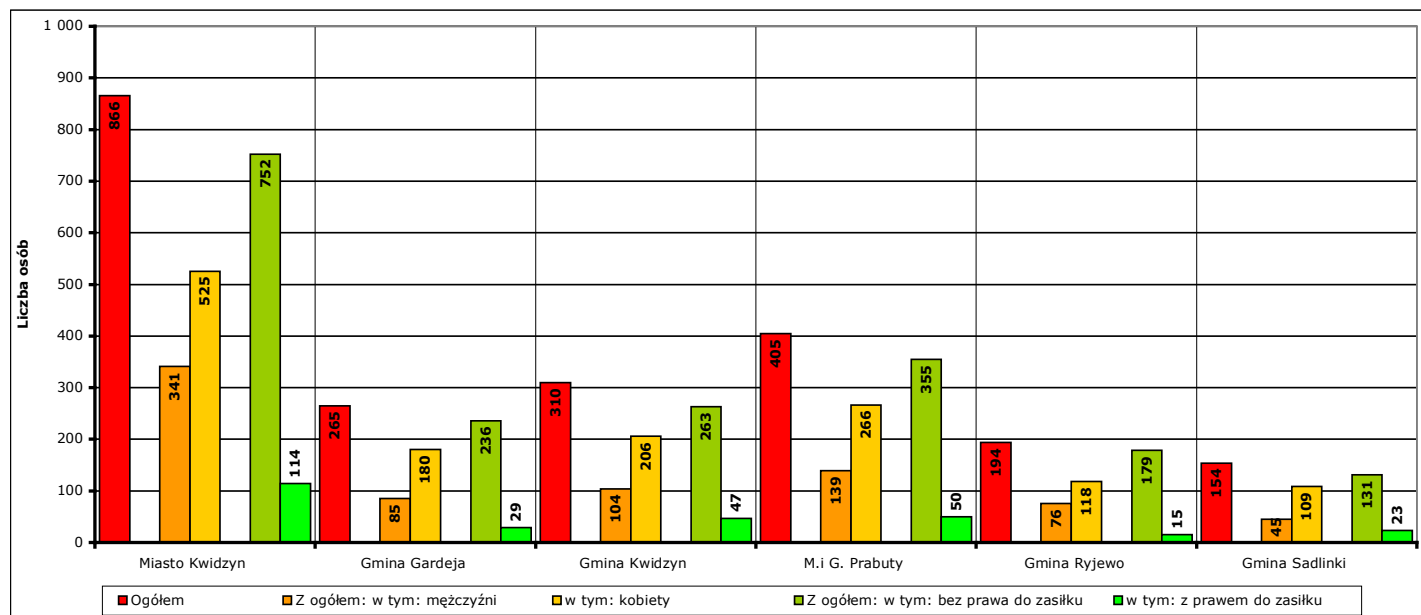
ogółem **405 osób**, w tym: **139 mężczyzn (34,3%)**, **266 kobiet (65,7%)**
 z prawem do zasiłku **50 osób**, w tym: **14 mężczyzn (28%)**, **36 kobiet (72%)**
 bez prawa do zasiłku **355 osób**, w tym: **125 mężczyzn (35,2%)**, **230 kobiet (64,8%)**

- gmina Ryjewo

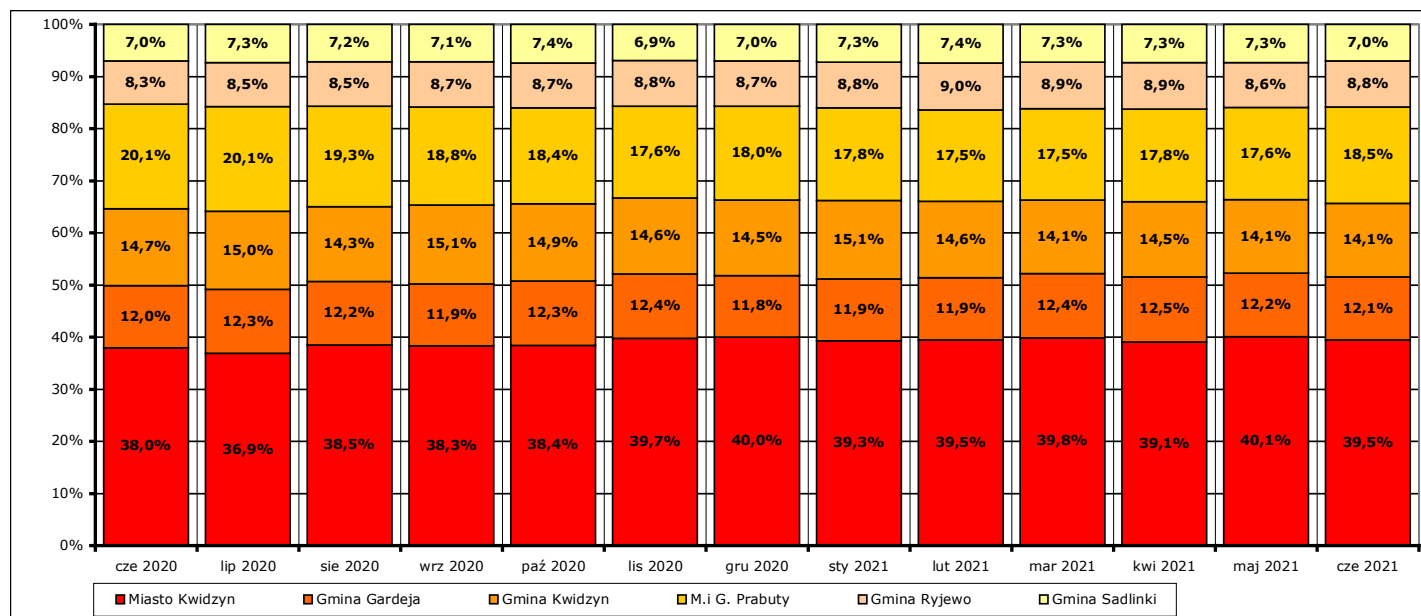
ogółem **194 osoby**, w tym: **76 mężczyzn (39,2%)**, **118 kobiet (60,8%)**
 z prawem do zasiłku **15 osób**, w tym: **4 mężczyzn (26,7%)**, **11 kobiet (73,3%)**
 bez prawa do zasiłku **179 osób**, w tym: **72 mężczyzn (40,2%)**, **107 kobiet (59,8%)**

- gmina Sadlinki

ogółem **154 osoby**, w tym: **45 mężczyzn (29,2%)**, **109 kobiet (70,8%)**
 z prawem do zasiłku **23 osoby**, w tym: **5 mężczyzn (21,7%)**, **18 kobiet (78,3%)**
 bez prawa do zasiłku **131 osób**, w tym: **40 mężczyzn (30,5%)**, **91 kobiet (69,5%)**



Wykres 11. Liczba i struktura zarejestrowanych osób bezrobotnych w poszczególnych jednostkach podziału terytorialnego powiatu na koniec czerwca 2021 r.



Wykres 12. Udział procentowy zarejestrowanych osób bezrobotnych w poszczególnych jednostkach podziału terytorialnego powiatu kwidzyńskiego w stosunku do ogółu zarejestrowanych w okresie czerwiec 2020 r. - czerwiec 2021 r. (stan na koniec danego miesiąca).

Odnotowane spadki lub wzrosty liczby zarejestrowanych bezrobotnych w poszczególnych jednostkach podziału terytorialnego powiatu kwidzyńskiego na koniec **czerwca 2021 r.** w porównaniu do końca **maja 2021 r.:**

- miasto Kwidzyn

liczba bezrobotnych ogółem **spadła** o **25 osób** (z **891** do **866**, o **2,8%**), w tym:
 liczba bezrobotnych mężczyzn **spadła** o **20 osób** (z **361** do **341**, o **5,5%**)
 liczba bezrobotnych kobiet **spadła** o **5 osób** (z **530** do **525**, o **0,9%**)

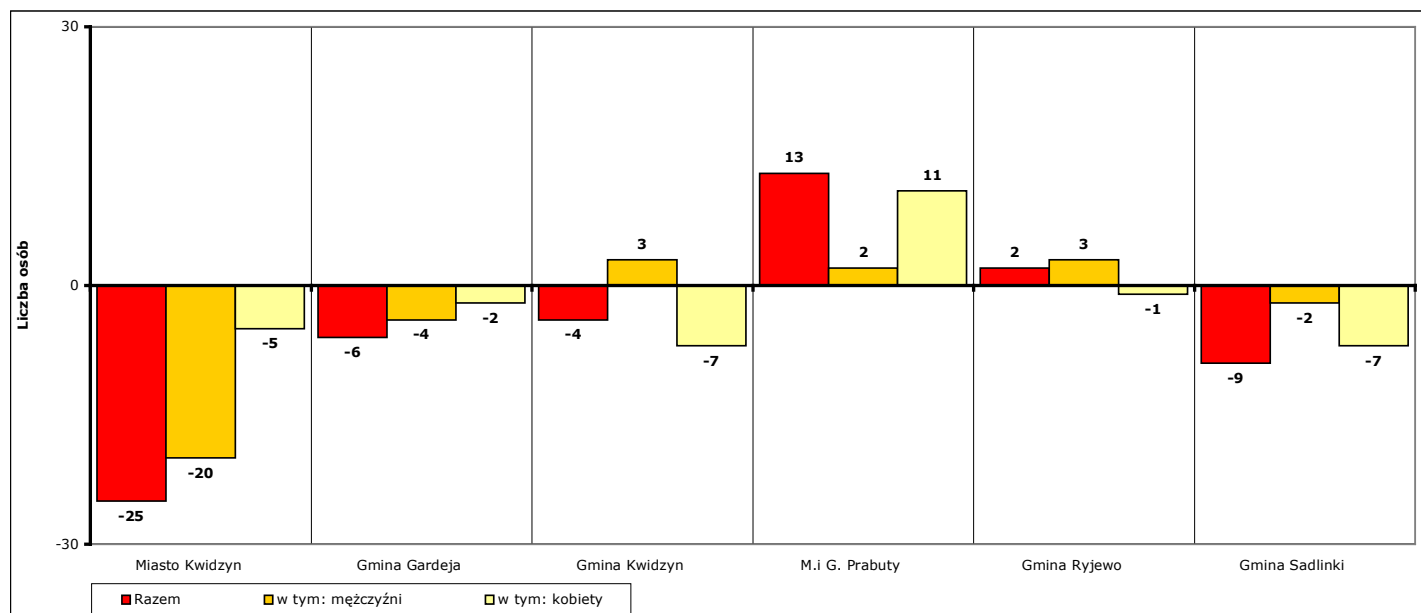
- gmina Gardeja
 - liczba bezrobotnych ogółem **spadła** o **6 osób** (z **271** do **265**, o **2,2%**), w tym:
 - liczba bezrobotnych mężczyzn **spadła** o **4 osoby** (z **89** do **85**, o **4,5%**)
 - liczba bezrobotnych kobiet **spadła** o **2 osoby** (z **182** do **180**, o **1,1%**)

- gmina Kwidzyn
 - liczba bezrobotnych ogółem **spadła** o **4 osoby** (z **314** do **310**, o **1,3%**), w tym:
 - liczba bezrobotnych mężczyzn **wzrosła** o **3 osoby** (z **101** do **104**, o **3%**)
 - liczba bezrobotnych kobiet **spadła** o **7 osób** (z **213** do **206**, o **3,3%**)

- miasto i gmina Prabuty
 - liczba bezrobotnych ogółem **wzrosła** o **13 osób** (z **392** do **405**, o **3,3%**), w tym:
 - liczba bezrobotnych mężczyzn **wzrosła** o **2 osoby** (z **137** do **139**, o **1,5%**)
 - liczba bezrobotnych kobiet **wzrosła** o **11 osób** (z **255** do **266**, o **4,3%**)

- gmina Ryjewo
 - liczba bezrobotnych ogółem **wzrosła** o **2 osoby** (z **192** do **194**, o **1%**), w tym:
 - liczba bezrobotnych mężczyzn **wzrosła** o **3 osoby** (z **73** do **76**, o **4,1%**)
 - liczba bezrobotnych kobiet **spadła** o **1 osobę** (z **119** do **118**, o **0,8%**)

- gmina Sadlinki
 - liczba bezrobotnych ogółem **spadła** o **9 osób** (z **163** do **154**, o **5,5%**), w tym:
 - liczba bezrobotnych mężczyzn **spadła** o **2 osoby** (z **47** do **45**, o **4,3%**)
 - liczba bezrobotnych kobiet **spadła** o **7 osób** (z **116** do **109**, o **6%**)



Wykres 13. Spadek/wzrost liczby bezrobotnych w poszczególnych jednostkach podziału terytorialnego powiatu kwidzyńskiego na koniec czerwca 2021 r., w porównaniu do końca maja 2021 r.

Odnotowane spadki lub wzrosty liczby zarejestrowanych bezrobotnych w poszczególnych jednostkach podziału terytorialnego powiatu kwidzyńskiego na koniec **czerwca 2021 r.** w porównaniu do końca **czerwca 2020 r.:**

- miasto Kwidzyn
 - liczba bezrobotnych ogółem **spadła** o **4 osoby** (z **870** do **866**, o **0,5%**), w tym:
 - liczba bezrobotnych mężczyzn **wzrosła** o **0 osób** (z **341** do **341**, o **0%**)
 - liczba bezrobotnych kobiet **spadła** o **4 osoby** (z **529** do **525**, o **0,8%**)

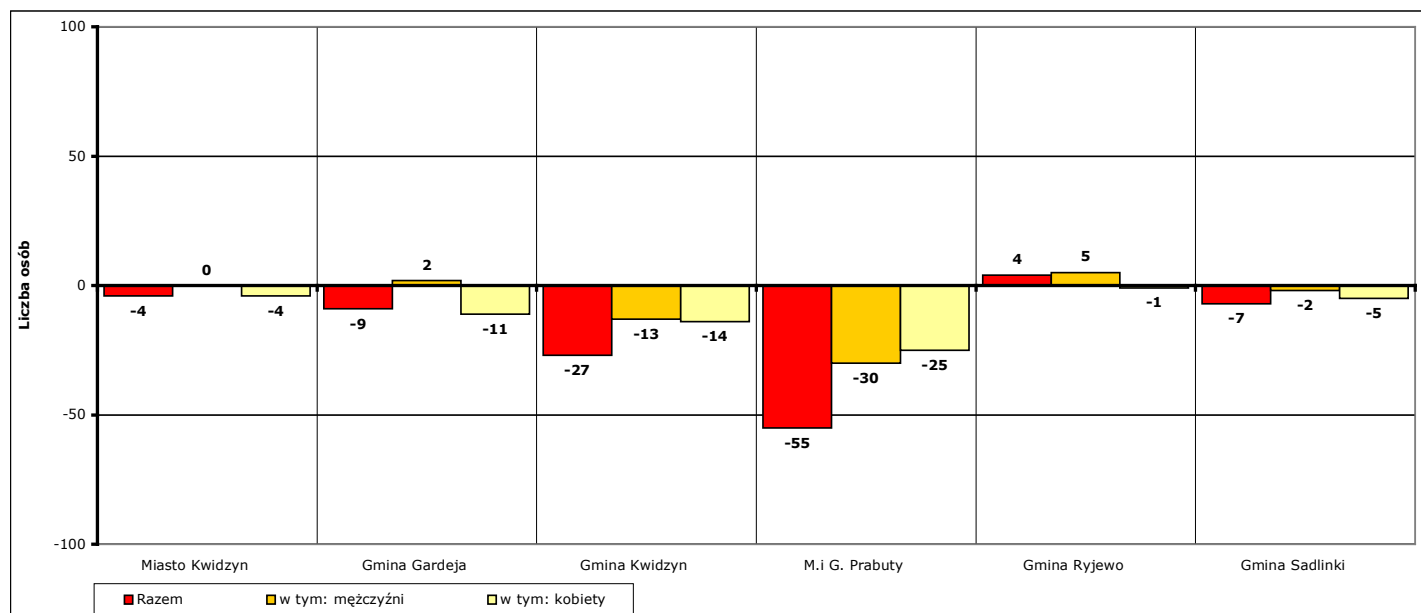
- gmina Gardeja
 - liczba bezrobotnych ogółem **spadła** o **9 osób** (z **274** do **265**, o **3,3%**), w tym:
 - liczba bezrobotnych mężczyzn **wzrosła** o **2 osoby** (z **83** do **85**, o **2,4%**)
 - liczba bezrobotnych kobiet **spadła** o **11 osób** (z **191** do **180**, o **5,8%**)

- gmina Kwidzyn
 - liczba bezrobotnych ogółem **spadła** o **27 osób** (z **337** do **310**, o **8%**), w tym:
 - liczba bezrobotnych mężczyzn **spadła** o **13 osób** (z **117** do **104**, o **11,1%**)
 - liczba bezrobotnych kobiet **spadła** o **14 osób** (z **220** do **206**, o **6,4%**)

- miasto i gmina Prabuty
 - liczba bezrobotnych ogółem **spadła** o **55 osób** (z **460** do **405**, o **12%**), w tym:
 - liczba bezrobotnych mężczyzn **spadła** o **30 osób** (z **169** do **139**, o **17,8%**)
 - liczba bezrobotnych kobiet **spadła** o **25 osób** (z **291** do **266**, o **8,6%**)

- gmina Ryjewo
 - liczba bezrobotnych ogółem **wzrosła** o **4 osoby** (z **190** do **194**, o **2,1%**), w tym:
 - liczba bezrobotnych mężczyzn **wzrosła** o **5 osób** (z **71** do **76**, o **7%**)
 - liczba bezrobotnych kobiet **spadła** o **1 osobę** (z **119** do **118**, o **0,8%**)

- gmina Sadlinki
 - liczba bezrobotnych ogółem **spadła** o **7 osób** (z **161** do **154**, o **4,3%**), w tym:
 - liczba bezrobotnych mężczyzn **spadła** o **2 osoby** (z **47** do **45**, o **4,3%**)
 - liczba bezrobotnych kobiet **spadła** o **5 osób** (z **114** do **109**, o **4,4%**)

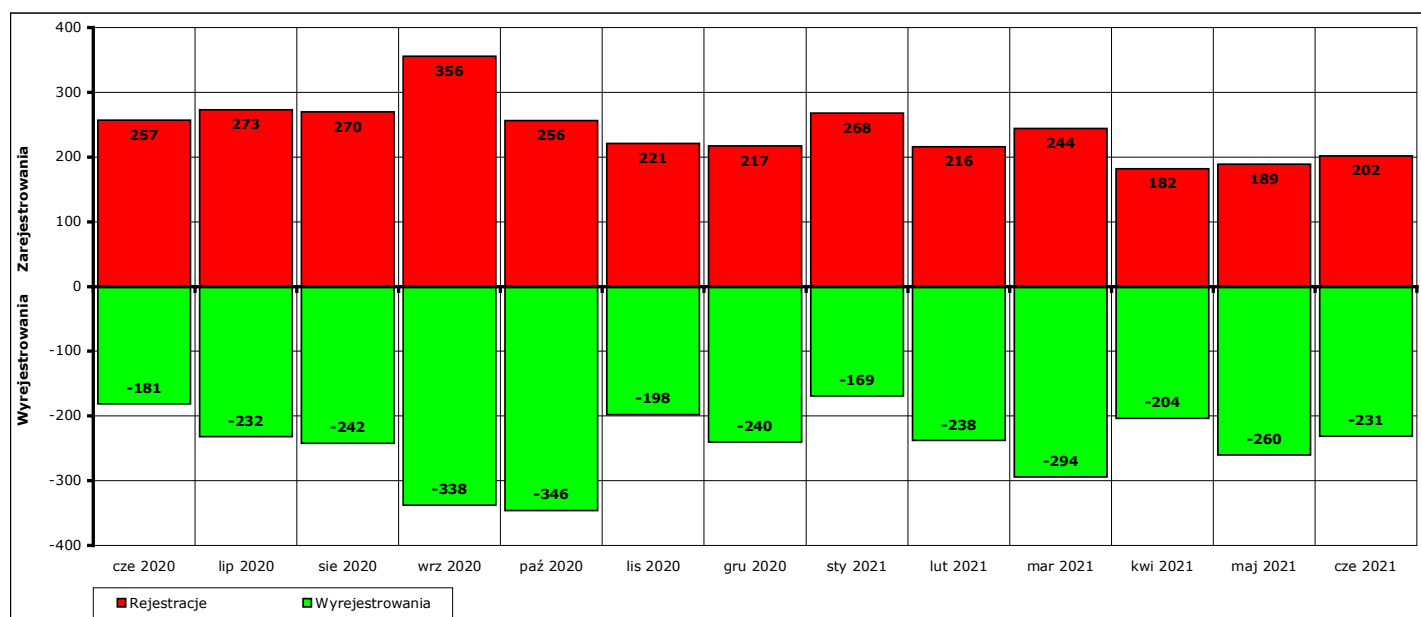


Wykres 14. Spadek/wzrost liczby bezrobotnych w poszczególnych jednostkach podziału terytorialnego powiatu na koniec czerwca 2021 r., w porównaniu do końca czerwca 2020 r.

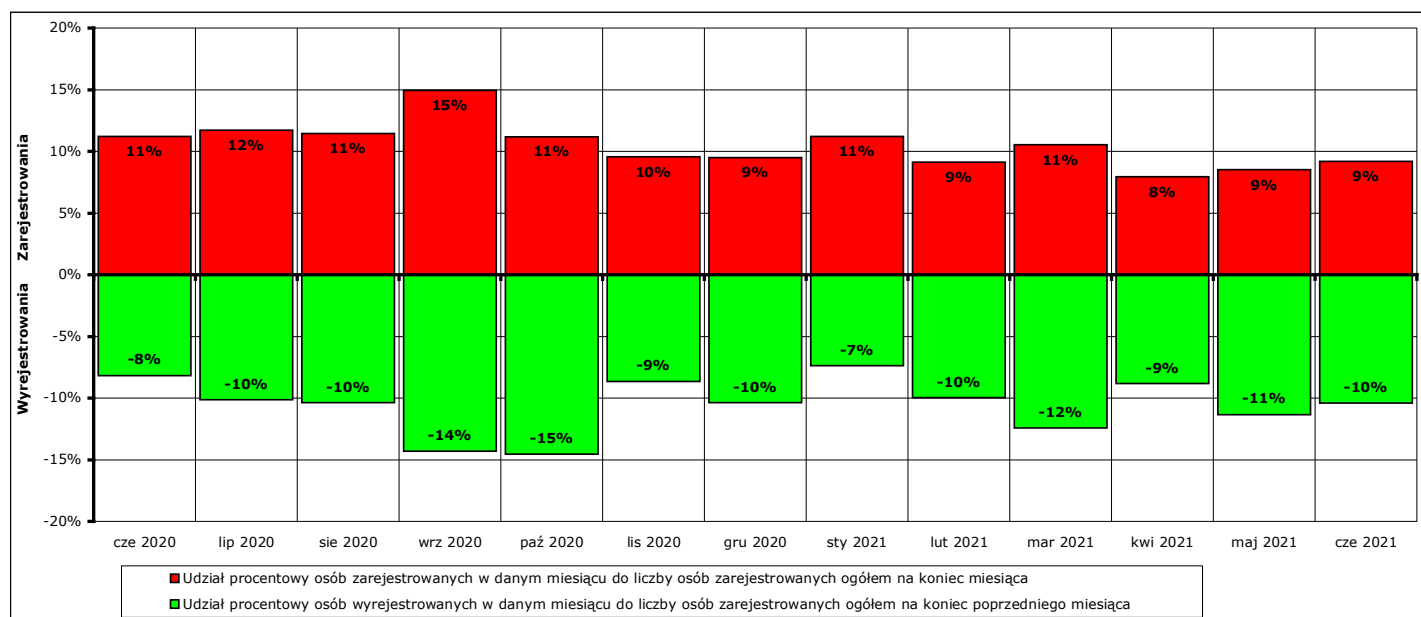
5. Osoby, które w czerwcu 2021 r. w wyniku rejestracji nabyły status osoby bezrobotnej.

W **czerwcu 2021 r.** zarejestrowano jako bezrobotne **202 osoby** (od początku 2021 r. - **1301**), w tym:

- a) **189 osób** poprzednio pracujących (od początku 2021 r. - **1228**)
 - z tego **13 osób** zwolnionych z przyczyn dotyczących zakładu pracy (od początku 2021 r. - **76**)
 - 13 osób** dotychczas niepracujących (od początku 2021 r. - **73**)
- b) **93 mężczyzn** (od początku 2021 r. - **631**)
 - 109 kobiet** (od początku 2021 r. - **670**)
- c) **51 osób** z prawem do zasiłku (od początku 2021 r. - **387**)
 - 151 osób** bez prawa do zasiłku (od początku 2021 r. - **914**)
- d) **95 osób** z obszarów wiejskich (od początku 2021 r. - **601**)
 - 107 osób** z obszarów miejskich (od początku 2021 r. - **700**)



Wykres 15. Bilans rejestracji osób bezrobotnych i wyłączeń z ewidencji osób bezrobotnych w okresie czerwiec 2020 r. - czerwiec 2021 r.



Wykres 16. Bilans rejestracji osób bezrobotnych i wyłączeń z ewidencji osób bezrobotnych w okresie czerwiec 2020 r. - czerwiec 2021 r.

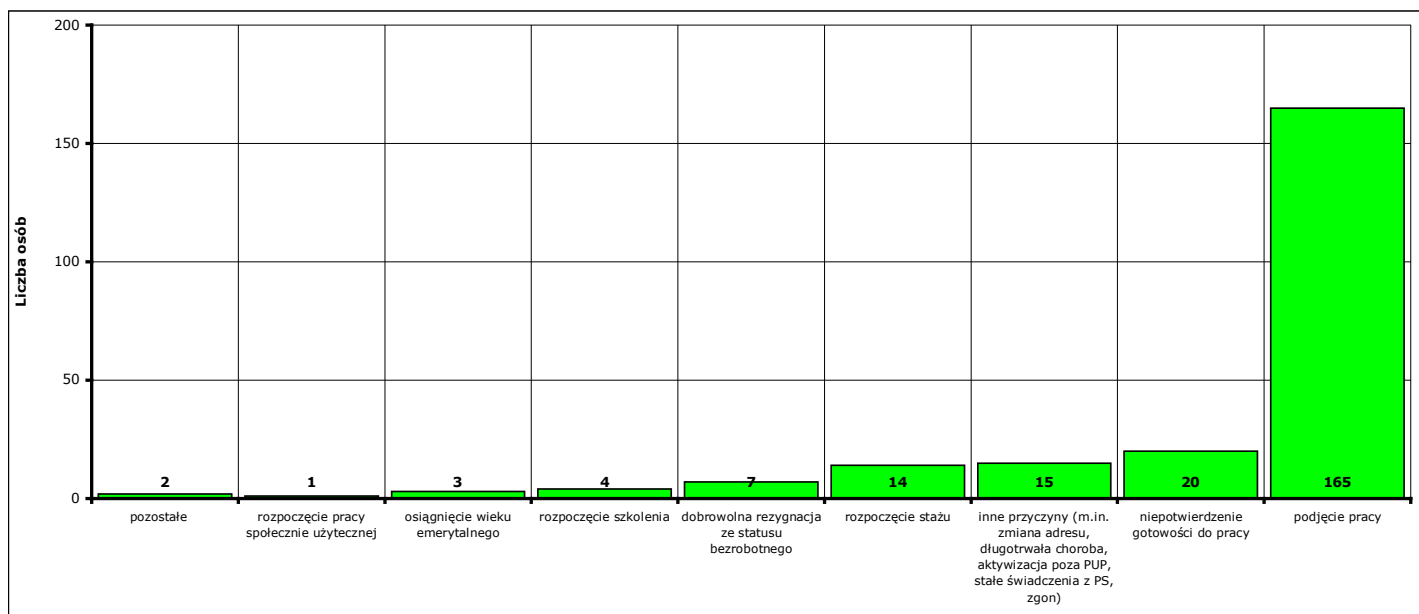
6. Osoby pozbawione statusu osoby bezrobotnej w czerwcu 2021 r.

W **czerwcu 2021 r.** w Powiatowym Urzędzie Pracy w Kwidzynie pozbawiono statusu osoby bezrobotnej i wyłączono z ewidencji **231 bezrobotnych** (od początku 2021 r. - **1396**).

Przyczyny pozbawienia statusu osoby bezrobotnej:

- podjęcia pracy - **165 osób** (od początku 2021 r. - **903**)
z tego: pracy niesubsydiowanej - **125 osób** (od początku 2021 r. - **747**)
pracy subsydiowanej - **40 osób** (od początku 2021 r. - **156**)
- rozpoczęcia szkolenia - **4 osoby** (od początku 2021 r. - **17**)
- rozpoczęcia stażu - **14 osób** (od początku 2021 r. - **150**)
- rozpoczęcia przygotowania zawodowego dorosłych - **0 osób** (od początku 2021 r. - **0**)
- rozpoczęcia pracy społecznie użytecznej - **1 osoba** (od początku 2021 r. - **21**)
- skierowania do agencji zatrudnienia w ramach zlecenia działań aktywizacyjnych - **0 osób** (od początku 2021 r. - **0**)
- odmowy bez uzasadnionej przyczyny przyjęcia propozycji odpowiedniej pracy lub innej formy pomocy - **1 osoba** (od początku 2021 r. - **14**)
- niepotwierdzenia gotowości do pracy - **20 osób** (od początku 2021 r. - **86**)
- dobrowolnej rezygnacji ze statusu bezrobotnego - **7 osób** (od początku 2021 r. - **38**)
- podjęcia nauki - **0 osób** (od początku 2021 r. - **0**)
- osiągnięcia wieku emerytalnego - **3 osoby** (od początku 2021 r. - **26**)
- nabycia praw emerytalnych lub rentowych - **1 osoba** (od początku 2021 r. - **11**)
- nabycia praw do świadczenia przedemerytalnego - **0 osób** (od początku 2021 r. - **11**)
- z innych przyczyn - **15 osób** (od początku 2021 r. - **119**)

Inne przyczyny pozbawienia statusu osoby bezrobotnej to przyczyny nie wymienione enumeratywnie w sprawozdaniu MPIPS-01 Dział 1.2. Są to między innymi: zmiana miejsca zamieszkania, długotrwała niezdolność do pracy, pozbawienie wolności, pobieranie niektórych rodzajów świadczeń społecznych i socjalnych, zgon oraz inne przypadki określone w ustawie z dnia 20 kwietnia 2004 r. o promocji zatrudnienia i instytucjach rynku pracy.



Wykres 17. Struktura i liczba wyłączeń z ewidencji bezrobotnych w czerwcu 2021 r.

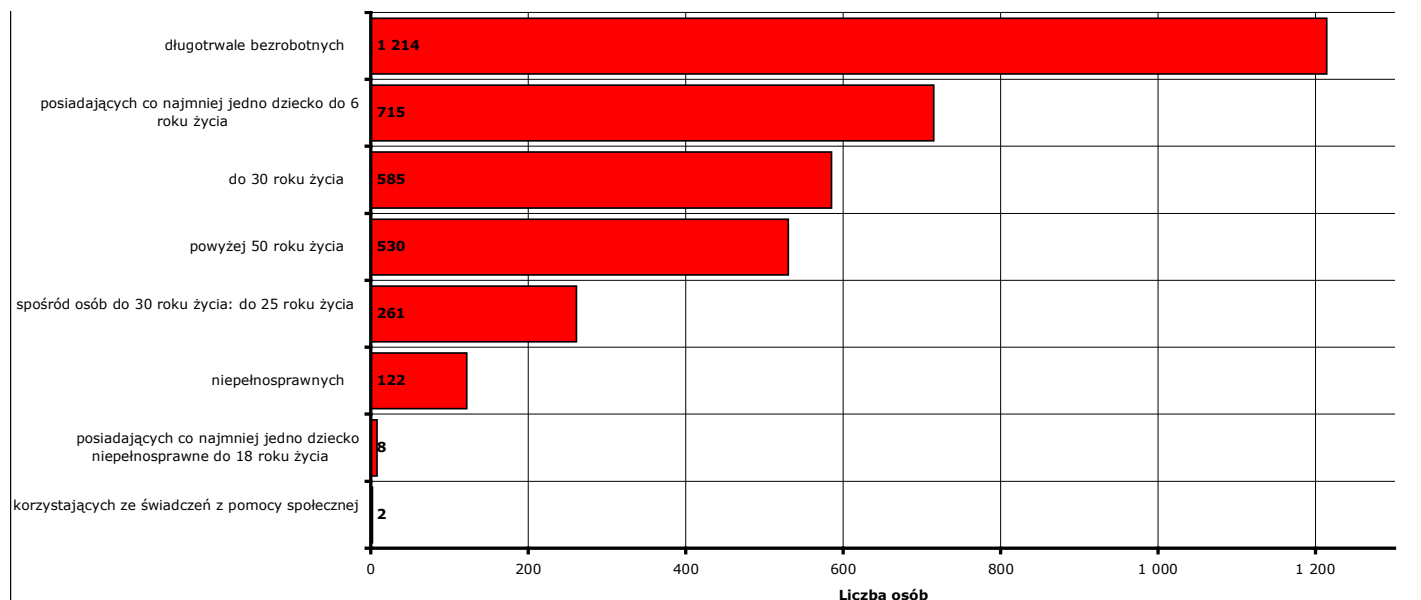
7. Osoby bezrobotne pozostające na koniec czerwca 2021 r. w szczególnej sytuacji na rynku pracy.

Według stanu na koniec **czerwca 2021 r.** status osoby pozostającej w szczególnej sytuacji na rynku pracy posiadało **1861 osób (84,8%** z ogółu zarejestrowanych osób bezrobotnych), z tego:

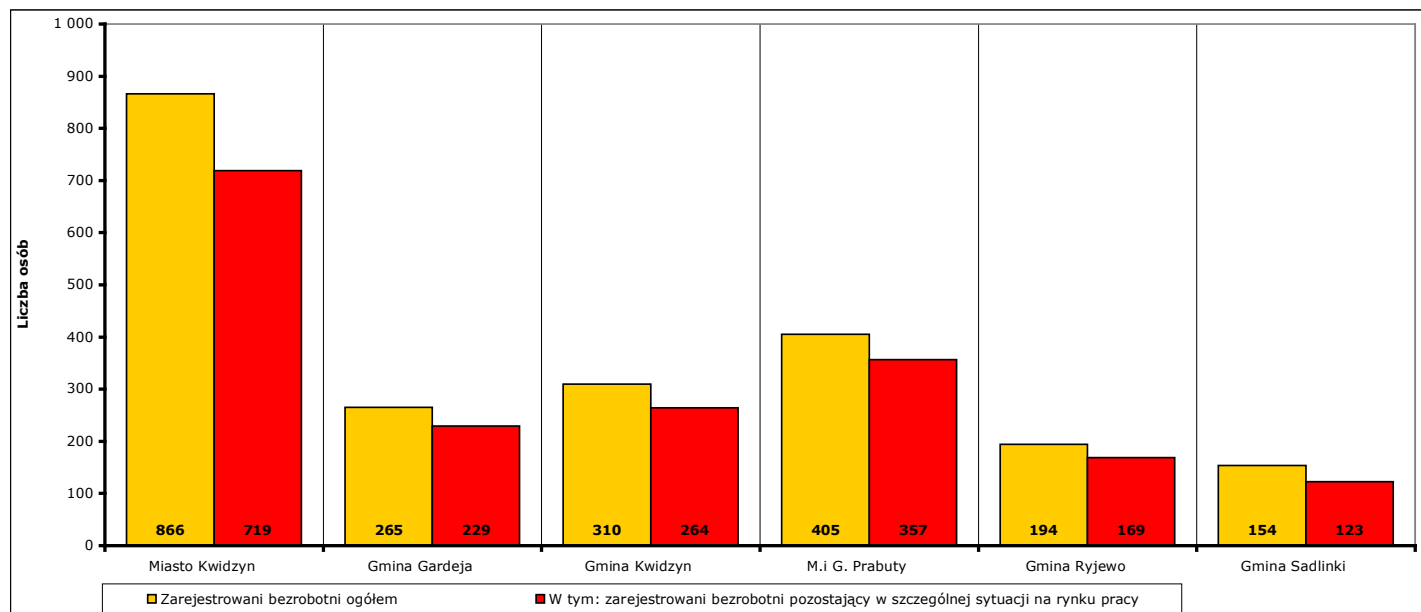
W nawiasie podano odpowiednio: udział procentowy w ogólnej liczbie bezrobotnych pozostających w szczególnej sytuacji na rynku pracy oraz udział procentowy w ogólnej liczbie zarejestrowanych osób bezrobotnych.

- **585 osób** do 30 roku życia (**31,4%; 26,7%**)
w tym **261 osób** do 25 roku życia (**14%; 11,9%**)
- **1214 osób** długotrwale bezrobotnych (**65,2%; 55,3%**)
- **530 osób** powyżej 50 roku życia (**28,5%; 24,2%**)
- **2 osoby** korzystające ze świadczeń z pomocy społecznej (**0,1%; 0,1%**)
- **715 osób** posiadających co najmniej jedno dziecko do 6 roku życia (**38,4%; 32,6%**)
- **8 osób** posiadających co najmniej jedno dziecko niepełnosprawne do 18 roku życia (**0,4%; 0,4%**)
- **122 osoby** niepełnosprawne (**6,6%; 5,6%**)

Uwaga: liczba osób i ich udział procentowy nie sumują się do stanu na koniec miesiąca i do 100%, ponieważ część zarejestrowanych osób bezrobotnych posiada więcej niż jedną cechę kwalifikującą je do kategorii osób bezrobotnych posiadających status osoby pozostającej w szczególnej sytuacji na rynku pracy!



Wykres 18. Liczba osób bezrobotnych posiadających status osoby pozostającej w szczególnej sytuacji na rynku pracy, stan na koniec czerwca 2021 r.



Wykres 19. Liczba osób bezrobotnych posiadających status osoby pozostającej w szczególnej sytuacji na rynku pracy w podziale na jednostki terytorialne powiatu kwidzyńskiego, stan na koniec czerwca 2021 r.

8. Zatrudnienie cudzoziemców.

Na podstawie zmian w przepisach ustawy o promocji zatrudnienia i instytucjach rynku pracy, obowiązujących od stycznia 2018 roku, powiatowe urzędy pracy rejestrują i rozpatrują wnioski składane do starosty o wydanie zezwolenia na pracę sezonową oraz oświadczenia o powierzeniu wykonywania pracy cudzoziemcowi.

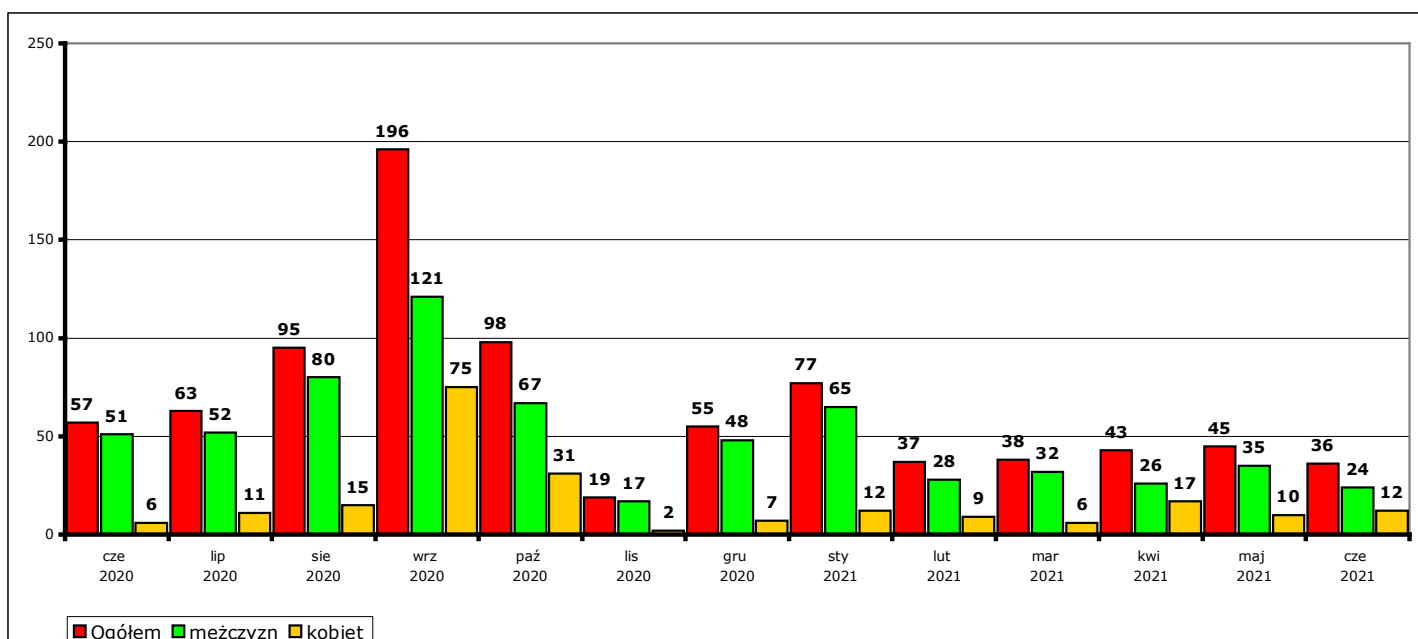
W 2021 r. wpłynął 1 wniosek o wydanie zezwolenia na pracę sezonową.

Informacje dotyczące oświadczeń o powierzeniu wykonywania pracy cudzoziemcowi znajdują się w poniższych tabelach i wykresach.

a) liczba złożonych oświadczeń

| | | cze 2020 | lip 2020 | sie 2020 | wrz 2020 | paź 2020 | lis 2020 | gru 2020 | sty 2021 | lut 2021 | mar 2021 | kwi 2021 | maj 2021 | cze 2021 | OGÓŁEM w 2021 r. | OGÓŁEM 12 mies. |
|-----------------|----------------|----------|----------|----------|----------|----------|----------|----------|----------|----------|----------|----------|----------|----------|------------------|-----------------|
| OGÓŁEM | Ogółem | 57 | 63 | 95 | 196 | 98 | 19 | 55 | 77 | 37 | 38 | 43 | 45 | 36 | 276 | 802 |
| | w tym mężczyzn | 51 | 52 | 80 | 121 | 67 | 17 | 48 | 65 | 28 | 32 | 26 | 35 | 24 | 210 | 595 |
| | w tym kobiet | 6 | 11 | 15 | 75 | 31 | 2 | 7 | 12 | 9 | 6 | 17 | 10 | 12 | 66 | 207 |
| Ukraina | Ogółem | 56 | 61 | 75 | 160 | 94 | 17 | 53 | 71 | 34 | 38 | 35 | 44 | 32 | 254 | 714 |
| | w tym mężczyzn | 50 | 50 | 63 | 100 | 64 | 15 | 46 | 59 | 25 | 32 | 21 | 34 | 22 | 193 | 531 |
| | w tym kobiet | 6 | 11 | 12 | 60 | 30 | 2 | 7 | 12 | 9 | 6 | 14 | 10 | 10 | 61 | 183 |
| Rosja | Ogółem | 0 | 0 | 1 | 1 | 1 | 0 | 0 | 0 | 0 | 0 | 0 | 1 | 0 | 1 | 4 |
| | w tym mężczyzn | 0 | 0 | 1 | 0 | 0 | 0 | 0 | 0 | 0 | 0 | 0 | 1 | 0 | 1 | 2 |
| | w tym kobiet | 0 | 0 | 0 | 1 | 1 | 0 | 0 | 0 | 0 | 0 | 0 | 0 | 0 | 0 | 2 |
| Mołdawia | Ogółem | 0 | 0 | 1 | 2 | 0 | 2 | 2 | 0 | 0 | 0 | 6 | 0 | 0 | 6 | 13 |
| | w tym mężczyzn | 0 | 0 | 1 | 2 | 0 | 2 | 2 | 0 | 0 | 0 | 4 | 0 | 0 | 4 | 11 |
| | w tym kobiet | 0 | 0 | 0 | 0 | 0 | 0 | 0 | 0 | 0 | 0 | 2 | 0 | 0 | 2 | 2 |
| Gruzja | Ogółem | 0 | 0 | 6 | 9 | 0 | 0 | 0 | 1 | 0 | 0 | 1 | 0 | 2 | 4 | 19 |
| | w tym mężczyzn | 0 | 0 | 4 | 7 | 0 | 0 | 0 | 1 | 0 | 0 | 0 | 0 | 1 | 2 | 13 |
| | w tym kobiet | 0 | 0 | 2 | 2 | 0 | 0 | 0 | 0 | 0 | 0 | 1 | 0 | 1 | 2 | 6 |
| Białoruś | Ogółem | 1 | 2 | 11 | 13 | 3 | 0 | 0 | 5 | 3 | 0 | 1 | 0 | 2 | 11 | 40 |
| | w tym mężczyzn | 1 | 2 | 11 | 6 | 3 | 0 | 0 | 5 | 3 | 0 | 1 | 0 | 1 | 10 | 32 |
| | w tym kobiet | 0 | 0 | 0 | 7 | 0 | 0 | 0 | 0 | 0 | 0 | 0 | 0 | 1 | 1 | 8 |
| Armenia | Ogółem | 0 | 0 | 1 | 11 | 0 | 0 | 0 | 0 | 0 | 0 | 0 | 0 | 0 | 0 | 12 |
| | w tym mężczyzn | 0 | 0 | 0 | 6 | 0 | 0 | 0 | 0 | 0 | 0 | 0 | 0 | 0 | 0 | 6 |
| | w tym kobiet | 0 | 0 | 1 | 5 | 0 | 0 | 0 | 0 | 0 | 0 | 0 | 0 | 0 | 0 | 6 |

Liczba złożonych oświadczeń o powierzeniu wykonywania pracy cudzoziemcowi w poszczególnych miesiącach w okresie czerwiec 2020 r. - czerwiec 2021 r. (w podziale na obywatelstwo i płeć).

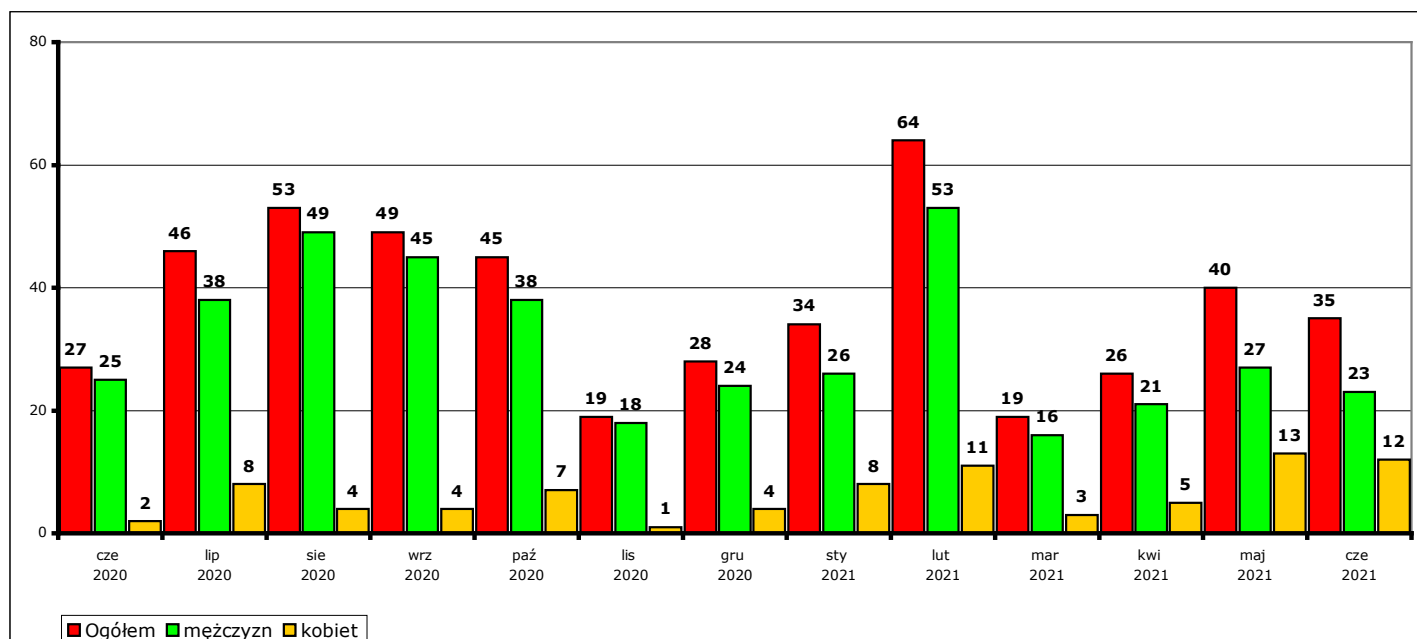


Wykres 20. Liczba złożonych oświadczeń o powierzeniu wykonywania pracy cudzoziemcowi w poszczególnych miesiącach w okresie czerwiec 2020 r. - czerwiec 2021 r.

b) osoby rozpoczynające pracę w miesiącu

| | | cze 2020 | lip 2020 | sie 2020 | wrz 2020 | paź 2020 | lis 2020 | gru 2020 | sty 2021 | lut 2021 | mar 2021 | kwi 2021 | maj 2021 | cze 2021 | OGÓŁEM w 2021 r. | OGÓŁEM 12 mies. |
|-----------------|-------------------|-------------|-------------|-------------|-------------|-------------|-------------|-------------|-------------|-------------|-------------|-------------|-------------|-------------|---------------------|--------------------|
| OGÓŁEM | Ogółem | 27 | 46 | 53 | 49 | 45 | 19 | 28 | 34 | 64 | 19 | 26 | 40 | 35 | 218 | 458 |
| | w tym mężczyzn | 25 | 38 | 49 | 45 | 38 | 18 | 24 | 26 | 53 | 16 | 21 | 27 | 23 | 166 | 378 |
| | kobiet | 2 | 8 | 4 | 4 | 7 | 1 | 4 | 8 | 11 | 3 | 5 | 13 | 12 | 52 | 80 |
| Ukraina | Ogółem | 27 | 44 | 45 | 45 | 41 | 18 | 27 | 31 | 61 | 18 | 26 | 38 | 34 | 208 | 428 |
| | w tym mężczyzn | 25 | 36 | 41 | 42 | 34 | 17 | 23 | 23 | 50 | 15 | 21 | 25 | 22 | 156 | 349 |
| | kobiet | 2 | 8 | 4 | 3 | 7 | 1 | 4 | 8 | 11 | 3 | 5 | 13 | 12 | 52 | 79 |
| Rosja | Ogółem | 0 | 0 | 0 | 0 | 0 | 0 | 0 | 0 | 0 | 0 | 0 | 1 | 0 | 1 | 1 |
| | w tym mężczyzn | 0 | 0 | 0 | 0 | 0 | 0 | 0 | 0 | 0 | 0 | 0 | 1 | 0 | 1 | 1 |
| | kobiet | 0 | 0 | 0 | 0 | 0 | 0 | 0 | 0 | 0 | 0 | 0 | 0 | 0 | 0 | 0 |
| Mołdawia | Ogółem | 0 | 0 | 0 | 0 | 1 | 0 | 1 | 1 | 0 | 0 | 0 | 0 | 0 | 1 | 3 |
| | w tym mężczyzn | 0 | 0 | 0 | 0 | 1 | 0 | 1 | 1 | 0 | 0 | 0 | 0 | 0 | 1 | 3 |
| | kobiet | 0 | 0 | 0 | 0 | 0 | 0 | 0 | 0 | 0 | 0 | 0 | 0 | 0 | 0 | 0 |
| Gruzja | Ogółem | 0 | 0 | 0 | 1 | 0 | 0 | 0 | 0 | 0 | 0 | 0 | 0 | 1 | 1 | 2 |
| | w tym mężczyzn | 0 | 0 | 0 | 0 | 0 | 0 | 0 | 0 | 0 | 0 | 0 | 0 | 1 | 1 | 1 |
| | kobiet | 0 | 0 | 0 | 1 | 0 | 0 | 0 | 0 | 0 | 0 | 0 | 0 | 0 | 0 | 1 |
| Białoruś | Ogółem | 0 | 2 | 8 | 3 | 3 | 1 | 0 | 2 | 3 | 1 | 0 | 1 | 0 | 7 | 24 |
| | w tym mężczyzn | 0 | 2 | 8 | 3 | 3 | 1 | 0 | 2 | 3 | 1 | 0 | 1 | 0 | 7 | 24 |
| | kobiet | 0 | 0 | 0 | 0 | 0 | 0 | 0 | 0 | 0 | 0 | 0 | 0 | 0 | 0 | 0 |
| Armenia | Ogółem | 0 | 0 | 0 | 0 | 0 | 0 | 0 | 0 | 0 | 0 | 0 | 0 | 0 | 0 | 0 |
| | w tym mężczyzn | 0 | 0 | 0 | 0 | 0 | 0 | 0 | 0 | 0 | 0 | 0 | 0 | 0 | 0 | 0 |
| | kobiet | 0 | 0 | 0 | 0 | 0 | 0 | 0 | 0 | 0 | 0 | 0 | 0 | 0 | 0 | 0 |

Liczba osób rozpoczynających pracę na podstawie oświadczeń o powierzeniu wykonywania pracy cudzoziemcowi w poszczególnych miesiącach w okresie czerwiec 2020 r. - czerwiec 2021 r. (w podziale na obywatelstwo i płeć).

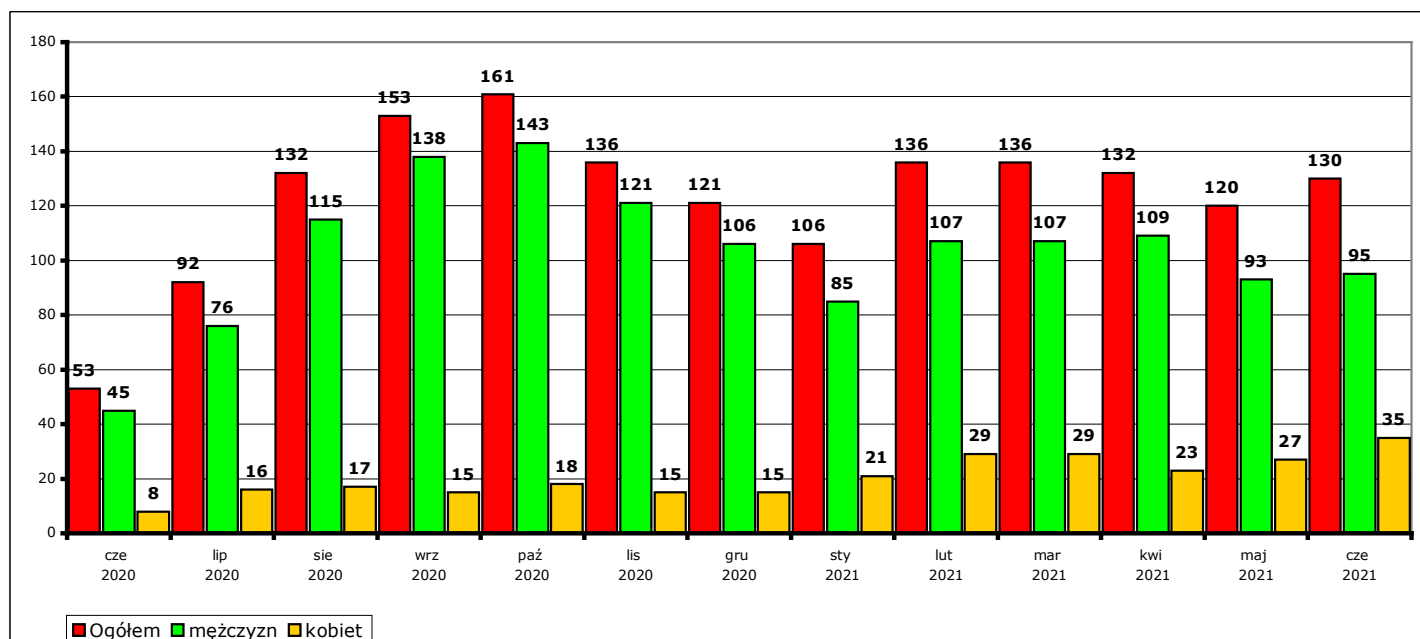


Wykres 21. Liczba osób rozpoczynających pracę na podstawie oświadczeń o powierzeniu wykonywania pracy cudzoziemcowi w poszczególnych miesiącach w okresie czerwiec 2020 r. - czerwiec 2021 r.

c) osoby pracujące w miesiącu

| | | cze 2020 | lip 2020 | sie 2020 | wrz 2020 | paź 2020 | lis 2020 | gru 2020 | sty 2021 | lut 2021 | mar 2021 | kwi 2021 | maj 2021 | cze 2021 | OGÓŁEM w 2021 r. | OGÓŁEM 12 mies. |
|----------|----------|-------------|-------------|-------------|-------------|-------------|-------------|-------------|-------------|-------------|-------------|-------------|-------------|-------------|---------------------|--------------------|
| OGÓŁEM | Ogółem | 53 | 92 | 132 | 153 | 161 | 136 | 121 | 106 | 136 | 136 | 132 | 120 | 130 | x | x |
| | mężczyzn | 45 | 76 | 115 | 138 | 143 | 121 | 106 | 85 | 107 | 107 | 109 | 93 | 95 | x | x |
| | kobiet | 8 | 16 | 17 | 15 | 18 | 15 | 15 | 21 | 29 | 29 | 23 | 27 | 35 | x | x |
| Ukraina | Ogółem | 49 | 87 | 121 | 139 | 143 | 120 | 108 | 95 | 126 | 128 | 125 | 114 | 125 | x | x |
| | mężczyzn | 42 | 72 | 104 | 125 | 126 | 106 | 93 | 74 | 97 | 99 | 102 | 87 | 90 | x | x |
| | kobiet | 7 | 15 | 17 | 14 | 17 | 14 | 15 | 21 | 29 | 29 | 23 | 27 | 35 | x | x |
| Rosja | Ogółem | 1 | 1 | 0 | 0 | 0 | 0 | 0 | 0 | 0 | 0 | 0 | 1 | 1 | x | x |
| | mężczyzn | 0 | 0 | 0 | 0 | 0 | 0 | 0 | 0 | 0 | 0 | 0 | 1 | 1 | x | x |
| | kobiet | 1 | 1 | 0 | 0 | 0 | 0 | 0 | 0 | 0 | 0 | 0 | 0 | 0 | x | x |
| Mołdawia | Ogółem | 0 | 0 | 0 | 0 | 1 | 1 | 2 | 2 | 2 | 2 | 2 | 1 | 1 | x | x |
| | mężczyzn | 0 | 0 | 0 | 0 | 1 | 1 | 2 | 2 | 2 | 2 | 2 | 1 | 1 | x | x |
| | kobiet | 0 | 0 | 0 | 0 | 0 | 0 | 0 | 0 | 0 | 0 | 0 | 0 | 0 | x | x |
| Gruzja | Ogółem | 2 | 1 | 1 | 1 | 1 | 1 | 0 | 0 | 0 | 0 | 0 | 0 | 1 | x | x |
| | mężczyzn | 2 | 1 | 1 | 0 | 0 | 0 | 0 | 0 | 0 | 0 | 0 | 0 | 1 | x | x |
| | kobiet | 0 | 0 | 0 | 1 | 1 | 1 | 0 | 0 | 0 | 0 | 0 | 0 | 0 | x | x |
| Białoruś | Ogółem | 1 | 3 | 10 | 13 | 16 | 14 | 11 | 9 | 8 | 6 | 5 | 4 | 2 | x | x |
| | mężczyzn | 1 | 3 | 10 | 13 | 16 | 14 | 11 | 9 | 8 | 6 | 5 | 4 | 2 | x | x |
| | kobiet | 0 | 0 | 0 | 0 | 0 | 0 | 0 | 0 | 0 | 0 | 0 | 0 | 0 | x | x |
| Armenia | Ogółem | 0 | 0 | 0 | 0 | 0 | 0 | 0 | 0 | 0 | 0 | 0 | 0 | 0 | x | x |
| | mężczyzn | 0 | 0 | 0 | 0 | 0 | 0 | 0 | 0 | 0 | 0 | 0 | 0 | 0 | x | x |
| | kobiet | 0 | 0 | 0 | 0 | 0 | 0 | 0 | 0 | 0 | 0 | 0 | 0 | 0 | x | x |

Liczba osób pracujących na podstawie oświadczeń o powierzeniu wykonywania pracy cudzoziemcowi w poszczególnych miesiącach w okresie czerwiec 2020 r. - czerwiec 2021 r. (w podziale na obywatelstwo i płeć).



Wykres 22. Liczba osób pracujących na podstawie oświadczeń o powierzeniu wykonywania pracy cudzoziemcowi w poszczególnych miesiącach w okresie czerwiec 2020 r. - czerwiec 2021 r.

UWAGA:

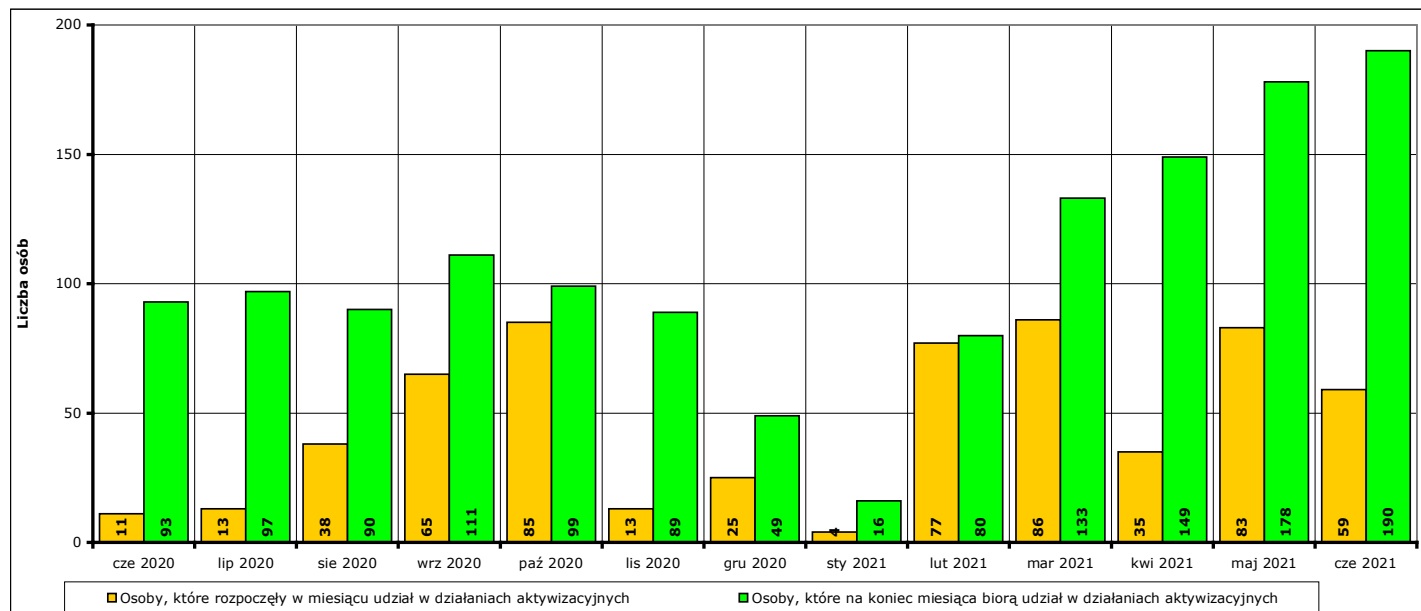
Powyższe tabele i wykresy **nie zawierają** informacji o liczbie cudzoziemców pracujących na podstawie zezwoleń wydawanych przez wojewodę, zatrudnionych przez agencje zatrudnienia nie działające na obszarze powiatu kwidzyńskiego oraz zatrudnionych na obszarze powiatu kwidzyńskiego na podstawie wniosków złożonych w innych powiatowych urzędach pracy. Z powodu braku umocowania prawnego i odpowiednich narzędzi dane o faktycznej liczbie cudzoziemców zatrudnionych w danym powiecie **nie są** zbierane przez żadną instytucję.

Informacje za poszczególne miesiące mogą się różnić od informacji publikowanych w ubiegłych miesiącach, ponieważ część wnioskodawców zatrudniających cudzoziemców na podstawie oświadczenia o powierzeniu wykonywania pracy z opóźnieniem informuje o datach faktycznego rozpoczęcia i zakończenia zatrudnienia.

9. Aktywne formy przeciwdziałania bezrobociu w czerwcu 2021 r. Informacja skrócona.

W **czerwcu 2021 r.** udział w działaniach aktywizacyjnych na rynku pracy, finansowanych z Funduszu Pracy, rozpoczęło **59 osób** (od początku 2021 r. - **344**).

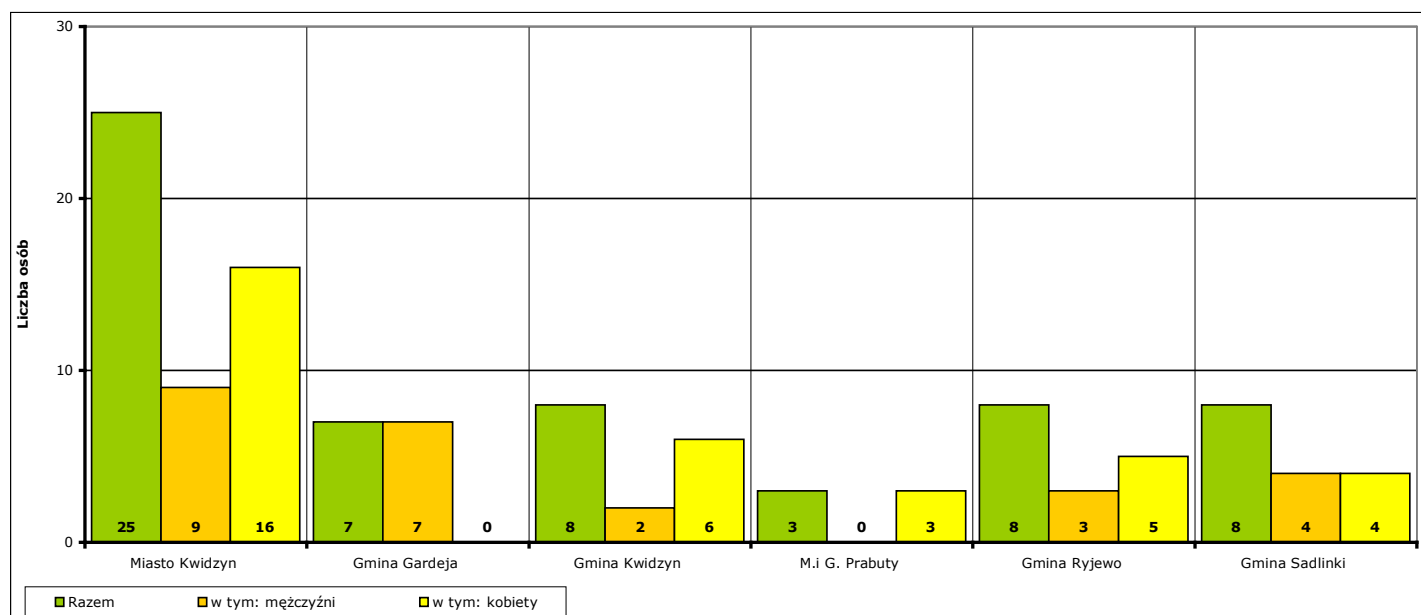
Według stanu na koniec **czerwca 2021 r.** w działaniach aktywizacyjnych na rynku pracy finansowanych z Funduszu Pracy uczestniczy łącznie **188 osób**, w tym **67 mężczyzn** i **121 kobiet**.



Wykres 23. Osoby bezrobotne objęte udziałem w działaniach aktywizacyjnych finansowanych z Funduszu Pracy w okresie czerwiec 2020 r. - czerwiec 2021 r.

Osoby, które rozpoczęły uczestnictwo w działaniach aktywizacyjnych w **czerwcu 2021 r.** w podziale na jednostki terytorialne powiatu kwidzyńskiego:

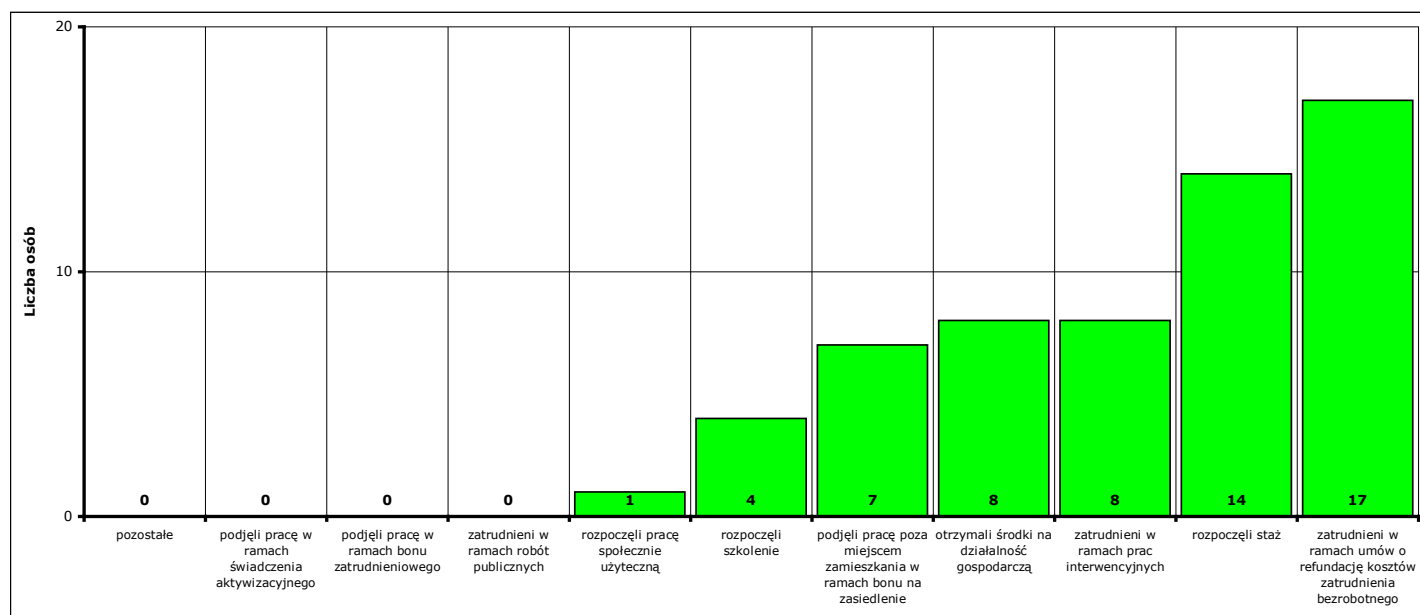
- | | | | |
|--------------------------|-------------------------|----------------------------|------------------|
| - Miasto Kwidzyn | ogółem 25 osób , | w tym: 9 mężczyzn , | 16 kobiet |
| - Gmina Gardeja | ogółem 7 osób , | w tym: 7 mężczyzn , | 0 kobiet |
| - Gmina Kwidzyn | ogółem 8 osób , | w tym: 2 mężczyzn , | 6 kobiet |
| - Miasto i gmina Prabuty | ogółem 3 osoby , | w tym: 0 mężczyzn , | 3 kobiety |
| - Gmina Ryjewo | ogółem 8 osób , | w tym: 3 mężczyzn , | 5 kobiet |
| - Gmina Sadlinki | ogółem 8 osób , | w tym: 4 mężczyzn , | 4 kobiety |



Wykres 24. Liczba osób bezrobotnych, które rozpoczęły udział w działaniach aktywizacyjnych finansowanych z Funduszu Pracy w czerwcu 2021 r. (w podziale na jednostki terytorialne powiatu kwidzyńskiego).

Osoby, które rozpoczęły uczestnictwo w działaniach aktywizacyjnych w **czerwcu 2021 r.** w podziale na rodzaj działań:

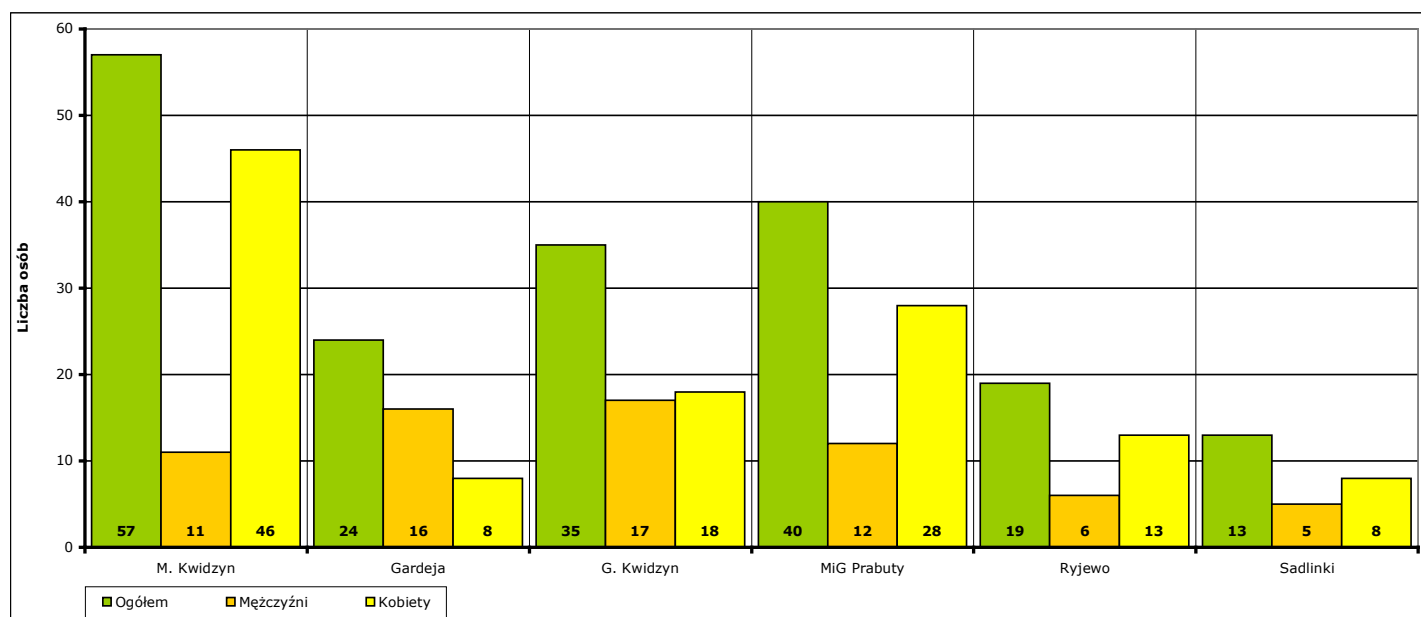
- zatrudnieni w ramach prac interwencyjnych - **8** (od początku 2021 r. - **36**)
- zatrudnieni w ramach robót publicznych - **0** (od początku 2021 r. - **2**)
- którzy otrzymali środki na działalność gospodarczą - **8** (od początku 2021 r. - **43**)
 - w tym bez bonu zasiedleniowego - **6** (od początku 2021 r. - **41**)
 - w tym w ramach bonu zasiedleniowego - **2** (od początku 2021 r. - **2**)
- zatrudnieni w ramach umów o refundację kosztów utworzenia lub wyposażenia stanowisk pracy - **17** (od początku 2021 r. - **68**)
- zatrudnieni poza miejscem zamieszkania w ramach bonu na zasiedlenie - **7** (od początku 2021 r. - **7**)
- zatrudnieni w ramach bonu zatrudnieniowego - **0** (od początku 2021 r. - **0**)
- zatrudnieni w ramach świadczenia aktywizacyjnego - **0** (od początku 2021 r. - **0**)
- zatrudnieni w ramach grantu na telepracę - **0** (od początku 2021 r. - **0**)
- zatrudnieni w ramach refundacji składek na ubezpieczenie społeczne - **0** (od początku 2021 r. - **0**)
- zatrudnieni w ramach dofinansowanie wynagrodzenia za zatrudnionego skierowanego bezrobotnego powyżej 50 roku życia - **0** (od początku 2021 r. - **0**)
- zatrudnieni w ramach innych subsydiowanych form zatrudnienia - **0** (od początku 2021 r. - **0**)
- rozpoczynający szkolenie - **4** (od początku 2021 r. - **17**)
 - w tym bez bonu szkoleniowego - **2** (od początku 2021 r. - **11**)
 - w tym w ramach bonu szkoleniowego - **2** (od początku 2021 r. - **6**)
- rozpoczynający staż - **14** (od początku 2021 r. - **150**)
 - w tym bez bonu stażowego - **14** (od początku 2021 r. - **150**)
 - w tym w ramach bonu stażowego - **0** (od początku 2021 r. - **0**)
- rozpoczynający przygotowanie zawodowe dorosłych - **0** (od początku 2021 r. - **0**)
- rozpoczynający prace społecznie użyteczne - **1** (od początku 2021 r. - **21**)
 - w tym poza PAI - **1** (od początku 2021 r. - **21**)
 - w tym w ramach PAI - **0** (od początku 2021 r. - **0**)
- skierowani do agencji zatrudnienia w ramach zlecenia działań aktywizacyjnych - **0** (od początku 2021 r. - **0**)



Wykres 25. Liczba osób bezrobotnych, które rozpoczęły udział w działaniach aktywizacyjnych finansowanych z Funduszu Pracy w czerwcu 2021 r. (w podziale na rodzaj działań).

Osoby, które na koniec **czerwca 2021 r.** uczestniczą w działaniach aktywizacyjnych w podziale na jednostki terytorialne powiatu kwidzyńskiego:

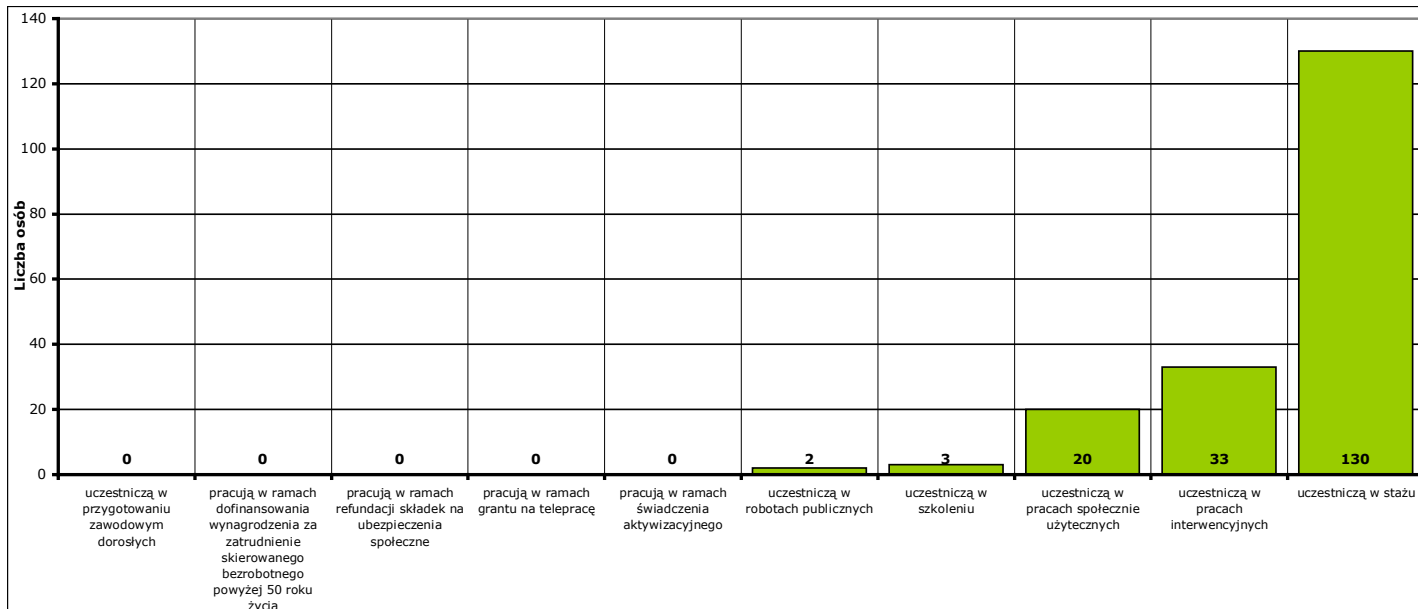
| | | | |
|--------------------------|-------------------------|----------------------------|------------------|
| - Miasto Kwidzyn | ogółem 57 osób, | w tym: 11 mężczyzn, | 46 kobiet |
| - Gmina Gardeja | ogółem 24 osoby, | w tym: 16 mężczyzn, | 8 kobiet |
| - Gmina Kwidzyn | ogółem 35 osób, | w tym: 17 mężczyzn, | 18 kobiet |
| - Miasto i gmina Prabuty | ogółem 40 osób, | w tym: 12 mężczyzn, | 28 kobiet |
| - Gmina Ryjewo | ogółem 19 osób, | w tym: 6 mężczyzn, | 13 kobiet |
| - Gmina Sadlinki | ogółem 13 osób, | w tym: 5 mężczyzn, | 8 kobiet |



Wykres 26. Liczba osób bezrobotnych, które uczestniczą w działaniach aktywizacyjnych finansowanych z Funduszu Pracy na koniec czerwca 2021 r. (w podziale na jednostki terytorialne powiatu kwidzyńskiego).

Osoby, które na koniec **czerwca 2021 r.** uczestniczą w działaniach aktywizacyjnych w podziale na rodzaj działań:

- zatrudnieni w ramach prac interwencyjnych - **33,**
- zatrudnieni w ramach robót publicznych - **2,**
- odbywający szkolenie - **3,**
 - w tym bez bonu szkoleniowego - **3,**
 - w tym w ramach bonu szkoleniowego - **0,**
- odbywający staż - **130,**
 - w tym bez bonu stażowego - **130,**
 - w tym w ramach bonu stażowego - **0,**
- odbywający przygotowanie zawodowe dorosłych - **0,**
- odbywający prace społecznie użyteczne - **20.**
 - w tym poza PAI - **20,**
 - w tym w ramach PAI - **0,**
- zatrudnieni w ramach świadczenia aktywizacyjnego - **0,**
- zatrudnieni w ramach grantu na telepracę - **0,**
- zatrudnieni w ramach refundacji składek na ubezpieczenie społeczne - **0,**
- zatrudnieni w ramach dofinansowania wynagrodzenia za zatrudnienie skierowanego bezrobotnego powyżej 50 roku życia - **0,**
 - w tym do 60 roku życia - **0,**
 - w tym powyżej 60 roku życia - **0,**



Wykres 27. Liczba osób bezrobotnych, które uczestniczą w działaniach aktywizacyjnych finansowanych z Funduszu Pracy na koniec czerwca 2021 r. (w podziale na rodzaj działań).

9a. Aktywne formy przeciwdziałania bezrobociu w czerwcu 2021 r. Informacje szczegółowe.

| Aktywne formy przeciwdziałania bezrobociu OGÓŁEM | w czerwcu 2021 r. | | | od początku 2021 r. | | | na koniec czerwca 2021 r. | | |
|---|-------------------|-----------|---------|---------------------|-----------|---------|---------------------------|-----------|---------|
| | ogółem | mężczyźni | kobiety | ogółem | mężczyźni | kobiety | ogółem | mężczyźni | kobiety |
| POWIAT | 59 | 25 | 34 | 344 | 158 | 186 | 188 | 67 | 121 |
| Miasto Kwidzyn | 25 | 9 | 16 | 125 | 47 | 78 | 57 | 11 | 46 |
| Gmina Gardeja | 7 | 7 | 0 | 41 | 30 | 11 | 24 | 16 | 8 |
| Gmina Kwidzyn | 8 | 2 | 6 | 54 | 26 | 28 | 35 | 17 | 18 |
| Miasto i gmina Prabuty | 3 | 0 | 3 | 61 | 26 | 35 | 40 | 12 | 28 |
| Gmina Ryjewo | 8 | 3 | 5 | 37 | 13 | 24 | 19 | 6 | 13 |
| Gmina Sadlinki | 8 | 4 | 4 | 26 | 16 | 10 | 13 | 5 | 8 |

| Rozpoczęcie prac interwencyjnych | w czerwcu 2021 r. | | | od początku 2021 r. | | | na koniec czerwca 2021 r. | | |
|----------------------------------|-------------------|-----------|---------|---------------------|-----------|---------|---------------------------|-----------|---------|
| | ogółem | mężczyźni | kobiety | ogółem | mężczyźni | kobiety | ogółem | mężczyźni | kobiety |
| POWIAT | 8 | 4 | 4 | 36 | 11 | 25 | 33 | 9 | 24 |
| Miasto Kwidzyn | 1 | 0 | 1 | 5 | 2 | 3 | 4 | 2 | 2 |
| Gmina Gardeja | 4 | 4 | 0 | 8 | 8 | 0 | 6 | 6 | 0 |
| Gmina Kwidzyn | 1 | 0 | 1 | 6 | 0 | 6 | 6 | 0 | 6 |
| Miasto i gmina Prabuty | 0 | 0 | 0 | 7 | 1 | 6 | 7 | 1 | 6 |
| Gmina Ryjewo | 2 | 0 | 2 | 9 | 0 | 9 | 9 | 0 | 9 |
| Gmina Sadlinki | 0 | 0 | 0 | 1 | 0 | 1 | 1 | 0 | 1 |

| Rozpoczęcie robót publicznych | w czerwcu 2021 r. | | | od początku 2021 r. | | | na koniec czerwca 2021 r. | | |
|-------------------------------|-------------------|-----------|---------|---------------------|-----------|---------|---------------------------|-----------|---------|
| | ogółem | mężczyźni | kobiety | ogółem | mężczyźni | kobiety | ogółem | mężczyźni | kobiety |
| POWIAT | 0 | 0 | 0 | 2 | 2 | 0 | 2 | 2 | 0 |
| Miasto Kwidzyn | 0 | 0 | 0 | 0 | 0 | 0 | 0 | 0 | 0 |
| Gmina Gardeja | 0 | 0 | 0 | 0 | 0 | 0 | 0 | 0 | 0 |
| Gmina Kwidzyn | 0 | 0 | 0 | 0 | 0 | 0 | 0 | 0 | 0 |
| Miasto i gmina Prabuty | 0 | 0 | 0 | 0 | 0 | 0 | 0 | 0 | 0 |
| Gmina Ryjewo | 0 | 0 | 0 | 0 | 0 | 0 | 0 | 0 | 0 |
| Gmina Sadlinki | 0 | 0 | 0 | 2 | 2 | 0 | 2 | 2 | 0 |

| Podjęcie pracy w ramach refundacji kosztów zatrudnienia bezrobotnego | w czerwcu 2021 r. | | | od początku 2021 r. | | | na koniec czerwca 2021 r. | | |
|--|-------------------|-----------|---------|---------------------|-----------|---------|---------------------------|-----------|---------|
| | ogółem | mężczyźni | kobiety | ogółem | mężczyźni | kobiety | ogółem | mężczyźni | kobiety |
| POWIAT | 17 | 9 | 8 | 68 | 43 | 25 | X | X | X |
| Miasto Kwidzyn | 7 | 4 | 3 | 31 | 19 | 12 | X | X | X |
| Gmina Gardeja | 2 | 2 | 0 | 8 | 7 | 1 | X | X | X |
| Gmina Kwidzyn | 2 | 1 | 1 | 9 | 6 | 3 | X | X | X |
| Miasto i gmina Prabuty | 2 | 0 | 2 | 10 | 5 | 5 | X | X | X |
| Gmina Ryjewo | 1 | 0 | 1 | 4 | 1 | 3 | X | X | X |
| Gmina Sadlinki | 3 | 2 | 1 | 6 | 5 | 1 | X | X | X |

| Podjęcie pracy poza miejscem zamieszkania w ramach bonu na zasiedlenie | w czerwcu 2021 r. | | | od początku 2021 r. | | | na koniec czerwca 2021 r. | | |
|--|-------------------|-----------|---------|---------------------|-----------|---------|---------------------------|-----------|---------|
| | ogółem | mężczyźni | kobiety | ogółem | mężczyźni | kobiety | ogółem | mężczyźni | kobiety |
| POWIAT | 7 | 3 | 4 | 7 | 3 | 4 | X | X | X |
| Miasto Kwidzyn | 3 | 1 | 2 | 3 | 1 | 2 | X | X | X |
| Gmina Gardeja | 0 | 0 | 0 | 0 | 0 | 0 | X | X | X |
| Gmina Kwidzyn | 0 | 0 | 0 | 0 | 0 | 0 | X | X | X |
| Miasto i gmina Prabuty | 0 | 0 | 0 | 0 | 0 | 0 | X | X | X |
| Gmina Ryjewo | 3 | 1 | 2 | 3 | 1 | 2 | X | X | X |
| Gmina Sadlinki | 1 | 1 | 0 | 1 | 1 | 0 | X | X | X |

| Podjęcie pracy w ramach bonu zatrudnieniowego | w czerwcu 2021 r. | | | od początku 2021 r. | | | na koniec czerwca 2021 r. | | |
|---|-------------------|-----------|---------|---------------------|-----------|---------|---------------------------|-----------|---------|
| | ogółem | mężczyźni | kobiety | ogółem | mężczyźni | kobiety | ogółem | mężczyźni | kobiety |
| POWIAT | 0 | 0 | 0 | 0 | 0 | 0 | X | X | X |
| Miasto Kwidzyn | 0 | 0 | 0 | 0 | 0 | 0 | X | X | X |
| Gmina Gardeja | 0 | 0 | 0 | 0 | 0 | 0 | X | X | X |
| Gmina Kwidzyn | 0 | 0 | 0 | 0 | 0 | 0 | X | X | X |
| Miasto i gmina Prabuty | 0 | 0 | 0 | 0 | 0 | 0 | X | X | X |
| Gmina Ryjewo | 0 | 0 | 0 | 0 | 0 | 0 | X | X | X |
| Gmina Sadlinki | 0 | 0 | 0 | 0 | 0 | 0 | X | X | X |

| Podjęcie pracy w ramach świadczenia aktywizacyjnego | w czerwcu 2021 r. | | | od początku 2021 r. | | | na koniec czerwca 2021 r. | | |
|---|-------------------|-----------|---------|---------------------|-----------|---------|---------------------------|-----------|---------|
| | ogółem | mężczyźni | kobiety | ogółem | mężczyźni | kobiety | ogółem | mężczyźni | kobiety |
| POWIAT | 0 | 0 | 0 | 0 | 0 | 0 | 0 | 0 | 0 |
| Miasto Kwidzyn | 0 | 0 | 0 | 0 | 0 | 0 | 0 | 0 | 0 |
| Gmina Gardeja | 0 | 0 | 0 | 0 | 0 | 0 | 0 | 0 | 0 |
| Gmina Kwidzyn | 0 | 0 | 0 | 0 | 0 | 0 | 0 | 0 | 0 |
| Miasto i gmina Prabuty | 0 | 0 | 0 | 0 | 0 | 0 | 0 | 0 | 0 |
| Gmina Ryjewo | 0 | 0 | 0 | 0 | 0 | 0 | 0 | 0 | 0 |
| Gmina Sadlinki | 0 | 0 | 0 | 0 | 0 | 0 | 0 | 0 | 0 |

| Podjęcie pracy w ramach grantu na telepracę | w czerwcu 2021 r. | | | od początku 2021 r. | | | na koniec czerwca 2021 r. | | |
|---|-------------------|-----------|---------|---------------------|-----------|---------|---------------------------|-----------|---------|
| | ogółem | mężczyźni | kobiety | ogółem | mężczyźni | kobiety | ogółem | mężczyźni | kobiety |
| POWIAT | 0 | 0 | 0 | 0 | 0 | 0 | 0 | 0 | 0 |
| Miasto Kwidzyn | 0 | 0 | 0 | 0 | 0 | 0 | 0 | 0 | 0 |
| Gmina Gardeja | 0 | 0 | 0 | 0 | 0 | 0 | 0 | 0 | 0 |
| Gmina Kwidzyn | 0 | 0 | 0 | 0 | 0 | 0 | 0 | 0 | 0 |
| Miasto i gmina Prabuty | 0 | 0 | 0 | 0 | 0 | 0 | 0 | 0 | 0 |
| Gmina Ryjewo | 0 | 0 | 0 | 0 | 0 | 0 | 0 | 0 | 0 |
| Gmina Sadlinki | 0 | 0 | 0 | 0 | 0 | 0 | 0 | 0 | 0 |

| Podjęcie pracy w ramach refundacji składek na ubezpieczenia społeczne | w czerwcu 2021 r. | | | od początku 2021 r. | | | na koniec czerwca 2021 r. | | |
|---|-------------------|-----------|---------|---------------------|-----------|---------|---------------------------|-----------|---------|
| | ogółem | mężczyźni | kobiety | ogółem | mężczyźni | kobiety | ogółem | mężczyźni | kobiety |
| POWIAT | 0 | 0 | 0 | 0 | 0 | 0 | 0 | 0 | 0 |
| Miasto Kwidzyn | 0 | 0 | 0 | 0 | 0 | 0 | 0 | 0 | 0 |
| Gmina Gardeja | 0 | 0 | 0 | 0 | 0 | 0 | 0 | 0 | 0 |
| Gmina Kwidzyn | 0 | 0 | 0 | 0 | 0 | 0 | 0 | 0 | 0 |
| Miasto i gmina Prabuty | 0 | 0 | 0 | 0 | 0 | 0 | 0 | 0 | 0 |
| Gmina Ryjewo | 0 | 0 | 0 | 0 | 0 | 0 | 0 | 0 | 0 |
| Gmina Sadlinki | 0 | 0 | 0 | 0 | 0 | 0 | 0 | 0 | 0 |

| Inne formy aktywizacji związane z zatrudnieniem | w czerwcu 2021 r. | | | od początku 2021 r. | | | na koniec czerwca 2021 r. | | |
|---|-------------------|-----------|---------|---------------------|-----------|---------|---------------------------|-----------|---------|
| | ogółem | mężczyźni | kobiety | ogółem | mężczyźni | kobiety | ogółem | mężczyźni | kobiety |
| POWIAT | 0 | 0 | 0 | 0 | 0 | 0 | X | X | X |
| Miasto Kwidzyn | 0 | 0 | 0 | 0 | 0 | 0 | X | X | X |
| Gmina Gardeja | 0 | 0 | 0 | 0 | 0 | 0 | X | X | X |
| Gmina Kwidzyn | 0 | 0 | 0 | 0 | 0 | 0 | X | X | X |
| Miasto i gmina Prabuty | 0 | 0 | 0 | 0 | 0 | 0 | X | X | X |
| Gmina Ryjewo | 0 | 0 | 0 | 0 | 0 | 0 | X | X | X |
| Gmina Sadlinki | 0 | 0 | 0 | 0 | 0 | 0 | X | X | X |

| Rozpoczęcie przygotowania zawodowego dorosłych | w czerwcu 2021 r. | | | od początku 2021 r. | | | na koniec czerwca 2021 r. | | |
|--|-------------------|-----------|---------|---------------------|-----------|---------|---------------------------|-----------|---------|
| | ogółem | mężczyźni | kobiety | ogółem | mężczyźni | kobiety | ogółem | mężczyźni | kobiety |
| POWIAT | 0 | 0 | 0 | 0 | 0 | 0 | 0 | 0 | 0 |
| Miasto Kwidzyn | 0 | 0 | 0 | 0 | 0 | 0 | 0 | 0 | 0 |
| Gmina Gardeja | 0 | 0 | 0 | 0 | 0 | 0 | 0 | 0 | 0 |
| Gmina Kwidzyn | 0 | 0 | 0 | 0 | 0 | 0 | 0 | 0 | 0 |
| Miasto i gmina Prabuty | 0 | 0 | 0 | 0 | 0 | 0 | 0 | 0 | 0 |
| Gmina Ryjewo | 0 | 0 | 0 | 0 | 0 | 0 | 0 | 0 | 0 |
| Gmina Sadlinki | 0 | 0 | 0 | 0 | 0 | 0 | 0 | 0 | 0 |

| Skierowanie do agencji zatrudnienia w ramach zlecenia działań aktywizacyjnych | w czerwcu 2021 r. | | | od początku 2021 r. | | | na koniec czerwca 2021 r. | | |
|---|-------------------|-----------|---------|---------------------|-----------|---------|---------------------------|-----------|---------|
| | ogółem | mężczyźni | kobiety | ogółem | mężczyźni | kobiety | ogółem | mężczyźni | kobiety |
| POWIAT | 0 | 0 | 0 | 0 | 0 | 0 | X | X | X |
| Miasto Kwidzyn | 0 | 0 | 0 | 0 | 0 | 0 | X | X | X |
| Gmina Gardeja | 0 | 0 | 0 | 0 | 0 | 0 | X | X | X |
| Gmina Kwidzyn | 0 | 0 | 0 | 0 | 0 | 0 | X | X | X |
| Miasto i gmina Prabuty | 0 | 0 | 0 | 0 | 0 | 0 | X | X | X |
| Gmina Ryjewo | 0 | 0 | 0 | 0 | 0 | 0 | X | X | X |
| Gmina Sadlinki | 0 | 0 | 0 | 0 | 0 | 0 | X | X | X |

| Otrzymanie środków z Funduszu Pracy na podjęcie działalności gospodarczej | w czerwcu 2021 r. | | | od początku 2021 r. | | | na koniec czerwca 2021 r. | | |
|---|-------------------|-----------|---------|---------------------|-----------|---------|---------------------------|-----------|---------|
| | ogółem | mężczyźni | kobiety | ogółem | mężczyźni | kobiety | ogółem | mężczyźni | kobiety |
| POWIAT | 8 | 4 | 4 | 43 | 29 | 14 | X | X | X |
| w tym bez bonu na zasiedlenie | 6 | 3 | 3 | 41 | 28 | 13 | X | X | X |
| w tym w ramach bonu na zasiedlenie | 2 | 1 | 1 | 2 | 1 | 1 | X | X | X |
| Miasto Kwidzyn | 5 | 2 | 3 | 16 | 10 | 6 | X | X | X |
| w tym bez bonu na zasiedlenie | 4 | 2 | 2 | 15 | 10 | 5 | X | X | X |
| w tym w ramach bonu na zasiedlenie | 1 | 0 | 1 | 1 | 0 | 1 | X | X | X |
| Gmina Gardeja | 0 | 0 | 0 | 3 | 3 | 0 | X | X | X |
| w tym bez bonu na zasiedlenie | 0 | 0 | 0 | 3 | 3 | 0 | X | X | X |
| w tym w ramach bonu na zasiedlenie | 0 | 0 | 0 | 0 | 0 | 0 | X | X | X |
| Gmina Kwidzyn | 2 | 1 | 1 | 7 | 3 | 4 | X | X | X |
| w tym bez bonu na zasiedlenie | 1 | 0 | 1 | 6 | 2 | 4 | X | X | X |
| w tym w ramach bonu na zasiedlenie | 1 | 1 | 0 | 1 | 1 | 0 | X | X | X |
| Miasto i gmina Prabuty | 0 | 0 | 0 | 8 | 6 | 2 | X | X | X |
| w tym bez bonu na zasiedlenie | 0 | 0 | 0 | 8 | 6 | 2 | X | X | X |
| w tym w ramach bonu na zasiedlenie | 0 | 0 | 0 | 0 | 0 | 0 | X | X | X |
| Gmina Ryjewo | 1 | 1 | 0 | 4 | 3 | 1 | X | X | X |
| w tym bez bonu na zasiedlenie | 1 | 1 | 0 | 4 | 3 | 1 | X | X | X |
| w tym w ramach bonu na zasiedlenie | 0 | 0 | 0 | 0 | 0 | 0 | X | X | X |
| Gmina Sadlinki | 0 | 0 | 0 | 5 | 4 | 1 | X | X | X |
| w tym bez bonu na zasiedlenie | 0 | 0 | 0 | 5 | 4 | 1 | X | X | X |
| w tym w ramach bonu na zasiedlenie | 0 | 0 | 0 | 0 | 0 | 0 | X | X | X |

| Podjęcie pracy w ramach dofinansowania wynagrodzenia za zatrudnienie skierowanego bezrobotnego powyżej 50 roku życia | w czerwcu 2021 r. | | | od początku 2021 r. | | | na koniec czerwca 2021 r. | | |
|--|-------------------|-----------|---------|---------------------|-----------|---------|---------------------------|-----------|---------|
| | ogółem | mężczyźni | kobiety | ogółem | mężczyźni | kobiety | ogółem | mężczyźni | kobiety |
| POWIAT | 0 | 0 | 0 | 0 | 0 | 0 | 0 | 0 | 0 |
| w tym do 60 roku życia | X | X | X | X | X | X | 0 | 0 | 0 |
| w tym powyżej 60 roku życia | X | X | X | X | X | X | 0 | 0 | 0 |
| Miasto Kwidzyn | 0 | 0 | 0 | 0 | 0 | 0 | 0 | 0 | 0 |
| w tym do 60 roku życia | X | X | X | X | X | X | 0 | 0 | 0 |
| w tym powyżej 60 roku życia | X | X | X | X | X | X | 0 | 0 | 0 |
| Gmina Gardeja | 0 | 0 | 0 | 0 | 0 | 0 | 0 | 0 | 0 |
| w tym do 60 roku życia | X | X | X | X | X | X | 0 | 0 | 0 |
| w tym powyżej 60 roku życia | X | X | X | X | X | X | 0 | 0 | 0 |
| Gmina Kwidzyn | 0 | 0 | 0 | 0 | 0 | 0 | 0 | 0 | 0 |
| w tym do 60 roku życia | X | X | X | X | X | X | 0 | 0 | 0 |
| w tym powyżej 60 roku życia | X | X | X | X | X | X | 0 | 0 | 0 |
| Miasto i gmina Prabuty | 0 | 0 | 0 | 0 | 0 | 0 | 0 | 0 | 0 |
| w tym do 60 roku życia | X | X | X | X | X | X | 0 | 0 | 0 |
| w tym powyżej 60 roku życia | X | X | X | X | X | X | 0 | 0 | 0 |
| Gmina Ryjewo | 0 | 0 | 0 | 0 | 0 | 0 | 0 | 0 | 0 |
| w tym do 60 roku życia | X | X | X | X | X | X | 0 | 0 | 0 |
| w tym powyżej 60 roku życia | X | X | X | X | X | X | 0 | 0 | 0 |
| Gmina Sadlinki | 0 | 0 | 0 | 0 | 0 | 0 | 0 | 0 | 0 |
| w tym do 60 roku życia | X | X | X | X | X | X | 0 | 0 | 0 |
| w tym powyżej 60 roku życia | X | X | X | X | X | X | 0 | 0 | 0 |

| Rozpoczęcie szkolenia | w czerwcu 2021 r. | | | od początku 2021 r. | | | na koniec czerwca 2021 r. | | |
|-----------------------------------|-------------------|-----------|---------|---------------------|-----------|---------|---------------------------|-----------|---------|
| | ogółem | mężczyźni | kobiety | ogółem | mężczyźni | kobiety | ogółem | mężczyźni | kobiety |
| POWIAT | 4 | 2 | 2 | 17 | 13 | 4 | 3 | 2 | 1 |
| w tym bez bonu szkoleniowego | 2 | 0 | 2 | 11 | 7 | 4 | 3 | 2 | 1 |
| w tym w ramach bonu szkoleniowego | 2 | 2 | 0 | 6 | 6 | 0 | 0 | 0 | 0 |
| Miasto Kwidzyn | 3 | 2 | 1 | 8 | 6 | 2 | 1 | 1 | 0 |
| w tym bez bonu szkoleniowego | 1 | 0 | 1 | 5 | 3 | 2 | 1 | 1 | 0 |
| w tym w ramach bonu szkoleniowego | 2 | 2 | 0 | 3 | 3 | 0 | 0 | 0 | 0 |
| Gmina Gardeja | 0 | 0 | 0 | 1 | 0 | 1 | 0 | 0 | 0 |
| w tym bez bonu szkoleniowego | 0 | 0 | 0 | 1 | 0 | 1 | 0 | 0 | 0 |
| w tym w ramach bonu szkoleniowego | 0 | 0 | 0 | 0 | 0 | 0 | 0 | 0 | 0 |
| Gmina Kwidzyn | 1 | 0 | 1 | 2 | 1 | 1 | 1 | 0 | 1 |
| w tym bez bonu szkoleniowego | 1 | 0 | 1 | 2 | 1 | 1 | 1 | 0 | 1 |
| w tym w ramach bonu szkoleniowego | 0 | 0 | 0 | 0 | 0 | 0 | 0 | 0 | 0 |
| Miasto i gmina Prabuty | 0 | 0 | 0 | 3 | 3 | 0 | 1 | 1 | 0 |
| w tym bez bonu szkoleniowego | 0 | 0 | 0 | 2 | 2 | 0 | 1 | 1 | 0 |
| w tym w ramach bonu szkoleniowego | 0 | 0 | 0 | 1 | 1 | 0 | 0 | 0 | 0 |
| Gmina Ryjewo | 0 | 0 | 0 | 1 | 1 | 0 | 0 | 0 | 0 |
| w tym bez bonu szkoleniowego | 0 | 0 | 0 | 0 | 0 | 0 | 0 | 0 | 0 |
| w tym w ramach bonu szkoleniowego | 0 | 0 | 0 | 1 | 1 | 0 | 0 | 0 | 0 |
| Gmina Sadlinki | 0 | 0 | 0 | 2 | 2 | 0 | 0 | 0 | 0 |
| w tym bez bonu szkoleniowego | 0 | 0 | 0 | 1 | 1 | 0 | 0 | 0 | 0 |
| w tym w ramach bonu szkoleniowego | 0 | 0 | 0 | 1 | 1 | 0 | 0 | 0 | 0 |

| Rozpoczęcie stażu | w czerwcu 2021 r. | | | od początku 2021 r. | | | na koniec czerwca 2021 r. | | |
|-------------------------------|-------------------|-----------|---------|---------------------|-----------|---------|---------------------------|-----------|---------|
| | ogółem | mężczyźni | kobiety | ogółem | mężczyźni | kobiety | ogółem | mężczyźni | kobiety |
| POWIAT | 14 | 2 | 12 | 150 | 39 | 111 | 130 | 37 | 93 |
| w tym bez bonu stażowego | 14 | 2 | 12 | 150 | 39 | 111 | 130 | 37 | 93 |
| w tym w ramach bonu stażowego | 0 | 0 | 0 | 0 | 0 | 0 | 0 | 0 | 0 |
| Miasto Kwidzyn | 6 | 0 | 6 | 62 | 9 | 53 | 52 | 8 | 44 |
| w tym bez bonu stażowego | 6 | 0 | 6 | 62 | 9 | 53 | 52 | 8 | 44 |
| w tym w ramach bonu stażowego | 0 | 0 | 0 | 0 | 0 | 0 | 0 | 0 | 0 |
| Gmina Gardeja | 0 | 0 | 0 | 10 | 2 | 8 | 9 | 2 | 7 |
| w tym bez bonu stażowego | 0 | 0 | 0 | 10 | 2 | 8 | 9 | 2 | 7 |
| w tym w ramach bonu stażowego | 0 | 0 | 0 | 0 | 0 | 0 | 0 | 0 | 0 |
| Gmina Kwidzyn | 2 | 0 | 2 | 22 | 9 | 13 | 19 | 9 | 10 |
| w tym bez bonu stażowego | 2 | 0 | 2 | 22 | 9 | 13 | 19 | 9 | 10 |
| w tym w ramach bonu stażowego | 0 | 0 | 0 | 0 | 0 | 0 | 0 | 0 | 0 |
| Miasto i gmina Prabuty | 1 | 0 | 1 | 33 | 11 | 22 | 32 | 10 | 22 |
| w tym bez bonu stażowego | 1 | 0 | 1 | 33 | 11 | 22 | 32 | 10 | 22 |
| w tym w ramach bonu stażowego | 0 | 0 | 0 | 0 | 0 | 0 | 0 | 0 | 0 |
| Gmina Ryjewo | 1 | 1 | 0 | 14 | 6 | 8 | 8 | 5 | 3 |
| w tym bez bonu stażowego | 1 | 1 | 0 | 14 | 6 | 8 | 8 | 5 | 3 |
| w tym w ramach bonu stażowego | 0 | 0 | 0 | 0 | 0 | 0 | 0 | 0 | 0 |
| Gmina Sadlinki | 4 | 1 | 3 | 9 | 2 | 7 | 10 | 3 | 7 |
| w tym bez bonu stażowego | 4 | 1 | 3 | 9 | 2 | 7 | 10 | 3 | 7 |
| w tym w ramach bonu stażowego | 0 | 0 | 0 | 0 | 0 | 0 | 0 | 0 | 0 |

| Rozpoczęcia pracy społecznie użytecznej | w czerwcu 2021 r. | | | od początku 2021 r. | | | na koniec czerwca 2021 r. | | |
|---|-------------------|-----------|---------|---------------------|-----------|---------|---------------------------|-----------|---------|
| | ogółem | mężczyźni | kobiety | ogółem | mężczyźni | kobiety | ogółem | mężczyźni | kobiety |
| POWIAT | 1 | 1 | 0 | 21 | 18 | 3 | 20 | 17 | 3 |
| w tym poza PAI | 1 | 1 | 0 | 21 | 18 | 3 | 20 | 17 | 3 |
| w tym w ramach PAI | 0 | 0 | 0 | 0 | 0 | 0 | 0 | 0 | 0 |
| Miasto Kwidzyn | 0 | 0 | 0 | 0 | 0 | 0 | 0 | 0 | 0 |
| w tym poza PAI | 0 | 0 | 0 | 0 | 0 | 0 | 0 | 0 | 0 |
| w tym w ramach PAI | 0 | 0 | 0 | 0 | 0 | 0 | 0 | 0 | 0 |
| Gmina Gardeja | 1 | 1 | 0 | 11 | 10 | 1 | 9 | 8 | 1 |
| w tym poza PAI | 1 | 1 | 0 | 11 | 10 | 1 | 9 | 8 | 1 |
| w tym w ramach PAI | 0 | 0 | 0 | 0 | 0 | 0 | 0 | 0 | 0 |
| Gmina Kwidzyn | 0 | 0 | 0 | 8 | 7 | 1 | 9 | 8 | 1 |
| w tym poza PAI | 0 | 0 | 0 | 8 | 7 | 1 | 9 | 8 | 1 |
| w tym w ramach PAI | 0 | 0 | 0 | 0 | 0 | 0 | 0 | 0 | 0 |
| Miasto i gmina Prabuty | 0 | 0 | 0 | 0 | 0 | 0 | 0 | 0 | 0 |
| w tym poza PAI | 0 | 0 | 0 | 0 | 0 | 0 | 0 | 0 | 0 |
| w tym w ramach PAI | 0 | 0 | 0 | 0 | 0 | 0 | 0 | 0 | 0 |
| Gmina Ryjewo | 0 | 0 | 0 | 2 | 1 | 1 | 2 | 1 | 1 |
| w tym poza PAI | 0 | 0 | 0 | 2 | 1 | 1 | 2 | 1 | 1 |
| w tym w ramach PAI | 0 | 0 | 0 | 0 | 0 | 0 | 0 | 0 | 0 |
| Gmina Sadlinki | 0 | 0 | 0 | 0 | 0 | 0 | 0 | 0 | 0 |
| w tym poza PAI | 0 | 0 | 0 | 0 | 0 | 0 | 0 | 0 | 0 |
| w tym w ramach PAI | 0 | 0 | 0 | 0 | 0 | 0 | 0 | 0 | 0 |

| POWIAT | w czerwcu 2021 r. | | | od początku 2021 r. | | | na koniec czerwca 2021 r. | | |
|--|-------------------|-----------|---------|---------------------|-----------|---------|---------------------------|-----------|---------|
| | ogółem | mężczyźni | kobiety | ogółem | mężczyźni | kobiety | ogółem | mężczyźni | kobiety |
| prace interwencyjne | 8 | 4 | 4 | 36 | 11 | 25 | 33 | 9 | 24 |
| roboty publiczne | 0 | 0 | 0 | 2 | 2 | 0 | 2 | 2 | 0 |
| otrzymanie środków z Funduszu Pracy na podjęcie działalności gospodarczej | 8 | 4 | 4 | 43 | 29 | 14 | X | X | X |
| w tym bez bonu na zasiedlenie | 6 | 3 | 3 | 41 | 28 | 13 | X | X | X |
| w tym w ramach bonu na zasiedlenie | 2 | 1 | 1 | 2 | 1 | 1 | X | X | X |
| podjęcie pracy w ramach refundacji kosztów zatrudnienia bezrobotnego | 17 | 9 | 8 | 68 | 43 | 25 | X | X | X |
| podjęcie pracy poza miejscem zamieszkania w ramach bonu na zasiedlenie | 7 | 3 | 4 | 7 | 3 | 4 | X | X | X |
| podjęcie pracy w ramach bonu zatrudnieniowego | 0 | 0 | 0 | 0 | 0 | 0 | X | X | X |
| podjęcie pracy w ramach świadczenia aktywizacyjnego | 0 | 0 | 0 | 0 | 0 | 0 | 0 | 0 | 0 |
| podjęcie pracy w ramach grantu na telepracę | 0 | 0 | 0 | 0 | 0 | 0 | 0 | 0 | 0 |
| podjęcie pracy w ramach refundacji składek na ubezpieczenia społeczne | 0 | 0 | 0 | 0 | 0 | 0 | 0 | 0 | 0 |
| podjęcie pracy w ramach dofinansowania wynagrodzenia za zatrudnienie skierowanego bezrobotnego powyżej 50 roku życia | 0 | 0 | 0 | 0 | 0 | 0 | 0 | 0 | 0 |
| w tym do 60 roku życia | X | X | X | X | X | X | 0 | 0 | 0 |
| w tym powyżej 60 roku życia | X | X | X | X | X | X | 0 | 0 | 0 |
| inne formy aktywizacji związane z zatrudnieniem | 0 | 0 | 0 | 0 | 0 | 0 | X | X | X |
| rozpoczęcie szkolenia | 4 | 2 | 2 | 17 | 13 | 4 | 3 | 2 | 1 |
| w tym bez bonu szkoleniowego | 2 | 0 | 2 | 11 | 7 | 4 | 3 | 2 | 1 |
| w tym w ramach bonu szkoleniowego | 2 | 2 | 0 | 6 | 6 | 0 | 0 | 0 | 0 |
| rozpoczęcie stażu | 14 | 2 | 12 | 150 | 39 | 111 | 130 | 37 | 93 |
| w tym bez bonu stażowego | 14 | 2 | 12 | 150 | 39 | 111 | 130 | 37 | 93 |
| w tym w ramach bonu stażowego | 0 | 0 | 0 | 0 | 0 | 0 | 0 | 0 | 0 |
| rozpoczęcie przygotowania zawodowego dorosłych | 0 | 0 | 0 | 0 | 0 | 0 | 0 | 0 | 0 |
| rozpoczęcia pracy społecznie użytecznej | 1 | 1 | 0 | 21 | 18 | 3 | 20 | 17 | 3 |
| w tym poza PAI | 1 | 1 | 0 | 21 | 18 | 3 | 20 | 17 | 3 |
| w tym w ramach PAI | 0 | 0 | 0 | 0 | 0 | 0 | 0 | 0 | 0 |
| skierowania do agencji zatrudnienia w ramach zlecenia działań aktywizacyjnych | 0 | 0 | 0 | 0 | 0 | 0 | X | X | X |

| Miasto Kwidzyn | w czerwcu 2021 r. | | | od początku 2021 r. | | | na koniec czerwca 2021 r. | | |
|--|-------------------|-----------|---------|---------------------|-----------|---------|---------------------------|-----------|---------|
| | ogółem | mężczyźni | kobiety | ogółem | mężczyźni | kobiety | ogółem | mężczyźni | kobiety |
| prace interwencyjne | 1 | 0 | 1 | 5 | 2 | 3 | 4 | 2 | 2 |
| roboty publiczne | 0 | 0 | 0 | 0 | 0 | 0 | 0 | 0 | 0 |
| otrzymanie środków z Funduszu Pracy na podjęcie działalności gospodarczej | 5 | 2 | 3 | 16 | 10 | 6 | X | X | X |
| w tym bez bonu na zasiedlenie | 4 | 2 | 2 | 15 | 10 | 5 | X | X | X |
| w tym w ramach bonu na zasiedlenie | 1 | 0 | 1 | 1 | 0 | 1 | X | X | X |
| podjęcie pracy w ramach refundacji kosztów zatrudnienia bezrobotnego | 7 | 4 | 3 | 31 | 19 | 12 | X | X | X |
| podjęcie pracy poza miejscem zamieszkania w ramach bonu na zasiedlenie | 3 | 1 | 2 | 3 | 1 | 2 | X | X | X |
| podjęcie pracy w ramach bonu zatrudnieniowego | 0 | 0 | 0 | 0 | 0 | 0 | X | X | X |
| podjęcie pracy w ramach świadczenia aktywizacyjnego | 0 | 0 | 0 | 0 | 0 | 0 | 0 | 0 | 0 |
| podjęcie pracy w ramach grantu na telepracę | 0 | 0 | 0 | 0 | 0 | 0 | 0 | 0 | 0 |
| podjęcie pracy w ramach refundacji składek na ubezpieczenia społeczne | 0 | 0 | 0 | 0 | 0 | 0 | 0 | 0 | 0 |
| podjęcie pracy w ramach dofinansowania wynagrodzenia za zatrudnienie skierowanego bezrobotnego powyżej 50 roku życia | 0 | 0 | 0 | 0 | 0 | 0 | 0 | 0 | 0 |
| w tym do 60 roku życia | X | X | X | X | X | X | 0 | 0 | 0 |
| w tym powyżej 60 roku życia | X | X | X | X | X | X | 0 | 0 | 0 |
| inne formy aktywizacji związane z zatrudnieniem | 0 | 0 | 0 | 0 | 0 | 0 | X | X | X |
| rozpoczęcie szkolenia | 3 | 2 | 1 | 8 | 6 | 2 | 1 | 1 | 0 |
| w tym bez bonu szkoleniowego | 1 | 0 | 1 | 5 | 3 | 2 | 1 | 1 | 0 |
| w tym w ramach bonu szkoleniowego | 2 | 2 | 0 | 3 | 3 | 0 | 0 | 0 | 0 |
| rozpoczęcie stażu | 6 | 0 | 6 | 62 | 9 | 53 | 52 | 8 | 44 |
| w tym bez bonu stażowego | 6 | 0 | 6 | 62 | 9 | 53 | 52 | 8 | 44 |
| w tym w ramach bonu stażowego | 0 | 0 | 0 | 0 | 0 | 0 | 0 | 0 | 0 |
| rozpoczęcie przygotowania zawodowego dorosłych | 0 | 0 | 0 | 0 | 0 | 0 | 0 | 0 | 0 |
| rozpoczęcia pracy społecznie użytecznej | 0 | 0 | 0 | 0 | 0 | 0 | 0 | 0 | 0 |
| w tym poza PAI | 0 | 0 | 0 | 0 | 0 | 0 | 0 | 0 | 0 |
| w tym w ramach PAI | 0 | 0 | 0 | 0 | 0 | 0 | 0 | 0 | 0 |
| skierowania do agencji zatrudnienia w ramach zlecenia działań aktywizacyjnych | 0 | 0 | 0 | 0 | 0 | 0 | X | X | X |

| Gmina Gardeja | w czerwcu 2021 r. | | | od początku 2021 r. | | | na koniec czerwca 2021 r. | | |
|--|-------------------|-----------|---------|---------------------|-----------|---------|---------------------------|-----------|---------|
| | ogółem | mężczyźni | kobiety | ogółem | mężczyźni | kobiety | ogółem | mężczyźni | kobiety |
| prace interwencyjne | 4 | 4 | 0 | 8 | 8 | 0 | 6 | 6 | 0 |
| roboty publiczne | 0 | 0 | 0 | 0 | 0 | 0 | 0 | 0 | 0 |
| otrzymanie środków z Funduszu Pracy na podjęcie działalności gospodarczej | 0 | 0 | 0 | 3 | 3 | 0 | X | X | X |
| w tym bez bonu na zasiedlenie | 0 | 0 | 0 | 3 | 3 | 0 | X | X | X |
| w tym w ramach bonu na zasiedlenie | 0 | 0 | 0 | 0 | 0 | 0 | X | X | X |
| podjęcie pracy w ramach refundacji kosztów zatrudnienia bezrobotnego | 2 | 2 | 0 | 8 | 7 | 1 | X | X | X |
| podjęcie pracy poza miejscem zamieszkania w ramach bonu na zasiedlenie | 0 | 0 | 0 | 0 | 0 | 0 | X | X | X |
| podjęcie pracy w ramach bonu zatrudnieniowego | 0 | 0 | 0 | 0 | 0 | 0 | X | X | X |
| podjęcie pracy w ramach świadczenia aktywizacyjnego | 0 | 0 | 0 | 0 | 0 | 0 | 0 | 0 | 0 |
| podjęcie pracy w ramach grantu na telepracę | 0 | 0 | 0 | 0 | 0 | 0 | 0 | 0 | 0 |
| podjęcie pracy w ramach refundacji składek na ubezpieczenia społeczne | 0 | 0 | 0 | 0 | 0 | 0 | 0 | 0 | 0 |
| podjęcie pracy w ramach dofinansowania wynagrodzenia za zatrudnienie skierowanego bezrobotnego powyżej 50 roku życia | 0 | 0 | 0 | 0 | 0 | 0 | 0 | 0 | 0 |
| w tym do 60 roku życia | X | X | X | X | X | X | 0 | 0 | 0 |
| w tym powyżej 60 roku życia | X | X | X | X | X | X | 0 | 0 | 0 |
| inne formy aktywizacji związane z zatrudnieniem | 0 | 0 | 0 | 0 | 0 | 0 | X | X | X |
| rozpoczęcie szkolenia | 0 | 0 | 0 | 1 | 0 | 1 | 0 | 0 | 0 |
| w tym bez bonu szkoleniowego | 0 | 0 | 0 | 1 | 0 | 1 | 0 | 0 | 0 |
| w tym w ramach bonu szkoleniowego | 0 | 0 | 0 | 0 | 0 | 0 | 0 | 0 | 0 |
| rozpoczęcie stażu | 0 | 0 | 0 | 10 | 2 | 8 | 9 | 2 | 7 |
| w tym bez bonu stażowego | 0 | 0 | 0 | 10 | 2 | 8 | 9 | 2 | 7 |
| w tym w ramach bonu stażowego | 0 | 0 | 0 | 0 | 0 | 0 | 0 | 0 | 0 |
| rozpoczęcie przygotowania zawodowego dorosłych | 0 | 0 | 0 | 0 | 0 | 0 | 0 | 0 | 0 |
| rozpoczęcia pracy społecznie użytecznej | 1 | 1 | 0 | 11 | 10 | 1 | 9 | 8 | 1 |
| w tym poza PAI | 1 | 1 | 0 | 11 | 10 | 1 | 9 | 8 | 1 |
| w tym w ramach PAI | 0 | 0 | 0 | 0 | 0 | 0 | 0 | 0 | 0 |
| skierowania do agencji zatrudnienia w ramach zlecenia działań aktywizacyjnych | 0 | 0 | 0 | 0 | 0 | 0 | X | X | X |

| Gmina Kwidzyn | w czerwcu 2021 r. | | | od początku 2021 r. | | | na koniec czerwca 2021 r. | | |
|--|-------------------|-----------|---------|---------------------|-----------|---------|---------------------------|-----------|---------|
| | ogółem | mężczyźni | kobiety | ogółem | mężczyźni | kobiety | ogółem | mężczyźni | kobiety |
| prace interwencyjne | 1 | 0 | 1 | 6 | 0 | 6 | 6 | 0 | 6 |
| roboty publiczne | 0 | 0 | 0 | 0 | 0 | 0 | 0 | 0 | 0 |
| otrzymanie środków z Funduszu Pracy na podjęcie działalności gospodarczej | 2 | 1 | 1 | 7 | 3 | 4 | X | X | X |
| w tym bez bonu na zasiedlenie | 1 | 0 | 1 | 6 | 2 | 4 | X | X | X |
| w tym w ramach bonu na zasiedlenie | 1 | 1 | 0 | 1 | 1 | 0 | X | X | X |
| podjęcie pracy w ramach refundacji kosztów zatrudnienia bezrobotnego | 2 | 1 | 1 | 9 | 6 | 3 | X | X | X |
| podjęcie pracy poza miejscem zamieszkania w ramach bonu na zasiedlenie | 0 | 0 | 0 | 0 | 0 | 0 | X | X | X |
| podjęcie pracy w ramach bonu zatrudnieniowego | 0 | 0 | 0 | 0 | 0 | 0 | X | X | X |
| podjęcie pracy w ramach świadczenia aktywizacyjnego | 0 | 0 | 0 | 0 | 0 | 0 | 0 | 0 | 0 |
| podjęcie pracy w ramach grantu na telepracę | 0 | 0 | 0 | 0 | 0 | 0 | 0 | 0 | 0 |
| podjęcie pracy w ramach refundacji składek na ubezpieczenia społeczne | 0 | 0 | 0 | 0 | 0 | 0 | 0 | 0 | 0 |
| podjęcie pracy w ramach dofinansowania wynagrodzenia za zatrudnienie skierowanego bezrobotnego powyżej 50 roku życia | 0 | 0 | 0 | 0 | 0 | 0 | 0 | 0 | 0 |
| w tym do 60 roku życia | X | X | X | X | X | X | 0 | 0 | 0 |
| w tym powyżej 60 roku życia | X | X | X | X | X | X | 0 | 0 | 0 |
| inne formy aktywizacji związane z zatrudnieniem | 0 | 0 | 0 | 0 | 0 | 0 | X | X | X |
| rozpoczęcie szkolenia | 1 | 0 | 1 | 2 | 1 | 1 | 1 | 0 | 1 |
| w tym bez bonu szkoleniowego | 1 | 0 | 1 | 2 | 1 | 1 | 1 | 0 | 1 |
| w tym w ramach bonu szkoleniowego | 0 | 0 | 0 | 0 | 0 | 0 | 0 | 0 | 0 |
| rozpoczęcie stażu | 2 | 0 | 2 | 22 | 9 | 13 | 19 | 9 | 10 |
| w tym bez bonu stażowego | 2 | 0 | 2 | 22 | 9 | 13 | 19 | 9 | 10 |
| w tym w ramach bonu stażowego | 0 | 0 | 0 | 0 | 0 | 0 | 0 | 0 | 0 |
| rozpoczęcie przygotowania zawodowego dorosłych | 0 | 0 | 0 | 0 | 0 | 0 | 0 | 0 | 0 |
| rozpoczęcia pracy społecznie użytecznej | 0 | 0 | 0 | 8 | 7 | 1 | 9 | 8 | 1 |
| w tym poza PAI | 0 | 0 | 0 | 8 | 7 | 1 | 9 | 8 | 1 |
| w tym w ramach PAI | 0 | 0 | 0 | 0 | 0 | 0 | 0 | 0 | 0 |
| skierowania do agencji zatrudnienia w ramach zlecenia działań aktywizacyjnych | 0 | 0 | 0 | 0 | 0 | 0 | X | X | X |

| Miasto i gmina Prabuty | w czerwcu 2021 r. | | | od początku 2021 r. | | | na koniec czerwca 2021 r. | | |
|--|-------------------|-----------|---------|---------------------|-----------|---------|---------------------------|-----------|---------|
| | ogółem | mężczyźni | kobiety | ogółem | mężczyźni | kobiety | ogółem | mężczyźni | kobiety |
| prace interwencyjne | 0 | 0 | 0 | 7 | 1 | 6 | 7 | 1 | 6 |
| roboty publiczne | 0 | 0 | 0 | 0 | 0 | 0 | 0 | 0 | 0 |
| otrzymanie środków z Funduszu Pracy na podjęcie działalności gospodarczej | 0 | 0 | 0 | 8 | 6 | 2 | X | X | X |
| w tym bez bonu na zasiedlenie | 0 | 0 | 0 | 8 | 6 | 2 | X | X | X |
| w tym w ramach bonu na zasiedlenie | 0 | 0 | 0 | 0 | 0 | 0 | X | X | X |
| podjęcie pracy w ramach refundacji kosztów zatrudnienia bezrobotnego | 2 | 0 | 2 | 10 | 5 | 5 | X | X | X |
| podjęcie pracy poza miejscem zamieszkania w ramach bonu na zasiedlenie | 0 | 0 | 0 | 0 | 0 | 0 | X | X | X |
| podjęcie pracy w ramach bonu zatrudnieniowego | 0 | 0 | 0 | 0 | 0 | 0 | X | X | X |
| podjęcie pracy w ramach świadczenia aktywizacyjnego | 0 | 0 | 0 | 0 | 0 | 0 | 0 | 0 | 0 |
| podjęcie pracy w ramach grantu na telepracę | 0 | 0 | 0 | 0 | 0 | 0 | 0 | 0 | 0 |
| podjęcie pracy w ramach refundacji składek na ubezpieczenia społeczne | 0 | 0 | 0 | 0 | 0 | 0 | 0 | 0 | 0 |
| podjęcie pracy w ramach dofinansowania wynagrodzenia za zatrudnienie skierowanego bezrobotnego powyżej 50 roku życia | 0 | 0 | 0 | 0 | 0 | 0 | 0 | 0 | 0 |
| w tym do 60 roku życia | X | X | X | X | X | X | 0 | 0 | 0 |
| w tym powyżej 60 roku życia | X | X | X | X | X | X | 0 | 0 | 0 |
| inne formy aktywizacji związane z zatrudnieniem | 0 | 0 | 0 | 0 | 0 | 0 | X | X | X |
| rozpoczęcie szkolenia | 0 | 0 | 0 | 3 | 3 | 0 | 1 | 1 | 0 |
| w tym bez bonu szkoleniowego | 0 | 0 | 0 | 2 | 2 | 0 | 1 | 1 | 0 |
| w tym w ramach bonu szkoleniowego | 0 | 0 | 0 | 1 | 1 | 0 | 0 | 0 | 0 |
| rozpoczęcie stażu | 1 | 0 | 1 | 33 | 11 | 22 | 32 | 10 | 22 |
| w tym bez bonu stażowego | 1 | 0 | 1 | 33 | 11 | 22 | 32 | 10 | 22 |
| w tym w ramach bonu stażowego | 0 | 0 | 0 | 0 | 0 | 0 | 0 | 0 | 0 |
| rozpoczęcie przygotowania zawodowego dorosłych | 0 | 0 | 0 | 0 | 0 | 0 | 0 | 0 | 0 |
| rozpoczęcia pracy społecznie użytecznej | 0 | 0 | 0 | 0 | 0 | 0 | 0 | 0 | 0 |
| w tym poza PAI | 0 | 0 | 0 | 0 | 0 | 0 | 0 | 0 | 0 |
| w tym w ramach PAI | 0 | 0 | 0 | 0 | 0 | 0 | 0 | 0 | 0 |
| skierowania do agencji zatrudnienia w ramach zlecania działań aktywizacyjnych | 0 | 0 | 0 | 0 | 0 | 0 | X | X | X |

| Gmina Ryjewo | w czerwcu 2021 r. | | | od początku 2021 r. | | | na koniec czerwca 2021 r. | | |
|--|-------------------|-----------|---------|---------------------|-----------|---------|---------------------------|-----------|---------|
| | ogółem | mężczyźni | kobiety | ogółem | mężczyźni | kobiety | ogółem | mężczyźni | kobiety |
| prace interwencyjne | 2 | 0 | 2 | 9 | 0 | 9 | 9 | 0 | 9 |
| roboty publiczne | 0 | 0 | 0 | 0 | 0 | 0 | 0 | 0 | 0 |
| otrzymanie środków z Funduszu Pracy na podjęcie działalności gospodarczej | 1 | 1 | 0 | 4 | 3 | 1 | X | X | X |
| w tym bez bonu na zasiedlenie | 1 | 1 | 0 | 4 | 3 | 1 | X | X | X |
| w tym w ramach bonu na zasiedlenie | 0 | 0 | 0 | 0 | 0 | 0 | X | X | X |
| podjęcie pracy w ramach refundacji kosztów zatrudnienia bezrobotnego | 1 | 0 | 1 | 4 | 1 | 3 | X | X | X |
| podjęcie pracy poza miejscem zamieszkania w ramach bonu na zasiedlenie | 3 | 1 | 2 | 3 | 1 | 2 | X | X | X |
| podjęcie pracy w ramach bonu zatrudnieniowego | 0 | 0 | 0 | 0 | 0 | 0 | X | X | X |
| podjęcie pracy w ramach świadczenia aktywizacyjnego | 0 | 0 | 0 | 0 | 0 | 0 | 0 | 0 | 0 |
| podjęcie pracy w ramach grantu na telepracę | 0 | 0 | 0 | 0 | 0 | 0 | 0 | 0 | 0 |
| podjęcie pracy w ramach refundacji składek na ubezpieczenia społeczne | 0 | 0 | 0 | 0 | 0 | 0 | 0 | 0 | 0 |
| podjęcie pracy w ramach dofinansowania wynagrodzenia za zatrudnienie skierowanego bezrobotnego powyżej 50 roku życia | 0 | 0 | 0 | 0 | 0 | 0 | 0 | 0 | 0 |
| w tym do 60 roku życia | X | X | X | X | X | X | 0 | 0 | 0 |
| w tym powyżej 60 roku życia | X | X | X | X | X | X | 0 | 0 | 0 |
| inne formy aktywizacji związane z zatrudnieniem | 0 | 0 | 0 | 0 | 0 | 0 | X | X | X |
| rozpoczęcie szkolenia | 0 | 0 | 0 | 1 | 1 | 0 | 0 | 0 | 0 |
| w tym bez bonu szkoleniowego | 0 | 0 | 0 | 0 | 0 | 0 | 0 | 0 | 0 |
| w tym w ramach bonu szkoleniowego | 0 | 0 | 0 | 1 | 1 | 0 | 0 | 0 | 0 |
| rozpoczęcie stażu | 1 | 1 | 0 | 14 | 6 | 8 | 8 | 5 | 3 |
| w tym bez bonu stażowego | 1 | 1 | 0 | 14 | 6 | 8 | 8 | 5 | 3 |
| w tym w ramach bonu stażowego | 0 | 0 | 0 | 0 | 0 | 0 | 0 | 0 | 0 |
| rozpoczęcie przygotowania zawodowego dorosłych | 0 | 0 | 0 | 0 | 0 | 0 | 0 | 0 | 0 |
| rozpoczęcia pracy społecznie użytecznej | 0 | 0 | 0 | 2 | 1 | 1 | 2 | 1 | 1 |
| w tym poza PAI | 0 | 0 | 0 | 2 | 1 | 1 | 2 | 1 | 1 |
| w tym w ramach PAI | 0 | 0 | 0 | 0 | 0 | 0 | 0 | 0 | 0 |
| skierowania do agencji zatrudnienia w ramach zlecenia działań aktywizacyjnych | 0 | 0 | 0 | 0 | 0 | 0 | X | X | X |

| Gmina Sadlinki | w czerwcu 2021 r. | | | od początku 2021 r. | | | na koniec czerwca 2021 r. | | |
|--|-------------------|-----------|---------|---------------------|-----------|---------|---------------------------|-----------|---------|
| | ogółem | mężczyźni | kobiety | ogółem | mężczyźni | kobiety | ogółem | mężczyźni | kobiety |
| prace interwencyjne | 0 | 0 | 0 | 1 | 0 | 1 | 1 | 0 | 1 |
| roboty publiczne | 0 | 0 | 0 | 2 | 2 | 0 | 2 | 2 | 0 |
| otrzymanie środków z Funduszu Pracy na podjęcie działalności gospodarczej | 0 | 0 | 0 | 5 | 4 | 1 | X | X | X |
| w tym bez bonu na zasiedlenie | 0 | 0 | 0 | 5 | 4 | 1 | X | X | X |
| w tym w ramach bonu na zasiedlenie | 0 | 0 | 0 | 0 | 0 | 0 | X | X | X |
| podjęcie pracy w ramach refundacji kosztów zatrudnienia bezrobotnego | 3 | 2 | 1 | 6 | 5 | 1 | X | X | X |
| podjęcie pracy poza miejscem zamieszkania w ramach bonu na zasiedlenie | 1 | 1 | 0 | 1 | 1 | 0 | X | X | X |
| podjęcie pracy w ramach bonu zatrudnieniowego | 0 | 0 | 0 | 0 | 0 | 0 | X | X | X |
| podjęcie pracy w ramach świadczenia aktywizacyjnego | 0 | 0 | 0 | 0 | 0 | 0 | 0 | 0 | 0 |
| podjęcie pracy w ramach grantu na telepracę | 0 | 0 | 0 | 0 | 0 | 0 | 0 | 0 | 0 |
| podjęcie pracy w ramach refundacji składek na ubezpieczenia społeczne | 0 | 0 | 0 | 0 | 0 | 0 | 0 | 0 | 0 |
| podjęcie pracy w ramach dofinansowania wynagrodzenia za zatrudnienie skierowanego bezrobotnego powyżej 50 roku życia | 0 | 0 | 0 | 0 | 0 | 0 | 0 | 0 | 0 |
| w tym do 60 roku życia | X | X | X | X | X | X | 0 | 0 | 0 |
| w tym powyżej 60 roku życia | X | X | X | X | X | X | 0 | 0 | 0 |
| inne formy aktywizacji związane z zatrudnieniem | 0 | 0 | 0 | 0 | 0 | 0 | X | X | X |
| rozpoczęcie szkolenia | 0 | 0 | 0 | 2 | 2 | 0 | 0 | 0 | 0 |
| w tym bez bonu szkoleniowego | 0 | 0 | 0 | 1 | 1 | 0 | 0 | 0 | 0 |
| w tym w ramach bonu szkoleniowego | 0 | 0 | 0 | 1 | 1 | 0 | 0 | 0 | 0 |
| rozpoczęcie stażu | 4 | 1 | 3 | 9 | 2 | 7 | 10 | 3 | 7 |
| w tym bez bonu stażowego | 4 | 1 | 3 | 9 | 2 | 7 | 10 | 3 | 7 |
| w tym w ramach bonu stażowego | 0 | 0 | 0 | 0 | 0 | 0 | 0 | 0 | 0 |
| rozpoczęcie przygotowania zawodowego dorosłych | 0 | 0 | 0 | 0 | 0 | 0 | 0 | 0 | 0 |
| rozpoczęcia pracy społecznie użytecznej | 0 | 0 | 0 | 0 | 0 | 0 | 0 | 0 | 0 |
| w tym poza PAI | 0 | 0 | 0 | 0 | 0 | 0 | 0 | 0 | 0 |
| w tym w ramach PAI | 0 | 0 | 0 | 0 | 0 | 0 | 0 | 0 | 0 |
| skierowania do agencji zatrudnienia w ramach zlecenia działań aktywizacyjnych | 0 | 0 | 0 | 0 | 0 | 0 | X | X | X |