

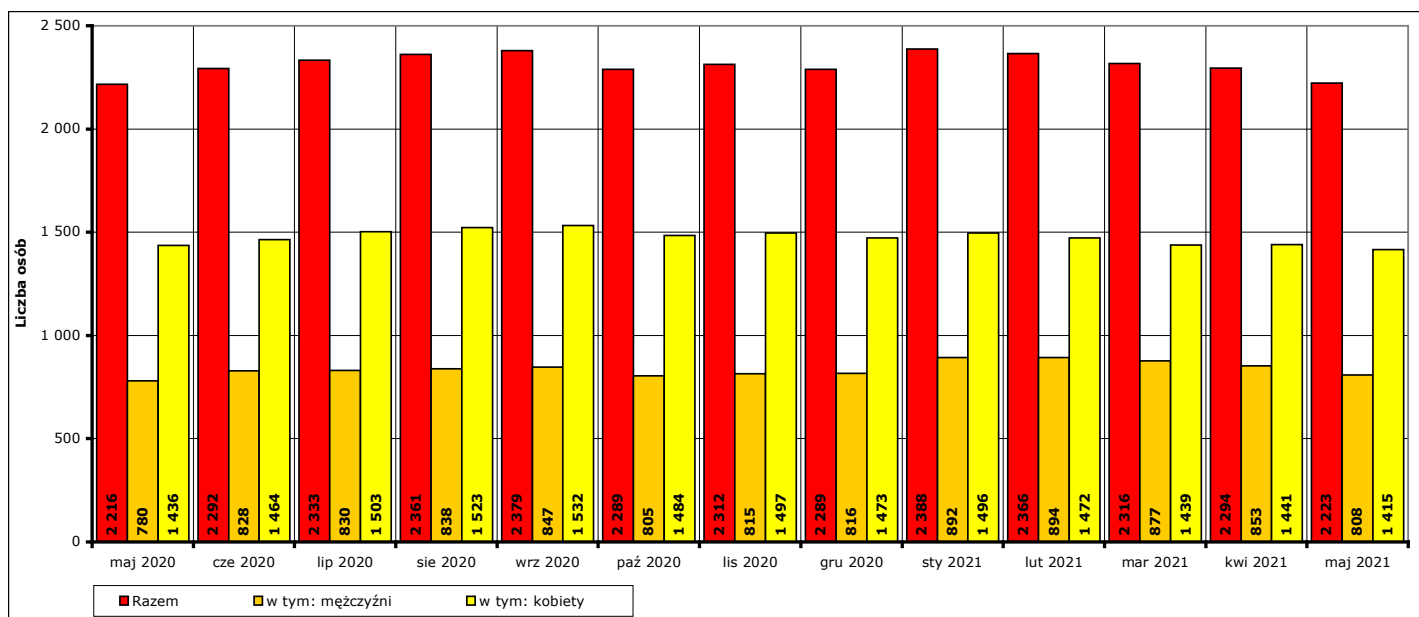


## Informacja miesięczna o stanie bezrobocia w powiecie kwidzyńskim.

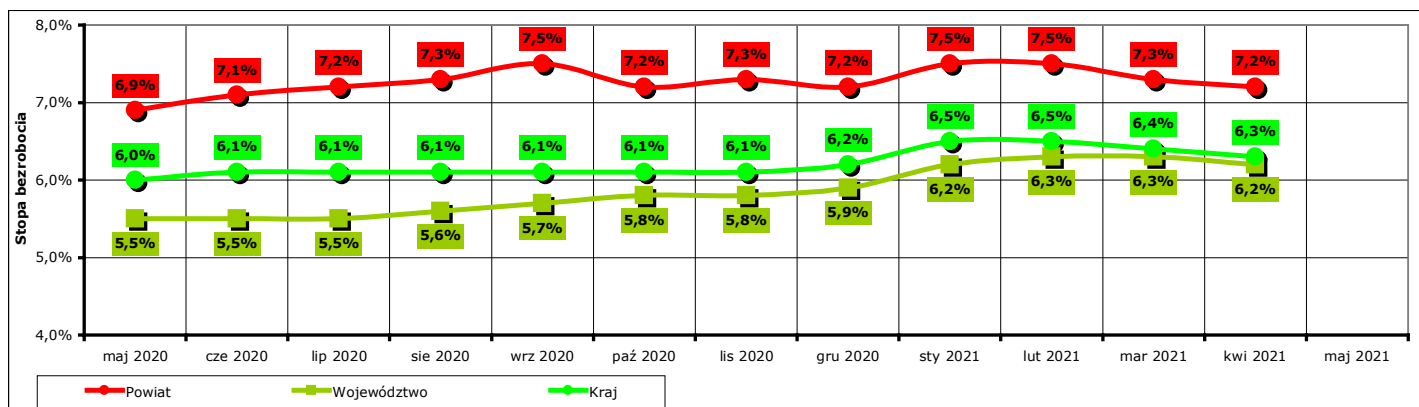
**Maj 2021 r.**

### 1. Liczba zarejestrowanych osób bezrobotnych w powiecie kwidzyńskim na koniec maja 2021 r.

Według stanu na koniec **maja 2021 r.** liczba bezrobotnych zarejestrowanych w Powiatowym Urzędzie Pracy w Kwidzynie wyniosła **2223 osoby**, w tym **808 mężczyzn (36,3%** ogółu bezrobotnych) i **1415 kobiet (63,7%** ogółu bezrobotnych).



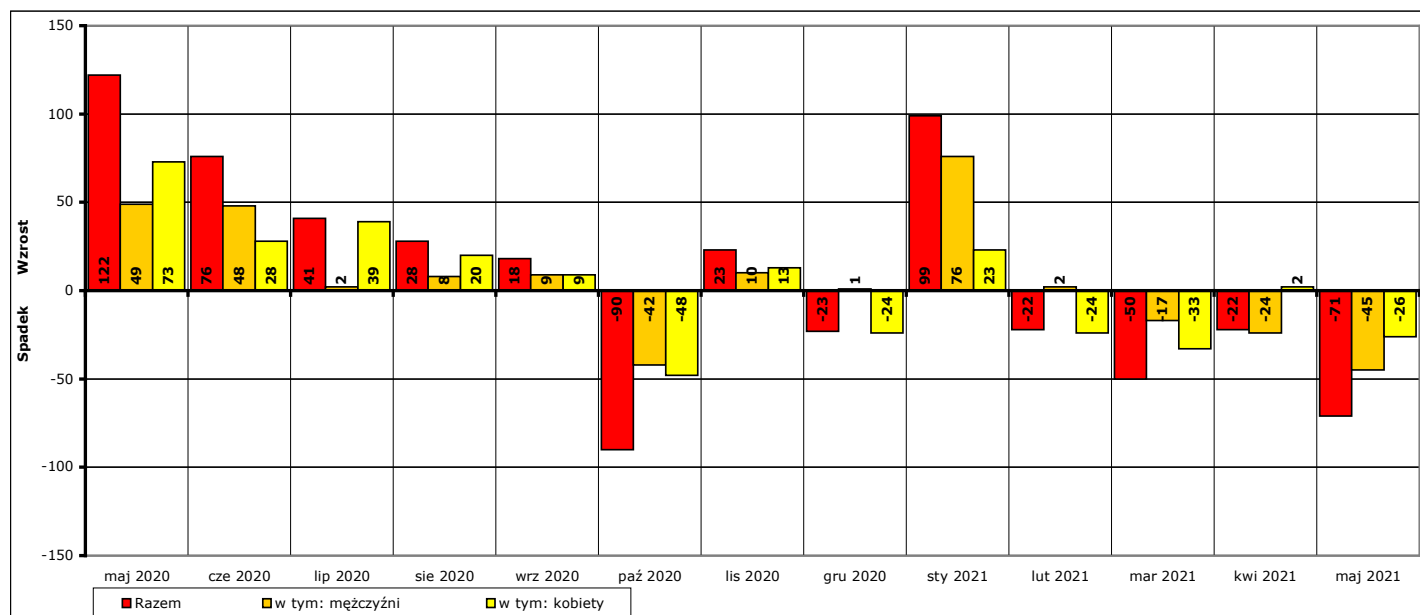
Wykres 1. Liczba zarejestrowanych osób bezrobotnych w powiecie kwidzyńskim w okresie maj 2020 r. - maj 2021 r. (stan na koniec danego miesiąca).



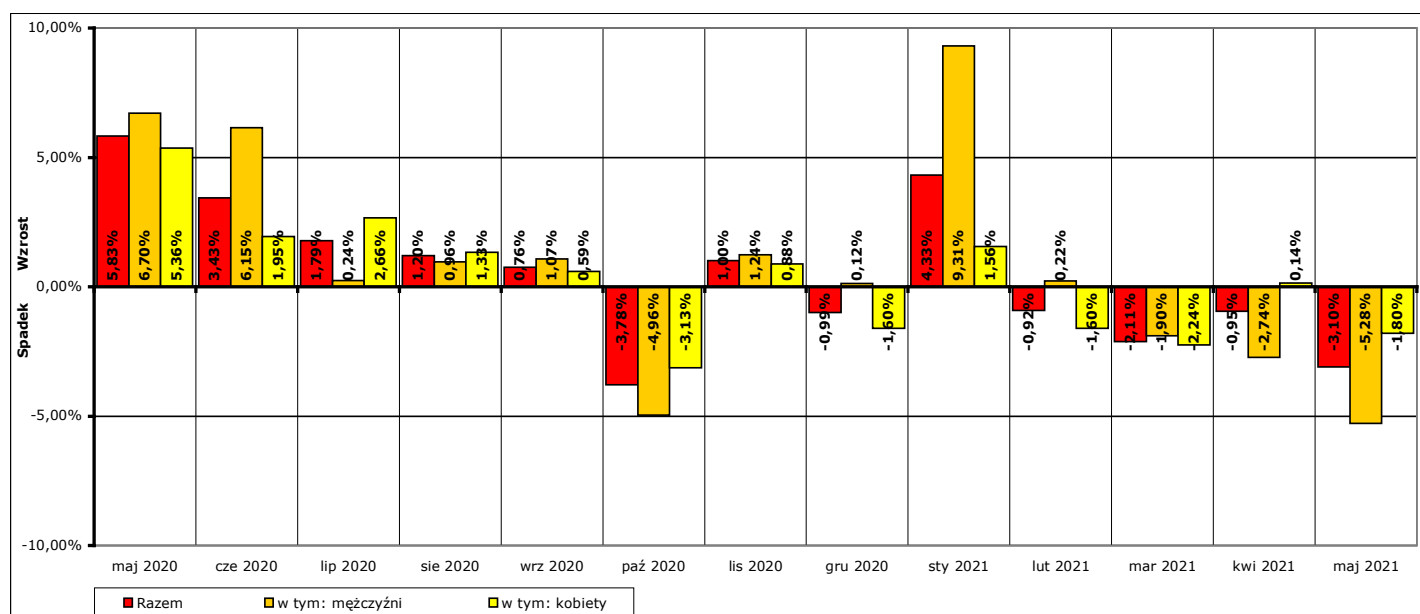
Wykres 2. Stopa bezrobocia w powiecie kwidzyńskim, województwie pomorskim i w kraju w okresie maj 2020 r. - kwiecień 2021 r.  
Uwaga: stopa bezrobocia za maj 2021 r. znana będzie pod koniec następnego miesiąca, po przetworzeniu informacji statystycznych przez GUS.

W porównaniu do stanu z końca **kwietnia 2021 r.** liczba bezrobotnych na koniec **maja 2021 r. spadła o 71 osób** (z **2294** do **2223**, to jest o **3,1%**), w tym liczba bezrobotnych mężczyzn **spadła o 45 osób** (z **853** do **808**, to jest o **5,3%**), a liczba bezrobotnych kobiet **spadła o 26 osób** (z **1441** do **1415**, to jest o **1,8%**).

W porównaniu do stanu z końca **maja 2020 r.** liczba bezrobotnych na koniec **maja 2021 r. wzrosła o 7 osób** (z **2216** do **2223**, to jest o **0,3%**), w tym liczba bezrobotnych mężczyzn **wzrosła o 28 osób** (z **780** do **808**, to jest o **3,6%**), a liczba bezrobotnych kobiet **spadła o 21 osób** (z **1436** do **1415**, to jest o **1,5%**).



Wykres 3. Wzrost/spadek liczby zarejestrowanych osób bezrobotnych w powiecie kwidzyńskim w okresie maj 2020 r. - maj 2021 r. w porównaniu do poprzedniego miesiąca (według stanu na koniec danego miesiąca).



Wykres 4. Procentowy wzrost/spadek liczby zarejestrowanych osób bezrobotnych w powiecie kwidzyńskim w okresie maj 2020 r. - maj 2021 r. w porównaniu do poprzedniego miesiąca (według stanu na koniec danego miesiąca).

## 2. Zarejestrowane osoby bezrobotne na koniec maja 2021 r. posiadające i nie posiadające prawa do zasiłku.

Według stanu na koniec **maja 2021 r.** spośród **2223 osoby** zarejestrowanych osób bezrobotnych:

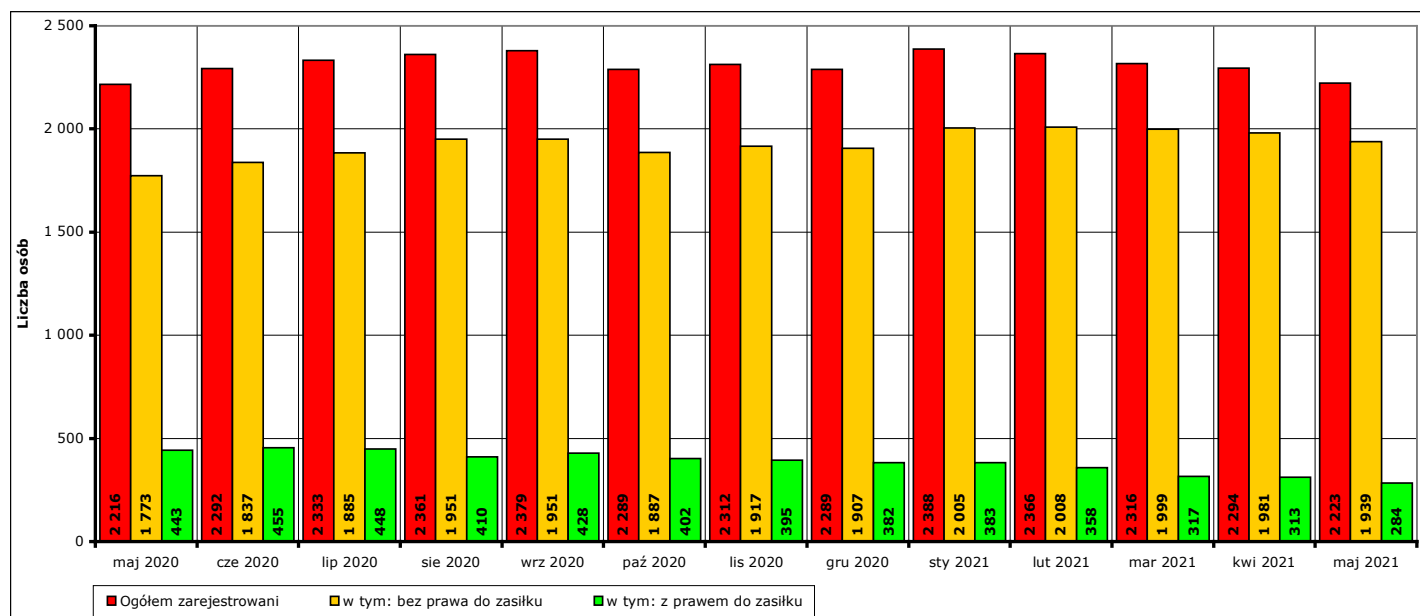
- prawo do zasiłku posiadały **284 osoby**, w tym **93 mężczyzn (32,7%** ogółu bezrobotnych z prawem do zasiłku, **4,2%** ogółu zarejestrowanych) i **191 kobiet (67,3%** ogółu bezrobotnych z prawem do zasiłku, **8,6%** ogółu zarejestrowanych).
- prawa do zasiłku nie posiadało **1939 osób**, w tym **715 mężczyzn (36,9%** ogółu bezrobotnych bez prawa do zasiłku, **32,2%** ogółu zarejestrowanych) i **1224 kobiety (63,1%** ogółu bezrobotnych bez prawa do zasiłku, **55,1%** ogółu zarejestrowanych).

W **maju 2021 r.** w porównaniu do **kwietnia 2021 r.** liczba zarejestrowanych osób bezrobotnych:

- z prawem do zasiłku **spadła o 29 osób** (z **313 do 284**, to jest o **9,3%**), w tym:
  - liczba mężczyzn **spadła o 11 osób** (z **104 do 93**, o **10,6%**),
  - liczba kobiet **spadła o 18 osób** (z **209 do 191**, o **8,6%**)
- bez prawa do zasiłku **spadła o 42 osoby** (z **1981 do 1939**, to jest o **2,1%**), w tym:
  - liczba mężczyzn **spadła o 34 osoby** (z **749 do 715**, o **4,5%**),
  - liczba kobiet **spadła o 8 osób** (z **1232 do 1224**, o **0,6%**).

W **maju 2021 r.** w porównaniu do **maja 2020 r.** liczba zarejestrowanych osób bezrobotnych:

- z prawem do zasiłku **spadła o 159 osób** (z **443 do 284**, to jest o **35,9%**), w tym:
  - liczba mężczyzn **spadła o 67 osób** (z **160 do 93**, o **41,9%**),
  - liczba kobiet **spadła o 92 osoby** (z **283 do 191**, o **32,5%**)
- bez prawa do zasiłku **wzrosła o 166 osób** (z **1773 do 1939**, to jest o **9,4%**), w tym:
  - liczba mężczyzn **wzrosła o 95 osób** (z **620 do 715**, o **15,3%**),
  - liczba kobiet **wzrosła o 71 osób** (z **1153 do 1224**, o **6,2%**).

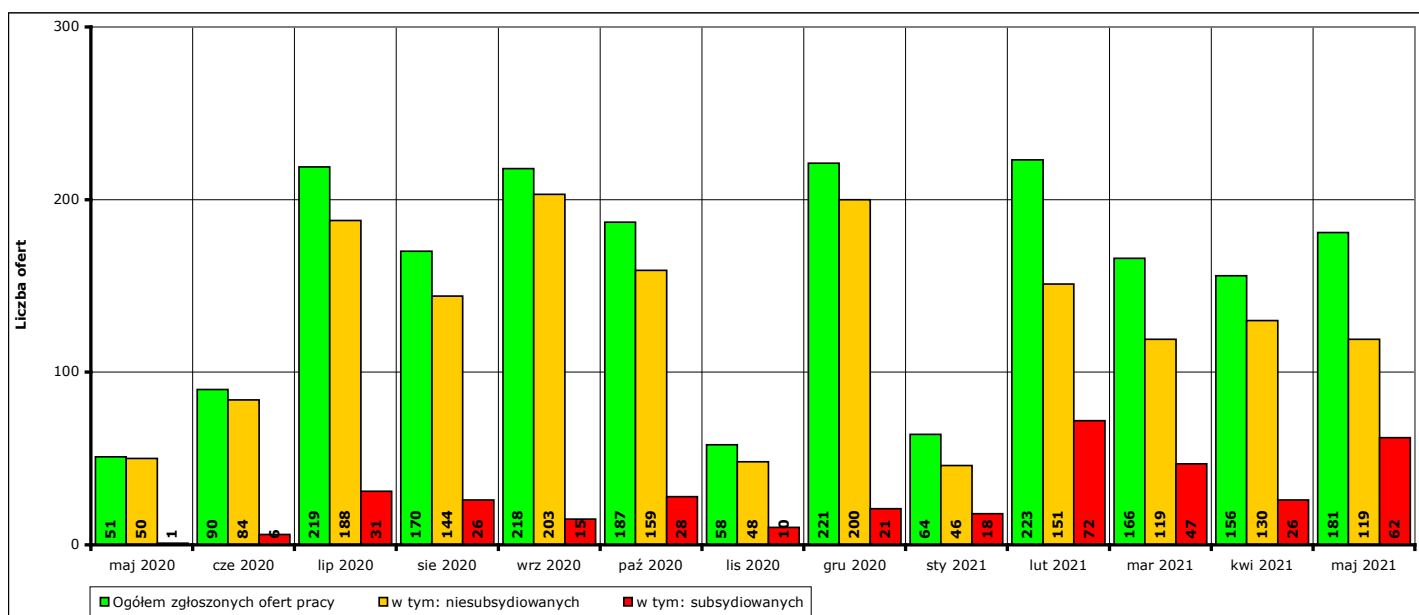


Wykres 5. Liczba zarejestrowanych osób bezrobotnych ogółem, z prawem do zasiłku i bez prawa do zasiłku w okresie maj 2020 r. - maj 2021 r.

### 3. Liczba ofert pracy w maju 2021 r.

W **maju 2021 r.** w Powiatowym Urzędzie Pracy w Kwidzynie zgłoszono **181 ofert** pracy (od początku 2021 r. - **790 ofert**), w tym:

- **119 ofert** pracy niesubsydiowanej (od początku 2021 r. - **565 ofert**),
- **62 oferty** pracy subsydiowanej (od początku 2021 r. - **225 ofert**).



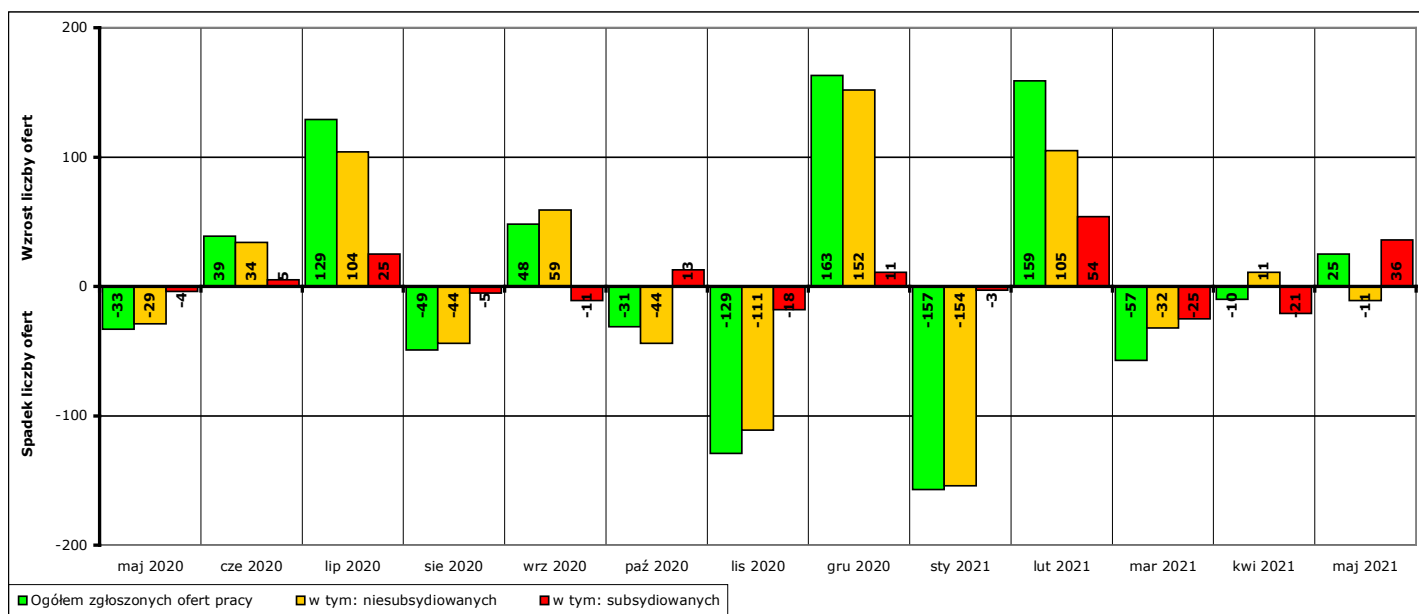
Wykres 6. Liczba ofert pracy zgłoszonych w PUP Kwidzyn w danym miesiącu w okresie maj 2020 r. - maj 2021 r.

W porównaniu do **kwietnia 2021 r.** liczba zgłoszonych ofert pracy **wzrosła o 25 ofert** (z **156 do 181**, to jest o **16%**), w tym:

- **spadła o 11 ofert** pracy niesubsydiowanej (z **130 do 119**, to jest o **8,5%**),
- **wzrosła o 36 ofert** pracy subsydiowanej (z **26 do 62**, to jest o **138,5%**).

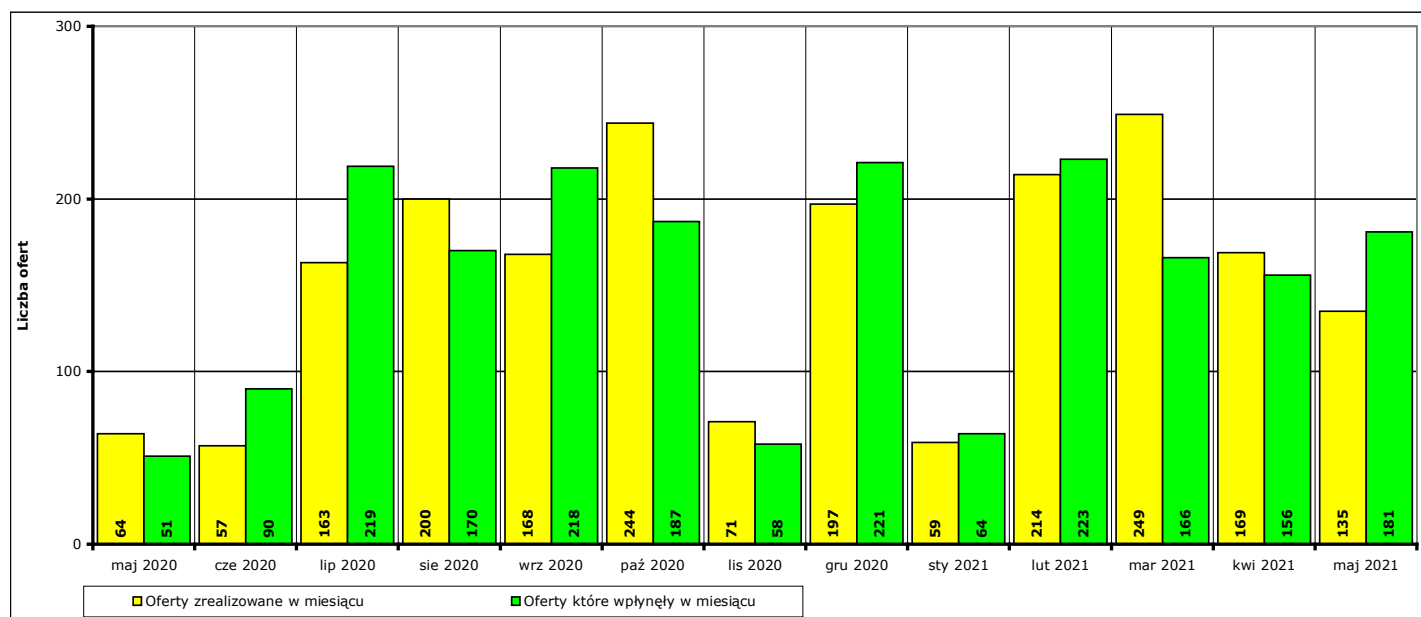
W porównaniu do **maja 2020 r.** liczba zgłoszonych ofert pracy **wzrosła o 130 ofert** (z **51 do 181**, to jest o **254,9%**), w tym:

- **wzrosła o 69 ofert** pracy niesubsydiowanej (z **50 do 119**, to jest o **138%**),
- **wzrosła o 61 ofert** pracy subsydiowanej (z **1 do 62**, to jest o **6100%**).



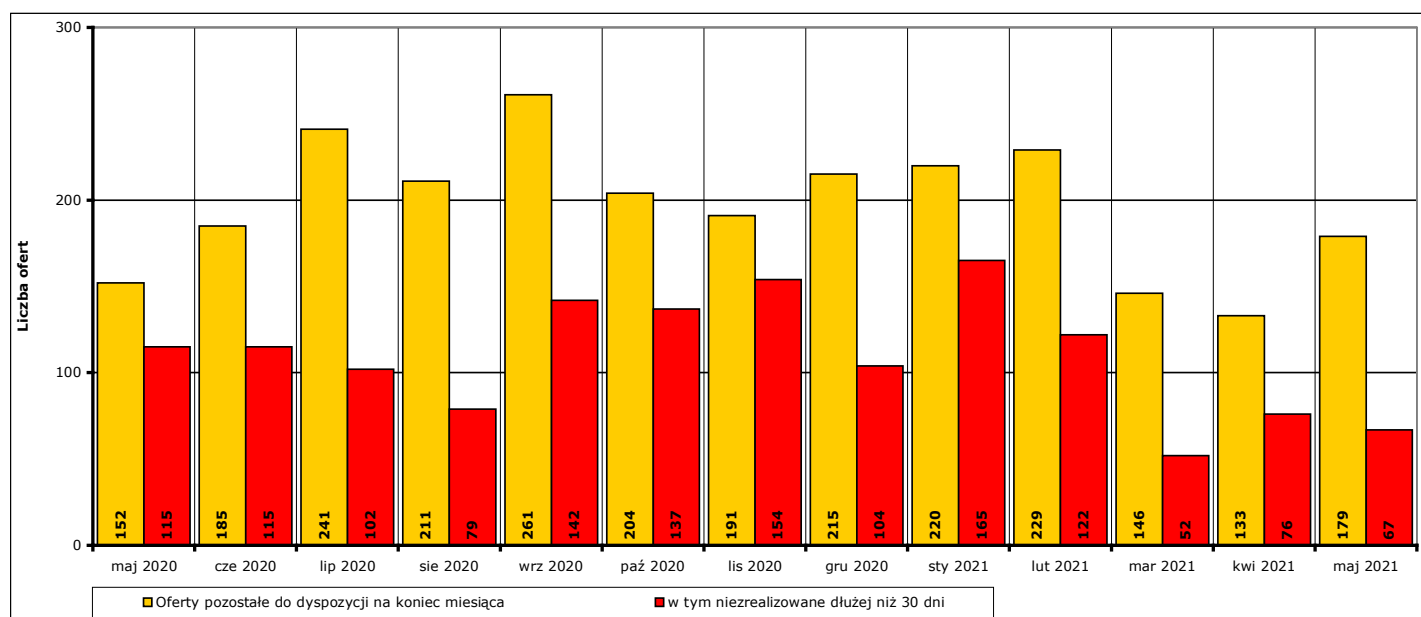
Wykres 7. Wzrost/spadek liczby zgłoszonych ofert pracy w okresie maj 2020 r. - maj 2021 r. w porównaniu do poprzedniego miesiąca.

W **maju 2021 r. 135 ofert** pracy zostało zrealizowanych, upłynął termin ich ważności lub zostało wycofanych przez pracodawców.



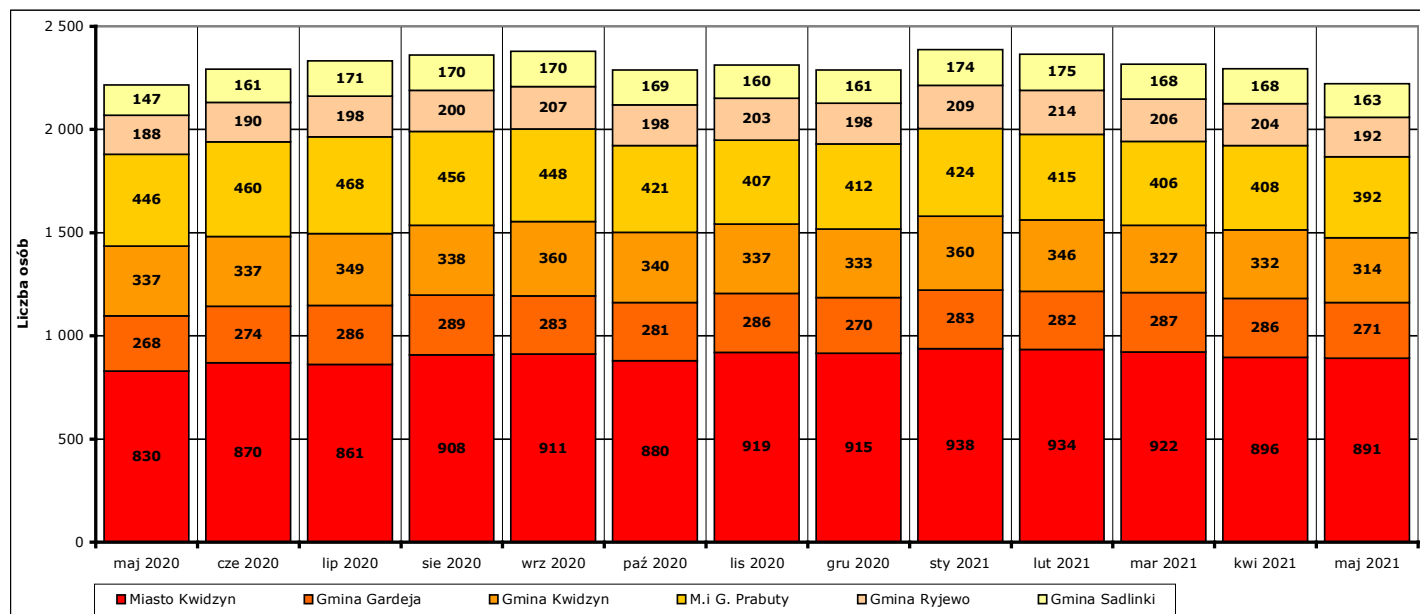
Wykres 8. Liczba ofert zrealizowanych w danym miesiącu oraz ofert, które wpłynęły w danym miesiącu, w okresie maj 2020 r. - maj 2021 r. w porównaniu do poprzedniego miesiąca.

Na koniec **maja 2021 r.** pozostało do dyspozycji Powiatowego Urzędu Pracy w Kwidzynie **179 ofert** pracy, w tym **67 ofert** pracy nie zrealizowanych w terminie dłuższym niż 30 dni.



Wykres 9. Liczba ofert niezrealizowanych w danym miesiącu, w tym niezrealizowanych dłużej niż 30, w okresie maj 2020 r. - maj 2021 r. (według stanu na koniec danego miesiąca).

#### 4. Liczba zarejestrowanych osób bezrobotnych na koniec maja 2021 r. w poszczególnych jednostkach podziału terytorialnego powiatu kwidzyńskiego.



Wykres 10. Liczba osób bezrobotnych w poszczególnych jednostkach podziału terytorialnego powiatu kwidzyńskiego w okresie maj 2020 r. - maj 2021 r. (stan na koniec danego miesiąca).

Według stanu na koniec **maja 2021 r.** liczba osób bezrobotnych zarejestrowanych w Powiatowym Urzędzie Pracy w Kwidzynie w podziale na poszczególne jednostki podziału terytorialnego wyniosła:

(Uwaga: w części 4. Informacji pod pojęciem "ogół bezrobotnych" należy rozumieć liczbę zarejestrowanych osób bezrobotnych zamieszkałych na obszarze danej jednostki podziału terytorialnego.)

- miasto Kwidzyn

ogółem **891 osób**, w tym: **361 mężczyzn (40,5%)**, **530 kobiet (59,5%)**  
 z prawem do zasiłku **118 osób**, w tym: **41 mężczyzn (34,7%)**, **77 kobiet (65,3%)**  
 bez prawa do zasiłku **773 osoby**, w tym: **320 mężczyzn (41,4%)**, **453 kobiety (58,6%)**

- gmina Gardeja

ogółem **271 osób**, w tym: **89 mężczyzn (32,8%)**, **182 kobiety (67,2%)**  
 z prawem do zasiłku **39 osób**, w tym: **15 mężczyzn (38,5%)**, **24 kobiety (61,5%)**  
 bez prawa do zasiłku **232 osoby**, w tym: **74 mężczyzn (31,9%)**, **158 kobiet (68,1%)**

- gmina Kwidzyn

ogółem **314 osób**, w tym: **101 mężczyzn (32,2%)**, **213 kobiet (67,8%)**  
 z prawem do zasiłku **46 osób**, w tym: **12 mężczyzn (26,1%)**, **34 kobiety (73,9%)**  
 bez prawa do zasiłku **268 osób**, w tym: **89 mężczyzn (33,2%)**, **179 kobiet (66,8%)**

- miasto i gmina Prabuty

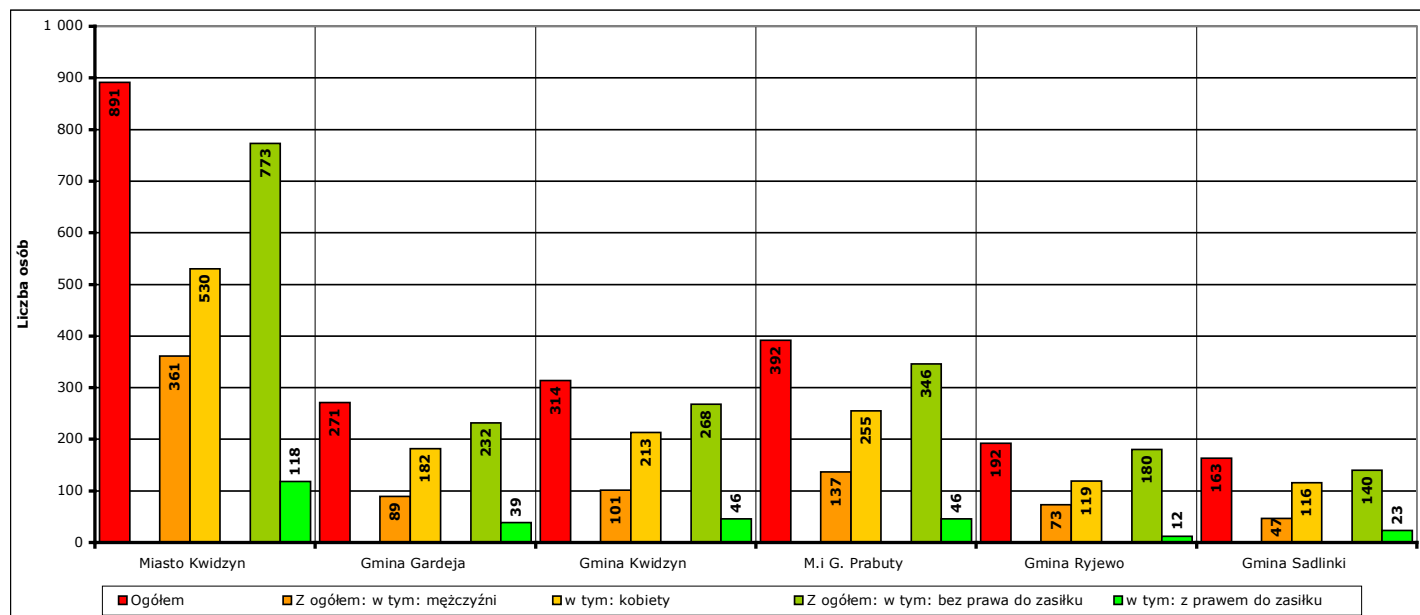
ogółem **392 osoby**, w tym: **137 mężczyzn (34,9%)**, **255 kobiet (65,1%)**  
 z prawem do zasiłku **46 osób**, w tym: **17 mężczyzn (37%)**, **29 kobiet (63%)**  
 bez prawa do zasiłku **346 osób**, w tym: **120 mężczyzn (34,7%)**, **226 kobiet (65,3%)**

- gmina Ryjewo

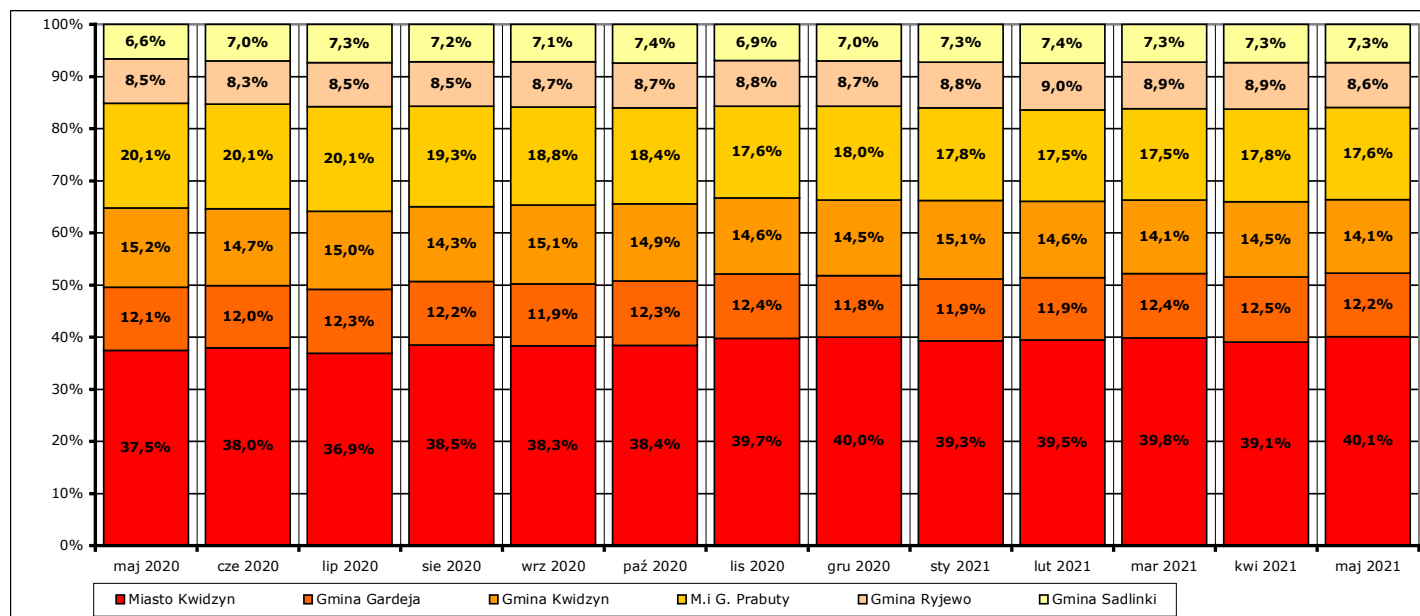
ogółem **192 osoby**, w tym: **73 mężczyzn (38%)**, **119 kobiet (62%)**  
 z prawem do zasiłku **12 osób**, w tym: **4 mężczyzn (33,3%)**, **8 kobiet (66,7%)**  
 bez prawa do zasiłku **180 osób**, w tym: **69 mężczyzn (38,3%)**, **111 kobiet (61,7%)**

- gmina Sadlinki

ogółem **163 osoby**, w tym: **47 mężczyzn (28,8%)**, **116 kobiet (71,2%)**  
 z prawem do zasiłku **23 osoby**, w tym: **4 mężczyźni (17,4%)**, **19 kobiet (82,6%)**  
 bez prawa do zasiłku **140 osób**, w tym: **43 mężczyźni (30,7%)**, **97 kobiet (69,3%)**



Wykres 11. Liczba i struktura zarejestrowanych osób bezrobotnych w poszczególnych jednostkach podziału terytorialnego powiatu na koniec maja 2021 r.



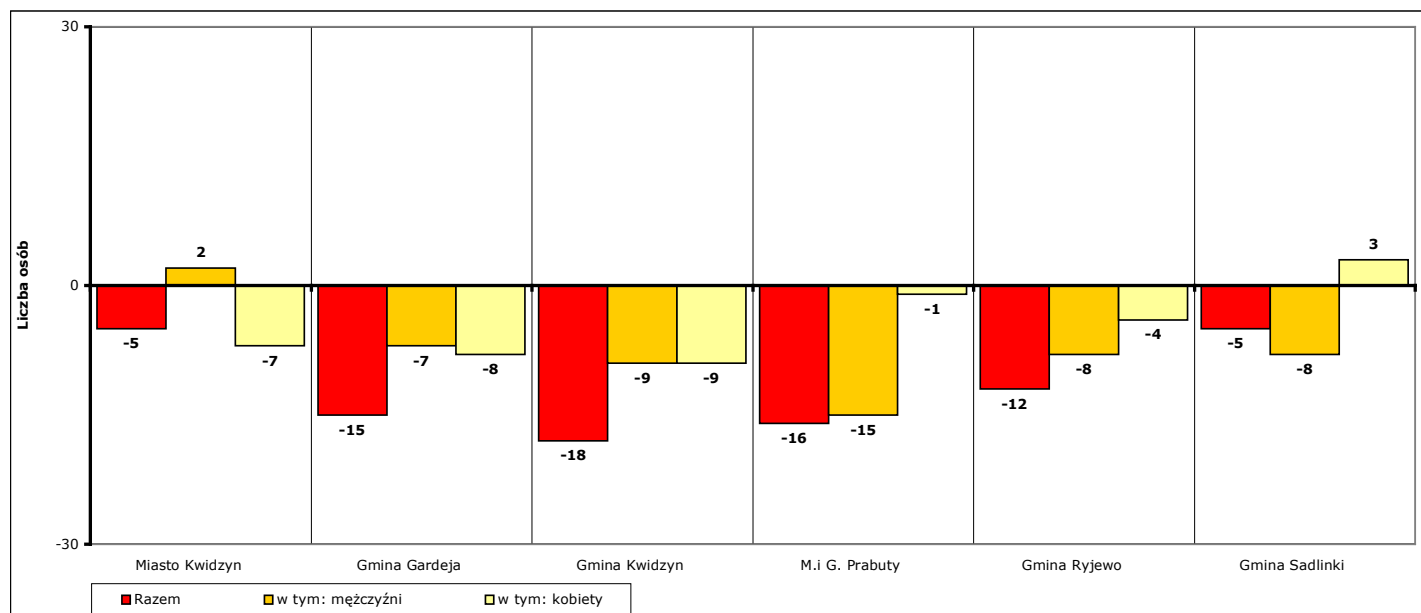
Wykres 12. Udział procentowy zarejestrowanych osób bezrobotnych w poszczególnych jednostkach podziału terytorialnego powiatu kwidzyńskiego w stosunku do ogółu zarejestrowanych w okresie maj 2020 r. - maj 2021 r. (stan na koniec danego miesiąca).

Odnotowane spadki lub wzrosty liczby zarejestrowanych bezrobotnych w poszczególnych jednostkach podziału terytorialnego powiatu kwidzyńskiego na koniec **maja 2021 r.** w porównaniu do końca **kwietnia 2021 r.:**

- miasto Kwidzyn

liczba bezrobotnych ogółem **spadła** o **5 osób** (z **896** do **891**, o **0,6%**), w tym:  
 liczba bezrobotnych mężczyzn **wzrosła** o **2 osoby** (z **359** do **361**, o **0,6%**)  
 liczba bezrobotnych kobiet **spadła** o **7 osób** (z **537** do **530**, o **1,3%**)

- gmina Gardeja
  - liczba bezrobotnych ogółem **spadła** o **15 osób** (z **286** do **271**, o **5,2%**), w tym:
  - liczba bezrobotnych mężczyzn **spadła** o **7 osób** (z **96** do **89**, o **7,3%**)
  - liczba bezrobotnych kobiet **spadła** o **8 osób** (z **190** do **182**, o **4,2%**)
  
- gmina Kwidzyn
  - liczba bezrobotnych ogółem **spadła** o **18 osób** (z **332** do **314**, o **5,4%**), w tym:
  - liczba bezrobotnych mężczyzn **spadła** o **9 osób** (z **110** do **101**, o **8,2%**)
  - liczba bezrobotnych kobiet **spadła** o **9 osób** (z **222** do **213**, o **4,1%**)
  
- miasto i gmina Prabuty
  - liczba bezrobotnych ogółem **spadła** o **16 osób** (z **408** do **392**, o **3,9%**), w tym:
  - liczba bezrobotnych mężczyzn **spadła** o **15 osób** (z **152** do **137**, o **9,9%**)
  - liczba bezrobotnych kobiet **spadła** o **1 osobę** (z **256** do **255**, o **0,4%**)
  
- gmina Ryjewo
  - liczba bezrobotnych ogółem **spadła** o **12 osób** (z **204** do **192**, o **5,9%**), w tym:
  - liczba bezrobotnych mężczyzn **spadła** o **8 osób** (z **81** do **73**, o **9,9%**)
  - liczba bezrobotnych kobiet **spadła** o **4 osoby** (z **123** do **119**, o **3,3%**)
  
- gmina Sadlinki
  - liczba bezrobotnych ogółem **spadła** o **5 osób** (z **168** do **163**, o **3%**), w tym:
  - liczba bezrobotnych mężczyzn **spadła** o **8 osób** (z **55** do **47**, o **14,5%**)
  - liczba bezrobotnych kobiet **wzrosła** o **3 osoby** (z **113** do **116**, o **2,7%**)



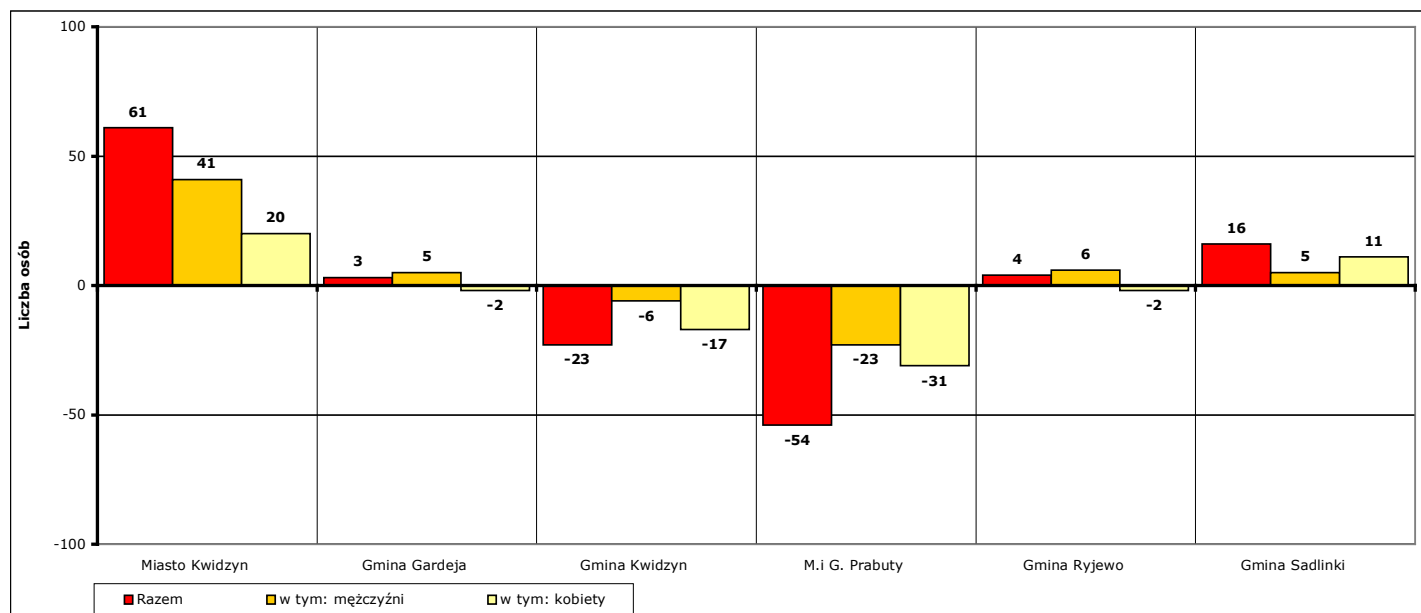
Wykres 13. Spadek/wzrost liczby bezrobotnych w poszczególnych jednostkach podziału terytorialnego powiatu kwidzyńskiego na koniec maja 2021 r., w porównaniu do końca kwietnia 2021 r.

Odnotowane spadki lub wzrosty liczby zarejestrowanych bezrobotnych w poszczególnych jednostkach podziału terytorialnego powiatu kwidzyńskiego na koniec **maja 2021 r.** w porównaniu do końca **maja 2020 r.:**

- miasto Kwidzyn
  - liczba bezrobotnych ogółem **wzrosła** o **61 osób** (z **830** do **891**, o **7,3%**), w tym:
  - liczba bezrobotnych mężczyzn **wzrosła** o **41 osób** (z **320** do **361**, o **12,8%**)
  - liczba bezrobotnych kobiet **wzrosła** o **20 osób** (z **510** do **530**, o **3,9%**)



- gmina Gardeja
  - liczba bezrobotnych ogółem **wzrosła** o **3 osoby** (z **268** do **271**, o **1,1%**), w tym:
  - liczba bezrobotnych mężczyzn **wzrosła** o **5 osób** (z **84** do **89**, o **6%**)
  - liczba bezrobotnych kobiet **spadła** o **2 osoby** (z **184** do **182**, o **1,1%**)
  
- gmina Kwidzyn
  - liczba bezrobotnych ogółem **spadła** o **23 osoby** (z **337** do **314**, o **6,8%**), w tym:
  - liczba bezrobotnych mężczyzn **spadła** o **6 osób** (z **107** do **101**, o **5,6%**)
  - liczba bezrobotnych kobiet **spadła** o **17 osób** (z **230** do **213**, o **7,4%**)
  
- miasto i gmina Prabuty
  - liczba bezrobotnych ogółem **spadła** o **54 osoby** (z **446** do **392**, o **12,1%**), w tym:
  - liczba bezrobotnych mężczyzn **spadła** o **23 osoby** (z **160** do **137**, o **14,4%**)
  - liczba bezrobotnych kobiet **spadła** o **31 osób** (z **286** do **255**, o **10,8%**)
  
- gmina Ryjewo
  - liczba bezrobotnych ogółem **wzrosła** o **4 osoby** (z **188** do **192**, o **2,1%**), w tym:
  - liczba bezrobotnych mężczyzn **wzrosła** o **6 osób** (z **67** do **73**, o **9%**)
  - liczba bezrobotnych kobiet **spadła** o **2 osoby** (z **121** do **119**, o **1,7%**)
  
- gmina Sadlinki
  - liczba bezrobotnych ogółem **wzrosła** o **16 osób** (z **147** do **163**, o **10,9%**), w tym:
  - liczba bezrobotnych mężczyzn **wzrosła** o **5 osób** (z **42** do **47**, o **11,9%**)
  - liczba bezrobotnych kobiet **wzrosła** o **11 osób** (z **105** do **116**, o **10,5%**)

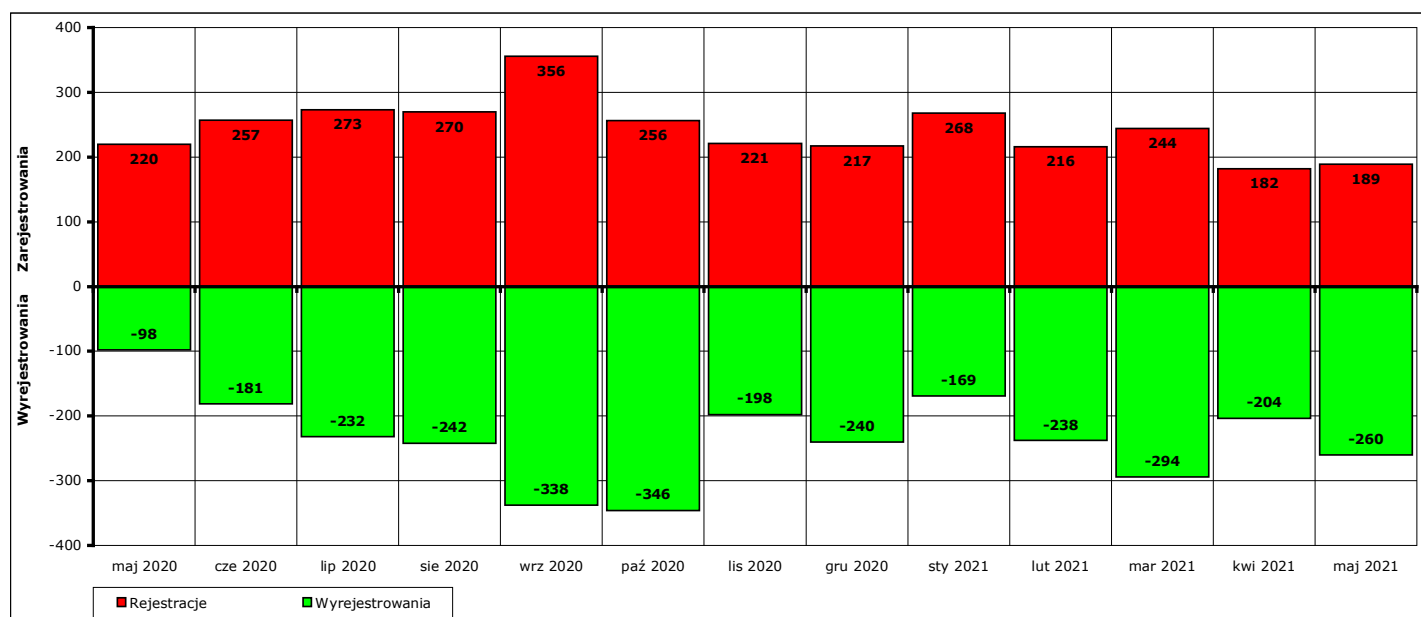


Wykres 14. Spadek/wzrost liczby bezrobotnych w poszczególnych jednostkach podziału terytorialnego powiatu na koniec maja 2021 r., w porównaniu do końca maja 2020 r.

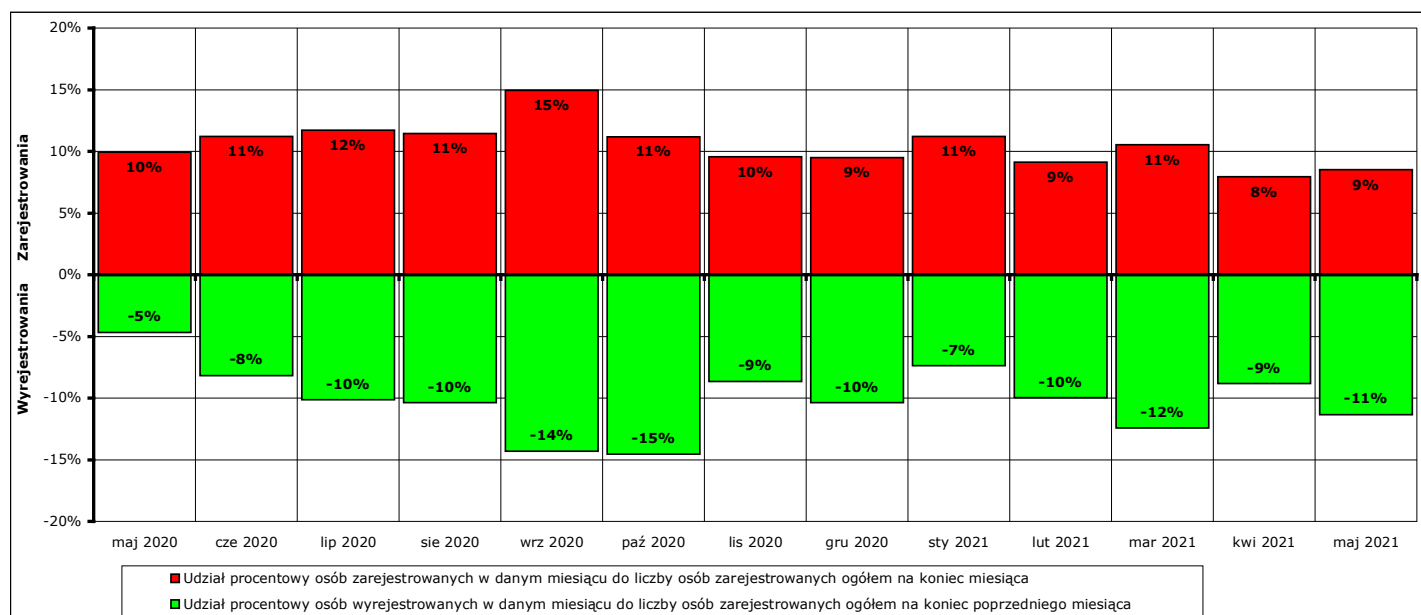
## 5. Osoby, które w maju 2021 r. w wyniku rejestracji nabyły status osoby bezrobotnej.

W **maju 2021 r.** zarejestrowano jako bezrobotne **189 osób** (od początku 2021 r. - **1099**), w tym:

- a) **174 osoby** poprzednio pracujące (od początku 2021 r. - **1039**)
  - z tego **12 osób** zwolnionych z przyczyn dotyczących zakładu pracy (od początku 2021 r. - **63**)
  - 15 osób** dotychczas niepracujących (od początku 2021 r. - **60**)
- b) **82 mężczyzn** (od początku 2021 r. - **538**)
  - 107 kobiet** (od początku 2021 r. - **561**)
- c) **59 osób** z prawem do zasiłku (od początku 2021 r. - **336**)
  - 130 osób** bez prawa do zasiłku (od początku 2021 r. - **763**)
- d) **72 osoby** z obszarów wiejskich (od początku 2021 r. - **506**)
  - 117 osób** z obszarów miejskich (od początku 2021 r. - **593**)



Wykres 15. Bilans rejestracji osób bezrobotnych i wyłączeń z ewidencji osób bezrobotnych w okresie maj 2020 r. - maj 2021 r.



Wykres 16. Bilans rejestracji osób bezrobotnych i wyłączeń z ewidencji osób bezrobotnych w okresie maj 2020 r. - maj 2021 r.

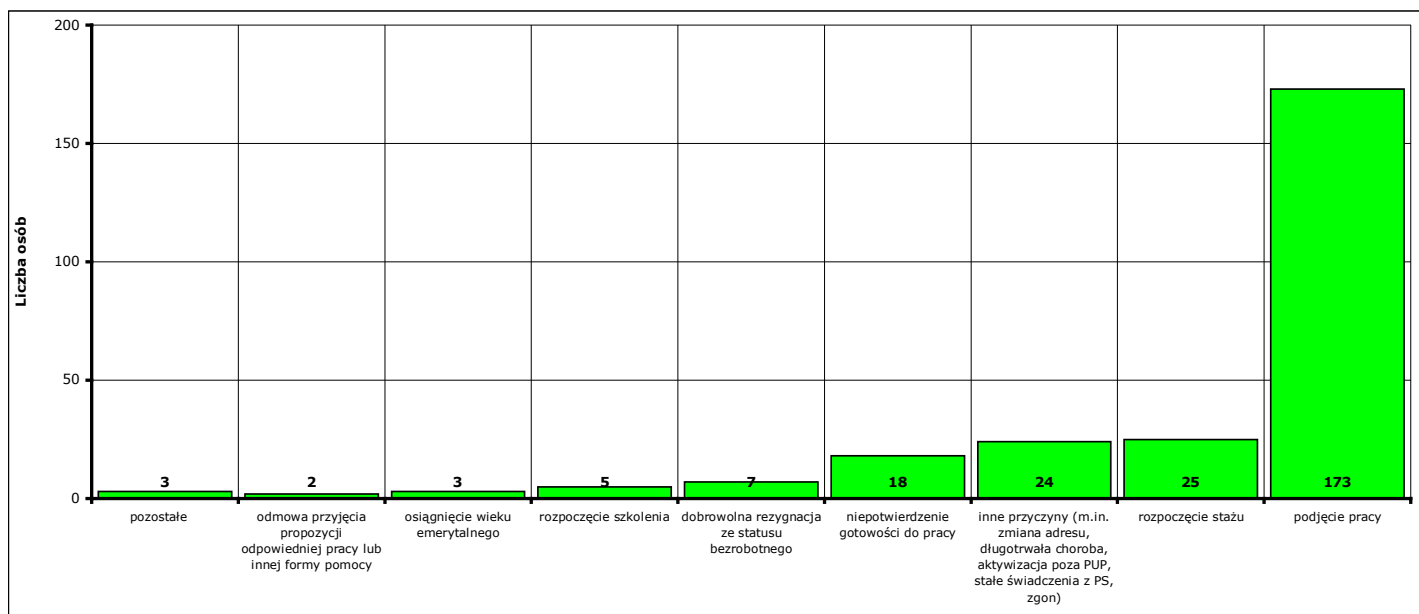
## 6. Osoby pozbawione statusu osoby bezrobotnej w maju 2021 r.

W **maju 2021 r.** w Powiatowym Urzędzie Pracy w Kwidzynie pozbawiono statusu osoby bezrobotnej i wyłączono z ewidencji **260 bezrobotnych** (od początku 2021 r. - **1165**).

Przyczyny pozbawienia statusu osoby bezrobotnej:

- podjęcia pracy - **173 osoby** (od początku 2021 r. - **738**)  
z tego: pracy niesubsydiowanej - **120 osób** (od początku 2021 r. - **622**)  
pracy subsydiowanej - **53 osoby** (od początku 2021 r. - **116**)
- rozpoczęcia szkolenia - **5 osób** (od początku 2021 r. - **13**)
- rozpoczęcia stażu - **25 osób** (od początku 2021 r. - **136**)
- rozpoczęcia przygotowania zawodowego dorosłych - **0 osób** (od początku 2021 r. - **0**)
- rozpoczęcia pracy społecznie użytecznej - **0 osób** (od początku 2021 r. - **20**)
- skierowania do agencji zatrudnienia w ramach zlecenia działań aktywizacyjnych - **0 osób** (od początku 2021 r. - **0**)
- odmowy bez uzasadnionej przyczyny przyjęcia propozycji odpowiedniej pracy lub innej formy pomocy - **2 osoby** (od początku 2021 r. - **13**)
- niepotwierdzenia gotowości do pracy - **18 osób** (od początku 2021 r. - **66**)
- dobrowolnej rezygnacji ze statusu bezrobotnego - **7 osób** (od początku 2021 r. - **31**)
- podjęcia nauki - **0 osób** (od początku 2021 r. - **0**)
- osiągnięcia wieku emerytalnego - **3 osoby** (od początku 2021 r. - **23**)
- nabycia praw emerytalnych lub rentowych - **2 osoby** (od początku 2021 r. - **10**)
- nabycia praw do świadczenia przedemerytalnego - **1 osoba** (od początku 2021 r. - **11**)
- z innych przyczyn - **24 osoby** (od początku 2021 r. - **104**)

Inne przyczyny pozbawienia statusu osoby bezrobotnej to przyczyny nie wymienione enumeratywnie w sprawozdaniu MPIPS-01 Dział 1.2. Są to między innymi: zmiana miejsca zamieszkania, długotrwała niezdolność do pracy, pozbawienie wolności, pobieranie niektórych rodzajów świadczeń społecznych i socjalnych, zgon oraz inne przypadki określone w ustawie z dnia 20 kwietnia 2004 r. o promocji zatrudnienia i instytucjach rynku pracy.



Wykres 17. Struktura i liczba wyłączeń z ewidencji bezrobotnych w maju 2021 r.

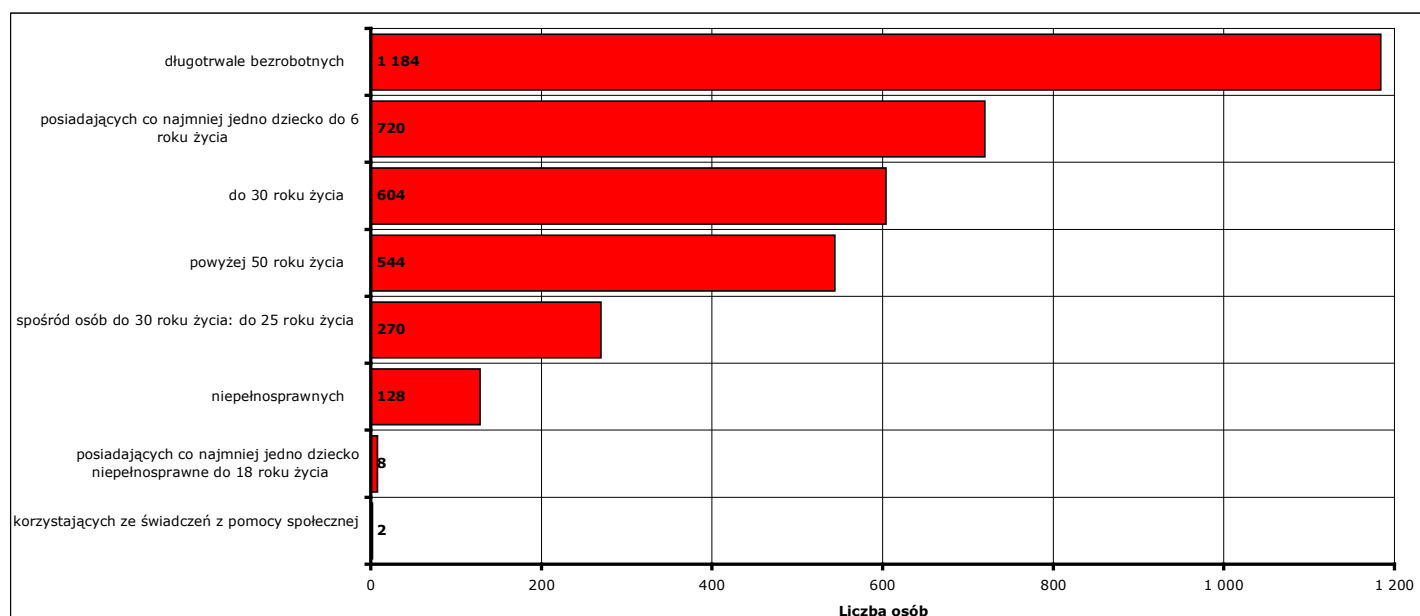
## 7. Osoby bezrobotne pozostające na koniec maja 2021 r. w szczególnej sytuacji na rynku pracy.

Według stanu na koniec **maja 2021 r.** status osoby pozostającej w szczególnej sytuacji na rynku pracy posiadało **1874 osoby (84,3%** z ogółu zarejestrowanych osób bezrobotnych), z tego:

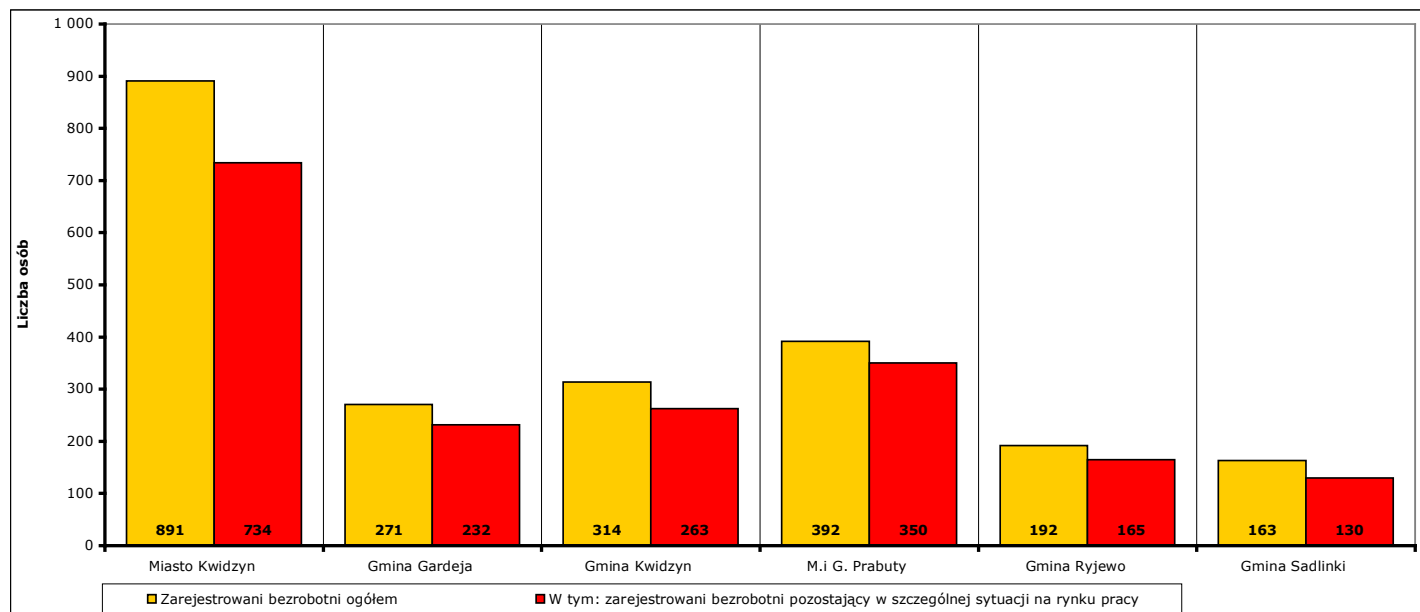
W nawiasie podano odpowiednio: udział procentowy w ogólnej liczbie bezrobotnych pozostających w szczególnej sytuacji na rynku pracy oraz udział procentowy w ogólnej liczbie zarejestrowanych osób bezrobotnych.

- **604 osoby** do 30 roku życia (**32,2%; 27,2%**)  
w tym **270 osób** do 25 roku życia (**14,4%; 12,1%**)
- **1184 osoby** długotrwale bezrobotne (**63,2%; 53,3%**)
- **544 osoby** powyżej 50 roku życia (**29%; 24,5%**)
- **2 osoby** korzystające ze świadczeń z pomocy społecznej (**0,1%; 0,1%**)
- **720 osób** posiadających co najmniej jedno dziecko do 6 roku życia (**38,4%; 32,4%**)
- **8 osób** posiadających co najmniej jedno dziecko niepełnosprawne do 18 roku życia (**0,4%; 0,4%**)
- **128 osób** niepełnosprawnych (**6,8%; 5,8%**)

Uwaga: liczba osób i ich udział procentowy nie sumują się do stanu na koniec miesiąca i do 100%, ponieważ część zarejestrowanych osób bezrobotnych posiada więcej niż jedną cechę kwalifikującą je do kategorii osób bezrobotnych posiadających status osoby pozostającej w szczególnej sytuacji na rynku pracy!



Wykres 18. Liczba osób bezrobotnych posiadających status osoby pozostającej w szczególnej sytuacji na rynku pracy, stan na koniec maja 2021 r.



Wykres 19. Liczba osób bezrobotnych posiadających status osoby pozostającej w szczególnej sytuacji na rynku pracy w podziale na jednostki terytorialne powiatu kwidzyńskiego, stan na koniec maja 2021 r.

## 8. Zatrudnienie cudzoziemców.

Na podstawie zmian w przepisach ustawy o promocji zatrudnienia i instytucjach rynku pracy, obowiązujących od stycznia 2018 roku, powiatowe urzędy pracy rejestrują i rozpatrują wnioski składane do starosty o wydanie zezwolenia na pracę sezonową oraz oświadczenia o powierzeniu wykonywania pracy cudzoziemcowi.

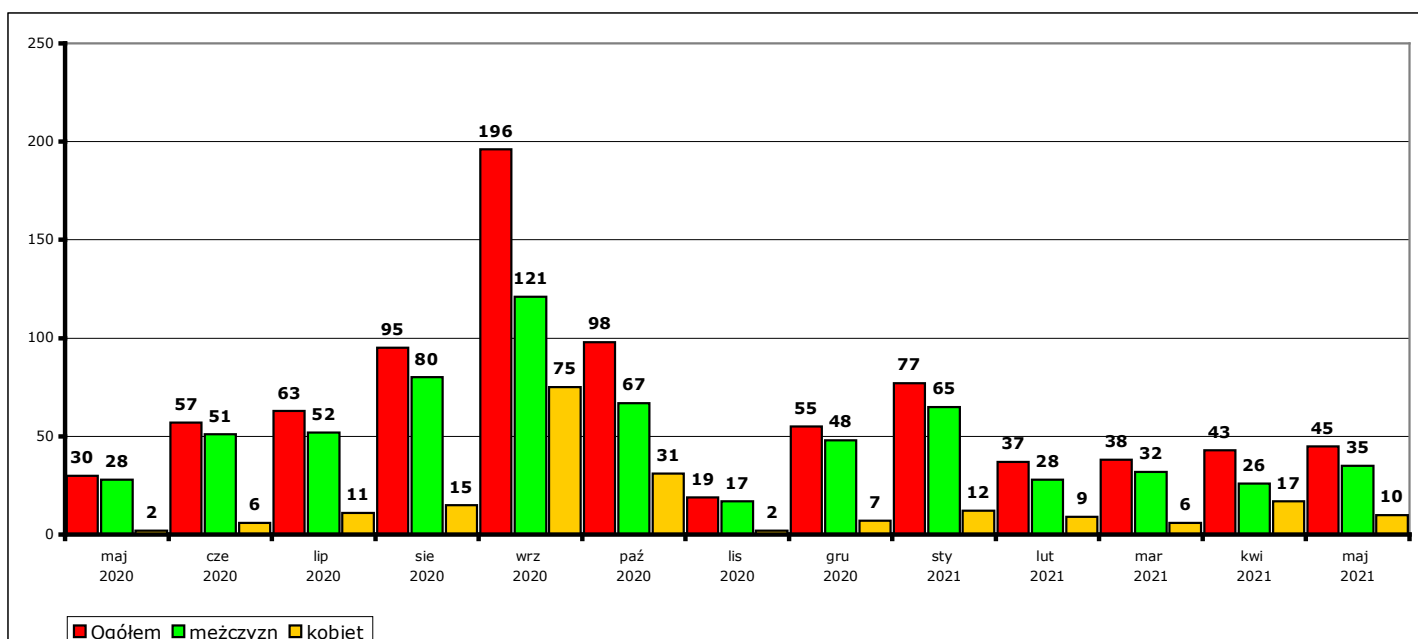
W 2021 r. nie wpłynął żaden wniosek o wydanie zezwolenia na pracę sezonową.

Informacje dotyczące oświadczeń o powierzeniu wykonywania pracy cudzoziemcowi znajdują się w poniższych tabelach i wykresach.

### a) liczba złożonych oświadczeń

		maj 2020	cze 2020	lip 2020	sie 2020	wrz 2020	paź 2020	lis 2020	gru 2020	sty 2021	lut 2021	mar 2021	kwi 2021	maj 2021	OGÓŁEM w 2021 r.	OGÓŁEM 12 mies.
<b>OGÓŁEM</b>	<b>Ogółem</b>	30	57	63	95	196	98	19	55	77	37	38	43	45	240	823
	w tym mężczyzn	28	51	52	80	121	67	17	48	65	28	32	26	35	186	622
	w tym kobiet	2	6	11	15	75	31	2	7	12	9	6	17	10	54	201
<b>Ukraina</b>	<b>Ogółem</b>	30	56	61	75	160	94	17	53	71	34	38	35	44	222	738
	w tym mężczyzn	28	50	50	63	100	64	15	46	59	25	32	21	34	171	559
	w tym kobiet	2	6	11	12	60	30	2	7	12	9	6	14	10	51	179
<b>Rosja</b>	<b>Ogółem</b>	0	0	0	1	1	1	0	0	0	0	0	0	1	1	4
	w tym mężczyzn	0	0	0	1	0	0	0	0	0	0	0	0	1	1	2
	w tym kobiet	0	0	0	0	1	1	0	0	0	0	0	0	0	0	2
<b>Mołdawia</b>	<b>Ogółem</b>	0	0	0	1	2	0	2	2	0	0	0	6	0	6	13
	w tym mężczyzn	0	0	0	1	2	0	2	2	0	0	0	4	0	4	11
	w tym kobiet	0	0	0	0	0	0	0	0	0	0	0	2	0	2	2
<b>Gruzja</b>	<b>Ogółem</b>	0	0	0	6	9	0	0	0	1	0	0	1	0	2	17
	w tym mężczyzn	0	0	0	4	7	0	0	0	1	0	0	0	0	1	12
	w tym kobiet	0	0	0	2	2	0	0	0	0	0	0	1	0	1	5
<b>Białoruś</b>	<b>Ogółem</b>	0	1	2	11	13	3	0	0	5	3	0	1	0	9	39
	w tym mężczyzn	0	1	2	11	6	3	0	0	5	3	0	1	0	9	32
	w tym kobiet	0	0	0	0	7	0	0	0	0	0	0	0	0	0	7
<b>Armenia</b>	<b>Ogółem</b>	0	0	0	1	11	0	0	0	0	0	0	0	0	0	12
	w tym mężczyzn	0	0	0	0	6	0	0	0	0	0	0	0	0	0	6
	w tym kobiet	0	0	0	1	5	0	0	0	0	0	0	0	0	0	6

Liczba złożonych oświadczeń o powierzeniu wykonywania pracy cudzoziemcowi w poszczególnych miesiącach w okresie maj 2020 r. - maj 2021 r. (w podziale na obywatelstwo i płeć).

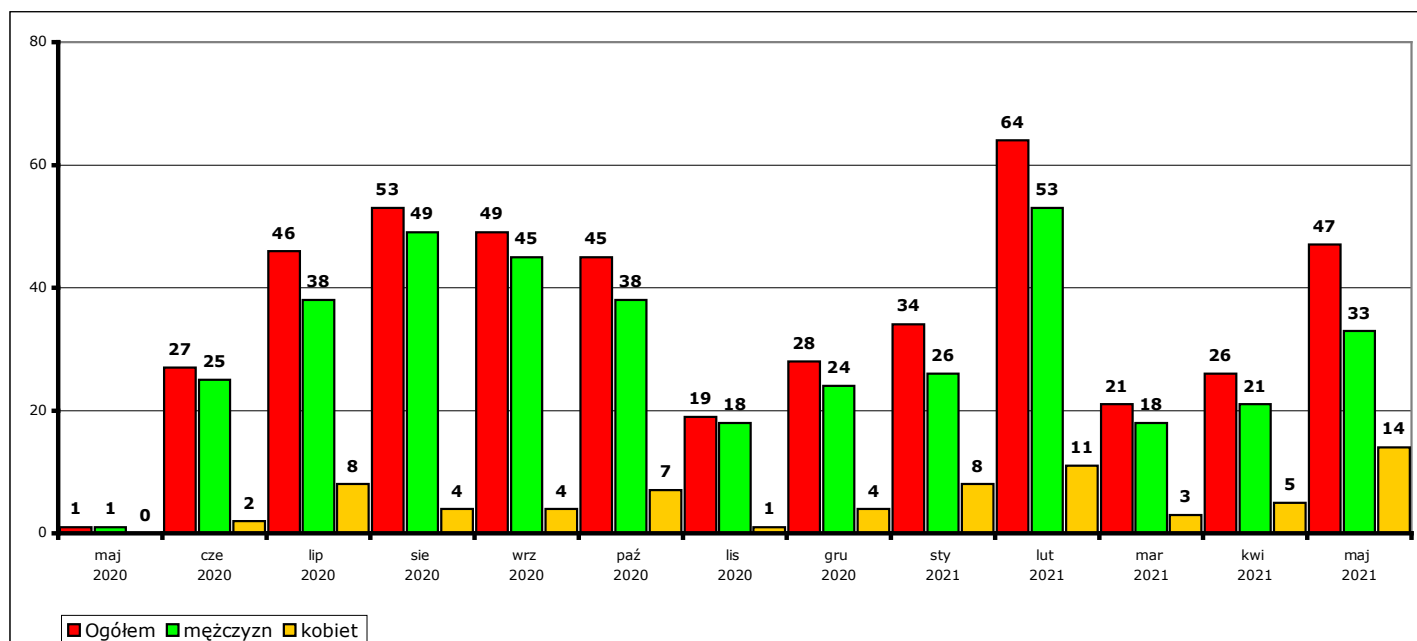


Wykres 20. Liczba złożonych oświadczeń o powierzeniu wykonywania pracy cudzoziemcowi w poszczególnych miesiącach w okresie maj 2020 r. - maj 2021 r.

## b) osoby rozpoczynające pracę w miesiącu

		maj 2020	cze 2020	lip 2020	sie 2020	wrz 2020	paź 2020	lis 2020	gru 2020	sty 2021	lut 2021	mar 2021	kwi 2021	maj 2021	OGÓŁEM w 2021 r.	OGÓŁEM 12 mies.
<b>OGÓŁEM</b>	<b>Ogółem</b>	1	27	46	53	49	45	19	28	34	64	21	26	47	192	459
	w tym mężczyzn	1	25	38	49	45	38	18	24	26	53	18	21	33	151	388
	kobiet	0	2	8	4	4	7	1	4	8	11	3	5	14	41	71
<b>Ukraina</b>	<b>Ogółem</b>	1	27	44	45	45	41	18	27	31	61	20	26	44	182	429
	w tym mężczyzn	1	25	36	41	42	34	17	23	23	50	17	21	31	142	360
	kobiet	0	2	8	4	3	7	1	4	8	11	3	5	13	40	69
<b>Rosja</b>	<b>Ogółem</b>	0	0	0	0	0	0	0	0	0	0	0	0	1	1	1
	w tym mężczyzn	0	0	0	0	0	0	0	0	0	0	0	0	1	1	1
	kobiet	0	0	0	0	0	0	0	0	0	0	0	0	0	0	0
<b>Mołdawia</b>	<b>Ogółem</b>	0	0	0	0	0	1	0	1	1	0	0	0	0	1	3
	w tym mężczyzn	0	0	0	0	0	1	0	1	1	0	0	0	0	1	3
	kobiet	0	0	0	0	0	0	0	0	0	0	0	0	0	0	0
<b>Gruzja</b>	<b>Ogółem</b>	0	0	0	0	1	0	0	0	0	0	0	0	1	1	2
	w tym mężczyzn	0	0	0	0	0	0	0	0	0	0	0	0	0	0	0
	kobiet	0	0	0	0	1	0	0	0	0	0	0	0	1	1	2
<b>Białoruś</b>	<b>Ogółem</b>	0	0	2	8	3	3	1	0	2	3	1	0	1	7	24
	w tym mężczyzn	0	0	2	8	3	3	1	0	2	3	1	0	1	7	24
	kobiet	0	0	0	0	0	0	0	0	0	0	0	0	0	0	0
<b>Armenia</b>	<b>Ogółem</b>	0	0	0	0	0	0	0	0	0	0	0	0	0	0	0
	w tym mężczyzn	0	0	0	0	0	0	0	0	0	0	0	0	0	0	0
	kobiet	0	0	0	0	0	0	0	0	0	0	0	0	0	0	0

Liczba osób rozpoczynających pracę na podstawie oświadczeń o powierzeniu wykonywania pracy cudzoziemcowi w poszczególnych miesiącach w okresie maj 2020 r. - maj 2021 r. (w podziale na obywatelstwo i płeć).

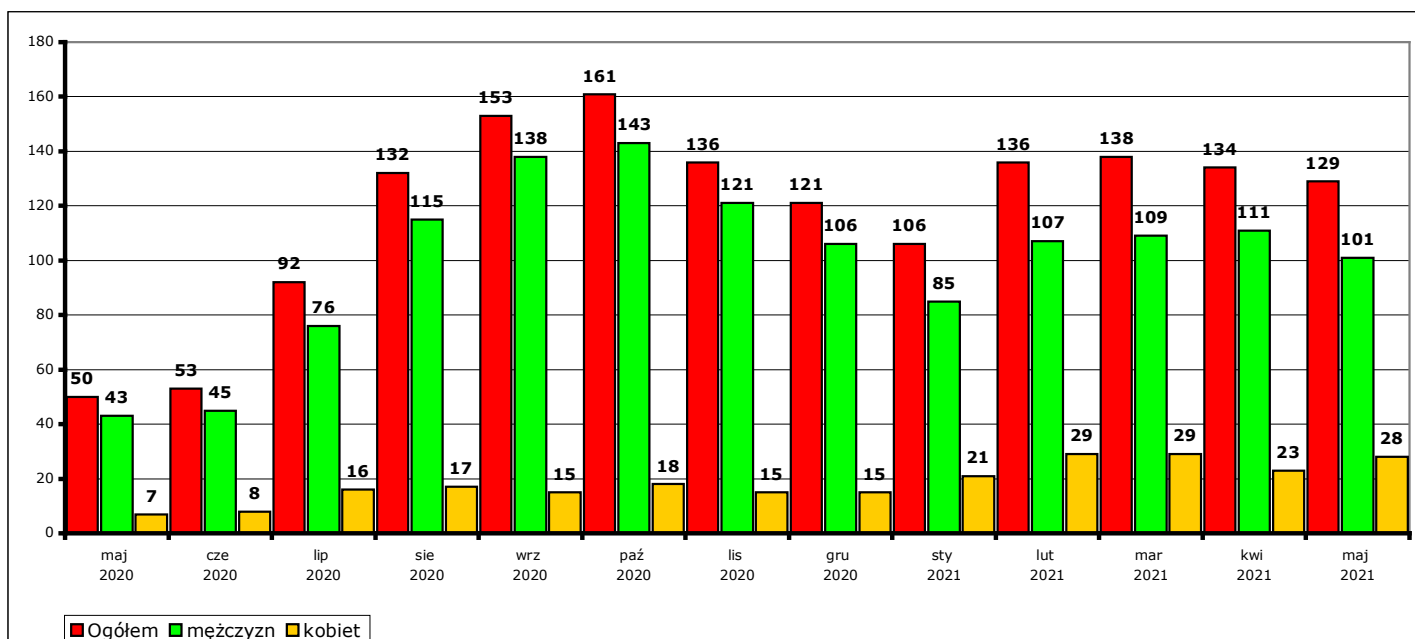


Wykres 21. Liczba osób rozpoczynających pracę na podstawie oświadczeń o powierzeniu wykonywania pracy cudzoziemcowi w poszczególnych miesiącach w okresie maj 2020 r. - maj 2021 r.

### c) osoby pracujące w miesiącu

		maj 2020	cze 2020	lip 2020	sie 2020	wrz 2020	paź 2020	lis 2020	gru 2020	sty 2021	lut 2021	mar 2021	kwi 2021	maj 2021	OGÓŁEM w 2021 r.	OGÓŁEM 12 mies.
OGÓŁEM	Ogółem	50	53	92	132	153	161	136	121	106	136	138	134	129	x	x
	mężczyzn	43	45	76	115	138	143	121	106	85	107	109	111	101	x	x
	kobiet	7	8	16	17	15	18	15	15	21	29	29	23	28	x	x
Ukraina	Ogółem	46	49	87	121	139	143	120	108	95	126	130	127	122	x	x
	mężczyzn	40	42	72	104	125	126	106	93	74	97	101	104	95	x	x
	kobiet	6	7	15	17	14	17	14	15	21	29	29	23	27	x	x
Rosja	Ogółem	1	1	1	0	0	0	0	0	0	0	0	0	1	x	x
	mężczyzn	0	0	0	0	0	0	0	0	0	0	0	0	1	x	x
	kobiet	1	1	1	0	0	0	0	0	0	0	0	0	0	x	x
Mołdawia	Ogółem	0	0	0	0	0	1	1	2	2	2	2	2	1	x	x
	mężczyzn	0	0	0	0	0	1	1	2	2	2	2	2	1	x	x
	kobiet	0	0	0	0	0	0	0	0	0	0	0	0	0	x	x
Gruzja	Ogółem	2	2	1	1	1	1	1	0	0	0	0	0	1	x	x
	mężczyzn	2	2	1	1	0	0	0	0	0	0	0	0	0	x	x
	kobiet	0	0	0	0	1	1	1	0	0	0	0	0	1	x	x
Białoruś	Ogółem	1	1	3	10	13	16	14	11	9	8	6	5	4	x	x
	mężczyzn	1	1	3	10	13	16	14	11	9	8	6	5	4	x	x
	kobiet	0	0	0	0	0	0	0	0	0	0	0	0	0	x	x
Armenia	Ogółem	0	0	0	0	0	0	0	0	0	0	0	0	0	x	x
	mężczyzn	0	0	0	0	0	0	0	0	0	0	0	0	0	x	x
	kobiet	0	0	0	0	0	0	0	0	0	0	0	0	0	x	x

Liczba osób pracujących na podstawie oświadczeń o powierzeniu wykonywania pracy cudzoziemcowi w poszczególnych miesiącach w okresie maj 2020 r. - maj 2021 r. (w podziale na obywatelstwo i płeć).



Wykres 22. Liczba osób pracujących na podstawie oświadczeń o powierzeniu wykonywania pracy cudzoziemcowi w poszczególnych miesiącach w okresie maj 2020 r. - maj 2021 r.

#### UWAGA:

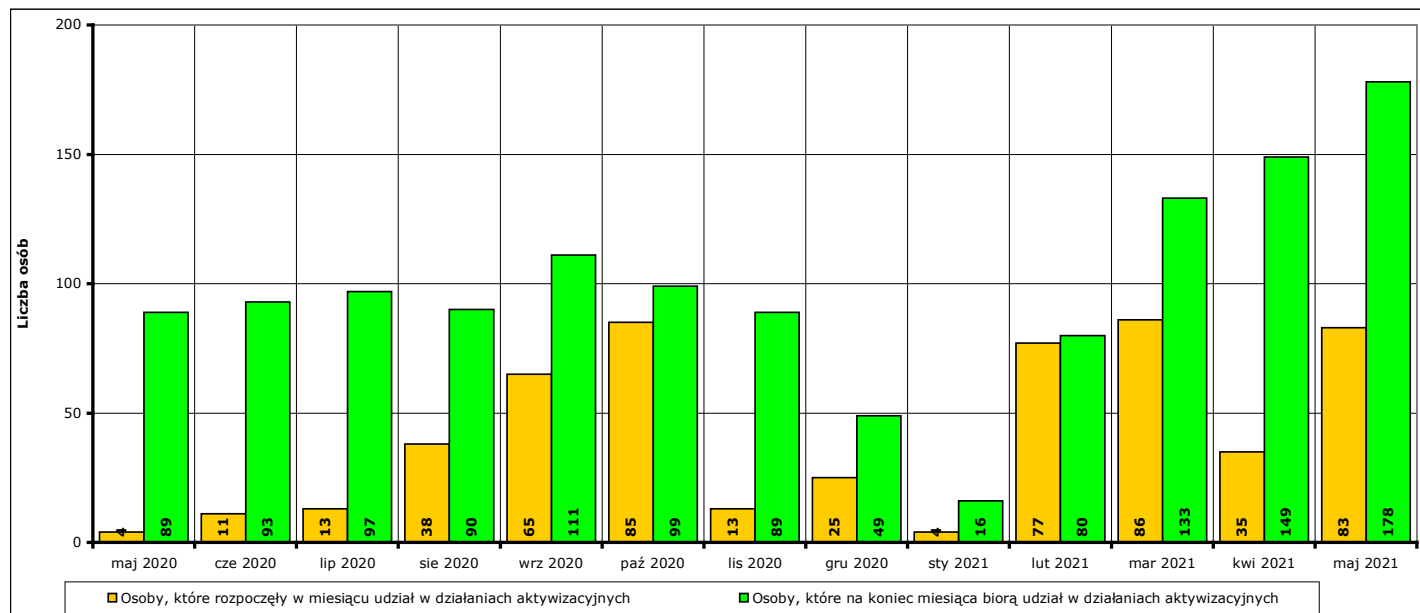
Powyższe tabele i wykresy **nie zawierają** informacji o liczbie cudzoziemców pracujących na podstawie zezwoleń wydawanych przez wojewodę, zatrudnionych przez agencje zatrudnienia nie działające na obszarze powiatu kwidzyńskiego oraz zatrudnionych na obszarze powiatu kwidzyńskiego na podstawie wniosków złożonych w innych powiatowych urzędach pracy. Z powodu braku umocowania prawnego i odpowiednich narzędzi dane o faktycznej liczbie cudzoziemców zatrudnionych w danym powiecie **nie są** zbierane przez żadną instytucję.

Informacje za poszczególne miesiące mogą się różnić od informacji publikowanych w ubiegłych miesiącach, ponieważ część wnioskodawców zatrudniających cudzoziemców na podstawie oświadczenia o powierzeniu wykonywania pracy z opóźnieniem informuje o datach faktycznego rozpoczęcia i zakończenia zatrudnienia.

## 9. Aktywne formy przeciwdziałania bezrobociu w maju 2021 r. Informacja skrócona.

W **maju 2021 r.** udział w działaniach aktywizacyjnych na rynku pracy, finansowanych z Funduszu Pracy, rozpoczęły **83 osoby** (od początku 2021 r. - **285**).

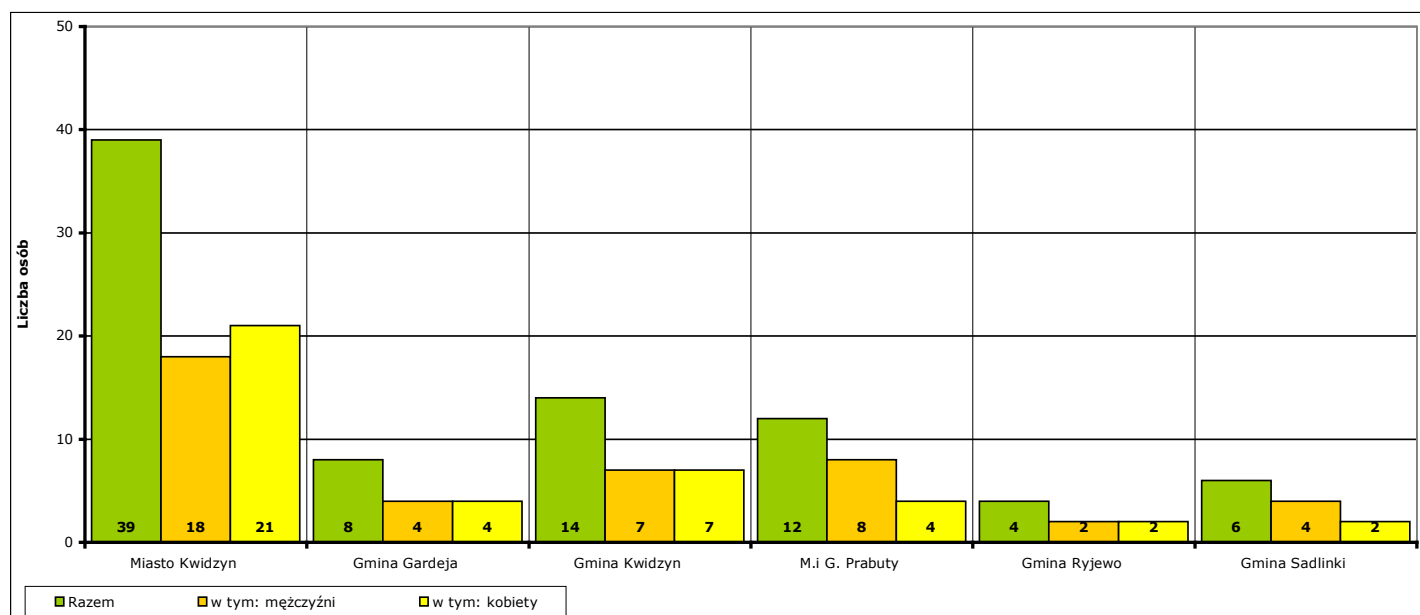
Według stanu na koniec **maja 2021 r.** w działaniach aktywizacyjnych na rynku pracy finansowanych z Funduszu Pracy uczestniczy łącznie **176 osób**, w tym **65 mężczyzn** i **111 kobiet**.



Wykres 23. Osoby bezrobotne objęte udziałem w działaniach aktywizacyjnych finansowanych z Funduszu Pracy w okresie maj 2020 r. - maj 2021 r.

Osoby, które rozpoczęły uczestnictwo w działaniach aktywizacyjnych w **maju 2021 r.** w podziale na jednostki terytorialne powiatu kwidzyńskiego:

- |                          |                         |                             |                  |
|--------------------------|-------------------------|-----------------------------|------------------|
| - Miasto Kwidzyn         | ogółem <b>39 osób</b> , | w tym: <b>18 mężczyzn</b> , | <b>21 kobiet</b> |
| - Gmina Gardeja          | ogółem <b>8 osób</b> ,  | w tym: <b>4 mężczyzn</b> ,  | <b>4 kobiety</b> |
| - Gmina Kwidzyn          | ogółem <b>14 osób</b> , | w tym: <b>7 mężczyzn</b> ,  | <b>7 kobiet</b>  |
| - Miasto i gmina Prabuty | ogółem <b>12 osób</b> , | w tym: <b>8 mężczyzn</b> ,  | <b>4 kobiety</b> |
| - Gmina Ryjewo           | ogółem <b>4 osoby</b> , | w tym: <b>2 mężczyzn</b> ,  | <b>2 kobiety</b> |
| - Gmina Sadlinki         | ogółem <b>6 osób</b> ,  | w tym: <b>4 mężczyzn</b> ,  | <b>2 kobiety</b> |

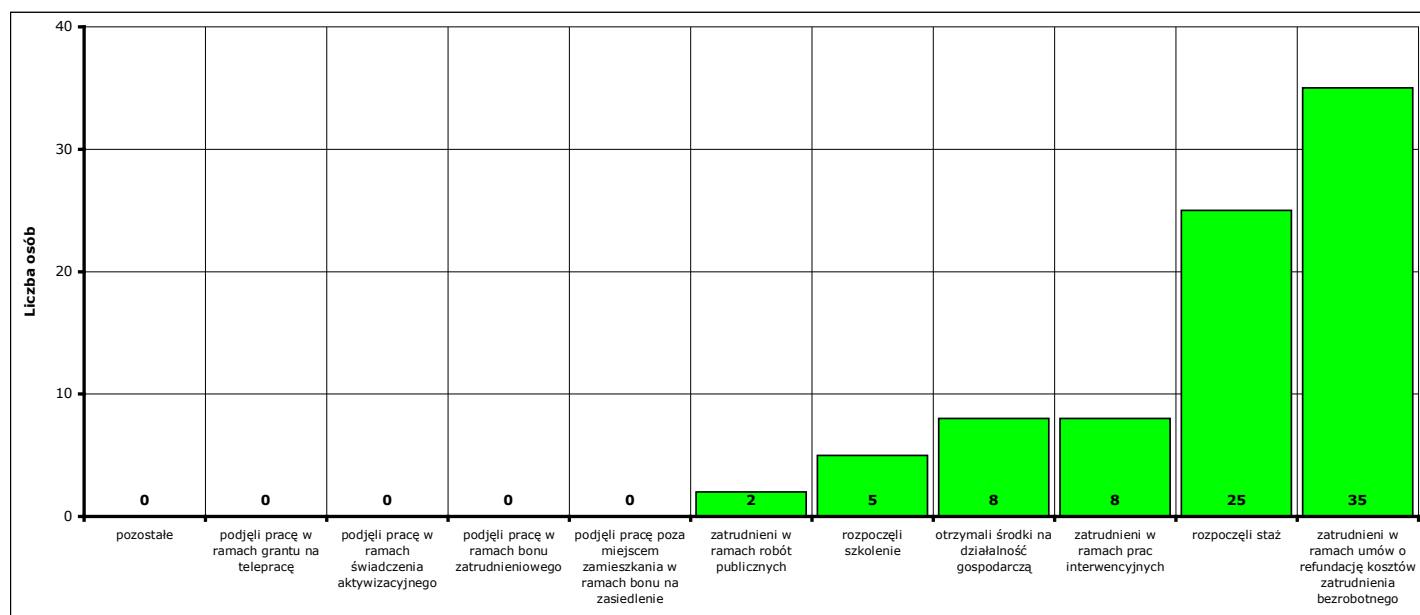


Wykres 24. Liczba osób bezrobotnych, które rozpoczęły udział w działaniach aktywizacyjnych finansowanych z Funduszu Pracy w maju 2021 r. (w podziale na jednostki terytorialne powiatu kwidzyńskiego).



Osoby, które rozpoczęły uczestnictwo w działaniach aktywizacyjnych w **maju 2021 r.** w podziale na rodzaj działań:

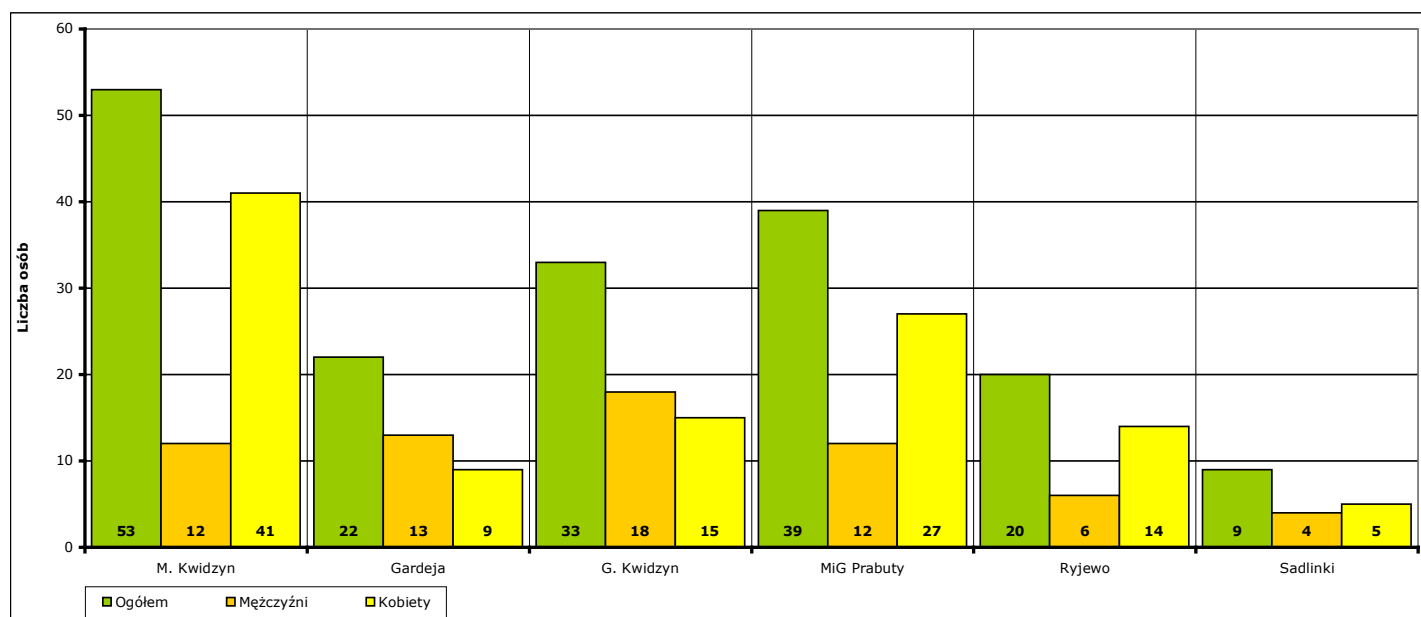
- zatrudnieni w ramach prac interwencyjnych - **8** (od początku 2021 r. - **28**)
- zatrudnieni w ramach robót publicznych - **2** (od początku 2021 r. - **2**)
- którzy otrzymali środki na działalność gospodarczą - **8** (od początku 2021 r. - **35**)
  - w tym bez bonu zasiedleniowego - **8** (od początku 2021 r. - **35**)
  - w tym w ramach bonu zasiedleniowego - **0** (od początku 2021 r. - **0**)
- zatrudnieni w ramach umów o refundację kosztów utworzenia lub wyposażenia stanowisk pracy - **35** (od początku 2021 r. - **51**)
- zatrudnieni poza miejscem zamieszkania w ramach bonu na zasiedlenie - **0** (od początku 2021 r. - **0**)
- zatrudnieni w ramach bonu zatrudnieniowego - **0** (od początku 2021 r. - **0**)
- zatrudnieni w ramach świadczenia aktywizacyjnego - **0** (od początku 2021 r. - **0**)
- zatrudnieni w ramach grantu na telepracę - **0** (od początku 2021 r. - **0**)
- zatrudnieni w ramach refundacji składek na ubezpieczenie społeczne - **0** (od początku 2021 r. - **0**)
- zatrudnieni w ramach dofinansowanie wynagrodzenia za zatrudnionego skierowanego bezrobotnego powyżej 50 roku życia - **0** (od początku 2021 r. - **0**)
- zatrudnieni w ramach innych subsydiowanych form zatrudnienia - **0** (od początku 2021 r. - **0**)
- rozpoczynający szkolenie - **5** (od początku 2021 r. - **13**)
  - w tym bez bonu szkoleniowego - **5** (od początku 2021 r. - **9**)
  - w tym w ramach bonu szkoleniowego - **0** (od początku 2021 r. - **4**)
- rozpoczynający staż - **25** (od początku 2021 r. - **136**)
  - w tym bez bonu stażowego - **25** (od początku 2021 r. - **136**)
  - w tym w ramach bonu stażowego - **0** (od początku 2021 r. - **0**)
- rozpoczynający przygotowanie zawodowe dorosłych - **0** (od początku 2021 r. - **0**)
- rozpoczynający prace społecznie użyteczne - **0** (od początku 2021 r. - **20**)
  - w tym poza PAI - **0** (od początku 2021 r. - **20**)
  - w tym w ramach PAI - **0** (od początku 2021 r. - **0**)
- skierowani do agencji zatrudnienia w ramach zlecenia działań aktywizacyjnych - **0** (od początku 2021 r. - **0**)



**Wykres 25. Liczba osób bezrobotnych, które rozpoczęły udział w działaniach aktywizacyjnych finansowanych z Funduszu Pracy w maju 2021 r. (w podziale na rodzaj działań).**

Osoby, które na koniec **maja 2021 r.** uczestniczą w działaniach aktywizacyjnych w podziale na jednostki terytorialne powiatu kwidzyńskiego:

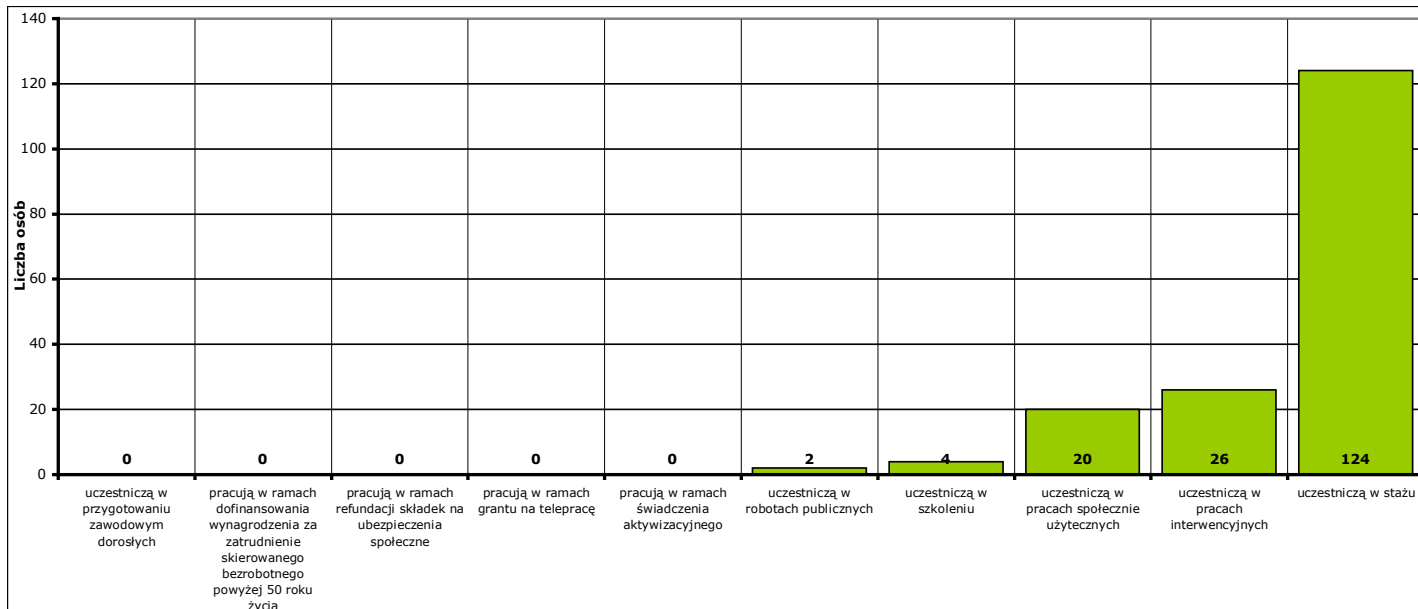
- Miasto Kwidzyn	ogółem <b>53 osoby,</b>	w tym: <b>12 mężczyzn,</b>	<b>41 kobiet</b>
- Gmina Gardeja	ogółem <b>22 osoby,</b>	w tym: <b>13 mężczyzn,</b>	<b>9 kobiet</b>
- Gmina Kwidzyn	ogółem <b>33 osoby,</b>	w tym: <b>18 mężczyzn,</b>	<b>15 kobiet</b>
- Miasto i gmina Prabuty	ogółem <b>39 osób,</b>	w tym: <b>12 mężczyzn,</b>	<b>27 kobiet</b>
- Gmina Ryjewo	ogółem <b>20 osób,</b>	w tym: <b>6 mężczyzn,</b>	<b>14 kobiet</b>
- Gmina Sadlinki	ogółem <b>9 osób,</b>	w tym: <b>4 mężczyzn,</b>	<b>5 kobiet</b>



Wykres 26. Liczba osób bezrobotnych, które uczestniczą w działaniach aktywizacyjnych finansowanych z Funduszu Pracy na koniec maja 2021 r. (w podziale na jednostki terytorialne powiatu kwidzyńskiego).

Osoby, które na koniec **maja 2021 r.** uczestniczą w działaniach aktywizacyjnych w podziale na rodzaj działań:

- zatrudnieni w ramach prac interwencyjnych - **26,**
- zatrudnieni w ramach robót publicznych - **2,**
- odbywający szkolenie - **4,**
  - w tym bez bonu szkoleniowego - **4,**
  - w tym w ramach bonu szkoleniowego - **0,**
- odbywający staż - **124,**
  - w tym bez bonu stażowego - **124,**
  - w tym w ramach bonu stażowego - **0,**
- odbywający przygotowanie zawodowe dorosłych - **0,**
- odbywający prace społecznie użyteczne - **20.**
  - w tym poza PAI - **20,**
  - w tym w ramach PAI - **0,**
- zatrudnieni w ramach świadczenia aktywizacyjnego - **0,**
- zatrudnieni w ramach grantu na telepracę - **0,**
- zatrudnieni w ramach refundacji składek na ubezpieczenie społeczne - **0,**
- zatrudnieni w ramach dofinansowania wynagrodzenia za zatrudnienie skierowanego bezrobotnego powyżej 50 roku życia - **0,**
  - w tym do 60 roku życia - **0,**
  - w tym powyżej 60 roku życia - **0,**



**Wykres 27. Liczba osób bezrobotnych, które uczestniczą w działaniach aktywizacyjnych finansowanych z Funduszu Pracy na koniec maja 2021 r. (w podziale na rodzaj działań).**



**9a. Aktywne formy przeciwdziałania bezrobociu w maju 2021 r. Informacje szczegółowe.**

Aktywne formy przeciwdziałania bezrobociu OGÓŁEM	w maju 2021 r.			od początku 2021 r.			na koniec maja 2021 r.		
	ogółem	mężczyźni	kobiety	ogółem	mężczyźni	kobiety	ogółem	mężczyźni	kobiety
POWIAT	83	43	40	285	133	152	176	65	111
Miasto Kwidzyn	39	18	21	100	38	62	53	12	41
Gmina Gardeja	8	4	4	34	23	11	22	13	9
Gmina Kwidzyn	14	7	7	46	24	22	33	18	15
Miasto i gmina Prabuty	12	8	4	58	26	32	39	12	27
Gmina Ryjewo	4	2	2	29	10	19	20	6	14
Gmina Sadlinki	6	4	2	18	12	6	9	4	5

Rozpoczęcie prac interwencyjnych	w maju 2021 r.			od początku 2021 r.			na koniec maja 2021 r.		
	ogółem	mężczyźni	kobiety	ogółem	mężczyźni	kobiety	ogółem	mężczyźni	kobiety
POWIAT	8	2	6	28	7	21	26	6	20
Miasto Kwidzyn	2	2	0	4	2	2	3	2	1
Gmina Gardeja	0	0	0	4	4	0	3	3	0
Gmina Kwidzyn	4	0	4	5	0	5	5	0	5
Miasto i gmina Prabuty	1	0	1	7	1	6	7	1	6
Gmina Ryjewo	0	0	0	7	0	7	7	0	7
Gmina Sadlinki	1	0	1	1	0	1	1	0	1

Rozpoczęcie robót publicznych	w maju 2021 r.			od początku 2021 r.			na koniec maja 2021 r.		
	ogółem	mężczyźni	kobiety	ogółem	mężczyźni	kobiety	ogółem	mężczyźni	kobiety
POWIAT	2	2	0	2	2	0	2	2	0
Miasto Kwidzyn	0	0	0	0	0	0	0	0	0
Gmina Gardeja	0	0	0	0	0	0	0	0	0
Gmina Kwidzyn	0	0	0	0	0	0	0	0	0
Miasto i gmina Prabuty	0	0	0	0	0	0	0	0	0
Gmina Ryjewo	0	0	0	0	0	0	0	0	0
Gmina Sadlinki	2	2	0	2	2	0	2	2	0

Podjęcie pracy w ramach refundacji kosztów zatrudnienia bezrobotnego	w maju 2021 r.			od początku 2021 r.			na koniec maja 2021 r.		
	ogółem	mężczyźni	kobiety	ogółem	mężczyźni	kobiety	ogółem	mężczyźni	kobiety
POWIAT	35	24	11	51	34	17	X	X	X
Miasto Kwidzyn	14	9	5	24	15	9	X	X	X
Gmina Gardeja	4	4	0	6	5	1	X	X	X
Gmina Kwidzyn	7	5	2	7	5	2	X	X	X
Miasto i gmina Prabuty	5	3	2	8	5	3	X	X	X
Gmina Ryjewo	3	1	2	3	1	2	X	X	X
Gmina Sadlinki	2	2	0	3	3	0	X	X	X

Podjęcie pracy poza miejscem zamieszkania w ramach bonu na zasiedlenie	w maju 2021 r.			od początku 2021 r.			na koniec maja 2021 r.		
	ogółem	mężczyźni	kobiety	ogółem	mężczyźni	kobiety	ogółem	mężczyźni	kobiety
POWIAT	0	0	0	0	0	0	X	X	X
Miasto Kwidzyn	0	0	0	0	0	0	X	X	X
Gmina Gardeja	0	0	0	0	0	0	X	X	X
Gmina Kwidzyn	0	0	0	0	0	0	X	X	X
Miasto i gmina Prabuty	0	0	0	0	0	0	X	X	X
Gmina Ryjewo	0	0	0	0	0	0	X	X	X
Gmina Sadlinki	0	0	0	0	0	0	X	X	X

Podjęcie pracy w ramach bonu zatrudnieniowego	w maju 2021 r.			od początku 2021 r.			na koniec maja 2021 r.		
	ogółem	mężczyźni	kobiety	ogółem	mężczyźni	kobiety	ogółem	mężczyźni	kobiety
POWIAT	0	0	0	0	0	0	X	X	X
Miasto Kwidzyn	0	0	0	0	0	0	X	X	X
Gmina Gardeja	0	0	0	0	0	0	X	X	X
Gmina Kwidzyn	0	0	0	0	0	0	X	X	X
Miasto i gmina Prabuty	0	0	0	0	0	0	X	X	X
Gmina Ryjewo	0	0	0	0	0	0	X	X	X
Gmina Sadlinki	0	0	0	0	0	0	X	X	X

Podjęcie pracy w ramach świadczenia aktywizacyjnego	w maju 2021 r.			od początku 2021 r.			na koniec maja 2021 r.		
	ogółem	mężczyźni	kobiety	ogółem	mężczyźni	kobiety	ogółem	mężczyźni	kobiety
POWIAT	0	0	0	0	0	0	0	0	0
Miasto Kwidzyn	0	0	0	0	0	0	0	0	0
Gmina Gardeja	0	0	0	0	0	0	0	0	0
Gmina Kwidzyn	0	0	0	0	0	0	0	0	0
Miasto i gmina Prabuty	0	0	0	0	0	0	0	0	0
Gmina Ryjewo	0	0	0	0	0	0	0	0	0
Gmina Sadlinki	0	0	0	0	0	0	0	0	0

Podjęcie pracy w ramach grantu na telepracę	w maju 2021 r.			od początku 2021 r.			na koniec maja 2021 r.		
	ogółem	mężczyźni	kobiety	ogółem	mężczyźni	kobiety	ogółem	mężczyźni	kobiety
POWIAT	0	0	0	0	0	0	0	0	0
Miasto Kwidzyn	0	0	0	0	0	0	0	0	0
Gmina Gardeja	0	0	0	0	0	0	0	0	0
Gmina Kwidzyn	0	0	0	0	0	0	0	0	0
Miasto i gmina Prabuty	0	0	0	0	0	0	0	0	0
Gmina Ryjewo	0	0	0	0	0	0	0	0	0
Gmina Sadlinki	0	0	0	0	0	0	0	0	0

Podjęcie pracy w ramach refundacji składek na ubezpieczenia społeczne	w maju 2021 r.			od początku 2021 r.			na koniec maja 2021 r.		
	ogółem	mężczyźni	kobiety	ogółem	mężczyźni	kobiety	ogółem	mężczyźni	kobiety
POWIAT	0	0	0	0	0	0	0	0	0
Miasto Kwidzyn	0	0	0	0	0	0	0	0	0
Gmina Gardeja	0	0	0	0	0	0	0	0	0
Gmina Kwidzyn	0	0	0	0	0	0	0	0	0
Miasto i gmina Prabuty	0	0	0	0	0	0	0	0	0
Gmina Ryjewo	0	0	0	0	0	0	0	0	0
Gmina Sadlinki	0	0	0	0	0	0	0	0	0

Inne formy aktywizacji związane z zatrudnieniem	w maju 2021 r.			od początku 2021 r.			na koniec maja 2021 r.		
	ogółem	mężczyźni	kobiety	ogółem	mężczyźni	kobiety	ogółem	mężczyźni	kobiety
POWIAT	0	0	0	0	0	0	X	X	X
Miasto Kwidzyn	0	0	0	0	0	0	X	X	X
Gmina Gardeja	0	0	0	0	0	0	X	X	X
Gmina Kwidzyn	0	0	0	0	0	0	X	X	X
Miasto i gmina Prabuty	0	0	0	0	0	0	X	X	X
Gmina Ryjewo	0	0	0	0	0	0	X	X	X
Gmina Sadlinki	0	0	0	0	0	0	X	X	X

Rozpoczęcie przygotowania zawodowego dorosłych	w maju 2021 r.			od początku 2021 r.			na koniec maja 2021 r.		
	ogółem	mężczyźni	kobiety	ogółem	mężczyźni	kobiety	ogółem	mężczyźni	kobiety
POWIAT	0	0	0	0	0	0	0	0	0
Miasto Kwidzyn	0	0	0	0	0	0	0	0	0
Gmina Gardeja	0	0	0	0	0	0	0	0	0
Gmina Kwidzyn	0	0	0	0	0	0	0	0	0
Miasto i gmina Prabuty	0	0	0	0	0	0	0	0	0
Gmina Ryjewo	0	0	0	0	0	0	0	0	0
Gmina Sadlinki	0	0	0	0	0	0	0	0	0

Skierowanie do agencji zatrudnienia w ramach zlecenia działań aktywizacyjnych	w maju 2021 r.			od początku 2021 r.			na koniec maja 2021 r.		
	ogółem	mężczyźni	kobiety	ogółem	mężczyźni	kobiety	ogółem	mężczyźni	kobiety
POWIAT	0	0	0	0	0	0	X	X	X
Miasto Kwidzyn	0	0	0	0	0	0	X	X	X
Gmina Gardeja	0	0	0	0	0	0	X	X	X
Gmina Kwidzyn	0	0	0	0	0	0	X	X	X
Miasto i gmina Prabuty	0	0	0	0	0	0	X	X	X
Gmina Ryjewo	0	0	0	0	0	0	X	X	X
Gmina Sadlinki	0	0	0	0	0	0	X	X	X



Otrzymanie środków z Funduszu Pracy na podjęcie działalności gospodarczej	w maju 2021 r.			od początku 2021 r.			na koniec maja 2021 r.		
	ogółem	mężczyźni	kobiety	ogółem	mężczyźni	kobiety	ogółem	mężczyźni	kobiety
POWIAT	8	4	4	35	25	10	X	X	X
w tym bez bonu na zasiedlenie	8	4	4	35	25	10	X	X	X
w tym w ramach bonu na zasiedlenie	0	0	0	0	0	0	X	X	X
Miasto Kwidzyn	6	4	2	11	8	3	X	X	X
w tym bez bonu na zasiedlenie	6	4	2	11	8	3	X	X	X
w tym w ramach bonu na zasiedlenie	0	0	0	0	0	0	X	X	X
Gmina Gardeja	0	0	0	3	3	0	X	X	X
w tym bez bonu na zasiedlenie	0	0	0	3	3	0	X	X	X
w tym w ramach bonu na zasiedlenie	0	0	0	0	0	0	X	X	X
Gmina Kwidzyn	1	0	1	5	2	3	X	X	X
w tym bez bonu na zasiedlenie	1	0	1	5	2	3	X	X	X
w tym w ramach bonu na zasiedlenie	0	0	0	0	0	0	X	X	X
Miasto i gmina Prabuty	0	0	0	8	6	2	X	X	X
w tym bez bonu na zasiedlenie	0	0	0	8	6	2	X	X	X
w tym w ramach bonu na zasiedlenie	0	0	0	0	0	0	X	X	X
Gmina Ryjewo	0	0	0	3	2	1	X	X	X
w tym bez bonu na zasiedlenie	0	0	0	3	2	1	X	X	X
w tym w ramach bonu na zasiedlenie	0	0	0	0	0	0	X	X	X
Gmina Sadlinki	1	0	1	5	4	1	X	X	X
w tym bez bonu na zasiedlenie	1	0	1	5	4	1	X	X	X
w tym w ramach bonu na zasiedlenie	0	0	0	0	0	0	X	X	X

Podjęcie pracy w ramach dofinansowania wynagrodzenia za zatrudnienie skierowanego bezrobotnego powyżej 50 roku życia	w maju 2021 r.			od początku 2021 r.			na koniec maja 2021 r.		
	ogółem	mężczyźni	kobiety	ogółem	mężczyźni	kobiety	ogółem	mężczyźni	kobiety
POWIAT	0	0	0	0	0	0	0	0	0
w tym do 60 roku życia	X	X	X	X	X	X	0	0	0
w tym powyżej 60 roku życia	X	X	X	X	X	X	0	0	0
Miasto Kwidzyn	0	0	0	0	0	0	0	0	0
w tym do 60 roku życia	X	X	X	X	X	X	0	0	0
w tym powyżej 60 roku życia	X	X	X	X	X	X	0	0	0
Gmina Gardeja	0	0	0	0	0	0	0	0	0
w tym do 60 roku życia	X	X	X	X	X	X	0	0	0
w tym powyżej 60 roku życia	X	X	X	X	X	X	0	0	0
Gmina Kwidzyn	0	0	0	0	0	0	0	0	0
w tym do 60 roku życia	X	X	X	X	X	X	0	0	0
w tym powyżej 60 roku życia	X	X	X	X	X	X	0	0	0
Miasto i gmina Prabuty	0	0	0	0	0	0	0	0	0
w tym do 60 roku życia	X	X	X	X	X	X	0	0	0
w tym powyżej 60 roku życia	X	X	X	X	X	X	0	0	0
Gmina Ryjewo	0	0	0	0	0	0	0	0	0
w tym do 60 roku życia	X	X	X	X	X	X	0	0	0
w tym powyżej 60 roku życia	X	X	X	X	X	X	0	0	0
Gmina Sadlinki	0	0	0	0	0	0	0	0	0
w tym do 60 roku życia	X	X	X	X	X	X	0	0	0
w tym powyżej 60 roku życia	X	X	X	X	X	X	0	0	0

Rozpoczęcie szkolenia	w maju 2021 r.			od początku 2021 r.			na koniec maja 2021 r.		
	ogółem	mężczyźni	kobiety	ogółem	mężczyźni	kobiety	ogółem	mężczyźni	kobiety
POWIAT	5	3	2	13	11	2	4	3	1
w tym bez bonu szkoleniowego	5	3	2	9	7	2	4	3	1
w tym w ramach bonu szkoleniowego	0	0	0	4	4	0	0	0	0
Miasto Kwidzyn	2	1	1	5	4	1	1	1	0
w tym bez bonu szkoleniowego	2	1	1	4	3	1	1	1	0
w tym w ramach bonu szkoleniowego	0	0	0	1	1	0	0	0	0
Gmina Gardeja	1	0	1	1	0	1	1	0	1
w tym bez bonu szkoleniowego	1	0	1	1	0	1	1	0	1
w tym w ramach bonu szkoleniowego	0	0	0	0	0	0	0	0	0
Gmina Kwidzyn	1	1	0	1	1	0	1	1	0
w tym bez bonu szkoleniowego	1	1	0	1	1	0	1	1	0
w tym w ramach bonu szkoleniowego	0	0	0	0	0	0	0	0	0
Miasto i gmina Prabuty	1	1	0	3	3	0	1	1	0
w tym bez bonu szkoleniowego	1	1	0	2	2	0	1	1	0
w tym w ramach bonu szkoleniowego	0	0	0	1	1	0	0	0	0
Gmina Ryjewo	0	0	0	1	1	0	0	0	0
w tym bez bonu szkoleniowego	0	0	0	0	0	0	0	0	0
w tym w ramach bonu szkoleniowego	0	0	0	1	1	0	0	0	0
Gmina Sadlinki	0	0	0	2	2	0	0	0	0
w tym bez bonu szkoleniowego	0	0	0	1	1	0	0	0	0
w tym w ramach bonu szkoleniowego	0	0	0	1	1	0	0	0	0

Rozpoczęcie stażu	w maju 2021 r.			od początku 2021 r.			na koniec maja 2021 r.		
	ogółem	mężczyźni	kobiety	ogółem	mężczyźni	kobiety	ogółem	mężczyźni	kobiety
POWIAT	25	8	17	136	37	99	124	37	87
w tym bez bonu stażowego	25	8	17	136	37	99	124	37	87
w tym w ramach bonu stażowego	0	0	0	0	0	0	0	0	0
Miasto Kwidzyn	15	2	13	56	9	47	49	9	40
w tym bez bonu stażowego	15	2	13	56	9	47	49	9	40
w tym w ramach bonu stażowego	0	0	0	0	0	0	0	0	0
Gmina Gardeja	3	0	3	10	2	8	9	2	7
w tym bez bonu stażowego	3	0	3	10	2	8	9	2	7
w tym w ramach bonu stażowego	0	0	0	0	0	0	0	0	0
Gmina Kwidzyn	1	1	0	20	9	11	18	9	9
w tym bez bonu stażowego	1	1	0	20	9	11	18	9	9
w tym w ramach bonu stażowego	0	0	0	0	0	0	0	0	0
Miasto i gmina Prabuty	5	4	1	32	11	21	31	10	21
w tym bez bonu stażowego	5	4	1	32	11	21	31	10	21
w tym w ramach bonu stażowego	0	0	0	0	0	0	0	0	0
Gmina Ryjewo	1	1	0	13	5	8	11	5	6
w tym bez bonu stażowego	1	1	0	13	5	8	11	5	6
w tym w ramach bonu stażowego	0	0	0	0	0	0	0	0	0
Gmina Sadlinki	0	0	0	5	1	4	6	2	4
w tym bez bonu stażowego	0	0	0	5	1	4	6	2	4
w tym w ramach bonu stażowego	0	0	0	0	0	0	0	0	0

Rozpoczęcia pracy społecznie użytecznej	w maju 2021 r.			od początku 2021 r.			na koniec maja 2021 r.		
	ogółem	mężczyźni	kobiety	ogółem	mężczyźni	kobiety	ogółem	mężczyźni	kobiety
POWIAT	0	0	0	20	17	3	20	17	3
w tym poza PAI	0	0	0	20	17	3	20	17	3
w tym w ramach PAI	0	0	0	0	0	0	0	0	0
Miasto Kwidzyn	0	0	0	0	0	0	0	0	0
w tym poza PAI	0	0	0	0	0	0	0	0	0
w tym w ramach PAI	0	0	0	0	0	0	0	0	0
Gmina Gardeja	0	0	0	10	9	1	9	8	1
w tym poza PAI	0	0	0	10	9	1	9	8	1
w tym w ramach PAI	0	0	0	0	0	0	0	0	0
Gmina Kwidzyn	0	0	0	8	7	1	9	8	1
w tym poza PAI	0	0	0	8	7	1	9	8	1
w tym w ramach PAI	0	0	0	0	0	0	0	0	0
Miasto i gmina Prabuty	0	0	0	0	0	0	0	0	0
w tym poza PAI	0	0	0	0	0	0	0	0	0
w tym w ramach PAI	0	0	0	0	0	0	0	0	0
Gmina Ryjewo	0	0	0	2	1	1	2	1	1
w tym poza PAI	0	0	0	2	1	1	2	1	1
w tym w ramach PAI	0	0	0	0	0	0	0	0	0
Gmina Sadlinki	0	0	0	0	0	0	0	0	0
w tym poza PAI	0	0	0	0	0	0	0	0	0
w tym w ramach PAI	0	0	0	0	0	0	0	0	0

POWIAT	w maju 2021 r.			od początku 2021 r.			na koniec maja 2021 r.		
	ogółem	mężczyźni	kobiety	ogółem	mężczyźni	kobiety	ogółem	mężczyźni	kobiety
prace interwencyjne	8	2	6	28	7	21	26	6	20
roboty publiczne	2	2	0	2	2	0	2	2	0
otrzymanie środków z Funduszu Pracy na podjęcie działalności gospodarczej	8	4	4	35	25	10	X	X	X
w tym bez bonu na zasiedlenie	8	4	4	35	25	10	X	X	X
w tym w ramach bonu na zasiedlenie	0	0	0	0	0	0	X	X	X
podjęcie pracy w ramach refundacji kosztów zatrudnienia bezrobotnego	35	24	11	51	34	17	X	X	X
podjęcie pracy poza miejscem zamieszkania w ramach bonu na zasiedlenie	0	0	0	0	0	0	X	X	X
podjęcie pracy w ramach bonu zatrudnieniowego	0	0	0	0	0	0	X	X	X
podjęcie pracy w ramach świadczenia aktywizacyjnego	0	0	0	0	0	0	0	0	0
podjęcie pracy w ramach grantu na telepracę	0	0	0	0	0	0	0	0	0
podjęcie pracy w ramach refundacji składek na ubezpieczenia społeczne	0	0	0	0	0	0	0	0	0
podjęcie pracy w ramach dofinansowania wynagrodzenia za zatrudnienie skierowanego bezrobotnego powyżej 50 roku życia	0	0	0	0	0	0	0	0	0
w tym do 60 roku życia	X	X	X	X	X	X	0	0	0
w tym powyżej 60 roku życia	X	X	X	X	X	X	0	0	0
inne formy aktywizacji związane z zatrudnieniem	0	0	0	0	0	0	X	X	X
rozpoczęcie szkolenia	5	3	2	13	11	2	4	3	1
w tym bez bonu szkoleniowego	5	3	2	9	7	2	4	3	1
w tym w ramach bonu szkoleniowego	0	0	0	4	4	0	0	0	0
rozpoczęcie stażu	25	8	17	136	37	99	124	37	87
w tym bez bonu stażowego	25	8	17	136	37	99	124	37	87
w tym w ramach bonu stażowego	0	0	0	0	0	0	0	0	0
rozpoczęcie przygotowania zawodowego dorosłych	0	0	0	0	0	0	0	0	0
rozpoczęcia pracy społecznie użytecznej	0	0	0	20	17	3	20	17	3
w tym poza PAI	0	0	0	20	17	3	20	17	3
w tym w ramach PAI	0	0	0	0	0	0	0	0	0
skierowania do agencji zatrudnienia w ramach zlecenia działań aktywizacyjnych	0	0	0	0	0	0	X	X	X

Miasto Kwidzyn	w maju 2021 r.			od początku 2021 r.			na koniec maja 2021 r.		
	ogółem	mężczyźni	kobiety	ogółem	mężczyźni	kobiety	ogółem	mężczyźni	kobiety
prace interwencyjne	2	2	0	4	2	2	3	2	1
roboty publiczne	0	0	0	0	0	0	0	0	0
otrzymanie środków z Funduszu Pracy na podjęcie działalności gospodarczej	6	4	2	11	8	3	X	X	X
w tym bez bonu na zasiedlenie	6	4	2	11	8	3	X	X	X
w tym w ramach bonu na zasiedlenie	0	0	0	0	0	0	X	X	X
podjęcie pracy w ramach refundacji kosztów zatrudnienia bezrobotnego	14	9	5	24	15	9	X	X	X
podjęcie pracy poza miejscem zamieszkania w ramach bonu na zasiedlenie	0	0	0	0	0	0	X	X	X
podjęcie pracy w ramach bonu zatrudnieniowego	0	0	0	0	0	0	X	X	X
podjęcie pracy w ramach świadczenia aktywizacyjnego	0	0	0	0	0	0	0	0	0
podjęcie pracy w ramach grantu na telepracę	0	0	0	0	0	0	0	0	0
podjęcie pracy w ramach refundacji składek na ubezpieczenia społeczne	0	0	0	0	0	0	0	0	0
podjęcie pracy w ramach dofinansowania wynagrodzenia za zatrudnienie skierowanego bezrobotnego powyżej 50 roku życia	0	0	0	0	0	0	0	0	0
w tym do 60 roku życia	X	X	X	X	X	X	0	0	0
w tym powyżej 60 roku życia	X	X	X	X	X	X	0	0	0
inne formy aktywizacji związane z zatrudnieniem	0	0	0	0	0	0	X	X	X
rozpoczęcie szkolenia	2	1	1	5	4	1	1	1	0
w tym bez bonu szkoleniowego	2	1	1	4	3	1	1	1	0
w tym w ramach bonu szkoleniowego	0	0	0	1	1	0	0	0	0
rozpoczęcie stażu	15	2	13	56	9	47	49	9	40
w tym bez bonu stażowego	15	2	13	56	9	47	49	9	40
w tym w ramach bonu stażowego	0	0	0	0	0	0	0	0	0
rozpoczęcie przygotowania zawodowego dorosłych	0	0	0	0	0	0	0	0	0
rozpoczęcia pracy społecznie użytecznej	0	0	0	0	0	0	0	0	0
w tym poza PAI	0	0	0	0	0	0	0	0	0
w tym w ramach PAI	0	0	0	0	0	0	0	0	0
skierowania do agencji zatrudnienia w ramach zlecenia działań aktywizacyjnych	0	0	0	0	0	0	X	X	X

Gmina Gardeja	w maju 2021 r.			od początku 2021 r.			na koniec maja 2021 r.		
	ogółem	mężczyźni	kobiety	ogółem	mężczyźni	kobiety	ogółem	mężczyźni	kobiety
prace interwencyjne	0	0	0	4	4	0	3	3	0
roboty publiczne	0	0	0	0	0	0	0	0	0
otrzymanie środków z Funduszu Pracy na podjęcie działalności gospodarczej	0	0	0	3	3	0	X	X	X
w tym bez bonu na zasiedlenie	0	0	0	3	3	0	X	X	X
w tym w ramach bonu na zasiedlenie	0	0	0	0	0	0	X	X	X
podjęcie pracy w ramach refundacji kosztów zatrudnienia bezrobotnego	4	4	0	6	5	1	X	X	X
podjęcie pracy poza miejscem zamieszkania w ramach bonu na zasiedlenie	0	0	0	0	0	0	X	X	X
podjęcie pracy w ramach bonu zatrudnieniowego	0	0	0	0	0	0	X	X	X
podjęcie pracy w ramach świadczenia aktywizacyjnego	0	0	0	0	0	0	0	0	0
podjęcie pracy w ramach grantu na telepracę	0	0	0	0	0	0	0	0	0
podjęcie pracy w ramach refundacji składek na ubezpieczenia społeczne	0	0	0	0	0	0	0	0	0
podjęcie pracy w ramach dofinansowania wynagrodzenia za zatrudnienie skierowanego bezrobotnego powyżej 50 roku życia	0	0	0	0	0	0	0	0	0
w tym do 60 roku życia	X	X	X	X	X	X	0	0	0
w tym powyżej 60 roku życia	X	X	X	X	X	X	0	0	0
inne formy aktywizacji związane z zatrudnieniem	0	0	0	0	0	0	X	X	X
rozpoczęcie szkolenia	1	0	1	1	0	1	1	0	1
w tym bez bonu szkoleniowego	1	0	1	1	0	1	1	0	1
w tym w ramach bonu szkoleniowego	0	0	0	0	0	0	0	0	0
rozpoczęcie stażu	3	0	3	10	2	8	9	2	7
w tym bez bonu stażowego	3	0	3	10	2	8	9	2	7
w tym w ramach bonu stażowego	0	0	0	0	0	0	0	0	0
rozpoczęcie przygotowania zawodowego dorosłych	0	0	0	0	0	0	0	0	0
rozpoczęcia pracy społecznie użytecznej	0	0	0	10	9	1	9	8	1
w tym poza PAI	0	0	0	10	9	1	9	8	1
w tym w ramach PAI	0	0	0	0	0	0	0	0	0
skierowania do agencji zatrudnienia w ramach zlecenia działań aktywizacyjnych	0	0	0	0	0	0	X	X	X



Gmina Kwidzyn	w maju 2021 r.			od początku 2021 r.			na koniec maja 2021 r.		
	ogółem	mężczyźni	kobiety	ogółem	mężczyźni	kobiety	ogółem	mężczyźni	kobiety
prace interwencyjne	4	0	4	5	0	5	5	0	5
roboty publiczne	0	0	0	0	0	0	0	0	0
otrzymanie środków z Funduszu Pracy na podjęcie działalności gospodarczej	1	0	1	5	2	3	X	X	X
w tym bez bonu na zasiedlenie	1	0	1	5	2	3	X	X	X
w tym w ramach bonu na zasiedlenie	0	0	0	0	0	0	X	X	X
podjęcie pracy w ramach refundacji kosztów zatrudnienia bezrobotnego	7	5	2	7	5	2	X	X	X
podjęcie pracy poza miejscem zamieszkania w ramach bonu na zasiedlenie	0	0	0	0	0	0	X	X	X
podjęcie pracy w ramach bonu zatrudnieniowego	0	0	0	0	0	0	X	X	X
podjęcie pracy w ramach świadczenia aktywizacyjnego	0	0	0	0	0	0	0	0	0
podjęcie pracy w ramach grantu na telepracę	0	0	0	0	0	0	0	0	0
podjęcie pracy w ramach refundacji składek na ubezpieczenia społeczne	0	0	0	0	0	0	0	0	0
podjęcie pracy w ramach dofinansowania wynagrodzenia za zatrudnienie skierowanego bezrobotnego powyżej 50 roku życia	0	0	0	0	0	0	0	0	0
w tym do 60 roku życia	X	X	X	X	X	X	0	0	0
w tym powyżej 60 roku życia	X	X	X	X	X	X	0	0	0
inne formy aktywizacji związane z zatrudnieniem	0	0	0	0	0	0	X	X	X
rozpoczęcie szkolenia	1	1	0	1	1	0	1	1	0
w tym bez bonu szkoleniowego	1	1	0	1	1	0	1	1	0
w tym w ramach bonu szkoleniowego	0	0	0	0	0	0	0	0	0
rozpoczęcie stażu	1	1	0	20	9	11	18	9	9
w tym bez bonu stażowego	1	1	0	20	9	11	18	9	9
w tym w ramach bonu stażowego	0	0	0	0	0	0	0	0	0
rozpoczęcie przygotowania zawodowego dorosłych	0	0	0	0	0	0	0	0	0
rozpoczęcia pracy społecznie użytecznej	0	0	0	8	7	1	9	8	1
w tym poza PAI	0	0	0	8	7	1	9	8	1
w tym w ramach PAI	0	0	0	0	0	0	0	0	0
skierowania do agencji zatrudnienia w ramach zlecenia działań aktywizacyjnych	0	0	0	0	0	0	X	X	X

Miasto i gmina Prabuty	w maju 2021 r.			od początku 2021 r.			na koniec maja 2021 r.		
	ogółem	mężczyźni	kobiety	ogółem	mężczyźni	kobiety	ogółem	mężczyźni	kobiety
prace interwencyjne	1	0	1	7	1	6	7	1	6
roboty publiczne	0	0	0	0	0	0	0	0	0
otrzymanie środków z Funduszu Pracy na podjęcie działalności gospodarczej	0	0	0	8	6	2	X	X	X
w tym bez bonu na zasiedlenie	0	0	0	8	6	2	X	X	X
w tym w ramach bonu na zasiedlenie	0	0	0	0	0	0	X	X	X
podjęcie pracy w ramach refundacji kosztów zatrudnienia bezrobotnego	5	3	2	8	5	3	X	X	X
podjęcie pracy poza miejscem zamieszkania w ramach bonu na zasiedlenie	0	0	0	0	0	0	X	X	X
podjęcie pracy w ramach bonu zatrudnieniowego	0	0	0	0	0	0	X	X	X
podjęcie pracy w ramach świadczenia aktywizacyjnego	0	0	0	0	0	0	0	0	0
podjęcie pracy w ramach grantu na telepracę	0	0	0	0	0	0	0	0	0
podjęcie pracy w ramach refundacji składek na ubezpieczenia społeczne	0	0	0	0	0	0	0	0	0
podjęcie pracy w ramach dofinansowania wynagrodzenia za zatrudnienie skierowanego bezrobotnego powyżej 50 roku życia	0	0	0	0	0	0	0	0	0
w tym do 60 roku życia	X	X	X	X	X	X	0	0	0
w tym powyżej 60 roku życia	X	X	X	X	X	X	0	0	0
inne formy aktywizacji związane z zatrudnieniem	0	0	0	0	0	0	X	X	X
rozpoczęcie szkolenia	1	1	0	3	3	0	1	1	0
w tym bez bonu szkoleniowego	1	1	0	2	2	0	1	1	0
w tym w ramach bonu szkoleniowego	0	0	0	1	1	0	0	0	0
rozpoczęcie stażu	5	4	1	32	11	21	31	10	21
w tym bez bonu stażowego	5	4	1	32	11	21	31	10	21
w tym w ramach bonu stażowego	0	0	0	0	0	0	0	0	0
rozpoczęcie przygotowania zawodowego dorosłych	0	0	0	0	0	0	0	0	0
rozpoczęcia pracy społecznie użytecznej	0	0	0	0	0	0	0	0	0
w tym poza PAI	0	0	0	0	0	0	0	0	0
w tym w ramach PAI	0	0	0	0	0	0	0	0	0
skierowania do agencji zatrudnienia w ramach zlecenia działań aktywizacyjnych	0	0	0	0	0	0	X	X	X

Gmina Ryjewo	w maju 2021 r.			od początku 2021 r.			na koniec maja 2021 r.		
	ogółem	mężczyźni	kobiety	ogółem	mężczyźni	kobiety	ogółem	mężczyźni	kobiety
prace interwencyjne	0	0	0	7	0	7	7	0	7
roboty publiczne	0	0	0	0	0	0	0	0	0
otrzymanie środków z Funduszu Pracy na podjęcie działalności gospodarczej	0	0	0	3	2	1	X	X	X
w tym bez bonu na zasiedlenie	0	0	0	3	2	1	X	X	X
w tym w ramach bonu na zasiedlenie	0	0	0	0	0	0	X	X	X
podjęcie pracy w ramach refundacji kosztów zatrudnienia bezrobotnego	3	1	2	3	1	2	X	X	X
podjęcie pracy poza miejscem zamieszkania w ramach bonu na zasiedlenie	0	0	0	0	0	0	X	X	X
podjęcie pracy w ramach bonu zatrudnieniowego	0	0	0	0	0	0	X	X	X
podjęcie pracy w ramach świadczenia aktywizacyjnego	0	0	0	0	0	0	0	0	0
podjęcie pracy w ramach grantu na telepracę	0	0	0	0	0	0	0	0	0
podjęcie pracy w ramach refundacji składek na ubezpieczenia społeczne	0	0	0	0	0	0	0	0	0
podjęcie pracy w ramach dofinansowania wynagrodzenia za zatrudnienie skierowanego bezrobotnego powyżej 50 roku życia	0	0	0	0	0	0	0	0	0
w tym do 60 roku życia	X	X	X	X	X	X	0	0	0
w tym powyżej 60 roku życia	X	X	X	X	X	X	0	0	0
inne formy aktywizacji związane z zatrudnieniem	0	0	0	0	0	0	X	X	X
rozpoczęcie szkolenia	0	0	0	1	1	0	0	0	0
w tym bez bonu szkoleniowego	0	0	0	0	0	0	0	0	0
w tym w ramach bonu szkoleniowego	0	0	0	1	1	0	0	0	0
rozpoczęcie stażu	1	1	0	13	5	8	11	5	6
w tym bez bonu stażowego	1	1	0	13	5	8	11	5	6
w tym w ramach bonu stażowego	0	0	0	0	0	0	0	0	0
rozpoczęcie przygotowania zawodowego dorosłych	0	0	0	0	0	0	0	0	0
rozpoczęcia pracy społecznie użytecznej	0	0	0	2	1	1	2	1	1
w tym poza PAI	0	0	0	2	1	1	2	1	1
w tym w ramach PAI	0	0	0	0	0	0	0	0	0
skierowania do agencji zatrudnienia w ramach zlecenia działań aktywizacyjnych	0	0	0	0	0	0	X	X	X

Gmina Sadlinki	w maju 2021 r.			od początku 2021 r.			na koniec maja 2021 r.		
	ogółem	mężczyźni	kobiety	ogółem	mężczyźni	kobiety	ogółem	mężczyźni	kobiety
prace interwencyjne	1	0	1	1	0	1	1	0	1
roboty publiczne	2	2	0	2	2	0	2	2	0
otrzymanie środków z Funduszu Pracy na podjęcie działalności gospodarczej	1	0	1	5	4	1	X	X	X
w tym bez bonu na zasiedlenie	1	0	1	5	4	1	X	X	X
w tym w ramach bonu na zasiedlenie	0	0	0	0	0	0	X	X	X
podjęcie pracy w ramach refundacji kosztów zatrudnienia bezrobotnego	2	2	0	3	3	0	X	X	X
podjęcie pracy poza miejscem zamieszkania w ramach bonu na zasiedlenie	0	0	0	0	0	0	X	X	X
podjęcie pracy w ramach bonu zatrudnieniowego	0	0	0	0	0	0	X	X	X
podjęcie pracy w ramach świadczenia aktywizacyjnego	0	0	0	0	0	0	0	0	0
podjęcie pracy w ramach grantu na telepracę	0	0	0	0	0	0	0	0	0
podjęcie pracy w ramach refundacji składek na ubezpieczenia społeczne	0	0	0	0	0	0	0	0	0
podjęcie pracy w ramach dofinansowania wynagrodzenia za zatrudnienie skierowanego bezrobotnego powyżej 50 roku życia	0	0	0	0	0	0	0	0	0
w tym do 60 roku życia	X	X	X	X	X	X	0	0	0
w tym powyżej 60 roku życia	X	X	X	X	X	X	0	0	0
inne formy aktywizacji związane z zatrudnieniem	0	0	0	0	0	0	X	X	X
rozpoczęcie szkolenia	0	0	0	2	2	0	0	0	0
w tym bez bonu szkoleniowego	0	0	0	1	1	0	0	0	0
w tym w ramach bonu szkoleniowego	0	0	0	1	1	0	0	0	0
rozpoczęcie stażu	0	0	0	5	1	4	6	2	4
w tym bez bonu stażowego	0	0	0	5	1	4	6	2	4
w tym w ramach bonu stażowego	0	0	0	0	0	0	0	0	0
rozpoczęcie przygotowania zawodowego dorosłych	0	0	0	0	0	0	0	0	0
rozpoczęcia pracy społecznie użytecznej	0	0	0	0	0	0	0	0	0
w tym poza PAI	0	0	0	0	0	0	0	0	0
w tym w ramach PAI	0	0	0	0	0	0	0	0	0
skierowania do agencji zatrudnienia w ramach zlecenia działań aktywizacyjnych	0	0	0	0	0	0	X	X	X