

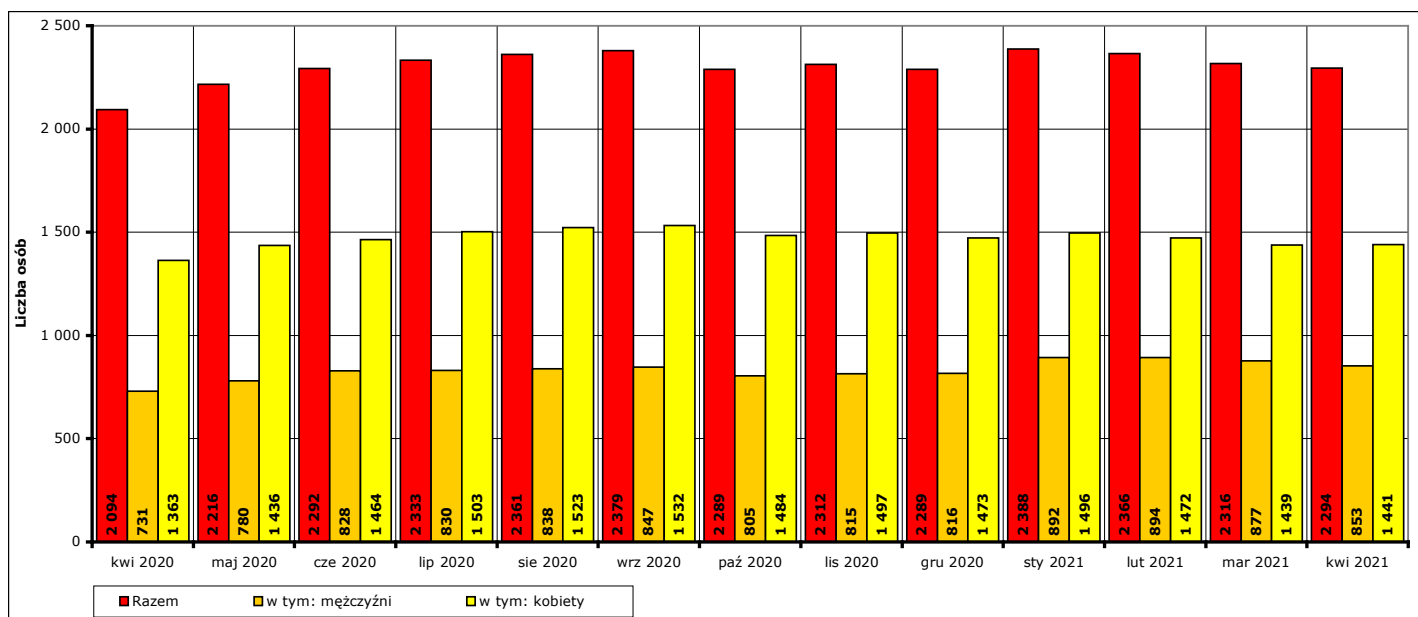


Informacja miesięczna o stanie bezrobocia w powiecie kwidzyńskim.

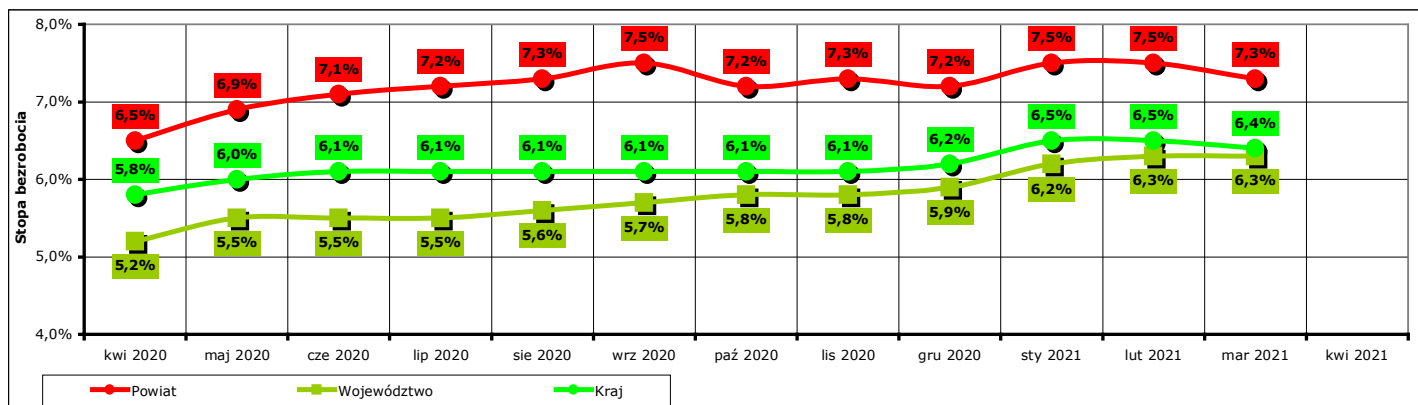
Kwiecień 2021 r.

1. Liczba zarejestrowanych osób bezrobotnych w powiecie kwidzyńskim na koniec kwietnia 2021 r.

Według stanu na koniec **kwietnia 2021 r.** liczba bezrobotnych zarejestrowanych w Powiatowym Urzędzie Pracy w Kwidzynie wyniosła **2294 osoby**, w tym **853 mężczyzn (37,2%** ogółu bezrobotnych) i **1441 kobiet (62,8%** ogółu bezrobotnych).



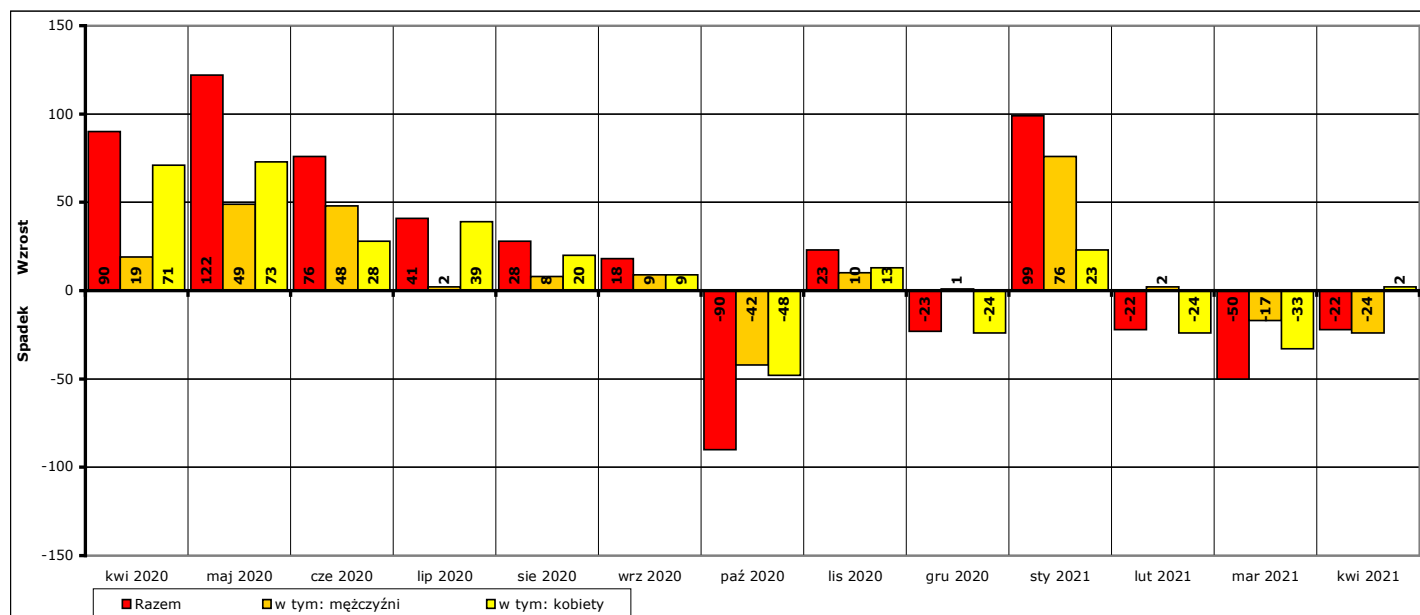
Wykres 1. Liczba zarejestrowanych osób bezrobotnych w powiecie kwidzyńskim w okresie kwiecień 2020 r. - kwiecień 2021 r. (stan na koniec danego miesiąca).



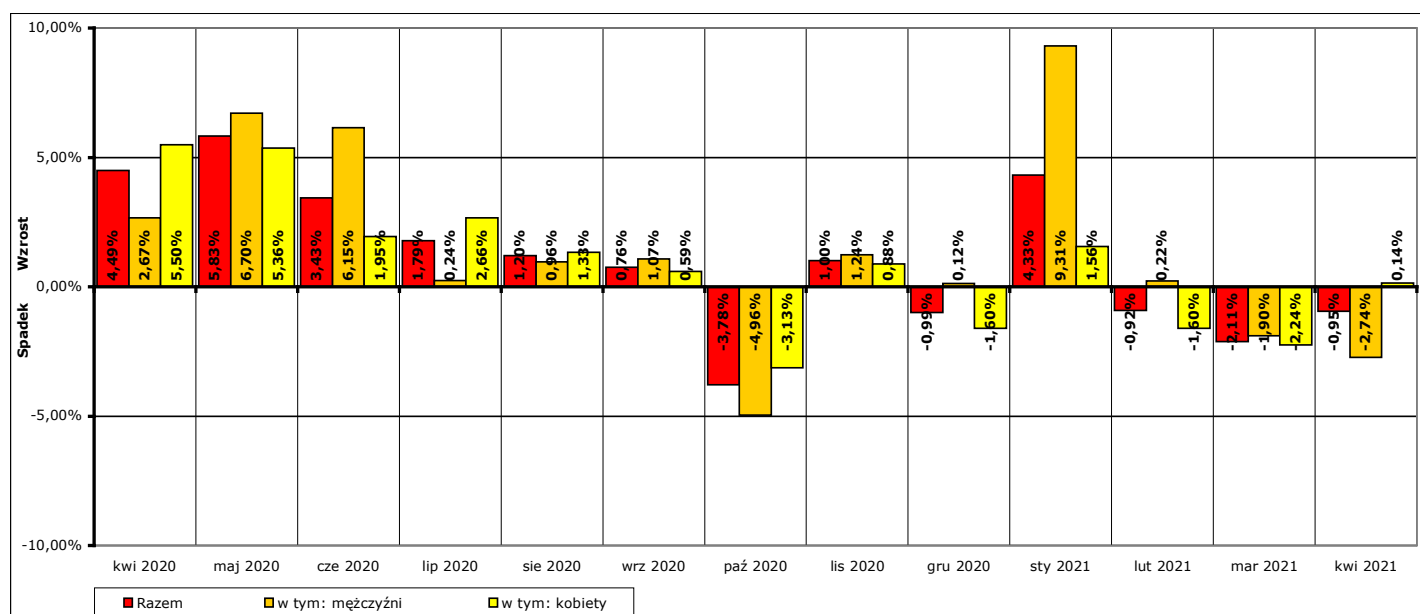
Wykres 2. Stopa bezrobocia w powiecie kwidzyńskim, województwie pomorskim i w kraju w okresie kwiecień 2020 r. - marzec 2021 r. Uwaga: stopa bezrobocia za kwiecień 2021 r. znana będzie pod koniec następnego miesiąca, po przetworzeniu informacji statystycznych przez GUS.

W porównaniu do stanu z końca **marca 2021 r.** liczba bezrobotnych na koniec **kwietnia 2021 r.** **spadła o 22 osoby** (z **2316** do **2294**, to jest o **0,9%**), w tym liczba bezrobotnych mężczyzn **spadła o 24 osoby** (z **877** do **853**, to jest o **2,7%**), a liczba bezrobotnych kobiet **wzrosła o 2 osoby** (z **1439** do **1441**, to jest o **0,1%**).

W porównaniu do stanu z końca **kwietnia 2020 r.** liczba bezrobotnych na koniec **kwietnia 2021 r.** **wzrosła o 200 osób** (z **2094** do **2294**, to jest o **9,6%**), w tym liczba bezrobotnych mężczyzn **wzrosła o 122 osoby** (z **731** do **853**, to jest o **16,7%**), a liczba bezrobotnych kobiet **wzrosła o 78 osób** (z **1363** do **1441**, to jest o **5,7%**).



Wykres 3. Wzrost/spadek liczby zarejestrowanych osób bezrobotnych w powiecie kwidzyńskim w okresie kwiecień 2020 r. - kwiecień 2021 r. w porównaniu do poprzedniego miesiąca (według stanu na koniec danego miesiąca).



Wykres 4. Procentowy wzrost/spadek liczby zarejestrowanych osób bezrobotnych w powiecie kwidzyńskim w okresie kwiecień 2020 r. - kwiecień 2021 r. w porównaniu do poprzedniego miesiąca (według stanu na koniec danego miesiąca).

2. Zarejestrowane osoby bezrobotne na koniec kwietnia 2021 r. posiadające i nie posiadające prawa do zasiłku.

Według stanu na koniec **kwietnia 2021 r.** spośród **2294 osoby** zarejestrowanych osób bezrobotnych:

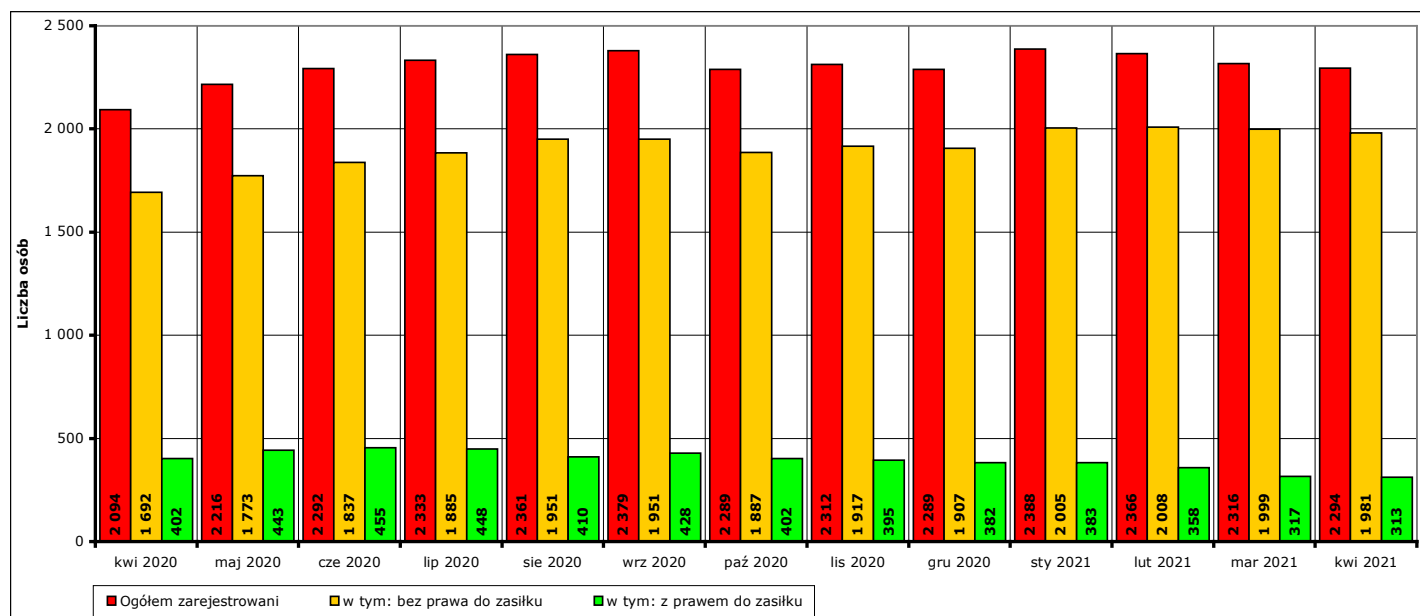
- prawo do zasiłku posiadało **313 osób**, w tym **104 mężczyzn (33,2%** ogółu bezrobotnych z prawem do zasiłku, **4,5%** ogółu zarejestrowanych) i **209 kobiet (66,8%** ogółu bezrobotnych z prawem do zasiłku, **9,1%** ogółu zarejestrowanych).
- prawa do zasiłku nie posiadało **1981 osób**, w tym **749 mężczyzn (37,8%** ogółu bezrobotnych bez prawa do zasiłku, **32,7%** ogółu zarejestrowanych) i **1232 kobiety (62,2%** ogółu bezrobotnych bez prawa do zasiłku, **53,7%** ogółu zarejestrowanych).

W **kwietniu 2021 r.** w porównaniu do **marca 2021 r.** liczba zarejestrowanych osób bezrobotnych:

- z prawem do zasiłku **spadła o 4 osoby** (z **317** do **313**, to jest o **1,3%**), w tym:
 - liczba mężczyzn **spadła o 6 osób** (z **110** do **104**, o **5,5%**),
 - liczba kobiet **wzrosła o 2 osoby** (z **207** do **209**, o **1%**)
- bez prawa do zasiłku **spadła o 18 osób** (z **1999** do **1981**, to jest o **0,9%**), w tym:
 - liczba mężczyzn **spadła o 18 osób** (z **767** do **749**, o **2,3%**),
 - liczba kobiet **wzrosła o 0 osób** (z **1232** do **1232**, o **0%**).

W **kwietniu 2021 r.** w porównaniu do **kwietnia 2020 r.** liczba zarejestrowanych osób bezrobotnych:

- z prawem do zasiłku **spadła o 89 osób** (z **402** do **313**, to jest o **22,1%**), w tym:
 - liczba mężczyzn **spadła o 38 osób** (z **142** do **104**, o **26,8%**),
 - liczba kobiet **spadła o 51 osób** (z **260** do **209**, o **19,6%**)
- bez prawa do zasiłku **wzrosła o 289 osób** (z **1692** do **1981**, to jest o **17,1%**), w tym:
 - liczba mężczyzn **wzrosła o 160 osób** (z **589** do **749**, o **27,2%**),
 - liczba kobiet **wzrosła o 129 osób** (z **1103** do **1232**, o **11,7%**).

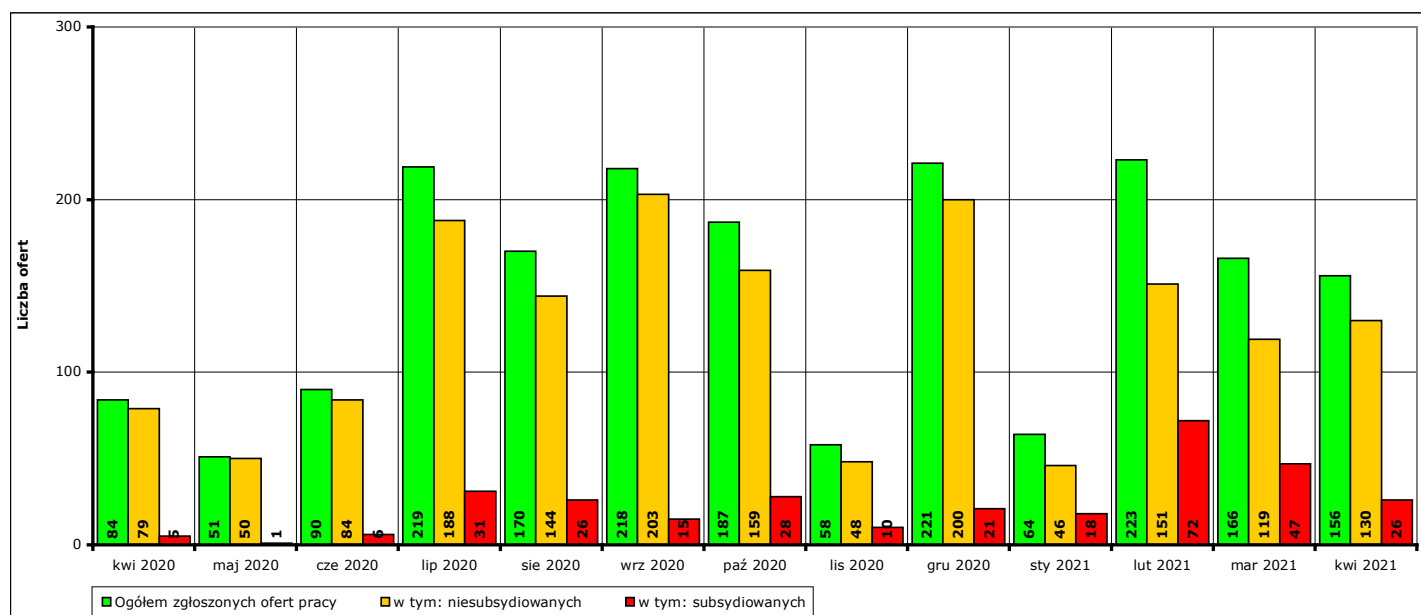


Wykres 5. Liczba zarejestrowanych osób bezrobotnych ogółem, z prawem do zasiłku i bez prawa do zasiłku w okresie kwiecień 2020 r. - kwiecień 2021 r.

3. Liczba ofert pracy w kwietniu 2021 r.

W kwietniu 2021 r. w Powiatowym Urzędzie Pracy w Kwidzynie zgłoszono **156 ofert** pracy (od początku 2021 r. - **609 ofert**), w tym:

- **130 ofert** pracy niesubsydiowanej (od początku 2021 r. - **446 ofert**),
- **26 ofert** pracy subsydiowanej (od początku 2021 r. - **163 oferty**).



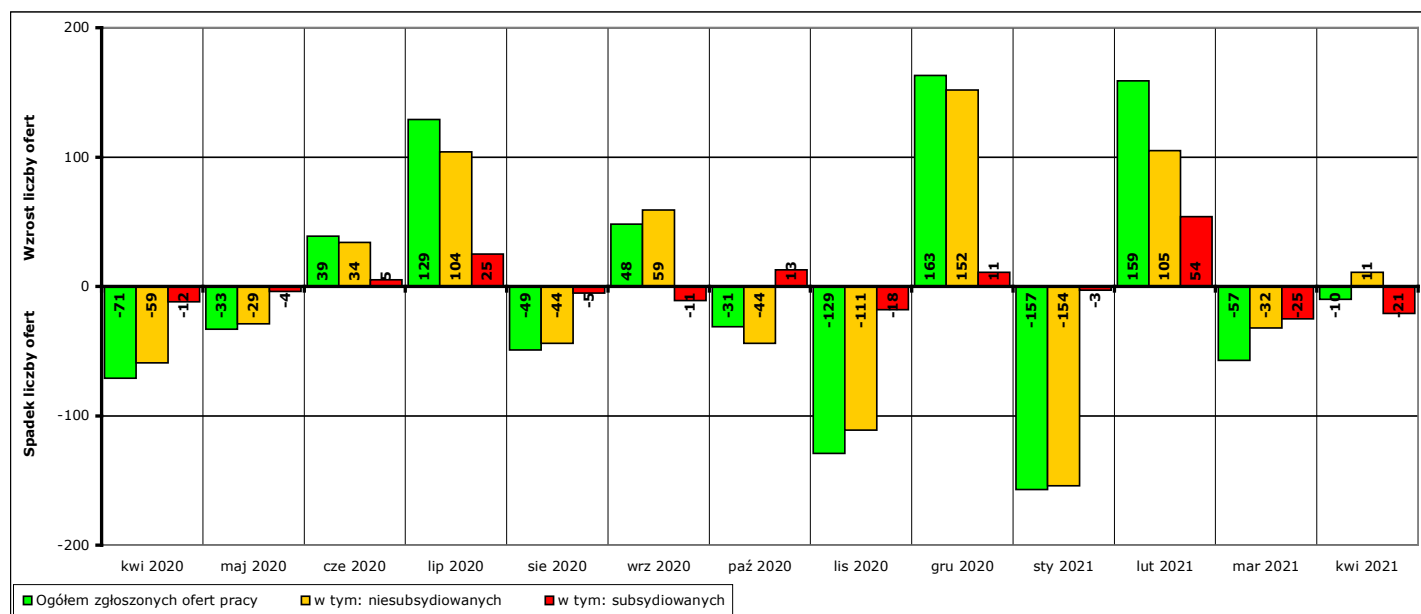
Wykres 6. Liczba ofert pracy zgłoszonych w PUP Kwidzynie w danym miesiącu w okresie kwiecień 2020 r. - kwiecień 2021 r.

W porównaniu do **marca 2021 r.** liczba zgłoszonych ofert pracy **spadła** o **10 ofert** (z **166** do **156**, to jest o **6%**), w tym:

- **wzrosła** o **11 ofert** pracy niesubsydiowanej (z **119** do **130**, to jest o **9,2%**),
- **spadła** o **21 ofert** pracy subsydiowanej (z **47** do **26**, to jest o **44,7%**).

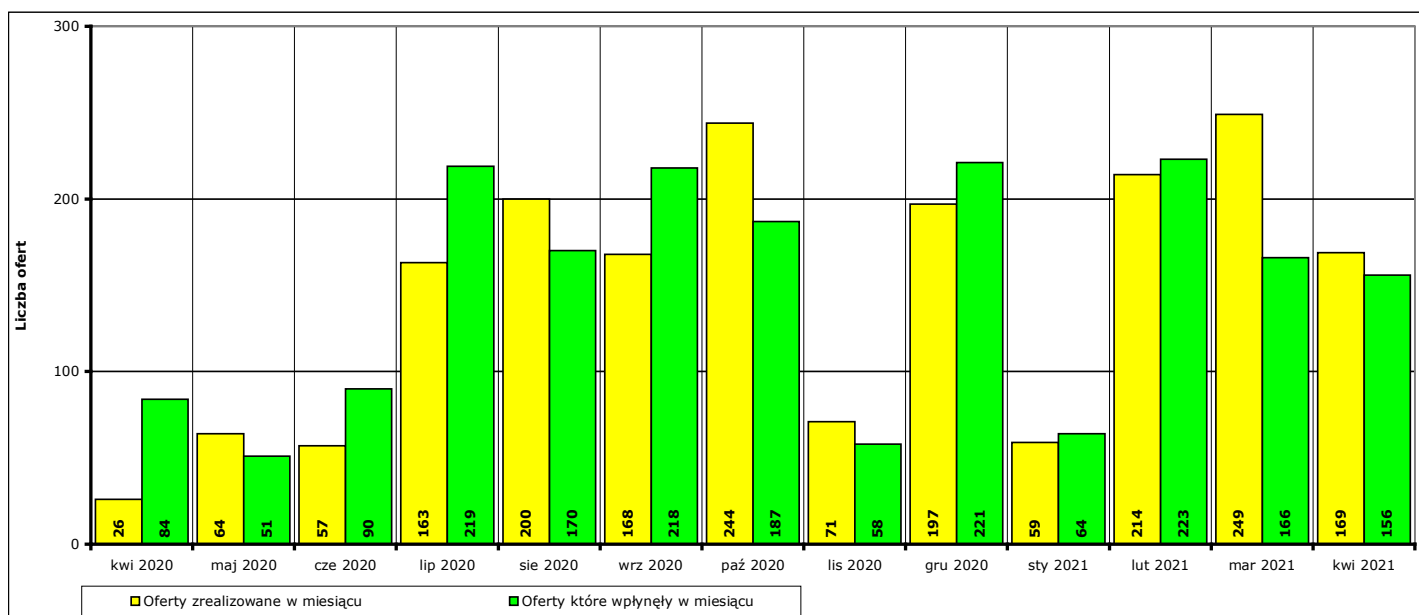
W porównaniu do **kwietnia 2020 r.** liczba zgłoszonych ofert pracy **wzrosła** o **72 oferty** (z **84** do **156**, to jest o **85,7%**), w tym:

- **wzrosła** o **51 ofert** pracy niesubsydiowanej (z **79** do **130**, to jest o **64,6%**),
- **wzrosła** o **21 ofert** pracy subsydiowanej (z **5** do **26**, to jest o **420%**).



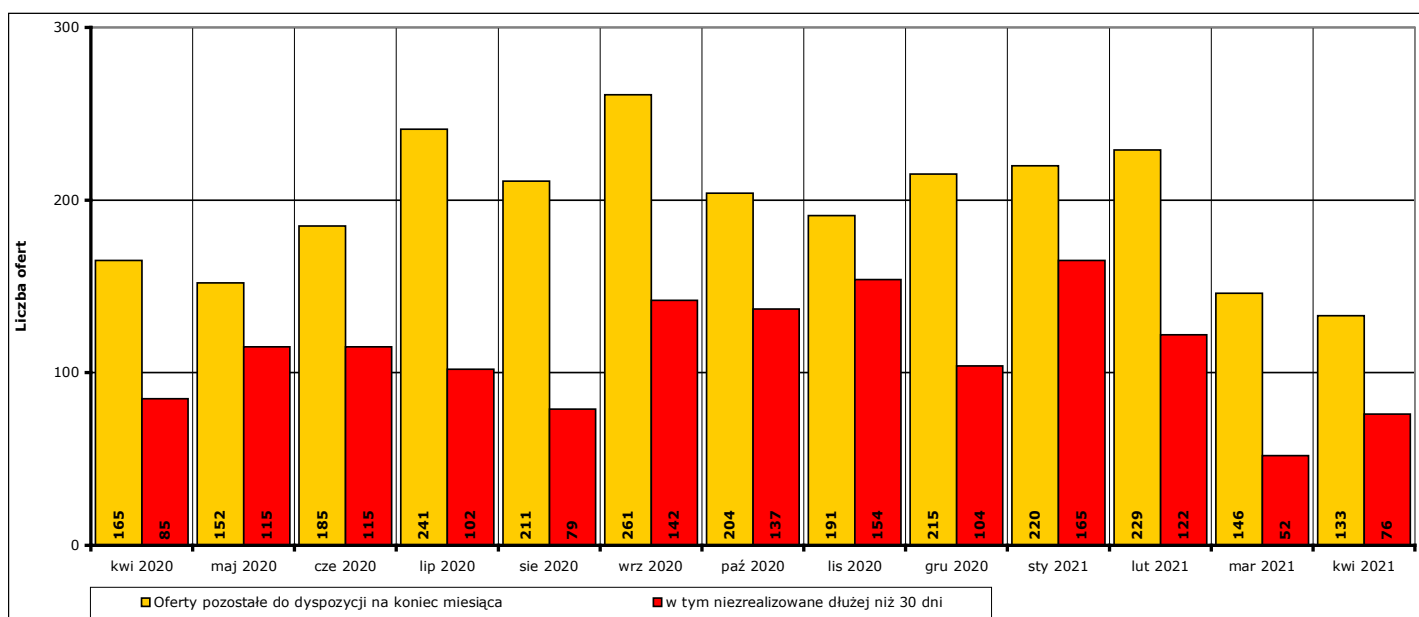
Wykres 7. Wzrost/spadek liczby zgłoszonych ofert pracy w okresie kwiecień 2020 r. - kwiecień 2021 r. w porównaniu do poprzedniego miesiąca.

W **kwietniu 2021 r. 169 ofert** pracy zostało zrealizowanych, upłynął termin ich ważności lub zostało wycofanych przez pracodawców.



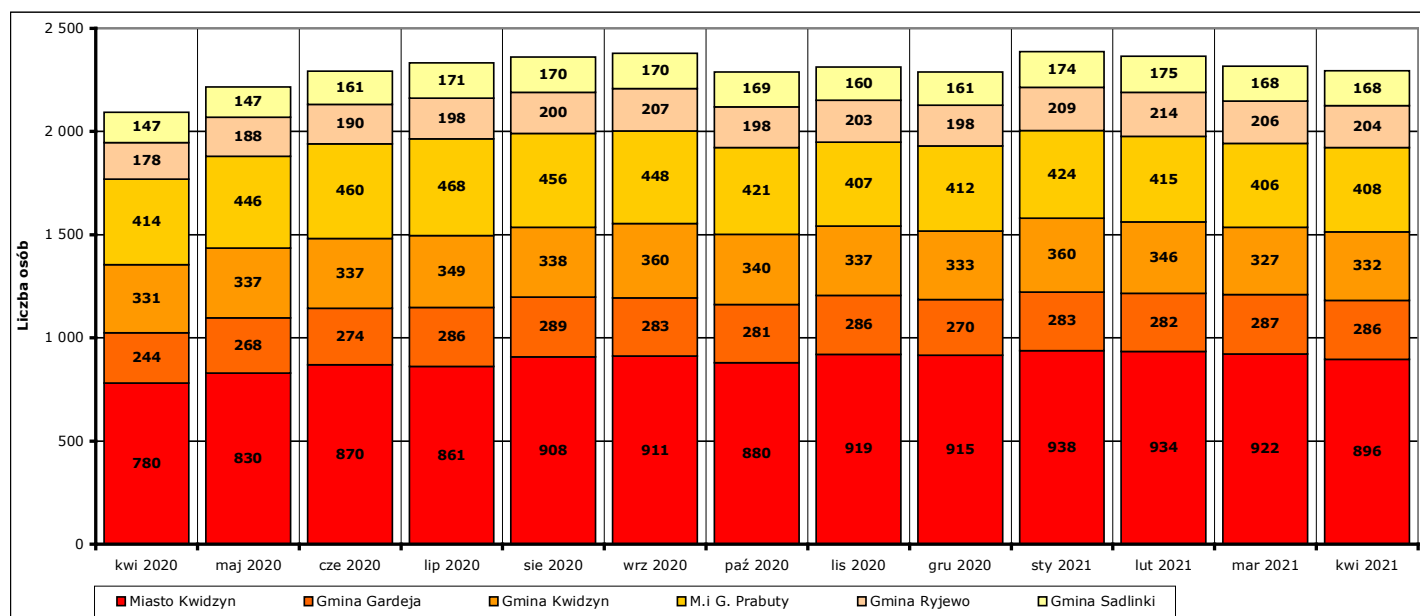
Wykres 8. Liczba ofert zrealizowanych w danym miesiącu oraz ofert, które wpłynęły w danym miesiącu, w okresie kwiecień 2020 r. - kwiecień 2021 r. w porównaniu do poprzedniego miesiąca.

Na koniec **kwietnia 2021 r.** pozostały do dyspozycji Powiatowego Urzędu Pracy w Kwidzynie **133 oferty** pracy, w tym **76 ofert** pracy nie zrealizowanych w terminie dłuższym niż 30 dni.



Wykres 9. Liczba ofert niezrealizowanych w danym miesiącu, w tym niezrealizowanych dłużej niż 30, w okresie kwiecień 2020 r. - kwiecień 2021 r. (według stanu na koniec danego miesiąca).

4. Liczba zarejestrowanych osób bezrobotnych na koniec kwietnia 2021 r. w poszczególnych jednostkach podziału terytorialnego powiatu kwidzyńskiego.



Wykres 10. Liczba osób bezrobotnych w poszczególnych jednostkach podziału terytorialnego powiatu kwidzyńskiego w okresie kwiecień 2020 r. - kwiecień 2021 r. (stan na koniec danego miesiąca).

Według stanu na koniec **kwietnia 2021 r.** liczba osób bezrobotnych zarejestrowanych w Powiatowym Urzędzie Pracy w Kwidzynie w podziale na poszczególne jednostki podziału terytorialnego wyniosła:

(Uwaga: w części 4. Informacji pod pojęciem "ogół bezrobotnych" należy rozumieć liczbę zarejestrowanych osób bezrobotnych zamieszkałych na obszarze danej jednostki podziału terytorialnego.)

- miasto Kwidzyn

ogółem **896 osób**, w tym: **359 mężczyzn (40,1%)**, **537 kobiet (59,9%)**
 z prawem do zasiłku **120 osób**, w tym: **43 mężczyzn (35,8%)**, **77 kobiet (64,2%)**
 bez prawa do zasiłku **776 osób**, w tym: **316 mężczyzn (40,7%)**, **460 kobiet (59,3%)**

- gmina Gardeja

ogółem **286 osób**, w tym: **96 mężczyzn (33,6%)**, **190 kobiet (66,4%)**
 z prawem do zasiłku **46 osób**, w tym: **20 mężczyzn (43,5%)**, **26 kobiet (56,5%)**
 bez prawa do zasiłku **240 osób**, w tym: **76 mężczyzn (31,7%)**, **164 kobiety (68,3%)**

- gmina Kwidzyn

ogółem **332 osoby**, w tym: **110 mężczyzn (33,1%)**, **222 kobiety (66,9%)**
 z prawem do zasiłku **56 osób**, w tym: **16 mężczyzn (28,6%)**, **40 kobiet (71,4%)**
 bez prawa do zasiłku **276 osób**, w tym: **94 mężczyzn (34,1%)**, **182 kobiety (65,9%)**

- miasto i gmina Prabuty

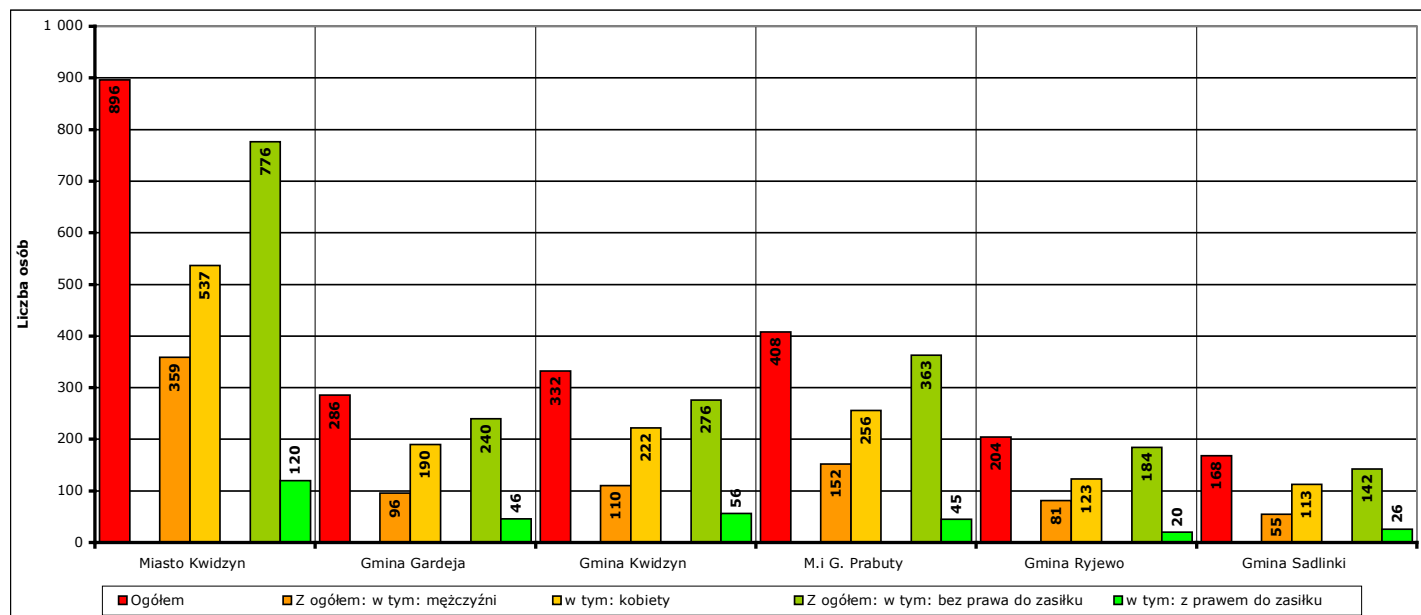
ogółem **408 osób**, w tym: **152 mężczyzn (37,3%)**, **256 kobiet (62,7%)**
 z prawem do zasiłku **45 osób**, w tym: **13 mężczyzn (28,9%)**, **32 kobiety (71,1%)**
 bez prawa do zasiłku **363 osoby**, w tym: **139 mężczyzn (38,3%)**, **224 kobiety (61,7%)**

- gmina Ryjewo

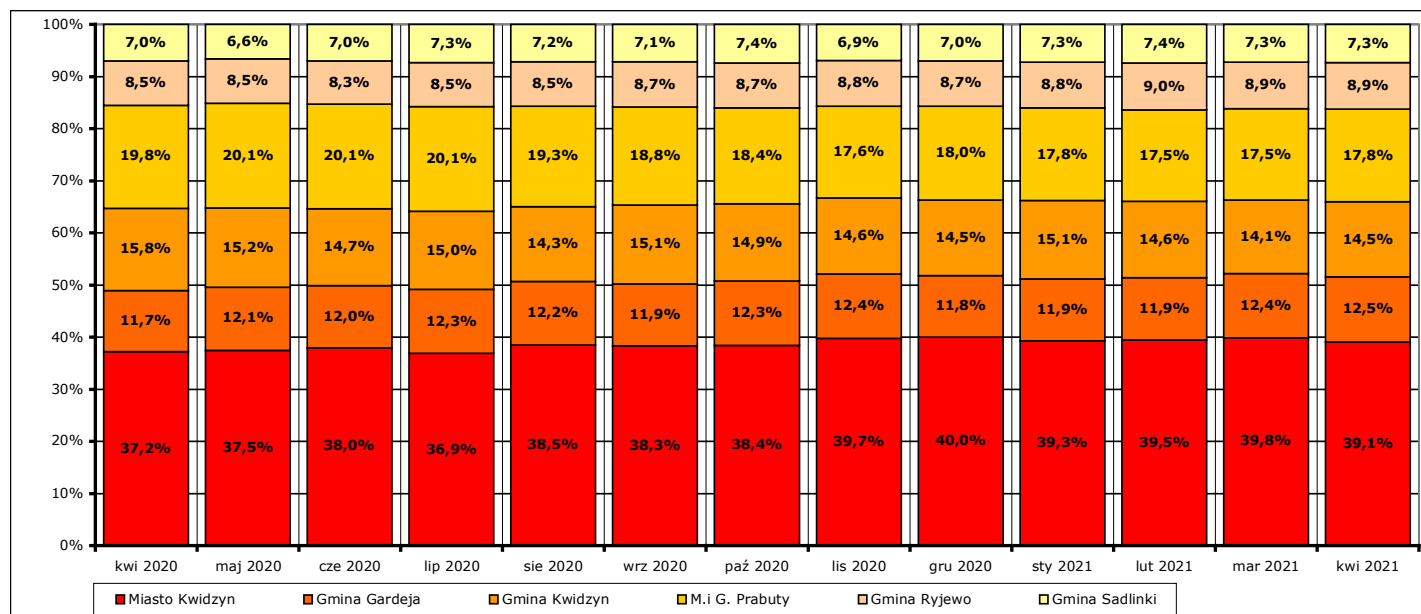
ogółem **204 osoby**, w tym: **81 mężczyzn (39,7%)**, **123 kobiety (60,3%)**
 z prawem do zasiłku **20 osób**, w tym: **7 mężczyzn (35%)**, **13 kobiet (65%)**
 bez prawa do zasiłku **184 osoby**, w tym: **74 mężczyzn (40,2%)**, **110 kobiet (59,8%)**

- gmina Sadlinki

ogółem **168 osób**, w tym: **55 mężczyzn (32,7%)**, **113 kobiet (67,3%)**
 z prawem do zasiłku **26 osób**, w tym: **5 mężczyzn (19,2%)**, **21 kobiet (80,8%)**
 bez prawa do zasiłku **142 osoby**, w tym: **50 mężczyzn (35,2%)**, **92 kobiety (64,8%)**



Wykres 11. Liczba i struktura zarejestrowanych osób bezrobotnych w poszczególnych jednostkach podziału terytorialnego powiatu na koniec kwietnia 2021 r.



Wykres 12. Udział procentowy zarejestrowanych osób bezrobotnych w poszczególnych jednostkach podziału terytorialnego powiatu kwidzyńskiego w stosunku do ogółu zarejestrowanych w okresie kwiecień 2020 r. - kwiecień 2021 r. (stan na koniec danego miesiąca).

Odnotowane spadki lub wzrosty liczby zarejestrowanych bezrobotnych w poszczególnych jednostkach podziału terytorialnego powiatu kwidzyńskiego na koniec **kwietnia 2021 r.** w porównaniu do końca **marca 2021 r.:**

- miasto Kwidzyn

liczba bezrobotnych ogółem **spadła** o **26 osób** (z **922** do **896**, o **2,8%**), w tym:
 liczba bezrobotnych mężczyzn **spadła** o **21 osób** (z **380** do **359**, o **5,5%**)
 liczba bezrobotnych kobiet **spadła** o **5 osób** (z **542** do **537**, o **0,9%**)

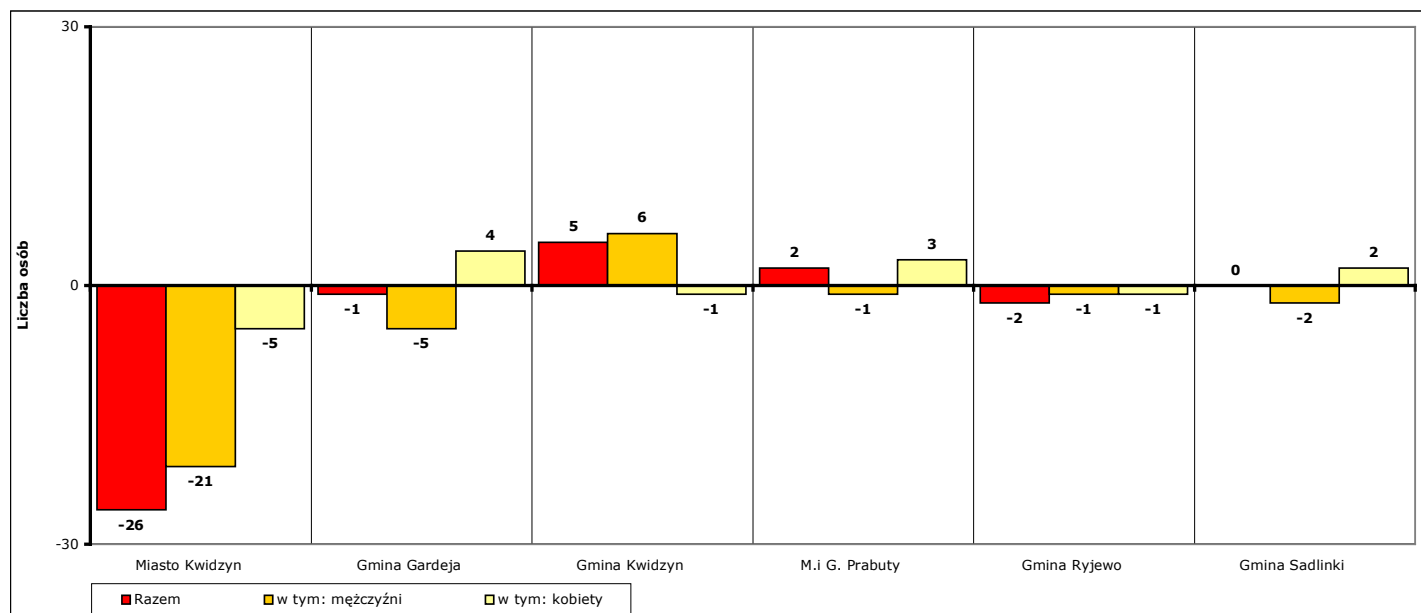
- gmina Gardeja
 - liczba bezrobotnych ogółem **spadła** o **1 osobę** (z **287** do **286**, o **0,3%**), w tym:
 - liczba bezrobotnych mężczyzn **spadła** o **5 osób** (z **101** do **96**, o **5%**)
 - liczba bezrobotnych kobiet **wzrosła** o **4 osoby** (z **186** do **190**, o **2,2%**)

- gmina Kwidzyn
 - liczba bezrobotnych ogółem **wzrosła** o **5 osób** (z **327** do **332**, o **1,5%**), w tym:
 - liczba bezrobotnych mężczyzn **wzrosła** o **6 osób** (z **104** do **110**, o **5,8%**)
 - liczba bezrobotnych kobiet **spadła** o **1 osobę** (z **223** do **222**, o **0,4%**)

- miasto i gmina Prabuty
 - liczba bezrobotnych ogółem **wzrosła** o **2 osoby** (z **406** do **408**, o **0,5%**), w tym:
 - liczba bezrobotnych mężczyzn **spadła** o **1 osobę** (z **153** do **152**, o **0,7%**)
 - liczba bezrobotnych kobiet **wzrosła** o **3 osoby** (z **253** do **256**, o **1,2%**)

- gmina Ryjewo
 - liczba bezrobotnych ogółem **spadła** o **2 osoby** (z **206** do **204**, o **1%**), w tym:
 - liczba bezrobotnych mężczyzn **spadła** o **1 osobę** (z **82** do **81**, o **1,2%**)
 - liczba bezrobotnych kobiet **spadła** o **1 osobę** (z **124** do **123**, o **0,8%**)

- gmina Sadlinki
 - liczba bezrobotnych ogółem **wzrosła** o **0 osób** (z **168** do **168**, o **0%**), w tym:
 - liczba bezrobotnych mężczyzn **spadła** o **2 osoby** (z **57** do **55**, o **3,5%**)
 - liczba bezrobotnych kobiet **wzrosła** o **2 osoby** (z **111** do **113**, o **1,8%**)



Wykres 13. Spadek/wzrost liczby bezrobotnych w poszczególnych jednostkach podziału terytorialnego powiatu kwidzyńskiego na koniec kwietnia 2021 r., w porównaniu do końca marca 2021 r.

Odnotowane spadki lub wzrosty liczby zarejestrowanych bezrobotnych w poszczególnych jednostkach podziału terytorialnego powiatu kwidzyńskiego na koniec **kwietnia 2021 r.** w porównaniu do końca **kwietnia 2020 r.:**

- miasto Kwidzyn
 - liczba bezrobotnych ogółem **wzrosła** o **116 osób** (z **780** do **896**, o **14,9%**), w tym:
 - liczba bezrobotnych mężczyzn **wzrosła** o **54 osoby** (z **305** do **359**, o **17,7%**)
 - liczba bezrobotnych kobiet **wzrosła** o **62 osoby** (z **475** do **537**, o **13,1%**)

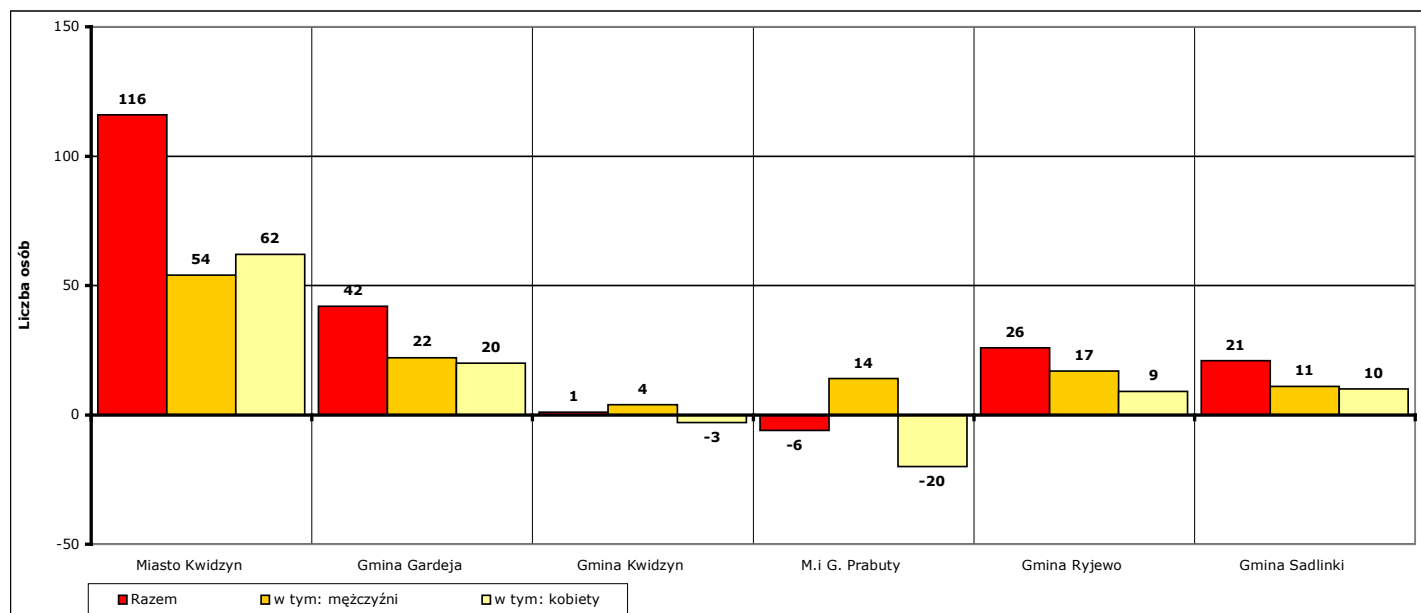
- gmina Gardeja
 - liczba bezrobotnych ogółem **wzrosła** o **42 osoby** (z **244** do **286**, o **17,2%**), w tym:
 - liczba bezrobotnych mężczyzn **wzrosła** o **22 osoby** (z **74** do **96**, o **29,7%**)
 - liczba bezrobotnych kobiet **wzrosła** o **20 osób** (z **170** do **190**, o **11,8%**)

- gmina Kwidzyn
 - liczba bezrobotnych ogółem **wzrosła** o **1 osobę** (z **331** do **332**, o **0,3%**), w tym:
 - liczba bezrobotnych mężczyzn **wzrosła** o **4 osoby** (z **106** do **110**, o **3,8%**)
 - liczba bezrobotnych kobiet **spadła** o **3 osoby** (z **225** do **222**, o **1,3%**)

- miasto i gmina Prabuty
 - liczba bezrobotnych ogółem **spadła** o **6 osób** (z **414** do **408**, o **1,4%**), w tym:
 - liczba bezrobotnych mężczyzn **wzrosła** o **14 osób** (z **138** do **152**, o **10,1%**)
 - liczba bezrobotnych kobiet **spadła** o **20 osób** (z **276** do **256**, o **7,2%**)

- gmina Ryjewo
 - liczba bezrobotnych ogółem **wzrosła** o **26 osób** (z **178** do **204**, o **14,6%**), w tym:
 - liczba bezrobotnych mężczyzn **wzrosła** o **17 osób** (z **64** do **81**, o **26,6%**)
 - liczba bezrobotnych kobiet **wzrosła** o **9 osób** (z **114** do **123**, o **7,9%**)

- gmina Sadlinki
 - liczba bezrobotnych ogółem **wzrosła** o **21 osób** (z **147** do **168**, o **14,3%**), w tym:
 - liczba bezrobotnych mężczyzn **wzrosła** o **11 osób** (z **44** do **55**, o **25%**)
 - liczba bezrobotnych kobiet **wzrosła** o **10 osób** (z **103** do **113**, o **9,7%**)

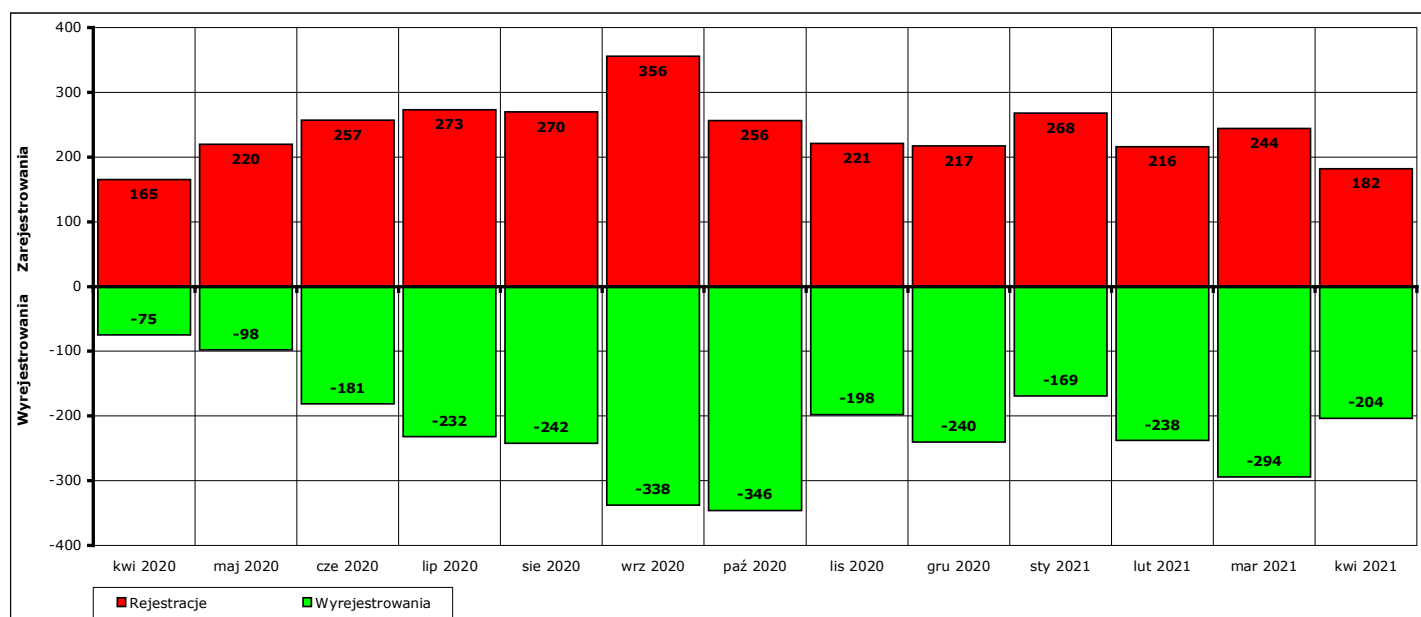


Wykres 14. Spadek/wzrost liczby bezrobotnych w poszczególnych jednostkach podziału terytorialnego powiatu na koniec kwietnia 2021 r., w porównaniu do końca kwietnia 2020 r.

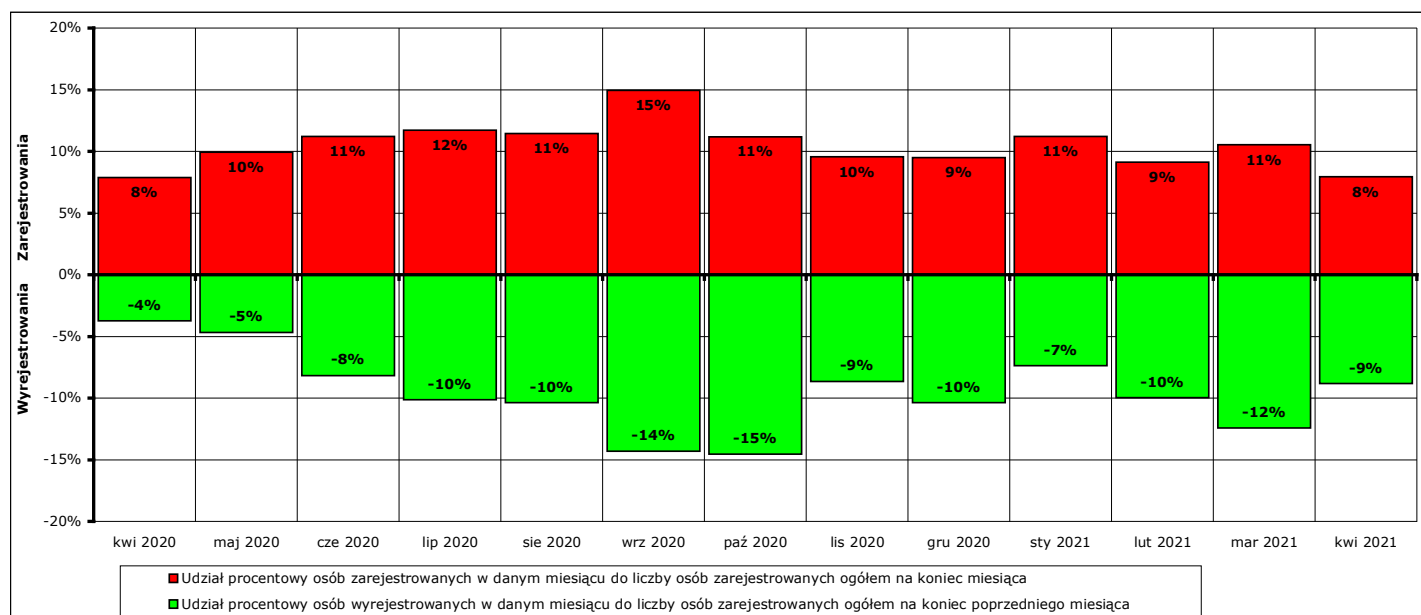
5. Osoby, które w kwietniu 2021 r. w wyniku rejestracji nabyły status osoby bezrobotnej.

W kwietniu 2021 r. zarejestrowano jako bezrobotne **182 osoby** (od początku 2021 r. - **910**), w tym:

- a) **172 osoby** poprzednio pracujące (od początku 2021 r. - **865**)
 - z tego **10 osób** zwolnionych z przyczyn dotyczących zakładu pracy (od początku 2021 r. - **51**)
 - 10 osób** dotychczas niepracujących (od początku 2021 r. - **45**)
- b) **72 mężczyzn** (od początku 2021 r. - **456**)
 - 110 kobiet** (od początku 2021 r. - **454**)
- c) **67 osób** z prawem do zasiłku (od początku 2021 r. - **277**)
 - 115 osób** bez prawa do zasiłku (od początku 2021 r. - **633**)
- d) **89 osób** z obszarów wiejskich (od początku 2021 r. - **434**)
 - 93 osoby** z obszarów miejskich (od początku 2021 r. - **476**)



Wykres 15. Bilans rejestracji osób bezrobotnych i wyłączeń z ewidencji osób bezrobotnych w okresie kwiecień 2020 r. - kwiecień 2021 r.



Wykres 16. Bilans rejestracji osób bezrobotnych i wyłączeń z ewidencji osób bezrobotnych w okresie kwiecień 2020 r. - kwiecień 2021 r.

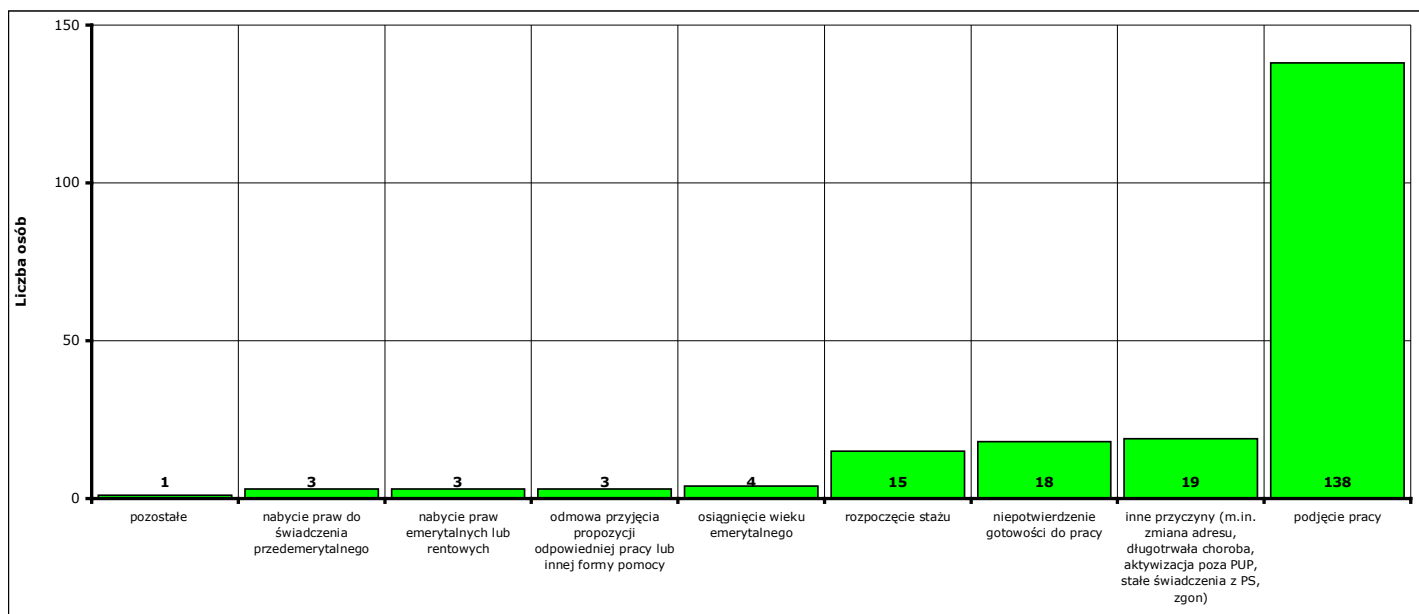
6. Osoby pozbawione statusu osoby bezrobotnej w kwietniu 2021 r.

W **kwietniu 2021 r.** w Powiatowym Urzędzie Pracy w Kwidzynie pozbawiono statusu osoby bezrobotnej i wyłączono z ewidencji **204 bezrobotnych** (od początku 2021 r. - **905**).

Przyczyny pozbawienia statusu osoby bezrobotnej:

- podjęcia pracy - **138 osób** (od początku 2021 r. - **565**)
 - z tego: pracy niesubsydiowanej - **118 osób** (od początku 2021 r. - **502**)
 - pracy subsydiowanej - **20 osób** (od początku 2021 r. - **63**)
- rozpoczęcia szkolenia - **0 osób** (od początku 2021 r. - **8**)
- rozpoczęcia stażu - **15 osób** (od początku 2021 r. - **111**)
- rozpoczęcia przygotowania zawodowego dorosłych - **0 osób** (od początku 2021 r. - **0**)
- rozpoczęcia pracy społecznie użytecznej - **0 osób** (od początku 2021 r. - **20**)
- skierowania do agencji zatrudnienia w ramach zlecenia działań aktywizacyjnych - **0 osób** (od początku 2021 r. - **0**)
- odmowy bez uzasadnionej przyczyny przyjęcia propozycji odpowiedniej pracy lub innej formy pomocy - **3 osoby** (od początku 2021 r. - **11**)
- niepotwierdzenia gotowości do pracy - **18 osób** (od początku 2021 r. - **48**)
- dobrowolnej rezygnacji ze statusu bezrobotnego - **1 osoba** (od początku 2021 r. - **24**)
- podjęcia nauki - **0 osób** (od początku 2021 r. - **0**)
- osiągnięcia wieku emerytalnego - **4 osoby** (od początku 2021 r. - **20**)
- nabycia praw emerytalnych lub rentowych - **3 osoby** (od początku 2021 r. - **8**)
- nabycia praw do świadczenia przedemerytalnego - **3 osoby** (od początku 2021 r. - **10**)
- z innych przyczyn - **19 osób** (od początku 2021 r. - **80**)

Inne przyczyny pozbawienia statusu osoby bezrobotnej to przyczyny nie wymienione enumeratywnie w sprawozdaniu MPIPS-01 Dział 1.2. Są to między innymi: zmiana miejsca zamieszkania, długotrwała niezdolność do pracy, pozbawienie wolności, pobieranie niektórych rodzajów świadczeń społecznych i socjalnych, zgon oraz inne przypadki określone w ustawie z dnia 20 kwietnia 2004 r. o promocji zatrudnienia i instytucjach rynku pracy.



Wykres 17. Struktura i liczba wyłączeń z ewidencji bezrobotnych w kwietniu 2021 r.

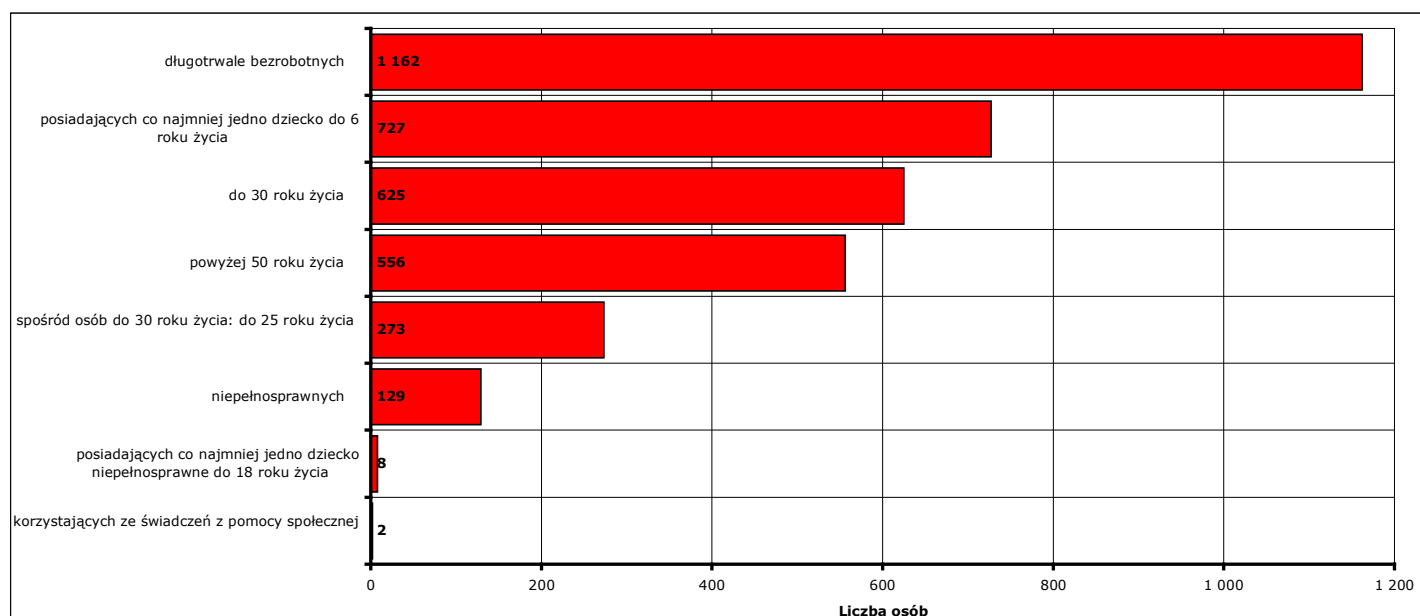
7. Osoby bezrobotne pozostające na koniec kwietnia 2021 r. w szczególnej sytuacji na rynku pracy.

Według stanu na koniec **kwietnia 2021 r.** status osoby pozostającej w szczególnej sytuacji na rynku pracy posiadało **1907 osób (83,1%** z ogółu zarejestrowanych osób bezrobotnych), z tego:

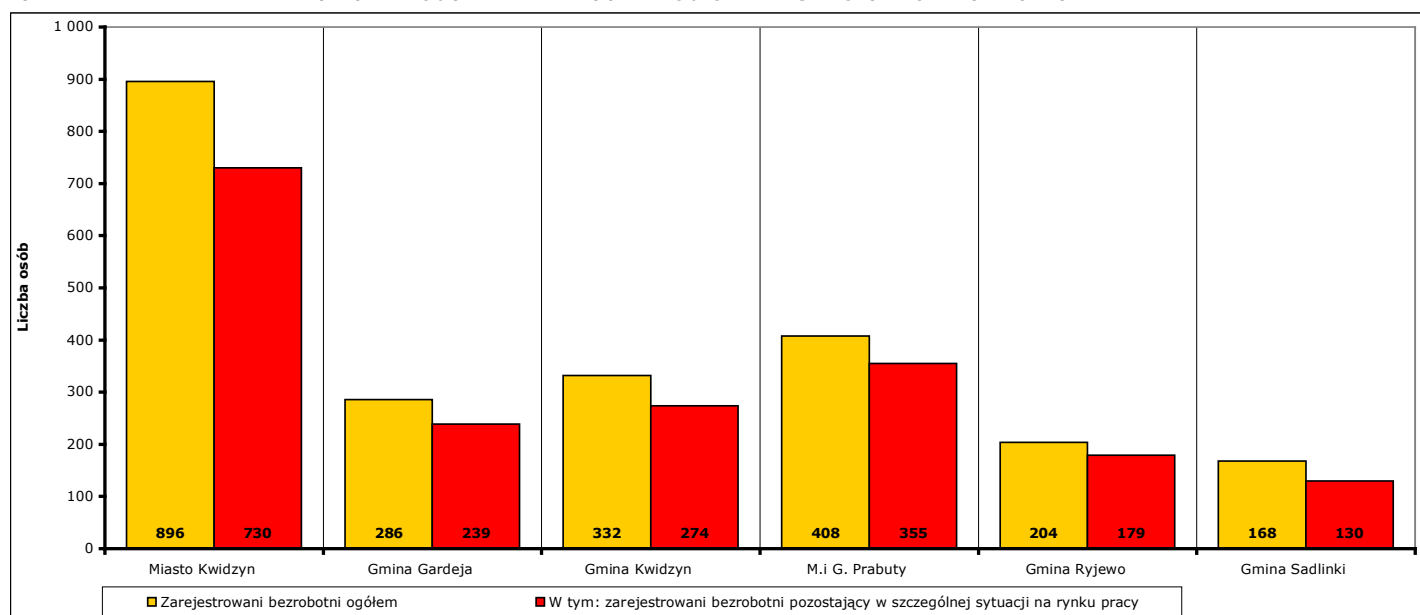
W nawiasie podano odpowiednio: udział procentowy w ogólnej liczbie bezrobotnych pozostających w szczególnej sytuacji na rynku pracy oraz udział procentowy w ogólnej liczbie zarejestrowanych osób bezrobotnych.

- **625 osób** do 30 roku życia (**32,8%; 27,2%**)
w tym **273 osoby** do 25 roku życia (**14,3%; 11,9%**)
- **1162 osoby** długotrwale bezrobotne (**60,9%; 50,7%**)
- **556 osób** powyżej 50 roku życia (**29,2%; 24,2%**)
- **2 osoby** korzystające ze świadczeń z pomocy społecznej (**0,1%; 0,1%**)
- **727 osób** posiadających co najmniej jedno dziecko do 6 roku życia (**38,1%; 31,7%**)
- **8 osób** posiadających co najmniej jedno dziecko niepełnosprawne do 18 roku życia (**0,4%; 0,3%**)
- **129 osób** niepełnosprawnych (**6,8%; 5,6%**)

Uwaga: liczba osób i ich udział procentowy nie sumują się do stanu na koniec miesiąca i do 100%, ponieważ część zarejestrowanych osób bezrobotnych posiada więcej niż jedną cechę kwalifikującą je do kategorii osób bezrobotnych posiadających status osoby pozostającej w szczególnej sytuacji na rynku pracy!



Wykres 18. Liczba osób bezrobotnych posiadających status osoby pozostającej w szczególnej sytuacji na rynku pracy, stan na koniec kwietnia 2021 r.



Wykres 19. Liczba osób bezrobotnych posiadających status osoby pozostającej w szczególnej sytuacji na rynku pracy w podziale na jednostki terytorialne powiatu kwidzyńskiego, stan na koniec kwietnia 2021 r.

8. Zatrudnienie cudzoziemców.

Na podstawie zmian w przepisach ustawy o promocji zatrudnienia i instytucjach rynku pracy, obowiązujących od stycznia 2018 roku, powiatowe urzędy pracy rejestrują i rozpatrują wnioski składane do starosty o wydanie zezwolenia na pracę sezonową oraz oświadczenia o powierzeniu wykonywania pracy cudzoziemcowi.

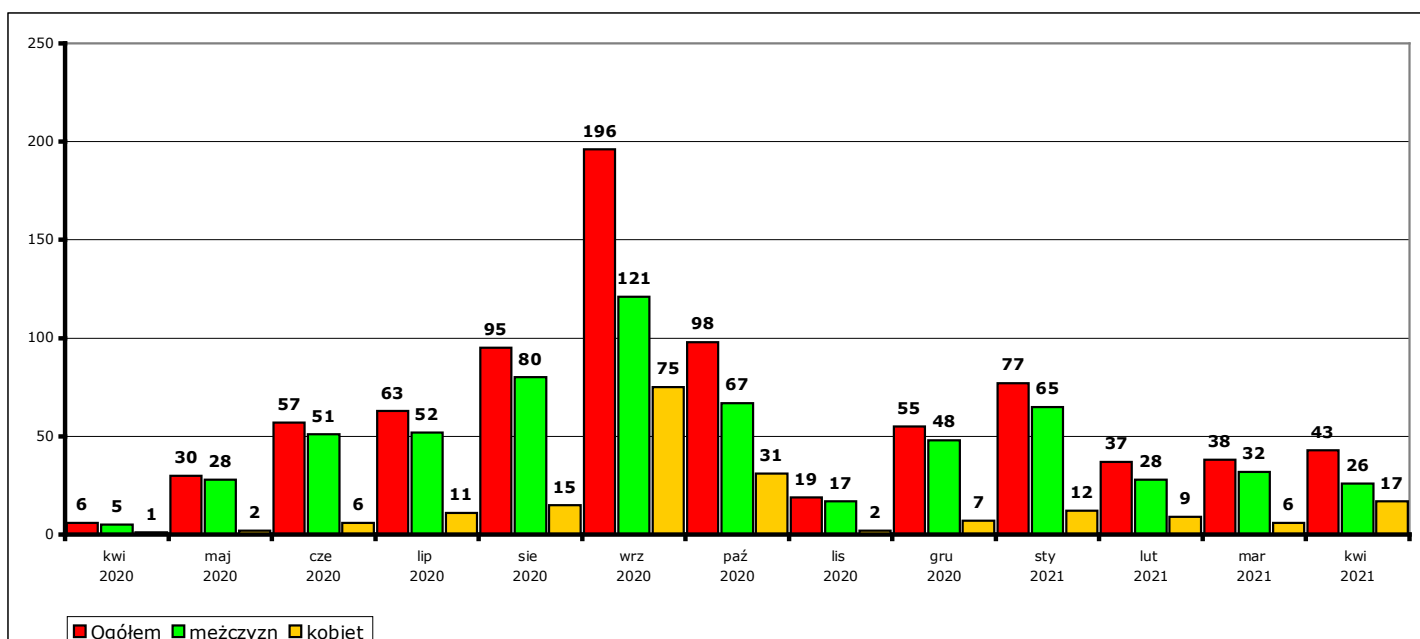
W 2021 r. nie wpłynął żaden wniosek o wydanie zezwolenia na pracę sezonową.

Informacje dotyczące oświadczeń o powierzeniu wykonywania pracy cudzoziemcowi znajdują się w poniższych tabelach i wykresach.

a) liczba złożonych oświadczeń

		kwi 2020	maj 2020	cze 2020	lip 2020	sie 2020	wrz 2020	paź 2020	lis 2020	gru 2020	sty 2021	lut 2021	mar 2021	kwi 2021	OGÓŁEM w 2021 r.	OGÓŁEM 12 mies.
OGÓŁEM	Ogółem	6	30	57	63	95	196	98	19	55	77	37	38	43	195	808
	mężczyzn	5	28	51	52	80	121	67	17	48	65	28	32	26	151	615
	kobiet	1	2	6	11	15	75	31	2	7	12	9	6	17	44	193
Ukraina	Ogółem	6	30	56	61	75	160	94	17	53	71	34	38	35	178	724
	mężczyzn	5	28	50	50	63	100	64	15	46	59	25	32	21	137	553
	kobiet	1	2	6	11	12	60	30	2	7	12	9	6	14	41	171
Rosja	Ogółem	0	0	0	0	1	1	1	0	0	0	0	0	0	0	3
	mężczyzn	0	0	0	0	1	0	0	0	0	0	0	0	0	0	1
	kobiet	0	0	0	0	0	1	1	0	0	0	0	0	0	0	2
Mołdawia	Ogółem	0	0	0	0	1	2	0	2	2	0	0	0	6	6	13
	mężczyzn	0	0	0	0	1	2	0	2	2	0	0	0	4	4	11
	kobiet	0	0	0	0	0	0	0	0	0	0	0	0	2	2	2
Gruzja	Ogółem	0	0	0	0	6	9	0	0	0	1	0	0	1	2	17
	mężczyzn	0	0	0	0	4	7	0	0	0	1	0	0	0	1	12
	kobiet	0	0	0	0	2	2	0	0	0	0	0	0	1	1	5
Białoruś	Ogółem	0	0	1	2	11	13	3	0	0	5	3	0	1	9	39
	mężczyzn	0	0	1	2	11	6	3	0	0	5	3	0	1	9	32
	kobiet	0	0	0	0	0	7	0	0	0	0	0	0	0	0	7
Armenia	Ogółem	0	0	0	0	1	11	0	0	0	0	0	0	0	0	12
	mężczyzn	0	0	0	0	0	6	0	0	0	0	0	0	0	0	6
	kobiet	0	0	0	0	1	5	0	0	0	0	0	0	0	0	6

Liczba złożonych oświadczeń o powierzeniu wykonywania pracy cudzoziemcowi w poszczególnych miesiącach w okresie kwiecień 2020 r. - kwiecień 2021 r. (w podziale na obywatelstwo i płeć).

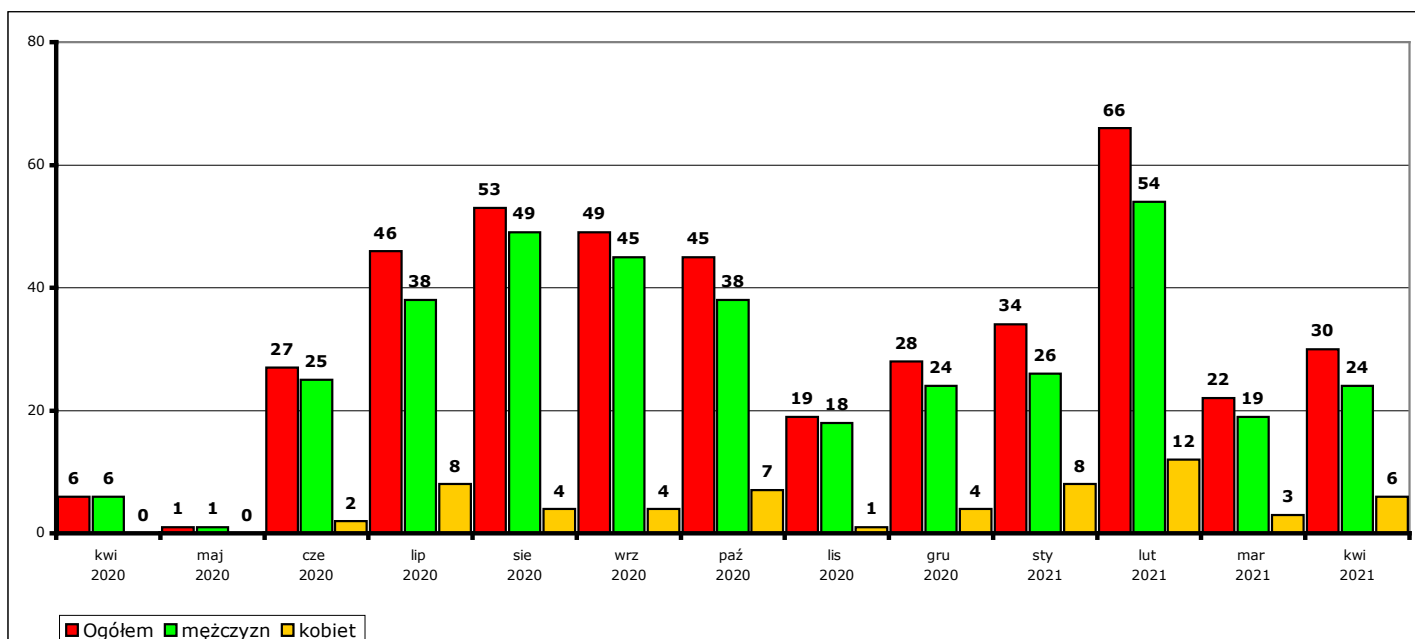


Wykres 20. Liczba złożonych oświadczeń o powierzeniu wykonywania pracy cudzoziemcowi w poszczególnych miesiącach w okresie kwiecień 2020 r. - kwiecień 2021 r.

b) osoby rozpoczynające pracę w miesiącu

		kwi 2020	maj 2020	cze 2020	lip 2020	sie 2020	wrz 2020	paź 2020	lis 2020	gru 2020	sty 2021	lut 2021	mar 2021	kwi 2021	OGÓŁEM w 2021 r.	OGÓŁEM 12 mies.
OGÓŁEM	Ogółem	6	1	27	46	53	49	45	19	28	34	66	22	30	152	420
	w tym mężczyzn	6	1	25	38	49	45	38	18	24	26	54	19	24	123	361
	kobiet	0	0	2	8	4	4	7	1	4	8	12	3	6	29	59
Ukraina	Ogółem	6	1	27	44	45	45	41	18	27	31	63	21	30	145	393
	w tym mężczyzn	6	1	25	36	41	42	34	17	23	23	51	18	24	116	335
	kobiet	0	0	2	8	4	3	7	1	4	8	12	3	6	29	58
Rosja	Ogółem	0	0	0	0	0	0	0	0	0	0	0	0	0	0	0
	w tym mężczyzn	0	0	0	0	0	0	0	0	0	0	0	0	0	0	0
	kobiet	0	0	0	0	0	0	0	0	0	0	0	0	0	0	0
Mołdawia	Ogółem	0	0	0	0	0	0	1	0	1	1	0	0	0	1	3
	w tym mężczyzn	0	0	0	0	0	0	1	0	1	1	0	0	0	1	3
	kobiet	0	0	0	0	0	0	0	0	0	0	0	0	0	0	0
Gruzja	Ogółem	0	0	0	0	0	1	0	0	0	0	0	0	0	0	1
	w tym mężczyzn	0	0	0	0	0	0	0	0	0	0	0	0	0	0	0
	kobiet	0	0	0	0	0	1	0	0	0	0	0	0	0	0	1
Białoruś	Ogółem	0	0	0	2	8	3	3	1	0	2	3	1	0	6	23
	w tym mężczyzn	0	0	0	2	8	3	3	1	0	2	3	1	0	6	23
	kobiet	0	0	0	0	0	0	0	0	0	0	0	0	0	0	0
Armenia	Ogółem	0	0	0	0	0	0	0	0	0	0	0	0	0	0	0
	w tym mężczyzn	0	0	0	0	0	0	0	0	0	0	0	0	0	0	0
	kobiet	0	0	0	0	0	0	0	0	0	0	0	0	0	0	0

Liczba osób rozpoczynających pracę na podstawie oświadczeń o powierzeniu wykonywania pracy cudzoziemcowi w poszczególnych miesiącach w okresie kwiecień 2020 r. - kwiecień 2021 r. (w podziale na obywatelstwo i płeć).

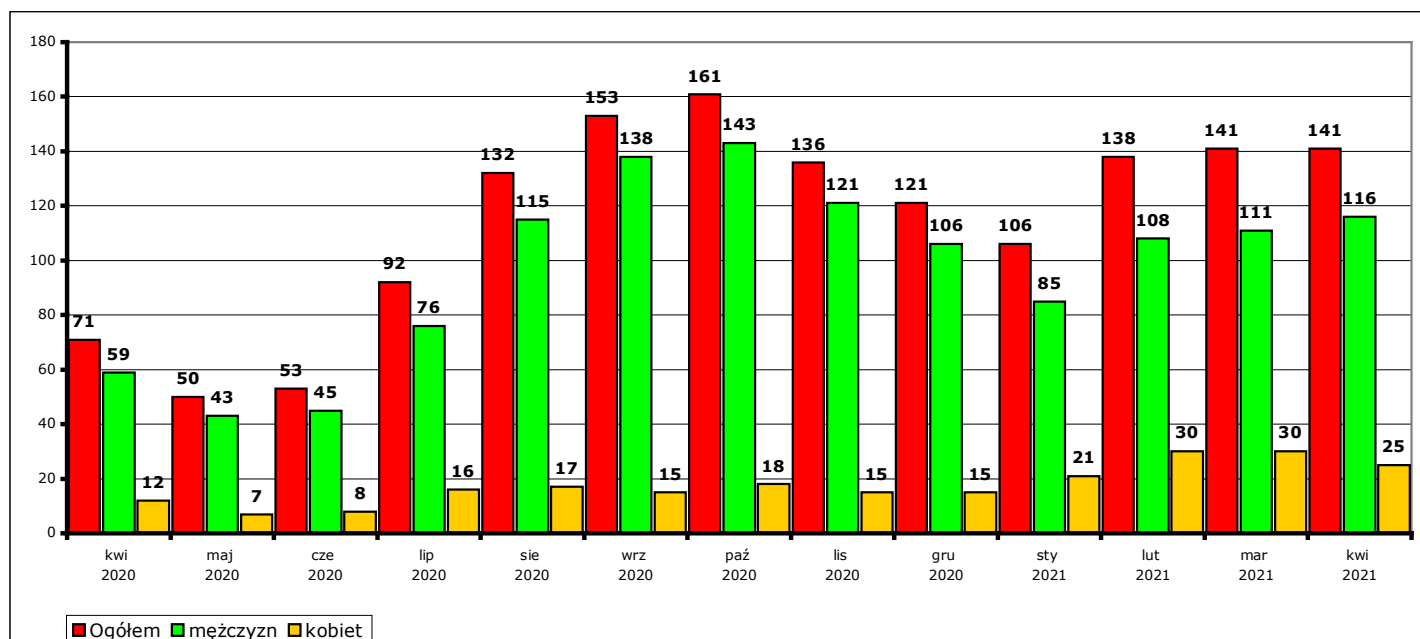


Wykres 21. Liczba osób rozpoczynających pracę na podstawie oświadczeń o powierzeniu wykonywania pracy cudzoziemcowi w poszczególnych miesiącach w okresie kwiecień 2020 r. - kwiecień 2021 r.

c) osoby pracujące w miesiącu

		kwi 2020	maj 2020	cze 2020	lip 2020	sie 2020	wrz 2020	paź 2020	lis 2020	gru 2020	sty 2021	lut 2021	mar 2021	kwi 2021	OGÓŁEM w 2021 r.	OGÓŁEM 12 mies.
OGÓŁEM	Ogółem	71	50	53	92	132	153	161	136	121	106	138	141	141	x	x
	mężczyzn	59	43	45	76	115	138	143	121	106	85	108	111	116	x	x
	kobiet	12	7	8	16	17	15	18	15	15	21	30	30	25	x	x
Ukraina	Ogółem	67	46	49	87	121	139	143	120	108	95	128	133	134	x	x
	mężczyzn	56	40	42	72	104	125	126	106	93	74	98	103	109	x	x
	kobiet	11	6	7	15	17	14	17	14	15	21	30	30	25	x	x
Rosja	Ogółem	1	1	1	1	0	0	0	0	0	0	0	0	0	x	x
	mężczyzn	0	0	0	0	0	0	0	0	0	0	0	0	0	x	x
	kobiet	1	1	1	1	0	0	0	0	0	0	0	0	0	x	x
Mołdawia	Ogółem	0	0	0	0	0	0	1	1	2	2	2	2	2	x	x
	mężczyzn	0	0	0	0	0	0	1	1	2	2	2	2	2	x	x
	kobiet	0	0	0	0	0	0	0	0	0	0	0	0	0	x	x
Gruzja	Ogółem	2	2	2	1	1	1	1	1	0	0	0	0	0	x	x
	mężczyzn	2	2	2	1	1	0	0	0	0	0	0	0	0	x	x
	kobiet	0	0	0	0	0	1	1	1	0	0	0	0	0	x	x
Białoruś	Ogółem	1	1	1	3	10	13	16	14	11	9	8	6	5	x	x
	mężczyzn	1	1	1	3	10	13	16	14	11	9	8	6	5	x	x
	kobiet	0	0	0	0	0	0	0	0	0	0	0	0	0	x	x
Armenia	Ogółem	0	0	0	0	0	0	0	0	0	0	0	0	0	x	x
	mężczyzn	0	0	0	0	0	0	0	0	0	0	0	0	0	x	x
	kobiet	0	0	0	0	0	0	0	0	0	0	0	0	0	x	x

Liczba osób pracujących na podstawie oświadczeń o powierzeniu wykonywania pracy cudzoziemcowi w poszczególnych miesiącach w okresie kwiecień 2020 r. - kwiecień 2021 r. (w podziale na obywatelstwo i płeć).



Wykres 22. Liczba osób pracujących na podstawie oświadczeń o powierzeniu wykonywania pracy cudzoziemcowi w poszczególnych miesiącach w okresie kwiecień 2020 r. - kwiecień 2021 r.

UWAGA:

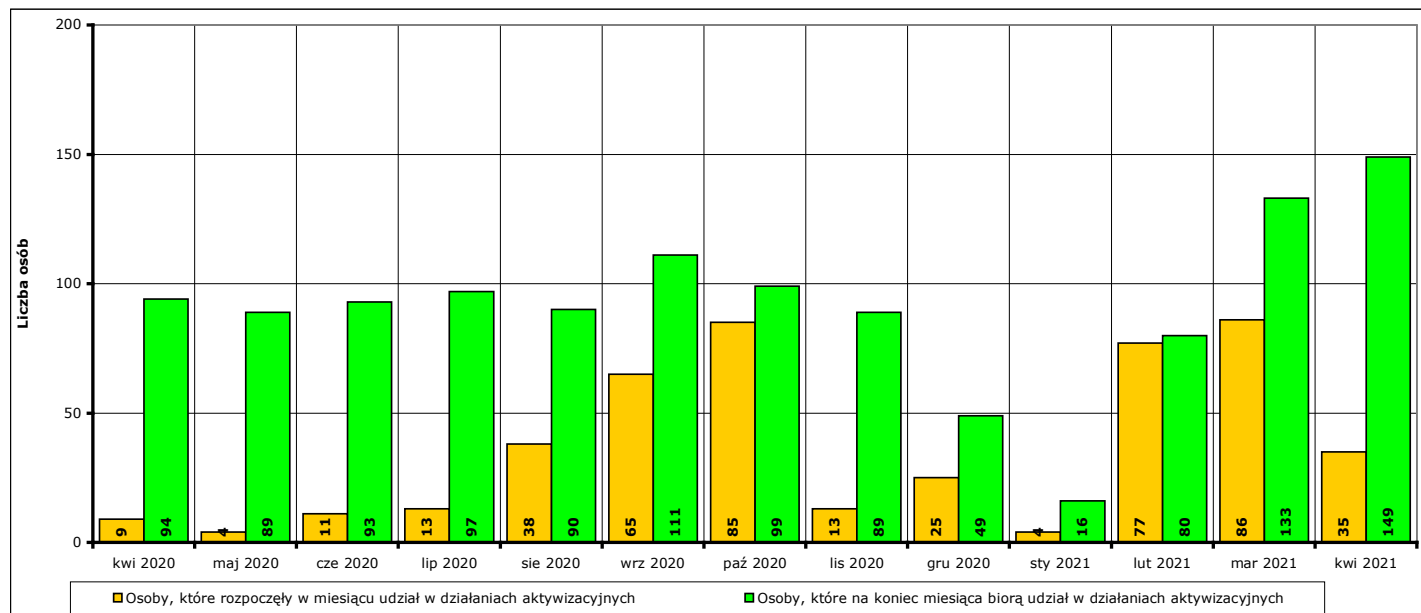
Powyższe tabele i wykresy **nie zawierają** informacji o liczbie cudzoziemców pracujących na podstawie zezwoleń wydawanych przez wojewodę, zatrudnionych przez agencje zatrudnienia nie działające na obszarze powiatu kwidzyńskiego oraz zatrudnionych na obszarze powiatu kwidzyńskiego na podstawie wniosków złożonych w innych powiatowych urzędach pracy. Z powodu braku umocowania prawnego i odpowiednich narzędzi dane o faktycznej liczbie cudzoziemców zatrudnionych w danym powiecie **nie są** zbierane przez żadną instytucję.

Informacje za poszczególne miesiące mogą się różnić od informacji publikowanych w ubiegłych miesiącach, ponieważ część wnioskodawców zatrudniających cudzoziemców na podstawie oświadczenia o powierzeniu wykonywania pracy z opóźnieniem informuje o datach faktycznego rozpoczęcia i zakończenia zatrudnienia.

9. Aktywne formy przeciwdziałania bezrobociu w kwietniu 2021 r. Informacja skrócona.

W **kwietniu 2021 r.** udział w działaniach aktywizacyjnych na rynku pracy, finansowanych z Funduszu Pracy, rozpoczęło **35 osób** (od początku 2021 r. - **202**).

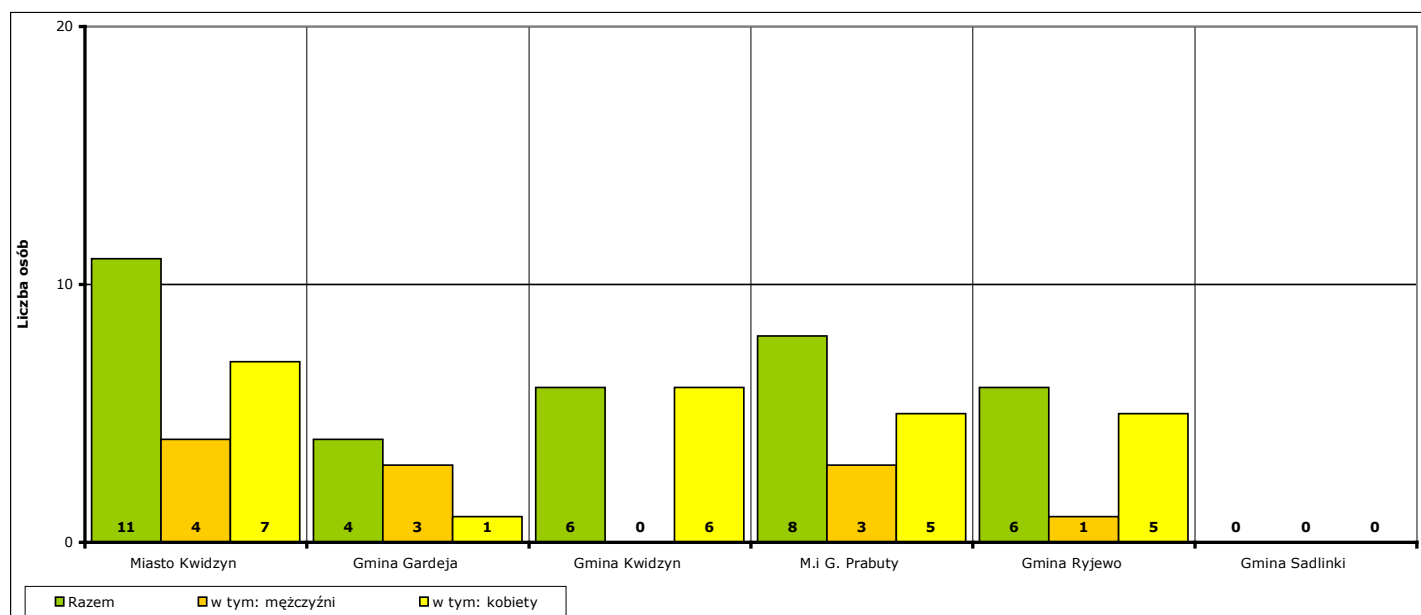
Według stanu na koniec **kwietnia 2021 r.** w działaniach aktywizacyjnych na rynku pracy finansowanych z Funduszu Pracy uczestniczy łącznie **149 osób**, w tym **54 mężczyzn** i **95 kobiet**.



Wykres 23. Osoby bezrobotne objęte udziałem w działaniach aktywizacyjnych finansowanych z Funduszu Pracy w okresie kwiecień 2020 r. - kwiecień 2021 r.

Osoby, które rozpoczęły uczestnictwo w działaniach aktywizacyjnych w **kwietniu 2021 r.** w podziale na jednostki terytorialne powiatu kwidzyńskiego:

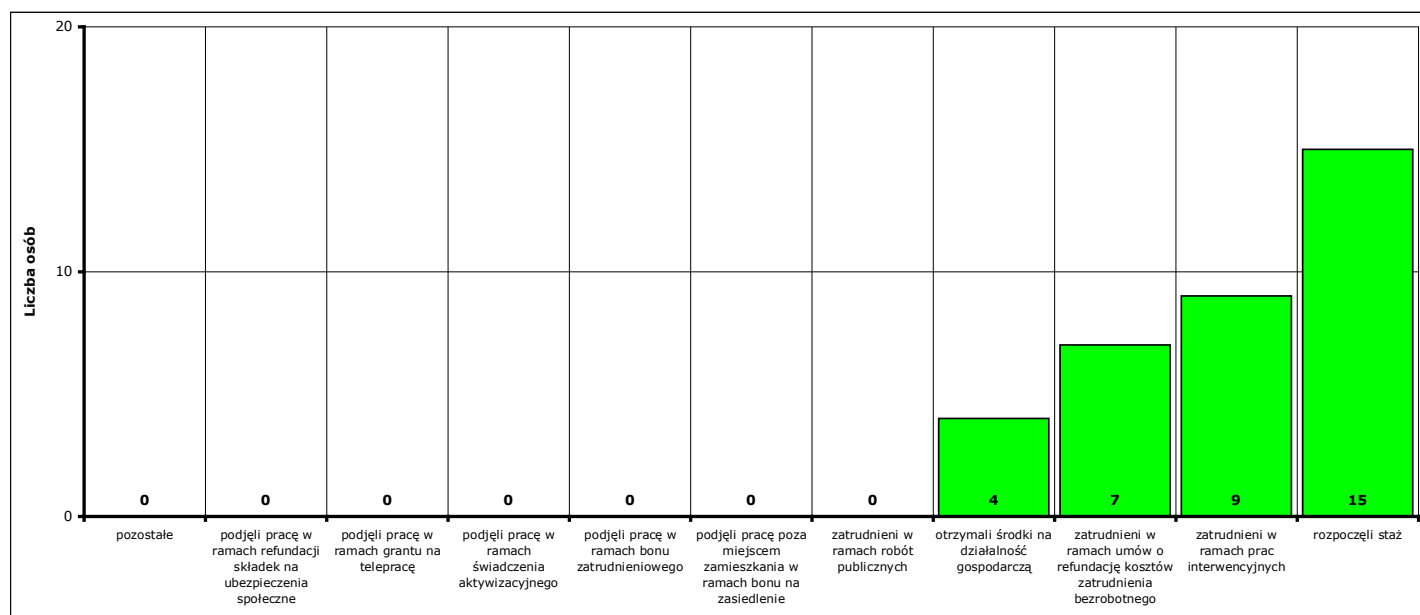
- | | | | |
|--------------------------|-------------------------|-----------------------------|------------------|
| - Miasto Kwidzyn | ogółem 11 osób , | w tym: 4 mężczyzn , | 7 kobiet |
| - Gmina Gardeja | ogółem 4 osoby , | w tym: 3 mężczyzn , | 1 kobieta |
| - Gmina Kwidzyn | ogółem 6 osób , | w tym: 0 mężczyzn , | 6 kobiet |
| - Miasto i gmina Prabuty | ogółem 8 osób , | w tym: 3 mężczyzn , | 5 kobiet |
| - Gmina Ryjewo | ogółem 6 osób , | w tym: 1 mężczyzna , | 5 kobiet |
| - Gmina Sadlinki | ogółem 0 osób , | w tym: 0 mężczyzn , | 0 kobiet |



Wykres 24. Liczba osób bezrobotnych, które rozpoczęły udział w działaniach aktywizacyjnych finansowanych z Funduszu Pracy w kwietniu 2021 r. (w podziale na jednostki terytorialne powiatu kwidzyńskiego).

Osoby, które rozpoczęły uczestnictwo w działaniach aktywizacyjnych w **kwietniu 2021 r.** w podziale na rodzaj działań:

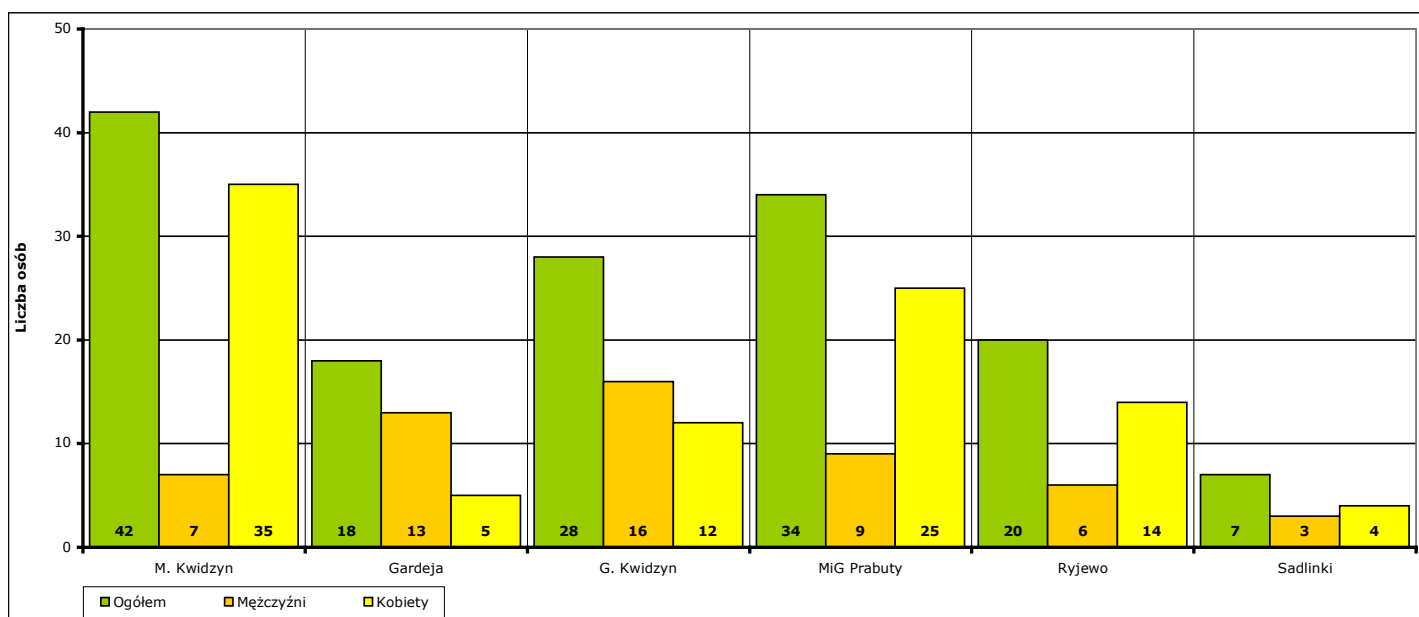
- zatrudnieni w ramach prac interwencyjnych - **9** (od początku 2021 r. - **20**)
- zatrudnieni w ramach robót publicznych - **0** (od początku 2021 r. - **0**)
- którzy otrzymali środki na działalność gospodarczą - **4** (od początku 2021 r. - **27**)
 - w tym bez bonu zasiedleniowego - **4** (od początku 2021 r. - **27**)
 - w tym w ramach bonu zasiedleniowego - **0** (od początku 2021 r. - **0**)
- zatrudnieni w ramach umów o refundację kosztów utworzenia lub wyposażenia stanowisk pracy - **7** (od początku 2021 r. - **16**)
- zatrudnieni poza miejscem zamieszkania w ramach bonu na zasiedlenie - **0** (od początku 2021 r. - **0**)
- zatrudnieni w ramach bonu zatrudnieniowego - **0** (od początku 2021 r. - **0**)
- zatrudnieni w ramach świadczenia aktywizacyjnego - **0** (od początku 2021 r. - **0**)
- zatrudnieni w ramach grantu na telepracę - **0** (od początku 2021 r. - **0**)
- zatrudnieni w ramach refundacji składek na ubezpieczenie społeczne - **0** (od początku 2021 r. - **0**)
- zatrudnieni w ramach dofinansowanie wynagrodzenia za zatrudnionego skierowanego bezrobotnego powyżej 50 roku życia - **0** (od początku 2021 r. - **0**)
- zatrudnieni w ramach innych subsydiowanych form zatrudnienia - **0** (od początku 2021 r. - **0**)
- rozpoczynający szkolenie - **0** (od początku 2021 r. - **8**)
 - w tym bez bonu szkoleniowego - **0** (od początku 2021 r. - **4**)
 - w tym w ramach bonu szkoleniowego - **0** (od początku 2021 r. - **4**)
- rozpoczynający staż - **15** (od początku 2021 r. - **111**)
 - w tym bez bonu stażowego - **15** (od początku 2021 r. - **111**)
 - w tym w ramach bonu stażowego - **0** (od początku 2021 r. - **0**)
- rozpoczynający przygotowanie zawodowe dorosłych - **0** (od początku 2021 r. - **0**)
- rozpoczynający prace społecznie użyteczne - **0** (od początku 2021 r. - **20**)
 - w tym poza PAI - **0** (od początku 2021 r. - **20**)
 - w tym w ramach PAI - **0** (od początku 2021 r. - **0**)
- skierowani do agencji zatrudnienia w ramach zlecenia działań aktywizacyjnych - **0** (od początku 2021 r. - **0**)



Wykres 25. Liczba osób bezrobotnych, które rozpoczęły udział w działaniach aktywizacyjnych finansowanych z Funduszu Pracy w kwietniu 2021 r. (w podziale na rodzaj działań).

Osoby, które na koniec **kwietnia 2021 r.** uczestniczą w działaniach aktywizacyjnych w podziale na jednostki terytorialne powiatu kwidzyńskiego:

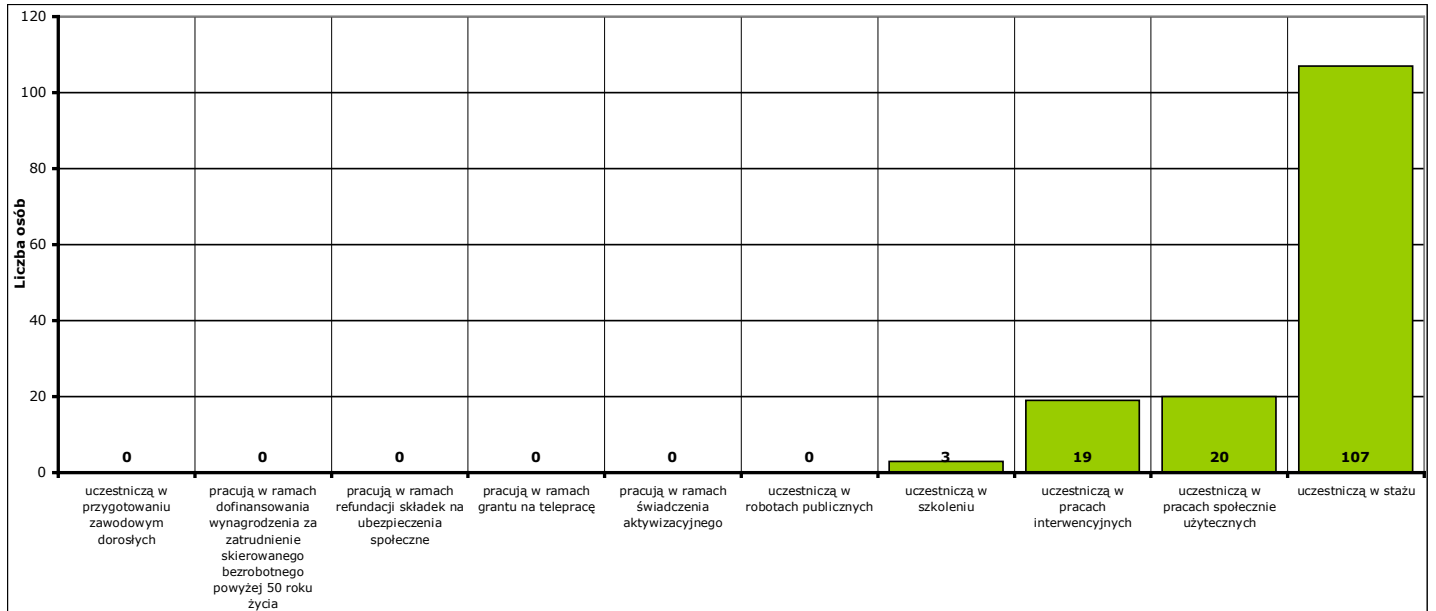
- Miasto Kwidzyn	ogółem 42 osoby,	w tym: 7 mężczyzn,	35 kobiet
- Gmina Gardeja	ogółem 18 osób,	w tym: 13 mężczyzn,	5 kobiet
- Gmina Kwidzyn	ogółem 28 osób,	w tym: 16 mężczyzn,	12 kobiet
- Miasto i gmina Prabuty	ogółem 34 osoby,	w tym: 9 mężczyzn,	25 kobiet
- Gmina Ryjewo	ogółem 20 osób,	w tym: 6 mężczyzn,	14 kobiet
- Gmina Sadlinki	ogółem 7 osób,	w tym: 3 mężczyzn,	4 kobiety



Wykres 26. Liczba osób bezrobotnych, które uczestniczą w działaniach aktywizacyjnych finansowanych z Funduszu Pracy na koniec kwietnia 2021 r. (w podziale na jednostki terytorialne powiatu kwidzyńskiego).

Osoby, które na koniec **kwietnia 2021 r.** uczestniczą w działaniach aktywizacyjnych w podziale na rodzaj działań:

- zatrudnieni w ramach prac interwencyjnych - **19,**
- zatrudnieni w ramach robót publicznych - **0,**
- odbywający szkolenie - **3,**
 - w tym bez bonu szkoleniowego - **0,**
 - w tym w ramach bonu szkoleniowego - **3,**
- odbywający staż - **107,**
 - w tym bez bonu stażowego - **107,**
 - w tym w ramach bonu stażowego - **0,**
- odbywający przygotowanie zawodowe dorosłych - **0,**
- odbywający prace społecznie użyteczne - **20.**
 - w tym poza PAI - **20,**
 - w tym w ramach PAI - **0,**
- zatrudnieni w ramach świadczenia aktywizacyjnego - **0,**
- zatrudnieni w ramach grantu na telepracę - **0,**
- zatrudnieni w ramach refundacji składek na ubezpieczenie społeczne - **0,**
- zatrudnieni w ramach dofinansowania wynagrodzenia za zatrudnienie skierowanego bezrobotnego powyżej 50 roku życia - **0,**
 - w tym do 60 roku życia - **0,**
 - w tym powyżej 60 roku życia - **0,**



Wykres 27. Liczba osób bezrobotnych, które uczestniczą w działaniach aktywizacyjnych finansowanych z Funduszu Pracy na koniec kwietnia 2021 r. (w podziale na rodzaj działań).

9a. Aktywne formy przeciwdziałania bezrobociu w kwietniu 2021 r. Informacje szczegółowe.

Aktywne formy przeciwdziałania bezrobociu OGÓŁEM	w kwietniu 2021 r.			od początku 2021 r.			na koniec kwietnia 2021 r.		
	ogółem	mężczyźni	kobiety	ogółem	mężczyźni	kobiety	ogółem	mężczyźni	kobiety
POWIAT	35	11	24	202	90	112	149	54	95
Miasto Kwidzyn	11	4	7	61	20	41	42	7	35
Gmina Gardeja	4	3	1	26	19	7	18	13	5
Gmina Kwidzyn	6	0	6	32	17	15	28	16	12
Miasto i gmina Prabuty	8	3	5	46	18	28	34	9	25
Gmina Ryjewo	6	1	5	25	8	17	20	6	14
Gmina Sadlinki	0	0	0	12	8	4	7	3	4

Rozpoczęcie prac interwencyjnych	w kwietniu 2021 r.			od początku 2021 r.			na koniec kwietnia 2021 r.		
	ogółem	mężczyźni	kobiety	ogółem	mężczyźni	kobiety	ogółem	mężczyźni	kobiety
POWIAT	9	1	8	20	5	15	19	4	15
Miasto Kwidzyn	0	0	0	2	0	2	2	0	2
Gmina Gardeja	0	0	0	4	4	0	3	3	0
Gmina Kwidzyn	1	0	1	1	0	1	1	0	1
Miasto i gmina Prabuty	5	1	4	6	1	5	6	1	5
Gmina Ryjewo	3	0	3	7	0	7	7	0	7
Gmina Sadlinki	0	0	0	0	0	0	0	0	0

Rozpoczęcie robót publicznych	w kwietniu 2021 r.			od początku 2021 r.			na koniec kwietnia 2021 r.		
	ogółem	mężczyźni	kobiety	ogółem	mężczyźni	kobiety	ogółem	mężczyźni	kobiety
POWIAT	0	0	0	0	0	0	0	0	0
Miasto Kwidzyn	0	0	0	0	0	0	0	0	0
Gmina Gardeja	0	0	0	0	0	0	0	0	0
Gmina Kwidzyn	0	0	0	0	0	0	0	0	0
Miasto i gmina Prabuty	0	0	0	0	0	0	0	0	0
Gmina Ryjewo	0	0	0	0	0	0	0	0	0
Gmina Sadlinki	0	0	0	0	0	0	0	0	0

Podjęcie pracy w ramach refundacji kosztów zatrudnienia bezrobotnego	w kwietniu 2021 r.			od początku 2021 r.			na koniec kwietnia 2021 r.		
	ogółem	mężczyźni	kobiety	ogółem	mężczyźni	kobiety	ogółem	mężczyźni	kobiety
POWIAT	7	2	5	16	10	6	X	X	X
Miasto Kwidzyn	4	0	4	10	6	4	X	X	X
Gmina Gardeja	2	1	1	2	1	1	X	X	X
Gmina Kwidzyn	0	0	0	0	0	0	X	X	X
Miasto i gmina Prabuty	1	1	0	3	2	1	X	X	X
Gmina Ryjewo	0	0	0	0	0	0	X	X	X
Gmina Sadlinki	0	0	0	1	1	0	X	X	X

Podjęcie pracy poza miejscem zamieszkania w ramach bonu na zasiedlenie	w kwietniu 2021 r.			od początku 2021 r.			na koniec kwietnia 2021 r.		
	ogółem	mężczyźni	kobiety	ogółem	mężczyźni	kobiety	ogółem	mężczyźni	kobiety
POWIAT	0	0	0	0	0	0	X	X	X
Miasto Kwidzyn	0	0	0	0	0	0	X	X	X
Gmina Gardeja	0	0	0	0	0	0	X	X	X
Gmina Kwidzyn	0	0	0	0	0	0	X	X	X
Miasto i gmina Prabuty	0	0	0	0	0	0	X	X	X
Gmina Ryjewo	0	0	0	0	0	0	X	X	X
Gmina Sadlinki	0	0	0	0	0	0	X	X	X

Podjęcie pracy w ramach bonu zatrudnieniowego	w kwietniu 2021 r.			od początku 2021 r.			na koniec kwietnia 2021 r.		
	ogółem	mężczyźni	kobiety	ogółem	mężczyźni	kobiety	ogółem	mężczyźni	kobiety
POWIAT	0	0	0	0	0	0	X	X	X
Miasto Kwidzyn	0	0	0	0	0	0	X	X	X
Gmina Gardeja	0	0	0	0	0	0	X	X	X
Gmina Kwidzyn	0	0	0	0	0	0	X	X	X
Miasto i gmina Prabuty	0	0	0	0	0	0	X	X	X
Gmina Ryjewo	0	0	0	0	0	0	X	X	X
Gmina Sadlinki	0	0	0	0	0	0	X	X	X

Podjęcie pracy w ramach świadczenia aktywizacyjnego	w kwietniu 2021 r.			od początku 2021 r.			na koniec kwietnia 2021 r.		
	ogółem	mężczyźni	kobiety	ogółem	mężczyźni	kobiety	ogółem	mężczyźni	kobiety
POWIAT	0	0	0	0	0	0	0	0	0
Miasto Kwidzyn	0	0	0	0	0	0	0	0	0
Gmina Gardeja	0	0	0	0	0	0	0	0	0
Gmina Kwidzyn	0	0	0	0	0	0	0	0	0
Miasto i gmina Prabuty	0	0	0	0	0	0	0	0	0
Gmina Ryjewo	0	0	0	0	0	0	0	0	0
Gmina Sadlinki	0	0	0	0	0	0	0	0	0

Podjęcie pracy w ramach grantu na telepracę	w kwietniu 2021 r.			od początku 2021 r.			na koniec kwietnia 2021 r.		
	ogółem	mężczyźni	kobiety	ogółem	mężczyźni	kobiety	ogółem	mężczyźni	kobiety
POWIAT	0	0	0	0	0	0	0	0	0
Miasto Kwidzyn	0	0	0	0	0	0	0	0	0
Gmina Gardeja	0	0	0	0	0	0	0	0	0
Gmina Kwidzyn	0	0	0	0	0	0	0	0	0
Miasto i gmina Prabuty	0	0	0	0	0	0	0	0	0
Gmina Ryjewo	0	0	0	0	0	0	0	0	0
Gmina Sadlinki	0	0	0	0	0	0	0	0	0

Podjęcie pracy w ramach refundacji składek na ubezpieczenia społeczne	w kwietniu 2021 r.			od początku 2021 r.			na koniec kwietnia 2021 r.		
	ogółem	mężczyźni	kobiety	ogółem	mężczyźni	kobiety	ogółem	mężczyźni	kobiety
POWIAT	0	0	0	0	0	0	0	0	0
Miasto Kwidzyn	0	0	0	0	0	0	0	0	0
Gmina Gardeja	0	0	0	0	0	0	0	0	0
Gmina Kwidzyn	0	0	0	0	0	0	0	0	0
Miasto i gmina Prabuty	0	0	0	0	0	0	0	0	0
Gmina Ryjewo	0	0	0	0	0	0	0	0	0
Gmina Sadlinki	0	0	0	0	0	0	0	0	0

Inne formy aktywizacji związane z zatrudnieniem	w kwietniu 2021 r.			od początku 2021 r.			na koniec kwietnia 2021 r.		
	ogółem	mężczyźni	kobiety	ogółem	mężczyźni	kobiety	ogółem	mężczyźni	kobiety
POWIAT	0	0	0	0	0	0	X	X	X
Miasto Kwidzyn	0	0	0	0	0	0	X	X	X
Gmina Gardeja	0	0	0	0	0	0	X	X	X
Gmina Kwidzyn	0	0	0	0	0	0	X	X	X
Miasto i gmina Prabuty	0	0	0	0	0	0	X	X	X
Gmina Ryjewo	0	0	0	0	0	0	X	X	X
Gmina Sadlinki	0	0	0	0	0	0	X	X	X

Rozpoczęcie przygotowania zawodowego dorosłych	w kwietniu 2021 r.			od początku 2021 r.			na koniec kwietnia 2021 r.		
	ogółem	mężczyźni	kobiety	ogółem	mężczyźni	kobiety	ogółem	mężczyźni	kobiety
POWIAT	0	0	0	0	0	0	0	0	0
Miasto Kwidzyn	0	0	0	0	0	0	0	0	0
Gmina Gardeja	0	0	0	0	0	0	0	0	0
Gmina Kwidzyn	0	0	0	0	0	0	0	0	0
Miasto i gmina Prabuty	0	0	0	0	0	0	0	0	0
Gmina Ryjewo	0	0	0	0	0	0	0	0	0
Gmina Sadlinki	0	0	0	0	0	0	0	0	0

Skierowanie do agencji zatrudnienia w ramach zlecenia działań aktywizacyjnych	w kwietniu 2021 r.			od początku 2021 r.			na koniec kwietnia 2021 r.		
	ogółem	mężczyźni	kobiety	ogółem	mężczyźni	kobiety	ogółem	mężczyźni	kobiety
POWIAT	0	0	0	0	0	0	X	X	X
Miasto Kwidzyn	0	0	0	0	0	0	X	X	X
Gmina Gardeja	0	0	0	0	0	0	X	X	X
Gmina Kwidzyn	0	0	0	0	0	0	X	X	X
Miasto i gmina Prabuty	0	0	0	0	0	0	X	X	X
Gmina Ryjewo	0	0	0	0	0	0	X	X	X
Gmina Sadlinki	0	0	0	0	0	0	X	X	X

Otrzymanie środków z Funduszu Pracy na podjęcie działalności gospodarczej	w kwietniu 2021 r.			od początku 2021 r.			na koniec kwietnia 2021 r.		
	ogółem	mężczyźni	kobiety	ogółem	mężczyźni	kobiety	ogółem	mężczyźni	kobiety
POWIAT	4	4	0	27	21	6	X	X	X
w tym bez bonu na zasiedlenie	4	4	0	27	21	6	X	X	X
w tym w ramach bonu na zasiedlenie	0	0	0	0	0	0	X	X	X
Miasto Kwidzyn	2	2	0	5	4	1	X	X	X
w tym bez bonu na zasiedlenie	2	2	0	5	4	1	X	X	X
w tym w ramach bonu na zasiedlenie	0	0	0	0	0	0	X	X	X
Gmina Gardeja	2	2	0	3	3	0	X	X	X
w tym bez bonu na zasiedlenie	2	2	0	3	3	0	X	X	X
w tym w ramach bonu na zasiedlenie	0	0	0	0	0	0	X	X	X
Gmina Kwidzyn	0	0	0	4	2	2	X	X	X
w tym bez bonu na zasiedlenie	0	0	0	4	2	2	X	X	X
w tym w ramach bonu na zasiedlenie	0	0	0	0	0	0	X	X	X
Miasto i gmina Prabuty	0	0	0	8	6	2	X	X	X
w tym bez bonu na zasiedlenie	0	0	0	8	6	2	X	X	X
w tym w ramach bonu na zasiedlenie	0	0	0	0	0	0	X	X	X
Gmina Ryjewo	0	0	0	3	2	1	X	X	X
w tym bez bonu na zasiedlenie	0	0	0	3	2	1	X	X	X
w tym w ramach bonu na zasiedlenie	0	0	0	0	0	0	X	X	X
Gmina Sadlinki	0	0	0	4	4	0	X	X	X
w tym bez bonu na zasiedlenie	0	0	0	4	4	0	X	X	X
w tym w ramach bonu na zasiedlenie	0	0	0	0	0	0	X	X	X

Podjęcie pracy w ramach dofinansowania wynagrodzenia za zatrudnienie skierowanego bezrobotnego powyżej 50 roku życia	w kwietniu 2021 r.			od początku 2021 r.			na koniec kwietnia 2021 r.		
	ogółem	mężczyźni	kobiety	ogółem	mężczyźni	kobiety	ogółem	mężczyźni	kobiety
POWIAT	0	0	0	0	0	0	0	0	0
w tym do 60 roku życia	X	X	X	X	X	X	0	0	0
w tym powyżej 60 roku życia	X	X	X	X	X	X	0	0	0
Miasto Kwidzyn	0	0	0	0	0	0	0	0	0
w tym do 60 roku życia	X	X	X	X	X	X	0	0	0
w tym powyżej 60 roku życia	X	X	X	X	X	X	0	0	0
Gmina Gardeja	0	0	0	0	0	0	0	0	0
w tym do 60 roku życia	X	X	X	X	X	X	0	0	0
w tym powyżej 60 roku życia	X	X	X	X	X	X	0	0	0
Gmina Kwidzyn	0	0	0	0	0	0	0	0	0
w tym do 60 roku życia	X	X	X	X	X	X	0	0	0
w tym powyżej 60 roku życia	X	X	X	X	X	X	0	0	0
Miasto i gmina Prabuty	0	0	0	0	0	0	0	0	0
w tym do 60 roku życia	X	X	X	X	X	X	0	0	0
w tym powyżej 60 roku życia	X	X	X	X	X	X	0	0	0
Gmina Ryjewo	0	0	0	0	0	0	0	0	0
w tym do 60 roku życia	X	X	X	X	X	X	0	0	0
w tym powyżej 60 roku życia	X	X	X	X	X	X	0	0	0
Gmina Sadlinki	0	0	0	0	0	0	0	0	0
w tym do 60 roku życia	X	X	X	X	X	X	0	0	0
w tym powyżej 60 roku życia	X	X	X	X	X	X	0	0	0

Rozpoczęcie szkolenia	w kwietniu 2021 r.			od początku 2021 r.			na koniec kwietnia 2021 r.		
	ogółem	mężczyźni	kobiety	ogółem	mężczyźni	kobiety	ogółem	mężczyźni	kobiety
POWIAT	0	0	0	8	8	0	3	3	0
w tym bez bonu szkoleniowego	0	0	0	4	4	0	0	0	0
w tym w ramach bonu szkoleniowego	0	0	0	4	4	0	3	3	0
Miasto Kwidzyn	0	0	0	3	3	0	0	0	0
w tym bez bonu szkoleniowego	0	0	0	2	2	0	0	0	0
w tym w ramach bonu szkoleniowego	0	0	0	1	1	0	0	0	0
Gmina Gardeja	0	0	0	0	0	0	0	0	0
w tym bez bonu szkoleniowego	0	0	0	0	0	0	0	0	0
w tym w ramach bonu szkoleniowego	0	0	0	0	0	0	0	0	0
Gmina Kwidzyn	0	0	0	0	0	0	0	0	0
w tym bez bonu szkoleniowego	0	0	0	0	0	0	0	0	0
w tym w ramach bonu szkoleniowego	0	0	0	0	0	0	0	0	0
Miasto i gmina Prabuty	0	0	0	2	2	0	1	1	0
w tym bez bonu szkoleniowego	0	0	0	1	1	0	0	0	0
w tym w ramach bonu szkoleniowego	0	0	0	1	1	0	1	1	0
Gmina Ryjewo	0	0	0	1	1	0	1	1	0
w tym bez bonu szkoleniowego	0	0	0	0	0	0	0	0	0
w tym w ramach bonu szkoleniowego	0	0	0	1	1	0	1	1	0
Gmina Sadlinki	0	0	0	2	2	0	1	1	0
w tym bez bonu szkoleniowego	0	0	0	1	1	0	0	0	0
w tym w ramach bonu szkoleniowego	0	0	0	1	1	0	1	1	0

Rozpoczęcie stażu	w kwietniu 2021 r.			od początku 2021 r.			na koniec kwietnia 2021 r.		
	ogółem	mężczyźni	kobiety	ogółem	mężczyźni	kobiety	ogółem	mężczyźni	kobiety
POWIAT	15	4	11	111	29	82	107	30	77
w tym bez bonu stażowego	15	4	11	111	29	82	107	30	77
w tym w ramach bonu stażowego	0	0	0	0	0	0	0	0	0
Miasto Kwidzyn	5	2	3	41	7	34	40	7	33
w tym bez bonu stażowego	5	2	3	41	7	34	40	7	33
w tym w ramach bonu stażowego	0	0	0	0	0	0	0	0	0
Gmina Gardeja	0	0	0	7	2	5	6	2	4
w tym bez bonu stażowego	0	0	0	7	2	5	6	2	4
w tym w ramach bonu stażowego	0	0	0	0	0	0	0	0	0
Gmina Kwidzyn	5	0	5	19	8	11	18	8	10
w tym bez bonu stażowego	5	0	5	19	8	11	18	8	10
w tym w ramach bonu stażowego	0	0	0	0	0	0	0	0	0
Miasto i gmina Prabuty	2	1	1	27	7	20	27	7	20
w tym bez bonu stażowego	2	1	1	27	7	20	27	7	20
w tym w ramach bonu stażowego	0	0	0	0	0	0	0	0	0
Gmina Ryjewo	3	1	2	12	4	8	10	4	6
w tym bez bonu stażowego	3	1	2	12	4	8	10	4	6
w tym w ramach bonu stażowego	0	0	0	0	0	0	0	0	0
Gmina Sadlinki	0	0	0	5	1	4	6	2	4
w tym bez bonu stażowego	0	0	0	5	1	4	6	2	4
w tym w ramach bonu stażowego	0	0	0	0	0	0	0	0	0

Rozpoczęcia pracy społecznie użytecznej	w kwietniu 2021 r.			od początku 2021 r.			na koniec kwietnia 2021 r.		
	ogółem	mężczyźni	kobiety	ogółem	mężczyźni	kobiety	ogółem	mężczyźni	kobiety
POWIAT	0	0	0	20	17	3	20	17	3
w tym poza PAI	0	0	0	20	17	3	20	17	3
w tym w ramach PAI	0	0	0	0	0	0	0	0	0
Miasto Kwidzyn	0	0	0	0	0	0	0	0	0
w tym poza PAI	0	0	0	0	0	0	0	0	0
w tym w ramach PAI	0	0	0	0	0	0	0	0	0
Gmina Gardeja	0	0	0	10	9	1	9	8	1
w tym poza PAI	0	0	0	10	9	1	9	8	1
w tym w ramach PAI	0	0	0	0	0	0	0	0	0
Gmina Kwidzyn	0	0	0	8	7	1	9	8	1
w tym poza PAI	0	0	0	8	7	1	9	8	1
w tym w ramach PAI	0	0	0	0	0	0	0	0	0
Miasto i gmina Prabuty	0	0	0	0	0	0	0	0	0
w tym poza PAI	0	0	0	0	0	0	0	0	0
w tym w ramach PAI	0	0	0	0	0	0	0	0	0
Gmina Ryjewo	0	0	0	2	1	1	2	1	1
w tym poza PAI	0	0	0	2	1	1	2	1	1
w tym w ramach PAI	0	0	0	0	0	0	0	0	0
Gmina Sadlinki	0	0	0	0	0	0	0	0	0
w tym poza PAI	0	0	0	0	0	0	0	0	0
w tym w ramach PAI	0	0	0	0	0	0	0	0	0

POWIAT	w kwietniu 2021 r.			od początku 2021 r.			na koniec kwietnia 2021 r.		
	ogółem	mężczyźni	kobiety	ogółem	mężczyźni	kobiety	ogółem	mężczyźni	kobiety
prace interwencyjne	9	1	8	20	5	15	19	4	15
roboty publiczne	0	0	0	0	0	0	0	0	0
otrzymanie środków z Funduszu Pracy na podjęcie działalności gospodarczej	4	4	0	27	21	6	X	X	X
w tym bez bonu na zasiedlenie	4	4	0	27	21	6	X	X	X
w tym w ramach bonu na zasiedlenie	0	0	0	0	0	0	X	X	X
podjęcie pracy w ramach refundacji kosztów zatrudnienia bezrobotnego	7	2	5	16	10	6	X	X	X
podjęcie pracy poza miejscem zamieszkania w ramach bonu na zasiedlenie	0	0	0	0	0	0	X	X	X
podjęcie pracy w ramach bonu zatrudnieniowego	0	0	0	0	0	0	X	X	X
podjęcie pracy w ramach świadczenia aktywizacyjnego	0	0	0	0	0	0	0	0	0
podjęcie pracy w ramach grantu na telepracę	0	0	0	0	0	0	0	0	0
podjęcie pracy w ramach refundacji składek na ubezpieczenia społeczne	0	0	0	0	0	0	0	0	0
podjęcie pracy w ramach dofinansowania wynagrodzenia za zatrudnienie skierowanego bezrobotnego powyżej 50 roku życia	0	0	0	0	0	0	0	0	0
w tym do 60 roku życia	X	X	X	X	X	X	0	0	0
w tym powyżej 60 roku życia	X	X	X	X	X	X	0	0	0
inne formy aktywizacji związane z zatrudnieniem	0	0	0	0	0	0	X	X	X
rozpoczęcie szkolenia	0	0	0	8	8	0	3	3	0
w tym bez bonu szkoleniowego	0	0	0	4	4	0	0	0	0
w tym w ramach bonu szkoleniowego	0	0	0	4	4	0	3	3	0
rozpoczęcie stażu	15	4	11	111	29	82	107	30	77
w tym bez bonu stażowego	15	4	11	111	29	82	107	30	77
w tym w ramach bonu stażowego	0	0	0	0	0	0	0	0	0
rozpoczęcie przygotowania zawodowego dorosłych	0	0	0	0	0	0	0	0	0
rozpoczęcia pracy społecznie użytecznej	0	0	0	20	17	3	20	17	3
w tym poza PAI	0	0	0	20	17	3	20	17	3
w tym w ramach PAI	0	0	0	0	0	0	0	0	0
skierowania do agencji zatrudnienia w ramach zlecenia działań aktywizacyjnych	0	0	0	0	0	0	X	X	X

Miasto Kwidzyn	w kwietniu 2021 r.			od początku 2021 r.			na koniec kwietnia 2021 r.		
	ogółem	mężczyźni	kobiety	ogółem	mężczyźni	kobiety	ogółem	mężczyźni	kobiety
prace interwencyjne	0	0	0	2	0	2	2	0	2
roboty publiczne	0	0	0	0	0	0	0	0	0
otrzymanie środków z Funduszu Pracy na podjęcie działalności gospodarczej	2	2	0	5	4	1	X	X	X
w tym bez bonu na zasiedlenie	2	2	0	5	4	1	X	X	X
w tym w ramach bonu na zasiedlenie	0	0	0	0	0	0	X	X	X
podjęcie pracy w ramach refundacji kosztów zatrudnienia bezrobotnego	4	0	4	10	6	4	X	X	X
podjęcie pracy poza miejscem zamieszkania w ramach bonu na zasiedlenie	0	0	0	0	0	0	X	X	X
podjęcie pracy w ramach bonu zatrudnieniowego	0	0	0	0	0	0	X	X	X
podjęcie pracy w ramach świadczenia aktywizacyjnego	0	0	0	0	0	0	0	0	0
podjęcie pracy w ramach grantu na telepracę	0	0	0	0	0	0	0	0	0
podjęcie pracy w ramach refundacji składek na ubezpieczenia społeczne	0	0	0	0	0	0	0	0	0
podjęcie pracy w ramach dofinansowania wynagrodzenia za zatrudnienie skierowanego bezrobotnego powyżej 50 roku życia	0	0	0	0	0	0	0	0	0
w tym do 60 roku życia	X	X	X	X	X	X	0	0	0
w tym powyżej 60 roku życia	X	X	X	X	X	X	0	0	0
inne formy aktywizacji związane z zatrudnieniem	0	0	0	0	0	0	X	X	X
rozpoczęcie szkolenia	0	0	0	3	3	0	0	0	0
w tym bez bonu szkoleniowego	0	0	0	2	2	0	0	0	0
w tym w ramach bonu szkoleniowego	0	0	0	1	1	0	0	0	0
rozpoczęcie stażu	5	2	3	41	7	34	40	7	33
w tym bez bonu stażowego	5	2	3	41	7	34	40	7	33
w tym w ramach bonu stażowego	0	0	0	0	0	0	0	0	0
rozpoczęcie przygotowania zawodowego dorosłych	0	0	0	0	0	0	0	0	0
rozpoczęcia pracy społecznie użytecznej	0	0	0	0	0	0	0	0	0
w tym poza PAI	0	0	0	0	0	0	0	0	0
w tym w ramach PAI	0	0	0	0	0	0	0	0	0
skierowania do agencji zatrudnienia w ramach zlecenia działań aktywizacyjnych	0	0	0	0	0	0	X	X	X

Gmina Gardeja	w kwietniu 2021 r.			od początku 2021 r.			na koniec kwietnia 2021 r.		
	ogółem	mężczyźni	kobiety	ogółem	mężczyźni	kobiety	ogółem	mężczyźni	kobiety
prace interwencyjne	0	0	0	4	4	0	3	3	0
roboty publiczne	0	0	0	0	0	0	0	0	0
otrzymanie środków z Funduszu Pracy na podjęcie działalności gospodarczej	2	2	0	3	3	0	X	X	X
w tym bez bonu na zasiedlenie	2	2	0	3	3	0	X	X	X
w tym w ramach bonu na zasiedlenie	0	0	0	0	0	0	X	X	X
podjęcie pracy w ramach refundacji kosztów zatrudnienia bezrobotnego	2	1	1	2	1	1	X	X	X
podjęcie pracy poza miejscem zamieszkania w ramach bonu na zasiedlenie	0	0	0	0	0	0	X	X	X
podjęcie pracy w ramach bonu zatrudnieniowego	0	0	0	0	0	0	X	X	X
podjęcie pracy w ramach świadczenia aktywizacyjnego	0	0	0	0	0	0	0	0	0
podjęcie pracy w ramach grantu na telepracę	0	0	0	0	0	0	0	0	0
podjęcie pracy w ramach refundacji składek na ubezpieczenia społeczne	0	0	0	0	0	0	0	0	0
podjęcie pracy w ramach dofinansowania wynagrodzenia za zatrudnienie skierowanego bezrobotnego powyżej 50 roku życia	0	0	0	0	0	0	0	0	0
w tym do 60 roku życia	X	X	X	X	X	X	0	0	0
w tym powyżej 60 roku życia	X	X	X	X	X	X	0	0	0
inne formy aktywizacji związane z zatrudnieniem	0	0	0	0	0	0	X	X	X
rozpoczęcie szkolenia	0	0	0	0	0	0	0	0	0
w tym bez bonu szkoleniowego	0	0	0	0	0	0	0	0	0
w tym w ramach bonu szkoleniowego	0	0	0	0	0	0	0	0	0
rozpoczęcie stażu	0	0	0	7	2	5	6	2	4
w tym bez bonu stażowego	0	0	0	7	2	5	6	2	4
w tym w ramach bonu stażowego	0	0	0	0	0	0	0	0	0
rozpoczęcie przygotowania zawodowego dorosłych	0	0	0	0	0	0	0	0	0
rozpoczęcia pracy społecznie użytecznej	0	0	0	10	9	1	9	8	1
w tym poza PAI	0	0	0	10	9	1	9	8	1
w tym w ramach PAI	0	0	0	0	0	0	0	0	0
skierowania do agencji zatrudnienia w ramach zlecenia działań aktywizacyjnych	0	0	0	0	0	0	X	X	X

Gmina Kwidzyn	w kwietniu 2021 r.			od początku 2021 r.			na koniec kwietnia 2021 r.		
	ogółem	mężczyźni	kobiety	ogółem	mężczyźni	kobiety	ogółem	mężczyźni	kobiety
prace interwencyjne	1	0	1	1	0	1	1	0	1
roboty publiczne	0	0	0	0	0	0	0	0	0
otrzymanie środków z Funduszu Pracy na podjęcie działalności gospodarczej	0	0	0	4	2	2	X	X	X
w tym bez bonu na zasiedlenie	0	0	0	4	2	2	X	X	X
w tym w ramach bonu na zasiedlenie	0	0	0	0	0	0	X	X	X
podjęcie pracy w ramach refundacji kosztów zatrudnienia bezrobotnego	0	0	0	0	0	0	X	X	X
podjęcie pracy poza miejscem zamieszkania w ramach bonu na zasiedlenie	0	0	0	0	0	0	X	X	X
podjęcie pracy w ramach bonu zatrudnieniowego	0	0	0	0	0	0	X	X	X
podjęcie pracy w ramach świadczenia aktywizacyjnego	0	0	0	0	0	0	0	0	0
podjęcie pracy w ramach grantu na telepracę	0	0	0	0	0	0	0	0	0
podjęcie pracy w ramach refundacji składek na ubezpieczenia społeczne	0	0	0	0	0	0	0	0	0
podjęcie pracy w ramach dofinansowania wynagrodzenia za zatrudnienie skierowanego bezrobotnego powyżej 50 roku życia	0	0	0	0	0	0	0	0	0
w tym do 60 roku życia	X	X	X	X	X	X	0	0	0
w tym powyżej 60 roku życia	X	X	X	X	X	X	0	0	0
inne formy aktywizacji związane z zatrudnieniem	0	0	0	0	0	0	X	X	X
rozpoczęcie szkolenia	0	0	0	0	0	0	0	0	0
w tym bez bonu szkoleniowego	0	0	0	0	0	0	0	0	0
w tym w ramach bonu szkoleniowego	0	0	0	0	0	0	0	0	0
rozpoczęcie stażu	5	0	5	19	8	11	18	8	10
w tym bez bonu stażowego	5	0	5	19	8	11	18	8	10
w tym w ramach bonu stażowego	0	0	0	0	0	0	0	0	0
rozpoczęcie przygotowania zawodowego dorosłych	0	0	0	0	0	0	0	0	0
rozpoczęcia pracy społecznie użytecznej	0	0	0	8	7	1	9	8	1
w tym poza PAI	0	0	0	8	7	1	9	8	1
w tym w ramach PAI	0	0	0	0	0	0	0	0	0
skierowania do agencji zatrudnienia w ramach zlecenia działań aktywizacyjnych	0	0	0	0	0	0	X	X	X

Miasto i gmina Prabuty	w kwietniu 2021 r.			od początku 2021 r.			na koniec kwietnia 2021 r.		
	ogółem	mężczyźni	kobiety	ogółem	mężczyźni	kobiety	ogółem	mężczyźni	kobiety
prace interwencyjne	5	1	4	6	1	5	6	1	5
roboty publiczne	0	0	0	0	0	0	0	0	0
otrzymanie środków z Funduszu Pracy na podjęcie działalności gospodarczej	0	0	0	8	6	2	X	X	X
w tym bez bonu na zasiedlenie	0	0	0	8	6	2	X	X	X
w tym w ramach bonu na zasiedlenie	0	0	0	0	0	0	X	X	X
podjęcie pracy w ramach refundacji kosztów zatrudnienia bezrobotnego	1	1	0	3	2	1	X	X	X
podjęcie pracy poza miejscem zamieszkania w ramach bonu na zasiedlenie	0	0	0	0	0	0	X	X	X
podjęcie pracy w ramach bonu zatrudnieniowego	0	0	0	0	0	0	X	X	X
podjęcie pracy w ramach świadczenia aktywizacyjnego	0	0	0	0	0	0	0	0	0
podjęcie pracy w ramach grantu na telepracę	0	0	0	0	0	0	0	0	0
podjęcie pracy w ramach refundacji składek na ubezpieczenia społeczne	0	0	0	0	0	0	0	0	0
podjęcie pracy w ramach dofinansowania wynagrodzenia za zatrudnienie skierowanego bezrobotnego powyżej 50 roku życia	0	0	0	0	0	0	0	0	0
w tym do 60 roku życia	X	X	X	X	X	X	0	0	0
w tym powyżej 60 roku życia	X	X	X	X	X	X	0	0	0
inne formy aktywizacji związane z zatrudnieniem	0	0	0	0	0	0	X	X	X
rozpoczęcie szkolenia	0	0	0	2	2	0	1	1	0
w tym bez bonu szkoleniowego	0	0	0	1	1	0	0	0	0
w tym w ramach bonu szkoleniowego	0	0	0	1	1	0	1	1	0
rozpoczęcie stażu	2	1	1	27	7	20	27	7	20
w tym bez bonu stażowego	2	1	1	27	7	20	27	7	20
w tym w ramach bonu stażowego	0	0	0	0	0	0	0	0	0
rozpoczęcie przygotowania zawodowego dorosłych	0	0	0	0	0	0	0	0	0
rozpoczęcia pracy społecznie użytecznej	0	0	0	0	0	0	0	0	0
w tym poza PAI	0	0	0	0	0	0	0	0	0
w tym w ramach PAI	0	0	0	0	0	0	0	0	0
skierowania do agencji zatrudnienia w ramach zlecania działań aktywizacyjnych	0	0	0	0	0	0	X	X	X

Gmina Ryjewo	w kwietniu 2021 r.			od początku 2021 r.			na koniec kwietnia 2021 r.		
	ogółem	mężczyźni	kobiety	ogółem	mężczyźni	kobiety	ogółem	mężczyźni	kobiety
prace interwencyjne	3	0	3	7	0	7	7	0	7
roboty publiczne	0	0	0	0	0	0	0	0	0
otrzymanie środków z Funduszu Pracy na podjęcie działalności gospodarczej	0	0	0	3	2	1	X	X	X
w tym bez bonu na zasiedlenie	0	0	0	3	2	1	X	X	X
w tym w ramach bonu na zasiedlenie	0	0	0	0	0	0	X	X	X
podjęcie pracy w ramach refundacji kosztów zatrudnienia bezrobotnego	0	0	0	0	0	0	X	X	X
podjęcie pracy poza miejscem zamieszkania w ramach bonu na zasiedlenie	0	0	0	0	0	0	X	X	X
podjęcie pracy w ramach bonu zatrudnieniowego	0	0	0	0	0	0	X	X	X
podjęcie pracy w ramach świadczenia aktywizacyjnego	0	0	0	0	0	0	0	0	0
podjęcie pracy w ramach grantu na telepracę	0	0	0	0	0	0	0	0	0
podjęcie pracy w ramach refundacji składek na ubezpieczenia społeczne	0	0	0	0	0	0	0	0	0
podjęcie pracy w ramach dofinansowania wynagrodzenia za zatrudnienie skierowanego bezrobotnego powyżej 50 roku życia	0	0	0	0	0	0	0	0	0
w tym do 60 roku życia	X	X	X	X	X	X	0	0	0
w tym powyżej 60 roku życia	X	X	X	X	X	X	0	0	0
inne formy aktywizacji związane z zatrudnieniem	0	0	0	0	0	0	X	X	X
rozpoczęcie szkolenia	0	0	0	1	1	0	1	1	0
w tym bez bonu szkoleniowego	0	0	0	0	0	0	0	0	0
w tym w ramach bonu szkoleniowego	0	0	0	1	1	0	1	1	0
rozpoczęcie stażu	3	1	2	12	4	8	10	4	6
w tym bez bonu stażowego	3	1	2	12	4	8	10	4	6
w tym w ramach bonu stażowego	0	0	0	0	0	0	0	0	0
rozpoczęcie przygotowania zawodowego dorosłych	0	0	0	0	0	0	0	0	0
rozpoczęcia pracy społecznie użytecznej	0	0	0	2	1	1	2	1	1
w tym poza PAI	0	0	0	2	1	1	2	1	1
w tym w ramach PAI	0	0	0	0	0	0	0	0	0
skierowania do agencji zatrudnienia w ramach zlecenia działań aktywizacyjnych	0	0	0	0	0	0	X	X	X

Gmina Sadlinki	w kwietniu 2021 r.			od początku 2021 r.			na koniec kwietnia 2021 r.		
	ogółem	mężczyźni	kobiety	ogółem	mężczyźni	kobiety	ogółem	mężczyźni	kobiety
prace interwencyjne	0	0	0	0	0	0	0	0	0
roboty publiczne	0	0	0	0	0	0	0	0	0
otrzymanie środków z Funduszu Pracy na podjęcie działalności gospodarczej	0	0	0	4	4	0	X	X	X
w tym bez bonu na zasiedlenie	0	0	0	4	4	0	X	X	X
w tym w ramach bonu na zasiedlenie	0	0	0	0	0	0	X	X	X
podjęcie pracy w ramach refundacji kosztów zatrudnienia bezrobotnego	0	0	0	1	1	0	X	X	X
podjęcie pracy poza miejscem zamieszkania w ramach bonu na zasiedlenie	0	0	0	0	0	0	X	X	X
podjęcie pracy w ramach bonu zatrudnieniowego	0	0	0	0	0	0	X	X	X
podjęcie pracy w ramach świadczenia aktywizacyjnego	0	0	0	0	0	0	0	0	0
podjęcie pracy w ramach grantu na telepracę	0	0	0	0	0	0	0	0	0
podjęcie pracy w ramach refundacji składek na ubezpieczenia społeczne	0	0	0	0	0	0	0	0	0
podjęcie pracy w ramach dofinansowania wynagrodzenia za zatrudnienie skierowanego bezrobotnego powyżej 50 roku życia	0	0	0	0	0	0	0	0	0
w tym do 60 roku życia	X	X	X	X	X	X	0	0	0
w tym powyżej 60 roku życia	X	X	X	X	X	X	0	0	0
inne formy aktywizacji związane z zatrudnieniem	0	0	0	0	0	0	X	X	X
rozpoczęcie szkolenia	0	0	0	2	2	0	1	1	0
w tym bez bonu szkoleniowego	0	0	0	1	1	0	0	0	0
w tym w ramach bonu szkoleniowego	0	0	0	1	1	0	1	1	0
rozpoczęcie stażu	0	0	0	5	1	4	6	2	4
w tym bez bonu stażowego	0	0	0	5	1	4	6	2	4
w tym w ramach bonu stażowego	0	0	0	0	0	0	0	0	0
rozpoczęcie przygotowania zawodowego dorosłych	0	0	0	0	0	0	0	0	0
rozpoczęcia pracy społecznie użytecznej	0	0	0	0	0	0	0	0	0
w tym poza PAI	0	0	0	0	0	0	0	0	0
w tym w ramach PAI	0	0	0	0	0	0	0	0	0
skierowania do agencji zatrudnienia w ramach zlecenia działań aktywizacyjnych	0	0	0	0	0	0	X	X	X