

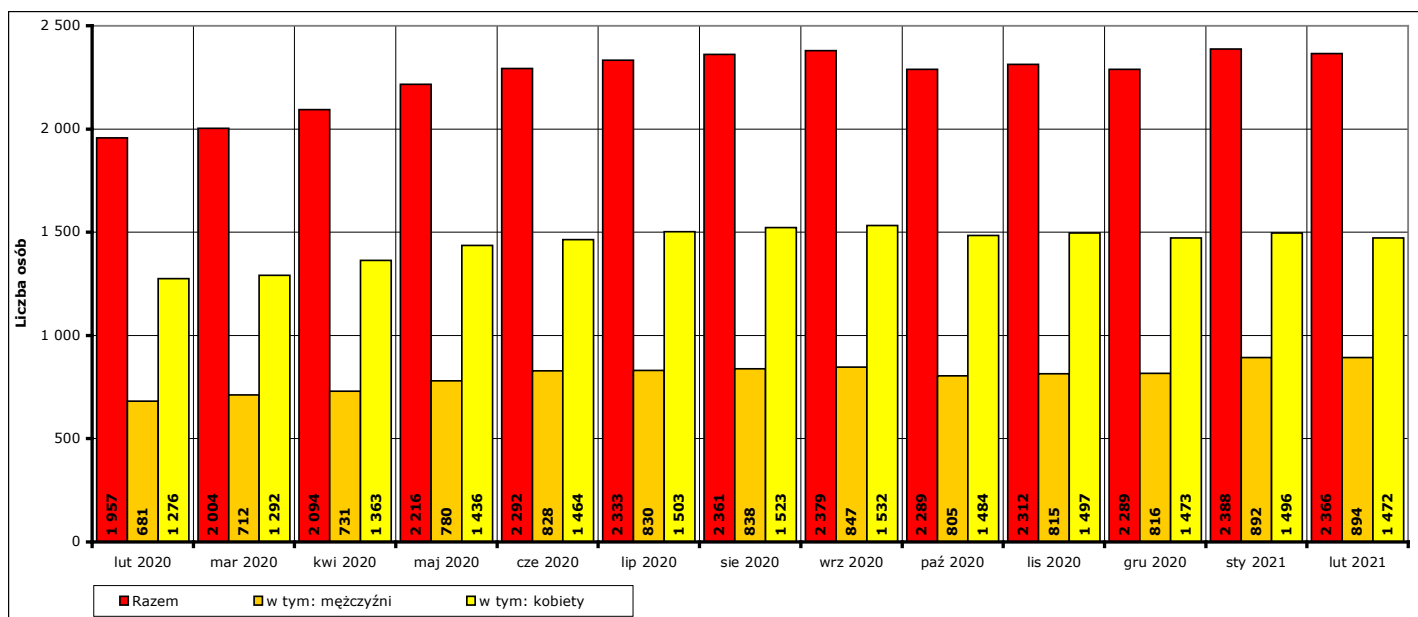


Informacja miesięczna o stanie bezrobocia w powiecie kwidzyńskim.

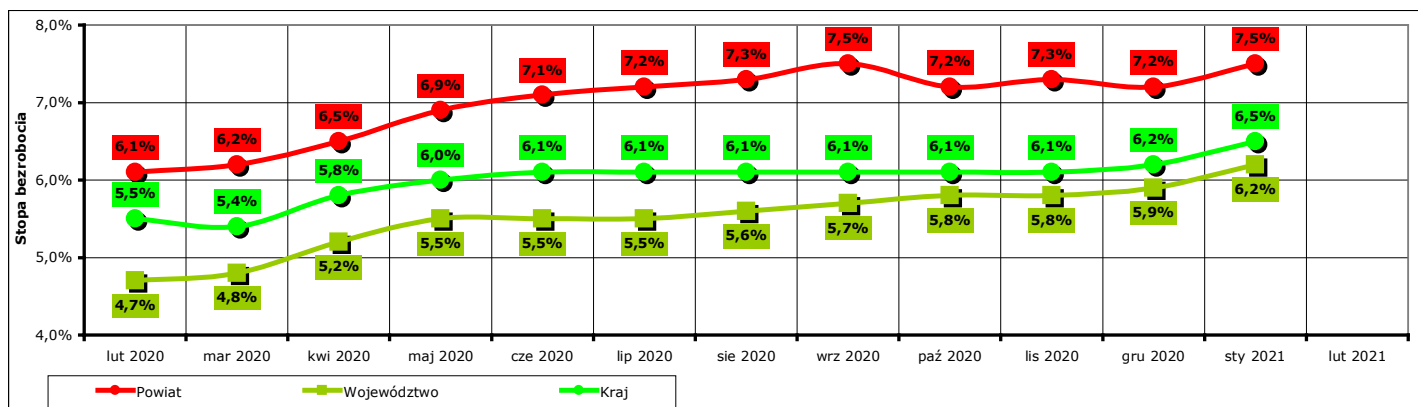
Luty 2021 r.

1. Liczba zarejestrowanych osób bezrobotnych w powiecie kwidzyńskim na koniec lutego 2021 r.

Według stanu na koniec **lutego 2021 r.** liczba bezrobotnych zarejestrowanych w Powiatowym Urzędzie Pracy w Kwidzynie wyniosła **2366 osób**, w tym **894 mężczyzn (37,8%** ogółu bezrobotnych) i **1472 kobiety (62,2%** ogółu bezrobotnych).



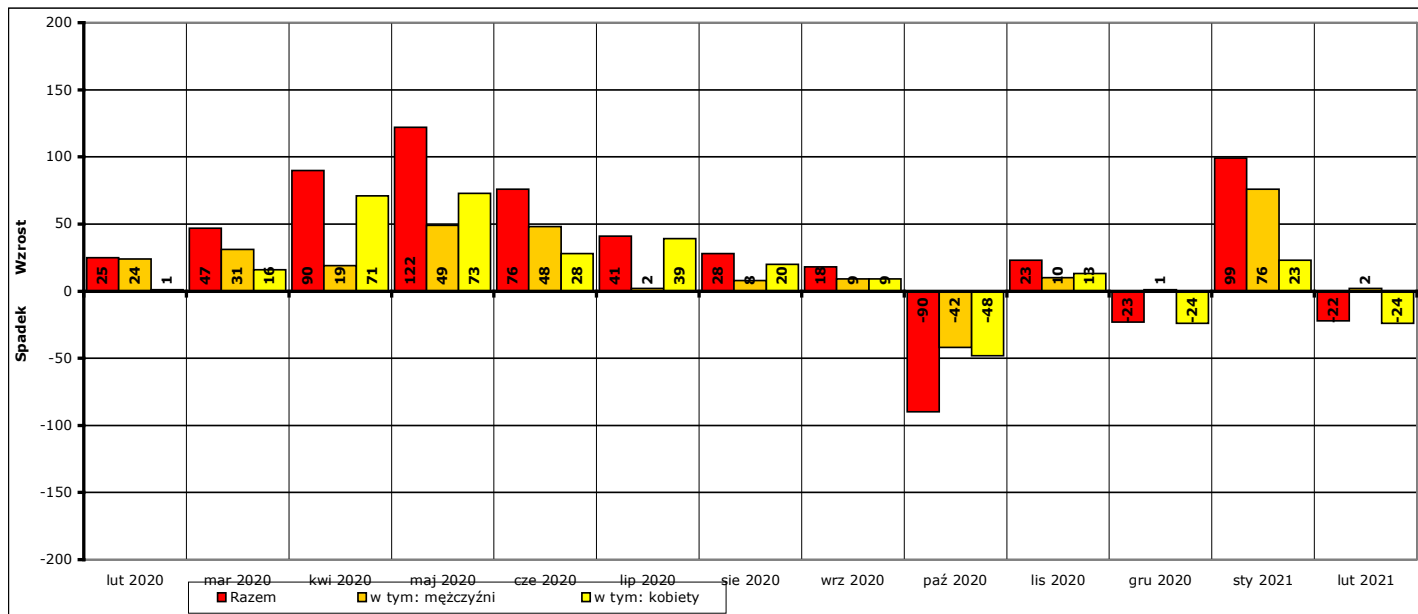
Wykres 1. Liczba zarejestrowanych osób bezrobotnych w powiecie kwidzyńskim w okresie luty 2020 r. - luty 2021 r. (stan na koniec danego miesiąca).



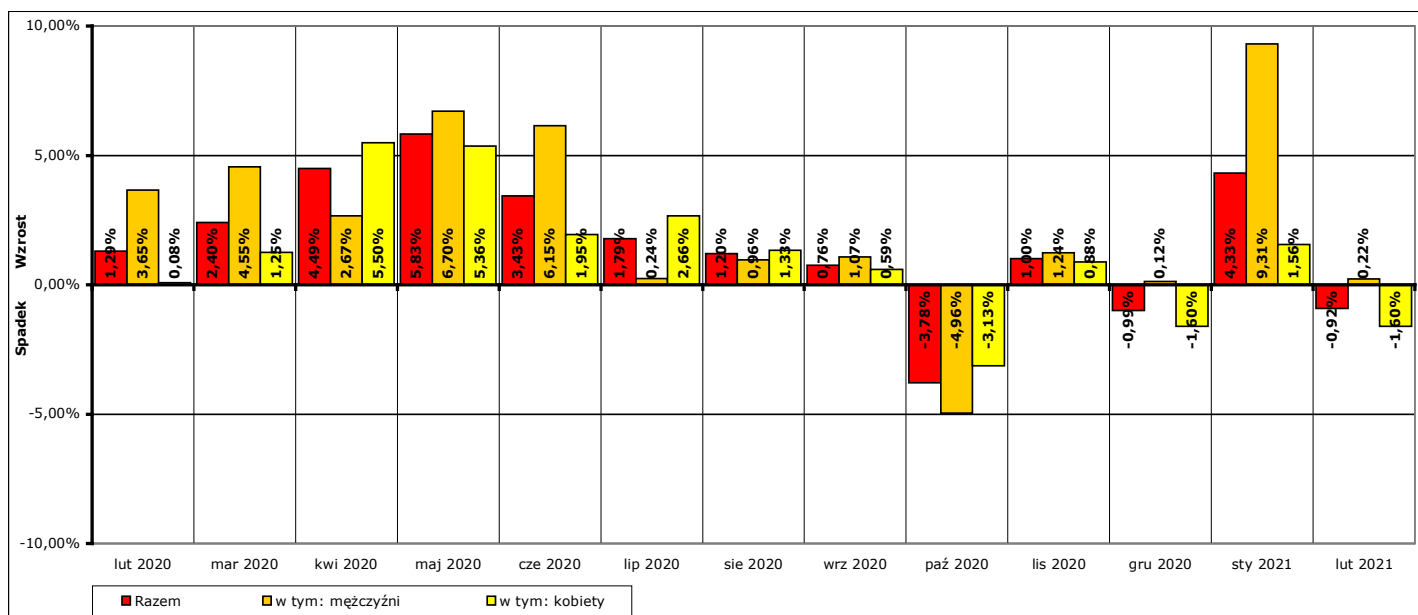
Wykres 2. Stopa bezrobocia w powiecie kwidzyńskim, województwie pomorskim i w kraju w okresie luty 2020 r. - styczeń 2021 r.
Uwaga: stopa bezrobocia za luty 2021 r. znana będzie pod koniec następnego miesiąca, po przetworzeniu informacji statystycznych przez GUS.

W porównaniu do stanu z końca **stycznia 2021 r.** liczba bezrobotnych na koniec **lutego 2021 r.** **spadła o 22 osoby** (z **2388** do **2366**, to jest o **0,9%**), w tym liczba bezrobotnych mężczyzn **wzrosła o 2 osoby** (z **892** do **894**, to jest o **0,2%**), a liczba bezrobotnych kobiet **spadła o 24 osoby** (z **1496** do **1472**, to jest o **1,6%**).

W porównaniu do stanu z końca **lutego 2020 r.** liczba bezrobotnych na koniec **lutego 2021 r.** **wzrosła o 409 osób** (z **1957** do **2366**, to jest o **20,9%**), w tym liczba bezrobotnych mężczyzn **wzrosła o 213 osób** (z **681** do **894**, to jest o **31,3%**), a liczba bezrobotnych kobiet **wzrosła o 196 osób** (z **1276** do **1472**, to jest o **15,4%**).



Wykres 3. Wzrost/spadek liczby zarejestrowanych osób bezrobotnych w powiecie kwidzyńskim w okresie luty 2020 r. - luty 2021 r. w porównaniu do poprzedniego miesiąca (według stanu na koniec danego miesiąca).



Wykres 4. Procentowy wzrost/spadek liczby zarejestrowanych osób bezrobotnych w powiecie kwidzyńskim w okresie luty 2020 r. - luty 2021 r. w porównaniu do poprzedniego miesiąca (według stanu na koniec danego miesiąca).

2. Zarejestrowane osoby bezrobotne na koniec lutego 2021 r. posiadające i nie posiadające prawa do zasiłku.

Według stanu na koniec **lutego 2021 r.** spośród **2366 osób** zarejestrowanych osób bezrobotnych:

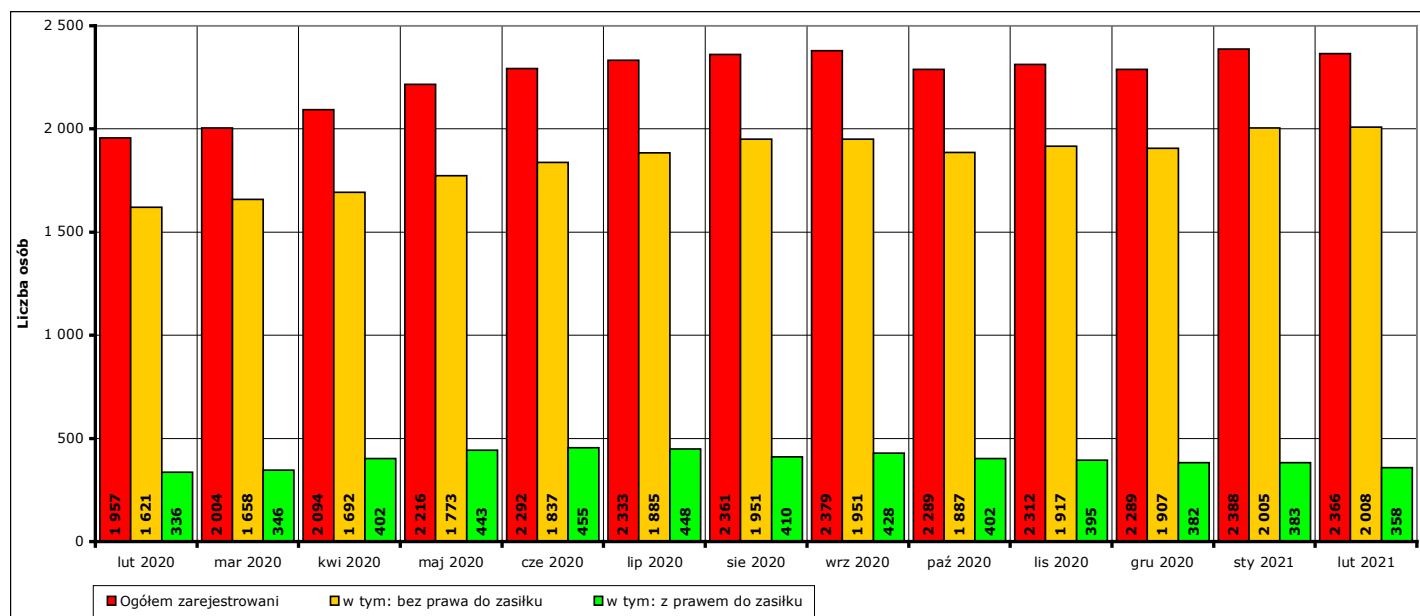
- prawo do zasiłku posiadało **358 osób**, w tym **132 mężczyzn (36,9%** ogółu bezrobotnych z prawem do zasiłku, **5,6%** ogółu zarejestrowanych) i **226 kobiet (63,1%** ogółu bezrobotnych z prawem do zasiłku, **9,6%** ogółu zarejestrowanych).
- prawa do zasiłku nie posiadało **2008 osób**, w tym **762 mężczyzn (37,9%** ogółu bezrobotnych bez prawa do zasiłku, **32,2%** ogółu zarejestrowanych) i **1246 kobiet (62,1%** ogółu bezrobotnych bez prawa do zasiłku, **52,7%** ogółu zarejestrowanych).

W **lutym 2021 r.** w porównaniu do **stycznia 2021 r.** liczba zarejestrowanych osób bezrobotnych:

- z prawem do zasiłku **spadła o 25 osób** (z **383** do **358**, to jest o **6,5%**), w tym:
 - liczba mężczyzn **spadła o 10 osób** (z **142** do **132**, o **7%**),
 - liczba kobiet **spadła o 15 osób** (z **241** do **226**, o **6,2%**)
- bez prawa do zasiłku **wzrosła o 3 osoby** (z **2005** do **2008**, to jest o **0,1%**), w tym:
 - liczba mężczyzn **wzrosła o 12 osób** (z **750** do **762**, o **1,6%**),
 - liczba kobiet **spadła o 9 osób** (z **1255** do **1246**, o **0,7%**).

W **lutym 2021 r.** w porównaniu do **lutego 2020 r.** liczba zarejestrowanych osób bezrobotnych:

- z prawem do zasiłku **wzrosła o 22 osoby** (z **336** do **358**, to jest o **6,5%**), w tym:
 - liczba mężczyzn **wzrosła o 15 osób** (z **117** do **132**, o **12,8%**),
 - liczba kobiet **wzrosła o 7 osób** (z **219** do **226**, o **3,2%**)
- bez prawa do zasiłku **wzrosła o 387 osób** (z **1621** do **2008**, to jest o **23,9%**), w tym:
 - liczba mężczyzn **wzrosła o 198 osób** (z **564** do **762**, o **35,1%**),
 - liczba kobiet **wzrosła o 189 osób** (z **1057** do **1246**, o **17,9%**).

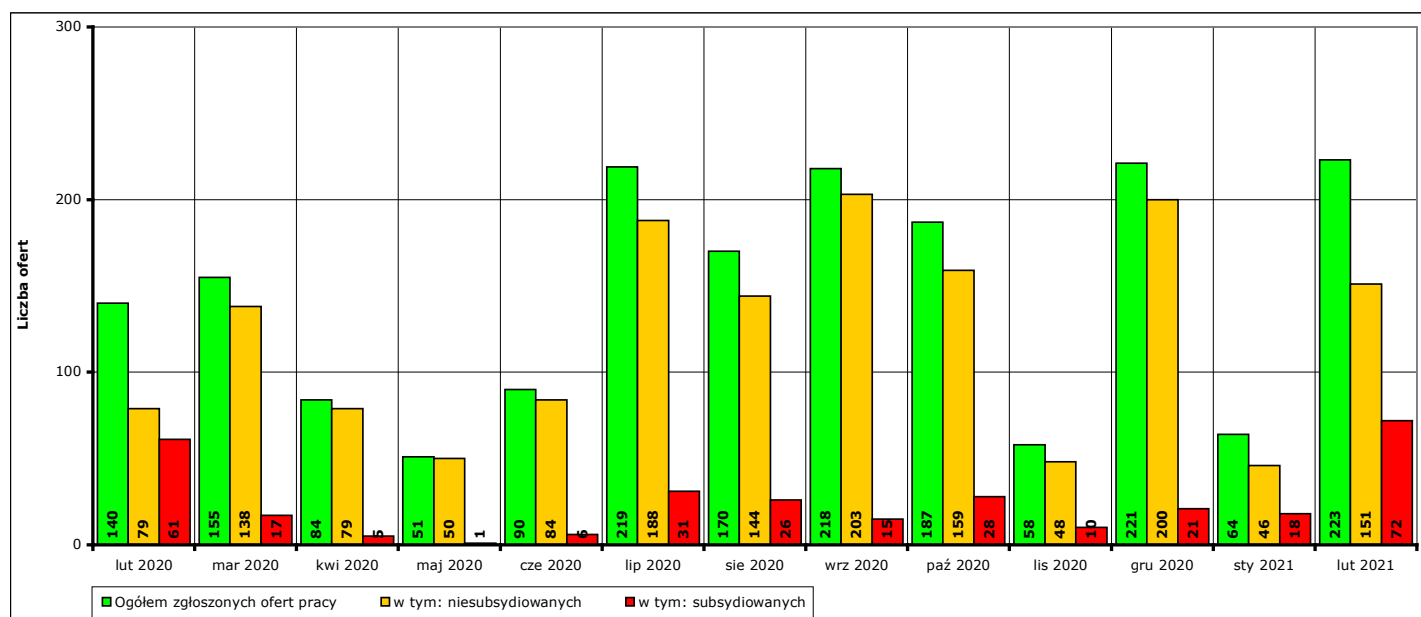


Wykres 5. Liczba zarejestrowanych osób bezrobotnych ogółem, z prawem do zasiłku i bez prawa do zasiłku w okresie lutego 2020 r. - lutego 2021 r.

3. Liczba ofert pracy w lutym 2021 r.

W **lutym 2021 r.** w Powiatowym Urzędzie Pracy w Kwidzynie zgłoszono **223 oferty** pracy (od początku 2021 r. - **287 ofert**), w tym:

- **151 ofert** pracy niesubsydiowanej (od początku 2021 r. - **197 ofert**),
- **72 oferty** pracy subsydiowanej (od początku 2021 r. - **90 ofert**).



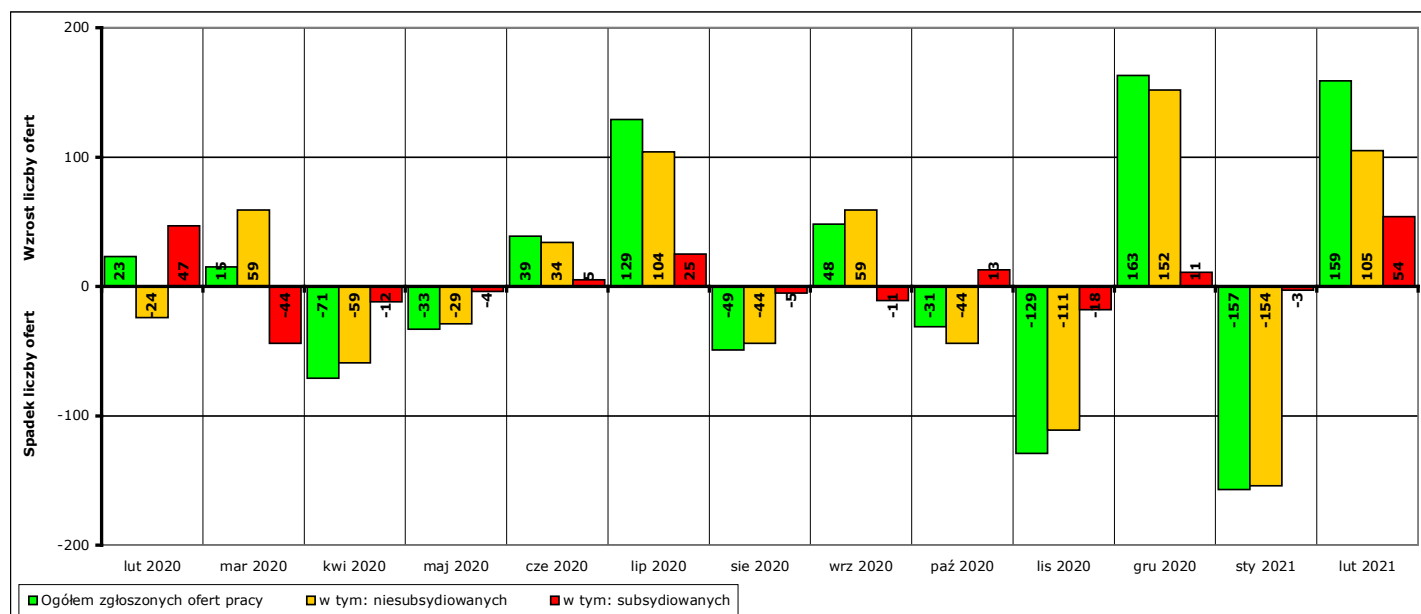
Wykres 6. Liczba ofert pracy zgłoszonych w PUP Kwidzyn w danym miesiącu w okresie luty 2020 r. - luty 2021 r.

W porównaniu do **stycznia 2021 r.** liczba zgłoszonych ofert pracy **wzrosła o 159 ofert** (z **64** do **223**, to jest o **248,4%**), w tym:

- **wzrosła o 105 ofert** pracy niesubsydiowanej (z **46** do **151**, to jest o **228,3%**),
- **wzrosła o 54 oferty** pracy subsydiowanej (z **18** do **72**, to jest o **300%**).

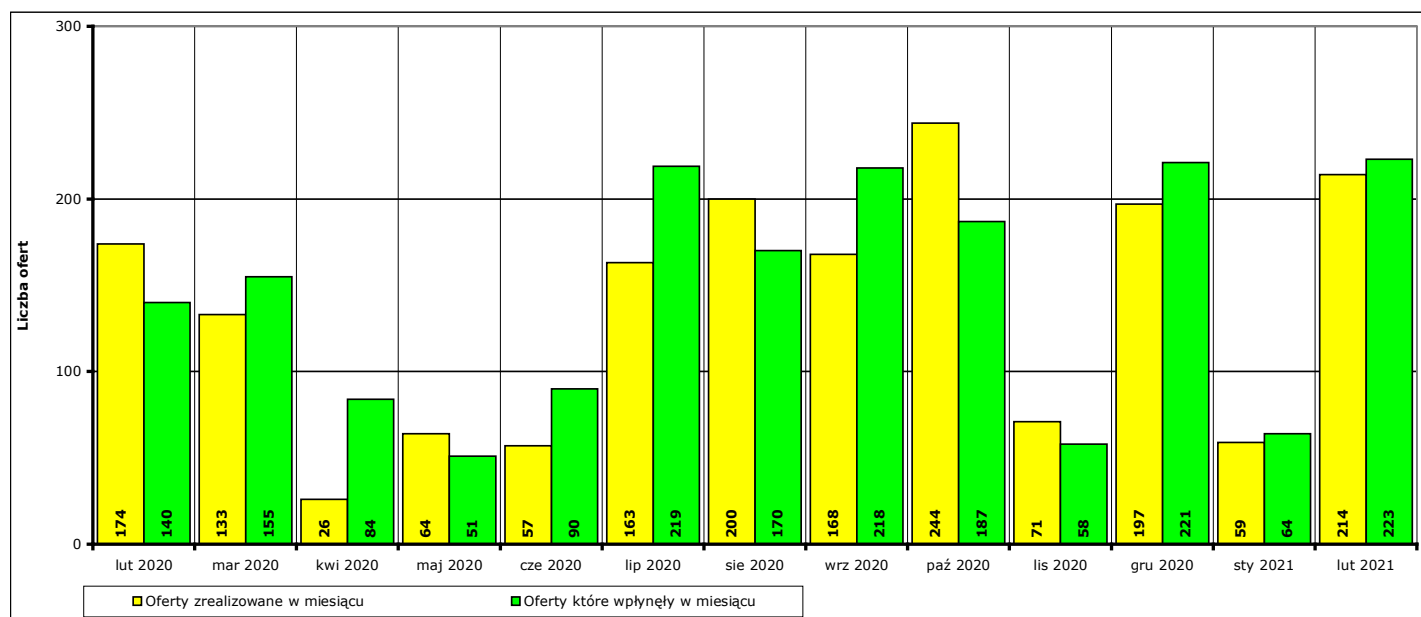
W porównaniu do **lutego 2020 r.** liczba zgłoszonych ofert pracy **wzrosła o 83 oferty** (z **140** do **223**, to jest o **59,3%**), w tym:

- **wzrosła o 72 oferty** pracy niesubsydiowanej (z **79** do **151**, to jest o **91,1%**),
- **wzrosła o 11 ofert** pracy subsydiowanej (z **61** do **72**, to jest o **18%**).



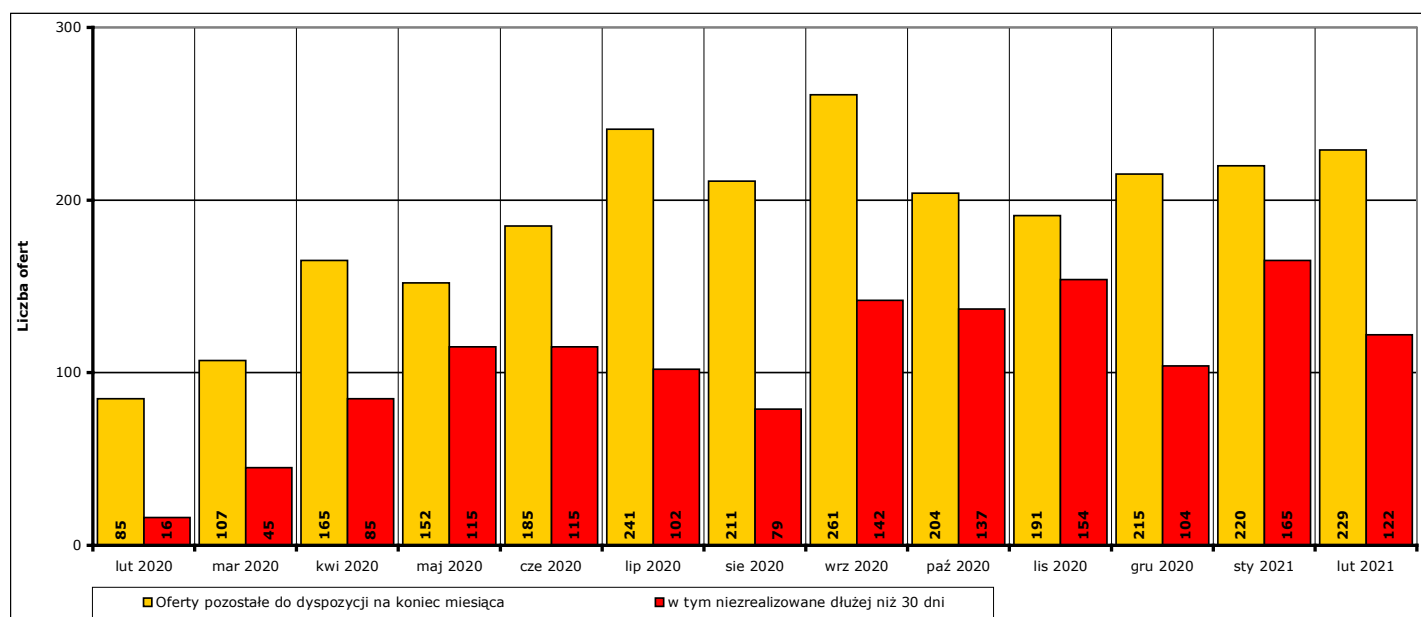
Wykres 7. Wzrost/spadek liczby zgłoszonych ofert pracy w okresie luty 2020 r. - luty 2021 r. w porównaniu do poprzedniego miesiąca.

W **lutym 2021 r. 214 ofert** pracy zostało zrealizowanych, upłynął termin ich ważności lub zostało wycofanych przez pracodawców.



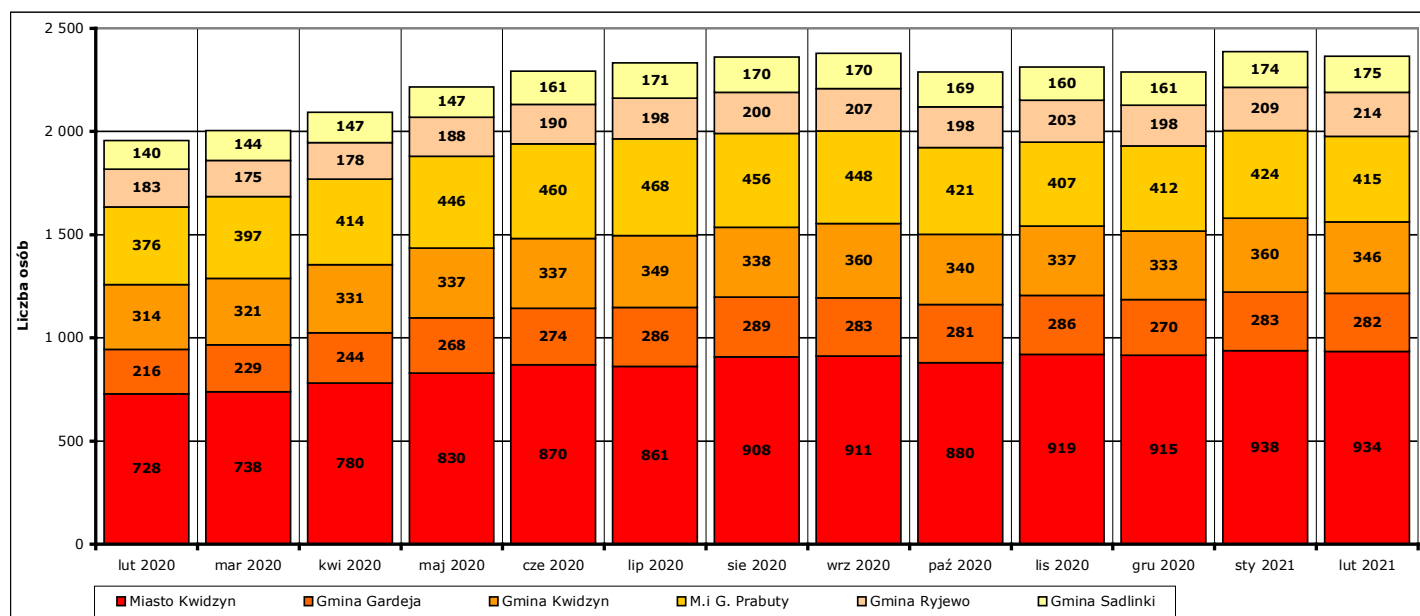
Wykres 8. Liczba ofert zrealizowanych w danym miesiącu oraz ofert, które wpłynęły w danym miesiącu, w okresie luty 2020 r. - luty 2021 r. w porównaniu do poprzedniego miesiąca.

Na koniec **lutego 2021 r.** pozostało do dyspozycji Powiatowego Urzędu Pracy w Kwidzynie **229 ofert** pracy, w tym **122 oferty** pracy nie zrealizowane w terminie dłuższym niż 30 dni.



Wykres 9. Liczba ofert niezrealizowanych w danym miesiącu, w tym niezrealizowanych dłużej niż 30, w okresie luty 2020 r. - luty 2021 r. (według stanu na koniec danego miesiąca).

4. Liczba zarejestrowanych osób bezrobotnych na koniec lutego 2021 r. w poszczególnych jednostkach podziału terytorialnego powiatu kwidzyńskiego.



Wykres 10. Liczba osób bezrobotnych w poszczególnych jednostkach podziału terytorialnego powiatu kwidzyńskiego w okresie luty 2020 r. - luty 2021 r. (stan na koniec danego miesiąca).

Według stanu na koniec **lutego 2021 r.** liczba osób bezrobotnych zarejestrowanych w Powiatowym Urzędzie Pracy w Kwidzynie w podziale na poszczególne jednostki podziału terytorialnego wyniosła:

(Uwaga: w części 4. Informacji pod pojęciem "ogół bezrobotnych" należy rozumieć liczbę zarejestrowanych osób bezrobotnych zamieszkałych na obszarze danej jednostki podziału terytorialnego.)

- miasto Kwidzyn

ogółem **934 osoby**, w tym: **384 mężczyzn (41,1%)**, **550 kobiet (58,9%)**
z prawem do zasiłku **153 osoby**, w tym: **58 mężczyzn (37,9%)**, **95 kobiet (62,1%)**
bez prawa do zasiłku **781 osób**, w tym: **326 mężczyzn (41,7%)**, **455 kobiet (58,3%)**

- gmina Gardeja

ogółem **282 osoby**, w tym: **98 mężczyzn (34,8%)**, **184 kobiety (65,2%)**
z prawem do zasiłku **52 osoby**, w tym: **20 mężczyzn (38,5%)**, **32 kobiety (61,5%)**
bez prawa do zasiłku **230 osób**, w tym: **78 mężczyzn (33,9%)**, **152 kobiety (66,1%)**

- gmina Kwidzyn

ogółem **346 osób**, w tym: **116 mężczyzn (33,5%)**, **230 kobiet (66,5%)**
z prawem do zasiłku **61 osób**, w tym: **21 mężczyzn (34,4%)**, **40 kobiet (65,6%)**
bez prawa do zasiłku **285 osób**, w tym: **95 mężczyzn (33,3%)**, **190 kobiet (66,7%)**

- miasto i gmina Prabuty

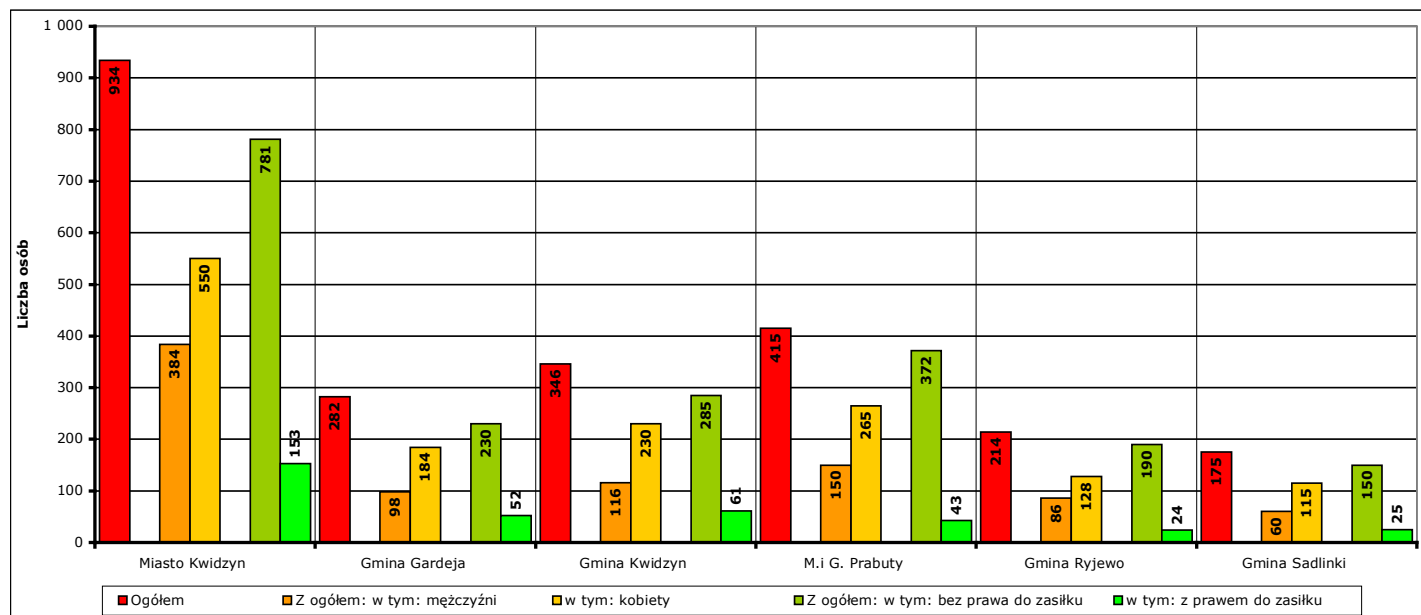
ogółem **415 osób**, w tym: **150 mężczyzn (36,1%)**, **265 kobiet (63,9%)**
z prawem do zasiłku **43 osoby**, w tym: **17 mężczyzn (39,5%)**, **26 kobiet (60,5%)**
bez prawa do zasiłku **372 osoby**, w tym: **133 mężczyzn (35,8%)**, **239 kobiet (64,2%)**

- gmina Ryjewo

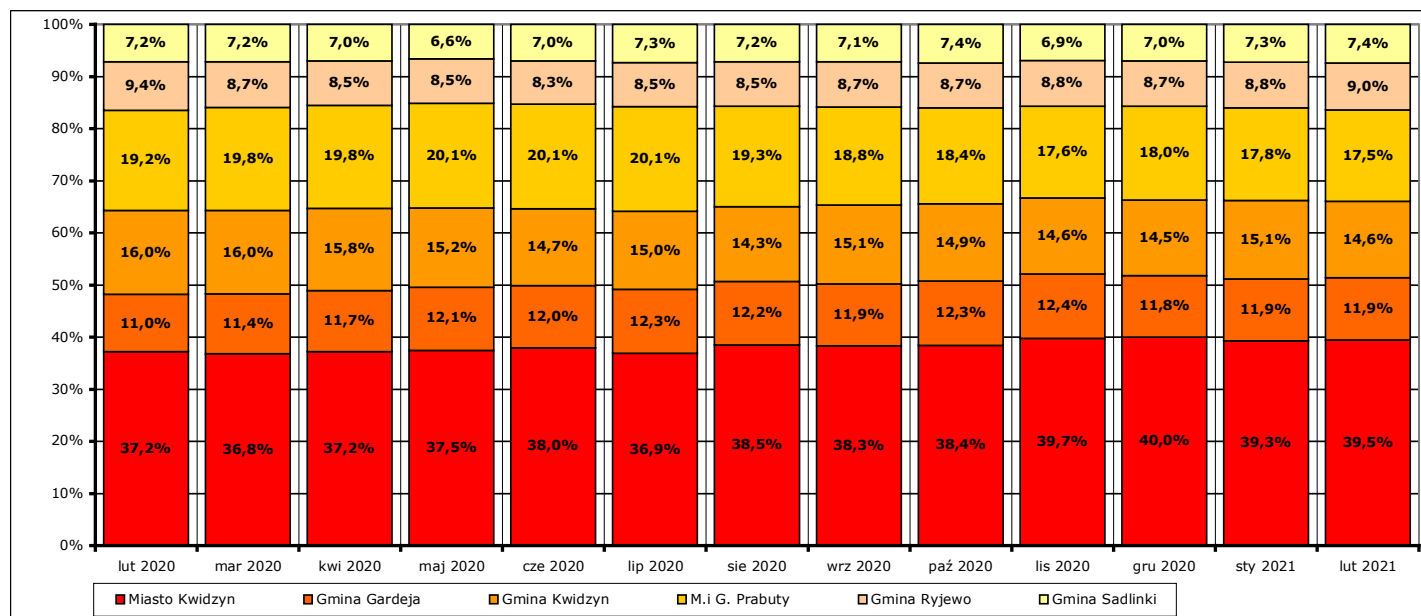
ogółem **214 osób**, w tym: **86 mężczyzn (40,2%)**, **128 kobiet (59,8%)**
z prawem do zasiłku **24 osoby**, w tym: **11 mężczyzn (45,8%)**, **13 kobiet (54,2%)**
bez prawa do zasiłku **190 osób**, w tym: **75 mężczyzn (39,5%)**, **115 kobiet (60,5%)**

- gmina Sadlinki

ogółem **175 osób**, w tym: **60 mężczyzn (34,3%)**, **115 kobiet (65,7%)**
 z prawem do zasiłku **25 osób**, w tym: **5 mężczyzn (20%)**, **20 kobiet (80%)**
 bez prawa do zasiłku **150 osób**, w tym: **55 mężczyzn (36,7%)**, **95 kobiet (63,3%)**



Wykres 11. Liczba i struktura zarejestrowanych osób bezrobotnych w poszczególnych jednostkach podziału terytorialnego powiatu na koniec lutego 2021 r.



Wykres 12. Udział procentowy zarejestrowanych osób bezrobotnych w poszczególnych jednostkach podziału terytorialnego powiatu kwidzyńskiego w stosunku do ogółu zarejestrowanych w okresie luty 2020 r. - luty 2021 r. (stan na koniec danego miesiąca).

Odnotowane spadki lub wzrosty liczby zarejestrowanych bezrobotnych w poszczególnych jednostkach podziału terytorialnego powiatu kwidzyńskiego na koniec **lutego 2021 r.** w porównaniu do końca **stycznia 2021 r.:**

- miasto Kwidzyn

liczba bezrobotnych ogółem **spadła** o **4 osoby** (z **938** do **934**, o **0,4%**), w tym:
 liczba bezrobotnych mężczyzn **wzrosła** o **8 osób** (z **376** do **384**, o **2,1%**)
 liczba bezrobotnych kobiet **spadła** o **12 osób** (z **562** do **550**, o **2,1%**)

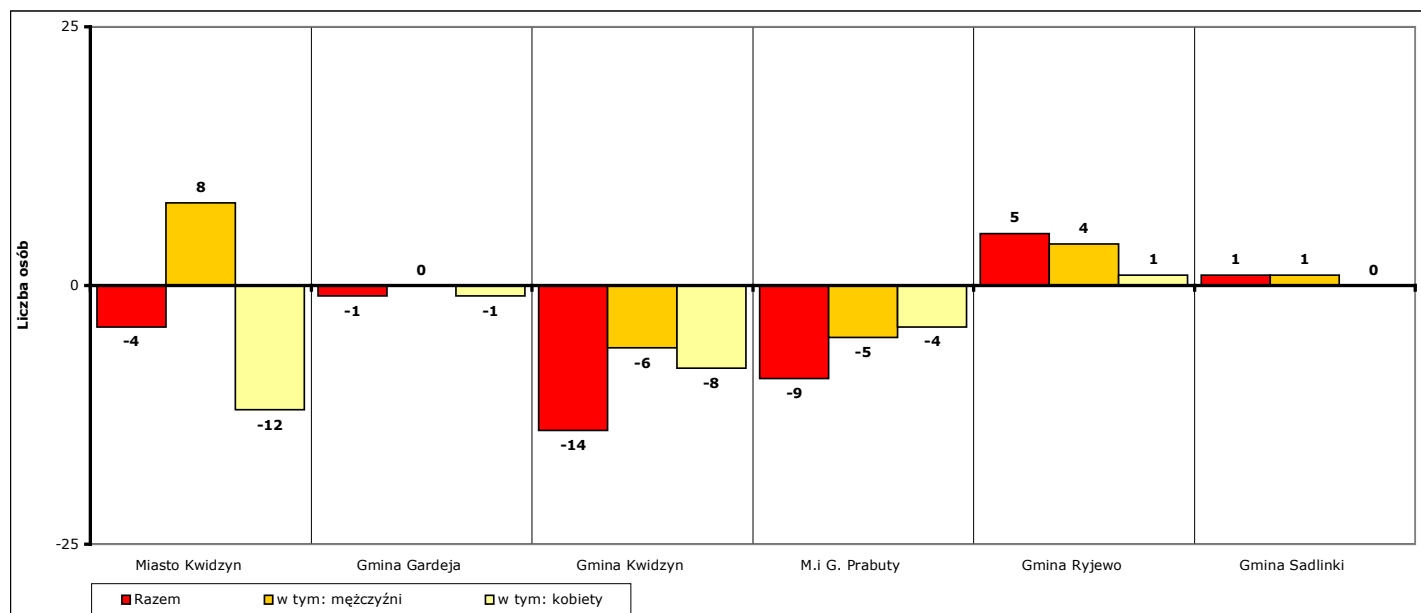
- gmina Gardeja
 - liczba bezrobotnych ogółem **spadła** o **1 osobę** (z **283** do **282**, o **0,4%**), w tym:
 - liczba bezrobotnych mężczyzn **wzrosła** o **0 osób** (z **98** do **98**, o **0%**)
 - liczba bezrobotnych kobiet **spadła** o **1 osobę** (z **185** do **184**, o **0,5%**)

- gmina Kwidzyn
 - liczba bezrobotnych ogółem **spadła** o **14 osób** (z **360** do **346**, o **3,9%**), w tym:
 - liczba bezrobotnych mężczyzn **spadła** o **6 osób** (z **122** do **116**, o **4,9%**)
 - liczba bezrobotnych kobiet **spadła** o **8 osób** (z **238** do **230**, o **3,4%**)

- miasto i gmina Prabuty
 - liczba bezrobotnych ogółem **spadła** o **9 osób** (z **424** do **415**, o **2,1%**), w tym:
 - liczba bezrobotnych mężczyzn **spadła** o **5 osób** (z **155** do **150**, o **3,2%**)
 - liczba bezrobotnych kobiet **spadła** o **4 osoby** (z **269** do **265**, o **1,5%**)

- gmina Ryjewo
 - liczba bezrobotnych ogółem **wzrosła** o **5 osób** (z **209** do **214**, o **2,4%**), w tym:
 - liczba bezrobotnych mężczyzn **wzrosła** o **4 osoby** (z **82** do **86**, o **4,9%**)
 - liczba bezrobotnych kobiet **wzrosła** o **1 osobę** (z **127** do **128**, o **0,8%**)

- gmina Sadlinki
 - liczba bezrobotnych ogółem **wzrosła** o **1 osobę** (z **174** do **175**, o **0,6%**), w tym:
 - liczba bezrobotnych mężczyzn **wzrosła** o **1 osobę** (z **59** do **60**, o **1,7%**)
 - liczba bezrobotnych kobiet **wzrosła** o **0 osób** (z **115** do **115**, o **0%**)



Wykres 13. Spadek/wzrost liczby bezrobotnych w poszczególnych jednostkach podziału terytorialnego powiatu kwidzyńskiego na koniec lutego 2021 r., w porównaniu do końca stycznia 2021 r.

Odnotowane spadki lub wzrosty liczby zarejestrowanych bezrobotnych w poszczególnych jednostkach podziału terytorialnego powiatu kwidzyńskiego na koniec **lutego 2021 r.** w porównaniu do końca **lutego 2020 r.:**

- miasto Kwidzyn
 - liczba bezrobotnych ogółem **wzrosła** o **206 osób** (z **728** do **934**, o **28,3%**), w tym:
 - liczba bezrobotnych mężczyzn **wzrosła** o **94 osoby** (z **290** do **384**, o **32,4%**)
 - liczba bezrobotnych kobiet **wzrosła** o **112 osób** (z **438** do **550**, o **25,6%**)

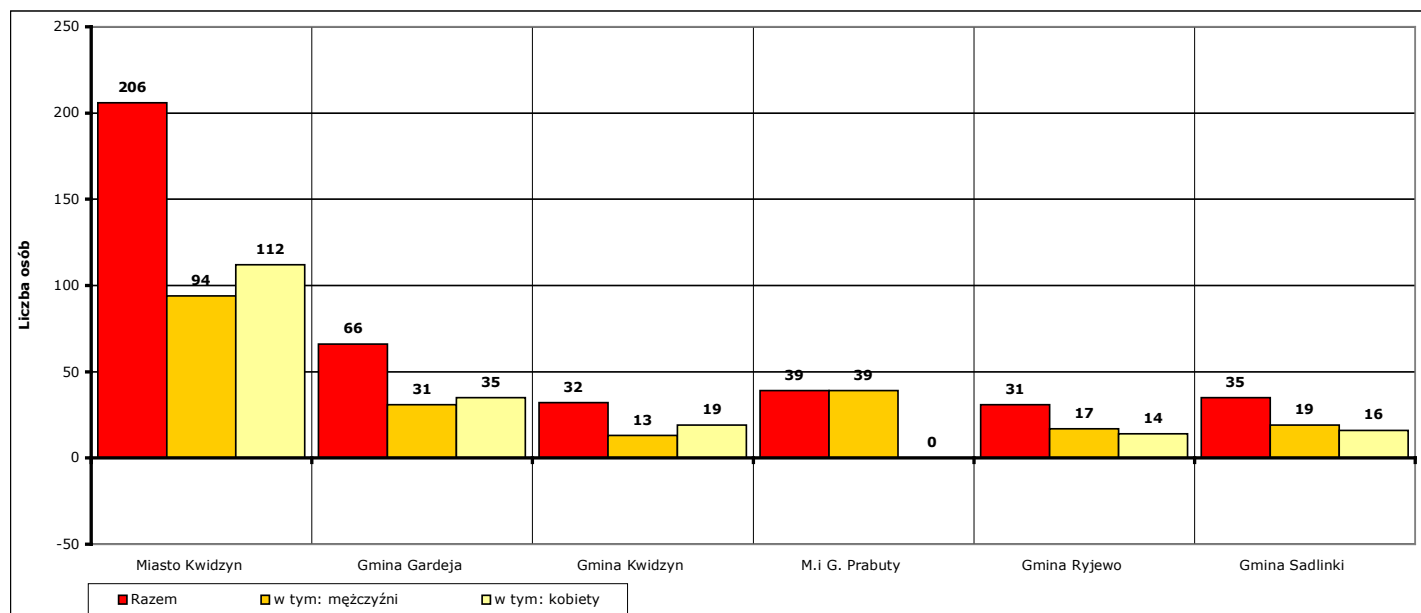
- gmina Gardeja
 - liczba bezrobotnych ogółem **wzrosła** o **66 osób** (z **216** do **282**, o **30,6%**), w tym:
 - liczba bezrobotnych mężczyzn **wzrosła** o **31 osób** (z **67** do **98**, o **46,3%**)
 - liczba bezrobotnych kobiet **wzrosła** o **35 osób** (z **149** do **184**, o **23,5%**)

- gmina Kwidzyn
 - liczba bezrobotnych ogółem **wzrosła** o **32 osoby** (z **314** do **346**, o **10,2%**), w tym:
 - liczba bezrobotnych mężczyzn **wzrosła** o **13 osób** (z **103** do **116**, o **12,6%**)
 - liczba bezrobotnych kobiet **wzrosła** o **19 osób** (z **211** do **230**, o **9%**)

- miasto i gmina Prabuty
 - liczba bezrobotnych ogółem **wzrosła** o **39 osób** (z **376** do **415**, o **10,4%**), w tym:
 - liczba bezrobotnych mężczyzn **wzrosła** o **39 osób** (z **111** do **150**, o **35,1%**)
 - liczba bezrobotnych kobiet **wzrosła** o **0 osób** (z **265** do **265**, o **0%**)

- gmina Ryjewo
 - liczba bezrobotnych ogółem **wzrosła** o **31 osób** (z **183** do **214**, o **16,9%**), w tym:
 - liczba bezrobotnych mężczyzn **wzrosła** o **17 osób** (z **69** do **86**, o **24,6%**)
 - liczba bezrobotnych kobiet **wzrosła** o **14 osób** (z **114** do **128**, o **12,3%**)

- gmina Sadlinki
 - liczba bezrobotnych ogółem **wzrosła** o **35 osób** (z **140** do **175**, o **25%**), w tym:
 - liczba bezrobotnych mężczyzn **wzrosła** o **19 osób** (z **41** do **60**, o **46,3%**)
 - liczba bezrobotnych kobiet **wzrosła** o **16 osób** (z **99** do **115**, o **16,2%**)

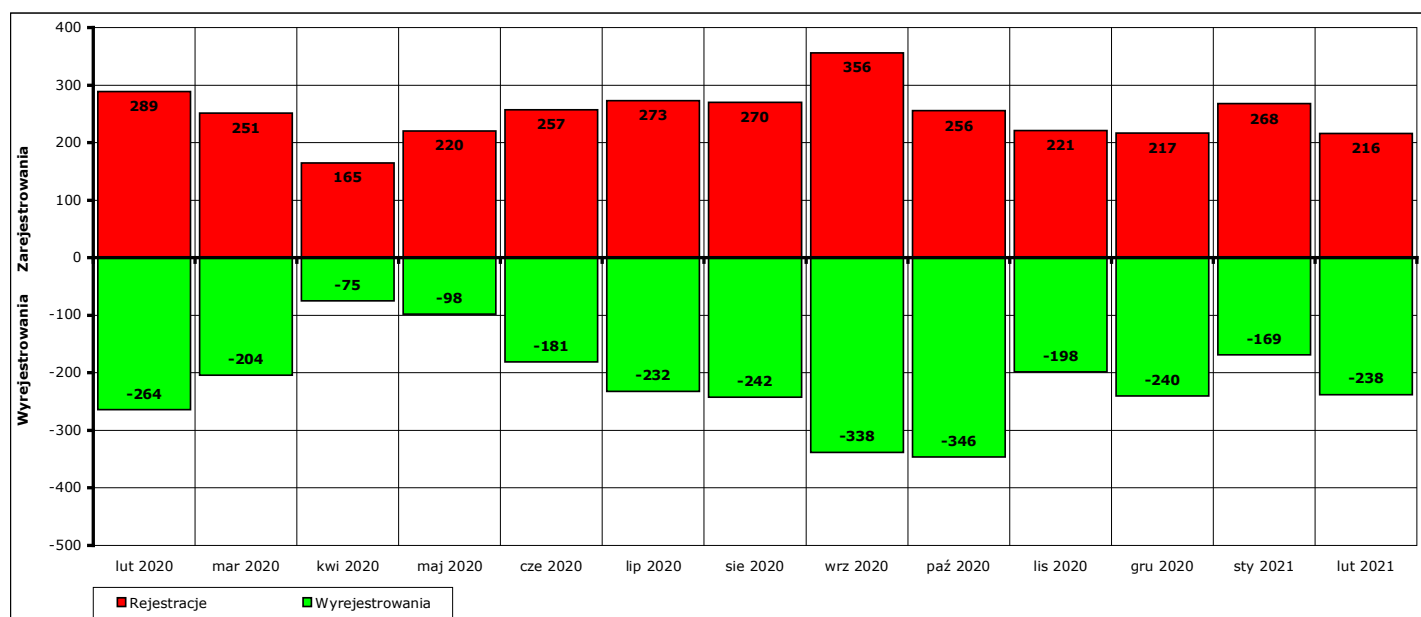


Wykres 14. Spadek/wzrost liczby bezrobotnych w poszczególnych jednostkach podziału terytorialnego powiatu na koniec lutego 2021 r., w porównaniu do końca lutego 2020 r.

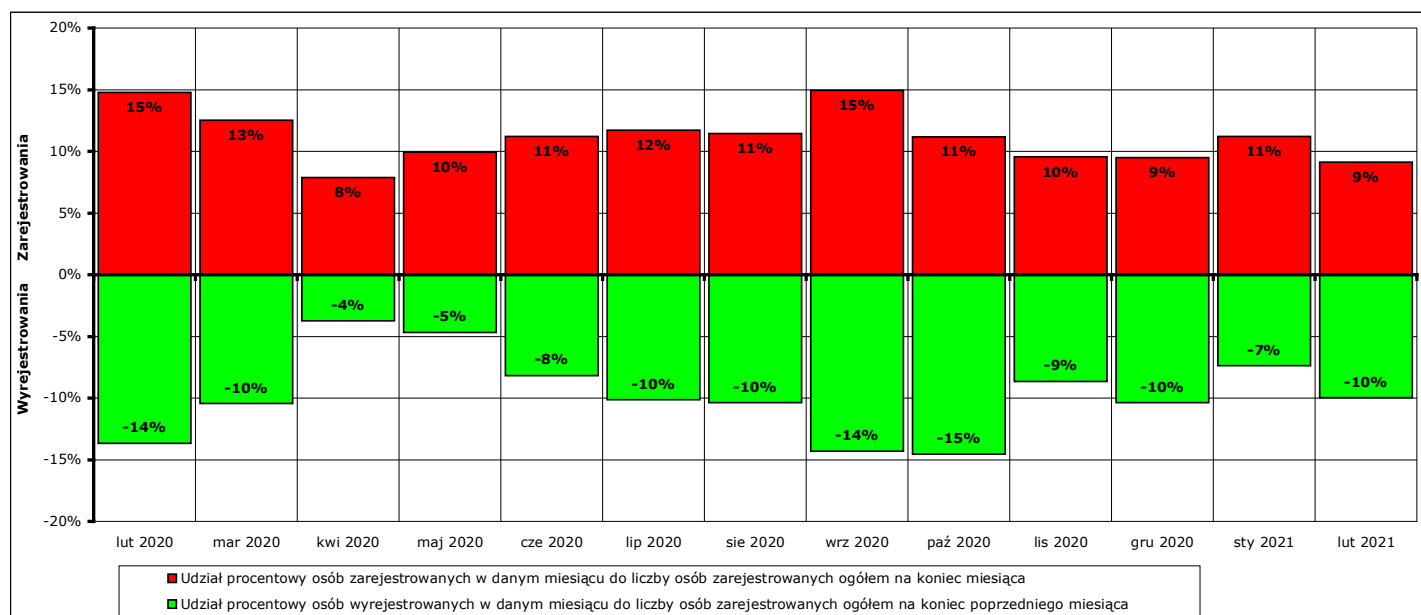
5. Osoby, które w lutym 2021 r. w wyniku rejestracji nabyły status osoby bezrobotnej.

W **lutym 2021 r.** zarejestrowano jako bezrobotne **216 osób** (od początku 2021 r. - **484**), w tym:

- a) **206 osób** poprzednio pracujących (od początku 2021 r. - **459**)
 - z tego **13 osób** zwolnionych z przyczyn dotyczących zakładu pracy (od początku 2021 r. - **28**)
 - 10 osób** dotychczas niepracujących (od początku 2021 r. - **25**)
- b) **113 mężczyzn** (od początku 2021 r. - **261**)
 - 103 kobiety** (od początku 2021 r. - **223**)
- c) **70 osób** z prawem do zasiłku (od początku 2021 r. - **143**)
 - 146 osób** bez prawa do zasiłku (od początku 2021 r. - **341**)
- d) **102 osoby** z obszarów wiejskich (od początku 2021 r. - **234**)
 - 114 osób** z obszarów miejskich (od początku 2021 r. - **250**)



Wykres 15. Bilans rejestracji osób bezrobotnych i wyłączeń z ewidencji osób bezrobotnych w okresie luty 2020 r. - luty 2021 r.



Wykres 16. Bilans rejestracji osób bezrobotnych i wyłączeń z ewidencji osób bezrobotnych w okresie luty 2020 r. - luty 2021 r.

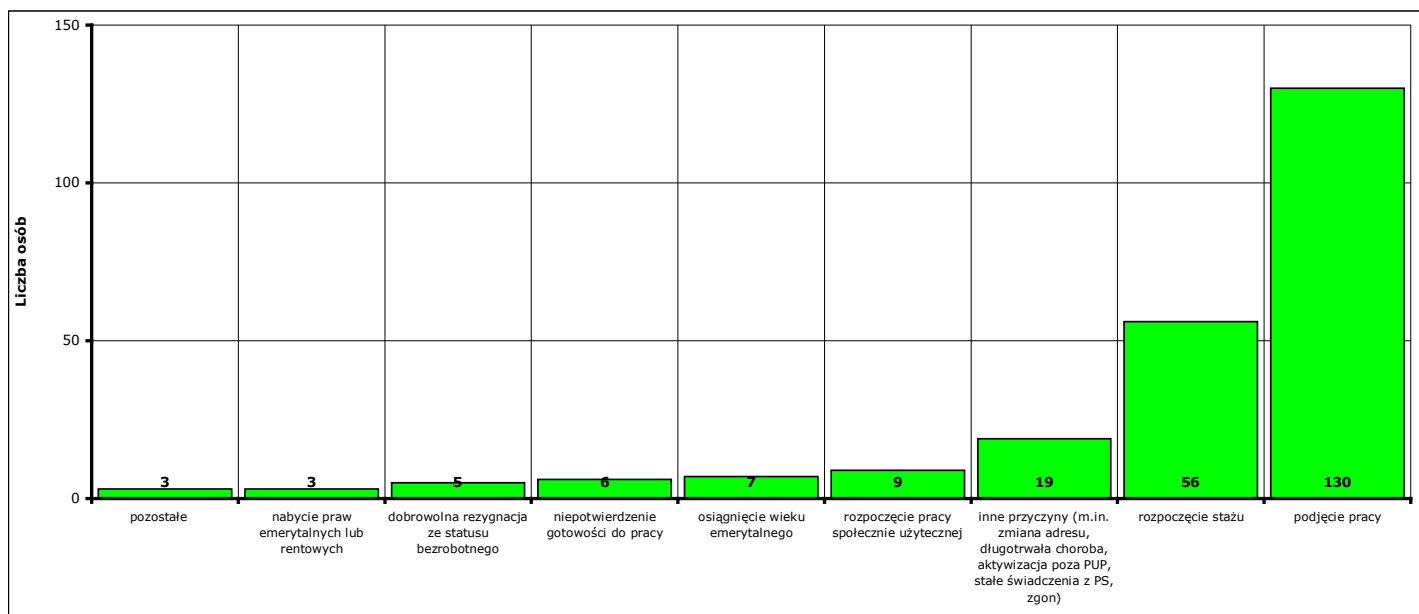
6. Osoby pozbawione statusu osoby bezrobotnej w lutym 2021 r.

W **lutym 2021 r.** w Powiatowym Urzędzie Pracy w Kwidzynie pozbawiono statusu osoby bezrobotnej i wyłączono z ewidencji **238 bezrobotnych** (od początku 2021 r. - **407**).

Przyczyny pozbawienia statusu osoby bezrobotnej:

- podjęcia pracy - **130 osób** (od początku 2021 r. - **253**)
z tego: pracy niesubsydiowanej - **119 osób** (od początku 2021 r. - **238**)
pracy subsydiowanej - **11 osób** (od początku 2021 r. - **15**)
- rozpoczęcia szkolenia - **1 osoba** (od początku 2021 r. - **1**)
- rozpoczęcia stażu - **56 osób** (od początku 2021 r. - **56**)
- rozpoczęcia przygotowania zawodowego dorosłych - **0 osób** (od początku 2021 r. - **0**)
- rozpoczęcia pracy społecznie użytecznej - **9 osób** (od początku 2021 r. - **9**)
- skierowania do agencji zatrudnienia w ramach zlecenia działań aktywizacyjnych - **0 osób** (od początku 2021 r. - **0**)
- odmowy bez uzasadnionej przyczyny przyjęcia propozycji odpowiedniej pracy lub innej formy pomocy - **1 osoba** (od początku 2021 r. - **1**)
- niepotwierdzenia gotowości do pracy - **6 osób** (od początku 2021 r. - **16**)
- dobrowolnej rezygnacji ze statusu bezrobotnego - **5 osób** (od początku 2021 r. - **12**)
- podjęcia nauki - **0 osób** (od początku 2021 r. - **0**)
- osiągnięcia wieku emerytalnego - **7 osób** (od początku 2021 r. - **10**)
- nabycia praw emerytalnych lub rentowych - **3 osoby** (od początku 2021 r. - **4**)
- nabycia praw do świadczenia przedemerytalnego - **1 osoba** (od początku 2021 r. - **2**)
- z innych przyczyn - **19 osób** (od początku 2021 r. - **43**)

Inne przyczyny pozbawienia statusu osoby bezrobotnej to przyczyny nie wymienione enumeratywnie w sprawozdaniu MPIPS-01 Dział 1.2. Są to między innymi: zmiana miejsca zamieszkania, długotrwała niezdolność do pracy, pozbawienie wolności, pobieranie niektórych rodzajów świadczeń społecznych i socjalnych, zgon oraz inne przypadki określone w ustawie z dnia 20 kwietnia 2004 r. o promocji zatrudnienia i instytucjach rynku pracy.



Wykres 17. Struktura i liczba wyłączeń z ewidencji bezrobotnych w lutym 2021 r.

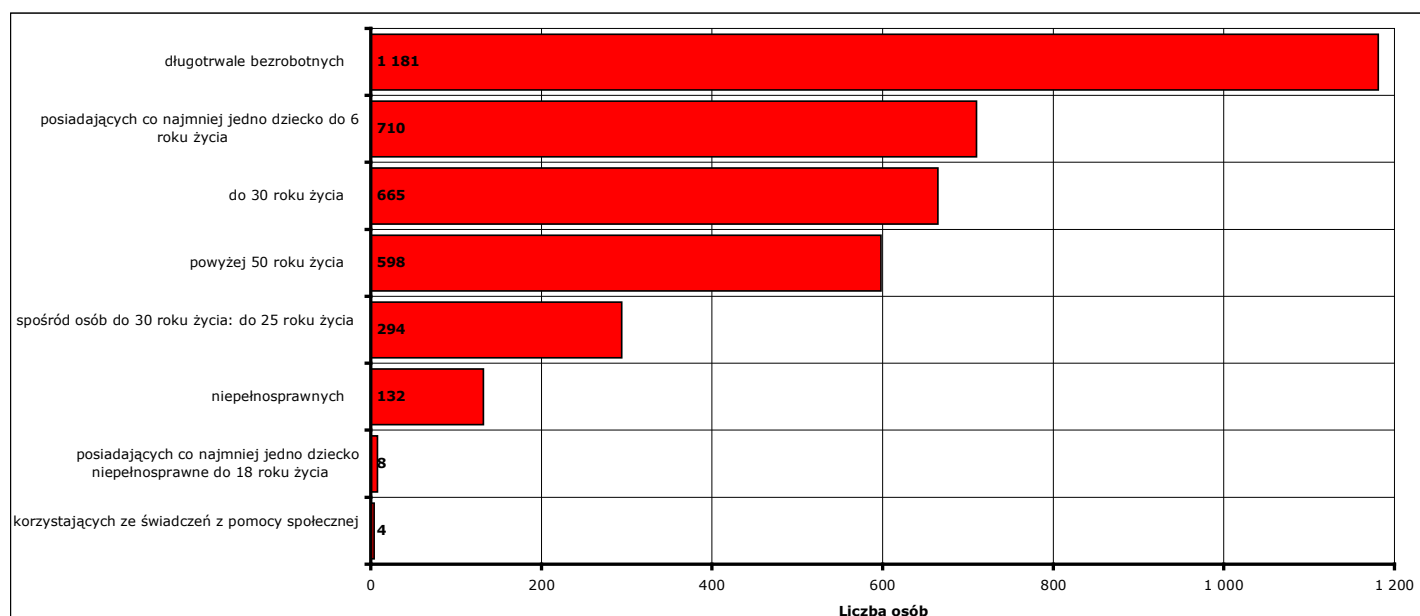
7. Osoby bezrobotne pozostające na koniec lutego 2021 r. w szczególnej sytuacji na rynku pracy.

Według stanu na koniec **lutego 2021 r.** status osoby pozostającej w szczególnej sytuacji na rynku pracy posiadało **1968 osób (83,2%** z ogółu zarejestrowanych osób bezrobotnych), z tego:

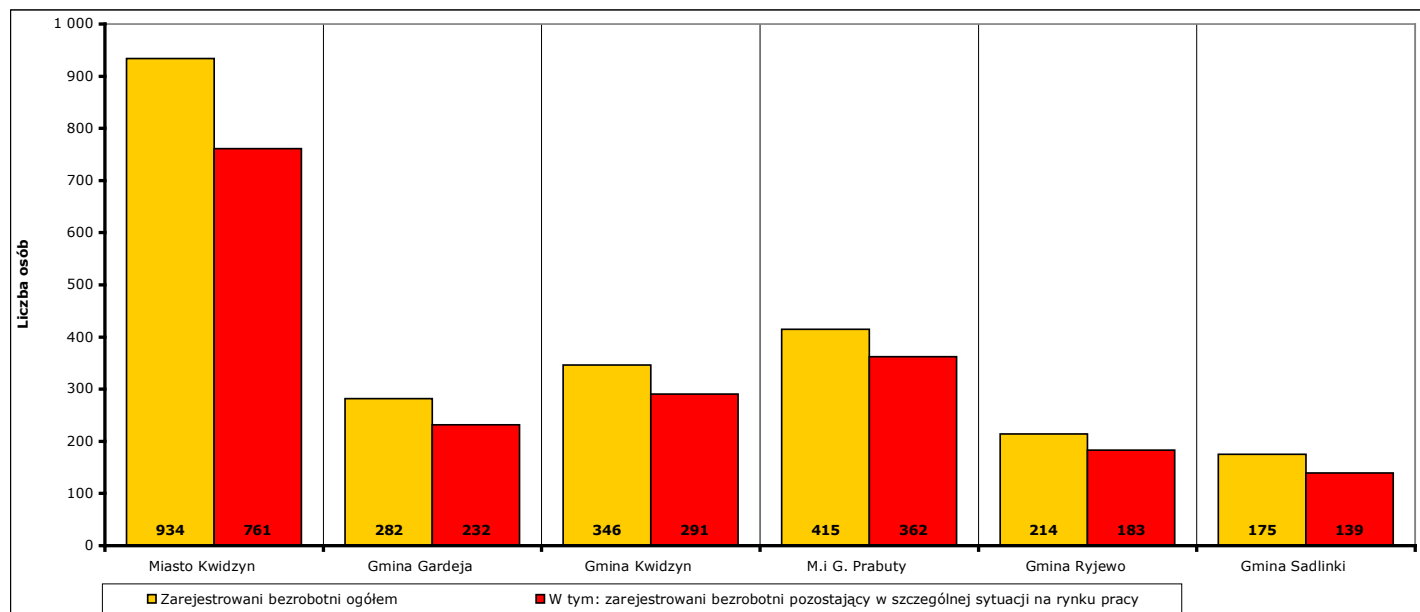
W nawiasie podano odpowiednio: udział procentowy w ogólnej liczbie bezrobotnych pozostających w szczególnej sytuacji na rynku pracy oraz udział procentowy w ogólnej liczbie zarejestrowanych osób bezrobotnych.

- **665 osób** do 30 roku życia (**33,8%; 28,1%**)
w tym **294 osoby** do 25 roku życia (**14,9%; 12,4%**)
- **1181 osób** długotrwale bezrobotnych (**60%; 49,9%**)
- **598 osób** powyżej 50 roku życia (**30,4%; 25,3%**)
- **4 osoby** korzystające ze świadczeń z pomocy społecznej (**0,2%; 0,2%**)
- **710 osób** posiadających co najmniej jedno dziecko do 6 roku życia (**36,1%; 30%**)
- **8 osób** posiadających co najmniej jedno dziecko niepełnosprawne do 18 roku życia (**0,4%; 0,3%**)
- **132 osoby** niepełnosprawne (**6,7%; 5,6%**)

Uwaga: liczba osób i ich udział procentowy nie sumują się do stanu na koniec miesiąca i do 100%, ponieważ część zarejestrowanych osób bezrobotnych posiada więcej niż jedną cechę kwalifikującą je do kategorii osób bezrobotnych posiadających status osoby pozostającej w szczególnej sytuacji na rynku pracy!



Wykres 18. Liczba osób bezrobotnych posiadających status osoby pozostającej w szczególnej sytuacji na rynku pracy, stan na koniec lutego 2021 r.



Wykres 19. Liczba osób bezrobotnych posiadających status osoby pozostającej w szczególnej sytuacji na rynku pracy w podziale na jednostki terytorialne powiatu kwidzyńskiego, stan na koniec lutego 2021 r.

8. Zatrudnienie cudzoziemców.

Na podstawie zmian w przepisach ustawy o promocji zatrudnienia i instytucjach rynku pracy, obowiązujących od stycznia 2018 roku, powiatowe urzędy pracy rejestrują i rozpatrują wnioski składane do starosty o wydanie zezwolenia na pracę sezonową oraz oświadczenia o powierzeniu wykonywania pracy cudzoziemcowi.

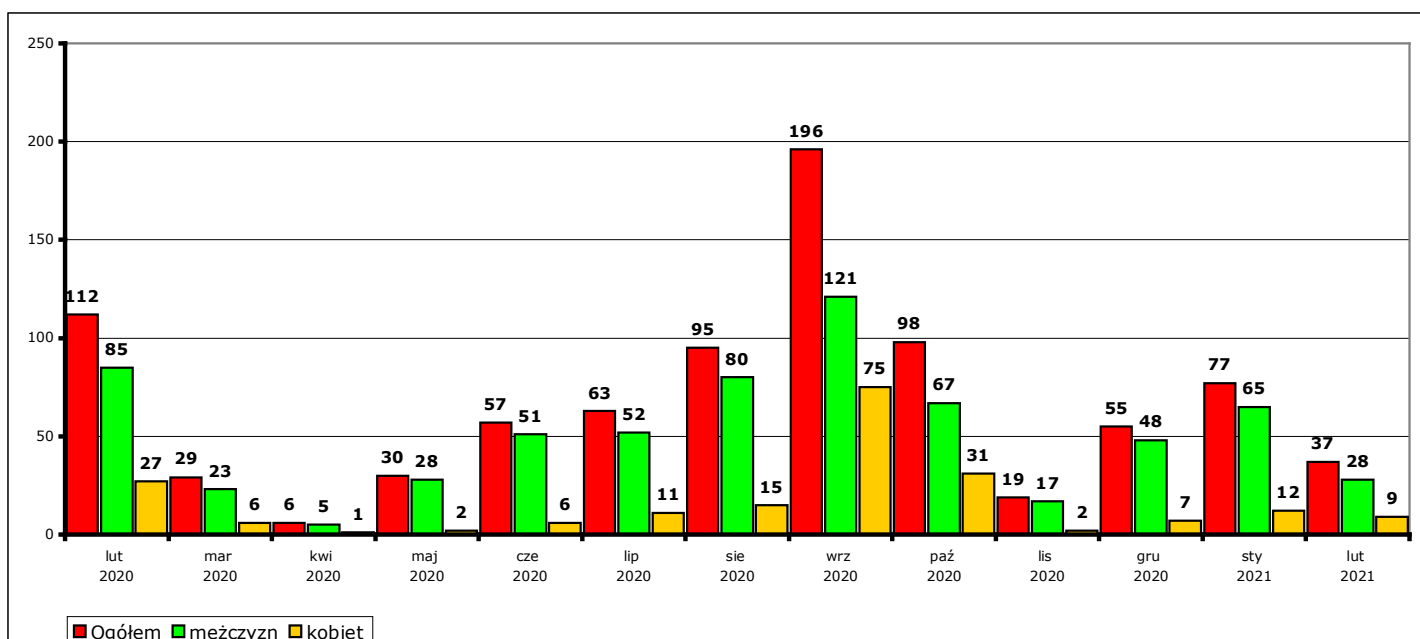
W 2021 r. nie wpłynął żaden wniosek o wydanie zezwolenia na pracę sezonową.

Informacje dotyczące oświadczeń o powierzeniu wykonywania pracy cudzoziemcowi znajdują się w poniższych tabelach i wykresach.

a) liczba złożonych oświadczeń

		lut 2020	mar 2020	kwi 2020	maj 2020	cze 2020	lip 2020	sie 2020	wrz 2020	paź 2020	lis 2020	gru 2020	sty 2021	lut 2021	OGÓŁEM w 2021 r.	OGÓŁEM 12 mies.
OGÓŁEM	Ogółem	112	29	6	30	57	63	95	196	98	19	55	77	37	114	762
	w tym mężczyzn	85	23	5	28	51	52	80	121	67	17	48	65	28	93	585
	w tym kobiet	27	6	1	2	6	11	15	75	31	2	7	12	9	21	177
Ukraina	Ogółem	108	28	6	30	56	61	75	160	94	17	53	71	34	105	685
	w tym mężczyzn	81	22	5	28	50	50	63	100	64	15	46	59	25	84	527
	w tym kobiet	27	6	1	2	6	11	12	60	30	2	7	12	9	21	158
Rosja	Ogółem	0	0	0	0	0	0	1	1	1	0	0	0	0	0	3
	w tym mężczyzn	0	0	0	0	0	0	1	0	0	0	0	0	0	0	1
	w tym kobiet	0	0	0	0	0	0	0	1	1	0	0	0	0	0	2
Mołdawia	Ogółem	1	0	0	0	0	0	1	2	0	2	2	0	0	0	7
	w tym mężczyzn	1	0	0	0	0	0	1	2	0	2	2	0	0	0	7
	w tym kobiet	0	0	0	0	0	0	0	0	0	0	0	0	0	0	0
Gruzja	Ogółem	2	1	0	0	0	0	6	9	0	0	0	1	0	1	17
	w tym mężczyzn	2	1	0	0	0	0	4	7	0	0	0	1	0	1	13
	w tym kobiet	0	0	0	0	0	0	2	2	0	0	0	0	0	0	4
Białoruś	Ogółem	1	0	0	0	1	2	11	13	3	0	0	5	3	8	38
	w tym mężczyzn	1	0	0	0	1	2	11	6	3	0	0	5	3	8	31
	w tym kobiet	0	0	0	0	0	0	0	7	0	0	0	0	0	0	7
Armenia	Ogółem	0	0	0	0	0	0	1	11	0	0	0	0	0	0	12
	w tym mężczyzn	0	0	0	0	0	0	0	6	0	0	0	0	0	0	6
	w tym kobiet	0	0	0	0	0	0	1	5	0	0	0	0	0	0	6

Liczba złożonych oświadczeń o powierzeniu wykonywania pracy cudzoziemcowi w poszczególnych miesiącach w okresie luty 2020 r. - luty 2021 r. (w podziale na obywatelstwo i płeć).

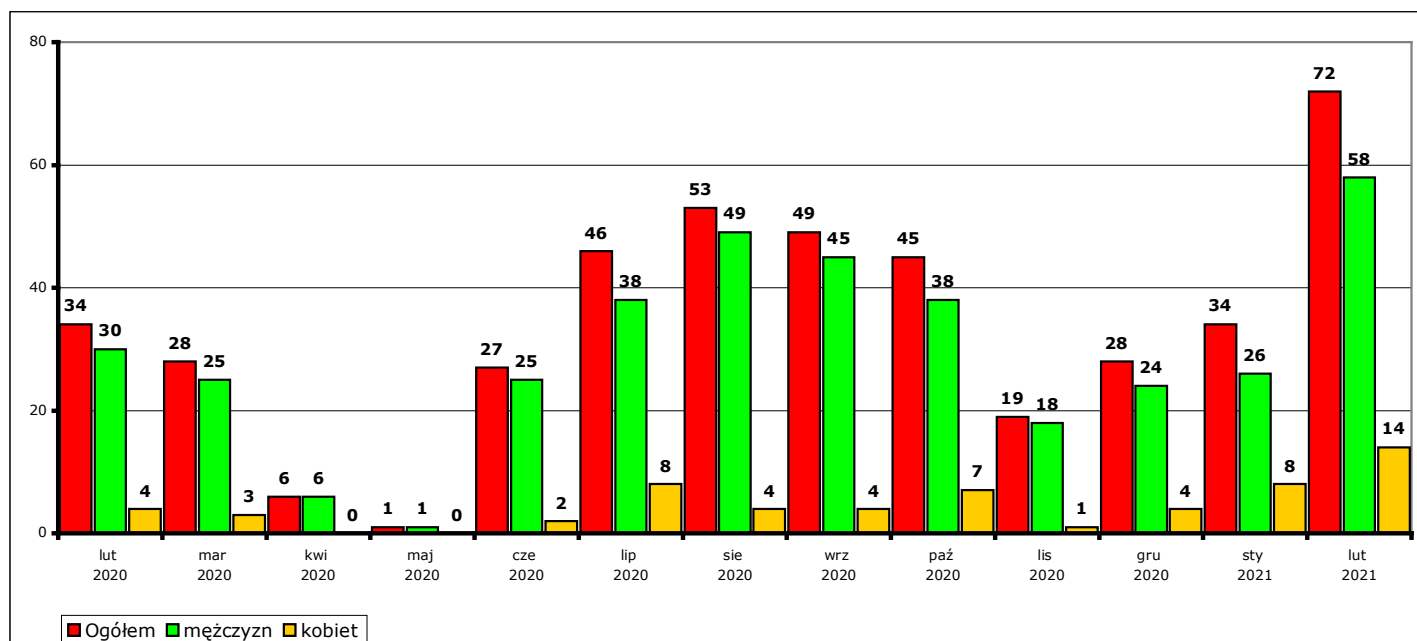


Wykres 20. Liczba złożonych oświadczeń o powierzeniu wykonywania pracy cudzoziemcowi w poszczególnych miesiącach w okresie luty 2020 r. - luty 2021 r.

b) osoby rozpoczynające pracę w miesiącu

		lut. 2020	mar 2020	kwi 2020	maj 2020	cze 2020	lip 2020	sie 2020	wrz 2020	paź 2020	lis 2020	gru 2020	sty 2021	lut 2021	OGÓŁEM w 2021 r.	OGÓŁEM 12 mies.
OGÓŁEM	Ogółem	34	28	6	1	27	46	53	49	45	19	28	34	72	106	408
	w tym															
	mężczyzn	30	25	6	1	25	38	49	45	38	18	24	26	58	84	353
	kobiet	4	3	0	0	2	8	4	4	7	1	4	8	14	22	55
Ukraina	Ogółem	32	26	6	1	27	44	45	45	41	18	27	31	69	100	380
	w tym															
	mężczyzn	28	23	6	1	25	36	41	42	34	17	23	23	55	78	326
	kobiet	4	3	0	0	2	8	4	3	7	1	4	8	14	22	54
Rosja	Ogółem	0	0	0	0	0	0	0	0	0	0	0	0	0	0	0
	w tym															
	mężczyzn	0	0	0	0	0	0	0	0	0	0	0	0	0	0	0
	kobiet	0	0	0	0	0	0	0	0	0	0	0	0	0	0	0
Mołdawia	Ogółem	0	0	0	0	0	0	0	0	1	0	1	1	0	1	3
	w tym															
	mężczyzn	0	0	0	0	0	0	0	0	1	0	1	1	0	1	3
	kobiet	0	0	0	0	0	0	0	0	0	0	0	0	0	0	0
Gruzja	Ogółem	2	1	0	0	0	0	0	1	0	0	0	0	0	0	2
	w tym															
	mężczyzn	2	1	0	0	0	0	0	0	0	0	0	0	0	0	1
	kobiet	0	0	0	0	0	0	0	1	0	0	0	0	0	0	1
Białoruś	Ogółem	0	1	0	0	0	2	8	3	3	1	0	2	3	5	23
	w tym															
	mężczyzn	0	1	0	0	0	2	8	3	3	1	0	2	3	5	23
	kobiet	0	0	0	0	0	0	0	0	0	0	0	0	0	0	0
Armenia	Ogółem	0	0	0	0	0	0	0	0	0	0	0	0	0	0	0
	w tym															
	mężczyzn	0	0	0	0	0	0	0	0	0	0	0	0	0	0	0
	kobiet	0	0	0	0	0	0	0	0	0	0	0	0	0	0	0

Liczba osób rozpoczynających pracę na podstawie oświadczeń o powierzeniu wykonywania pracy cudzoziemcowi w poszczególnych miesiącach w okresie luty 2020 r. - luty 2021 r. (w podziale na obywatelstwo i płeć).

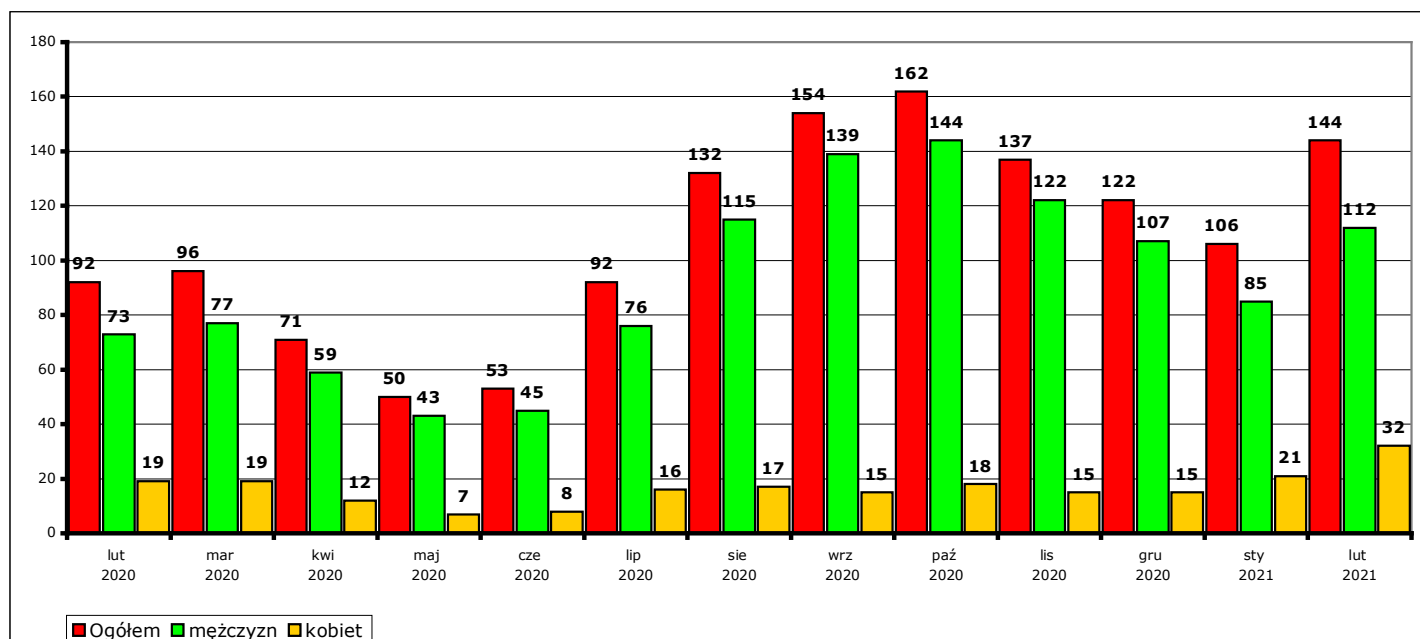


Wykres 21. Liczba osób rozpoczynających pracę na podstawie oświadczeń o powierzeniu wykonywania pracy cudzoziemcowi w poszczególnych miesiącach w okresie luty 2020 r. - luty 2021 r.

c) osoby pracujące w miesiącu

		lut. 2020	mar 2020	kwi 2020	maj 2020	cze 2020	lip 2020	sie 2020	wrz 2020	paź 2020	lis 2020	gru 2020	sty 2021	lut 2021	OGÓŁEM w 2020 r.	OGÓŁEM 12 mies.
OGÓŁEM	Ogółem	92	96	71	50	53	92	132	154	162	137	122	106	144	x	x
	mężczyzn	73	77	59	43	45	76	115	139	144	122	107	85	112	x	x
	kobiet	19	19	12	7	8	16	17	15	18	15	15	21	32	x	x
Ukraina	Ogółem	88	90	67	46	49	87	121	140	144	121	109	95	134	x	x
	mężczyzn	70	72	56	40	42	72	104	126	127	107	94	74	102	x	x
	kobiet	18	18	11	6	7	15	17	14	17	14	15	21	32	x	x
Rosja	Ogółem	1	1	1	1	1	1	0	0	0	0	0	0	0	x	x
	mężczyzn	0	0	0	0	0	0	0	0	0	0	0	0	0	x	x
	kobiet	1	1	1	1	1	1	0	0	0	0	0	0	0	x	x
Mołdawia	Ogółem	0	0	0	0	0	0	0	0	1	1	2	2	2	x	x
	mężczyzn	0	0	0	0	0	0	0	0	1	1	2	2	2	x	x
	kobiet	0	0	0	0	0	0	0	0	0	0	0	0	0	x	x
Gruzja	Ogółem	2	3	2	2	2	1	1	1	1	1	0	0	0	x	x
	mężczyzn	2	3	2	2	2	1	1	0	0	0	0	0	0	x	x
	kobiet	0	0	0	0	0	0	0	1	1	1	0	0	0	x	x
Białoruś	Ogółem	1	2	1	1	1	3	10	13	16	14	11	9	8	x	x
	mężczyzn	1	2	1	1	1	3	10	13	16	14	11	9	8	x	x
	kobiet	0	0	0	0	0	0	0	0	0	0	0	0	0	x	x
Armenia	Ogółem	0	0	0	0	0	0	0	0	0	0	0	0	0	x	x
	mężczyzn	0	0	0	0	0	0	0	0	0	0	0	0	0	x	x
	kobiet	0	0	0	0	0	0	0	0	0	0	0	0	0	x	x

Liczba osób pracujących na podstawie oświadczeń o powierzeniu wykonywania pracy cudzoziemcowi w poszczególnych miesiącach w okresie luty 2020 r. - luty 2021 r. (w podziale na obywatelstwo i płeć).



Wykres 22. Liczba osób pracujących na podstawie oświadczeń o powierzeniu wykonywania pracy cudzoziemcowi w poszczególnych miesiącach w okresie luty 2020 r. - luty 2021 r.

UWAGA:

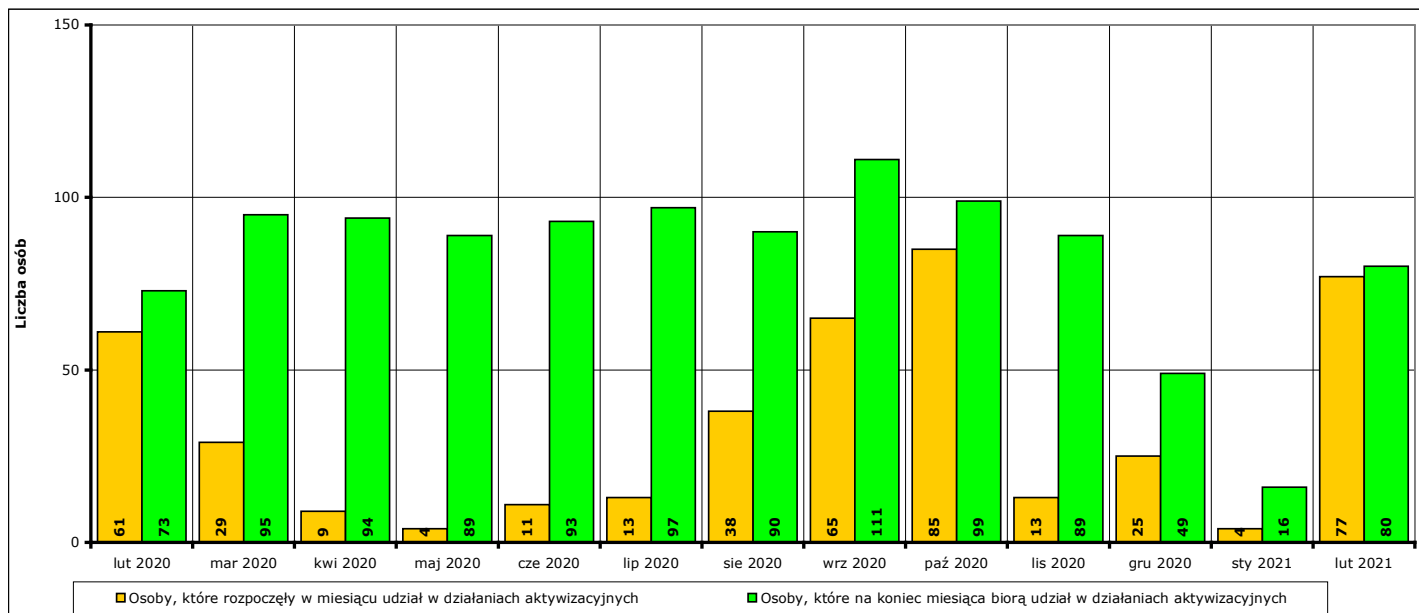
Powyższe tabele i wykresy **nie zawierają** informacji o liczbie cudzoziemców pracujących na podstawie zezwoleń wydawanych przez wojewodę, zatrudnionych przez agencje zatrudnienia nie działające na obszarze powiatu kwidzyńskiego oraz zatrudnionych na obszarze powiatu kwidzyńskiego na podstawie wniosków złożonych w innych powiatowych urzędach pracy. Z powodu braku umocowania prawnego i odpowiednich narzędzi dane o faktycznej liczbie cudzoziemców zatrudnionych w danym powiecie **nie są** zbierane przez żadną instytucję.

Informacje za poszczególne miesiące mogą się różnić od informacji publikowanych w ubiegłych miesiącach, ponieważ część wnioskodawców zatrudniających cudzoziemców na podstawie oświadczenia o powierzeniu wykonywania pracy z opóźnieniem informuje o datach faktycznego rozpoczęcia i zakończenia zatrudnienia.

9. Aktywne formy przeciwdziałania bezrobociu w lutym 2021 r. Informacja skrócona.

W **lutym 2021 r.** udział w działaniach aktywizacyjnych na rynku pracy, finansowanych z Funduszu Pracy, rozpoczęło **77 osób** (od początku 2021 r. - **81**).

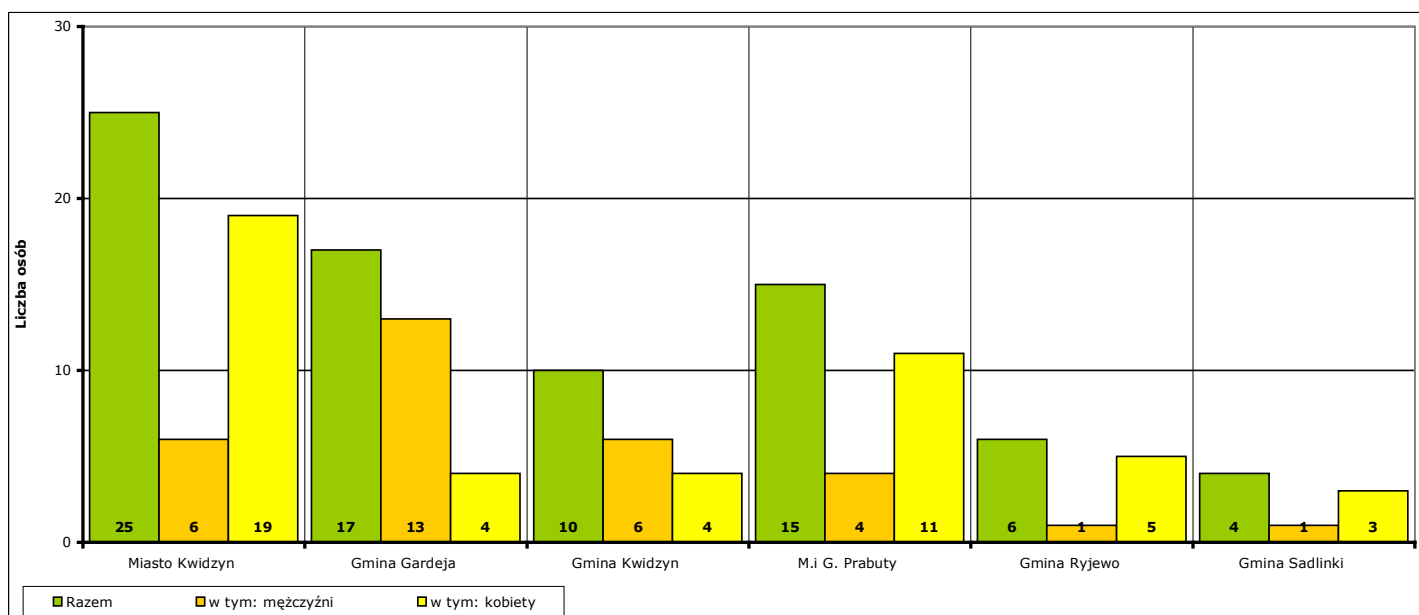
Według stanu na koniec **lutego 2021 r.** w działaniach aktywizacyjnych na rynku pracy finansowanych z Funduszu Pracy uczestniczy łącznie **80 osób**, w tym **29 mężczyzn** i **51 kobiet**.



Wykres 23. Osoby bezrobotne objęte udziałem w działaniach aktywizacyjnych finansowanych z Funduszu Pracy w okresie luty 2020 r. - luty 2021 r.

Osoby, które rozpoczęły uczestnictwo w działaniach aktywizacyjnych w **lutym 2021 r.** w podziale na jednostki terytorialne powiatu kwidzyńskiego:

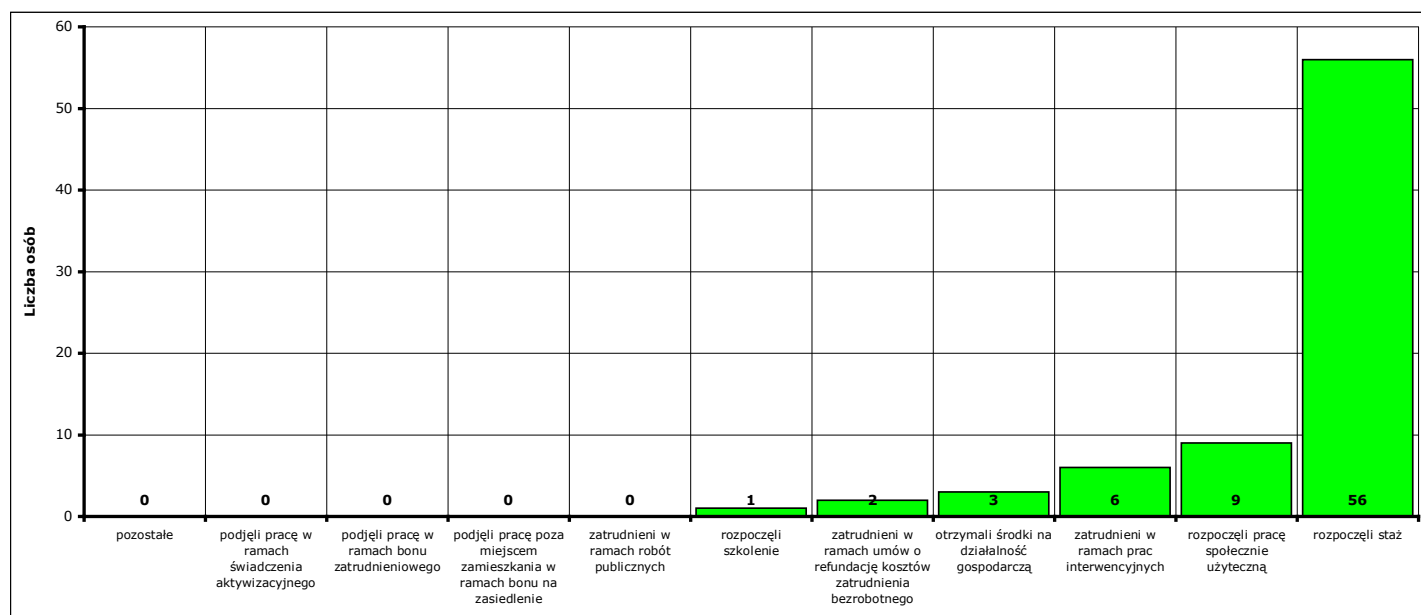
- | | | | |
|--------------------------|-------------------------|-----------------------------|------------------|
| - Miasto Kwidzyn | ogółem 25 osób , | w tym: 6 mężczyzn , | 19 kobiet |
| - Gmina Gardeja | ogółem 17 osób , | w tym: 13 mężczyzn , | 4 kobiety |
| - Gmina Kwidzyn | ogółem 10 osób , | w tym: 6 mężczyzn , | 4 kobiety |
| - Miasto i gmina Prabuty | ogółem 15 osób , | w tym: 4 mężczyzn , | 11 kobiet |
| - Gmina Ryjewo | ogółem 6 osób , | w tym: 1 mężczyzna , | 5 kobiet |
| - Gmina Sadlinki | ogółem 4 osoby , | w tym: 1 mężczyzna , | 3 kobiety |



Wykres 24. Liczba osób bezrobotnych, które rozpoczęły udział w działaniach aktywizacyjnych finansowanych z Funduszu Pracy w lutym 2021 r. (w podziale na jednostki terytorialne powiatu kwidzyńskiego).

Osoby, które rozpoczęły uczestnictwo w działaniach aktywizacyjnych w **lutym 2021 r.** w podziale na rodzaj działań:

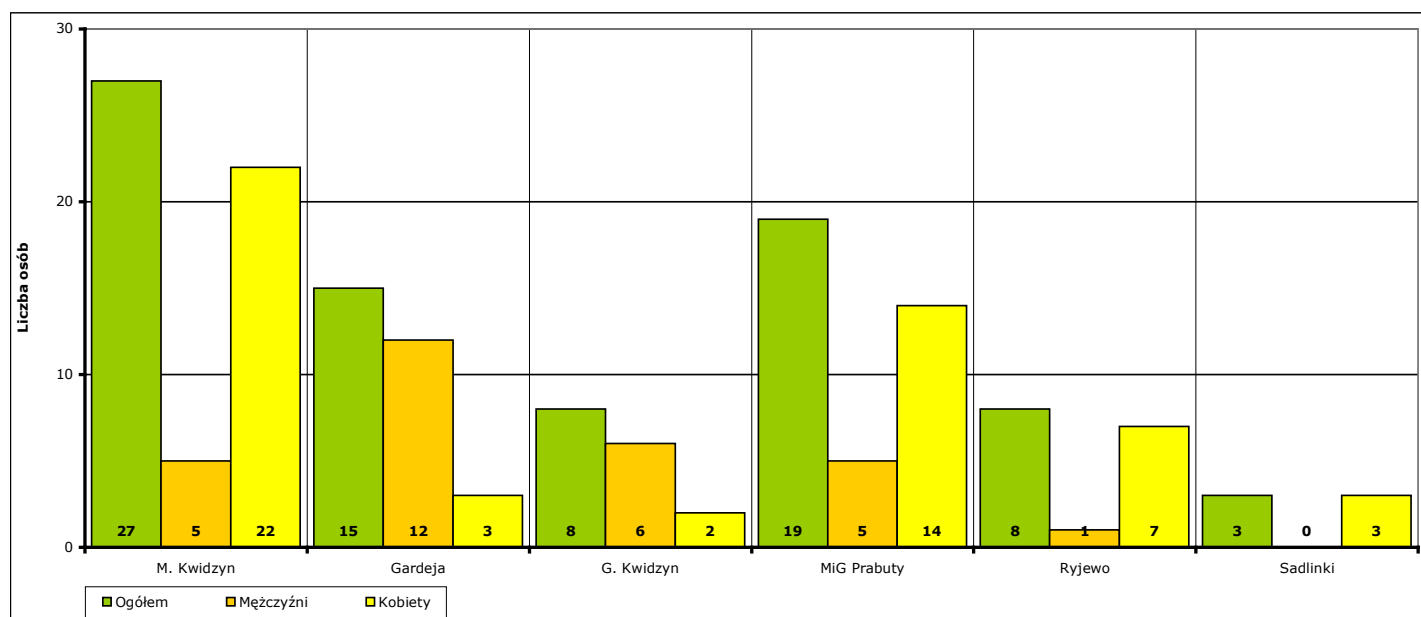
- zatrudnieni w ramach prac interwencyjnych - **6** (od początku 2021 r. - **7**)
- zatrudnieni w ramach robót publicznych - **0** (od początku 2021 r. - **0**)
- którzy otrzymali środki na działalność gospodarczą - **3** (od początku 2021 r. - **3**)
 - w tym bez bonu zasiedleniowego - **3** (od początku 2021 r. - **3**)
 - w tym w ramach bonu zasiedleniowego - **0** (od początku 2021 r. - **0**)
- zatrudnieni w ramach umów o refundację kosztów utworzenia lub wyposażenia stanowisk pracy - **2** (od początku 2021 r. - **5**)
- zatrudnieni poza miejscem zamieszkania w ramach bonu na zasiedlenie - **0** (od początku 2021 r. - **0**)
- zatrudnieni w ramach bonu zatrudnieniowego - **0** (od początku 2021 r. - **0**)
- zatrudnieni w ramach świadczenia aktywizacyjnego - **0** (od początku 2021 r. - **0**)
- zatrudnieni w ramach grantu na telepracę - **0** (od początku 2021 r. - **0**)
- zatrudnieni w ramach refundacji składek na ubezpieczenie społeczne - **0** (od początku 2021 r. - **0**)
- zatrudnieni w ramach dofinansowanie wynagrodzenia za zatrudnionego skierowanego bezrobotnego powyżej 50 roku życia - **0** (od początku 2021 r. - **0**)
- zatrudnieni w ramach innych subsydiowanych form zatrudnienia - **0** (od początku 2021 r. - **0**)
- rozpoczynający szkolenie - **1** (od początku 2021 r. - **1**)
 - w tym bez bonu szkoleniowego - **1** (od początku 2021 r. - **1**)
 - w tym w ramach bonu szkoleniowego - **0** (od początku 2021 r. - **0**)
- rozpoczynający staż - **56** (od początku 2021 r. - **56**)
 - w tym bez bonu stażowego - **56** (od początku 2021 r. - **56**)
 - w tym w ramach bonu stażowego - **0** (od początku 2021 r. - **0**)
- rozpoczynający przygotowanie zawodowe dorosłych - **0** (od początku 2021 r. - **0**)
- rozpoczynający prace społecznie użyteczne - **9** (od początku 2021 r. - **9**)
 - w tym poza PAI - **9** (od początku 2021 r. - **9**)
 - w tym w ramach PAI - **0** (od początku 2021 r. - **0**)
- skierowani do agencji zatrudnienia w ramach zlecenia działań aktywizacyjnych - **0** (od początku 2021 r. - **0**)



Wykres 25. Liczba osób bezrobotnych, które rozpoczęły udział w działaniach aktywizacyjnych finansowanych z Funduszu Pracy w lutym 2021 r. (w podziale na rodzaj działań).

Osoby, które na koniec **lutego 2021 r.** uczestniczą w działaniach aktywizacyjnych w podziale na jednostki terytorialne powiatu kwidzyńskiego:

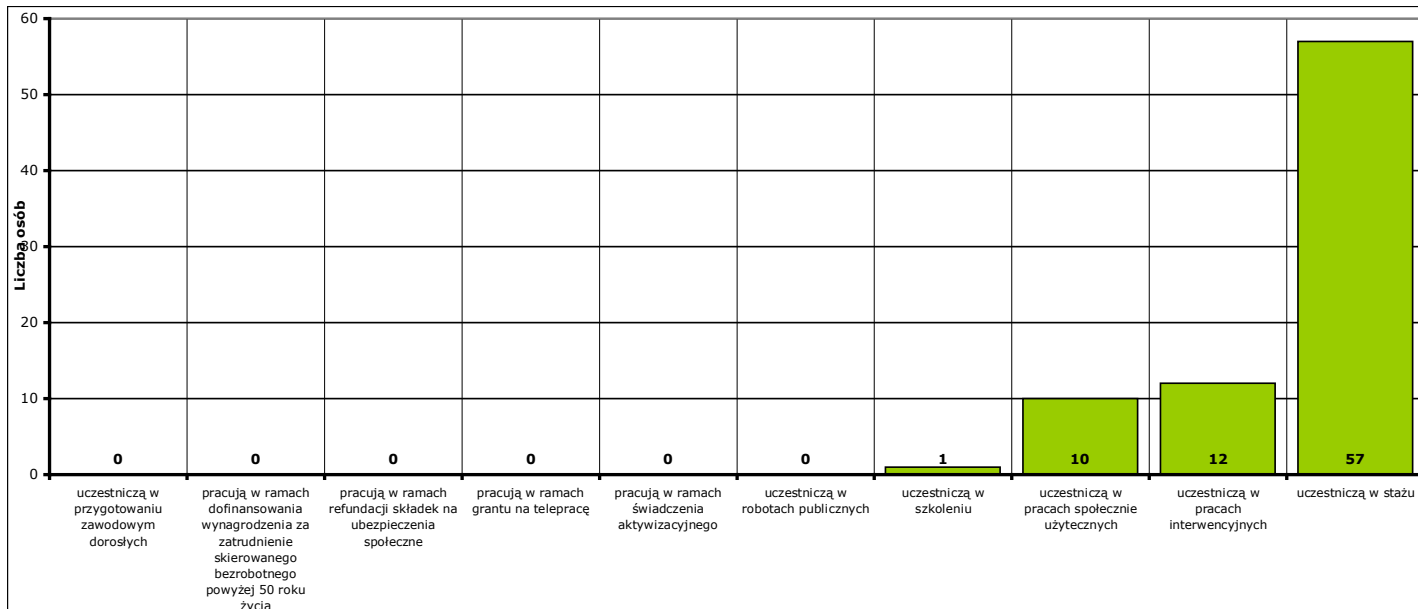
- Miasto Kwidzyn	ogółem 27 osób,	w tym: 5 mężczyzn,	22 kobiety
- Gmina Gardeja	ogółem 15 osób,	w tym: 12 mężczyzn,	3 kobiety
- Gmina Kwidzyn	ogółem 8 osób,	w tym: 6 mężczyzn,	2 kobiety
- Miasto i gmina Prabuty	ogółem 19 osób,	w tym: 5 mężczyzn,	14 kobiet
- Gmina Ryjewo	ogółem 8 osób,	w tym: 1 mężczyzna,	7 kobiet
- Gmina Sadlinki	ogółem 3 osoby,	w tym: 0 mężczyzn,	3 kobiety



Wykres 26. Liczba osób bezrobotnych, które uczestniczą w działaniach aktywizacyjnych finansowanych z Funduszu Pracy na koniec lutego 2021 r. (w podziale na jednostki terytorialne powiatu kwidzyńskiego).

Osoby, które na koniec **lutego 2021 r.** uczestniczą w działaniach aktywizacyjnych w podziale na rodzaj działań:

- zatrudnieni w ramach prac interwencyjnych - **12,**
- zatrudnieni w ramach robót publicznych - **0,**
- odbywający szkolenie - **1,**
 - w tym bez bonu szkoleniowego - **1,**
 - w tym w ramach bonu szkoleniowego - **0,**
- odbywający staż - **57,**
 - w tym bez bonu stażowego - **57,**
 - w tym w ramach bonu stażowego - **0,**
- odbywający przygotowanie zawodowe dorosłych - **0,**
- odbywający prace społecznie użyteczne - **10.**
 - w tym poza PAI - **10,**
 - w tym w ramach PAI - **0,**
- zatrudnieni w ramach świadczenia aktywizacyjnego - **0,**
- zatrudnieni w ramach grantu na telepracę - **0,**
- zatrudnieni w ramach refundacji składek na ubezpieczenie społeczne - **0,**
- zatrudnieni w ramach dofinansowania wynagrodzenia za zatrudnienie skierowanego bezrobotnego powyżej 50 roku życia - **0,**
 - w tym do 60 roku życia - **0,**
 - w tym powyżej 60 roku życia - **0,**



Wykres 27. Liczba osób bezrobotnych, które uczestniczą w działaniach aktywizacyjnych finansowanych z Funduszu Pracy na koniec lutego 2021 r. (w podziale na rodzaj działań).

9a. Aktywne formy przeciwdziałania bezrobociu w lutym 2021 r. Informacje szczegółowe.

Aktywne formy przeciwdziałania bezrobociu OGÓŁEM	w lutym 2021 r.			od początku 2021 r.			na koniec lutego 2021 r.		
	ogółem	mężczyźni	kobiety	ogółem	mężczyźni	kobiety	ogółem	mężczyźni	kobiety
POWIAT	77	31	46	81	34	47	80	29	51
Miasto Kwidzyn	25	6	19	27	8	19	27	5	22
Gmina Gardeja	17	13	4	17	13	4	15	12	3
Gmina Kwidzyn	10	6	4	10	6	4	8	6	2
Miasto i gmina Prabuty	15	4	11	17	5	12	19	5	14
Gmina Ryjewo	6	1	5	6	1	5	8	1	7
Gmina Sadlinki	4	1	3	4	1	3	3	0	3

Rozpoczęcie prac interwencyjnych	w lutym 2021 r.			od początku 2021 r.			na koniec lutego 2021 r.		
	ogółem	mężczyźni	kobiety	ogółem	mężczyźni	kobiety	ogółem	mężczyźni	kobiety
POWIAT	6	4	2	7	4	3	12	4	8
Miasto Kwidzyn	0	0	0	0	0	0	1	0	1
Gmina Gardeja	4	4	0	4	4	0	3	3	0
Gmina Kwidzyn	0	0	0	0	0	0	0	0	0
Miasto i gmina Prabuty	0	0	0	1	0	1	4	1	3
Gmina Ryjewo	2	0	2	2	0	2	4	0	4
Gmina Sadlinki	0	0	0	0	0	0	0	0	0

Rozpoczęcie robót publicznych	w lutym 2021 r.			od początku 2021 r.			na koniec lutego 2021 r.		
	ogółem	mężczyźni	kobiety	ogółem	mężczyźni	kobiety	ogółem	mężczyźni	kobiety
POWIAT	0	0	0	0	0	0	0	0	0
Miasto Kwidzyn	0	0	0	0	0	0	0	0	0
Gmina Gardeja	0	0	0	0	0	0	0	0	0
Gmina Kwidzyn	0	0	0	0	0	0	0	0	0
Miasto i gmina Prabuty	0	0	0	0	0	0	0	0	0
Gmina Ryjewo	0	0	0	0	0	0	0	0	0
Gmina Sadlinki	0	0	0	0	0	0	0	0	0

Podjęcie pracy w ramach refundacji kosztów zatrudnienia bezrobotnego	w lutym 2021 r.			od początku 2021 r.			na koniec lutego 2021 r.		
	ogółem	mężczyźni	kobiety	ogółem	mężczyźni	kobiety	ogółem	mężczyźni	kobiety
POWIAT	2	2	0	5	5	0	X	X	X
Miasto Kwidzyn	1	1	0	3	3	0	X	X	X
Gmina Gardeja	0	0	0	0	0	0	X	X	X
Gmina Kwidzyn	0	0	0	0	0	0	X	X	X
Miasto i gmina Prabuty	0	0	0	1	1	0	X	X	X
Gmina Ryjewo	0	0	0	0	0	0	X	X	X
Gmina Sadlinki	1	1	0	1	1	0	X	X	X

Podjęcie pracy poza miejscem zamieszkania w ramach bonu na zasiedlenie	w lutym 2021 r.			od początku 2021 r.			na koniec lutego 2021 r.		
	ogółem	mężczyźni	kobiety	ogółem	mężczyźni	kobiety	ogółem	mężczyźni	kobiety
POWIAT	0	0	0	0	0	0	X	X	X
Miasto Kwidzyn	0	0	0	0	0	0	X	X	X
Gmina Gardeja	0	0	0	0	0	0	X	X	X
Gmina Kwidzyn	0	0	0	0	0	0	X	X	X
Miasto i gmina Prabuty	0	0	0	0	0	0	X	X	X
Gmina Ryjewo	0	0	0	0	0	0	X	X	X
Gmina Sadlinki	0	0	0	0	0	0	X	X	X

Podjęcie pracy w ramach bonu zatrudnieniowego	w lutym 2021 r.			od początku 2021 r.			na koniec lutego 2021 r.		
	ogółem	mężczyźni	kobiety	ogółem	mężczyźni	kobiety	ogółem	mężczyźni	kobiety
POWIAT	0	0	0	0	0	0	X	X	X
Miasto Kwidzyn	0	0	0	0	0	0	X	X	X
Gmina Gardeja	0	0	0	0	0	0	X	X	X
Gmina Kwidzyn	0	0	0	0	0	0	X	X	X
Miasto i gmina Prabuty	0	0	0	0	0	0	X	X	X
Gmina Ryjewo	0	0	0	0	0	0	X	X	X
Gmina Sadlinki	0	0	0	0	0	0	X	X	X

Podjęcie pracy w ramach świadczenia aktywizacyjnego	w lutym 2021 r.			od początku 2021 r.			na koniec lutego 2021 r.		
	ogółem	mężczyźni	kobiety	ogółem	mężczyźni	kobiety	ogółem	mężczyźni	kobiety
POWIAT	0	0	0	0	0	0	0	0	0
Miasto Kwidzyn	0	0	0	0	0	0	0	0	0
Gmina Gardeja	0	0	0	0	0	0	0	0	0
Gmina Kwidzyn	0	0	0	0	0	0	0	0	0
Miasto i gmina Prabuty	0	0	0	0	0	0	0	0	0
Gmina Ryjewo	0	0	0	0	0	0	0	0	0
Gmina Sadlinki	0	0	0	0	0	0	0	0	0

Podjęcie pracy w ramach grantu na telepracę	w lutym 2021 r.			od początku 2021 r.			na koniec lutego 2021 r.		
	ogółem	mężczyźni	kobiety	ogółem	mężczyźni	kobiety	ogółem	mężczyźni	kobiety
POWIAT	0	0	0	0	0	0	0	0	0
Miasto Kwidzyn	0	0	0	0	0	0	0	0	0
Gmina Gardeja	0	0	0	0	0	0	0	0	0
Gmina Kwidzyn	0	0	0	0	0	0	0	0	0
Miasto i gmina Prabuty	0	0	0	0	0	0	0	0	0
Gmina Ryjewo	0	0	0	0	0	0	0	0	0
Gmina Sadlinki	0	0	0	0	0	0	0	0	0

Podjęcie pracy w ramach refundacji składek na ubezpieczenia społeczne	w lutym 2021 r.			od początku 2021 r.			na koniec lutego 2021 r.		
	ogółem	mężczyźni	kobiety	ogółem	mężczyźni	kobiety	ogółem	mężczyźni	kobiety
POWIAT	0	0	0	0	0	0	0	0	0
Miasto Kwidzyn	0	0	0	0	0	0	0	0	0
Gmina Gardeja	0	0	0	0	0	0	0	0	0
Gmina Kwidzyn	0	0	0	0	0	0	0	0	0
Miasto i gmina Prabuty	0	0	0	0	0	0	0	0	0
Gmina Ryjewo	0	0	0	0	0	0	0	0	0
Gmina Sadlinki	0	0	0	0	0	0	0	0	0

Inne formy aktywizacji związane z zatrudnieniem	w lutym 2021 r.			od początku 2021 r.			na koniec lutego 2021 r.		
	ogółem	mężczyźni	kobiety	ogółem	mężczyźni	kobiety	ogółem	mężczyźni	kobiety
POWIAT	0	0	0	0	0	0	X	X	X
Miasto Kwidzyn	0	0	0	0	0	0	X	X	X
Gmina Gardeja	0	0	0	0	0	0	X	X	X
Gmina Kwidzyn	0	0	0	0	0	0	X	X	X
Miasto i gmina Prabuty	0	0	0	0	0	0	X	X	X
Gmina Ryjewo	0	0	0	0	0	0	X	X	X
Gmina Sadlinki	0	0	0	0	0	0	X	X	X

Rozpoczęcie przygotowania zawodowego dorosłych	w lutym 2021 r.			od początku 2021 r.			na koniec lutego 2021 r.		
	ogółem	mężczyźni	kobiety	ogółem	mężczyźni	kobiety	ogółem	mężczyźni	kobiety
POWIAT	0	0	0	0	0	0	0	0	0
Miasto Kwidzyn	0	0	0	0	0	0	0	0	0
Gmina Gardeja	0	0	0	0	0	0	0	0	0
Gmina Kwidzyn	0	0	0	0	0	0	0	0	0
Miasto i gmina Prabuty	0	0	0	0	0	0	0	0	0
Gmina Ryjewo	0	0	0	0	0	0	0	0	0
Gmina Sadlinki	0	0	0	0	0	0	0	0	0

Skierowanie do agencji zatrudnienia w ramach zlecenia działań aktywizacyjnych	w lutym 2021 r.			od początku 2021 r.			na koniec lutego 2021 r.		
	ogółem	mężczyźni	kobiety	ogółem	mężczyźni	kobiety	ogółem	mężczyźni	kobiety
POWIAT	0	0	0	0	0	0	X	X	X
Miasto Kwidzyn	0	0	0	0	0	0	X	X	X
Gmina Gardeja	0	0	0	0	0	0	X	X	X
Gmina Kwidzyn	0	0	0	0	0	0	X	X	X
Miasto i gmina Prabuty	0	0	0	0	0	0	X	X	X
Gmina Ryjewo	0	0	0	0	0	0	X	X	X
Gmina Sadlinki	0	0	0	0	0	0	X	X	X

Otrzymanie środków z Funduszu Pracy na podjęcie działalności gospodarczej	w lutym 2021 r.			od początku 2021 r.			na koniec lutego 2021 r.		
	ogółem	mężczyźni	kobiety	ogółem	mężczyźni	kobiety	ogółem	mężczyźni	kobiety
POWIAT	3	1	2	3	1	2	X	X	X
w tym bez bonu na zasiedlenie	3	1	2	3	1	2	X	X	X
w tym w ramach bonu na zasiedlenie	0	0	0	0	0	0	X	X	X
Miasto Kwidzyn	0	0	0	0	0	0	X	X	X
w tym bez bonu na zasiedlenie	0	0	0	0	0	0	X	X	X
w tym w ramach bonu na zasiedlenie	0	0	0	0	0	0	X	X	X
Gmina Gardeja	0	0	0	0	0	0	X	X	X
w tym bez bonu na zasiedlenie	0	0	0	0	0	0	X	X	X
w tym w ramach bonu na zasiedlenie	0	0	0	0	0	0	X	X	X
Gmina Kwidzyn	3	1	2	3	1	2	X	X	X
w tym bez bonu na zasiedlenie	3	1	2	3	1	2	X	X	X
w tym w ramach bonu na zasiedlenie	0	0	0	0	0	0	X	X	X
Miasto i gmina Prabuty	0	0	0	0	0	0	X	X	X
w tym bez bonu na zasiedlenie	0	0	0	0	0	0	X	X	X
w tym w ramach bonu na zasiedlenie	0	0	0	0	0	0	X	X	X
Gmina Ryjewo	0	0	0	0	0	0	X	X	X
w tym bez bonu na zasiedlenie	0	0	0	0	0	0	X	X	X
w tym w ramach bonu na zasiedlenie	0	0	0	0	0	0	X	X	X
Gmina Sadlinki	0	0	0	0	0	0	X	X	X
w tym bez bonu na zasiedlenie	0	0	0	0	0	0	X	X	X
w tym w ramach bonu na zasiedlenie	0	0	0	0	0	0	X	X	X

Podjęcie pracy w ramach dofinansowania wynagrodzenia za zatrudnienie skierowanego bezrobotnego powyżej 50 roku życia	w lutym 2021 r.			od początku 2021 r.			na koniec lutego 2021 r.		
	ogółem	mężczyźni	kobiety	ogółem	mężczyźni	kobiety	ogółem	mężczyźni	kobiety
POWIAT	0	0	0	0	0	0	0	0	0
w tym do 60 roku życia	X	X	X	X	X	X	0	0	0
w tym powyżej 60 roku życia	X	X	X	X	X	X	0	0	0
Miasto Kwidzyn	0	0	0	0	0	0	0	0	0
w tym do 60 roku życia	X	X	X	X	X	X	0	0	0
w tym powyżej 60 roku życia	X	X	X	X	X	X	0	0	0
Gmina Gardeja	0	0	0	0	0	0	0	0	0
w tym do 60 roku życia	X	X	X	X	X	X	0	0	0
w tym powyżej 60 roku życia	X	X	X	X	X	X	0	0	0
Gmina Kwidzyn	0	0	0	0	0	0	0	0	0
w tym do 60 roku życia	X	X	X	X	X	X	0	0	0
w tym powyżej 60 roku życia	X	X	X	X	X	X	0	0	0
Miasto i gmina Prabuty	0	0	0	0	0	0	0	0	0
w tym do 60 roku życia	X	X	X	X	X	X	0	0	0
w tym powyżej 60 roku życia	X	X	X	X	X	X	0	0	0
Gmina Ryjewo	0	0	0	0	0	0	0	0	0
w tym do 60 roku życia	X	X	X	X	X	X	0	0	0
w tym powyżej 60 roku życia	X	X	X	X	X	X	0	0	0
Gmina Sadlinki	0	0	0	0	0	0	0	0	0
w tym do 60 roku życia	X	X	X	X	X	X	0	0	0
w tym powyżej 60 roku życia	X	X	X	X	X	X	0	0	0

Rozpoczęcie szkolenia	w lutym 2021 r.			od początku 2021 r.			na koniec lutego 2021 r.		
	ogółem	mężczyźni	kobiety	ogółem	mężczyźni	kobiety	ogółem	mężczyźni	kobiety
POWIAT	1	1	0	1	1	0	1	1	0
w tym bez bonu szkoleniowego	1	1	0	1	1	0	1	1	0
w tym w ramach bonu szkoleniowego	0	0	0	0	0	0	0	0	0
Miasto Kwidzyn	1	1	0	1	1	0	1	1	0
w tym bez bonu szkoleniowego	1	1	0	1	1	0	1	1	0
w tym w ramach bonu szkoleniowego	0	0	0	0	0	0	0	0	0
Gmina Gardeja	0	0	0	0	0	0	0	0	0
w tym bez bonu szkoleniowego	0	0	0	0	0	0	0	0	0
w tym w ramach bonu szkoleniowego	0	0	0	0	0	0	0	0	0
Gmina Kwidzyn	0	0	0	0	0	0	0	0	0
w tym bez bonu szkoleniowego	0	0	0	0	0	0	0	0	0
w tym w ramach bonu szkoleniowego	0	0	0	0	0	0	0	0	0
Miasto i gmina Prabuty	0	0	0	0	0	0	0	0	0
w tym bez bonu szkoleniowego	0	0	0	0	0	0	0	0	0
w tym w ramach bonu szkoleniowego	0	0	0	0	0	0	0	0	0
Gmina Ryjewo	0	0	0	0	0	0	0	0	0
w tym bez bonu szkoleniowego	0	0	0	0	0	0	0	0	0
w tym w ramach bonu szkoleniowego	0	0	0	0	0	0	0	0	0
Gmina Sadlinki	0	0	0	0	0	0	0	0	0
w tym bez bonu szkoleniowego	0	0	0	0	0	0	0	0	0
w tym w ramach bonu szkoleniowego	0	0	0	0	0	0	0	0	0

Rozpoczęcie stażu	w lutym 2021 r.			od początku 2021 r.			na koniec lutego 2021 r.		
	ogółem	mężczyźni	kobiety	ogółem	mężczyźni	kobiety	ogółem	mężczyźni	kobiety
POWIAT	56	15	41	56	15	41	57	15	42
w tym bez bonu stażowego	56	15	41	56	15	41	57	15	42
w tym w ramach bonu stażowego	0	0	0	0	0	0	0	0	
Miasto Kwidzyn	23	4	19	23	4	19	25	4	21
w tym bez bonu stażowego	23	4	19	23	4	19	25	4	21
w tym w ramach bonu stażowego	0	0	0	0	0	0	0	0	0
Gmina Gardeja	4	1	3	4	1	3	3	1	2
w tym bez bonu stażowego	4	1	3	4	1	3	3	1	2
w tym w ramach bonu stażowego	0	0	0	0	0	0	0	0	0
Gmina Kwidzyn	7	5	2	7	5	2	7	5	2
w tym bez bonu stażowego	7	5	2	7	5	2	7	5	2
w tym w ramach bonu stażowego	0	0	0	0	0	0	0	0	0
Miasto i gmina Prabuty	15	4	11	15	4	11	15	4	11
w tym bez bonu stażowego	15	4	11	15	4	11	15	4	11
w tym w ramach bonu stażowego	0	0	0	0	0	0	0	0	0
Gmina Ryjewo	4	1	3	4	1	3	4	1	3
w tym bez bonu stażowego	4	1	3	4	1	3	4	1	3
w tym w ramach bonu stażowego	0	0	0	0	0	0	0	0	0
Gmina Sadlinki	3	0	3	3	0	3	3	0	3
w tym bez bonu stażowego	3	0	3	3	0	3	3	0	3
w tym w ramach bonu stażowego	0	0	0	0	0	0	0	0	0

Rozpoczęcia pracy społecznie użytecznej	w lutym 2021 r.			od początku 2021 r.			na koniec lutego 2021 r.		
	ogółem	mężczyźni	kobiety	ogółem	mężczyźni	kobiety	ogółem	mężczyźni	kobiety
POWIAT	9	8	1	9	8	1	10	9	1
w tym poza PAI	9	8	1	9	8	1	10	9	1
w tym w ramach PAI	0	0	0	0	0	0	0	0	0
Miasto Kwidzyn	0	0	0	0	0	0	0	0	0
w tym poza PAI	0	0	0	0	0	0	0	0	0
w tym w ramach PAI	0	0	0	0	0	0	0	0	0
Gmina Gardeja	9	8	1	9	8	1	9	8	1
w tym poza PAI	9	8	1	9	8	1	9	8	1
w tym w ramach PAI	0	0	0	0	0	0	0	0	0
Gmina Kwidzyn	0	0	0	0	0	0	1	1	0
w tym poza PAI	0	0	0	0	0	0	1	1	0
w tym w ramach PAI	0	0	0	0	0	0	0	0	0
Miasto i gmina Prabuty	0	0	0	0	0	0	0	0	0
w tym poza PAI	0	0	0	0	0	0	0	0	0
w tym w ramach PAI	0	0	0	0	0	0	0	0	0
Gmina Ryjewo	0	0	0	0	0	0	0	0	0
w tym poza PAI	0	0	0	0	0	0	0	0	0
w tym w ramach PAI	0	0	0	0	0	0	0	0	0
Gmina Sadlinki	0	0	0	0	0	0	0	0	0
w tym poza PAI	0	0	0	0	0	0	0	0	0
w tym w ramach PAI	0	0	0	0	0	0	0	0	0

POWIAT	w lutym 2021 r.			od początku 2021 r.			na koniec lutego 2021 r.		
	ogółem	mężczyźni	kobiety	ogółem	mężczyźni	kobiety	ogółem	mężczyźni	kobiety
prace interwencyjne	6	4	2	7	4	3	12	4	8
roboty publiczne	0	0	0	0	0	0	0	0	0
otrzymanie środków z Funduszu Pracy na podjęcie działalności gospodarczej	3	1	2	3	1	2	X	X	X
w tym bez bonu na zasiedlenie	3	1	2	3	1	2	X	X	X
w tym w ramach bonu na zasiedlenie	0	0	0	0	0	0	X	X	X
podjęcie pracy w ramach refundacji kosztów zatrudnienia bezrobotnego	2	2	0	5	5	0	X	X	X
podjęcie pracy poza miejscem zamieszkania w ramach bonu na zasiedlenie	0	0	0	0	0	0	X	X	X
podjęcie pracy w ramach bonu zatrudnieniowego	0	0	0	0	0	0	X	X	X
podjęcie pracy w ramach świadczenia aktywizacyjnego	0	0	0	0	0	0	0	0	0
podjęcie pracy w ramach grantu na telepracę	0	0	0	0	0	0	0	0	0
podjęcie pracy w ramach refundacji składek na ubezpieczenia społeczne	0	0	0	0	0	0	0	0	0
podjęcie pracy w ramach dofinansowania wynagrodzenia za zatrudnienie skierowanego bezrobotnego powyżej 50 roku życia	0	0	0	0	0	0	0	0	0
w tym do 60 roku życia	X	X	X	X	X	X	0	0	0
w tym powyżej 60 roku życia	X	X	X	X	X	X	0	0	0
inne formy aktywizacji związane z zatrudnieniem	0	0	0	0	0	0	X	X	X
rozpoczęcie szkolenia	1	1	0	1	1	0	1	1	0
w tym bez bonu szkoleniowego	1	1	0	1	1	0	1	1	0
w tym w ramach bonu szkoleniowego	0	0	0	0	0	0	0	0	0
rozpoczęcie stażu	56	15	41	56	15	41	57	15	42
w tym bez bonu stażowego	56	15	41	56	15	41	57	15	42
w tym w ramach bonu stażowego	0	0	0	0	0	0	0	0	0
rozpoczęcie przygotowania zawodowego dorosłych	0	0	0	0	0	0	0	0	0
rozpoczęcia pracy społecznie użytecznej	9	8	1	9	8	1	10	9	1
w tym poza PAI	9	8	1	9	8	1	10	9	1
w tym w ramach PAI	0	0	0	0	0	0	0	0	0
skierowania do agencji zatrudnienia w ramach zlecenia działań aktywizacyjnych	0	0	0	0	0	0	X	X	X

Miasto Kwidzyn	w lutym 2021 r.			od początku 2021 r.			na koniec lutego 2021 r.		
	ogółem	mężczyźni	kobiety	ogółem	mężczyźni	kobiety	ogółem	mężczyźni	kobiety
prace interwencyjne	0	0	0	0	0	0	1	0	1
roboty publiczne	0	0	0	0	0	0	0	0	0
otrzymanie środków z Funduszu Pracy na podjęcie działalności gospodarczej	0	0	0	0	0	0	X	X	X
w tym bez bonu na zasiedlenie	0	0	0	0	0	0	X	X	X
w tym w ramach bonu na zasiedlenie	0	0	0	0	0	0	X	X	X
podjęcie pracy w ramach refundacji kosztów zatrudnienia bezrobotnego	1	1	0	3	3	0	X	X	X
podjęcie pracy poza miejscem zamieszkania w ramach bonu na zasiedlenie	0	0	0	0	0	0	X	X	X
podjęcie pracy w ramach bonu zatrudnieniowego	0	0	0	0	0	0	X	X	X
podjęcie pracy w ramach świadczenia aktywizacyjnego	0	0	0	0	0	0	0	0	0
podjęcie pracy w ramach grantu na telepracę	0	0	0	0	0	0	0	0	0
podjęcie pracy w ramach refundacji składek na ubezpieczenia społeczne	0	0	0	0	0	0	0	0	0
podjęcie pracy w ramach dofinansowania wynagrodzenia za zatrudnienie skierowanego bezrobotnego powyżej 50 roku życia	0	0	0	0	0	0	0	0	0
w tym do 60 roku życia	X	X	X	X	X	X	0	0	0
w tym powyżej 60 roku życia	X	X	X	X	X	X	0	0	0
inne formy aktywizacji związane z zatrudnieniem	0	0	0	0	0	0	X	X	X
rozpoczęcie szkolenia	1	1	0	1	1	0	1	1	0
w tym bez bonu szkoleniowego	1	1	0	1	1	0	1	1	0
w tym w ramach bonu szkoleniowego	0	0	0	0	0	0	0	0	0
rozpoczęcie stażu	23	4	19	23	4	19	25	4	21
w tym bez bonu stażowego	23	4	19	23	4	19	25	4	21
w tym w ramach bonu stażowego	0	0	0	0	0	0	0	0	0
rozpoczęcie przygotowania zawodowego dorosłych	0	0	0	0	0	0	0	0	0
rozpoczęcia pracy społecznie użytecznej	0	0	0	0	0	0	0	0	0
w tym poza PAI	0	0	0	0	0	0	0	0	0
w tym w ramach PAI	0	0	0	0	0	0	0	0	0
skierowania do agencji zatrudnienia w ramach zlecenia działań aktywizacyjnych	0	0	0	0	0	0	X	X	X

Gmina Gardeja	w lutym 2021 r.			od początku 2021 r.			na koniec lutego 2021 r.		
	ogółem	mężczyźni	kobiety	ogółem	mężczyźni	kobiety	ogółem	mężczyźni	kobiety
prace interwencyjne	4	4	0	4	4	0	3	3	0
roboty publiczne	0	0	0	0	0	0	0	0	0
otrzymanie środków z Funduszu Pracy na podjęcie działalności gospodarczej	0	0	0	0	0	0	X	X	X
w tym bez bonu na zasiedlenie	0	0	0	0	0	0	X	X	X
w tym w ramach bonu na zasiedlenie	0	0	0	0	0	0	X	X	X
podjęcie pracy w ramach refundacji kosztów zatrudnienia bezrobotnego	0	0	0	0	0	0	X	X	X
podjęcie pracy poza miejscem zamieszkania w ramach bonu na zasiedlenie	0	0	0	0	0	0	X	X	X
podjęcie pracy w ramach bonu zatrudnieniowego	0	0	0	0	0	0	X	X	X
podjęcie pracy w ramach świadczenia aktywizacyjnego	0	0	0	0	0	0	0	0	0
podjęcie pracy w ramach grantu na telepracę	0	0	0	0	0	0	0	0	0
podjęcie pracy w ramach refundacji składek na ubezpieczenia społeczne	0	0	0	0	0	0	0	0	0
podjęcie pracy w ramach dofinansowania wynagrodzenia za zatrudnienie skierowanego bezrobotnego powyżej 50 roku życia	0	0	0	0	0	0	0	0	0
w tym do 60 roku życia	X	X	X	X	X	X	0	0	0
w tym powyżej 60 roku życia	X	X	X	X	X	X	0	0	0
inne formy aktywizacji związane z zatrudnieniem	0	0	0	0	0	0	X	X	X
rozpoczęcie szkolenia	0	0	0	0	0	0	0	0	0
w tym bez bonu szkoleniowego	0	0	0	0	0	0	0	0	0
w tym w ramach bonu szkoleniowego	0	0	0	0	0	0	0	0	0
rozpoczęcie stażu	4	1	3	4	1	3	3	1	2
w tym bez bonu stażowego	4	1	3	4	1	3	3	1	2
w tym w ramach bonu stażowego	0	0	0	0	0	0	0	0	0
rozpoczęcie przygotowania zawodowego dorosłych	0	0	0	0	0	0	0	0	0
rozpoczęcia pracy społecznie użytecznej	9	8	1	9	8	1	9	8	1
w tym poza PAI	9	8	1	9	8	1	9	8	1
w tym w ramach PAI	0	0	0	0	0	0	0	0	0
skierowania do agencji zatrudnienia w ramach zlecenia działań aktywizacyjnych	0	0	0	0	0	0	X	X	X

Gmina Kwidzyn	w lutym 2021 r.			od początku 2021 r.			na koniec lutego 2021 r.		
	ogółem	mężczyźni	kobiety	ogółem	mężczyźni	kobiety	ogółem	mężczyźni	kobiety
prace interwencyjne	0	0	0	0	0	0	0	0	0
roboty publiczne	0	0	0	0	0	0	0	0	0
otrzymanie środków z Funduszu Pracy na podjęcie działalności gospodarczej	3	1	2	3	1	2	X	X	X
w tym bez bonu na zasiedlenie	3	1	2	3	1	2	X	X	X
w tym w ramach bonu na zasiedlenie	0	0	0	0	0	0	X	X	X
podjęcie pracy w ramach refundacji kosztów zatrudnienia bezrobotnego	0	0	0	0	0	0	X	X	X
podjęcie pracy poza miejscem zamieszkania w ramach bonu na zasiedlenie	0	0	0	0	0	0	X	X	X
podjęcie pracy w ramach bonu zatrudnieniowego	0	0	0	0	0	0	X	X	X
podjęcie pracy w ramach świadczenia aktywizacyjnego	0	0	0	0	0	0	0	0	0
podjęcie pracy w ramach grantu na telepracę	0	0	0	0	0	0	0	0	0
podjęcie pracy w ramach refundacji składek na ubezpieczenia społeczne	0	0	0	0	0	0	0	0	0
podjęcie pracy w ramach dofinansowania wynagrodzenia za zatrudnienie skierowanego bezrobotnego powyżej 50 roku życia	0	0	0	0	0	0	0	0	0
w tym do 60 roku życia	X	X	X	X	X	X	0	0	0
w tym powyżej 60 roku życia	X	X	X	X	X	X	0	0	0
inne formy aktywizacji związane z zatrudnieniem	0	0	0	0	0	0	X	X	X
rozpoczęcie szkolenia	0	0	0	0	0	0	0	0	0
w tym bez bonu szkoleniowego	0	0	0	0	0	0	0	0	0
w tym w ramach bonu szkoleniowego	0	0	0	0	0	0	0	0	0
rozpoczęcie stażu	7	5	2	7	5	2	7	5	2
w tym bez bonu stażowego	7	5	2	7	5	2	7	5	2
w tym w ramach bonu stażowego	0	0	0	0	0	0	0	0	0
rozpoczęcie przygotowania zawodowego dorosłych	0	0	0	0	0	0	0	0	0
rozpoczęcia pracy społecznie użytecznej	0	0	0	0	0	0	1	1	0
w tym poza PAI	0	0	0	0	0	0	1	1	0
w tym w ramach PAI	0	0	0	0	0	0	0	0	0
skierowania do agencji zatrudnienia w ramach zlecenia działań aktywizacyjnych	0	0	0	0	0	0	X	X	X

Miasto i gmina Prabuty	w lutym 2021 r.			od początku 2021 r.			na koniec lutego 2021 r.		
	ogółem	mężczyźni	kobiety	ogółem	mężczyźni	kobiety	ogółem	mężczyźni	kobiety
prace interwencyjne	0	0	0	1	0	1	4	1	3
roboty publiczne	0	0	0	0	0	0	0	0	0
otrzymanie środków z Funduszu Pracy na podjęcie działalności gospodarczej	0	0	0	0	0	0	X	X	X
w tym bez bonu na zasiedlenie	0	0	0	0	0	0	X	X	X
w tym w ramach bonu na zasiedlenie	0	0	0	0	0	0	X	X	X
podjęcie pracy w ramach refundacji kosztów zatrudnienia bezrobotnego	0	0	0	1	1	0	X	X	X
podjęcie pracy poza miejscem zamieszkania w ramach bonu na zasiedlenie	0	0	0	0	0	0	X	X	X
podjęcie pracy w ramach bonu zatrudnieniowego	0	0	0	0	0	0	X	X	X
podjęcie pracy w ramach świadczenia aktywizacyjnego	0	0	0	0	0	0	0	0	0
podjęcie pracy w ramach grantu na telepracę	0	0	0	0	0	0	0	0	0
podjęcie pracy w ramach refundacji składek na ubezpieczenia społeczne	0	0	0	0	0	0	0	0	0
podjęcie pracy w ramach dofinansowania wynagrodzenia za zatrudnienie skierowanego bezrobotnego powyżej 50 roku życia	0	0	0	0	0	0	0	0	0
w tym do 60 roku życia	X	X	X	X	X	X	0	0	0
w tym powyżej 60 roku życia	X	X	X	X	X	X	0	0	0
inne formy aktywizacji związane z zatrudnieniem	0	0	0	0	0	0	X	X	X
rozpoczęcie szkolenia	0	0	0	0	0	0	0	0	0
w tym bez bonu szkoleniowego	0	0	0	0	0	0	0	0	0
w tym w ramach bonu szkoleniowego	0	0	0	0	0	0	0	0	0
rozpoczęcie stażu	15	4	11	15	4	11	15	4	11
w tym bez bonu stażowego	15	4	11	15	4	11	15	4	11
w tym w ramach bonu stażowego	0	0	0	0	0	0	0	0	0
rozpoczęcie przygotowania zawodowego dorosłych	0	0	0	0	0	0	0	0	0
rozpoczęcia pracy społecznie użytecznej	0	0	0	0	0	0	0	0	0
w tym poza PAI	0	0	0	0	0	0	0	0	0
w tym w ramach PAI	0	0	0	0	0	0	0	0	0
skierowania do agencji zatrudnienia w ramach zlecenia działań aktywizacyjnych	0	0	0	0	0	0	X	X	X

Gmina Ryjewo	w lutym 2021 r.			od początku 2021 r.			na koniec lutego 2021 r.		
	ogółem	mężczyźni	kobiety	ogółem	mężczyźni	kobiety	ogółem	mężczyźni	kobiety
prace interwencyjne	2	0	2	2	0	2	4	0	4
roboty publiczne	0	0	0	0	0	0	0	0	0
otrzymanie środków z Funduszu Pracy na podjęcie działalności gospodarczej	0	0	0	0	0	0	X	X	X
w tym bez bonu na zasiedlenie	0	0	0	0	0	0	X	X	X
w tym w ramach bonu na zasiedlenie	0	0	0	0	0	0	X	X	X
podjęcie pracy w ramach refundacji kosztów zatrudnienia bezrobotnego	0	0	0	0	0	0	X	X	X
podjęcie pracy poza miejscem zamieszkania w ramach bonu na zasiedlenie	0	0	0	0	0	0	X	X	X
podjęcie pracy w ramach bonu zatrudnieniowego	0	0	0	0	0	0	X	X	X
podjęcie pracy w ramach świadczenia aktywizacyjnego	0	0	0	0	0	0	0	0	0
podjęcie pracy w ramach grantu na telepracę	0	0	0	0	0	0	0	0	0
podjęcie pracy w ramach refundacji składek na ubezpieczenia społeczne	0	0	0	0	0	0	0	0	0
podjęcie pracy w ramach dofinansowania wynagrodzenia za zatrudnienie skierowanego bezrobotnego powyżej 50 roku życia	0	0	0	0	0	0	0	0	0
w tym do 60 roku życia	X	X	X	X	X	X	0	0	0
w tym powyżej 60 roku życia	X	X	X	X	X	X	0	0	0
inne formy aktywizacji związane z zatrudnieniem	0	0	0	0	0	0	X	X	X
rozpoczęcie szkolenia	0	0	0	0	0	0	0	0	0
w tym bez bonu szkoleniowego	0	0	0	0	0	0	0	0	0
w tym w ramach bonu szkoleniowego	0	0	0	0	0	0	0	0	0
rozpoczęcie stażu	4	1	3	4	1	3	4	1	3
w tym bez bonu stażowego	4	1	3	4	1	3	4	1	3
w tym w ramach bonu stażowego	0	0	0	0	0	0	0	0	0
rozpoczęcie przygotowania zawodowego dorosłych	0	0	0	0	0	0	0	0	0
rozpoczęcia pracy społecznie użytecznej	0	0	0	0	0	0	0	0	0
w tym poza PAI	0	0	0	0	0	0	0	0	0
w tym w ramach PAI	0	0	0	0	0	0	0	0	0
skierowania do agencji zatrudnienia w ramach zlecenia działań aktywizacyjnych	0	0	0	0	0	0	X	X	X

Gmina Sadlinki	w lutym 2021 r.			od początku 2021 r.			na koniec lutego 2021 r.		
	ogółem	mężczyźni	kobiety	ogółem	mężczyźni	kobiety	ogółem	mężczyźni	kobiety
prace interwencyjne	0	0	0	0	0	0	0	0	0
roboty publiczne	0	0	0	0	0	0	0	0	0
otrzymanie środków z Funduszu Pracy na podjęcie działalności gospodarczej	0	0	0	0	0	0	X	X	X
w tym bez bonu na zasiedlenie	0	0	0	0	0	0	X	X	X
w tym w ramach bonu na zasiedlenie	0	0	0	0	0	0	X	X	X
podjęcie pracy w ramach refundacji kosztów zatrudnienia bezrobotnego	1	1	0	1	1	0	X	X	X
podjęcie pracy poza miejscem zamieszkania w ramach bonu na zasiedlenie	0	0	0	0	0	0	X	X	X
podjęcie pracy w ramach bonu zatrudnieniowego	0	0	0	0	0	0	X	X	X
podjęcie pracy w ramach świadczenia aktywizacyjnego	0	0	0	0	0	0	0	0	0
podjęcie pracy w ramach grantu na telepracę	0	0	0	0	0	0	0	0	0
podjęcie pracy w ramach refundacji składek na ubezpieczenia społeczne	0	0	0	0	0	0	0	0	0
podjęcie pracy w ramach dofinansowania wynagrodzenia za zatrudnienie skierowanego bezrobotnego powyżej 50 roku życia	0	0	0	0	0	0	0	0	0
w tym do 60 roku życia	X	X	X	X	X	X	0	0	0
w tym powyżej 60 roku życia	X	X	X	X	X	X	0	0	0
inne formy aktywizacji związane z zatrudnieniem	0	0	0	0	0	0	X	X	X
rozpoczęcie szkolenia	0	0	0	0	0	0	0	0	0
w tym bez bonu szkoleniowego	0	0	0	0	0	0	0	0	0
w tym w ramach bonu szkoleniowego	0	0	0	0	0	0	0	0	0
rozpoczęcie stażu	3	0	3	3	0	3	3	0	3
w tym bez bonu stażowego	3	0	3	3	0	3	3	0	3
w tym w ramach bonu stażowego	0	0	0	0	0	0	0	0	0
rozpoczęcie przygotowania zawodowego dorosłych	0	0	0	0	0	0	0	0	0
rozpoczęcia pracy społecznie użytecznej	0	0	0	0	0	0	0	0	0
w tym poza PAI	0	0	0	0	0	0	0	0	0
w tym w ramach PAI	0	0	0	0	0	0	0	0	0
skierowania do agencji zatrudnienia w ramach zlecenia działań aktywizacyjnych	0	0	0	0	0	0	X	X	X