

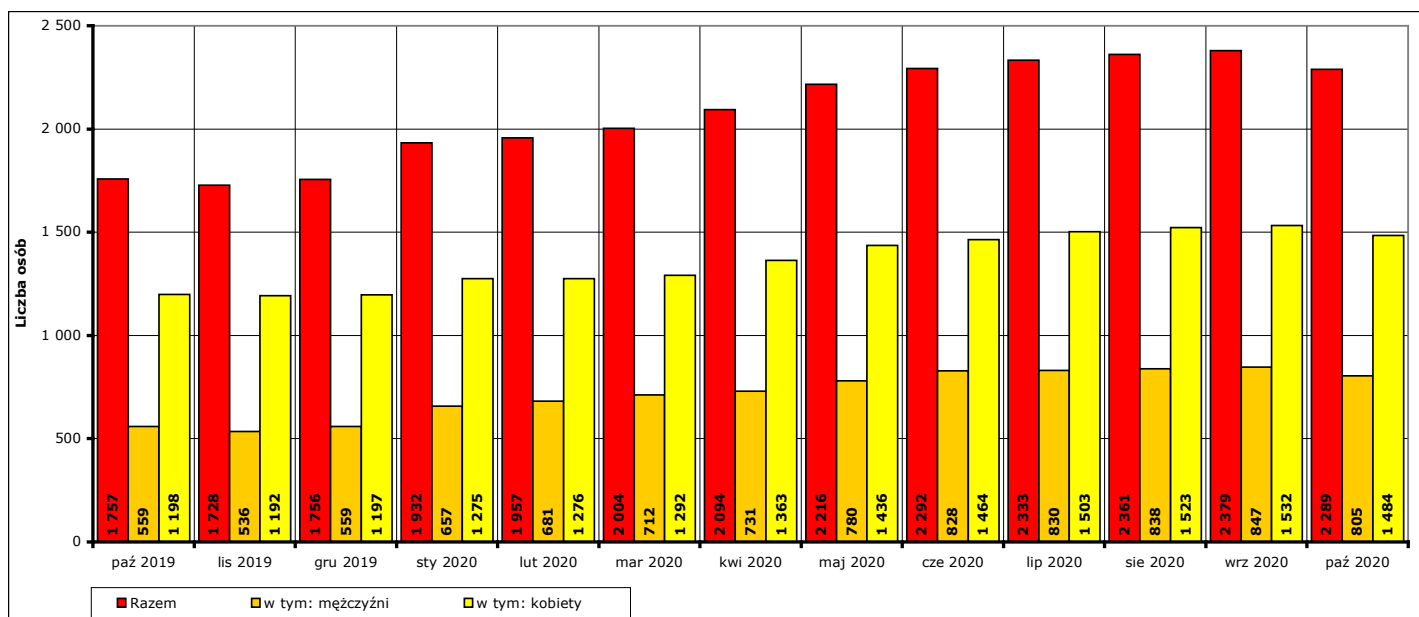


Informacja miesięczna o stanie bezrobocia w powiecie kwidzyńskim.

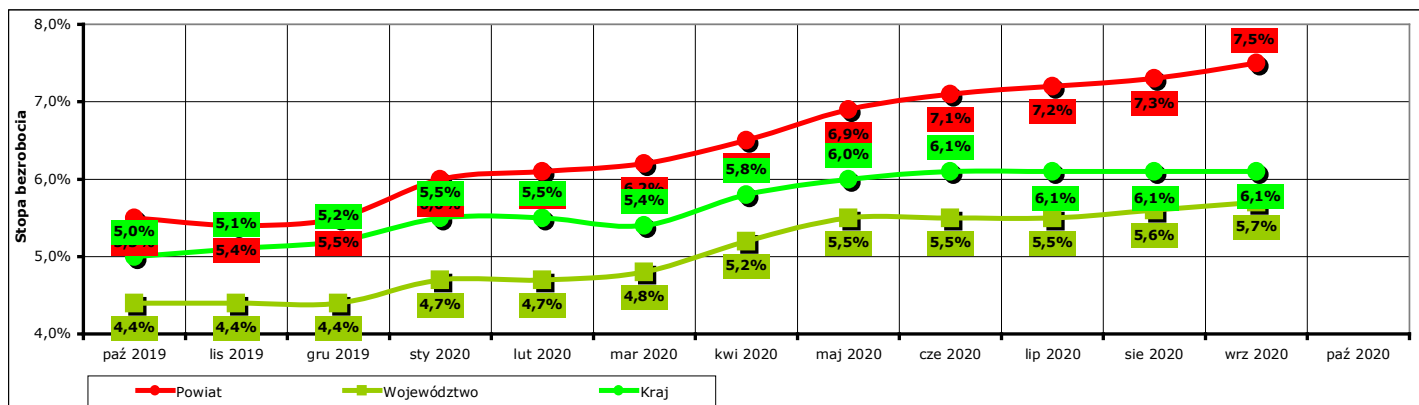
Październik 2020 r.

1. Liczba zarejestrowanych osób bezrobotnych w powiecie kwidzyńskim na koniec października 2020 r.

Według stanu na koniec **października 2020 r.** liczba bezrobotnych zarejestrowanych w Powiatowym Urzędzie Pracy w Kwidzynie wyniosła **2289 osób**, w tym **805 mężczyzn (35,2% ogółu bezrobotnych)** i **1484 kobiety (64,8% ogółu bezrobotnych)**.



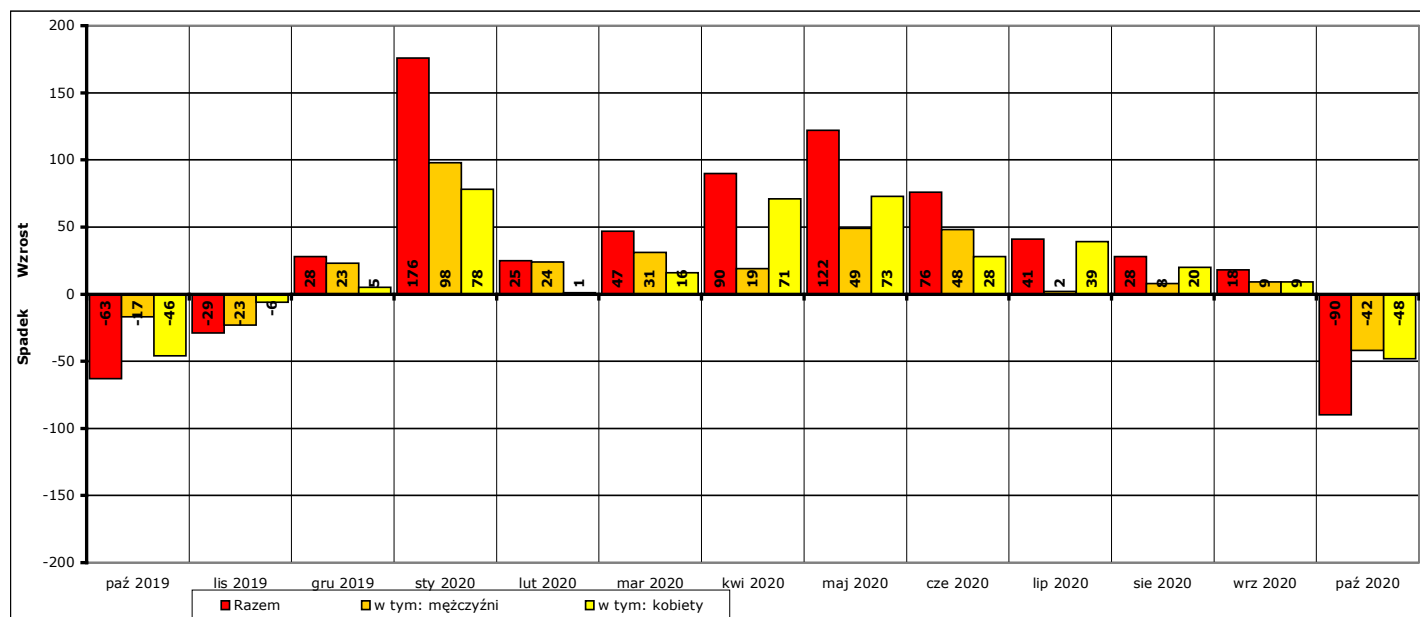
Wykres 1. Liczba zarejestrowanych osób bezrobotnych w powiecie kwidzyńskim w okresie październik 2019 r. - październik 2020 r. (stan na koniec danego miesiąca).



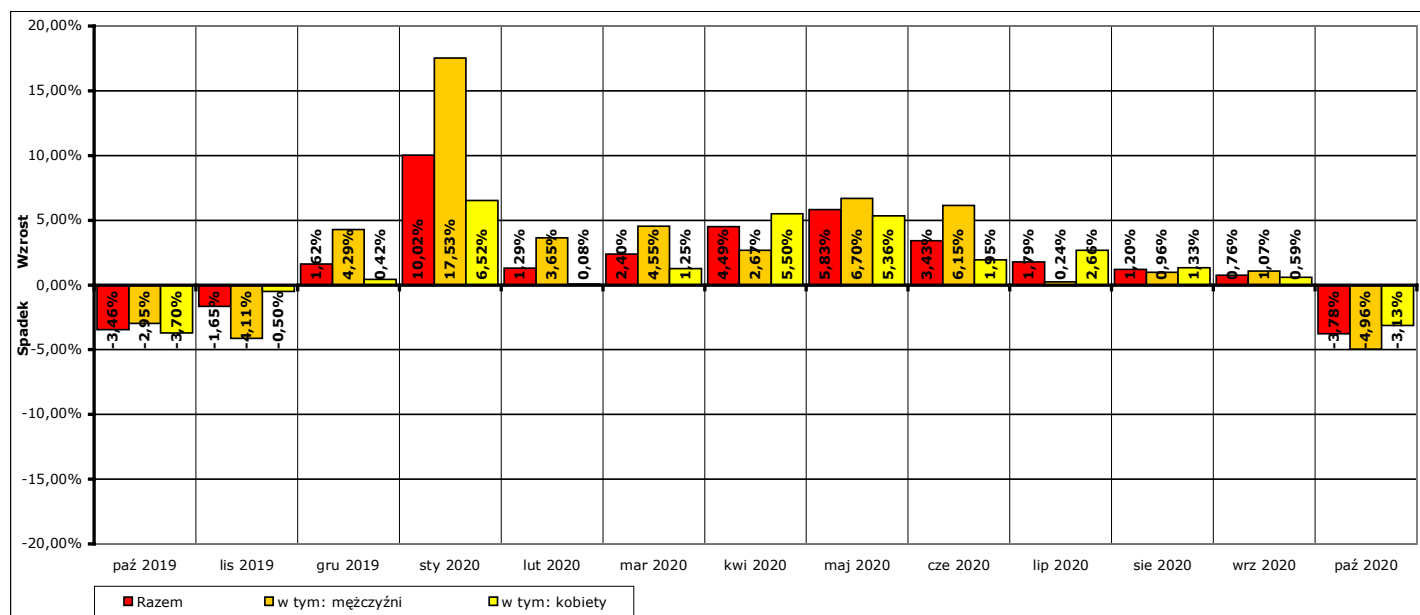
Wykres 2. Stopa bezrobocia w powiecie kwidzyńskim, województwie pomorskim i w kraju w okresie październik 2019 r. - wrzesień 2020 r. Uwaga: stopa bezrobocia za październik 2020 r. znana będzie pod koniec następnego miesiąca, po przetworzeniu informacji statystycznych przez GUS.

W porównaniu do stanu z końca **września 2020 r.** liczba bezrobotnych na koniec **października 2020 r.** **spadła o 90 osób** (z 2379 do 2289, to jest o **3,8%**), w tym liczba bezrobotnych mężczyzn **spadła o 42 osoby** (z 847 do 805, to jest o **5%**), a liczba bezrobotnych kobiet **spadła o 48 osób** (z 1532 do 1484, to jest o **3,1%**).

W porównaniu do stanu z końca **października 2019 r.** liczba bezrobotnych na koniec **października 2020 r.** **wzrosła o 532 osoby** (z 1757 do 2289, to jest o **30,3%**), w tym liczba bezrobotnych mężczyzn **wzrosła o 246 osób** (z 559 do 805, to jest o **44%**), a liczba bezrobotnych kobiet **wzrosła o 286 osób** (z 1198 do 1484, to jest o **23,9%**).



Wykres 3. Wzrost/spadek liczby zarejestrowanych osób bezrobotnych w powiecie kwidzyńskim w okresie październik 2019 r. - październik 2020 r. w porównaniu do poprzedniego miesiąca (według stanu na koniec danego miesiąca).



Wykres 4. Procentowy wzrost/spadek liczby zarejestrowanych osób bezrobotnych w powiecie kwidzyńskim w okresie październik 2019 r. - październik 2020 r. w porównaniu do poprzedniego miesiąca (według stanu na koniec danego miesiąca).

2. Zarejestrowane osoby bezrobotne na koniec października 2020 r. posiadające i nie posiadające prawa do zasiłku.

Według stanu na koniec **października 2020 r.** spośród **2289 osób** zarejestrowanych osób bezrobotnych:

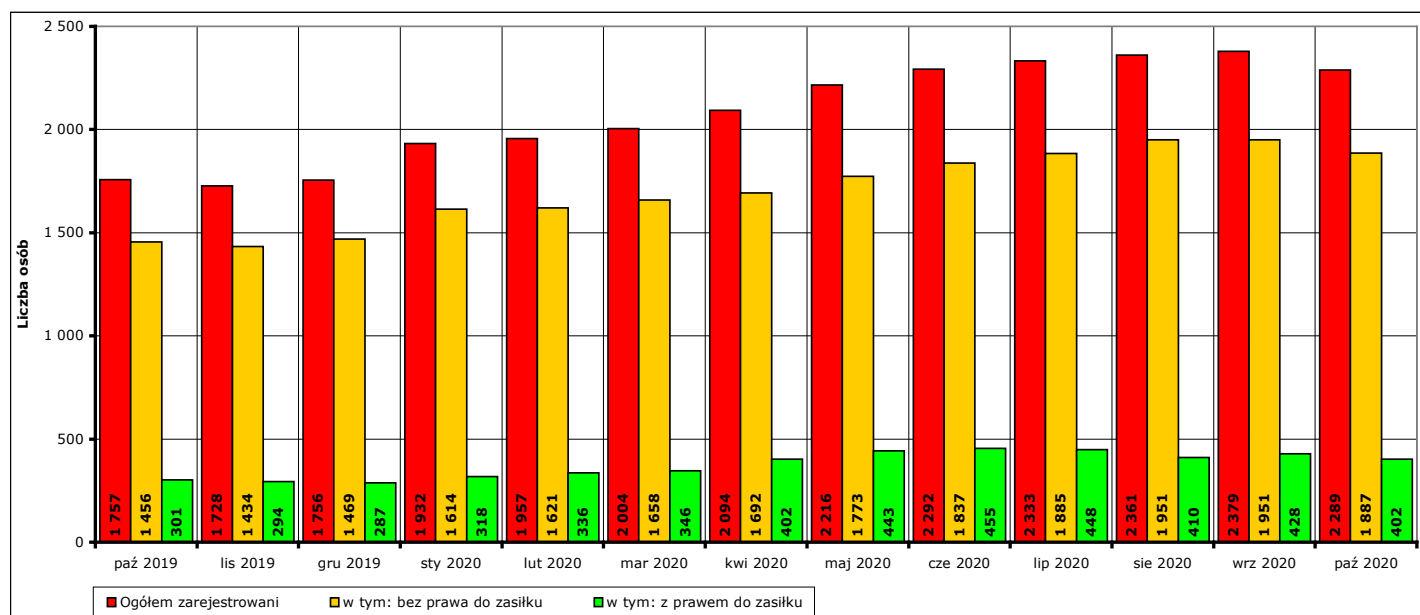
- prawo do zasiłku posiadały **402 osoby**, w tym **136 mężczyzn (33,8%** ogółu bezrobotnych z prawem do zasiłku, **5,9%** ogółu zarejestrowanych) i **266 kobiet (66,2%** ogółu bezrobotnych z prawem do zasiłku, **11,6%** ogółu zarejestrowanych).
- prawa do zasiłku nie posiadało **1887 osób**, w tym **669 mężczyzn (35,5%** ogółu bezrobotnych bez prawa do zasiłku, **29,2%** ogółu zarejestrowanych) i **1218 kobiet (64,5%** ogółu bezrobotnych bez prawa do zasiłku, **53,2%** ogółu zarejestrowanych).

W **październiku 2020 r.** w porównaniu do **września 2020 r.** liczba zarejestrowanych osób bezrobotnych:

- z prawem do zasiłku **spadła o 26 osób** (z **428** do **402**, to jest o **6,1%**), w tym:
 - liczba mężczyzn **spadła o 16 osób** (z **152** do **136**, o **10,5%**),
 - liczba kobiet **spadła o 10 osób** (z **276** do **266**, o **3,6%**)
- bez prawa do zasiłku **spadła o 64 osoby** (z **1951** do **1887**, to jest o **3,3%**), w tym:
 - liczba mężczyzn **spadła o 26 osób** (z **695** do **669**, o **3,7%**),
 - liczba kobiet **spadła o 38 osób** (z **1256** do **1218**, o **3%**).

W **październiku 2020 r.** w porównaniu do **października 2019 r.** liczba zarejestrowanych osób bezrobotnych:

- z prawem do zasiłku **wzrosła o 101 osób** (z **301** do **402**, to jest o **33,6%**), w tym:
 - liczba mężczyzn **wzrosła o 48 osób** (z **88** do **136**, o **54,5%**),
 - liczba kobiet **wzrosła o 53 osoby** (z **213** do **266**, o **24,9%**)
- bez prawa do zasiłku **wzrosła o 431 osób** (z **1456** do **1887**, to jest o **29,6%**), w tym:
 - liczba mężczyzn **wzrosła o 198 osób** (z **471** do **669**, o **42%**),
 - liczba kobiet **wzrosła o 233 osoby** (z **985** do **1218**, o **23,7%**).

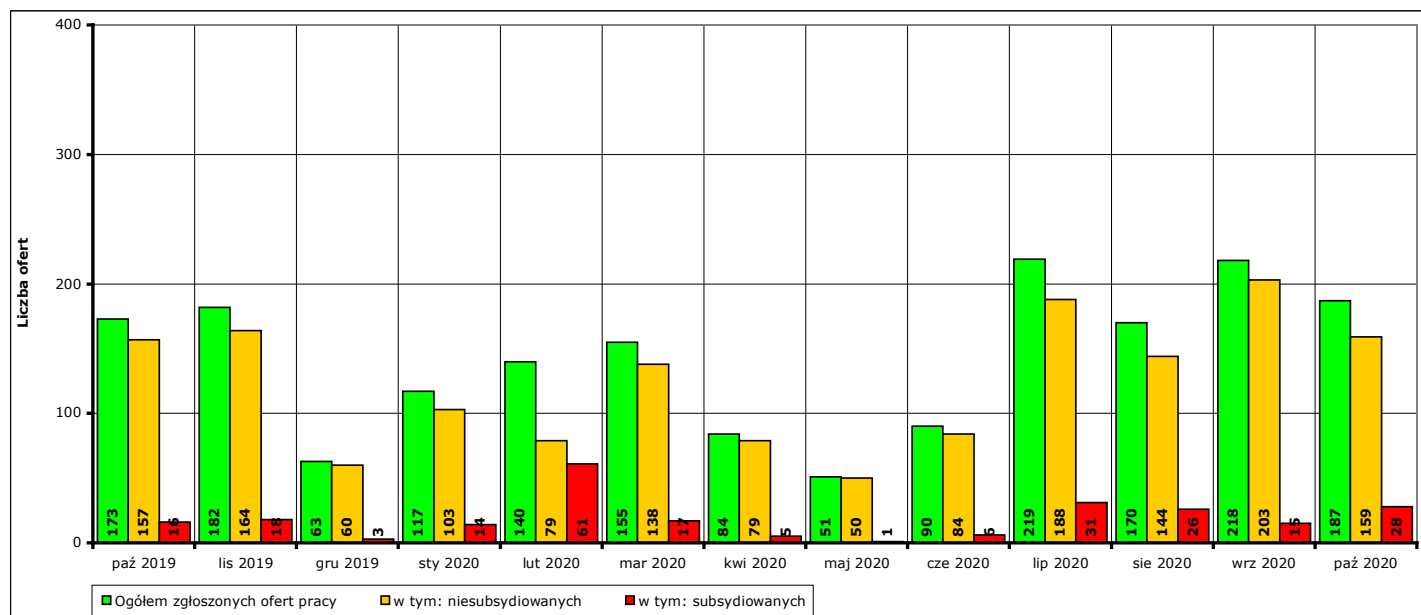


Wykres 5. Liczba zarejestrowanych osób bezrobotnych ogółem, z prawem do zasiłku i bez prawa do zasiłku w okresie październik 2019 r. - październik 2020 r.

3. Liczba ofert pracy w październiku 2020 r.

W **październiku 2020 r.** w Powiatowym Urzędzie Pracy w Kwidzynie zgłoszono **187 ofert** pracy (od początku 2020 r. - **1431 ofert**), w tym:

- **159 ofert** pracy niesubsydiowanej (od początku 2020 r. - **1227 ofert**),
- **28 ofert** pracy subsydiowanej (od początku 2020 r. - **204 oferty**).



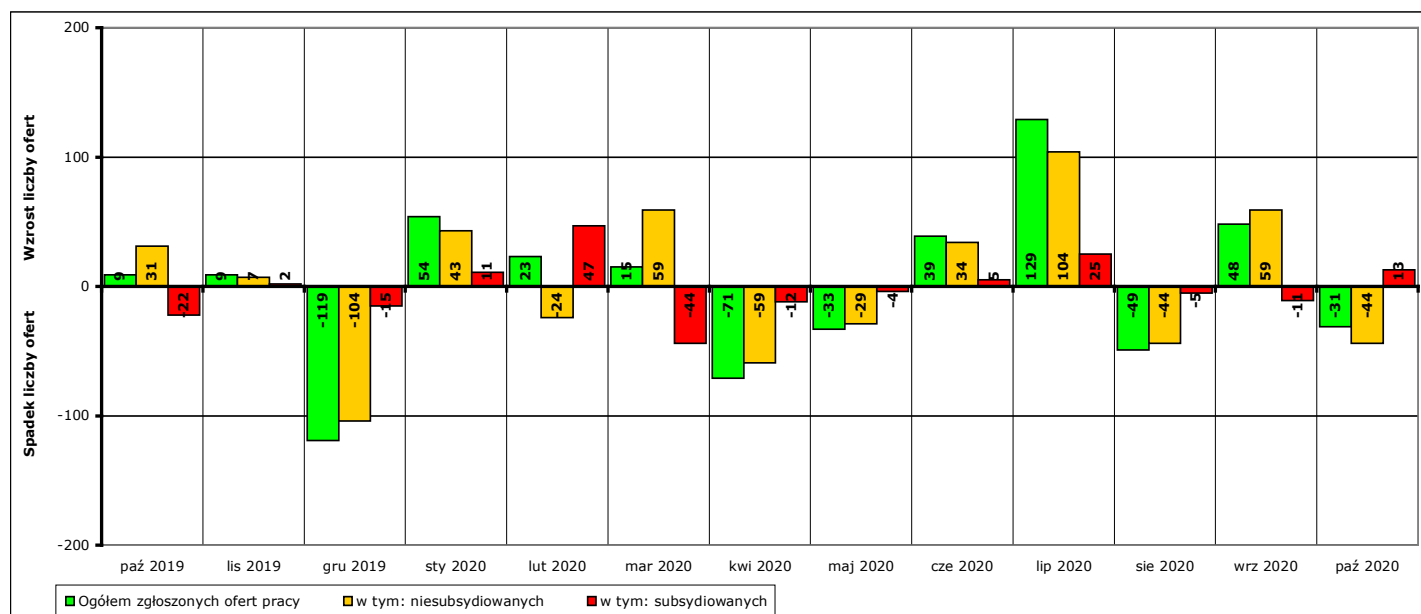
Wykres 6. Liczba ofert pracy zgłoszonych w PUP Kwidzyn w danym miesiącu w okresie październik 2019 r. - październik 2020 r.

W porównaniu do **września 2020 r.** liczba zgłoszonych ofert pracy **spadła o 31 ofert** (z **218** do **187**, to jest o **14,2%**), w tym:

- **spadła o 44 oferty** pracy niesubsydiowanej (z **203** do **159**, to jest o **21,7%**),
- **wzrosła o 13 ofert** pracy subsydiowanej (z **15** do **28**, to jest o **86,7%**).

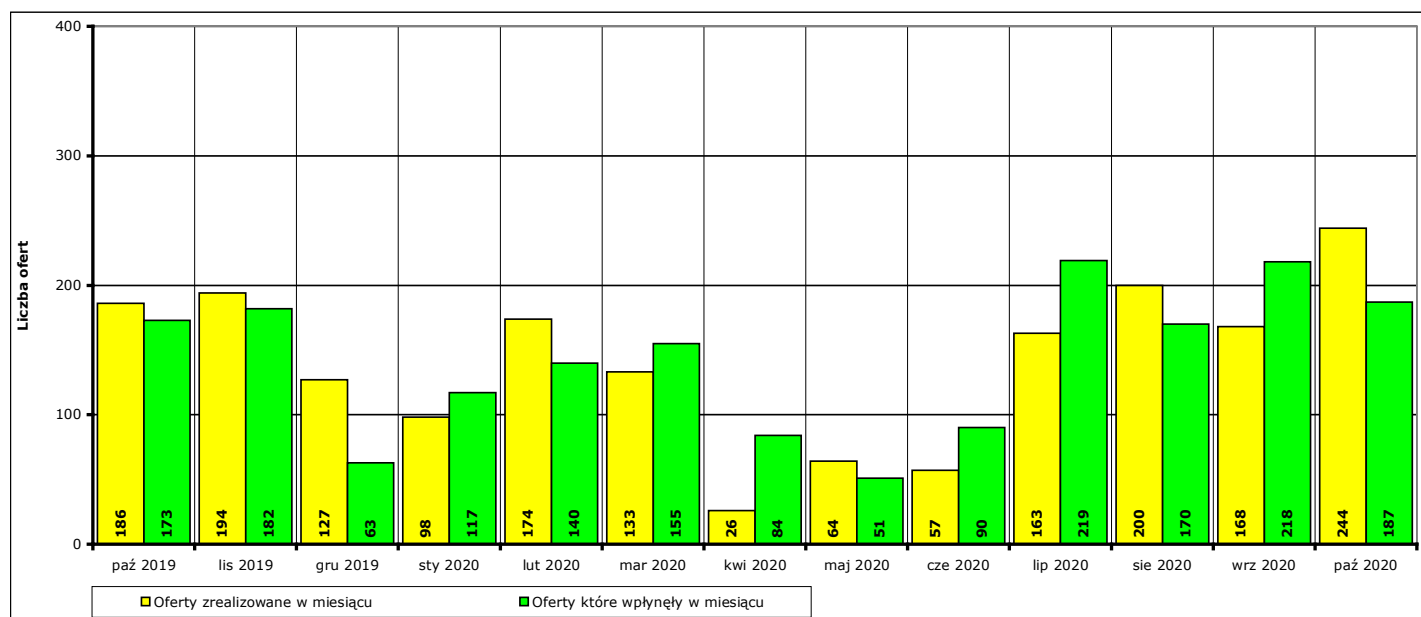
W porównaniu do **października 2019 r.** liczba zgłoszonych ofert pracy **wzrosła o 14 ofert** (z **173** do **187**, to jest o **8,1%**), w tym:

- **wzrosła o 2 oferty** pracy niesubsydiowanej (z **157** do **159**, to jest o **1,3%**),
- **wzrosła o 12 ofert** pracy subsydiowanej (z **16** do **28**, to jest o **75%**).



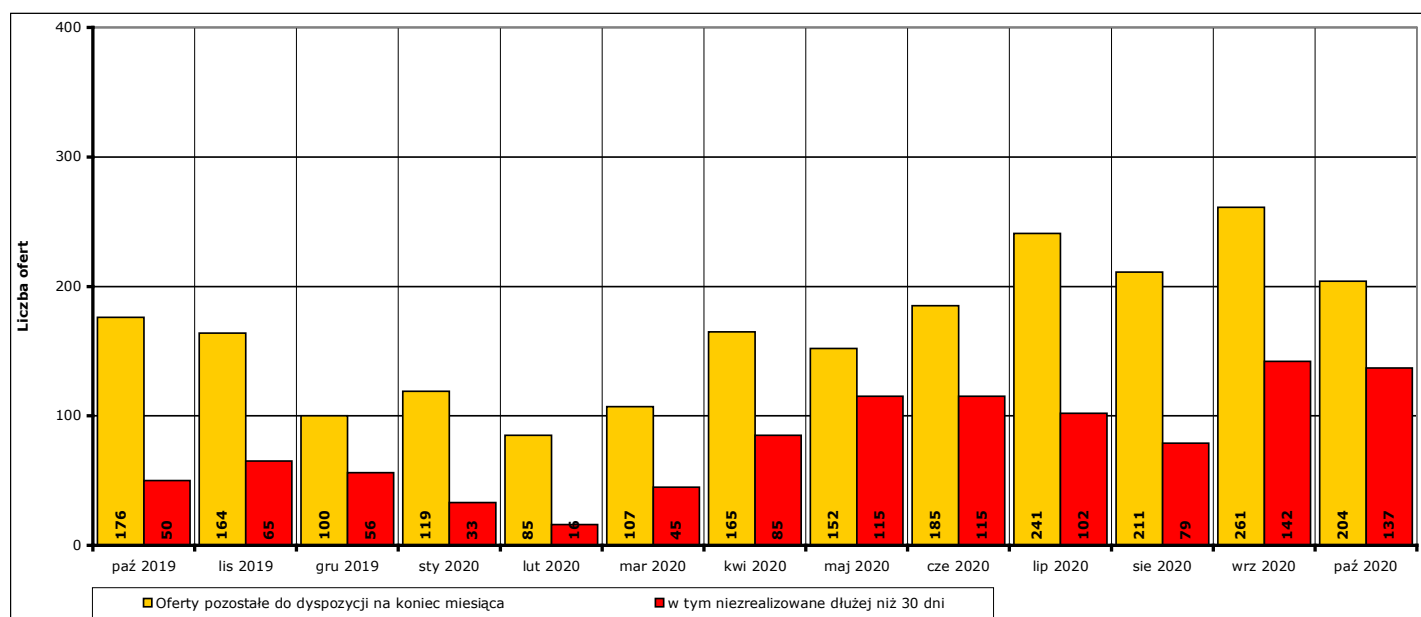
Wykres 7. Wzrost/spadek liczby zgłoszonych ofert pracy w okresie październik 2019 r. - październik 2020 r. w porównaniu do poprzedniego miesiąca.

W **październiku 2020 r. 244 oferty** pracy zostały zrealizowane, upłynął termin ich ważności lub zostały wycofane przez pracodawców.



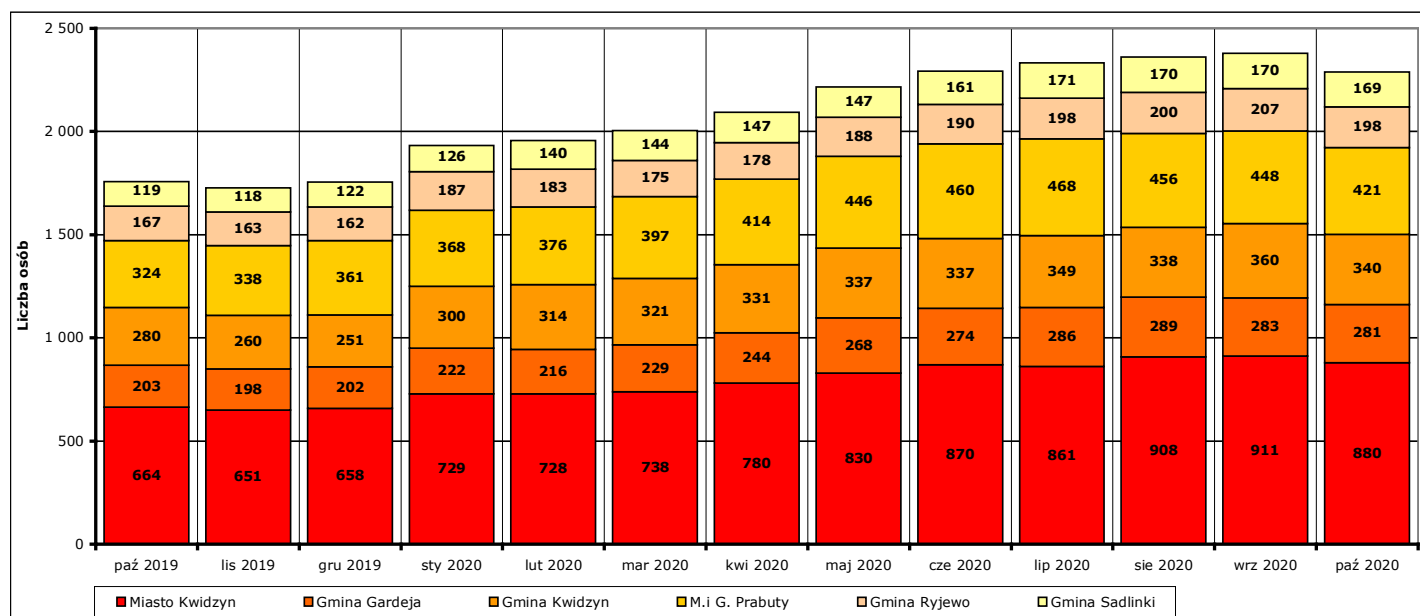
Wykres 8. Liczba ofert zrealizowanych w danym miesiącu oraz ofert, które wpłynęły w danym miesiącu, w okresie październik 2019 r. - październik 2020 r. w porównaniu do poprzedniego miesiąca.

Na koniec **października 2020 r.** pozostały do dyspozycji Powiatowego Urzędu Pracy w Kwidzynie **204 oferty** pracy, w tym **137 ofert** pracy nie zrealizowanych w terminie dłuższym niż 30 dni.



Wykres 9. Liczba ofert niezrealizowanych w danym miesiącu, w tym niezrealizowanych dłużej niż 30, w okresie październik 2019 r. - październik 2020 r. (według stanu na koniec danego miesiąca).

4. Liczba zarejestrowanych osób bezrobotnych na koniec października 2020 r. w poszczególnych jednostkach podziału terytorialnego powiatu kwidzyńskiego.



Wykres 10. Liczba osób bezrobotnych w poszczególnych jednostkach podziału terytorialnego powiatu kwidzyńskiego w okresie październik 2019 r. - październik 2020 r. (stan na koniec danego miesiąca).

Według stanu na koniec **października 2020 r.** liczba osób bezrobotnych zarejestrowanych w Powiatowym Urzędzie Pracy w Kwidzynie w podziale na poszczególne jednostki podziału terytorialnego wyniosła:

(Uwaga: w części 4. Informacji pod pojęciem "ogół bezrobotnych" należy rozumieć liczbę zarejestrowanych osób bezrobotnych zamieszkałych na obszarze danej jednostki podziału terytorialnego.)

- miasto Kwidzyn

ogółem **880 osób**, w tym: **334 mężczyzn (38%)**, **546 kobiet (62%)**
 z prawem do zasiłku **169 osób**, w tym: **57 mężczyzn (33,7%)**, **112 kobiet (66,3%)**
 bez prawa do zasiłku **711 osób**, w tym: **277 mężczyzn (39%)**, **434 kobiety (61%)**

- gmina Gardeja

ogółem **281 osób**, w tym: **90 mężczyzn (32%)**, **191 kobiet (68%)**
 z prawem do zasiłku **60 osób**, w tym: **19 mężczyzn (31,7%)**, **41 kobiet (68,3%)**
 bez prawa do zasiłku **221 osób**, w tym: **71 mężczyzn (32,1%)**, **150 kobiet (67,9%)**

- gmina Kwidzyn

ogółem **340 osób**, w tym: **109 mężczyzn (32,1%)**, **231 kobiet (67,9%)**
 z prawem do zasiłku **59 osób**, w tym: **18 mężczyzn (30,5%)**, **41 kobiet (69,5%)**
 bez prawa do zasiłku **281 osoby**, w tym: **91 mężczyzn (32,4%)**, **190 kobiet (67,6%)**

- miasto i gmina Prabuty

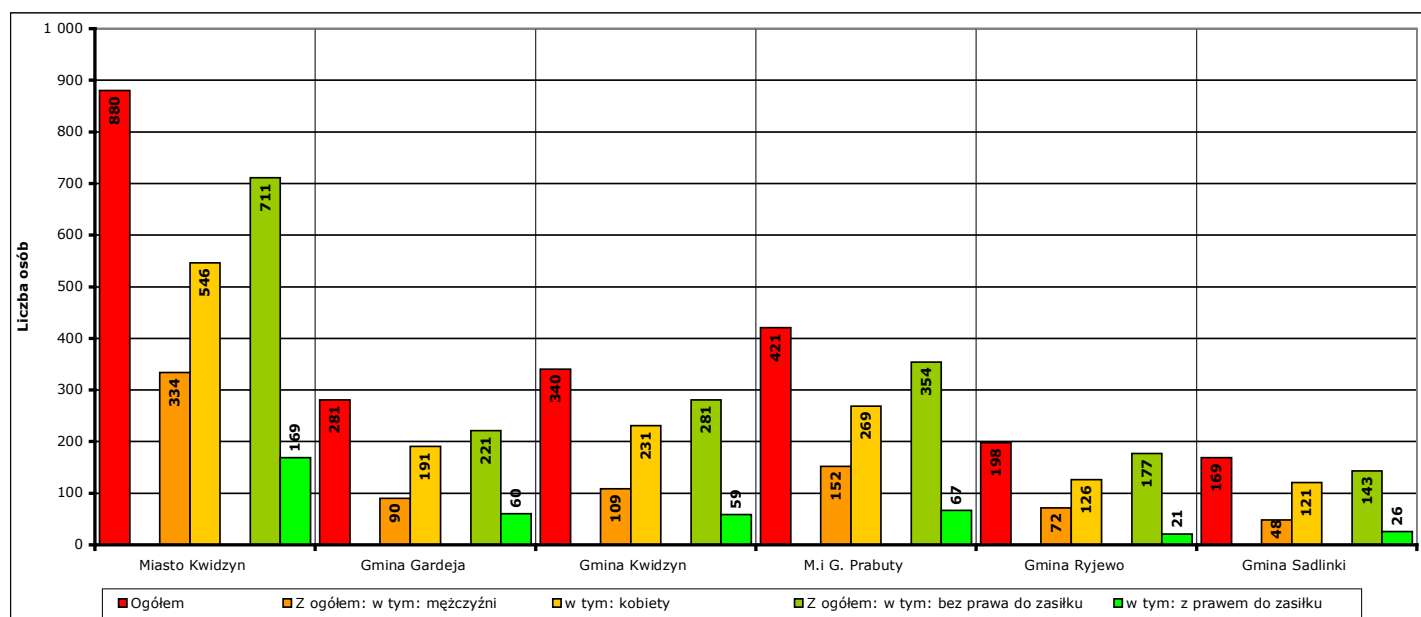
ogółem **421 osób**, w tym: **152 mężczyzn (36,1%)**, **269 kobiet (63,9%)**
 z prawem do zasiłku **67 osób**, w tym: **32 mężczyzn (47,8%)**, **35 kobiet (52,2%)**
 bez prawa do zasiłku **354 osoby**, w tym: **120 mężczyzn (33,9%)**, **234 kobiety (66,1%)**

- gmina Ryjewo

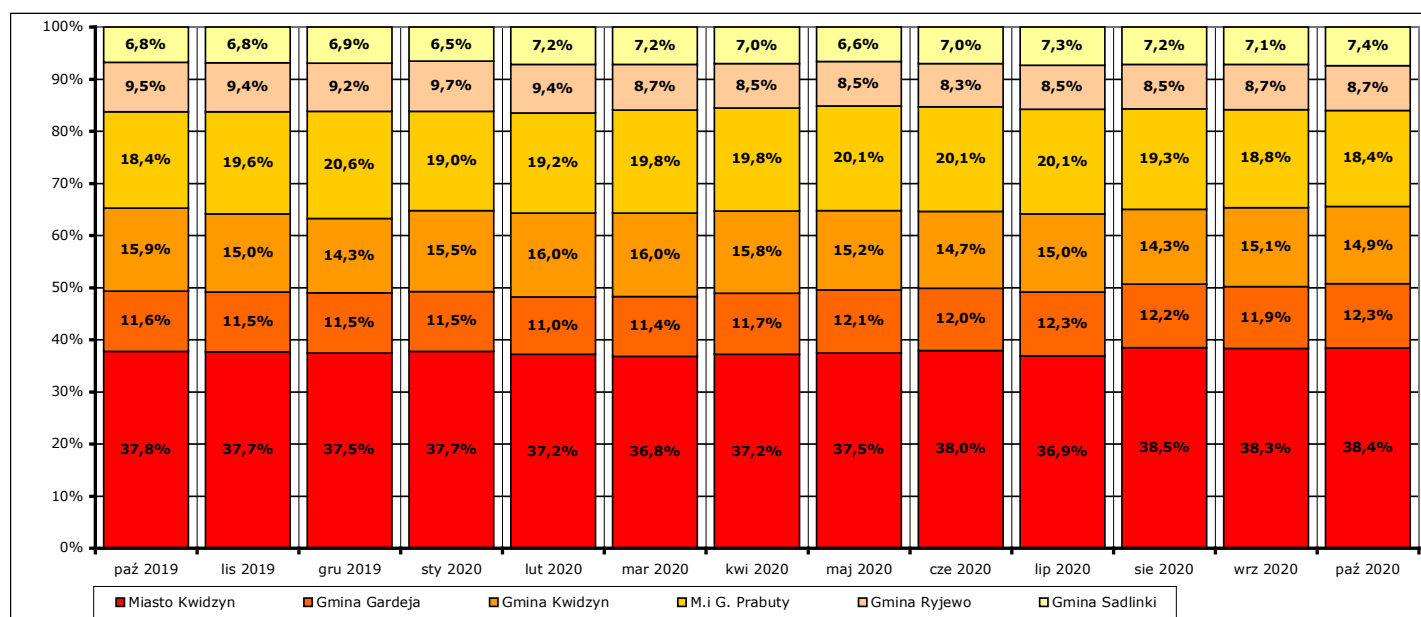
ogółem **198 osób**, w tym: **72 mężczyzn (36,4%)**, **126 kobiet (63,6%)**
 z prawem do zasiłku **21 osób**, w tym: **5 mężczyzn (23,8%)**, **16 kobiet (76,2%)**
 bez prawa do zasiłku **177 osób**, w tym: **67 mężczyzn (37,9%)**, **110 kobiet (62,1%)**

- gmina Sadlinki

ogółem **169 osób**, w tym: **48 mężczyzn (28,4%)**, **121 kobiet (71,6%)**
 z prawem do zasiłku **26 osób**, w tym: **5 mężczyzn (19,2%)**, **21 kobiet (80,8%)**
 bez prawa do zasiłku **143 osoby**, w tym: **43 mężczyzn (30,1%)**, **100 kobiet (69,9%)**



Wykres 11. Liczba i struktura zarejestrowanych osób bezrobotnych w poszczególnych jednostkach podziału terytorialnego powiatu na koniec października 2020 r.



Wykres 12. Udział procentowy zarejestrowanych osób bezrobotnych w poszczególnych jednostkach podziału terytorialnego powiatu kwidzyńskiego w stosunku do ogółu zarejestrowanych w okresie październik 2019 r. - październik 2020 r. (stan na koniec danego miesiąca).

Odnotowane spadki lub wzrosty liczby zarejestrowanych bezrobotnych w poszczególnych jednostkach podziału terytorialnego powiatu kwidzyńskiego na koniec **października 2020 r.** w porównaniu do końca **września 2020 r.:**

- miasto Kwidzyn

liczba bezrobotnych ogółem **spadła** o **31 osób** (z **911** do **880**, o **3,4%**), w tym:
 liczba bezrobotnych mężczyzn **wzrosła** o **0 osób** (z **334** do **334**, o **0%**)
 liczba bezrobotnych kobiet **spadła** o **31 osób** (z **577** do **546**, o **5,4%**)

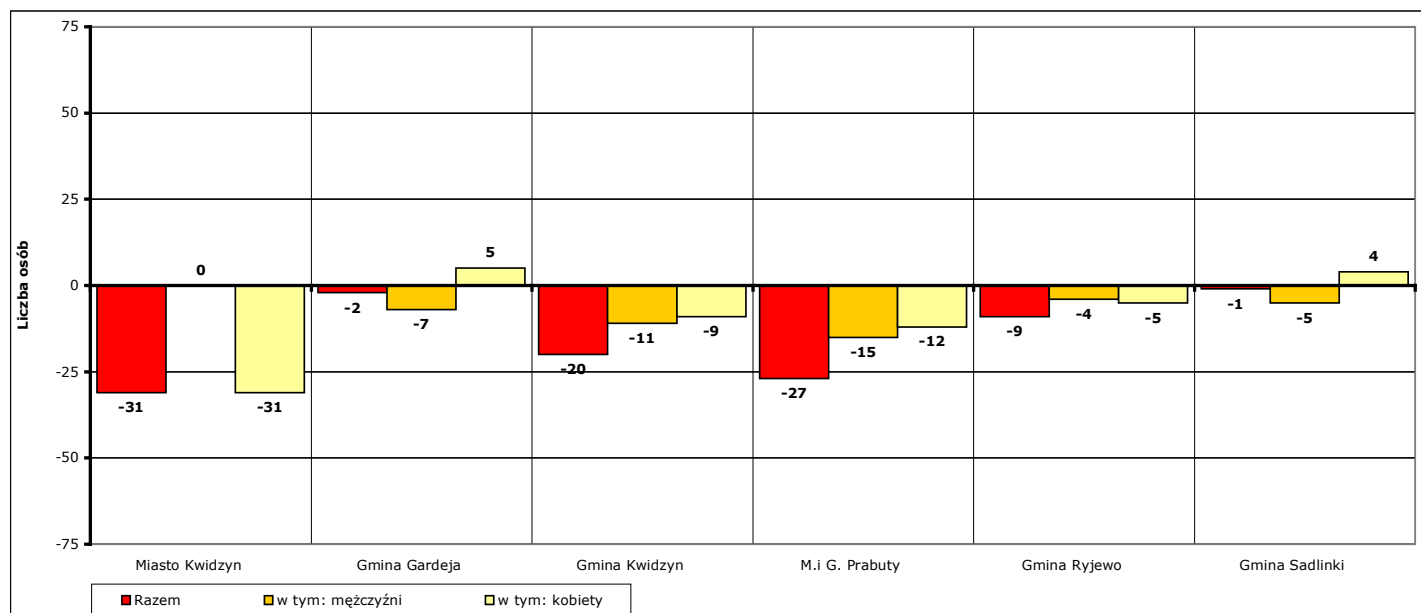
- gmina Gardeja
 - liczba bezrobotnych ogółem **spadła** o **2 osoby** (z **283** do **281**, o **0,7%**), w tym:
 - liczba bezrobotnych mężczyzn **spadła** o **7 osób** (z **97** do **90**, o **7,2%**)
 - liczba bezrobotnych kobiet **wzrosła** o **5 osób** (z **186** do **191**, o **2,7%**)

- gmina Kwidzyn
 - liczba bezrobotnych ogółem **spadła** o **20 osób** (z **360** do **340**, o **5,6%**), w tym:
 - liczba bezrobotnych mężczyzn **spadła** o **11 osób** (z **120** do **109**, o **9,2%**)
 - liczba bezrobotnych kobiet **spadła** o **9 osób** (z **240** do **231**, o **3,8%**)

- miasto i gmina Prabuty
 - liczba bezrobotnych ogółem **spadła** o **27 osób** (z **448** do **421**, o **6%**), w tym:
 - liczba bezrobotnych mężczyzn **spadła** o **15 osób** (z **167** do **152**, o **9%**)
 - liczba bezrobotnych kobiet **spadła** o **12 osób** (z **281** do **269**, o **4,3%**)

- gmina Ryjewo
 - liczba bezrobotnych ogółem **spadła** o **9 osób** (z **207** do **198**, o **4,3%**), w tym:
 - liczba bezrobotnych mężczyzn **spadła** o **4 osoby** (z **76** do **72**, o **5,3%**)
 - liczba bezrobotnych kobiet **spadła** o **5 osób** (z **131** do **126**, o **3,8%**)

- gmina Sadlinki
 - liczba bezrobotnych ogółem **spadła** o **1 osobę** (z **170** do **169**, o **0,6%**), w tym:
 - liczba bezrobotnych mężczyzn **spadła** o **5 osób** (z **53** do **48**, o **9,4%**)
 - liczba bezrobotnych kobiet **wzrosła** o **4 osoby** (z **117** do **121**, o **3,4%**)



Wykres 13. Spadek/wzrost liczby bezrobotnych w poszczególnych jednostkach podziału terytorialnego powiatu kwidzyńskiego na koniec października 2020 r., w porównaniu do końca września 2020 r.

Odnotowane spadki lub wzrosty liczby zarejestrowanych bezrobotnych w poszczególnych jednostkach podziału terytorialnego powiatu kwidzyńskiego na koniec **października 2020 r.** w porównaniu do końca **października 2019 r.:**

- miasto Kwidzyn
 - liczba bezrobotnych ogółem **wzrosła** o **216 osób** (z **664** do **880**, o **32,5%**), w tym:
 - liczba bezrobotnych mężczyzn **wzrosła** o **96 osób** (z **238** do **334**, o **40,3%**)
 - liczba bezrobotnych kobiet **wzrosła** o **120 osób** (z **426** do **546**, o **28,2%**)

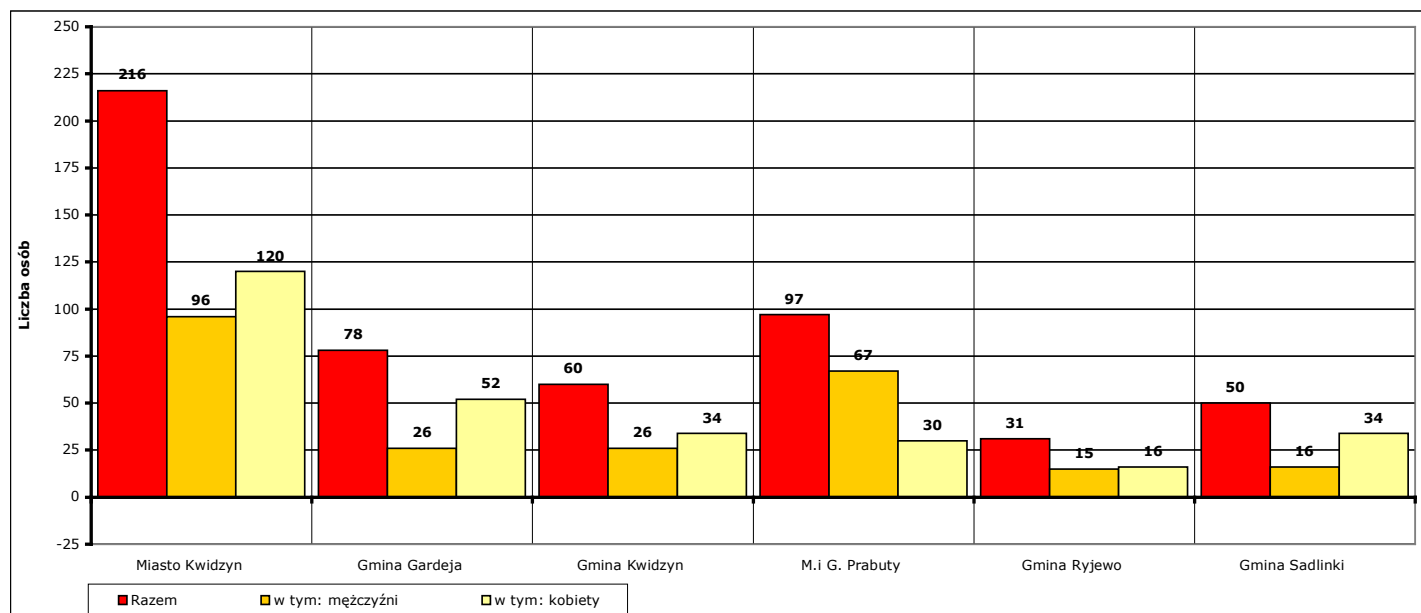
- gmina Gardeja
 - liczba bezrobotnych ogółem **wzrosła** o **78 osób** (z **203** do **281**, o **38,4%**), w tym:
 - liczba bezrobotnych mężczyzn **wzrosła** o **26 osób** (z **64** do **90**, o **40,6%**)
 - liczba bezrobotnych kobiet **wzrosła** o **52 osoby** (z **139** do **191**, o **37,4%**)

- gmina Kwidzyn
 - liczba bezrobotnych ogółem **wzrosła** o **60 osób** (z **280** do **340**, o **21,4%**), w tym:
 - liczba bezrobotnych mężczyzn **wzrosła** o **26 osób** (z **83** do **109**, o **31,3%**)
 - liczba bezrobotnych kobiet **wzrosła** o **34 osoby** (z **197** do **231**, o **17,3%**)

- miasto i gmina Prabuty
 - liczba bezrobotnych ogółem **wzrosła** o **97 osób** (z **324** do **421**, o **29,9%**), w tym:
 - liczba bezrobotnych mężczyzn **wzrosła** o **67 osób** (z **85** do **152**, o **78,8%**)
 - liczba bezrobotnych kobiet **wzrosła** o **30 osób** (z **239** do **269**, o **12,6%**)

- gmina Ryjewo
 - liczba bezrobotnych ogółem **wzrosła** o **31 osób** (z **167** do **198**, o **18,6%**), w tym:
 - liczba bezrobotnych mężczyzn **wzrosła** o **15 osób** (z **57** do **72**, o **26,3%**)
 - liczba bezrobotnych kobiet **wzrosła** o **16 osób** (z **110** do **126**, o **14,5%**)

- gmina Sadlinki
 - liczba bezrobotnych ogółem **wzrosła** o **50 osób** (z **119** do **169**, o **42%**), w tym:
 - liczba bezrobotnych mężczyzn **wzrosła** o **16 osób** (z **32** do **48**, o **50%**)
 - liczba bezrobotnych kobiet **wzrosła** o **34 osoby** (z **87** do **121**, o **39,1%**)

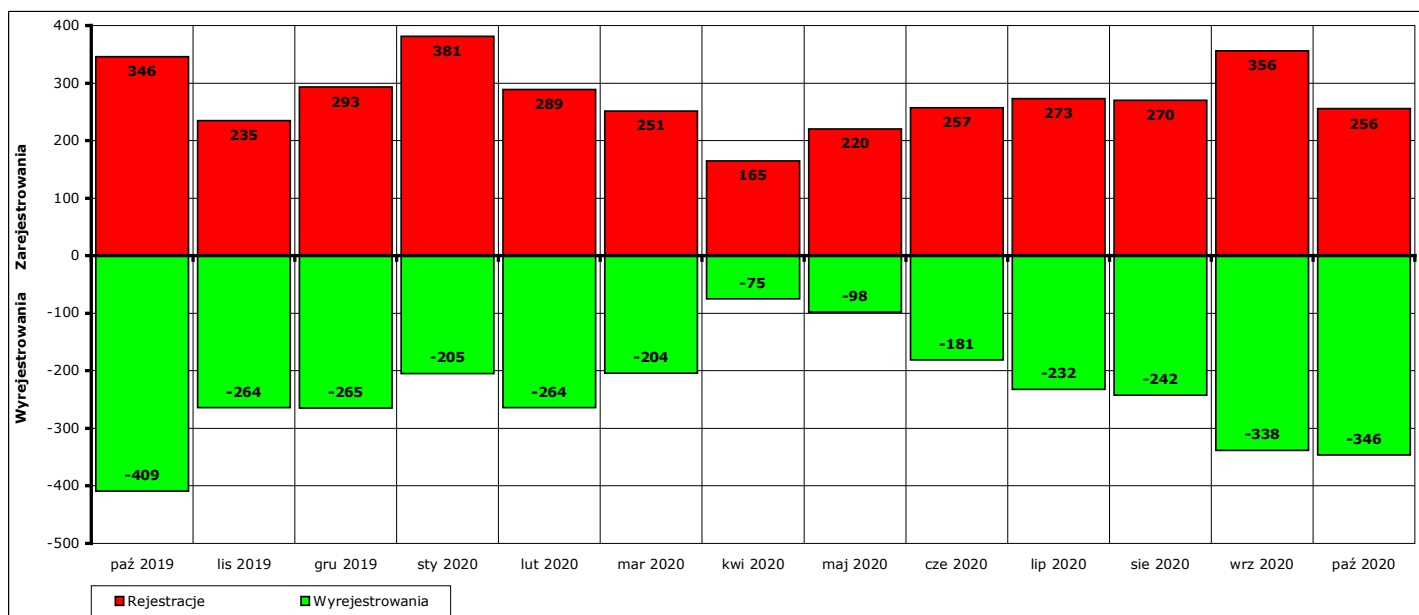


Wykres 14. Spadek/wzrost liczby bezrobotnych w poszczególnych jednostkach podziału terytorialnego powiatu na koniec października 2020 r., w porównaniu do końca października 2019 r.

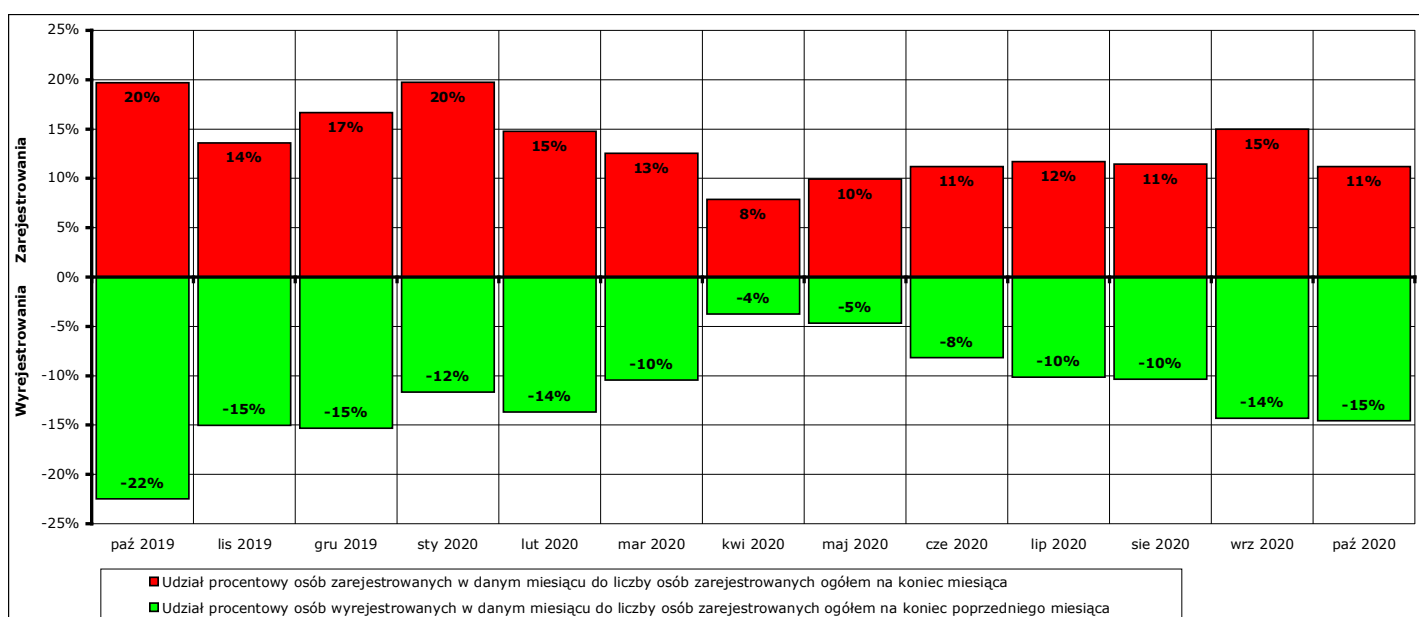
5. Osoby, które w październiku 2020 r. w wyniku rejestracji nabyły status osoby bezrobotnej.

W **październiku 2020 r.** zarejestrowano jako bezrobotne **256 osób** (od początku 2020 r. - **2718**), w tym:

- a) **239 osób** poprzednio pracujących (od początku 2020 r. - **2551**)
 - z tego **10 osób** zwolnionych z przyczyn dotyczących zakładu pracy (od początku 2020 r. - **221**)
 - 17 osób** dotychczas niepracujących (od początku 2020 r. - **167**)
- b) **128 mężczyzn** (od początku 2020 r. - **1244**)
128 kobiet (od początku 2020 r. - **1474**)
- c) **67 osób** z prawem do zasiłku (od początku 2020 r. - **862**)
189 osób bez prawa do zasiłku (od początku 2020 r. - **1856**)
- d) **125 osób** z obszarów wiejskich (od początku 2020 r. - **1257**)
131 osób z obszarów miejskich (od początku 2020 r. - **1461**)



Wykres 15. Bilans rejestracji osób bezrobotnych i wyłączeń z ewidencji osób bezrobotnych w okresie październik 2019 r. - październik 2020 r.



Wykres 16. Bilans rejestracji osób bezrobotnych i wyłączeń z ewidencji osób bezrobotnych w okresie październik 2019 r. - październik 2020 r.

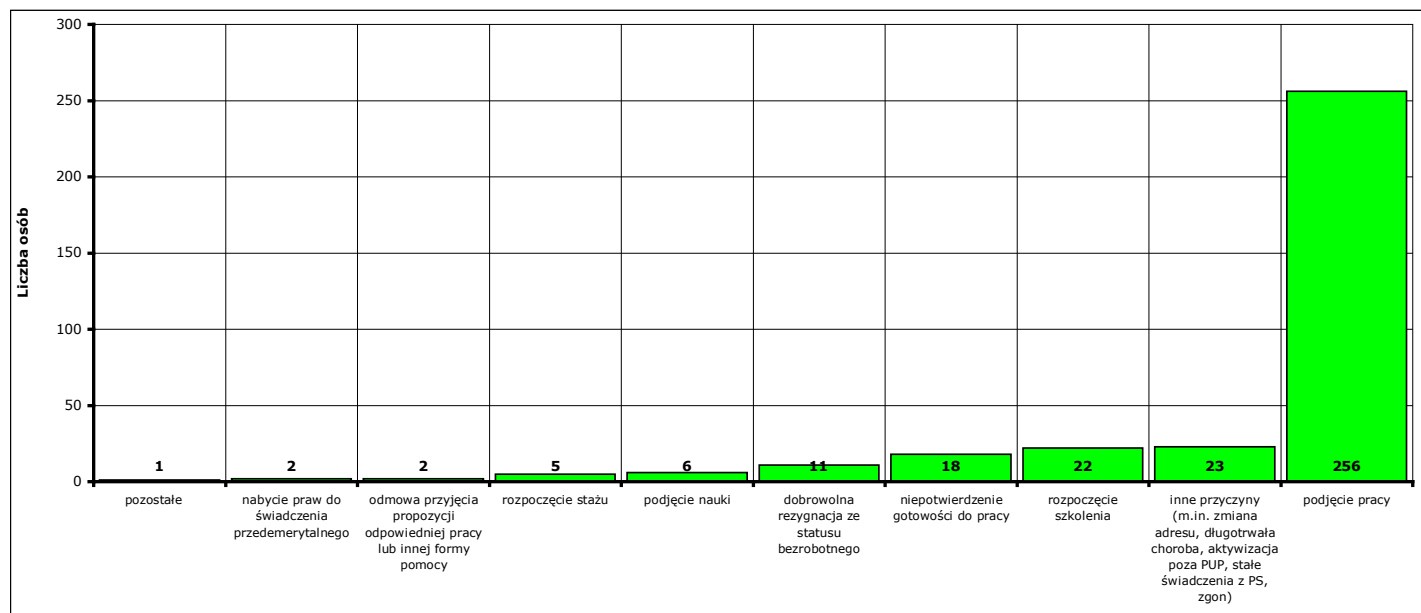
6. Osoby pozbawione statusu osoby bezrobotnej w październiku 2020 r.

W **październiku 2020 r.** w Powiatowym Urzędzie Pracy w Kwidzynie pozbawiono statusu osoby bezrobotnej i wyłączono z ewidencji **346 bezrobotnych** (od początku 2020 r. - **2185**).

Przyczyny pozbawienia statusu osoby bezrobotnej:

- podjęcia pracy - **256 osób** (od początku 2020 r. - **1416**)
 - z tego: pracy niesubsydiowanej - **198 osób** (od początku 2020 r. - **1297**)
 - pracy subsydiowanej - **58 osób** (od początku 2020 r. - **119**)
- rozpoczęcia szkolenia - **22 osoby** (od początku 2020 r. - **57**)
- rozpoczęcia stażu - **5 osób** (od początku 2020 r. - **126**)
- rozpoczęcia przygotowania zawodowego dorosłych - **0 osób** (od początku 2020 r. - **0**)
- rozpoczęcia pracy społecznie użytecznej - **0 osób** (od początku 2020 r. - **22**)
- skierowania do agencji zatrudnienia w ramach zlecenia działań aktywizacyjnych - **0 osób** (od początku 2020 r. - **0**)
- odmowy bez uzasadnionej przyczyny przyjęcia propozycji odpowiedniej pracy lub innej formy pomocy - **2 osoby** (od początku 2020 r. - **41**)
- odmowy ustalenia profilu pomocy - **0 osób** (od początku 2020 r. - **0**)
- niepotwierdzenia gotowości do pracy - **18 osób** (od początku 2020 r. - **184**)
- dobrowolnej rezygnacji ze statusu bezrobotnego - **11 osób** (od początku 2020 r. - **68**)
- podjęcia nauki - **6 osób** (od początku 2020 r. - **7**)
- osiągnięcia wieku emerytalnego - **1 osoba** (od początku 2020 r. - **43**)
- nabycia praw emerytalnych lub rentowych - **0 osób** (od początku 2020 r. - **14**)
- nabycia praw do świadczenia przedemerytalnego - **2 osoby** (od początku 2020 r. - **13**)
- z innych przyczyn - **23 osoby** (od początku 2020 r. - **194**)

Inne przyczyny pozbawienia statusu osoby bezrobotnej to przyczyny nie wymienione enumeratywnie w sprawozdaniu MPiPS-01 Dział 1.2. Są to między innymi: zmiana miejsca zamieszkania, długotrwała niezdolność do pracy, pozbawienie wolności, pobieranie niektórych rodzajów świadczeń społecznych i socjalnych, zgon oraz inne przypadki określone w ustawie z dnia 20 kwietnia 2004 r. o promocji zatrudnienia i instytucjach rynku pracy.



Wykres 17. Struktura i liczba wyłączeń z ewidencji bezrobotnych w październiku 2020 r.

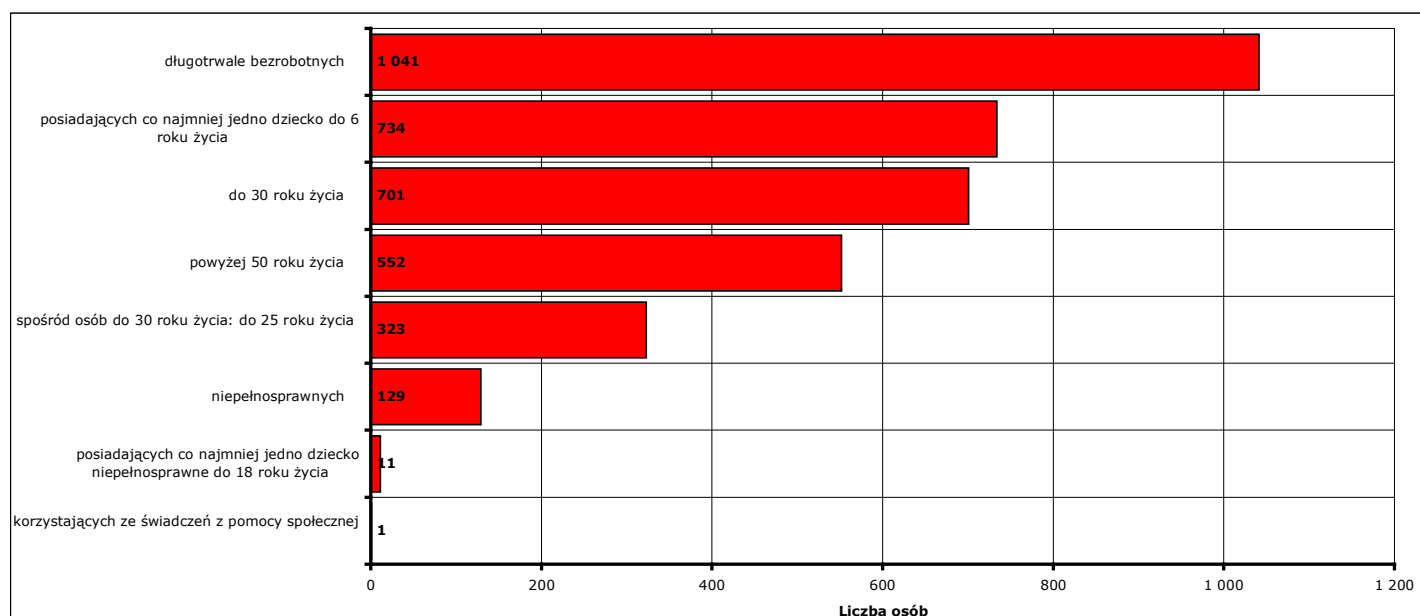
7. Osoby bezrobotne pozostające na koniec października 2020 r. w szczególnej sytuacji na rynku pracy.

Według stanu na koniec **października 2020 r.** status osoby pozostającej w szczególnej sytuacji na rynku pracy posiadało **1898 osób (82,9%** z ogółu zarejestrowanych osób bezrobotnych), z tego:

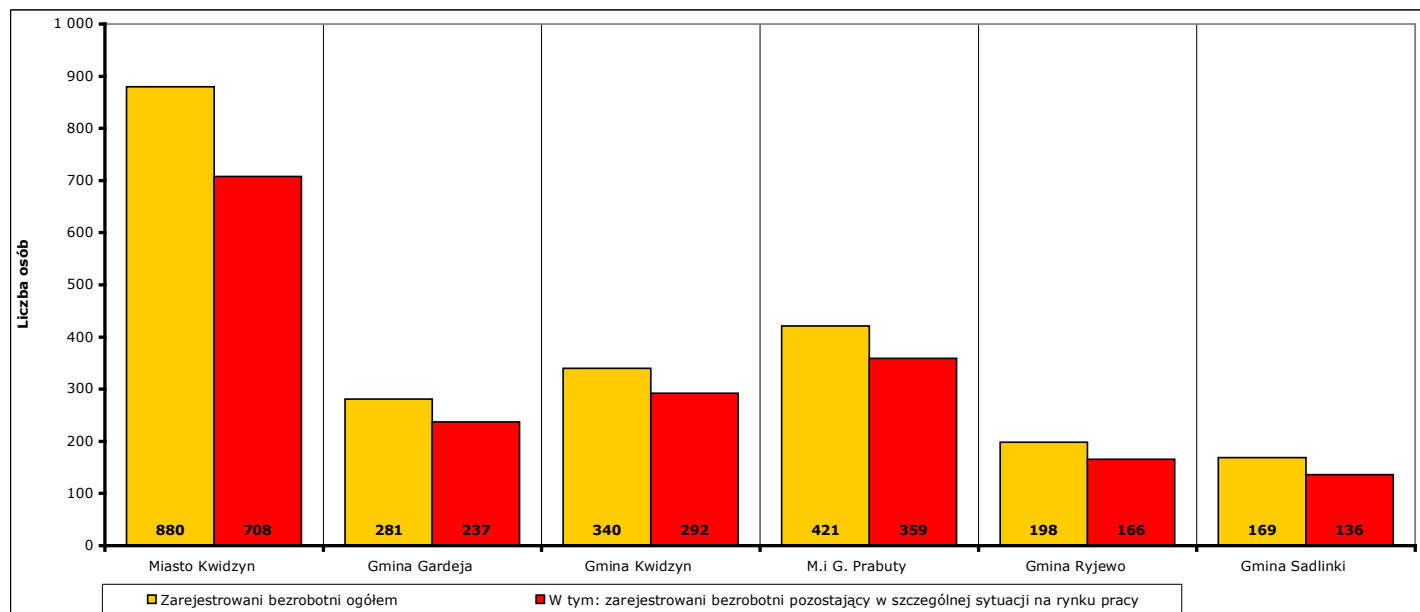
W nawiasie podano odpowiednio: udział procentowy w ogólnej liczbie bezrobotnych pozostających w szczególnej sytuacji na rynku pracy oraz udział procentowy w ogólnej liczbie zarejestrowanych osób bezrobotnych.

- **701 osób** do 30 roku życia (**36,9%; 30,6%**)
w tym **323 osoby** do 25 roku życia (**17%; 14,1%**)
- **1041 osób** długotrwale bezrobotnych (**54,8%; 45,5%**)
- **552 osoby** powyżej 50 roku życia (**29,1%; 24,1%**)
- **1 osoba** korzystająca ze świadczeń z pomocy społecznej (**0,1%; 0%**)
- **734 osoby** posiadające co najmniej jedno dziecko do 6 roku życia (**38,7%; 32,1%**)
- **11 osób** posiadających co najmniej jedno dziecko niepełnosprawne do 18 roku życia (**0,6%; 0,5%**)
- **129 osób** niepełnosprawnych (**6,8%; 5,6%**)

Uwaga: liczba osób i ich udział procentowy nie sumują się do stanu na koniec miesiąca i do 100%, ponieważ część zarejestrowanych osób bezrobotnych posiada więcej niż jedną cechę kwalifikującą je do kategorii osób bezrobotnych posiadających status osoby pozostającej w szczególnej sytuacji na rynku pracy!



Wykres 18. Liczba osób bezrobotnych posiadających status osoby pozostającej w szczególnej sytuacji na rynku pracy, stan na koniec października 2020 r.



Wykres 19. Liczba osób bezrobotnych posiadających status osoby pozostającej w szczególnej sytuacji na rynku pracy w podziale na jednostki terytorialne powiatu kwidzyńskiego, stan na koniec października 2020 r.

8. Zatrudnienie cudzoziemców.

Na podstawie zmian w przepisach ustawy o promocji zatrudnienia i instytucjach rynku pracy, obowiązujących od stycznia 2018 roku, powiatowe urzędy pracy rejestrują i rozpatrują wnioski składane do starosty o wydanie zezwolenia na pracę sezonową oraz oświadczenia o powierzeniu wykonywania pracy cudzoziemcowi.

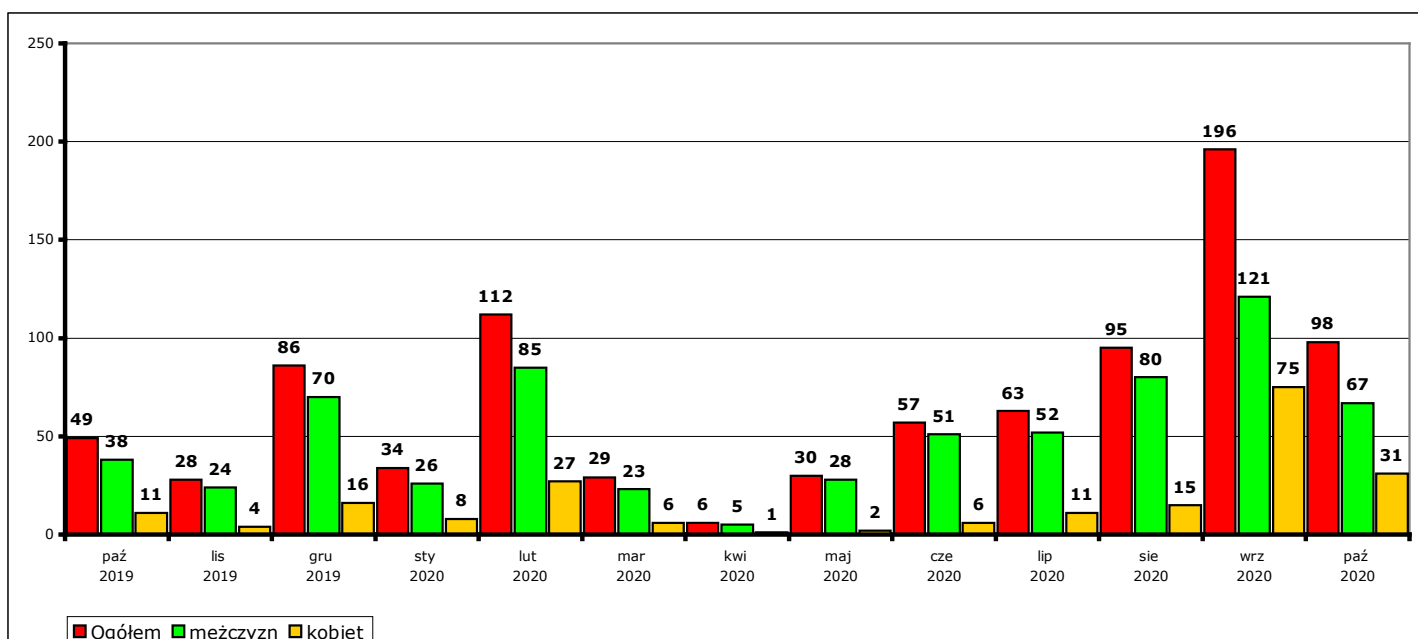
W 2020 r. nie wpłynął żaden wniosek o wydanie zezwolenia na pracę sezonową.

Informacje dotyczące oświadczeń o powierzeniu wykonywania pracy cudzoziemcowi znajdują się w poniższych tabelach i wykresach.

a) liczba złożonych oświadczeń

		paź 2019	lis 2019	gru 2019	sty 2020	lut 2020	mar 2020	kwi 2020	maj 2020	cze 2020	lip 2020	sie 2020	wrz 2020	paź 2020	OGÓŁEM w 2020 r.	OGÓŁEM 12 mies.
OGÓŁEM	Ogółem	49	28	86	34	112	29	6	30	57	63	95	196	98	720	834
	w tym mężczyzn	38	24	70	26	85	23	5	28	51	52	80	121	67	538	632
	kobiet	11	4	16	8	27	6	1	2	6	11	15	75	31	182	202
Ukraina	Ogółem	47	25	85	34	108	28	6	30	56	61	75	160	94	652	762
	w tym mężczyzn	36	22	69	26	81	22	5	28	50	50	63	100	64	489	580
	kobiet	11	3	16	8	27	6	1	2	6	11	12	60	30	163	182
Rosja	Ogółem	0	1	0	0	0	0	0	0	0	0	1	1	1	3	4
	w tym mężczyzn	0	0	0	0	0	0	0	0	0	0	1	0	0	1	1
	kobiet	0	1	0	0	0	0	0	0	0	0	0	1	1	2	3
Mołdawia	Ogółem	1	0	0	0	1	0	0	0	0	0	1	2	0	4	4
	w tym mężczyzn	1	0	0	0	1	0	0	0	0	0	1	2	0	4	4
	kobiet	0	0	0	0	0	0	0	0	0	0	0	0	0	0	0
Gruzja	Ogółem	0	2	0	0	2	1	0	0	0	0	6	9	0	18	20
	w tym mężczyzn	0	2	0	0	2	1	0	0	0	0	4	7	0	14	16
	kobiet	0	0	0	0	0	0	0	0	0	0	2	2	0	4	4
Białoruś	Ogółem	1	0	1	0	1	0	0	0	1	2	11	13	3	31	32
	w tym mężczyzn	1	0	1	0	1	0	0	0	1	2	11	6	3	24	25
	kobiet	0	0	0	0	0	0	0	0	0	0	0	7	0	7	7
Armenia	Ogółem	0	0	0	0	0	0	0	0	0	0	1	11	0	12	12
	w tym mężczyzn	0	0	0	0	0	0	0	0	0	0	0	6	0	6	6
	kobiet	0	0	0	0	0	0	0	0	0	0	1	5	0	6	6

Liczba złożonych oświadczeń o powierzeniu wykonywania pracy cudzoziemcowi w poszczególnych miesiącach w okresie październik 2019 r. - październik 2020 r. (w podziale na obywatelstwo i płeć).

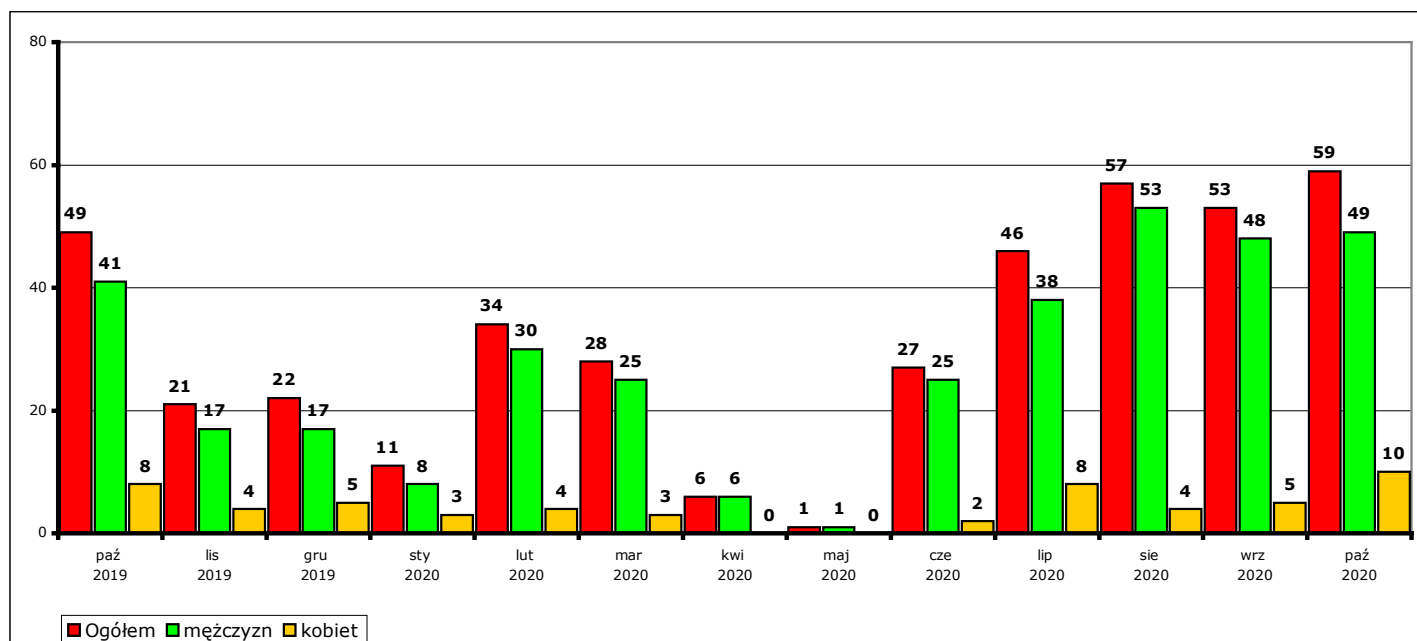


Wykres 20. Liczba złożonych oświadczeń o powierzeniu wykonywania pracy cudzoziemcowi w poszczególnych miesiącach w okresie październik 2019 r. - październik 2020 r.

b) osoby rozpoczynające pracę w miesiącu

		paź 2019	lis 2019	gru 2019	sty 2020	lut 2020	mar 2020	kwi 2020	maj 2020	cze 2020	lip 2020	sie 2020	wrz 2020	paź 2020	OGÓŁEM w 2020 r.	OGÓŁEM 12 mies.
OGÓŁEM	Ogółem	49	21	22	11	34	28	6	1	27	46	57	53	59	322	365
w tym	mężczyzn	41	17	17	8	30	25	6	1	25	38	53	48	49	283	317
	kobiet	8	4	5	3	4	3	0	0	2	8	4	5	10	39	48
Ukraina	Ogółem	49	18	22	10	32	26	6	1	27	44	49	49	55	299	339
w tym	mężczyzn	41	14	17	8	28	23	6	1	25	36	45	45	45	262	293
	kobiet	8	4	5	2	4	3	0	0	2	8	4	4	10	37	46
Rosja	Ogółem	0	0	0	1	0	0	0	0	0	0	0	0	0	1	1
w tym	mężczyzn	0	0	0	0	0	0	0	0	0	0	0	0	0	0	0
	kobiet	0	0	0	1	0	0	0	0	0	0	0	0	0	1	1
Mołdawia	Ogółem	0	0	0	0	0	0	0	0	0	0	0	0	1	1	1
w tym	mężczyzn	0	0	0	0	0	0	0	0	0	0	0	0	1	1	1
	kobiet	0	0	0	0	0	0	0	0	0	0	0	0	0	0	0
Gruzja	Ogółem	0	2	0	0	2	1	0	0	0	0	0	1	0	4	6
w tym	mężczyzn	0	2	0	0	2	1	0	0	0	0	0	0	0	3	5
	kobiet	0	0	0	0	0	0	0	0	0	0	0	1	0	1	1
Białoruś	Ogółem	0	1	0	0	0	1	0	0	0	2	8	3	3	17	18
w tym	mężczyzn	0	1	0	0	0	1	0	0	0	2	8	3	3	17	18
	kobiet	0	0	0	0	0	0	0	0	0	0	0	0	0	0	0
Armenia	Ogółem	0	0	0	0	0	0	0	0	0	0	0	0	0	0	0
w tym	mężczyzn	0	0	0	0	0	0	0	0	0	0	0	0	0	0	0
	kobiet	0	0	0	0	0	0	0	0	0	0	0	0	0	0	0

Liczba osób rozpoczynających pracę na podstawie oświadczeń o powierzeniu wykonywania pracy cudzoziemcowi w poszczególnych miesiącach w okresie październik 2019 r. - październik 2020 r. (w podziale na obywatelstwo i płeć).

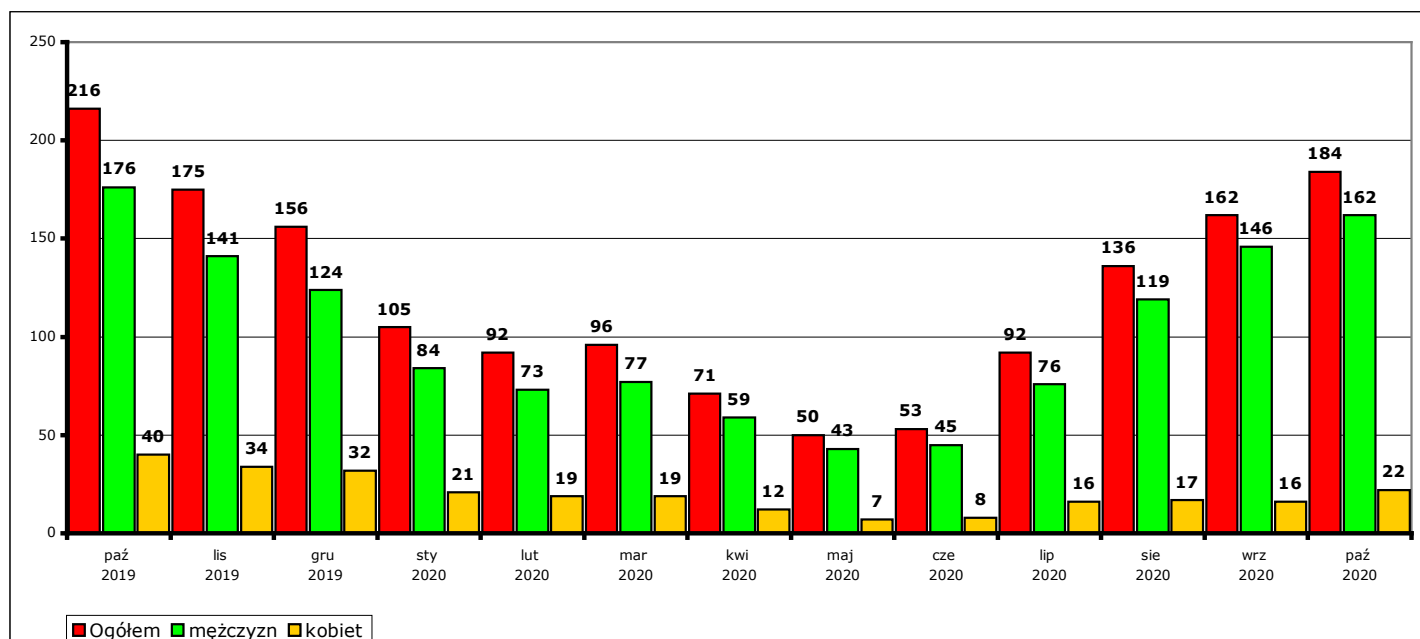


Wykres 21. Liczba osób rozpoczynających pracę na podstawie oświadczeń o powierzeniu wykonywania pracy cudzoziemcowi w poszczególnych miesiącach w okresie październik 2019 r. - październik 2020 r.

c) osoby pracujące w miesiącu

		paź 2019	lis 2019	gru 2019	sty 2020	lut 2020	mar 2020	kwi 2020	maj 2020	cze 2020	lip 2020	sie 2020	wrz 2020	paź 2020	OGÓŁEM w 2020 r.	OGÓŁEM 12 mies.
OGÓŁEM	Ogółem	216	175	156	105	92	96	71	50	53	92	136	162	184	x	x
	mężczyzn	176	141	124	84	73	77	59	43	45	76	119	146	162	x	x
	kobiet	40	34	32	21	19	19	12	7	8	16	17	16	22	x	x
Ukraina	Ogółem	207	168	149	98	88	90	67	46	49	87	125	148	166	x	x
	mężczyzn	168	134	117	78	70	72	56	40	42	72	108	133	145	x	x
	kobiet	39	34	32	20	18	18	11	6	7	15	17	15	21	x	x
Rosja	Ogółem	0	0	0	1	1	1	1	1	1	1	0	0	0	x	x
	mężczyzn	0	0	0	0	0	0	0	0	0	0	0	0	0	x	x
	kobiet	0	0	0	1	1	1	1	1	1	1	0	0	0	x	x
Mołdawia	Ogółem	1	0	0	0	0	0	0	0	0	0	0	0	1	x	x
	mężczyzn	1	0	0	0	0	0	0	0	0	0	0	0	1	x	x
	kobiet	0	0	0	0	0	0	0	0	0	0	0	0	0	x	x
Gruzja	Ogółem	0	2	2	1	2	3	2	2	2	1	1	1	1	x	x
	mężczyzn	0	2	2	1	2	3	2	2	2	1	1	0	0	x	x
	kobiet	0	0	0	0	0	0	0	0	0	0	0	1	1	x	x
Białoruś	Ogółem	8	5	5	5	1	2	1	1	1	3	10	13	16	x	x
	mężczyzn	7	5	5	5	1	2	1	1	1	3	10	13	16	x	x
	kobiet	1	0	0	0	0	0	0	0	0	0	0	0	0	x	x
Armenia	Ogółem	0	0	0	0	0	0	0	0	0	0	0	0	0	x	x
	mężczyzn	0	0	0	0	0	0	0	0	0	0	0	0	0	x	x
	kobiet	0	0	0	0	0	0	0	0	0	0	0	0	0	x	x

Liczba osób pracujących na podstawie oświadczeń o powierzeniu wykonywania pracy cudzoziemcowi w poszczególnych miesiącach w okresie październik 2019 r. - październik 2020 r. (w podziale na obywatelstwo i płeć).



Wykres 22. Liczba osób pracujących na podstawie oświadczeń o powierzeniu wykonywania pracy cudzoziemcowi w poszczególnych miesiącach w okresie październik 2019 r. - październik 2020 r.

UWAGA:

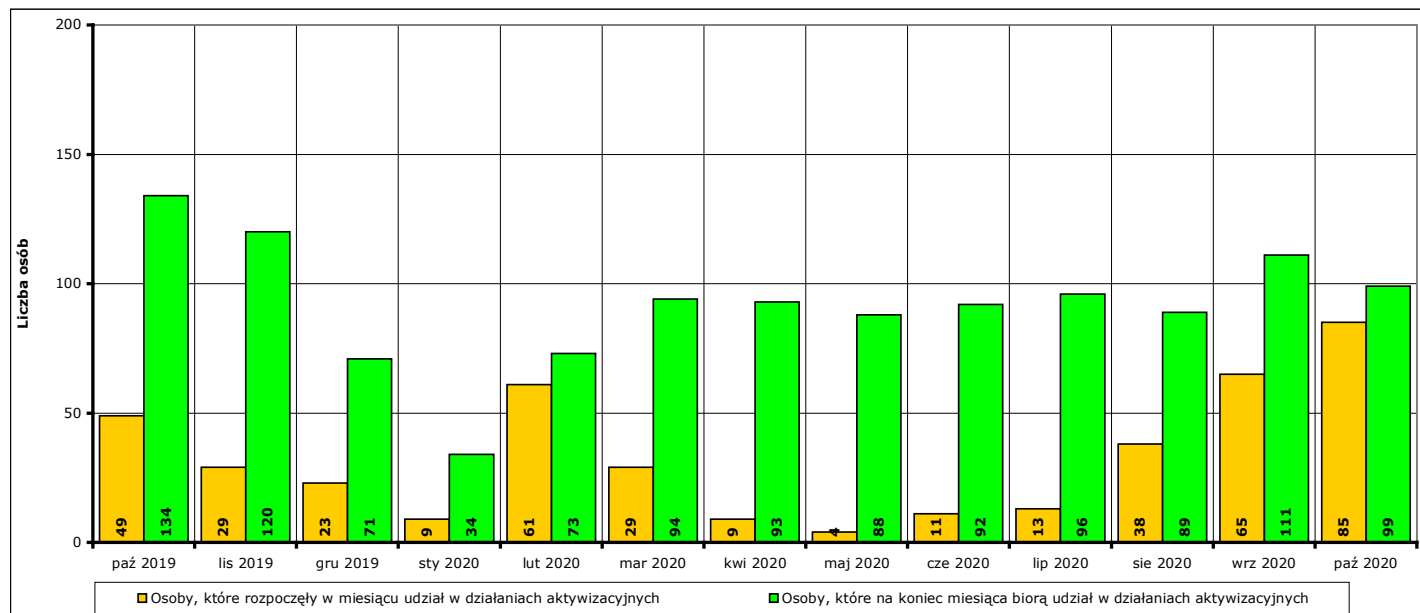
Powyższe tabele i wykresy **nie zawierają** informacji o liczbie cudzoziemców pracujących na podstawie zezwoleń wydawanych przez wojewodę, zatrudnionych przez agencje zatrudnienia nie działające na obszarze powiatu kwidzyńskiego oraz zatrudnionych na obszarze powiatu kwidzyńskiego na podstawie wniosków złożonych w innych powiatowych urzędach pracy. Z powodu braku umocowania prawnego i odpowiednich narzędzi dane o faktycznej liczbie cudzoziemców zatrudnionych w danym powiecie **nie są** zbierane przez żadną instytucję.

Informacje za poszczególne miesiące mogą się różnić od informacji publikowanych w ubiegłych miesiącach, ponieważ część wnioskodawców zatrudniających cudzoziemców na podstawie oświadczenia o powierzeniu wykonywania pracy z opóźnieniem informuje o datach faktycznego rozpoczęcia i zakończenia zatrudnienia.

9. Aktywne formy przeciwdziałania bezrobociu w październiku 2020 r. Informacja skrócona.

W **październiku 2020 r.** udział w działaniach aktywizacyjnych na rynku pracy, finansowanych z Funduszu Pracy, rozpoczęło **85 osób** (od początku 2020 r. - **324**).

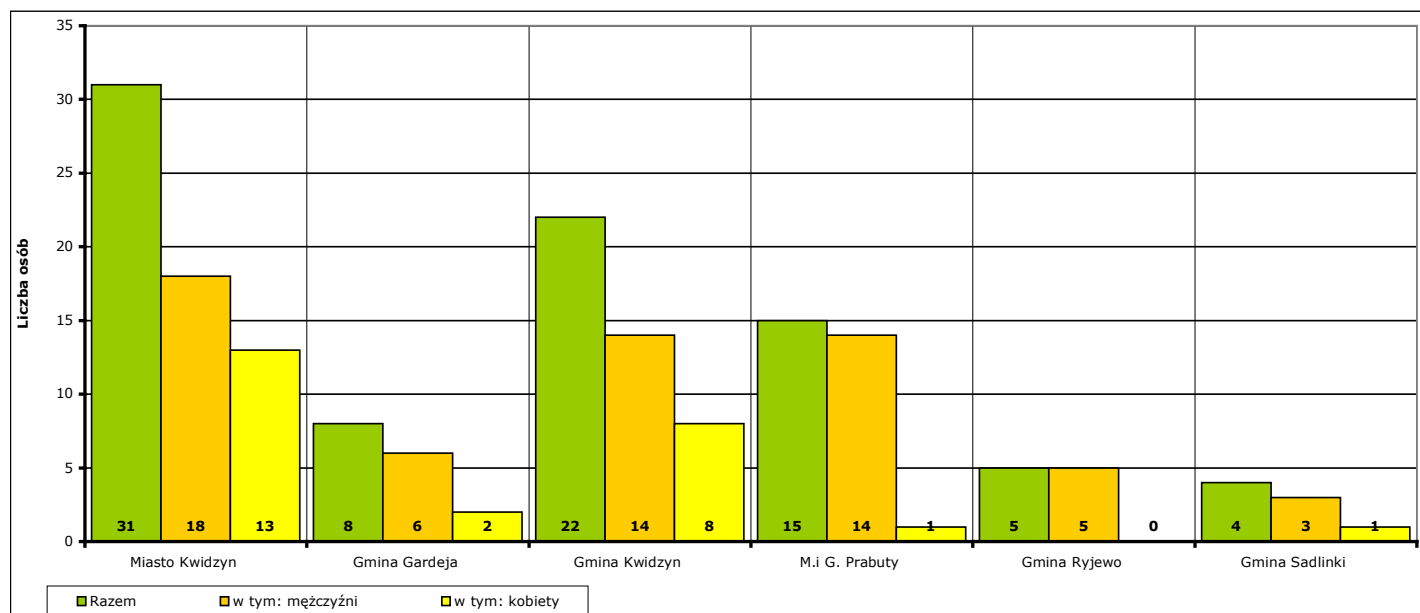
Według stanu na koniec **października 2020 r.** w działaniach aktywizacyjnych na rynku pracy finansowanych z Funduszu Pracy uczestniczy łącznie **99 osób**, w tym **32 mężczyzn** i **67 kobiet**.



Wykres 23. Osoby bezrobotne objęte udziałem w działaniach aktywizacyjnych finansowanych z Funduszu Pracy w okresie październik 2019 r. - październik 2020 r.

Osoby, które rozpoczęły uczestnictwo w działaniach aktywizacyjnych w **październiku 2020 r.** w podziale na jednostki terytorialne powiatu kwidzyńskiego:

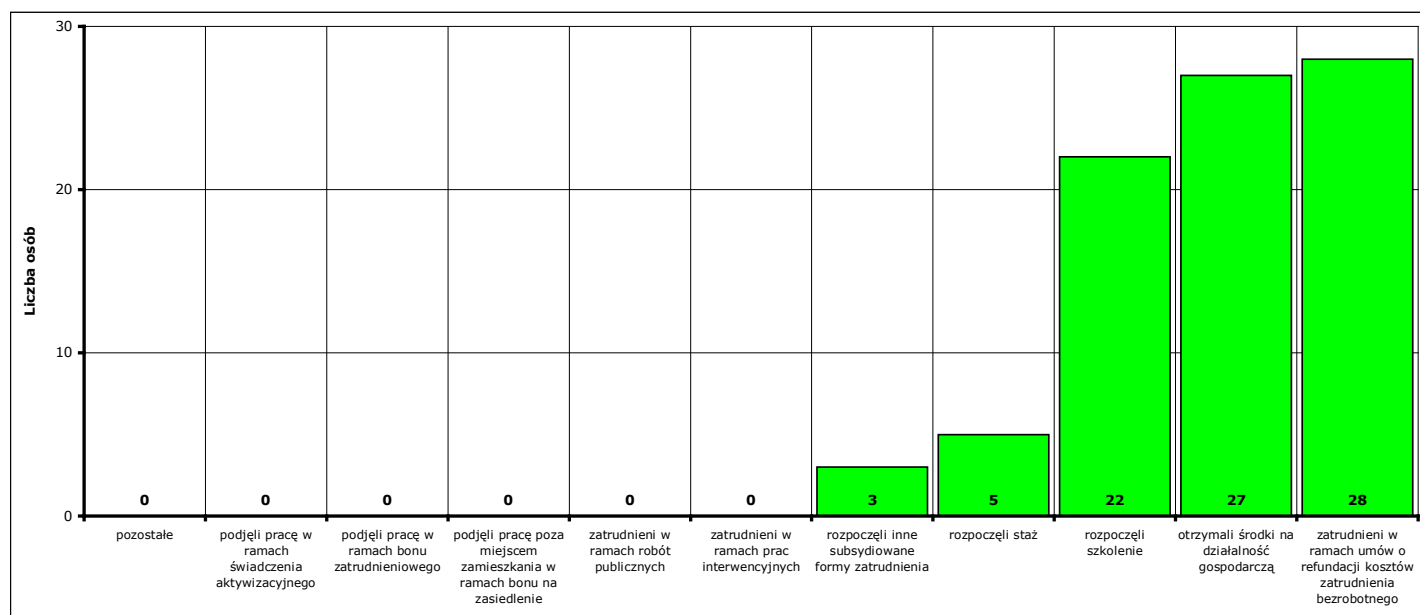
- Miasto Kwidzyn ogółem **31 osób**, w tym: **18 mężczyzn**, **13 kobiet**
- Gmina Gardeja ogółem **8 osób**, w tym: **6 mężczyzn**, **2 kobiety**
- Gmina Kwidzyn ogółem **22 osoby**, w tym: **14 mężczyzn**, **8 kobiet**
- Miasto i gmina Prabuty ogółem **15 osób**, w tym: **14 mężczyzn**, **1 kobieta**
- Gmina Ryjewo ogółem **5 osób**, w tym: **5 mężczyzn**, **0 kobiet**
- Gmina Sadlinki ogółem **4 osoby**, w tym: **3 mężczyzn**, **1 kobieta**



Wykres 24. Liczba osób bezrobotnych, które rozpoczęły udział w działaniach aktywizacyjnych finansowanych z Funduszu Pracy w październiku 2020 r. (w podziale na jednostki terytorialne powiatu kwidzyńskiego).

Osoby, które rozpoczęły uczestnictwo w działaniach aktywizacyjnych w **październiku 2020 r.** w podziale na rodzaj działań:

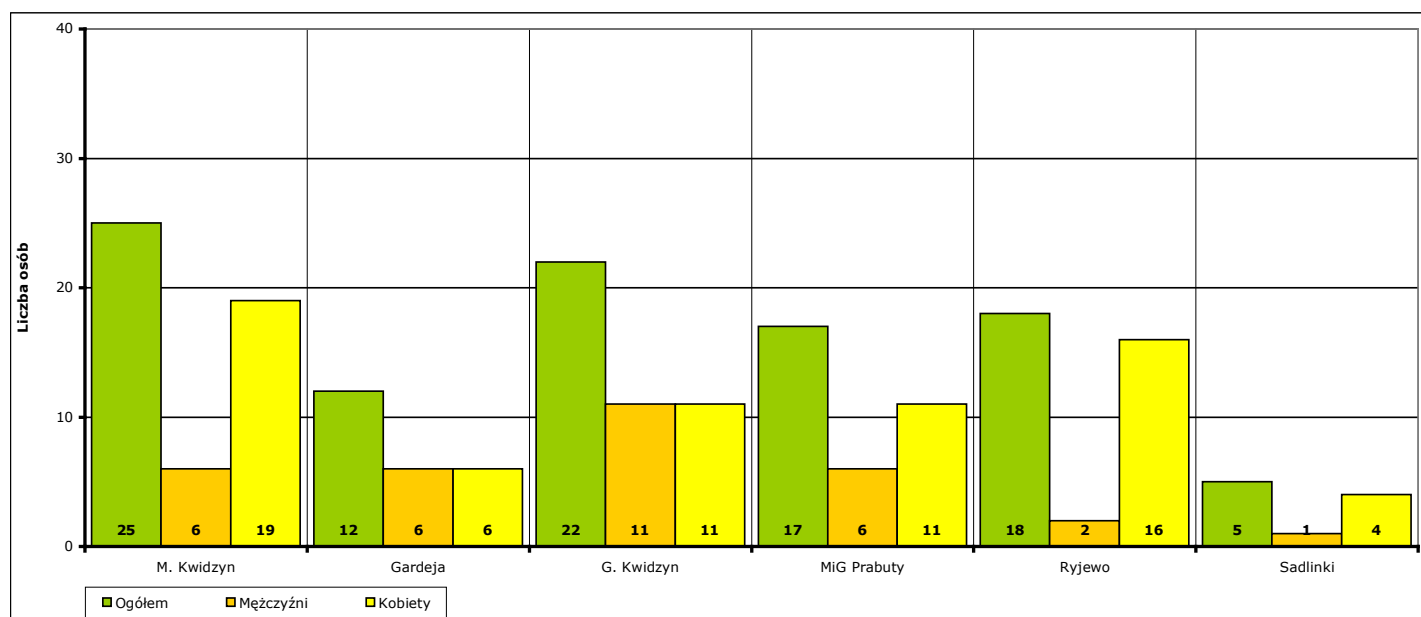
- zatrudnieni w ramach prac interwencyjnych - **0** (od początku 2020 r. - **24**)
- zatrudnieni w ramach robót publicznych - **0** (od początku 2020 r. - **1**)
- którzy otrzymali środki na działalność gospodarczą - **27** (od początku 2020 r. - **34**)
 - w tym bez bonu zasiedleniowego - **27** (od początku 2020 r. - **34**)
 - w tym w ramach bonu zasiedleniowego - **0** (od początku 2020 r. - **0**)
- zatrudnieni w ramach umów o refundację kosztów utworzenia lub wyposażenia stanowisk pracy - **28** (od początku 2020 r. - **56**)
- zatrudnieni poza miejscem zamieszkania w ramach bonu na zasiedlenie - **0** (od początku 2020 r. - **0**)
- zatrudnieni w ramach bonu zatrudnieniowego - **0** (od początku 2020 r. - **0**)
- zatrudnieni w ramach świadczenia aktywizacyjnego - **0** (od początku 2020 r. - **0**)
- zatrudnieni w ramach grantu na telepracę - **0** (od początku 2020 r. - **0**)
- zatrudnieni w ramach refundacji składek na ubezpieczenie społeczne - **0** (od początku 2020 r. - **0**)
- zatrudnieni w ramach dofinansowanie wynagrodzenia za zatrudnionego skierowanego bezrobotnego powyżej 50 roku życia - **0** (od początku 2020 r. - **0**)
- zatrudnieni w ramach innych subsydiowanych form zatrudnienia - **3** (od początku 2020 r. - **4**)
- rozpoczynający szkolenie - **22** (od początku 2020 r. - **57**)
 - w tym bez bonu szkoleniowego - **21** (od początku 2020 r. - **51**)
 - w tym w ramach bonu szkoleniowego - **1** (od początku 2020 r. - **6**)
- rozpoczynający staż - **5** (od początku 2020 r. - **126**)
 - w tym bez bonu stażowego - **5** (od początku 2020 r. - **126**)
 - w tym w ramach bonu stażowego - **0** (od początku 2020 r. - **0**)
- rozpoczynający przygotowanie zawodowe dorosłych - **0** (od początku 2020 r. - **0**)
- rozpoczynający prace społecznie użyteczne - **0** (od początku 2020 r. - **22**)
 - w tym poza PAI - **0** (od początku 2020 r. - **22**)
 - w tym w ramach PAI - **0** (od początku 2020 r. - **0**)
- skierowani do agencji zatrudnienia w ramach zlecenia działań aktywizacyjnych - **0** (od początku 2020 r. - **0**)



Wykres 25. Liczba osób bezrobotnych, które rozpoczęły udział w działaniach aktywizacyjnych finansowanych z Funduszu Pracy w październiku 2020 r. (w podziale na rodzaj działań).

Osoby, które na koniec **października 2020 r.** uczestniczą w działaniach aktywizacyjnych w podziale na jednostki terytorialne powiatu kwidzyńskiego:

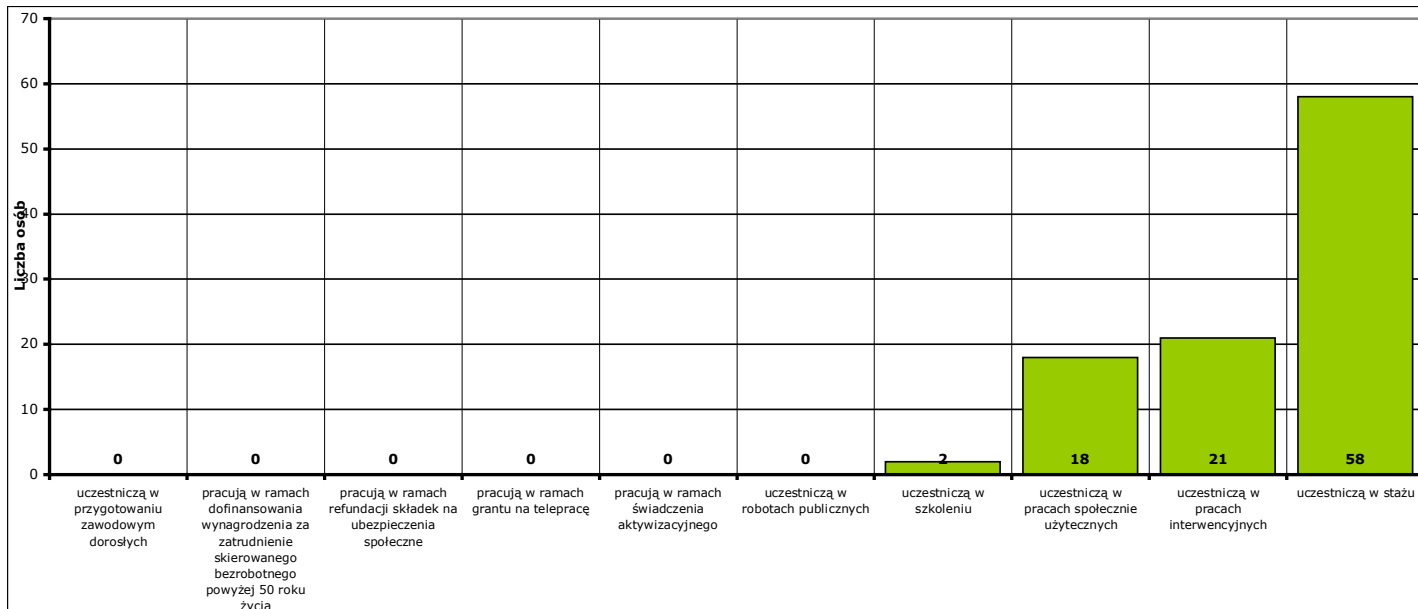
- Miasto Kwidzyn	ogółem 25 osób,	w tym: 6 mężczyzn,	19 kobiet
- Gmina Gardeja	ogółem 12 osób,	w tym: 6 mężczyzn,	6 kobiet
- Gmina Kwidzyn	ogółem 22 osoby,	w tym: 11 mężczyzn,	11 kobiet
- Miasto i gmina Prabuty	ogółem 17 osób,	w tym: 6 mężczyzn,	11 kobiet
- Gmina Ryjewo	ogółem 18 osób,	w tym: 2 mężczyzn,	16 kobiet
- Gmina Sadlinki	ogółem 5 osób,	w tym: 1 mężczyzna,	4 kobiety



Wykres 26. Liczba osób bezrobotnych, które uczestniczą w działaniach aktywizacyjnych finansowanych z Funduszu Pracy na koniec października 2020 r. (w podziale na jednostki terytorialne powiatu kwidzyńskiego).

Osoby, które na koniec **października 2020 r.** uczestniczą w działaniach aktywizacyjnych w podziale na rodzaj działań:

- zatrudnieni w ramach prac interwencyjnych - **21,**
- zatrudnieni w ramach robót publicznych - **0,**
- odbywający szkolenie - **2,**
 - w tym bez bonu szkoleniowego - **1,**
 - w tym w ramach bonu szkoleniowego - **1,**
- odbywający staż - **58,**
 - w tym bez bonu stażowego - **58,**
 - w tym w ramach bonu stażowego - **0,**
- odbywający przygotowanie zawodowe dorosłych - **0,**
- odbywający prace społecznie użyteczne - **18.**
 - w tym poza PAI - **18,**
 - w tym w ramach PAI - **0,**
- zatrudnieni w ramach świadczenia aktywizacyjnego - **0,**
- zatrudnieni w ramach grantu na telepracę - **0,**
- zatrudnieni w ramach refundacji składek na ubezpieczenie społeczne - **0,**
- zatrudnieni w ramach dofinansowania wynagrodzenia za zatrudnienie skierowanego bezrobotnego powyżej 50 roku życia - **0,**
 - w tym do 60 roku życia - **0,**
 - w tym powyżej 60 roku życia - **0,**



Wykres 27. Liczba osób bezrobotnych, które uczestniczą w działaniach aktywizacyjnych finansowanych z Funduszu Pracy na koniec października 2020 r. (w podziale na rodzaj działań).

9a. Aktywne formy przeciwdziałania bezrobociu w październiku 2020 r. Informacje szczegółowe.

Aktywne formy przeciwdziałania bezrobociu OGÓŁEM	w październiku 2020 r.			od początku 2020 r.			na koniec października 2020 r.		
	ogółem	mężczyźni	kobiety	ogółem	mężczyźni	kobiety	ogółem	mężczyźni	kobiety
POWIAT	85	60	25	324	160	164	99	32	67
Miasto Kwidzyn	31	18	13	120	50	70	25	6	19
Gmina Gardeja	8	6	2	38	24	14	12	6	6
Gmina Kwidzyn	22	14	8	69	37	32	22	11	11
Miasto i gmina Prabuty	15	14	1	51	32	19	17	6	11
Gmina Ryjewo	5	5	0	27	9	18	18	2	16
Gmina Sadlinki	4	3	1	19	8	11	5	1	4

Rozpoczęcie prac interwencyjnych	w październiku 2020 r.			od początku 2020 r.			na koniec października 2020 r.		
	ogółem	mężczyźni	kobiety	ogółem	mężczyźni	kobiety	ogółem	mężczyźni	kobiety
POWIAT	0	0	0	24	2	22	21	2	19
Miasto Kwidzyn	0	0	0	5	0	5	4	0	4
Gmina Gardeja	0	0	0	0	0	0	0	0	0
Gmina Kwidzyn	0	0	0	6	0	6	5	0	5
Miasto i gmina Prabuty	0	0	0	4	1	3	4	1	3
Gmina Ryjewo	0	0	0	8	1	7	7	1	6
Gmina Sadlinki	0	0	0	1	0	1	1	0	1

Rozpoczęcie robót publicznych	w październiku 2020 r.			od początku 2020 r.			na koniec października 2020 r.		
	ogółem	mężczyźni	kobiety	ogółem	mężczyźni	kobiety	ogółem	mężczyźni	kobiety
POWIAT	0	0	0	1	1	0	0	0	0
Miasto Kwidzyn	0	0	0	0	0	0	0	0	0
Gmina Gardeja	0	0	0	0	0	0	0	0	0
Gmina Kwidzyn	0	0	0	0	0	0	0	0	0
Miasto i gmina Prabuty	0	0	0	0	0	0	0	0	0
Gmina Ryjewo	0	0	0	0	0	0	0	0	0
Gmina Sadlinki	0	0	0	1	1	0	0	0	0

Podjęcie pracy w ramach refundacji kosztów zatrudnienia bezrobotnego	w październiku 2020 r.			od początku 2020 r.			na koniec października 2020 r.		
	ogółem	mężczyźni	kobiety	ogółem	mężczyźni	kobiety	ogółem	mężczyźni	kobiety
POWIAT	28	19	9	56	40	16	X	X	X
Miasto Kwidzyn	13	7	6	24	14	10	X	X	X
Gmina Gardeja	4	3	1	7	6	1	X	X	X
Gmina Kwidzyn	6	4	2	14	9	5	X	X	X
Miasto i gmina Prabuty	2	2	0	6	6	0	X	X	X
Gmina Ryjewo	2	2	0	3	3	0	X	X	X
Gmina Sadlinki	1	1	0	2	2	0	X	X	X

Podjęcie pracy poza miejscem zamieszkania w ramach bonu na zasiedlenie	w październiku 2020 r.			od początku 2020 r.			na koniec października 2020 r.		
	ogółem	mężczyźni	kobiety	ogółem	mężczyźni	kobiety	ogółem	mężczyźni	kobiety
POWIAT	0	0	0	0	0	0	X	X	X
Miasto Kwidzyn	0	0	0	0	0	0	X	X	X
Gmina Gardeja	0	0	0	0	0	0	X	X	X
Gmina Kwidzyn	0	0	0	0	0	0	X	X	X
Miasto i gmina Prabuty	0	0	0	0	0	0	X	X	X
Gmina Ryjewo	0	0	0	0	0	0	X	X	X
Gmina Sadlinki	0	0	0	0	0	0	X	X	X

Podjęcie pracy w ramach bonu zatrudnieniowego	w październiku 2020 r.			od początku 2020 r.			na koniec października 2020 r.		
	ogółem	mężczyźni	kobiety	ogółem	mężczyźni	kobiety	ogółem	mężczyźni	kobiety
POWIAT	0	0	0	0	0	0	X	X	X
Miasto Kwidzyn	0	0	0	0	0	0	X	X	X
Gmina Gardeja	0	0	0	0	0	0	X	X	X
Gmina Kwidzyn	0	0	0	0	0	0	X	X	X
Miasto i gmina Prabuty	0	0	0	0	0	0	X	X	X
Gmina Ryjewo	0	0	0	0	0	0	X	X	X
Gmina Sadlinki	0	0	0	0	0	0	X	X	X

Podjęcie pracy w ramach świadczenia aktywizacyjnego	w październiku 2020 r.			od początku 2020 r.			na koniec października 2020 r.		
	ogółem	mężczyźni	kobiety	ogółem	mężczyźni	kobiety	ogółem	mężczyźni	kobiety
POWIAT	0	0	0	0	0	0	0	0	0
Miasto Kwidzyn	0	0	0	0	0	0	0	0	0
Gmina Gardeja	0	0	0	0	0	0	0	0	0
Gmina Kwidzyn	0	0	0	0	0	0	0	0	0
Miasto i gmina Prabuty	0	0	0	0	0	0	0	0	0
Gmina Ryjewo	0	0	0	0	0	0	0	0	0
Gmina Sadlinki	0	0	0	0	0	0	0	0	0

Podjęcie pracy w ramach grantu na telepracę	w październiku 2020 r.			od początku 2020 r.			na koniec października 2020 r.		
	ogółem	mężczyźni	kobiety	ogółem	mężczyźni	kobiety	ogółem	mężczyźni	kobiety
POWIAT	0	0	0	0	0	0	0	0	0
Miasto Kwidzyn	0	0	0	0	0	0	0	0	0
Gmina Gardeja	0	0	0	0	0	0	0	0	0
Gmina Kwidzyn	0	0	0	0	0	0	0	0	0
Miasto i gmina Prabuty	0	0	0	0	0	0	0	0	0
Gmina Ryjewo	0	0	0	0	0	0	0	0	0
Gmina Sadlinki	0	0	0	0	0	0	0	0	0

Podjęcie pracy w ramach refundacji składek na ubezpieczenia społeczne	w październiku 2020 r.			od początku 2020 r.			na koniec października 2020 r.		
	ogółem	mężczyźni	kobiety	ogółem	mężczyźni	kobiety	ogółem	mężczyźni	kobiety
POWIAT	0	0	0	0	0	0	0	0	0
Miasto Kwidzyn	0	0	0	0	0	0	0	0	0
Gmina Gardeja	0	0	0	0	0	0	0	0	0
Gmina Kwidzyn	0	0	0	0	0	0	0	0	0
Miasto i gmina Prabuty	0	0	0	0	0	0	0	0	0
Gmina Ryjewo	0	0	0	0	0	0	0	0	0
Gmina Sadlinki	0	0	0	0	0	0	0	0	0

Inne formy aktywizacji związane z zatrudnieniem	w październiku 2020 r.			od początku 2020 r.			na koniec października 2020 r.		
	ogółem	mężczyźni	kobiety	ogółem	mężczyźni	kobiety	ogółem	mężczyźni	kobiety
POWIAT	3	3	0	4	4	0	X	X	X
Miasto Kwidzyn	1	1	0	1	1	0	X	X	X
Gmina Gardeja	0	0	0	0	0	0	X	X	X
Gmina Kwidzyn	1	1	0	1	1	0	X	X	X
Miasto i gmina Prabuty	1	1	0	1	1	0	X	X	X
Gmina Ryjewo	0	0	0	0	0	0	X	X	X
Gmina Sadlinki	0	0	0	1	1	0	X	X	X

Rozpoczęcie przygotowania zawodowego dorosłych	w październiku 2020 r.			od początku 2020 r.			na koniec października 2020 r.		
	ogółem	mężczyźni	kobiety	ogółem	mężczyźni	kobiety	ogółem	mężczyźni	kobiety
POWIAT	0	0	0	0	0	0	0	0	0
Miasto Kwidzyn	0	0	0	0	0	0	0	0	0
Gmina Gardeja	0	0	0	0	0	0	0	0	0
Gmina Kwidzyn	0	0	0	0	0	0	0	0	0
Miasto i gmina Prabuty	0	0	0	0	0	0	0	0	0
Gmina Ryjewo	0	0	0	0	0	0	0	0	0
Gmina Sadlinki	0	0	0	0	0	0	0	0	0

Skierowanie do agencji zatrudnienia w ramach zlecenia działań aktywizacyjnych	w październiku 2020 r.			od początku 2020 r.			na koniec października 2020 r.		
	ogółem	mężczyźni	kobiety	ogółem	mężczyźni	kobiety	ogółem	mężczyźni	kobiety
POWIAT	0	0	0	0	0	0	X	X	X
Miasto Kwidzyn	0	0	0	0	0	0	X	X	X
Gmina Gardeja	0	0	0	0	0	0	X	X	X
Gmina Kwidzyn	0	0	0	0	0	0	X	X	X
Miasto i gmina Prabuty	0	0	0	0	0	0	X	X	X
Gmina Ryjewo	0	0	0	0	0	0	X	X	X
Gmina Sadlinki	0	0	0	0	0	0	X	X	X

Otrzymanie środków z Funduszu Pracy na podjęcie działalności gospodarczej	w październiku 2020 r.			od początku 2020 r.			na koniec października 2020 r.		
	ogółem	mężczyźni	kobiety	ogółem	mężczyźni	kobiety	ogółem	mężczyźni	kobiety
POWIAT	27	16	11	34	21	13	X	X	X
w tym bez bonu na zasiedlenie	27	16	11	34	21	13	X	X	X
w tym w ramach bonu na zasiedlenie	0	0	0	0	0	0	X	X	X
Miasto Kwidzyn	8	3	5	9	3	6	X	X	X
w tym bez bonu na zasiedlenie	8	3	5	9	3	6	X	X	X
w tym w ramach bonu na zasiedlenie	0	0	0	0	0	0	X	X	X
Gmina Gardeja	3	2	1	4	3	1	X	X	X
w tym bez bonu na zasiedlenie	3	2	1	4	3	1	X	X	X
w tym w ramach bonu na zasiedlenie	0	0	0	0	0	0	X	X	X
Gmina Kwidzyn	8	4	4	12	7	5	X	X	X
w tym bez bonu na zasiedlenie	8	4	4	12	7	5	X	X	X
w tym w ramach bonu na zasiedlenie	0	0	0	0	0	0	X	X	X
Miasto i gmina Prabuty	5	5	0	6	6	0	X	X	X
w tym bez bonu na zasiedlenie	5	5	0	6	6	0	X	X	X
w tym w ramach bonu na zasiedlenie	0	0	0	0	0	0	X	X	X
Gmina Ryjewo	2	2	0	2	2	0	X	X	X
w tym bez bonu na zasiedlenie	2	2	0	2	2	0	X	X	X
w tym w ramach bonu na zasiedlenie	0	0	0	0	0	0	X	X	X
Gmina Sadlinki	1	0	1	1	0	1	X	X	X
w tym bez bonu na zasiedlenie	1	0	1	1	0	1	X	X	X
w tym w ramach bonu na zasiedlenie	0	0	0	0	0	0	X	X	X

Podjęcie pracy w ramach dofinansowania wynagrodzenia za zatrudnienie skierowanego bezrobotnego powyżej 50 roku życia	w październiku 2020 r.			od początku 2020 r.			na koniec października 2020 r.		
	ogółem	mężczyźni	kobiety	ogółem	mężczyźni	kobiety	ogółem	mężczyźni	kobiety
POWIAT	0	0	0	0	0	0	0	0	0
w tym do 60 roku życia	X	X	X	X	X	X	0	0	0
w tym powyżej 60 roku życia	X	X	X	X	X	X	0	0	0
Miasto Kwidzyn	0	0	0	0	0	0	0	0	0
w tym do 60 roku życia	X	X	X	X	X	X	0	0	0
w tym powyżej 60 roku życia	X	X	X	X	X	X	0	0	0
Gmina Gardeja	0	0	0	0	0	0	0	0	0
w tym do 60 roku życia	X	X	X	X	X	X	0	0	0
w tym powyżej 60 roku życia	X	X	X	X	X	X	0	0	0
Gmina Kwidzyn	0	0	0	0	0	0	0	0	0
w tym do 60 roku życia	X	X	X	X	X	X	0	0	0
w tym powyżej 60 roku życia	X	X	X	X	X	X	0	0	0
Miasto i gmina Prabuty	0	0	0	0	0	0	0	0	0
w tym do 60 roku życia	X	X	X	X	X	X	0	0	0
w tym powyżej 60 roku życia	X	X	X	X	X	X	0	0	0
Gmina Ryjewo	0	0	0	0	0	0	0	0	0
w tym do 60 roku życia	X	X	X	X	X	X	0	0	0
w tym powyżej 60 roku życia	X	X	X	X	X	X	0	0	0
Gmina Sadlinki	0	0	0	0	0	0	0	0	0
w tym do 60 roku życia	X	X	X	X	X	X	0	0	0
w tym powyżej 60 roku życia	X	X	X	X	X	X	0	0	0

Rozpoczęcie szkolenia	w październiku 2020 r.			od początku 2020 r.			na koniec października 2020 r.		
	ogółem	mężczyźni	kobiety	ogółem	mężczyźni	kobiety	ogółem	mężczyźni	kobiety
POWIAT	22	20	2	57	45	12	2	2	0
w tym bez bonu szkoleniowego	21	19	2	51	40	11	1	1	0
w tym w ramach bonu szkoleniowego	1	1	0	6	5	1	1	1	0
Miasto Kwidzyn	8	7	1	22	17	5	1	1	0
w tym bez bonu szkoleniowego	8	7	1	18	14	4	1	1	0
w tym w ramach bonu szkoleniowego	0	0	0	4	3	1	0	0	0
Gmina Gardeja	1	1	0	6	4	2	0	0	0
w tym bez bonu szkoleniowego	1	1	0	6	4	2	0	0	0
w tym w ramach bonu szkoleniowego	0	0	0	0	0	0	0	0	0
Gmina Kwidzyn	5	4	1	11	8	3	0	0	0
w tym bez bonu szkoleniowego	5	4	1	10	7	3	0	0	0
w tym w ramach bonu szkoleniowego	0	0	0	1	1	0	0	0	0
Miasto i gmina Prabuty	5	5	0	11	11	0	1	1	0
w tym bez bonu szkoleniowego	4	4	0	10	10	0	0	0	0
w tym w ramach bonu szkoleniowego	1	1	0	1	1	0	1	1	0
Gmina Ryjewo	1	1	0	2	2	0	0	0	0
w tym bez bonu szkoleniowego	1	1	0	2	2	0	0	0	0
w tym w ramach bonu szkoleniowego	0	0	0	0	0	0	0	0	0
Gmina Sadlinki	2	2	0	5	3	2	0	0	0
w tym bez bonu szkoleniowego	2	2	0	5	3	2	0	0	0
w tym w ramach bonu szkoleniowego	0	0	0	0	0	0	0	0	0

Rozpoczęcie stażu	w październiku 2020 r.			od początku 2020 r.			na koniec października 2020 r.		
	ogółem	mężczyźni	kobiety	ogółem	mężczyźni	kobiety	ogółem	mężczyźni	kobiety
POWIAT	5	2	3	126	31	95	58	16	42
w tym bez bonu stażowego	5	2	3	126	31	95	58	16	42
w tym w ramach bonu stażowego	0	0	0	0	0	0	0	0	0
Miasto Kwidzyn	1	0	1	59	15	44	20	5	15
w tym bez bonu stażowego	1	0	1	59	15	44	20	5	15
w tym w ramach bonu stażowego	0	0	0	0	0	0	0	0	0
Gmina Gardeja	0	0	0	12	3	9	6	1	5
w tym bez bonu stażowego	0	0	0	12	3	9	6	1	5
w tym w ramach bonu stażowego	0	0	0	0	0	0	0	0	0
Gmina Kwidzyn	2	1	1	16	4	12	9	4	5
w tym bez bonu stażowego	2	1	1	16	4	12	9	4	5
w tym w ramach bonu stażowego	0	0	0	0	0	0	0	0	0
Miasto i gmina Prabuty	2	1	1	23	7	16	12	4	8
w tym bez bonu stażowego	2	1	1	23	7	16	12	4	8
w tym w ramach bonu stażowego	0	0	0	0	0	0	0	0	0
Gmina Ryjewo	0	0	0	8	1	7	7	1	6
w tym bez bonu stażowego	0	0	0	8	1	7	7	1	6
w tym w ramach bonu stażowego	0	0	0	0	0	0	0	0	0
Gmina Sadlinki	0	0	0	8	1	7	4	1	3
w tym bez bonu stażowego	0	0	0	8	1	7	4	1	3
w tym w ramach bonu stażowego	0	0	0	0	0	0	0	0	0

Rozpoczęcia pracy społecznie użytecznej	w październiku 2020 r.			od początku 2020 r.			na koniec października 2020 r.		
	ogółem	mężczyźni	kobiety	ogółem	mężczyźni	kobiety	ogółem	mężczyźni	kobiety
POWIAT	0	0	0	22	16	6	18	12	6
w tym poza PAI	0	0	0	22	16	6	18	12	6
w tym w ramach PAI	0	0	0	0	0	0	0	0	0
Miasto Kwidzyn	0	0	0	0	0	0	0	0	0
w tym poza PAI	0	0	0	0	0	0	0	0	0
w tym w ramach PAI	0	0	0	0	0	0	0	0	0
Gmina Gardeja	0	0	0	9	8	1	6	5	1
w tym poza PAI	0	0	0	9	8	1	6	5	1
w tym w ramach PAI	0	0	0	0	0	0	0	0	0
Gmina Kwidzyn	0	0	0	9	8	1	8	7	1
w tym poza PAI	0	0	0	9	8	1	8	7	1
w tym w ramach PAI	0	0	0	0	0	0	0	0	0
Miasto i gmina Prabuty	0	0	0	0	0	0	0	0	0
w tym poza PAI	0	0	0	0	0	0	0	0	0
w tym w ramach PAI	0	0	0	0	0	0	0	0	0
Gmina Ryjewo	0	0	0	4	0	4	4	0	4
w tym poza PAI	0	0	0	4	0	4	4	0	4
w tym w ramach PAI	0	0	0	0	0	0	0	0	0
Gmina Sadlinki	0	0	0	0	0	0	0	0	0
w tym poza PAI	0	0	0	0	0	0	0	0	0
w tym w ramach PAI	0	0	0	0	0	0	0	0	0

POWIAT	w październiku 2020 r.			od początku 2020 r.			na koniec października 2020 r.		
	ogółem	mężczyźni	kobiety	ogółem	mężczyźni	kobiety	ogółem	mężczyźni	kobiety
prace interwencyjne	0	0	0	24	2	22	21	2	19
roboty publiczne	0	0	0	1	1	0	0	0	0
otrzymanie środków z Funduszu Pracy na podjęcie działalności gospodarczej	27	16	11	34	21	13	X	X	X
w tym bez bonu na zasiedlenie	27	16	11	34	21	13	X	X	X
w tym w ramach bonu na zasiedlenie	0	0	0	0	0	0	X	X	X
podjęcie pracy w ramach refundacji kosztów zatrudnienia bezrobotnego	28	19	9	56	40	16	X	X	X
podjęcie pracy poza miejscem zamieszkania w ramach bonu na zasiedlenie	0	0	0	0	0	0	X	X	X
podjęcie pracy w ramach bonu zatrudnieniowego	0	0	0	0	0	0	X	X	X
podjęcie pracy w ramach świadczenia aktywizacyjnego	0	0	0	0	0	0	0	0	0
podjęcie pracy w ramach grantu na telepracę	0	0	0	0	0	0	0	0	0
podjęcie pracy w ramach refundacji składek na ubezpieczenia społeczne	0	0	0	0	0	0	0	0	0
podjęcie pracy w ramach dofinansowania wynagrodzenia za zatrudnienie skierowanego bezrobotnego powyżej 50 roku życia	0	0	0	0	0	0	0	0	0
w tym do 60 roku życia	X	X	X	X	X	X	0	0	0
w tym powyżej 60 roku życia	X	X	X	X	X	X	0	0	0
inne formy aktywizacji związane z zatrudnieniem	3	3	0	4	4	0	X	X	X
rozpoczęcie szkolenia	22	20	2	57	45	12	2	2	0
w tym bez bonu szkoleniowego	21	19	2	51	40	11	1	1	0
w tym w ramach bonu szkoleniowego	1	1	0	6	5	1	1	1	0
rozpoczęcie stażu	5	2	3	126	31	95	58	16	42
w tym bez bonu stażowego	5	2	3	126	31	95	58	16	42
w tym w ramach bonu stażowego	0	0	0	0	0	0	0	0	0
rozpoczęcie przygotowania zawodowego dorosłych	0	0	0	0	0	0	0	0	0
rozpoczęcia pracy społecznie użytecznej	0	0	0	22	16	6	18	12	6
w tym poza PAI	0	0	0	22	16	6	18	12	6
w tym w ramach PAI	0	0	0	0	0	0	0	0	0
skierowania do agencji zatrudnienia w ramach zlecenia działań aktywizacyjnych	0	0	0	0	0	0	X	X	X

Miasto Kwidzyn	w październiku 2020 r.			od początku 2020 r.			na koniec października 2020 r.		
	ogółem	mężczyźni	kobiety	ogółem	mężczyźni	kobiety	ogółem	mężczyźni	kobiety
prace interwencyjne	0	0	0	5	0	5	4	0	4
roboty publiczne	0	0	0	0	0	0	0	0	0
otrzymanie środków z Funduszu Pracy na podjęcie działalności gospodarczej	8	3	5	9	3	6	X	X	X
w tym bez bonu na zasiedlenie	8	3	5	9	3	6	X	X	X
w tym w ramach bonu na zasiedlenie	0	0	0	0	0	0	X	X	X
podjęcie pracy w ramach refundacji kosztów zatrudnienia bezrobotnego	13	7	6	24	14	10	X	X	X
podjęcie pracy poza miejscem zamieszkania w ramach bonu na zasiedlenie	0	0	0	0	0	0	X	X	X
podjęcie pracy w ramach bonu zatrudnieniowego	0	0	0	0	0	0	X	X	X
podjęcie pracy w ramach świadczenia aktywizacyjnego	0	0	0	0	0	0	0	0	0
podjęcie pracy w ramach grantu na telepracę	0	0	0	0	0	0	0	0	0
podjęcie pracy w ramach refundacji składek na ubezpieczenia społeczne	0	0	0	0	0	0	0	0	0
podjęcie pracy w ramach dofinansowania wynagrodzenia za zatrudnienie skierowanego bezrobotnego powyżej 50 roku życia	0	0	0	0	0	0	0	0	0
w tym do 60 roku życia	X	X	X	X	X	X	0	0	0
w tym powyżej 60 roku życia	X	X	X	X	X	X	0	0	0
inne formy aktywizacji związane z zatrudnieniem	1	1	0	1	1	0	X	X	X
rozpoczęcie szkolenia	8	7	1	22	17	5	1	1	0
w tym bez bonu szkoleniowego	8	7	1	18	14	4	1	1	0
w tym w ramach bonu szkoleniowego	0	0	0	4	3	1	0	0	0
rozpoczęcie stażu	1	0	1	59	15	44	20	5	15
w tym bez bonu stażowego	1	0	1	59	15	44	20	5	15
w tym w ramach bonu stażowego	0	0	0	0	0	0	0	0	0
rozpoczęcie przygotowania zawodowego dorosłych	0	0	0	0	0	0	0	0	0
rozpoczęcia pracy społecznie użytecznej	0	0	0	0	0	0	0	0	0
w tym poza PAI	0	0	0	0	0	0	0	0	0
w tym w ramach PAI	0	0	0	0	0	0	0	0	0
skierowania do agencji zatrudnienia w ramach zlecenia działań aktywizacyjnych	0	0	0	0	0	0	X	X	X

Gmina Gardeja	w październiku 2020 r.			od początku 2020 r.			na koniec października 2020 r.		
	ogółem	mężczyźni	kobiety	ogółem	mężczyźni	kobiety	ogółem	mężczyźni	kobiety
prace interwencyjne	0	0	0	0	0	0	0	0	0
roboty publiczne	0	0	0	0	0	0	0	0	0
otrzymanie środków z Funduszu Pracy na podjęcie działalności gospodarczej	3	2	1	4	3	1	X	X	X
w tym bez bonu na zasiedlenie	3	2	1	4	3	1	X	X	X
w tym w ramach bonu na zasiedlenie	0	0	0	0	0	0	X	X	X
podjęcie pracy w ramach refundacji kosztów zatrudnienia bezrobotnego	4	3	1	7	6	1	X	X	X
podjęcie pracy poza miejscem zamieszkania w ramach bonu na zasiedlenie	0	0	0	0	0	0	X	X	X
podjęcie pracy w ramach bonu zatrudnieniowego	0	0	0	0	0	0	X	X	X
podjęcie pracy w ramach świadczenia aktywizacyjnego	0	0	0	0	0	0	0	0	0
podjęcie pracy w ramach grantu na telepracę	0	0	0	0	0	0	0	0	0
podjęcie pracy w ramach refundacji składek na ubezpieczenia społeczne	0	0	0	0	0	0	0	0	0
podjęcie pracy w ramach dofinansowania wynagrodzenia za zatrudnienie skierowanego bezrobotnego powyżej 50 roku życia	0	0	0	0	0	0	0	0	0
w tym do 60 roku życia	X	X	X	X	X	X	0	0	0
w tym powyżej 60 roku życia	X	X	X	X	X	X	0	0	0
inne formy aktywizacji związane z zatrudnieniem	0	0	0	0	0	0	X	X	X
rozpoczęcie szkolenia	1	1	0	6	4	2	0	0	0
w tym bez bonu szkoleniowego	1	1	0	6	4	2	0	0	0
w tym w ramach bonu szkoleniowego	0	0	0	0	0	0	0	0	0
rozpoczęcie stażu	0	0	0	12	3	9	6	1	5
w tym bez bonu stażowego	0	0	0	12	3	9	6	1	5
w tym w ramach bonu stażowego	0	0	0	0	0	0	0	0	0
rozpoczęcie przygotowania zawodowego dorosłych	0	0	0	0	0	0	0	0	0
rozpoczęcia pracy społecznie użytecznej	0	0	0	9	8	1	6	5	1
w tym poza PAI	0	0	0	9	8	1	6	5	1
w tym w ramach PAI	0	0	0	0	0	0	0	0	0
skierowania do agencji zatrudnienia w ramach zlecenia działań aktywizacyjnych	0	0	0	0	0	0	X	X	X

Gmina Kwidzyn	w październiku 2020 r.			od początku 2020 r.			na koniec października 2020 r.		
	ogółem	mężczyźni	kobiety	ogółem	mężczyźni	kobiety	ogółem	mężczyźni	kobiety
prace interwencyjne	0	0	0	6	0	6	5	0	5
roboty publiczne	0	0	0	0	0	0	0	0	0
otrzymanie środków z Funduszu Pracy na podjęcie działalności gospodarczej	8	4	4	12	7	5	X	X	X
w tym bez bonu na zasiedlenie	8	4	4	12	7	5	X	X	X
w tym w ramach bonu na zasiedlenie	0	0	0	0	0	0	X	X	X
podjęcie pracy w ramach refundacji kosztów zatrudnienia bezrobotnego	6	4	2	14	9	5	X	X	X
podjęcie pracy poza miejscem zamieszkania w ramach bonu na zasiedlenie	0	0	0	0	0	0	X	X	X
podjęcie pracy w ramach bonu zatrudnieniowego	0	0	0	0	0	0	X	X	X
podjęcie pracy w ramach świadczenia aktywizacyjnego	0	0	0	0	0	0	0	0	0
podjęcie pracy w ramach grantu na telepracę	0	0	0	0	0	0	0	0	0
podjęcie pracy w ramach refundacji składek na ubezpieczenia społeczne	0	0	0	0	0	0	0	0	0
podjęcie pracy w ramach dofinansowania wynagrodzenia za zatrudnienie skierowanego bezrobotnego powyżej 50 roku życia	0	0	0	0	0	0	0	0	0
w tym do 60 roku życia	X	X	X	X	X	X	0	0	0
w tym powyżej 60 roku życia	X	X	X	X	X	X	0	0	0
inne formy aktywizacji związane z zatrudnieniem	1	1	0	1	1	0	X	X	X
rozpoczęcie szkolenia	5	4	1	11	8	3	0	0	0
w tym bez bonu szkoleniowego	5	4	1	10	7	3	0	0	0
w tym w ramach bonu szkoleniowego	0	0	0	1	1	0	0	0	0
rozpoczęcie stażu	2	1	1	16	4	12	9	4	5
w tym bez bonu stażowego	2	1	1	16	4	12	9	4	5
w tym w ramach bonu stażowego	0	0	0	0	0	0	0	0	0
rozpoczęcie przygotowania zawodowego dorosłych	0	0	0	0	0	0	0	0	0
rozpoczęcia pracy społecznie użytecznej	0	0	0	9	8	1	8	7	1
w tym poza PAI	0	0	0	9	8	1	8	7	1
w tym w ramach PAI	0	0	0	0	0	0	0	0	0
skierowania do agencji zatrudnienia w ramach zlecenia działań aktywizacyjnych	0	0	0	0	0	0	X	X	X

Miasto i gmina Prabuty	w październiku 2020 r.			od początku 2020 r.			na koniec października 2020 r.		
	ogółem	mężczyźni	kobiety	ogółem	mężczyźni	kobiety	ogółem	mężczyźni	kobiety
prace interwencyjne	0	0	0	4	1	3	4	1	3
roboty publiczne	0	0	0	0	0	0	0	0	0
otrzymanie środków z Funduszu Pracy na podjęcie działalności gospodarczej	5	5	0	6	6	0	X	X	X
w tym bez bonu na zasiedlenie	5	5	0	6	6	0	X	X	X
w tym w ramach bonu na zasiedlenie	0	0	0	0	0	0	X	X	X
podjęcie pracy w ramach refundacji kosztów zatrudnienia bezrobotnego	2	2	0	6	6	0	X	X	X
podjęcie pracy poza miejscem zamieszkania w ramach bonu na zasiedlenie	0	0	0	0	0	0	X	X	X
podjęcie pracy w ramach bonu zatrudnieniowego	0	0	0	0	0	0	X	X	X
podjęcie pracy w ramach świadczenia aktywizacyjnego	0	0	0	0	0	0	0	0	0
podjęcie pracy w ramach grantu na telepracę	0	0	0	0	0	0	0	0	0
podjęcie pracy w ramach refundacji składek na ubezpieczenia społeczne	0	0	0	0	0	0	0	0	0
podjęcie pracy w ramach dofinansowania wynagrodzenia za zatrudnienie skierowanego bezrobotnego powyżej 50 roku życia	0	0	0	0	0	0	0	0	0
w tym do 60 roku życia	X	X	X	X	X	X	0	0	0
w tym powyżej 60 roku życia	X	X	X	X	X	X	0	0	0
inne formy aktywizacji związane z zatrudnieniem	1	1	0	1	1	0	X	X	X
rozpoczęcie szkolenia	5	5	0	11	11	0	1	1	0
w tym bez bonu szkoleniowego	4	4	0	10	10	0	0	0	0
w tym w ramach bonu szkoleniowego	1	1	0	1	1	0	1	1	0
rozpoczęcie stażu	2	1	1	23	7	16	12	4	8
w tym bez bonu stażowego	2	1	1	23	7	16	12	4	8
w tym w ramach bonu stażowego	0	0	0	0	0	0	0	0	0
rozpoczęcie przygotowania zawodowego dorosłych	0	0	0	0	0	0	0	0	0
rozpoczęcia pracy społecznie użytecznej	0	0	0	0	0	0	0	0	0
w tym poza PAI	0	0	0	0	0	0	0	0	0
w tym w ramach PAI	0	0	0	0	0	0	0	0	0
skierowania do agencji zatrudnienia w ramach zlecenia działań aktywizacyjnych	0	0	0	0	0	0	X	X	X

Gmina Ryjewo	w październiku 2020 r.			od początku 2020 r.			na koniec października 2020 r.		
	ogółem	mężczyźni	kobiety	ogółem	mężczyźni	kobiety	ogółem	mężczyźni	kobiety
prace interwencyjne	0	0	0	8	1	7	7	1	6
roboty publiczne	0	0	0	0	0	0	0	0	0
otrzymanie środków z Funduszu Pracy na podjęcie działalności gospodarczej	2	2	0	2	2	0	X	X	X
w tym bez bonu na zasiedlenie	2	2	0	2	2	0	X	X	X
w tym w ramach bonu na zasiedlenie	0	0	0	0	0	0	X	X	X
podjęcie pracy w ramach refundacji kosztów zatrudnienia bezrobotnego	2	2	0	3	3	0	X	X	X
podjęcie pracy poza miejscem zamieszkania w ramach bonu na zasiedlenie	0	0	0	0	0	0	X	X	X
podjęcie pracy w ramach bonu zatrudnieniowego	0	0	0	0	0	0	X	X	X
podjęcie pracy w ramach świadczenia aktywizacyjnego	0	0	0	0	0	0	0	0	0
podjęcie pracy w ramach grantu na telepracę	0	0	0	0	0	0	0	0	0
podjęcie pracy w ramach refundacji składek na ubezpieczenia społeczne	0	0	0	0	0	0	0	0	0
podjęcie pracy w ramach dofinansowania wynagrodzenia za zatrudnienie skierowanego bezrobotnego powyżej 50 roku życia	0	0	0	0	0	0	0	0	0
w tym do 60 roku życia	X	X	X	X	X	X	0	0	0
w tym powyżej 60 roku życia	X	X	X	X	X	X	0	0	0
inne formy aktywizacji związane z zatrudnieniem	0	0	0	0	0	0	X	X	X
rozpoczęcie szkolenia	1	1	0	2	2	0	0	0	0
w tym bez bonu szkoleniowego	1	1	0	2	2	0	0	0	0
w tym w ramach bonu szkoleniowego	0	0	0	0	0	0	0	0	0
rozpoczęcie stażu	0	0	0	8	1	7	7	1	6
w tym bez bonu stażowego	0	0	0	8	1	7	7	1	6
w tym w ramach bonu stażowego	0	0	0	0	0	0	0	0	0
rozpoczęcie przygotowania zawodowego dorosłych	0	0	0	0	0	0	0	0	0
rozpoczęcia pracy społecznie użytecznej	0	0	0	4	0	4	4	0	4
w tym poza PAI	0	0	0	4	0	4	4	0	4
w tym w ramach PAI	0	0	0	0	0	0	0	0	0
skierowania do agencji zatrudnienia w ramach zlecenia działań aktywizacyjnych	0	0	0	0	0	0	X	X	X

Gmina Sadlinki	w październiku 2020 r.			od początku 2020 r.			na koniec października 2020 r.		
	ogółem	mężczyźni	kobiety	ogółem	mężczyźni	kobiety	ogółem	mężczyźni	kobiety
prace interwencyjne	0	0	0	1	0	1	1	0	1
roboty publiczne	0	0	0	1	1	0	0	0	0
otrzymanie środków z Funduszu Pracy na podjęcie działalności gospodarczej	1	0	1	1	0	1	X	X	X
w tym bez bonu na zasiedlenie	1	0	1	1	0	1	X	X	X
w tym w ramach bonu na zasiedlenie	0	0	0	0	0	0	X	X	X
podjęcie pracy w ramach refundacji kosztów zatrudnienia bezrobotnego	1	1	0	2	2	0	X	X	X
podjęcie pracy poza miejscem zamieszkania w ramach bonu na zasiedlenie	0	0	0	0	0	0	X	X	X
podjęcie pracy w ramach bonu zatrudnieniowego	0	0	0	0	0	0	X	X	X
podjęcie pracy w ramach świadczenia aktywizacyjnego	0	0	0	0	0	0	0	0	0
podjęcie pracy w ramach grantu na telepracę	0	0	0	0	0	0	0	0	0
podjęcie pracy w ramach refundacji składek na ubezpieczenia społeczne	0	0	0	0	0	0	0	0	0
podjęcie pracy w ramach dofinansowania wynagrodzenia za zatrudnienie skierowanego bezrobotnego powyżej 50 roku życia	0	0	0	0	0	0	0	0	0
w tym do 60 roku życia	X	X	X	X	X	X	0	0	0
w tym powyżej 60 roku życia	X	X	X	X	X	X	0	0	0
inne formy aktywizacji związane z zatrudnieniem	0	0	0	1	1	0	X	X	X
rozpoczęcie szkolenia	2	2	0	5	3	2	0	0	0
w tym bez bonu szkoleniowego	2	2	0	5	3	2	0	0	0
w tym w ramach bonu szkoleniowego	0	0	0	0	0	0	0	0	0
rozpoczęcie stażu	0	0	0	8	1	7	4	1	3
w tym bez bonu stażowego	0	0	0	8	1	7	4	1	3
w tym w ramach bonu stażowego	0	0	0	0	0	0	0	0	0
rozpoczęcie przygotowania zawodowego dorosłych	0	0	0	0	0	0	0	0	0
rozpoczęcia pracy społecznie użytecznej	0	0	0	0	0	0	0	0	0
w tym poza PAI	0	0	0	0	0	0	0	0	0
w tym w ramach PAI	0	0	0	0	0	0	0	0	0
skierowania do agencji zatrudnienia w ramach zlecenia działań aktywizacyjnych	0	0	0	0	0	0	X	X	X