

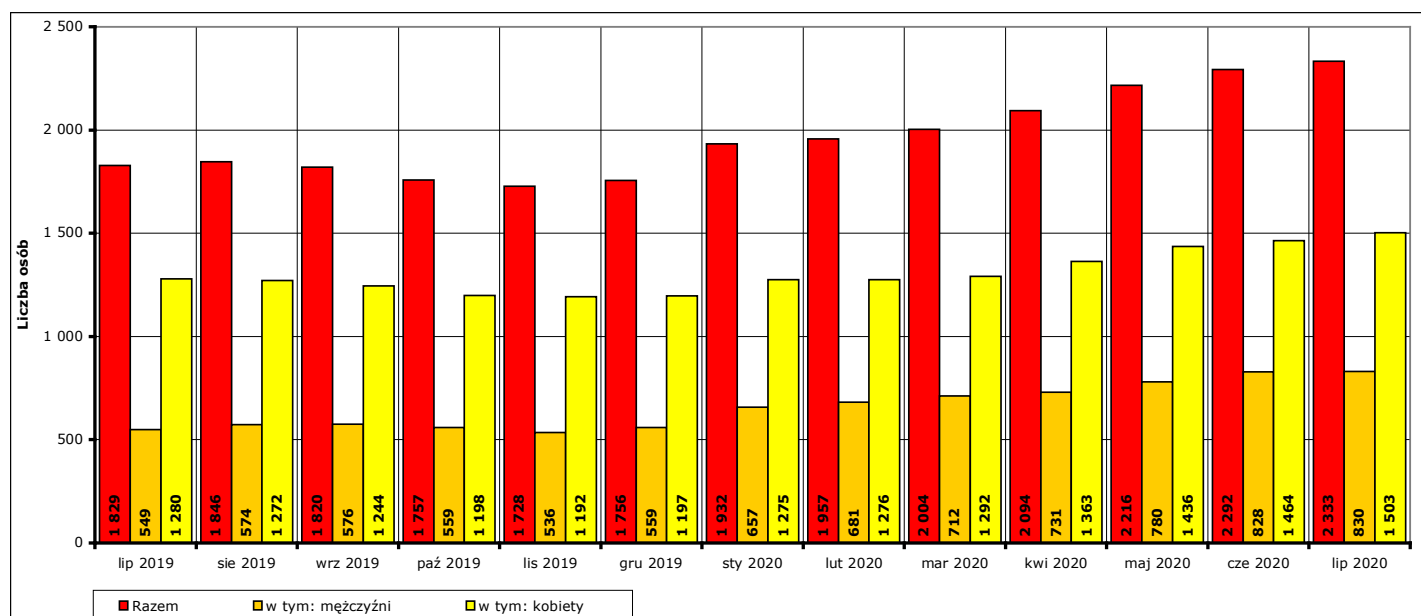


Informacja miesięczna o stanie bezrobocia w powiecie kwidzyńskim.

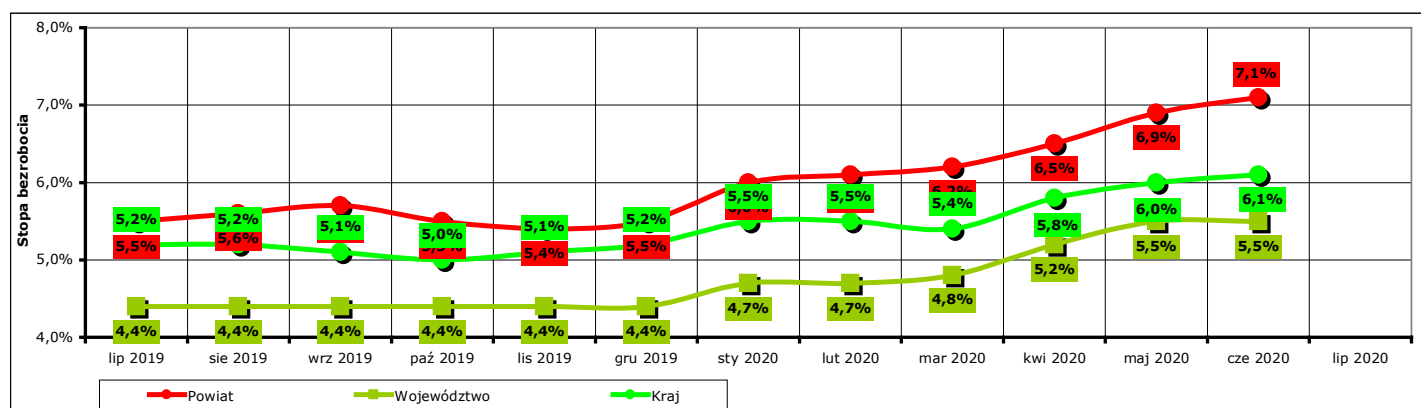
Lipiec 2020 r.

1. Liczba zarejestrowanych osób bezrobotnych w powiecie kwidzyńskim na koniec lipca 2020 r.

Według stanu na koniec **lipca 2020 r.** liczba bezrobotnych zarejestrowanych w Powiatowym Urzędzie Pracy w Kwidzynie wyniosła **2333 osoby**, w tym **830 mężczyzn (35,6%** ogółu bezrobotnych) i **1503 kobiety (64,4%** ogółu bezrobotnych).



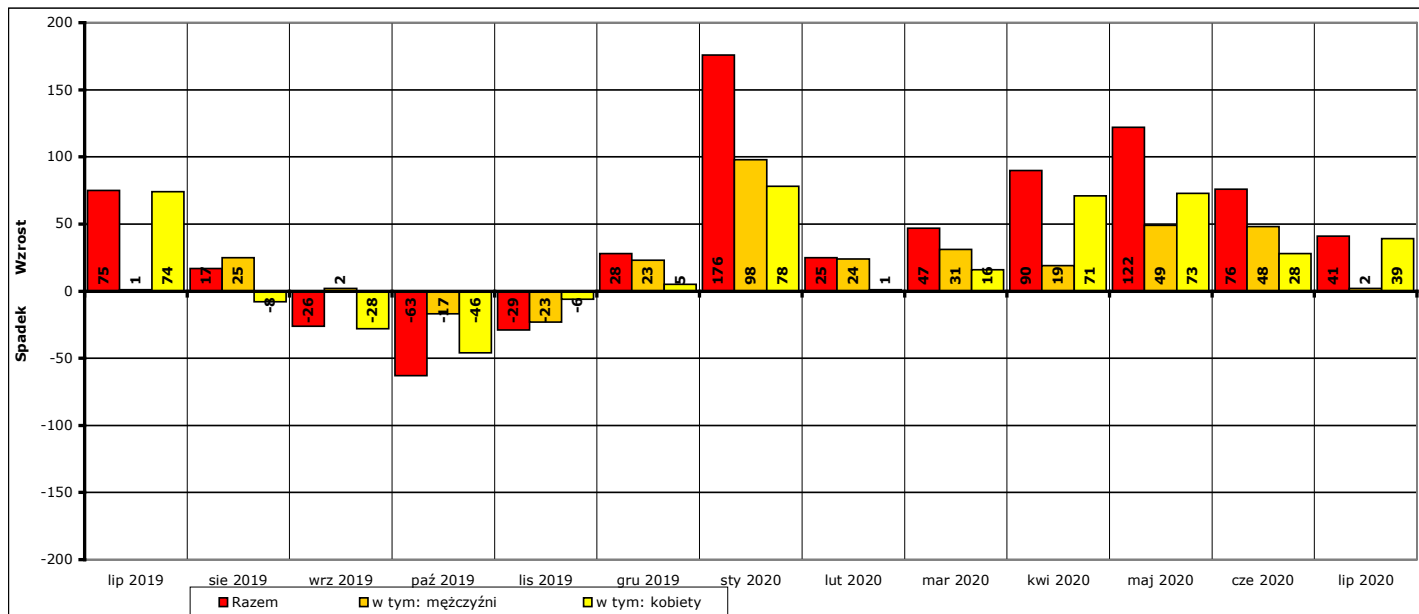
Wykres 1. Liczba zarejestrowanych osób bezrobotnych w powiecie kwidzyńskim w okresie lipiec 2019 r. - lipiec 2020 r. (stan na koniec danego miesiąca).



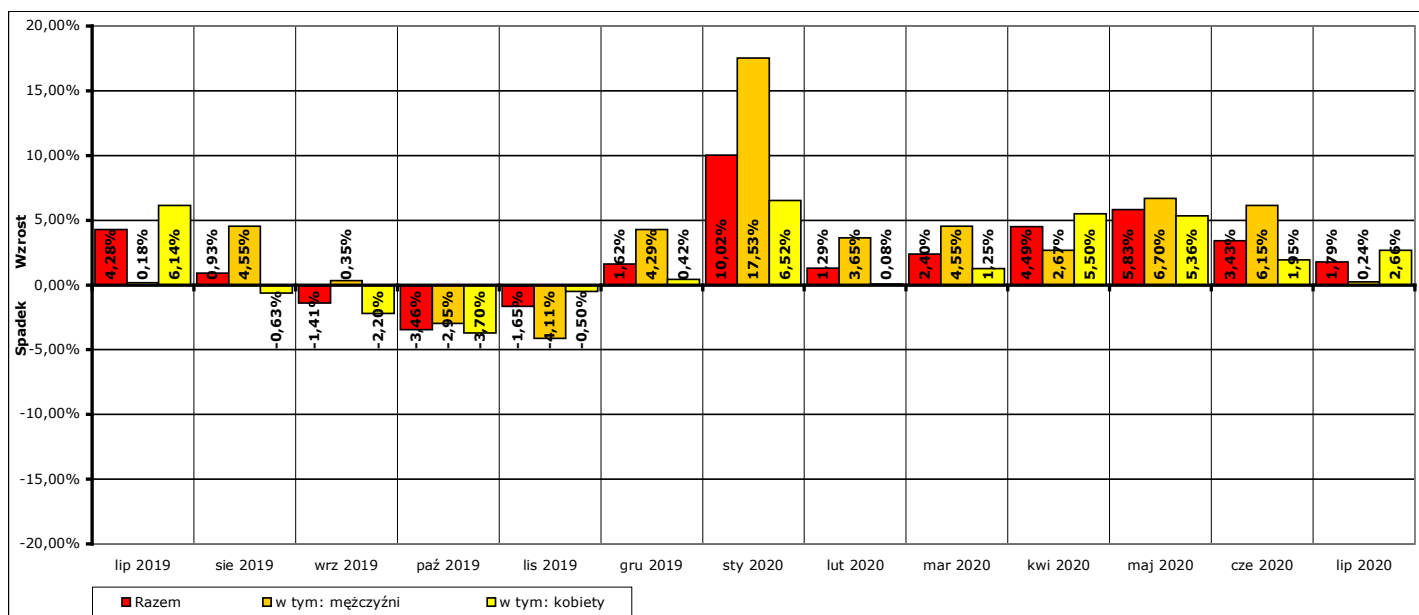
Wykres 2. Stopa bezrobocia w powiecie kwidzyńskim, województwie pomorskim i w kraju w okresie lipiec 2019 r. - czerwiec 2020 r.
Uwaga: stopa bezrobocia za lipiec 2020 r. znana będzie pod koniec następnego miesiąca, po przetworzeniu informacji statystycznych przez GUS.

W porównaniu do stanu z końca **czerwca 2020 r.** liczba bezrobotnych na koniec **lipca 2020 r. wzrosła o 41 osób** (z **2292** do **2333**, to jest o **1,8%**), w tym liczba bezrobotnych mężczyzn **wzrosła o 2 osoby** (z **828** do **830**, to jest o **0,2%**), a liczba bezrobotnych kobiet **wzrosła o 39 osób** (z **1464** do **1503**, to jest o **2,7%**).

W porównaniu do stanu z końca **lipca 2019 r.** liczba bezrobotnych na koniec **lipca 2020 r. wzrosła o 504 osoby** (z **1829** do **2333**, to jest o **27,6%**), w tym liczba bezrobotnych mężczyzn **wzrosła o 281 osób** (z **549** do **830**, to jest o **51,2%**), a liczba bezrobotnych kobiet **wzrosła o 223 osoby** (z **1280** do **1503**, to jest o **17,4%**).



Wykres 3. Wzrost/spadek liczby zarejestrowanych osób bezrobotnych w powiecie kwidzyńskim w okresie lipiec 2019 r. - lipiec 2020 r. w porównaniu do poprzedniego miesiąca (według stanu na koniec danego miesiąca).



Wykres 4. Procentowy wzrost/spadek liczby zarejestrowanych osób bezrobotnych w powiecie kwidzyńskim w okresie lipiec 2019 r. - lipiec 2020 r. w porównaniu do poprzedniego miesiąca (według stanu na koniec danego miesiąca).

2. Zarejestrowane osoby bezrobotne na koniec lipca 2020 r. posiadające i nie posiadające prawa do zasiłku.

Według stanu na koniec **lipca 2020 r.** spośród **2333 osoby** zarejestrowanych osób bezrobotnych:

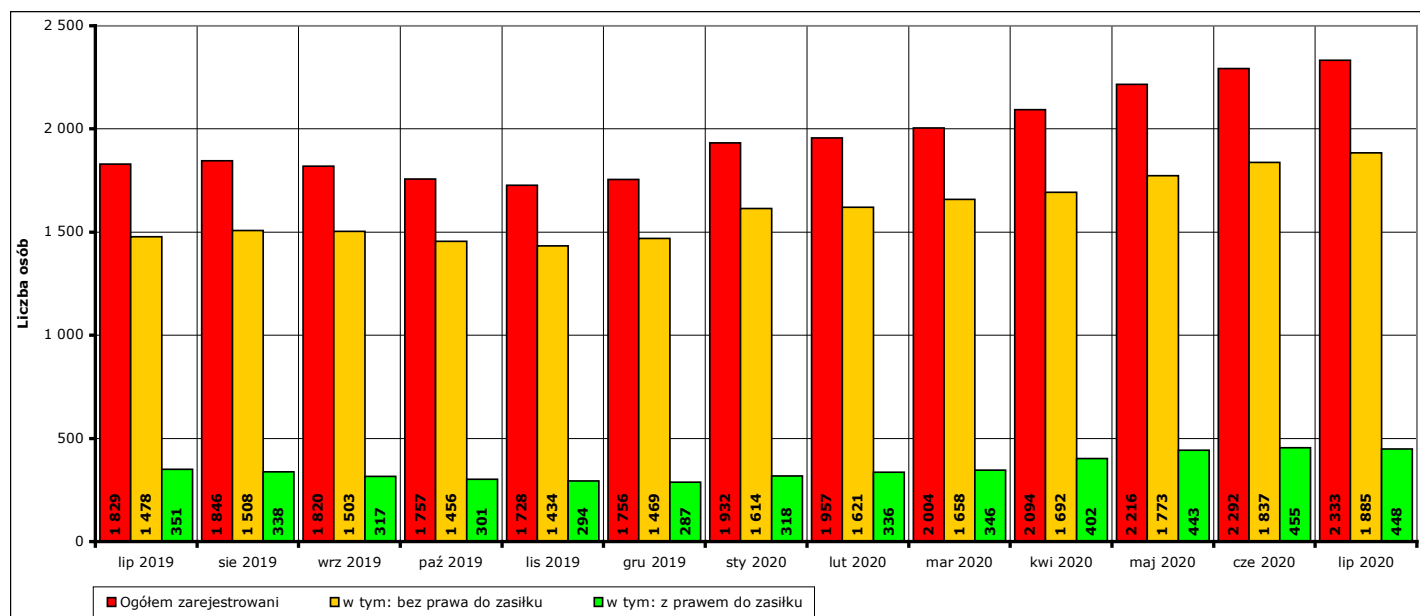
- prawo do zasiłku posiadało **448 osób**, w tym **160 mężczyzn (35,7%** ogółu bezrobotnych z prawem do zasiłku, **6,9%** ogółu zarejestrowanych) i **288 kobiet (64,3%** ogółu bezrobotnych z prawem do zasiłku, **12,3%** ogółu zarejestrowanych).
- prawa do zasiłku nie posiadało **1885 osób**, w tym **670 mężczyzn (35,5%** ogółu bezrobotnych bez prawa do zasiłku, **28,7%** ogółu zarejestrowanych) i **1215 kobiet (64,5%** ogółu bezrobotnych bez prawa do zasiłku, **52,1%** ogółu zarejestrowanych).

W **lipcu 2020 r.** w porównaniu do **czerwca 2020 r.** liczba zarejestrowanych osób bezrobotnych:

- z prawem do zasiłku **spadła o 7 osób** (z **455 do 448**, to jest o **1,5%**), w tym:
 - liczba mężczyzn **spadła o 15 osób** (z **175 do 160**, o **8,6%**),
 - liczba kobiet **wzrosła o 8 osób** (z **280 do 288**, o **2,9%**)
- bez prawa do zasiłku **wzrosła o 48 osób** (z **1837 do 1885**, to jest o **2,6%**), w tym:
 - liczba mężczyzn **wzrosła o 17 osób** (z **653 do 670**, o **2,6%**),
 - liczba kobiet **wzrosła o 31 osób** (z **1184 do 1215**, o **2,6%**).

W **lipcu 2020 r.** w porównaniu do **lipca 2019 r.** liczba zarejestrowanych osób bezrobotnych:

- z prawem do zasiłku **wzrosła o 97 osób** (z **351 do 448**, to jest o **27,6%**), w tym:
 - liczba mężczyzn **wzrosła o 52 osoby** (z **108 do 160**, o **48,1%**),
 - liczba kobiet **wzrosła o 45 osób** (z **243 do 288**, o **18,5%**)
- bez prawa do zasiłku **wzrosła o 407 osób** (z **1478 do 1885**, to jest o **27,5%**), w tym:
 - liczba mężczyzn **wzrosła o 229 osób** (z **441 do 670**, o **51,9%**),
 - liczba kobiet **wzrosła o 178 osób** (z **1037 do 1215**, o **17,2%**).

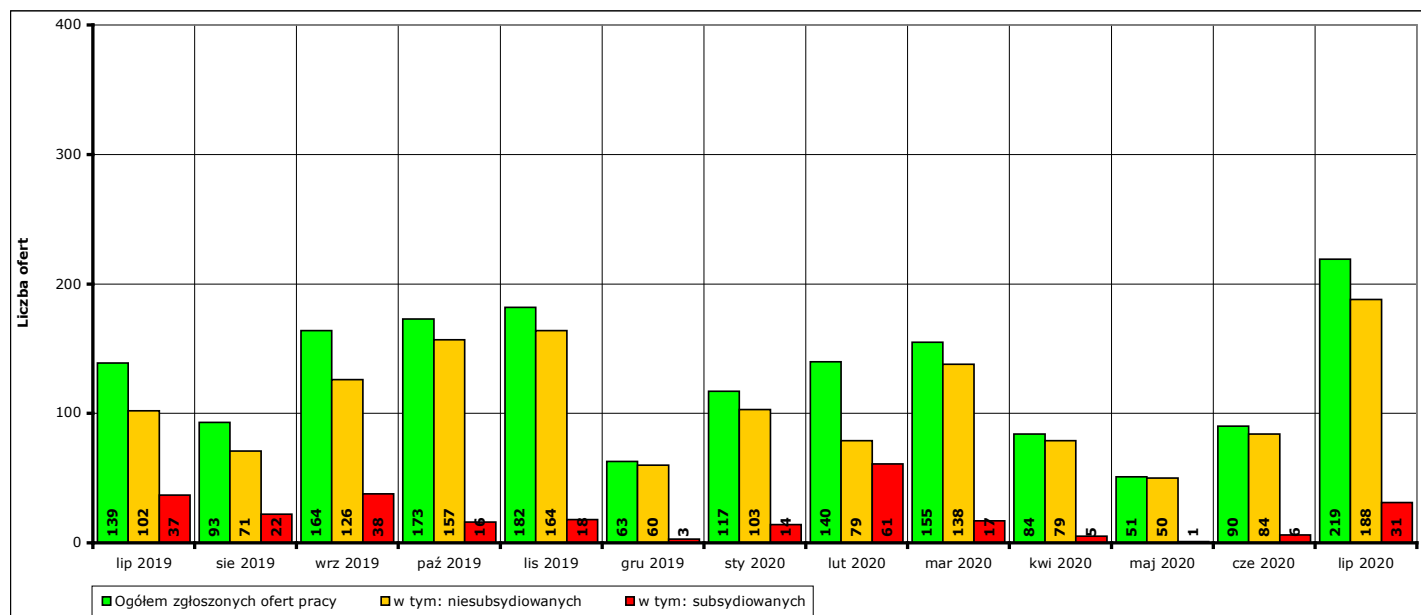


Wykres 5. Liczba zarejestrowanych osób bezrobotnych ogółem, z prawem do zasiłku i bez prawa do zasiłku w okresie lipiec 2019 r. - lipiec 2020 r.

3. Liczba ofert pracy w lipcu 2020 r.

W **lipcu 2020 r.** w Powiatowym Urzędzie Pracy w Kwidzynie zgłoszono **219 ofert** pracy (od początku 2020 r. - **856 ofert**), w tym:

- **188 ofert** pracy niesubsydiowanej (od początku 2020 r. - **721 ofert**),
- **31 ofert** pracy subsydiowanej (od początku 2020 r. - **135 ofert**).



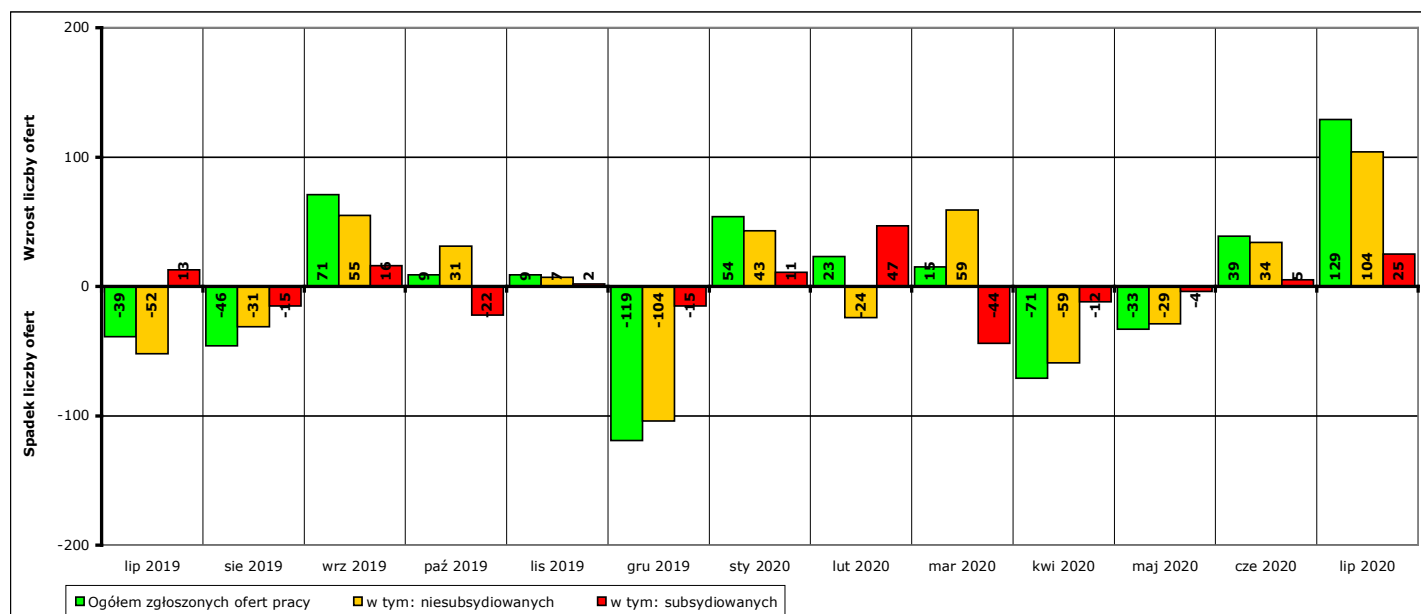
Wykres 6. Liczba ofert pracy zgłoszonych w PUP Kwidzyn w danym miesiącu w okresie lipiec 2019 r. - lipiec 2020 r.

W porównaniu do **czerwca 2020 r.** liczba zgłoszonych ofert pracy **wzrosła o 129 ofert** (z **90** do **219**, to jest o **143,3%**), w tym:

- **wzrosła o 104 oferty** pracy niesubsydiowanej (z **84** do **188**, to jest o **123,8%**),
- **wzrosła o 25 ofert** pracy subsydiowanej (z **6** do **31**, to jest o **416,7%**).

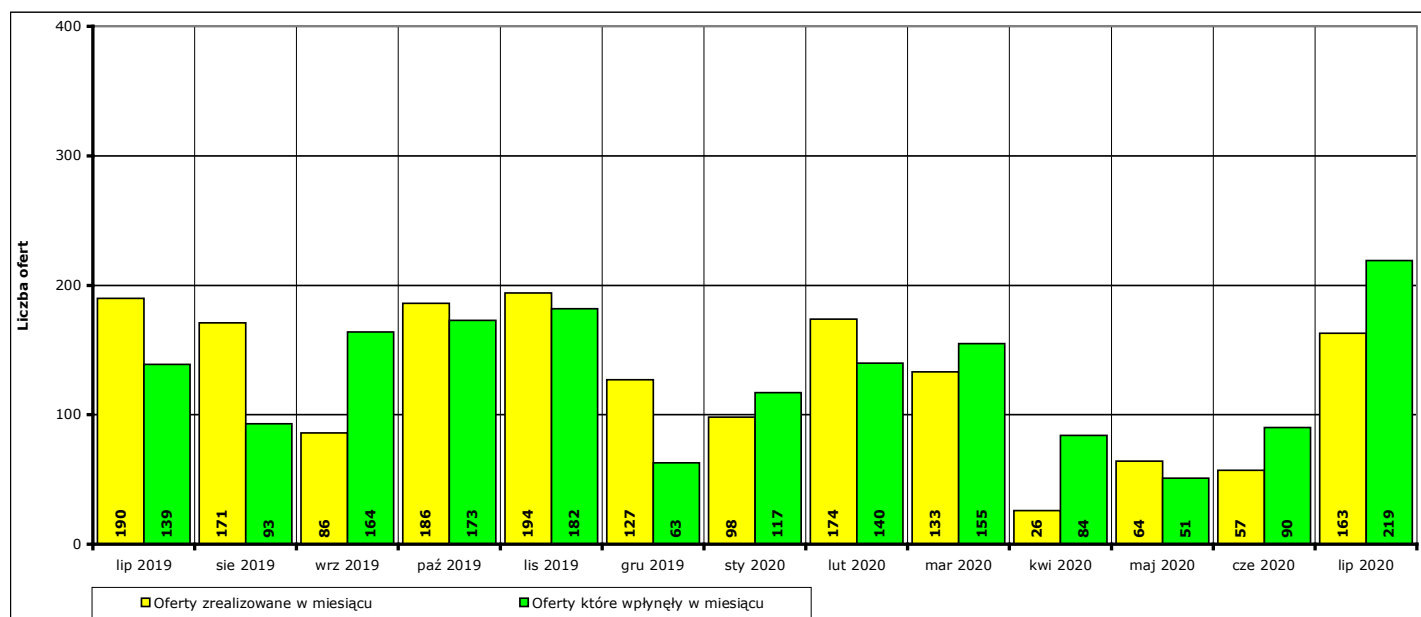
W porównaniu do **lipca 2019 r.** liczba zgłoszonych ofert pracy **wzrosła o 80 ofert** (z **139** do **219**, to jest o **57,6%**), w tym:

- **wzrosła o 86 ofert** pracy niesubsydiowanej (z **102** do **188**, to jest o **84,3%**),
- **spadła o 6 ofert** pracy subsydiowanej (z **37** do **31**, to jest o **16,2%**).



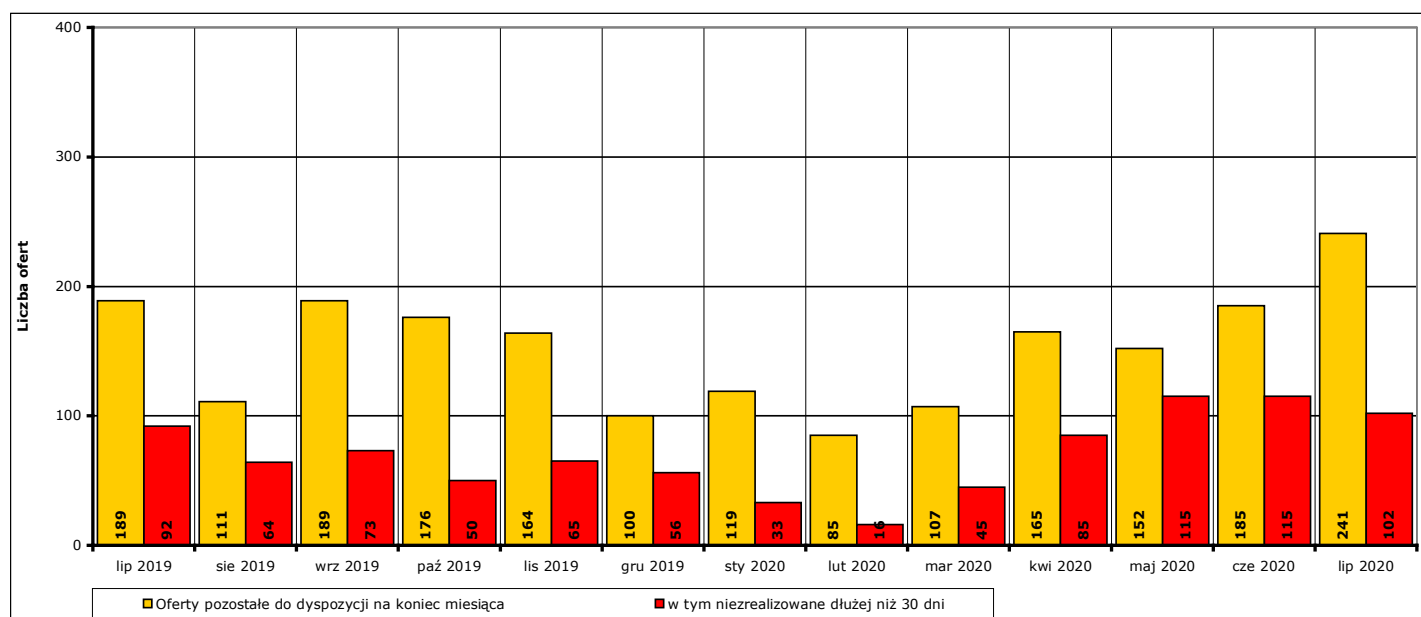
Wykres 7. Wzrost/spadek liczby zgłoszonych ofert pracy w okresie lipiec 2019 r. - lipiec 2020 r. w porównaniu do poprzedniego miesiąca.

W lipcu 2020 r. 163 oferty pracy zostały zrealizowane, upłynął termin ich ważności lub zostały wycofane przez pracodawców.



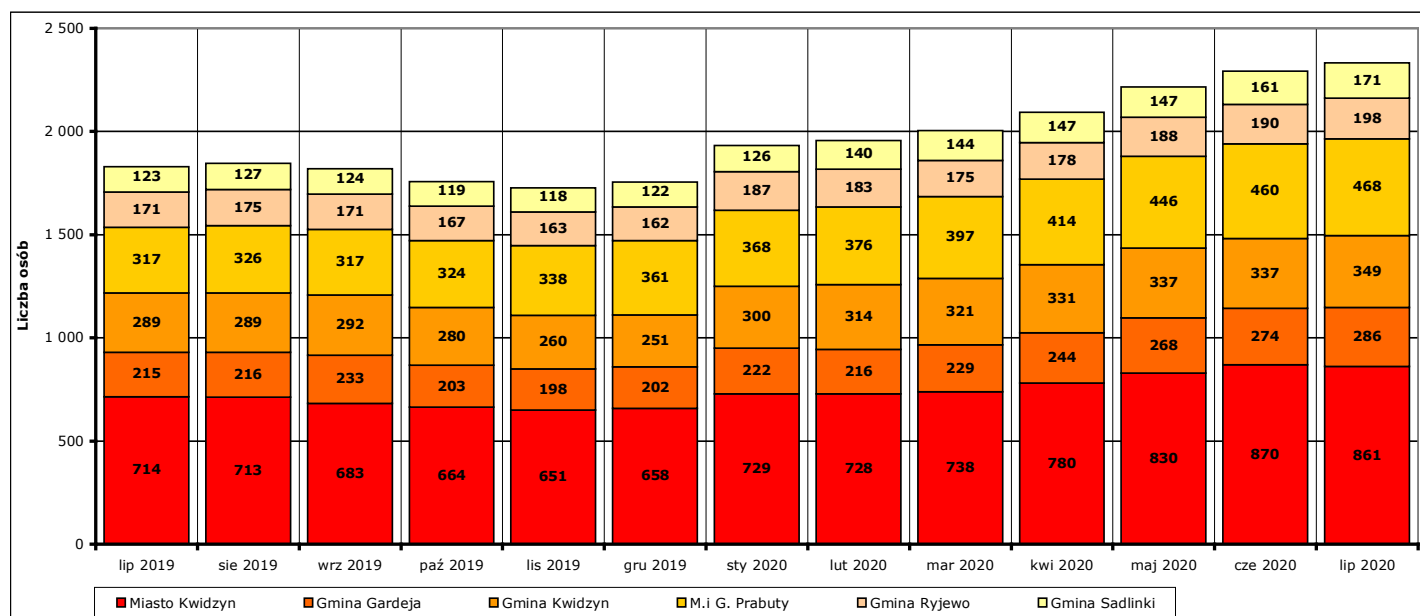
Wykres 8. Liczba ofert zrealizowanych w danym miesiącu oraz ofert, które wpłynęły w danym miesiącu, w okresie lipiec 2019 r. - lipiec 2020 r. w porównaniu do poprzedniego miesiąca.

Na koniec lipca 2020 r. pozostało do dyspozycji Powiatowego Urzędu Pracy w Kwidzynie 241 ofert pracy, w tym 102 oferty pracy nie zrealizowane w terminie dłuższym niż 30 dni.



Wykres 9. Liczba ofert niezrealizowanych w danym miesiącu, w tym niezrealizowanych dłużej niż 30 dni, w okresie lipiec 2019 r. - lipiec 2020 r. (według stanu na koniec danego miesiąca).

4. Liczba zarejestrowanych osób bezrobotnych na koniec lipca 2020 r. w poszczególnych jednostkach podziału terytorialnego powiatu kwidzyńskiego.



Wykres 10. Liczba osób bezrobotnych w poszczególnych jednostkach podziału terytorialnego powiatu kwidzyńskiego w okresie lipiec 2019 r. - lipiec 2020 r. (stan na koniec danego miesiąca).

Według stanu na koniec **lipca 2020 r.** liczba osób bezrobotnych zarejestrowanych w Powiatowym Urzędzie Pracy w Kwidzynie w podziale na poszczególne jednostki podziału terytorialnego wyniosła:

(Uwaga: w części 4. Informacji pod pojęciem "ogół bezrobotnych" należy rozumieć liczbę zarejestrowanych osób bezrobotnych zamieszkałych na obszarze danej jednostki podziału terytorialnego.)

- miasto Kwidzyn

ogółem **861 osób**, w tym: **330 mężczyzn (38,3%)**, **531 kobiet (61,7%)**
 z prawem do zasiłku **183 osoby**, w tym: **65 mężczyzn (35,5%)**, **118 kobiet (64,5%)**
 bez prawa do zasiłku **678 osób**, w tym: **265 mężczyzn (39,1%)**, **413 kobiet (60,9%)**

- gmina Gardeja

ogółem **286 osób**, w tym: **89 mężczyzn (31,1%)**, **197 kobiet (68,9%)**
 z prawem do zasiłku **57 osoby**, w tym: **14 mężczyzn (24,6%)**, **43 kobiety (75,4%)**
 bez prawa do zasiłku **229 osób**, w tym: **75 mężczyzn (32,8%)**, **154 kobiety (67,2%)**

- gmina Kwidzyn

ogółem **349 osób**, w tym: **118 mężczyzn (33,8%)**, **231 kobiet (66,2%)**
 z prawem do zasiłku **74 osoby**, w tym: **28 mężczyzn (37,8%)**, **46 kobiet (62,2%)**
 bez prawa do zasiłku **275 osób**, w tym: **90 mężczyzn (32,7%)**, **185 kobiet (67,3%)**

- miasto i gmina Prabuty

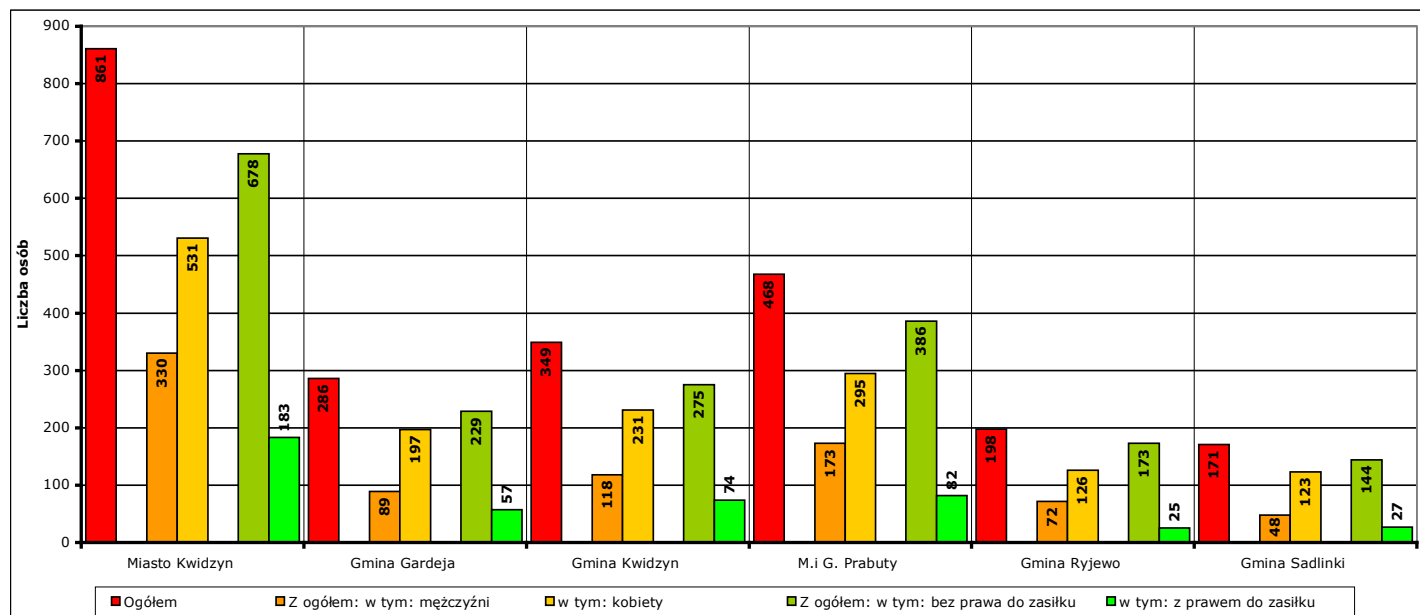
ogółem **468 osób**, w tym: **173 mężczyzn (37%)**, **295 kobiet (63%)**
 z prawem do zasiłku **82 osoby**, w tym: **38 mężczyzn (46,3%)**, **44 kobiety (53,7%)**
 bez prawa do zasiłku **386 osób**, w tym: **135 mężczyzn (35%)**, **251 kobiet (65%)**

- gmina Ryjewo

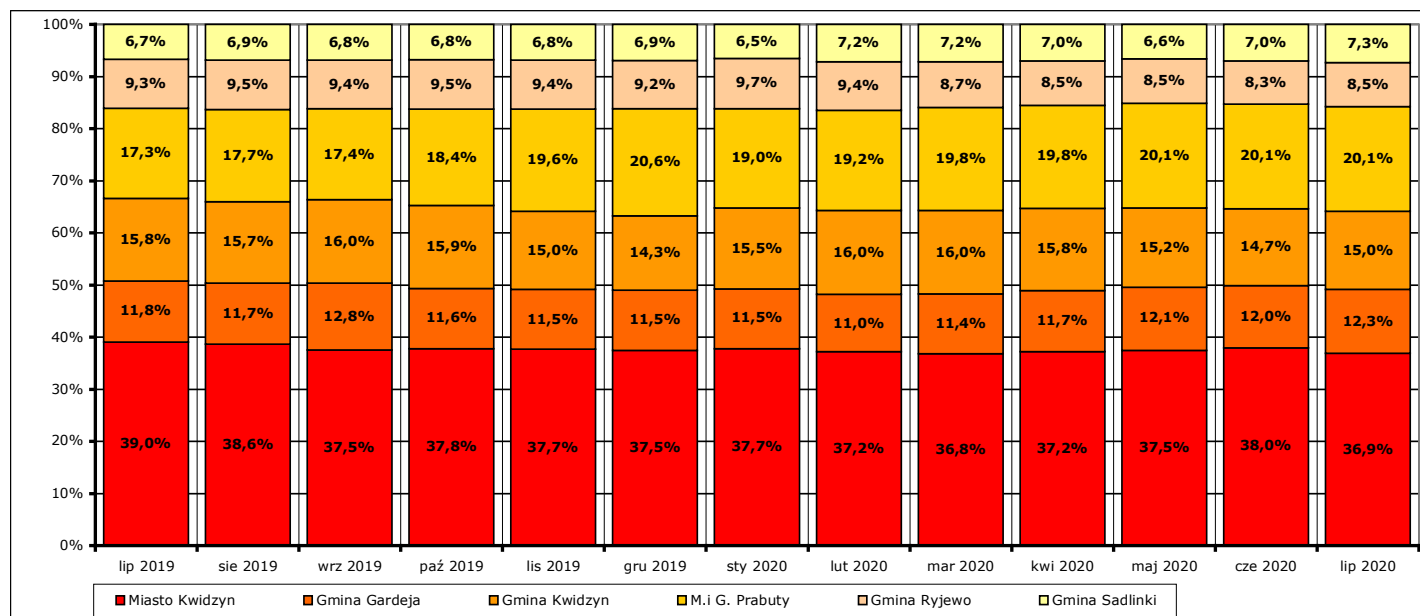
ogółem **198 osób**, w tym: **72 mężczyzn (36,4%)**, **126 kobiet (63,6%)**
 z prawem do zasiłku **25 osoby**, w tym: **8 mężczyzn (32%)**, **17 kobiet (68%)**
 bez prawa do zasiłku **173 osoby**, w tym: **64 mężczyzn (37%)**, **109 kobiet (63%)**

- gmina Sadlinki

ogółem **171 osób**, w tym: **48 mężczyzn (28,1%)**, **123 kobiety (71,9%)**
 z prawem do zasiłku **27 osób**, w tym: **7 mężczyzn (25,9%)**, **20 kobiet (74,1%)**
 bez prawa do zasiłku **144 osoby**, w tym: **41 mężczyzn (28,5%)**, **103 kobiety (71,5%)**



Wykres 11. Liczba i struktura zarejestrowanych osób bezrobotnych w poszczególnych jednostkach podziału terytorialnego powiatu na koniec lipca 2020 r.



Wykres 12. Udział procentowy zarejestrowanych osób bezrobotnych w poszczególnych jednostkach podziału terytorialnego powiatu kwidzyńskiego w stosunku do ogółu zarejestrowanych w okresie lipiec 2019 r. - lipiec 2020 r. (stan na koniec danego miesiąca).

Odnotowane spadki lub wzrosty liczby zarejestrowanych bezrobotnych w poszczególnych jednostkach podziału terytorialnego powiatu kwidzyńskiego na koniec **lipca 2020 r.** w porównaniu do końca **czerwca 2020 r.:**

- miasto Kwidzyn

liczba bezrobotnych ogółem **spadła** o **9 osób** (z **870** do **861**, o **1%**), w tym:
 liczba bezrobotnych mężczyzn **spadła** o **11 osób** (z **341** do **330**, o **3,2%**)
 liczba bezrobotnych kobiet **wzrosła** o **2 osoby** (z **529** do **531**, o **0,4%**)

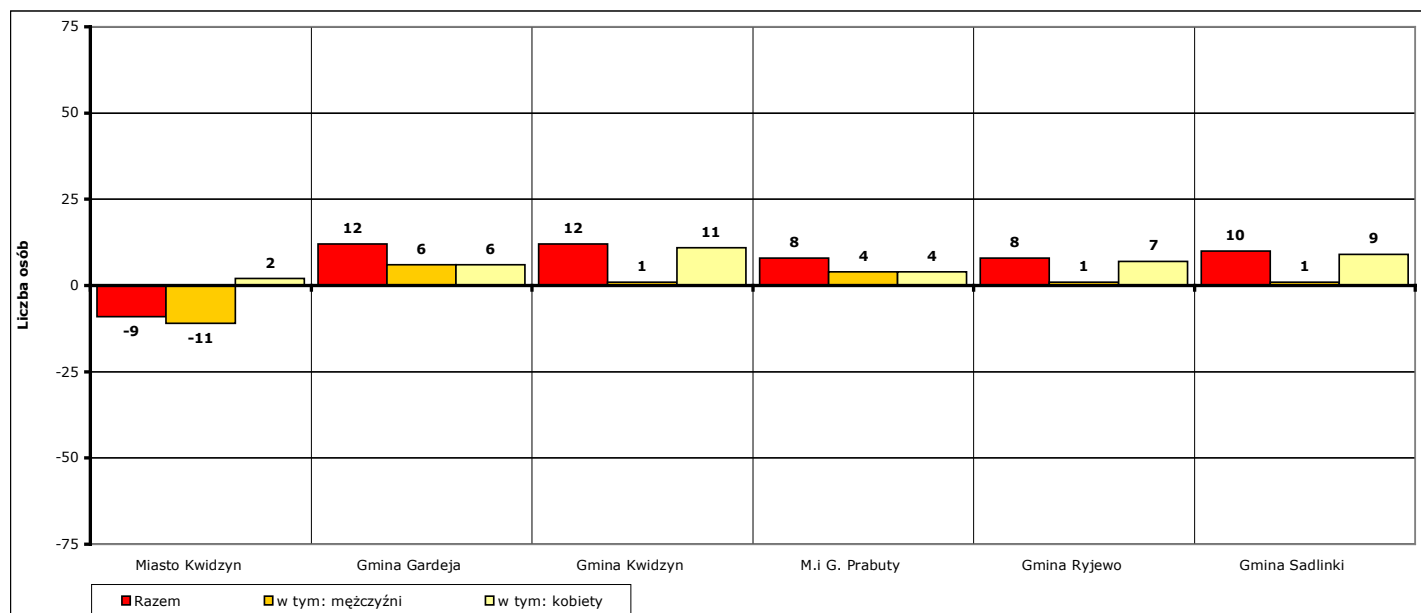
- gmina Gardeja
 - liczba bezrobotnych ogółem **wzrosła** o **12 osób** (z **274** do **286**, o **4,4%**), w tym:
 - liczba bezrobotnych mężczyzn **wzrosła** o **6 osoby** (z **83** do **89**, o **7,2%**)
 - liczba bezrobotnych kobiet **wzrosła** o **6 osób** (z **191** do **197**, o **3,1%**)

- gmina Kwidzyn
 - liczba bezrobotnych ogółem **wzrosła** o **12 osób** (z **337** do **349**, o **3,6%**), w tym:
 - liczba bezrobotnych mężczyzn **wzrosła** o **1 osobę** (z **117** do **118**, o **0,9%**)
 - liczba bezrobotnych kobiet **wzrosła** o **11 osób** (z **220** do **231**, o **5%**)

- miasto i gmina Prabuty
 - liczba bezrobotnych ogółem **wzrosła** o **8 osób** (z **460** do **468**, o **1,7%**), w tym:
 - liczba bezrobotnych mężczyzn **wzrosła** o **4 osoby** (z **169** do **173**, o **2,4%**)
 - liczba bezrobotnych kobiet **wzrosła** o **4 osoby** (z **291** do **295**, o **1,4%**)

- gmina Ryjewo
 - liczba bezrobotnych ogółem **wzrosła** o **8 osób** (z **190** do **198**, o **4,2%**), w tym:
 - liczba bezrobotnych mężczyzn **wzrosła** o **1 osobę** (z **71** do **72**, o **1,4%**)
 - liczba bezrobotnych kobiet **wzrosła** o **7 osób** (z **119** do **126**, o **5,9%**)

- gmina Sadlinki
 - liczba bezrobotnych ogółem **wzrosła** o **10 osób** (z **161** do **171**, o **6,2%**), w tym:
 - liczba bezrobotnych mężczyzn **wzrosła** o **1 osobę** (z **47** do **48**, o **2,1%**)
 - liczba bezrobotnych kobiet **wzrosła** o **9 osób** (z **114** do **123**, o **7,9%**)



Wykres 13. Spadek/wzrost liczby bezrobotnych w poszczególnych jednostkach podziału terytorialnego powiatu kwidzyńskiego na koniec lipca 2020 r., w porównaniu do końca czerwca 2020 r.

Odnotowane spadki lub wzrosty liczby zarejestrowanych bezrobotnych w poszczególnych jednostkach podziału terytorialnego powiatu kwidzyńskiego na koniec **lipca 2020 r.** w porównaniu do końca **lipca 2019 r.:**

- miasto Kwidzyn
 - liczba bezrobotnych ogółem **wzrosła** o **147 osób** (z **714** do **861**, o **20,6%**), w tym:
 - liczba bezrobotnych mężczyzn **wzrosła** o **81 osób** (z **249** do **330**, o **32,5%**)
 - liczba bezrobotnych kobiet **wzrosła** o **66 osób** (z **465** do **531**, o **14,2%**)

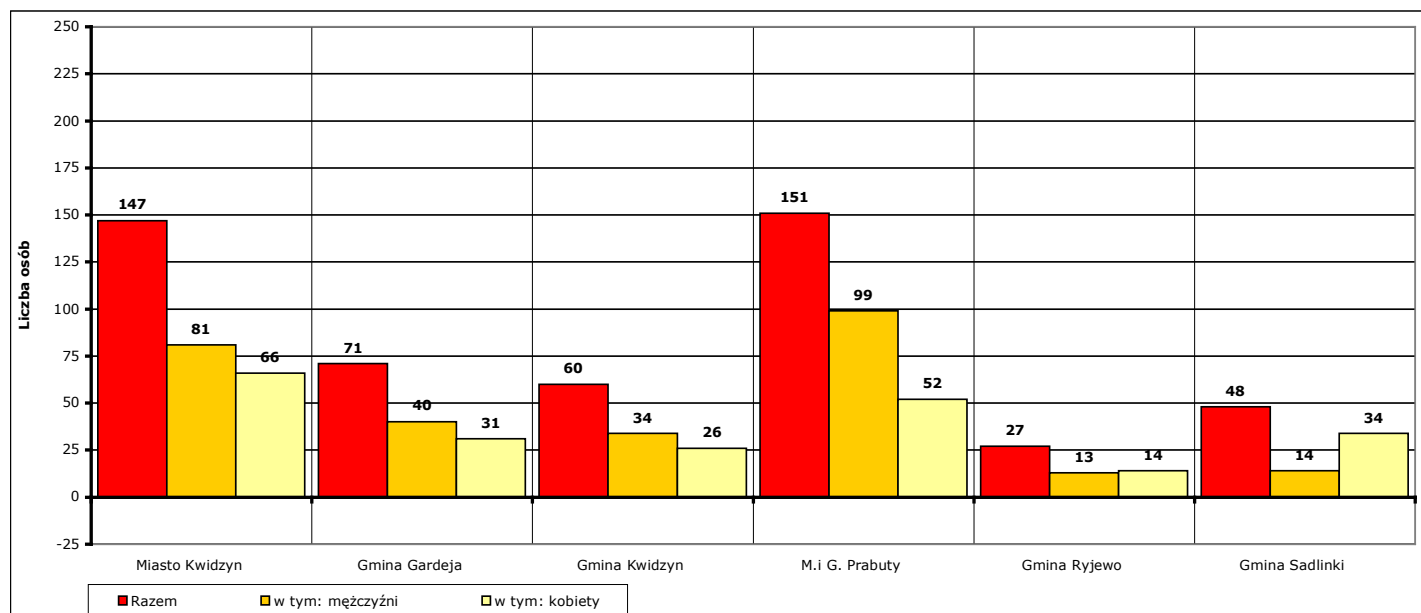
- gmina Gardeja
 - liczba bezrobotnych ogółem **wzrosła** o **71 osób** (z **215** do **286**, o **33%**), w tym:
 - liczba bezrobotnych mężczyzn **wzrosła** o **40 osób** (z **49** do **89**, o **81,6%**)
 - liczba bezrobotnych kobiet **wzrosła** o **31 osób** (z **166** do **197**, o **18,7%**)

- gmina Kwidzyn
 - liczba bezrobotnych ogółem **wzrosła** o **60 osób** (z **289** do **349**, o **20,8%**), w tym:
 - liczba bezrobotnych mężczyzn **wzrosła** o **34 osoby** (z **84** do **118**, o **40,5%**)
 - liczba bezrobotnych kobiet **wzrosła** o **26 osób** (z **205** do **231**, o **12,7%**)

- miasto i gmina Prabuty
 - liczba bezrobotnych ogółem **wzrosła** o **151 osób** (z **317** do **468**, o **47,6%**), w tym:
 - liczba bezrobotnych mężczyzn **wzrosła** o **99 osób** (z **74** do **173**, o **133,8%**)
 - liczba bezrobotnych kobiet **wzrosła** o **52 osoby** (z **243** do **295**, o **21,4%**)

- gmina Ryjewo
 - liczba bezrobotnych ogółem **wzrosła** o **27 osób** (z **171** do **198**, o **15,8%**), w tym:
 - liczba bezrobotnych mężczyzn **wzrosła** o **13 osób** (z **59** do **72**, o **22%**)
 - liczba bezrobotnych kobiet **wzrosła** o **14 osób** (z **112** do **126**, o **12,5%**)

- gmina Sadlinki
 - liczba bezrobotnych ogółem **wzrosła** o **48 osób** (z **123** do **171**, o **39%**), w tym:
 - liczba bezrobotnych mężczyzn **wzrosła** o **14 osób** (z **34** do **48**, o **41,2%**)
 - liczba bezrobotnych kobiet **wzrosła** o **34 osoby** (z **89** do **123**, o **38,2%**)

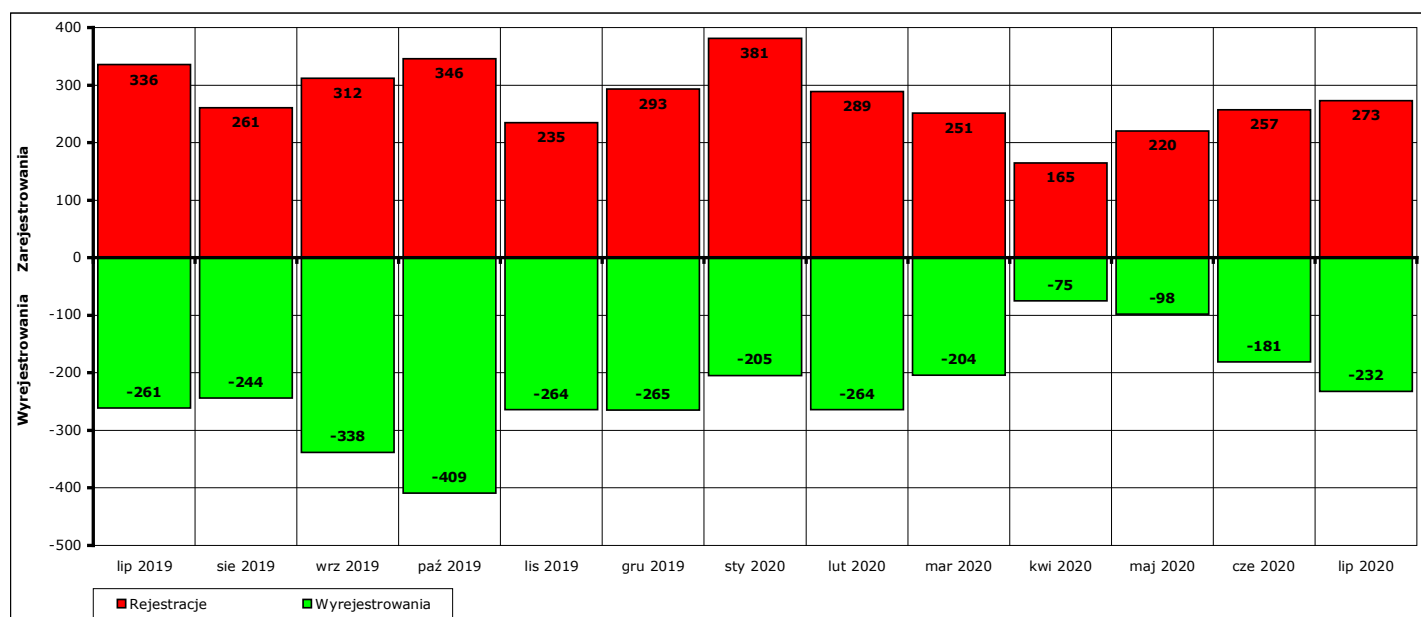


Wykres 14. Spadek/wzrost liczby bezrobotnych w poszczególnych jednostkach podziału terytorialnego powiatu na koniec lipca 2020 r., w porównaniu do końca lipca 2019 r.

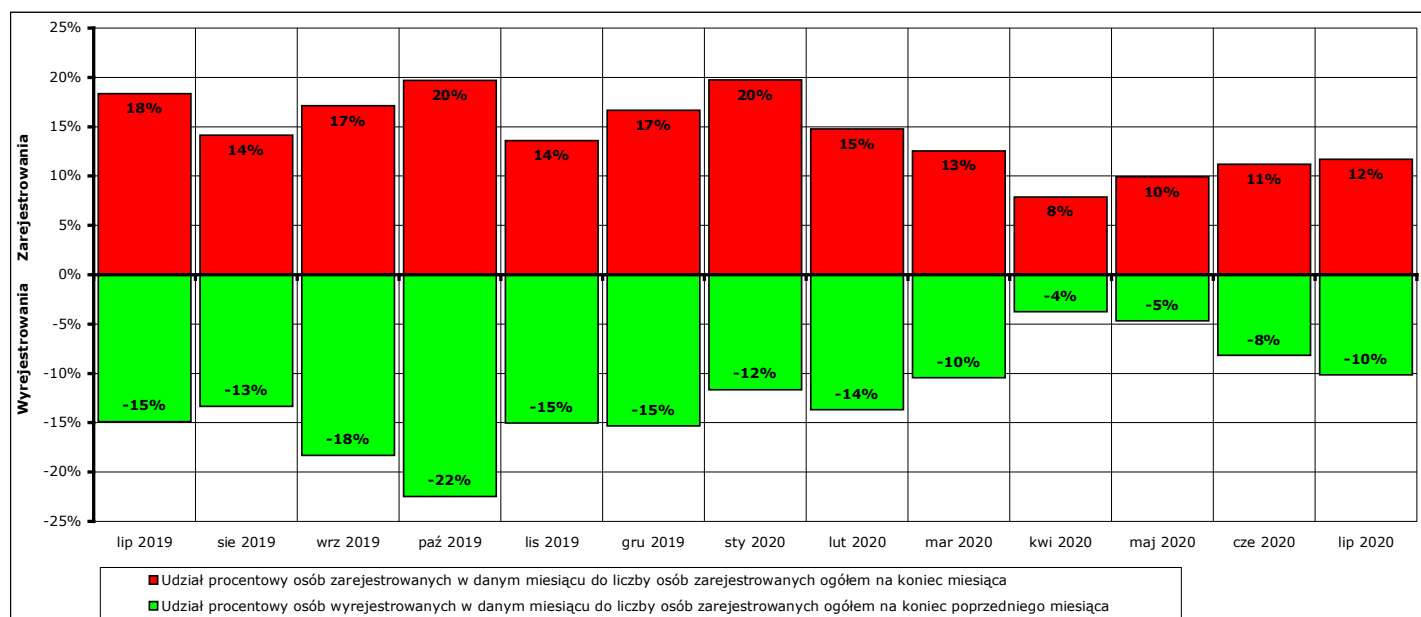
5. Osoby, które w lipcu 2020 r. w wyniku rejestracji nabyły status osoby bezrobotnej.

W lipcu 2020 r. zarejestrowano jako bezrobotne **273 osoby** (od początku 2020 r. - **1836**), w tym:

- a) **252 osoby** poprzednio pracujące (od początku 2020 r. - **1739**)
 - z tego **13 osób** zwolnionych z przyczyn dotyczących zakładu pracy (od początku 2020 r. - **154**)
 - 21 osób** dotychczas niepracujących (od początku 2020 r. - **97**)
- b) **110 mężczyzn** (od początku 2020 r. - **854**)
 - 163 kobiety** (od początku 2020 r. - **982**)
- c) **96 osób** z prawem do zasiłku (od początku 2020 r. - **614**)
 - 177 osób** bez prawa do zasiłku (od początku 2020 r. - **1222**)
- d) **135 osób** z obszarów wiejskich (od początku 2020 r. - **863**)
 - 138 osób** z obszarów miejskich (od początku 2020 r. - **973**)



Wykres 15. Bilans rejestracji osób bezrobotnych i wyłączeń z ewidencji osób bezrobotnych w okresie lipiec 2019 r. - lipiec 2020 r.



Wykres 16. Bilans rejestracji osób bezrobotnych i wyłączeń z ewidencji osób bezrobotnych w okresie lipiec 2019 r. - lipiec 2020 r.

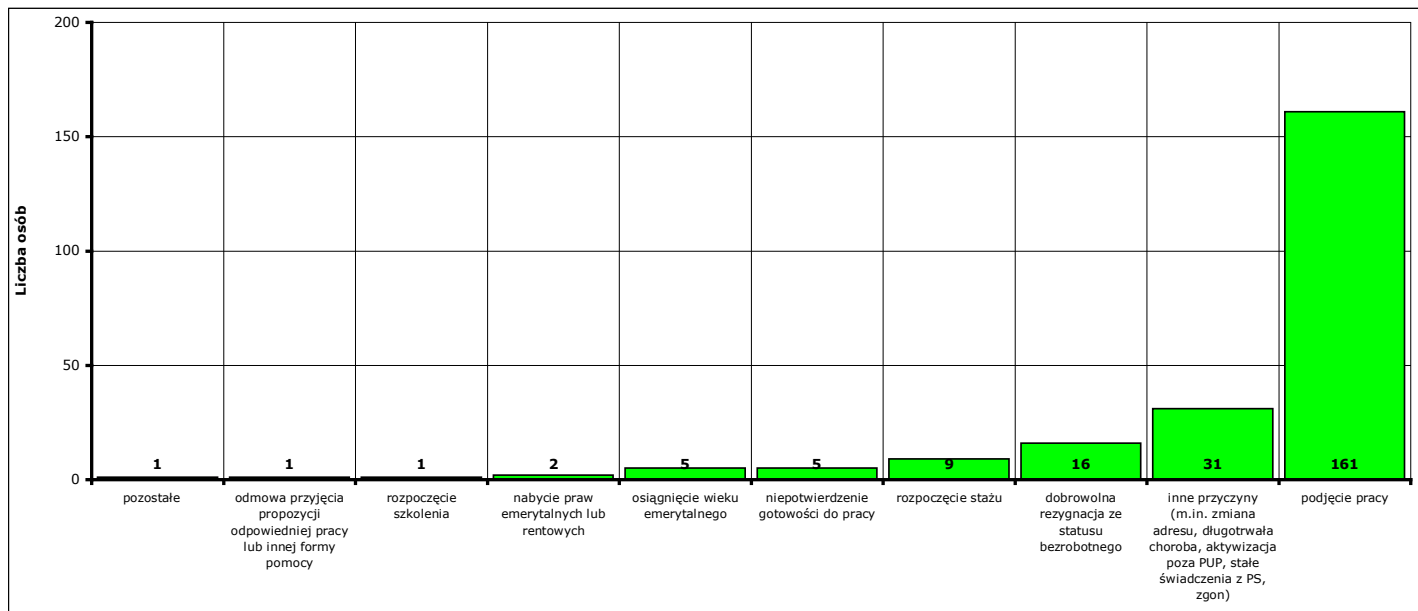
6. Osoby pozbawione statusu osoby bezrobotnej w lipcu 2020 r.

W lipcu 2020 r. w Powiatowym Urzędzie Pracy w Kwidzynie pozbawiono statusu osoby bezrobotnej i wyłączono z ewidencji **232 bezrobotnych** (od początku 2020 r. - **1259**).

Przyczyny pozbawienia statusu osoby bezrobotnej:

- podjęcia pracy - **161 osób** (od początku 2020 r. - **764**)
 - z tego: pracy niesubsydiowanej - **158 osób** (od początku 2020 r. - **720**)
 - pracy subsydiowanej - **3 osoby** (od początku 2020 r. - **44**)
- rozpoczęcia szkolenia - **1 osoba** (od początku 2020 r. - **4**)
- rozpoczęcia stażu - **9 osób** (od początku 2020 r. - **66**)
- rozpoczęcia przygotowania zawodowego dorosłych - **0 osób** (od początku 2020 r. - **0**)
- rozpoczęcia pracy społecznie użytecznej - **0 osób** (od początku 2020 r. - **22**)
- skierowania do agencji zatrudnienia w ramach zlecenia działań aktywizacyjnych - **0 osób** (od początku 2020 r. - **0**)
- odmowy bez uzasadnionej przyczyny przyjęcia propozycji odpowiedniej pracy lub innej formy pomocy - **1 osoba** (od początku 2020 r. - **37**)
- odmowy ustalenia profilu pomocy - **0 osób** (od początku 2020 r. - **0**)
- niepotwierdzenia gotowości do pracy - **5 osób** (od początku 2020 r. - **137**)
- dobrowolnej rezygnacji ze statusu bezrobotnego - **16 osób** (od początku 2020 r. - **39**)
- podjęcia nauki - **0 osób** (od początku 2020 r. - **0**)
- osiągnięcia wieku emerytalnego - **5 osób** (od początku 2020 r. - **34**)
- nabycia praw emerytalnych lub rentowych - **2 osoby** (od początku 2020 r. - **12**)
- nabycia praw do świadczenia przedemerytalnego - **1 osoba** (od początku 2020 r. - **8**)
- z innych przyczyn - **31 osób** (od początku 2020 r. - **136**)

Inne przyczyny pozbawienia statusu osoby bezrobotnej to przyczyny nie wymienione enumeratywnie w sprawozdaniu MPiPS-01 Dział 1.2. Są to między innymi: zmiana miejsca zamieszkania, długotrwała niezdolność do pracy, pozbawienie wolności, pobieranie niektórych rodzajów świadczeń społecznych i socjalnych, zgon oraz inne przypadki określone w ustawie z dnia 20 kwietnia 2004 r. o promocji zatrudnienia i instytucjach rynku pracy.



Wykres 17. Struktura i liczba wyłączeń z ewidencji bezrobotnych w lipcu 2020 r.

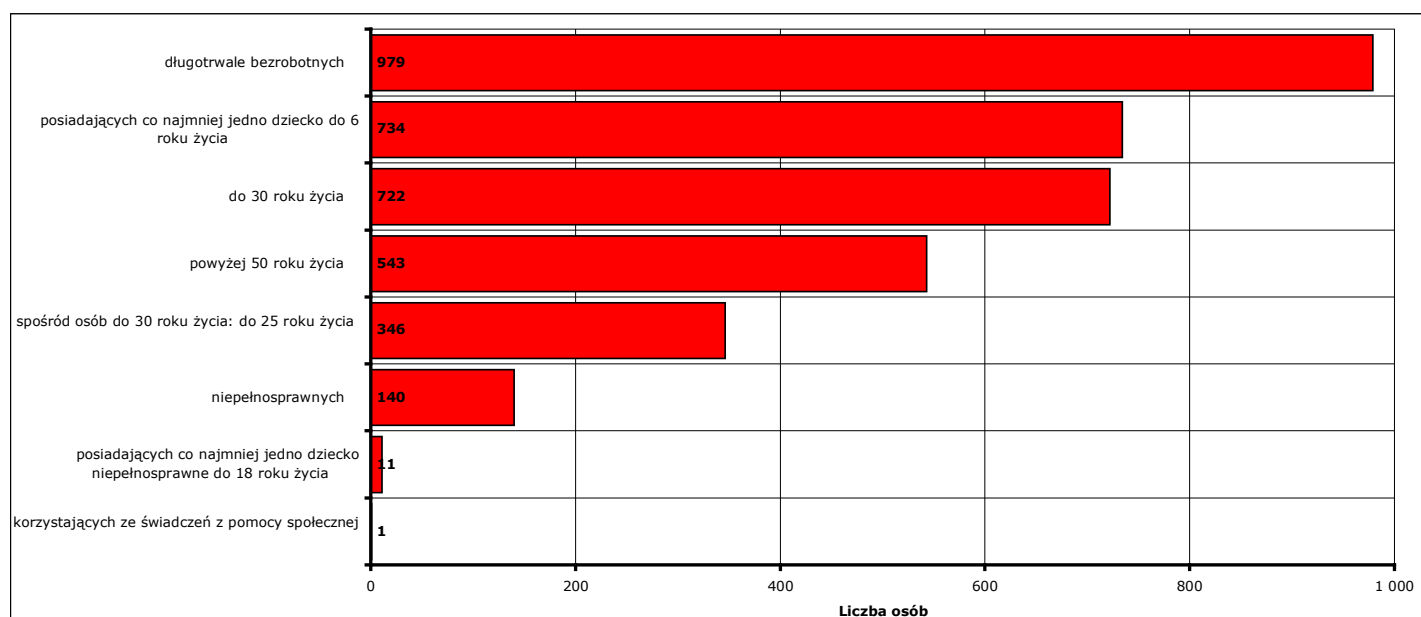
7. Osoby bezrobotne pozostające na koniec lipca 2020 r. w szczególnej sytuacji na rynku pracy.

Według stanu na koniec lipca 2020 r. status osoby pozostającej w szczególnej sytuacji na rynku pracy posiadało **1886 osób (80,8%** z ogółu zarejestrowanych osób bezrobotnych), z tego:

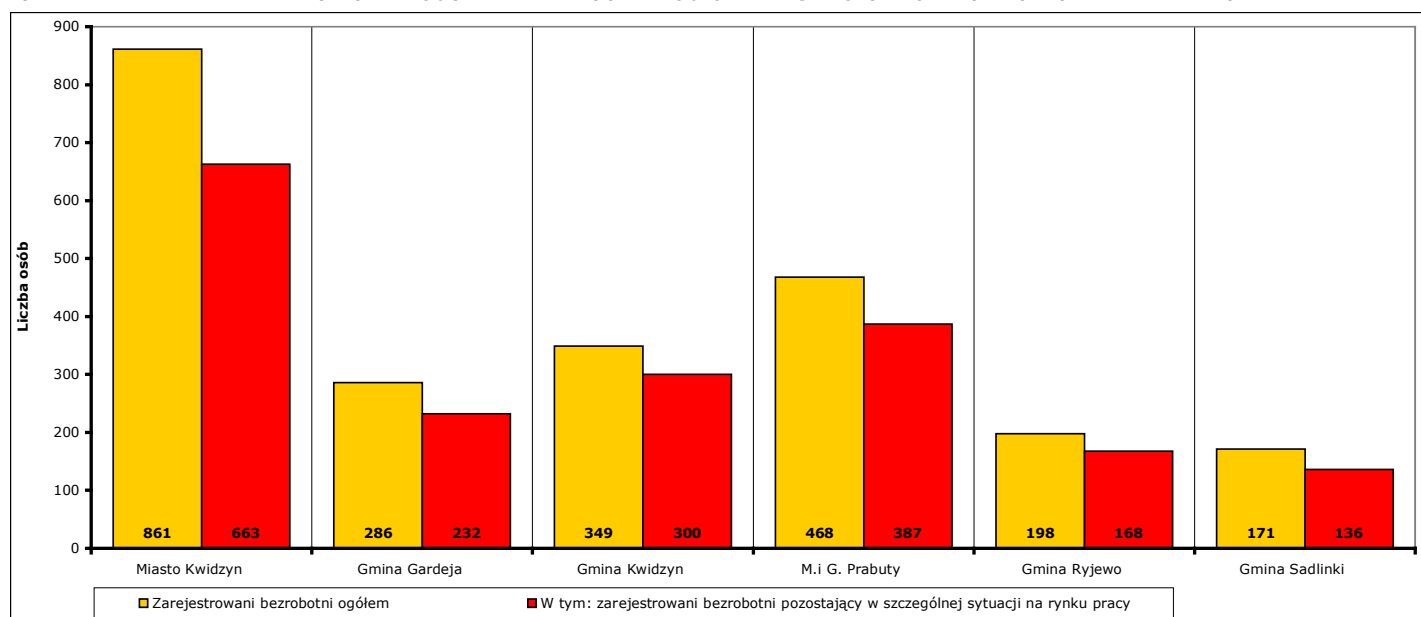
W nawiasie podano odpowiednio: udział procentowy w ogólnej liczbie bezrobotnych pozostających w szczególnej sytuacji na rynku pracy oraz udział procentowy w ogólnej liczbie zarejestrowanych osób bezrobotnych.

- **722 osoby** do 30 roku życia (**38,3%**; **30,9%**)
w tym **346 osób** do 25 roku życia (**18,3%**; **14,8%**)
- **979 osób** długotrwale bezrobotnych (**51,9%**; **42%**)
- **543 osoby** powyżej 50 roku życia (**28,8%**; **23,3%**)
- **1 osoba** korzystająca ze świadczeń z pomocy społecznej (**0,1%**; **0%**)
- **734 osoby** posiadające co najmniej jedno dziecko do 6 roku życia (**38,9%**; **31,5%**)
- **11 osób** posiadających co najmniej jedno dziecko niepełnosprawne do 18 roku życia (**0,6%**; **0,5%**)
- **140 osób** niepełnosprawnych (**7,4%**; **6%**)

Uwaga: liczba osób i ich udział procentowy nie sumują się do stanu na koniec miesiąca i do 100%, ponieważ część zarejestrowanych osób bezrobotnych posiada więcej niż jedną cechę kwalifikującą je do kategorii osób bezrobotnych posiadających status osoby pozostającej w szczególnej sytuacji na rynku pracy!



Wykres 18. Liczba osób bezrobotnych posiadających status osoby pozostającej w szczególnej sytuacji na rynku pracy, stan na koniec lipca 2020 r.



Wykres 19. Liczba osób bezrobotnych posiadających status osoby pozostającej w szczególnej sytuacji na rynku pracy w podziale na jednostki terytorialne powiatu kwidzyńskiego, stan na koniec lipca 2020 r.

8. Zatrudnienie cudzoziemców.

Na podstawie zmian w przepisach ustawy o promocji zatrudnienia i instytucjach rynku pracy, obowiązujących od stycznia 2018 roku, powiatowe urzędy pracy rejestrują i rozpatrują wnioski składane do starosty o wydanie zezwolenia na pracę sezonową oraz oświadczenia o powierzeniu wykonywania pracy cudzoziemcowi.

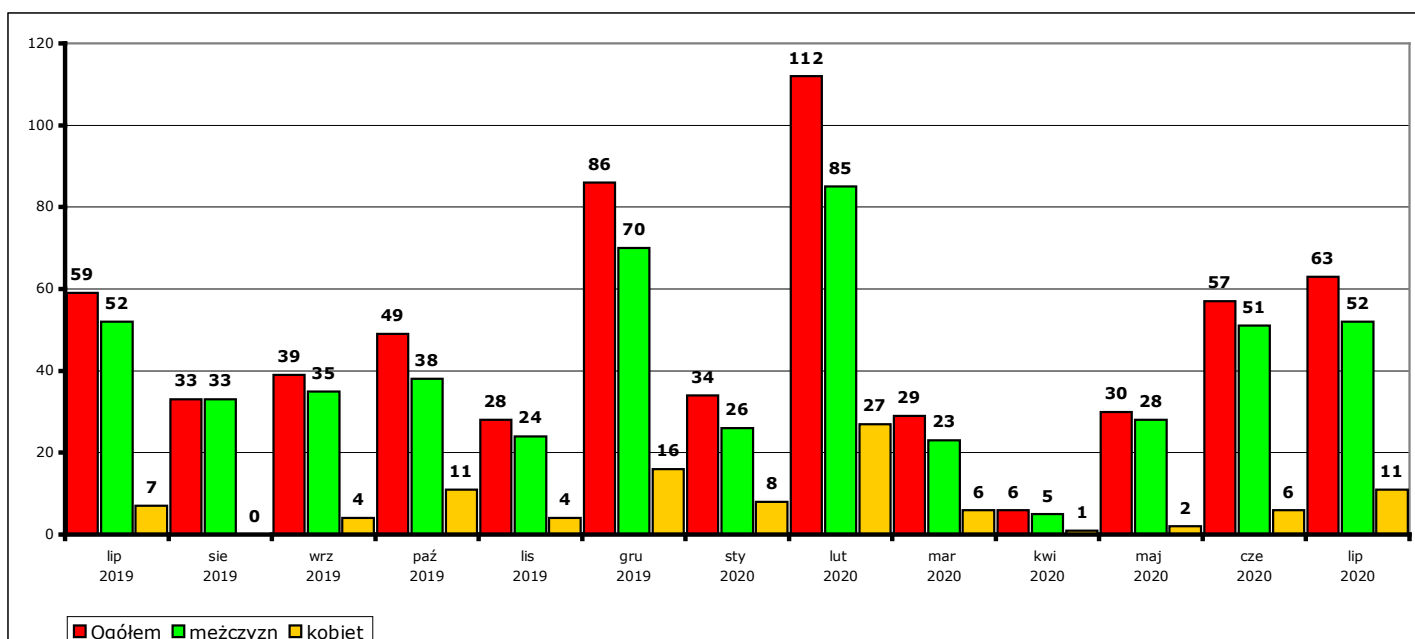
W 2020 r. nie wpłynął żaden wniosek o wydanie zezwolenia na pracę sezonową.

Informacje dotyczące oświadczeń o powierzeniu wykonywania pracy cudzoziemcowi znajdują się w poniższych tabelach i wykresach.

a) liczba złożonych oświadczeń

		lip 2019	sie 2019	wrz 2019	paź 2019	lis 2019	gru 2019	sty 2020	lut 2020	mar 2020	kwi 2020	maj 2020	cze 2020	lip 2020	OGÓŁEM w 2020 r.	OGÓŁEM 12 mies.
OGÓŁEM	Ogółem	59	33	39	49	28	86	34	112	29	6	30	57	63	331	566
	mężczyzn	52	33	35	38	24	70	26	85	23	5	28	51	52	270	470
	kobiet	7	0	4	11	4	16	8	27	6	1	2	6	11	61	96
Ukraina	Ogółem	52	32	38	47	25	85	34	108	28	6	30	56	61	323	550
	mężczyzn	45	32	34	36	22	69	26	81	22	5	28	50	50	262	455
	kobiet	7	0	4	11	3	16	8	27	6	1	2	6	11	61	95
Rosja	Ogółem	0	0	0	0	1	0	0	0	0	0	0	0	0	0	1
	mężczyzn	0	0	0	0	0	0	0	0	0	0	0	0	0	0	0
	kobiet	0	0	0	0	1	0	0	0	0	0	0	0	0	0	1
Mołdawia	Ogółem	0	0	0	1	0	0	0	1	0	0	0	0	0	1	2
	mężczyzn	0	0	0	1	0	0	0	1	0	0	0	0	0	1	2
	kobiet	0	0	0	0	0	0	0	0	0	0	0	0	0	0	0
Gruzja	Ogółem	2	1	1	0	2	0	0	2	1	0	0	0	0	3	7
	mężczyzn	2	1	1	0	2	0	0	2	1	0	0	0	0	3	7
	kobiet	0	0	0	0	0	0	0	0	0	0	0	0	0	0	0
Białoruś	Ogółem	5	0	0	1	0	1	0	1	0	0	0	1	2	4	6
	mężczyzn	5	0	0	1	0	1	0	1	0	0	0	1	2	4	6
	kobiet	0	0	0	0	0	0	0	0	0	0	0	0	0	0	0
Armenia	Ogółem	0	0	0	0	0	0	0	0	0	0	0	0	0	0	0
	mężczyzn	0	0	0	0	0	0	0	0	0	0	0	0	0	0	0
	kobiet	0	0	0	0	0	0	0	0	0	0	0	0	0	0	0

Liczba złożonych oświadczeń o powierzeniu wykonywania pracy cudzoziemcowi w poszczególnych miesiącach w okresie lipiec 2019 r. - lipiec 2020 r. (w podziale na obywatelstwo i płeć).

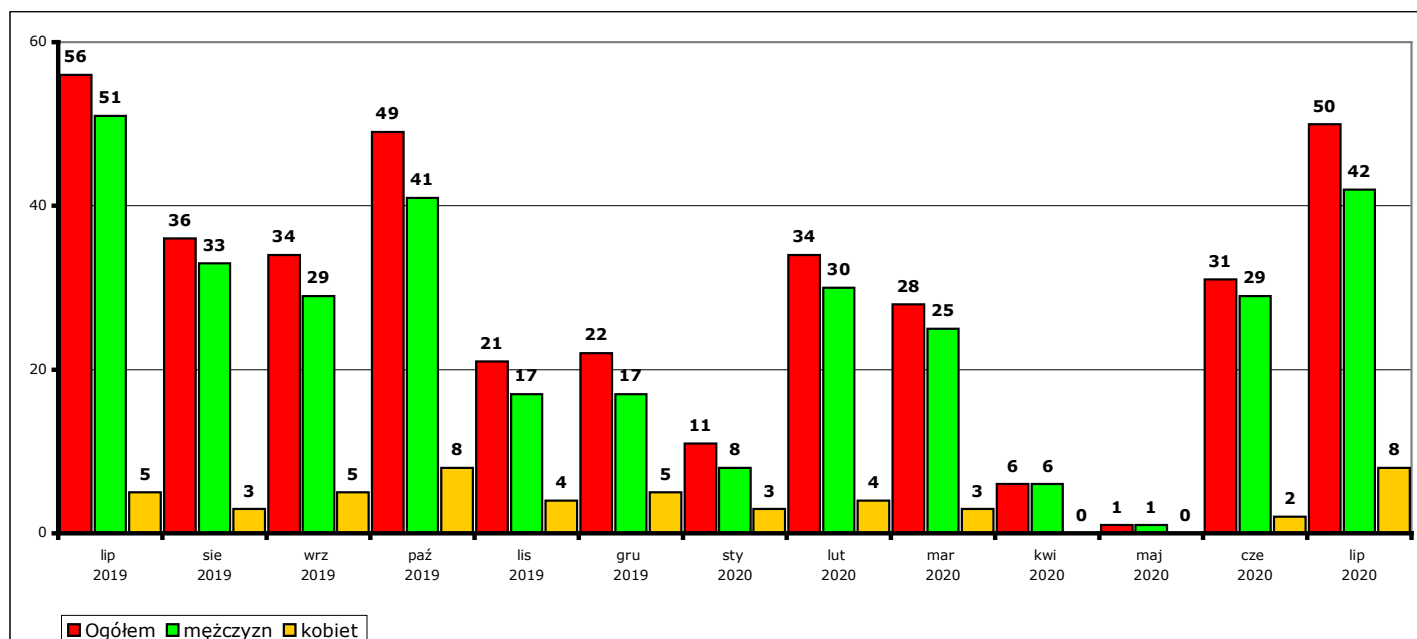


Wykres 20. Liczba złożonych oświadczeń o powierzeniu wykonywania pracy cudzoziemcowi w poszczególnych miesiącach w okresie lipiec 2019 r. - lipiec 2020 r.

b) osoby rozpoczynające pracę w miesiącu

		lip 2019	sie 2019	wrz 2019	paź 2019	lis 2019	gru 2019	sty 2020	lut 2020	mar 2020	kwi 2020	maj 2020	cze 2020	lip 2020	OGÓŁEM w 2020 r.	OGÓŁEM 12 mies.
OGÓŁEM	Ogółem	56	36	34	49	21	22	11	34	28	6	1	31	50	161	323
	w tym mężczyzn	51	33	29	41	17	17	8	30	25	6	1	29	42	141	278
	kobiet	5	3	5	8	4	5	3	4	3	0	0	2	8	20	45
Ukraina	Ogółem	54	29	34	49	18	22	10	32	26	6	1	31	48	154	306
	w tym mężczyzn	49	26	29	41	14	17	8	28	23	6	1	29	40	135	262
	kobiet	5	3	5	8	4	5	2	4	3	0	0	2	8	19	44
Rosja	Ogółem	0	0	0	0	0	0	1	0	0	0	0	0	0	1	1
	w tym mężczyzn	0	0	0	0	0	0	0	0	0	0	0	0	0	0	0
	kobiet	0	0	0	0	0	0	1	0	0	0	0	0	0	1	1
Mołdawia	Ogółem	0	0	0	0	0	0	0	0	0	0	0	0	0	0	0
	w tym mężczyzn	0	0	0	0	0	0	0	0	0	0	0	0	0	0	0
	kobiet	0	0	0	0	0	0	0	0	0	0	0	0	0	0	0
Gruzja	Ogółem	2	1	0	0	2	0	0	2	1	0	0	0	0	3	6
	w tym mężczyzn	2	1	0	0	2	0	0	2	1	0	0	0	0	3	6
	kobiet	0	0	0	0	0	0	0	0	0	0	0	0	0	0	0
Białoruś	Ogółem	0	6	0	0	1	0	0	0	1	0	0	0	2	3	10
	w tym mężczyzn	0	6	0	0	1	0	0	0	1	0	0	0	2	3	10
	kobiet	0	0	0	0	0	0	0	0	0	0	0	0	0	0	0
Armenia	Ogółem	0	0	0	0	0	0	0	0	0	0	0	0	0	0	0
	w tym mężczyzn	0	0	0	0	0	0	0	0	0	0	0	0	0	0	0
	kobiet	0	0	0	0	0	0	0	0	0	0	0	0	0	0	0

Liczba osób rozpoczynających pracę na podstawie oświadczeń o powierzeniu wykonywania pracy cudzoziemcowi w poszczególnych miesiącach w okresie lipiec 2019 r. - lipiec 2020 r. (w podziale na obywatelstwo i płeć).

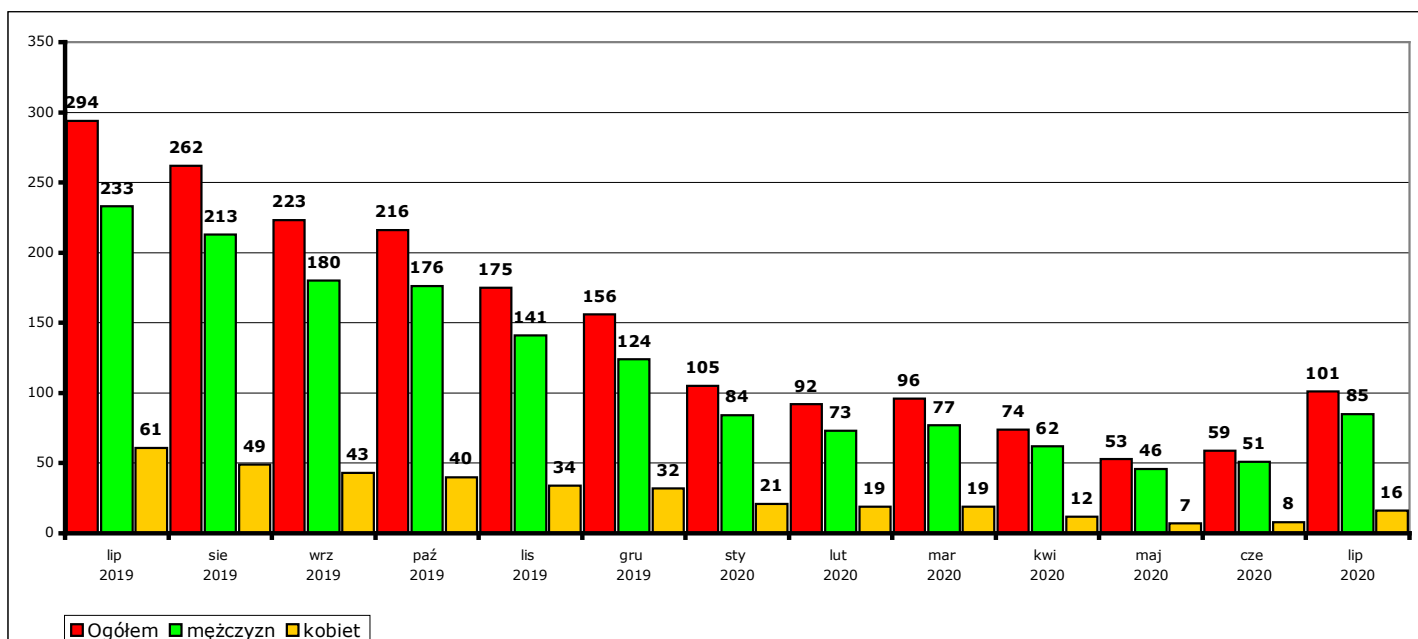


Wykres 21. Liczba osób rozpoczynających pracę na podstawie oświadczeń o powierzeniu wykonywania pracy cudzoziemcowi w poszczególnych miesiącach w okresie lipiec 2019 r. - lipiec 2020 r.

c) osoby pracujące w miesiącu

		lip 2019	sie 2019	wrz 2019	paź 2019	lis 2019	gru 2019	sty 2020	lut 2020	mar 2020	kwi 2020	maj 2020	cze 2020	lip 2020	OGÓŁEM w 2020 r.	OGÓŁEM 12 mies.
OGÓŁEM	Ogółem	294	262	223	216	175	156	105	92	96	74	53	59	101	x	x
	mężczyzn	233	213	180	176	141	124	84	73	77	62	46	51	85	x	x
	kobiet	61	49	43	40	34	32	21	19	19	12	7	8	16	x	x
Ukraina	Ogółem	279	242	208	207	168	149	98	88	90	70	49	55	96	x	x
	mężczyzn	219	194	166	168	134	117	78	70	72	59	43	48	81	x	x
	kobiet	60	48	42	39	34	32	20	18	18	11	6	7	15	x	x
Rosja	Ogółem	0	0	0	0	0	0	1	1	1	1	1	1	1	x	x
	mężczyzn	0	0	0	0	0	0	0	0	0	0	0	0	0	x	x
	kobiet	0	0	0	0	0	0	1	1	1	1	1	1	1	x	x
Mołdawia	Ogółem	4	3	1	1	0	0	0	0	0	0	0	0	0	x	x
	mężczyzn	4	3	1	1	0	0	0	0	0	0	0	0	0	x	x
	kobiet	0	0	0	0	0	0	0	0	0	0	0	0	0	x	x
Gruzja	Ogółem	5	6	4	0	2	2	1	2	3	2	2	2	1	x	x
	mężczyzn	5	6	4	0	2	2	1	2	3	2	2	2	1	x	x
	kobiet	0	0	0	0	0	0	0	0	0	0	0	0	0	x	x
Białoruś	Ogółem	6	11	10	8	5	5	5	1	2	1	1	1	3	x	x
	mężczyzn	5	10	9	7	5	5	5	1	2	1	1	1	3	x	x
	kobiet	1	1	1	1	0	0	0	0	0	0	0	0	0	x	x
Armenia	Ogółem	0	0	0	0	0	0	0	0	0	0	0	0	0	x	x
	mężczyzn	0	0	0	0	0	0	0	0	0	0	0	0	0	x	x
	kobiet	0	0	0	0	0	0	0	0	0	0	0	0	0	x	x

Liczba osób pracujących na podstawie oświadczeń o powierzeniu wykonywania pracy cudzoziemcowi w poszczególnych miesiącach w okresie lipiec 2019 r. - lipiec 2020 r. (w podziale na obywatelstwo i płeć).



Wykres 22. Liczba osób pracujących na podstawie oświadczeń o powierzeniu wykonywania pracy cudzoziemcowi w poszczególnych miesiącach w okresie lipiec 2019 r. - lipiec 2020 r.

UWAGA:

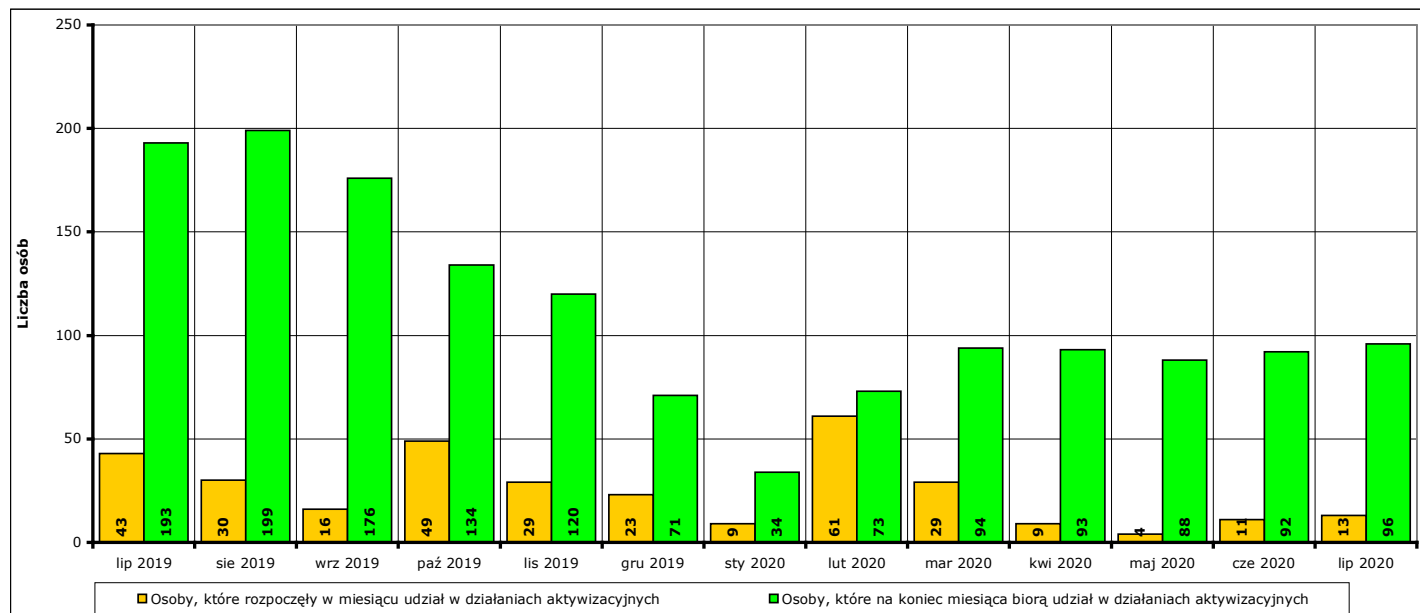
Powyższe tabele i wykresy **nie zawierają** informacji o liczbie cudzoziemców pracujących na podstawie zezwoleń wydawanych przez wojewodę, zatrudnionych przez agencje zatrudnienia nie działające na obszarze powiatu kwidzyńskiego oraz zatrudnionych na obszarze powiatu kwidzyńskiego na podstawie wniosków złożonych w innych powiatowych urzędach pracy. Z powodu braku umocowania prawnego i odpowiednich narzędzi dane o faktycznej liczbie cudzoziemców zatrudnionych w danym powiecie **nie są** zbierane przez żadną instytucję.

Informacje za poszczególne miesiące mogą się różnić od informacji publikowanych w ubiegłych miesiącach, ponieważ część wnioskodawców zatrudniających cudzoziemców na podstawie oświadczenia o powierzeniu wykonywania pracy z opóźnieniem informuje o datach faktycznego rozpoczęcia i zakończenia zatrudnienia.

9. Aktywne formy przeciwdziałania bezrobociu w lipcu 2020 r. Informacja skrócona.

W lipcu 2020 r. udział w działaniach aktywizacyjnych na rynku pracy, finansowanych z Funduszu Pracy, rozpoczęło **13 osób** (od początku 2020 r. - **136**).

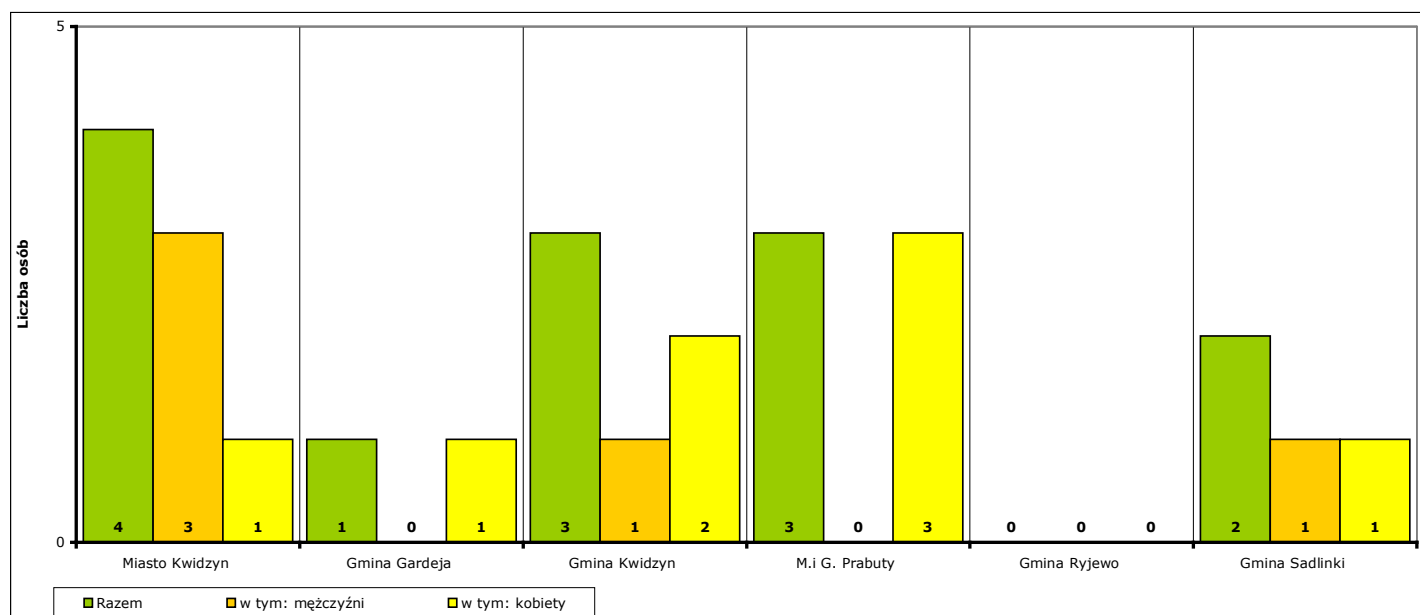
Według stanu na koniec lipca 2020 r. w działaniach aktywizacyjnych na rynku pracy finansowanych z Funduszu Pracy uczestniczy łącznie **96 osób**, w tym **32 mężczyzn** i **64 kobiety**.



Wykres 23. Osoby bezrobotne objęte udziałem w działaniach aktywizacyjnych finansowanych z Funduszu Pracy w okresie lipiec 2019 r. - lipiec 2020 r.

Osoby, które rozpoczęły uczestnictwo w działaniach aktywizacyjnych w lipcu 2020 r. w podziale na jednostki terytorialne powiatu kwidzyńskiego:

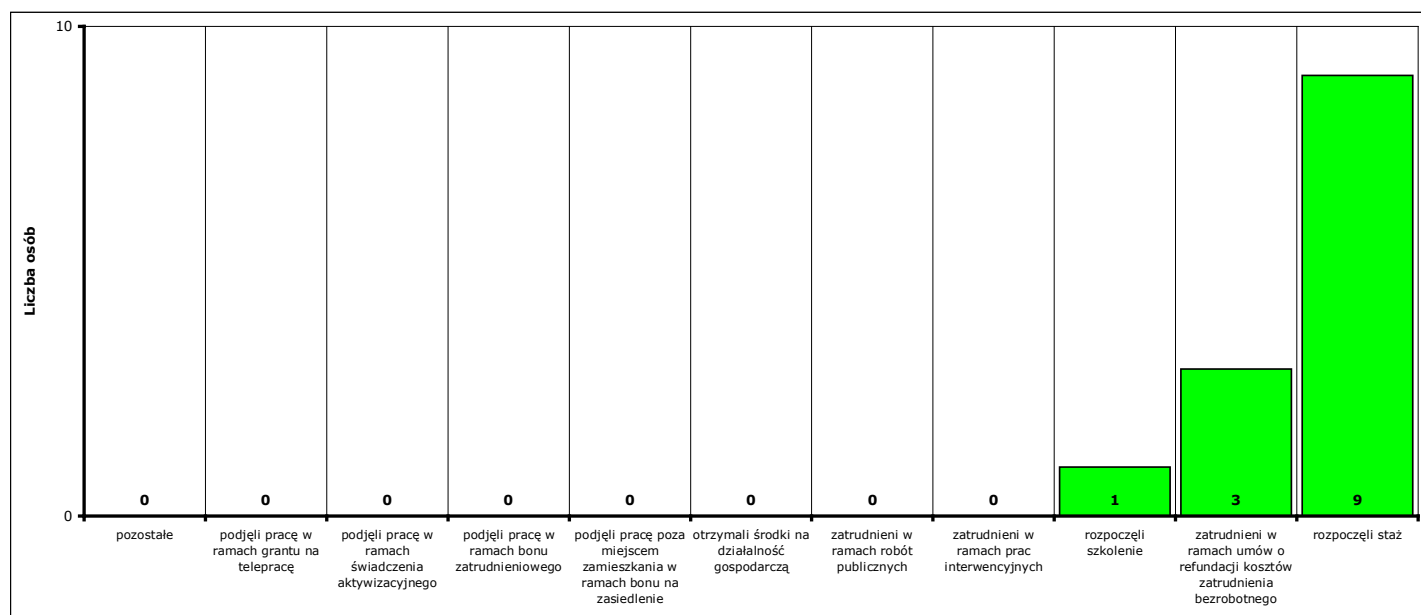
- | | | | |
|--------------------------|-------------------------|-----------------------------|------------------|
| - Miasto Kwidzyn | ogółem 4 osoby , | w tym: 3 mężczyzn , | 1 kobieta |
| - Gmina Gardeja | ogółem 1 osoba , | w tym: 0 mężczyzn , | 1 kobieta |
| - Gmina Kwidzyn | ogółem 3 osoby , | w tym: 1 mężczyzna , | 2 kobiety |
| - Miasto i gmina Prabuty | ogółem 3 osoby , | w tym: 0 mężczyzn , | 3 kobiety |
| - Gmina Ryjewo | ogółem 0 osób , | w tym: 0 mężczyzn , | 0 kobiet |
| - Gmina Sadlinki | ogółem 2 osoby , | w tym: 1 mężczyzna , | 1 kobieta |



Wykres 24. Liczba osób bezrobotnych, które rozpoczęły udział w działaniach aktywizacyjnych finansowanych z Funduszu Pracy w lipcu 2020 r. (w podziale na jednostki terytorialne powiatu kwidzyńskiego).

Osoby, które rozpoczęły uczestnictwo w działaniach aktywizacyjnych w **lipcu 2020 r.** w podziale na rodzaj działań:

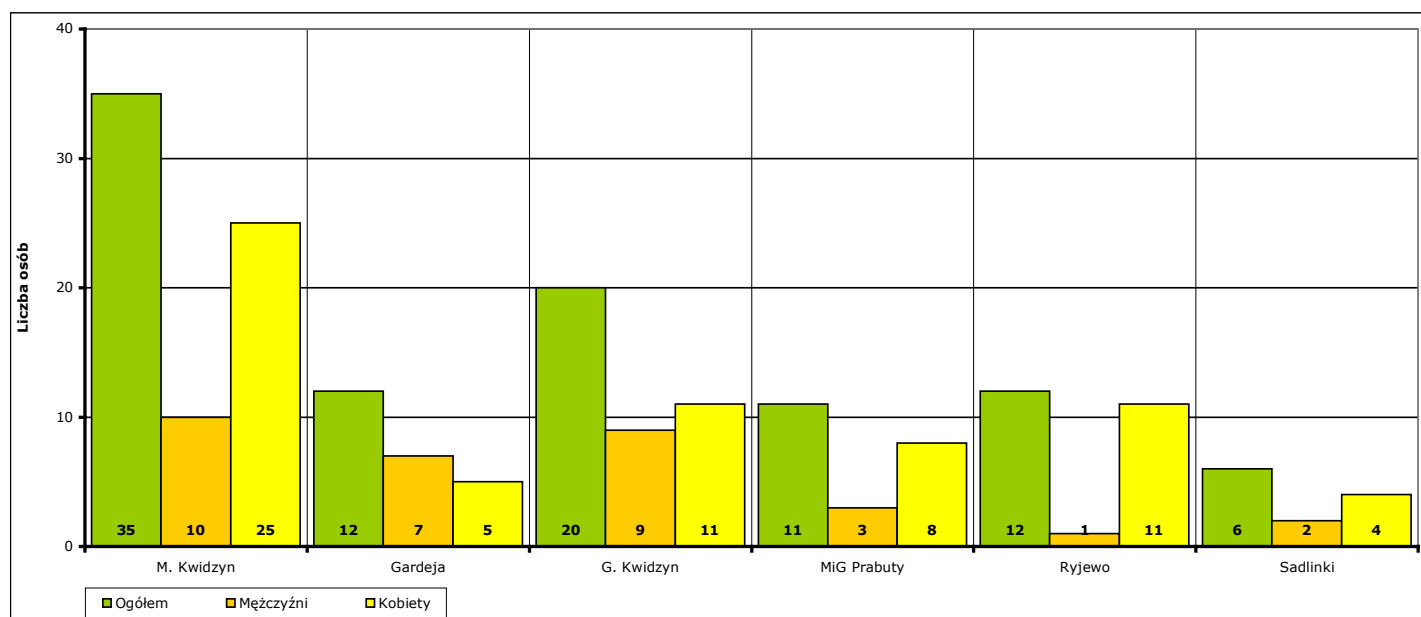
- zatrudnieni w ramach prac interwencyjnych - **0** (od początku 2020 r. - **18**)
- zatrudnieni w ramach robót publicznych - **0** (od początku 2020 r. - **1**)
- którzy otrzymali środki na działalność gospodarczą - **0** (od początku 2020 r. - **0**)
 - w tym bez bonu zasiedleniowego - **0** (od początku 2020 r. - **0**)
 - w tym w ramach bonu zasiedleniowego - **0** (od początku 2020 r. - **0**)
- zatrudnieni w ramach umów o refundację kosztów utworzenia lub wyposażenia stanowisk pracy - **3** (od początku 2020 r. - **24**)
- zatrudnieni poza miejscem zamieszkania w ramach bonu na zasiedlenie - **0** (od początku 2020 r. - **0**)
- zatrudnieni w ramach bonu zatrudnieniowego - **0** (od początku 2020 r. - **0**)
- zatrudnieni w ramach świadczenia aktywizacyjnego - **0** (od początku 2020 r. - **0**)
- zatrudnieni w ramach grantu na telepracę - **0** (od początku 2020 r. - **0**)
- zatrudnieni w ramach refundacji składek na ubezpieczenie społeczne - **0** (od początku 2020 r. - **0**)
- zatrudnieni w ramach dofinansowanie wynagrodzenia za zatrudnionego skierowanego bezrobotnego powyżej 50 roku życia - **0** (od początku 2020 r. - **0**)
- zatrudnieni w ramach innych subsydiowanych form zatrudnienia - **0** (od początku 2020 r. - **1**)
- rozpoczynający szkolenie - **1** (od początku 2020 r. - **4**)
 - w tym bez bonu szkoleniowego - **0** (od początku 2020 r. - **0**)
 - w tym w ramach bonu szkoleniowego - **1** (od początku 2020 r. - **4**)
- rozpoczynający staż - **9** (od początku 2020 r. - **66**)
 - w tym bez bonu stażowego - **9** (od początku 2020 r. - **66**)
 - w tym w ramach bonu stażowego - **0** (od początku 2020 r. - **0**)
- rozpoczynający przygotowanie zawodowe dorosłych - **0** (od początku 2020 r. - **0**)
- rozpoczynający prace społecznie użyteczne - **0** (od początku 2020 r. - **22**)
 - w tym poza PAI - **0** (od początku 2020 r. - **22**)
 - w tym w ramach PAI - **0** (od początku 2020 r. - **0**)
- skierowani do agencji zatrudnienia w ramach zlecenia działań aktywizacyjnych - **0** (od początku 2020 r. - **0**)



Wykres 25. Liczba osób bezrobotnych, które rozpoczęły udział w działaniach aktywizacyjnych finansowanych z Funduszu Pracy w lipcu 2020 r. (w podziale na rodzaj działań).

Osoby, które na koniec **lipca 2020 r.** uczestniczą w działaniach aktywizacyjnych w podziale na jednostki terytorialne powiatu kwidzyńskiego:

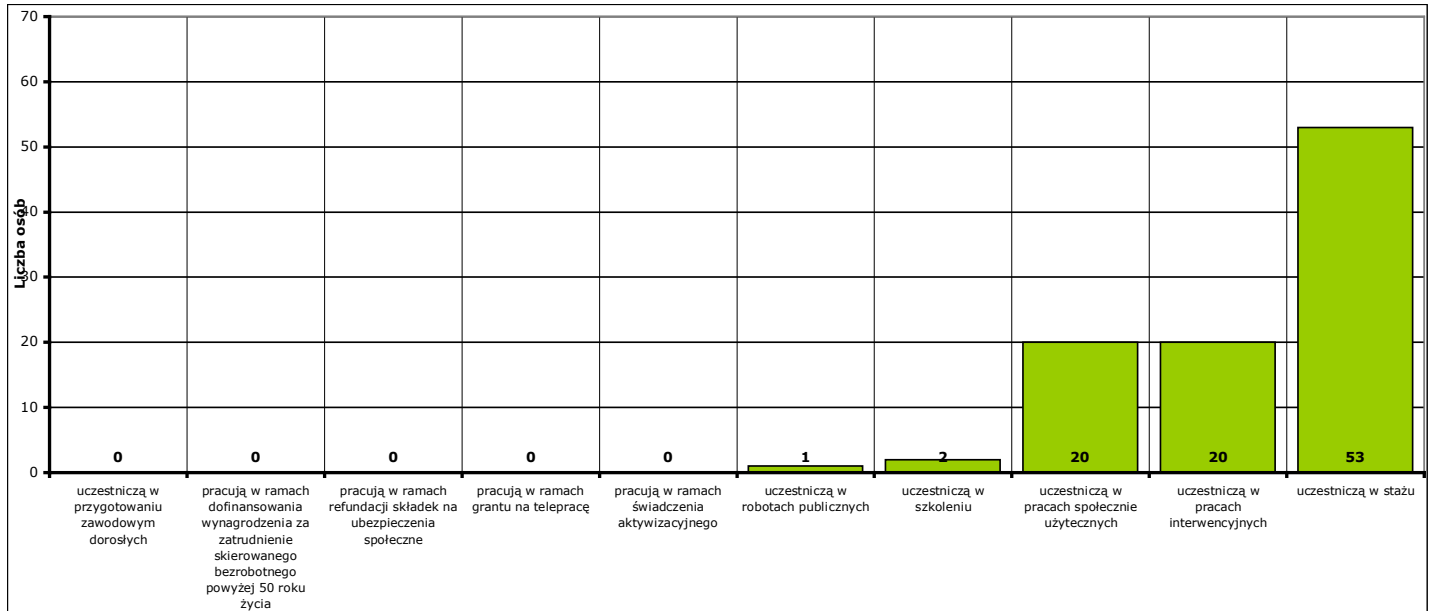
- Miasto Kwidzyn	ogółem 35 osób,	w tym: 10 mężczyzn,	25 kobiet
- Gmina Gardeja	ogółem 12 osób,	w tym: 7 mężczyzn,	5 kobiet
- Gmina Kwidzyn	ogółem 20 osób,	w tym: 9 mężczyzn,	11 kobiet
- Miasto i gmina Prabuty	ogółem 11 osób,	w tym: 3 mężczyzn,	8 kobiet
- Gmina Ryjewo	ogółem 12 osób,	w tym: 1 mężczyzna,	11 kobiet
- Gmina Sadlinki	ogółem 6 osób,	w tym: 2 mężczyzn,	4 kobiety



Wykres 26. Liczba osób bezrobotnych, które uczestniczą w działaniach aktywizacyjnych finansowanych z Funduszu Pracy na koniec lipca 2020 r. (w podziale na jednostki terytorialne powiatu kwidzyńskiego).

Osoby, które na koniec **lipca 2020 r.** uczestniczą w działaniach aktywizacyjnych w podziale na rodzaj działań:

- zatrudnieni w ramach prac interwencyjnych - **20,**
- zatrudnieni w ramach robót publicznych - **1,**
- odbywający szkolenie - **2,**
 - w tym bez bonu szkoleniowego - **0,**
 - w tym w ramach bonu szkoleniowego - **2,**
- odbywający staż - **53,**
 - w tym bez bonu stażowego - **53,**
 - w tym w ramach bonu stażowego - **0,**
- odbywający przygotowanie zawodowe dorosłych - **0,**
- odbywający prace społecznie użyteczne - **20.**
 - w tym poza PAI - **20,**
 - w tym w ramach PAI - **0,**
- zatrudnieni w ramach świadczenia aktywizacyjnego - **0,**
- zatrudnieni w ramach grantu na telepracę - **0,**
- zatrudnieni w ramach refundacji składek na ubezpieczenie społeczne - **0,**
- zatrudnieni w ramach dofinansowania wynagrodzenia za zatrudnienie skierowanego bezrobotnego powyżej 50 roku życia - **0,**
 - w tym do 60 roku życia - **0,**
 - w tym powyżej 60 roku życia - **0,**



Wykres 27. Liczba osób bezrobotnych, które uczestniczą w działaniach aktywizacyjnych finansowanych z Funduszu Pracy na koniec lipca 2020 r. (w podziale na rodzaj działań).

9a. Aktywne formy przeciwdziałania bezrobociu w lipcu 2020 r. Informacje szczegółowe.

Aktywne formy przeciwdziałania bezrobociu OGÓŁEM	w lipcu 2020 r.			od początku 2020 r.			na koniec lipca 2020 r.		
	ogółem	mężczyźni	kobiety	ogółem	mężczyźni	kobiety	ogółem	mężczyźni	kobiety
POWIAT	13	5	8	136	58	78	96	32	64
Miasto Kwidzyn	4	3	1	50	19	31	35	10	25
Gmina Gardeja	1	0	1	18	12	6	12	7	5
Gmina Kwidzyn	3	1	2	29	14	15	20	9	11
Miasto i gmina Prabuty	3	0	3	18	7	11	11	3	8
Gmina Ryjewo	0	0	0	12	2	10	12	1	11
Gmina Sadlinki	2	1	1	9	4	5	6	2	4

Rozpoczęcie prac interwencyjnych	w lipcu 2020 r.			od początku 2020 r.			na koniec lipca 2020 r.		
	ogółem	mężczyźni	kobiety	ogółem	mężczyźni	kobiety	ogółem	mężczyźni	kobiety
POWIAT	0	0	0	18	2	16	20	2	18
Miasto Kwidzyn	0	0	0	2	0	2	4	0	4
Gmina Gardeja	0	0	0	0	0	0	0	0	0
Gmina Kwidzyn	0	0	0	6	0	6	5	0	5
Miasto i gmina Prabuty	0	0	0	3	1	2	3	1	2
Gmina Ryjewo	0	0	0	6	1	5	7	1	6
Gmina Sadlinki	0	0	0	1	0	1	1	0	1

Rozpoczęcie robót publicznych	w lipcu 2020 r.			od początku 2020 r.			na koniec lipca 2020 r.		
	ogółem	mężczyźni	kobiety	ogółem	mężczyźni	kobiety	ogółem	mężczyźni	kobiety
POWIAT	0	0	0	1	1	0	1	1	0
Miasto Kwidzyn	0	0	0	0	0	0	0	0	0
Gmina Gardeja	0	0	0	0	0	0	0	0	0
Gmina Kwidzyn	0	0	0	0	0	0	0	0	0
Miasto i gmina Prabuty	0	0	0	0	0	0	0	0	0
Gmina Ryjewo	0	0	0	0	0	0	0	0	0
Gmina Sadlinki	0	0	0	1	1	0	1	1	0

Podjęcie pracy w ramach refundacji kosztów zatrudnienia bezrobotnego	w lipcu 2020 r.			od początku 2020 r.			na koniec lipca 2020 r.		
	ogółem	mężczyźni	kobiety	ogółem	mężczyźni	kobiety	ogółem	mężczyźni	kobiety
POWIAT	3	2	1	24	19	5	X	X	X
Miasto Kwidzyn	2	1	1	9	6	3	X	X	X
Gmina Gardeja	0	0	0	2	2	0	X	X	X
Gmina Kwidzyn	1	1	0	7	5	2	X	X	X
Miasto i gmina Prabuty	0	0	0	4	4	0	X	X	X
Gmina Ryjewo	0	0	0	1	1	0	X	X	X
Gmina Sadlinki	0	0	0	1	1	0	X	X	X

Podjęcie pracy poza miejscem zamieszkania w ramach bonu na zasiedlenie	w lipcu 2020 r.			od początku 2020 r.			na koniec lipca 2020 r.		
	ogółem	mężczyźni	kobiety	ogółem	mężczyźni	kobiety	ogółem	mężczyźni	kobiety
POWIAT	0	0	0	0	0	0	X	X	X
Miasto Kwidzyn	0	0	0	0	0	0	X	X	X
Gmina Gardeja	0	0	0	0	0	0	X	X	X
Gmina Kwidzyn	0	0	0	0	0	0	X	X	X
Miasto i gmina Prabuty	0	0	0	0	0	0	X	X	X
Gmina Ryjewo	0	0	0	0	0	0	X	X	X
Gmina Sadlinki	0	0	0	0	0	0	X	X	X

Podjęcie pracy w ramach bonu zatrudnieniowego	w lipcu 2020 r.			od początku 2020 r.			na koniec lipca 2020 r.		
	ogółem	mężczyźni	kobiety	ogółem	mężczyźni	kobiety	ogółem	mężczyźni	kobiety
POWIAT	0	0	0	0	0	0	X	X	X
Miasto Kwidzyn	0	0	0	0	0	0	X	X	X
Gmina Gardeja	0	0	0	0	0	0	X	X	X
Gmina Kwidzyn	0	0	0	0	0	0	X	X	X
Miasto i gmina Prabuty	0	0	0	0	0	0	X	X	X
Gmina Ryjewo	0	0	0	0	0	0	X	X	X
Gmina Sadlinki	0	0	0	0	0	0	X	X	X

Podjęcie pracy w ramach świadczenia aktywizacyjnego	w lipcu 2020 r.			od początku 2020 r.			na koniec lipca 2020 r.		
	ogółem	mężczyźni	kobiety	ogółem	mężczyźni	kobiety	ogółem	mężczyźni	kobiety
POWIAT	0	0	0	0	0	0	0	0	0
Miasto Kwidzyn	0	0	0	0	0	0	0	0	0
Gmina Gardeja	0	0	0	0	0	0	0	0	0
Gmina Kwidzyn	0	0	0	0	0	0	0	0	0
Miasto i gmina Prabuty	0	0	0	0	0	0	0	0	0
Gmina Ryjewo	0	0	0	0	0	0	0	0	0
Gmina Sadlinki	0	0	0	0	0	0	0	0	0

Podjęcie pracy w ramach grantu na telepracę	w lipcu 2020 r.			od początku 2020 r.			na koniec lipca 2020 r.		
	ogółem	mężczyźni	kobiety	ogółem	mężczyźni	kobiety	ogółem	mężczyźni	kobiety
POWIAT	0	0	0	0	0	0	0	0	0
Miasto Kwidzyn	0	0	0	0	0	0	0	0	0
Gmina Gardeja	0	0	0	0	0	0	0	0	0
Gmina Kwidzyn	0	0	0	0	0	0	0	0	0
Miasto i gmina Prabuty	0	0	0	0	0	0	0	0	0
Gmina Ryjewo	0	0	0	0	0	0	0	0	0
Gmina Sadlinki	0	0	0	0	0	0	0	0	0

Podjęcie pracy w ramach refundacji składek na ubezpieczenia społeczne	w lipcu 2020 r.			od początku 2020 r.			na koniec lipca 2020 r.		
	ogółem	mężczyźni	kobiety	ogółem	mężczyźni	kobiety	ogółem	mężczyźni	kobiety
POWIAT	0	0	0	0	0	0	0	0	0
Miasto Kwidzyn	0	0	0	0	0	0	0	0	0
Gmina Gardeja	0	0	0	0	0	0	0	0	0
Gmina Kwidzyn	0	0	0	0	0	0	0	0	0
Miasto i gmina Prabuty	0	0	0	0	0	0	0	0	0
Gmina Ryjewo	0	0	0	0	0	0	0	0	0
Gmina Sadlinki	0	0	0	0	0	0	0	0	0

Inne formy aktywizacji związane z zatrudnieniem	w lipcu 2020 r.			od początku 2020 r.			na koniec lipca 2020 r.		
	ogółem	mężczyźni	kobiety	ogółem	mężczyźni	kobiety	ogółem	mężczyźni	kobiety
POWIAT	0	0	0	1	1	0	X	X	X
Miasto Kwidzyn	0	0	0	0	0	0	X	X	X
Gmina Gardeja	0	0	0	0	0	0	X	X	X
Gmina Kwidzyn	0	0	0	0	0	0	X	X	X
Miasto i gmina Prabuty	0	0	0	0	0	0	X	X	X
Gmina Ryjewo	0	0	0	0	0	0	X	X	X
Gmina Sadlinki	0	0	0	1	1	0	X	X	X

Rozpoczęcie przygotowania zawodowego dorosłych	w lipcu 2020 r.			od początku 2020 r.			na koniec lipca 2020 r.		
	ogółem	mężczyźni	kobiety	ogółem	mężczyźni	kobiety	ogółem	mężczyźni	kobiety
POWIAT	0	0	0	0	0	0	0	0	0
Miasto Kwidzyn	0	0	0	0	0	0	0	0	0
Gmina Gardeja	0	0	0	0	0	0	0	0	0
Gmina Kwidzyn	0	0	0	0	0	0	0	0	0
Miasto i gmina Prabuty	0	0	0	0	0	0	0	0	0
Gmina Ryjewo	0	0	0	0	0	0	0	0	0
Gmina Sadlinki	0	0	0	0	0	0	0	0	0

Skierowanie do agencji zatrudnienia w ramach zlecenia działań aktywizacyjnych	w lipcu 2020 r.			od początku 2020 r.			na koniec lipca 2020 r.		
	ogółem	mężczyźni	kobiety	ogółem	mężczyźni	kobiety	ogółem	mężczyźni	kobiety
POWIAT	0	0	0	0	0	0	X	X	X
Miasto Kwidzyn	0	0	0	0	0	0	X	X	X
Gmina Gardeja	0	0	0	0	0	0	X	X	X
Gmina Kwidzyn	0	0	0	0	0	0	X	X	X
Miasto i gmina Prabuty	0	0	0	0	0	0	X	X	X
Gmina Ryjewo	0	0	0	0	0	0	X	X	X
Gmina Sadlinki	0	0	0	0	0	0	X	X	X

Otrzymanie środków z Funduszu Pracy na podjęcie działalności gospodarczej	w lipcu 2020 r.			od początku 2020 r.			na koniec lipca 2020 r.		
	ogółem	mężczyźni	kobiety	ogółem	mężczyźni	kobiety	ogółem	mężczyźni	kobiety
POWIAT	0	0	0	0	0	0	X	X	X
w tym bez bonu na zasiedlenie	0	0	0	0	0	0	X	X	X
w tym w ramach bonu na zasiedlenie	0	0	0	0	0	0	X	X	X
Miasto Kwidzyn	0	0	0	0	0	0	X	X	X
w tym bez bonu na zasiedlenie	0	0	0	0	0	0	X	X	X
w tym w ramach bonu na zasiedlenie	0	0	0	0	0	0	X	X	X
Gmina Gardeja	0	0	0	0	0	0	X	X	X
w tym bez bonu na zasiedlenie	0	0	0	0	0	0	X	X	X
w tym w ramach bonu na zasiedlenie	0	0	0	0	0	0	X	X	X
Gmina Kwidzyn	0	0	0	0	0	0	X	X	X
w tym bez bonu na zasiedlenie	0	0	0	0	0	0	X	X	X
w tym w ramach bonu na zasiedlenie	0	0	0	0	0	0	X	X	X
Miasto i gmina Prabuty	0	0	0	0	0	0	X	X	X
w tym bez bonu na zasiedlenie	0	0	0	0	0	0	X	X	X
w tym w ramach bonu na zasiedlenie	0	0	0	0	0	0	X	X	X
Gmina Ryjewo	0	0	0	0	0	0	X	X	X
w tym bez bonu na zasiedlenie	0	0	0	0	0	0	X	X	X
w tym w ramach bonu na zasiedlenie	0	0	0	0	0	0	X	X	X
Gmina Sadlinki	0	0	0	0	0	0	X	X	X
w tym bez bonu na zasiedlenie	0	0	0	0	0	0	X	X	X
w tym w ramach bonu na zasiedlenie	0	0	0	0	0	0	X	X	X

Podjęcie pracy w ramach dofinansowania wynagrodzenia za zatrudnienie skierowanego bezrobotnego powyżej 50 roku życia	w lipcu 2020 r.			od początku 2020 r.			na koniec lipca 2020 r.		
	ogółem	mężczyźni	kobiety	ogółem	mężczyźni	kobiety	ogółem	mężczyźni	kobiety
POWIAT	0	0	0	0	0	0	0	0	0
w tym do 60 roku życia	X	X	X	X	X	X	0	0	0
w tym powyżej 60 roku życia	X	X	X	X	X	X	0	0	0
Miasto Kwidzyn	0	0	0	0	0	0	0	0	0
w tym do 60 roku życia	X	X	X	X	X	X	0	0	0
w tym powyżej 60 roku życia	X	X	X	X	X	X	0	0	0
Gmina Gardeja	0	0	0	0	0	0	0	0	0
w tym do 60 roku życia	X	X	X	X	X	X	0	0	0
w tym powyżej 60 roku życia	X	X	X	X	X	X	0	0	0
Gmina Kwidzyn	0	0	0	0	0	0	0	0	0
w tym do 60 roku życia	X	X	X	X	X	X	0	0	0
w tym powyżej 60 roku życia	X	X	X	X	X	X	0	0	0
Miasto i gmina Prabuty	0	0	0	0	0	0	0	0	0
w tym do 60 roku życia	X	X	X	X	X	X	0	0	0
w tym powyżej 60 roku życia	X	X	X	X	X	X	0	0	0
Gmina Ryjewo	0	0	0	0	0	0	0	0	0
w tym do 60 roku życia	X	X	X	X	X	X	0	0	0
w tym powyżej 60 roku życia	X	X	X	X	X	X	0	0	0
Gmina Sadlinki	0	0	0	0	0	0	0	0	0
w tym do 60 roku życia	X	X	X	X	X	X	0	0	0
w tym powyżej 60 roku życia	X	X	X	X	X	X	0	0	0

Rozpoczęcie szkolenia	w lipcu 2020 r.			od początku 2020 r.			na koniec lipca 2020 r.		
	ogółem	mężczyźni	kobiety	ogółem	mężczyźni	kobiety	ogółem	mężczyźni	kobiety
POWIAT	1	1	0	4	4	0	2	2	0
w tym bez bonu szkoleniowego	0	0	0	0	0	0	0	0	0
w tym w ramach bonu szkoleniowego	1	1	0	4	4	0	2	2	0
Miasto Kwidzyn	1	1	0	3	3	0	1	1	0
w tym bez bonu szkoleniowego	0	0	0	0	0	0	0	0	0
w tym w ramach bonu szkoleniowego	1	1	0	3	3	0	1	1	0
Gmina Gardeja	0	0	0	0	0	0	0	0	0
w tym bez bonu szkoleniowego	0	0	0	0	0	0	0	0	0
w tym w ramach bonu szkoleniowego	0	0	0	0	0	0	0	0	0
Gmina Kwidzyn	0	0	0	1	1	0	1	1	0
w tym bez bonu szkoleniowego	0	0	0	0	0	0	0	0	0
w tym w ramach bonu szkoleniowego	0	0	0	1	1	0	1	1	0
Miasto i gmina Prabuty	0	0	0	0	0	0	0	0	0
w tym bez bonu szkoleniowego	0	0	0	0	0	0	0	0	0
w tym w ramach bonu szkoleniowego	0	0	0	0	0	0	0	0	0
Gmina Ryjewo	0	0	0	0	0	0	0	0	0
w tym bez bonu szkoleniowego	0	0	0	0	0	0	0	0	0
w tym w ramach bonu szkoleniowego	0	0	0	0	0	0	0	0	0
Gmina Sadlinki	0	0	0	0	0	0	0	0	0
w tym bez bonu szkoleniowego	0	0	0	0	0	0	0	0	0
w tym w ramach bonu szkoleniowego	0	0	0	0	0	0	0	0	0

Rozpoczęcie stażu	w lipcu 2020 r.			od początku 2020 r.			na koniec lipca 2020 r.		
	ogółem	mężczyźni	kobiety	ogółem	mężczyźni	kobiety	ogółem	mężczyźni	kobiety
POWIAT	9	2	7	66	15	51	53	13	40
w tym bez bonu stażowego	9	2	7	66	15	51	53	13	40
w tym w ramach bonu stażowego	0	0	0	0	0	0	0	0	0
Miasto Kwidzyn	1	1	0	36	10	26	30	9	21
w tym bez bonu stażowego	1	1	0	36	10	26	30	9	21
w tym w ramach bonu stażowego	0	0	0	0	0	0	0	0	0
Gmina Gardeja	1	0	1	7	2	5	5	1	4
w tym bez bonu stażowego	1	0	1	7	2	5	5	1	4
w tym w ramach bonu stażowego	0	0	0	0	0	0	0	0	0
Gmina Kwidzyn	2	0	2	6	0	6	5	0	5
w tym bez bonu stażowego	2	0	2	6	0	6	5	0	5
w tym w ramach bonu stażowego	0	0	0	0	0	0	0	0	0
Miasto i gmina Prabuty	3	0	3	11	2	9	8	2	6
w tym bez bonu stażowego	3	0	3	11	2	9	8	2	6
w tym w ramach bonu stażowego	0	0	0	0	0	0	0	0	0
Gmina Ryjewo	0	0	0	1	0	1	1	0	1
w tym bez bonu stażowego	0	0	0	1	0	1	1	0	1
w tym w ramach bonu stażowego	0	0	0	0	0	0	0	0	0
Gmina Sadlinki	2	1	1	5	1	4	4	1	3
w tym bez bonu stażowego	2	1	1	5	1	4	4	1	3
w tym w ramach bonu stażowego	0	0	0	0	0	0	0	0	0

Rozpoczęcia pracy społecznie użytecznej	w lipcu 2020 r.			od początku 2020 r.			na koniec lipca 2020 r.		
	ogółem	mężczyźni	kobiety	ogółem	mężczyźni	kobiety	ogółem	mężczyźni	kobiety
POWIAT	0	0	0	22	16	6	20	14	6
w tym poza PAI	0	0	0	22	16	6	20	14	6
w tym w ramach PAI	0	0	0	0	0	0	0	0	0
Miasto Kwidzyn	0	0	0	0	0	0	0	0	0
w tym poza PAI	0	0	0	0	0	0	0	0	0
w tym w ramach PAI	0	0	0	0	0	0	0	0	0
Gmina Gardeja	0	0	0	9	8	1	7	6	1
w tym poza PAI	0	0	0	9	8	1	7	6	1
w tym w ramach PAI	0	0	0	0	0	0	0	0	0
Gmina Kwidzyn	0	0	0	9	8	1	9	8	1
w tym poza PAI	0	0	0	9	8	1	9	8	1
w tym w ramach PAI	0	0	0	0	0	0	0	0	0
Miasto i gmina Prabuty	0	0	0	0	0	0	0	0	0
w tym poza PAI	0	0	0	0	0	0	0	0	0
w tym w ramach PAI	0	0	0	0	0	0	0	0	0
Gmina Ryjewo	0	0	0	4	0	4	4	0	4
w tym poza PAI	0	0	0	4	0	4	4	0	4
w tym w ramach PAI	0	0	0	0	0	0	0	0	0
Gmina Sadlinki	0	0	0	0	0	0	0	0	0
w tym poza PAI	0	0	0	0	0	0	0	0	0
w tym w ramach PAI	0	0	0	0	0	0	0	0	0

POWIAT	w lipcu 2020 r.			od początku 2020 r.			na koniec lipca 2020 r.		
	ogółem	mężczyźni	kobiety	ogółem	mężczyźni	kobiety	ogółem	mężczyźni	kobiety
prace interwencyjne	0	0	0	18	2	16	20	2	18
roboty publiczne	0	0	0	1	1	0	1	1	0
otrzymanie środków z Funduszu Pracy na podjęcie działalności gospodarczej	0	0	0	0	0	0	X	X	X
w tym bez bonu na zasiedlenie	0	0	0	0	0	0	X	X	X
w tym w ramach bonu na zasiedlenie	0	0	0	0	0	0	X	X	X
podjęcie pracy w ramach refundacji kosztów zatrudnienia bezrobotnego	3	2	1	24	19	5	X	X	X
podjęcie pracy poza miejscem zamieszkania w ramach bonu na zasiedlenie	0	0	0	0	0	0	X	X	X
podjęcie pracy w ramach bonu zatrudnieniowego	0	0	0	0	0	0	X	X	X
podjęcie pracy w ramach świadczenia aktywizacyjnego	0	0	0	0	0	0	0	0	0
podjęcie pracy w ramach grantu na telepracę	0	0	0	0	0	0	0	0	0
podjęcie pracy w ramach refundacji składek na ubezpieczenia społeczne	0	0	0	0	0	0	0	0	0
podjęcie pracy w ramach dofinansowania wynagrodzenia za zatrudnienie skierowanego bezrobotnego powyżej 50 roku życia	0	0	0	0	0	0	0	0	0
w tym do 60 roku życia	X	X	X	X	X	X	0	0	0
w tym powyżej 60 roku życia	X	X	X	X	X	X	0	0	0
inne formy aktywizacji związane z zatrudnieniem	0	0	0	1	1	0	X	X	X
rozpoczęcie szkolenia	1	1	0	4	4	0	2	2	0
w tym bez bonu szkoleniowego	0	0	0	0	0	0	0	0	0
w tym w ramach bonu szkoleniowego	1	1	0	4	4	0	2	2	0
rozpoczęcie stażu	9	2	7	66	15	51	53	13	40
w tym bez bonu stażowego	9	2	7	66	15	51	53	13	40
w tym w ramach bonu stażowego	0	0	0	0	0	0	0	0	0
rozpoczęcie przygotowania zawodowego dorosłych	0	0	0	0	0	0	0	0	0
rozpoczęcia pracy społecznie użytecznej	0	0	0	22	16	6	20	14	6
w tym poza PAI	0	0	0	22	16	6	20	14	6
w tym w ramach PAI	0	0	0	0	0	0	0	0	0
skierowania do agencji zatrudnienia w ramach zlecenia działań aktywizacyjnych	0	0	0	0	0	0	X	X	X

Miasto Kwidzyn	w lipcu 2020 r.			od początku 2020 r.			na koniec lipca 2020 r.		
	ogółem	mężczyźni	kobiety	ogółem	mężczyźni	kobiety	ogółem	mężczyźni	kobiety
prace interwencyjne	0	0	0	2	0	2	4	0	4
roboty publiczne	0	0	0	0	0	0	0	0	0
otrzymanie środków z Funduszu Pracy na podjęcie działalności gospodarczej	0	0	0	0	0	0	X	X	X
w tym bez bonu na zasiedlenie	0	0	0	0	0	0	X	X	X
w tym w ramach bonu na zasiedlenie	0	0	0	0	0	0	X	X	X
podjęcie pracy w ramach refundacji kosztów zatrudnienia bezrobotnego	2	1	1	9	6	3	X	X	X
podjęcie pracy poza miejscem zamieszkania w ramach bonu na zasiedlenie	0	0	0	0	0	0	X	X	X
podjęcie pracy w ramach bonu zatrudnieniowego	0	0	0	0	0	0	X	X	X
podjęcie pracy w ramach świadczenia aktywizacyjnego	0	0	0	0	0	0	0	0	0
podjęcie pracy w ramach grantu na telepracę	0	0	0	0	0	0	0	0	0
podjęcie pracy w ramach refundacji składek na ubezpieczenia społeczne	0	0	0	0	0	0	0	0	0
podjęcie pracy w ramach dofinansowania wynagrodzenia za zatrudnienie skierowanego bezrobotnego powyżej 50 roku życia	0	0	0	0	0	0	0	0	0
w tym do 60 roku życia	X	X	X	X	X	X	0	0	0
w tym powyżej 60 roku życia	X	X	X	X	X	X	0	0	0
inne formy aktywizacji związane z zatrudnieniem	0	0	0	0	0	0	X	X	X
rozpoczęcie szkolenia	1	1	0	3	3	0	1	1	0
w tym bez bonu szkoleniowego	0	0	0	0	0	0	0	0	0
w tym w ramach bonu szkoleniowego	1	1	0	3	3	0	1	1	0
rozpoczęcie stażu	1	1	0	36	10	26	30	9	21
w tym bez bonu stażowego	1	1	0	36	10	26	30	9	21
w tym w ramach bonu stażowego	0	0	0	0	0	0	0	0	0
rozpoczęcie przygotowania zawodowego dorosłych	0	0	0	0	0	0	0	0	0
rozpoczęcia pracy społecznie użytecznej	0	0	0	0	0	0	0	0	0
w tym poza PAI	0	0	0	0	0	0	0	0	0
w tym w ramach PAI	0	0	0	0	0	0	0	0	0
skierowania do agencji zatrudnienia w ramach zlecenia działań aktywizacyjnych	0	0	0	0	0	0	X	X	X

Gmina Gardeja	w lipcu 2020 r.			od początku 2020 r.			na koniec lipca 2020 r.		
	ogółem	mężczyźni	kobiety	ogółem	mężczyźni	kobiety	ogółem	mężczyźni	kobiety
prace interwencyjne	0	0	0	0	0	0	0	0	0
roboty publiczne	0	0	0	0	0	0	0	0	0
otrzymanie środków z Funduszu Pracy na podjęcie działalności gospodarczej	0	0	0	0	0	0	X	X	X
w tym bez bonu na zasiedlenie	0	0	0	0	0	0	X	X	X
w tym w ramach bonu na zasiedlenie	0	0	0	0	0	0	X	X	X
podjęcie pracy w ramach refundacji kosztów zatrudnienia bezrobotnego	0	0	0	2	2	0	X	X	X
podjęcie pracy poza miejscem zamieszkania w ramach bonu na zasiedlenie	0	0	0	0	0	0	X	X	X
podjęcie pracy w ramach bonu zatrudnieniowego	0	0	0	0	0	0	X	X	X
podjęcie pracy w ramach świadczenia aktywizacyjnego	0	0	0	0	0	0	0	0	0
podjęcie pracy w ramach grantu na telepracę	0	0	0	0	0	0	0	0	0
podjęcie pracy w ramach refundacji składek na ubezpieczenia społeczne	0	0	0	0	0	0	0	0	0
podjęcie pracy w ramach dofinansowania wynagrodzenia za zatrudnienie skierowanego bezrobotnego powyżej 50 roku życia	0	0	0	0	0	0	0	0	0
w tym do 60 roku życia	X	X	X	X	X	X	0	0	0
w tym powyżej 60 roku życia	X	X	X	X	X	X	0	0	0
inne formy aktywizacji związane z zatrudnieniem	0	0	0	0	0	0	X	X	X
rozpoczęcie szkolenia	0	0	0	0	0	0	0	0	0
w tym bez bonu szkoleniowego	0	0	0	0	0	0	0	0	0
w tym w ramach bonu szkoleniowego	0	0	0	0	0	0	0	0	0
rozpoczęcie stażu	1	0	1	7	2	5	5	1	4
w tym bez bonu stażowego	1	0	1	7	2	5	5	1	4
w tym w ramach bonu stażowego	0	0	0	0	0	0	0	0	0
rozpoczęcie przygotowania zawodowego dorosłych	0	0	0	0	0	0	0	0	0
rozpoczęcia pracy społecznie użytecznej	0	0	0	9	8	1	7	6	1
w tym poza PAI	0	0	0	9	8	1	7	6	1
w tym w ramach PAI	0	0	0	0	0	0	0	0	0
skierowania do agencji zatrudnienia w ramach zlecenia działań aktywizacyjnych	0	0	0	0	0	0	X	X	X

Gmina Kwidzyn	w lipcu 2020 r.			od początku 2020 r.			na koniec lipca 2020 r.		
	ogółem	mężczyźni	kobiety	ogółem	mężczyźni	kobiety	ogółem	mężczyźni	kobiety
prace interwencyjne	0	0	0	6	0	6	5	0	5
roboty publiczne	0	0	0	0	0	0	0	0	0
otrzymanie środków z Funduszu Pracy na podjęcie działalności gospodarczej	0	0	0	0	0	0	X	X	X
w tym bez bonu na zasiedlenie	0	0	0	0	0	0	X	X	X
w tym w ramach bonu na zasiedlenie	0	0	0	0	0	0	X	X	X
podjęcie pracy w ramach refundacji kosztów zatrudnienia bezrobotnego	1	1	0	7	5	2	X	X	X
podjęcie pracy poza miejscem zamieszkania w ramach bonu na zasiedlenie	0	0	0	0	0	0	X	X	X
podjęcie pracy w ramach bonu zatrudnieniowego	0	0	0	0	0	0	X	X	X
podjęcie pracy w ramach świadczenia aktywizacyjnego	0	0	0	0	0	0	0	0	0
podjęcie pracy w ramach grantu na telepracę	0	0	0	0	0	0	0	0	0
podjęcie pracy w ramach refundacji składek na ubezpieczenia społeczne	0	0	0	0	0	0	0	0	0
podjęcie pracy w ramach dofinansowania wynagrodzenia za zatrudnienie skierowanego bezrobotnego powyżej 50 roku życia	0	0	0	0	0	0	0	0	0
w tym do 60 roku życia	X	X	X	X	X	X	0	0	0
w tym powyżej 60 roku życia	X	X	X	X	X	X	0	0	0
inne formy aktywizacji związane z zatrudnieniem	0	0	0	0	0	0	X	X	X
rozpoczęcie szkolenia	0	0	0	1	1	0	1	1	0
w tym bez bonu szkoleniowego	0	0	0	0	0	0	0	0	0
w tym w ramach bonu szkoleniowego	0	0	0	1	1	0	1	1	0
rozpoczęcie stażu	2	0	2	6	0	6	5	0	5
w tym bez bonu stażowego	2	0	2	6	0	6	5	0	5
w tym w ramach bonu stażowego	0	0	0	0	0	0	0	0	0
rozpoczęcie przygotowania zawodowego dorosłych	0	0	0	0	0	0	0	0	0
rozpoczęcia pracy społecznie użytecznej	0	0	0	9	8	1	9	8	1
w tym poza PAI	0	0	0	9	8	1	9	8	1
w tym w ramach PAI	0	0	0	0	0	0	0	0	0
skierowania do agencji zatrudnienia w ramach zlecenia działań aktywizacyjnych	0	0	0	0	0	0	X	X	X

Miasto i gmina Prabuty	w lipcu 2020 r.			od początku 2020 r.			na koniec lipca 2020 r.		
	ogółem	mężczyźni	kobiety	ogółem	mężczyźni	kobiety	ogółem	mężczyźni	kobiety
prace interwencyjne	0	0	0	3	1	2	3	1	2
roboty publiczne	0	0	0	0	0	0	0	0	0
otrzymanie środków z Funduszu Pracy na podjęcie działalności gospodarczej	0	0	0	0	0	0	X	X	X
w tym bez bonu na zasiedlenie	0	0	0	0	0	0	X	X	X
w tym w ramach bonu na zasiedlenie	0	0	0	0	0	0	X	X	X
podjęcie pracy w ramach refundacji kosztów zatrudnienia bezrobotnego	0	0	0	4	4	0	X	X	X
podjęcie pracy poza miejscem zamieszkania w ramach bonu na zasiedlenie	0	0	0	0	0	0	X	X	X
podjęcie pracy w ramach bonu zatrudnieniowego	0	0	0	0	0	0	X	X	X
podjęcie pracy w ramach świadczenia aktywizacyjnego	0	0	0	0	0	0	0	0	0
podjęcie pracy w ramach grantu na telepracę	0	0	0	0	0	0	0	0	0
podjęcie pracy w ramach refundacji składek na ubezpieczenia społeczne	0	0	0	0	0	0	0	0	0
podjęcie pracy w ramach dofinansowania wynagrodzenia za zatrudnienie skierowanego bezrobotnego powyżej 50 roku życia	0	0	0	0	0	0	0	0	0
w tym do 60 roku życia	X	X	X	X	X	X	0	0	0
w tym powyżej 60 roku życia	X	X	X	X	X	X	0	0	0
inne formy aktywizacji związane z zatrudnieniem	0	0	0	0	0	0	X	X	X
rozpoczęcie szkolenia	0	0	0	0	0	0	0	0	0
w tym bez bonu szkoleniowego	0	0	0	0	0	0	0	0	0
w tym w ramach bonu szkoleniowego	0	0	0	0	0	0	0	0	0
rozpoczęcie stażu	3	0	3	11	2	9	8	2	6
w tym bez bonu stażowego	3	0	3	11	2	9	8	2	6
w tym w ramach bonu stażowego	0	0	0	0	0	0	0	0	0
rozpoczęcie przygotowania zawodowego dorosłych	0	0	0	0	0	0	0	0	0
rozpoczęcia pracy społecznie użytecznej	0	0	0	0	0	0	0	0	0
w tym poza PAI	0	0	0	0	0	0	0	0	0
w tym w ramach PAI	0	0	0	0	0	0	0	0	0
skierowania do agencji zatrudnienia w ramach zlecania działań aktywizacyjnych	0	0	0	0	0	0	X	X	X

Gmina Ryjewo	w lipcu 2020 r.			od początku 2020 r.			na koniec lipca 2020 r.		
	ogółem	mężczyźni	kobiety	ogółem	mężczyźni	kobiety	ogółem	mężczyźni	kobiety
prace interwencyjne	0	0	0	6	1	5	7	1	6
roboty publiczne	0	0	0	0	0	0	0	0	0
otrzymanie środków z Funduszu Pracy na podjęcie działalności gospodarczej	0	0	0	0	0	0	X	X	X
w tym bez bonu na zasiedlenie	0	0	0	0	0	0	X	X	X
w tym w ramach bonu na zasiedlenie	0	0	0	0	0	0	X	X	X
podjęcie pracy w ramach refundacji kosztów zatrudnienia bezrobotnego	0	0	0	1	1	0	X	X	X
podjęcie pracy poza miejscem zamieszkania w ramach bonu na zasiedlenie	0	0	0	0	0	0	X	X	X
podjęcie pracy w ramach bonu zatrudnieniowego	0	0	0	0	0	0	X	X	X
podjęcie pracy w ramach świadczenia aktywizacyjnego	0	0	0	0	0	0	0	0	0
podjęcie pracy w ramach grantu na telepracę	0	0	0	0	0	0	0	0	0
podjęcie pracy w ramach refundacji składek na ubezpieczenia społeczne	0	0	0	0	0	0	0	0	0
podjęcie pracy w ramach dofinansowania wynagrodzenia za zatrudnienie skierowanego bezrobotnego powyżej 50 roku życia	0	0	0	0	0	0	0	0	0
w tym do 60 roku życia	X	X	X	X	X	X	0	0	0
w tym powyżej 60 roku życia	X	X	X	X	X	X	0	0	0
inne formy aktywizacji związane z zatrudnieniem	0	0	0	0	0	0	X	X	X
rozpoczęcie szkolenia	0	0	0	0	0	0	0	0	0
w tym bez bonu szkoleniowego	0	0	0	0	0	0	0	0	0
w tym w ramach bonu szkoleniowego	0	0	0	0	0	0	0	0	0
rozpoczęcie stażu	0	0	0	1	0	1	1	0	1
w tym bez bonu stażowego	0	0	0	1	0	1	1	0	1
w tym w ramach bonu stażowego	0	0	0	0	0	0	0	0	0
rozpoczęcie przygotowania zawodowego dorosłych	0	0	0	0	0	0	0	0	0
rozpoczęcia pracy społecznie użytecznej	0	0	0	4	0	4	4	0	4
w tym poza PAI	0	0	0	4	0	4	4	0	4
w tym w ramach PAI	0	0	0	0	0	0	0	0	0
skierowania do agencji zatrudnienia w ramach zlecenia działań aktywizacyjnych	0	0	0	0	0	0	X	X	X

Gmina Sadlinki	w lipcu 2020 r.			od początku 2020 r.			na koniec lipca 2020 r.		
	ogółem	mężczyźni	kobiety	ogółem	mężczyźni	kobiety	ogółem	mężczyźni	kobiety
prace interwencyjne	0	0	0	1	0	1	1	0	1
roboty publiczne	0	0	0	1	1	0	1	1	0
otrzymanie środków z Funduszu Pracy na podjęcie działalności gospodarczej	0	0	0	0	0	0	X	X	X
w tym bez bonu na zasiedlenie	0	0	0	0	0	0	X	X	X
w tym w ramach bonu na zasiedlenie	0	0	0	0	0	0	X	X	X
podjęcie pracy w ramach refundacji kosztów zatrudnienia bezrobotnego	0	0	0	1	1	0	X	X	X
podjęcie pracy poza miejscem zamieszkania w ramach bonu na zasiedlenie	0	0	0	0	0	0	X	X	X
podjęcie pracy w ramach bonu zatrudnieniowego	0	0	0	0	0	0	X	X	X
podjęcie pracy w ramach świadczenia aktywizacyjnego	0	0	0	0	0	0	0	0	0
podjęcie pracy w ramach grantu na telepracę	0	0	0	0	0	0	0	0	0
podjęcie pracy w ramach refundacji składek na ubezpieczenia społeczne	0	0	0	0	0	0	0	0	0
podjęcie pracy w ramach dofinansowania wynagrodzenia za zatrudnienie skierowanego bezrobotnego powyżej 50 roku życia	0	0	0	0	0	0	0	0	0
w tym do 60 roku życia	X	X	X	X	X	X	0	0	0
w tym powyżej 60 roku życia	X	X	X	X	X	X	0	0	0
inne formy aktywizacji związane z zatrudnieniem	0	0	0	1	1	0	X	X	X
rozpoczęcie szkolenia	0	0	0	0	0	0	0	0	0
w tym bez bonu szkoleniowego	0	0	0	0	0	0	0	0	0
w tym w ramach bonu szkoleniowego	0	0	0	0	0	0	0	0	0
rozpoczęcie stażu	2	1	1	5	1	4	4	1	3
w tym bez bonu stażowego	2	1	1	5	1	4	4	1	3
w tym w ramach bonu stażowego	0	0	0	0	0	0	0	0	0
rozpoczęcie przygotowania zawodowego dorosłych	0	0	0	0	0	0	0	0	0
rozpoczęcia pracy społecznie użytecznej	0	0	0	0	0	0	0	0	0
w tym poza PAI	0	0	0	0	0	0	0	0	0
w tym w ramach PAI	0	0	0	0	0	0	0	0	0
skierowania do agencji zatrudnienia w ramach zlecenia działań aktywizacyjnych	0	0	0	0	0	0	X	X	X