

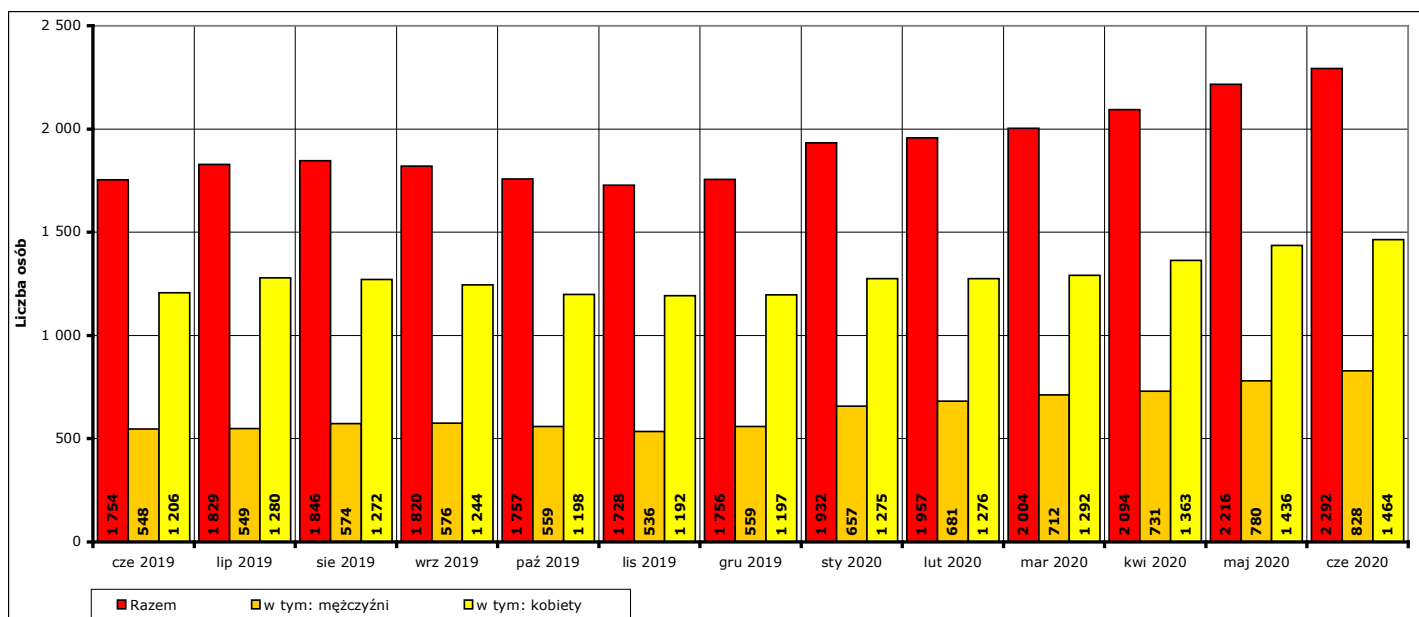


## Informacja miesięczna o stanie bezrobocia w powiecie kwidzyńskim.

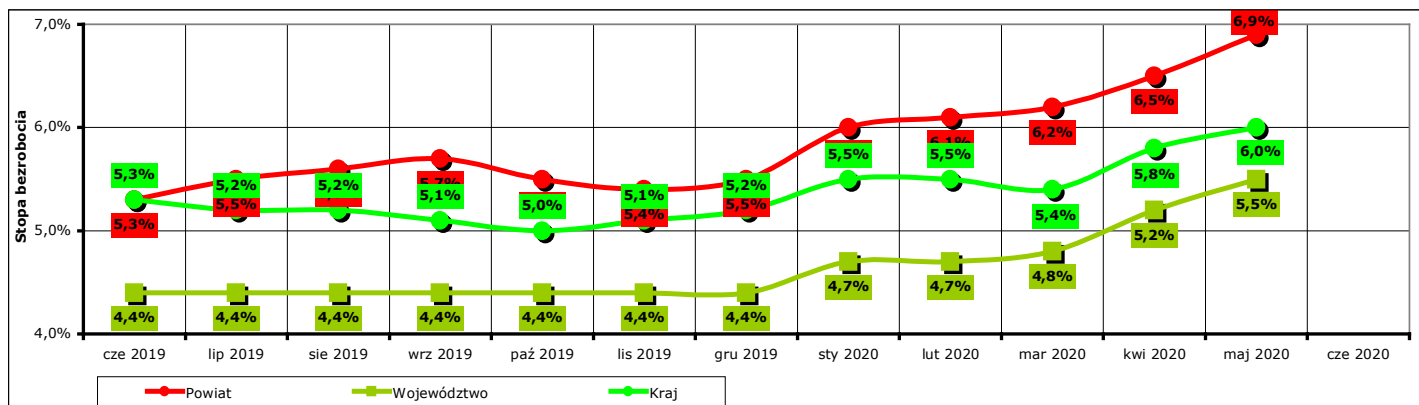
Czerwiec 2020 r.

### 1. Liczba zarejestrowanych osób bezrobotnych w powiecie kwidzyńskim na koniec czerwca 2020 r.

Według stanu na koniec **czerwca 2020 r.** liczba bezrobotnych zarejestrowanych w Powiatowym Urzędzie Pracy w Kwidzynie wyniosła **2292 osoby**, w tym **828 mężczyzn (36,1%** ogółu bezrobotnych) i **1464 kobiety (63,9%** ogółu bezrobotnych).



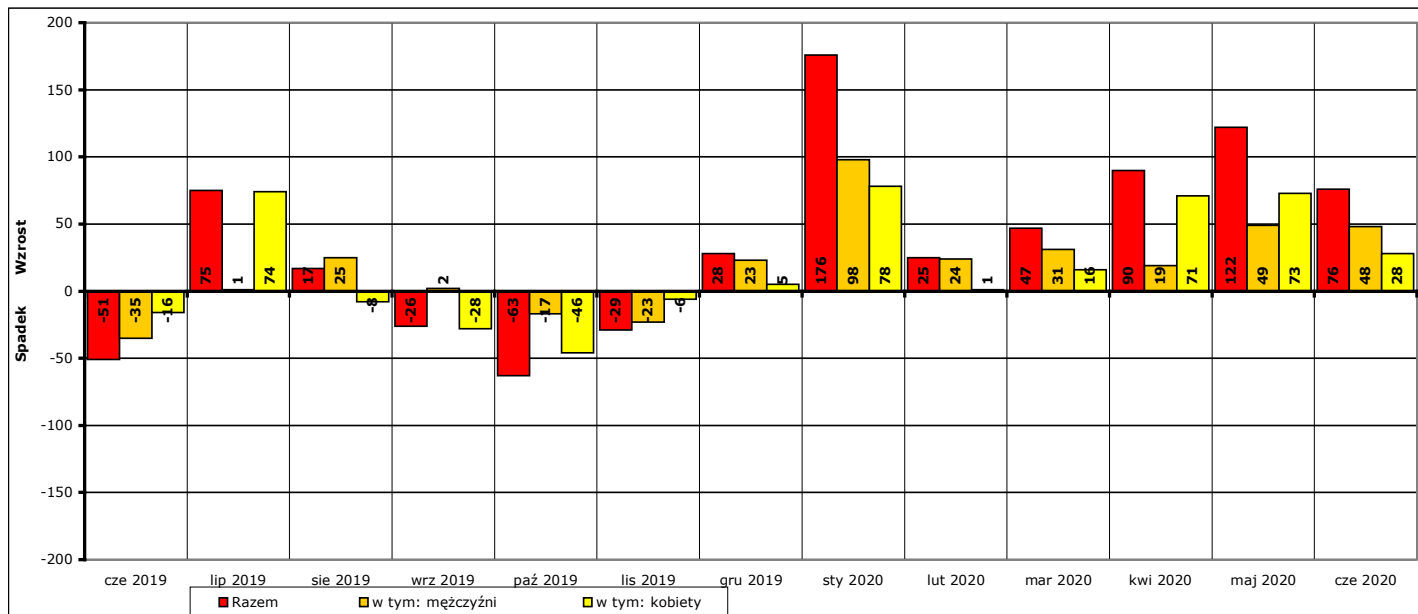
Wykres 1. Liczba zarejestrowanych osób bezrobotnych w powiecie kwidzyńskim w okresie czerwiec 2019 r. - czerwiec 2020 r. (stan na koniec danego miesiąca).



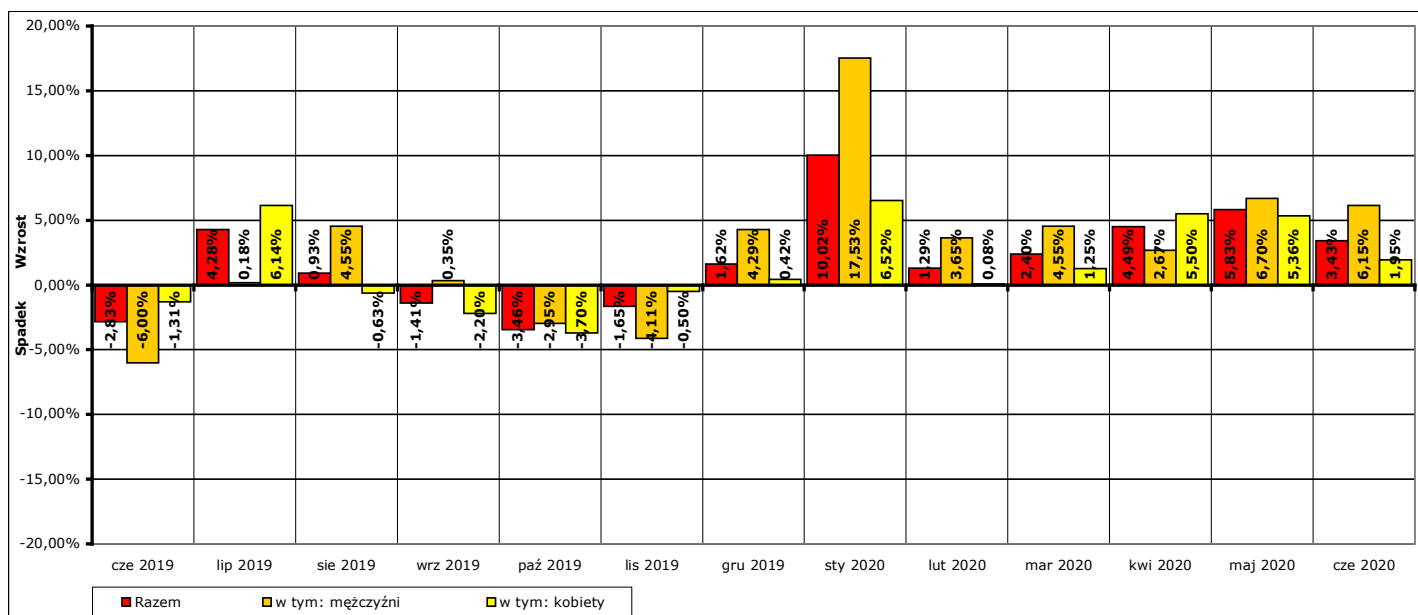
Wykres 2. Stopa bezrobocia w powiecie kwidzyńskim, województwie pomorskim i w kraju w okresie czerwiec 2019 r. - maj 2020 r.  
Uwaga: stopa bezrobocia za czerwiec 2020 r. znana będzie pod koniec następnego miesiąca, po przetworzeniu informacji statystycznych przez GUS.

W porównaniu do stanu z końca **maja 2020 r.** liczba bezrobotnych na koniec **czerwca 2020 r. wzrosła o 76 osób** (z 2216 do 2292, to jest o **3,4%**), w tym liczba bezrobotnych mężczyzn **wzrosła o 48 osób** (z 780 do 828, to jest o **6,2%**), a liczba bezrobotnych kobiet **wzrosła o 28 osoby** (z 1436 do 1464, to jest o **1,9%**).

W porównaniu do stanu z końca **czerwca 2019 r.** liczba bezrobotnych na koniec **czerwca 2020 r. wzrosła o 538 osób** (z 1754 do 2292, to jest o **30,7%**), w tym liczba bezrobotnych mężczyzn **wzrosła o 280 osób** (z 548 do 828, to jest o **51,1%**), a liczba bezrobotnych kobiet **wzrosła o 258 osób** (z 1206 do 1464, to jest o **21,4%**).



Wykres 3. Wzrost/spadek liczby zarejestrowanych osób bezrobotnych w powiecie kwidzyńskim w okresie czerwiec 2019 r. - czerwiec 2020 r. w porównaniu do poprzedniego miesiąca (według stanu na koniec danego miesiąca).



Wykres 4. Procentowy wzrost/spadek liczby zarejestrowanych osób bezrobotnych w powiecie kwidzyńskim w okresie czerwiec 2019 r. - czerwiec 2020 r. w porównaniu do poprzedniego miesiąca (według stanu na koniec danego miesiąca).

## 2. Zarejestrowane osoby bezrobotne na koniec czerwca 2020 r. posiadające i nie posiadające prawa do zasiłku.

Według stanu na koniec **czerwca 2020 r.** spośród **2292 osoby** zarejestrowanych osób bezrobotnych:

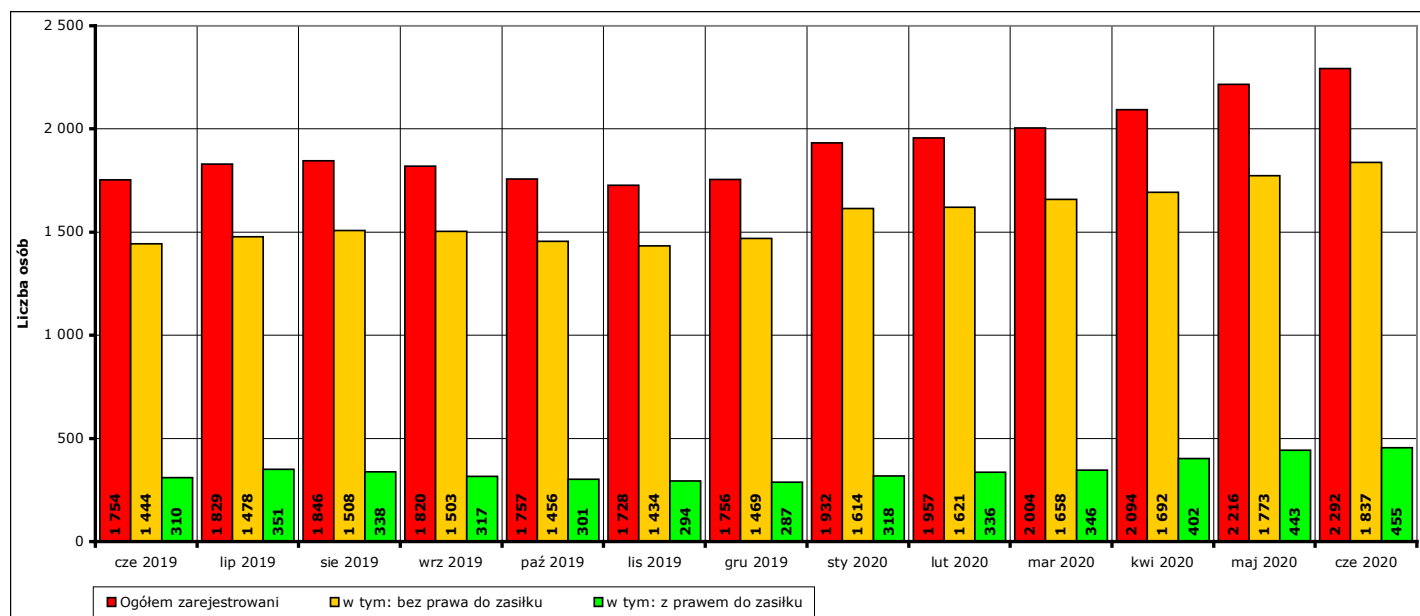
- prawo do zasiłku posiadało **455 osób**, w tym **175 mężczyzn (38,5%** ogółu bezrobotnych z prawem do zasiłku, **7,6%** ogółu zarejestrowanych) i **280 kobiet (61,5%** ogółu bezrobotnych z prawem do zasiłku, **12,2%** ogółu zarejestrowanych).
- prawa do zasiłku nie posiadało **1837 osób**, w tym **653 mężczyzn (35,5%** ogółu bezrobotnych bez prawa do zasiłku, **28,5%** ogółu zarejestrowanych) i **1184 kobiety (64,5%** ogółu bezrobotnych bez prawa do zasiłku, **51,7%** ogółu zarejestrowanych).

W **czerwcu 2020 r.** w porównaniu do **maja 2020 r.** liczba zarejestrowanych osób bezrobotnych:

- z prawem do zasiłku **wzrosła o 12 osób** (z **443** do **455**, to jest o **2,7%**), w tym:  
liczba mężczyzn **wzrosła o 15 osób** (z **160** do **175**, o **9,4%**),  
liczba kobiet **spadła o 3 osoby** (z **283** do **280**, o **1,1%**)
- bez prawa do zasiłku **wzrosła o 64 osoby** (z **1773** do **1837**, to jest o **3,6%**), w tym:  
liczba mężczyzn **wzrosła o 33 osoby** (z **620** do **653**, o **5,3%**),  
liczba kobiet **wzrosła o 31 osób** (z **1153** do **1184**, o **2,7%**).

W **czerwcu 2020 r.** w porównaniu do **czerwca 2019 r.** liczba zarejestrowanych osób bezrobotnych:

- z prawem do zasiłku **wzrosła o 145 osób** (z **310** do **455**, to jest o **46,8%**), w tym:  
liczba mężczyzn **wzrosła o 67 osób** (z **108** do **175**, o **62%**),  
liczba kobiet **wzrosła o 78 osób** (z **202** do **280**, o **38,6%**)
- bez prawa do zasiłku **wzrosła o 393 osoby** (z **1444** do **1837**, to jest o **27,2%**), w tym:  
liczba mężczyzn **wzrosła o 213 osób** (z **440** do **653**, o **48,4%**),  
liczba kobiet **wzrosła o 180 osób** (z **1004** do **1184**, o **17,9%**).

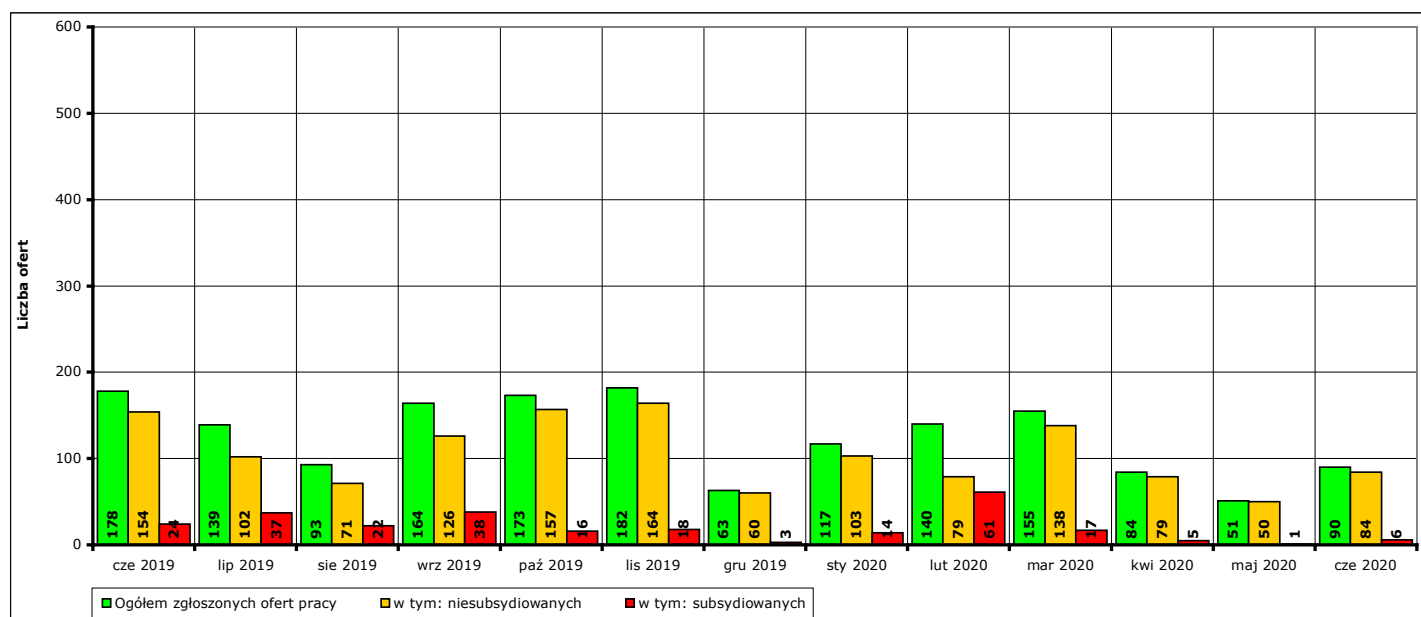


Wykres 5. Liczba zarejestrowanych osób bezrobotnych ogółem, z prawem do zasiłku i bez prawa do zasiłku w okresie czerwiec 2019 r. - czerwiec 2020 r.

### 3. Liczba ofert pracy w czerwcu 2020 r.

W **czerwcu 2020 r.** w Powiatowym Urzędzie Pracy w Kwidzynie zgłoszono **90 ofert** pracy (od początku 2020 r. - **637 ofert**), w tym:

- **84 oferty** pracy niesubsydiowanej (od początku 2020 r. - **533 oferty**),
- **6 ofert** pracy subsydiowanej (od początku 2020 r. - **104 oferty**).



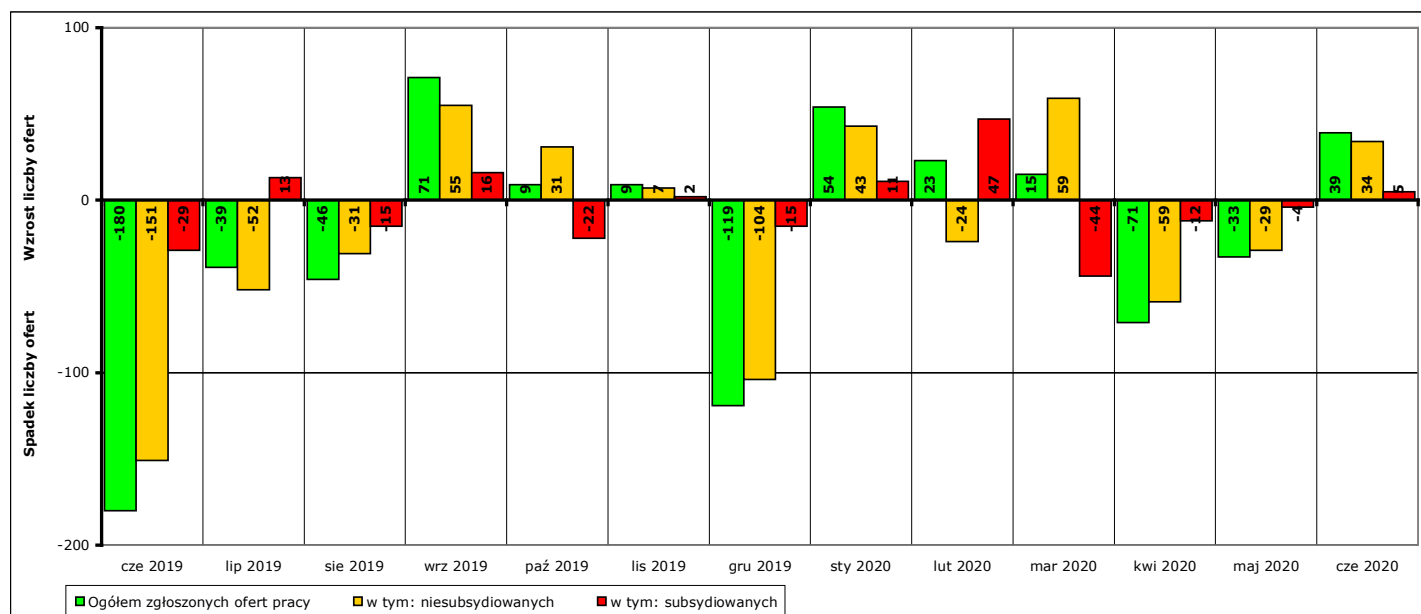
Wykres 6. Liczba ofert pracy zgłoszonych w PUP Kwidzyn w danym miesiącu w okresie czerwiec 2019 r. - czerwiec 2020 r.

W porównaniu do **maja 2020 r.** liczba zgłoszonych ofert pracy **wzrosła o 39 ofert** (z **51 do 90**, to jest o **76,5%**), w tym:

- **wzrosła o 34 oferty** pracy niesubsydiowanej (z **50 do 84**, to jest o **68%**),
- **wzrosła o 5 ofert** pracy subsydiowanej (z **1 do 6**, to jest o **500%**).

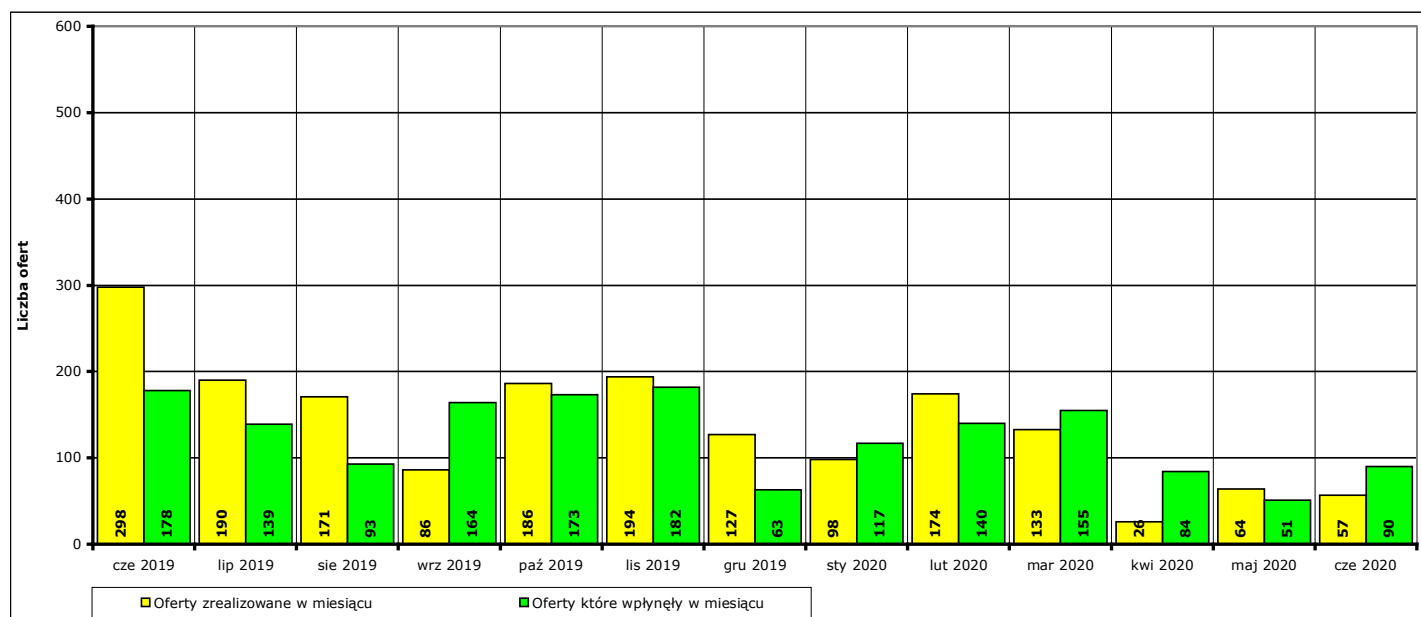
W porównaniu do **czerwca 2019 r.** liczba zgłoszonych ofert pracy **spadła o 88 ofert** (z **178 do 90**, to jest o **49,4%**), w tym:

- **spadła o 70 ofert** pracy niesubsydiowanej (z **154 do 84**, to jest o **45,5%**),
- **spadła o 18 ofert** pracy subsydiowanej (z **24 do 6**, to jest o **75%**).



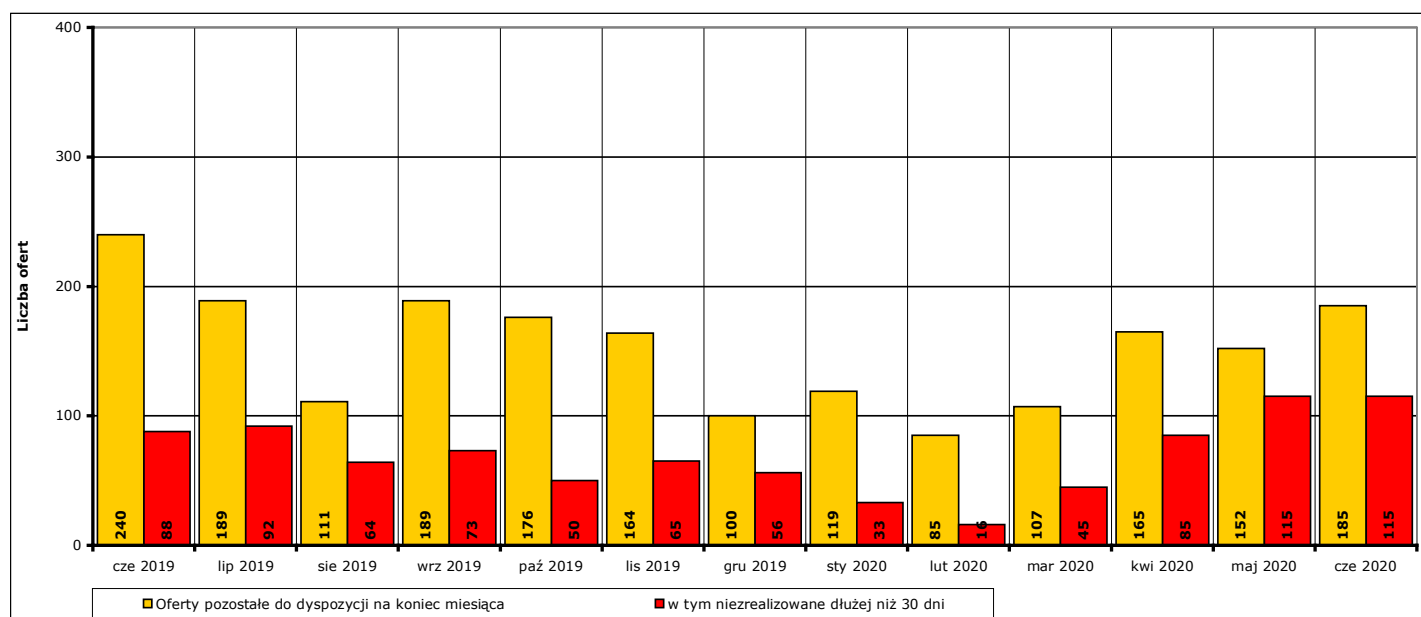
Wykres 7. Wzrost/spadek liczby zgłoszonych ofert pracy w okresie czerwiec 2019 r. - czerwiec 2020 r. w porównaniu do poprzedniego miesiąca.

W **czerwcu 2020 r. 57 ofert** pracy zostało zrealizowanych, upłynął termin ich ważności lub zostało wycofanych przez pracodawców.



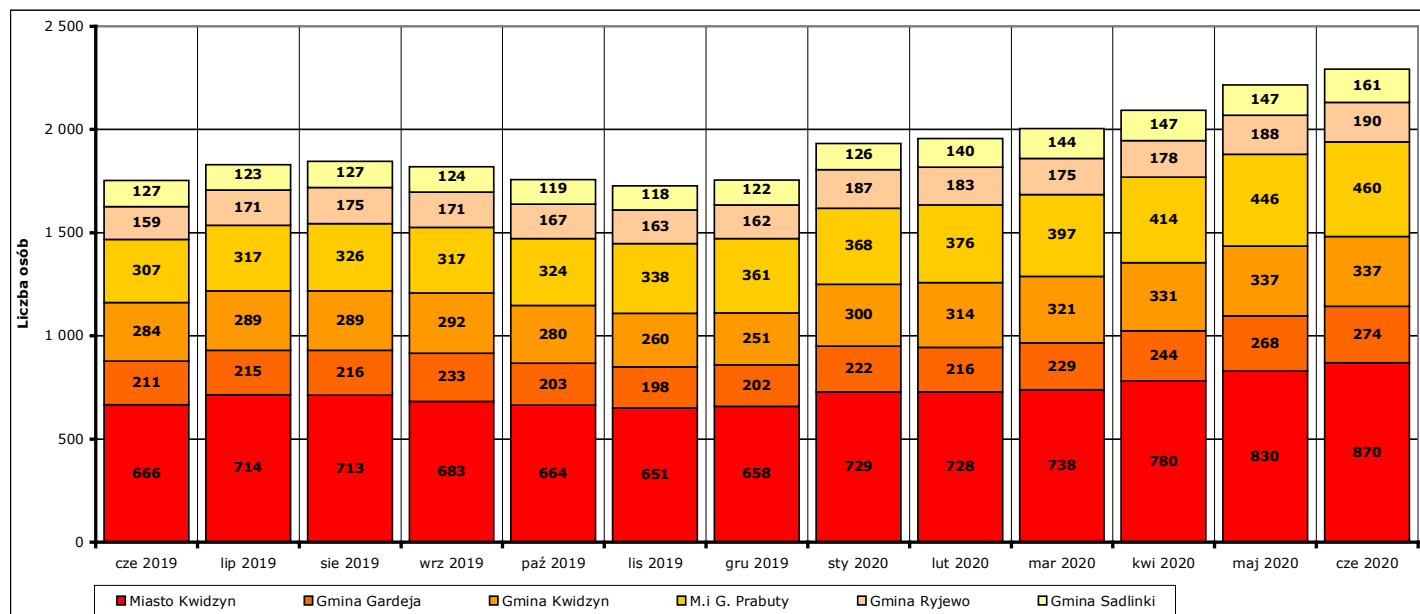
Wykres 8. Liczba ofert zrealizowanych w danym miesiącu oraz ofert, które wpłynęły w danym miesiącu, w okresie czerwiec 2019 r. - czerwiec 2020 r. w porównaniu do poprzedniego miesiąca.

Na koniec **czerwca 2020 r.** pozostało do dyspozycji Powiatowego Urzędu Pracy w Kwidzynie **185 ofert** pracy, w tym **115 ofert** pracy nie zrealizowanych w terminie dłuższym niż 30 dni.



Wykres 9. Liczba ofert niezrealizowanych w danym miesiącu, w tym niezrealizowanych dłużej niż 30 dni, w okresie czerwiec 2019 r. - czerwiec 2020 r. (według stanu na koniec danego miesiąca).

#### 4. Liczba zarejestrowanych osób bezrobotnych na koniec czerwca 2020 r. w poszczególnych jednostkach podziału terytorialnego powiatu kwidzyńskiego.



Wykres 10. Liczba osób bezrobotnych w poszczególnych jednostkach podziału terytorialnego powiatu kwidzyńskiego w okresie czerwiec 2019 r. - czerwiec 2020 r. (stan na koniec danego miesiąca).

Według stanu na koniec **czerwca 2020 r.** liczba osób bezrobotnych zarejestrowanych w Powiatowym Urzędzie Pracy w Kwidzynie w podziale na poszczególne jednostki podziału terytorialnego wyniosła:

(Uwaga: w części 4. Informacji pod pojęciem "ogół bezrobotnych" należy rozumieć liczbę zarejestrowanych osób bezrobotnych zamieszkałych na obszarze danej jednostki podziału terytorialnego.)

##### - miasto Kwidzyn

ogółem **870 osób**, w tym: **341 mężczyzn (39,2%)**, **529 kobiet (60,8%)**  
 z prawem do zasiłku **182 osoby**, w tym: **68 mężczyzn (37,4%)**, **114 kobiet (62,6%)**  
 bez prawa do zasiłku **688 osób**, w tym: **273 mężczyzn (39,7%)**, **415 kobiet (60,3%)**

##### - gmina Gardeja

ogółem **274 osoby**, w tym: **83 mężczyzn (30,3%)**, **191 kobiet (69,7%)**  
 z prawem do zasiłku **49 osób**, w tym: **11 mężczyzn (22,4%)**, **38 kobiet (77,6%)**  
 bez prawa do zasiłku **225 osób**, w tym: **72 mężczyzn (32%)**, **153 kobiety (68%)**

##### - gmina Kwidzyn

ogółem **337 osób**, w tym: **117 mężczyzn (34,7%)**, **220 kobiet (65,3%)**  
 z prawem do zasiłku **71 osób**, w tym: **29 mężczyzn (40,8%)**, **42 kobiety (59,2%)**  
 bez prawa do zasiłku **266 osób**, w tym: **88 mężczyzn (33,1%)**, **178 kobiet (66,9%)**

##### - miasto i gmina Prabuty

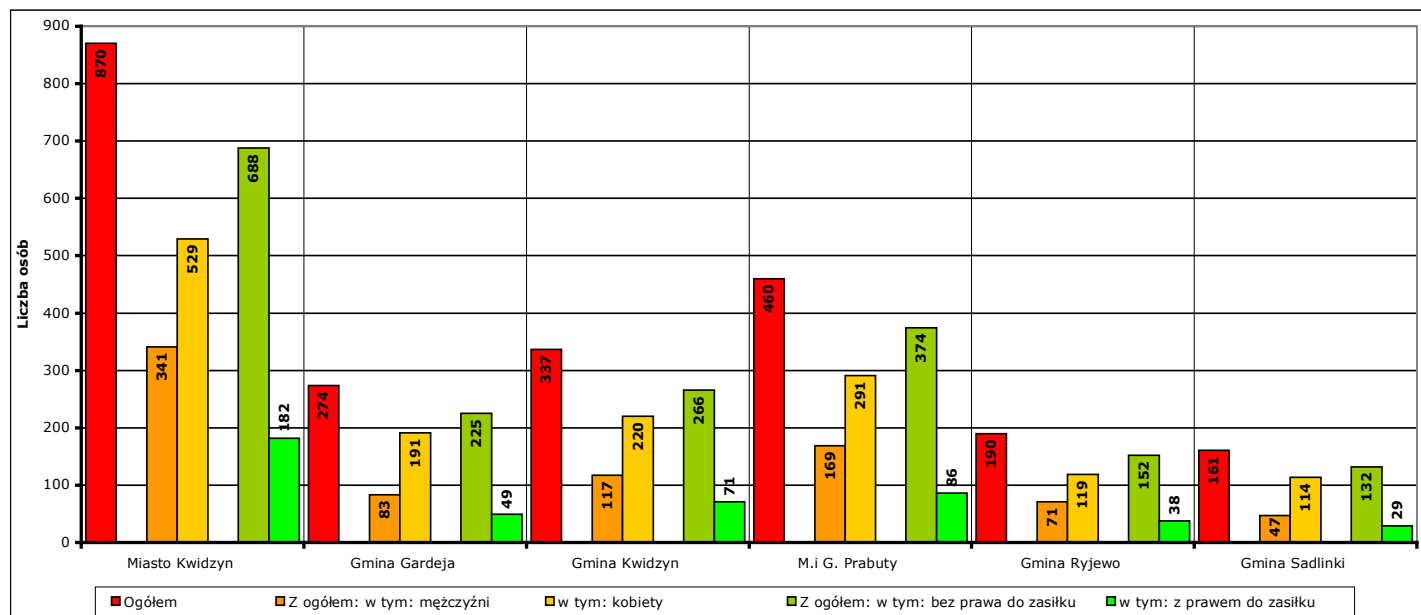
ogółem **460 osób**, w tym: **169 mężczyzn (36,7%)**, **291 kobiet (63,3%)**  
 z prawem do zasiłku **86 osób**, w tym: **45 mężczyzn (52,3%)**, **41 kobiet (47,7%)**  
 bez prawa do zasiłku **374 osoby**, w tym: **124 mężczyzn (33,2%)**, **250 kobiet (66,8%)**

##### - gmina Ryjewo

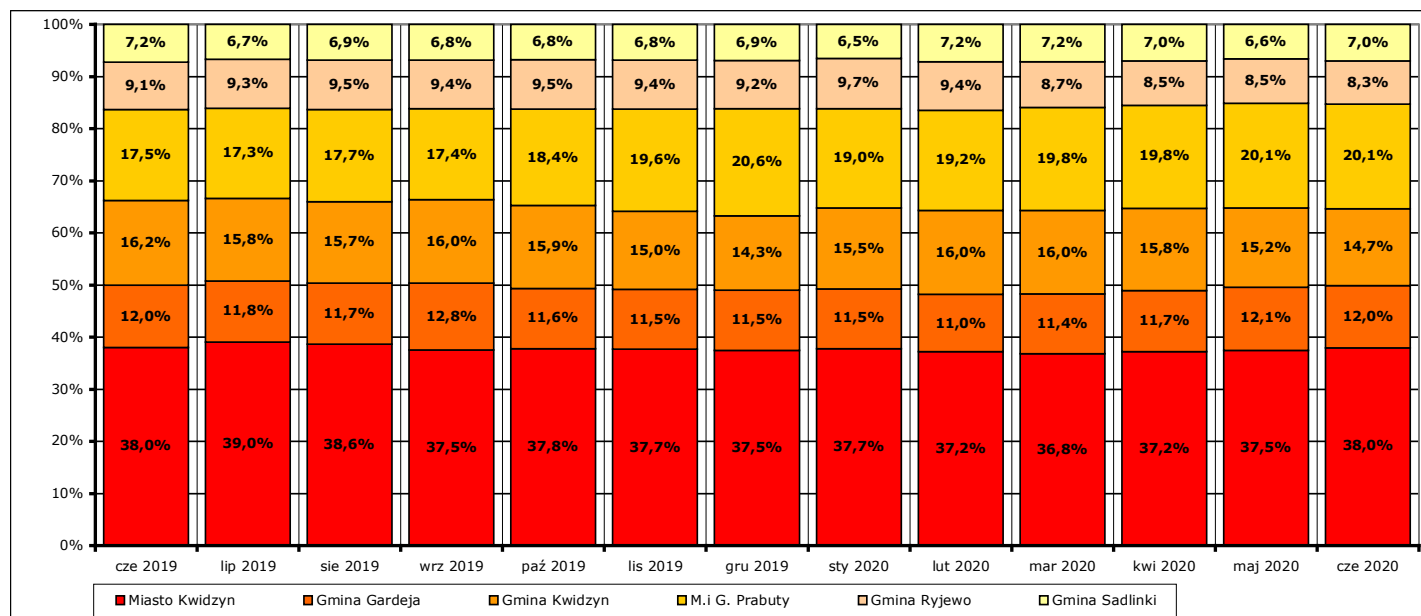
ogółem **190 osób**, w tym: **71 mężczyzn (37,4%)**, **119 kobiet (62,6%)**  
 z prawem do zasiłku **38 osób**, w tym: **13 mężczyzn (34,2%)**, **25 kobiet (65,8%)**  
 bez prawa do zasiłku **152 osoby**, w tym: **58 mężczyzn (38,2%)**, **94 kobiety (61,8%)**

- gmina Sadlinki

ogółem **161 osób**, w tym: **47 mężczyzn (29,2%)**, **114 kobiet (70,8%)**  
 z prawem do zasiłku **29 osób**, w tym: **9 mężczyzn (31%)**, **20 kobiet (69%)**  
 bez prawa do zasiłku **132 osoby**, w tym: **38 mężczyzn (28,8%)**, **94 kobiety (71,2%)**



Wykres 11. Liczba i struktura zarejestrowanych osób bezrobotnych w poszczególnych jednostkach podziału terytorialnego powiatu na koniec czerwca 2020 r.



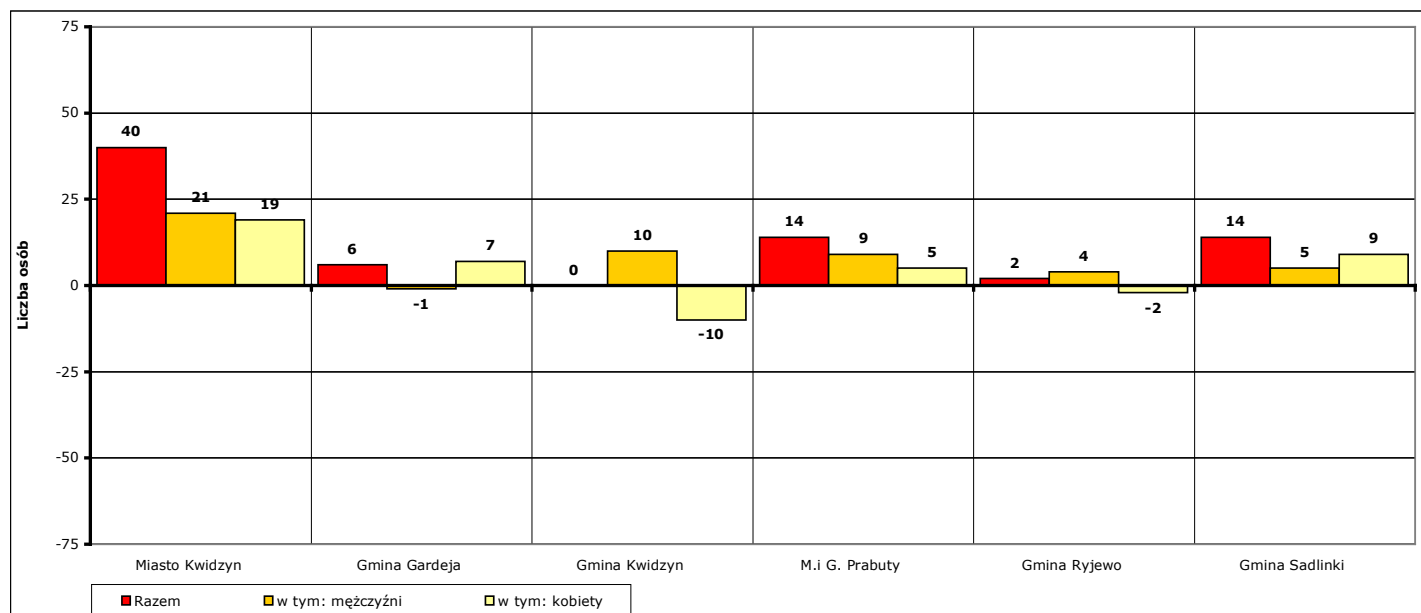
Wykres 12. Udział procentowy zarejestrowanych osób bezrobotnych w poszczególnych jednostkach podziału terytorialnego powiatu kwidzyńskiego w stosunku do ogółu zarejestrowanych w okresie czerwiec 2019 r. - czerwiec 2020 r. (stan na koniec danego miesiąca).

Odnotowane spadki lub wzrosty liczby zarejestrowanych bezrobotnych w poszczególnych jednostkach podziału terytorialnego powiatu kwidzyńskiego na koniec **czerwca 2020 r.** w porównaniu do końca **maja 2020 r.:**

- miasto Kwidzyn

liczba bezrobotnych ogółem **wzrosła o 40 osób** (z **830** do **870**, o **4,8%**), w tym:  
 liczba bezrobotnych mężczyzn **wzrosła o 21 osób** (z **320** do **341**, o **6,6%**)  
 liczba bezrobotnych kobiet **wzrosła o 19 osób** (z **510** do **529**, o **3,7%**)

- gmina Gardeja
  - liczba bezrobotnych ogółem **wzrosła** o **6 osób** (z **268** do **274**, o **2,2%**), w tym:
  - liczba bezrobotnych mężczyzn **spadła** o **1 osobę** (z **84** do **83**, o **1,2%**)
  - liczba bezrobotnych kobiet **wzrosła** o **7 osób** (z **184** do **191**, o **3,8%**)
  
- gmina Kwidzyn
  - liczba bezrobotnych ogółem **wzrosła** o **0 osób** (z **337** do **337**, o **0%**), w tym:
  - liczba bezrobotnych mężczyzn **wzrosła** o **10 osób** (z **107** do **117**, o **9,3%**)
  - liczba bezrobotnych kobiet **spadła** o **10 osób** (z **230** do **220**, o **4,3%**)
  
- miasto i gmina Prabuty
  - liczba bezrobotnych ogółem **wzrosła** o **14 osób** (z **446** do **460**, o **3,1%**), w tym:
  - liczba bezrobotnych mężczyzn **wzrosła** o **9 osób** (z **160** do **169**, o **5,6%**)
  - liczba bezrobotnych kobiet **wzrosła** o **5 osób** (z **286** do **291**, o **1,7%**)
  
- gmina Ryjewo
  - liczba bezrobotnych ogółem **wzrosła** o **2 osoby** (z **188** do **190**, o **1,1%**), w tym:
  - liczba bezrobotnych mężczyzn **wzrosła** o **4 osoby** (z **67** do **71**, o **6%**)
  - liczba bezrobotnych kobiet **spadła** o **2 osoby** (z **121** do **119**, o **1,7%**)
  
- gmina Sadlinki
  - liczba bezrobotnych ogółem **wzrosła** o **14 osób** (z **147** do **161**, o **9,5%**), w tym:
  - liczba bezrobotnych mężczyzn **wzrosła** o **5 osób** (z **42** do **47**, o **11,9%**)
  - liczba bezrobotnych kobiet **wzrosła** o **9 osób** (z **105** do **114**, o **8,6%**)



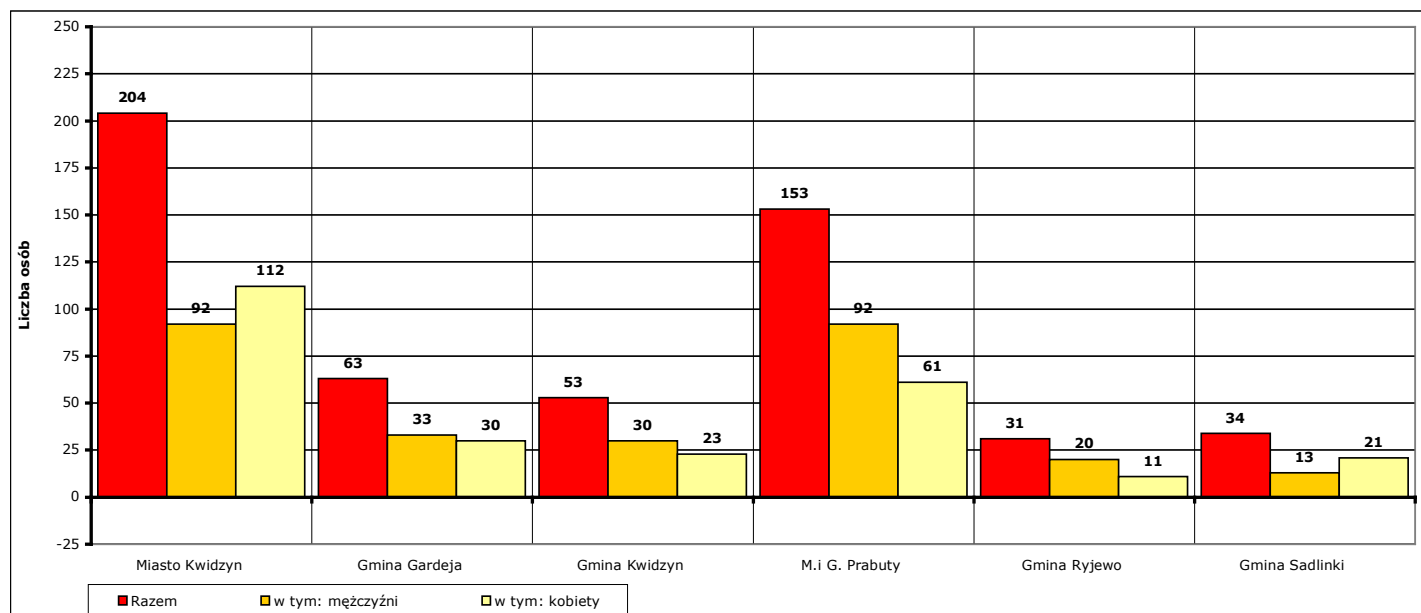
Wykres 13. Spadek/wzrost liczby bezrobotnych w poszczególnych jednostkach podziału terytorialnego powiatu kwidzyńskiego na koniec czerwca 2020 r., w porównaniu do końca maja 2020 r.

Odnotowane spadki lub wzrosty liczby zarejestrowanych bezrobotnych w poszczególnych jednostkach podziału terytorialnego powiatu kwidzyńskiego na koniec **czerwca 2020 r.** w porównaniu do końca **czerwca 2019 r.:**

- miasto Kwidzyn
  - liczba bezrobotnych ogółem **wzrosła** o **204 osoby** (z **666** do **870**, o **30,6%**), w tym:
  - liczba bezrobotnych mężczyzn **wzrosła** o **92 osoby** (z **249** do **341**, o **36,9%**)
  - liczba bezrobotnych kobiet **wzrosła** o **112 osób** (z **417** do **529**, o **26,9%**)



- gmina Gardeja
  - liczba bezrobotnych ogółem **wzrosła** o **63 osoby** (z **211** do **274**, o **29,9%**), w tym:
  - liczba bezrobotnych mężczyzn **wzrosła** o **33 osoby** (z **50** do **83**, o **66%**)
  - liczba bezrobotnych kobiet **wzrosła** o **30 osób** (z **161** do **191**, o **18,6%**)
  
- gmina Kwidzyn
  - liczba bezrobotnych ogółem **wzrosła** o **53 osoby** (z **284** do **337**, o **18,7%**), w tym:
  - liczba bezrobotnych mężczyzn **wzrosła** o **30 osób** (z **87** do **117**, o **34,5%**)
  - liczba bezrobotnych kobiet **wzrosła** o **23 osoby** (z **197** do **220**, o **11,7%**)
  
- miasto i gmina Prabuty
  - liczba bezrobotnych ogółem **wzrosła** o **153 osoby** (z **307** do **460**, o **49,8%**), w tym:
  - liczba bezrobotnych mężczyzn **wzrosła** o **92 osoby** (z **77** do **169**, o **119,5%**)
  - liczba bezrobotnych kobiet **wzrosła** o **61 osób** (z **230** do **291**, o **26,5%**)
  
- gmina Ryjewo
  - liczba bezrobotnych ogółem **wzrosła** o **31 osób** (z **159** do **190**, o **19,5%**), w tym:
  - liczba bezrobotnych mężczyzn **wzrosła** o **20 osób** (z **51** do **71**, o **39,2%**)
  - liczba bezrobotnych kobiet **wzrosła** o **11 osób** (z **108** do **119**, o **10,2%**)
  
- gmina Sadlinki
  - liczba bezrobotnych ogółem **wzrosła** o **34 osoby** (z **127** do **161**, o **26,8%**), w tym:
  - liczba bezrobotnych mężczyzn **wzrosła** o **13 osób** (z **34** do **47**, o **38,2%**)
  - liczba bezrobotnych kobiet **wzrosła** o **21 osób** (z **93** do **114**, o **22,6%**)

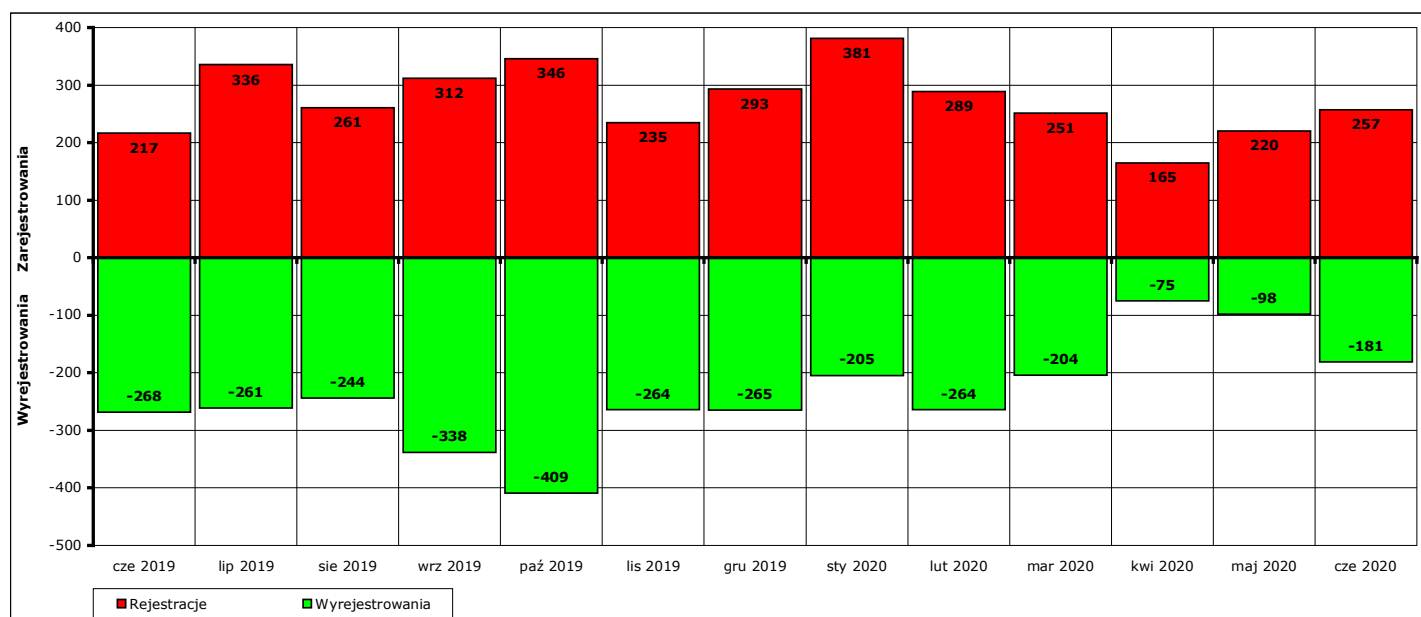


Wykres 14. Spadek/wzrost liczby bezrobotnych w poszczególnych jednostkach podziału terytorialnego powiatu na koniec czerwca 2020 r., w porównaniu do końca czerwca 2019 r.

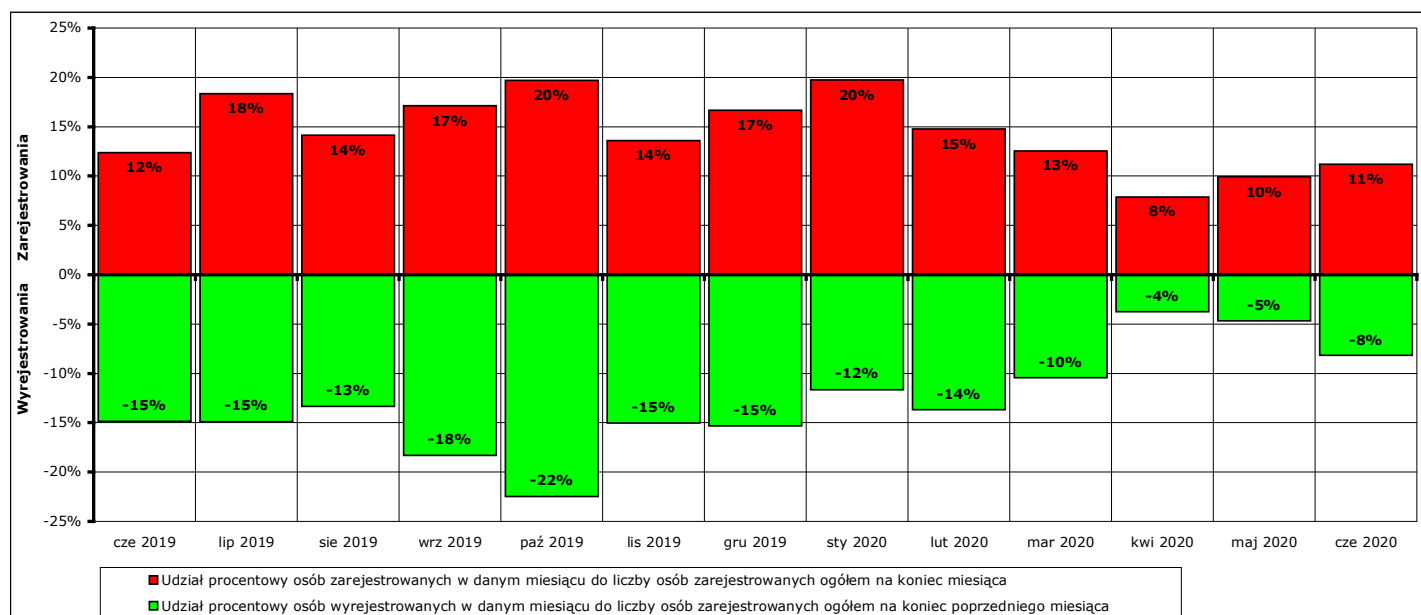
## 5. Osoby, które w czerwcu 2020 r. w wyniku rejestracji nabyły status osoby bezrobotnej.

W **czerwcu 2020 r.** zarejestrowano jako bezrobotne **257 osób** (od początku 2020 r. - **1563**), w tym:

- a) **238 osób** poprzednio pracujących (od początku 2020 r. - **1487**)
  - z tego **30 osób** zwolnionych z przyczyn dotyczących zakładu pracy (od początku 2020 r. - **141**)
  - 19 osób** dotychczas niepracujących (od początku 2020 r. - **76**)
- b) **124 mężczyzn** (od początku 2020 r. - **744**)
  - 133 kobiety** (od początku 2020 r. - **819**)
- c) **82 osoby** z prawem do zasiłku (od początku 2020 r. - **518**)
  - 175 osób** bez prawa do zasiłku (od początku 2020 r. - **1045**)
- d) **107 osób** z obszarów wiejskich (od początku 2020 r. - **728**)
  - 150 osób** z obszarów miejskich (od początku 2020 r. - **835**)



Wykres 15. Bilans rejestracji osób bezrobotnych i wyłączeń z ewidencji osób bezrobotnych w okresie czerwiec 2019 r. - czerwiec 2020 r.



Wykres 16. Bilans rejestracji osób bezrobotnych i wyłączeń z ewidencji osób bezrobotnych w okresie czerwiec 2019 r. - czerwiec 2020 r.

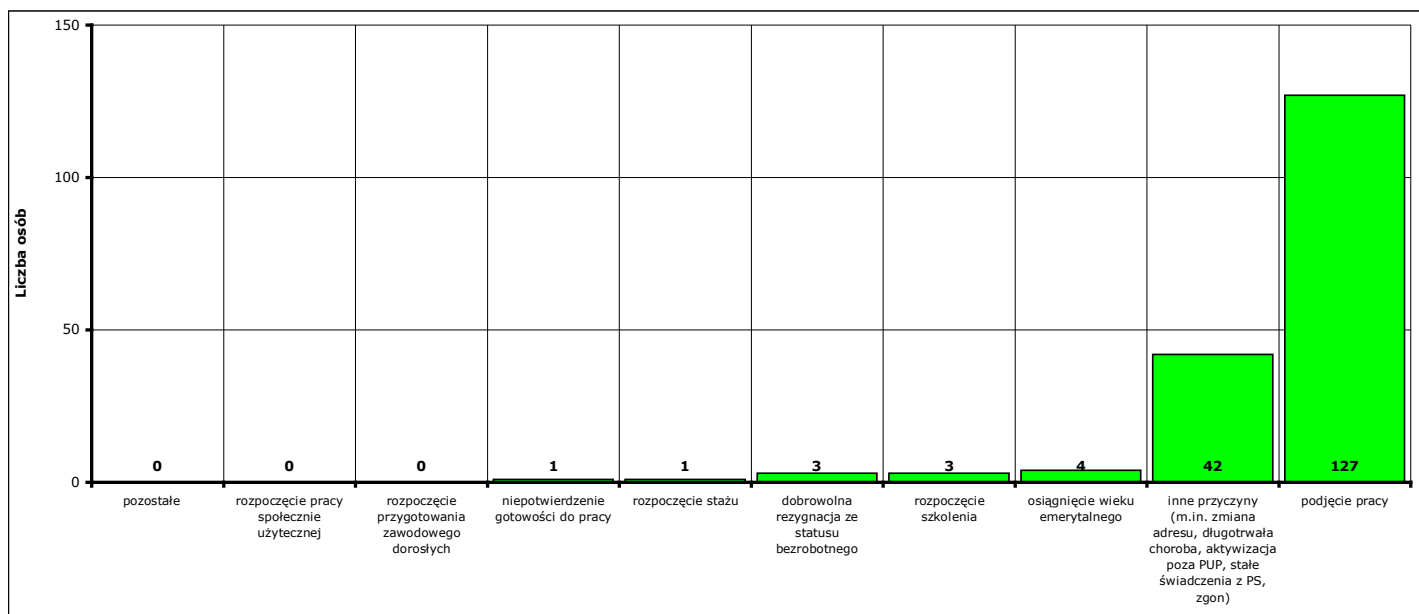
## 6. Osoby pozbawione statusu osoby bezrobotnej w czerwcu 2020 r.

W **czerwcu 2020 r.** w Powiatowym Urzędzie Pracy w Kwidzynie pozbawiono statusu osoby bezrobotnej i wyłączono z ewidencji **181 bezrobotnych** (od początku 2020 r. - **1027**).

Przyczyny pozbawienia statusu osoby bezrobotnej:

- podjęcia pracy - **127 osób** (od początku 2020 r. - **603**)  
z tego: pracy niesubsydiowanej - **120 osób** (od początku 2020 r. - **562**)  
pracy subsydiowanej - **7 osób** (od początku 2020 r. - **41**)
- rozpoczęcia szkolenia - **3 osoby** (od początku 2020 r. - **3**)
- rozpoczęcia stażu - **1 osoba** (od początku 2020 r. - **57**)
- rozpoczęcia przygotowania zawodowego dorosłych - **0 osób** (od początku 2020 r. - **0**)
- rozpoczęcia pracy społecznie użytecznej - **0 osób** (od początku 2020 r. - **22**)
- skierowania do agencji zatrudnienia w ramach zlecenia działań aktywizacyjnych - **0 osób** (od początku 2020 r. - **0**)
- odmowy bez uzasadnionej przyczyny przyjęcia propozycji odpowiedniej pracy lub innej formy pomocy - **0 osób** (od początku 2020 r. - **36**)
- niepotwierdzenia gotowości do pracy - **1 osoba** (od początku 2020 r. - **132**)
- dobrowolnej rezygnacji ze statusu bezrobotnego - **3 osoby** (od początku 2020 r. - **23**)
- podjęcia nauki - **0 osób** (od początku 2020 r. - **0**)
- osiągnięcia wieku emerytalnego - **4 osoby** (od początku 2020 r. - **29**)
- nabycia praw emerytalnych lub rentowych - **0 osób** (od początku 2020 r. - **10**)
- nabycia praw do świadczenia przedemerytalnego - **0 osób** (od początku 2020 r. - **7**)
- z innych przyczyn - **42 osoby** (od początku 2020 r. - **105**)

Inne przyczyny pozbawienia statusu osoby bezrobotnej to przyczyny nie wymienione enumeratywnie w sprawozdaniu MPIPS-01 Dział 1.2. Są to między innymi: zmiana miejsca zamieszkania, długotrwała niezdolność do pracy, pozbawienie wolności, pobieranie niektórych rodzajów świadczeń społecznych i socjalnych, zgon oraz inne przypadki określone w ustawie z dnia 20 kwietnia 2004 r. o promocji zatrudnienia i instytucjach rynku pracy.



Wykres 17. Struktura i liczba wyłączeń z ewidencji bezrobotnych w czerwcu 2020 r.

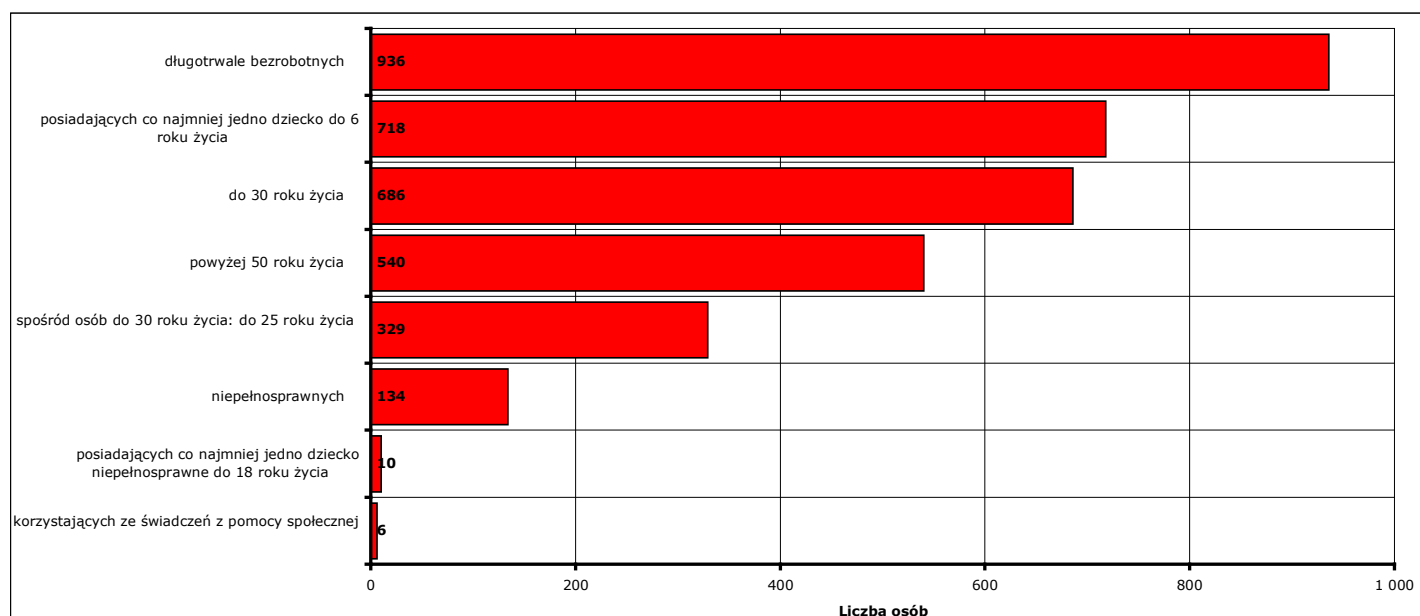
## 7. Osoby bezrobotne pozostające na koniec czerwca 2020 r. w szczególnej sytuacji na rynku pracy.

Według stanu na koniec **czerwca 2020 r.** status osoby pozostającej w szczególnej sytuacji na rynku pracy posiadało **1832 osoby (79,9%** z ogółu zarejestrowanych osób bezrobotnych), z tego:

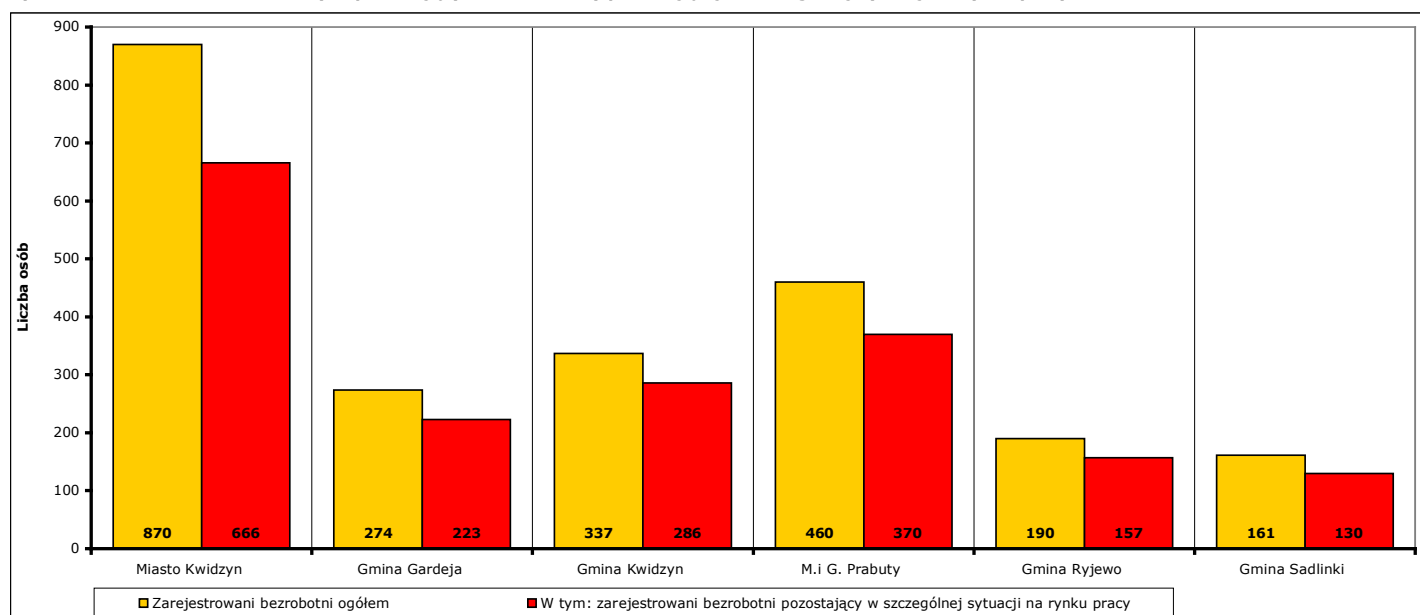
W nawiasie podano odpowiednio: udział procentowy w ogólnej liczbie bezrobotnych pozostających w szczególnej sytuacji na rynku pracy oraz udział procentowy w ogólnej liczbie zarejestrowanych osób bezrobotnych.

- **686 osób** do 30 roku życia (**37,4%; 29,9%**)  
w tym **329 osób** do 25 roku życia (**18%; 14,4%**)
- **936 osób** długotrwale bezrobotnych (**51,1%; 40,8%**)
- **540 osób** powyżej 50 roku życia (**29,5%; 23,6%**)
- **6 osób** korzystających ze świadczeń z pomocy społecznej (**0,3%; 0,3%**)
- **718 osób** posiadających co najmniej jedno dziecko do 6 roku życia (**39,2%; 31,3%**)
- **10 osób** posiadających co najmniej jedno dziecko niepełnosprawne do 18 roku życia (**0,5%; 0,4%**)
- **134 osoby** niepełnosprawne (**7,3%; 5,8%**)

Uwaga: liczba osób i ich udział procentowy nie sumują się do stanu na koniec miesiąca i do 100%, ponieważ część zarejestrowanych osób bezrobotnych posiada więcej niż jedną cechę kwalifikującą je do kategorii osób bezrobotnych posiadających status osoby pozostającej w szczególnej sytuacji na rynku pracy!



Wykres 18. Liczba osób bezrobotnych posiadających status osoby pozostającej w szczególnej sytuacji na rynku pracy, stan na koniec czerwca 2020 r.



Wykres 19. Liczba osób bezrobotnych posiadających status osoby pozostającej w szczególnej sytuacji na rynku pracy w podziale na jednostki terytorialne powiatu kwidzyńskiego, stan na koniec czerwca 2020 r.

## 8. Zatrudnienie cudzoziemców.

Na podstawie zmian w przepisach ustawy o promocji zatrudnienia i instytucjach rynku pracy, obowiązujących od stycznia 2018 roku, powiatowe urzędy pracy rejestrują i rozpatrują wnioski składane do starosty o wydanie zezwolenia na pracę sezonową oraz oświadczenia o powierzeniu wykonywania pracy cudzoziemcowi.

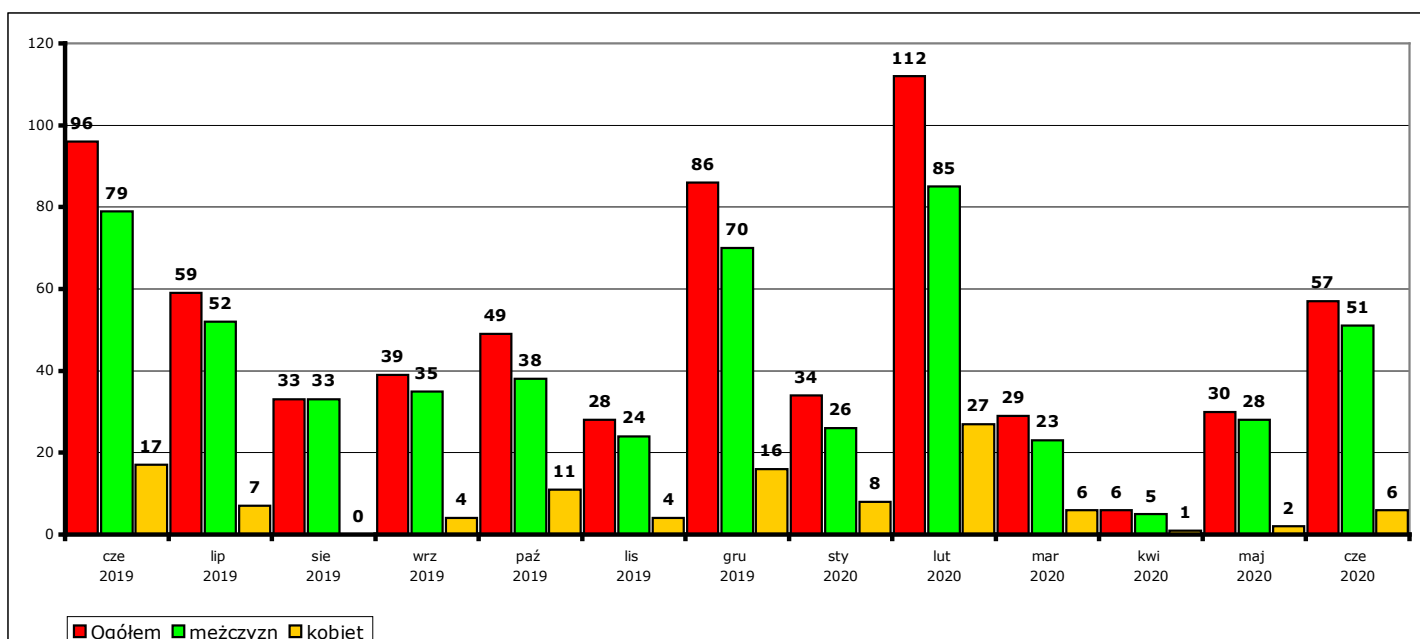
W 2020 r. nie wpłynął żaden wniosek o wydanie zezwolenia na pracę sezonową.

Informacje dotyczące oświadczeń o powierzeniu wykonywania pracy cudzoziemcowi znajdują się w poniższych tabelach i wykresach.

### a) liczba złożonych oświadczeń

		cze 2019	lip 2019	sie 2019	wrz 2019	paź 2019	lis 2019	gru 2019	sty 2020	lut 2020	mar 2020	kwi 2020	maj 2020	cze 2020	OGÓŁEM w 2020 r.	OGÓŁEM 12 mies.
<b>OGÓŁEM</b>	<b>Ogółem</b>	96	59	33	39	49	28	86	34	112	29	6	30	57	268	562
	mężczyzn	79	52	33	35	38	24	70	26	85	23	5	28	51	218	470
	kobiet	17	7	0	4	11	4	16	8	27	6	1	2	6	50	92
<b>Ukraina</b>	<b>Ogółem</b>	91	52	32	38	47	25	85	34	108	28	6	30	56	262	541
	mężczyzn	74	45	32	34	36	22	69	26	81	22	5	28	50	212	450
	kobiet	17	7	0	4	11	3	16	8	27	6	1	2	6	50	91
<b>Rosja</b>	<b>Ogółem</b>	0	0	0	0	0	1	0	0	0	0	0	0	0	0	1
	mężczyzn	0	0	0	0	0	0	0	0	0	0	0	0	0	0	0
	kobiet	0	0	0	0	0	1	0	0	0	0	0	0	0	0	1
<b>Mołdawia</b>	<b>Ogółem</b>	1	0	0	0	1	0	0	0	1	0	0	0	0	1	2
	mężczyzn	1	0	0	0	1	0	0	0	1	0	0	0	0	1	2
	kobiet	0	0	0	0	0	0	0	0	0	0	0	0	0	0	0
<b>Gruzja</b>	<b>Ogółem</b>	0	2	1	1	0	2	0	0	2	1	0	0	0	3	9
	mężczyzn	0	2	1	1	0	2	0	0	2	1	0	0	0	3	9
	kobiet	0	0	0	0	0	0	0	0	0	0	0	0	0	0	0
<b>Białoruś</b>	<b>Ogółem</b>	4	5	0	0	1	0	1	0	1	0	0	0	1	2	9
	mężczyzn	4	5	0	0	1	0	1	0	1	0	0	0	1	2	9
	kobiet	0	0	0	0	0	0	0	0	0	0	0	0	0	0	0
<b>Armenia</b>	<b>Ogółem</b>	0	0	0	0	0	0	0	0	0	0	0	0	0	0	0
	mężczyzn	0	0	0	0	0	0	0	0	0	0	0	0	0	0	0
	kobiet	0	0	0	0	0	0	0	0	0	0	0	0	0	0	0

Liczba złożonych oświadczeń o powierzeniu wykonywania pracy cudzoziemcowi w poszczególnych miesiącach w okresie czerwiec 2019 r. - czerwiec 2020 r. (w podziale na obywatelstwo i płeć).

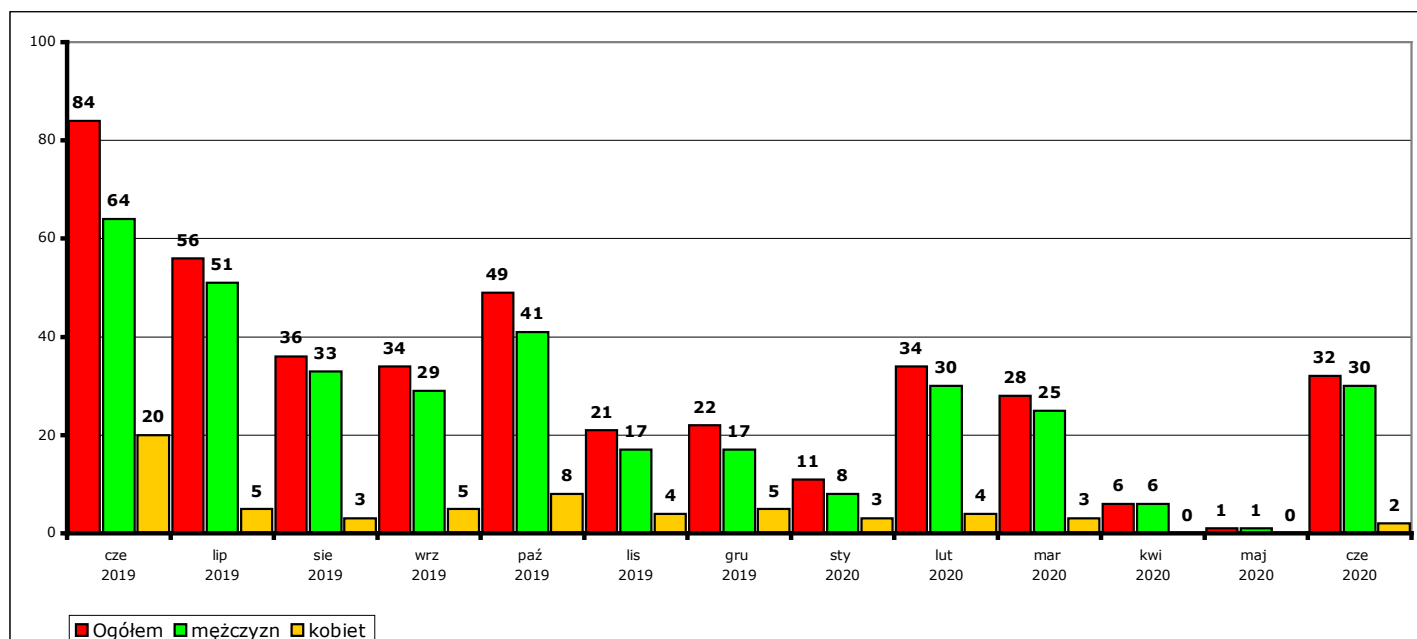


Wykres 20. Liczba złożonych oświadczeń o powierzeniu wykonywania pracy cudzoziemcowi w poszczególnych miesiącach w okresie czerwiec 2019 r. - czerwiec 2020 r.

## b) osoby rozpoczynające pracę w miesiącu

		cze 2019	lip 2019	sie 2019	wrz 2019	paź 2019	lis 2019	gru 2019	sty 2020	lut 2020	mar 2020	kwi 2020	maj 2020	cze 2020	OGÓŁEM w 2020 r.	OGÓŁEM 12 mies.
<b>OGÓŁEM</b>	<b>Ogółem</b>	84	56	36	34	49	21	22	11	34	28	6	1	32	112	330
w tym	mężczyzn	64	51	33	29	41	17	17	8	30	25	6	1	30	100	288
	kobiet	20	5	3	5	8	4	5	3	4	3	0	0	2	12	42
<b>Ukraina</b>	<b>Ogółem</b>	81	54	29	34	49	18	22	10	32	26	6	1	32	107	313
w tym	mężczyzn	61	49	26	29	41	14	17	8	28	23	6	1	30	96	272
	kobiet	20	5	3	5	8	4	5	2	4	3	0	0	2	11	41
<b>Rosja</b>	<b>Ogółem</b>	0	0	0	0	0	0	0	1	0	0	0	0	0	1	1
w tym	mężczyzn	0	0	0	0	0	0	0	0	0	0	0	0	0	0	0
	kobiet	0	0	0	0	0	0	0	1	0	0	0	0	0	1	1
<b>Mołdawia</b>	<b>Ogółem</b>	1	0	0	0	0	0	0	0	0	0	0	0	0	0	0
w tym	mężczyzn	1	0	0	0	0	0	0	0	0	0	0	0	0	0	0
	kobiet	0	0	0	0	0	0	0	0	0	0	0	0	0	0	0
<b>Gruzja</b>	<b>Ogółem</b>	1	2	1	0	0	2	0	0	2	1	0	0	0	3	8
w tym	mężczyzn	1	2	1	0	0	2	0	0	2	1	0	0	0	3	8
	kobiet	0	0	0	0	0	0	0	0	0	0	0	0	0	0	0
<b>Białoruś</b>	<b>Ogółem</b>	1	0	6	0	0	1	0	0	0	1	0	0	0	1	8
w tym	mężczyzn	1	0	6	0	0	1	0	0	0	1	0	0	0	1	8
	kobiet	0	0	0	0	0	0	0	0	0	0	0	0	0	0	0
<b>Armenia</b>	<b>Ogółem</b>	0	0	0	0	0	0	0	0	0	0	0	0	0	0	0
w tym	mężczyzn	0	0	0	0	0	0	0	0	0	0	0	0	0	0	0
	kobiet	0	0	0	0	0	0	0	0	0	0	0	0	0	0	0

Liczba osób rozpoczynających pracę na podstawie oświadczeń o powierzeniu wykonywania pracy cudzoziemcowi w poszczególnych miesiącach w okresie czerwiec 2019 r. - czerwiec 2020 r. (w podziale na obywatelstwo i płeć).

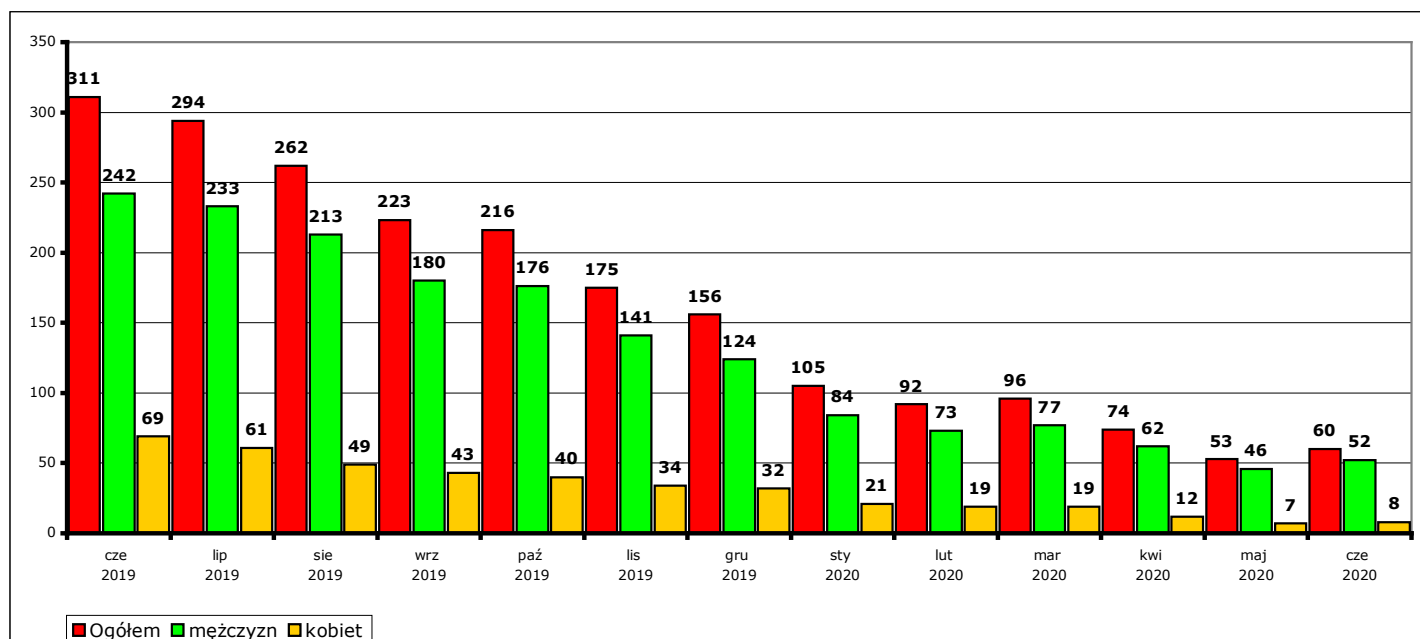


Wykres 21. Liczba osób rozpoczynających pracę na podstawie oświadczeń o powierzeniu wykonywania pracy cudzoziemcowi w poszczególnych miesiącach w okresie czerwiec 2019 r. - czerwiec 2020 r.

### c) osoby pracujące w miesiącu

		cze 2019	lip 2019	sie 2019	wrz 2019	paź 2019	lis 2019	gru 2019	sty 2020	lut 2020	mar 2020	kwi 2020	maj 2020	cze 2020	OGÓŁEM w 2019 r.	OGÓŁEM 12 mies.
<b>OGÓŁEM</b>	<b>Ogółem</b>	311	294	262	223	216	175	156	105	92	96	74	53	60	x	x
	mężczyzn	242	233	213	180	176	141	124	84	73	77	62	46	52	x	x
	kobiet	69	61	49	43	40	34	32	21	19	19	12	7	8	x	x
<b>Ukraina</b>	<b>Ogółem</b>	296	279	242	208	207	168	149	98	88	90	70	49	56	x	x
	mężczyzn	228	219	194	166	168	134	117	78	70	72	59	43	49	x	x
	kobiet	68	60	48	42	39	34	32	20	18	18	11	6	7	x	x
<b>Rosja</b>	<b>Ogółem</b>	0	0	0	0	0	0	0	1	1	1	1	1	1	x	x
	mężczyzn	0	0	0	0	0	0	0	0	0	0	0	0	0	x	x
	kobiet	0	0	0	0	0	0	0	1	1	1	1	1	1	x	x
<b>Mołdawia</b>	<b>Ogółem</b>	4	4	3	1	1	0	0	0	0	0	0	0	0	x	x
	mężczyzn	4	4	3	1	1	0	0	0	0	0	0	0	0	x	x
	kobiet	0	0	0	0	0	0	0	0	0	0	0	0	0	x	x
<b>Gruzja</b>	<b>Ogółem</b>	3	5	6	4	2	2	2	1	2	3	2	2	2	x	x
	mężczyzn	3	5	6	4	0	2	2	1	2	3	2	2	2	x	x
	kobiet	0	0	0	0	0	0	0	0	0	0	0	0	0	x	x
<b>Białoruś</b>	<b>Ogółem</b>	8	6	11	10	8	5	5	5	1	2	1	1	1	x	x
	mężczyzn	7	5	10	9	7	5	5	5	1	2	1	1	1	x	x
	kobiet	1	1	1	1	1	0	0	0	0	0	0	0	0	x	x
<b>Armenia</b>	<b>Ogółem</b>	0	0	0	0	0	0	0	0	0	0	0	0	0	x	x
	mężczyzn	0	0	0	0	0	0	0	0	0	0	0	0	0	x	x
	kobiet	0	0	0	0	0	0	0	0	0	0	0	0	0	x	x

Liczba osób pracujących na podstawie oświadczeń o powierzeniu wykonywania pracy cudzoziemcowi w poszczególnych miesiącach w okresie czerwiec 2019 r. - czerwiec 2020 r. (w podziale na obywatelstwo i płeć).



Wykres 22. Liczba osób pracujących na podstawie oświadczeń o powierzeniu wykonywania pracy cudzoziemcowi w poszczególnych miesiącach w okresie czerwiec 2019 r. - czerwiec 2020 r.

#### UWAGA:

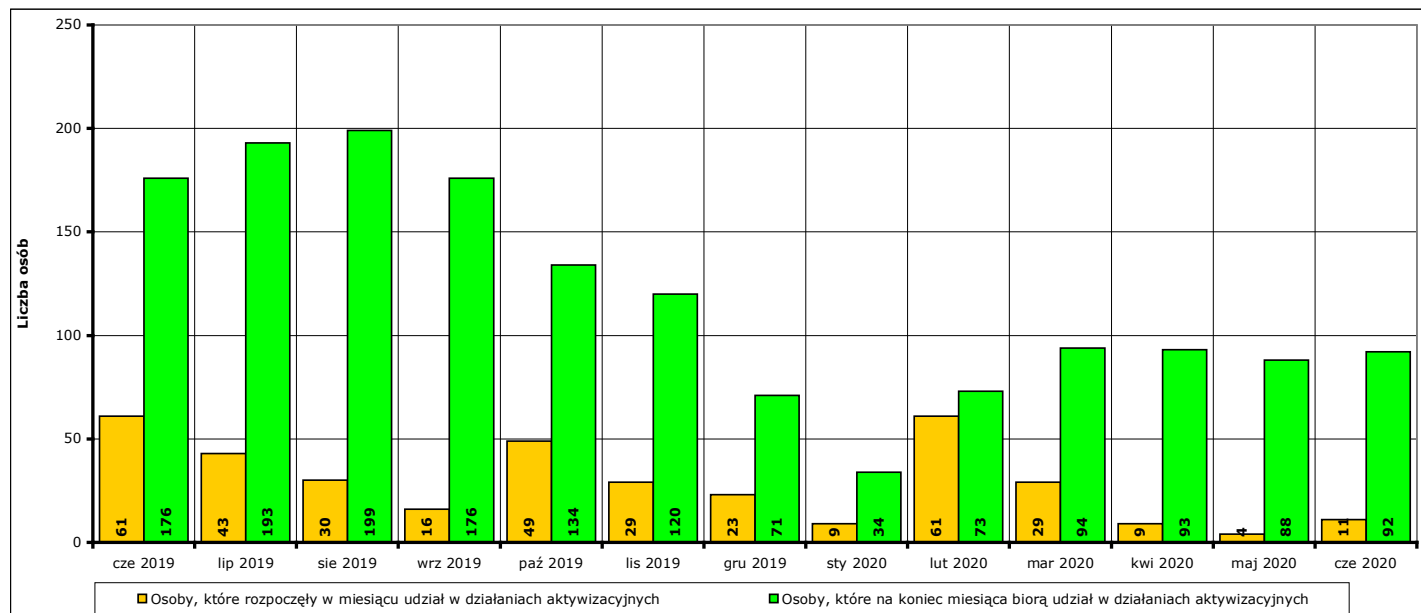
Powyższe tabele i wykresy **nie zawierają** informacji o liczbie cudzoziemców pracujących na podstawie zezwoleń wydawanych przez wojewodę, zatrudnionych przez agencje zatrudnienia nie działające na obszarze powiatu kwidzyńskiego oraz zatrudnionych na obszarze powiatu kwidzyńskiego na podstawie wniosków złożonych w innych powiatowych urzędach pracy. Z powodu braku umocowania prawnego i odpowiednich narzędzi dane o faktycznej liczbie cudzoziemców zatrudnionych w danym powiecie **nie są** zbierane przez żadną instytucję.

Informacje za poszczególne miesiące mogą się różnić od informacji publikowanych w ubiegłych miesiącach, ponieważ część wnioskodawców zatrudniających cudzoziemców na podstawie oświadczenia o powierzeniu wykonywania pracy z opóźnieniem informuje o datach faktycznego rozpoczęcia i zakończenia zatrudnienia.

## 9. Aktywne formy przeciwdziałania bezrobociu w czerwcu 2020 r. Informacja skrócona.

W **czerwcu 2020 r.** udział w działaniach aktywizacyjnych na rynku pracy, finansowanych z Funduszu Pracy, rozpoczęło **11 osób** (od początku 2020 r. - **123**).

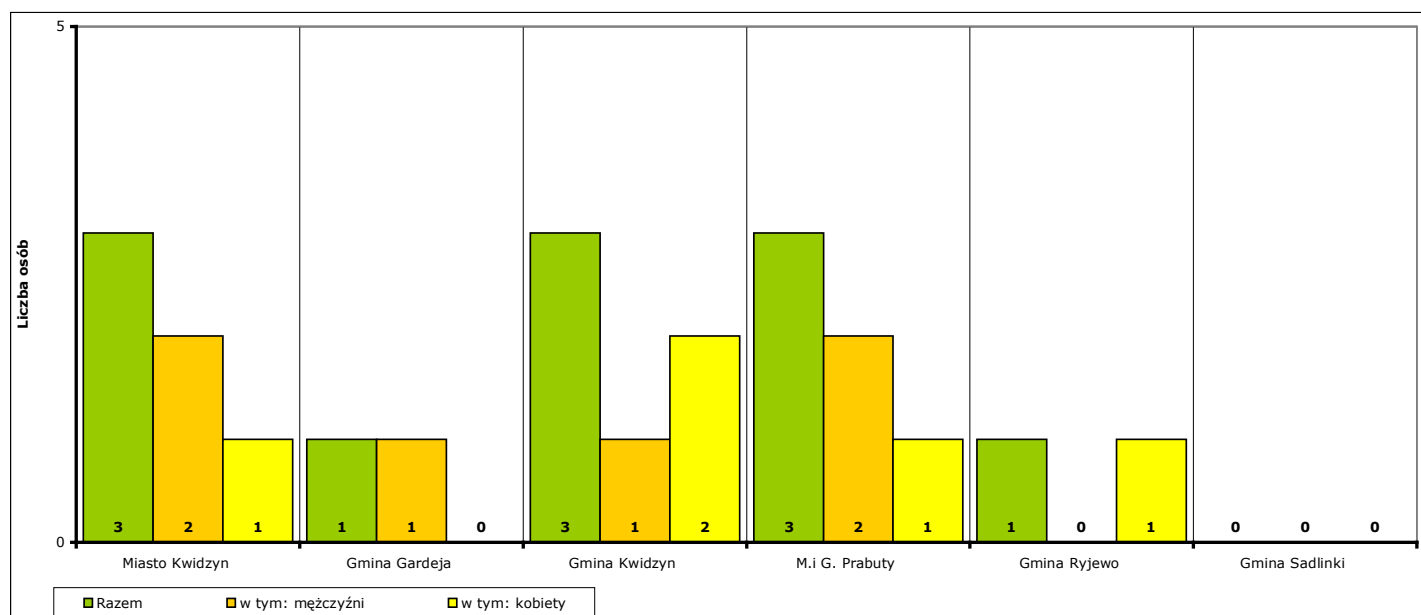
Według stanu na koniec **czerwca 2020 r.** w działaniach aktywizacyjnych na rynku pracy finansowanych z Funduszu Pracy uczestniczą łącznie **92 osoby**, w tym **32 mężczyzn** i **60 kobiet**.



Wykres 23. Osoby bezrobotne objęte udziałem w działaniach aktywizacyjnych finansowanych z Funduszu Pracy w okresie czerwiec 2019 r. - czerwiec 2020 r.

Osoby, które rozpoczęły uczestnictwo w działaniach aktywizacyjnych w **czerwcu 2020 r.** w podziale na jednostki terytorialne powiatu kwidzińskiego:

- |                          |                         |                             |                  |
|--------------------------|-------------------------|-----------------------------|------------------|
| - Miasto Kwidzyn         | ogółem <b>3 osoby</b> , | w tym: <b>2 mężczyzn</b> ,  | <b>1 kobieta</b> |
| - Gmina Gardeja          | ogółem <b>1 osoba</b> , | w tym: <b>1 mężczyzna</b> , | <b>0 kobiet</b>  |
| - Gmina Kwidzyn          | ogółem <b>3 osoby</b> , | w tym: <b>1 mężczyzna</b> , | <b>2 kobiety</b> |
| - Miasto i gmina Prabuty | ogółem <b>3 osoby</b> , | w tym: <b>2 mężczyzn</b> ,  | <b>1 kobieta</b> |
| - Gmina Ryjewo           | ogółem <b>1 osoba</b> , | w tym: <b>0 mężczyzn</b> ,  | <b>1 kobieta</b> |
| - Gmina Sadlinki         | ogółem <b>0 osób</b> ,  | w tym: <b>0 mężczyzn</b> ,  | <b>0 kobiet</b>  |

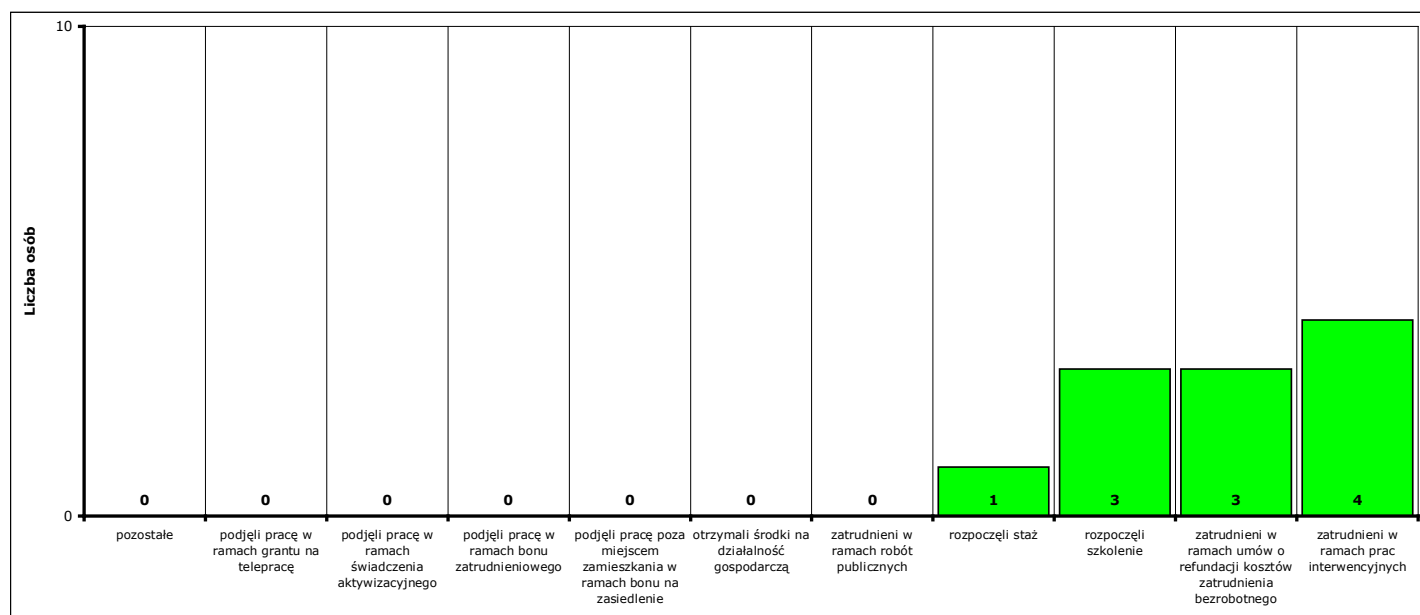


Wykres 24. Liczba osób bezrobotnych, które rozpoczęły udział w działaniach aktywizacyjnych finansowanych z Funduszu Pracy w czerwcu 2020 r. (w podziale na jednostki terytorialne powiatu kwidzińskiego).



Osoby, które rozpoczęły uczestnictwo w działaniach aktywizacyjnych w **czerwcu 2020 r.** w podziale na rodzaj działań:

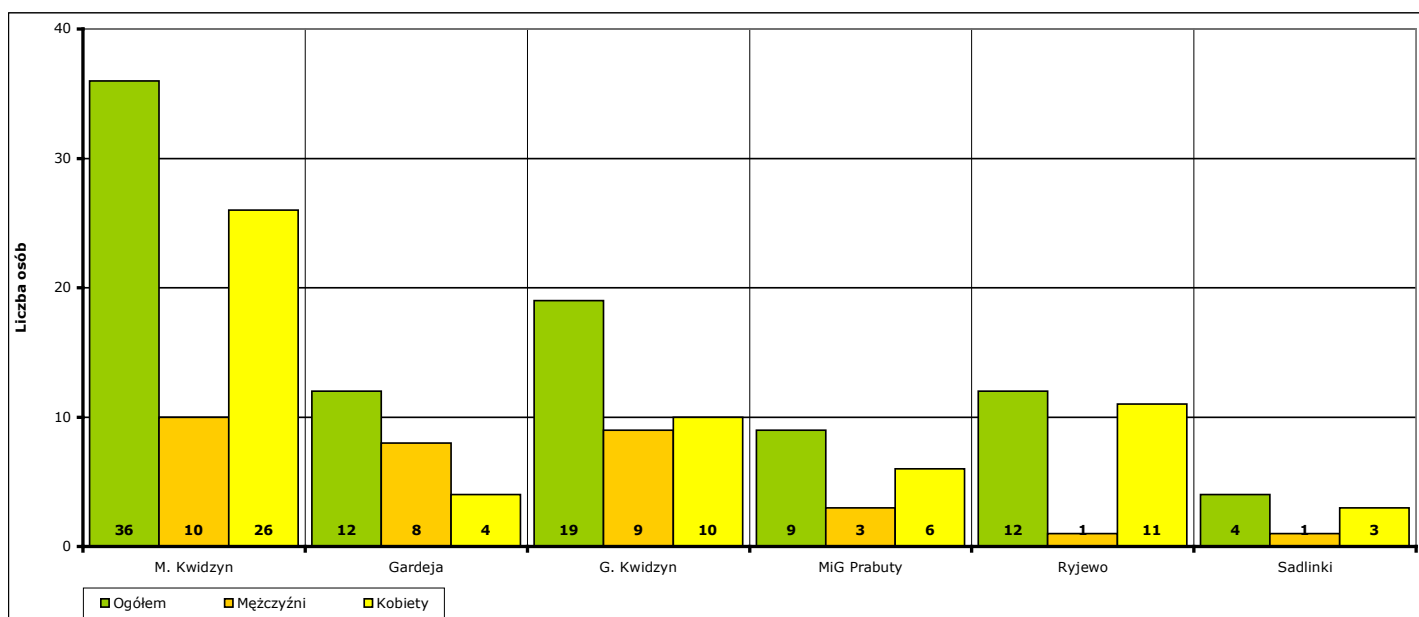
- zatrudnieni w ramach prac interwencyjnych - **4** (od początku 2020 r. - **18**)
- zatrudnieni w ramach robót publicznych - **0** (od początku 2020 r. - **1**)
- którzy otrzymali środki na działalność gospodarczą - **0** (od początku 2020 r. - **0**)
  - w tym bez bonu zasiedleniowego - **0** (od początku 2020 r. - **0**)
  - w tym w ramach bonu zasiedleniowego - **0** (od początku 2020 r. - **0**)
- zatrudnieni w ramach umów o refundację kosztów utworzenia lub wyposażenia stanowisk pracy - **3** (od początku 2020 r. - **21**)
- zatrudnieni poza miejscem zamieszkania w ramach bonu na zasiedlenie - **0** (od początku 2020 r. - **0**)
- zatrudnieni w ramach bonu zatrudnieniowego - **0** (od początku 2020 r. - **0**)
- zatrudnieni w ramach świadczenia aktywizacyjnego - **0** (od początku 2020 r. - **0**)
- zatrudnieni w ramach grantu na telepracę - **0** (od początku 2020 r. - **0**)
- zatrudnieni w ramach refundacji składek na ubezpieczenie społeczne - **0** (od początku 2020 r. - **0**)
- zatrudnieni w ramach dofinansowanie wynagrodzenia za zatrudnionego skierowanego bezrobotnego powyżej 50 roku życia - **0** (od początku 2020 r. - **0**)
- zatrudnieni w ramach innych subsydiowanych form zatrudnienia - **0** (od początku 2020 r. - **1**)
- rozpoczynający szkolenie - **3** (od początku 2020 r. - **3**)
  - w tym bez bonu szkoleniowego - **0** (od początku 2020 r. - **0**)
  - w tym w ramach bonu szkoleniowego - **3** (od początku 2020 r. - **3**)
- rozpoczynający staż - **1** (od początku 2020 r. - **57**)
  - w tym bez bonu stażowego - **1** (od początku 2020 r. - **57**)
  - w tym w ramach bonu stażowego - **0** (od początku 2020 r. - **0**)
- rozpoczynający przygotowanie zawodowe dorosłych - **0** (od początku 2020 r. - **0**)
- rozpoczynający prace społecznie użyteczne - **0** (od początku 2020 r. - **22**)
  - w tym poza PAI - **0** (od początku 2020 r. - **22**)
  - w tym w ramach PAI - **0** (od początku 2020 r. - **0**)
- skierowani do agencji zatrudnienia w ramach zlecania działań aktywizacyjnych - **0** (od początku 2020 r. - **0**)



Wykres 25. Liczba osób bezrobotnych, które rozpoczęły udział w działaniach aktywizacyjnych finansowanych z Funduszu Pracy w czerwcu 2020 r. (w podziale na rodzaj działań).

Osoby, które na koniec **czerwca 2020 r.** uczestniczą w działaniach aktywizacyjnych w podziale na jednostki terytorialne powiatu kwidzyńskiego:

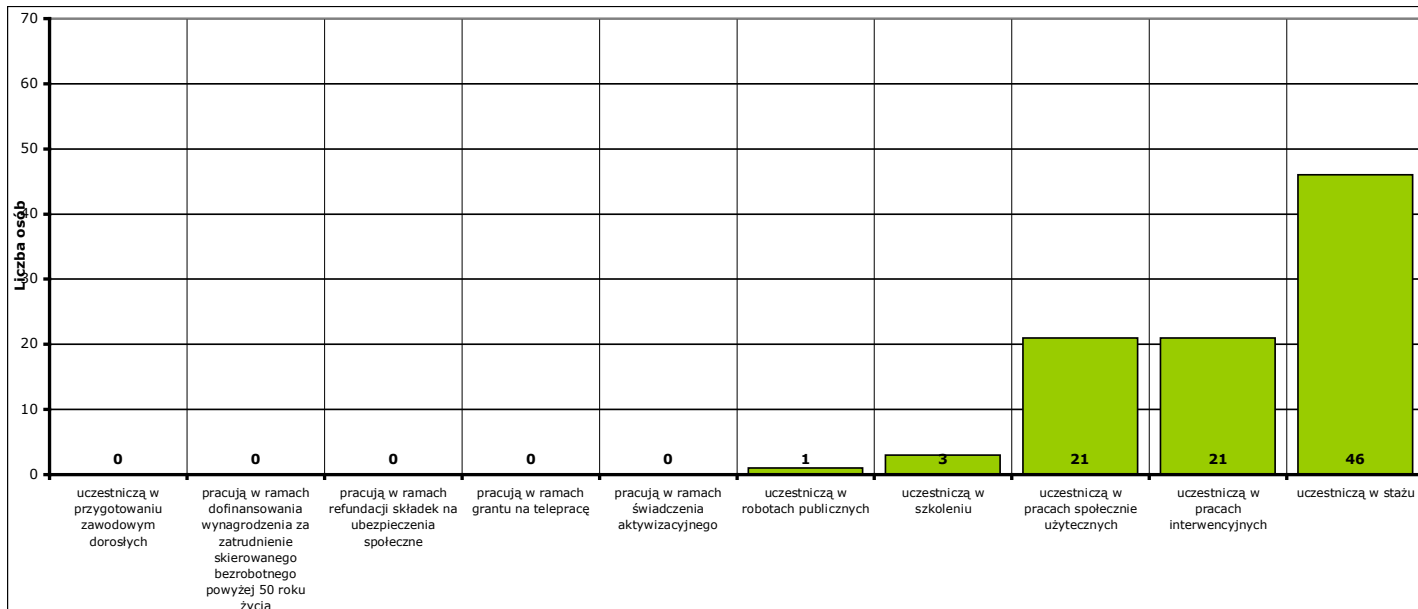
- Miasto Kwidzyn	ogółem <b>36 osób,</b>	w tym: <b>10 mężczyzn,</b>	<b>26 kobiet</b>
- Gmina Gardeja	ogółem <b>12 osób,</b>	w tym: <b>8 mężczyzn,</b>	<b>4 kobiety</b>
- Gmina Kwidzyn	ogółem <b>19 osób,</b>	w tym: <b>9 mężczyzn,</b>	<b>10 kobiet</b>
- Miasto i gmina Prabuty	ogółem <b>9 osób,</b>	w tym: <b>3 mężczyzn,</b>	<b>6 kobiet</b>
- Gmina Ryjewo	ogółem <b>12 osób,</b>	w tym: <b>1 mężczyzna,</b>	<b>11 kobiet</b>
- Gmina Sadlinki	ogółem <b>4 osoby,</b>	w tym: <b>1 mężczyzna,</b>	<b>3 kobiety</b>



Wykres 26. Liczba osób bezrobotnych, które uczestniczą w działaniach aktywizacyjnych finansowanych z Funduszu Pracy na koniec czerwca 2020 r. (w podziale na jednostki terytorialne powiatu kwidzyńskiego).

Osoby, które na koniec **czerwca 2020 r.** uczestniczą w działaniach aktywizacyjnych w podziale na rodzaj działań:

- zatrudnieni w ramach prac interwencyjnych - **21,**
- zatrudnieni w ramach robót publicznych - **1,**
- odbywający szkolenie - **3,**
  - w tym bez bonu szkoleniowego - **0,**
  - w tym w ramach bonu szkoleniowego - **3,**
- odbywający staż - **46,**
  - w tym bez bonu stażowego - **46,**
  - w tym w ramach bonu stażowego - **0,**
- odbywający przygotowanie zawodowe dorosłych - **0,**
- odbywający prace społecznie użyteczne - **21.**
  - w tym poza PAI - **21,**
  - w tym w ramach PAI - **0,**
- zatrudnieni w ramach świadczenia aktywizacyjnego - **0,**
- zatrudnieni w ramach grantu na telepracę - **0,**
- zatrudnieni w ramach refundacji składek na ubezpieczenie społeczne - **0,**
- zatrudnieni w ramach dofinansowania wynagrodzenia za zatrudnienie skierowanego bezrobotnego powyżej 50 roku życia - **0,**
  - w tym do 60 roku życia - **0,**
  - w tym powyżej 60 roku życia - **0,**



Wykres 27. Liczba osób bezrobotnych, które uczestniczą w działaniach aktywizacyjnych finansowanych z Funduszu Pracy na koniec czerwca 2020 r. (w podziale na rodzaj działań).



**9a. Aktywne formy przeciwdziałania bezrobociu w czerwcu 2020 r. Informacje szczegółowe.**

Aktywne formy przeciwdziałania bezrobociu OGÓŁEM	w czerwcu 2020 r.			od początku 2020 r.			na koniec czerwca 2020 r.		
	ogółem	mężczyźni	kobiety	ogółem	mężczyźni	kobiety	ogółem	mężczyźni	kobiety
POWIAT	11	6	5	123	53	70	92	32	60
Miasto Kwidzyn	3	2	1	46	16	30	36	10	26
Gmina Gardeja	1	1	0	17	12	5	12	8	4
Gmina Kwidzyn	3	1	2	26	13	13	19	9	10
Miasto i gmina Prabuty	3	2	1	15	7	8	9	3	6
Gmina Ryjewo	1	0	1	12	2	10	12	1	11
Gmina Sadlinki	0	0	0	7	3	4	4	1	3

Rozpoczęcie prac interwencyjnych	w czerwcu 2020 r.			od początku 2020 r.			na koniec czerwca 2020 r.		
	ogółem	mężczyźni	kobiety	ogółem	mężczyźni	kobiety	ogółem	mężczyźni	kobiety
POWIAT	4	1	3	18	2	16	21	2	19
Miasto Kwidzyn	0	0	0	2	0	2	4	0	4
Gmina Gardeja	0	0	0	0	0	0	0	0	0
Gmina Kwidzyn	1	0	1	6	0	6	6	0	6
Miasto i gmina Prabuty	2	1	1	3	1	2	3	1	2
Gmina Ryjewo	1	0	1	6	1	5	7	1	6
Gmina Sadlinki	0	0	0	1	0	1	1	0	1

Rozpoczęcie robót publicznych	w czerwcu 2020 r.			od początku 2020 r.			na koniec czerwca 2020 r.		
	ogółem	mężczyźni	kobiety	ogółem	mężczyźni	kobiety	ogółem	mężczyźni	kobiety
POWIAT	0	0	0	1	1	0	1	1	0
Miasto Kwidzyn	0	0	0	0	0	0	0	0	0
Gmina Gardeja	0	0	0	0	0	0	0	0	0
Gmina Kwidzyn	0	0	0	0	0	0	0	0	0
Miasto i gmina Prabuty	0	0	0	0	0	0	0	0	0
Gmina Ryjewo	0	0	0	0	0	0	0	0	0
Gmina Sadlinki	0	0	0	1	1	0	1	1	0

Podjęcie pracy w ramach refundacji kosztów zatrudnienia bezrobotnego	w czerwcu 2020 r.			od początku 2020 r.			na koniec czerwca 2020 r.		
	ogółem	mężczyźni	kobiety	ogółem	mężczyźni	kobiety	ogółem	mężczyźni	kobiety
POWIAT	3	2	1	21	17	4	X	X	X
Miasto Kwidzyn	0	0	0	7	5	2	X	X	X
Gmina Gardeja	1	1	0	2	2	0	X	X	X
Gmina Kwidzyn	1	0	1	6	4	2	X	X	X
Miasto i gmina Prabuty	1	1	0	4	4	0	X	X	X
Gmina Ryjewo	0	0	0	1	1	0	X	X	X
Gmina Sadlinki	0	0	0	1	1	0	X	X	X

Podjęcie pracy poza miejscem zamieszkania w ramach bonu na zasiedlenie	w czerwcu 2020 r.			od początku 2020 r.			na koniec czerwca 2020 r.		
	ogółem	mężczyźni	kobiety	ogółem	mężczyźni	kobiety	ogółem	mężczyźni	kobiety
POWIAT	0	0	0	0	0	0	X	X	X
Miasto Kwidzyn	0	0	0	0	0	0	X	X	X
Gmina Gardeja	0	0	0	0	0	0	X	X	X
Gmina Kwidzyn	0	0	0	0	0	0	X	X	X
Miasto i gmina Prabuty	0	0	0	0	0	0	X	X	X
Gmina Ryjewo	0	0	0	0	0	0	X	X	X
Gmina Sadlinki	0	0	0	0	0	0	X	X	X

Podjęcie pracy w ramach bonu zatrudnieniowego	w czerwcu 2020 r.			od początku 2020 r.			na koniec czerwca 2020 r.		
	ogółem	mężczyźni	kobiety	ogółem	mężczyźni	kobiety	ogółem	mężczyźni	kobiety
POWIAT	0	0	0	0	0	0	X	X	X
Miasto Kwidzyn	0	0	0	0	0	0	X	X	X
Gmina Gardeja	0	0	0	0	0	0	X	X	X
Gmina Kwidzyn	0	0	0	0	0	0	X	X	X
Miasto i gmina Prabuty	0	0	0	0	0	0	X	X	X
Gmina Ryjewo	0	0	0	0	0	0	X	X	X
Gmina Sadlinki	0	0	0	0	0	0	X	X	X

Podjęcie pracy w ramach świadczenia aktywizacyjnego	w czerwcu 2020 r.			od początku 2020 r.			na koniec czerwca 2020 r.		
	ogółem	mężczyźni	kobiety	ogółem	mężczyźni	kobiety	ogółem	mężczyźni	kobiety
POWIAT	0	0	0	0	0	0	0	0	0
Miasto Kwidzyn	0	0	0	0	0	0	0	0	0
Gmina Gardeja	0	0	0	0	0	0	0	0	0
Gmina Kwidzyn	0	0	0	0	0	0	0	0	0
Miasto i gmina Prabuty	0	0	0	0	0	0	0	0	0
Gmina Ryjewo	0	0	0	0	0	0	0	0	0
Gmina Sadlinki	0	0	0	0	0	0	0	0	0

Podjęcie pracy w ramach grantu na telepracę	w czerwcu 2020 r.			od początku 2020 r.			na koniec czerwca 2020 r.		
	ogółem	mężczyźni	kobiety	ogółem	mężczyźni	kobiety	ogółem	mężczyźni	kobiety
POWIAT	0	0	0	0	0	0	0	0	0
Miasto Kwidzyn	0	0	0	0	0	0	0	0	0
Gmina Gardeja	0	0	0	0	0	0	0	0	0
Gmina Kwidzyn	0	0	0	0	0	0	0	0	0
Miasto i gmina Prabuty	0	0	0	0	0	0	0	0	0
Gmina Ryjewo	0	0	0	0	0	0	0	0	0
Gmina Sadlinki	0	0	0	0	0	0	0	0	0

Podjęcie pracy w ramach refundacji składek na ubezpieczenia społeczne	w czerwcu 2020 r.			od początku 2020 r.			na koniec czerwca 2020 r.		
	ogółem	mężczyźni	kobiety	ogółem	mężczyźni	kobiety	ogółem	mężczyźni	kobiety
POWIAT	0	0	0	0	0	0	0	0	0
Miasto Kwidzyn	0	0	0	0	0	0	0	0	0
Gmina Gardeja	0	0	0	0	0	0	0	0	0
Gmina Kwidzyn	0	0	0	0	0	0	0	0	0
Miasto i gmina Prabuty	0	0	0	0	0	0	0	0	0
Gmina Ryjewo	0	0	0	0	0	0	0	0	0
Gmina Sadlinki	0	0	0	0	0	0	0	0	0

Inne formy aktywizacji związane z zatrudnieniem	w czerwcu 2020 r.			od początku 2020 r.			na koniec czerwca 2020 r.		
	ogółem	mężczyźni	kobiety	ogółem	mężczyźni	kobiety	ogółem	mężczyźni	kobiety
POWIAT	0	0	0	1	1	0	X	X	X
Miasto Kwidzyn	0	0	0	0	0	0	X	X	X
Gmina Gardeja	0	0	0	0	0	0	X	X	X
Gmina Kwidzyn	0	0	0	0	0	0	X	X	X
Miasto i gmina Prabuty	0	0	0	0	0	0	X	X	X
Gmina Ryjewo	0	0	0	0	0	0	X	X	X
Gmina Sadlinki	0	0	0	1	1	0	X	X	X

Rozpoczęcie przygotowania zawodowego dorosłych	w czerwcu 2020 r.			od początku 2020 r.			na koniec czerwca 2020 r.		
	ogółem	mężczyźni	kobiety	ogółem	mężczyźni	kobiety	ogółem	mężczyźni	kobiety
POWIAT	0	0	0	0	0	0	0	0	0
Miasto Kwidzyn	0	0	0	0	0	0	0	0	0
Gmina Gardeja	0	0	0	0	0	0	0	0	0
Gmina Kwidzyn	0	0	0	0	0	0	0	0	0
Miasto i gmina Prabuty	0	0	0	0	0	0	0	0	0
Gmina Ryjewo	0	0	0	0	0	0	0	0	0
Gmina Sadlinki	0	0	0	0	0	0	0	0	0

Skierowanie do agencji zatrudnienia w ramach zlecenia działań aktywizacyjnych	w czerwcu 2020 r.			od początku 2020 r.			na koniec czerwca 2020 r.		
	ogółem	mężczyźni	kobiety	ogółem	mężczyźni	kobiety	ogółem	mężczyźni	kobiety
POWIAT	0	0	0	0	0	0	X	X	X
Miasto Kwidzyn	0	0	0	0	0	0	X	X	X
Gmina Gardeja	0	0	0	0	0	0	X	X	X
Gmina Kwidzyn	0	0	0	0	0	0	X	X	X
Miasto i gmina Prabuty	0	0	0	0	0	0	X	X	X
Gmina Ryjewo	0	0	0	0	0	0	X	X	X
Gmina Sadlinki	0	0	0	0	0	0	X	X	X



Otrzymanie środków z Funduszu Pracy na podjęcie działalności gospodarczej	w czerwcu 2020 r.			od początku 2020 r.			na koniec czerwca 2020 r.		
	ogółem	mężczyźni	kobiety	ogółem	mężczyźni	kobiety	ogółem	mężczyźni	kobiety
POWIAT	0	0	0	0	0	0	X	X	X
w tym bez bonu na zasiedlenie	0	0	0	0	0	0	X	X	X
w tym w ramach bonu na zasiedlenie	0	0	0	0	0	0	X	X	X
Miasto Kwidzyn	0	0	0	0	0	0	X	X	X
w tym bez bonu na zasiedlenie	0	0	0	0	0	0	X	X	X
w tym w ramach bonu na zasiedlenie	0	0	0	0	0	0	X	X	X
Gmina Gardeja	0	0	0	0	0	0	X	X	X
w tym bez bonu na zasiedlenie	0	0	0	0	0	0	X	X	X
w tym w ramach bonu na zasiedlenie	0	0	0	0	0	0	X	X	X
Gmina Kwidzyn	0	0	0	0	0	0	X	X	X
w tym bez bonu na zasiedlenie	0	0	0	0	0	0	X	X	X
w tym w ramach bonu na zasiedlenie	0	0	0	0	0	0	X	X	X
Miasto i gmina Prabuty	0	0	0	0	0	0	X	X	X
w tym bez bonu na zasiedlenie	0	0	0	0	0	0	X	X	X
w tym w ramach bonu na zasiedlenie	0	0	0	0	0	0	X	X	X
Gmina Ryjewo	0	0	0	0	0	0	X	X	X
w tym bez bonu na zasiedlenie	0	0	0	0	0	0	X	X	X
w tym w ramach bonu na zasiedlenie	0	0	0	0	0	0	X	X	X
Gmina Sadlinki	0	0	0	0	0	0	X	X	X
w tym bez bonu na zasiedlenie	0	0	0	0	0	0	X	X	X
w tym w ramach bonu na zasiedlenie	0	0	0	0	0	0	X	X	X

Podjęcie pracy w ramach dofinansowania wynagrodzenia za zatrudnienie skierowanego bezrobotnego powyżej 50 roku życia	w czerwcu 2020 r.			od początku 2020 r.			na koniec czerwca 2020 r.		
	ogółem	mężczyźni	kobiety	ogółem	mężczyźni	kobiety	ogółem	mężczyźni	kobiety
POWIAT	0	0	0	0	0	0	0	0	0
w tym do 60 roku życia	X	X	X	X	X	X	0	0	0
w tym powyżej 60 roku życia	X	X	X	X	X	X	0	0	0
Miasto Kwidzyn	0	0	0	0	0	0	0	0	0
w tym do 60 roku życia	X	X	X	X	X	X	0	0	0
w tym powyżej 60 roku życia	X	X	X	X	X	X	0	0	0
Gmina Gardeja	0	0	0	0	0	0	0	0	0
w tym do 60 roku życia	X	X	X	X	X	X	0	0	0
w tym powyżej 60 roku życia	X	X	X	X	X	X	0	0	0
Gmina Kwidzyn	0	0	0	0	0	0	0	0	0
w tym do 60 roku życia	X	X	X	X	X	X	0	0	0
w tym powyżej 60 roku życia	X	X	X	X	X	X	0	0	0
Miasto i gmina Prabuty	0	0	0	0	0	0	0	0	0
w tym do 60 roku życia	X	X	X	X	X	X	0	0	0
w tym powyżej 60 roku życia	X	X	X	X	X	X	0	0	0
Gmina Ryjewo	0	0	0	0	0	0	0	0	0
w tym do 60 roku życia	X	X	X	X	X	X	0	0	0
w tym powyżej 60 roku życia	X	X	X	X	X	X	0	0	0
Gmina Sadlinki	0	0	0	0	0	0	0	0	0
w tym do 60 roku życia	X	X	X	X	X	X	0	0	0
w tym powyżej 60 roku życia	X	X	X	X	X	X	0	0	0

Rozpoczęcie szkolenia	w czerwcu 2020 r.			od początku 2020 r.			na koniec czerwca 2020 r.		
	ogółem	mężczyźni	kobiety	ogółem	mężczyźni	kobiety	ogółem	mężczyźni	kobiety
POWIAT	3	3	0	3	3	0	3	3	0
w tym bez bonu szkoleniowego	0	0	0	0	0	0	0	0	0
w tym w ramach bonu szkoleniowego	3	3	0	3	3	0	3	3	0
Miasto Kwidzyn	2	2	0	2	2	0	2	2	0
w tym bez bonu szkoleniowego	0	0	0	0	0	0	0	0	0
w tym w ramach bonu szkoleniowego	2	2	0	2	2	0	2	2	0
Gmina Gardeja	0	0	0	0	0	0	0	0	0
w tym bez bonu szkoleniowego	0	0	0	0	0	0	0	0	0
w tym w ramach bonu szkoleniowego	0	0	0	0	0	0	0	0	0
Gmina Kwidzyn	1	1	0	1	1	0	1	1	0
w tym bez bonu szkoleniowego	0	0	0	0	0	0	0	0	0
w tym w ramach bonu szkoleniowego	1	1	0	1	1	0	1	1	0
Miasto i gmina Prabuty	0	0	0	0	0	0	0	0	0
w tym bez bonu szkoleniowego	0	0	0	0	0	0	0	0	0
w tym w ramach bonu szkoleniowego	0	0	0	0	0	0	0	0	0
Gmina Ryjewo	0	0	0	0	0	0	0	0	0
w tym bez bonu szkoleniowego	0	0	0	0	0	0	0	0	0
w tym w ramach bonu szkoleniowego	0	0	0	0	0	0	0	0	0
Gmina Sadlinki	0	0	0	0	0	0	0	0	0
w tym bez bonu szkoleniowego	0	0	0	0	0	0	0	0	0
w tym w ramach bonu szkoleniowego	0	0	0	0	0	0	0	0	0

Rozpoczęcie stażu	w czerwcu 2020 r.			od początku 2020 r.			na koniec czerwca 2020 r.		
	ogółem	mężczyźni	kobiety	ogółem	mężczyźni	kobiety	ogółem	mężczyźni	kobiety
POWIAT	1	0	1	57	13	44	46	11	35
w tym bez bonu stażowego	1	0	1	57	13	44	46	11	35
w tym w ramach bonu stażowego	0	0	0	0	0	0	0	0	0
Miasto Kwidzyn	1	0	1	35	9	26	30	8	22
w tym bez bonu stażowego	1	0	1	35	9	26	30	8	22
w tym w ramach bonu stażowego	0	0	0	0	0	0	0	0	0
Gmina Gardeja	0	0	0	6	2	4	4	1	3
w tym bez bonu stażowego	0	0	0	6	2	4	4	1	3
w tym w ramach bonu stażowego	0	0	0	0	0	0	0	0	0
Gmina Kwidzyn	0	0	0	4	0	4	3	0	3
w tym bez bonu stażowego	0	0	0	4	0	4	3	0	3
w tym w ramach bonu stażowego	0	0	0	0	0	0	0	0	0
Miasto i gmina Prabuty	0	0	0	8	2	6	6	2	4
w tym bez bonu stażowego	0	0	0	8	2	6	6	2	4
w tym w ramach bonu stażowego	0	0	0	0	0	0	0	0	0
Gmina Ryjewo	0	0	0	1	0	1	1	0	1
w tym bez bonu stażowego	0	0	0	1	0	1	1	0	1
w tym w ramach bonu stażowego	0	0	0	0	0	0	0	0	0
Gmina Sadlinki	0	0	0	3	0	3	2	0	2
w tym bez bonu stażowego	0	0	0	3	0	3	2	0	2
w tym w ramach bonu stażowego	0	0	0	0	0	0	0	0	0

Rozpoczęcia pracy społecznie użytecznej	w czerwcu 2020 r.			od początku 2020 r.			na koniec czerwca 2020 r.		
	ogółem	mężczyźni	kobiety	ogółem	mężczyźni	kobiety	ogółem	mężczyźni	kobiety
POWIAT	0	0	0	22	16	6	21	15	6
w tym poza PAI	0	0	0	22	16	6	21	15	6
w tym w ramach PAI	0	0	0	0	0	0	0	0	0
Miasto Kwidzyn	0	0	0	0	0	0	0	0	0
w tym poza PAI	0	0	0	0	0	0	0	0	0
w tym w ramach PAI	0	0	0	0	0	0	0	0	0
Gmina Gardeja	0	0	0	9	8	1	8	7	1
w tym poza PAI	0	0	0	9	8	1	8	7	1
w tym w ramach PAI	0	0	0	0	0	0	0	0	0
Gmina Kwidzyn	0	0	0	9	8	1	9	8	1
w tym poza PAI	0	0	0	9	8	1	9	8	1
w tym w ramach PAI	0	0	0	0	0	0	0	0	0
Miasto i gmina Prabuty	0	0	0	0	0	0	0	0	0
w tym poza PAI	0	0	0	0	0	0	0	0	0
w tym w ramach PAI	0	0	0	0	0	0	0	0	0
Gmina Ryjewo	0	0	0	4	0	4	4	0	4
w tym poza PAI	0	0	0	4	0	4	4	0	4
w tym w ramach PAI	0	0	0	0	0	0	0	0	0
Gmina Sadlinki	0	0	0	0	0	0	0	0	0
w tym poza PAI	0	0	0	0	0	0	0	0	0
w tym w ramach PAI	0	0	0	0	0	0	0	0	0

POWIAT	w czerwcu 2020 r.			od początku 2020 r.			na koniec czerwca 2020 r.		
	ogółem	mężczyźni	kobiety	ogółem	mężczyźni	kobiety	ogółem	mężczyźni	kobiety
prace interwencyjne	4	1	3	18	2	16	21	2	19
roboty publiczne	0	0	0	1	1	0	1	1	0
otrzymanie środków z Funduszu Pracy na podjęcie działalności gospodarczej	0	0	0	0	0	0	X	X	X
w tym bez bonu na zasiedlenie	0	0	0	0	0	0	X	X	X
w tym w ramach bonu na zasiedlenie	0	0	0	0	0	0	X	X	X
podjęcie pracy w ramach refundacji kosztów zatrudnienia bezrobotnego	3	2	1	21	17	4	X	X	X
podjęcie pracy poza miejscem zamieszkania w ramach bonu na zasiedlenie	0	0	0	0	0	0	X	X	X
podjęcie pracy w ramach bonu zatrudnieniowego	0	0	0	0	0	0	X	X	X
podjęcie pracy w ramach świadczenia aktywizacyjnego	0	0	0	0	0	0	0	0	0
podjęcie pracy w ramach grantu na telepracę	0	0	0	0	0	0	0	0	0
podjęcie pracy w ramach refundacji składek na ubezpieczenia społeczne	0	0	0	0	0	0	0	0	0
podjęcie pracy w ramach dofinansowania wynagrodzenia za zatrudnienie skierowanego bezrobotnego powyżej 50 roku życia	0	0	0	0	0	0	0	0	0
w tym do 60 roku życia	X	X	X	X	X	X	0	0	0
w tym powyżej 60 roku życia	X	X	X	X	X	X	0	0	0
inne formy aktywizacji związane z zatrudnieniem	0	0	0	1	1	0	X	X	X
rozpoczęcie szkolenia	3	3	0	3	3	0	3	3	0
w tym bez bonu szkoleniowego	0	0	0	0	0	0	0	0	0
w tym w ramach bonu szkoleniowego	3	3	0	3	3	0	3	3	0
rozpoczęcie stażu	1	0	1	57	13	44	46	11	35
w tym bez bonu stażowego	1	0	1	57	13	44	46	11	35
w tym w ramach bonu stażowego	0	0	0	0	0	0	0	0	0
rozpoczęcie przygotowania zawodowego dorosłych	0	0	0	0	0	0	0	0	0
rozpoczęcia pracy społecznie użytecznej	0	0	0	22	16	6	21	15	6
w tym poza PAI	0	0	0	22	16	6	21	15	6
w tym w ramach PAI	0	0	0	0	0	0	0	0	0
skierowania do agencji zatrudnienia w ramach zlecenia działań aktywizacyjnych	0	0	0	0	0	0	X	X	X

Miasto Kwidzyn	w czerwcu 2020 r.			od początku 2020 r.			na koniec czerwca 2020 r.		
	ogółem	mężczyźni	kobiety	ogółem	mężczyźni	kobiety	ogółem	mężczyźni	kobiety
prace interwencyjne	0	0	0	2	0	2	4	0	4
roboty publiczne	0	0	0	0	0	0	0	0	0
otrzymanie środków z Funduszu Pracy na podjęcie działalności gospodarczej	0	0	0	0	0	0	X	X	X
w tym bez bonu na zasiedlenie	0	0	0	0	0	0	X	X	X
w tym w ramach bonu na zasiedlenie	0	0	0	0	0	0	X	X	X
podjęcie pracy w ramach refundacji kosztów zatrudnienia bezrobotnego	0	0	0	7	5	2	X	X	X
podjęcie pracy poza miejscem zamieszkania w ramach bonu na zasiedlenie	0	0	0	0	0	0	X	X	X
podjęcie pracy w ramach bonu zatrudnieniowego	0	0	0	0	0	0	X	X	X
podjęcie pracy w ramach świadczenia aktywizacyjnego	0	0	0	0	0	0	0	0	0
podjęcie pracy w ramach grantu na telepracę	0	0	0	0	0	0	0	0	0
podjęcie pracy w ramach refundacji składek na ubezpieczenia społeczne	0	0	0	0	0	0	0	0	0
podjęcie pracy w ramach dofinansowania wynagrodzenia za zatrudnienie skierowanego bezrobotnego powyżej 50 roku życia	0	0	0	0	0	0	0	0	0
w tym do 60 roku życia	X	X	X	X	X	X	0	0	0
w tym powyżej 60 roku życia	X	X	X	X	X	X	0	0	0
inne formy aktywizacji związane z zatrudnieniem	0	0	0	0	0	0	X	X	X
rozpoczęcie szkolenia	2	2	0	2	2	0	2	2	0
w tym bez bonu szkoleniowego	0	0	0	0	0	0	0	0	0
w tym w ramach bonu szkoleniowego	2	2	0	2	2	0	2	2	0
rozpoczęcie stażu	1	0	1	35	9	26	30	8	22
w tym bez bonu stażowego	1	0	1	35	9	26	30	8	22
w tym w ramach bonu stażowego	0	0	0	0	0	0	0	0	0
rozpoczęcie przygotowania zawodowego dorosłych	0	0	0	0	0	0	0	0	0
rozpoczęcia pracy społecznie użytecznej	0	0	0	0	0	0	0	0	0
w tym poza PAI	0	0	0	0	0	0	0	0	0
w tym w ramach PAI	0	0	0	0	0	0	0	0	0
skierowania do agencji zatrudnienia w ramach zlecenia działań aktywizacyjnych	0	0	0	0	0	0	X	X	X

Gmina Gardeja	w czerwcu 2020 r.			od początku 2020 r.			na koniec czerwca 2020 r.		
	ogółem	mężczyźni	kobiety	ogółem	mężczyźni	kobiety	ogółem	mężczyźni	kobiety
prace interwencyjne	0	0	0	0	0	0	0	0	0
roboty publiczne	0	0	0	0	0	0	0	0	0
otrzymanie środków z Funduszu Pracy na podjęcie działalności gospodarczej	0	0	0	0	0	0	X	X	X
w tym bez bonu na zasiedlenie	0	0	0	0	0	0	X	X	X
w tym w ramach bonu na zasiedlenie	0	0	0	0	0	0	X	X	X
podjęcie pracy w ramach refundacji kosztów zatrudnienia bezrobotnego	1	1	0	2	2	0	X	X	X
podjęcie pracy poza miejscem zamieszkania w ramach bonu na zasiedlenie	0	0	0	0	0	0	X	X	X
podjęcie pracy w ramach bonu zatrudnieniowego	0	0	0	0	0	0	X	X	X
podjęcie pracy w ramach świadczenia aktywizacyjnego	0	0	0	0	0	0	0	0	0
podjęcie pracy w ramach grantu na telepracę	0	0	0	0	0	0	0	0	0
podjęcie pracy w ramach refundacji składek na ubezpieczenia społeczne	0	0	0	0	0	0	0	0	0
podjęcie pracy w ramach dofinansowania wynagrodzenia za zatrudnienie skierowanego bezrobotnego powyżej 50 roku życia	0	0	0	0	0	0	0	0	0
w tym do 60 roku życia	X	X	X	X	X	X	0	0	0
w tym powyżej 60 roku życia	X	X	X	X	X	X	0	0	0
inne formy aktywizacji związane z zatrudnieniem	0	0	0	0	0	0	X	X	X
rozpoczęcie szkolenia	0	0	0	0	0	0	0	0	0
w tym bez bonu szkoleniowego	0	0	0	0	0	0	0	0	0
w tym w ramach bonu szkoleniowego	0	0	0	0	0	0	0	0	0
rozpoczęcie stażu	0	0	0	6	2	4	4	1	3
w tym bez bonu stażowego	0	0	0	6	2	4	4	1	3
w tym w ramach bonu stażowego	0	0	0	0	0	0	0	0	0
rozpoczęcie przygotowania zawodowego dorosłych	0	0	0	0	0	0	0	0	0
rozpoczęcia pracy społecznie użytecznej	0	0	0	9	8	1	8	7	1
w tym poza PAI	0	0	0	9	8	1	8	7	1
w tym w ramach PAI	0	0	0	0	0	0	0	0	0
skierowania do agencji zatrudnienia w ramach zlecenia działań aktywizacyjnych	0	0	0	0	0	0	X	X	X



Gmina Kwidzyn	w czerwcu 2020 r.			od początku 2020 r.			na koniec czerwca 2020 r.		
	ogółem	mężczyźni	kobiety	ogółem	mężczyźni	kobiety	ogółem	mężczyźni	kobiety
prace interwencyjne	1	0	1	6	0	6	6	0	6
roboty publiczne	0	0	0	0	0	0	0	0	0
otrzymanie środków z Funduszu Pracy na podjęcie działalności gospodarczej	0	0	0	0	0	0	X	X	X
w tym bez bonu na zasiedlenie	0	0	0	0	0	0	X	X	X
w tym w ramach bonu na zasiedlenie	0	0	0	0	0	0	X	X	X
podjęcie pracy w ramach refundacji kosztów zatrudnienia bezrobotnego	1	0	1	6	4	2	X	X	X
podjęcie pracy poza miejscem zamieszkania w ramach bonu na zasiedlenie	0	0	0	0	0	0	X	X	X
podjęcie pracy w ramach bonu zatrudnieniowego	0	0	0	0	0	0	X	X	X
podjęcie pracy w ramach świadczenia aktywizacyjnego	0	0	0	0	0	0	0	0	0
podjęcie pracy w ramach grantu na telepracę	0	0	0	0	0	0	0	0	0
podjęcie pracy w ramach refundacji składek na ubezpieczenia społeczne	0	0	0	0	0	0	0	0	0
podjęcie pracy w ramach dofinansowania wynagrodzenia za zatrudnienie skierowanego bezrobotnego powyżej 50 roku życia	0	0	0	0	0	0	0	0	0
w tym do 60 roku życia	X	X	X	X	X	X	0	0	0
w tym powyżej 60 roku życia	X	X	X	X	X	X	0	0	0
inne formy aktywizacji związane z zatrudnieniem	0	0	0	0	0	0	X	X	X
rozpoczęcie szkolenia	1	1	0	1	1	0	1	1	0
w tym bez bonu szkoleniowego	0	0	0	0	0	0	0	0	0
w tym w ramach bonu szkoleniowego	1	1	0	1	1	0	1	1	0
rozpoczęcie stażu	0	0	0	4	0	4	3	0	3
w tym bez bonu stażowego	0	0	0	4	0	4	3	0	3
w tym w ramach bonu stażowego	0	0	0	0	0	0	0	0	0
rozpoczęcie przygotowania zawodowego dorosłych	0	0	0	0	0	0	0	0	0
rozpoczęcia pracy społecznie użytecznej	0	0	0	9	8	1	9	8	1
w tym poza PAI	0	0	0	9	8	1	9	8	1
w tym w ramach PAI	0	0	0	0	0	0	0	0	0
skierowania do agencji zatrudnienia w ramach zlecenia działań aktywizacyjnych	0	0	0	0	0	0	X	X	X

Miasto i gmina Prabuty	w czerwcu 2020 r.			od początku 2020 r.			na koniec czerwca 2020 r.		
	ogółem	mężczyźni	kobiety	ogółem	mężczyźni	kobiety	ogółem	mężczyźni	kobiety
prace interwencyjne	2	1	1	3	1	2	3	1	2
roboty publiczne	0	0	0	0	0	0	0	0	0
otrzymanie środków z Funduszu Pracy na podjęcie działalności gospodarczej	0	0	0	0	0	0	X	X	X
w tym bez bonu na zasiedlenie	0	0	0	0	0	0	X	X	X
w tym w ramach bonu na zasiedlenie	0	0	0	0	0	0	X	X	X
podjęcie pracy w ramach refundacji kosztów zatrudnienia bezrobotnego	1	1	0	4	4	0	X	X	X
podjęcie pracy poza miejscem zamieszkania w ramach bonu na zasiedlenie	0	0	0	0	0	0	X	X	X
podjęcie pracy w ramach bonu zatrudnieniowego	0	0	0	0	0	0	X	X	X
podjęcie pracy w ramach świadczenia aktywizacyjnego	0	0	0	0	0	0	0	0	0
podjęcie pracy w ramach grantu na telepracę	0	0	0	0	0	0	0	0	0
podjęcie pracy w ramach refundacji składek na ubezpieczenia społeczne	0	0	0	0	0	0	0	0	0
podjęcie pracy w ramach dofinansowania wynagrodzenia za zatrudnienie skierowanego bezrobotnego powyżej 50 roku życia	0	0	0	0	0	0	0	0	0
w tym do 60 roku życia	X	X	X	X	X	X	0	0	0
w tym powyżej 60 roku życia	X	X	X	X	X	X	0	0	0
inne formy aktywizacji związane z zatrudnieniem	0	0	0	0	0	0	X	X	X
rozpoczęcie szkolenia	0	0	0	0	0	0	0	0	0
w tym bez bonu szkoleniowego	0	0	0	0	0	0	0	0	0
w tym w ramach bonu szkoleniowego	0	0	0	0	0	0	0	0	0
rozpoczęcie stażu	0	0	0	8	2	6	6	2	4
w tym bez bonu stażowego	0	0	0	8	2	6	6	2	4
w tym w ramach bonu stażowego	0	0	0	0	0	0	0	0	0
rozpoczęcie przygotowania zawodowego dorosłych	0	0	0	0	0	0	0	0	0
rozpoczęcia pracy społecznie użytecznej	0	0	0	0	0	0	0	0	0
w tym poza PAI	0	0	0	0	0	0	0	0	0
w tym w ramach PAI	0	0	0	0	0	0	0	0	0
skierowania do agencji zatrudnienia w ramach zlecenia działań aktywizacyjnych	0	0	0	0	0	0	X	X	X

Gmina Ryjewo	w czerwcu 2020 r.			od początku 2020 r.			na koniec czerwca 2020 r.		
	ogółem	mężczyźni	kobiety	ogółem	mężczyźni	kobiety	ogółem	mężczyźni	kobiety
prace interwencyjne	1	0	1	6	1	5	7	1	6
roboty publiczne	0	0	0	0	0	0	0	0	0
otrzymanie środków z Funduszu Pracy na podjęcie działalności gospodarczej	0	0	0	0	0	0	X	X	X
w tym bez bonu na zasiedlenie	0	0	0	0	0	0	X	X	X
w tym w ramach bonu na zasiedlenie	0	0	0	0	0	0	X	X	X
podjęcie pracy w ramach refundacji kosztów zatrudnienia bezrobotnego	0	0	0	1	1	0	X	X	X
podjęcie pracy poza miejscem zamieszkania w ramach bonu na zasiedlenie	0	0	0	0	0	0	X	X	X
podjęcie pracy w ramach bonu zatrudnieniowego	0	0	0	0	0	0	X	X	X
podjęcie pracy w ramach świadczenia aktywizacyjnego	0	0	0	0	0	0	0	0	0
podjęcie pracy w ramach grantu na telepracę	0	0	0	0	0	0	0	0	0
podjęcie pracy w ramach refundacji składek na ubezpieczenia społeczne	0	0	0	0	0	0	0	0	0
podjęcie pracy w ramach dofinansowania wynagrodzenia za zatrudnienie skierowanego bezrobotnego powyżej 50 roku życia	0	0	0	0	0	0	0	0	0
w tym do 60 roku życia	X	X	X	X	X	X	0	0	0
w tym powyżej 60 roku życia	X	X	X	X	X	X	0	0	0
inne formy aktywizacji związane z zatrudnieniem	0	0	0	0	0	0	X	X	X
rozpoczęcie szkolenia	0	0	0	0	0	0	0	0	0
w tym bez bonu szkoleniowego	0	0	0	0	0	0	0	0	0
w tym w ramach bonu szkoleniowego	0	0	0	0	0	0	0	0	0
rozpoczęcie stażu	0	0	0	1	0	1	1	0	1
w tym bez bonu stażowego	0	0	0	1	0	1	1	0	1
w tym w ramach bonu stażowego	0	0	0	0	0	0	0	0	0
rozpoczęcie przygotowania zawodowego dorosłych	0	0	0	0	0	0	0	0	0
rozpoczęcia pracy społecznie użytecznej	0	0	0	4	0	4	4	0	4
w tym poza PAI	0	0	0	4	0	4	4	0	4
w tym w ramach PAI	0	0	0	0	0	0	0	0	0
skierowania do agencji zatrudnienia w ramach zlecania działań aktywizacyjnych	0	0	0	0	0	0	X	X	X

Gmina Sadlinki	w czerwcu 2020 r.			od początku 2020 r.			na koniec czerwca 2020 r.		
	ogółem	mężczyźni	kobiety	ogółem	mężczyźni	kobiety	ogółem	mężczyźni	kobiety
prace interwencyjne	0	0	0	1	0	1	1	0	1
roboty publiczne	0	0	0	1	1	0	1	1	0
otrzymanie środków z Funduszu Pracy na podjęcie działalności gospodarczej	0	0	0	0	0	0	X	X	X
w tym bez bonu na zasiedlenie	0	0	0	0	0	0	X	X	X
w tym w ramach bonu na zasiedlenie	0	0	0	0	0	0	X	X	X
podjęcie pracy w ramach refundacji kosztów zatrudnienia bezrobotnego	0	0	0	1	1	0	X	X	X
podjęcie pracy poza miejscem zamieszkania w ramach bonu na zasiedlenie	0	0	0	0	0	0	X	X	X
podjęcie pracy w ramach bonu zatrudnieniowego	0	0	0	0	0	0	X	X	X
podjęcie pracy w ramach świadczenia aktywizacyjnego	0	0	0	0	0	0	0	0	0
podjęcie pracy w ramach grantu na telepracę	0	0	0	0	0	0	0	0	0
podjęcie pracy w ramach refundacji składek na ubezpieczenia społeczne	0	0	0	0	0	0	0	0	0
podjęcie pracy w ramach dofinansowania wynagrodzenia za zatrudnienie skierowanego bezrobotnego powyżej 50 roku życia	0	0	0	0	0	0	0	0	0
w tym do 60 roku życia	X	X	X	X	X	X	0	0	0
w tym powyżej 60 roku życia	X	X	X	X	X	X	0	0	0
inne formy aktywizacji związane z zatrudnieniem	0	0	0	1	1	0	X	X	X
rozpoczęcie szkolenia	0	0	0	0	0	0	0	0	0
w tym bez bonu szkoleniowego	0	0	0	0	0	0	0	0	0
w tym w ramach bonu szkoleniowego	0	0	0	0	0	0	0	0	0
rozpoczęcie stażu	0	0	0	3	0	3	2	0	2
w tym bez bonu stażowego	0	0	0	3	0	3	2	0	2
w tym w ramach bonu stażowego	0	0	0	0	0	0	0	0	0
rozpoczęcie przygotowania zawodowego dorosłych	0	0	0	0	0	0	0	0	0
rozpoczęcia pracy społecznie użytecznej	0	0	0	0	0	0	0	0	0
w tym poza PAI	0	0	0	0	0	0	0	0	0
w tym w ramach PAI	0	0	0	0	0	0	0	0	0
skierowania do agencji zatrudnienia w ramach zlecenia działań aktywizacyjnych	0	0	0	0	0	0	X	X	X