

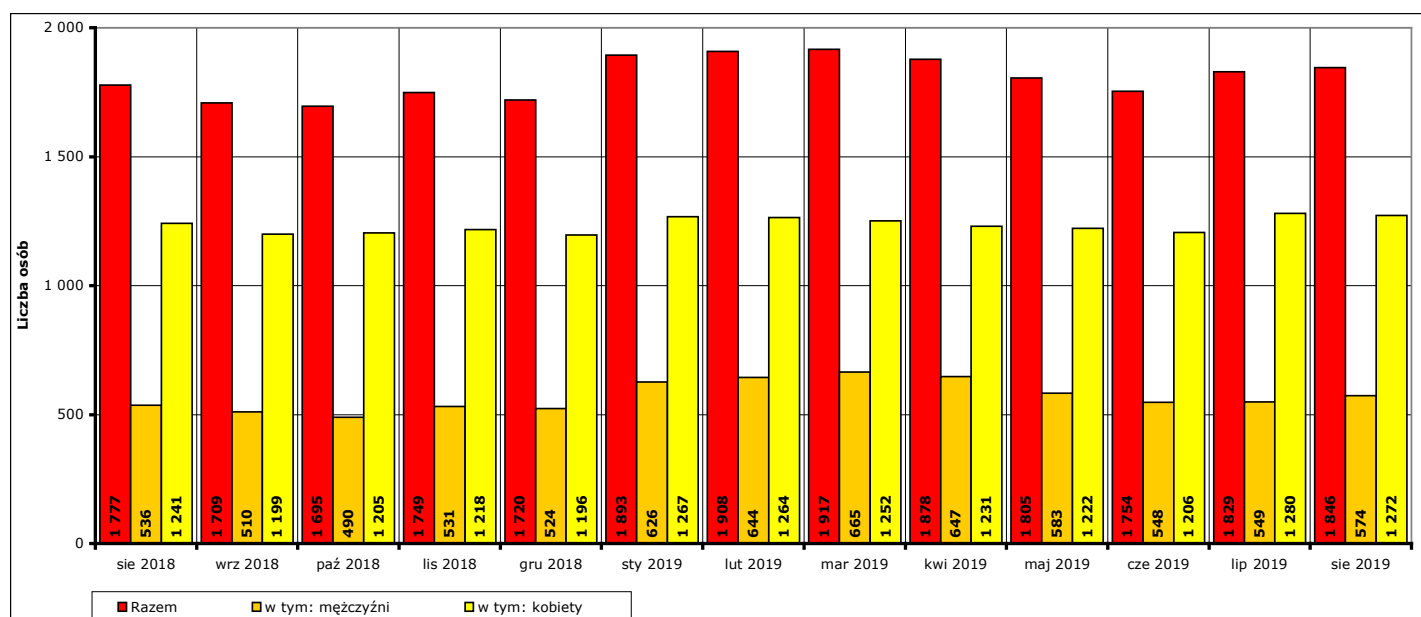


## Informacja miesięczna o stanie bezrobocia w powiecie kwidzyńskim.

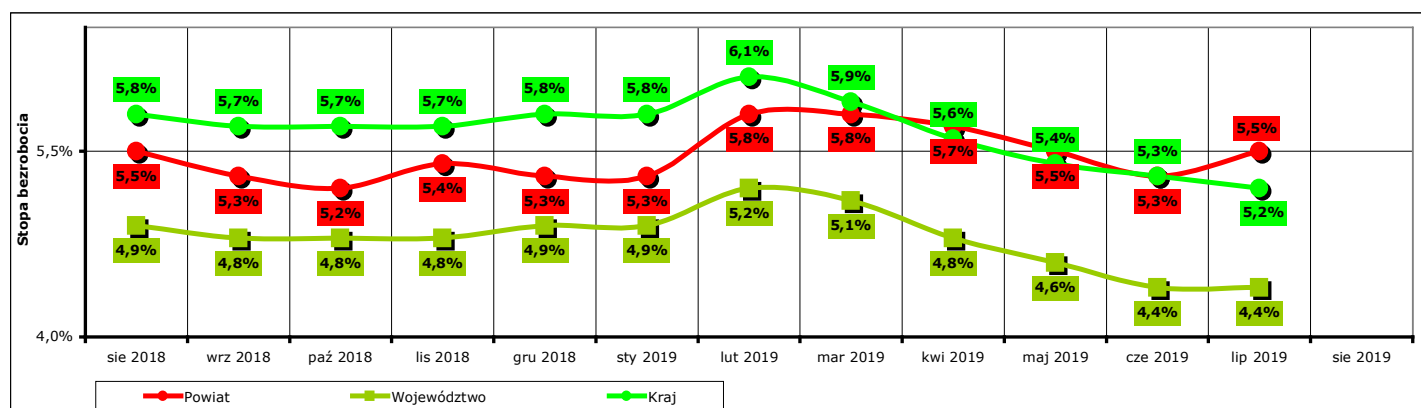
Sierpień 2019 r.

### 1. Liczba zarejestrowanych osób bezrobotnych w powiecie kwidzyńskim na koniec sierpnia 2019 r.

Według stanu na koniec **sierpnia 2019 r.** liczba bezrobotnych zarejestrowanych w Powiatowym Urzędzie Pracy w Kwidzynie wyniosła **1846 osób**, w tym **574 mężczyzn (31,1% ogółu bezrobotnych)** i **1272 kobiety (68,9% ogółu bezrobotnych)**.



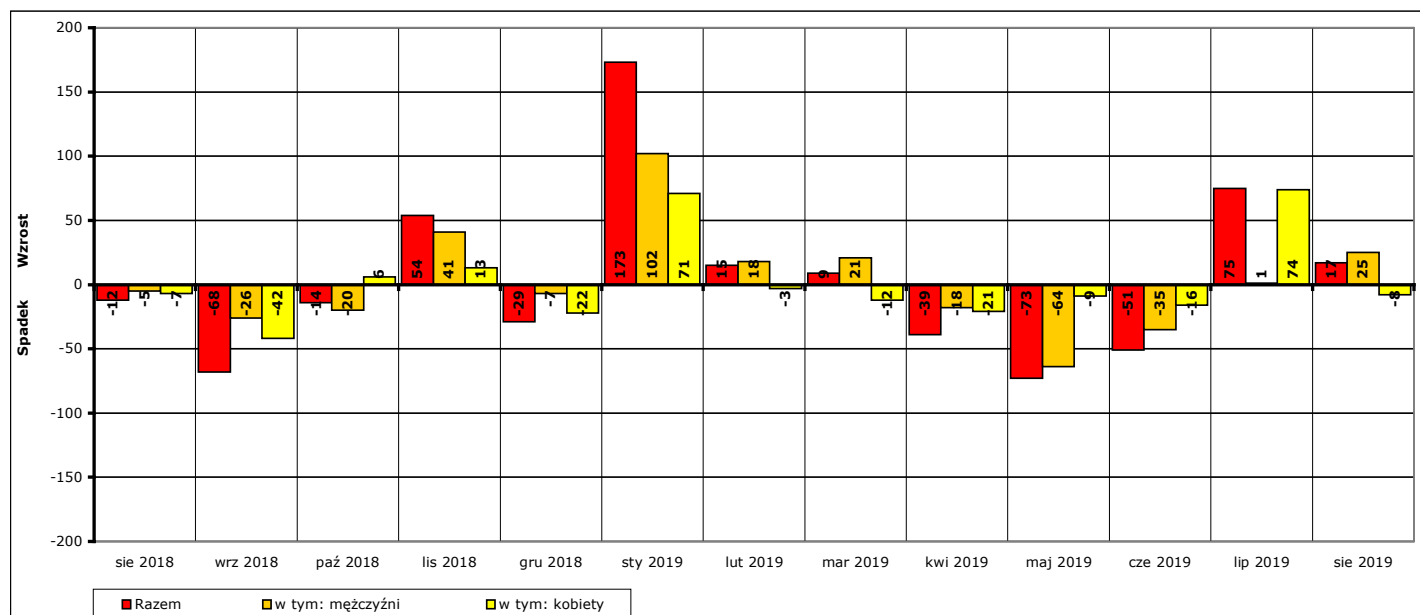
Wykres 1. Liczba zarejestrowanych osób bezrobotnych w powiecie kwidzyńskim w okresie sierpień 2018 r. - sierpień 2019 r. (stan na koniec danego miesiąca).



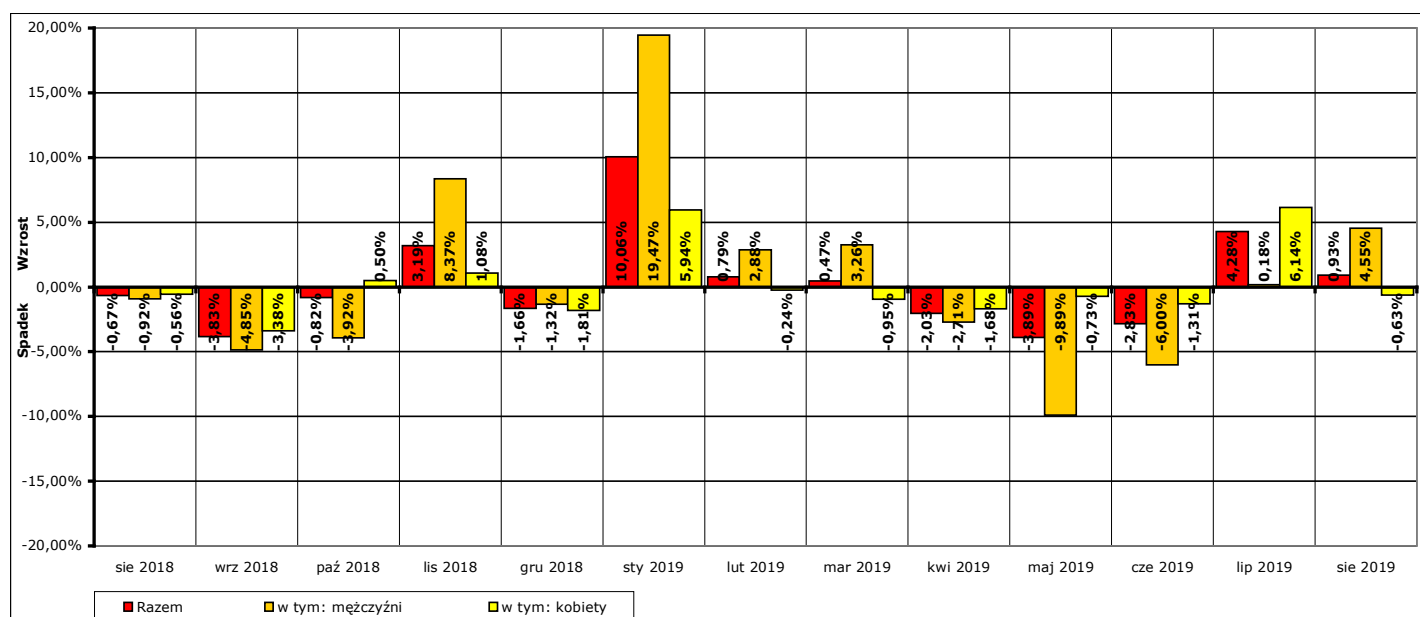
Wykres 2. Stopa bezrobocia w powiecie kwidzyńskim, województwie pomorskim i w kraju w okresie sierpień 2018 r. - lipiec 2019 r. Uwaga: stopa bezrobocia za sierpień 2019 r. znana będzie pod koniec następnego miesiąca, po przetworzeniu informacji statystycznych przez GUS.

W porównaniu do stanu z końca **lipca 2019 r.** liczba bezrobotnych na koniec **sierpnia 2019 r. wzrosła o 17 osób** (z **1829** do **1846**, to jest o **0,9%**), w tym liczba bezrobotnych mężczyzn **wzrosła o 25 osób** (z **549** do **574**, to jest o **4,6%**), a liczba bezrobotnych kobiet **spadła o 8 osób** (z **1280** do **1272**, to jest o **0,6%**).

W porównaniu do stanu z końca **sierpnia 2018 r.** liczba bezrobotnych na koniec **sierpnia 2019 r. wzrosła o 69 osób** (z **1777** do **1846**, to jest o **3,9%**), w tym liczba bezrobotnych mężczyzn **wzrosła o 38 osób** (z **536** do **574**, to jest o **7,1%**), a liczba bezrobotnych kobiet **wzrosła o 31 osób** (z **1241** do **1272**, to jest o **2,5%**).



Wykres 3. Wzrost/spadek liczby zarejestrowanych osób bezrobotnych w powiecie kwidzyńskim w okresie sierpień 2018 r. - sierpień 2019 r. w porównaniu do poprzedniego miesiąca (według stanu na koniec danego miesiąca).



Wykres 4. Procentowy wzrost/spadek liczby zarejestrowanych osób bezrobotnych w powiecie kwidzyńskim w okresie sierpień 2018 r. - sierpień 2019 r. w porównaniu do poprzedniego miesiąca (według stanu na koniec danego miesiąca).

## 2. Zarejestrowane osoby bezrobotne na koniec sierpnia 2019 r. posiadające i nie posiadające prawa do zasiłku.

Według stanu na koniec **sierpnia 2019 r.** spośród **1846 osób** zarejestrowanych osób bezrobotnych:

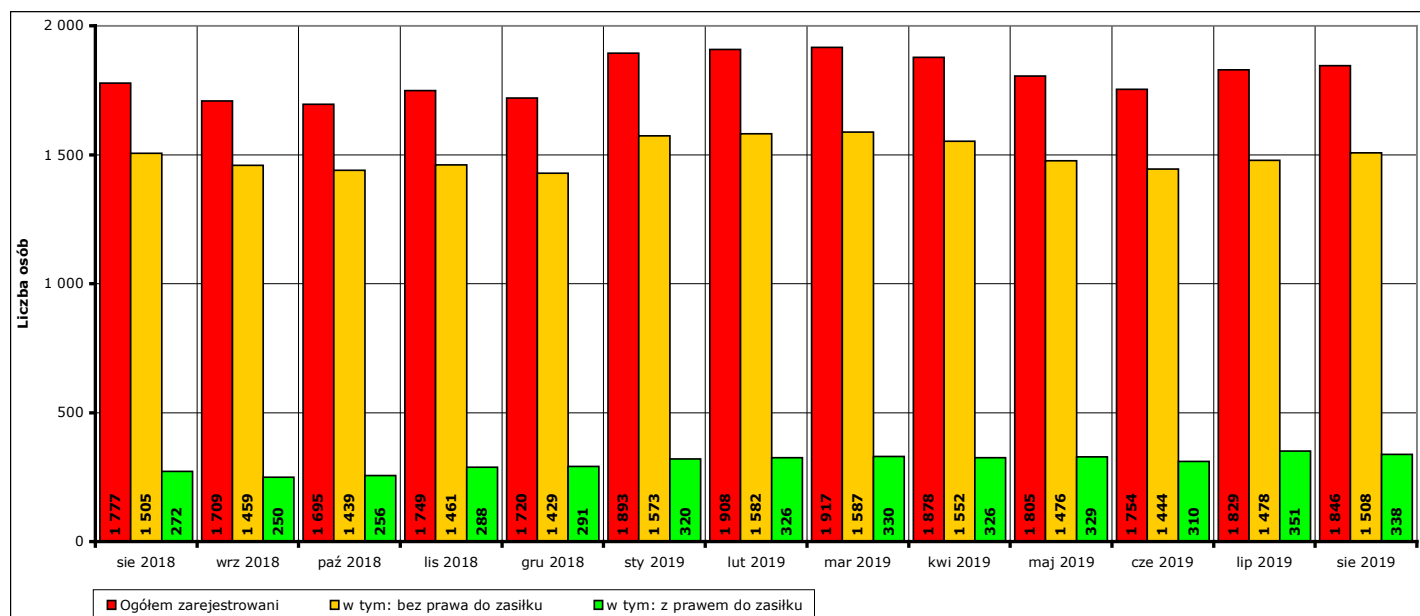
- prawo do zasiłku posiadało **338 osób**, w tym **112 mężczyzn (33,1%** ogółu bezrobotnych z prawem do zasiłku, **6,1%** ogółu zarejestrowanych) i **226 kobiet (66,9%** ogółu bezrobotnych z prawem do zasiłku, **12,2%** ogółu zarejestrowanych).
- prawa do zasiłku nie posiadało **1508 osób**, w tym **462 mężczyzn (30,6%** ogółu bezrobotnych bez prawa do zasiłku, **25%** ogółu zarejestrowanych) i **1046 kobiet (69,4%** ogółu bezrobotnych bez prawa do zasiłku, **56,7%** ogółu zarejestrowanych).

W **sierpniu 2019 r.** w porównaniu do **lipca 2019 r.** liczba zarejestrowanych osób bezrobotnych:

- z prawem do zasiłku **spadła o 13 osób** (z **351** do **338**, to jest o **3,7%**), w tym:
  - liczba mężczyzn **wzrosła o 4 osoby** (z **108** do **112**, o **3,7%**),
  - liczba kobiet **spadła o 17 osób** (z **243** do **226**, o **7%**)
- bez prawa do zasiłku **wzrosła o 30 osób** (z **1478** do **1508**, to jest o **2%**), w tym:
  - liczba mężczyzn **wzrosła o 21 osób** (z **441** do **462**, o **4,8%**),
  - liczba kobiet **wzrosła o 9 osób** (z **1037** do **1046**, o **0,9%**).

W **sierpniu 2019 r.** w porównaniu do **sierpnia 2018 r.** liczba zarejestrowanych osób bezrobotnych:

- z prawem do zasiłku **wzrosła o 66 osób** (z **272** do **338**, to jest o **24,3%**), w tym:
  - liczba mężczyzn **wzrosła o 26 osób** (z **86** do **112**, o **30,2%**),
  - liczba kobiet **wzrosła o 40 osób** (z **186** do **226**, o **21,5%**)
- bez prawa do zasiłku **wzrosła o 3 osoby** (z **1505** do **1508**, to jest o **0,2%**), w tym:
  - liczba mężczyzn **wzrosła o 12 osób** (z **450** do **462**, o **2,7%**),
  - liczba kobiet **spadła o 9 osób** (z **1055** do **1046**, o **0,9%**).

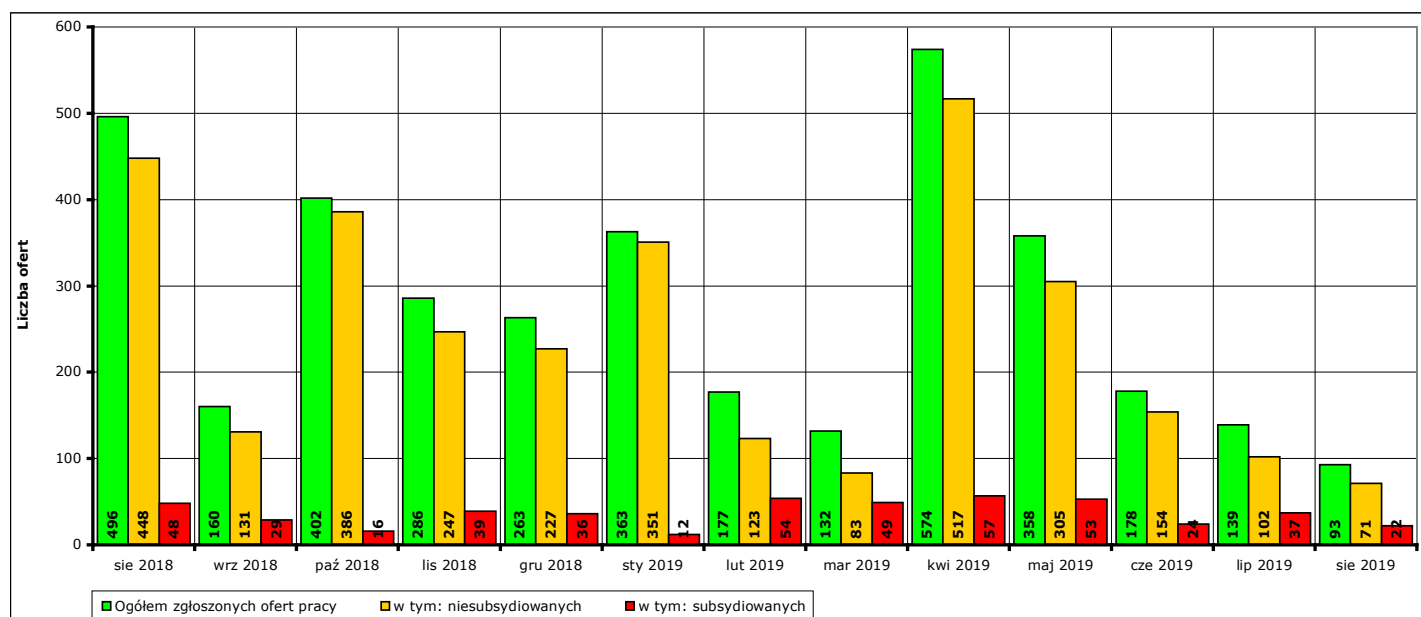


Wykres 5. Liczba zarejestrowanych osób bezrobotnych ogółem, z prawem do zasiłku i bez prawa do zasiłku w okresie sierpień 2018 r. - sierpień 2019 r.

### 3. Liczba ofert pracy w sierpniu 2019 r.

W **sierpniu 2019 r.** w Powiatowym Urzędzie Pracy w Kwidzynie zgłoszono **93 oferty** pracy (od początku 2019 r. - **2014 ofert**), w tym:

- **71 ofert** pracy niesubsydiowanej (od początku 2019 r. - **1706 ofert**),
- **22 oferty** pracy subsydiowanej (od początku 2019 r. - **308 ofert**).



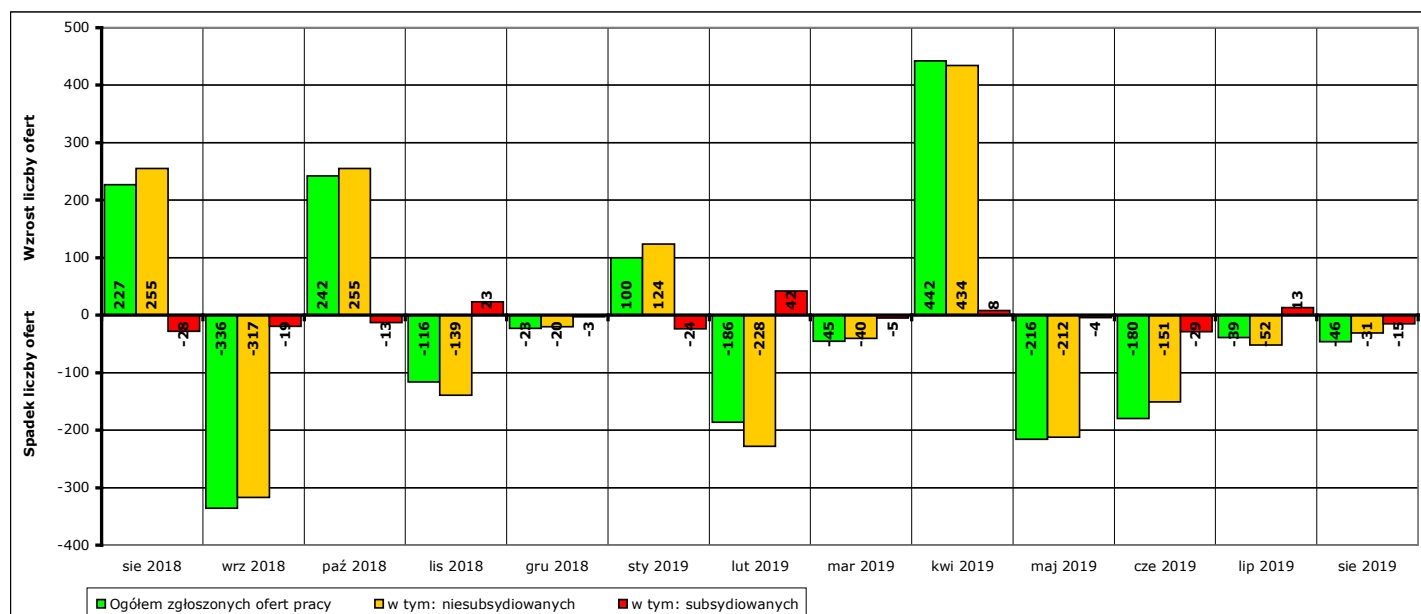
Wykres 6. Liczba ofert pracy zgłoszonych w PUP Kwidzyn w danym miesiącu w okresie sierpień 2018 r. - sierpień 2019 r.

W porównaniu do **lipca 2019 r.** liczba zgłoszonych ofert pracy **spadła o 46 ofert** (z **139** do **93**, to jest o **33,1%**), w tym:

- **spadła o 31 ofert** pracy niesubsydiowanej (z **102** do **71**, to jest o **30,4%**),
- **spadła o 15 ofert** pracy subsydiowanej (z **37** do **22**, to jest o **40,5%**).

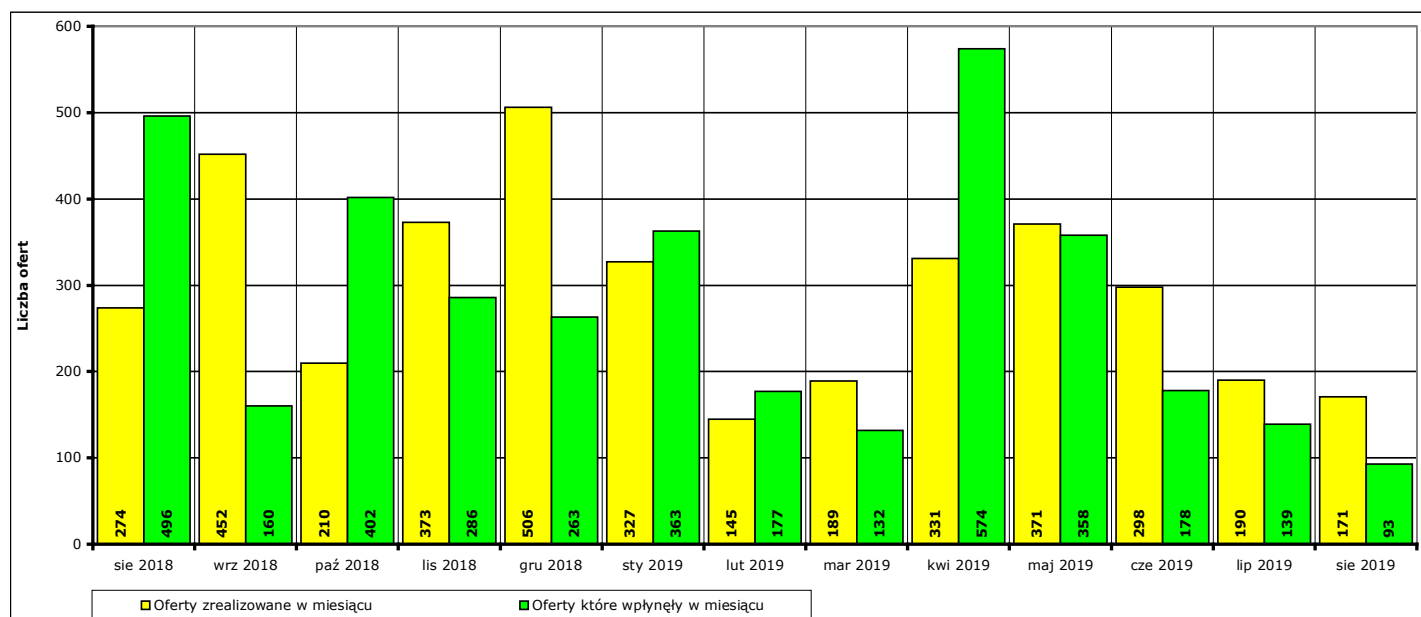
W porównaniu do **sierpnia 2018 r.** liczba zgłoszonych ofert pracy **spadła o 403 oferty** (z **496** do **93**, to jest o **81,3%**), w tym:

- **spadła o 377 ofert** pracy niesubsydiowanej (z **448** do **71**, to jest o **84,2%**),
- **spadła o 26 ofert** pracy subsydiowanej (z **48** do **22**, to jest o **54,2%**).



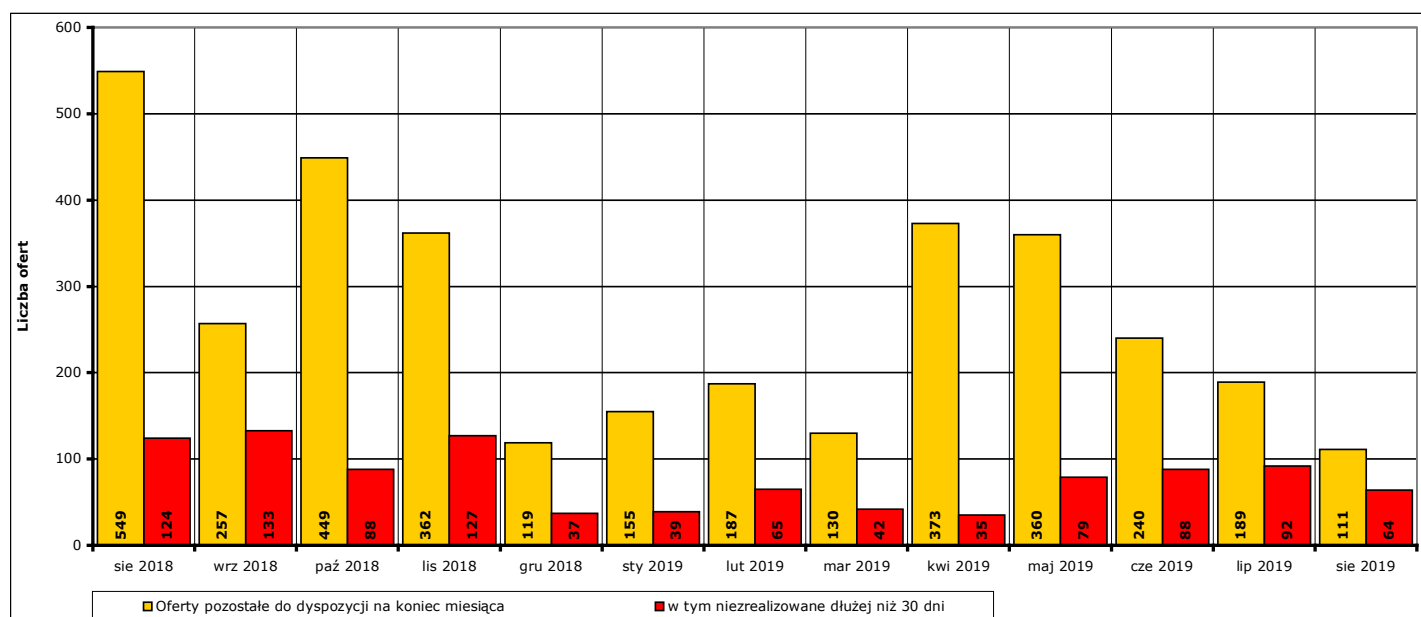
Wykres 7. Wzrost/spadek liczby zgłoszonych ofert pracy w okresie sierpień 2018 r. - sierpień 2019 r. w porównaniu do poprzedniego miesiąca.

W **sierpniu 2019 r. 171 ofert** pracy zostało zrealizowanych, upłynął termin ich ważności lub zostało wycofanych przez pracodawców.



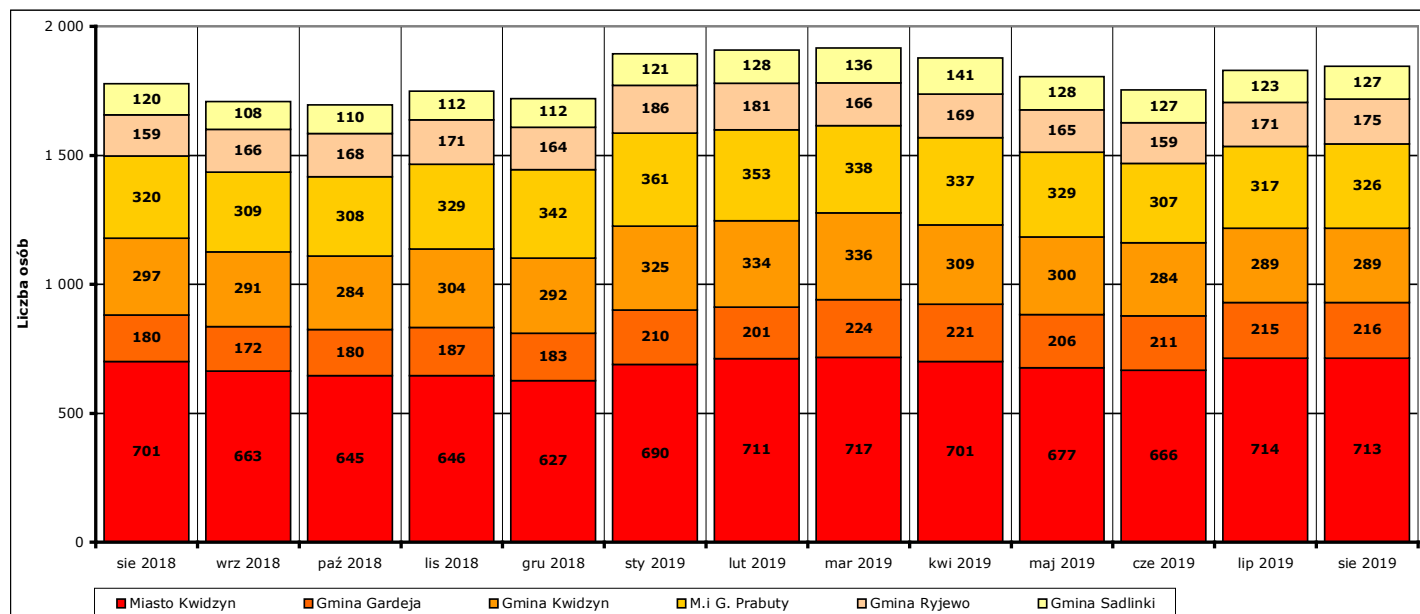
Wykres 8. Liczba ofert zrealizowanych w danym miesiącu oraz ofert, które wpłynęły w danym miesiącu, w okresie sierpień 2018 r. - sierpień 2019 r. w porównaniu do poprzedniego miesiąca.

Na koniec **sierpnia 2019 r.** pozostało do dyspozycji Powiatowego Urzędu Pracy w Kwidzynie **111 ofert** pracy, w tym **64 oferty** pracy nie zrealizowane w terminie dłuższym niż 30 dni.



Wykres 9. Liczba ofert niezrealizowanych w danym miesiącu, w tym niezrealizowanych dłużej niż 30 dni, w okresie sierpień 2018 r. - sierpień 2019 r. (według stanu na koniec danego miesiąca).

#### 4. Liczba zarejestrowanych osób bezrobotnych na koniec sierpnia 2019 r. w poszczególnych jednostkach podziału terytorialnego powiatu kwidzyńskiego.



Wykres 10. Liczba osób bezrobotnych w poszczególnych jednostkach podziału terytorialnego powiatu kwidzyńskiego w okresie sierpień 2018 r. - sierpień 2019 r. (stan na koniec danego miesiąca).

Według stanu na koniec **sierpnia 2019 r.** liczba osób bezrobotnych zarejestrowanych w Powiatowym Urzędzie Pracy w Kwidzynie w podziale na poszczególne jednostki podziału terytorialnego wyniosła:

(Uwaga: w części 4. Informacji pod pojęciem "ogół bezrobotnych" należy rozumieć liczbę zarejestrowanych osób bezrobotnych zamieszkałych na obszarze danej jednostki podziału terytorialnego.)

##### - miasto Kwidzyn

ogółem **713 osób**, w tym: **256 mężczyzn (35,9%)**, **457 kobiet (64,1%)**  
z prawem do zasiłku **149 osób**, w tym: **55 mężczyzn (36,9%)**, **94 kobiety (63,1%)**  
bez prawa do zasiłku **564 osoby**, w tym: **201 mężczyzn (35,6%)**, **363 kobiety (64,4%)**

##### - gmina Gardeja

ogółem **216 osób**, w tym: **53 mężczyzn (24,5%)**, **163 kobiety (75,5%)**  
z prawem do zasiłku **30 osób**, w tym: **3 mężczyzn (10%)**, **27 kobiet (90%)**  
bez prawa do zasiłku **186 osób**, w tym: **50 mężczyzn (26,9%)**, **136 kobiet (73,1%)**

##### - gmina Kwidzyn

ogółem **289 osób**, w tym: **77 mężczyzn (26,6%)**, **212 kobiet (73,4%)**  
z prawem do zasiłku **59 osób**, w tym: **23 mężczyzn (39%)**, **36 kobiet (61%)**  
bez prawa do zasiłku **230 osób**, w tym: **54 mężczyzn (23,5%)**, **176 kobiet (76,5%)**

##### - miasto i gmina Prabuty

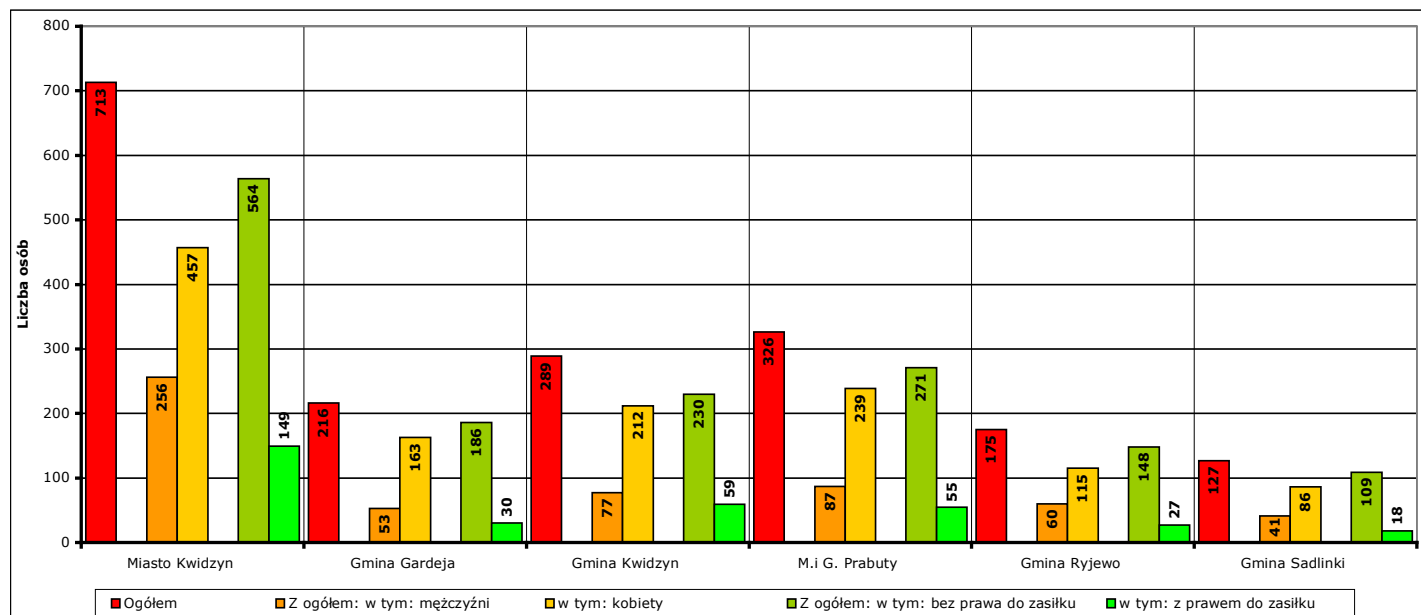
ogółem **326 osób**, w tym: **87 mężczyzn (26,7%)**, **239 kobiet (73,3%)**  
z prawem do zasiłku **55 osób**, w tym: **16 mężczyzn (29,1%)**, **39 kobiet (70,9%)**  
bez prawa do zasiłku **271 osób**, w tym: **71 mężczyzn (26,2%)**, **200 kobiet (73,8%)**

##### - gmina Ryjewo

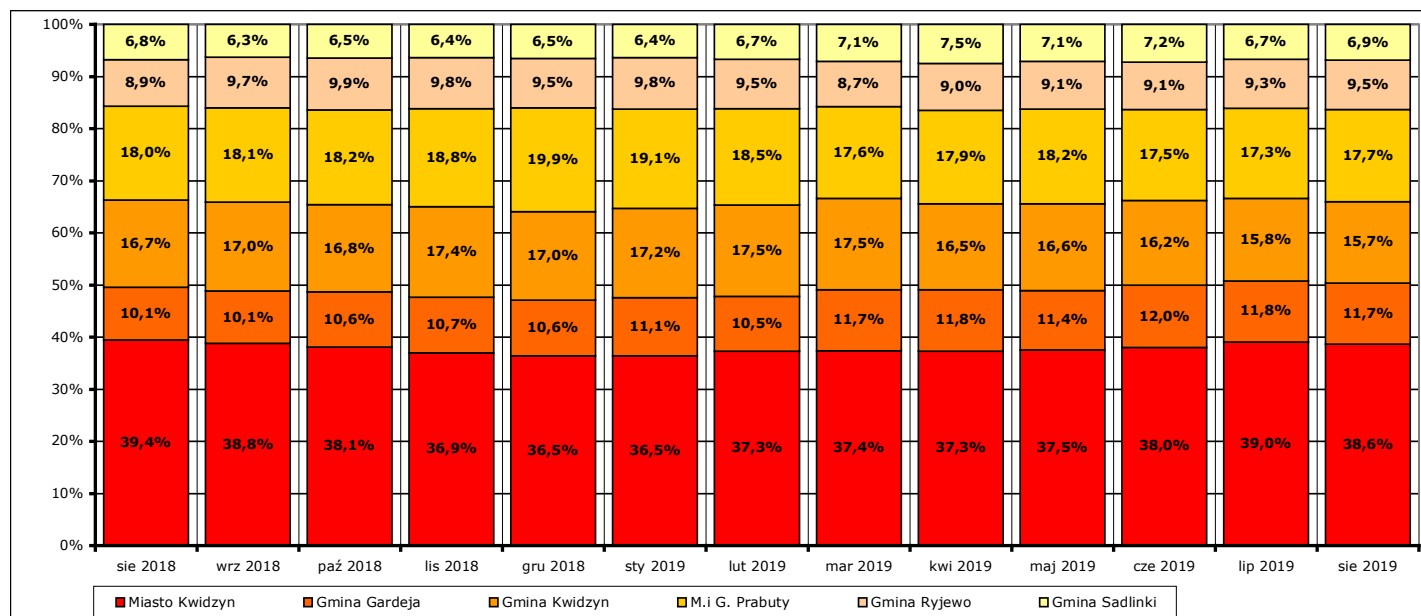
ogółem **175 osób**, w tym: **60 mężczyzn (34,3%)**, **115 kobiet (65,7%)**  
z prawem do zasiłku **27 osób**, w tym: **12 mężczyzn (44,4%)**, **15 kobiet (55,6%)**  
bez prawa do zasiłku **148 osób**, w tym: **48 mężczyzn (32,4%)**, **100 kobiet (67,6%)**

- gmina Sadlinki

ogółem **127 osób**, w tym: **41 mężczyzn (32,3%)**, **86 kobiet (67,7%)**  
 z prawem do zasiłku **18 osób**, w tym: **3 mężczyzn (16,7%)**, **15 kobiet (83,3%)**  
 bez prawa do zasiłku **109 osób**, w tym: **38 mężczyzn (34,9%)**, **71 kobiet (65,1%)**



Wykres 11. Liczba i struktura zarejestrowanych osób bezrobotnych w poszczególnych jednostkach podziału terytorialnego powiatu na koniec sierpnia 2019 r.



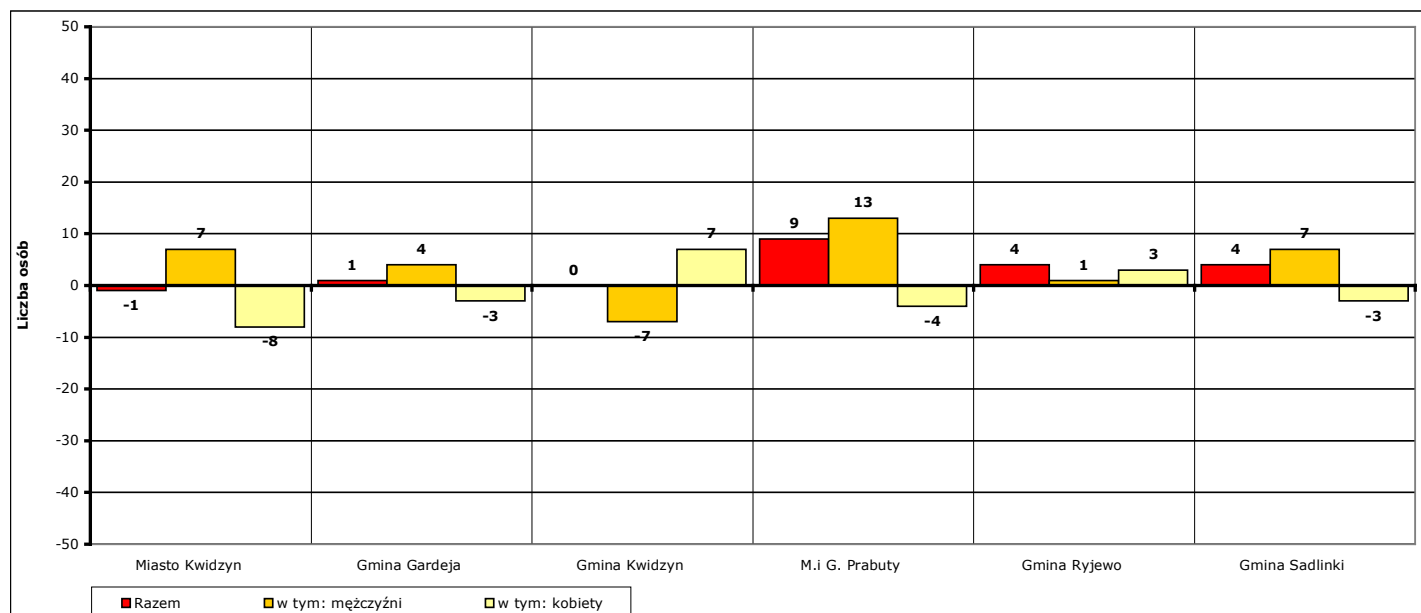
Wykres 12. Udział procentowy zarejestrowanych osób bezrobotnych w poszczególnych jednostkach podziału terytorialnego powiatu kwidzyńskiego w stosunku do ogółu zarejestrowanych w okresie sierpień 2018 r. - sierpień 2019 r. (stan na koniec danego miesiąca).

Odnotowane spadki lub wzrosty liczby zarejestrowanych bezrobotnych w poszczególnych jednostkach podziału terytorialnego powiatu kwidzyńskiego na koniec **sierpnia 2019 r.** w porównaniu do końca **lipca 2019 r.:**

- miasto Kwidzyn

liczba bezrobotnych ogółem **spadła o 1 osobę** (z **714** do **713**, o **0,1%**), w tym:  
 liczba bezrobotnych mężczyzn **wzrosła o 7 osób** (z **249** do **256**, o **2,8%**)  
 liczba bezrobotnych kobiet **spadła o 8 osób** (z **465** do **457**, o **1,7%**)

- gmina Gardeja
  - liczba bezrobotnych ogółem **wzrosła** o **1 osobę** (z **215** do **216**, o **0,5%**), w tym:
  - liczba bezrobotnych mężczyzn **wzrosła** o **4 osób** (z **49** do **53**, o **8,2%**)
  - liczba bezrobotnych kobiet **spadła** o **3 osoby** (z **166** do **163**, o **1,8%**)
  
- gmina Kwidzyn
  - liczba bezrobotnych ogółem **wzrosła** o **0 osób** (z **289** do **289**, o **0%**), w tym:
  - liczba bezrobotnych mężczyzn **spadła** o **7 osób** (z **84** do **77**, o **8,3%**)
  - liczba bezrobotnych kobiet **wzrosła** o **7 osób** (z **205** do **212**, o **3,4%**)
  
- miasto i gmina Prabuty
  - liczba bezrobotnych ogółem **wzrosła** o **9 osób** (z **317** do **326**, o **2,8%**), w tym:
  - liczba bezrobotnych mężczyzn **wzrosła** o **13 osób** (z **74** do **87**, o **17,6%**)
  - liczba bezrobotnych kobiet **spadła** o **4 osoby** (z **243** do **239**, o **1,6%**)
  
- gmina Ryjewo
  - liczba bezrobotnych ogółem **wzrosła** o **4 osoby** (z **171** do **175**, o **2,3%**), w tym:
  - liczba bezrobotnych mężczyzn **wzrosła** o **1 osobę** (z **59** do **60**, o **1,7%**)
  - liczba bezrobotnych kobiet **wzrosła** o **3 osoby** (z **112** do **115**, o **2,7%**)
  
- gmina Sadlinki
  - liczba bezrobotnych ogółem **wzrosła** o **4 osoby** (z **123** do **127**, o **3,3%**), w tym:
  - liczba bezrobotnych mężczyzn **wzrosła** o **7 osób** (z **34** do **41**, o **20,6%**)
  - liczba bezrobotnych kobiet **spadła** o **3 osoby** (z **89** do **86**, o **3,4%**)



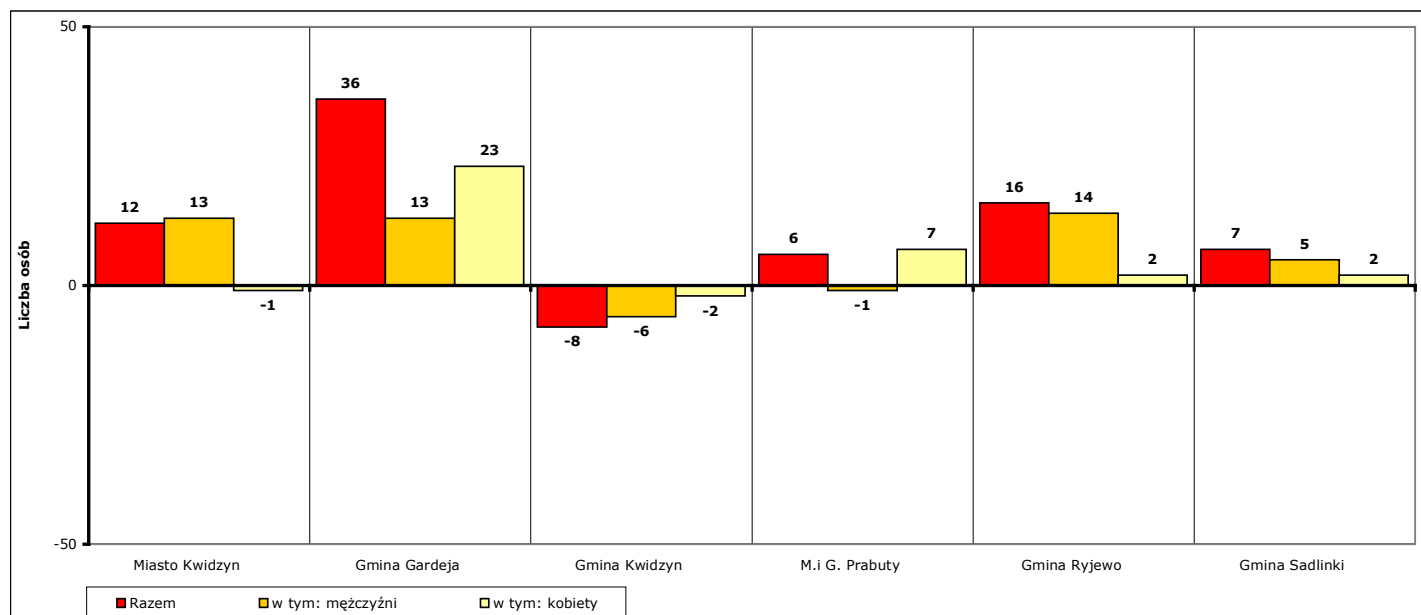
Wykres 13. Spadek/wzrost liczby bezrobotnych w poszczególnych jednostkach podziału terytorialnego powiatu kwidzyńskiego na koniec sierpnia 2019 r., w porównaniu do końca lipca 2019 r.

Odnotowane spadki lub wzrosty liczby zarejestrowanych bezrobotnych w poszczególnych jednostkach podziału terytorialnego powiatu kwidzyńskiego na koniec **sierpnia 2019 r.** w porównaniu do końca **sierpnia 2018 r.:**

- miasto Kwidzyn
  - liczba bezrobotnych ogółem **wzrosła** o **12 osób** (z **701** do **713**, o **1,7%**), w tym:
  - liczba bezrobotnych mężczyzn **wzrosła** o **13 osób** (z **243** do **256**, o **5,3%**)
  - liczba bezrobotnych kobiet **spadła** o **1 osobę** (z **458** do **457**, o **0,2%**)



- gmina Gardeja
  - liczba bezrobotnych ogółem **wzrosła** o **36 osób** (z **180** do **216**, o **20%**), w tym:
  - liczba bezrobotnych mężczyzn **wzrosła** o **13 osób** (z **40** do **53**, o **32,5%**)
  - liczba bezrobotnych kobiet **wzrosła** o **23 osoby** (z **140** do **163**, o **16,4%**)
  
- gmina Kwidzyn
  - liczba bezrobotnych ogółem **spadła** o **8 osób** (z **297** do **289**, o **2,7%**), w tym:
  - liczba bezrobotnych mężczyzn **spadła** o **6 osób** (z **83** do **77**, o **7,2%**)
  - liczba bezrobotnych kobiet **spadła** o **2 osoby** (z **214** do **212**, o **0,9%**)
  
- miasto i gmina Prabuty
  - liczba bezrobotnych ogółem **wzrosła** o **6 osób** (z **320** do **326**, o **1,9%**), w tym:
  - liczba bezrobotnych mężczyzn **spadła** o **1 osobę** (z **88** do **87**, o **1,1%**)
  - liczba bezrobotnych kobiet **wzrosła** o **7 osób** (z **232** do **239**, o **3%**)
  
- gmina Ryjewo
  - liczba bezrobotnych ogółem **wzrosła** o **16 osób** (z **159** do **175**, o **10,1%**), w tym:
  - liczba bezrobotnych mężczyzn **wzrosła** o **14 osób** (z **46** do **60**, o **30,4%**)
  - liczba bezrobotnych kobiet **wzrosła** o **2 osoby** (z **113** do **115**, o **1,8%**)
  
- gmina Sadlinki
  - liczba bezrobotnych ogółem **wzrosła** o **7 osób** (z **120** do **127**, o **5,8%**), w tym:
  - liczba bezrobotnych mężczyzn **wzrosła** o **5 osób** (z **36** do **41**, o **13,9%**)
  - liczba bezrobotnych kobiet **wzrosła** o **2 osoby** (z **84** do **86**, o **2,4%**)

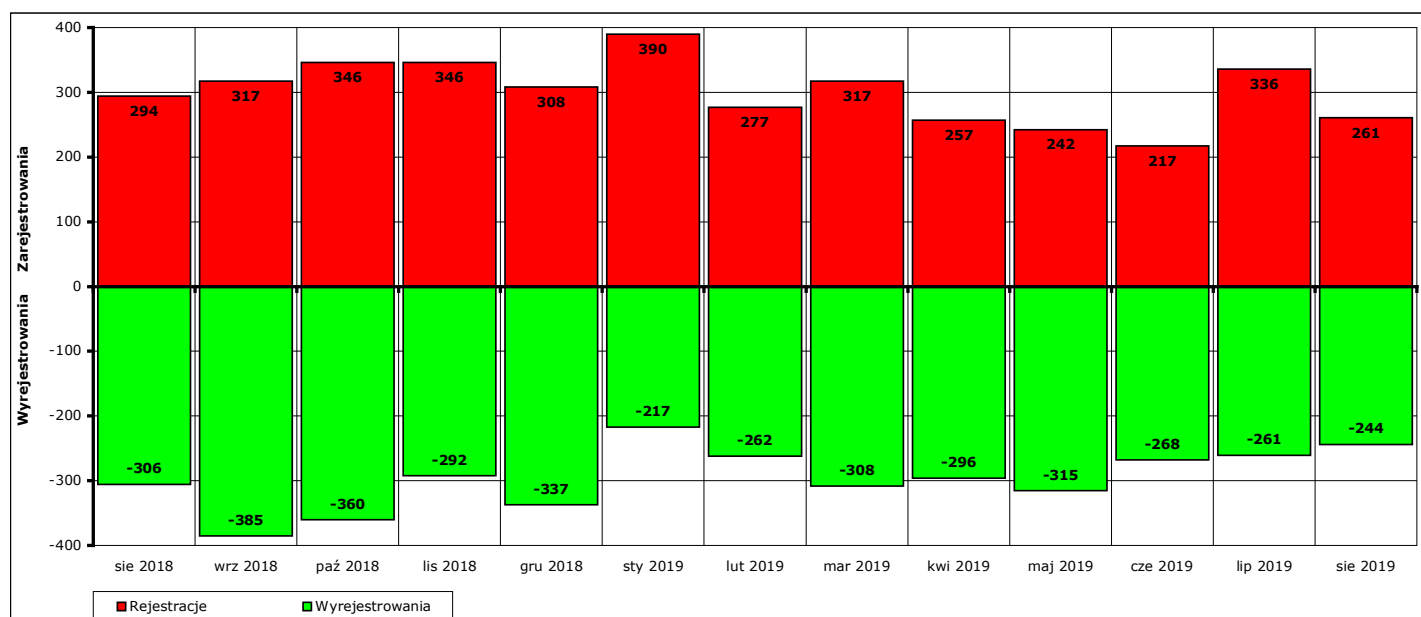


Wykres 14. Spadek/wzrost liczby bezrobotnych w poszczególnych jednostkach podziału terytorialnego powiatu na koniec sierpnia 2019 r., w porównaniu do końca sierpnia 2018 r.

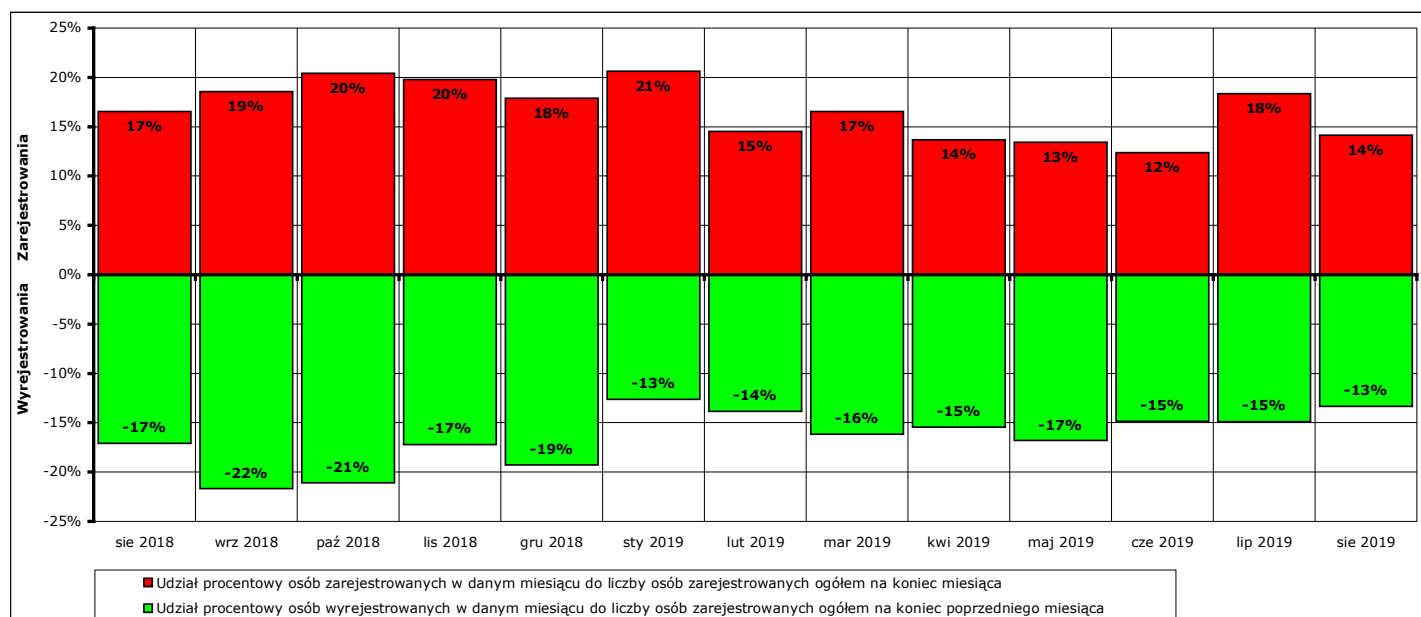
## 5. Osoby, które w sierpniu 2019 r. w wyniku rejestracji nabyły status osoby bezrobotnej.

W sierpniu 2019 r. zarejestrowano jako bezrobotne **261 osób** (od początku 2019 r. - **2297**), w tym:

- a) **237 osób** poprzednio pracujących (od początku 2019 r. - **2157**)
  - z tego **11 osób** zwolnionych z przyczyn dotyczących zakładu pracy (od początku 2019 r. - **152**)
  - 24 osoby** dotychczas niepracujące (od początku 2019 r. - **140**)
- b) **121 mężczyzn** (od początku 2019 r. - **1055**)
  - 140 kobiet** (od początku 2019 r. - **1242**)
- c) **61 osób** z prawem do zasiłku (od początku 2019 r. - **575**)
  - 200 osób** bez prawa do zasiłku (od początku 2019 r. - **1722**)
- d) **134 osoby** z obszarów wiejskich (od początku 2019 r. - **1119**)
  - 127 osób** z obszarów miejskich (od początku 2019 r. - **1178**)



Wykres 15. Bilans rejestracji osób bezrobotnych i wyłączeń z ewidencji osób bezrobotnych w okresie sierpień 2018 r. - sierpień 2019 r.



Wykres 16. Bilans rejestracji osób bezrobotnych i wyłączeń z ewidencji osób bezrobotnych w okresie sierpień 2018 r. - sierpień 2019 r.

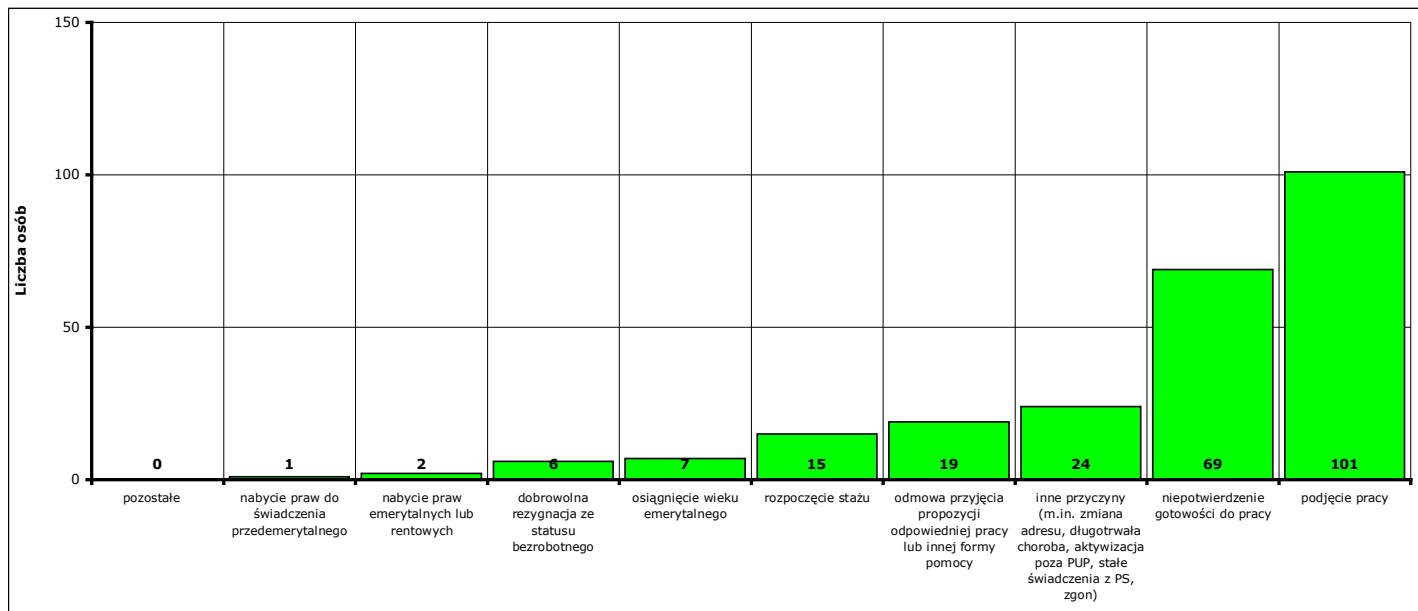
## 6. Osoby pozbawione statusu osoby bezrobotnej w sierpniu 2019 r.

W **sierpniu 2019 r.** w Powiatowym Urzędzie Pracy w Kwidzynie pozbawiono statusu osoby bezrobotnej i wyłączono z ewidencji **244 bezrobotnych** (od początku 2019 r. - **2171**).

Przyczyny pozbawienia statusu osoby bezrobotnej:

- podjęcia pracy - **101 osób** (od początku 2019 r. - **1038**)  
z tego: pracy niesubsydiowanej - **86 osób** (od początku 2019 r. - **861**)  
pracy subsydiowanej - **15 osób** (od początku 2019 r. - **177**)
- rozpoczęcia szkolenia - **0 osób** (od początku 2019 r. - **8**)
- rozpoczęcia stażu - **15 osób** (od początku 2019 r. - **162**)
- rozpoczęcia przygotowania zawodowego dorosłych - **0 osób** (od początku 2019 r. - **0**)
- rozpoczęcia pracy społecznie użytecznej - **0 osób** (od początku 2019 r. - **25**)
- skierowania do agencji zatrudnienia w ramach zlecenia działań aktywizacyjnych - **0 osób** (od początku 2019 r. - **0**)
- odmowy bez uzasadnionej przyczyny przyjęcia propozycji odpowiedniej pracy lub innej formy pomocy - **19 osób** (od początku 2019 r. - **87**)
- odmowy ustalenia profilu pomocy - **0 osób** (od początku 2019 r. - **0**)
- niepotwierdzenia gotowości do pracy - **69 osób** (od początku 2019 r. - **497**)
- dobrowolnej rezygnacji ze statusu bezrobotnego - **6 osób** (od początku 2019 r. - **57**)
- podjęcia nauki - **0 osób** (od początku 2019 r. - **0**)
- osiągnięcia wieku emerytalnego - **7 osób** (od początku 2019 r. - **41**)
- nabycia praw emerytalnych lub rentowych - **2 osoby** (od początku 2019 r. - **13**)
- nabycia praw do świadczenia przedemerytalnego - **1 osoba** (od początku 2019 r. - **10**)
- z innych przyczyn - **24 osoby** (od początku 2019 r. - **233**)

Inne przyczyny pozbawienia statusu osoby bezrobotnej to przyczyny nie wymienione enumeratywnie w sprawozdaniu MPiPS-01 Dział 1.2. Są to między innymi: zmiana miejsca zamieszkania, długotrwała niezdolność do pracy, pozbawienie wolności, pobieranie niektórych rodzajów świadczeń społecznych i socjalnych, zgon oraz inne przypadki określone w ustawie z dnia 20 kwietnia 2004 r. o promocji zatrudnienia i instytucjach rynku pracy.



Wykres 17. Struktura i liczba wyłączeń z ewidencji bezrobotnych w sierpniu 2019 r.

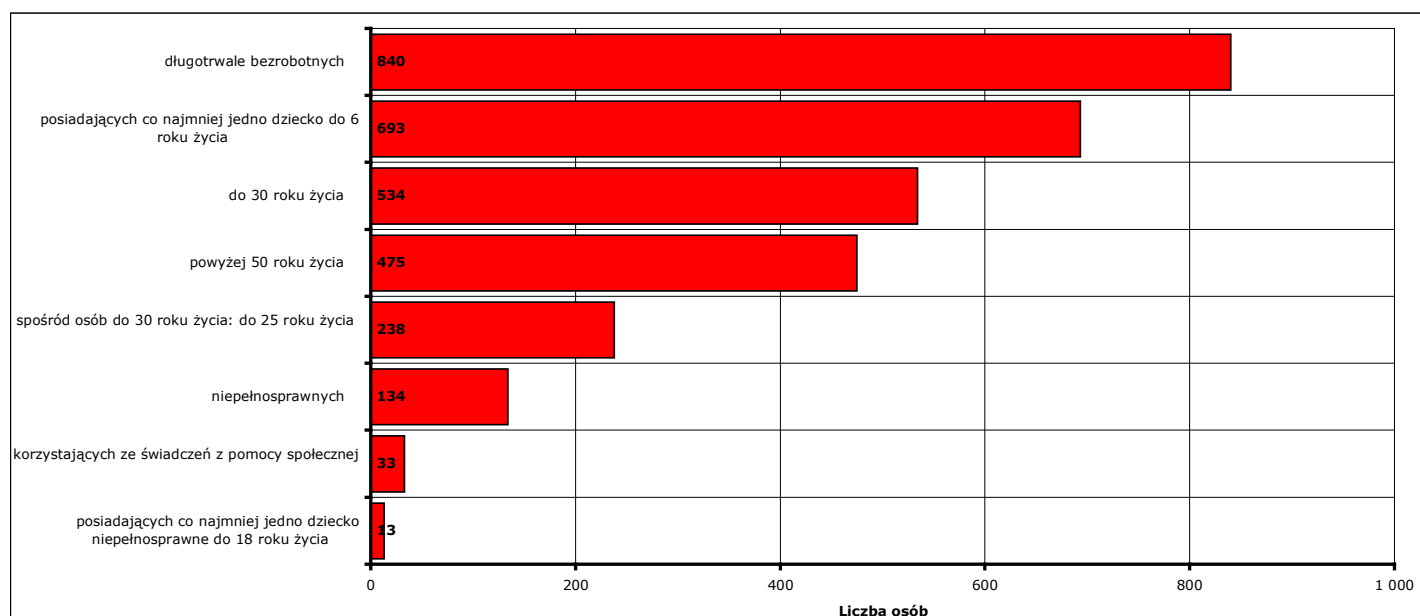
## 7. Osoby bezrobotne pozostające na koniec sierpnia 2019 r. w szczególnej sytuacji na rynku pracy.

Według stanu na koniec **sierpnia 2019 r.** status osoby pozostającej w szczególnej sytuacji na rynku pracy posiadało **1569 osób (85% z ogółu zarejestrowanych osób bezrobotnych)**, z tego:

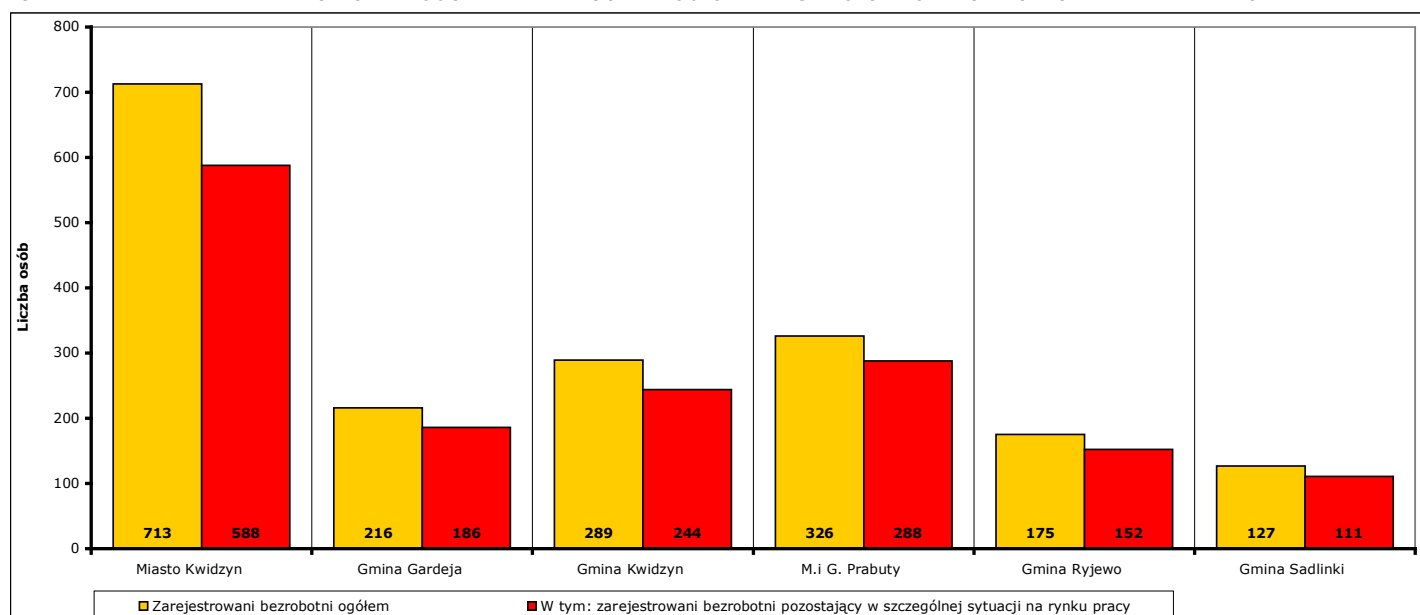
W nawiasie podano odpowiednio: udział procentowy w ogólnej liczbie bezrobotnych pozostających w szczególnej sytuacji na rynku pracy oraz udział procentowy w ogólnej liczbie zarejestrowanych osób bezrobotnych.

- **534 osoby** do 30 roku życia (**34%; 28,9%**)  
w tym **238 osób** do 25 roku życia (**15,2%; 12,9%**)
- **840 osób** długotrwale bezrobotnych (**53,5%; 45,5%**)
- **475 osób** powyżej 50 roku życia (**30,3%; 25,7%**)
- **33 osoby** korzystające ze świadczeń z pomocy społecznej (**2,1%; 1,8%**)
- **693 osoby** posiadające co najmniej jedno dziecko do 6 roku życia (**44,2%; 37,5%**)
- **13 osób** posiadających co najmniej jedno dziecko niepełnosprawne do 18 roku życia (**0,8%; 0,7%**)
- **134 osoby** niepełnosprawne (**8,5%; 7,3%**)

Uwaga: liczba osób i ich udział procentowy nie sumują się do stanu na koniec miesiąca i do 100%, ponieważ część zarejestrowanych osób bezrobotnych posiada więcej niż jedną cechę kwalifikującą je do kategorii osób bezrobotnych posiadających status osoby pozostającej w szczególnej sytuacji na rynku pracy!



Wykres 18. Liczba osób bezrobotnych posiadających status osoby pozostającej w szczególnej sytuacji na rynku pracy, stan na koniec sierpnia 2019 r.



Wykres 19. Liczba osób bezrobotnych posiadających status osoby pozostającej w szczególnej sytuacji na rynku pracy w podziale na jednostki terytorialne powiatu kwidzyńskiego, stan na koniec sierpnia 2019 r.

## 8. Zatrudnienie cudzoziemców.

Na podstawie zmian w przepisach ustawy o promocji zatrudnienia i instytucjach rynku pracy, obowiązujących od stycznia 2018 roku, powiatowe urzędy pracy rejestrują i rozpatrują wnioski składane do starosty o wydanie zezwolenia na pracę sezonową oraz oświadczenia o powierzeniu wykonywania pracy cudzoziemcowi.

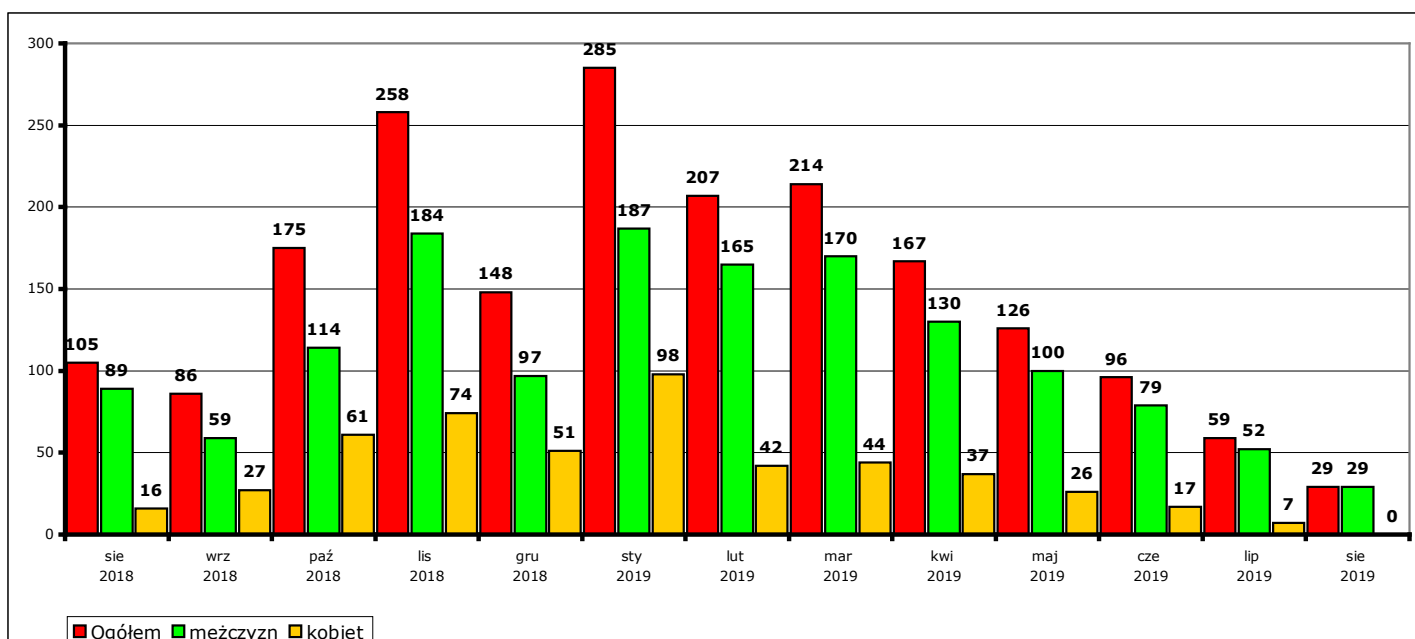
W 2019 r. nie wpłynął żaden wniosek o wydanie zezwolenia na pracę sezonową.

Informacje dotyczące oświadczeń o powierzeniu wykonywania pracy cudzoziemcowi znajdują się w poniższych tabelach i wykresach.

### a) liczba złożonych oświadczeń

		sie 2018	wrz 2018	paź 2018	lis 2018	gru 2018	sty 2019	lut 2019	mar 2019	kwi 2019	maj 2019	cze 2019	lip 2019	sie 2019	OGÓŁEM w 2019 r.	OGÓŁEM 12 mies.
<b>OGÓŁEM</b>	<b>Ogółem</b>	105	86	175	258	148	285	207	214	167	126	96	59	29	1183	1850
	mężczyzn	89	59	114	184	97	187	165	170	130	100	79	52	29	912	1366
	kobiet	16	27	61	74	51	98	42	44	37	26	17	7	0	271	484
<b>Ukraina</b>	<b>Ogółem</b>	91	82	161	230	137	265	173	196	160	119	91	52	28	1084	1694
	mężczyzn	76	55	101	163	90	173	136	153	124	95	74	45	28	828	1237
	kobiet	15	27	60	67	47	92	37	43	36	24	17	7	0	256	457
<b>Rosja</b>	<b>Ogółem</b>	0	0	0	1	0	1	2	0	0	0	0	0	0	3	4
	mężczyzn	0	0	0	0	0	1	2	0	0	0	0	0	0	3	3
	kobiet	0	0	0	1	0	0	0	0	0	0	0	0	0	0	1
<b>Mołdawia</b>	<b>Ogółem</b>	2	0	2	4	1	14	15	4	3	1	1	0	0	38	45
	mężczyzn	1	0	1	3	1	8	14	4	2	1	1	0	0	30	35
	kobiet	1	0	1	1	0	6	1	0	1	0	0	0	0	8	10
<b>Gruzja</b>	<b>Ogółem</b>	0	0	3	5	0	0	2	10	0	2	0	2	1	17	25
	mężczyzn	0	0	3	5	0	0	2	10	0	2	0	2	1	17	25
	kobiet	0	0	0	0	0	0	0	0	0	0	0	0	0	0	0
<b>Białoruś</b>	<b>Ogółem</b>	12	4	9	18	10	5	15	4	3	4	4	5	0	40	81
	mężczyzn	12	4	9	13	6	5	11	3	3	2	4	5	0	33	65
	kobiet	0	0	0	5	4	0	4	1	0	2	0	0	0	7	16
<b>Armenia</b>	<b>Ogółem</b>	0	0	0	0	0	0	0	0	1	0	0	0	0	1	1
	mężczyzn	0	0	0	0	0	0	0	0	1	0	0	0	0	1	1
	kobiet	0	0	0	0	0	0	0	0	0	0	0	0	0	0	0

Liczba złożonych oświadczeń o powierzeniu wykonywania pracy cudzoziemcowi w poszczególnych miesiącach w okresie sierpień 2018 r. - sierpień 2019 r. (w podziale na obywatelstwo i płeć).

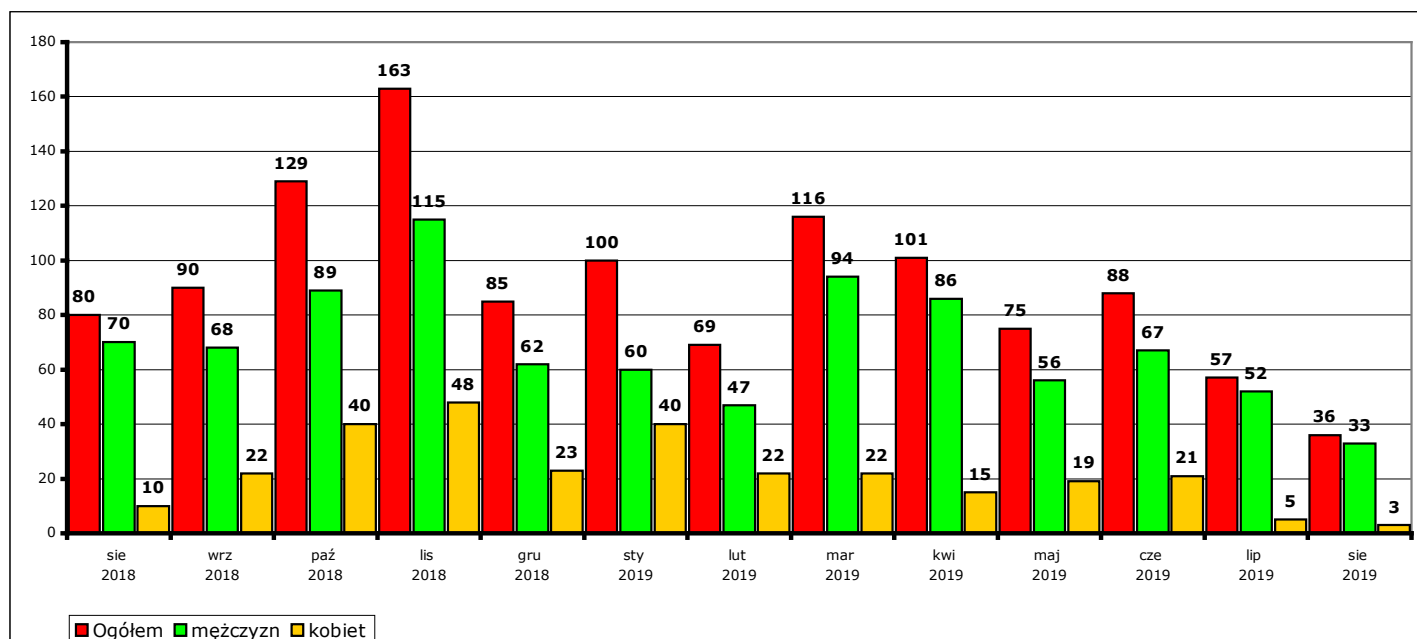


Wykres 20. Liczba złożonych oświadczeń o powierzeniu wykonywania pracy cudzoziemcowi w poszczególnych miesiącach w okresie sierpień 2018 r. - sierpień 2019 r.

## b) osoby rozpoczynające pracę w miesiącu

		sie 2018	wrz 2018	paź 2018	lis 2018	gru 2018	sty 2019	lut 2019	mar 2019	kwi 2019	maj 2019	cze 2019	lip 2019	sie 2019	OGÓŁEM w 2019 r.	OGÓŁEM 12 mies.
<b>OGÓŁEM</b>	<b>Ogółem</b>	80	90	129	163	85	100	69	116	101	75	88	57	36	642	1109
	w tym															
	mężczyzn	70	68	89	115	62	60	47	94	86	56	67	52	33	495	829
	kobiet	10	22	40	48	23	40	22	22	15	19	21	5	3	147	280
<b>Ukraina</b>	<b>Ogółem</b>	68	74	120	149	84	91	64	113	97	70	85	55	29	604	1031
	w tym															
	mężczyzn	58	52	80	105	61	55	43	92	82	52	64	50	26	464	762
	kobiet	10	22	40	44	23	36	21	21	15	18	21	5	3	140	269
<b>Rosja</b>	<b>Ogółem</b>	0	0	0	1	0	0	0	0	0	0	0	0	0	0	1
	w tym															
	mężczyzn	0	0	0	0	0	0	0	0	0	0	0	0	0	0	0
	kobiet	0	0	0	1	0	0	0	0	0	0	0	0	0	0	1
<b>Mołdawia</b>	<b>Ogółem</b>	0	0	0	2	0	4	3	1	0	2	1	0	0	11	13
	w tym															
	mężczyzn	0	0	0	1	0	3	2	1	0	2	1	0	0	9	10
	kobiet	0	0	0	1	0	1	1	0	0	0	0	0	0	2	3
<b>Gruzja</b>	<b>Ogółem</b>	0	0	3	2	0	0	0	0	3	0	1	2	1	7	12
	w tym															
	mężczyzn	0	0	3	2	0	0	0	0	3	0	1	2	1	7	12
	kobiet	0	0	0	0	0	0	0	0	0	0	0	0	0	0	0
<b>Białoruś</b>	<b>Ogółem</b>	12	16	6	9	1	5	2	2	1	3	1	0	6	20	52
	w tym															
	mężczyzn	12	16	6	7	1	2	2	1	1	2	1	0	6	15	45
	kobiet	0	0	0	2	0	3	0	1	0	1	0	0	0	5	7
<b>Armenia</b>	<b>Ogółem</b>	0	0	0	0	0	0	0	0	0	0	0	0	0	0	0
	w tym															
	mężczyzn	0	0	0	0	0	0	0	0	0	0	0	0	0	0	0
	kobiet	0	0	0	0	0	0	0	0	0	0	0	0	0	0	0

Liczba osób rozpoczynających pracę na podstawie oświadczeń o powierzeniu wykonywania pracy cudzoziemcowi w poszczególnych miesiącach w okresie sierpień 2018 r. - sierpień 2019 r. (w podziale na obywatelstwo i płeć).

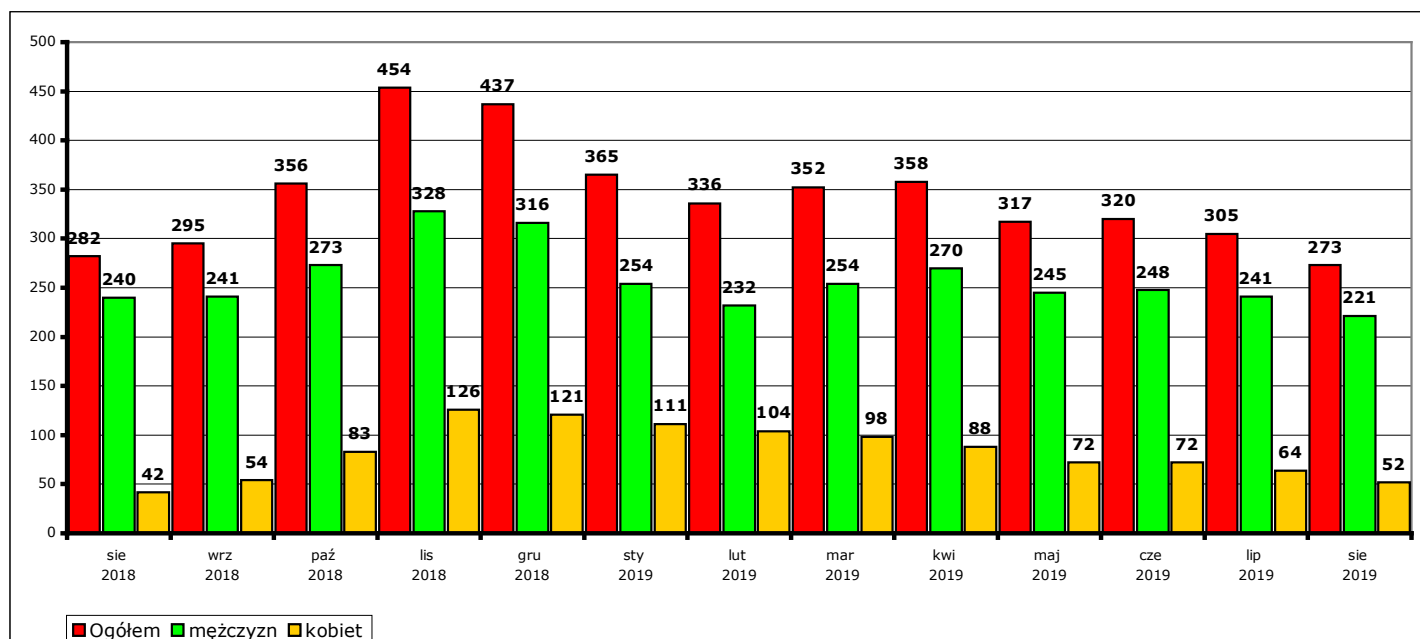


Wykres 21. Liczba osób rozpoczynających pracę na podstawie oświadczeń o powierzeniu wykonywania pracy cudzoziemcowi w poszczególnych miesiącach w okresie sierpień 2018 r. - sierpień 2019 r.

### c) osoby pracujące w miesiącu

		sie 2018	wrz 2018	paź 2018	lis 2018	gru 2018	sty 2019	lut 2019	mar 2019	kwi 2019	maj 2019	cze 2019	lip 2019	sie 2019	OGÓŁEM w 2019 r.	OGÓŁEM 12 mies.
OGÓŁEM	Ogółem	282	295	356	454	437	365	336	352	358	317	320	305	273	x	x
	mężczyzn	240	241	273	328	316	254	232	254	270	245	248	241	221	x	x
	kobiet	42	54	83	126	121	111	104	98	88	72	72	64	52	x	x
Ukraina	Ogółem	251	254	308	399	394	325	296	325	336	301	305	290	253	x	x
	mężczyzn	211	201	226	278	278	220	199	232	251	230	234	227	202	x	x
	kobiet	40	53	82	121	116	105	97	93	85	71	71	63	51	x	x
Rosja	Ogółem	1	1	1	1	1	1	1	1	0	0	0	0	0	x	x
	mężczyzn	1	1	1	0	0	0	0	0	0	0	0	0	0	x	x
	kobiet	0	0	0	1	1	1	1	1	0	0	0	0	0	x	x
Mołdawia	Ogółem	1	0	0	2	2	5	8	8	6	3	4	4	3	x	x
	mężczyzn	1	0	0	1	1	3	5	6	4	3	4	4	3	x	x
	kobiet	0	0	0	1	1	2	3	2	2	0	0	0	0	x	x
Gruzja	Ogółem	1	1	4	5	2	0	0	0	3	2	3	5	6	x	x
	mężczyzn	1	1	4	5	2	0	0	0	3	2	3	5	6	x	x
	kobiet	0	0	0	0	0	0	0	0	0	0	0	0	0	x	x
Białoruś	Ogółem	28	39	43	47	38	34	31	18	13	11	8	6	11	x	x
	mężczyzn	26	38	42	44	35	31	28	16	12	10	7	5	10	x	x
	kobiet	2	1	1	3	3	3	3	2	1	1	1	1	1	x	x
Armenia	Ogółem	0	0	0	0	0	0	0	0	0	0	0	0	0	x	x
	mężczyzn	0	0	0	0	0	0	0	0	0	0	0	0	0	x	x
	kobiet	0	0	0	0	0	0	0	0	0	0	0	0	0	x	x

Liczba osób pracujących na podstawie oświadczeń o powierzeniu wykonywania pracy cudzoziemcowi w poszczególnych miesiącach w okresie sierpień 2018 r. - sierpień 2019 r. (w podziale na obywatelstwo i płeć).



Wykres 22. Liczba osób pracujących na podstawie oświadczeń o powierzeniu wykonywania pracy cudzoziemcowi w poszczególnych miesiącach w okresie sierpień 2018 r. - sierpień 2019 r.

#### UWAGA:

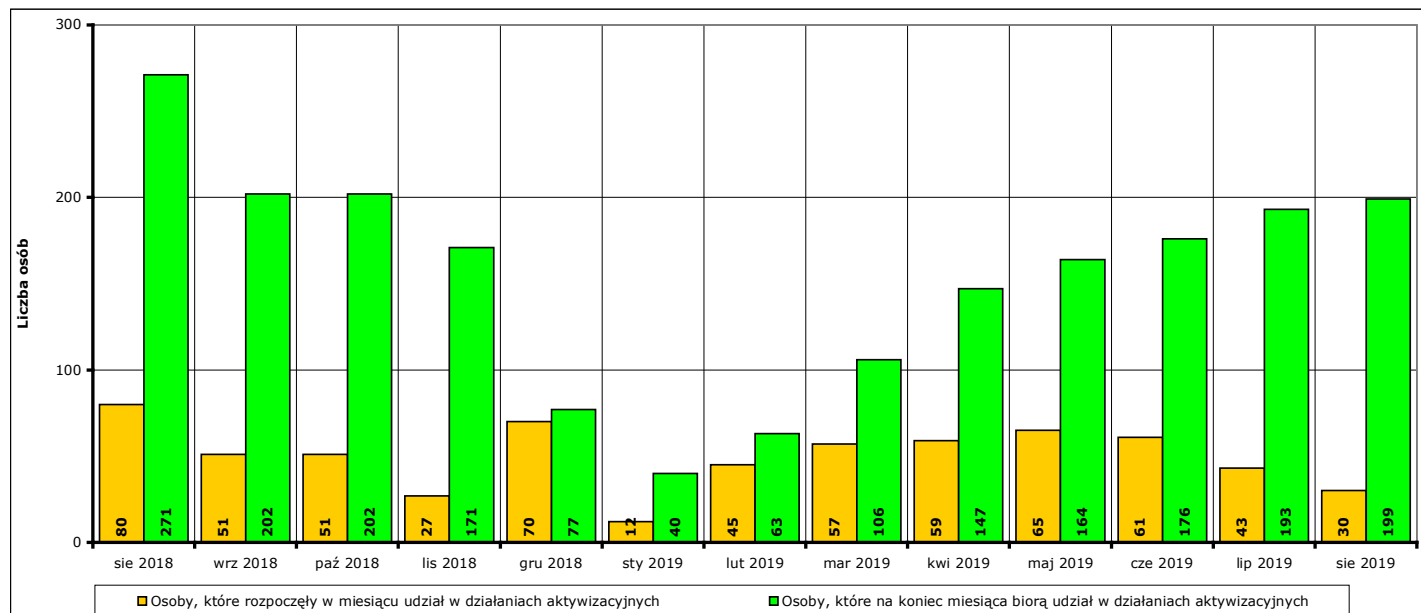
Powyższe tabele i wykresy **nie zawierają** informacji o liczbie cudzoziemców pracujących na podstawie zezwoleń wydawanych przez wojewodę, zatrudnionych przez agencje zatrudnienia nie działające na obszarze powiatu kwidzyńskiego oraz zatrudnionych na obszarze powiatu kwidzyńskiego na podstawie wniosków złożonych w innych powiatowych urzędach pracy. Z powodu braku umocowania prawnego i odpowiednich narzędzi dane o faktycznej liczbie cudzoziemców zatrudnionych w danym powiecie **nie są** zbierane przez żadną instytucję.

Informacje za poszczególne miesiące mogą się różnić od informacji publikowanych w ubiegłych miesiącach, ponieważ część wnioskodawców zatrudniających cudzoziemców na podstawie oświadczenia o powierzeniu wykonywania pracy z opóźnieniem informuje o datach faktycznego rozpoczęcia i zakończenia zatrudnienia.

## 9. Aktywne formy przeciwdziałania bezrobociu w sierpniu 2019 r. Informacja skrócona.

W **sierpniu 2019 r.** udział w działaniach aktywizacyjnych na rynku pracy, finansowanych z Funduszu Pracy, rozpoczęło **30 osób** (od początku 2019 r. - **372**).

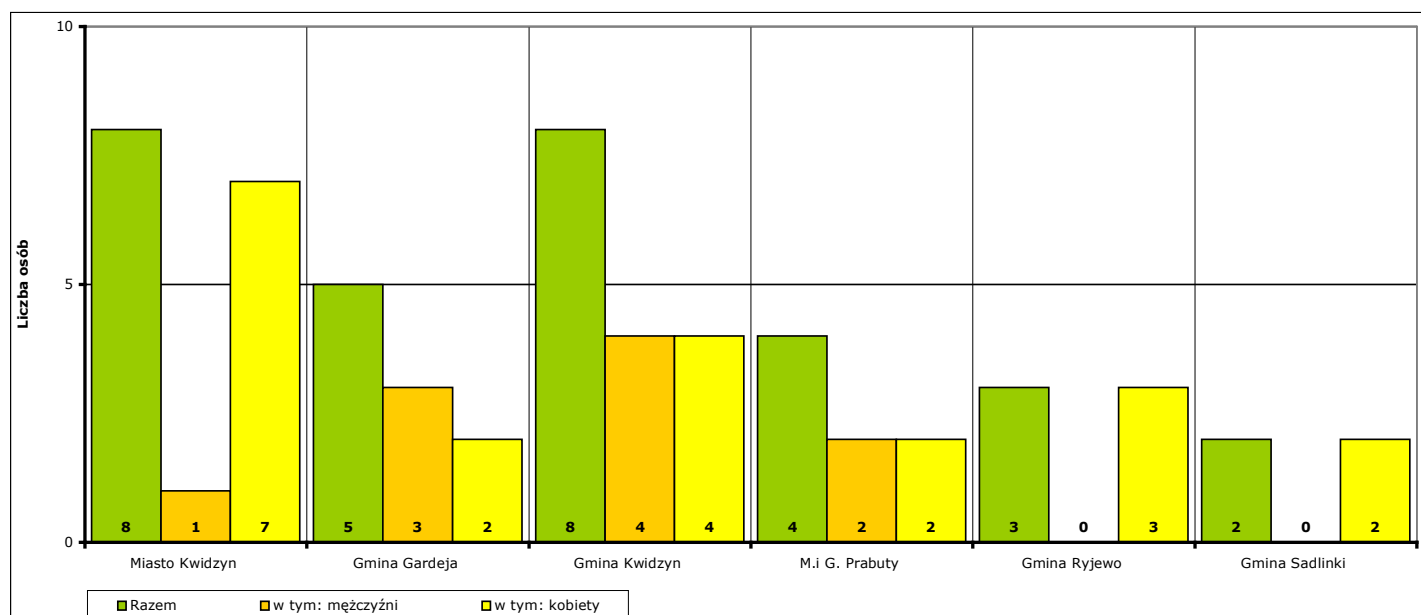
Według stanu na koniec **sierpnia 2019 r.** w działaniach aktywizacyjnych na rynku pracy finansowanych z Funduszu Pracy uczestniczy łącznie **199 osób**, w tym **66 mężczyzn** i **133 kobiety**.



Wykres 23. Osoby bezrobotne objęte udziałem w działaniach aktywizacyjnych finansowanych z Funduszu Pracy w okresie sierpień 2018 r. - sierpień 2019 r.

Osoby, które rozpoczęły uczestnictwo w działaniach aktywizacyjnych w **sierpniu 2019 r.** w podziale na jednostki terytorialne powiatu kwidzińskiego:

- |                          |                         |                             |                  |
|--------------------------|-------------------------|-----------------------------|------------------|
| - Miasto Kwidzyn         | ogółem <b>8 osób</b> ,  | w tym: <b>1 mężczyzna</b> , | <b>7 kobiet</b>  |
| - Gmina Gardeja          | ogółem <b>5 osób</b> ,  | w tym: <b>3 mężczyzn</b> ,  | <b>2 kobiety</b> |
| - Gmina Kwidzyn          | ogółem <b>8 osób</b> ,  | w tym: <b>4 mężczyzn</b> ,  | <b>4 kobiety</b> |
| - Miasto i gmina Prabuty | ogółem <b>4 osoby</b> , | w tym: <b>2 mężczyzn</b> ,  | <b>2 kobiety</b> |
| - Gmina Ryjewo           | ogółem <b>3 osoby</b> , | w tym: <b>0 mężczyzn</b> ,  | <b>3 kobiety</b> |
| - Gmina Sadlinki         | ogółem <b>2 osoby</b> , | w tym: <b>0 mężczyzn</b> ,  | <b>2 kobiety</b> |

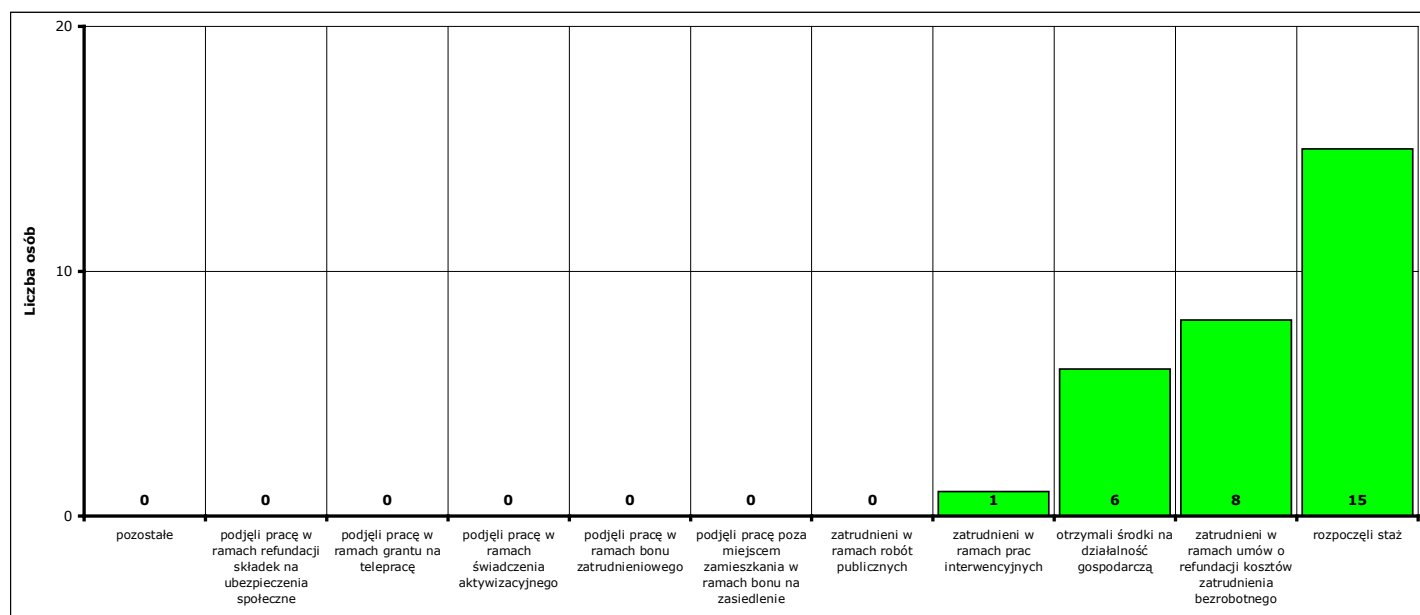


Wykres 24. Liczba osób bezrobotnych, które rozpoczęły udział w działaniach aktywizacyjnych finansowanych z Funduszu Pracy w sierpniu 2019 r. (w podziale na jednostki terytorialne powiatu kwidzińskiego).



Osoby, które rozpoczęły uczestnictwo w działaniach aktywizacyjnych w **sierpniu 2019 r.** w podziale na rodzaj działań:

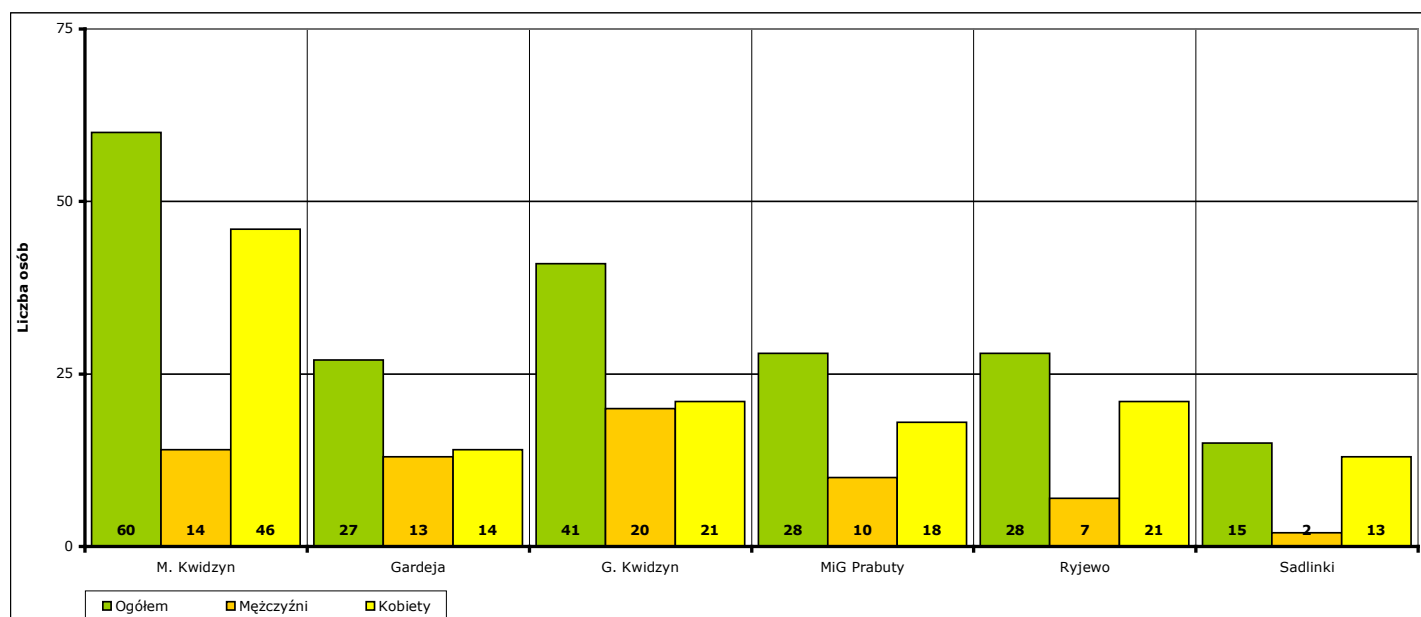
- zatrudnieni w ramach prac interwencyjnych - **1** (od początku 2019 r. - **29**)
- zatrudnieni w ramach robót publicznych - **0** (od początku 2019 r. - **7**)
- którzy otrzymali środki na działalność gospodarczą - **6** (od początku 2019 r. - **29**)
  - w tym bez bonu zasiedleniowego - **6** (od początku 2019 r. - **29**)
  - w tym w ramach bonu zasiedleniowego - **0** (od początku 2019 r. - **0**)
- zatrudnieni w ramach umów o refundację kosztów utworzenia lub wyposażenia stanowisk pracy - **8** (od początku 2019 r. - **99**)
- zatrudnieni poza miejscem zamieszkania w ramach bonu na zasiedlenie - **0** (od początku 2019 r. - **0**)
- zatrudnieni w ramach bonu zatrudnieniowego - **0** (od początku 2019 r. - **0**)
- zatrudnieni w ramach świadczenia aktywizacyjnego - **0** (od początku 2019 r. - **0**)
- zatrudnieni w ramach grantu na telepracę - **0** (od początku 2019 r. - **0**)
- zatrudnieni w ramach refundacji składek na ubezpieczenie społeczne - **0** (od początku 2019 r. - **0**)
- zatrudnieni w ramach dofinansowanie wynagrodzenia za zatrudnionego skierowanego bezrobotnego powyżej 50 roku życia - **0** (od początku 2019 r. - **0**)
- zatrudnieni w ramach innych subsydiowanych form zatrudnienia - **0** (od początku 2019 r. - **13**)
- rozpoczynający szkolenie - **0** (od początku 2019 r. - **8**)
  - w tym bez bonu szkoleniowego - **0** (od początku 2019 r. - **3**)
  - w tym w ramach bonu szkoleniowego - **0** (od początku 2019 r. - **5**)
- rozpoczynający staż - **15** (od początku 2019 r. - **162**)
  - w tym bez bonu stażowego - **15** (od początku 2019 r. - **162**)
  - w tym w ramach bonu stażowego - **0** (od początku 2019 r. - **0**)
- rozpoczynający przygotowanie zawodowe dorosłych - **0** (od początku 2019 r. - **0**)
- rozpoczynający prace społecznie użyteczne - **0** (od początku 2019 r. - **25**)
  - w tym poza PAI - **0** (od początku 2019 r. - **25**)
  - w tym w ramach PAI - **0** (od początku 2019 r. - **0**)
- skierowani do agencji zatrudnienia w ramach zlecenia działań aktywizacyjnych - **0** (od początku 2019 r. - **0**)



Wykres 25. Liczba osób bezrobotnych, które rozpoczęły udział w działaniach aktywizacyjnych finansowanych z Funduszu Pracy w sierpniu 2019 r. (w podziale na rodzaj działań).

Osoby, które na koniec **sierpnia 2019 r.** uczestniczą w działaniach aktywizacyjnych w podziale na jednostki terytorialne powiatu kwidzyńskiego:

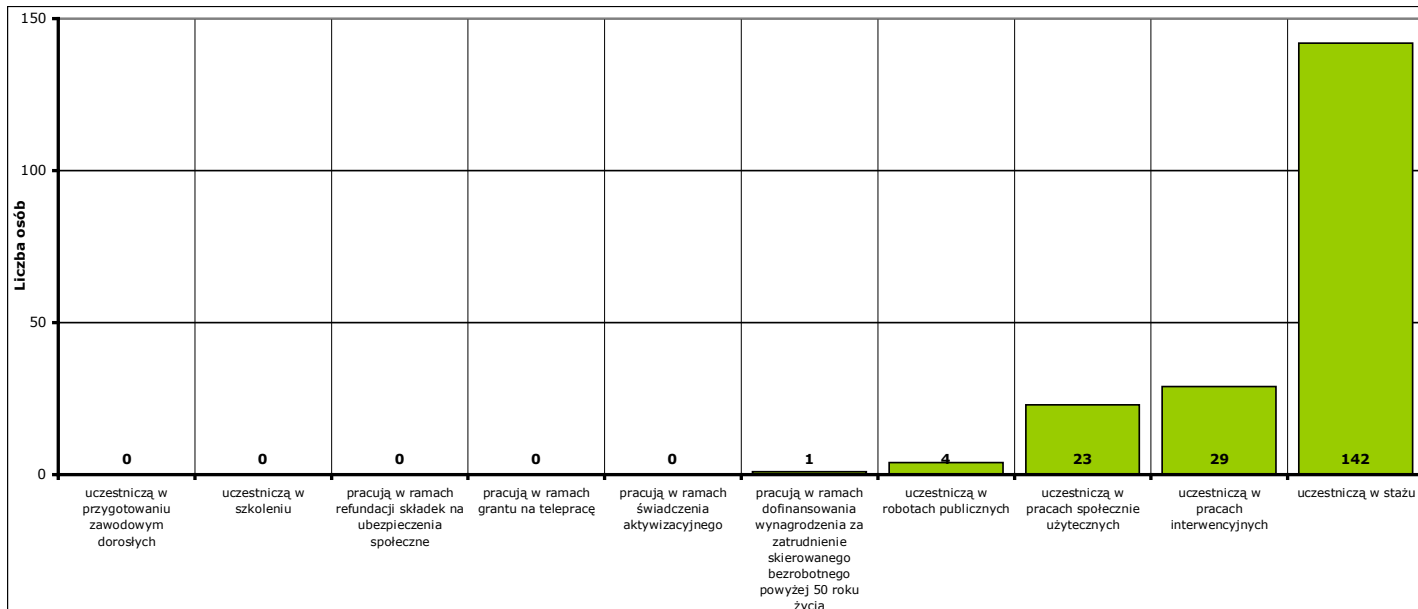
- Miasto Kwidzyn	ogółem <b>60 osób,</b>	w tym: <b>14 mężczyzn,</b>	<b>46 kobiet</b>
- Gmina Gardeja	ogółem <b>27 osób,</b>	w tym: <b>13 mężczyzn,</b>	<b>14 kobiet</b>
- Gmina Kwidzyn	ogółem <b>41 osób,</b>	w tym: <b>20 mężczyzn,</b>	<b>21 kobiet</b>
- Miasto i gmina Prabuty	ogółem <b>28 osób,</b>	w tym: <b>10 mężczyzn,</b>	<b>18 kobiet</b>
- Gmina Ryjewo	ogółem <b>28 osób,</b>	w tym: <b>7 mężczyzn,</b>	<b>21 kobiet</b>
- Gmina Sadlinki	ogółem <b>15 osób,</b>	w tym: <b>2 mężczyzn,</b>	<b>13 kobiet</b>



Wykres 26. Liczba osób bezrobotnych, które uczestniczą w działaniach aktywizacyjnych finansowanych z Funduszu Pracy na koniec sierpnia 2019 r. (w podziale na jednostki terytorialne powiatu kwidzyńskiego).

Osoby, które na koniec **sierpnia 2019 r.** uczestniczą w działaniach aktywizacyjnych w podziale na rodzaj działań:

- zatrudnieni w ramach prac interwencyjnych - **29,**
- zatrudnieni w ramach robót publicznych - **4,**
- odbywający szkolenie - **0,**
  - w tym bez bonu szkoleniowego - **0,**
  - w tym w ramach bonu szkoleniowego - **0,**
- odbywający staż - **142,**
  - w tym bez bonu stażowego - **142,**
  - w tym w ramach bonu stażowego - **0,**
- odbywający przygotowanie zawodowe dorosłych - **0,**
- odbywający prace społecznie użyteczne - **23.**
  - w tym poza PAI - **23,**
  - w tym w ramach PAI - **0,**
- zatrudnieni w ramach świadczenia aktywizacyjnego - **0,**
- zatrudnieni w ramach grantu na telepracę - **0,**
- zatrudnieni w ramach refundacji składek na ubezpieczenie społeczne - **0,**
- zatrudnieni w ramach dofinansowania wynagrodzenia za zatrudnienie skierowanego bezrobotnego powyżej 50 roku życia - **1,**
  - w tym do 60 roku życia - **0,**
  - w tym powyżej 60 roku życia - **1,**



Wykres 27. Liczba osób bezrobotnych, które uczestniczą w działaniach aktywizacyjnych finansowanych z Funduszu Pracy na koniec sierpnia 2019 r. (w podziale na rodzaj działań).



**9a. Aktywne formy przeciwdziałania bezrobociu w sierpniu 2019 r. Informacje szczegółowe.**

Aktywne formy przeciwdziałania bezrobociu OGÓŁEM	w sierpniu 2019 r.			od początku 2019 r.			na koniec sierpnia 2019 r.		
	ogółem	mężczyźni	kobiety	ogółem	mężczyźni	kobiety	ogółem	mężczyźni	kobiety
POWIAT	30	10	20	372	169	203	199	66	133
Miasto Kwidzyn	8	1	7	127	48	79	60	14	46
Gmina Gardeja	5	3	2	43	26	17	27	13	14
Gmina Kwidzyn	8	4	4	81	45	36	41	20	21
Miasto i gmina Prabuty	4	2	2	55	27	28	28	10	18
Gmina Ryjewo	3	0	3	33	11	22	28	7	21
Gmina Sadlinki	2	0	2	33	12	21	15	2	13

Rozpoczęcie prac interwencyjnych	w sierpniu 2019 r.			od początku 2019 r.			na koniec sierpnia 2019 r.		
	ogółem	mężczyźni	kobiety	ogółem	mężczyźni	kobiety	ogółem	mężczyźni	kobiety
POWIAT	1	0	1	29	5	24	29	5	24
Miasto Kwidzyn	0	0	0	6	0	6	6	0	6
Gmina Gardeja	0	0	0	6	4	2	6	4	2
Gmina Kwidzyn	0	0	0	3	0	3	3	0	3
Miasto i gmina Prabuty	1	0	1	3	0	3	2	0	2
Gmina Ryjewo	0	0	0	10	1	9	11	1	10
Gmina Sadlinki	0	0	0	1	0	1	1	0	1

Rozpoczęcie robót publicznych	w sierpniu 2019 r.			od początku 2019 r.			na koniec sierpnia 2019 r.		
	ogółem	mężczyźni	kobiety	ogółem	mężczyźni	kobiety	ogółem	mężczyźni	kobiety
POWIAT	0	0	0	7	7	0	4	4	0
Miasto Kwidzyn	0	0	0	1	1	0	0	0	0
Gmina Gardeja	0	0	0	0	0	0	0	0	0
Gmina Kwidzyn	0	0	0	2	2	0	2	2	0
Miasto i gmina Prabuty	0	0	0	0	0	0	0	0	0
Gmina Ryjewo	0	0	0	2	2	0	2	2	0
Gmina Sadlinki	0	0	0	2	2	0	0	0	0

Podjęcie pracy w ramach refundacji kosztów zatrudnienia bezrobotnego	w sierpniu 2019 r.			od początku 2019 r.			na koniec sierpnia 2019 r.		
	ogółem	mężczyźni	kobiety	ogółem	mężczyźni	kobiety	ogółem	mężczyźni	kobiety
POWIAT	8	4	4	99	63	36	X	X	X
Miasto Kwidzyn	2	0	2	33	18	15	X	X	X
Gmina Gardeja	3	3	0	12	10	2	X	X	X
Gmina Kwidzyn	2	1	1	28	20	8	X	X	X
Miasto i gmina Prabuty	0	0	0	16	11	5	X	X	X
Gmina Ryjewo	0	0	0	2	2	0	X	X	X
Gmina Sadlinki	1	0	1	8	2	6	X	X	X

Podjęcie pracy poza miejscem zamieszkania w ramach bonu na zasiedlenie	w sierpniu 2019 r.			od początku 2019 r.			na koniec sierpnia 2019 r.		
	ogółem	mężczyźni	kobiety	ogółem	mężczyźni	kobiety	ogółem	mężczyźni	kobiety
POWIAT	0	0	0	0	0	0	X	X	X
Miasto Kwidzyn	0	0	0	0	0	0	X	X	X
Gmina Gardeja	0	0	0	0	0	0	X	X	X
Gmina Kwidzyn	0	0	0	0	0	0	X	X	X
Miasto i gmina Prabuty	0	0	0	0	0	0	X	X	X
Gmina Ryjewo	0	0	0	0	0	0	X	X	X
Gmina Sadlinki	0	0	0	0	0	0	X	X	X

Podjęcie pracy w ramach bonu zatrudnieniowego	w sierpniu 2019 r.			od początku 2019 r.			na koniec sierpnia 2019 r.		
	ogółem	mężczyźni	kobiety	ogółem	mężczyźni	kobiety	ogółem	mężczyźni	kobiety
POWIAT	0	0	0	0	0	0	X	X	X
Miasto Kwidzyn	0	0	0	0	0	0	X	X	X
Gmina Gardeja	0	0	0	0	0	0	X	X	X
Gmina Kwidzyn	0	0	0	0	0	0	X	X	X
Miasto i gmina Prabuty	0	0	0	0	0	0	X	X	X
Gmina Ryjewo	0	0	0	0	0	0	X	X	X
Gmina Sadlinki	0	0	0	0	0	0	X	X	X

Podjęcie pracy w ramach świadczenia aktywizacyjnego	w sierpniu 2019 r.			od początku 2019 r.			na koniec sierpnia 2019 r.		
	ogółem	mężczyźni	kobiety	ogółem	mężczyźni	kobiety	ogółem	mężczyźni	kobiety
POWIAT	0	0	0	0	0	0	0	0	0
Miasto Kwidzyn	0	0	0	0	0	0	0	0	0
Gmina Gardeja	0	0	0	0	0	0	0	0	0
Gmina Kwidzyn	0	0	0	0	0	0	0	0	0
Miasto i gmina Prabuty	0	0	0	0	0	0	0	0	0
Gmina Ryjewo	0	0	0	0	0	0	0	0	0
Gmina Sadlinki	0	0	0	0	0	0	0	0	0

Podjęcie pracy w ramach grantu na telepracę	w sierpniu 2019 r.			od początku 2019 r.			na koniec sierpnia 2019 r.		
	ogółem	mężczyźni	kobiety	ogółem	mężczyźni	kobiety	ogółem	mężczyźni	kobiety
POWIAT	0	0	0	0	0	0	0	0	0
Miasto Kwidzyn	0	0	0	0	0	0	0	0	0
Gmina Gardeja	0	0	0	0	0	0	0	0	0
Gmina Kwidzyn	0	0	0	0	0	0	0	0	0
Miasto i gmina Prabuty	0	0	0	0	0	0	0	0	0
Gmina Ryjewo	0	0	0	0	0	0	0	0	0
Gmina Sadlinki	0	0	0	0	0	0	0	0	0

Podjęcie pracy w ramach refundacji składek na ubezpieczenia społeczne	w sierpniu 2019 r.			od początku 2019 r.			na koniec sierpnia 2019 r.		
	ogółem	mężczyźni	kobiety	ogółem	mężczyźni	kobiety	ogółem	mężczyźni	kobiety
POWIAT	0	0	0	0	0	0	0	0	0
Miasto Kwidzyn	0	0	0	0	0	0	0	0	0
Gmina Gardeja	0	0	0	0	0	0	0	0	0
Gmina Kwidzyn	0	0	0	0	0	0	0	0	0
Miasto i gmina Prabuty	0	0	0	0	0	0	0	0	0
Gmina Ryjewo	0	0	0	0	0	0	0	0	0
Gmina Sadlinki	0	0	0	0	0	0	0	0	0

Inne formy aktywizacji związane z zatrudnieniem	w sierpniu 2019 r.			od początku 2019 r.			na koniec sierpnia 2019 r.		
	ogółem	mężczyźni	kobiety	ogółem	mężczyźni	kobiety	ogółem	mężczyźni	kobiety
POWIAT	0	0	0	13	6	7	X	X	X
Miasto Kwidzyn	0	0	0	8	3	5	X	X	X
Gmina Gardeja	0	0	0	1	1	0	X	X	X
Gmina Kwidzyn	0	0	0	4	2	2	X	X	X
Miasto i gmina Prabuty	0	0	0	0	0	0	X	X	X
Gmina Ryjewo	0	0	0	0	0	0	X	X	X
Gmina Sadlinki	0	0	0	0	0	0	X	X	X

Rozpoczęcie przygotowania zawodowego dorosłych	w sierpniu 2019 r.			od początku 2019 r.			na koniec sierpnia 2019 r.		
	ogółem	mężczyźni	kobiety	ogółem	mężczyźni	kobiety	ogółem	mężczyźni	kobiety
POWIAT	0	0	0	0	0	0	0	0	0
Miasto Kwidzyn	0	0	0	0	0	0	0	0	0
Gmina Gardeja	0	0	0	0	0	0	0	0	0
Gmina Kwidzyn	0	0	0	0	0	0	0	0	0
Miasto i gmina Prabuty	0	0	0	0	0	0	0	0	0
Gmina Ryjewo	0	0	0	0	0	0	0	0	0
Gmina Sadlinki	0	0	0	0	0	0	0	0	0

Skierowanie do agencji zatrudnienia w ramach zlecenia działań aktywizacyjnych	w sierpniu 2019 r.			od początku 2019 r.			na koniec sierpnia 2019 r.		
	ogółem	mężczyźni	kobiety	ogółem	mężczyźni	kobiety	ogółem	mężczyźni	kobiety
POWIAT	0	0	0	0	0	0	X	X	X
Miasto Kwidzyn	0	0	0	0	0	0	X	X	X
Gmina Gardeja	0	0	0	0	0	0	X	X	X
Gmina Kwidzyn	0	0	0	0	0	0	X	X	X
Miasto i gmina Prabuty	0	0	0	0	0	0	X	X	X
Gmina Ryjewo	0	0	0	0	0	0	X	X	X
Gmina Sadlinki	0	0	0	0	0	0	X	X	X



Otrzymanie środków z Funduszu Pracy na podjęcie działalności gospodarczej	w sierpniu 2019 r.			od początku 2019 r.			na koniec sierpnia 2019 r.		
	ogółem	mężczyźni	kobiety	ogółem	mężczyźni	kobiety	ogółem	mężczyźni	kobiety
POWIAT	6	3	3	29	19	10	X	X	X
w tym bez bonu na zasiedlenie	6	3	3	29	19	10	X	X	X
w tym w ramach bonu na zasiedlenie	0	0	0	0	0	0	X	X	X
Miasto Kwidzyn	1	0	1	12	7	5	X	X	X
w tym bez bonu na zasiedlenie	1	0	1	12	7	5	X	X	X
w tym w ramach bonu na zasiedlenie	0	0	0	0	0	0	X	X	X
Gmina Gardeja	0	0	0	0	0	0	X	X	X
w tym bez bonu na zasiedlenie	0	0	0	0	0	0	X	X	X
w tym w ramach bonu na zasiedlenie	0	0	0	0	0	0	X	X	X
Gmina Kwidzyn	2	1	1	2	1	1	X	X	X
w tym bez bonu na zasiedlenie	2	1	1	2	1	1	X	X	X
w tym w ramach bonu na zasiedlenie	0	0	0	0	0	0	X	X	X
Miasto i gmina Prabuty	2	2	0	5	4	1	X	X	X
w tym bez bonu na zasiedlenie	2	2	0	5	4	1	X	X	X
w tym w ramach bonu na zasiedlenie	0	0	0	0	0	0	X	X	X
Gmina Ryjewo	1	0	1	3	1	2	X	X	X
w tym bez bonu na zasiedlenie	1	0	1	3	1	2	X	X	X
w tym w ramach bonu na zasiedlenie	0	0	0	0	0	0	X	X	X
Gmina Sadlinki	0	0	0	7	6	1	X	X	X
w tym bez bonu na zasiedlenie	0	0	0	7	6	1	X	X	X
w tym w ramach bonu na zasiedlenie	0	0	0	0	0	0	X	X	X

Podjęcie pracy w ramach dofinansowania wynagrodzenia za zatrudnienie skierowanego bezrobotnego powyżej 50 roku życia	w sierpniu 2019 r.			od początku 2019 r.			na koniec sierpnia 2019 r.		
	ogółem	mężczyźni	kobiety	ogółem	mężczyźni	kobiety	ogółem	mężczyźni	kobiety
POWIAT	0	0	0	0	0	0	1	1	0
w tym do 60 roku życia	X	X	X	X	X	X	0	0	0
w tym powyżej 60 roku życia	X	X	X	X	X	X	1	1	0
Miasto Kwidzyn	0	0	0	0	0	0	1	1	0
w tym do 60 roku życia	X	X	X	X	X	X	0	0	0
w tym powyżej 60 roku życia	X	X	X	X	X	X	1	1	0
Gmina Gardeja	0	0	0	0	0	0	0	0	0
w tym do 60 roku życia	X	X	X	X	X	X	0	0	0
w tym powyżej 60 roku życia	X	X	X	X	X	X	0	0	0
Gmina Kwidzyn	0	0	0	0	0	0	0	0	0
w tym do 60 roku życia	X	X	X	X	X	X	0	0	0
w tym powyżej 60 roku życia	X	X	X	X	X	X	0	0	0
Miasto i gmina Prabuty	0	0	0	0	0	0	0	0	0
w tym do 60 roku życia	X	X	X	X	X	X	0	0	0
w tym powyżej 60 roku życia	X	X	X	X	X	X	0	0	0
Gmina Ryjewo	0	0	0	0	0	0	0	0	0
w tym do 60 roku życia	X	X	X	X	X	X	0	0	0
w tym powyżej 60 roku życia	X	X	X	X	X	X	0	0	0
Gmina Sadlinki	0	0	0	0	0	0	0	0	0
w tym do 60 roku życia	X	X	X	X	X	X	0	0	0
w tym powyżej 60 roku życia	X	X	X	X	X	X	0	0	0

Rozpoczęcie szkolenia	w sierpniu 2019 r.			od początku 2019 r.			na koniec sierpnia 2019 r.		
	ogółem	mężczyźni	kobiety	ogółem	mężczyźni	kobiety	ogółem	mężczyźni	kobiety
POWIAT	0	0	0	8	5	3	0	0	0
w tym bez bonu szkoleniowego	0	0	0	3	1	2	0	0	0
w tym w ramach bonu szkoleniowego	0	0	0	5	4	1	0	0	0
Miasto Kwidzyn	0	0	0	2	2	0	0	0	0
w tym bez bonu szkoleniowego	0	0	0	1	1	0	0	0	0
w tym w ramach bonu szkoleniowego	0	0	0	1	1	0	0	0	0
Gmina Gardeja	0	0	0	1	1	0	0	0	0
w tym bez bonu szkoleniowego	0	0	0	0	0	0	0	0	0
w tym w ramach bonu szkoleniowego	0	0	0	1	1	0	0	0	0
Gmina Kwidzyn	0	0	0	2	1	1	0	0	0
w tym bez bonu szkoleniowego	0	0	0	1	0	1	0	0	0
w tym w ramach bonu szkoleniowego	0	0	0	1	1	0	0	0	0
Miasto i gmina Prabuty	0	0	0	1	0	1	0	0	0
w tym bez bonu szkoleniowego	0	0	0	0	0	0	0	0	0
w tym w ramach bonu szkoleniowego	0	0	0	1	0	1	0	0	0
Gmina Ryjewo	0	0	0	1	1	0	0	0	0
w tym bez bonu szkoleniowego	0	0	0	0	0	0	0	0	0
w tym w ramach bonu szkoleniowego	0	0	0	1	1	0	0	0	0
Gmina Sadlinki	0	0	0	1	0	1	0	0	0
w tym bez bonu szkoleniowego	0	0	0	1	0	1	0	0	0
w tym w ramach bonu szkoleniowego	0	0	0	0	0	0	0	0	0

Rozpoczęcie stażu	w sierpniu 2019 r.			od początku 2019 r.			na koniec sierpnia 2019 r.		
	ogółem	mężczyźni	kobiety	ogółem	mężczyźni	kobiety	ogółem	mężczyźni	kobiety
POWIAT	15	3	12	162	45	117	142	39	103
w tym bez bonu stażowego	15	3	12	162	45	117	142	39	103
w tym w ramach bonu stażowego	0	0	0	0	0	0	0	0	
Miasto Kwidzyn	5	1	4	65	17	48	53	13	40
w tym bez bonu stażowego	5	1	4	65	17	48	53	13	40
w tym w ramach bonu stażowego	0	0	0	0	0	0	0	0	0
Gmina Gardeja	2	0	2	12	1	11	11	1	10
w tym bez bonu stażowego	2	0	2	12	1	11	11	1	10
w tym w ramach bonu stażowego	0	0	0	0	0	0	0	0	0
Gmina Kwidzyn	4	2	2	31	10	21	28	10	18
w tym bez bonu stażowego	4	2	2	31	10	21	28	10	18
w tym w ramach bonu stażowego	0	0	0	0	0	0	0	0	0
Miasto i gmina Prabuty	1	0	1	30	12	18	26	10	16
w tym bez bonu stażowego	1	0	1	30	12	18	26	10	16
w tym w ramach bonu stażowego	0	0	0	0	0	0	0	0	0
Gmina Ryjewo	2	0	2	10	3	7	10	3	7
w tym bez bonu stażowego	2	0	2	10	3	7	10	3	7
w tym w ramach bonu stażowego	0	0	0	0	0	0	0	0	0
Gmina Sadlinki	1	0	1	14	2	12	14	2	12
w tym bez bonu stażowego	1	0	1	14	2	12	14	2	12
w tym w ramach bonu stażowego	0	0	0	0	0	0	0	0	0

Rozpoczęcia pracy społecznie użytecznej	w sierpniu 2019 r.			od początku 2019 r.			na koniec sierpnia 2019 r.		
	ogółem	mężczyźni	kobiety	ogółem	mężczyźni	kobiety	ogółem	mężczyźni	kobiety
POWIAT	0	0	0	25	19	6	23	17	6
w tym poza PAI	0	0	0	25	19	6	23	17	6
w tym w ramach PAI	0	0	0	0	0	0	0	0	0
Miasto Kwidzyn	0	0	0	0	0	0	0	0	0
w tym poza PAI	0	0	0	0	0	0	0	0	0
w tym w ramach PAI	0	0	0	0	0	0	0	0	0
Gmina Gardeja	0	0	0	11	9	2	10	8	2
w tym poza PAI	0	0	0	11	9	2	10	8	2
w tym w ramach PAI	0	0	0	0	0	0	0	0	0
Gmina Kwidzyn	0	0	0	9	9	0	8	8	0
w tym poza PAI	0	0	0	9	9	0	8	8	0
w tym w ramach PAI	0	0	0	0	0	0	0	0	0
Miasto i gmina Prabuty	0	0	0	0	0	0	0	0	0
w tym poza PAI	0	0	0	0	0	0	0	0	0
w tym w ramach PAI	0	0	0	0	0	0	0	0	0
Gmina Ryjewo	0	0	0	5	1	4	5	1	4
w tym poza PAI	0	0	0	5	1	4	5	1	4
w tym w ramach PAI	0	0	0	0	0	0	0	0	0
Gmina Sadlinki	0	0	0	0	0	0	0	0	0
w tym poza PAI	0	0	0	0	0	0	0	0	0
w tym w ramach PAI	0	0	0	0	0	0	0	0	0

POWIAT	w sierpniu 2019 r.			od początku 2019 r.			na koniec sierpnia 2019 r.		
	ogółem	mężczyźni	kobiety	ogółem	mężczyźni	kobiety	ogółem	mężczyźni	kobiety
prace interwencyjne	1	0	1	29	5	24	29	5	24
roboty publiczne	0	0	0	7	7	0	4	4	0
otrzymanie środków z Funduszu Pracy na podjęcie działalności gospodarczej	6	3	3	29	19	10	X	X	X
w tym bez bonu na zasiedlenie	6	3	3	29	19	10	X	X	X
w tym w ramach bonu na zasiedlenie	0	0	0	0	0	0	X	X	X
podjęcie pracy w ramach refundacji kosztów zatrudnienia bezrobotnego	8	4	4	99	63	36	X	X	X
podjęcie pracy poza miejscem zamieszkania w ramach bonu na zasiedlenie	0	0	0	0	0	0	X	X	X
podjęcie pracy w ramach bonu zatrudnieniowego	0	0	0	0	0	0	X	X	X
podjęcie pracy w ramach świadczenia aktywizacyjnego	0	0	0	0	0	0	0	0	0
podjęcie pracy w ramach grantu na telepracę	0	0	0	0	0	0	0	0	0
podjęcie pracy w ramach refundacji składek na ubezpieczenia społeczne	0	0	0	0	0	0	0	0	0
podjęcie pracy w ramach dofinansowania wynagrodzenia za zatrudnienie skierowanego bezrobotnego powyżej 50 roku życia	0	0	0	0	0	0	1	1	0
w tym do 60 roku życia	X	X	X	X	X	X	0	0	0
w tym powyżej 60 roku życia	X	X	X	X	X	X	1	1	0
inne formy aktywizacji związane z zatrudnieniem	0	0	0	13	6	7	X	X	X
rozpoczęcie szkolenia	0	0	0	8	5	3	0	0	0
w tym bez bonu szkoleniowego	0	0	0	3	1	2	0	0	0
w tym w ramach bonu szkoleniowego	0	0	0	5	4	1	0	0	0
rozpoczęcie stażu	15	3	12	162	45	117	142	39	103
w tym bez bonu stażowego	15	3	12	162	45	117	142	39	103
w tym w ramach bonu stażowego	0	0	0	0	0	0	0	0	0
rozpoczęcie przygotowania zawodowego dorosłych	0	0	0	0	0	0	0	0	0
rozpoczęcia pracy społecznie użytecznej	0	0	0	25	19	6	23	17	6
w tym poza PAI	0	0	0	25	19	6	23	17	6
w tym w ramach PAI	0	0	0	0	0	0	0	0	0
skierowania do agencji zatrudnienia w ramach zlecenia działań aktywizacyjnych	0	0	0	0	0	0	X	X	X

Miasto Kwidzyn	w sierpniu 2019 r.			od początku 2019 r.			na koniec sierpnia 2019 r.		
	ogółem	mężczyźni	kobiety	ogółem	mężczyźni	kobiety	ogółem	mężczyźni	kobiety
prace interwencyjne	0	0	0	6	0	6	6	0	6
roboty publiczne	0	0	0	1	1	0	0	0	0
otrzymanie środków z Funduszu Pracy na podjęcie działalności gospodarczej	1	0	1	12	7	5	X	X	X
w tym bez bonu na zasiedlenie	1	0	1	12	7	5	X	X	X
w tym w ramach bonu na zasiedlenie	0	0	0	0	0	0	X	X	X
podjęcie pracy w ramach refundacji kosztów zatrudnienia bezrobotnego	2	0	2	33	18	15	X	X	X
podjęcie pracy poza miejscem zamieszkania w ramach bonu na zasiedlenie	0	0	0	0	0	0	X	X	X
podjęcie pracy w ramach bonu zatrudnieniowego	0	0	0	0	0	0	X	X	X
podjęcie pracy w ramach świadczenia aktywizacyjnego	0	0	0	0	0	0	0	0	0
podjęcie pracy w ramach grantu na telepracę	0	0	0	0	0	0	0	0	0
podjęcie pracy w ramach refundacji składek na ubezpieczenia społeczne	0	0	0	0	0	0	0	0	0
podjęcie pracy w ramach dofinansowania wynagrodzenia za zatrudnienie skierowanego bezrobotnego powyżej 50 roku życia	0	0	0	0	0	0	1	1	0
w tym do 60 roku życia	X	X	X	X	X	X	0	0	0
w tym powyżej 60 roku życia	X	X	X	X	X	X	1	1	0
inne formy aktywizacji związane z zatrudnieniem	0	0	0	8	3	5	X	X	X
rozpoczęcie szkolenia	0	0	0	2	2	0	0	0	0
w tym bez bonu szkoleniowego	0	0	0	1	1	0	0	0	0
w tym w ramach bonu szkoleniowego	0	0	0	1	1	0	0	0	0
rozpoczęcie stażu	5	1	4	65	17	48	53	13	40
w tym bez bonu stażowego	5	1	4	65	17	48	53	13	40
w tym w ramach bonu stażowego	0	0	0	0	0	0	0	0	0
rozpoczęcie przygotowania zawodowego dorosłych	0	0	0	0	0	0	0	0	0
rozpoczęcia pracy społecznie użytecznej	0	0	0	0	0	0	0	0	0
w tym poza PAI	0	0	0	0	0	0	0	0	0
w tym w ramach PAI	0	0	0	0	0	0	0	0	0
skierowania do agencji zatrudnienia w ramach zlecenia działań aktywizacyjnych	0	0	0	0	0	0	X	X	X

Gmina Gardeja	w sierpniu 2019 r.			od początku 2019 r.			na koniec sierpnia 2019 r.		
	ogółem	mężczyźni	kobiety	ogółem	mężczyźni	kobiety	ogółem	mężczyźni	kobiety
prace interwencyjne	0	0	0	6	4	2	6	4	2
roboty publiczne	0	0	0	0	0	0	0	0	0
otrzymanie środków z Funduszu Pracy na podjęcie działalności gospodarczej	0	0	0	0	0	0	X	X	X
w tym bez bonu na zasiedlenie	0	0	0	0	0	0	X	X	X
w tym w ramach bonu na zasiedlenie	0	0	0	0	0	0	X	X	X
podjęcie pracy w ramach refundacji kosztów zatrudnienia bezrobotnego	3	3	0	12	10	2	X	X	X
podjęcie pracy poza miejscem zamieszkania w ramach bonu na zasiedlenie	0	0	0	0	0	0	X	X	X
podjęcie pracy w ramach bonu zatrudnieniowego	0	0	0	0	0	0	X	X	X
podjęcie pracy w ramach świadczenia aktywizacyjnego	0	0	0	0	0	0	0	0	0
podjęcie pracy w ramach grantu na telepracę	0	0	0	0	0	0	0	0	0
podjęcie pracy w ramach refundacji składek na ubezpieczenia społeczne	0	0	0	0	0	0	0	0	0
podjęcie pracy w ramach dofinansowania wynagrodzenia za zatrudnienie skierowanego bezrobotnego powyżej 50 roku życia	0	0	0	0	0	0	0	0	0
w tym do 60 roku życia	X	X	X	X	X	X	0	0	0
w tym powyżej 60 roku życia	X	X	X	X	X	X	0	0	0
inne formy aktywizacji związane z zatrudnieniem	0	0	0	1	1	0	X	X	X
rozpoczęcie szkolenia	0	0	0	1	1	0	0	0	0
w tym bez bonu szkoleniowego	0	0	0	0	0	0	0	0	0
w tym w ramach bonu szkoleniowego	0	0	0	1	1	0	0	0	0
rozpoczęcie stażu	2	0	2	12	1	11	11	1	10
w tym bez bonu stażowego	2	0	2	12	1	11	11	1	10
w tym w ramach bonu stażowego	0	0	0	0	0	0	0	0	0
rozpoczęcie przygotowania zawodowego dorosłych	0	0	0	0	0	0	0	0	0
rozpoczęcia pracy społecznie użytecznej	0	0	0	11	9	2	10	8	2
w tym poza PAI	0	0	0	11	9	2	10	8	2
w tym w ramach PAI	0	0	0	0	0	0	0	0	0
skierowania do agencji zatrudnienia w ramach zlecenia działań aktywizacyjnych	0	0	0	0	0	0	X	X	X



Gmina Kwidzyn	w sierpniu 2019 r.			od początku 2019 r.			na koniec sierpnia 2019 r.		
	ogółem	mężczyźni	kobiety	ogółem	mężczyźni	kobiety	ogółem	mężczyźni	kobiety
prace interwencyjne	0	0	0	3	0	3	3	0	3
roboty publiczne	0	0	0	2	2	0	2	2	0
otrzymanie środków z Funduszu Pracy na podjęcie działalności gospodarczej	2	1	1	2	1	1	X	X	X
w tym bez bonu na zasiedlenie	2	1	1	2	1	1	X	X	X
w tym w ramach bonu na zasiedlenie	0	0	0	0	0	0	X	X	X
podjęcie pracy w ramach refundacji kosztów zatrudnienia bezrobotnego	2	1	1	28	20	8	X	X	X
podjęcie pracy poza miejscem zamieszkania w ramach bonu na zasiedlenie	0	0	0	0	0	0	X	X	X
podjęcie pracy w ramach bonu zatrudnieniowego	0	0	0	0	0	0	X	X	X
podjęcie pracy w ramach świadczenia aktywizacyjnego	0	0	0	0	0	0	0	0	0
podjęcie pracy w ramach grantu na telepracę	0	0	0	0	0	0	0	0	0
podjęcie pracy w ramach refundacji składek na ubezpieczenia społeczne	0	0	0	0	0	0	0	0	0
podjęcie pracy w ramach dofinansowania wynagrodzenia za zatrudnienie skierowanego bezrobotnego powyżej 50 roku życia	0	0	0	0	0	0	0	0	0
w tym do 60 roku życia	X	X	X	X	X	X	0	0	0
w tym powyżej 60 roku życia	X	X	X	X	X	X	0	0	0
inne formy aktywizacji związane z zatrudnieniem	0	0	0	4	2	2	X	X	X
rozpoczęcie szkolenia	0	0	0	2	1	1	0	0	0
w tym bez bonu szkoleniowego	0	0	0	1	0	1	0	0	0
w tym w ramach bonu szkoleniowego	0	0	0	1	1	0	0	0	0
rozpoczęcie stażu	4	2	2	31	10	21	28	10	18
w tym bez bonu stażowego	4	2	2	31	10	21	28	10	18
w tym w ramach bonu stażowego	0	0	0	0	0	0	0	0	0
rozpoczęcie przygotowania zawodowego dorosłych	0	0	0	0	0	0	0	0	0
rozpoczęcia pracy społecznie użytecznej	0	0	0	9	9	0	8	8	0
w tym poza PAI	0	0	0	9	9	0	8	8	0
w tym w ramach PAI	0	0	0	0	0	0	0	0	0
skierowania do agencji zatrudnienia w ramach zlecenia działań aktywizacyjnych	0	0	0	0	0	0	X	X	X

Miasto i gmina Prabuty	w sierpniu 2019 r.			od początku 2019 r.			na koniec sierpnia 2019 r.		
	ogółem	mężczyźni	kobiety	ogółem	mężczyźni	kobiety	ogółem	mężczyźni	kobiety
prace interwencyjne	1	0	1	3	0	3	2	0	2
roboty publiczne	0	0	0	0	0	0	0	0	0
otrzymanie środków z Funduszu Pracy na podjęcie działalności gospodarczej	2	2	0	5	4	1	X	X	X
w tym bez bonu na zasiedlenie	2	2	0	5	4	1	X	X	X
w tym w ramach bonu na zasiedlenie	0	0	0	0	0	0	X	X	X
podjęcie pracy w ramach refundacji kosztów zatrudnienia bezrobotnego	0	0	0	16	11	5	X	X	X
podjęcie pracy poza miejscem zamieszkania w ramach bonu na zasiedlenie	0	0	0	0	0	0	X	X	X
podjęcie pracy w ramach bonu zatrudnieniowego	0	0	0	0	0	0	X	X	X
podjęcie pracy w ramach świadczenia aktywizacyjnego	0	0	0	0	0	0	0	0	0
podjęcie pracy w ramach grantu na telepracę	0	0	0	0	0	0	0	0	0
podjęcie pracy w ramach refundacji składek na ubezpieczenia społeczne	0	0	0	0	0	0	0	0	0
podjęcie pracy w ramach dofinansowania wynagrodzenia za zatrudnienie skierowanego bezrobotnego powyżej 50 roku życia	0	0	0	0	0	0	0	0	0
w tym do 60 roku życia	X	X	X	X	X	X	0	0	0
w tym powyżej 60 roku życia	X	X	X	X	X	X	0	0	0
inne formy aktywizacji związane z zatrudnieniem	0	0	0	0	0	0	X	X	X
rozpoczęcie szkolenia	0	0	0	1	0	1	0	0	0
w tym bez bonu szkoleniowego	0	0	0	0	0	0	0	0	0
w tym w ramach bonu szkoleniowego	0	0	0	1	0	1	0	0	0
rozpoczęcie stażu	1	0	1	30	12	18	26	10	16
w tym bez bonu stażowego	1	0	1	30	12	18	26	10	16
w tym w ramach bonu stażowego	0	0	0	0	0	0	0	0	0
rozpoczęcie przygotowania zawodowego dorosłych	0	0	0	0	0	0	0	0	0
rozpoczęcia pracy społecznie użytecznej	0	0	0	0	0	0	0	0	0
w tym poza PAI	0	0	0	0	0	0	0	0	0
w tym w ramach PAI	0	0	0	0	0	0	0	0	0
skierowania do agencji zatrudnienia w ramach zlecenia działań aktywizacyjnych	0	0	0	0	0	0	X	X	X

Gmina Ryjewo	w sierpniu 2019 r.			od początku 2019 r.			na koniec sierpnia 2019 r.		
	ogółem	mężczyźni	kobiety	ogółem	mężczyźni	kobiety	ogółem	mężczyźni	kobiety
prace interwencyjne	0	0	0	10	1	9	11	1	10
roboty publiczne	0	0	0	2	2	0	2	2	0
otrzymanie środków z Funduszu Pracy na podjęcie działalności gospodarczej	1	0	1	3	1	2	X	X	X
w tym bez bonu na zasiedlenie	1	0	1	3	1	2	X	X	X
w tym w ramach bonu na zasiedlenie	0	0	0	0	0	0	X	X	X
podjęcie pracy w ramach refundacji kosztów zatrudnienia bezrobotnego	0	0	0	2	2	0	X	X	X
podjęcie pracy poza miejscem zamieszkania w ramach bonu na zasiedlenie	0	0	0	0	0	0	X	X	X
podjęcie pracy w ramach bonu zatrudnieniowego	0	0	0	0	0	0	X	X	X
podjęcie pracy w ramach świadczenia aktywizacyjnego	0	0	0	0	0	0	0	0	0
podjęcie pracy w ramach grantu na telepracę	0	0	0	0	0	0	0	0	0
podjęcie pracy w ramach refundacji składek na ubezpieczenia społeczne	0	0	0	0	0	0	0	0	0
podjęcie pracy w ramach dofinansowania wynagrodzenia za zatrudnienie skierowanego bezrobotnego powyżej 50 roku życia	0	0	0	0	0	0	0	0	0
w tym do 60 roku życia	X	X	X	X	X	X	0	0	0
w tym powyżej 60 roku życia	X	X	X	X	X	X	0	0	0
inne formy aktywizacji związane z zatrudnieniem	0	0	0	0	0	0	X	X	X
rozpoczęcie szkolenia	0	0	0	1	1	0	0	0	0
w tym bez bonu szkoleniowego	0	0	0	0	0	0	0	0	0
w tym w ramach bonu szkoleniowego	0	0	0	1	1	0	0	0	0
rozpoczęcie stażu	2	0	2	10	3	7	10	3	7
w tym bez bonu stażowego	2	0	2	10	3	7	10	3	7
w tym w ramach bonu stażowego	0	0	0	0	0	0	0	0	0
rozpoczęcie przygotowania zawodowego dorosłych	0	0	0	0	0	0	0	0	0
rozpoczęcia pracy społecznie użytecznej	0	0	0	5	1	4	5	1	4
w tym poza PAI	0	0	0	5	1	4	5	1	4
w tym w ramach PAI	0	0	0	0	0	0	0	0	0
skierowania do agencji zatrudnienia w ramach zlecenia działań aktywizacyjnych	0	0	0	0	0	0	X	X	X

Gmina Sadlinki	w sierpniu 2019 r.			od początku 2019 r.			na koniec sierpnia 2019 r.		
	ogółem	mężczyźni	kobiety	ogółem	mężczyźni	kobiety	ogółem	mężczyźni	kobiety
prace interwencyjne	0	0	0	1	0	1	1	0	1
roboty publiczne	0	0	0	2	2	0	0	0	0
otrzymanie środków z Funduszu Pracy na podjęcie działalności gospodarczej	0	0	0	7	6	1	X	X	X
w tym bez bonu na zasiedlenie	0	0	0	7	6	1	X	X	X
w tym w ramach bonu na zasiedlenie	0	0	0	0	0	0	X	X	X
podjęcie pracy w ramach refundacji kosztów zatrudnienia bezrobotnego	1	0	1	8	2	6	X	X	X
podjęcie pracy poza miejscem zamieszkania w ramach bonu na zasiedlenie	0	0	0	0	0	0	X	X	X
podjęcie pracy w ramach bonu zatrudnieniowego	0	0	0	0	0	0	X	X	X
podjęcie pracy w ramach świadczenia aktywizacyjnego	0	0	0	0	0	0	0	0	0
podjęcie pracy w ramach grantu na telepracę	0	0	0	0	0	0	0	0	0
podjęcie pracy w ramach refundacji składek na ubezpieczenia społeczne	0	0	0	0	0	0	0	0	0
podjęcie pracy w ramach dofinansowania wynagrodzenia za zatrudnienie skierowanego bezrobotnego powyżej 50 roku życia	0	0	0	0	0	0	0	0	0
w tym do 60 roku życia	X	X	X	X	X	X	0	0	0
w tym powyżej 60 roku życia	X	X	X	X	X	X	0	0	0
inne formy aktywizacji związane z zatrudnieniem	0	0	0	0	0	0	X	X	X
rozpoczęcie szkolenia	0	0	0	1	0	1	0	0	0
w tym bez bonu szkoleniowego	0	0	0	1	0	1	0	0	0
w tym w ramach bonu szkoleniowego	0	0	0	0	0	0	0	0	0
rozpoczęcie stażu	1	0	1	14	2	12	14	2	12
w tym bez bonu stażowego	1	0	1	14	2	12	14	2	12
w tym w ramach bonu stażowego	0	0	0	0	0	0	0	0	0
rozpoczęcie przygotowania zawodowego dorosłych	0	0	0	0	0	0	0	0	0
rozpoczęcia pracy społecznie użytecznej	0	0	0	0	0	0	0	0	0
w tym poza PAI	0	0	0	0	0	0	0	0	0
w tym w ramach PAI	0	0	0	0	0	0	0	0	0
skierowania do agencji zatrudnienia w ramach zlecenia działań aktywizacyjnych	0	0	0	0	0	0	X	X	X