

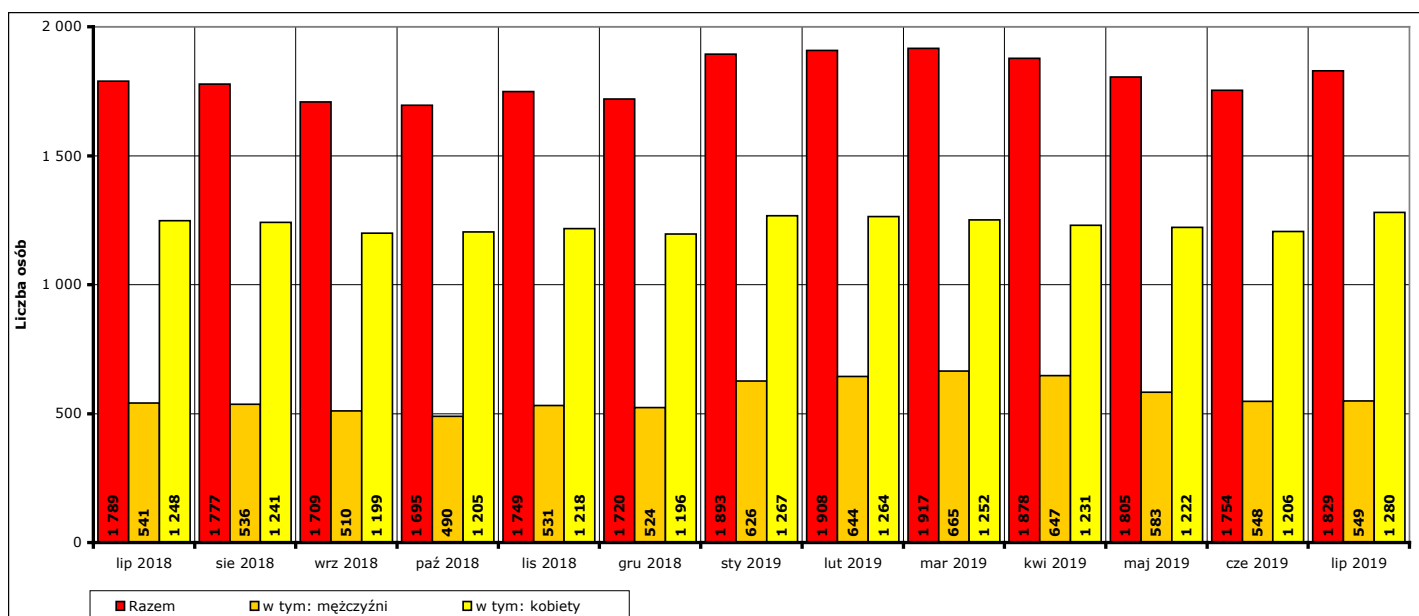


Informacja miesięczna o stanie bezrobocia w powiecie kwidzyńskim.

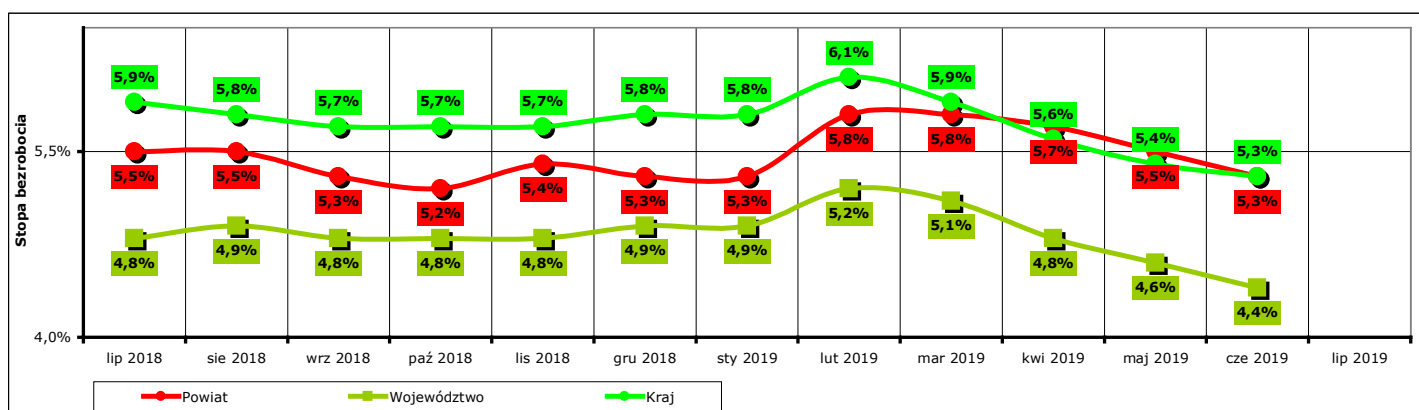
Lipiec 2019 r.

1. Liczba zarejestrowanych osób bezrobotnych w powiecie kwidzyńskim na koniec lipca 2019 r.

Według stanu na koniec **lipca 2019 r.** liczba bezrobotnych zarejestrowanych w Powiatowym Urzędzie Pracy w Kwidzynie wyniosła **1829 osób**, w tym **549 mężczyzn (30%** ogółu bezrobotnych) i **1280 kobiet (70%** ogółu bezrobotnych).



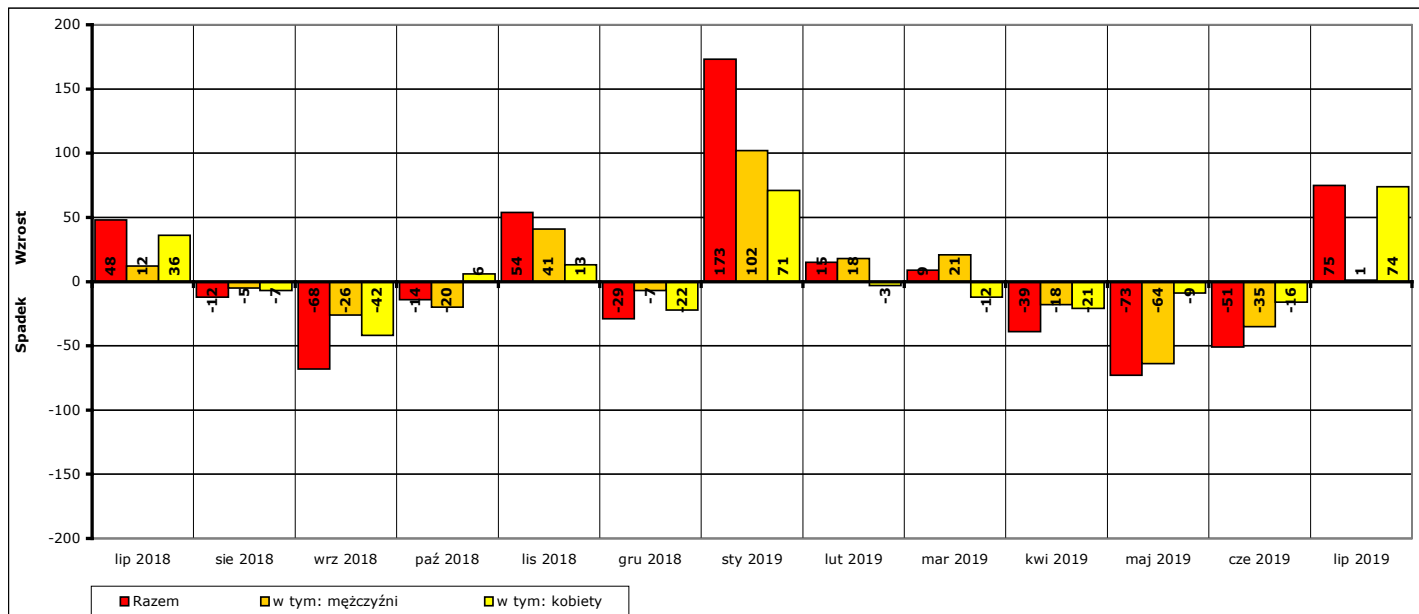
Wykres 1. Liczba zarejestrowanych osób bezrobotnych w powiecie kwidzyńskim w okresie lipiec 2018 r. - lipiec 2019 r. (stan na koniec danego miesiąca).



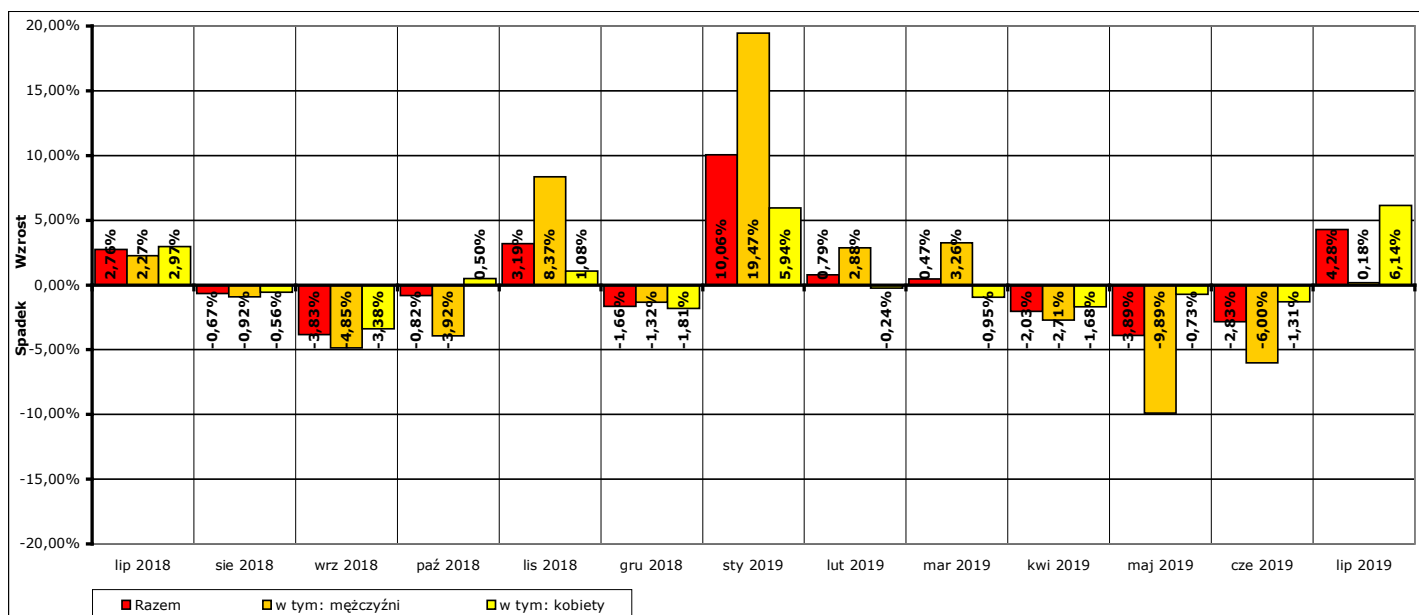
Wykres 2. Stopa bezrobocia w powiecie kwidzyńskim, województwie pomorskim i w kraju w okresie lipiec 2018 r. - czerwiec 2019 r.
Uwaga: stopa bezrobocia za lipiec 2019 r. znana będzie pod koniec następnego miesiąca, po przetworzeniu informacji statystycznych przez GUS.

W porównaniu do stanu z końca **czerwca 2019 r.** liczba bezrobotnych na koniec **lipca 2019 r. wzrosła o 75 osób** (z 1754 do 1829, to jest o **4,3%**), w tym liczba bezrobotnych mężczyzn **wzrosła o 1 osobę** (z 548 do 549, to jest o **0,2%**), a liczba bezrobotnych kobiet **wzrosła o 74 osób** (z 1206 do 1280, to jest o **6,1%**).

W porównaniu do stanu z końca **lipca 2018 r.** liczba bezrobotnych na koniec **lipca 2019 r. wzrosła o 40 osób** (z 1789 do 1829, to jest o **2,2%**), w tym liczba bezrobotnych mężczyzn **wzrosła o 8 osób** (z 541 do 549, to jest o **1,5%**), a liczba bezrobotnych kobiet **wzrosła o 32 osoby** (z 1248 do 1280, to jest o **2,6%**).



Wykres 3. Wzrost/spadek liczby zarejestrowanych osób bezrobotnych w powiecie kwidzyńskim w okresie lipiec 2018 r. - lipiec 2019 r. w porównaniu do poprzedniego miesiąca (według stanu na koniec danego miesiąca).



Wykres 4. Procentowy wzrost/spadek liczby zarejestrowanych osób bezrobotnych w powiecie kwidzyńskim w okresie lipiec 2018 r. - lipiec 2019 r. w porównaniu do poprzedniego miesiąca (według stanu na koniec danego miesiąca).

2. Zarejestrowane osoby bezrobotne na koniec lipca 2019 r. posiadające i nie posiadające prawa do zasiłku.

Według stanu na koniec **lipca 2019 r.** spośród **1829 osób** zarejestrowanych osób bezrobotnych:

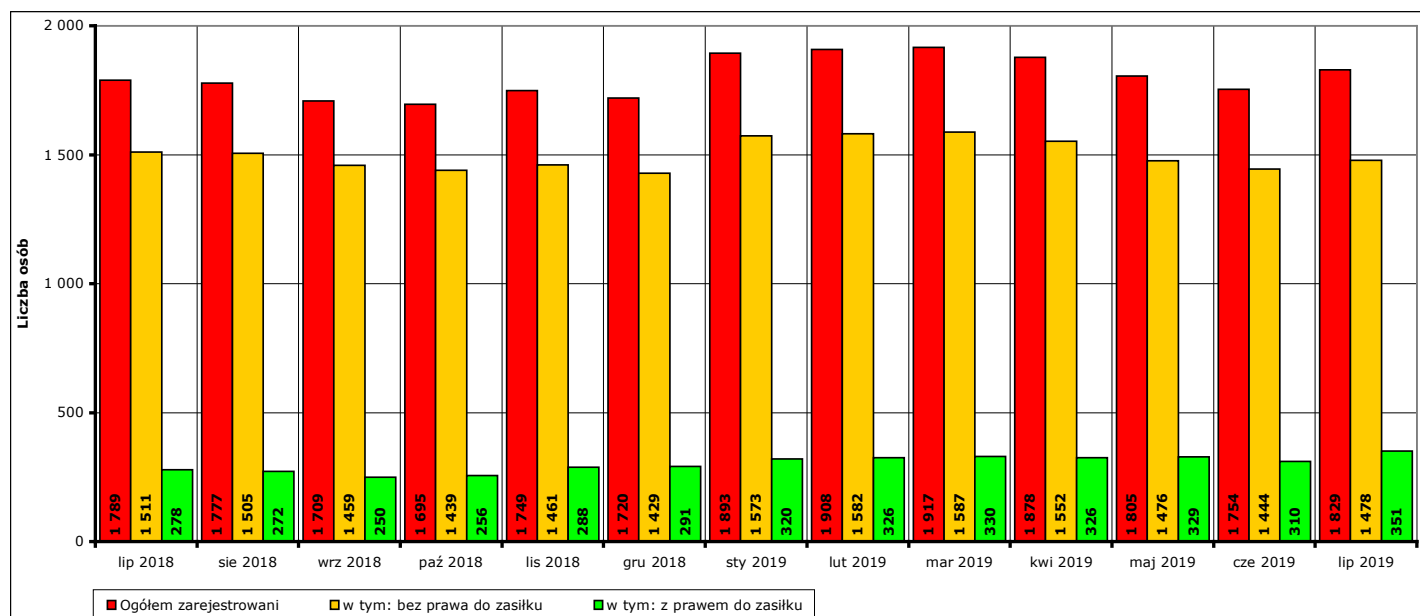
- prawo do zasiłku posiadało **351 osób**, w tym **108 mężczyzn (30,8%** ogółu bezrobotnych z prawem do zasiłku, **5,9%** ogółu zarejestrowanych) i **243 kobiety (69,2%** ogółu bezrobotnych z prawem do zasiłku, **13,3%** ogółu zarejestrowanych).
- prawa do zasiłku nie posiadało **1478 osób**, w tym **441 mężczyzn (29,8%** ogółu bezrobotnych bez prawa do zasiłku, **24,1%** ogółu zarejestrowanych) i **1037 kobiet (70,2%** ogółu bezrobotnych bez prawa do zasiłku, **56,7%** ogółu zarejestrowanych).

W **lipcu 2019 r.** w porównaniu do **czerwca 2019 r.** liczba zarejestrowanych osób bezrobotnych:

- z prawem do zasiłku **wzrosła o 41 osób** (z **310** do **351**, to jest o **13,2%**), w tym:
 - liczba mężczyzn **wzrosła o 0 osób** (z **108** do **108**, o **0%**),
 - liczba kobiet **wzrosła o 41 osób** (z **202** do **243**, o **20,3%**)
- bez prawa do zasiłku **wzrosła o 34 osoby** (z **1444** do **1478**, to jest o **2,4%**), w tym:
 - liczba mężczyzn **wzrosła o 1 osobę** (z **440** do **441**, o **0,2%**),
 - liczba kobiet **wzrosła o 33 osoby** (z **1004** do **1037**, o **3,3%**).

W **lipcu 2019 r.** w porównaniu do **lipca 2018 r.** liczba zarejestrowanych osób bezrobotnych:

- z prawem do zasiłku **wzrosła o 73 osoby** (z **278** do **351**, to jest o **26,3%**), w tym:
 - liczba mężczyzn **wzrosła o 12 osób** (z **96** do **108**, o **12,5%**),
 - liczba kobiet **wzrosła o 61 osób** (z **182** do **243**, o **33,5%**)
- bez prawa do zasiłku **spadła o 33 osoby** (z **1511** do **1478**, to jest o **2,2%**), w tym:
 - liczba mężczyzn **spadła o 4 osoby** (z **445** do **441**, o **0,9%**),
 - liczba kobiet **spadła o 29 osób** (z **1066** do **1037**, o **2,7%**).

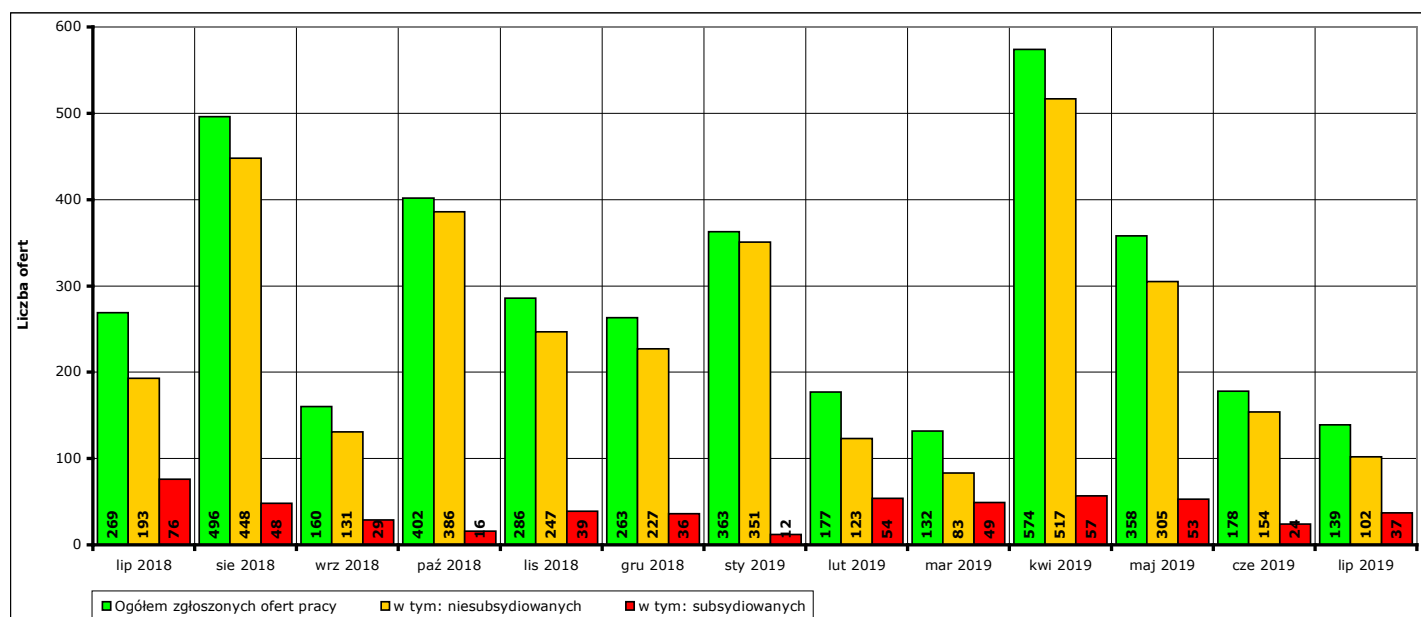


Wykres 5. Liczba zarejestrowanych osób bezrobotnych ogółem, z prawem do zasiłku i bez prawa do zasiłku w okresie lipiec 2018 r. - lipiec 2019 r.

3. Liczba ofert pracy w lipcu 2019 r.

W **lipcu 2019 r.** w Powiatowym Urzędzie Pracy w Kwidzynie zgłoszono **139 ofert** pracy (od początku 2019 r. - **1921 ofert**), w tym:

- **102 oferty** pracy niesubsydiowanej (od początku 2019 r. - **1635 ofert**),
- **37 ofert** pracy subsydiowanej (od początku 2019 r. - **286 ofert**).



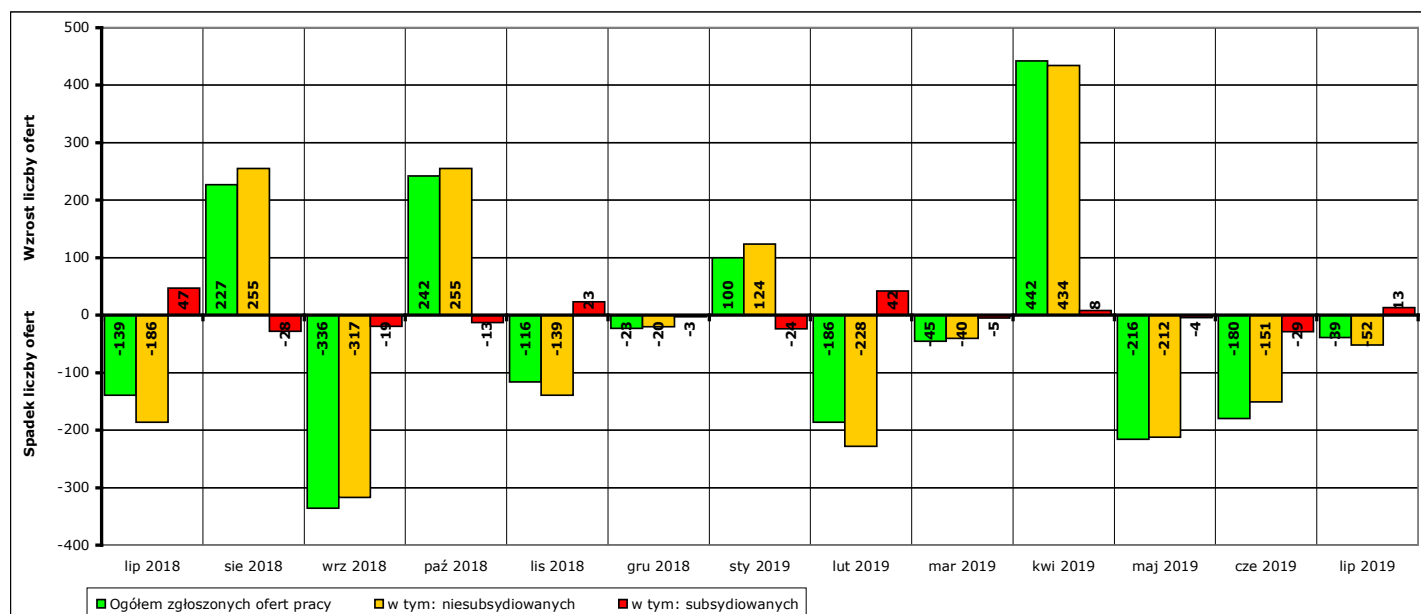
Wykres 6. Liczba ofert pracy zgłoszonych w PUP Kwidzyn w danym miesiącu w okresie lipiec 2018 r. - lipiec 2019 r.

W porównaniu do **czerwca 2019 r.** liczba zgłoszonych ofert pracy **spadła o 39 ofert** (z **178** do **139**, to jest o **21,9%**), w tym:

- **spadła o 52 oferty** pracy niesubsydiowanej (z **154** do **102**, to jest o **33,8%**),
- **wzrosła o 13 ofert** pracy subsydiowanej (z **24** do **37**, to jest o **54,2%**).

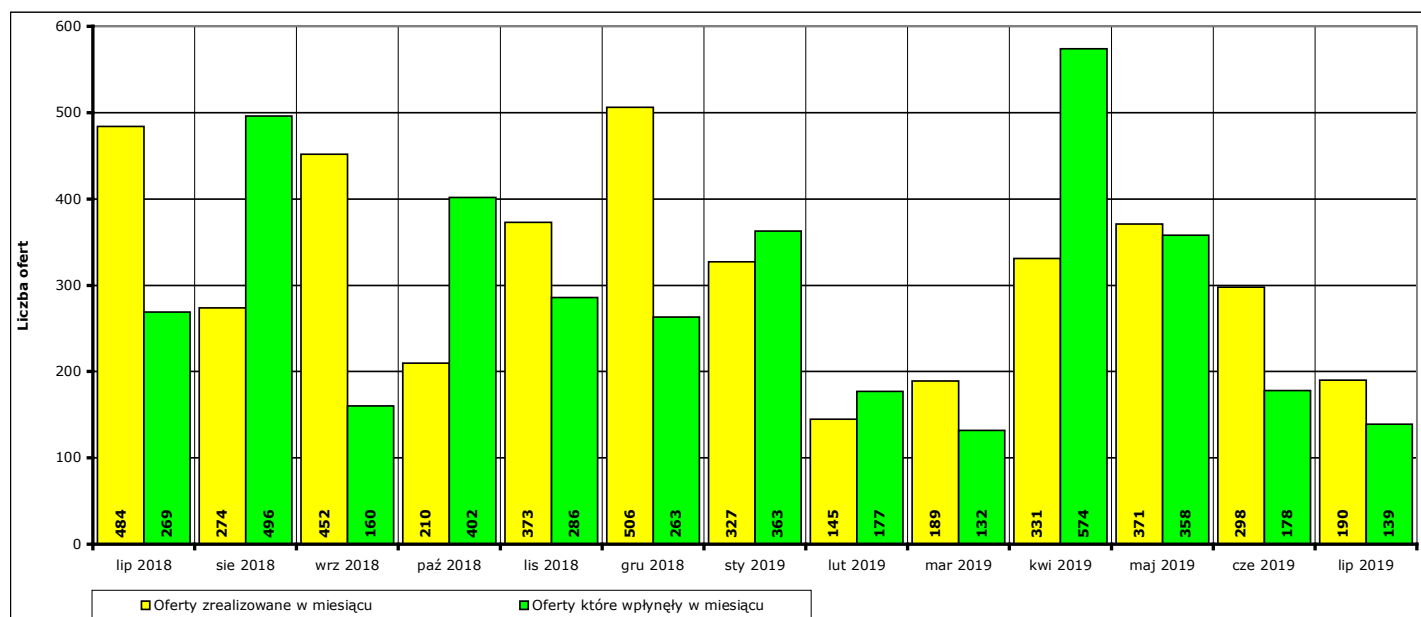
W porównaniu do **lipca 2018 r.** liczba zgłoszonych ofert pracy **spadła o 130 ofert** (z **269** do **139**, to jest o **48,3%**), w tym:

- **spadła o 91 ofert** pracy niesubsydiowanej (z **193** do **102**, to jest o **47,2%**),
- **spadła o 39 ofert** pracy subsydiowanej (z **76** do **37**, to jest o **51,3%**).



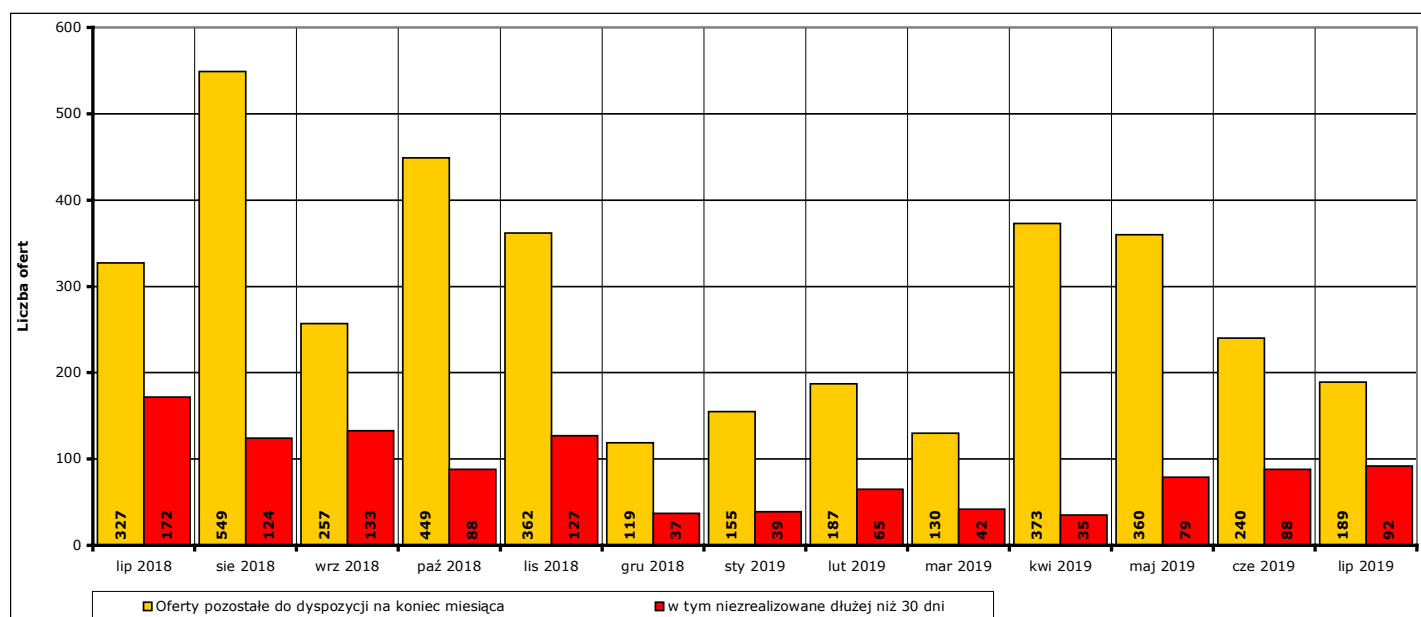
Wykres 7. Wzrost/spadek liczby zgłoszonych ofert pracy w okresie lipiec 2018 r. - lipiec 2019 r. w porównaniu do poprzedniego miesiąca.

W lipcu 2019 r. 190 ofert pracy zostało zrealizowanych, upłynął termin ich ważności lub zostało wycofanych przez pracodawców.



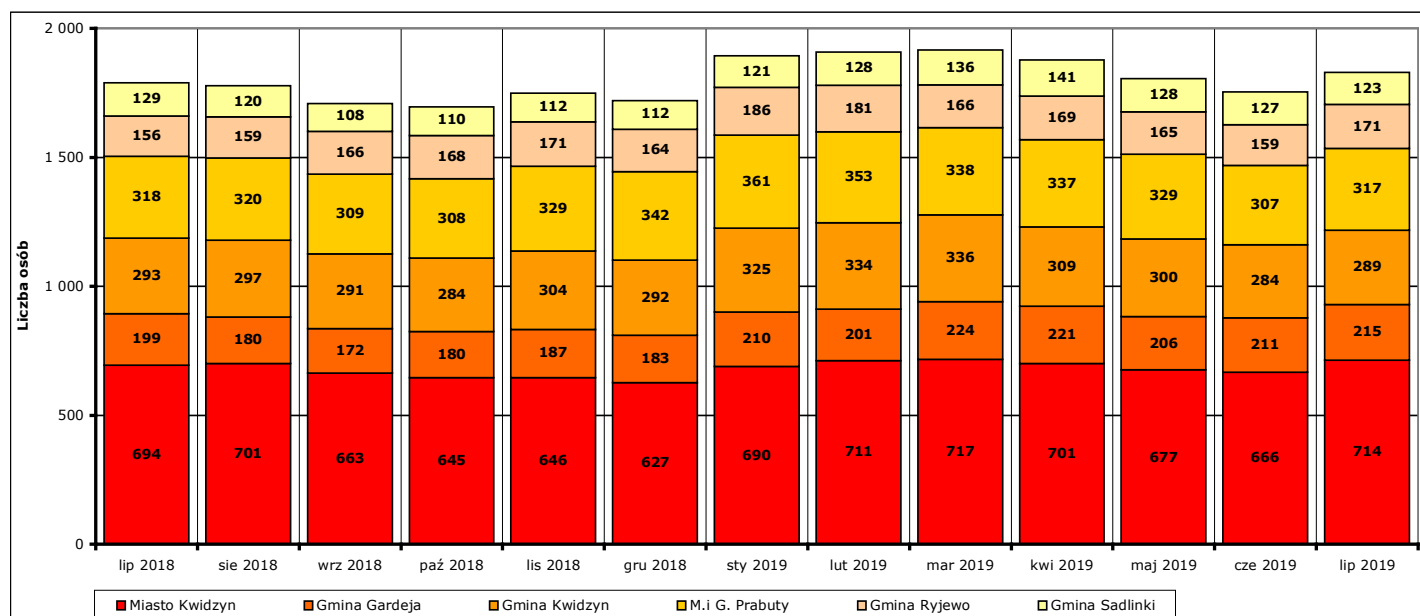
Wykres 8. Liczba ofert zrealizowanych w danym miesiącu oraz ofert, które wpłynęły w danym miesiącu, w okresie lipiec 2018 r. - lipiec 2019 r. w porównaniu do poprzedniego miesiąca.

Na koniec lipca 2019 r. pozostało do dyspozycji Powiatowego Urzędu Pracy w Kwidzynie 189 ofert pracy, w tym 92 oferty pracy nie zrealizowane w terminie dłuższym niż 30 dni.



Wykres 9. Liczba ofert niezrealizowanych w danym miesiącu, w tym niezrealizowanych dłużej niż 30, w okresie lipiec 2018 r. - lipiec 2019 r. (według stanu na koniec danego miesiąca).

4. Liczba zarejestrowanych osób bezrobotnych na koniec lipca 2019 r. w poszczególnych jednostkach podziału terytorialnego powiatu kwidzyńskiego.



Wykres 10. Liczba osób bezrobotnych w poszczególnych jednostkach podziału terytorialnego powiatu kwidzyńskiego w okresie lipiec 2018 r. - lipiec 2019 r. (stan na koniec danego miesiąca).

Według stanu na koniec **lipca 2019 r.** liczba osób bezrobotnych zarejestrowanych w Powiatowym Urzędzie Pracy w Kwidzynie w podziale na poszczególne jednostki podziału terytorialnego wyniosła:

(Uwaga: w części 4. Informacji pod pojęciem "ogół bezrobotnych" należy rozumieć liczbę zarejestrowanych osób bezrobotnych zamieszkałych na obszarze danej jednostki podziału terytorialnego.)

- miasto Kwidzyn

ogółem **714 osób**, w tym: **249 mężczyzn (34,9%)**, **465 kobiet (65,1%)**
 z prawem do zasiłku **158 osób**, w tym: **54 mężczyzn (34,2%)**, **104 kobiety (65,8%)**
 bez prawa do zasiłku **556 osób**, w tym: **195 mężczyzn (35,1%)**, **361 kobiet (64,9%)**

- gmina Gardeja

ogółem **215 osób**, w tym: **49 mężczyzn (22,8%)**, **166 kobiet (77,2%)**
 z prawem do zasiłku **35 osób**, w tym: **4 mężczyzn (11,4%)**, **31 kobiety (88,6%)**
 bez prawa do zasiłku **180 osób**, w tym: **45 mężczyzn (25%)**, **135 kobiet (75%)**

- gmina Kwidzyn

ogółem **289 osób**, w tym: **84 mężczyzn (29,1%)**, **205 kobiet (70,9%)**
 z prawem do zasiłku **55 osób**, w tym: **21 mężczyzn (38,2%)**, **34 kobiety (61,8%)**
 bez prawa do zasiłku **234 osoby**, w tym: **63 mężczyzn (26,9%)**, **171 kobiet (73,1%)**

- miasto i gmina Prabuty

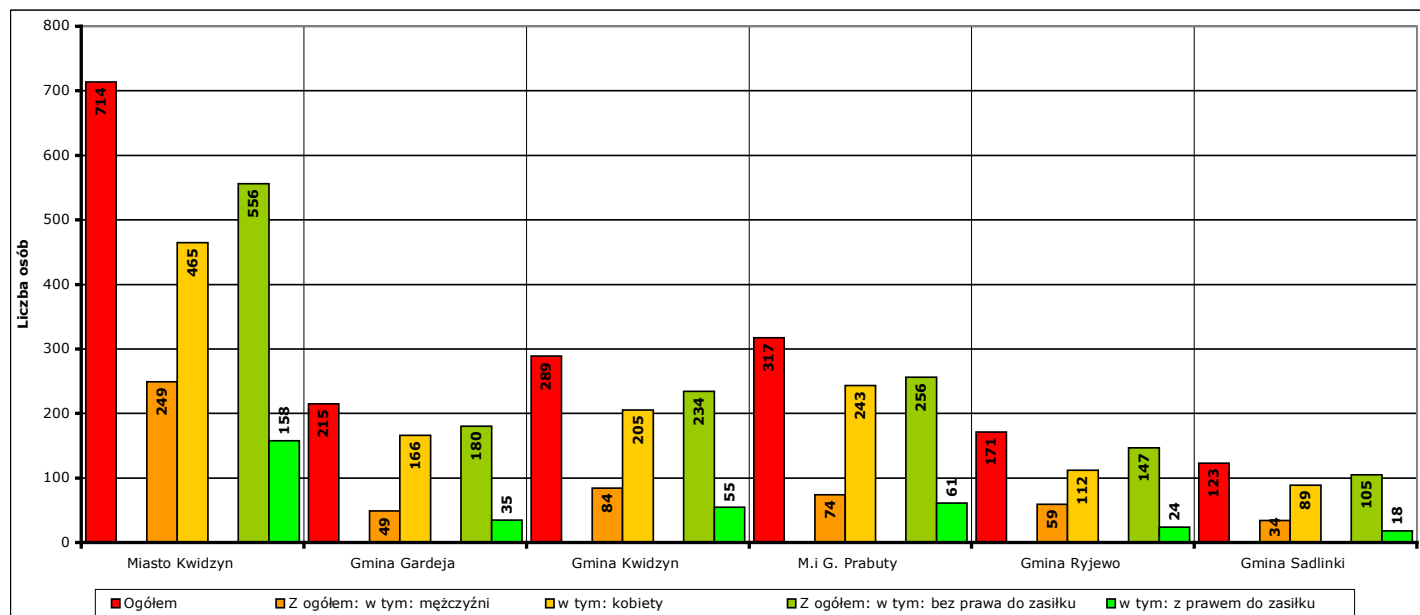
ogółem **317 osób**, w tym: **74 mężczyzn (23,3%)**, **243 kobiety (76,7%)**
 z prawem do zasiłku **61 osób**, w tym: **16 mężczyzn (26,2%)**, **45 kobiet (73,8%)**
 bez prawa do zasiłku **256 osób**, w tym: **58 mężczyzn (22,7%)**, **198 kobiet (77,3%)**

- gmina Ryjewo

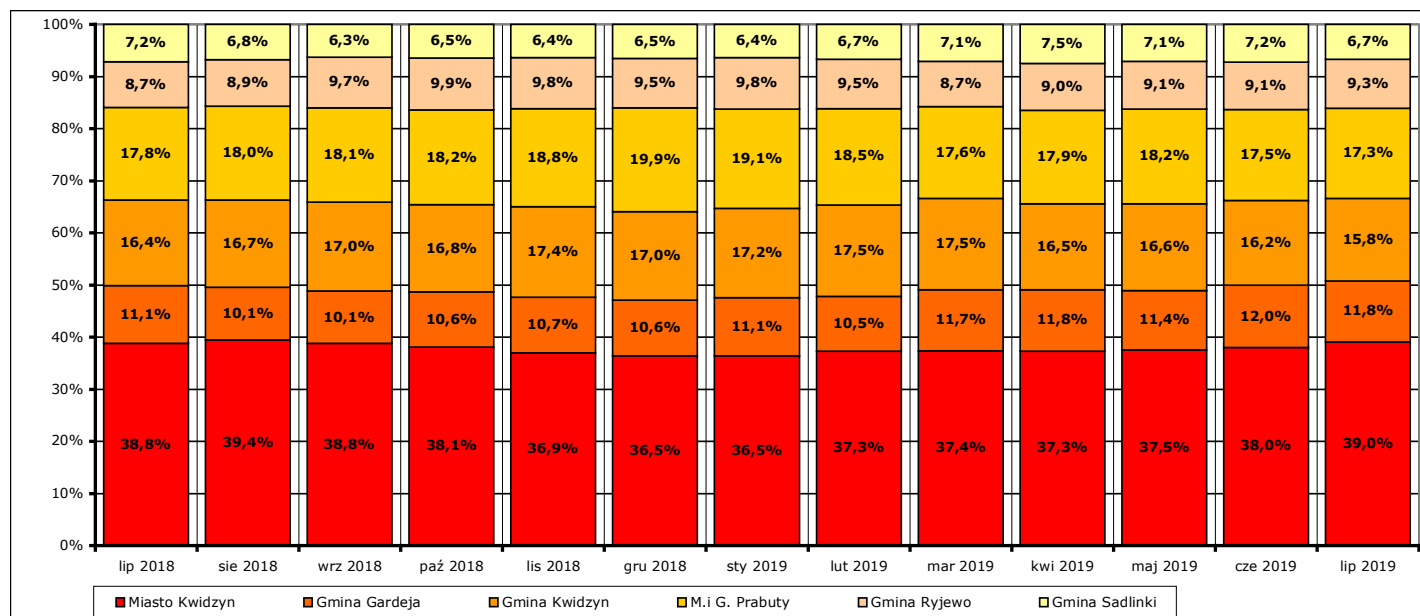
ogółem **171 osób**, w tym: **59 mężczyzn (34,5%)**, **112 kobiet (65,5%)**
 z prawem do zasiłku **24 osoby**, w tym: **9 mężczyzn (37,5%)**, **15 kobiet (62,5%)**
 bez prawa do zasiłku **147 osób**, w tym: **50 mężczyzn (34%)**, **97 kobiet (66%)**

- gmina Sadlinki

ogółem **123 osoby**, w tym: **34 mężczyzn** (27,6%), **89 kobiet** (72,4%)
 z prawem do zasiłku **18 osób**, w tym: **4 mężczyzn** (22,2%), **14 kobiet** (77,8%)
 bez prawa do zasiłku **105 osób**, w tym: **30 mężczyzn** (28,6%), **75 kobiet** (71,4%)



Wykres 11. Liczba i struktura zarejestrowanych osób bezrobotnych w poszczególnych jednostkach podziału terytorialnego powiatu na koniec lipca 2019 r.



Wykres 12. Udział procentowy zarejestrowanych osób bezrobotnych w poszczególnych jednostkach podziału terytorialnego powiatu kwidzyńskiego w stosunku do ogółu zarejestrowanych w okresie lipiec 2018 r. - lipiec 2019 r. (stan na koniec danego miesiąca).

Odnotowane spadki lub wzrosty liczby zarejestrowanych bezrobotnych w poszczególnych jednostkach podziału terytorialnego powiatu kwidzyńskiego na koniec **lipca 2019 r.** w porównaniu do końca **czerwca 2019 r.:**

- miasto Kwidzyn

liczba bezrobotnych ogółem **wzrosła** o **48 osób** (z **666** do **714**, o **7,2%**), w tym:
 liczba bezrobotnych mężczyzn **wzrosła** o **0 osób** (z **249** do **249**, o **0%**)
 liczba bezrobotnych kobiet **wzrosła** o **48 osób** (z **417** do **465**, o **11,5%**)

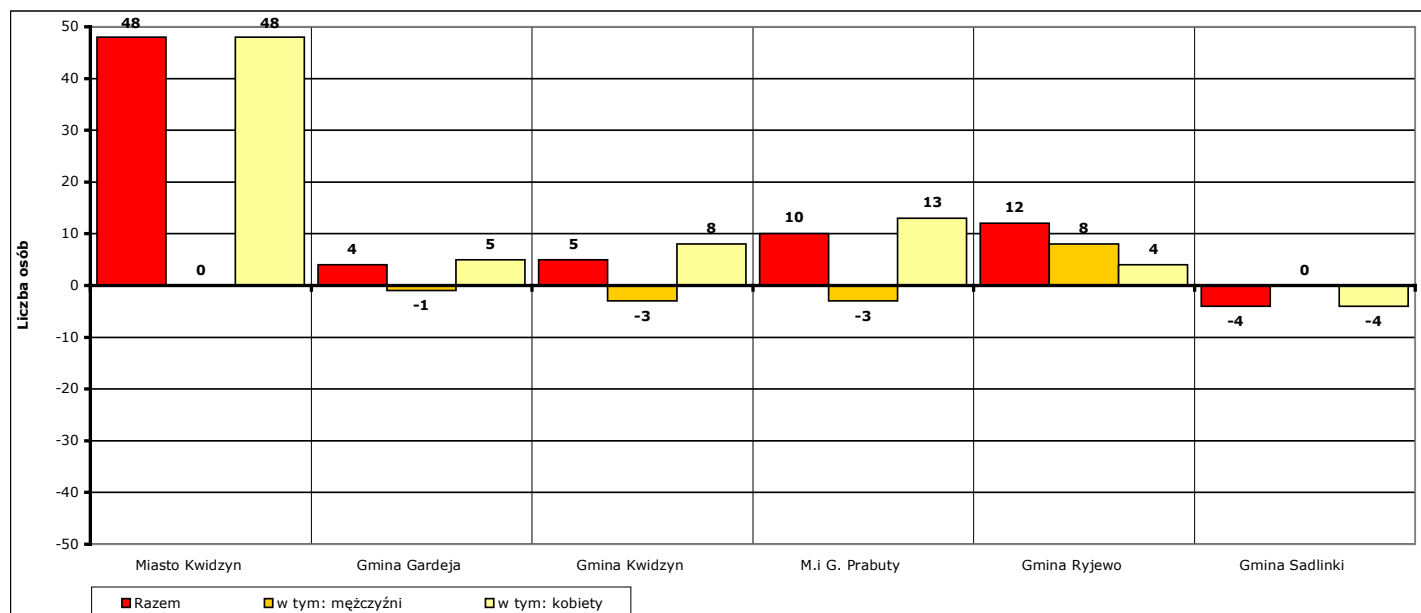
- gmina Gardeja
 - liczba bezrobotnych ogółem **wzrosła** o **4 osoby** (z **211** do **215**, o **1,9%**), w tym:
 - liczba bezrobotnych mężczyzn **spadła** o **1 osobę** (z **50** do **49**, o **2%**)
 - liczba bezrobotnych kobiet **wzrosła** o **5 osób** (z **161** do **166**, o **3,1%**)

- gmina Kwidzyn
 - liczba bezrobotnych ogółem **wzrosła** o **5 osób** (z **284** do **289**, o **1,8%**), w tym:
 - liczba bezrobotnych mężczyzn **spadła** o **3 osoby** (z **87** do **84**, o **3,4%**)
 - liczba bezrobotnych kobiet **wzrosła** o **8 osób** (z **197** do **205**, o **4,1%**)

- miasto i gmina Prabuty
 - liczba bezrobotnych ogółem **wzrosła** o **10 osób** (z **307** do **317**, o **3,3%**), w tym:
 - liczba bezrobotnych mężczyzn **spadła** o **3 osoby** (z **77** do **74**, o **3,9%**)
 - liczba bezrobotnych kobiet **wzrosła** o **13 osób** (z **230** do **243**, o **5,7%**)

- gmina Ryjewo
 - liczba bezrobotnych ogółem **wzrosła** o **12 osób** (z **159** do **171**, o **7,5%**), w tym:
 - liczba bezrobotnych mężczyzn **wzrosła** o **8 osób** (z **51** do **59**, o **15,7%**)
 - liczba bezrobotnych kobiet **wzrosła** o **4 osoby** (z **108** do **112**, o **3,7%**)

- gmina Sadlinki
 - liczba bezrobotnych ogółem **spadła** o **4 osoby** (z **127** do **123**, o **3,1%**), w tym:
 - liczba bezrobotnych mężczyzn **wzrosła** o **0 osób** (z **34** do **34**, o **0%**)
 - liczba bezrobotnych kobiet **spadła** o **4 osoby** (z **93** do **89**, o **4,3%**)



Wykres 13. Spadek/wzrost liczby bezrobotnych w poszczególnych jednostkach podziału terytorialnego powiatu kwidzyńskiego na koniec lipca 2019 r., w porównaniu do końca czerwca 2019 r.

Odnotowane spadki lub wzrosty liczby zarejestrowanych bezrobotnych w poszczególnych jednostkach podziału terytorialnego powiatu kwidzyńskiego na koniec **lipca 2019 r.** w porównaniu do końca **lipca 2018 r.:**

- miasto Kwidzyn
 - liczba bezrobotnych ogółem **wzrosła** o **20 osób** (z **694** do **714**, o **2,9%**), w tym:
 - liczba bezrobotnych mężczyzn **wzrosła** o **10 osób** (z **239** do **249**, o **4,2%**)
 - liczba bezrobotnych kobiet **wzrosła** o **10 osób** (z **455** do **465**, o **2,2%**)

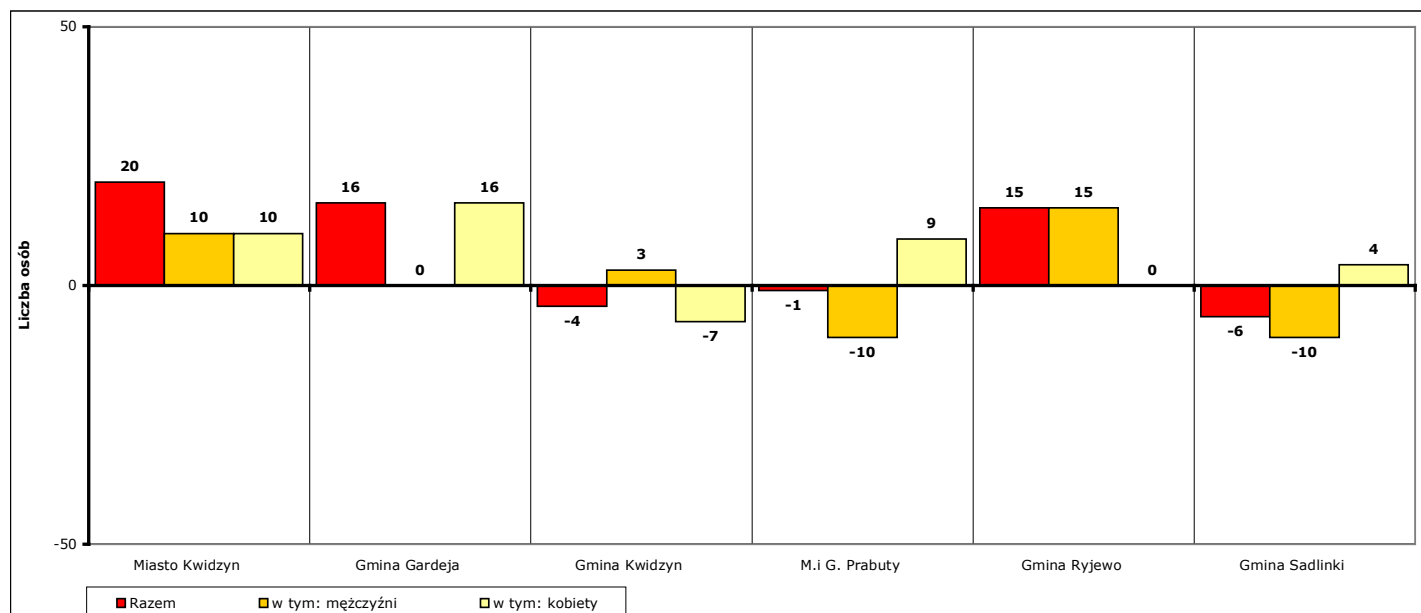
- gmina Gardeja
 - liczba bezrobotnych ogółem **wzrosła** o **16 osób** (z **199** do **215**, o **8%**), w tym:
 - liczba bezrobotnych mężczyzn **wzrosła** o **0 osób** (z **49** do **49**, o **0%**)
 - liczba bezrobotnych kobiet **wzrosła** o **16 osób** (z **150** do **166**, o **10,7%**)

- gmina Kwidzyn
 - liczba bezrobotnych ogółem **spadła** o **4 osoby** (z **293** do **289**, o **1,4%**), w tym:
 - liczba bezrobotnych mężczyzn **wzrosła** o **3 osoby** (z **81** do **84**, o **3,7%**)
 - liczba bezrobotnych kobiet **spadła** o **7 osób** (z **212** do **205**, o **3,3%**)

- miasto i gmina Prabuty
 - liczba bezrobotnych ogółem **spadła** o **1 osobę** (z **318** do **317**, o **0,3%**), w tym:
 - liczba bezrobotnych mężczyzn **spadła** o **10 osób** (z **84** do **74**, o **11,9%**)
 - liczba bezrobotnych kobiet **wzrosła** o **9 osób** (z **234** do **243**, o **3,8%**)

- gmina Ryjewo
 - liczba bezrobotnych ogółem **wzrosła** o **15 osób** (z **156** do **171**, o **9,6%**), w tym:
 - liczba bezrobotnych mężczyzn **wzrosła** o **15 osób** (z **44** do **59**, o **34,1%**)
 - liczba bezrobotnych kobiet **wzrosła** o **0 osób** (z **112** do **112**, o **0%**)

- gmina Sadlinki
 - liczba bezrobotnych ogółem **spadła** o **6 osób** (z **129** do **123**, o **4,7%**), w tym:
 - liczba bezrobotnych mężczyzn **spadła** o **10 osób** (z **44** do **34**, o **22,7%**)
 - liczba bezrobotnych kobiet **wzrosła** o **4 osoby** (z **85** do **89**, o **4,7%**)

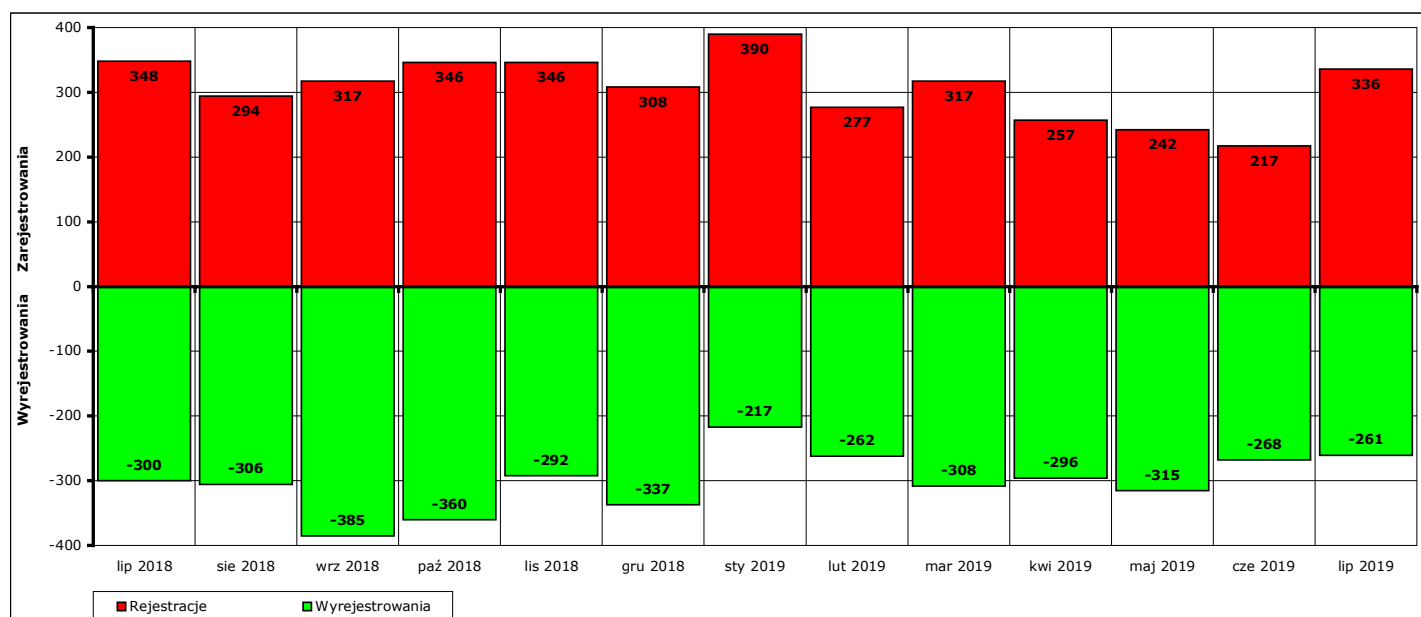


Wykres 14. Spadek/wzrost liczby bezrobotnych w poszczególnych jednostkach podziału terytorialnego powiatu na koniec lipca 2019 r., w porównaniu do końca lipca 2018 r.

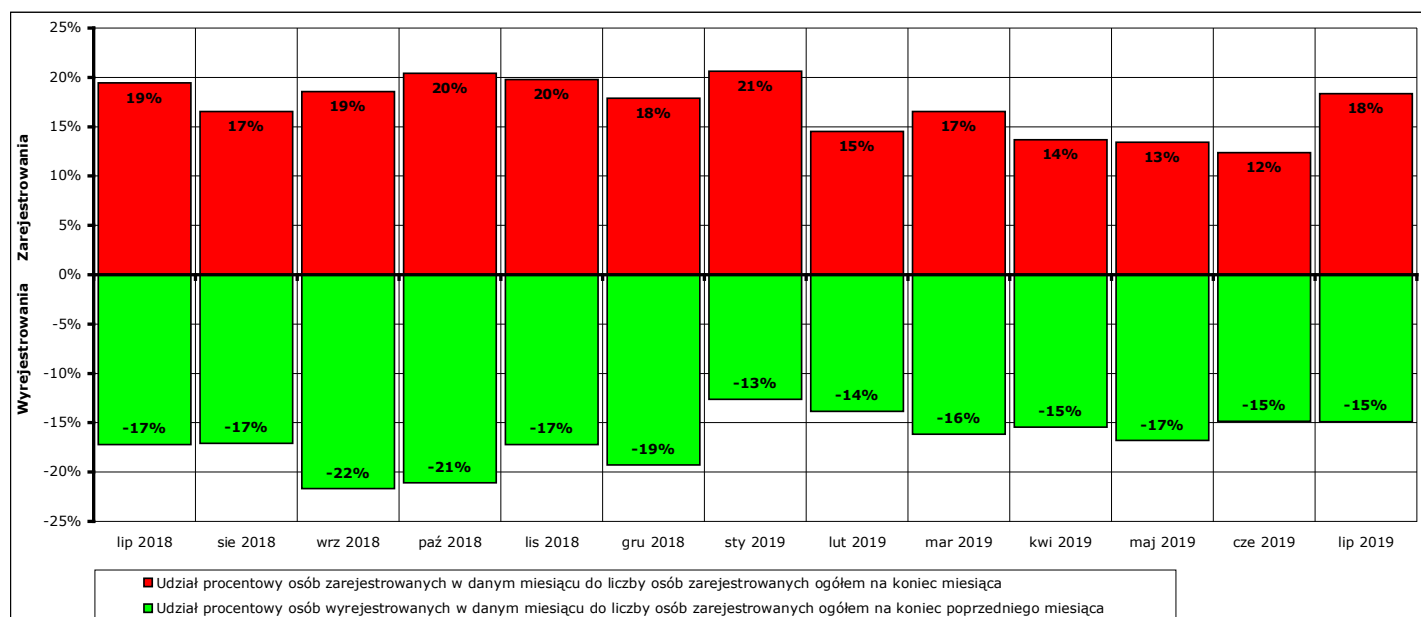
5. Osoby, które w lipcu 2019 r. w wyniku rejestracji nabyły status osoby bezrobotnej.

W lipcu 2019 r. zarejestrowano jako bezrobotne **336 osób** (od początku 2019 r. - **2036**), w tym:

- a) **319 osób** poprzednio pracujących (od początku 2019 r. - **1920**)
 - z tego **25 osób** zwolnionych z przyczyn dotyczących zakładu pracy (od początku 2019 r. - **141**)
 - 17 osób** dotychczas niepracujących (od początku 2019 r. - **116**)
- b) **122 mężczyzn** (od początku 2019 r. - **934**)
 - 214 kobiet** (od początku 2019 r. - **1102**)
- c) **106 osób** z prawem do zasiłku (od początku 2019 r. - **514**)
 - 230 osób** bez prawa do zasiłku (od początku 2019 r. - **1522**)
- d) **145 osób** z obszarów wiejskich (od początku 2019 r. - **985**)
 - 191 osób** z obszarów miejskich (od początku 2019 r. - **1051**)



Wykres 15. Bilans rejestracji osób bezrobotnych i wyłączeń z ewidencji osób bezrobotnych w okresie lipiec 2018 r. - lipiec 2019 r.



Wykres 16. Bilans rejestracji osób bezrobotnych i wyłączeń z ewidencji osób bezrobotnych w okresie lipiec 2018 r. - lipiec 2019 r.

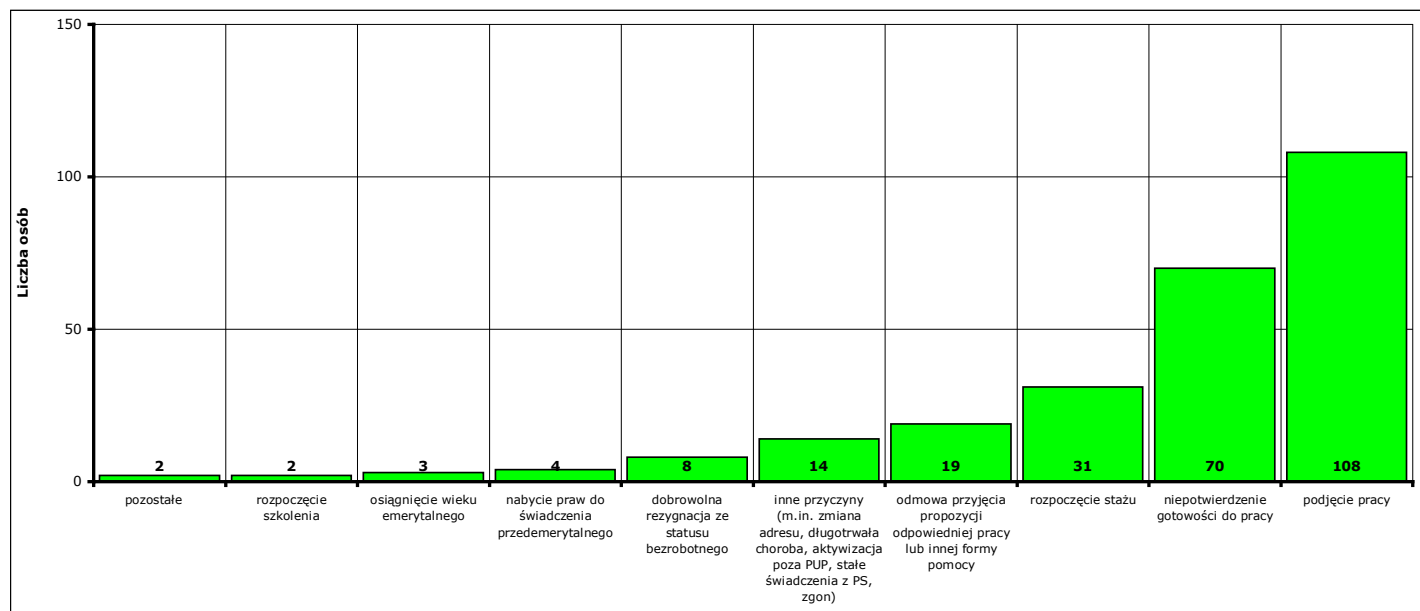
6. Osoby pozbawione statusu osoby bezrobotnej w lipcu 2019 r.

W lipcu 2019 r. w Powiatowym Urzędzie Pracy w Kwidzynie pozbawiono statusu osoby bezrobotnej i wyłączono z ewidencji **261 bezrobotnych** (od początku 2019 r. - **1927**).

Przyczyny pozbawienia statusu osoby bezrobotnej:

- podjęcia pracy - **108 osób** (od początku 2019 r. - **937**)
 - z tego: pracy niesubsydiowanej - **98 osób** (od początku 2019 r. - **775**)
 - pracy subsydiowanej - **10 osób** (od początku 2019 r. - **162**)
- rozpoczęcia szkolenia - **2 osoby** (od początku 2019 r. - **8**)
- rozpoczęcia stażu - **31 osób** (od początku 2019 r. - **147**)
- rozpoczęcia przygotowania zawodowego dorosłych - **0 osób** (od początku 2019 r. - **0**)
- rozpoczęcia pracy społecznie użytecznej - **0 osób** (od początku 2019 r. - **25**)
- skierowania do agencji zatrudnienia w ramach zlecenia działań aktywizacyjnych - **0 osób** (od początku 2019 r. - **0**)
- odmowy bez uzasadnionej przyczyny przyjęcia propozycji odpowiedniej pracy lub innej formy pomocy - **19 osób** (od początku 2019 r. - **68**)
- odmowy ustalenia profilu pomocy - **0 osób** (od początku 2019 r. - **0**)
- niepotwierdzenia gotowości do pracy - **70 osób** (od początku 2019 r. - **428**)
- dobrowolnej rezygnacji ze statusu bezrobotnego - **8 osób** (od początku 2019 r. - **51**)
- podjęcia nauki - **0 osób** (od początku 2019 r. - **0**)
- osiągnięcia wieku emerytalnego - **3 osoby** (od początku 2019 r. - **34**)
- nabycia praw emerytalnych lub rentowych - **2 osoby** (od początku 2019 r. - **11**)
- nabycia praw do świadczenia przedemerytalnego - **4 osoby** (od początku 2019 r. - **9**)
- z innych przyczyn - **14 osób** (od początku 2019 r. - **209**)

Inne przyczyny pozbawienia statusu osoby bezrobotnej to przyczyny nie wymienione enumeratywnie w sprawozdaniu MPiPS-01 Dział 1.2. Są to między innymi: zmiana miejsca zamieszkania, długotrwała niezdolność do pracy, pozbawienie wolności, pobieranie niektórych rodzajów świadczeń społecznych i socjalnych, zgon oraz inne przypadki określone w ustawie z dnia 20 kwietnia 2004 r. o promocji zatrudnienia i instytucjach rynku pracy.



Wykres 17. Struktura i liczba wyłączeń z ewidencji bezrobotnych w lipcu 2019 r.

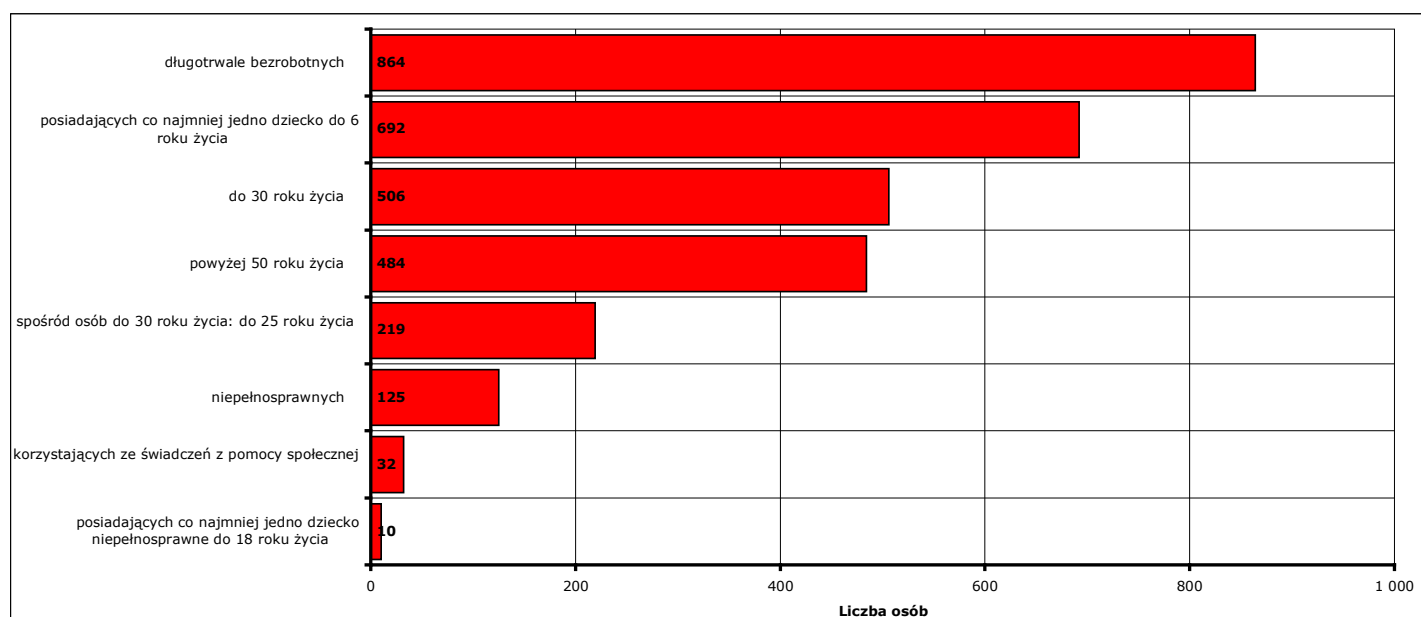
7. Osoby bezrobotne pozostające na koniec lipca 2019 r. w szczególnej sytuacji na rynku pracy.

Według stanu na koniec **lipca 2019 r.** status osoby pozostającej w szczególnej sytuacji na rynku pracy posiadało **1545 osób (84,5%** z ogółu zarejestrowanych osób bezrobotnych), z tego:

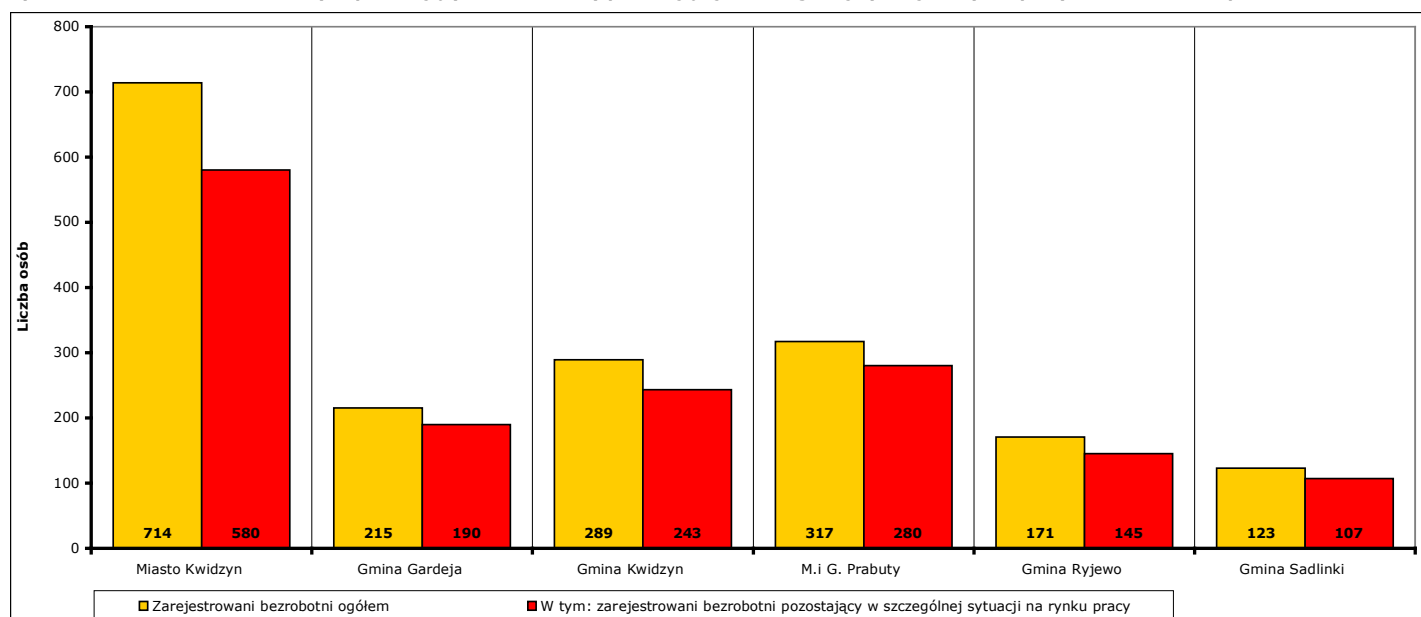
W nawiasie podano odpowiednio: udział procentowy w ogólnej liczbie bezrobotnych pozostających w szczególnej sytuacji na rynku pracy oraz udział procentowy w ogólnej liczbie zarejestrowanych osób bezrobotnych.

- **506 osób** do 30 roku życia (**32,8%; 27,7%**)
w tym **219 osób** do 25 roku życia (**14,2%; 12%**)
- **864 osoby** długotrwale bezrobotne (**55,9%; 47,2%**)
- **484 osoby** powyżej 50 roku życia (**31,3%; 26,5%**)
- **32 osoby** korzystające ze świadczeń z pomocy społecznej (**2,1%; 1,7%**)
- **692 osoby** posiadające co najmniej jedno dziecko do 6 roku życia (**44,8%; 37,8%**)
- **10 osób** posiadających co najmniej jedno dziecko niepełnosprawne do 18 roku życia (**0,6%; 0,5%**)
- **125 osób** niepełnosprawnych (**8,1%; 6,8%**)

Uwaga: liczba osób i ich udział procentowy nie sumują się do stanu na koniec miesiąca i do 100%, ponieważ część zarejestrowanych osób bezrobotnych posiada więcej niż jedną cechę kwalifikującą je do kategorii osób bezrobotnych posiadających status osoby pozostającej w szczególnej sytuacji na rynku pracy!



Wykres 18. Liczba osób bezrobotnych posiadających status osoby pozostającej w szczególnej sytuacji na rynku pracy, stan na koniec lipca 2019 r.



Wykres 19. Liczba osób bezrobotnych posiadających status osoby pozostającej w szczególnej sytuacji na rynku pracy w podziale na jednostki terytorialne powiatu kwidzyńskiego, stan na koniec lipca 2019 r.

8. Zatrudnienie cudzoziemców.

Na podstawie zmian w przepisach ustawy o promocji zatrudnienia i instytucjach rynku pracy, obowiązujących od stycznia 2018 roku, powiatowe urzędy pracy rejestrują i rozpatrują wnioski składane do starosty o wydanie zezwolenia na pracę sezonową oraz oświadczenia o powierzeniu wykonywania pracy cudzoziemcowi.

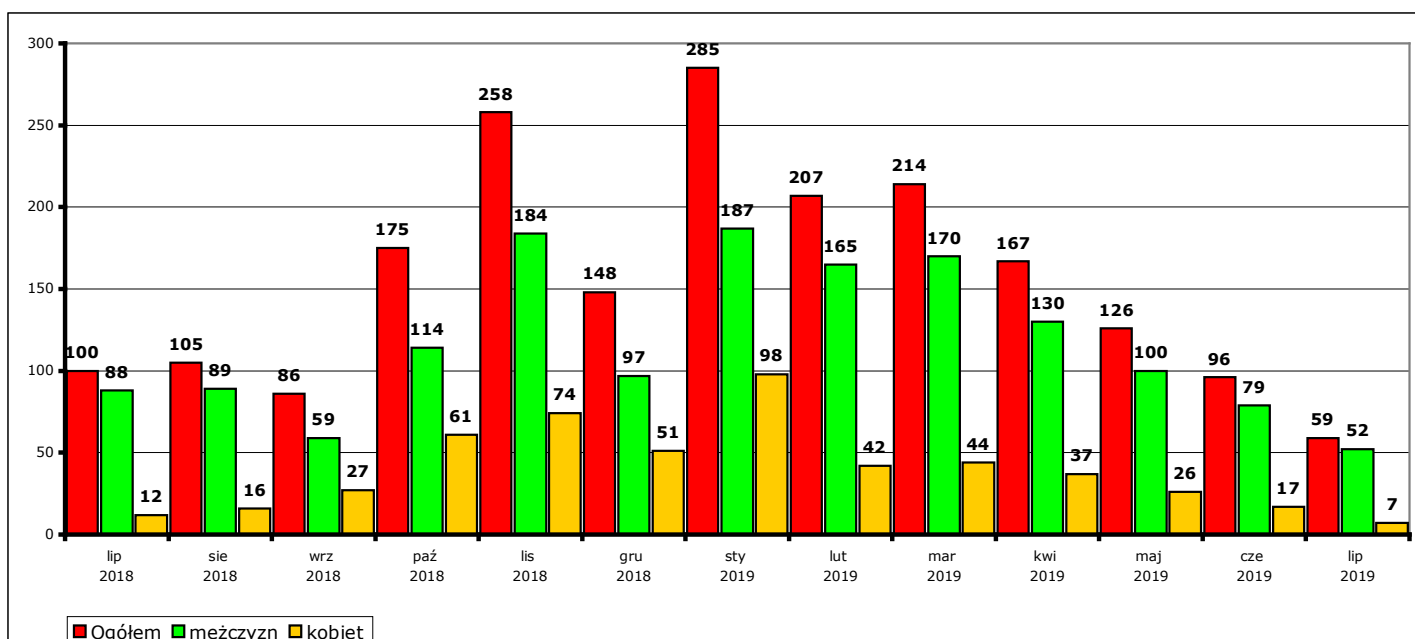
W 2019 r. nie wpłynął żaden wniosek o wydanie zezwolenia na pracę sezonową.

Informacje dotyczące oświadczeń o powierzeniu wykonywania pracy cudzoziemcowi znajdują się w poniższych tabelach i wykresach.

a) liczba złożonych oświadczeń

		lip 2018	sie 2018	wrz 2018	paź 2018	lis 2018	gru 2018	sty 2019	lut 2019	mar 2019	kwi 2019	maj 2019	cze 2019	lip 2019	OGÓŁEM w 2019 r.	OGÓŁEM 12 mies.
OGÓŁEM	Ogółem	100	105	86	175	258	148	285	207	214	167	126	96	59	1154	1926
	w tym mężczyzn	88	89	59	114	184	97	187	165	170	130	100	79	52	883	1426
	kobiet	12	16	27	61	74	51	98	42	44	37	26	17	7	271	500
Ukraina	Ogółem	64	91	82	161	230	137	265	173	196	160	119	91	52	1056	1757
	w tym mężczyzn	53	76	55	101	163	90	173	136	153	124	95	74	45	800	1285
	kobiet	11	15	27	60	67	47	92	37	43	36	24	17	7	256	472
Rosja	Ogółem	0	0	0	0	1	0	1	2	0	0	0	0	0	3	4
	w tym mężczyzn	0	0	0	0	0	0	1	2	0	0	0	0	0	3	3
	kobiet	0	0	0	0	1	0	0	0	0	0	0	0	0	0	1
Mołdawia	Ogółem	1	2	0	2	4	1	14	15	4	3	1	1	0	38	47
	w tym mężczyzn	1	1	0	1	3	1	8	14	4	2	1	1	0	30	36
	kobiet	0	1	0	1	1	0	6	1	0	1	0	0	0	8	11
Gruzja	Ogółem	0	0	0	3	5	0	0	2	10	0	2	0	2	16	24
	w tym mężczyzn	0	0	0	3	5	0	0	2	10	0	2	0	2	16	24
	kobiet	0	0	0	0	0	0	0	0	0	0	0	0	0	0	0
Białoruś	Ogółem	35	12	4	9	18	10	5	15	4	3	4	4	5	40	93
	w tym mężczyzn	34	12	4	9	13	6	5	11	3	3	2	4	5	33	77
	kobiet	1	0	0	0	5	4	0	4	1	0	2	0	0	7	16
Armenia	Ogółem	0	0	0	0	0	0	0	0	0	1	0	0	0	1	1
	w tym mężczyzn	0	0	0	0	0	0	0	0	0	1	0	0	0	1	1
	kobiet	0	0	0	0	0	0	0	0	0	0	0	0	0	0	0

Liczba złożonych oświadczeń o powierzeniu wykonywania pracy cudzoziemcowi w poszczególnych miesiącach w okresie lipiec 2018 r. - lipiec 2019 r. (w podziale na obywatelstwo i płeć).

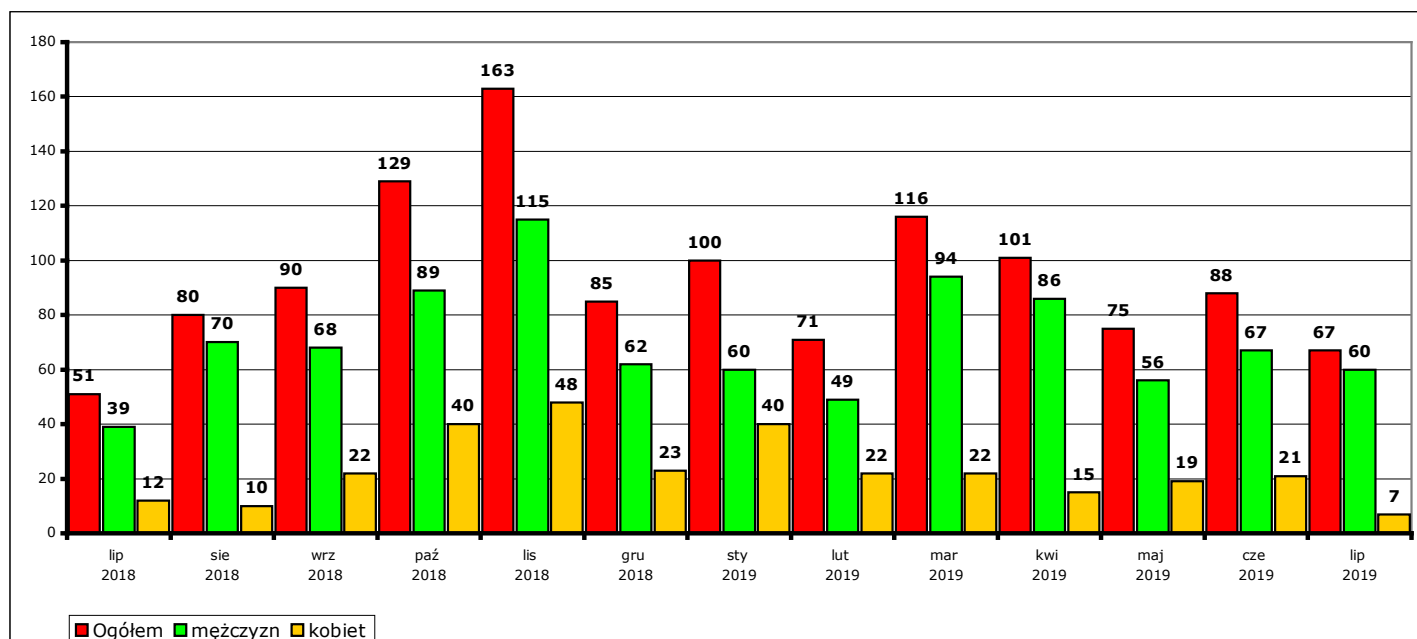


Wykres 20. Liczba złożonych oświadczeń o powierzeniu wykonywania pracy cudzoziemcowi w poszczególnych miesiącach w okresie lipiec 2018 r. - lipiec 2019 r.

b) osoby rozpoczynające pracę w miesiącu

		lip 2018	sie 2018	wrz 2018	paź 2018	lis 2018	gru 2018	sty 2019	lut 2019	mar 2019	kwi 2019	maj 2019	cze 2019	lip 2019	OGÓŁEM w 2019 r.	OGÓŁEM 12 mies.
OGÓŁEM	Ogółem	51	80	90	129	163	85	100	71	116	101	75	88	67	618	1165
	w tym															
	mężczyzn	39	70	68	89	115	62	60	49	94	86	56	67	60	472	876
	kobiet	12	10	22	40	48	23	40	22	22	15	19	21	7	146	289
Ukraina	Ogółem	48	68	74	120	149	84	91	66	113	97	70	85	64	586	1081
	w tym															
	mężczyzn	37	58	52	80	105	61	55	45	92	82	52	64	57	447	803
	kobiet	11	10	22	40	44	23	36	21	21	15	18	21	7	139	278
Rosja	Ogółem	0	0	0	0	1	0	0	0	0	0	0	0	0	0	1
	w tym															
	mężczyzn	0	0	0	0	0	0	0	0	0	0	0	0	0	0	0
	kobiet	0	0	0	0	1	0	0	0	0	0	0	0	0	0	1
Mołdawia	Ogółem	1	0	0	0	2	0	4	3	1	0	2	1	0	11	13
	w tym															
	mężczyzn	1	0	0	0	1	0	3	2	1	0	2	1	0	9	10
	kobiet	0	0	0	0	1	0	1	1	0	0	0	0	0	2	3
Gruzja	Ogółem	0	0	0	3	2	0	0	0	0	3	0	1	2	6	11
	w tym															
	mężczyzn	0	0	0	3	2	0	0	0	0	3	0	1	2	6	11
	kobiet	0	0	0	0	0	0	0	0	0	0	0	0	0	0	0
Białoruś	Ogółem	2	12	16	6	9	1	5	2	2	1	3	1	1	15	59
	w tym															
	mężczyzn	1	12	16	6	7	1	2	2	1	1	2	1	1	10	52
	kobiet	1	0	0	0	2	0	3	0	1	0	1	0	0	5	7
Armenia	Ogółem	0	0	0	0	0	0	0	0	0	0	0	0	0	0	0
	w tym															
	mężczyzn	0	0	0	0	0	0	0	0	0	0	0	0	0	0	0
	kobiet	0	0	0	0	0	0	0	0	0	0	0	0	0	0	0

Liczba osób rozpoczynających pracę na podstawie oświadczeń o powierzeniu wykonywania pracy cudzoziemcowi w poszczególnych miesiącach w okresie lipiec 2018 r. - lipiec 2019 r. (w podziale na obywatelstwo i płeć).

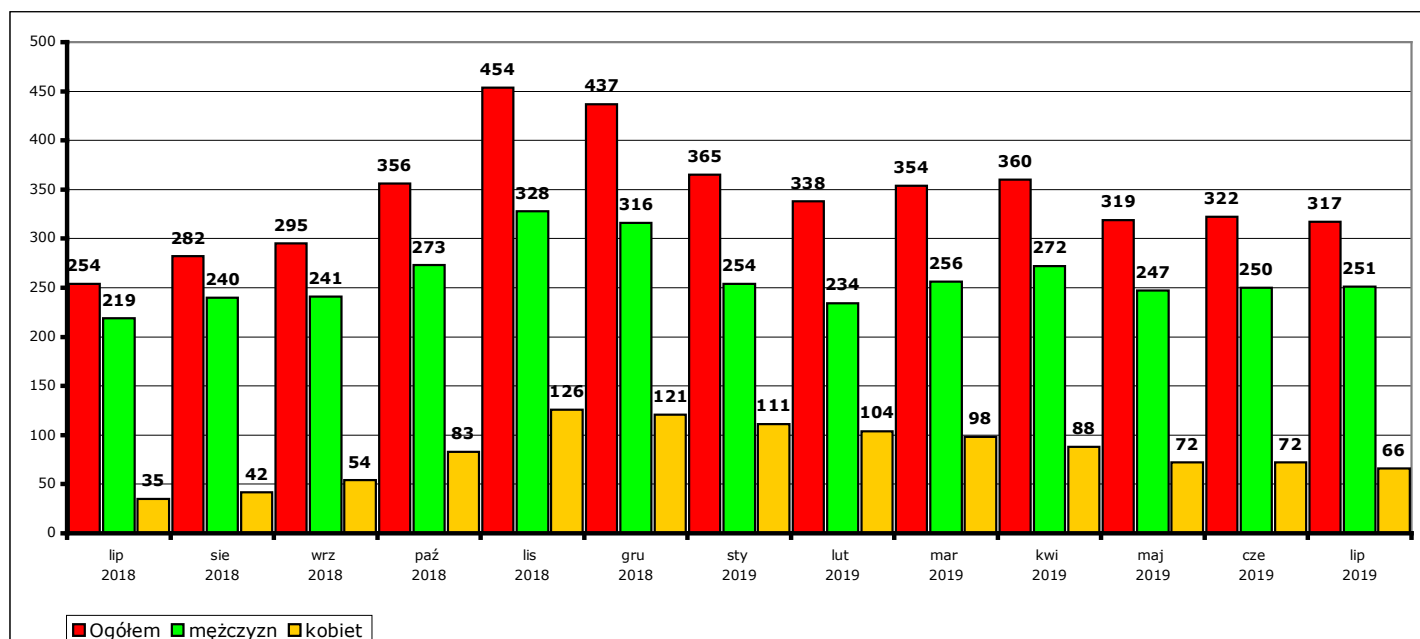


Wykres 21. Liczba osób rozpoczynających pracę na podstawie oświadczeń o powierzeniu wykonywania pracy cudzoziemcowi w poszczególnych miesiącach w okresie lipiec 2018 r. - lipiec 2019 r.

c) osoby pracujące w miesiącu

		lip 2018	sie 2018	wrz 2018	paź 2018	lis 2018	gru 2018	sty 2019	lut 2019	mar 2019	kwi 2019	maj 2019	cze 2019	lip 2019	OGÓŁEM w 2019 r.	OGÓŁEM 12 mies.
OGÓŁEM	Ogółem	254	282	295	356	454	437	365	338	354	360	319	322	317	x	x
	mężczyzn	219	240	241	273	328	316	254	234	256	272	247	250	251	x	x
	kobiet	35	42	54	83	126	121	111	104	98	88	72	72	66	x	x
Ukraina	Ogółem	233	251	254	308	399	394	325	298	327	338	303	307	301	x	x
	mężczyzn	200	211	201	226	278	278	220	201	234	253	232	236	236	x	x
	kobiet	33	40	53	82	121	116	105	97	93	85	71	71	65	x	x
Rosja	Ogółem	1	1	1	1	1	1	1	1	1	0	0	0	0	x	x
	mężczyzn	1	1	1	1	0	0	0	0	0	0	0	0	0	x	x
	kobiet	0	0	0	0	1	1	1	1	1	0	0	0	0	x	x
Mołdawia	Ogółem	2	1	0	0	2	2	5	8	8	6	3	4	4	x	x
	mężczyzn	2	1	0	0	1	1	3	5	6	4	3	4	4	x	x
	kobiet	0	0	0	0	1	1	2	3	2	2	0	0	0	x	x
Gruzja	Ogółem	1	1	1	4	5	2	0	0	0	3	2	3	5	x	x
	mężczyzn	1	1	1	4	5	2	0	0	0	3	2	3	5	x	x
	kobiet	0	0	0	0	0	0	0	0	0	0	0	0	0	x	x
Białoruś	Ogółem	17	28	39	43	47	38	34	31	18	13	11	8	7	x	x
	mężczyzn	15	26	38	42	44	35	31	28	16	12	10	7	6	x	x
	kobiet	2	2	1	1	3	3	3	3	2	1	1	1	1	x	x
Armenia	Ogółem	0	0	0	0	0	0	0	0	0	0	0	0	0	x	x
	mężczyzn	0	0	0	0	0	0	0	0	0	0	0	0	0	x	x
	kobiet	0	0	0	0	0	0	0	0	0	0	0	0	0	x	x

Liczba osób pracujących na podstawie oświadczeń o powierzeniu wykonywania pracy cudzoziemcowi w poszczególnych miesiącach w okresie lipiec 2018 r. - lipiec 2019 r. (w podziale na obywatelstwo i płeć).



Wykres 22. Liczba osób pracujących na podstawie oświadczeń o powierzeniu wykonywania pracy cudzoziemcowi w poszczególnych miesiącach w okresie lipiec 2018 r. - lipiec 2019 r.

UWAGA:

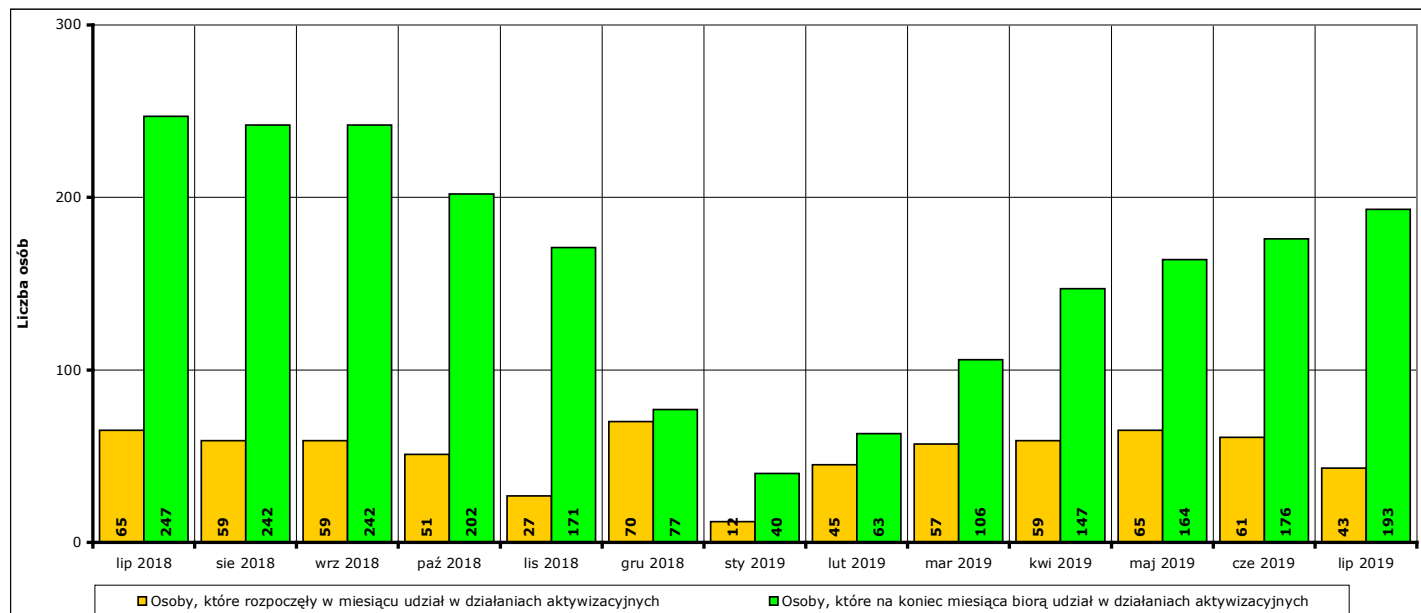
Powyższe tabele i wykresy **nie zawierają** informacji o liczbie cudzoziemców pracujących na podstawie zezwoleń wydawanych przez wojewodę, zatrudnionych przez agencje zatrudnienia nie działające na obszarze powiatu kwidzyńskiego oraz zatrudnionych na obszarze powiatu kwidzyńskiego na podstawie wniosków złożonych w innych powiatowych urzędach pracy. Z powodu braku umocowania prawnego i odpowiednich narzędzi dane o faktycznej liczbie cudzoziemców zatrudnionych w danym powiecie **nie są** zbierane przez żadną instytucję.

Informacje za poszczególne miesiące mogą się różnić od informacji publikowanych w ubiegłych miesiącach, ponieważ część wnioskodawców zatrudniających cudzoziemców na podstawie oświadczenia o powierzeniu wykonywania pracy z opóźnieniem informuje o datach faktycznego rozpoczęcia i zakończenia zatrudnienia.

9. Aktywne formy przeciwdziałania bezrobociu w lipcu 2019 r. Informacja skrócona.

W lipcu 2019 r. udział w działaniach aktywizacyjnych na rynku pracy, finansowanych z Funduszu Pracy, rozpoczęły **43 osoby** (od początku 2019 r. - **342**).

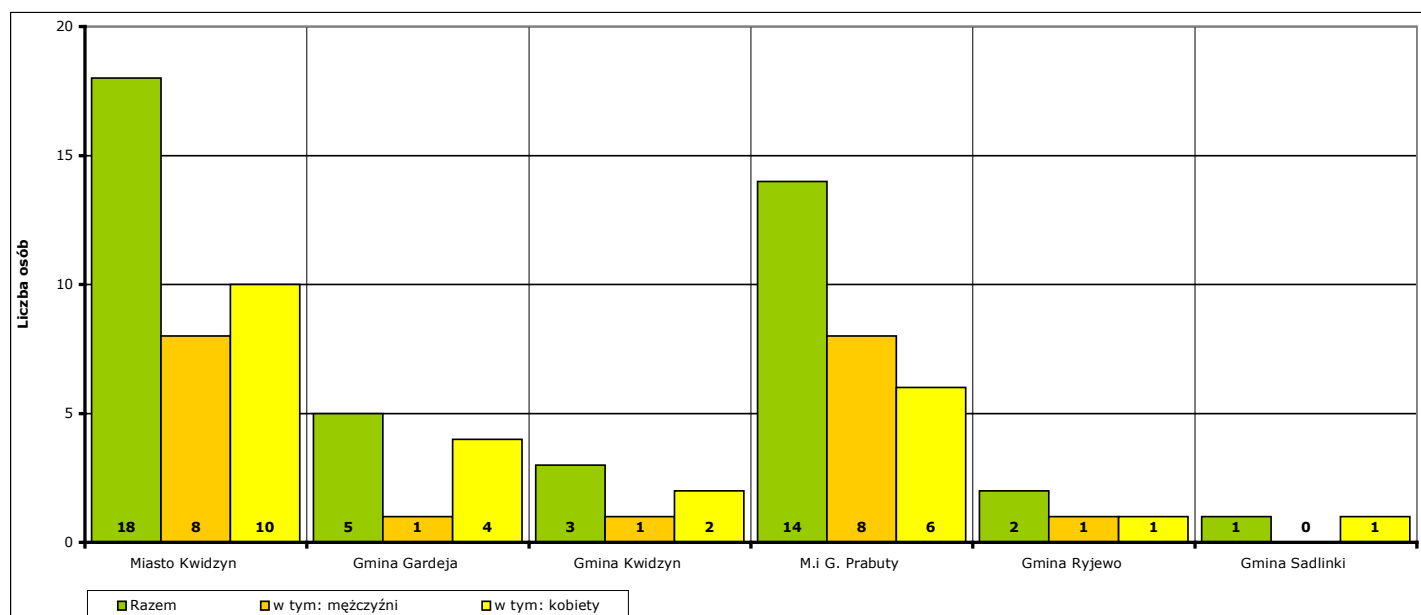
Według stanu na koniec lipca 2019 r. w działaniach aktywizacyjnych na rynku pracy finansowanych z Funduszu Pracy uczestniczą łącznie **193 osoby**, w tym **68 mężczyzn** i **125 kobiet**.



Wykres 23. Osoby bezrobotne objęte udziałem w działaniach aktywizacyjnych finansowanych z Funduszu Pracy w okresie lipiec 2018 r. - lipiec 2019 r.

Osoby, które rozpoczęły uczestnictwo w działaniach aktywizacyjnych w lipcu 2019 r. w podziale na jednostki terytorialne powiatu kwidzyńskiego:

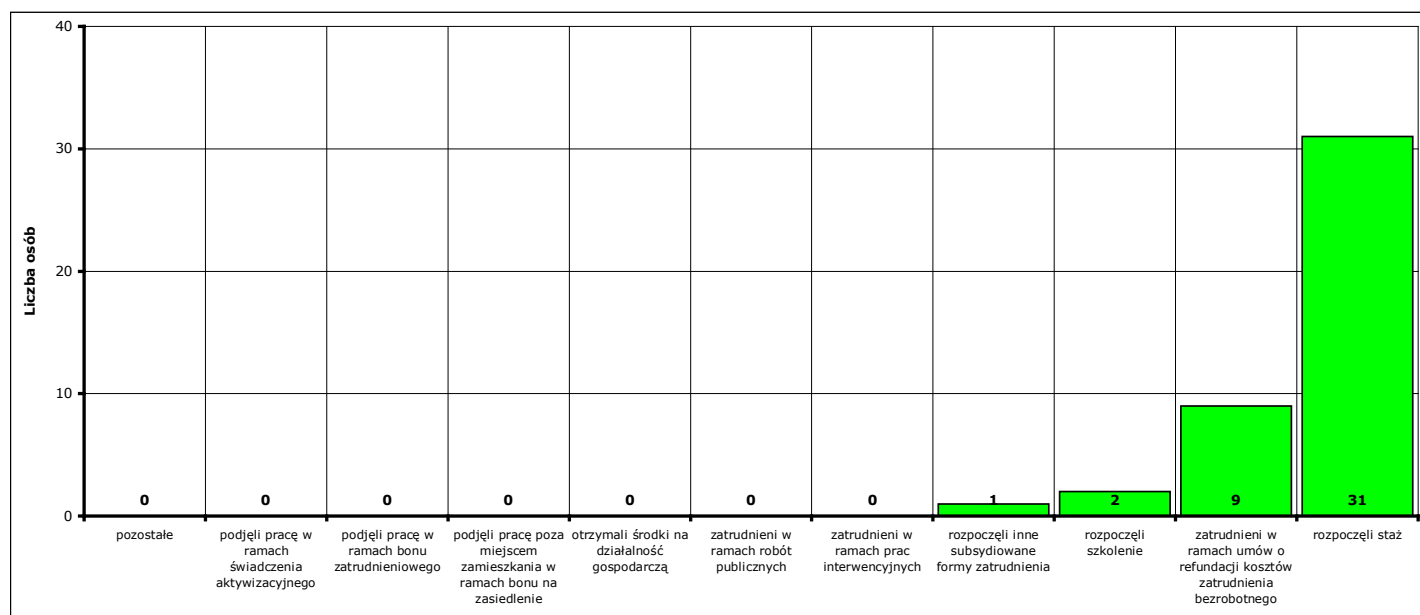
- | | | | |
|--------------------------|-------------------------|-----------------------------|------------------|
| - Miasto Kwidzyn | ogółem 18 osób , | w tym: 8 mężczyzn , | 10 kobiet |
| - Gmina Gardeja | ogółem 5 osób , | w tym: 1 mężczyzna , | 4 kobiety |
| - Gmina Kwidzyn | ogółem 3 osoby , | w tym: 1 mężczyzna , | 2 kobiety |
| - Miasto i gmina Prabuty | ogółem 14 osób , | w tym: 8 mężczyzn , | 6 kobiet |
| - Gmina Ryjewo | ogółem 2 osoby , | w tym: 1 mężczyzna , | 1 kobieta |
| - Gmina Sadlinki | ogółem 1 osoba , | w tym: 0 mężczyzn , | 1 kobieta |



Wykres 24. Liczba osób bezrobotnych, które rozpoczęły udział w działaniach aktywizacyjnych finansowanych z Funduszu Pracy w lipcu 2019 r. (w podziale na jednostki terytorialne powiatu kwidzyńskiego).

Osoby, które rozpoczęły uczestnictwo w działaniach aktywizacyjnych w **lipcu 2019 r.** w podziale na rodzaj działań:

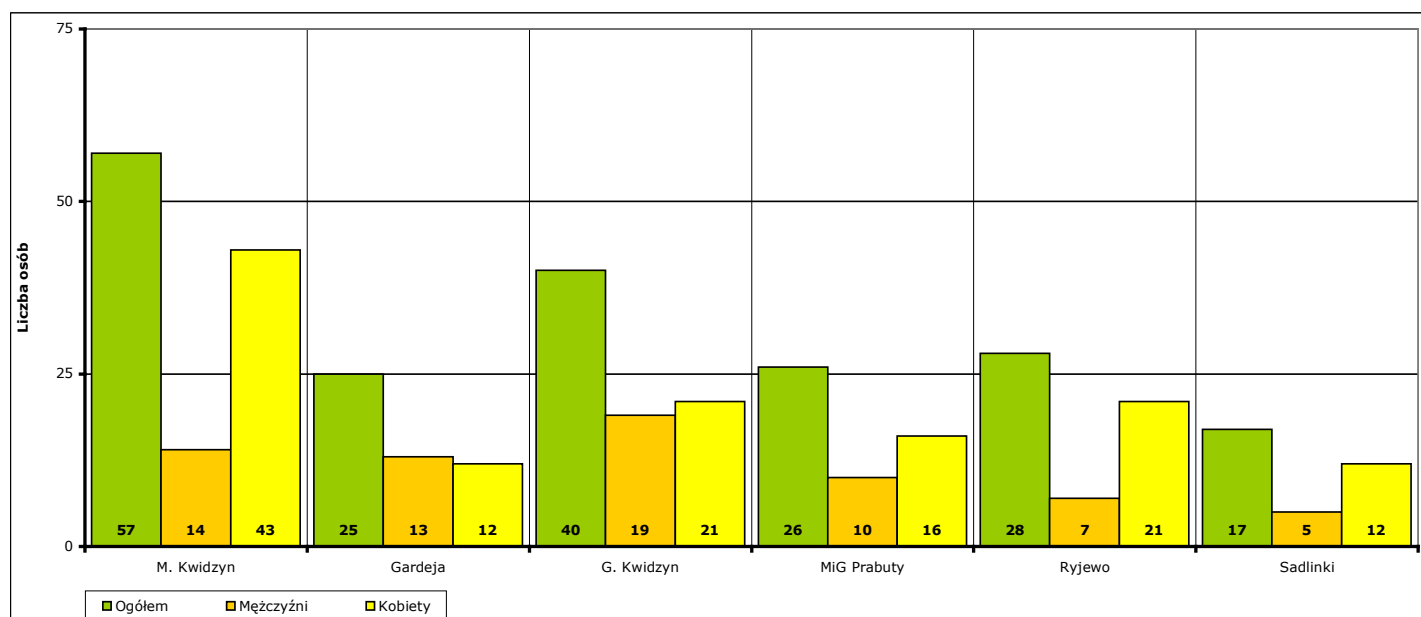
- zatrudnieni w ramach prac interwencyjnych - **0** (od początku 2019 r. - **28**)
- zatrudnieni w ramach robót publicznych - **0** (od początku 2019 r. - **7**)
- którzy otrzymali środki na działalność gospodarczą - **0** (od początku 2019 r. - **23**)
 - w tym bez bonu zasiedleniowego - **0** (od początku 2019 r. - **23**)
 - w tym w ramach bonu zasiedleniowego - **0** (od początku 2019 r. - **0**)
- zatrudnieni w ramach umów o refundację kosztów utworzenia lub wyposażenia stanowisk pracy - **9** (od początku 2019 r. - **91**)
- zatrudnieni poza miejscem zamieszkania w ramach bonu na zasiedlenie - **0** (od początku 2019 r. - **0**)
- zatrudnieni w ramach bonu zatrudnieniowego - **0** (od początku 2019 r. - **0**)
- zatrudnieni w ramach świadczenia aktywizacyjnego - **0** (od początku 2019 r. - **0**)
- zatrudnieni w ramach grantu na telepracę - **0** (od początku 2019 r. - **0**)
- zatrudnieni w ramach refundacji składek na ubezpieczenie społeczne - **0** (od początku 2019 r. - **0**)
- zatrudnieni w ramach dofinansowanie wynagrodzenia za zatrudnionego skierowanego bezrobotnego powyżej 50 roku życia - **0** (od początku 2019 r. - **0**)
- zatrudnieni w ramach innych subsydiowanych form zatrudnienia - **1** (od początku 2019 r. - **13**)
- rozpoczynający szkolenie - **2** (od początku 2019 r. - **8**)
 - w tym bez bonu szkoleniowego - **0** (od początku 2019 r. - **3**)
 - w tym w ramach bonu szkoleniowego - **2** (od początku 2019 r. - **5**)
- rozpoczynający staż - **31** (od początku 2019 r. - **147**)
 - w tym bez bonu stażowego - **31** (od początku 2019 r. - **147**)
 - w tym w ramach bonu stażowego - **0** (od początku 2019 r. - **0**)
- rozpoczynający przygotowanie zawodowe dorosłych - **0** (od początku 2019 r. - **0**)
- rozpoczynający prace społecznie użyteczne - **0** (od początku 2019 r. - **25**)
 - w tym poza PAI - **0** (od początku 2019 r. - **25**)
 - w tym w ramach PAI - **0** (od początku 2019 r. - **0**)
- skierowani do agencji zatrudnienia w ramach zlecenia działań aktywizacyjnych - **0** (od początku 2019 r. - **0**)



Wykres 25. Liczba osób bezrobotnych, które rozpoczęły udział w działaniach aktywizacyjnych finansowanych z Funduszu Pracy w lipcu 2019 r. (w podziale na rodzaj działań).

Osoby, które na koniec **lipca 2019 r.** uczestniczą w działaniach aktywizacyjnych w podziale na jednostki terytorialne powiatu kwidzyńskiego:

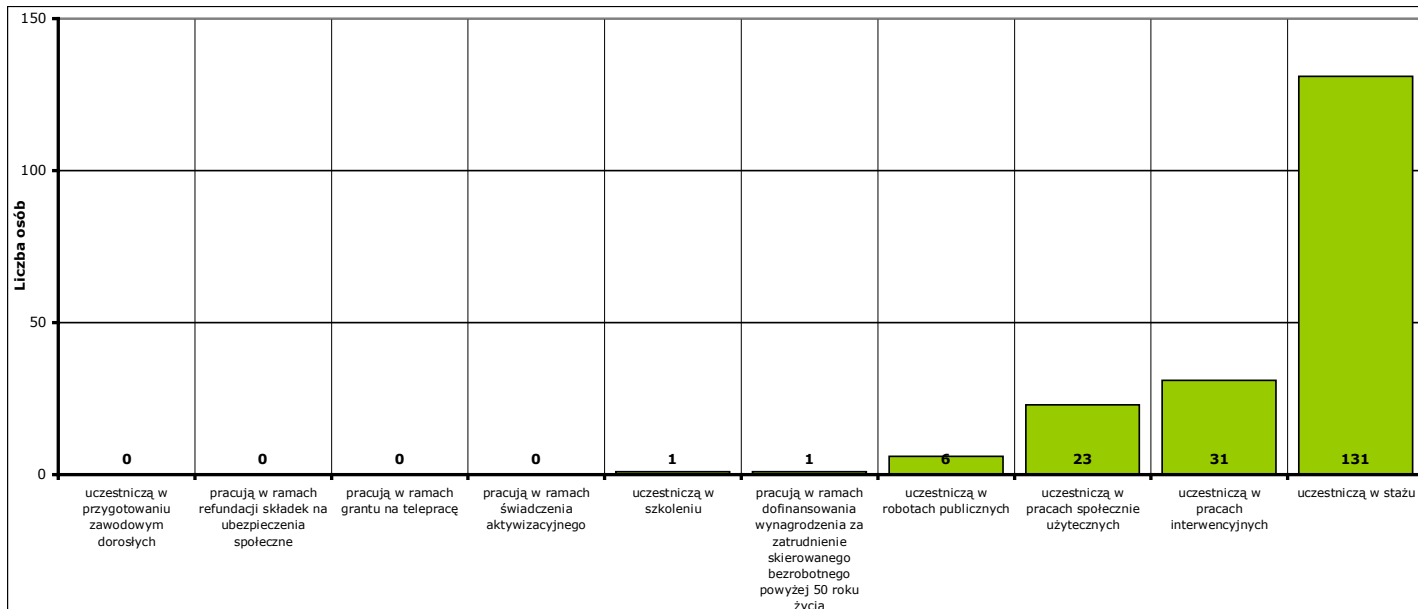
- Miasto Kwidzyn	ogółem 57 osób,	w tym: 14 mężczyzn,	43 kobiety
- Gmina Gardeja	ogółem 25 osób,	w tym: 13 mężczyzn,	12 kobiet
- Gmina Kwidzyn	ogółem 40 osób,	w tym: 19 mężczyzn,	21 kobiet
- Miasto i gmina Prabuty	ogółem 26 osób,	w tym: 10 mężczyzn,	16 kobiet
- Gmina Ryjewo	ogółem 28 osób,	w tym: 7 mężczyzn,	21 kobiet
- Gmina Sadlinki	ogółem 17 osób,	w tym: 5 mężczyzn,	12 kobiet



Wykres 26. Liczba osób bezrobotnych, które uczestniczą w działaniach aktywizacyjnych finansowanych z Funduszu Pracy na koniec lipca 2019 r. (w podziale na jednostki terytorialne powiatu kwidzyńskiego).

Osoby, które na koniec **lipca 2019 r.** uczestniczą w działaniach aktywizacyjnych w podziale na rodzaj działań:

- zatrudnieni w ramach prac interwencyjnych - **31,**
- zatrudnieni w ramach robót publicznych - **6,**
- odbywający szkolenie - **1,**
 - w tym bez bonu szkoleniowego - **0,**
 - w tym w ramach bonu szkoleniowego - **1,**
- odbywający staż - **131,**
 - w tym bez bonu stażowego - **131,**
 - w tym w ramach bonu stażowego - **0,**
- odbywający przygotowanie zawodowe dorosłych - **0,**
- odbywający prace społecznie użyteczne - **23.**
 - w tym poza PAI - **23,**
 - w tym w ramach PAI - **0,**
- zatrudnieni w ramach świadczenia aktywizacyjnego - **0,**
- zatrudnieni w ramach grantu na telepracę - **0,**
- zatrudnieni w ramach refundacji składek na ubezpieczenie społeczne - **0,**
- zatrudnieni w ramach dofinansowania wynagrodzenia za zatrudnienie skierowanego bezrobotnego powyżej 50 roku życia - **1,**
 - w tym do 60 roku życia - **0,**
 - w tym powyżej 60 roku życia - **1,**



Wykres 27. Liczba osób bezrobotnych, które uczestniczą w działaniach aktywizacyjnych finansowanych z Funduszu Pracy na koniec lipca 2019 r. (w podziale na rodzaj działań).

9a. Aktywne formy przeciwdziałania bezrobociu w lipcu 2019 r. Informacje szczegółowe.

Aktywne formy przeciwdziałania bezrobociu OGÓŁEM	w lipcu 2019 r.			od początku 2019 r.			na koniec lipca 2019 r.		
	ogółem	mężczyźni	kobiety	ogółem	mężczyźni	kobiety	ogółem	mężczyźni	kobiety
POWIAT	43	19	24	342	159	183	193	68	125
Miasto Kwidzyn	18	8	10	119	47	72	57	14	43
Gmina Gardeja	5	1	4	38	23	15	25	13	12
Gmina Kwidzyn	3	1	2	73	41	32	40	19	21
Miasto i gmina Prabuty	14	8	6	51	25	26	26	10	16
Gmina Ryjewo	2	1	1	30	11	19	28	7	21
Gmina Sadlinki	1	0	1	31	12	19	17	5	12

Rozpoczęcie prac interwencyjnych	w lipcu 2019 r.			od początku 2019 r.			na koniec lipca 2019 r.		
	ogółem	mężczyźni	kobiety	ogółem	mężczyźni	kobiety	ogółem	mężczyźni	kobiety
POWIAT	0	0	0	28	5	23	31	5	26
Miasto Kwidzyn	0	0	0	6	0	6	7	0	7
Gmina Gardeja	0	0	0	6	4	2	6	4	2
Gmina Kwidzyn	0	0	0	3	0	3	3	0	3
Miasto i gmina Prabuty	0	0	0	2	0	2	1	0	1
Gmina Ryjewo	0	0	0	10	1	9	13	1	12
Gmina Sadlinki	0	0	0	1	0	1	1	0	1

Rozpoczęcie robót publicznych	w lipcu 2019 r.			od początku 2019 r.			na koniec lipca 2019 r.		
	ogółem	mężczyźni	kobiety	ogółem	mężczyźni	kobiety	ogółem	mężczyźni	kobiety
POWIAT	0	0	0	7	7	0	6	6	0
Miasto Kwidzyn	0	0	0	1	1	0	0	0	0
Gmina Gardeja	0	0	0	0	0	0	0	0	0
Gmina Kwidzyn	0	0	0	2	2	0	2	2	0
Miasto i gmina Prabuty	0	0	0	0	0	0	0	0	0
Gmina Ryjewo	0	0	0	2	2	0	2	2	0
Gmina Sadlinki	0	0	0	2	2	0	2	2	0

Podjęcie pracy w ramach refundacji kosztów zatrudnienia bezrobotnego	w lipcu 2019 r.			od początku 2019 r.			na koniec lipca 2019 r.		
	ogółem	mężczyźni	kobiety	ogółem	mężczyźni	kobiety	ogółem	mężczyźni	kobiety
POWIAT	9	7	2	91	59	32	X	X	X
Miasto Kwidzyn	6	4	2	31	18	13	X	X	X
Gmina Gardeja	0	0	0	9	7	2	X	X	X
Gmina Kwidzyn	0	0	0	26	19	7	X	X	X
Miasto i gmina Prabuty	3	3	0	16	11	5	X	X	X
Gmina Ryjewo	0	0	0	2	2	0	X	X	X
Gmina Sadlinki	0	0	0	7	2	5	X	X	X

Podjęcie pracy poza miejscem zamieszkania w ramach bonu na zasiedlenie	w lipcu 2019 r.			od początku 2019 r.			na koniec lipca 2019 r.		
	ogółem	mężczyźni	kobiety	ogółem	mężczyźni	kobiety	ogółem	mężczyźni	kobiety
POWIAT	0	0	0	0	0	0	X	X	X
Miasto Kwidzyn	0	0	0	0	0	0	X	X	X
Gmina Gardeja	0	0	0	0	0	0	X	X	X
Gmina Kwidzyn	0	0	0	0	0	0	X	X	X
Miasto i gmina Prabuty	0	0	0	0	0	0	X	X	X
Gmina Ryjewo	0	0	0	0	0	0	X	X	X
Gmina Sadlinki	0	0	0	0	0	0	X	X	X

Podjęcie pracy w ramach bonu zatrudnieniowego	w lipcu 2019 r.			od początku 2019 r.			na koniec lipca 2019 r.		
	ogółem	mężczyźni	kobiety	ogółem	mężczyźni	kobiety	ogółem	mężczyźni	kobiety
POWIAT	0	0	0	0	0	0	X	X	X
Miasto Kwidzyn	0	0	0	0	0	0	X	X	X
Gmina Gardeja	0	0	0	0	0	0	X	X	X
Gmina Kwidzyn	0	0	0	0	0	0	X	X	X
Miasto i gmina Prabuty	0	0	0	0	0	0	X	X	X
Gmina Ryjewo	0	0	0	0	0	0	X	X	X
Gmina Sadlinki	0	0	0	0	0	0	X	X	X

Podjęcie pracy w ramach świadczenia aktywizacyjnego	w lipcu 2019 r.			od początku 2019 r.			na koniec lipca 2019 r.		
	ogółem	mężczyźni	kobiety	ogółem	mężczyźni	kobiety	ogółem	mężczyźni	kobiety
POWIAT	0	0	0	0	0	0	0	0	0
Miasto Kwidzyn	0	0	0	0	0	0	0	0	0
Gmina Gardeja	0	0	0	0	0	0	0	0	0
Gmina Kwidzyn	0	0	0	0	0	0	0	0	0
Miasto i gmina Prabuty	0	0	0	0	0	0	0	0	0
Gmina Ryjewo	0	0	0	0	0	0	0	0	0
Gmina Sadlinki	0	0	0	0	0	0	0	0	0

Podjęcie pracy w ramach grantu na telepracę	w lipcu 2019 r.			od początku 2019 r.			na koniec lipca 2019 r.		
	ogółem	mężczyźni	kobiety	ogółem	mężczyźni	kobiety	ogółem	mężczyźni	kobiety
POWIAT	0	0	0	0	0	0	0	0	0
Miasto Kwidzyn	0	0	0	0	0	0	0	0	0
Gmina Gardeja	0	0	0	0	0	0	0	0	0
Gmina Kwidzyn	0	0	0	0	0	0	0	0	0
Miasto i gmina Prabuty	0	0	0	0	0	0	0	0	0
Gmina Ryjewo	0	0	0	0	0	0	0	0	0
Gmina Sadlinki	0	0	0	0	0	0	0	0	0

Podjęcie pracy w ramach refundacji składek na ubezpieczenia społeczne	w lipcu 2019 r.			od początku 2019 r.			na koniec lipca 2019 r.		
	ogółem	mężczyźni	kobiety	ogółem	mężczyźni	kobiety	ogółem	mężczyźni	kobiety
POWIAT	0	0	0	0	0	0	0	0	0
Miasto Kwidzyn	0	0	0	0	0	0	0	0	0
Gmina Gardeja	0	0	0	0	0	0	0	0	0
Gmina Kwidzyn	0	0	0	0	0	0	0	0	0
Miasto i gmina Prabuty	0	0	0	0	0	0	0	0	0
Gmina Ryjewo	0	0	0	0	0	0	0	0	0
Gmina Sadlinki	0	0	0	0	0	0	0	0	0

Inne formy aktywizacji związane z zatrudnieniem	w lipcu 2019 r.			od początku 2019 r.			na koniec lipca 2019 r.		
	ogółem	mężczyźni	kobiety	ogółem	mężczyźni	kobiety	ogółem	mężczyźni	kobiety
POWIAT	1	1	0	13	6	7	X	X	X
Miasto Kwidzyn	1	1	0	8	3	5	X	X	X
Gmina Gardeja	0	0	0	1	1	0	X	X	X
Gmina Kwidzyn	0	0	0	4	2	2	X	X	X
Miasto i gmina Prabuty	0	0	0	0	0	0	X	X	X
Gmina Ryjewo	0	0	0	0	0	0	X	X	X
Gmina Sadlinki	0	0	0	0	0	0	X	X	X

Rozpoczęcie przygotowania zawodowego dorosłych	w lipcu 2019 r.			od początku 2019 r.			na koniec lipca 2019 r.		
	ogółem	mężczyźni	kobiety	ogółem	mężczyźni	kobiety	ogółem	mężczyźni	kobiety
POWIAT	0	0	0	0	0	0	0	0	0
Miasto Kwidzyn	0	0	0	0	0	0	0	0	0
Gmina Gardeja	0	0	0	0	0	0	0	0	0
Gmina Kwidzyn	0	0	0	0	0	0	0	0	0
Miasto i gmina Prabuty	0	0	0	0	0	0	0	0	0
Gmina Ryjewo	0	0	0	0	0	0	0	0	0
Gmina Sadlinki	0	0	0	0	0	0	0	0	0

Skierowanie do agencji zatrudnienia w ramach zlecenia działań aktywizacyjnych	w lipcu 2019 r.			od początku 2019 r.			na koniec lipca 2019 r.		
	ogółem	mężczyźni	kobiety	ogółem	mężczyźni	kobiety	ogółem	mężczyźni	kobiety
POWIAT	0	0	0	0	0	0	X	X	X
Miasto Kwidzyn	0	0	0	0	0	0	X	X	X
Gmina Gardeja	0	0	0	0	0	0	X	X	X
Gmina Kwidzyn	0	0	0	0	0	0	X	X	X
Miasto i gmina Prabuty	0	0	0	0	0	0	X	X	X
Gmina Ryjewo	0	0	0	0	0	0	X	X	X
Gmina Sadlinki	0	0	0	0	0	0	X	X	X

Otrzymanie środków z Funduszu Pracy na podjęcie działalności gospodarczej	w lipcu 2019 r.			od początku 2019 r.			na koniec lipca 2019 r.		
	ogółem	mężczyźni	kobiety	ogółem	mężczyźni	kobiety	ogółem	mężczyźni	kobiety
POWIAT	0	0	0	23	16	7	X	X	X
w tym bez bonu na zasiedlenie	0	0	0	23	16	7	X	X	X
w tym w ramach bonu na zasiedlenie	0	0	0	0	0	0	X	X	X
Miasto Kwidzyn	0	0	0	11	7	4	X	X	X
w tym bez bonu na zasiedlenie	0	0	0	11	7	4	X	X	X
w tym w ramach bonu na zasiedlenie	0	0	0	0	0	0	X	X	X
Gmina Gardeja	0	0	0	0	0	0	X	X	X
w tym bez bonu na zasiedlenie	0	0	0	0	0	0	X	X	X
w tym w ramach bonu na zasiedlenie	0	0	0	0	0	0	X	X	X
Gmina Kwidzyn	0	0	0	0	0	0	X	X	X
w tym bez bonu na zasiedlenie	0	0	0	0	0	0	X	X	X
w tym w ramach bonu na zasiedlenie	0	0	0	0	0	0	X	X	X
Miasto i gmina Prabuty	0	0	0	3	2	1	X	X	X
w tym bez bonu na zasiedlenie	0	0	0	3	2	1	X	X	X
w tym w ramach bonu na zasiedlenie	0	0	0	0	0	0	X	X	X
Gmina Ryjewo	0	0	0	2	1	1	X	X	X
w tym bez bonu na zasiedlenie	0	0	0	2	1	1	X	X	X
w tym w ramach bonu na zasiedlenie	0	0	0	0	0	0	X	X	X
Gmina Sadlinki	0	0	0	7	6	1	X	X	X
w tym bez bonu na zasiedlenie	0	0	0	7	6	1	X	X	X
w tym w ramach bonu na zasiedlenie	0	0	0	0	0	0	X	X	X

Podjęcie pracy w ramach dofinansowania wynagrodzenia za zatrudnienie skierowanego bezrobotnego powyżej 50 roku życia	w lipcu 2019 r.			od początku 2019 r.			na koniec lipca 2019 r.		
	ogółem	mężczyźni	kobiety	ogółem	mężczyźni	kobiety	ogółem	mężczyźni	kobiety
POWIAT	0	0	0	0	0	0	1	1	0
w tym do 60 roku życia	X	X	X	X	X	X	0	0	0
w tym powyżej 60 roku życia	X	X	X	X	X	X	1	1	0
Miasto Kwidzyn	0	0	0	0	0	0	1	1	0
w tym do 60 roku życia	X	X	X	X	X	X	0	0	0
w tym powyżej 60 roku życia	X	X	X	X	X	X	1	1	0
Gmina Gardeja	0	0	0	0	0	0	0	0	0
w tym do 60 roku życia	X	X	X	X	X	X	0	0	0
w tym powyżej 60 roku życia	X	X	X	X	X	X	0	0	0
Gmina Kwidzyn	0	0	0	0	0	0	0	0	0
w tym do 60 roku życia	X	X	X	X	X	X	0	0	0
w tym powyżej 60 roku życia	X	X	X	X	X	X	0	0	0
Miasto i gmina Prabuty	0	0	0	0	0	0	0	0	0
w tym do 60 roku życia	X	X	X	X	X	X	0	0	0
w tym powyżej 60 roku życia	X	X	X	X	X	X	0	0	0
Gmina Ryjewo	0	0	0	0	0	0	0	0	0
w tym do 60 roku życia	X	X	X	X	X	X	0	0	0
w tym powyżej 60 roku życia	X	X	X	X	X	X	0	0	0
Gmina Sadlinki	0	0	0	0	0	0	0	0	0
w tym do 60 roku życia	X	X	X	X	X	X	0	0	0
w tym powyżej 60 roku życia	X	X	X	X	X	X	0	0	0

Rozpoczęcie szkolenia	w lipcu 2019 r.			od początku 2019 r.			na koniec lipca 2019 r.		
	ogółem	mężczyźni	kobiety	ogółem	mężczyźni	kobiety	ogółem	mężczyźni	kobiety
POWIAT	2	2	0	8	5	3	1	1	0
w tym bez bonu szkoleniowego	0	0	0	3	1	2	0	0	0
w tym w ramach bonu szkoleniowego	2	2	0	5	4	1	1	1	0
Miasto Kwidzyn	0	0	0	2	2	0	0	0	0
w tym bez bonu szkoleniowego	0	0	0	1	1	0	0	0	0
w tym w ramach bonu szkoleniowego	0	0	0	1	1	0	0	0	0
Gmina Gardeja	0	0	0	1	1	0	0	0	0
w tym bez bonu szkoleniowego	0	0	0	0	0	0	0	0	0
w tym w ramach bonu szkoleniowego	0	0	0	1	1	0	0	0	0
Gmina Kwidzyn	1	1	0	2	1	1	1	1	0
w tym bez bonu szkoleniowego	0	0	0	1	0	1	0	0	0
w tym w ramach bonu szkoleniowego	1	1	0	1	1	0	1	1	0
Miasto i gmina Prabuty	0	0	0	1	0	1	0	0	0
w tym bez bonu szkoleniowego	0	0	0	0	0	0	0	0	0
w tym w ramach bonu szkoleniowego	0	0	0	1	0	1	0	0	0
Gmina Ryjewo	1	1	0	1	1	0	0	0	0
w tym bez bonu szkoleniowego	0	0	0	0	0	0	0	0	0
w tym w ramach bonu szkoleniowego	1	1	0	1	1	0	0	0	0
Gmina Sadlinki	0	0	0	1	0	1	0	0	0
w tym bez bonu szkoleniowego	0	0	0	1	0	1	0	0	0
w tym w ramach bonu szkoleniowego	0	0	0	0	0	0	0	0	0

Rozpoczęcie stażu	w lipcu 2019 r.			od początku 2019 r.			na koniec lipca 2019 r.		
	ogółem	mężczyźni	kobiety	ogółem	mężczyźni	kobiety	ogółem	mężczyźni	kobiety
POWIAT	31	9	22	147	42	105	131	38	93
w tym bez bonu stażowego	31	9	22	147	42	105	131	38	93
w tym w ramach bonu stażowego	0	0	0	0	0	0	0	0	0
Miasto Kwidzyn	11	3	8	60	16	44	49	13	36
w tym bez bonu stażowego	11	3	8	60	16	44	49	13	36
w tym w ramach bonu stażowego	0	0	0	0	0	0	0	0	0
Gmina Gardeja	5	1	4	10	1	9	9	1	8
w tym bez bonu stażowego	5	1	4	10	1	9	9	1	8
w tym w ramach bonu stażowego	0	0	0	0	0	0	0	0	0
Gmina Kwidzyn	2	0	2	27	8	19	26	8	18
w tym bez bonu stażowego	2	0	2	27	8	19	26	8	18
w tym w ramach bonu stażowego	0	0	0	0	0	0	0	0	0
Miasto i gmina Prabuty	11	5	6	29	12	17	25	10	15
w tym bez bonu stażowego	11	5	6	29	12	17	25	10	15
w tym w ramach bonu stażowego	0	0	0	0	0	0	0	0	0
Gmina Ryjewo	1	0	1	8	3	5	8	3	5
w tym bez bonu stażowego	1	0	1	8	3	5	8	3	5
w tym w ramach bonu stażowego	0	0	0	0	0	0	0	0	0
Gmina Sadlinki	1	0	1	13	2	11	14	3	11
w tym bez bonu stażowego	1	0	1	13	2	11	14	3	11
w tym w ramach bonu stażowego	0	0	0	0	0	0	0	0	0

Rozpoczęcia pracy społecznie użytecznej	w lipcu 2019 r.			od początku 2019 r.			na koniec lipca 2019 r.		
	ogółem	mężczyźni	kobiety	ogółem	mężczyźni	kobiety	ogółem	mężczyźni	kobiety
POWIAT	0	0	0	25	19	6	23	17	6
w tym poza PAI	0	0	0	25	19	6	23	17	6
w tym w ramach PAI	0	0	0	0	0	0	0	0	0
Miasto Kwidzyn	0	0	0	0	0	0	0	0	0
w tym poza PAI	0	0	0	0	0	0	0	0	0
w tym w ramach PAI	0	0	0	0	0	0	0	0	0
Gmina Gardeja	0	0	0	11	9	2	10	8	2
w tym poza PAI	0	0	0	11	9	2	10	8	2
w tym w ramach PAI	0	0	0	0	0	0	0	0	0
Gmina Kwidzyn	0	0	0	9	9	0	8	8	0
w tym poza PAI	0	0	0	9	9	0	8	8	0
w tym w ramach PAI	0	0	0	0	0	0	0	0	0
Miasto i gmina Prabuty	0	0	0	0	0	0	0	0	0
w tym poza PAI	0	0	0	0	0	0	0	0	0
w tym w ramach PAI	0	0	0	0	0	0	0	0	0
Gmina Ryjewo	0	0	0	5	1	4	5	1	4
w tym poza PAI	0	0	0	5	1	4	5	1	4
w tym w ramach PAI	0	0	0	0	0	0	0	0	0
Gmina Sadlinki	0	0	0	0	0	0	0	0	0
w tym poza PAI	0	0	0	0	0	0	0	0	0
w tym w ramach PAI	0	0	0	0	0	0	0	0	0

POWIAT	w lipcu 2019 r.			od początku 2019 r.			na koniec lipca 2019 r.		
	ogółem	mężczyźni	kobiety	ogółem	mężczyźni	kobiety	ogółem	mężczyźni	kobiety
prace interwencyjne	0	0	0	28	5	23	31	5	26
roboty publiczne	0	0	0	7	7	0	6	6	0
otrzymanie środków z Funduszu Pracy na podjęcie działalności gospodarczej	0	0	0	23	16	7	X	X	X
w tym bez bonu na zasiedlenie	0	0	0	23	16	7	X	X	X
w tym w ramach bonu na zasiedlenie	0	0	0	0	0	0	X	X	X
podjęcie pracy w ramach refundacji kosztów zatrudnienia bezrobotnego	9	7	2	91	59	32	X	X	X
podjęcie pracy poza miejscem zamieszkania w ramach bonu na zasiedlenie	0	0	0	0	0	0	X	X	X
podjęcie pracy w ramach bonu zatrudnieniowego	0	0	0	0	0	0	X	X	X
podjęcie pracy w ramach świadczenia aktywizacyjnego	0	0	0	0	0	0	0	0	0
podjęcie pracy w ramach grantu na telepracę	0	0	0	0	0	0	0	0	0
podjęcie pracy w ramach refundacji składek na ubezpieczenia społeczne	0	0	0	0	0	0	0	0	0
podjęcie pracy w ramach dofinansowania wynagrodzenia za zatrudnienie skierowanego bezrobotnego powyżej 50 roku życia	0	0	0	0	0	0	1	1	0
w tym do 60 roku życia	X	X	X	X	X	X	0	0	0
w tym powyżej 60 roku życia	X	X	X	X	X	X	1	1	0
inne formy aktywizacji związane z zatrudnieniem	1	1	0	13	6	7	X	X	X
rozpoczęcie szkolenia	2	2	0	8	5	3	1	1	0
w tym bez bonu szkoleniowego	0	0	0	3	1	2	0	0	0
w tym w ramach bonu szkoleniowego	2	2	0	5	4	1	1	1	0
rozpoczęcie stażu	31	9	22	147	42	105	131	38	93
w tym bez bonu stażowego	31	9	22	147	42	105	131	38	93
w tym w ramach bonu stażowego	0	0	0	0	0	0	0	0	0
rozpoczęcie przygotowania zawodowego dorosłych	0	0	0	0	0	0	0	0	0
rozpoczęcia pracy społecznie użytecznej	0	0	0	25	19	6	23	17	6
w tym poza PAI	0	0	0	25	19	6	23	17	6
w tym w ramach PAI	0	0	0	0	0	0	0	0	0
skierowania do agencji zatrudnienia w ramach zlecenia działań aktywizacyjnych	0	0	0	0	0	0	X	X	X

Miasto Kwidzyn	w lipcu 2019 r.			od początku 2019 r.			na koniec lipca 2019 r.		
	ogółem	mężczyźni	kobiety	ogółem	mężczyźni	kobiety	ogółem	mężczyźni	kobiety
prace interwencyjne	0	0	0	6	0	6	7	0	7
roboty publiczne	0	0	0	1	1	0	0	0	0
otrzymanie środków z Funduszu Pracy na podjęcie działalności gospodarczej	0	0	0	11	7	4	X	X	X
w tym bez bonu na zasiedlenie	0	0	0	11	7	4	X	X	X
w tym w ramach bonu na zasiedlenie	0	0	0	0	0	0	X	X	X
podjęcie pracy w ramach refundacji kosztów zatrudnienia bezrobotnego	6	4	2	31	18	13	X	X	X
podjęcie pracy poza miejscem zamieszkania w ramach bonu na zasiedlenie	0	0	0	0	0	0	X	X	X
podjęcie pracy w ramach bonu zatrudnieniowego	0	0	0	0	0	0	X	X	X
podjęcie pracy w ramach świadczenia aktywizacyjnego	0	0	0	0	0	0	0	0	0
podjęcie pracy w ramach grantu na telepracę	0	0	0	0	0	0	0	0	0
podjęcie pracy w ramach refundacji składek na ubezpieczenia społeczne	0	0	0	0	0	0	0	0	0
podjęcie pracy w ramach dofinansowania wynagrodzenia za zatrudnienie skierowanego bezrobotnego powyżej 50 roku życia	0	0	0	0	0	0	1	1	0
w tym do 60 roku życia	X	X	X	X	X	X	0	0	0
w tym powyżej 60 roku życia	X	X	X	X	X	X	1	1	0
inne formy aktywizacji związane z zatrudnieniem	1	1	0	8	3	5	X	X	X
rozpoczęcie szkolenia	0	0	0	2	2	0	0	0	0
w tym bez bonu szkoleniowego	0	0	0	1	1	0	0	0	0
w tym w ramach bonu szkoleniowego	0	0	0	1	1	0	0	0	0
rozpoczęcie stażu	11	3	8	60	16	44	49	13	36
w tym bez bonu stażowego	11	3	8	60	16	44	49	13	36
w tym w ramach bonu stażowego	0	0	0	0	0	0	0	0	0
rozpoczęcie przygotowania zawodowego dorosłych	0	0	0	0	0	0	0	0	0
rozpoczęcia pracy społecznie użytecznej	0	0	0	0	0	0	0	0	0
w tym poza PAI	0	0	0	0	0	0	0	0	0
w tym w ramach PAI	0	0	0	0	0	0	0	0	0
skierowania do agencji zatrudnienia w ramach zlecenia działań aktywizacyjnych	0	0	0	0	0	0	X	X	X

Gmina Gardeja	w lipcu 2019 r.			od początku 2019 r.			na koniec lipca 2019 r.		
	ogółem	mężczyźni	kobiety	ogółem	mężczyźni	kobiety	ogółem	mężczyźni	kobiety
prace interwencyjne	0	0	0	6	4	2	6	4	2
roboty publiczne	0	0	0	0	0	0	0	0	0
otrzymanie środków z Funduszu Pracy na podjęcie działalności gospodarczej	0	0	0	0	0	0	X	X	X
w tym bez bonu na zasiedlenie	0	0	0	0	0	0	X	X	X
w tym w ramach bonu na zasiedlenie	0	0	0	0	0	0	X	X	X
podjęcie pracy w ramach refundacji kosztów zatrudnienia bezrobotnego	0	0	0	9	7	2	X	X	X
podjęcie pracy poza miejscem zamieszkania w ramach bonu na zasiedlenie	0	0	0	0	0	0	X	X	X
podjęcie pracy w ramach bonu zatrudnieniowego	0	0	0	0	0	0	X	X	X
podjęcie pracy w ramach świadczenia aktywizacyjnego	0	0	0	0	0	0	0	0	0
podjęcie pracy w ramach grantu na telepracę	0	0	0	0	0	0	0	0	0
podjęcie pracy w ramach refundacji składek na ubezpieczenia społeczne	0	0	0	0	0	0	0	0	0
podjęcie pracy w ramach dofinansowania wynagrodzenia za zatrudnienie skierowanego bezrobotnego powyżej 50 roku życia	0	0	0	0	0	0	0	0	0
w tym do 60 roku życia	X	X	X	X	X	X	0	0	0
w tym powyżej 60 roku życia	X	X	X	X	X	X	0	0	0
inne formy aktywizacji związane z zatrudnieniem	0	0	0	1	1	0	X	X	X
rozpoczęcie szkolenia	0	0	0	1	1	0	0	0	0
w tym bez bonu szkoleniowego	0	0	0	0	0	0	0	0	0
w tym w ramach bonu szkoleniowego	0	0	0	1	1	0	0	0	0
rozpoczęcie stażu	5	1	4	10	1	9	9	1	8
w tym bez bonu stażowego	5	1	4	10	1	9	9	1	8
w tym w ramach bonu stażowego	0	0	0	0	0	0	0	0	0
rozpoczęcie przygotowania zawodowego dorosłych	0	0	0	0	0	0	0	0	0
rozpoczęcia pracy społecznie użytecznej	0	0	0	11	9	2	10	8	2
w tym poza PAI	0	0	0	11	9	2	10	8	2
w tym w ramach PAI	0	0	0	0	0	0	0	0	0
skierowania do agencji zatrudnienia w ramach zlecenia działań aktywizacyjnych	0	0	0	0	0	0	X	X	X

Gmina Kwidzyn	w lipcu 2019 r.			od początku 2019 r.			na koniec lipca 2019 r.		
	ogółem	mężczyźni	kobiety	ogółem	mężczyźni	kobiety	ogółem	mężczyźni	kobiety
prace interwencyjne	0	0	0	3	0	3	3	0	3
roboty publiczne	0	0	0	2	2	0	2	2	0
otrzymanie środków z Funduszu Pracy na podjęcie działalności gospodarczej	0	0	0	0	0	0	X	X	X
w tym bez bonu na zasiedlenie	0	0	0	0	0	0	X	X	X
w tym w ramach bonu na zasiedlenie	0	0	0	0	0	0	X	X	X
podjęcie pracy w ramach refundacji kosztów zatrudnienia bezrobotnego	0	0	0	26	19	7	X	X	X
podjęcie pracy poza miejscem zamieszkania w ramach bonu na zasiedlenie	0	0	0	0	0	0	X	X	X
podjęcie pracy w ramach bonu zatrudnieniowego	0	0	0	0	0	0	X	X	X
podjęcie pracy w ramach świadczenia aktywizacyjnego	0	0	0	0	0	0	0	0	0
podjęcie pracy w ramach grantu na telepracę	0	0	0	0	0	0	0	0	0
podjęcie pracy w ramach refundacji składek na ubezpieczenia społeczne	0	0	0	0	0	0	0	0	0
podjęcie pracy w ramach dofinansowania wynagrodzenia za zatrudnienie skierowanego bezrobotnego powyżej 50 roku życia	0	0	0	0	0	0	0	0	0
w tym do 60 roku życia	X	X	X	X	X	X	0	0	0
w tym powyżej 60 roku życia	X	X	X	X	X	X	0	0	0
inne formy aktywizacji związane z zatrudnieniem	0	0	0	4	2	2	X	X	X
rozpoczęcie szkolenia	1	1	0	2	1	1	1	1	0
w tym bez bonu szkoleniowego	0	0	0	1	0	1	0	0	0
w tym w ramach bonu szkoleniowego	1	1	0	1	1	0	1	1	0
rozpoczęcie stażu	2	0	2	27	8	19	26	8	18
w tym bez bonu stażowego	2	0	2	27	8	19	26	8	18
w tym w ramach bonu stażowego	0	0	0	0	0	0	0	0	0
rozpoczęcie przygotowania zawodowego dorosłych	0	0	0	0	0	0	0	0	0
rozpoczęcia pracy społecznie użytecznej	0	0	0	9	9	0	8	8	0
w tym poza PAI	0	0	0	9	9	0	8	8	0
w tym w ramach PAI	0	0	0	0	0	0	0	0	0
skierowania do agencji zatrudnienia w ramach zlecenia działań aktywizacyjnych	0	0	0	0	0	0	X	X	X

Miasto i gmina Prabuty	w lipcu 2019 r.			od początku 2019 r.			na koniec lipca 2019 r.		
	ogółem	mężczyźni	kobiety	ogółem	mężczyźni	kobiety	ogółem	mężczyźni	kobiety
prace interwencyjne	0	0	0	2	0	2	1	0	1
roboty publiczne	0	0	0	0	0	0	0	0	0
otrzymanie środków z Funduszu Pracy na podjęcie działalności gospodarczej	0	0	0	3	2	1	X	X	X
w tym bez bonu na zasiedlenie	0	0	0	3	2	1	X	X	X
w tym w ramach bonu na zasiedlenie	0	0	0	0	0	0	X	X	X
podjęcie pracy w ramach refundacji kosztów zatrudnienia bezrobotnego	3	3	0	16	11	5	X	X	X
podjęcie pracy poza miejscem zamieszkania w ramach bonu na zasiedlenie	0	0	0	0	0	0	X	X	X
podjęcie pracy w ramach bonu zatrudnieniowego	0	0	0	0	0	0	X	X	X
podjęcie pracy w ramach świadczenia aktywizacyjnego	0	0	0	0	0	0	0	0	0
podjęcie pracy w ramach grantu na telepracę	0	0	0	0	0	0	0	0	0
podjęcie pracy w ramach refundacji składek na ubezpieczenia społeczne	0	0	0	0	0	0	0	0	0
podjęcie pracy w ramach dofinansowania wynagrodzenia za zatrudnienie skierowanego bezrobotnego powyżej 50 roku życia	0	0	0	0	0	0	0	0	0
w tym do 60 roku życia	X	X	X	X	X	X	0	0	0
w tym powyżej 60 roku życia	X	X	X	X	X	X	0	0	0
inne formy aktywizacji związane z zatrudnieniem	0	0	0	0	0	0	X	X	X
rozpoczęcie szkolenia	0	0	0	1	0	1	0	0	0
w tym bez bonu szkoleniowego	0	0	0	0	0	0	0	0	0
w tym w ramach bonu szkoleniowego	0	0	0	1	0	1	0	0	0
rozpoczęcie stażu	11	5	6	29	12	17	25	10	15
w tym bez bonu stażowego	11	5	6	29	12	17	25	10	15
w tym w ramach bonu stażowego	0	0	0	0	0	0	0	0	0
rozpoczęcie przygotowania zawodowego dorosłych	0	0	0	0	0	0	0	0	0
rozpoczęcia pracy społecznie użytecznej	0	0	0	0	0	0	0	0	0
w tym poza PAI	0	0	0	0	0	0	0	0	0
w tym w ramach PAI	0	0	0	0	0	0	0	0	0
skierowania do agencji zatrudnienia w ramach zlecenia działań aktywizacyjnych	0	0	0	0	0	0	X	X	X

Gmina Ryjewo	w lipcu 2019 r.			od początku 2019 r.			na koniec lipca 2019 r.		
	ogółem	mężczyźni	kobiety	ogółem	mężczyźni	kobiety	ogółem	mężczyźni	kobiety
prace interwencyjne	0	0	0	10	1	9	13	1	12
roboty publiczne	0	0	0	2	2	0	2	2	0
otrzymanie środków z Funduszu Pracy na podjęcie działalności gospodarczej	0	0	0	2	1	1	X	X	X
w tym bez bonu na zasiedlenie	0	0	0	2	1	1	X	X	X
w tym w ramach bonu na zasiedlenie	0	0	0	0	0	0	X	X	X
podjęcie pracy w ramach refundacji kosztów zatrudnienia bezrobotnego	0	0	0	2	2	0	X	X	X
podjęcie pracy poza miejscem zamieszkania w ramach bonu na zasiedlenie	0	0	0	0	0	0	X	X	X
podjęcie pracy w ramach bonu zatrudnieniowego	0	0	0	0	0	0	X	X	X
podjęcie pracy w ramach świadczenia aktywizacyjnego	0	0	0	0	0	0	0	0	0
podjęcie pracy w ramach grantu na telepracę	0	0	0	0	0	0	0	0	0
podjęcie pracy w ramach refundacji składek na ubezpieczenia społeczne	0	0	0	0	0	0	0	0	0
podjęcie pracy w ramach dofinansowania wynagrodzenia za zatrudnienie skierowanego bezrobotnego powyżej 50 roku życia	0	0	0	0	0	0	0	0	0
w tym do 60 roku życia	X	X	X	X	X	X	0	0	0
w tym powyżej 60 roku życia	X	X	X	X	X	X	0	0	0
inne formy aktywizacji związane z zatrudnieniem	0	0	0	0	0	0	X	X	X
rozpoczęcie szkolenia	1	1	0	1	1	0	0	0	0
w tym bez bonu szkoleniowego	0	0	0	0	0	0	0	0	0
w tym w ramach bonu szkoleniowego	1	1	0	1	1	0	0	0	0
rozpoczęcie stażu	1	0	1	8	3	5	8	3	5
w tym bez bonu stażowego	1	0	1	8	3	5	8	3	5
w tym w ramach bonu stażowego	0	0	0	0	0	0	0	0	0
rozpoczęcie przygotowania zawodowego dorosłych	0	0	0	0	0	0	0	0	0
rozpoczęcia pracy społecznie użytecznej	0	0	0	5	1	4	5	1	4
w tym poza PAI	0	0	0	5	1	4	5	1	4
w tym w ramach PAI	0	0	0	0	0	0	0	0	0
skierowania do agencji zatrudnienia w ramach zlecenia działań aktywizacyjnych	0	0	0	0	0	0	X	X	X

Gmina Sadlinki	w lipcu 2019 r.			od początku 2019 r.			na koniec lipca 2019 r.		
	ogółem	mężczyźni	kobiety	ogółem	mężczyźni	kobiety	ogółem	mężczyźni	kobiety
prace interwencyjne	0	0	0	1	0	1	1	0	1
roboty publiczne	0	0	0	2	2	0	2	2	0
otrzymanie środków z Funduszu Pracy na podjęcie działalności gospodarczej	0	0	0	7	6	1	X	X	X
w tym bez bonu na zasiedlenie	0	0	0	7	6	1	X	X	X
w tym w ramach bonu na zasiedlenie	0	0	0	0	0	0	X	X	X
podjęcie pracy w ramach refundacji kosztów zatrudnienia bezrobotnego	0	0	0	7	2	5	X	X	X
podjęcie pracy poza miejscem zamieszkania w ramach bonu na zasiedlenie	0	0	0	0	0	0	X	X	X
podjęcie pracy w ramach bonu zatrudnieniowego	0	0	0	0	0	0	X	X	X
podjęcie pracy w ramach świadczenia aktywizacyjnego	0	0	0	0	0	0	0	0	0
podjęcie pracy w ramach grantu na telepracę	0	0	0	0	0	0	0	0	0
podjęcie pracy w ramach refundacji składek na ubezpieczenia społeczne	0	0	0	0	0	0	0	0	0
podjęcie pracy w ramach dofinansowania wynagrodzenia za zatrudnienie skierowanego bezrobotnego powyżej 50 roku życia	0	0	0	0	0	0	0	0	0
w tym do 60 roku życia	X	X	X	X	X	X	0	0	0
w tym powyżej 60 roku życia	X	X	X	X	X	X	0	0	0
inne formy aktywizacji związane z zatrudnieniem	0	0	0	0	0	0	X	X	X
rozpoczęcie szkolenia	0	0	0	1	0	1	0	0	0
w tym bez bonu szkoleniowego	0	0	0	1	0	1	0	0	0
w tym w ramach bonu szkoleniowego	0	0	0	0	0	0	0	0	0
rozpoczęcie stażu	1	0	1	13	2	11	14	3	11
w tym bez bonu stażowego	1	0	1	13	2	11	14	3	11
w tym w ramach bonu stażowego	0	0	0	0	0	0	0	0	0
rozpoczęcie przygotowania zawodowego dorosłych	0	0	0	0	0	0	0	0	0
rozpoczęcia pracy społecznie użytecznej	0	0	0	0	0	0	0	0	0
w tym poza PAI	0	0	0	0	0	0	0	0	0
w tym w ramach PAI	0	0	0	0	0	0	0	0	0
skierowania do agencji zatrudnienia w ramach zlecenia działań aktywizacyjnych	0	0	0	0	0	0	X	X	X