

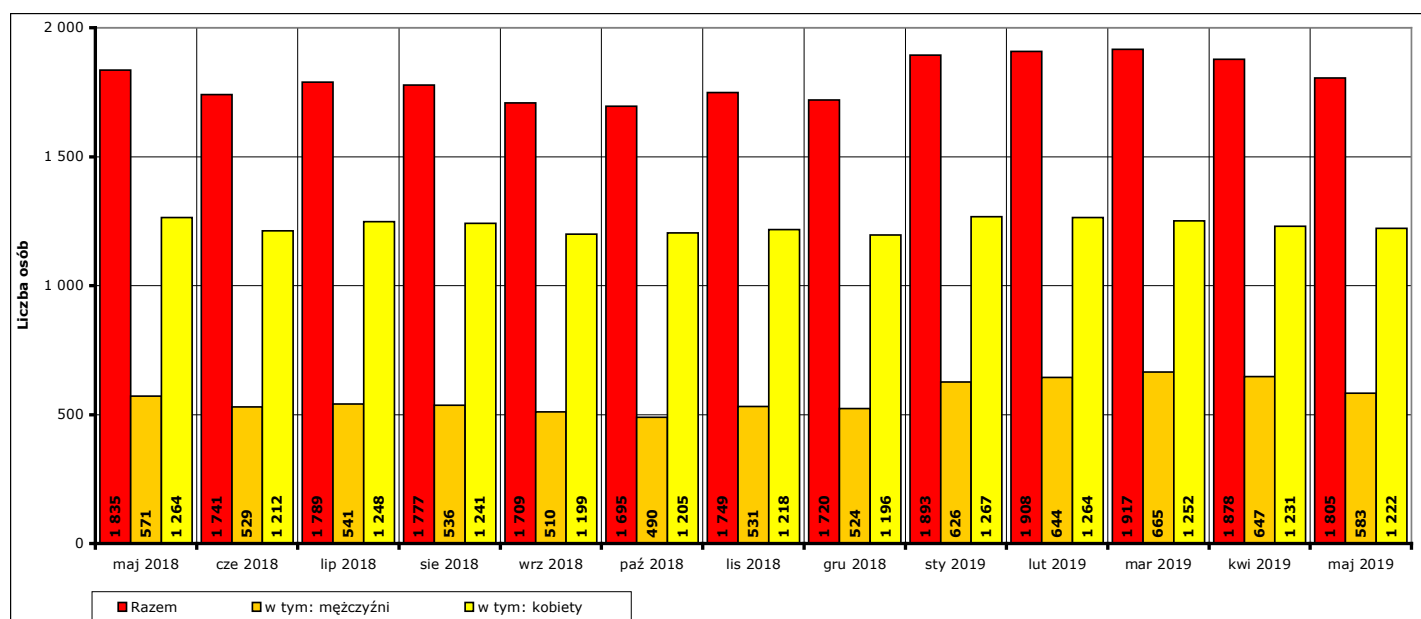


Informacja miesięczna o stanie bezrobocia w powiecie kwidzyńskim.

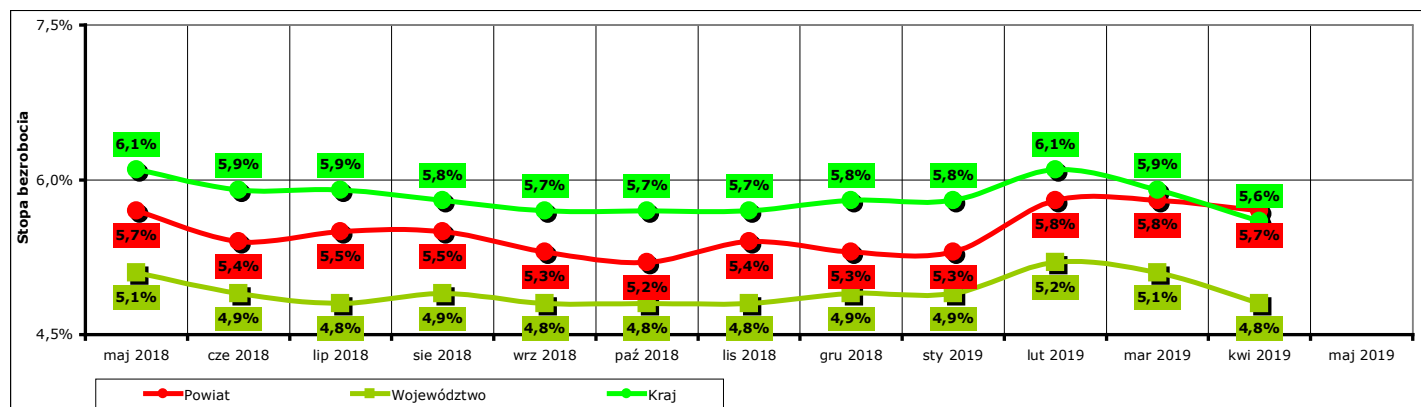
Maj 2019 r.

1. Liczba zarejestrowanych osób bezrobotnych w powiecie kwidzyńskim na koniec maja 2019 r.

Według stanu na koniec **maja 2019 r.** liczba bezrobotnych zarejestrowanych w Powiatowym Urzędzie Pracy w Kwidzynie wyniosła **1805 osób**, w tym **583 mężczyzn (32,3% ogółu bezrobotnych)** i **1222 kobiety (67,7% ogółu bezrobotnych)**.



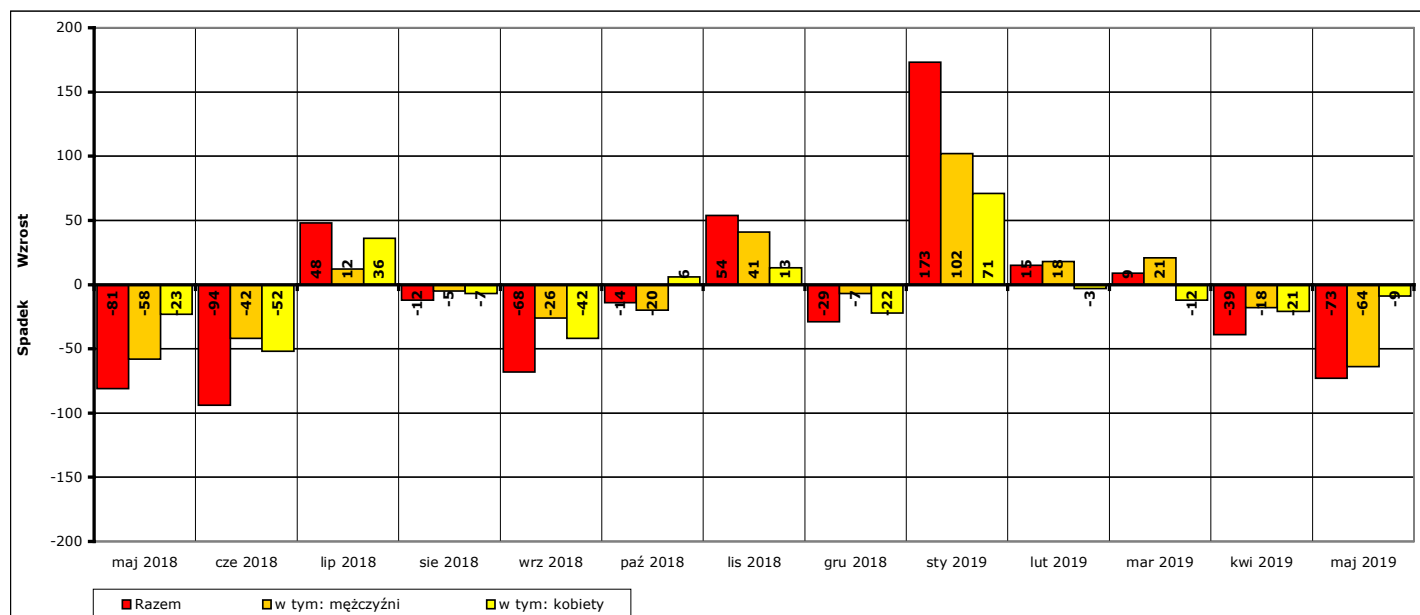
Wykres 1. Liczba zarejestrowanych osób bezrobotnych w powiecie kwidzyńskim w okresie maj 2018 r. - maj 2019 r. (stan na koniec danego miesiąca).



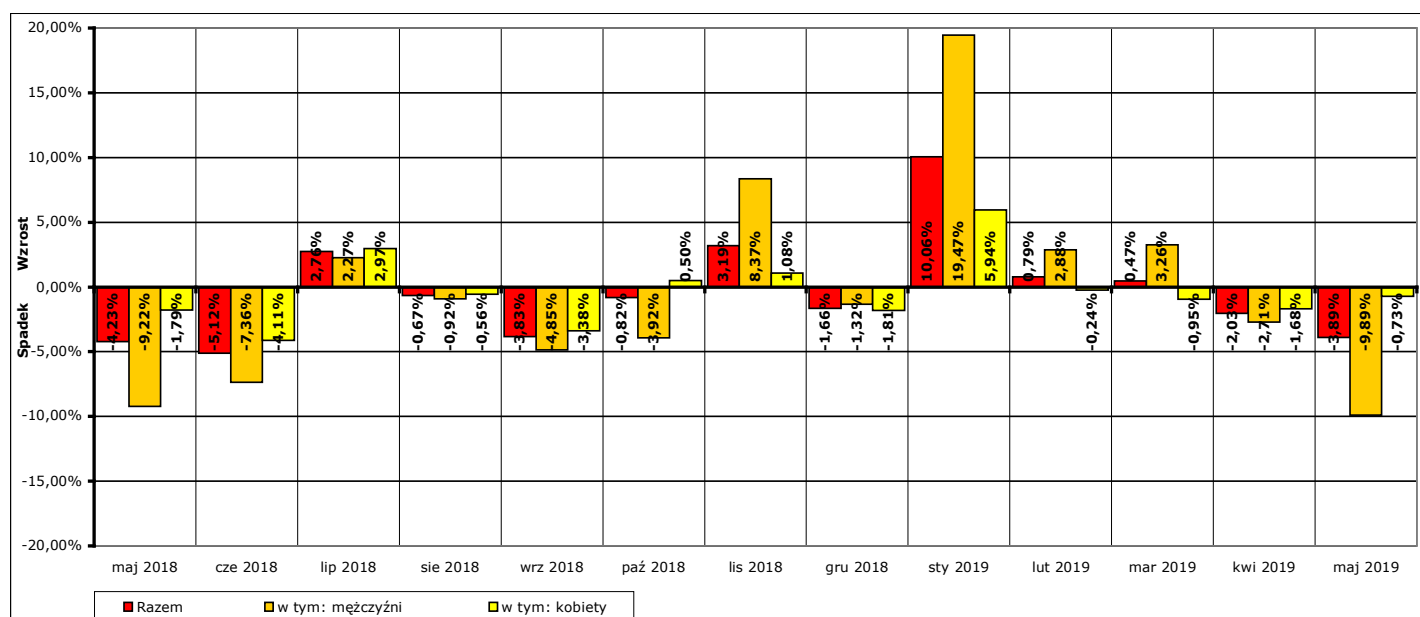
Wykres 2. Stopa bezrobocia w powiecie kwidzyńskim, województwie pomorskim i w kraju w okresie maj 2018 r. - kwiecień 2019 r.
Uwaga: stopa bezrobocia za maj 2019 r. znana będzie pod koniec następnego miesiąca, po przetworzeniu informacji statystycznych przez GUS.

W porównaniu do stanu z końca **kwietnia 2019 r.** liczba bezrobotnych na koniec **maja 2019 r. spadła o 73 osoby** (z **1878** do **1805**, to jest o **3,9%**), w tym liczba bezrobotnych mężczyzn **spadła o 64 osoby** (z **647** do **583**, to jest o **9,9%**), a liczba bezrobotnych kobiet **spadła o 9 osób** (z **1231** do **1222**, to jest o **0,7%**).

W porównaniu do stanu z końca **maja 2018 r.** liczba bezrobotnych na koniec **maja 2019 r. spadła o 30 osób** (z **1835** do **1805**, to jest o **1,6%**), w tym liczba bezrobotnych mężczyzn **wzrosła o 12 osób** (z **571** do **583**, to jest o **2,1%**), a liczba bezrobotnych kobiet **spadła o 42 osoby** (z **1264** do **1222**, to jest o **3,3%**).



Wykres 3. Wzrost/spadek liczby zarejestrowanych osób bezrobotnych w powiecie kwidzyńskim w okresie maj 2018 r. - maj 2019 r. w porównaniu do poprzedniego miesiąca (według stanu na koniec danego miesiąca).



Wykres 4. Procentowy wzrost/spadek liczby zarejestrowanych osób bezrobotnych w powiecie kwidzyńskim w okresie maj 2018 r. - maj 2019 r. w porównaniu do poprzedniego miesiąca (według stanu na koniec danego miesiąca).

2. Zarejestrowane osoby bezrobotne na koniec maja 2019 r. posiadające i nie posiadające prawa do zasiłku.

Według stanu na koniec **maja 2019 r.** spośród **1805 osób** zarejestrowanych osób bezrobotnych:

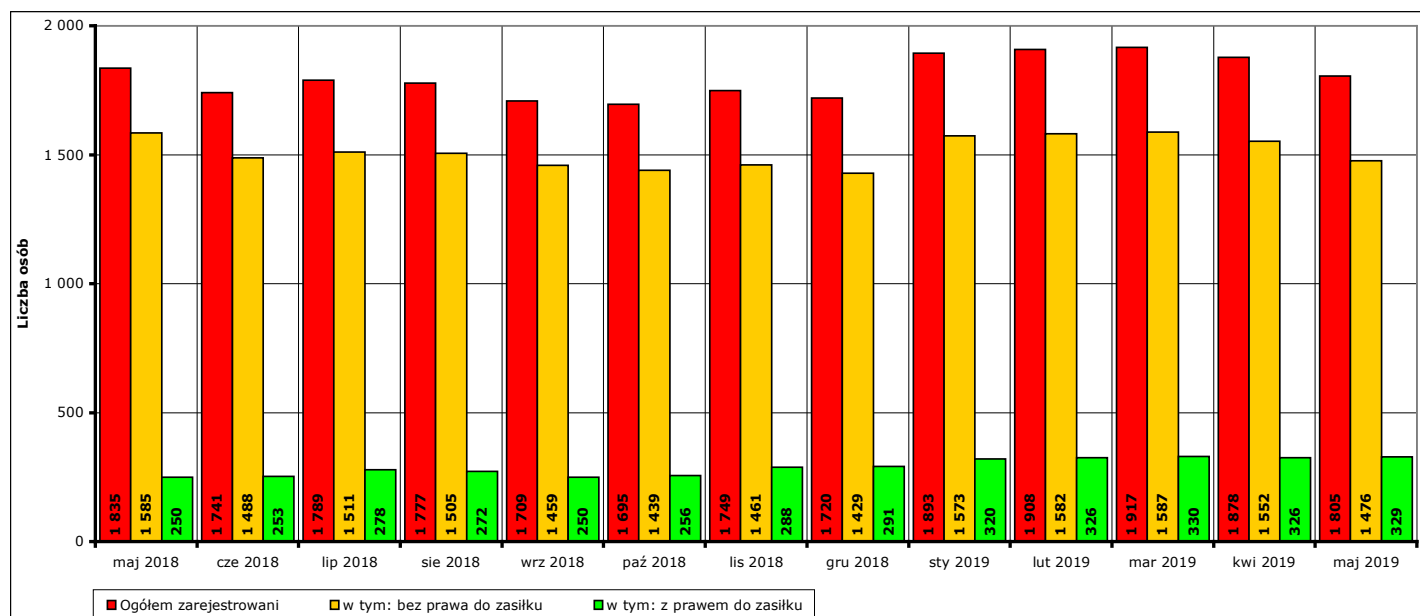
- prawo do zasiłku posiadało **329 osób**, w tym **123 mężczyzn (37,4%** ogółu bezrobotnych z prawem do zasiłku, **6,8%** ogółu zarejestrowanych) i **206 kobiet (62,6%** ogółu bezrobotnych z prawem do zasiłku, **11,4%** ogółu zarejestrowanych).
- prawa do zasiłku nie posiadało **1476 osób**, w tym **460 mężczyzn (31,2%** ogółu bezrobotnych bez prawa do zasiłku, **25,5%** ogółu zarejestrowanych) i **1016 kobiet (68,8%** ogółu bezrobotnych bez prawa do zasiłku, **56,3%** ogółu zarejestrowanych).

W **maju 2019 r.** w porównaniu do **kwietnia 2019 r.** liczba zarejestrowanych osób bezrobotnych:

- z prawem do zasiłku **wzrosła o 3 osoby** (z **326** do **329**, to jest o **0,9%**), w tym:
 - liczba mężczyzn **wzrosła o 10 osób** (z **113** do **123**, o **8,8%**),
 - liczba kobiet **spadła o 7 osób** (z **213** do **206**, o **3,3%**)
- bez prawa do zasiłku **spadła o 76 osób** (z **1552** do **1476**, to jest o **4,9%**), w tym:
 - liczba mężczyzn **spadła o 74 osoby** (z **534** do **460**, o **13,9%**),
 - liczba kobiet **spadła o 2 osoby** (z **1018** do **1016**, o **0,2%**).

W **maju 2019 r.** w porównaniu do **maja 2018 r.** liczba zarejestrowanych osób bezrobotnych:

- z prawem do zasiłku **wzrosła o 79 osób** (z **250** do **329**, to jest o **31,6%**), w tym:
 - liczba mężczyzn **wzrosła o 27 osób** (z **96** do **123**, o **28,1%**),
 - liczba kobiet **wzrosła o 52 osoby** (z **154** do **206**, o **33,8%**)
- bez prawa do zasiłku **spadła o 109 osób** (z **1585** do **1476**, to jest o **6,9%**), w tym:
 - liczba mężczyzn **spadła o 15 osób** (z **475** do **460**, o **3,2%**),
 - liczba kobiet **spadła o 94 osoby** (z **1110** do **1016**, o **8,5%**).

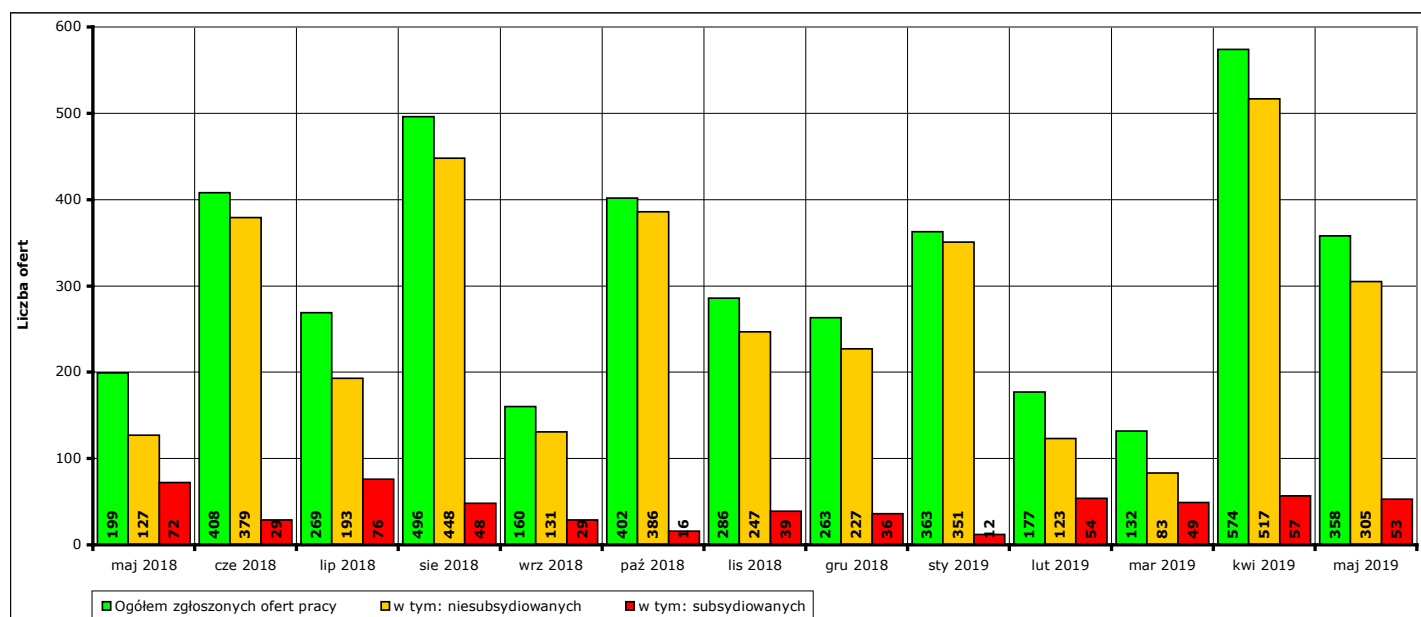


Wykres 5. Liczba zarejestrowanych osób bezrobotnych ogółem, z prawem do zasiłku i bez prawa do zasiłku w okresie maj 2018 r. - maj 2019 r.

3. Liczba ofert pracy w maju 2019 r.

W **maju 2019 r.** w Powiatowym Urzędzie Pracy w Kwidzynie zgłoszono **358 ofert** pracy (od początku 2019 r. - **1604 oferty**), w tym:

- **305 ofert** pracy niesubsydiowanej (od początku 2019 r. - **1379 ofert**),
- **53 oferty** pracy subsydiowanej (od początku 2019 r. - **225 ofert**).



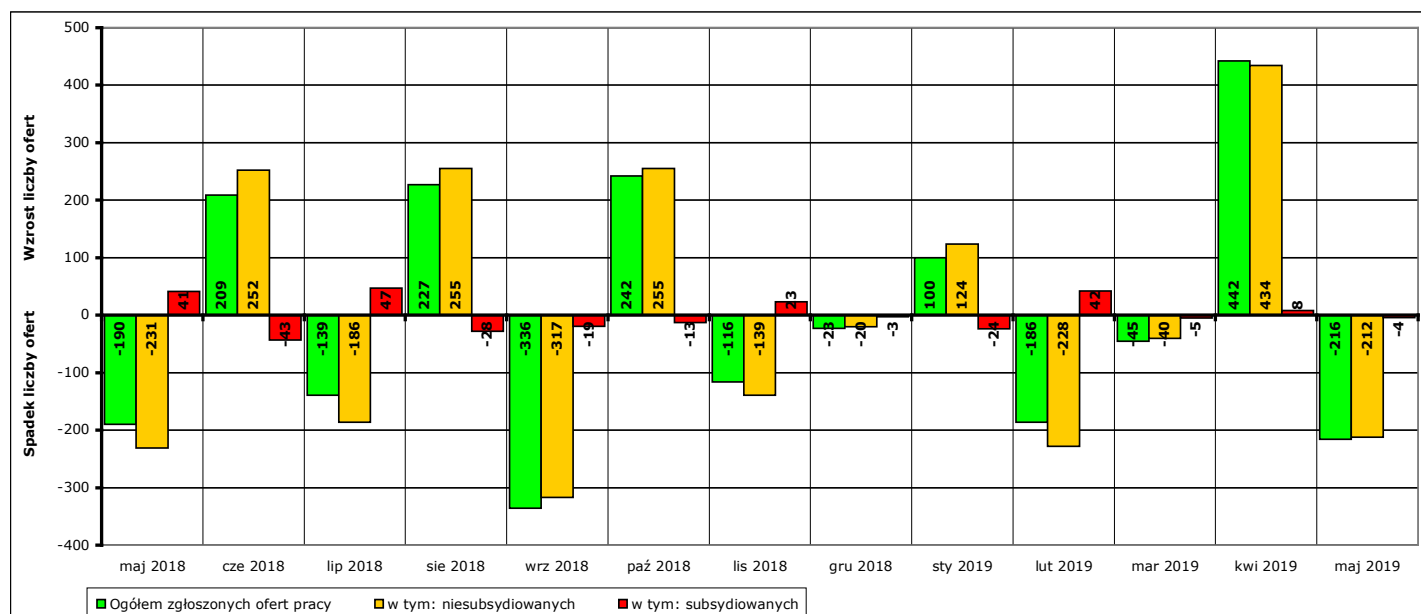
Wykres 6. Liczba ofert pracy zgłoszonych w PUP Kwidzyn w danym miesiącu w okresie maj 2018 r. - maj 2019 r.

W porównaniu do **kwietnia 2019 r.** liczba zgłoszonych ofert pracy **spadła** o **216 ofert** (z **574** do **358**, to jest o **37,6%**), w tym:

- **spadła** o **212 ofert** pracy niesubsydiowanej (z **517** do **305**, to jest o **41%**),
- **spadła** o **4 oferty** pracy subsydiowanej (z **57** do **53**, to jest o **7%**).

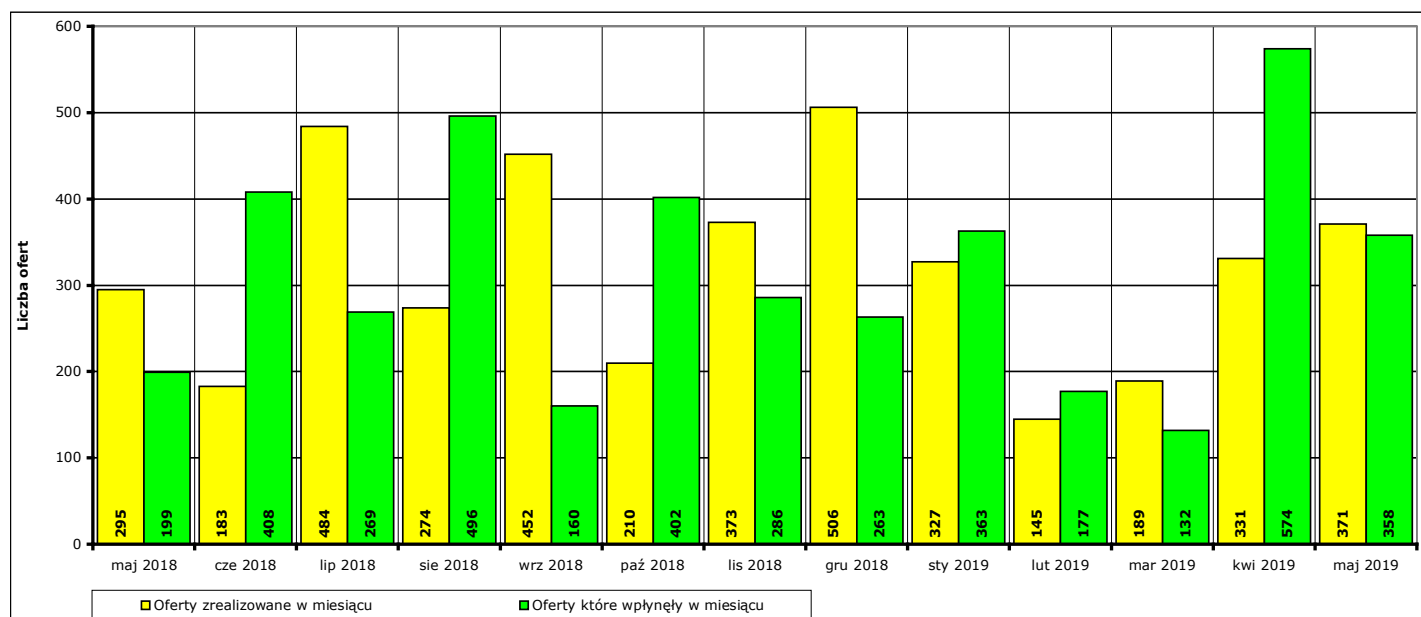
W porównaniu do **maja 2018 r.** liczba zgłoszonych ofert pracy **wzrosła** o **159 ofert** (z **199** do **358**, to jest o **79,9%**), w tym:

- **wzrosła** o **178 ofert** pracy niesubsydiowanej (z **127** do **305**, to jest o **140,2%**),
- **spadła** o **19 ofert** pracy subsydiowanej (z **72** do **53**, to jest o **26,4%**).



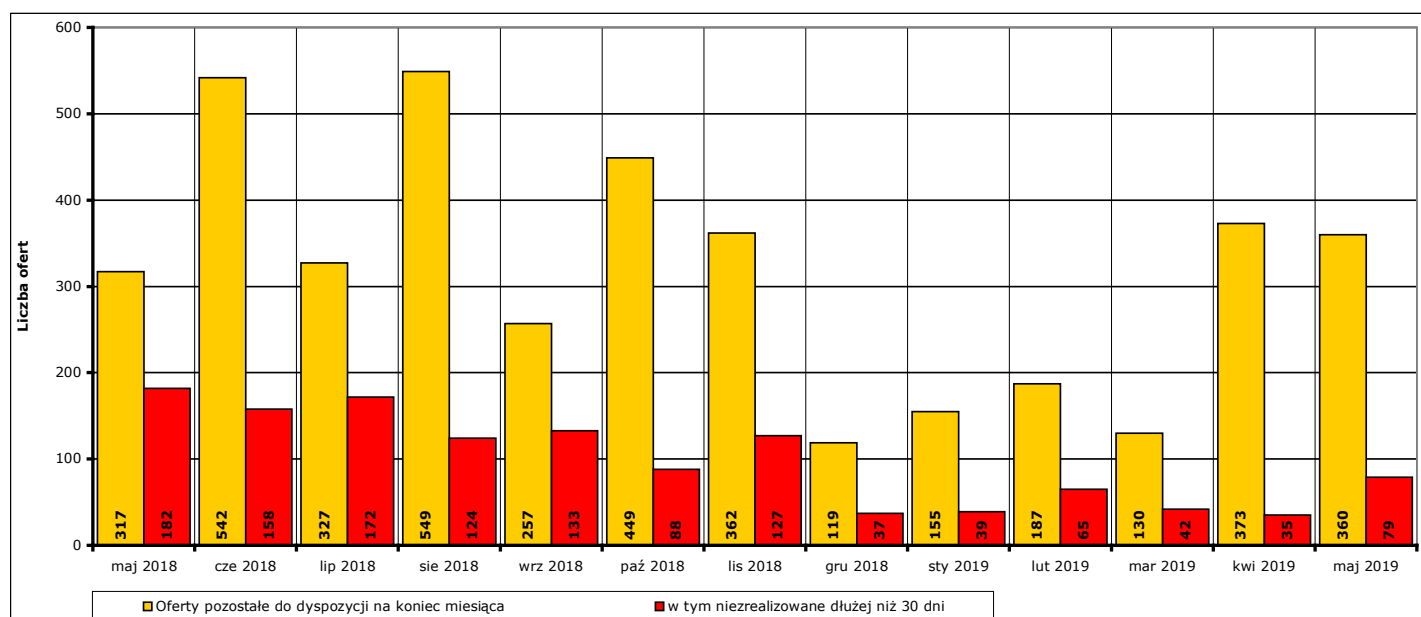
Wykres 7. Wzrost/spadek liczby zgłoszonych ofert pracy w okresie maj 2018 r. - maj 2019 r. w porównaniu do poprzedniego miesiąca.

W **maju 2019 r. 371 ofert** pracy zostało zrealizowanych, upłynął termin ich ważności lub zostało wycofanych przez pracodawców.



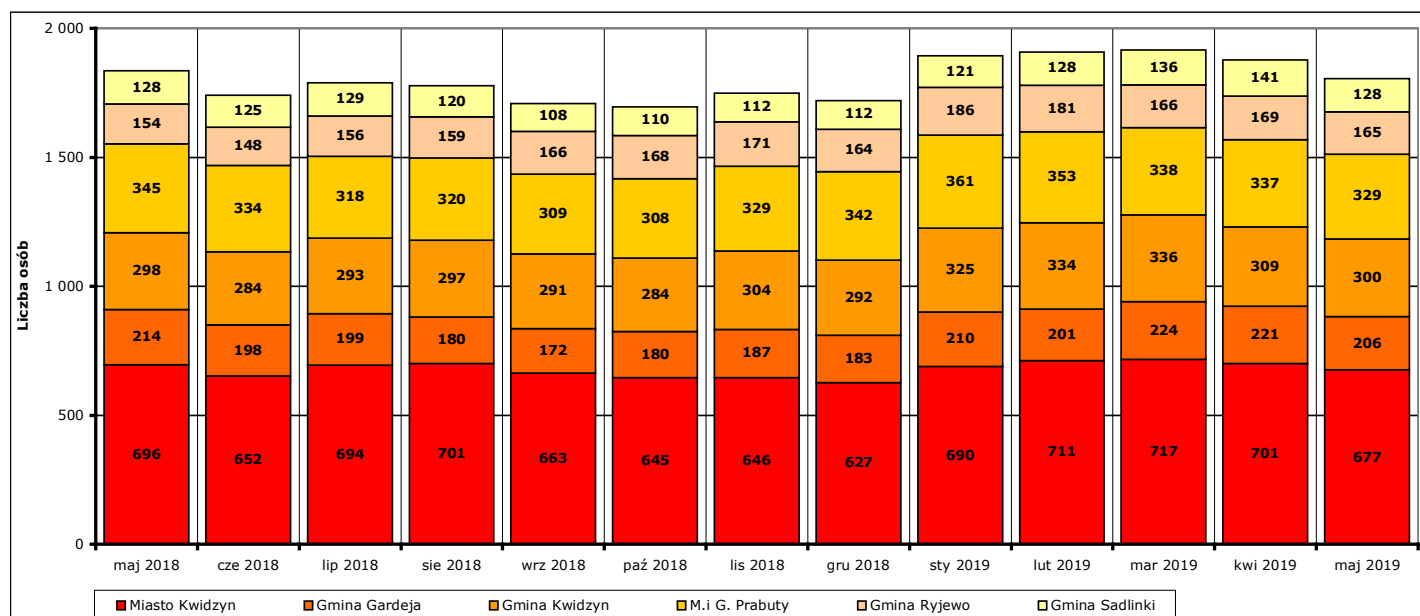
Wykres 8. Liczba ofert zrealizowanych w danym miesiącu oraz ofert, które wpłynęły w danym miesiącu, w okresie maj 2018 r. - maj 2019 r. w porównaniu do poprzedniego miesiąca.

Na koniec **maja 2019 r.** pozostało do dyspozycji Powiatowego Urzędu Pracy w Kwidzynie **360 ofert** pracy, w tym **79 ofert** pracy nie zrealizowanych w terminie dłuższym niż 30 dni.



Wykres 9. Liczba ofert niezrealizowanych w danym miesiącu, w tym niezrealizowanych dłużej niż 30, w okresie maj 2018 r. - maj 2019 r. (według stanu na koniec danego miesiąca).

4. Liczba zarejestrowanych osób bezrobotnych na koniec maja 2019 r. w poszczególnych jednostkach podziału terytorialnego powiatu kwidzyńskiego.



Wykres 10. Liczba osób bezrobotnych w poszczególnych jednostkach podziału terytorialnego powiatu kwidzyńskiego w okresie maj 2018 r. - maj 2019 r. (stan na koniec danego miesiąca).

Według stanu na koniec **maja 2019 r.** liczba osób bezrobotnych zarejestrowanych w Powiatowym Urzędzie Pracy w Kwidzynie w podziale na poszczególne jednostki podziału terytorialnego wyniosła:

(Uwaga: w części 4. Informacji pod pojęciem "ogół bezrobotnych" należy rozumieć liczbę zarejestrowanych osób bezrobotnych zamieszkałych na obszarze danej jednostki podziału terytorialnego.)

- miasto Kwidzyn

ogółem **677 osób**, w tym: **257 mężczyzn (38%)**, **420 kobiet (62%)**
z prawem do zasiłku **133 osoby**, w tym: **54 mężczyzn (40,6%)**, **79 kobiet (59,4%)**
bez prawa do zasiłku **544 osoby**, w tym: **203 mężczyzn (37,3%)**, **341 kobiet (62,7%)**

- gmina Gardeja

ogółem **206 osób**, w tym: **57 mężczyzn (27,7%)**, **149 kobiet (72,3%)**
z prawem do zasiłku **34 osoby**, w tym: **9 mężczyzn (26,5%)**, **25 kobiet (73,5%)**
bez prawa do zasiłku **172 osoby**, w tym: **48 mężczyzn (27,9%)**, **124 kobiety (72,1%)**

- gmina Kwidzyn

ogółem **300 osób**, w tym: **92 mężczyzn (30,7%)**, **208 kobiet (69,3%)**
z prawem do zasiłku **57 osób**, w tym: **26 mężczyzn (45,6%)**, **31 kobiet (54,4%)**
bez prawa do zasiłku **243 osoby**, w tym: **66 mężczyzn (27,2%)**, **177 kobiet (72,8%)**

- miasto i gmina Prabuty

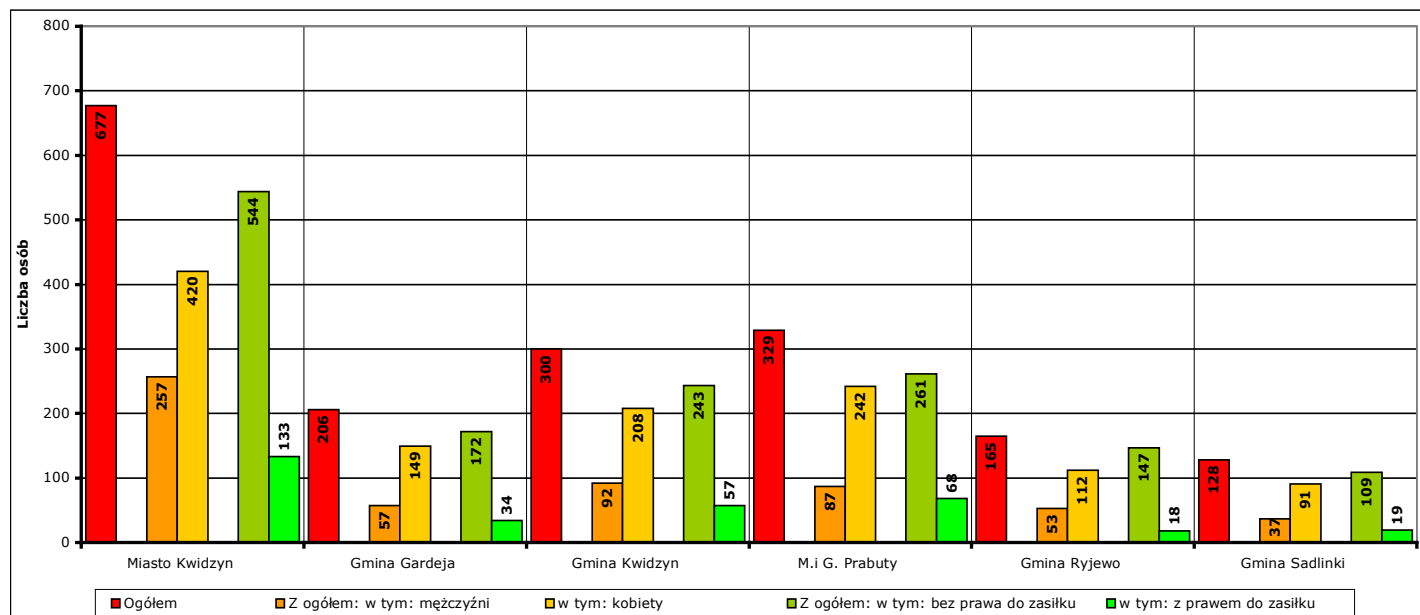
ogółem **329 osób**, w tym: **87 mężczyzn (26,4%)**, **242 kobiety (73,6%)**
z prawem do zasiłku **68 osób**, w tym: **23 mężczyzn (33,8%)**, **45 kobiet (66,2%)**
bez prawa do zasiłku **261 osób**, w tym: **64 mężczyzn (24,5%)**, **197 kobiet (75,5%)**

- gmina Ryjewo

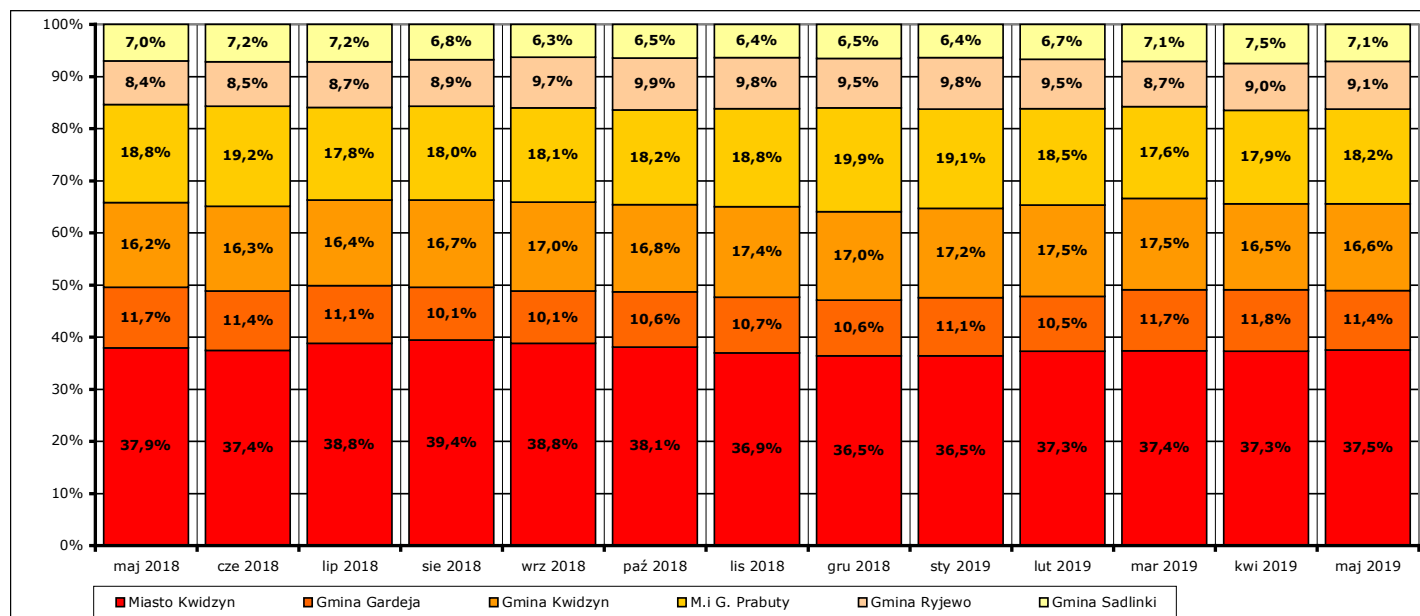
ogółem **165 osób**, w tym: **53 mężczyzn (32,1%)**, **112 kobiet (67,9%)**
z prawem do zasiłku **18 osób**, w tym: **6 mężczyzn (33,3%)**, **12 kobiet (66,7%)**
bez prawa do zasiłku **147 osób**, w tym: **47 mężczyzn (32%)**, **100 kobiet (68%)**

- gmina Sadlinki

ogółem **128 osób**, w tym: **37 mężczyzn (28,9%)**, **91 kobiet (71,1%)**
 z prawem do zasiłku **19 osób**, w tym: **5 mężczyzn (26,3%)**, **14 kobiet (73,7%)**
 bez prawa do zasiłku **109 osób**, w tym: **32 mężczyzn (29,4%)**, **77 kobiet (70,6%)**



Wykres 11. Liczba i struktura zarejestrowanych osób bezrobotnych w poszczególnych jednostkach podziału terytorialnego powiatu na koniec maja 2019 r.



Wykres 12. Udział procentowy zarejestrowanych osób bezrobotnych w poszczególnych jednostkach podziału terytorialnego powiatu kwidzyńskiego w stosunku do ogółu zarejestrowanych w okresie maj 2018 r. - maj 2019 r. (stan na koniec danego miesiąca).

Odnotowane spadki lub wzrosty liczby zarejestrowanych bezrobotnych w poszczególnych jednostkach podziału terytorialnego powiatu kwidzyńskiego na koniec **maja 2019 r.** w porównaniu do końca **kwietnia 2019 r.:**

- miasto Kwidzyn

liczba bezrobotnych ogółem **spadła** o **24 osoby** (z **701** do **677**, o **3,4%**), w tym:
 liczba bezrobotnych mężczyzn **spadła** o **19 osób** (z **276** do **257**, o **6,9%**)
 liczba bezrobotnych kobiet **spadła** o **5 osób** (z **425** do **420**, o **1,2%**)

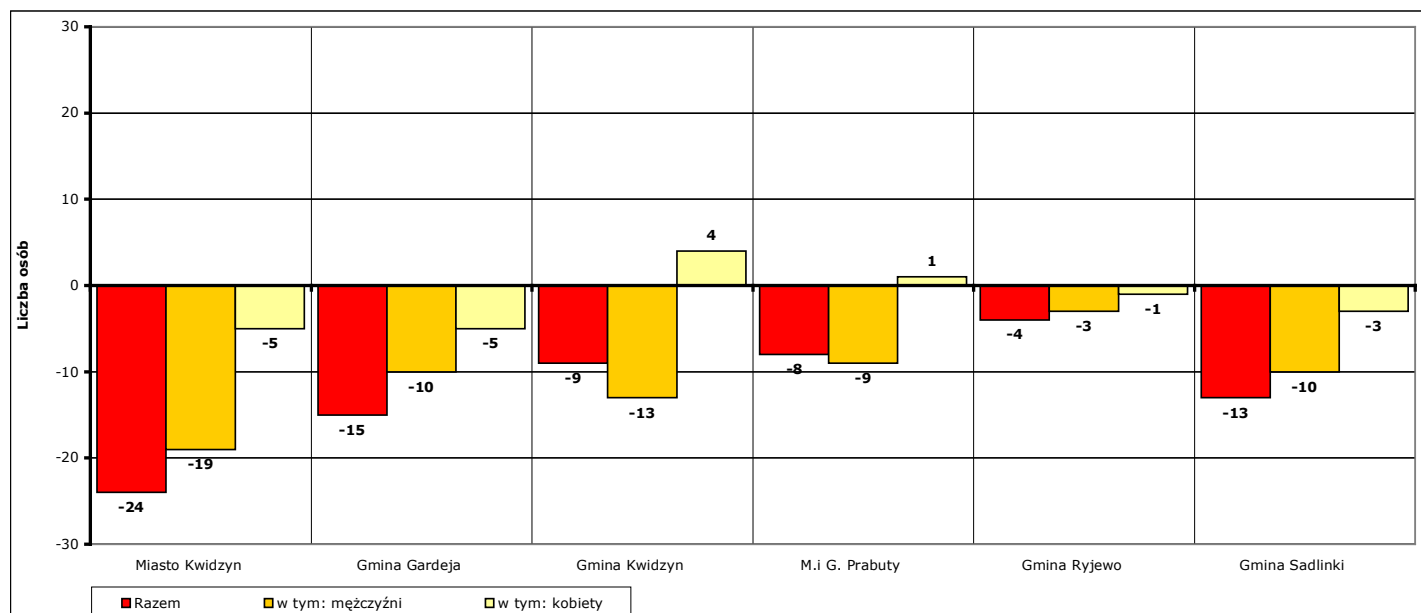
- gmina Gardeja
 - liczba bezrobotnych ogółem **spadła** o **15 osób** (z **221** do **206**, o **6,8%**), w tym:
 - liczba bezrobotnych mężczyzn **spadła** o **10 osób** (z **67** do **57**, o **14,9%**)
 - liczba bezrobotnych kobiet **spadła** o **5 osób** (z **154** do **149**, o **3,2%**)

- gmina Kwidzyn
 - liczba bezrobotnych ogółem **spadła** o **9 osób** (z **309** do **300**, o **2,9%**), w tym:
 - liczba bezrobotnych mężczyzn **spadła** o **13 osób** (z **105** do **92**, o **12,4%**)
 - liczba bezrobotnych kobiet **wzrosła** o **4 osoby** (z **204** do **208**, o **2%**)

- miasto i gmina Prabuty
 - liczba bezrobotnych ogółem **spadła** o **8 osób** (z **337** do **329**, o **2,4%**), w tym:
 - liczba bezrobotnych mężczyzn **spadła** o **9 osób** (z **96** do **87**, o **9,4%**)
 - liczba bezrobotnych kobiet **wzrosła** o **1 osobę** (z **241** do **242**, o **0,4%**)

- gmina Ryjewo
 - liczba bezrobotnych ogółem **spadła** o **4 osoby** (z **169** do **165**, o **2,4%**), w tym:
 - liczba bezrobotnych mężczyzn **spadła** o **3 osoby** (z **56** do **53**, o **5,4%**)
 - liczba bezrobotnych kobiet **spadła** o **1 osobę** (z **113** do **112**, o **0,9%**)

- gmina Sadlinki
 - liczba bezrobotnych ogółem **spadła** o **13 osób** (z **141** do **128**, o **9,2%**), w tym:
 - liczba bezrobotnych mężczyzn **spadła** o **10 osób** (z **47** do **37**, o **21,3%**)
 - liczba bezrobotnych kobiet **spadła** o **3 osoby** (z **94** do **91**, o **3,2%**)



Wykres 13. Spadek/wzrost liczby bezrobotnych w poszczególnych jednostkach podziału terytorialnego powiatu kwidzyńskiego na koniec maja 2019 r., w porównaniu do końca kwietnia 2019 r.

Odnotowane spadki lub wzrosty liczby zarejestrowanych bezrobotnych w poszczególnych jednostkach podziału terytorialnego powiatu kwidzyńskiego na koniec **maja 2019 r.** w porównaniu do końca **maja 2018 r.:**

- miasto Kwidzyn
 - liczba bezrobotnych ogółem **spadła** o **19 osób** (z **696** do **677**, o **2,7%**), w tym:
 - liczba bezrobotnych mężczyzn **wzrosła** o **9 osób** (z **248** do **257**, o **3,6%**)
 - liczba bezrobotnych kobiet **spadła** o **28 osób** (z **448** do **420**, o **6,3%**)

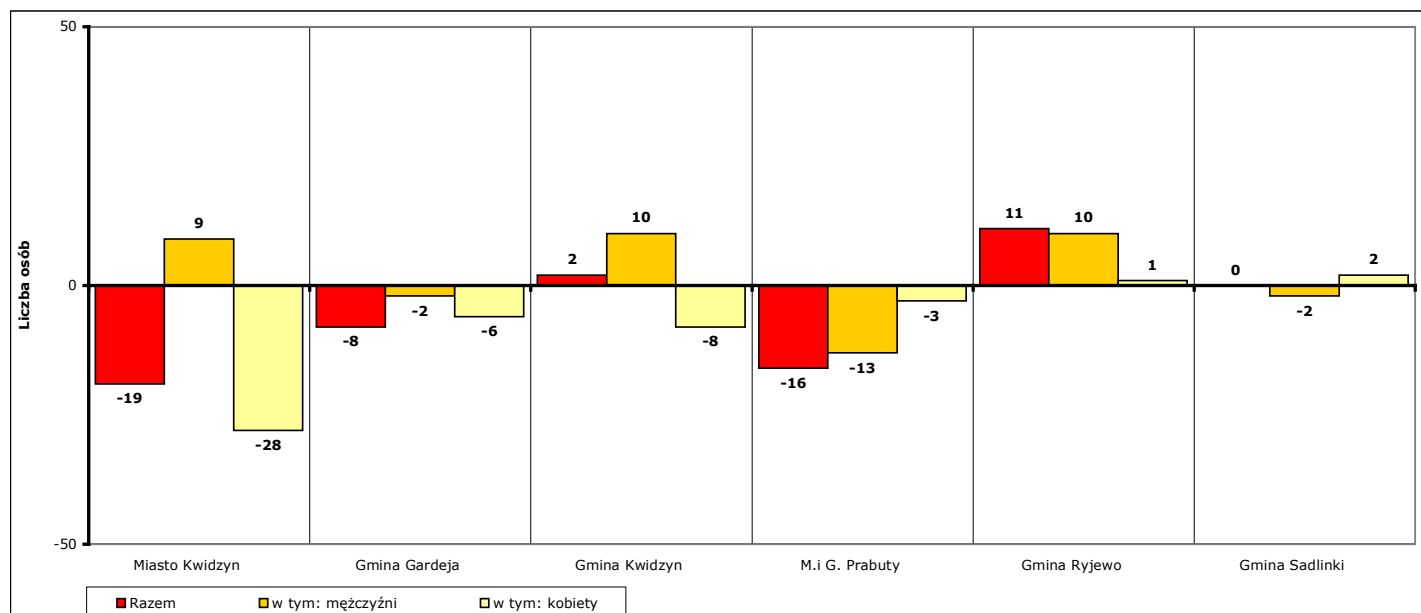
- gmina Gardeja
 - liczba bezrobotnych ogółem **spadła** o **8 osób** (z **214** do **206**, o **3,7%**), w tym:
 - liczba bezrobotnych mężczyzn **spadła** o **2 osoby** (z **59** do **57**, o **3,4%**)
 - liczba bezrobotnych kobiet **spadła** o **6 osób** (z **155** do **149**, o **3,9%**)

- gmina Kwidzyn
 - liczba bezrobotnych ogółem **wzrosła** o **2 osoby** (z **298** do **300**, o **0,7%**), w tym:
 - liczba bezrobotnych mężczyzn **wzrosła** o **10 osób** (z **82** do **92**, o **12,2%**)
 - liczba bezrobotnych kobiet **spadła** o **8 osób** (z **216** do **208**, o **3,7%**)

- miasto i gmina Prabuty
 - liczba bezrobotnych ogółem **spadła** o **16 osób** (z **345** do **329**, o **4,6%**), w tym:
 - liczba bezrobotnych mężczyzn **spadła** o **13 osób** (z **100** do **87**, o **13%**)
 - liczba bezrobotnych kobiet **spadła** o **3 osoby** (z **245** do **242**, o **1,2%**)

- gmina Ryjewo
 - liczba bezrobotnych ogółem **wzrosła** o **11 osób** (z **154** do **165**, o **7,1%**), w tym:
 - liczba bezrobotnych mężczyzn **wzrosła** o **10 osób** (z **43** do **53**, o **23,3%**)
 - liczba bezrobotnych kobiet **wzrosła** o **1 osobę** (z **111** do **112**, o **0,9%**)

- gmina Sadlinki
 - liczba bezrobotnych ogółem **wzrosła** o **0 osób** (z **128** do **128**, o **0%**), w tym:
 - liczba bezrobotnych mężczyzn **spadła** o **2 osoby** (z **39** do **37**, o **5,1%**)
 - liczba bezrobotnych kobiet **wzrosła** o **2 osoby** (z **89** do **91**, o **2,2%**)

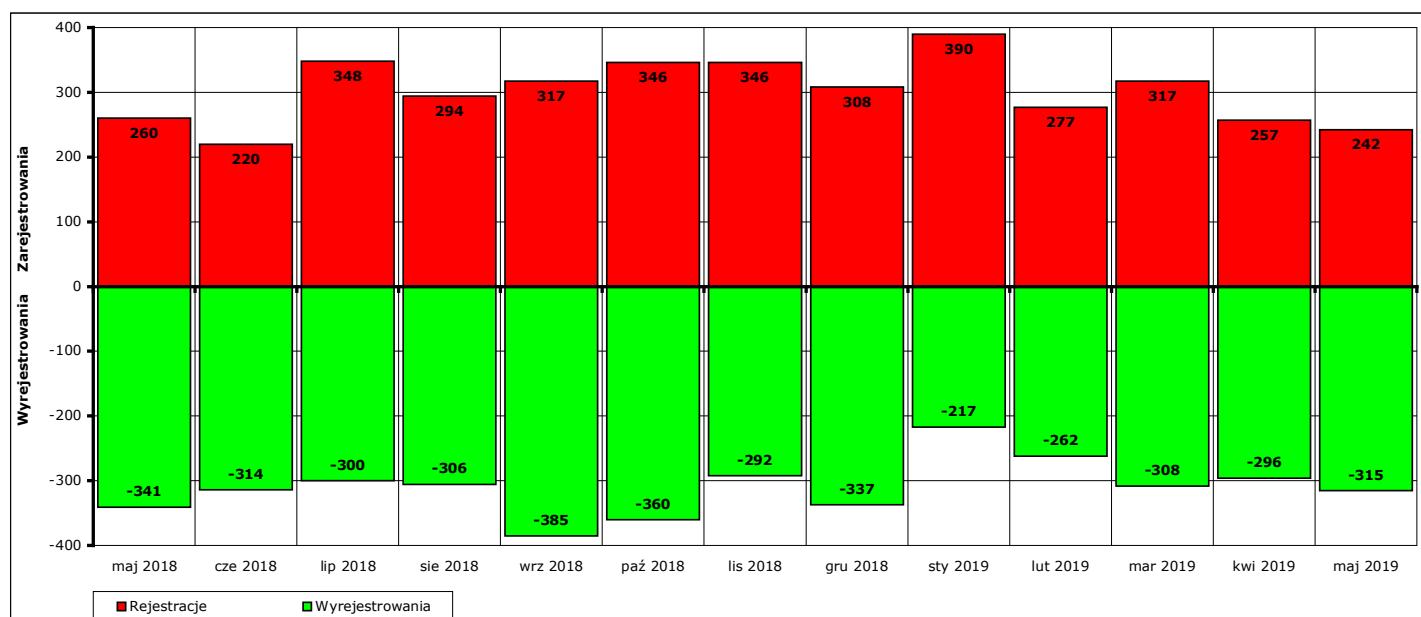


Wykres 14. Spadek/wzrost liczby bezrobotnych w poszczególnych jednostkach podziału terytorialnego powiatu na koniec maja 2019 r., w porównaniu do końca maja 2018 r.

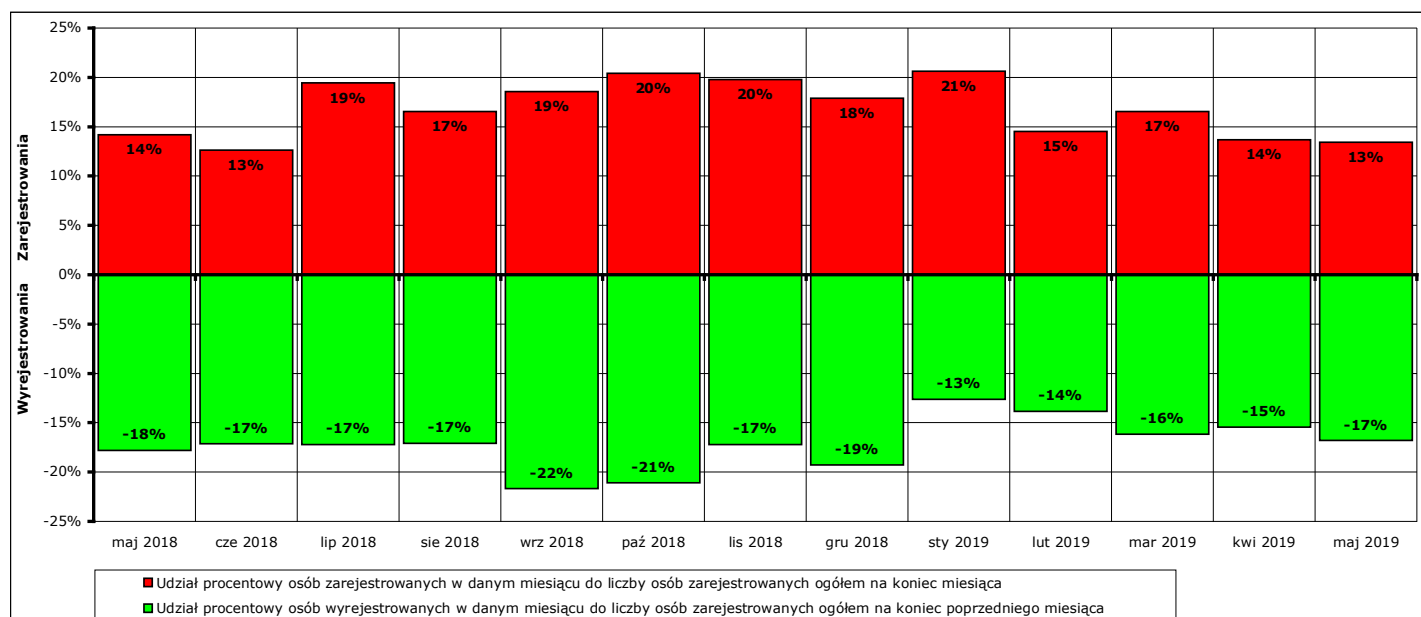
5. Osoby, które w maju 2019 r. w wyniku rejestracji nabyły status osoby bezrobotnej.

W **maju 2019 r.** zarejestrowano jako bezrobotne **242 osoby** (od początku 2019 r. - **1483**), w tym:

- a) **225 osób** poprzednio pracujących (od początku 2019 r. - **1395**)
 - z tego **36 osób** zwolnionych z przyczyn dotyczących zakładu pracy (od początku 2019 r. - **107**)
 - 17 osób** dotychczas niepracujących (od początku 2019 r. - **88**)
- b) **115 mężczyzn** (od początku 2019 r. - **727**)
 - 127 kobiet** (od początku 2019 r. - **756**)
- c) **62 osoby** z prawem do zasiłku (od początku 2019 r. - **357**)
 - 180 osób** bez prawa do zasiłku (od początku 2019 r. - **1126**)
- d) **120 osób** z obszarów wiejskich (od początku 2019 r. - **733**)
 - 122 osoby** z obszarów miejskich (od początku 2019 r. - **750**)



Wykres 15. Bilans rejestracji osób bezrobotnych i wyłączeń z ewidencji osób bezrobotnych w okresie maj 2018 r. - maj 2019 r.



Wykres 16. Bilans rejestracji osób bezrobotnych i wyłączeń z ewidencji osób bezrobotnych w okresie maj 2018 r. - maj 2019 r.

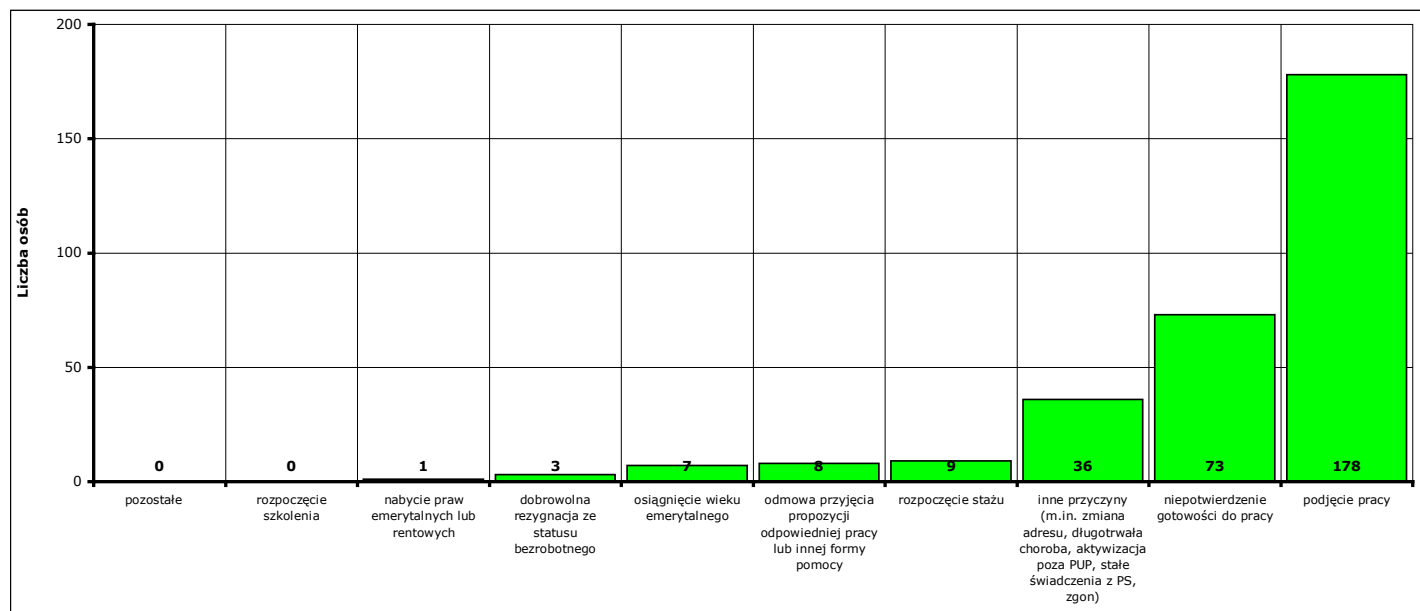
6. Osoby pozbawione statusu osoby bezrobotnej w maju 2019 r.

W **maju 2019 r.** w Powiatowym Urzędzie Pracy w Kwidzynie pozbawiono statusu osoby bezrobotnej i wyłączono z ewidencji **315 bezrobotnych** (od początku 2019 r. - **1398**).

Przyczyny pozbawienia statusu osoby bezrobotnej:

- podjęcia pracy - **178 osób** (od początku 2019 r. - **685**)
z tego: pracy niesubsydiowanej - **122 osoby** (od początku 2019 r. - **574**)
pracy subsydiowanej - **56 osób** (od początku 2019 r. - **111**)
- rozpoczęcia szkolenia - **0 osób** (od początku 2019 r. - **6**)
- rozpoczęcia stażu - **9 osób** (od początku 2019 r. - **97**)
- rozpoczęcia przygotowania zawodowego dorosłych - **0 osób** (od początku 2019 r. - **0**)
- rozpoczęcia pracy społecznie użytecznej - **0 osób** (od początku 2019 r. - **24**)
- skierowania do agencji zatrudnienia w ramach zlecenia działań aktywizacyjnych - **0 osób** (od początku 2019 r. - **0**)
- odmowy bez uzasadnionej przyczyny przyjęcia propozycji odpowiedniej pracy lub innej formy pomocy - **8 osób** (od początku 2019 r. - **37**)
- odmowy ustalenia profilu pomocy - **0 osób** (od początku 2019 r. - **0**)
- niepotwierdzenia gotowości do pracy - **73 osoby** (od początku 2019 r. - **312**)
- dobrowolnej rezygnacji ze statusu bezrobotnego - **3 osoby** (od początku 2019 r. - **33**)
- podjęcia nauki - **0 osób** (od początku 2019 r. - **0**)
- osiągnięcia wieku emerytalnego - **7 osób** (od początku 2019 r. - **26**)
- nabycia praw emerytalnych lub rentowych - **1 osoba** (od początku 2019 r. - **7**)
- nabycia praw do świadczenia przedemerytalnego - **0 osób** (od początku 2019 r. - **5**)
- z innych przyczyn - **36 osób** (od początku 2019 r. - **166**)

Inne przyczyny pozbawienia statusu osoby bezrobotnej to przyczyny nie wymienione enumeratywnie w sprawozdaniu MPiPS-01 Dział 1.2. Są to między innymi: zmiana miejsca zamieszkania, długotrwała niezdolność do pracy, pozbawienie wolności, pobieranie niektórych rodzajów świadczeń społecznych i socjalnych, zgon oraz inne przypadki określone w ustawie z dnia 20 kwietnia 2004 r. o promocji zatrudnienia i instytucjach rynku pracy.



Wykres 17. Struktura i liczba wyłączeń z ewidencji bezrobotnych w maju 2019 r.

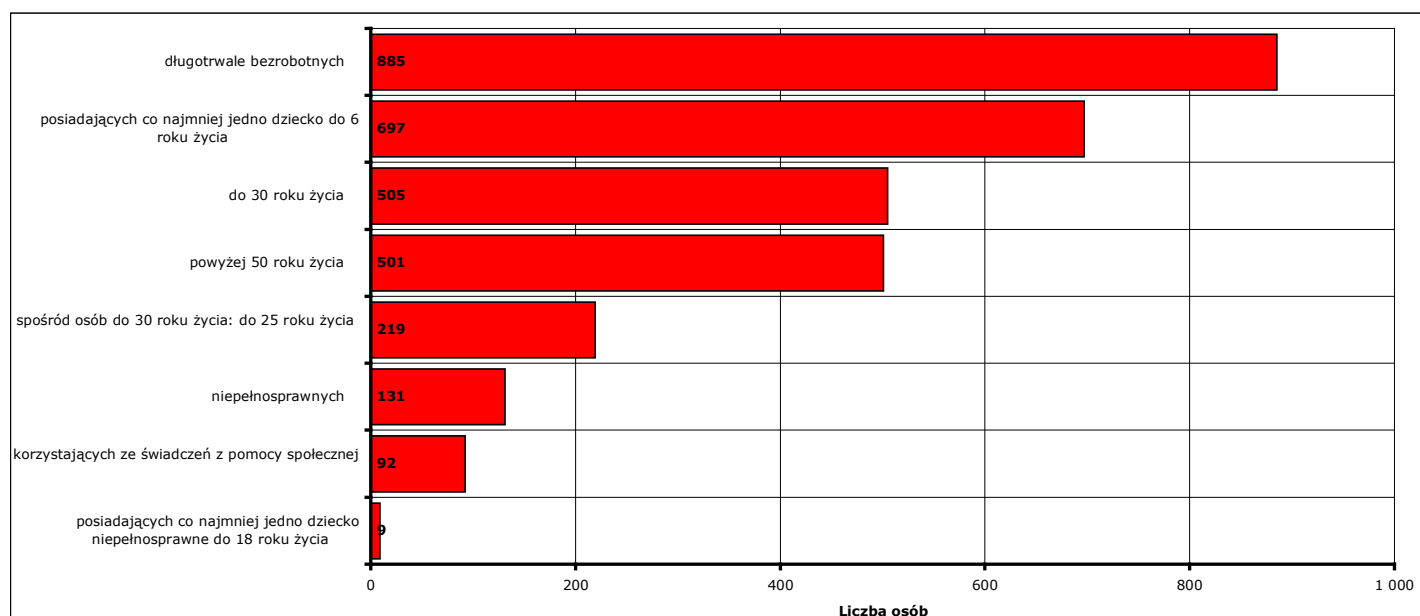
7. Osoby bezrobotne pozostające na koniec maja 2019 r. w szczególnej sytuacji na rynku pracy.

Według stanu na koniec **maja 2019 r.** status osoby pozostającej w szczególnej sytuacji na rynku pracy posiadało **1578 osób (87,4%** z ogółu zarejestrowanych osób bezrobotnych), z tego:

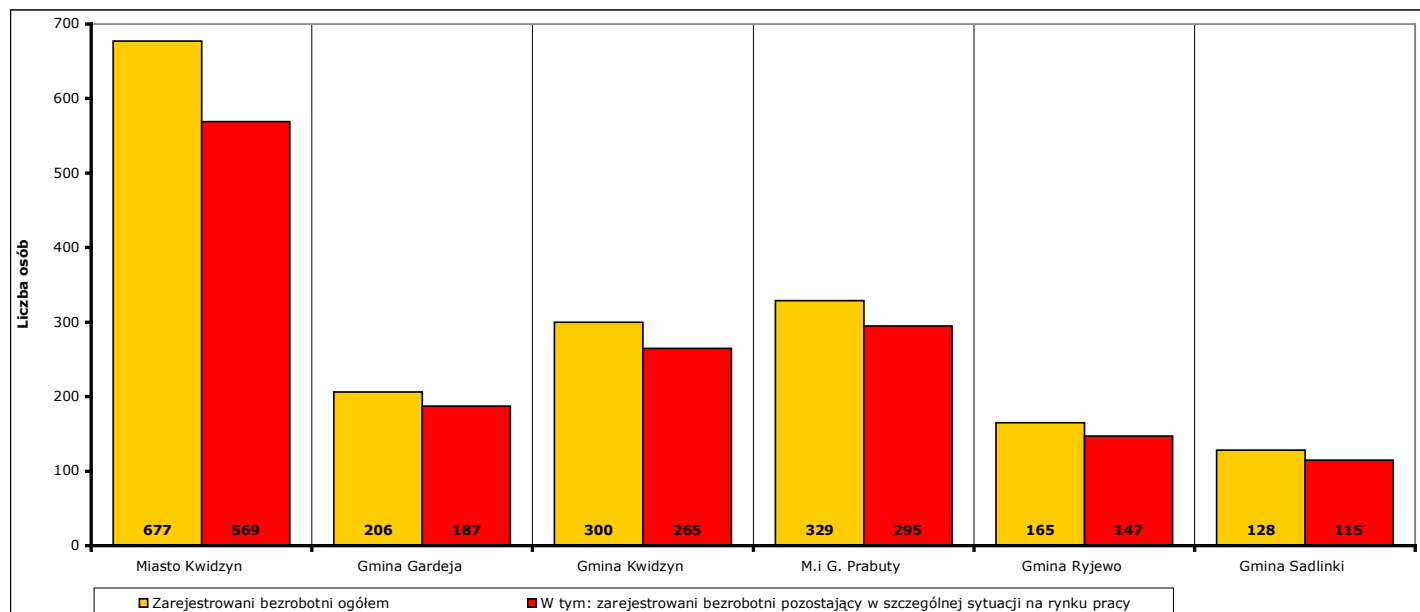
W nawiasie podano odpowiednio: udział procentowy w ogólnej liczbie bezrobotnych pozostających w szczególnej sytuacji na rynku pracy oraz udział procentowy w ogólnej liczbie zarejestrowanych osób bezrobotnych.

- **505 osób** do 30 roku życia (**32%; 28%**)
w tym **219 osób** do 25 roku życia (**13,9%; 12,1%**)
- **885 osób** długotrwale bezrobotnych (**56,1%; 49%**)
- **501 osób** powyżej 50 roku życia (**31,7%; 27,8%**)
- **92 osoby** korzystające ze świadczeń z pomocy społecznej (**5,8%; 5,1%**)
- **697 osób** posiadających co najmniej jedno dziecko do 6 roku życia (**44,2%; 38,6%**)
- **9 osób** posiadających co najmniej jedno dziecko niepełnosprawne do 18 roku życia (**0,6%; 0,5%**)
- **131 osób** niepełnosprawnych (**8,3%; 7,3%**)

Uwaga: liczba osób i ich udział procentowy nie sumują się do stanu na koniec miesiąca i do 100%, ponieważ część zarejestrowanych osób bezrobotnych posiada więcej niż jedną cechę kwalifikującą je do kategorii osób bezrobotnych posiadających status osoby pozostającej w szczególnej sytuacji na rynku pracy!



Wykres 18. Liczba osób bezrobotnych posiadających status osoby pozostającej w szczególnej sytuacji na rynku pracy, stan na koniec maja 2019 r.



Wykres 19. Liczba osób bezrobotnych posiadających status osoby pozostającej w szczególnej sytuacji na rynku pracy w podziale na jednostki terytorialne powiatu kwidzyńskiego, stan na koniec maja 2019 r.

8. Profile pomocy w maju 2019 r.

W **maju 2019 r.** ustalony został profil pomocy dla **223 osób** (od początku 2019 r. - **1520 osób**), w tym:

I profil pomocy: **19 osób** (od początku 2019 r. - **119 osób**)

II profil pomocy: **145 osób** (od początku 2019 r. - **952 osoby**)

III profil pomocy: **59 osób** (od początku 2019 r. - **449 osób**)

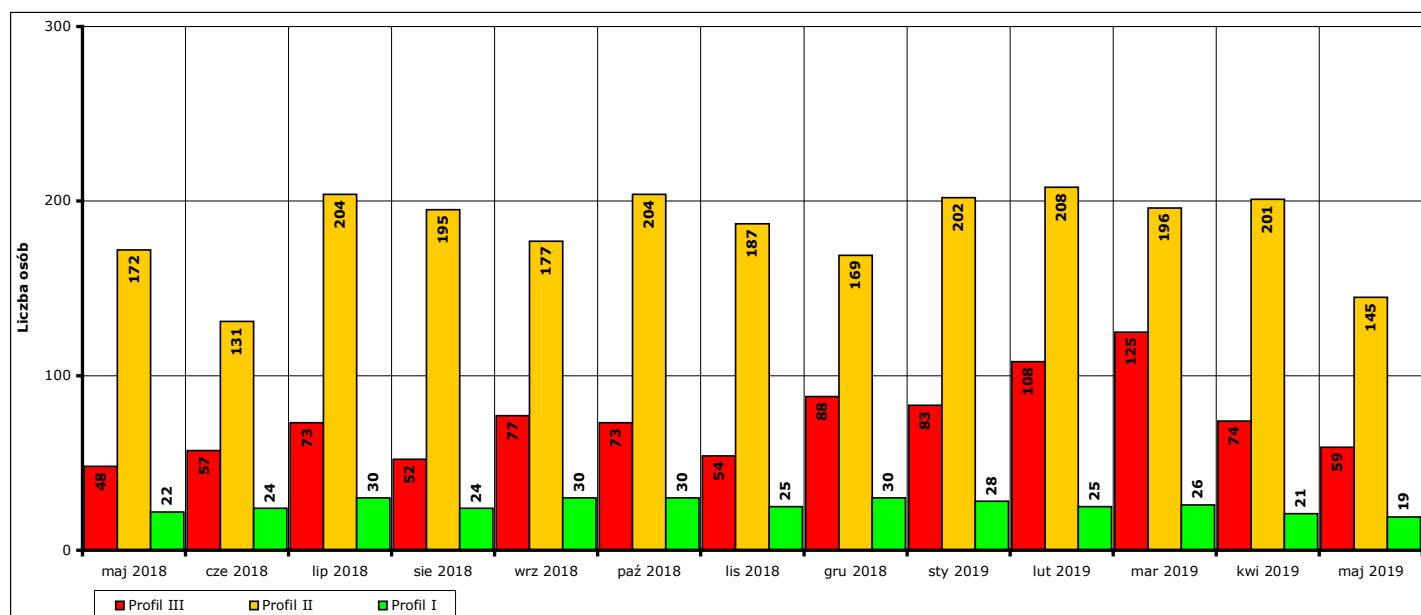
Na koniec **maja 2019 r.** ustalony profil pomocy posiadało **1688 osób**, w tym:

I profil pomocy: **76 osób**

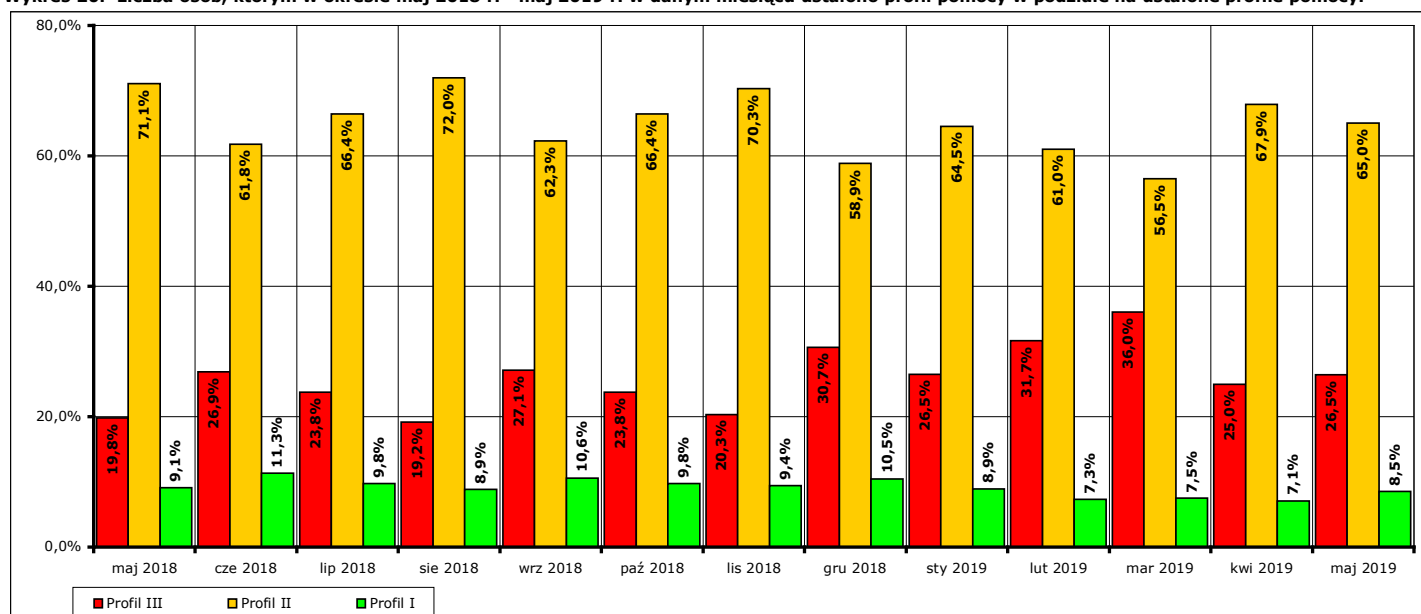
II profil pomocy: **594 osoby**

III profil pomocy: **1018 osób**

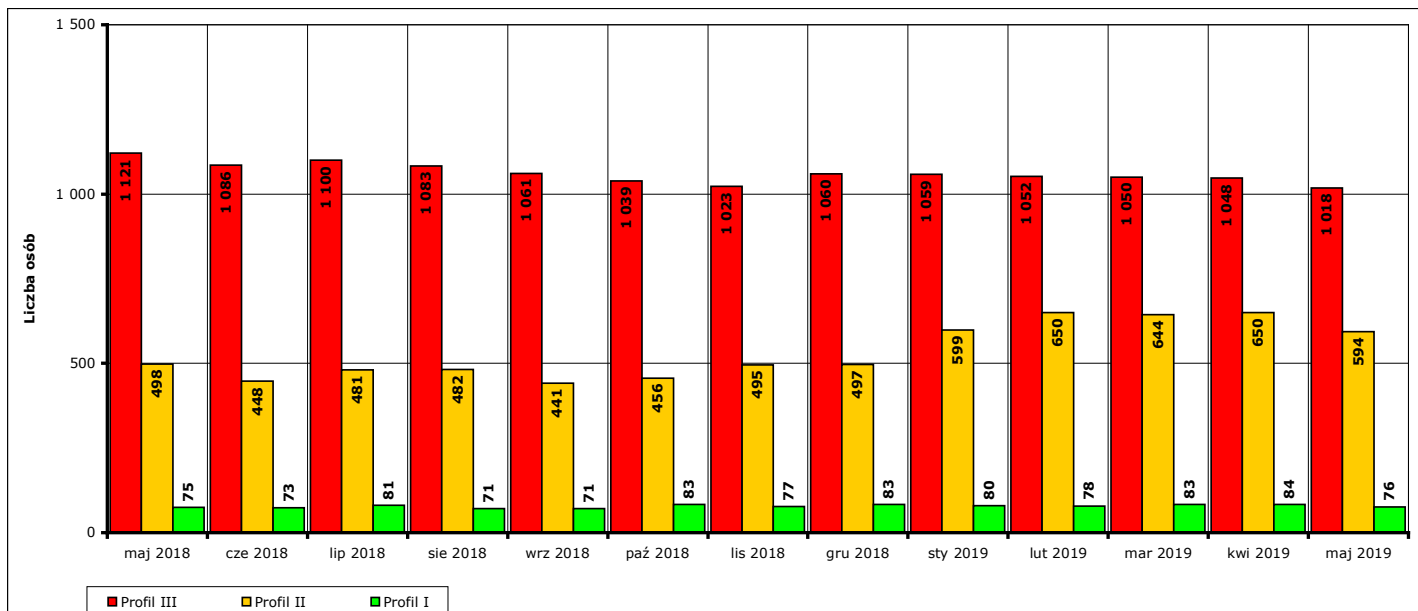
Na koniec **maja 2019 r.** ustalonego profilu pomocy nie posiadało jeszcze **117 osób** (zgodnie z przepisami ustawy profil pomocy ustalany jest niezwłocznie po rejestracji osoby bezrobotnej – następuje to podczas pierwszej wyznaczonej podczas rejestracji obowiązkowej wizyty zarejestrowanej osoby w urzędzie).



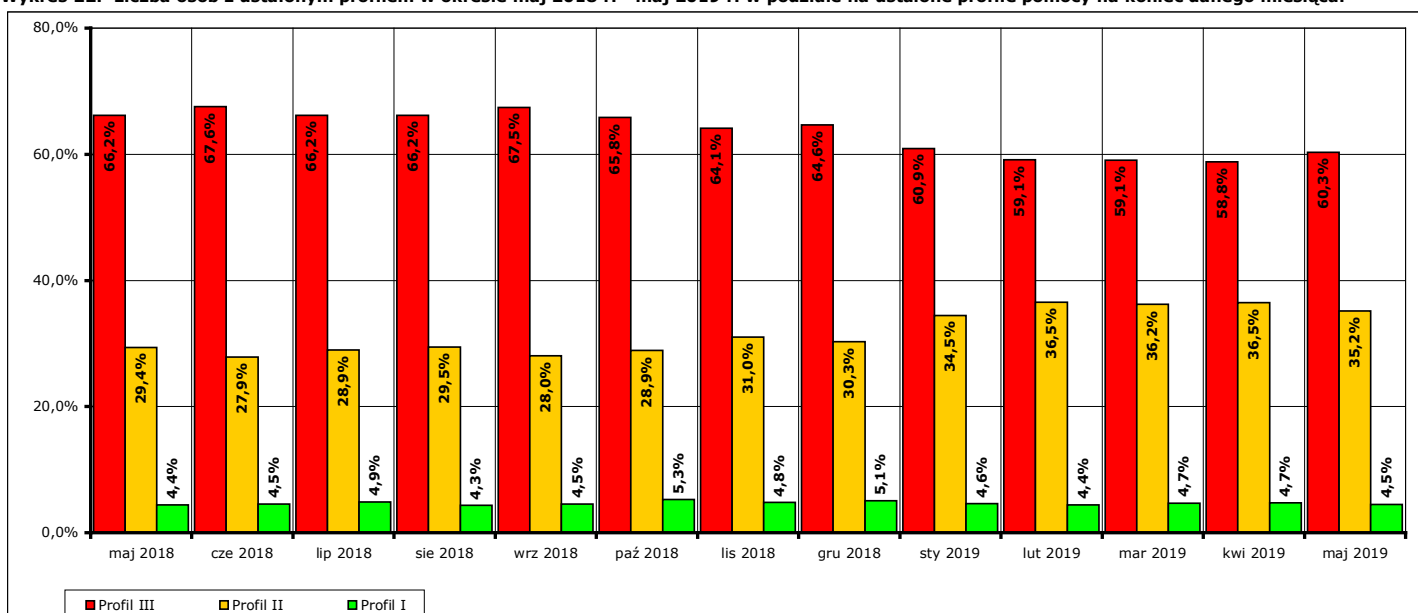
Wykres 20. Liczba osób, którym w okresie maj 2018 r. - maj 2019 r. w danym miesiącu ustalono profil pomocy w podziale na ustalone profile pomocy.



Wykres 21. Udział procentowy osób z poszczególnymi profilami pomocy, którym w okresie maj 2018 r. - maj 2019 r. w danym miesiącu ustalono profil pomocy.



Wykres 22. Liczba osób z ustalonym profilem w okresie maj 2018 r. - maj 2019 r. w podziale na ustalone profile pomocy na koniec danego miesiąca.



Wykres 23. Udział procentowy osób z poszczególnymi profilami pomocy w okresie maj 2018 r. - maj 2019 r. na koniec danego miesiąca.

9. Zatrudnienie cudzoziemców.

Na podstawie zmian w przepisach ustawy o promocji zatrudnienia i instytucjach rynku pracy, obowiązujących od stycznia 2018 roku, powiatowe urzędy pracy rejestrują i rozpatrują wnioski składane do starosty o wydanie zezwolenia na pracę sezonową oraz oświadczenia o powierzeniu wykonywania pracy cudzoziemcowi.

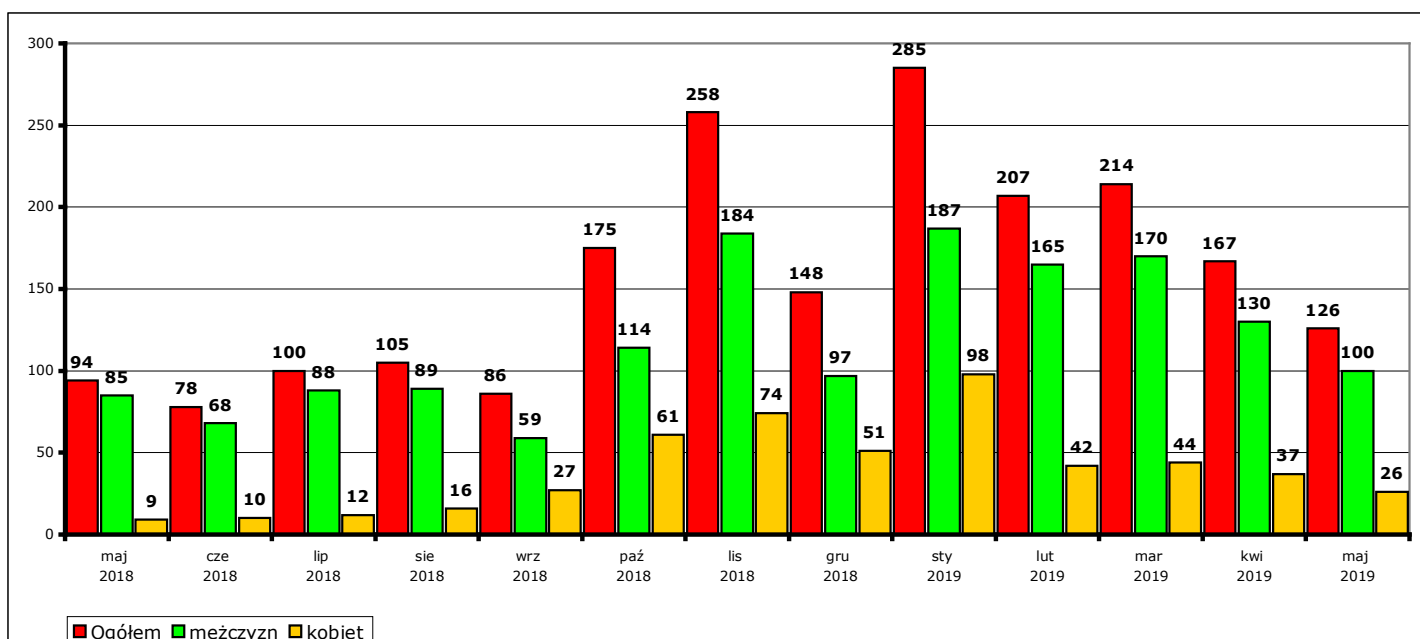
W 2019 r. nie wpłynął żaden wniosek o wydanie zezwolenia na pracę sezonową.

Informacje dotyczące oświadczeń o powierzeniu wykonywania pracy cudzoziemcowi znajdują się w poniższych tabelach i wykresach.

a) liczba złożonych oświadczeń

		maj 2018	cze 2018	lip 2018	sie 2018	wrz 2018	paź 2018	lis 2018	gru 2018	sty 2019	lut 2019	mar 2019	kwi 2019	maj 2019	OGÓŁEM w 2019 r.	OGÓŁEM 12 mies.
OGÓŁEM	Ogółem	94	78	100	105	86	175	258	148	285	207	214	167	126	999	1949
	mężczyzn	85	68	88	89	59	114	184	97	187	165	170	130	100	752	1451
	kobiet	9	10	12	16	27	61	74	51	98	42	44	37	26	247	498
Ukraina	Ogółem	89	71	64	91	82	161	230	137	265	173	196	160	119	913	1749
	mężczyzn	80	62	53	76	55	101	163	90	173	136	153	124	95	681	1281
	kobiet	9	9	11	15	27	60	67	47	92	37	43	36	24	232	468
Rosja	Ogółem	0	0	0	0	0	0	1	0	1	2	0	0	0	3	4
	mężczyzn	0	0	0	0	0	0	0	0	1	2	0	0	0	3	3
	kobiet	0	0	0	0	0	0	1	0	0	0	0	0	0	0	1
Mołdawia	Ogółem	0	3	1	2	0	2	4	1	14	15	4	3	1	37	50
	mężczyzn	0	3	1	1	0	1	3	1	8	14	4	2	1	29	39
	kobiet	0	0	0	1	0	1	1	0	6	1	0	1	0	8	11
Gruzja	Ogółem	0	0	0	0	0	3	5	0	0	2	10	0	2	14	22
	mężczyzn	0	0	0	0	0	3	5	0	0	2	10	0	2	14	22
	kobiet	0	0	0	0	0	0	0	0	0	0	0	0	0	0	0
Białoruś	Ogółem	5	4	35	12	4	9	18	10	5	15	4	3	4	31	123
	mężczyzn	5	3	34	12	4	9	13	6	5	11	3	3	2	24	105
	kobiet	0	1	1	0	0	0	5	4	0	4	1	0	2	7	18
Armenia	Ogółem	0	0	0	0	0	0	0	0	0	0	0	1	0	1	1
	mężczyzn	0	0	0	0	0	0	0	0	0	0	0	1	0	1	1
	kobiet	0	0	0	0	0	0	0	0	0	0	0	0	0	0	0

Liczba złożonych oświadczeń o powierzeniu wykonywania pracy cudzoziemcowi w poszczególnych miesiącach w okresie maj 2018 r. - maj 2019 r. (w podziale na obywatelstwo i płeć).

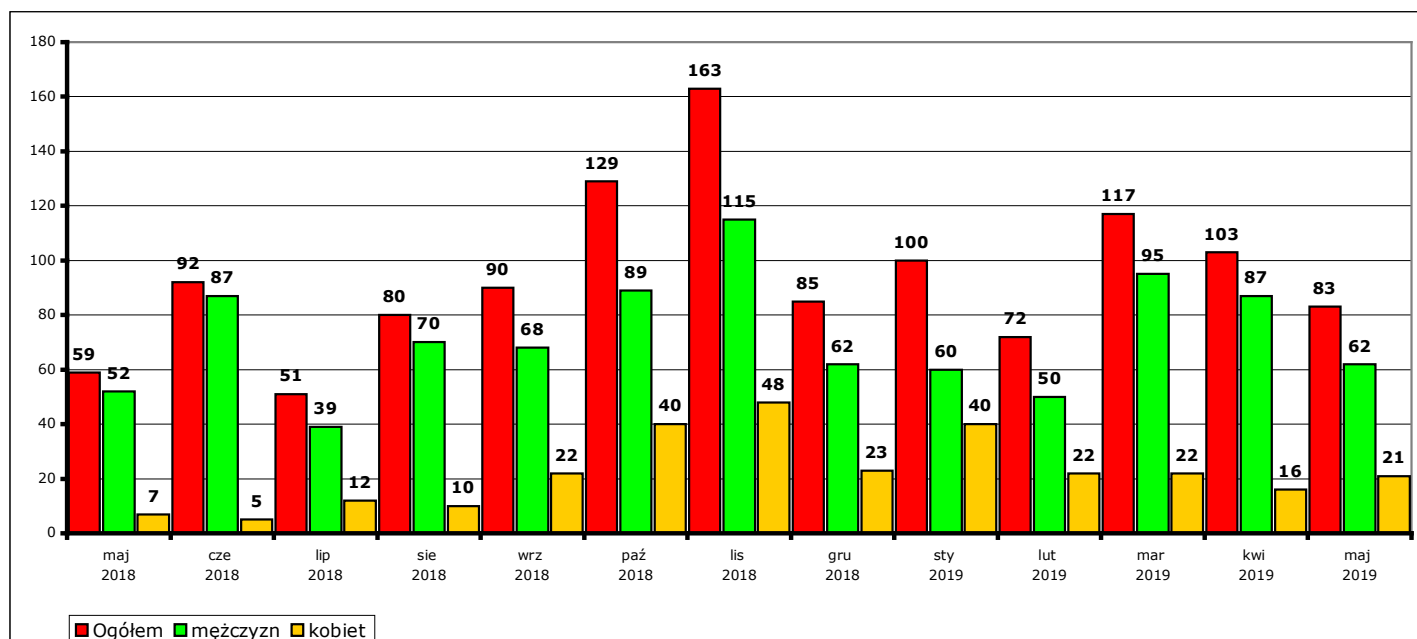


Wykres 24. Liczba złożonych oświadczeń o powierzeniu wykonywania pracy cudzoziemcowi w poszczególnych miesiącach w okresie maj 2018 r. - maj 2019 r.

b) osoby rozpoczynające pracę w miesiącu

		maj 2018	cze 2018	lip 2018	sie 2018	wrz 2018	paź 2018	lis 2018	gru 2018	sty 2019	lut 2019	mar 2019	kwi 2019	maj 2019	OGÓŁEM w 2019 r.	OGÓŁEM 12 mies.
OGÓŁEM	Ogółem	59	92	51	80	90	129	163	85	100	72	117	103	83	475	1165
	w tym mężczyzn	52	87	39	70	68	89	115	62	60	50	95	87	62	354	884
	kobiet	7	5	12	10	22	40	48	23	40	22	22	16	21	121	281
Ukraina	Ogółem	53	79	48	68	74	120	149	84	91	67	114	99	78	449	1071
	w tym mężczyzn	46	75	37	58	52	80	105	61	55	46	93	83	58	335	803
	kobiet	7	4	11	10	22	40	44	23	36	21	21	16	20	114	268
Rosja	Ogółem	1	0	0	0	0	0	1	0	0	0	0	0	0	0	1
	w tym mężczyzn	1	0	0	0	0	0	0	0	0	0	0	0	0	0	0
	kobiet	0	0	0	0	0	0	1	0	0	0	0	0	0	0	1
Mołdawia	Ogółem	0	3	1	0	0	0	2	0	4	3	1	0	2	10	16
	w tym mężczyzn	0	3	1	0	0	0	1	0	3	2	1	0	2	8	13
	kobiet	0	0	0	0	0	0	1	0	1	1	0	0	0	2	3
Gruzja	Ogółem	0	1	0	0	0	3	2	0	0	0	0	3	0	3	9
	w tym mężczyzn	0	1	0	0	0	3	2	0	0	0	0	3	0	3	9
	kobiet	0	0	0	0	0	0	0	0	0	0	0	0	0	0	0
Białoruś	Ogółem	5	9	2	12	16	6	9	1	5	2	2	1	3	13	68
	w tym mężczyzn	5	8	1	12	16	6	7	1	2	2	1	1	2	8	59
	kobiet	0	1	1	0	0	0	2	0	3	0	1	0	1	5	9
Armenia	Ogółem	0	0	0	0	0	0	0	0	0	0	0	0	0	0	0
	w tym mężczyzn	0	0	0	0	0	0	0	0	0	0	0	0	0	0	0
	kobiet	0	0	0	0	0	0	0	0	0	0	0	0	0	0	0

Liczba osób rozpoczynających pracę na podstawie oświadczeń o powierzeniu wykonywania pracy cudzoziemcowi w poszczególnych miesiącach w okresie maj 2018 r. - maj 2019 r. (w podziale na obywatelstwo i płeć).

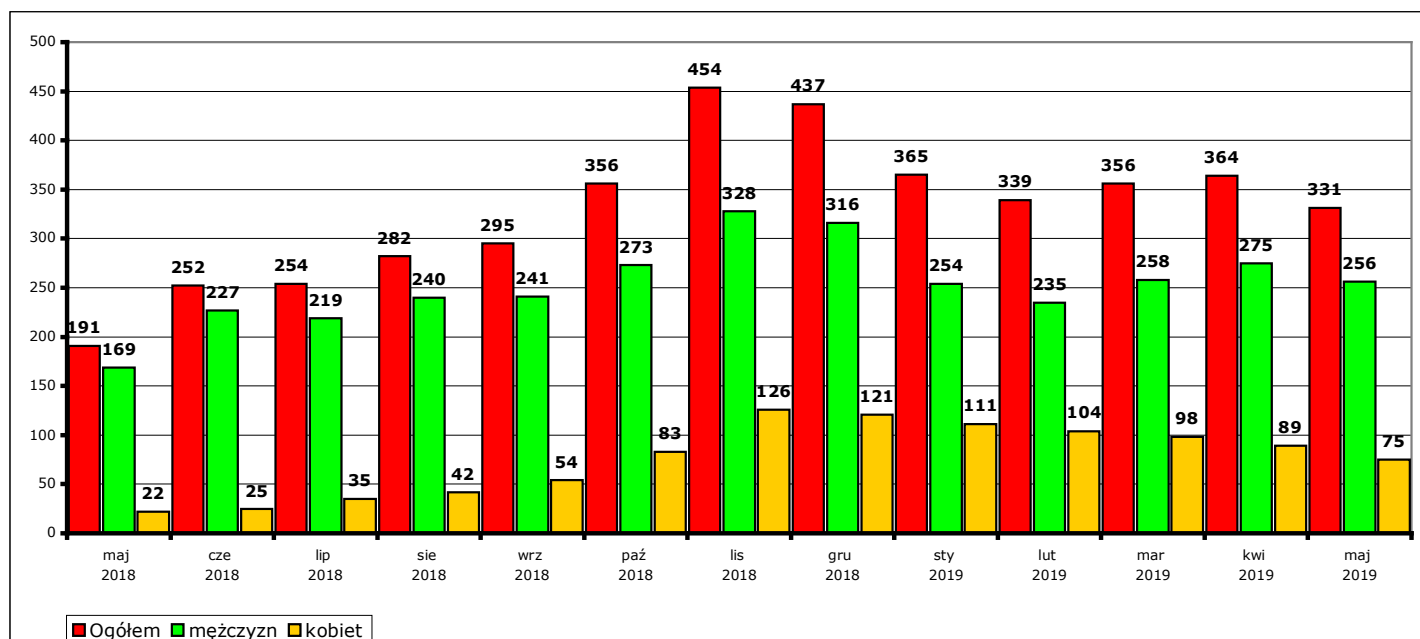


Wykres 25. Liczba osób rozpoczynających pracę na podstawie oświadczeń o powierzeniu wykonywania pracy cudzoziemcowi w poszczególnych miesiącach w okresie maj 2018 r. - maj 2019 r.

c) osoby pracujące w miesiącu

		maj 2018	cze 2018	lip 2018	sie 2018	wrz 2018	paź 2018	lis 2018	gru 2018	sty 2019	lut 2019	mar 2019	kwi 2019	maj 2019	OGÓŁEM w 2019 r.	OGÓŁEM 12 mies.
OGÓŁEM	Ogółem	191	252	254	282	295	356	454	437	365	339	356	364	331	x	x
	mężczyzn	169	227	219	240	241	273	328	316	254	235	258	275	256	x	x
	kobiet	22	25	35	42	54	83	126	121	111	104	98	89	75	x	x
Ukraina	Ogółem	180	229	233	251	254	308	399	394	325	299	329	342	315	x	x
	mężczyzn	158	205	200	211	201	226	278	278	220	202	236	256	241	x	x
	kobiet	22	24	33	40	53	82	121	116	105	97	93	86	74	x	x
Rosja	Ogółem	1	1	1	1	1	1	1	1	1	1	1	0	0	x	x
	mężczyzn	1	1	1	1	1	1	0	0	0	0	0	0	0	x	x
	kobiet	0	0	0	0	0	0	1	1	1	1	1	0	0	x	x
Mołdawia	Ogółem	1	3	2	1	0	0	2	2	5	8	8	6	3	x	x
	mężczyzn	1	3	2	1	0	0	1	1	3	5	6	4	3	x	x
	kobiet	0	0	0	0	0	0	1	1	2	3	2	2	0	x	x
Gruzja	Ogółem	0	1	1	1	1	4	5	2	0	0	0	3	2	x	x
	mężczyzn	0	1	1	1	1	4	5	2	0	0	0	3	2	x	x
	kobiet	0	0	0	0	0	0	0	0	0	0	0	0	0	x	x
Białoruś	Ogółem	9	18	17	28	39	43	47	38	34	31	18	13	11	x	x
	mężczyzn	9	17	15	26	38	42	44	35	31	28	16	12	10	x	x
	kobiet	0	1	2	2	1	1	3	3	3	3	2	1	1	x	x
Armenia	Ogółem	0	0	0	0	0	0	0	0	0	0	0	0	0	x	x
	mężczyzn	0	0	0	0	0	0	0	0	0	0	0	0	0	x	x
	kobiet	0	0	0	0	0	0	0	0	0	0	0	0	0	x	x

Liczba osób pracujących na podstawie oświadczeń o powierzeniu wykonywania pracy cudzoziemcowi w poszczególnych miesiącach w okresie maj 2018 r. - maj 2019 r. (w podziale na obywatelstwo i płeć).



Wykres 26. Liczba osób pracujących na podstawie oświadczeń o powierzeniu wykonywania pracy cudzoziemcowi w poszczególnych miesiącach w okresie maj 2018 r. - maj 2019 r.

UWAGA:

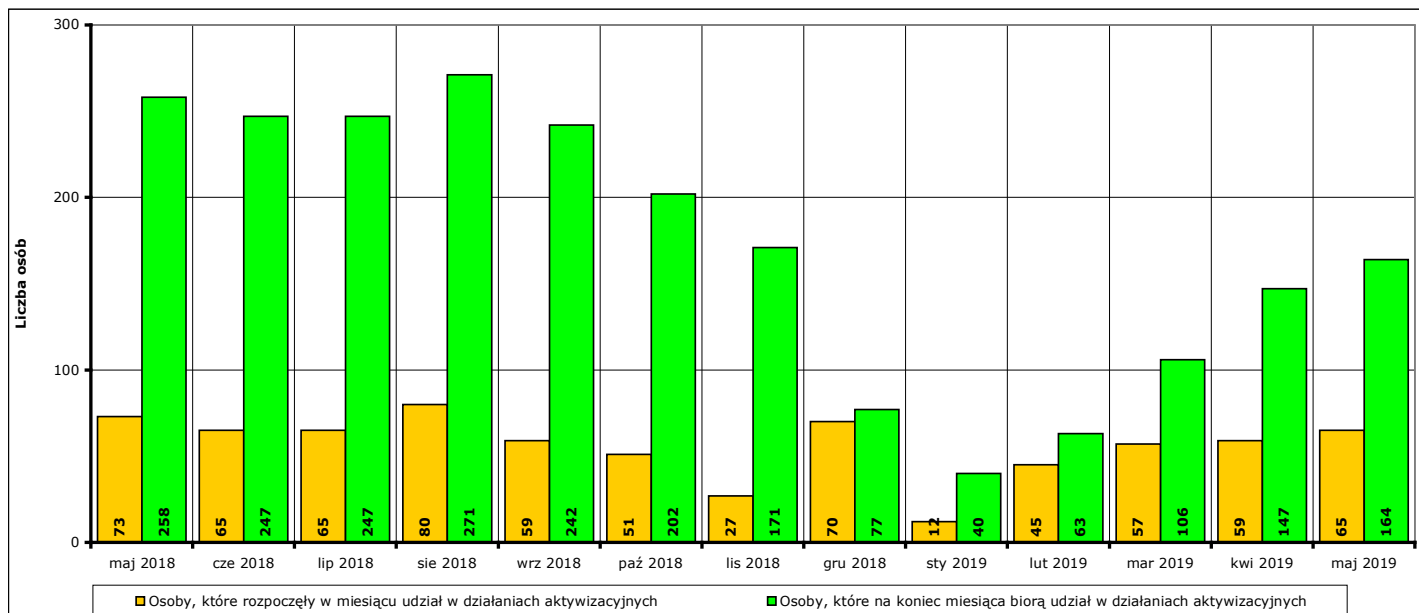
Powyższe tabele i wykresy **nie zawierają** informacji o liczbie cudzoziemców pracujących na podstawie zezwoleń wydawanych przez wojewodę, zatrudnionych przez agencje zatrudnienia nie działające na obszarze powiatu kwidzyńskiego oraz zatrudnionych na obszarze powiatu kwidzyńskiego na podstawie wniosków złożonych w innych powiatowych urzędach pracy. Z powodu braku umocowania prawnego i odpowiednich narzędzi dane o faktycznej liczbie cudzoziemców zatrudnionych w danym powiecie **nie są** zbierane przez żadną instytucję.

Informacje za poszczególne miesiące mogą się różnić od informacji publikowanych w ubiegłych miesiącach, ponieważ część wnioskodawców zatrudniających cudzoziemców na podstawie oświadczenia o powierzeniu wykonywania pracy z opóźnieniem informuje o datach faktycznego rozpoczęcia i zakończenia zatrudnienia.

10. Aktywne formy przeciwdziałania bezrobociu w maju 2019 r. Informacja skrótowa.

W **maju 2019 r.** udział w działaniach aktywizacyjnych na rynku pracy, finansowanych z Funduszu Pracy, rozpoczęło **65 osób** (od początku 2019 r. - **238**).

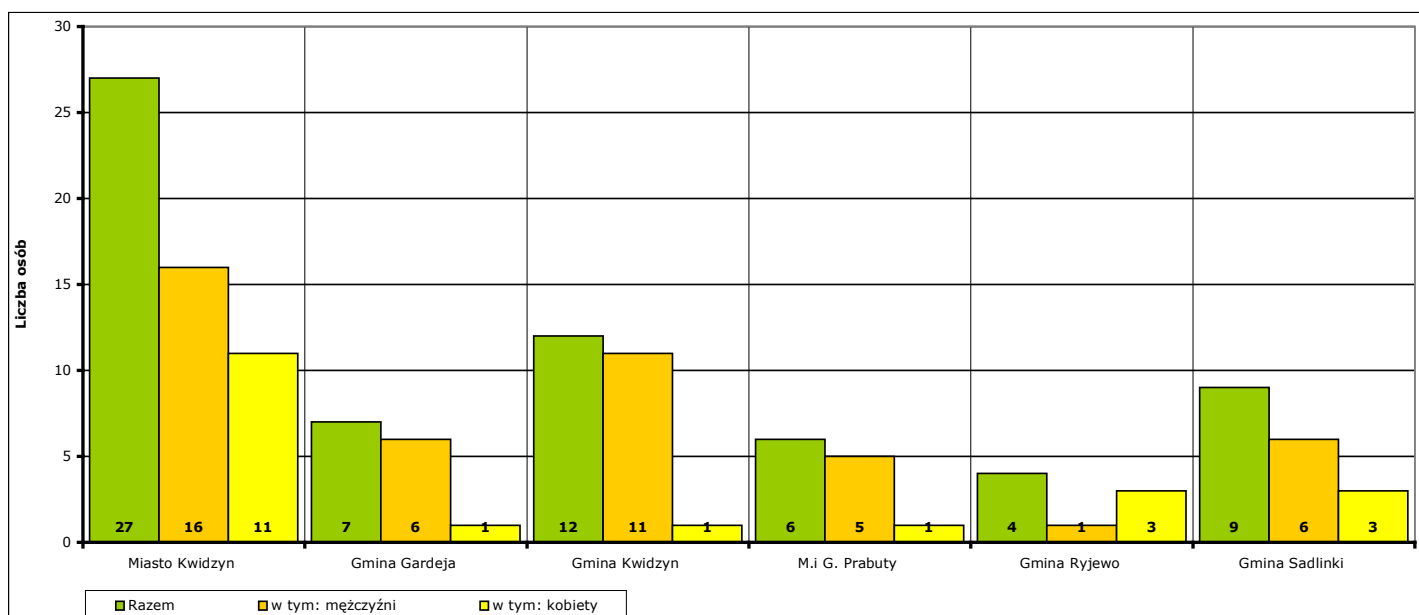
Według stanu na koniec **maja 2019 r.** w działaniach aktywizacyjnych na rynku pracy finansowanych z Funduszu Pracy uczestniczą łącznie **164 osoby**, w tym **59 mężczyzn** i **105 kobiet**.



Wykres 27. Osoby bezrobotne objęte udziałem w działaniach aktywizacyjnych finansowanych z Funduszu Pracy w okresie maj 2018 r. - maj 2019 r.

Osoby, które rozpoczęły uczestnictwo w działaniach aktywizacyjnych w **maju 2019 r.** w podziale na jednostki terytorialne powiatu kwidzyńskiego:

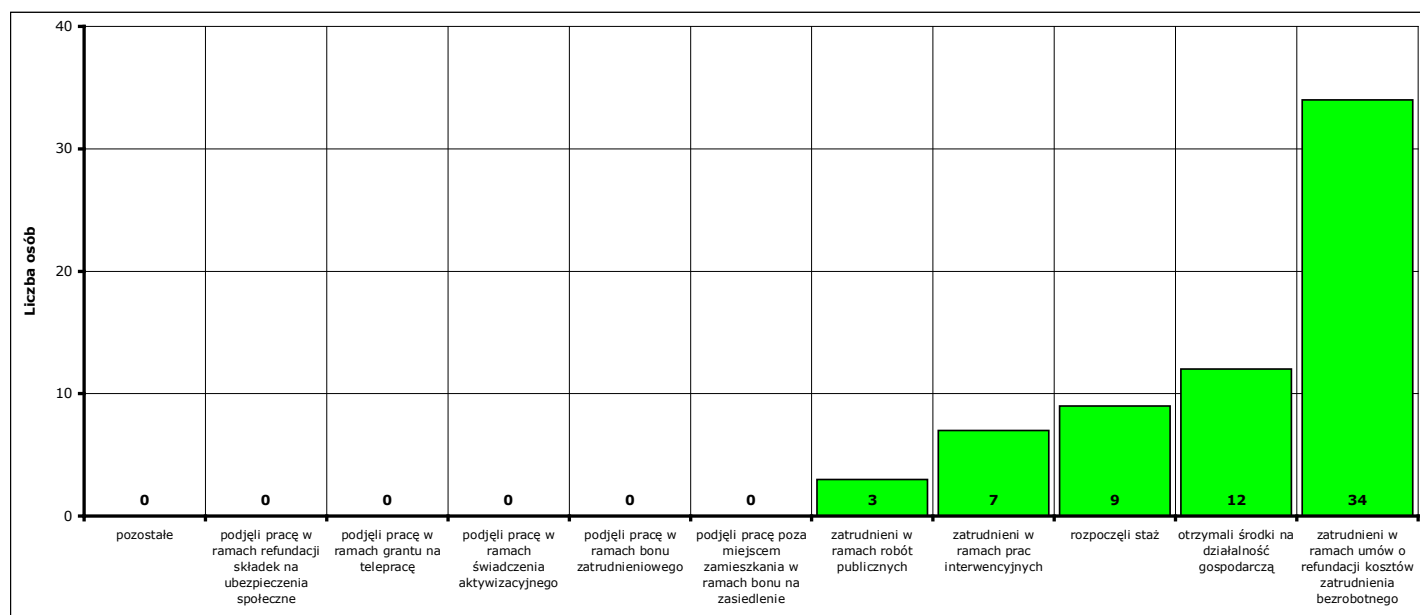
- | | | | |
|--------------------------|-------------------------|-----------------------------|------------------|
| - Miasto Kwidzyn | ogółem 27 osób , | w tym: 16 mężczyzn , | 11 kobiet |
| - Gmina Gardeja | ogółem 7 osób , | w tym: 6 mężczyzn , | 1 kobieta |
| - Gmina Kwidzyn | ogółem 12 osób , | w tym: 11 mężczyzn , | 1 kobieta |
| - Miasto i gmina Prabuty | ogółem 6 osób , | w tym: 5 mężczyzn , | 1 kobieta |
| - Gmina Ryjewo | ogółem 4 osoby , | w tym: 1 mężczyzna , | 3 kobiety |
| - Gmina Sadlinki | ogółem 9 osób , | w tym: 6 mężczyzn , | 3 kobiety |



Wykres 28. Liczba osób bezrobotnych, które rozpoczęły udział w działaniach aktywizacyjnych finansowanych z Funduszu Pracy w maju 2019 r. (w podziale na jednostki terytorialne powiatu kwidzyńskiego).

Osoby, które rozpoczęły uczestnictwo w działaniach aktywizacyjnych w **maju 2019 r.** w podziale na rodzaj działań:

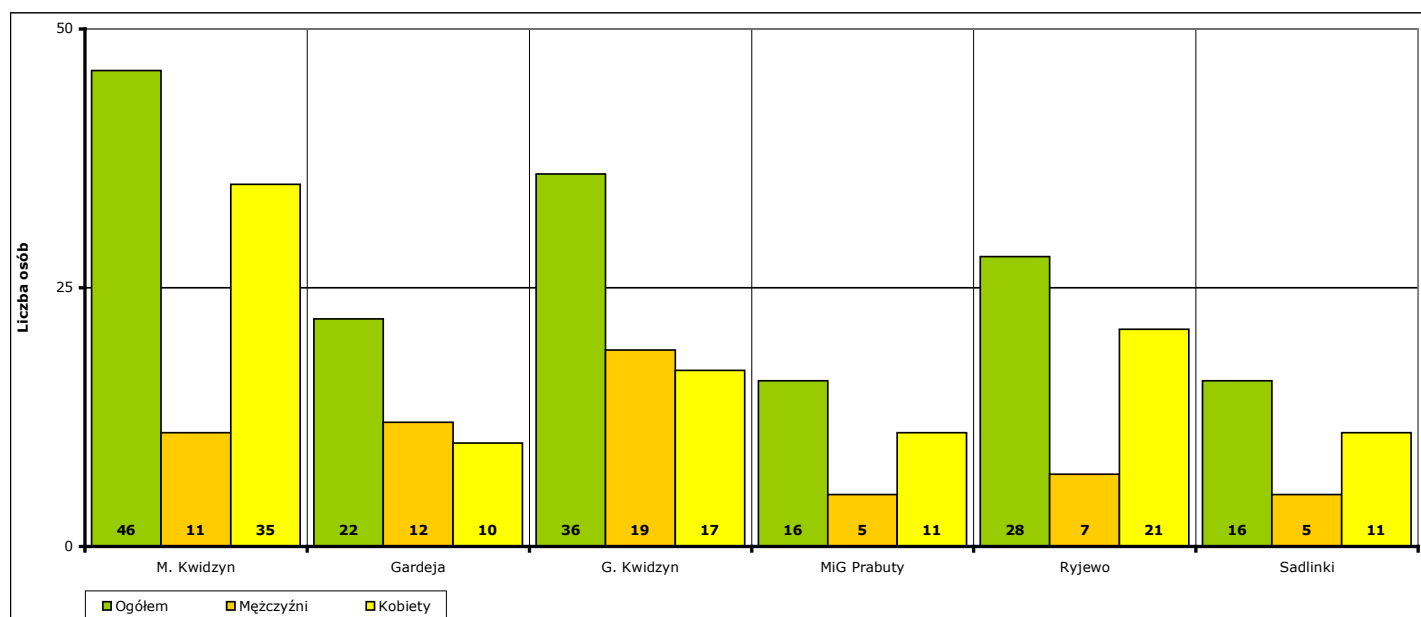
- zatrudnieni w ramach prac interwencyjnych - **7** (od początku 2019 r. - **28**)
- zatrudnieni w ramach robót publicznych - **3** (od początku 2019 r. - **7**)
- którzy otrzymali środki na działalność gospodarczą - **12** (od początku 2019 r. - **12**)
 - w tym bez bonu zasiedleniowego - **12** (od początku 2019 r. - **12**)
 - w tym w ramach bonu zasiedleniowego - **0** (od początku 2019 r. - **0**)
- zatrudnieni w ramach umów o refundację kosztów utworzenia lub wyposażenia stanowisk pracy - **34** (od początku 2019 r. - **55**)
- zatrudnieni poza miejscem zamieszkania w ramach bonu na zasiedlenie - **0** (od początku 2019 r. - **0**)
- zatrudnieni w ramach bonu zatrudnieniowego - **0** (od początku 2019 r. - **0**)
- zatrudnieni w ramach świadczenia aktywizacyjnego - **0** (od początku 2019 r. - **0**)
- zatrudnieni w ramach grantu na telepracę - **0** (od początku 2019 r. - **0**)
- zatrudnieni w ramach refundacji składek na ubezpieczenie społeczne - **0** (od początku 2019 r. - **0**)
- zatrudnieni w ramach dofinansowanie wynagrodzenia za zatrudnionego skierowanego bezrobotnego powyżej 50 roku życia - **0** (od początku 2019 r. - **0**)
- zatrudnieni w ramach innych subsydiowanych form zatrudnienia - **0** (od początku 2019 r. - **9**)
- rozpoczynający szkolenie - **0** (od początku 2019 r. - **6**)
 - w tym bez bonu szkoleniowego - **0** (od początku 2019 r. - **3**)
 - w tym w ramach bonu szkoleniowego - **0** (od początku 2019 r. - **3**)
- rozpoczynający staż - **9** (od początku 2019 r. - **97**)
 - w tym bez bonu stażowego - **9** (od początku 2019 r. - **97**)
 - w tym w ramach bonu stażowego - **0** (od początku 2019 r. - **0**)
- rozpoczynający przygotowanie zawodowe dorosłych - **0** (od początku 2019 r. - **0**)
- rozpoczynający prace społecznie użyteczne - **0** (od początku 2019 r. - **24**)
 - w tym poza PAI - **0** (od początku 2019 r. - **24**)
 - w tym w ramach PAI - **0** (od początku 2019 r. - **0**)
- skierowani do agencji zatrudnienia w ramach zlecenia działań aktywizacyjnych - **0** (od początku 2019 r. - **0**)



Wykres 29. Liczba osób bezrobotnych, które rozpoczęły udział w działaniach aktywizacyjnych finansowanych z Funduszu Pracy w maju 2019 r. (w podziale na rodzaj działań).

Osoby, które na koniec **maja 2019 r.** uczestniczą w działaniach aktywizacyjnych w podziale na jednostki terytorialne powiatu kwidzyńskiego:

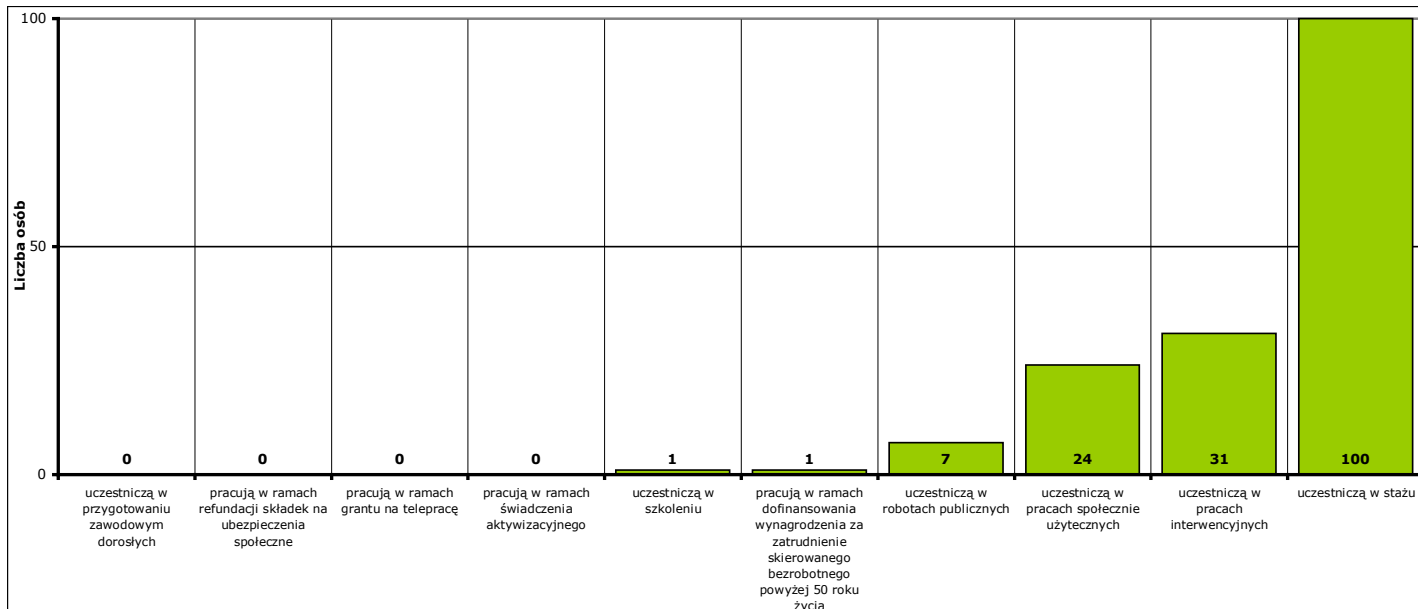
- Miasto Kwidzyn	ogółem 46 osób,	w tym: 11 mężczyzn,	35 kobiet
- Gmina Gardeja	ogółem 22 osoby,	w tym: 12 mężczyzn,	10 kobiet
- Gmina Kwidzyn	ogółem 36 osób,	w tym: 19 mężczyzn,	17 kobiet
- Miasto i gmina Prabuty	ogółem 16 osób,	w tym: 5 mężczyzn,	11 kobiet
- Gmina Ryjewo	ogółem 28 osób,	w tym: 7 mężczyzn,	21 kobiet
- Gmina Sadlinki	ogółem 16 osób,	w tym: 5 mężczyzn,	11 kobiet



Wykres 30. Liczba osób bezrobotnych, które uczestniczą w działaniach aktywizacyjnych finansowanych z Funduszu Pracy na koniec maja 2019 r. (w podziale na jednostki terytorialne powiatu kwidzyńskiego).

Osoby, które na koniec **maja 2019 r.** uczestniczą w działaniach aktywizacyjnych w podziale na rodzaj działań:

- zatrudnieni w ramach prac interwencyjnych - **31,**
- zatrudnieni w ramach robót publicznych - **7,**
- odbywający szkolenie - **1,**
 - w tym bez bonu szkoleniowego - **0,**
 - w tym w ramach bonu szkoleniowego - **1,**
- odbywający staż - **100,**
 - w tym bez bonu stażowego - **100,**
 - w tym w ramach bonu stażowego - **0,**
- odbywający przygotowanie zawodowe dorosłych - **0,**
- odbywający prace społecznie użyteczne - **24.**
 - w tym poza PAI - **24,**
 - w tym w ramach PAI - **0,**
- zatrudnieni w ramach świadczenia aktywizacyjnego - **0,**
- zatrudnieni w ramach grantu na telepracę - **0,**
- zatrudnieni w ramach refundacji składek na ubezpieczenie społeczne - **0,**
- zatrudnieni w ramach dofinansowania wynagrodzenia za zatrudnienie skierowanego bezrobotnego powyżej 50 roku życia - **1,**
 - w tym do 60 roku życia - **0,**
 - w tym powyżej 60 roku życia - **1,**



Wykres 31. Liczba osób bezrobotnych, które uczestniczą w działaniach aktywizacyjnych finansowanych z Funduszu Pracy na koniec maja 2019 r. (w podziale na rodzaj działań).

10a. Aktywne formy przeciwdziałania bezrobociu w maju 2019 r. Informacje szczegółowe.

Aktywne formy przeciwdziałania bezrobociu OGÓŁEM	w maju 2019 r.			od początku 2019 r.			na koniec maja 2019 r.		
	ogółem	mężczyźni	kobiety	ogółem	mężczyźni	kobiety	ogółem	mężczyźni	kobiety
POWIAT	65	45	20	238	115	123	164	59	105
Miasto Kwidzyn	27	16	11	76	30	46	46	11	35
Gmina Gardeja	7	6	1	28	20	8	22	12	10
Gmina Kwidzyn	12	11	1	55	34	21	36	19	17
Miasto i gmina Prabuty	6	5	1	27	13	14	16	5	11
Gmina Ryjewo	4	1	3	26	8	18	28	7	21
Gmina Sadlinki	9	6	3	26	10	16	16	5	11

Rozpoczęcie prac interwencyjnych	w maju 2019 r.			od początku 2019 r.			na koniec maja 2019 r.		
	ogółem	mężczyźni	kobiety	ogółem	mężczyźni	kobiety	ogółem	mężczyźni	kobiety
POWIAT	7	4	3	28	5	23	31	5	26
Miasto Kwidzyn	0	0	0	6	0	6	7	0	7
Gmina Gardeja	4	4	0	6	4	2	6	4	2
Gmina Kwidzyn	0	0	0	3	0	3	3	0	3
Miasto i gmina Prabuty	1	0	1	2	0	2	1	0	1
Gmina Ryjewo	2	0	2	10	1	9	13	1	12
Gmina Sadlinki	0	0	0	1	0	1	1	0	1

Rozpoczęcie robót publicznych	w maju 2019 r.			od początku 2019 r.			na koniec maja 2019 r.		
	ogółem	mężczyźni	kobiety	ogółem	mężczyźni	kobiety	ogółem	mężczyźni	kobiety
POWIAT	3	3	0	7	7	0	7	7	0
Miasto Kwidzyn	1	1	0	1	1	0	1	1	0
Gmina Gardeja	0	0	0	0	0	0	0	0	0
Gmina Kwidzyn	2	2	0	2	2	0	2	2	0
Miasto i gmina Prabuty	0	0	0	0	0	0	0	0	0
Gmina Ryjewo	0	0	0	2	2	0	2	2	0
Gmina Sadlinki	0	0	0	2	2	0	2	2	0

Podjęcie pracy w ramach refundacji kosztów zatrudnienia bezrobotnego	w maju 2019 r.			od początku 2019 r.			na koniec maja 2019 r.		
	ogółem	mężczyźni	kobiety	ogółem	mężczyźni	kobiety	ogółem	mężczyźni	kobiety
POWIAT	34	26	8	55	42	13	X	X	X
Miasto Kwidzyn	15	10	5	19	13	6	X	X	X
Gmina Gardeja	2	2	0	6	6	0	X	X	X
Gmina Kwidzyn	10	9	1	15	13	2	X	X	X
Miasto i gmina Prabuty	3	3	0	9	7	2	X	X	X
Gmina Ryjewo	0	0	0	1	1	0	X	X	X
Gmina Sadlinki	4	2	2	5	2	3	X	X	X

Podjęcie pracy poza miejscem zamieszkania w ramach bonu na zasiedlenie	w maju 2019 r.			od początku 2019 r.			na koniec maja 2019 r.		
	ogółem	mężczyźni	kobiety	ogółem	mężczyźni	kobiety	ogółem	mężczyźni	kobiety
POWIAT	0	0	0	0	0	0	X	X	X
Miasto Kwidzyn	0	0	0	0	0	0	X	X	X
Gmina Gardeja	0	0	0	0	0	0	X	X	X
Gmina Kwidzyn	0	0	0	0	0	0	X	X	X
Miasto i gmina Prabuty	0	0	0	0	0	0	X	X	X
Gmina Ryjewo	0	0	0	0	0	0	X	X	X
Gmina Sadlinki	0	0	0	0	0	0	X	X	X

Podjęcie pracy w ramach bonu zatrudnieniowego	w maju 2019 r.			od początku 2019 r.			na koniec maja 2019 r.		
	ogółem	mężczyźni	kobiety	ogółem	mężczyźni	kobiety	ogółem	mężczyźni	kobiety
POWIAT	0	0	0	0	0	0	X	X	X
Miasto Kwidzyn	0	0	0	0	0	0	X	X	X
Gmina Gardeja	0	0	0	0	0	0	X	X	X
Gmina Kwidzyn	0	0	0	0	0	0	X	X	X
Miasto i gmina Prabuty	0	0	0	0	0	0	X	X	X
Gmina Ryjewo	0	0	0	0	0	0	X	X	X
Gmina Sadlinki	0	0	0	0	0	0	X	X	X

Podjęcie pracy w ramach świadczenia aktywizacyjnego	w maju 2019 r.			od początku 2019 r.			na koniec maja 2019 r.		
	ogółem	mężczyźni	kobiety	ogółem	mężczyźni	kobiety	ogółem	mężczyźni	kobiety
POWIAT	0	0	0	0	0	0	0	0	0
Miasto Kwidzyn	0	0	0	0	0	0	0	0	0
Gmina Gardeja	0	0	0	0	0	0	0	0	0
Gmina Kwidzyn	0	0	0	0	0	0	0	0	0
Miasto i gmina Prabuty	0	0	0	0	0	0	0	0	0
Gmina Ryjewo	0	0	0	0	0	0	0	0	0
Gmina Sadlinki	0	0	0	0	0	0	0	0	0

Podjęcie pracy w ramach grantu na telepracę	w maju 2019 r.			od początku 2019 r.			na koniec maja 2019 r.		
	ogółem	mężczyźni	kobiety	ogółem	mężczyźni	kobiety	ogółem	mężczyźni	kobiety
POWIAT	0	0	0	0	0	0	0	0	0
Miasto Kwidzyn	0	0	0	0	0	0	0	0	0
Gmina Gardeja	0	0	0	0	0	0	0	0	0
Gmina Kwidzyn	0	0	0	0	0	0	0	0	0
Miasto i gmina Prabuty	0	0	0	0	0	0	0	0	0
Gmina Ryjewo	0	0	0	0	0	0	0	0	0
Gmina Sadlinki	0	0	0	0	0	0	0	0	0

Podjęcie pracy w ramach refundacji składek na ubezpieczenia społeczne	w maju 2019 r.			od początku 2019 r.			na koniec maja 2019 r.		
	ogółem	mężczyźni	kobiety	ogółem	mężczyźni	kobiety	ogółem	mężczyźni	kobiety
POWIAT	0	0	0	0	0	0	0	0	0
Miasto Kwidzyn	0	0	0	0	0	0	0	0	0
Gmina Gardeja	0	0	0	0	0	0	0	0	0
Gmina Kwidzyn	0	0	0	0	0	0	0	0	0
Miasto i gmina Prabuty	0	0	0	0	0	0	0	0	0
Gmina Ryjewo	0	0	0	0	0	0	0	0	0
Gmina Sadlinki	0	0	0	0	0	0	0	0	0

Inne formy aktywizacji związane z zatrudnieniem	w maju 2019 r.			od początku 2019 r.			na koniec maja 2019 r.		
	ogółem	mężczyźni	kobiety	ogółem	mężczyźni	kobiety	ogółem	mężczyźni	kobiety
POWIAT	0	0	0	9	4	5	X	X	X
Miasto Kwidzyn	0	0	0	5	1	4	X	X	X
Gmina Gardeja	0	0	0	1	1	0	X	X	X
Gmina Kwidzyn	0	0	0	3	2	1	X	X	X
Miasto i gmina Prabuty	0	0	0	0	0	0	X	X	X
Gmina Ryjewo	0	0	0	0	0	0	X	X	X
Gmina Sadlinki	0	0	0	0	0	0	X	X	X

Rozpoczęcie przygotowania zawodowego dorosłych	w maju 2019 r.			od początku 2019 r.			na koniec maja 2019 r.		
	ogółem	mężczyźni	kobiety	ogółem	mężczyźni	kobiety	ogółem	mężczyźni	kobiety
POWIAT	0	0	0	0	0	0	0	0	0
Miasto Kwidzyn	0	0	0	0	0	0	0	0	0
Gmina Gardeja	0	0	0	0	0	0	0	0	0
Gmina Kwidzyn	0	0	0	0	0	0	0	0	0
Miasto i gmina Prabuty	0	0	0	0	0	0	0	0	0
Gmina Ryjewo	0	0	0	0	0	0	0	0	0
Gmina Sadlinki	0	0	0	0	0	0	0	0	0

Skierowanie do agencji zatrudnienia w ramach zlecenia działań aktywizacyjnych	w maju 2019 r.			od początku 2019 r.			na koniec maja 2019 r.		
	ogółem	mężczyźni	kobiety	ogółem	mężczyźni	kobiety	ogółem	mężczyźni	kobiety
POWIAT	0	0	0	0	0	0	X	X	X
Miasto Kwidzyn	0	0	0	0	0	0	X	X	X
Gmina Gardeja	0	0	0	0	0	0	X	X	X
Gmina Kwidzyn	0	0	0	0	0	0	X	X	X
Miasto i gmina Prabuty	0	0	0	0	0	0	X	X	X
Gmina Ryjewo	0	0	0	0	0	0	X	X	X
Gmina Sadlinki	0	0	0	0	0	0	X	X	X

Otrzymanie środków z Funduszu Pracy na podjęcie działalności gospodarczej	w maju 2019 r.			od początku 2019 r.			na koniec maja 2019 r.		
	ogółem	mężczyźni	kobiety	ogółem	mężczyźni	kobiety	ogółem	mężczyźni	kobiety
POWIAT	12	8	4	12	8	4	X	X	X
w tym bez bonu na zasiedlenie	12	8	4	12	8	4	X	X	X
w tym w ramach bonu na zasiedlenie	0	0	0	0	0	0	X	X	X
Miasto Kwidzyn	5	3	2	5	3	2	X	X	X
w tym bez bonu na zasiedlenie	5	3	2	5	3	2	X	X	X
w tym w ramach bonu na zasiedlenie	0	0	0	0	0	0	X	X	X
Gmina Gardeja	0	0	0	0	0	0	X	X	X
w tym bez bonu na zasiedlenie	0	0	0	0	0	0	X	X	X
w tym w ramach bonu na zasiedlenie	0	0	0	0	0	0	X	X	X
Gmina Kwidzyn	0	0	0	0	0	0	X	X	X
w tym bez bonu na zasiedlenie	0	0	0	0	0	0	X	X	X
w tym w ramach bonu na zasiedlenie	0	0	0	0	0	0	X	X	X
Miasto i gmina Prabuty	1	1	0	1	1	0	X	X	X
w tym bez bonu na zasiedlenie	1	1	0	1	1	0	X	X	X
w tym w ramach bonu na zasiedlenie	0	0	0	0	0	0	X	X	X
Gmina Ryjewo	1	0	1	1	0	1	X	X	X
w tym bez bonu na zasiedlenie	1	0	1	1	0	1	X	X	X
w tym w ramach bonu na zasiedlenie	0	0	0	0	0	0	X	X	X
Gmina Sadlinki	5	4	1	5	4	1	X	X	X
w tym bez bonu na zasiedlenie	5	4	1	5	4	1	X	X	X
w tym w ramach bonu na zasiedlenie	0	0	0	0	0	0	X	X	X

Podjęcie pracy w ramach dofinansowania wynagrodzenia za zatrudnienie skierowanego bezrobotnego powyżej 50 roku życia	w maju 2019 r.			od początku 2019 r.			na koniec maja 2019 r.		
	ogółem	mężczyźni	kobiety	ogółem	mężczyźni	kobiety	ogółem	mężczyźni	kobiety
POWIAT	0	0	0	0	0	0	1	1	0
w tym do 60 roku życia	X	X	X	X	X	X	0	0	0
w tym powyżej 60 roku życia	X	X	X	X	X	X	1	1	0
Miasto Kwidzyn	0	0	0	0	0	0	1	1	0
w tym do 60 roku życia	X	X	X	X	X	X	0	0	0
w tym powyżej 60 roku życia	X	X	X	X	X	X	1	1	0
Gmina Gardeja	0	0	0	0	0	0	0	0	0
w tym do 60 roku życia	X	X	X	X	X	X	0	0	0
w tym powyżej 60 roku życia	X	X	X	X	X	X	0	0	0
Gmina Kwidzyn	0	0	0	0	0	0	0	0	0
w tym do 60 roku życia	X	X	X	X	X	X	0	0	0
w tym powyżej 60 roku życia	X	X	X	X	X	X	0	0	0
Miasto i gmina Prabuty	0	0	0	0	0	0	0	0	0
w tym do 60 roku życia	X	X	X	X	X	X	0	0	0
w tym powyżej 60 roku życia	X	X	X	X	X	X	0	0	0
Gmina Ryjewo	0	0	0	0	0	0	0	0	0
w tym do 60 roku życia	X	X	X	X	X	X	0	0	0
w tym powyżej 60 roku życia	X	X	X	X	X	X	0	0	0
Gmina Sadlinki	0	0	0	0	0	0	0	0	0
w tym do 60 roku życia	X	X	X	X	X	X	0	0	0
w tym powyżej 60 roku życia	X	X	X	X	X	X	0	0	0

Rozpoczęcie szkolenia	w maju 2019 r.			od początku 2019 r.			na koniec maja 2019 r.		
	ogółem	mężczyźni	kobiety	ogółem	mężczyźni	kobiety	ogółem	mężczyźni	kobiety
POWIAT	0	0	0	6	3	3	1	1	0
w tym bez bonu szkoleniowego	0	0	0	3	1	2	0	0	0
w tym w ramach bonu szkoleniowego	0	0	0	3	2	1	1	1	0
Miasto Kwidzyn	0	0	0	2	2	0	1	1	0
w tym bez bonu szkoleniowego	0	0	0	1	1	0	0	0	0
w tym w ramach bonu szkoleniowego	0	0	0	1	1	0	1	1	0
Gmina Gardeja	0	0	0	1	1	0	0	0	0
w tym bez bonu szkoleniowego	0	0	0	0	0	0	0	0	0
w tym w ramach bonu szkoleniowego	0	0	0	1	1	0	0	0	0
Gmina Kwidzyn	0	0	0	1	0	1	0	0	0
w tym bez bonu szkoleniowego	0	0	0	1	0	1	0	0	0
w tym w ramach bonu szkoleniowego	0	0	0	0	0	0	0	0	0
Miasto i gmina Prabuty	0	0	0	1	0	1	0	0	0
w tym bez bonu szkoleniowego	0	0	0	0	0	0	0	0	0
w tym w ramach bonu szkoleniowego	0	0	0	1	0	1	0	0	0
Gmina Ryjewo	0	0	0	0	0	0	0	0	0
w tym bez bonu szkoleniowego	0	0	0	0	0	0	0	0	0
w tym w ramach bonu szkoleniowego	0	0	0	0	0	0	0	0	0
Gmina Sadlinki	0	0	0	1	0	1	0	0	0
w tym bez bonu szkoleniowego	0	0	0	1	0	1	0	0	0
w tym w ramach bonu szkoleniowego	0	0	0	0	0	0	0	0	0

Rozpoczęcie stażu	w maju 2019 r.			od początku 2019 r.			na koniec maja 2019 r.		
	ogółem	mężczyźni	kobiety	ogółem	mężczyźni	kobiety	ogółem	mężczyźni	kobiety
POWIAT	9	4	5	97	28	69	100	27	73
w tym bez bonu stażowego	9	4	5	97	28	69	100	27	73
w tym w ramach bonu stażowego	0	0	0	0	0	0	0	0	0
Miasto Kwidzyn	6	2	4	38	10	28	36	8	28
w tym bez bonu stażowego	6	2	4	38	10	28	36	8	28
w tym w ramach bonu stażowego	0	0	0	0	0	0	0	0	0
Gmina Gardeja	1	0	1	4	0	4	6	0	6
w tym bez bonu stażowego	1	0	1	4	0	4	6	0	6
w tym w ramach bonu stażowego	0	0	0	0	0	0	0	0	0
Gmina Kwidzyn	0	0	0	22	8	14	22	8	14
w tym bez bonu stażowego	0	0	0	22	8	14	22	8	14
w tym w ramach bonu stażowego	0	0	0	0	0	0	0	0	0
Miasto i gmina Prabuty	1	1	0	14	5	9	15	5	10
w tym bez bonu stażowego	1	1	0	14	5	9	15	5	10
w tym w ramach bonu stażowego	0	0	0	0	0	0	0	0	0
Gmina Ryjewo	1	1	0	7	3	4	8	3	5
w tym bez bonu stażowego	1	1	0	7	3	4	8	3	5
w tym w ramach bonu stażowego	0	0	0	0	0	0	0	0	0
Gmina Sadlinki	0	0	0	12	2	10	13	3	10
w tym bez bonu stażowego	0	0	0	12	2	10	13	3	10
w tym w ramach bonu stażowego	0	0	0	0	0	0	0	0	0

Rozpoczęcia pracy społecznie użytecznej	w maju 2019 r.			od początku 2019 r.			na koniec maja 2019 r.		
	ogółem	mężczyźni	kobiety	ogółem	mężczyźni	kobiety	ogółem	mężczyźni	kobiety
POWIAT	0	0	0	24	18	6	24	18	6
w tym poza PAI	0	0	0	24	18	6	24	18	6
w tym w ramach PAI	0	0	0	0	0	0	0	0	0
Miasto Kwidzyn	0	0	0	0	0	0	0	0	0
w tym poza PAI	0	0	0	0	0	0	0	0	0
w tym w ramach PAI	0	0	0	0	0	0	0	0	0
Gmina Gardeja	0	0	0	10	8	2	10	8	2
w tym poza PAI	0	0	0	10	8	2	10	8	2
w tym w ramach PAI	0	0	0	0	0	0	0	0	0
Gmina Kwidzyn	0	0	0	9	9	0	9	9	0
w tym poza PAI	0	0	0	9	9	0	9	9	0
w tym w ramach PAI	0	0	0	0	0	0	0	0	0
Miasto i gmina Prabuty	0	0	0	0	0	0	0	0	0
w tym poza PAI	0	0	0	0	0	0	0	0	0
w tym w ramach PAI	0	0	0	0	0	0	0	0	0
Gmina Ryjewo	0	0	0	5	1	4	5	1	4
w tym poza PAI	0	0	0	5	1	4	5	1	4
w tym w ramach PAI	0	0	0	0	0	0	0	0	0
Gmina Sadlinki	0	0	0	0	0	0	0	0	0
w tym poza PAI	0	0	0	0	0	0	0	0	0
w tym w ramach PAI	0	0	0	0	0	0	0	0	0

POWIAT	w maju 2019 r.			od początku 2019 r.			na koniec maja 2019 r.		
	ogółem	mężczyźni	kobiety	ogółem	mężczyźni	kobiety	ogółem	mężczyźni	kobiety
prace interwencyjne	7	4	3	28	5	23	31	5	26
roboty publiczne	3	3	0	7	7	0	7	7	0
otrzymanie środków z Funduszu Pracy na podjęcie działalności gospodarczej	12	8	4	12	8	4	X	X	X
w tym bez bonu na zasiedlenie	12	8	4	12	8	4	X	X	X
w tym w ramach bonu na zasiedlenie	0	0	0	0	0	0	X	X	X
podjęcie pracy w ramach refundacji kosztów zatrudnienia bezrobotnego	34	26	8	55	42	13	X	X	X
podjęcie pracy poza miejscem zamieszkania w ramach bonu na zasiedlenie	0	0	0	0	0	0	X	X	X
podjęcie pracy w ramach bonu zatrudnieniowego	0	0	0	0	0	0	X	X	X
podjęcie pracy w ramach świadczenia aktywizacyjnego	0	0	0	0	0	0	0	0	0
podjęcie pracy w ramach grantu na telepracę	0	0	0	0	0	0	0	0	0
podjęcie pracy w ramach refundacji składek na ubezpieczenia społeczne	0	0	0	0	0	0	0	0	0
podjęcie pracy w ramach dofinansowania wynagrodzenia za zatrudnienie skierowanego bezrobotnego powyżej 50 roku życia	0	0	0	0	0	0	1	1	0
w tym do 60 roku życia	X	X	X	X	X	X	0	0	0
w tym powyżej 60 roku życia	X	X	X	X	X	X	1	1	0
inne formy aktywizacji związane z zatrudnieniem	0	0	0	9	4	5	X	X	X
rozpoczęcie szkolenia	0	0	0	6	3	3	1	1	0
w tym bez bonu szkoleniowego	0	0	0	3	1	2	0	0	0
w tym w ramach bonu szkoleniowego	0	0	0	3	2	1	1	1	0
rozpoczęcie stażu	9	4	5	97	28	69	100	27	73
w tym bez bonu stażowego	9	4	5	97	28	69	100	27	73
w tym w ramach bonu stażowego	0	0	0	0	0	0	0	0	0
rozpoczęcie przygotowania zawodowego dorosłych	0	0	0	0	0	0	0	0	0
rozpoczęcia pracy społecznie użytecznej	0	0	0	24	18	6	24	18	6
w tym poza PAI	0	0	0	24	18	6	24	18	6
w tym w ramach PAI	0	0	0	0	0	0	0	0	0
skierowania do agencji zatrudnienia w ramach zlecenia działań aktywizacyjnych	0	0	0	0	0	0	X	X	X

Miasto Kwidzyn	w maju 2019 r.			od początku 2019 r.			na koniec maja 2019 r.		
	ogółem	mężczyźni	kobiety	ogółem	mężczyźni	kobiety	ogółem	mężczyźni	kobiety
prace interwencyjne	0	0	0	6	0	6	7	0	7
roboty publiczne	1	1	0	1	1	0	1	1	0
otrzymanie środków z Funduszu Pracy na podjęcie działalności gospodarczej	5	3	2	5	3	2	X	X	X
w tym bez bonu na zasiedlenie	5	3	2	5	3	2	X	X	X
w tym w ramach bonu na zasiedlenie	0	0	0	0	0	0	X	X	X
podjęcie pracy w ramach refundacji kosztów zatrudnienia bezrobotnego	15	10	5	19	13	6	X	X	X
podjęcie pracy poza miejscem zamieszkania w ramach bonu na zasiedlenie	0	0	0	0	0	0	X	X	X
podjęcie pracy w ramach bonu zatrudnieniowego	0	0	0	0	0	0	X	X	X
podjęcie pracy w ramach świadczenia aktywizacyjnego	0	0	0	0	0	0	0	0	0
podjęcie pracy w ramach grantu na telepracę	0	0	0	0	0	0	0	0	0
podjęcie pracy w ramach refundacji składek na ubezpieczenia społeczne	0	0	0	0	0	0	0	0	0
podjęcie pracy w ramach dofinansowania wynagrodzenia za zatrudnienie skierowanego bezrobotnego powyżej 50 roku życia	0	0	0	0	0	0	1	1	0
w tym do 60 roku życia	X	X	X	X	X	X	0	0	0
w tym powyżej 60 roku życia	X	X	X	X	X	X	1	1	0
inne formy aktywizacji związane z zatrudnieniem	0	0	0	5	1	4	X	X	X
rozpoczęcie szkolenia	0	0	0	2	2	0	1	1	0
w tym bez bonu szkoleniowego	0	0	0	1	1	0	0	0	0
w tym w ramach bonu szkoleniowego	0	0	0	1	1	0	1	1	0
rozpoczęcie stażu	6	2	4	38	10	28	36	8	28
w tym bez bonu stażowego	6	2	4	38	10	28	36	8	28
w tym w ramach bonu stażowego	0	0	0	0	0	0	0	0	0
rozpoczęcie przygotowania zawodowego dorosłych	0	0	0	0	0	0	0	0	0
rozpoczęcia pracy społecznie użytecznej	0	0	0	0	0	0	0	0	0
w tym poza PAI	0	0	0	0	0	0	0	0	0
w tym w ramach PAI	0	0	0	0	0	0	0	0	0
skierowania do agencji zatrudnienia w ramach zlecenia działań aktywizacyjnych	0	0	0	0	0	0	X	X	X

Gmina Gardeja	w maju 2019 r.			od początku 2019 r.			na koniec maja 2019 r.		
	ogółem	mężczyźni	kobiety	ogółem	mężczyźni	kobiety	ogółem	mężczyźni	kobiety
prace interwencyjne	4	4	0	6	4	2	6	4	2
roboty publiczne	0	0	0	0	0	0	0	0	0
otrzymanie środków z Funduszu Pracy na podjęcie działalności gospodarczej	0	0	0	0	0	0	X	X	X
w tym bez bonu na zasiedlenie	0	0	0	0	0	0	X	X	X
w tym w ramach bonu na zasiedlenie	0	0	0	0	0	0	X	X	X
podjęcie pracy w ramach refundacji kosztów zatrudnienia bezrobotnego	2	2	0	6	6	0	X	X	X
podjęcie pracy poza miejscem zamieszkania w ramach bonu na zasiedlenie	0	0	0	0	0	0	X	X	X
podjęcie pracy w ramach bonu zatrudnieniowego	0	0	0	0	0	0	X	X	X
podjęcie pracy w ramach świadczenia aktywizacyjnego	0	0	0	0	0	0	0	0	0
podjęcie pracy w ramach grantu na telepracę	0	0	0	0	0	0	0	0	0
podjęcie pracy w ramach refundacji składek na ubezpieczenia społeczne	0	0	0	0	0	0	0	0	0
podjęcie pracy w ramach dofinansowania wynagrodzenia za zatrudnienie skierowanego bezrobotnego powyżej 50 roku życia	0	0	0	0	0	0	0	0	0
w tym do 60 roku życia	X	X	X	X	X	X	0	0	0
w tym powyżej 60 roku życia	X	X	X	X	X	X	0	0	0
inne formy aktywizacji związane z zatrudnieniem	0	0	0	1	1	0	X	X	X
rozpoczęcie szkolenia	0	0	0	1	1	0	0	0	0
w tym bez bonu szkoleniowego	0	0	0	0	0	0	0	0	0
w tym w ramach bonu szkoleniowego	0	0	0	1	1	0	0	0	0
rozpoczęcie stażu	1	0	1	4	0	4	6	0	6
w tym bez bonu stażowego	1	0	1	4	0	4	6	0	6
w tym w ramach bonu stażowego	0	0	0	0	0	0	0	0	0
rozpoczęcie przygotowania zawodowego dorosłych	0	0	0	0	0	0	0	0	0
rozpoczęcia pracy społecznie użytecznej	0	0	0	10	8	2	10	8	2
w tym poza PAI	0	0	0	10	8	2	10	8	2
w tym w ramach PAI	0	0	0	0	0	0	0	0	0
skierowania do agencji zatrudnienia w ramach zlecenia działań aktywizacyjnych	0	0	0	0	0	0	X	X	X

Gmina Kwidzyn	w maju 2019 r.			od początku 2019 r.			na koniec maja 2019 r.		
	ogółem	mężczyźni	kobiety	ogółem	mężczyźni	kobiety	ogółem	mężczyźni	kobiety
prace interwencyjne	0	0	0	3	0	3	3	0	3
roboty publiczne	2	2	0	2	2	0	2	2	0
otrzymanie środków z Funduszu Pracy na podjęcie działalności gospodarczej	0	0	0	0	0	0	X	X	X
w tym bez bonu na zasiedlenie	0	0	0	0	0	0	X	X	X
w tym w ramach bonu na zasiedlenie	0	0	0	0	0	0	X	X	X
podjęcie pracy w ramach refundacji kosztów zatrudnienia bezrobotnego	10	9	1	15	13	2	X	X	X
podjęcie pracy poza miejscem zamieszkania w ramach bonu na zasiedlenie	0	0	0	0	0	0	X	X	X
podjęcie pracy w ramach bonu zatrudnieniowego	0	0	0	0	0	0	X	X	X
podjęcie pracy w ramach świadczenia aktywizacyjnego	0	0	0	0	0	0	0	0	0
podjęcie pracy w ramach grantu na telepracę	0	0	0	0	0	0	0	0	0
podjęcie pracy w ramach refundacji składek na ubezpieczenia społeczne	0	0	0	0	0	0	0	0	0
podjęcie pracy w ramach dofinansowania wynagrodzenia za zatrudnienie skierowanego bezrobotnego powyżej 50 roku życia	0	0	0	0	0	0	0	0	0
w tym do 60 roku życia	X	X	X	X	X	X	0	0	0
w tym powyżej 60 roku życia	X	X	X	X	X	X	0	0	0
inne formy aktywizacji związane z zatrudnieniem	0	0	0	3	2	1	X	X	X
rozpoczęcie szkolenia	0	0	0	1	0	1	0	0	0
w tym bez bonu szkoleniowego	0	0	0	1	0	1	0	0	0
w tym w ramach bonu szkoleniowego	0	0	0	0	0	0	0	0	0
rozpoczęcie stażu	0	0	0	22	8	14	22	8	14
w tym bez bonu stażowego	0	0	0	22	8	14	22	8	14
w tym w ramach bonu stażowego	0	0	0	0	0	0	0	0	0
rozpoczęcie przygotowania zawodowego dorosłych	0	0	0	0	0	0	0	0	0
rozpoczęcia pracy społecznie użytecznej	0	0	0	9	9	0	9	9	0
w tym poza PAI	0	0	0	9	9	0	9	9	0
w tym w ramach PAI	0	0	0	0	0	0	0	0	0
skierowania do agencji zatrudnienia w ramach zlecenia działań aktywizacyjnych	0	0	0	0	0	0	X	X	X

Miasto i gmina Prabuty	w maju 2019 r.			od początku 2019 r.			na koniec maja 2019 r.		
	ogółem	mężczyźni	kobiety	ogółem	mężczyźni	kobiety	ogółem	mężczyźni	kobiety
prace interwencyjne	1	0	1	2	0	2	1	0	1
roboty publiczne	0	0	0	0	0	0	0	0	0
otrzymanie środków z Funduszu Pracy na podjęcie działalności gospodarczej	1	1	0	1	1	0	X	X	X
w tym bez bonu na zasiedlenie	1	1	0	1	1	0	X	X	X
w tym w ramach bonu na zasiedlenie	0	0	0	0	0	0	X	X	X
podjęcie pracy w ramach refundacji kosztów zatrudnienia bezrobotnego	3	3	0	9	7	2	X	X	X
podjęcie pracy poza miejscem zamieszkania w ramach bonu na zasiedlenie	0	0	0	0	0	0	X	X	X
podjęcie pracy w ramach bonu zatrudnieniowego	0	0	0	0	0	0	X	X	X
podjęcie pracy w ramach świadczenia aktywizacyjnego	0	0	0	0	0	0	0	0	0
podjęcie pracy w ramach grantu na telepracę	0	0	0	0	0	0	0	0	0
podjęcie pracy w ramach refundacji składek na ubezpieczenia społeczne	0	0	0	0	0	0	0	0	0
podjęcie pracy w ramach dofinansowania wynagrodzenia za zatrudnienie skierowanego bezrobotnego powyżej 50 roku życia	0	0	0	0	0	0	0	0	0
w tym do 60 roku życia	X	X	X	X	X	X	0	0	0
w tym powyżej 60 roku życia	X	X	X	X	X	X	0	0	0
inne formy aktywizacji związane z zatrudnieniem	0	0	0	0	0	0	X	X	X
rozpoczęcie szkolenia	0	0	0	1	0	1	0	0	0
w tym bez bonu szkoleniowego	0	0	0	0	0	0	0	0	0
w tym w ramach bonu szkoleniowego	0	0	0	1	0	1	0	0	0
rozpoczęcie stażu	1	1	0	14	5	9	15	5	10
w tym bez bonu stażowego	1	1	0	14	5	9	15	5	10
w tym w ramach bonu stażowego	0	0	0	0	0	0	0	0	0
rozpoczęcie przygotowania zawodowego dorosłych	0	0	0	0	0	0	0	0	0
rozpoczęcia pracy społecznie użytecznej	0	0	0	0	0	0	0	0	0
w tym poza PAI	0	0	0	0	0	0	0	0	0
w tym w ramach PAI	0	0	0	0	0	0	0	0	0
skierowania do agencji zatrudnienia w ramach zlecenia działań aktywizacyjnych	0	0	0	0	0	0	X	X	X

Gmina Ryjewo	w maju 2019 r.			od początku 2019 r.			na koniec maja 2019 r.		
	ogółem	mężczyźni	kobiety	ogółem	mężczyźni	kobiety	ogółem	mężczyźni	kobiety
prace interwencyjne	2	0	2	10	1	9	13	1	12
roboty publiczne	0	0	0	2	2	0	2	2	0
otrzymanie środków z Funduszu Pracy na podjęcie działalności gospodarczej	1	0	1	1	0	1	X	X	X
w tym bez bonu na zasiedlenie	1	0	1	1	0	1	X	X	X
w tym w ramach bonu na zasiedlenie	0	0	0	0	0	0	X	X	X
podjęcie pracy w ramach refundacji kosztów zatrudnienia bezrobotnego	0	0	0	1	1	0	X	X	X
podjęcie pracy poza miejscem zamieszkania w ramach bonu na zasiedlenie	0	0	0	0	0	0	X	X	X
podjęcie pracy w ramach bonu zatrudnieniowego	0	0	0	0	0	0	X	X	X
podjęcie pracy w ramach świadczenia aktywizacyjnego	0	0	0	0	0	0	0	0	0
podjęcie pracy w ramach grantu na telepracę	0	0	0	0	0	0	0	0	0
podjęcie pracy w ramach refundacji składek na ubezpieczenia społeczne	0	0	0	0	0	0	0	0	0
podjęcie pracy w ramach dofinansowania wynagrodzenia za zatrudnienie skierowanego bezrobotnego powyżej 50 roku życia	0	0	0	0	0	0	0	0	0
w tym do 60 roku życia	X	X	X	X	X	X	0	0	0
w tym powyżej 60 roku życia	X	X	X	X	X	X	0	0	0
inne formy aktywizacji związane z zatrudnieniem	0	0	0	0	0	0	X	X	X
rozpoczęcie szkolenia	0	0	0	0	0	0	0	0	0
w tym bez bonu szkoleniowego	0	0	0	0	0	0	0	0	0
w tym w ramach bonu szkoleniowego	0	0	0	0	0	0	0	0	0
rozpoczęcie stażu	1	1	0	7	3	4	8	3	5
w tym bez bonu stażowego	1	1	0	7	3	4	8	3	5
w tym w ramach bonu stażowego	0	0	0	0	0	0	0	0	0
rozpoczęcie przygotowania zawodowego dorosłych	0	0	0	0	0	0	0	0	0
rozpoczęcia pracy społecznie użytecznej	0	0	0	5	1	4	5	1	4
w tym poza PAI	0	0	0	5	1	4	5	1	4
w tym w ramach PAI	0	0	0	0	0	0	0	0	0
skierowania do agencji zatrudnienia w ramach zlecenia działań aktywizacyjnych	0	0	0	0	0	0	X	X	X

Gmina Sadlinki	w maju 2019 r.			od początku 2019 r.			na koniec maja 2019 r.		
	ogółem	mężczyźni	kobiety	ogółem	mężczyźni	kobiety	ogółem	mężczyźni	kobiety
prace interwencyjne	0	0	0	1	0	1	1	0	1
roboty publiczne	0	0	0	2	2	0	2	2	0
otrzymanie środków z Funduszu Pracy na podjęcie działalności gospodarczej	5	4	1	5	4	1	X	X	X
w tym bez bonu na zasiedlenie	5	4	1	5	4	1	X	X	X
w tym w ramach bonu na zasiedlenie	0	0	0	0	0	0	X	X	X
podjęcie pracy w ramach refundacji kosztów zatrudnienia bezrobotnego	4	2	2	5	2	3	X	X	X
podjęcie pracy poza miejscem zamieszkania w ramach bonu na zasiedlenie	0	0	0	0	0	0	X	X	X
podjęcie pracy w ramach bonu zatrudnieniowego	0	0	0	0	0	0	X	X	X
podjęcie pracy w ramach świadczenia aktywizacyjnego	0	0	0	0	0	0	0	0	0
podjęcie pracy w ramach grantu na telepracę	0	0	0	0	0	0	0	0	0
podjęcie pracy w ramach refundacji składek na ubezpieczenia społeczne	0	0	0	0	0	0	0	0	0
podjęcie pracy w ramach dofinansowania wynagrodzenia za zatrudnienie skierowanego bezrobotnego powyżej 50 roku życia	0	0	0	0	0	0	0	0	0
w tym do 60 roku życia	X	X	X	X	X	X	0	0	0
w tym powyżej 60 roku życia	X	X	X	X	X	X	0	0	0
inne formy aktywizacji związane z zatrudnieniem	0	0	0	0	0	0	X	X	X
rozpoczęcie szkolenia	0	0	0	1	0	1	0	0	0
w tym bez bonu szkoleniowego	0	0	0	1	0	1	0	0	0
w tym w ramach bonu szkoleniowego	0	0	0	0	0	0	0	0	0
rozpoczęcie stażu	0	0	0	12	2	10	13	3	10
w tym bez bonu stażowego	0	0	0	12	2	10	13	3	10
w tym w ramach bonu stażowego	0	0	0	0	0	0	0	0	0
rozpoczęcie przygotowania zawodowego dorosłych	0	0	0	0	0	0	0	0	0
rozpoczęcia pracy społecznie użytecznej	0	0	0	0	0	0	0	0	0
w tym poza PAI	0	0	0	0	0	0	0	0	0
w tym w ramach PAI	0	0	0	0	0	0	0	0	0
skierowania do agencji zatrudnienia w ramach zlecenia działań aktywizacyjnych	0	0	0	0	0	0	X	X	X