

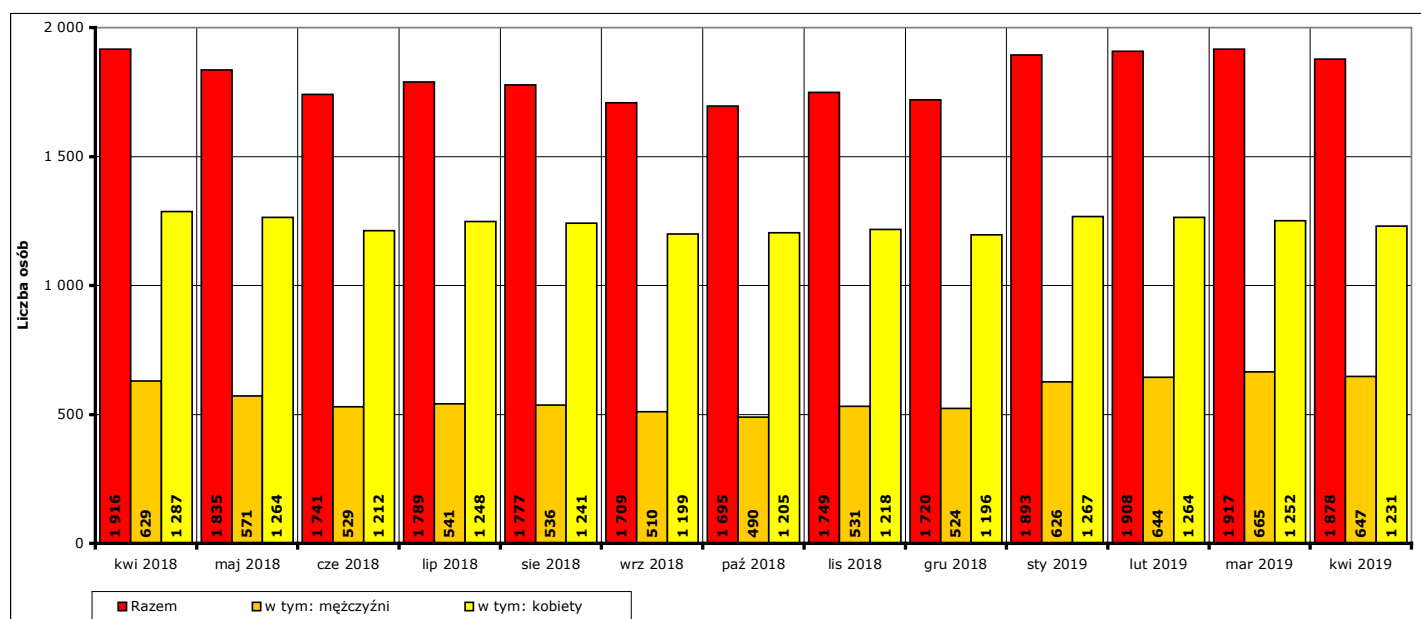


Informacja miesięczna o stanie bezrobocia w powiecie kwidzyńskim.

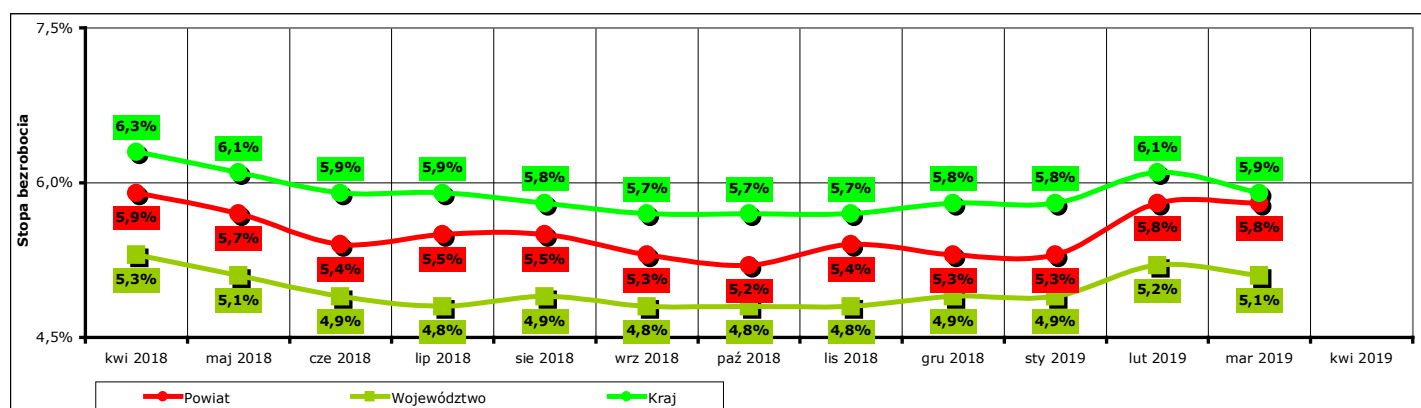
Kwiecień 2019 r.

1. Liczba zarejestrowanych osób bezrobotnych w powiecie kwidzyńskim na koniec kwietnia 2019 r.

Według stanu na koniec **kwietnia 2019 r.** liczba bezrobotnych zarejestrowanych w Powiatowym Urzędzie Pracy w Kwidzynie wyniosła **1878 osób**, w tym **647 mężczyzn (34,5% ogółu bezrobotnych)** i **1231 kobiet (65,5% ogółu bezrobotnych)**.



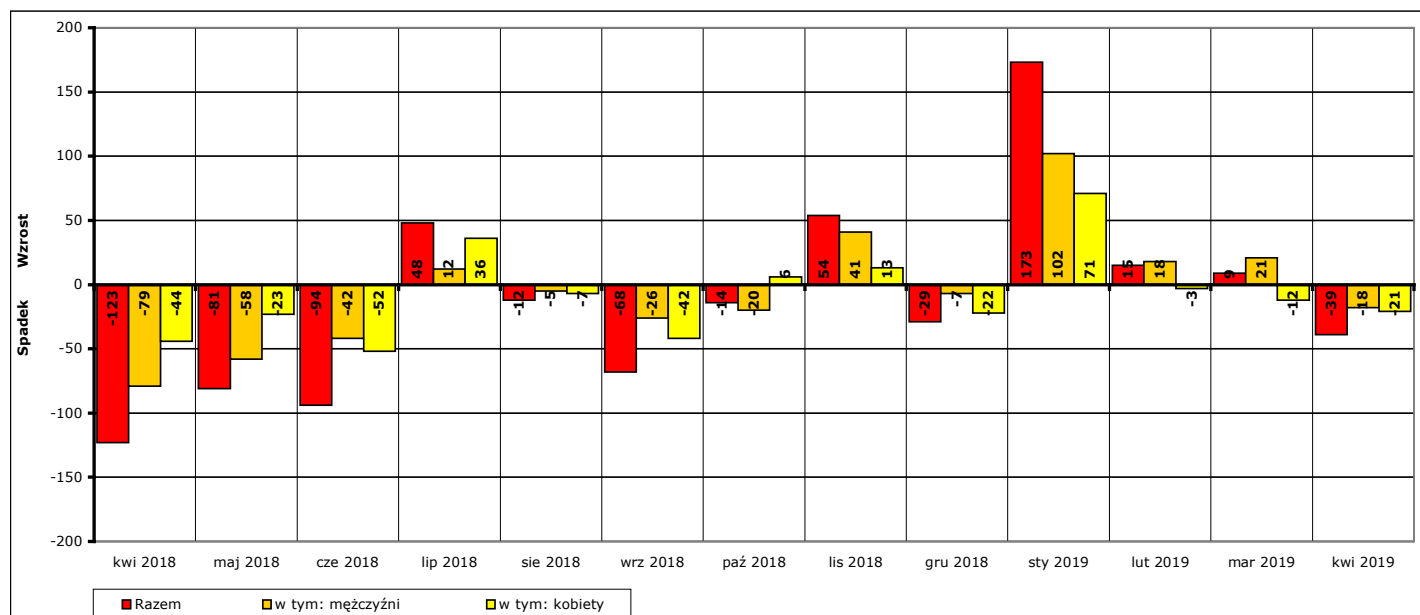
Wykres 1. Liczba zarejestrowanych osób bezrobotnych w powiecie kwidzyńskim w okresie kwiecień 2018 r. - kwiecień 2019 r. (stan na koniec danego miesiąca).



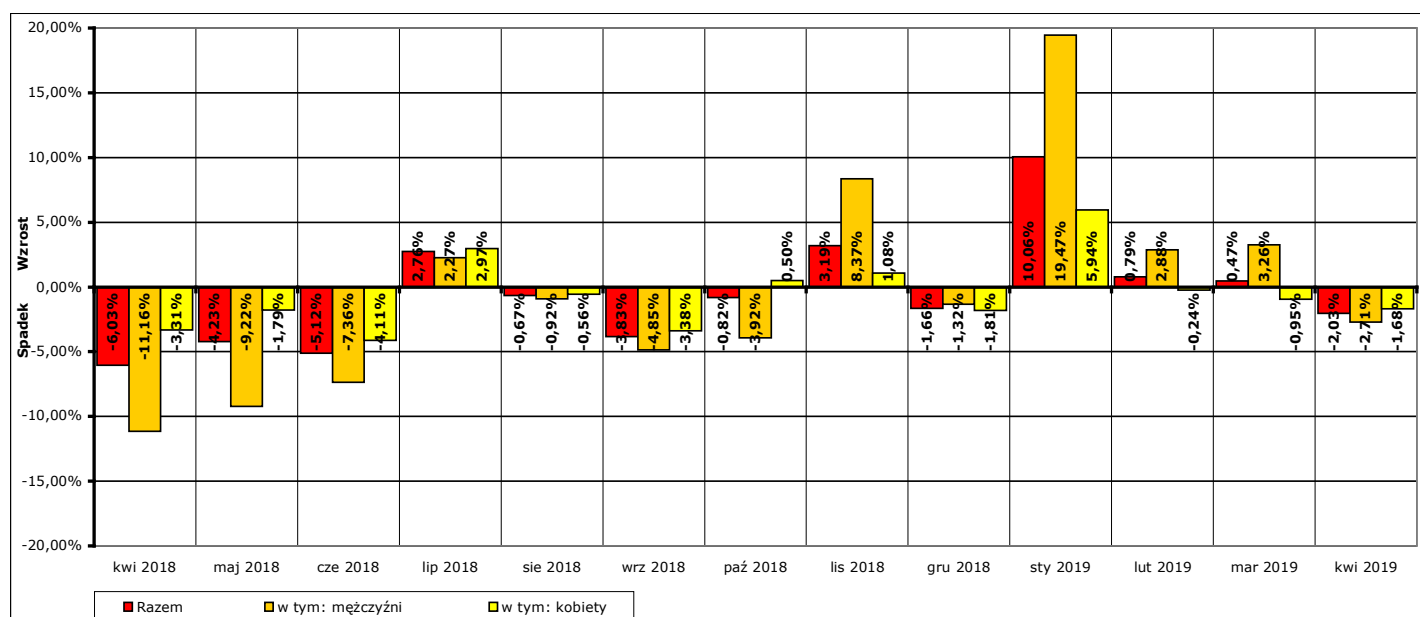
Wykres 2. Stopa bezrobocia w powiecie kwidzyńskim, województwie pomorskim i w kraju w okresie kwiecień 2018 r. - marzec 2019 r.
Uwaga: stopa bezrobocia za kwiecień 2019 r. znana będzie pod koniec następnego miesiąca, po przetworzeniu informacji statystycznych przez GUS.

W porównaniu do stanu z końca **marca 2019 r.** liczba bezrobotnych na koniec **kwietnia 2019 r. spadła o 39 osób** (z **1917** do **1878**, to jest o **2%**), w tym liczba bezrobotnych mężczyzn **spadła o 18 osób** (z **665** do **647**, to jest o **2,7%**), a liczba bezrobotnych kobiet **spadła o 21 osób** (z **1252** do **1231**, to jest o **1,7%**).

W porównaniu do stanu z końca **kwietnia 2018 r.** liczba bezrobotnych na koniec **kwietnia 2019 r. spadła o 38 osób** (z **1916** do **1878**, to jest o **2%**), w tym liczba bezrobotnych mężczyzn **wzrosła o 18 osób** (z **629** do **647**, to jest o **2,9%**), a liczba bezrobotnych kobiet **spadła o 56 osób** (z **1287** do **1231**, to jest o **4,4%**).



Wykres 3. Wzrost/spadek liczby zarejestrowanych osób bezrobotnych w powiecie kwidzyńskim w okresie kwiecień 2018 r. - kwiecień 2019 r. w porównaniu do poprzedniego miesiąca (według stanu na koniec danego miesiąca).



Wykres 4. Procentowy wzrost/spadek liczby zarejestrowanych osób bezrobotnych w powiecie kwidzyńskim w okresie kwiecień 2018 r. - kwiecień 2019 r. w porównaniu do poprzedniego miesiąca (według stanu na koniec danego miesiąca).

2. Zarejestrowane osoby bezrobotne na koniec kwietnia 2019 r. posiadające i nie posiadające prawa do zasiłku.

Według stanu na koniec **kwietnia 2019 r.** spośród **1878 osób** zarejestrowanych osób bezrobotnych:

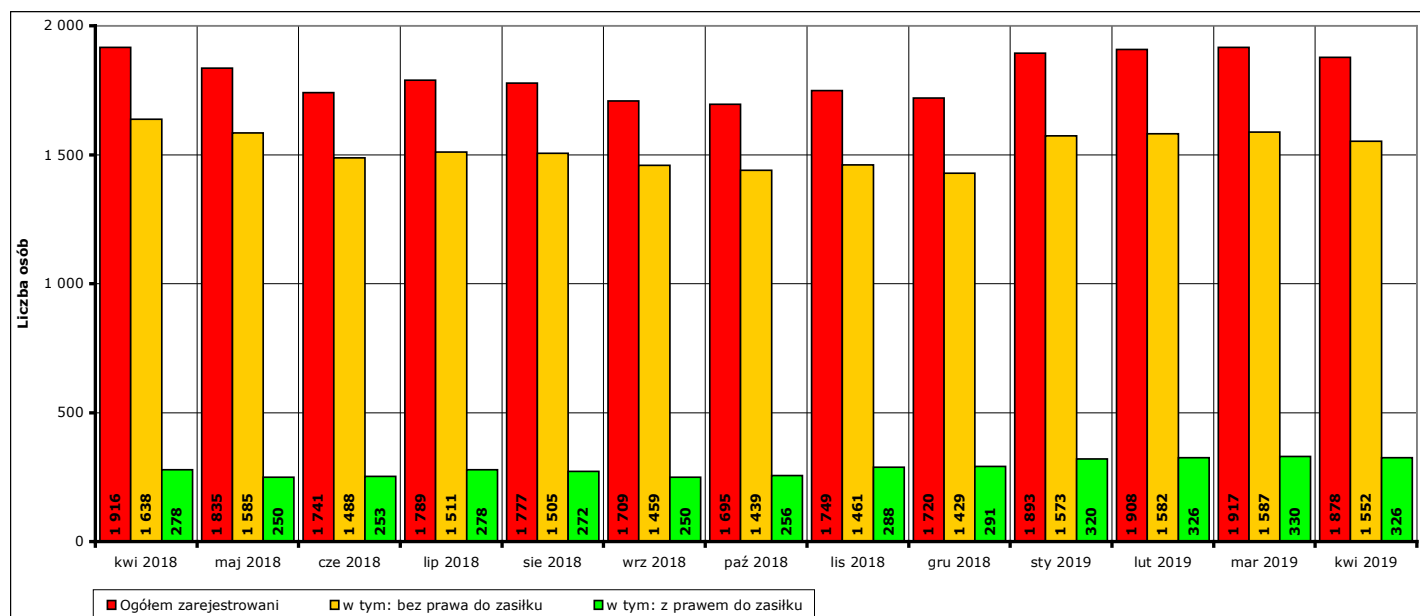
- prawo do zasiłku posiadało **326 osób**, w tym **113 mężczyzn (34,7%** ogółu bezrobotnych z prawem do zasiłku, **6%** ogółu zarejestrowanych) i **213 kobiet (65,3%** ogółu bezrobotnych z prawem do zasiłku, **11,3%** ogółu zarejestrowanych).
- prawa do zasiłku nie posiadały **1552 osoby**, w tym **534 mężczyzn (34,4%** ogółu bezrobotnych bez prawa do zasiłku, **28,4%** ogółu zarejestrowanych) i **1018 kobiet (65,6%** ogółu bezrobotnych bez prawa do zasiłku, **54,2%** ogółu zarejestrowanych).

W **kwietniu 2019 r.** w porównaniu do **marca 2019 r.** liczba zarejestrowanych osób bezrobotnych:

- z prawem do zasiłku **spadła o 4 osoby** (z **330** do **326**, to jest o **1,2%**), w tym:
 - liczba mężczyzn **spadła o 9 osób** (z **122** do **113**, o **7,4%**),
 - liczba kobiet **wzrosła o 5 osób** (z **208** do **213**, o **2,4%**)
- bez prawa do zasiłku **spadła o 35 osób** (z **1587** do **1552**, to jest o **2,2%**), w tym:
 - liczba mężczyzn **spadła o 9 osób** (z **543** do **534**, o **1,7%**),
 - liczba kobiet **spadła o 26 osób** (z **1044** do **1018**, o **2,5%**).

W **kwietniu 2019 r.** w porównaniu do **kwietnia 2018 r.** liczba zarejestrowanych osób bezrobotnych:

- z prawem do zasiłku **wzrosła o 48 osób** (z **278** do **326**, to jest o **17,3%**), w tym:
 - liczba mężczyzn **wzrosła o 9 osób** (z **104** do **113**, o **8,7%**),
 - liczba kobiet **wzrosła o 39 osób** (z **174** do **213**, o **22,4%**)
- bez prawa do zasiłku **spadła o 86 osób** (z **1638** do **1552**, to jest o **5,3%**), w tym:
 - liczba mężczyzn **wzrosła o 9 osób** (z **525** do **534**, o **1,7%**),
 - liczba kobiet **spadła o 95 osób** (z **1113** do **1018**, o **8,5%**).

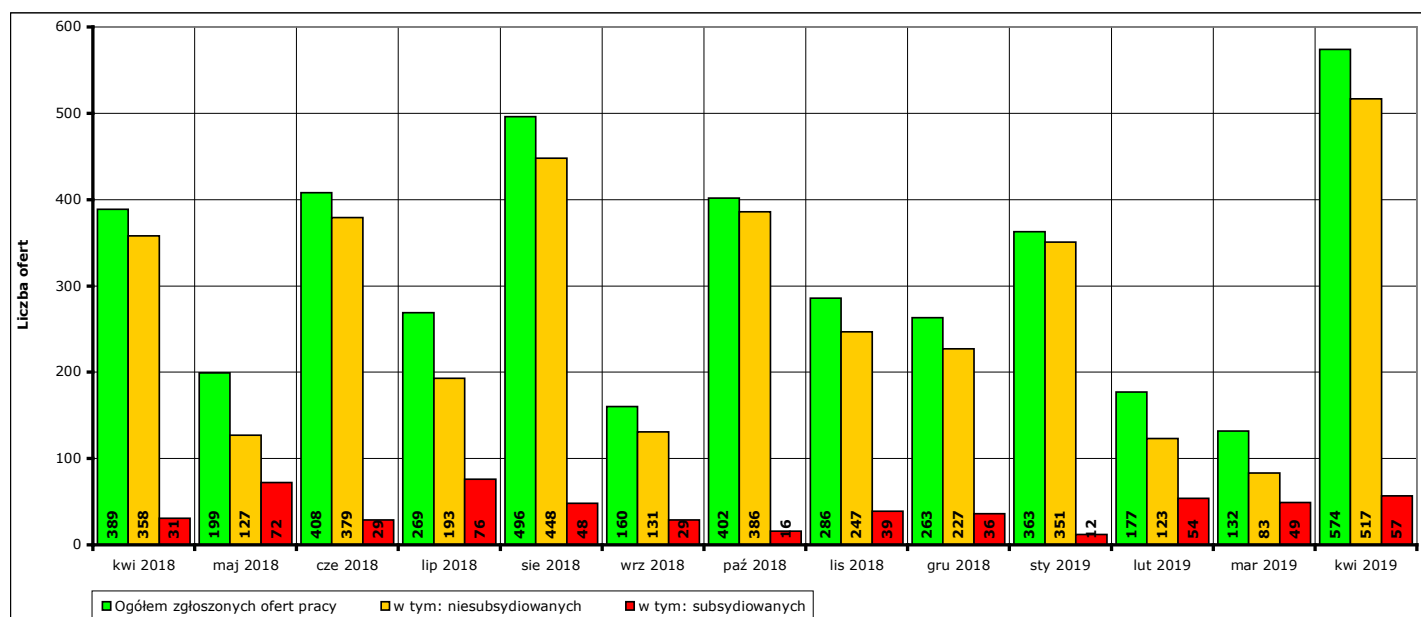


Wykres 5. Liczba zarejestrowanych osób bezrobotnych ogółem, z prawem do zasiłku i bez prawa do zasiłku w okresie kwiecień 2018 r. - kwiecień 2019 r.

3. Liczba ofert pracy w kwietniu 2019 r.

W **kwietniu 2019 r.** w Powiatowym Urzędzie Pracy w Kwidzynie zgłoszono **574 oferty** pracy (od początku 2019 r. - **1246 ofert**), w tym:

- **517 ofert** pracy niesubsydiowanej (od początku 2019 r. - **1074 oferty**),
- **57 ofert** pracy subsydiowanej (od początku 2019 r. - **172 oferty**).



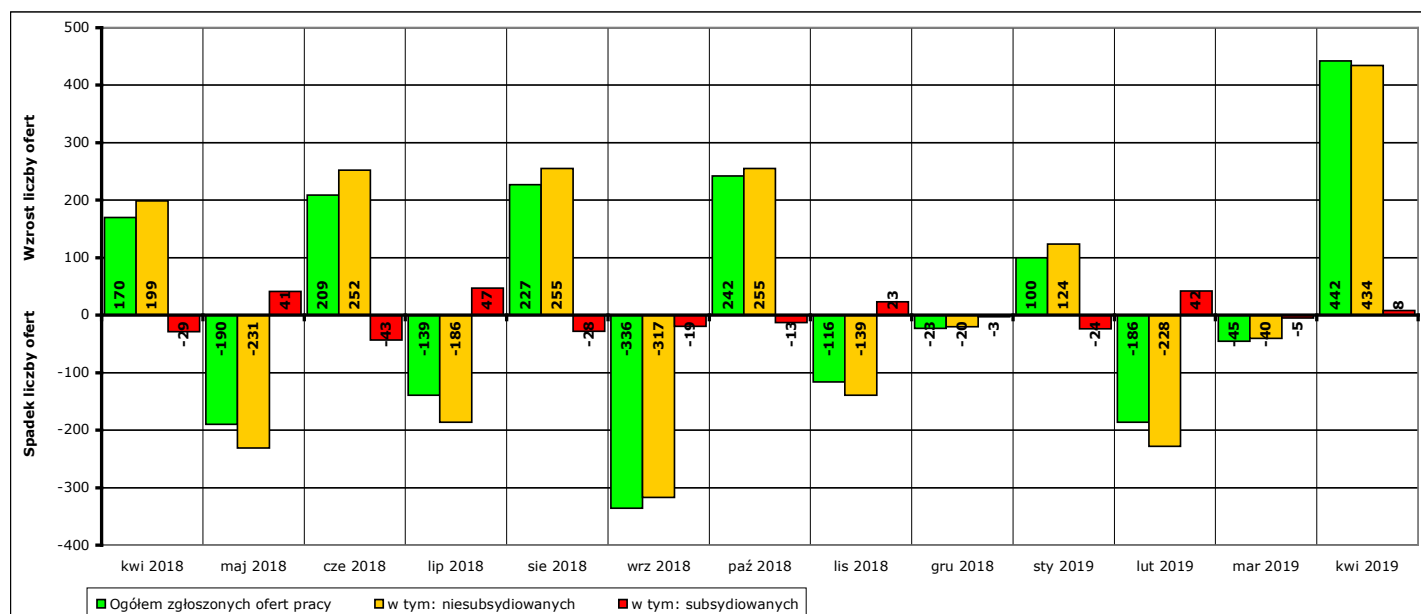
Wykres 6. Liczba ofert pracy zgłoszonych w PUP Kwidzyn w danym miesiącu w okresie kwiecień 2018 r. - kwiecień 2019 r.

W porównaniu do **marca 2019 r.** liczba zgłoszonych ofert pracy **wzrosła** o **442 ofert** (z **132** do **574**, to jest o **334,8%**), w tym:

- **wzrosła** o **434 oferty** pracy niesubsydiowanej (z **83** do **517**, to jest o **522,9%**),
- **wzrosła** o **8 ofert** pracy subsydiowanej (z **49** do **57**, to jest o **16,3%**).

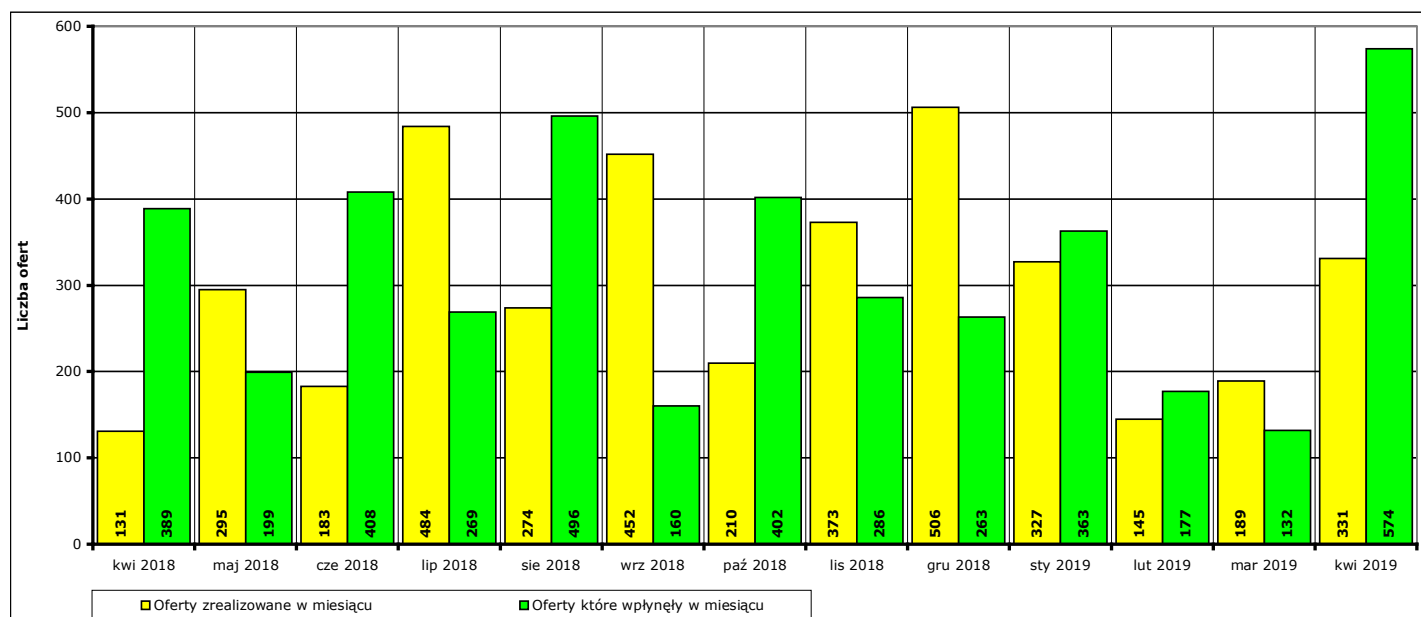
W porównaniu do **kwietnia 2018 r.** liczba zgłoszonych ofert pracy **wzrosła** o **185 ofert** (z **389** do **574**, to jest o **47,6%**), w tym:

- **wzrosła** o **159 ofert** pracy niesubsydiowanej (z **358** do **517**, to jest o **44,4%**),
- **wzrosła** o **26 ofert** pracy subsydiowanej (z **31** do **57**, to jest o **83,9%**).



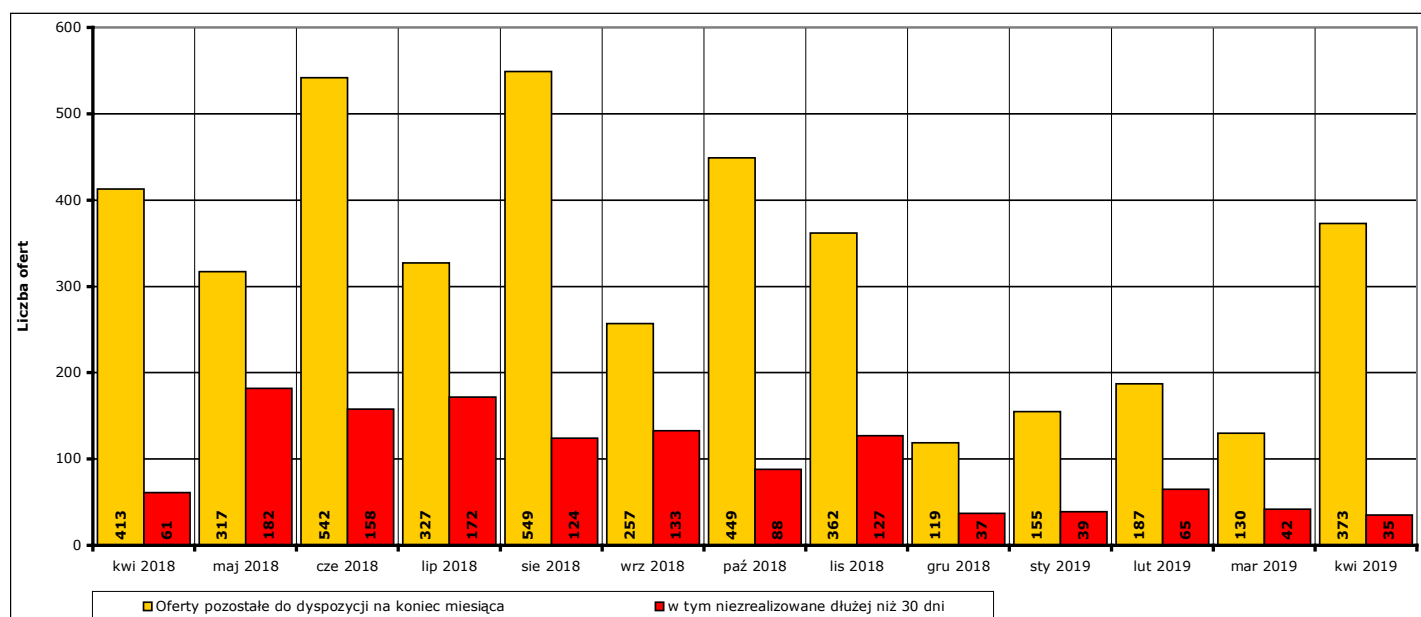
Wykres 7. Wzrost/spadek liczby zgłoszonych ofert pracy w okresie kwiecień 2018 r. - kwiecień 2019 r. w porównaniu do poprzedniego miesiąca.

W **kwietniu 2019 r. 331 ofert** pracy zostało zrealizowanych, upłynął termin ich ważności lub zostało wycofanych przez pracodawców.



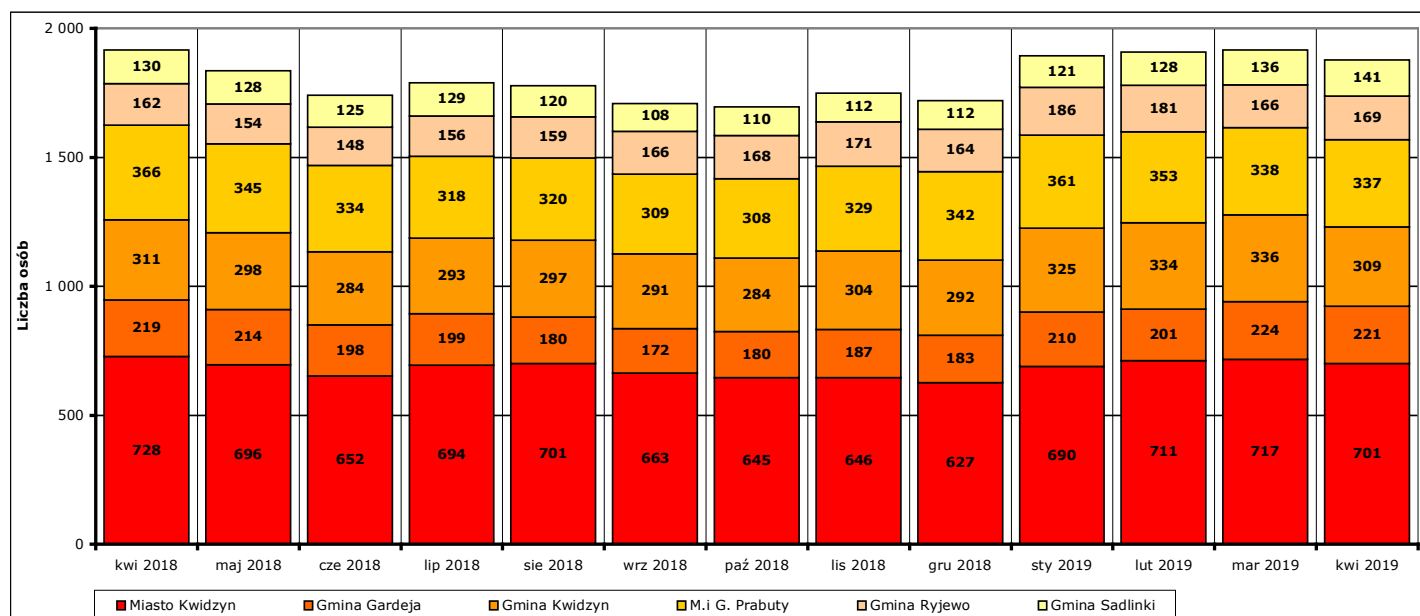
Wykres 8. Liczba ofert zrealizowanych w danym miesiącu oraz ofert, które wpłynęły w danym miesiącu, w okresie kwiecień 2018 r. - kwiecień 2019 r. w porównaniu do poprzedniego miesiąca.

Na koniec **kwietnia 2019 r.** pozostały do dyspozycji Powiatowego Urzędu Pracy w Kwidzynie **373 oferty** pracy, w tym **35 ofert** pracy nie zrealizowanych w terminie dłuższym niż 30 dni.



Wykres 9. Liczba ofert niezrealizowanych w danym miesiącu, w tym niezrealizowanych dłużej niż 30, w okresie kwiecień 2018 r. - kwiecień 2019 r. (według stanu na koniec danego miesiąca).

4. Liczba zarejestrowanych osób bezrobotnych na koniec kwietnia 2019 r. w poszczególnych jednostkach podziału terytorialnego powiatu kwidzyńskiego.



Wykres 10. Liczba osób bezrobotnych w poszczególnych jednostkach podziału terytorialnego powiatu kwidzyńskiego w okresie kwiecień 2018 r. - kwiecień 2019 r. (stan na koniec danego miesiąca).

Według stanu na koniec **kwietnia 2019 r.** liczba osób bezrobotnych zarejestrowanych w Powiatowym Urzędzie Pracy w Kwidzynie w podziale na poszczególne jednostki podziału terytorialnego wyniosła:

(Uwaga: w części 4. Informacji pod pojęciem "ogół bezrobotnych" należy rozumieć liczbę zarejestrowanych osób bezrobotnych zamieszkałych na obszarze danej jednostki podziału terytorialnego.)

- miasto Kwidzyn

ogółem **701 osób**, w tym: **276 mężczyzn (39,4%)**, **425 kobiet (60,6%)**
 z prawem do zasiłku **120 osób**, w tym: **43 mężczyzn (35,8%)**, **77 kobiet (64,2%)**
 bez prawa do zasiłku **581 osób**, w tym: **233 mężczyzn (40,1%)**, **348 kobiet (59,9%)**

- gmina Gardeja

ogółem **221 osób**, w tym: **67 mężczyzn (30,3%)**, **154 kobiety (69,7%)**
 z prawem do zasiłku **39 osób**, w tym: **14 mężczyzn (35,9%)**, **25 kobiet (64,1%)**
 bez prawa do zasiłku **182 osoby**, w tym: **53 mężczyzn (29,1%)**, **129 kobiet (70,9%)**

- gmina Kwidzyn

ogółem **309 osób**, w tym: **105 mężczyzn (34%)**, **204 kobiety (66%)**
 z prawem do zasiłku **50 osób**, w tym: **21 mężczyzn (42%)**, **29 kobiet (58%)**
 bez prawa do zasiłku **259 osób**, w tym: **84 mężczyzn (32,4%)**, **175 kobiet (67,6%)**

- miasto i gmina Prabuty

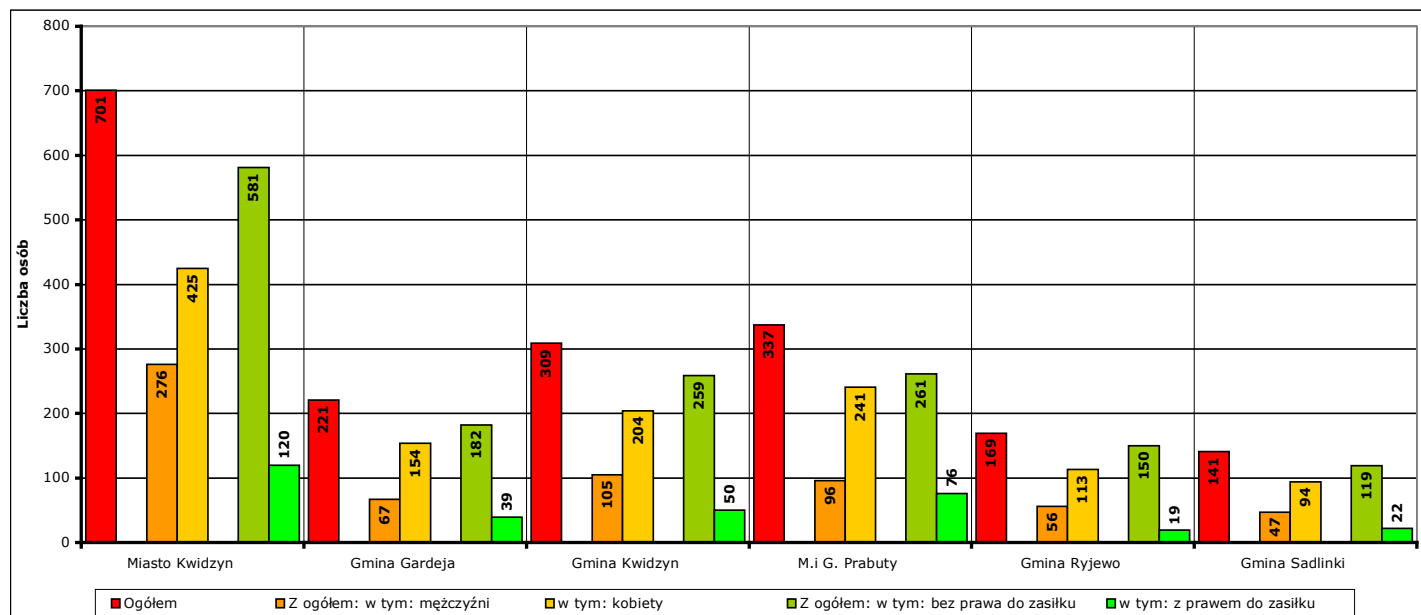
ogółem **337 osób**, w tym: **96 mężczyzn (28,5%)**, **241 kobiet (71,5%)**
 z prawem do zasiłku **76 osób**, w tym: **24 mężczyzn (31,6%)**, **52 kobiety (68,4%)**
 bez prawa do zasiłku **261 osób**, w tym: **72 mężczyzn (27,6%)**, **189 kobiet (72,4%)**

- gmina Ryjewo

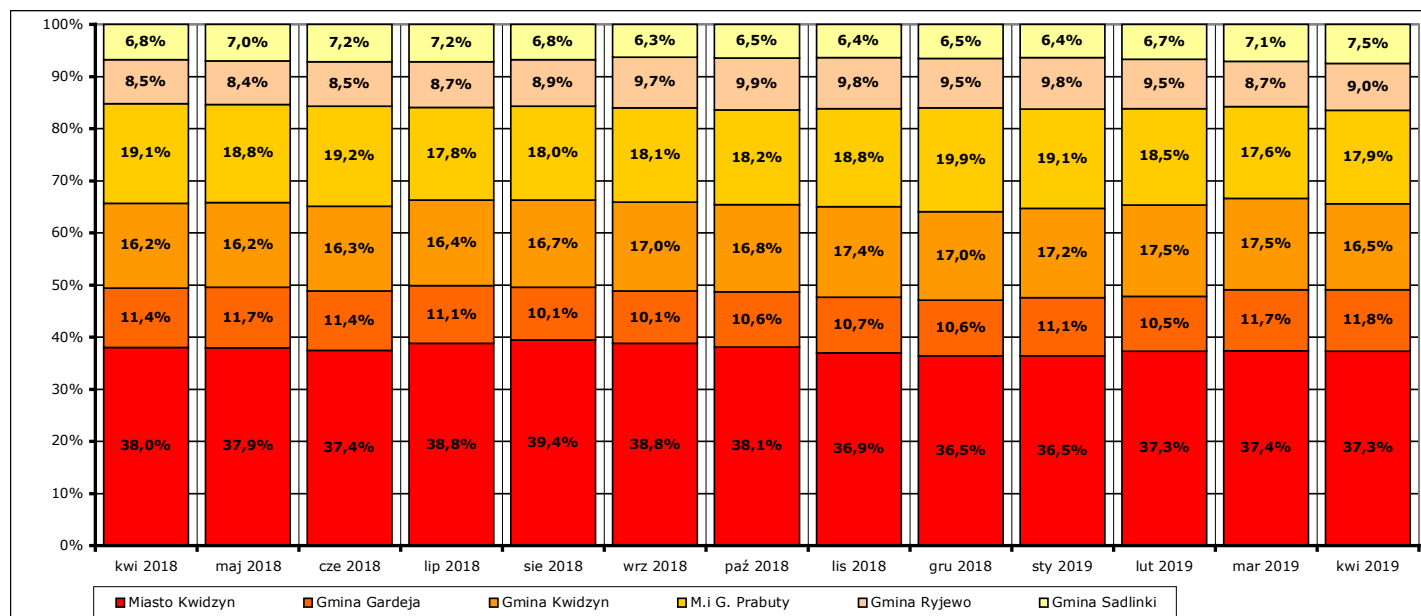
ogółem **169 osób**, w tym: **56 mężczyzn (33,1%)**, **113 kobiet (66,9%)**
 z prawem do zasiłku **19 osób**, w tym: **6 mężczyzn (31,6%)**, **13 kobiet (68,4%)**
 bez prawa do zasiłku **150 osób**, w tym: **50 mężczyzn (33,3%)**, **100 kobiet (66,7%)**

- gmina Sadlinki

ogółem **141 osób**, w tym: **47 mężczyzn (33,3%)**, **94 kobiety (66,7%)**
 z prawem do zasiłku **22 osoby**, w tym: **5 mężczyzn (22,7%)**, **17 kobiet (77,3%)**
 bez prawa do zasiłku **119 osób**, w tym: **42 mężczyzn (35,3%)**, **77 kobiet (64,7%)**



Wykres 11. Liczba i struktura zarejestrowanych osób bezrobotnych w poszczególnych jednostkach podziału terytorialnego powiatu na koniec kwietnia 2019 r.



Wykres 12. Udział procentowy zarejestrowanych osób bezrobotnych w poszczególnych jednostkach podziału terytorialnego powiatu kwidzyńskiego w stosunku do ogółu zarejestrowanych w okresie kwiecień 2018 r. - kwiecień 2019 r. (stan na koniec danego miesiąca).

Odnotowane spadki lub wzrosty liczby zarejestrowanych bezrobotnych w poszczególnych jednostkach podziału terytorialnego powiatu kwidzyńskiego na koniec **kwietnia 2019 r.** w porównaniu do końca **marca 2019 r.:**

- miasto Kwidzyn

liczba bezrobotnych ogółem **spadła** o **16 osób** (z **717** do **701**, o **2,2%**), w tym:
 liczba bezrobotnych mężczyzn **spadła** o **7 osób** (z **283** do **276**, o **2,5%**)
 liczba bezrobotnych kobiet **spadła** o **9 osób** (z **434** do **425**, o **2,1%**)

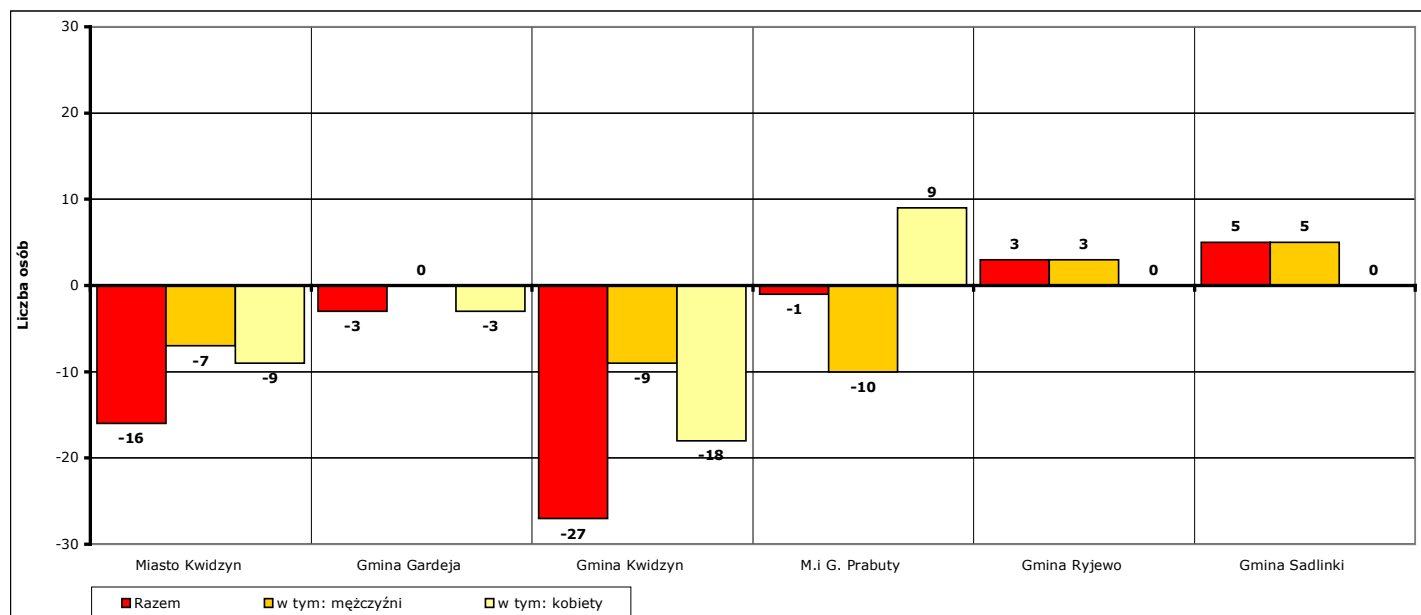
- gmina Gardeja
 - liczba bezrobotnych ogółem **spadła** o **3 osoby** (z **224** do **221**, o **1,3%**), w tym:
 - liczba bezrobotnych mężczyzn **wzrosła** o **0 osób** (z **67** do **67**, o **0%**)
 - liczba bezrobotnych kobiet **spadła** o **3 osoby** (z **157** do **154**, o **1,9%**)

- gmina Kwidzyn
 - liczba bezrobotnych ogółem **spadła** o **27 osób** (z **336** do **309**, o **8%**), w tym:
 - liczba bezrobotnych mężczyzn **spadła** o **9 osób** (z **114** do **105**, o **7,9%**)
 - liczba bezrobotnych kobiet **spadła** o **18 osób** (z **222** do **204**, o **8,1%**)

- miasto i gmina Prabuty
 - liczba bezrobotnych ogółem **spadła** o **1 osobę** (z **338** do **337**, o **0,3%**), w tym:
 - liczba bezrobotnych mężczyzn **spadła** o **10 osób** (z **106** do **96**, o **9,4%**)
 - liczba bezrobotnych kobiet **wzrosła** o **9 osób** (z **232** do **241**, o **3,9%**)

- gmina Ryjewo
 - liczba bezrobotnych ogółem **wzrosła** o **3 osoby** (z **166** do **169**, o **1,8%**), w tym:
 - liczba bezrobotnych mężczyzn **wzrosła** o **3 osoby** (z **53** do **56**, o **5,7%**)
 - liczba bezrobotnych kobiet **wzrosła** o **0 osób** (z **113** do **113**, o **0%**)

- gmina Sadlinki
 - liczba bezrobotnych ogółem **wzrosła** o **5 osób** (z **136** do **141**, o **3,7%**), w tym:
 - liczba bezrobotnych mężczyzn **wzrosła** o **5 osób** (z **42** do **47**, o **11,9%**)
 - liczba bezrobotnych kobiet **wzrosła** o **0 osób** (z **94** do **94**, o **0%**)



Wykres 13. Spadek/wzrost liczby bezrobotnych w poszczególnych jednostkach podziału terytorialnego powiatu kwidzyńskiego na koniec kwietnia 2019 r., w porównaniu do końca marca 2019 r.

Odnotowane spadki lub wzrosty liczby zarejestrowanych bezrobotnych w poszczególnych jednostkach podziału terytorialnego powiatu kwidzyńskiego na koniec **kwietnia 2019 r.** w porównaniu do końca **kwietnia 2018 r.:**

- miasto Kwidzyn
 - liczba bezrobotnych ogółem **spadła** o **27 osób** (z **728** do **701**, o **3,7%**), w tym:
 - liczba bezrobotnych mężczyzn **wzrosła** o **17 osób** (z **259** do **276**, o **6,6%**)
 - liczba bezrobotnych kobiet **spadła** o **44 osoby** (z **469** do **425**, o **9,4%**)

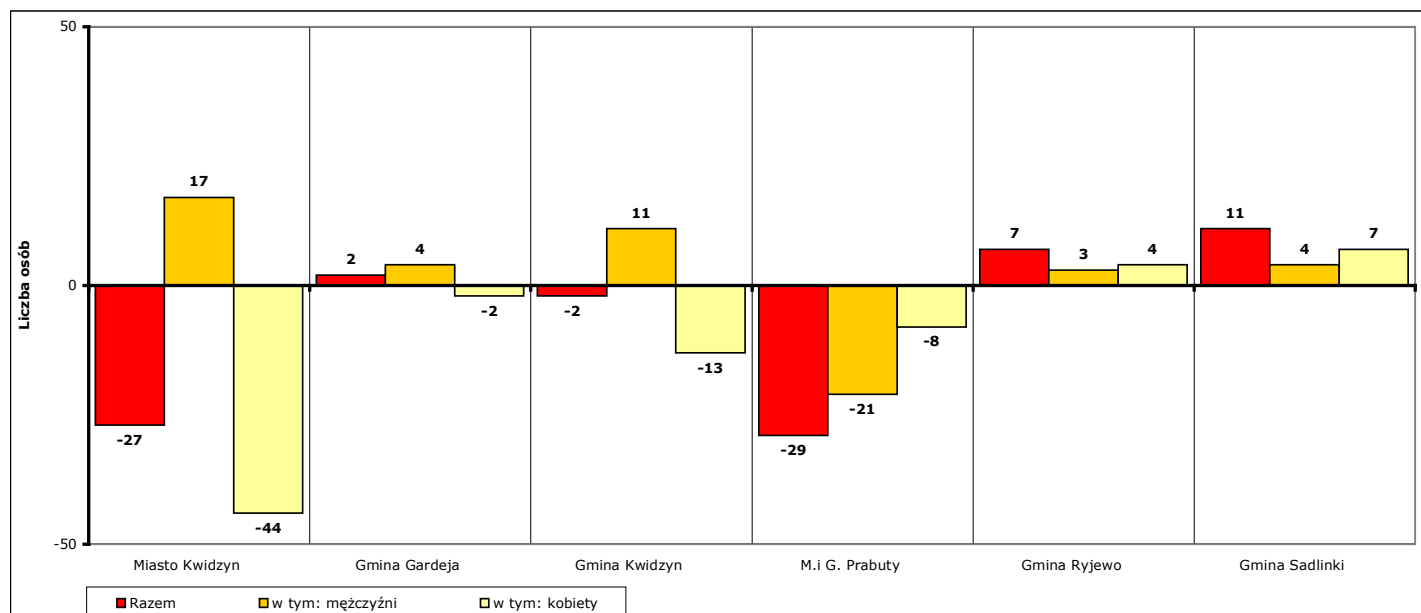
- gmina Gardeja
 - liczba bezrobotnych ogółem **wzrosła** o **2 osoby** (z **219** do **221**, o **0,9%**), w tym:
 - liczba bezrobotnych mężczyzn **wzrosła** o **4 osoby** (z **63** do **67**, o **6,3%**)
 - liczba bezrobotnych kobiet **spadła** o **2 osoby** (z **156** do **154**, o **1,3%**)

- gmina Kwidzyn
 - liczba bezrobotnych ogółem **spadła** o **2 osoby** (z **311** do **309**, o **0,6%**), w tym:
 - liczba bezrobotnych mężczyzn **wzrosła** o **11 osób** (z **94** do **105**, o **11,7%**)
 - liczba bezrobotnych kobiet **spadła** o **13 osób** (z **217** do **204**, o **6%**)

- miasto i gmina Prabuty
 - liczba bezrobotnych ogółem **spadła** o **29 osób** (z **366** do **337**, o **7,9%**), w tym:
 - liczba bezrobotnych mężczyzn **spadła** o **21 osób** (z **117** do **96**, o **17,9%**)
 - liczba bezrobotnych kobiet **spadła** o **8 osób** (z **249** do **241**, o **3,2%**)

- gmina Ryjewo
 - liczba bezrobotnych ogółem **wzrosła** o **7 osób** (z **162** do **169**, o **4,3%**), w tym:
 - liczba bezrobotnych mężczyzn **wzrosła** o **3 osoby** (z **53** do **56**, o **5,7%**)
 - liczba bezrobotnych kobiet **wzrosła** o **4 osoby** (z **109** do **113**, o **3,7%**)

- gmina Sadlinki
 - liczba bezrobotnych ogółem **wzrosła** o **11 osób** (z **130** do **141**, o **8,5%**), w tym:
 - liczba bezrobotnych mężczyzn **wzrosła** o **4 osoby** (z **43** do **47**, o **9,3%**)
 - liczba bezrobotnych kobiet **wzrosła** o **7 osób** (z **87** do **94**, o **8%**)

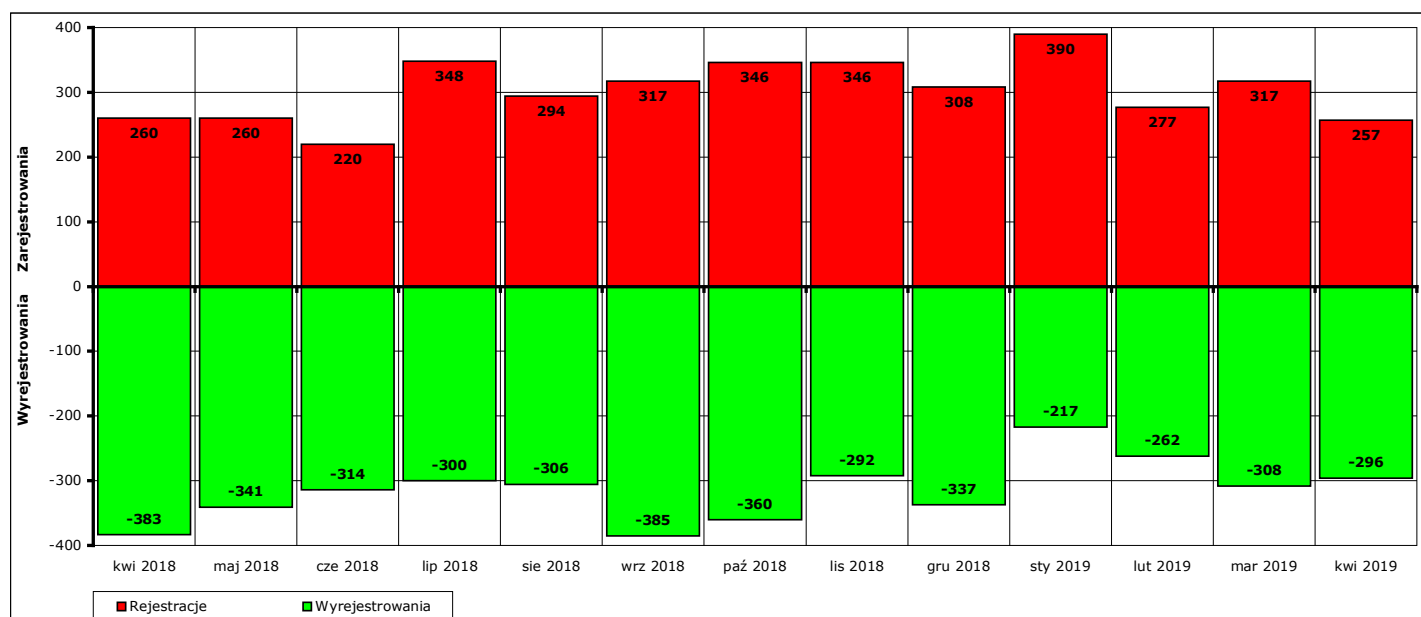


Wykres 14. Spadek/wzrost liczby bezrobotnych w poszczególnych jednostkach podziału terytorialnego powiatu na koniec kwietnia 2019 r., w porównaniu do końca kwietnia 2018 r.

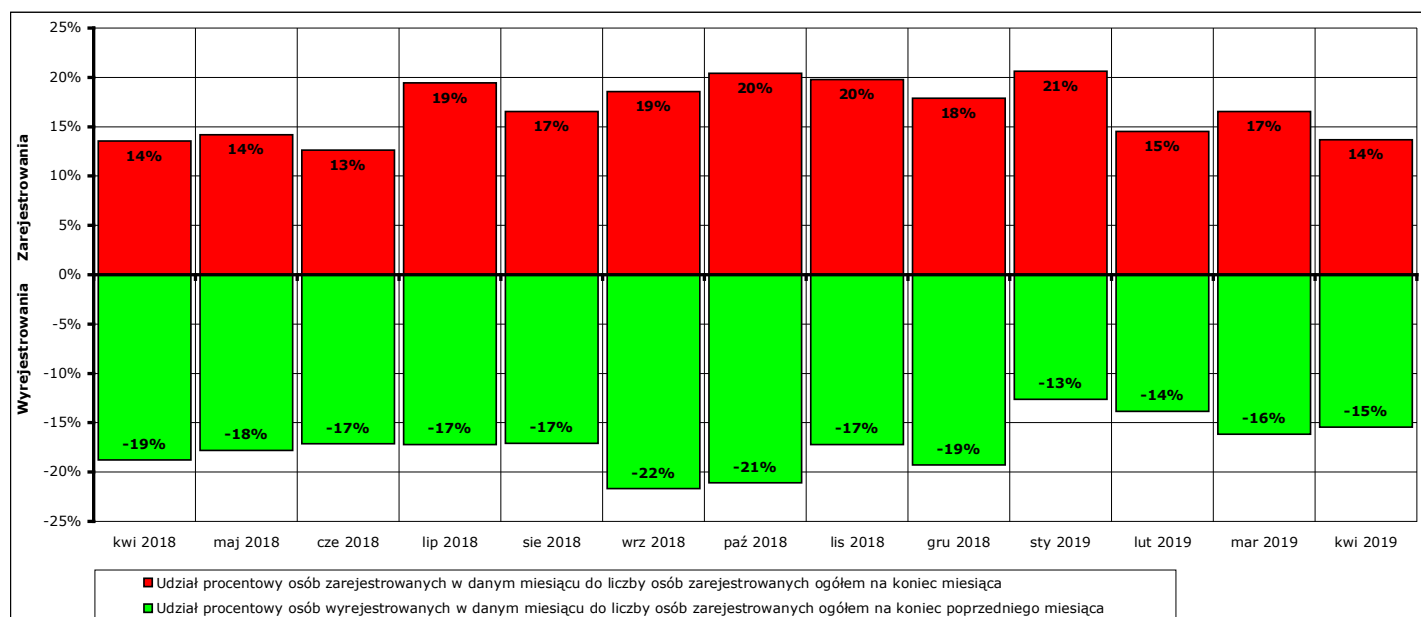
5. Osoby, które w kwietniu 2019 r. w wyniku rejestracji nabyły status osoby bezrobotnej.

W kwietniu 2019 r. zarejestrowano jako bezrobotne **257 osób** (od początku 2019 r. - **1241**), w tym:

- a) **246 osób** poprzednio pracujących (od początku 2019 r. - **1170**)
 - z tego **14 osób** zwolnionych z przyczyn dotyczących zakładu pracy (od początku 2019 r. - **71**)
 - 11 osób** dotychczas niepracujących (od początku 2019 r. - **71**)
- b) **121 mężczyzn** (od początku 2019 r. - **612**)
 - 136 kobiet** (od początku 2019 r. - **629**)
- c) **59 osób** z prawem do zasiłku (od początku 2019 r. - **295**)
 - 198 osób** bez prawa do zasiłku (od początku 2019 r. - **946**)
- d) **132 osoby** z obszarów wiejskich (od początku 2019 r. - **613**)
 - 125 osób** z obszarów miejskich (od początku 2019 r. - **628**)



Wykres 15. Bilans rejestracji osób bezrobotnych i wyłączeń z ewidencji osób bezrobotnych w okresie kwiecień 2018 r. - kwiecień 2019 r.



Wykres 16. Bilans rejestracji osób bezrobotnych i wyłączeń z ewidencji osób bezrobotnych w okresie kwiecień 2018 r. - kwiecień 2019 r.

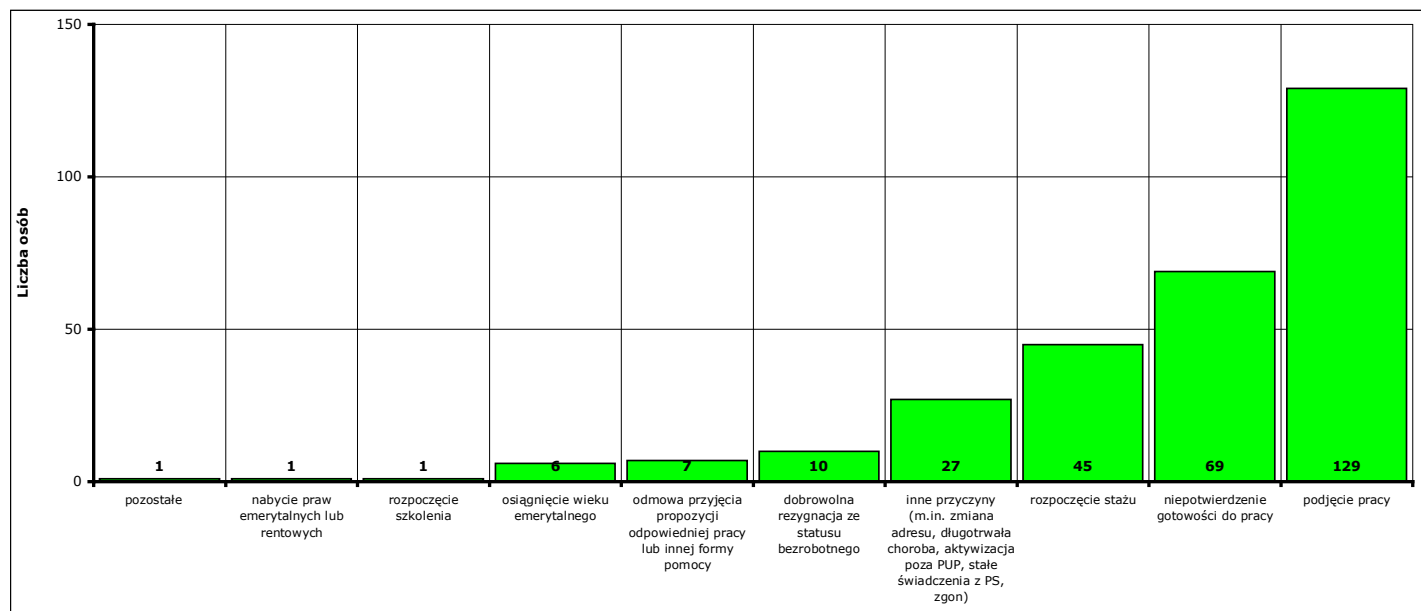
6. Osoby pozbawione statusu osoby bezrobotnej w kwietniu 2019 r.

W **kwietniu 2019 r.** w Powiatowym Urzędzie Pracy w Kwidzynie pozbawiono statusu osoby bezrobotnej i wyłączono z ewidencji **296 bezrobotnych** (od początku 2019 r. - **1083**).

Przyczyny pozbawienia statusu osoby bezrobotnej:

- podjęcia pracy - **129 osób** (od początku 2019 r. - **507**)
z tego: pracy niesubsydiowanej - **116 osób** (od początku 2019 r. - **452**)
pracy subsydiowanej - **13 osób** (od początku 2019 r. - **55**)
- rozpoczęcia szkolenia - **1 osoba** (od początku 2019 r. - **6**)
- rozpoczęcia stażu - **45 osób** (od początku 2019 r. - **88**)
- rozpoczęcia przygotowania zawodowego dorosłych - **0 osób** (od początku 2019 r. - **0**)
- rozpoczęcia pracy społecznie użytecznej - **0 osób** (od początku 2019 r. - **24**)
- skierowania do agencji zatrudnienia w ramach zlecenia działań aktywizacyjnych - **0 osób** (od początku 2019 r. - **0**)
- odmowy bez uzasadnionej przyczyny przyjęcia propozycji odpowiedniej pracy lub innej formy pomocy - **7 osób** (od początku 2019 r. - **29**)
- odmowy ustalenia profilu pomocy - **0 osób** (od początku 2019 r. - **0**)
- niepotwierdzenia gotowości do pracy - **69 osób** (od początku 2019 r. - **239**)
- dobrowolnej rezygnacji ze statusu bezrobotnego - **10 osób** (od początku 2019 r. - **30**)
- podjęcia nauki - **0 osób** (od początku 2019 r. - **0**)
- osiągnięcia wieku emerytalnego - **6 osób** (od początku 2019 r. - **19**)
- nabycia praw emerytalnych lub rentowych - **1 osoba** (od początku 2019 r. - **6**)
- nabycia praw do świadczenia przedemerytalnego - **1 osoba** (od początku 2019 r. - **5**)
- z innych przyczyn - **27 osób** (od początku 2019 r. - **130**)

Inne przyczyny pozbawienia statusu osoby bezrobotnej to przyczyny nie wymienione enumeratywnie w sprawozdaniu MPiPS-01 Dział 1.2. Są to między innymi: zmiana miejsca zamieszkania, długotrwała niezdolność do pracy, pozbawienie wolności, pobieranie niektórych rodzajów świadczeń społecznych i socjalnych, zgon oraz inne przypadki określone w ustawie z dnia 20 kwietnia 2004 r. o promocji zatrudnienia i instytucjach rynku pracy.



Wykres 17. Struktura i liczba wyłączeń z ewidencji bezrobotnych w kwietniu 2019 r.

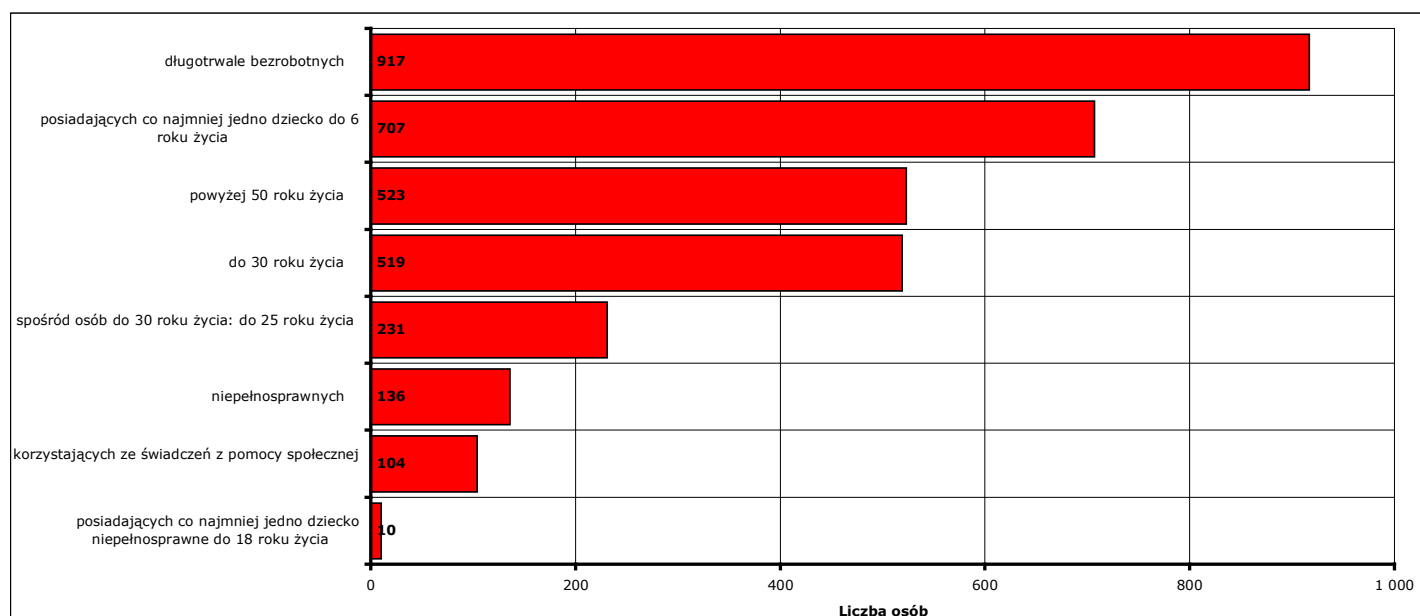
7. Osoby bezrobotne pozostające na koniec kwietnia 2019 r. w szczególnej sytuacji na rynku pracy.

Według stanu na koniec **kwietnia 2019 r.** status osoby pozostającej w szczególnej sytuacji na rynku pracy posiadało **1628 osób (86,7%** z ogółu zarejestrowanych osób bezrobotnych), z tego:

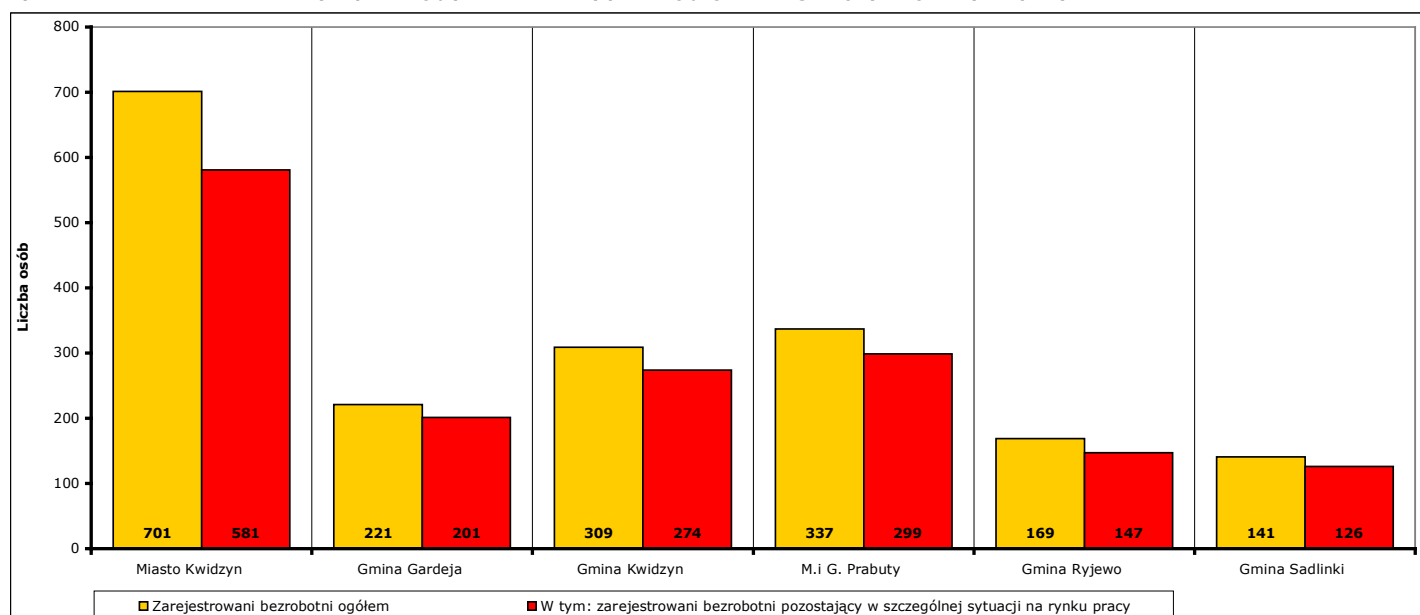
W nawiasie podano odpowiednio: udział procentowy w ogólnej liczbie bezrobotnych pozostających w szczególnej sytuacji na rynku pracy oraz udział procentowy w ogólnej liczbie zarejestrowanych osób bezrobotnych.

- **519 osób** do 30 roku życia (**31,9%; 27,6%**)
w tym **231 osób** do 25 roku życia (**14,2%; 12,3%**)
- **917 osób** długotrwale bezrobotnych (**56,3%; 48,8%**)
- **523 osoby** powyżej 50 roku życia (**32,1%; 27,8%**)
- **104 osoby** korzystające ze świadczeń z pomocy społecznej (**6,4%; 5,5%**)
- **707 osób** posiadających co najmniej jedno dziecko do 6 roku życia (**43,4%; 37,6%**)
- **10 osób** posiadających co najmniej jedno dziecko niepełnosprawne do 18 roku życia (**0,6%; 0,5%**)
- **136 osób** niepełnosprawnych (**8,4%; 7,2%**)

Uwaga: liczba osób i ich udział procentowy nie sumują się do stanu na koniec miesiąca i do 100%, ponieważ część zarejestrowanych osób bezrobotnych posiada więcej niż jedną cechę kwalifikującą je do kategorii osób bezrobotnych posiadających status osoby pozostającej w szczególnej sytuacji na rynku pracy!



Wykres 18. Liczba osób bezrobotnych posiadających status osoby pozostającej w szczególnej sytuacji na rynku pracy, stan na koniec kwietnia 2019 r.



Wykres 19. Liczba osób bezrobotnych posiadających status osoby pozostającej w szczególnej sytuacji na rynku pracy w podziale na jednostki terytorialne powiatu kwidzyńskiego, stan na koniec kwietnia 2019 r.

8. Profile pomocy w kwietniu 2019 r.

W **kwietniu 2019 r.** ustalony został profil pomocy dla **296 osób** (od początku 2019 r. - **1297 osób**), w tym:

I profil pomocy: **21 osób** (od początku 2019 r. - **100 osób**)

II profil pomocy: **201 osób** (od początku 2019 r. - **807 osób**)

III profil pomocy: **74 osób** (od początku 2019 r. - **390 osób**)

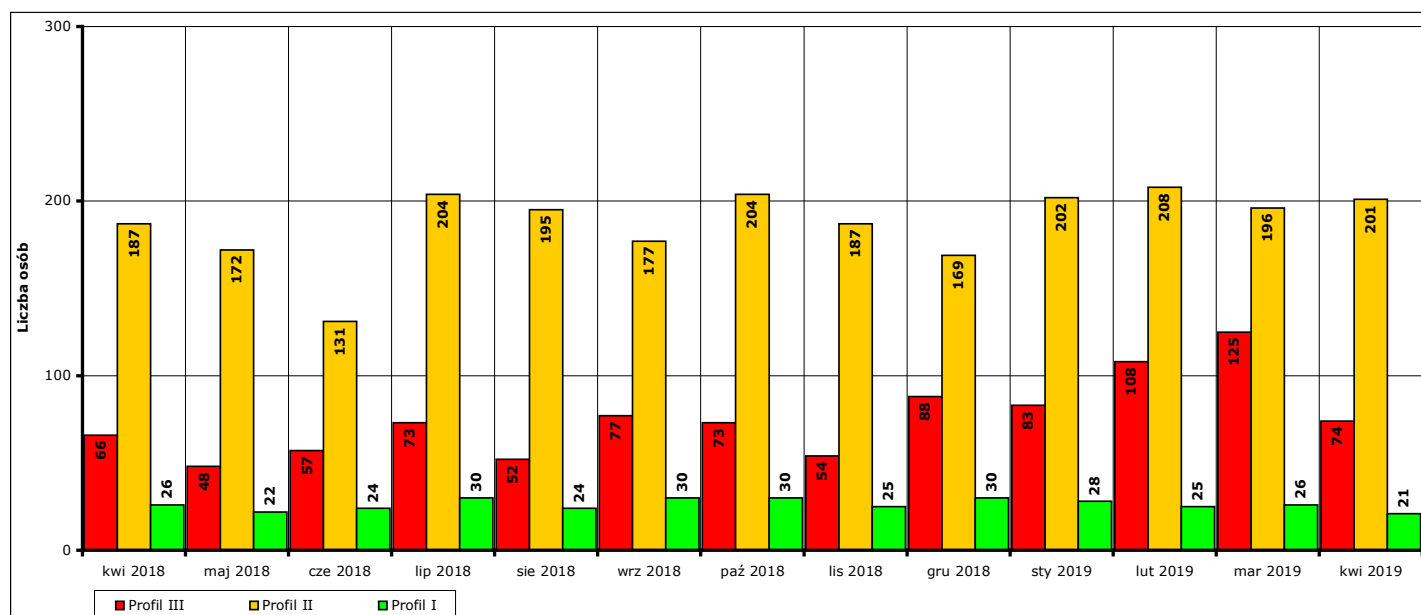
Na koniec **kwietnia 2019 r.** ustalony profil pomocy posiadało **1782 osoby**, w tym:

I profil pomocy: **84 osoby**

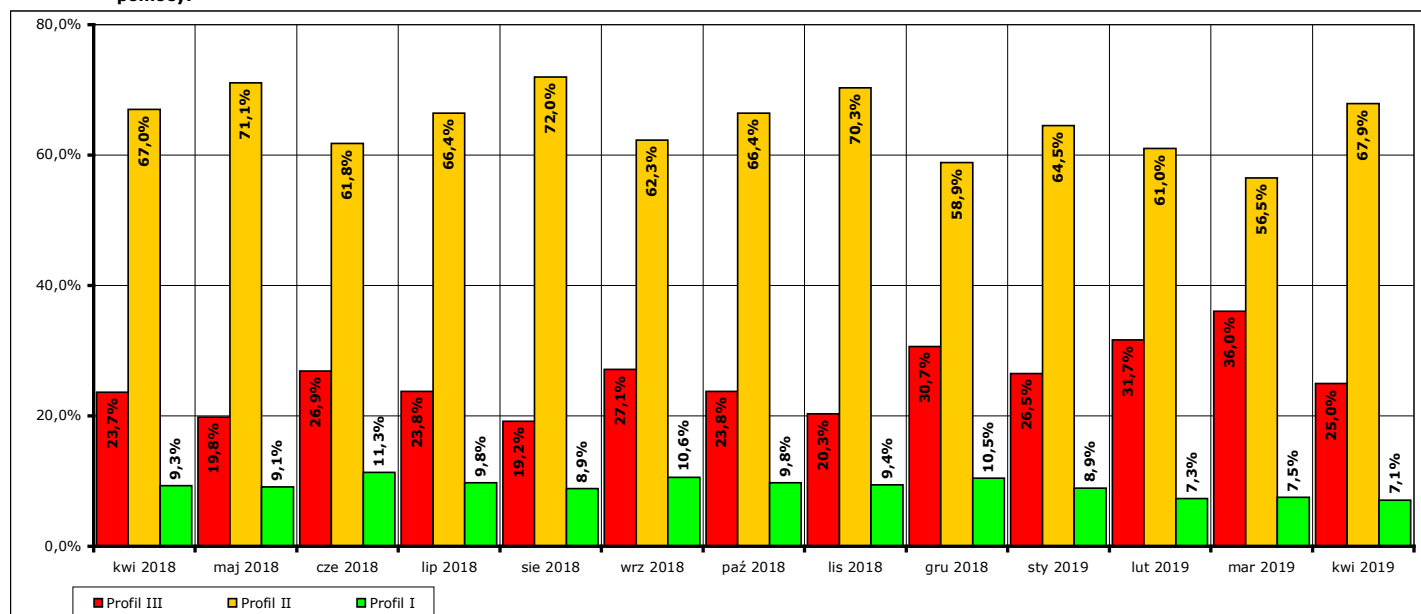
II profil pomocy: **650 osób**

III profil pomocy: **1048 osób**

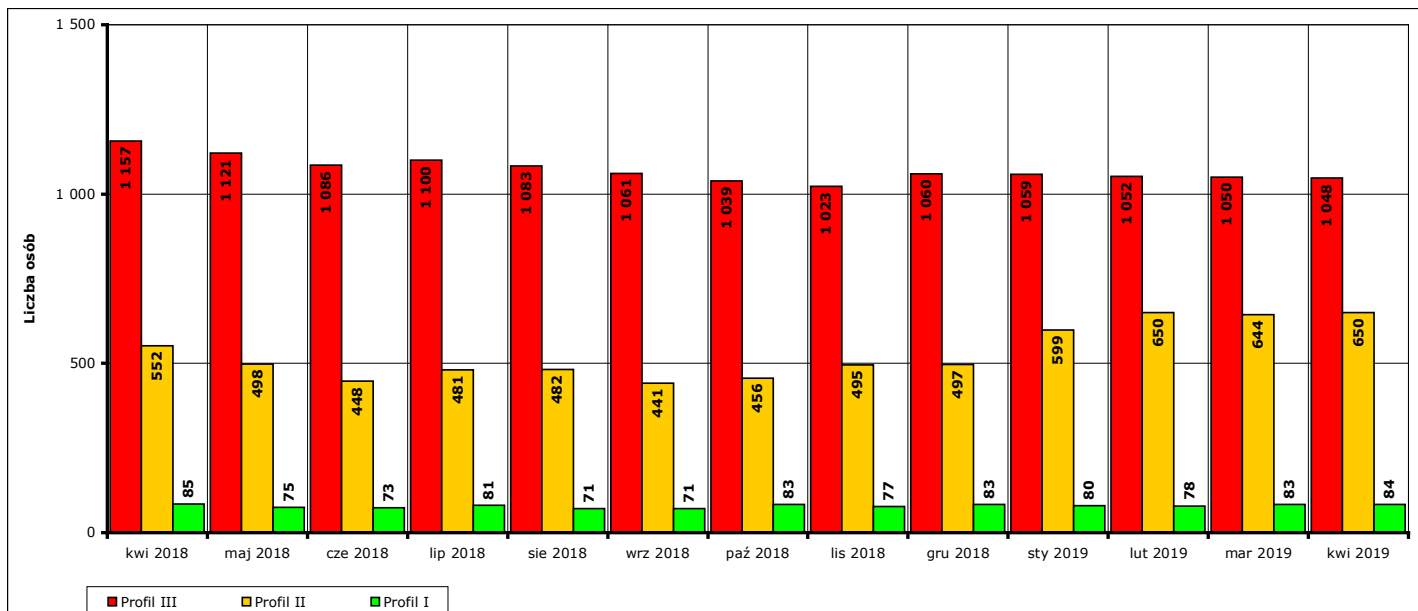
Na koniec **kwietnia 2019 r.** ustalonego profilu pomocy nie posiadało jeszcze **96 osób** (zgodnie z przepisami ustawy profil pomocy ustalany jest niezwłocznie po rejestracji osoby bezrobotnej – następuje to podczas pierwszej wyznaczonej podczas rejestracji obowiązkowej wizyty zarejestrowanej osoby w urzędzie).



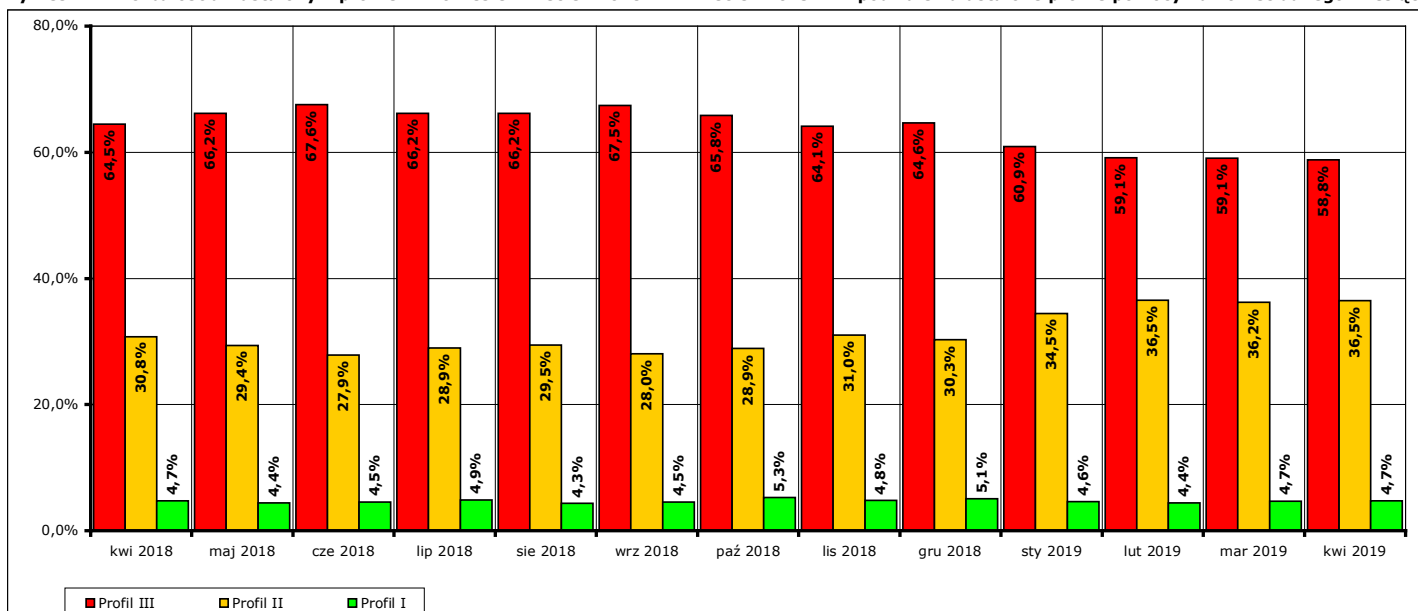
Wykres 20. Liczba osób, którym w okresie kwiecień 2018 r. - kwiecień 2019 r. w danym miesiącu ustalono profil pomocy w podziale na ustalone profile pomocy.



Wykres 21. Udział procentowy osób z poszczególnymi profilami pomocy, którym w okresie kwiecień 2018 r. - kwiecień 2019 r. w danym miesiącu ustalono profil pomocy.



Wykres 22. Liczba osób z ustalonym profilem w okresie kwiecień 2018 r. - kwiecień 2019 r. w podziale na ustalone profile pomocy na koniec danego miesiąca.



Wykres 23. Udział procentowy osób z poszczególnymi profilami pomocy w okresie kwiecień 2018 r. - kwiecień 2019 r. na koniec danego miesiąca.

9. Zatrudnienie cudzoziemców.

Na podstawie zmian w przepisach ustawy o promocji zatrudnienia i instytucjach rynku pracy, obowiązujących od stycznia 2018 roku, powiatowe urzędy pracy rejestrują i rozpatrują wnioski składane do starosty o wydanie zezwolenia na pracę sezonową oraz oświadczenia o powierzeniu wykonywania pracy cudzoziemcowi.

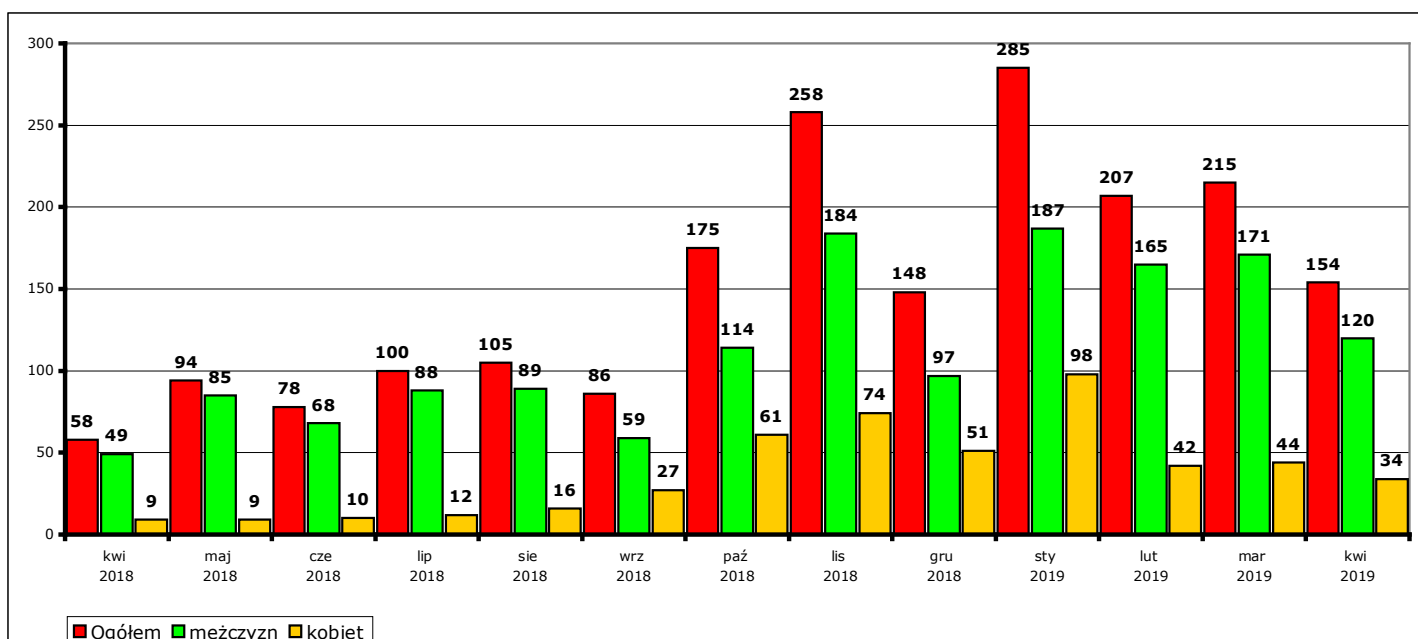
W 2019 r. nie wpłynął żaden wniosek o wydanie zezwolenia na pracę sezonową.

Informacje dotyczące oświadczeń o powierzeniu wykonywania pracy cudzoziemcowi znajdują się w poniższych tabelach i wykresach.

a) liczba złożonych oświadczeń

		kwi 2018	maj 2018	cze 2018	lip 2018	sie 2018	wrz 2018	paź 2018	lis 2018	gru 2018	sty 2019	lut 2019	mar 2019	kwi 2019	OGÓŁEM w 2019 r.	OGÓŁEM 12 mies.
OGÓŁEM	Ogółem	58	94	78	100	105	86	175	258	148	285	207	215	154	861	1905
	mężczyzn	49	85	68	88	89	59	114	184	97	187	165	171	120	643	1427
	kobiet	9	9	10	12	16	27	61	74	51	98	42	44	34	218	478
Ukraina	Ogółem	53	89	71	64	91	82	161	230	137	265	173	197	148	783	1708
	mężczyzn	44	80	62	53	76	55	101	163	90	173	136	154	115	578	1258
	kobiet	9	9	9	11	15	27	60	67	47	92	37	43	33	205	450
Rosja	Ogółem	0	0	0	0	0	0	0	1	0	1	2	0	0	3	4
	mężczyzn	0	0	0	0	0	0	0	0	0	1	2	0	0	3	3
	kobiet	0	0	0	0	0	0	0	1	0	0	0	0	0	0	1
Mołdawia	Ogółem	1	0	3	1	2	0	2	4	1	14	15	4	3	36	49
	mężczyzn	1	0	3	1	1	0	1	3	1	8	14	4	2	28	38
	kobiet	0	0	0	0	1	0	1	1	0	6	1	0	1	8	11
Gruzja	Ogółem	1	0	0	0	0	0	3	5	0	0	2	10	0	12	20
	mężczyzn	1	0	0	0	0	0	3	5	0	0	2	10	0	12	20
	kobiet	0	0	0	0	0	0	0	0	0	0	0	0	0	0	0
Białoruś	Ogółem	3	5	4	35	12	4	9	18	10	5	15	4	2	26	123
	mężczyzn	3	5	3	34	12	4	9	13	6	5	11	3	2	21	107
	kobiet	0	0	1	1	0	0	0	5	4	0	4	1	0	5	16
Armenia	Ogółem	0	0	0	0	0	0	0	0	0	0	0	0	1	1	1
	mężczyzn	0	0	0	0	0	0	0	0	0	0	0	0	1	1	1
	kobiet	0	0	0	0	0	0	0	0	0	0	0	0	0	0	0

Liczba złożonych oświadczeń o powierzeniu wykonywania pracy cudzoziemcowi w poszczególnych miesiącach w okresie kwiecień 2018 r. - kwiecień 2019 r. (w podziale na obywatelstwo i płeć).

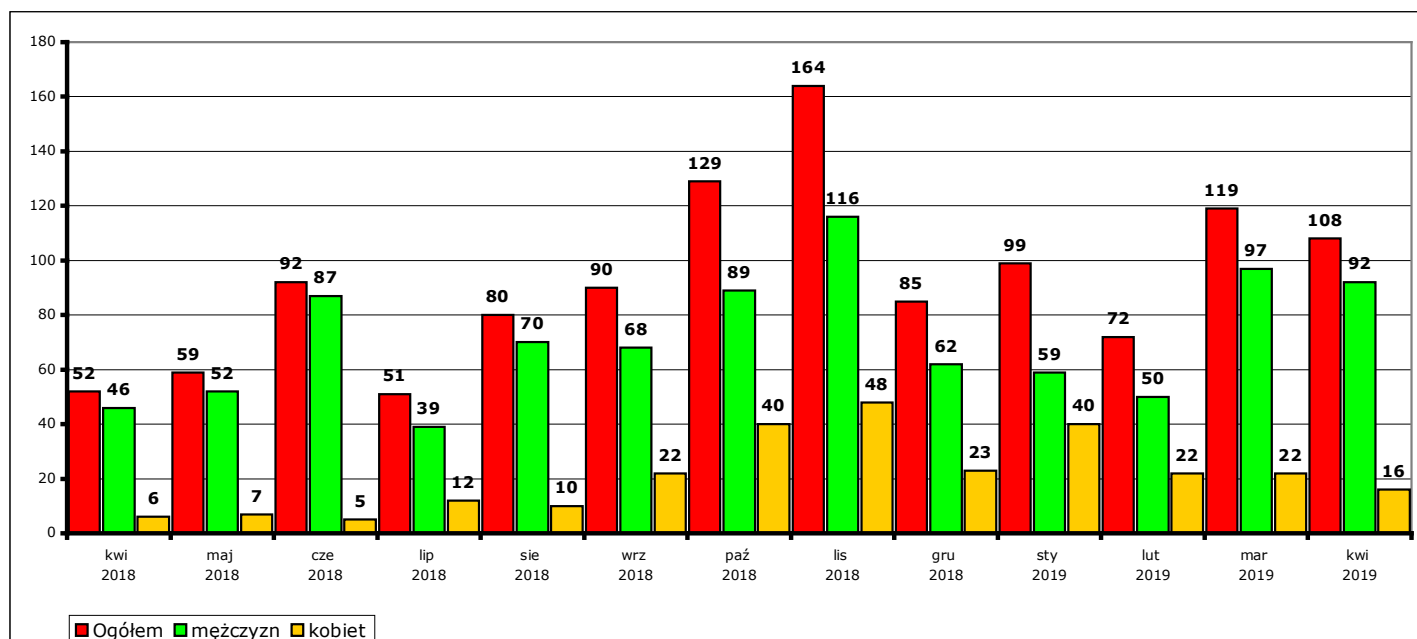


Wykres 24. Liczba złożonych oświadczeń o powierzeniu wykonywania pracy cudzoziemcowi w poszczególnych miesiącach w okresie kwiecień 2018 r. - kwiecień 2019 r.

b) osoby rozpoczynające pracę w miesiącu

		kwi 2018	maj 2018	cze 2018	lip 2018	sie 2018	wrz 2018	paź 2018	lis 2018	gru 2018	sty 2019	lut 2019	mar 2019	kwi 2019	OGÓŁEM w 2019 r.	OGÓŁEM 12 mies.
OGÓŁEM	Ogółem	52	59	92	51	80	90	129	164	85	99	72	119	108	398	1148
	w tym mężczyzn	46	52	87	39	70	68	89	116	62	59	50	97	92	298	881
	kobiet	6	7	5	12	10	22	40	48	23	40	22	22	16	100	267
Ukraina	Ogółem	49	53	79	48	68	74	120	150	84	90	67	116	104	377	1053
	w tym mężczyzn	43	46	75	37	58	52	80	106	61	54	46	95	88	283	798
	kobiet	6	7	4	11	10	22	40	44	23	36	21	21	16	94	255
Rosja	Ogółem	0	1	0	0	0	0	0	1	0	0	0	0	0	0	2
	w tym mężczyzn	0	1	0	0	0	0	0	0	0	0	0	0	0	0	1
	kobiet	0	0	0	0	0	0	0	1	0	0	0	0	0	0	1
Mołdawia	Ogółem	1	0	3	1	0	0	0	2	0	4	3	1	0	8	14
	w tym mężczyzn	1	0	3	1	0	0	0	1	0	3	2	1	0	6	11
	kobiet	0	0	0	0	0	0	0	1	0	1	1	0	0	2	3
Gruzja	Ogółem	0	0	1	0	0	0	3	2	0	0	0	0	3	3	9
	w tym mężczyzn	0	0	1	0	0	0	3	2	0	0	0	0	3	3	9
	kobiet	0	0	0	0	0	0	0	0	0	0	0	0	0	0	0
Białoruś	Ogółem	2	5	9	2	12	16	6	9	1	5	2	2	1	10	70
	w tym mężczyzn	2	5	8	1	12	16	6	7	1	2	2	1	1	6	62
	kobiet	0	0	1	1	0	0	0	2	0	3	0	1	0	4	8
Armenia	Ogółem	0	0	0	0	0	0	0	0	0	0	0	0	0	0	0
	w tym mężczyzn	0	0	0	0	0	0	0	0	0	0	0	0	0	0	0
	kobiet	0	0	0	0	0	0	0	0	0	0	0	0	0	0	0

Liczba osób rozpoczynających pracę na podstawie oświadczeń o powierzeniu wykonywania pracy cudzoziemcowi w poszczególnych miesiącach w okresie kwiecień 2018 r. - kwiecień 2019 r. (w podziale na obywatelstwo i płeć).

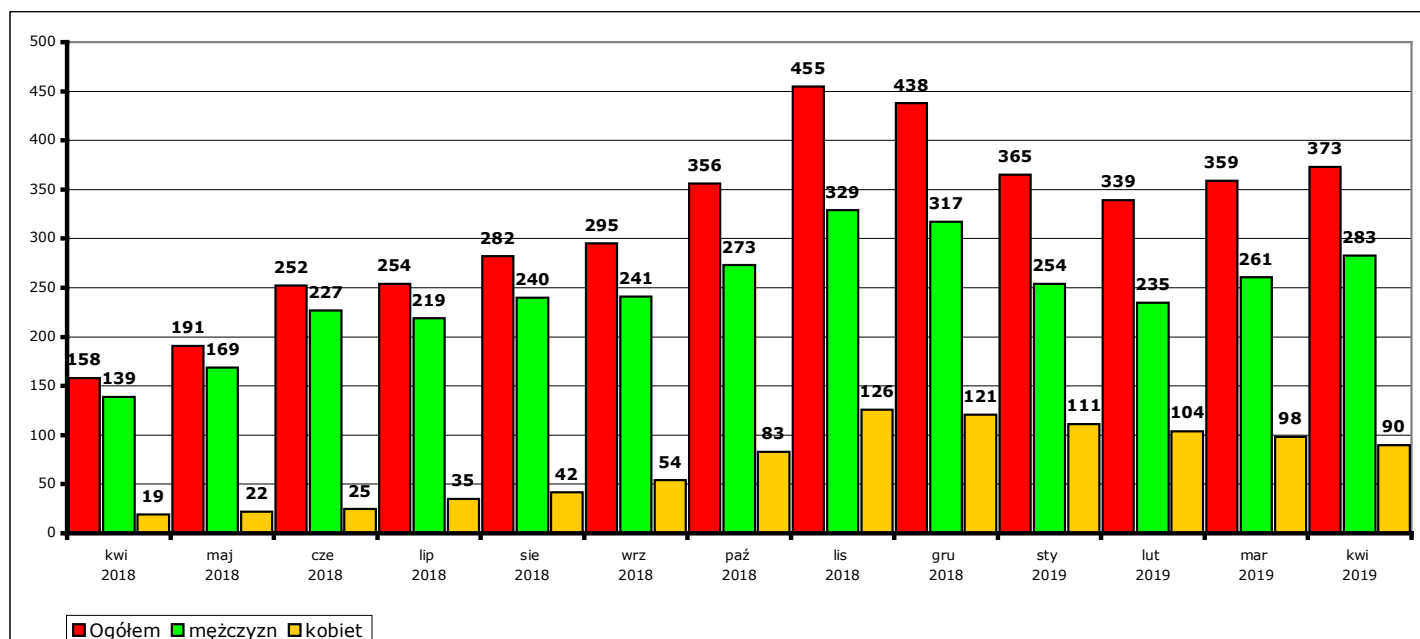


Wykres 25. Liczba osób rozpoczynających pracę na podstawie oświadczeń o powierzeniu wykonywania pracy cudzoziemcowi w poszczególnych miesiącach w okresie kwiecień 2018 r. - kwiecień 2019 r.

c) osoby pracujące w miesiącu

		kwi 2018	maj 2018	cze 2018	lip 2018	sie 2018	wrz 2018	paź 2018	lis 2018	gru 2018	sty 2019	lut 2019	mar 2019	kwi 2019	OGÓŁEM w 2019 r.	OGÓŁEM 12 mies.
OGÓŁEM	Ogółem	158	191	252	254	282	295	356	455	438	365	339	359	373	x	x
	mężczyzn	139	169	227	219	240	241	273	329	317	254	235	261	283	x	x
	kobiet	19	22	25	35	42	54	83	126	121	111	104	98	90	x	x
Ukraina	Ogółem	153	180	229	233	251	254	308	400	395	325	299	332	351	x	x
	mężczyzn	134	158	205	200	211	201	226	279	279	220	202	239	264	x	x
	kobiet	19	22	24	33	40	53	82	121	116	105	97	93	87	x	x
Rosja	Ogółem	0	1	1	1	1	1	1	1	1	1	1	1	0	x	x
	mężczyzn	0	1	1	1	1	1	1	0	0	0	0	0	0	x	x
	kobiet	0	0	0	0	0	0	0	1	1	1	1	1	0	x	x
Mołdawia	Ogółem	1	1	3	2	1	0	0	2	2	5	8	8	6	x	x
	mężczyzn	1	1	3	2	1	0	0	1	1	3	5	6	4	x	x
	kobiet	0	0	0	0	0	0	0	1	1	2	3	2	2	x	x
Gruzja	Ogółem	0	0	1	1	1	1	4	5	2	0	0	0	3	x	x
	mężczyzn	0	0	1	1	1	1	4	5	2	0	0	0	3	x	x
	kobiet	0	0	0	0	0	0	0	0	0	0	0	0	0	x	x
Białoruś	Ogółem	4	9	18	17	28	39	43	47	38	34	31	18	13	x	x
	mężczyzn	4	9	17	15	26	38	42	44	35	31	28	16	12	x	x
	kobiet	0	0	1	2	2	1	1	3	3	3	3	2	1	x	x
Armenia	Ogółem	0	0	0	0	0	0	0	0	0	0	0	0	0	x	x
	mężczyzn	0	0	0	0	0	0	0	0	0	0	0	0	0	x	x
	kobiet	0	0	0	0	0	0	0	0	0	0	0	0	0	x	x

Liczba osób pracujących na podstawie oświadczeń o powierzeniu wykonywania pracy cudzoziemcowi w poszczególnych miesiącach w okresie kwiecień 2018 r. - kwiecień 2019 r. (w podziale na obywatelstwo i płeć).



Wykres 26. Liczba osób pracujących na podstawie oświadczeń o powierzeniu wykonywania pracy cudzoziemcowi w poszczególnych miesiącach w okresie kwiecień 2018 r. - kwiecień 2019 r.

UWAGA:

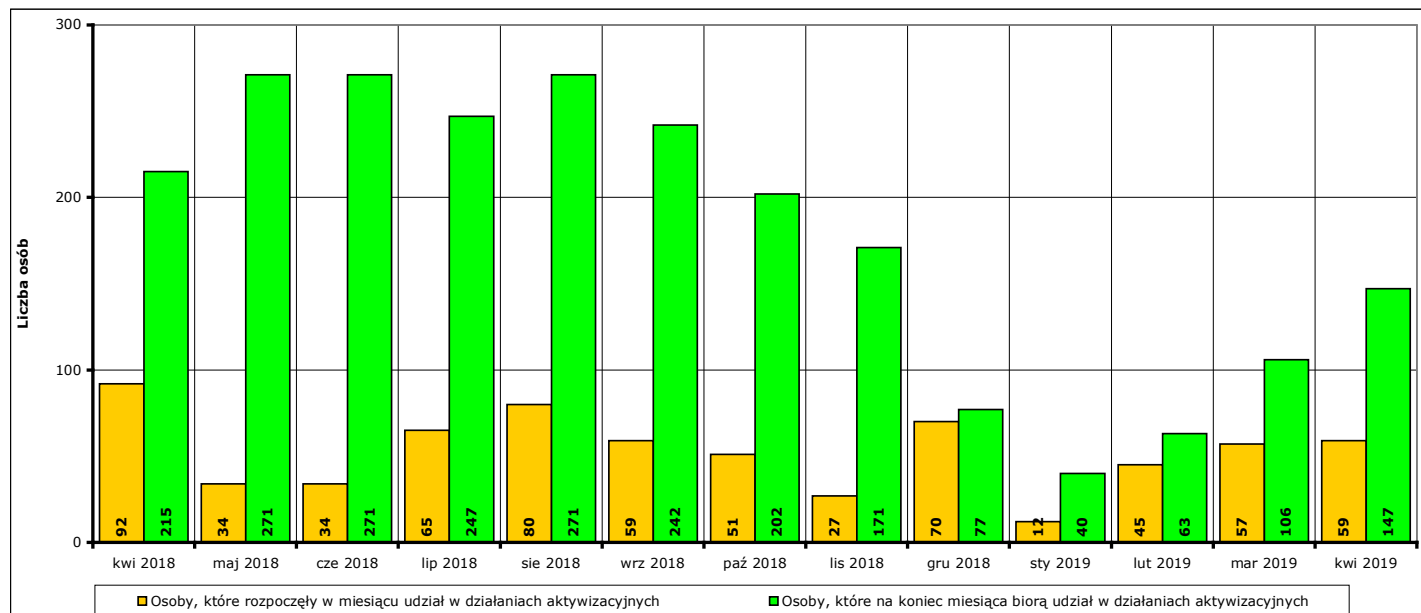
Powyższe tabele i wykresy **nie zawierają** informacji o liczbie cudzoziemców pracujących na podstawie zezwoleń wydawanych przez wojewodę, zatrudnionych przez agencje zatrudnienia nie działające na obszarze powiatu kwidzyńskiego oraz zatrudnionych na obszarze powiatu kwidzyńskiego na podstawie wniosków złożonych w innych powiatowych urzędach pracy. Z powodu braku umocowania prawnego i odpowiednich narzędzi dane o faktycznej liczbie cudzoziemców zatrudnionych w danym powiecie **nie są** zbierane przez żadną instytucję.

Informacje za poszczególne miesiące mogą się różnić od informacji publikowanych w ubiegłych miesiącach, ponieważ część wnioskodawców zatrudniających cudzoziemców na podstawie oświadczenia o powierzeniu wykonywania pracy z opóźnieniem informuje o datach faktycznego rozpoczęcia i zakończenia zatrudnienia.

10. Aktywne formy przeciwdziałania bezrobociu w kwietniu 2019 r. Informacja skrócona.

W **kwietniu 2019 r.** udział w działaniach aktywizacyjnych na rynku pracy, finansowanych z Funduszu Pracy, rozpoczęło **59 osób** (od początku 2019 r. - **173**).

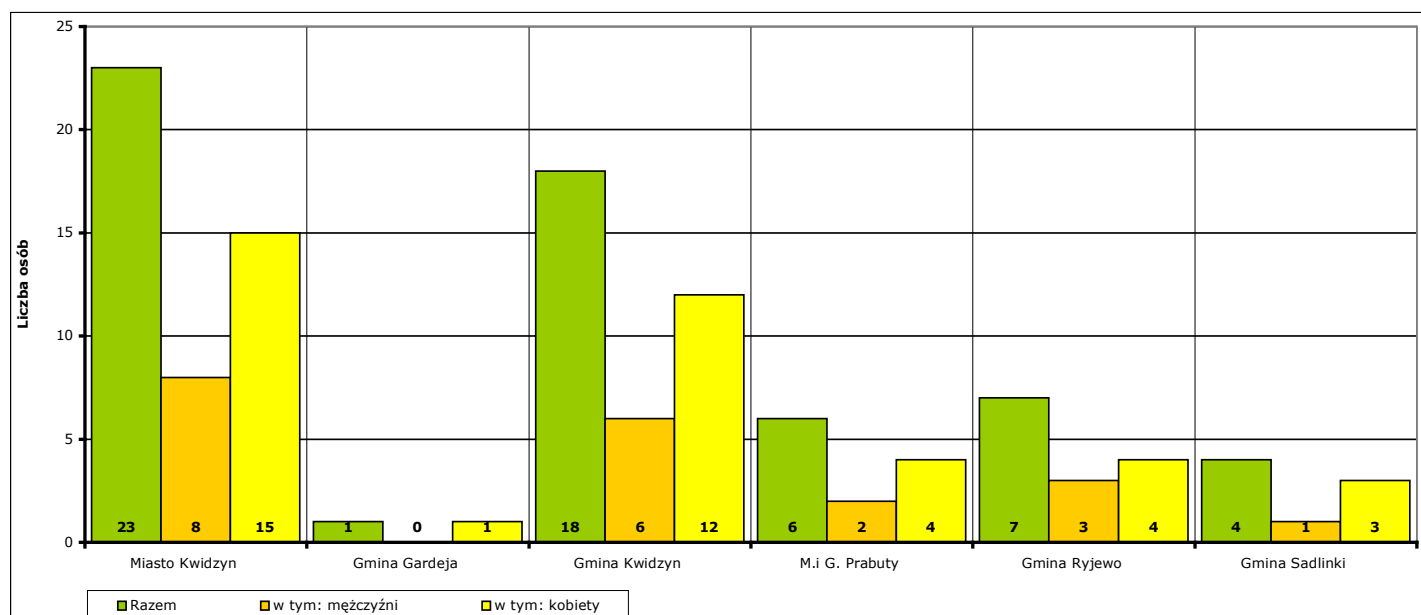
Według stanu na koniec **kwietnia 2019 r.** w działaniach aktywizacyjnych na rynku pracy finansowanych z Funduszu Pracy uczestniczy łącznie **147 osób**, w tym **49 mężczyzn** i **98 kobiet**.



Wykres 27. Osoby bezrobotne objęte udziałem w działaniach aktywizacyjnych finansowanych z Funduszu Pracy w okresie kwiecień 2018 r. - kwiecień 2019 r.

Osoby, które rozpoczęły uczestnictwo w działaniach aktywizacyjnych w **kwietniu 2019 r.** w podziale na jednostki terytorialne powiatu kwidzyńskiego:

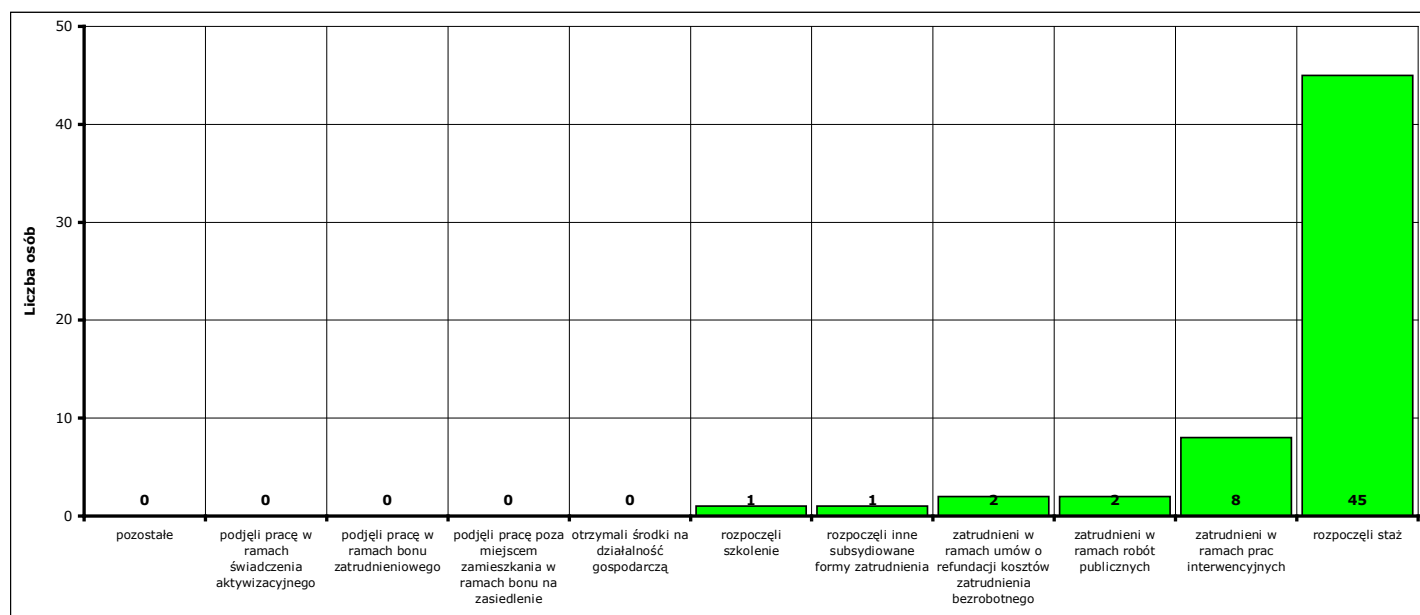
- | | | | |
|--------------------------|--------------------------|-----------------------------|------------------|
| - Miasto Kwidzyn | ogółem 23 osoby , | w tym: 8 mężczyzn , | 15 kobiet |
| - Gmina Gardeja | ogółem 1 osoba , | w tym: 0 mężczyzn , | 1 kobieta |
| - Gmina Kwidzyn | ogółem 18 osób , | w tym: 6 mężczyzn , | 12 kobiet |
| - Miasto i gmina Prabuty | ogółem 6 osób , | w tym: 2 mężczyzn , | 4 kobiety |
| - Gmina Ryjewo | ogółem 7 osób , | w tym: 3 mężczyzn , | 4 kobiety |
| - Gmina Sadlinki | ogółem 4 osoby , | w tym: 1 mężczyzna , | 3 kobiety |



Wykres 28. Liczba osób bezrobotnych, które rozpoczęły udział w działaniach aktywizacyjnych finansowanych z Funduszu Pracy w kwietniu 2019 r. (w podziale na jednostki terytorialne powiatu kwidzyńskiego).

Osoby, które rozpoczęły uczestnictwo w działaniach aktywizacyjnych w **kwietniu 2019 r.** w podziale na rodzaj działań:

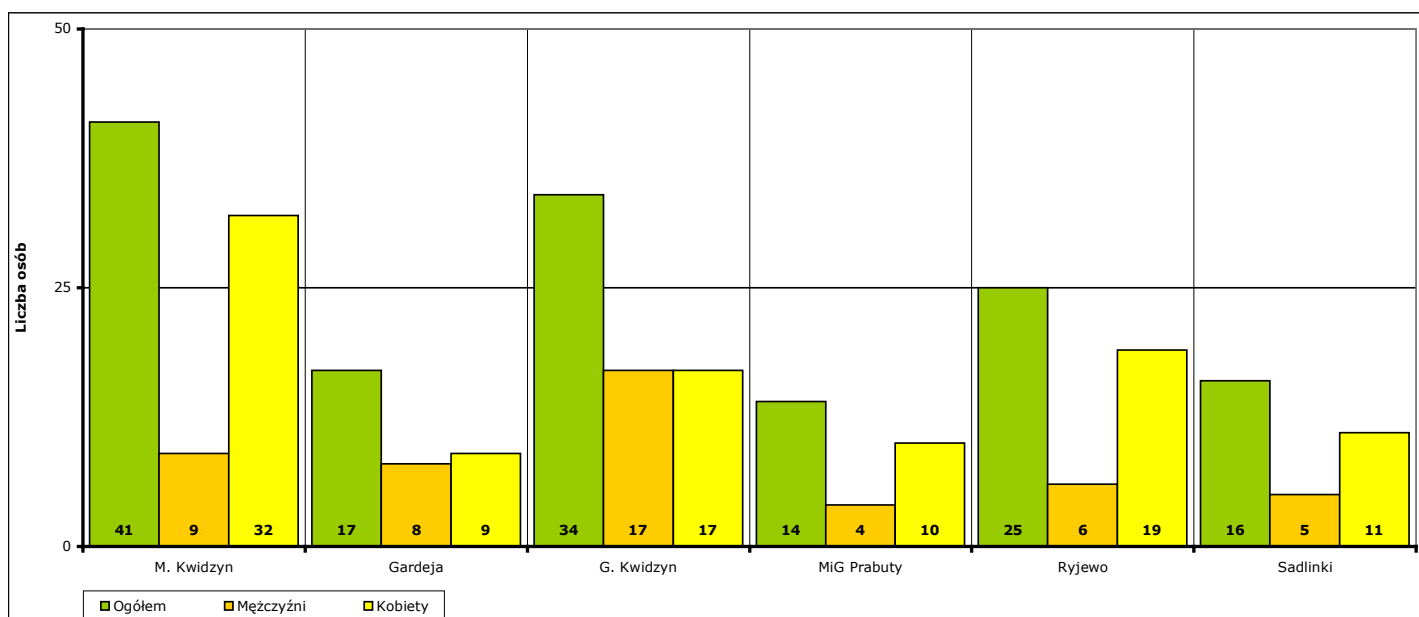
- zatrudnieni w ramach prac interwencyjnych - **8** (od początku 2019 r. - **21**)
- zatrudnieni w ramach robót publicznych - **2** (od początku 2019 r. - **4**)
- którzy otrzymali środki na działalność gospodarczą - **0** (od początku 2019 r. - **0**)
 - w tym bez bonu zasiedleniowego - **0** (od początku 2019 r. - **0**)
 - w tym w ramach bonu zasiedleniowego - **0** (od początku 2019 r. - **0**)
- zatrudnieni w ramach umów o refundację kosztów utworzenia lub wyposażenia stanowisk pracy - **2** (od początku 2019 r. - **21**)
- zatrudnieni poza miejscem zamieszkania w ramach bonu na zasiedlenie - **0** (od początku 2019 r. - **0**)
- zatrudnieni w ramach bonu zatrudnieniowego - **0** (od początku 2019 r. - **0**)
- zatrudnieni w ramach świadczenia aktywizacyjnego - **0** (od początku 2019 r. - **0**)
- zatrudnieni w ramach grantu na telepracę - **0** (od początku 2019 r. - **0**)
- zatrudnieni w ramach refundacji składek na ubezpieczenie społeczne - **0** (od początku 2019 r. - **0**)
- zatrudnieni w ramach dofinansowanie wynagrodzenia za zatrudnionego skierowanego bezrobotnego powyżej 50 roku życia - **0** (od początku 2019 r. - **0**)
- zatrudnieni w ramach innych subsydiowanych form zatrudnienia - **1** (od początku 2019 r. - **9**)
- rozpoczynający szkolenie - **1** (od początku 2019 r. - **6**)
 - w tym bez bonu szkoleniowego - **0** (od początku 2019 r. - **3**)
 - w tym w ramach bonu szkoleniowego - **1** (od początku 2019 r. - **3**)
- rozpoczynający staż - **45** (od początku 2019 r. - **88**)
 - w tym bez bonu stażowego - **45** (od początku 2019 r. - **88**)
 - w tym w ramach bonu stażowego - **0** (od początku 2019 r. - **0**)
- rozpoczynający przygotowanie zawodowe dorosłych - **0** (od początku 2019 r. - **0**)
- rozpoczynający prace społecznie użyteczne - **0** (od początku 2019 r. - **24**)
 - w tym poza PAI - **0** (od początku 2019 r. - **24**)
 - w tym w ramach PAI - **0** (od początku 2019 r. - **0**)
- skierowani do agencji zatrudnienia w ramach zlecenia działań aktywizacyjnych - **0** (od początku 2019 r. - **0**)



Wykres 29. Liczba osób bezrobotnych, które rozpoczęły udział w działaniach aktywizacyjnych finansowanych z Funduszu Pracy w kwietniu 2019 r. (w podziale na rodzaj działań).

Osoby, które na koniec **kwietnia 2019 r.** uczestniczą w działaniach aktywizacyjnych w podziale na jednostki terytorialne powiatu kwidzyńskiego:

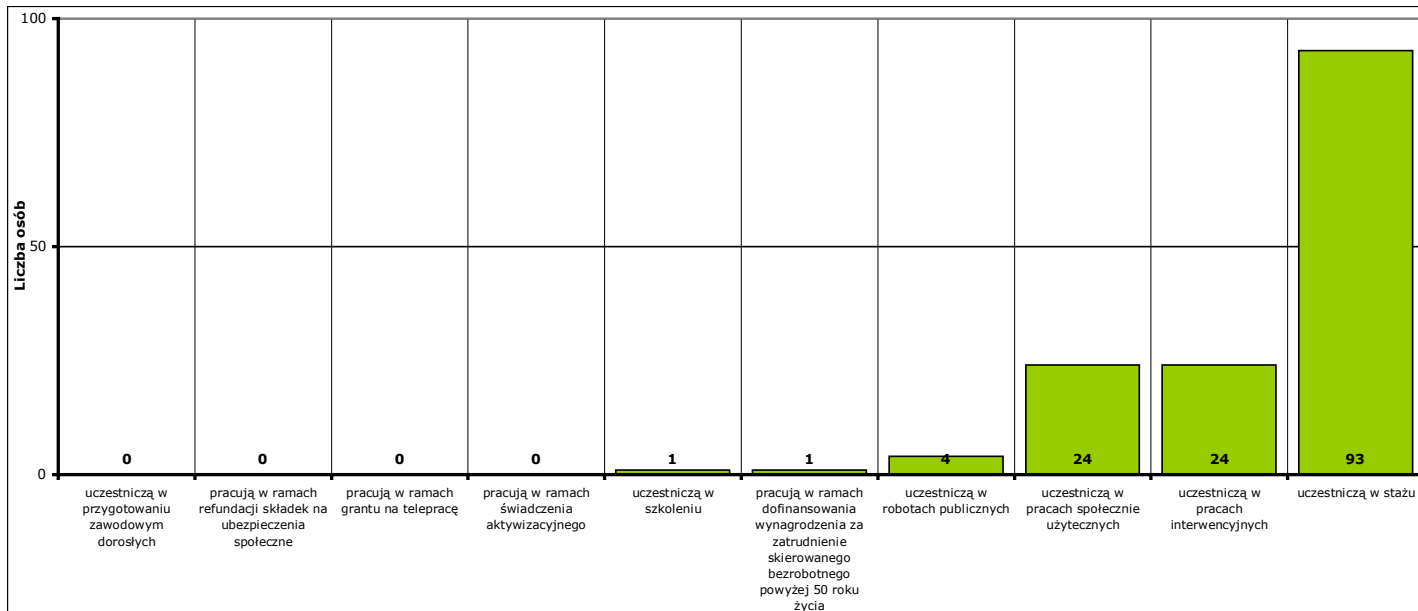
- Miasto Kwidzyn	ogółem 41 osób,	w tym: 9 mężczyzn,	32 kobiety
- Gmina Gardeja	ogółem 17 osób,	w tym: 8 mężczyzn,	9 kobiet
- Gmina Kwidzyn	ogółem 34 osoby,	w tym: 17 mężczyzn,	17 kobiet
- Miasto i gmina Prabuty	ogółem 14 osób,	w tym: 4 mężczyzn,	10 kobiet
- Gmina Ryjewo	ogółem 25 osób,	w tym: 6 mężczyzn,	19 kobiet
- Gmina Sadlinki	ogółem 16 osób,	w tym: 5 mężczyzn,	11 kobiet



Wykres 30. Liczba osób bezrobotnych, które uczestniczą w działaniach aktywizacyjnych finansowanych z Funduszu Pracy na koniec kwietnia 2019 r. (w podziale na jednostki terytorialne powiatu kwidzyńskiego).

Osoby, które na koniec **kwietnia 2019 r.** uczestniczą w działaniach aktywizacyjnych w podziale na rodzaj działań:

- zatrudnieni w ramach prac interwencyjnych - **24,**
- zatrudnieni w ramach robót publicznych - **4,**
- odbywający szkolenie - **1,**
 - w tym bez bonu szkoleniowego - **0,**
 - w tym w ramach bonu szkoleniowego - **1,**
- odbywający staż - **93,**
 - w tym bez bonu stażowego - **93,**
 - w tym w ramach bonu stażowego - **0,**
- odbywający przygotowanie zawodowe dorosłych - **0,**
- odbywający prace społecznie użyteczne - **24.**
 - w tym poza PAI - **24,**
 - w tym w ramach PAI - **0,**
- zatrudnieni w ramach świadczenia aktywizacyjnego - **0,**
- zatrudnieni w ramach grantu na telepracę - **0,**
- zatrudnieni w ramach refundacji składek na ubezpieczenie społeczne - **0,**
- zatrudnieni w ramach dofinansowania wynagrodzenia za zatrudnienie skierowanego bezrobotnego powyżej 50 roku życia - **1,**
 - w tym do 60 roku życia - **0,**
 - w tym powyżej 60 roku życia - **1,**



Wykres 31. Liczba osób bezrobotnych, które uczestniczą w działaniach aktywizacyjnych finansowanych z Funduszu Pracy na koniec kwietnia 2019 r. (w podziale na rodzaj działań).

10a. Aktywne formy przeciwdziałania bezrobociu w kwietniu 2019 r. Informacje szczegółowe.

Aktywne formy przeciwdziałania bezrobociu OGÓŁEM	w kwietniu 2019 r.			od początku 2019 r.			na koniec kwietnia 2019 r.		
	ogółem	mężczyźni	kobiety	ogółem	mężczyźni	kobiety	ogółem	mężczyźni	kobiety
POWIAT	59	20	39	173	70	103	147	49	98
Miasto Kwidzyn	23	8	15	49	14	35	41	9	32
Gmina Gardeja	1	0	1	21	14	7	17	8	9
Gmina Kwidzyn	18	6	12	43	23	20	34	17	17
Miasto i gmina Prabuty	6	2	4	21	8	13	14	4	10
Gmina Ryjewo	7	3	4	22	7	15	25	6	19
Gmina Sadlinki	4	1	3	17	4	13	16	5	11

Rozpoczęcie prac interwencyjnych	w kwietniu 2019 r.			od początku 2019 r.			na koniec kwietnia 2019 r.		
	ogółem	mężczyźni	kobiety	ogółem	mężczyźni	kobiety	ogółem	mężczyźni	kobiety
POWIAT	8	0	8	21	1	20	24	1	23
Miasto Kwidzyn	3	0	3	6	0	6	7	0	7
Gmina Gardeja	1	0	1	2	0	2	2	0	2
Gmina Kwidzyn	2	0	2	3	0	3	3	0	3
Miasto i gmina Prabuty	0	0	0	1	0	1	0	0	0
Gmina Ryjewo	2	0	2	8	1	7	11	1	10
Gmina Sadlinki	0	0	0	1	0	1	1	0	1

Rozpoczęcie robót publicznych	w kwietniu 2019 r.			od początku 2019 r.			na koniec kwietnia 2019 r.		
	ogółem	mężczyźni	kobiety	ogółem	mężczyźni	kobiety	ogółem	mężczyźni	kobiety
POWIAT	2	2	0	4	4	0	4	4	0
Miasto Kwidzyn	0	0	0	0	0	0	0	0	0
Gmina Gardeja	0	0	0	0	0	0	0	0	0
Gmina Kwidzyn	0	0	0	0	0	0	0	0	0
Miasto i gmina Prabuty	0	0	0	0	0	0	0	0	0
Gmina Ryjewo	2	2	0	2	2	0	2	2	0
Gmina Sadlinki	0	0	0	2	2	0	2	2	0

Podjęcie pracy w ramach refundacji kosztów zatrudnienia bezrobotnego	w kwietniu 2019 r.			od początku 2019 r.			na koniec kwietnia 2019 r.		
	ogółem	mężczyźni	kobiety	ogółem	mężczyźni	kobiety	ogółem	mężczyźni	kobiety
POWIAT	2	2	0	21	16	5	X	X	X
Miasto Kwidzyn	1	1	0	4	3	1	X	X	X
Gmina Gardeja	0	0	0	4	4	0	X	X	X
Gmina Kwidzyn	0	0	0	5	4	1	X	X	X
Miasto i gmina Prabuty	1	1	0	6	4	2	X	X	X
Gmina Ryjewo	0	0	0	1	1	0	X	X	X
Gmina Sadlinki	0	0	0	1	0	1	X	X	X

Podjęcie pracy poza miejscem zamieszkania w ramach bonu na zasiedlenie	w kwietniu 2019 r.			od początku 2019 r.			na koniec kwietnia 2019 r.		
	ogółem	mężczyźni	kobiety	ogółem	mężczyźni	kobiety	ogółem	mężczyźni	kobiety
POWIAT	0	0	0	0	0	0	X	X	X
Miasto Kwidzyn	0	0	0	0	0	0	X	X	X
Gmina Gardeja	0	0	0	0	0	0	X	X	X
Gmina Kwidzyn	0	0	0	0	0	0	X	X	X
Miasto i gmina Prabuty	0	0	0	0	0	0	X	X	X
Gmina Ryjewo	0	0	0	0	0	0	X	X	X
Gmina Sadlinki	0	0	0	0	0	0	X	X	X

Podjęcie pracy w ramach bonu zatrudnieniowego	w kwietniu 2019 r.			od początku 2019 r.			na koniec kwietnia 2019 r.		
	ogółem	mężczyźni	kobiety	ogółem	mężczyźni	kobiety	ogółem	mężczyźni	kobiety
POWIAT	0	0	0	0	0	0	X	X	X
Miasto Kwidzyn	0	0	0	0	0	0	X	X	X
Gmina Gardeja	0	0	0	0	0	0	X	X	X
Gmina Kwidzyn	0	0	0	0	0	0	X	X	X
Miasto i gmina Prabuty	0	0	0	0	0	0	X	X	X
Gmina Ryjewo	0	0	0	0	0	0	X	X	X
Gmina Sadlinki	0	0	0	0	0	0	X	X	X

Podjęcie pracy w ramach świadczenia aktywizacyjnego	w kwietniu 2019 r.			od początku 2019 r.			na koniec kwietnia 2019 r.		
	ogółem	mężczyźni	kobiety	ogółem	mężczyźni	kobiety	ogółem	mężczyźni	kobiety
POWIAT	0	0	0	0	0	0	0	0	0
Miasto Kwidzyn	0	0	0	0	0	0	0	0	0
Gmina Gardeja	0	0	0	0	0	0	0	0	0
Gmina Kwidzyn	0	0	0	0	0	0	0	0	0
Miasto i gmina Prabuty	0	0	0	0	0	0	0	0	0
Gmina Ryjewo	0	0	0	0	0	0	0	0	0
Gmina Sadlinki	0	0	0	0	0	0	0	0	0

Podjęcie pracy w ramach grantu na telepracę	w kwietniu 2019 r.			od początku 2019 r.			na koniec kwietnia 2019 r.		
	ogółem	mężczyźni	kobiety	ogółem	mężczyźni	kobiety	ogółem	mężczyźni	kobiety
POWIAT	0	0	0	0	0	0	0	0	0
Miasto Kwidzyn	0	0	0	0	0	0	0	0	0
Gmina Gardeja	0	0	0	0	0	0	0	0	0
Gmina Kwidzyn	0	0	0	0	0	0	0	0	0
Miasto i gmina Prabuty	0	0	0	0	0	0	0	0	0
Gmina Ryjewo	0	0	0	0	0	0	0	0	0
Gmina Sadlinki	0	0	0	0	0	0	0	0	0

Podjęcie pracy w ramach refundacji składek na ubezpieczenia społeczne	w kwietniu 2019 r.			od początku 2019 r.			na koniec kwietnia 2019 r.		
	ogółem	mężczyźni	kobiety	ogółem	mężczyźni	kobiety	ogółem	mężczyźni	kobiety
POWIAT	0	0	0	0	0	0	0	0	0
Miasto Kwidzyn	0	0	0	0	0	0	0	0	0
Gmina Gardeja	0	0	0	0	0	0	0	0	0
Gmina Kwidzyn	0	0	0	0	0	0	0	0	0
Miasto i gmina Prabuty	0	0	0	0	0	0	0	0	0
Gmina Ryjewo	0	0	0	0	0	0	0	0	0
Gmina Sadlinki	0	0	0	0	0	0	0	0	0

Inne formy aktywizacji związane z zatrudnieniem	w kwietniu 2019 r.			od początku 2019 r.			na koniec kwietnia 2019 r.		
	ogółem	mężczyźni	kobiety	ogółem	mężczyźni	kobiety	ogółem	mężczyźni	kobiety
POWIAT	1	1	0	9	4	5	X	X	X
Miasto Kwidzyn	1	1	0	5	1	4	X	X	X
Gmina Gardeja	0	0	0	1	1	0	X	X	X
Gmina Kwidzyn	0	0	0	3	2	1	X	X	X
Miasto i gmina Prabuty	0	0	0	0	0	0	X	X	X
Gmina Ryjewo	0	0	0	0	0	0	X	X	X
Gmina Sadlinki	0	0	0	0	0	0	X	X	X

Rozpoczęcie przygotowania zawodowego dorosłych	w kwietniu 2019 r.			od początku 2019 r.			na koniec kwietnia 2019 r.		
	ogółem	mężczyźni	kobiety	ogółem	mężczyźni	kobiety	ogółem	mężczyźni	kobiety
POWIAT	0	0	0	0	0	0	0	0	0
Miasto Kwidzyn	0	0	0	0	0	0	0	0	0
Gmina Gardeja	0	0	0	0	0	0	0	0	0
Gmina Kwidzyn	0	0	0	0	0	0	0	0	0
Miasto i gmina Prabuty	0	0	0	0	0	0	0	0	0
Gmina Ryjewo	0	0	0	0	0	0	0	0	0
Gmina Sadlinki	0	0	0	0	0	0	0	0	0

Skierowanie do agencji zatrudnienia w ramach zlecenia działań aktywizacyjnych	w kwietniu 2019 r.			od początku 2019 r.			na koniec kwietnia 2019 r.		
	ogółem	mężczyźni	kobiety	ogółem	mężczyźni	kobiety	ogółem	mężczyźni	kobiety
POWIAT	0	0	0	0	0	0	X	X	X
Miasto Kwidzyn	0	0	0	0	0	0	X	X	X
Gmina Gardeja	0	0	0	0	0	0	X	X	X
Gmina Kwidzyn	0	0	0	0	0	0	X	X	X
Miasto i gmina Prabuty	0	0	0	0	0	0	X	X	X
Gmina Ryjewo	0	0	0	0	0	0	X	X	X
Gmina Sadlinki	0	0	0	0	0	0	X	X	X

Otrzymanie środków z Funduszu Pracy na podjęcie działalności gospodarczej	w kwietniu 2019 r.			od początku 2019 r.			na koniec kwietnia 2019 r.		
	ogółem	mężczyźni	kobiety	ogółem	mężczyźni	kobiety	ogółem	mężczyźni	kobiety
POWIAT	0	0	0	0	0	0	X	X	X
w tym bez bonu na zasiedlenie	0	0	0	0	0	0	X	X	X
w tym w ramach bonu na zasiedlenie	0	0	0	0	0	0	X	X	X
Miasto Kwidzyn	0	0	0	0	0	0	X	X	X
w tym bez bonu na zasiedlenie	0	0	0	0	0	0	X	X	X
w tym w ramach bonu na zasiedlenie	0	0	0	0	0	0	X	X	X
Gmina Gardeja	0	0	0	0	0	0	X	X	X
w tym bez bonu na zasiedlenie	0	0	0	0	0	0	X	X	X
w tym w ramach bonu na zasiedlenie	0	0	0	0	0	0	X	X	X
Gmina Kwidzyn	0	0	0	0	0	0	X	X	X
w tym bez bonu na zasiedlenie	0	0	0	0	0	0	X	X	X
w tym w ramach bonu na zasiedlenie	0	0	0	0	0	0	X	X	X
Miasto i gmina Prabuty	0	0	0	0	0	0	X	X	X
w tym bez bonu na zasiedlenie	0	0	0	0	0	0	X	X	X
w tym w ramach bonu na zasiedlenie	0	0	0	0	0	0	X	X	X
Gmina Ryjewo	0	0	0	0	0	0	X	X	X
w tym bez bonu na zasiedlenie	0	0	0	0	0	0	X	X	X
w tym w ramach bonu na zasiedlenie	0	0	0	0	0	0	X	X	X
Gmina Sadlinki	0	0	0	0	0	0	X	X	X
w tym bez bonu na zasiedlenie	0	0	0	0	0	0	X	X	X
w tym w ramach bonu na zasiedlenie	0	0	0	0	0	0	X	X	X

Podjęcie pracy w ramach dofinansowania wynagrodzenia za zatrudnienie skierowanego bezrobotnego powyżej 50 roku życia	w kwietniu 2019 r.			od początku 2019 r.			na koniec kwietnia 2019 r.		
	ogółem	mężczyźni	kobiety	ogółem	mężczyźni	kobiety	ogółem	mężczyźni	kobiety
POWIAT	0	0	0	0	0	0	1	1	0
w tym do 60 roku życia	X	X	X	X	X	X	0	0	0
w tym powyżej 60 roku życia	X	X	X	X	X	X	1	1	0
Miasto Kwidzyn	0	0	0	0	0	0	1	1	0
w tym do 60 roku życia	X	X	X	X	X	X	0	0	0
w tym powyżej 60 roku życia	X	X	X	X	X	X	1	1	0
Gmina Gardeja	0	0	0	0	0	0	0	0	0
w tym do 60 roku życia	X	X	X	X	X	X	0	0	0
w tym powyżej 60 roku życia	X	X	X	X	X	X	0	0	0
Gmina Kwidzyn	0	0	0	0	0	0	0	0	0
w tym do 60 roku życia	X	X	X	X	X	X	0	0	0
w tym powyżej 60 roku życia	X	X	X	X	X	X	0	0	0
Miasto i gmina Prabuty	0	0	0	0	0	0	0	0	0
w tym do 60 roku życia	X	X	X	X	X	X	0	0	0
w tym powyżej 60 roku życia	X	X	X	X	X	X	0	0	0
Gmina Ryjewo	0	0	0	0	0	0	0	0	0
w tym do 60 roku życia	X	X	X	X	X	X	0	0	0
w tym powyżej 60 roku życia	X	X	X	X	X	X	0	0	0
Gmina Sadlinki	0	0	0	0	0	0	0	0	0
w tym do 60 roku życia	X	X	X	X	X	X	0	0	0
w tym powyżej 60 roku życia	X	X	X	X	X	X	0	0	0

Rozpoczęcie szkolenia	w kwietniu 2019 r.			od początku 2019 r.			na koniec kwietnia 2019 r.		
	ogółem	mężczyźni	kobiety	ogółem	mężczyźni	kobiety	ogółem	mężczyźni	kobiety
POWIAT	1	1	0	6	3	3	1	1	0
w tym bez bonu szkoleniowego	0	0	0	3	1	2	0	0	0
w tym w ramach bonu szkoleniowego	1	1	0	3	2	1	1	1	0
Miasto Kwidzyn	1	1	0	2	2	0	1	1	0
w tym bez bonu szkoleniowego	0	0	0	1	1	0	0	0	0
w tym w ramach bonu szkoleniowego	1	1	0	1	1	0	1	1	0
Gmina Gardeja	0	0	0	1	1	0	0	0	0
w tym bez bonu szkoleniowego	0	0	0	0	0	0	0	0	0
w tym w ramach bonu szkoleniowego	0	0	0	1	1	0	0	0	0
Gmina Kwidzyn	0	0	0	1	0	1	0	0	0
w tym bez bonu szkoleniowego	0	0	0	1	0	1	0	0	0
w tym w ramach bonu szkoleniowego	0	0	0	0	0	0	0	0	0
Miasto i gmina Prabuty	0	0	0	1	0	1	0	0	0
w tym bez bonu szkoleniowego	0	0	0	0	0	0	0	0	0
w tym w ramach bonu szkoleniowego	0	0	0	1	0	1	0	0	0
Gmina Ryjewo	0	0	0	0	0	0	0	0	0
w tym bez bonu szkoleniowego	0	0	0	0	0	0	0	0	0
w tym w ramach bonu szkoleniowego	0	0	0	0	0	0	0	0	0
Gmina Sadlinki	0	0	0	1	0	1	0	0	0
w tym bez bonu szkoleniowego	0	0	0	1	0	1	0	0	0
w tym w ramach bonu szkoleniowego	0	0	0	0	0	0	0	0	0

Rozpoczęcie stażu	w kwietniu 2019 r.			od początku 2019 r.			na koniec kwietnia 2019 r.		
	ogółem	mężczyźni	kobiety	ogółem	mężczyźni	kobiety	ogółem	mężczyźni	kobiety
POWIAT	45	14	31	88	24	64	93	24	69
w tym bez bonu stażowego	45	14	31	88	24	64	93	24	69
w tym w ramach bonu stażowego	0	0	0	0	0	0	0	0	0
Miasto Kwidzyn	17	5	12	32	8	24	32	7	25
w tym bez bonu stażowego	17	5	12	32	8	24	32	7	25
w tym w ramach bonu stażowego	0	0	0	0	0	0	0	0	0
Gmina Gardeja	0	0	0	3	0	3	5	0	5
w tym bez bonu stażowego	0	0	0	3	0	3	5	0	5
w tym w ramach bonu stażowego	0	0	0	0	0	0	0	0	0
Gmina Kwidzyn	16	6	10	22	8	14	22	8	14
w tym bez bonu stażowego	16	6	10	22	8	14	22	8	14
w tym w ramach bonu stażowego	0	0	0	0	0	0	0	0	0
Miasto i gmina Prabuty	5	1	4	13	4	9	14	4	10
w tym bez bonu stażowego	5	1	4	13	4	9	14	4	10
w tym w ramach bonu stażowego	0	0	0	0	0	0	0	0	0
Gmina Ryjewo	3	1	2	6	2	4	7	2	5
w tym bez bonu stażowego	3	1	2	6	2	4	7	2	5
w tym w ramach bonu stażowego	0	0	0	0	0	0	0	0	0
Gmina Sadlinki	4	1	3	12	2	10	13	3	10
w tym bez bonu stażowego	4	1	3	12	2	10	13	3	10
w tym w ramach bonu stażowego	0	0	0	0	0	0	0	0	0

Rozpoczęcia pracy społecznie użytecznej	w kwietniu 2019 r.			od początku 2019 r.			na koniec kwietnia 2019 r.		
	ogółem	mężczyźni	kobiety	ogółem	mężczyźni	kobiety	ogółem	mężczyźni	kobiety
POWIAT	0	0	0	24	18	6	24	18	6
w tym poza PAI	0	0	0	24	18	6	24	18	6
w tym w ramach PAI	0	0	0	0	0	0	0	0	0
Miasto Kwidzyn	0	0	0	0	0	0	0	0	0
w tym poza PAI	0	0	0	0	0	0	0	0	0
w tym w ramach PAI	0	0	0	0	0	0	0	0	0
Gmina Gardeja	0	0	0	10	8	2	10	8	2
w tym poza PAI	0	0	0	10	8	2	10	8	2
w tym w ramach PAI	0	0	0	0	0	0	0	0	0
Gmina Kwidzyn	0	0	0	9	9	0	9	9	0
w tym poza PAI	0	0	0	9	9	0	9	9	0
w tym w ramach PAI	0	0	0	0	0	0	0	0	0
Miasto i gmina Prabuty	0	0	0	0	0	0	0	0	0
w tym poza PAI	0	0	0	0	0	0	0	0	0
w tym w ramach PAI	0	0	0	0	0	0	0	0	0
Gmina Ryjewo	0	0	0	5	1	4	5	1	4
w tym poza PAI	0	0	0	5	1	4	5	1	4
w tym w ramach PAI	0	0	0	0	0	0	0	0	0
Gmina Sadlinki	0	0	0	0	0	0	0	0	0
w tym poza PAI	0	0	0	0	0	0	0	0	0
w tym w ramach PAI	0	0	0	0	0	0	0	0	0

POWIAT	w kwietniu 2019 r.			od początku 2019 r.			na koniec kwietnia 2019 r.		
	ogółem	mężczyźni	kobiety	ogółem	mężczyźni	kobiety	ogółem	mężczyźni	kobiety
prace interwencyjne	8	0	8	21	1	20	24	1	23
roboty publiczne	2	2	0	4	4	0	4	4	0
otrzymanie środków z Funduszu Pracy na podjęcie działalności gospodarczej	0	0	0	0	0	0	X	X	X
w tym bez bonu na zasiedlenie	0	0	0	0	0	0	X	X	X
w tym w ramach bonu na zasiedlenie	0	0	0	0	0	0	X	X	X
podjęcie pracy w ramach refundacji kosztów zatrudnienia bezrobotnego	2	2	0	21	16	5	X	X	X
podjęcie pracy poza miejscem zamieszkania w ramach bonu na zasiedlenie	0	0	0	0	0	0	X	X	X
podjęcie pracy w ramach bonu zatrudnieniowego	0	0	0	0	0	0	X	X	X
podjęcie pracy w ramach świadczenia aktywizacyjnego	0	0	0	0	0	0	0	0	0
podjęcie pracy w ramach grantu na telepracę	0	0	0	0	0	0	0	0	0
podjęcie pracy w ramach refundacji składek na ubezpieczenia społeczne	0	0	0	0	0	0	0	0	0
podjęcie pracy w ramach dofinansowania wynagrodzenia za zatrudnienie skierowanego bezrobotnego powyżej 50 roku życia	0	0	0	0	0	0	1	1	0
w tym do 60 roku życia	X	X	X	X	X	X	0	0	0
w tym powyżej 60 roku życia	X	X	X	X	X	X	1	1	0
inne formy aktywizacji związane z zatrudnieniem	1	1	0	9	4	5	X	X	X
rozpoczęcie szkolenia	1	1	0	6	3	3	1	1	0
w tym bez bonu szkoleniowego	0	0	0	3	1	2	0	0	0
w tym w ramach bonu szkoleniowego	1	1	0	3	2	1	1	1	0
rozpoczęcie stażu	45	14	31	88	24	64	93	24	69
w tym bez bonu stażowego	45	14	31	88	24	64	93	24	69
w tym w ramach bonu stażowego	0	0	0	0	0	0	0	0	0
rozpoczęcie przygotowania zawodowego dorosłych	0	0	0	0	0	0	0	0	0
rozpoczęcia pracy społecznie użytecznej	0	0	0	24	18	6	24	18	6
w tym poza PAI	0	0	0	24	18	6	24	18	6
w tym w ramach PAI	0	0	0	0	0	0	0	0	0
skierowania do agencji zatrudnienia w ramach zlecenia działań aktywizacyjnych	0	0	0	0	0	0	X	X	X

Miasto Kwidzyn	w kwietniu 2019 r.			od początku 2019 r.			na koniec kwietnia 2019 r.		
	ogółem	mężczyźni	kobiety	ogółem	mężczyźni	kobiety	ogółem	mężczyźni	kobiety
prace interwencyjne	3	0	3	6	0	6	7	0	7
roboty publiczne	0	0	0	0	0	0	0	0	0
otrzymanie środków z Funduszu Pracy na podjęcie działalności gospodarczej	0	0	0	0	0	0	X	X	X
w tym bez bonu na zasiedlenie	0	0	0	0	0	0	X	X	X
w tym w ramach bonu na zasiedlenie	0	0	0	0	0	0	X	X	X
podjęcie pracy w ramach refundacji kosztów zatrudnienia bezrobotnego	1	1	0	4	3	1	X	X	X
podjęcie pracy poza miejscem zamieszkania w ramach bonu na zasiedlenie	0	0	0	0	0	0	X	X	X
podjęcie pracy w ramach bonu zatrudnieniowego	0	0	0	0	0	0	X	X	X
podjęcie pracy w ramach świadczenia aktywizacyjnego	0	0	0	0	0	0	0	0	0
podjęcie pracy w ramach grantu na telepracę	0	0	0	0	0	0	0	0	0
podjęcie pracy w ramach refundacji składek na ubezpieczenia społeczne	0	0	0	0	0	0	0	0	0
podjęcie pracy w ramach dofinansowania wynagrodzenia za zatrudnienie skierowanego bezrobotnego powyżej 50 roku życia	0	0	0	0	0	0	1	1	0
w tym do 60 roku życia	X	X	X	X	X	X	0	0	0
w tym powyżej 60 roku życia	X	X	X	X	X	X	1	1	0
inne formy aktywizacji związane z zatrudnieniem	1	1	0	5	1	4	X	X	X
rozpoczęcie szkolenia	1	1	0	2	2	0	1	1	0
w tym bez bonu szkoleniowego	0	0	0	1	1	0	0	0	0
w tym w ramach bonu szkoleniowego	1	1	0	1	1	0	1	1	0
rozpoczęcie stażu	17	5	12	32	8	24	32	7	25
w tym bez bonu stażowego	17	5	12	32	8	24	32	7	25
w tym w ramach bonu stażowego	0	0	0	0	0	0	0	0	0
rozpoczęcie przygotowania zawodowego dorosłych	0	0	0	0	0	0	0	0	0
rozpoczęcia pracy społecznie użytecznej	0	0	0	0	0	0	0	0	0
w tym poza PAI	0	0	0	0	0	0	0	0	0
w tym w ramach PAI	0	0	0	0	0	0	0	0	0
skierowania do agencji zatrudnienia w ramach zlecenia działań aktywizacyjnych	0	0	0	0	0	0	X	X	X

Gmina Gardeja	w kwietniu 2019 r.			od początku 2019 r.			na koniec kwietnia 2019 r.		
	ogółem	mężczyźni	kobiety	ogółem	mężczyźni	kobiety	ogółem	mężczyźni	kobiety
prace interwencyjne	1	0	1	2	0	2	2	0	2
roboty publiczne	0	0	0	0	0	0	0	0	0
otrzymanie środków z Funduszu Pracy na podjęcie działalności gospodarczej	0	0	0	0	0	0	X	X	X
w tym bez bonu na zasiedlenie	0	0	0	0	0	0	X	X	X
w tym w ramach bonu na zasiedlenie	0	0	0	0	0	0	X	X	X
podjęcie pracy w ramach refundacji kosztów zatrudnienia bezrobotnego	0	0	0	4	4	0	X	X	X
podjęcie pracy poza miejscem zamieszkania w ramach bonu na zasiedlenie	0	0	0	0	0	0	X	X	X
podjęcie pracy w ramach bonu zatrudnieniowego	0	0	0	0	0	0	X	X	X
podjęcie pracy w ramach świadczenia aktywizacyjnego	0	0	0	0	0	0	0	0	0
podjęcie pracy w ramach grantu na telepracę	0	0	0	0	0	0	0	0	0
podjęcie pracy w ramach refundacji składek na ubezpieczenia społeczne	0	0	0	0	0	0	0	0	0
podjęcie pracy w ramach dofinansowania wynagrodzenia za zatrudnienie skierowanego bezrobotnego powyżej 50 roku życia	0	0	0	0	0	0	0	0	0
w tym do 60 roku życia	X	X	X	X	X	X	0	0	0
w tym powyżej 60 roku życia	X	X	X	X	X	X	0	0	0
inne formy aktywizacji związane z zatrudnieniem	0	0	0	1	1	0	X	X	X
rozpoczęcie szkolenia	0	0	0	1	1	0	0	0	0
w tym bez bonu szkoleniowego	0	0	0	0	0	0	0	0	0
w tym w ramach bonu szkoleniowego	0	0	0	1	1	0	0	0	0
rozpoczęcie stażu	0	0	0	3	0	3	5	0	5
w tym bez bonu stażowego	0	0	0	3	0	3	5	0	5
w tym w ramach bonu stażowego	0	0	0	0	0	0	0	0	0
rozpoczęcie przygotowania zawodowego dorosłych	0	0	0	0	0	0	0	0	0
rozpoczęcia pracy społecznie użytecznej	0	0	0	10	8	2	10	8	2
w tym poza PAI	0	0	0	10	8	2	10	8	2
w tym w ramach PAI	0	0	0	0	0	0	0	0	0
skierowania do agencji zatrudnienia w ramach zlecenia działań aktywizacyjnych	0	0	0	0	0	0	X	X	X

Gmina Kwidzyn	w kwietniu 2019 r.			od początku 2019 r.			na koniec kwietnia 2019 r.		
	ogółem	mężczyźni	kobiety	ogółem	mężczyźni	kobiety	ogółem	mężczyźni	kobiety
prace interwencyjne	2	0	2	3	0	3	3	0	3
roboty publiczne	0	0	0	0	0	0	0	0	0
otrzymanie środków z Funduszu Pracy na podjęcie działalności gospodarczej	0	0	0	0	0	0	X	X	X
w tym bez bonu na zasiedlenie	0	0	0	0	0	0	X	X	X
w tym w ramach bonu na zasiedlenie	0	0	0	0	0	0	X	X	X
podjęcie pracy w ramach refundacji kosztów zatrudnienia bezrobotnego	0	0	0	5	4	1	X	X	X
podjęcie pracy poza miejscem zamieszkania w ramach bonu na zasiedlenie	0	0	0	0	0	0	X	X	X
podjęcie pracy w ramach bonu zatrudnieniowego	0	0	0	0	0	0	X	X	X
podjęcie pracy w ramach świadczenia aktywizacyjnego	0	0	0	0	0	0	0	0	0
podjęcie pracy w ramach grantu na telepracę	0	0	0	0	0	0	0	0	0
podjęcie pracy w ramach refundacji składek na ubezpieczenia społeczne	0	0	0	0	0	0	0	0	0
podjęcie pracy w ramach dofinansowania wynagrodzenia za zatrudnienie skierowanego bezrobotnego powyżej 50 roku życia	0	0	0	0	0	0	0	0	0
w tym do 60 roku życia	X	X	X	X	X	X	0	0	0
w tym powyżej 60 roku życia	X	X	X	X	X	X	0	0	0
inne formy aktywizacji związane z zatrudnieniem	0	0	0	3	2	1	X	X	X
rozpoczęcie szkolenia	0	0	0	1	0	1	0	0	0
w tym bez bonu szkoleniowego	0	0	0	1	0	1	0	0	0
w tym w ramach bonu szkoleniowego	0	0	0	0	0	0	0	0	0
rozpoczęcie stażu	16	6	10	22	8	14	22	8	14
w tym bez bonu stażowego	16	6	10	22	8	14	22	8	14
w tym w ramach bonu stażowego	0	0	0	0	0	0	0	0	0
rozpoczęcie przygotowania zawodowego dorosłych	0	0	0	0	0	0	0	0	0
rozpoczęcia pracy społecznie użytecznej	0	0	0	9	9	0	9	9	0
w tym poza PAI	0	0	0	9	9	0	9	9	0
w tym w ramach PAI	0	0	0	0	0	0	0	0	0
skierowania do agencji zatrudnienia w ramach zlecenia działań aktywizacyjnych	0	0	0	0	0	0	X	X	X

Miasto i gmina Prabuty	w kwietniu 2019 r.			od początku 2019 r.			na koniec kwietnia 2019 r.		
	ogółem	mężczyźni	kobiety	ogółem	mężczyźni	kobiety	ogółem	mężczyźni	kobiety
prace interwencyjne	0	0	0	1	0	1	0	0	0
roboty publiczne	0	0	0	0	0	0	0	0	0
otrzymanie środków z Funduszu Pracy na podjęcie działalności gospodarczej	0	0	0	0	0	0	X	X	X
w tym bez bonu na zasiedlenie	0	0	0	0	0	0	X	X	X
w tym w ramach bonu na zasiedlenie	0	0	0	0	0	0	X	X	X
podjęcie pracy w ramach refundacji kosztów zatrudnienia bezrobotnego	1	1	0	6	4	2	X	X	X
podjęcie pracy poza miejscem zamieszkania w ramach bonu na zasiedlenie	0	0	0	0	0	0	X	X	X
podjęcie pracy w ramach bonu zatrudnieniowego	0	0	0	0	0	0	X	X	X
podjęcie pracy w ramach świadczenia aktywizacyjnego	0	0	0	0	0	0	0	0	0
podjęcie pracy w ramach grantu na telepracę	0	0	0	0	0	0	0	0	0
podjęcie pracy w ramach refundacji składek na ubezpieczenia społeczne	0	0	0	0	0	0	0	0	0
podjęcie pracy w ramach dofinansowania wynagrodzenia za zatrudnienie skierowanego bezrobotnego powyżej 50 roku życia	0	0	0	0	0	0	0	0	0
w tym do 60 roku życia	X	X	X	X	X	X	0	0	0
w tym powyżej 60 roku życia	X	X	X	X	X	X	0	0	0
inne formy aktywizacji związane z zatrudnieniem	0	0	0	0	0	0	X	X	X
rozpoczęcie szkolenia	0	0	0	1	0	1	0	0	0
w tym bez bonu szkoleniowego	0	0	0	0	0	0	0	0	0
w tym w ramach bonu szkoleniowego	0	0	0	1	0	1	0	0	0
rozpoczęcie stażu	5	1	4	13	4	9	14	4	10
w tym bez bonu stażowego	5	1	4	13	4	9	14	4	10
w tym w ramach bonu stażowego	0	0	0	0	0	0	0	0	0
rozpoczęcie przygotowania zawodowego dorosłych	0	0	0	0	0	0	0	0	0
rozpoczęcia pracy społecznie użytecznej	0	0	0	0	0	0	0	0	0
w tym poza PAI	0	0	0	0	0	0	0	0	0
w tym w ramach PAI	0	0	0	0	0	0	0	0	0
skierowania do agencji zatrudnienia w ramach zlecenia działań aktywizacyjnych	0	0	0	0	0	0	X	X	X

Gmina Ryjewo	w kwietniu 2019 r.			od początku 2019 r.			na koniec kwietnia 2019 r.		
	ogółem	mężczyźni	kobiety	ogółem	mężczyźni	kobiety	ogółem	mężczyźni	kobiety
prace interwencyjne	2	0	2	8	1	7	11	1	10
roboty publiczne	2	2	0	2	2	0	2	2	0
otrzymanie środków z Funduszu Pracy na podjęcie działalności gospodarczej	0	0	0	0	0	0	X	X	X
w tym bez bonu na zasiedlenie	0	0	0	0	0	0	X	X	X
w tym w ramach bonu na zasiedlenie	0	0	0	0	0	0	X	X	X
podjęcie pracy w ramach refundacji kosztów zatrudnienia bezrobotnego	0	0	0	1	1	0	X	X	X
podjęcie pracy poza miejscem zamieszkania w ramach bonu na zasiedlenie	0	0	0	0	0	0	X	X	X
podjęcie pracy w ramach bonu zatrudnieniowego	0	0	0	0	0	0	X	X	X
podjęcie pracy w ramach świadczenia aktywizacyjnego	0	0	0	0	0	0	0	0	0
podjęcie pracy w ramach grantu na telepracę	0	0	0	0	0	0	0	0	0
podjęcie pracy w ramach refundacji składek na ubezpieczenia społeczne	0	0	0	0	0	0	0	0	0
podjęcie pracy w ramach dofinansowania wynagrodzenia za zatrudnienie skierowanego bezrobotnego powyżej 50 roku życia	0	0	0	0	0	0	0	0	0
w tym do 60 roku życia	X	X	X	X	X	X	0	0	0
w tym powyżej 60 roku życia	X	X	X	X	X	X	0	0	0
inne formy aktywizacji związane z zatrudnieniem	0	0	0	0	0	0	X	X	X
rozpoczęcie szkolenia	0	0	0	0	0	0	0	0	0
w tym bez bonu szkoleniowego	0	0	0	0	0	0	0	0	0
w tym w ramach bonu szkoleniowego	0	0	0	0	0	0	0	0	0
rozpoczęcie stażu	3	1	2	6	2	4	7	2	5
w tym bez bonu stażowego	3	1	2	6	2	4	7	2	5
w tym w ramach bonu stażowego	0	0	0	0	0	0	0	0	0
rozpoczęcie przygotowania zawodowego dorosłych	0	0	0	0	0	0	0	0	0
rozpoczęcia pracy społecznie użytecznej	0	0	0	5	1	4	5	1	4
w tym poza PAI	0	0	0	5	1	4	5	1	4
w tym w ramach PAI	0	0	0	0	0	0	0	0	0
skierowania do agencji zatrudnienia w ramach zlecenia działań aktywizacyjnych	0	0	0	0	0	0	X	X	X

Gmina Sadlinki	w kwietniu 2019 r.			od początku 2019 r.			na koniec kwietnia 2019 r.		
	ogółem	mężczyźni	kobiety	ogółem	mężczyźni	kobiety	ogółem	mężczyźni	kobiety
prace interwencyjne	0	0	0	1	0	1	1	0	1
roboty publiczne	0	0	0	2	2	0	2	2	0
otrzymanie środków z Funduszu Pracy na podjęcie działalności gospodarczej	0	0	0	0	0	0	X	X	X
w tym bez bonu na zasiedlenie	0	0	0	0	0	0	X	X	X
w tym w ramach bonu na zasiedlenie	0	0	0	0	0	0	X	X	X
podjęcie pracy w ramach refundacji kosztów zatrudnienia bezrobotnego	0	0	0	1	0	1	X	X	X
podjęcie pracy poza miejscem zamieszkania w ramach bonu na zasiedlenie	0	0	0	0	0	0	X	X	X
podjęcie pracy w ramach bonu zatrudnieniowego	0	0	0	0	0	0	X	X	X
podjęcie pracy w ramach świadczenia aktywizacyjnego	0	0	0	0	0	0	0	0	0
podjęcie pracy w ramach grantu na telepracę	0	0	0	0	0	0	0	0	0
podjęcie pracy w ramach refundacji składek na ubezpieczenia społeczne	0	0	0	0	0	0	0	0	0
podjęcie pracy w ramach dofinansowania wynagrodzenia za zatrudnienie skierowanego bezrobotnego powyżej 50 roku życia	0	0	0	0	0	0	0	0	0
w tym do 60 roku życia	X	X	X	X	X	X	0	0	0
w tym powyżej 60 roku życia	X	X	X	X	X	X	0	0	0
inne formy aktywizacji związane z zatrudnieniem	0	0	0	0	0	0	X	X	X
rozpoczęcie szkolenia	0	0	0	1	0	1	0	0	0
w tym bez bonu szkoleniowego	0	0	0	1	0	1	0	0	0
w tym w ramach bonu szkoleniowego	0	0	0	0	0	0	0	0	0
rozpoczęcie stażu	4	1	3	12	2	10	13	3	10
w tym bez bonu stażowego	4	1	3	12	2	10	13	3	10
w tym w ramach bonu stażowego	0	0	0	0	0	0	0	0	0
rozpoczęcie przygotowania zawodowego dorosłych	0	0	0	0	0	0	0	0	0
rozpoczęcia pracy społecznie użytecznej	0	0	0	0	0	0	0	0	0
w tym poza PAI	0	0	0	0	0	0	0	0	0
w tym w ramach PAI	0	0	0	0	0	0	0	0	0
skierowania do agencji zatrudnienia w ramach zlecania działań aktywizacyjnych	0	0	0	0	0	0	X	X	X