

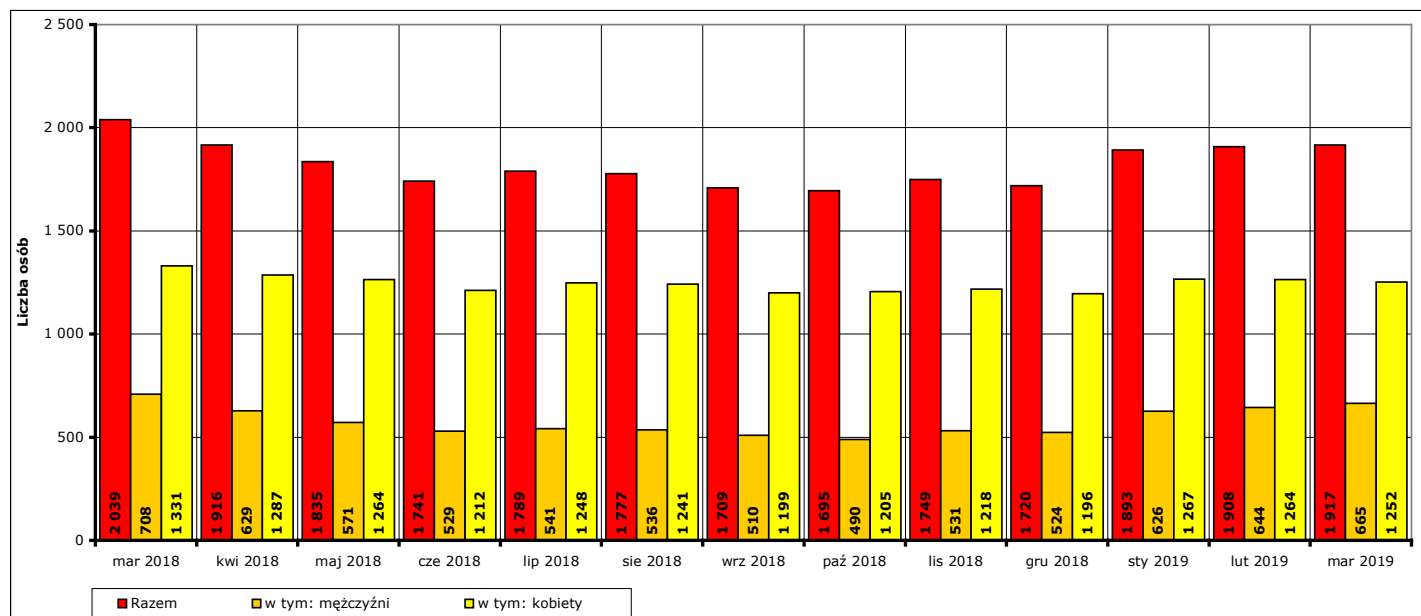


## Informacja miesięczna o stanie bezrobocia w powiecie kwidzyńskim.

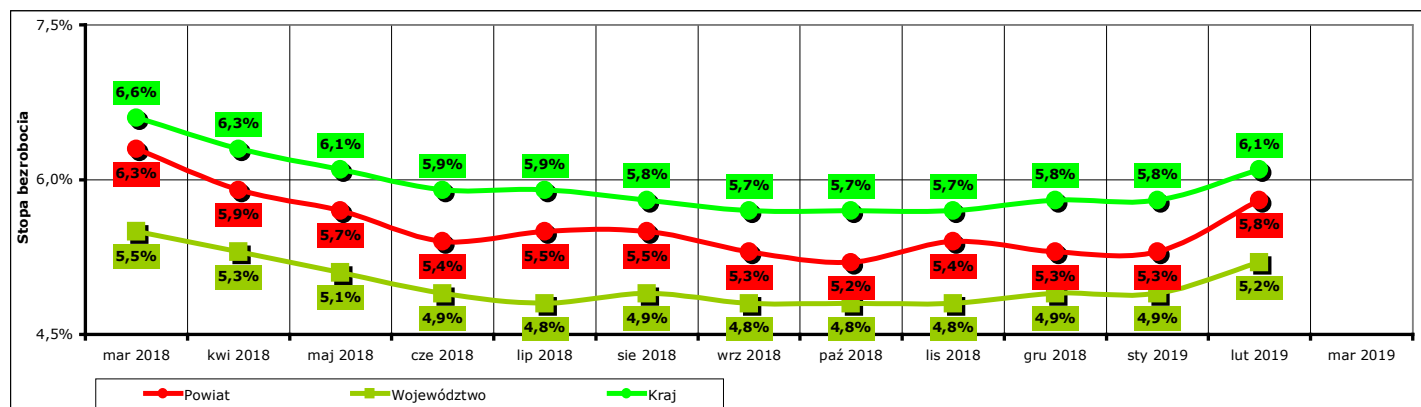
**Marzec 2019 r.**

### 1. Liczba zarejestrowanych osób bezrobotnych w powiecie kwidzyńskim na koniec marca 2019 r.

Według stanu na koniec **marca 2019 r.** liczba bezrobotnych zarejestrowanych w Powiatowym Urzędzie Pracy w Kwidzynie wyniosła **1917 osób**, w tym **665 mężczyzn (34,7% ogółu bezrobotnych)** i **1252 kobiety (65,3% ogółu bezrobotnych)**.



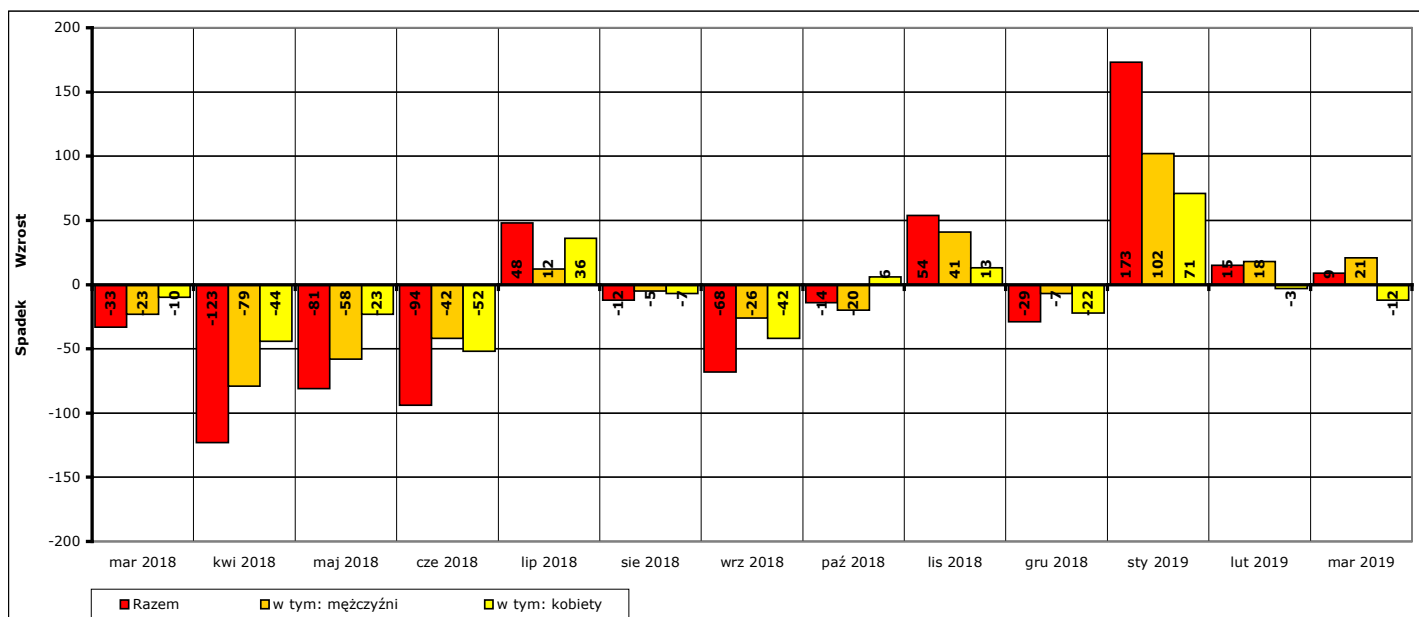
Wykres 1. Liczba zarejestrowanych osób bezrobotnych w powiecie kwidzyńskim w okresie marzec 2018 r. - marzec 2019 r. (stan na koniec danego miesiąca).



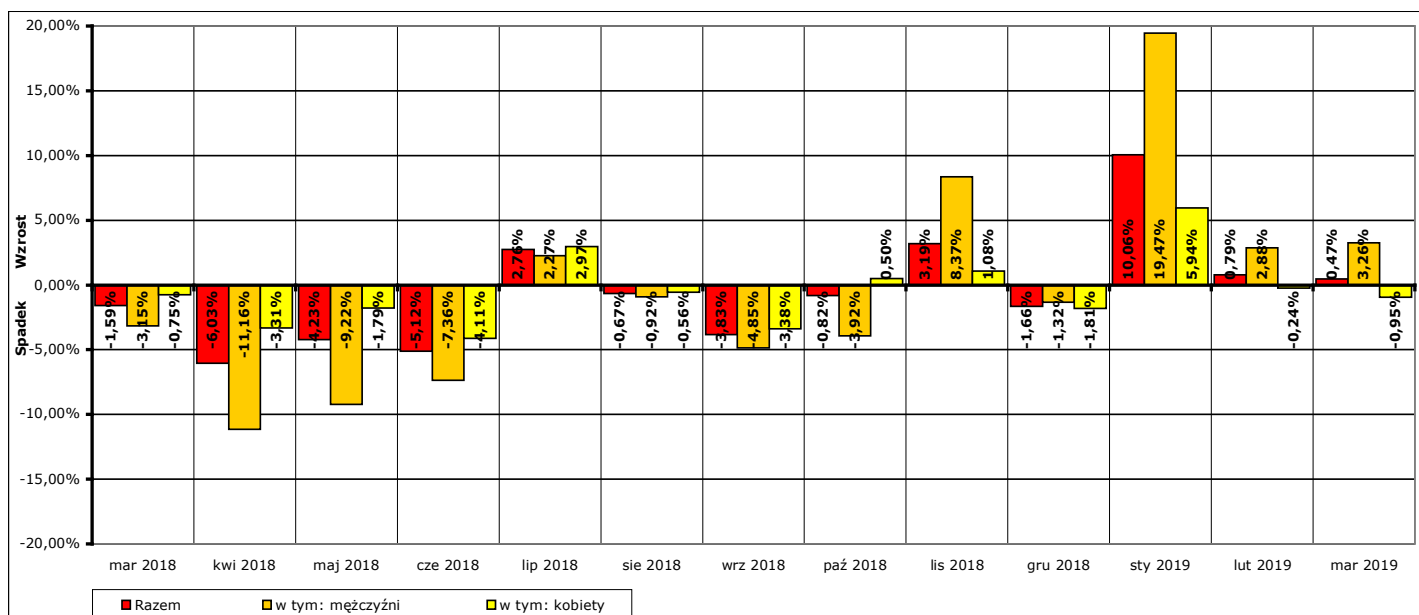
Wykres 2. Stopa bezrobocia w powiecie kwidzyńskim, województwie pomorskim i w kraju w okresie marzec 2018 r. - luty 2019 r.  
Uwaga: stopa bezrobocia za marzec 2019 r. znana będzie pod koniec następnego miesiąca, po przetworzeniu informacji statystycznych przez GUS.

W porównaniu do stanu z końca **lutego 2019 r.** liczba bezrobotnych na koniec **marca 2019 r.** **wzrosła o 9 osób** (z **1908** do **1917**, to jest o **0,5%**), w tym liczba bezrobotnych mężczyzn **wzrosła o 21 osób** (z **644** do **665**, to jest o **3,3%**), a liczba bezrobotnych kobiet **spadła o 12 osób** (z **1264** do **1252**, to jest o **0,9%**).

W porównaniu do stanu z końca **marca 2018 r.** liczba bezrobotnych na koniec **marca 2019 r.** **spadła o 122 osoby** (z **2039** do **1917**, to jest o **6%**), w tym liczba bezrobotnych mężczyzn **spadła o 43 osoby** (z **708** do **665**, to jest o **6,1%**), a liczba bezrobotnych kobiet **spadła o 79 osób** (z **1331** do **1252**, to jest o **5,9%**).



Wykres 3. Wzrost/spadek liczby zarejestrowanych osób bezrobotnych w powiecie kwidzińskim w okresie marzec 2018 r. - marzec 2019 r. w porównaniu do poprzedniego miesiąca (według stanu na koniec danego miesiąca).



Wykres 4. Procentowy wzrost/spadek liczby zarejestrowanych osób bezrobotnych w powiecie kwidzińskim w okresie marzec 2018 r. - marzec 2019 r. w porównaniu do poprzedniego miesiąca (według stanu na koniec danego miesiąca).

## 2. Zarejestrowane osoby bezrobotne na koniec marca 2019 r. posiadające i nie posiadające prawa do zasiłku.

Według stanu na koniec **marca 2019 r.** spośród **1917 osób** zarejestrowanych osób bezrobotnych:

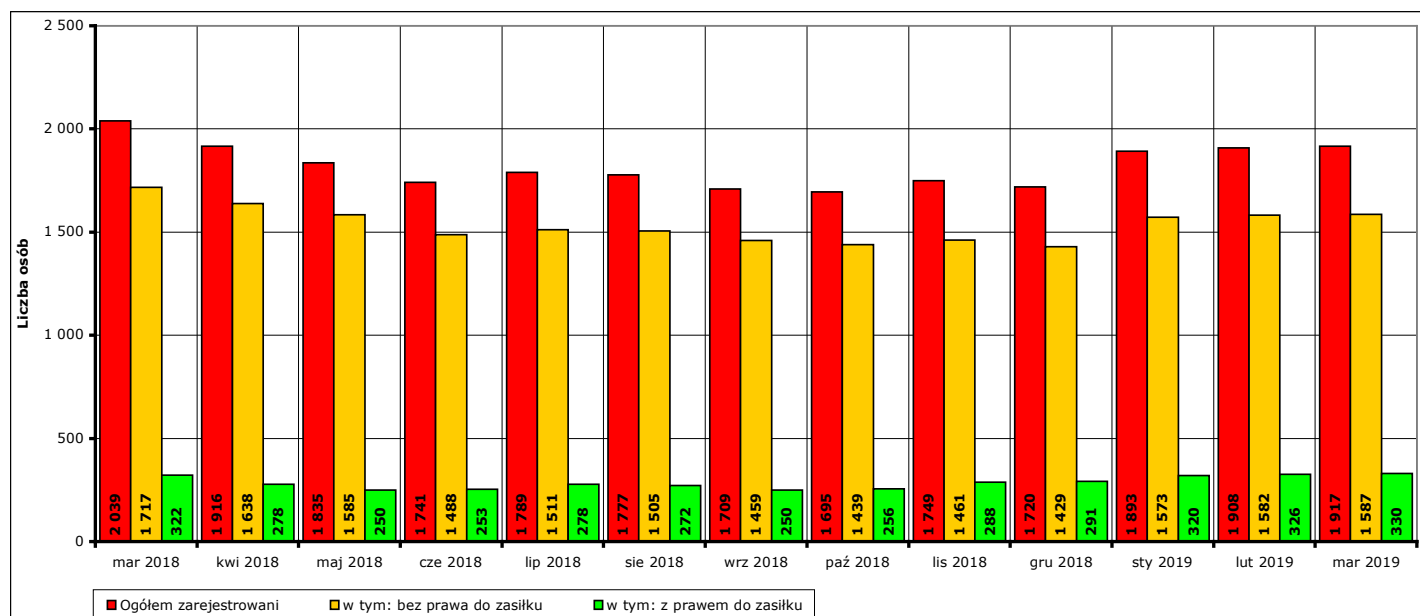
- prawo do zasiłku posiadało **330 osób**, w tym **122 mężczyzn (37% ogółu bezrobotnych z prawem do zasiłku, 6,4% ogółu zarejestrowanych)** i **208 kobiet (63% ogółu bezrobotnych z prawem do zasiłku, 10,9% ogółu zarejestrowanych)**.
- prawa do zasiłku nie posiadało **1587 osób**, w tym **543 mężczyzn (34,2% ogółu bezrobotnych bez prawa do zasiłku, 28,3% ogółu zarejestrowanych)** i **1044 kobiety (65,8% ogółu bezrobotnych bez prawa do zasiłku, 54,5% ogółu zarejestrowanych)**.

W **marcu 2019 r.** w porównaniu do **lutego 2019 r.** liczba zarejestrowanych osób bezrobotnych:

- z prawem do zasiłku **wzrosła o 4 osoby** (z **326** do **330**, to jest o **1,2%**), w tym:
  - liczba mężczyzn **wzrosła o 3 osoby** (z **119** do **122**, o **2,5%**),
  - liczba kobiet **wzrosła o 1 osobę** (z **207** do **208**, o **0,5%**)
- bez prawa do zasiłku **wzrosła o 5 osób** (z **1582** do **1587**, to jest o **0,3%**), w tym:
  - liczba mężczyzn **wzrosła o 18 osób** (z **525** do **543**, o **3,4%**),
  - liczba kobiet **spadła o 13 osób** (z **1057** do **1044**, o **1,2%**).

W **marcu 2019 r.** w porównaniu do **marca 2018 r.** liczba zarejestrowanych osób bezrobotnych:

- z prawem do zasiłku **wzrosła o 8 osób** (z **322** do **330**, to jest o **2,5%**), w tym:
  - liczba mężczyzn **spadła o 10 osób** (z **132** do **122**, o **7,6%**),
  - liczba kobiet **wzrosła o 18 osób** (z **190** do **208**, o **9,5%**)
- bez prawa do zasiłku **spadła o 130 osób** (z **1717** do **1587**, to jest o **7,6%**), w tym:
  - liczba mężczyzn **spadła o 33 osoby** (z **576** do **543**, o **5,7%**),
  - liczba kobiet **spadła o 97 osób** (z **1141** do **1044**, o **8,5%**).

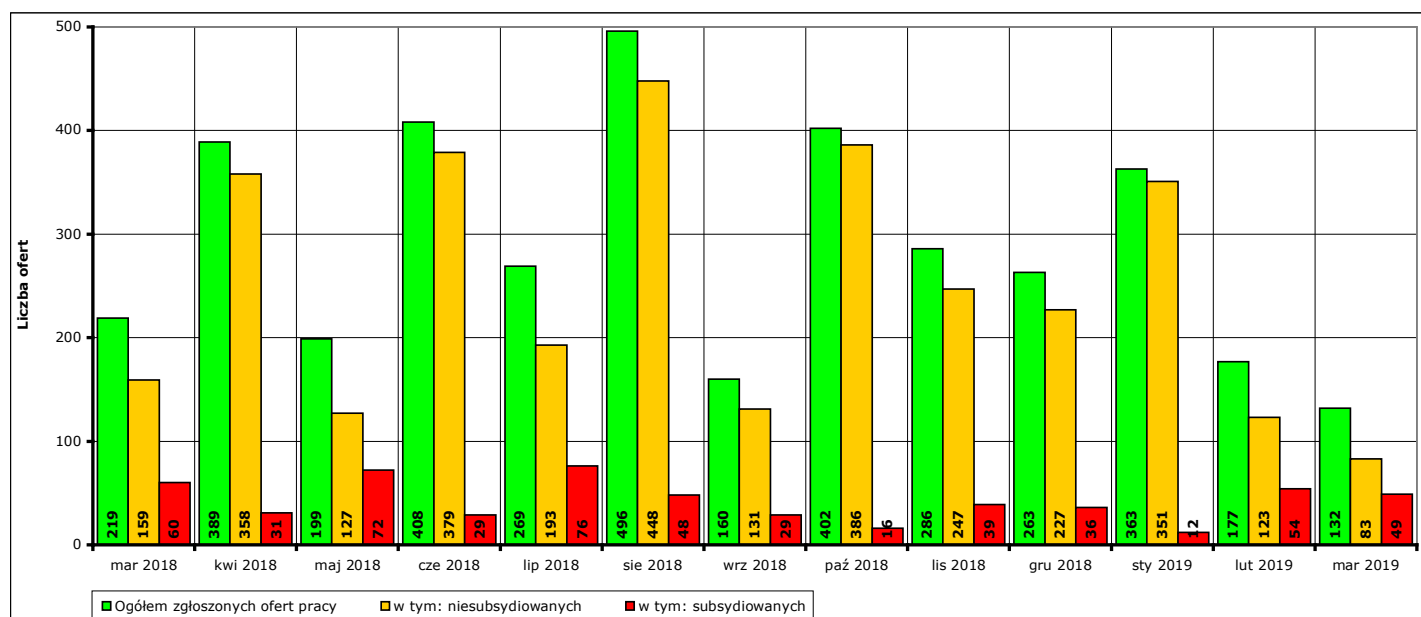


Wykres 5. Liczba zarejestrowanych osób bezrobotnych ogółem, z prawem do zasiłku i bez prawa do zasiłku w okresie marzec 2018 r. - marzec 2019 r.

### 3. Liczba ofert pracy w marcu 2019 r.

W **marcu 2019 r.** w Powiatowym Urzędzie Pracy w Kwidzynie zgłoszono **132 oferty** pracy (od początku 2019 r. - **672 oferty**), w tym:

- **83 oferty** pracy niesubsydiowanej (od początku 2019 r. - **557 ofert**),
- **49 ofert** pracy subsydiowanej (od początku 2019 r. - **115 ofert**).



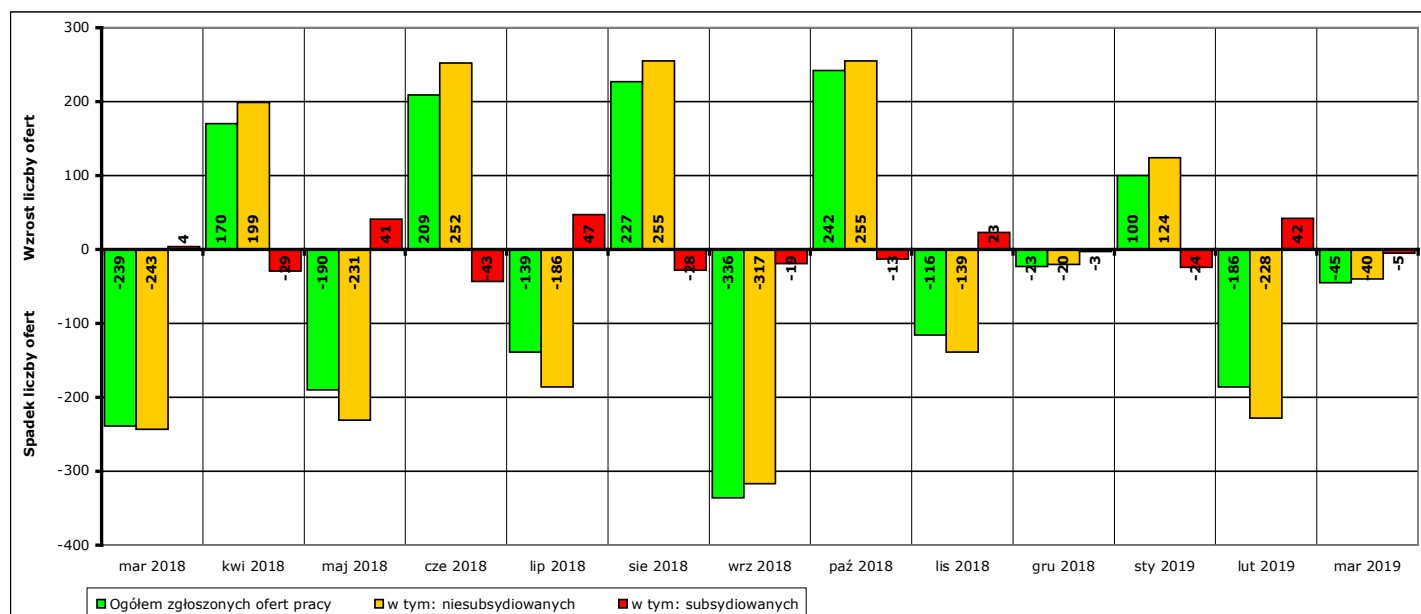
Wykres 6. Liczba ofert pracy zgłoszonych w PUP Kwidzyn w danym miesiącu w okresie marzec 2018 r. - marzec 2019 r.

W porównaniu do **lutego 2019 r.** liczba zgłoszonych ofert pracy **spadła** o **45 ofert** (z **177** do **132**, to jest o **25,4%**), w tym:

- **spadła** o **40 ofert** pracy niesubsydiowanej (z **123** do **83**, to jest o **32,5%**),
- **spadła** o **5 ofert** pracy subsydiowanej (z **54** do **49**, to jest o **9,3%**).

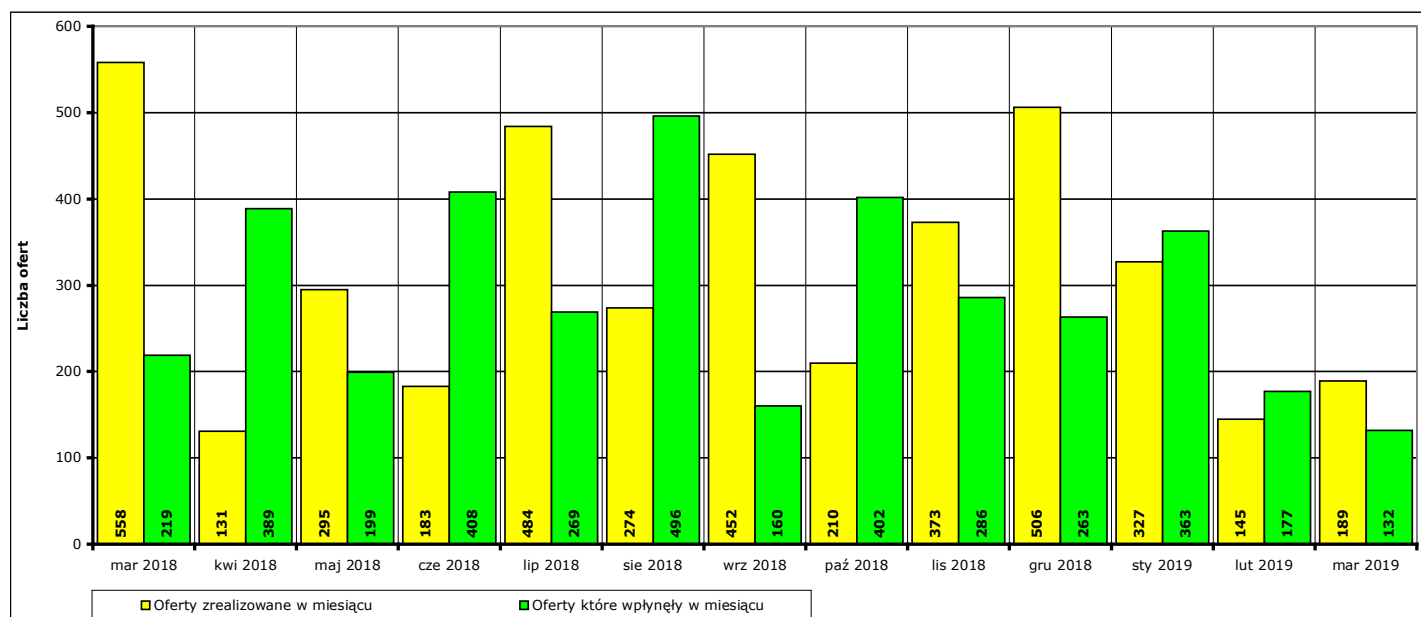
W porównaniu do **marca 2018 r.** liczba zgłoszonych ofert pracy **spadła** o **87 ofert** (z **219** do **132**, to jest o **39,7%**), w tym:

- **spadła** o **76 ofert** pracy niesubsydiowanej (z **159** do **83**, to jest o **47,8%**),
- **spadła** o **11 ofert** pracy subsydiowanej (z **60** do **49**, to jest o **18,3%**).



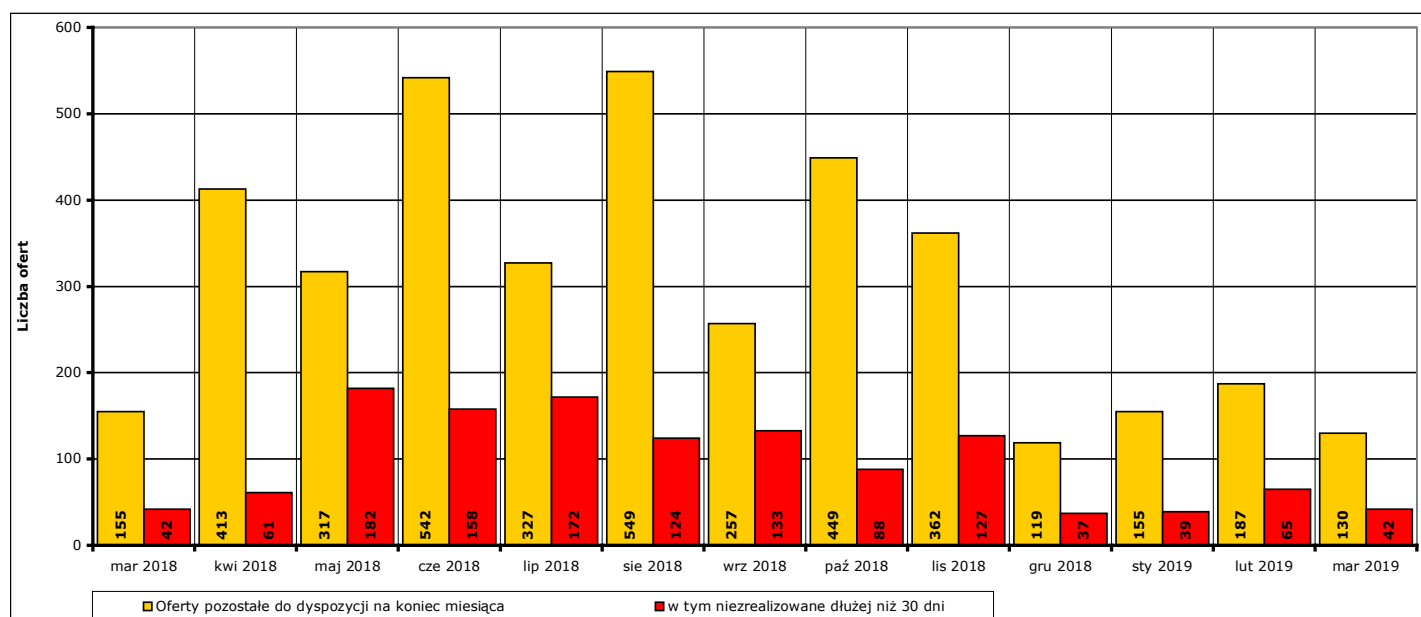
Wykres 7. Wzrost/spadek liczby zgłoszonych ofert pracy w okresie marzec 2018 r. - marzec 2019 r. w porównaniu do poprzedniego miesiąca.

W **marcu 2019 r. 189 ofert** pracy zostało zrealizowanych, upłynął termin ich ważności lub zostało wycofanych przez pracodawców.



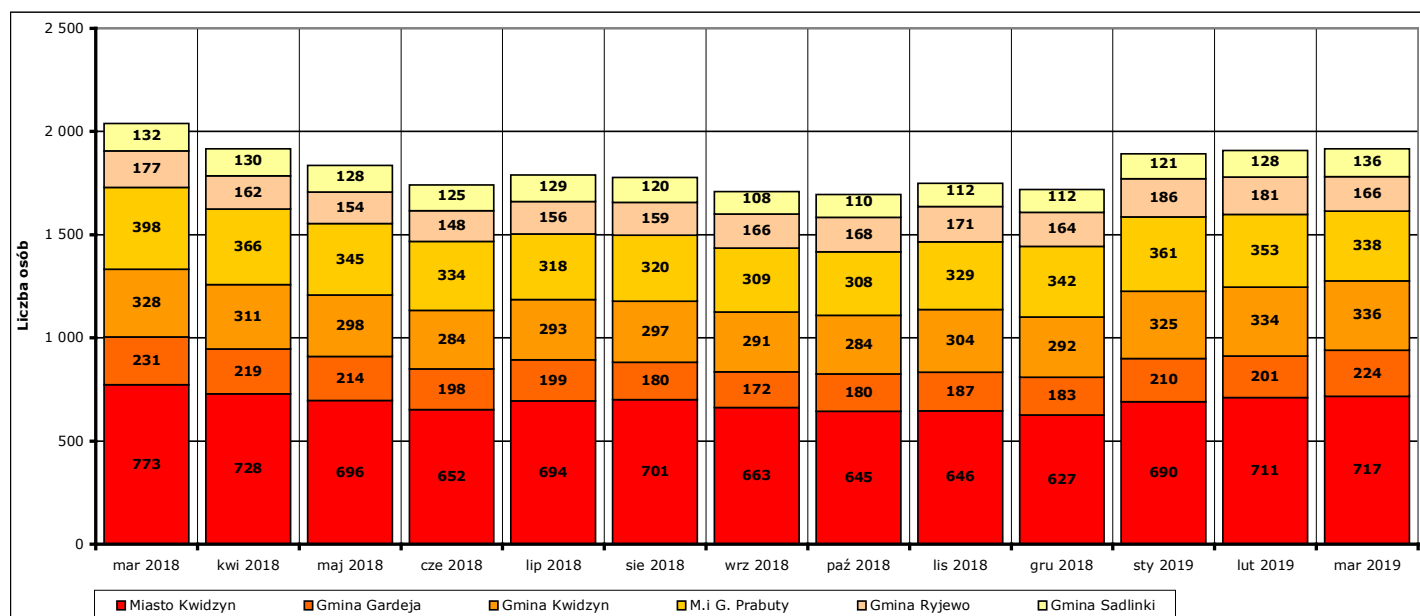
Wykres 8. Liczba ofert zrealizowanych w danym miesiącu oraz ofert, które wpłynęły w danym miesiącu, w okresie marzec 2018 r. - marzec 2019 r. w porównaniu do poprzedniego miesiąca.

Na koniec **marca 2019 r.** pozostało do dyspozycji Powiatowego Urzędu Pracy w Kwidzynie **130 ofert** pracy, w tym **42 oferty** pracy nie zrealizowane w terminie dłuższym niż 30 dni.



Wykres 9. Liczba ofert niezrealizowanych w danym miesiącu, w tym niezrealizowanych dłużej niż 30, w okresie marzec 2018 r. - marzec 2019 r. (według stanu na koniec danego miesiąca).

#### 4. Liczba zarejestrowanych osób bezrobotnych na koniec marca 2019 r. w poszczególnych jednostkach podziału terytorialnego powiatu kwidzyńskiego.



Wykres 10. Liczba osób bezrobotnych w poszczególnych jednostkach podziału terytorialnego powiatu kwidzyńskiego w okresie marzec 2018 r. - marzec 2019 r. (stan na koniec danego miesiąca).

Według stanu na koniec **marca 2019 r.** liczba osób bezrobotnych zarejestrowanych w Powiatowym Urzędzie Pracy w Kwidzynie w podziale na poszczególne jednostki podziału terytorialnego wyniosła:

(Uwaga: w części 4. Informacji pod pojęciem "ogół bezrobotnych" należy rozumieć liczbę zarejestrowanych osób bezrobotnych zamieszkałych na obszarze danej jednostki podziału terytorialnego.)

##### - miasto Kwidzyn

ogółem **717 osób**, w tym: **283 mężczyzn (39,5%)**, **434 kobiety (60,5%)**  
 z prawem do zasiłku **126 osób**, w tym: **47 mężczyzn (37,3%)**, **79 kobiet (62,7%)**  
 bez prawa do zasiłku **591 osób**, w tym: **236 mężczyzn (39,9%)**, **355 kobiet (60,1%)**

##### - gmina Gardeja

ogółem **224 osoby**, w tym: **67 mężczyzn (29,9%)**, **157 kobiet (70,1%)**  
 z prawem do zasiłku **39 osoby**, w tym: **13 mężczyzn (33,3%)**, **26 kobiet (66,7%)**  
 bez prawa do zasiłku **185 osób**, w tym: **54 mężczyzn (29,2%)**, **131 kobiet (70,8%)**

##### - gmina Kwidzyn

ogółem **336 osób**, w tym: **114 mężczyzn (33,9%)**, **222 kobiety (66,1%)**  
 z prawem do zasiłku **52 osoby**, w tym: **22 mężczyzn (42,3%)**, **30 kobiet (57,7%)**  
 bez prawa do zasiłku **284 osoby**, w tym: **92 mężczyzn (32,4%)**, **192 kobiety (67,6%)**

##### - miasto i gmina Prabuty

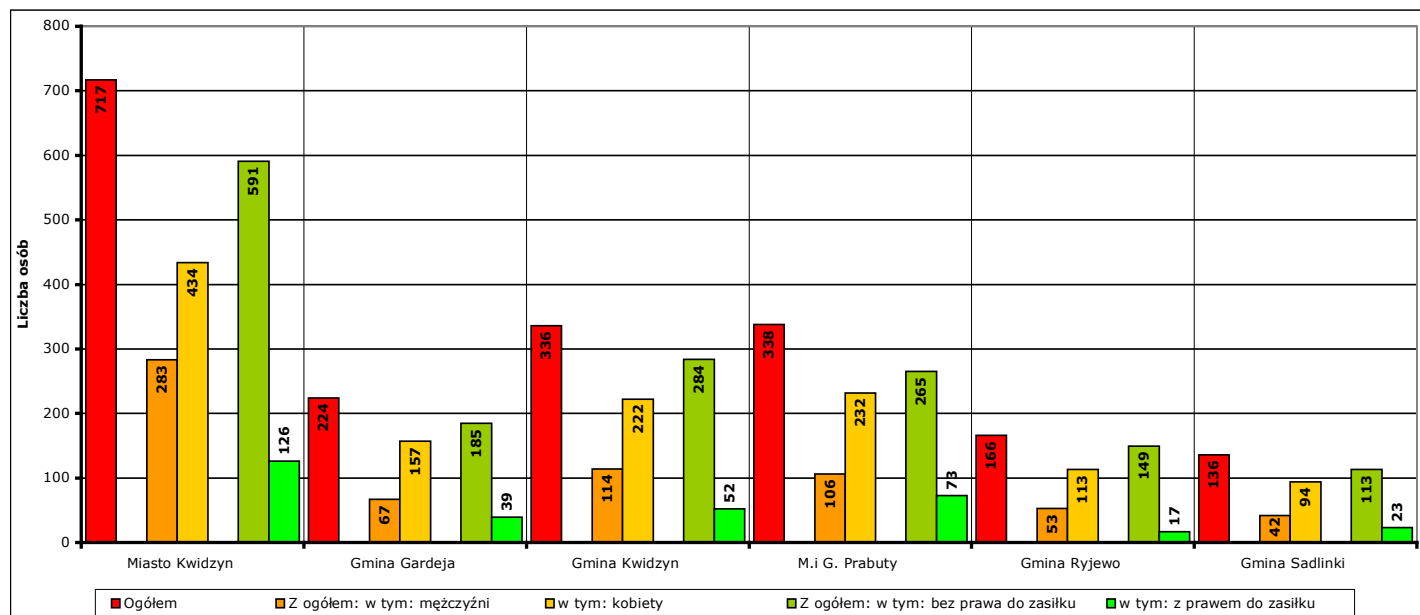
ogółem **338 osób**, w tym: **106 mężczyzn (31,4%)**, **232 kobiety (68,6%)**  
 z prawem do zasiłku **73 osoby**, w tym: **28 mężczyzn (38,4%)**, **45 kobiet (61,6%)**  
 bez prawa do zasiłku **265 osób**, w tym: **78 mężczyzn (29,4%)**, **187 kobiet (70,6%)**

##### - gmina Ryjewo

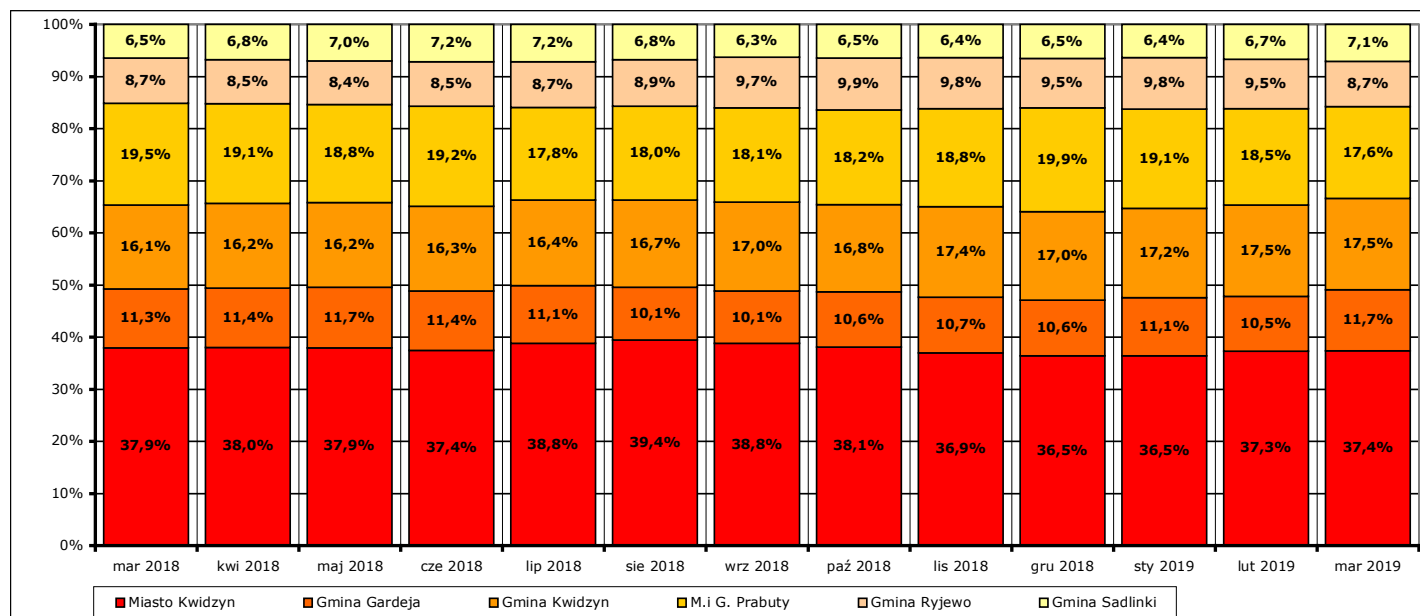
ogółem **166 osób**, w tym: **53 mężczyzn (31,9%)**, **113 kobiet (68,1%)**  
 z prawem do zasiłku **17 osób**, w tym: **6 mężczyzn (35,3%)**, **11 kobiet (64,7%)**  
 bez prawa do zasiłku **149 osób**, w tym: **47 mężczyzn (31,5%)**, **102 kobiety (68,5%)**

- gmina Sadlinki

ogółem **136 osób**, w tym: **42 mężczyzn (30,9%)**, **94 kobiety (69,1%)**  
 z prawem do zasiłku **23 osoby**, w tym: **6 mężczyzn (26,1%)**, **17 kobiet (73,9%)**  
 bez prawa do zasiłku **113 osób**, w tym: **36 mężczyzn (31,9%)**, **77 kobiet (68,1%)**



Wykres 11. Liczba i struktura zarejestrowanych osób bezrobotnych w poszczególnych jednostkach podziału terytorialnego powiatu na koniec marca 2019 r.



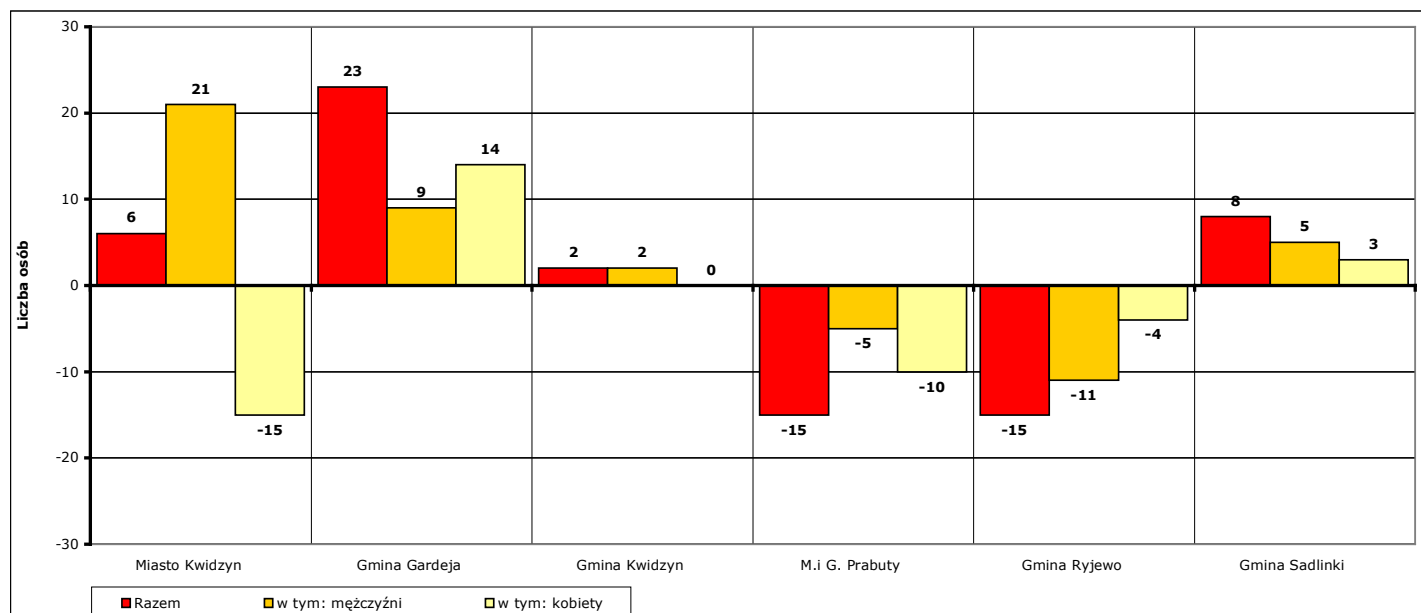
Wykres 12. Udział procentowy zarejestrowanych osób bezrobotnych w poszczególnych jednostkach podziału terytorialnego powiatu kwidzyńskiego w stosunku do ogółu zarejestrowanych w okresie marzec 2018 r. - marzec 2019 r. (stan na koniec danego miesiąca).

Odnotowane spadki lub wzrosty liczby zarejestrowanych bezrobotnych w poszczególnych jednostkach podziału terytorialnego powiatu kwidzyńskiego na koniec **marca 2019 r.** w porównaniu do końca **lutego 2019 r.:**

- miasto Kwidzyn

liczba bezrobotnych ogółem **wzrosła** o **6 osób** (z **711** do **717**, o **0,8%**), w tym:  
 liczba bezrobotnych mężczyzn **wzrosła** o **21 osób** (z **262** do **283**, o **8%**)  
 liczba bezrobotnych kobiet **spadła** o **15 osób** (z **449** do **434**, o **3,3%**)

- gmina Gardeja
  - liczba bezrobotnych ogółem **wzrosła** o **23 osoby** (z **201** do **224**, o **11,4%**), w tym:
  - liczba bezrobotnych mężczyzn **wzrosła** o **9 osób** (z **58** do **67**, o **15,5%**)
  - liczba bezrobotnych kobiet **wzrosła** o **14 osób** (z **143** do **157**, o **9,8%**)
  
- gmina Kwidzyn
  - liczba bezrobotnych ogółem **wzrosła** o **2 osoby** (z **334** do **336**, o **0,6%**), w tym:
  - liczba bezrobotnych mężczyzn **wzrosła** o **2 osoby** (z **112** do **114**, o **1,8%**)
  - liczba bezrobotnych kobiet **wzrosła** o **0 osób** (z **222** do **222**, o **0%**)
  
- miasto i gmina Prabuty
  - liczba bezrobotnych ogółem **spadła** o **15 osób** (z **353** do **338**, o **4,2%**), w tym:
  - liczba bezrobotnych mężczyzn **spadła** o **5 osób** (z **111** do **106**, o **4,5%**)
  - liczba bezrobotnych kobiet **spadła** o **10 osób** (z **242** do **232**, o **4,1%**)
  
- gmina Ryjewo
  - liczba bezrobotnych ogółem **spadła** o **15 osób** (z **181** do **166**, o **8,3%**), w tym:
  - liczba bezrobotnych mężczyzn **spadła** o **11 osób** (z **64** do **53**, o **17,2%**)
  - liczba bezrobotnych kobiet **spadła** o **4 osoby** (z **117** do **113**, o **3,4%**)
  
- gmina Sadlinki
  - liczba bezrobotnych ogółem **wzrosła** o **8 osób** (z **128** do **136**, o **6,3%**), w tym:
  - liczba bezrobotnych mężczyzn **wzrosła** o **5 osób** (z **37** do **42**, o **13,5%**)
  - liczba bezrobotnych kobiet **wzrosła** o **3 osoby** (z **91** do **94**, o **3,3%**)



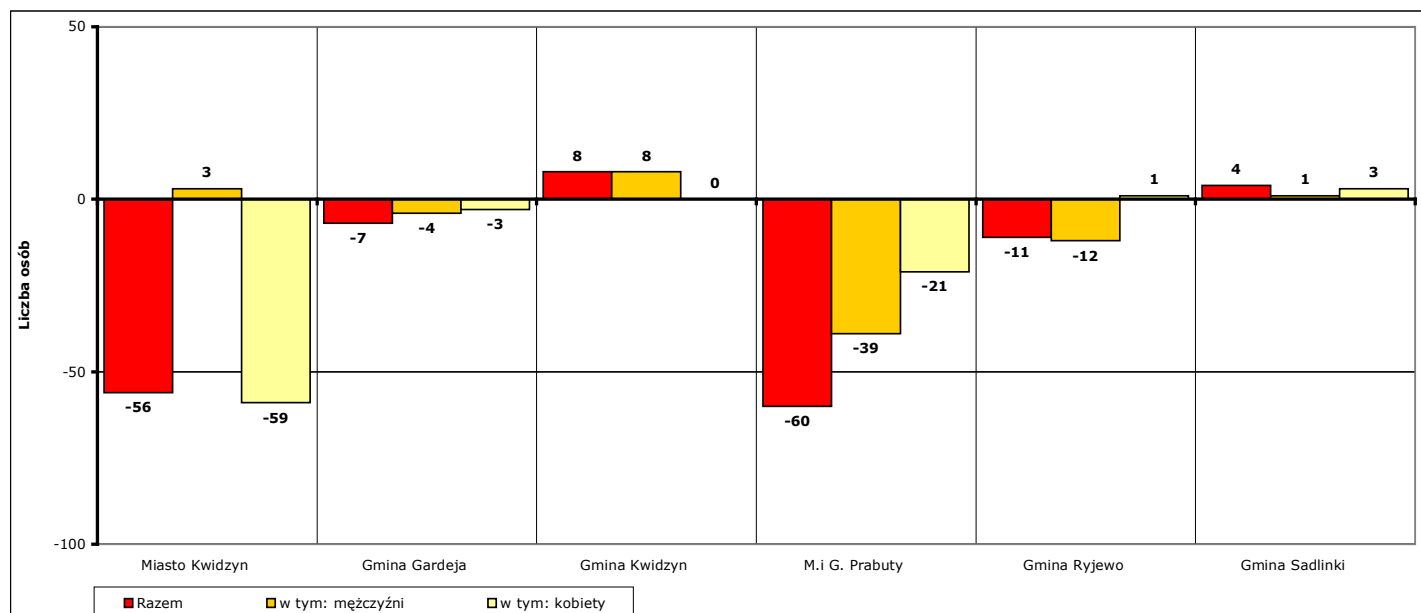
Wykres 13. Spadek/wzrost liczby bezrobotnych w poszczególnych jednostkach podziału terytorialnego powiatu kwidzyńskiego na koniec marca 2019 r., w porównaniu do końca lutego 2019 r.

Odnotowane spadki lub wzrosty liczby zarejestrowanych bezrobotnych w poszczególnych jednostkach podziału terytorialnego powiatu kwidzyńskiego na koniec **marca 2019 r.** w porównaniu do końca **marca 2018 r.:**

- miasto Kwidzyn
  - liczba bezrobotnych ogółem **spadła** o **56 osób** (z **773** do **717**, o **7,2%**), w tym:
  - liczba bezrobotnych mężczyzn **wzrosła** o **3 osoby** (z **280** do **283**, o **1,1%**)
  - liczba bezrobotnych kobiet **spadła** o **59 osób** (z **493** do **434**, o **12%**)



- gmina Gardeja
  - liczba bezrobotnych ogółem **spadła** o **7 osób** (z **231** do **224**, o **3%**), w tym:
  - liczba bezrobotnych mężczyzn **spadła** o **4 osoby** (z **71** do **67**, o **5,6%**)
  - liczba bezrobotnych kobiet **spadła** o **3 osoby** (z **160** do **157**, o **1,9%**)
  
- gmina Kwidzyn
  - liczba bezrobotnych ogółem **wzrosła** o **8 osób** (z **328** do **336**, o **2,4%**), w tym:
  - liczba bezrobotnych mężczyzn **wzrosła** o **8 osób** (z **106** do **114**, o **7,5%**)
  - liczba bezrobotnych kobiet **wzrosła** o **0 osób** (z **222** do **222**, o **0%**)
  
- miasto i gmina Prabuty
  - liczba bezrobotnych ogółem **spadła** o **60 osób** (z **398** do **338**, o **15,1%**), w tym:
  - liczba bezrobotnych mężczyzn **spadła** o **39 osób** (z **145** do **106**, o **26,9%**)
  - liczba bezrobotnych kobiet **spadła** o **21 osób** (z **253** do **232**, o **8,3%**)
  
- gmina Ryjewo
  - liczba bezrobotnych ogółem **spadła** o **11 osób** (z **177** do **166**, o **6,2%**), w tym:
  - liczba bezrobotnych mężczyzn **spadła** o **12 osób** (z **65** do **53**, o **18,5%**)
  - liczba bezrobotnych kobiet **wzrosła** o **1 osobę** (z **112** do **113**, o **0,9%**)
  
- gmina Sadlinki
  - liczba bezrobotnych ogółem **wzrosła** o **4 osoby** (z **132** do **136**, o **3%**), w tym:
  - liczba bezrobotnych mężczyzn **wzrosła** o **1 osobę** (z **41** do **42**, o **2,4%**)
  - liczba bezrobotnych kobiet **wzrosła** o **3 osoby** (z **91** do **94**, o **3,3%**)

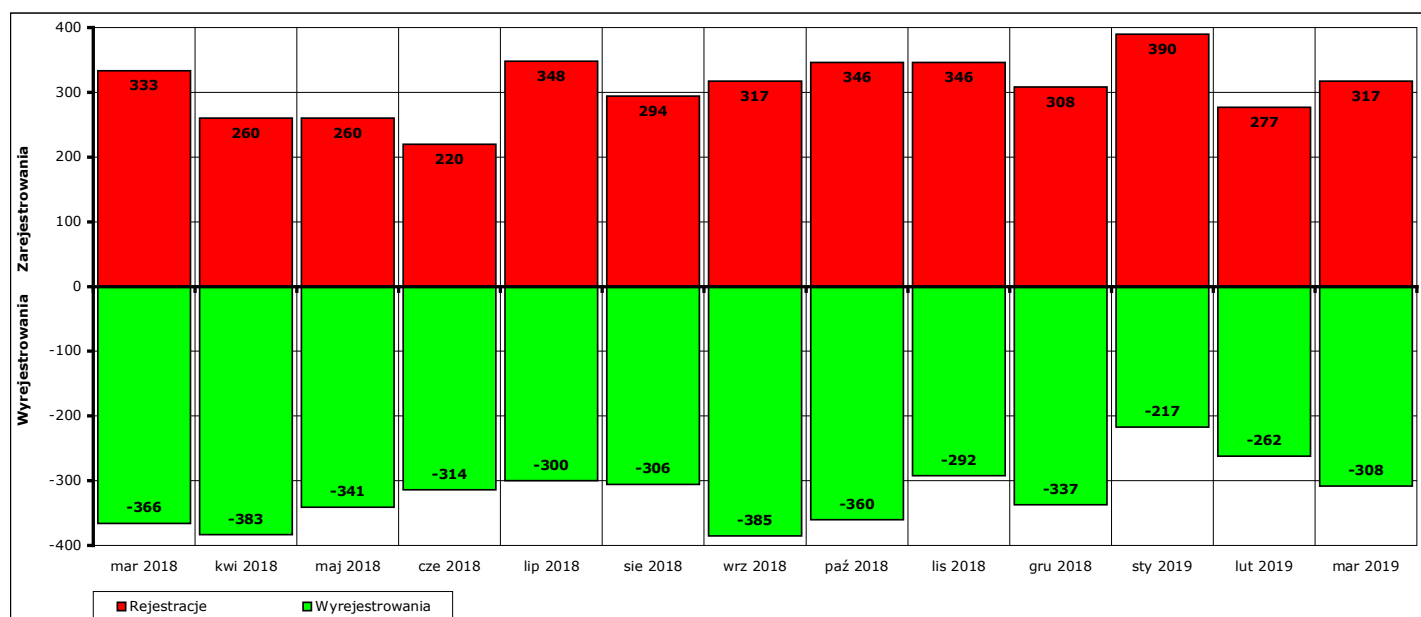


Wykres 14. Spadek/wzrost liczby bezrobotnych w poszczególnych jednostkach podziału terytorialnego powiatu na koniec marca 2019 r., w porównaniu do końca marca 2018 r.

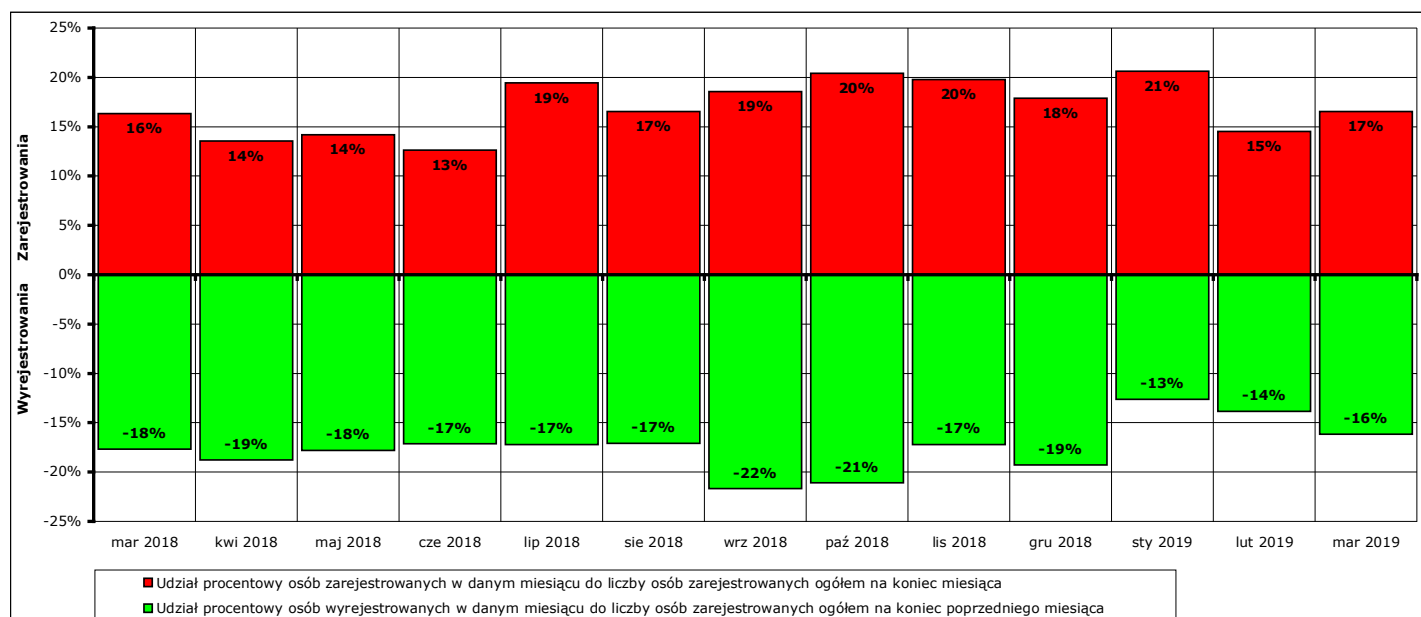
## 5. Osoby, które w marcu 2019 r. w wyniku rejestracji nabyły status osoby bezrobotnej.

W **marcu 2019 r.** zarejestrowano jako bezrobotne **317 osób** (od początku 2019 r. - **984**), w tym:

- a) **301 osób** poprzednio pracujących (od początku 2019 r. - **924**)
  - z tego **36 osób** zwolnionych z przyczyn dotyczących zakładu pracy (od początku 2019 r. - **57**)
  - 16 osób** dotychczas niepracujących (od początku 2019 r. - **60**)
- b) **156 mężczyzn** (od początku 2019 r. - **491**)
  - 161 kobiet** (od początku 2019 r. - **493**)
- c) **87 osób** z prawem do zasiłku (od początku 2019 r. - **236**)
  - 230 osób** bez prawa do zasiłku (od początku 2019 r. - **748**)
- d) **158 osób** z obszarów wiejskich (od początku 2019 r. - **481**)
  - 159 osób** z obszarów miejskich (od początku 2019 r. - **503**)



Wykres 15. Bilans rejestracji osób bezrobotnych i wyłączeń z ewidencji osób bezrobotnych w okresie marzec 2018 r. - marzec 2019 r.



Wykres 16. Bilans rejestracji osób bezrobotnych i wyłączeń z ewidencji osób bezrobotnych w okresie marzec 2018 r. - marzec 2019 r.

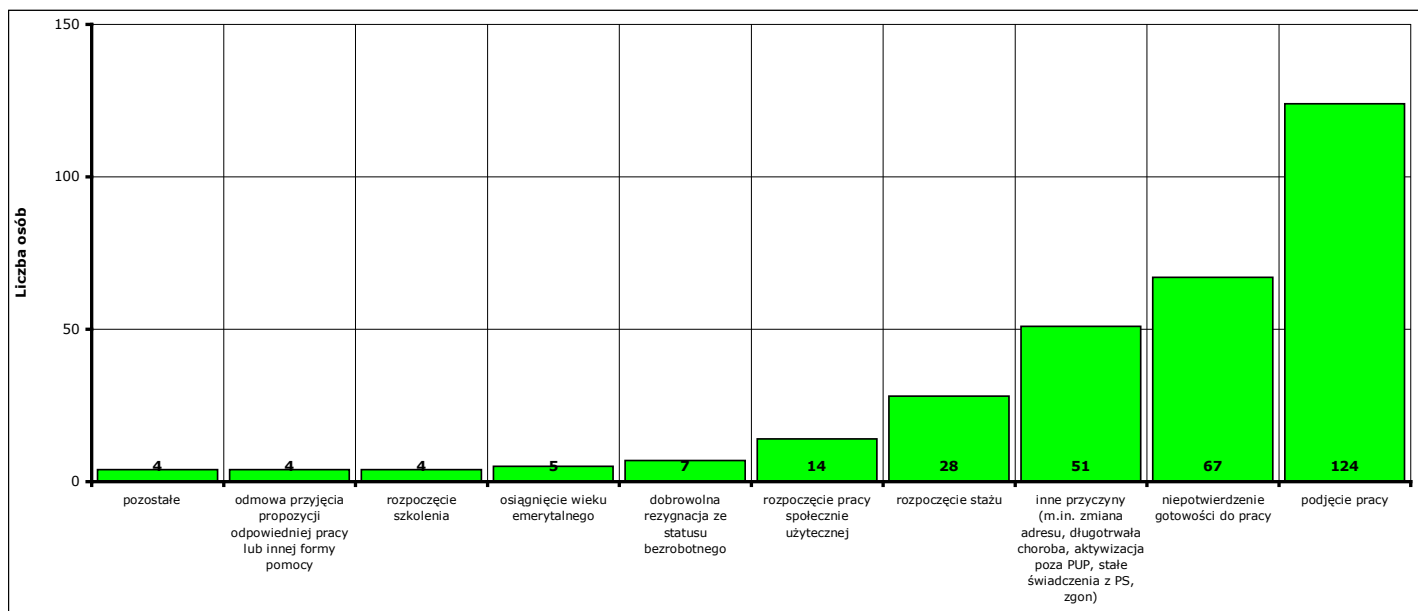
## 6. Osoby pozbawione statusu osoby bezrobotnej w marcu 2019 r.

W **marcu 2019 r.** w Powiatowym Urzędzie Pracy w Kwidzynie pozbawiono statusu osoby bezrobotnej i wyłączono z ewidencji **308 bezrobotnych** (od początku 2019 r. - **787**).

Przyczyny pozbawienia statusu osoby bezrobotnej:

- podjęcia pracy - **124 osoby** (od początku 2019 r. - **378**)  
z tego: pracy niesubsydiowanej - **113 osób** (od początku 2019 r. - **336**)  
pracy subsydiowanej - **11 osób** (od początku 2019 r. - **42**)
- rozpoczęcia szkolenia - **4 osoby** (od początku 2019 r. - **5**)
- rozpoczęcia stażu - **28 osób** (od początku 2019 r. - **43**)
- rozpoczęcia przygotowania zawodowego dorosłych - **0 osób** (od początku 2019 r. - **0**)
- rozpoczęcia pracy społecznie użytecznej - **14 osób** (od początku 2019 r. - **24**)
- skierowania do agencji zatrudnienia w ramach zlecenia działań aktywizacyjnych - **0 osób** (od początku 2019 r. - **0**)
- odmowy bez uzasadnionej przyczyny przyjęcia propozycji odpowiedniej pracy lub innej formy pomocy - **4 osoby** (od początku 2019 r. - **22**)
- odmowy ustalenia profilu pomocy - **0 osób** (od początku 2019 r. - **0**)
- niepotwierdzenia gotowości do pracy - **67 osób** (od początku 2019 r. - **170**)
- dobrowolnej rezygnacji ze statusu bezrobotnego - **7 osób** (od początku 2019 r. - **20**)
- podjęcia nauki - **0 osób** (od początku 2019 r. - **0**)
- osiągnięcia wieku emerytalnego - **5 osób** (od początku 2019 r. - **13**)
- nabycia praw emerytalnych lub rentowych - **1 osoba** (od początku 2019 r. - **5**)
- nabycia praw do świadczenia przedemerytalnego - **3 osoby** (od początku 2019 r. - **4**)
- z innych przyczyn - **51 osób** (od początku 2019 r. - **103**)

Inne przyczyny pozbawienia statusu osoby bezrobotnej to przyczyny nie wymienione enumeratywnie w sprawozdaniu MPiPS-01 Dział 1.2. Są to między innymi: zmiana miejsca zamieszkania, długotrwała niezdolność do pracy, pozbawienie wolności, pobieranie niektórych rodzajów świadczeń społecznych i socjalnych, zgon oraz inne przypadki określone w ustawie z dnia 20 kwietnia 2004 r. o promocji zatrudnienia i instytucjach rynku pracy.



Wykres 17. Struktura i liczba wyłączeń z ewidencji bezrobotnych w marcu 2019 r.

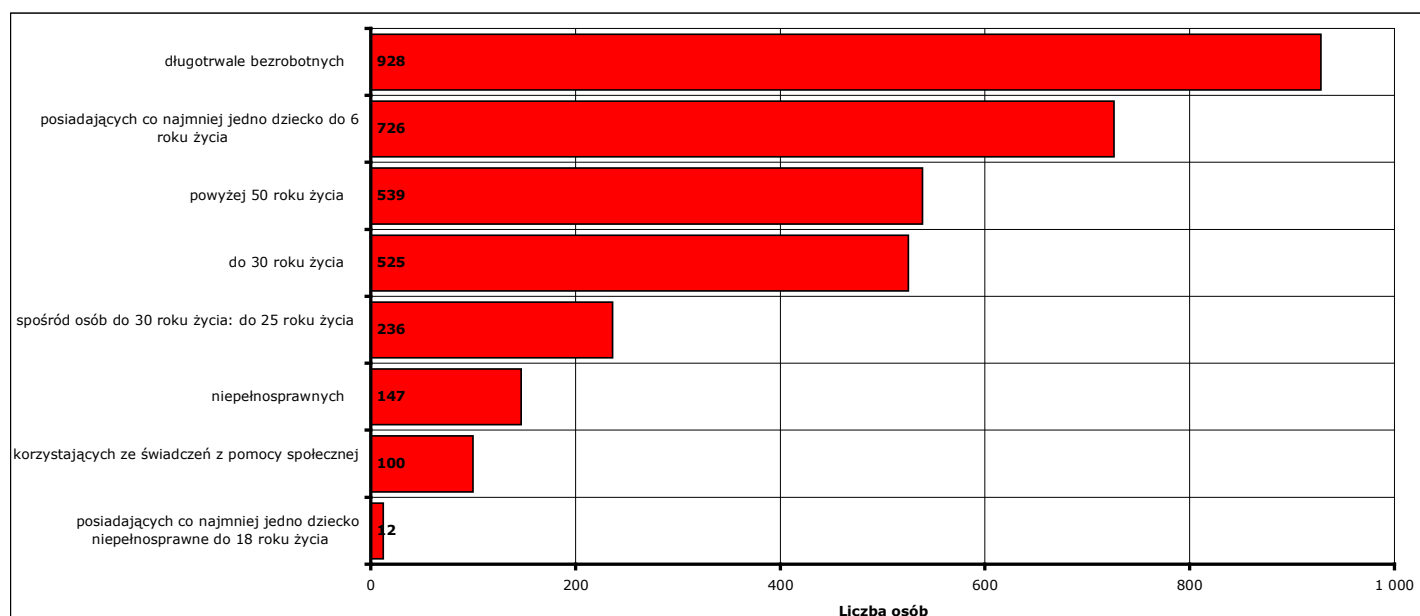
## 7. Osoby bezrobotne pozostające na koniec marca 2019 r. w szczególnej sytuacji na rynku pracy.

Według stanu na koniec **marca 2019 r.** status osoby pozostającej w szczególnej sytuacji na rynku pracy posiadało **1675 osób (87,4%** z ogółu zarejestrowanych osób bezrobotnych), z tego:

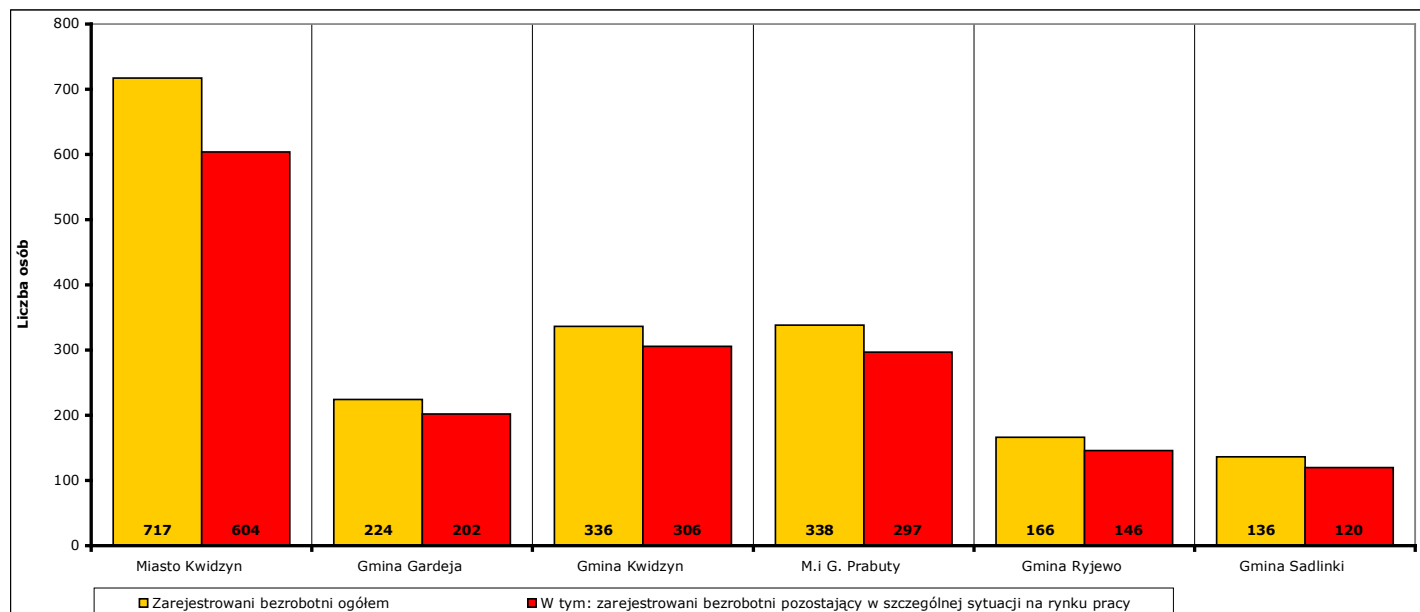
W nawiasie podano odpowiednio: udział procentowy w ogólnej liczbie bezrobotnych pozostających w szczególnej sytuacji na rynku pracy oraz udział procentowy w ogólnej liczbie zarejestrowanych osób bezrobotnych.

- **525 osób** do 30 roku życia (**31,3%; 27,4%**)  
w tym **236 osób** do 25 roku życia (**14,1%; 12,3%**)
- **928 osób** długotrwale bezrobotnych (**55,4%; 48,4%**)
- **539 osób** powyżej 50 roku życia (**32,2%; 28,1%**)
- **100 osób** korzystających ze świadczeń z pomocy społecznej (**6%; 5,2%**)
- **726 osób** posiadających co najmniej jedno dziecko do 6 roku życia (**43,3%; 37,9%**)
- **12 osób** posiadających co najmniej jedno dziecko niepełnosprawne do 18 roku życia (**0,7%; 0,6%**)
- **147 osób** niepełnosprawnych (**8,8%; 7,7%**)

Uwaga: liczba osób i ich udział procentowy nie sumują się do stanu na koniec miesiąca i do 100%, ponieważ część zarejestrowanych osób bezrobotnych posiada więcej niż jedną cechę kwalifikującą je do kategorii osób bezrobotnych posiadających status osoby pozostającej w szczególnej sytuacji na rynku pracy!



Wykres 18. Liczba osób bezrobotnych posiadających status osoby pozostającej w szczególnej sytuacji na rynku pracy, stan na koniec marca 2019 r.



Wykres 19. Liczba osób bezrobotnych posiadających status osoby pozostającej w szczególnej sytuacji na rynku pracy w podziale na jednostki terytorialne powiatu kwidzyńskiego, stan na koniec marca 2019 r.

## 8. Profile pomocy w marcu 2019 r.

W **marcu 2019 r.** ustalony został profil pomocy dla **347 osób** (od początku 2019 r. - **1001 osób**), w tym:

I profil pomocy: **26 osób** (od początku 2019 r. - **79 osób**)

II profil pomocy: **196 osób** (od początku 2019 r. - **606 osób**)

III profil pomocy: **125 osób** (od początku 2019 r. - **316 osób**)

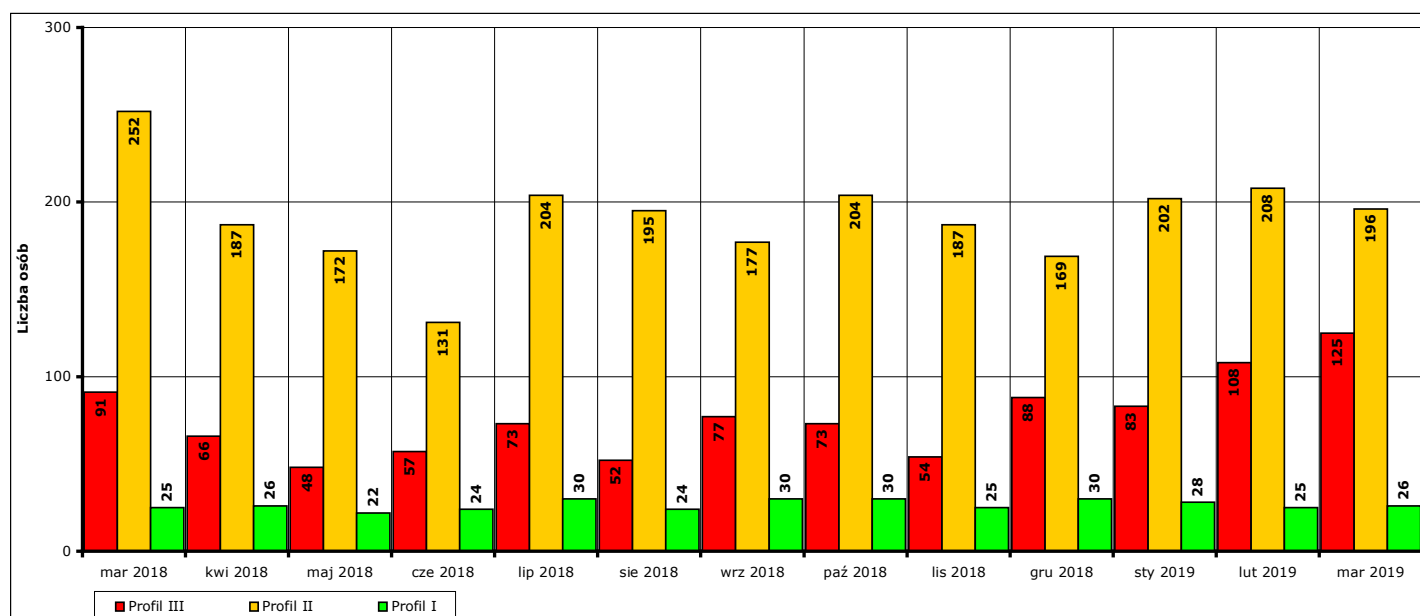
Na koniec **marca 2019 r.** ustalony profil pomocy posiadało **1777 osób**, w tym:

I profil pomocy: **83 osoby**

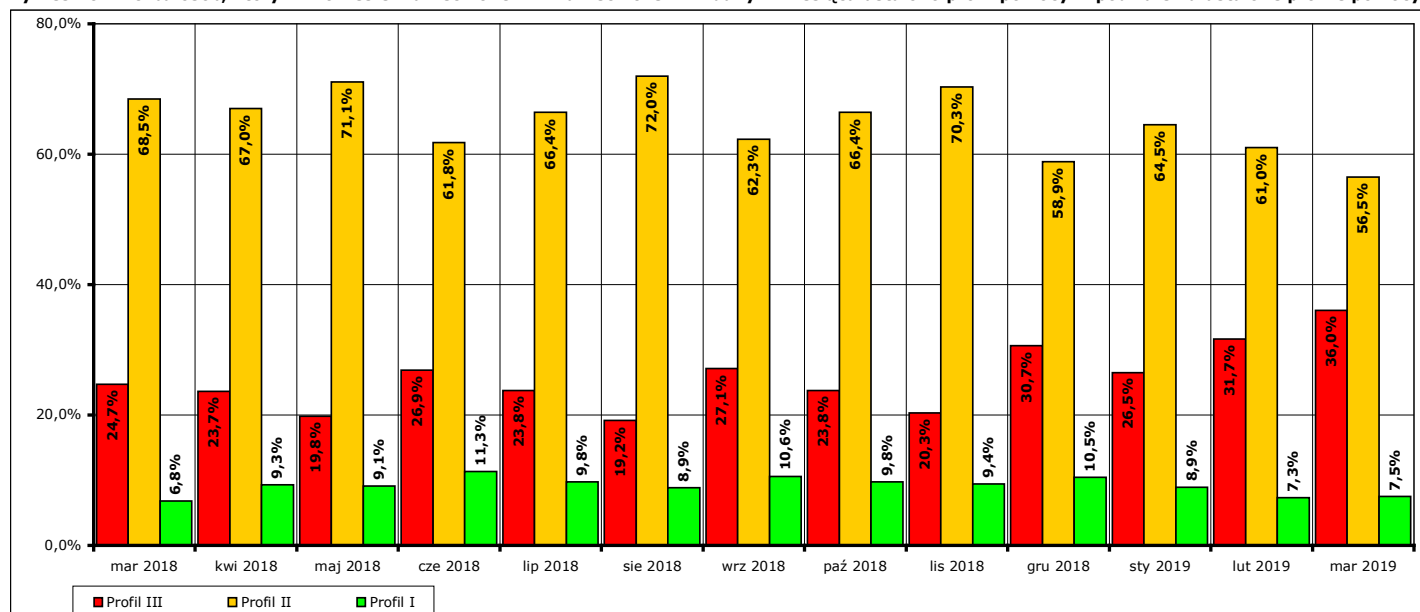
II profil pomocy: **644 osoby**

III profil pomocy: **1050 osób**

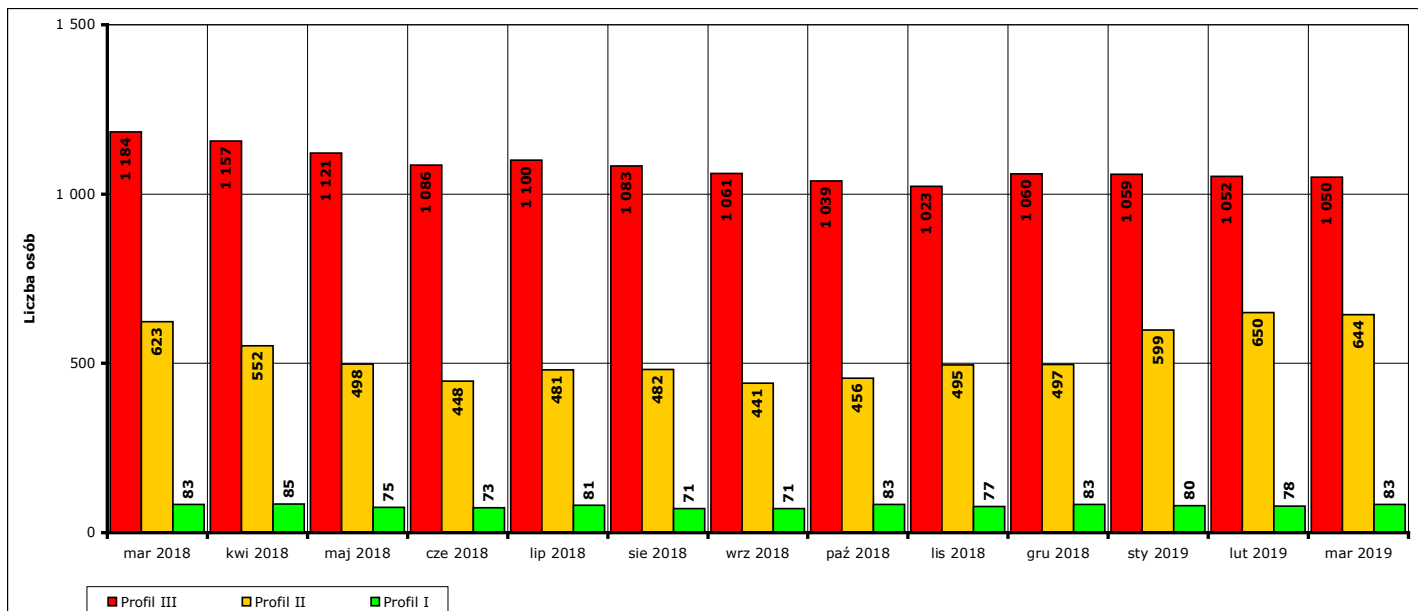
Na koniec **marca 2019 r.** ustalonego profilu pomocy nie posiadało jeszcze **140 osób** (zgodnie z przepisami ustawy profil pomocy ustalany jest niezwłocznie po rejestracji osoby bezrobotnej – następuje to podczas pierwszej wyznaczonej podczas rejestracji obowiązkowej wizyty zarejestrowanej osoby w urzędzie).



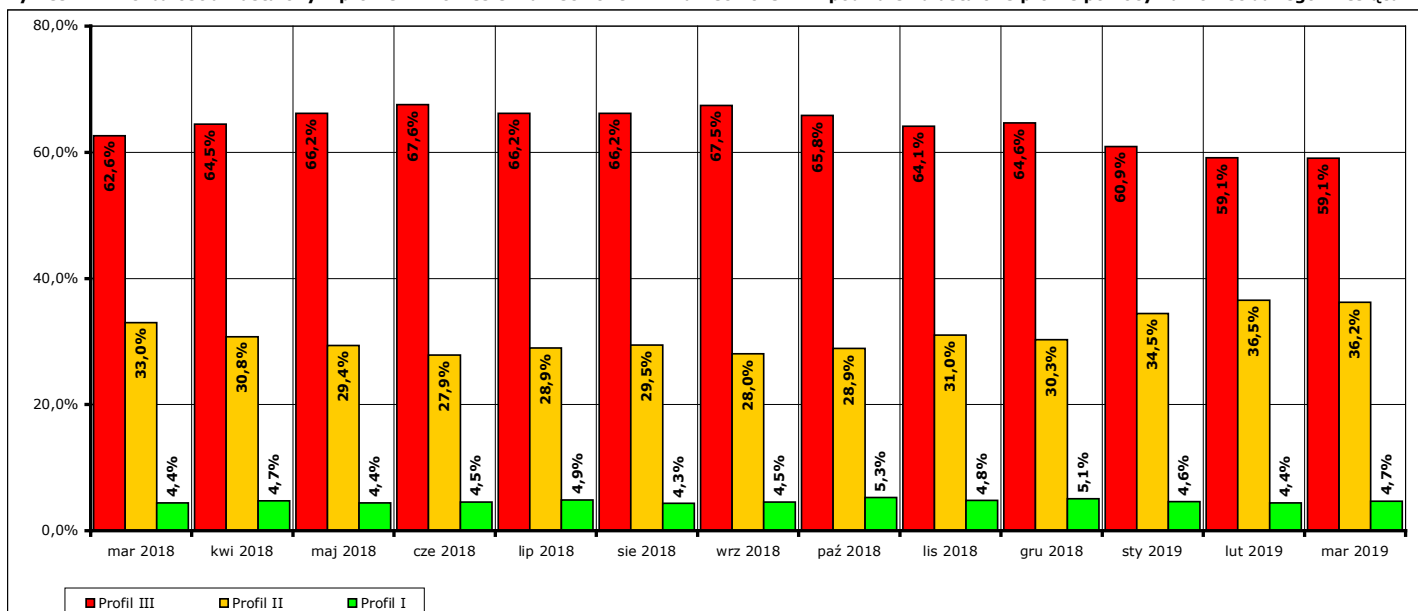
Wykres 20. Liczba osób, którym w okresie marzec 2018 r. - marzec 2019 r. w danym miesiącu ustalono profil pomocy w podziale na ustalone profile pomocy.



Wykres 21. Udział procentowy osób z poszczególnymi profilami pomocy, którym w okresie marzec 2018 r. - marzec 2019 r. w danym miesiącu ustalono profil pomocy.



Wykres 22. Liczba osób z ustalonym profilem w okresie marzec 2018 r. - marzec 2019 r. w podziale na ustalone profile pomocy na koniec danego miesiąca.



Wykres 23. Udział procentowy osób z poszczególnymi profilami pomocy w okresie marzec 2018 r. - marzec 2019 r. na koniec danego miesiąca.

## 9. Zatrudnienie cudzoziemców.

Na podstawie zmian w przepisach ustawy o promocji zatrudnienia i instytucjach rynku pracy, obowiązujących od stycznia 2018 roku, powiatowe urzędy pracy rejestrują i rozpatrują wnioski składane do starosty o wydanie zezwolenia na pracę sezonową oraz oświadczenia o powierzeniu wykonywania pracy cudzoziemcowi.

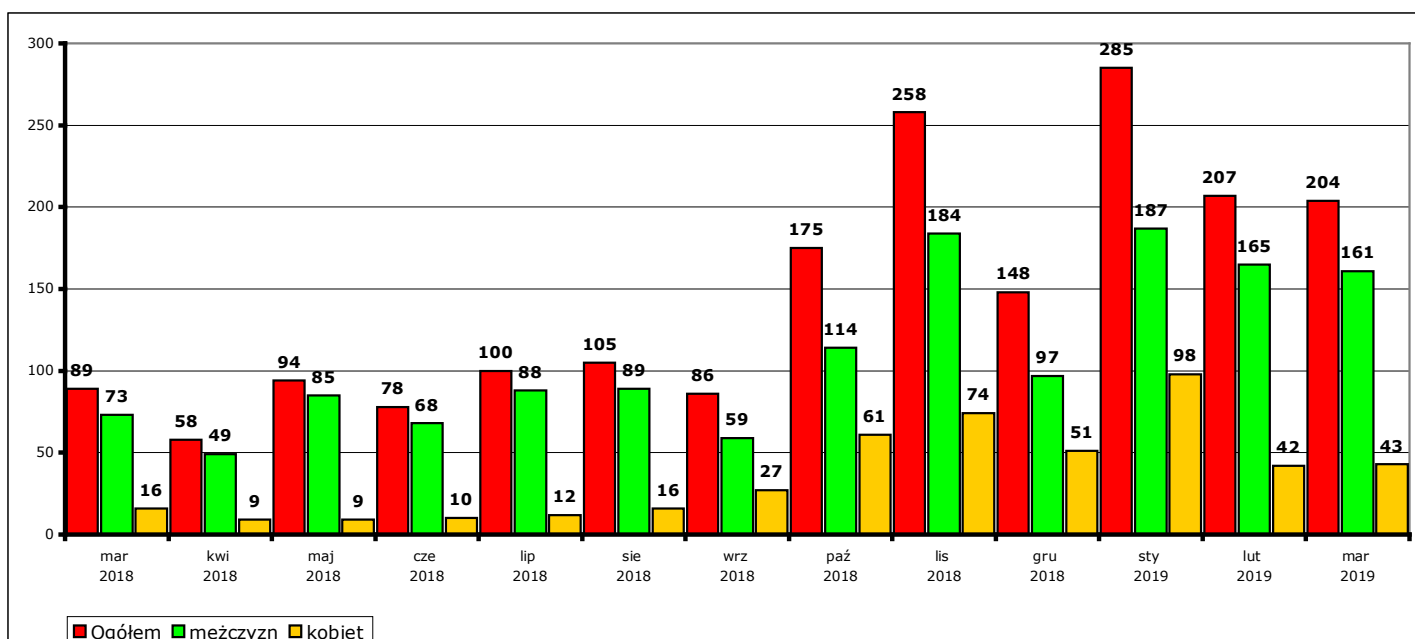
W 2019 r. nie wpłynął żaden wniosek o wydanie zezwolenia na pracę sezonową.

Informacje dotyczące oświadczeń o powierzeniu wykonywania pracy cudzoziemcowi znajdują się w poniższych tabelach i wykresach.

### a) liczba złożonych oświadczeń

		mar 2018	kwi 2018	maj 2018	cze 2018	lip 2018	sie 2018	wrz 2018	paź 2018	lis 2018	gru 2018	sty 2019	lut 2019	mar 2019	OGÓŁEM w 2019 r.	OGÓŁEM 12 mies.
<b>OGÓŁEM</b>	<b>Ogółem</b>	89	58	94	78	100	105	86	175	258	148	285	207	204	696	1798
	mężczyzn	73	49	85	68	88	89	59	114	184	97	187	165	161	513	1346
	kobiet	16	9	9	10	12	16	27	61	74	51	98	42	43	183	452
<b>Ukraina</b>	<b>Ogółem</b>	86	53	89	71	64	91	82	161	230	137	265	173	187	625	1603
	mężczyzn	70	44	80	62	53	76	55	101	163	90	173	136	145	454	1178
	kobiet	16	9	9	9	11	15	27	60	67	47	92	37	42	171	425
<b>Rosja</b>	<b>Ogółem</b>	1	0	0	0	0	0	0	0	1	0	1	2	0	3	4
	mężczyzn	1	0	0	0	0	0	0	0	0	0	1	2	0	3	3
	kobiet	0	0	0	0	0	0	0	0	1	0	0	0	0	0	1
<b>Mołdawia</b>	<b>Ogółem</b>	0	1	0	3	1	2	0	2	4	1	14	15	4	33	47
	mężczyzn	0	1	0	3	1	1	0	1	3	1	8	14	4	26	37
	kobiet	0	0	0	0	0	1	0	1	1	0	6	1	0	7	10
<b>Gruzja</b>	<b>Ogółem</b>	0	1	0	0	0	0	0	3	5	0	0	2	9	11	20
	mężczyzn	0	1	0	0	0	0	0	3	5	0	0	2	9	11	20
	kobiet	0	0	0	0	0	0	0	0	0	0	0	0	0	0	0
<b>Białoruś</b>	<b>Ogółem</b>	2	3	5	4	35	12	4	9	18	10	5	15	4	24	124
	mężczyzn	2	3	5	3	34	12	4	9	13	6	5	11	3	19	108
	kobiet	0	0	0	1	1	0	0	0	5	4	0	4	1	5	16
<b>Armenia</b>	<b>Ogółem</b>	0	0	0	0	0	0	0	0	0	0	0	0	0	0	0
	mężczyzn	0	0	0	0	0	0	0	0	0	0	0	0	0	0	0
	kobiet	0	0	0	0	0	0	0	0	0	0	0	0	0	0	0

Liczba złożonych oświadczeń o powierzeniu wykonywania pracy cudzoziemcowi w poszczególnych miesiącach w okresie marzec 2018 r. - marzec 2019 r. (w podziale na obywatelstwo i płeć).

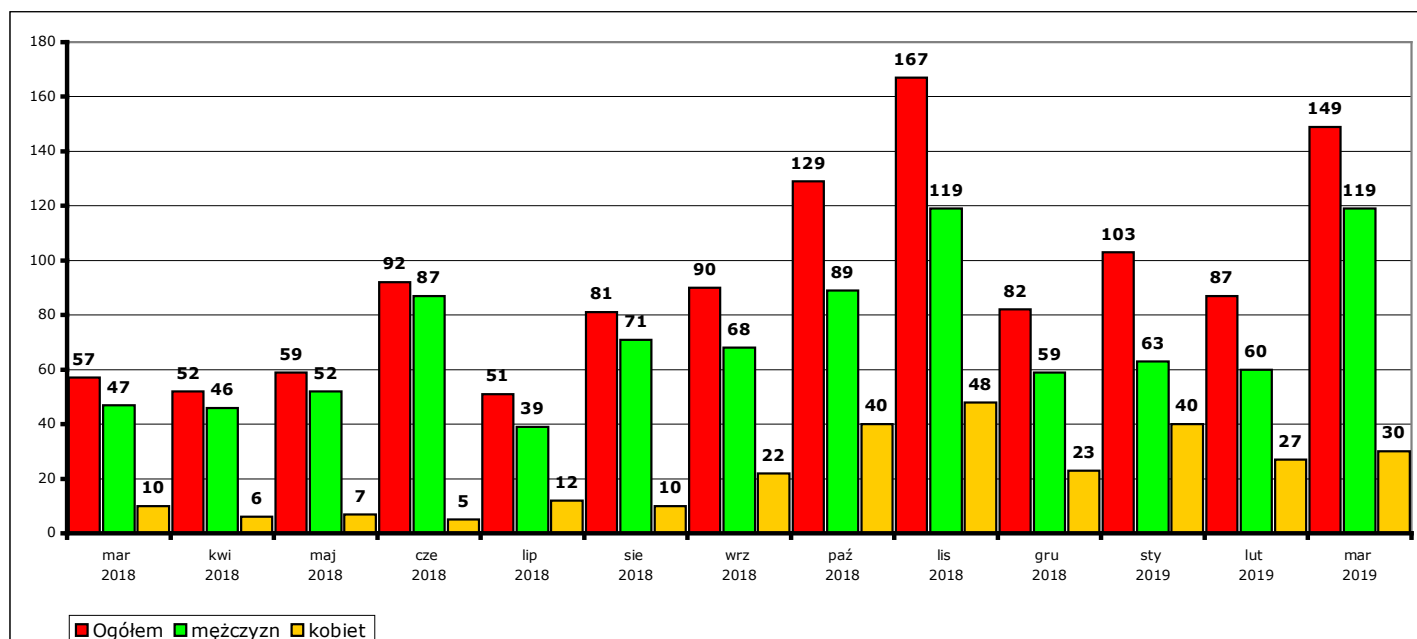


Wykres 24. Liczba złożonych oświadczeń o powierzeniu wykonywania pracy cudzoziemcowi w poszczególnych miesiącach w okresie marzec 2018 r. - marzec 2019 r.

## b) osoby rozpoczynające pracę w miesiącu

		mar 2018	kwi 2018	maj 2018	cze 2018	lip 2018	sie 2018	wrz 2018	paź 2018	lis 2018	gru 2018	sty 2019	lut 2019	mar 2019	OGÓŁEM w 2019 r.	OGÓŁEM 12 mies.
<b>OGÓŁEM</b>	<b>Ogółem</b>	57	52	59	92	51	81	90	129	167	82	103	87	149	339	1142
	w tym															
	mężczyzn	47	46	52	87	39	71	68	89	119	59	63	60	119	242	872
	kobiet	10	6	7	5	12	10	22	40	48	23	40	27	30	97	270
<b>Ukraina</b>	<b>Ogółem</b>	57	49	53	79	48	69	73	120	153	81	93	80	135	308	1033
	w tym															
	mężczyzn	47	43	46	75	37	59	51	80	109	58	57	55	108	220	778
	kobiet	10	6	7	4	11	10	22	40	44	23	36	25	27	88	255
<b>Rosja</b>	<b>Ogółem</b>	0	0	1	0	0	0	0	0	1	0	1	0	0	1	3
	w tym															
	mężczyzn	0	0	1	0	0	0	0	0	0	0	1	0	0	1	2
	kobiet	0	0	0	0	0	0	0	0	1	0	0	0	0	0	1
<b>Mołdawia</b>	<b>Ogółem</b>	0	1	0	3	1	0	0	0	2	0	4	4	1	9	16
	w tym															
	mężczyzn	0	1	0	3	1	0	0	0	1	0	3	3	1	7	13
	kobiet	0	0	0	0	0	0	0	0	1	0	1	1	0	2	3
<b>Gruzja</b>	<b>Ogółem</b>	0	0	0	1	0	0	0	3	2	0	0	0	1	1	7
	w tym															
	mężczyzn	0	0	0	1	0	0	0	3	2	0	0	0	1	1	7
	kobiet	0	0	0	0	0	0	0	0	0	0	0	0	0	0	0
<b>Białoruś</b>	<b>Ogółem</b>	0	2	5	9	2	12	17	6	9	1	5	3	12	20	83
	w tym															
	mężczyzn	0	2	5	8	1	12	17	6	7	1	2	2	9	13	72
	kobiet	0	0	0	1	1	0	0	0	2	0	3	1	3	7	11
<b>Armenia</b>	<b>Ogółem</b>	0	0	0	0	0	0	0	0	0	0	0	0	0	0	0
	w tym															
	mężczyzn	0	0	0	0	0	0	0	0	0	0	0	0	0	0	0
	kobiet	0	0	0	0	0	0	0	0	0	0	0	0	0	0	0

Liczba osób rozpoczynających pracę na podstawie oświadczeń o powierzeniu wykonywania pracy cudzoziemcowi w poszczególnych miesiącach w okresie marzec 2018 r. - marzec 2019 r. (w podziale na obywatelstwo i płeć).



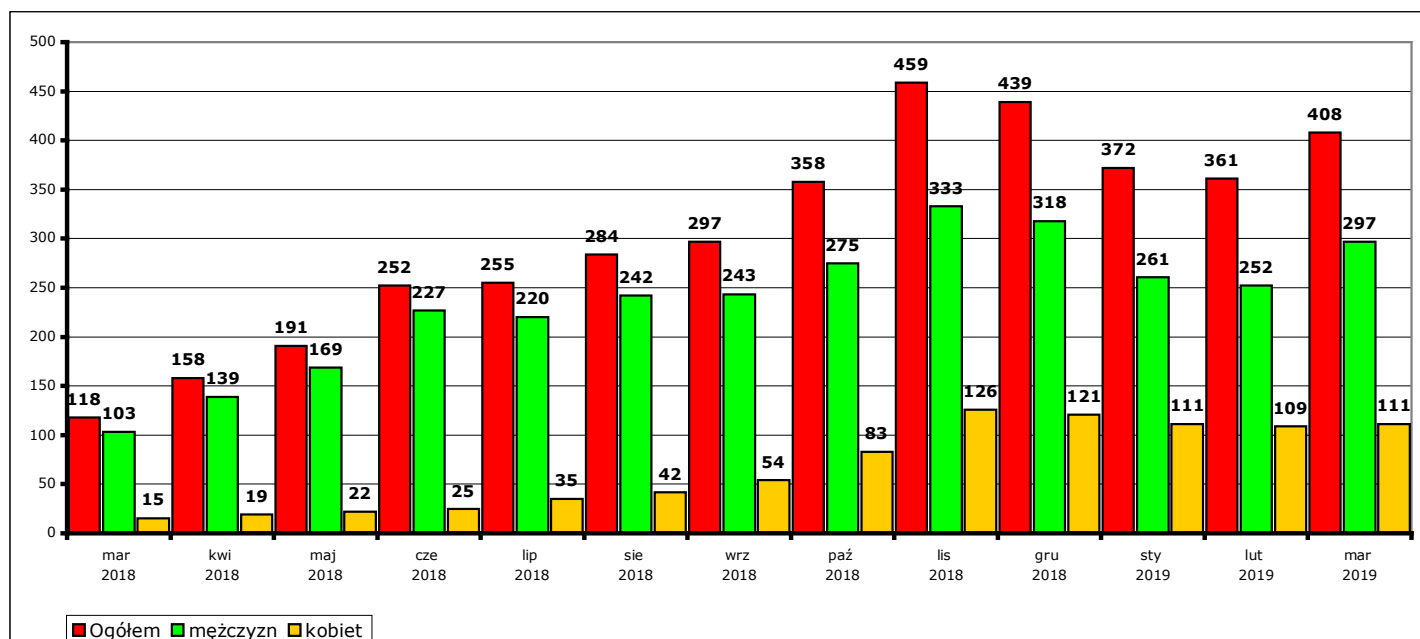
Wykres 25. Liczba osób rozpoczynających pracę na podstawie oświadczeń o powierzeniu wykonywania pracy cudzoziemcowi w poszczególnych miesiącach w okresie marzec 2018 r. - marzec 2019 r.



### c) osoby pracujące w miesiącu

		mar 2018	kwi 2018	maj 2018	cze 2018	lip 2018	sie 2018	wrz 2018	paź 2018	lis 2018	gru 2018	sty 2019	lut 2019	mar 2019	OGÓŁEM w 2019 r.	OGÓŁEM 12 mies.
OGÓŁEM	Ogółem	118	158	191	252	255	284	297	358	459	439	372	361	408	x	x
	mężczyzn	103	139	169	227	220	242	243	275	333	318	261	252	297	x	x
	kobiet	15	19	22	25	35	42	54	83	126	121	111	109	111	x	x
Ukraina	Ogółem	116	153	180	229	234	253	255	309	403	395	330	317	367	x	x
	mężczyzn	101	134	158	205	201	213	202	227	282	279	225	216	264	x	x
	kobiet	15	19	22	24	33	40	53	82	121	116	105	101	103	x	x
Rosja	Ogółem	0	0	1	1	1	1	1	1	1	1	2	2	2	x	x
	mężczyzn	0	0	1	1	1	1	1	1	0	0	1	1	1	x	x
	kobiet	0	0	0	0	0	0	0	0	1	1	1	1	1	x	x
Mołdawia	Ogółem	0	1	1	3	2	1	0	0	2	2	5	9	9	x	x
	mężczyzn	0	1	1	3	2	1	0	0	1	1	3	6	7	x	x
	kobiet	0	0	0	0	0	0	0	0	1	1	2	3	2	x	x
Gruzja	Ogółem	0	0	0	1	1	1	1	4	5	2	0	0	1	x	x
	mężczyzn	0	0	0	1	1	1	1	4	5	2	0	0	1	x	x
	kobiet	0	0	0	0	0	0	0	0	0	0	0	0	0	x	x
Białoruś	Ogółem	2	4	9	18	17	28	40	44	48	39	35	33	29	x	x
	mężczyzn	2	4	9	17	15	26	39	43	45	36	32	29	24	x	x
	kobiet	0	0	0	1	2	2	1	1	3	3	3	4	5	x	x
Armenia	Ogółem	0	0	0	0	0	0	0	0	0	0	0	0	0	x	x
	mężczyzn	0	0	0	0	0	0	0	0	0	0	0	0	0	x	x
	kobiet	0	0	0	0	0	0	0	0	0	0	0	0	0	x	x

Liczba osób pracujących na podstawie oświadczeń o powierzeniu wykonywania pracy cudzoziemcowi w poszczególnych miesiącach w okresie marzec 2018 r. - marzec 2019 r. (w podziale na obywatelstwo i płeć).



Wykres 26. Liczba osób pracujących na podstawie oświadczeń o powierzeniu wykonywania pracy cudzoziemcowi w poszczególnych miesiącach w okresie marzec 2018 r. - marzec 2019 r.

#### UWAGA:

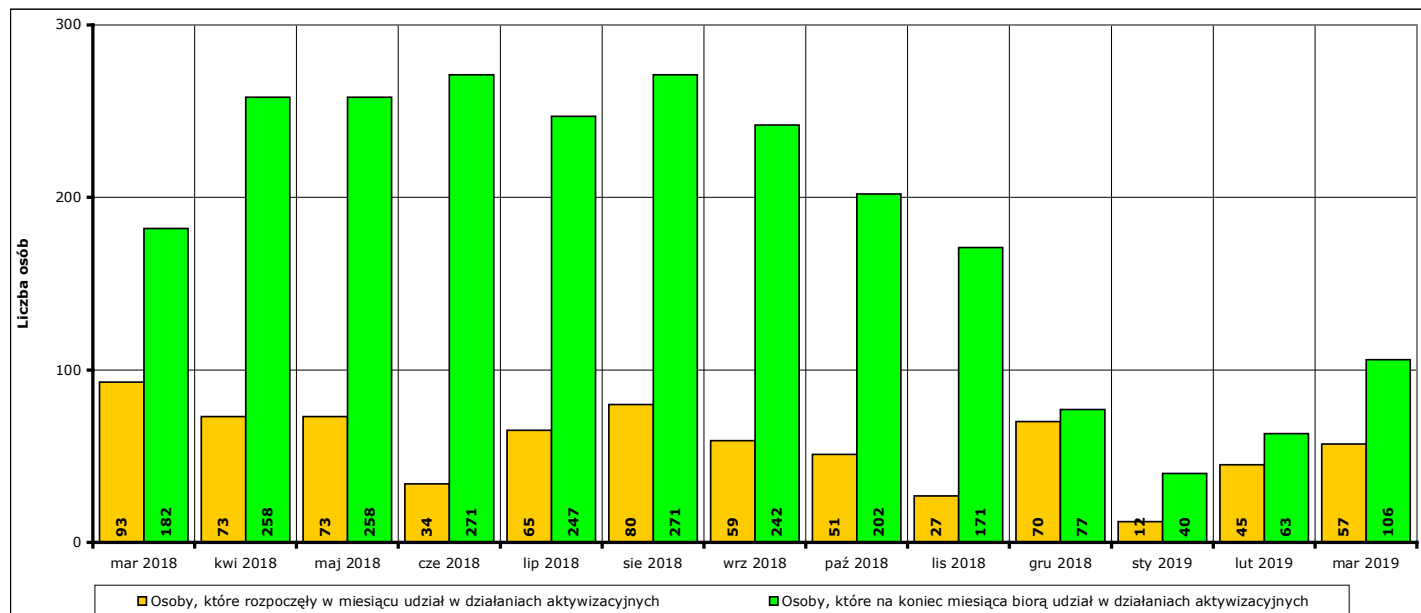
Powyższe tabele i wykresy **nie zawierają** informacji o liczbie cudzoziemców pracujących na podstawie zezwoleń wydawanych przez wojewodę, zatrudnionych przez agencje zatrudnienia nie działające na obszarze powiatu kwidzyńskiego oraz zatrudnionych na obszarze powiatu kwidzyńskiego na podstawie wniosków złożonych w innych powiatowych urzędach pracy. Z powodu braku umocowania prawnego i odpowiednich narzędzi dane o faktycznej liczbie cudzoziemców zatrudnionych w danym powiecie **nie są** zbierane przez żadną instytucję.

Informacje za poszczególne miesiące mogą się różnić od informacji publikowanych w ubiegłych miesiącach, ponieważ część wnioskodawców zatrudniających cudzoziemców na podstawie oświadczenia o powierzeniu wykonywania pracy z opóźnieniem informuje o datach faktycznego rozpoczęcia i zakończenia zatrudnienia.

## 10. Aktywne formy przeciwdziałania bezrobociu w marcu 2019 r. Informacja skrócona.

W **marcu 2019 r.** udział w działaniach aktywizacyjnych na rynku pracy, finansowanych z Funduszu Pracy, rozpoczęło **57 osób** (od początku 2019 r. - **114**).

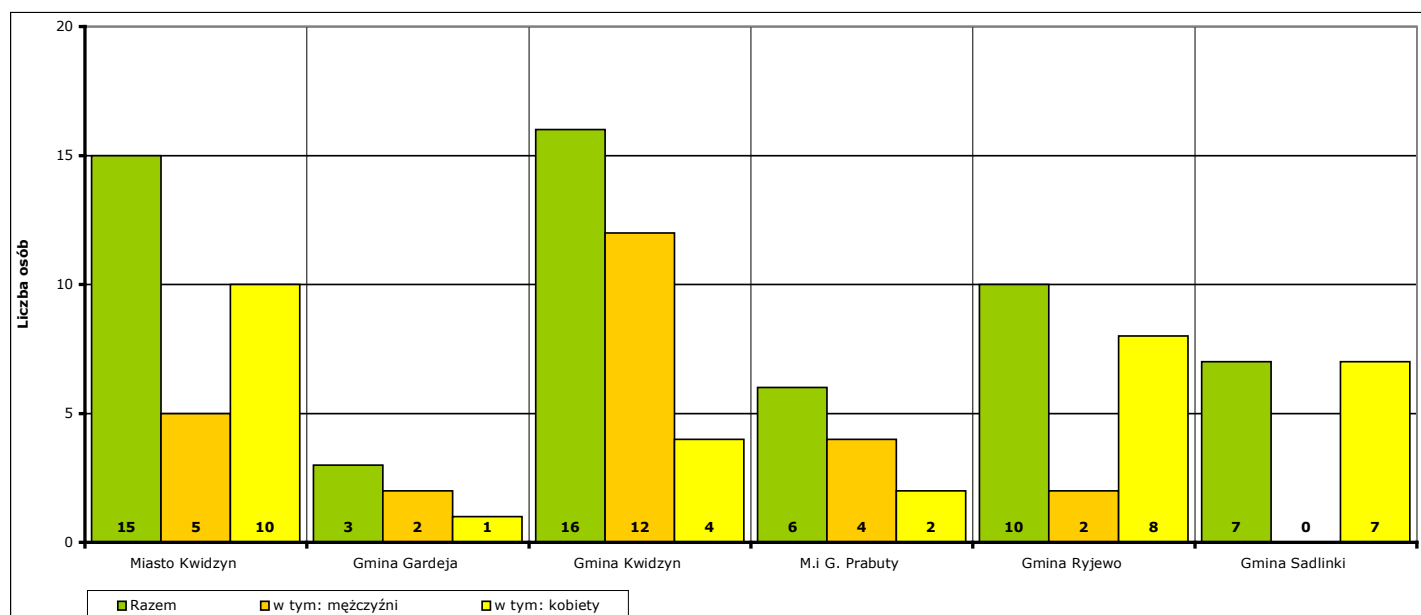
Według stanu na koniec **marca 2019 r.** w działaniach aktywizacyjnych na rynku pracy finansowanych z Funduszu Pracy uczestniczy łącznie **106 osób**, w tym **39 mężczyzn** i **67 kobiet**.



Wykres 27. Osoby bezrobotne objęte udziałem w działaniach aktywizacyjnych finansowanych z Funduszu Pracy w okresie marzec 2018 r. - marzec 2019 r.

Osoby, które rozpoczęły uczestnictwo w działaniach aktywizacyjnych w **marcu 2019 r.** w podziale na jednostki terytorialne powiatu kwidzyńskiego:

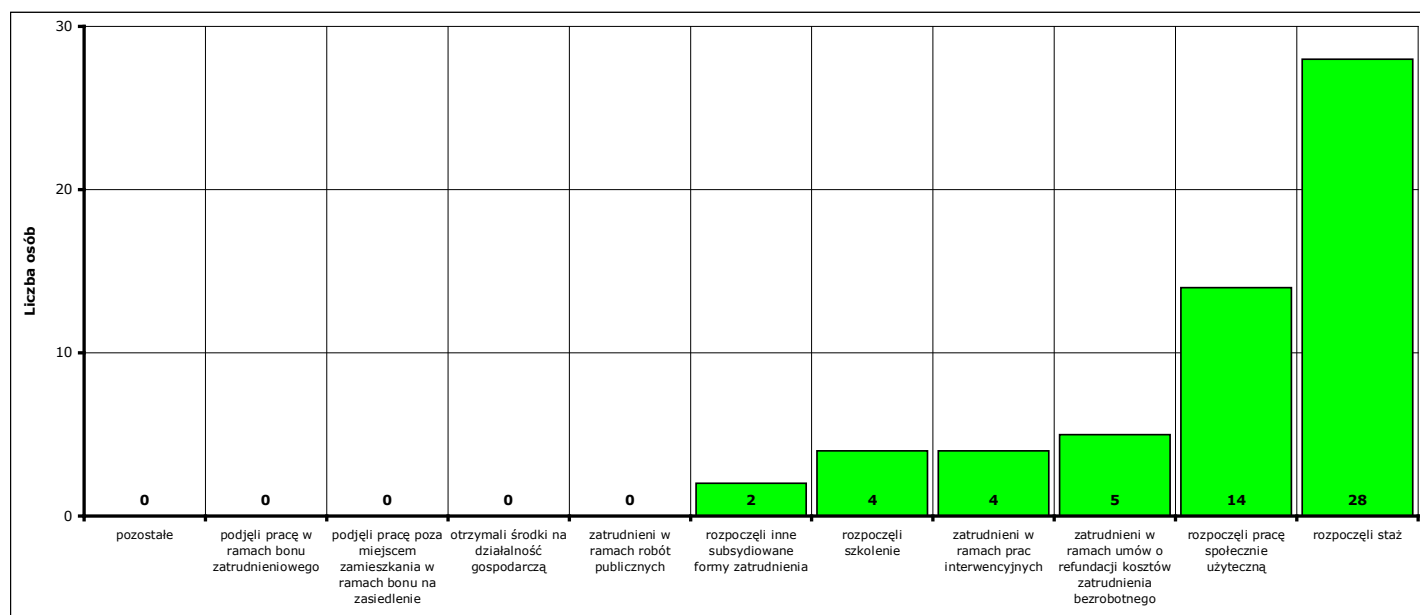
- |                          |                         |                             |                  |
|--------------------------|-------------------------|-----------------------------|------------------|
| - Miasto Kwidzyn         | ogółem <b>15 osób</b> , | w tym: <b>5 mężczyzn</b> ,  | <b>10 kobiet</b> |
| - Gmina Gardeja          | ogółem <b>3 osoby</b> , | w tym: <b>2 mężczyzn</b> ,  | <b>1 kobieta</b> |
| - Gmina Kwidzyn          | ogółem <b>16 osób</b> , | w tym: <b>12 mężczyzn</b> , | <b>4 kobiety</b> |
| - Miasto i gmina Prabuty | ogółem <b>6 osób</b> ,  | w tym: <b>4 mężczyzn</b> ,  | <b>2 kobiety</b> |
| - Gmina Ryjewo           | ogółem <b>10 osób</b> , | w tym: <b>2 mężczyzn</b> ,  | <b>8 kobiet</b>  |
| - Gmina Sadlinki         | ogółem <b>7 osób</b> ,  | w tym: <b>0 mężczyzn</b> ,  | <b>7 kobiet</b>  |



Wykres 28. Liczba osób bezrobotnych, które rozpoczęły udział w działaniach aktywizacyjnych finansowanych z Funduszu Pracy w marcu 2019 r. (w podziale na jednostki terytorialne powiatu kwidzyńskiego).

Osoby, które rozpoczęły uczestnictwo w działaniach aktywizacyjnych w **marcu 2019 r.** w podziale na rodzaj działań:

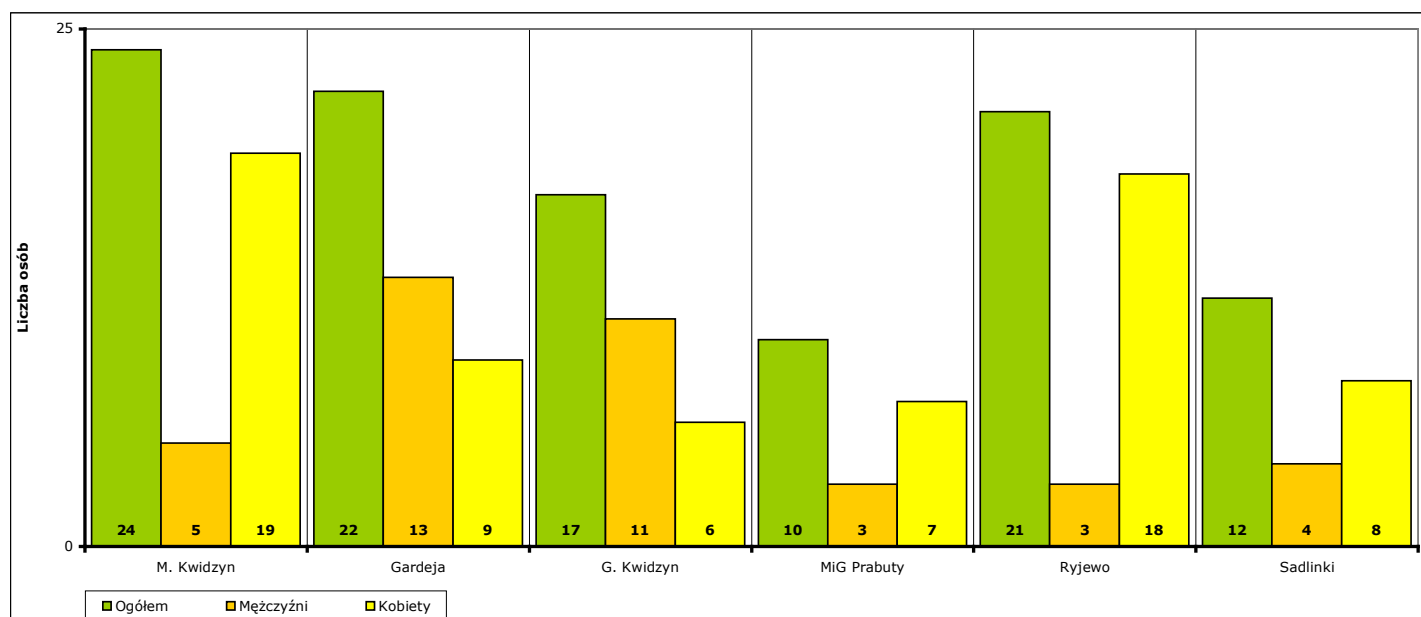
- zatrudnieni w ramach prac interwencyjnych - **4** (od początku 2019 r. - **13**)
- zatrudnieni w ramach robót publicznych - **0** (od początku 2019 r. - **2**)
- którzy otrzymali środki na działalność gospodarczą - **0** (od początku 2019 r. - **0**)
  - w tym bez bonu zasiedleniowego - **0** (od początku 2019 r. - **0**)
  - w tym w ramach bonu zasiedleniowego - **0** (od początku 2019 r. - **0**)
- zatrudnieni w ramach umów o refundację kosztów utworzenia lub wyposażenia stanowisk pracy - **5** (od początku 2019 r. - **19**)
- zatrudnieni poza miejscem zamieszkania w ramach bonu na zasiedlenie - **0** (od początku 2019 r. - **0**)
- zatrudnieni w ramach bonu zatrudnieniowego - **0** (od początku 2019 r. - **0**)
- zatrudnieni w ramach świadczenia aktywizacyjnego - **0** (od początku 2019 r. - **0**)
- zatrudnieni w ramach grantu na telepracę - **0** (od początku 2019 r. - **0**)
- zatrudnieni w ramach refundacji składek na ubezpieczenie społeczne - **0** (od początku 2019 r. - **0**)
- zatrudnieni w ramach dofinansowanie wynagrodzenia za zatrudnionego skierowanego bezrobotnego powyżej 50 roku życia - **0** (od początku 2019 r. - **0**)
- zatrudnieni w ramach innych subsydiowanych form zatrudnienia - **2** (od początku 2019 r. - **8**)
- rozpoczynający szkolenie - **4** (od początku 2019 r. - **5**)
  - w tym bez bonu szkoleniowego - **3** (od początku 2019 r. - **3**)
  - w tym w ramach bonu szkoleniowego - **1** (od początku 2019 r. - **2**)
- rozpoczynający staż - **28** (od początku 2019 r. - **43**)
  - w tym bez bonu stażowego - **28** (od początku 2019 r. - **43**)
  - w tym w ramach bonu stażowego - **0** (od początku 2019 r. - **0**)
- rozpoczynający przygotowanie zawodowe dorosłych - **0** (od początku 2019 r. - **0**)
- rozpoczynający prace społecznie użyteczne - **14** (od początku 2019 r. - **24**)
  - w tym poza PAI - **14** (od początku 2019 r. - **24**)
  - w tym w ramach PAI - **0** (od początku 2019 r. - **0**)
- skierowani do agencji zatrudnienia w ramach zlecenia działań aktywizacyjnych - **0** (od początku 2019 r. - **0**)



Wykres 29. Liczba osób bezrobotnych, które rozpoczęły udział w działaniach aktywizacyjnych finansowanych z Funduszu Pracy w marcu 2019 r. (w podziale na rodzaj działań).

Osoby, które na koniec **marca 2019 r.** uczestniczą w działaniach aktywizacyjnych w podziale na jednostki terytorialne powiatu kwidzyńskiego:

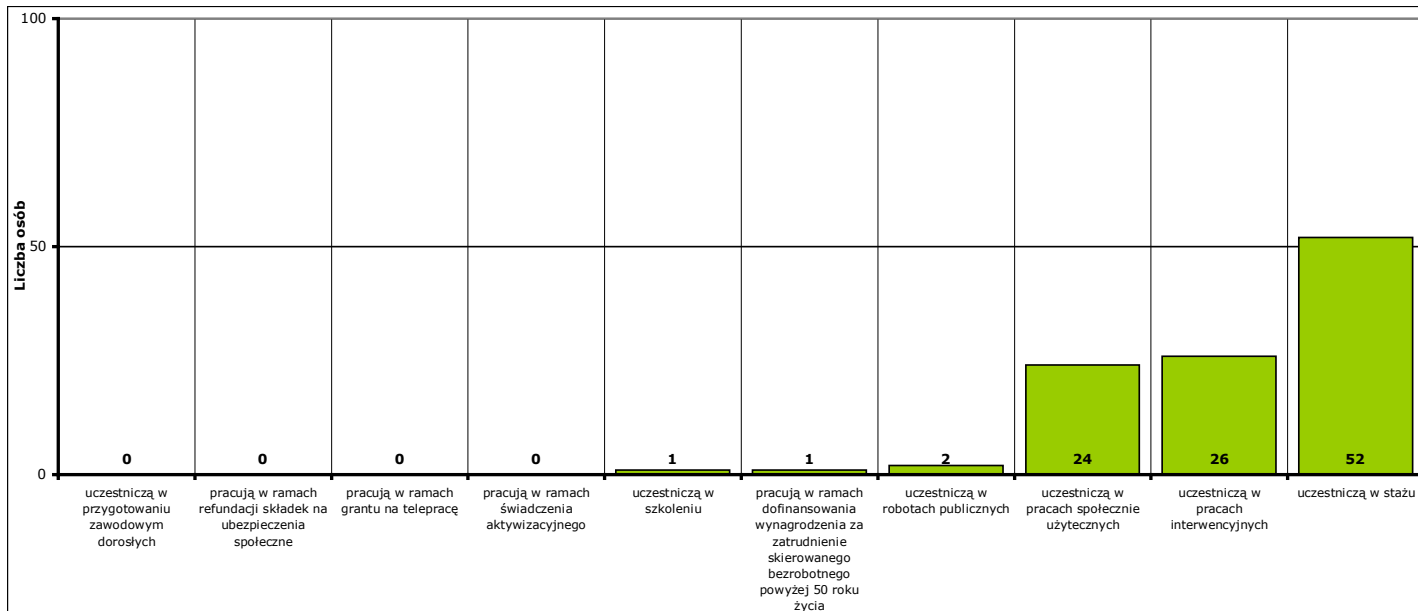
- Miasto Kwidzyn	ogółem <b>24 osoby,</b>	w tym: <b>5 mężczyzn,</b>	<b>19 kobiet</b>
- Gmina Gardeja	ogółem <b>22 osoby,</b>	w tym: <b>13 mężczyzn,</b>	<b>9 kobiet</b>
- Gmina Kwidzyn	ogółem <b>17 osób,</b>	w tym: <b>11 mężczyzn,</b>	<b>6 kobiet</b>
- Miasto i gmina Prabuty	ogółem <b>10 osób,</b>	w tym: <b>3 mężczyzn,</b>	<b>7 kobiet</b>
- Gmina Ryjewo	ogółem <b>21 osób,</b>	w tym: <b>3 mężczyzn,</b>	<b>18 kobiet</b>
- Gmina Sadlinki	ogółem <b>12 osób,</b>	w tym: <b>4 mężczyzn,</b>	<b>8 kobiet</b>



Wykres 30. Liczba osób bezrobotnych, które uczestniczą w działaniach aktywizacyjnych finansowanych z Funduszu Pracy na koniec marca 2019 r. (w podziale na jednostki terytorialne powiatu kwidzyńskiego).

Osoby, które na koniec **marca 2019 r.** uczestniczą w działaniach aktywizacyjnych w podziale na rodzaj działań:

- zatrudnieni w ramach prac interwencyjnych - **26,**
- zatrudnieni w ramach robót publicznych - **2,**
- odbywający szkolenie - **1,**
  - w tym bez bonu szkoleniowego - **0,**
  - w tym w ramach bonu szkoleniowego - **1,**
- odbywający staż - **52,**
  - w tym bez bonu stażowego - **52,**
  - w tym w ramach bonu stażowego - **0,**
- odbywający przygotowanie zawodowe dorosłych - **0,**
- odbywający prace społecznie użyteczne - **24.**
  - w tym poza PAI - **24,**
  - w tym w ramach PAI - **0,**
- zatrudnieni w ramach świadczenia aktywizacyjnego - **0,**
- zatrudnieni w ramach grantu na telepracę - **0,**
- zatrudnieni w ramach refundacji składek na ubezpieczenie społeczne - **0,**
- zatrudnieni w ramach dofinansowania wynagrodzenia za zatrudnienie skierowanego bezrobotnego powyżej 50 roku życia - **1,**
  - w tym do 60 roku życia - **0,**
  - w tym powyżej 60 roku życia - **1,**



**Wykres 31. Liczba osób bezrobotnych, które uczestniczą w działaniach aktywizacyjnych finansowanych z Funduszu Pracy na koniec marca 2019 r. (w podziale na rodzaj działań).**



**10a. Aktywne formy przeciwdziałania bezrobociu w marcu 2019 r. Informacje szczegółowe.**

Aktywne formy przeciwdziałania bezrobociu OGÓŁEM	w marcu 2019 r.			od początku 2019 r.			na koniec marca 2019 r.		
	ogółem	mężczyźni	kobiety	ogółem	mężczyźni	kobiety	ogółem	mężczyźni	kobiety
POWIAT	57	25	32	114	50	64	106	39	67
Miasto Kwidzyn	15	5	10	26	6	20	24	5	19
Gmina Gardeja	3	2	1	20	14	6	22	13	9
Gmina Kwidzyn	16	12	4	25	17	8	17	11	6
Miasto i gmina Prabuty	6	4	2	15	6	9	10	3	7
Gmina Ryjewo	10	2	8	15	4	11	21	3	18
Gmina Sadlinki	7	0	7	13	3	10	12	4	8

Rozpoczęcie prac interwencyjnych	w marcu 2019 r.			od początku 2019 r.			na koniec marca 2019 r.		
	ogółem	mężczyźni	kobiety	ogółem	mężczyźni	kobiety	ogółem	mężczyźni	kobiety
POWIAT	4	0	4	13	1	12	26	5	21
Miasto Kwidzyn	0	0	0	3	0	3	4	0	4
Gmina Gardeja	0	0	0	1	0	1	6	4	2
Gmina Kwidzyn	1	0	1	1	0	1	2	0	2
Miasto i gmina Prabuty	0	0	0	1	0	1	1	0	1
Gmina Ryjewo	2	0	2	6	1	5	12	1	11
Gmina Sadlinki	1	0	1	1	0	1	1	0	1

Rozpoczęcie robót publicznych	w marcu 2019 r.			od początku 2019 r.			na koniec marca 2019 r.		
	ogółem	mężczyźni	kobiety	ogółem	mężczyźni	kobiety	ogółem	mężczyźni	kobiety
POWIAT	0	0	0	2	2	0	2	2	0
Miasto Kwidzyn	0	0	0	0	0	0	0	0	0
Gmina Gardeja	0	0	0	0	0	0	0	0	0
Gmina Kwidzyn	0	0	0	0	0	0	0	0	0
Miasto i gmina Prabuty	0	0	0	0	0	0	0	0	0
Gmina Ryjewo	0	0	0	0	0	0	0	0	0
Gmina Sadlinki	0	0	0	2	2	0	2	2	0

Podjęcie pracy w ramach refundacji kosztów zatrudnienia bezrobotnego	w marcu 2019 r.			od początku 2019 r.			na koniec marca 2019 r.		
	ogółem	mężczyźni	kobiety	ogółem	mężczyźni	kobiety	ogółem	mężczyźni	kobiety
POWIAT	5	4	1	19	14	5	X	X	X
Miasto Kwidzyn	3	2	1	3	2	1	X	X	X
Gmina Gardeja	1	1	0	4	4	0	X	X	X
Gmina Kwidzyn	0	0	0	5	4	1	X	X	X
Miasto i gmina Prabuty	1	1	0	5	3	2	X	X	X
Gmina Ryjewo	0	0	0	1	1	0	X	X	X
Gmina Sadlinki	0	0	0	1	0	1	X	X	X

Podjęcie pracy poza miejscem zamieszkania w ramach bonu na zasiedlenie	w marcu 2019 r.			od początku 2019 r.			na koniec marca 2019 r.		
	ogółem	mężczyźni	kobiety	ogółem	mężczyźni	kobiety	ogółem	mężczyźni	kobiety
POWIAT	0	0	0	0	0	0	X	X	X
Miasto Kwidzyn	0	0	0	0	0	0	X	X	X
Gmina Gardeja	0	0	0	0	0	0	X	X	X
Gmina Kwidzyn	0	0	0	0	0	0	X	X	X
Miasto i gmina Prabuty	0	0	0	0	0	0	X	X	X
Gmina Ryjewo	0	0	0	0	0	0	X	X	X
Gmina Sadlinki	0	0	0	0	0	0	X	X	X

Podjęcie pracy w ramach bonu zatrudnieniowego	w marcu 2019 r.			od początku 2019 r.			na koniec marca 2019 r.		
	ogółem	mężczyźni	kobiety	ogółem	mężczyźni	kobiety	ogółem	mężczyźni	kobiety
POWIAT	0	0	0	0	0	0	X	X	X
Miasto Kwidzyn	0	0	0	0	0	0	X	X	X
Gmina Gardeja	0	0	0	0	0	0	X	X	X
Gmina Kwidzyn	0	0	0	0	0	0	X	X	X
Miasto i gmina Prabuty	0	0	0	0	0	0	X	X	X
Gmina Ryjewo	0	0	0	0	0	0	X	X	X
Gmina Sadlinki	0	0	0	0	0	0	X	X	X



Podjęcie pracy w ramach świadczenia aktywizacyjnego	w marcu 2019 r.			od początku 2019 r.			na koniec marca 2019 r.		
	ogółem	mężczyźni	kobiety	ogółem	mężczyźni	kobiety	ogółem	mężczyźni	kobiety
POWIAT	0	0	0	0	0	0	0	0	0
Miasto Kwidzyn	0	0	0	0	0	0	0	0	0
Gmina Gardeja	0	0	0	0	0	0	0	0	0
Gmina Kwidzyn	0	0	0	0	0	0	0	0	0
Miasto i gmina Prabuty	0	0	0	0	0	0	0	0	0
Gmina Ryjewo	0	0	0	0	0	0	0	0	0
Gmina Sadlinki	0	0	0	0	0	0	0	0	0

Podjęcie pracy w ramach grantu na telepracę	w marcu 2019 r.			od początku 2019 r.			na koniec marca 2019 r.		
	ogółem	mężczyźni	kobiety	ogółem	mężczyźni	kobiety	ogółem	mężczyźni	kobiety
POWIAT	0	0	0	0	0	0	0	0	0
Miasto Kwidzyn	0	0	0	0	0	0	0	0	0
Gmina Gardeja	0	0	0	0	0	0	0	0	0
Gmina Kwidzyn	0	0	0	0	0	0	0	0	0
Miasto i gmina Prabuty	0	0	0	0	0	0	0	0	0
Gmina Ryjewo	0	0	0	0	0	0	0	0	0
Gmina Sadlinki	0	0	0	0	0	0	0	0	0

Podjęcie pracy w ramach refundacji składek na ubezpieczenia społeczne	w marcu 2019 r.			od początku 2019 r.			na koniec marca 2019 r.		
	ogółem	mężczyźni	kobiety	ogółem	mężczyźni	kobiety	ogółem	mężczyźni	kobiety
POWIAT	0	0	0	0	0	0	0	0	0
Miasto Kwidzyn	0	0	0	0	0	0	0	0	0
Gmina Gardeja	0	0	0	0	0	0	0	0	0
Gmina Kwidzyn	0	0	0	0	0	0	0	0	0
Miasto i gmina Prabuty	0	0	0	0	0	0	0	0	0
Gmina Ryjewo	0	0	0	0	0	0	0	0	0
Gmina Sadlinki	0	0	0	0	0	0	0	0	0

Inne formy aktywizacji związane z zatrudnieniem	w marcu 2019 r.			od początku 2019 r.			na koniec marca 2019 r.		
	ogółem	mężczyźni	kobiety	ogółem	mężczyźni	kobiety	ogółem	mężczyźni	kobiety
POWIAT	2	1	1	8	3	5	X	X	X
Miasto Kwidzyn	1	0	1	4	0	4	X	X	X
Gmina Gardeja	0	0	0	1	1	0	X	X	X
Gmina Kwidzyn	1	1	0	3	2	1	X	X	X
Miasto i gmina Prabuty	0	0	0	0	0	0	X	X	X
Gmina Ryjewo	0	0	0	0	0	0	X	X	X
Gmina Sadlinki	0	0	0	0	0	0	X	X	X

Rozpoczęcie przygotowania zawodowego dorosłych	w marcu 2019 r.			od początku 2019 r.			na koniec marca 2019 r.		
	ogółem	mężczyźni	kobiety	ogółem	mężczyźni	kobiety	ogółem	mężczyźni	kobiety
POWIAT	0	0	0	0	0	0	0	0	0
Miasto Kwidzyn	0	0	0	0	0	0	0	0	0
Gmina Gardeja	0	0	0	0	0	0	0	0	0
Gmina Kwidzyn	0	0	0	0	0	0	0	0	0
Miasto i gmina Prabuty	0	0	0	0	0	0	0	0	0
Gmina Ryjewo	0	0	0	0	0	0	0	0	0
Gmina Sadlinki	0	0	0	0	0	0	0	0	0

Skierowanie do agencji zatrudnienia w ramach zlecenia działań aktywizacyjnych	w marcu 2019 r.			od początku 2019 r.			na koniec marca 2019 r.		
	ogółem	mężczyźni	kobiety	ogółem	mężczyźni	kobiety	ogółem	mężczyźni	kobiety
POWIAT	0	0	0	0	0	0	X	X	X
Miasto Kwidzyn	0	0	0	0	0	0	X	X	X
Gmina Gardeja	0	0	0	0	0	0	X	X	X
Gmina Kwidzyn	0	0	0	0	0	0	X	X	X
Miasto i gmina Prabuty	0	0	0	0	0	0	X	X	X
Gmina Ryjewo	0	0	0	0	0	0	X	X	X
Gmina Sadlinki	0	0	0	0	0	0	X	X	X

Otrzymanie środków z Funduszu Pracy na podjęcie działalności gospodarczej	w marcu 2019 r.			od początku 2019 r.			na koniec marca 2019 r.		
	ogółem	mężczyźni	kobiety	ogółem	mężczyźni	kobiety	ogółem	mężczyźni	kobiety
POWIAT	0	0	0	0	0	0	X	X	X
w tym bez bonu na zasiedlenie	0	0	0	0	0	0	X	X	X
w tym w ramach bonu na zasiedlenie	0	0	0	0	0	0	X	X	X
Miasto Kwidzyn	0	0	0	0	0	0	X	X	X
w tym bez bonu na zasiedlenie	0	0	0	0	0	0	X	X	X
w tym w ramach bonu na zasiedlenie	0	0	0	0	0	0	X	X	X
Gmina Gardeja	0	0	0	0	0	0	X	X	X
w tym bez bonu na zasiedlenie	0	0	0	0	0	0	X	X	X
w tym w ramach bonu na zasiedlenie	0	0	0	0	0	0	X	X	X
Gmina Kwidzyn	0	0	0	0	0	0	X	X	X
w tym bez bonu na zasiedlenie	0	0	0	0	0	0	X	X	X
w tym w ramach bonu na zasiedlenie	0	0	0	0	0	0	X	X	X
Miasto i gmina Prabuty	0	0	0	0	0	0	X	X	X
w tym bez bonu na zasiedlenie	0	0	0	0	0	0	X	X	X
w tym w ramach bonu na zasiedlenie	0	0	0	0	0	0	X	X	X
Gmina Ryjewo	0	0	0	0	0	0	X	X	X
w tym bez bonu na zasiedlenie	0	0	0	0	0	0	X	X	X
w tym w ramach bonu na zasiedlenie	0	0	0	0	0	0	X	X	X
Gmina Sadlinki	0	0	0	0	0	0	X	X	X
w tym bez bonu na zasiedlenie	0	0	0	0	0	0	X	X	X
w tym w ramach bonu na zasiedlenie	0	0	0	0	0	0	X	X	X

Podjęcie pracy w ramach dofinansowania wynagrodzenia za zatrudnienie skierowanego bezrobotnego powyżej 50 roku życia	w marcu 2019 r.			od początku 2019 r.			na koniec marca 2019 r.		
	ogółem	mężczyźni	kobiety	ogółem	mężczyźni	kobiety	ogółem	mężczyźni	kobiety
POWIAT	0	0	0	0	0	0	1	1	0
w tym do 60 roku życia	X	X	X	X	X	X	0	0	0
w tym powyżej 60 roku życia	X	X	X	X	X	X	1	1	0
Miasto Kwidzyn	0	0	0	0	0	0	1	1	0
w tym do 60 roku życia	X	X	X	X	X	X	0	0	0
w tym powyżej 60 roku życia	X	X	X	X	X	X	1	1	0
Gmina Gardeja	0	0	0	0	0	0	0	0	0
w tym do 60 roku życia	X	X	X	X	X	X	0	0	0
w tym powyżej 60 roku życia	X	X	X	X	X	X	0	0	0
Gmina Kwidzyn	0	0	0	0	0	0	0	0	0
w tym do 60 roku życia	X	X	X	X	X	X	0	0	0
w tym powyżej 60 roku życia	X	X	X	X	X	X	0	0	0
Miasto i gmina Prabuty	0	0	0	0	0	0	0	0	0
w tym do 60 roku życia	X	X	X	X	X	X	0	0	0
w tym powyżej 60 roku życia	X	X	X	X	X	X	0	0	0
Gmina Ryjewo	0	0	0	0	0	0	0	0	0
w tym do 60 roku życia	X	X	X	X	X	X	0	0	0
w tym powyżej 60 roku życia	X	X	X	X	X	X	0	0	0
Gmina Sadlinki	0	0	0	0	0	0	0	0	0
w tym do 60 roku życia	X	X	X	X	X	X	0	0	0
w tym powyżej 60 roku życia	X	X	X	X	X	X	0	0	0

Rozpoczęcie szkolenia	w marcu 2019 r.			od początku 2019 r.			na koniec marca 2019 r.		
	ogółem	mężczyźni	kobiety	ogółem	mężczyźni	kobiety	ogółem	mężczyźni	kobiety
POWIAT	4	2	2	5	2	3	1	1	0
w tym bez bonu szkoleniowego	3	1	2	3	1	2	0	0	0
w tym w ramach bonu szkoleniowego	1	1	0	2	1	1	1	1	0
Miasto Kwidzyn	1	1	0	1	1	0	0	0	0
w tym bez bonu szkoleniowego	1	1	0	1	1	0	0	0	0
w tym w ramach bonu szkoleniowego	0	0	0	0	0	0	0	0	0
Gmina Gardeja	1	1	0	1	1	0	1	1	0
w tym bez bonu szkoleniowego	0	0	0	0	0	0	0	0	0
w tym w ramach bonu szkoleniowego	1	1	0	1	1	0	1	1	0
Gmina Kwidzyn	1	0	1	1	0	1	0	0	0
w tym bez bonu szkoleniowego	1	0	1	1	0	1	0	0	0
w tym w ramach bonu szkoleniowego	0	0	0	0	0	0	0	0	0
Miasto i gmina Prabuty	0	0	0	1	0	1	0	0	0
w tym bez bonu szkoleniowego	0	0	0	0	0	0	0	0	0
w tym w ramach bonu szkoleniowego	0	0	0	1	0	1	0	0	0
Gmina Ryjewo	0	0	0	0	0	0	0	0	0
w tym bez bonu szkoleniowego	0	0	0	0	0	0	0	0	0
w tym w ramach bonu szkoleniowego	0	0	0	0	0	0	0	0	0
Gmina Sadlinki	1	0	1	1	0	1	0	0	0
w tym bez bonu szkoleniowego	1	0	1	1	0	1	0	0	0
w tym w ramach bonu szkoleniowego	0	0	0	0	0	0	0	0	0

Rozpoczęcie stażu	w marcu 2019 r.			od początku 2019 r.			na koniec marca 2019 r.		
	ogółem	mężczyźni	kobiety	ogółem	mężczyźni	kobiety	ogółem	mężczyźni	kobiety
POWIAT	28	8	20	43	10	33	52	12	40
w tym bez bonu stażowego	28	8	20	43	10	33	52	12	40
w tym w ramach bonu stażowego	0	0	0	0	0	0	0	0	0
Miasto Kwidzyn	10	2	8	15	3	12	19	4	15
w tym bez bonu stażowego	10	2	8	15	3	12	19	4	15
w tym w ramach bonu stażowego	0	0	0	0	0	0	0	0	0
Gmina Gardeja	1	0	1	3	0	3	5	0	5
w tym bez bonu stażowego	1	0	1	3	0	3	5	0	5
w tym w ramach bonu stażowego	0	0	0	0	0	0	0	0	0
Gmina Kwidzyn	4	2	2	6	2	4	6	2	4
w tym bez bonu stażowego	4	2	2	6	2	4	6	2	4
w tym w ramach bonu stażowego	0	0	0	0	0	0	0	0	0
Miasto i gmina Prabuty	5	3	2	8	3	5	9	3	6
w tym bez bonu stażowego	5	3	2	8	3	5	9	3	6
w tym w ramach bonu stażowego	0	0	0	0	0	0	0	0	0
Gmina Ryjewo	3	1	2	3	1	2	4	1	3
w tym bez bonu stażowego	3	1	2	3	1	2	4	1	3
w tym w ramach bonu stażowego	0	0	0	0	0	0	0	0	0
Gmina Sadlinki	5	0	5	8	1	7	9	2	7
w tym bez bonu stażowego	5	0	5	8	1	7	9	2	7
w tym w ramach bonu stażowego	0	0	0	0	0	0	0	0	0

Rozpoczęcia pracy społecznie użytecznej	w marcu 2019 r.			od początku 2019 r.			na koniec marca 2019 r.		
	ogółem	mężczyźni	kobiety	ogółem	mężczyźni	kobiety	ogółem	mężczyźni	kobiety
POWIAT	14	10	4	24	18	6	24	18	6
w tym poza PAI	14	10	4	24	18	6	24	18	6
w tym w ramach PAI	0	0	0	0	0	0	0	0	0
Miasto Kwidzyn	0	0	0	0	0	0	0	0	0
w tym poza PAI	0	0	0	0	0	0	0	0	0
w tym w ramach PAI	0	0	0	0	0	0	0	0	0
Gmina Gardeja	0	0	0	10	8	2	10	8	2
w tym poza PAI	0	0	0	10	8	2	10	8	2
w tym w ramach PAI	0	0	0	0	0	0	0	0	0
Gmina Kwidzyn	9	9	0	9	9	0	9	9	0
w tym poza PAI	9	9	0	9	9	0	9	9	0
w tym w ramach PAI	0	0	0	0	0	0	0	0	0
Miasto i gmina Prabuty	0	0	0	0	0	0	0	0	0
w tym poza PAI	0	0	0	0	0	0	0	0	0
w tym w ramach PAI	0	0	0	0	0	0	0	0	0
Gmina Ryjewo	5	1	4	5	1	4	5	1	4
w tym poza PAI	5	1	4	5	1	4	5	1	4
w tym w ramach PAI	0	0	0	0	0	0	0	0	0
Gmina Sadlinki	0	0	0	0	0	0	0	0	0
w tym poza PAI	0	0	0	0	0	0	0	0	0
w tym w ramach PAI	0	0	0	0	0	0	0	0	0

POWIAT	w marcu 2019 r.			od początku 2019 r.			na koniec marca 2019 r.		
	ogółem	mężczyźni	kobiety	ogółem	mężczyźni	kobiety	ogółem	mężczyźni	kobiety
prace interwencyjne	4	0	4	13	1	12	26	5	21
roboty publiczne	0	0	0	2	2	0	2	2	0
otrzymanie środków z Funduszu Pracy na podjęcie działalności gospodarczej	0	0	0	0	0	0	X	X	X
w tym bez bonu na zasiedlenie	0	0	0	0	0	0	X	X	X
w tym w ramach bonu na zasiedlenie	0	0	0	0	0	0	X	X	X
podjęcie pracy w ramach refundacji kosztów zatrudnienia bezrobotnego	5	4	1	19	14	5	X	X	X
podjęcie pracy poza miejscem zamieszkania w ramach bonu na zasiedlenie	0	0	0	0	0	0	X	X	X
podjęcie pracy w ramach bonu zatrudnieniowego	0	0	0	0	0	0	X	X	X
podjęcie pracy w ramach świadczenia aktywizacyjnego	0	0	0	0	0	0	0	0	0
podjęcie pracy w ramach grantu na telepracę	0	0	0	0	0	0	0	0	0
podjęcie pracy w ramach refundacji składek na ubezpieczenia społeczne	0	0	0	0	0	0	0	0	0
podjęcie pracy w ramach dofinansowania wynagrodzenia za zatrudnienie skierowanego bezrobotnego powyżej 50 roku życia	0	0	0	0	0	0	1	1	0
w tym do 60 roku życia	X	X	X	X	X	X	0	0	0
w tym powyżej 60 roku życia	X	X	X	X	X	X	1	1	0
inne formy aktywizacji związane z zatrudnieniem	2	1	1	8	3	5	X	X	X
rozpoczęcie szkolenia	4	2	2	5	2	3	1	1	0
w tym bez bonu szkoleniowego	3	1	2	3	1	2	0	0	0
w tym w ramach bonu szkoleniowego	1	1	0	2	1	1	1	1	0
rozpoczęcie stażu	28	8	20	43	10	33	52	12	40
w tym bez bonu stażowego	28	8	20	43	10	33	52	12	40
w tym w ramach bonu stażowego	0	0	0	0	0	0	0	0	0
rozpoczęcie przygotowania zawodowego dorosłych	0	0	0	0	0	0	0	0	0
rozpoczęcia pracy społecznie użytecznej	14	10	4	24	18	6	24	18	6
w tym poza PAI	14	10	4	24	18	6	24	18	6
w tym w ramach PAI	0	0	0	0	0	0	0	0	0
skierowania do agencji zatrudnienia w ramach zlecenia działań aktywizacyjnych	0	0	0	0	0	0	X	X	X



Miasto Kwidzyn	w marcu 2019 r.			od początku 2019 r.			na koniec marca 2019 r.		
	ogółem	mężczyźni	kobiety	ogółem	mężczyźni	kobiety	ogółem	mężczyźni	kobiety
prace interwencyjne	0	0	0	3	0	3	4	0	4
roboty publiczne	0	0	0	0	0	0	0	0	0
otrzymanie środków z Funduszu Pracy na podjęcie działalności gospodarczej	0	0	0	0	0	0	X	X	X
w tym bez bonu na zasiedlenie	0	0	0	0	0	0	X	X	X
w tym w ramach bonu na zasiedlenie	0	0	0	0	0	0	X	X	X
podjęcie pracy w ramach refundacji kosztów zatrudnienia bezrobotnego	3	2	1	3	2	1	X	X	X
podjęcie pracy poza miejscem zamieszkania w ramach bonu na zasiedlenie	0	0	0	0	0	0	X	X	X
podjęcie pracy w ramach bonu zatrudnieniowego	0	0	0	0	0	0	X	X	X
podjęcie pracy w ramach świadczenia aktywizacyjnego	0	0	0	0	0	0	0	0	0
podjęcie pracy w ramach grantu na telepracę	0	0	0	0	0	0	0	0	0
podjęcie pracy w ramach refundacji składek na ubezpieczenia społeczne	0	0	0	0	0	0	0	0	0
podjęcie pracy w ramach dofinansowania wynagrodzenia za zatrudnienie skierowanego bezrobotnego powyżej 50 roku życia	0	0	0	0	0	0	1	1	0
w tym do 60 roku życia	X	X	X	X	X	X	0	0	0
w tym powyżej 60 roku życia	X	X	X	X	X	X	1	1	0
inne formy aktywizacji związane z zatrudnieniem	1	0	1	4	0	4	X	X	X
rozpoczęcie szkolenia	1	1	0	1	1	0	0	0	0
w tym bez bonu szkoleniowego	1	1	0	1	1	0	0	0	0
w tym w ramach bonu szkoleniowego	0	0	0	0	0	0	0	0	0
rozpoczęcie stażu	10	2	8	15	3	12	19	4	15
w tym bez bonu stażowego	10	2	8	15	3	12	19	4	15
w tym w ramach bonu stażowego	0	0	0	0	0	0	0	0	0
rozpoczęcie przygotowania zawodowego dorosłych	0	0	0	0	0	0	0	0	0
rozpoczęcia pracy społecznie użytecznej	0	0	0	0	0	0	0	0	0
w tym poza PAI	0	0	0	0	0	0	0	0	0
w tym w ramach PAI	0	0	0	0	0	0	0	0	0
skierowania do agencji zatrudnienia w ramach zlecenia działań aktywizacyjnych	0	0	0	0	0	0	X	X	X

Gmina Gardeja	w marcu 2019 r.			od początku 2019 r.			na koniec marca 2019 r.		
	ogółem	mężczyźni	kobiety	ogółem	mężczyźni	kobiety	ogółem	mężczyźni	kobiety
prace interwencyjne	0	0	0	1	0	1	6	4	2
roboty publiczne	0	0	0	0	0	0	0	0	0
otrzymanie środków z Funduszu Pracy na podjęcie działalności gospodarczej	0	0	0	0	0	0	X	X	X
w tym bez bonu na zasiedlenie	0	0	0	0	0	0	X	X	X
w tym w ramach bonu na zasiedlenie	0	0	0	0	0	0	X	X	X
podjęcie pracy w ramach refundacji kosztów zatrudnienia bezrobotnego	1	1	0	4	4	0	X	X	X
podjęcie pracy poza miejscem zamieszkania w ramach bonu na zasiedlenie	0	0	0	0	0	0	X	X	X
podjęcie pracy w ramach bonu zatrudnieniowego	0	0	0	0	0	0	X	X	X
podjęcie pracy w ramach świadczenia aktywizacyjnego	0	0	0	0	0	0	0	0	0
podjęcie pracy w ramach grantu na telepracę	0	0	0	0	0	0	0	0	0
podjęcie pracy w ramach refundacji składek na ubezpieczenia społeczne	0	0	0	0	0	0	0	0	0
podjęcie pracy w ramach dofinansowania wynagrodzenia za zatrudnienie skierowanego bezrobotnego powyżej 50 roku życia	0	0	0	0	0	0	0	0	0
w tym do 60 roku życia	X	X	X	X	X	X	0	0	0
w tym powyżej 60 roku życia	X	X	X	X	X	X	0	0	0
inne formy aktywizacji związane z zatrudnieniem	0	0	0	1	1	0	X	X	X
rozpoczęcie szkolenia	1	1	0	1	1	0	1	1	0
w tym bez bonu szkoleniowego	0	0	0	0	0	0	0	0	0
w tym w ramach bonu szkoleniowego	1	1	0	1	1	0	1	1	0
rozpoczęcie stażu	1	0	1	3	0	3	5	0	5
w tym bez bonu stażowego	1	0	1	3	0	3	5	0	5
w tym w ramach bonu stażowego	0	0	0	0	0	0	0	0	0
rozpoczęcie przygotowania zawodowego dorosłych	0	0	0	0	0	0	0	0	0
rozpoczęcia pracy społecznie użytecznej	0	0	0	10	8	2	10	8	2
w tym poza PAI	0	0	0	10	8	2	10	8	2
w tym w ramach PAI	0	0	0	0	0	0	0	0	0
skierowania do agencji zatrudnienia w ramach zlecenia działań aktywizacyjnych	0	0	0	0	0	0	X	X	X

Gmina Kwidzyn	w marcu 2019 r.			od początku 2019 r.			na koniec marca 2019 r.		
	ogółem	mężczyźni	kobiety	ogółem	mężczyźni	kobiety	ogółem	mężczyźni	kobiety
prace interwencyjne	1	0	1	1	0	1	2	0	2
roboty publiczne	0	0	0	0	0	0	0	0	0
otrzymanie środków z Funduszu Pracy na podjęcie działalności gospodarczej	0	0	0	0	0	0	X	X	X
w tym bez bonu na zasiedlenie	0	0	0	0	0	0	X	X	X
w tym w ramach bonu na zasiedlenie	0	0	0	0	0	0	X	X	X
podjęcie pracy w ramach refundacji kosztów zatrudnienia bezrobotnego	0	0	0	5	4	1	X	X	X
podjęcie pracy poza miejscem zamieszkania w ramach bonu na zasiedlenie	0	0	0	0	0	0	X	X	X
podjęcie pracy w ramach bonu zatrudnieniowego	0	0	0	0	0	0	X	X	X
podjęcie pracy w ramach świadczenia aktywizacyjnego	0	0	0	0	0	0	0	0	0
podjęcie pracy w ramach grantu na telepracę	0	0	0	0	0	0	0	0	0
podjęcie pracy w ramach refundacji składek na ubezpieczenia społeczne	0	0	0	0	0	0	0	0	0
podjęcie pracy w ramach dofinansowania wynagrodzenia za zatrudnienie skierowanego bezrobotnego powyżej 50 roku życia	0	0	0	0	0	0	0	0	0
w tym do 60 roku życia	X	X	X	X	X	X	0	0	0
w tym powyżej 60 roku życia	X	X	X	X	X	X	0	0	0
inne formy aktywizacji związane z zatrudnieniem	1	1	0	3	2	1	X	X	X
rozpoczęcie szkolenia	1	0	1	1	0	1	0	0	0
w tym bez bonu szkoleniowego	1	0	1	1	0	1	0	0	0
w tym w ramach bonu szkoleniowego	0	0	0	0	0	0	0	0	0
rozpoczęcie stażu	4	2	2	6	2	4	6	2	4
w tym bez bonu stażowego	4	2	2	6	2	4	6	2	4
w tym w ramach bonu stażowego	0	0	0	0	0	0	0	0	0
rozpoczęcie przygotowania zawodowego dorosłych	0	0	0	0	0	0	0	0	0
rozpoczęcia pracy społecznie użytecznej	9	9	0	9	9	0	9	9	0
w tym poza PAI	9	9	0	9	9	0	9	9	0
w tym w ramach PAI	0	0	0	0	0	0	0	0	0
skierowania do agencji zatrudnienia w ramach zlecenia działań aktywizacyjnych	0	0	0	0	0	0	X	X	X

Miasto i gmina Prabuty	w marcu 2019 r.			od początku 2019 r.			na koniec marca 2019 r.		
	ogółem	mężczyźni	kobiety	ogółem	mężczyźni	kobiety	ogółem	mężczyźni	kobiety
prace interwencyjne	0	0	0	1	0	1	1	0	1
roboty publiczne	0	0	0	0	0	0	0	0	0
otrzymanie środków z Funduszu Pracy na podjęcie działalności gospodarczej	0	0	0	0	0	0	X	X	X
w tym bez bonu na zasiedlenie	0	0	0	0	0	0	X	X	X
w tym w ramach bonu na zasiedlenie	0	0	0	0	0	0	X	X	X
podjęcie pracy w ramach refundacji kosztów zatrudnienia bezrobotnego	1	1	0	5	3	2	X	X	X
podjęcie pracy poza miejscem zamieszkania w ramach bonu na zasiedlenie	0	0	0	0	0	0	X	X	X
podjęcie pracy w ramach bonu zatrudnieniowego	0	0	0	0	0	0	X	X	X
podjęcie pracy w ramach świadczenia aktywizacyjnego	0	0	0	0	0	0	0	0	0
podjęcie pracy w ramach grantu na telepracę	0	0	0	0	0	0	0	0	0
podjęcie pracy w ramach refundacji składek na ubezpieczenia społeczne	0	0	0	0	0	0	0	0	0
podjęcie pracy w ramach dofinansowania wynagrodzenia za zatrudnienie skierowanego bezrobotnego powyżej 50 roku życia	0	0	0	0	0	0	0	0	0
w tym do 60 roku życia	X	X	X	X	X	X	0	0	0
w tym powyżej 60 roku życia	X	X	X	X	X	X	0	0	0
inne formy aktywizacji związane z zatrudnieniem	0	0	0	0	0	0	X	X	X
rozpoczęcie szkolenia	0	0	0	1	0	1	0	0	0
w tym bez bonu szkoleniowego	0	0	0	0	0	0	0	0	0
w tym w ramach bonu szkoleniowego	0	0	0	1	0	1	0	0	0
rozpoczęcie stażu	5	3	2	8	3	5	9	3	6
w tym bez bonu stażowego	5	3	2	8	3	5	9	3	6
w tym w ramach bonu stażowego	0	0	0	0	0	0	0	0	0
rozpoczęcie przygotowania zawodowego dorosłych	0	0	0	0	0	0	0	0	0
rozpoczęcia pracy społecznie użytecznej	0	0	0	0	0	0	0	0	0
w tym poza PAI	0	0	0	0	0	0	0	0	0
w tym w ramach PAI	0	0	0	0	0	0	0	0	0
skierowania do agencji zatrudnienia w ramach zlecenia działań aktywizacyjnych	0	0	0	0	0	0	X	X	X

Gmina Ryjewo	w marcu 2019 r.			od początku 2019 r.			na koniec marca 2019 r.		
	ogółem	mężczyźni	kobiety	ogółem	mężczyźni	kobiety	ogółem	mężczyźni	kobiety
prace interwencyjne	2	0	2	6	1	5	12	1	11
roboty publiczne	0	0	0	0	0	0	0	0	0
otrzymanie środków z Funduszu Pracy na podjęcie działalności gospodarczej	0	0	0	0	0	0	X	X	X
w tym bez bonu na zasiedlenie	0	0	0	0	0	0	X	X	X
w tym w ramach bonu na zasiedlenie	0	0	0	0	0	0	X	X	X
podjęcie pracy w ramach refundacji kosztów zatrudnienia bezrobotnego	0	0	0	1	1	0	X	X	X
podjęcie pracy poza miejscem zamieszkania w ramach bonu na zasiedlenie	0	0	0	0	0	0	X	X	X
podjęcie pracy w ramach bonu zatrudnieniowego	0	0	0	0	0	0	X	X	X
podjęcie pracy w ramach świadczenia aktywizacyjnego	0	0	0	0	0	0	0	0	0
podjęcie pracy w ramach grantu na telepracę	0	0	0	0	0	0	0	0	0
podjęcie pracy w ramach refundacji składek na ubezpieczenia społeczne	0	0	0	0	0	0	0	0	0
podjęcie pracy w ramach dofinansowania wynagrodzenia za zatrudnienie skierowanego bezrobotnego powyżej 50 roku życia	0	0	0	0	0	0	0	0	0
w tym do 60 roku życia	X	X	X	X	X	X	0	0	0
w tym powyżej 60 roku życia	X	X	X	X	X	X	0	0	0
inne formy aktywizacji związane z zatrudnieniem	0	0	0	0	0	0	X	X	X
rozpoczęcie szkolenia	0	0	0	0	0	0	0	0	0
w tym bez bonu szkoleniowego	0	0	0	0	0	0	0	0	0
w tym w ramach bonu szkoleniowego	0	0	0	0	0	0	0	0	0
rozpoczęcie stażu	3	1	2	3	1	2	4	1	3
w tym bez bonu stażowego	3	1	2	3	1	2	4	1	3
w tym w ramach bonu stażowego	0	0	0	0	0	0	0	0	0
rozpoczęcie przygotowania zawodowego dorosłych	0	0	0	0	0	0	0	0	0
rozpoczęcia pracy społecznie użytecznej	5	1	4	5	1	4	5	1	4
w tym poza PAI	5	1	4	5	1	4	5	1	4
w tym w ramach PAI	0	0	0	0	0	0	0	0	0
skierowania do agencji zatrudnienia w ramach zlecenia działań aktywizacyjnych	0	0	0	0	0	0	X	X	X

Gmina Sadlinki	w marcu 2019 r.			od początku 2019 r.			na koniec marca 2019 r.		
	ogółem	mężczyźni	kobiety	ogółem	mężczyźni	kobiety	ogółem	mężczyźni	kobiety
prace interwencyjne	1	0	1	1	0	1	1	0	1
roboty publiczne	0	0	0	2	2	0	2	2	0
otrzymanie środków z Funduszu Pracy na podjęcie działalności gospodarczej	0	0	0	0	0	0	X	X	X
w tym bez bonu na zasiedlenie	0	0	0	0	0	0	X	X	X
w tym w ramach bonu na zasiedlenie	0	0	0	0	0	0	X	X	X
podjęcie pracy w ramach refundacji kosztów zatrudnienia bezrobotnego	0	0	0	1	0	1	X	X	X
podjęcie pracy poza miejscem zamieszkania w ramach bonu na zasiedlenie	0	0	0	0	0	0	X	X	X
podjęcie pracy w ramach bonu zatrudnieniowego	0	0	0	0	0	0	X	X	X
podjęcie pracy w ramach świadczenia aktywizacyjnego	0	0	0	0	0	0	0	0	0
podjęcie pracy w ramach grantu na telepracę	0	0	0	0	0	0	0	0	0
podjęcie pracy w ramach refundacji składek na ubezpieczenia społeczne	0	0	0	0	0	0	0	0	0
podjęcie pracy w ramach dofinansowania wynagrodzenia za zatrudnienie skierowanego bezrobotnego powyżej 50 roku życia	0	0	0	0	0	0	0	0	0
w tym do 60 roku życia	X	X	X	X	X	X	0	0	0
w tym powyżej 60 roku życia	X	X	X	X	X	X	0	0	0
inne formy aktywizacji związane z zatrudnieniem	0	0	0	0	0	0	X	X	X
rozpoczęcie szkolenia	1	0	1	1	0	1	0	0	0
w tym bez bonu szkoleniowego	1	0	1	1	0	1	0	0	0
w tym w ramach bonu szkoleniowego	0	0	0	0	0	0	0	0	0
rozpoczęcie stażu	5	0	5	8	1	7	9	2	7
w tym bez bonu stażowego	5	0	5	8	1	7	9	2	7
w tym w ramach bonu stażowego	0	0	0	0	0	0	0	0	0
rozpoczęcie przygotowania zawodowego dorosłych	0	0	0	0	0	0	0	0	0
rozpoczęcia pracy społecznie użytecznej	0	0	0	0	0	0	0	0	0
w tym poza PAI	0	0	0	0	0	0	0	0	0
w tym w ramach PAI	0	0	0	0	0	0	0	0	0
skierowania do agencji zatrudnienia w ramach zlecenia działań aktywizacyjnych	0	0	0	0	0	0	X	X	X