

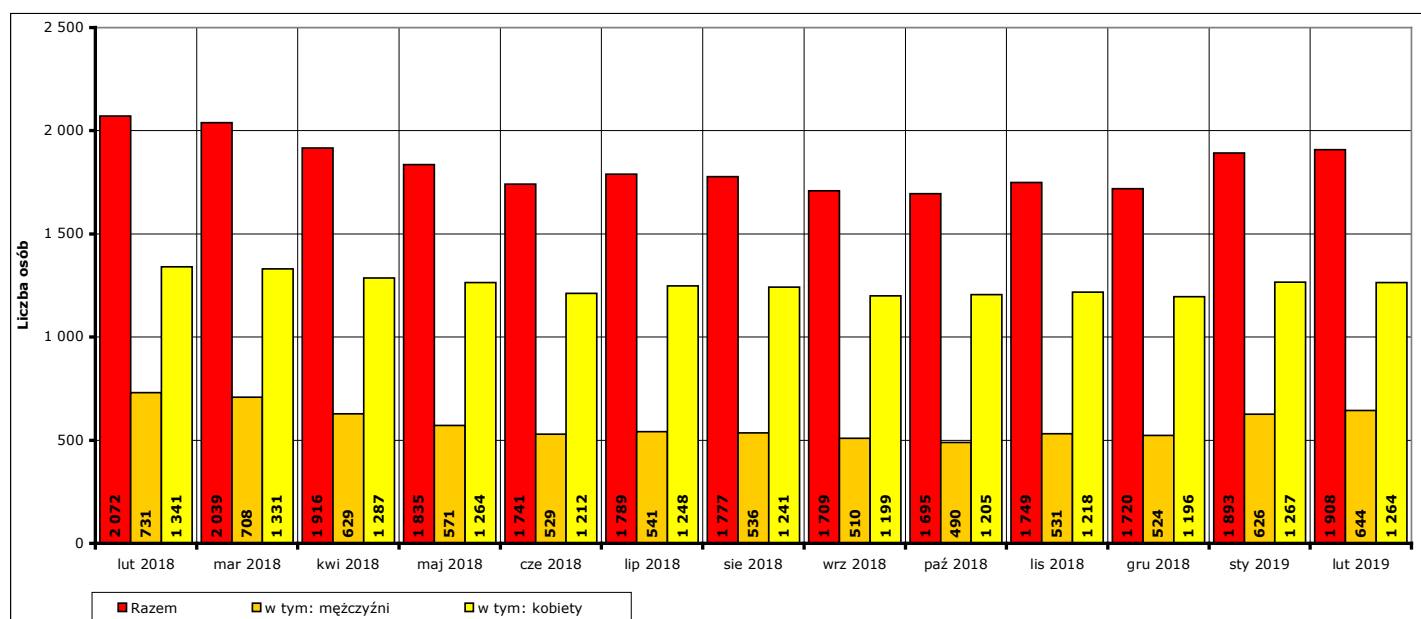


## Informacja miesięczna o stanie bezrobocia w powiecie kwidzyńskim.

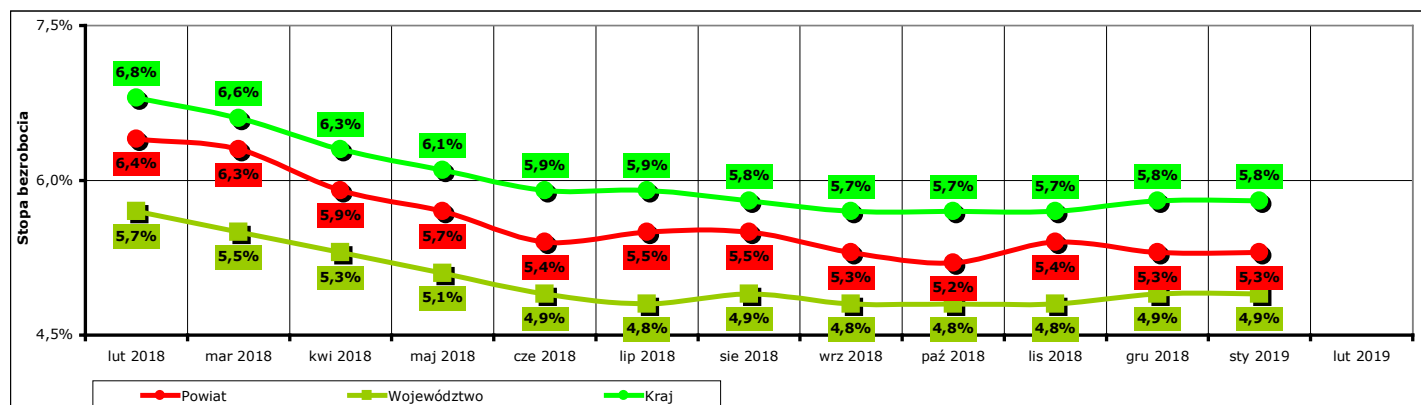
**Luty 2019 r.**

### 1. Liczba zarejestrowanych osób bezrobotnych w powiecie kwidzyńskim na koniec lutego 2019 r.

Według stanu na koniec **lutego 2019 r.** liczba bezrobotnych zarejestrowanych w Powiatowym Urzędzie Pracy w Kwidzynie wyniosła **1908 osób**, w tym **644 mężczyzn (33,8% ogółu bezrobotnych)** i **1264 kobiety (66,2% ogółu bezrobotnych)**.



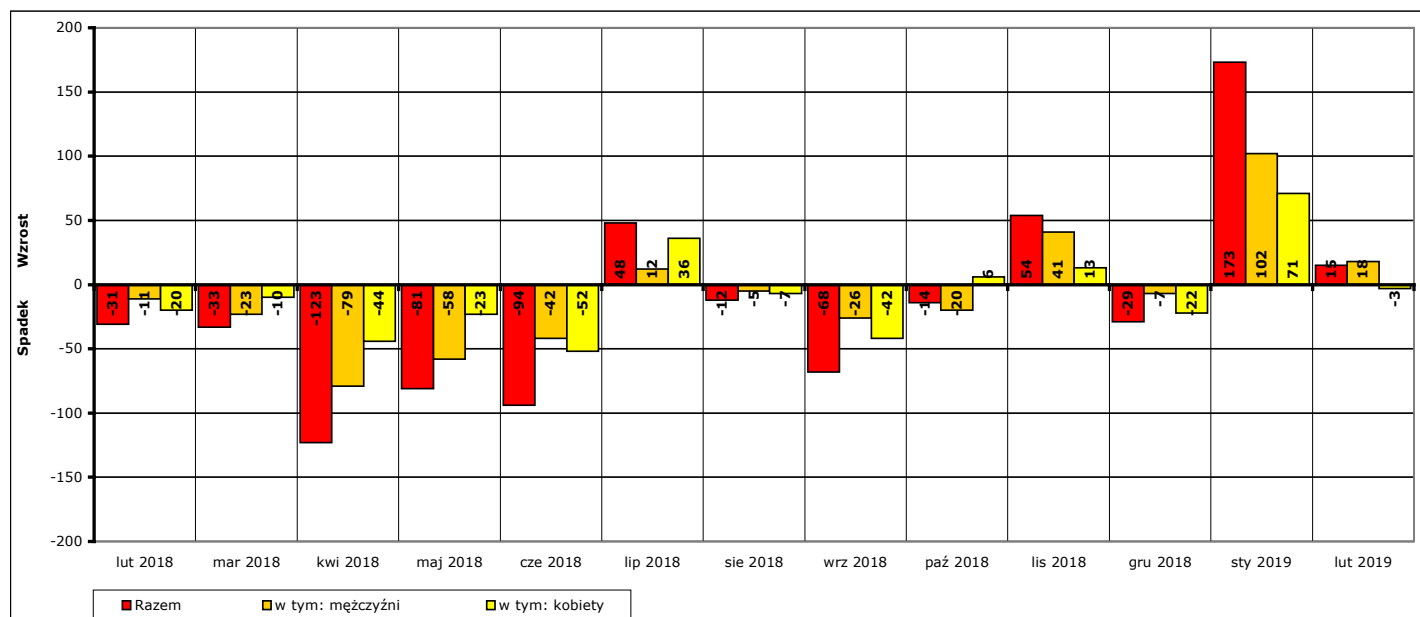
Wykres 1. Liczba zarejestrowanych osób bezrobotnych w powiecie kwidzyńskim w okresie luty 2018 r. - luty 2019 r. (stan na koniec danego miesiąca).



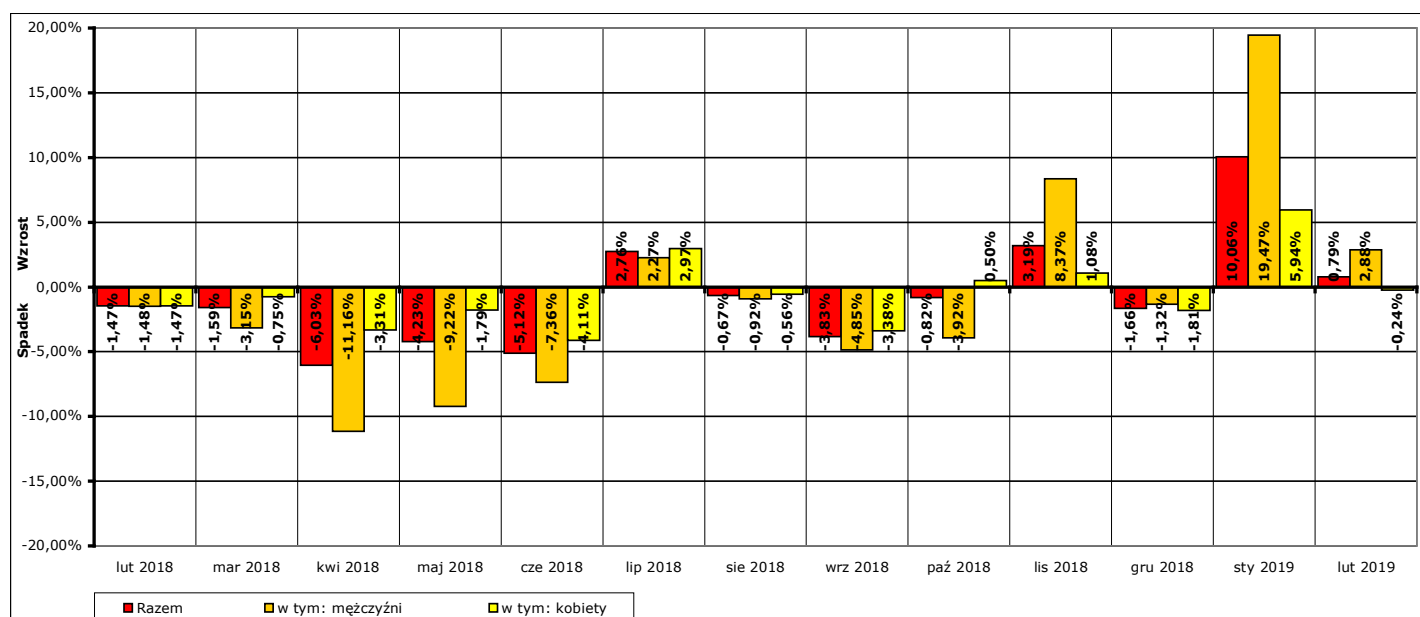
Wykres 2. Stopa bezrobocia w powiecie kwidzyńskim, województwie pomorskim i w kraju w okresie luty 2018 r. - styczeń 2019 r.  
Uwaga: stopa bezrobocia za luty 2019 r. znana będzie pod koniec następnego miesiąca, po przetworzeniu informacji statystycznych przez GUS.

W porównaniu do stanu z końca **stycznia 2019 r.** liczba bezrobotnych na koniec **lutego 2019 r.** **wzrosła o 15 osób** (z **1893** do **1908**, to jest o **0,8%**), w tym liczba bezrobotnych mężczyzn **wzrosła o 18 osób** (z **626** do **644**, to jest o **2,9%**), a liczba bezrobotnych kobiet **spadła o 3 osoby** (z **1267** do **1264**, to jest o **0,2%**).

W porównaniu do stanu z końca **lutego 2018 r.** liczba bezrobotnych na koniec **lutego 2019 r.** **spadła o 164 osoby** (z **2072** do **1908**, to jest o **7,9%**), w tym liczba bezrobotnych mężczyzn **spadła o 87 osób** (z **731** do **644**, to jest o **11,9%**), a liczba bezrobotnych kobiet **spadła o 77 osób** (z **1341** do **1264**, to jest o **5,7%**).



Wykres 3. Wzrost/spadek liczby zarejestrowanych osób bezrobotnych w powiecie kwidzyńskim w okresie luty 2018 r. - luty 2019 r. w porównaniu do poprzedniego miesiąca (według stanu na koniec danego miesiąca).



Wykres 4. Procentowy wzrost/spadek liczby zarejestrowanych osób bezrobotnych w powiecie kwidzyńskim w okresie luty 2018 r. - luty 2019 r. w porównaniu do poprzedniego miesiąca (według stanu na koniec danego miesiąca).

## 2. Zarejestrowane osoby bezrobotne na koniec lutego 2019 r. posiadające i nie posiadające prawa do zasiłku.

Według stanu na koniec **lutego 2019 r.** spośród **1908 osób** zarejestrowanych osób bezrobotnych:

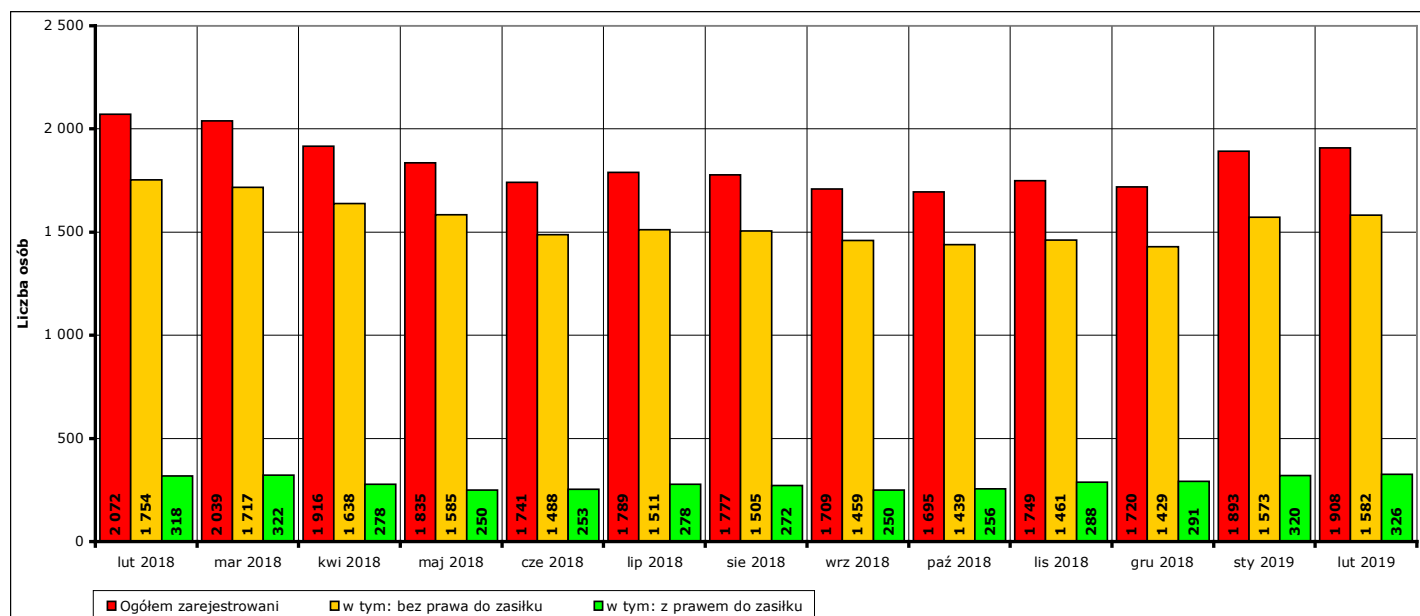
- prawo do zasiłku posiadało **326 osób**, w tym **119 mężczyzn (36,5%** ogółu bezrobotnych z prawem do zasiłku, **6,2%** ogółu zarejestrowanych) i **207 kobiet (63,5%** ogółu bezrobotnych z prawem do zasiłku, **10,8%** ogółu zarejestrowanych).
- prawa do zasiłku nie posiadały **1582 osoby**, w tym **525 mężczyzn (33,2%** ogółu bezrobotnych bez prawa do zasiłku, **27,5%** ogółu zarejestrowanych) i **1057 kobiet (66,8%** ogółu bezrobotnych bez prawa do zasiłku, **55,4%** ogółu zarejestrowanych).

W **lutym 2019 r.** w porównaniu do **stycznia 2019 r.** liczba zarejestrowanych osób bezrobotnych:

- z prawem do zasiłku **wzrosła o 6 osób** (z **320** do **326**, to jest o **1,9%**), w tym:
  - liczba mężczyzn **wzrosła o 5 osób** (z **114** do **119**, o **4,4%**),
  - liczba kobiet **wzrosła o 1 osobę** (z **206** do **207**, o **0,5%**)
- bez prawa do zasiłku **wzrosła o 9 osób** (z **1573** do **1582**, to jest o **0,6%**), w tym:
  - liczba mężczyzn **wzrosła o 13 osób** (z **512** do **525**, o **2,5%**),
  - liczba kobiet **spadła o 4 osoby** (z **1061** do **1057**, o **0,4%**).

W **lutym 2019 r.** w porównaniu do **lutego 2018 r.** liczba zarejestrowanych osób bezrobotnych:

- z prawem do zasiłku **wzrosła o 8 osób** (z **318** do **326**, to jest o **2,5%**), w tym:
  - liczba mężczyzn **spadła o 10 osób** (z **129** do **119**, o **7,8%**),
  - liczba kobiet **wzrosła o 18 osób** (z **189** do **207**, o **9,5%**)
- bez prawa do zasiłku **spadła o 172 osoby** (z **1754** do **1582**, to jest o **9,8%**), w tym:
  - liczba mężczyzn **spadła o 77 osób** (z **602** do **525**, o **12,8%**),
  - liczba kobiet **spadła o 95 osób** (z **1152** do **1057**, o **8,2%**).

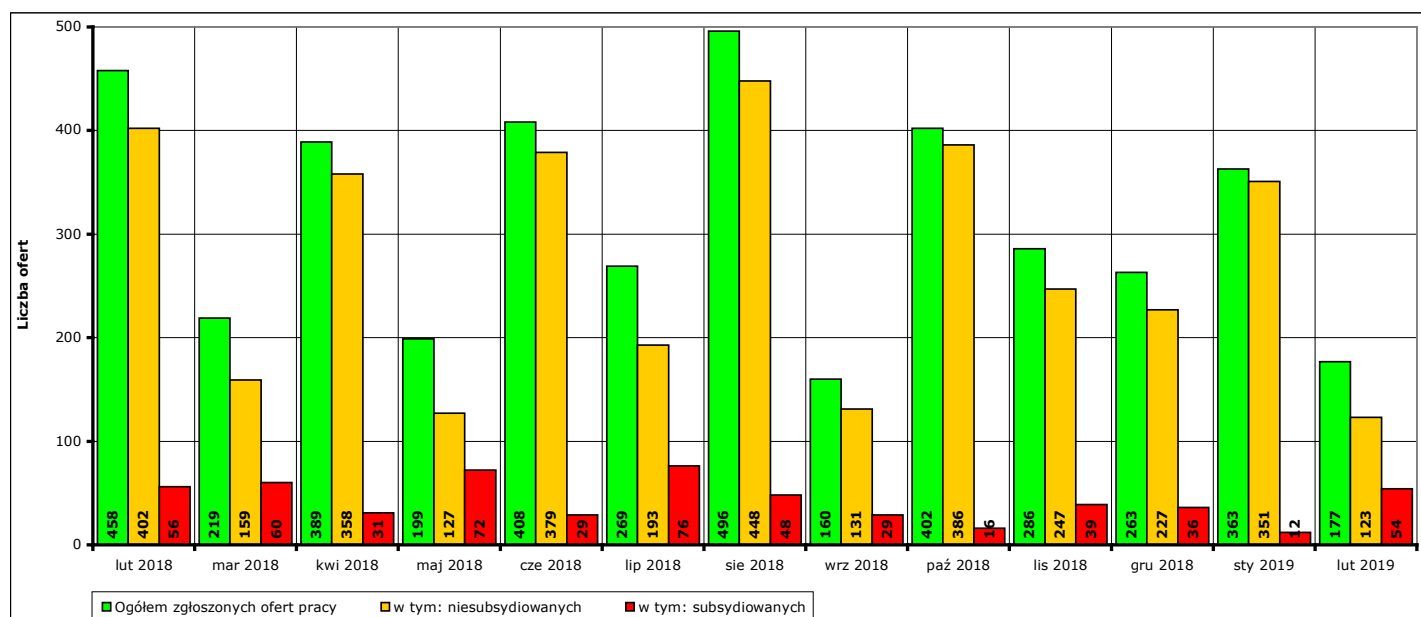


Wykres 5. Liczba zarejestrowanych osób bezrobotnych ogółem, z prawem do zasiłku i bez prawa do zasiłku w okresie lutego 2018 r. - lutego 2019 r.

### 3. Liczba ofert pracy w lutym 2019 r.

W **lutym 2019 r.** w Powiatowym Urzędzie Pracy w Kwidzynie zgłoszono **177 ofert** pracy (od początku 2019 r. - **540 ofert**), w tym:

- **123 oferty** pracy niesubsydiowanej (od początku 2019 r. - **474 oferty**),
- **54 oferty** pracy subsydiowanej (od początku 2019 r. - **66 ofert**).



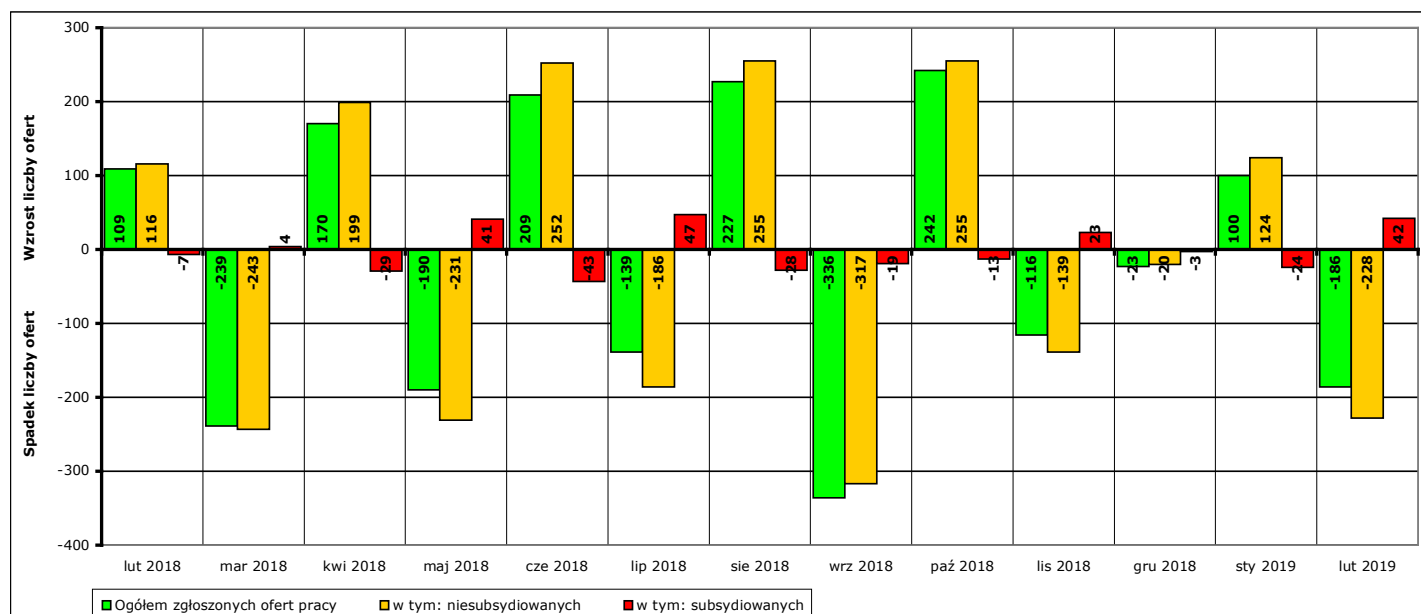
Wykres 6. Liczba ofert pracy zgłoszonych w PUP Kwidzyn w danym miesiącu w okresie luty 2018 r. - luty 2019 r.

W porównaniu do **stycznia 2019 r.** liczba zgłoszonych ofert pracy **spadła o 186 ofert** (z **363** do **177**, to jest o **51,2%**), w tym:

- **spadła o 228 ofert** pracy niesubsydiowanej (z **351** do **123**, to jest o **65%**),
- **wzrosła o 42 oferty** pracy subsydiowanej (z **12** do **54**, to jest o **350%**).

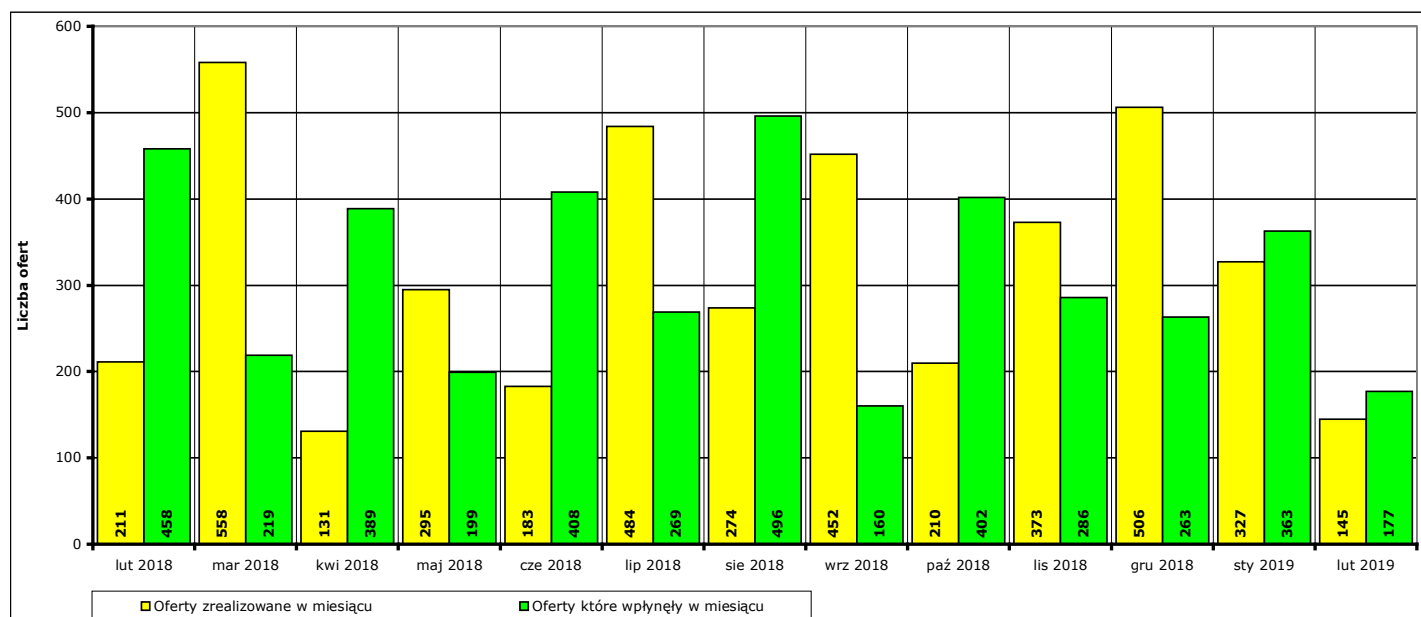
W porównaniu do **lutego 2018 r.** liczba zgłoszonych ofert pracy **spadła o 281 ofert** (z **458** do **177**, to jest o **61,4%**), w tym:

- **spadła o 279 ofert** pracy niesubsydiowanej (z **402** do **123**, to jest o **69,4%**),
- **spadła o 2 oferty** pracy subsydiowanej (z **56** do **54**, to jest o **3,6%**).



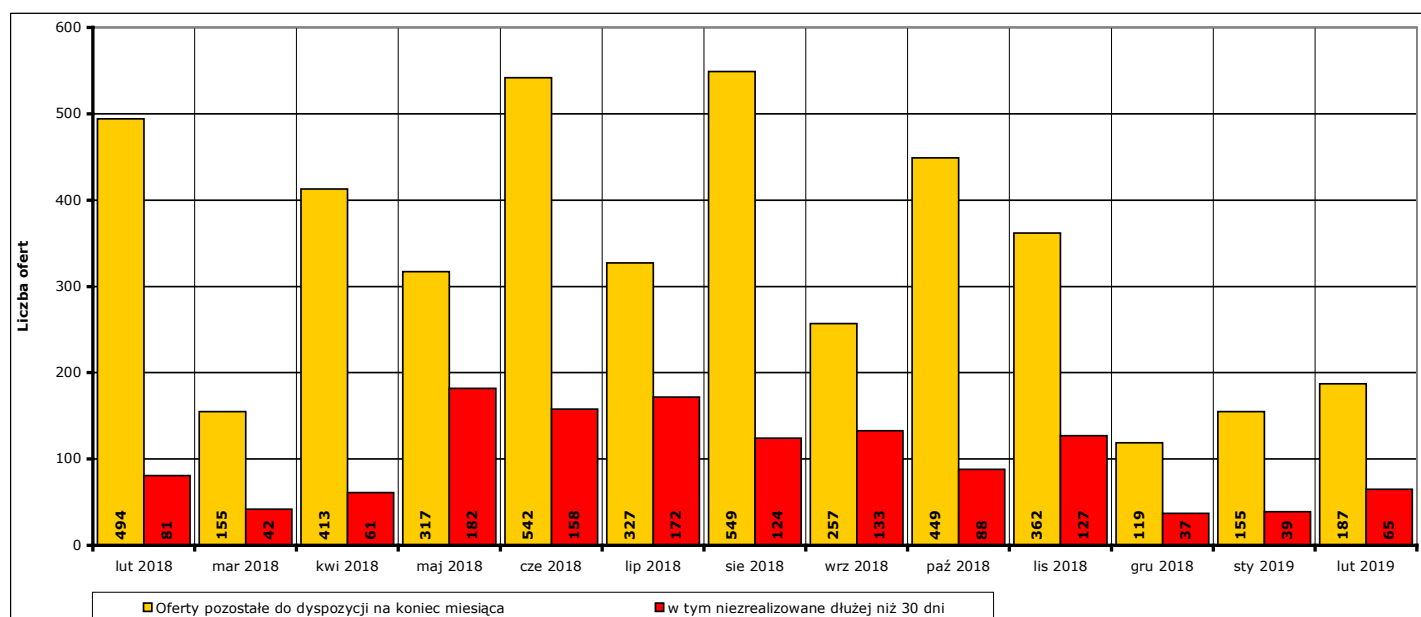
Wykres 7. Wzrost/spadek liczby zgłoszonych ofert pracy w okresie luty 2018 r. - luty 2019 r. w porównaniu do poprzedniego miesiąca.

W **lutym 2019 r. 145 ofert** pracy zostało zrealizowanych, upłynął termin ich ważności lub zostało wycofanych przez pracodawców.



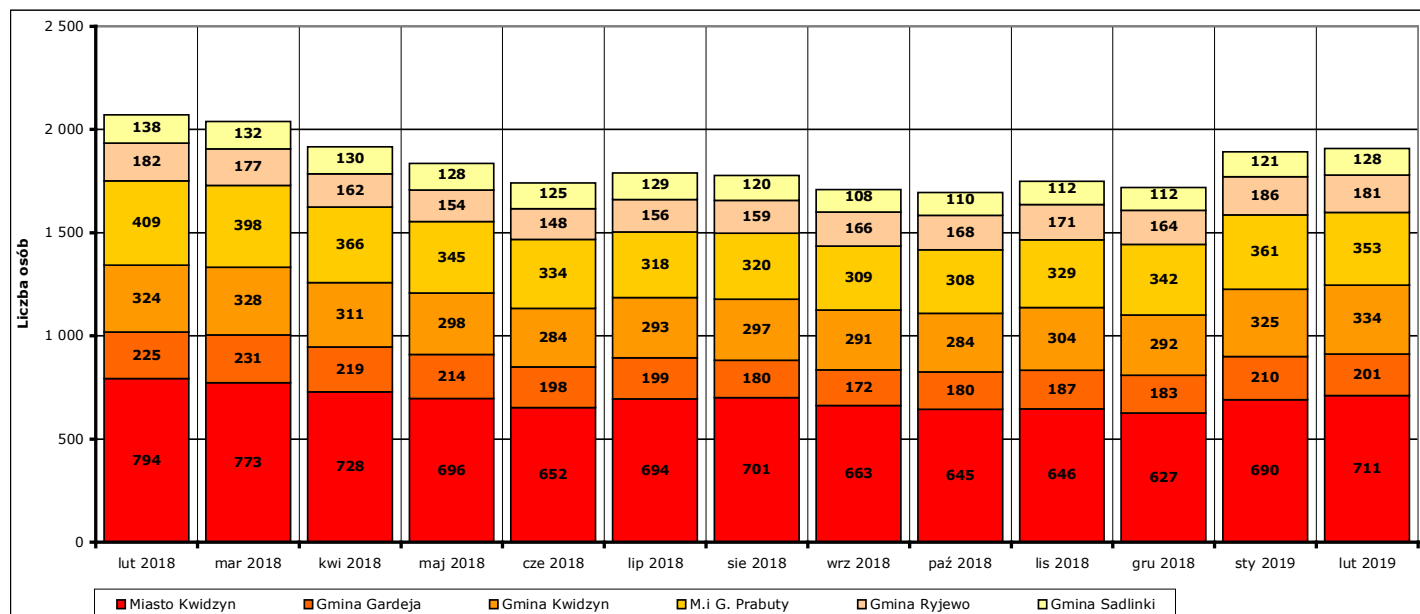
Wykres 8. Liczba ofert zrealizowanych w danym miesiącu oraz ofert, które wpłynęły w danym miesiącu, w okresie luty 2018 r. - luty 2019 r. w porównaniu do poprzedniego miesiąca.

Na koniec **lutego 2019 r.** pozostało do dyspozycji Powiatowego Urzędu Pracy w Kwidzynie **187 ofert** pracy, w tym **65 ofert** pracy nie zrealizowanych w terminie dłuższym niż 30 dni.



Wykres 9. Liczba ofert niezrealizowanych w danym miesiącu, w tym niezrealizowanych dłużej niż 30 dni, w okresie luty 2018 r. - luty 2019 r. (według stanu na koniec danego miesiąca).

#### 4. Liczba zarejestrowanych osób bezrobotnych na koniec lutego 2019 r. w poszczególnych jednostkach podziału terytorialnego powiatu kwidzyńskiego.



Wykres 10. Liczba osób bezrobotnych w poszczególnych jednostkach podziału terytorialnego powiatu kwidzyńskiego w okresie luty 2018 r. - luty 2019 r. (stan na koniec danego miesiąca).

Według stanu na koniec **lutego 2019 r.** liczba osób bezrobotnych zarejestrowanych w Powiatowym Urzędzie Pracy w Kwidzynie w podziale na poszczególne jednostki podziału terytorialnego wyniosła:

(Uwaga: w części 4. Informacji pod pojęciem "ogół bezrobotnych" należy rozumieć liczbę zarejestrowanych osób bezrobotnych zamieszkałych na obszarze danej jednostki podziału terytorialnego.)

- miasto Kwidzyn

ogółem **711 osób**, w tym: **262 mężczyzn (36,8%)**, **449 kobiet (63,2%)**  
 z prawem do zasiłku **125 osób**, w tym: **44 mężczyzn (35,2%)**, **81 kobiet (64,8%)**  
 bez prawa do zasiłku **586 osób**, w tym: **218 mężczyzn (37,2%)**, **368 kobiet (62,8%)**

- gmina Gardeja

ogółem **201 osób**, w tym: **58 mężczyzn (28,9%)**, **143 kobiety (71,1%)**  
 z prawem do zasiłku **31 osób**, w tym: **10 mężczyzn (32,3%)**, **21 kobiet (67,7%)**  
 bez prawa do zasiłku **170 osób**, w tym: **48 mężczyzn (28,2%)**, **122 kobiety (71,8%)**

- gmina Kwidzyn

ogółem **334 osoby**, w tym: **112 mężczyzn (33,5%)**, **222 kobiety (66,5%)**  
 z prawem do zasiłku **57 osób**, w tym: **22 mężczyzn (38,6%)**, **35 kobiet (61,4%)**  
 bez prawa do zasiłku **277 osób**, w tym: **90 mężczyzn (32,5%)**, **187 kobiet (67,5%)**

- miasto i gmina Prabuty

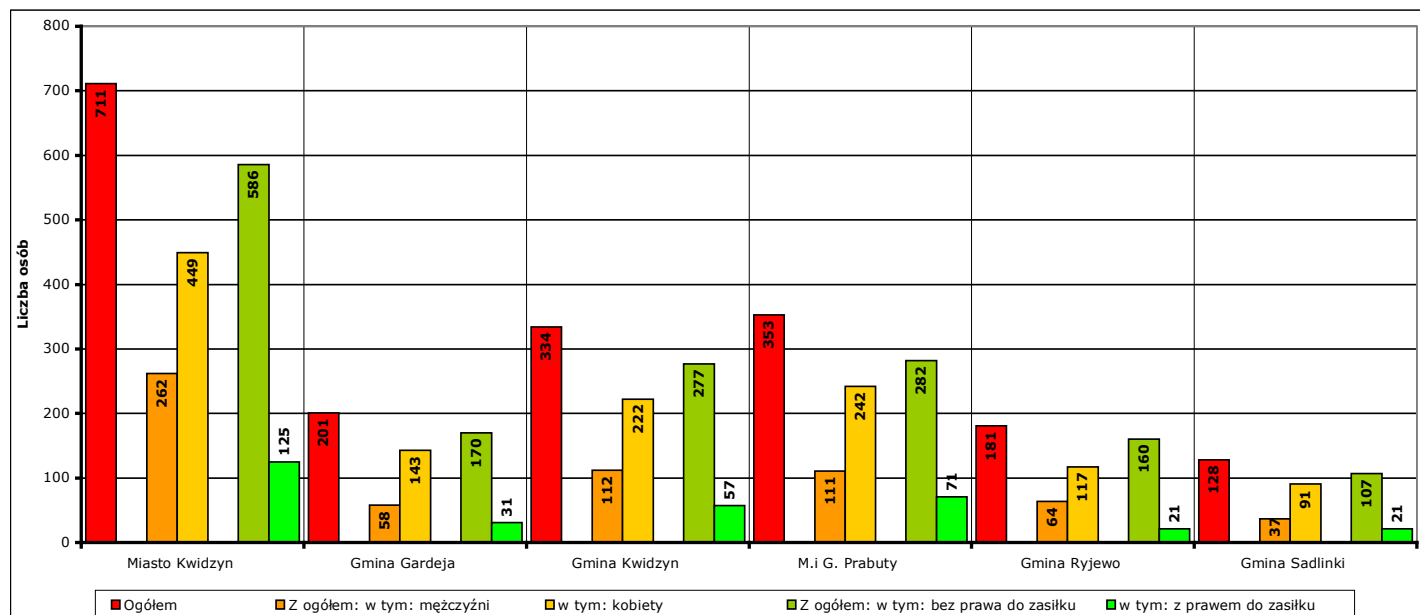
ogółem **353 osoby**, w tym: **111 mężczyzn (31,4%)**, **242 kobiety (68,6%)**  
 z prawem do zasiłku **71 osób**, w tym: **28 mężczyzn (39,4%)**, **43 kobiety (60,6%)**  
 bez prawa do zasiłku **282 osoby**, w tym: **83 mężczyzn (29,4%)**, **199 kobiet (70,6%)**

- gmina Ryjewo

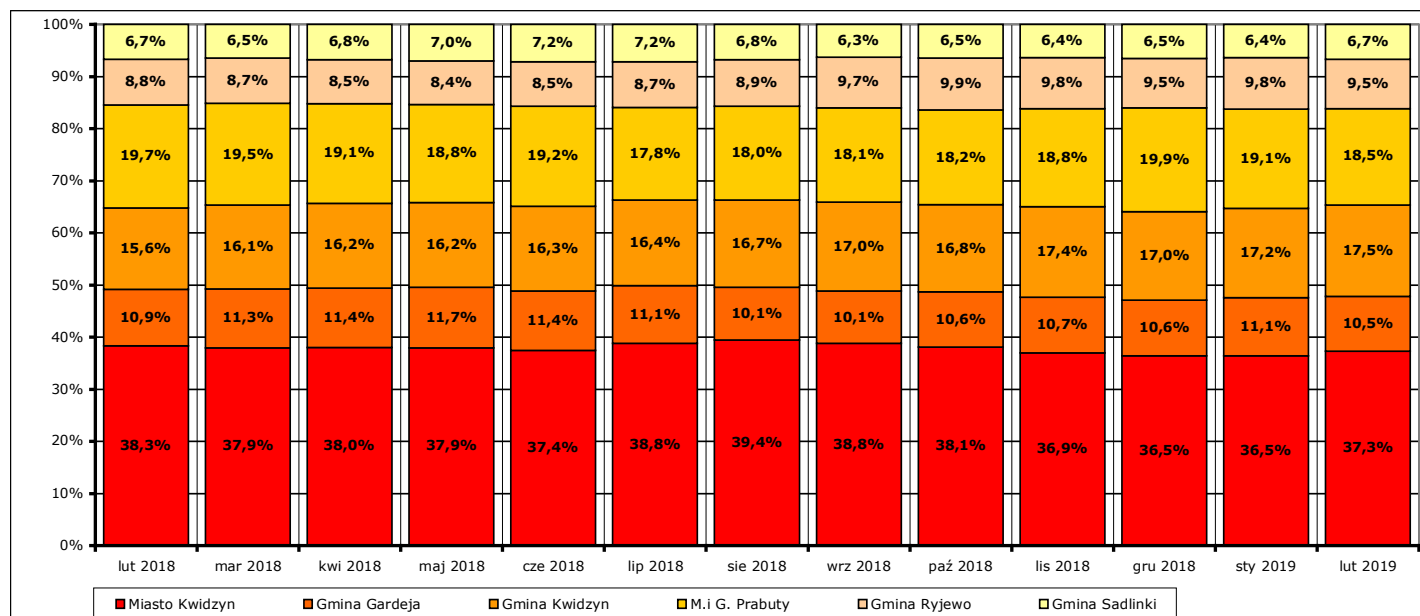
ogółem **181 osób**, w tym: **64 mężczyzn (35,4%)**, **117 kobiet (64,6%)**  
 z prawem do zasiłku **21 osób**, w tym: **9 mężczyzn (42,9%)**, **12 kobiet (57,1%)**  
 bez prawa do zasiłku **160 osób**, w tym: **55 mężczyzn (34,4%)**, **105 kobiet (65,6%)**

- gmina Sadlinki

ogółem **128 osób**, w tym: **37 mężczyzn (28,9%)**, **91 kobiet (71,1%)**  
 z prawem do zasiłku **21 osób**, w tym: **6 mężczyzn (28,6%)**, **15 kobiet (71,4%)**  
 bez prawa do zasiłku **107 osób**, w tym: **31 mężczyzn (29%)**, **76 kobiet (71%)**



Wykres 11. Liczba i struktura zarejestrowanych osób bezrobotnych w poszczególnych jednostkach podziału terytorialnego powiatu na koniec lutego 2019 r.



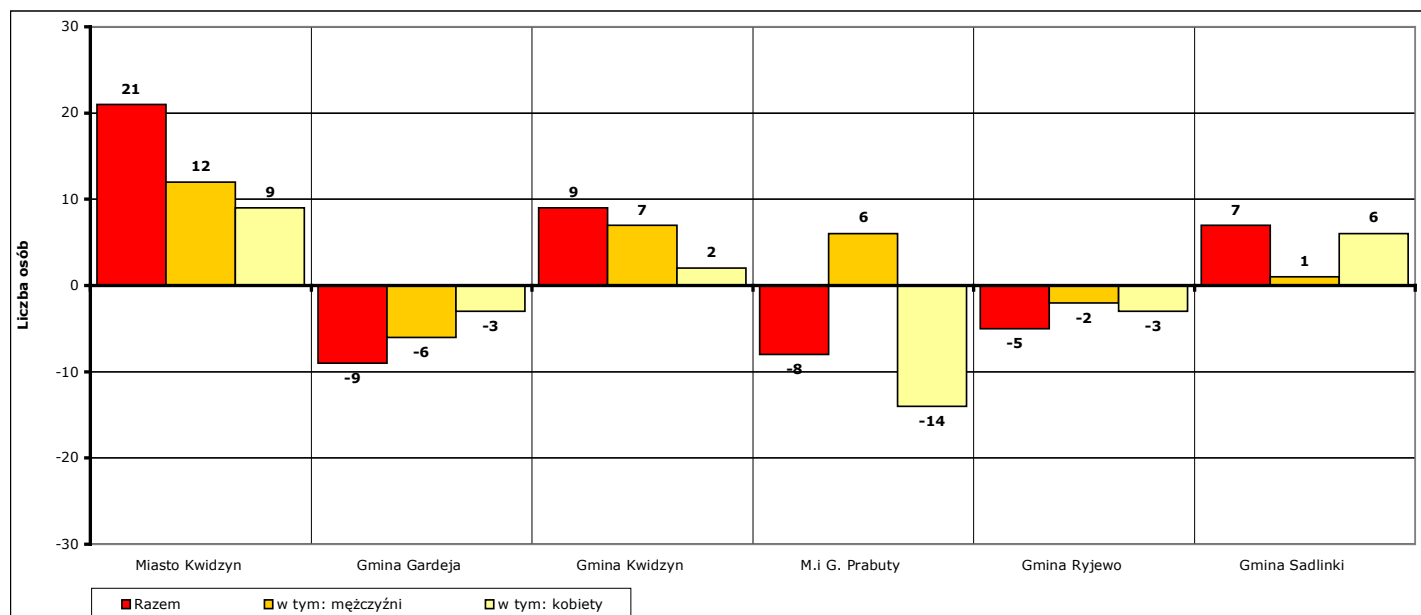
Wykres 12. Udział procentowy zarejestrowanych osób bezrobotnych w poszczególnych jednostkach podziału terytorialnego powiatu kwidzyńskiego w stosunku do ogółu zarejestrowanych w okresie luty 2018 r. - luty 2019 r. (stan na koniec danego miesiąca).

Odnotowane spadki lub wzrosty liczby zarejestrowanych bezrobotnych w poszczególnych jednostkach podziału terytorialnego powiatu kwidzyńskiego na koniec **lutego 2019 r.** w porównaniu do końca **stycznia 2019 r.:**

- miasto Kwidzyn

liczba bezrobotnych ogółem **wzrosła** o **21 osób** (z **690** do **711**, o **3%**), w tym:  
 liczba bezrobotnych mężczyzn **wzrosła** o **12 osób** (z **250** do **262**, o **4,8%**)  
 liczba bezrobotnych kobiet **wzrosła** o **9 osób** (z **440** do **449**, o **2%**)

- gmina Gardeja
  - liczba bezrobotnych ogółem **spadła** o **9 osób** (z **210** do **201**, o **4,3%**), w tym:
  - liczba bezrobotnych mężczyzn **spadła** o **6 osób** (z **64** do **58**, o **9,4%**)
  - liczba bezrobotnych kobiet **spadła** o **3 osoby** (z **146** do **143**, o **2,1%**)
  
- gmina Kwidzyn
  - liczba bezrobotnych ogółem **wzrosła** o **9 osób** (z **325** do **334**, o **2,8%**), w tym:
  - liczba bezrobotnych mężczyzn **wzrosła** o **7 osób** (z **105** do **112**, o **6,7%**)
  - liczba bezrobotnych kobiet **wzrosła** o **2 osoby** (z **220** do **222**, o **0,9%**)
  
- miasto i gmina Prabuty
  - liczba bezrobotnych ogółem **spadła** o **8 osób** (z **361** do **353**, o **2,2%**), w tym:
  - liczba bezrobotnych mężczyzn **wzrosła** o **6 osób** (z **105** do **111**, o **5,7%**)
  - liczba bezrobotnych kobiet **spadła** o **14 osób** (z **256** do **242**, o **5,5%**)
  
- gmina Ryjewo
  - liczba bezrobotnych ogółem **spadła** o **5 osób** (z **186** do **181**, o **2,7%**), w tym:
  - liczba bezrobotnych mężczyzn **spadła** o **2 osoby** (z **66** do **64**, o **3%**)
  - liczba bezrobotnych kobiet **spadła** o **3 osoby** (z **120** do **117**, o **2,5%**)
  
- gmina Sadlinki
  - liczba bezrobotnych ogółem **wzrosła** o **7 osób** (z **121** do **128**, o **5,8%**), w tym:
  - liczba bezrobotnych mężczyzn **wzrosła** o **1 osobę** (z **36** do **37**, o **2,8%**)
  - liczba bezrobotnych kobiet **wzrosła** o **6 osób** (z **85** do **91**, o **7,1%**)



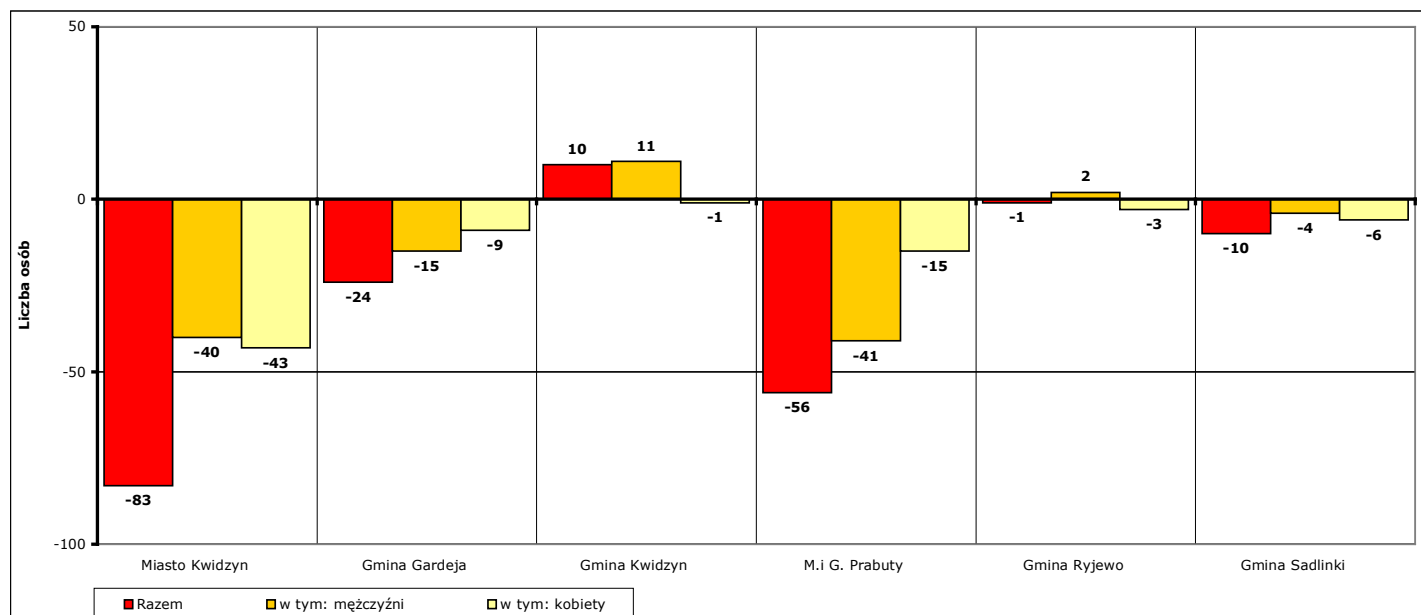
Wykres 13. Spadek/wzrost liczby bezrobotnych w poszczególnych jednostkach podziału terytorialnego powiatu kwidzyńskiego na koniec lutego 2019 r., w porównaniu do końca stycznia 2019 r.

Odnotowane spadki lub wzrosty liczby zarejestrowanych bezrobotnych w poszczególnych jednostkach podziału terytorialnego powiatu kwidzyńskiego na koniec **lutego 2019 r.** w porównaniu do końca **lutego 2018 r.:**

- miasto Kwidzyn
  - liczba bezrobotnych ogółem **spadła** o **83 osoby** (z **794** do **711**, o **10,5%**), w tym:
  - liczba bezrobotnych mężczyzn **spadła** o **40 osób** (z **302** do **262**, o **13,2%**)
  - liczba bezrobotnych kobiet **spadła** o **43 osoby** (z **492** do **449**, o **8,7%**)



- gmina Gardeja
  - liczba bezrobotnych ogółem **spadła** o **24 osoby** (z **225** do **201**, o **10,7%**), w tym:
  - liczba bezrobotnych mężczyzn **spadła** o **15 osób** (z **73** do **58**, o **20,5%**)
  - liczba bezrobotnych kobiet **spadła** o **9 osób** (z **152** do **143**, o **5,9%**)
  
- gmina Kwidzyn
  - liczba bezrobotnych ogółem **wzrosła** o **10 osób** (z **324** do **334**, o **3,1%**), w tym:
  - liczba bezrobotnych mężczyzn **wzrosła** o **11 osób** (z **101** do **112**, o **10,9%**)
  - liczba bezrobotnych kobiet **spadła** o **1 osobę** (z **223** do **222**, o **0,4%**)
  
- miasto i gmina Prabuty
  - liczba bezrobotnych ogółem **spadła** o **56 osób** (z **409** do **353**, o **13,7%**), w tym:
  - liczba bezrobotnych mężczyzn **spadła** o **41 osób** (z **152** do **111**, o **27%**)
  - liczba bezrobotnych kobiet **spadła** o **15 osób** (z **257** do **242**, o **5,8%**)
  
- gmina Ryjewo
  - liczba bezrobotnych ogółem **spadła** o **1 osobę** (z **182** do **181**, o **0,5%**), w tym:
  - liczba bezrobotnych mężczyzn **wzrosła** o **2 osoby** (z **62** do **64**, o **3,2%**)
  - liczba bezrobotnych kobiet **spadła** o **3 osoby** (z **120** do **117**, o **2,5%**)
  
- gmina Sadlinki
  - liczba bezrobotnych ogółem **spadła** o **10 osób** (z **138** do **128**, o **7,2%**), w tym:
  - liczba bezrobotnych mężczyzn **spadła** o **4 osoby** (z **41** do **37**, o **9,8%**)
  - liczba bezrobotnych kobiet **spadła** o **6 osób** (z **97** do **91**, o **6,2%**)

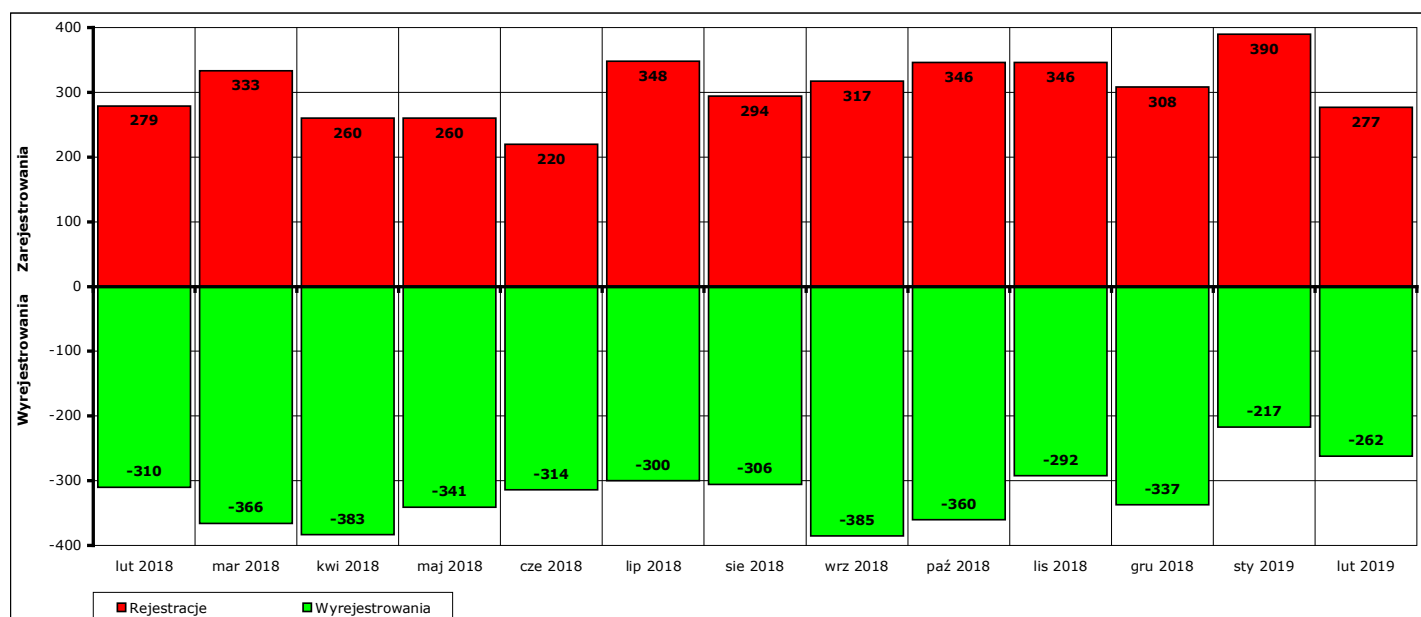


Wykres 14. Spadek/wzrost liczby bezrobotnych w poszczególnych jednostkach podziału terytorialnego powiatu na koniec lutego 2019 r., w porównaniu do końca lutego 2018 r.

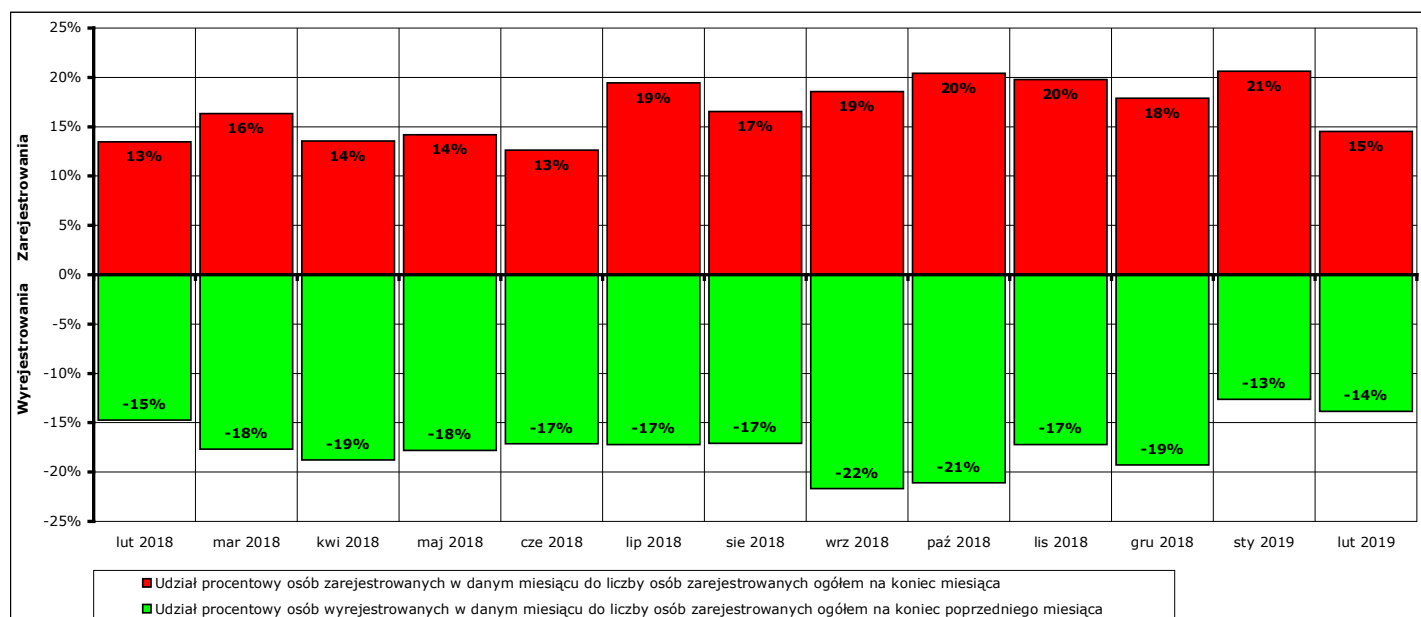
## 5. Osoby, które w lutym 2019 r. w wyniku rejestracji nabyły status osoby bezrobotnej.

W **lutym 2019 r.** zarejestrowano jako bezrobotne **277 osób** (od początku 2019 r. - **667**), w tym:

- a) **258 osób** poprzednio pracujących (od początku 2019 r. - **623**)
  - z tego **9 osób** zwolnionych z przyczyn dotyczących zakładu pracy (od początku 2019 r. - **21**)
  - 19 osób** dotychczas niepracujących (od początku 2019 r. - **44**)
- b) **131 mężczyzn** (od początku 2019 r. - **335**)
  - 146 kobiet** (od początku 2019 r. - **332**)
- c) **64 osoby** z prawem do zasiłku (od początku 2019 r. - **149**)
  - 213 osób** bez prawa do zasiłku (od początku 2019 r. - **518**)
- d) **126 osób** z obszarów wiejskich (od początku 2019 r. - **323**)
  - 151 osób** z obszarów miejskich (od początku 2019 r. - **344**)



Wykres 15. Bilans rejestracji osób bezrobotnych i wyłączeń z ewidencji osób bezrobotnych w okresie luty 2018 r. - luty 2019 r.



Wykres 16. Bilans rejestracji osób bezrobotnych i wyłączeń z ewidencji osób bezrobotnych w okresie luty 2018 r. - luty 2019 r.

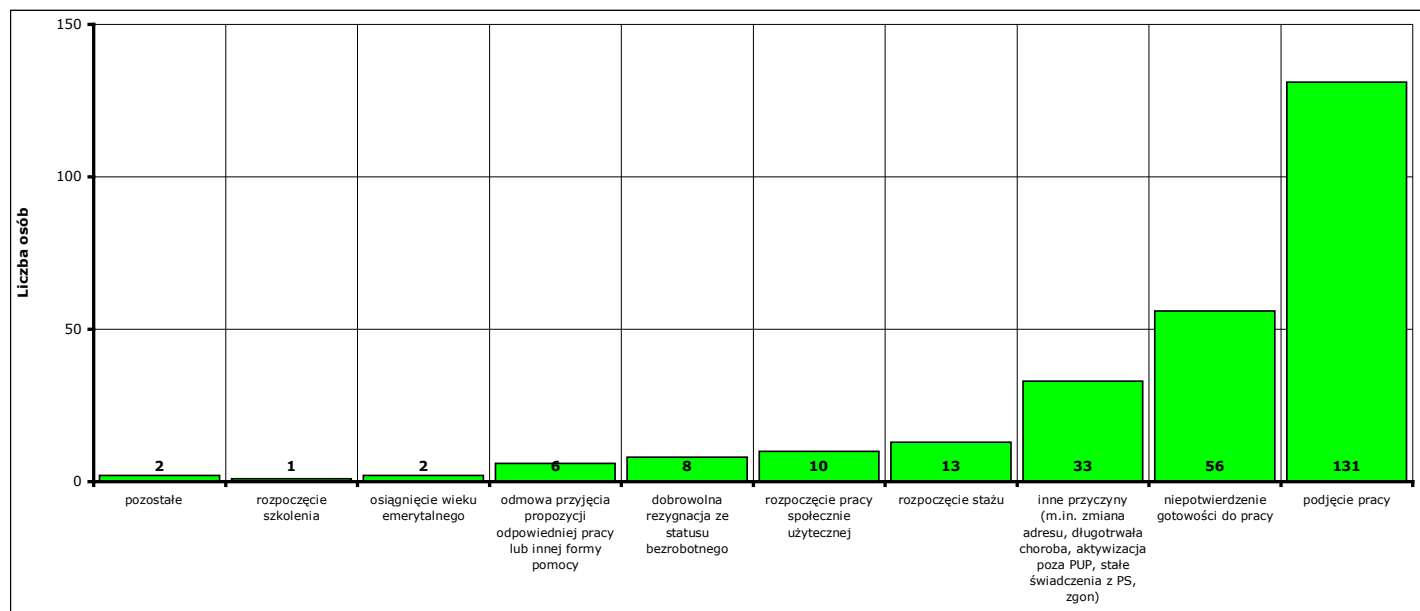
## 6. Osoby pozbawione statusu osoby bezrobotnej w lutym 2019 r.

W **lutym 2019 r.** w Powiatowym Urzędzie Pracy w Kwidzynie pozbawiono statusu osoby bezrobotnej i wyłączono z ewidencji **262 bezrobotnych** (od początku 2019 r. - **479**).

Przyczyny pozbawienia statusu osoby bezrobotnej:

- podjęcia pracy - **131 osób** (od początku 2019 r. - **254**)  
z tego: pracy niesubsydiowanej - **110 osób** (od początku 2019 r. - **223**)  
pracy subsydiowanej - **21 osób** (od początku 2019 r. - **31**)
- rozpoczęcia szkolenia - **1 osoba** (od początku 2019 r. - **1**)
- rozpoczęcia stażu - **13 osób** (od początku 2019 r. - **15**)
- rozpoczęcia przygotowania zawodowego dorosłych - **0 osób** (od początku 2019 r. - **0**)
- rozpoczęcia pracy społecznie użytecznej - **10 osób** (od początku 2019 r. - **10**)
- skierowania do agencji zatrudnienia w ramach zlecenia działań aktywizacyjnych - **0 osób** (od początku 2019 r. - **0**)
- odmowy bez uzasadnionej przyczyny przyjęcia propozycji odpowiedniej pracy lub innej formy pomocy - **6 osób** (od początku 2019 r. - **18**)
- odmowy ustalenia profilu pomocy - **0 osób** (od początku 2019 r. - **0**)
- niepotwierdzenia gotowości do pracy - **56 osób** (od początku 2019 r. - **103**)
- dobrowolnej rezygnacji ze statusu bezrobotnego - **8 osób** (od początku 2019 r. - **13**)
- podjęcia nauki - **0 osób** (od początku 2019 r. - **0**)
- osiągnięcia wieku emerytalnego - **2 osoby** (od początku 2019 r. - **8**)
- nabycia praw emerytalnych lub rentowych - **1 osoba** (od początku 2019 r. - **4**)
- nabycia praw do świadczenia przedemerytalnego - **1 osoba** (od początku 2019 r. - **1**)
- z innych przyczyn - **33 osoby** (od początku 2019 r. - **52**)

Inne przyczyny pozbawienia statusu osoby bezrobotnej to przyczyny nie wymienione enumeratywnie w sprawozdaniu MPIPS-01 Dział 1.2. Są to między innymi: zmiana miejsca zamieszkania, długotrwała niezdolność do pracy, pozbawienie wolności, pobieranie niektórych rodzajów świadczeń społecznych i socjalnych, zgon oraz inne przypadki określone w ustawie z dnia 20 kwietnia 2004 r. o promocji zatrudnienia i instytucjach rynku pracy.



Wykres 17. Struktura i liczba wyłączeń z ewidencji bezrobotnych w lutym 2019 r.

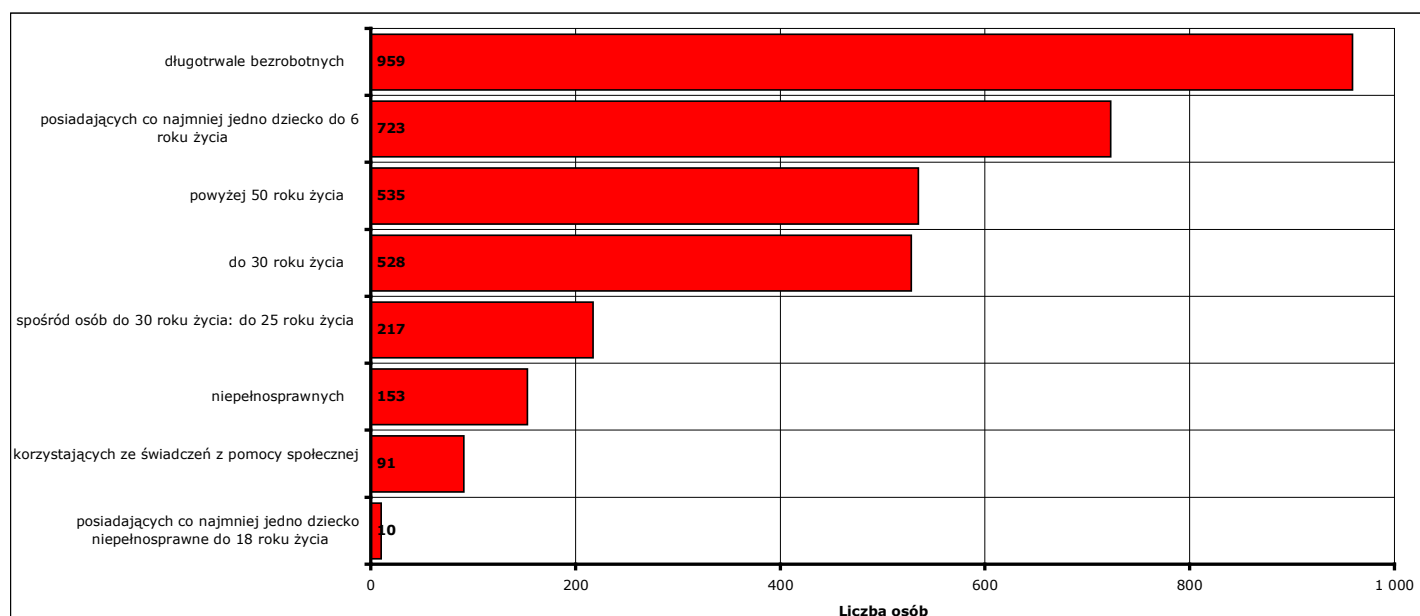
## 7. Osoby bezrobotne pozostające na koniec lutego 2019 r. w szczególnej sytuacji na rynku pracy.

Według stanu na koniec **lutego 2019 r.** status osoby pozostającej w szczególnej sytuacji na rynku pracy posiadało **1675 osób (87,8%** z ogółu zarejestrowanych osób bezrobotnych), z tego:

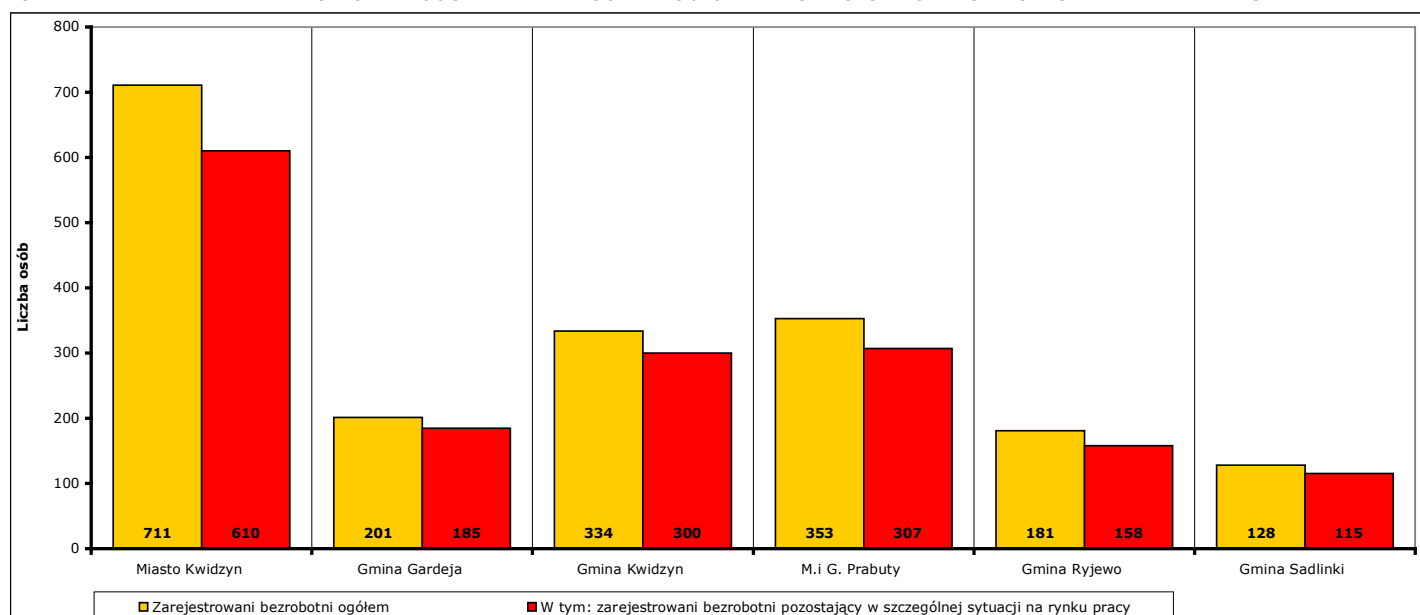
W nawiasie podano odpowiednio: udział procentowy w ogólnej liczbie bezrobotnych pozostających w szczególnej sytuacji na rynku pracy oraz udział procentowy w ogólnej liczbie zarejestrowanych osób bezrobotnych.

- **528 osób** do 30 roku życia (**31,5%; 27,7%**)  
w tym **217 osób** do 25 roku życia (**13%; 11,4%**)
- **959 osób** długotrwale bezrobotnych (**57,3%; 50,3%**)
- **535 osób** powyżej 50 roku życia (**31,9%; 28%**)
- **91 osób** korzystających ze świadczeń z pomocy społecznej (**5,4%; 4,8%**)
- **723 osoby** posiadające co najmniej jedno dziecko do 6 roku życia (**43,2%; 37,9%**)
- **10 osób** posiadających co najmniej jedno dziecko niepełnosprawne do 18 roku życia (**0,6%; 0,5%**)
- **153 osoby** niepełnosprawne (**9,1%; 8%**)

Uwaga: liczba osób i ich udział procentowy nie sumują się do stanu na koniec miesiąca i do 100%, ponieważ część zarejestrowanych osób bezrobotnych posiada więcej niż jedną cechę kwalifikującą je do kategorii osób bezrobotnych posiadających status osoby pozostającej w szczególnej sytuacji na rynku pracy!



Wykres 18. Liczba osób bezrobotnych posiadających status osoby pozostającej w szczególnej sytuacji na rynku pracy, stan na koniec lutego 2019 r.



Wykres 19. Liczba osób bezrobotnych posiadających status osoby pozostającej w szczególnej sytuacji na rynku pracy w podziale na jednostki terytorialne powiatu kwidzyńskiego, stan na koniec lutego 2019 r.

## 8. Profile pomocy w lutym 2019 r.

W **lutym 2019 r.** ustalony został profil pomocy dla **341 osób** (od początku 2019 r. - **654 osoby**), w tym:

I profil pomocy: **25 osób** (od początku 2019 r. - **53 osoby**)

II profil pomocy: **208 osób** (od początku 2019 r. - **410 osób**)

III profil pomocy: **108 osób** (od początku 2019 r. - **191 osób**)

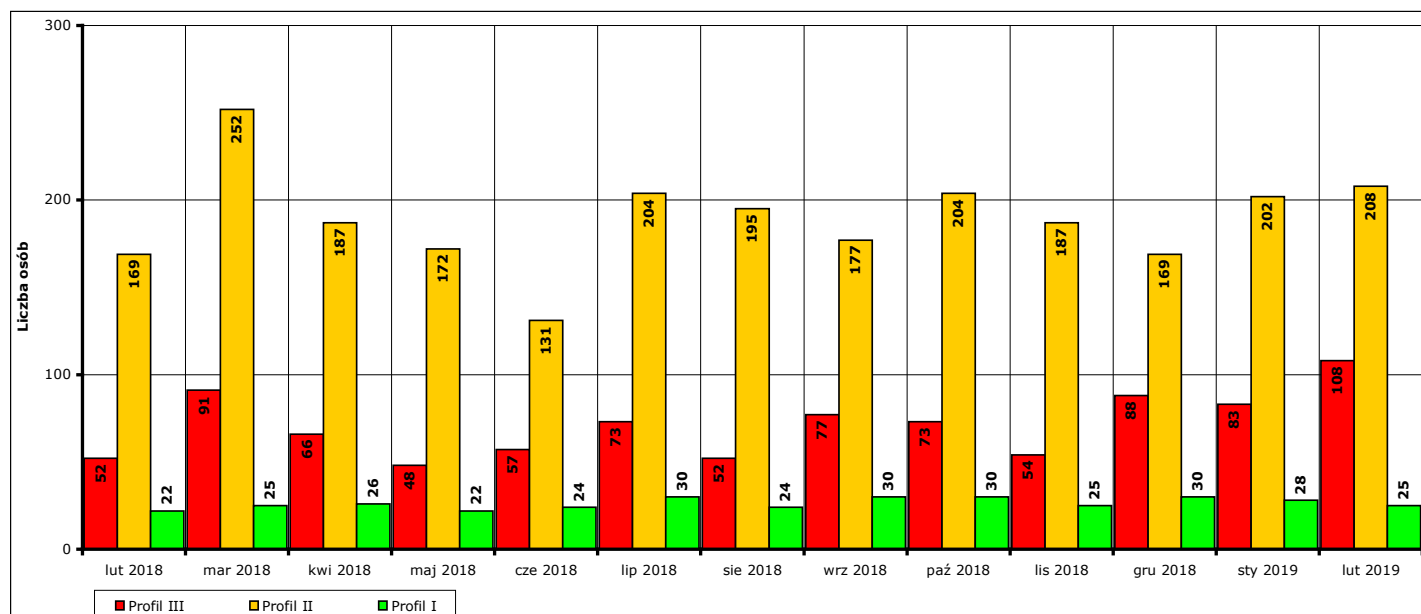
Na koniec **lutego 2019 r.** ustalony profil pomocy posiadało **1780 osób**, w tym:

I profil pomocy: **78 osób**

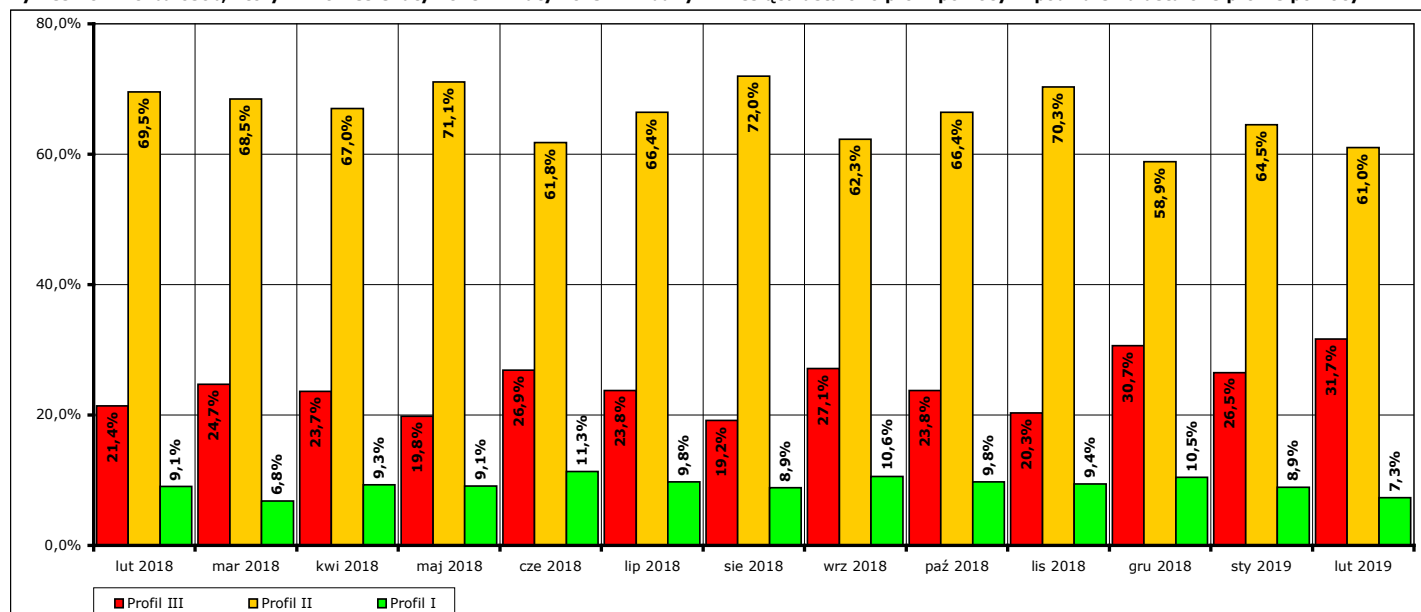
II profil pomocy: **650 osób**

III profil pomocy: **1052 osoby**

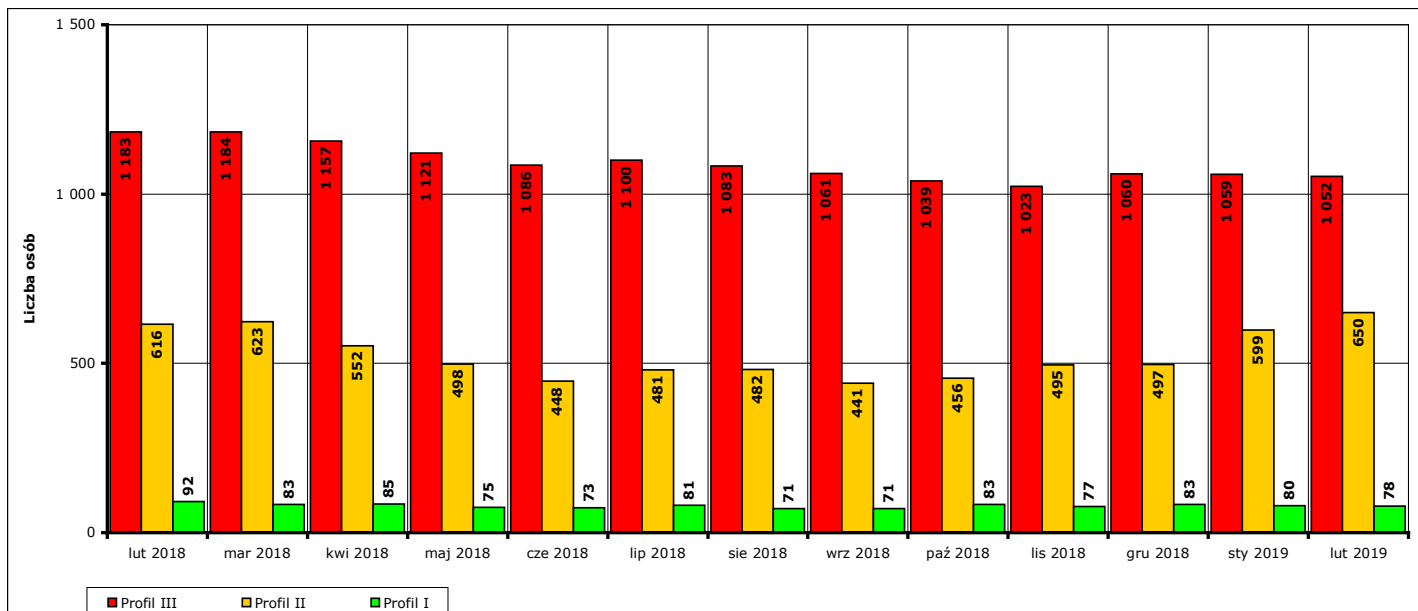
Na koniec **lutego 2019 r.** ustalonego profilu pomocy nie posiadało jeszcze **128 osób** (zgodnie z przepisami ustawy profil pomocy ustalany jest niezwłocznie po rejestracji osoby bezrobotnej – następuje to podczas pierwszej wyznaczonej podczas rejestracji obowiązkowej wizyty zarejestrowanej osoby w urzędzie).



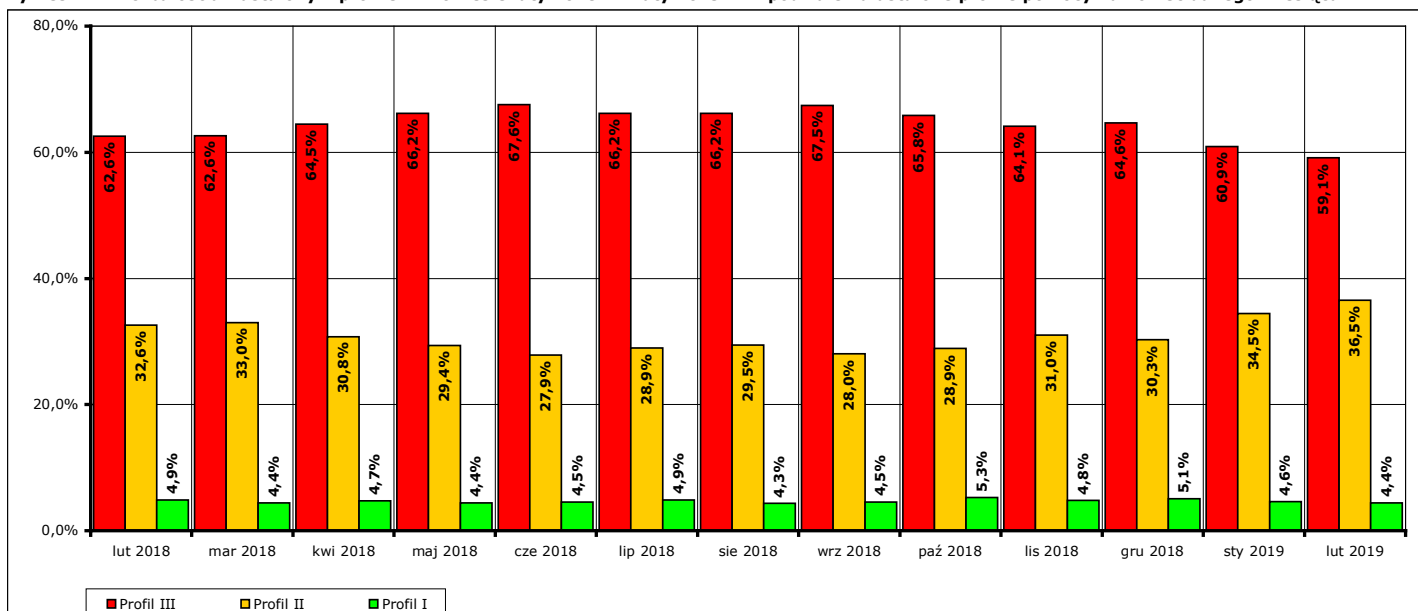
Wykres 20. Liczba osób, którym w okresie luty 2018 r. - luty 2019 r. w danym miesiącu ustalono profil pomocy w podziale na ustalone profile pomocy.



Wykres 21. Udział procentowy osób z poszczególnymi profilami pomocy, którym w okresie luty 2018 r. - luty 2019 r. w danym miesiącu ustalono profil pomocy.



Wykres 22. Liczba osób z ustalonym profilem w okresie lutego 2018 r. - lutego 2019 r. w podziale na ustalone profile pomocy na koniec danego miesiąca.



Wykres 23. Udział procentowy osób z poszczególnymi profilami pomocy w okresie lutego 2018 r. - lutego 2019 r. na koniec danego miesiąca.

## 9. Zatrudnienie cudzoziemców.

Na podstawie zmian w przepisach ustawy o promocji zatrudnienia i instytucjach rynku pracy, obowiązujących od stycznia 2018 roku, powiatowe urzędy pracy rejestrują i rozpatrują wnioski składane do starosty o wydanie zezwolenia na pracę sezonową oraz oświadczenia o powierzeniu wykonywania pracy cudzoziemcowi.

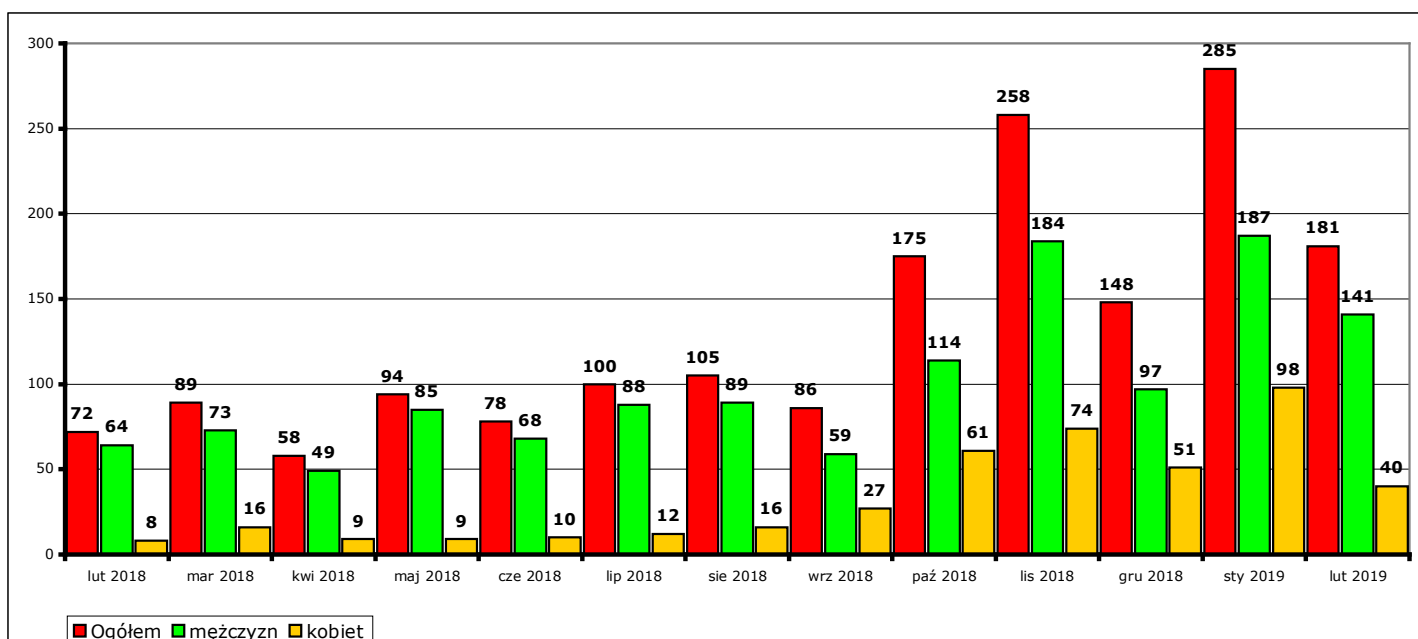
W 2019 r. nie wpłynął żaden wniosek o wydanie zezwolenia na pracę sezonową.

Informacje dotyczące oświadczeń o powierzeniu wykonywania pracy cudzoziemcowi znajdują się w poniższych tabelach i wykresach.

### a) liczba złożonych oświadczeń

		lut 2018	mar 2018	kwi 2018	maj 2018	cze 2018	lip 2018	sie 2018	wrz 2018	paź 2018	lis 2018	gru 2018	sty 2019	lut 2019	OGÓŁEM w 2019 r.	OGÓŁEM 12 mies.
<b>OGÓŁEM</b>	<b>Ogółem</b>	72	89	58	94	78	100	105	86	175	258	148	285	181	466	1657
	w tym mężczyzn	64	73	49	85	68	88	89	59	114	184	97	187	141	328	1234
	kobiet	8	16	9	9	10	12	16	27	61	74	51	98	40	138	423
<b>Ukraina</b>	<b>Ogółem</b>	68	86	53	89	71	64	91	82	161	230	137	265	147	412	1476
	w tym mężczyzn	60	70	44	80	62	53	76	55	101	163	90	173	112	285	1079
	kobiet	8	16	9	9	9	11	15	27	60	67	47	92	35	127	397
<b>Rosja</b>	<b>Ogółem</b>	0	1	0	0	0	0	0	0	0	1	0	1	2	3	5
	w tym mężczyzn	0	1	0	0	0	0	0	0	0	0	0	1	2	3	4
	kobiet	0	0	0	0	0	0	0	0	0	1	0	0	0	0	1
<b>Mołdawia</b>	<b>Ogółem</b>	0	0	1	0	3	1	2	0	2	4	1	14	14	28	42
	w tym mężczyzn	0	0	1	0	3	1	1	0	1	3	1	8	13	21	32
	kobiet	0	0	0	0	0	0	1	0	1	1	0	6	1	7	10
<b>Gruzja</b>	<b>Ogółem</b>	0	0	1	0	0	0	0	0	3	5	0	0	2	2	11
	w tym mężczyzn	0	0	1	0	0	0	0	0	3	5	0	0	2	2	11
	kobiet	0	0	0	0	0	0	0	0	0	0	0	0	0	0	0
<b>Białoruś</b>	<b>Ogółem</b>	4	2	3	5	4	35	12	4	9	18	10	5	16	21	123
	w tym mężczyzn	4	2	3	5	3	34	12	4	9	13	6	5	12	17	108
	kobiet	0	0	0	0	1	1	0	0	0	5	4	0	4	4	15
<b>Armenia</b>	<b>Ogółem</b>	0	0	0	0	0	0	0	0	0	0	0	0	0	0	0
	w tym mężczyzn	0	0	0	0	0	0	0	0	0	0	0	0	0	0	0
	kobiet	0	0	0	0	0	0	0	0	0	0	0	0	0	0	0

Liczba złożonych oświadczeń o powierzeniu wykonywania pracy cudzoziemcowi w poszczególnych miesiącach w okresie luty 2018 r. - luty 2019 r. (w podziale na obywatelstwo i płeć).

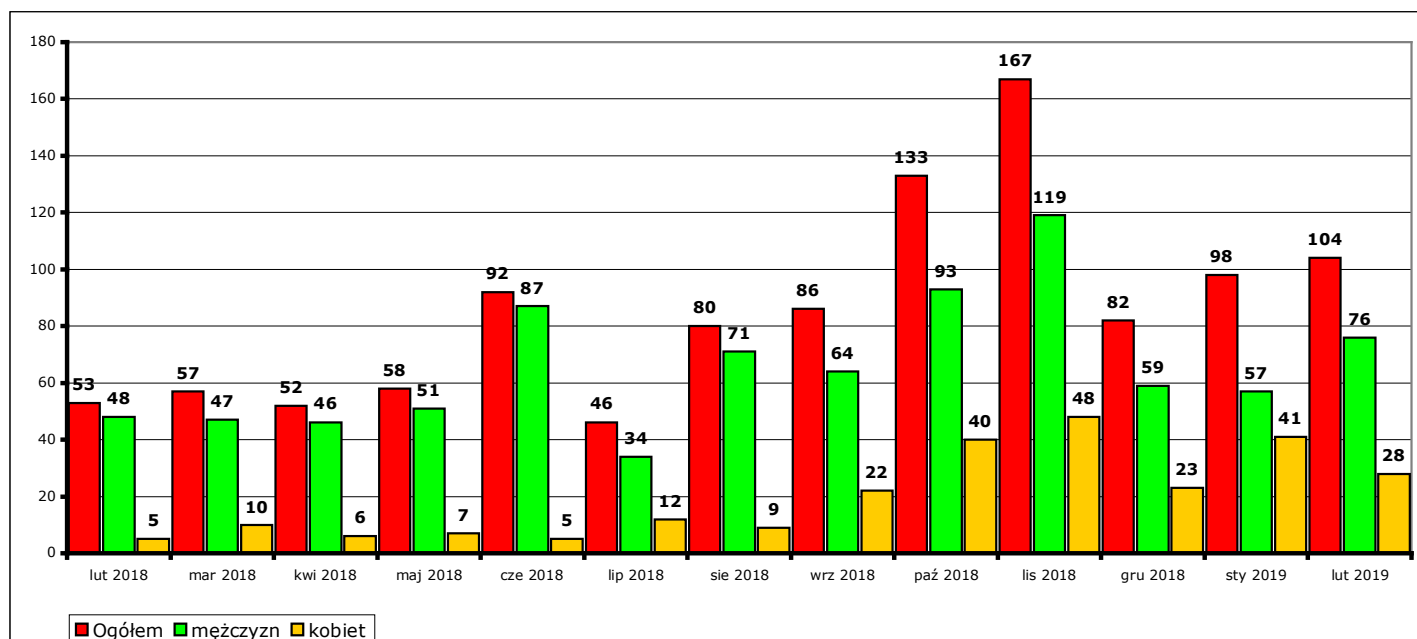


Wykres 24. Liczba złożonych oświadczeń o powierzeniu wykonywania pracy cudzoziemcowi w poszczególnych miesiącach w okresie luty 2018 r. - luty 2019 r.

## b) osoby rozpoczynające pracę w miesiącu

		lut. 2018	mar 2018	kwi 2018	maj 2018	cze 2018	lip 2018	sie 2018	wrz 2018	paź 2018	lis 2018	gru 2018	sty 2019	lut 2019	OGÓŁEM w 2019 r.	OGÓŁEM 12 mies.
<b>OGÓŁEM</b>	<b>Ogółem</b>	53	57	52	58	92	46	80	86	133	167	82	98	104	202	1055
w tym	mężczyzn	48	47	46	51	87	34	71	64	93	119	59	57	76	133	804
	kobiet	5	10	6	7	5	12	9	22	40	48	23	41	28	69	251
<b>Ukraina</b>	<b>Ogółem</b>	51	57	49	52	79	44	68	69	124	153	81	87	89	176	952
w tym	mężczyzn	46	47	43	45	75	33	59	47	84	109	58	50	62	112	712
	kobiet	5	10	6	7	4	11	9	22	40	44	23	37	27	64	240
<b>Rosja</b>	<b>Ogółem</b>	0	0	0	1	0	0	0	0	0	1	0	1	0	1	3
w tym	mężczyzn	0	0	0	1	0	0	0	0	0	0	0	1	0	1	2
	kobiet	0	0	0	0	0	0	0	0	0	1	0	0	0	0	1
<b>Mołdawia</b>	<b>Ogółem</b>	0	0	1	0	3	1	0	0	0	2	0	4	12	16	23
w tym	mężczyzn	0	0	1	0	3	1	0	0	0	1	0	3	11	14	20
	kobiet	0	0	0	0	0	0	0	0	0	1	0	1	1	2	3
<b>Gruzja</b>	<b>Ogółem</b>	0	0	0	0	1	0	0	0	3	2	0	0	0	0	6
w tym	mężczyzn	0	0	0	0	1	0	0	0	3	2	0	0	0	0	6
	kobiet	0	0	0	0	0	0	0	0	0	0	0	0	0	0	0
<b>Białoruś</b>	<b>Ogółem</b>	2	0	2	5	9	1	12	17	6	9	1	6	3	9	71
w tym	mężczyzn	2	0	2	5	8	0	12	17	6	7	1	3	3	6	64
	kobiet	0	0	0	0	1	1	0	0	0	2	0	3	0	3	7
<b>Armenia</b>	<b>Ogółem</b>	0	0	0	0	0	0	0	0	0	0	0	0	0	0	0
w tym	mężczyzn	0	0	0	0	0	0	0	0	0	0	0	0	0	0	0
	kobiet	0	0	0	0	0	0	0	0	0	0	0	0	0	0	0

Liczba osób rozpoczynających pracę na podstawie oświadczeń o powierzeniu wykonywania pracy cudzoziemcowi w poszczególnych miesiącach w okresie luty 2018 r. - luty 2019 r. (w podziale na obywatelstwo i płeć).



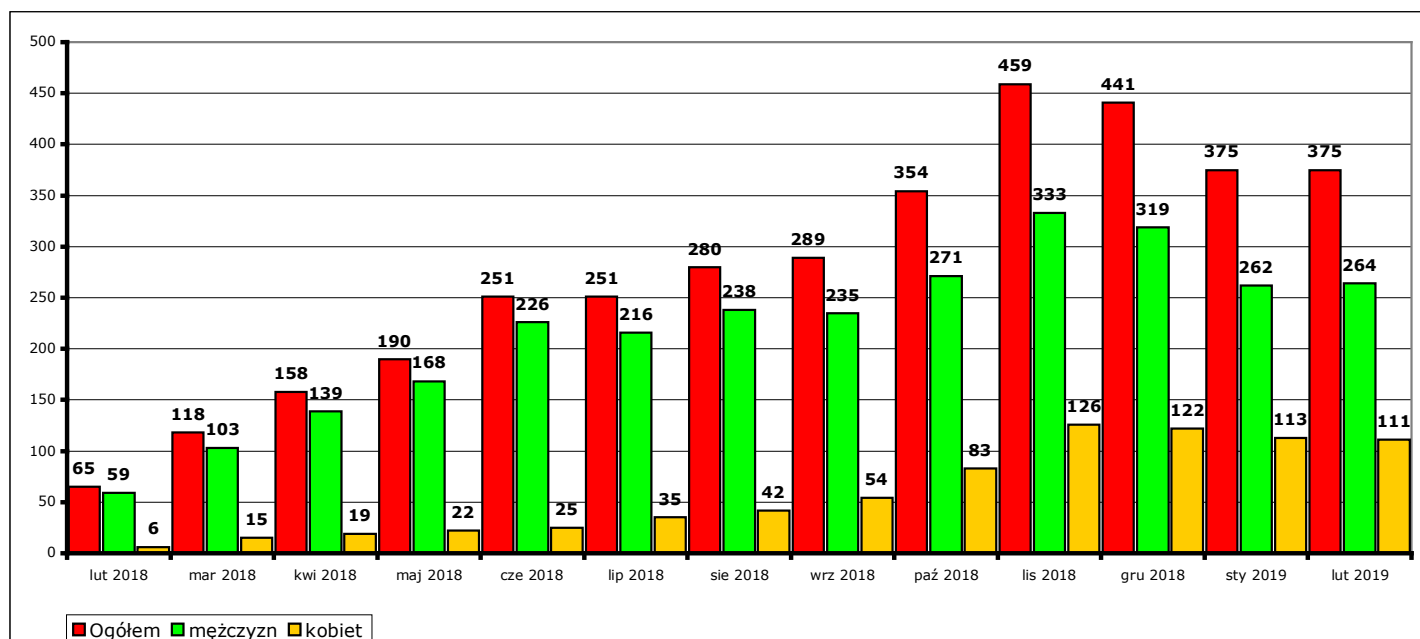
Wykres 25. Liczba osób rozpoczynających pracę na podstawie oświadczeń o powierzeniu wykonywania pracy cudzoziemcowi w poszczególnych miesiącach w okresie luty 2018 r. - luty 2019 r.



### c) osoby pracujące w miesiącu

		lut. 2018	mar 2018	kwi 2018	maj 2018	cze 2018	lip 2018	sie 2018	wrz 2018	paź 2018	lis 2018	gru 2018	sty 2019	lut 2019	OGÓŁEM w 2019 r.	OGÓŁEM 12 mies.
OGÓŁEM	Ogółem	65	118	158	190	251	251	280	289	354	459	441	375	375	X	X
	mężczyzn	59	103	139	168	226	216	238	235	271	333	319	262	264	X	X
	kobiet	6	15	19	22	25	35	42	54	83	126	122	113	111	X	X
Ukraina	Ogółem	63	116	153	179	228	230	249	247	305	403	397	332	322	X	X
	mężczyzn	57	101	134	157	204	197	209	194	223	282	280	225	218	X	X
	kobiet	6	15	19	22	24	33	40	53	82	121	117	107	104	X	X
Rosja	Ogółem	0	0	0	1	1	1	1	1	1	1	1	2	2	X	X
	mężczyzn	0	0	0	1	1	1	1	1	1	0	0	1	1	X	X
	kobiet	0	0	0	0	0	0	0	0	0	1	1	1	1	X	X
Mołdawia	Ogółem	0	0	1	1	3	2	1	0	0	2	2	5	17	X	X
	mężczyzn	0	0	1	1	3	2	1	0	0	1	1	3	14	X	X
	kobiet	0	0	0	0	0	0	0	0	0	1	1	2	3	X	X
Gruzja	Ogółem	0	0	0	0	1	1	1	1	4	5	2	0	0	X	X
	mężczyzn	0	0	0	0	1	1	1	1	4	5	2	0	0	X	X
	kobiet	0	0	0	0	0	0	0	0	0	0	0	0	0	X	X
Białoruś	Ogółem	2	2	4	9	18	17	28	40	44	48	39	36	34	X	X
	mężczyzn	2	2	4	9	17	15	26	39	43	45	36	33	31	X	X
	kobiet	0	0	0	0	1	2	2	1	1	3	3	3	3	X	X
Armenia	Ogółem	0	0	0	0	0	0	0	0	0	0	0	0	0	X	X
	mężczyzn	0	0	0	0	0	0	0	0	0	0	0	0	0	X	X
	kobiet	0	0	0	0	0	0	0	0	0	0	0	0	0	X	X

Liczba osób pracujących na podstawie oświadczeń o powierzeniu wykonywania pracy cudzoziemcowi w poszczególnych miesiącach w okresie luty 2018 r. - luty 2019 r. (w podziale na obywatelstwo i płeć).



Wykres 26. Liczba osób pracujących na podstawie oświadczeń o powierzeniu wykonywania pracy cudzoziemcowi w poszczególnych miesiącach w okresie luty 2018 r. - luty 2019 r.

#### UWAGA:

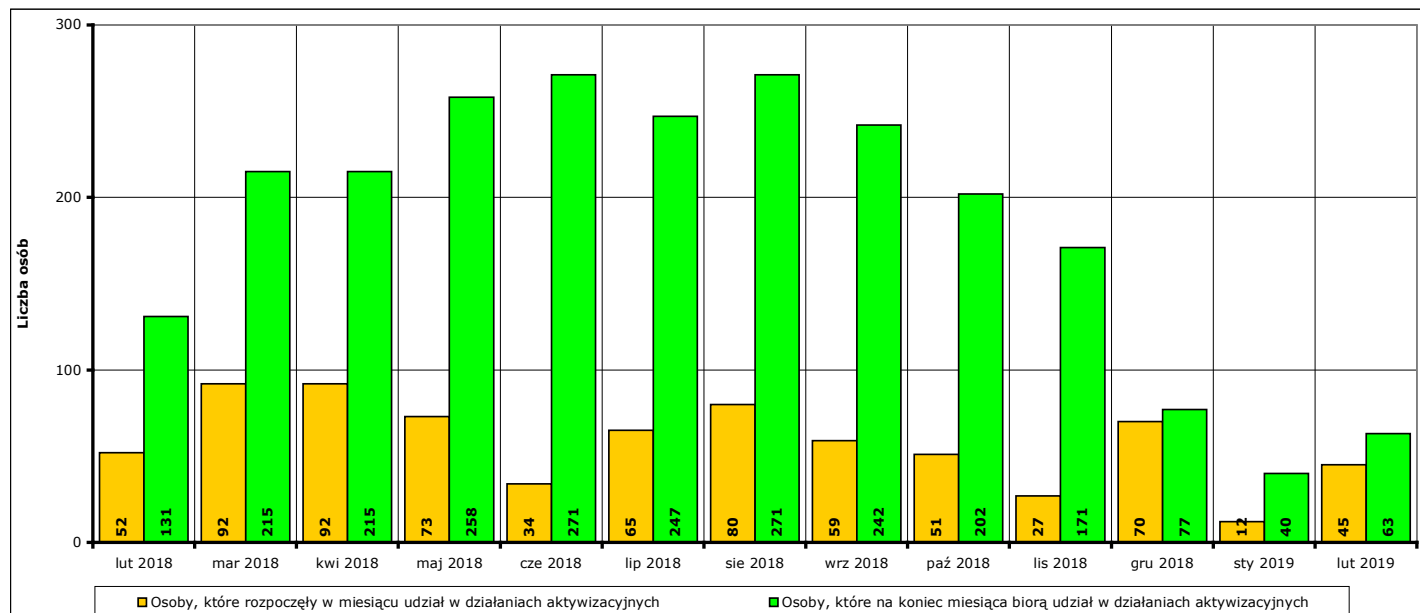
Powyższe tabele i wykresy **nie zawierają** informacji o liczbie cudzoziemców pracujących na podstawie zezwoleń wydawanych przez wojewodę, zatrudnionych przez agencje zatrudnienia nie działające na obszarze powiatu kwidzyńskiego oraz zatrudnionych na obszarze powiatu kwidzyńskiego na podstawie wniosków złożonych w innych powiatowych urzędach pracy. Z powodu braku umocowania prawnego i odpowiednich narzędzi dane o faktycznej liczbie cudzoziemców zatrudnionych w danym powiecie **nie są** zbierane przez żadną instytucję.

Informacje za poszczególne miesiące mogą się różnić od informacji publikowanych co miesiąc, ponieważ część wnioskodawców zatrudniających cudzoziemców na podstawie oświadczenia o powierzeniu wykonywania pracy z opóźnieniem informuje o datach faktycznego rozpoczęcia i zakończenia zatrudnienia. Nie są też zliczane w bieżącym miesiącu informacje o osobach zawarte w oświadczeniach, które wymagają uzupełnienia albo korekty, oraz - aż do zakończenia postępowania - w oświadczeniach, w sprawie których toczą się postępowania wyjaśniające.

## 10. Aktywne formy przeciwdziałania bezrobociu w lutym 2019 r. Informacja skrócona.

W **lutym 2019 r.** udział w działaniach aktywizacyjnych na rynku pracy, finansowanych z Funduszu Pracy, rozpoczęło **45 osób** (od początku 2019 r. - **57**).

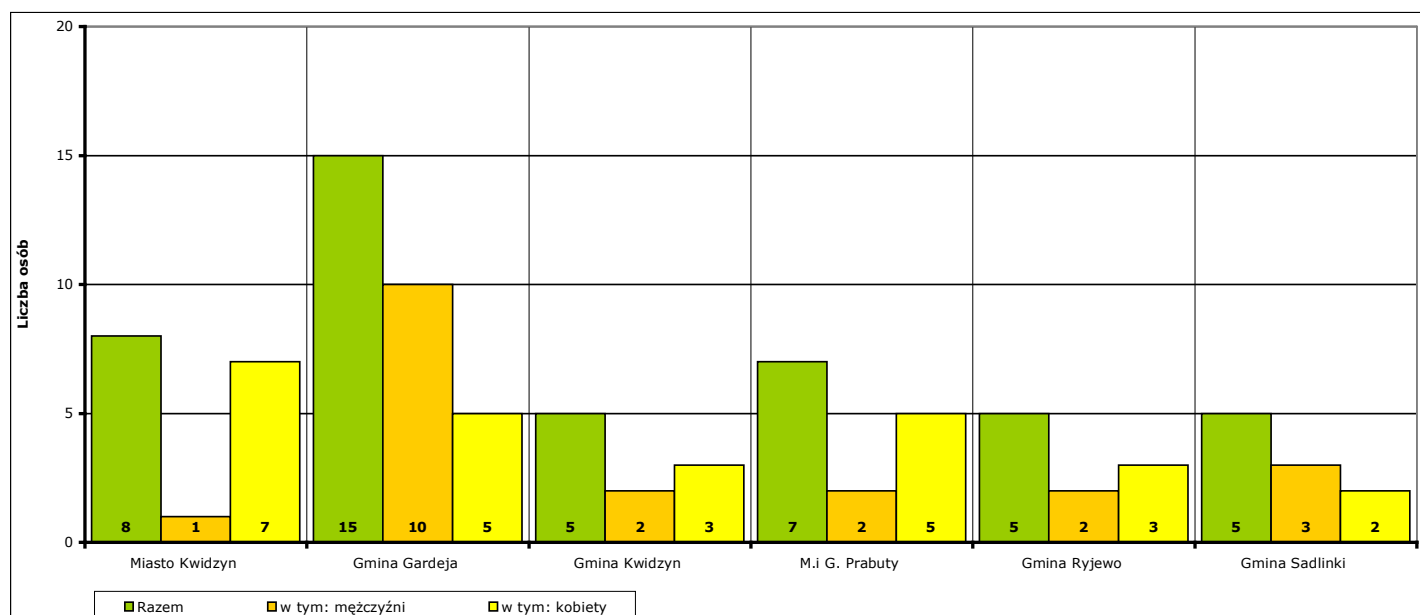
Według stanu na koniec **lutego 2019 r.** w działaniach aktywizacyjnych na rynku pracy finansowanych z Funduszu Pracy uczestniczą łącznie **63 osoby**, w tym **21 mężczyzn** i **42 kobiety**.



Wykres 27. Osoby bezrobotne objęte udziałem w działaniach aktywizacyjnych finansowanych z Funduszu Pracy w okresie luty 2018 r. - luty 2019 r.

Osoby, które rozpoczęły uczestnictwo w działaniach aktywizacyjnych w **lutym 2019 r.** w podziale na jednostki terytorialne powiatu kwidzyńskiego:

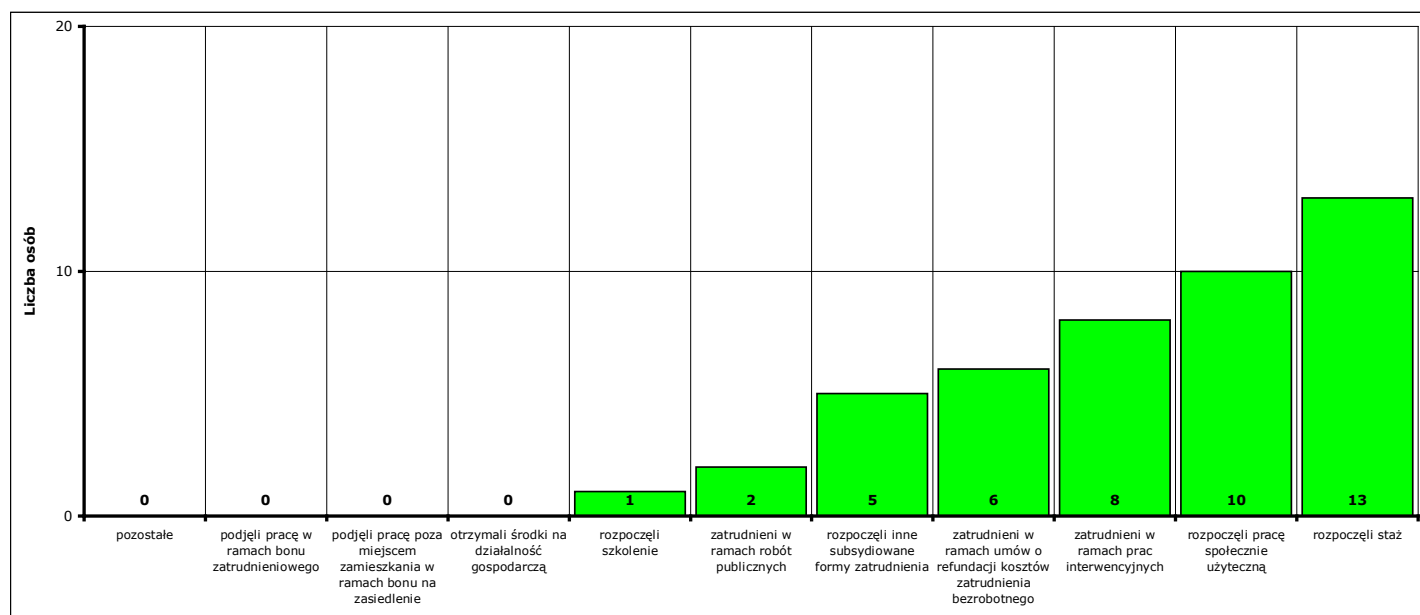
- |                          |                         |                             |                  |
|--------------------------|-------------------------|-----------------------------|------------------|
| - Miasto Kwidzyn         | ogółem <b>8 osób</b> ,  | w tym: <b>1 mężczyzna</b> , | <b>7 kobiet</b>  |
| - Gmina Gardeja          | ogółem <b>15 osób</b> , | w tym: <b>10 mężczyzn</b> , | <b>5 kobiet</b>  |
| - Gmina Kwidzyn          | ogółem <b>5 osób</b> ,  | w tym: <b>2 mężczyzn</b> ,  | <b>3 kobiety</b> |
| - Miasto i gmina Prabuty | ogółem <b>7 osób</b> ,  | w tym: <b>2 mężczyzn</b> ,  | <b>5 kobiet</b>  |
| - Gmina Ryjewo           | ogółem <b>5 osób</b> ,  | w tym: <b>2 mężczyzn</b> ,  | <b>3 kobiety</b> |
| - Gmina Sadlinki         | ogółem <b>5 osób</b> ,  | w tym: <b>3 mężczyzn</b> ,  | <b>2 kobiety</b> |



Wykres 28. Liczba osób bezrobotnych, które rozpoczęły udział w działaniach aktywizacyjnych finansowanych z Funduszu Pracy w lutym 2019 r. (w podziale na jednostki terytorialne powiatu kwidzyńskiego).

Osoby, które rozpoczęły uczestnictwo w działaniach aktywizacyjnych w **lutym 2019 r.** w podziale na rodzaj działań:

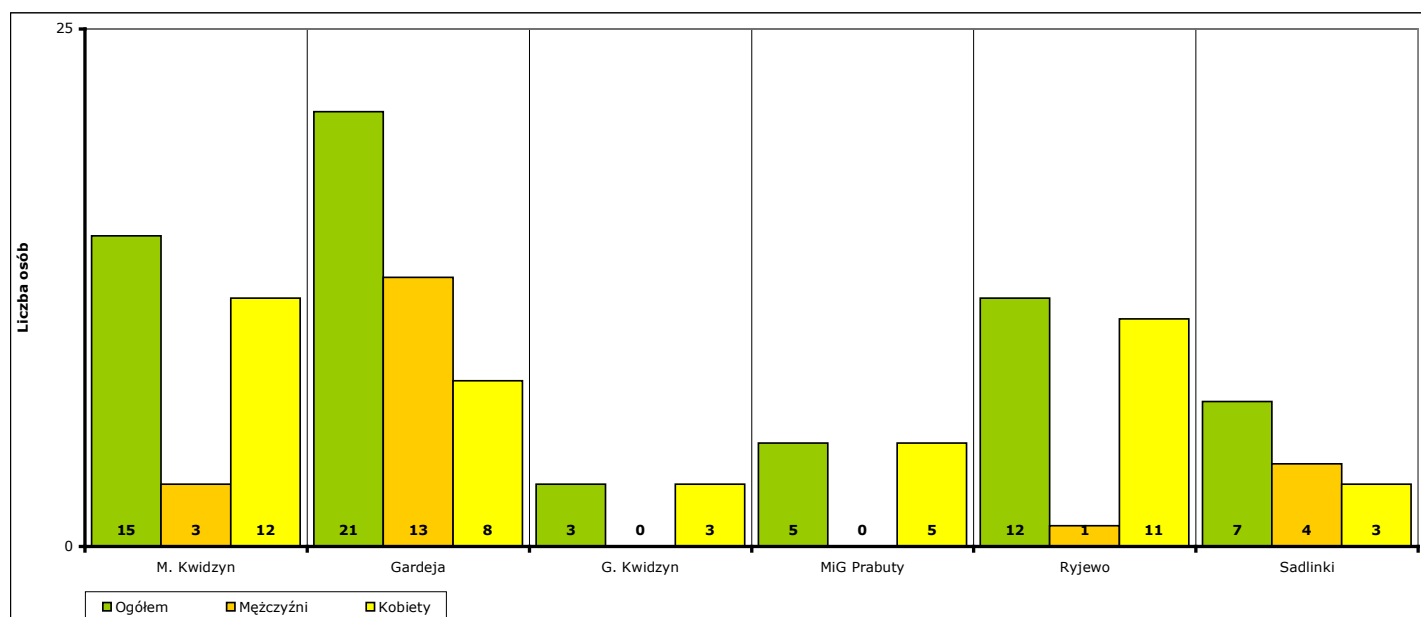
- zatrudnieni w ramach prac interwencyjnych - **8** (od początku 2019 r. - **9**)
- zatrudnieni w ramach robót publicznych - **2** (od początku 2019 r. - **2**)
- którzy otrzymali środki na działalność gospodarczą - **0** (od początku 2019 r. - **0**)
  - w tym bez bonu zasiedleniowego - **0** (od początku 2019 r. - **0**)
  - w tym w ramach bonu zasiedleniowego - **0** (od początku 2019 r. - **0**)
- zatrudnieni w ramach umów o refundację kosztów utworzenia lub wyposażenia stanowisk pracy - **6** (od początku 2019 r. - **14**)
- zatrudnieni poza miejscem zamieszkania w ramach bonu na zasiedlenie - **0** (od początku 2019 r. - **0**)
- zatrudnieni w ramach bonu zatrudnieniowego - **0** (od początku 2019 r. - **0**)
- zatrudnieni w ramach świadczenia aktywizacyjnego - **0** (od początku 2019 r. - **0**)
- zatrudnieni w ramach grantu na telepracę - **0** (od początku 2019 r. - **0**)
- zatrudnieni w ramach refundacji składek na ubezpieczenie społeczne - **0** (od początku 2019 r. - **0**)
- zatrudnieni w ramach dofinansowanie wynagrodzenia za zatrudnionego skierowanego bezrobotnego powyżej 50 roku życia - **0** (od początku 2019 r. - **0**)
- zatrudnieni w ramach innych subsydiowanych form zatrudnienia - **5** (od początku 2019 r. - **6**)
- rozpoczynający szkolenie - **1** (od początku 2019 r. - **1**)
  - w tym bez bonu szkoleniowego - **0** (od początku 2019 r. - **0**)
  - w tym w ramach bonu szkoleniowego - **1** (od początku 2019 r. - **1**)
- rozpoczynający staż - **13** (od początku 2019 r. - **15**)
  - w tym bez bonu stażowego - **13** (od początku 2019 r. - **15**)
  - w tym w ramach bonu stażowego - **0** (od początku 2019 r. - **0**)
- rozpoczynający przygotowanie zawodowe dorosłych - **0** (od początku 2019 r. - **0**)
- rozpoczynający prace społecznie użyteczne - **10** (od początku 2019 r. - **10**)
  - w tym poza PAI - **10** (od początku 2019 r. - **10**)
  - w tym w ramach PAI - **0** (od początku 2019 r. - **0**)
- skierowani do agencji zatrudnienia w ramach zlecania działań aktywizacyjnych - **0** (od początku 2019 r. - **0**)



Wykres 29. Liczba osób bezrobotnych, które rozpoczęły udział w działaniach aktywizacyjnych finansowanych z Funduszu Pracy w lutym 2019 r. (w podziale na rodzaj działań).

Osoby, które na koniec **lutego 2019 r.** uczestniczą w działaniach aktywizacyjnych w podziale na jednostki terytorialne powiatu kwidzyńskiego:

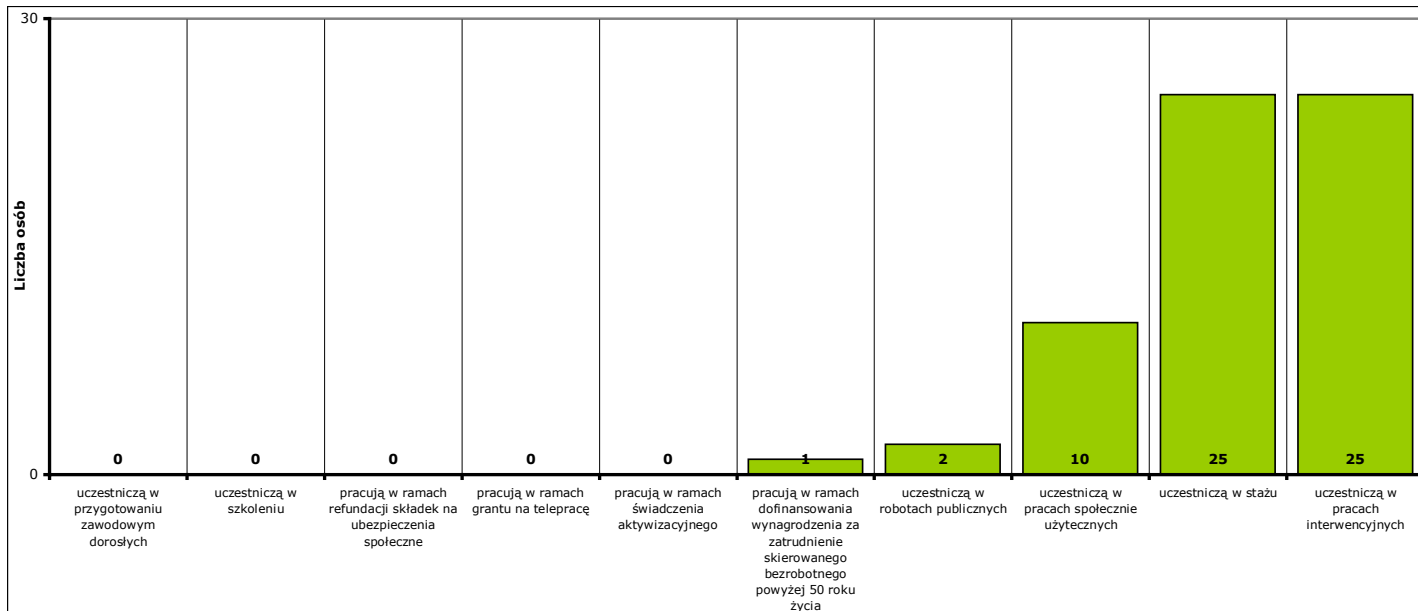
- Miasto Kwidzyn	ogółem <b>15 osób,</b>	w tym: <b>3 mężczyzn,</b>	<b>12 kobiet</b>
- Gmina Gardeja	ogółem <b>21 osób,</b>	w tym: <b>13 mężczyzn,</b>	<b>8 kobiet</b>
- Gmina Kwidzyn	ogółem <b>3 osoby,</b>	w tym: <b>0 mężczyzn,</b>	<b>3 kobiety</b>
- Miasto i gmina Prabuty	ogółem <b>5 osób,</b>	w tym: <b>0 mężczyzn,</b>	<b>5 kobiet</b>
- Gmina Ryjewo	ogółem <b>12 osób,</b>	w tym: <b>1 mężczyzna,</b>	<b>11 kobiet</b>
- Gmina Sadlinki	ogółem <b>7 osób,</b>	w tym: <b>4 mężczyzn,</b>	<b>3 kobiety</b>



Wykres 30. Liczba osób bezrobotnych, które uczestniczą w działaniach aktywizacyjnych finansowanych z Funduszu Pracy na koniec lutego 2019 r. (w podziale na jednostki terytorialne powiatu kwidzyńskiego).

Osoby, które na koniec **lutego 2019 r.** uczestniczą w działaniach aktywizacyjnych w podziale na rodzaj działań:

- zatrudnieni w ramach prac interwencyjnych - **25,**
- zatrudnieni w ramach robót publicznych - **2,**
- odbywający szkolenie - **0,**
  - w tym bez bonu szkoleniowego - **0,**
  - w tym w ramach bonu szkoleniowego - **0,**
- odbywający staż - **25,**
  - w tym bez bonu stażowego - **25,**
  - w tym w ramach bonu stażowego - **0,**
- odbywający przygotowanie zawodowe dorosłych - **0,**
- odbywający prace społecznie użyteczne - **10.**
  - w tym poza PAI - **10,**
  - w tym w ramach PAI - **0,**
- zatrudnieni w ramach świadczenia aktywizacyjnego - **0,**
- zatrudnieni w ramach grantu na telepracę - **0,**
- zatrudnieni w ramach refundacji składek na ubezpieczenie społeczne - **0,**
- zatrudnieni w ramach dofinansowania wynagrodzenia za zatrudnienie skierowanego bezrobotnego powyżej 50 roku życia - **1,**
  - w tym do 60 roku życia - **0,**
  - w tym powyżej 60 roku życia - **1,**



**Wykres 31. Liczba osób bezrobotnych, które uczestniczą w działaniach aktywizacyjnych finansowanych z Funduszu Pracy na koniec lutego 2019 r. (w podziale na rodzaj działań).**



**10a. Aktywne formy przeciwdziałania bezrobociu w lutym 2019 r. Informacje szczegółowe.**

Aktywne formy przeciwdziałania bezrobociu OGÓŁEM	w lutym 2019 r.			od początku 2019 r.			na koniec lutego 2019 r.		
	ogółem	mężczyźni	kobiety	ogółem	mężczyźni	kobiety	ogółem	mężczyźni	kobiety
POWIAT	45	20	25	57	25	32	63	21	42
Miasto Kwidzyn	8	1	7	11	1	10	15	3	12
Gmina Gardeja	15	10	5	17	12	5	21	13	8
Gmina Kwidzyn	5	2	3	9	5	4	3	0	3
Miasto i gmina Prabuty	7	2	5	9	2	7	5	0	5
Gmina Ryjewo	5	2	3	5	2	3	12	1	11
Gmina Sadlinki	5	3	2	6	3	3	7	4	3

Rozpoczęcie prac interwencyjnych	w lutym 2019 r.			od początku 2019 r.			na koniec lutego 2019 r.		
	ogółem	mężczyźni	kobiety	ogółem	mężczyźni	kobiety	ogółem	mężczyźni	kobiety
POWIAT	8	1	7	9	1	8	25	6	19
Miasto Kwidzyn	3	0	3	3	0	3	4	0	4
Gmina Gardeja	1	0	1	1	0	1	7	5	2
Gmina Kwidzyn	0	0	0	0	0	0	1	0	1
Miasto i gmina Prabuty	0	0	0	1	0	1	1	0	1
Gmina Ryjewo	4	1	3	4	1	3	11	1	10
Gmina Sadlinki	0	0	0	0	0	0	1	0	1

Rozpoczęcie robót publicznych	w lutym 2019 r.			od początku 2019 r.			na koniec lutego 2019 r.		
	ogółem	mężczyźni	kobiety	ogółem	mężczyźni	kobiety	ogółem	mężczyźni	kobiety
POWIAT	2	2	0	2	2	0	2	2	0
Miasto Kwidzyn	0	0	0	0	0	0	0	0	0
Gmina Gardeja	0	0	0	0	0	0	0	0	0
Gmina Kwidzyn	0	0	0	0	0	0	0	0	0
Miasto i gmina Prabuty	0	0	0	0	0	0	0	0	0
Gmina Ryjewo	0	0	0	0	0	0	0	0	0
Gmina Sadlinki	2	2	0	2	2	0	2	2	0

Podjęcie pracy w ramach refundacji kosztów zatrudnienia bezrobotnego	w lutym 2019 r.			od początku 2019 r.			na koniec lutego 2019 r.		
	ogółem	mężczyźni	kobiety	ogółem	mężczyźni	kobiety	ogółem	mężczyźni	kobiety
POWIAT	6	5	1	14	10	4	X	X	X
Miasto Kwidzyn	0	0	0	0	0	0	X	X	X
Gmina Gardeja	1	1	0	3	3	0	X	X	X
Gmina Kwidzyn	1	1	0	5	4	1	X	X	X
Miasto i gmina Prabuty	3	2	1	4	2	2	X	X	X
Gmina Ryjewo	1	1	0	1	1	0	X	X	X
Gmina Sadlinki	0	0	0	1	0	1	X	X	X

Podjęcie pracy poza miejscem zamieszkania w ramach bonu na zasiedlenie	w lutym 2019 r.			od początku 2019 r.			na koniec lutego 2019 r.		
	ogółem	mężczyźni	kobiety	ogółem	mężczyźni	kobiety	ogółem	mężczyźni	kobiety
POWIAT	0	0	0	0	0	0	X	X	X
Miasto Kwidzyn	0	0	0	0	0	0	X	X	X
Gmina Gardeja	0	0	0	0	0	0	X	X	X
Gmina Kwidzyn	0	0	0	0	0	0	X	X	X
Miasto i gmina Prabuty	0	0	0	0	0	0	X	X	X
Gmina Ryjewo	0	0	0	0	0	0	X	X	X
Gmina Sadlinki	0	0	0	0	0	0	X	X	X

Podjęcie pracy w ramach bonu zatrudnieniowego	w lutym 2019 r.			od początku 2019 r.			na koniec lutego 2019 r.		
	ogółem	mężczyźni	kobiety	ogółem	mężczyźni	kobiety	ogółem	mężczyźni	kobiety
POWIAT	0	0	0	0	0	0	X	X	X
Miasto Kwidzyn	0	0	0	0	0	0	X	X	X
Gmina Gardeja	0	0	0	0	0	0	X	X	X
Gmina Kwidzyn	0	0	0	0	0	0	X	X	X
Miasto i gmina Prabuty	0	0	0	0	0	0	X	X	X
Gmina Ryjewo	0	0	0	0	0	0	X	X	X
Gmina Sadlinki	0	0	0	0	0	0	X	X	X



Podjęcie pracy w ramach świadczenia aktywizacyjnego	w lutym 2019 r.			od początku 2019 r.			na koniec lutego 2019 r.		
	ogółem	mężczyźni	kobiety	ogółem	mężczyźni	kobiety	ogółem	mężczyźni	kobiety
POWIAT	0	0	0	0	0	0	0	0	0
Miasto Kwidzyn	0	0	0	0	0	0	0	0	0
Gmina Gardeja	0	0	0	0	0	0	0	0	0
Gmina Kwidzyn	0	0	0	0	0	0	0	0	0
Miasto i gmina Prabuty	0	0	0	0	0	0	0	0	0
Gmina Ryjewo	0	0	0	0	0	0	0	0	0
Gmina Sadlinki	0	0	0	0	0	0	0	0	0

Podjęcie pracy w ramach grantu na telepracę	w lutym 2019 r.			od początku 2019 r.			na koniec lutego 2019 r.		
	ogółem	mężczyźni	kobiety	ogółem	mężczyźni	kobiety	ogółem	mężczyźni	kobiety
POWIAT	0	0	0	0	0	0	0	0	0
Miasto Kwidzyn	0	0	0	0	0	0	0	0	0
Gmina Gardeja	0	0	0	0	0	0	0	0	0
Gmina Kwidzyn	0	0	0	0	0	0	0	0	0
Miasto i gmina Prabuty	0	0	0	0	0	0	0	0	0
Gmina Ryjewo	0	0	0	0	0	0	0	0	0
Gmina Sadlinki	0	0	0	0	0	0	0	0	0

Podjęcie pracy w ramach refundacji składek na ubezpieczenia społeczne	w lutym 2019 r.			od początku 2019 r.			na koniec lutego 2019 r.		
	ogółem	mężczyźni	kobiety	ogółem	mężczyźni	kobiety	ogółem	mężczyźni	kobiety
POWIAT	0	0	0	0	0	0	0	0	0
Miasto Kwidzyn	0	0	0	0	0	0	0	0	0
Gmina Gardeja	0	0	0	0	0	0	0	0	0
Gmina Kwidzyn	0	0	0	0	0	0	0	0	0
Miasto i gmina Prabuty	0	0	0	0	0	0	0	0	0
Gmina Ryjewo	0	0	0	0	0	0	0	0	0
Gmina Sadlinki	0	0	0	0	0	0	0	0	0

Inne formy aktywizacji związane z zatrudnieniem	w lutym 2019 r.			od początku 2019 r.			na koniec lutego 2019 r.		
	ogółem	mężczyźni	kobiety	ogółem	mężczyźni	kobiety	ogółem	mężczyźni	kobiety
POWIAT	5	2	3	6	2	4	X	X	X
Miasto Kwidzyn	2	0	2	3	0	3	X	X	X
Gmina Gardeja	1	1	0	1	1	0	X	X	X
Gmina Kwidzyn	2	1	1	2	1	1	X	X	X
Miasto i gmina Prabuty	0	0	0	0	0	0	X	X	X
Gmina Ryjewo	0	0	0	0	0	0	X	X	X
Gmina Sadlinki	0	0	0	0	0	0	X	X	X

Rozpoczęcie przygotowania zawodowego dorosłych	w lutym 2019 r.			od początku 2019 r.			na koniec lutego 2019 r.		
	ogółem	mężczyźni	kobiety	ogółem	mężczyźni	kobiety	ogółem	mężczyźni	kobiety
POWIAT	0	0	0	0	0	0	0	0	0
Miasto Kwidzyn	0	0	0	0	0	0	0	0	0
Gmina Gardeja	0	0	0	0	0	0	0	0	0
Gmina Kwidzyn	0	0	0	0	0	0	0	0	0
Miasto i gmina Prabuty	0	0	0	0	0	0	0	0	0
Gmina Ryjewo	0	0	0	0	0	0	0	0	0
Gmina Sadlinki	0	0	0	0	0	0	0	0	0

Skierowanie do agencji zatrudnienia w ramach zlecenia działań aktywizacyjnych	w lutym 2019 r.			od początku 2019 r.			na koniec lutego 2019 r.		
	ogółem	mężczyźni	kobiety	ogółem	mężczyźni	kobiety	ogółem	mężczyźni	kobiety
POWIAT	0	0	0	0	0	0	X	X	X
Miasto Kwidzyn	0	0	0	0	0	0	X	X	X
Gmina Gardeja	0	0	0	0	0	0	X	X	X
Gmina Kwidzyn	0	0	0	0	0	0	X	X	X
Miasto i gmina Prabuty	0	0	0	0	0	0	X	X	X
Gmina Ryjewo	0	0	0	0	0	0	X	X	X
Gmina Sadlinki	0	0	0	0	0	0	X	X	X

Otrzymanie środków z Funduszu Pracy na podjęcie działalności gospodarczej	w lutym 2019 r.			od początku 2019 r.			na koniec lutego 2019 r.		
	ogółem	mężczyźni	kobiety	ogółem	mężczyźni	kobiety	ogółem	mężczyźni	kobiety
POWIAT	0	0	0	0	0	0	X	X	X
w tym bez bonu na zasiedlenie	0	0	0	0	0	0	X	X	X
w tym w ramach bonu na zasiedlenie	0	0	0	0	0	0	X	X	X
Miasto Kwidzyn	0	0	0	0	0	0	X	X	X
w tym bez bonu na zasiedlenie	0	0	0	0	0	0	X	X	X
w tym w ramach bonu na zasiedlenie	0	0	0	0	0	0	X	X	X
Gmina Gardeja	0	0	0	0	0	0	X	X	X
w tym bez bonu na zasiedlenie	0	0	0	0	0	0	X	X	X
w tym w ramach bonu na zasiedlenie	0	0	0	0	0	0	X	X	X
Gmina Kwidzyn	0	0	0	0	0	0	X	X	X
w tym bez bonu na zasiedlenie	0	0	0	0	0	0	X	X	X
w tym w ramach bonu na zasiedlenie	0	0	0	0	0	0	X	X	X
Miasto i gmina Prabuty	0	0	0	0	0	0	X	X	X
w tym bez bonu na zasiedlenie	0	0	0	0	0	0	X	X	X
w tym w ramach bonu na zasiedlenie	0	0	0	0	0	0	X	X	X
Gmina Ryjewo	0	0	0	0	0	0	X	X	X
w tym bez bonu na zasiedlenie	0	0	0	0	0	0	X	X	X
w tym w ramach bonu na zasiedlenie	0	0	0	0	0	0	X	X	X
Gmina Sadlinki	0	0	0	0	0	0	X	X	X
w tym bez bonu na zasiedlenie	0	0	0	0	0	0	X	X	X
w tym w ramach bonu na zasiedlenie	0	0	0	0	0	0	X	X	X

Podjęcie pracy w ramach dofinansowania wynagrodzenia za zatrudnienie skierowanego bezrobotnego powyżej 50 roku życia	w lutym 2019 r.			od początku 2019 r.			na koniec lutego 2019 r.		
	ogółem	mężczyźni	kobiety	ogółem	mężczyźni	kobiety	ogółem	mężczyźni	kobiety
POWIAT	0	0	0	0	0	0	1	1	0
w tym do 60 roku życia	X	X	X	X	X	X	0	0	0
w tym powyżej 60 roku życia	X	X	X	X	X	X	1	1	0
Miasto Kwidzyn	0	0	0	0	0	0	1	1	0
w tym do 60 roku życia	X	X	X	X	X	X	0	0	0
w tym powyżej 60 roku życia	X	X	X	X	X	X	1	1	0
Gmina Gardeja	0	0	0	0	0	0	0	0	0
w tym do 60 roku życia	X	X	X	X	X	X	0	0	0
w tym powyżej 60 roku życia	X	X	X	X	X	X	0	0	0
Gmina Kwidzyn	0	0	0	0	0	0	0	0	0
w tym do 60 roku życia	X	X	X	X	X	X	0	0	0
w tym powyżej 60 roku życia	X	X	X	X	X	X	0	0	0
Miasto i gmina Prabuty	0	0	0	0	0	0	0	0	0
w tym do 60 roku życia	X	X	X	X	X	X	0	0	0
w tym powyżej 60 roku życia	X	X	X	X	X	X	0	0	0
Gmina Ryjewo	0	0	0	0	0	0	0	0	0
w tym do 60 roku życia	X	X	X	X	X	X	0	0	0
w tym powyżej 60 roku życia	X	X	X	X	X	X	0	0	0
Gmina Sadlinki	0	0	0	0	0	0	0	0	0
w tym do 60 roku życia	X	X	X	X	X	X	0	0	0
w tym powyżej 60 roku życia	X	X	X	X	X	X	0	0	0

Rozpoczęcie szkolenia	w lutym 2019 r.			od początku 2019 r.			na koniec lutego 2019 r.		
	ogółem	mężczyźni	kobiety	ogółem	mężczyźni	kobiety	ogółem	mężczyźni	kobiety
POWIAT	1	0	1	1	0	1	0	0	0
w tym bez bonu szkoleniowego	0	0	0	0	0	0	0	0	0
w tym w ramach bonu szkoleniowego	1	0	1	1	0	1	0	0	0
Miasto Kwidzyn	0	0	0	0	0	0	0	0	0
w tym bez bonu szkoleniowego	0	0	0	0	0	0	0	0	0
w tym w ramach bonu szkoleniowego	0	0	0	0	0	0	0	0	0
Gmina Gardeja	0	0	0	0	0	0	0	0	0
w tym bez bonu szkoleniowego	0	0	0	0	0	0	0	0	0
w tym w ramach bonu szkoleniowego	0	0	0	0	0	0	0	0	0
Gmina Kwidzyn	0	0	0	0	0	0	0	0	0
w tym bez bonu szkoleniowego	0	0	0	0	0	0	0	0	0
w tym w ramach bonu szkoleniowego	0	0	0	0	0	0	0	0	0
Miasto i gmina Prabuty	1	0	1	1	0	1	0	0	0
w tym bez bonu szkoleniowego	0	0	0	0	0	0	0	0	0
w tym w ramach bonu szkoleniowego	1	0	1	1	0	1	0	0	0
Gmina Ryjewo	0	0	0	0	0	0	0	0	0
w tym bez bonu szkoleniowego	0	0	0	0	0	0	0	0	0
w tym w ramach bonu szkoleniowego	0	0	0	0	0	0	0	0	0
Gmina Sadlinki	0	0	0	0	0	0	0	0	0
w tym bez bonu szkoleniowego	0	0	0	0	0	0	0	0	0
w tym w ramach bonu szkoleniowego	0	0	0	0	0	0	0	0	0

Rozpoczęcie stażu	w lutym 2019 r.			od początku 2019 r.			na koniec lutego 2019 r.		
	ogółem	mężczyźni	kobiety	ogółem	mężczyźni	kobiety	ogółem	mężczyźni	kobiety
POWIAT	13	2	11	15	2	13	25	4	21
w tym bez bonu stażowego	13	2	11	15	2	13	25	4	21
w tym w ramach bonu stażowego	0	0	0	0	0	0	0	0	0
Miasto Kwidzyn	3	1	2	5	1	4	10	2	8
w tym bez bonu stażowego	3	1	2	5	1	4	10	2	8
w tym w ramach bonu stażowego	0	0	0	0	0	0	0	0	0
Gmina Gardeja	2	0	2	2	0	2	4	0	4
w tym bez bonu stażowego	2	0	2	2	0	2	4	0	4
w tym w ramach bonu stażowego	0	0	0	0	0	0	0	0	0
Gmina Kwidzyn	2	0	2	2	0	2	2	0	2
w tym bez bonu stażowego	2	0	2	2	0	2	2	0	2
w tym w ramach bonu stażowego	0	0	0	0	0	0	0	0	0
Miasto i gmina Prabuty	3	0	3	3	0	3	4	0	4
w tym bez bonu stażowego	3	0	3	3	0	3	4	0	4
w tym w ramach bonu stażowego	0	0	0	0	0	0	0	0	0
Gmina Ryjewo	0	0	0	0	0	0	1	0	1
w tym bez bonu stażowego	0	0	0	0	0	0	1	0	1
w tym w ramach bonu stażowego	0	0	0	0	0	0	0	0	0
Gmina Sadlinki	3	1	2	3	1	2	4	2	2
w tym bez bonu stażowego	3	1	2	3	1	2	4	2	2
w tym w ramach bonu stażowego	0	0	0	0	0	0	0	0	0

Rozpoczęcia pracy społecznie użytecznej	w lutym 2019 r.			od początku 2019 r.			na koniec lutego 2019 r.		
	ogółem	mężczyźni	kobiety	ogółem	mężczyźni	kobiety	ogółem	mężczyźni	kobiety
POWIAT	10	8	2	10	8	2	10	8	2
w tym poza PAI	10	8	2	10	8	2	10	8	2
w tym w ramach PAI	0	0	0	0	0	0	0	0	0
Miasto Kwidzyn	0	0	0	0	0	0	0	0	0
w tym poza PAI	0	0	0	0	0	0	0	0	0
w tym w ramach PAI	0	0	0	0	0	0	0	0	0
Gmina Gardeja	10	8	2	10	8	2	10	8	2
w tym poza PAI	10	8	2	10	8	2	10	8	2
w tym w ramach PAI	0	0	0	0	0	0	0	0	0
Gmina Kwidzyn	0	0	0	0	0	0	0	0	0
w tym poza PAI	0	0	0	0	0	0	0	0	0
w tym w ramach PAI	0	0	0	0	0	0	0	0	0
Miasto i gmina Prabuty	0	0	0	0	0	0	0	0	0
w tym poza PAI	0	0	0	0	0	0	0	0	0
w tym w ramach PAI	0	0	0	0	0	0	0	0	0
Gmina Ryjewo	0	0	0	0	0	0	0	0	0
w tym poza PAI	0	0	0	0	0	0	0	0	0
w tym w ramach PAI	0	0	0	0	0	0	0	0	0
Gmina Sadlinki	0	0	0	0	0	0	0	0	0
w tym poza PAI	0	0	0	0	0	0	0	0	0
w tym w ramach PAI	0	0	0	0	0	0	0	0	0

POWIAT	w lutym 2019 r.			od początku 2019 r.			na koniec lutego 2019 r.		
	ogółem	mężczyźni	kobiety	ogółem	mężczyźni	kobiety	ogółem	mężczyźni	kobiety
prace interwencyjne	8	1	7	9	1	8	25	6	19
roboty publiczne	2	2	0	2	2	0	2	2	0
otrzymanie środków z Funduszu Pracy na podjęcie działalności gospodarczej	0	0	0	0	0	0	X	X	X
w tym bez bonu na zasiedlenie	0	0	0	0	0	0	X	X	X
w tym w ramach bonu na zasiedlenie	0	0	0	0	0	0	X	X	X
podjęcie pracy w ramach refundacji kosztów zatrudnienia bezrobotnego	6	5	1	14	10	4	X	X	X
podjęcie pracy poza miejscem zamieszkania w ramach bonu na zasiedlenie	0	0	0	0	0	0	X	X	X
podjęcie pracy w ramach bonu zatrudnieniowego	0	0	0	0	0	0	X	X	X
podjęcie pracy w ramach świadczenia aktywizacyjnego	0	0	0	0	0	0	0	0	0
podjęcie pracy w ramach grantu na telepracę	0	0	0	0	0	0	0	0	0
podjęcie pracy w ramach refundacji składek na ubezpieczenia społeczne	0	0	0	0	0	0	0	0	0
podjęcie pracy w ramach dofinansowania wynagrodzenia za zatrudnienie skierowanego bezrobotnego powyżej 50 roku życia	0	0	0	0	0	0	1	1	0
w tym do 60 roku życia	X	X	X	X	X	X	0	0	0
w tym powyżej 60 roku życia	X	X	X	X	X	X	1	1	0
inne formy aktywizacji związane z zatrudnieniem	5	2	3	6	2	4	X	X	X
rozpoczęcie szkolenia	1	0	1	1	0	1	0	0	0
w tym bez bonu szkoleniowego	0	0	0	0	0	0	0	0	0
w tym w ramach bonu szkoleniowego	1	0	1	1	0	1	0	0	0
rozpoczęcie stażu	13	2	11	15	2	13	25	4	21
w tym bez bonu stażowego	13	2	11	15	2	13	25	4	21
w tym w ramach bonu stażowego	0	0	0	0	0	0	0	0	0
rozpoczęcie przygotowania zawodowego dorosłych	0	0	0	0	0	0	0	0	0
rozpoczęcia pracy społecznie użytecznej	10	8	2	10	8	2	10	8	2
w tym poza PAI	10	8	2	10	8	2	10	8	2
w tym w ramach PAI	0	0	0	0	0	0	0	0	0
skierowania do agencji zatrudnienia w ramach zlecenia działań aktywizacyjnych	0	0	0	0	0	0	X	X	X



Miasto Kwidzyn	w lutym 2019 r.			od początku 2019 r.			na koniec lutego 2019 r.		
	ogółem	mężczyźni	kobiety	ogółem	mężczyźni	kobiety	ogółem	mężczyźni	kobiety
prace interwencyjne	3	0	3	3	0	3	4	0	4
roboty publiczne	0	0	0	0	0	0	0	0	0
otrzymanie środków z Funduszu Pracy na podjęcie działalności gospodarczej	0	0	0	0	0	0	X	X	X
w tym bez bonu na zasiedlenie	0	0	0	0	0	0	X	X	X
w tym w ramach bonu na zasiedlenie	0	0	0	0	0	0	X	X	X
podjęcie pracy w ramach refundacji kosztów zatrudnienia bezrobotnego	0	0	0	0	0	0	X	X	X
podjęcie pracy poza miejscem zamieszkania w ramach bonu na zasiedlenie	0	0	0	0	0	0	X	X	X
podjęcie pracy w ramach bonu zatrudnieniowego	0	0	0	0	0	0	X	X	X
podjęcie pracy w ramach świadczenia aktywizacyjnego	0	0	0	0	0	0	0	0	0
podjęcie pracy w ramach grantu na telepracę	0	0	0	0	0	0	0	0	0
podjęcie pracy w ramach refundacji składek na ubezpieczenia społeczne	0	0	0	0	0	0	0	0	0
podjęcie pracy w ramach dofinansowania wynagrodzenia za zatrudnienie skierowanego bezrobotnego powyżej 50 roku życia	0	0	0	0	0	0	1	1	0
w tym do 60 roku życia	X	X	X	X	X	X	0	0	0
w tym powyżej 60 roku życia	X	X	X	X	X	X	1	1	0
inne formy aktywizacji związane z zatrudnieniem	2	0	2	3	0	3	X	X	X
rozpoczęcie szkolenia	0	0	0	0	0	0	0	0	0
w tym bez bonu szkoleniowego	0	0	0	0	0	0	0	0	0
w tym w ramach bonu szkoleniowego	0	0	0	0	0	0	0	0	0
rozpoczęcie stażu	3	1	2	5	1	4	10	2	8
w tym bez bonu stażowego	3	1	2	5	1	4	10	2	8
w tym w ramach bonu stażowego	0	0	0	0	0	0	0	0	0
rozpoczęcie przygotowania zawodowego dorosłych	0	0	0	0	0	0	0	0	0
rozpoczęcia pracy społecznie użytecznej	0	0	0	0	0	0	0	0	0
w tym poza PAI	0	0	0	0	0	0	0	0	0
w tym w ramach PAI	0	0	0	0	0	0	0	0	0
skierowania do agencji zatrudnienia w ramach zlecenia działań aktywizacyjnych	0	0	0	0	0	0	X	X	X

Gmina Gardeja	w lutym 2019 r.			od początku 2019 r.			na koniec lutego 2019 r.		
	ogółem	mężczyźni	kobiety	ogółem	mężczyźni	kobiety	ogółem	mężczyźni	kobiety
prace interwencyjne	1	0	1	1	0	1	7	5	2
roboty publiczne	0	0	0	0	0	0	0	0	0
otrzymanie środków z Funduszu Pracy na podjęcie działalności gospodarczej	0	0	0	0	0	0	X	X	X
w tym bez bonu na zasiedlenie	0	0	0	0	0	0	X	X	X
w tym w ramach bonu na zasiedlenie	0	0	0	0	0	0	X	X	X
podjęcie pracy w ramach refundacji kosztów zatrudnienia bezrobotnego	1	1	0	3	3	0	X	X	X
podjęcie pracy poza miejscem zamieszkania w ramach bonu na zasiedlenie	0	0	0	0	0	0	X	X	X
podjęcie pracy w ramach bonu zatrudnieniowego	0	0	0	0	0	0	X	X	X
podjęcie pracy w ramach świadczenia aktywizacyjnego	0	0	0	0	0	0	0	0	0
podjęcie pracy w ramach grantu na telepracę	0	0	0	0	0	0	0	0	0
podjęcie pracy w ramach refundacji składek na ubezpieczenia społeczne	0	0	0	0	0	0	0	0	0
podjęcie pracy w ramach dofinansowania wynagrodzenia za zatrudnienie skierowanego bezrobotnego powyżej 50 roku życia	0	0	0	0	0	0	0	0	0
w tym do 60 roku życia	X	X	X	X	X	X	0	0	0
w tym powyżej 60 roku życia	X	X	X	X	X	X	0	0	0
inne formy aktywizacji związane z zatrudnieniem	1	1	0	1	1	0	X	X	X
rozpoczęcie szkolenia	0	0	0	0	0	0	0	0	0
w tym bez bonu szkoleniowego	0	0	0	0	0	0	0	0	0
w tym w ramach bonu szkoleniowego	0	0	0	0	0	0	0	0	0
rozpoczęcie stażu	2	0	2	2	0	2	4	0	4
w tym bez bonu stażowego	2	0	2	2	0	2	4	0	4
w tym w ramach bonu stażowego	0	0	0	0	0	0	0	0	0
rozpoczęcie przygotowania zawodowego dorosłych	0	0	0	0	0	0	0	0	0
rozpoczęcia pracy społecznie użytecznej	10	8	2	10	8	2	10	8	2
w tym poza PAI	10	8	2	10	8	2	10	8	2
w tym w ramach PAI	0	0	0	0	0	0	0	0	0
skierowania do agencji zatrudnienia w ramach zlecenia działań aktywizacyjnych	0	0	0	0	0	0	X	X	X

Gmina Kwidzyn	w lutym 2019 r.			od początku 2019 r.			na koniec lutego 2019 r.		
	ogółem	mężczyźni	kobiety	ogółem	mężczyźni	kobiety	ogółem	mężczyźni	kobiety
prace interwencyjne	0	0	0	0	0	0	1	0	1
roboty publiczne	0	0	0	0	0	0	0	0	0
otrzymanie środków z Funduszu Pracy na podjęcie działalności gospodarczej	0	0	0	0	0	0	X	X	X
w tym bez bonu na zasiedlenie	0	0	0	0	0	0	X	X	X
w tym w ramach bonu na zasiedlenie	0	0	0	0	0	0	X	X	X
podjęcie pracy w ramach refundacji kosztów zatrudnienia bezrobotnego	1	1	0	5	4	1	X	X	X
podjęcie pracy poza miejscem zamieszkania w ramach bonu na zasiedlenie	0	0	0	0	0	0	X	X	X
podjęcie pracy w ramach bonu zatrudnieniowego	0	0	0	0	0	0	X	X	X
podjęcie pracy w ramach świadczenia aktywizacyjnego	0	0	0	0	0	0	0	0	0
podjęcie pracy w ramach grantu na telepracę	0	0	0	0	0	0	0	0	0
podjęcie pracy w ramach refundacji składek na ubezpieczenia społeczne	0	0	0	0	0	0	0	0	0
podjęcie pracy w ramach dofinansowania wynagrodzenia za zatrudnienie skierowanego bezrobotnego powyżej 50 roku życia	0	0	0	0	0	0	0	0	0
w tym do 60 roku życia	X	X	X	X	X	X	0	0	0
w tym powyżej 60 roku życia	X	X	X	X	X	X	0	0	0
inne formy aktywizacji związane z zatrudnieniem	2	1	1	2	1	1	X	X	X
rozpoczęcie szkolenia	0	0	0	0	0	0	0	0	0
w tym bez bonu szkoleniowego	0	0	0	0	0	0	0	0	0
w tym w ramach bonu szkoleniowego	0	0	0	0	0	0	0	0	0
rozpoczęcie stażu	2	0	2	2	0	2	2	0	2
w tym bez bonu stażowego	2	0	2	2	0	2	2	0	2
w tym w ramach bonu stażowego	0	0	0	0	0	0	0	0	0
rozpoczęcie przygotowania zawodowego dorosłych	0	0	0	0	0	0	0	0	0
rozpoczęcia pracy społecznie użytecznej	0	0	0	0	0	0	0	0	0
w tym poza PAI	0	0	0	0	0	0	0	0	0
w tym w ramach PAI	0	0	0	0	0	0	0	0	0
skierowania do agencji zatrudnienia w ramach zlecenia działań aktywizacyjnych	0	0	0	0	0	0	X	X	X

Miasto i gmina Prabuty	w lutym 2019 r.			od początku 2019 r.			na koniec lutego 2019 r.		
	ogółem	mężczyźni	kobiety	ogółem	mężczyźni	kobiety	ogółem	mężczyźni	kobiety
prace interwencyjne	0	0	0	1	0	1	1	0	1
roboty publiczne	0	0	0	0	0	0	0	0	0
otrzymanie środków z Funduszu Pracy na podjęcie działalności gospodarczej	0	0	0	0	0	0	X	X	X
w tym bez bonu na zasiedlenie	0	0	0	0	0	0	X	X	X
w tym w ramach bonu na zasiedlenie	0	0	0	0	0	0	X	X	X
podjęcie pracy w ramach refundacji kosztów zatrudnienia bezrobotnego	3	2	1	4	2	2	X	X	X
podjęcie pracy poza miejscem zamieszkania w ramach bonu na zasiedlenie	0	0	0	0	0	0	X	X	X
podjęcie pracy w ramach bonu zatrudnieniowego	0	0	0	0	0	0	X	X	X
podjęcie pracy w ramach świadczenia aktywizacyjnego	0	0	0	0	0	0	0	0	0
podjęcie pracy w ramach grantu na telepracę	0	0	0	0	0	0	0	0	0
podjęcie pracy w ramach refundacji składek na ubezpieczenia społeczne	0	0	0	0	0	0	0	0	0
podjęcie pracy w ramach dofinansowania wynagrodzenia za zatrudnienie skierowanego bezrobotnego powyżej 50 roku życia	0	0	0	0	0	0	0	0	0
w tym do 60 roku życia	X	X	X	X	X	X	0	0	0
w tym powyżej 60 roku życia	X	X	X	X	X	X	0	0	0
inne formy aktywizacji związane z zatrudnieniem	0	0	0	0	0	0	X	X	X
rozpoczęcie szkolenia	1	0	1	1	0	1	0	0	0
w tym bez bonu szkoleniowego	0	0	0	0	0	0	0	0	0
w tym w ramach bonu szkoleniowego	1	0	1	1	0	1	0	0	0
rozpoczęcie stażu	3	0	3	3	0	3	4	0	4
w tym bez bonu stażowego	3	0	3	3	0	3	4	0	4
w tym w ramach bonu stażowego	0	0	0	0	0	0	0	0	0
rozpoczęcie przygotowania zawodowego dorosłych	0	0	0	0	0	0	0	0	0
rozpoczęcia pracy społecznie użytecznej	0	0	0	0	0	0	0	0	0
w tym poza PAI	0	0	0	0	0	0	0	0	0
w tym w ramach PAI	0	0	0	0	0	0	0	0	0
skierowania do agencji zatrudnienia w ramach zlecenia działań aktywizacyjnych	0	0	0	0	0	0	X	X	X

Gmina Ryjewo	w lutym 2019 r.			od początku 2019 r.			na koniec lutego 2019 r.		
	ogółem	mężczyźni	kobiety	ogółem	mężczyźni	kobiety	ogółem	mężczyźni	kobiety
prace interwencyjne	4	1	3	4	1	3	11	1	10
roboty publiczne	0	0	0	0	0	0	0	0	0
otrzymanie środków z Funduszu Pracy na podjęcie działalności gospodarczej	0	0	0	0	0	0	X	X	X
w tym bez bonu na zasiedlenie	0	0	0	0	0	0	X	X	X
w tym w ramach bonu na zasiedlenie	0	0	0	0	0	0	X	X	X
podjęcie pracy w ramach refundacji kosztów zatrudnienia bezrobotnego	1	1	0	1	1	0	X	X	X
podjęcie pracy poza miejscem zamieszkania w ramach bonu na zasiedlenie	0	0	0	0	0	0	X	X	X
podjęcie pracy w ramach bonu zatrudnieniowego	0	0	0	0	0	0	X	X	X
podjęcie pracy w ramach świadczenia aktywizacyjnego	0	0	0	0	0	0	0	0	0
podjęcie pracy w ramach grantu na telepracę	0	0	0	0	0	0	0	0	0
podjęcie pracy w ramach refundacji składek na ubezpieczenia społeczne	0	0	0	0	0	0	0	0	0
podjęcie pracy w ramach dofinansowania wynagrodzenia za zatrudnienie skierowanego bezrobotnego powyżej 50 roku życia	0	0	0	0	0	0	0	0	0
w tym do 60 roku życia	X	X	X	X	X	X	0	0	0
w tym powyżej 60 roku życia	X	X	X	X	X	X	0	0	0
inne formy aktywizacji związane z zatrudnieniem	0	0	0	0	0	0	X	X	X
rozpoczęcie szkolenia	0	0	0	0	0	0	0	0	0
w tym bez bonu szkoleniowego	0	0	0	0	0	0	0	0	0
w tym w ramach bonu szkoleniowego	0	0	0	0	0	0	0	0	0
rozpoczęcie stażu	0	0	0	0	0	0	1	0	1
w tym bez bonu stażowego	0	0	0	0	0	0	1	0	1
w tym w ramach bonu stażowego	0	0	0	0	0	0	0	0	0
rozpoczęcie przygotowania zawodowego dorosłych	0	0	0	0	0	0	0	0	0
rozpoczęcia pracy społecznie użytecznej	0	0	0	0	0	0	0	0	0
w tym poza PAI	0	0	0	0	0	0	0	0	0
w tym w ramach PAI	0	0	0	0	0	0	0	0	0
skierowania do agencji zatrudnienia w ramach zlecenia działań aktywizacyjnych	0	0	0	0	0	0	X	X	X

Gmina Sadlinki	w lutym 2019 r.			od początku 2019 r.			na koniec lutego 2019 r.		
	ogółem	mężczyźni	kobiety	ogółem	mężczyźni	kobiety	ogółem	mężczyźni	kobiety
prace interwencyjne	0	0	0	0	0	0	1	0	1
roboty publiczne	2	2	0	2	2	0	2	2	0
otrzymanie środków z Funduszu Pracy na podjęcie działalności gospodarczej	0	0	0	0	0	0	X	X	X
w tym bez bonu na zasiedlenie	0	0	0	0	0	0	X	X	X
w tym w ramach bonu na zasiedlenie	0	0	0	0	0	0	X	X	X
podjęcie pracy w ramach refundacji kosztów zatrudnienia bezrobotnego	0	0	0	1	0	1	X	X	X
podjęcie pracy poza miejscem zamieszkania w ramach bonu na zasiedlenie	0	0	0	0	0	0	X	X	X
podjęcie pracy w ramach bonu zatrudnieniowego	0	0	0	0	0	0	X	X	X
podjęcie pracy w ramach świadczenia aktywizacyjnego	0	0	0	0	0	0	0	0	0
podjęcie pracy w ramach grantu na telepracę	0	0	0	0	0	0	0	0	0
podjęcie pracy w ramach refundacji składek na ubezpieczenia społeczne	0	0	0	0	0	0	0	0	0
podjęcie pracy w ramach dofinansowania wynagrodzenia za zatrudnienie skierowanego bezrobotnego powyżej 50 roku życia	0	0	0	0	0	0	0	0	0
w tym do 60 roku życia	X	X	X	X	X	X	0	0	0
w tym powyżej 60 roku życia	X	X	X	X	X	X	0	0	0
inne formy aktywizacji związane z zatrudnieniem	0	0	0	0	0	0	X	X	X
rozpoczęcie szkolenia	0	0	0	0	0	0	0	0	0
w tym bez bonu szkoleniowego	0	0	0	0	0	0	0	0	0
w tym w ramach bonu szkoleniowego	0	0	0	0	0	0	0	0	0
rozpoczęcie stażu	3	1	2	3	1	2	4	2	2
w tym bez bonu stażowego	3	1	2	3	1	2	4	2	2
w tym w ramach bonu stażowego	0	0	0	0	0	0	0	0	0
rozpoczęcie przygotowania zawodowego dorosłych	0	0	0	0	0	0	0	0	0
rozpoczęcia pracy społecznie użytecznej	0	0	0	0	0	0	0	0	0
w tym poza PAI	0	0	0	0	0	0	0	0	0
w tym w ramach PAI	0	0	0	0	0	0	0	0	0
skierowania do agencji zatrudnienia w ramach zlecenia działań aktywizacyjnych	0	0	0	0	0	0	X	X	X