

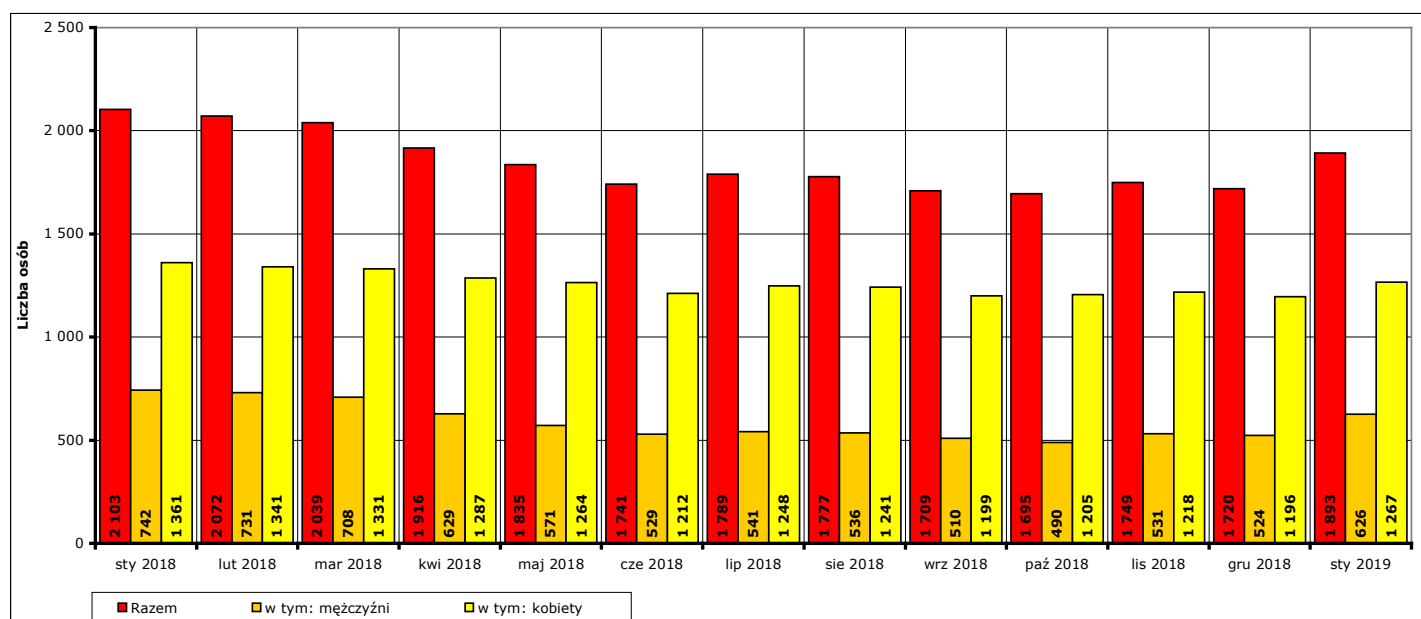


Informacja miesięczna o stanie bezrobocia w powiecie kwidzyńskim.

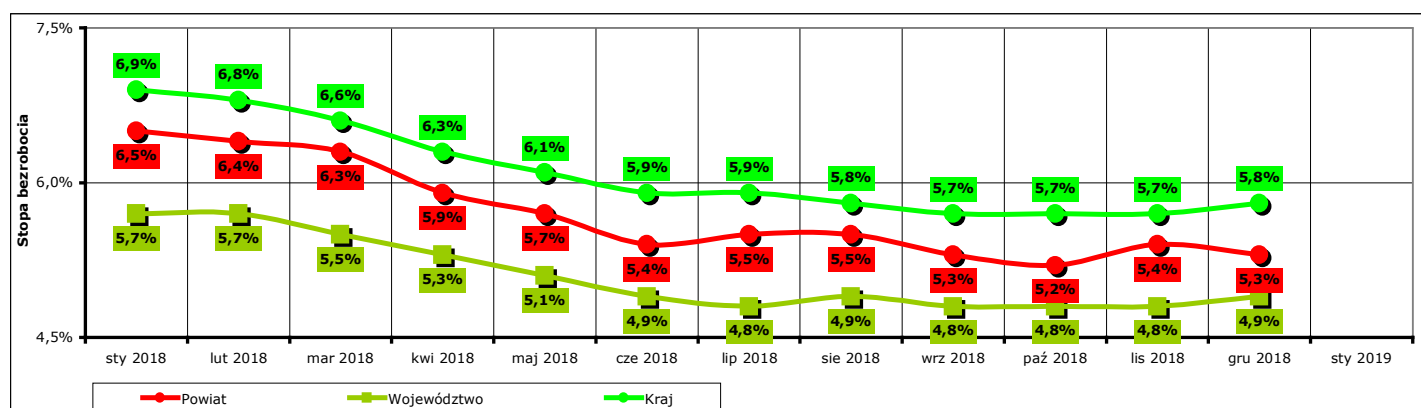
Styczeń 2019 r.

1. Liczba zarejestrowanych osób bezrobotnych w powiecie kwidzyńskim na koniec stycznia 2019 r.

Według stanu na koniec **stycznia 2019 r.** liczba bezrobotnych zarejestrowanych w Powiatowym Urzędzie Pracy w Kwidzynie wyniosła **1893 osoby**, w tym **626 mężczyzn (33,1% ogółu bezrobotnych)** i **1267 kobiet (66,9% ogółu bezrobotnych)**.



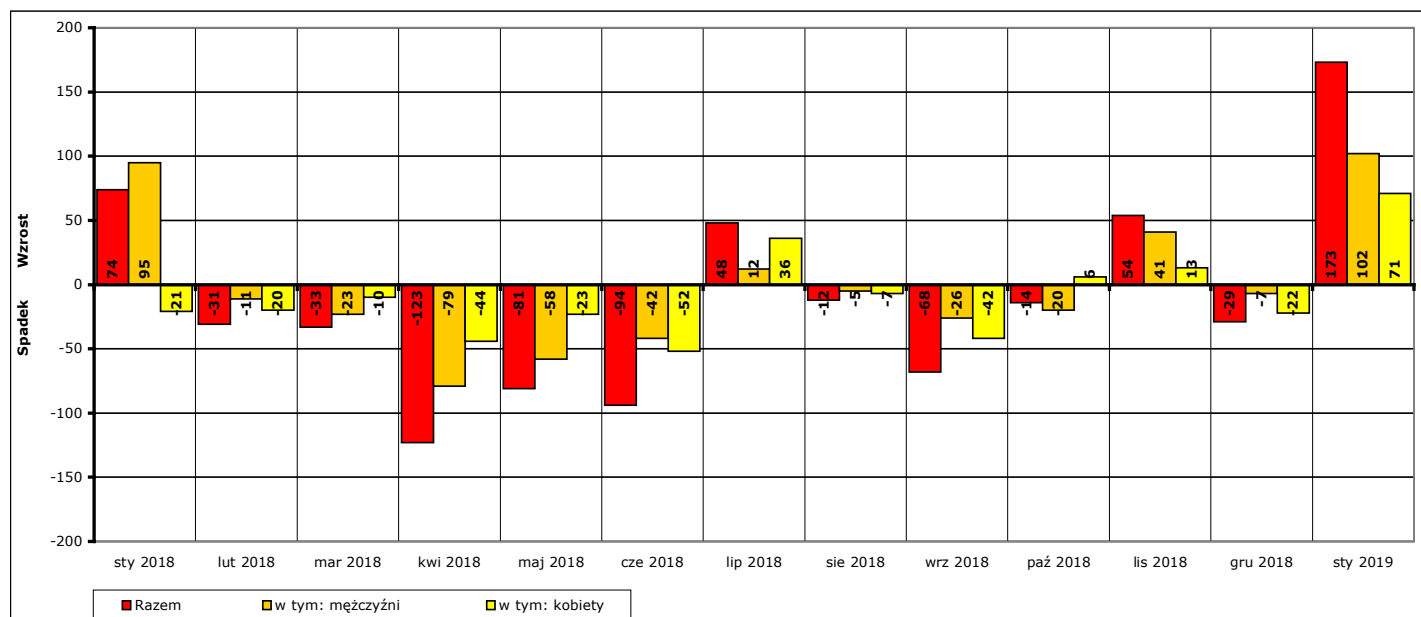
Wykres 1. Liczba zarejestrowanych osób bezrobotnych w powiecie kwidzyńskim w okresie styczeń 2018 r. - styczeń 2019 r. (stan na koniec danego miesiąca).



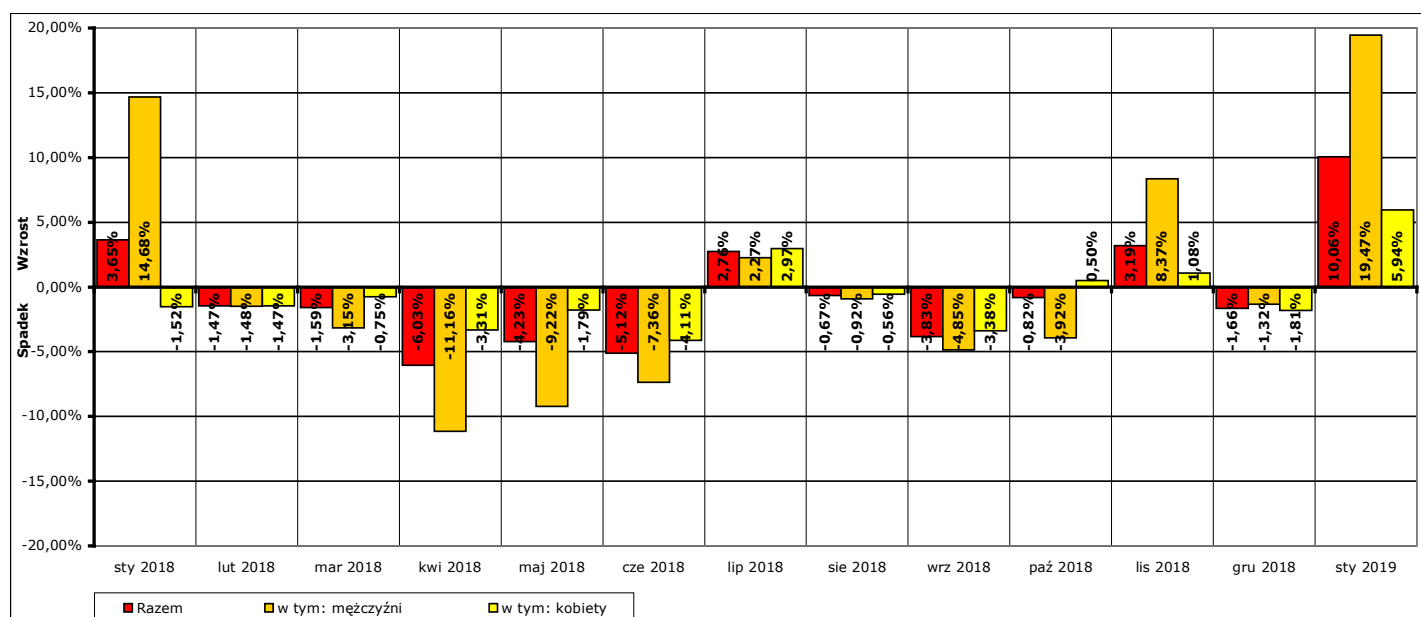
Wykres 2. Stopa bezrobocia w powiecie kwidzyńskim, województwie pomorskim i w kraju w okresie styczeń 2018 r. - grudzień 2018 r. Uwaga: stopa bezrobocia za styczeń 2019 r. znana będzie pod koniec następnego miesiąca, po przetworzeniu informacji statystycznych przez GUS.

W porównaniu do stanu z końca **grudnia 2018 r.** liczba bezrobotnych na koniec **stycznia 2019 r.** **wzrosła o 173 osoby** (z 1720 do 1893, to jest o **10,1%**), w tym liczba bezrobotnych mężczyzn **wzrosła o 102 osoby** (z 524 do 626, to jest o **19,5%**), a liczba bezrobotnych kobiet **wzrosła o 71 osób** (z 1196 do 1267, to jest o **5,9%**).

W porównaniu do stanu z końca **stycznia 2018 r.** liczba bezrobotnych na koniec **stycznia 2019 r.** **spadła o 210 osób** (z 2103 do 1893, to jest o **10%**), w tym liczba bezrobotnych mężczyzn **spadła o 116 osób** (z 742 do 626, to jest o **15,6%**), a liczba bezrobotnych kobiet **spadła o 94 osoby** (z 1361 do 1267, to jest o **6,9%**).



Wykres 3. Wzrost/spadek liczby zarejestrowanych osób bezrobotnych w powiecie kwidzyńskim w okresie styczeń 2018 r. - styczeń 2019 r. w porównaniu do poprzedniego miesiąca (według stanu na koniec danego miesiąca).



Wykres 4. Procentowy wzrost/spadek liczby zarejestrowanych osób bezrobotnych w powiecie kwidzyńskim w okresie styczeń 2018 r. - styczeń 2019 r. w porównaniu do poprzedniego miesiąca (według stanu na koniec danego miesiąca).

2. Zarejestrowane osoby bezrobotne na koniec stycznia 2019 r. posiadające i nie posiadające prawa do zasiłku.

Według stanu na koniec **stycznia 2019 r.** spośród **1893 osoby** zarejestrowanych osób bezrobotnych:

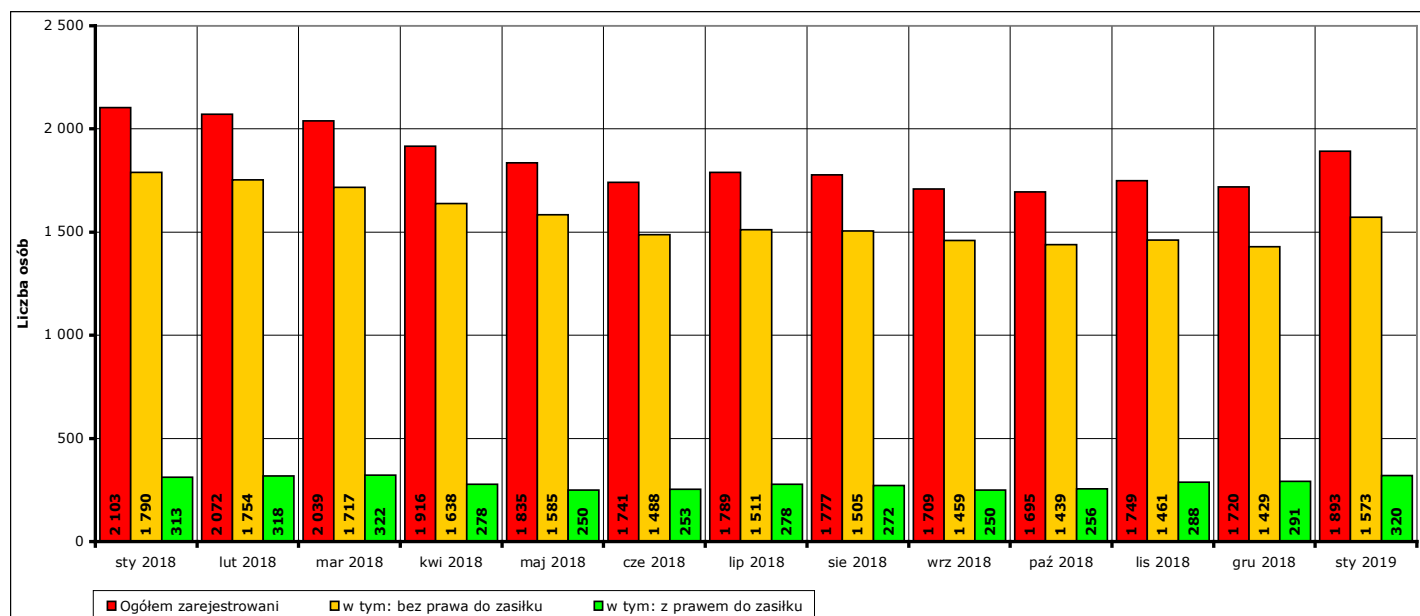
- prawo do zasiłku posiadało **320 osób**, w tym **114 mężczyzn (35,6%** ogółu bezrobotnych z prawem do zasiłku, **6%** ogółu zarejestrowanych) i **206 kobiet (64,4%** ogółu bezrobotnych z prawem do zasiłku, **10,9%** ogółu zarejestrowanych).
- prawa do zasiłku nie posiadały **1573 osoby**, w tym **512 mężczyzn (32,5%** ogółu bezrobotnych bez prawa do zasiłku, **27%** ogółu zarejestrowanych) i **1061 kobiet (67,5%** ogółu bezrobotnych bez prawa do zasiłku, **56%** ogółu zarejestrowanych).

W **styczniu 2019 r.** w porównaniu do **grudnia 2018 r.** liczba zarejestrowanych osób bezrobotnych:

- z prawem do zasiłku **wzrosła o 29 osób** (z **291** do **320**, to jest o **10%**), w tym:
 - liczba mężczyzn **wzrosła o 12 osób** (z **102** do **114**, o **11,8%**),
 - liczba kobiet **wzrosła o 17 osób** (z **189** do **206**, o **9%**)
- bez prawa do zasiłku **wzrosła o 144 osoby** (z **1429** do **1573**, to jest o **10,1%**), w tym:
 - liczba mężczyzn **wzrosła o 90 osób** (z **422** do **512**, o **21,3%**),
 - liczba kobiet **wzrosła o 54 osoby** (z **1007** do **1061**, o **5,4%**).

W **styczniu 2019 r.** w porównaniu do **stycznia 2018 r.** liczba zarejestrowanych osób bezrobotnych:

- z prawem do zasiłku **wzrosła o 7 osób** (z **313** do **320**, to jest o **2,2%**), w tym:
 - liczba mężczyzn **spadła o 6 osób** (z **120** do **114**, o **5%**),
 - liczba kobiet **wzrosła o 13 osób** (z **193** do **206**, o **6,7%**)
- bez prawa do zasiłku **spadła o 217 osób** (z **1790** do **1573**, to jest o **12,1%**), w tym:
 - liczba mężczyzn **spadła o 110 osób** (z **622** do **512**, o **17,7%**),
 - liczba kobiet **spadła o 107 osób** (z **1168** do **1061**, o **9,2%**).

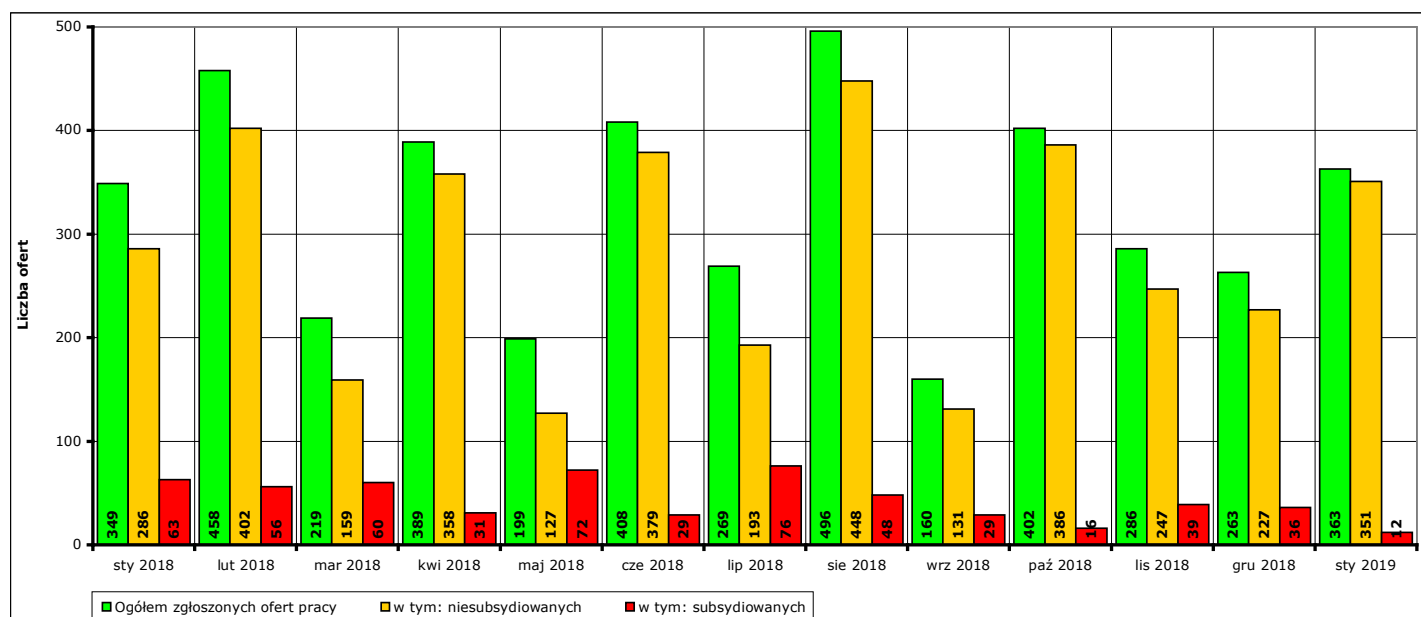


Wykres 5. Liczba zarejestrowanych osób bezrobotnych ogółem, z prawem do zasiłku i bez prawa do zasiłku w okresie styczeń 2018 r. - styczeń 2019 r.

3. Liczba ofert pracy w styczniu 2019 r.

W **styczniu 2019 r.** w Powiatowym Urzędzie Pracy w Kwidzynie zgłoszono **363 oferty** pracy (od początku 2019 r. - **363 oferty**), w tym:

- **351 ofert** pracy niesubsydiowanej (od początku 2019 r. - **351 ofert**),
- **12 ofert** pracy subsydiowanej (od początku 2019 r. - **12 ofert**).



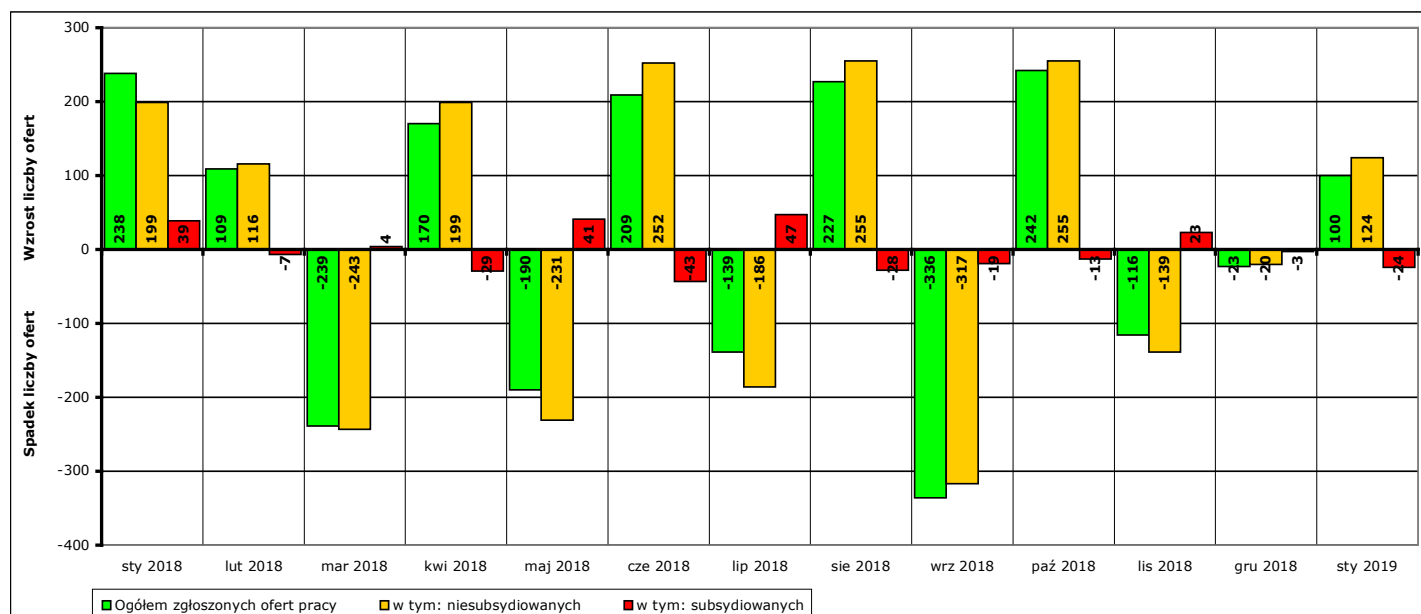
Wykres 6. Liczba ofert pracy zgłoszonych w PUP Kwidzynie w danym miesiącu w okresie styczeń 2018 r. - styczeń 2019 r.

W porównaniu do **grudnia 2018 r.** liczba zgłoszonych ofert pracy **wzrosła o 100 ofert** (z **263** do **363**, to jest o **38%**), w tym:

- **wzrosła o 124 oferty** pracy niesubsydiowanej (z **227** do **351**, to jest o **54,6%**),
- **spadła o 24 oferty** pracy subsydiowanej (z **36** do **12**, to jest o **66,7%**).

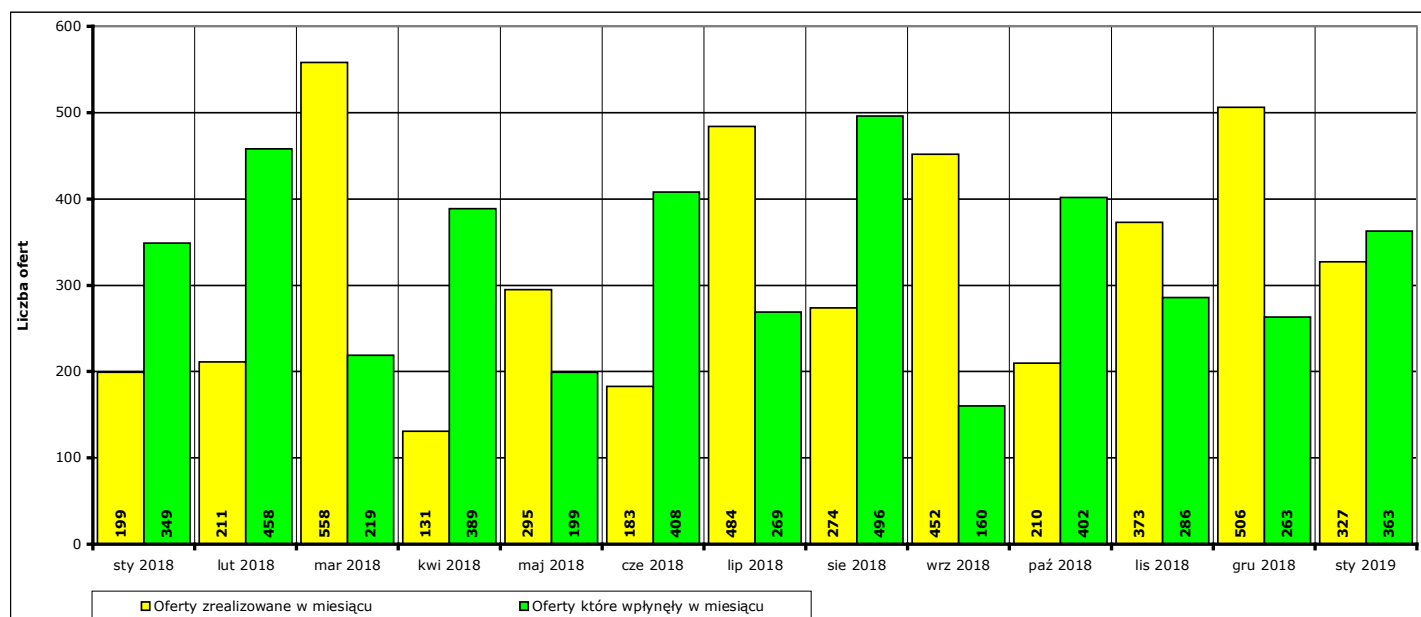
W porównaniu do **stycznia 2018 r.** liczba zgłoszonych ofert pracy **wzrosła o 14 ofert** (z **349** do **363**, to jest o **4%**), w tym:

- **wzrosła o 65 ofert** pracy niesubsydiowanej (z **286** do **351**, to jest o **22,7%**),
- **spadła o 51 ofert** pracy subsydiowanej (z **63** do **12**, to jest o **81%**).



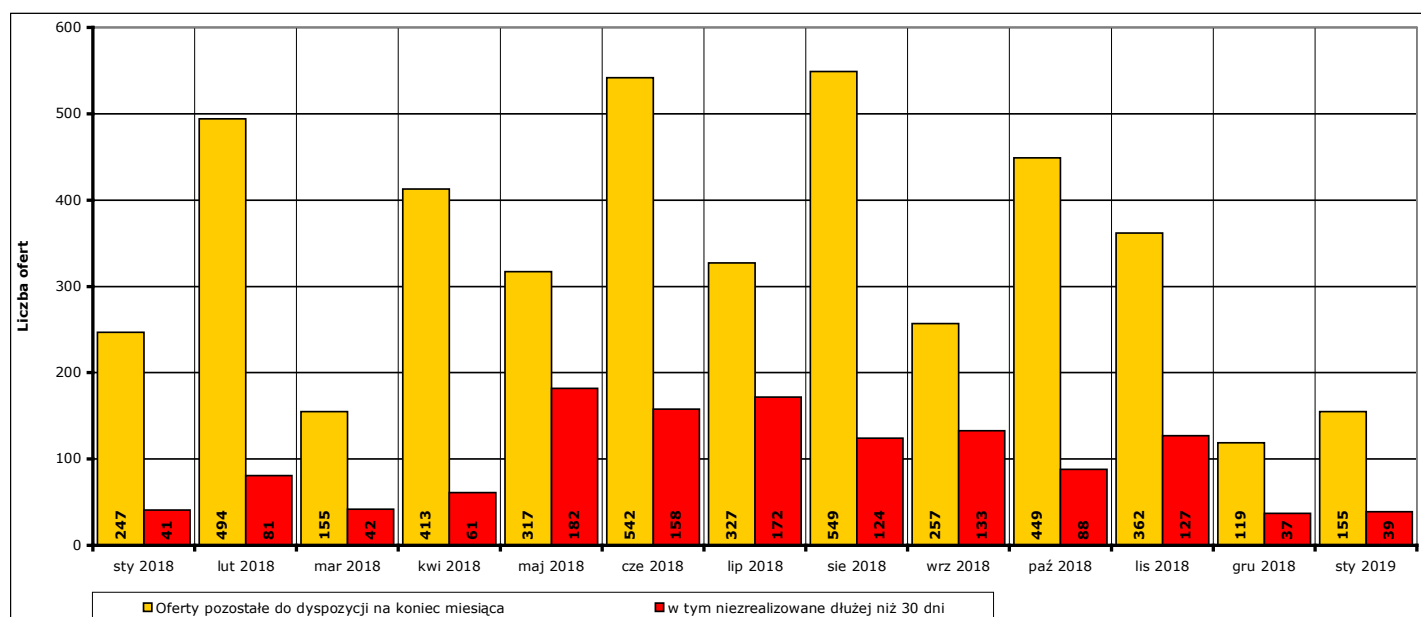
Wykres 7. Wzrost/spadek liczby zgłoszonych ofert pracy w okresie styczeń 2018 r. - styczeń 2019 r. w porównaniu do poprzedniego miesiąca.

W **styczniu 2019 r. 327 ofert** pracy zostało zrealizowanych, upłynął termin ich ważności lub zostało wycofanych przez pracodawców.



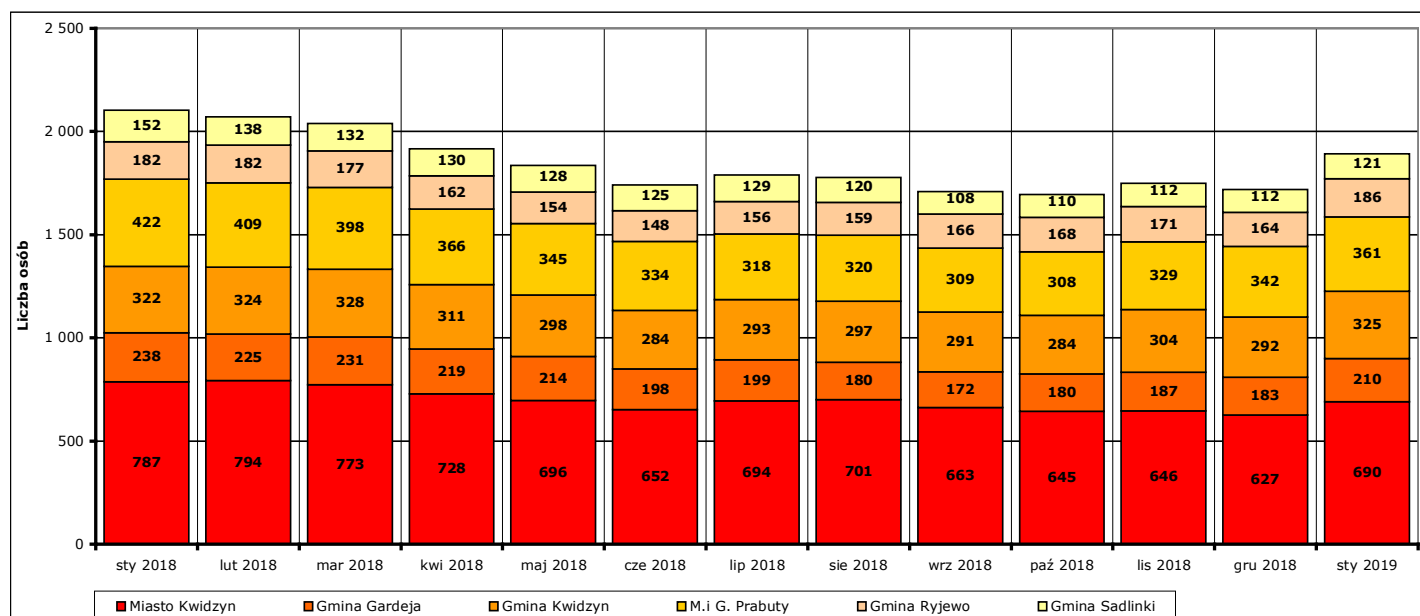
Wykres 8. Liczba ofert zrealizowanych w danym miesiącu oraz ofert, które wpłynęły w danym miesiącu, w okresie styczeń 2018 r. - styczeń 2019 r. w porównaniu do poprzedniego miesiąca.

Na koniec **stycznia 2019 r.** pozostało do dyspozycji Powiatowego Urzędu Pracy w Kwidzynie **155 ofert** pracy, w tym **39 ofert** pracy nie zrealizowanych w terminie dłuższym niż 30 dni.



Wykres 9. Liczba ofert niezrealizowanych w danym miesiącu, w tym niezrealizowanych dłużej niż 30 dni, w okresie styczeń 2018 r. - styczeń 2019 r. (według stanu na koniec danego miesiąca).

4. Liczba zarejestrowanych osób bezrobotnych na koniec stycznia 2019 r. w poszczególnych jednostkach podziału terytorialnego powiatu kwidzyńskiego.



Wykres 10. Liczba osób bezrobotnych w poszczególnych jednostkach podziału terytorialnego powiatu kwidzyńskiego w okresie styczeń 2018 r. - styczeń 2019 r. (stan na koniec danego miesiąca).

Według stanu na koniec **stycznia 2019 r.** liczba osób bezrobotnych zarejestrowanych w Powiatowym Urzędzie Pracy w Kwidzynie w podziale na poszczególne jednostki podziału terytorialnego wyniosła:

(Uwaga: w części 4. Informacji pod pojęciem "ogół bezrobotnych" należy rozumieć liczbę zarejestrowanych osób bezrobotnych zamieszkałych na obszarze danej jednostki podziału terytorialnego.)

- miasto Kwidzyn

ogółem **690 osób**, w tym: **250 mężczyzn (36,2%)**, **440 kobiet (63,8%)**
 z prawem do zasiłku **123 osoby**, w tym: **48 mężczyzn (39%)**, **75 kobiet (61%)**
 bez prawa do zasiłku **567 osób**, w tym: **202 mężczyzn (35,6%)**, **365 kobiet (64,4%)**

- gmina Gardeja

ogółem **210 osób**, w tym: **64 mężczyzn (30,5%)**, **146 kobiet (69,5%)**
 z prawem do zasiłku **30 osób**, w tym: **9 mężczyzn (30%)**, **21 kobiet (70%)**
 bez prawa do zasiłku **180 osób**, w tym: **55 mężczyzn (30,6%)**, **125 kobiet (69,4%)**

- gmina Kwidzyn

ogółem **325 osób**, w tym: **105 mężczyzn (32,3%)**, **220 kobiet (67,7%)**
 z prawem do zasiłku **50 osób**, w tym: **18 mężczyzn (36%)**, **32 kobiety (64%)**
 bez prawa do zasiłku **275 osób**, w tym: **87 mężczyzn (31,6%)**, **188 kobiet (68,4%)**

- miasto i gmina Prabuty

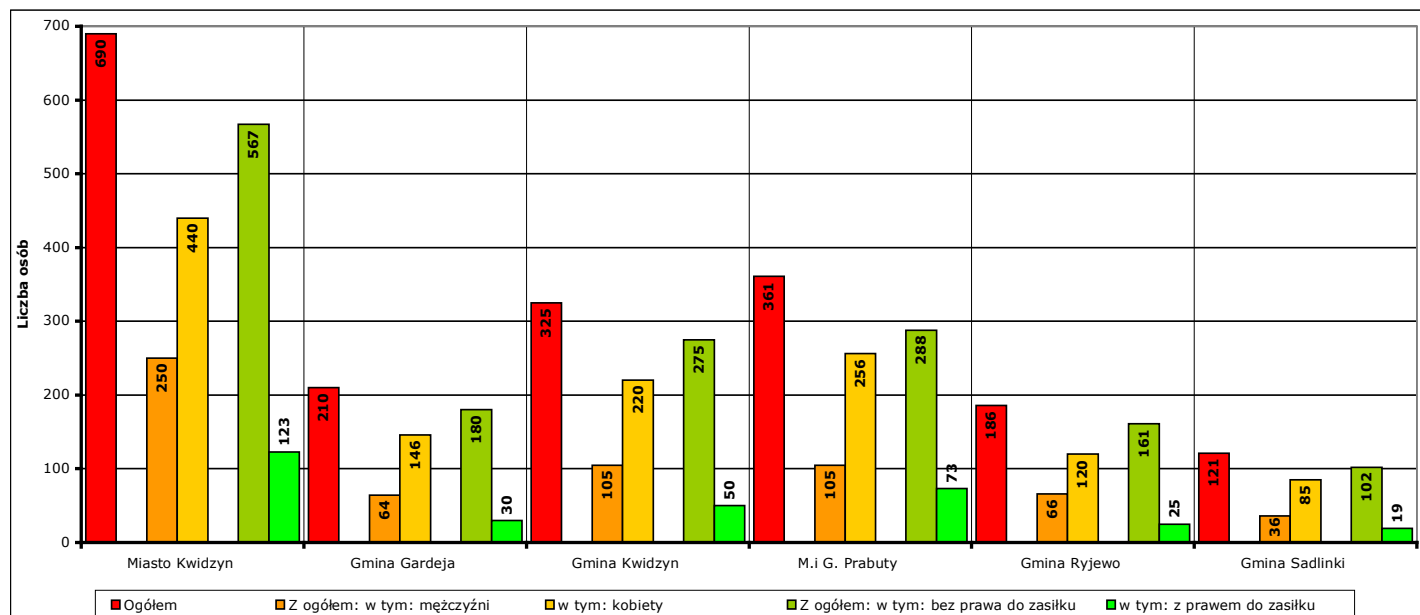
ogółem **361 osób**, w tym: **105 mężczyzn (29,1%)**, **256 kobiet (70,9%)**
 z prawem do zasiłku **73 osoby**, w tym: **25 mężczyzn (34,2%)**, **48 kobiet (65,8%)**
 bez prawa do zasiłku **288 osób**, w tym: **80 mężczyzn (27,8%)**, **208 kobiet (72,2%)**

- gmina Ryjewo

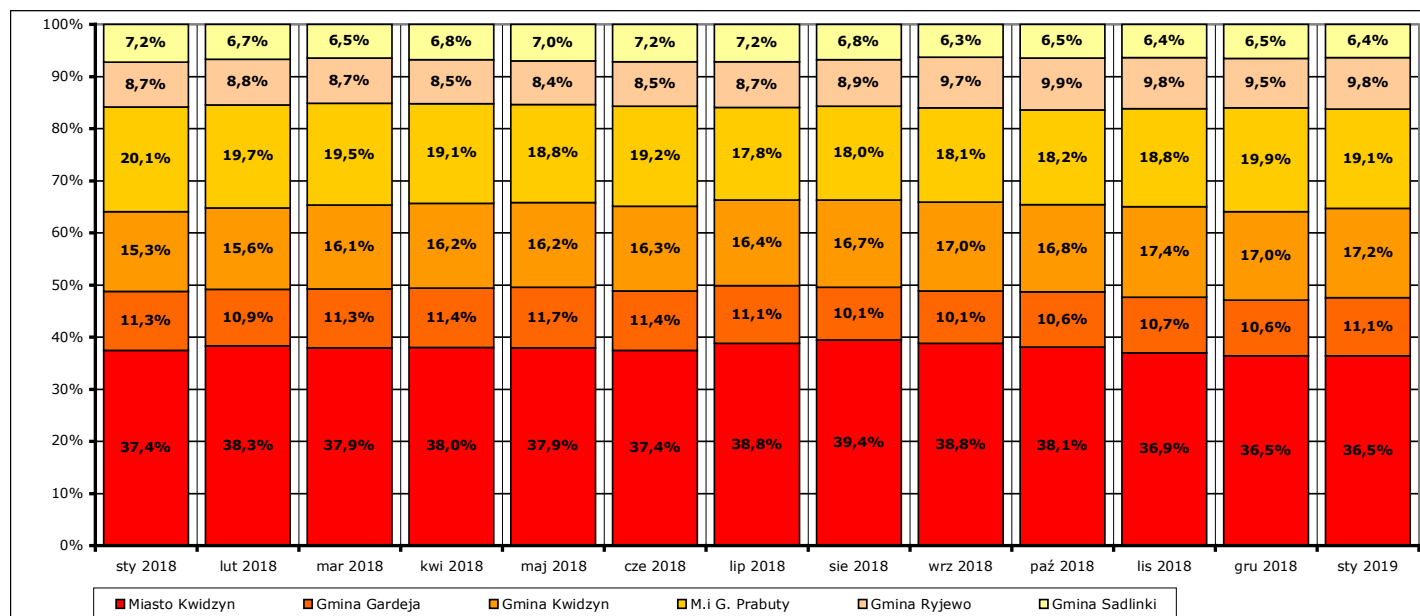
ogółem **186 osób**, w tym: **66 mężczyzn (35,5%)**, **120 kobiet (64,5%)**
 z prawem do zasiłku **25 osób**, w tym: **8 mężczyzn (32%)**, **17 kobiet (68%)**
 bez prawa do zasiłku **161 osób**, w tym: **58 mężczyzn (36%)**, **103 kobiety (64%)**

- gmina Sadlinki

ogółem **121 osób**, w tym: **36 mężczyzn (29,8%)**, **85 kobiet (70,2%)**
 z prawem do zasiłku **19 osób**, w tym: **6 mężczyzn (31,6%)**, **13 kobiet (68,4%)**
 bez prawa do zasiłku **102 osoby**, w tym: **30 mężczyzn (29,4%)**, **72 kobiety (70,6%)**



Wykres 11. Liczba i struktura zarejestrowanych osób bezrobotnych w poszczególnych jednostkach podziału terytorialnego powiatu na koniec stycznia 2019 r.



Wykres 12. Udział procentowy zarejestrowanych osób bezrobotnych w poszczególnych jednostkach podziału terytorialnego powiatu kwidzyńskiego w stosunku do ogółu zarejestrowanych w okresie styczeń 2018 r. - styczeń 2019 r. (stan na koniec danego miesiąca).

Odnotowane spadki lub wzrosty liczby zarejestrowanych bezrobotnych w poszczególnych jednostkach podziału terytorialnego powiatu kwidzyńskiego na koniec **stycznia 2019 r.** w porównaniu do końca **grudnia 2018 r.:**

- miasto Kwidzyn

liczba bezrobotnych ogółem **wzrosła** o **63 osoby** (z **627** do **690**, o **10%**), w tym:
 liczba bezrobotnych mężczyzn **wzrosła** o **34 osoby** (z **216** do **250**, o **15,7%**)
 liczba bezrobotnych kobiet **wzrosła** o **29 osób** (z **411** do **440**, o **7,1%**)

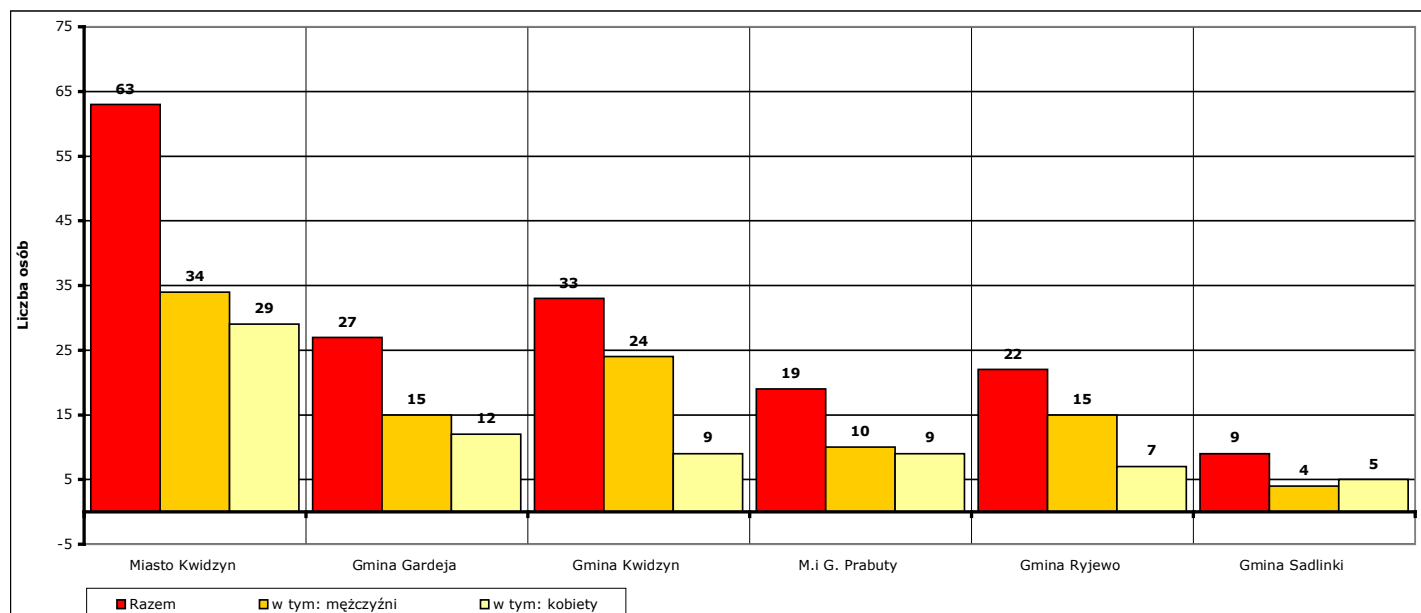
- gmina Gardeja
 - liczba bezrobotnych ogółem **wzrosła** o **27 osób** (z **183** do **210**, o **14,8%**), w tym:
 - liczba bezrobotnych mężczyzn **wzrosła** o **15 osób** (z **49** do **64**, o **30,6%**)
 - liczba bezrobotnych kobiet **wzrosła** o **12 osób** (z **134** do **146**, o **9%**)

- gmina Kwidzyn
 - liczba bezrobotnych ogółem **wzrosła** o **33 osoby** (z **292** do **325**, o **11,3%**), w tym:
 - liczba bezrobotnych mężczyzn **wzrosła** o **24 osoby** (z **81** do **105**, o **29,6%**)
 - liczba bezrobotnych kobiet **wzrosła** o **9 osób** (z **211** do **220**, o **4,3%**)

- miasto i gmina Prabuty
 - liczba bezrobotnych ogółem **wzrosła** o **19 osób** (z **342** do **361**, o **5,6%**), w tym:
 - liczba bezrobotnych mężczyzn **wzrosła** o **10 osób** (z **95** do **105**, o **10,5%**)
 - liczba bezrobotnych kobiet **wzrosła** o **9 osób** (z **247** do **256**, o **3,6%**)

- gmina Ryjewo
 - liczba bezrobotnych ogółem **wzrosła** o **22 osoby** (z **164** do **186**, o **13,4%**), w tym:
 - liczba bezrobotnych mężczyzn **wzrosła** o **15 osób** (z **51** do **66**, o **29,4%**)
 - liczba bezrobotnych kobiet **wzrosła** o **7 osób** (z **113** do **120**, o **6,2%**)

- gmina Sadlinki
 - liczba bezrobotnych ogółem **wzrosła** o **9 osób** (z **112** do **121**, o **8%**), w tym:
 - liczba bezrobotnych mężczyzn **wzrosła** o **4 osoby** (z **32** do **36**, o **12,5%**)
 - liczba bezrobotnych kobiet **wzrosła** o **5 osób** (z **80** do **85**, o **6,3%**)



Wykres 13. Spadek/wzrost liczby bezrobotnych w poszczególnych jednostkach podziału terytorialnego powiatu kwidzyńskiego na koniec stycznia 2019 r., w porównaniu do końca grudnia 2018 r.

Odnotowane spadki lub wzrosty liczby zarejestrowanych bezrobotnych w poszczególnych jednostkach podziału terytorialnego powiatu kwidzyńskiego na koniec **stycznia 2019 r.** w porównaniu do końca **stycznia 2018 r.:**

- miasto Kwidzyn
 - liczba bezrobotnych ogółem **spadła** o **97 osób** (z **787** do **690**, o **12,3%**), w tym:
 - liczba bezrobotnych mężczyzn **spadła** o **58 osób** (z **308** do **250**, o **18,8%**)
 - liczba bezrobotnych kobiet **spadła** o **39 osób** (z **479** do **440**, o **8,1%**)

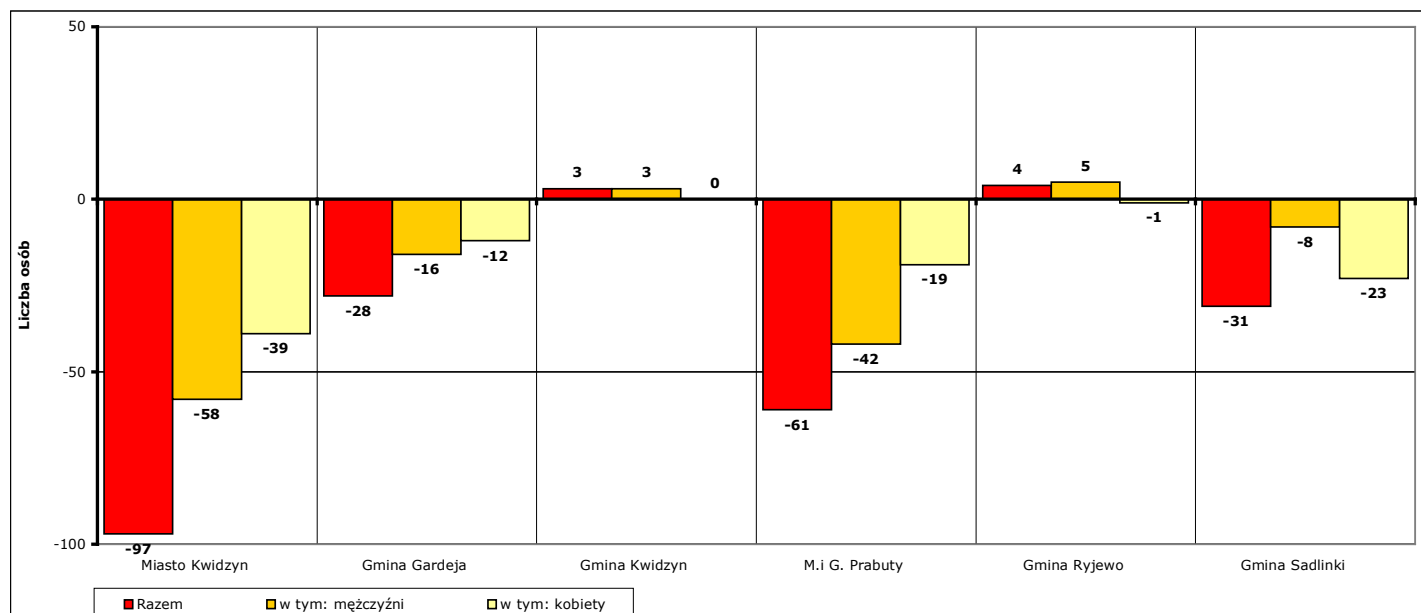
- gmina Gardeja
 - liczba bezrobotnych ogółem **spadła** o **28 osób** (z **238** do **210**, o **11,8%**), w tym:
 - liczba bezrobotnych mężczyzn **spadła** o **16 osób** (z **80** do **64**, o **20%**)
 - liczba bezrobotnych kobiet **spadła** o **12 osób** (z **158** do **146**, o **7,6%**)

- gmina Kwidzyn
 - liczba bezrobotnych ogółem **wzrosła** o **3 osoby** (z **322** do **325**, o **0,9%**), w tym:
 - liczba bezrobotnych mężczyzn **wzrosła** o **3 osoby** (z **102** do **105**, o **2,9%**)
 - liczba bezrobotnych kobiet **wzrosła** o **0 osób** (z **220** do **220**, o **0%**)

- miasto i gmina Prabuty
 - liczba bezrobotnych ogółem **spadła** o **61 osób** (z **422** do **361**, o **14,5%**), w tym:
 - liczba bezrobotnych mężczyzn **spadła** o **42 osoby** (z **147** do **105**, o **28,6%**)
 - liczba bezrobotnych kobiet **spadła** o **19 osób** (z **275** do **256**, o **6,9%**)

- gmina Ryjewo
 - liczba bezrobotnych ogółem **wzrosła** o **4 osoby** (z **182** do **186**, o **2,2%**), w tym:
 - liczba bezrobotnych mężczyzn **wzrosła** o **5 osób** (z **61** do **66**, o **8,2%**)
 - liczba bezrobotnych kobiet **spadła** o **1 osobę** (z **121** do **120**, o **0,8%**)

- gmina Sadlinki
 - liczba bezrobotnych ogółem **spadła** o **31 osób** (z **152** do **121**, o **20,4%**), w tym:
 - liczba bezrobotnych mężczyzn **spadła** o **8 osób** (z **44** do **36**, o **18,2%**)
 - liczba bezrobotnych kobiet **spadła** o **23 osoby** (z **108** do **85**, o **21,3%**)

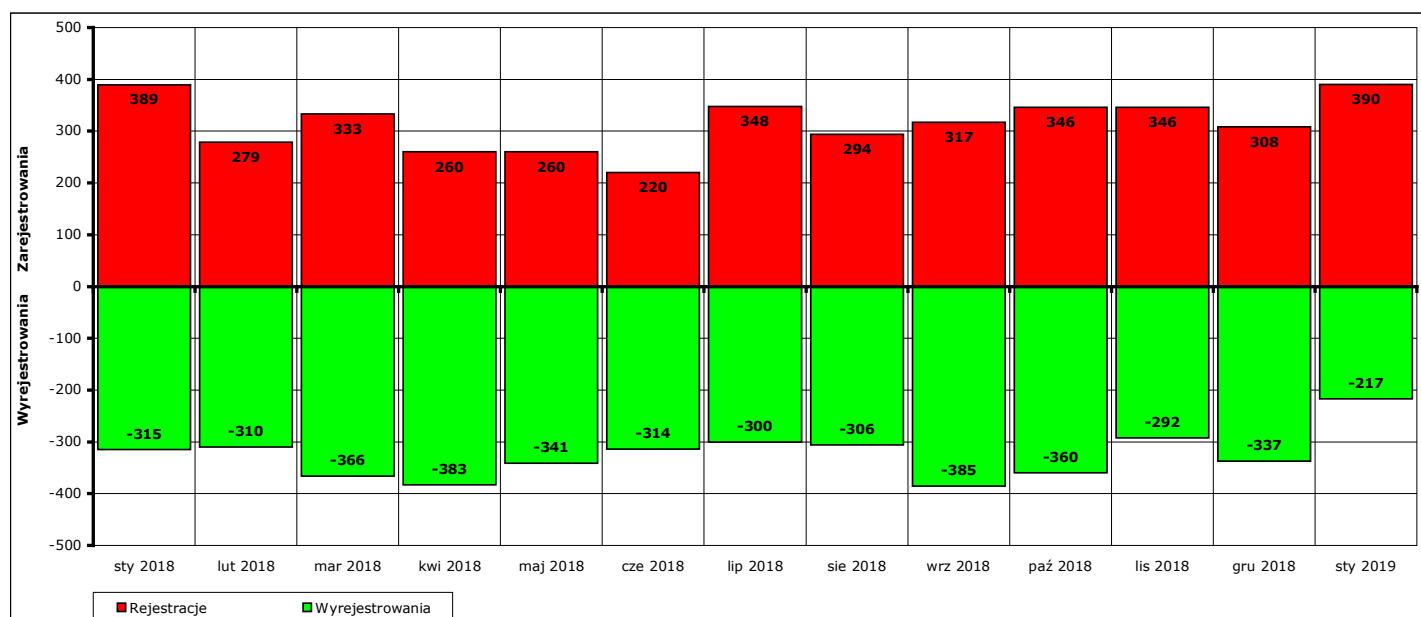


Wykres 14. Spadek/wzrost liczby bezrobotnych w poszczególnych jednostkach podziału terytorialnego powiatu na koniec stycznia 2019 r., w porównaniu do końca stycznia 2018 r.

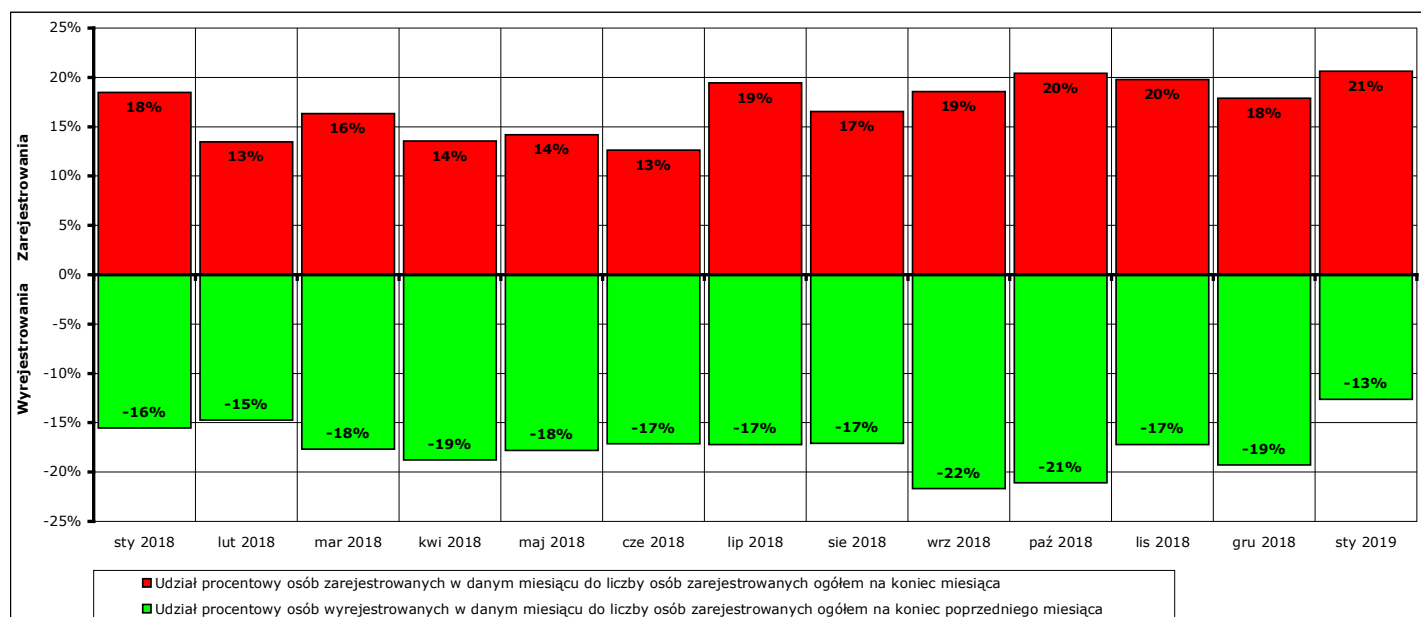
5. Osoby, które w styczniu 2019 r. w wyniku rejestracji nabyły status osoby bezrobotnej.

W **styczniu 2019 r.** zarejestrowano jako bezrobotne **390 osób** (od początku 2019 r. - **390**), w tym:

- a) **365 osób** poprzednio pracujących (od początku 2019 r. - **365**)
 - z tego **12 osób** zwolnionych z przyczyn dotyczących zakładu pracy (od początku 2019 r. - **12**)
 - 25 osób** dotychczas niepracujących (od początku 2019 r. - **25**)
- b) **204 mężczyzn** (od początku 2019 r. - **204**)
 - 186 kobiet** (od początku 2019 r. - **186**)
- c) **85 osób** z prawem do zasiłku (od początku 2019 r. - **85**)
 - 305 osób** bez prawa do zasiłku (od początku 2019 r. - **305**)
- d) **197 osób** z obszarów wiejskich (od początku 2019 r. - **197**)
 - 193 osoby** z obszarów miejskich (od początku 2019 r. - **193**)



Wykres 15. Bilans rejestracji osób bezrobotnych i wyłączeń z ewidencji osób bezrobotnych w okresie styczeń 2018 r. - styczeń 2019 r.



Wykres 16. Bilans rejestracji osób bezrobotnych i wyłączeń z ewidencji osób bezrobotnych w okresie styczeń 2018 r. - styczeń 2019 r.

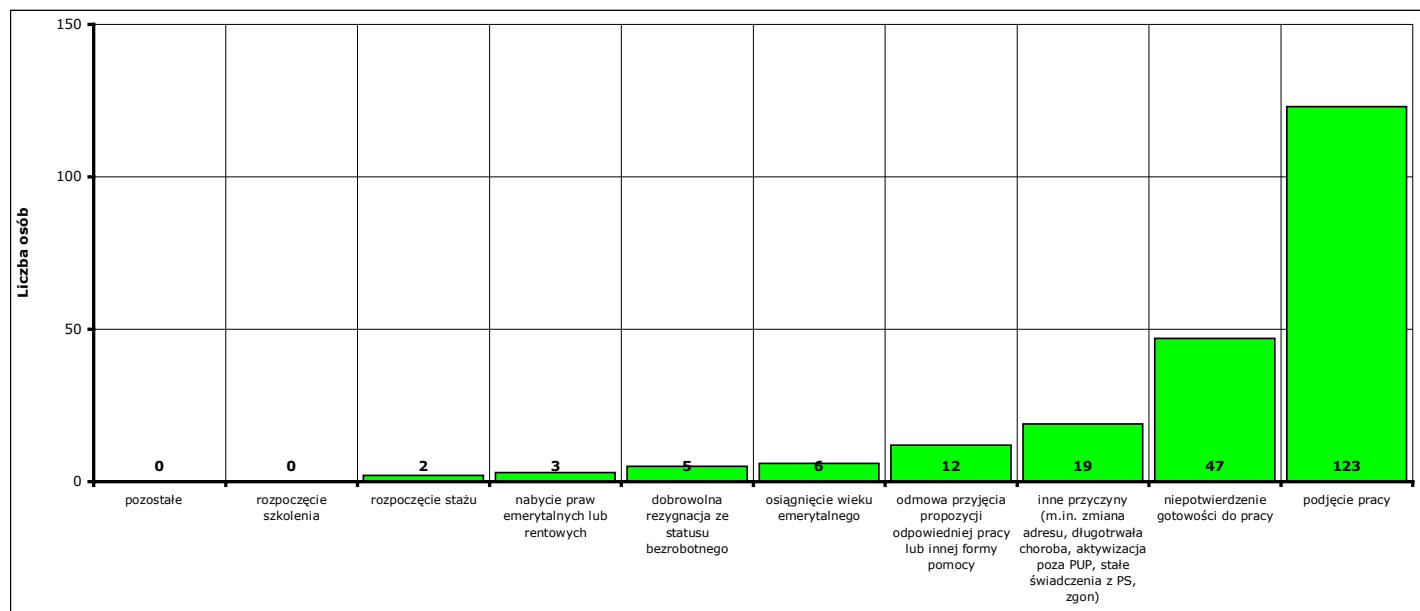
6. Osoby pozbawione statusu osoby bezrobotnej w styczniu 2019 r.

W **styczniu 2019 r.** w Powiatowym Urzędzie Pracy w Kwidzynie pozbawiono statusu osoby bezrobotnej i wyłączono z ewidencji **217 bezrobotnych** (od początku 2019 r. - **217**).

Przyczyny pozbawienia statusu osoby bezrobotnej:

- podjęcia pracy - **123 osoby** (od początku 2019 r. - **123**)
 - z tego: pracy niesubsydiowanej - **113 osób** (od początku 2019 r. - **113**)
 - pracy subsydiowanej - **10 osób** (od początku 2019 r. - **10**)
- rozpoczęcia szkolenia - **0 osób** (od początku 2019 r. - **0**)
- rozpoczęcia stażu - **2 osoby** (od początku 2019 r. - **2**)
- rozpoczęcia przygotowania zawodowego dorosłych - **0 osób** (od początku 2019 r. - **0**)
- rozpoczęcia pracy społecznie użytecznej - **0 osób** (od początku 2019 r. - **0**)
- skierowania do agencji zatrudnienia w ramach zlecenia działań aktywizacyjnych - **0 osób** (od początku 2019 r. - **0**)
- odmowy bez uzasadnionej przyczyny przyjęcia propozycji odpowiedniej pracy lub innej formy pomocy - **12 osób** (od początku 2019 r. - **12**)
- odmowy ustalenia profilu pomocy - **0 osób** (od początku 2019 r. - **0**)
- niepotwierdzenia gotowości do pracy - **47 osób** (od początku 2019 r. - **47**)
- dobrowolnej rezygnacji ze statusu bezrobotnego - **5 osób** (od początku 2019 r. - **5**)
- podjęcia nauki - **0 osób** (od początku 2019 r. - **0**)
- osiągnięcia wieku emerytalnego - **6 osób** (od początku 2019 r. - **6**)
- nabycia praw emerytalnych lub rentowych - **3 osoby** (od początku 2019 r. - **3**)
- nabycia praw do świadczenia przedemerytalnego - **0 osób** (od początku 2019 r. - **0**)
- z innych przyczyn - **19 osób** (od początku 2019 r. - **19**)

Inne przyczyny pozbawienia statusu osoby bezrobotnej to przyczyny nie wymienione enumeratywnie w sprawozdaniu MPIPS-01 Dział 1.2. Są to między innymi: zmiana miejsca zamieszkania, długotrwała niezdolność do pracy, pozbawienie wolności, pobieranie niektórych rodzajów świadczeń społecznych i socjalnych, zgon oraz inne przypadki określone w ustawie z dnia 20 kwietnia 2004 r. o promocji zatrudnienia i instytucjach rynku pracy.



Wykres 17. Struktura i liczba wyłączeń z ewidencji bezrobotnych w styczniu 2019 r.

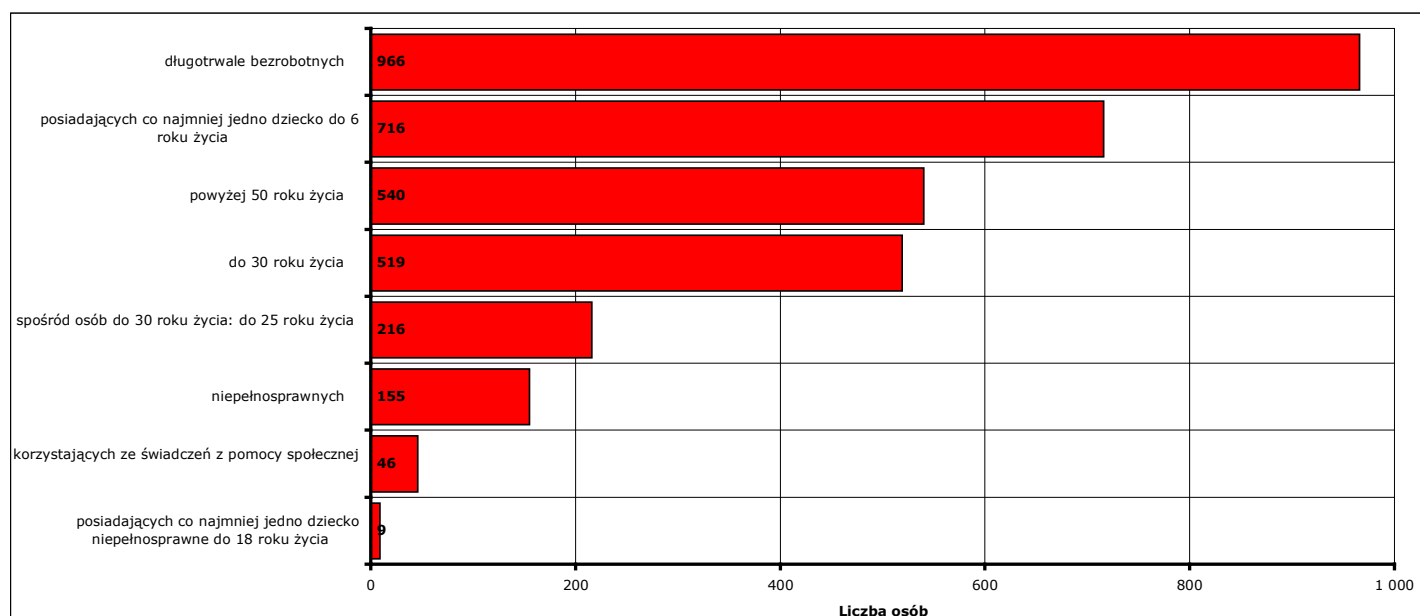
7. Osoby bezrobotne pozostające na koniec stycznia 2019 r. w szczególnej sytuacji na rynku pracy.

Według stanu na koniec **stycznia 2019 r.** status osoby pozostającej w szczególnej sytuacji na rynku pracy posiadało **1670 osób (88,2%** z ogółu zarejestrowanych osób bezrobotnych), z tego:

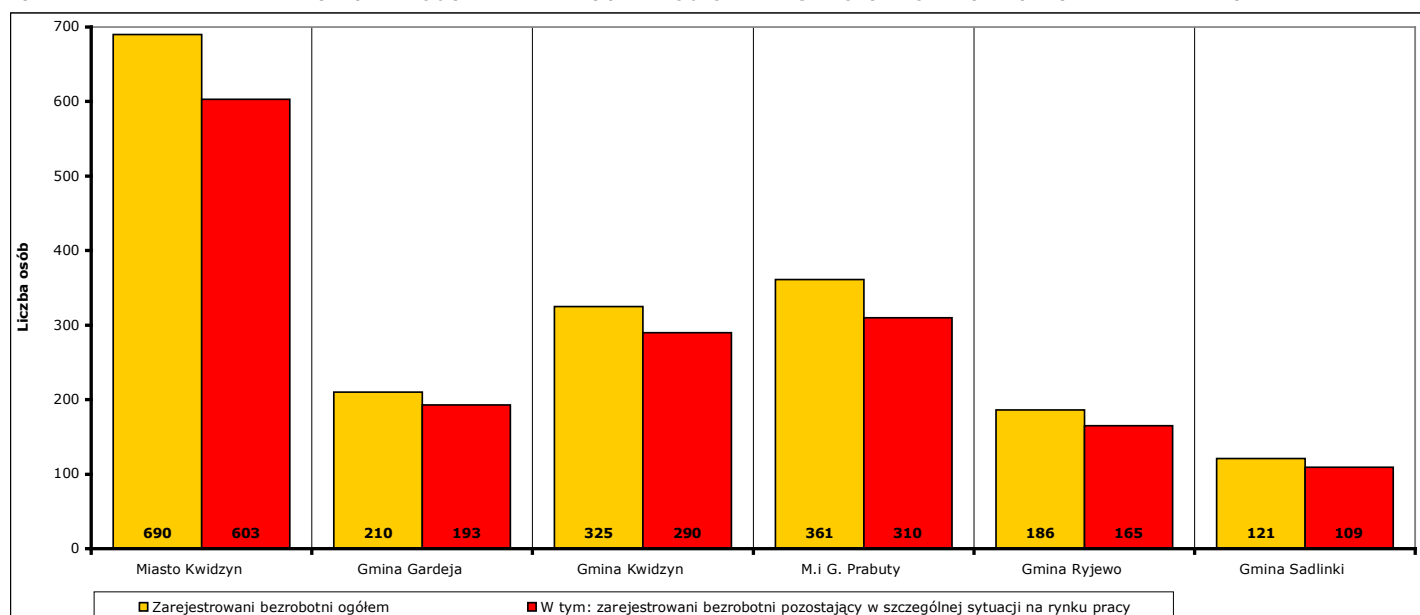
W nawiasie podano odpowiednio: udział procentowy w ogólnej liczbie bezrobotnych pozostających w szczególnej sytuacji na rynku pracy oraz udział procentowy w ogólnej liczbie zarejestrowanych osób bezrobotnych.

- **519 osób** do 30 roku życia (**31,1%; 27,4%**)
w tym **216 osób** do 25 roku życia (**12,9%; 11,4%**)
- **966 osób** długotrwale bezrobotnych (**57,8%; 51%**)
- **540 osób** powyżej 50 roku życia (**32,3%; 28,5%**)
- **46 osób** korzystających ze świadczeń z pomocy społecznej (**2,8%; 2,4%**)
- **716 osób** posiadających co najmniej jedno dziecko do 6 roku życia (**42,9%; 37,8%**)
- **9 osób** posiadających co najmniej jedno dziecko niepełnosprawne do 18 roku życia (**0,5%; 0,5%**)
- **155 osób** niepełnosprawnych (**9,3%; 8,2%**)

Uwaga: liczba osób i ich udział procentowy nie sumują się do stanu na koniec miesiąca i do 100%, ponieważ część zarejestrowanych osób bezrobotnych posiada więcej niż jedną cechę kwalifikującą je do kategorii osób bezrobotnych posiadających status osoby pozostającej w szczególnej sytuacji na rynku pracy!



Wykres 18. Liczba osób bezrobotnych posiadających status osoby pozostającej w szczególnej sytuacji na rynku pracy, stan na koniec stycznia 2019 r.



Wykres 19. Liczba osób bezrobotnych posiadających status osoby pozostającej w szczególnej sytuacji na rynku pracy w podziale na jednostki terytorialne powiatu kwidzyńskiego, stan na koniec stycznia 2019 r.

8. Profile pomocy w styczniu 2019 r.

W **styczniu 2019 r.** ustalony został profil pomocy dla **313 osób** (od początku 2019 r. - **313 osób**), w tym:

I profil pomocy: **28 osób** (od początku 2019 r. - **28 osób**)

II profil pomocy: **202 osoby** (od początku 2019 r. - **202 osoby**)

III profil pomocy: **83 osoby** (od początku 2019 r. - **83 osoby**)

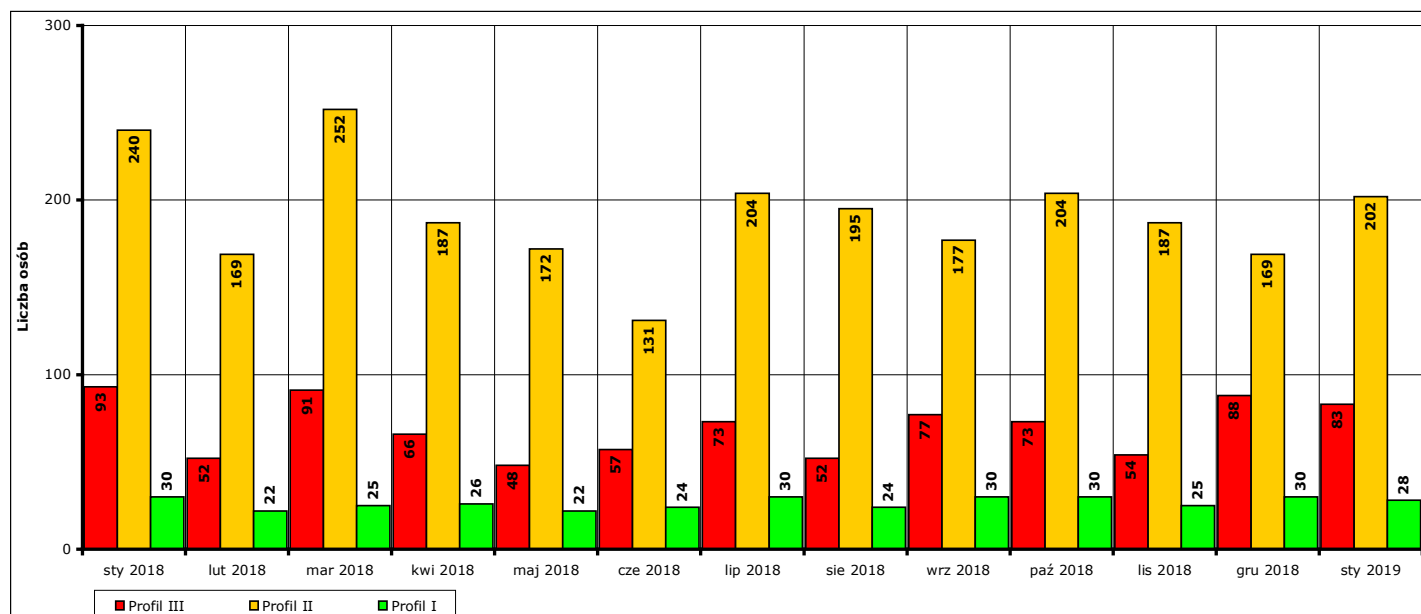
Na koniec **stycznia 2019 r.** ustalony profil pomocy posiadało **1738 osób**, w tym:

I profil pomocy: **80 osób**

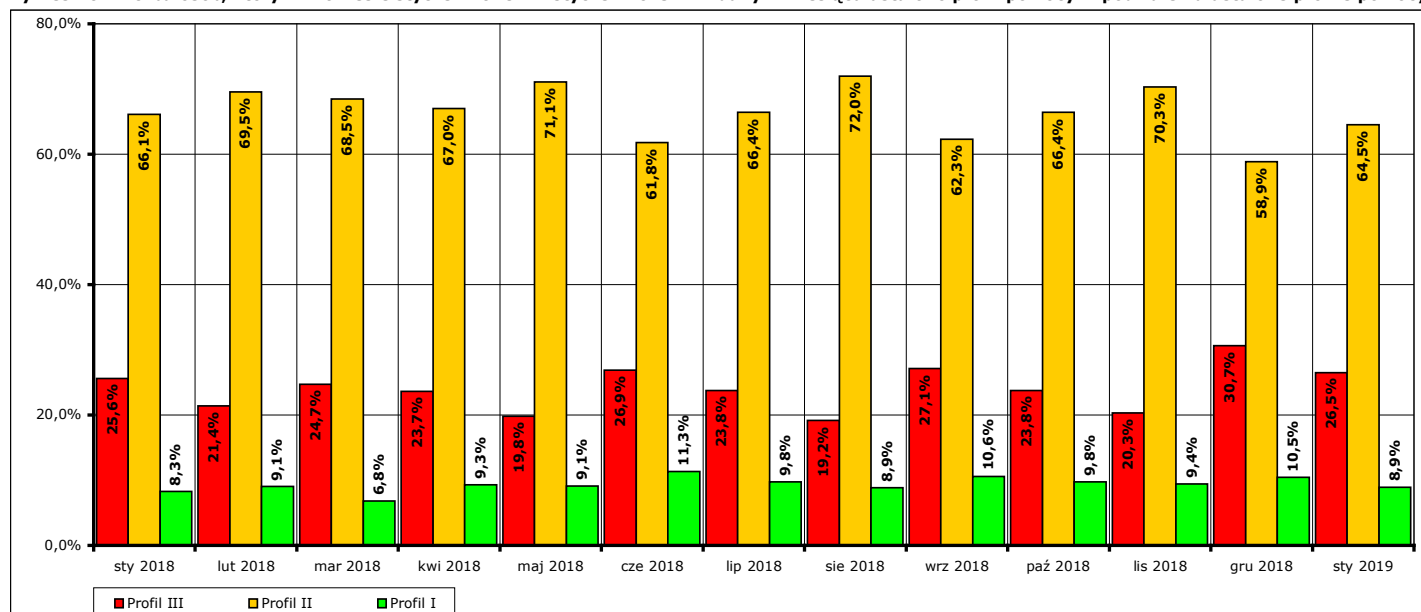
II profil pomocy: **599 osób**

III profil pomocy: **1059 osób**

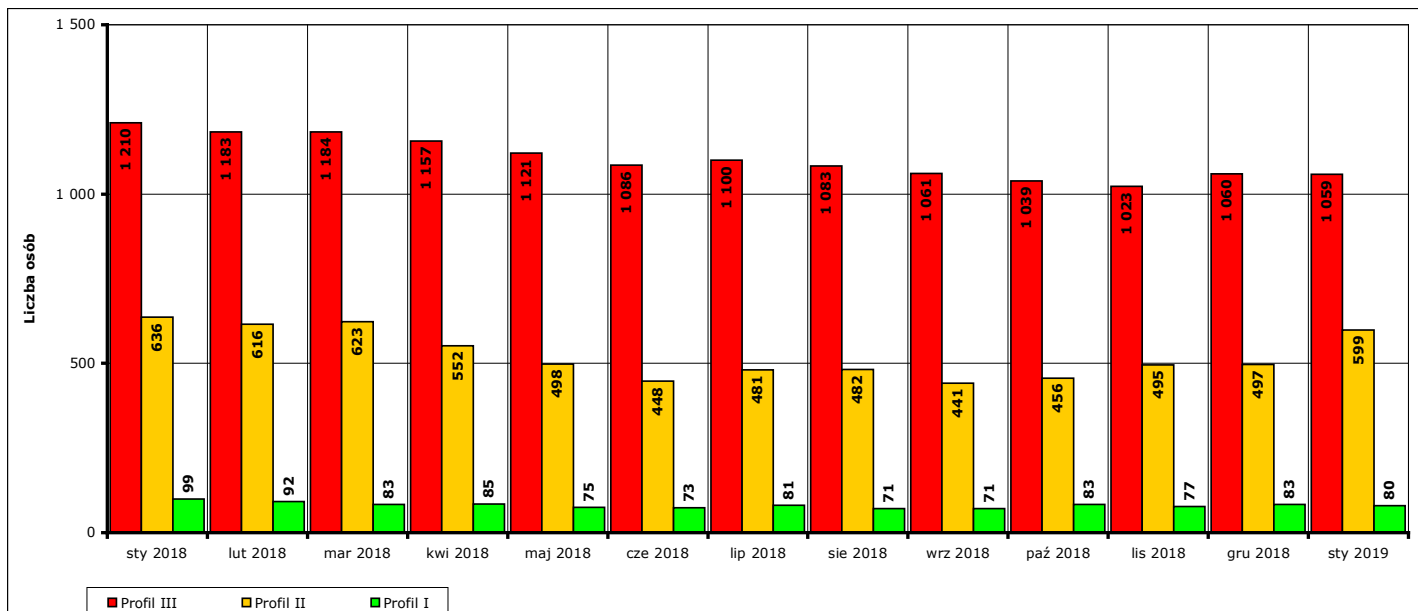
Na koniec **stycznia 2019 r.** ustalonego profilu pomocy nie posiadało jeszcze **155 osób** (zgodnie z przepisami ustawy profil pomocy ustalany jest niezwłocznie po rejestracji osoby bezrobotnej – następuje to podczas pierwszej wyznaczonej podczas rejestracji obowiązkowej wizyty zarejestrowanej osoby w urzędzie).



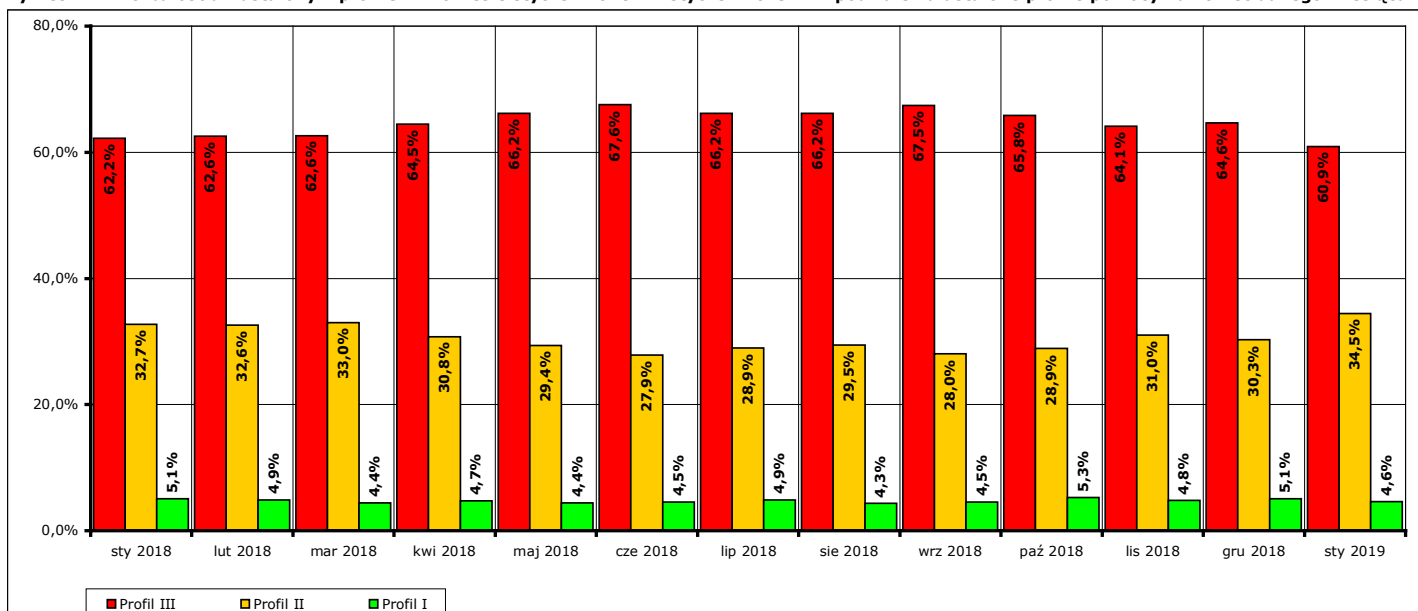
Wykres 20. Liczba osób, którym w okresie styczeń 2018 r. - styczeń 2019 r. w danym miesiącu ustalono profil pomocy w podziale na ustalone profile pomocy.



Wykres 21. Udział procentowy osób z poszczególnymi profilami pomocy, którym w okresie styczeń 2018 r. - styczeń 2019 r. w danym miesiącu ustalono profil pomocy.



Wykres 22. Liczba osób z ustalonym profilem w okresie styczeń 2018 r. - styczeń 2019 r. w podziale na ustalone profile pomocy na koniec danego miesiąca.



Wykres 23. Udział procentowy osób z poszczególnymi profilami pomocy w okresie styczeń 2018 r. - styczeń 2019 r. na koniec danego miesiąca.

9. Zatrudnienie cudzoziemców.

Na podstawie zmian w przepisach ustawy o promocji zatrudnienia i instytucjach rynku pracy, obowiązujących od stycznia 2018 roku, powiatowe urzędy pracy rejestrują i rozpatrują wnioski składane do starosty o wydanie zezwolenia na pracę sezonową oraz oświadczenia o powierzeniu wykonywania pracy cudzoziemcowi.

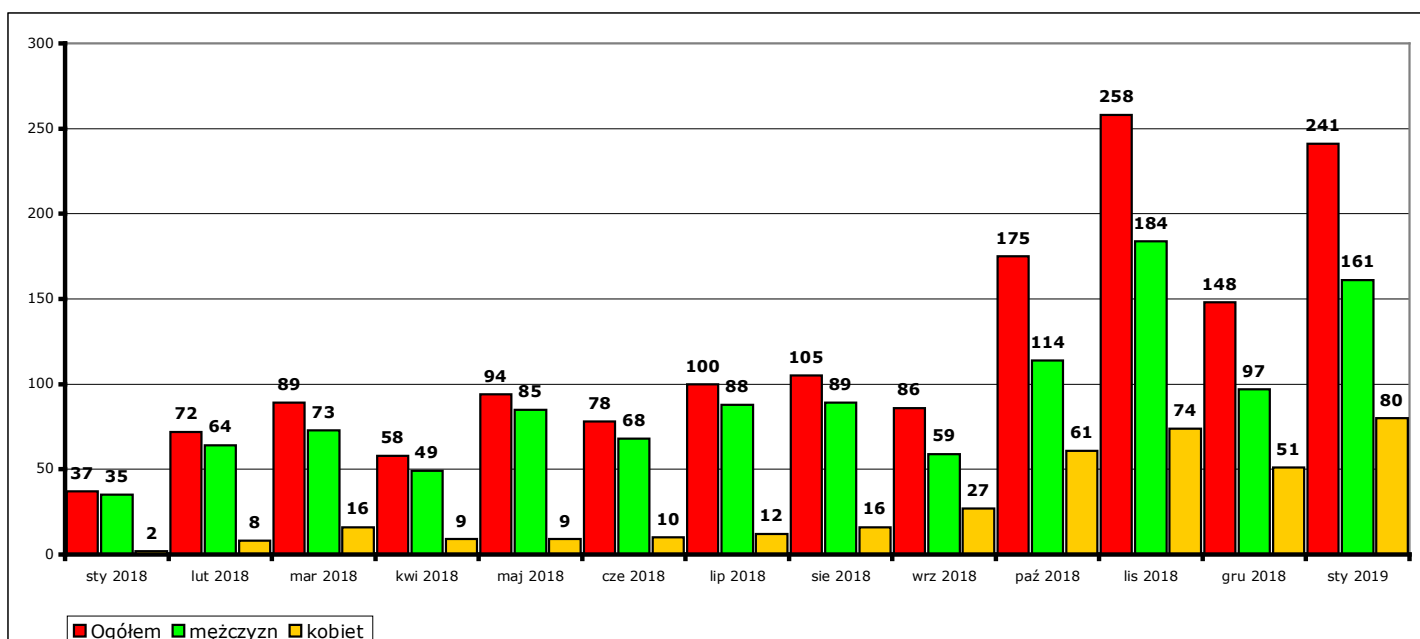
W 2019 r. nie wpłynął żaden wniosek o wydanie zezwolenia na pracę sezonową.

Informacje dotyczące oświadczeń o powierzeniu wykonywania pracy cudzoziemcowi znajdują się w poniższych tabelach i wykresach.

a) liczba złożonych oświadczeń

		sty 2018	lut 2018	mar 2018	kwi 2018	maj 2018	cze 2018	lip 2018	sie 2018	wrz 2018	paź 2018	lis 2018	gru 2018	sty 2019	OGÓŁEM w 2019 r.	OGÓŁEM 12 mies.
OGÓŁEM	Ogółem	37	72	89	58	94	78	100	105	86	175	258	148	241	241	1504
	mężczyzn	35	64	73	49	85	68	88	89	59	114	184	97	161	161	1131
	kobiet	2	8	16	9	9	10	12	16	27	61	74	51	80	80	373
Ukraina	Ogółem	35	68	86	53	89	71	64	91	82	161	230	137	227	227	1359
	mężczyzn	33	60	70	44	80	62	53	76	55	101	163	90	150	150	1004
	kobiet	2	8	16	9	9	9	11	15	27	60	67	47	77	77	355
Rosja	Ogółem	0	0	1	0	0	0	0	0	0	0	1	0	1	1	3
	mężczyzn	0	0	1	0	0	0	0	0	0	0	0	0	1	1	2
	kobiet	0	0	0	0	0	0	0	0	0	0	1	0	0	0	1
Mołdawia	Ogółem	0	0	0	1	0	3	1	2	0	2	4	1	10	10	24
	mężczyzn	0	0	0	1	0	3	1	1	0	1	3	1	7	7	18
	kobiet	0	0	0	0	0	0	0	1	0	1	1	0	3	3	6
Gruzja	Ogółem	0	0	0	1	0	0	0	0	0	3	5	0	0	0	9
	mężczyzn	0	0	0	1	0	0	0	0	0	3	5	0	0	0	9
	kobiet	0	0	0	0	0	0	0	0	0	0	0	0	0	0	0
Białoruś	Ogółem	2	4	2	3	5	4	35	12	4	9	18	10	3	3	109
	mężczyzn	2	4	2	3	5	3	34	12	4	9	13	6	3	3	98
	kobiet	0	0	0	0	0	1	1	0	0	0	5	4	0	0	11
Armenia	Ogółem	0	0	0	0	0	0	0	0	0	0	0	0	0	0	0
	mężczyzn	0	0	0	0	0	0	0	0	0	0	0	0	0	0	0
	kobiet	0	0	0	0	0	0	0	0	0	0	0	0	0	0	0

Liczba złożonych oświadczeń o powierzeniu wykonywania pracy cudzoziemcowi w poszczególnych miesiącach w okresie styczeń 2018 r. - styczeń 2019 r. (w podziale na obywatelstwo i płeć).

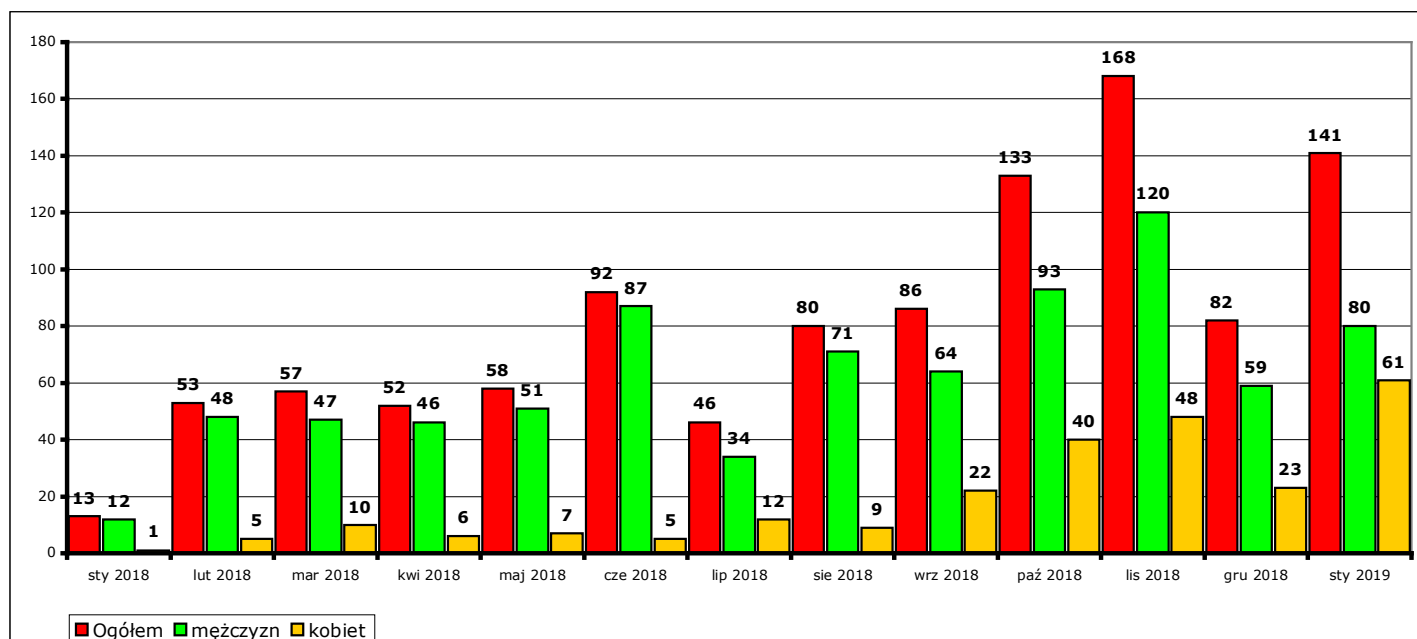


Wykres 24. Liczba złożonych oświadczeń o powierzeniu wykonywania pracy cudzoziemcowi w poszczególnych miesiącach w okresie styczeń 2018 r. - styczeń 2019 r.

b) osoby rozpoczynające pracę w miesiącu

		sty 2018	lut 2018	mar 2018	kwi 2018	maj 2018	cze 2018	lip 2018	sie 2018	wrz 2018	paź 2018	lis 2018	gru 2018	sty 2019	OGÓŁEM w 2019 r.	OGÓŁEM 12 mies.
OGÓŁEM	Ogółem	13	53	57	52	58	92	46	80	86	133	168	82	141	141	1048
	w tym mężczyzn	12	48	47	46	51	87	34	71	64	93	120	59	80	80	800
	kobiet	1	5	10	6	7	5	12	9	22	40	48	23	61	61	248
Ukraina	Ogółem	13	51	57	49	52	79	44	68	69	124	154	81	127	127	955
	w tym mężczyzn	12	46	47	43	45	75	33	59	47	84	110	58	70	70	717
	kobiet	1	5	10	6	7	4	11	9	22	40	44	23	57	57	238
Rosja	Ogółem	0	0	0	0	1	0	0	0	0	0	1	0	1	1	3
	w tym mężczyzn	0	0	0	0	1	0	0	0	0	0	0	0	1	1	2
	kobiet	0	0	0	0	0	0	0	0	0	0	1	0	0	0	1
Mołdawia	Ogółem	0	0	0	1	0	3	1	0	0	0	2	0	6	6	13
	w tym mężczyzn	0	0	0	1	0	3	1	0	0	0	1	0	5	5	11
	kobiet	0	0	0	0	0	0	0	0	0	0	1	0	1	1	2
Gruzja	Ogółem	0	0	0	0	0	1	0	0	0	3	2	0	0	0	6
	w tym mężczyzn	0	0	0	0	0	1	0	0	0	3	2	0	0	0	6
	kobiet	0	0	0	0	0	0	0	0	0	0	0	0	0	0	0
Białoruś	Ogółem	0	2	0	2	5	9	1	12	17	6	9	1	7	7	71
	w tym mężczyzn	0	2	0	2	5	8	0	12	17	6	7	1	4	4	64
	kobiet	0	0	0	0	0	1	1	0	0	0	2	0	3	3	7
Armenia	Ogółem	0	0	0	0	0	0	0	0	0	0	0	0	0	0	0
	w tym mężczyzn	0	0	0	0	0	0	0	0	0	0	0	0	0	0	0
	kobiet	0	0	0	0	0	0	0	0	0	0	0	0	0	0	0

Liczba osób rozpoczynających pracę na podstawie oświadczeń o powierzeniu wykonywania pracy cudzoziemcowi w poszczególnych miesiącach w okresie styczeń 2018 r. - styczeń 2019 r. (w podziale na obywatelstwo i płeć).

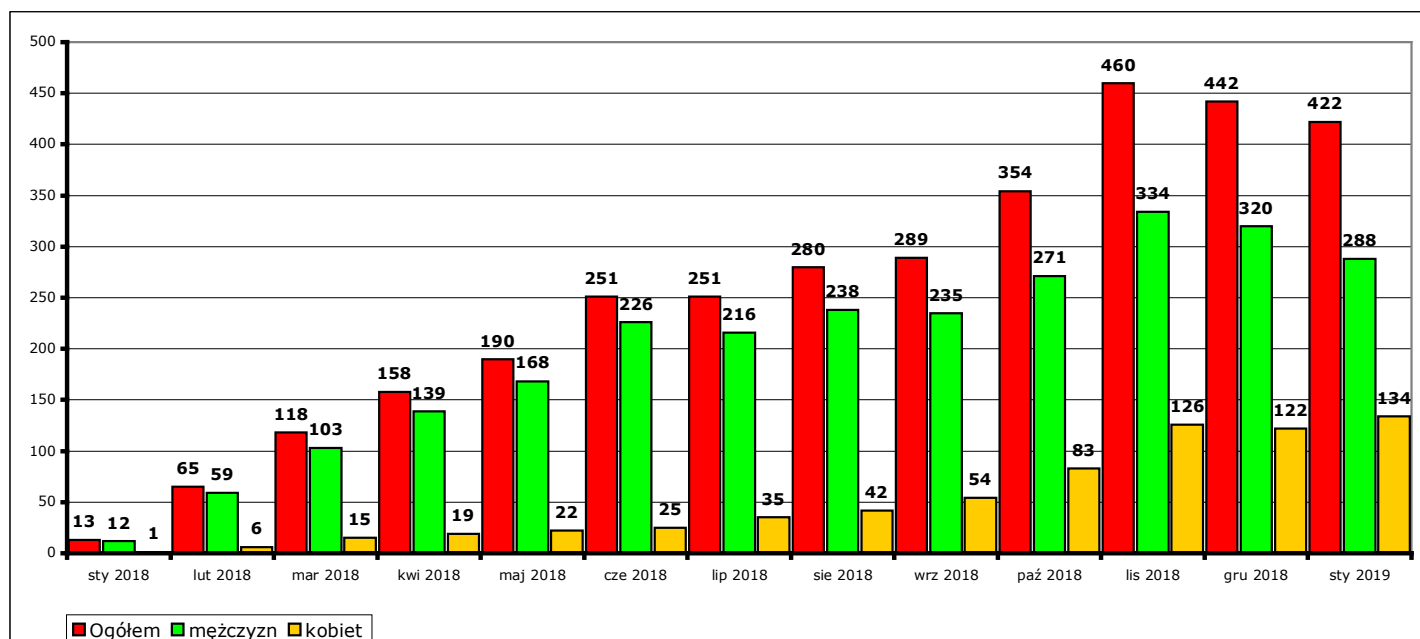


Wykres 25. Liczba osób rozpoczynających pracę na podstawie oświadczeń o powierzeniu wykonywania pracy cudzoziemcowi w poszczególnych miesiącach w okresie styczeń 2018 r. - styczeń 2019 r.

c) osoby pracujące w miesiącu

		sty 2018	lut 2018	mar 2018	kwi 2018	maj 2018	cze 2018	lip 2018	sie 2018	wrz 2018	paź 2018	lis 2018	gru 2018	sty 2019	OGÓŁEM w 2019 r.	OGÓŁEM 12 mies.
OGÓŁEM	Ogółem	13	65	118	158	190	251	251	280	289	354	460	442	422	X	X
	mężczyzn	12	59	103	139	168	226	216	238	235	271	334	320	288	X	X
	kobiet	1	6	15	19	22	25	35	42	54	83	126	122	134	X	X
Ukraina	Ogółem	13	63	116	153	179	228	230	249	247	305	404	398	376	X	X
	mężczyzn	12	57	101	134	157	204	197	209	194	223	283	281	248	X	X
	kobiet	1	6	15	19	22	24	33	40	53	82	121	117	128	X	X
Rosja	Ogółem	0	0	0	0	1	1	1	1	1	1	1	1	2	X	X
	mężczyzn	0	0	0	0	1	1	1	1	1	1	0	0	1	X	X
	kobiet	0	0	0	0	0	0	0	0	0	0	1	1	1	X	X
Mołdawia	Ogółem	0	0	0	1	1	3	2	1	0	0	2	2	7	X	X
	mężczyzn	0	0	0	1	1	3	2	1	0	0	1	1	5	X	X
	kobiet	0	0	0	0	0	0	0	0	0	0	1	1	2	X	X
Gruzja	Ogółem	0	0	0	0	0	1	1	1	1	4	5	2	0	X	X
	mężczyzn	0	0	0	0	0	1	1	1	1	4	5	2	0	X	X
	kobiet	0	0	0	0	0	0	0	0	0	0	0	0	0	X	X
Białoruś	Ogółem	0	2	2	4	9	18	17	28	40	44	48	39	37	X	X
	mężczyzn	0	2	2	4	9	17	15	26	39	43	45	36	34	X	X
	kobiet	0	0	0	0	0	1	2	2	1	1	3	3	3	X	X
Armenia	Ogółem	0	0	0	0	0	0	0	0	0	0	0	0	0	X	X
	mężczyzn	0	0	0	0	0	0	0	0	0	0	0	0	0	X	X
	kobiet	0	0	0	0	0	0	0	0	0	0	0	0	0	X	X

Liczba osób pracujących na podstawie oświadczeń o powierzeniu wykonywania pracy cudzoziemcowi w poszczególnych miesiącach w okresie styczeń 2018 r. - styczeń 2019 r. (w podziale na obywatelstwo i płeć).



Wykres 26. Liczba osób pracujących na podstawie oświadczeń o powierzeniu wykonywania pracy cudzoziemcowi w poszczególnych miesiącach w okresie styczeń 2018 r. - styczeń 2019 r.

UWAGA:

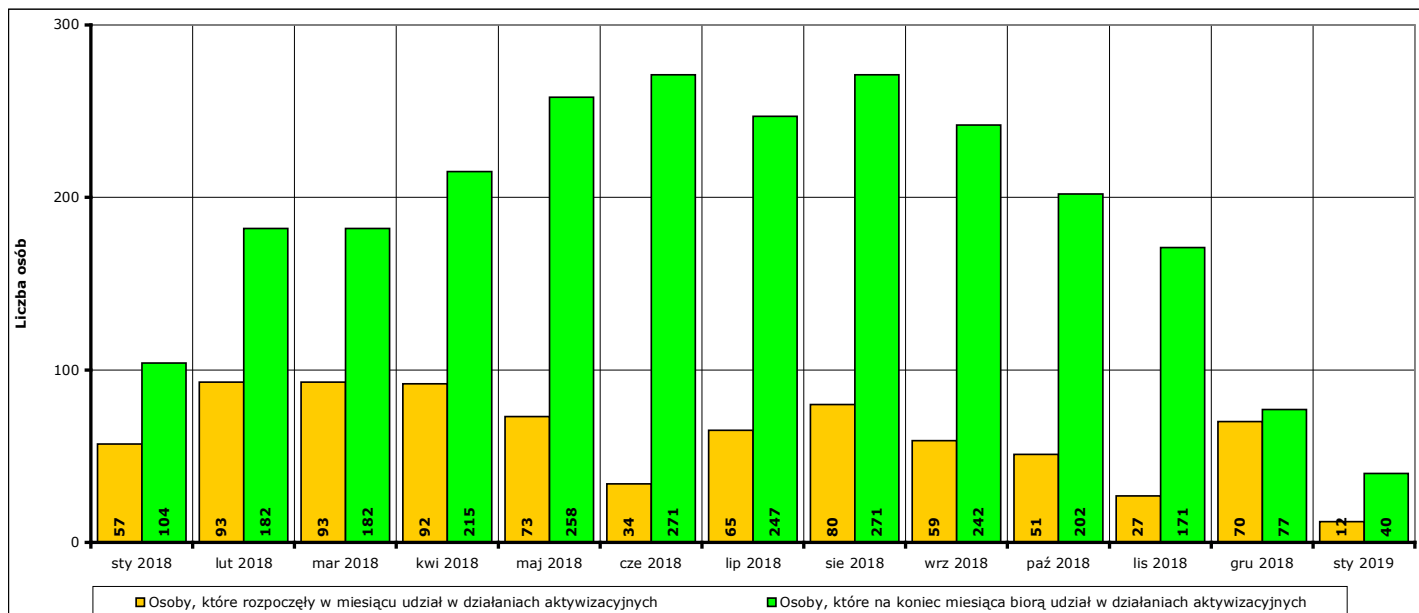
Powyższe tabele i wykresy **nie zawierają** informacji o liczbie cudzoziemców pracujących na podstawie zezwoleń wydawanych przez wojewodę, zatrudnionych przez agencje zatrudnienia nie działające na obszarze powiatu kwidzyńskiego oraz zatrudnionych na obszarze powiatu kwidzyńskiego na podstawie wniosków złożonych w innych powiatowych urzędach pracy. Z powodu braku umocowania prawnego i odpowiednich narzędzi dane o faktycznej liczbie cudzoziemców zatrudnionych w danym powiecie **nie są** zbierane przez żadną instytucję.

Informacje za poszczególne miesiące mogą się różnić od informacji publikowanych w ubiegłych miesiącach, ponieważ część wnioskodawców zatrudniających cudzoziemców na podstawie oświadczenia o powierzeniu wykonywania pracy z opóźnieniem informuje o datach faktycznego rozpoczęcia i zakończenia zatrudnienia. Nie są też zliczane w bieżącym miesiącu oświadczenia, które wymagają uzupełnienia albo korekty, oraz - aż do zakończenia postępowania - oświadczenia, w sprawie których toczą się postępowania wyjaśniające.

10. Aktywne formy przeciwdziałania bezrobociu w styczniu 2019 r. Informacja skrócona.

W **styczniu 2019 r.** udział w działaniach aktywizacyjnych na rynku pracy, finansowanych z Funduszu Pracy, rozpoczęło **12 osób** (od początku 2019 r. - **12**).

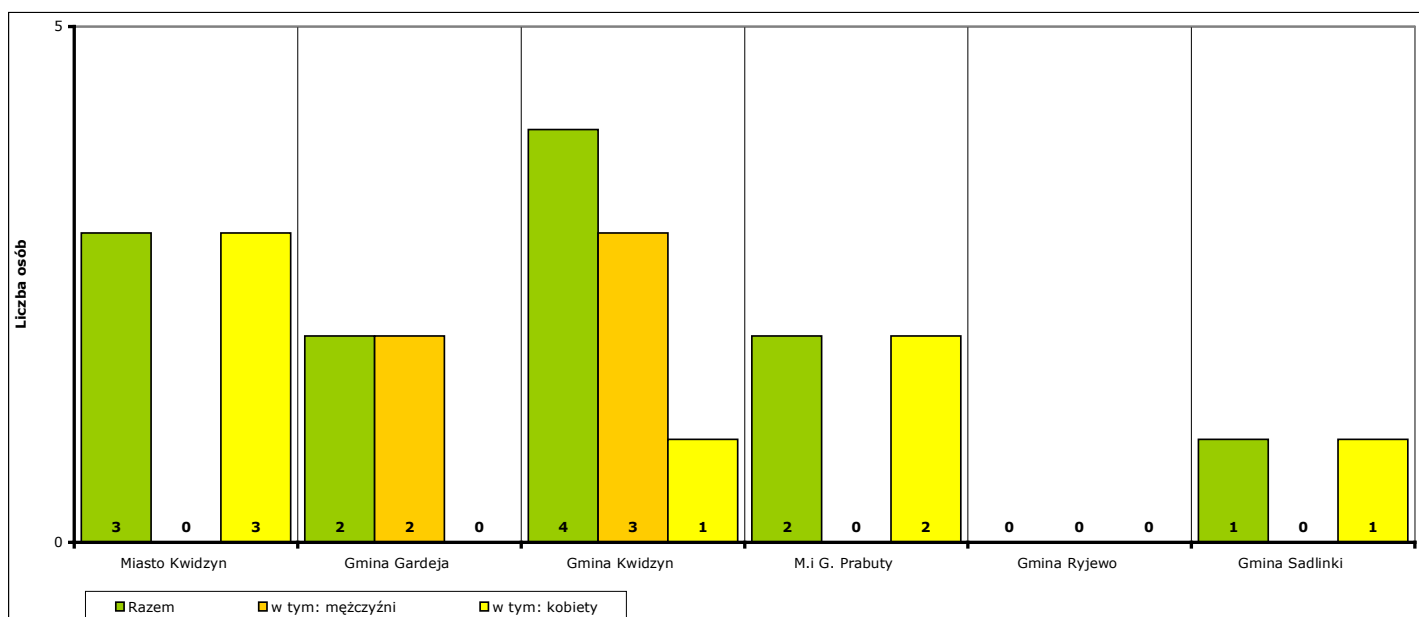
Według stanu na koniec **stycznia 2019 r.** w działaniach aktywizacyjnych na rynku pracy finansowanych z Funduszu Pracy uczestniczy łącznie **40 osób**, w tym **9 mężczyzn** i **31 kobiet**.



Wykres 27. Osoby bezrobotne objęte udziałem w działaniach aktywizacyjnych finansowanych z Funduszu Pracy w okresie styczeń 2018 r. - styczeń 2019 r.

Osoby, które rozpoczęły uczestnictwo w działaniach aktywizacyjnych w **styczniu 2019 r.** w podziale na jednostki terytorialne powiatu kwidzyńskiego:

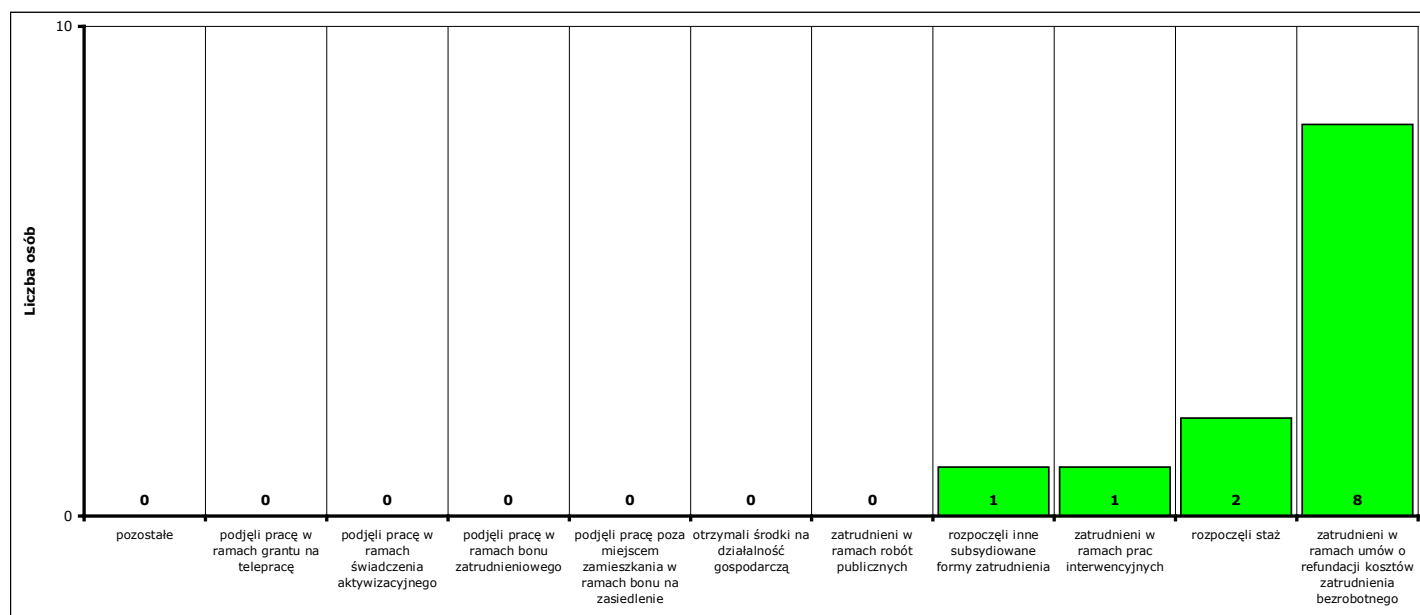
- | | | | |
|--------------------------|-------------------------|----------------------------|------------------|
| - Miasto Kwidzyn | ogółem 3 osoby , | w tym: 0 mężczyzn , | 3 kobiety |
| - Gmina Gardeja | ogółem 2 osoby , | w tym: 2 mężczyzn , | 0 kobiet |
| - Gmina Kwidzyn | ogółem 4 osoby , | w tym: 3 mężczyzn , | 1 kobieta |
| - Miasto i gmina Prabuty | ogółem 2 osoby , | w tym: 0 mężczyzn , | 2 kobiety |
| - Gmina Ryjewo | ogółem 0 osób , | w tym: 0 mężczyzn , | 0 kobiet |
| - Gmina Sadlinki | ogółem 1 osoba , | w tym: 0 mężczyzn , | 1 kobieta |



Wykres 28. Liczba osób bezrobotnych, które rozpoczęły udział w działaniach aktywizacyjnych finansowanych z Funduszu Pracy w styczniu 2019 r. (w podziale na jednostki terytorialne powiatu kwidzyńskiego).

Osoby, które rozpoczęły uczestnictwo w działaniach aktywizacyjnych w **styczniu 2019 r.** w podziale na rodzaj działań:

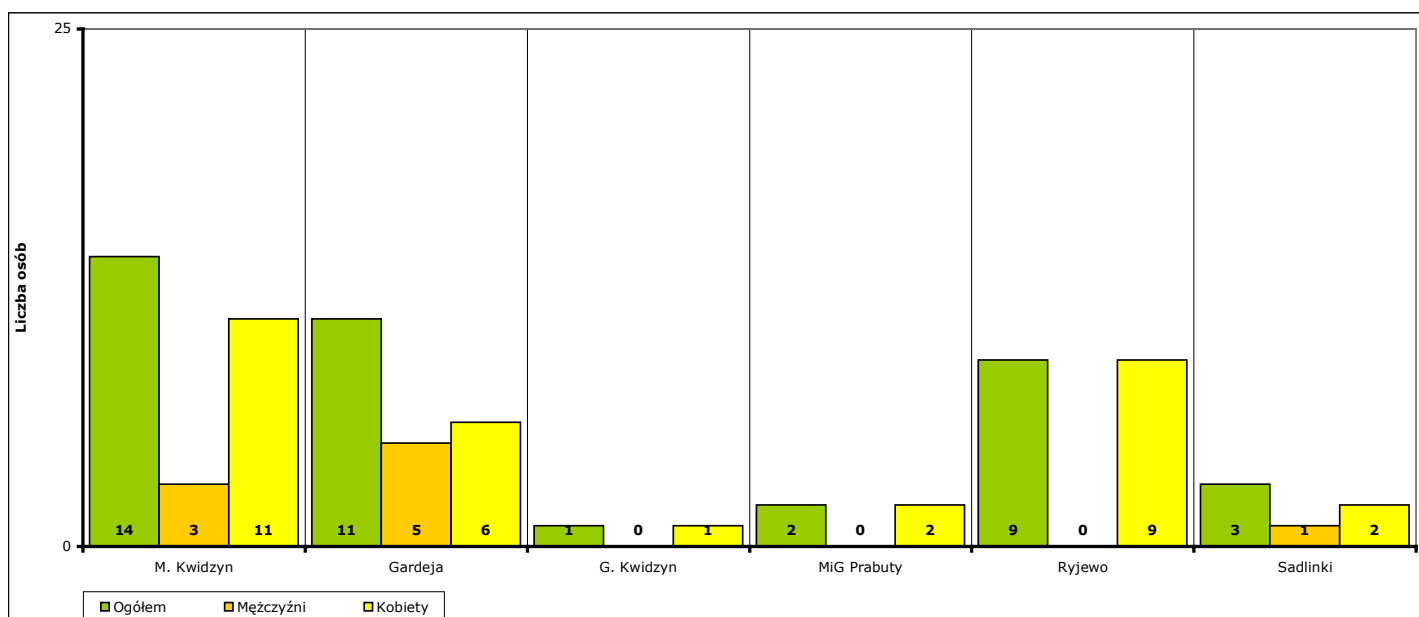
- zatrudnieni w ramach prac interwencyjnych - **1** (od początku 2019 r. - **1**)
- zatrudnieni w ramach robót publicznych - **0** (od początku 2019 r. - **0**)
- którzy otrzymali środki na działalność gospodarczą - **0** (od początku 2019 r. - **0**)
 - w tym bez bonu zasiedleniowego - **0** (od początku 2019 r. - **0**)
 - w tym w ramach bonu zasiedleniowego - **0** (od początku 2019 r. - **0**)
- zatrudnieni w ramach umów o refundację kosztów utworzenia lub wyposażenia stanowisk pracy - **8** (od początku 2019 r. - **8**)
- zatrudnieni poza miejscem zamieszkania w ramach bonu na zasiedlenie - **0** (od początku 2019 r. - **0**)
- zatrudnieni w ramach bonu zatrudnieniowego - **0** (od początku 2019 r. - **0**)
- zatrudnieni w ramach świadczenia aktywizacyjnego - **0** (od początku 2019 r. - **0**)
- zatrudnieni w ramach grantu na telepracę - **0** (od początku 2019 r. - **0**)
- zatrudnieni w ramach refundacji składek na ubezpieczenie społeczne - **0** (od początku 2019 r. - **0**)
- zatrudnieni w ramach dofinansowanie wynagrodzenia za zatrudnionego skierowanego bezrobotnego powyżej 50 roku życia - **0** (od początku 2019 r. - **0**)
- zatrudnieni w ramach innych subsydiowanych form zatrudnienia - **1** (od początku 2019 r. - **1**)
- rozpoczynający szkolenie - **0** (od początku 2019 r. - **0**)
 - w tym bez bonu szkoleniowego - **0** (od początku 2019 r. - **0**)
 - w tym w ramach bonu szkoleniowego - **0** (od początku 2019 r. - **0**)
- rozpoczynający staż - **2** (od początku 2019 r. - **2**)
 - w tym bez bonu stażowego - **2** (od początku 2019 r. - **2**)
 - w tym w ramach bonu stażowego - **0** (od początku 2019 r. - **0**)
- rozpoczynający przygotowanie zawodowe dorosłych - **0** (od początku 2019 r. - **0**)
- rozpoczynający prace społecznie użyteczne - **0** (od początku 2019 r. - **0**)
 - w tym poza PAI - **0** (od początku 2019 r. - **0**)
 - w tym w ramach PAI - **0** (od początku 2019 r. - **0**)
- skierowani do agencji zatrudnienia w ramach zlecania działań aktywizacyjnych - **0** (od początku 2019 r. - **0**)



Wykres 29. Liczba osób bezrobotnych, które rozpoczęły udział w działaniach aktywizacyjnych finansowanych z Funduszu Pracy w styczniu 2019 r. (w podziale na rodzaj działań).

Osoby, które na koniec **stycznia 2019 r.** uczestniczą w działaniach aktywizacyjnych w podziale na jednostki terytorialne powiatu kwidzyńskiego:

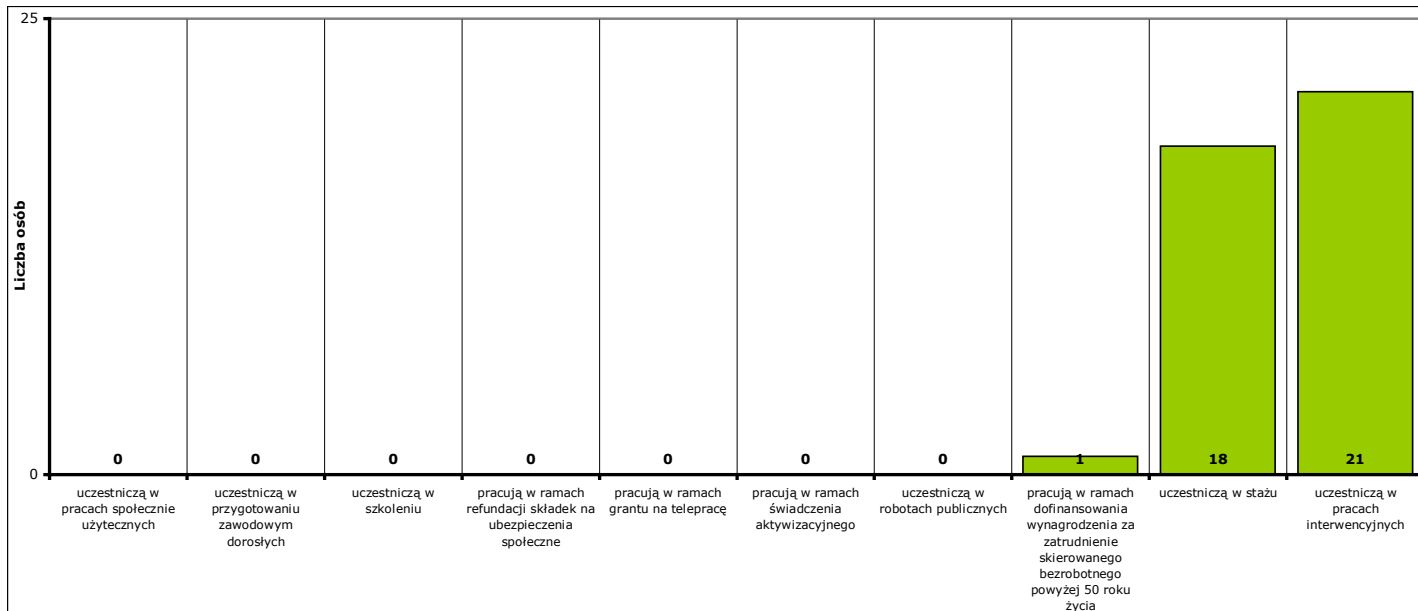
- Miasto Kwidzyn	ogółem 14 osób,	w tym: 3 mężczyzn,	11 kobiet
- Gmina Gardeja	ogółem 11 osób,	w tym: 5 mężczyzn,	6 kobiet
- Gmina Kwidzyn	ogółem 1 osoba,	w tym: 0 mężczyzn,	1 kobieta
- Miasto i gmina Prabuty	ogółem 2 osoby,	w tym: 0 mężczyzn,	2 kobiety
- Gmina Ryjewo	ogółem 9 osób,	w tym: 0 mężczyzn,	9 kobiet
- Gmina Sadlinki	ogółem 3 osoby,	w tym: 1 mężczyzna,	2 kobiety



Wykres 30. Liczba osób bezrobotnych, które uczestniczą w działaniach aktywizacyjnych finansowanych z Funduszu Pracy na koniec stycznia 2019 r. (w podziale na jednostki terytorialne powiatu kwidzyńskiego).

Osoby, które na koniec **stycznia 2019 r.** uczestniczą w działaniach aktywizacyjnych w podziale na rodzaj działań:

- zatrudnieni w ramach prac interwencyjnych - **21,**
- zatrudnieni w ramach robót publicznych - **0,**
- odbywający szkolenie - **0,**
 - w tym bez bonu szkoleniowego - **0,**
 - w tym w ramach bonu szkoleniowego - **0,**
- odbywający staż - **18,**
 - w tym bez bonu stażowego - **18,**
 - w tym w ramach bonu stażowego - **0,**
- odbywający przygotowanie zawodowe dorosłych - **0,**
- odbywający prace społecznie użyteczne - **0.**
 - w tym poza PAI - **0,**
 - w tym w ramach PAI - **0,**
- zatrudnieni w ramach świadczenia aktywizacyjnego - **0,**
- zatrudnieni w ramach grantu na telepracę - **0,**
- zatrudnieni w ramach refundacji składek na ubezpieczenie społeczne - **0,**
- zatrudnieni w ramach dofinansowania wynagrodzenia za zatrudnienie skierowanego bezrobotnego powyżej 50 roku życia - **1,**
 - w tym do 60 roku życia - **0,**
 - w tym powyżej 60 roku życia - **1,**



Wykres 31. Liczba osób bezrobotnych, które uczestniczą w działaniach aktywizacyjnych finansowanych z Funduszu Pracy na koniec stycznia 2019 r. (w podziale na rodzaj działań).

10a. Aktywne formy przeciwdziałania bezrobociu w styczniu 2019 r. Informacje szczegółowe.

Aktywne formy przeciwdziałania bezrobociu OGÓŁEM	w styczniu 2019 r.			od początku 2019 r.			na koniec stycznia 2019 r.		
	ogółem	mężczyźni	kobiety	ogółem	mężczyźni	kobiety	ogółem	mężczyźni	kobiety
POWIAT	12	5	7	12	5	7	40	9	31
Miasto Kwidzyn	3	0	3	3	0	3	14	3	11
Gmina Gardeja	2	2	0	2	2	0	11	5	6
Gmina Kwidzyn	4	3	1	4	3	1	1	0	1
Miasto i gmina Prabuty	2	0	2	2	0	2	2	0	2
Gmina Ryjewo	0	0	0	0	0	0	9	0	9
Gmina Sadlinki	1	0	1	1	0	1	3	1	2

Rozpoczęcie prac interwencyjnych	w styczniu 2019 r.			od początku 2019 r.			na koniec stycznia 2019 r.		
	ogółem	mężczyźni	kobiety	ogółem	mężczyźni	kobiety	ogółem	mężczyźni	kobiety
POWIAT	1	0	1	1	0	1	21	5	16
Miasto Kwidzyn	0	0	0	0	0	0	3	0	3
Gmina Gardeja	0	0	0	0	0	0	7	5	2
Gmina Kwidzyn	0	0	0	0	0	0	1	0	1
Miasto i gmina Prabuty	1	0	1	1	0	1	1	0	1
Gmina Ryjewo	0	0	0	0	0	0	8	0	8
Gmina Sadlinki	0	0	0	0	0	0	1	0	1

Rozpoczęcie robót publicznych	w styczniu 2019 r.			od początku 2019 r.			na koniec stycznia 2019 r.		
	ogółem	mężczyźni	kobiety	ogółem	mężczyźni	kobiety	ogółem	mężczyźni	kobiety
POWIAT	0	0	0	0	0	0	0	0	0
Miasto Kwidzyn	0	0	0	0	0	0	0	0	0
Gmina Gardeja	0	0	0	0	0	0	0	0	0
Gmina Kwidzyn	0	0	0	0	0	0	0	0	0
Miasto i gmina Prabuty	0	0	0	0	0	0	0	0	0
Gmina Ryjewo	0	0	0	0	0	0	0	0	0
Gmina Sadlinki	0	0	0	0	0	0	0	0	0

Podjęcie pracy w ramach refundacji kosztów zatrudnienia bezrobotnego	w styczniu 2019 r.			od początku 2019 r.			na koniec stycznia 2019 r.		
	ogółem	mężczyźni	kobiety	ogółem	mężczyźni	kobiety	ogółem	mężczyźni	kobiety
POWIAT	8	5	3	8	5	3	X	X	X
Miasto Kwidzyn	0	0	0	0	0	0	X	X	X
Gmina Gardeja	2	2	0	2	2	0	X	X	X
Gmina Kwidzyn	4	3	1	4	3	1	X	X	X
Miasto i gmina Prabuty	1	0	1	1	0	1	X	X	X
Gmina Ryjewo	0	0	0	0	0	0	X	X	X
Gmina Sadlinki	1	0	1	1	0	1	X	X	X

Podjęcie pracy poza miejscem zamieszkania w ramach bonu na zasiedlenie	w styczniu 2019 r.			od początku 2019 r.			na koniec stycznia 2019 r.		
	ogółem	mężczyźni	kobiety	ogółem	mężczyźni	kobiety	ogółem	mężczyźni	kobiety
POWIAT	0	0	0	0	0	0	X	X	X
Miasto Kwidzyn	0	0	0	0	0	0	X	X	X
Gmina Gardeja	0	0	0	0	0	0	X	X	X
Gmina Kwidzyn	0	0	0	0	0	0	X	X	X
Miasto i gmina Prabuty	0	0	0	0	0	0	X	X	X
Gmina Ryjewo	0	0	0	0	0	0	X	X	X
Gmina Sadlinki	0	0	0	0	0	0	X	X	X

Podjęcie pracy w ramach bonu zatrudnieniowego	w styczniu 2019 r.			od początku 2019 r.			na koniec stycznia 2019 r.		
	ogółem	mężczyźni	kobiety	ogółem	mężczyźni	kobiety	ogółem	mężczyźni	kobiety
POWIAT	0	0	0	0	0	0	X	X	X
Miasto Kwidzyn	0	0	0	0	0	0	X	X	X
Gmina Gardeja	0	0	0	0	0	0	X	X	X
Gmina Kwidzyn	0	0	0	0	0	0	X	X	X
Miasto i gmina Prabuty	0	0	0	0	0	0	X	X	X
Gmina Ryjewo	0	0	0	0	0	0	X	X	X
Gmina Sadlinki	0	0	0	0	0	0	X	X	X

Podjęcie pracy w ramach świadczenia aktywizacyjnego	w styczniu 2019 r.			od początku 2019 r.			na koniec stycznia 2019 r.		
	ogółem	mężczyźni	kobiety	ogółem	mężczyźni	kobiety	ogółem	mężczyźni	kobiety
POWIAT	0	0	0	0	0	0	0	0	0
Miasto Kwidzyn	0	0	0	0	0	0	0	0	0
Gmina Gardeja	0	0	0	0	0	0	0	0	0
Gmina Kwidzyn	0	0	0	0	0	0	0	0	0
Miasto i gmina Prabuty	0	0	0	0	0	0	0	0	0
Gmina Ryjewo	0	0	0	0	0	0	0	0	0
Gmina Sadlinki	0	0	0	0	0	0	0	0	0

Podjęcie pracy w ramach grantu na telepracę	w styczniu 2019 r.			od początku 2019 r.			na koniec stycznia 2019 r.		
	ogółem	mężczyźni	kobiety	ogółem	mężczyźni	kobiety	ogółem	mężczyźni	kobiety
POWIAT	0	0	0	0	0	0	0	0	0
Miasto Kwidzyn	0	0	0	0	0	0	0	0	0
Gmina Gardeja	0	0	0	0	0	0	0	0	0
Gmina Kwidzyn	0	0	0	0	0	0	0	0	0
Miasto i gmina Prabuty	0	0	0	0	0	0	0	0	0
Gmina Ryjewo	0	0	0	0	0	0	0	0	0
Gmina Sadlinki	0	0	0	0	0	0	0	0	0

Podjęcie pracy w ramach refundacji składek na ubezpieczenia społeczne	w styczniu 2019 r.			od początku 2019 r.			na koniec stycznia 2019 r.		
	ogółem	mężczyźni	kobiety	ogółem	mężczyźni	kobiety	ogółem	mężczyźni	kobiety
POWIAT	0	0	0	0	0	0	0	0	0
Miasto Kwidzyn	0	0	0	0	0	0	0	0	0
Gmina Gardeja	0	0	0	0	0	0	0	0	0
Gmina Kwidzyn	0	0	0	0	0	0	0	0	0
Miasto i gmina Prabuty	0	0	0	0	0	0	0	0	0
Gmina Ryjewo	0	0	0	0	0	0	0	0	0
Gmina Sadlinki	0	0	0	0	0	0	0	0	0

Inne formy aktywizacji związane z zatrudnieniem	w styczniu 2019 r.			od początku 2019 r.			na koniec stycznia 2019 r.		
	ogółem	mężczyźni	kobiety	ogółem	mężczyźni	kobiety	ogółem	mężczyźni	kobiety
POWIAT	1	0	1	1	0	1	X	X	X
Miasto Kwidzyn	1	0	1	1	0	1	X	X	X
Gmina Gardeja	0	0	0	0	0	0	X	X	X
Gmina Kwidzyn	0	0	0	0	0	0	X	X	X
Miasto i gmina Prabuty	0	0	0	0	0	0	X	X	X
Gmina Ryjewo	0	0	0	0	0	0	X	X	X
Gmina Sadlinki	0	0	0	0	0	0	X	X	X

Rozpoczęcie przygotowania zawodowego dorosłych	w styczniu 2019 r.			od początku 2019 r.			na koniec stycznia 2019 r.		
	ogółem	mężczyźni	kobiety	ogółem	mężczyźni	kobiety	ogółem	mężczyźni	kobiety
POWIAT	0	0	0	0	0	0	0	0	0
Miasto Kwidzyn	0	0	0	0	0	0	0	0	0
Gmina Gardeja	0	0	0	0	0	0	0	0	0
Gmina Kwidzyn	0	0	0	0	0	0	0	0	0
Miasto i gmina Prabuty	0	0	0	0	0	0	0	0	0
Gmina Ryjewo	0	0	0	0	0	0	0	0	0
Gmina Sadlinki	0	0	0	0	0	0	0	0	0

Skierowanie do agencji zatrudnienia w ramach zlecenia działań aktywizacyjnych	w styczniu 2019 r.			od początku 2019 r.			na koniec stycznia 2019 r.		
	ogółem	mężczyźni	kobiety	ogółem	mężczyźni	kobiety	ogółem	mężczyźni	kobiety
POWIAT	0	0	0	0	0	0	X	X	X
Miasto Kwidzyn	0	0	0	0	0	0	X	X	X
Gmina Gardeja	0	0	0	0	0	0	X	X	X
Gmina Kwidzyn	0	0	0	0	0	0	X	X	X
Miasto i gmina Prabuty	0	0	0	0	0	0	X	X	X
Gmina Ryjewo	0	0	0	0	0	0	X	X	X
Gmina Sadlinki	0	0	0	0	0	0	X	X	X

Otrzymanie środków z Funduszu Pracy na podjęcie działalności gospodarczej	w styczniu 2019 r.			od początku 2019 r.			na koniec stycznia 2019 r.		
	ogółem	mężczyźni	kobiety	ogółem	mężczyźni	kobiety	ogółem	mężczyźni	kobiety
POWIAT	0	0	0	0	0	0	X	X	X
w tym bez bonu na zasiedlenie	0	0	0	0	0	0	X	X	X
w tym w ramach bonu na zasiedlenie	0	0	0	0	0	0	X	X	X
Miasto Kwidzyn	0	0	0	0	0	0	X	X	X
w tym bez bonu na zasiedlenie	0	0	0	0	0	0	X	X	X
w tym w ramach bonu na zasiedlenie	0	0	0	0	0	0	X	X	X
Gmina Gardeja	0	0	0	0	0	0	X	X	X
w tym bez bonu na zasiedlenie	0	0	0	0	0	0	X	X	X
w tym w ramach bonu na zasiedlenie	0	0	0	0	0	0	X	X	X
Gmina Kwidzyn	0	0	0	0	0	0	X	X	X
w tym bez bonu na zasiedlenie	0	0	0	0	0	0	X	X	X
w tym w ramach bonu na zasiedlenie	0	0	0	0	0	0	X	X	X
Miasto i gmina Prabuty	0	0	0	0	0	0	X	X	X
w tym bez bonu na zasiedlenie	0	0	0	0	0	0	X	X	X
w tym w ramach bonu na zasiedlenie	0	0	0	0	0	0	X	X	X
Gmina Ryjewo	0	0	0	0	0	0	X	X	X
w tym bez bonu na zasiedlenie	0	0	0	0	0	0	X	X	X
w tym w ramach bonu na zasiedlenie	0	0	0	0	0	0	X	X	X
Gmina Sadlinki	0	0	0	0	0	0	X	X	X
w tym bez bonu na zasiedlenie	0	0	0	0	0	0	X	X	X
w tym w ramach bonu na zasiedlenie	0	0	0	0	0	0	X	X	X

Podjęcie pracy w ramach dofinansowania wynagrodzenia za zatrudnienie skierowanego bezrobotnego powyżej 50 roku życia	w styczniu 2019 r.			od początku 2019 r.			na koniec stycznia 2019 r.		
	ogółem	mężczyźni	kobiety	ogółem	mężczyźni	kobiety	ogółem	mężczyźni	kobiety
POWIAT	0	0	0	0	0	0	1	1	0
w tym do 60 roku życia	X	X	X	X	X	X	0	0	0
w tym powyżej 60 roku życia	X	X	X	X	X	X	1	1	0
Miasto Kwidzyn	0	0	0	0	0	0	1	1	0
w tym do 60 roku życia	X	X	X	X	X	X	0	0	0
w tym powyżej 60 roku życia	X	X	X	X	X	X	1	1	0
Gmina Gardeja	0	0	0	0	0	0	0	0	0
w tym do 60 roku życia	X	X	X	X	X	X	0	0	0
w tym powyżej 60 roku życia	X	X	X	X	X	X	0	0	0
Gmina Kwidzyn	0	0	0	0	0	0	0	0	0
w tym do 60 roku życia	X	X	X	X	X	X	0	0	0
w tym powyżej 60 roku życia	X	X	X	X	X	X	0	0	0
Miasto i gmina Prabuty	0	0	0	0	0	0	0	0	0
w tym do 60 roku życia	X	X	X	X	X	X	0	0	0
w tym powyżej 60 roku życia	X	X	X	X	X	X	0	0	0
Gmina Ryjewo	0	0	0	0	0	0	0	0	0
w tym do 60 roku życia	X	X	X	X	X	X	0	0	0
w tym powyżej 60 roku życia	X	X	X	X	X	X	0	0	0
Gmina Sadlinki	0	0	0	0	0	0	0	0	0
w tym do 60 roku życia	X	X	X	X	X	X	0	0	0
w tym powyżej 60 roku życia	X	X	X	X	X	X	0	0	0

Rozpoczęcie szkolenia	w styczniu 2019 r.			od początku 2019 r.			na koniec stycznia 2019 r.		
	ogółem	mężczyźni	kobiety	ogółem	mężczyźni	kobiety	ogółem	mężczyźni	kobiety
POWIAT	0	0	0	0	0	0	0	0	0
w tym bez bonu szkoleniowego	0	0	0	0	0	0	0	0	0
w tym w ramach bonu szkoleniowego	0	0	0	0	0	0	0	0	0
Miasto Kwidzyn	0	0	0	0	0	0	0	0	0
w tym bez bonu szkoleniowego	0	0	0	0	0	0	0	0	0
w tym w ramach bonu szkoleniowego	0	0	0	0	0	0	0	0	0
Gmina Gardeja	0	0	0	0	0	0	0	0	0
w tym bez bonu szkoleniowego	0	0	0	0	0	0	0	0	0
w tym w ramach bonu szkoleniowego	0	0	0	0	0	0	0	0	0
Gmina Kwidzyn	0	0	0	0	0	0	0	0	0
w tym bez bonu szkoleniowego	0	0	0	0	0	0	0	0	0
w tym w ramach bonu szkoleniowego	0	0	0	0	0	0	0	0	0
Miasto i gmina Prabuty	0	0	0	0	0	0	0	0	0
w tym bez bonu szkoleniowego	0	0	0	0	0	0	0	0	0
w tym w ramach bonu szkoleniowego	0	0	0	0	0	0	0	0	0
Gmina Ryjewo	0	0	0	0	0	0	0	0	0
w tym bez bonu szkoleniowego	0	0	0	0	0	0	0	0	0
w tym w ramach bonu szkoleniowego	0	0	0	0	0	0	0	0	0
Gmina Sadlinki	0	0	0	0	0	0	0	0	0
w tym bez bonu szkoleniowego	0	0	0	0	0	0	0	0	0
w tym w ramach bonu szkoleniowego	0	0	0	0	0	0	0	0	0

Rozpoczęcie stażu	w styczniu 2019 r.			od początku 2019 r.			na koniec stycznia 2019 r.		
	ogółem	mężczyźni	kobiety	ogółem	mężczyźni	kobiety	ogółem	mężczyźni	kobiety
POWIAT	2	0	2	2	0	2	18	3	15
w tym bez bonu stażowego	2	0	2	2	0	2	18	3	15
w tym w ramach bonu stażowego	0	0	0	0	0	0	0	0	0
Miasto Kwidzyn	2	0	2	2	0	2	10	2	8
w tym bez bonu stażowego	2	0	2	2	0	2	10	2	8
w tym w ramach bonu stażowego	0	0	0	0	0	0	0	0	0
Gmina Gardeja	0	0	0	0	0	0	4	0	4
w tym bez bonu stażowego	0	0	0	0	0	0	4	0	4
w tym w ramach bonu stażowego	0	0	0	0	0	0	0	0	0
Gmina Kwidzyn	0	0	0	0	0	0	0	0	0
w tym bez bonu stażowego	0	0	0	0	0	0	0	0	0
w tym w ramach bonu stażowego	0	0	0	0	0	0	0	0	0
Miasto i gmina Prabuty	0	0	0	0	0	0	1	0	1
w tym bez bonu stażowego	0	0	0	0	0	0	1	0	1
w tym w ramach bonu stażowego	0	0	0	0	0	0	0	0	0
Gmina Ryjewo	0	0	0	0	0	0	1	0	1
w tym bez bonu stażowego	0	0	0	0	0	0	1	0	1
w tym w ramach bonu stażowego	0	0	0	0	0	0	0	0	0
Gmina Sadlinki	0	0	0	0	0	0	2	1	1
w tym bez bonu stażowego	0	0	0	0	0	0	2	1	1
w tym w ramach bonu stażowego	0	0	0	0	0	0	0	0	0

Rozpoczęcia pracy społecznie użytecznej	w styczniu 2019 r.			od początku 2019 r.			na koniec stycznia 2019 r.		
	ogółem	mężczyźni	kobiety	ogółem	mężczyźni	kobiety	ogółem	mężczyźni	kobiety
POWIAT	0	0	0	0	0	0	0	0	0
w tym poza PAI	0	0	0	0	0	0	0	0	0
w tym w ramach PAI	0	0	0	0	0	0	0	0	0
Miasto Kwidzyn	0	0	0	0	0	0	0	0	0
w tym poza PAI	0	0	0	0	0	0	0	0	0
w tym w ramach PAI	0	0	0	0	0	0	0	0	0
Gmina Gardeja	0	0	0	0	0	0	0	0	0
w tym poza PAI	0	0	0	0	0	0	0	0	0
w tym w ramach PAI	0	0	0	0	0	0	0	0	0
Gmina Kwidzyn	0	0	0	0	0	0	0	0	0
w tym poza PAI	0	0	0	0	0	0	0	0	0
w tym w ramach PAI	0	0	0	0	0	0	0	0	0
Miasto i gmina Prabuty	0	0	0	0	0	0	0	0	0
w tym poza PAI	0	0	0	0	0	0	0	0	0
w tym w ramach PAI	0	0	0	0	0	0	0	0	0
Gmina Ryjewo	0	0	0	0	0	0	0	0	0
w tym poza PAI	0	0	0	0	0	0	0	0	0
w tym w ramach PAI	0	0	0	0	0	0	0	0	0
Gmina Sadlinki	0	0	0	0	0	0	0	0	0
w tym poza PAI	0	0	0	0	0	0	0	0	0
w tym w ramach PAI	0	0	0	0	0	0	0	0	0

POWIAT	w styczniu 2019 r.			od początku 2019 r.			na koniec stycznia 2019 r.		
	ogółem	mężczyźni	kobiety	ogółem	mężczyźni	kobiety	ogółem	mężczyźni	kobiety
prace interwencyjne	1	0	1	1	0	1	21	5	16
roboty publiczne	0	0	0	0	0	0	0	0	0
otrzymanie środków z Funduszu Pracy na podjęcie działalności gospodarczej	0	0	0	0	0	0	X	X	X
w tym bez bonu na zasiedlenie	0	0	0	0	0	0	X	X	X
w tym w ramach bonu na zasiedlenie	0	0	0	0	0	0	X	X	X
podjęcie pracy w ramach refundacji kosztów zatrudnienia bezrobotnego	8	5	3	8	5	3	X	X	X
podjęcie pracy poza miejscem zamieszkania w ramach bonu na zasiedlenie	0	0	0	0	0	0	X	X	X
podjęcie pracy w ramach bonu zatrudnieniowego	0	0	0	0	0	0	X	X	X
podjęcie pracy w ramach świadczenia aktywizacyjnego	0	0	0	0	0	0	0	0	0
podjęcie pracy w ramach grantu na telepracę	0	0	0	0	0	0	0	0	0
podjęcie pracy w ramach refundacji składek na ubezpieczenia społeczne	0	0	0	0	0	0	0	0	0
podjęcie pracy w ramach dofinansowania wynagrodzenia za zatrudnienie skierowanego bezrobotnego powyżej 50 roku życia	0	0	0	0	0	0	1	1	0
w tym do 60 roku życia	X	X	X	X	X	X	0	0	0
w tym powyżej 60 roku życia	X	X	X	X	X	X	1	1	0
inne formy aktywizacji związane z zatrudnieniem	1	0	1	1	0	1	X	X	X
rozpoczęcie szkolenia	0	0	0	0	0	0	0	0	0
w tym bez bonu szkoleniowego	0	0	0	0	0	0	0	0	0
w tym w ramach bonu szkoleniowego	0	0	0	0	0	0	0	0	0
rozpoczęcie stażu	2	0	2	2	0	2	18	3	15
w tym bez bonu stażowego	2	0	2	2	0	2	18	3	15
w tym w ramach bonu stażowego	0	0	0	0	0	0	0	0	0
rozpoczęcie przygotowania zawodowego dorosłych	0	0	0	0	0	0	0	0	0
rozpoczęcia pracy społecznie użytecznej	0	0	0	0	0	0	0	0	0
w tym poza PAI	0	0	0	0	0	0	0	0	0
w tym w ramach PAI	0	0	0	0	0	0	0	0	0
skierowania do agencji zatrudnienia w ramach zlecenia działań aktywizacyjnych	0	0	0	0	0	0	X	X	X

Miasto Kwidzyn	w styczniu 2019 r.			od początku 2019 r.			na koniec stycznia 2019 r.		
	ogółem	mężczyźni	kobiety	ogółem	mężczyźni	kobiety	ogółem	mężczyźni	kobiety
prace interwencyjne	0	0	0	0	0	0	3	0	3
roboty publiczne	0	0	0	0	0	0	0	0	0
otrzymanie środków z Funduszu Pracy na podjęcie działalności gospodarczej	0	0	0	0	0	0	X	X	X
w tym bez bonu na zasiedlenie	0	0	0	0	0	0	X	X	X
w tym w ramach bonu na zasiedlenie	0	0	0	0	0	0	X	X	X
podjęcie pracy w ramach refundacji kosztów zatrudnienia bezrobotnego	0	0	0	0	0	0	X	X	X
podjęcie pracy poza miejscem zamieszkania w ramach bonu na zasiedlenie	0	0	0	0	0	0	X	X	X
podjęcie pracy w ramach bonu zatrudnieniowego	0	0	0	0	0	0	X	X	X
podjęcie pracy w ramach świadczenia aktywizacyjnego	0	0	0	0	0	0	0	0	0
podjęcie pracy w ramach grantu na telepracę	0	0	0	0	0	0	0	0	0
podjęcie pracy w ramach refundacji składek na ubezpieczenia społeczne	0	0	0	0	0	0	0	0	0
podjęcie pracy w ramach dofinansowania wynagrodzenia za zatrudnienie skierowanego bezrobotnego powyżej 50 roku życia	0	0	0	0	0	0	1	1	0
w tym do 60 roku życia	X	X	X	X	X	X	0	0	0
w tym powyżej 60 roku życia	X	X	X	X	X	X	1	1	0
inne formy aktywizacji związane z zatrudnieniem	1	0	1	1	0	1	X	X	X
rozpoczęcie szkolenia	0	0	0	0	0	0	0	0	0
w tym bez bonu szkoleniowego	0	0	0	0	0	0	0	0	0
w tym w ramach bonu szkoleniowego	0	0	0	0	0	0	0	0	0
rozpoczęcie stażu	2	0	2	2	0	2	10	2	8
w tym bez bonu stażowego	2	0	2	2	0	2	10	2	8
w tym w ramach bonu stażowego	0	0	0	0	0	0	0	0	0
rozpoczęcie przygotowania zawodowego dorosłych	0	0	0	0	0	0	0	0	0
rozpoczęcia pracy społecznie użytecznej	0	0	0	0	0	0	0	0	0
w tym poza PAI	0	0	0	0	0	0	0	0	0
w tym w ramach PAI	0	0	0	0	0	0	0	0	0
skierowania do agencji zatrudnienia w ramach zlecenia działań aktywizacyjnych	0	0	0	0	0	0	X	X	X

Gmina Gardeja	w styczniu 2019 r.			od początku 2019 r.			na koniec stycznia 2019 r.		
	ogółem	mężczyźni	kobiety	ogółem	mężczyźni	kobiety	ogółem	mężczyźni	kobiety
prace interwencyjne	0	0	0	0	0	0	7	5	2
roboty publiczne	0	0	0	0	0	0	0	0	0
otrzymanie środków z Funduszu Pracy na podjęcie działalności gospodarczej	0	0	0	0	0	0	X	X	X
w tym bez bonu na zasiedlenie	0	0	0	0	0	0	X	X	X
w tym w ramach bonu na zasiedlenie	0	0	0	0	0	0	X	X	X
podjęcie pracy w ramach refundacji kosztów zatrudnienia bezrobotnego	2	2	0	2	2	0	X	X	X
podjęcie pracy poza miejscem zamieszkania w ramach bonu na zasiedlenie	0	0	0	0	0	0	X	X	X
podjęcie pracy w ramach bonu zatrudnieniowego	0	0	0	0	0	0	X	X	X
podjęcie pracy w ramach świadczenia aktywizacyjnego	0	0	0	0	0	0	0	0	0
podjęcie pracy w ramach grantu na telepracę	0	0	0	0	0	0	0	0	0
podjęcie pracy w ramach refundacji składek na ubezpieczenia społeczne	0	0	0	0	0	0	0	0	0
podjęcie pracy w ramach dofinansowania wynagrodzenia za zatrudnienie skierowanego bezrobotnego powyżej 50 roku życia	0	0	0	0	0	0	0	0	0
w tym do 60 roku życia	X	X	X	X	X	X	0	0	0
w tym powyżej 60 roku życia	X	X	X	X	X	X	0	0	0
inne formy aktywizacji związane z zatrudnieniem	0	0	0	0	0	0	X	X	X
rozpoczęcie szkolenia	0	0	0	0	0	0	0	0	0
w tym bez bonu szkoleniowego	0	0	0	0	0	0	0	0	0
w tym w ramach bonu szkoleniowego	0	0	0	0	0	0	0	0	0
rozpoczęcie stażu	0	0	0	0	0	0	4	0	4
w tym bez bonu stażowego	0	0	0	0	0	0	4	0	4
w tym w ramach bonu stażowego	0	0	0	0	0	0	0	0	0
rozpoczęcie przygotowania zawodowego dorosłych	0	0	0	0	0	0	0	0	0
rozpoczęcia pracy społecznie użytecznej	0	0	0	0	0	0	0	0	0
w tym poza PAI	0	0	0	0	0	0	0	0	0
w tym w ramach PAI	0	0	0	0	0	0	0	0	0
skierowania do agencji zatrudnienia w ramach zlecenia działań aktywizacyjnych	0	0	0	0	0	0	X	X	X

Gmina Kwidzyn	w styczniu 2019 r.			od początku 2019 r.			na koniec stycznia 2019 r.		
	ogółem	mężczyźni	kobiety	ogółem	mężczyźni	kobiety	ogółem	mężczyźni	kobiety
prace interwencyjne	0	0	0	0	0	0	1	0	1
roboty publiczne	0	0	0	0	0	0	0	0	0
otrzymanie środków z Funduszu Pracy na podjęcie działalności gospodarczej	0	0	0	0	0	0	X	X	X
w tym bez bonu na zasiedlenie	0	0	0	0	0	0	X	X	X
w tym w ramach bonu na zasiedlenie	0	0	0	0	0	0	X	X	X
podjęcie pracy w ramach refundacji kosztów zatrudnienia bezrobotnego	4	3	1	4	3	1	X	X	X
podjęcie pracy poza miejscem zamieszkania w ramach bonu na zasiedlenie	0	0	0	0	0	0	X	X	X
podjęcie pracy w ramach bonu zatrudnieniowego	0	0	0	0	0	0	X	X	X
podjęcie pracy w ramach świadczenia aktywizacyjnego	0	0	0	0	0	0	0	0	0
podjęcie pracy w ramach grantu na telepracę	0	0	0	0	0	0	0	0	0
podjęcie pracy w ramach refundacji składek na ubezpieczenia społeczne	0	0	0	0	0	0	0	0	0
podjęcie pracy w ramach dofinansowania wynagrodzenia za zatrudnienie skierowanego bezrobotnego powyżej 50 roku życia	0	0	0	0	0	0	0	0	0
w tym do 60 roku życia	X	X	X	X	X	X	0	0	0
w tym powyżej 60 roku życia	X	X	X	X	X	X	0	0	0
inne formy aktywizacji związane z zatrudnieniem	0	0	0	0	0	0	X	X	X
rozpoczęcie szkolenia	0	0	0	0	0	0	0	0	0
w tym bez bonu szkoleniowego	0	0	0	0	0	0	0	0	0
w tym w ramach bonu szkoleniowego	0	0	0	0	0	0	0	0	0
rozpoczęcie stażu	0	0	0	0	0	0	0	0	0
w tym bez bonu stażowego	0	0	0	0	0	0	0	0	0
w tym w ramach bonu stażowego	0	0	0	0	0	0	0	0	0
rozpoczęcie przygotowania zawodowego dorosłych	0	0	0	0	0	0	0	0	0
rozpoczęcia pracy społecznie użytecznej	0	0	0	0	0	0	0	0	0
w tym poza PAI	0	0	0	0	0	0	0	0	0
w tym w ramach PAI	0	0	0	0	0	0	0	0	0
skierowania do agencji zatrudnienia w ramach zlecenia działań aktywizacyjnych	0	0	0	0	0	0	X	X	X

Miasto i gmina Prabuty	w styczniu 2019 r.			od początku 2019 r.			na koniec stycznia 2019 r.		
	ogółem	mężczyźni	kobiety	ogółem	mężczyźni	kobiety	ogółem	mężczyźni	kobiety
prace interwencyjne	1	0	1	1	0	1	1	0	1
roboty publiczne	0	0	0	0	0	0	0	0	0
otrzymanie środków z Funduszu Pracy na podjęcie działalności gospodarczej	0	0	0	0	0	0	X	X	X
w tym bez bonu na zasiedlenie	0	0	0	0	0	0	X	X	X
w tym w ramach bonu na zasiedlenie	0	0	0	0	0	0	X	X	X
podjęcie pracy w ramach refundacji kosztów zatrudnienia bezrobotnego	1	0	1	1	0	1	X	X	X
podjęcie pracy poza miejscem zamieszkania w ramach bonu na zasiedlenie	0	0	0	0	0	0	X	X	X
podjęcie pracy w ramach bonu zatrudnieniowego	0	0	0	0	0	0	X	X	X
podjęcie pracy w ramach świadczenia aktywizacyjnego	0	0	0	0	0	0	0	0	0
podjęcie pracy w ramach grantu na telepracę	0	0	0	0	0	0	0	0	0
podjęcie pracy w ramach refundacji składek na ubezpieczenia społeczne	0	0	0	0	0	0	0	0	0
podjęcie pracy w ramach dofinansowania wynagrodzenia za zatrudnienie skierowanego bezrobotnego powyżej 50 roku życia	0	0	0	0	0	0	0	0	0
w tym do 60 roku życia	X	X	X	X	X	X	0	0	0
w tym powyżej 60 roku życia	X	X	X	X	X	X	0	0	0
inne formy aktywizacji związane z zatrudnieniem	0	0	0	0	0	0	X	X	X
rozpoczęcie szkolenia	0	0	0	0	0	0	0	0	0
w tym bez bonu szkoleniowego	0	0	0	0	0	0	0	0	0
w tym w ramach bonu szkoleniowego	0	0	0	0	0	0	0	0	0
rozpoczęcie stażu	0	0	0	0	0	0	1	0	1
w tym bez bonu stażowego	0	0	0	0	0	0	1	0	1
w tym w ramach bonu stażowego	0	0	0	0	0	0	0	0	0
rozpoczęcie przygotowania zawodowego dorosłych	0	0	0	0	0	0	0	0	0
rozpoczęcia pracy społecznie użytecznej	0	0	0	0	0	0	0	0	0
w tym poza PAI	0	0	0	0	0	0	0	0	0
w tym w ramach PAI	0	0	0	0	0	0	0	0	0
skierowania do agencji zatrudnienia w ramach zlecania działań aktywizacyjnych	0	0	0	0	0	0	X	X	X

Gmina Ryjewo	w styczniu 2019 r.			od początku 2019 r.			na koniec stycznia 2019 r.		
	ogółem	mężczyźni	kobiety	ogółem	mężczyźni	kobiety	ogółem	mężczyźni	kobiety
prace interwencyjne	0	0	0	0	0	0	8	0	8
roboty publiczne	0	0	0	0	0	0	0	0	0
otrzymanie środków z Funduszu Pracy na podjęcie działalności gospodarczej	0	0	0	0	0	0	X	X	X
w tym bez bonu na zasiedlenie	0	0	0	0	0	0	X	X	X
w tym w ramach bonu na zasiedlenie	0	0	0	0	0	0	X	X	X
podjęcie pracy w ramach refundacji kosztów zatrudnienia bezrobotnego	0	0	0	0	0	0	X	X	X
podjęcie pracy poza miejscem zamieszkania w ramach bonu na zasiedlenie	0	0	0	0	0	0	X	X	X
podjęcie pracy w ramach bonu zatrudnieniowego	0	0	0	0	0	0	X	X	X
podjęcie pracy w ramach świadczenia aktywizacyjnego	0	0	0	0	0	0	0	0	0
podjęcie pracy w ramach grantu na telepracę	0	0	0	0	0	0	0	0	0
podjęcie pracy w ramach refundacji składek na ubezpieczenia społeczne	0	0	0	0	0	0	0	0	0
podjęcie pracy w ramach dofinansowania wynagrodzenia za zatrudnienie skierowanego bezrobotnego powyżej 50 roku życia	0	0	0	0	0	0	0	0	0
w tym do 60 roku życia	X	X	X	X	X	X	0	0	0
w tym powyżej 60 roku życia	X	X	X	X	X	X	0	0	0
inne formy aktywizacji związane z zatrudnieniem	0	0	0	0	0	0	X	X	X
rozpoczęcie szkolenia	0	0	0	0	0	0	0	0	0
w tym bez bonu szkoleniowego	0	0	0	0	0	0	0	0	0
w tym w ramach bonu szkoleniowego	0	0	0	0	0	0	0	0	0
rozpoczęcie stażu	0	0	0	0	0	0	1	0	1
w tym bez bonu stażowego	0	0	0	0	0	0	1	0	1
w tym w ramach bonu stażowego	0	0	0	0	0	0	0	0	0
rozpoczęcie przygotowania zawodowego dorosłych	0	0	0	0	0	0	0	0	0
rozpoczęcia pracy społecznie użytecznej	0	0	0	0	0	0	0	0	0
w tym poza PAI	0	0	0	0	0	0	0	0	0
w tym w ramach PAI	0	0	0	0	0	0	0	0	0
skierowania do agencji zatrudnienia w ramach zlecenia działań aktywizacyjnych	0	0	0	0	0	0	X	X	X

Gmina Sadlinki	w styczniu 2019 r.			od początku 2019 r.			na koniec stycznia 2019 r.		
	ogółem	mężczyźni	kobiety	ogółem	mężczyźni	kobiety	ogółem	mężczyźni	kobiety
prace interwencyjne	0	0	0	0	0	0	1	0	1
roboty publiczne	0	0	0	0	0	0	0	0	0
otrzymanie środków z Funduszu Pracy na podjęcie działalności gospodarczej	0	0	0	0	0	0	X	X	X
w tym bez bonu na zasiedlenie	0	0	0	0	0	0	X	X	X
w tym w ramach bonu na zasiedlenie	0	0	0	0	0	0	X	X	X
podjęcie pracy w ramach refundacji kosztów zatrudnienia bezrobotnego	1	0	1	1	0	1	X	X	X
podjęcie pracy poza miejscem zamieszkania w ramach bonu na zasiedlenie	0	0	0	0	0	0	X	X	X
podjęcie pracy w ramach bonu zatrudnieniowego	0	0	0	0	0	0	X	X	X
podjęcie pracy w ramach świadczenia aktywizacyjnego	0	0	0	0	0	0	0	0	0
podjęcie pracy w ramach grantu na telepracę	0	0	0	0	0	0	0	0	0
podjęcie pracy w ramach refundacji składek na ubezpieczenia społeczne	0	0	0	0	0	0	0	0	0
podjęcie pracy w ramach dofinansowania wynagrodzenia za zatrudnienie skierowanego bezrobotnego powyżej 50 roku życia	0	0	0	0	0	0	0	0	0
w tym do 60 roku życia	X	X	X	X	X	X	0	0	0
w tym powyżej 60 roku życia	X	X	X	X	X	X	0	0	0
inne formy aktywizacji związane z zatrudnieniem	0	0	0	0	0	0	X	X	X
rozpoczęcie szkolenia	0	0	0	0	0	0	0	0	0
w tym bez bonu szkoleniowego	0	0	0	0	0	0	0	0	0
w tym w ramach bonu szkoleniowego	0	0	0	0	0	0	0	0	0
rozpoczęcie stażu	0	0	0	0	0	0	2	1	1
w tym bez bonu stażowego	0	0	0	0	0	0	2	1	1
w tym w ramach bonu stażowego	0	0	0	0	0	0	0	0	0
rozpoczęcie przygotowania zawodowego dorosłych	0	0	0	0	0	0	0	0	0
rozpoczęcia pracy społecznie użytecznej	0	0	0	0	0	0	0	0	0
w tym poza PAI	0	0	0	0	0	0	0	0	0
w tym w ramach PAI	0	0	0	0	0	0	0	0	0
skierowania do agencji zatrudnienia w ramach zlecenia działań aktywizacyjnych	0	0	0	0	0	0	X	X	X