

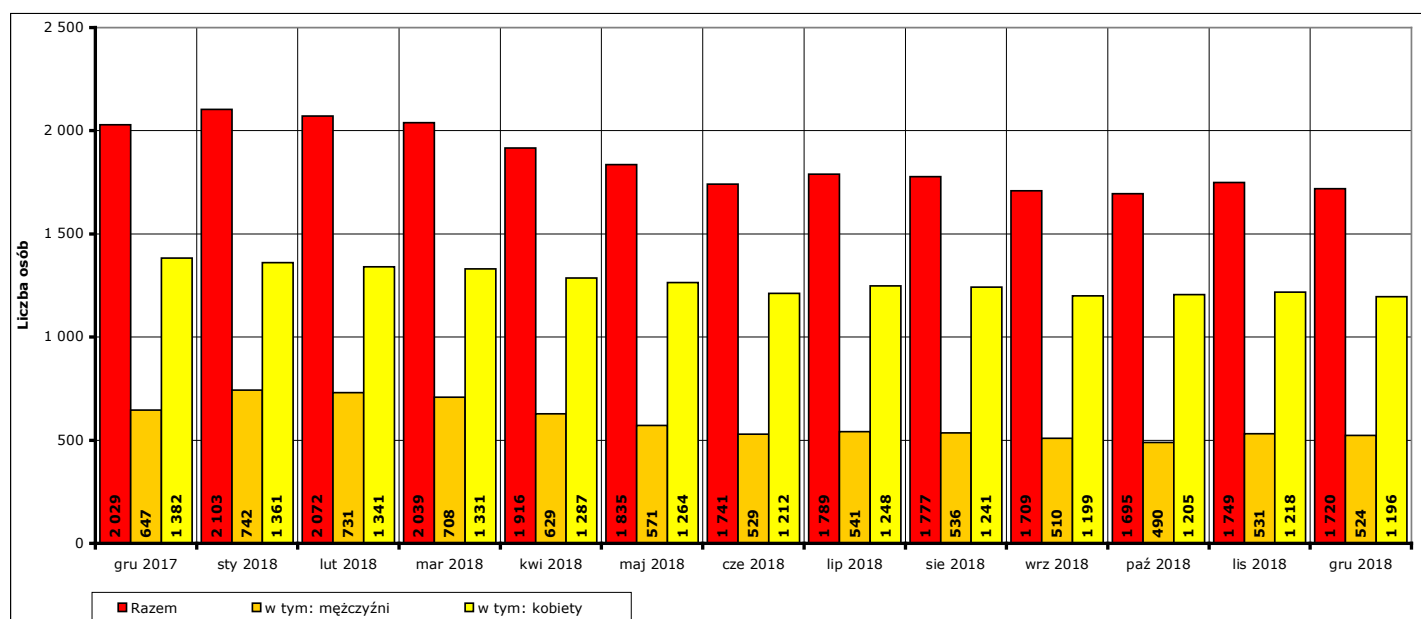


## Informacja miesięczna o stanie bezrobocia w powiecie kwidzyńskim.

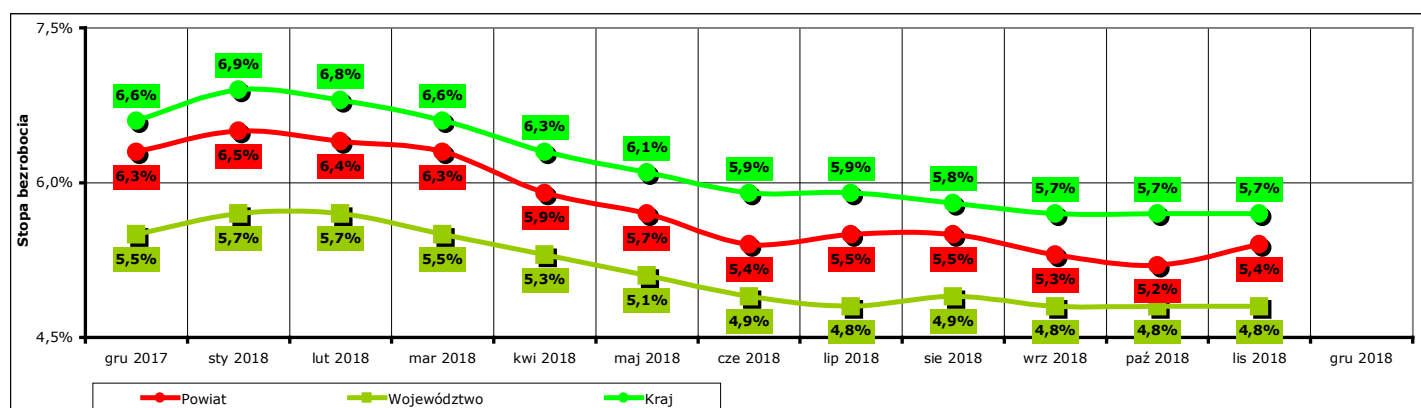
**Grudzień 2018 r.**

### 1. Liczba zarejestrowanych osób bezrobotnych w powiecie kwidzyńskim na koniec grudnia 2018 r.

Według stanu na koniec **grudnia 2018 r.** liczba bezrobotnych zarejestrowanych w Powiatowym Urzędzie Pracy w Kwidzynie wyniosła **1720 osób**, w tym **524 mężczyzn (30,5% ogółu bezrobotnych)** i **1196 kobiet (69,5% ogółu bezrobotnych)**.



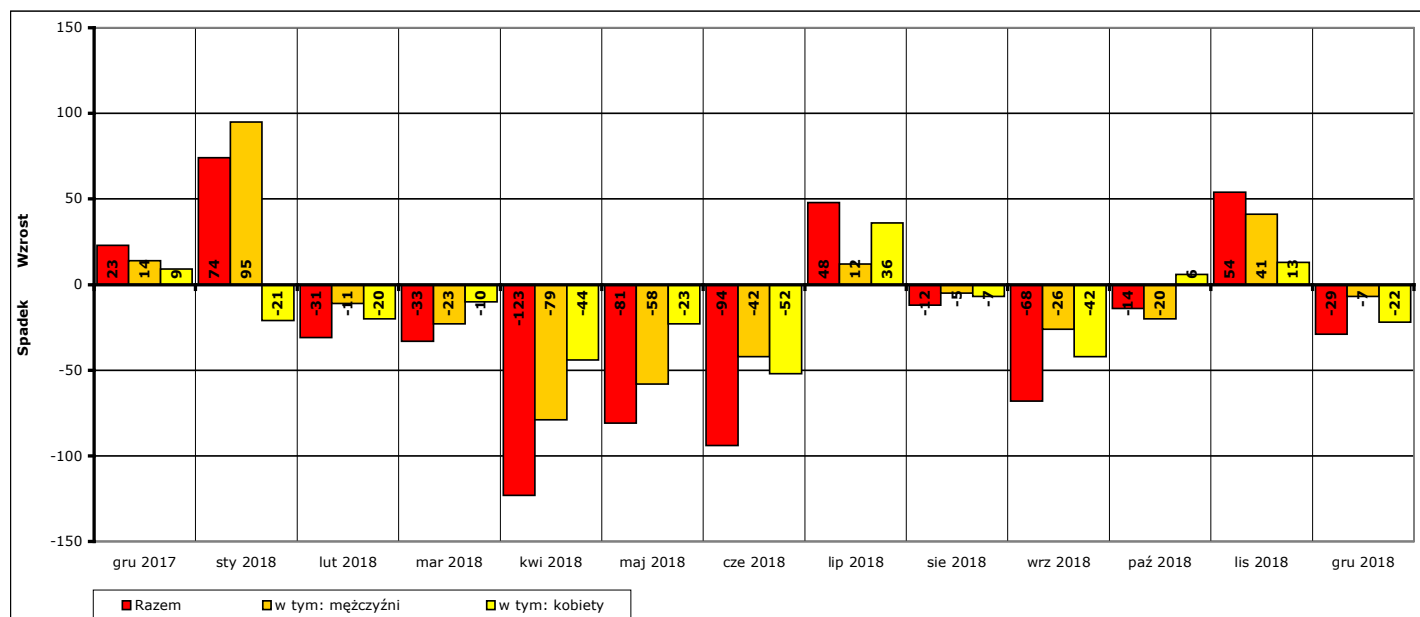
Wykres 1. Liczba zarejestrowanych osób bezrobotnych w powiecie kwidzyńskim w okresie grudzień 2017 r. - grudzień 2018 r. (stan na koniec danego miesiąca).



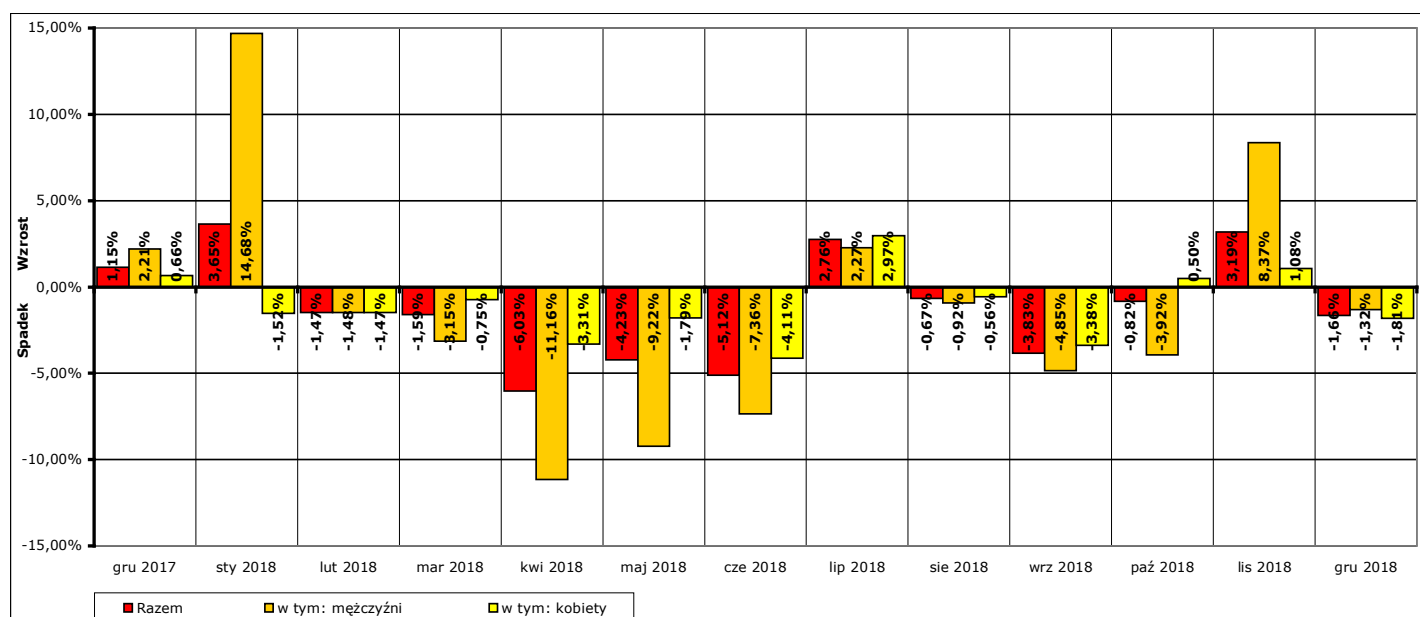
Wykres 2. Stopa bezrobocia w powiecie kwidzyńskim, województwie pomorskim i w kraju w okresie grudzień 2017 r. - listopad 2018 r. Uwaga: stopa bezrobocia za grudzień 2018 r. znana będzie pod koniec następnego miesiąca, po przetworzeniu informacji statystycznych przez GUS.

W porównaniu do stanu z końca **listopada 2018 r.** liczba bezrobotnych na koniec **grudnia 2018 r.** **spadła o 29 osób** (z **1749** do **1720**, to jest o **1,7%**), w tym liczba bezrobotnych mężczyzn **spadła o 7 osób** (z **531** do **524**, to jest o **1,3%**), a liczba bezrobotnych kobiet **spadła o 22 osoby** (z **1218** do **1196**, to jest o **1,8%**).

W porównaniu do stanu z końca **grudnia 2017 r.** liczba bezrobotnych na koniec **grudnia 2018 r.** **spadła o 309 osób** (z **2029** do **1720**, to jest o **15,2%**), w tym liczba bezrobotnych mężczyzn **spadła o 123 osoby** (z **647** do **524**, to jest o **19%**), a liczba bezrobotnych kobiet **spadła o 186 osób** (z **1382** do **1196**, to jest o **13,5%**).



Wykres 3. Wzrost/spadek liczby zarejestrowanych osób bezrobotnych w powiecie kwidzyńskim w okresie grudzień 2017 r. - grudzień 2018 r. w porównaniu do poprzedniego miesiąca (według stanu na koniec danego miesiąca).



Wykres 4. Procentowy wzrost/spadek liczby zarejestrowanych osób bezrobotnych w powiecie kwidzyńskim w okresie grudzień 2017 r. - grudzień 2018 r. w porównaniu do poprzedniego miesiąca (według stanu na koniec danego miesiąca).

## 2. Zarejestrowane osoby bezrobotne na koniec grudnia 2018 r. posiadające i nie posiadające prawa do zasiłku.

Według stanu na koniec **grudnia 2018 r.** spośród **1720 osób** zarejestrowanych osób bezrobotnych:

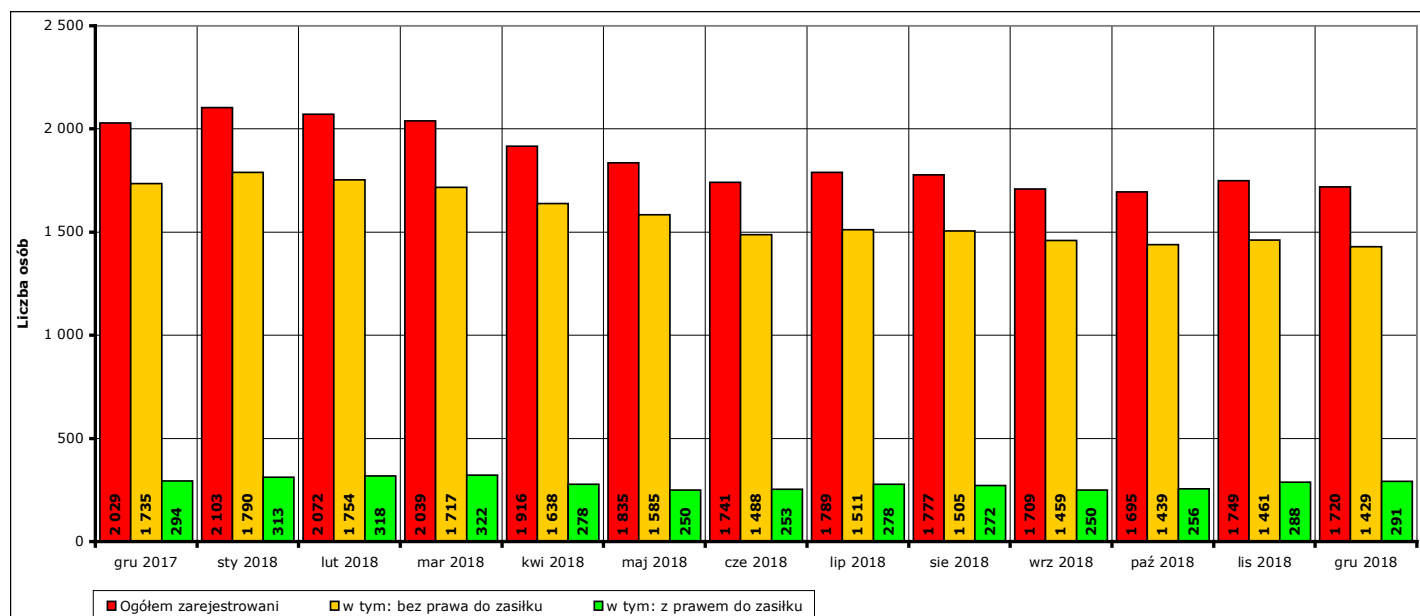
- prawo do zasiłku posiadało **291 osób**, w tym **102 mężczyzn (35,1%** ogółu bezrobotnych z prawem do zasiłku, **5,9%** ogółu zarejestrowanych) i **189 kobiet (64,9%** ogółu bezrobotnych z prawem do zasiłku, **11%** ogółu zarejestrowanych).
- prawa do zasiłku nie posiadało **1429 osób**, w tym **422 mężczyzn (29,5%** ogółu bezrobotnych bez prawa do zasiłku, **24,5%** ogółu zarejestrowanych) i **1007 kobiet (70,5%** ogółu bezrobotnych bez prawa do zasiłku, **58,5%** ogółu zarejestrowanych).

W **grudniu 2018 r.** w porównaniu do **listopada 2018 r.** liczba zarejestrowanych osób bezrobotnych:

- z prawem do zasiłku **wzrosła o 3 osoby** (z **288 do 291**, to jest o **1%**), w tym:
  - liczba mężczyzn **wzrosła o 9 osób** (z **93 do 102**, o **9,7%**),
  - liczba kobiet **spadła o 6 osób** (z **195 do 189**, o **3,1%**)
- bez prawa do zasiłku **spadła o 32 osoby** (z **1461 do 1429**, to jest o **2,2%**), w tym:
  - liczba mężczyzn **spadła o 16 osób** (z **438 do 422**, o **3,7%**),
  - liczba kobiet **spadła o 16 osób** (z **1023 do 1007**, o **1,6%**).

W **grudniu 2018 r.** w porównaniu do **grudnia 2017 r.** liczba zarejestrowanych osób bezrobotnych:

- z prawem do zasiłku **spadła o 3 osoby** (z **294 do 291**, to jest o **1%**), w tym:
  - liczba mężczyzn **spadła o 5 osób** (z **107 do 102**, o **4,7%**),
  - liczba kobiet **wzrosła o 2 osoby** (z **187 do 189**, o **1,1%**)
- bez prawa do zasiłku **spadła o 306 osób** (z **1735 do 1429**, to jest o **17,6%**), w tym:
  - liczba mężczyzn **spadła o 118 osób** (z **540 do 422**, o **21,9%**),
  - liczba kobiet **spadła o 188 osób** (z **1195 do 1007**, o **15,7%**).

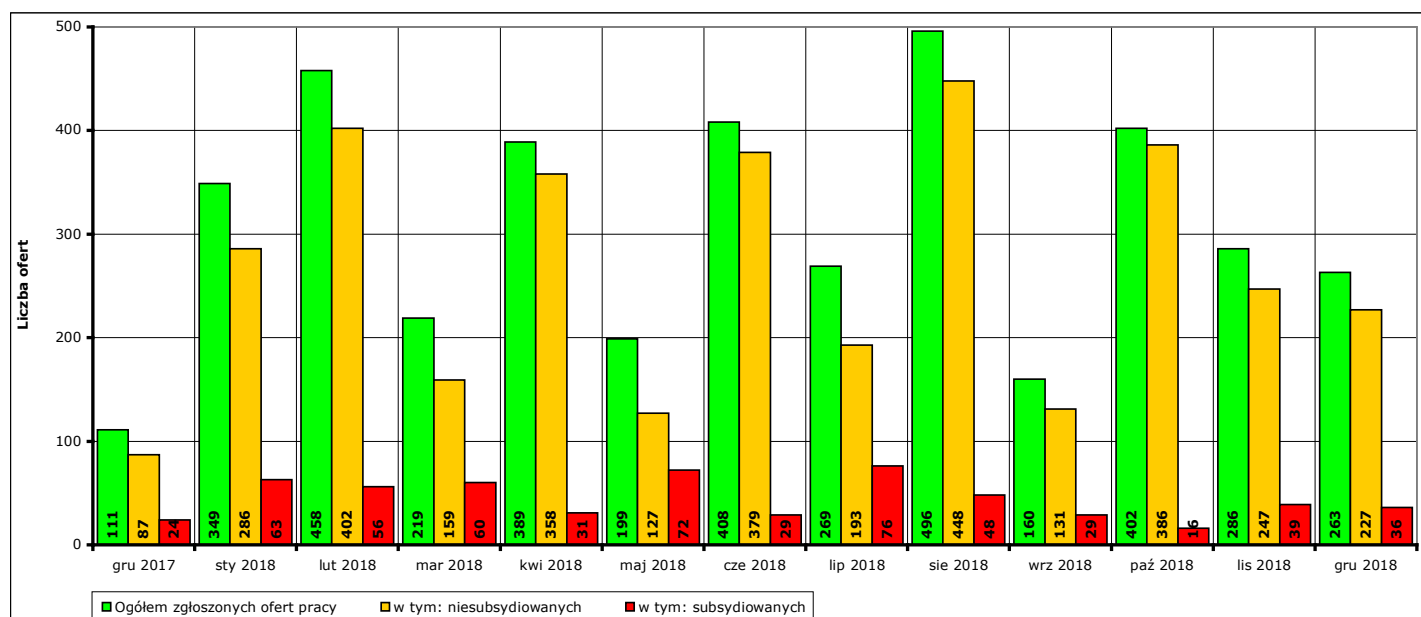


Wykres 5. Liczba zarejestrowanych osób bezrobotnych ogółem, z prawem do zasiłku i bez prawa do zasiłku w okresie grudzień 2017 r. - grudzień 2018 r.

### 3. Liczba ofert pracy w grudniu 2018 r.

W **grudniu 2018 r.** w Powiatowym Urzędzie Pracy w Kwidzynie zgłoszono **263 oferty** pracy (od początku 2018 r. - **3898 ofert**), w tym:

- **227 ofert** pracy niesubsydiowanej (od początku 2018 r. - **3343 oferty**),
- **36 ofert** pracy subsydiowanej (od początku 2018 r. - **555 ofert**).



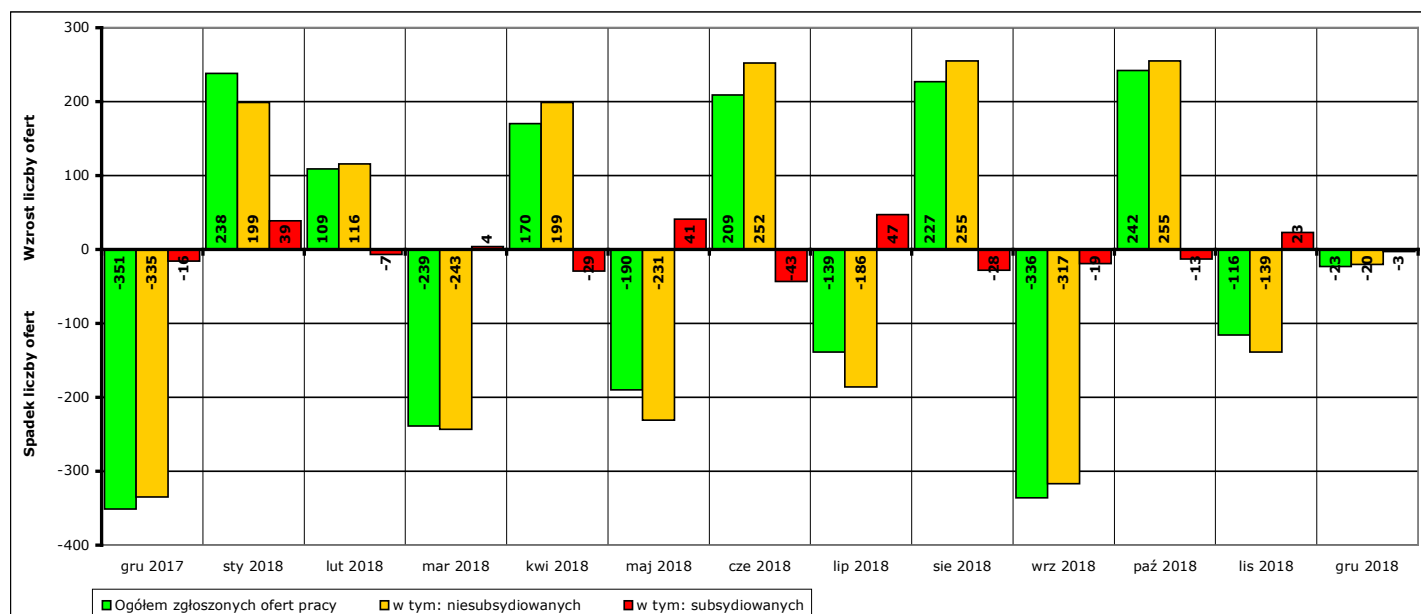
Wykres 6. Liczba ofert pracy zgłoszonych w PUP Kwidzyn w danym miesiącu w okresie grudzień 2017 r. - grudzień 2018 r.

W porównaniu do **listopada 2018 r.** liczba zgłoszonych ofert pracy **spadła o 23 oferty** (z **286 do 263**, to jest o **8%**), w tym:

- **spadła o 20 ofert** pracy niesubsydiowanej (z **247 do 227**, to jest o **8,1%**),
- **spadła o 3 oferty** pracy subsydiowanej (z **39 do 36**, to jest o **7,7%**).

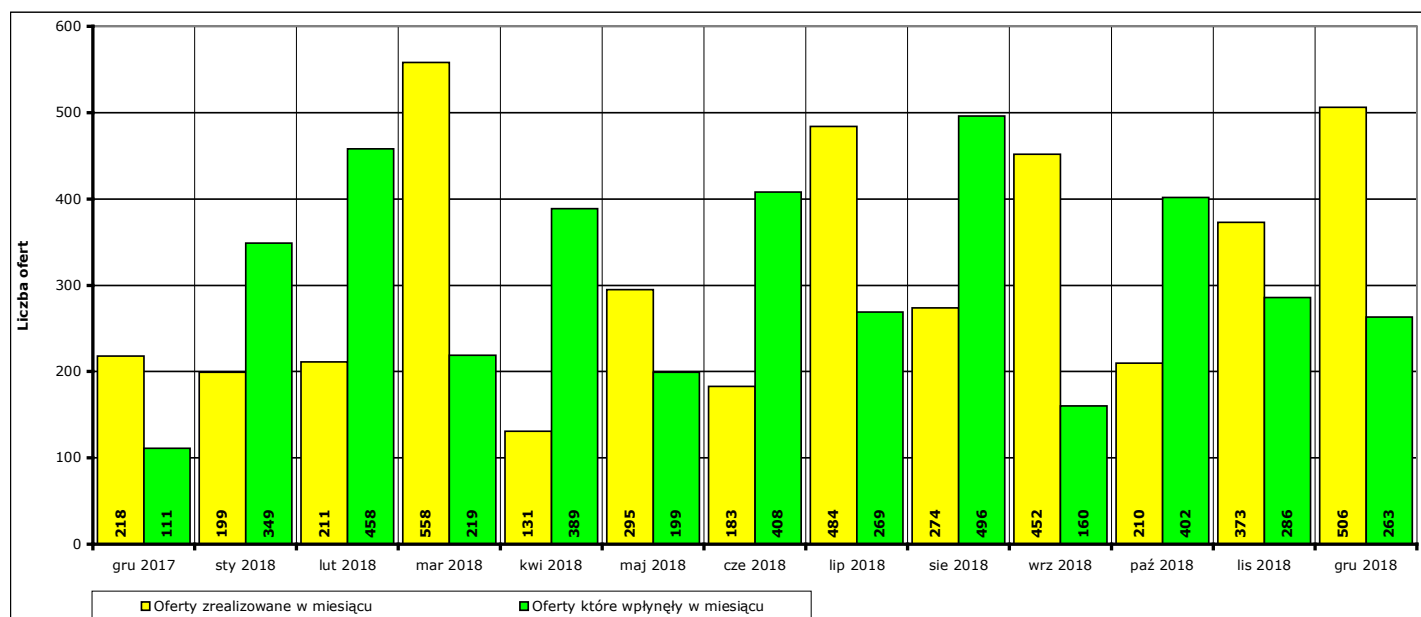
W porównaniu do **grudnia 2017 r.** liczba zgłoszonych ofert pracy **wzrosła o 152 oferty** (z **111 do 263**, to jest o **136,9%**), w tym:

- **wzrosła o 140 ofert** pracy niesubsydiowanej (z **87 do 227**, to jest o **160,9%**),
- **wzrosła o 12 ofert** pracy subsydiowanej (z **24 do 36**, to jest o **50%**).



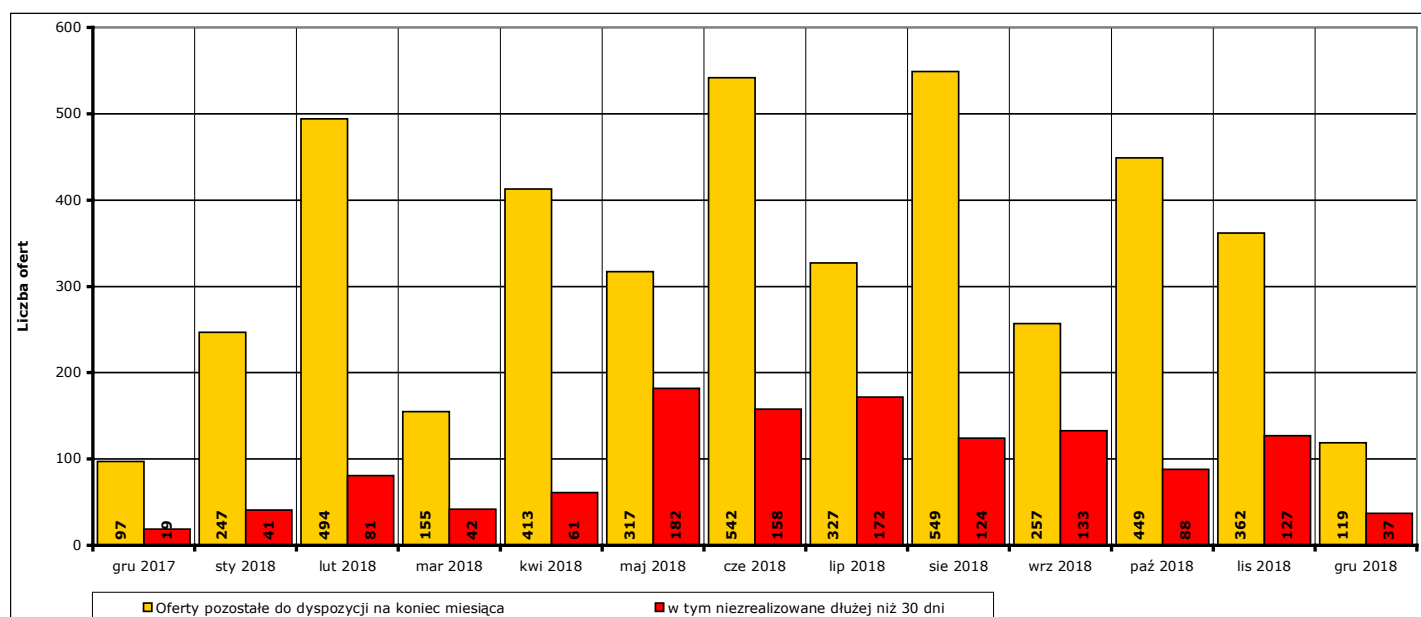
Wykres 7. Wzrost/spadek liczby zgłoszonych ofert pracy w okresie grudzień 2017 r. - grudzień 2018 r. w porównaniu do poprzedniego miesiąca.

W **grudniu 2018 r. 506 ofert** pracy zostało zrealizowanych, upłynął termin ich ważności lub zostało wycofanych przez pracodawców.



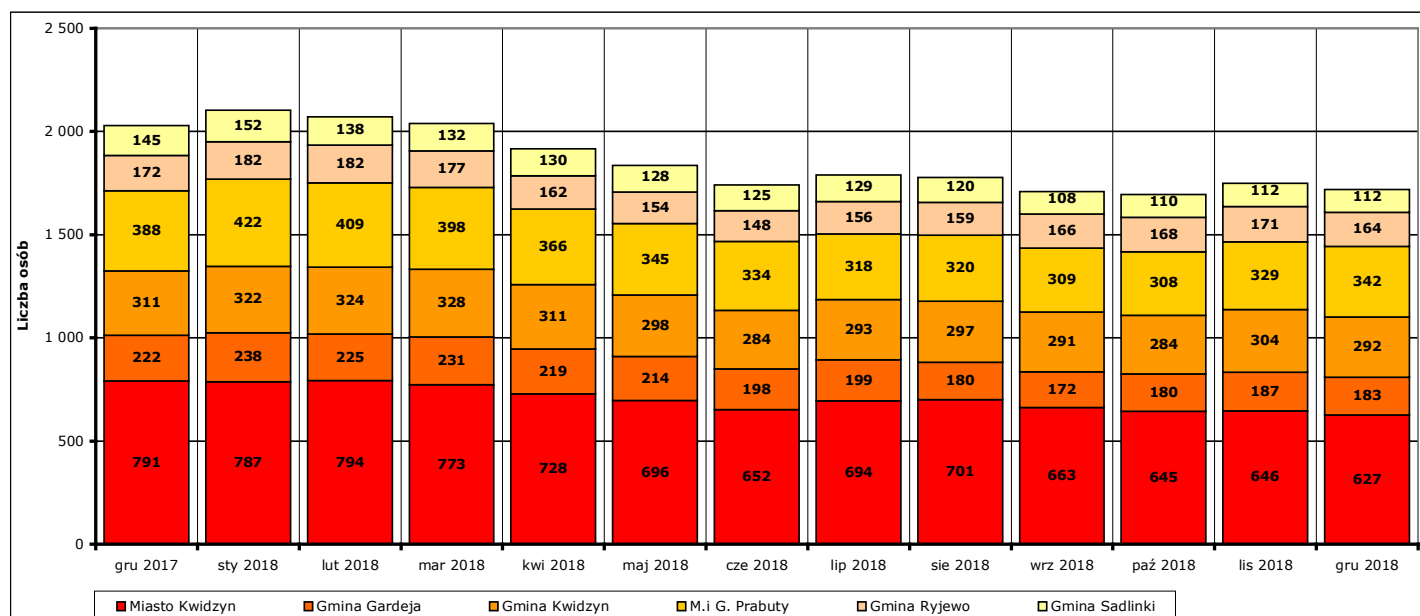
Wykres 8. Liczba ofert zrealizowanych w danym miesiącu oraz ofert, które wpłynęły w danym miesiącu, w okresie grudzień 2017 r. - grudzień 2018 r. - porównaniu do poprzedniego miesiąca.

Na koniec **grudnia 2018 r.** pozostało do dyspozycji Powiatowego Urzędu Pracy w Kwidzynie **119 ofert** pracy, w tym **37 ofert** pracy nie zrealizowanych w terminie dłuższym niż 30 dni.



Wykres 9. Liczba ofert niezrealizowanych w danym miesiącu, w tym niezrealizowanych dłużej niż 30 dni, w okresie grudzień 2017 r. - grudzień 2018 r. (według stanu na koniec danego miesiąca).

#### 4. Liczba zarejestrowanych osób bezrobotnych na koniec grudnia 2018 r. w poszczególnych jednostkach podziału terytorialnego powiatu kwidzyńskiego.



Wykres 10. Liczba osób bezrobotnych w poszczególnych jednostkach podziału terytorialnego powiatu kwidzyńskiego w okresie grudzień 2017 r. - grudzień 2018 r. (stan na koniec danego miesiąca).

Według stanu na koniec **grudnia 2018 r.** liczba osób bezrobotnych zarejestrowanych w Powiatowym Urzędzie Pracy w Kwidzynie w podziale na poszczególne jednostki podziału terytorialnego wyniosła:

(Uwaga: w części 4. Informacji pod pojęciem "ogół bezrobotnych" należy rozumieć liczbę zarejestrowanych osób bezrobotnych zamieszkałych na obszarze danej jednostki podziału terytorialnego.)

- miasto Kwidzyn

ogółem **627 osób**, w tym: **216 mężczyzn (34,4%)**, **411 kobiet (65,6%)**  
z prawem do zasiłku **118 osób**, w tym: **44 mężczyzn (37,3%)**, **74 kobiety (62,7%)**  
bez prawa do zasiłku **509 osób**, w tym: **172 mężczyzn (33,8%)**, **337 kobiet (66,2%)**

- gmina Gardeja

ogółem **183 osoby**, w tym: **49 mężczyzn (26,8%)**, **134 kobiety (73,2%)**  
z prawem do zasiłku **23 osoby**, w tym: **9 mężczyzn (39,1%)**, **14 kobiet (60,9%)**  
bez prawa do zasiłku **160 osób**, w tym: **40 mężczyzn (25%)**, **120 kobiet (75%)**

- gmina Kwidzyn

ogółem **292 osoby**, w tym: **81 mężczyzn (27,7%)**, **211 kobiet (72,3%)**  
z prawem do zasiłku **44 osoby**, w tym: **14 mężczyzn (31,8%)**, **30 kobiet (68,2%)**  
bez prawa do zasiłku **248 osób**, w tym: **67 mężczyzn (27%)**, **181 kobiet (73%)**

- miasto i gmina Prabuty

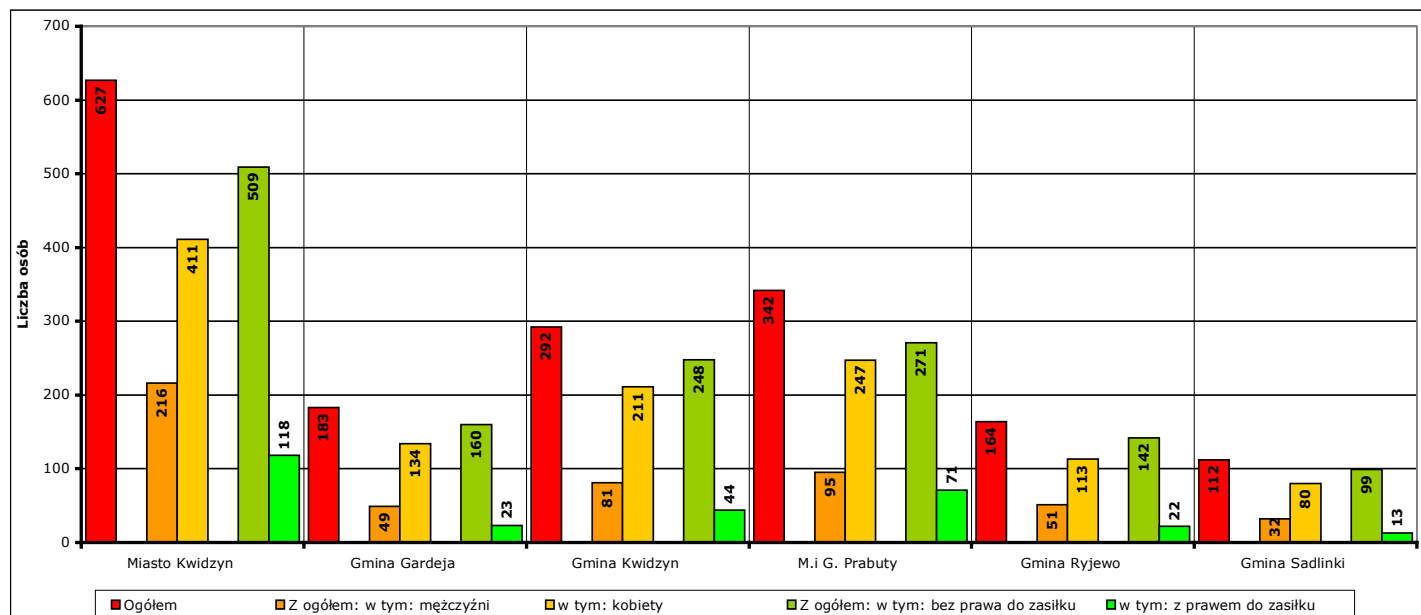
ogółem **342 osoby**, w tym: **95 mężczyzn (27,8%)**, **247 kobiet (72,2%)**  
z prawem do zasiłku **71 osób**, w tym: **27 mężczyzn (38%)**, **44 kobiety (62%)**  
bez prawa do zasiłku **271 osób**, w tym: **68 mężczyzn (25,1%)**, **203 kobiety (74,9%)**

- gmina Ryjewo

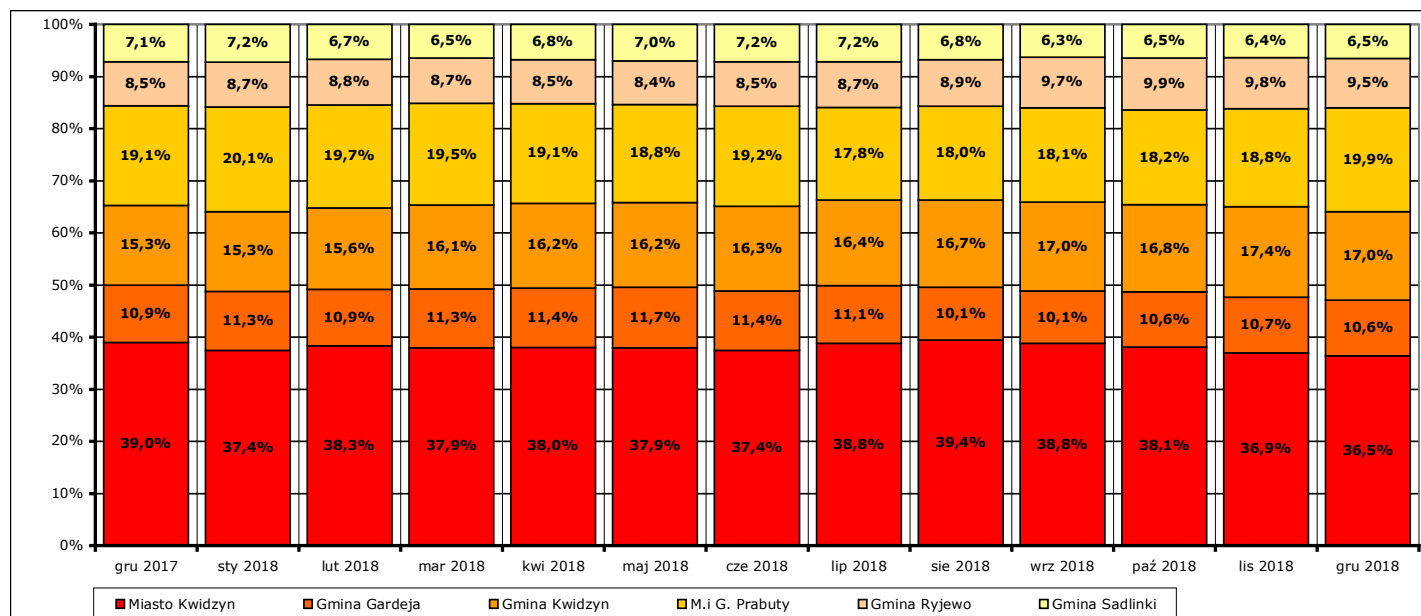
ogółem **164 osoby**, w tym: **51 mężczyzn (31,1%)**, **113 kobiet (68,9%)**  
z prawem do zasiłku **22 osoby**, w tym: **5 mężczyzn (22,7%)**, **17 kobiet (77,3%)**  
bez prawa do zasiłku **142 osoby**, w tym: **46 mężczyzn (32,4%)**, **96 kobiet (67,6%)**

- gmina Sadlinki

ogółem **112 osób**, w tym: **32 mężczyzn (28,6%)**, **80 kobiet (71,4%)**  
 z prawem do zasiłku **13 osób**, w tym: **3 mężczyzn (23,1%)**, **10 kobiet (76,9%)**  
 bez prawa do zasiłku **99 osób**, w tym: **29 mężczyzn (29,3%)**, **70 kobiet (70,7%)**



Wykres 11. Liczba i struktura zarejestrowanych osób bezrobotnych w poszczególnych jednostkach podziału terytorialnego powiatu na koniec grudnia 2018 r.



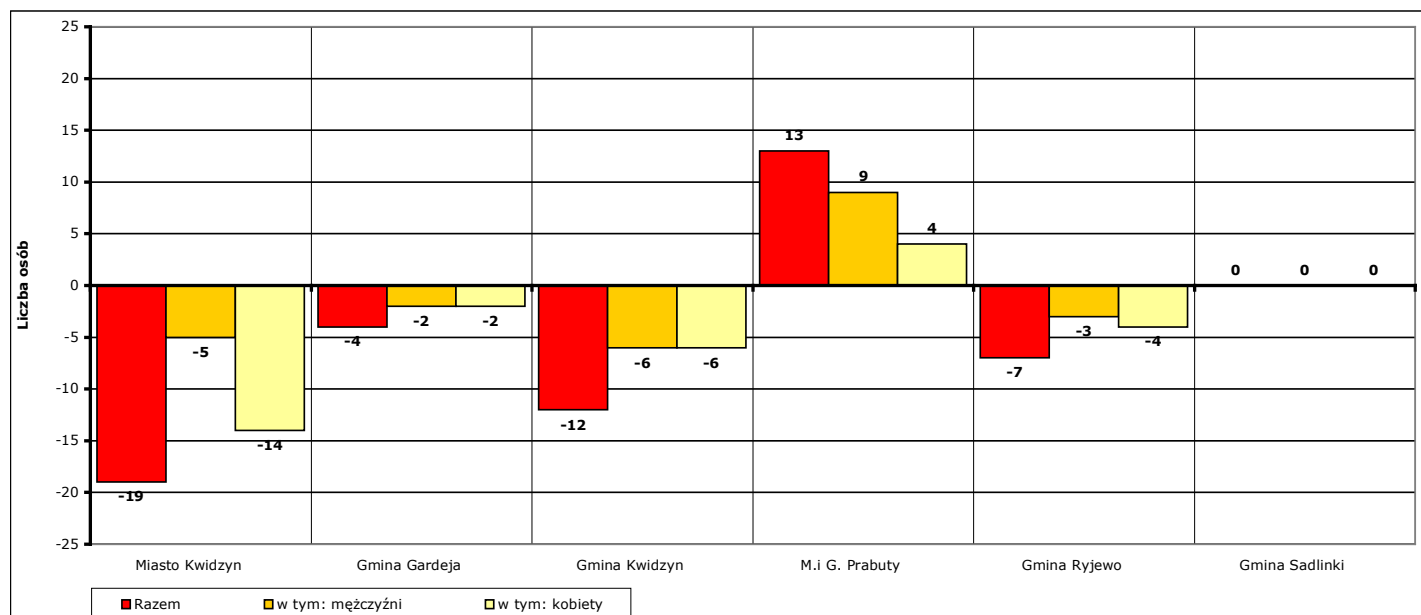
Wykres 12. Udział procentowy zarejestrowanych osób bezrobotnych w poszczególnych jednostkach podziału terytorialnego powiatu kwidzyńskiego w stosunku do ogółu zarejestrowanych w okresie grudzień 2017 r. - grudzień 2018 r. (stan na koniec danego miesiąca).

Odnotowane spadki lub wzrosty liczby zarejestrowanych bezrobotnych w poszczególnych jednostkach podziału terytorialnego powiatu kwidzyńskiego na koniec **grudnia 2018 r.** w porównaniu do końca **listopada 2018 r.:**

- miasto Kwidzyn

liczba bezrobotnych ogółem **spadła** o **19 osób** (z **646** do **627**, o **2,9%**), w tym:  
 liczba bezrobotnych mężczyzn **spadła** o **5 osób** (z **221** do **216**, o **2,3%**)  
 liczba bezrobotnych kobiet **spadła** o **14 osób** (z **425** do **411**, o **3,3%**)

- gmina Gardeja
  - liczba bezrobotnych ogółem **spadła** o **4 osoby** (z **187** do **183**, o **2,1%**), w tym:
  - liczba bezrobotnych mężczyzn **spadła** o **2 osoby** (z **51** do **49**, o **3,9%**)
  - liczba bezrobotnych kobiet **spadła** o **2 osoby** (z **136** do **134**, o **1,5%**)
  
- gmina Kwidzyn
  - liczba bezrobotnych ogółem **spadła** o **12 osób** (z **304** do **292**, o **3,9%**), w tym:
  - liczba bezrobotnych mężczyzn **spadła** o **6 osób** (z **87** do **81**, o **6,9%**)
  - liczba bezrobotnych kobiet **spadła** o **6 osób** (z **217** do **211**, o **2,8%**)
  
- miasto i gmina Prabuty
  - liczba bezrobotnych ogółem **wzrosła** o **13 osób** (z **329** do **342**, o **4%**), w tym:
  - liczba bezrobotnych mężczyzn **wzrosła** o **9 osób** (z **86** do **95**, o **10,5%**)
  - liczba bezrobotnych kobiet **wzrosła** o **4 osoby** (z **243** do **247**, o **1,6%**)
  
- gmina Ryjewo
  - liczba bezrobotnych ogółem **spadła** o **7 osób** (z **171** do **164**, o **4,1%**), w tym:
  - liczba bezrobotnych mężczyzn **spadła** o **3 osoby** (z **54** do **51**, o **5,6%**)
  - liczba bezrobotnych kobiet **spadła** o **4 osoby** (z **117** do **113**, o **3,4%**)
  
- gmina Sadlinki
  - liczba bezrobotnych ogółem **wzrosła** o **0 osób** (z **112** do **112**, o **0%**), w tym:
  - liczba bezrobotnych mężczyzn **wzrosła** o **0 osób** (z **32** do **32**, o **0%**)
  - liczba bezrobotnych kobiet **wzrosła** o **0 osób** (z **80** do **80**, o **0%**)



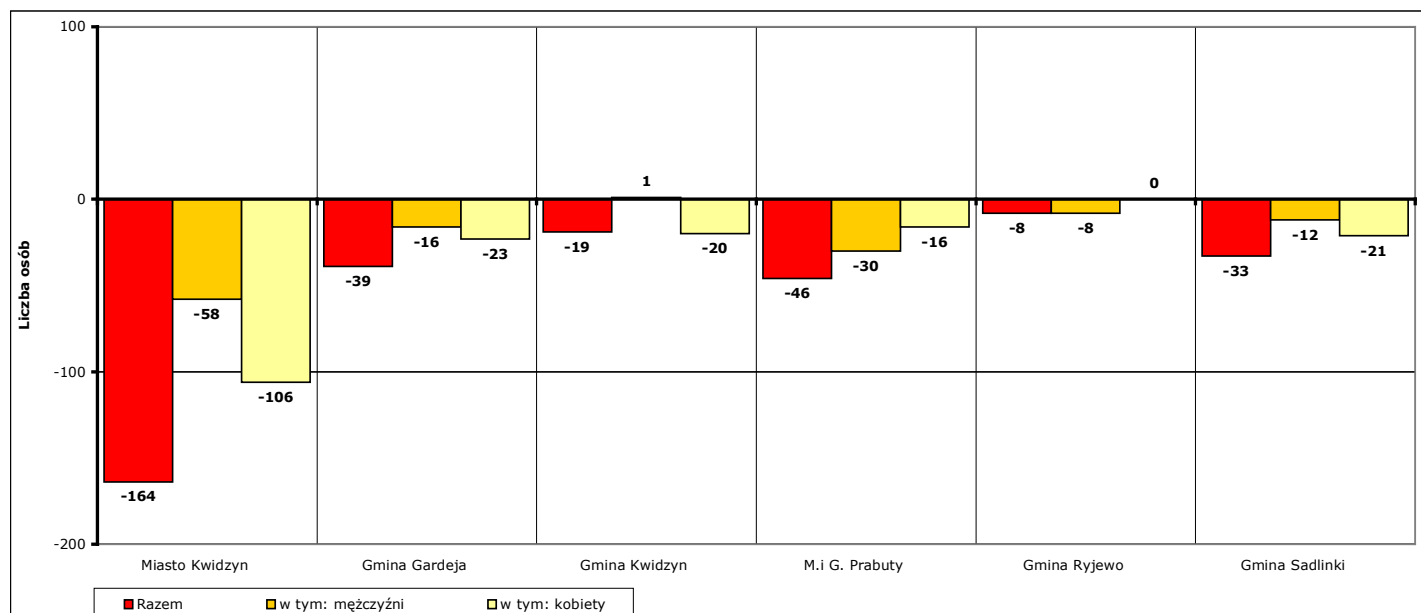
Wykres 13. Spadek/wzrost liczby bezrobotnych w poszczególnych jednostkach podziału terytorialnego powiatu kwidzyńskiego na koniec grudnia 2018 r., w porównaniu do końca listopada 2018 r.

Odnotowane spadki lub wzrosty liczby zarejestrowanych bezrobotnych w poszczególnych jednostkach podziału terytorialnego powiatu kwidzyńskiego na koniec **grudnia 2018 r.** w porównaniu do końca **grudnia 2017 r.:**

- miasto Kwidzyn
  - liczba bezrobotnych ogółem **spadła** o **164 osoby** (z **791** do **627**, o **20,7%**), w tym:
  - liczba bezrobotnych mężczyzn **spadła** o **58 osób** (z **274** do **216**, o **21,2%**)
  - liczba bezrobotnych kobiet **spadła** o **106 osób** (z **517** do **411**, o **20,5%**)



- gmina Gardeja
  - liczba bezrobotnych ogółem **spadła** o **39 osób** (z **222** do **183**, o **17,6%**), w tym:
  - liczba bezrobotnych mężczyzn **spadła** o **16 osób** (z **65** do **49**, o **24,6%**)
  - liczba bezrobotnych kobiet **spadła** o **23 osoby** (z **157** do **134**, o **14,6%**)
  
- gmina Kwidzyn
  - liczba bezrobotnych ogółem **spadła** o **19 osób** (z **311** do **292**, o **6,1%**), w tym:
  - liczba bezrobotnych mężczyzn **wzrosła** o **1 osobę** (z **80** do **81**, o **1,3%**)
  - liczba bezrobotnych kobiet **spadła** o **20 osób** (z **231** do **211**, o **8,7%**)
  
- miasto i gmina Prabuty
  - liczba bezrobotnych ogółem **spadła** o **46 osób** (z **388** do **342**, o **11,9%**), w tym:
  - liczba bezrobotnych mężczyzn **spadła** o **30 osób** (z **125** do **95**, o **24%**)
  - liczba bezrobotnych kobiet **spadła** o **16 osób** (z **263** do **247**, o **6,1%**)
  
- gmina Ryjewo
  - liczba bezrobotnych ogółem **spadła** o **8 osób** (z **172** do **164**, o **4,7%**), w tym:
  - liczba bezrobotnych mężczyzn **spadła** o **8 osób** (z **59** do **51**, o **13,6%**)
  - liczba bezrobotnych kobiet **wzrosła** o **0 osób** (z **113** do **113**, o **0%**)
  
- gmina Sadlinki
  - liczba bezrobotnych ogółem **spadła** o **33 osoby** (z **145** do **112**, o **22,8%**), w tym:
  - liczba bezrobotnych mężczyzn **spadła** o **12 osób** (z **44** do **32**, o **27,3%**)
  - liczba bezrobotnych kobiet **spadła** o **21 osób** (z **101** do **80**, o **20,8%**)

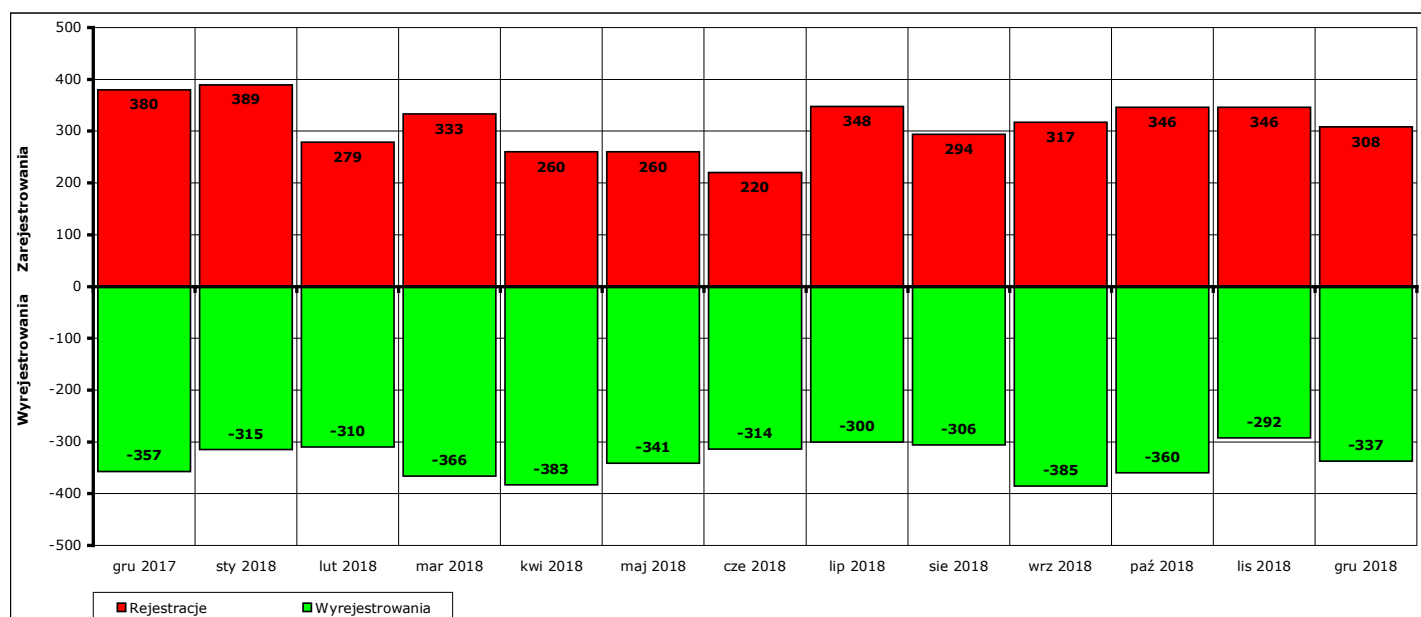


Wykres 14. Spadek/wzrost liczby bezrobotnych w poszczególnych jednostkach podziału terytorialnego powiatu na koniec grudnia 2018 r., w porównaniu do końca grudnia 2017 r.

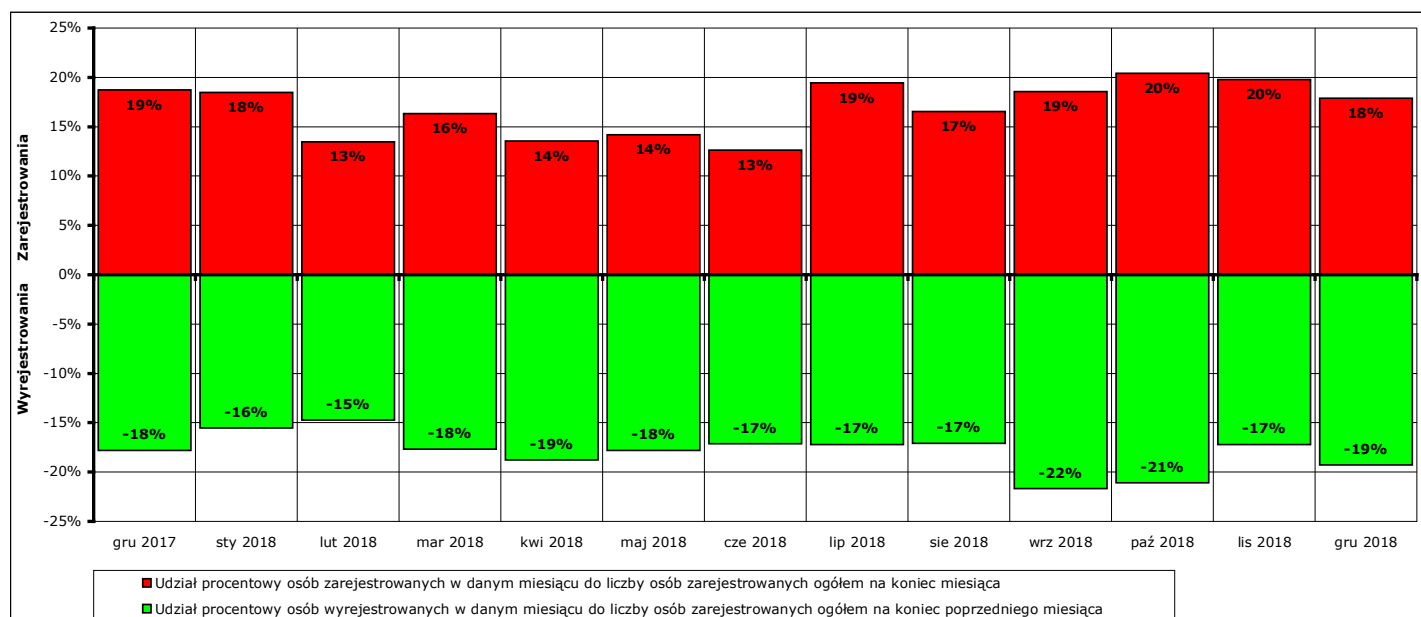
## 5. Osoby, które w grudniu 2018 r. w wyniku rejestracji nabyły status osoby bezrobotnej.

W **grudniu 2018 r.** zarejestrowano jako bezrobotne **308 osób** (od początku 2018 r. - **3700**), w tym:

- a) **285 osób** poprzednio pracujących (od początku 2018 r. - **3479**)
  - z tego **15 osób** zwolnionych z przyczyn dotyczących zakładu pracy (od początku 2018 r. - **208**)
  - 23 osoby** dotychczas niepracujące (od początku 2018 r. - **221**)
- b) **151 mężczyzn** (od początku 2018 r. - **1792**)
  - 157 kobiet** (od początku 2018 r. - **1908**)
- c) **61 osób** z prawem do zasiłku (od początku 2018 r. - **800**)
  - 247 osób** bez prawa do zasiłku (od początku 2018 r. - **2900**)
- d) **148 osób** z obszarów wiejskich (od początku 2018 r. - **1761**)
  - 160 osób** z obszarów miejskich (od początku 2018 r. - **1939**)



Wykres 15. Bilans rejestracji osób bezrobotnych i wyłączeń z ewidencji osób bezrobotnych w okresie grudzień 2017 r. - grudzień 2018 r.



Wykres 16. Bilans rejestracji osób bezrobotnych i wyłączeń z ewidencji osób bezrobotnych w okresie grudzień 2017 r. - grudzień 2018 r.

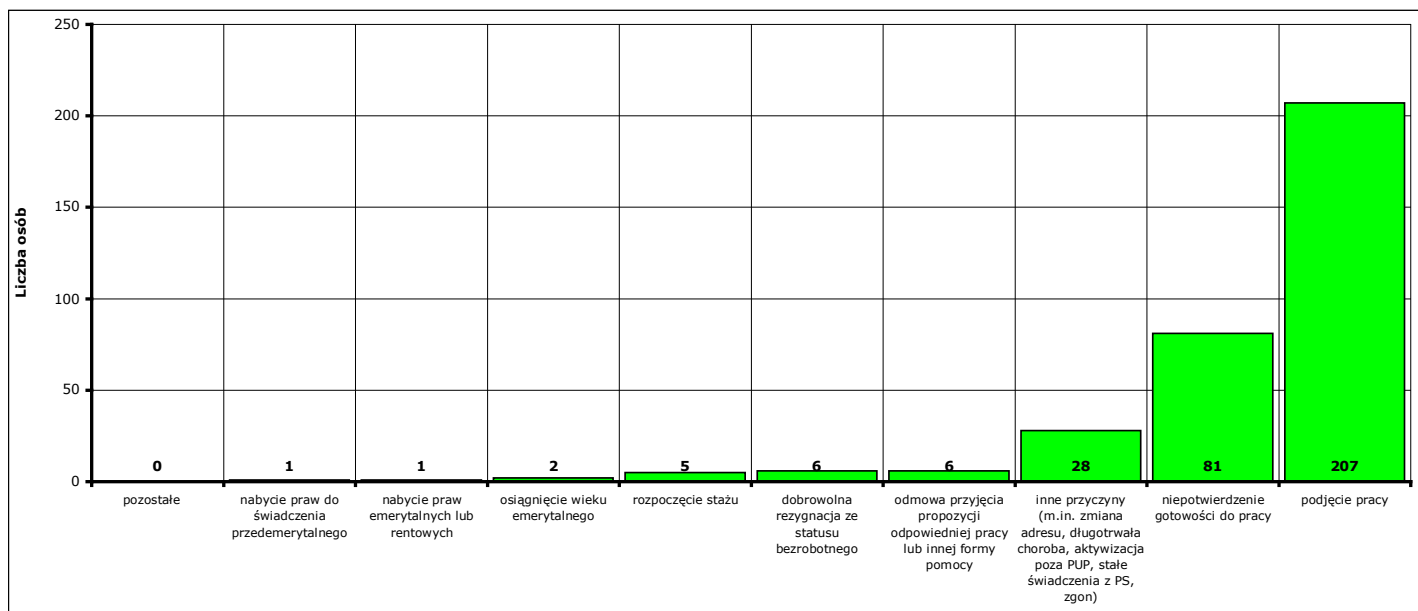
## 6. Osoby pozbawione statusu osoby bezrobotnej w grudniu 2018 r.

W **grudniu 2018 r.** w Powiatowym Urzędzie Pracy w Kwidzynie pozbawiono statusu osoby bezrobotnej i wyłączono z ewidencji **337 bezrobotnych** (od początku 2018 r. - **4009**).

Przyczyny pozbawienia statusu osoby bezrobotnej:

- podjęcia pracy - **207 osób** (od początku 2018 r. - **1992**)  
z tego: pracy niesubsydiowanej - **142 osoby** (od początku 2018 r. - **1584**)  
pracy subsydiowanej - **65 osób** (od początku 2018 r. - **408**)
- rozpoczęcia szkolenia - **0 osób** (od początku 2018 r. - **13**)
- rozpoczęcia stażu - **5 osób** (od początku 2018 r. - **304**)
- rozpoczęcia przygotowania zawodowego dorosłych - **0 osób** (od początku 2018 r. - **0**)
- rozpoczęcia pracy społecznie użytecznej - **0 osób** (od początku 2018 r. - **28**)
- skierowania do agencji zatrudnienia w ramach zlecenia działań aktywizacyjnych - **0 osób** (od początku 2018 r. - **0**)
- odmowy bez uzasadnionej przyczyny przyjęcia propozycji odpowiedniej pracy lub innej formy pomocy - **6 osób** (od początku 2018 r. - **123**)
- odmowy ustalenia profilu pomocy - **0 osób** (od początku 2018 r. - **0**)
- niepotwierdzenia gotowości do pracy - **81 osób** (od początku 2018 r. - **881**)
- dobrowolnej rezygnacji ze statusu bezrobotnego - **6 osób** (od początku 2018 r. - **98**)
- podjęcia nauki - **0 osób** (od początku 2018 r. - **1**)
- osiągnięcia wieku emerytalnego - **2 osoby** (od początku 2018 r. - **57**)
- nabycia praw emerytalnych lub rentowych - **1 osoba** (od początku 2018 r. - **20**)
- nabycia praw do świadczenia przedemerytalnego - **1 osoba** (od początku 2018 r. - **24**)
- z innych przyczyn - **28 osób** (od początku 2018 r. - **468**)

Inne przyczyny pozbawienia statusu osoby bezrobotnej to przyczyny nie wymienione enumeratywnie w sprawozdaniu MPiPS-01 Dział 1.2. Są to między innymi: zmiana miejsca zamieszkania, długotrwała niezdolność do pracy, pozbawienie wolności, pobieranie niektórych rodzajów świadczeń społecznych i socjalnych, zgon oraz inne przypadki określone w ustawie z dnia 20 kwietnia 2004 r. o promocji zatrudnienia i instytucjach rynku pracy.



Wykres 17. Struktura i liczba wyłączeń z ewidencji bezrobotnych w grudniu 2018 r.

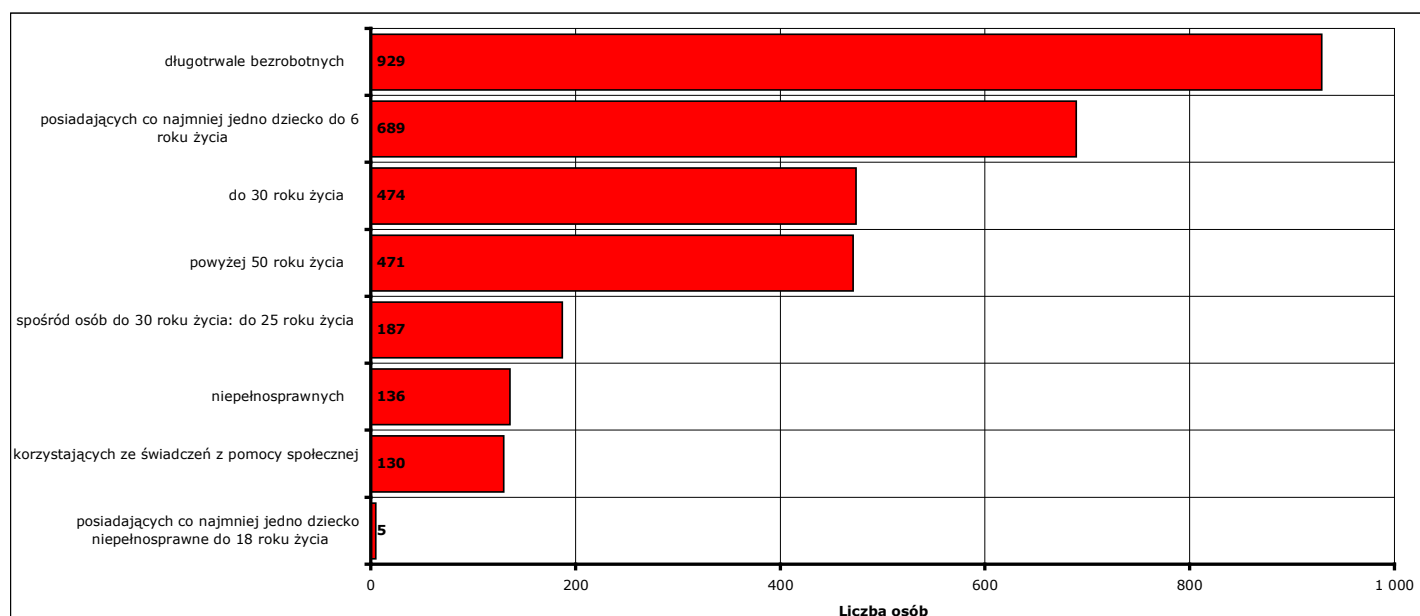
## 7. Osoby bezrobotne pozostające na koniec grudnia 2018 r. w szczególnej sytuacji na rynku pracy.

Według stanu na koniec **grudnia 2018 r.** status osoby pozostającej w szczególnej sytuacji na rynku pracy posiadało **1540 osób (89,5%** z ogółu zarejestrowanych osób bezrobotnych), z tego:

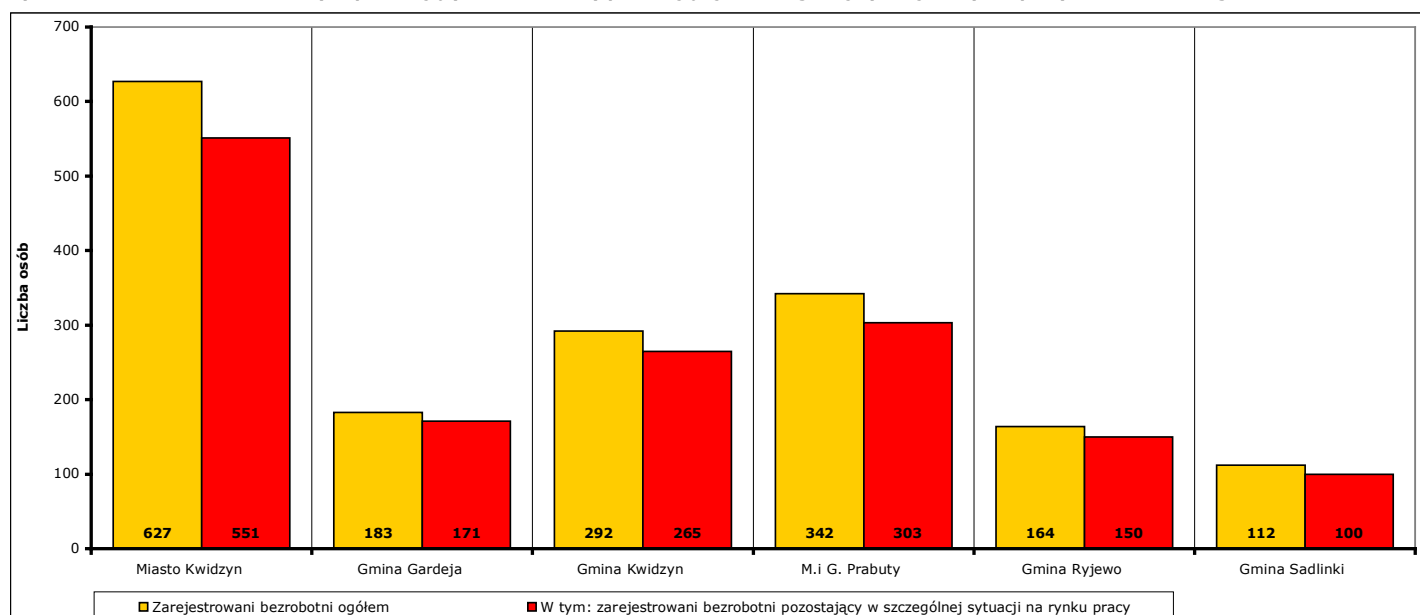
W nawiasie podano odpowiednio: udział procentowy w ogólnej liczbie bezrobotnych pozostających w szczególnej sytuacji na rynku pracy oraz udział procentowy w ogólnej liczbie zarejestrowanych osób bezrobotnych.

- **474 osoby** do 30 roku życia (**30,8%; 27,6%**)  
w tym **187 osób** do 25 roku życia (**12,1%; 10,9%**)
- **929 osób** długotrwale bezrobotnych (**60,3%; 54%**)
- **471 osób** powyżej 50 roku życia (**30,6%; 27,4%**)
- **130 osób** korzystających ze świadczeń z pomocy społecznej (**8,4%; 7,6%**)
- **689 osób** posiadających co najmniej jedno dziecko do 6 roku życia (**44,7%; 40,1%**)
- **5 osób** posiadających co najmniej jedno dziecko niepełnosprawne do 18 roku życia (**0,3%; 0,3%**)
- **136 osób** niepełnosprawnych (**8,8%; 7,9%**)

Uwaga: liczba osób i ich udział procentowy nie sumują się do stanu na koniec miesiąca i do 100%, ponieważ część zarejestrowanych osób bezrobotnych posiada więcej niż jedną cechę kwalifikującą je do kategorii osób bezrobotnych posiadających status osoby pozostającej w szczególnej sytuacji na rynku pracy!



Wykres 18. Liczba osób bezrobotnych posiadających status osoby pozostającej w szczególnej sytuacji na rynku pracy, stan na koniec grudnia 2018 r.



Wykres 19. Liczba osób bezrobotnych posiadających status osoby pozostającej w szczególnej sytuacji na rynku pracy w podziale na jednostki terytorialne powiatu kwidzyńskiego, stan na koniec grudnia 2018 r.

## 8. Profile pomocy w grudniu 2018 r.

W **grudniu 2018 r.** ustalony został profil pomocy dla **287 osób** (od początku 2018 r. - **3429 osób**), w tym:

I profil pomocy: **30 osób** (od początku 2018 r. - **318 osób**)

II profil pomocy: **169 osób** (od początku 2018 r. - **2287 osób**)

III profil pomocy: **88 osób** (od początku 2018 r. - **824 osoby**)

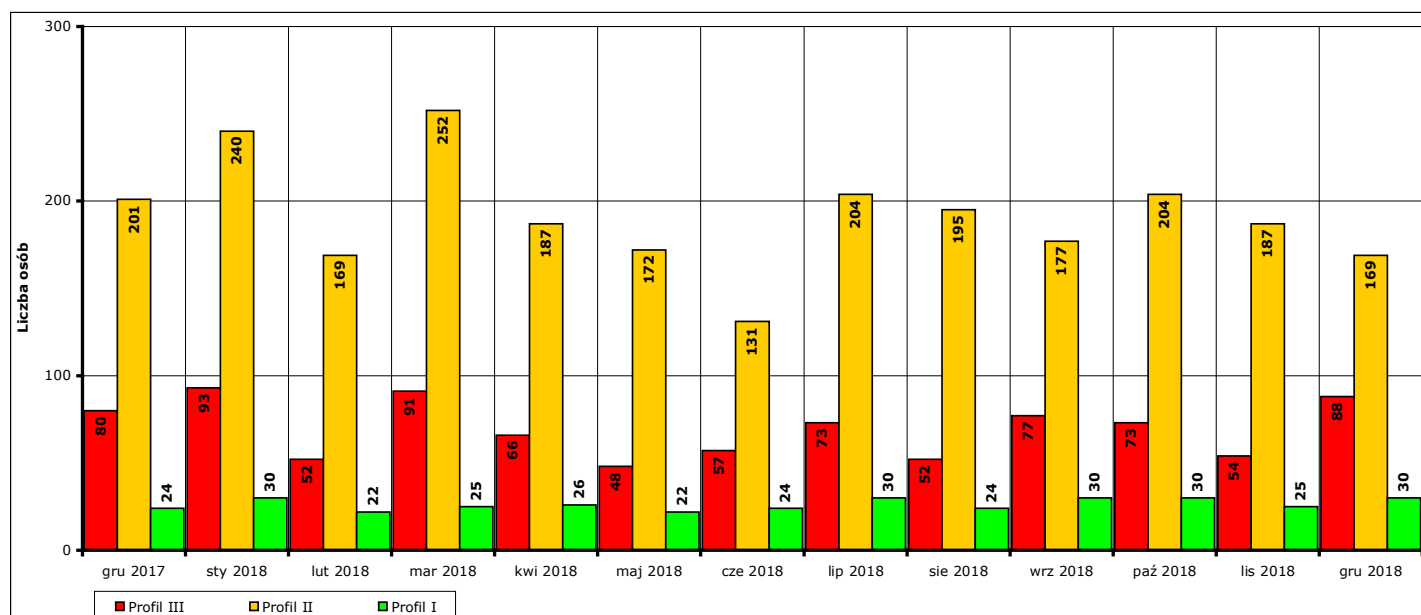
Na koniec **grudnia 2018 r.** ustalony profil pomocy posiadało **1640 osób**, w tym:

I profil pomocy: **83 osoby**

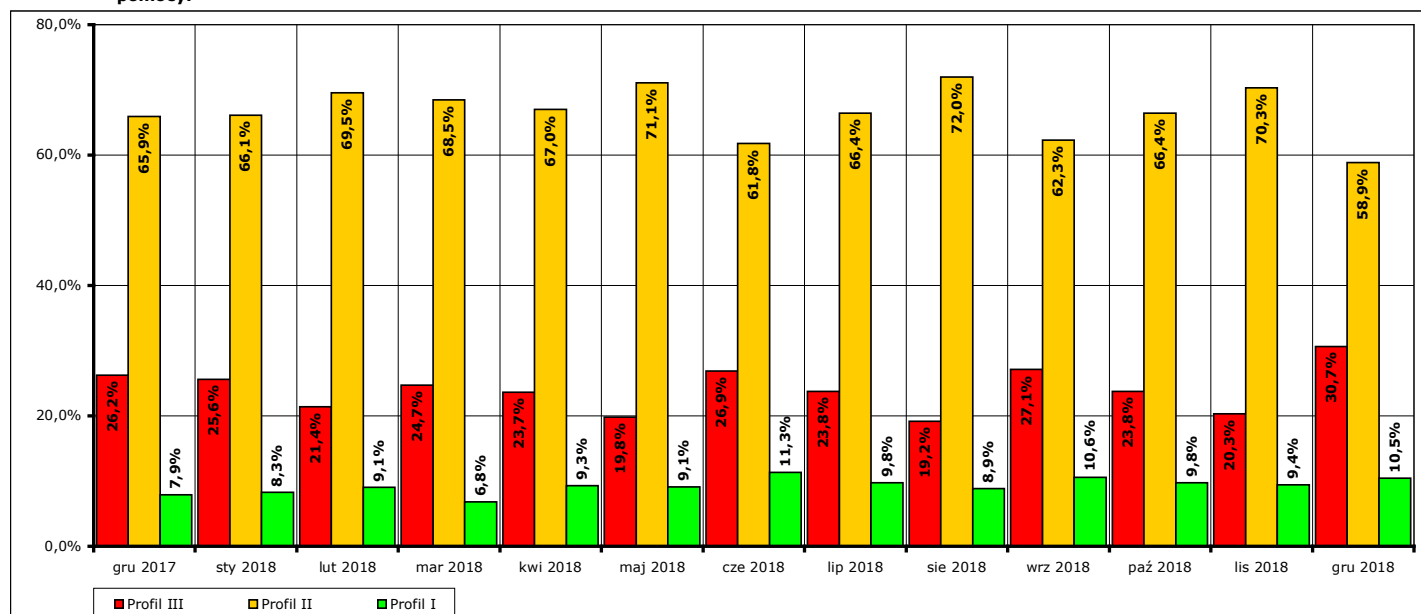
II profil pomocy: **497 osób**

III profil pomocy: **1060 osób**

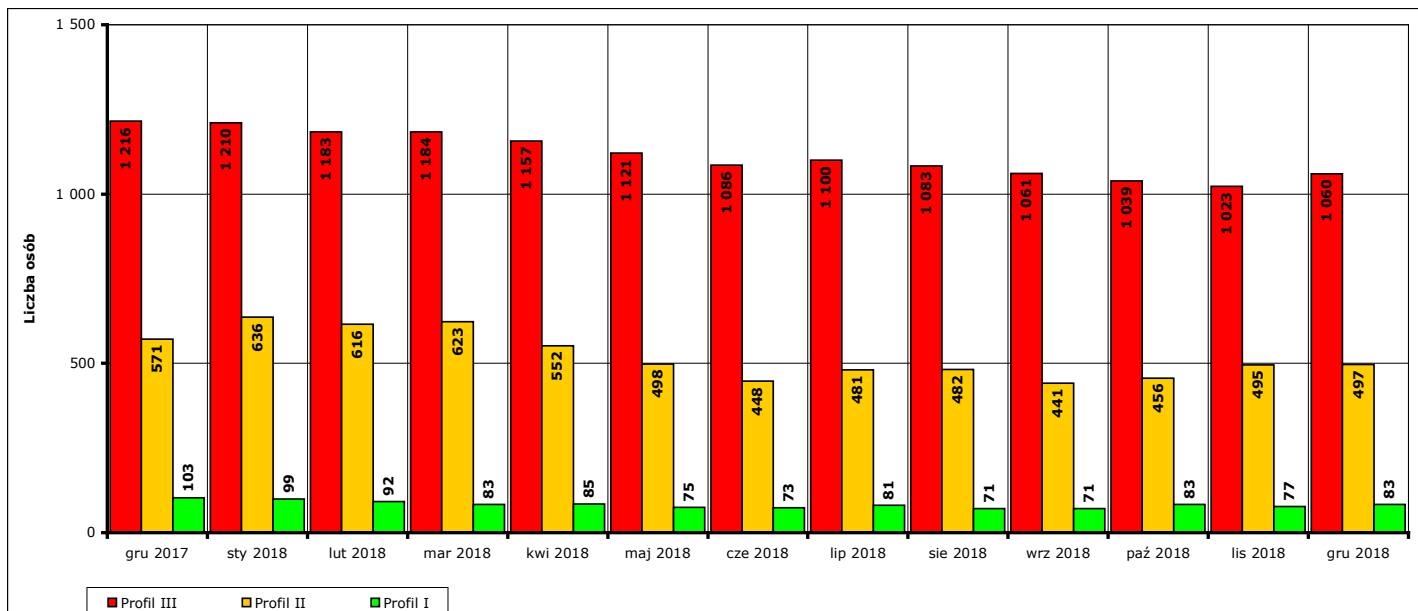
Na koniec **grudnia 2018 r.** ustalonego profilu pomocy nie posiadało jeszcze **80 osób** (zgodnie z przepisami ustawy profil pomocy ustalany jest niezwłocznie po rejestracji osoby bezrobotnej – następuje to podczas pierwszej wyznaczonej podczas rejestracji obowiązkowej wizyty zarejestrowanej osoby w urzędzie).



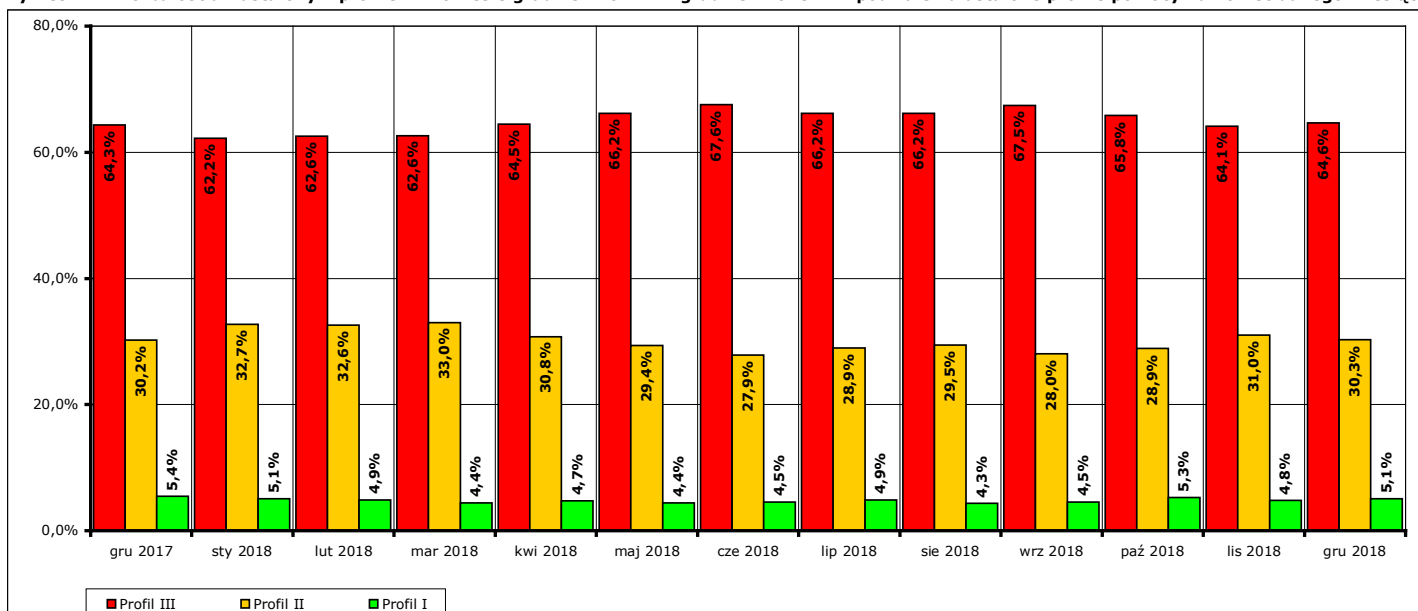
Wykres 20. Liczba osób, którym w okresie grudzień 2017 r. - grudzień 2018 r. w danym miesiącu ustalono profil pomocy w podziale na ustalone profile pomocy.



Wykres 21. Udział procentowy osób z poszczególnymi profilami pomocy, którym w okresie grudzień 2017 r. - grudzień 2018 r. w danym miesiącu ustalono profil pomocy.



Wykres 22. Liczba osób z ustalonym profilem w okresie grudzień 2017 r. - grudzień 2018 r. w podziale na ustalone profile pomocy na koniec danego miesiąca.



Wykres 23. Udział procentowy osób z poszczególnymi profilami pomocy w okresie grudzień 2017 r. - grudzień 2018 r. na koniec danego miesiąca.

## 9. Zatrudnienie cudzoziemców.

Na podstawie zmian w przepisach ustawy o promocji zatrudnienia i instytucjach rynku pracy, obowiązujących od stycznia 2018 roku, powiatowe urzędy pracy rejestrują i rozpatrują wnioski składane do starosty o wydanie zezwolenia na pracę sezonową oraz oświadczenia o powierzeniu wykonywania pracy cudzoziemcowi.

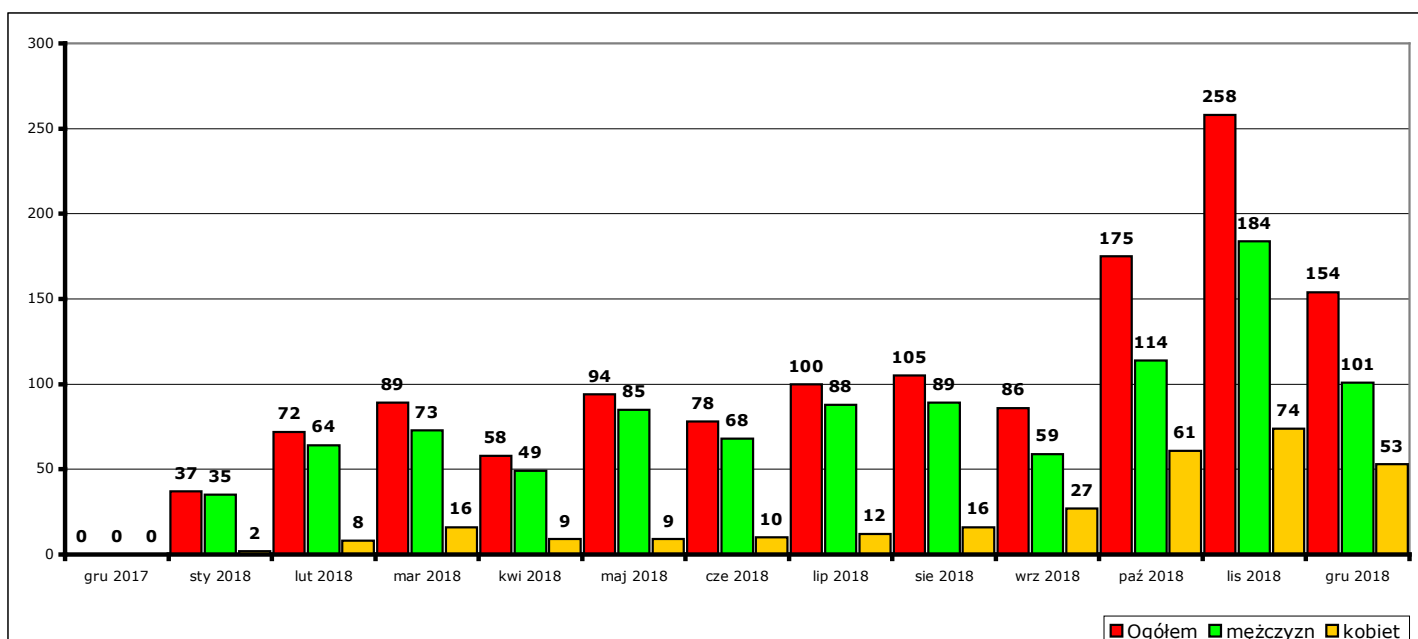
W 2018 r. nie wpłynął żaden wniosek o wydanie zezwolenia na pracę sezonową.

Informacje dotyczące oświadczeń o powierzeniu wykonywania pracy cudzoziemcowi znajdują się w poniższych tabelach i wykresach.

### a) liczba złożonych oświadczeń

		gru 2017	sty 2018	lut 2018	mar 2018	kwi 2018	maj 2018	cze 2018	lip 2018	sie 2018	wrz 2018	paź 2018	lis 2018	gru 2018	OGÓŁEM w 2018 r.	OGÓŁEM 12 mies.
<b>OGÓŁEM</b>	<b>Ogółem</b>	0	37	72	89	58	94	78	100	105	86	175	258	154	1306	1306
	w tym mężczyzn	0	35	64	73	49	85	68	88	89	59	114	184	101	1009	1009
	w tym kobiet	0	2	8	16	9	9	10	12	16	27	61	74	53	297	297
<b>Ukraina</b>	<b>Ogółem</b>	0	35	68	86	53	89	71	64	91	82	161	230	143	1173	1173
	w tym mężczyzn	0	33	60	70	44	80	62	53	76	55	101	163	94	891	891
	w tym kobiet	0	2	8	16	9	9	9	11	15	27	60	67	49	282	282
<b>Rosja</b>	<b>Ogółem</b>	0	0	0	1	0	0	0	0	0	0	0	1	0	2	2
	w tym mężczyzn	0	0	0	1	0	0	0	0	0	0	0	0	0	1	1
	w tym kobiet	0	0	0	0	0	0	0	0	0	0	0	1	0	1	1
<b>Mołdawia</b>	<b>Ogółem</b>	0	0	0	0	1	0	3	1	2	0	2	4	1	14	14
	w tym mężczyzn	0	0	0	0	1	0	3	1	1	0	1	3	1	11	11
	w tym kobiet	0	0	0	0	0	0	0	0	1	0	1	1	0	3	3
<b>Gruzja</b>	<b>Ogółem</b>	0	0	0	0	1	0	0	0	0	0	3	5	0	9	9
	w tym mężczyzn	0	0	0	0	1	0	0	0	0	0	3	5	0	9	9
	w tym kobiet	0	0	0	0	0	0	0	0	0	0	0	0	0	0	0
<b>Białoruś</b>	<b>Ogółem</b>	0	2	4	2	3	5	4	35	12	4	9	18	10	108	108
	w tym mężczyzn	0	2	4	2	3	5	3	34	12	4	9	13	6	97	97
	w tym kobiet	0	0	0	0	0	0	1	1	0	0	0	5	4	11	11
<b>Armenia</b>	<b>Ogółem</b>	0	0	0	0	0	0	0	0	0	0	0	0	0	0	0
	w tym mężczyzn	0	0	0	0	0	0	0	0	0	0	0	0	0	0	0
	w tym kobiet	0	0	0	0	0	0	0	0	0	0	0	0	0	0	0

Liczba złożonych oświadczeń o powierzeniu wykonywania pracy cudzoziemcowi w poszczególnych miesiącach w okresie grudzień 2017 r. - grudzień 2018 r. (w podziale na obywatelstwo i płeć).

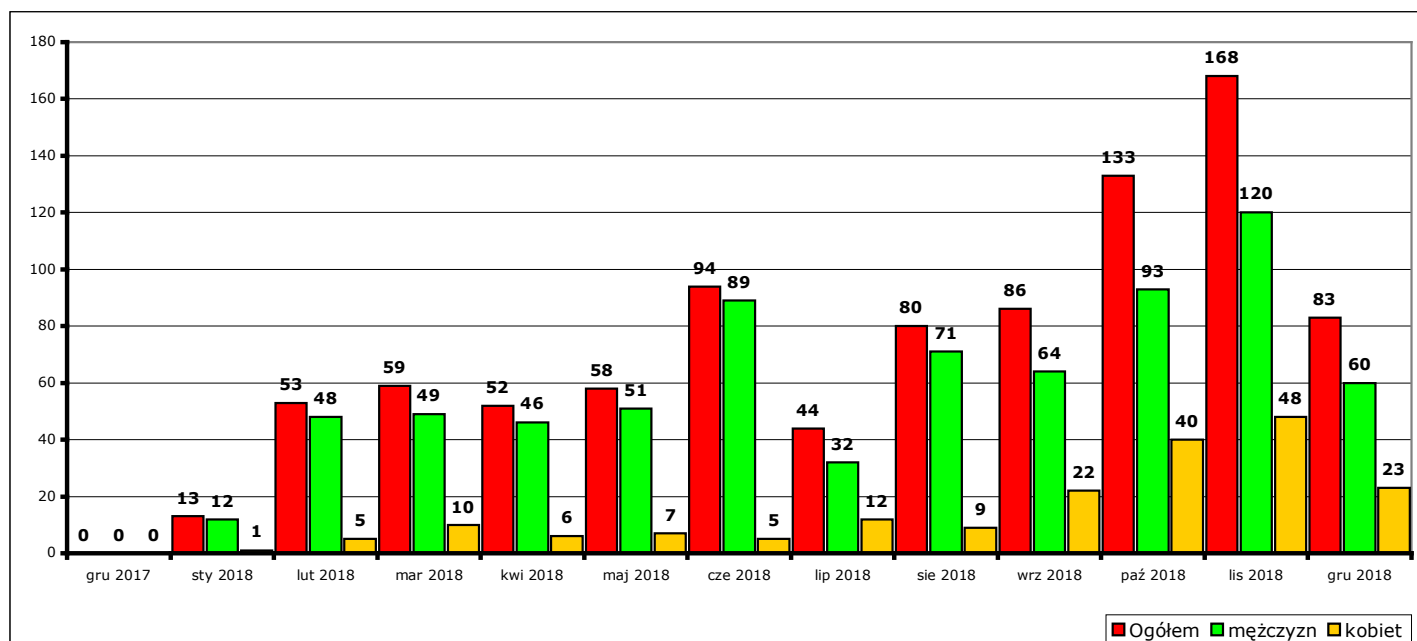


Wykres 24. Liczba złożonych oświadczeń o powierzeniu wykonywania pracy cudzoziemcowi w poszczególnych miesiącach w okresie grudzień 2017 r. - grudzień 2018 r.

## b) osoby rozpoczynające pracę w miesiącu

		gru 2017	sty 2018	lut 2018	mar 2018	kwi 2018	maj 2018	cze 2018	lip 2018	sie 2018	wrz 2018	paź 2018	lis 2018	gru 2018	OGÓŁEM w 2018 r.	OGÓŁEM 12 mies.
<b>OGÓŁEM</b>	<b>Ogółem</b>	0	13	53	59	52	58	94	44	80	86	133	168	83	923	923
w tym	mężczyzn	0	12	48	49	46	51	89	32	71	64	93	120	60	735	735
	kobiet	0	1	5	10	6	7	5	12	9	22	40	48	23	188	188
<b>Ukraina</b>	<b>Ogółem</b>	0	13	51	59	49	52	81	42	68	69	124	154	82	844	844
w tym	mężczyzn	0	12	46	49	43	45	77	31	59	47	84	110	59	662	662
	kobiet	0	1	5	10	6	7	4	11	9	22	40	44	23	182	182
<b>Rosja</b>	<b>Ogółem</b>	0	0	0	0	0	1	0	0	0	0	0	1	0	2	2
w tym	mężczyzn	0	0	0	0	0	1	0	0	0	0	0	0	0	1	1
	kobiet	0	0	0	0	0	0	0	0	0	0	0	1	0	1	1
<b>Mołdawia</b>	<b>Ogółem</b>	0	0	0	0	1	0	3	1	0	0	0	2	0	7	7
w tym	mężczyzn	0	0	0	0	1	0	3	1	0	0	0	1	0	6	6
	kobiet	0	0	0	0	0	0	0	0	0	0	0	1	0	1	1
<b>Gruzja</b>	<b>Ogółem</b>	0	0	0	0	0	0	1	0	0	0	3	2	0	6	6
w tym	mężczyzn	0	0	0	0	0	0	1	0	0	0	3	2	0	6	6
	kobiet	0	0	0	0	0	0	0	0	0	0	0	0	0	0	0
<b>Białoruś</b>	<b>Ogółem</b>	0	0	2	0	2	5	9	1	12	17	6	9	1	64	64
w tym	mężczyzn	0	0	2	0	2	5	8	0	12	17	6	7	1	60	60
	kobiet	0	0	0	0	0	0	1	1	0	0	0	2	0	4	4
<b>Armenia</b>	<b>Ogółem</b>	0	0	0	0	0	0	0	0	0	0	0	0	0	0	0
w tym	mężczyzn	0	0	0	0	0	0	0	0	0	0	0	0	0	0	0
	kobiet	0	0	0	0	0	0	0	0	0	0	0	0	0	0	0

Liczba osób rozpoczynających pracę na podstawie oświadczeń o powierzeniu wykonywania pracy cudzoziemcowi w poszczególnych miesiącach w okresie grudzień 2017 r. - grudzień 2018 r. (w podziale na obywatelstwo i płeć).



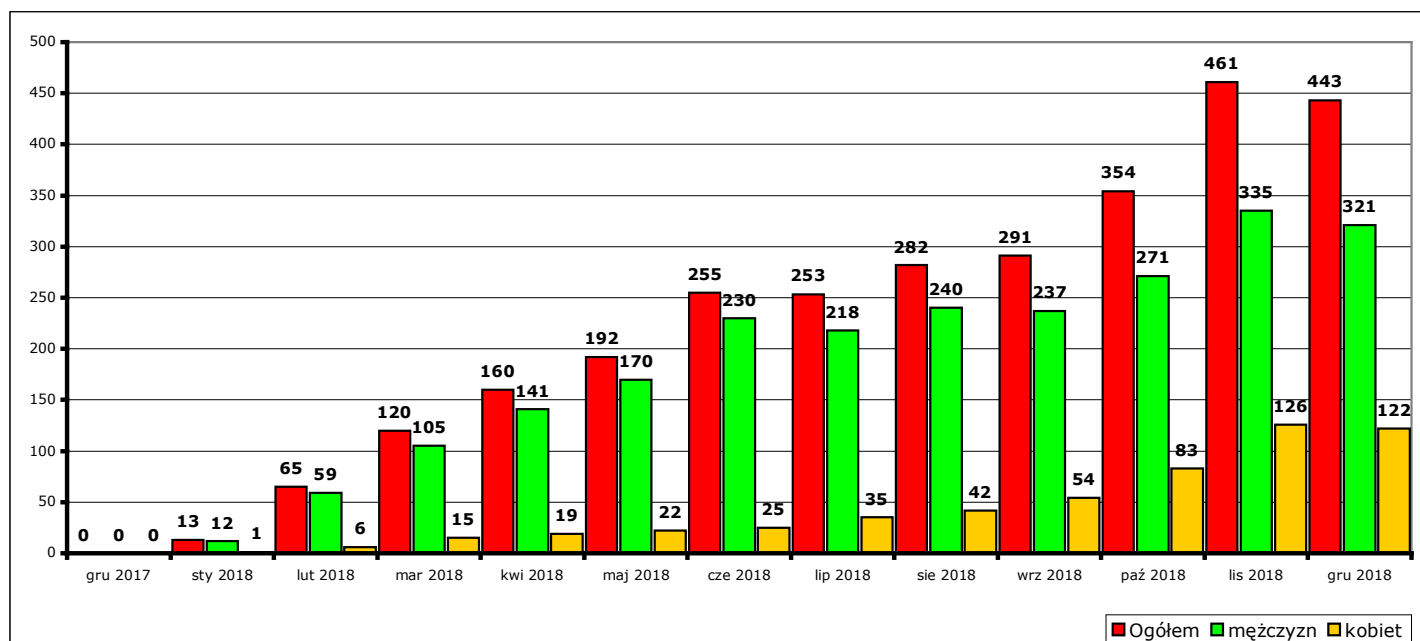
Wykres 25. Liczba osób rozpoczynających pracę na podstawie oświadczeń o powierzeniu wykonywania pracy cudzoziemcowi w poszczególnych miesiącach w okresie grudzień 2017 r. - grudzień 2018 r.



### c) osoby pracujące w miesiącu

		gru 2017	sty 2018	lut 2018	mar 2018	kwi 2018	maj 2018	cze 2018	lip 2018	sie 2018	wrz 2018	paź 2018	lis 2018	gru 2018	OGÓŁEM w 2018 r.	OGÓŁEM 12 mies.
OGÓŁEM	Ogółem	0	13	65	120	160	192	255	253	282	291	354	461	443	X	X
	mężczyzn	0	12	59	105	141	170	230	218	240	237	271	335	321	X	X
	kobiet	0	1	6	15	19	22	25	35	42	54	83	126	122	X	X
Ukraina	Ogółem	0	13	63	118	155	181	232	232	251	249	305	405	399	X	X
	mężczyzn	0	12	57	103	136	159	208	199	211	196	223	284	282	X	X
	kobiet	0	1	6	15	19	22	24	33	40	53	82	121	117	X	X
Rosja	Ogółem	0	0	0	0	0	1	1	1	1	1	1	1	1	X	X
	mężczyzn	0	0	0	0	0	1	1	1	1	1	1	0	0	X	X
	kobiet	0	0	0	0	0	0	0	0	0	0	0	1	1	X	X
Mołdawia	Ogółem	0	0	0	0	1	1	3	2	1	0	0	2	2	X	X
	mężczyzn	0	0	0	0	1	1	3	2	1	0	0	1	1	X	X
	kobiet	0	0	0	0	0	0	0	0	0	0	0	1	1	X	X
Gruzja	Ogółem	0	0	0	0	0	0	1	1	1	1	4	5	2	X	X
	mężczyzn	0	0	0	0	0	0	1	1	1	1	4	5	2	X	X
	kobiet	0	0	0	0	0	0	0	0	0	0	0	0	0	X	X
Białoruś	Ogółem	0	0	2	2	4	9	18	17	28	40	44	48	39	X	X
	mężczyzn	0	0	2	2	4	9	17	15	26	39	43	45	36	X	X
	kobiet	0	0	0	0	0	0	1	2	2	1	1	3	3	X	X
Armenia	Ogółem	0	0	0	0	0	0	0	0	0	0	0	0	0	X	X
	mężczyzn	0	0	0	0	0	0	0	0	0	0	0	0	0	X	X
	kobiet	0	0	0	0	0	0	0	0	0	0	0	0	0	X	X

Liczba osób pracujących na podstawie oświadczeń o powierzeniu wykonywania pracy cudzoziemcowi w poszczególnych miesiącach w okresie grudzień 2017 r. - grudzień 2018 r. (w podziale na obywatelstwo i płeć).



Wykres 26. Liczba osób pracujących na podstawie oświadczeń o powierzeniu wykonywania pracy cudzoziemcowi w poszczególnych miesiącach w okresie grudzień 2017 r. - grudzień 2018 r.

#### UWAGA:

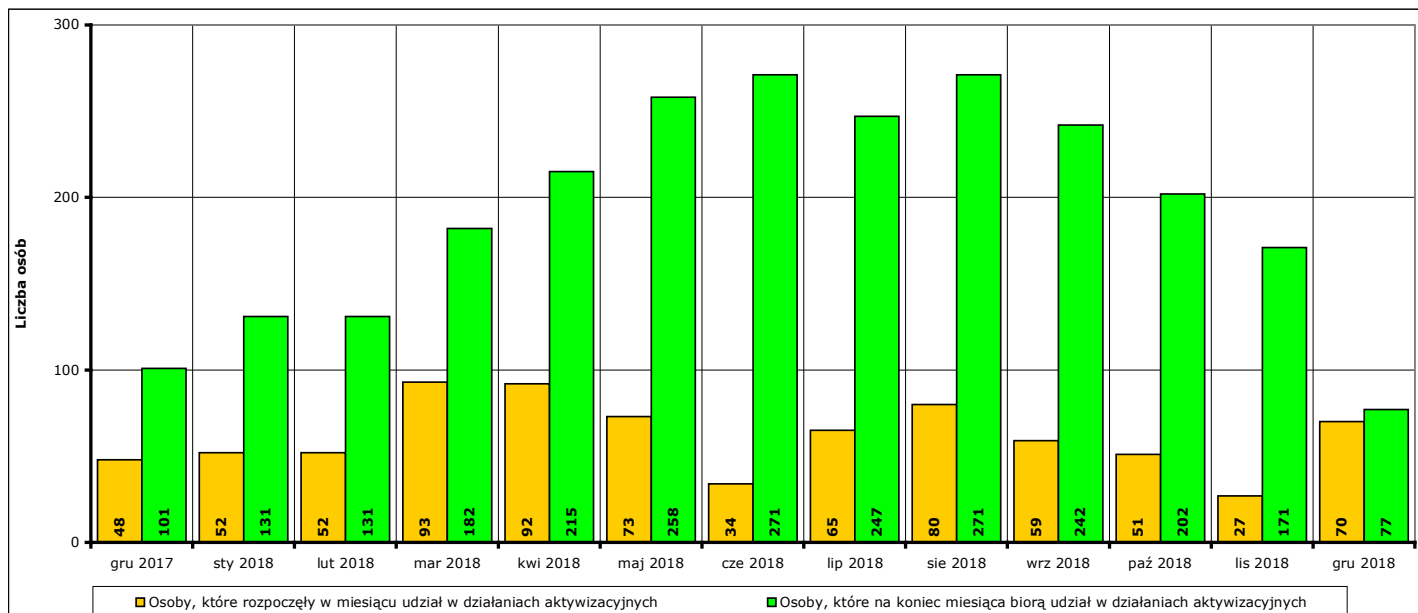
Powyższe tabele i wykresy **nie zawierają** informacji o liczbie cudzoziemców pracujących na podstawie zezwoleń wydawanych przez wojewodę, zatrudnionych przez agencje zatrudnienia nie działające na obszarze powiatu kwidzyńskiego oraz zatrudnionych na obszarze powiatu kwidzyńskiego na podstawie wniosków złożonych w innych powiatowych urzędach pracy. Z powodu braku umocowania prawnego i odpowiednich narzędzi dane o faktycznej liczbie cudzoziemców zatrudnionych w danym powiecie **nie są** zbierane przez żadną instytucję.

Informacje za poszczególne miesiące mogą się różnić od informacji publikowanych w ubiegłych miesiącach, ponieważ część wnioskodawców zatrudniających cudzoziemców na podstawie oświadczenia o powierzeniu wykonywania pracy z opóźnieniem informuje o datach faktycznego rozpoczęcia i zakończenia zatrudnienia. Nie są też zliczane w bieżącym miesiącu oświadczenia, które wymagają uzupełnienia albo korekty, oraz - aż do zakończenia postępowania - oświadczenia, w sprawie których toczą się postępowania wyjaśniające.

## 10. Aktywne formy przeciwdziałania bezrobociu w grudniu 2018 r. Informacja skrócona.

W **grudniu 2018 r.** udział w działaniach aktywizacyjnych na rynku pracy, finansowanych z Funduszu Pracy, rozpoczęło **70 osób** (od początku 2018 r. - **753**).

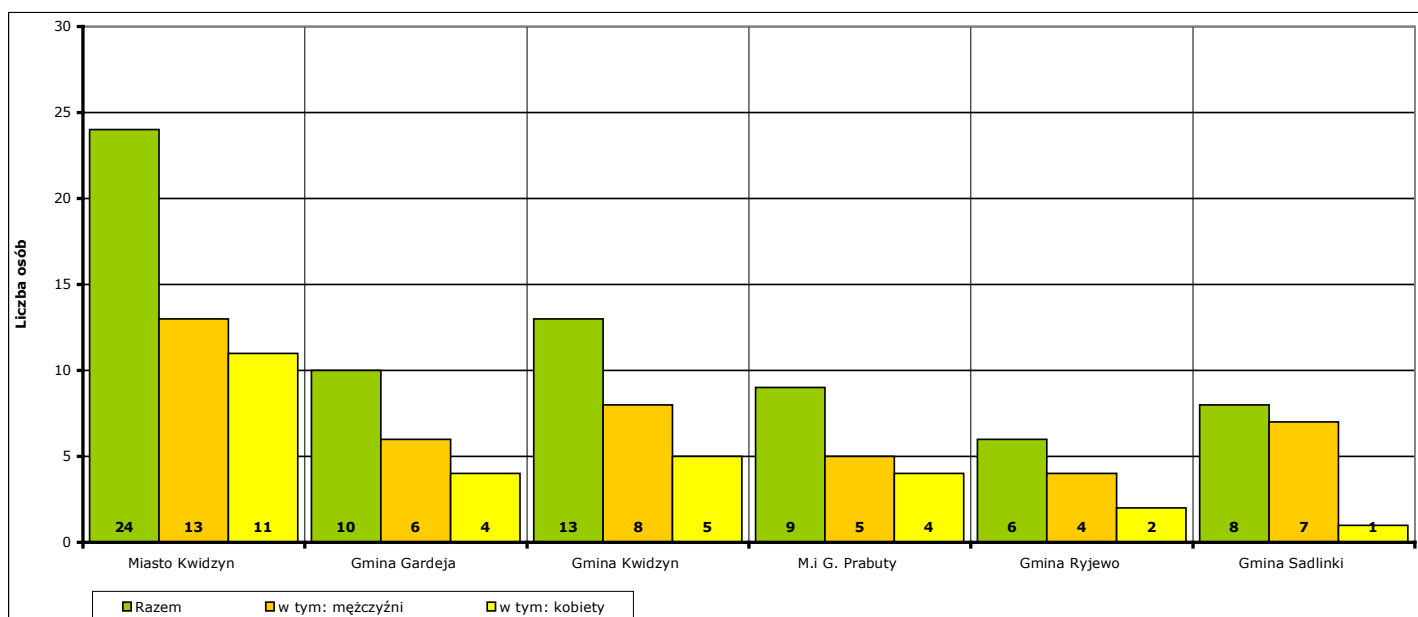
Według stanu na koniec **grudnia 2018 r.** w działaniach aktywizacyjnych na rynku pracy finansowanych z Funduszu Pracy uczestniczy łącznie **77 osób**, w tym **25 mężczyzn** i **52 kobiety**.



Wykres 27. Osoby bezrobotne objęte udziałem w działaniach aktywizacyjnych finansowanych z Funduszu Pracy w okresie grudzień 2017 r. - grudzień 2018 r.

Osoby, które rozpoczęły uczestnictwo w działaniach aktywizacyjnych w **grudniu 2018 r.** w podziale na jednostki terytorialne powiatu kwidzińskiego:

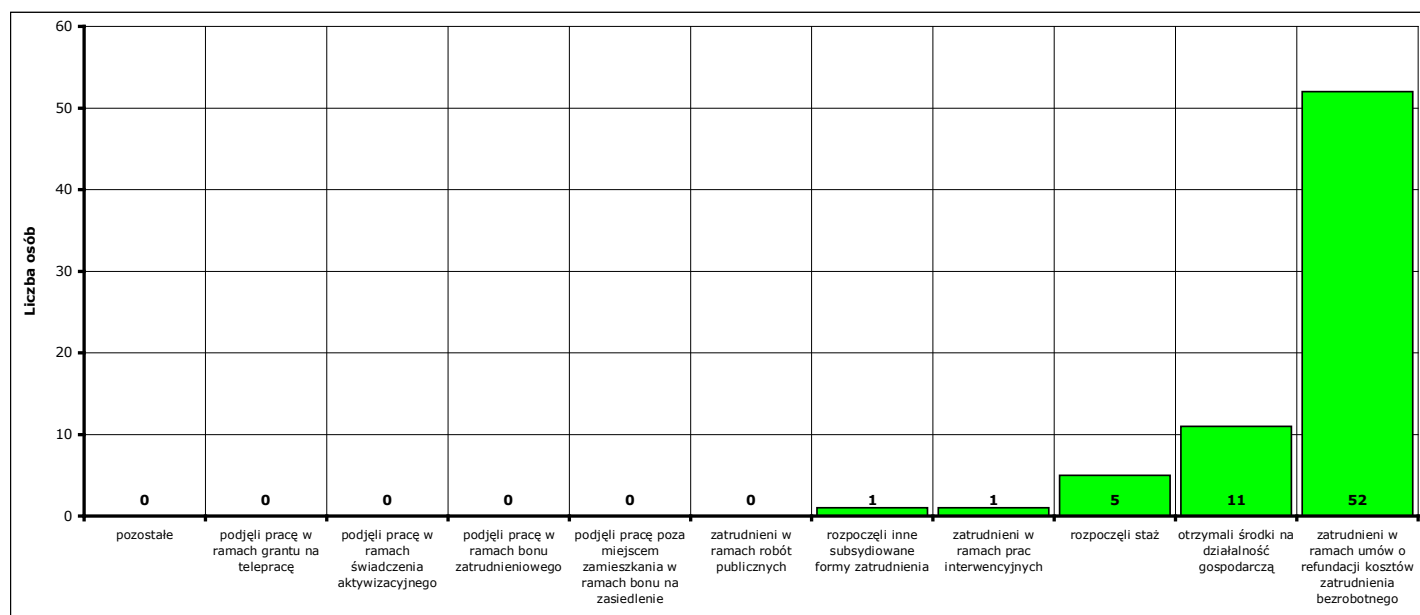
- |                          |                          |                             |                  |
|--------------------------|--------------------------|-----------------------------|------------------|
| - Miasto Kwidzyn         | ogółem <b>24 osoby</b> , | w tym: <b>13 mężczyzn</b> , | <b>11 kobiet</b> |
| - Gmina Gardeja          | ogółem <b>10 osób</b> ,  | w tym: <b>6 mężczyzn</b> ,  | <b>4 kobiety</b> |
| - Gmina Kwidzyn          | ogółem <b>13 osób</b> ,  | w tym: <b>8 mężczyzn</b> ,  | <b>5 kobiet</b>  |
| - Miasto i gmina Prabuty | ogółem <b>9 osób</b> ,   | w tym: <b>5 mężczyzn</b> ,  | <b>4 kobiety</b> |
| - Gmina Ryjewo           | ogółem <b>6 osób</b> ,   | w tym: <b>4 mężczyzn</b> ,  | <b>2 kobiety</b> |
| - Gmina Sadlinki         | ogółem <b>8 osób</b> ,   | w tym: <b>7 mężczyzn</b> ,  | <b>1 kobieta</b> |



Wykres 28. Liczba osób bezrobotnych, które rozpoczęły udział w działaniach aktywizacyjnych finansowanych z Funduszu Pracy w grudniu 2018 r. (w podziale na jednostki terytorialne powiatu kwidzińskiego).

Osoby, które rozpoczęły uczestnictwo w działaniach aktywizacyjnych w **grudniu 2018 r.** w podziale na rodzaj działań:

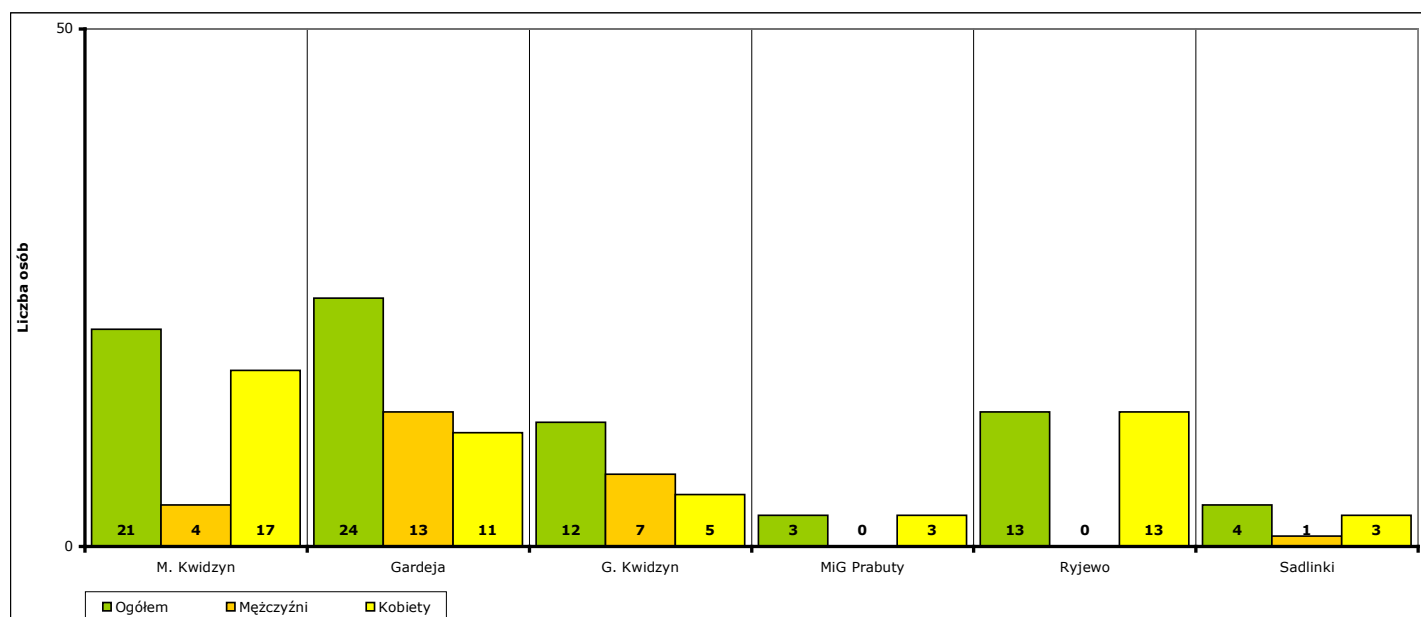
- zatrudnieni w ramach prac interwencyjnych - **1** (od początku 2018 r. - **37**)
- zatrudnieni w ramach robót publicznych - **0** (od początku 2018 r. - **30**)
- którzy otrzymali środki na działalność gospodarczą - **11** (od początku 2018 r. - **83**)
  - w tym bez bonu zasiedleniowego - **11** (od początku 2018 r. - **83**)
  - w tym w ramach bonu zasiedleniowego - **0** (od początku 2018 r. - **0**)
- zatrudnieni w ramach umów o refundację kosztów utworzenia lub wyposażenia stanowisk pracy - **52** (od początku 2018 r. - **193**)
- zatrudnieni poza miejscem zamieszkania w ramach bonu na zasiedlenie - **0** (od początku 2018 r. - **0**)
- zatrudnieni w ramach bonu zatrudnieniowego - **0** (od początku 2018 r. - **0**)
- zatrudnieni w ramach świadczenia aktywizacyjnego - **0** (od początku 2018 r. - **0**)
- zatrudnieni w ramach grantu na telepracę - **0** (od początku 2018 r. - **0**)
- zatrudnieni w ramach refundacji składek na ubezpieczenie społeczne - **0** (od początku 2018 r. - **0**)
- zatrudnieni w ramach dofinansowanie wynagrodzenia za zatrudnionego skierowanego bezrobotnego powyżej 50 roku życia - **0** (od początku 2018 r. - **0**)
- zatrudnieni w ramach innych subsydiowanych form zatrudnienia - **1** (od początku 2018 r. - **65**)
- rozpoczynający szkolenie - **0** (od początku 2018 r. - **13**)
  - w tym bez bonu szkoleniowego - **0** (od początku 2018 r. - **4**)
  - w tym w ramach bonu szkoleniowego - **0** (od początku 2018 r. - **9**)
- rozpoczynający staż - **5** (od początku 2018 r. - **304**)
  - w tym bez bonu stażowego - **5** (od początku 2018 r. - **304**)
  - w tym w ramach bonu stażowego - **0** (od początku 2018 r. - **0**)
- rozpoczynający przygotowanie zawodowe dorosłych - **0** (od początku 2018 r. - **0**)
- rozpoczynający prace społecznie użyteczne - **0** (od początku 2018 r. - **28**)
  - w tym poza PAI - **0** (od początku 2018 r. - **28**)
  - w tym w ramach PAI - **0** (od początku 2018 r. - **0**)
- skierowani do agencji zatrudnienia w ramach zlecania działań aktywizacyjnych - **0** (od początku 2018 r. - **0**)



Wykres 29. Liczba osób bezrobotnych, które rozpoczęły udział w działaniach aktywizacyjnych finansowanych z Funduszu Pracy w grudniu 2018 r. (w podziale na rodzaj działań).

Osoby, które na koniec **grudnia 2018 r.** uczestniczą w działaniach aktywizacyjnych w podziale na jednostki terytorialne powiatu kwidzyńskiego:

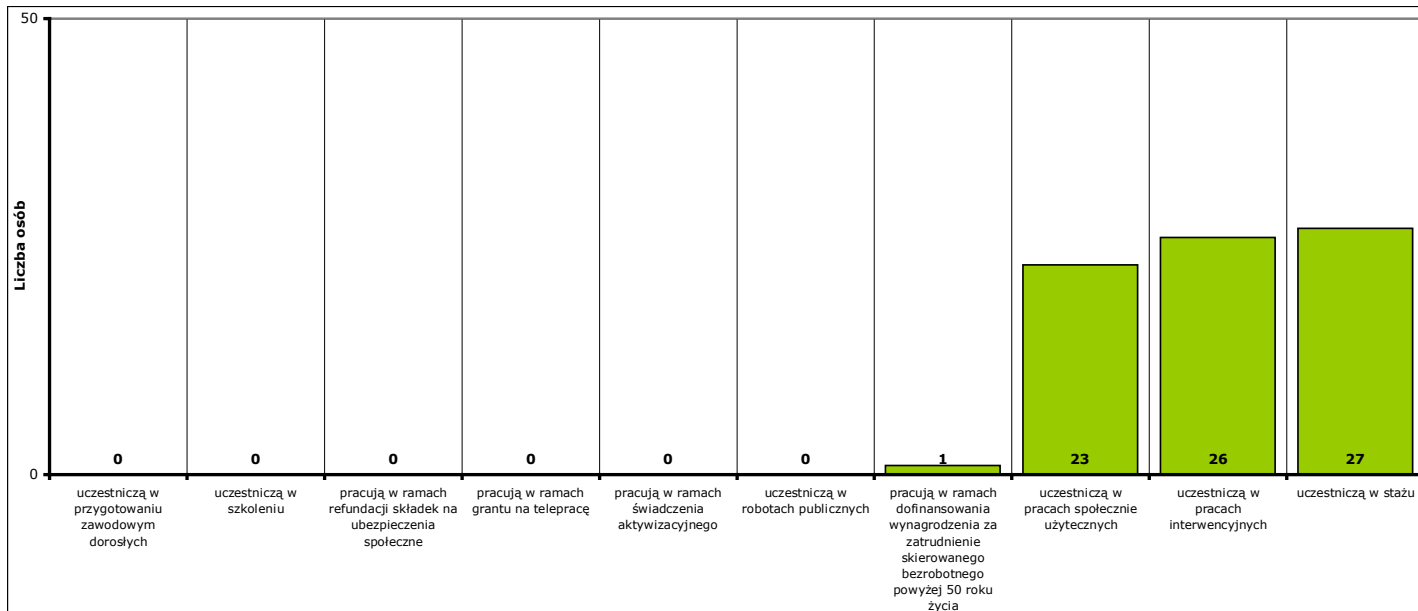
- Miasto Kwidzyn	ogółem <b>21 osób,</b>	w tym: <b>4 mężczyzn,</b>	<b>17 kobiet</b>
- Gmina Gardeja	ogółem <b>24 osoby,</b>	w tym: <b>13 mężczyzn,</b>	<b>11 kobiet</b>
- Gmina Kwidzyn	ogółem <b>12 osób,</b>	w tym: <b>7 mężczyzn,</b>	<b>5 kobiet</b>
- Miasto i gmina Prabuty	ogółem <b>3 osoby,</b>	w tym: <b>0 mężczyzn,</b>	<b>3 kobiety</b>
- Gmina Ryjewo	ogółem <b>13 osób,</b>	w tym: <b>0 mężczyzn,</b>	<b>13 kobiet</b>
- Gmina Sadlinki	ogółem <b>4 osoby,</b>	w tym: <b>1 mężczyzna,</b>	<b>3 kobiety</b>



Wykres 30. Liczba osób bezrobotnych, które uczestniczą w działaniach aktywizacyjnych finansowanych z Funduszu Pracy na koniec grudnia 2018 r. (w podziale na jednostki terytorialne powiatu kwidzyńskiego).

Osoby, które na koniec **grudnia 2018 r.** uczestniczą w działaniach aktywizacyjnych w podziale na rodzaj działań:

- zatrudnieni w ramach prac interwencyjnych - **26,**
- zatrudnieni w ramach robót publicznych - **0,**
- odbywający szkolenie - **0,**
  - w tym bez bonu szkoleniowego - **0,**
  - w tym w ramach bonu szkoleniowego - **0,**
- odbywający staż - **27,**
  - w tym bez bonu stażowego - **27,**
  - w tym w ramach bonu stażowego - **0,**
- odbywający przygotowanie zawodowe dorosłych - **0,**
- odbywający prace społecznie użyteczne - **23.**
  - w tym poza PAI - **23,**
  - w tym w ramach PAI - **0,**
- zatrudnieni w ramach świadczenia aktywizacyjnego - **0,**
- zatrudnieni w ramach grantu na telepracę - **0,**
- zatrudnieni w ramach refundacji składek na ubezpieczenie społeczne - **0,**
- zatrudnieni w ramach dofinansowania wynagrodzenia za zatrudnienie skierowanego bezrobotnego powyżej 50 roku życia - **1,**
  - w tym do 60 roku życia - **0,**
  - w tym powyżej 60 roku życia - **1,**



**Wykres 31. Liczba osób bezrobotnych, które uczestniczą w działaniach aktywizacyjnych finansowanych z Funduszu Pracy na koniec grudnia 2018 r. (w podziale na rodzaj działań).**

**NOTATKI:**

.....

.....

.....

.....

.....

.....

.....

.....

.....

.....

.....

.....

.....

.....

.....

.....

.....

.....

.....

.....

.....

.....

.....

.....

.....

.....

.....

.....

**10a. Aktywne formy przeciwdziałania bezrobociu w grudniu 2018 r. Informacje szczegółowe.**

Aktywne formy przeciwdziałania bezrobociu OGÓŁEM	w grudniu 2018 r.			od początku 2018 r.			na koniec grudnia 2018 r.		
	ogółem	mężczyźni	kobiety	ogółem	mężczyźni	kobiety	ogółem	mężczyźni	kobiety
POWIAT	70	43	27	753	388	365	77	25	52
Miasto Kwidzyn	24	13	11	274	120	154	21	4	17
Gmina Gardeja	10	6	4	111	67	44	24	13	11
Gmina Kwidzyn	13	8	5	124	73	51	12	7	5
Miasto i gmina Prabuty	9	5	4	115	65	50	3	0	3
Gmina Ryjewo	6	4	2	64	25	39	13	0	13
Gmina Sadlinki	8	7	1	65	38	27	4	1	3

Rozpoczęcie prac interwencyjnych	w grudniu 2018 r.			od początku 2018 r.			na koniec grudnia 2018 r.		
	ogółem	mężczyźni	kobiety	ogółem	mężczyźni	kobiety	ogółem	mężczyźni	kobiety
POWIAT	1	0	1	37	6	31	26	5	21
Miasto Kwidzyn	0	0	0	10	1	9	6	0	6
Gmina Gardeja	0	0	0	7	5	2	7	5	2
Gmina Kwidzyn	0	0	0	5	0	5	3	0	3
Miasto i gmina Prabuty	0	0	0	1	0	1	0	0	0
Gmina Ryjewo	1	0	1	12	0	12	8	0	8
Gmina Sadlinki	0	0	0	2	0	2	2	0	2

Rozpoczęcie robót publicznych	w grudniu 2018 r.			od początku 2018 r.			na koniec grudnia 2018 r.		
	ogółem	mężczyźni	kobiety	ogółem	mężczyźni	kobiety	ogółem	mężczyźni	kobiety
POWIAT	0	0	0	30	24	6	0	0	0
Miasto Kwidzyn	0	0	0	2	0	2	0	0	0
Gmina Gardeja	0	0	0	4	3	1	0	0	0
Gmina Kwidzyn	0	0	0	4	4	0	0	0	0
Miasto i gmina Prabuty	0	0	0	6	4	2	0	0	0
Gmina Ryjewo	0	0	0	7	6	1	0	0	0
Gmina Sadlinki	0	0	0	7	7	0	0	0	0

Podjęcie pracy w ramach refundacji kosztów zatrudnienia bezrobotnego	w grudniu 2018 r.			od początku 2018 r.			na koniec grudnia 2018 r.		
	ogółem	mężczyźni	kobiety	ogółem	mężczyźni	kobiety	ogółem	mężczyźni	kobiety
POWIAT	52	34	18	193	141	52	X	X	X
Miasto Kwidzyn	18	11	7	61	42	19	X	X	X
Gmina Gardeja	8	5	3	30	25	5	X	X	X
Gmina Kwidzyn	11	7	4	39	29	10	X	X	X
Miasto i gmina Prabuty	5	2	3	34	25	9	X	X	X
Gmina Ryjewo	3	3	0	8	6	2	X	X	X
Gmina Sadlinki	7	6	1	21	14	7	X	X	X

Podjęcie pracy poza miejscem zamieszkania w ramach bonu na zasiedlenie	w grudniu 2018 r.			od początku 2018 r.			na koniec grudnia 2018 r.		
	ogółem	mężczyźni	kobiety	ogółem	mężczyźni	kobiety	ogółem	mężczyźni	kobiety
POWIAT	0	0	0	0	0	0	X	X	X
Miasto Kwidzyn	0	0	0	0	0	0	X	X	X
Gmina Gardeja	0	0	0	0	0	0	X	X	X
Gmina Kwidzyn	0	0	0	0	0	0	X	X	X
Miasto i gmina Prabuty	0	0	0	0	0	0	X	X	X
Gmina Ryjewo	0	0	0	0	0	0	X	X	X
Gmina Sadlinki	0	0	0	0	0	0	X	X	X

Podjęcie pracy w ramach bonu zatrudnieniowego	w grudniu 2018 r.			od początku 2018 r.			na koniec grudnia 2018 r.		
	ogółem	mężczyźni	kobiety	ogółem	mężczyźni	kobiety	ogółem	mężczyźni	kobiety
POWIAT	0	0	0	0	0	0	X	X	X
Miasto Kwidzyn	0	0	0	0	0	0	X	X	X
Gmina Gardeja	0	0	0	0	0	0	X	X	X
Gmina Kwidzyn	0	0	0	0	0	0	X	X	X
Miasto i gmina Prabuty	0	0	0	0	0	0	X	X	X
Gmina Ryjewo	0	0	0	0	0	0	X	X	X
Gmina Sadlinki	0	0	0	0	0	0	X	X	X



Podjęcie pracy w ramach świadczenia aktywizacyjnego	w grudniu 2018 r.			od początku 2018 r.			na koniec grudnia 2018 r.		
	ogółem	mężczyźni	kobiety	ogółem	mężczyźni	kobiety	ogółem	mężczyźni	kobiety
POWIAT	0	0	0	0	0	0	0	0	0
Miasto Kwidzyn	0	0	0	0	0	0	0	0	0
Gmina Gardeja	0	0	0	0	0	0	0	0	0
Gmina Kwidzyn	0	0	0	0	0	0	0	0	0
Miasto i gmina Prabuty	0	0	0	0	0	0	0	0	0
Gmina Ryjewo	0	0	0	0	0	0	0	0	0
Gmina Sadlinki	0	0	0	0	0	0	0	0	0

Podjęcie pracy w ramach grantu na telepracę	w grudniu 2018 r.			od początku 2018 r.			na koniec grudnia 2018 r.		
	ogółem	mężczyźni	kobiety	ogółem	mężczyźni	kobiety	ogółem	mężczyźni	kobiety
POWIAT	0	0	0	0	0	0	0	0	0
Miasto Kwidzyn	0	0	0	0	0	0	0	0	0
Gmina Gardeja	0	0	0	0	0	0	0	0	0
Gmina Kwidzyn	0	0	0	0	0	0	0	0	0
Miasto i gmina Prabuty	0	0	0	0	0	0	0	0	0
Gmina Ryjewo	0	0	0	0	0	0	0	0	0
Gmina Sadlinki	0	0	0	0	0	0	0	0	0

Podjęcie pracy w ramach refundacji składek na ubezpieczenia społeczne	w grudniu 2018 r.			od początku 2018 r.			na koniec grudnia 2018 r.		
	ogółem	mężczyźni	kobiety	ogółem	mężczyźni	kobiety	ogółem	mężczyźni	kobiety
POWIAT	0	0	0	0	0	0	0	0	0
Miasto Kwidzyn	0	0	0	0	0	0	0	0	0
Gmina Gardeja	0	0	0	0	0	0	0	0	0
Gmina Kwidzyn	0	0	0	0	0	0	0	0	0
Miasto i gmina Prabuty	0	0	0	0	0	0	0	0	0
Gmina Ryjewo	0	0	0	0	0	0	0	0	0
Gmina Sadlinki	0	0	0	0	0	0	0	0	0

Inne formy aktywizacji związane z zatrudnieniem	w grudniu 2018 r.			od początku 2018 r.			na koniec grudnia 2018 r.		
	ogółem	mężczyźni	kobiety	ogółem	mężczyźni	kobiety	ogółem	mężczyźni	kobiety
POWIAT	1	0	1	65	36	29	X	X	X
Miasto Kwidzyn	0	0	0	28	14	14	X	X	X
Gmina Gardeja	0	0	0	10	6	4	X	X	X
Gmina Kwidzyn	1	0	1	12	7	5	X	X	X
Miasto i gmina Prabuty	0	0	0	6	3	3	X	X	X
Gmina Ryjewo	0	0	0	5	4	1	X	X	X
Gmina Sadlinki	0	0	0	4	2	2	X	X	X

Rozpoczęcie przygotowania zawodowego dorosłych	w grudniu 2018 r.			od początku 2018 r.			na koniec grudnia 2018 r.		
	ogółem	mężczyźni	kobiety	ogółem	mężczyźni	kobiety	ogółem	mężczyźni	kobiety
POWIAT	0	0	0	0	0	0	0	0	0
Miasto Kwidzyn	0	0	0	0	0	0	0	0	0
Gmina Gardeja	0	0	0	0	0	0	0	0	0
Gmina Kwidzyn	0	0	0	0	0	0	0	0	0
Miasto i gmina Prabuty	0	0	0	0	0	0	0	0	0
Gmina Ryjewo	0	0	0	0	0	0	0	0	0
Gmina Sadlinki	0	0	0	0	0	0	0	0	0

Skierowanie do agencji zatrudnienia w ramach zlecenia działań aktywizacyjnych	w grudniu 2018 r.			od początku 2018 r.			na koniec grudnia 2018 r.		
	ogółem	mężczyźni	kobiety	ogółem	mężczyźni	kobiety	ogółem	mężczyźni	kobiety
POWIAT	0	0	0	0	0	0	X	X	X
Miasto Kwidzyn	0	0	0	0	0	0	X	X	X
Gmina Gardeja	0	0	0	0	0	0	X	X	X
Gmina Kwidzyn	0	0	0	0	0	0	X	X	X
Miasto i gmina Prabuty	0	0	0	0	0	0	X	X	X
Gmina Ryjewo	0	0	0	0	0	0	X	X	X
Gmina Sadlinki	0	0	0	0	0	0	X	X	X

Otrzymanie środków z Funduszu Pracy na podjęcie działalności gospodarczej	w grudniu 2018 r.			od początku 2018 r.			na koniec grudnia 2018 r.		
	ogółem	mężczyźni	kobiety	ogółem	mężczyźni	kobiety	ogółem	mężczyźni	kobiety
POWIAT	11	8	3	83	62	21	X	X	X
w tym bez bonu na zasiedlenie	11	8	3	83	62	21	X	X	X
w tym w ramach bonu na zasiedlenie	0	0	0	0	0	0	X	X	X
Miasto Kwidzyn	2	1	1	30	21	9	X	X	X
w tym bez bonu na zasiedlenie	2	1	1	30	21	9	X	X	X
w tym w ramach bonu na zasiedlenie	0	0	0	0	0	0	X	X	X
Gmina Gardeja	1	1	0	11	10	1	X	X	X
w tym bez bonu na zasiedlenie	1	1	0	11	10	1	X	X	X
w tym w ramach bonu na zasiedlenie	0	0	0	0	0	0	X	X	X
Gmina Kwidzyn	1	1	0	10	9	1	X	X	X
w tym bez bonu na zasiedlenie	1	1	0	10	9	1	X	X	X
w tym w ramach bonu na zasiedlenie	0	0	0	0	0	0	X	X	X
Miasto i gmina Prabuty	4	3	1	18	13	5	X	X	X
w tym bez bonu na zasiedlenie	4	3	1	18	13	5	X	X	X
w tym w ramach bonu na zasiedlenie	0	0	0	0	0	0	X	X	X
Gmina Ryjewo	2	1	1	7	4	3	X	X	X
w tym bez bonu na zasiedlenie	2	1	1	7	4	3	X	X	X
w tym w ramach bonu na zasiedlenie	0	0	0	0	0	0	X	X	X
Gmina Sadlinki	1	1	0	7	5	2	X	X	X
w tym bez bonu na zasiedlenie	1	1	0	7	5	2	X	X	X
w tym w ramach bonu na zasiedlenie	0	0	0	0	0	0	X	X	X

Podjęcie pracy w ramach dofinansowania wynagrodzenia za zatrudnienie skierowanego bezrobotnego powyżej 50 roku życia	w grudniu 2018 r.			od początku 2018 r.			na koniec grudnia 2018 r.		
	ogółem	mężczyźni	kobiety	ogółem	mężczyźni	kobiety	ogółem	mężczyźni	kobiety
POWIAT	0	0	0	0	0	0	1	1	0
w tym do 60 roku życia	X	X	X	X	X	X	0	0	0
w tym powyżej 60 roku życia	X	X	X	X	X	X	1	1	0
Miasto Kwidzyn	0	0	0	0	0	0	1	1	0
w tym do 60 roku życia	X	X	X	X	X	X	0	0	0
w tym powyżej 60 roku życia	X	X	X	X	X	X	1	1	0
Gmina Gardeja	0	0	0	0	0	0	0	0	0
w tym do 60 roku życia	X	X	X	X	X	X	0	0	0
w tym powyżej 60 roku życia	X	X	X	X	X	X	0	0	0
Gmina Kwidzyn	0	0	0	0	0	0	0	0	0
w tym do 60 roku życia	X	X	X	X	X	X	0	0	0
w tym powyżej 60 roku życia	X	X	X	X	X	X	0	0	0
Miasto i gmina Prabuty	0	0	0	0	0	0	0	0	0
w tym do 60 roku życia	X	X	X	X	X	X	0	0	0
w tym powyżej 60 roku życia	X	X	X	X	X	X	0	0	0
Gmina Ryjewo	0	0	0	0	0	0	0	0	0
w tym do 60 roku życia	X	X	X	X	X	X	0	0	0
w tym powyżej 60 roku życia	X	X	X	X	X	X	0	0	0
Gmina Sadlinki	0	0	0	0	0	0	0	0	0
w tym do 60 roku życia	X	X	X	X	X	X	0	0	0
w tym powyżej 60 roku życia	X	X	X	X	X	X	0	0	0

Rozpoczęcie szkolenia	w grudniu 2018 r.			od początku 2018 r.			na koniec grudnia 2018 r.		
	ogółem	mężczyźni	kobiety	ogółem	mężczyźni	kobiety	ogółem	mężczyźni	kobiety
POWIAT	0	0	0	13	10	3	0	0	0
w tym bez bonu szkoleniowego	0	0	0	4	2	2	0	0	0
w tym w ramach bonu szkoleniowego	0	0	0	9	8	1	0	0	0
Miasto Kwidzyn	0	0	0	8	5	3	0	0	0
w tym bez bonu szkoleniowego	0	0	0	4	2	2	0	0	0
w tym w ramach bonu szkoleniowego	0	0	0	4	3	1	0	0	0
Gmina Gardeja	0	0	0	0	0	0	0	0	0
w tym bez bonu szkoleniowego	0	0	0	0	0	0	0	0	0
w tym w ramach bonu szkoleniowego	0	0	0	0	0	0	0	0	0
Gmina Kwidzyn	0	0	0	1	1	0	0	0	0
w tym bez bonu szkoleniowego	0	0	0	0	0	0	0	0	0
w tym w ramach bonu szkoleniowego	0	0	0	1	1	0	0	0	0
Miasto i gmina Prabuty	0	0	0	3	3	0	0	0	0
w tym bez bonu szkoleniowego	0	0	0	0	0	0	0	0	0
w tym w ramach bonu szkoleniowego	0	0	0	3	3	0	0	0	0
Gmina Ryjewo	0	0	0	0	0	0	0	0	0
w tym bez bonu szkoleniowego	0	0	0	0	0	0	0	0	0
w tym w ramach bonu szkoleniowego	0	0	0	0	0	0	0	0	0
Gmina Sadlinki	0	0	0	1	1	0	0	0	0
w tym bez bonu szkoleniowego	0	0	0	0	0	0	0	0	0
w tym w ramach bonu szkoleniowego	0	0	0	1	1	0	0	0	0

Rozpoczęcie stażu	w grudniu 2018 r.			od początku 2018 r.			na koniec grudnia 2018 r.		
	ogółem	mężczyźni	kobiety	ogółem	mężczyźni	kobiety	ogółem	mężczyźni	kobiety
POWIAT	5	1	4	304	89	215	27	4	23
w tym bez bonu stażowego	5	1	4	304	89	215	27	4	23
w tym w ramach bonu stażowego	0	0	0	0	0	0	0	0	0
Miasto Kwidzyn	4	1	3	135	37	98	14	3	11
w tym bez bonu stażowego	4	1	3	135	37	98	14	3	11
w tym w ramach bonu stażowego	0	0	0	0	0	0	0	0	0
Gmina Gardeja	1	0	1	37	9	28	6	0	6
w tym bez bonu stażowego	1	0	1	37	9	28	6	0	6
w tym w ramach bonu stażowego	0	0	0	0	0	0	0	0	0
Gmina Kwidzyn	0	0	0	43	14	29	1	0	1
w tym bez bonu stażowego	0	0	0	43	14	29	1	0	1
w tym w ramach bonu stażowego	0	0	0	0	0	0	0	0	0
Miasto i gmina Prabuty	0	0	0	47	17	30	3	0	3
w tym bez bonu stażowego	0	0	0	47	17	30	3	0	3
w tym w ramach bonu stażowego	0	0	0	0	0	0	0	0	0
Gmina Ryjewo	0	0	0	19	3	16	1	0	1
w tym bez bonu stażowego	0	0	0	19	3	16	1	0	1
w tym w ramach bonu stażowego	0	0	0	0	0	0	0	0	0
Gmina Sadlinki	0	0	0	23	9	14	2	1	1
w tym bez bonu stażowego	0	0	0	23	9	14	2	1	1
w tym w ramach bonu stażowego	0	0	0	0	0	0	0	0	0

Rozpoczęcia pracy społecznie użytecznej	w grudniu 2018 r.			od początku 2018 r.			na koniec grudnia 2018 r.		
	ogółem	mężczyźni	kobiety	ogółem	mężczyźni	kobiety	ogółem	mężczyźni	kobiety
POWIAT	0	0	0	28	20	8	23	15	8
w tym poza PAI	0	0	0	28	20	8	23	15	8
w tym w ramach PAI	0	0	0	0	0	0	0	0	0
Miasto Kwidzyn	0	0	0	0	0	0	0	0	0
w tym poza PAI	0	0	0	0	0	0	0	0	0
w tym w ramach PAI	0	0	0	0	0	0	0	0	0
Gmina Gardeja	0	0	0	12	9	3	11	8	3
w tym poza PAI	0	0	0	12	9	3	11	8	3
w tym w ramach PAI	0	0	0	0	0	0	0	0	0
Gmina Kwidzyn	0	0	0	10	9	1	8	7	1
w tym poza PAI	0	0	0	10	9	1	8	7	1
w tym w ramach PAI	0	0	0	0	0	0	0	0	0
Miasto i gmina Prabuty	0	0	0	0	0	0	0	0	0
w tym poza PAI	0	0	0	0	0	0	0	0	0
w tym w ramach PAI	0	0	0	0	0	0	0	0	0
Gmina Ryjewo	0	0	0	6	2	4	4	0	4
w tym poza PAI	0	0	0	6	2	4	4	0	4
w tym w ramach PAI	0	0	0	0	0	0	0	0	0
Gmina Sadlinki	0	0	0	0	0	0	0	0	0
w tym poza PAI	0	0	0	0	0	0	0	0	0
w tym w ramach PAI	0	0	0	0	0	0	0	0	0

POWIAT	w grudniu 2018 r.			od początku 2018 r.			na koniec grudnia 2018 r.		
	ogółem	mężczyźni	kobiety	ogółem	mężczyźni	kobiety	ogółem	mężczyźni	kobiety
prace interwencyjne	1	0	1	37	6	31	26	5	21
roboty publiczne	0	0	0	30	24	6	0	0	0
otrzymanie środków z Funduszu Pracy na podjęcie działalności gospodarczej	11	8	3	83	62	21	X	X	X
w tym bez bonu na zasiedlenie	11	8	3	83	62	21	X	X	X
w tym w ramach bonu na zasiedlenie	0	0	0	0	0	0	X	X	X
podjęcie pracy w ramach refundacji kosztów zatrudnienia bezrobotnego	52	34	18	193	141	52	X	X	X
podjęcie pracy poza miejscem zamieszkania w ramach bonu na zasiedlenie	0	0	0	0	0	0	X	X	X
podjęcie pracy w ramach bonu zatrudnieniowego	0	0	0	0	0	0	X	X	X
podjęcie pracy w ramach świadczenia aktywizacyjnego	0	0	0	0	0	0	0	0	0
podjęcie pracy w ramach grantu na telepracę	0	0	0	0	0	0	0	0	0
podjęcie pracy w ramach refundacji składek na ubezpieczenia społeczne	0	0	0	0	0	0	0	0	0
podjęcie pracy w ramach dofinansowania wynagrodzenia za zatrudnienie skierowanego bezrobotnego powyżej 50 roku życia	0	0	0	0	0	0	1	1	0
w tym do 60 roku życia	X	X	X	X	X	X	0	0	0
w tym powyżej 60 roku życia	X	X	X	X	X	X	1	1	0
inne formy aktywizacji związane z zatrudnieniem	1	0	1	65	36	29	X	X	X
rozpoczęcie szkolenia	0	0	0	13	10	3	0	0	0
w tym bez bonu szkoleniowego	0	0	0	4	2	2	0	0	0
w tym w ramach bonu szkoleniowego	0	0	0	9	8	1	0	0	0
rozpoczęcie stażu	5	1	4	304	89	215	27	4	23
w tym bez bonu stażowego	5	1	4	304	89	215	27	4	23
w tym w ramach bonu stażowego	0	0	0	0	0	0	0	0	0
rozpoczęcie przygotowania zawodowego dorosłych	0	0	0	0	0	0	0	0	0
rozpoczęcia pracy społecznie użytecznej	0	0	0	28	20	8	23	15	8
w tym poza PAI	0	0	0	28	20	8	23	15	8
w tym w ramach PAI	0	0	0	0	0	0	0	0	0
skierowania do agencji zatrudnienia w ramach zlecenia działań aktywizacyjnych	0	0	0	0	0	0	X	X	X



Miasto Kwidzyn	w grudniu 2018 r.			od początku 2018 r.			na koniec grudnia 2018 r.		
	ogółem	mężczyźni	kobiety	ogółem	mężczyźni	kobiety	ogółem	mężczyźni	kobiety
prace interwencyjne	0	0	0	10	1	9	6	0	6
roboty publiczne	0	0	0	2	0	2	0	0	0
otrzymanie środków z Funduszu Pracy na podjęcie działalności gospodarczej	2	1	1	30	21	9	X	X	X
w tym bez bonu na zasiedlenie	2	1	1	30	21	9	X	X	X
w tym w ramach bonu na zasiedlenie	0	0	0	0	0	0	X	X	X
podjęcie pracy w ramach refundacji kosztów zatrudnienia bezrobotnego	18	11	7	61	42	19	X	X	X
podjęcie pracy poza miejscem zamieszkania w ramach bonu na zasiedlenie	0	0	0	0	0	0	X	X	X
podjęcie pracy w ramach bonu zatrudnieniowego	0	0	0	0	0	0	X	X	X
podjęcie pracy w ramach świadczenia aktywizacyjnego	0	0	0	0	0	0	0	0	0
podjęcie pracy w ramach grantu na telepracę	0	0	0	0	0	0	0	0	0
podjęcie pracy w ramach refundacji składek na ubezpieczenia społeczne	0	0	0	0	0	0	0	0	0
podjęcie pracy w ramach dofinansowania wynagrodzenia za zatrudnienie skierowanego bezrobotnego powyżej 50 roku życia	0	0	0	0	0	0	1	1	0
w tym do 60 roku życia	X	X	X	X	X	X	0	0	0
w tym powyżej 60 roku życia	X	X	X	X	X	X	1	1	0
inne formy aktywizacji związane z zatrudnieniem	0	0	0	28	14	14	X	X	X
rozpoczęcie szkolenia	0	0	0	8	5	3	0	0	0
w tym bez bonu szkoleniowego	0	0	0	4	2	2	0	0	0
w tym w ramach bonu szkoleniowego	0	0	0	4	3	1	0	0	0
rozpoczęcie stażu	4	1	3	135	37	98	14	3	11
w tym bez bonu stażowego	4	1	3	135	37	98	14	3	11
w tym w ramach bonu stażowego	0	0	0	0	0	0	0	0	0
rozpoczęcie przygotowania zawodowego dorosłych	0	0	0	0	0	0	0	0	0
rozpoczęcia pracy społecznie użytecznej	0	0	0	0	0	0	0	0	0
w tym poza PAI	0	0	0	0	0	0	0	0	0
w tym w ramach PAI	0	0	0	0	0	0	0	0	0
skierowania do agencji zatrudnienia w ramach zlecenia działań aktywizacyjnych	0	0	0	0	0	0	X	X	X

Gmina Gardeja	w grudniu 2018 r.			od początku 2018 r.			na koniec grudnia 2018 r.		
	ogółem	mężczyźni	kobiety	ogółem	mężczyźni	kobiety	ogółem	mężczyźni	kobiety
prace interwencyjne	0	0	0	7	5	2	7	5	2
roboty publiczne	0	0	0	4	3	1	0	0	0
otrzymanie środków z Funduszu Pracy na podjęcie działalności gospodarczej	1	1	0	11	10	1	X	X	X
w tym bez bonu na zasiedlenie	1	1	0	11	10	1	X	X	X
w tym w ramach bonu na zasiedlenie	0	0	0	0	0	0	X	X	X
podjęcie pracy w ramach refundacji kosztów zatrudnienia bezrobotnego	8	5	3	30	25	5	X	X	X
podjęcie pracy poza miejscem zamieszkania w ramach bonu na zasiedlenie	0	0	0	0	0	0	X	X	X
podjęcie pracy w ramach bonu zatrudnieniowego	0	0	0	0	0	0	X	X	X
podjęcie pracy w ramach świadczenia aktywizacyjnego	0	0	0	0	0	0	0	0	0
podjęcie pracy w ramach grantu na telepracę	0	0	0	0	0	0	0	0	0
podjęcie pracy w ramach refundacji składek na ubezpieczenia społeczne	0	0	0	0	0	0	0	0	0
podjęcie pracy w ramach dofinansowania wynagrodzenia za zatrudnienie skierowanego bezrobotnego powyżej 50 roku życia	0	0	0	0	0	0	0	0	0
w tym do 60 roku życia	X	X	X	X	X	X	0	0	0
w tym powyżej 60 roku życia	X	X	X	X	X	X	0	0	0
inne formy aktywizacji związane z zatrudnieniem	0	0	0	10	6	4	X	X	X
rozpoczęcie szkolenia	0	0	0	0	0	0	0	0	0
w tym bez bonu szkoleniowego	0	0	0	0	0	0	0	0	0
w tym w ramach bonu szkoleniowego	0	0	0	0	0	0	0	0	0
rozpoczęcie stażu	1	0	1	37	9	28	6	0	6
w tym bez bonu stażowego	1	0	1	37	9	28	6	0	6
w tym w ramach bonu stażowego	0	0	0	0	0	0	0	0	0
rozpoczęcie przygotowania zawodowego dorosłych	0	0	0	0	0	0	0	0	0
rozpoczęcia pracy społecznie użytecznej	0	0	0	12	9	3	11	8	3
w tym poza PAI	0	0	0	12	9	3	11	8	3
w tym w ramach PAI	0	0	0	0	0	0	0	0	0
skierowania do agencji zatrudnienia w ramach zlecenia działań aktywizacyjnych	0	0	0	0	0	0	X	X	X

Gmina Kwidzyn	w grudniu 2018 r.			od początku 2018 r.			na koniec grudnia 2018 r.		
	ogółem	mężczyźni	kobiety	ogółem	mężczyźni	kobiety	ogółem	mężczyźni	kobiety
prace interwencyjne	0	0	0	5	0	5	3	0	3
roboty publiczne	0	0	0	4	4	0	0	0	0
otrzymanie środków z Funduszu Pracy na podjęcie działalności gospodarczej	1	1	0	10	9	1	X	X	X
w tym bez bonu na zasiedlenie	1	1	0	10	9	1	X	X	X
w tym w ramach bonu na zasiedlenie	0	0	0	0	0	0	X	X	X
podjęcie pracy w ramach refundacji kosztów zatrudnienia bezrobotnego	11	7	4	39	29	10	X	X	X
podjęcie pracy poza miejscem zamieszkania w ramach bonu na zasiedlenie	0	0	0	0	0	0	X	X	X
podjęcie pracy w ramach bonu zatrudnieniowego	0	0	0	0	0	0	X	X	X
podjęcie pracy w ramach świadczenia aktywizacyjnego	0	0	0	0	0	0	0	0	0
podjęcie pracy w ramach grantu na telepracę	0	0	0	0	0	0	0	0	0
podjęcie pracy w ramach refundacji składek na ubezpieczenia społeczne	0	0	0	0	0	0	0	0	0
podjęcie pracy w ramach dofinansowania wynagrodzenia za zatrudnienie skierowanego bezrobotnego powyżej 50 roku życia	0	0	0	0	0	0	0	0	0
w tym do 60 roku życia	X	X	X	X	X	X	0	0	0
w tym powyżej 60 roku życia	X	X	X	X	X	X	0	0	0
inne formy aktywizacji związane z zatrudnieniem	1	0	1	12	7	5	X	X	X
rozpoczęcie szkolenia	0	0	0	1	1	0	0	0	0
w tym bez bonu szkoleniowego	0	0	0	0	0	0	0	0	0
w tym w ramach bonu szkoleniowego	0	0	0	1	1	0	0	0	0
rozpoczęcie stażu	0	0	0	43	14	29	1	0	1
w tym bez bonu stażowego	0	0	0	43	14	29	1	0	1
w tym w ramach bonu stażowego	0	0	0	0	0	0	0	0	0
rozpoczęcie przygotowania zawodowego dorosłych	0	0	0	0	0	0	0	0	0
rozpoczęcia pracy społecznie użytecznej	0	0	0	10	9	1	8	7	1
w tym poza PAI	0	0	0	10	9	1	8	7	1
w tym w ramach PAI	0	0	0	0	0	0	0	0	0
skierowania do agencji zatrudnienia w ramach zlecenia działań aktywizacyjnych	0	0	0	0	0	0	X	X	X

Miasto i gmina Prabuty	w grudniu 2018 r.			od początku 2018 r.			na koniec grudnia 2018 r.		
	ogółem	mężczyźni	kobiety	ogółem	mężczyźni	kobiety	ogółem	mężczyźni	kobiety
prace interwencyjne	0	0	0	1	0	1	0	0	0
roboty publiczne	0	0	0	6	4	2	0	0	0
otrzymanie środków z Funduszu Pracy na podjęcie działalności gospodarczej	4	3	1	18	13	5	X	X	X
w tym bez bonu na zasiedlenie	4	3	1	18	13	5	X	X	X
w tym w ramach bonu na zasiedlenie	0	0	0	0	0	0	X	X	X
podjęcie pracy w ramach refundacji kosztów zatrudnienia bezrobotnego	5	2	3	34	25	9	X	X	X
podjęcie pracy poza miejscem zamieszkania w ramach bonu na zasiedlenie	0	0	0	0	0	0	X	X	X
podjęcie pracy w ramach bonu zatrudnieniowego	0	0	0	0	0	0	X	X	X
podjęcie pracy w ramach świadczenia aktywizacyjnego	0	0	0	0	0	0	0	0	0
podjęcie pracy w ramach grantu na telepracę	0	0	0	0	0	0	0	0	0
podjęcie pracy w ramach refundacji składek na ubezpieczenia społeczne	0	0	0	0	0	0	0	0	0
podjęcie pracy w ramach dofinansowania wynagrodzenia za zatrudnienie skierowanego bezrobotnego powyżej 50 roku życia	0	0	0	0	0	0	0	0	0
w tym do 60 roku życia	X	X	X	X	X	X	0	0	0
w tym powyżej 60 roku życia	X	X	X	X	X	X	0	0	0
inne formy aktywizacji związane z zatrudnieniem	0	0	0	6	3	3	X	X	X
rozpoczęcie szkolenia	0	0	0	3	3	0	0	0	0
w tym bez bonu szkoleniowego	0	0	0	0	0	0	0	0	0
w tym w ramach bonu szkoleniowego	0	0	0	3	3	0	0	0	0
rozpoczęcie stażu	0	0	0	47	17	30	3	0	3
w tym bez bonu stażowego	0	0	0	47	17	30	3	0	3
w tym w ramach bonu stażowego	0	0	0	0	0	0	0	0	0
rozpoczęcie przygotowania zawodowego dorosłych	0	0	0	0	0	0	0	0	0
rozpoczęcia pracy społecznie użytecznej	0	0	0	0	0	0	0	0	0
w tym poza PAI	0	0	0	0	0	0	0	0	0
w tym w ramach PAI	0	0	0	0	0	0	0	0	0
skierowania do agencji zatrudnienia w ramach zlecenia działań aktywizacyjnych	0	0	0	0	0	0	X	X	X

Gmina Ryjewo	w grudniu 2018 r.			od początku 2018 r.			na koniec grudnia 2018 r.		
	ogółem	mężczyźni	kobiety	ogółem	mężczyźni	kobiety	ogółem	mężczyźni	kobiety
prace interwencyjne	1	0	1	12	0	12	8	0	8
roboty publiczne	0	0	0	7	6	1	0	0	0
otrzymanie środków z Funduszu Pracy na podjęcie działalności gospodarczej	2	1	1	7	4	3	X	X	X
w tym bez bonu na zasiedlenie	2	1	1	7	4	3	X	X	X
w tym w ramach bonu na zasiedlenie	0	0	0	0	0	0	X	X	X
podjęcie pracy w ramach refundacji kosztów zatrudnienia bezrobotnego	3	3	0	8	6	2	X	X	X
podjęcie pracy poza miejscem zamieszkania w ramach bonu na zasiedlenie	0	0	0	0	0	0	X	X	X
podjęcie pracy w ramach bonu zatrudnieniowego	0	0	0	0	0	0	X	X	X
podjęcie pracy w ramach świadczenia aktywizacyjnego	0	0	0	0	0	0	0	0	0
podjęcie pracy w ramach grantu na telepracę	0	0	0	0	0	0	0	0	0
podjęcie pracy w ramach refundacji składek na ubezpieczenia społeczne	0	0	0	0	0	0	0	0	0
podjęcie pracy w ramach dofinansowania wynagrodzenia za zatrudnienie skierowanego bezrobotnego powyżej 50 roku życia	0	0	0	0	0	0	0	0	0
w tym do 60 roku życia	X	X	X	X	X	X	0	0	0
w tym powyżej 60 roku życia	X	X	X	X	X	X	0	0	0
inne formy aktywizacji związane z zatrudnieniem	0	0	0	5	4	1	X	X	X
rozpoczęcie szkolenia	0	0	0	0	0	0	0	0	0
w tym bez bonu szkoleniowego	0	0	0	0	0	0	0	0	0
w tym w ramach bonu szkoleniowego	0	0	0	0	0	0	0	0	0
rozpoczęcie stażu	0	0	0	19	3	16	1	0	1
w tym bez bonu stażowego	0	0	0	19	3	16	1	0	1
w tym w ramach bonu stażowego	0	0	0	0	0	0	0	0	0
rozpoczęcie przygotowania zawodowego dorosłych	0	0	0	0	0	0	0	0	0
rozpoczęcia pracy społecznie użytecznej	0	0	0	6	2	4	4	0	4
w tym poza PAI	0	0	0	6	2	4	4	0	4
w tym w ramach PAI	0	0	0	0	0	0	0	0	0
skierowania do agencji zatrudnienia w ramach zlecenia działań aktywizacyjnych	0	0	0	0	0	0	X	X	X

Gmina Sadlinki	w grudniu 2018 r.			od początku 2018 r.			na koniec grudnia 2018 r.		
	ogółem	mężczyźni	kobiety	ogółem	mężczyźni	kobiety	ogółem	mężczyźni	kobiety
prace interwencyjne	0	0	0	2	0	2	2	0	2
roboty publiczne	0	0	0	7	7	0	0	0	0
otrzymanie środków z Funduszu Pracy na podjęcie działalności gospodarczej	1	1	0	7	5	2	X	X	X
w tym bez bonu na zasiedlenie	1	1	0	7	5	2	X	X	X
w tym w ramach bonu na zasiedlenie	0	0	0	0	0	0	X	X	X
podjęcie pracy w ramach refundacji kosztów zatrudnienia bezrobotnego	7	6	1	21	14	7	X	X	X
podjęcie pracy poza miejscem zamieszkania w ramach bonu na zasiedlenie	0	0	0	0	0	0	X	X	X
podjęcie pracy w ramach bonu zatrudnieniowego	0	0	0	0	0	0	X	X	X
podjęcie pracy w ramach świadczenia aktywizacyjnego	0	0	0	0	0	0	0	0	0
podjęcie pracy w ramach grantu na telepracę	0	0	0	0	0	0	0	0	0
podjęcie pracy w ramach refundacji składek na ubezpieczenia społeczne	0	0	0	0	0	0	0	0	0
podjęcie pracy w ramach dofinansowania wynagrodzenia za zatrudnienie skierowanego bezrobotnego powyżej 50 roku życia	0	0	0	0	0	0	0	0	0
w tym do 60 roku życia	X	X	X	X	X	X	0	0	0
w tym powyżej 60 roku życia	X	X	X	X	X	X	0	0	0
inne formy aktywizacji związane z zatrudnieniem	0	0	0	4	2	2	X	X	X
rozpoczęcie szkolenia	0	0	0	1	1	0	0	0	0
w tym bez bonu szkoleniowego	0	0	0	0	0	0	0	0	0
w tym w ramach bonu szkoleniowego	0	0	0	1	1	0	0	0	0
rozpoczęcie stażu	0	0	0	23	9	14	2	1	1
w tym bez bonu stażowego	0	0	0	23	9	14	2	1	1
w tym w ramach bonu stażowego	0	0	0	0	0	0	0	0	0
rozpoczęcie przygotowania zawodowego dorosłych	0	0	0	0	0	0	0	0	0
rozpoczęcia pracy społecznie użytecznej	0	0	0	0	0	0	0	0	0
w tym poza PAI	0	0	0	0	0	0	0	0	0
w tym w ramach PAI	0	0	0	0	0	0	0	0	0
skierowania do agencji zatrudnienia w ramach zlecenia działań aktywizacyjnych	0	0	0	0	0	0	X	X	X