

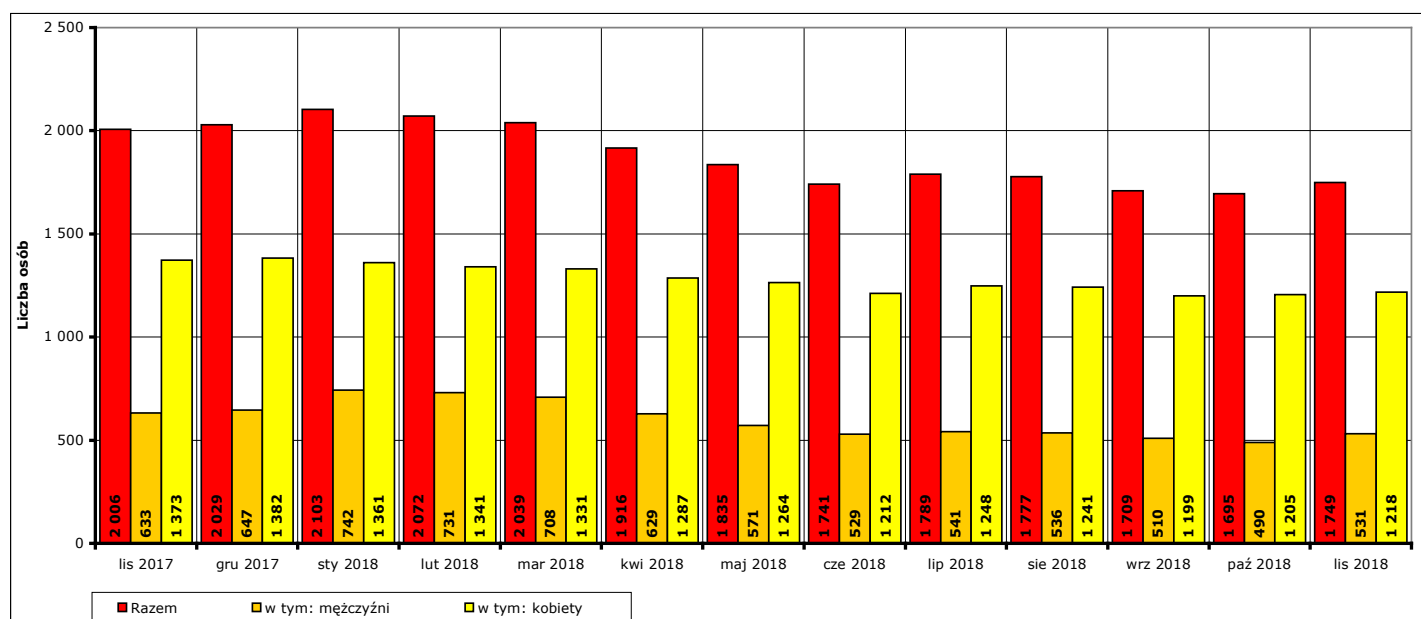


Informacja miesięczna o stanie bezrobocia w powiecie kwidzyńskim.

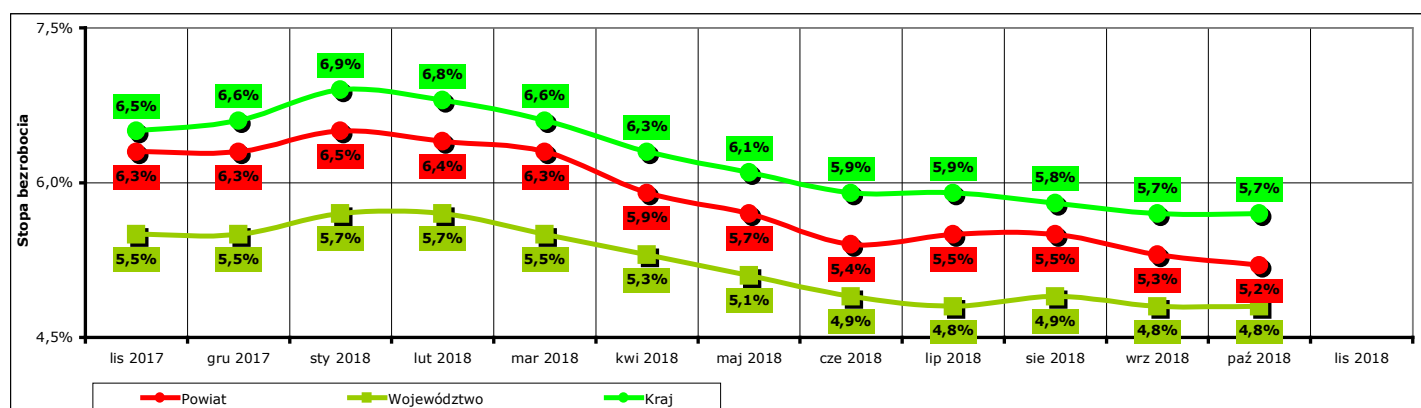
Listopad 2018 r.

1. Liczba zarejestrowanych osób bezrobotnych w powiecie kwidzyńskim na koniec listopada 2018 r.

Według stanu na koniec **listopada 2018 r.** liczba bezrobotnych zarejestrowanych w Powiatowym Urzędzie Pracy w Kwidzynie wyniosła **1749 osób**, w tym **531 mężczyzn (30,4% ogółu bezrobotnych)** i **1218 kobiet (69,6% ogółu bezrobotnych)**.



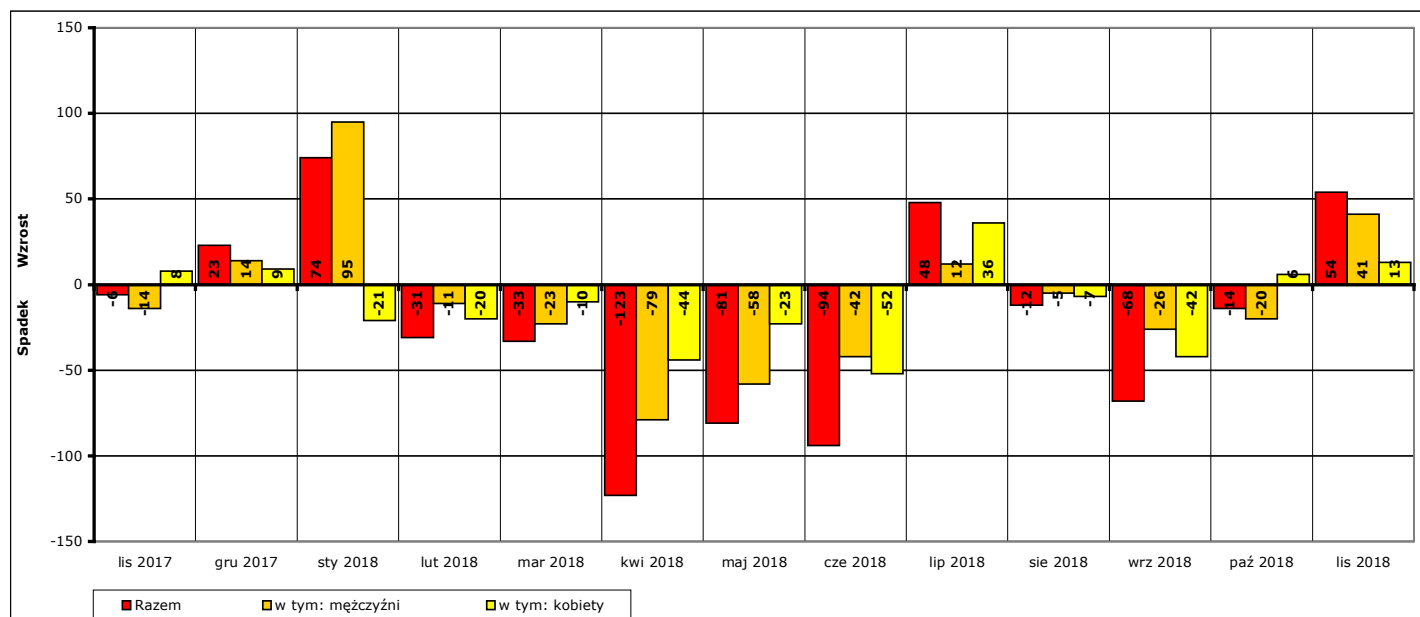
Wykres 1. Liczba zarejestrowanych osób bezrobotnych w powiecie kwidzyńskim w okresie listopad 2017 r. - listopad 2018 r. (stan na koniec danego miesiąca).



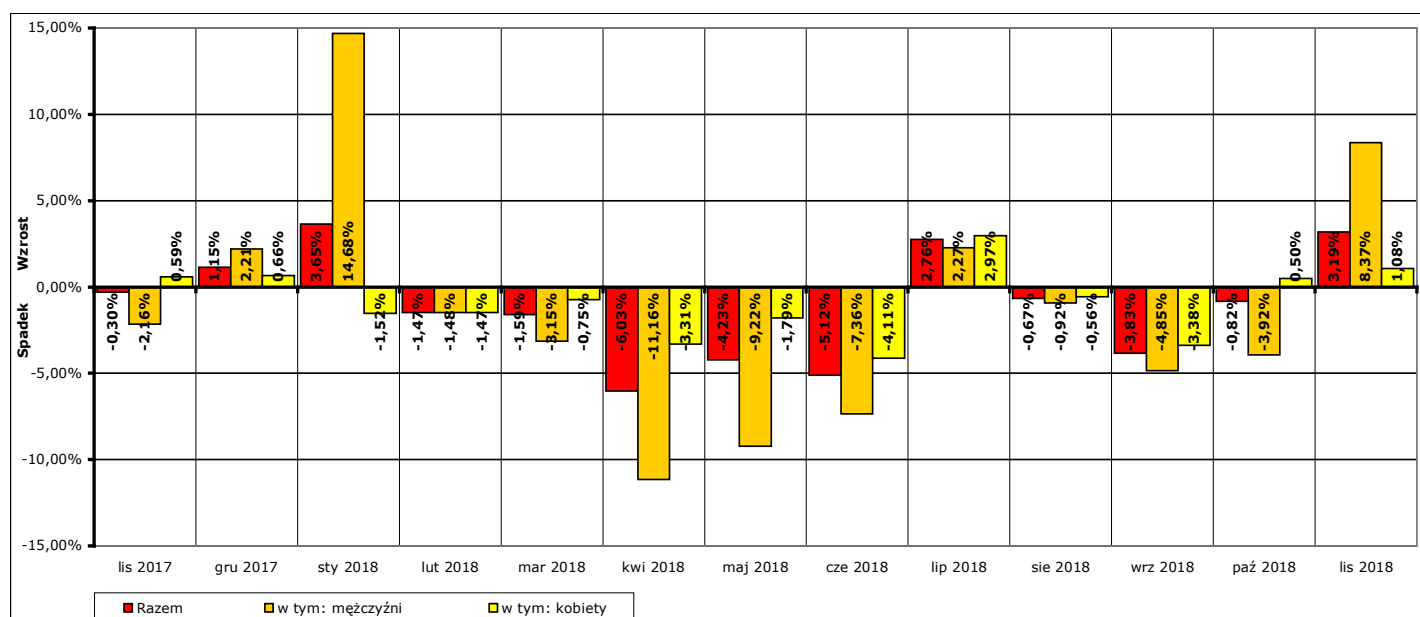
Wykres 2. Stopa bezrobocia w powiecie kwidzyńskim, województwie pomorskim i w kraju w okresie listopad 2017 r. - październik 2018 r. Uwaga: stopa bezrobocia za listopad 2018 r. znana będzie pod koniec następnego miesiąca, po przetworzeniu informacji statystycznych przez GUS.

W porównaniu do stanu z końca **października 2018 r.** liczba bezrobotnych na koniec **listopada 2018 r.** **wzrosła o 54 osoby** (z **1695** do **1749**, to jest o **3,2%**), w tym liczba bezrobotnych mężczyzn **wzrosła o 41 osób** (z **490** do **531**, to jest o **8,4%**), a liczba bezrobotnych kobiet **wzrosła o 13 osób** (z **1205** do **1218**, to jest o **1,1%**).

W porównaniu do stanu z końca **listopada 2017 r.** liczba bezrobotnych na koniec **listopada 2018 r.** **spadła o 257 osób** (z **2006** do **1749**, to jest o **12,8%**), w tym liczba bezrobotnych mężczyzn **spadła o 102 osoby** (z **633** do **531**, to jest o **16,1%**), a liczba bezrobotnych kobiet **spadła o 155 osób** (z **1373** do **1218**, to jest o **11,3%**).



Wykres 3. Wzrost/spadek liczby zarejestrowanych osób bezrobotnych w powiecie kwidzińskim w okresie listopad 2017 r. - listopad 2018 r. w porównaniu do poprzedniego miesiąca (według stanu na koniec danego miesiąca).



Wykres 4. Procentowy wzrost/spadek liczby zarejestrowanych osób bezrobotnych w powiecie kwidzińskim w okresie listopad 2017 r. - listopad 2018 r. w porównaniu do poprzedniego miesiąca (według stanu na koniec danego miesiąca).

2. Zarejestrowane osoby bezrobotne na koniec listopada 2018 r. posiadające i nie posiadające prawa do zasiłku.

Według stanu na koniec **listopada 2018 r.** spośród **1749 osób** zarejestrowanych osób bezrobotnych:

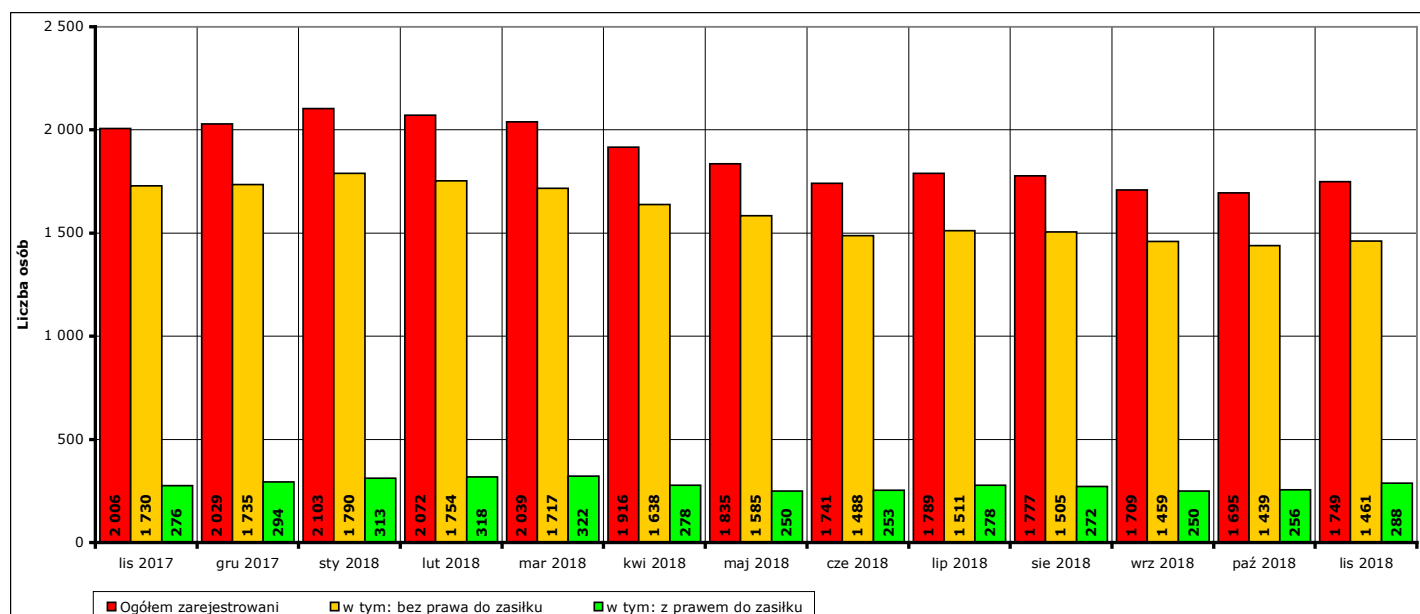
- prawo do zasiłku posiadało **288 osób**, w tym **93 mężczyzn (32,3%** ogółu bezrobotnych z prawem do zasiłku, **5,3%** ogółu zarejestrowanych) i **195 kobiet (67,7%** ogółu bezrobotnych z prawem do zasiłku, **11,1%** ogółu zarejestrowanych).
- prawa do zasiłku nie posiadało **1461 osób**, w tym **438 mężczyzn (30%** ogółu bezrobotnych bez prawa do zasiłku, **25%** ogółu zarejestrowanych) i **1023 kobiety (70%** ogółu bezrobotnych bez prawa do zasiłku, **58,5%** ogółu zarejestrowanych).

W **listopadzie 2018 r.** w porównaniu do **października 2018 r.** liczba zarejestrowanych osób bezrobotnych:

- z prawem do zasiłku **wzrosła o 32 osoby** (z **256 do 288**, to jest o **12,5%**), w tym:
liczba mężczyzn **wzrosła o 8 osób** (z **85 do 93**, o **9,4%**),
liczba kobiet **wzrosła o 24 osoby** (z **171 do 195**, o **14%**)
- bez prawa do zasiłku **wzrosła o 22 osoby** (z **1439 do 1461**, to jest o **1,5%**), w tym:
liczba mężczyzn **wzrosła o 33 osoby** (z **405 do 438**, o **8,1%**),
liczba kobiet **spadła o 11 osób** (z **1034 do 1023**, o **1,1%**).

W **listopadzie 2018 r.** w porównaniu do **listopada 2017 r.** liczba zarejestrowanych osób bezrobotnych:

- z prawem do zasiłku **wzrosła o 12 osób** (z **276 do 288**, to jest o **4,3%**), w tym:
liczba mężczyzn **spadła o 3 osoby** (z **96 do 93**, o **3,1%**),
liczba kobiet **wzrosła o 15 osób** (z **180 do 195**, o **8,3%**)
- bez prawa do zasiłku **spadła o 269 osób** (z **1730 do 1461**, to jest o **15,5%**), w tym:
liczba mężczyzn **spadła o 99 osób** (z **537 do 438**, o **18,4%**),
liczba kobiet **spadła o 170 osób** (z **1193 do 1023**, o **14,2%**).

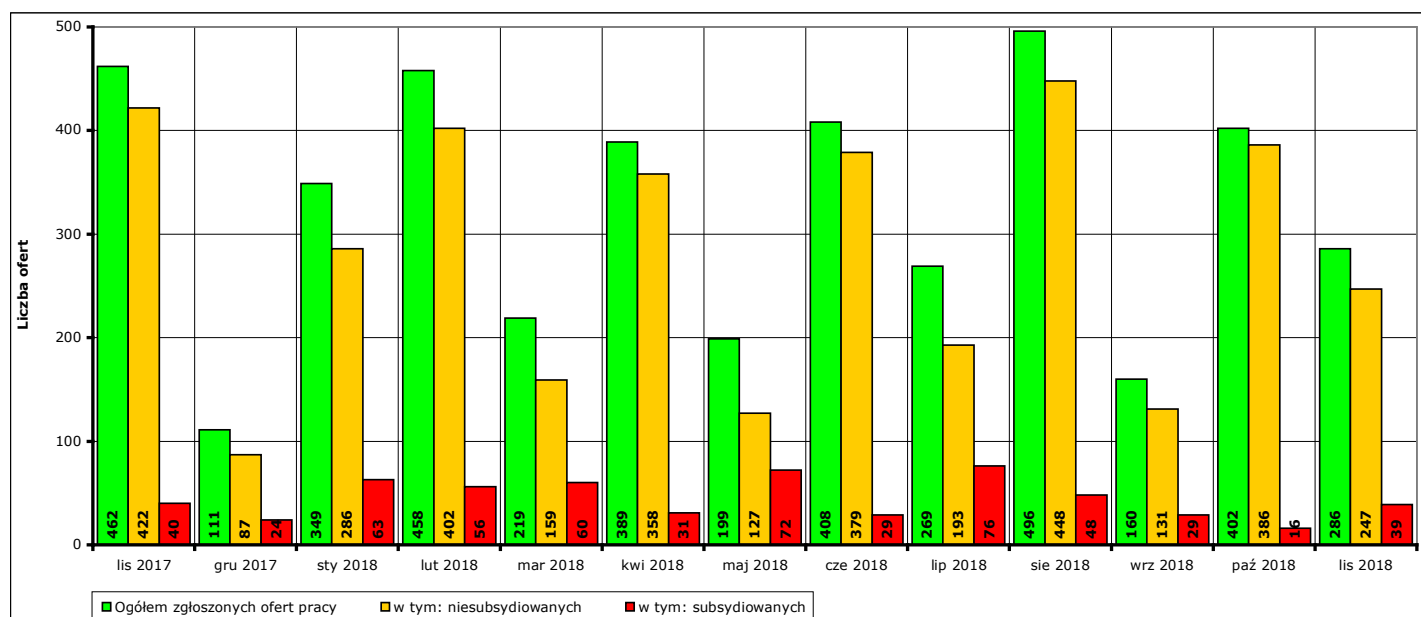


Wykres 5. Liczba zarejestrowanych osób bezrobotnych ogółem, z prawem do zasiłku i bez prawa do zasiłku w okresie listopad 2017 r. - listopad 2018 r.

3. Liczba ofert pracy w listopadzie 2018 r.

W **listopadzie 2018 r.** w Powiatowym Urzędzie Pracy w Kwidzynie zgłoszono **286 ofert** pracy (od początku 2018 r. - **3635 ofert**), w tym:

- **247 ofert** pracy niesubsydiowanej (od początku 2018 r. - **3116 ofert**),
- **39 ofert** pracy subsydiowanej (od początku 2018 r. - **519 ofert**).



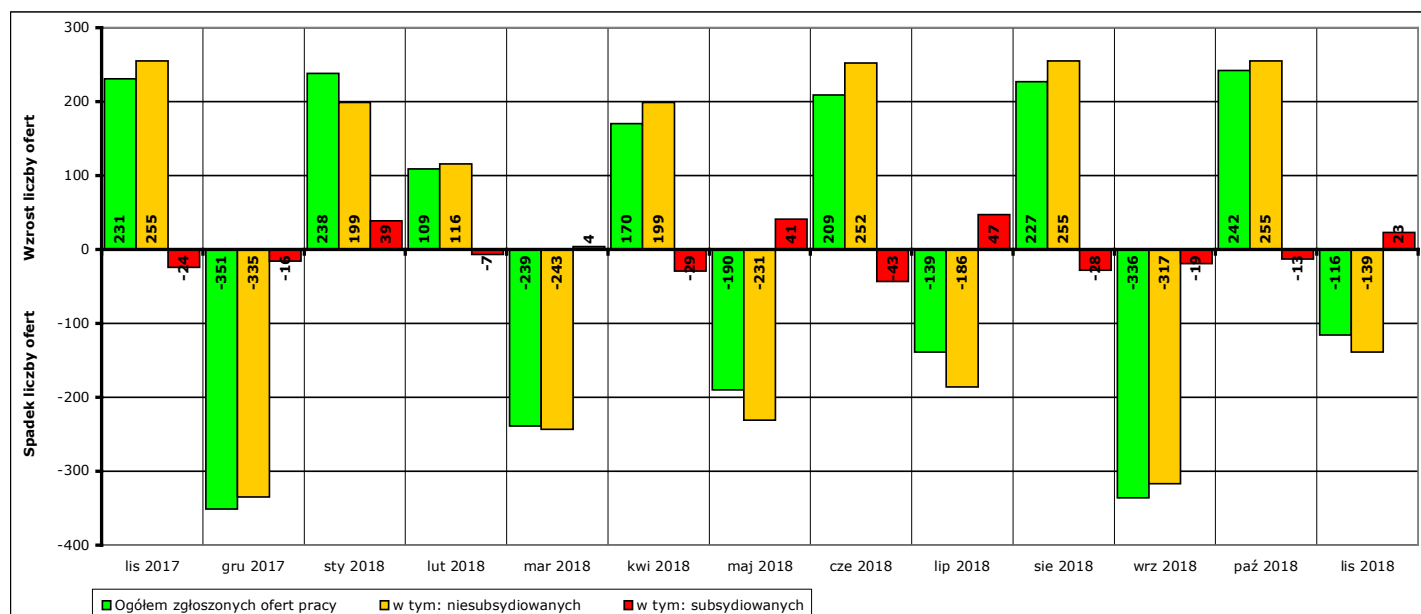
Wykres 6. Liczba ofert pracy zgłoszonych w PUP Kwidzynie w danym miesiącu w okresie listopad 2017 r. - listopad 2018 r.

W porównaniu do **października 2018 r.** liczba zgłoszonych ofert pracy **spadła o 116 ofert** (z **402** do **286**, to jest o **28,9%**), w tym:

- **spadła o 139 ofert** pracy niesubsydiowanej (z **386** do **247**, to jest o **36%**),
- **wzrosła o 23 oferty** pracy subsydiowanej (z **16** do **39**, to jest o **143,8%**).

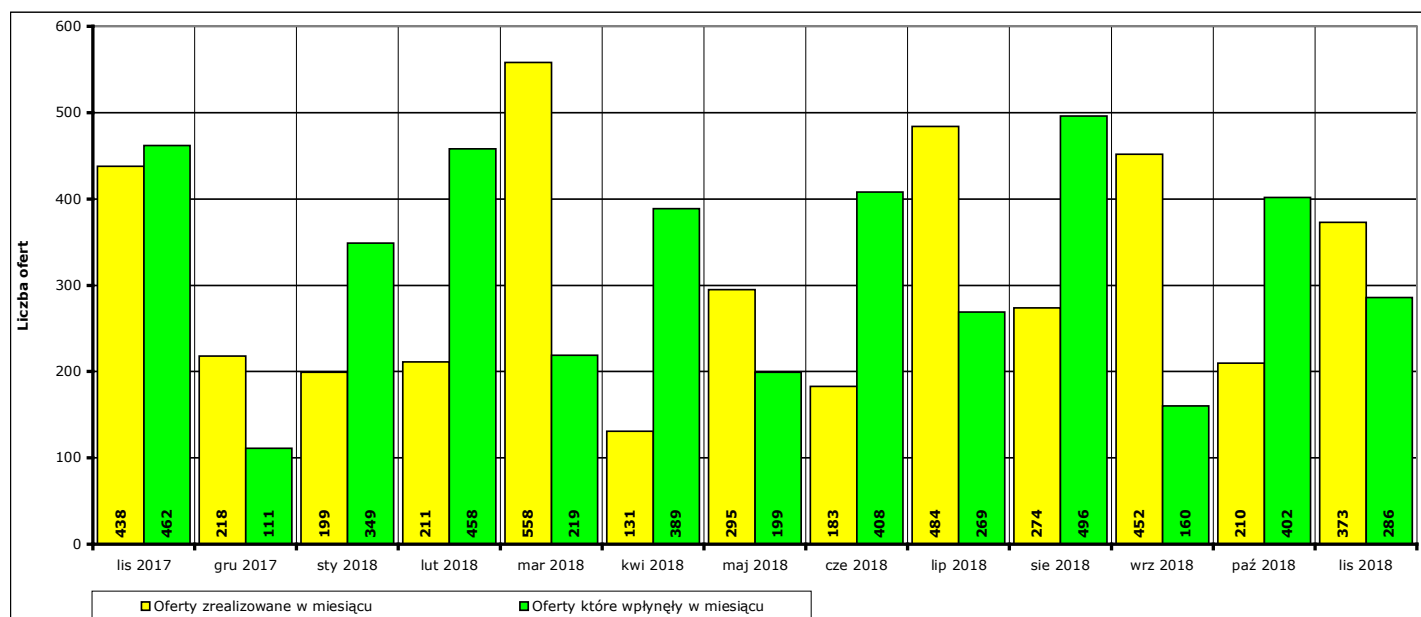
W porównaniu do **listopada 2017 r.** liczba zgłoszonych ofert pracy **spadła o 176 ofert** (z **462** do **286**, to jest o **38,1%**), w tym:

- **spadła o 175 ofert** pracy niesubsydiowanej (z **422** do **247**, to jest o **41,5%**),
- **spadła o 1 ofertę** pracy subsydiowanej (z **40** do **39**, to jest o **2,5%**).



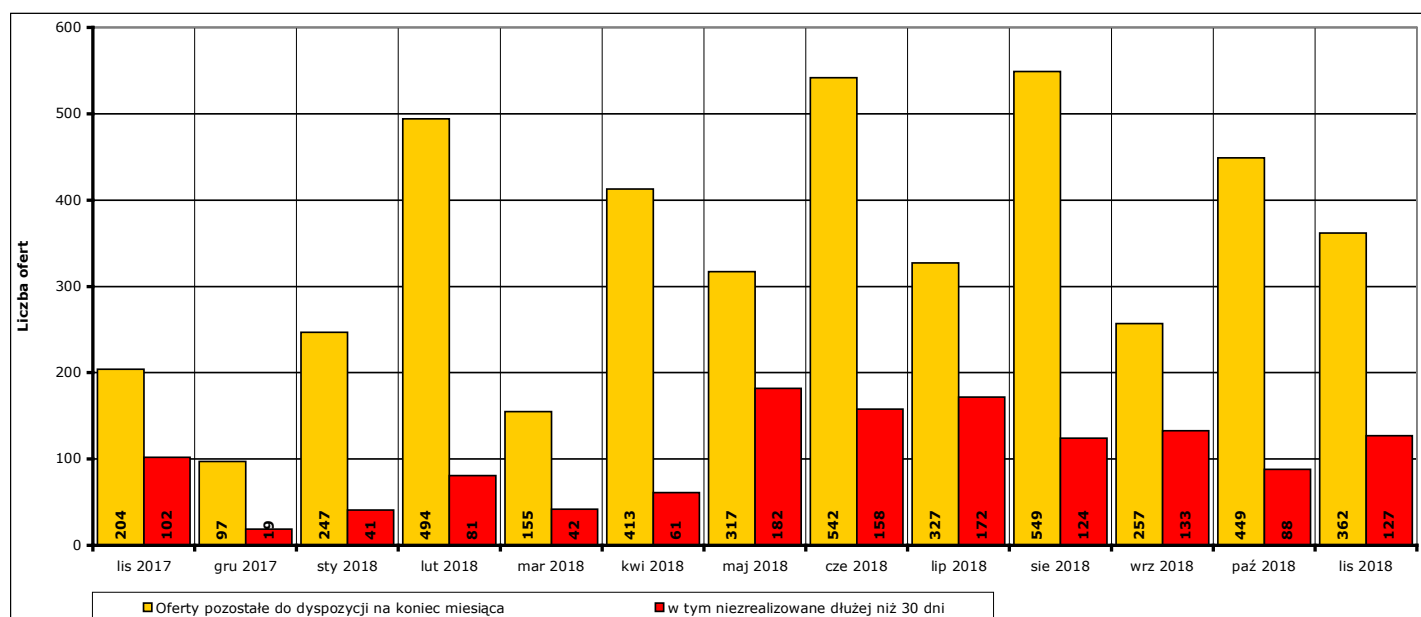
Wykres 7. Wzrost/spadek liczby zgłoszonych ofert pracy w okresie listopad 2017 r. - listopad 2018 r. w porównaniu do poprzedniego miesiąca.

W **listopadzie 2018 r. 373 oferty** pracy zostały zrealizowane, upłynął termin ich ważności lub zostały wycofane przez pracodawców.



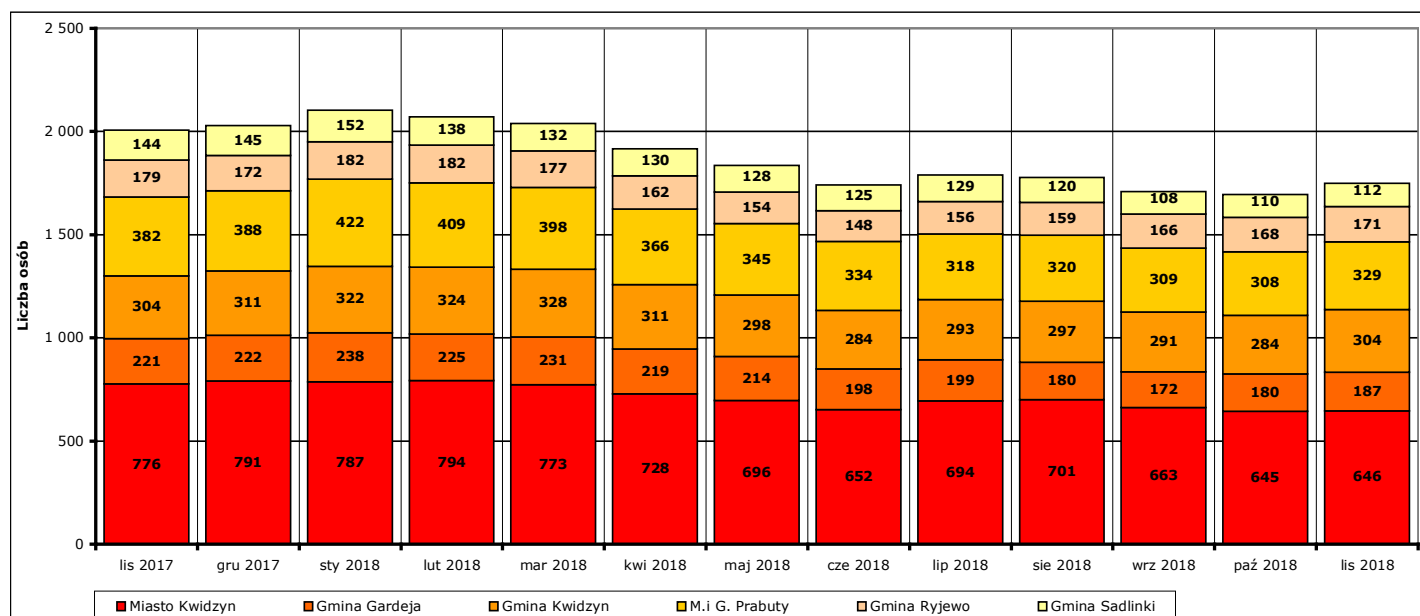
Wykres 8. Liczba ofert zrealizowanych w danym miesiącu oraz ofert, które wpłynęły w danym miesiącu, w okresie listopad 2017 r. - listopad 2018 r. - porównaniu do poprzedniego miesiąca.

Na koniec **listopada 2018 r.** pozostały do dyspozycji Powiatowego Urzędu Pracy w Kwidzynie **362 oferty** pracy, w tym **127 ofert** pracy nie zrealizowanych w terminie dłuższym niż 30 dni.



Wykres 9. Liczba ofert niezrealizowanych w danym miesiącu, w tym niezrealizowanych dłużej niż 30, w okresie listopad 2017 r. - listopad 2018 r. (według stanu na koniec danego miesiąca).

4. Liczba zarejestrowanych osób bezrobotnych na koniec listopada 2018 r. w poszczególnych jednostkach podziału terytorialnego powiatu kwidzyńskiego.



Wykres 10. Liczba osób bezrobotnych w poszczególnych jednostkach podziału terytorialnego powiatu kwidzyńskiego w okresie listopad 2017 r. - listopad 2018 r. (stan na koniec danego miesiąca).

Według stanu na koniec **listopada 2018 r.** liczba osób bezrobotnych zarejestrowanych w Powiatowym Urzędzie Pracy w Kwidzynie w podziale na poszczególne jednostki podziału terytorialnego wyniosła:

(Uwaga: w części 4. Informacji pod pojęciem "ogół bezrobotnych" należy rozumieć liczbę zarejestrowanych osób bezrobotnych zamieszkałych na obszarze danej jednostki podziału terytorialnego.)

- miasto Kwidzyn

ogółem **646 osób**, w tym: **221 mężczyzn (34,2%)**, **425 kobiet (65,8%)**
 z prawem do zasiłku **120 osób**, w tym: **41 mężczyzn (34,2%)**, **79 kobiet (65,8%)**
 bez prawa do zasiłku **526 osób**, w tym: **180 mężczyzn (34,2%)**, **346 kobiet (65,8%)**

- gmina Gardeja

ogółem **187 osób**, w tym: **51 mężczyzn (27,3%)**, **136 kobiet (72,7%)**
 z prawem do zasiłku **23 osoby**, w tym: **8 mężczyzn (34,8%)**, **15 kobiet (65,2%)**
 bez prawa do zasiłku **164 osoby**, w tym: **43 mężczyzn (26,2%)**, **121 kobiet (73,8%)**

- gmina Kwidzyn

ogółem **304 osoby**, w tym: **87 mężczyzn (28,6%)**, **217 kobiet (71,4%)**
 z prawem do zasiłku **39 osób**, w tym: **12 mężczyzn (30,8%)**, **27 kobiet (69,2%)**
 bez prawa do zasiłku **265 osób**, w tym: **75 mężczyzn (28,3%)**, **190 kobiet (71,7%)**

- miasto i gmina Prabuty

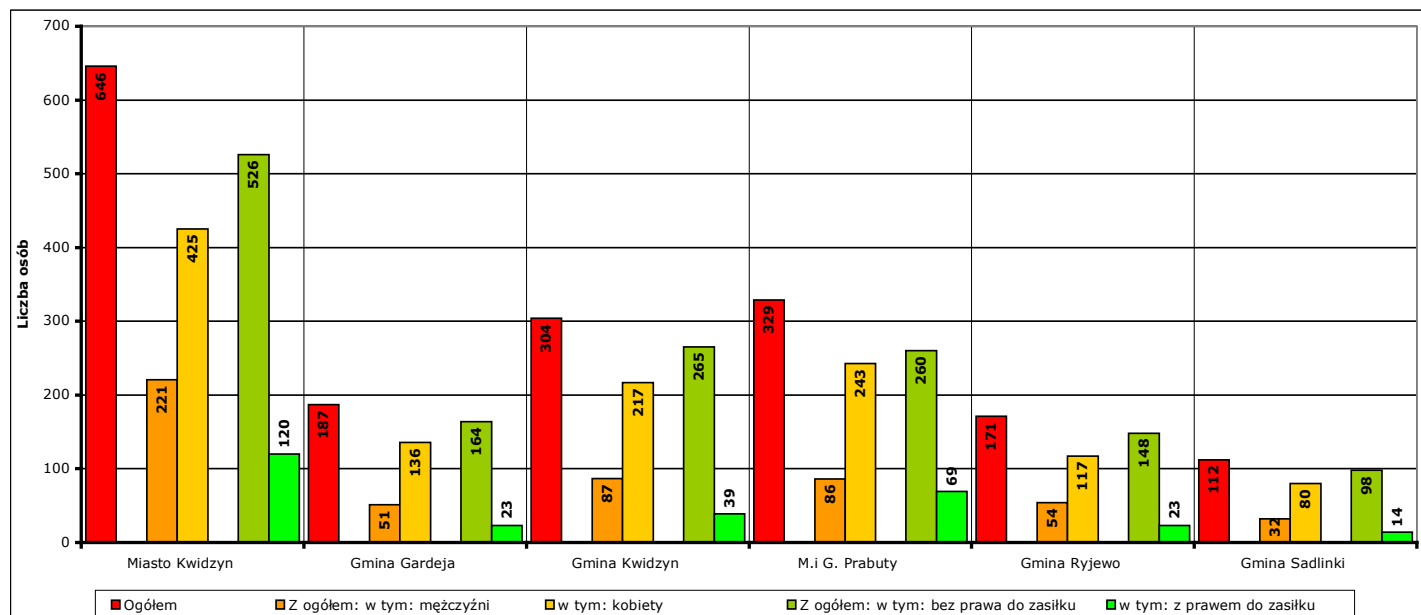
ogółem **329 osób**, w tym: **86 mężczyzn (26,1%)**, **243 kobiety (73,9%)**
 z prawem do zasiłku **69 osób**, w tym: **23 mężczyzn (33,3%)**, **46 kobiet (66,7%)**
 bez prawa do zasiłku **260 osób**, w tym: **63 mężczyzn (24,2%)**, **197 kobiet (75,8%)**

- gmina Ryjewo

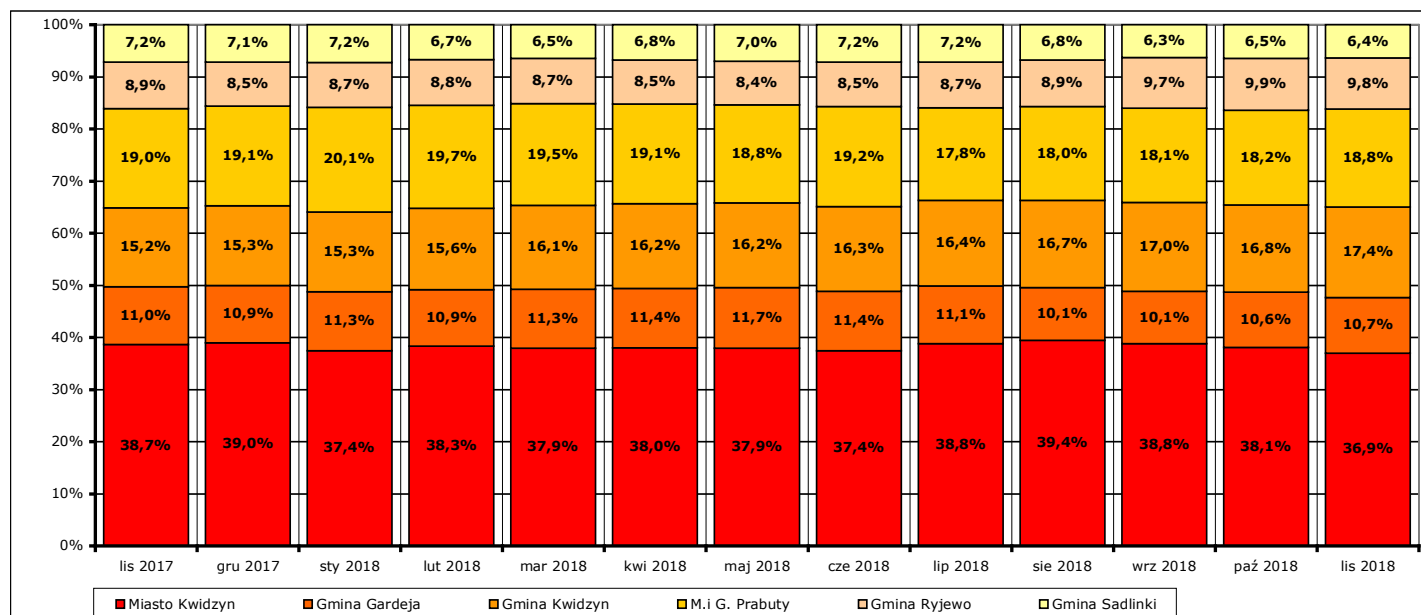
ogółem **171 osób**, w tym: **54 mężczyzn (31,6%)**, **117 kobiet (68,4%)**
 z prawem do zasiłku **23 osoby**, w tym: **6 mężczyzn (26,1%)**, **17 kobiet (73,9%)**
 bez prawa do zasiłku **148 osób**, w tym: **48 mężczyzn (32,4%)**, **100 kobiet (67,6%)**

- gmina Sadlinki

ogółem **112 osób**, w tym: **32 mężczyzn (28,6%)**, **80 kobiet (71,4%)**
 z prawem do zasiłku **14 osób**, w tym: **3 mężczyzn (21,4%)**, **11 kobiet (78,6%)**
 bez prawa do zasiłku **98 osób**, w tym: **29 mężczyzn (29,6%)**, **69 kobiet (70,4%)**



Wykres 11. Liczba i struktura zarejestrowanych osób bezrobotnych w poszczególnych jednostkach podziału terytorialnego powiatu na koniec listopada 2018 r.



Wykres 12. Udział procentowy zarejestrowanych osób bezrobotnych w poszczególnych jednostkach podziału terytorialnego powiatu kwidzyńskiego w stosunku do ogółu zarejestrowanych w okresie listopad 2017 r. - listopad 2018 r. (stan na koniec danego miesiąca).

Odnotowane spadki lub wzrosty liczby zarejestrowanych bezrobotnych w poszczególnych jednostkach podziału terytorialnego powiatu kwidzyńskiego na koniec **listopada 2018 r.** w porównaniu do końca **października 2018 r.:**

- miasto Kwidzyn

liczba bezrobotnych ogółem **wzrosła o 1 osobę** (z **645** do **646**, o **0,2%**), w tym:
 liczba bezrobotnych mężczyzn **wzrosła o 9 osób** (z **212** do **221**, o **4,2%**)
 liczba bezrobotnych kobiet **spadła o 8 osób** (z **433** do **425**, o **1,8%**)

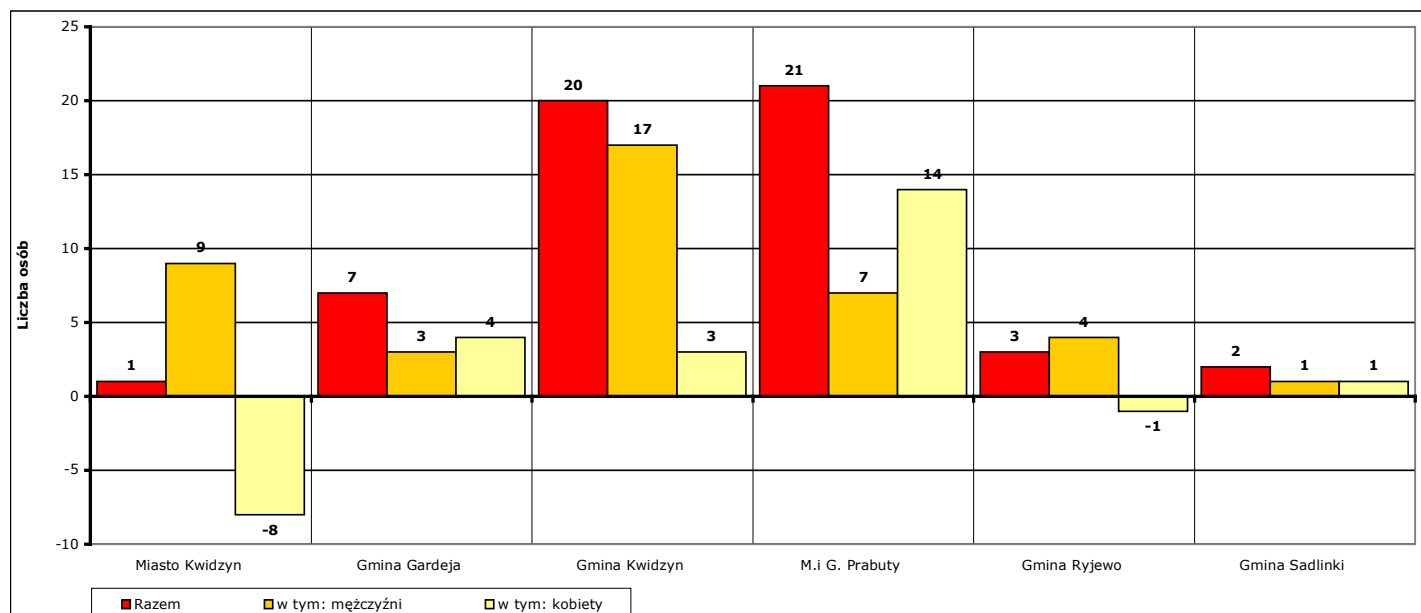
- gmina Gardeja
 - liczba bezrobotnych ogółem **wzrosła** o **7 osób** (z **180** do **187**, o **3,9%**), w tym:
 - liczba bezrobotnych mężczyzn **wzrosła** o **3 osób** (z **48** do **51**, o **6,3%**)
 - liczba bezrobotnych kobiet **wzrosła** o **4 osoby** (z **132** do **136**, o **3%**)

- gmina Kwidzyn
 - liczba bezrobotnych ogółem **wzrosła** o **20 osób** (z **284** do **304**, o **7%**), w tym:
 - liczba bezrobotnych mężczyzn **wzrosła** o **17 osób** (z **70** do **87**, o **24,3%**)
 - liczba bezrobotnych kobiet **wzrosła** o **3 osoby** (z **214** do **217**, o **1,4%**)

- miasto i gmina Prabuty
 - liczba bezrobotnych ogółem **wzrosła** o **21 osób** (z **308** do **329**, o **6,8%**), w tym:
 - liczba bezrobotnych mężczyzn **wzrosła** o **7 osób** (z **79** do **86**, o **8,9%**)
 - liczba bezrobotnych kobiet **wzrosła** o **14 osób** (z **229** do **243**, o **6,1%**)

- gmina Ryjewo
 - liczba bezrobotnych ogółem **wzrosła** o **3 osoby** (z **168** do **171**, o **1,8%**), w tym:
 - liczba bezrobotnych mężczyzn **wzrosła** o **4 osoby** (z **50** do **54**, o **8%**)
 - liczba bezrobotnych kobiet **spadła** o **1 osobę** (z **118** do **117**, o **0,8%**)

- gmina Sadlinki
 - liczba bezrobotnych ogółem **wzrosła** o **2 osoby** (z **110** do **112**, o **1,8%**), w tym:
 - liczba bezrobotnych mężczyzn **wzrosła** o **1 osobę** (z **31** do **32**, o **3,2%**)
 - liczba bezrobotnych kobiet **wzrosła** o **1 osobę** (z **79** do **80**, o **1,3%**)



Wykres 13. Spadek/wzrost liczby bezrobotnych w poszczególnych jednostkach podziału terytorialnego powiatu kwidzyńskiego na koniec listopada 2018 r., w porównaniu do końca października 2018 r.

Odnotowane spadki lub wzrosty liczby zarejestrowanych bezrobotnych w poszczególnych jednostkach podziału terytorialnego powiatu kwidzyńskiego na koniec **listopada 2018 r.** w porównaniu do końca **listopada 2017 r.:**

- miasto Kwidzyn
 - liczba bezrobotnych ogółem **spadła** o **130 osób** (z **776** do **646**, o **16,8%**), w tym:
 - liczba bezrobotnych mężczyzn **spadła** o **52 osoby** (z **273** do **221**, o **19%**)
 - liczba bezrobotnych kobiet **spadła** o **78 osób** (z **503** do **425**, o **15,5%**)

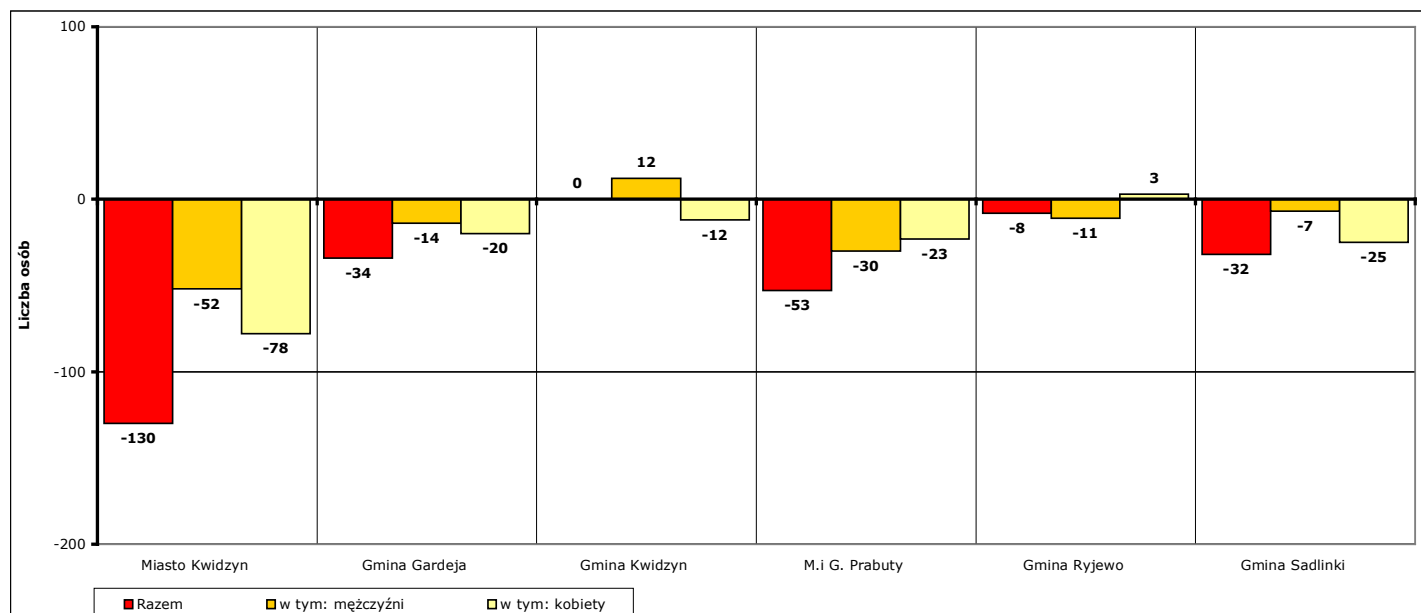
- gmina Gardeja
 - liczba bezrobotnych ogółem **spadła** o **34 osoby** (z **221** do **187**, o **15,4%**), w tym:
 - liczba bezrobotnych mężczyzn **spadła** o **14 osób** (z **65** do **51**, o **21,5%**)
 - liczba bezrobotnych kobiet **spadła** o **20 osób** (z **156** do **136**, o **12,8%**)

- gmina Kwidzyn
 - liczba bezrobotnych ogółem **wzrosła** o **0 osób** (z **304** do **304**, o **0%**), w tym:
 - liczba bezrobotnych mężczyzn **wzrosła** o **12 osób** (z **75** do **87**, o **16%**)
 - liczba bezrobotnych kobiet **spadła** o **12 osób** (z **229** do **217**, o **5,2%**)

- miasto i gmina Prabuty
 - liczba bezrobotnych ogółem **spadła** o **53 osoby** (z **382** do **329**, o **13,9%**), w tym:
 - liczba bezrobotnych mężczyzn **spadła** o **30 osób** (z **116** do **86**, o **25,9%**)
 - liczba bezrobotnych kobiet **spadła** o **23 osoby** (z **266** do **243**, o **8,6%**)

- gmina Ryjewo
 - liczba bezrobotnych ogółem **spadła** o **8 osób** (z **179** do **171**, o **4,5%**), w tym:
 - liczba bezrobotnych mężczyzn **spadła** o **11 osób** (z **65** do **54**, o **16,9%**)
 - liczba bezrobotnych kobiet **wzrosła** o **3 osoby** (z **114** do **117**, o **2,6%**)

- gmina Sadlinki
 - liczba bezrobotnych ogółem **spadła** o **32 osoby** (z **144** do **112**, o **22,2%**), w tym:
 - liczba bezrobotnych mężczyzn **spadła** o **7 osób** (z **39** do **32**, o **17,9%**)
 - liczba bezrobotnych kobiet **spadła** o **25 osób** (z **105** do **80**, o **23,8%**)

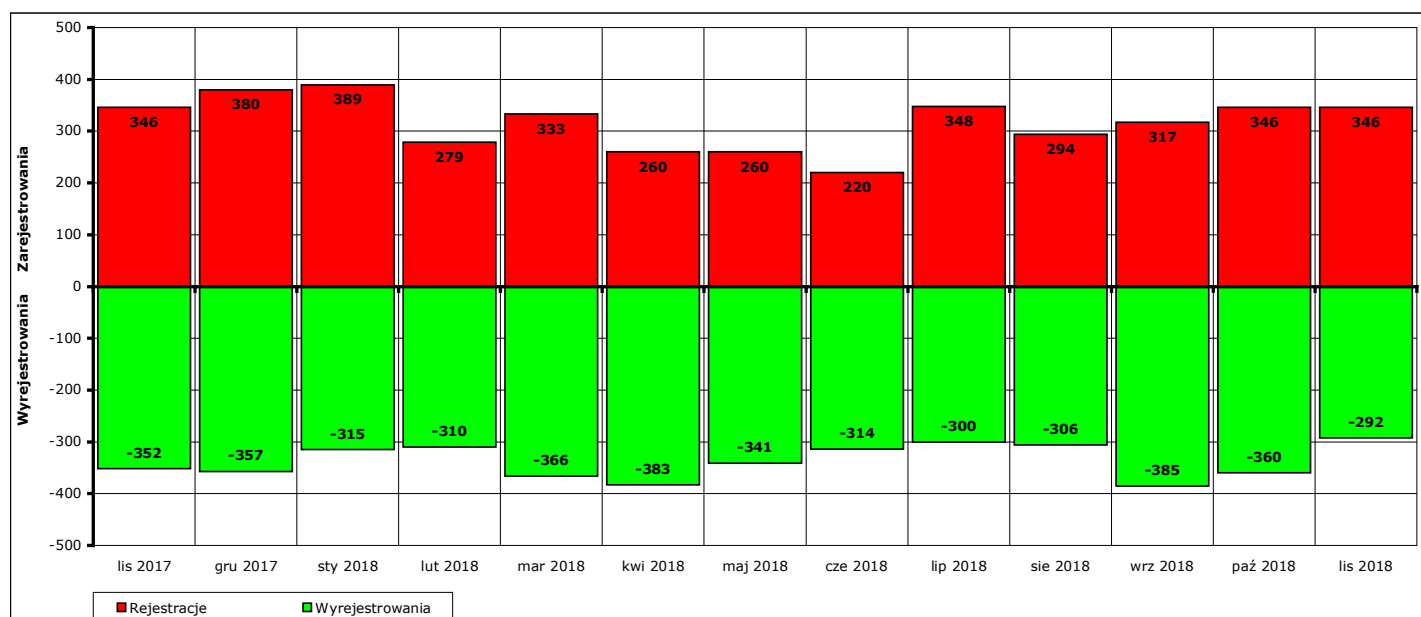


Wykres 14. Spadek/wzrost liczby bezrobotnych w poszczególnych jednostkach podziału terytorialnego powiatu na koniec listopada 2018 r., w porównaniu do końca listopada 2017 r.

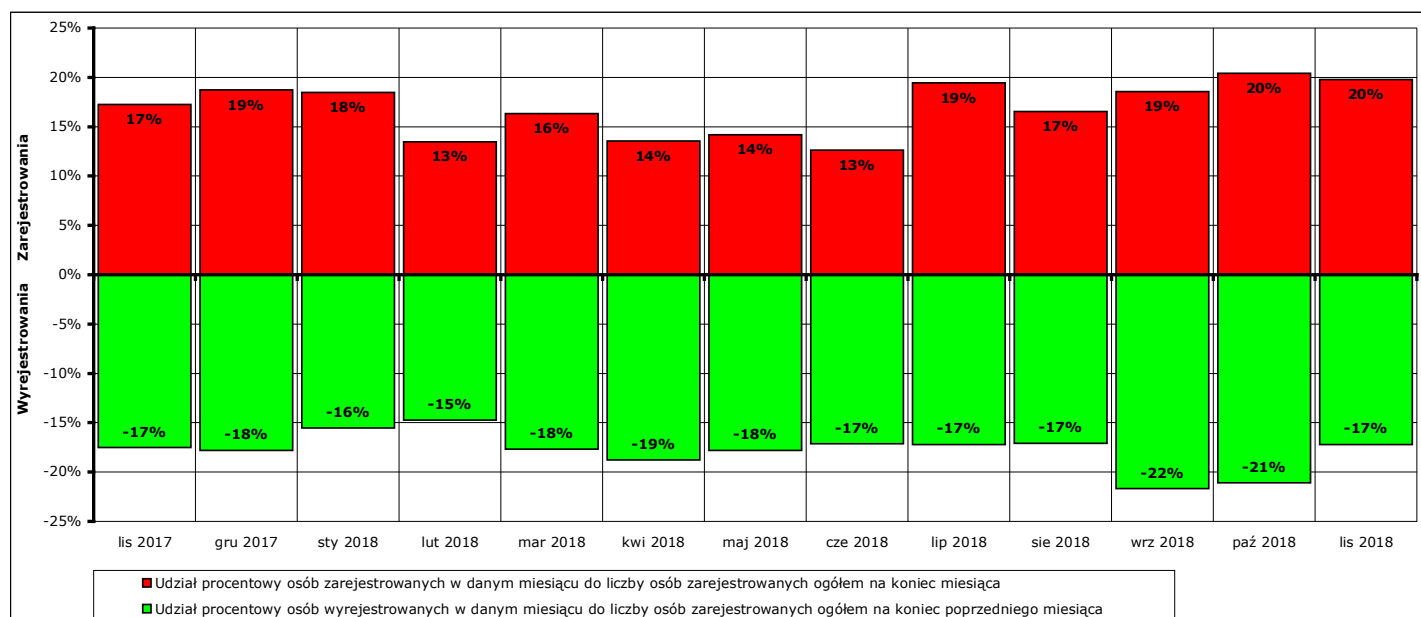
5. Osoby, które w listopadzie 2018 r. w wyniku rejestracji nabyły status osoby bezrobotnej.

W listopadzie 2018 r. zarejestrowano jako bezrobotne **346 osób** (od początku 2018 r. - **3392**), w tym:

- a) **335 osób** poprzednio pracujących (od początku 2018 r. - **3194**)
 - z tego **24 osoby** zwolnione z przyczyn dotyczących zakładu pracy (od początku 2018 r. - **193**)
 - 11 osób** dotychczas niepracujących (od początku 2018 r. - **198**)
- b) **164 mężczyzn** (od początku 2018 r. - **1641**)
 - 182 kobiety** (od początku 2018 r. - **1751**)
- c) **90 osób** z prawem do zasiłku (od początku 2018 r. - **739**)
 - 256 osób** bez prawa do zasiłku (od początku 2018 r. - **2653**)
- d) **161 osób** z obszarów wiejskich (od początku 2018 r. - **1613**)
 - 185 osób** z obszarów miejskich (od początku 2018 r. - **1779**)



Wykres 15. Bilans rejestracji osób bezrobotnych i wyłączeń z ewidencji osób bezrobotnych w okresie listopad 2017 r. - listopad 2018 r.



Wykres 16. Bilans rejestracji osób bezrobotnych i wyłączeń z ewidencji osób bezrobotnych w okresie listopad 2017 r. - listopad 2018 r.

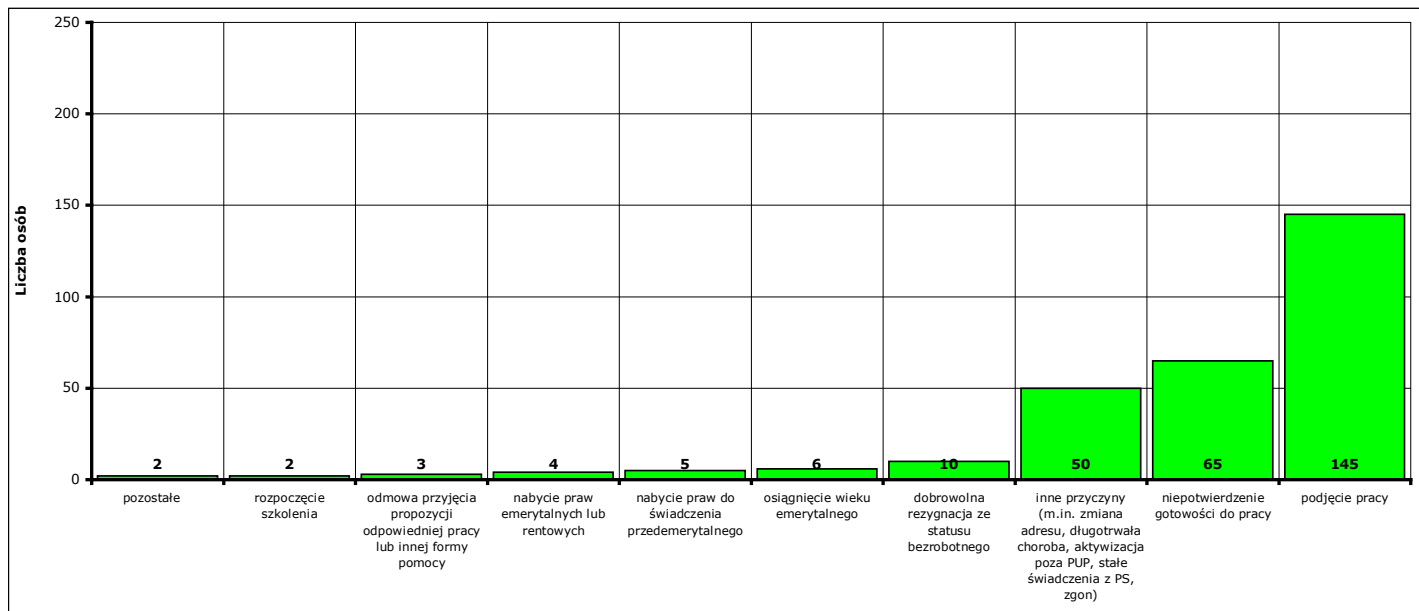
6. Osoby pozbawione statusu osoby bezrobotnej w listopadzie 2018 r.

W listopadzie 2018 r. w Powiatowym Urzędzie Pracy w Kwidzynie pozbawiono statusu osoby bezrobotnej i wyłączono z ewidencji **292 bezrobotnych** (od początku 2018 r. - **3672**).

Przyczyny pozbawienia statusu osoby bezrobotnej:

- podjęcia pracy - **145 osób** (od początku 2018 r. - **1785**)
 - z tego: pracy niesubsydiowanej - **122 osoby** (od początku 2018 r. - **1442**)
 - pracy subsydiowanej - **23 osoby** (od początku 2018 r. - **343**)
- rozpoczęcia szkolenia - **2 osoby** (od początku 2018 r. - **13**)
- rozpoczęcia stażu - **2 osoby** (od początku 2018 r. - **299**)
- rozpoczęcia przygotowania zawodowego dorosłych - **0 osób** (od początku 2018 r. - **0**)
- rozpoczęcia pracy społecznie użytecznej - **0 osób** (od początku 2018 r. - **28**)
- skierowania do agencji zatrudnienia w ramach zlecenia działań aktywizacyjnych - **0 osób** (od początku 2018 r. - **0**)
- odmowy bez uzasadnionej przyczyny przyjęcia propozycji odpowiedniej pracy lub innej formy pomocy - **3 osoby** (od początku 2018 r. - **117**)
- odmowy ustalenia profilu pomocy - **0 osób** (od początku 2018 r. - **0**)
- niepotwierdzenia gotowości do pracy - **65 osób** (od początku 2018 r. - **800**)
- dobrowolnej rezygnacji ze statusu bezrobotnego - **10 osób** (od początku 2018 r. - **92**)
- podjęcia nauki - **0 osób** (od początku 2018 r. - **1**)
- osiągnięcia wieku emerytalnego - **6 osób** (od początku 2018 r. - **55**)
- nabycia praw emerytalnych lub rentowych - **4 osoby** (od początku 2018 r. - **19**)
- nabycia praw do świadczenia przedemerytalnego - **5 osób** (od początku 2018 r. - **23**)
- z innych przyczyn - **50 osób** (od początku 2018 r. - **440**)

Inne przyczyny pozbawienia statusu osoby bezrobotnej to przyczyny nie wymienione enumeratywnie w sprawozdaniu MPiPS-01 Dział 1.2. Są to między innymi: zmiana miejsca zamieszkania, długotrwała niezdolność do pracy, pozbawienie wolności, pobieranie niektórych rodzajów świadczeń społecznych i socjalnych, zgon oraz inne przypadki określone w ustawie z dnia 20 kwietnia 2004 r. o promocji zatrudnienia i instytucjach rynku pracy.



Wykres 17. Struktura i liczba wyłączeń z ewidencji bezrobotnych w listopadzie 2018 r.

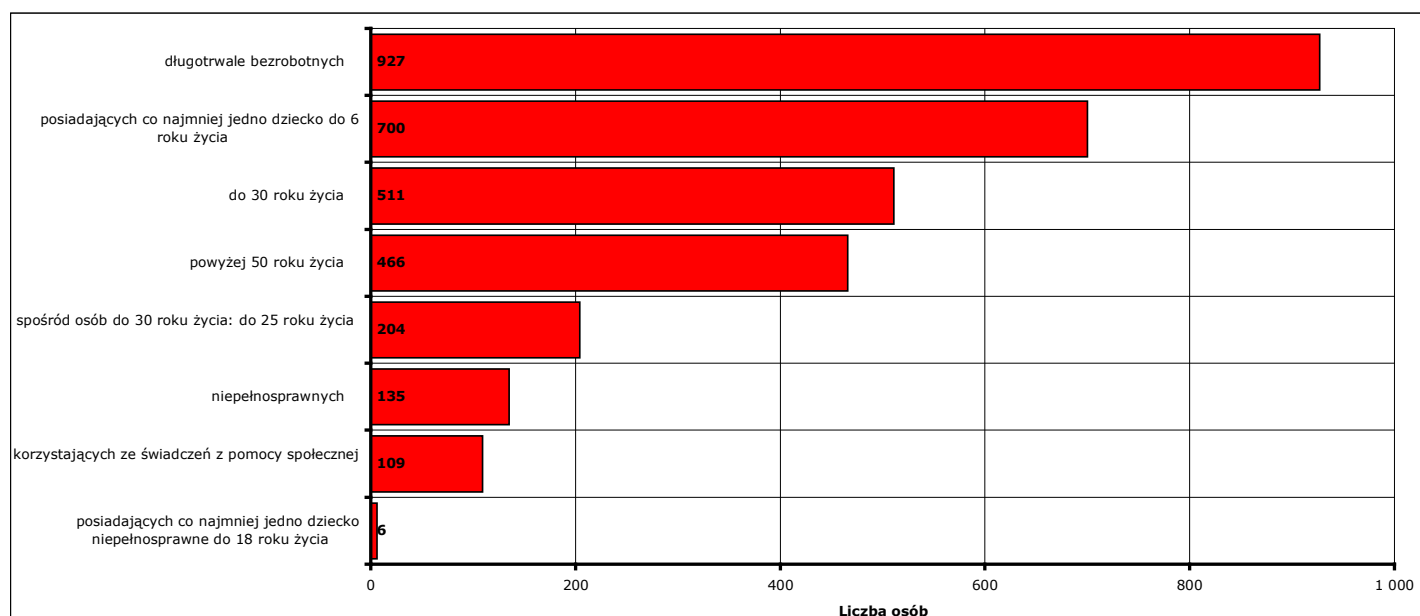
7. Osoby bezrobotne pozostające na koniec listopada 2018 r. w szczególnej sytuacji na rynku pracy.

Według stanu na koniec **listopada 2018 r.** status osoby pozostającej w szczególnej sytuacji na rynku pracy posiadało **1561 osób (89,3%** z ogółu zarejestrowanych osób bezrobotnych), z tego:

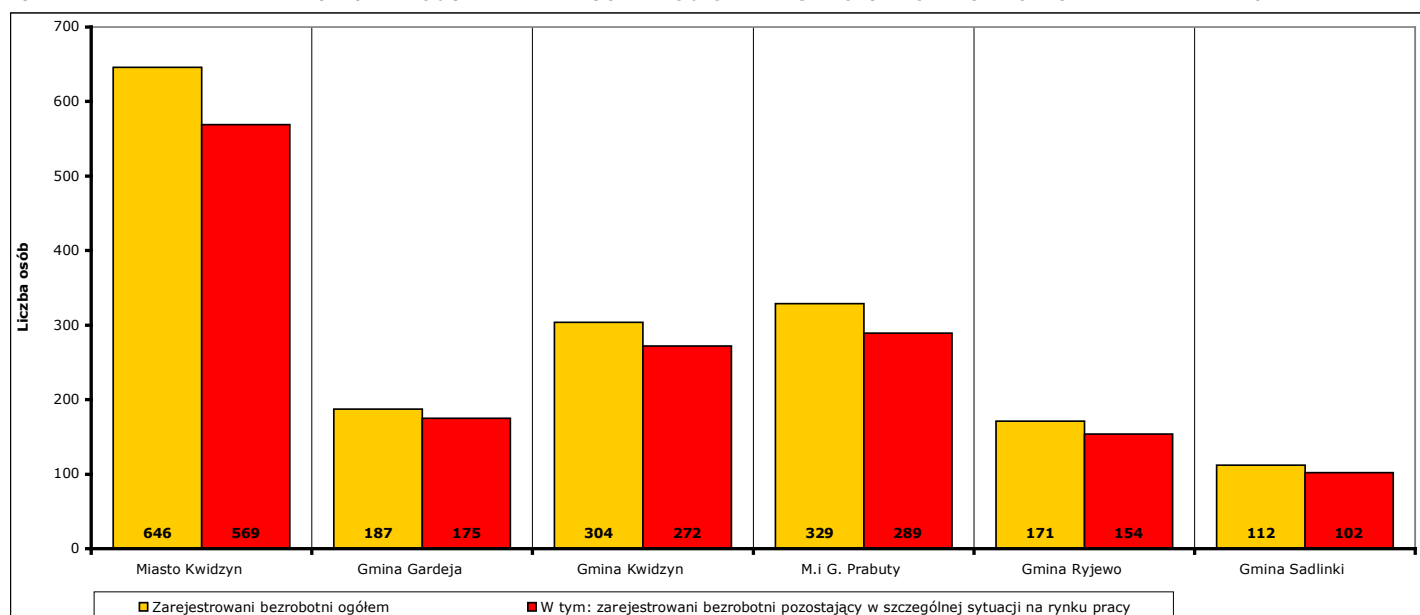
W nawiasie podano odpowiednio: udział procentowy w ogólnej liczbie bezrobotnych pozostających w szczególnej sytuacji na rynku pracy oraz udział procentowy w ogólnej liczbie zarejestrowanych osób bezrobotnych.

- **511 osób** do 30 roku życia (**32,7%; 29,2%**)
w tym **204 osoby** do 25 roku życia (**13,1%; 11,7%**)
- **927 osób** długotrwale bezrobotnych (**59,4%; 53%**)
- **466 osób** powyżej 50 roku życia (**29,9%; 26,6%**)
- **109 osób** korzystających ze świadczeń z pomocy społecznej (**7%; 6,2%**)
- **700 osób** posiadających co najmniej jedno dziecko do 6 roku życia (**44,8%; 40%**)
- **6 osób** posiadających co najmniej jedno dziecko niepełnosprawne do 18 roku życia (**0,4%; 0,3%**)
- **135 osób** niepełnosprawnych (**8,6%; 7,7%**)

Uwaga: liczba osób i ich udział procentowy nie sumują się do stanu na koniec miesiąca i do 100%, ponieważ część zarejestrowanych osób bezrobotnych posiada więcej niż jedną cechę kwalifikującą je do kategorii osób bezrobotnych posiadających status osoby pozostającej w szczególnej sytuacji na rynku pracy!



Wykres 18. Liczba osób bezrobotnych posiadających status osoby pozostającej w szczególnej sytuacji na rynku pracy, stan na koniec listopada 2018 r.



Wykres 19. Liczba osób bezrobotnych posiadających status osoby pozostającej w szczególnej sytuacji na rynku pracy w podziale na jednostki terytorialne powiatu kwidzyńskiego, stan na koniec listopada 2018 r.

8. Profile pomocy w listopadzie 2018 r.

W **listopadzie 2018 r.** ustalony został profil pomocy dla **266 osób** (od początku 2018 r. - **3142 osoby**), w tym:

I profil pomocy: **25 osób** (od początku 2018 r. - **288 osób**)

II profil pomocy: **187 osób** (od początku 2018 r. - **2118 osób**)

III profil pomocy: **54 osób** (od początku 2018 r. - **736 osób**)

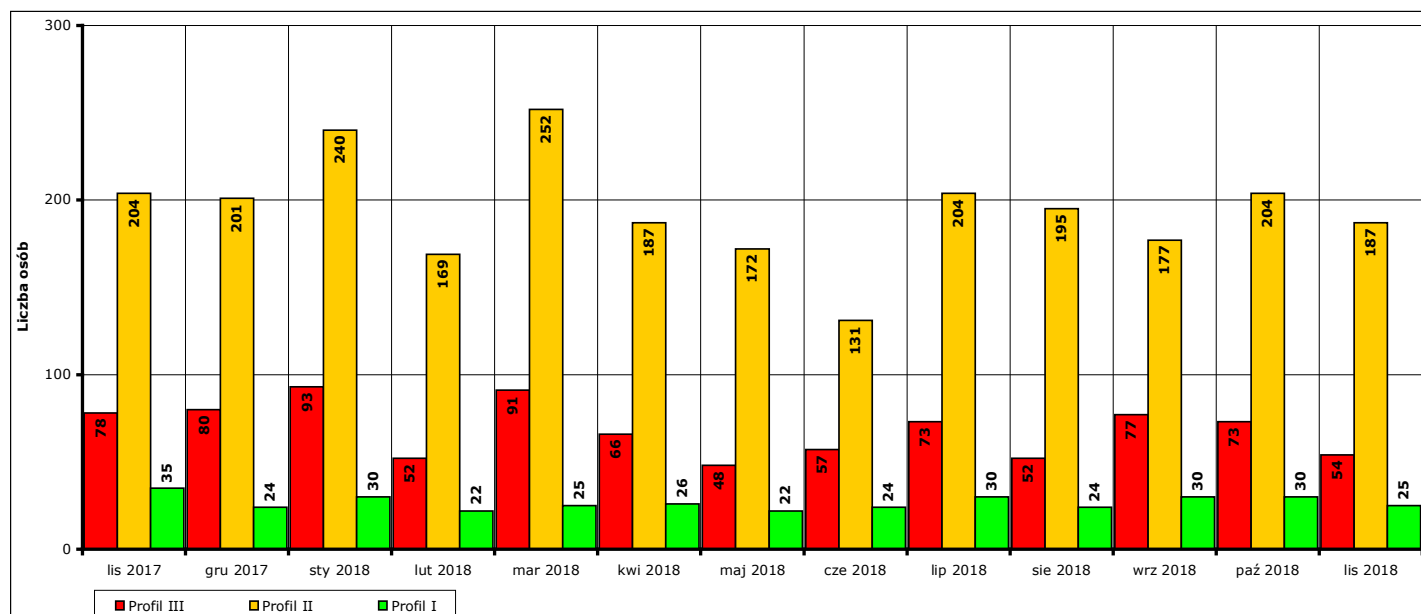
Na koniec **listopada 2018 r.** ustalony profil pomocy posiadało **1595 osób**, w tym:

I profil pomocy: **77 osób**

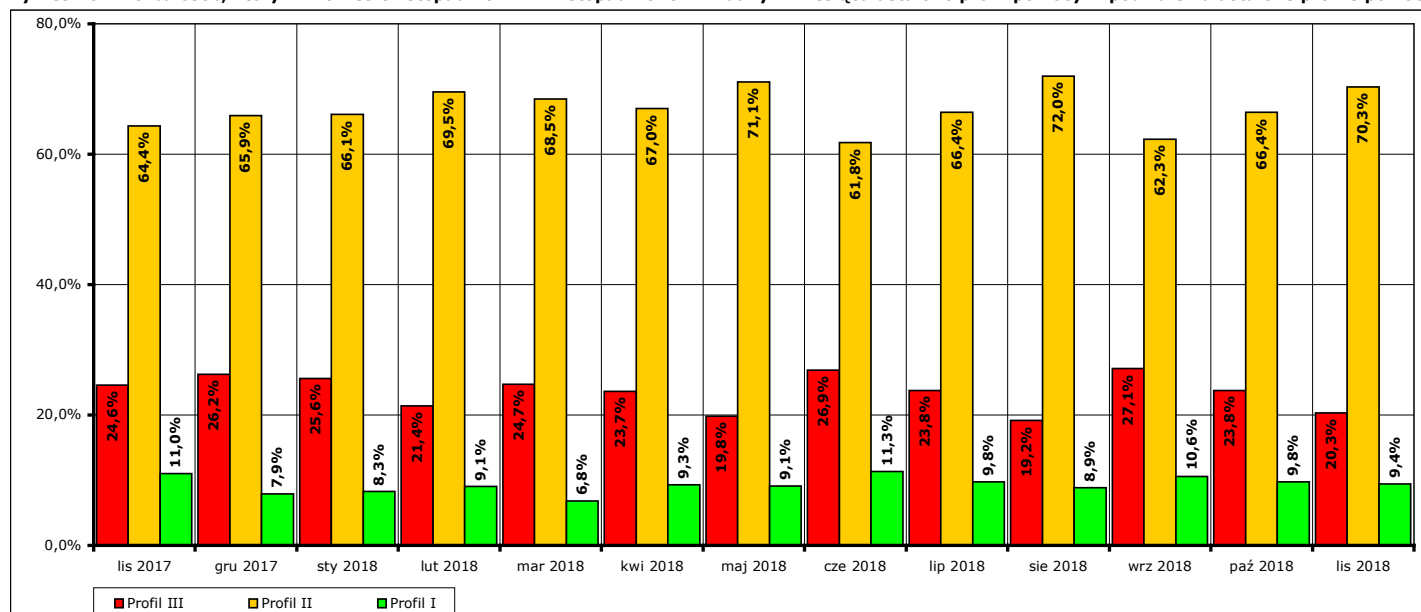
II profil pomocy: **495 osób**

III profil pomocy: **1023 osoby**

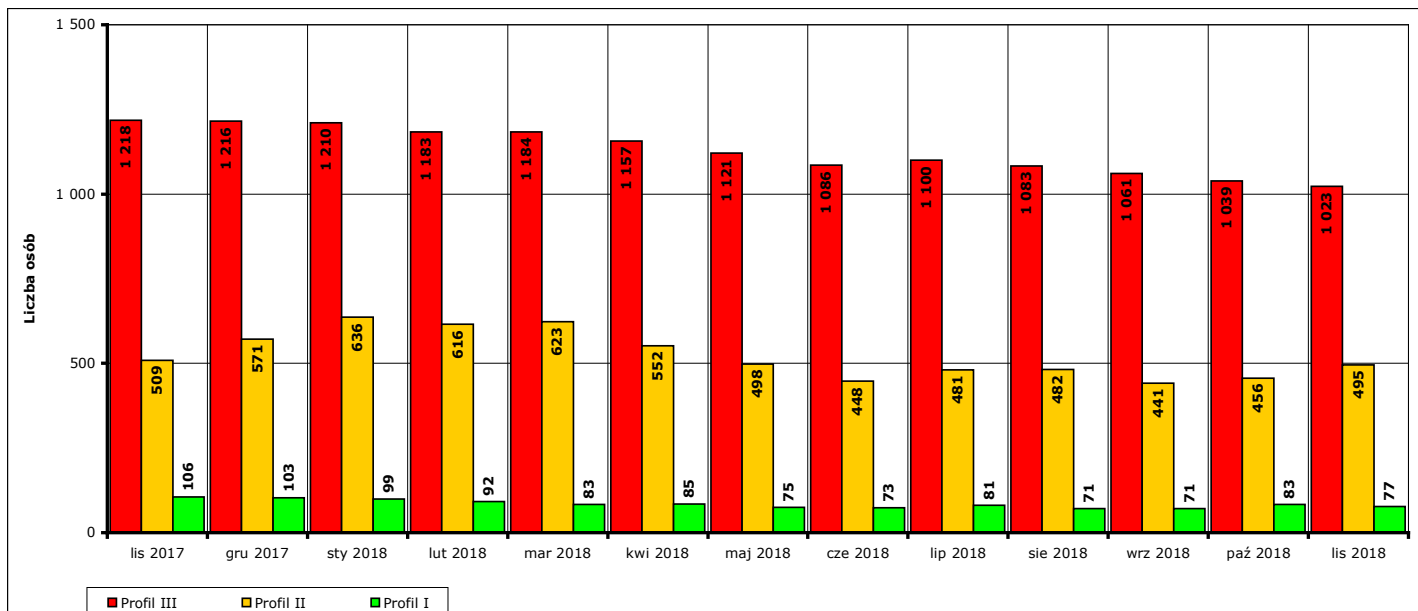
Na koniec **listopada 2018 r.** ustalonego profilu pomocy nie posiadało jeszcze **154 osoby** (zgodnie z przepisami ustawy profil pomocy ustalany jest niezwłocznie po rejestracji osoby bezrobotnej – następuje to podczas pierwszej wyznaczonej podczas rejestracji obowiązkowej wizyty zarejestrowanej osoby w urzędzie).



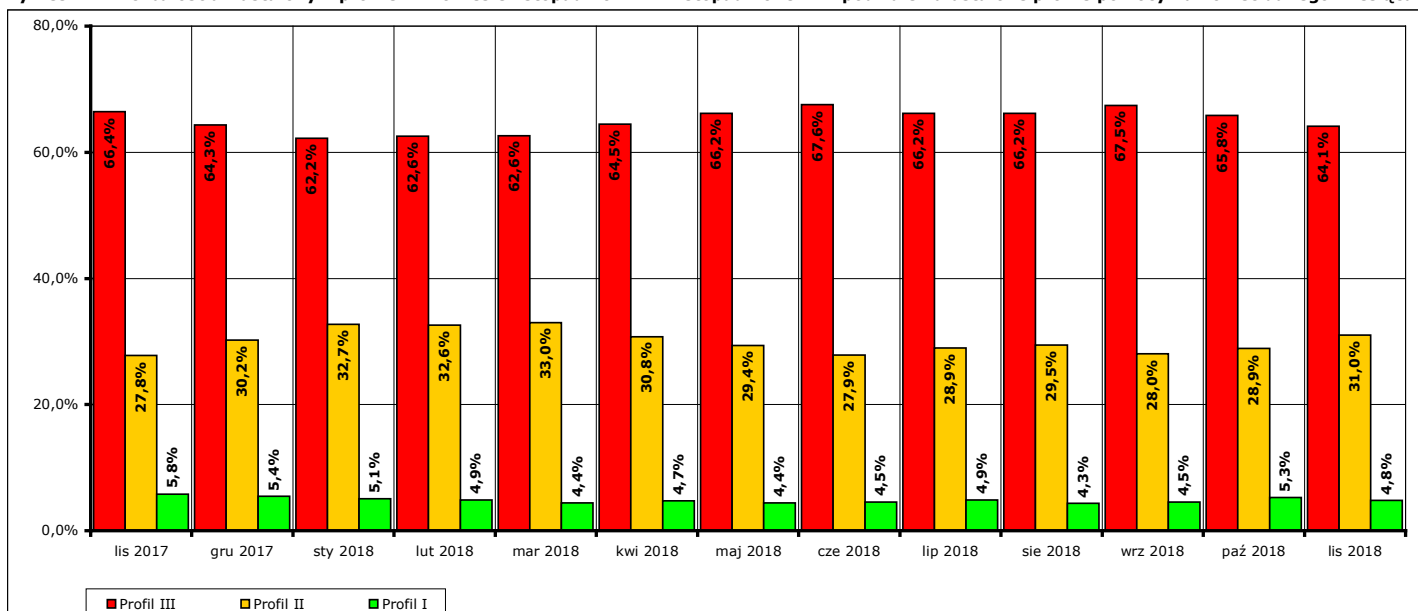
Wykres 20. Liczba osób, którym w okresie listopad 2017 r. - listopad 2018 r. w danym miesiącu ustalono profil pomocy w podziale na ustalone profile pomocy.



Wykres 21. Udział procentowy osób z poszczególnymi profilami pomocy, którym w okresie listopad 2017 r. - listopad 2018 r. w danym miesiącu ustalono profil pomocy.



Wykres 22. Liczba osób z ustalonym profilem w okresie listopad 2017 r. - listopad 2018 r. w podziale na ustalone profile pomocy na koniec danego miesiąca.



Wykres 23. Udział procentowy osób z poszczególnymi profilami pomocy w okresie listopad 2017 r. - listopad 2018 r. na koniec danego miesiąca.

9. Zatrudnienie cudzoziemców.

Na podstawie zmian w przepisach ustawy o promocji zatrudnienia i instytucjach rynku pracy, obowiązujących od stycznia 2018 roku, powiatowe urzędy pracy rejestrują i rozpatrują wnioski składane do starosty o wydanie zezwolenia na pracę sezonową oraz oświadczenia o powierzeniu wykonywania pracy cudzoziemcowi.

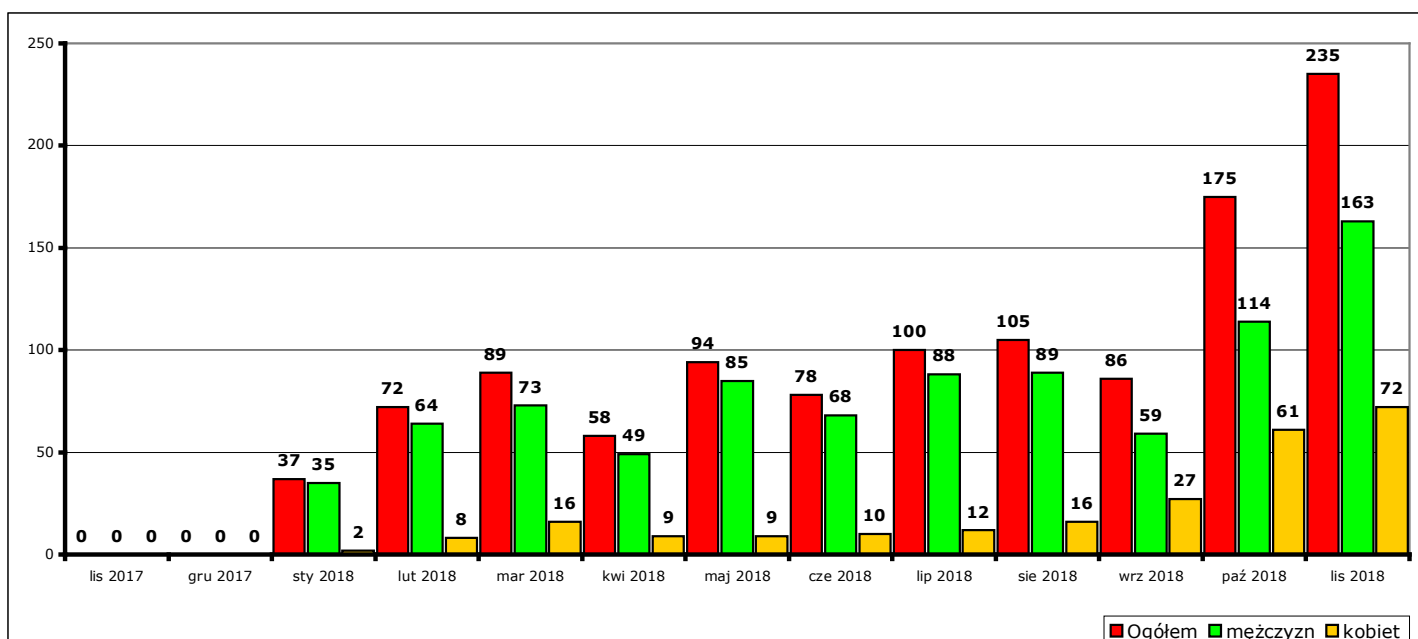
W 2018 r. nie wpłynął żaden wniosek o wydanie zezwolenia na pracę sezonową.

Informacje dotyczące oświadczeń o powierzeniu wykonywania pracy cudzoziemcowi znajdują się w poniższych tabelach i wykresach.

a) liczba złożonych oświadczeń

| | | lis 2017 | gru 2017 | sty 2018 | lut 2018 | mar 2018 | kwi 2018 | maj 2018 | cze 2018 | lip 2018 | sie 2018 | wrz 2018 | paź 2018 | lis 2018 | OGÓŁEM w 2018 r. | OGÓŁEM 12 mies. |
|-----------------|----------------|----------|----------|----------|----------|----------|----------|----------|----------|----------|----------|----------|----------|----------|------------------|-----------------|
| OGÓŁEM | Ogółem | 0 | 0 | 37 | 72 | 89 | 58 | 94 | 78 | 100 | 105 | 86 | 175 | 235 | 1129 | 1129 |
| | w tym mężczyzn | 0 | 0 | 35 | 64 | 73 | 49 | 85 | 68 | 88 | 89 | 59 | 114 | 163 | 887 | 887 |
| | kobiet | 0 | 0 | 2 | 8 | 16 | 9 | 9 | 10 | 12 | 16 | 27 | 61 | 72 | 242 | 242 |
| Ukraina | Ogółem | 0 | 0 | 35 | 68 | 86 | 53 | 89 | 71 | 64 | 91 | 82 | 161 | 213 | 1013 | 1013 |
| | w tym mężczyzn | 0 | 0 | 33 | 60 | 70 | 44 | 80 | 62 | 53 | 76 | 55 | 101 | 148 | 782 | 782 |
| | kobiet | 0 | 0 | 2 | 8 | 16 | 9 | 9 | 9 | 11 | 15 | 27 | 60 | 65 | 231 | 231 |
| Rosja | Ogółem | 0 | 0 | 0 | 0 | 1 | 0 | 0 | 0 | 0 | 0 | 0 | 0 | 1 | 2 | 2 |
| | w tym mężczyzn | 0 | 0 | 0 | 0 | 1 | 0 | 0 | 0 | 0 | 0 | 0 | 0 | 0 | 1 | 1 |
| | kobiet | 0 | 0 | 0 | 0 | 0 | 0 | 0 | 0 | 0 | 0 | 0 | 0 | 1 | 1 | 1 |
| Mołdawia | Ogółem | 0 | 0 | 0 | 0 | 0 | 1 | 0 | 3 | 1 | 2 | 0 | 2 | 1 | 10 | 10 |
| | w tym mężczyzn | 0 | 0 | 0 | 0 | 0 | 1 | 0 | 3 | 1 | 1 | 0 | 1 | 0 | 7 | 7 |
| | kobiet | 0 | 0 | 0 | 0 | 0 | 0 | 0 | 0 | 0 | 1 | 0 | 1 | 1 | 3 | 3 |
| Gruzja | Ogółem | 0 | 0 | 0 | 0 | 0 | 1 | 0 | 0 | 0 | 0 | 0 | 3 | 2 | 6 | 6 |
| | w tym mężczyzn | 0 | 0 | 0 | 0 | 0 | 1 | 0 | 0 | 0 | 0 | 0 | 3 | 2 | 6 | 6 |
| | kobiet | 0 | 0 | 0 | 0 | 0 | 0 | 0 | 0 | 0 | 0 | 0 | 0 | 0 | 0 | 0 |
| Białoruś | Ogółem | 0 | 0 | 2 | 4 | 2 | 3 | 5 | 4 | 35 | 12 | 4 | 9 | 18 | 98 | 98 |
| | w tym mężczyzn | 0 | 0 | 2 | 4 | 2 | 3 | 5 | 3 | 34 | 12 | 4 | 9 | 13 | 91 | 91 |
| | kobiet | 0 | 0 | 0 | 0 | 0 | 0 | 0 | 1 | 1 | 0 | 0 | 0 | 5 | 7 | 7 |
| Armenia | Ogółem | 0 | 0 | 0 | 0 | 0 | 0 | 0 | 0 | 0 | 0 | 0 | 0 | 0 | 0 | 0 |
| | w tym mężczyzn | 0 | 0 | 0 | 0 | 0 | 0 | 0 | 0 | 0 | 0 | 0 | 0 | 0 | 0 | 0 |
| | kobiet | 0 | 0 | 0 | 0 | 0 | 0 | 0 | 0 | 0 | 0 | 0 | 0 | 0 | 0 | 0 |

Liczba złożonych oświadczeń o powierzeniu wykonywania pracy cudzoziemcowi w poszczególnych miesiącach w okresie listopad 2017 r. - listopad 2018 r. (w podziale na obywatelstwo i płeć).

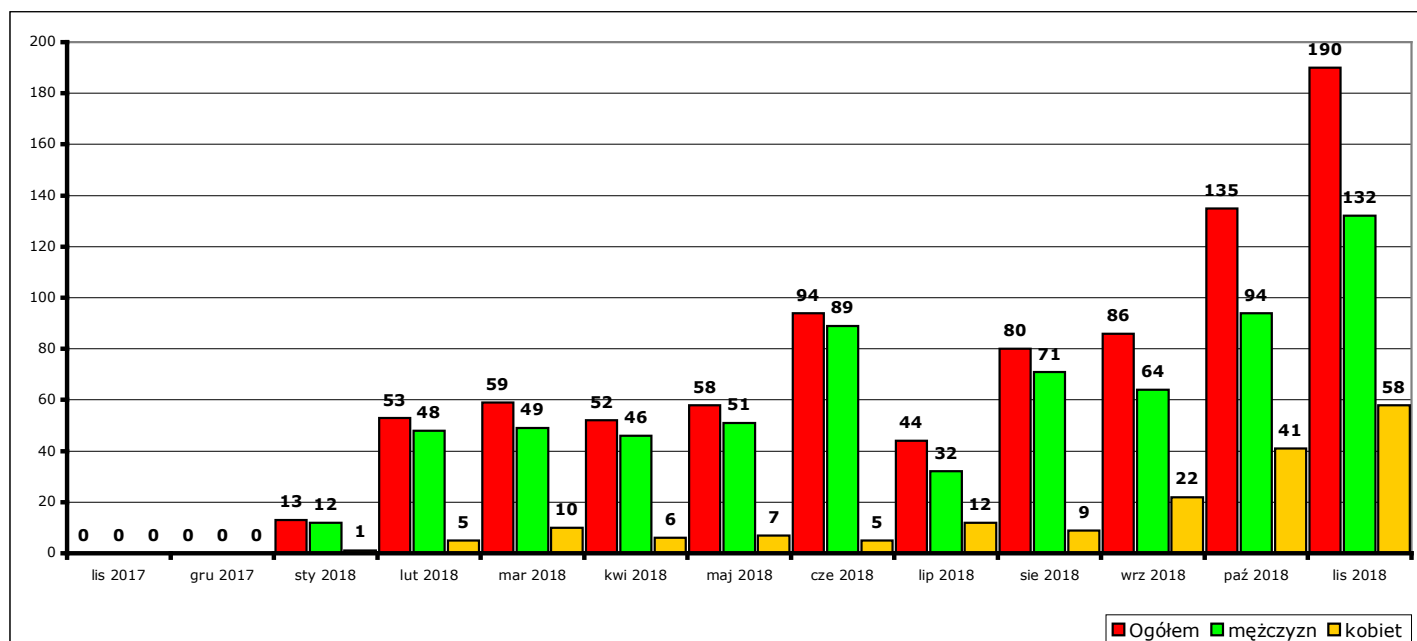


Wykres 24. Liczba złożonych oświadczeń o powierzeniu wykonywania pracy cudzoziemcowi w poszczególnych miesiącach w okresie listopad 2017 r. - listopad 2018 r.

b) osoby rozpoczynające pracę w miesiącu

| | | lis 2017 | gru 2017 | sty 2018 | lut 2018 | mar 2018 | kwi 2018 | maj 2018 | cze 2018 | lip 2018 | sie 2018 | wrz 2018 | paź 2018 | lis 2018 | OGÓŁEM w 2018 r. | OGÓŁEM 12 mies. |
|-----------------|----------------|-------------|-------------|-------------|-------------|-------------|-------------|-------------|-------------|-------------|-------------|-------------|-------------|-------------|---------------------|--------------------|
| OGÓŁEM | Ogółem | 0 | 0 | 13 | 53 | 59 | 52 | 58 | 94 | 44 | 80 | 86 | 135 | 190 | 864 | 864 |
| | w tym mężczyzn | 0 | 0 | 12 | 48 | 49 | 46 | 51 | 89 | 32 | 71 | 64 | 94 | 132 | 688 | 688 |
| | w tym kobiet | 0 | 0 | 1 | 5 | 10 | 6 | 7 | 5 | 12 | 9 | 22 | 41 | 58 | 176 | 176 |
| Ukraina | Ogółem | 0 | 0 | 13 | 51 | 59 | 49 | 52 | 81 | 42 | 68 | 69 | 126 | 173 | 783 | 783 |
| | w tym mężczyzn | 0 | 0 | 12 | 46 | 49 | 43 | 45 | 77 | 31 | 59 | 47 | 85 | 119 | 613 | 613 |
| | w tym kobiet | 0 | 0 | 1 | 5 | 10 | 6 | 7 | 4 | 11 | 9 | 22 | 41 | 54 | 170 | 170 |
| Rosja | Ogółem | 0 | 0 | 0 | 0 | 0 | 0 | 1 | 0 | 0 | 0 | 0 | 0 | 1 | 2 | 2 |
| | w tym mężczyzn | 0 | 0 | 0 | 0 | 0 | 0 | 1 | 0 | 0 | 0 | 0 | 0 | 0 | 1 | 1 |
| | w tym kobiet | 0 | 0 | 0 | 0 | 0 | 0 | 0 | 0 | 0 | 0 | 0 | 0 | 1 | 1 | 1 |
| Mołdawia | Ogółem | 0 | 0 | 0 | 0 | 0 | 1 | 0 | 3 | 1 | 0 | 0 | 0 | 2 | 7 | 7 |
| | w tym mężczyzn | 0 | 0 | 0 | 0 | 0 | 1 | 0 | 3 | 1 | 0 | 0 | 0 | 1 | 6 | 6 |
| | w tym kobiet | 0 | 0 | 0 | 0 | 0 | 0 | 0 | 0 | 0 | 0 | 0 | 0 | 1 | 1 | 1 |
| Gruzja | Ogółem | 0 | 0 | 0 | 0 | 0 | 0 | 0 | 1 | 0 | 0 | 0 | 3 | 2 | 6 | 6 |
| | w tym mężczyzn | 0 | 0 | 0 | 0 | 0 | 0 | 0 | 1 | 0 | 0 | 0 | 3 | 2 | 6 | 6 |
| | w tym kobiet | 0 | 0 | 0 | 0 | 0 | 0 | 0 | 0 | 0 | 0 | 0 | 0 | 0 | 0 | 0 |
| Białoruś | Ogółem | 0 | 0 | 0 | 2 | 0 | 2 | 5 | 9 | 1 | 12 | 17 | 6 | 12 | 66 | 66 |
| | w tym mężczyzn | 0 | 0 | 0 | 2 | 0 | 2 | 5 | 8 | 0 | 12 | 17 | 6 | 10 | 62 | 62 |
| | w tym kobiet | 0 | 0 | 0 | 0 | 0 | 0 | 0 | 1 | 1 | 0 | 0 | 0 | 2 | 4 | 4 |
| Armenia | Ogółem | 0 | 0 | 0 | 0 | 0 | 0 | 0 | 0 | 0 | 0 | 0 | 0 | 0 | 0 | 0 |
| | w tym mężczyzn | 0 | 0 | 0 | 0 | 0 | 0 | 0 | 0 | 0 | 0 | 0 | 0 | 0 | 0 | 0 |
| | w tym kobiet | 0 | 0 | 0 | 0 | 0 | 0 | 0 | 0 | 0 | 0 | 0 | 0 | 0 | 0 | 0 |

Liczba osób rozpoczynających pracę na podstawie oświadczeń o powierzeniu wykonywania pracy cudzoziemcowi w poszczególnych miesiącach w okresie listopad 2017 r. - listopad 2018 r. (w podziale na obywatelstwo i płeć).

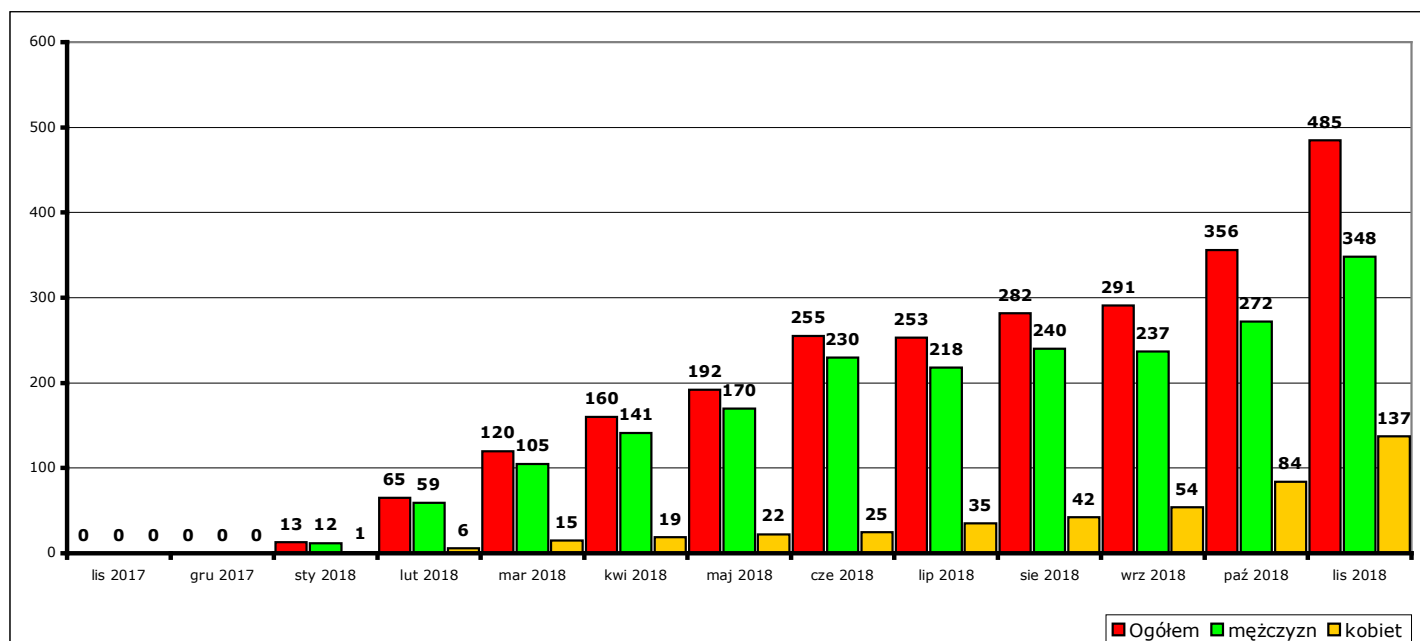


Wykres 25. Liczba osób rozpoczynających pracę na podstawie oświadczeń o powierzeniu wykonywania pracy cudzoziemcowi w poszczególnych miesiącach w okresie listopad 2017 r. - listopad 2018 r.

c) osoby pracujące w miesiącu

| | | lis 2017 | gru 2017 | sty 2018 | lut 2018 | mar 2018 | kwi 2018 | maj 2018 | cze 2018 | lip 2018 | sie 2018 | wrz 2018 | paź 2018 | lis 2018 | OGÓŁEM w 2018 r. | OGÓŁEM 12 mies. |
|----------|----------|-------------|-------------|-------------|-------------|-------------|-------------|-------------|-------------|-------------|-------------|-------------|-------------|-------------|---------------------|--------------------|
| OGÓŁEM | Ogółem | 0 | 0 | 13 | 65 | 120 | 160 | 192 | 255 | 253 | 282 | 291 | 356 | 485 | X | X |
| | mężczyzn | 0 | 0 | 12 | 59 | 105 | 141 | 170 | 230 | 218 | 240 | 237 | 272 | 348 | X | X |
| | kobiet | 0 | 0 | 1 | 6 | 15 | 19 | 22 | 25 | 35 | 42 | 54 | 84 | 137 | X | X |
| Ukraina | Ogółem | 0 | 0 | 13 | 63 | 118 | 155 | 181 | 232 | 232 | 251 | 249 | 307 | 426 | X | X |
| | mężczyzn | 0 | 0 | 12 | 57 | 103 | 136 | 159 | 208 | 199 | 211 | 196 | 224 | 294 | X | X |
| | kobiet | 0 | 0 | 1 | 6 | 15 | 19 | 22 | 24 | 33 | 40 | 53 | 83 | 132 | X | X |
| Rosja | Ogółem | 0 | 0 | 0 | 0 | 0 | 0 | 1 | 1 | 1 | 1 | 1 | 1 | 1 | X | X |
| | mężczyzn | 0 | 0 | 0 | 0 | 0 | 0 | 1 | 1 | 1 | 1 | 1 | 1 | 0 | X | X |
| | kobiet | 0 | 0 | 0 | 0 | 0 | 0 | 0 | 0 | 0 | 0 | 0 | 0 | 1 | X | X |
| Mołdawia | Ogółem | 0 | 0 | 0 | 0 | 0 | 1 | 1 | 3 | 2 | 1 | 0 | 0 | 2 | X | X |
| | mężczyzn | 0 | 0 | 0 | 0 | 0 | 1 | 1 | 3 | 2 | 1 | 0 | 0 | 1 | X | X |
| | kobiet | 0 | 0 | 0 | 0 | 0 | 0 | 0 | 0 | 0 | 0 | 0 | 0 | 1 | X | X |
| Gruzja | Ogółem | 0 | 0 | 0 | 0 | 0 | 0 | 0 | 1 | 1 | 1 | 1 | 4 | 5 | X | X |
| | mężczyzn | 0 | 0 | 0 | 0 | 0 | 0 | 0 | 1 | 1 | 1 | 1 | 4 | 5 | X | X |
| | kobiet | 0 | 0 | 0 | 0 | 0 | 0 | 0 | 0 | 0 | 0 | 0 | 0 | 0 | X | X |
| Białoruś | Ogółem | 0 | 0 | 0 | 2 | 2 | 4 | 9 | 18 | 17 | 28 | 40 | 44 | 51 | X | X |
| | mężczyzn | 0 | 0 | 0 | 2 | 2 | 4 | 9 | 17 | 15 | 26 | 39 | 43 | 48 | X | X |
| | kobiet | 0 | 0 | 0 | 0 | 0 | 0 | 0 | 1 | 2 | 2 | 1 | 1 | 3 | X | X |
| Armenia | Ogółem | 0 | 0 | 0 | 0 | 0 | 0 | 0 | 0 | 0 | 0 | 0 | 0 | 0 | X | X |
| | mężczyzn | 0 | 0 | 0 | 0 | 0 | 0 | 0 | 0 | 0 | 0 | 0 | 0 | 0 | X | X |
| | kobiet | 0 | 0 | 0 | 0 | 0 | 0 | 0 | 0 | 0 | 0 | 0 | 0 | 0 | X | X |

Liczba osób pracujących na podstawie oświadczeń o powierzeniu wykonywania pracy cudzoziemcowi w poszczególnych miesiącach w okresie listopad 2017 r. - listopad 2018 r. (w podziale na obywatelstwo i płeć).



Wykres 26. Liczba osób pracujących na podstawie oświadczeń o powierzeniu wykonywania pracy cudzoziemcowi w poszczególnych miesiącach w okresie listopad 2017 r. - listopad 2018 r.

UWAGA:

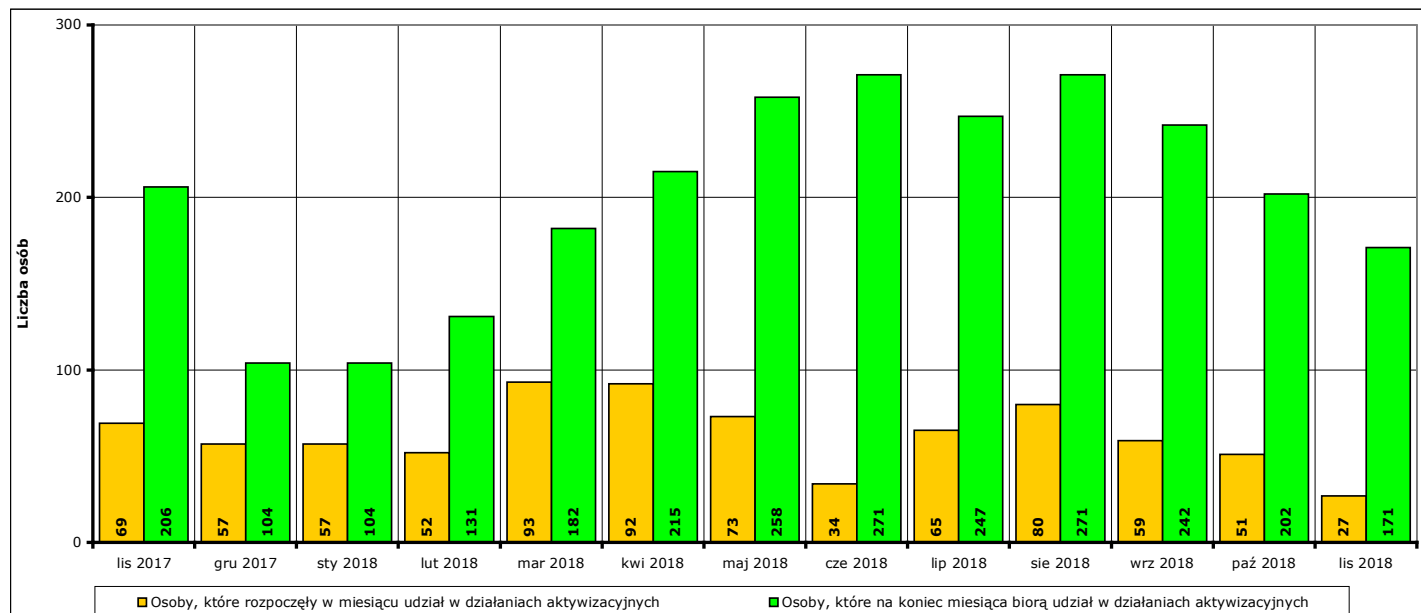
Powyższe tabele i wykresy **nie zawierają** informacji o liczbie cudzoziemców pracujących na podstawie zezwoleń wydawanych przez wojewodę, zatrudnionych przez agencje zatrudnienia nie działające na obszarze powiatu kwidzyńskiego oraz zatrudnionych na obszarze powiatu kwidzyńskiego na podstawie wniosków złożonych w innych powiatowych urzędach pracy. Z powodu braku umocowania prawnego i odpowiednich narzędzi dane o faktycznej liczbie cudzoziemców zatrudnionych w danym powiecie **nie są** zbierane przez żadną instytucję.

Informacje za poszczególne miesiące mogą się różnić od informacji publikowanych w ubiegłych miesiącach, ponieważ część wnioskodawców zatrudniających cudzoziemców na podstawie oświadczenia o powierzeniu wykonywania pracy z opóźnieniem informuje o datach faktycznego rozpoczęcia i zakończenia zatrudnienia.

10. Aktywne formy przeciwdziałania bezrobociu w listopadzie 2018 r. Informacja skrócona.

W **listopadzie 2018 r.** udział w działaniach aktywizacyjnych na rynku pracy, finansowanych z Funduszu Pracy, rozpoczęło **27 osób** (od początku 2018 r. - **683**).

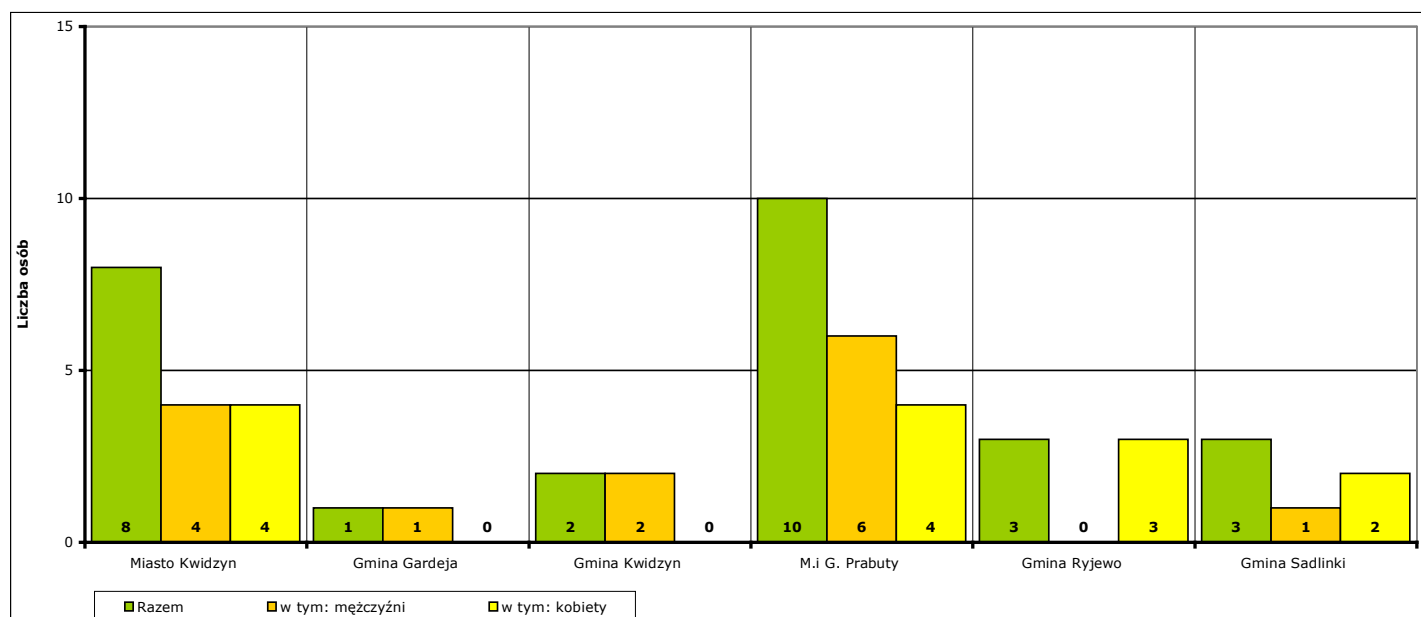
Według stanu na koniec **listopada 2018 r.** w działaniach aktywizacyjnych na rynku pracy finansowanych z Funduszu Pracy uczestniczy łącznie **171 osób**, w tym **52 mężczyzn** i **119 kobiet**.



Wykres 27. Osoby bezrobotne objęte udziałem w działaniach aktywizacyjnych finansowanych z Funduszu Pracy w okresie listopad 2017 r. - listopad 2018 r.

Osoby, które rozpoczęły uczestnictwo w działaniach aktywizacyjnych w **listopadzie 2018 r.** w podziale na jednostki terytorialne powiatu kwidzyńskiego:

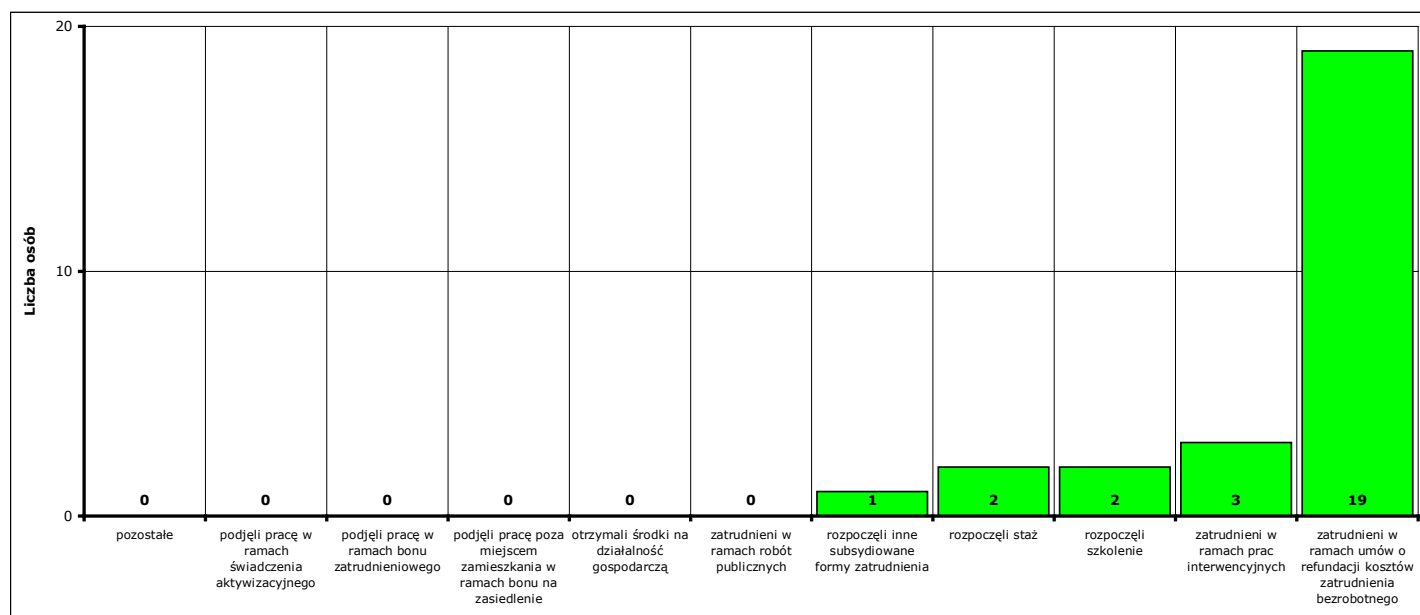
- | | | | |
|--------------------------|-------------------------|-----------------------------|------------------|
| - Miasto Kwidzyn | ogółem 8 osób , | w tym: 4 mężczyzn , | 4 kobiety |
| - Gmina Gardeja | ogółem 1 osoba , | w tym: 1 mężczyzna , | 0 kobiet |
| - Gmina Kwidzyn | ogółem 2 osoby , | w tym: 2 mężczyzn , | 0 kobiet |
| - Miasto i gmina Prabuty | ogółem 10 osób , | w tym: 6 mężczyzn , | 4 kobiety |
| - Gmina Ryjewo | ogółem 3 osoby , | w tym: 0 mężczyzn , | 3 kobiety |
| - Gmina Sadlinki | ogółem 3 osoby , | w tym: 1 mężczyzna , | 2 kobiety |



Wykres 28. Liczba osób bezrobotnych, które rozpoczęły udział w działaniach aktywizacyjnych finansowanych z Funduszu Pracy w listopadzie 2018 r. (w podziale na jednostki terytorialne powiatu kwidzyńskiego).

Osoby, które rozpoczęły uczestnictwo w działaniach aktywizacyjnych w **listopadzie 2018 r.** w podziale na rodzaj działań:

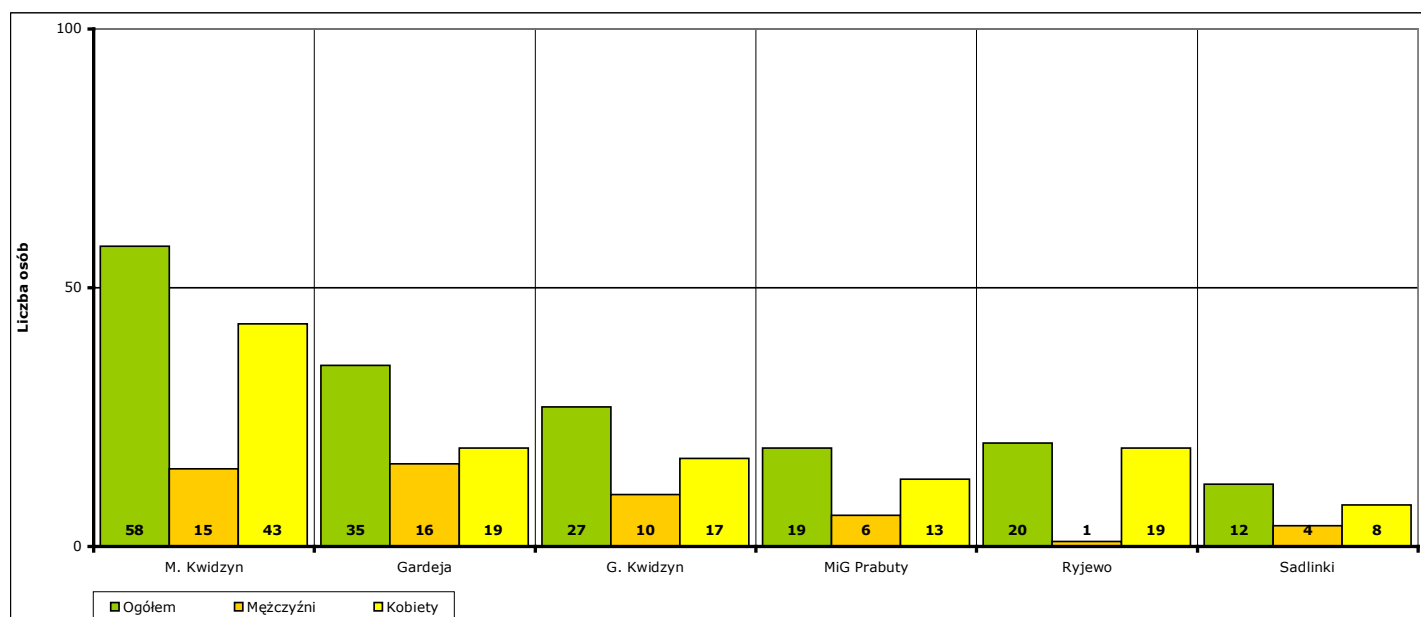
- zatrudnieni w ramach prac interwencyjnych - **3** (od początku 2018 r. - **36**)
- zatrudnieni w ramach robót publicznych - **0** (od początku 2018 r. - **30**)
- którzy otrzymali środki na działalność gospodarczą - **0** (od początku 2018 r. - **72**)
 - w tym bez bonu zasiedleniowego - **0** (od początku 2018 r. - **72**)
 - w tym w ramach bonu zasiedleniowego - **0** (od początku 2018 r. - **0**)
- zatrudnieni w ramach umów o refundację kosztów utworzenia lub wyposażenia stanowisk pracy - **19** (od początku 2018 r. - **141**)
- zatrudnieni poza miejscem zamieszkania w ramach bonu na zasiedlenie - **0** (od początku 2018 r. - **0**)
- zatrudnieni w ramach bonu zatrudnieniowego - **0** (od początku 2018 r. - **0**)
- zatrudnieni w ramach świadczenia aktywizacyjnego - **0** (od początku 2018 r. - **0**)
- zatrudnieni w ramach grantu na telepracę - **0** (od początku 2018 r. - **0**)
- zatrudnieni w ramach refundacji składek na ubezpieczenie społeczne - **0** (od początku 2018 r. - **0**)
- zatrudnieni w ramach dofinansowanie wynagrodzenia za zatrudnionego skierowanego bezrobotnego powyżej 50 roku życia - **0** (od początku 2018 r. - **0**)
- zatrudnieni w ramach innych subsydiowanych form zatrudnienia - **1** (od początku 2018 r. - **64**)
- rozpoczynający szkolenie - **2** (od początku 2018 r. - **13**)
 - w tym bez bonu szkoleniowego - **1** (od początku 2018 r. - **4**)
 - w tym w ramach bonu szkoleniowego - **1** (od początku 2018 r. - **9**)
- rozpoczynający staż - **2** (od początku 2018 r. - **299**)
 - w tym bez bonu stażowego - **2** (od początku 2018 r. - **299**)
 - w tym w ramach bonu stażowego - **0** (od początku 2018 r. - **0**)
- rozpoczynający przygotowanie zawodowe dorosłych - **0** (od początku 2018 r. - **0**)
- rozpoczynający prace społecznie użyteczne - **0** (od początku 2018 r. - **28**)
 - w tym poza PAI - **0** (od początku 2018 r. - **28**)
 - w tym w ramach PAI - **0** (od początku 2018 r. - **0**)
- skierowani do agencji zatrudnienia w ramach zlecania działań aktywizacyjnych - **0** (od początku 2018 r. - **0**)



Wykres 29. Liczba osób bezrobotnych, które rozpoczęły udział w działaniach aktywizacyjnych finansowanych z Funduszu Pracy w listopadzie 2018 r. (w podziale na rodzaj działań).

Osoby, które na koniec **listopada 2018 r.** uczestniczą w działaniach aktywizacyjnych w podziale na jednostki terytorialne powiatu kwidzyńskiego:

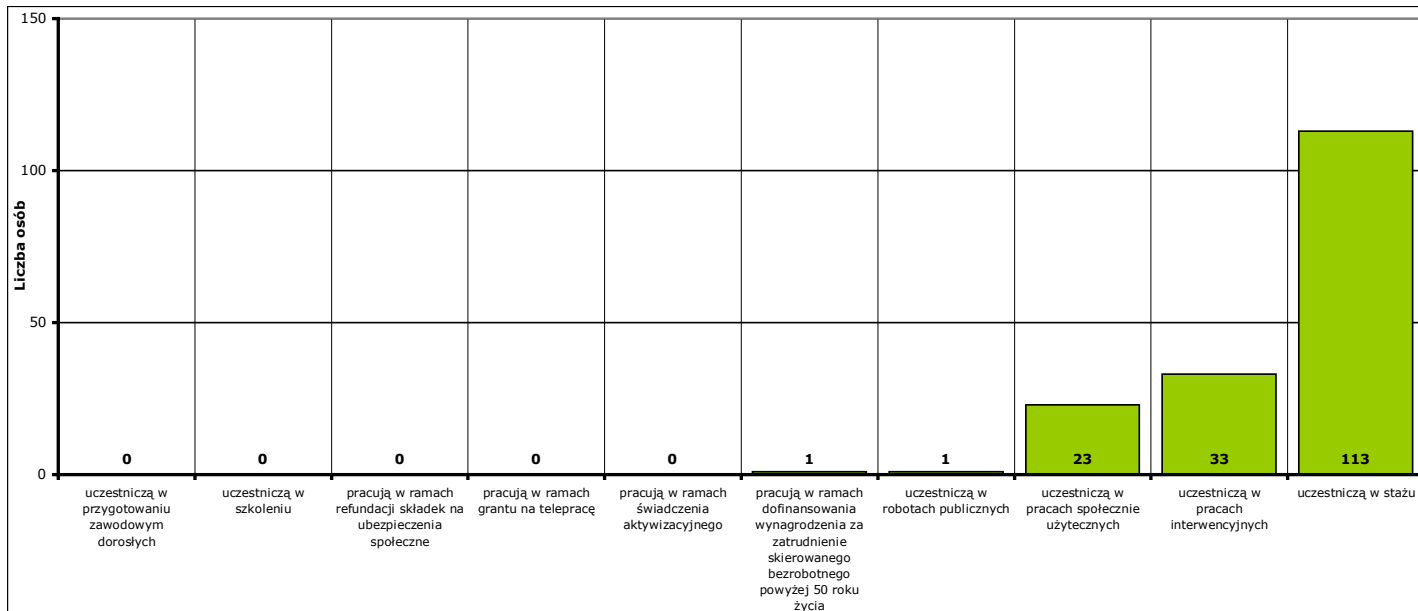
| | | | |
|--------------------------|-------------------------|-----------------------------|-------------------|
| - Miasto Kwidzyn | ogółem 58 osób , | w tym: 15 mężczyzn , | 43 kobiety |
| - Gmina Gardeja | ogółem 35 osób , | w tym: 16 mężczyzn , | 19 kobiet |
| - Gmina Kwidzyn | ogółem 27 osób , | w tym: 10 mężczyzn , | 17 kobiet |
| - Miasto i gmina Prabuty | ogółem 19 osób , | w tym: 6 mężczyzn , | 13 kobiet |
| - Gmina Ryjewo | ogółem 20 osób , | w tym: 1 mężczyzna , | 19 kobiet |
| - Gmina Sadlinki | ogółem 12 osób , | w tym: 4 mężczyzn , | 8 kobiet |



Wykres 30. Liczba osób bezrobotnych, które uczestniczą w działaniach aktywizacyjnych finansowanych z Funduszu Pracy na koniec listopada 2018 r. (w podziale na jednostki terytorialne powiatu kwidzyńskiego).

Osoby, które na koniec **listopada 2018 r.** uczestniczą w działaniach aktywizacyjnych w podziale na rodzaj działań:

- zatrudnieni w ramach prac interwencyjnych - **33**,
- zatrudnieni w ramach robót publicznych - **1**,
- odbywający szkolenie - **0**,
 - w tym bez bonu szkoleniowego - **0**,
 - w tym w ramach bonu szkoleniowego - **0**,
- odbywający staż - **113**,
 - w tym bez bonu stażowego - **113**,
 - w tym w ramach bonu stażowego - **0**,
- odbywający przygotowanie zawodowe dorosłych - **0**,
- odbywający prace społecznie użyteczne - **23**.
 - w tym poza PAI - **23**,
 - w tym w ramach PAI - **0**,
- zatrudnieni w ramach świadczenia aktywizacyjnego - **0**,
- zatrudnieni w ramach grantu na telepracę - **0**,
- zatrudnieni w ramach refundacji składek na ubezpieczenie społeczne - **0**,
- zatrudnieni w ramach dofinansowania wynagrodzenia za zatrudnienie skierowanego bezrobotnego powyżej 50 roku życia - **1**,
 - w tym do 60 roku życia - **0**,
 - w tym powyżej 60 roku życia - **1**,



Wykres 31. Liczba osób bezrobotnych, które uczestniczą w działaniach aktywizacyjnych finansowanych z Funduszu Pracy na koniec listopada 2018 r. (w podziale na rodzaj działań).

10a. Aktywne formy przeciwdziałania bezrobociu w listopadzie 2018 r. Informacje szczegółowe.

| Aktywne formy przeciwdziałania bezrobociu OGÓŁEM | w listopadzie 2018 r. | | | od początku 2018 r. | | | na koniec listopada 2018 r. | | |
|---|-----------------------|-----------|---------|---------------------|-----------|---------|-----------------------------|-----------|---------|
| | ogółem | mężczyźni | kobiety | ogółem | mężczyźni | kobiety | ogółem | mężczyźni | kobiety |
| POWIAT | 27 | 14 | 13 | 683 | 345 | 338 | 171 | 52 | 119 |
| Miasto Kwidzyn | 8 | 4 | 4 | 250 | 107 | 143 | 58 | 15 | 43 |
| Gmina Gardeja | 1 | 1 | 0 | 101 | 61 | 40 | 35 | 16 | 19 |
| Gmina Kwidzyn | 2 | 2 | 0 | 111 | 65 | 46 | 27 | 10 | 17 |
| Miasto i gmina Prabuty | 10 | 6 | 4 | 106 | 60 | 46 | 19 | 6 | 13 |
| Gmina Ryjewo | 3 | 0 | 3 | 58 | 21 | 37 | 20 | 1 | 19 |
| Gmina Sadlinki | 3 | 1 | 2 | 57 | 31 | 26 | 12 | 4 | 8 |

| Rozpoczęcie prac interwencyjnych | w listopadzie 2018 r. | | | od początku 2018 r. | | | na koniec listopada 2018 r. | | |
|----------------------------------|-----------------------|-----------|---------|---------------------|-----------|---------|-----------------------------|-----------|---------|
| | ogółem | mężczyźni | kobiety | ogółem | mężczyźni | kobiety | ogółem | mężczyźni | kobiety |
| POWIAT | 3 | 0 | 3 | 36 | 6 | 30 | 33 | 6 | 27 |
| Miasto Kwidzyn | 1 | 0 | 1 | 10 | 1 | 9 | 8 | 1 | 7 |
| Gmina Gardeja | 0 | 0 | 0 | 7 | 5 | 2 | 7 | 5 | 2 |
| Gmina Kwidzyn | 0 | 0 | 0 | 5 | 0 | 5 | 5 | 0 | 5 |
| Miasto i gmina Prabuty | 0 | 0 | 0 | 1 | 0 | 1 | 1 | 0 | 1 |
| Gmina Ryjewo | 2 | 0 | 2 | 11 | 0 | 11 | 10 | 0 | 10 |
| Gmina Sadlinki | 0 | 0 | 0 | 2 | 0 | 2 | 2 | 0 | 2 |

| Rozpoczęcie robót publicznych | w listopadzie 2018 r. | | | od początku 2018 r. | | | na koniec listopada 2018 r. | | |
|-------------------------------|-----------------------|-----------|---------|---------------------|-----------|---------|-----------------------------|-----------|---------|
| | ogółem | mężczyźni | kobiety | ogółem | mężczyźni | kobiety | ogółem | mężczyźni | kobiety |
| POWIAT | 0 | 0 | 0 | 30 | 24 | 6 | 1 | 1 | 0 |
| Miasto Kwidzyn | 0 | 0 | 0 | 2 | 0 | 2 | 0 | 0 | 0 |
| Gmina Gardeja | 0 | 0 | 0 | 4 | 3 | 1 | 0 | 0 | 0 |
| Gmina Kwidzyn | 0 | 0 | 0 | 4 | 4 | 0 | 0 | 0 | 0 |
| Miasto i gmina Prabuty | 0 | 0 | 0 | 6 | 4 | 2 | 0 | 0 | 0 |
| Gmina Ryjewo | 0 | 0 | 0 | 7 | 6 | 1 | 0 | 0 | 0 |
| Gmina Sadlinki | 0 | 0 | 0 | 7 | 7 | 0 | 1 | 1 | 0 |

| Podjęcie pracy w ramach refundacji kosztów zatrudnienia bezrobotnego | w listopadzie 2018 r. | | | od początku 2018 r. | | | na koniec listopada 2018 r. | | |
|--|-----------------------|-----------|---------|---------------------|-----------|---------|-----------------------------|-----------|---------|
| | ogółem | mężczyźni | kobiety | ogółem | mężczyźni | kobiety | ogółem | mężczyźni | kobiety |
| POWIAT | 19 | 12 | 7 | 141 | 107 | 34 | X | X | X |
| Miasto Kwidzyn | 3 | 2 | 1 | 43 | 31 | 12 | X | X | X |
| Gmina Gardeja | 1 | 1 | 0 | 22 | 20 | 2 | X | X | X |
| Gmina Kwidzyn | 2 | 2 | 0 | 28 | 22 | 6 | X | X | X |
| Miasto i gmina Prabuty | 10 | 6 | 4 | 29 | 23 | 6 | X | X | X |
| Gmina Ryjewo | 1 | 0 | 1 | 5 | 3 | 2 | X | X | X |
| Gmina Sadlinki | 2 | 1 | 1 | 14 | 8 | 6 | X | X | X |

| Podjęcie pracy poza miejscem zamieszkania w ramach bonu na zasiedlenie | w listopadzie 2018 r. | | | od początku 2018 r. | | | na koniec listopada 2018 r. | | |
|--|-----------------------|-----------|---------|---------------------|-----------|---------|-----------------------------|-----------|---------|
| | ogółem | mężczyźni | kobiety | ogółem | mężczyźni | kobiety | ogółem | mężczyźni | kobiety |
| POWIAT | 0 | 0 | 0 | 0 | 0 | 0 | X | X | X |
| Miasto Kwidzyn | 0 | 0 | 0 | 0 | 0 | 0 | X | X | X |
| Gmina Gardeja | 0 | 0 | 0 | 0 | 0 | 0 | X | X | X |
| Gmina Kwidzyn | 0 | 0 | 0 | 0 | 0 | 0 | X | X | X |
| Miasto i gmina Prabuty | 0 | 0 | 0 | 0 | 0 | 0 | X | X | X |
| Gmina Ryjewo | 0 | 0 | 0 | 0 | 0 | 0 | X | X | X |
| Gmina Sadlinki | 0 | 0 | 0 | 0 | 0 | 0 | X | X | X |

| Podjęcie pracy w ramach bonu zatrudnieniowego | w listopadzie 2018 r. | | | od początku 2018 r. | | | na koniec listopada 2018 r. | | |
|---|-----------------------|-----------|---------|---------------------|-----------|---------|-----------------------------|-----------|---------|
| | ogółem | mężczyźni | kobiety | ogółem | mężczyźni | kobiety | ogółem | mężczyźni | kobiety |
| POWIAT | 0 | 0 | 0 | 0 | 0 | 0 | X | X | X |
| Miasto Kwidzyn | 0 | 0 | 0 | 0 | 0 | 0 | X | X | X |
| Gmina Gardeja | 0 | 0 | 0 | 0 | 0 | 0 | X | X | X |
| Gmina Kwidzyn | 0 | 0 | 0 | 0 | 0 | 0 | X | X | X |
| Miasto i gmina Prabuty | 0 | 0 | 0 | 0 | 0 | 0 | X | X | X |
| Gmina Ryjewo | 0 | 0 | 0 | 0 | 0 | 0 | X | X | X |
| Gmina Sadlinki | 0 | 0 | 0 | 0 | 0 | 0 | X | X | X |

| Podjęcie pracy w ramach świadczenia aktywizacyjnego | w listopadzie 2018 r. | | | od początku 2018 r. | | | na koniec listopada 2018 r. | | |
|---|-----------------------|-----------|---------|---------------------|-----------|---------|-----------------------------|-----------|---------|
| | ogółem | mężczyźni | kobiety | ogółem | mężczyźni | kobiety | ogółem | mężczyźni | kobiety |
| POWIAT | 0 | 0 | 0 | 0 | 0 | 0 | 0 | 0 | 0 |
| Miasto Kwidzyn | 0 | 0 | 0 | 0 | 0 | 0 | 0 | 0 | 0 |
| Gmina Gardeja | 0 | 0 | 0 | 0 | 0 | 0 | 0 | 0 | 0 |
| Gmina Kwidzyn | 0 | 0 | 0 | 0 | 0 | 0 | 0 | 0 | 0 |
| Miasto i gmina Prabuty | 0 | 0 | 0 | 0 | 0 | 0 | 0 | 0 | 0 |
| Gmina Ryjewo | 0 | 0 | 0 | 0 | 0 | 0 | 0 | 0 | 0 |
| Gmina Sadlinki | 0 | 0 | 0 | 0 | 0 | 0 | 0 | 0 | 0 |

| Podjęcie pracy w ramach grantu na telepracę | w listopadzie 2018 r. | | | od początku 2018 r. | | | na koniec listopada 2018 r. | | |
|---|-----------------------|-----------|---------|---------------------|-----------|---------|-----------------------------|-----------|---------|
| | ogółem | mężczyźni | kobiety | ogółem | mężczyźni | kobiety | ogółem | mężczyźni | kobiety |
| POWIAT | 0 | 0 | 0 | 0 | 0 | 0 | 0 | 0 | 0 |
| Miasto Kwidzyn | 0 | 0 | 0 | 0 | 0 | 0 | 0 | 0 | 0 |
| Gmina Gardeja | 0 | 0 | 0 | 0 | 0 | 0 | 0 | 0 | 0 |
| Gmina Kwidzyn | 0 | 0 | 0 | 0 | 0 | 0 | 0 | 0 | 0 |
| Miasto i gmina Prabuty | 0 | 0 | 0 | 0 | 0 | 0 | 0 | 0 | 0 |
| Gmina Ryjewo | 0 | 0 | 0 | 0 | 0 | 0 | 0 | 0 | 0 |
| Gmina Sadlinki | 0 | 0 | 0 | 0 | 0 | 0 | 0 | 0 | 0 |

| Podjęcie pracy w ramach refundacji składek na ubezpieczenia społeczne | w listopadzie 2018 r. | | | od początku 2018 r. | | | na koniec listopada 2018 r. | | |
|---|-----------------------|-----------|---------|---------------------|-----------|---------|-----------------------------|-----------|---------|
| | ogółem | mężczyźni | kobiety | ogółem | mężczyźni | kobiety | ogółem | mężczyźni | kobiety |
| POWIAT | 0 | 0 | 0 | 0 | 0 | 0 | 0 | 0 | 0 |
| Miasto Kwidzyn | 0 | 0 | 0 | 0 | 0 | 0 | 0 | 0 | 0 |
| Gmina Gardeja | 0 | 0 | 0 | 0 | 0 | 0 | 0 | 0 | 0 |
| Gmina Kwidzyn | 0 | 0 | 0 | 0 | 0 | 0 | 0 | 0 | 0 |
| Miasto i gmina Prabuty | 0 | 0 | 0 | 0 | 0 | 0 | 0 | 0 | 0 |
| Gmina Ryjewo | 0 | 0 | 0 | 0 | 0 | 0 | 0 | 0 | 0 |
| Gmina Sadlinki | 0 | 0 | 0 | 0 | 0 | 0 | 0 | 0 | 0 |

| Inne formy aktywizacji związane z zatrudnieniem | w listopadzie 2018 r. | | | od początku 2018 r. | | | na koniec listopada 2018 r. | | |
|---|-----------------------|-----------|---------|---------------------|-----------|---------|-----------------------------|-----------|---------|
| | ogółem | mężczyźni | kobiety | ogółem | mężczyźni | kobiety | ogółem | mężczyźni | kobiety |
| POWIAT | 1 | 1 | 0 | 64 | 36 | 28 | X | X | X |
| Miasto Kwidzyn | 1 | 1 | 0 | 28 | 14 | 14 | X | X | X |
| Gmina Gardeja | 0 | 0 | 0 | 10 | 6 | 4 | X | X | X |
| Gmina Kwidzyn | 0 | 0 | 0 | 11 | 7 | 4 | X | X | X |
| Miasto i gmina Prabuty | 0 | 0 | 0 | 6 | 3 | 3 | X | X | X |
| Gmina Ryjewo | 0 | 0 | 0 | 5 | 4 | 1 | X | X | X |
| Gmina Sadlinki | 0 | 0 | 0 | 4 | 2 | 2 | X | X | X |

| Rozpoczęcie przygotowania zawodowego dorosłych | w listopadzie 2018 r. | | | od początku 2018 r. | | | na koniec listopada 2018 r. | | |
|--|-----------------------|-----------|---------|---------------------|-----------|---------|-----------------------------|-----------|---------|
| | ogółem | mężczyźni | kobiety | ogółem | mężczyźni | kobiety | ogółem | mężczyźni | kobiety |
| POWIAT | 0 | 0 | 0 | 0 | 0 | 0 | 0 | 0 | 0 |
| Miasto Kwidzyn | 0 | 0 | 0 | 0 | 0 | 0 | 0 | 0 | 0 |
| Gmina Gardeja | 0 | 0 | 0 | 0 | 0 | 0 | 0 | 0 | 0 |
| Gmina Kwidzyn | 0 | 0 | 0 | 0 | 0 | 0 | 0 | 0 | 0 |
| Miasto i gmina Prabuty | 0 | 0 | 0 | 0 | 0 | 0 | 0 | 0 | 0 |
| Gmina Ryjewo | 0 | 0 | 0 | 0 | 0 | 0 | 0 | 0 | 0 |
| Gmina Sadlinki | 0 | 0 | 0 | 0 | 0 | 0 | 0 | 0 | 0 |

| Skierowanie do agencji zatrudnienia w ramach zlecenia działań aktywizacyjnych | w listopadzie 2018 r. | | | od początku 2018 r. | | | na koniec listopada 2018 r. | | |
|---|-----------------------|-----------|---------|---------------------|-----------|---------|-----------------------------|-----------|---------|
| | ogółem | mężczyźni | kobiety | ogółem | mężczyźni | kobiety | ogółem | mężczyźni | kobiety |
| POWIAT | 0 | 0 | 0 | 0 | 0 | 0 | X | X | X |
| Miasto Kwidzyn | 0 | 0 | 0 | 0 | 0 | 0 | X | X | X |
| Gmina Gardeja | 0 | 0 | 0 | 0 | 0 | 0 | X | X | X |
| Gmina Kwidzyn | 0 | 0 | 0 | 0 | 0 | 0 | X | X | X |
| Miasto i gmina Prabuty | 0 | 0 | 0 | 0 | 0 | 0 | X | X | X |
| Gmina Ryjewo | 0 | 0 | 0 | 0 | 0 | 0 | X | X | X |
| Gmina Sadlinki | 0 | 0 | 0 | 0 | 0 | 0 | X | X | X |

| Otrzymanie środków z Funduszu Pracy na podjęcie działalności gospodarczej | w listopadzie 2018 r. | | | od początku 2018 r. | | | na koniec listopada 2018 r. | | |
|---|-----------------------|-----------|---------|---------------------|-----------|---------|-----------------------------|-----------|---------|
| | ogółem | mężczyźni | kobiety | ogółem | mężczyźni | kobiety | ogółem | mężczyźni | kobiety |
| POWIAT | 0 | 0 | 0 | 72 | 54 | 18 | X | X | X |
| w tym bez bonu na zasiedlenie | 0 | 0 | 0 | 72 | 54 | 18 | X | X | X |
| w tym w ramach bonu na zasiedlenie | 0 | 0 | 0 | 0 | 0 | 0 | X | X | X |
| Miasto Kwidzyn | 0 | 0 | 0 | 28 | 20 | 8 | X | X | X |
| w tym bez bonu na zasiedlenie | 0 | 0 | 0 | 28 | 20 | 8 | X | X | X |
| w tym w ramach bonu na zasiedlenie | 0 | 0 | 0 | 0 | 0 | 0 | X | X | X |
| Gmina Gardeja | 0 | 0 | 0 | 10 | 9 | 1 | X | X | X |
| w tym bez bonu na zasiedlenie | 0 | 0 | 0 | 10 | 9 | 1 | X | X | X |
| w tym w ramach bonu na zasiedlenie | 0 | 0 | 0 | 0 | 0 | 0 | X | X | X |
| Gmina Kwidzyn | 0 | 0 | 0 | 9 | 8 | 1 | X | X | X |
| w tym bez bonu na zasiedlenie | 0 | 0 | 0 | 9 | 8 | 1 | X | X | X |
| w tym w ramach bonu na zasiedlenie | 0 | 0 | 0 | 0 | 0 | 0 | X | X | X |
| Miasto i gmina Prabuty | 0 | 0 | 0 | 14 | 10 | 4 | X | X | X |
| w tym bez bonu na zasiedlenie | 0 | 0 | 0 | 14 | 10 | 4 | X | X | X |
| w tym w ramach bonu na zasiedlenie | 0 | 0 | 0 | 0 | 0 | 0 | X | X | X |
| Gmina Ryjewo | 0 | 0 | 0 | 5 | 3 | 2 | X | X | X |
| w tym bez bonu na zasiedlenie | 0 | 0 | 0 | 5 | 3 | 2 | X | X | X |
| w tym w ramach bonu na zasiedlenie | 0 | 0 | 0 | 0 | 0 | 0 | X | X | X |
| Gmina Sadlinki | 0 | 0 | 0 | 6 | 4 | 2 | X | X | X |
| w tym bez bonu na zasiedlenie | 0 | 0 | 0 | 6 | 4 | 2 | X | X | X |
| w tym w ramach bonu na zasiedlenie | 0 | 0 | 0 | 0 | 0 | 0 | X | X | X |

| Podjęcie pracy w ramach dofinansowania wynagrodzenia za zatrudnienie skierowanego bezrobotnego powyżej 50 roku życia | w listopadzie 2018 r. | | | od początku 2018 r. | | | na koniec listopada 2018 r. | | |
|--|-----------------------|-----------|---------|---------------------|-----------|---------|-----------------------------|-----------|---------|
| | ogółem | mężczyźni | kobiety | ogółem | mężczyźni | kobiety | ogółem | mężczyźni | kobiety |
| POWIAT | 0 | 0 | 0 | 0 | 0 | 0 | 1 | 1 | 0 |
| w tym do 60 roku życia | X | X | X | X | X | X | 0 | 0 | 0 |
| w tym powyżej 60 roku życia | X | X | X | X | X | X | 1 | 1 | 0 |
| Miasto Kwidzyn | 0 | 0 | 0 | 0 | 0 | 0 | 1 | 1 | 0 |
| w tym do 60 roku życia | X | X | X | X | X | X | 0 | 0 | 0 |
| w tym powyżej 60 roku życia | X | X | X | X | X | X | 1 | 1 | 0 |
| Gmina Gardeja | 0 | 0 | 0 | 0 | 0 | 0 | 0 | 0 | 0 |
| w tym do 60 roku życia | X | X | X | X | X | X | 0 | 0 | 0 |
| w tym powyżej 60 roku życia | X | X | X | X | X | X | 0 | 0 | 0 |
| Gmina Kwidzyn | 0 | 0 | 0 | 0 | 0 | 0 | 0 | 0 | 0 |
| w tym do 60 roku życia | X | X | X | X | X | X | 0 | 0 | 0 |
| w tym powyżej 60 roku życia | X | X | X | X | X | X | 0 | 0 | 0 |
| Miasto i gmina Prabuty | 0 | 0 | 0 | 0 | 0 | 0 | 0 | 0 | 0 |
| w tym do 60 roku życia | X | X | X | X | X | X | 0 | 0 | 0 |
| w tym powyżej 60 roku życia | X | X | X | X | X | X | 0 | 0 | 0 |
| Gmina Ryjewo | 0 | 0 | 0 | 0 | 0 | 0 | 0 | 0 | 0 |
| w tym do 60 roku życia | X | X | X | X | X | X | 0 | 0 | 0 |
| w tym powyżej 60 roku życia | X | X | X | X | X | X | 0 | 0 | 0 |
| Gmina Sadlinki | 0 | 0 | 0 | 0 | 0 | 0 | 0 | 0 | 0 |
| w tym do 60 roku życia | X | X | X | X | X | X | 0 | 0 | 0 |
| w tym powyżej 60 roku życia | X | X | X | X | X | X | 0 | 0 | 0 |

| Rozpoczęcie szkolenia | w listopadzie 2018 r. | | | od początku 2018 r. | | | na koniec listopada 2018 r. | | |
|-----------------------------------|-----------------------|-----------|---------|---------------------|-----------|---------|-----------------------------|-----------|---------|
| | ogółem | mężczyźni | kobiety | ogółem | mężczyźni | kobiety | ogółem | mężczyźni | kobiety |
| POWIAT | 2 | 1 | 1 | 13 | 10 | 3 | 0 | 0 | 0 |
| w tym bez bonu szkoleniowego | 1 | 1 | 0 | 4 | 2 | 2 | 0 | 0 | 0 |
| w tym w ramach bonu szkoleniowego | 1 | 0 | 1 | 9 | 8 | 1 | 0 | 0 | 0 |
| Miasto Kwidzyn | 2 | 1 | 1 | 8 | 5 | 3 | 0 | 0 | 0 |
| w tym bez bonu szkoleniowego | 1 | 1 | 0 | 4 | 2 | 2 | 0 | 0 | 0 |
| w tym w ramach bonu szkoleniowego | 1 | 0 | 1 | 4 | 3 | 1 | 0 | 0 | 0 |
| Gmina Gardeja | 0 | 0 | 0 | 0 | 0 | 0 | 0 | 0 | 0 |
| w tym bez bonu szkoleniowego | 0 | 0 | 0 | 0 | 0 | 0 | 0 | 0 | 0 |
| w tym w ramach bonu szkoleniowego | 0 | 0 | 0 | 0 | 0 | 0 | 0 | 0 | 0 |
| Gmina Kwidzyn | 0 | 0 | 0 | 1 | 1 | 0 | 0 | 0 | 0 |
| w tym bez bonu szkoleniowego | 0 | 0 | 0 | 0 | 0 | 0 | 0 | 0 | 0 |
| w tym w ramach bonu szkoleniowego | 0 | 0 | 0 | 1 | 1 | 0 | 0 | 0 | 0 |
| Miasto i gmina Prabuty | 0 | 0 | 0 | 3 | 3 | 0 | 0 | 0 | 0 |
| w tym bez bonu szkoleniowego | 0 | 0 | 0 | 0 | 0 | 0 | 0 | 0 | 0 |
| w tym w ramach bonu szkoleniowego | 0 | 0 | 0 | 3 | 3 | 0 | 0 | 0 | 0 |
| Gmina Ryjewo | 0 | 0 | 0 | 0 | 0 | 0 | 0 | 0 | 0 |
| w tym bez bonu szkoleniowego | 0 | 0 | 0 | 0 | 0 | 0 | 0 | 0 | 0 |
| w tym w ramach bonu szkoleniowego | 0 | 0 | 0 | 0 | 0 | 0 | 0 | 0 | 0 |
| Gmina Sadlinki | 0 | 0 | 0 | 1 | 1 | 0 | 0 | 0 | 0 |
| w tym bez bonu szkoleniowego | 0 | 0 | 0 | 0 | 0 | 0 | 0 | 0 | 0 |
| w tym w ramach bonu szkoleniowego | 0 | 0 | 0 | 1 | 1 | 0 | 0 | 0 | 0 |

| Rozpoczęcie stażu | w listopadzie 2018 r. | | | od początku 2018 r. | | | na koniec listopada 2018 r. | | |
|-------------------------------|-----------------------|-----------|---------|---------------------|-----------|---------|-----------------------------|-----------|---------|
| | ogółem | mężczyźni | kobiety | ogółem | mężczyźni | kobiety | ogółem | mężczyźni | kobiety |
| POWIAT | 2 | 0 | 2 | 299 | 88 | 211 | 113 | 29 | 84 |
| w tym bez bonu stażowego | 2 | 0 | 2 | 299 | 88 | 211 | 113 | 29 | 84 |
| w tym w ramach bonu stażowego | 0 | 0 | 0 | 0 | 0 | 0 | 0 | 0 | 0 |
| Miasto Kwidzyn | 1 | 0 | 1 | 131 | 36 | 95 | 49 | 13 | 36 |
| w tym bez bonu stażowego | 1 | 0 | 1 | 131 | 36 | 95 | 49 | 13 | 36 |
| w tym w ramach bonu stażowego | 0 | 0 | 0 | 0 | 0 | 0 | 0 | 0 | 0 |
| Gmina Gardeja | 0 | 0 | 0 | 36 | 9 | 27 | 17 | 3 | 14 |
| w tym bez bonu stażowego | 0 | 0 | 0 | 36 | 9 | 27 | 17 | 3 | 14 |
| w tym w ramach bonu stażowego | 0 | 0 | 0 | 0 | 0 | 0 | 0 | 0 | 0 |
| Gmina Kwidzyn | 0 | 0 | 0 | 43 | 14 | 29 | 14 | 3 | 11 |
| w tym bez bonu stażowego | 0 | 0 | 0 | 43 | 14 | 29 | 14 | 3 | 11 |
| w tym w ramach bonu stażowego | 0 | 0 | 0 | 0 | 0 | 0 | 0 | 0 | 0 |
| Miasto i gmina Prabuty | 0 | 0 | 0 | 47 | 17 | 30 | 18 | 6 | 12 |
| w tym bez bonu stażowego | 0 | 0 | 0 | 47 | 17 | 30 | 18 | 6 | 12 |
| w tym w ramach bonu stażowego | 0 | 0 | 0 | 0 | 0 | 0 | 0 | 0 | 0 |
| Gmina Ryjewo | 0 | 0 | 0 | 19 | 3 | 16 | 6 | 1 | 5 |
| w tym bez bonu stażowego | 0 | 0 | 0 | 19 | 3 | 16 | 6 | 1 | 5 |
| w tym w ramach bonu stażowego | 0 | 0 | 0 | 0 | 0 | 0 | 0 | 0 | 0 |
| Gmina Sadlinki | 1 | 0 | 1 | 23 | 9 | 14 | 9 | 3 | 6 |
| w tym bez bonu stażowego | 1 | 0 | 1 | 23 | 9 | 14 | 9 | 3 | 6 |
| w tym w ramach bonu stażowego | 0 | 0 | 0 | 0 | 0 | 0 | 0 | 0 | 0 |

| Rozpoczęcia pracy społecznie użytecznej | w listopadzie 2018 r. | | | od początku 2018 r. | | | na koniec listopada 2018 r. | | |
|---|-----------------------|-----------|---------|---------------------|-----------|---------|-----------------------------|-----------|---------|
| | ogółem | mężczyźni | kobiety | ogółem | mężczyźni | kobiety | ogółem | mężczyźni | kobiety |
| POWIAT | 0 | 0 | 0 | 28 | 20 | 8 | 23 | 15 | 8 |
| w tym poza PAI | 0 | 0 | 0 | 28 | 20 | 8 | 23 | 15 | 8 |
| w tym w ramach PAI | 0 | 0 | 0 | 0 | 0 | 0 | 0 | 0 | 0 |
| Miasto Kwidzyn | 0 | 0 | 0 | 0 | 0 | 0 | 0 | 0 | 0 |
| w tym poza PAI | 0 | 0 | 0 | 0 | 0 | 0 | 0 | 0 | 0 |
| w tym w ramach PAI | 0 | 0 | 0 | 0 | 0 | 0 | 0 | 0 | 0 |
| Gmina Gardeja | 0 | 0 | 0 | 12 | 9 | 3 | 11 | 8 | 3 |
| w tym poza PAI | 0 | 0 | 0 | 12 | 9 | 3 | 11 | 8 | 3 |
| w tym w ramach PAI | 0 | 0 | 0 | 0 | 0 | 0 | 0 | 0 | 0 |
| Gmina Kwidzyn | 0 | 0 | 0 | 10 | 9 | 1 | 8 | 7 | 1 |
| w tym poza PAI | 0 | 0 | 0 | 10 | 9 | 1 | 8 | 7 | 1 |
| w tym w ramach PAI | 0 | 0 | 0 | 0 | 0 | 0 | 0 | 0 | 0 |
| Miasto i gmina Prabuty | 0 | 0 | 0 | 0 | 0 | 0 | 0 | 0 | 0 |
| w tym poza PAI | 0 | 0 | 0 | 0 | 0 | 0 | 0 | 0 | 0 |
| w tym w ramach PAI | 0 | 0 | 0 | 0 | 0 | 0 | 0 | 0 | 0 |
| Gmina Ryjewo | 0 | 0 | 0 | 6 | 2 | 4 | 4 | 0 | 4 |
| w tym poza PAI | 0 | 0 | 0 | 6 | 2 | 4 | 4 | 0 | 4 |
| w tym w ramach PAI | 0 | 0 | 0 | 0 | 0 | 0 | 0 | 0 | 0 |
| Gmina Sadlinki | 0 | 0 | 0 | 0 | 0 | 0 | 0 | 0 | 0 |
| w tym poza PAI | 0 | 0 | 0 | 0 | 0 | 0 | 0 | 0 | 0 |
| w tym w ramach PAI | 0 | 0 | 0 | 0 | 0 | 0 | 0 | 0 | 0 |

| POWIAT | w listopadzie 2018 r. | | | od początku 2018 r. | | | na koniec listopada 2018 r. | | |
|--|-----------------------|-----------|---------|---------------------|-----------|---------|-----------------------------|-----------|---------|
| | ogółem | mężczyźni | kobiety | ogółem | mężczyźni | kobiety | ogółem | mężczyźni | kobiety |
| prace interwencyjne | 3 | 0 | 3 | 36 | 6 | 30 | 33 | 6 | 27 |
| roboty publiczne | 0 | 0 | 0 | 30 | 24 | 6 | 1 | 1 | 0 |
| otrzymanie środków z Funduszu Pracy na podjęcie działalności gospodarczej | 0 | 0 | 0 | 72 | 54 | 18 | X | X | X |
| w tym bez bonu na zasiedlenie | 0 | 0 | 0 | 72 | 54 | 18 | X | X | X |
| w tym w ramach bonu na zasiedlenie | 0 | 0 | 0 | 0 | 0 | 0 | X | X | X |
| podjęcie pracy w ramach refundacji kosztów zatrudnienia bezrobotnego | 19 | 12 | 7 | 141 | 107 | 34 | X | X | X |
| podjęcie pracy poza miejscem zamieszkania w ramach bonu na zasiedlenie | 0 | 0 | 0 | 0 | 0 | 0 | X | X | X |
| podjęcie pracy w ramach bonu zatrudnieniowego | 0 | 0 | 0 | 0 | 0 | 0 | X | X | X |
| podjęcie pracy w ramach świadczenia aktywizacyjnego | 0 | 0 | 0 | 0 | 0 | 0 | 0 | 0 | 0 |
| podjęcie pracy w ramach grantu na telepracę | 0 | 0 | 0 | 0 | 0 | 0 | 0 | 0 | 0 |
| podjęcie pracy w ramach refundacji składek na ubezpieczenia społeczne | 0 | 0 | 0 | 0 | 0 | 0 | 0 | 0 | 0 |
| podjęcie pracy w ramach dofinansowania wynagrodzenia za zatrudnienie skierowanego bezrobotnego powyżej 50 roku życia | 0 | 0 | 0 | 0 | 0 | 0 | 1 | 1 | 0 |
| w tym do 60 roku życia | X | X | X | X | X | X | 0 | 0 | 0 |
| w tym powyżej 60 roku życia | X | X | X | X | X | X | 1 | 1 | 0 |
| inne formy aktywizacji związane z zatrudnieniem | 1 | 1 | 0 | 64 | 36 | 28 | X | X | X |
| rozpoczęcie szkolenia | 2 | 1 | 1 | 13 | 10 | 3 | 0 | 0 | 0 |
| w tym bez bonu szkoleniowego | 1 | 1 | 0 | 4 | 2 | 2 | 0 | 0 | 0 |
| w tym w ramach bonu szkoleniowego | 1 | 0 | 1 | 9 | 8 | 1 | 0 | 0 | 0 |
| rozpoczęcie stażu | 2 | 0 | 2 | 299 | 88 | 211 | 113 | 29 | 84 |
| w tym bez bonu stażowego | 2 | 0 | 2 | 299 | 88 | 211 | 113 | 29 | 84 |
| w tym w ramach bonu stażowego | 0 | 0 | 0 | 0 | 0 | 0 | 0 | 0 | 0 |
| rozpoczęcie przygotowania zawodowego dorosłych | 0 | 0 | 0 | 0 | 0 | 0 | 0 | 0 | 0 |
| rozpoczęcia pracy społecznie użytecznej | 0 | 0 | 0 | 28 | 20 | 8 | 23 | 15 | 8 |
| w tym poza PAI | 0 | 0 | 0 | 28 | 20 | 8 | 23 | 15 | 8 |
| w tym w ramach PAI | 0 | 0 | 0 | 0 | 0 | 0 | 0 | 0 | 0 |
| skierowania do agencji zatrudnienia w ramach zlecenia działań aktywizacyjnych | 0 | 0 | 0 | 0 | 0 | 0 | X | X | X |

| Miasto Kwidzyn | w listopadzie 2018 r. | | | od początku 2018 r. | | | na koniec listopada 2018 r. | | |
|--|-----------------------|-----------|---------|---------------------|-----------|---------|-----------------------------|-----------|---------|
| | ogółem | mężczyźni | kobiety | ogółem | mężczyźni | kobiety | ogółem | mężczyźni | kobiety |
| prace interwencyjne | 1 | 0 | 1 | 10 | 1 | 9 | 8 | 1 | 7 |
| roboty publiczne | 0 | 0 | 0 | 2 | 0 | 2 | 0 | 0 | 0 |
| otrzymanie środków z Funduszu Pracy na podjęcie działalności gospodarczej | 0 | 0 | 0 | 28 | 20 | 8 | X | X | X |
| w tym bez bonu na zasiedlenie | 0 | 0 | 0 | 28 | 20 | 8 | X | X | X |
| w tym w ramach bonu na zasiedlenie | 0 | 0 | 0 | 0 | 0 | 0 | X | X | X |
| podjęcie pracy w ramach refundacji kosztów zatrudnienia bezrobotnego | 3 | 2 | 1 | 43 | 31 | 12 | X | X | X |
| podjęcie pracy poza miejscem zamieszkania w ramach bonu na zasiedlenie | 0 | 0 | 0 | 0 | 0 | 0 | X | X | X |
| podjęcie pracy w ramach bonu zatrudnieniowego | 0 | 0 | 0 | 0 | 0 | 0 | X | X | X |
| podjęcie pracy w ramach świadczenia aktywizacyjnego | 0 | 0 | 0 | 0 | 0 | 0 | 0 | 0 | 0 |
| podjęcie pracy w ramach grantu na telepracę | 0 | 0 | 0 | 0 | 0 | 0 | 0 | 0 | 0 |
| podjęcie pracy w ramach refundacji składek na ubezpieczenia społeczne | 0 | 0 | 0 | 0 | 0 | 0 | 0 | 0 | 0 |
| podjęcie pracy w ramach dofinansowania wynagrodzenia za zatrudnienie skierowanego bezrobotnego powyżej 50 roku życia | 0 | 0 | 0 | 0 | 0 | 0 | 1 | 1 | 0 |
| w tym do 60 roku życia | X | X | X | X | X | X | 0 | 0 | 0 |
| w tym powyżej 60 roku życia | X | X | X | X | X | X | 1 | 1 | 0 |
| inne formy aktywizacji związane z zatrudnieniem | 1 | 1 | 0 | 28 | 14 | 14 | X | X | X |
| rozpoczęcie szkolenia | 2 | 1 | 1 | 8 | 5 | 3 | 0 | 0 | 0 |
| w tym bez bonu szkoleniowego | 1 | 1 | 0 | 4 | 2 | 2 | 0 | 0 | 0 |
| w tym w ramach bonu szkoleniowego | 1 | 0 | 1 | 4 | 3 | 1 | 0 | 0 | 0 |
| rozpoczęcie stażu | 1 | 0 | 1 | 131 | 36 | 95 | 49 | 13 | 36 |
| w tym bez bonu stażowego | 1 | 0 | 1 | 131 | 36 | 95 | 49 | 13 | 36 |
| w tym w ramach bonu stażowego | 0 | 0 | 0 | 0 | 0 | 0 | 0 | 0 | 0 |
| rozpoczęcie przygotowania zawodowego dorosłych | 0 | 0 | 0 | 0 | 0 | 0 | 0 | 0 | 0 |
| rozpoczęcia pracy społecznie użytecznej | 0 | 0 | 0 | 0 | 0 | 0 | 0 | 0 | 0 |
| w tym poza PAI | 0 | 0 | 0 | 0 | 0 | 0 | 0 | 0 | 0 |
| w tym w ramach PAI | 0 | 0 | 0 | 0 | 0 | 0 | 0 | 0 | 0 |
| skierowania do agencji zatrudnienia w ramach zlecenia działań aktywizacyjnych | 0 | 0 | 0 | 0 | 0 | 0 | X | X | X |

| Gmina Gardeja | w listopadzie 2018 r. | | | od początku 2018 r. | | | na koniec listopada 2018 r. | | |
|--|-----------------------|-----------|---------|---------------------|-----------|---------|-----------------------------|-----------|---------|
| | ogółem | mężczyźni | kobiety | ogółem | mężczyźni | kobiety | ogółem | mężczyźni | kobiety |
| prace interwencyjne | 0 | 0 | 0 | 7 | 5 | 2 | 7 | 5 | 2 |
| roboty publiczne | 0 | 0 | 0 | 4 | 3 | 1 | 0 | 0 | 0 |
| otrzymanie środków z Funduszu Pracy na podjęcie działalności gospodarczej | 0 | 0 | 0 | 10 | 9 | 1 | X | X | X |
| w tym bez bonu na zasiedlenie | 0 | 0 | 0 | 10 | 9 | 1 | X | X | X |
| w tym w ramach bonu na zasiedlenie | 0 | 0 | 0 | 0 | 0 | 0 | X | X | X |
| podjęcie pracy w ramach refundacji kosztów zatrudnienia bezrobotnego | 1 | 1 | 0 | 22 | 20 | 2 | X | X | X |
| podjęcie pracy poza miejscem zamieszkania w ramach bonu na zasiedlenie | 0 | 0 | 0 | 0 | 0 | 0 | X | X | X |
| podjęcie pracy w ramach bonu zatrudnieniowego | 0 | 0 | 0 | 0 | 0 | 0 | X | X | X |
| podjęcie pracy w ramach świadczenia aktywizacyjnego | 0 | 0 | 0 | 0 | 0 | 0 | 0 | 0 | 0 |
| podjęcie pracy w ramach grantu na telepracę | 0 | 0 | 0 | 0 | 0 | 0 | 0 | 0 | 0 |
| podjęcie pracy w ramach refundacji składek na ubezpieczenia społeczne | 0 | 0 | 0 | 0 | 0 | 0 | 0 | 0 | 0 |
| podjęcie pracy w ramach dofinansowania wynagrodzenia za zatrudnienie skierowanego bezrobotnego powyżej 50 roku życia | 0 | 0 | 0 | 0 | 0 | 0 | 0 | 0 | 0 |
| w tym do 60 roku życia | X | X | X | X | X | X | 0 | 0 | 0 |
| w tym powyżej 60 roku życia | X | X | X | X | X | X | 0 | 0 | 0 |
| inne formy aktywizacji związane z zatrudnieniem | 0 | 0 | 0 | 10 | 6 | 4 | X | X | X |
| rozpoczęcie szkolenia | 0 | 0 | 0 | 0 | 0 | 0 | 0 | 0 | 0 |
| w tym bez bonu szkoleniowego | 0 | 0 | 0 | 0 | 0 | 0 | 0 | 0 | 0 |
| w tym w ramach bonu szkoleniowego | 0 | 0 | 0 | 0 | 0 | 0 | 0 | 0 | 0 |
| rozpoczęcie stażu | 0 | 0 | 0 | 36 | 9 | 27 | 17 | 3 | 14 |
| w tym bez bonu stażowego | 0 | 0 | 0 | 36 | 9 | 27 | 17 | 3 | 14 |
| w tym w ramach bonu stażowego | 0 | 0 | 0 | 0 | 0 | 0 | 0 | 0 | 0 |
| rozpoczęcie przygotowania zawodowego dorosłych | 0 | 0 | 0 | 0 | 0 | 0 | 0 | 0 | 0 |
| rozpoczęcia pracy społecznie użytecznej | 0 | 0 | 0 | 12 | 9 | 3 | 11 | 8 | 3 |
| w tym poza PAI | 0 | 0 | 0 | 12 | 9 | 3 | 11 | 8 | 3 |
| w tym w ramach PAI | 0 | 0 | 0 | 0 | 0 | 0 | 0 | 0 | 0 |
| skierowania do agencji zatrudnienia w ramach zlecenia działań aktywizacyjnych | 0 | 0 | 0 | 0 | 0 | 0 | X | X | X |

| Gmina Kwidzyn | w listopadzie 2018 r. | | | od początku 2018 r. | | | na koniec listopada 2018 r. | | |
|--|-----------------------|-----------|---------|---------------------|-----------|---------|-----------------------------|-----------|---------|
| | ogółem | mężczyźni | kobiety | ogółem | mężczyźni | kobiety | ogółem | mężczyźni | kobiety |
| prace interwencyjne | 0 | 0 | 0 | 5 | 0 | 5 | 5 | 0 | 5 |
| roboty publiczne | 0 | 0 | 0 | 4 | 4 | 0 | 0 | 0 | 0 |
| otrzymanie środków z Funduszu Pracy na podjęcie działalności gospodarczej | 0 | 0 | 0 | 9 | 8 | 1 | X | X | X |
| w tym bez bonu na zasiedlenie | 0 | 0 | 0 | 9 | 8 | 1 | X | X | X |
| w tym w ramach bonu na zasiedlenie | 0 | 0 | 0 | 0 | 0 | 0 | X | X | X |
| podjęcie pracy w ramach refundacji kosztów zatrudnienia bezrobotnego | 2 | 2 | 0 | 28 | 22 | 6 | X | X | X |
| podjęcie pracy poza miejscem zamieszkania w ramach bonu na zasiedlenie | 0 | 0 | 0 | 0 | 0 | 0 | X | X | X |
| podjęcie pracy w ramach bonu zatrudnieniowego | 0 | 0 | 0 | 0 | 0 | 0 | X | X | X |
| podjęcie pracy w ramach świadczenia aktywizacyjnego | 0 | 0 | 0 | 0 | 0 | 0 | 0 | 0 | 0 |
| podjęcie pracy w ramach grantu na telepracę | 0 | 0 | 0 | 0 | 0 | 0 | 0 | 0 | 0 |
| podjęcie pracy w ramach refundacji składek na ubezpieczenia społeczne | 0 | 0 | 0 | 0 | 0 | 0 | 0 | 0 | 0 |
| podjęcie pracy w ramach dofinansowania wynagrodzenia za zatrudnienie skierowanego bezrobotnego powyżej 50 roku życia | 0 | 0 | 0 | 0 | 0 | 0 | 0 | 0 | 0 |
| w tym do 60 roku życia | X | X | X | X | X | X | 0 | 0 | 0 |
| w tym powyżej 60 roku życia | X | X | X | X | X | X | 0 | 0 | 0 |
| inne formy aktywizacji związane z zatrudnieniem | 0 | 0 | 0 | 11 | 7 | 4 | X | X | X |
| rozpoczęcie szkolenia | 0 | 0 | 0 | 1 | 1 | 0 | 0 | 0 | 0 |
| w tym bez bonu szkoleniowego | 0 | 0 | 0 | 0 | 0 | 0 | 0 | 0 | 0 |
| w tym w ramach bonu szkoleniowego | 0 | 0 | 0 | 1 | 1 | 0 | 0 | 0 | 0 |
| rozpoczęcie stażu | 0 | 0 | 0 | 43 | 14 | 29 | 14 | 3 | 11 |
| w tym bez bonu stażowego | 0 | 0 | 0 | 43 | 14 | 29 | 14 | 3 | 11 |
| w tym w ramach bonu stażowego | 0 | 0 | 0 | 0 | 0 | 0 | 0 | 0 | 0 |
| rozpoczęcie przygotowania zawodowego dorosłych | 0 | 0 | 0 | 0 | 0 | 0 | 0 | 0 | 0 |
| rozpoczęcia pracy społecznie użytecznej | 0 | 0 | 0 | 10 | 9 | 1 | 8 | 7 | 1 |
| w tym poza PAI | 0 | 0 | 0 | 10 | 9 | 1 | 8 | 7 | 1 |
| w tym w ramach PAI | 0 | 0 | 0 | 0 | 0 | 0 | 0 | 0 | 0 |
| skierowania do agencji zatrudnienia w ramach zlecenia działań aktywizacyjnych | 0 | 0 | 0 | 0 | 0 | 0 | X | X | X |

| Miasto i gmina Prabuty | w listopadzie 2018 r. | | | od początku 2018 r. | | | na koniec listopada 2018 r. | | |
|--|-----------------------|-----------|---------|---------------------|-----------|---------|-----------------------------|-----------|---------|
| | ogółem | mężczyźni | kobiety | ogółem | mężczyźni | kobiety | ogółem | mężczyźni | kobiety |
| prace interwencyjne | 0 | 0 | 0 | 1 | 0 | 1 | 1 | 0 | 1 |
| roboty publiczne | 0 | 0 | 0 | 6 | 4 | 2 | 0 | 0 | 0 |
| otrzymanie środków z Funduszu Pracy na podjęcie działalności gospodarczej | 0 | 0 | 0 | 14 | 10 | 4 | X | X | X |
| w tym bez bonu na zasiedlenie | 0 | 0 | 0 | 14 | 10 | 4 | X | X | X |
| w tym w ramach bonu na zasiedlenie | 0 | 0 | 0 | 0 | 0 | 0 | X | X | X |
| podjęcie pracy w ramach refundacji kosztów zatrudnienia bezrobotnego | 10 | 6 | 4 | 29 | 23 | 6 | X | X | X |
| podjęcie pracy poza miejscem zamieszkania w ramach bonu na zasiedlenie | 0 | 0 | 0 | 0 | 0 | 0 | X | X | X |
| podjęcie pracy w ramach bonu zatrudnieniowego | 0 | 0 | 0 | 0 | 0 | 0 | X | X | X |
| podjęcie pracy w ramach świadczenia aktywizacyjnego | 0 | 0 | 0 | 0 | 0 | 0 | 0 | 0 | 0 |
| podjęcie pracy w ramach grantu na telepracę | 0 | 0 | 0 | 0 | 0 | 0 | 0 | 0 | 0 |
| podjęcie pracy w ramach refundacji składek na ubezpieczenia społeczne | 0 | 0 | 0 | 0 | 0 | 0 | 0 | 0 | 0 |
| podjęcie pracy w ramach dofinansowania wynagrodzenia za zatrudnienie skierowanego bezrobotnego powyżej 50 roku życia | 0 | 0 | 0 | 0 | 0 | 0 | 0 | 0 | 0 |
| w tym do 60 roku życia | X | X | X | X | X | X | 0 | 0 | 0 |
| w tym powyżej 60 roku życia | X | X | X | X | X | X | 0 | 0 | 0 |
| inne formy aktywizacji związane z zatrudnieniem | 0 | 0 | 0 | 6 | 3 | 3 | X | X | X |
| rozpoczęcie szkolenia | 0 | 0 | 0 | 3 | 3 | 0 | 0 | 0 | 0 |
| w tym bez bonu szkoleniowego | 0 | 0 | 0 | 0 | 0 | 0 | 0 | 0 | 0 |
| w tym w ramach bonu szkoleniowego | 0 | 0 | 0 | 3 | 3 | 0 | 0 | 0 | 0 |
| rozpoczęcie stażu | 0 | 0 | 0 | 47 | 17 | 30 | 18 | 6 | 12 |
| w tym bez bonu stażowego | 0 | 0 | 0 | 47 | 17 | 30 | 18 | 6 | 12 |
| w tym w ramach bonu stażowego | 0 | 0 | 0 | 0 | 0 | 0 | 0 | 0 | 0 |
| rozpoczęcie przygotowania zawodowego dorosłych | 0 | 0 | 0 | 0 | 0 | 0 | 0 | 0 | 0 |
| rozpoczęcia pracy społecznie użytecznej | 0 | 0 | 0 | 0 | 0 | 0 | 0 | 0 | 0 |
| w tym poza PAI | 0 | 0 | 0 | 0 | 0 | 0 | 0 | 0 | 0 |
| w tym w ramach PAI | 0 | 0 | 0 | 0 | 0 | 0 | 0 | 0 | 0 |
| skierowania do agencji zatrudnienia w ramach zlecenia działań aktywizacyjnych | 0 | 0 | 0 | 0 | 0 | 0 | X | X | X |

| Gmina Ryjewo | w listopadzie 2018 r. | | | od początku 2018 r. | | | na koniec listopada 2018 r. | | |
|--|-----------------------|-----------|---------|---------------------|-----------|---------|-----------------------------|-----------|---------|
| | ogółem | mężczyźni | kobiety | ogółem | mężczyźni | kobiety | ogółem | mężczyźni | kobiety |
| prace interwencyjne | 2 | 0 | 2 | 11 | 0 | 11 | 10 | 0 | 10 |
| roboty publiczne | 0 | 0 | 0 | 7 | 6 | 1 | 0 | 0 | 0 |
| otrzymanie środków z Funduszu Pracy na podjęcie działalności gospodarczej | 0 | 0 | 0 | 5 | 3 | 2 | X | X | X |
| w tym bez bonu na zasiedlenie | 0 | 0 | 0 | 5 | 3 | 2 | X | X | X |
| w tym w ramach bonu na zasiedlenie | 0 | 0 | 0 | 0 | 0 | 0 | X | X | X |
| podjęcie pracy w ramach refundacji kosztów zatrudnienia bezrobotnego | 1 | 0 | 1 | 5 | 3 | 2 | X | X | X |
| podjęcie pracy poza miejscem zamieszkania w ramach bonu na zasiedlenie | 0 | 0 | 0 | 0 | 0 | 0 | X | X | X |
| podjęcie pracy w ramach bonu zatrudnieniowego | 0 | 0 | 0 | 0 | 0 | 0 | X | X | X |
| podjęcie pracy w ramach świadczenia aktywizacyjnego | 0 | 0 | 0 | 0 | 0 | 0 | 0 | 0 | 0 |
| podjęcie pracy w ramach grantu na telepracę | 0 | 0 | 0 | 0 | 0 | 0 | 0 | 0 | 0 |
| podjęcie pracy w ramach refundacji składek na ubezpieczenia społeczne | 0 | 0 | 0 | 0 | 0 | 0 | 0 | 0 | 0 |
| podjęcie pracy w ramach dofinansowania wynagrodzenia za zatrudnienie skierowanego bezrobotnego powyżej 50 roku życia | 0 | 0 | 0 | 0 | 0 | 0 | 0 | 0 | 0 |
| w tym do 60 roku życia | X | X | X | X | X | X | 0 | 0 | 0 |
| w tym powyżej 60 roku życia | X | X | X | X | X | X | 0 | 0 | 0 |
| inne formy aktywizacji związane z zatrudnieniem | 0 | 0 | 0 | 5 | 4 | 1 | X | X | X |
| rozpoczęcie szkolenia | 0 | 0 | 0 | 0 | 0 | 0 | 0 | 0 | 0 |
| w tym bez bonu szkoleniowego | 0 | 0 | 0 | 0 | 0 | 0 | 0 | 0 | 0 |
| w tym w ramach bonu szkoleniowego | 0 | 0 | 0 | 0 | 0 | 0 | 0 | 0 | 0 |
| rozpoczęcie stażu | 0 | 0 | 0 | 19 | 3 | 16 | 6 | 1 | 5 |
| w tym bez bonu stażowego | 0 | 0 | 0 | 19 | 3 | 16 | 6 | 1 | 5 |
| w tym w ramach bonu stażowego | 0 | 0 | 0 | 0 | 0 | 0 | 0 | 0 | 0 |
| rozpoczęcie przygotowania zawodowego dorosłych | 0 | 0 | 0 | 0 | 0 | 0 | 0 | 0 | 0 |
| rozpoczęcia pracy społecznie użytecznej | 0 | 0 | 0 | 6 | 2 | 4 | 4 | 0 | 4 |
| w tym poza PAI | 0 | 0 | 0 | 6 | 2 | 4 | 4 | 0 | 4 |
| w tym w ramach PAI | 0 | 0 | 0 | 0 | 0 | 0 | 0 | 0 | 0 |
| skierowania do agencji zatrudnienia w ramach zlecenia działań aktywizacyjnych | 0 | 0 | 0 | 0 | 0 | 0 | X | X | X |

| Gmina Sadlinki | w listopadzie 2018 r. | | | od początku 2018 r. | | | na koniec listopada 2018 r. | | |
|--|-----------------------|-----------|---------|---------------------|-----------|---------|-----------------------------|-----------|---------|
| | ogółem | mężczyźni | kobiety | ogółem | mężczyźni | kobiety | ogółem | mężczyźni | kobiety |
| prace interwencyjne | 0 | 0 | 0 | 2 | 0 | 2 | 2 | 0 | 2 |
| roboty publiczne | 0 | 0 | 0 | 7 | 7 | 0 | 1 | 1 | 0 |
| otrzymanie środków z Funduszu Pracy na podjęcie działalności gospodarczej | 0 | 0 | 0 | 6 | 4 | 2 | X | X | X |
| w tym bez bonu na zasiedlenie | 0 | 0 | 0 | 6 | 4 | 2 | X | X | X |
| w tym w ramach bonu na zasiedlenie | 0 | 0 | 0 | 0 | 0 | 0 | X | X | X |
| podjęcie pracy w ramach refundacji kosztów zatrudnienia bezrobotnego | 2 | 1 | 1 | 14 | 8 | 6 | X | X | X |
| podjęcie pracy poza miejscem zamieszkania w ramach bonu na zasiedlenie | 0 | 0 | 0 | 0 | 0 | 0 | X | X | X |
| podjęcie pracy w ramach bonu zatrudnieniowego | 0 | 0 | 0 | 0 | 0 | 0 | X | X | X |
| podjęcie pracy w ramach świadczenia aktywizacyjnego | 0 | 0 | 0 | 0 | 0 | 0 | 0 | 0 | 0 |
| podjęcie pracy w ramach grantu na telepracę | 0 | 0 | 0 | 0 | 0 | 0 | 0 | 0 | 0 |
| podjęcie pracy w ramach refundacji składek na ubezpieczenia społeczne | 0 | 0 | 0 | 0 | 0 | 0 | 0 | 0 | 0 |
| podjęcie pracy w ramach dofinansowania wynagrodzenia za zatrudnienie skierowanego bezrobotnego powyżej 50 roku życia | 0 | 0 | 0 | 0 | 0 | 0 | 0 | 0 | 0 |
| w tym do 60 roku życia | X | X | X | X | X | X | 0 | 0 | 0 |
| w tym powyżej 60 roku życia | X | X | X | X | X | X | 0 | 0 | 0 |
| inne formy aktywizacji związane z zatrudnieniem | 0 | 0 | 0 | 4 | 2 | 2 | X | X | X |
| rozpoczęcie szkolenia | 0 | 0 | 0 | 1 | 1 | 0 | 0 | 0 | 0 |
| w tym bez bonu szkoleniowego | 0 | 0 | 0 | 0 | 0 | 0 | 0 | 0 | 0 |
| w tym w ramach bonu szkoleniowego | 0 | 0 | 0 | 1 | 1 | 0 | 0 | 0 | 0 |
| rozpoczęcie stażu | 1 | 0 | 1 | 23 | 9 | 14 | 9 | 3 | 6 |
| w tym bez bonu stażowego | 1 | 0 | 1 | 23 | 9 | 14 | 9 | 3 | 6 |
| w tym w ramach bonu stażowego | 0 | 0 | 0 | 0 | 0 | 0 | 0 | 0 | 0 |
| rozpoczęcie przygotowania zawodowego dorosłych | 0 | 0 | 0 | 0 | 0 | 0 | 0 | 0 | 0 |
| rozpoczęcia pracy społecznie użytecznej | 0 | 0 | 0 | 0 | 0 | 0 | 0 | 0 | 0 |
| w tym poza PAI | 0 | 0 | 0 | 0 | 0 | 0 | 0 | 0 | 0 |
| w tym w ramach PAI | 0 | 0 | 0 | 0 | 0 | 0 | 0 | 0 | 0 |
| skierowania do agencji zatrudnienia w ramach zlecania działań aktywizacyjnych | 0 | 0 | 0 | 0 | 0 | 0 | X | X | X |